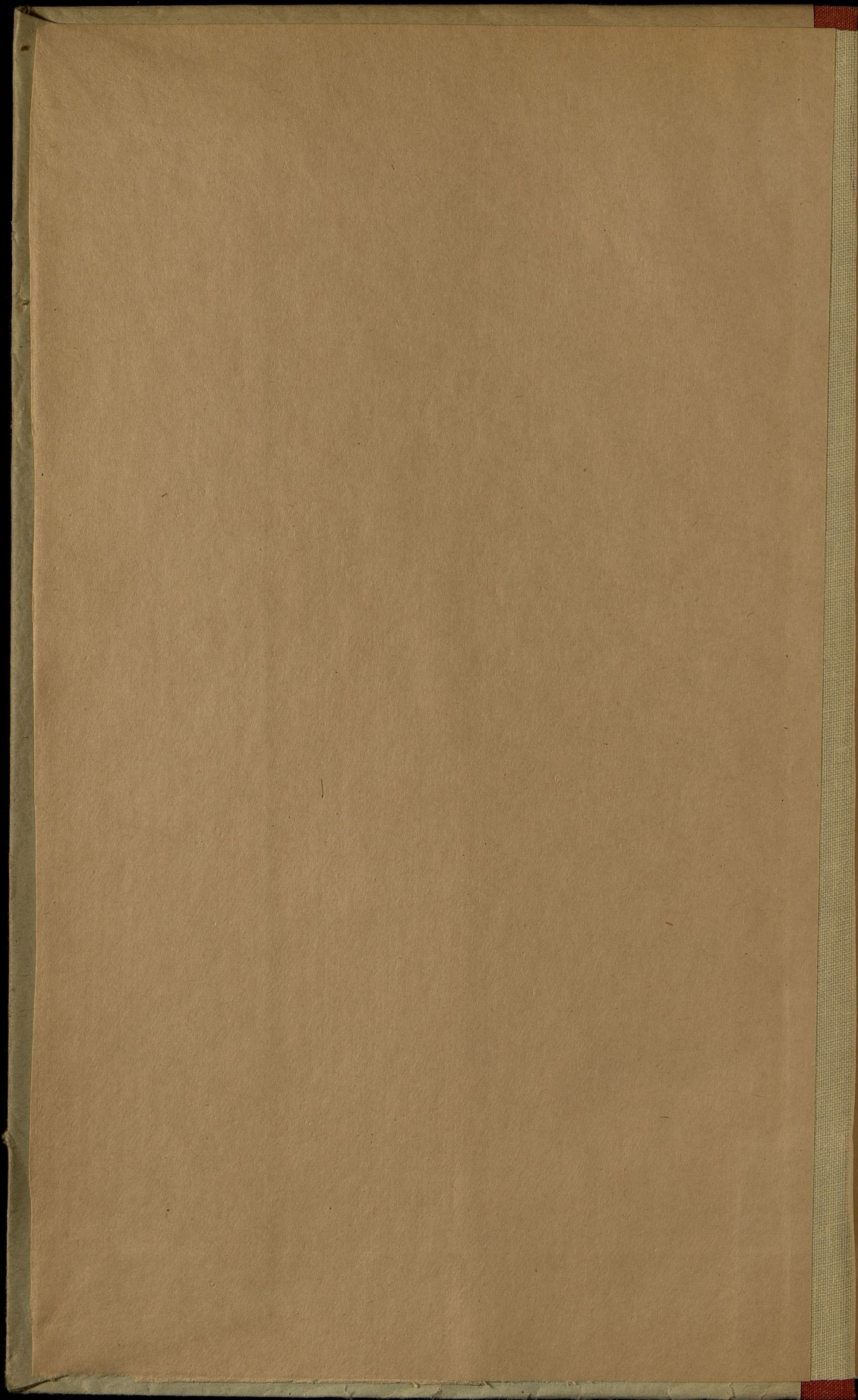
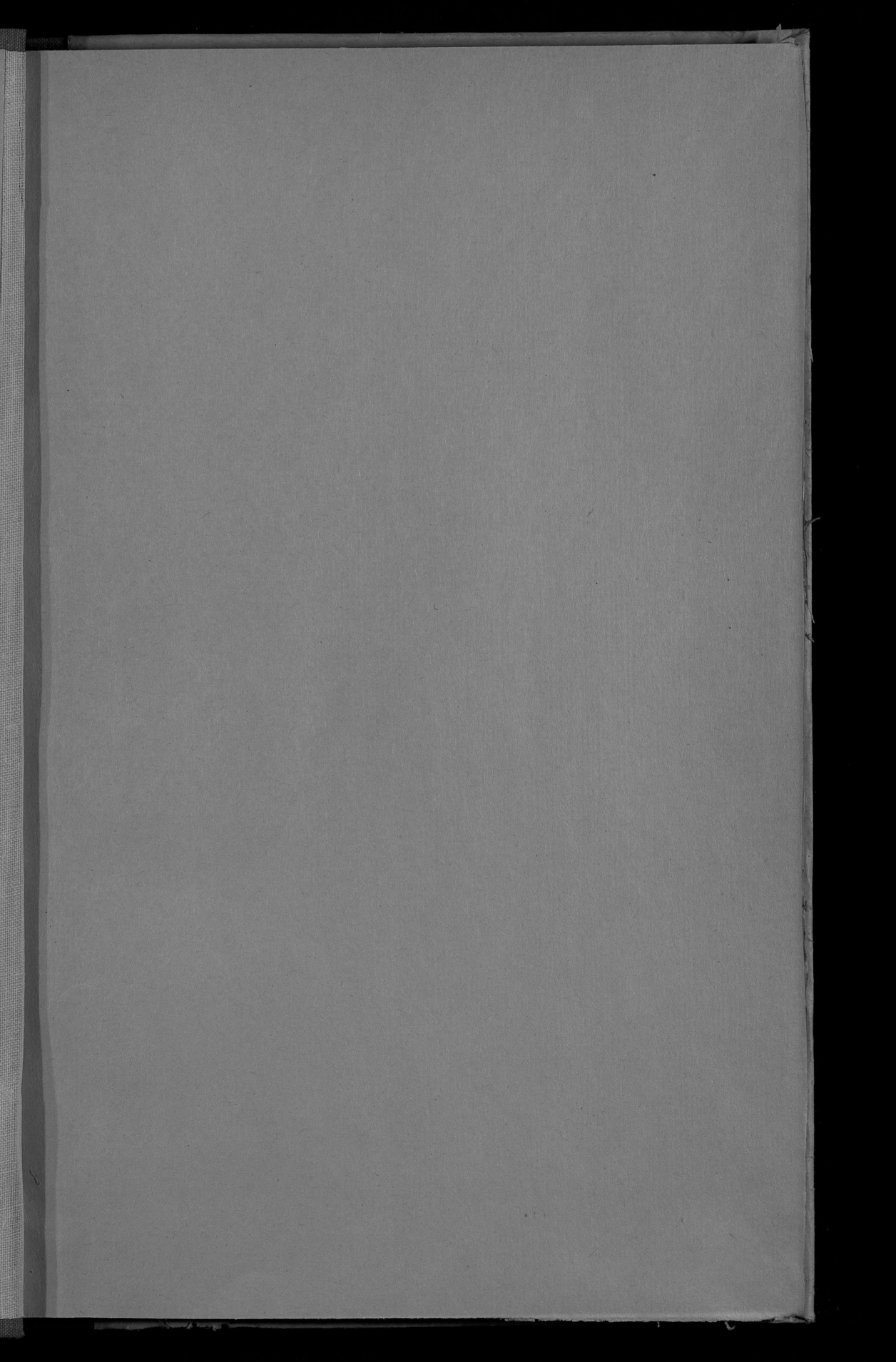
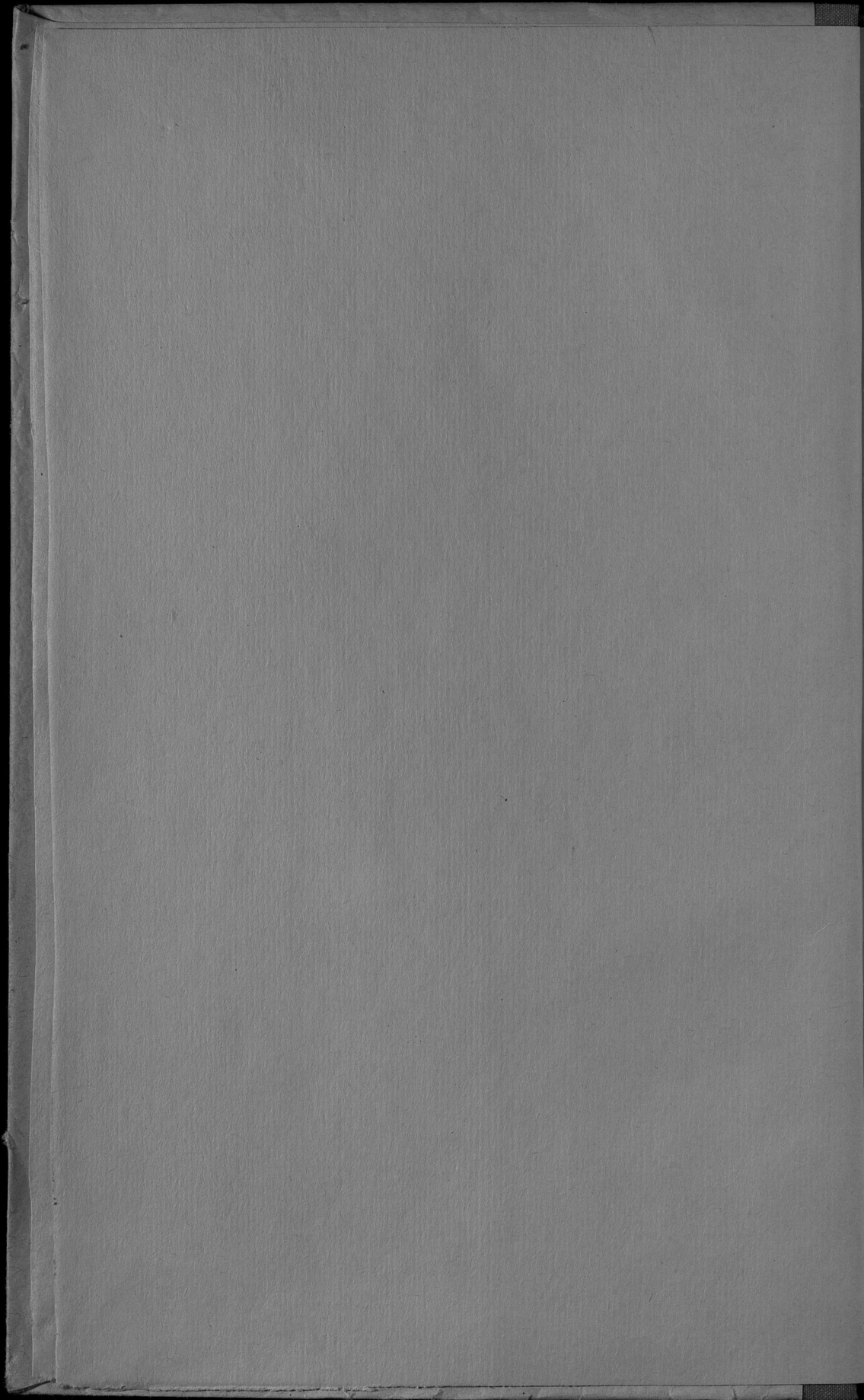


I  
5097

1870<sub>7</sub>.







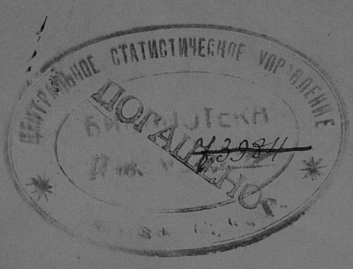
1  
L149a  
5097  
II-2

100432

Обзор

Калининград

За 1924



Библиотека Центрального  
Статистического Управления  
№ 111 м. с. 9 июля 1924  
Инв. № 43601  
Шифр. №

100

30 1938

Приложение к Вспомогательному отчету

Обзор Кадшской губернии за 1870 год

I. Состояние и производимые продукты губернии и экономическая деятельность ее населения

Содержание

Усть-Орбинский сельский край занимает первое место во Кадшской губернии. Четвертое развитие его обуславливается с одной стороны плодородием почвы, которая почти на всем протяжении губернии с изытким вознаграждает труд семидесятица, с другой стороны легким сытом земледельцев и продуктом на заграничные рынки. Усть-Орбинский край отличается тем, что при самых неблагоприятных климатических условиях, наименьшие урожаи хлебов обезпечивают народное продовольствие во губернии.

Несмотря на ранние холода в осень 1870 года и на сильные морозы весной 1871 года, урожай его последнего года дал весьма удовлетворительные результаты, именно для овса и пшеницы почти сами паша, для яровых и картофеля сами паша с дождем

Хлебопашествомъ въ губерній соседи  
занимались преимущественно помещики  
и крестьяне; понижение посемейнаго  
за сѣ прудразоженіемъ - добили части и  
дошли въ городовъ въ посады, представили  
и насменно сѣмъ посильниѣ возможности  
вызвать нѣ земледельскаго тру  
ни только пропитаніе, но и выгоды.

Надѣвние крестьяне земледу  
въ 1864 году произвели рѣшительный  
переворотъ въ хозяйствахъ крупныхъ  
землевлдѣльцевъ и крестьянъ. Пом  
мѣщики сдѣлались почти дарован  
тѣмъ и долги откатались съ  
веденія хозяйства черезъ Управленіи  
Отменить сельскимъ хозяйствамъ, чтобы  
вызвать выгоды нѣ земледіи, по  
запасные капиталы для улучшенія почв  
оборотный капиталъ для оградки  
ли и найма рабочихъ и агрономическ  
познаніе, чтобы вознаградитъ потер  
стѣвдией крестьянамъ землед  
улучшеніемъ оставшихся въ мѣст  
нахотныхъ и суровыхъ земли. Д  
условія сдѣлаются во всема нелико  
крупныхъ землевлдѣльцахъ (болшею ча  
нѣмецкаго происхожденія): нѣ фобейства веру

Въ уровень съ трудованіями пшени, и  
въ ихъ мильнѣхъ можно встрѣтитъ  
примѣненіе новѣйшаго агрономіи  
нескучь усовершенствованій: дренажа,  
искусственнаго орошенія полей, ме-  
ханической обработки полей упрощен-  
ными земледѣльскими орудіями,  
ссыпываніе полей и наконецъ раці-  
ональнаго удобренія. Стоишь въ  
уволокѣ (30 шорговъ или 15 десѣтинъ)  
достигаетъ въ ихъ мильнѣхъ отъ 4  
до 6<sup>м</sup> руд. сер. Въ недавнѣйшіе  
дніе хлѣбъ здѣсь самый выдѣльный, на основа-  
ніи практическихъ познаній, руково-  
дять сельскими работами, остав-  
шесся отъ паденія крестьянъ кои  
мѣсто земли, при лучшей обработкѣ  
приводитъ дохода въ два, въ три и даже  
въ пять разъ больше прежняго. Но боль-  
шинство землевладѣльцевъ ихъ помещиковъ  
находясь въ снахъ повоженіи -  
вѣдѣніи не развитиваю образа мысли  
и заглавнаго хозяйства, насчитывающаго  
ими отъ предковъ. Они не умѣютъ  
использоваться даже благодѣтельными  
указами, предпринимаемыми прави-  
тельствомъ для упрощенія сельскаго  
хозяйства. Такъ селекціонное  
вознагражденіе можно умѣло доста-  
вить помещикамъ средства за-  
мѣнить подолски, казенныя и

наетные долги и слагает из себя  
оборотный капиталомъ. Отсюда  
иногда были разныи новый выпуски  
пятипроцентныхъ закладныхъ сифо  
кредитному Обществу. Но земли  
стали такъ постыло и неудобна какъ  
сдвиги бывше у нихъ на рукахъ сифо  
визационные и закладные сифо, что  
уронили ихъ курсъ, и лишили себе  
способности пользоваться краткосро  
чными дешевыми кредитомъ и капита  
ломъ, ибо сии послоние предполагаю  
привертать впрямъ бурши, даюше  
отъ 6 до 7 процентовъ, а если даютъ  
денеги поуринотенное обеспечение то  
за 10 или 12% вгоду или еще за 10%  
займа выдаютъ только отъ 6 до 7%  
ср. Дале разныиными Правител  
ствомъ сифо на покупку земли  
нескихъ машинъ весьма часто упо  
редисаются на незаконное и въ казначе  
землеуладельцовъ переуступаютъ сифо  
капиталъ купивши на свободу сифо  
на съ значительной скидкой и добивше  
такими образомъ долги третямъ ча  
на свои условности. Потому не  
многие, видя, что и шитня божие  
боже берешителотелъ долгами и  
нишае поволение свое, ринимше  
отдавать шитня въ арду, раздр  
иша иф на сифоварки (отгнел)



шимъ отъ всякаго рода панщины и барщины (барщины и разнаго натуральнаго повинностей въ пользу помещика) стараются одрадовать свои поля и доброделью отъ земледельца не только оплачиваютъ податки и свои издержки, но и делятъ также, сдержанія, что ежегодно прикупаютъ свои участки земли, составляющей въ суммѣ значительныя пространства.

Убывающаго крестьянскаго сословія (бывшихъ оскутчиковъ), земли котораго по великому числу принадлежатъ помещикамъ земли, тѣмъ собственнаго хозяйства: они занимаютъ въ ускутчанскіе къ помещикамъ, арендаторамъ и отдаютъ къ зажиточнымъ крестьянамъ. Имъ въ вѣдѣніе годовую плату, помещикамъ въ кошарахъ (общая кабарма для работъ ординарии (исключеніе кошикѣво и ильмовой и съветицы припасовъ для пропитанія) и право содержать на господскомъ дворѣ корову. Такъ какъ таковыя батраки составляютъ болѣе 120,000 душъ или почти пятую часть населения губерніи, то даннаго о раздѣлѣ платъ приобретаютъ особое значеніе. Министръ, плата для живущихъ на господскомъ имѣніи составляетъ 18 руб. сер. въ годъ. Удержанная и податная плата въ кабаровскіе уѣзды и имѣется отъ условий времени года и самой мѣсячности. Средній

числом сафороку Десятинна (2 морювѣ)  
платится отъ 1 руб. до 1 р 20 коп, за об-  
работку земли подъ посеѣ до 6 руб.  
за пароконную пашню со грузомъ 30  
дубовъ на протажение 1 версты 2 р 50 к,  
поденная плата въ обыкновенное время  
составляетъ: мужикина мѣсяцъ 30 и 40  
коп-сер, мѣщанинъ мѣсяцъ 15 и 20 коп;  
въ рабочую пору муромца по муромца  
свыше 50 коп, а мѣщанина свыше 20  
коп. вадень. Независимо отъ сего рабо-  
дникъ продовольствуется хозяйскими дар-  
ками и получаетъ шестичасовый  
отдыхъ въ таковой срокъ. При таковой  
условияхъ поденная плата можетъ счи-  
таться довольно значительною. Въ по-  
граничьи съ Пруссіею издавна плата  
считается весьма возросшимъ,  
послѣдствіе Прусско-французской войны,  
создавшей значительное количество  
прусскихъ рабочихъ изъ русскихъ предковъ  
въ Прусскую армию.

Въ Пашинской губернии винокуре-  
ніе употребляетъ два вида вина этифа  
значительное количество лимонныхъ  
продуктовъ, при легкомъ вѣтѣ эти-  
фа за границу, ищетъ на себѣ весьма  
важное вліяніе и въ томъ отноше-  
ніи, что остатки отъ перееда фруктовъ  
идеальный корень для свѣжей и рабочей  
схота, а возможность черпать зна-  
чительное количество схота въ свое

очередь часть средств пойдут на значительные  
масы удобрений.

Въ 1870 году въ губернии дѣйствовало 210 фабрик  
куреньныхъ заводовъ, въ пивоваренныхъ, съмыслахъ  
иныхъ свои продукты (кромя отпуску ста  
та за границу и въ другія губерніи) въ 2615  
мѣстныхъ питейныхъ заведеній

б) Обеспеченіе  
народнаго продо-  
вольствія.

Въ 1870 году урожаи пшеницы и картофеля  
дали до 5340,000 четвертей. Если поимеемъ  
годовое продовольствіе по  $1\frac{1}{2}$  четверти карто-  
феля и  $1\frac{1}{2}$  четверти пшеницы на душу  
душу, то для населенія губерніи въ 900 душъ  
потребуется на продовольствіе 900 тысячъ  
четвертей, кромя того на общественныя нужды  
обходимо до 600000 четвертей, затѣмъ се-  
бя въ продажу и на водочную спирта зер-  
наго требуется до 1<sup>го</sup> миллиона четвертей, кар-  
тофель до 1<sup>го</sup> миллиона. Такимъ обра-  
зомъ обеспеченіе народнаго продовольствія велитъ  
стать весьма урожаива, непринадлежитъ  
къ явлению случайному и повторяется  
въ года въ годъ. Оно даетъ поимки про-  
свободной торговли пшеницы, позволяетъ  
населенію обходиться безъ запасныхъ житныхъ  
магазиновъ и издаваемыхъ административныхъ  
отъ мѣръ предупреденія голода и каренныхъ  
операций по закупкѣ и доставкѣ пшеницы  
на прокормленіе лишущаго населенія.



Кроме того, до 1886 лишь занималось на собственных станках ткацкого работного дела фабрика.

Выделка кофь и сапожное ремесло, в западной части Веллонского уезда, в последние годы почти окончательно утрачено. Главнейшей причиной упадка нужно считать трудности провоза кожи и обуви за границу контрпунктами и таможенными пунктами и незначительные заработки при продаже обуви вкратце, где сапожное ремесло сильно развито восточнее близлежащих мест значительный центр населения.

2.) Промышленность заводская и срабричная и срабричная ! (важность с. 2)

Промышленность заводская и срабричная в Камышской губернии обращена главным образом на разработку сыпучих естественных производений, которыми богата губерния. Местность характера губернии по преимуществу земледельческой, по этому выделка из зерно и хлеба и особенно из картофеля ступень и вводит достигают довольно значительных размеров. Машинное обращение первое и второе по количеству обрабатываемых на заводах земледельческих продуктов занимают в губернии винокуренные заводы.

Другая важная отрасль сельского хозяйства скотоводство, доставляет материалы для выделки кожи, кофь, свинина и шкура. Кроме того свекловичная, в значительном количестве идет на выделку сахара и сахарного пекла.

Общая стоимость выданных в 1870 году  
продуктов, исчисленная по фабричным ценам,  
простирается до 5,600,000 руб. сер. Сравнивая эту  
производительности в упомянутом и в 1869 году  
видно, что она в 1870 году уменьшилась на  
до 600,000 руб. сер. Уменьшение это более всего  
существенно во деятельности фабрик шер-  
стяных и других предприятий южной.

Причины такого временного ослабления про-  
водительности в упомянутом году некоторы-  
ми образом связаны с Прусско-французской вой-  
ною которая сократила число рабочих рук  
на южных фабриках и препятствовала  
поставке хлопка. Правительству бытность за гра-  
ницей предприятель южной фабрикой произ-  
водительности способствовала повышению цен  
на каменный уголь до 25% сравнительно с  
уменьшением цен. Заводчики и фаб-  
риканты начинают для работ на своих  
заводах больше частью нанимать, прус-  
ских подданных и отдают им пред-  
почтение перед работниками из южной  
населения, так как они имеют  
самоуверенность даже знакомиться с  
наименованием в своих семействах  
иногда с производством работ и сто-  
ят по сравнению своим за рубежом  
южных рабочих.

По успешности выработки на заводах  
продуктов превосходство принадлежит выхо-

курнами и фабриками водок, сахара и  
рису. Общая сумма производства на этих  
заводах в 1870 году достигла до 2,300,000 руб.  
серебряных. Второе место занимают фаб-  
ки шерстяные и бумажно-ткацкие. Их общая  
стоимость выработанной в 1870 году  
продукции превышает 1,000,000 руб. сер.; затем  
заслуживают внимания по стоимости  
произведенных продуктов: свечные фабрики  
заводы, на которых выработано продуктов  
на 400,000 руб. сер. паровые мельницы  
(свыше 200,000 руб. сер.) кофейные и  
розетные заводы (на 100,000 руб. сер.),  
фабрика фарфоровая и каменной посуды  
(на 120,000 руб. сер.) и кирочные заводы  
(свыше 140,000 руб. сер.).

В числу больших заводов, замечательных как по количеству и стоимости производства, так и по своим значительным размерам, принадлежат:  
1) Оружейная фабрика в Опатове (Минского Губа), существующая с давних времен под названием "Фидлера" которая в 1870 году обновила свои машины и аппараты лучшей системы; 2) Бумажно-ткацкая фабрика Шиссера в Озерово (Ленинградская губерния) с совершенным производством которой годится до 100,000 руб. сер. и 3) фабрика фарфоровой посуды в Костроме, изготовившая

позволяющая известности во крае.

Во Великопольском уезде в руд-  
но-Прусска существуют рудные копи  
железной руды, которую в 1870 году добы-  
то и вывезено за границу на сумму  
выше 5000 руб. сер. Вигтика руды  
в прошлом году значительно умень-  
шилось вследствие войны, приостановив-  
шей производство железных заводов в  
в Пруссии.

Из сражений, прекратившихся своего деятель-  
ности в 1870 году следует упомянуть только  
победу сражения Кроненберга в посаде Дзед-  
вошинь (Великопольского уезда), которая в один  
дывама ежегодно отдавала вонный на  
сумму до 12,000 руб. серебром

В течение 1870 года новой удерний война в Пруссии,  
торговых свидетельств и лицензий  
сего на сумму 82,537 руб.; в том числе  
в первой и 516 в второй гильдии, на сибирской  
торги 3538, на развозной торги 11, на развоз-  
ной торги 42, на сибирские промыслы 4395,  
приказаний систем в класса 11, в класса  
125. Сравнительно с 1869 годом уменьшение  
состояло в свидетельстве в второй гильдии  
на 44; по сравнению с временем с 1870 года  
число сий, занимавшихся торговлею заштатно  
лицензий; но такое уменьшение не свидетель-  
ствует о сокращении торговых сий;  
но показывает только, что в высших торговых

пошлины подорожи значительное число мелких  
торговцев и факторов откажется от безплод-  
ной для потребителя и производителя спеку-  
лятивной перепродажи товаров. Напротив того с  
распространением торговли права населения  
крестьяне начинают продавать земледель-  
ские продукты без факторов и посредств всякого  
рода.

Как отовая, так и разная торговля  
произведениями сельского хозяйства в губернии  
состоит почти исключительно в руках  
еврейского населения, которое до настоящего  
времени заботится преимущественно об изыска-  
нии выгоды из самого акта продажи, не  
заботясь о внимании и удовлетворении потре-  
бителей доброкачественными товарами.  
Такая как капиталы в края наиболее  
ко у евреев, шедя у которых, по мере рас-  
ширения и тесноты соседности, издавна  
существуют при торговле операции эти  
ки, то запрета на продукты, а также цен  
на оные зависят не от естественных  
иных условий, но от того направления торговли,  
которое устанавливается искусственными  
тремя еврейскими покупателями. Кру-  
гоземельники, идя в депозит для  
дела хозяйства, часто выдают постав-  
ку в необходимость продавать еврейские  
иными частями и иногда на коряк, стир-  
ногда вперед до выдринки, иерефь - др  
иными стиринки овечь, итсь и сорословы

т. н. Произведения эти продаются по-  
всегда по самой низкой цене и обща-  
дурная продажа часто бывает недоста-  
вочна на покрытие затраченного време-  
на в хождение капитала.

Предметы оптовой торговли посту-  
пают на рынки и в первую очередь сшиб-  
то весьма немногих сельских хозяев в  
заводчиков, большую же часть она пере-  
ходит в руки оптовых торговцев путем  
марочной закупки по частям при посредстве бра-  
коров, которые в свою очередь употребляют  
мелких торговцев и многочисленных своих  
посредников для покупки предметов от  
производителей. Рыночная торговля, посред-  
ствами поставки тоже находится в руках сре-  
дних.

Такое неответственное положение тор-  
говли, приостанавливавшее развитие сибирской  
производительности, сложившееся издавна, со вре-  
мен еще отдаленного существования Царства  
Сардинского и укрепившееся больше и больше  
в торговом развитии края, которое  
последних десятилетий случилось в по-  
ширительству и представило светное славан-  
ное городское население.

В последнее время заметно стала  
уменьшаться зависимость крестьянской торговли  
от сардских, благодаря поставкам улучшен-  
ного материального благосостояния крестьян и от

критично для насъ въ синоиче свидѣахъ есуд  
сберегательныхъ касъ. Рядомъ, сравнительно с  
прежними временами, вступаютъ при  
ры, чтобы крестьяне продавали сельскохозяй  
действительные продукты дешевле на счет  
производства. Большая часть изъ нихъ выст  
заетъ свои запасы для продажи на городскихъ  
рынкахъ или же оставляютъ ихъ дома.  
Средний запросъ на рынкахъ и повсеместно  
нашихъ ухль.

Но путь правильного развитія сельско  
хозяйства, которая утѣшительный ходъ осуд  
ленъ массами новыхъ мелкихъ землевла  
дильцевъ изъ крестьянъ, среднее Сіи  
еврейской эксплуатациіи на счетъ ихъ  
говору огъательность, будетъ ослаблено, а  
распространеніемъ въ народъ грамотности  
и съ подъемомъ въ смысле уровня гр  
ственнаго развитія, является торговля  
шоды изъ сельской массы, которая  
станутъ конкурировать съ торговлею  
евреями, и, при правильномъ веденіи  
на, съумѣютъ приобрести себѣ самосто  
тельное положеніе.

Что касается торговли сельскими  
мануфактурными товарами, то большая  
часть ихъ производится производителями  
или купцами и внутри губерній, или же  
при посредствѣ коммиссіонеровъ въ  
бурій. Впрочемъ нецѣль не замѣчать  
что въ этомъ случаѣ евреи имѣютъ



В 1870 году привезено было товаров  
на 100,000 руд сер.

Ет Движение  
населения  
(в годности 1873).

В 1870 году родилось всего пола 2871, умерло 16798, избыток рожеской надъ в рожеской смертностью 11921 души, меньше противъ 1869 года на 972 души. Общій избытокъ рожеской надъ смертностью составилъ 5213 души меньше противъ сличнаго года на 108, сличнаго 6111 души, меньше противъ сличнаго года на 868; въ городѣ рожеской превысилъ смертные случаи на 1238, въ селѣ на 10626.

Значительный выселеній изъ губернии и въ селеніе въ губернію въ течение года было; прѣехали иностранцы, колонистовъ, френцевъ и русскіе колонистовъ въ вѣрши Прусско-срѣднорусской войны уменьшились; но зато народина пошла и десятой части Прусскихъ Подданіи и иностранство и давна прочивавшихъ здр Прусскіи Подданіи подали просьбы о границіи въ русское подданство.

Выселеніе изъ губернии 13<sup>м</sup> велено въ безземельныхъ крестьянъ въ Воюющей губерніи, здр эти поселяли землю; прѣехали 4<sup>м</sup> иностранцы большаго числа Прусскихъ Подданіи, здринихъ стариковъ, одетисенныхъ своимъ сдереніемъ.

## II Подати и повинности.

Общий итог недоимок по окладным сборам и взываниям составили к началу 1870 года . . . . . 735,668 р. 37½ к.

в том числе по дополнительным ростам . . . . . 35,235 — 69 —

Всего обратились всего недоимок по окладам . . . . . 441,304 р. 6¼ к.

Податных недоимок по окладам . . . . . 221,724 р. 41½ к. (1) Окладные сборы

Оклад 1870 года . . . . . 223,064 — 5¼ —

итого — 1059,789 р. 4½ к.

В том числе приписано:

Недоимок . . . . . 272,259 р. 93¼ к.

Оклада . . . . . 2,223 — 78¼ к.

итого — 29,483 р. 71½ к.

Исконно:

Недоимок . . . . . 12,842 р. 5¼ к.

Оклада . . . . . 11,746 — 75½ —

итого — 24,588 р. 78¾ к.

Итого в поступлении по окладам:

Недоимок . . . . . 241,142 р. 35¼ к.

Оклада . . . . . 82,354 — 62 —

Всего — 1064,183 р. 94¼ к.

В том числе поступило:

Недоимок . . . . . 139,363 р. 63 к.

Оклада . . . . . 682,300 — 2 к.

итого — 221,668 р. 71 к.

Затѣмъ оставшее въ  
недоборѣ на 1871 годѣ:

Недоимокъ . . . . .	101,478 р.
Окладъ . . . . .	141,241 —
<hr/>	
итого —	243,020 р.

Слѣдующая сумма въискиной сумми-  
туры финансовъ, Внутреннихъ Дѣлъ,  
Старейшаго Просвѣщенія и по Вредности  
Учредительнаго Комитета со-  
стало въ Таблицѣ . . . . .

544,579 р.	
Окладъ 1870 года оставшійся . . . . .	229,331 —
<hr/>	
итого —	773,910 р.

Вновь причислено:

Недоимокъ . . . . .	387,265 р.
Окладъ . . . . .	17,568 —
<hr/>	
итого —	404,833 р.

Исклѣчено: Недоимокъ . . . . .

20,909 р.	
Окладъ . . . . .	50 88 —
<hr/>	
итого —	26,028 р.

Затѣмъ сибирская  
поступилъ:

Недоимокъ . . . . .	1,380,896 р.
Окладъ . . . . .	241,811 —
<hr/>	
Всего —	1,622,707 р.

Въ то число поступило:

Недоимокъ . . . . .	866,167 р.
Окладъ . . . . .	110,166 —
<hr/>	
итого —	976,333 р.

Затѣмъ оставшее въ недоборѣ на 1871 годѣ

Недоимки . . . . .	544,129 р.
Окладъ . . . . .	131,644 —
<hr/>	
итого —	675,773 р.

А. В. шесть съ податными  
поговорить:

недоимки . . . . .	615,507 р. 83 <sup>3</sup> / <sub>4</sub> К.
Оклад . . . . .	272,885 — 97 <sup>1</sup> / <sub>2</sub> К.
<hr/>	
Всего 888393 р. 81 К.	

Исконно из того числа — 246535 руб. 86 коп.  
сказаний, о которых известно, что  
они принадлежат епархии, оставшихся, в не  
доборъ 42,857 р. 95 коп. которые и зна  
ются в ведомости в распределении не  
домов — по городским и уездным.

Почка очевидно из сравнений с 1864 годом  
когда поступило и исполнено податей и взноса  
1319,22 р. 91 коп.) поступили в доход епархи  
и сборов и разных взносов в 1870 году  
было чрезвычайно меньше, но достигло  
до 1,794,774 руб. 53 коп. 11 мес. не считая  
двух лет года прошлого представлено  
27,343 руб. 91 коп. или сумму на 152 тыс  
или рублей более, чем в 1869 году  
это увеличение только казенное, и  
полное от епархиальных казенных про  
ентов от капиталов поименованных и ка  
зенных, хотя причитающиеся на поименован  
ные суммы удержаны из субсидии  
на вознаграждения и отправки на  
ранее в Польский Санкт до передачи  
кашу при окончательности расчетов  
в Славянщинах. Котловскому расчету  
предыдуща приложена в поименован тех же  
года, декретами потребные для епархи

составить неподмеряние числящихся такого рода  
недостаток большого частию потребован  
заставить в настоящем году посетовать  
паче исключение венга этого рода недо  
как в 1870 году так и за прошедше  
сия. Такое же удержание уменьшило недоимки  
до 500000 руб. Эта сумма приходится главн  
образом на Владимирский уезд и состо  
1) из недоимки основная и добавочная двора  
земельного налога и также подельна  
и добавочной подати со дворова и уездн  
что составляет больше  $\frac{150}{1000}$  руб. или дв  
ти общей недоимки 243 тысячи по объяв  
подателям; 2) недоимка по Высочайшим указам  
больше 99 тысяч руб. 3) из недоимки по Высоч  
наимь ситроушимъ по Департаменту Го  
сударственной Канцелярства и Канцелярии  
Министерства Финансовъ. Невсевременно  
поступление этихъ сборовъ объясняется  
сначала по недостатку большой части  
миллионнаго и уезднй как отсюда объясн  
в отделе о земледелии. Воспользовав  
судами изъ Понского Банка, Земельного  
Общественнаго Общества и уезднй по изъяснен  
миллионнаго ежегодными взносами по процен  
капитала (х), Земельному Владыкоу не  
состоянии в одно и тоже время, востанов  
ство, уезднй проценты и капиталы  
каждымъ и частнымъ уезднй и внос

---

(х) капиталы, представленные сформировать  
преданныхъ ссудителейъ во время Мусманова влад  
въ края и одеснитинъ на ипотечн и уезднй.

современно подати, сборы и взысканий. Между  
тем при наложении подомонок казна должна  
оставлять прежнее всего на взыскание недоу-  
мных предшлого итть по очереди, во каковы они  
указаны на смету, ибо по ст. 41 ипотечная  
счета при продаже итть итть снуждены  
пора только складные подати текущая  
года и недоимки за два прошедших года  
удовлетворяются прежде всего прочие  
предшествий.

Современный внос податей, введе-  
ности для крестьян бывае итть итть за  
продолжение существования казначейства только  
во 4х городах Кашинской губернии. Это  
существование для трех уездов отстранено от-  
решением Кашинского в Январе 1871 года,  
и осталось впереди только для селений  
Супецкого уезда, которые попрежнему  
принуждены вносить сборы и взыскания  
в Кашинское Казначейство.

В губернии земских сборов во 6) Государствен-  
ной Кашинской губернии отнесены: 1) марварные и удельные  
сборы, 2) транспортный и 3) сборы с Земских сборов.

асстрахований от огня недвижимых имуще-  
ств. Кроме того сущесте с селений  
земель нестем так сказать частью  
земский сбор на содержание земских  
управлений и народный училищ.

1) Для постройки и ремонтровки  
железных дорог II разряда в губернии

сметен по сути так называемую шар-  
ковую повинность. По существующим  
ныне законам повинность эта до  
Добавлено в 1870 году преобразование  
было введена в формах с дачи или  
а в сущности с кошиком земли по  
натуре; так и денгами, причем  
Дворы которые считали две сядо  
ныне отрабатывать шарковую натуре  
участившая повинность эту денгами  
барковой сядо сданных по уездной  
раскладкам и хранится в уездных  
наличности. Недоимки шарковой сядо  
к 1-му Января 1870 года числилось по  
бернии - 23518 руб. 69 коп., причислено  
сему сядо на 1870 год по раскладке  
44,706 руб. 80 1/2 коп.; поступило в  
года - 40,032 р. 57 1/2 копеек, осталось  
недоимок к 1-му Января 1871 года 23,392  
руб. 92 копейки. Из числа сданных  
сумма употреблена на постройку  
в течение года - 41,533 руб. 31 1/2 коп.  
Значительная часть недоимок  
сится на шибнир посылщиков,  
тщай за горючими и сивыми  
сбиваемыми. При этом часть  
недоимок накопилось довольно  
и подожит смирению со счетов  
неосторожности плательщ  
ков.

2) На покрытие расходов по управ-  
 лению арестантов и на содержание  
 транспортный станций, при  
 перевозке городов и селъ наметъ по  
 выслу думовъ или городовъ, такъ на  
 выслу транспортной сѣри. Сѣри  
 этотъ составляется по утвержденнымъ  
 расходамъ и хранится въ губер-  
 нскомъ казначествѣ. Расходы же  
 сѣри въ упомянутомъ году про-  
 ститируются до 16,474 руб. 58 копеекъ  
 и 6336 ч. думовъ.

3) Къ 1-му Январю 1871 года было застраховано  
 имущество стрѣльцовъ:

а) въ городѣ на . . . . .	6,440,120 руб.
б) въ деревняхъ на . . . . .	17,014,900 —
	<u>итого на 23,505,020 р.</u>

или на 588,900 руб. больше чѣмъ въ упомянутомъ году.

3) До 1/3 Декабря 1870 года считались одиозными  
 застрахованій Обществами.

постоянные . . . . .	14,252,440 руб.
временные . . . . .	" " "
	<u>итого . 14,252,440 р.</u>

это есть почти на 46,363 руб. меньше, чѣмъ въ  
 1869 году.

Посмертная капиталная часть застра-  
 хована на . . . . . 55,400 руб.

Погатого скота на . . . . . 5,957,930 р.

Расходы по вѣнчанъ родилихъ застрахованій въ  
 продолженіи 1870 года вѣнчанъ съ остатками  
 1869 года составляли . . . . . 217,115 р. 58 к.

Изъ тако числа истрачено . . . . . 733,78 р  
 Отъ Османовъ Банкъ . . . . . 73,625 —  
 Остаюсь въ Губернскомъ и  
 Окружномъ Канцеляриствѣ . . . . . 65,100 р  
 Какъ изъяснено было выше  
 въ Банкъ отъ Османъ для прира-  
 щения процентами . . . . . 73,625 р  
 А такъ какъ въ Банкъ иранилось уже 226,332 р  
 то всего принадлежитъ Ка-  
 мисской Губернскій Страховскій ка-  
 нитамовъ въ Банкъ было . . . . . 299,968 р  
 Изъ сей суммы Губернств-  
 ный Канитетъ ассигновалъ  
 въ посылку другимъ Губернскимъ . . . . . 29,250 р  
 Затѣмъ действительный ос-  
 татокъ въ Банкъ составилъ . . . . . 260,717 р  
 и сумма съ 65,100 р 59<sup>3</sup>/<sub>4</sub> коп.  
 насчитались . . . . . 325,818 р  
 Кроме того въ Канитетъ истребовано . . . . . 79,352 р  
 а всего . . . . . 405,171 р

Такихъ погорельцамъ  
 приимается вознагражденій  
 отъ прединца отъ . . . . . 19,830 р.  
 по тому чистой остатокъ  
 Страховскій сумми по  
 Камисской Губернскій составилъ . . . . . 385,340 р.

в) Городскій до- . . . . . Общий доходъ 13<sup>ми</sup> городовъ Камис-  
 ходы и расходы. Губернскій въ 1870 году составилъ 158,54  
 25<sup>1</sup>/<sub>2</sub> коп., расходъ же 102,888 руб 35<sup>1</sup>/<sub>2</sub> коп.  
 Доходъ городовъ въ 1870 году сравнительно

съ доходовъ въ 1869 году уменьшился,  
на 80,25 руб. 82 коп. расходъ же на 50,294 р.  
55 коп., но такое уменьшение доходовъ  
и расходовъ произошло вследствие того,  
что 39 городовъ Касимовской губернии, на  
основании Высочайшаго Указа 1<sup>го</sup> февраля  
1869 года, преобразованы въ 1870 году въ посады  
и посады Касимовские даровали имъ  
права сельскихъ землевладѣльцевъ.

Кромѣ постоянныхъ доходовъ, города Касимовской губернии имеютъ въ Псковской губернии недвижимый капиталъ, образовавшийся отъ рентаментовъ или арендныхъ остатковъ и простирающийся до 315,411 р. 43<sup>к</sup>, вое противъ 1869 года, уменьшился на 15000 р.

Губернскій городъ Касимовъ, по своему значению можетъ быть названъ первымъ городомъ не только въ губернии, но и во всей Псковской губернии края посели Варшавы и Архангела.

Вниманіемъ городскихъ доходовъ занимаются местные городскіе Магистраты довольно усердно, рѣдко приходя къ севестраціоннымъ управленіямъ и если въ некоторыхъ городахъ не имѣется за отсутствиемъ Печати, то накопленіе ихъ относится къ прежнему времени и въ настоящее время довольно удовлетворительно, какъ по общности доходовъ, такъ и потому еще, что Магистраты закупаютъ вниманіемъ текущихъ потребностей городовъ.

2) Выкупные. Выкупных плателей и оборачиваемых  
математически крестьянских математик в пользу  
д) Верховно-кредитных учреждений не существует в губернии  
анские платели  
в пользу помещиков

е) Акцизные сборы. В Тамбовской губернии в 1870 году  
существовало 210 винокуренных заводов, 69<sup>м</sup>  
варенных, 11<sup>м</sup> сливоваренных, 12<sup>м</sup> водочных  
и 5 свеклосахарных; равног рода питейных  
заведений существовало 215. Акцизные  
заводы с вина и спирта поступило 1,323,155 р.  
с вина и меда 31,286 руб. 17 $\frac{1}{2}$  коп., с сахара  
55,281 руб. 57 $\frac{1}{2}$  коп. и патентного сбора 101,  
46 $\frac{1}{2}$  коп. Сравнивая эти доходы с доходами  
1869 года, видно, что акциза с сахара поступи  
ло на 14,195 руб. 10 $\frac{3}{4}$  коп. и патентная со  
бр на 10743 руб. 56 $\frac{1}{2}$  коп., акцизный же сбор  
относительно году уменьшился со спирта и  
на 262,147 руб. 74 коп. и с вина и меда на 4,  
4 $\frac{1}{2}$  копейки. Увеличение питейных заведений  
в 1870 году на 71 имело влияние только  
увеличения патентного сбора.

Значительное уменьшение дохода со спирта  
и вина происходило вследствие уменьшения  
за порожняком вина за границу до 36,511,530  
спирта на сумму 1,460,461 руб. 55 коп., имев  
ших в 1869 году вывоза простиравшегося  
только до 4,995,807 на сумму 151,030 р.  
Так как завозчики отравляли за гра  
ницу, т. е. то вино которое вывозили

в определенности законах количества гра  
новъ, по ступи на шестое поурядише  
и въ весьма частно пересуда, непомешивающ  
твять акцианнымъ сборомъ.

Въ трехъ находящихся въ губернии  
табакныхъ магазинахъ, а именно въ  
Кашинъ, Кошкинъ и Стрелокъ содуждено  
за 1870 году 271,452 руб. 35½ копеекъ.  
Въ этотъ увеличившій сравнительно  
предыдущимъ въ 1869 году на 45,695 руб. 4½ коп.

Въ повинностяхъ, отправившимся №) Отправленіе  
въ губерніи натурою слѣдуетъ отвести: натуральною  
1) квартирно, 2) поведенно, 3) рекрут-  
попечительствъ и 4) шарварковую.

1) Въ слѣдующемъ году въ Кашинской  
губерніи расквартированы были следующие  
войска: 1) въ г. Кашинъ и въ соседнихъ селеніяхъ  
Штабъ 4<sup>ой</sup> пѣхотной Дивизіи, 15<sup>ой</sup> пѣхотной  
Полесскій полкъ и 6<sup>ой</sup> сотня Донскихъ  
Кавалерійскіе №8 полка, 2) въ г. Вельскъ и со-  
седнихъ посадахъ - 13 пѣхотной Смоленскій  
полкъ и 2<sup>ой</sup> сотня Касановъ Донскихъ  
Кавалерійскіе, 3) въ г. Старица и окрестныхъ посадахъ  
6<sup>ой</sup> Маджарскій полкъ, 4) въ г. Колешино Стрел-  
ковъ батальонъ 4<sup>ой</sup> пѣхотной Дивизіи, 5)  
въ г. Стрелокъ - 4 Артиллерійскій Батальонъ  
и 6) въ г. Кошкинъ - 5<sup>ой</sup> Драгунскій Карго-  
польскій полкъ

За нѣмъ квартиры Губъ постои ска  
важныхъ войскъ отпускалось изъ суммъ

вознаграждение из квартирных сумм, сданных по преданию Магистрату и др. лицам, и др. лицам в Удербургском Канцелярском Кресле, в которых чинов отведенными квартирами пользуются: 1) чини магистратского Водопроводства, 2) чини Земской стражи и 3) чини воеводы по крестьянским делам. Квартиры в городе по распоряжению 1870 г. принадлежат в количестве 47 коп. и отпущено в вознаграждение домохозяевам 37393 руб. 50 1/2 коп.

События в отношении на беспорядки при введении в действие постоянной повинности, в отношении при ревизии удельных городов была замечена неравномерность отвода квартир: в некоторых помещениях для владения сервитутных чинов отводились по несколько помещений и т.д. в некоторых же одна. Это обусловлено тем, что с одной стороны незначительная стоимость помещений и просторность помещений в некоторых городах, с другой стороны отсутствие помещений и неосвоенных помещений установленной сданных урбанистической части города в указанных квартирных участках. Недостатки происходящие отсюда для некоторых домовладельцев и т.д. являются тем, что прочие домовладельцы по возможности соглашались доминировать и по возможности раскидывали помещения в занимаемых под постройку квартир. В Удербургском городе в отношении квартирной повинности, несмотря на все...



небудут вынуждены в течение года отбыть  
титулы под постой.

Для отстрахенія потребности проецируе-  
щийся отъ отбоя квартира войску посто-  
ром, синою поручено было Министерству, на  
совещаніи съ значительнѣйшими изъ воен-  
вѣдѣльцевъ, составить проектъ о заимово-  
натуральной квартирной повинности для  
постой, принятому въ основаніе полиціею въ  
квартирной повинности въ Варшавѣ на  
англійскія условія. Войска за симъ  
проектъ этотъ по разсмотрѣннн ея у  
повышенннхъ порядкахъ, будетъ предст-  
авленъ по принадлежности, на осмысленіе  
выразить убѣжденность, что обеспеченіе  
правильное расквартированіе войскъ и  
возмездіемъ за постой, проектъ этотъ  
въ томъ Среда совершенно удовлетворитъ  
потребностямъ — дошодетъ въ

2) Натуральная повинная повинность  
отбывается въ губерніи для передвиженія  
постой, для мнѣ — венгерскаго Вздошен-  
и въ Гужихъ случаяхъ для повиннѣхъ  
Земской стражи. Поименный же  
командируемые начальствомъ по отма-  
рунды, поименно одыательскими  
водами запрогони только по тѣмъ до-  
на коней невозможнаго востанъ по тѣмъ  
лошадей. Военскіе повиннѣхъ при

большинство войск можно помыслить подводами  
платно по 2 коп. за одноконную повозку с  
переметом и по 4 коп. за пароконную. Таковые  
стоимость в 1870 году выставлено 335 са 155 руб.  
1/2 коп. прогонове. Кроме сего, по новому по  
казанию, о призыве дисерочно отпущенных с  
своими подводами, доставляются на сданные пунк-  
ты на подводах, хотя относительно  
Ворынского края и не определено, будут ли  
таковы: подводы даровые или оплачиваемые  
и какою.

Всё же отправление подвозной повинности  
также натурою, такъ и за ограниченную плату  
по 2 коп. за версту с лошади, за исключение в  
своих больших потребностях для военных, и в  
особенности по распоряжению не определено, на  
какую именно основанию, а именно сдано  
доставлять равномерность в распределении  
этой повинности, между отдельными уезд-  
ными и между отдельными землевладельцами.

3) На основании Высочайшего указа отъ  
15 Января 1869 года в Калужской губернии про  
веденъ сборъ съ 15 Января по 15<sup>е</sup> февраля,  
того года рекрутский наборъ по шести калужскихъ  
уездныхъ тысячъ Дуны. На сданный числа  
Дуны сущаго населения губернии принята  
рекрутъ всего 1771 калужскихъ, изъ коихъ  
1403 калужскихъ приняты натурою, 368 калужскихъ  
воспользовались выкупомъ и 5 калужскихъ  
остались в калужскихъ.

Въ число принимаемыхъ рекрутъ-находки 41  
376 горожанъ и 1390 душъ сельскихъ обыва-  
телей. При производстве Кадета Зудерманна  
Рекрутскими Присутствиями было заарестовано  
всего конскриптовъ по сформированнымъ предостав-  
камъ 612 человекъ. Такое значительное ар-  
естированное обывательство влечетъ за собою  
то, что Рекрутское Присутствие при со-  
сисии рекрутъ по новой инструкции отъ  
сего къ разнымъ недостаткамъ и недостаткамъ  
въ безопасности къ сформированию, впрочемъ  
иной инструкции прежняя, согласно кон-  
скрипционной Комиссии вассистривации  
конскриптовъ, восторжествуетъ Конскрипционна  
Комиссия въ своемъ отношении отвѣтственности  
за неподобающее образование годныхъ конскри-  
пционныхъ и въ недостаточномъ числен-  
ности, зато много и много стрелковъ  
внушение и представлено 24<sup>го</sup> февраля 1840 года  
за № 953 въ Урядовый Комитетъ  
необходимо указать статью 12<sup>ю</sup>  
рекрутского Устава такимъ образомъ что  
Классы Конскрипционна Комиссии освободили  
силь сего отвѣтственности за предоставлен-  
ныя конскриптовъ втакомъ маломъ  
числѣ сего сисии послѣднее будутъ заарестованы  
Рекрутскими Присутствиями по внутрен-  
нимъ недостаткамъ, а не по сформированию не-  
достаткамъ. Подробная  
должна въ число принимаемыхъ рекрутъ на-  
въ призывеніи.

41) Для постройки и ремонта шоссе  
и дорог II разряда тесные губернии не  
имеют таких насыщенных шарварковом пово-  
лою. Необходимость эта отливается, с одной  
стороны и натурою отливается, при этом и местные  
законы допускают засыпку поволокою нату-  
рального качества. Отливается шарварковом пово-  
лою натураного волово крайне неудобно вести  
работы профности распространить ее равномерно  
по на шиттеса и неудобство при каменоделии  
и правильными выполнением ее с остальными  
работами. Указомъ 19<sup>го</sup> июня 1876 года  
по отливанию для уездныхъ путей Своденій  
и софранно только для селенныхъ и жилищныхъ  
дорогъ и ремонта работъ уездныхъ.

Въ шиттесаго году было употреблено для  
софраненій и постройки дорогъ 5106 пудовъ  
поволоки и 8634<sup>1</sup>/<sub>2</sub> пудовъ.

### III. Общественное благоустройство и благочиніе.

Большая часть каменныхъ зданий, принад- а) Каменннхъ  
лежащихъ каменнхъ обиталищ въ настоящее и общественнхъ  
и принадлежатъ каменннхъ перестро- зданий  
и ремонту работъ.

Здание Губернскаго Правленія въ г. Кашинѣ,  
назначенное лучше украшеніе города,  
но расширять, такъ и въ архи-  
тектурномъ отношеніи потребовало

капитальной реконструкции на сумму  
15<sup>м</sup> руб. сер. Часть поправки этого Вала  
на сумму 4700 руб. сер. произведена в  
увисшем году на основании разрешения  
министра Внутренних Дел.

Кашинский Магистратъ изволеуетъ  
выстроить или же купить отъ частнаго  
зданіе, на сѣмъ хранящееся въ Кашинскомъ  
Капитаніи, для поминаний въ ономъ въ  
городскихъ присутственныхъ мѣстахъ.

Изъ общественныхъ построекъ, гродъ  
денежная въ увисшемъ году по гуреру  
особеннаго вниманія заслуживаютъ  
выстроенные селскими обывателями  
для поминаний земныхъ Управлений  
сельскихъ урочищъ. Поминания эти  
должны на сѣмъ вниманіе не по разширенію  
своими а по той готовности, съ которою  
крестьяне жертвуютъ капиталы свои  
для постройки ихъ.

Б) Дороги, шесты Московскихъ дорогъ въ Кашинской губерніи  
и переправы вквалились въ 1840 году.

перваго разряда . . . . . 215 верстъ.

втораго разряда . . . . . 287 — 194

Въ увисшемъ году надобно строено и  
сеймаго дорогъ 1<sup>го</sup> разряда, дорогъ  
2<sup>го</sup> разряда, сооруженныхъ и ремон-  
тированныхъ марваркомъ постро-

2

	Протя- жение		Стоимость построй- ки	
	верста	сажен.	Руб.	коп.
Мезинско-Кутновской . . . . .	3	6	2586.	57½
Половнико-Полудрекой . . . . .	5	248	10265	26
Волково-Вольско-Шадринской . . . . .	3	130	4964	28
Каминско-Величской . . . . .	1	250	3002	16.
Полудреко-Полудрекой . . . . .	1	202	2046	13½
Величско-Варшавской . . . . .	7	190	12122	"
Кольско-Давыдовской . . . . .	6	250	6470	90½
<hr/>				
Итого . . . . .	30	271	41533	31½

Не равномерность стоимости работ в  
разных местностях обуславливается  
тем, что на некоторых дорогах стро-  
ились исключительно натуральными  
материалами, другие же на каменных,  
иногда, кроме того употреблены материалы  
платя за работы и материалы собо-  
ственно сметными условиями.

Мостов на шоссе на дорогах

I и II разряда кажутся

а) каменные . . . . . 6.

б) деревянные . . . . . 752.

Кроме того в гор Каминь на-  
ходится мостов:

а) каменный . . . . . 1.

- б) Деревянныхъ . . . . . 7.
- в) Железныхъ . . . . . 1.
- г) Для прохода и шлюза  
Деревянныхъ . . . . . 6.

Въ числѣ 452 шлюзовъ въ шлюзовомъ году построены вновь вместо старыхъ деревянной шлюзы на рѣкѣ Вармѣ въ долине горъ Полю на шоссе I разряда. Стройка эта была произведена на каменныхъ подпорахъ и обдѣлывалась въ 1860 году. Стоимость каменныхъ шлюзовъ около 18.

Переволоки и переправы на паромы въ губернии считались 10.

Изъ проекта заселенія путей сообщения настоящими средствами видно, что заселеніемъ предполагается соорудить прямую желѣзную дорогу системы Варшавско-Бреславльскую черезъ г. Калішъ. Въ Пруссіи охотно соглашались на такое соединеніе съ тѣмъ лишь условіемъ, чтобы оно шло около Каліши, и до пріобрѣтенія шлюзовъ отъ Каліши до Кутно на Варшаву черезъ Модзь или Кутно на Варшаву и Бреславль, непрямитно употреблена скорѣе желѣзное соединеніе въ Каліши черезъ Миску съ 2.2. Франкфуртская на Одру, Берлинская, Познанская и Восточная и вводилась съ целью по Европой. Если бы таковая дорога

существовал, то Прусской администрацией  
такошое купечество отчаялся, и тогда Брес-  
лавль не потеряла своего торгового и индус-  
триального значения, какъ складочное место  
рынокъ, и тогда значение это не перешло  
к старинному сопернику бреславль ка-  
мнишу. И действительно гор Каминь,  
тавши однимъ изъ центровъ и складоч-  
ныхъ станцій рельсовыхъ сообщений  
въ западной Пруссии и в краешъ и  
прямую возвратились въ свое прежнее  
торговое значение и процветание, а по-  
тому проекты немцевъ предприн-  
имателей, имѣющие целью обогати-  
ть Каминь или свести его въ цѣль и  
открыть дорожку боковой линіи, итаску  
считавши до поурения Прускаго Прави-  
тельства. Между тѣмъ, какъ шло  
мѣсто на доклады графа Не-  
валлинкова, построена линіи отъ  
Бреславля на Берушова  
и кончилась къ концу. Какъ самостоя-  
тельная линіи, дорога эта не имѣетъ  
статуса главной и если она окажи-  
вается, не имѣетъ на предположеніи  
видѣнствіи Прусскаго Правительства на  
правленіи черезъ Каминь, то свѣдѣніи  
расселятъ выдвинуть въ Россіи въ по-  
лу Бреславля продолженіи Брес-

лавии-Верушовской дороге на Волгу  
смишского оквида.

Въ поговичь трактатъ и ст  
уездъ въ смирненскомъ году не прои  
мо никакой существенной перемены

в) Народная  
правственность. (видимость 21<sup>25</sup>)

Въ 1870 году Государственныхъ преступ  
лений совершено 18, противъ порядка у  
лений - 91, преступлений чиновниковъ  
судитъ Государственной - 39, противъ по  
ности военной службы - 94, противъ ми  
здоровья, чести и свободы частныя  
549; - противъ имущества и дохода  
24; противъ правъ семейныхъ - 13; про  
содержимости частныя - 630.

Общее число преступниковъ преступа  
до 1318 человекъ, въ томъ числѣ мужчинъ  
1093 и женщинъ 225. Наибыт числа пр  
ступлений по возрасту производится на во  
расть между 21 и 30 годами.

Сравнивъ число преступлений въ с  
шеле году съ числомъ въ 1869 году у  
ривается что преступлений въ 1870 году з  
нительно уменьшилось какъ во всеи  
(на 62%), такъ и отноено по каждому ро  
Только преступлений противъ повинности  
свой службы увеличилось на 20 и против  
правъ семейныхъ на 11<sup>е</sup> случаевъ.

Макое знаменное земельное преступ-  
ний в 1870 году прише всего следуют отже  
и к добросовестному надзору земельной стра-  
ны, которая, исполняя ревностно возложен-  
ные на нее обязанности, принимает все  
меры для устроения надзора и принять  
преступлений и для пресечения самих пре-  
ступлений.

В том же Указе Суворовской и Великожелез-  
нодорожной Вили в 1870 году следствием в  
надзорании незначительного числа фран-  
цузских денатурных знаков, но следствием  
сильной обнаружения откупа и каковы  
путем нулевым эти знаки в образе

Раскольников в губернии и т.д. 2) Расколь.

Для содержания арестантов приговора 3) Арестанты, ма-  
решенные каторжному заключению или решенные Запашки, а  
в радостной форме, начедают в гор. Мел-ны, район и сии  
ишь Кашинская тюрьма, а для содержания ритейские Запаш-  
арестантов следствием устроены камен арестантский ре-  
ше торговые записки во в. Кашинь и Светы Гражданского  
надзор. При Страссекой Записки заводя в арестантства.  
указки станки, на которых арестанты  
идеологическими имеют из приговора, за-  
готовленной в торговле Публичной и т.д.  
крае.

Шворенские записки в Сургуте и с  
ныне предпринят гарантией реинтегра  
Камский еще запове находится в  
сильном состоянии и содержится в  
примерном порядке.

Во время трех торговых чисел содержи  
щихся превышает постоянно в посто  
рава а иногда и вдвое, порочна на ка  
на которое устроены эти помещения, а  
тому и расходы на содержание арестан  
постоянно из года в год превращае  
назначенные на этот предмет по  
существо сущие.

Во время городов, в которых на  
дана Судя Простой Полиции и в том  
сы, арестанты содержатся в детенционных  
арестах. Устройства эти (числом 5) помеще  
ются в частных домах по крайней

Предоставление арестантов и каждаго за  
ними были удостоверены, в своей  
ности в Камской торговле за

Против того в губернии находится 1) 2  
ныне станции и в которых 5<sup>ми</sup> помещаю  
в частных домах по крайней  
ных пункта (в гг. Камши и в Сургуте)  
передачи за границу задержанным в губер  
иностранным поданным и где при  
за границы зрелищ устроены и 3) 31  
спертная станция для пересылки арест  
тов по губернии.

№ 1044 Ансара 1870 года во время скандинавских похищений оставались арестантами 26; в продолжении года поступило 9877; вышло - 9856; в конце года осталось 444.

Как видно из прилагаемой приемо-сдачи Пожарной инспекции в Тамбовской губернии число по пожарам составляет 167 суграбов, а сумма убытков, причиненных этими пожарами достигает до 40119 руб., поименованных в списке пострадавших от огня. Число пожаров в городах относится к числу пожаров в деревнях как 1 к 20.

Такая громадная сумма в отношении городов и деревень обуславливается главным образом тем, что сельские жители, по своей неграмотности и бедности, не столько заботятся о своем имуществе, сколько в городах, и потому не употребляют никаких мер предосторожности; при этом ежегодно происходят пожары, причиняющие громадные убытки, так как в настоящее время в деревнях и селах имеется садовое растениеводство, которое не только для жителей деревни, но и всего ее рода.

Особенно разрушительными суграбами в губернии являются пожары в деревнях.

Так как в крае существует общества взаимного страхования недвижимостей, по тему пострадавшие от пожаров недвижимостей могут получить возмещение.

Кроме единственного кавера Земской  
они за осторожным обращением с  
ней с огнем, в городах и посадах  
устроены наметы сдвигателей, поварни  
команды, которые, по незначительности  
свои, не представляют достаточной гаран  
тисурой боимости поваров. Иные  
деревни и сел вдалеке от боимости по  
рове сашим характером устройстве  
их сшмим не представляющих угро  
ности дворов и построек.

В отношении только гор Камшиль  
шарная часть находится в образова  
состоянии. Она организована из коест  
мим, преимущественно ишимского гур  
ходоимия и управляется вникто близкой  
ним и зюпитомским боимовидимим  
Робертим Шумим. Камшильская повар  
команда снабжена всеми нужными ин  
струменталии сашим суримим достоин  
и по всей справедливости должна быть отк  
на качесу образованных команд, по с  
гической значимости команд сш и гет  
ности сшртвоват ссдственим срдсф  
на зшмимим поварных приимимим

В течение всего времени существова  
команды, не только были преобразованы  
в намет или приостанавливались в  
гарт поваров сшгившисс в горт  
но она неоднократно подавала сшрду

и существенно пошлое величайшим  
нашим семейством.

Особенно важныя события, имевшие Ж) Радимский  
важные последствия для народной мысли происшедши и  
влияния в течение года в губернии к севе народный бред  
в войне прошлого заслуживает упомянутый случай  
вспышка в некоторых изотомостях Великопольского  
года в Мав случаю сильная гроза съ бурей  
градом великого в голубином яйце. Град  
тогда падал урюком пологом и вылил коф  
рышью и яровых хлопков, у многих мнѣ  
на въ шпиль 2 в деревне. Урожай, причиненные  
такие события, в общей сложности были  
многочисленны и не выскки за собою видель  
послѣдствій.

### IV Народное здравіе и общественное призрѣніе.

Во губернии состояло в минувшем а) Врачи.  
всего 52 врача, в томъ числѣ по государ-  
ственной службѣ 22 и вольнопрактикующихъ  
противъ Медицинскихъ чиновниковъ таковы  
Фельдшеръ: Форманцевъ 74, Ветеринаровъ 6, по-  
мощники Бабковъ 45 и Фрейштерговъ 112.  
Всѣхъ аптекъ в губернии было 31, аптека  
всего в 22. Камни, Спиритъ и Аппаратъ  
вспросилъ склади аптекарь матеріаловъ.  
Аптеки в губернии распространены довольно  
равномерно, такъ что нѣтъ губерносеи  
которой бы ощущали недостатокъ в нихъ.

Кроме неоднократных осмотров в  
текущем состоянии аптеки в аптеке в аптеке  
почти все они были подрезаны и подрезаны  
в течение года медицинскими инспекторами  
совместно с саратовскими аптеками  
Ассессором, причем не обнаружено никаких  
злоупотреблений, заслуживающих особого  
внимания и найдено, что почти все отходы  
сталошны в остаточных запасах средств  
приготовленных по новой русской формуле  
аптеки

Возле, следует заметить, что в аптеке  
часть в губернии находится в прекращенном  
состоянии, благодаря хорошему составу медицинским  
инспекторов

Они вполне выполняют свое назначение  
не только по отношению подачи медицинским  
помощи больным, но и в свое временное  
предупреждение и пресечение повсеместно  
время от времени аптекарских дел  
которые в настоящее время не удовлетворяют  
общим требованиям.

Из общего количества в губернии  
Правление видно, что всего в аптеке аптеки,  
привита в течение года одна, считается  
24,379.

Относительно в этом цифром численности  
увеличилась 28,779 душ, очевидно, что в аптеке  
в губернии идет весьма удовлетворительно  
несмотря на то, что аптека в настоящее время

и что обязанности эти исполняются,  
зависимо от других занятий упомянутыми  
градами и епископствами, которыми в  
назначении за это отпущается всего  
рубль в год. Судя из этого видно не  
статочка, а потому судовою бы законом  
нормальным порядком разрешить вопреки  
вниманию за привилегию всего съ  
каждого ребёнка по 5 коп., сданных в том же  
времени в пользу воспитания овецателенных детей,  
каждого.

Для предохранения жителей Казанской  
губернии и квартирующих в ней воин-  
ских чинов от венгерской болезни упроче-  
на особая Комиссия во главе городского  
инспектора развратных менщиков, оказавшихся  
зараженными сифилисом кем-либо от-  
равляются в больницы сифилисничков.  
Благодаря такому способу действий, рас-  
пространение сифилиса в смысле населения  
почти совершенно и вовсе не имеет  
места, где бы зараза эта существовала  
вообще разврат.

При среднем классе (187) ежегодно се-  
мьдесят пять в губернии развратных мен-  
щиков, оказывается, что число зараженных  
сифилисом составляет менее 2%. Учё-  
ный же, занимающийся в градоначальстве  
и военном управлении, видно,  
то в течение года число сифилисничков



Свѣтовъ Общественнаго призрѣнія.

Кромѣ познатительной платы (по 200 р. ден.) за сечение и содержание больныхъ, больницы пользовались а) доходами съ приписанныхъ имъ имуществъ и капиталами, б) пособиемъ отъ городской кассы в) добровольными приношеніями и случайными доходами.

Всѣ вообще доходы эти сравнительно никакъ не велики, что безъ увеличенія платы больныхъ они покрывали только небольшую часть ежегодныхъ расходовъ и не могли поддерживать благосостояніе больницы. На самаго же больного не получали ни штатнаго равеннаго пособия, ни пособия изъ земскихъ сборовъ, пособие изъ городской кассы есть только такое, какъ упиата за больныхъ, приписанныхъ городами въ больницу.

Во время эпидеміи, а именно въ Туркестанской, Кашгарской и Сунгарской епархіяхъ имѣется болыше, такъ что учрежденіе таковаго въ гг. Туркѣ, Кашѣ и Сунгарѣ весьма желательно попервыхъ потому, что перевозка больныхъ изъ одной уездной въ состояніи больницы вредна для нихъ, затруднительна и часто неудобна по числу, а во вторыхъ потому, что въ существующихъ много больницъ число больныхъ иногда значительно превышаетъ число штатнаго персонала.

В гражданских волостях в продолжение  
смысленного года поступило по всей губернии  
меньше волонтеров сравнительно с 1869 годом  
что происходит от ссыльного числа волонтеров  
вообще в губернии в 1870 году. В то же время  
не стараясь волонтеры были в том же  
1870 году вследствие увеличения числа арестантов  
находящихся в то же время.

Арсенал для приготовления вольонтеров  
в губернии не имеет.

Так как все вообще сведения пришло  
поступило в вольонтерскую Общину пришло  
только в конце 1870 года, то и отсюда  
она в действительную ясность только  
заведением подчиняющим непосредственно  
Вольонтерскую Общину. В краткое  
свое существование она успела покрыть  
авансы, данные вольонтерской Общине  
приурочен на десятилетние расходы,  
составляемые на 1871 год увеличения платы  
волонтерам до 30 коп. в сутки и благодарности  
все шире надеясь, что в будущем  
смысленная волонтерская Община  
хуже свои доходы, ссыльные же, поступающие  
от пофертования, стеклами, слотами, и  
арестантов за нарушение акцизных правил и  
иные подобные случайные доходы могут  
обращены на покрытие расходов бедных  
и приютов, которые доселе существовали  
на день. Местное общество пригласило  
Указом 19 июня 1870 года к участию в

...тельности губернских и уездных Советов  
...присутствия, совокупно и доверчиво  
...исполнение канцелярской реформы в смысле  
...действительности своей представляется. Какъ  
...исполнение государственного такого участия су  
...днимъ темъ сказать, что помертвовали  
...судебные ведомости Св. Троицы въ гор.  
...Кашинъ тамъ же и доминиканскими при  
...нахождениями, начаты въ концѣ 1840 года  
...въ короткое время доставили расходу  
...предметовъ на 2000 руб. ср. Въ теченіи  
...1840 года селились доминиканцы въ  
...Св. Троицы въ Кашинъ 999 пудовъ, Сврей  
...ской тамъ же 364 пудовъ, въ Св. Троицкой 184  
...пудовъ, прихода въ первой изъ нихъ составили  
...14525 руб. 91<sup>3</sup>/<sub>4</sub> коп. расходъ 14525 руб. 91<sup>3</sup>/<sub>4</sub> коп.  
...во второй прихода 6132 руб. 96<sup>3</sup>/<sub>4</sub> коп., расходъ  
...6132 руб. 96<sup>3</sup>/<sub>4</sub> коп., въ третьей прихода 3698 руб.  
...21<sup>1</sup>/<sub>4</sub> коп., расходъ 3621 руб. 23<sup>1</sup>/<sub>2</sub> копекъ

...Индешескихъ доминиканцевъ въ Иудеи  
...замѣтны были: Коръ въ Св. Троицкой и въ Иудеи.  
...Россіи и домыра въ Св. Троицкой уездъ.  
...русія сардинскій доминиканецъ, мочузил  
...русская фальшивая индешина, какъ то:  
...она, скорлатина, зюкаротвѣлка и ада, ми  
...розная горячка и кокиши, какъ въ гор  
...афъ, тамъ въ ссаяхъ появились москво  
...народности.

Коръ изъ индешескихъ свирепствовала  
...индешина и индешина москвопоявляла

врослым. Характеръ кори въ этой эпидемии  
былъ злокачественный. Изъ 48 душъ заболевших  
умерло 9.

Хомера занесена какъ ученица преподавателя въ  
Сургутской гимназии въ посадь Загуровъ изъ Курт-  
голь записки дачи хомерья сурган. При  
этомъ повешенъ хомеря, въ начале ноября,  
инициатива местной власти, въ Загуровъ  
была открыта неслыханно хомерья Кош-  
тотъ и временная хомерная болыница,  
которая имѣла хомеря которыхъ хомера не  
принимала широкихъ разсчетовъ и дача  
крайне въ первые три недѣли посылъ по  
ня. Заболевшихъ хомерого было 48, изъ  
коихъ 17 умерло.

Болезнь, зависящая отъ атмосферы  
неской прищипъ, или отъ недостатка сн-  
ночь прищипъ, въ губернии недѣлю, въ сн-  
отвѣ благопріятнаго состоянія по  
продолженіи всего года.

1) Насильствен- Изъ статистической таблицы, приложен-  
на смерти. къ этой статьѣ, видно, что число вензельской  
вудомость с 871. смертныхъ случаевъ простирается въ минув-  
шья году до 335, въ томъ числѣ 219  
смерть сурганского поля и 116 случаевъ

Въ сурганскомъ уездѣ насильственныхъ  
смертныхъ случаевъ значительный процентъ  
(10%) составили зтолуки (39); затѣмъ  
сгорѣвшихъ и удбитыхъ на почвахъ

было - 36, заглашенных и унавоженных  
высоты - 26, дровоубийства - 22, и смерто-  
убийства - 18. При этом же сведенное вна-  
чало обращает на себя разница между  
числом погибших кирского и кир-  
ского поса.

Как вообще лица жертвы, так и распре-  
деление смертных случаев по разным  
причинам смерти не равнозначительны  
эти данные не применимы к ним.

Кашинский Богоявленский и приютъ С. Богоявленский  
всего обдержены врасширо походовъ  
два на 25 своего расхода; остальная  
часть потребная на иждивеніи фонда со-  
брана благотвореніемъ и завѣщаніемъ со-  
временно отъ случая.

Въ 1870 году въ Кашинскомъ приютѣ  
старцевъ было призвано ? человекъ,  
почему поступило ? израсходовано  
въ Кашинскомъ Котельничскомъ  
приютѣ вѣдѣній отъ земли и по случаю  
сумму 50 рубль, израсходовано 1724 рубль въ кон-  
тактовая же сумма содрана въ устрой-  
ству необходимого поименнымъ зрѣлымъ  
приюта для призрѣній немощныхъ  
детей Котельничской и протестантская  
вспомогательная и сиротъ будетъ при-  
ступлено въ 1871 году.

Для Православныхъ детей такой приютъ  
упреждаетъ Православный Попечительский

с 1869 года на дваротворительные помы  
твования и поддерживаемые русскими  
существовать с действительными соудами  
Его величеством себе, <sup>и др.</sup> ~~и др.~~ <sup>и др.</sup> ~~и др.~~  
в 1870 году 571 р. 37 1/2 коп. Убо числа  
поступивших доходов 3202 руб. 37 1/2 коп.  
израсходовано 184 р. 92 коп.; издано на  
ценности Государственных бумаг по  
2306 руб. 15, употреблено на одса всего  
92 руб. 55 коп. и осталось в наличности  
1871 году 108 руб. 85 1/2 коп. Ввиду  
нужности отношений издать необходимо  
под непосредственным ведением и  
своими Чина Православного Попечитель  
и попечителя Казанской Духовной Академии  
и в исключительных отношениях по  
Комитета из Православных Дел  
под председательством С. Т. Магара  
В продолжении 1870 года много израсходовано  
доходов до 11. Так как большинство  
детей происходят от сиротских  
родов и остальные сиротами среди  
населения, то Попечительство издано  
метод воспитания из в сирот не  
называемых детьми попечительства, но  
они проникают духом Православия  
и русской народности. Потому главные  
предметы преподавания были одушевлены  
новыми правилами религии и русскими

Азия и съ этого она убогѣе сообразо-  
ванности и домашнее развѣтвие дѣтей.

г Народное просвѣщеніе

Во вѣдѣніи Каминской уездной а) Уездный Завѣдѣ-  
дѣнія состоитъ слѣдующіе завѣдѣнія:

	число завѣдѣній	число учащихся	
		мужч. и жен.	и неуч. и неуч.
<b>Каминскія:</b>			
Каминская мужская Каминская гимназія . . . . .	1	337	
Каминская женская гимназія Каминский училища:	1	"	101.
Урюковская . . . . .	2	19	5
Ватоминская . . . . .	175	1703	4560
Свангеминская . . . . .	29	1133	809
Вейсмановская . . . . .	3	183	80.
Воскресно-Френсмановское училище	11	611	"
<b>Частныя завѣдѣнія:</b>			
Фарфур . . . . .	3	95	75
Фарфур . . . . .	19	136	343
<b>Итого</b>	<b>244</b>	<b>9217</b>	<b>5913</b>
		15170.	

Общее число учащихся в Кашинской гу-  
бернии относится к карбонасению вообще как  
30:1, число учащихся мальчиков к числу  
девушек как 50:1.  
Число учащихся в Кашинской губернии как 30:1.

Сравнительно с 1869 годом число заведе-  
ний увеличилось на 4. Всего  
училищных заведений на 4.  
Число учащихся увеличилось на 3.

Число учащихся в 1870 году сравнительно  
с 1869 годом увеличилось на 3501, а именно  
в мужской гимназии число уча-  
щихся на 42 и в женской гимназии на 349,  
в частные заведения увеличилось на 4.

Причина такого значительного уменьше-  
ния учащихся в народных училищах обусловле-  
на преимущественно известными  
достоинствами хороших учителей, <sup>которые</sup> под-  
нимают педагогическую деятельность, своим ду-  
хотворством и деятельностью к народу возду-  
шают во всем сочувствие к грамотности  
и привлекать сельских мальчиков к  
школам.

Не считая посылки учащихся для обще-  
образовательных целей в другие большие  
учреждения, крестьяне нередко посылают  
детей в школу и предпочитают получить  
образование в высших учебных заведениях.  
Вместе с тем католическое духовенство  
своими моральными влияниями много со-  
действует к развитию грамотности.

наименее подготовлены на крестьян, но  
относится ко всему народному образованию  
сферы Средней, лишь сочувственно. Потому  
иногда уже народный учитель на таком же  
ответственности посылается учиться и кафедр  
и повысить уровень развития вообще во со-  
ветской области народного учителя, а этого  
можно достигнуть изредка в учебной  
Библиографии в Казанской губернии. Кроме того,  
читая эти документы было материально  
обременено, так как, при незначительном  
объемлении, весьма трудно найти образо-  
вательные школы, которые согласились бы жить  
среди необразованной массы, не выходя бы  
точно и энергически свои прежние обяза-  
тельности влиять и влиять в том же направ-  
лении противоборствования бы распростра-  
нения в массе индифферентности и равно-  
душии к школе.

Возник на русском языке в средней в Народное  
учебные заведения губернии идет весьма Образование  
чуждым. Сочувствие в высшей и средней  
оставить по гимназиям с каждым годом  
опытно увеличивается, как потому, что, при  
новом направлении этих заведений, преподава-  
ние значительно улучшилось так и потому,  
что общество, видя хорошие результаты детей,  
относительно со дворянскими школами  
желает к гимназиям и доверяет им и пре-  
имущественно распространения познаний.

Рациональное преподавание русской литературы  
приобретило уреншица и уреншиковъ къ изучению  
русскихъ авторовъ, такъ что въ настоящее время  
лучше русскихъ книгъ стало, нежели было  
летомъ — ерферцианскими занятии, но и урен-  
шиски; оно неслыханно вытесняетъ и немец-  
кую литературу. Мало по малу знакомство  
съ русскою писателемъ и русскою фразою,  
пространяется само собою въ последнюю  
поколений и не сомнительно будетъ оно  
составлять и влечение его отъ враждебнаго  
сидъ узкого и милого патристическаго напу-  
ления, въ которомъ воспитывали отъ  
до 1864 года польская школа и польская  
литература.

Поведение уреншица въ гимназическомъ бытии  
въ 1869 году безукоризненно, что показываетъ  
серьезное отношение уреншица къ делу обучения  
и также суровость доказательствъ, что  
писания утвердились въ уреншицкой школе какъ  
угодно воспитательныя заведения.

Потомъ въ любекской гимназии много урен-  
шица также писали въ 1869 году на 42  
но это свидетельствуетъ только, что гимна-  
зическое начальство стало серьезно относиться  
занятии уреншица, принимая подъ свое  
попечение более способныхъ и прилежныхъ  
уреншиковъ.

Вовсе не частные учебныя заведения въ рус-  
скую преподаются, какъ одесскими предис-

и некоторые еще изъ нихъ въ предметы, записку  
Закона Божья, преподаются съ большими устрем-  
леніями на русское сужденіе.

Многія училища вообще, отставая отъ мущин-  
ской школы грацихъ, нисколько не уступаютъ  
относительно устремленій преподаванія. При-  
мечанію самоисключенности училищъ сравнительно  
малоукомплектованныхъ, надлежитъ искать въ рас-  
пространенности еще меншею зрѣлостью вообще  
образованія, будто бы серьезнаго образованія  
требуетъ года или два. Вопросы значитель-  
наго увеличения числа училищъ въ Московской гим-  
назии въ 1870 году показываютъ, что предрасудокъ  
этотъ основывается въ массѣ городского наро-  
да на массовомъ

Публичныхъ библиотекъ, музеевъ и пр. в) Число обществъ  
Кашинской губерніи неименно. музеевъ, библиотекъ  
и пр.

XI Результаты историческихъ переписей  
сей и не ежегодно собираемыхъ свѣдѣній.

Сводныя о численности населенія, сдѣланныя в) Численность  
населенія его по различнымъ губерніямъ въ ка составъ населенія.  
Кашинской губерніи, какъ и во всемъ краѣ, неупущая  
историческихъ народныхъ переписей, а поименован-  
ныхъ называемыхъ, книга постоянного народо-  
счисленія. Книжки эти, на основаніи историческаго  
законодательства, заведены во всехъ уездахъ и городахъ

и ведутся сипидующимъ пофидкомъ:  
По совершении обрядовъ бракосочетанія, крещенія и погребенія, <sup>свѣдѣнныя</sup> ~~обиды~~ выдавать по  
руки новобрачнымъ, а также ближайшимъ  
родственникамъ крестникамъ и умершимъ  
печатные матривескіе свидѣтельства, кото-  
рымъ непосредственно представляются въ гмины у-  
ездныя и Магистраты. Замѣна суровенетъ  
обязано сообщать подробные аттесты или  
бракосочетавшимся, повороненнымъ и у-  
мершимъ. Несмотря на то, аттесты въ пре-  
дставительныхъ матривескихъ свидѣ-  
тельствахъ, ближайшіе лица гмины у-  
ездныя и Магистраты прилагаютъ каталогъ  
оттиски въ книжкахъ народонаселенія о ве-  
происшедшихъ переименіяхъ въ гминахъ со-  
постояннаго населенія города и гмины. Ма-  
также же оттиски прилагаютъ въ эти  
книжкахъ при переселеніи лицъ въ гмины  
и выселеніяхъ изъ гмины, руководствуясь  
въ этомъ случаѣ, такъ называемыми „на-  
счительными свидѣтельствами“. Кни-  
постояннаго народонаселенія полярнаго  
не имеютъ одного раза въ году доведенія  
лицами или повороненіемъ или же ка-  
селеніемъ Гродно.

Для еврейскаго населенія установленъ  
отдѣльный листъ подъ именемъ „книга у-



рослы и совершаются крестьянами в нево-  
зможном количестве, необходимом для  
для обработки земли, так что для у-  
рядения в пищу пригоняется довольно  
литическое количество рогатого скота  
Южной России. Развитие этой отрасли  
скотоводства почти всего предмету  
дороговизна земли и недостатка пастби-  
зато овецоводство имеет весьма заметный  
Овец простой породы считается до 16<sup>1/2</sup>  
тонкорунных до 40000, помесей до 7000  
и рогатого скота до 145,500.

Овец шерсть отчасти вывезается  
на швейные фабрики, отчасти же выво-  
зится в Германию.

Другую половину статьи скотовод-  
составляет забегание овец. Число овец  
вывезенных в минувшем году до 129,500  
из которых больше двух третей продано  
в Германию.

Возможно сказать что цифра  
та в минувшем году довольно знача-  
но превышает цифру овец в 1869 году.

Минувший год был весьма благо-  
приятен в ветеринарском отношении,  
вызвали в некоторых местностях  
зудерный эпидемии были постепенно  
прекращены врачебно-полицейским ре-  
портированием и местными средствами.

## О ПОСѢВѢ И УРОЖАѢ ХЛѢБА

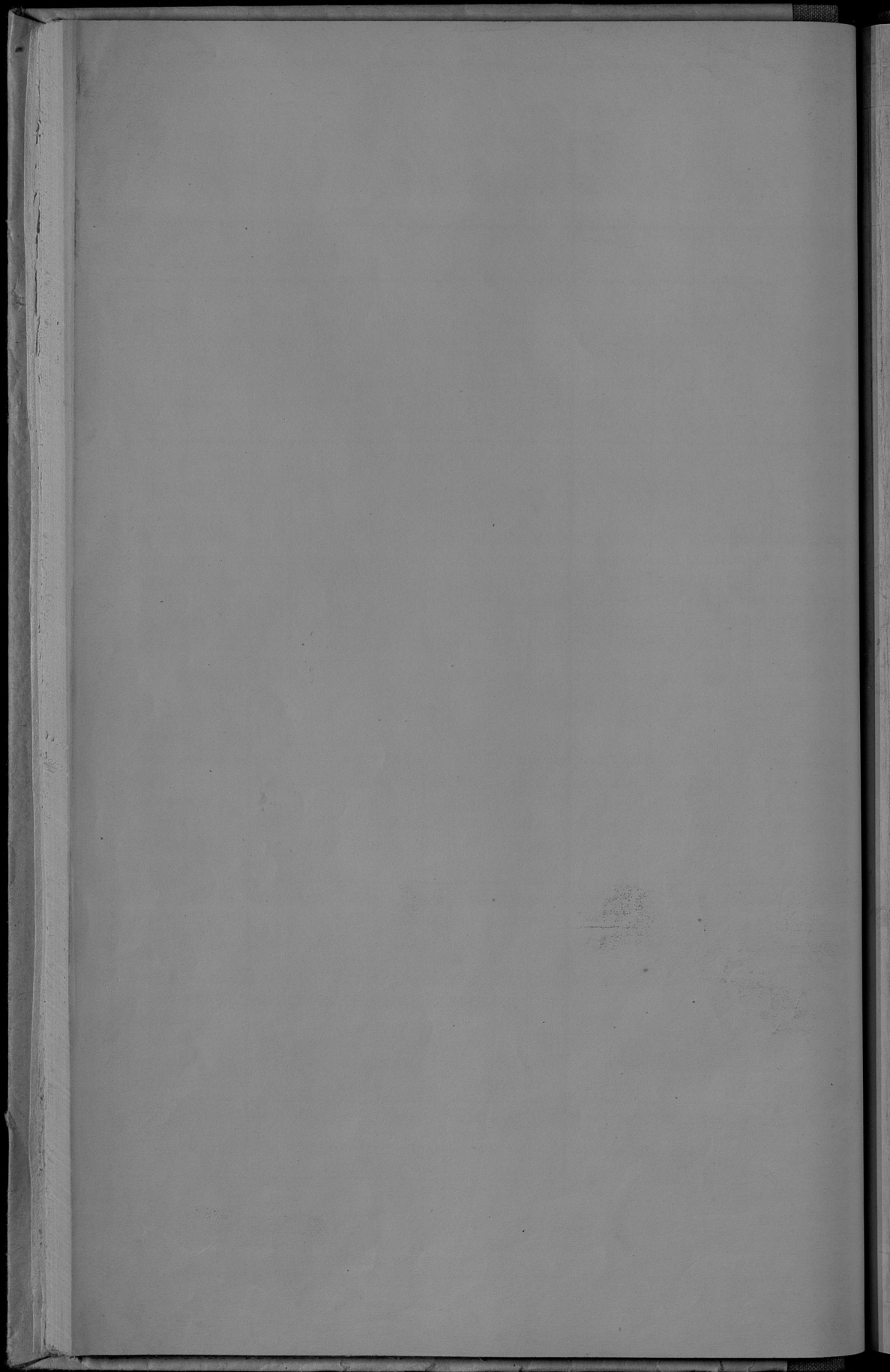
въ Калишской губерніи за 1870 годъ.

У Ѣ З Д Ы.	ПОСѢЯНО ЧЕТВЕРТЕЙ.							СНЯТО ЧЕТВЕРТЕЙ.								
	Озимой пшеницы.	Р ж и.	Яровой пшеницы.	О в с а.	Ячмени.	Гречихи.	Остальныхъ я- ровныхъ хлѣбовъ.	Картофели.	Озимой пшеницы.	Р ж и.	Яровой пшеницы.	О в с а.	Ячмени.	Гречихи.	Остальныхъ я- ровныхъ хлѣбовъ.	Картофели.
<b>КАЛИШСКІЙ:</b>																
На земляхъ																
владѣльческихъ . . .	5876	11957	..	10300	4973	1121	2410	39679	35256	71706	..	61800	29363	6726	74460	30706
крестьянъ . . .	4243	14179	..	7995	3415	1566	1693	12221	25358	85079	..	47970	20490	939	140153	109989
городскихъ жи- телей . . . . .	..	..	..	..	..	..	..	..	..	..	..	..	..	..	..	..
казенныхъ . . .	..	..	..	..	..	..	..	..	..	..	..	..	..	..	..	..
прочихъ . . . . .	..	..	..	..	..	..	..	..	..	..	..	..	..	..	..	..
Итого . . . . .	10119	26130	..	18295	8393	2687	4103	51893	60714	151720	..	109770	50352	16122	24678	46705
<b>СЛУЩЕЦКІЙ:</b>																
На земляхъ																
владѣльческихъ . . .	2592	2957	..	3456	2996	1860	112	10150	11659	24780	..	19003	14480	9300	5550	404200
крестьянъ . . .	1992	9171	..	3720	2412	2020	481	22061	8492	45855	..	20410	12290	10100	1086	80244
городскихъ жи- телей . . . . .	303	1194	..	408	452	80	86	7250	1363	5970	..	2274	2260	440	576	29760
казенныхъ . . .	..	..	..	..	..	..	..	..	..	..	..	..	..	..	..	..
прочихъ . . . . .	..	..	..	..	..	..	..	..	..	..	..	..	..	..	..	..
Итого . . . . .	4293	19321	..	7584	5866	3960	1679	12836	21874	94605	..	4163	72933	19840	7162	513704
<b>КОНИНСКІЙ:</b>																
На земляхъ																
владѣльческихъ . . .	3690	9567	202	6621	2227	1170	1267	28877	17886	53357	10564	26338	27795	5765	5026	153064
крестьянъ . . .	1392	10527	336	5494	1629	754	878	33988	5257	43157	5688	20699	6121	3941	2540	176181
городскихъ жи- телей . . . . .	10	100	..	50	15	10	10	150	50	500	..	300	75	60	60	600
казенныхъ . . .	7	148	..	127	7	17	8	207	31	647	..	537	25	50	20	1070
прочихъ . . . . .	..	..	..	..	..	..	..	..	..	..	..	..	..	..	..	..
Итого . . . . .	5099	20342	538	12352	3938	1957	2163	63199	23218	97655	16259	47874	4016	9316	7706	332915
<b>КОЛЬСКІЙ:</b>																
На земляхъ																
владѣльческихъ . . .	4800	9700	..	6200	2700	1400	1300	2400	133600	48800	..	37200	21600	7000	5400	192000
крестьянъ . . .	3600	6300	..	6400	2100	1000	960	1700	25200	31500	..	38400	5000	7680	7680	156000
городскихъ жи- телей . . . . .	1200	2400	..	2000	1000	900	800	2300	8400	12000	..	12000	8000	4500	8640	66400
казенныхъ . . .	10	20	..	2	3	6	5	60	70	100	..	12	24	30	40	480
прочихъ . . . . .	..	..	..	..	..	..	..	..	..	..	..	..	..	..	..	..
Итого . . . . .	9610	18420	..	14602	5803	3306	3065	49360	67270	92100	..	87612	34624	19200	21760	394880

У ъ з д ы.	ПОСѢЯНО ЧЕТВЕРТЕЙ.							СНЯТО ЧЕТВЕРТЕЙ.							
	Озимой пшеницы.	Р ж и.	Яровой пшеницы.	О в с а.	Ячменя.	Гречиш.	Остальных я- ровыхъ хлѣбовъ.	Картофеля.	Озимой пшеницы.	Р ж и.	Яровой пшеницы.	О в с а.	Ячменя.	Гречиш.	Остальных я- ровыхъ хлѣбовъ.
<b>ЛЕНЧИЦКІЙ:</b>															
На земляхъ															
владѣльческихъ . . .	5598	2377	25	9509	2667	1073	962	16984	26212	34590	125	45635	11810	4023	6996
крестьянъ . . .	2324	6920	15	6880	1974	696	946	4763	4715	30616	60	34694	2377	2401	3203
городскихъ жи- телей . . . . .	32	259	..	110	33	6	41	519	140	1184	..	438	125	25	180
казенныхъ . . .	33	74	..	129	8	7	4	58	125	385	..	670	32	31	12
прочихъ . . .	48	48	3	38	24	10	30	240	240	240	15	290	70	40	120
Итого . . .	8235	15678	43	16866	4706	1792	1983	37569	38432	66934	200	81727	20444	6520	105117
<b>ТУРЕКСКІЙ:</b>															
На земляхъ															
владѣльческихъ . . .	3276	22859	..	11550	3132	629	2305	39955	16750	114300	..	71500	17400	2500	9300
крестьянъ . . .	865	13343	35	5035	2003	962	1512	28306	4460	76800	105	30300	11000	3300	6100
городскихъ жи- телей . . . . .	78	356	..	248	96	53	102	676	340	1560	..	1390	540	160	400
казенныхъ . . .	64	435	..	212	66	15	45	756	330	2300	..	1350	370	60	180
прочихъ . . . . .	8	57	..	30	9	2	6	98	45	290	..	180	50	8	25
Итого . . .	4291	39070	35	17075	5306	1661	3970	69791	2192	579250	105	104720	28360	6528	16005
<b>СЕРАДЗСКІЙ:</b>															
На земляхъ															
владѣльческихъ . . .	3028	11904	..	4875	832	562	624	6294	15410	59520	..	34125	3028	2210	3744
крестьянъ . . .	2438	18463	..	8110	2764	669	1249	2012	12190	92315	..	56770	16584	3445	7444
городскихъ жи- телей . . . . .	240	2299	..	1136	342	55	284	2615	1020	11495	..	7952	2032	275	1704
казенныхъ . . .	14	135	..	155	53	33	73	475	70	925	..	1085	318	165	438
прочихъ . . . . .	..	53	..	78	20	..	14	256	..	265	..	546	120	..	64
Итого . . .	5824	32904	..	14357	4017	1319	2244	30392	28420	164520	..	100970	24102	6695	13444
<b>ВЕЛЮНСКІЙ:</b>															
На земляхъ															
владѣльческихъ . . .	4323	16321	552	22229	5731	1043	2882	37266	16929	56569	1680	49494	12108	5658	11061
крестьянъ . . .	1485	22606	262	13444	5181	2910	3298	37587	4363	67903	1100	51536	17650	8235	14972
городскихъ жи- телей . . . . .	20	670	..	881	100	14	..	801	60	2010	..	3544	400	56	..
казенныхъ . . .	1	92	..	55	23	65	163	130	5	498	..	220	176	195	802
прочихъ . . . . .	30	30	..	20	6	6	16	1004	75	95	..	65	14	14	64
Итого . . .	6379	39718	814	26604	11011	4033	6359	61728	21432	127925	2780	104969	36348	14159	26899
Всего въ губерніи . . .	64310	211583	1430	127532	49070	20719	25566	497353	282925	996919	19337	678807	237457	98391	211052

Губернаторъ Генералъ Маіоръ Александръ





100432

О ФАБРИКАХЪ И ЗАВОДАХЪ

ВЪ КАЛИШСКОЙ ГУБЕРНІИ

За 1870 годъ.

РОДЪ ФАБРИКЪ И ЗАВОДОВЪ.	г. Казань.			г. Благов.			Уездъ Казань.			Дзюва - волы.		Уездъ Серафимъ.		г. Кони нъ.		Уездъ Кониновскій.			
	Число фабрикъ и заводовъ.	Сумма произведенности.	Число рабочихъ.	Число фабрикъ и заводовъ.	Сумма произведенности.	Число рабочихъ.	Число фабрикъ и заводовъ.	Сумма произведенности.	Число рабочихъ.	Сумма произведенности.	Число рабочихъ.	Число фабрикъ и заводовъ.	Сумма произведенности.	Число рабочихъ.	Число фабрикъ и заводовъ.	Сумма произведенности.	Число рабочихъ.		
Фабрикъ шерстяныхъ надѣлъ . . . . .	1	140000	300	3	9122	17	1	320000											
Одночинныхъ ткачей . . . . .																			
Фабрикъ бумажныхъ и подбумажныхъ надѣлъ . . . . .	1	32000	165																
Одночинныхъ ткачей . . . . .																			
Фабрикъ льняныхъ и конопляныхъ надѣлъ . . . . .																			
Одночинныхъ ткачей . . . . .																			
Специально-сахарныхъ заводовъ . . . . .							2	84730											
Фабрикъ табаку . . . . .																			
Винокуренныхъ заводовъ . . . . .							26	231000											
Пивоваренныхъ . . . . .	1	25075	20				9	17200											
Медоваренныхъ . . . . .																			
Фабрикъ сладкихъ водокъ, аниса и рома . . . . .	1	10000	8				2	10200											
Угусевыхъ заводовъ . . . . .							2	2800											
Маслобояль значительныхъ . . . . .																			
Маслобояль однихъ . . . . .	2	8000	8				7	3499											
Фабрикъ цукорш . . . . .							1	780											
Паровыхъ мельницъ мельницы . . . . .																			
Паровыхъ мукомольныхъ мельницъ . . . . .							3	10616											
Фабрикъ окладаей . . . . .																			
Фабрикъ фортепиановъ . . . . .	1	5000	9																
Песчобумажныхъ . . . . .																			
Коженовыхъ заводовъ и сироматей . . . . .	5	23900	27	4	3072	9	6	23491											
Фабрикъ свѣчей и мыла . . . . .	2	35940	13				2	9735											
Фабрикъ стѣляныхъ и хрустальныхъ надѣлъ . . . . .																			
Фабрикъ машинъ и металлическихъ надѣлъ . . . . .																			
Фабрикъ полуфарфоровой, фарфоровой и каменной посуды . . . . .																			
Фабрикъ фосфорныхъ спичекъ . . . . .																			
Фабрикъ содовой воды . . . . .																			
Известковыхъ заводовъ . . . . .																			
Кирпичныхъ . . . . .							19	36916											
Заводовъ для надѣлки торфа . . . . .							1	15000											
Заводовъ смолы и дегтя . . . . .							1	816											
Фабрикъ столярнаго клея . . . . .																			
Итого . . . . .	14	439165	390	7	12254	25	22	76926	15270	23	25	637990	691	52	307370	982	12	47620	40

РОДЪ ФАБРИКЪ И ЗАВОДОВЪ.	г. Коло.		г. Домв.		Уездъ Коло.		Девичья.	г. Озерковъ.		Уездъ Девичинъ.		г. Турекъ.							
	Число фабрикъ и заводовъ.	Сумма произведенности.	Число рабочихъ.	Число фабрикъ и заводовъ.	Сумма произведенности.	Число рабочихъ.		Число фабрикъ и заводовъ.	Сумма произведенности.	Число рабочихъ.	Число фабрикъ и заводовъ.	Сумма произведенности.	Число рабочихъ.	Число фабрикъ и заводовъ.	Сумма произведенности.	Число рабочихъ.			
Фабрикъ шерстяныхъ нарядъ . . . . .																			
Одночинныхъ ткачей . . . . .																			
Фабрикъ бумажныхъ и полубумажныхъ издѣлій . . . . .													1	2900	3				
Одночинныхъ ткачей . . . . .																			
Фабрикъ льняныхъ и конопяныхъ нарядъ . . . . .																			
Одночинныхъ ткачей . . . . .																			
Специально-сахарныхъ заводовъ . . . . .			1	29200	62														
Фабрикъ табаку . . . . .																			
Винокуренныхъ заводовъ . . . . .			29	322000	165		19586	10	21	212000	132		21	38230	98				
Пивоваренныхъ . . . . .	1	950	2	3950	14	1	1000	3219	3	2	4615	6	1	6340	4				
Медоваренныхъ . . . . .	2	300	4					175	1										
Фабрикъ сладкихъ водокъ, аниса и рона . . . . .						1	2150						1	9090	19				
Уксусныхъ заводовъ . . . . .	2	200	4	2	650	2	1	250		2	1930	4	1	2230	1				
Маслобоекъ значительныхъ . . . . .																			
Маслобоекъ односточныхъ . . . . .	2	90	2	10	7650	27		2560	6		1	930	2	19	310				
Фабрикъ шпории . . . . .	1	60	1																
Паровыхъ шпальныхъ мельницъ . . . . .																			
Паровыхъ мукомольныхъ мельницъ . . . . .			1	7300	3								1	3900	5				
Фабрикъ экипажей . . . . .						2	1260												
Фабрикъ фортепиано . . . . .																			
Песчобулажныхъ . . . . .																			
Козевенныхъ заводовъ и сироматенъ . . . . .	4	4200	12	3	1000	3		1600	7		2	9400	4	1	3600				
Фабрикъ свѣчей и мыла . . . . .	1	50	1			1	1860	30260	8		1	9100	4						
Фабрикъ стоварныхъ и хрустальныхъ нарядъ . . . . .									2	22360	14								
Фабрикъ машинъ и металлическихъ нарядъ . . . . .	1	1500	4			1	2800												
Фабрикъ полуфарфоровой, фаянсовой и каменной посуды . . . . .																			
Фабрикъ фосфорныхъ спичекъ . . . . .						1	290												
Фабрикъ содовой воды . . . . .						1	250			1	760	2							
Известковыхъ заводовъ . . . . .																			
Кирпичныхъ . . . . .			16	32000	57		1410	2					10	12130	144				
Заводовъ для нарядъ торфа . . . . .													2	7300	91				
Заводовъ смолы и дегтя . . . . .													1	405	4				
Фабрикъ столярнаго клею . . . . .																			
Итого . . . . .	14	2652	30	75	493630	333	9	10700	39116	1242	25	239025	202	2	23320	20	58	485671	302

РОДЪ ФАБРИКЪ И ЗАВОДОВЪ.	Г. ВАРТА.			Уездъ Тугенский.			Г. СЕРГА.			В. ВЕЛВЬ.			Уездъ Велвский.			Г. СЛУНЦЫ.			Уездъ Слунский.		
	Число фабрикъ и заводовъ.	Сумма произведенности.	Число рабочихъ.	Число фабрикъ и заводовъ.	Сумма произведенности.	Число рабочихъ.	Число фабрикъ и заводовъ.	Сумма произведенности.	Число рабочихъ.	Сумма произведенности.	Число рабочихъ.	Число фабрикъ и заводовъ.	Сумма произведенности.	Число рабочихъ.	Число фабрикъ и заводовъ.	Сумма произведенности.	Число рабочихъ.	Число фабрикъ и заводовъ.	Сумма произведенности.	Число рабочихъ.	
Фабрикъ шерстяныхъ вафляй . . . . .			10.	35000.	72.																
Одночинныхъ ткачей . . . . .																					
Фабрикъ бумажныхъ и подбумажныхъ вафляй . . . . .	2	4600.	9																		
Одночинныхъ ткачей . . . . .																					
Фабрикъ льняныхъ и конопляныхъ вафляй . . . . .																					
Одночинныхъ ткачей . . . . .																					
Свекловично-сахарныхъ заводовъ . . . . .																					
Фабрикъ табаку . . . . .																					
Винокуренныхъ заводовъ . . . . .					19.	18000.					42.	338985.	124.				20.	312523.	91.		
Пивоваренныхъ . . . . .	1	2500.	4	1	2000.	3.	3.	18000.			3050.	4.	5.	2800.	8.		4.	6644.	9.		
Медоваренныхъ . . . . .											300.	1.									
Фабрикъ сладкихъ водокъ, аниса и роза . . . . .			1.	7500.	5.	1.	5000.														
Уксусныхъ заводовъ . . . . .	2	2300.	7	1	2000.	4					4.	340.	6.								
Маслобоекъ значительныхъ . . . . .												1.	1200.	3.							
Маслобоекъ одностороннихъ . . . . .	1	500.	3.									2.	360.	2.			23.	6221.	44.		
Фабрикъ пшени . . . . .												3.	3150.	2.							
Паровыхъ вальныхъ мельницъ . . . . .												1.	1500.	15.					1.	18000.	9.
Паровыхъ хвостовыхъ мельницъ . . . . .											10000.	10.	1.	24000.	6.			2.	42400.	10.	
Фабрикъ ошавшей . . . . .																					
Фабрикъ фортепиановъ . . . . .																					
Пасебумажныхъ . . . . .												2.	700.	6.							
Кожовенныхъ заводовъ и сироматей . . . . .	7	4900.	21	2	400.	4					300.	3.	11.	18900.	20.						
Фабрикъ свечей и мыла . . . . .	2	3500.	11	1	2000.	3.					1000.	2.									
Фабрикъ ствольныхъ и хрустальныхъ вафляй . . . . .													2.	2694.	21.						
Фабрикъ машинъ и металлическихъ вафляй . . . . .											5250.	8.									
Фабрикъ полуфарфоровой, фарфоровой и глиняной посуды . . . . .	3	120000.	169																		
Фабрикъ фосфорныхъ спичекъ . . . . .												1.	3775.	7.							
Фабрикъ содовой воды . . . . .	1	700.	4																		
Известняковыхъ заводовъ . . . . .											760.	2.	1.	160.	2.						
Кирпичныхъ . . . . .	1	1500.	7			24	75000.				450.	2.	12.	3120.	35.			13.	2450.	46.	
Заводовъ для выдѣлки торфа . . . . .						2	4500.						3.	500.	20.			5.	13100.	19.	
Заводовъ смолы и дегтя . . . . .													2.	1000.	6.						
Фабрикъ стolarsкого клея . . . . .																					
Итого . . . . .	20.	157500.	235	24.	49000.	91	49	274500.			9170.	31	99	41234.	355.			62	416322.	228	

Губернаторъ

Министръ Вѣдомствъ

ВСЕГО ВЪ ГУБЕРНІИ.

РОДЪ ФАБРИКЪ И ЗАВОДОВЪ.	ВСЕГО ВЪ ГУБЕРНІИ.		
	Число фабрикъ и заводовъ.	Сумма произво- дительности.	Число рабо- чихъ.
Фабрикъ шерстяныхъ издѣлій . . . . .	32.	782,072.	1174.
Одиночныхъ ткачей . . . . .	<i>Не екинченск.</i>		
Фабрикъ бумажныхъ и полубумажныхъ издѣлій	35.	866,371.	1393.
Одиночныхъ ткачей . . . . .	<i>Не екинченск.</i>		
Фабрикъ льняныхъ и конопляныхъ издѣлій . . . . .	10.	87,754.	287.
Одиночныхъ ткачей . . . . .	<i>Не екинченск.</i>		
Свекловично-сахарныхъ заводовъ . . . . .	5.	393,950.	1107.
Фабрикъ табаку . . . . .	"	"	"
Винокуренныхъ заводовъ . . . . .	194.	2,098,299.	930.
Пивоваренныхъ . . . . .	47.	111,359.	146.
Медоваренныхъ . . . . .	12.	3415.	16.
Фабрикъ сладкихъ водокъ, ликера и рома . . . . .	8.	237,280.	42.
Укусныхъ заводовъ . . . . .	23.	16,140.	46.
Маслобоекъ значительныхъ . . . . .	3.	2120.	7.
Маслобоекъ одиночныхъ . . . . .	91.	50,010.	169.
Фабрикъ цукоринъ . . . . .	4.	3210.	9.
Паровыхъ пильныхъ мельницъ . . . . .	3.	20,280.	26.
Паровыхъ мукомольныхъ мельницъ . . . . .	11.	212,316.	46.
Фабрикъ экипажей . . . . .	3.	4710.	21.
Фабрикъ фортепіяновъ . . . . .	1.	5000.	9.
Писчебумажныхъ . . . . .	2.	700.	6.
Кожевенныхъ заводовъ и сыромятенъ . . . . .	65.	178,373.	181.
Фабрикъ свѣчей и мыла . . . . .	21.	91,485.	62.
Фабрикъ стекляныхъ и хрустальныхъ издѣлій	4.	30,654.	85.
Фабрикъ машинъ и металлическихъ издѣлій . . . . .	6.	36,650.	90.
Фабрикъ полуфарфоровой, фаянсовой и камен- ной посуды . . . . .	3.	120,000.	169.
Фабрикъ фосфорныхъ спичекъ . . . . .	2.	4065.	14.
Фабрикъ содовой воды . . . . .	4.	2210.	10.
Известновыхъ заводовъ . . . . .	2.	920.	4.
Кирпичныхъ . . . . .	106.	194,130.	342.
Заводовъ для выдѣлки торфа . . . . .	14.	41,700.	166.
Заводовъ смолы и дегтя . . . . .	4.	2265.	12.
Фабрикъ столярнаго клею . . . . .	"	"	"
Итого	715.	5,597,338.	6,569.

*Губернаторъ. Генералъ Майоръ Александръ*

## ДВИЖЕНИЕ НАСЕЛЕНИЯ

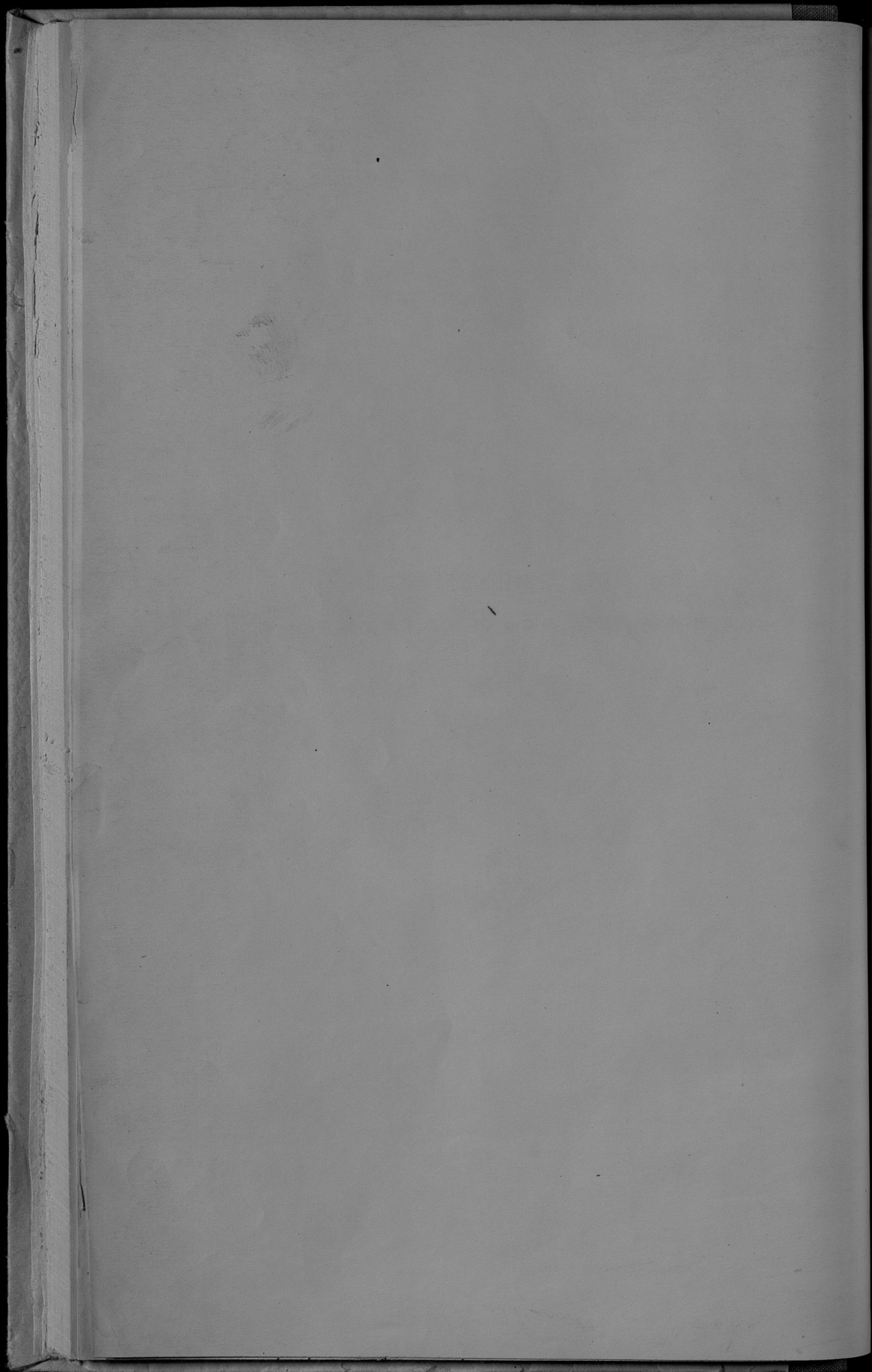
въ Калишской губерніи за 1870 годъ.

ГОРОДА и УѢЗДЫ.	Число браковъ	ЧИСЛО РОДИВШИХСЯ									Число умер-			Прибыль или убыль.
		Законно рож-			Незаконно			ВСЕГО.			шихъ.			
		м. п.	ж. п.	об. п.	м. п.	ж. п.	об. п.	м. п.	ж. п.	об. п.	м. п.	ж. п.	об. п.	
Губ. гор. Калишь	168	342	371	713	15	24	39	357	395	752	312	310	622	130
г. Блашки .	25	65	75	140	"	"	"	65	75	140	46	57	103	37
Уѣздъ Калишскій	456	1557	1863	3420	34	35	69	1591	1898	3489	1061	1212	2273	1216
г. Слупца .	27	75	47	122	5	5	10	80	59	132	34	27	61	71
Уѣздъ Слупецкій	469	1029	1112	2141	42	44	86	1071	1156	2227	572	613	1185	1042
г. Конинъ .	84	134	139	273	11	11	22	145	150	295	90	96	186	109
Уѣздъ Конинскій	496	1504	1583	3087	42	39	81	1546	1622	3168	774	802	1576	1592
г. Коло . . .	36	69	72	141	4	5	9	73	77	150	49	42	91	59
г. Домбе . .	18	61	75	136	3	6	9	64	81	145	50	67	117	28
Уѣздъ Кольскій .	538	1356	1576	2932	14	26	40	1370	1602	2972	1070	1094	2164	808
г. Ленчица .	44	132	97	229	17	9	26	149	106	255	96	96	192	63
г. Озорковъ	69	144	204	348	4	7	11	148	211	359	108	121	229	130
Уѣздъ Ленчицкій	351	1262	1321	2583	38	40	78	1300	1361	2661	665	709	1374	1227
г. Турекъ .	63	137	138	295	14	11	25	171	149	320	102	115	217	103
г. Варга . .	42	70	50	120	6	2	8	76	52	128	44	56	100	28
Уѣздъ Турекскій	423	1376	1385	2761	44	49	93	1420	1424	2844	898	899	1797	1057
г. Серадзь . .	94	191	120	311	3	4	7	194	184	378	205	161	366	12
г. Здунска-воля	136	415	433	848	4	5	9	419	438	857	253	217	470	387
Уѣздъ Серадзкій	566	1756	1506	3262	10	6	16	1766	1572	3338	921	851	1772	1806
г. Велюнь .	29	94	81	175	10	4	16	106	85	191	60	50	110	81
Уѣздъ Велюньскій	592	1915	1897	3812	71	85	156	1986	1982	3968	874	916	1790	2178
Итого въ городахъ	815	1949	1962	3911	98	93	191	2047	2055	4102	1449	1415	2864	1232
— уѣздахъ	3891	11755	12245	23998	295	324	619	12050	12567	24617	6835	7096	13931	10686
Всего въ губерніи	4706	13704	14207	27909	393	417	810	14097	14622	28719	8284	8511	16795	11918

Губернаторъ, Генералъ Майоръ Александръ





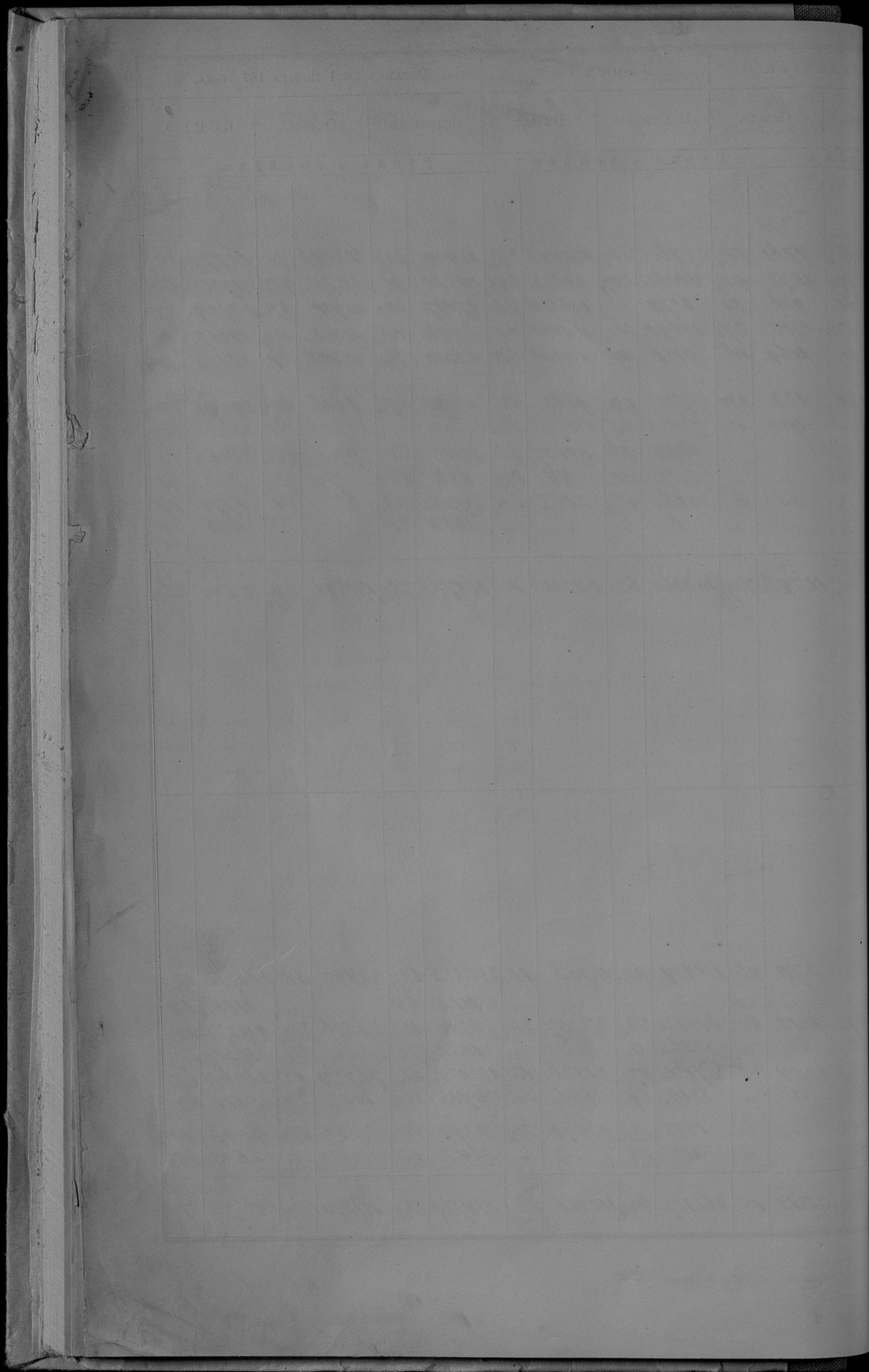


**О ПОСТУПЛЕНИИ СБОРОВЪ  
ВЪ КАЛИШСКОЙ ГУБЕРНІИ**

За 1870 годъ.

РОДЫ ПОДАТЕЙ.	Слѣдуетъ вступить.		Вновь введены.		Възложено.		Взыскано.		Осталось къ 1 Январю 187 года.												
	Недомокъ.	Оклад.	Недомокъ.	Оклад.	Недомокъ.	Оклад.	Недомокъ.	Оклад.	Недомокъ.	Оклад.	В СЕГО.										
	Рублицоѣвѣи.				Рублѣи.		Рублицоѣвѣи.		Рублицоѣвѣи.												
<b>I. ОКЛАДНЫЕ ПОДАТИ</b>																					
Основной дворянскій поземельный налогъ . . . . .	74296	25	22879	71	1071	51	308	61	276	70	52765	52	100283	27	12439	32	43340	56	61779	56	
Добавочный дворянскій поземельный налогъ . . . . .	59227	34	47611	59	252	71	127	191	1573	92	40065	29	21553	64	19230	91	32251	70	4922	62	
Основной крестьянскій поземельный налогъ . . . . .	9282	79	12022	2	1700	27	719	4	26	23	8074	52	13622	72	1797	20	4111	97	2209	51	
Добавочный крестьянскій поземельный налогъ . . . . .	17527	65	7900	76	142	47	59	35	150	27	1369	37	6150	65	3483	35	443	59	1007	45	
Подомная подать съ дворянскихъ имѣний . . . . .	23337	50	3226	20	14	..	..	14	169	15	9101	39	20230	50	13202	74	11206	34	2602	61	
Прибавочные 50% къ дворянскому подомному сбору . . . . .	1223	70	17103	10	922	22	..	20	123	59	3722	94	9663	42	13075	27	666	14	19691	42	
Подомная подать съ крестьянскихъ усадебъ . . . . .	12927	30	12542	..	371	50	609	..	916	12	7075	45	12872	41	6012	25	12307	71	12521	61	
Подомная подать по городамъ . . . . .	16205	65	57953	26	..	..	..	..	4488	96	37007	81	11112	66	7150	15	12263	12	..	..	
Лавочная подать . . . . .	192	64	123	92	..	..	..	..	7	51	44	19	152	60	79	70	233	41	..	..	
Контингентъ лазарейныхъ по городамъ . . . . .	1310	5	2920	99	..	..	..	..	55	8	216	59	2033	20	932	46	852	51	1771	17	
Экзационные штрафы . . . . .	2701	75	..	..	356	44	..	..	..	..	6	..	..	3052	20	..	..	3022	30	..	..
<b>Итого</b>	<b>226729</b>	<b>27</b>	<b>233014</b>	<b>27</b>	<b>27289</b>	<b>92</b>	<b>2223</b>	<b>25</b>	<b>11796</b>	<b>70</b>	<b>139363</b>	<b>63</b>	<b>622300</b>	<b>7</b>	<b>104772</b>	<b>70</b>	<b>19124</b>	<b>34</b>	<b>24220</b>	<b>26</b>	
<b>II. ПОДАТНЫХЪ НЕДОМОКЪ РАЗОЧЕННЫХЪ:</b>																					
а) Дворянскіе . . . . .	..	..	..	..	..	..	..	..	..	..	..	..	..	..	..	..	..	..	..	..	..
б) Крестьянскіе . . . . .	..	..	..	..	..	..	..	..	..	..	..	..	..	..	..	..	..	..	..	..	..
в) Съ городовъ . . . . .	..	..	..	..	..	..	..	..	..	..	..	..	..	..	..	..	..	..	..	..	..
<b>Итого</b>	..	..	..	..	..	..	..	..	..	..	..	..	..	..	..	..	..	..	..	..	..
<b>III. ДРУГИХЪ РАЗНЫХЪ ВЗЫСКАНИЙ.</b>																					
По ведомству:																					
Министерства Финансовъ:																					
Департамента Государственнаго Казначейства . . . . .	22943	95	39372	12	21022	92	..	32	270	46	21034	99	46753	16	24625	62	22492	50	21674	12	
Горнаго департамента . . . . .	1046	32	..	..	44	32	..	..	..	..	2	..	..	..	112	69	..	..	112	69	
Департамента Неокладныхъ Сборовъ . . . . .	2422	30	7259	..	60394	92	294	19	133	60	61822	73	57237	28	10790	46	22536	25	9927	29	
Департамента Торговли и Мануфактуръ . . . . .	39	25	..	..	3495	9	..	..	..	..	33265	9	..	..	1032	75	..	..	165	15	
Общей Казначейри Министра Финансовъ . . . . .	21770	34	93467	69	379	99	2128	25	3504	39	2712	97	21326	15	121924	31	71774	17	26699	63	
Министерства Внутреннихъ Дѣлъ . . . . .	3816	14	1960	64	3252	45	..	17	..	..	5319	69	236	53	4715	16	1202	53	5211	69	
Доходы по ведомству Уредительнаго Комитета . . . . .	3257	39	16344	82	..	..	234	35	..	..	1242	52	13991	74	4309	90	2787	49	7097	48	
Итого . . . . .	2697	32	..	..	466	92	..	45	..	..	312	52	..	..	2643	33	..	..	2643	33	
<b>Итого</b>	<b>349579</b>	<b>89</b>	<b>229331</b>	<b>26</b>	<b>297225</b>	<b>65</b>	<b>77511</b>	<b>84</b>	<b>5022</b>	<b>97</b>	<b>261107</b>	<b>67</b>	<b>30166</b>	<b>20</b>	<b>51479</b>	<b>47</b>	<b>13644</b>	<b>29</b>	<b>64072</b>	<b>54</b>	

Генеральный директор казначейства

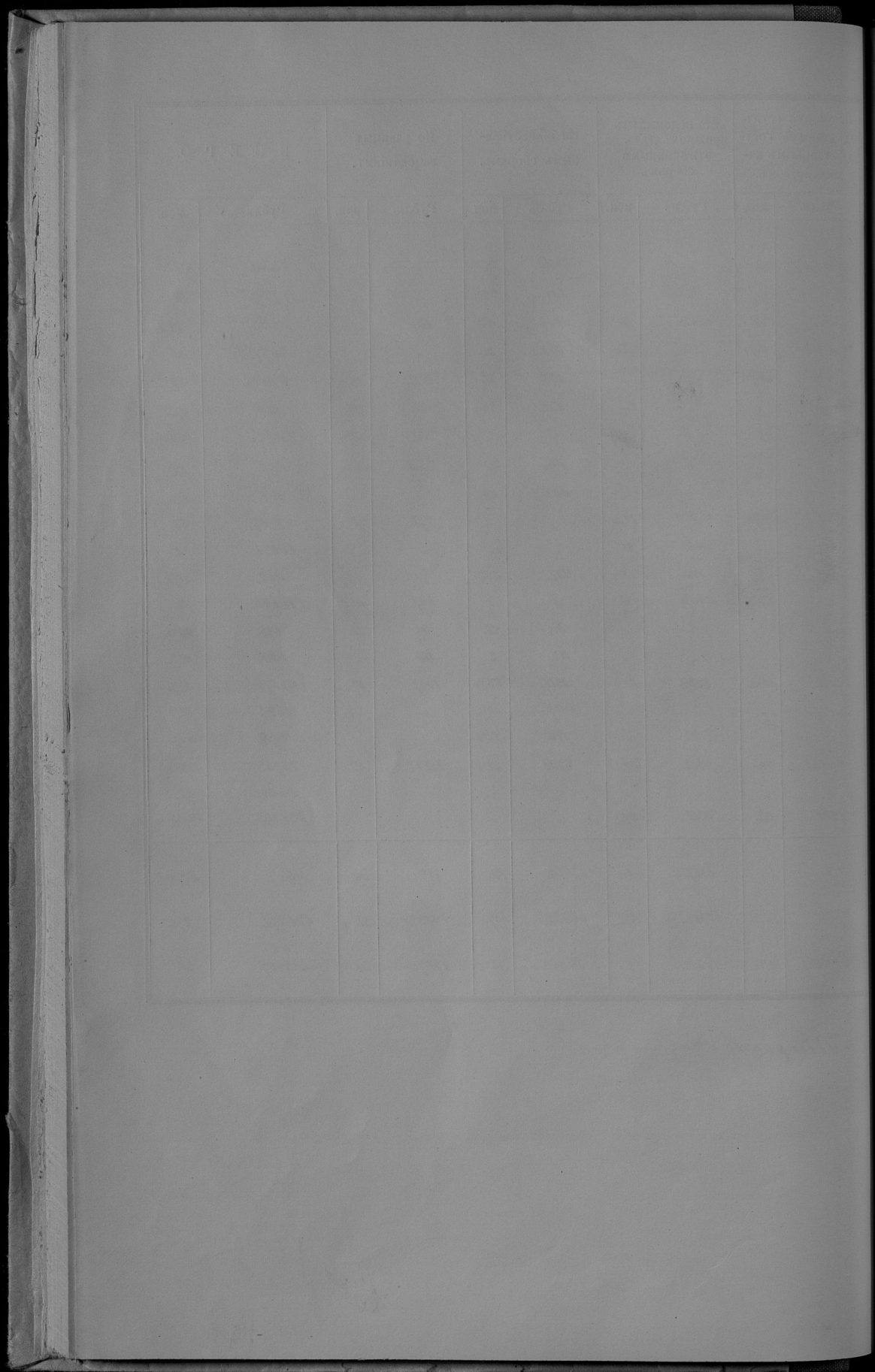


О РАЗПРЕДѢЛЕНІИ НЕДОИМОГЪ ПО УѢЗДАМЪ И ГОРОДАМЪ  
ВЪ КАЛИШСКОЙ ГУБЕРНІИ

За 1870 годъ.

ГОРОДА И УЕЗДЫ.	По означенным поселенным налогам.		По налогам, разным другим наименований.		По доходам съ казенных земель и капиталов.		По уладу суду, сданных Государственным казначейством.	По недоимкам прежнихъ лѣтъ по отбрасаннымъ сборамъ.		По обществен- нымъ сборамъ.		По разнымъ взысканіямъ.		В С Е Г О .			
	Рублн.	коп.	Рублн.	коп.	Рублн.	коп.		Рублн.	коп.	Рублн.	коп.	Рублн.	коп.	Рублн.	коп.	Рублн.	коп.
	Губ. гор. Калшвъ . . . . .	-	-	298	8	-		-	-	-	12651	792	-	-	22561	271	-
гор. Влшки . . . . .	-	-	621	33	-	-	-	-	121	272	-	-	770	152	-	-	
Уездъ Калшскій . . . . .	2194	152	277	72	3013	71	5502	32	200	22	1003	14	107	16	33155	222	
гор. Слшнм . . . . .	И	652	116	45	246	62	22	36	21	62	352	30	-	-	3277	242	
Уездъ Слшнскій . . . . .	27262	272	202	212	2260	-	962	212	-	-	101	22	202	22	26422	622	
гор. Ковнш . . . . .	32	222	-	-	-	-	-	-	-	-	222	22	25	25	606	272	
Уездъ Ковншскій . . . . .	2122	222	202	22	2122	272	-	-	-	-	-	-	202	622	22226	222	
гор. Коло . . . . .	-	-	222	22	-	-	-	-	-	-	-	-	222	22	2222	22	
гор. Доче . . . . .	-	-	-	-	-	-	-	-	-	-	222	22	-	-	222	22	
Уездъ Кольскій . . . . .	2222	222	222	222	2222	22	2222	222	222	222	-	-	222	22	62222	222	
гор. Ленчнца . . . . .	2222	222	2222	22	-	-	-	-	222	22	-	-	-	-	22222	22	
гор. Озерковъ . . . . .	-	-	-	-	-	-	-	-	222	222	222	22	-	-	222	222	
Уездъ Ленчнскій . . . . .	2222	22	2222	22	2222	-	2222	222	-	-	-	-	222	22	22222	22	
гор. Турекъ . . . . .	-	-	222	222	-	-	-	-	-	-	22	22	22	22	222	222	
гор. Варта . . . . .	-	-	222	222	-	-	-	-	-	-	22	22	-	-	222	222	
Уездъ Турекскій . . . . .	2222	22	2222	22	2222	22	2222	222	2222	222	2222	222	222	22	22222	222	
гор. Серадш . . . . .	222	22	-	-	-	-	-	-	222	222	-	-	-	-	222	222	
гор. Здшская волъ . . . . .	22	22	-	-	-	-	-	-	222	222	-	-	-	-	222	222	
Уездъ Серадшскій . . . . .	2222	22	2222	22	2222	22	2222	222	2222	222	2222	222	222	22	22222	222	
гор. Велшвъ . . . . .	222	22	-	-	-	-	-	-	-	-	-	-	-	-	222	222	
Уездъ Велшвскій . . . . .	2222	222	2222	222	2222	222	2222	222	-	-	-	-	-	-	22222	222	
Итого по городамъ . . . . .	2222	22	2222	22	2222	22	2222	222	2222	222	2222	222	2222	222	22222	222	
уездамъ . . . . .	22222	222	22222	222	22222	222	22222	222	22222	222	22222	222	22222	222	22222	222	
Всего по губерніи . . . . .	22222	222	22222	222	22222	222	22222	222	22222	222	22222	222	22222	222	22222	222	

*Губернаторъ Имперскій Высочайше*



О ЧИСЛѢ И РОДѢ ПРЕСТУПЛЕНІЙ

ВЪ КАЛИШСКОЙ ГУБЕРНИИ

За 1870 годъ.

Годъ преступлений.	Число преступлений.	Число осужденныхъ.	ВЪ ТОМЪ						М.	ВОЗРАСТЪ ПРЕСТУПНИКОВЪ.																	
			Дворянъ вѣкомъ.		Дворянъ личнымъ.		Почетныхъ гражданъ и купцовъ.			Военнаго сословія.		Другихъ сословія.		Ниже 17.		17 — 20.		21 — 30.		31 — 40.		41 — 50.		51 — 60.		Свыше 60.	
			м.	ж.	м.	ж.	м.	ж.		м.	ж.	м.	ж.	м.	ж.	м.	ж.	м.	ж.	м.	ж.	м.	ж.	м.	ж.	м.	ж.
Преступленія противъ вѣры и ограждающихъ оную постановленій . . . . .	15.	12	1						3		5		1		1		2	1	2		2						
Преступленія государственныя . . . . .																											
Преступленія противъ порядка управленія . . . . .	21	24	21						23		10			2	1	26	2	27	2	12	2	2	2	2	2	1	
Преступленія по службѣ государственной . . . . .	23	24	1	3		4			6		3			1		12		23	1	14		4					
Преступленія противъ повинности военной службы . . . . .	27	62							47		2		65		22		2	1	2		2						
Преступленія противъ имущества и доходовъ казны . . . . .	27	27	7	2	1			1	1		12	4		1	1	7	1	5	2	2	1	2	1	1	1	1	
Преступленія противъ общественного благоустройства . . . . .	103.	61	2				1		47		12	2		2		23	1	17	2	10	2	2	1				
Преступленія противъ законовъ о состояніяхъ . . . . .																											
Преступленія противъ жизни, чести, здоровья и свободы частныхъ лицъ . . . . .	579.	272	722	2		1		10.	130.	1	1	28	4	2	2.	15.	116	43	24.	2	64.	2	18.	2	23.	2	
Преступленія противъ нравъ семейныхъ . . . . .	12.	10	4						1								3	2	4	1	2	1	1				
Преступленія противъ собственности частныхъ лицъ . . . . .	632.	462	1022	2.					21.	2		25	17	4	7	21	19.	22.	22.	124.	27.	46	2.	12.	2	2	
Всего въ губерніи . . . . .	1522	1072	2225	10	1	5		12	232	3	1	127	23	12	10	122	26	207	100	229	29	174	26	62	10	20	

Губернаторъ Миноръ Александръ



О количествѣ арестантовъ въ Калишской Губерніи

въ 1870 году.

Въ какихъ тюрьмахъ	Отъ 1869 г. оставалось къ 1870 г.	Въ 1870 году		Къ 1871 г. осталось.
		Поступило.	Убыло.	
Въ слѣдственныхъ: Калишской . . . . .	270.	879.	918.	231.
„ „ Ленчицкой . . . . .	224.	510.	504.	230.
Въ уголовной Серадской . . . . .	207.	215.	168.	254.
<b>Въ арестахъ:</b>				
Детенціонныхъ . . . . .	15.	1321.	1312.	24.
Полицейскихъ . . . . .	10.	6962.	6954.	8.
<b>Итого</b>	726.	9877.	9856	747.

*Губернаторъ, Генералъ Майоръ М. М. Мухоморовъ*

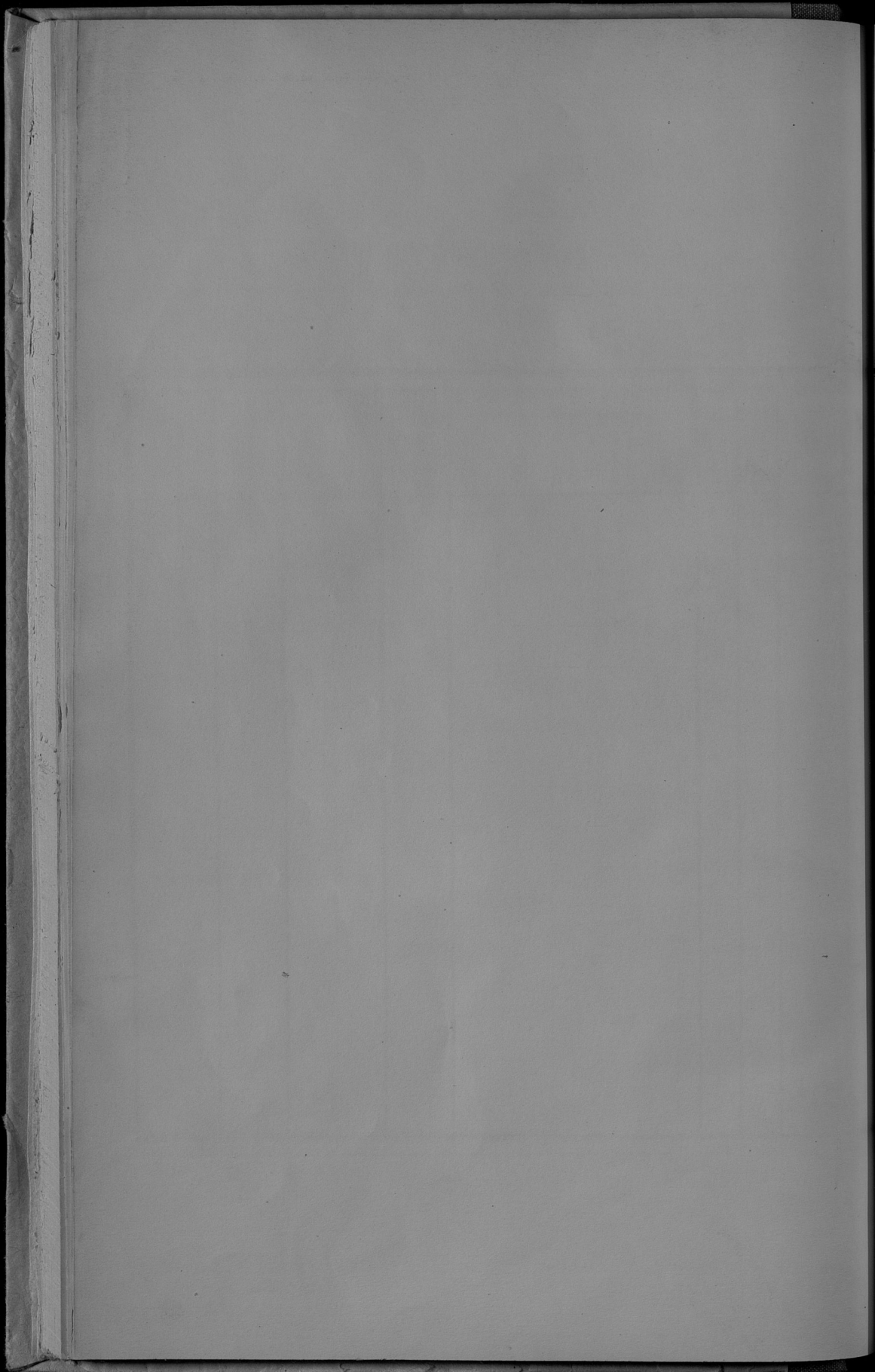
Описание местности в окрестностях г. Ленинграда

1877 г.

№	Наименование	Высота		Примечание
		в футах	в саженях	
1	Гора	180	100	
2	Гора	180	100	
3	Гора	180	100	
4	Гора	180	100	
5	Гора	180	100	
6	Гора	180	100	
7	Гора	180	100	
8	Гора	180	100	
9	Гора	180	100	
10	Гора	180	100	
11	Гора	180	100	
12	Гора	180	100	
13	Гора	180	100	
14	Гора	180	100	
15	Гора	180	100	
16	Гора	180	100	
17	Гора	180	100	
18	Гора	180	100	
19	Гора	180	100	
20	Гора	180	100	
21	Гора	180	100	
22	Гора	180	100	
23	Гора	180	100	
24	Гора	180	100	
25	Гора	180	100	
26	Гора	180	100	
27	Гора	180	100	
28	Гора	180	100	
29	Гора	180	100	
30	Гора	180	100	
31	Гора	180	100	
32	Гора	180	100	
33	Гора	180	100	
34	Гора	180	100	
35	Гора	180	100	
36	Гора	180	100	
37	Гора	180	100	
38	Гора	180	100	
39	Гора	180	100	
40	Гора	180	100	
41	Гора	180	100	
42	Гора	180	100	
43	Гора	180	100	
44	Гора	180	100	
45	Гора	180	100	
46	Гора	180	100	
47	Гора	180	100	
48	Гора	180	100	
49	Гора	180	100	
50	Гора	180	100	
51	Гора	180	100	
52	Гора	180	100	
53	Гора	180	100	
54	Гора	180	100	
55	Гора	180	100	
56	Гора	180	100	
57	Гора	180	100	
58	Гора	180	100	
59	Гора	180	100	
60	Гора	180	100	
61	Гора	180	100	
62	Гора	180	100	
63	Гора	180	100	
64	Гора	180	100	
65	Гора	180	100	
66	Гора	180	100	
67	Гора	180	100	
68	Гора	180	100	
69	Гора	180	100	
70	Гора	180	100	
71	Гора	180	100	
72	Гора	180	100	
73	Гора	180	100	
74	Гора	180	100	
75	Гора	180	100	
76	Гора	180	100	
77	Гора	180	100	
78	Гора	180	100	
79	Гора	180	100	
80	Гора	180	100	
81	Гора	180	100	
82	Гора	180	100	
83	Гора	180	100	
84	Гора	180	100	
85	Гора	180	100	
86	Гора	180	100	
87	Гора	180	100	
88	Гора	180	100	
89	Гора	180	100	
90	Гора	180	100	
91	Гора	180	100	
92	Гора	180	100	
93	Гора	180	100	
94	Гора	180	100	
95	Гора	180	100	
96	Гора	180	100	
97	Гора	180	100	
98	Гора	180	100	
99	Гора	180	100	
100	Гора	180	100	

Итого





ОБЪ УСТРОЙСТВЪ ПОЖАРНОЙ ЧАСТИ

ВЪ ГОРОДАХЪ КАЛИШСКОЙ ГУБЕРНІИ.

За 18 годъ.

ГОРОДА.	Число пожарной команды.	Количество лошадей.	Пожарныхъ инструментовъ.					Сараи для помѣщенія пожарныхъ инструментовъ.	Колодець.		Сумма содержания пожарной части.	Примѣчанія.
			Заливныхъ трубъ.	Бочекъ на колесахъ.	Кожаныхъ ведеръ.	Багровъ.	Лѣстницъ.		Общественныхъ.	Частныхъ.		
Балинъ . . .	<i>Команды составляютъ шестемъ городовъ.</i>	<i>Лошадей составляютъ шестемъ шестемъ.</i>	5	10	400	20	200	1	12	30	72р.	
Блашки . . .			3	4	"	24	"	1	5	12	45р.	
Слушцы . . .			3	18	"	"	"	1	2	7		
Копинъ . . .			3	8	16	12	8	1	6	58		
Коло . . . . .			5	8	"	6	4	1	3	19		
Домбе . . . . .			3	8	16	33	8	2	1	74		
Левчица . . .			5	8	"	42	16	1	4	15		
Озорковъ . . .			8	8	"	35	32	"	4	62		<i>На содержаніе пожарной части въ городѣ Слушцы не получено суммъ отъ государственныхъ казенъ.</i>
Турекъ . . . .			2	8	"	24	24	1	8	75	9р.	
Варга . . . . .			2	10	"	25	10	2	4	25	"	
Серадзь . . . .	4	10	"	4	30	"	3	36	24р.			
Вдунска воля . . .	3	12	"	"	"	"	6	69	"			
Велюнь . . . . .	2	8	"	20	6	1	5	62	"			
Итого . . . . .	"	"	48	120	432	245	338	12	63	344	"	

*Губернаторъ, Генералъ майоръ Св. Св. Св. Св.*

Университетский музей

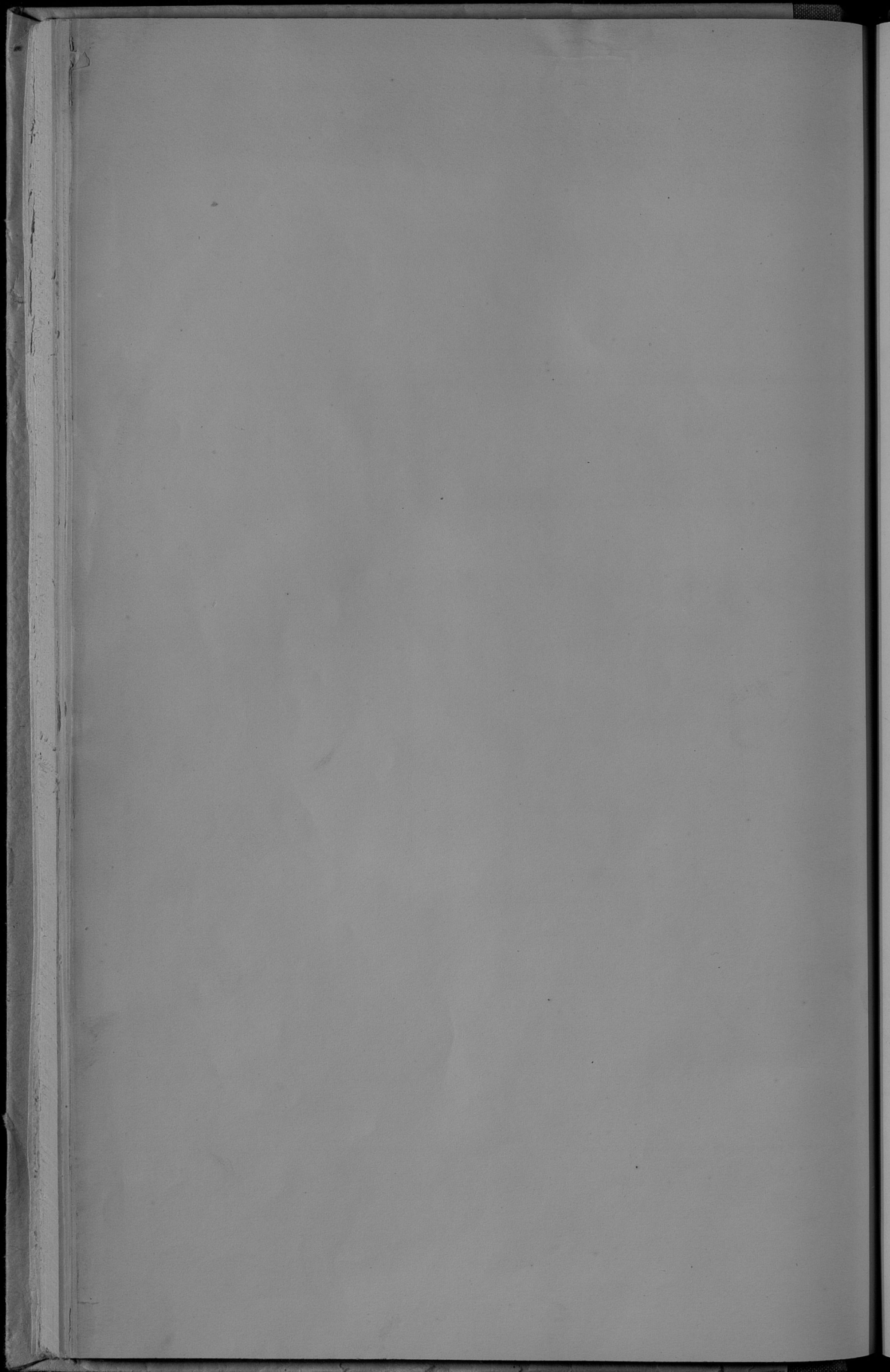
ОПИСАНИЕ КОЛЛЕКЦИИ РАСТЕНИЙ

Собранных в экспедиции в 1900 году

№ 12

№	Наименование	Место		Высота	Время	Состояние	Примечания
		Гора	Надмор.				
1	Растение 1	Гора 1	1000	10 м	10.00	Сухое	Рядом с деревней
2	Растение 2	Гора 2	1200	15 м	11.00	Сухое	На склоне горы
3	Растение 3	Гора 3	1500	20 м	12.00	Сухое	В долине
4	Растение 4	Гора 4	1800	25 м	13.00	Сухое	На вершине
5	Растение 5	Гора 5	2000	30 м	14.00	Сухое	В ущелье
6	Растение 6	Гора 6	2200	35 м	15.00	Сухое	На камнях
7	Растение 7	Гора 7	2500	40 м	16.00	Сухое	В тени скал
8	Растение 8	Гора 8	2800	45 м	17.00	Сухое	На высоте
9	Растение 9	Гора 9	3000	50 м	18.00	Сухое	В альпийском поясе
10	Растение 10	Гора 10	3200	55 м	19.00	Сухое	На снегу





Вѣдомость № 7.

О НАСИЛЬСТВЕННЫХЪ и СЛУЧАЙНЫХЪ СМЕРТЯХЪ

въ КАЛИШСКОЙ ГУБЕРНІИ

за 1870. годъ.





О ЧИСЛѢ УЧЕБНЫХЪ ЗАВЕДЕНІЙ И УЧАЩИХСЯ  
ВЪ КАЛИШСКОЙ ГУБЕРНІИ

За 1870 годъ.

НАЗВАНИЕ УЧЕБНЫХ ЗАВЕДЕНИЙ.	ВЪ ГУБЕРНСКОМЪ ГОРОДѢ.			ВЪ УЗДАХЪ.			Всего въ губерніи.					
	Число учеб- ныхъ заведе- ній.	Число учащихся.		Число учеб- ныхъ заведе- ній.	Число учеб- ныхъ заведе- ній.	Число учащихся.		Число учеб- ныхъ заведе- ній.	Число учащихся.			
		м. п.	ж. п.			м. п.	ж. п.		м. п.	ж. п.	Обоего пола.	
<b>I Среднія Учебныя Заведенія:</b>												
Мужская классическая гимназія . . . . .	1	337						1	337		337	
Мужская гимназія . . . . .	1		101					1		101	101	
<b>II Высшіяя народныя Училища</b>												
Троицкое . . . . .	1	11	5		1	3		2	14	5	24	
Катинское . . . . .	1	110	81	19	841	153	3390	3632	175	1703	4360	11263
Семинское . . . . .	1	151	104	7	380	21	613	425	29	1133	809	1942
Саратовскій . . . . .	1	118		2	80				3	183	80	263
<b>III Воскресныя Религіозныя Училища</b>												
Среднеклассное . . . . .	1	92		3		2	100		11	611		611
<b>IV Частныя Учебныя Заведенія:</b>												
2-го разряда (классическая) . . . . .				3	75				3	95	75	170
3-го разряда (народная) . . . . .	8	110	159	10	158	1		26	19	136	343	479
<b>Итого . . . . .</b>	<b>15</b>	<b>929</b>	<b>450</b>	<b>49</b>	<b>11934</b>	<b>180</b>	<b>6511</b>	<b>4059</b>	<b>244</b>	<b>9217</b>	<b>5973</b>	<b>15190</b>

Губернаторъ и наир. асессоръ

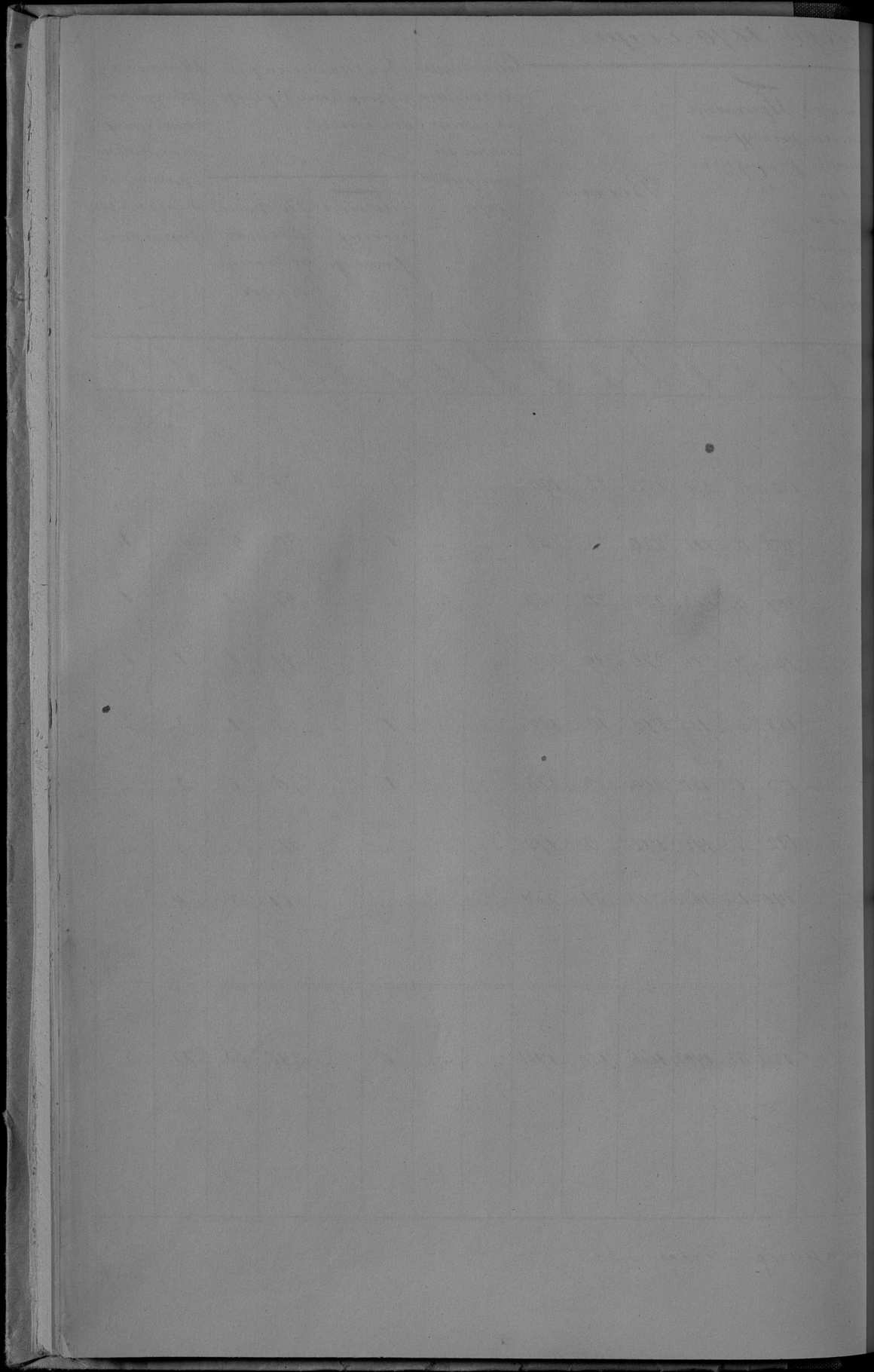
STATION			DATE				TIME	
NO.	NAME	LOC.	MO.	DA.	HR.	MIN.	SEC.	
1								
2								
3								
4								
5								
6								
7								
8								
9								
10								
11								
12								
13								
14								
15								
16								
17								
18								
19								
20								
21								
22								
23								
24								
25								
26								
27								
28								
29								
30								
31								
32								
33								
34								
35								
36								
37								
38								
39								
40								
41								
42								
43								
44								
45								
46								
47								
48								
49								
50								
51								
52								
53								
54								
55								
56								
57								
58								
59								
60								
61								
62								
63								
64								
65								
66								
67								
68								
69								
70								
71								
72								
73								
74								
75								
76								
77								
78								
79								
80								
81								
82								
83								
84								
85								
86								
87								
88								
89								
90								
91								
92								
93								
94								
95								
96								
97								
98								
99								
100								

Введомость.

О результатах произведеннаго въ 1870 году рекрутскаго набора въ Каширской губернии.

За 1870 годъ.





16. r.  
r.  
13. r.  
13. r.  
13. r.  
r.  
13. r.  
r.  
13. r.  
r.  
13. r.  
r.  
13. r.  
r.  
13. r.  
r.

# О ДОХОДАХЪ И РАСХОДАХЪ

ГОРОДОВЪ КАЛИШСКОЙ ГУБЕРНІИ.

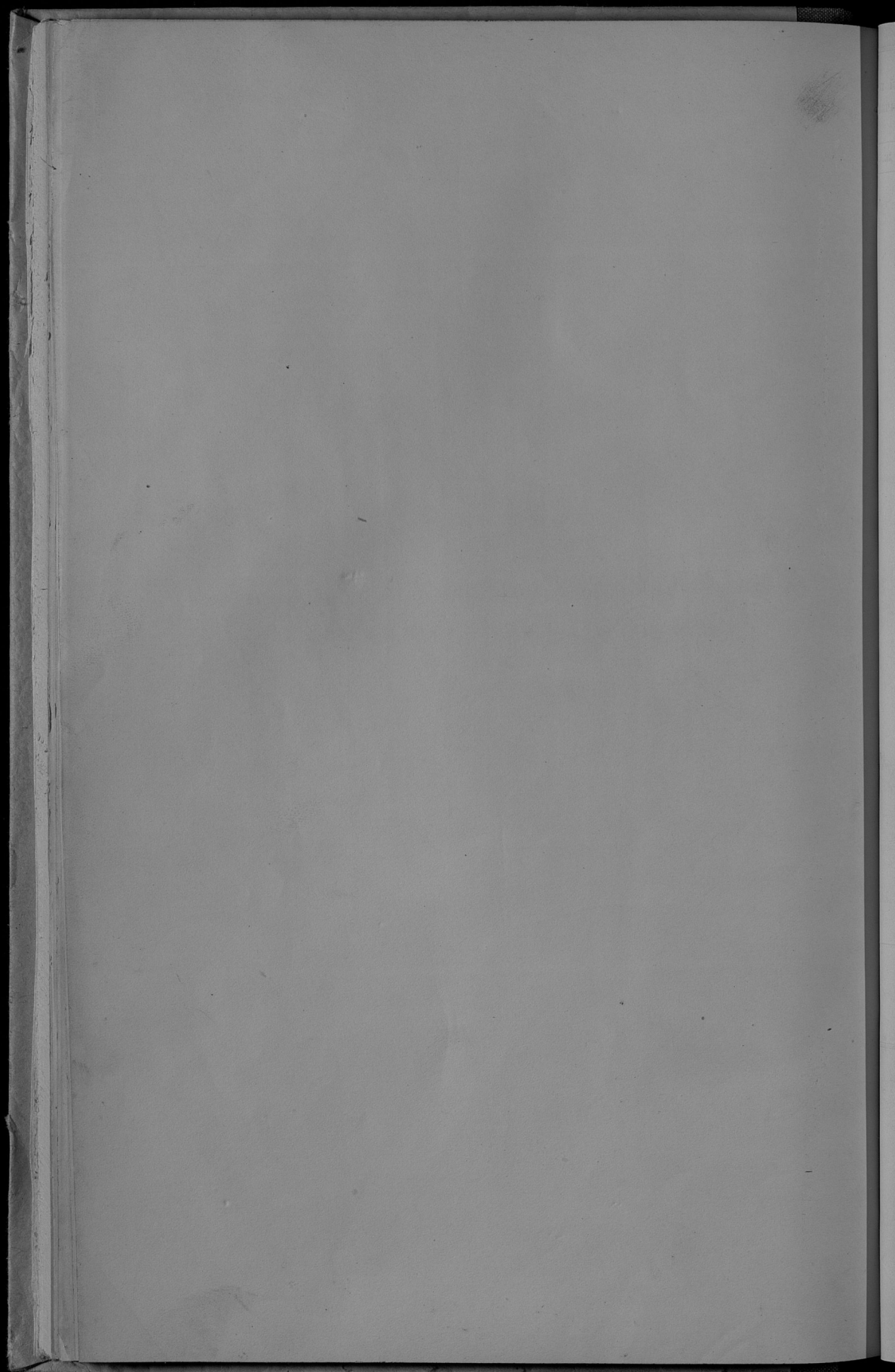
За 1870 годъ.

ГОРОДА.	Доходъ въ 1870 году состоялъ.						Издержки		Съ исходомъ		Кромѣ того	
	Изъ остатковъ 1869 года въ наличныхъ деньгахъ.		Изъ доходовъ 1870 года.		ВСЕГО.		въ 1870 го- ду составляли.		1870 года осталось въ наличныхъ деньгахъ.		въ Польскомъ Банкѣ.	
	Руб.	коп.	Руб.	коп.	Руб.	коп.	Руб.	коп.	Руб.	коп.	Руб.	коп.
г. Калишъ . . .	50453.	18 1/2	30171.	74 1/2	80624.	23.	47713.	47.	32911.	46.	215337.	..
г. Блашки . . .	2332.	82 1/4	2555.	26 1/4	4888.	8 1/2	3240.	49 1/2	1847.	59.	3982.	3.
г. Слупцы . . .	126.	7 1/2	1217.	68.	1343.	75 1/2	1326.	79.	16.	36 1/2	4911.	40 1/2
г. Конинъ . . .	3993.	69 1/4	5726.	22.	9719.	31 1/4	5467.	52.	4232.	39 1/4	4879.	61 1/2
г. Коло . . .	2990.	52.	4332.	53.	7323.	5	4306.	95.	3016.	10	7408.	35.
г. Домбе . . .	480.	74.	1526.	49.	2007.	23.	1705.	65.	301.	53.	3415.	27.
г. Ленчица . . .	9520.	66 1/2	11161.	60.	20682.	26 1/2	10486.	57.	10195.	69 1/2	24616.	52.
г. Озоровъ . . .	3070.	49.	5132.	65 1/2	8203.	14 1/2	7136.	21 1/2	1116.	93.	1223.	26 1/2
г. Турекъ . . .	839.	65 1/4	5113.	58 1/2	5953.	23 1/4	4824.	40	1128.	33 1/4	5012.	63 1/2
г. Варта . . .	2050.	64.	4559.	23 1/2	6609.	93 1/2	6160.	50 1/4	449.	43 1/4	17048.	31.
г. Серадзъ . . .	142.	9 1/2	4250.	24.	4392.	33 1/2	4064.	10.	328.	23 1/2	2625.	70 1/2
г. Здунская воля	511.	82 1/2	2470.	37.	2982.	19 1/2	2333.	79.	98.	40 1/2	2702.	76.
г. Велюнь . . .	953.	61.	2308.	57.	3762.	13.	3571.	90.	190.	23.	14111.	27 1/2
Итого . . .	77466.	1 1/4	81076.	24 1/4	153542.	25 1/2	102833.	35 1/4	55653.	90 1/4	315471.	73.

*Губернаторъ, Генералъ майоръ Александръ*







НАСЕЛЕНІЕ КАЛИШСКОЙ ГУБЕРНІИ

ПО СОСЛОВІЯМЪ

За 1870 годъ.

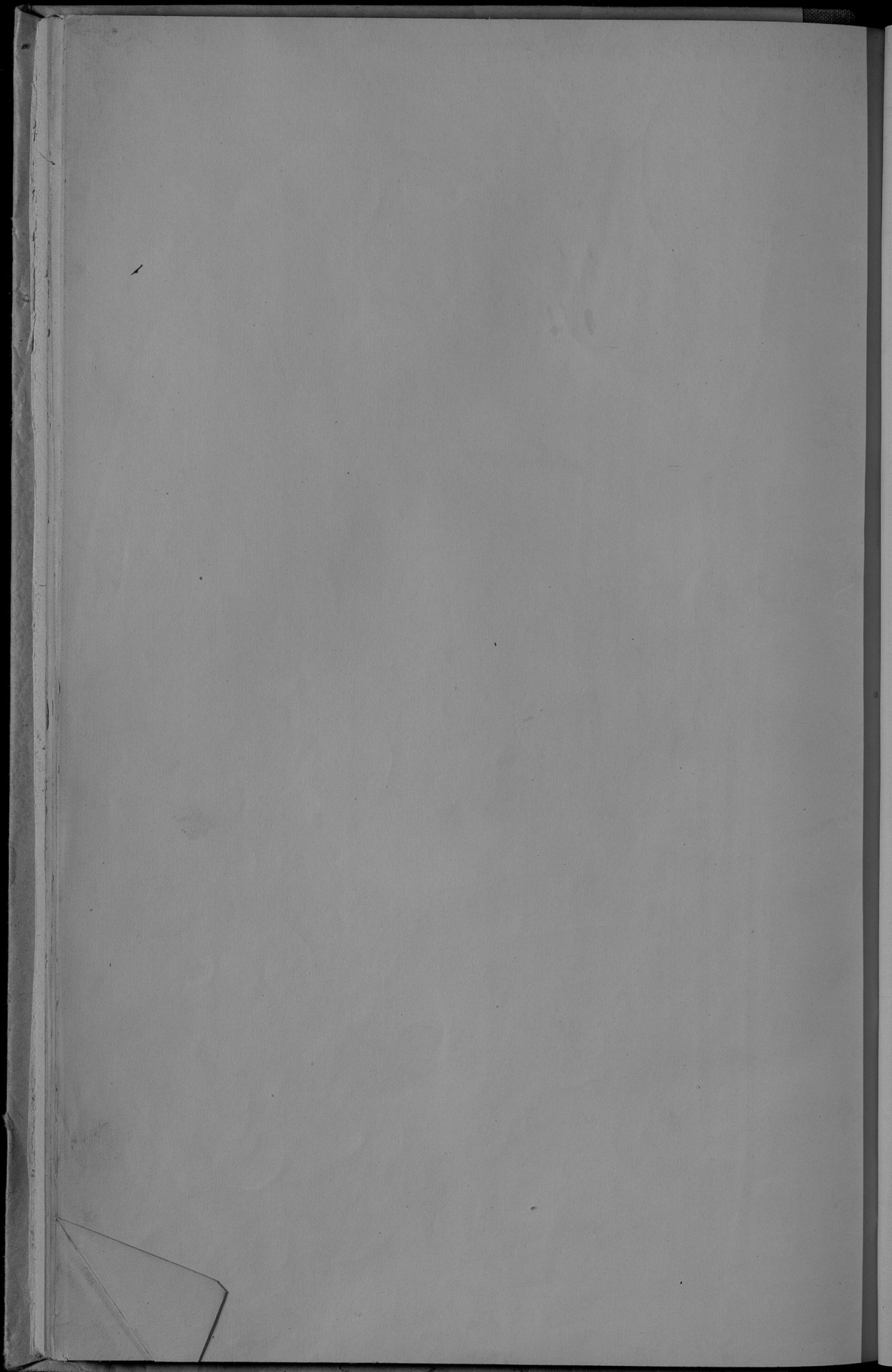
Состояние по сословиям	Губернский город Калши.		Город Вилки.		Уезд Калшский.		Уездный город Ленчишский.		Уезд Ленчишский.		Уездный город Турек.		Город Варта.		Уезд Турекский.		Уездный город Серадь.		Город Здуна-воля.		Уезд Серадьский.		
	м. п.	ж. п.	м. п.	ж. п.	м. п.	ж. п.	м. п.	ж. п.	м. п.	ж. п.	м. п.	ж. п.	м. п.	ж. п.	м. п.	ж. п.	м. п.	ж. п.	м. п.	ж. п.	м. п.	ж. п.	
Дворян потомственных . . . . .	47	172	4	2	151	173	52	—	—	300	300	3	—	6	9	132	136	21	10	13	9	150	160
Дворян личных . . . . .	100	—	1	—	—	—	—	5	—	46	45	4	—	12	—	2	—	4	4	2	3	26	24
Духовства черного . . . . .	76	—	1	—	3	—	2	—	—	26	—	—	27	13	1	—	2	—	—	—	—	6	—
Духовства белого . . . . .	6	—	1	—	3	—	3	—	—	3	—	5	—	2	—	35	—	2	—	3	—	25	—
Почетных граждан потомственных . . . . .	2	2	—	—	—	—	—	—	—	40	6	—	—	—	—	1	4	62	37	26	11	63	70
Почетных граждан личных . . . . .	—	—	—	—	—	—	1	—	—	40	48	—	—	—	2	—	40	40	16	15	24	31	—
Городских сословий: купцов . . . . .	137	411	266	341	—	—	283	—	26	376	363	42	136	3	1	112	156	132	170	213	226	163	160
— — мещане . . . . .	6702	7763	1110	1141	—	—	2227	3009	4126	3673	3482	335	730	1703	2303	642	761	1326	1177	2666	1230	1035	1222
Сельских сословий: крестьян . . . . .	27	—	—	—	16516	16344	—	—	—	22280	23641	—	—	28	62	2256	2329	—	—	—	—	2706	2420
— — колошествов . . . . .	—	—	—	—	1860	1330	—	—	—	3257	2441	—	—	—	—	6716	6136	—	—	—	—	2680	2577
Военных сословий: войска . . . . .	169	37	102	—	341	—	—	4	—	—	179	—	—	—	—	—	—	—	—	—	—	—	—
Безсроко и временно отпущенных . . . . .	135	—	12	—	24	—	43	—	—	132	—	27	—	14	—	133	—	—	—	—	—	—	—
Отставших военных чинов съ семействами, солдатских жен, вдов, и детей . . . . .	310	110	30	20	101	135	100	33	41	369	406	38	32	26	40	472	610	100	38	106	32	374	302
Иностранских подданных . . . . .	10	27	20	37	1302	2003	31	7	10	366	289	119	52	5	7	403	323	115	36	1106	1304	1149	1164
Лица не принадлежующих къ выше означенным разрядамъ . . . . .	280	1203	340	477	13876	16673	240	300	115	9328	11633	3202	2402	61	74	6773	5435	638	236	337	221	2313	1911
Итого	3491	3607	1430	1210	36362	39420	3056	3730	4717	34218	35746	3325	3412	1216	2204	13300	13320	3079	3228	4310	1230	3490	3350



TABLE OF CONTENTS

Page	Chapter
1	Introduction
15	Chapter I
30	Chapter II
45	Chapter III
60	Chapter IV
75	Chapter V
90	Chapter VI
105	Chapter VII
120	Chapter VIII
135	Chapter IX
150	Chapter X
165	Chapter XI
180	Chapter XII
195	Chapter XIII
210	Chapter XIV
225	Chapter XV
240	Chapter XVI
255	Chapter XVII
270	Chapter XVIII
285	Chapter XIX
300	Chapter XX
315	Chapter XXI
330	Chapter XXII
345	Chapter XXIII
360	Chapter XXIV
375	Chapter XXV
390	Chapter XXVI
405	Chapter XXVII
420	Chapter XXVIII
435	Chapter XXIX
450	Chapter XXX





НАСЕЛЕНІЕ КАЛИШСКОЙ ГУБЕРНІИ

по вѣроисповѣданіямъ за 1870 годъ.

ГОРОДА и УЕЗДЫ.	Православныхъ.		Униатовъ.		Римско-като- ликовъ.		Армяно-Гу- рскихъ.		Иудеевъ.		Магометанъ.		Измучивовъ.		В С Е Г О.		
	м. п.	ж. п.	м. п.	ж. п.	м. п.	ж. п.	м. п.	ж. п.	м. п.	ж. п.	м. п.	ж. п.	м. п.	ж. п.	м. п.	ж. п.	об. п.
Губернскій городъ Блазныя . . . . .	1118	1197	-	-	3631	3982	-	-	1102	2222	2106	-	-	-	2101	2397	11013
городъ Блазныя . . . . .	2	1	-	-	681	672	-	-	192	1691	1065	-	-	-	1850	1330	3779
Уездъ Блазненскій . . . . .	18	27	1	-	20094	22287	-	-	2592	1137	4123	-	-	-	36303	39653	74956
городъ Сулицы . . . . .	20	2	-	-	827	1079	-	-	13	120	111	-	-	-	1101	1163	2266
Уездъ Сулиценскій . . . . .	322	26	-	-	21288	23075	-	-	770	1676	1705	13	15	-	22044	23932	39286
городъ Конныя . . . . .	28	11	-	-	1538	1393	-	-	472	2635	1320	-	-	-	4172	3828	2002
Уездъ Конисскій . . . . .	6	5	-	-	26192	29212	-	-	3326	216	1092	-	-	-	36952	37101	64701
городъ Коло . . . . .	14	25	-	-	256	1220	-	-	330	1627	1347	-	-	-	2297	3522	6422
городъ Домбе . . . . .	5	6	-	-	725	274	-	-	320	427	471	-	-	-	1922	1721	3743
Уездъ Колесскій . . . . .	22	12	-	-	25972	26720	-	-	3382	1392	1682	-	-	3	31237	33221	64458
городъ Ленчина . . . . .	6	2	-	-	1343	1673	-	-	20	1117	1772	-	-	-	2620	2422	6422
городъ Озорова . . . . .	11	3	-	-	279	112	-	-	1444	2082	2877	-	-	-	4211	4747	2052
Уездъ Ленчицкій . . . . .	1	6	-	-	22212	22722	-	-	2022	2022	2026	-	-	-	34242	25726	70224
городъ Турекъ . . . . .	476	4	-	-	2211	2222	-	-	623	666	672	-	-	-	3525	2412	7027
городъ Варя . . . . .	-	-	-	-	211	1262	-	-	2	1072	1224	-	-	-	1216	2204	4426
Уездъ Турекскій . . . . .	7	3	-	-	21422	22722	-	-	2765	1222	1444	-	-	-	32122	26220	72372
городъ Серады . . . . .	3	2	-	-	1723	2222	-	-	22	1226	1265	-	-	-	2170	3222	6222
гор. Злуска-воля . . . . .	1	1	-	-	1447	1423	-	-	111	1277	1625	-	-	-	4226	4222	2210
Уездъ Серадскій . . . . .	2	6	-	-	21612	22222	-	-	1262	1422	2023	-	-	-	36723	37224	74227
Уездъ Вельонъ . . . . .	201	22	-	-	1427	1422	-	-	222	221	672	1	-	-	2227	2466	6723
Уездъ Вельонскій . . . . .	621	65	-	-	4222	4422	-	-	202	2224	4225	-	-	-	47621	48422	26172
Итого въ городахъ . . . . .	2222	206	-	-	2426	26222	-	-	2212	17622	12226	1	-	-	22272	22222	22622
въ уездахъ . . . . .	1272	146	1	-	212227	221121	-	-	22721	12622	12222	13	15	2	212226	222277	272272
Всего въ губерніи . . . . .	3496	352	1	-	222223	274402	-	-	34822	22222	24225	14	15	2	224275	244226	622261

Сургутскій казначей

242  
2027  
2027





ГОРОДА и УЕЗДЫ.	Церквей и монастырей Православнаго исповѣданія.		Церквей и монастырей не Православнаго исповѣданія.		С И О Г Ъ.		Домовъ или дворовъ.		Не жилыхъ зданій.		ВСЕГО ЗДАНІЙ.	
	Каменныхъ.	Деревянныхъ.	Каменныхъ.	Деревянныхъ.	Камен-	деревян- ныхъ.	Каменныхъ.	Деревянныхъ.	Каменныхъ.	Деревянныхъ.	Каменныхъ.	Деревянныхъ.
Губернскій городъ Вашицъ . . .	1	-	6	-	1	-	912	161	226	332	640	536.
городъ Вашица . . .	-	-	1	-	2	-	18	116.	-	1	12	113
Уездъ Вашицскій . . . . .	-	-	11.	22	3	-	372	6139.	243	3646.	652	1040.
городъ Сауцы . . .	1	1	1	1	1	1	118	86	4	196	115	384
Уездъ Сауцынскій . . . . .	-	-	16	15	3	3	641	4286.	1028	8378.	1690	13199.
городъ Коиницъ . . .	-	-	3	-	3	-	231	119.	8	38	261	197.
Уездъ Коиницскій . . . . .	-	-	14	13	1	5	330	3671.	291	4675.	705	9647.
городъ Коло . . .	2	-	2	1	1	2	121	211	78	476	305	670
городъ Дожбе . . .	2	-	2	-	1	1	41	162	6	247	57	370
Уездъ Коальскій . . . . .	-	-	7	20	-	-	121	1539.	349	7456.	494	1903.
городъ Ленчица . .	1	-	2	1	1	-	107	121	7	145	118	267.
городъ Озерковъ . .	-	-	2	-	1	1	24	483	1	400	28	334
Уездъ Ленчицскій . . . . .	-	-	12	16	2	3	285	3922.	341	7129.	64	12630.
городъ Турекъ . . .	-	-	2	-	2	2	234	95	6	394	244	491
городъ Варга . . .	-	-	3	1	1	3	23	139.	4	265	31	378
Уездъ Турекскій . . . . .	-	-	11.	11	1	2	316	7127.	303	17713.	621	19065.
городъ Серадь . . .	-	-	2	-	1	-	126	310	26	408	155	768
городъ Злауса-воля	-	-	1	1	1	-	140	302	18	564	160	867.
Уездъ Серадьскій . . . . .	-	-	10	16	2	2	37	7734.	69	3387.	171	17740.
городъ Вельнь . . .	1	-	5	-	1	-	139	209.	100	330	246	377.
Уездъ Вельньскій . . . . .	1	-	22	32	3	1	377	11612.	319	11622.	724	29334.
Итого въ городахъ . .	3.	-	32	5.	102	-	1733	2577.	338	4028.	239	630.
въ уездахъ . . .	1	-	103	152	147	-	2614	53820.	2944	72661.	561	12650.
Всего въ губерніи . .	4.	-	140	147	249	-	3347	56407.	3482	76587.	8000	13340.

Губернаторъ и Министръ



ОБЪ УСТРОЙСТВѢ ОТСТАВНЫХЪ НИЖНИХЪ ЧИНОВЪ  
ВЪ КАЛИШСКОЙ ГУБЕРНІИ

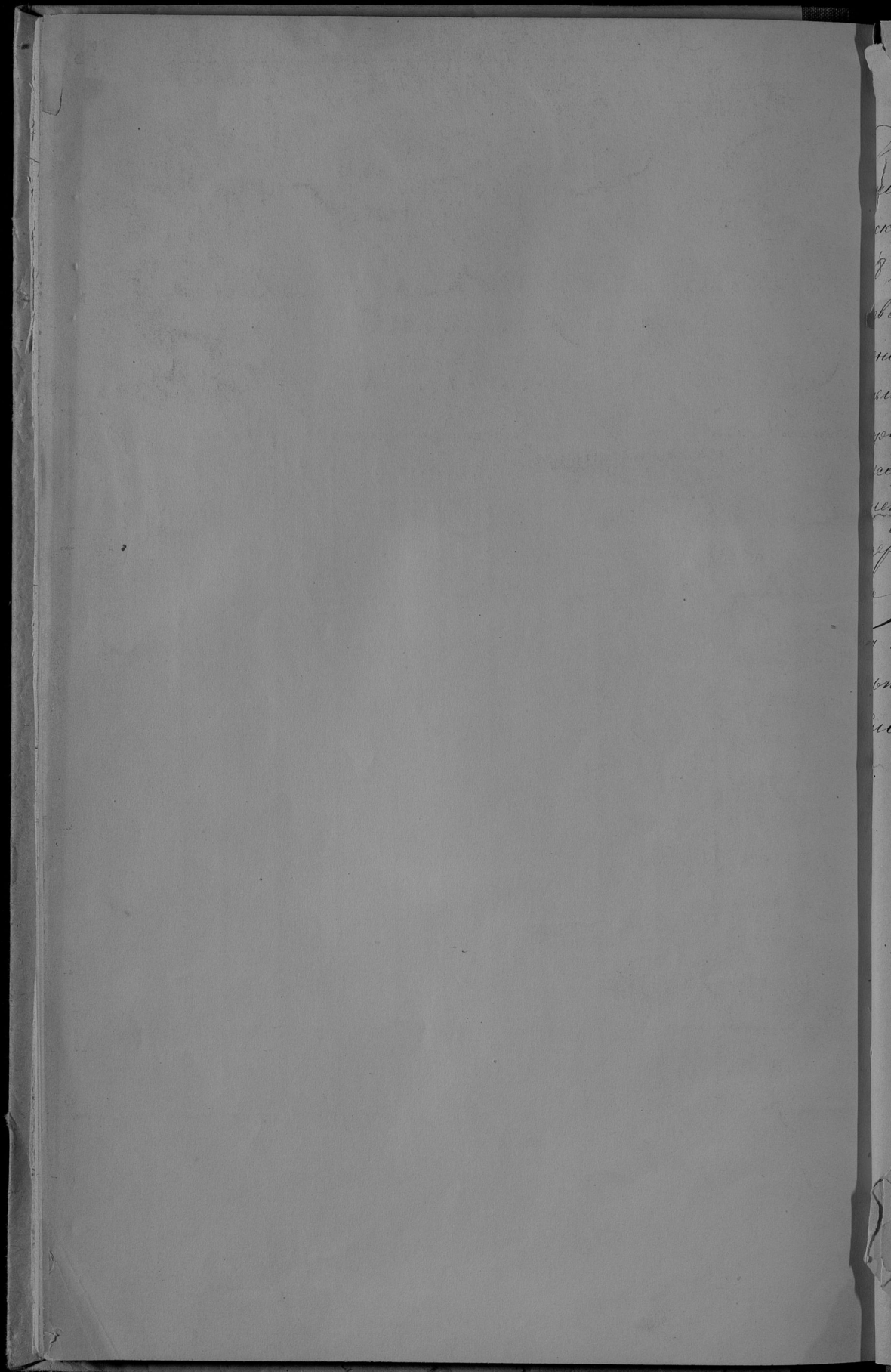
на 1870 годъ.

У Ѣ З Д Ы.	Общее число проживающихъ въ городахъ и уѣздахъ отставныхъ нижнихъ чиновъ.			Оставшихся въ составъ тѣхъ обществъ, къ которымъ принад.		Приписавшихся къ постороннимъ обществамъ.		Переселившихся на вновь отводимые земельные участки.	Неприписанныхъ и не водворенныхъ.	Изъ общаго числа отставныхъ воспользовались.
	Живущихъ на собственномъ содержаніи.	Живущихъ пенсіонныхъ, или въ казенныхъ помѣстьяхъ.	Помѣщенныхъ въ обществъ.	Городскихъ.	Сельскихъ.	Городскимъ.	Сельскимъ.			
Губ. гор. Калишъ	95	22	"	117	"	"	"	"	"	"
Уѣзды Калишскій.	407	91	"	29	353	"	"	116	"	"
Слупецкій .	195	24	"	67	122	"	"	30	"	"
Конинскій .	225	36	"	59	180	"	6	9	7	23
Кольскій .	232	39	"	60	183	"	7	10	11	"
Ленчицкій .	316	52	"	121	169	14	10	30	24	24
Турекскій .	299	78	"	21	239	36	24	57	"	57
Серадзскій.	533	104	"	82	535	"	20	"	"	"
Велюнскій .	421	39	"	52	349	"	6	64	49	26
Всего въ губерніи .	2783	485	"	608	2130	50	73	316	91	130
	3268						3268			

Губернаторъ Генералъ майоръ *Масловъ*



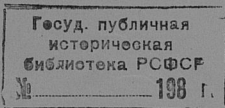


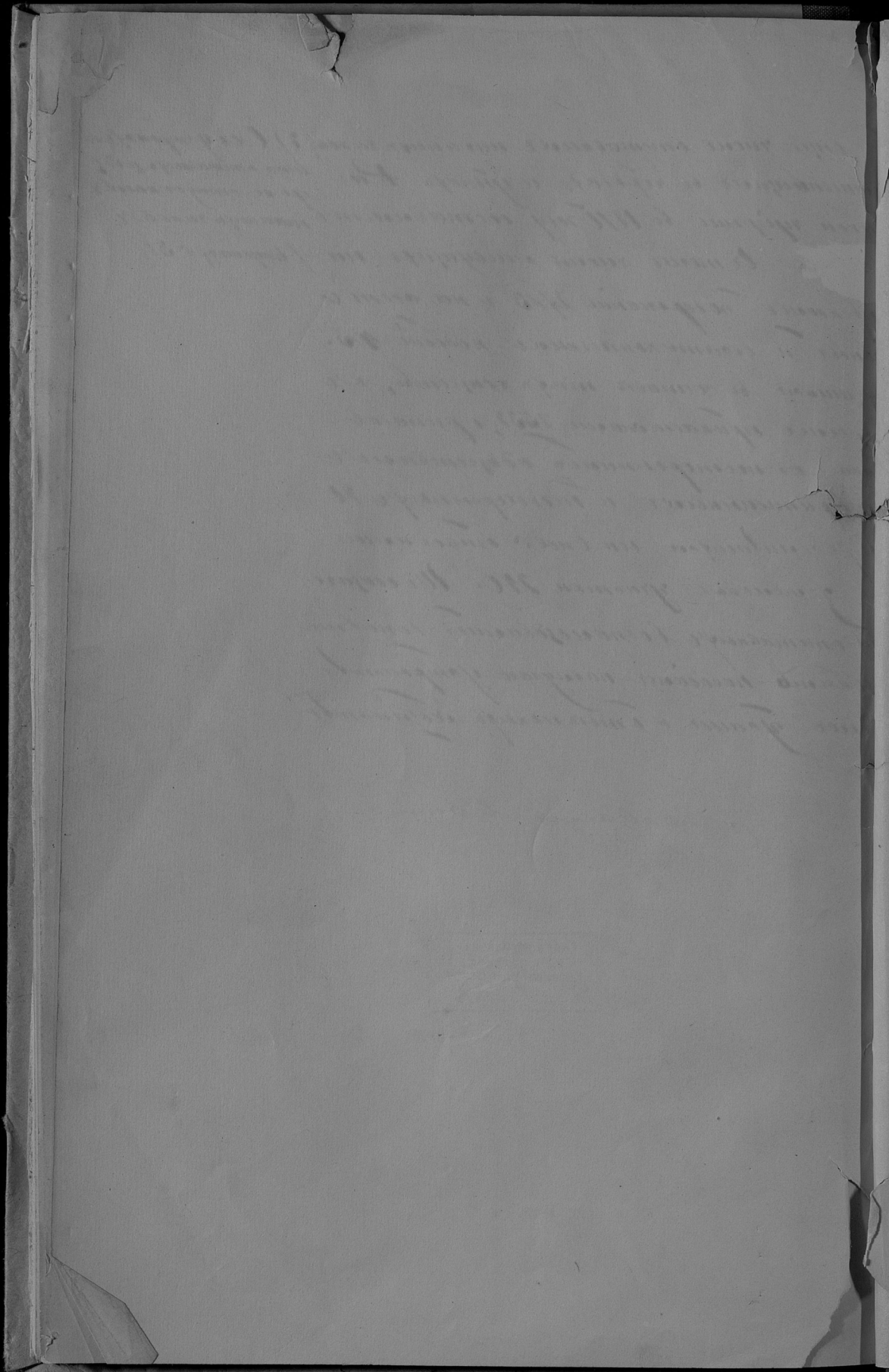


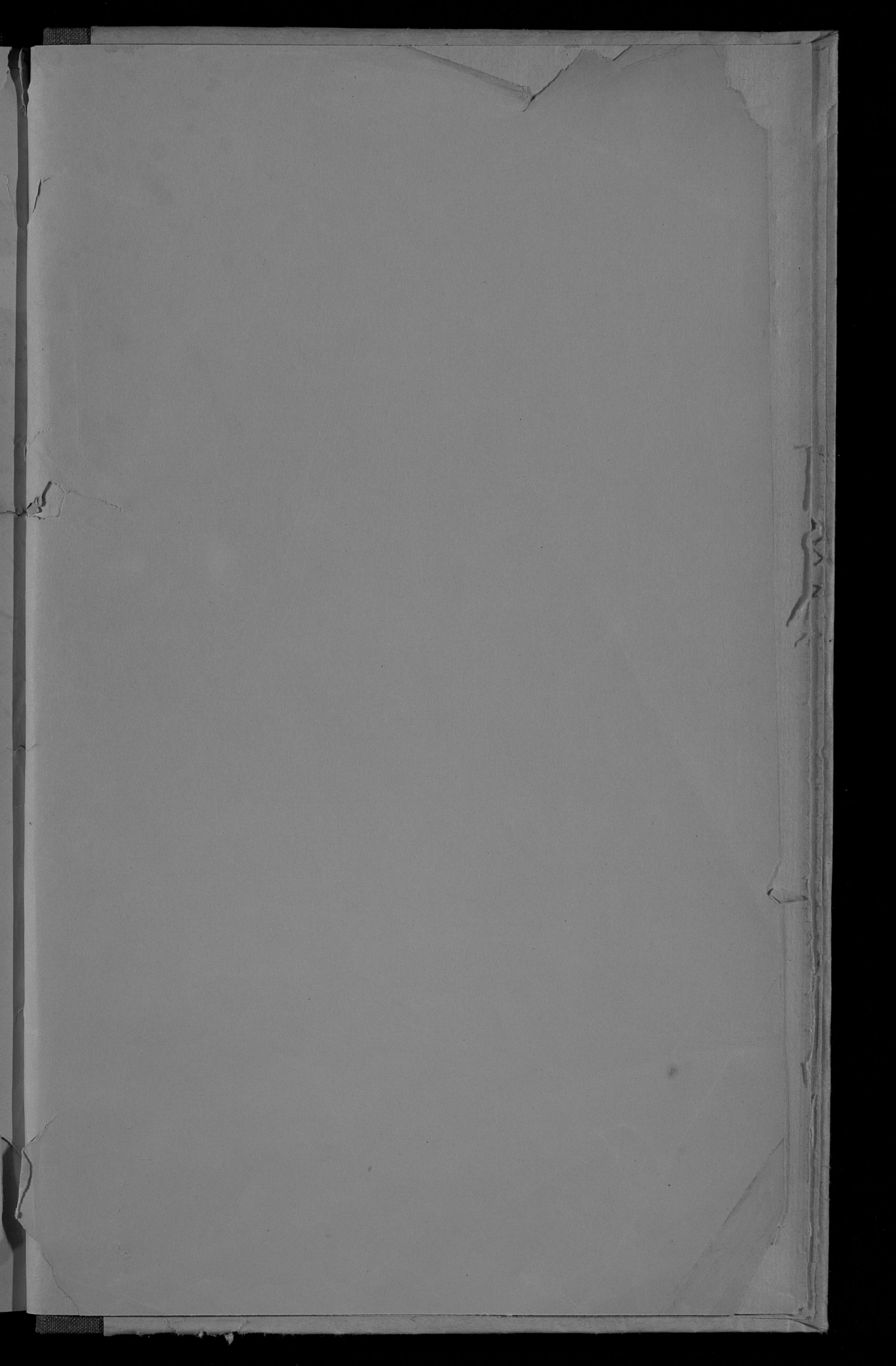
Всего число оставшихся недвижимых 2) Об устройстве  
жилищ в городах и уездах Ка- <sup>дета оставшихся и де-</sup>  
ской губернии в 1876 году составилось <sup>срок отсутствия</sup>  
в, в том числе живущих на / вдовцов 3/.

включая содержания 2783 и на счет  
новых и десятичных земель по 485.  
включая в состав этих обществ, к  
которым принадлежали 2538, приписав-  
шихся к посторонним обществам  
неприписанных и недоворожденных 80  
переселившихся на вновь отводимые  
земельные участки 280. Из обществ  
оставшихся воспользовались долями  
включая по 1000 по 1000  
и 1000 и отделились хозяйства.

Генерал-лейтенант Кавказский







Dec 8p

TLW

187

