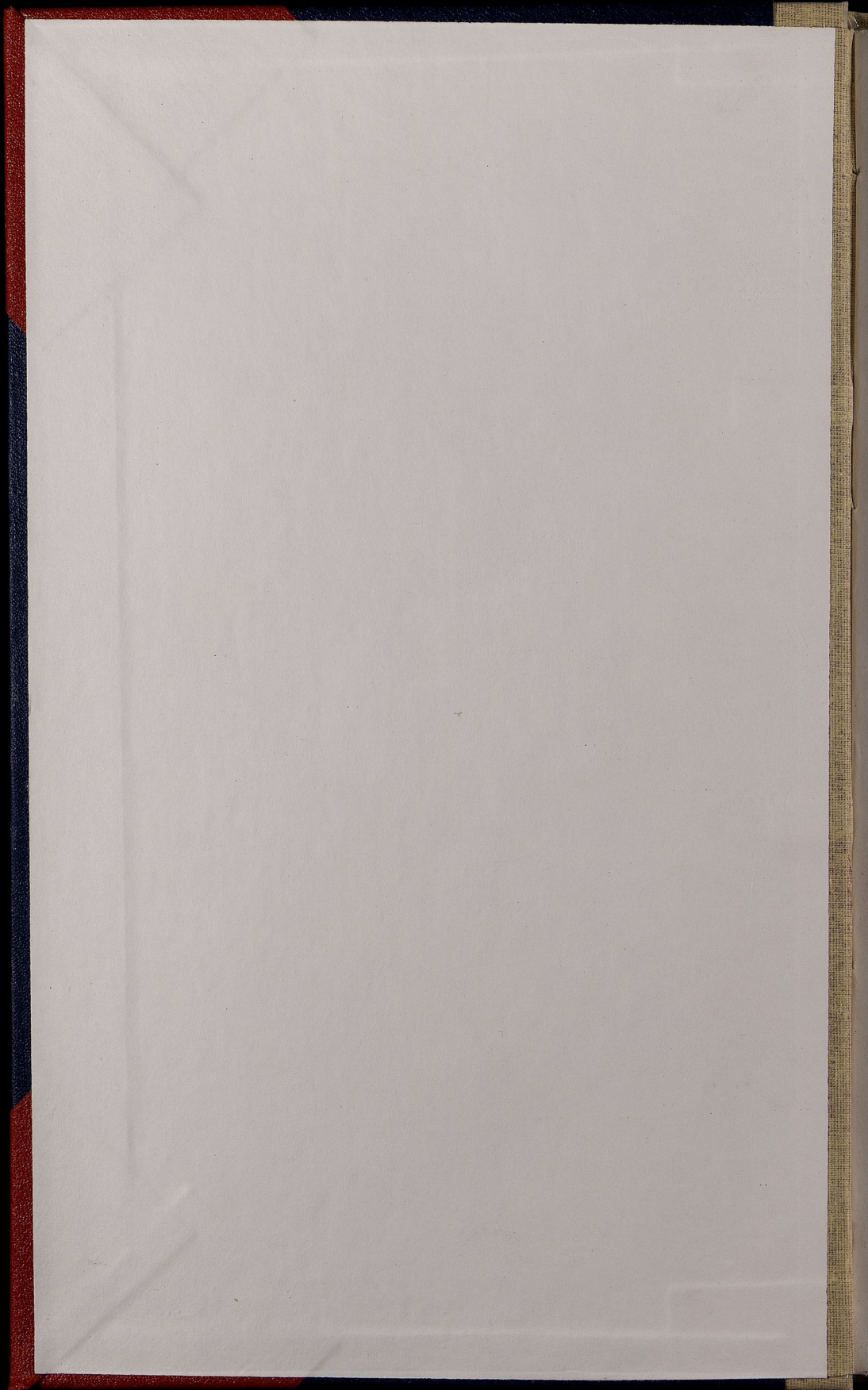


I/5097
-1871-

СВЯТЫЙ КЕЛИНСКОГО УБЕРНИ ЗА 1871 ГОДЪ.





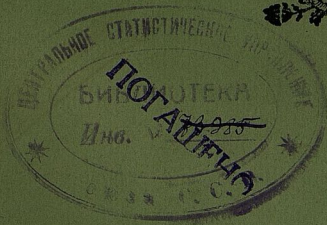
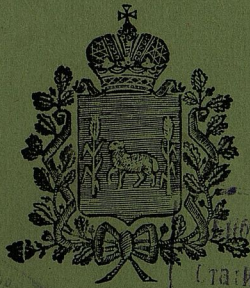
I
5097
за 1871 год

4490
VII-2

ОБЗОРЪ

КАЛИШСКОЙ ГУБЕРНИИ

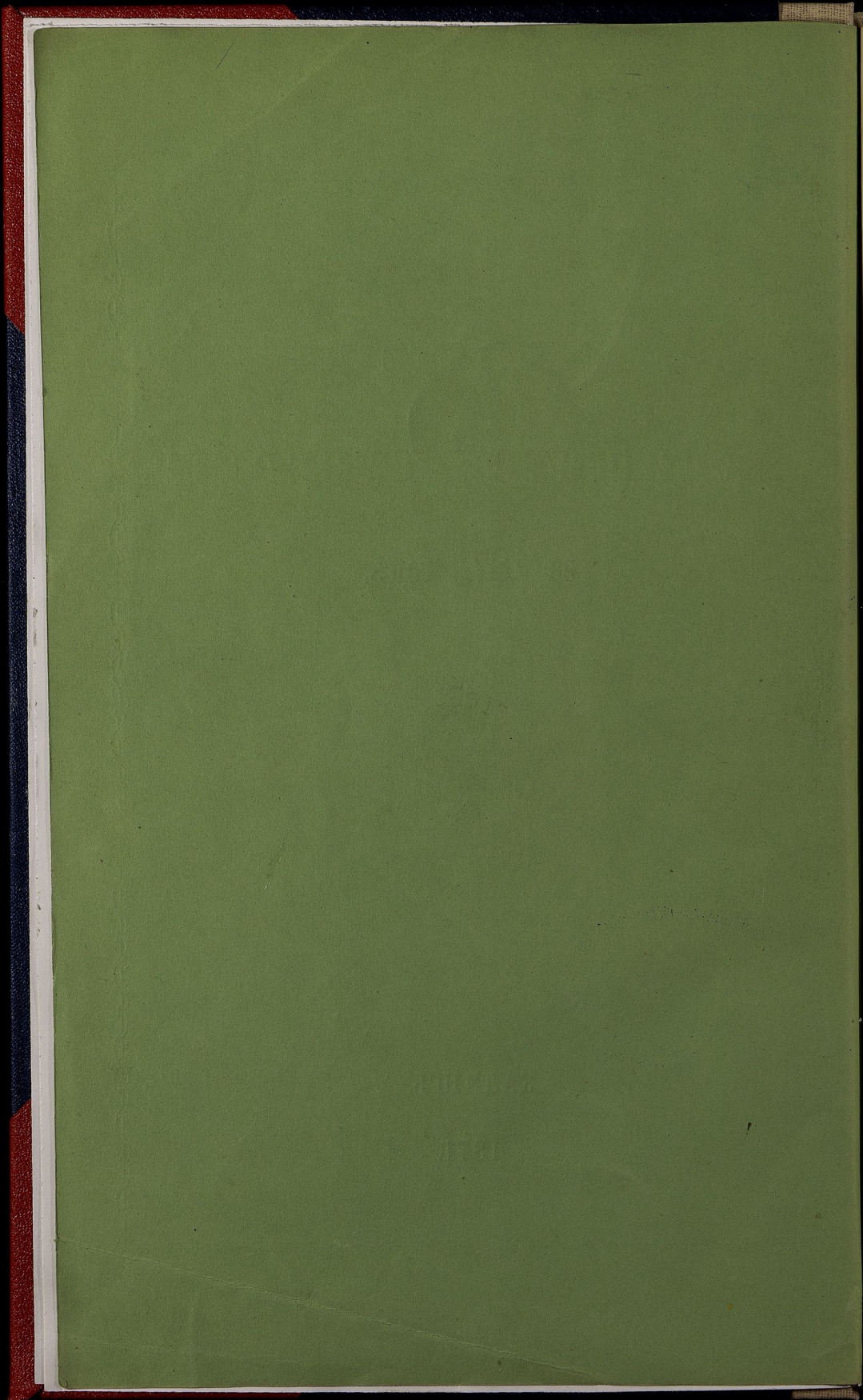
за 1871 годъ.



Библиотека Министерства
Статистическаго Управления
м. с. _____ ня 1924г.
Книг. № ~~45601~~
Шифр. № _____

КАЛИШЬ.

1871.



— 667001 —

449a ^I/₅₀₉₇

VI-2

(Приложение ко всеподданнейшему отчету).

ОБЗОРЪ

КАЛИШСКОЙ ГУБЕРНІИ
за 1871 годъ.

(всего тит. н. 7 етс.).



КАЛИШЪ.

—♦—
1871.

изд.

301938

Госуд. публичная
историческая
Библиотека РСФСР
№ 34211-1931 г.

ИЗДАНИЕ

1871

О Г Л А В Л Е Н І Е.

Обзоръ Калишской губерніи за 1871 годъ.

I. Естественныя и производительныя силы губерніи и экономическая дѣятельность ея населенія.

а) Земледѣліе	Стр. 1
б) Обеспеченіе народнаго продовольствія	" 2
в) Промышленность заводская и фабричная	" 3
г) Торговля	" 3
д) Движеніе населенія	" 6

II. Подати и повинности.

а) Окладные сборы	" 6
б) Государственные и губернскіе земскіе сборы	" 9
в) Городскіе доходы	" 11
г) Акцизные сборы	" 11
д) Отправленіе натуральныхъ повинностей	" 12

III. Общественное благоустройство и благочиніе.

а) Казенныя и общественныя зданія	" 16
б) Дороги, мосты и переправы	" 16
в) Народная нравственность	" 17
г) Арестанты, тюрьмы и аресты	" 18
д) Пожары	" 19
е) Различныя происшествія и народныя бѣдствія	" 21

IV. Народное здравіе и общественное призрѣніе.

а) Врачи	" 23
б) Больницы и дома умалишенныхъ	" 24
в) Эпидемія и эпизоотія	" 24
г) Насильственныя смерти	" 25
д) Бogaдѣльни	" 25

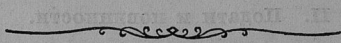
V. Народное просвѣщеніе.

а) Учебныя заведенія	" 25
б) Народное образованіе	" 27

ОГЛАВЛЕНІЕ

приложенныхъ къ обзору вѣдомостей.

О посѣвѣ и урожаѣ хлѣба	№ 1
О фабрикахъ и заводахъ	№ 2
О движеніи населенія	№ 3
О поступленіи сборовъ	№ 4 лит. а.
О распредѣленіи недоимокъ по уѣздамъ и городамъ	№ 4 лит. б.
О доходахъ и расходахъ городовъ	№ 4 лит. в.
Общая числительная вѣдомость о результатѣ произведеннаго въ 1871 году рекрутскаго набора	№ 4 лит. г.
О числѣ и родѣ преступленій	№ 5
О количествѣ арестантовъ	приложеніе къ № 5
О пожарахъ	№ 6
Объ устройствѣ пожарной части	приложеніе къ № 6
О насильственныхъ и случайныхъ смертяхъ	№ 7
О числѣ учебныхъ заведеній и учащихся	№ 8



О Б З О Р Ъ

КАЛИШСКОЙ ГУБЕРНІИ

за 1871 годъ.

4. Естественныя и производительныя силы губерніи и экономическая дѣятельность ея населенія.

а) Земледѣліе.

(Видомость № 1).

Калишская губернія, по своему географическому положенію и значительному плодородію почвы почти на всемъ ея протяженіи, представляетъ все условія для развитія главнѣйшмъ образомъ земледѣлія, которое, въ силу этихъ обстоятельствъ, и составляетъ преимущественное занятіе населенія губерніи.

Хотя климатическія условія истекшаго 1871 года не были особенно благоприятны для хлѣбопашества вообще, но тѣмъ не менѣе не произвели особеннаго вліянія на урожай озимыхъ и яровыхъ хлѣбовъ, отразившись вредно лишь на картофелѣ, который отъ продолжительныхъ дождей во многихъ мѣстностяхъ погнали.

Вообще результаты урожая могутъ быть выражены слѣдующими числовыми данными:

У ѣ з д ы:	П О С Ѣ Я Н О			С Н Я Т О			Р о д и л о с ь с а м ѣ		
	Озимого	Ярового	Картофеля	Озимого	Ярового	Картофеля	Озимого	Ярового	Картофеля
	Ч е т в е р т е й								
Калишскій	35675	42128	50512	124531	178598	170969	3½	4¼	3½
Слупецкій	24380	23074	120037	119155½	127569	360111	5	5½	3
Конпцскій	24587	19393	70312	133966	116758	286243	5½	6	4
Кольскій	28000	22999	48890	168110	138200	195600	6	6	4
Ленчицкій	26135	24132	37409	93756	116046	140104	3½	5	4
Турекскій	42792	28136	70499	216491	156536	439163	5	5½	6
Серадзскій	39007	21887	30642	184287	139101	77574	5	6½	2½
Велюцскій	47683	40760	85219	203237	185133	384740	4	4½	4½
Итого	268259	222509	513520	1243536½	1157941	2054504	4½	5½	4

Изъ сравненія урожаевъ 1870 и 1871 годовъ, оказывается, что сборъ послѣдняго меньше перваго на 878,032 четверти. Вся эта разница, падала на картофель, составляющій въ Привислинскихъ губерніяхъ главный матеріалъ для винокуренія, не могла не отразиться вредно на этой отрасли промышленности и дѣйствительно по статистическимъ даннымъ оказывается: что изъ числа дѣйствовавшихъ въ 1870 году 210 винокуренныхъ и 69 пивоваренныхъ заводовъ въ отчетномъ году дѣйствовало лишь винокуренныхъ 183 и пивоваренныхъ 45; изъ 2615 питейныхъ заведеній осталось только 2553; засимъ аввизъ отъ вина уменьшился на 14 т. руб. а патентный сборъ на 15 т. руб.

Почти весь недоборъ картофеля упалъ на имѣнія помѣщичьи и преимущественно крупныя, такъ что особенно вреднаго и прямаго вліянія на благосостояніе населенія губерніи не имѣлъ.

Вообще помѣщичьи хозяйства съ каждымъ годомъ все болѣе и болѣе падаютъ, въ силу нераціональнаго веденія дѣлъ, легкомысленности и ложнаго самолюбія помѣщиковъ, которые, тратя послѣднія крохи своего состоянія на поддержаніе внѣшней обстановки, обременяютъ имѣнія ипотечными долгами за значительные проценты. Хозяйства же мелкихъ собственниковъ изъ крестьянъ съ каждымъ годомъ улучшаются и благосостояніе ихъ владѣльцевъ возвышается до того, что позволяетъ имъ дѣлать даже сбереженія.

Размѣръ издѣльной и поденной платы рабочимъ сравнительно съ 1870 годомъ нѣсколько уменьшился, отчасти влѣдствіе наплыва рабочихъ изъ Пруссіи, а отчасти влѣдствіе упадка помѣщичьихъ хозяйствъ, требующихъ въ настоящее время сравнительно съ предъидущими годами меньшаго числа рабочихъ руль.

б) Обеспеченіе народнаго продовольствія.

Хотя въ отчетномъ году урожаемъ картофеля былъ и не удовлетворителенъ, но тѣмъ не менѣе народное продовольствіе вполне обеспечено, благодаря урожаю озимыхъ и яровыхъ хлѣбовъ, а также значительному запасу отъ прежнихъ лѣтъ. Если даже принимать въ расчетъ одинъ только урожай отчетнаго года, то и въ такомъ случаѣ должно остаться еще на выдѣлку спирта и для продажи разнаго зерноваго хлѣба до 900 т. четвертей и картофеля до 500 т. четвертей, а именно: урожай 1871 года далъ до 2,400,000 четвертей разнаго зерноваго хлѣба и 2 миліона четвертей картофеля, отчисляя изъ этого на обмененіе полей 500 т. четвертей зерноваго хлѣба и 500 т. четвертей картофеля, засимъ на продовольствіе 683 т. населенія считая по 1½ четверти зерно-

ваго хлѣба и по 1½ четверти картофеля на человѣка всего 2,050,000 четвертей, т. е. по 1,025,000 для того и другаго, въ результатѣ получимъ остатокъ зерноваго хлѣба въ 875 т. четвертей и картофеля въ 475 т. четвертей.

Г) **Промышленность заводская и фабричная.**
(Вѣдомость № 2).

Въ теченіи 1871 года выдѣлано въ Калишской губерніи вообще разныхъ продуктовъ по фабричнымъ цѣнамъ на 5,700,000 т. е. почти на такую же сумму, какъ и въ предъидущемъ году. Въ частности нѣкоторые изъ видовъ производства дали въ отчетномъ году болѣе удовлетворительные, а нѣкоторые менѣе удовлетворительные, результаты чѣмъ въ 1870 году, а именно: фабрики шерстяныхъ издѣлій работали на 300 т. руб. болѣе, а винокуренные и свекловично-сахарные на 500 т. руб. менѣе чѣмъ въ 1870 году. Увеличеніе производства шерстяныхъ издѣлій произошло отъ того, что владѣльцы этихъ фабрикъ имѣли возможность пополнить комплектъ рабочихъ въ коихъ ощущался въ 1870 году большой недостатокъ по случаю французско-прусской войны отлечшей отъ работы на здѣшнихъ фабрикахъ большую часть рабочихъ изъ Прусскихъ подданныхъ. Затѣмъ, уменьшеніе въ производствѣ винокуренныхъ заводовъ произошло отъ неурожая картофеля. Производство же сахара уменьшилось вообще на всѣхъ заводахъ отъ неурожая свекловицы, а на одномъ изъ нихъ въ Ленчицкомъ уѣздѣ въ особенности отъ безпорядочнаго веденія дѣлъ разстроившаго заводъ до того, что онъ поступилъ наконецъ въ казенную администрацію и подлежатъ продажѣ съ аукціонныхъ торговъ за долги владѣльца.

Нѣсколько фабрикъ, вполнѣ незначительныхъ по размѣру производства, въ отчетномъ году прекратили свою дѣятельность по совершенно частнымъ причинамъ и тѣмъ не оказали никакаго вліянія на общій ходъ промышленнаго дѣла.

Вообще развитіе промышленности въ Калишской губерніи задерживается главнымъ образомъ отсутствіемъ желѣзныхъ дорогъ, при помощи которыхъ могъ бы установиться болѣе значительный и правильный сбытъ производствъ.

В) **Торговля.**

Торговля въ Калишской губерніи, будучи обусловлена тѣми же данными какъ и въ истекшемъ 1870 году, дала въ отчетное время такіе же какъ и прежде результаты.

Изъ ниже приведенной сравнительной таблицы видно: что въ отчетное время выкуплено торговыхъ свидѣтельствъ и билетовъ на 82,772 руб. 75 коп. т. е. болѣе чѣмъ въ 1870 году на 235 руб. 75 коп.

Родъ документовъ	Годовыхъ	Обладь		Поступило		Полугодовыхъ	Обладь		Поступило		Общая сумма поступленийъ	
		Р.	к.	Р.	к.		Р.	к.	Р.	к.	Р.	к.
1. Свидѣтельства.												
1-й гильдіи	22	265	—	5830	—	1	132	50	132	50	5962	50
2-й гильдіи по мѣстностямъ:												
3-го класса	101	45	—	4545	—	7	22	50	157	50	4702	50
5-го класса	388	25	—	9700	—	17	12	50	212	50	9912	50
На мелочный торгъ съ полною пошлиною по мѣстностямъ:												
3-го класса	194	15	—	2910	—	8	7	50	60	—	2970	—
5-го класса	2147	8	—	17176	—	58	4	—	232	—	17408	—
Съ половинною пошлиною по мѣстностямъ:												
3-го класса	150	7	50	1125	—	4	3	75	15	—	1140	—
5-го класса	933	4	—	3732	—	10	2	—	20	—	3752	—
На развозный торгъ	9	15	—	135	—	2	7	50	15	—	150	—
На разносный торгъ	39	6	—	234	—	3	3	—	9	—	243	—
На мѣщанскіе промыслы	4229	2	50	10572	50	130	1	25	162	—	10735	—
Приказчицы:												
1-го класса	90	20	—	1800	—	5	10	—	50	—	1850	—
2-го класса	1890	5	—	9450	—	59	2	50	147	50	9597	50
Паспортныхъ членамъ купеческихъ семействъ.												
1-й гильдіи	4	10	—	40	—	—	—	—	—	—	40	—
2-й гильдіи	41	5	—	205	—	—	—	—	—	—	205	—
Начальникамъ купеческихъ семействъ на гербовой бумагѣ высшаго достоинства	416	1	—	416	—	13	1	—	13	—	429	—
2. Билеты.												
1-й гильдіи по мѣстностямъ:												
3-го класса	11	20	—	220	—	1	10	—	10	—	230	—
5-го класса	11	10	—	110	—	—	—	—	—	—	110	—
2-й гильдіи по мѣстностямъ:												
3-го класса	140	15	—	2100	—	10	7	50	75	—	2175	—
5-го класса	528	5	—	2640	—	16	2	50	40	—	2680	—
На мелочной торгъ въ мѣстностяхъ:												
3-го класса	352	6	—	2112	—	13	3	—	39	—	2151	—
5-го класса	3009	2	—	6018	—	76	1	—	76	—	6094	—
Итого	—	—	—	—	—	—	—	—	—	—	82537	—

е) Движеніе населенія.

(Вѣдомость № 3).

Въ концѣ 1870 года жителей обоего пола въ губерніи считалось, за исключеніемъ войска 663,970 чел.

Въ теченіи 1871 года родилось:

мужескаго пола	15,087 чел.
женскаго „	14,796 „
Итого	29,883

У м е р л о :

мужескаго пола	7,764 чел.
женскаго „	7,569 „
Итого	15,333

и тагъ избытокъ рожденій надъ смертными случаями равняется 14,550, изъ коихъ на мужчинъ приходится 7,323, т. е. болѣе чѣмъ въ 1870 году на 1,510, и на женщинъ 8,010, т. е. болѣе чѣмъ въ 1870 году на 1,899.

Затѣмъ общая цифра населенія губерніи равняется 678,420. Сверхъ этого войскъ расположенныхъ въ губерніи числится 5,506 человекъ.

Число родившихся составляетъ 4,6% населенія губерніи.

Число умершихъ 2,3%.

Такимъ образомъ приростъ населенія выразится 2,3%.

Выселилось изъ губерніи 2.

Переселилось въ губернію 82 иностранца изъ ремесленнаго класса людей.

II. Подати и повинности.

а) Окладные сборы.

(Вѣдомость № 4 лит. а. и б.)

Къ началу 1871 года вообще числилось по губерніи въ недоимкѣ какъ окладныхъ сборовъ, тагъ и взыманій разныхъ вѣдомствъ 889,393 р. 81¼ в.

Податные недоимки прежнихъ лѣтъ

составляли	243,020 р. 27 в.
окладъ 1871 года	830,103 р. 38¼ в.
Итого	1,073,128 р. 65¼ в.

Къ этому причислено:

недоимокъ	69,727 р. 99 в.
оклада	106,045 р. 53¼ в.
Всего	175,773 р. 52¼ в.

Исключено:

недоимокъ	25,799 р. 34¼ в.
оклада	15,878 р. 45¼ в.
Всего	41,677 р. 79¼ в.

Слѣдовательно къ поступленію подлежало:

недоимокъ	286,948 р. 91¼ в.
оклада	920,275 р. 46¼ в.
Всего	1,207,224 р. 37¼ в.

Въ счетъ сего поступило

недоимокъ	159,694 р. 55 ¼ к.
оклада	735,170 р. 96 ½ к.
Всего	894,865 р. 51 ¾ к.

Затѣмъ осталось въ недоборѣ на

1872 годъ:

недоимокъ	127,254 р. 36 ¼ к.
оклада	185,104 р. 49 ¾ к.
Итого	312,358 р. 86 к.

Отъ 1870 года не оставалось ко взысканію податныхъ недоимокъ разсроченныхъ.

Въ отчетное же время этого рода платежей прибыло ко взысканію:

недоимокъ	1,135 р.
оклада	2,015 р. 21 к.
Итого	3,150 р. 21 к.

Въ счетъ сего поступило:

недоимокъ	359 р. 33 ¾ к.
оклада	— —
Всего	359 р. 33 ¾ к.

Затѣмъ осталось ко взысканію на

1872 годъ:

недоимокъ	775 р. 66 ¼ к.
оклада	2,015 р. 21 к.
Итого	2,790 р. 87 ¼ к.

Разныхъ другихъ взысканій по вѣдомствамъ Министерствъ: Военнаго, Финансовъ, Народнаго Просвѣщенія, Путей сообщенія и Внутреннихъ Дѣлъ числилось съ концемъ 1870 года.

въ недоимкѣ	646,373 р. 54 ¾ к.
окладѣ 1871 г. составлялъ	217,678 р. 42 к.

Итого причиталось 864,051 р. 96 ¾ к.

Въ отчетное время причислено:

недоимокъ	173,256 р. 43 ¾ к.
оклада	1,844,203 р. 95 к.
Итого	2,017,460 р. 38 ¾ к.

Исключено:

недоимокъ	53,335 р. 70 к.
оклада	4,074 р. 79 ¾ к.
Итого	57,410 р. 49 ¾ к.

Затѣмъ причиталось къ поступленію:

недоимокъ	766,294 р. 28 ½ к.
оклада	2,057,807 р. 57 ¼ к.
Итого	2,824,101 р. 85 ¾ к.

Въ счетъ этого поступило:

недоимокъ	224,410 р. 99 ½ к.
оклада	1,953,608 р. 25 к.
Итого	2,178,019 р. 24 ½ к.

Затѣмъ остается въ недоборѣ на 1872 годъ:

недоимокъ	541,883 р. 29 к.
облада	104,199 р. 32½ к.
Итого	646,082 р. 61¼ к.

А вмѣстѣ съ податнымъ недоборомъ:

недоимокъ	669,913 р. 31½ к.
облада	291,319 р. 3 к.
Всего	961,232 р. 34¼ к.

Изъ этого числа подлежатъ къ сложенію со счетовъ разнаго рода взысканій 132,127 руб. 45¼ коп., а потому собственно недоборъ составляетъ 829,104 руб. 89¼ коп., какъ это и показано въ вѣдомости о распредѣленіи недоимокъ по городамъ и уѣздамъ.

Такимъ образомъ размѣръ недоимокъ сравнительно съ 1870 годомъ увеличился на 70 т. р. с., но это произошло не отъ безуспѣшности взысканія, а лишь только вслѣдствіе увеличившихся въ текущемъ году почти вдвое окладнаго сбора и разныхъ взысканій. Доказательствомъ этого можетъ служить то, что въ отчетное время взыскано податныхъ недоимокъ и другихъ платежей 3,073,144 р. 10 к., т. е., болѣе чѣмъ въ 1870 году на 1,275,146 р. 53¼ к.

При разсмотрѣніи вѣдомости о поступленіи сборовъ въ Калишской губерніи легко убѣдиться въ томъ, что самая значительная часть недоимки по окладнымъ податямъ числится за помѣщичьими имѣніями въ видѣ основнаго и добавочнаго поземельнаго налоговъ, подъемной подати и насчитанныхъ отъ этихъ платежей экзекуціонныхъ штрафовъ за несвоевременную ихъ уплату.

Это положеніе вещей обусловливается разстройствомъ помѣщичьихъ хозяйствъ, которыя въ послѣднее десятилѣтіе, за немногими исключеніями, приходятъ все въ болѣе и болѣе упадокъ.

Въ настоящее время помѣщики рассчитываютъ поправить свои разстроенныя дѣла при помощи операцій съ отдѣленіемъ Банка, въ текущемъ году открывающаго свои дѣйствія въ Калишской губерніи, но едвали и эти надежды оправдаются. Засявъ, недоимки числящіяся за крестьянскими усадьбами, хотя сравнительно съ поступленіемъ и ничтожны, тѣмъ не менѣе могли бы еще болѣе успѣшно взыскиваться, если бы устранены были нѣкоторыя затрудненія и неимѣющія значенія формальности платежа.

Между формальностями особенно стѣснительными занимаетъ первое мѣсто росписка плательщика въ казначейскихъ книгахъ. Это условіе платежа не приноситъ дѣлу существенной пользы, потому, что получаемая плательщикомъ квитанція

Казначейства служить уже достаточнымъ документомъ въ уплатѣ подати въ томъ или другомъ размѣрѣ.

Далѣе, форма платежнаго объявленія также несовершенна и болѣе соответствовала бы своему назначенію, еслибы въ объявленіи были пропечатаны всѣ роды податей платимыхъ крестьянскими усадьбами, такъ чтобы вносящій долженъ былъ бы только проставить цифры противъ соответственнаго названія подати.

Наконецъ, для солтысовъ (сотскихъ) обыкновенно вносящихъ за крестьянскія общества подати подпись на объявленіи могла бы быть замѣнена приложеніемъ ихъ печати.

Всѣ вышеизложенныя предположенія имѣютъ особенно важное значеніе для безграмотнаго крестьянскаго общества, члены котораго при настоящемъ порядкѣ вещей, внося подати въ казначейство, прежде всего должны озаботиться прискаиваніемъ грамотѣя, который бы согласился, за извѣстное вознагражденіе, исполнить за своего безграмотнаго кліента всѣ требуемыя формальности. Этотъ порядокъ вещей, будучи сопряженъ съ затрудненіями и расходами, побуждаетъ крестьянъ весьма часто неплатить податей во время и ожидать взыскапія ихъ секвестраціонными мѣрами. Всѣ эти соображенія вмѣстѣ съ проектируемою формою платежнаго объявленія были представлены моимъ предмѣстникомъ, при рапортѣ отъ 27 Августа 1868 года за № 1639, на благоусмотрѣніе Его Высокопревосходительства Господина Министра Внутреннихъ Дѣлъ, но отвѣта на этотъ рапортъ не послѣдовало.

б) Государственные и губернскіе земскіе сборы.

Къ числу сборовъ соответствующихъ губернскимъ земскимъ сборамъ и составляющихъ въ Привислянскомъ краѣ, спеціальныя средства губерніи, слѣдуетъ отнести сборы:

- а) транспортный,
- б) страховой,
- в) дорожный (шарварковскій),
- г) квартирный.

І. Транспортный сборъ.

На покрытіе издержекъ по содержанію этапныхъ помѣщеній и по пересылкѣ арестантовъ, установленъ транспортный сборъ, размѣръ котораго на 1871 годъ опредѣленъ бывшимъ Учредительнымъ въ Царствѣ Польскомъ Комитетомъ въ 26 коп. съ дыма. Такъ какъ въ Калишской губерніи считается 65,163 дыма, то вся сумма подлежащая къ поступленію въ отчетномъ году составляла . 16,942 р. 38 к.
Въ счетъ сего поступило 15,735 р. 86 к.
Затѣмъ, остается въ недоимкѣ 1,206 р. 52 к.
Изъ числа поступившихъ израсходовано . 15,587 р. 56½ к.

II. Страховой сборъ.

Въ теченіи 1871 года послѣдовало прекращеніе страхованія движимостей, рогатаго скота отъ чумы, водяныхъ и сухопутныхъ транспортовъ и человѣческой жизни, а затѣмъ по оставшемуся въ вѣдѣніи правительственнаго учрежденія страхованію отъ огня недвижимостей въ отчетное время получены слѣдующіе результаты:

Къ 1-му Января 1872 года застраховано было строеній:

а) въ городахъ на	6,288,340 р.
б) въ деревняхъ на	17,343,680 р.
Всего	23,632,020 р.

Полученный отъ этого страхованія доходъ вмѣстѣ съ остаткомъ отъ 1870 года (находившимся въ Польскомъ Банкѣ, Губернскомъ и Уѣздныхъ Казначействахъ) составляетъ сумму въ 678,070 р. 63¼ к.
Сверхъ того числится въ недоимкѣ 47,758 р. 4½ к.
Итого 725,828 р. 67½ к.

Изъ этого уплачено:

страховыхъ вознагражденій	93,250 р. 41¼ к.
ассигновано въ пособіе другимъ губерніямъ по распоряженію Министерства Внутреннихъ Дѣлъ	223,000 р.
Всего	316,250 р. 41¼ к.

Остающіеся затѣмъ 409,578 р. 26 к. представляютъ собою имущество страхового учрежденія въ Калишской губерніи съ концемъ 1871 года. Такое блестящее положеніе дѣла слѣдуетъ приписать энергическому и своевременному взысканію подлежащихъ по страхованію платежей.

III. Дорожный сборъ.

На покрытіе издержекъ по постройкѣ и поправкѣ губернскихъ шоссейныхъ дорогъ установленъ такъ называемый шарварковъ сборъ, взыскиваемый съ жителей по особымъ раскладкамъ.

Къ началу 1871 года сбора этого числится въ недоимкѣ	23,192 р. 92 к.
Затѣмъ въ 1872 году расписано	96,964 р. 87½ к.
Итого подлежало къ поступленію	120,157 р. 79½ к.
Въ счетъ сего поступило	92,239 р. 45½ к.
Осталось въ недоимкѣ	27,918 р. 34 к.

Изъ собранныхъ денегъ употреблено на постройку 24 вер. 244 с. шоссейной дороги 48,916 р. 36¼ к.

IV. Квартирный сборъ.

По производимому съ жителей городовъ и сельскихъ обывателей квартирному сбору къ началу 1871 года числились въ недоимкѣ 19,342 р. 15¼ к.
 Въ отчетное время росписано 61,583 р. 9¼ к.
 Итого причиталось къ поступленію 80,926 р. 9¾ к.
 Въ счѣмъ сего поступило 53,022 р. 96½ к.
 Затѣмъ остается въ недоимкѣ 27,903 р. 13¼ к.

Изъ числа поступившихъ квартирныхъ суммъ выдано разнымъ лицамъ квартирнаго вознагражденія 30,295 р. 94¼ к. и сверхъ того подлежить еще къ отпуску 25,941 р. 47¼ к.

в) Городскіе доходы и расходы.

(Вѣдомость № 4 лит. в.)

Какъ видно изъ прилагаемой у сего вѣдомости № 4 л. в., доходы городовъ Калишской губерніи за 1871 годъ составили 108,318 р. 84¾ к. т. е. сравнительно съ предъидущимъ годомъ болѣе на 27,242 р. 60¼ к. Расходъ же по этимъ городамъ за тоже время составлялъ 102,761 р. 39 к., т. е. сравнительно съ 1870 годомъ менѣе на 126 р. 96¼ к. Вышепоказанное увеличеніе городскихъ доходовъ полностью приходится на г. Калишъ и произошло отъ вполне успѣшнаго поступленія сбора за торговые документы и 50% патентнаго сбора отъ шинкарей.

I. Акцизъ съ питей и сахара.

г) Акцизные сборы.

Въ отчетное время поступило акциза:

съ вина и спирта 1,308,908 р. 52 к.
 съ пива и меда 28,798 р. 47 к.
 съ сахара 71,303 р. 22¼ к.
 патентнаго сбора 86,008 р. 93¼ к.
 Итого . 1,495,019 р. 14¼ к.

По сравненіи приведенныхъ данныхъ съ результатами 1870 года оказывается: что въ отчетное время уменьшился акцизъ съ вина и спирта на 14,246 р. 48 к., съ пива и меда на 2,487 р. 70¼ к., увеличился же съ сахара на 16,018 р. 67¼ к. Затѣмъ изъ числа бывшихъ въ 1870 году 2,615 питейныхъ заведеній разнаго рода, осталось въ 1871 году только 2,553. Это уменьшеніе повліяло и на размѣръ патентнаго дохода, который, сравнительно съ 1870 г., также уменьшился на 15,406 р. 52¼ к.

II. А К Ц И З Ъ С Ъ С О Л И.

Продажа соли въ Привислянскихъ губерніяхъ составляетъ правительственную монополію и въ отчетное время дала слѣдующіе результаты:

выручено было отъ продажи соли

въ 1870 году	271,453 р. 35½ к.
въ 1871 году	240,437 р. 23 к.
стало быть менѣе на	31,016 р. 11½ к.

Уменьшеніе дохода съ соли произошло главнымъ образомъ отъ того, что въ отчетное время, сравнительно съ 1870 годомъ, продано выварной Цѣхоцинской соли менѣе на 29,630 пуд. 8 фунт., такъ какъ, по заключенному въ 1871 году съ настоящими подрядчиками по поставкѣ соли контракту, перевозка этой соли въ казенные магазины Царства Польскаго вовсе устранена и шинкари въ замѣнъ ея приобрѣтали изъ Россіи Ливертальскую соль.

д) Натуральная повинности. Жители Калишской губерніи отбываютъ въ натурѣ слѣдующія повинности: 1) подводную, 2) квартирную, 3) шарварковую и 4) рекрутскую.

I. Подводная повинность.

На основаніи правилъ утвержденныхъ б. Совѣтомъ Управленія Царства Польскаго 22 Апрѣля (5 Мая) 1858 года и Указа Правительствующаго Сената отъ 11 Февраля 1871 г. за № 4421, жители обязаны за установленную въ размѣрѣ 2 коп. съ лошади и версты плату доставлять подводы нижнимъ воинскимъ чинамъ при передвиженіи войскъ, чиновникамъ командироваемымъ по дѣламъ службы и чинамъ земской стражи. Затѣмъ, безплатныя: нижнимъ чинамъ жандармскаго вѣдомства и при слѣдованіи этаповъ. Поименованные виды подводной повинности отбываются не всѣми крестьянскими обществами равномѣрно, какъ бы это слѣдовало, а отягощаютъ по преимуществу волости, лежащія вблизи посейныхъ дорогъ и большихъ трактовъ. Происходящую отъ такого порядка вещей не равномѣрность въ отправленіи натуральной подводной повинности можно было бы устранить слѣдующимъ образомъ:

Отбываніе подводной повинности въ натурѣ замѣнить денежнымъ сборомъ со всего населенія по особо составленнымъ раскладкамъ, при чемъ размѣръ сбора не долженъ превышать 1 коп. сер. съ души въ годъ. Собранныя такимъ путемъ сумма поступаетъ въ распоряженіе Губернскаго Правле-

нія, которое въ концѣ каждаго мѣсяца черезъ подлежащихъ Уѣздныхъ Начальниковъ отпускаетъ причитающееся подводамъ вознагражденіе на основаніи представленныхъ ими квитанцій. Затѣмъ категоріи подводы бесплатныхъ упразднить и увеличить плату за всѣ подводы до 5 коп. сер. съ лошади и версты. Расходъ по выдачѣ вознагражденія за подводы отнести въ полномъ размѣрѣ на собранную вышеуказаннымъ способомъ сумму, освободивъ отъ уплаты прогоновъ представителей тѣхъ казенныхъ учреждений, которые, на основаніи существующихъ законоположеній, имѣютъ право на полученіе подводы за установленную плату. Этимъ путемъ казна освобождается отъ производимыхъ ею по всѣмъ вѣдомствамъ расходовъ на подводы и вмѣстѣ съ тѣмъ устранится тяжесть подводной повинности для тѣхъ крестьянскихъ обществъ, на которыхъ она въ настоящее время исключительно лежитъ. Подтвержденіемъ же того, что сборъ этотъ будетъ вполне достаточенъ для покрытія издержекъ по вознагражденію за подводы, могутъ служить слѣдующіи данныя:

Въ теченіи года всего въ губерніи разными лицами платныхъ и бесплатныхъ пароконныхъ подводу берется обыкновенно около 2,000; разстояніе для каждой изъ нихъ можетъ быть опредѣлено среднимъ числомъ въ 12 верстъ, или для всѣхъ 2,000 подводу въ 24,000 верстъ, затѣмъ, если считать, что за каждую лошадь и версту будетъ выдаваться по 5 коп. сер., то общая сумма вознагражденія за подводы достигнетъ лишь 2,400 р. с., копѣчный же сборъ съ 330 тысячнаго мужскаго населенія губерніи дастъ въ результатѣ ежегодно 3,300 руб. сер., почему его не только будетъ достаточно на покрытіе издержекъ, но еще вполнѣ, вѣроятно, представится возможность производить сборъ не ежегодно, а черезъ три года въ четвертый.

II. Квартирная повинность.

Въ отчетное время городское и сельское населеніе Калининской губерніи несло на себѣ издержки по квартирному довольствію слѣдующихъ войскъ:

- 1) въ г. Калинінѣ и въ смѣжныхъ съ нимъ посадахъ—штаба 4-й пѣхотной дивизіи, 15 пѣхотнаго Шлиссельбургскаго полка и 6 сотни Донскаго козачьяго № 16 полка;
- 2) въ г. Конинѣ—39 пѣхотнаго Томскаго полка;
- 3) въ г. Колѣ—стрѣлковаго баталіона 4-й пѣхотной дивизіи;
- 4) въ г. Ленчицѣ—16 пѣхотнаго Ладожскаго полка;
- 5) въ г. Серадзѣ—4-й Артиллерійской бригады;
- 6) въ г. Велонѣ—13 пѣхотнаго Вѣлозерскаго полка и 2-й сотни козаковъ Донскаго козачьяго № 62 полка.

Затѣмъ, на основаніи существующихъ законоположеній, квартирнымъ довольствіемъ въ натурѣ пользовались въ Калишской губерніи сверхъ поименованныхъ войскъ еще чины жандармскаго вѣдомства, земской стражи и чиновники губернскаго по крестьянскимъ дѣламъ присутствія.

Несмотря на постоянныя стремленія администраціи къ возможно-равномѣрному распредѣленію натуральной квартирной повинности, цѣль эта не можетъ быть достигнута при существующемъ положеніи дѣла, а потому въ 1871 году я счелъ долгомъ ходатайствовать о замѣнѣ натуральной квартирной въ г. Калишѣ повинности денежною и составленный по этому предмету проеѣтъ представилъ на благоусмотрѣніе Его Сіятельства Графа Намѣстника въ Царствѣ Польскомъ.

III. Шарварковая повинность.

Производимый съ жителей губерніи шарварковый сборъ идетъ на постройку уѣздныхъ шоссеиныхъ путей, ремонтровка же ихъ и проведеніе сельскихъ дорогъ на основаніи Высочайшаго Указа отъ 19 Іюня 1870 г. производится при помощи натурального шарварка.

Въ отчетное время на проведеніе сельскихъ дорогъ употреблено 2834 тяглыхъ дня и 2462 пѣшихъ.

IV. Рекрутская повинность.

(Вѣдомость № 4 лит. г.)

Усиленный наборъ 1871 года по 8 человѣкъ съ тысячи (въ томъ числѣ по 2 человѣка на пополненіе недоимки годовъ 1863 и 1869) долженъ былъ доставить 2,378 рекрутъ: 2,162 христіанъ и 216 евреевъ.

Въ то число поставлено натурою 1,882, въ недоимкѣ осталось 89 человѣкъ (въ томъ числѣ евреевъ 49), воспользовалось выкупомъ 425 человѣкъ.

Въ послѣдствіи недоимка уменьшилась на 7 человѣкъ, вслѣдствіе признанія лазаретомъ годными нѣкоторыхъ конскриптовъ отправленныхъ на испытаніе. Тѣ же самыя причины, которыя обусловили значительную браковку рекрутъ въ 1870 году, дѣйствовали и въ 1871 году. Приему подлежали конскрипты, начиная съ 21 лѣтнаго возраста, т. е. осмотрѣнные Конскрипціонными Коммисіями еще въ 1870 году по прежней инструкціи для приема рекрутъ. Но подлежитъ признанію и то обстоятельство, что Конскрипціонныя Коммисіи Калишской губерніи слишкомъ увлеклись букввальнымъ смысломъ закона, по которому они отвѣчаютъ лишь за признаніе не-

способными годныхъ конскриптовъ, а записылку негодныхъ рекрутъ не отвѣчаютъ и съ давняго времени осматривали конскриптовъ весьма слабо. По сему, когда вслѣдствіе внезапнаго распоряженія объ освобожденіи двадцатилѣтняго возраста отъ набора пришлось ограничиться 21 лѣтнимъ и призвать для пополненія контингенса высшіе возрасты, то въ сихъ послѣднихъ, независимо отъ перемѣнъ, естественно происшедшихъ отъ времени, оказалось значительное число рекрутъ дурно осмотрѣнныхъ. Рекрута эти до 1,000 человекъ главнымъ образомъ принадлежали къ числу уже осмотрѣнныхъ въ рекрутскомъ присутствіи въ годахъ 1867, 1868 и 1870 и временно или даже на всегда забракovanýchъ. При разслѣдованіи дѣла обнаружилось, что забракované Рекрутскимъ Присутствіемъ конскрипты не представляли своихъ свидѣтельствъ въ гминныя Управленія, которыя и не требовали у нихъ увольнительныхъ документовъ, а Уѣздныя Управленія не наблюдали надлежащимъ образомъ за выполненіемъ гминными Управленіями ихъ обязанностей по сему предмету. Результатомъ такого неправильнаго отношенія къ дѣлу уѣздной и сельской администраціи была браковка по физическимъ недостаткамъ 1,097 христіанъ и 75 евреевъ, кромѣ сего на испытаніе отослано было около 600 человекъ; посему рекрутъ и подставныхъ по большинству уѣздовъ оказалось недостаточно и пришлось призывать запасныхъ конскриптовъ. Находя, что вообще призывъ запасныхъ конскриптовъ къ приему ослабляетъ значеніе метанія жеребьевъ и можетъ возбудить ропотъ въ населеніи, которое считаетъ высшіе нумера уже освобожденными въ данномъ году отъ рекрутской повинности, признавая далѣе, что призывъ лишняго числа конскриптовъ увеличиваетъ издержки на продовольствіе ихъ и расходы на леченіе больныхъ и сомнительнаго здоровья конскриптовъ, я потребовалъ категорическаго объясненія отъ гг. Начальниковъ Уѣздовъ о причинахъ слабого осмотра рекрутъ, въ особенности уже забракovanýchъ когда либо Реврутскимъ Присутствіемъ и найдя объясненія Конскрипціонныхъ Коммисій неудовлетворительными, предписаніемъ отъ 12 Августа за № 5397, поставилъ гг. Начальникамъ Уѣздовъ и ихъ помощникамъ на видъ ихъ нерадѣніе къ обязанностямъ по конскрипціонной части и объявилъ имъ, что на будущее время за подобное нерадѣніе буду поставленъ въ необходимость подвергать ихъ строгой отвѣтственности и представлять о томъ Высшему Начальству. Въстѣ съ тѣмъ, для устраненія на будущее время затрудненій, которыя были встрѣчаемы при требованіи гминными властями свидѣтельствъ у конскриптовъ, я распорядился тогда же о препровожденіи въ уѣзды списковъ всѣхъ конскриптовъ забракovanýchъ какъ въ 1867, 1868, 1870, такъ и въ 1871 году.

III. Общественное благоустройство и благочиніе.

а) Казенныя и общественныя зданія.

Въ отчетномъ году небыло произведено построекъ, которыя, по своей значительности въ архитектурномъ отношеніи, заслуживали бы упоминанія. Засимъ, между постройками, имѣющими значеніе для города въ отношеніи его благоустройства, главное мѣсто занимаетъ возведенный въ 1871 году частными предпринимателями газовой заводъ. Постройка эта произведена съ небольшимъ въ 4 мѣсяца и городъ уже съ Ноября 1871 года роскошно освѣщается газомъ. Далѣе, въ санитарномъ отношеніи довольно важно произведенное въ отчетномъ году устройство лежащей на одномъ изъ предмѣстій г. Калиша площади, на которую переведена торговля съѣстными припасами, производившаяся прежде на площадяхъ въ центрѣ города. Это перенесеніе рынковъ, сверхъ того что повліяло на увеличеніе чистоты въ городѣ, повлечетъ за собою большое количество построекъ на новомъ рынкѣ и тѣмъ дастъ возможность скученному населенію Калиша размѣститься болѣе удобно и при лучшихъ, чѣмъ въ настоящее время, санитарныхъ условіяхъ. Наконецъ, въ отчетномъ году почти окончено устройство каменныхъ троттуаровъ и приведенъ въ совершенный порядокъ городской паркъ, служащій въ настоящее время любимымъ мѣстомъ прогулокъ городского населенія.

б) Дороги, мосты и переправы.

Къ началу отчетнаго года дорогъ въ губерніи считалось: большихъ государственныхъ трактовъ на протяженіи 215 верстъ, дорогъ 1 разряда или губернскихъ 315 верстъ 470 саж.

Въ теченіи 1871 года построено:				
Наименованіе трактовъ	Протяженіе		Стоимость постройки	
	верст	сажен.	Руб.	коп.
1) Кольско-Домбской	5	43	9055	21
2) Здунско-Вольско-Шадковско-Унѣвской	1	250	2939	15 ½
3) Ловичско-Пыздрской	4	301	5490	—
4) Калишско-Велюнской	3	250	6565	—
5) Отъ посада Пыздры въ дер. Мышаковъ	4	—	11500	—
6) Отъ дер. Рудники въ посадъ Прашку и отъ Велюня въ Верушевъ	5	400	13367	—
Итого	24	244	48916	36 ½

Мостовъ на шоссеиныхъ дорогахъ считалось съ концемъ 1870 года:

деревянныхъ	752
каменныхъ	6
Итого	758

Изъ этого числа бывшимъ въ Июлѣ 1871 года наводнениемъ снесень одинъ деревянный мостъ въ Калишскомъ уѣздѣ и отстройка его приостановлена вслѣдствіе неокончившейся переписки съ Прусскими властями, принимающими въ этомъ дѣлѣ участіе, потому, что снесенный мостъ находится на самой границѣ съ Пруссією и половина его должна быть починена на счетъ владѣльца его, Прусскаго подданнаго.

Изъ числа оставшихся 757 мостовъ снабжено тарифами 17. Переправъ и перевозовъ въ губерніи было 10, въ настоящее же время числится 11, такъ какъ вмѣсто снесеннаго моста устроенъ перевозъ на паромехъ.

в) Народная нравственность.

(Вѣдомость № 5).

Общее число преступленій въ губерніи за отчетное время простирается до 1,116, изъ коихъ по 716 случаямъ состоялись обвинительные приговоры судебныхъ мѣстъ, а по остальнымъ 400 или виновные не открыты, или преданные суду оправданы, по недостатку доказательствъ.

Вообще число преступленій за отчетное время, сравнительно съ 1870 годомъ, уменьшилось на 448, или на 3%. Главнымъ образомъ уменьшилось число преступленій противъ собственности частныхъ лицъ. Явленіе это слѣдуетъ отнести какъ къ бдительному надзору полиціи съ одной стороны, такъ равно и къ возвышенію благосостоянія народныхъ массъ, устраняющему главный поводъ къ преступленіямъ этого рода нищете.

Самый большой процентъ преступленій падаетъ на возрастъ отъ 21—до 30 лѣтъ и затѣмъ на возрастъ отъ 31—до 40 лѣтъ; по сословіямъ же на крестьянъ и мѣщанъ.

Сравнивая число преступленій съ цифрою населенія губерніи, увидимъ, что первое относится къ послѣней какъ 1:608.

Въ отчетное время было задержано въ обращеніи 23 фальшивыхъ государственныхъ кредитныхъ билета, всего на сумму въ 576 р. с. Поддѣлыватели же и распространители этихъ денегъ неоткрыты.

Затѣмъ, задержано бродягъ 16, лицъ передвигающихся безъ установленныхъ письменныхъ видовъ 172, иностранцевъ безъ паспортовъ 146.

100433

г) Арестанты, тюремные замки, этаны, рабочіе и исправительные дома, арестантскія роты гражданскаго вѣдомства.

(Приложеніе къ вѣдомости № 5).

Въ трехъ тюремныхъ замкахъ и въ 5-ти detenціонныхъ арестахъ Калишской губерніи съ концемъ 1870 года оставалось арестантовъ 747, въ отчетное время прибыло 7505, убыло же 7547, затѣмъ къ 1-му Января 1872 года осталось 705. Зданія тюремныхъ замковъ, за исключеніемъ Калишскаго, находятся въ совершенно вѣтхомъ полуразрушенномъ состояніи. Относительно исправленія Серадзскаго тюремнаго замка, я имѣлъ честь просить разрѣшенія господина Министра Внутреннихъ Дѣлъ, рапортомъ отъ 10 Юля 1870 года за № 4420, при коемъ приложена была и подробная смѣта предстоящихъ по починкѣ расходовъ въ суммѣ 13,528 руб. 83 коп.

Лепчицкій же тюремный замокъ въ настоящее время ремонтируется съ подряда.

Засимъ, что касается надзора за арестантами и ихъ продовольствія, то таковыя были вполне удовлетворительны.

Продовольствіе арестантовъ въ трехъ тюрьмахъ Калишской губерніи обошлось въ 21,591 р. 28 $\frac{3}{4}$ к., изъ коихъ уже отпущено 19,112 р. 86 к., остальные же затѣмъ 2,478 р. 36 $\frac{3}{4}$ к. подлежатъ еще къ выдачѣ кредиторамъ казны и не могутъ быть отпущены по недостатку открытаго на этотъ предметъ кредита.

Поставка продовольствія для арестантовъ въ отчетное время производилась подрядчиками съ торговъ по слѣдующимъ цѣнамъ:

- 1) для Калишской тюрьмы вся дневная порція арестанта за 8,75 к.
- 2) для Серадзской за 8,25 к.
- 3) для Ленчицкой за 8,14 к.

Въ виду предоставленія арестантамъ возможности уклониться отъ праздности, при Ленчицкой тюрьмѣ устроено производство пряжи, которая пересылается въ Серадзскую тюрьму и тамъ перерабатывается въ холстъ.

Въ 1871 году этого холста выработано болѣе 18 т. аршинъ. Сверхъ вышеупомянутыхъ мѣстъ заключенія, въ Калишской губерніи есть 8 этапныхъ станцій, изъ коихъ три помѣщаются въ казенныхъ зданіяхъ, а 5-ть въ частныхъ по найму. На одной изъ этихъ станцій двумя ссыльно-каторжными былъ учиненъ побѣгъ при помощи подвона. Впослѣдствіи бѣжавшіе пойманы и доставлены въ Калишскую тюрьму.

Послѣ этого случая предполагалось перемѣнить помѣщеніе этапа, но такъ какъ не оказалось болѣе удобнаго дома, то пришлось ограничиться лишь исправленіемъ стараго помѣщенія.

д) Пожары.

(Вѣдомость № 6 и приложение въ оной).

Въ теченіи 1871 г. въ Калишской губерніи было 179 пожарныхъ случаевъ, изъ коихъ 13 въ городахъ и 166 въ деревняхъ. Столь значительная разница въ числѣ пожаровъ по городамъ и селамъ происходитъ, какъ отъ несовершенства построекъ въ послѣднихъ, такъ равно и въ силу отсутствія надзора полиціи, которая въ городахъ бдительно слѣдитъ за соблюденіемъ строительно-полицейскихъ правилъ и неуклонно преслѣдуетъ неосторожное обращеніе съ огнемъ. Сравнительно съ 1870 годомъ число пожаровъ увеличилось на 20. Увеличеніе это произошло, по всей вѣроятности, отъ поджоговъ, судебнымъ слѣдствіемъ не раскрытыхъ.

Къ числу пожаровъ съ особенно-разрушительными послѣдствіями въ отчетное время слѣдуетъ отнести пожаръ, имѣвшій мѣсто въ ночь съ 31 Іюля на 1 Августа и истребившій большую половину посада Уніева. Сильный вѣтеръ, ночное время и отсутствіе средствъ для тушенія были причинами необыкновенно быстрого и гибельнаго развитія пожара, отнявшаго у значительной части населенія посада почти все его состояніе.

Размѣръ убытковъ причиненныхъ этимъ пожаромъ простирался до 50,000 р.

Когда о вышеозначенномъ донесено было Графу Намѣстнику, то Его Сіятельство изволило назначить для роздачи болѣе пострадавшимъ и нуждающимся погорѣльцамъ 2,000 руб., которые въ тоже время, особо составленнымъ Комитетомъ, были розданы по принадлежности.

Сверхъ того погорѣльцамъ отпущено страховое вознагражденіе за сгорѣвшія строенія въ размѣрѣ 14,153 руб.

Общая сумма убытковъ отъ 179 пожаровъ простирается до 87,235 р. 97½ к., значительная часть которыхъ возмѣщена выдачею погорѣльцамъ страховаго вознагражденія за недвижимыя имущества.

Хотя земская стража постоянно слѣдитъ за соблюденіемъ строительно-полицейскихъ правилъ и по возможности устраняетъ возникновеніе пожаровъ, но тѣмъ не менѣе мѣры эти не будутъ достаточно гарантировать населеніе отъ разрушительнаго дѣйствія огня, до тѣхъ поръ пока пожарная часть въ губерніи не будетъ приведена въ надлежащій порядокъ. За исключеніемъ Калиша, гдѣ пожарная команда составлена изъ жителей города и снабжена всѣми нужными пожарными инструментами отличнаго достоинства, всѣ другія мѣстности губерніи, за отсутствіемъ сколько нибудь сносныхъ пожарныхъ инструментовъ, во время пожаровъ находятся въ безпомощномъ состояніи. Это положеніе вещей легко было бы устранить слѣдующимъ образомъ:

Въ каждой гминѣ (волости) при гминномъ Управленіи, находящемся почти всегда въ центрѣ ея, завести пожарные инструменты, надзоръ за которыми вѣрить гминному Войту (волостному старшинѣ) совмѣстно съ пожарнымъ старостой. Лошадей исключительно для перевозки инструментовъ въ случаѣ пожара нѣтъ необходимости держать, такъ какъ на основаніи существующихъ въ Привислянскихъ губерніяхъ страховыхъ правилъ, каждому доставившему лошадей подъ пожарные инструменты платится отъ 5 до 15 руб. сер., смотря по разстоянію пожара отъ той мѣстности гдѣ стоятъ инструменты, почему всегда является много желающихъ принять на себя доставку инструментовъ на мѣсто пожара и обратно.

Расходъ на покупку инструментовъ будетъ простираться до 42,600 руб. сер., если привять въ расчетъ, что пожарные инструменты для одной гмины могутъ обойтись въ 300 руб., а именно: заливная труба 180 руб. и при ней три бочка на двухъ колесахъ 120 руб. т. е. по 40 руб. сер. каждая, а такъ какъ въ Калишской губерніи считается 142 гмины, то весь расходъ и будетъ равняться 42,600 руб. сер., какъ это выше показано. Затѣмъ, если заготовка всѣхъ этихъ инструментовъ будетъ производиться одновременно, то можно ожидать, что лицемъ, которое приметъ на себя эту заготовку, будетъ сдѣлана значительная уступка, такъ, что вся операція обойдется не дороже какъ въ 40 т. руб. сер.

Изложенное предположеніе могло бы быть приведено въ исполненіе безъ всякихъ издержекъ со стороны казны при помощи страховыхъ суммъ, которыя со времени введенія въ дѣйствіе положенія, о Губернскихъ и Уѣздныхъ Управленіяхъ въ Царствѣ Польскомъ возрасли до 630 т. руб. сер. Изъ этого выдано заимообразно другимъ губерніямъ края 223 т. руб. сер., затѣмъ Калишская губернія въ настоящее время обладаетъ наличнымъ страховымъ капиталомъ въ 400 т. руб. сер.

Сумма эта образовалась изъ взыскиваемой съ жителей страховой складки и не составляетъ казенной собственности, а потому было бы вполне справедливо употребить только десятую ея долю на устройство пожарной части въ губерніи и тѣмъ дать населенію возможность обороняться отъ разрушительнаго дѣйствія огня.

Затѣмъ, расходъ этотъ, сверхъ помощи крестьянскому населенію, окажетъ благотворные результаты какъ для страховыхъ суммъ, такъ и для казны, потому что пожары не будутъ имѣть того разрушительнаго характера, который они имѣютъ въ настоящее время и повлекутъ за собою сравнительно меньшіе расходы по выдачѣ страхового вознагражде-

ня, а въ то же время не будутъ лишать населеніе возможности уплачивать казенныя подати и повинности.

Наконецъ, если бы по какимъ либо соображеніямъ, было признано неудобнымъ производить изъ страховыхъ суммъ безвозвратный расходъ на устройство пожарной части, то изложенную операцію можно было бы произвести тѣмъ же порядкомъ съ возвращеніемъ израсходованной суммы въ теченіи 12 лѣтъ безъ процентовъ.

Это нисколько не было бы обременительно для крестьянскаго населенія, потому, что при 330 тысячномъ мужскомъ населеніи губерніи на каждаго плательщика пришлось бы по 12 коп. сер., или въ теченіи 12-ти лѣтъ по одной копѣйкѣ ежегодно.

**е) Различныя пропше-
вствія и народныя бѣд-
ствія.**

Къ числу событій носящихъ характеръ народныхъ бѣдствій слѣдуетъ отнести бывшіе въ Калишской губерніи два наводненія, первое изъ коихъ имѣло мѣсто 9 и 10 Февраля, а второе 26 и 27 Юля 1871 года.

Отъ перваго разлива пострадали слѣдующія мѣстности:

1) по Калишскому уѣзду, отъ разлива рѣки Просны, г. Калишъ, деревни: Райское, Жидовъ, Заводзе, Лисъ, Пивонице, Загуржинекъ, Жадовице, Старе-място и Репинекъ.

2) по Серадзскому уѣзду, отъ разлива рѣки Варты, деревни: Суха, Лишговъ, Каме и Гронды.

3) по Конинскому уѣзду, отъ разлива рѣки Варты, г. Конинъ, деревни: Щепидло, Залесе, Высоке, Подгуръ, Станиславово, Кузница, Милинъ, Новый-чарговъ, Свенте, Рано, Лихновъ, Грабово, Кендзіорки, Полице, Грабчина, Ксаверово и Островъ.

4) по Слупецкому уѣзду, отъ разлива рѣки Варты, деревни: Вельке, Пыздрекіе-голендры, Руда-коморска, Модлица, Лисево, Челноховъ и Газанки.

5) по Турекскому уѣзду, отъ разлива рѣки Варты, гмина Вихертовъ.

Размѣръ причиненныхъ этимъ разливомъ убытковъ простирался до 22,489 руб. сер., а именно:

по г. Калишу	903 р.
„ Калишскому уѣзду	1,763 р.
„ Конинскому „	6,670 р.
„ Серадзскому „	12,000 р.
„ Слупецкому „	1,042 р.
„ Турекскому „	111 р.

Итого, какъ выше 22,489 р.

Пожалованные Его Сіятельствомъ Графомъ Намѣстникомъ 2,000 руб. сер. для раздачи наиболѣе пострадавшимъ отъ этого наводненія распределены слѣдующимъ образомъ:

на Серадзскій уѣздъ . . .	1,180 р.
„ Конинскій „ . . .	600 р.
„ Слупецкій „ . . .	100 р.
„ Калишскій „ . . .	100 р.
„ Турекскій „ . . .	20 р.
Итого . . .	2,000 р.

Затѣмъ, наиболѣе пострадавшимъ отъ наводненія жителямъ г. Калиша и Калишскаго уѣзда розданы были 1,847 руб. 92 коп. сер., собранные отъ устроенныхъ въ Калишѣ любительскаго спектакля и фантовой лоттерей.

Отъ разлива 26 и 27 Юля пострадали слѣдующія мѣстности:

- 1) по Калишскому уѣзду, отъ разлива рѣки Просны, гмина Тынецъ.
- 2) по Конинскому уѣзду, отъ разлива рѣки Варты, г. Конинъ, гмины: Высоке, Гославице и Крамскъ.
- 3) по Серадзскому уѣзду, отъ разлива рѣки Варты, гмины: Богумиловъ, Менга и Харлупа-мала.
- 4) по Кольскому уѣзду, отъ разлива рѣки Варты, гмины: Брудзевъ, Будзиславъ-Кольскій, Козминъ и Коспелець.
- 5) по Слупецкому уѣзду, отъ разлива рѣки Варты, гмина Загуровъ.

Размѣръ причиненныхъ этимъ разливомъ убытковъ простирался до 53,595 р. с., а именно:

по Конинскому уѣзду на . . .	25,514 р.
„ Серадзскому „ „ . . .	9,377 р.
„ Кольскому „ „ . . .	17,550 р.
„ Калишскому „ „ . . .	897 р.
„ Слупецкому „ „ . . .	257 р.
Итого какъ выше . . .	53,595 р.

Для раздачи наиболѣе пострадавшимъ отъ этого наводненія назначено Его Сіятельству Графомъ Намѣстникомъ 6,300 руб. сер., которые распределены слѣдующимъ образомъ:

на Конинскій уѣздъ	2,997 р. 90 к.
„ Кольскій „	2,063 р. 30 к.
„ Серадзскій „	1,102 р. 90 к.
„ Слупецкій „	29 р. 30 к.
„ Калишскій „	106 р. 60 к.
А всего	6,300 р.

Затѣмъ, къ числу крупныхъ происшествій, имѣвшихъ вредное вліяніе на народное благосостояніе слѣдуетъ причислить описанный уже въ надлежащей статьѣ настоящаго отчета, пожаръ въ посадѣ Униевѣ, имѣвшій мѣсто въ ночь съ 1 Юля на 1 Августа 1871 года.

IV. Народное здравіе и общественное призрѣніе.

а) Врачи.

Врачей занимавшихся въ 1871 году практикою въ губерніи было 59, ветеринаровъ 6, повивальныхъ бабокъ 67, фельдшеровъ 115. Изъ этого общаго числа состояло на государственной службѣ врачей 22, ветеринаровъ 2, повивальныхъ бабокъ 15 и фельдшеровъ 19.

Аптекъ въ отчетное время считалось 32, изъ коихъ одна вновь открыта въ посадѣ Ставишинѣ въ Январѣ 1871 года. При этихъ аптекахъ, кромѣ владельцевъ ихъ, состояло 47 лицъ фармацевтическаго званія. Надзоръ за аптеками, какъ и вся вообще медицинская часть въ губерніи, исполнѣ удовлетворительны.

Обращаясь затѣмъ къ оспопрививанію, слѣдуетъ признать, что оно, не смотря на недостатокъ средствъ, идетъ исполнѣ успѣшно, а именно при 29,883 родившихся въ отчетное время, всѣхъ случаевъ оспопрививанія было 25,899 т. е. болѣе 85% общей прироста населенія воспользовалось этою благодѣтельною мѣрою.

Для вознагражденія фельдшеровъ, оказавшихъ сравнительно съ другими большія услуги дѣлу оспопрививанія, назначено было по смѣтѣ 1871 года 42 р. 50 к., а такъ какъ фельдшеровъ заслужившихъ вознагражденіе въ отчетное время оказалось 18 человекъ, то на каждого изъ нихъ причиталось бы менѣе чѣмъ по 2 р. 50 к., которые конечно не могутъ служить достаточнымъ для нихъ вознагражденіемъ за труды по оспопрививанію, если при этомъ имѣть въ виду, что крестьянское населеніе имѣетъ право пользоваться услугами фельдшеровъ въ этомъ случаѣ бесплатно.

Въ видахъ возможно меньшаго распространенія сифилитической болѣзни въ Калишской губерніи производились специальными комитетами еженедѣльные ревизіи развратныхъ женщинъ, во всѣхъ городахъ, гдѣ квартируютъ войска и тѣ изъ женщинъ, которыя оказались зараженными, немедленно отправлялись въ больницы на излеченіе.

Независимо отъ этихъ ревизій, нѣсколько разъ въ годъ по праздникамъ полиція арестовывала въ питейныхъ заведеніяхъ женщинъ, остававшихся тамъ послѣ 11 часовъ ночи и на другой день препровождала ихъ въ комитетъ для медицинскаго осмотра.

Въ общей сложности въ 1871 году осмотрѣно 2,133 женщины, изъ коихъ зараженными оказалось 154. Затѣмъ, по свѣдѣніямъ больницъ и лазаретовъ число пользовавшихся въ нихъ сифилитиковъ простиралось въ 1871 году до 973, изъ нихъ выздоровѣло 896, а 77 осталось еще на излеченіи.

Смертныхъ случаевъ между больными этого рода не было. Изъ общаго числа больныхъ на войска падаетъ болѣе половины, а именно: 517.

Изъ сравненія приведенныхъ цифръ съ данными 1870 года оказывается, что развитіе сифилитическихъ болѣзней уменьшилось хотя и незначительно.

б) Больницы и дома умалишенныхъ.

При тѣхъ средствахъ, которыми обладаютъ все вообще больницы въ Калишской губерніи, положеніе ихъ въ санитарномъ отношеніи можно считать вполне удовлетворительнымъ. Число больницъ въ отчетное время было тоже, что и въ 1870 году. Число же бывшихъ въ нихъ на излеченіи больныхъ уменьшилось на 505 человекъ т. е. достигало лишь 2,577, а именно:

въ Калишской больницѣ св. Троицы было . . .	859	челов.
„ Калишской еврейской	366	„
„ Конинской св. Духа	476	„
„ Ленчицкой св. Николая	237	„
„ Серадзской св. Иосифа	232	„
„ Велонской всѣхъ святыхъ	407	„
Итого какъ выше	2,577	челов.

Содержаніе больницъ обошлось въ 31,156 руб. 88 коп. т. е. поглотило почти все поступившіе въ 1871 году больничные доходы въ размѣрѣ 31,180 р. 22 к.

Вообще больницы находятся въ полной зависимости отъ частной благотворительности и не могутъ быть прочно обезпечены до тѣхъ поръ, пока плата за содержаніе больныхъ не будетъ увеличена по крайней мѣрѣ до 30 к. с. въ сутки съ каждаго.

в) Эпидеміи и эпизоотіи.

Въ Конинскомъ уѣздѣ Калишской губерніи 8 Августа 1871 года заболѣло холериною, вѣроятно отъ неумѣреннаго употребленія пищи, 4 солдата расположеннаго тамъ полка. Затѣмъ, болѣзнь эта приняла эпидемическій характеръ и ею заболѣло всего 51 человекъ, изъ коихъ 22 умерло, и 29 выздоровѣло. 1 Октября 1871 года случаи заболѣванія холерою прекратились, благодаря предохранительнымъ мѣрамъ, которыя были приняты особо учрежденнымъ холернымъ комитетомъ въ г. Конинѣ. Все другія заразительныя болѣзни какъ то: корь, оспа, скарлатина, тифозная горячка и др. хотя и появлялись въ разныхъ мѣстностяхъ губерніи, но эпидемическаго характера нигдѣ неимѣли.

г) Насильственные смерти.

(Введомость № 7).

Число жертвъ насильственной и случайной смерти въ отчетное время увеличилось сравнительно съ 1870 годомъ на 16, что же касается распредѣленія смертныхъ случаевъ по разнымъ причинамъ смерти и по отношенію къ полу жертвъ, то такое не разнится отъ данныхъ прежнихъ лѣтъ. Также какъ и прежде $\frac{2}{3}$ общаго числа жертвъ падаетъ на мужчинъ и лишь $\frac{1}{3}$ на женщинъ; затѣмъ, самый значительный процентъ смертныхъ случаевъ для обоихъ половъ составляютъ, какъ и прежде, утопленники, далѣе идутъ убитые при пожарахъ, умершіе отъ пьянства и отъ паденія съ высотъ.

д) Богадѣльни.

Существующіе въ Калишской губерніи 37 домовъ призрѣнія престарѣлыхъ и увѣчныхъ содержали на своемъ иждивеніи въ 1871 году 80 мужчинъ и 167 женщинъ и израсходовали на это 4681 руб. 48 коп. Главнымъ источникомъ дохода этихъ заведеній простиравшагося въ отчетное время до 5,599 руб. 75 $\frac{1}{4}$ коп. сер. всегда была благотворительность частныхъ лицъ, почему матеріальныя средства ихъ прочно не обезпечены и степень приносимой ими пользы обществу находится въ полной зависимости отъ совершенно случайныхъ обстоятельствъ. Тоже самое можно сказать и о 3-хъ пріютахъ неимущихъ дѣтей католическаго вѣроисповѣданія, которые въ 1871 году призрѣвали 88 дѣвочекъ и 72 мальчика и израсходовали на ихъ содержаніе полностью весь поступившій въ ихъ распоряженіе доходъ въ размѣрѣ 2,667 руб. 56 $\frac{1}{2}$ коп. сер.

Г. Народное просвѣщеніе.

а) Учебныя заведенія.

(Введомость № 8).

Съ концемъ 1870 года въ Калишской губерніи было разныхъ учебныхъ заведеній 244, засимъ въ теченіи 1871 года открыто новыхъ заведеній 9 и закрыто прежнихъ 3, т. е. вообще прибыло 6 учебныхъ заведеній, что вмѣстѣ съ прежними составитъ общую цифру въ 250, подраздѣляющуюся слѣдующимъ образомъ:

- 1) среднихъ учебныхъ заведеній 3;
(Калишская мужская классическая гимназія;
Калишская женская гимназія, и
Ленчицкіе педагогическіе курсы для приготовленія учителей начальныхъ училищъ).
- 2) начальныхъ народныхъ училищъ 215;
въ томъ числѣ:
православныхъ 2,
католическихъ 180,

евангелических	30,
еврейских	3,
3) воскресно-ремесленныхъ училищъ	10,
4) частныхъ учебныхъ заведеній	22,
въ томъ числѣ:	
2 разряда т. е. 4-хъ класныхъ	3,
3 разряда т. е. дву и одноклас- ныхъ начальныхъ	19.

Во всѣхъ этихъ заведеніяхъ обучалось 15,033 человѣка, изъ коихъ

мужскаго пола	9,320
женскаго „	6,013

Эта общая цифра распредѣляется по разрядамъ заведеній слѣдующимъ образомъ:

1) въ среднихъ учебныхъ заведеніяхъ

мужскаго пола	360
женскаго „	108
Всего	468

2) въ начальныхъ народныхъ училищахъ:

мужскаго пола	7,957
женскаго „	5,474
Всего	13,431

3) въ воскресно-ремесленныхъ училищахъ:

мужскаго пола	762
Всего	762

4) въ частныхъ учебныхъ заведеніяхъ:

мужскаго пола	241
женскаго „	431
Всего	672

Изъ вышеприведенныхъ данныхъ видно, что число учащихся въ губерніи вообще увеличилось противъ 1870 года на 143. Это увеличеніе падаетъ главнымъ образомъ на воскресно-ремесленные училища. Въ прочихъ заведеніяхъ въ отчетное время незамѣчено особенной разницы въ числѣ учащихся, такъ напр. въ мужской гимназіи прибыло 23, въ женской гимназіи 7, въ частныхъ учебныхъ заведеніяхъ 23 учащихся, затѣмъ, убѣло въ начальныхъ народныхъ училищахъ 61 ученикъ. Вообще число учащихся въ губерніи составляетъ 2,25% общаго населенія губерніи.

По вѣроисповѣданіямъ и сословіямъ число учащихся распредѣляется слѣдующимъ образомъ:

а) По вѣроисповѣданіямъ.

Разрядъ учебныхъ заведеній	Право-славнаго	Римско-католическаго	Евангелическаго	Магометанскаго	Еврейскаго	Всего
1) въ среднихъ учебныхъ заведеніяхъ	32	344	33	1	58	468
2) въ начальныхъ народныхъ училищахъ	51	10652	2131	—	597	13431
3) въ воскресно-ремесленныхъ училищахъ	—	627	107	—	28	762
4) въ частныхъ учебныхъ заведеніяхъ	14	433	70	—	155	672
Итого	97	12056	2341	1	838	15333

б) По сословіямъ.

Разрядъ учебныхъ заведеній	Дворяръ и чиновниковъ	Духовнаго званія	Городскихъ сословій	Сельскихъ сословій	Иностранцевъ	Всего
1) въ среднихъ учебныхъ заведеніяхъ	251	2	183	32	—	468
2) въ начальныхъ народныхъ училищахъ	178	2	5677	7574	—	13431
3) въ воскресно-ремесленныхъ училищахъ	—	—	630	132	—	762
4) въ частныхъ учебныхъ заведеніяхъ	277	—	386	9	—	672
Итого	706	4	6876	7747	—	15333

б) Народное образованіе.

Дѣло народнаго образованія въ начальныхъ училищахъ въ силу не благоприятныхъ условий, не подвигается впередъ. Къ числу причинъ, обуславливающихъ медленное его развитіе главнымъ образомъ слѣдуетъ отнести: безучастное отношеніе массы сельскаго и городскаго населенія къ дѣлу образованія, недостатокъ учителей для народныхъ училищъ и недостатокъ средствъ къ содержанію училищъ на болѣе прочныхъ основаніяхъ.

Первая изъ этихъ причинъ устраняется постепенно возвышеніемъ благосостоянія и тѣсно связаннаго съ нимъ нравствен-

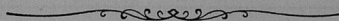
наго уровня массы сельскаго населенія, которое при недавних еще условіяхъ жизни естественно прежде всего думало объ обезпеченіи своего матеріальнаго быта и въ силу этого враждебно относилось къ школь, отнимавшей у нея рабочія руки дѣтей.

Вторая причина т. е. недостатокъ учителей также съ каждымъ годомъ будетъ все болѣе и болѣе устраняться, благодаря вновь открытымъ педагогическимъ курсамъ, которые ежегодно будутъ готовить для народныхъ училищъ нѣскольکو десятковъ учителей.

Наконецъ, что касается средствъ на содержаніе народныхъ училищъ, то въ таковыхъ при настоящемъ увеличеніи благосостоянія народныхъ массъ, не будетъ чувствоваться недостатка, доказательствомъ чему служить то, что въ 1871 году 92 гмины (волости) Галицкой губерніи составили приговоры, коими заявляютъ о готовности содержать школы на свой счетъ, если таковыя будутъ открыты въ деревняхъ къ ихъ гминамъ принадлежащихъ. По 8 изъ этихъ протоколовъ послѣдовало уже открытіе школъ на счетъ крестьянскихъ обществъ, засимъ по остальнымъ 84 производится еще переписка относительно постройки помѣщеній для школъ.

Обращаясь затѣмъ къ среднимъ учебнымъ заведеніямъ, нельзя не признать, что преподаваніе въ нихъ идетъ весьма успѣшно и что благодаря этому общество начинаетъ все болѣе и болѣе сознавать ихъ пользу и въ силу того сочувственно къ нимъ относиться. Обученіе русскому языку въ этихъ заведеніяхъ съ каждымъ годомъ приноситъ все лучшіе и лучшіе результаты.

Частныя учебныя заведенія, принаравливаясь къ требованіямъ общества, въ послѣднее время также стали обращать исключительное вниманіе на обученіе русскому языку и на немъ преподають всѣ предметы учебнаго курса, за исключеніемъ закона Божія.



Т
5094

Видомость № 1.

О ПОСѢВѢ И УРОЖАѢ ХЛѢБА,

ВЪ КАЛИШСКОЙ ГУБЕРНІИ

ЗА 1871 ГОДЪ.

УБЪДЫ	ПОСЯНО ЧЕТВЕР				
	Озимая пшеница	Ржи	Яровая пшеница	Оса	Льна
КАЛИНСКИЙ:					
На землях владельческих	5630	16957	—	16466	6346
" " крестьян	1805	10938	—	9377	2378
" " городских жителей	14	135	—	115	56
" " владельцев	1	109	—	113	10
" " прочих	—	—	—	—	—
Итого	7500	28175	—	26271	8988
СУЛЕЙЦКИЙ:					
На землях владельческих	3578	9707	—	3770	2363
" " крестьян	1214	8373	—	5096	5183
" " городских жителей	285	1216	—	464	439
" " владельцев	—	—	—	—	—
" " прочих	—	—	—	—	—
Итого	5082	19298	—	9330	7939
КОНИНСКИЙ:					
На землях владельческих	3140	8326	—	5238	1775
" " крестьян	1454	11228	—	5204	1441
" " городских жителей	59	61	—	42	56
" " владельцев	29	256	—	164	20
" " прочих	2	32	—	20	5
Итого	4884	19903	—	10668	3297
КОЛЬСКИЙ:					
На землях владельческих	4820	9510	—	5200	2000
" " крестьян	3800	6305	—	5400	2000
" " городских жителей	1230	2500	—	2000	100
" " владельцев	10	25	—	2	3
" " прочих	—	—	—	—	—
Итого	9660	18340	—	12802	5003
ЛЕНЧИНСКИЙ:					
На землях владельческих	6598	8777	25	8509	3667
" " крестьян	3524	6920	20	6780	1974
" " городских жителей	30	73	—	141	25
" " владельцев	43	74	—	128	8
" " прочих	48	48	3	53	24
Итого	10243	10892	48	15617	4701
ТУРСКИЙ:					
На землях владельческих	3881	2967	—	11497	3149
" " крестьян	306	14591	37	4997	2018
" " городских жителей	83	361	—	320	89
" " владельцев	65	475	—	213	67
" " прочих	9	56	—	32	10
Итого	4444	8548	37	16998	5331
СЕРАДСКИЙ:					
На землях владельческих	3018	12114	—	4900	800
" " крестьян	2510	14612	—	8100	2600
" " городских жителей	206	2911	—	1140	315
" " владельцев	14	180	—	150	36
" " прочих	—	42	—	74	22
Итого	5748	33259	—	14364	3793
ВЕЛЮНСКИЙ:					
На землях владельческих	4248	16021	528	9893	4633
" " крестьян	2222	24280	102	11065	4523
" " городских жителей	23	698	—	872	88
" " владельцев	2	97	—	44	15
" " прочих	54	38	—	17	3
Итого	6549	41134	678	21891	9267
Всего в губернии	53910	214349	763	127741	48319

ТЕЙ	СНЯТО ЧЕТВЕРТЯ				
	Остатки в прошлых годах	Картофель	Озимая пшеница	Ржи	Яровая пшеница
Остатки в прошлых годах	2455	80135	19783	57597	—
Картофель	1151	20029	5128	41290	—
Озимая пшеница	33	218	48	296	—
Ржи	10	160	2	387	—
Яровая пшеница	—	—	—	—	—
Оса	—	—	—	—	—
Льна	—	—	—	—	—
Гречиха	—	—	—	—	—
Остатки в прошлых годах	2574	76976	16123	48335	—
Картофель	1318	36361	5463	41575	—
Озимая пшеница	107	6500	1282	6680	—
Ржи	—	—	—	—	—
Яровая пшеница	—	—	—	—	—
Оса	—	—	—	—	—
Льна	—	—	—	—	—
Гречиха	—	—	—	—	—
Остатки в прошлых годах	3909	120037	22883	96290	—
Картофель	2296	33680	18948	47118	—
Озимая пшеница	1610	35998	8805	56976	—
Ржи	4	292	255	274	—
Яровая пшеница	13	291	169	1291	—
Оса	4	51	12	138	—
Льна	—	—	—	—	—
Гречиха	—	—	—	—	—
Остатки в прошлых годах	3927	70312	28169	105797	—
Картофель	6289	17847	6815	39107	—
Озимая пшеница	39200	20000	6000	4400	—
Ржи	30400	4000	6500	6200	—
Яровая пшеница	10000	8000	3500	7610	—
Оса	12	24	50	34	—
Льна	—	—	—	—	—
Гречиха	—	—	—	—	—
Остатки в прошлых годах	2665	48890	67380	100730	—
Картофель	962	16954	21213	31509	—
Озимая пшеница	946	19768	3715	28616	—
Ржи	36	279	140	572	—
Яровая пшеница	68	68	125	386	—
Оса	30	340	240	240	—
Льна	—	—	—	—	—
Гречиха	1974	37409	31433	63232	—
Остатки в прошлых годах	1974	37409	31433	63232	—
Картофель	3997	70499	32055	194436	—
Озимая пшеница	116	108487	28939	9666	—
Ржи	70900	17296	2613	8942	—
Яровая пшеница	116	31008	10632	3812	—
Оса	1357	354	171	400	—
Льна	1372	392	60	175	—
Гречиха	180	65	10	28	—
Остатки в прошлых годах	3900	6840	14000	53000	—
Картофель	32900	4510	2900	8200	—
Озимая пшеница	54500	17100	3510	7200	—
Ржи	7114	2017	210	1640	—
Яровая пшеница	1050	300	150	411	—
Оса	518	110	—	61	—
Льна	—	—	—	—	—
Гречиха	—	—	—	—	—
Остатки в прошлых годах	2308	30642	26286	158001	—
Картофель	2335	39881	18854	69555	—
Озимая пшеница	4976	9442	101393	684	—
Ржи	—	1223	96	2931	—
Яровая пшеница	159	182	8	386	—
Оса	12	1338	216	156	—
Льна	—	—	—	—	—
Гречиха	—	—	—	—	—
Остатки в прошлых годах	3557	83219	28616	174621	—
Картофель	3041	100477	43700	12512	—
Озимая пшеница	3532	69692	227160	82577	—
Ржи	—	—	—	—	—
Яровая пшеница	—	—	—	—	—
Оса	—	—	—	—	—
Льна	—	—	—	—	—
Гречиха	—	—	—	—	—
Остатки в прошлых годах	38166	513220	251768	991768	—
Картофель	3532	69692	227160	82577	—
Озимая пшеница	3532	69692	227160	82577	—
Ржи	—	—	—	—	—
Яровая пшеница	—	—	—	—	—
Оса	—	—	—	—	—
Льна	—	—	—	—	—
Гречиха	—	—	—	—	—
Остатки в прошлых годах	38166	513220	251768	991768	—
Картофель	3532	69692	227160	82577	—
Озимая пшеница	3532	69692	227160	82577	—
Ржи	—	—	—	—	—
Яровая пшеница	—	—	—	—	—
Оса	—	—	—	—	—
Льна	—	—	—	—	—
Гречиха	—	—	—	—	—
Остатки в прошлых годах	38166	513220	251768	991768	—
Картофель	3532	69692	227160	82577	—
Озимая пшеница	3532	69692	227160	82577	—
Ржи	—	—	—	—	—
Яровая пшеница	—	—	—	—	—
Оса	—	—	—	—	—
Льна	—	—	—	—	—
Гречиха	—	—	—	—	—
Остатки в прошлых годах	38166	513220	251768	991768	—
Картофель	3532	69692	227160	82577	—
Озимая пшеница	3532	69692	227160	82577	—
Ржи	—	—	—	—	—
Яровая пшеница	—	—	—	—	—
Оса	—	—	—	—	—
Льна	—	—	—	—	—
Гречиха	—	—	—	—	—
Остатки в прошлых годах	38166	513220	251768	991768	—
Картофель	3532	69692	227160	82577	—
Озимая пшеница	3532	69692	227160	82577	—
Ржи	—	—	—	—	—
Яровая пшеница	—	—	—	—	—
Оса	—	—	—	—	—
Льна	—	—	—	—	—
Гречиха	—	—	—	—	—
Остатки в прошлых годах	38166	513220	251768	991768	—
Картофель	3532	69692	227160	82577	—
Озимая пшеница	3532	69692	227160	82577	—
Ржи	—	—	—	—	—
Яровая пшеница	—	—	—	—	—
Оса	—	—	—	—	—
Льна	—	—	—	—	—
Гречиха	—	—	—	—	—
Остатки в прошлых годах	38166	513220	251768	991768	—
Картофель	3532	69692	227160	82577	—
Озимая пшеница	3532	69692	227160	82577	—
Ржи	—	—	—	—	—
Яровая пшеница	—	—	—	—	—
Оса	—	—	—	—	—
Льна	—	—	—	—	—
Гречиха	—	—	—	—	—
Остатки в прошлых годах	38166	513220	251768	991768	—
Картофель	3532	69692	227160	82577	—
Озимая пшеница	3532	69692	227160	82577	—
Ржи	—	—	—	—	—
Яровая пшеница	—	—	—	—	—
Оса	—	—	—	—	—
Льна	—	—	—	—	—
Гречиха	—	—	—	—	—
Остатки в прошлых годах	38166	513220	251768	991768	—
Картофель	3532	69692	227160	82577	—
Озимая пшеница	3532	69692	227160	82577	—
Ржи	—	—	—	—	—
Яровая пшеница	—	—	—	—	—
Оса	—	—	—	—	—
Льна	—	—	—	—	—
Гречиха	—	—	—	—	—
Остатки в прошлых годах	38166	513220	251768	991768	—
Картофель					

Вѣдомость № 2

О ФАБРИКАХЪ И ЗАВОДАХЪ

ВЪ КАЛИШСКОЙ ГУБЕРНІИ

ЗА 1871 ГОДЪ.

РОДЪ ФАБРИКЪ И ЗАВОДОВЪ	Г. Калашъ		Г. Власки		Уездъ Калашъ		Г. Лепчица		Г. Озерковъ		Уездъ Лепчинскій		Г. Турекъ			
	Число фабрикъ и заводовъ	Сумма произведенности	Число фабрикъ и заводовъ	Сумма произведенности	Число фабрикъ и заводовъ	Сумма произведенности	Число фабрикъ и заводовъ	Сумма произведенности	Число фабрикъ и заводовъ	Сумма произведенности	Число фабрикъ и заводовъ	Сумма произведенности	Число фабрикъ и заводовъ	Сумма произведенности		
Фабрикъ шерстяныхъ издѣлій	1	190000	207	2	7889	20	1	32098	—	—	—	—	—	—	—	
Одноточныхъ ткачей	—	—	—	—	—	—	—	—	—	—	—	—	—	—	—	
Фабрикъ бумажныхъ и полубумажныхъ издѣлій	1	50000	76	—	—	—	—	—	2	469690	549	—	—	1	24000	
Одноточныхъ ткачей	—	—	—	—	—	—	—	—	—	—	—	—	—	—	—	
Фабрикъ льняныхъ и конопляныхъ издѣлій	—	—	—	—	—	—	—	—	—	—	—	—	—	—	—	
Одноточныхъ ткачей	—	—	—	—	—	—	—	—	—	—	—	—	—	—	—	
Сельскохозяйственно-сахарныхъ заводовъ	—	—	—	—	—	2	8486	—	—	—	—	172000	658	—	—	
Фабрикъ табаку	—	—	—	—	—	24397	—	—	—	—	—	—	—	—	—	
Винокуренныхъ заводовъ	—	—	—	—	—	8	20438	—	—	—	—	—	—	—	—	
Пивоваренныхъ	1	50000	22	—	—	23	—	1	5300	3	—	2	1800	2	2	
Маслопресныхъ	—	—	—	—	—	—	—	3	230	3	—	—	—	—	—	
Фабрикъ свѣтлыхъ водокъ, ликера и рома	1	190200	10	—	—	—	—	1	12000	3	—	—	—	—	—	
Углеиспечныхъ заводовъ	1	3300	1	1	400	2	1086	1	29	—	—	—	—	—	—	
Маслобныхъ значительныхъ	2	7500	8	—	—	1	29	3	1890	3	1	250	1	1	200	
Маслобныхъ односточныхъ	—	—	—	—	—	—	—	1	1760	2	—	3	13	9300	19	
Фабрикъ диворна	—	—	—	2	2480	6	4	37	—	—	—	—	—	—	—	
Паровыхъ свѣтлыхъ металлическихъ	—	—	—	—	—	—	1	240	—	—	—	—	—	—	—	
Паровыхъ чугуноплавильныхъ металлическихъ	—	—	—	—	—	—	3	11133	—	—	—	—	—	—	—	
Фабрикъ оловянной	—	—	—	—	—	—	—	—	—	—	—	—	—	—	—	
Фабрикъ фортепьяновъ	1	6000	7	—	—	—	—	—	—	—	—	—	—	1	3450	
Песчурныхъ	—	—	—	—	—	—	—	—	—	—	—	—	—	—	—	
Ковачныхъ заводовъ и сирометель	5	100000	36	5	4865	16	6	1499	1	800	1	4	3200	6	9	
Фабрикъ свѣчей и свѣчъ	2	42000	12	—	—	1	18000	1	860	3	3	790	3	—	—	
Фабрикъ стекляннихъ и хрустальныхъ издѣлій	—	—	—	—	—	—	—	—	—	—	—	—	—	—	—	
Фабрикъ машинъ и металлическихъ издѣлій	1	5000	8	—	—	—	—	—	2	4100	12	1	21500	32	—	
Фабрикъ полуфарфоровыхъ, фарфоровыхъ и каменныхъ посуды	—	—	—	—	—	—	—	—	—	—	—	—	—	—	—	
Фабрикъ фосфорныхъ свѣчехъ	—	—	—	—	—	1	600	—	—	—	—	—	—	—	—	
Фабрикъ сахарной воды	—	—	—	—	—	—	—	—	—	—	—	—	—	1	500	
Извѣстковыхъ заводовъ	—	—	—	—	—	—	—	—	—	—	—	—	—	—	—	
Кирпичныхъ	—	—	—	—	—	29	12767	1	600	3	—	8	15678	29	—	
Заводовъ для издѣлїя торфа	—	—	—	—	—	—	—	—	—	—	—	—	—	—	—	
Заводовъ смолы и дегтя	—	—	—	—	—	1	86	—	—	—	—	—	—	—	—	
Фабрикъ столярнаго клею	—	—	—	—	—	—	—	—	—	—	—	—	—	—	—	
Итого	16	.654800	387	10	15734	44	85	85738	12	23440	21	30	1012260	886	52	361223

РОДЪ ФАБРИКЪ И ЗАВОДОВЪ	Г. Варга		Уездъ Турескій		Г. Серадскій		Г. Здунска-воля		Уездъ Серадскій		Г. Коняиъ		Уездъ Коняиискій							
	Число фабрикъ и заводовъ	Сумма произведенности	Число рабочихъ и заводск.	Сумма произведенности	Число рабочихъ и заводск.	Сумма произведенности	Число рабочихъ и заводск.	Сумма произведенности	Число рабочихъ и заводск.	Сумма произведенности	Число рабочихъ и заводск.	Сумма произведенности	Число рабочихъ и заводск.	Сумма произведенности						
Фабрикъ шерстяныхъ шдтъй	—	—	—	—	—	—	—	—	—	—	—	—	—	—						
Одночинныхъ ткачей	—	—	—	—	—	—	—	—	—	—	—	—	—	—						
Фабрикъ бумажныхъ и полубумажныхъ шдтъй	—	—	—	—	—	—	—	—	—	—	—	—	—	—						
Одночинныхъ ткачей	—	—	—	—	—	—	—	—	—	—	—	—	—	—						
Смокольно-сахарныхъ заводовъ	—	—	—	—	—	—	—	—	—	—	—	—	—	—						
Фабрикъ табаку	—	—	—	19200	62	—	—	—	—	—	—	—	—	—						
Винокуренныхъ заводовъ	—	—	29	232220	165	—	—	—	—	—	—	—	—	—						
Пивоваренныхъ	—	350	2	3450	14	—	2116	—	—	—	—	—	—	—						
Мелочаренныхъ	2	400	4	—	—	—	2640	—	—	—	—	—	—	—						
Фабрикъ сладкихъ водокъ, ликера и рома	—	—	—	—	—	—	—	—	—	—	—	—	—	—						
Уксусныхъ заводовъ	—	800	4	650	2	—	360	—	—	—	—	—	—	—						
Маслобоявъ значительныхъ	—	—	—	—	—	—	—	—	—	—	—	—	—	—						
Маслобоявъ одночинныхъ	2	900	2	7650	27	—	—	—	—	—	—	—	—	—						
Фабрикъ пивоваренныхъ	1	60	1	—	—	—	—	—	—	—	—	—	—	—						
Паровыхъ мукомольныхъ мельницъ	—	—	—	—	—	—	—	—	—	—	—	—	—	—						
Фабрикъ овечьихъ	—	—	—	7200	3	—	—	—	—	—	—	—	—	—						
Фабрикъ шерстяныхъ	—	—	—	—	—	—	—	—	—	—	—	—	—	—						
Фабрикъ фургонныхъ	—	—	—	—	—	—	—	—	—	—	—	—	—	—						
Нисеобумажныхъ	—	—	—	—	—	—	—	—	—	—	—	—	—	—						
Кожевенныхъ заводовъ и сирокотель	4	4200	12	1100	3	—	—	—	—	—	—	—	—	—						
Фабрикъ свѣчей и свѣцъ	1	50	1	—	—	—	—	—	—	—	—	—	—	—						
Фабрикъ стекляныхъ и хрустальныхъ шдтъй	—	—	—	—	—	—	—	—	—	—	—	—	—	—						
Фабрикъ машинъ и металлическихъ шдтъй	1	1500	4	—	—	—	—	—	—	—	—	—	—	—						
Фабрикъ шугиформовыхъ, фальцовыхъ и сажниковъ	—	—	—	—	—	—	—	—	—	—	—	—	—	—						
Фабрикъ фосфорныхъ свѣчекъ	—	—	—	—	—	—	—	—	—	—	—	—	—	—						
Фабрикъ содовой воды	—	—	—	—	—	—	—	—	—	—	—	—	—	—						
Насѣтокныхъ заводовъ	—	—	—	—	—	—	—	—	—	—	—	—	—	—						
Карачиныхъ	—	—	16	32400	57	—	—	—	—	—	—	—	—	—						
Заводовъ для шдтъй торфа	—	—	—	—	—	—	—	—	—	—	—	—	—	—						
Заводовъ смолы и дегтя	—	—	—	—	—	—	—	—	—	—	—	—	—	—						
Фабрикъ столярнаго клею	—	—	—	—	—	—	—	—	—	—	—	—	—	—						
Итого	14	8860	80	75	303870	333	8	12228	50	565886	1094	23	53574	209	8	23680	29	74	453364	268

ГОДЫ ФАБРИК И ЗАВОДОВ	Г. Коло			Г. Дембе			Уезд Кольчугинский			Число фабрик и заводов	Г. Велья			Уезд Валовский			Г. Случи		Уезд Случецкий				
	Число фабрик и заводов	Сумма произведенности	Число рабочих	Число фабрик и заводов	Сумма произведенности	Число рабочих	Число фабрик и заводов	Сумма произведенности	Число рабочих		Сумма произведенности	Число фабрик и заводов	Сумма произведенности	Число рабочих	Число фабрик и заводов	Сумма произведенности	Число рабочих	Число фабрик и заводов	Сумма произведенности	Число рабочих	Число фабрик и заводов	Сумма произведенности	Число рабочих
Фабрик шерстяных изделий	—	—	—	18	36000	72	—	—	—	—	—	—	—	—	—	—	—	—	—	—	—	—	—
Одноточных ткачей	—	—	—	—	—	—	—	—	—	—	—	—	—	—	—	—	—	—	—	—	—	—	—
Фабрик бумажных и полубумажных изделий	2	4900	9	—	—	—	—	—	—	—	—	—	—	—	—	—	—	—	—	—	—	—	—
Одноточных ткачей	—	—	—	—	—	—	—	—	—	—	—	—	—	—	—	—	—	—	—	—	—	—	—
Фабрик завалих в ковонных изделиях	—	—	—	—	—	—	—	—	—	—	—	—	—	—	—	—	—	—	—	—	—	—	—
Одноточных ткачей	—	—	—	—	—	—	—	—	—	—	—	—	—	—	—	—	—	—	—	—	—	—	—
Специально-сахарных заводов	—	—	—	—	—	—	—	—	—	—	—	—	—	—	—	—	—	—	—	—	—	—	—
Фабрик табаку	—	—	—	—	—	—	—	—	—	—	—	—	—	—	—	—	—	—	—	—	—	—	—
Винокуренных заводов	—	—	—	—	—	—	—	—	—	—	—	—	—	—	—	—	—	—	—	—	—	—	—
Пановаренных	1	2600	4	1	2200	3	3	15000	—	—	—	—	—	—	—	—	—	—	—	—	—	—	—
Медоваренных	—	—	—	—	—	—	—	—	—	—	—	—	—	—	—	—	—	—	—	—	—	—	—
Фабрик сахарных водок, ликера и рома	—	—	—	—	—	—	—	—	—	—	—	—	—	—	—	—	—	—	—	—	—	—	—
Уксусных заводов	2	2500	7	1	2300	4	—	6000	—	—	—	—	—	—	—	—	—	—	—	—	—	—	—
Маслобень свечных	—	—	—	—	—	—	—	—	—	—	—	—	—	—	—	—	—	—	—	—	—	—	—
Маслобень однопольных	—	—	—	—	—	—	—	—	—	—	—	—	—	—	—	—	—	—	—	—	—	—	—
Фабрик цукров	1	600	3	—	—	—	—	—	—	—	—	—	—	—	—	—	—	—	—	—	—	—	—
Паровых плавильных мельниц	—	—	—	—	—	—	—	—	—	—	—	—	—	—	—	—	—	—	—	—	—	—	—
Паровых мукомольных мельниц	—	—	—	—	—	—	—	—	—	—	—	—	—	—	—	—	—	—	—	—	—	—	—
Фабрик овсяной	—	—	—	—	—	—	—	—	—	—	—	—	—	—	—	—	—	—	—	—	—	—	—
Фабрик фортепиано	—	—	—	—	—	—	—	—	—	—	—	—	—	—	—	—	—	—	—	—	—	—	—
Песочурных	—	—	—	—	—	—	—	—	—	—	—	—	—	—	—	—	—	—	—	—	—	—	—
Кожвенных заводов и сиромитен	7	3100	21	2	500	4	—	—	—	—	—	—	—	—	—	—	—	—	—	—	—	—	—
Фабрик сивой и мыла	2	3600	11	1	2300	3	—	—	—	—	—	—	—	—	—	—	—	—	—	—	—	—	—
Фабрик стальных и хрустальных изделий	—	—	—	—	—	—	—	—	—	—	—	—	—	—	—	—	—	—	—	—	—	—	—
Фабрик машин и металлоуслуг изделий	—	—	—	—	—	—	—	—	—	—	—	—	—	—	—	—	—	—	—	—	—	—	—
Фабрик полуфарфоровой, фарфоровой и каменной посуды	3	135000	169	—	—	—	—	—	—	—	—	—	—	—	—	—	—	—	—	—	—	—	—
Фабрик фосфорных свечей	—	—	—	—	—	—	—	—	—	—	—	—	—	—	—	—	—	—	—	—	—	—	—
Фабрик содовой воды	1	840	4	—	—	—	—	—	—	—	—	—	—	—	—	—	—	—	—	—	—	—	—
Настольных заводов	—	—	—	—	—	—	—	—	—	—	—	—	—	—	—	—	—	—	—	—	—	—	—
Березинных	1	1800	7	—	—	—	—	—	—	—	—	—	—	—	—	—	—	—	—	—	—	—	—
Заводов для выделки торфа	—	—	—	—	—	—	—	—	—	—	—	—	—	—	—	—	—	—	—	—	—	—	—
Заводов смолы и дегтя	—	—	—	—	—	—	—	—	—	—	—	—	—	—	—	—	—	—	—	—	—	—	—
Фабрик стоварного клею	—	—	—	—	—	—	—	—	—	—	—	—	—	—	—	—	—	—	—	—	—	—	—
Итого	20	153940	235	24	51300	91	49	291500	15	12	112920	34	90	359835	353	—	—	—	—	75	861751	235	—

РОДЪ ФАБРИКЪ И ЗАВОДОВЪ	ВСЕГО ВЪ ГУБЕРНІИ		
	Число фабрикъ и заводовъ	Сумма произво- дтельности	Число рабо- чихъ
Фабрикъ шерстяныхъ издѣлій	35	1087248	1309
Одиночныхъ ткачей	—	—	—
Фабрикъ бумажныхъ и полубумажныхъ издѣлій	32	969204	1306
Одиночныхъ ткачей	—	—	—
Фабрикъ льняныхъ и конопляныхъ издѣлій. Одиночныхъ ткачей	10	81600	214
Свекловично-сахарныхъ заводовъ	5	276060	947
Фабрикъ табаку	—	—	—
Винокуренныхъ заводовъ	183	1634601	907
Пивоваренныхъ	45	156560	143
Медоваренныхъ	9	2194	11
Фабрикъ сладкихъ водокъ, ликера и рома . Укусныхъ заводовъ	8	330250	35
Маслобоекъ значительныхъ	25	18265	42
Маслобоекъ значительныхъ	2	7500	8
Маслобоекъ одиночныхъ	101	41212	166
Фабрикъ цвкоріи	5	3205	7
Паровыхъ пильныхъ мельницъ	4	22760	29
Паровыхъ мукомольныхъ мельницъ	9	192220	39
Фабрикъ экипажей	3	4936	20
Фабрикъ фортепиановъ	1	6000	7
Писчебумажныхъ	4	1975	12
Кожевенныхъ заводовъ и сыромятенъ	68	187521	178
Фабрикъ свѣчей и мыла	20	109144	60
Фабрикъ стеклянныхъ и хрустальныхъ издѣлій	4	36494	87
Фабрикъ машинъ и металлическихъ издѣ- лій	7	40800	76
Фабрикъ полуфарфоровой, фаянсовой и каменной посуды	3	135000	169
Фабрикъ фосфорныхъ спичекъ	3	4060	10
Фабрикъ содовой воды	3	2110	9
Извѣстковыхъ заводовъ	2	960	3
Кирпичныхъ	125	334516	416
Заводовъ для выдѣлки торфа	16	35860	86
Заводовъ смолы и дегтя	4	2270	12
Фабрикъ столярнаго клею	1	650	3
Итого	737	5725175	6311

ДВИЖЕНІЕ НАСЕЛЕНІЯ

ВЪ КАЛИШСКОЙ ГУБЕРНІИ

ЗА 1871 ГОДЪ.

Города и уезды	Число браков	Ч И С Л О Р О Д И В Ш И Х С Я									Число умерших			Прибыль или убыль
		Заповорожденных			Иностранцев			В С Е Г О						
		м. п.	ж. п.	об. п.	м. п.	ж. п.	об. п.	м. п.	ж. п.	об. п.	м. п.	ж. п.	об. п.	
Губернский город Калшн	125	328	370	698	11	22	47	353	392	745	308	306	614	131
г. Влшнн	38	48	70	118	1	5	7	50	75	125	34	32	66	59
Уезд Калшнскй	507	1429	1625	3054	10	47	117	1479	1692	3171	807	865	1672	1499
г. Сушнн	17	45	52	97	1	3	10	52	55	107	18	35	53	54
Уезд Сушнскй	457	1128	1292	2420	9	32	100	1176	1344	2520	582	635	1217	1303
г. Кошнн	58	136	141	277	11	8	18	146	149	295	80	84	164	131
Уезд Кошнскй	428	1256	1214	2470	10	64	128	1320	1278	2598	722	638	1360	1238
г. Коло	26	89	92	181	1	6	11	94	98	192	39	33	72	120
г. Дембе	12	81	95	176	1	6	10	85	101	186	32	49	81	105
Уезд Кошнскй	524	1556	1786	3342	12	37	45	1574	1813	3387	1270	1305	2575	812
г. Ленчнн	60	127	92	219	1	17	25	135	109	244	82	73	155	89
г. Оморав	76	200	199	399	1	4	7	203	203	406	93	93	186	220
Уезд Ленчнскй	402	1536	1571	3107	12	38	70	1568	1609	3177	710	604	1314	1863
г. Туржн	61	163	141	304	11	15	28	176	156	332	103	116	219	113
г. Варн	40	67	53	120	1	5	9	71	58	129	46	58	104	25
Уезд Туржнскй	406	1241	1392	2733	13	31	94	1384	1443	2827	876	705	1579	1248
г. Сраднн	51	206	162	368	1	3	7	210	165	375	123	122	245	130
г. Заушнн-волн	157	462	426	888	1	4	11	469	430	899	251	203	454	445
Уезд Сраднскй	454	2320	1660	4180	1	6	14	2528	1666	4194	727	744	1471	2723
г. Волнн	30	50	54	104	1	3	3	50	57	107	27	20	47	60
Уезд Волнскй	607	1902	1841	3743	11	62	124	1964	1903	3867	834	851	1685	2182
Итого въ городах	751	2002	1947	3949	11	101	193	2094	2048	4142	1236	1224	2460	1682
— уездах	3785	12668	12381	25049	11	367	692	13993	12748	25741	6528	6346	12873	12868
Всего въ губернн	4536	14670	14328	28998	22	468	885	15087	14796	29883	7764	7569	15333	14550

№ п/п	Имя	Возраст			Состояние		
		лет	мес	дней	здоров	больной	умер
1	Иванов	20	05	15	1	0	0
2	Петров	25	03	20	1	0	0
3	Сидоров	30	07	10	1	0	0
4	Климов	35	01	25	1	0	0
5	Васильев	40	09	18	1	0	0
6	Попов	45	04	12	1	0	0
7	Смирнов	50	11	08	1	0	0
8	Михайлов	55	06	22	1	0	0
9	Кузнецов	60	02	16	1	0	0
10	Лебедев	65	10	11	1	0	0
11	Зайцев	70	08	05	1	0	0
12	Иванов	75	03	28	1	0	0
13	Петров	80	12	14	1	0	0
14	Сидоров	85	07	09	1	0	0
15	Климов	90	05	23	1	0	0
16	Васильев	95	11	17	1	0	0
17	Попов	100	09	11	1	0	0
18	Смирнов	105	04	26	1	0	0
19	Михайлов	110	12	20	1	0	0
20	Кузнецов	115	08	14	1	0	0
21	Лебедев	120	06	08	1	0	0
22	Зайцев	125	03	22	1	0	0
23	Иванов	130	11	16	1	0	0
24	Петров	135	09	10	1	0	0
25	Сидоров	140	07	04	1	0	0
26	Климов	145	04	18	1	0	0
27	Васильев	150	12	12	1	0	0
28	Попов	155	10	06	1	0	0
29	Смирнов	160	08	00	1	0	0
30	Михайлов	165	05	14	1	0	0
31	Кузнецов	170	03	08	1	0	0
32	Лебедев	175	12	02	1	0	0
33	Зайцев	180	10	26	1	0	0
34	Иванов	185	08	20	1	0	0
35	Петров	190	06	14	1	0	0
36	Сидоров	195	04	08	1	0	0
37	Климов	200	01	22	1	0	0
38	Васильев	205	11	16	1	0	0
39	Попов	210	09	10	1	0	0
40	Смирнов	215	07	04	1	0	0
41	Михайлов	220	05	28	1	0	0
42	Кузнецов	225	03	22	1	0	0
43	Лебедев	230	12	16	1	0	0
44	Зайцев	235	10	10	1	0	0
45	Иванов	240	08	04	1	0	0
46	Петров	245	06	28	1	0	0
47	Сидоров	250	04	22	1	0	0
48	Климов	255	02	16	1	0	0
49	Васильев	260	12	10	1	0	0
50	Попов	265	10	04	1	0	0
51	Смирнов	270	08	28	1	0	0
52	Михайлов	275	06	22	1	0	0
53	Кузнецов	280	04	16	1	0	0
54	Лебедев	285	02	10	1	0	0
55	Зайцев	290	12	04	1	0	0
56	Иванов	295	10	28	1	0	0
57	Петров	300	08	22	1	0	0
58	Сидоров	305	06	16	1	0	0
59	Климов	310	04	10	1	0	0
60	Васильев	315	02	04	1	0	0
61	Попов	320	12	28	1	0	0
62	Смирнов	325	10	22	1	0	0
63	Михайлов	330	08	16	1	0	0
64	Кузнецов	335	06	10	1	0	0
65	Лебедев	340	04	04	1	0	0
66	Зайцев	345	02	28	1	0	0
67	Иванов	350	12	22	1	0	0
68	Петров	355	10	16	1	0	0
69	Сидоров	360	08	10	1	0	0
70	Климов	365	06	04	1	0	0
71	Васильев	370	04	28	1	0	0
72	Попов	375	02	22	1	0	0
73	Смирнов	380	12	16	1	0	0
74	Михайлов	385	10	10	1	0	0
75	Кузнецов	390	08	04	1	0	0
76	Лебедев	395	06	28	1	0	0
77	Зайцев	400	04	22	1	0	0
78	Иванов	405	02	16	1	0	0
79	Петров	410	12	10	1	0	0
80	Сидоров	415	10	04	1	0	0
81	Климов	420	08	28	1	0	0
82	Васильев	425	06	22	1	0	0
83	Попов	430	04	16	1	0	0
84	Смирнов	435	02	10	1	0	0
85	Михайлов	440	12	04	1	0	0
86	Кузнецов	445	10	28	1	0	0
87	Лебедев	450	08	22	1	0	0
88	Зайцев	455	06	16	1	0	0
89	Иванов	460	04	10	1	0	0
90	Петров	465	02	04	1	0	0
91	Сидоров	470	12	28	1	0	0
92	Климов	475	10	22	1	0	0
93	Васильев	480	08	16	1	0	0
94	Попов	485	06	10	1	0	0
95	Смирнов	490	04	04	1	0	0
96	Михайлов	495	02	28	1	0	0
97	Кузнецов	500	12	22	1	0	0
98	Лебедев	505	10	16	1	0	0
99	Зайцев	510	08	10	1	0	0
100	Иванов	515	06	04	1	0	0

Вѣдомость № 4 лит. а.

О ПОСТУПЛЕНІИ СБОРОВЪ

ВЪ КАЛИШСКОЙ ГУБЕРНІИ

ЗА 1871 ГОДЪ.

Г О Д Ы П О Д А Т Е Й	Сайдовало вступить			Вновь вступить		Исчислено		Взыскано		Осталось к 1-му Января 1872 года		Всего	
	Недвижим.	Оклада	Недвижим.	Имения	Недвижим.	Оклада	Недвижим.	Оклада	Недвижим.	Оклада	Недвижим.		Оклада
I. Окладные подати.													
Основной дворянск. помещичий налог	61179 36	29730 55	1015 149	324	3077 87,7	6659 31,9	43708 11,7	190175 32,7	10096 53,9	23057 40,9	45066 —		
Добавный дворянск. помещичий налог	49312 62,4	117372 83	388 967	18	1841 97	2578 35	35275 11,7	89648 69,4	12384 40,9	23931 41,7	38513 82,7		
Основной крестьянск. помещичий налог	28909 37	148034 70	881 627	127	2124 71,9	1388 19,7	16667 66,7	137579 69,7	10698 61,7	9733 62,9	20432 14,7		
Добавный крестьянск. помещичий налог	14857 1,7	72939 90,9	43 457	111,3	1231 63,3	1104 70,5	11688 45,7	6771 17,7	1999 36,5	9435 40,4	11425 7,7		
Податная подать св. дворских имений и приработной кт. оной 50%	45300 3,7	51267 30	2704 917	59	5392 90,7	1823 35	15712 89	33365 70,7	27899 16,9	16140 74,9	44039 91,4		
Податная подать св. крестьянских усадеб	18329 30,5	161390 —	2089 471	—	3004 86	1974 69,7	18411 34,7	138219 14,7	4194 33,7	11880 15,7	16074 49,7		
Податная подать по городам	18263 12	39968 90,7	—	—	4746 50	309 88	7922 89	31274 76	3399 73	7373 82,7	10664 35,7		
Лавочная подать	238 41	123 92	—	—	—	—	—	16 13	238 41	107 79	346 20		
Контингентск. имущественный по городам	1771 17	2865 91	—	—	71 33,7	—	1965 58,7	3029 72	634 25	856 19	1470 44		
Экземпционные штрафы	3068 29	—	62604 37	164,7	2007 84,7	40 2	14220 49,7	30090 45,7	49419 55,7	71968 17	121923 72,7		
Итого	243020 27	830108 38,7	69727 99	33,7	25799 34,7	10878 45,7	156984 55,7	735170 96,7	127254 36,7	185104 49,7	312858 86		
II. Податных недвижим. разреченных.													
а) дворянск.	—	—	1135 —	21	—	—	359 33,7	—	775 66,7	2015 21	2790 87,7		
б) крестьянск.	—	—	—	—	—	—	—	—	—	—	—		
в) св. городов	—	—	—	—	—	—	—	—	—	—	—		
Итого	—	—	1135 —	21	—	—	359 33,7	—	775 66,7	2015 21	2790 87,7		
III. Других разных взиманий.													
По ведомству:													
Военного Министерства	—	—	1568 671	28,7	—	—	1568 62,7	4003 28,7	—	—	—		
Департамента Государственного Казначейства	267684 35	24562 26	61685 451	101,7	33013 9,7	1438 7	63377 37	260898 45,7	232970 34,7	17537 90,7	250517 25		
Сверх сего поступала капитала в счет будущих платежей	—	—	—	—	—	—	73647 24,7	—	20198 59,7	—	—		
Горного Департамента	1118 64	—	—	—	14	8	—	35 45,7	1096 64	—	1096 64		
Департамента Покладных Сборов	99276 84,9	84020 48,7	92447 647	75,7	6072 82,7	70 81	113283 95	1538206 77	70367 7,7	26216 65,7	96383 74,7		
Департамента Торгово и Мануфактур	1051 76	—	3937 94	10,7	95 25	—	3789 55	80436 52	1107 89,7	—	1107 89,7		
Общ. Казнач. Министерства Финансов	269648 68	75529 1	10376 84	10,7	12554 7,7	2565 91,7	33927 90,7	30920 45,7	224543 55	52993 42	281746 97		
Министерства Внутренних Дел	129167 17,7	32490 66,7	2318 73	17,7	426 15	—	3500 15,7	34389 19,7	9308 66,7	2373 24	11881 90,7		
Государственного Контроля	—	476 —	—	—	—	—	—	276 —	—	200 —	200 —		
Министерства Народног. Просвещения	2643 33	—	921 47	10,7	827 20	—	312 5,7	6873 30	2425 54,7	—	2425 54,7		
Министерства Путей Сообщения	1033 77,7	—	30 89	92	333 11,7	—	646 38,7	8956 82	34 57,7	462 10	516 67,7		
Итого	646373 54,7	217678 42	173556 43,7	109,5	33335 70	4074 79,7	234410 99,7	195368 25	541883 29	104190 32,7	646082 61,7		
Всего	889393 81,7	1047786 80,7	244119 42,7	104,99	79135 4,7	19933 2,7	384164 88,7	268379 21,7	669913 31,7	291319 3	961232 34,7		

(1) Из сего сумм 1033 руб. 77,7 коп. перечислены в сикту Министерства Путей Сообщения.

(2) К сужь 3818 руб. 69,7 коп. оставшихся от прошлого года правительств. остатков в размере сбора 7097 руб. 48,7 коп. выданный было по ведомости за прошлый год в доходях ведомства Урядительнаго Комитета назначенных по росписи 1871 года по сикту Министерства Финансов.

No.	Date	Description	Amount
1	1880
2	1881
3	1882
4	1883
5	1884
6	1885
7	1886
8	1887
9	1888
10	1889
11	1890
12	1891
13	1892
14	1893
15	1894
16	1895
17	1896
18	1897
19	1898
20	1899
21	1900
22	1901
23	1902
24	1903
25	1904
26	1905
27	1906
28	1907
29	1908
30	1909
31	1910
32	1911
33	1912
34	1913
35	1914
36	1915
37	1916
38	1917
39	1918
40	1919
41	1920
42	1921
43	1922
44	1923
45	1924
46	1925
47	1926
48	1927
49	1928
50	1929
51	1930
52	1931
53	1932
54	1933
55	1934
56	1935
57	1936
58	1937
59	1938
60	1939
61	1940
62	1941
63	1942
64	1943
65	1944
66	1945
67	1946
68	1947
69	1948
70	1949
71	1950
72	1951
73	1952
74	1953
75	1954
76	1955
77	1956
78	1957
79	1958
80	1959
81	1960
82	1961
83	1962
84	1963
85	1964
86	1965
87	1966
88	1967
89	1968
90	1969
91	1970
92	1971
93	1972
94	1973
95	1974
96	1975
97	1976
98	1977
99	1978
100	1979
101	1980
102	1981
103	1982
104	1983
105	1984
106	1985
107	1986
108	1987
109	1988
110	1989
111	1990
112	1991
113	1992
114	1993
115	1994
116	1995
117	1996
118	1997
119	1998
120	1999
121	2000
122	2001
123	2002
124	2003
125	2004
126	2005
127	2006
128	2007
129	2008
130	2009
131	2010
132	2011
133	2012
134	2013
135	2014
136	2015
137	2016
138	2017
139	2018
140	2019
141	2020
142	2021
143	2022
144	2023
145	2024
146	2025
147	2026
148	2027
149	2028
150	2029
151	2030
152	2031
153	2032
154	2033
155	2034
156	2035
157	2036
158	2037
159	2038
160	2039
161	2040
162	2041
163	2042
164	2043
165	2044
166	2045
167	2046
168	2047
169	2048
170	2049
171	2050
172	2051
173	2052
174	2053
175	2054
176	2055
177	2056
178	2057
179	2058
180	2059
181	2060
182	2061
183	2062
184	2063
185	2064
186	2065
187	2066
188	2067
189	2068
190	2069
191	2070
192	2071
193	2072
194	2073
195	2074
196	2075
197	2076
198	2077
199	2078
200	2079
201	2080
202	2081
203	2082
204	2083
205	2084
206	2085
207	2086
208	2087
209	2088
210	2089
211	2090
212	2091
213	2092
214	2093
215	2094
216	2095
217	2096
218	2097
219	2098
220	2099
221	2100
222	2101
223	2102
224	2103
225	2104
226	2105
227	2106
228	2107
229	2108
230	2109
231	2110
232	2111
233	2112
234	2113
235	2114
236	2115
237	2116
238	2117
239	2118
240	2119
241	2120
242	2121
243	2122
244	2123
245	2124
246	2125
247	2126
248	2127
249	2128
250	2129
251	2130
252	2131
253	2132
254	2133
255	2134
256	2135
257	2136
258	2137
259	2138
260	2139
261	2140
262	2141
263	2142
264	2143
265	2144
266	2145
267	2146
268	2147
269	2148
270	2149
271	2150
272	2151
273	2152
274	2153
275	2154
276	2155
277	2156
278	2157
279	2158
280	2159
281	2160
282	2161
283	2162
284	2163
285	2164
286	2165
287	2166
288	2167
289	2168
290	2169
291	2170
292	2171
293	2172
294	2173
295	2174
296	2175
297	2176
298	2177
299	2178
300	2179
301	2180
302	2181
303	2182
304	2183
305	2184
306	2185
307	2186
308	2187
309	2188
310	2189
311	2190
312	2191
313	2192
314	2193
315	2194
316	2195
317	2196
318	2197
319	2198
320	2199
321	2200
322	2201
323	2202
324	2203
325	2204		

Вѣдомость № 4 лит. б.

О РАЗПРЕДѢЛЕНИИ НЕДОИМОКЪ

ПО УѢЗДАМЪ И ГОРОДАМЪ,

ВЪ КАЛИШСКОЙ ГУБЕРНИИ

ЗА 1871 ГОДЪ.

Города и уезды	По овладимъ помещичьимъ налогамъ	По налогамъ разныхъ другихъ наименованій	По доходамъ съ казенныхъ пивныхъ и капиталовъ	По уездн. судн. сдѣланныхъ Госу- дарственнымъ значеніемъ	По налоговымъ прежнихъ лѣтъ по отвлеченнымъ сборамъ	По общест- венн. сборамъ	По разн.мъ взысканіямъ	В С Е Г О	
	Р у в л я ю щ и е с о с т а в л я ю т								
Губернскій городъ Калнин	49 60	1101 63	290 20	18	—	11424 94%	—	17770 55%	
г. Вашичъ	—	—	—	50	—	902 88%	398 1%	1410 40	
Уездъ Калнинскій	23066 8%	5902 77%	61439 62%	64%	67066 8%	52959 80%	2763 62	34568 39%	264078 3%
г. Слуцкы	—	—	—	—	—	615	206 10	—	821 10
Уездъ Слуцкскій	25499 48%	3584 13%	10304 21%	77%	2990 51	9898 48%	179 18	53947 85	
г. Коппель	82 60	—	—	—	—	—	568 40	38 95	689 95
Уездъ Коппельскій	20710 50%	18962 40	14499 22%	77%	12280 21%	4843 30%	157 12%	3463 54%	84653 9%
г. Коло	—	1558 33	—	—	—	—	149 40	2411	4118 73
г. Довбо	—	—	—	—	—	—	—	—	—
Уездъ Кописьскій	2116 18%	1201 90%	2165 7	90	4241 50%	11603 86	—	500	22028 52%
г. Левинца	—	230 58	—	—	—	—	406 16%	—	636 74%
г. Оверковъ	—	242	—	—	—	—	292 40	—	534 40
Уездъ Левинцскій	11688 93	13226 98	26776 34	94	9649 65	2925 76	17406 58	3804 81	90809 99
г. Турекъ	—	348 50	—	—	—	—	50 20	474 50	
г. Варга	—	563 39%	—	—	—	—	115 2	115	793 41%
Уездъ Турекскій	14668 32%	18508 97	19965 5	14%	2265 46%	6214 54	10033 87	194 2%	70196 39%
г. Серадь	47 48%	439 92%	918 33	—	—	869 83	1434 89	11 25	3721 71
г. Зависы-воля	—	100 66	—	—	—	—	652 75	12 30	765 71
Уездъ Серадьскій	49287 11%	5650 19%	25417 80%	38%	4401 18%	3118 75%	80 8	308 7%	89605 60
г. Вельж	145	2036 32%	911 77	—	—	—	1987 79%	—	5090 89
Уездъ Вельжскій	18739 94%	6754 70	49096 20%	48%	7758 95%	4669 15%	20871 17	296 65	116958 30
Итого по городамъ	324 68%	6621 34%	2120 30	68	—	1484 83	18190 95	9062 31%	36897 10%
— уездами	165791 57%	70942 6	209663 54	15	110664 57	86933 25	61210 93	43314 71%	792277 78%
Всего по губерніи	166116 26	76963 40%	211783 84	83	110664 57	88418 8	79401 88	46377 2%	829104 89%

Въдомость № 4 лит. в.

О ДОХОДАХЪ И РАСХОДАХЪ

ГОРОДОВЪ

КАЛИШСКОЙ ГУБЕРНИИ

ЗА 1871 ГОДЪ.

Г О Р О Д А	Доходъ въ 1871 году состоялъ				Издержки въ 1871 году составляли	Съ исхо- домъ 1871 года оста- лось въ наличныхъ деньгахъ	Кромъ того капиталъ, хранящійся въ Поль- скомъ Банкѣ
	Изъ остат- ковъ 1870 года въ наличныхъ деньгахъ	Изъ дохо- довъ 1871 года	В с е г о				
	Р у в л и и к о п е й к и						
Губ. г. Калишъ . . .	32911 46	56457 62 ½	89369 8 ½	47271 64	42097 44 ¼	224742 70 ½	
г. Блашки . . .	1647 59	3006 51	4654 10	3646 82	1007 28	10632 3	
Уѣз. г. Слубцы . . .	16 96 ¼	1538 62 ½	1555 59	1540 40	15 19	4911 40 ½	
Уѣз. г. Конянь . . .	4252 39 ¼	6724 12 ¼	10976 51 ¼	7620 69 ½	3355 82	4879 61 ½	
Уѣз. г. Коло . . .	3016 10	4332 53	7348 63	4306 95	3041 68	7408 35	
г. Домбе . . .	301 58	1526 49	1828 7	1706 65	121 42	3415 87	
Уѣз. г. Ленчица . . .	10195 69 ½	7291 72 ¼	17487 41 ¾	9822 99 ¼	7664 42 ½	31819 52	
г. Озорковъ . . .	1116 93	7976 88 ½	9093 81 ½	8307 51 ½	786 30	1223 25 ½	
Уѣз. г. Турекъ . . .	1128 83 ¾	4852 21	5981 4 ¾	5621 64 ¼	359 40 ½	7662 11	
г. Варта . . .	449 43 ¼	3724 1 ¼	4173 44 ½	2740 91	1432 53 ½	19048 31	
Уѣз. г. Серадзъ . . .	328 23 ½	4301 71	4629 94 ½	4033 56 ½	596 38	6844 65 ½	
г. Здунска-воля	98 40 ½	3024 64	3123 4 ½	2561 61	561 43 ¾	2735 51	
Уѣз. г. Велюнь . . .	190 28	3561 76 ½	3752 4 ½	3580 —	172 4 ½	14111 27 ½	
Итого . . .	55653 90 ¼	108318 84 ¾	163972 75	102761 39	61211 36	389434 61	

Вѣдомость № 4 лит. г.

ОБЩАЯ ЧИСЛИТЕЛЬНАЯ ВѢДОМОСТЬ
О РЕЗУЛЬТАТѢ ПРОИЗВЕДЕННАГО ВЪ 1871 ГОДУ РЕКРУТСКАГО
НАБОРА

ВЪ КАЛИШСКОЙ ГУБЕРНІИ.

Наименование конскрипционного округа	По составленному варианту росписанию									В а б о р а 1 8 7 1 г о д а									Слѣдова-тельно чи-слится въ ис-полнѣн-іи по набору 1871 года		Забрковано Ревр-тскимъ Присутствіемъ				Удѣлено по утвер-жденнымъ доку-ментамъ на право вызя-тия отъ рекрутства			
	Могло восполь-зоваться денеж-нымъ займомъ въ 400 руб сер.			Слѣдоваго поста-вить вѣтурно рекрутъ			В с е г о			Воспользо-валось имъ изъ числа рекрутъ отъ рекрутства срѣднѣе-лемъ въ 1860 руб.		Принято вѣтурно рекрутъ		В с е г о			По малому росту		По физиче-скимъ не-достаткамъ		Удѣлено по утвер-жденнымъ доку-ментамъ на право вызя-тия отъ рекрутства							
	христ.	сери.	итого	христ.	сери.	итого	христ.	сери.	итого	христ.	сери.	христ.	сери.	итого	христ.	сери.	христ.	сери.	христ.	сери.	христ.	сери.	христ.	сери.				
Калинскій	50	6	56	215	26	241	265	32	207	59	21	—	—	208	10	216	265	32	297	—	—	15	5	143	7	18	15	
Серадскій	41	3	44	175	11	186	216	14	230	32	10	—	—	184	4	188	216	14	230	—	—	9	—	116	1	24	2	
Ленинскій	58	10	68	247	45	292	305	55	360	83	14	—	1	222	12	234	265	30	335	—	25	4	5	115	31	18	9	
Велювскій	65	5	70	278	24	302	343	29	372	37	6	—	—	284	8	292	321	14	335	22	15	24	—	189	17	15	3	
Слуцкій	38	1	39	162	3	165	200	4	204	25	1	—	—	175	2	177	200	4	204	—	—	12	—	85	7	22	1	
Турвскій	64	6	70	272	31	303	336	37	373	51	14	—	1	285	25	310	336	28	364	—	9	31	—	203	4	6	2	
Кольскій	47	6	53	203	24	227	250	30	280	48	10	—	5	202	23	225	250	30	280	—	—	9	—	104	8	6	—	
Ковнинскій	47	3	50	300	12	312	247	15	262	18	4	—	1	229	11	240	247	15	262	—	—	13	—	151	—	7	—	
Итого	410	40	450	1752	176	1928	2162	216	2378	353	71	—	8	1787	95	1882	2140	167	2307	22	49	117	10	1097	75	116	32	

Примечаніе: 1) Воспользовавшимся изъ числа отъ рекрутства въ 1860 руб. войскъ отъ набора 8 рекрутъ, показаны въ числѣ принятыхъ вѣтурно.
2) Число показанныхъ въ колонкѣ числится въ 7 рекрутъ, принятыхъ вѣтурно въ военную службу изъ колонки вѣтурно годичная изъ военной службы, именно во Велювскомъ округѣ въ 3 христіана и 1 сера, во Ленинскомъ на 2 сера и во Турвскомъ на 1 сера.

Year	Month	Day	Temperature	Humidity	Wind	Clouds	Notes
1911	Jan	1	30	70	SE	Partly	
1911	Jan	2	32	75	SE	Partly	
1911	Jan	3	35	80	SE	Partly	
1911	Jan	4	38	85	SE	Partly	
1911	Jan	5	40	90	SE	Partly	
1911	Jan	6	42	95	SE	Partly	
1911	Jan	7	45	100	SE	Partly	
1911	Jan	8	48	105	SE	Partly	
1911	Jan	9	50	110	SE	Partly	
1911	Jan	10	52	115	SE	Partly	
1911	Jan	11	55	120	SE	Partly	
1911	Jan	12	58	125	SE	Partly	
1911	Jan	13	60	130	SE	Partly	
1911	Jan	14	62	135	SE	Partly	
1911	Jan	15	65	140	SE	Partly	
1911	Jan	16	68	145	SE	Partly	
1911	Jan	17	70	150	SE	Partly	
1911	Jan	18	72	155	SE	Partly	
1911	Jan	19	75	160	SE	Partly	
1911	Jan	20	78	165	SE	Partly	
1911	Jan	21	80	170	SE	Partly	
1911	Jan	22	82	175	SE	Partly	
1911	Jan	23	85	180	SE	Partly	
1911	Jan	24	88	185	SE	Partly	
1911	Jan	25	90	190	SE	Partly	
1911	Jan	26	92	195	SE	Partly	
1911	Jan	27	95	200	SE	Partly	
1911	Jan	28	98	205	SE	Partly	
1911	Jan	29	100	210	SE	Partly	
1911	Jan	30	102	215	SE	Partly	
1911	Jan	31	105	220	SE	Partly	

Вѣдомость № 5

О ЧИСЛѢ И РОДѢ ПРЕСТУПЛЕНІЙ

ВЪ КАЛИШСКОЙ ГУБЕРНІИ

ЗА 1871 ГОДЪ.

Родъ преступлений	Число преступлений	ВЪ Т О МЪ Ч И Э								В О В Р А С Т Ъ П Р Е С Т У П Н И К О ВЪ																										
		Число осужденныхъ		Дворянъ вполн.		Дворянъ дачныхъ		Почтенн-ныхъ гражданъ и купцовъ		Мещанъ		Военнаго сословія		Другихъ сословія		Ниже 17		17—20		21—30		31—40		41—50		51—60		Свыше 60								
		м.	ж.	м.	ж.	м.	ж.	м.	ж.	м.	ж.	м.	ж.	м.	ж.	м.	ж.	м.	ж.	м.	ж.	м.	ж.	м.	ж.	м.	ж.	м.	ж.	м.	ж.					
Преступленія противъ вѣри и ограниченъ оную постановленій	16	3	—	—	—	—	—	—	2	—	—	—	—	—	—	—	—	—	—	—	—	—	—	—	—	—	—	—	—	—	—					
Преступленія государственныя	—	—	—	—	—	—	—	—	—	—	—	—	—	—	—	—	—	—	—	—	—	—	—	—	—	—	—	—	—	—	—					
Преступленія противъ порядка управленій	79	34	8	—	—	—	—	—	13	5	—	—	—	6	1	—	—	1	—	18	3	6	2	5	1	4	2	—	—	—	—					
Преступленія по службѣ государственной	43	5	—	—	—	—	—	—	—	—	—	—	—	4	—	—	—	—	—	2	—	1	—	1	—	—	—	—	—	—	1	—				
Преступленія противъ повинности военной службы	66	13	—	—	—	—	—	—	2	—	—	—	—	2	—	—	—	—	—	6	—	7	—	—	—	—	—	—	—	—	—	—	—			
Преступленія противъ имущества и доходовъ вѣномъ	111	93	10	5	—	—	—	3	11	1	—	—	—	37	4	2	—	—	3	1	26	1	25	4	26	3	8	1	3	—	—	—	—			
Преступленія противъ общественного благоустройства	58	31	7	1	—	—	—	—	10	1	—	—	—	6	3	—	—	—	—	3	—	11	5	8	1	4	1	4	—	—	—	—	1	—		
Преступленія противъ законовъ о состоящихъ	—	—	—	—	—	—	—	—	—	—	—	—	—	—	—	—	—	—	—	—	—	—	—	—	—	—	—	—	—	—	—	—	—	—	—	
Преступленія противъ жизни, чести, здоровья и свободы частныхъ лицъ	362	169	41	4	—	1	—	6	87	13	—	—	—	20	—	—	—	—	—	5	60	22	56	9	37	4	13	1	3	—	—	—	—	—	—	
Преступленія противъ правъ семейныхъ	7	1	1	—	—	—	—	—	—	—	—	—	—	—	—	—	—	—	—	—	—	—	—	1	1	—	—	—	—	—	—	—	—	—	—	—
Преступленія противъ собственности частныхъ лицъ	374	247	53	—	—	—	—	—	61	14	—	—	—	59	15	10	—	—	—	27	2	127	29	31	16	29	6	20	—	—	—	—	—	—	3	—
Всего въ губерніи	1116	596	120	10	—	1	—	9	186	41	—	—	—	135	23	13	—	—	—	40	8	253	60	129	33	102	15	49	4	11	—	—	—	—	—	—

Table with multiple columns and rows, containing faint text and numbers. The text is illegible due to low contrast and blurring.

Приложение къ ведомости № 5.

О КОЛИЧЕСТВѢ АРЕСТАНТОВЪ

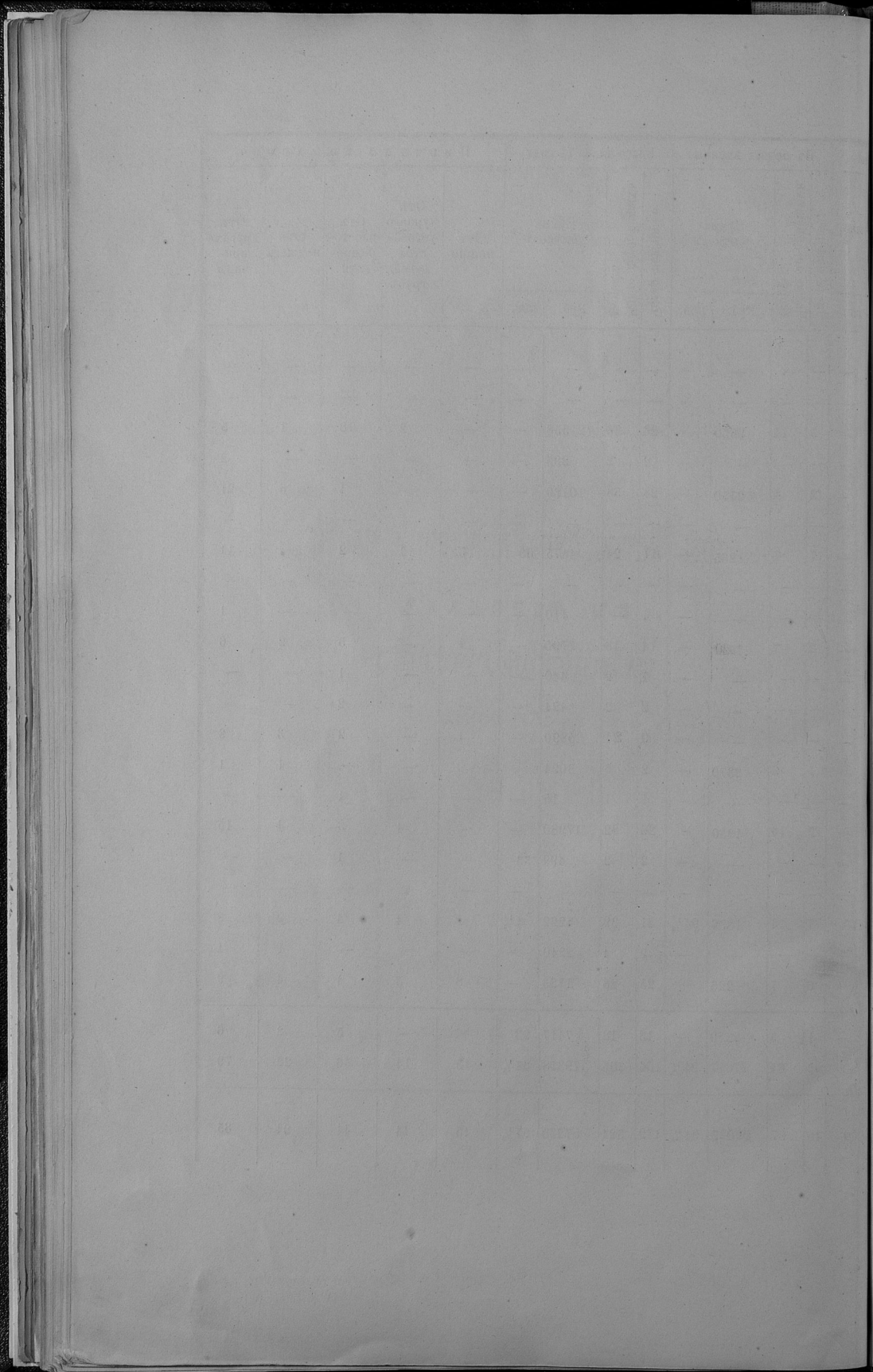
ВЪ КАЛИШСКОЙ ГУБЕРНІИ

ВЪ 1871 ГОДУ.

Въ какихъ тюрьмахъ	Отъ 1870 г. остава- лось къ 1871 г.	Въ 1871 году		Къ 1872 г. осталось
		Посту- пило	Убыло	
Въ слѣдственныхъ: Калшской	231	842	842	231
„ „ Ленчицкой	230	249	285	194
Въ уголовной Серадзской	254	471	474	251
Въ арестахъ:				
Детенціонныхъ	24	1172	1172	24
Полицейскихъ	8	4771	4774	5
Итого	747	7505	7547	705

Вѣдомость № 6.

О ПОЖАРАХЪ
ВЪ КАЛИШСКОЙ ГУБЕРНІИ
ЗА 1871 ГОДЪ.



Приложене къ ведомости № 6.

ОБЪ УСТРОЙСТВѢ ПОЖАРНОЙ ЧАСТИ

ВЪ ГОРОДАХЪ

КАЛИШСКОЙ ГУБЕРНИИ

ЗА 1871 ГОДЪ.

ГОРОДА	Число пожарной команды	Количество лошадей	Пожарных инструментовъ					Сарни для помѣщенія пожарныхъ инструментовъ	Колодець		Сумма содержанія пожарной части	Примѣчанія	
			Базисныхъ трубъ	Бочекъ на колесахъ	Кожаныхъ ведеръ	Вагровъ	Лѣстницъ		Общественныхъ	Частныхъ			
Калишь . .			5	10	400	20	290	1	12	30			
Блашки . .			3	8	—	—	24	12	1	4	17		
Слушцы . .			3	18	—	—	—	—	1	2	7		
Кониинъ . .	Команду составляютъ жители городовъ Лошадей доставляютъ частныя лица		3	8	16	12	8	1	6	58			
Коло		5	8	—	—	6	4	1	3	19			
Домбе . . .		3	8	16	33	8	2	1	74				
Ленчица . .		5	8	—	—	16	42	1	4	15			
Озорковъ . .		8	8	—	—	35	32	—	4	67			
Турекъ . . .		2	8	—	—	24	24	1	8	75			
Варта . . .		2	10	—	—	25	10	2	4	25			
Серадзь . . .		4	10	—	—	4	30	—	3	36			
Здунска-воля		3	12	—	—	—	—	—	6	69			
Вельюнь . .		2	8	—	—	20	6	1	5	62			
Итого . . .				48	124	432	219	466	12	62	554		На содержаніе пожарной части изъ городскихъ доходовъ никакихъ суммъ не отпускается.

Вѣдомость № 8.

ВѢДОМОСТЬ

О ЧИСЛѢ УЧЕБНЫХЪ ЗАВЕДЕНІЙ И УЧАЩИХСЯ

ВЪ КАЛИШСКОЙ ГУБЕРНІИ

ЗА 1871 ГОДЪ.

Название учебных заведений	Въ губерскихъ городѣхъ			Въ уѣздахъ		Въ уѣздахъ			Всего въ губерніи			
	Число учебных заведений	Число учащихся		Число учебных заведений	Число учащихся	Число учебных заведений	Число учащихся		Число учебных заведений	Число учащихся		
		мужского пола	женскаго пола				мужского пола	женскаго пола		мужского пола	женскаго пола	обою пола
I. Среднія учебныя заведенія:												
Мужская классическая гимназія	1	330	—	—	—	—	—	—	1	330	—	330
Женская гимназія	1	—	108	—	—	—	—	—	1	—	108	108
Педагогическіе курсы	—	—	—	1	30	—	—	—	1	30	—	30
II. Начальныя народныя училища:												
Православныя	1	10	5	—	—	1	9	—	2	19	5	24
Католическія	1	103	73	—	712	160	5498	3536	180	6570	4321	10891
Евангелическія	1	147	101	—	394	22	649	528	30	1229	1023	2252
Еврейскія	1	84	—	—	125	—	—	—	3	139	125	264
III. Воскресно-ремесленныя училища:												
Одноклассныя	1	162	—	—	—	1	16	—	10	762	—	762
IV. Частныя учебныя заведенія:												
2-го разряда (въ объемѣ программы)	—	—	—	—	4	80	—	—	3	124	80	204
3-го разряда (начальныя)	8	71	155	—	3	170	1	26	19	117	351	468
Итого	15	907	442	1	1481	185	6172	4080	250	9320	6013	15333

Госуд. п. б. личная
историческая
библиотека РСФСР
№ _____ 1988 г.

Dis Cop

