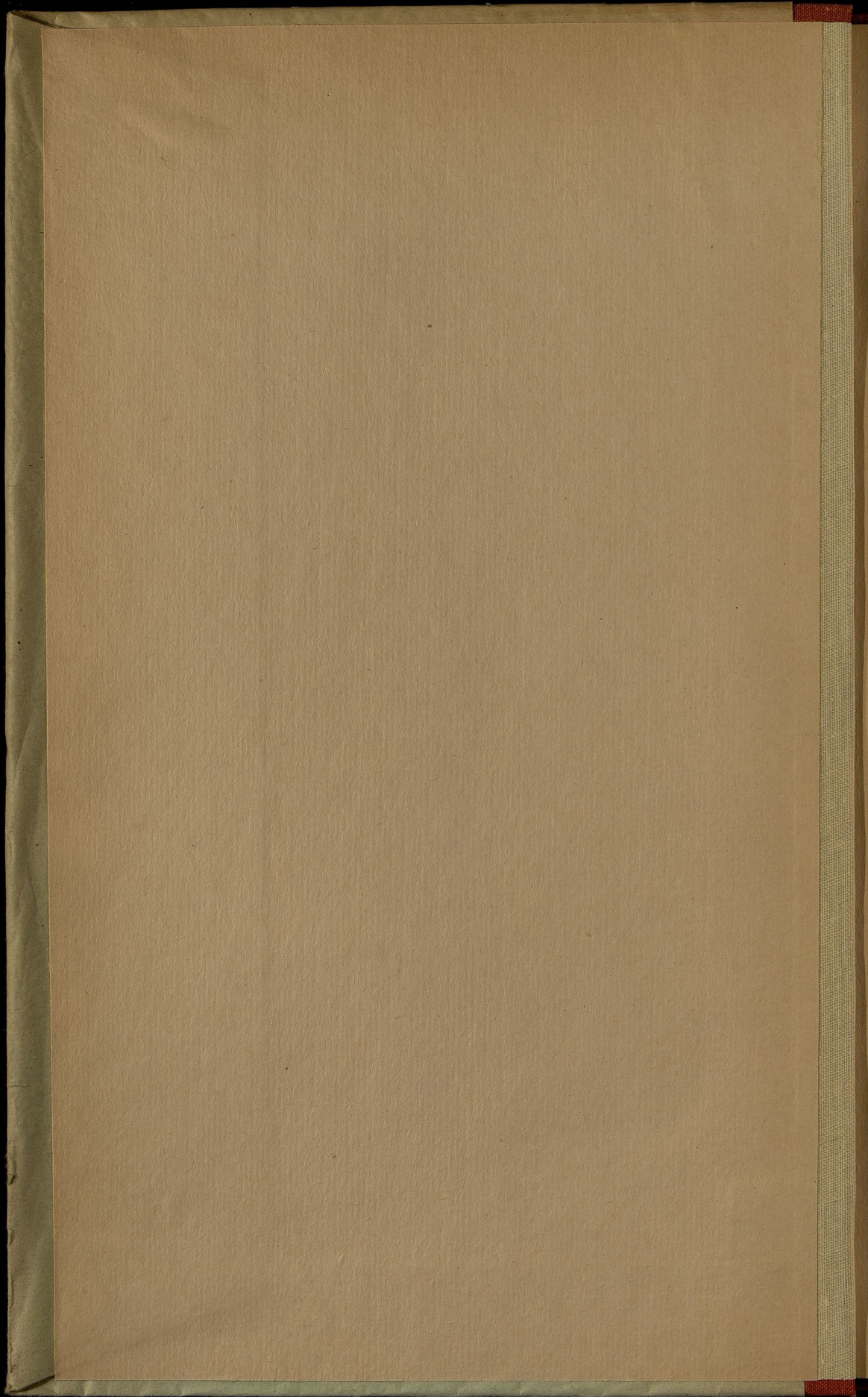
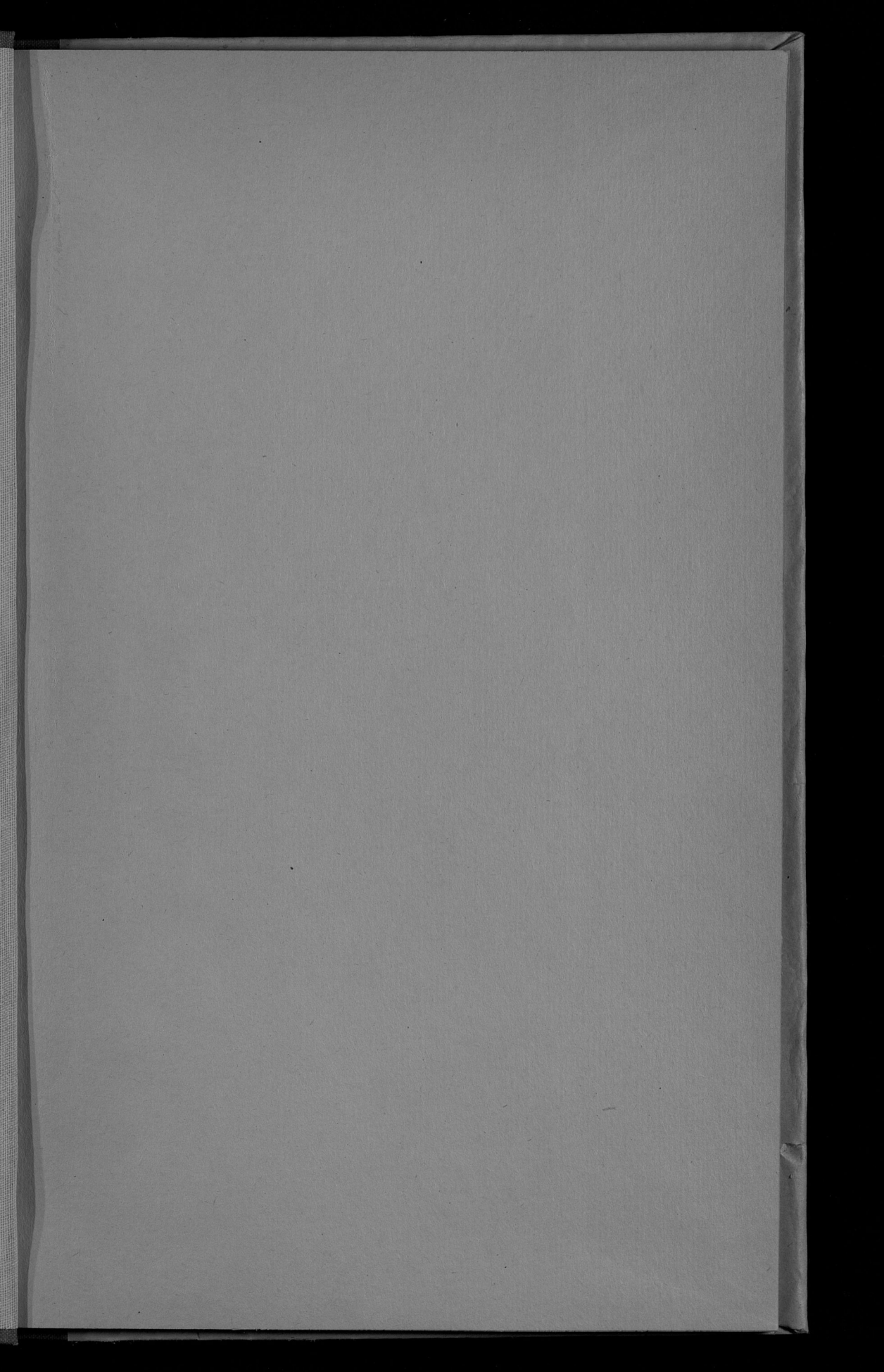


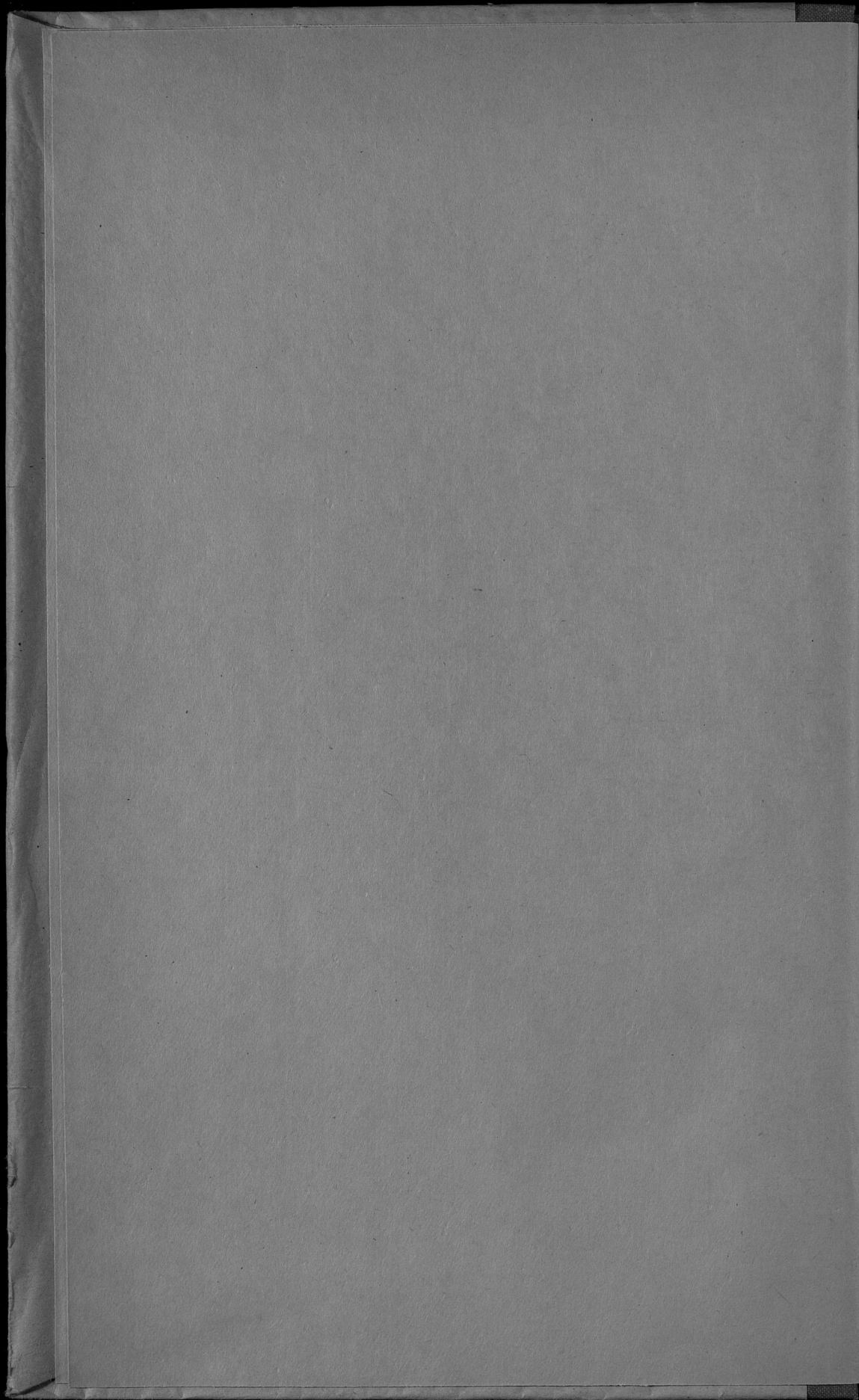
I

5097

1873



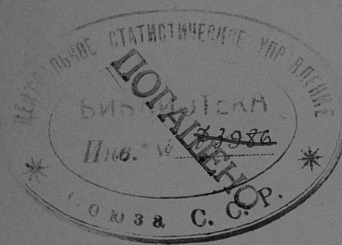




490 ^I / 5097
П. 2

(Приложение ко всеподданнейшему отчету.)

О Б З О Р Ъ
КАЛИШСКОЙ ГУБЕРНИИ
ЗА 1873 ГОДЪ.



30 1938

Госуд. публичная
историческая
библиотека РСФСР
№ 34210 1981 г.

ОГЛАВЛЕНІЕ.

Обзоръ Калишской губерніи за 1873 годъ.

I. Естественныя и производительныя силы губерніи и экономическая дѣятельность ея населенія.

а) Земледѣліе	Стр.	5.
б) Обеспеченіе народнаго продовольствія	„	5.
в) Промышленность заводская и фабричная	„	6.
г) Торговля	„	6.
д) Движеніе населенія	„	8.

II. Подати и повинности.

а) Окладные сборы	„	8.
б) Государственные и губернскіе земскіе сборы	„	10.
в) Городскіе доходы и расходы	„	11.
г) Акцизные сборы	„	11.
д) Отправленіе натуральныхъ повинностей	„	12.

III. Общественное благоустройство и благочиніе.

а) Казенныя и общественныя зданія	„	14.
б) Дороги, мосты и переправы	„	14.
в) Народная нравственность	„	15.
г) Арестанты, тюрьмы и аресты	„	15.
д) Пожары	„	16.
е) Различныя происшествія и народныя бѣдствія	„	17.

IV. Народное здравіе и общественное призрѣніе.

а) Врачи	„	17.
б) Больницы и дома умалишенныхъ	„	18.
в) Эпидеміи и эпизоотіи	„	21.
г) Насильственныя смерти	„	21.
д) Богадѣльни	„	21.

V. Народное просвѣщеніе.

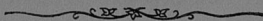
Учебныя заведенія и народное образованіе	„	22.
----------------------------------------------------	---	-----

VI. О положеніи крестьянскаго дѣла	„	26.
----------------------------------------------	---	-----

ОГЛАВЛЕНІЕ

приложенныхъ къ обзору вѣдомостей.

О посѣвѣ и урожаѣ хлѣба	№ 1
О фабрикахъ и заводахъ	№ 2
О движеніи населенія	№ 3
О поступленіи сборовъ	№ 4 лит. а.
О распредѣленіи недоимокъ по уѣздамъ и городамъ	№ 4 лит. б.
Общая числительная вѣдомость о результатѣ произведеннаго въ 1873 году рекрутскаго набора	№ 4 лит. в.
О доходахъ и расходахъ городовъ	№ 4 лит. г.
О числѣ и родѣ преступленій	№ 5
О количествѣ арестантовъ	приложеніе къ № 5
О пожарахъ	№ 6
Объ устройствѣ пожарной части	приложеніе къ № 6
О насильственныхъ и случайныхъ смертяхъ	№ 7
О числѣ учебныхъ заведеній и учащихся	№ 8.



О Б З О Р Ъ

КАЛИШСКОЙ ГУБЕРНИИ

за 1873 годѣ.

4. Естественныя и производительныя силы губерніи и экономическая дѣятельность ея населенія.

а) Земледѣліе.

(Вѣдомость № 1).

Хлѣбопашество, составляющее главный источникъ существованія сельскаго населенія Калишской губерніи, въ отчетномъ году представляетъ менѣе удовлетворительные результаты, чѣмъ въ прошломъ 1872 году.

Такъ, изъ сравненія урожаевъ 1872 и 1873 года оказывается, что въ послѣднемъ менѣе чѣмъ въ 1872 озимаго на 265,274 четверти, яроваго на 43,415 и картофеля на 624,313. Это уменьшеніе въ сборѣ разнаго рода хлѣбныхъ продуктовъ въ 1873 году объясняется неблагоприятными атмосферическими вліяніями на урожай хлѣба. Условія же сельскаго хозяйства оставались тѣже, что и прежде. Числовыя данныя урожай хлѣба за 1873 годѣ представляются въ слѣдующемъ видѣ:

П О С Ъ Я Н О			С О В Р А Н О		
Озимаго	Яроваго	Картофеля	Озимаго	Яроваго	Картофеля
Ч Е Т В Е Р Т Е Й					
282,046	245,361	464,792	1,262,030	1,249,155	2,233,253

б) Обеспеченіе народнаго продовольствія.

Хотя урожай хлѣбовъ въ отчетномъ году и былъ нѣсколько менѣе чѣмъ въ предъидущемъ, однакожь это обстоятельство не могло вредно повліять на обеспеченіе народнаго продовольствія, ибо урожай все таки былъ удовлетво-

рителенъ и вполнѣ обезпечивалъ, до новой жатвы, продовольствіе населенія губерніи, потому что, за отдѣленіемъ на обмененіе полей около 530 т. четвертей разнаго рода хлѣба и около 500 т. картофеля, окажется въ остаткѣ на винокуреніе, продовольствіе и продажу озимаго и яроваго хлѣба свыше 1,900,000 четвертей и свыше 1,700,000 четвертей картофеля.

в) Промышленность.

(Вѣдомость № 2)

Истекшій годъ произвелъ нѣкоторое измѣненіе въ промышленной дѣятельности населенія Калишской губерніи къ лучшему. Это ясно доказывается увеличеніемъ суммы производительности на винокуренныхъ заводахъ. Такъ, въ 1872 г. сумма производительности простиралась на 1,846,407 р. а въ 1873 на 2,159,030 р., слѣдовательно сумма производительности увеличилась на 312,623 руб. Вообще же сумма производительности увеличилась въ 1873 году противъ 1872 на 562,280 или на 9% всей суммы производства.

г) Торговля:

Характеръ торговой дѣятельности губерніи и объемъ торговыхъ оборотовъ выражается въ прилагаемой таблицѣ, изъ которой видно число свидѣтельствъ и билетовъ, выданныхъ на право производства торговли и промысловъ.

РОДЪ ДОКУМЕНТОВЪ	ГОЛОВЪХЪ	Окладъ		Поступило		ПОЛУГОДИВЪХЪ	Окладъ		Поступило		Общая сумма поступленія	
		Руб.	Коп.	Руб.	К.		Руб.	Коп.	Руб.	К.	Руб.	Коп.
1. Свидѣтельства.												
1-й гильдін	21	265	—	5565	—	—	—	—	—	—	5565	—
2-й гильдін по мѣстностямъ:												
3-го класса	114	45	—	5130	—	6	22	50	135	—	5265	—
5-го класса	420	25	—	10500	—	19	12	50	237	50	10737	50
На мелочный торгъ съ полною пошанною по мѣстностямъ:												
3-го класса	218	15	—	3270	—	17	7	50	127	50	3397	50
5-го класса	2317	8	—	18536	—	155	4	—	620	—	19156	—
На мелочный торгъ съ половиною пошанною по мѣстностямъ:												
3-го класса	99	7	50	742	50	3	3	75	11	25	753	75
5-го класса	650	4	—	2600	—	20	2	—	40	—	2640	—
На мѣщанскіе промыслы	1271	2	50	3177	50	23	1	25	28	75	3206	25
На развозный торгъ	3	15	—	45	—	—	—	—	—	—	45	—
На разносный торгъ	29	6	—	174	—	8	4	—	32	—	206	—
Привазничья:												
1-го класса	76	20	—	1520	—	—	—	—	—	—	1520	—
2-го класса	1851	5	—	9255	—	96	2	—	192	—	9447	—
Паспортныя членамъ купеческихъ семействъ:												
1-й гильдін	—	—	—	—	—	7	3	—	21	—	21	—
2-й гильдін	—	—	—	—	—	24	2	50	60	—	60	—
2. Билеты.												
1-й гильдін въ мѣстностяхъ:												
3-го класса	12	20	—	240	—	—	—	—	—	—	240	—
5-го класса	7	10	—	70	—	1	5	—	5	—	75	—
2-й гильдін въ мѣстностяхъ:												
3-го класса	133	15	—	1995	—	6	7	50	45	—	2040	—
5-го класса	413	5	—	2065	—	4	2	50	10	—	2075	—
По мелочному торгу по мѣстностямъ:												
3-го класса	383	6	—	2298	—	37	3	—	111	—	2409	—
5-го класса	2634	2	—	5268	—	104	1	—	104	—	5372	—
Для членовъ купеческихъ семействъ:												
1-й гильдін	7	10	—	70	—	—	—	—	—	—	70	—
2-й гильдін	24	5	—	120	—	—	—	—	—	—	120	—
Начальникамъ купеческихъ семействъ на гербовой бумагѣ высшаго достоинства	384	1	—	384	—	—	—	—	—	—	384	—
Итого	—	—	—	—	—	—	—	—	—	—	74859	—

д) Движеніе населенія.
(Вѣдомость № 3.)

По собраннѣмъ свѣдѣніямъ, движеніе населенія представляется въ слѣдующихъ цифровыхъ данныхъ:

Къ началу 1873 года жителей обоего пола въ губерніи считалось 687,371.

Въ теченіи 1873 года родилось:

мужскаго пола	14,511
женскаго пола	14,938
Итого	29,449

Умерло:

мушнвъ	11,100
женщннвъ	11,452
Итого	22,552

Избытокъ рожденій надъ смертными случаями простирается до 6897.

По отношенію къ общему числу жителей губерніи, число родившихся составляетъ: 4,24%, а число умершихъ: 3,24%, слѣдовательно прибыль населенія нѣсколько превышаетъ 1%. Незначительное приращеніе населенія слѣдуетъ объяснить, главнымъ образомъ, многочисленностью смертныхъ случаевъ, при свирѣйствовавшихъ въ теченіи года холерѣ и оспѣ.

II. Подати и повинности.

Окладные сборы.
(Вѣдомость № 4 лит. а. и б.)

По свѣдѣніямъ, сообщеннымъ Калишскою Казенною Палатою, видно (вѣдом. № 4), что окладныхъ податей съ недвижимой собственности помѣщиковъ, крестьянъ, городскихъ и посадскихъ жителей:

Осталось въ недоимкѣ отъ 1872 на

1873 г.	292,597 р. 33 ³ / ₄ к.
Окладъ 1873 г. составлялъ	813,524 р. 27 к.

Причислено въ теченіи года:

а) недоимокъ	28,854 р. 54 ³ / ₄ к.
б) оклада	82,854 р. 97 ³ / ₄ к.
Итого	1,217,831 р. 13 ¹ / ₄ к.

Изъ этого числа въ теченіи 1873 г.

исключено:

а) недоимокъ 25,281 р. 24 ¹ / ₂ к.	
б) оклада . 21,322 р. 30 к. всего	46,603 р. 54 ¹ / ₂ к.

За тѣмъ числилось въ теченіи отчетнаго года къ поступленію 1,171,227 р. 58³/₄ к.

Въ то число въ 1873 г. поступило:

а) недоимокъ 110,875 р. 8 ¹ / ₂ к.	
б) оклада . 727,717 р. 82 к. всего	838,592 р. 90 ¹ / ₂ к.

Слѣдовательно осталось въ недоимкѣ

къ 1874 г.	332,634 р. 68 ¹ / ₄ к.
--------------------	----------------------------------------------

т. е., относительно общей предназначенной къ поступленію суммы (1,171,227 р. 58¼ к.) — 28%.

По статьѣ податныхъ недоимокъ разсроченныхъ:

Осталось въ недоимкѣ къ 1873 году . 6203 р. 18½ к.
окладъ 1873 г. составлялъ 9742 р. 94 к.

Причислено въ теченіи года:

оклада 2799 р. 56 к.
Итого . . 18,745 р. 68½ к.

Изъ этого числа въ теченіи 1873 г. исключено:

а) недоимокъ 816 р. 33½ к.
б) оклада . 148 р. 76½ к. всего 965 р. 10 к.
За тѣмъ числилось къ поступленію . . 17,780 р. 58¼ к.

Въ то число въ 1873 г. поступило:

а) недоимокъ 2315 р. 52½ к.
б) оклада . 3939 р. 86 к. всего 6255 р. 38½ к.

Слѣдовательно, осталось въ недоимкѣ къ 1874 г. 11,525 р. 20 к.

По статьѣ другихъ разнаго рода взысканій:

Осталось въ недоимкѣ къ 1873 г. . 589,354 р. 73¼ к.
Зачислено къ поступленію въ 1873 г. 131,772 р. 77¼ к.

Причислено въ 1873 году:

а) недоимокъ 94,131 р. 95¼ к.
б) разныхъ поступленій 1873 г. . 1,547,900 р. 9¼ к.
Итого . 2,363,159 р. 55 к.

Изъ этого числа въ теченіи 1873 г.

исключено:

а) недоимокъ 50,393 р. 95 к.
б) оклада . 282 р. 23 к. всего 50,676 р. 18 к.

За тѣмъ числилось къ поступленію . 2,312,483 р. 37 к.

Въ то число въ 1873 г. поступило:

а) недоимокъ 156,889 р. 72¼ к.
б) сборовъ 1873 г. 1,621,932 р. 93¼ к. 1,778,822 р. 66 к.

Осталось въ недоимкѣ къ 1874 г. . . 533,660 р. 71 к.

т. е. осталось къ 1874 г. ко взысканію, по отношенію къ общей предназначенной къ поступленію суммѣ (2,312,183 р. 37 к.) — 23%.

Такимъ образомъ, на 1874 г. осталось недозысканныхъ платежей по окладнымъ податямъ и взысканіямъ различныхъ вѣдомствъ 877,820 р. 59¼ к., т. е., въ сравненіи съ недоимкою 1872 г., простиравшеюся до 888,155 р. 25½ к., менше на 10,334 р. 66¼ к.

Вышепоказанная общая недоимка 877,820 р. 59¼ к. по окладнымъ, неокладнымъ сборамъ и всякаго рода казеннымъ

взысканіямъ составляетъ 25% предназначенной къ поступленію суммы 3,501,491 р. 54¼ к. Къ уменьшенію сей недоимки мною приняты надлежащія мѣры.

4. Транспортный сборъ.

б) Государственные губернскіе и земскіе сборы.

Къ государственнымъ сборамъ въ здѣшнемъ краѣ относится лишь только транспортный сборъ, поступающій въ государственный доходъ въ возвратъ ежегодно ассигнуемыхъ суммъ, по препровожденію конскриптовъ, беспаспортныхъ и бродягъ.

Въ теченіи 1873 г. транспортного сбора слѣдовало къ поступленію 17,491 р. 50 к.
Въ счетъ сего поступило 16,117 р. 33 к.
осталось въ недоимкѣ 1,374 р. 17 к.
израсходовано 8,952 р. 23¼ к.

2. Страховый сборъ.

По оставшемуся въ вѣдѣніи правительственнаго учрежденія страхованію отъ огня недвижимостей въ отчетное время получены слѣдующіе результаты:

съ 1 Января 1873 года по 1 Января 1874 года застраховано было строеній:

- а) въ городахъ на 4,213,980 р.
- б) въ посадахъ на 2,815,240 р.
- в) въ селеніяхъ на 19,034,450 р.

Итого на 26,063,670 р.

Полученный отъ этого страхованія и изъ недоимокъ отъ движимостей доходъ съ остаткомъ отъ 1872 года, находившимся въ Польскомъ Банкѣ, губернскомъ и уѣздныхъ казначействахъ, составляетъ сумму 255,031 р. 92¾ к.
сверхъ того числилось въ недоимкѣ . 45,575 р. 24¼ к.

Итого . 300,607 р. 17 к.

Изъ этой суммы уплачено страховыхъ вознагражденій 41,982 р. 77 к. Остающіеся затѣмъ 258,624 р. 40 к. представляютъ собою имущество страхового учрежденія въ Калишской губерніи къ концу 1873 года.

По произведеннымъ въ началѣ 1873 года описямъ скота, сбора по страхованію его отъ чумы назначено 20,196 р.

недоимокъ прежнихъ лѣтъ числилось 3,578 р. 84¼ к.
наложено штрафовъ за укрывательство скота при составленіи описей 26 р.

числится въ недоимкѣ за укрывательство скота 2 р. 60 к.

Итого . . 23,803 р. 44½ к.

Въ счетъ этого въ теченіи года поступило 21,040 р. 42½ к.

Изъ числа недоимокъ за прежнее время

сложено со счетовъ 17 р. 72 к.

Затѣмъ остается въ недоимкѣ 2,745 р. 30 к.

3. Дорожный сборъ.

На покрытіе издержекъ по постройкѣ и ремонтнровкѣ губернскихъ шоссеиныхъ дорогъ, по составленнымъ раскладкамъ дорожного сбора въ 1873 г., исчислено 89,747 р. 83 к. недоимки прежнихъ лѣтъ составляли . . 31,008 р. 14¼ к.

Итого подлежало взыскаіію 120,755 р. 97¼ к.

Въ счетъ этого поступило 94,029 р. 40 к.

за симъ осталось въ недоимкѣ 26,726 р. 57¼ к.

4. Квартирный сборъ.

По производимому съ городского и сельскаго населенія квартирному сбору, къ налогу 1873 года числилось въ недоимкѣ 36,105 р. 93¼ к.

въ отчетное время росписано 55,180 р. 2½ к.

Итого причиталось къ поступленію 91,285 р. 95¾ к.

Въ счетъ сего поступило 65,806 р. 73¼ к.

сложено со счетовъ 213 р. 19 к.

за симъ остается въ недоимкѣ 25,266 р. 3¼ к.

в) Городскіе доходы и расходы.

Какъ видно изъ вѣдомости № 4 лит. г., доходы городовъ въ 1873 году составляли 139,480 р. 86¾ к. Слѣдовательно, сравнительно съ прошедшимъ годомъ, увеличились на 4642 р. 2¼ к. Расходъ же по этимъ городамъ произведенъ былъ на 112,324 р. 37 к.

4. Акцизъ съ питей и сахару.

г) Акцизные сборы.

Въ 1873 году поступило акциза:

съ вина и спирта 1,083,913 р. 49 к.

съ пива и меду 32,453 р. 89¼ к.

съ сахару 43,927 р. 55 к.

патентнаго сбора 79,595 р. 75 к.

Итого 1,239,890 р. 68¼ к.

Разница между доходами 1872 года и отчетнаго слѣдующая: акциза съ вина и спирта поступило въ отчетномъ году менѣе на 349,643 р. 74 к., съ сахару на 1647 р. 23¾ к. и патентнаго сбора на 2779 р. 60 к. Акцизъ же съ пива и медоваренія увеличился въ отчетномъ году на 1070 р. 11½ к.

На уменьшеніе дохода съ акциза, главнымъ образомъ, повліяло увеличеніе акциза съ 4 на 5¼ к. на градусъ, чрезъ

что усилилась контрабанда спирта изъ за границы мелкими партіями.

Уменьшеніе дохода съ сахару произошло вслѣдствіе неурожая въ отчетномъ году свекловицы.

2. Акцизъ съ соли.

Высочайше утвержденнымъ 31 Мая 1872 года мнѣніемъ Государственнаго Совѣта положено: прекратить казенную въ Царствѣ Польскомъ монополію продажи соли, и ввести частный соляной промыселъ, а казенные магазины, по окончательной распродажѣ заготовленной въ нихъ соли, упразднить.

Изъ свѣдѣній, доставленныхъ Калишскимъ Акцизнымъ Управленіемъ, видно, что въ трехъ казенныхъ магазинахъ соли, а именно: въ г. Калишѣ, Конинѣ и Сѣрадзѣ находилось въ 1873 году соли 94,623 п.
Изъ этого числа продано 30,152 п.
Остается къ 1-му Января 1874 г. 64,470 п.
Выручка отъ продажи составила 21,397 р 10¼ к.

д) **Натуральная повинности.**

Къ повинностямъ, которыя жители Калишской губерніи отбываютъ въ натурѣ, относятся: дорожная (шарваркова), подводная, квартирная и рекрутская.

Дорожная и подводная повинности.

Въ отчетное время на исправленіе сельскихъ дорогъ употреблено: 20,418 тяглыхъ и 41,006 пѣшихъ дней.

Подводная повинность въ здѣшнемъ краѣ производится на основаніи правилъ, утвержденныхъ б. Совѣтомъ управленія въ Царствѣ Польскомъ отъ 22 Апрѣля (4 Мая) 1838 года, въ коихъ поименованы чины, имѣющіе право пользоваться подводами. Кромѣ того, на основаніи Высочайшаго указа отъ 11 Февраля 1871 года, земскіе стражники пользуются подводами за уплатою на версту по 4 к. за каждую пароконную подводку. Въ 1873 году на этапы, подъ войско и для чиновъ земской стражи взято 31 пароконная и 575 одноконныхъ подводъ.

Квартирная повинность.

Въ отчетное время въ губерніи квартировали слѣдующія войска: 4 пѣхотныхъ полка, одинъ казачій полкъ, губернской баталіонъ и 4-ая артиллерійская бригада.

На основаніи существующихъ законоположеній, квартирнымъ довольствіемъ въ натурѣ пользовались въ губерніи,

сверхъ означенныхъ войскъ, чины жандармскаго вѣдомства, земская стража и чиновники крестьянскихъ учреждений.

Рекрутская повинность.

(Вѣдомость № 4 лит. в.)

По росписанію, составленному Губернскимъ Правленіемъ, на основаніи Высочайшаго Манифеста отъ 16 Ноября 1872 года и сообразно количеству мужскаго народонаселенія въ губерніи, считая по шести человѣкъ съ тысячи, и на пополненіе недоимокъ по одной половинѣ съ тысячи, назначено было рекрутъ:

христіанъ . . . 1746.

евреевъ . . . 263.

Итого . 2009.

Изъ нихъ принято натурою:

христіанъ . . . 1692.

евреевъ . . . 76.

Итого . 1768.

Воспользовались выкупомъ:

христіанъ . . . , 49.

евреевъ . . . 20.

Итого . 69.

За сими числится въ недоимкѣ по набору 1873 года:

христіанъ . . . 5.

евреевъ . . . 167.

Итого . 172.

Такъ какъ, на основаніи Высочайшаго повелѣнія, объявленнаго въ циркулярѣ г. Министра Внутреннихъ Дѣлъ отъ 8 Февраля 1873 года за № 17, недоимка въ рекрутахъ, образовавшаяся по набору 1872 года и причисленная къ контингенту 1873 года въ количествѣ 83 рекрутъ евреевъ, подлежащихъ сложению, то, за отчисленіемъ сей недоимки, собственно остается въ недоимкѣ по набору 1873 года 5 христіанъ и 84 еврея.

Накопленіе этой недоимки объясняется невозможностью набрать, соотвѣтственно нынѣшнимъ требованіямъ, полного контингента рекрутъ изъ числа конскриптовъ, призванныхъ къ метанію жеребьевъ, по случаю разнаго рода физическихъ недостатковъ и слабого тѣлосложенія евреевъ, а также укрывательствомъ сихъ послѣднихъ, которому способствуетъ съ одной стороны дѣятельное содѣйствіе ихъ единовѣрцевъ, а съ другой—пограничное съ Пруссіею положеніе Калишской губерніи, что даетъ имъ возможность, не смотря на усиленный контроль административно-полицейскихъ властей, бѣжать за границу.

III. Общественное благоустройство и благочиніе.

а) Казенныя и общественныя зданія.

Количество казенныхъ и общественныхъ зданій въ отчетномъ году не перемѣнилось.

По нѣкоторымъ изъ этихъ зданій въ 1873 году произведены были слѣдующія работы:

Въ г. Калишѣ: капитальное исправленіе зданія, занимаемаго губернскими и уѣздными учрежденіями, перестройка зданія казенной палаты, окраска крыши на тюремномъ замкѣ и перестройка водопровода. Въ городахъ: Колѣ: починка приходскаго костела, починка Бернардинскаго монастыря; пос. Владиславовѣ (Конинскаго уѣзда): постройка евангелическаго костела; Конинѣ: постройка колокольни при приходскомъ костелѣ.

б) Дороги, мосты и переправы.

Въ отчетномъ году въ Калишской губерніи считалось большихъ государственныхъ трактовъ—198 верстъ 307 сажней и губернскихъ 1-го разряда—448 верстъ 383 сажень.

Въ теченіе 1873 года построено губернскихъ дорогъ:

Наименованіе трактовъ	Протяженіе		Стоимость постройки	
	Версты	Саж.	Руб.	Коп.
Велионско-Верушовскій	2	—	6340	—
Ленчицко-Кутновскій	3	74	7781	7½
Кольско-Сомпольскій	2	100	2864	—
Калишско-Велионскій	2	—	7285	—
Ловичско-Пыздрскій	7	42	21734	63
Здунсковольско Влоцлавскій	4	40	5730	—
Здунсковольско-Видавскій	1	—	2299	—
Итого	21	256	54033	70¾

Мостовъ на шоссеиныхъ дорогахъ 1-го разряда, кромѣ 15-ти въ г. Калишѣ, считалось:

деревянныхъ . . 416.
каменныхъ . . 234.

Итого 650.

Въ отчетномъ году построено мостовъ на дорогахъ 1-го разряда:

деревянныхъ . . 27.
каменныхъ . . 4.

Итого 31.

Въ числѣ вышеозначенныхъ мостовъ 23 моста считаются тарифными, такъ какъ за переѣздъ ихъ взимается плата по утвержденному тарифу. Перевозовъ и переправъ вновь устраиваемо не было, существующіе же содержались въ исправности.

в) Народная нравственность.

(Вѣдомость № 5.)

Согласно свѣдѣніямъ, сообщеннымъ судебнымъ вѣдомствомъ и помѣщеннымъ въ вѣдомости № 5, число содѣянныхъ въ теченіи отчетнаго года преступленій равняется 1798, по коимъ осуждено мужчинъ 971, женщинъ 161, всего 1132; слѣдовательно общее число преступленій за отчетное время, сравнительно съ 1872 годомъ, увеличилось на 92.

Самое большее количество преступленій относится къ двумъ родамъ, именно: 526 случаевъ составляютъ преступленія противъ жизни, чести, здравія частныхъ лицъ и 669 относятся къ преступленіямъ противъ частной собственности.

Случаевъ обнаруженія фальшивыхъ кредитныхъ билетовъ и денежныхъ знаковъ было въ отчетномъ году 12, но, по самымъ тщательнымъ розысканіямъ мѣстными полицейскими властями, ни поддѣльвателей, ни распространителей фальшивыхъ билетовъ и денежныхъ бумагъ не открыто. Большая часть этихъ билетовъ задержана была у крестьянъ, которые, какъ обнаружено разслѣдованіями, получали ихъ при расчетахъ во время купли или продажи какихъ либо продуктовъ.

Всѣ эти билеты принадлежатъ къ разряду стараго образца; слѣдуетъ замѣтить, что, со времени выпуска въ обращеніе билетовъ новаго образца, появленіе фальшивыхъ билетовъ замѣтно уменьшилось.

г) Арестанты, тюремные замки, этапы, рабочіе и исправительные дома.

Въ трехъ тюремныхъ замкахъ и пяти detenціонныхъ арестахъ Калишской губерніи къ концу 1872 года оставалось арестантовъ—706, въ отчетное время прибыло—7277, убыло—7297; затѣмъ къ 1 января 1874 года осталось 686.

Изъ нихъ содержится:

въ Калишскомъ замкѣ	266.
въ Ленчицкомъ	199.
въ Сѣрадзскомъ	158.
въ detenціонныхъ и полицейскихъ арестахъ	63.
Итого	686.

Продовольствіе тюремныхъ арестантовъ, производящееся въ отчетномъ году, какъ и въ прежніе годы, съ подряда, стоило казніи на каждаго арестанта въ сутки:

а) въ Калишской тюрьмѣ по	9,60 к.
б) въ Сѣрадзской „	8,95 к.
в) въ Ленчицкой „	7,46 к.

Тюремный замокъ въ г. Калишѣ находится въ хорошемъ состояніи и требуетъ лишь незначительной ремонтировки.

Сѣрадзскій тюремный замокъ требуетъ капитальной починки, на производство которой, по смѣтѣ 1874 года, открытъ Министерствомъ Внутреннихъ Дѣлъ кредитъ въ суммѣ 13,639 р.

При Ленчицкомъ тюремномъ замкѣ оказалась необходимость построить баню, на которую, согласно составленной смѣтѣ, потребуется 4548 р. 83 к.

При Ленчицкой тюрьмѣ находится прядильня льна. Изъ этой тюрьмы доставляется пряжа въ Сѣрадзскую тюрьму, при коей имѣется фабрика для выдѣлки холста. Въ отчетномъ году на этой фабрикѣ выдѣлано арестантами холста:

а) льнянаго	2802 арш.
б) пачеснаго	9261 арш.
в) подкладочнаго	2237 арш.

Итого . 14,300 аршинъ.

Судебныхъ detenціонныхъ арестовъ въ Калишской губерніи 5; они находятся въ тѣхъ городахъ, гдѣ учреждены суды простой полици, и помѣщаются въ частныхъ домахъ по найму.

Этапныхъ станцій въ губерніи находится 8, изъ нихъ 3 помѣщаются въ казенныхъ зданіяхъ, а остальные 5 въ частныхъ домахъ по найму.

На содержаніе въ отчетномъ году тюремъ, detenціонныхъ арестовъ и этапныхъ помѣщеній израсходовано 1698 р. 34 ¼ к. Расходы на содержаніе полицейскихъ арестовъ, на основаніи дѣйствующихъ въ здѣшнемъ краѣ узаконеній, производятся на счетъ городскихъ суммъ.

д) Пожары.

(Вѣдомость № 6 и приложеніе къ оной).

Какъ видно изъ прилагаемой вѣдомости подъ № 6, въ теченіи 1873 года въ Калишской губерніи произошло 276 пожарныхъ случаевъ, изъ коихъ приходится на города 17, а на деревни и посады 159.

Сумма убытковъ понесенныхъ жителями отъ пожара составляетъ 130,011 р. 50 к.

Какъ оказалось по производившимся слѣдствіямъ, эти пожары произошли:

а) отъ молніи	8.
б) отъ дурнаго устройства печей и трубъ	12.
в) отъ неосторожности	43.
г) отъ поджога	26.
д) отъ неизвѣстныхъ причинъ	87.

По сравненіи съ цифрой пожаровъ, бывшихъ въ 1873 году (214), оказывается, что въ отчетномъ году случаевъ пожара было менѣе на 38.

Къ болѣ крупнымъ пожарамъ относится пожаръ въ посадь Поддембичахъ, Ленчицкаго уѣзда, которымъ истреблены 7 жилыхъ домовъ и фабрика желѣзныхъ издѣлій Карла Венде; убытокъ отъ этого пожара простирается, какъ въ застрахованномъ, такъ и въ незастрахованномъ имуществѣ, на сумму 29,550 р.

Его Сіятельство, покойный Графъ Намѣстникъ изволилъ назначить въ теченіи 1873 г. для раздачи болѣ пострадавшимъ и нуждающимся погорѣльцамъ 500 р.

Пожарная часть въ губерніи вообще находится не вполне въ удовлетворительномъ состояніи, хотя принимались мѣры, чтобы въ городахъ и селеніяхъ имѣлось достаточное число пожарныхъ инструментовъ и чтобы таковыя содержались въ исправности.

Въ г. Калишѣ существуетъ Товарищество Добровольной Пожарной Команды, организованное изъ обывателей города и заслуживающее, по своему порядку и ревностному исполненію добровольно принятыхъ членами онаго обязанностей, покровительственнаго вниманія Правительства.

е) Различныя происшествія и народныя бѣдствія.

Важныхъ событій и происшествій, имѣвшихъ особенно погубное вліяніе для народной жизни и имущества, въ теченіи отчетнаго года не было, хотя въ нѣкоторыхъ мѣстахъ губерніи и были случаи градобитія и бурь, но они не имѣли особо вредныхъ послѣдствій для народной жизни и имущества цѣлага населенія губерніи.

Всѣхъ убытковъ и потерь отъ означенныхъ атмосферическихъ явленій причинено въ губерніи на 41,151 р.

IV. Народное здравіе и общественное призрѣніе.

а) Врачи.

Лицъ медицинскаго вѣдомства, состоящихъ на государственной службѣ въ Калишской губерніи, было 61, именно:

врачей	22.
ветеринаровъ	2.
фельдшеровъ	19.
повивальныхъ бабокъ	18.

Кромѣ того, въ губерніи находилось:

вольнопрактикующихъ врачей	40.
„ ветеринаровъ	6.
„ фельдшеровъ	99.
„ повивальныхъ бабокъ	50.

Итого . 195.

А всего . . 256.

По числу жителей въ губерніи, приходится :

одинъ врачъ на 11,197 жителей.

одинъ фельдшеръ на 5883 жителя.

Кромѣ губернскаго и уѣздныхъ городовъ, врачи имѣются почти во всѣхъ посадахъ, такъ что въ губерніи нѣтъ пункта, отдаленнаго отъ мѣста жительства врача, болѣе чѣмъ на 21 версту.

Это даетъ полную возможность, въ случаѣ болѣзни, обращаться къ пособію врача, не стѣняясь дальностію разстоянія.

Аптекъ въ губерніи имѣется достаточное количество. Въ 1873 году ихъ считалось 34, въ томъ числѣ одна вновь открытая филиальная аптека въ посадѣ Загуровѣ, Слупецкаго уѣзда, съ разрѣшенія Медицинскаго Департамента Министерства Внутреннихъ Дѣлъ отъ 8 Августа 1872 года за № 3647. При всѣхъ аптекахъ, кромѣ содержателей и управляющихъ, находилось 36 лицъ фармацевтическаго званія.

Общее число рецептовъ, поступившихъ во всѣ аптеки въ теченіи 1873 года, составляетъ 104,705.

Оспопрививаніемъ занимаются почти исключительно вольнопрактикующіе фельдшера. Сумма, назначенная на вознагражденіе оспопрививателей, крайне недостаточна, всего 63 р. въ годъ. Но и при этихъ ограниченнхъ средствахъ дѣло оспопрививанія въ отчетномъ году шло довольно успѣшно.

Вообще, въ теченіи 1873 года во всей губерніи привито предохранительной оспы 24,961 лицу.

Мѣры для ограниченія распространенія сифилитической болѣзни въ Калишской губерніи были употребляемы въ отчетномъ году тѣже самыя, какія и въ 1872 году. Онѣ заключаются въ еженедѣльныхъ осмотрахъ публичныхъ и подозрѣваемыхъ въ тайной проституціи женщинъ врачами, состоящими при учрежденныхъ для этой цѣли комитетахъ. Число публичныхъ женщинъ въ Калишской губерніи, привлеченныхъ въ продолженіи года къ осмотру, составляло 8,844. При осмотрахъ 114 разъ была обнаружена зараза, причемъ заразившіяся женщины были отправляемы тотчасъ на излеченіе въ больницы.

Всѣхъ вообще больныхъ венерическою болѣзною, пользовавшихся въ больницахъ, было въ губерніи:

	въ 1872 году 433,	въ 1873 году 426.
изъ нихъ выздоровѣло .	401,	„ „ 392.
„ „ осталось . . .	32,	„ „ 34.

б) Больницы и дома
умалишенныхъ.

Въ Калишской губерніи находятся слѣдующія, состоящая въ вѣдѣніи Губернскаго Совѣта Общественнаго Призрѣнія, больницы :

- 1) Калишская — св. Троицы.
- 2) Калишская — еврейская.
- 3) Сѣрадзкая — св. Иосифа.
- 4) Ленчицкая — св. Николая.
- 5) Велюнская — Всѣхъ Святыхъ.
- 6) Конинская — св. Духа.

Кромѣ того, существуютъ тюремные лазареты при тюрьмахъ въ г. Калишѣ, Сѣрадзѣ и Ленчицѣ.

Въ уѣздахъ: Слупецкомъ, Турекскомъ и Кольскомъ больницы нѣтъ, а больные этихъ уѣздовъ, требующіе госпитальнаго леченія, отправляются въ больницы сосѣднихъ уѣздовъ.

Домовъ для умалишенныхъ въ Калишской губерніи нѣтъ, а имѣются только особыя отдѣленія при больницѣ св. Троицы и еврейской въ Калишѣ. Отдѣленія эти предназначены для испытанія умалишенныхъ, подвергаемыхъ освидѣтельствуванію въ присутствіи Губернскаго Правленія. Для леченія же больные подобнаго рода отправляются въ спеціальныя заведенія въ Варшаву.

Общее число больныхъ, бывшихъ на леченіи въ больницахъ и тюремныхъ лазаретахъ, въ теченіи 1873 года было слѣдующее :

	Состоя- ло и при было	Выздо- ровѣло	Умерло	Осталось
Калишская больница св. Троицы	976	820	78	78
„ „ еврейская	346	305	14	27
Сѣрадзкая св. Иосифа	304	244	37	23
Ленчицкая св. Николая	293	224	48	21
Велюнская Всѣхъ Святыхъ	477	429	29	19
Конинская св. Духа	551	478	43	30
Калишскій тюремный лазаретъ	190	176	9	5
Сѣрадзскій „ „	263	224	14	25
Ленчицкій „ „	153	119	22	12
И т о г о	3553	3019	294	240

При больницѣ св. Троицы въ Калишѣ для ухода за больными и участія въ завѣдываніи больничною аптекою, кухней и бѣльемъ, состоитъ пять сестеръ милосердія, которыя содержатся на проценты отъ капитала 13,050 р., пожертвованнаго частнымъ лицомъ. Кромѣ того, сестры эти пользуются отъ больницы квартирою, отопленіемъ, освѣщеніемъ

и прислугою. Дѣятельность ихъ по уходу за больными приноситъ немалую пользу.

Всѣ больницы въ губерніи помѣщаются въ собственныхъ зданіяхъ. Пожертвованій или записей, сдѣланныхъ частными лицами въ 1873 году, въ пользу больницы св. Троицы, дома призрѣнія старцевъ и дѣтскаго пріюта было 600 рублей.

Приходы и расходы по больницамъ въ Калишской губерніи представляются въ слѣдующихъ цифровыхъ данныхъ:

Б О Л Ь Н И Ц Ы	Въ теченіи 1873 г. по симъ заведеніямъ было			
	Приходъ		Расходъ	
	Руб.	Коп.	Руб.	Коп.
Въ губ. гор. Калишѣ св. Троицы	14242	22 $\frac{3}{4}$	14134	46 $\frac{3}{4}$
„ „ еврейская .	4609	43 $\frac{1}{4}$	3812	19 $\frac{3}{4}$
Въ уѣздн. гор. Копинѣ св. Духа .	4719	64	3927	45 $\frac{1}{2}$
.. Ленчицѣ св. Николая	3059	30	3059	7 $\frac{1}{2}$
„ Сѣрадзѣ св. Юсифа .	3524	92 $\frac{1}{2}$	3518	64 $\frac{1}{2}$
„ Велюпѣ вс. Святыхъ	4926	28	4899	21
И т о г о .	35081	80 $\frac{1}{2}$	33351	5

Средства, на которыя содержатся какъ больницы такъ и другія находящіяся въ заведѣваніи Совѣта общественнаго призрѣнія заведенія, состоятъ изъ: а) процентовъ отъ основныхъ фондовъ, т. е. отъ пожертвованныхъ капиталовъ; б) дохода отъ отдачи въ аренду недвижимыхъ собственности заведеній, заключающихся въ домахъ, огородахъ, лугахъ и земельныхъ участкахъ; в) платы за лечение и содержаніе въ больницахъ; г) пособія отъ городскихъ и гминыхъ кассъ; д) единовременныхъ пособій отъ казны, непревышающихъ 1000 р. въ годъ; и е) случайныхъ доходовъ и добровольныхъ пожертвованій всякаго рода. Средства эти не вполне обезпечиваютъ существованіе заведеній, и на главнѣйшія перестройки и починки, требующіяся въ зданіяхъ нѣкоторыхъ заведеній, совершенно недостаточны, а потому на строительныя работы Губернскій Совѣтъ испрашиваетъ каждый разъ пособіе отъ казны, вслѣдствіе чего, на оказавшуюся необходимую капитальную ремонтровку зданія больницы св. Духа въ Копинѣ назначено Министерствомъ Внутреннихъ Дѣлъ пособіе отъ казны въ размѣрѣ 2500 р., и работы уже производятся.

в) **Эпидеміи и эпизоотіи.** Изъ болѣзней, появившихся въ Калишской губерніи въ 1873 году, холера и натуральная оспа имѣли характеръ эпидеміи.

Заболѣвшихъ холерою было . . . 2,958.
изъ нихъ выздоровѣло 1,717 и умерло 1,241.
Заболѣвшихъ оспою было . . . 2,392.
изъ коихъ выздоровѣло 1,715 и умерло 677.

г) **Насильственные и случайныя смерти** (Вѣдомость № 7) Число лицъ, подвергшихся насильственной и случайной смерти въ 1873 году, какъ видно изъ прилагаемой вѣдомости № 7, было слѣдующее:

мужчинъ 233.
женщинъ 121.
Итого . 354.

Дѣтубійствъ совершено было . 18.
смертубійствъ „ . 19.
самоубійствъ „ . 26.
другихъ насильственныхъ и случайныхъ смертей . . . 291.

Такимъ образомъ, въ сравненіи съ 1873 годомъ, число лицъ, умершихъ насильственнымъ и случайнымъ образомъ, увеличилось на 3.

д) **Богадѣльни.** Домовъ призрѣнія престарѣлыхъ и увѣчныхъ 37. Богадѣльни, которыми завѣдуетъ Совѣтъ Общественнаго Призрѣнія 7. Приходъ и расходъ сихъ заведеній выражается въ слѣдующихъ цифровыхъ данныхъ:

Б О Г А Д Ѣ Л Ь Н И	Въ теченіи 1873 г. по симъ заведеніямъ было			
	Прихода		Расхода	
	Руб.	Коп.	Руб.	Коп.
Въ губернскомъ гор. Калишѣ для призрѣнія нищихъ, старцевъ и увѣчныхъ	2836	50	2526	42 ½
Въ уѣздномъ городѣ Ленчицѣ . . .	399	51	289	17
„ „ Сѣрадзѣ . . .	698	9 ½	467	40
„ „ Слушцы . . .	714	61	489	31
„ „ Колѣ . . .	381	47 ½	296	29
„ „ Турекѣ . . .	519	28	427	14
Въ городѣ Варгѣ . . .	679	45	427	19
Итого . . .	6228	92	4922	92 ½

Сверхъ этихъ богадѣленъ, еще 30 находится въ завѣ-

дываніи гминныхъ управленій. Всѣ эти богадѣльни учреждены и содержатся на счетъ пожертвованныхъ частными лицами въ разное время капиталовъ и незначительныхъ недвижимыхъ имуществъ. Въ матеріальномъ отношеніи богадѣльни эти очень мало обеспечены. Средства, которыми онѣ располагають, едва покрываютъ обыкновенные смѣтные расходы и, безъ помощи Правительства, недостаточны на перестройки и починки зданій.

Пособіемъ отъ Правительства воспользовались богадѣльни только въ г. Калишѣ и Сѣрадзѣ, въ такомъ самомъ размѣрѣ какъ въ 1872 году, то есть: въ Калишѣ 100 р., а въ Сѣрадзѣ 115 р.

Въ трехъ дѣтскихъ пріютахъ, существующихъ въ Калишской Губерніи призрѣвалось бѣдныхъ дѣтей римско-католическаго исповѣданія 78 мальчиковъ и 82 дѣвочки. На содержаніе этихъ пріютовъ израсходовано 2915 р. 75 к. Такимъ образомъ, въ 1873 г. призрѣвалось, сравнительно съ 1872 годомъ, одинаковое число бѣдныхъ дѣтей, и между тѣмъ содержаніе ихъ увеличилось на 534 р. 75 к.

V. Народное Просвѣщеніе.

Учебныя заведенія, (Вѣдомость № 8).

Къ 1-му Января 1874 года было всего 400 учебныхъ заведеній, въ которыхъ получало образованіе 21,397 учащихся обоаго пола, въ томъ числѣ въ Калишской мужской гимназіи 288, женской гимназіи 89.

Изъ сравненія числа учащихся за 1872 и 1873 годы оказывается, что число учащихся въ отчетномъ году:

а) увеличилось:	
въ народныхъ начальныхъ училищахъ	на 1,336
въ частныхъ учебныхъ заведеніяхъ	„ 150
б) уменьшилось:	
въ евангелическихъ школахъ (канторатахъ)	„ 23
въ еврейскихъ училищахъ	„ 34
въ воскресно-ремесленныхъ училищахъ	„ 117.

Увеличеніе числа учащихся въ начальныхъ и частныхъ учебныхъ заведеніяхъ произошло вслѣдствіе открытія 12-ти начальныхъ училищъ въ уѣздахъ и 5 частныхъ въ городахъ Калишѣ, Сѣрадзѣ, Колѣ, Турекѣ, и Домбѣ. Въ теченіи же 1873 года закрыто одно начальное училище въ дер. Кошутахъ, Слупецкаго уѣзда, по несостоятельности училищнаго общества, и 4 частныхъ учебныхъ заведенія. Закрытіе двухъ канторатовъ, вѣроятно, имѣло вліяніе на уменьшеніе числа учащихся въ послѣднихъ.

Что же касается уменьшенія числа учащихся въ вос-

кренно-ремесленныхъ училищахъ, то это можно объяснить открытіемъ воскресно-коммерческаго училища въ г. Калишѣ.

а) Калишская мужская гимназія.

Учебно-воспитательная часть Калишской мужской гимназіи получила въ 1873 году новую организацію, сообразно требованіямъ педагоги. Съ 1 Юля истекшаго года новый Высочайше утвержденный 30 Юля 1871 года уставъ гимназій и прогимназій вѣдомства Министерства Народнаго Просвѣщенія, примѣненный къ гимназіямъ и прогимназіямъ Варшавскаго учебнаго округа, засталъ Калишскую мужскую гимназію уже на столько подготовленную для примѣненія къ ей жизни новыхъ законоположеній, что преподаваніе почти всѣхъ предметовъ могло идти по новому учебному плану и къ концу учебнаго года должно будетъ окончательно совпасть съ уровнемъ новыхъ требованій.

Для облегченія перехода отъ прежняго устава къ новому, Начальствомъ Варшавскаго учебнаго округа и Педагогическимъ Совѣтомъ гимназіи были приняты необходимыя мѣры къ тому, чтобы учебно-воспитательная часть не съ-разу подверглась реформѣ, а постепенно приближалась къ уровню новыхъ требованій. Съ этою цѣлю еще съ Января мѣсяца 1873 года Педагогическій Совѣтъ гимназіи, согласно распоряженію Господина Попечителя Округа, постановилъ, прекращеніемъ преподаванія естественной исторіи въ низшихъ классахъ и рисованія въ высшихъ, усилить число уроковъ для преподаванія древнихъ языковъ и начать преподаваніе греческаго языка съ III класса, отъ чего преподаваніе предметовъ при новомъ числѣ уроковъ значительно приблизилось къ требованіямъ новаго учебнаго плана, имѣющаго войти въ полное дѣйствіе черезъ полгода.

Съ началомъ новаго 1873/4 учебнаго года весь строй учебно-воспитательной части Калишской гимназіи былъ уже вполне подчиненъ требованіямъ новаго устава. Распределеніе предметовъ по классамъ и число уроковъ каждаго предмета въ каждомъ классѣ установлено, согласно новому учебному плану Министерства Народнаго Просвѣщенія, безъ всякихъ отступленій.

Результаты новой реформы, какъ въ учебномъ, такъ и въ воспитательномъ отношеніи, еще не могутъ быть указаны съ достаточною осязательностью, но поднятіе уровня успѣховъ учениковъ и улучшеніе ихъ нравственнаго направленія, выражающееся въ ихъ поведеніи, уже начинаютъ обнаруживаться по заявленію учебнаго Начальства.

б) и в) Калишская женская гимназія и Ленчицкая семинарія.

Въ Калишской женской гимназіи и въ Ленчицкой учительской семинаріи всѣ предметы преподаются на русскомъ языкѣ, за исключеніемъ закона Божія въ первой. Всѣ пре-

подаватели, по отзыву ихъ непосредственнаго начальства, добросовѣстно и честно относятся къ исполненію своихъ обязанностей.

Преподаваніе закона Божія на русскомъ языкѣ въ Ленчицкой учительской семинаріи весьма благотворно отзывается на усвоеніи воспитанниками русскаго языка, какъ въ классной, такъ и въ домашней ихъ жизни.

Нравственное направленіе учащихся въ обояхъ учебныхъ заведеніяхъ вполне удовлетворительно.

Народныя двухклассныя и начальныя училища.

Къ лучшимъ, по приему преподаванія и достаточному знакомству учащихся съ русскимъ языкомъ и другими предметами элементарнаго курса, могутъ быть отнесены тѣ начальныя училища, которыхъ преподаватели или участвовали на учительскихъ сѣздахъ, бывшихъ при учительской семинаріи въ Ленчицѣ въ 1872 и 1873 годахъ, или получили спеціальную подготовку въ одной изъ учительскихъ семинарій. Неудовлетворительно же ведется учебное дѣло только въ тѣхъ училищахъ, гдѣ, по причинѣ ограниченнаго штатнаго содержанія, невозможно прискаты, а тѣмъ болѣе удержать способнаго учителя, а такихъ училищъ довольно значительное число въ вѣдѣніи Калишской Учебной Дирекціи: 44 съ жалованьемъ отъ 45 до 75 рублей въ годъ и 93 съ жалованьемъ отъ 75 до 120 рублей. Въ подобныхъ училищахъ преподаватели, вынужденные искать средствъ къ жизни на-сторонѣ, не имѣютъ даже времени основательно ознакомиться съ введенными учебниками, тѣмъ болѣе читать книги, необходимыя для ихъ самообразованія, которыми достаточно снабжаются ихъ училищныя библіотеки.

Частныя учебныя заведенія

Въ частныхъ четырехклассныхъ мужскихъ училищахъ въ гг. Калишѣ, Ленчицѣ и Сѣрадзѣ преподаваніе всѣхъ предметовъ ведется сообразно планамъ, предписаннымъ Г. Министромъ Народнаго Просвѣщенія для мужскихъ прогимназій. Такъ какъ дальнѣйшее существованіе этихъ училищъ непосредственно зависитъ отъ того, на сколько получившіе въ нихъ образованіе окажутся способными къ поступленію въ мужскія гимназіи, то содержатели ихъ весьма заботливо слѣдятъ за правильнымъ ходомъ обученія въ ихъ училищахъ. Болѣе цѣлесообразнаго обученія въ особенности русскаго и древнихъ языковъ можно ожидать отъ четырехкласснаго училища, открытаго Павловичемъ въ Калишѣ, въ которомъ для преподаванія большей части предметовъ приглашены учителя

мужской гимназии. Въ четырехъклассномъ женскомъ училищѣ г-жи Лаурисевичъ въ гор. Ленчицѣ преподаваніе съ успѣхомъ примѣняется къ программѣ, установленной для четырехъклассныхъ женскихъ прогимназій.

Въ одноклассныхъ частныхъ женскихъ училищахъ преподаваніе ведется также на русскомъ языкѣ и въ большей части изъ нихъ удовлетворительно; въ нѣкоторыхъ же обучаются русскому языку механически, потому что сами содержательницы слабо владѣютъ разговорнымъ русскимъ языкомъ и недостаточно ознакомлены съ книжною рѣчью.

Отношеніе какъ самаго населенія, такъ и духовенства, частныхъ учителей и другихъ лицъ къ разпространенію народнаго образованія.

Все народныя училища, какъ городскія, такъ и сельскія, содержатся на счетъ подлежащихъ обществъ, за исключеніемъ лишь двухъ Православныхъ училищъ въ губ. гор. Калишѣ и въ пос. Прашѣ, на содержаніе которыхъ отпускается ежегодно пособіе отъ Казны по 845 руб. 70 коп. и нѣкоторыхъ католическихъ начальныхъ училищъ, которыя, на основаніи Высочайшаго указа, отъ 30 августа 1864 года о начальныхъ училищахъ въ Царствѣ, пользуются пособіями отъ казны въ теченіе первыхъ 10-и лѣтъ ихъ существованія, отъ 75 до 100 руб. въ годъ; на пособіе этимъ училищамъ изъ Государственнаго Казначейства отпускается всего по 825 руб. въ годъ. Училищныя общества на содержаніе находныхъ училищъ внесли всего 53,950 руб. 22 коп.

Католическое духовенство не имѣетъ никакого отношенія къ народному образованію вообще, за исключеніемъ лишь нѣкоторыхъ вполне благонадежныхъ лицъ свѣтскаго духовенства, которымъ поручено преподаваніе закона Божія въ начальныхъ училищахъ. Такихъ лицъ къ 1 января 1874 года было 30.

Ученныя общества, музеи, бібліотеки и проч.

Ученыхъ обществъ и отдѣльныхъ музеевъ въ Калишской губерніи не имѣется. Среднія учебныя заведенія и начальныя училища имѣютъ свои бібліотеки, а кромѣ того, Калишская женская гимназія и Ленчицкая учительская семинарія имѣютъ свои кабинеты. Какъ бібліотеки, такъ и кабинеты этихъ заведеній ежегодно пополняются книгами и учебными пособіями на счетъ штатныхъ суммъ, назначенныхъ уставомъ ихъ на этотъ предметъ; бібліотеки же начальныхъ училищъ пополняются на счетъ общественныхъ суммъ, для чего полагается, по штату каждаго училища, по 5 р. ежегодно.

VI. О положеніи крестьянскаго дѣла.

Всѣхъ ликвидационныхъ табелей по частнымъ, маіоратнымъ и институтскимъ селеніямъ и городамъ предстояло составить и составлено 2,533; данныхъ же по казеннымъ и по духовнымъ имѣніямъ 600, въ томъ числѣ данныхъ составлено въ 1873 году 27.

Вслѣдствіе обнаруженныхъ измѣреніемъ неточностей въ дѣйствительномъ пространствѣ надѣловъ, составлено постановленій объ исправленіи 576 ликвидационныхъ табелей по частнымъ и маіоратнымъ имѣніямъ, и 19 данныхъ по казеннымъ имѣніямъ. Кромѣ того, по опредѣленію вида и размѣра сервитутовъ, составлено 160 постановленій.

Добровольныхъ сдѣловъ, заключенныхъ владѣльцами и крестьянами, о замѣнѣ земли и сервитутовъ представлено по 230 селеніямъ. Изъ коихъ 154 сдѣлки утверждены и введены въ дѣйствіе, а 76 осталось къ 1 Января 1874 года въ дѣлопроизводствѣ, по несоставленію плановъ.

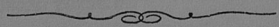
Въ 1873 году въ распоряженіи Губернскаго по Крестьянскимъ Дѣламъ Присутствія для раздачи безземельнымъ крестьянамъ и солдатамъ находилась 2,331 десятина. Изъ нихъ въ теченіи года 1420 десятинъ раздано 691 семейству безземельныхъ солдатъ и крестьянъ.

Всѣхъ копій съ плановъ выдано крестьянамъ по 1 Января 1874 года по 1915 селеніямъ на 136,442 дес.

Кромѣ того, вслѣдствіе изданія новой инструкціи объ измѣреніи земель и составленіи плановъ, находилось въ дѣлопроизводствѣ Губернскаго Присутствія плановъ по 862 селеніямъ на 109,537 дес.

Въ отчетномъ году Губернскимъ Присутствіемъ разсмотрѣно жалобъ на рѣшенія гминныхъ судовъ 2,047, а именно: по дѣламъ судно-полицейскимъ 559, гражданскимъ 959, по наслѣдству 515 и опекамъ 14. Изъ числа обжалованныхъ рѣшеній кассировано по дѣламъ судно-полицейскимъ 70, гражданскимъ 138 и по наслѣдству 99, всего 307.

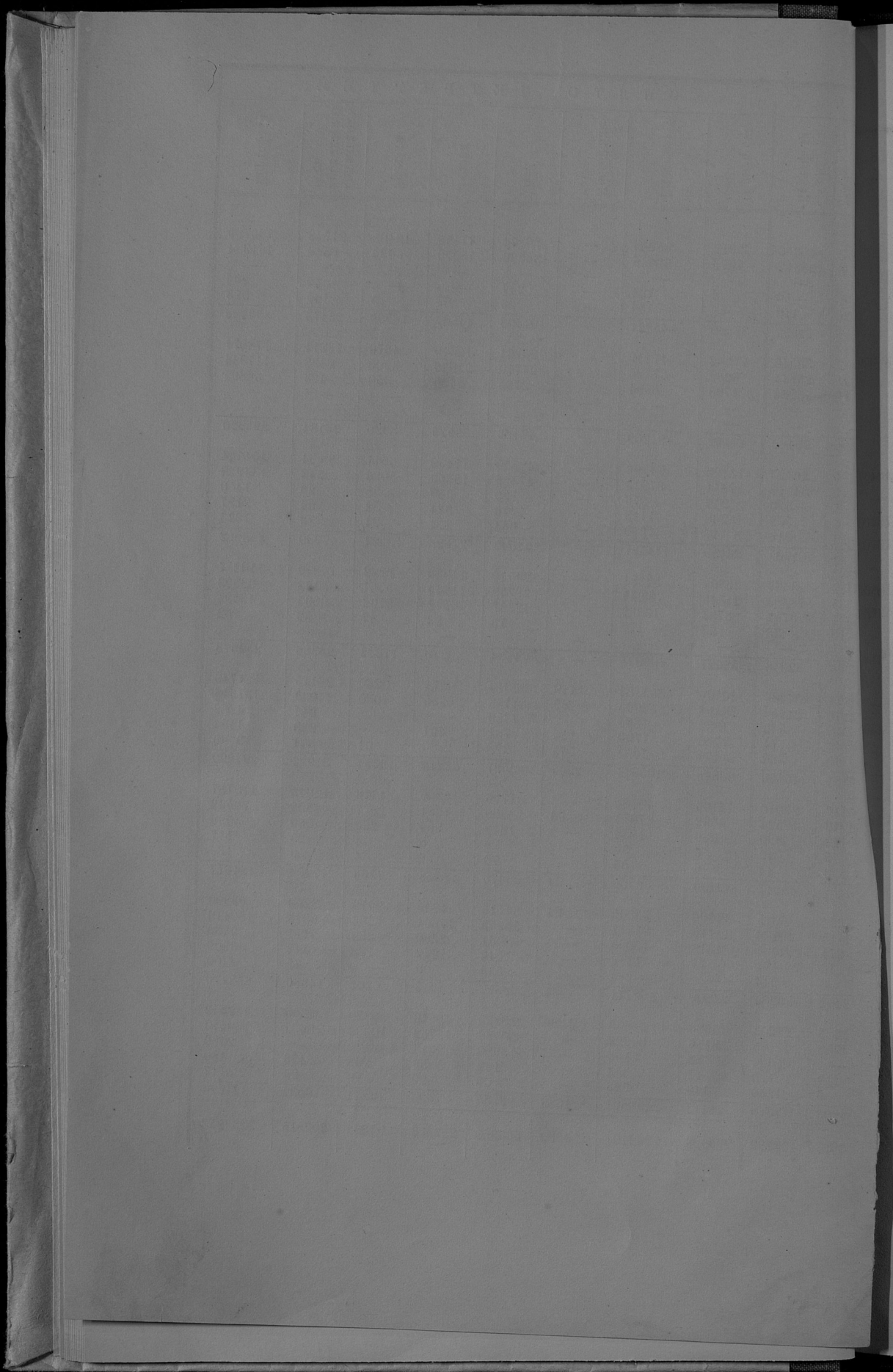
Всѣхъ ссудосберегательныхъ кассъ для сельскаго населенія по 1 Января 1874 года было 62, въ томъ числѣ 59 для сельскаго населенія и 3 исключительно для посадскихъ жителей.



О ПОСѢВѢ И УРОЖАѢ ХЛѢБА,
ВЪ КАЛИШСКОЙ ГУБЕРНІИ

ЗА 1873 ГОДЪ.

Узвды	П о с ѣ я н о ч е т в е р т ы й					С н я т о ч е т в е р т ы й										
	Однод. пше-ница	Ржан	Яровой пше-ница	Овся	Ячменя	Яровой пше-ница	Картофель	Однод. пше-ница	Ржан	Яровой пше-ница	Овся	Ячменя	Гречиха	Остальные яровых хлебов	Картофель	
КАЛИНСКИЙ:																
На землях влад.дворянских	7478	12107	—	15572	6993	4837	45356	29912	88354	—	70274	31452	10468	21748	190799	
„ „ крестьянских	1894	13904	—	8400	3081	1210	25842	7576	56619	—	—	—	6036	6540	16194	
„ „ городских жителей	—	—	—	—	—	—	—	—	—	—	—	—	—	—	200	
„ „ казенных	1	64	—	69	—	10	50	2	192	—	257	—	65	5	145	
„ „ прочих	10	38	—	41	14	29	149	40	193	—	—	—	—	—	573	
Итого	9383	32213	—	24901	10888	6085	74397	37520	145321	—	107403	44587	16509	34173	353486	
СЛУИНСКИЙ:																
На землях влад.дворянских	8925	10722	—	4702	2050	2801	39546	17962	47419	—	20261	12340	4670	13211	176071	
„ „ крестьянских	1351	8492	—	5982	5400	1600	23534	6282	37336	—	24170	95030	3900	6490	111944	
„ „ городских жителей	367	1383	—	426	521	187	8262	1708	6444	—	2165	2155	350	483	36905	
„ „ казенных	—	—	—	—	—	—	—	—	—	—	—	—	—	—	—	
„ „ прочих	—	—	—	—	—	—	—	—	—	—	—	—	—	—	—	
Итого	9643	20147	—	11110	8501	4583	73462	23992	91239	—	47136	39925	8920	20184	326220	
КОНИНСКИЙ:																
На землях влад.дворянских	3412	12013	—	5296	1692	3284	26320	18420	74200	—	42650	11450	5611	26334	104364	
„ „ крестьянских	1248	11091	—	5694	1560	1531	34515	7214	67313	—	47328	15360	5096	20243	134928	
„ „ городских жителей	57	62	—	43	59	4	320	240	276	—	190	350	38	20	1450	
„ „ казенных	46	252	—	180	42	6	562	238	1418	—	1210	324	52	54	2197	
„ „ прочих	9	241	—	82	26	10	248	47	1580	—	664	214	24	79	1023	
Итого	4772	23659	—	11295	3379	3845	61965	26159	146587	—	92042	27698	10821	47030	243962	
КОЛСКИЙ:																
На землях влад.дворянских	4768	9852	—	5194	2060	2837	25467	28506	52381	—	25440	10399	6222	16510	110257	
„ „ крестьянских	3610	6697	—	5226	2041	985	18089	12345	30685	—	29799	11845	5561	5428	98923	
„ „ городских жителей	1466	2514	—	2168	1120	84	8754	3783	13862	—	12337	6542	5193	3095	43291	
„ „ казенных	17	32	—	3	4	10	38	93	170	—	18	23	47	53	202	
„ „ прочих	—	—	—	—	—	—	—	—	—	—	—	—	—	—	—	
Итого	9861	18695	—	12591	5222	3466	52348	58697	105098	—	71694	30340	17022	25386	252673	
ЛЕНЧИСКИЙ:																
На землях влад.дворянских	9325	13796	284	10942	6394	4223	24286	40206	55184	1420	32310	30971	9260	20115	151746	
„ „ крестьянских	7142	9301	96	7144	4191	4207	21058	38468	46003	480	34143	20955	4030	11035	137348	
„ „ городских жителей	298	336	—	230	—	48	642	1992	1868	—	1150	—	—	241	4292	
„ „ казенных	286	251	30	140	40	46	174	1708	1700	150	701	801	—	80	250	
„ „ прочих	111	198	103	60	17	60	360	474	1092	515	293	85	61	301	3160	
Итого	17162	23805	513	18516	10642	5684	46420	80848	108447	265	88597	52212	13351	31922	297690	
ТУРЕСКИЙ:																
На землях влад.дворянских	8400	19179	—	9899	4100	3817	29010	14106	40784	—	41796	16360	4418	11943	110787	
„ „ крестьянских	1100	8300	27	5600	2000	1219	18324	4692	27075	—	24880	7981	3877	4806	70509	
„ „ городских жителей	90	375	—	272	111	123	800	890	1556	—	1648	998	260	580	3098	
„ „ казенных	2	10	—	19	2	3	49	6	30	—	76	8	4	20	147	
„ „ прочих	2	19	—	21	2	8	44	6	55	—	70	6	4	59	136	
Итого	4394	20883	27	15811	6215	4467	48317	19190	69500	63	68470	23553	7363	17408	184677	
СЕРАДСКИЙ:																
На землях влад.дворянских	3030	12180	12	4915	796	632	6815	14600	53800	84	31110	4800	2618	3700	65800	
„ „ крестьянских	2512	18614	—	8111	2610	1015	20170	11719	35311	—	54902	17604	3206	8046	180416	
„ „ городских жителей	90	375	—	272	111	123	800	890	1556	—	864	2200	250	2111	2400	
„ „ казенных	12	182	—	150	54	76	471	71	1116	—	1046	242	128	448	3900	
„ „ прочих	—	43	—	74	22	4	244	—	584	—	538	99	—	75	2200	
Итого	5824	33819	12	14392	3798	1	2402	30305	27108	16711	84	95660	24445	6202	14380	252716
ВЕЛОУНСКИЙ:																
На землях влад.дворянских	4493	16960	445	9861	4510	3235	28203	15866	56833	1680	59330	18640	3320	8900	128312	
„ „ крестьянских	2490	24157	—	13059	4558	2	1638	47185	8516	80923	50136	18732	10696	6632	16840	
„ „ городских жителей	25	740	—	1142	316	371	2608	1318	2466	—	3680	248	—	2480		
„ „ казенных	5	106	—	38	14	119	120	17	353	—	162	56	508	476	480	
„ „ прочих	42	68	—	15	5	6	1250	140	226	—	69	20	20	24	4717	
Итого	7055	42091	445	23893	9149	33408	73738	24442	140601	1680	92958	37696	14244	16632	321229	
Всего въ губерніи	64294	217752	997	131699	56597	193	39276	464792	239926	92104	4892	666960	282356	94632	200515	2233253



Вѣдомость № 2.

О Фабрикахъ и Заводахъ

ВЪ КАЛИШСКОЙ ГУБЕРНІИ

ЗА 1873 ГОДЪ.

Родъ фабрикъ и заводовъ	ВСЕГО ВЪ ГУБЕРНИИ		
	Число фабрикъ и заводовъ	Сумма производительности	Число рабочихъ
Фабрикъ шерстяныхъ издѣлій	18	817670	111
Фабрикъ бумажныхъ и полубумажныхъ издѣлій	33	1078058	153
Фабрикъ льняныхъ и конопляныхъ издѣлій	10	81316	21
Свекловично-сахарныхъ заводовъ	5	537547	124
Фабрикъ табаку	—	—	—
Винокуренныхъ заводовъ	152	2159030	73
Пивоваренныхъ	41	162270	13
Медоваренныхъ	13	5130	1
Фабрикъ сладкихъ волокъ, ликера и рома	8	324278	3
Уксусныхъ заводовъ	24	18533	3
Маслобоекъ значительныхъ	7	3817	1
Маслобоекъ одиночныхъ	118	55129	17
Фабрикъ цикорія	3	1452	1
Паровыхъ пильныхъ мельницъ	4	53858	6
Паровыхъ мукомольныхъ мельницъ	9	403638	3
Фабрикъ эвипажей	3	4486	1
Фабрикъ фортепіановъ	1	8000	1
Писчебумажныхъ	5	308000	26
Кожевенныхъ заводовъ и сыромятенъ	70	193571	18
Фабрикъ свѣчей и мыла	20	98443	4
Фабрикъ стекляныхъ и хрустальныхъ издѣлій	6	35121	9
Фабрикъ машинъ и металлическихъ издѣлій	8	78379	12
Фабрикъ полуфарфоровой, фаянсовой и каменной посуды	3	99500	28
Фабрикъ фосфорныхъ спичекъ	4	4964	3
Фабрикъ содовой воды	5	2223	9
Извѣстковыхъ заводовъ	5	4505	13
Кирпичныхъ	123	254341	39
Заводовъ для выдѣлки торфа	23	71114	19
Заводовъ смолы и дегтя	5	3038	14
Фабрикъ столярнаго клею	2	1500	4
Итого	738	6899611	7051

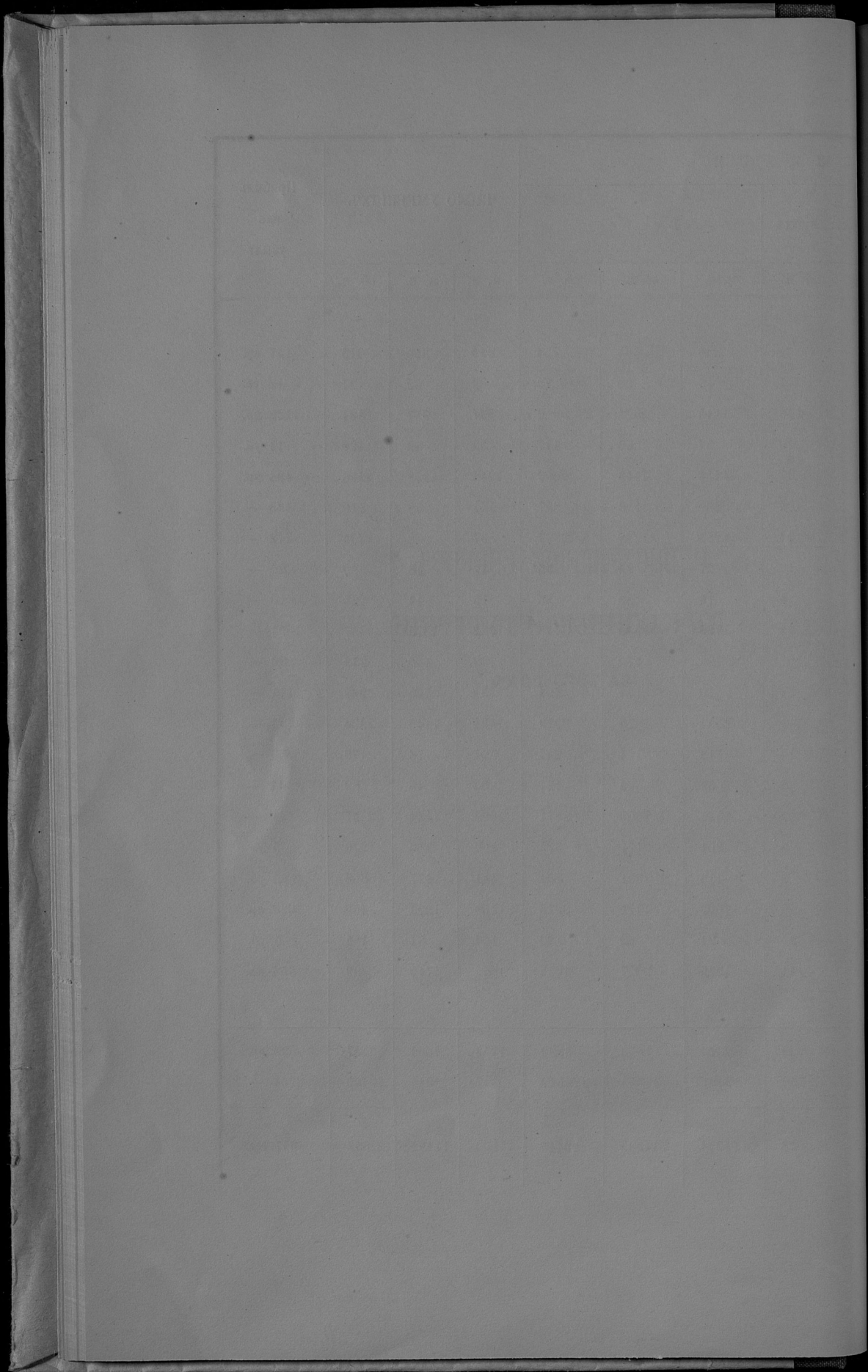
Вѣдомость № 3.

ДВИЖЕНІЕ НАСЕЛЕНІЯ

ВЪ КАЛИШСКОЙ ГУБЕРНІИ

ЗА 1873 ГОДЪ.

Города и Уезды	Число браков	Ч И С Л О Р О Ж Д Е Н Н Ы Х									Ч И С Л О У М Е Р Ш И Х			Прибыль или убыль
		Законно рожденных			незаконно рожденных	В с е г о			У м е р ш и х					
		м. п.	ж. п.	об. п.		об. п.	м. п.	ж. л.	об. п.	м. п.	ж. п.	об. п.		
Губернский город Калining	195	366	337	703	51	386	368	754	293	320	613	141 пр.		
гор. Ваяцка	29	43	35	78	1	43	36	79	39	52	91	12 уб.		
Уезд Калинский	595	1399	1512	2911	108	1445	1574	3019	937	957	1894	1125 пр.		
гор. Сауцы	19	53	54	107	10	57	60	117	59	69	128	11 уб.		
Уезд Сауецкий	559	1389	1479	2868	131	1456	1543	2999	1248	1258	2506	493 пр.		
гор. Ковши	65	199	154	353	4	201	156	357	161	58	219	138 —		
Уезд Колинский	464	1236	1237	2473	94	1285	1282	2567	857	938	1795	772 —		
гор. Коло	11	24	26	50	6	27	29	56	12	18	30	26 —		
гор. Домбе	10	15	17	32	4	16	20	36	15	11	26	10 —		
Уезд Колский	571	1763	1941	3704	44	1788	1970	3748	1382	1375	2657	1091 —		
гор. Левница	43	156	148	304	61	195	170	365	149	130	279	86 —		
гор. Озоровь	74	200	183	383	21	210	194	404	154	135	289	115 —		
Уезд Левинский	485	1507	1611	3118	111	1554	1675	3229	1191	1143	2334	895 —		
гор. Туревь	58	109	120	229	13	118	124	242	101	78	179	63 —		
гор. Варга	31	57	56	113	8	59	62	121	35	45	80	41 —		
Уезд Турский	507	1302	1450	2752	119	1365	1506	2871	1023	1134	2157	714 —		
гор. Свраль	84	201	169	370	5	204	171	375	190	180	370	5 —		
гор. Завсвая-воля	139	410	385	795	9	413	391	804	441	427	868	64 уб.		
Уезд Сврядский	371	1600	1468	3068	5	1602	1471	3073	1150	1033	2453	620 пр.		
гор. Вельвь	40	78	73	151	29	91	89	180	104	81	185	5 уб.		
Уезд Велювский	687	1925	1984	3909	144	1996	2057	4053	1659	1740	3399	654 пр.		
Итого въ городах	798	1911	1767	3668	232	2020	1870	3890	1733	1604	3337	533 пр.		
— уездах	4419	12121	12682	24803	756	12491	13068	25559	9347	9848	19195	6364 —		
Всего въ губерніи	5217	14032	14439	28471	978	14511	14938	29449	11100	11452	22532	6897 пр.		

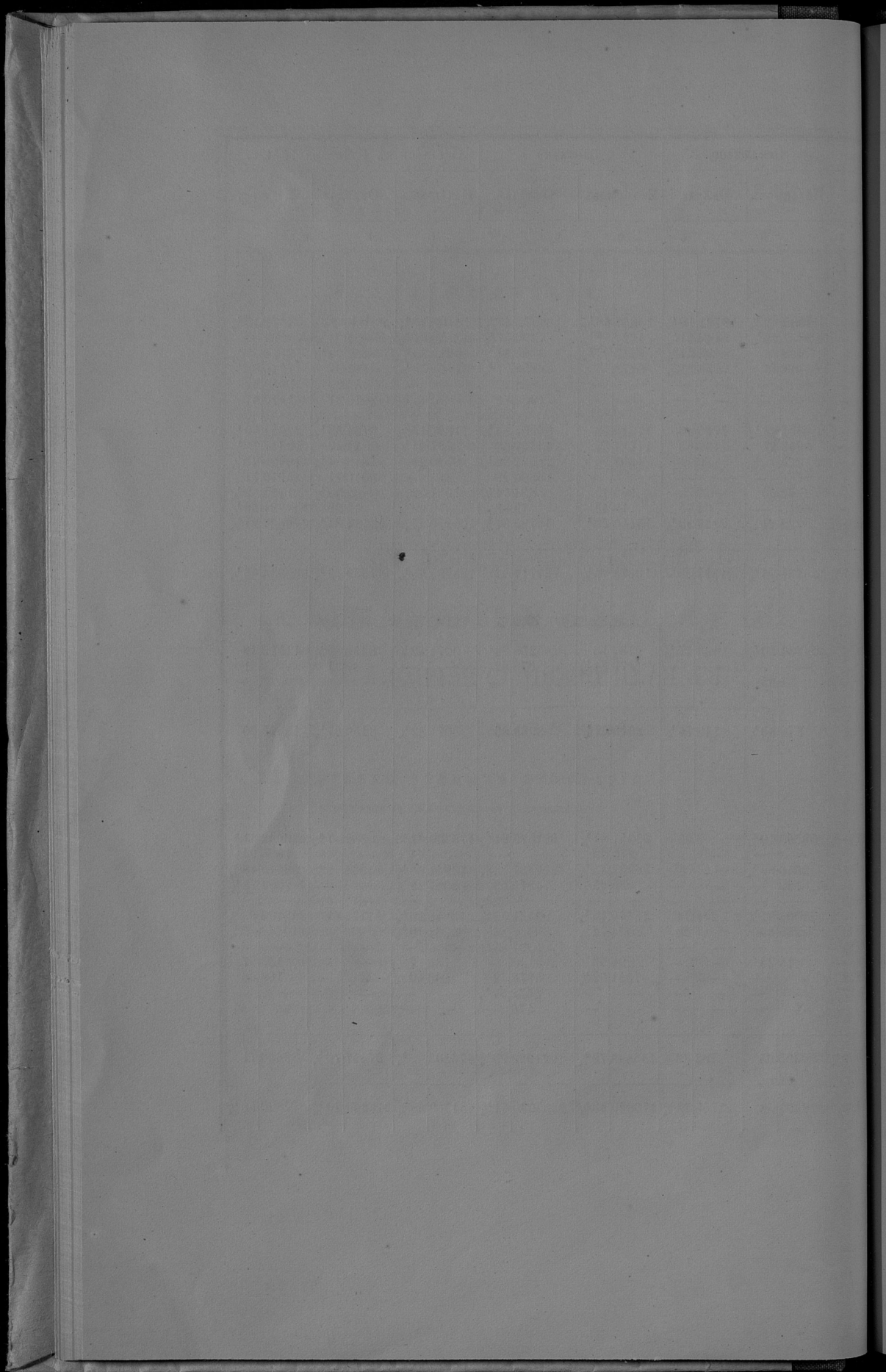


Вѣдомость № 4 лит. а.

О ПОСТУПЛЕНИИ СВОРОВЪ
ВЪ КАЛИШСКОЙ ГУБЕРНИИ

ЗА 1873 ГОДЪ.

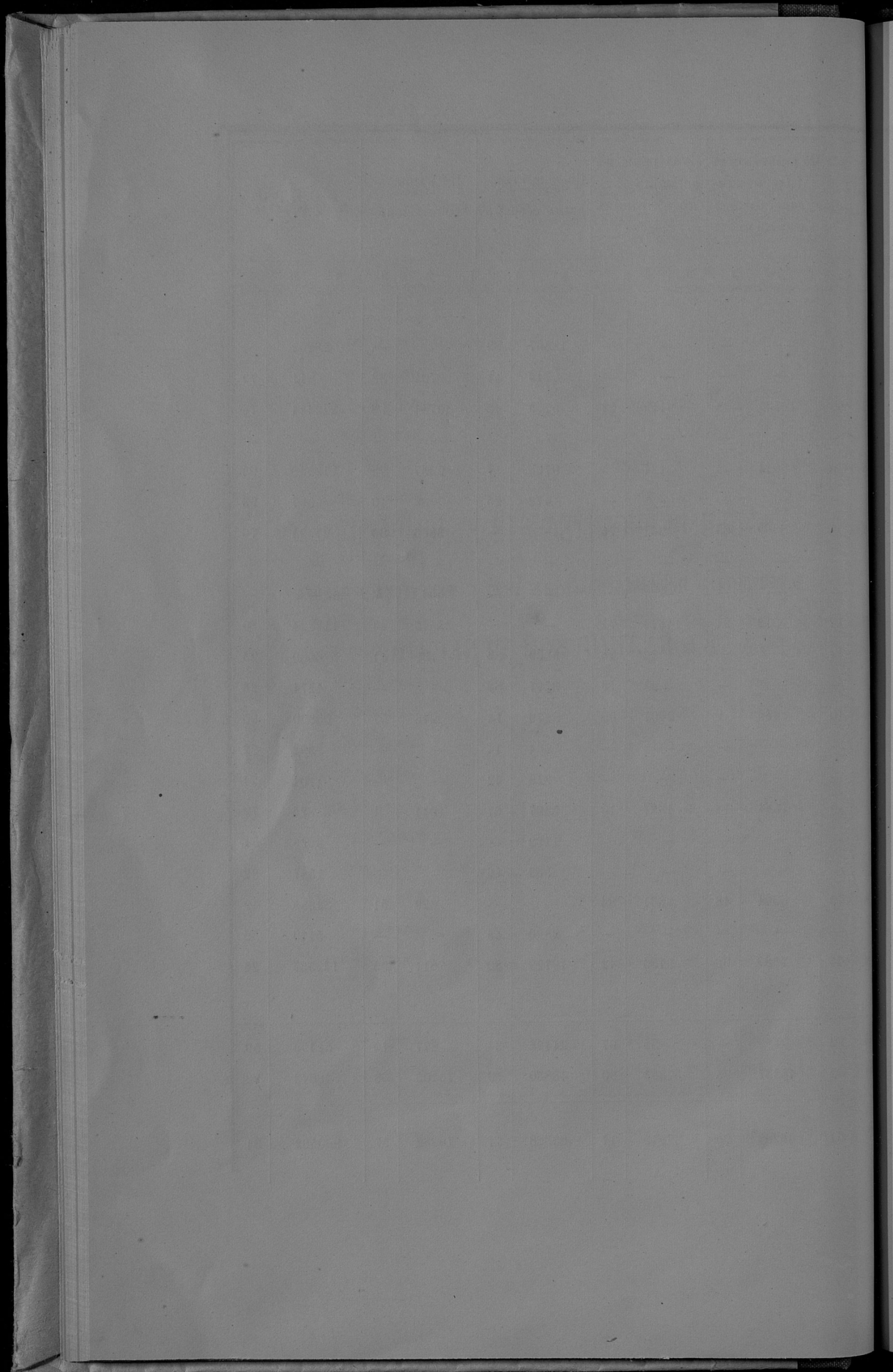
Р О Д Ы П О Д А Т Е Й	Служило вступить		Итого	Исключено		Выписно		Осталось к 1 Января 1874 г.		Всего
	Недомок	Оклада		Недомок	Оклада	Недомок	Оклада	Недомок	Оклада	
	Р	У		и	и	к	о	п	л	
I. Окладные подати.										
Основной деревск. поземельный налог	44529 3½	225028 94	688286	4905 2½	10721 10½	25663 66½	189972 67½	18703 17½	28168 2	46871 19½
Добавочный деревск. поземельный налог	37836 16½	113954 38	108714	2892 24½	5443 21½	24329 57½	87160 27½	12356 81½	25092 3½	37394 95
Основной крестьянск. поземельный налог	12839 2½	148516 5	2101	608 36	496 91½	3210 57½	11278 55½	5215 39½	4522 38½	9242 70½
Добавочный крестьянск. поземельный налог	10891 63½	72554 81	1845	48 45	255 96½	9179 3	6958 77½	1760 26½	5485 92	7246 68½
Основной поземельный налог по посадкам	—	7518 9	—	—	—	—	3884 29	—	—	3633 80
Добавочный поземельный налог по посадкам	—	3759 6	—	—	—	—	1088 75	—	—	2670 31
Податная подать съ деревских и пашей съ прироченною к ней 50% прибавок	25673 57	47948 10	—	2871 4½	1765 40	11175 39	36502 33½	11320 13½	9734 36½	21034 50½
Податная подать съ крестьянских усадеб	19408 84½	101163 —	—	4662 27	433 53	11634 33	14467 58	3751 24½	8854 43	10041 73½
Податная подать по городкам	12964 45½	31097 27	—	226 ½	6 —	4397 98½	29272 32½	8510 29	1818 44½	10329 23½
Податная подать по посадкам	—	8997 —	—	—	—	—	3880 29	—	5016 71	5016 71
Контингенте зинвернувал по городкам	1392 57	865 65	—	45 60	—	265 45	831 14½	1081 32	3250 50	1114 2½
Лановая подать	339 77½	129 92	—	—	62 75	19 48	19 88	340 29½	41 29	381 58½
Экзекуционные штрафы	128885 27½	—	208331½	9222 24½	2137 12½	15460 20½	10795 84½	122219 87	54817 34½	176587 21½
Итого	292957 33½	818524 27	208331½	25281 24½	21222 30	110875 8½	727171 82	185295 55½	147339 12½	322634 68½
II. Податных недомоков разореченных.										
а) деревских	5992 1	9072 31	—	784 50½	148 76½	2180 18	3269 24	3071 32½	8433 89½	11525 19
б) крестьянских	179 84½	670 63	—	—	—	—	179 34½	470 62	—	1
в) съ городом	31 83	—	—	31 83	—	—	—	—	—	—
Итого	6208 18½	9742 94	—	816 33½	148 76½	2315 62½	3939 86	3071 32½	8433 89½	11525 20
III. Других разных взмысканий.										
По ведомству Министерства Финансов.										
Департамента Государственного Казначейства	217814 11½	10851 29½	12007 11½	33260 10½	6 69	23351 81½	12878 84½	173360 37	6282 7½	179642 44½
Горного Департамента	786 77	—	—	—	—	378 50	—	1016 64	—	1000 64
Департамента Пензенских Соборов	70989 32½	5907 49½	69128 63	2570 89½	—	9609 113½	126787 33½	43911 145½	14934 2½	58875 48½
Департамента Городов и Мануфактур	407 4½	—	—	180 —	—	688 25	74975 53	2051 79½	—	2051 79½
Департамента Таможенных Соборов	—	—	—	—	—	—	—	36 39	—	—
Общей Казначей Министра Финансов	283146 4½	36020 56	28378 7½	14002 91½	274 24	26146 10½	69431 52½	24918 96½	11177 67	290786 65½
Министерства Внутренних Дел	7941 39	34635 42½	1582 16½	265 83	130	2094 72½	30385 36	5784 10½	5065 93	10848 32
Министерства Народного Просвещения	—	—	—	—	—	197 83	—	3997 85	—	—
Министерства Юстиции	155 73	—	—	—	—	296 36	—	40 —	—	183 7
Министерства Иной Соеобщения	130 51½	—	—	—	—	7041 63½	—	5678 52	—	166 60
Военного Министерства	—	—	—	—	—	—	—	8572 57½	—	—
Государственного Контроля	—	476 —	—	—	—	—	—	476 —	—	—
Итого	589354 73½	13172 71½	90000 9½	50393 95	282 23	16688 72½	162193 29½	476203 3½	57457 70½	533660 71
Всего	888155 25½	955039 98½	208331½	76191 53	21753 29	270080 33½	2353390 61½	664669 88½	213250 70½	877820 50½



Вѣдомость № 4 лит. б.

О РАЗПРЕДѢЛЕНІИ НЕДОИМОКЪ
ПО УѢЗДАМЪ И ГОРОДАМЪ
ВЪ КАЛИШСКОЙ ГУБЕРНІИ
ЗА 1873 ГОДЪ.

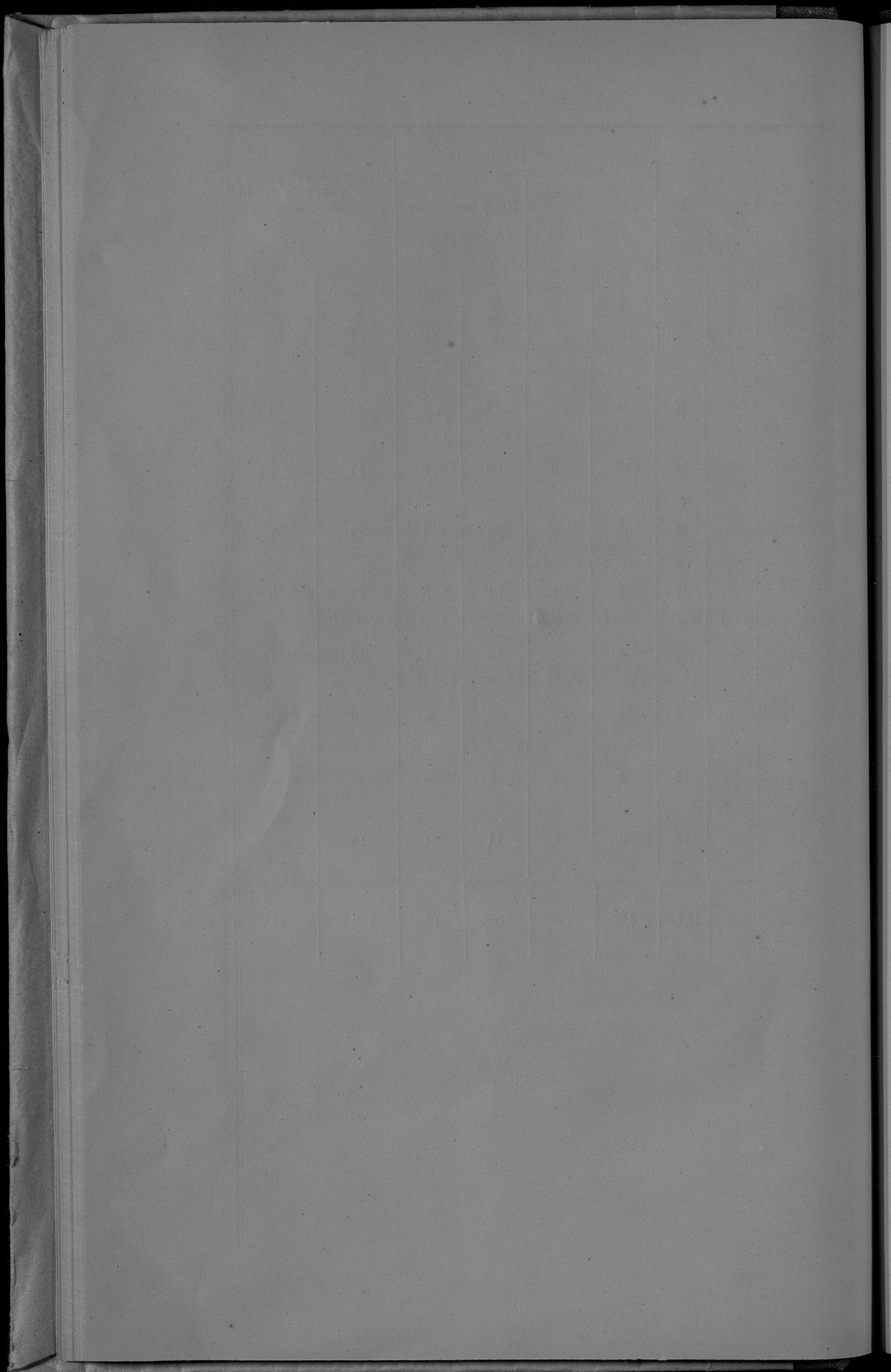
Города и Уѣзды	По окладнымъ посельнымъ налогамъ		По налогамъ разныхъ дру- гихъ наимено- ваний		По дан- нымъ ка- мѣннымъ землямъ		По уплатѣ суды стѣпаннхъ Го- сударственнымъ казначействомъ		По недоимкамъ прежнихъ лѣтъ по оглавленнымъ сборамъ		По обществен- нымъ сборамъ		По разнымъ взысканіямъ		В СЕГО											
	Р	у	б	л	и	к	о	п	ѣ	а	к	и	Р	у	б	л	и	к	о	п	ѣ	а	к	и		
Губерскій городъ Калшн	33	60	886	95	810	8	18	—	—	—	—	18367	99	—	—	—	—	—	—	—	—	—	—	26252	94	
гор. Блашки	—	—	—	—	—	—	—	—	—	—	—	143	41	701	38	—	—	—	—	—	—	—	—	844	79	
Уѣздъ Калшскій	26559	43	8478	28	5802	13	69	18131	38	9119	22	5158	42	25781	98	—	—	—	—	—	—	—	—	222414	76	
гор. Слушн	—	—	—	—	—	—	—	—	—	—	—	—	—	—	—	—	—	—	—	—	—	—	—	—	—	
Уѣздъ Слушскій	38884	63	5112	48	2188	17	39	6014	2	3121	5	9768	7	2557	98	—	—	—	—	—	—	—	—	112598	93	
гор. Ковнн	89	28	—	—	—	—	—	—	—	—	—	472	25	36	40	—	—	—	—	—	—	—	—	597	93	
Уѣздъ Ковнскій	13666	47	26437	37	2408	17	52	8869	63	3261	76	—	—	3860	80	—	—	—	—	—	—	—	—	91395	76	
гор. Коло	—	—	—	—	—	—	—	—	—	—	—	—	—	—	—	—	—	—	—	—	—	—	—	—	—	
гор. Дюбе	—	—	—	—	—	—	—	—	—	—	—	—	—	—	—	—	—	—	—	—	—	—	—	—	—	
Уѣздъ Кольскій	14722	73	8742	35	4497	13	12	312	21	11874	71	—	—	33676	20	—	—	—	—	—	—	—	—	—	116824	80
гор. Ленчнца	—	—	330	97	—	—	14	—	—	32	48	5969	23	139	41	—	—	—	—	—	—	—	—	—	6690	23
гор. Оздрнн	—	—	506	50	—	—	—	—	—	23	19	3707	88	—	—	—	—	—	—	—	—	—	—	—	4274	26
Уѣздъ Ленчнцскій	8077	91	14544	98	2699	13	10	485	9	2801	38	8276	14	246	57	—	—	—	—	—	—	—	—	—	65890	90
гор. Туревъ	—	—	1427	88	—	—	—	—	—	—	—	964	44	—	—	—	—	—	—	—	—	—	—	—	2392	32
гор. Барта	—	—	782	82	—	—	—	—	—	—	—	—	318	42	—	—	—	—	—	—	—	—	—	—	1101	24
Уѣздъ Туревскій	12788	12	4198	21	692	—	—	1581	18	1397	10	5897	67	1041	1	—	—	—	—	—	—	—	—	—	33825	72
гор. Серадъ	292	13	—	—	230	—	—	—	—	—	—	1132	—	—	—	—	—	—	—	—	—	—	—	—	3628	54
гор. Зудская-вола	995	66	—	—	—	—	—	—	—	—	—	562	16	—	—	—	—	—	—	—	—	—	—	—	1557	82
Уѣздъ Серадскій	41486	86	5303	39	2787	13	75	3304	48	3631	86	—	—	629	51	—	—	—	—	—	—	—	—	—	82355	9
гор. Велинъ	222	64	2036	32	—	—	—	—	—	—	—	2860	56	—	—	—	—	—	—	—	—	—	—	—	5119	52
Уѣздъ Беловскій	41360	62	154	67	883	14	75	7589	96	3156	42	19729	80	7811	33	—	—	—	—	—	—	—	—	—	122537	26
Итого по городамъ	1633	31	5971	44	306	13	32	—	—	55	67	34498	34	877	19	—	—	—	—	—	—	—	—	—	52450	59
— уѣздамъ	197546	77	67971	73	2487	14	32	46287	95	37863	50	48830	10	76405	38	—	—	—	—	—	—	—	—	—	848043	22
Всего по губерніи	199180	8	73943	17	2513	17	64	46287	95	37919	17	83328	44	76282	57	—	—	—	—	—	—	—	—	—	900502	81



Вѣдомость № 4 лит. в.

ОБЩАЯ ЧИСЛИТЕЛЬНАЯ ВѢДОМОСТЬ
О РЕЗУЛЬТАТѢ ПРОИЗВЕДЕННАГО ВЪ 1873 Г. РЕКРУТСКАГО НАБОРА
ВЪ КАЛИШСКОЙ ГУБЕРНІИ.

Наименование Конскрипционного Округа	По составленному заре- гистру росписанью								И з њ н и х њ								Средствитель- но числится въ ведомствѣ по набору 1873 года	Забркованно рекрутъ Присутствіемъ				Удѣлено по утвержден- ному документу на право взятія отъ ре- крутства	
	Слѣдовало составлять рекрутъ			Принято натурою рекрутъ			Внесены въ ко- стеновенный лишь Машфен- дуръ отъ воен- ны въ резервъ		По малому росту		По физическимъ недостаткамъ		Христіанъ		Егерей								
	Христіанъ	Егерей	Итого	Христіанъ	Егерей	Итого	Христіанъ	Егерей	Христіанъ	Егерей	Христіанъ	Егерей	Христіанъ	Егерей	Христіанъ	Егерей							
	Егерей	Итого	Христіанъ	Егерей	Итого	Егерей	Итого	Христіанъ	Егерей	Христіанъ	Егерей	Христіанъ	Егерей	Христіанъ	Егерей	Христіанъ		Егерей					
Калининскій	191	21	212	182	4	186	9	2	6	197	—	15	4	—	17	—	21	4					
Турекскій	228	28	256	222	8	230	6	2	10	238	—	18	16	2	30	2	17	2					
Кольскій	248	38	286	234	6	240	14	4	10	258	—	28	5	—	28	4	22	1					
Левинскій	399	70	379	301	17	318	8	7	24	333	—	46	6	1	34	5	25	3					
Велювскій	212	40	252	210	12	222	2	1	13	225	—	26	6	—	13	1	18	1					
Слуцскій	171	4	175	165	—	165	1	—	—	166	5	4	1	—	15	—	8	—					
Ковнинскій	222	26	248	218	5	223	4	3	8	230	—	18	2	—	19	—	—	—					
Съездскій	165	36	201	160	22	182	5	1	23	188	—	12	4	1	14	1	18	—					
Итого	1746	263	2009	1692	74	1766	49	20	94	1835	5	167	44	4	170	13	129	11					



Вѣдомость № 4 лит. 1.

ВѢДОМОСТЬ

О ДОХОДАХЪ И РАСХОДАХЪ ГОРОДОВЪ

КАЛИШСКОЙ ГУБЕРНІИ

ЗА 1873 ГОДЪ.

Наименованіе городовъ	Поступило въ продолженіи 1873 года		Израсходовано въ продолженіи 1873 года		Остатокъ посл. передержка	
	Р у б л и п к о п ѣ й к и					
Губернскій городъ Калишъ	63001	79	42871	47 ½	20130	31 ½
гор. Блашки	3715	71 ¼	3181	—	534	71 ¼
Уѣздный городъ Коло	7518	63	6328	17	1190	46
гор. Домбе	3251	35	2644	19	607	16
Уѣздный городъ Слуццы	2241	35	2487	30 ½	245	95 ½
Уѣздный городъ Сѣрадзь	5466	84 ½	5189	97 ½	276	87 ½
гор. Здунская-Воля	5472	36	4400	41	1071	95
Уѣздный городъ Турекъ	8104	1 ½	6541	62 ½	1562	39
гор. Варта	5424	43	7748	85 ½	2324	42 ½
Уѣздный городъ Ленчица	15582	70	12167	54 ½	3415	15 ½
гор. Озорковъ	5136	26	4583	82	552	44
Уѣздный городъ Конинъ	8126	6	7855	64	270	42
Уѣздный городъ Велюнь	6439	36 ½	6324	36	115	½
Итого	139480	86 ¾	112324	37	29726	87 ¾

Въ гг. Слуццы и Варта передержка въ 2,570 р. 38 к. покрыта остатками отъ прежнихъ лѣтъ.

О ЧИСЛѢ И РОДѢ ПРЕСТУПЛЕНІЙ

ВЪ КАЛИШСКОЙ ГУБЕРНІИ

ЗА 1873 ГОДЪ.

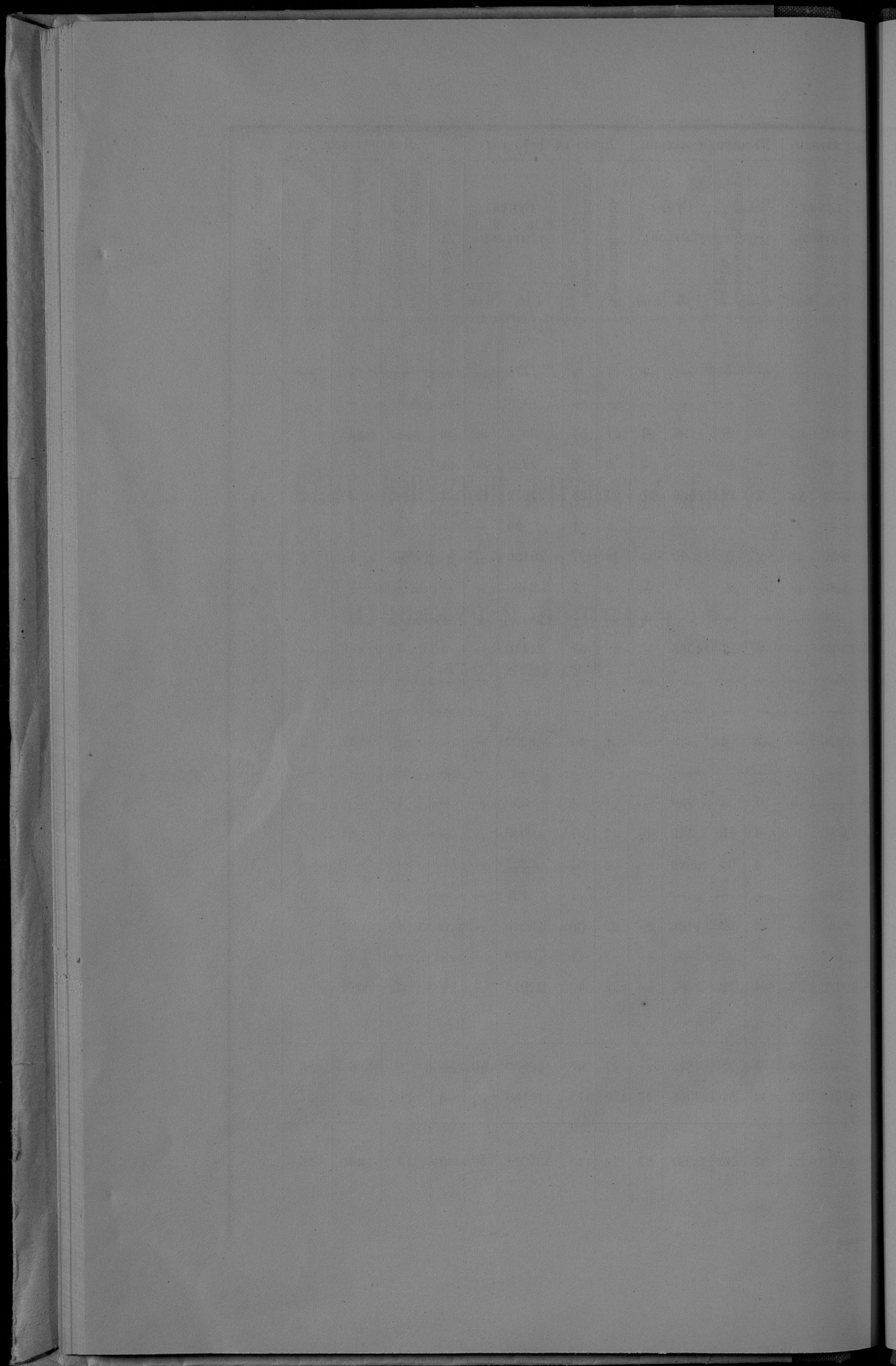
О КОЛИЧЕСТВѢ АРЕСТАНТОВЪ

ВЪ КАЛИШСКОЙ ГУБЕРНІИ

ВЪ 1873 ГОДУ.

Въ какихъ тюрьмахъ	Отъ 1872 г. остава- лось къ 1873 г.	Въ 1873 году		Къ 1874 г. осталось
		Посту- пило	Убыло	
Въ слѣдственныхъ: Калужской	245	913	892	266
„ Ленчицкой	212	416	429	199
Въ уголовной Серадзской	187	233	262	158
Въ арестахъ:				
Детенціонныхъ	49	1680	1698	31
Полицейскихъ	13	4035	4016	32
Итого	706	7277	7297	686

О ПОЖАРАХЪ
ВЪ КАЛИШСКОЙ ГУБЕРНІИ
ЗА 1873 ГОДЪ.



Приложение къ ведомости № 6.

ОБЪ УСТРОЙСТВЪ ПОЖАРНОЙ ЧАСТИ

ВЪ ГОРОДАХЪ

КАЛИШСКОЙ ГУБЕРНІИ

ЗА 1873 ГОДЪ.

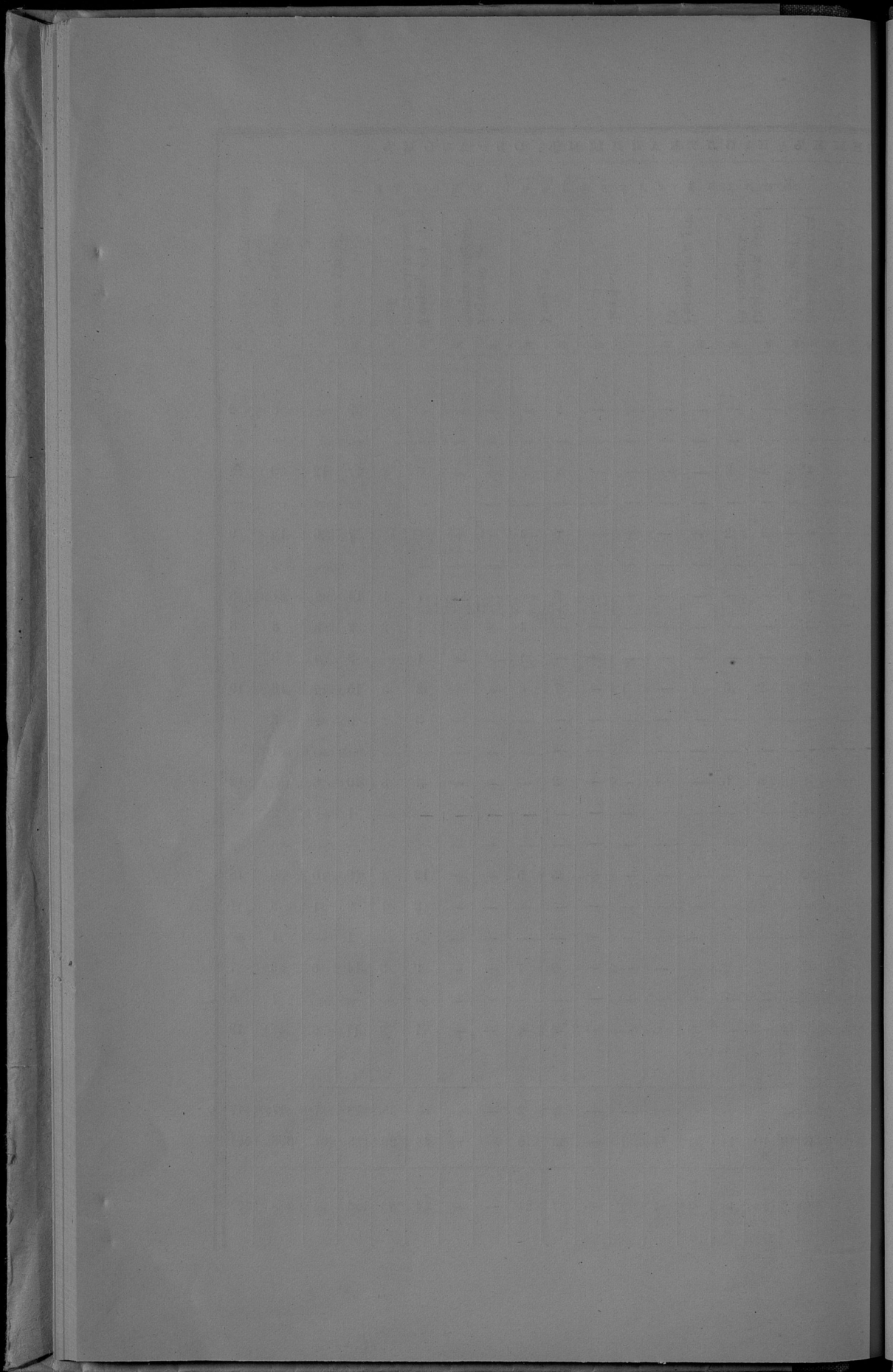
Г О Р О Д А	Число пожарной команды	Количество лошадей	Пожарных инструментов					Сараи для помѣщенія пожарныхъ инструментовъ	Колодцевъ		Сумма содержанія пожарной части
			Залзныхъ трубъ	Бочекъ на колесахъ	Кожанныхъ ведеръ	Вагровъ	Лѣстницъ		Общественныхъ	Частныхъ	
Калишь			5	10	400	20	290	1	27	30	На содержаніе пожарной части изъ городскихъ доходовъ никакихъ суммъ не отпускается
Блашев			3	8	—	24	12	1	4	11	
Слушцы			3	10	—	—	—	1	2	8	
Копинъ	Команду составляютъ жители городовъ	Лошадей доставляютъ частныя лица	3	8	16	12	8	1	6	58	
Коло			5	8	—	6	4	1	5	19	
Домбе			3	8	16	33	8	2	1	74	
Ленчица			5	8	—	42	16	1	4	15	
Озорковъ			8	8	—	35	32	—	4	69	
Туревъ			2	8	—	24	24	—	8	75	
Варта			2	10	—	25	10	2	4	25	
Сѣрадзъ			4	10	—	6	30	—	4	36	
Здунска-воля			3	12	—	2	2	—	6	69	
Велюнь			2	8	—	20	6	1	5	62	
Итого	—	—	48	116	432	249	442	11	80	551	—

О НАСЛѢДСТВЕННЫХЪ И СЛУЧАЙНЫХЪ

СМЕРТЯХЪ

ВЪ КАЛИШСКОЙ ГУБЕРНИИ

ЗА 1873 ГОДЪ.



О ЧИСЛѢ УЧЕБНЫХЪ ЗАВЕДЕНІЙ И УЧАЩИХСЯ

ВЪ КАЛИШСКОЙ ГУБЕРНІИ

ЗА 1873 ГОДЪ.

НАЗВАНИЕ УЧЕБНЫХ ЗАВЕДЕНИЙ	Въ губерскомъ городѣ			Въ административномъ уѣздѣ		Въ уѣздахъ			Всего въ губерніи		
	Число учебныхъ заведеній	Число учащихся		Число заведеній	Число учащихся	Число учебныхъ заведеній	Число учащихся		Число учебныхъ заведеній	Число учащихся	
		Мужскаго пола	Женскаго пола				Мужскаго пола	Женскаго пола		Мужскаго пола	Женскаго пола
	Мужскаго пола	Женскаго пола	Мужскаго пола	Женскаго пола	Мужскаго пола	Женскаго пола	Мужскаго пола	Женскаго пола	Обоего пола		
Мужская гимназія въ г. Калнибѣ	1	288	—	—	—	—	—	1	288	—	288
Женская гимназія въ г. Калнибѣ	1	—	89	—	—	—	—	1	—	89	89
Учительская семинарія въ г. Личкичѣ	—	—	—	—	—	—	—	1	79	—	79
При ней образованное училище	—	—	—	—	—	—	—	1	43	—	43
Двухклассныя народные училища:											
Городскія мужскія	1	117	—	—	—	—	—	3	398	—	398
„ „ съ женскими отдѣленіями	1	180	58	265	—	—	—	4	446	324	770
Сельскія	—	—	—	—	2	105	85	2	105	85	190
Начальныя народные училища:											
Городскія мужскія	—	—	—	—	—	—	—	6	581	—	581
„ женскія	1	—	112	711	—	—	—	9	—	823	823
„ для обоего пола	1	6	7	270	—	—	—	9	406	277	683
Сельскія мужскія	—	—	—	—	2	139	—	2	139	—	139
„ женскія	—	—	—	—	2	—	141	2	—	141	141
„ для обоего пола	—	—	—	—	193	6827	4601	193	6827	4601	11428
Частныя учебныя заведенія:											
мужскія 1-го разряда	—	—	—	—	—	—	—	—	—	—	—
„ 2-го разряда	1	90	—	—	—	—	—	4	301	—	301
„ 3-го разряда	—	—	—	—	—	—	—	—	—	—	—
женскія 1-го разряда	—	—	—	—	—	—	—	—	—	—	—
„ 2-го разряда	—	—	—	80	—	—	—	1	—	80	80
„ 3-го разряда	5	—	133	216	—	—	—	14	—	349	349
для обоего пола 3-го разряда	—	—	—	—	—	—	—	—	—	—	—
Религиозныя училища при свѣт. церквяхъ (капеллахъ)	—	—	—	—	130	2106	1792	130	2106	1792	3898
Еврейскія училища:											
Казенныя 3-го разряда	2	69	75	117	—	—	—	4	112	192	304
Частныя начальныя	2	12	52	—	—	—	—	2	12	52	64
Воскресно-комерческое	1	45	—	—	—	—	—	1	45	—	45
Воскресно-ремеслашныя	1	148	—	—	1	12	—	10	704	—	704
Итого	18	955	526	1660	330	9189	6619	400	12592	8805	21397

№ п/п	Имя	Фамилия	Отчество	Дата рождения	Дата смерти	Место рождения	Место смерти
1	Иван	Иванов	Иванович	1880	1950	Москва	Москва
2	Петр	Петров	Петрович	1885	1955	Самара	Самара
3	Александр	Александров	Александрович	1890	1960	Владивосток	Владивосток
4	Сергей	Сергеев	Сергеевич	1895	1965	Новосибирск	Новосибирск
5	Василий	Васильев	Васильевич	1900	1970	Казань	Казань
6	Григорий	Григорьев	Григорьевич	1905	1975	Омск	Омск
7	Дмитрий	Дмитриев	Дмитриевич	1910	1980	Иркутск	Иркутск
8	Иван	Иванов	Иванович	1915	1985	Томск	Томск
9	Павел	Павлов	Павлович	1920	1990	Хабаровск	Хабаровск
10	Александр	Александров	Александрович	1925	1995	Владивосток	Владивосток
11	Сергей	Сергеев	Сергеевич	1930	2000	Новосибирск	Новосибирск
12	Василий	Васильев	Васильевич	1935	2005	Казань	Казань
13	Григорий	Григорьев	Григорьевич	1940	2010	Омск	Омск
14	Дмитрий	Дмитриев	Дмитриевич	1945	2015	Иркутск	Иркутск
15	Иван	Иванов	Иванович	1950	2020	Томск	Томск
16	Павел	Павлов	Павлович	1955	2025	Хабаровск	Хабаровск
17	Александр	Александров	Александрович	1960	2030	Владивосток	Владивосток
18	Сергей	Сергеев	Сергеевич	1965	2035	Новосибирск	Новосибирск
19	Василий	Васильев	Васильевич	1970	2040	Казань	Казань
20	Григорий	Григорьев	Григорьевич	1975	2045	Омск	Омск
21	Дмитрий	Дмитриев	Дмитриевич	1980	2050	Иркутск	Иркутск
22	Иван	Иванов	Иванович	1985	2055	Томск	Томск
23	Павел	Павлов	Павлович	1990	2060	Хабаровск	Хабаровск
24	Александр	Александров	Александрович	1995	2065	Владивосток	Владивосток
25	Сергей	Сергеев	Сергеевич	2000	2070	Новосибирск	Новосибирск
26	Василий	Васильев	Васильевич	2005	2075	Казань	Казань
27	Григорий	Григорьев	Григорьевич	2010	2080	Омск	Омск
28	Дмитрий	Дмитриев	Дмитриевич	2015	2085	Иркутск	Иркутск
29	Иван	Иванов	Иванович	2020	2090	Томск	Томск
30	Павел	Павлов	Павлович	2025	2095	Хабаровск	Хабаровск
31	Александр	Александров	Александрович	2030	2100	Владивосток	Владивосток
32	Сергей	Сергеев	Сергеевич	2035	2105	Новосибирск	Новосибирск
33	Василий	Васильев	Васильевич	2040	2110	Казань	Казань
34	Григорий	Григорьев	Григорьевич	2045	2115	Омск	Омск
35	Дмитрий	Дмитриев	Дмитриевич	2050	2120	Иркутск	Иркутск
36	Иван	Иванов	Иванович	2055	2125	Томск	Томск
37	Павел	Павлов	Павлович	2060	2130	Хабаровск	Хабаровск
38	Александр	Александров	Александрович	2065	2135	Владивосток	Владивосток
39	Сергей	Сергеев	Сергеевич	2070	2140	Новосибирск	Новосибирск
40	Василий	Васильев	Васильевич	2075	2145	Казань	Казань
41	Григорий	Григорьев	Григорьевич	2080	2150	Омск	Омск
42	Дмитрий	Дмитриев	Дмитриевич	2085	2155	Иркутск	Иркутск
43	Иван	Иванов	Иванович	2090	2160	Томск	Томск
44	Павел	Павлов	Павлович	2095	2165	Хабаровск	Хабаровск
45	Александр	Александров	Александрович	2100	2170	Владивосток	Владивосток
46	Сергей	Сергеев	Сергеевич	2105	2175	Новосибирск	Новосибирск
47	Василий	Васильев	Васильевич	2110	2180	Казань	Казань
48	Григорий	Григорьев	Григорьевич	2115	2185	Омск	Омск
49	Дмитрий	Дмитриев	Дмитриевич	2120	2190	Иркутск	Иркутск
50	Иван	Иванов	Иванович	2125	2195	Томск	Томск
51	Павел	Павлов	Павлович	2130	2200	Хабаровск	Хабаровск
52	Александр	Александров	Александрович	2135	2205	Владивосток	Владивосток
53	Сергей	Сергеев	Сергеевич	2140	2210	Новосибирск	Новосибирск
54	Василий	Васильев	Васильевич	2145	2215	Казань	Казань
55	Григорий	Григорьев	Григорьевич	2150	2220	Омск	Омск
56	Дмитрий	Дмитриев	Дмитриевич	2155	2225	Иркутск	Иркутск
57	Иван	Иванов	Иванович	2160	2230	Томск	Томск
58	Павел	Павлов	Павлович	2165	2235	Хабаровск	Хабаровск
59	Александр	Александров	Александрович	2170	2240	Владивосток	Владивосток
60	Сергей	Сергеев	Сергеевич	2175	2245	Новосибирск	Новосибирск
61	Василий	Васильев	Васильевич	2180	2250	Казань	Казань
62	Григорий	Григорьев	Григорьевич	2185	2255	Омск	Омск
63	Дмитрий	Дмитриев	Дмитриевич	2190	2260	Иркутск	Иркутск
64	Иван	Иванов	Иванович	2195	2265	Томск	Томск
65	Павел	Павлов	Павлович	2200	2270	Хабаровск	Хабаровск
66	Александр	Александров	Александрович	2205	2275	Владивосток	Владивосток
67	Сергей	Сергеев	Сергеевич	2210	2280	Новосибирск	Новосибирск
68	Василий	Васильев	Васильевич	2215	2285	Казань	Казань
69	Григорий	Григорьев	Григорьевич	2220	2290	Омск	Омск
70	Дмитрий	Дмитриев	Дмитриевич	2225	2295	Иркутск	Иркутск
71	Иван	Иванов	Иванович	2230	2300	Томск	Томск
72	Павел	Павлов	Павлович	2235	2305	Хабаровск	Хабаровск
73	Александр	Александров	Александрович	2240	2310	Владивосток	Владивосток
74	Сергей	Сергеев	Сергеевич	2245	2315	Новосибирск	Новосибирск
75	Василий	Васильев	Васильевич	2250	2320	Казань	Казань
76	Григорий	Григорьев	Григорьевич	2255	2325	Омск	Омск
77	Дмитрий	Дмитриев	Дмитриевич	2260	2330	Иркутск	Иркутск
78	Иван	Иванов	Иванович	2265	2335	Томск	Томск
79	Павел	Павлов	Павлович	2270	2340	Хабаровск	Хабаровск
80	Александр	Александров	Александрович	2275	2345	Владивосток	Владивосток
81	Сергей	Сергеев	Сергеевич	2280	2350	Новосибирск	Новосибирск
82	Василий	Васильев	Васильевич	2285	2355	Казань	Казань
83	Григорий	Григорьев	Григорьевич	2290	2360	Омск	Омск
84	Дмитрий	Дмитриев	Дмитриевич	2295	2365	Иркутск	Иркутск
85	Иван	Иванов	Иванович	2300	2370	Томск	Томск
86	Павел	Павлов	Павлович	2305	2375	Хабаровск	Хабаровск
87	Александр	Александров	Александрович	2310	2380	Владивосток	Владивосток
88	Сергей	Сергеев	Сергеевич	2315	2385	Новосибирск	Новосибирск
89	Василий	Васильев	Васильевич	2320	2390	Казань	Казань
90	Григорий	Григорьев	Григорьевич	2325	2395	Омск	Омск
91	Дмитрий	Дмитриев	Дмитриевич	2330	2400	Иркутск	Иркутск
92	Иван	Иванов	Иванович	2335	2405	Томск	Томск
93	Павел	Павлов	Павлович	2340	2410	Хабаровск	Хабаровск
94	Александр	Александров	Александрович	2345	2415	Владивосток	Владивосток
95	Сергей	Сергеев	Сергеевич	2350	2420	Новосибирск	Новосибирск
96	Василий	Васильев	Васильевич	2355	2425	Казань	Казань
97	Григорий	Григорьев	Григорьевич	2360	2430	Омск	Омск
98	Дмитрий	Дмитриев	Дмитриевич	2365	2435	Иркутск	Иркутск
99	Иван	Иванов	Иванович	2370	2440	Томск	Томск
100	Павел	Павлов	Павлович	2375	2445	Хабаровск	Хабаровск

Госуд. публичная
историческая
библиотека РСФСР
№ _____ 199 Г.

2

By 62
du

