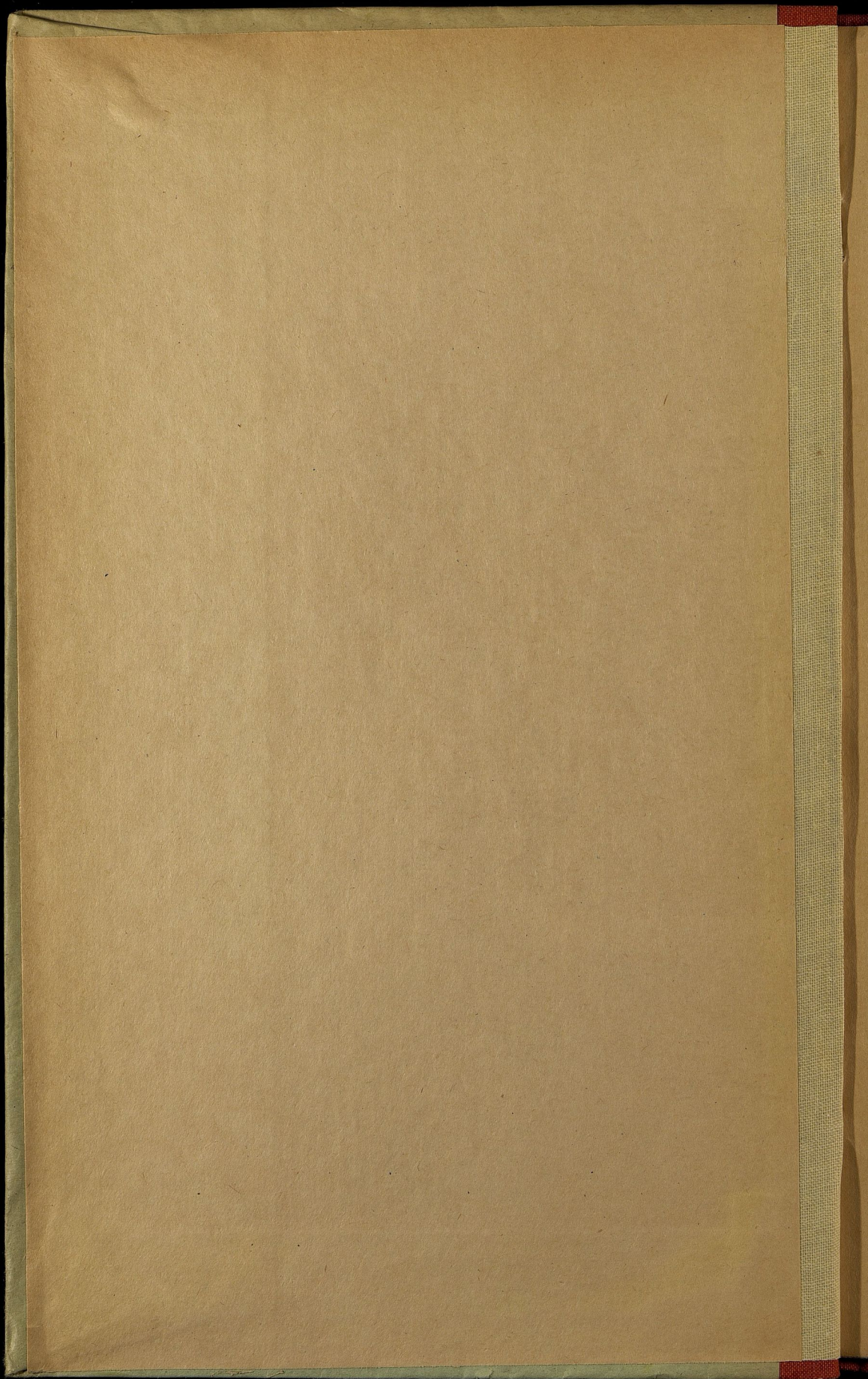
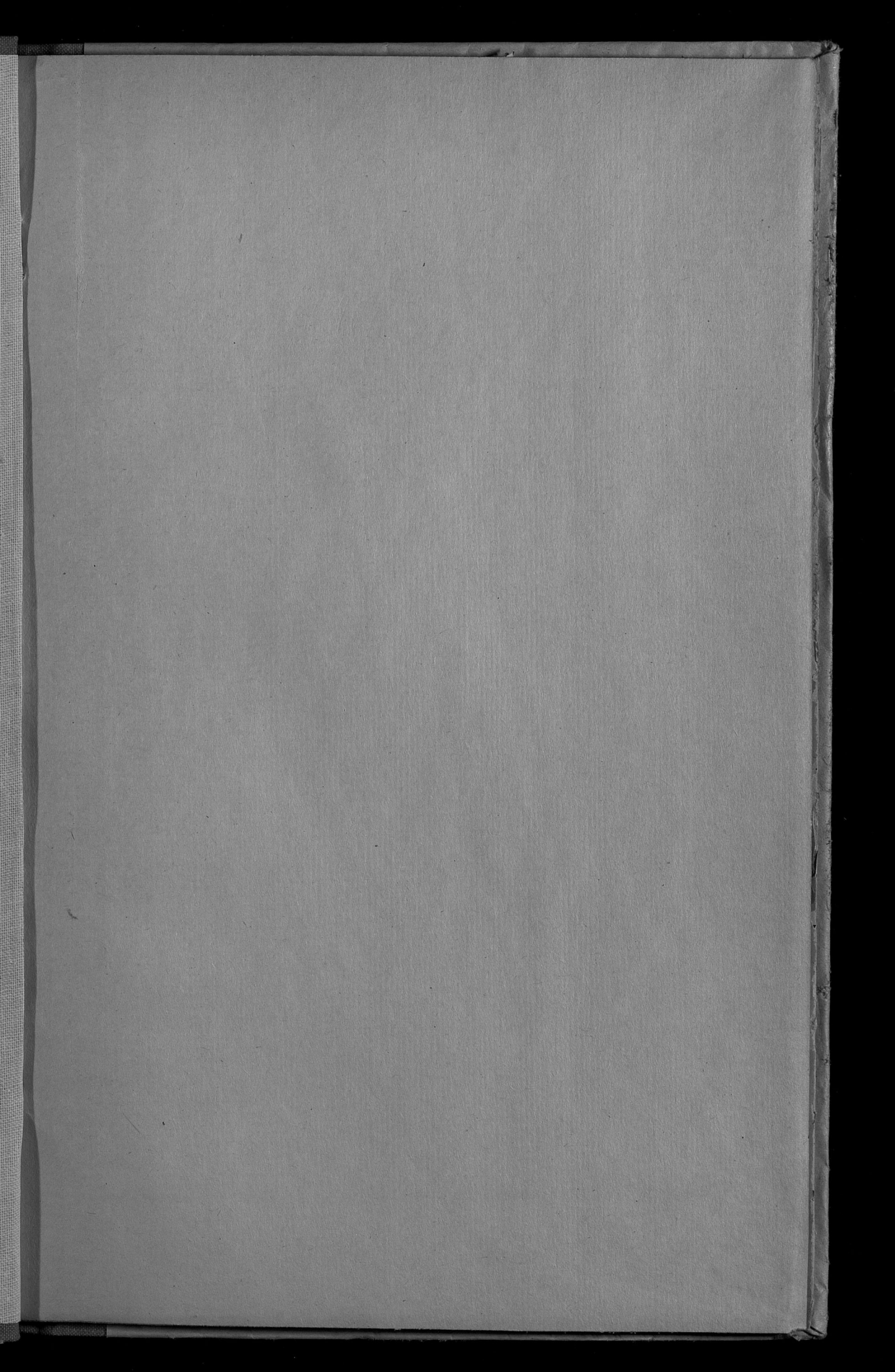
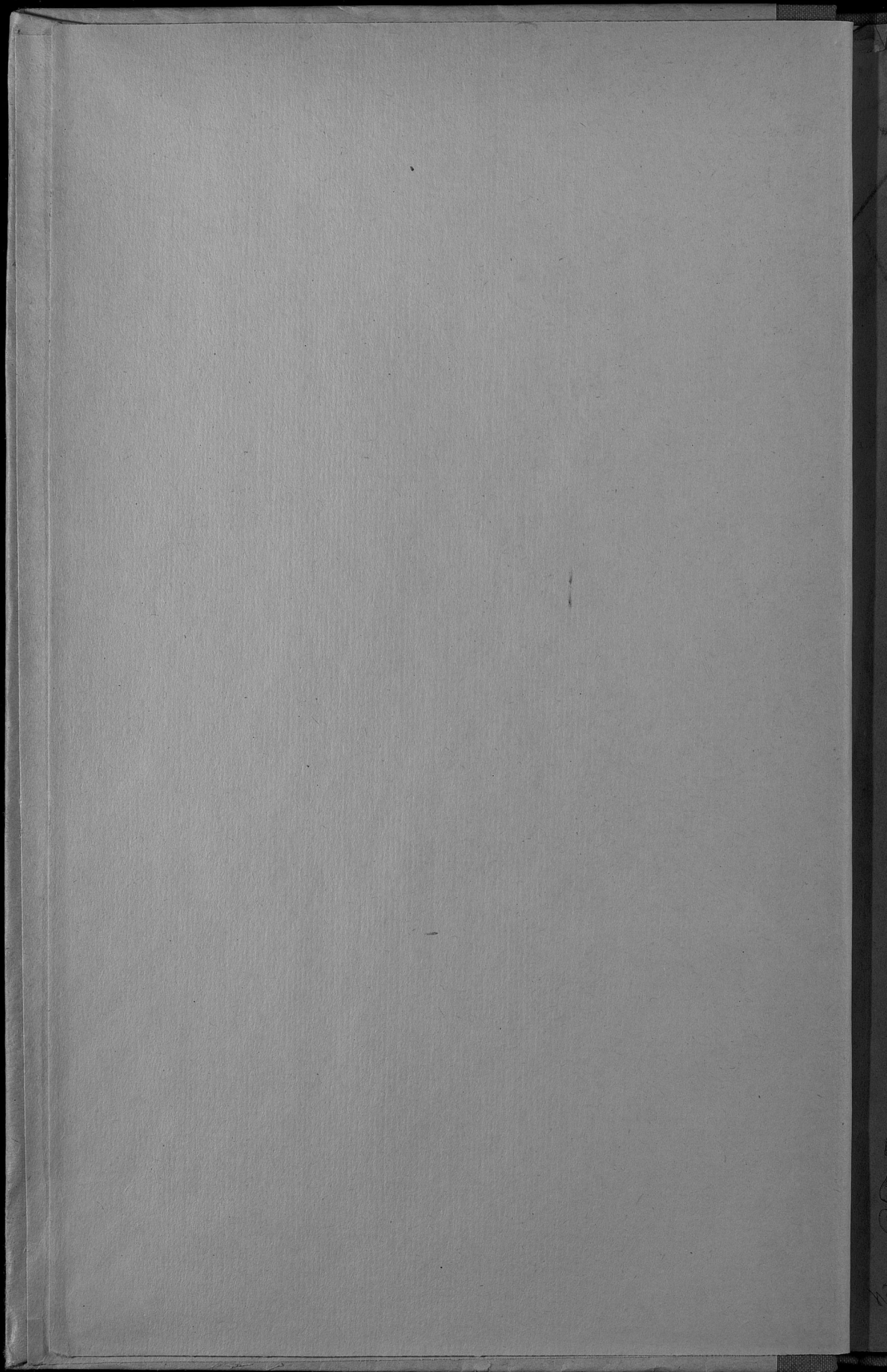


I
5097

1883_r.



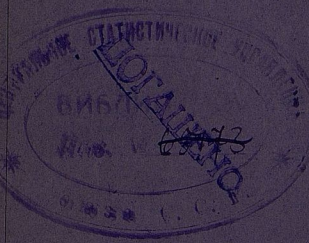




L549a 5097

VI-2

ОБЗОРЪ КАЛИШСКОЙ ГУБЕРНІИ ЗА 1883 ГОДЪ.



Гибротека (содержит)
статистическое Управление
м.с. _____ оня 19__ г.
Див. № 48601
Шифр. № _____

КАЛИЩЪ.
ВЪ ТИПОГРАФІИ Н. В. ГИНДЕМИТА.

1884.

127

301938

LXII-71

1830

THE UNIVERSITY OF CHICAGO

1830

1830

1830

I
5097

ОБЗОРЪ
КАЛИШСКОЙ ГУБЕРНІИ

за 1883 годъ.

(т. 1-3, 6-7 - оше.)

Приложеніе къ всеподданнѣйшему отчету
Калишскаго Губернатора.

544001

ИЭГ.

000000

И. А. ДАВЫДОВ

1988 г.

Госуд. публичная
историческая
библиотека Ресер
№ 34/99 1988 г.

и

Историческая библиотека Ресер

ОГЛАВЛЕНІЕ СТАТЕЙ

ОБЗОРА КАЛИЦКОЙ ГУБЕРНИИ

за 1883 годъ.

I. Естественныя и производительныя силы губернии и экономическая дѣятельность ея населенія.

	Стран.
а) Земледѣліе	1
б) Обеспеченіе народнаго продовольствія	10
в) Промыслы сельскаго и городского населенія	11
г) Промышленность заводская и фабричная	15
д) Торговля	22
е) Движеніе населенія	24

II. Подати и повинности.

а) Окладные сборы	29
б) Государственные и губернскіе земскіе сборы:	
Транспортный сборъ	31
Страховой отъ недвижимаго имущества	32
По застрахованію рогатаго скота	35
Дорожный сборъ	36
Квартирный сборъ	37
в) Городскіе доходы и расходы	39
г) Гминные сборы	41
д) Акцизные доходы	42
е) Отправленіе натуральныхъ повинностей:	
Квартирная	43
Подводная	44
Воинская	—

III. Общественное благоустройство и благочиніе.

а) Казенныя и общественныя зданія	47
б) Дороги, мосты и переправы	48
в) Почты	51

VI

	Стран.
г) Народная нравственность	51
д) Тюремь, аресты, этапы и арестанты	53
е) Пожары	55
ж) Насильственные и случайные смертные случаи	56
з) Различные происшествія и народныя бѣдствія	—

IV. Народное здравіе и общественное призрѣніе.

а) Врачи	57
б) Больницы	58
в) Бogaдѣльни	60
г) Пріюты	61
д) Эпидеміи и эпизоотіи	62

V. Народное просвѣщеніе.

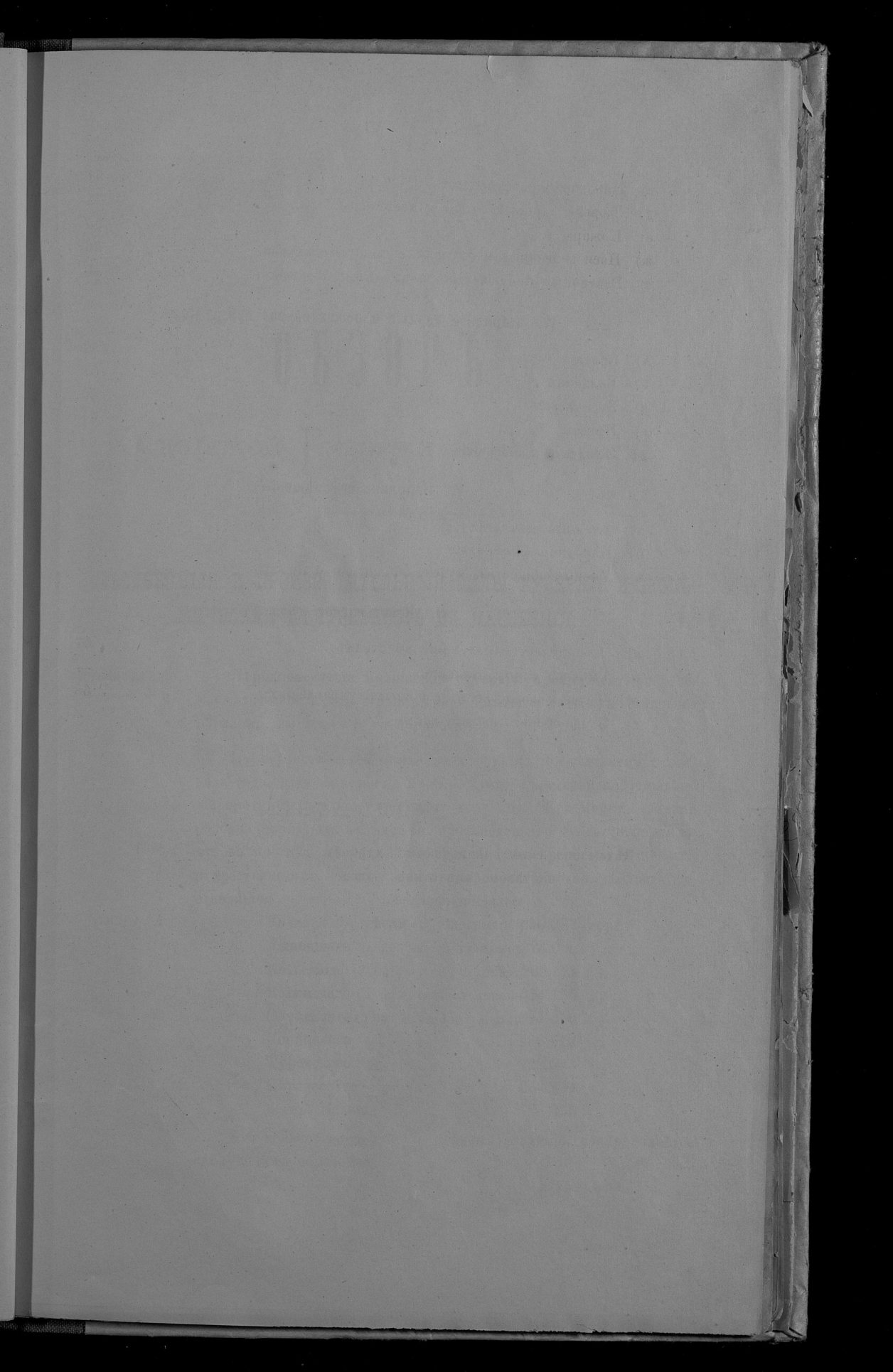
а) Учебныя заведенія	63
б) Народное образованіе	—
в) Ученныя общества, музеи, библіотеки и проч.	65

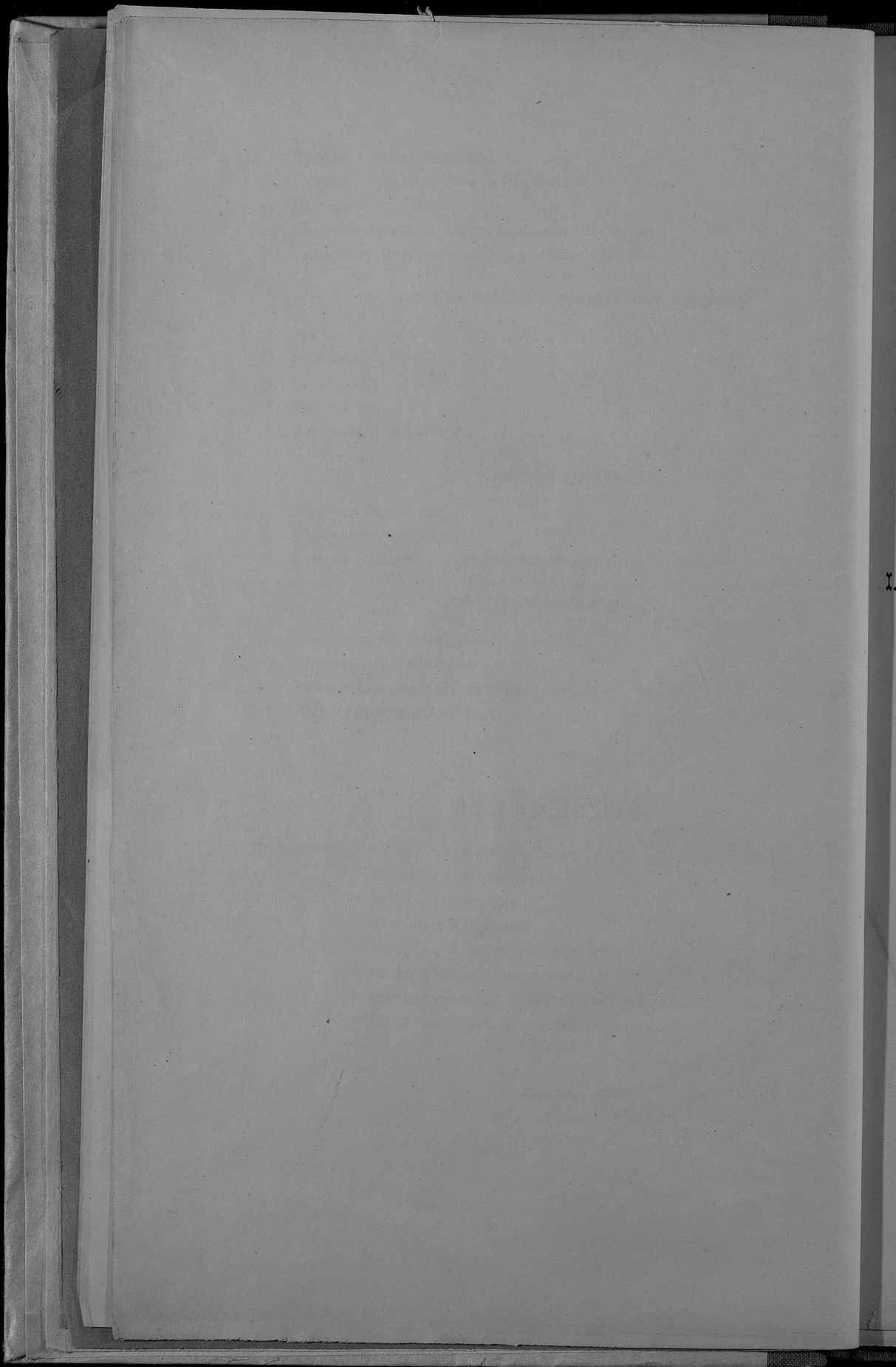
VI. Крестьянское дѣло.

а) Экономическое положеніе крестьянъ	67
б) Гминное самоуправленіе	—
в) Дѣлопроизводство въ гминныхъ управленіяхъ	68
г) Ссудо-сберегательныя кассы	—

ПРИЛОЖЕНІА.

Вѣдомости: о посѣвѣ и урожаѣ хлѣбовъ	№ 1
о фабрикахъ и заводахъ	№ 2
о движеніи населенія	№ 3
о поступленіи податей	№ 4 лит. А.
о доходахъ и расходахъ городовъ	№ 4 лит. Б.
о числѣ и родѣ преступленій	№ 5
о насильственныхъ и случайныхъ смертяхъ	№ 6
о числѣ учебныхъ заведеній и учащихся	№ 7





ОБЗОРЪ

КАЛИШСКОЙ ГУБЕРНИИ ЗА 1883 ГОДЪ.

I. ЕСТЕСТВЕННЫЯ И ПРОИЗВОДИТЕЛЬНЫЯ СИЛЫ ГУБЕРНИИ И ЭКОНОМИЧЕСКАЯ ДѢЯТЕЛЬНОСТЬ ЕЯ НАСЕЛЕНІЯ.

а) Земледѣліе.

(Вѣдомость № 1).

Народонаселеніе Калишской губерніи преимущественно земледѣльческое и все его народное богатство состоитъ, главнымъ образомъ, въ землѣ и ея обработкѣ.

Пространство всей земли въ губерніи, по свѣдѣніямъ отчетнаго года, простирается на 1.888.059 морг., представляя уменьшеніе противу предшествовавшаго года на 1.842 морга. Такая разница произошла вслѣдствіе произведеннаго въ отчетномъ году, во многихъ мѣстахъ, повѣрочнаго измѣренія помѣщичьихъ и крестьянскихъ земель. Земельное пространство уѣздовъ составляетъ:

Калишскаго уѣзда	250.287 морг.
Ленчицкаго "	224.000 "
Кольскаго "	205.174 "
Велюнскаго "	354.195 "
Слупецкаго "	195.066 "
Конинскаго "	186.512 "
Турекскаго "	220.998 "
Сѣрадзкаго "	251.391 "
и гор. Калиша	435 "

Это количество земли, по правамъ владѣнія, распределяется слѣдующимъ образомъ:

	Казенных земель			Городских земель			Земель, принадлежавших благотворительным учреждениям			Церковных земель			Владений на правах частной собственности крестьян			Земель, принадлежащих крестьянам по табелям и даням			Земель, приобретенных крестьянами по частным съездам и покатам			ВСЕГО	
	Число владений			Число владений			Число владений			Число владений			Число владений			Число владений			Число владений		Количество земель	морги	
	морг.	пр.		Количество земель	морг.	пр.	Количество земель	морг.	пр.	Количество земель	морг.	пр.	Количество земель	морг.	пр.	Количество земель	морг.	пр.	Количество земель	морг.			пр.
Въ гор. Казань . . .	8	9	78	59	232	20	4	3	51	19	23	209	551	167	219	—	—	—	—	—	—	641	435
„ Казанскомъ уездѣ . . .	—	—	—	203	2753	205	—	—	—	32	192	—	146	155074	177	10112	82365	240	9901	2404	10493	250287	
„ Ленцкомъ „ . . .	26	1580	174	13	289	148	2	112	—	29	172	218	1674	140022	99	7975	74770	—	7052	261	9719	224000	
„ Кольскомъ „ . . .	1	3060	—	268	2469	—	3	9	—	28	144	—	618	108524	—	8795	83651	—	7317	105	9713	205174	
„ Велюномъ „ . . .	27	14020	—	3	198	—	8	102	—	37	234	—	599	183554	10	12760	152180	—	3906	290	13434	354195	
„ Слупецкомъ „ . . .	—	—	—	1	258	—	6	189	—	24	135	—	236	114042	—	7285	77146	—	3296	—	7552	195066	
„ Конинскомъ „ . . .	5	1275	—	151	2209	—	5	42	—	24	133	—	382	93408	—	8366	79101	—	10344	—	8933	186512	
„ Турекскомъ „ . . .	2	1249	—	2	70	—	7	124	—	25	250	—	886	133496	143	9670	77778	—	8030	157	10592	220998	
„ Сьрданскомъ „ . . .	5	2757	—	908	3649	—	10	90	—	6	615	—	657	149352	69	9496	87979	—	6948	231	11082	251391	
Итого . . .	74	23950	252	1608	12128	73	45	670	51	224	1899	127	5092	1077641	117	74459	714970	240	56798	843	82159	1888059	

Примѣчаніе. Уменьшеніе въ количествѣ земель, принадлежащихъ на правахъ частной собственности, противу прошлаго года, произошло отъ исключенія изъ оныхъ, по собраннымъ въ отчетномъ году свѣдѣній, земель, перешедшихъ по частнымъ съездамъ въ собственность крестьянъ.

По національностямъ владѣльцевъ, частная собственность, за исключеніемъ крестьянской, подраздѣляется приблизительно въ слѣдующемъ видѣ:

	Поземельная собственность				
	Помѣ- щиковъ поля- ковъ	Евреевъ	Маіорат- ныхъ и рус- скихъ	Нѣмцевъ русск. поддан- ныхъ	Ино- стран- цевъ
	Пространство въ моргахъ				
Въ гор. Калишѣ	70	28	4	66	—
„ Калишскомъ уѣздѣ	88482	6666	1211	28592	30124
„ Ленчицкомъ „	97945	3546	12535	22650	3346
„ Кольскомъ „	81111	3938	12600	9466	1409
„ Велюномъ „	131880	7451	19903	—	24320
„ Слупецкомъ „	49409	8570	2882	7029	46152
„ Конинскомъ „	58724	7613	6740	—	20331
„ Турекскомъ „	104482	1702	10202	15140	1970
„ Сѣрадзскомъ „	134843	2118	6159	3478	2754
Всего въ губерніи	746946	41632	72236	86421	130406

Въ послѣдніе двадцать лѣтъ, крестьяне, независимо предо- ставленныхъ имъ, по Высочайшему указу 1864 г., земельныхъ надѣловъ, при постепенномъ улучшеніи ихъ экономическаго бы- та, начали приобрѣтать земельную собственность, по частнымъ сдѣлкамъ. По собраннымъ, самымъ тщательнымъ свѣдѣніямъ, такой переходъ земельной собственности отъ помѣщиковъ-поля- ковъ къ крестьянамъ, съ 1864 г. по 1-е Января 1884 г., выяс- няется въ слѣдующей таблицѣ:

Наименованіе уѣздовъ	Общее ко- личество купленной крестьяна- ми земли		Покупная за нее цѣна		Количество отдѣльно ку- пленныхъ участковъ, простран- ствомъ				Общее чи- сло участ- ковъ, ку- пленныхъ крестья- нами	
	Морг.	пр.	Рубли	коп.	до 10	до 100	отъ 100	до 700	Собою несколь- ко	Единолю- одно
					морг.	морг.	морг.			
Калишскій	9901	240½	812194	42	7	15	24	31	15	
Слупецкій	3296	—	162025	25	3	6	10	14	5	
Кольскій	7317	105	482447	4	116	42	27	49	138	
Конинскій	10344	—	739596	—	7	9	27	30	11	
Турекскій	8030	157	484538	34	6	14	26	39	7	
Ленчицкій	7052	261	384631	23	2	14	17	24	9	
Сѣрадзскій	6948	231	384645	79	64	42	19	32	92	
Велюнскій	3906	290	200540	53½	42	19	7	18	51	
Итого	56798	84½	3650668	60½	247	161	157	237	328	

Примѣчаніе. Значительное число участков пространствомъ до 10 морг. и лицъ, купившихъ таковыя единолично по Сѣрадзскому, Велюноскому и Кольскому уѣздамъ, объясняется тѣмъ, что нѣкоторые купленные крестьянами имѣнія расколониованы на мелкіе участки, пространствомъ иногда менѣе 1 морга.

По размѣрамъ отдѣльнаго владѣнія земельная собственность распределяется въ слѣдующемъ порядкѣ:

Размѣры земельных владѣній	Крестьянъ		Другихъ собственниковъ	
	Количество хозяйствъ	Пространство въ моргахъ	Количество хозяйствъ	Пространство въ моргахъ
Свыше 20 уволокъ (600 морг.)	—	—	430	596219
Отъ 20 до 5 уволокъ	4	677	650	366503
„ 5 уволокъ до 6 морговъ	35008	630719	2816	124895
„ 6 до 3 морговъ	17051	93833	653	22493
Менѣе 3 морговъ	22301	46540	2423	6680
Итого	74364	771769	6972	1116290

Самое крупное землевладѣніе доходитъ до 21.670 морг.

Изъ приведенной таблицы видно, что въ губерніи преобладаетъ мелкое земельное владѣніе и почти половина хозяйствъ состоитъ изъ участковъ отъ 5 уволокъ до 6 морговъ, которые взяты вмѣстѣ составляютъ до 43% общей цифры владѣній по губерніи.

Изъ всего пространства земли въ губерніи, по послѣднимъ свѣдѣніямъ, было занято:

	На земляхъ		
	Помѣщичьихъ, казенныхъ и другихъ	Городскихъ	Крестьянскихъ
Посѣвами зерноваго хлѣба	393879	3928	440178
„ каргофеля	104899	1449	138830
„ кормовыхъ травъ	32320	62	10800
„ свекловицы	13152	128	4757
„ льна, конопли и другихъ растений	21842	304	8990
Подъ огородами	17237	273	14318
„ садами	9946	726	11141
„ лугами, пастбищами и выгонами	115005	1430	91786
„ лѣсами и зарослями	307786	3062	19356
Оставалось безъ обработки	88096	766	31613
Итого	1104162	12128	771769

Изъ приведенныхъ цифръ, видно, что около 59% всего пространства губернии (1.083.163) были заняты подъ посѣвы, а именно:

НА ЗЕМЛЯХЪ	Высыано четвертей				Собрано четвертей				
	Озимаго	Яроваго	Карто-феля	Всего	Озимаго	Яроваго	Карто-феля	Всего	
Повыпичьяхъ, ка- зенныхъ и дру- гихъ	498778	166153	148564	833585	648302	899637	776102	1371623	3047362
Крестьянскихъ . . .	579008	135339	140412	404739	680490	753375	722550	1604023	3076748
Городскихъ	5377	9460	10149	20969	40578	70194	72062	147482	289738
Итого	1083163	310952	299125	759293	1369370	1729206	1570714	3123928	6413848

Въ общемъ выводѣ, отчетный годъ долженъ быть отнесенъ къ неурожайнымъ. Въ сравненіи съ предшествовавшимъ 1882 годомъ, при посѣвѣ болшемъ на 9/т. четв. собрано въ отчетномъ году хлѣба, менѣе на 420 тысячъ четвертей. Въ такихъ же сравнительно невыгодныхъ условіяхъ былъ и сборъ карто-феля.

Въ приложенной къ настоящей статьѣ вѣдомости № 1 показанъ посѣвъ и урожай отчетнаго года по уѣздамъ. Процентное же отношеніе урожая въ двухъ послѣднихъ годовъ и отчетнаго по уѣздамъ усматривается изъ ниже слѣдующей таблицы:

	1881 г.		1882 г.		1883 г.	
	Хлѣба самѣ	Карто- феля самѣ	Хлѣба самѣ	Карто- феля самѣ	Хлѣба самѣ	Карто- феля самѣ
По Велюнескому уѣзду . . .	5	4	5	5	4	4
„ Калишскому „ . . .	5	5	4	6	5	3
„ Кольскому „ . . .	5	7	4	5	5	8
„ Конинскому „ . . .	5	6	5	5	5	5
„ Ленчицкому „ . . .	4	5	6	6	4	4
„ Слупецкому „ . . .	4	6	5	6	5	4
„ Сѣрадзскому „ . . .	6	6	5	5	5	4
„ Турекскому „ . . .	5	8	5	6	5	4
Средній выводъ	5	6	5	5	4	4

Климатическія условія отчетнаго года были весьма неблагопріятны для земледѣлія. Озимые посѣвы въ осень 1882 г. производились при дождливой погодѣ, затѣмъ весной 1883 г. морозы продолжались до самаго Апрѣля, почему полевая работа началась поздно и при дождливой, холодной погодѣ, мѣшавшей произрастанію всѣхъ хлѣбовъ и травъ. Съ половины Мая наступила жаркая погода; хлѣба поправились, но затѣмъ послѣдовавшія грозы, съ сильными дождями, наводнили всѣ низменности, влѣдствіе чего во многихъ мѣстностяхъ картофель погнилъ, а сѣно на покосахъ, лежащихъ по рѣкамъ Проснѣ и Вартѣ, было унесено наводненіемъ. Въ нѣкоторыхъ мѣстностяхъ хлѣба пострадали и отъ градобитій. Уборка пшеницы и вообще яровыхъ хлѣбовъ производилась при лучшихъ условіяхъ и собранные яровые хлѣба вышли хорошаго качества, но ихъ собрано всетаки въ меньшемъ количествѣ, чѣмъ въ предшествовавшемъ году. Результаты урожая отчетнаго года въ общихъ чертахъ слѣдующіе:

Яровые хлѣба вышли довольно хороши; пшеница, ячмень, картофель уродился плохо, но свекловица весьма удовлетворительно. Кормовыхъ травъ собрано 974.205 пудовъ, сѣна до 2.556.877 пудовъ.

Недостатка въ рабочихъ рукахъ не ощущалось. Во время посѣвовъ поденная плата, на пищѣ работника, стояла въ слѣдующей цѣнѣ: конному работнику 2 руб., пѣшему 50 коп., работницѣ 35 коп. Во время уборки сѣна: конному работнику 2 р. 25 к., пѣшему 62 к., работницѣ 42 к. При уборкѣ хлѣбовъ и овощей: конному работнику 2 р. 45 к., пѣшему 70 к., работницѣ 45 к. Наемная плата годовымъ рабочимъ, у помещиковъ, годъ отъ году увеличивается; въ отчетномъ году содержаніе холостаго работника обходилось до 145 руб., а семейнаго до 185 руб.

Мѣстная поземельная собственность, по своимъ размѣрамъ, представляетъ въ большинствѣ не крупныя отдѣльныя помѣстья и изъ этой ея особенности возникла своеобразная система хозяйства.

Для болѣе точнаго очертанія хозяйствъ въ губерніи, слѣдуетъ упомянуть отдѣльно о крестьянскихъ и отдѣльно о помѣщичьихъ. Крестьяне придерживаются исключительно трехпольной системы, безъ пароваго поля, засѣвая поочередно озимый хлѣбъ, яровой и картофель. Въ мелкихъ хозяйствахъ крестьянъ, преимущественно воздѣлывается картофель, не рѣдко замѣняющій въ ихъ нищѣ хлѣбъ и кромѣ того доставляющій большія выгоды какъ предметъ сбыта, на который существуетъ постоянный и большой спросъ для винокуренія. Озимой пшеницы, сравнительно съ рожью, засѣваютъ менѣе, такъ какъ послѣдняя, требуя менѣе удобренія, даетъ большее количество соломы; что же касается яровыхъ, то таковыя высѣваются у крестьянъ болѣе, чѣмъ у помѣщиковъ. Въ послѣднее время стало замѣтно и у крестьянъ стремленіе къ улучшенію ихъ хозяйства, усиленіемъ удобренія полей, очисткою и осушеніемъ почвы, введеніемъ травосѣянія и т. п.

Сервитутныя пастбища, во многомъ, облегчаютъ крестьянамъ прокормъ ихъ скота.

Полеводство у помѣщиковъ производится преимущественно плодоперемѣнное, причѣмъ, по свойству почвы, поля раздѣляются отъ 5 до 14. Здѣсь уже виднѣнъ агрономическій прогрессъ: вводятся въ употребленіе земледѣльческія машины различныхъ родовъ примѣнительно къ разнообразнымъ отраслямъ агрикультуры; для удобренія почвы, употребляется гуано, кость, мергель, пудреть и проч.; встрѣчаются искусственная пригачія, осушеніе болотъ, лѣсные посадки, травосѣяніе, образцовое скотоводство и пр. Такъ что въ Калишской губерніи, насчитывается до 40 образцовыхъ хозяйствъ и въ отношеніи развитія земледѣлія вообще, губернія можетъ быть причислена къ числу лучшихъ, по своей культурѣ.

Главнѣйшимъ продуктомъ у помѣщиковъ является пшеница, доставляющая имъ самый значительный доходъ и не менѣе важную отраслю ихъ хозяйствъ, въ нѣкоторыхъ уѣздахъ, служатъ картофель и свекловица, на которые и бываетъ постоянно большой спросъ для винокуренныхъ

и сахарныхъ заводовъ. Изъ яровыхъ хлѣбовъ, главнымъ образомъ высѣвается овесъ, ячмень и горохъ. При нынѣшней системѣ акцизнаго налога, винокурение въ помѣщичьихъ хозяйствахъ утратило свое значеніе, какъ весьма важное хозяйственное подспорье, и сдѣлалось предметомъ исключительно заводской промышленности, такъ что въ губерніи въ настоящее время остались лишь крупныя заводы.

Огородничество въ губерніи крайне ограничено и развитіе его не замѣтно; оно еще имѣетъ мѣсто у крупныхъ землевладѣльцевъ и въ пригородахъ, но только въ размѣрахъ домашней потребности.

Тоже самое можно сказать и о садоводствѣ, такъ какъ хорошіе фруктовые сады и оранжереи очень рѣдки.

Скотоводство, за малымъ исключеніемъ, не представляется здѣсь торговымъ промысломъ и ведется лишь только какъ хозяйственная отрасль. По собраннымъ цифровымъ даннымъ, за отчетный годъ, въ помѣщичьихъ имѣніяхъ состоитъ:

	Лошадей	Рогатаго скота	Овецъ
Въ Велюнскомъ уѣздѣ	3.082	6.052	56.741
„ Калишскомъ „	5.042	8.285	82.914
„ Кольскомъ „	2.584	6.571	66.218
„ Конинскомъ „	4.242	5.197	51.738
„ Ленчицкомъ „	5.360	11.774	67.240
„ Слупецкомъ „	2.845	7.356	65.788
„ Сѣрадзскомъ „	3.403	7.043	56.109
„ Турекскомъ „	3.860	7.462	77.650
Итого	30.418	59.740	524.398

Въ нѣкоторыхъ имѣніяхъ Велюнскаго уѣзда, какъ то въ Дзетржковицахъ и Прашкѣ имѣются въ небольшомъ количествѣ лошади улучшенныхъ породъ; а въ сел. Глуховъ, гм. Токары и въ имѣніяхъ Ктеры, Лешно и Пекары, Ленчицкаго уѣзда, даже небольшіе заводы чистокровной англійской породы и полукровной отъ скрещенія англійской съ мекленбургской.

У нѣкоторыхъ крупныхъ землевладѣльцевъ существуетъ овцеводство усовершенствованныхъ породъ, хотя не въ очень большихъ размѣрахъ, но тѣмъ не менѣе стада тонкорунныхъ овецъ достигаютъ въ извѣстныхъ мѣстностяхъ довольно крупныхъ цифръ, такъ: по Конинскому уѣзду, въ имѣніи Гославице до 8.000 шт., Гржимисевъ до 7.000, Бискунице до 8.000, Тулишковъ до 4.000 и Сеншице до 3.000 шт. Кромѣ того, довольно

большія стада смѣшанныхъ породъ мериносовъ и негретти имѣются въ Сѣрадскомъ, Слупецкомъ и Ленчицкомъ уѣздахъ. Сбытъ шерсти производится въ Варшаву и Лодзь и представляеть довольно доходную статью.

Въ нижеслѣдующей таблицѣ показано распредѣленіе скота и лошадей у крестьянъ:

Въ уѣздахъ	Число домохозяевъ крестьянъ, имѣющихъ					
	до 2-хъ штукъ	до 5-ти штукъ	больше 5 шт.	до 2-хъ штукъ	до 5 шт.	больше 5
	Рогатаго скота			Лошадей		
Велюнескомъ . . .	5414	4555	518	5418	730	6
Калишескомъ . . .	5637	3205	1064	3229	491	21
Кольескомъ	3514	2970	1385	2380	637	23
Конинскомъ	4911	3935	1233	2294	1142	94
Ленчицкомъ	4870	2544	911	3205	769	22
Слупецкомъ	3149	2900	1041	1771	443	48
Сѣрадскомъ	6037	3418	394	3884	834	62
Турекекомъ	4374	2966	604	2650	812	16
Итого въ губерніи	37906	26493	7150	24831	5858	292

Рогатый скотъ, у крестьянъ, мѣстной породы и весьма удолетворителенъ какъ рабочая сила, но не отличается хорошими качествами удоя, роста и мяса. Лошади малы и слобосильны. Въ Калишескомъ, Слупецкомъ, Конинскомъ и Кольескомъ уѣздахъ, пограничныхъ съ Пруссіей, крестьяне занимаются разведеніемъ и откармливаніемъ свиней и домашнихъ птицъ, въ большомъ количествѣ, весьма выгодно сбывая ихъ за границу.

Калишская губернія не принадлежитъ къ числу лѣсистыхъ; изъ всего ея пространства въ 1.888.059 морговъ, подъ лѣсами и зарослями состоитъ 330.264 морг., изъ этаго числа 30.256 м. входятъ въ составъ казенныхъ лѣсничествъ и 300.008 м. составляютъ собственность частныхъ владѣній; изъ нихъ до 80.000 м. имѣютъ устроенное лѣсное хозяйство, а остальные 220.000 м. обрѣмѣнены еще сервитутами. Всѣ болѣе или менѣе крупныя лѣсныя собственники, заботятся объ устройствѣ правильныхъ лѣсныхъ хозяйствъ, освобождающихъ лѣса, отъ входа и въѣзда крестьянъ, и число ихъ, изъ года въ годъ, постепенно увеличивается. Но такъ какъ, съ такимъ устройствомъ, связанныя сервитутныя права крестьянъ, то разсмотрѣніе представляе-

мых владѣльцами, лѣсныхъ плановъ, дѣлается съ должною осмотрительностью, чѣмъ и обусловливается сравнительная незначительность числа, такихъ плановъ, вводимыхъ въ дѣйствіе. Въ настоящее время владѣльцы стали въ особенности дорожить своими лѣсами; почти всюду вводятся искусственныя насажденія, обмеженія и пр., такъ какъ цѣна на лѣсъ постоянно возрастаетъ. Каждый годъ производится большой сплавъ, въ Пруссію, по рѣкѣ Вартѣ; по приблизительному изчисленію, ежегодно вырубается 2,3% всѣхъ лѣсовъ въ губерніи. Продажа лѣса въ отчетномъ году была весьма успѣшна, по случаю сильнаго спроса за границу.

б) Обезпеченіе народнаго продовольствія.

Калишская губернія, по прогрессивности и обширности своего земледѣлія, поставлена въ столь счастливыя условія, что населеніе не можетъ подвергаться недостатку продовольствія и не было примѣра, чтобы правительственныя учрежденія были вызваны, какимъ либо исключительнымъ случаемъ, къ чрезвычайнымъ мѣрамъ закупки и доставки хлѣба, въ обезпеченіе народнаго продовольствія.

Урожай отчетнаго года, не смотря на его неудовлетворительность, совершенно обезпечилъ продовольствіе, мѣстнаго населенія.

Собрано:

ржи	1.155.087	четв.
озимой пшеницы	568.219	"
яровой пшеницы	28.241	"
овса	892.546	"
остальныхъ яровыхъ хлѣбовъ	650.253	"
картофеля	3.218.788	"

Исключивъ изъ этаго числа, то количество, которое необходимо на удовлетвореніе мѣстныхъ потребностей, прокормленіе населенія и обмеженія полей, оставалось еще свободныхъ до 1.300.000 четвертей зерноваго хлѣба и до 1.100.000, картофеля, которые могли быть обращены, частію на переработку въ мѣстныхъ промышленныхъ заводахъ, частію на продажу.

Главный сбытъ хлѣба идетъ за границу, преимущественно въ Пруссію, куда вывозъ хлѣба производится сухимъ путемъ и по рѣкѣ Вартѣ.

Такъ какъ повышеніе и пониженіе цѣнъ на предметы продовольствія, имѣютъ весьма важное значеніе на экономическій бытъ пародонаселенія, то здѣсь приводятся цифровыя данныя о среднихъ цѣнахъ на хлѣбъ, картофель и сѣно, существовавшихъ

весною и осенью, т. е. въ то время года, когда цѣны обыкновенно устанавливаются.

Въ мартѣ мѣсяцѣ четверть пшеницы стоила 13 р. 10 коп., ржи 7 р. 75 к., овса 4 р. 57 к., картофеля 2 руб. 94 к., сѣна пудъ 42 к. Въ сентябрѣ: четверть пшеницы 14 р. 86 к., ржи 10 р. 55 к., овса 6 р. 57 к., картофеля 2 р. 95 к., сѣна пудъ 55 коп.

в) Промыслы сельского и городского населения.

Сельскіе промыслы.

Сельскіе промыслы въ губерніи незначительны и въ экономическомъ отношеніи, за малыми исключениями, имѣютъ лишь значеніе, какъ домашнее подспорье для крестьянъ. Та часть населенія, которая, будучи мало обеспечена землею или вовсе не имѣя таковой, вынуждена искать заработковъ на сторонѣ, поступаетъ рабочими на фабрики, заводы, лѣсные сплавы и торфяныя залежи. Такъ, въ Конинскомъ и Кольскомъ уѣздахъ, сельское населеніе занимается подвозомъ лѣса къ сплавной рѣкѣ Вартѣ и гонкой плотовъ, а также барокъ съ хлѣбомъ въ Пруссію. Въ уѣздахъ Конинскомъ, Велюномъ, Кольскомъ, Слупецкомъ и Турекскомъ — разработкой имѣющихся тамъ, торфяныхъ залежей.

Изъ болѣе значительныхъ промысловъ крестьянъ, имѣющихъ значеніе, помимо домашняго быта, и какъ предметы торговли, можно назвать слѣдующіе: выдѣлку дешевой обуви, коей въ отчетномъ году продано на 17.000 р., болѣе предшествовавшаго года на 1.000 руб.; выдѣлку овчинныхъ шубъ и полушубковъ, ежегодно на сумму до 6.000 руб. и горшечное производство, простирающееся на ежегодную сумму до 5.000 р. Промыслы эти сосредоточены преимущественно въ Калишскомъ уѣздѣ, между населеніемъ посадовъ Козминка и Ставишина. Кромѣ того, въ нѣмецкихъ колоніяхъ, того же уѣзда, выдѣляются разноцвѣтныя полотна, ежегодно на сумму до 17.000 р.

Къ предметамъ менѣе значительнаго промысла можно отнести выдѣлку гонта, кирпича и черепицы, тоже въ Калишскомъ уѣздѣ, который, такимъ образомъ, выдѣляется изъ остальныхъ, въ отношеніи сельской промышленности.

Городскіе промыслы.

Въ промыслахъ городскаго населенія въ отчетномъ году особенныхъ переменъ не произошло.

Положеніе городскихъ промысловъ, въ теченіи отчетнаго года, въ 13 городахъ Калишской губерніи, усматривается изъ прилагаемыхъ ниже таблицъ:

100445

Въ уѣздахъ	РОДЫ ПРОМЫСЛОВЪ И ЧИСЛО РАБОЧИХЪ														
	Хлѣбниковъ	Мясниковъ	Сапожниковъ	Портныхъ	Плотниковъ	Каменьщиковъ	Кровельщиковъ	Печниковъ	Столяровъ	Кожевниковъ	Мѣдниковъ	Слесарей	Кузнецовъ	Ткачей-кустарей	Красильщиковъ
Калишскомъ	22	18	108	48	2	1	—	—	10	3	—	4	—	8	2
Слупецкомъ	8	22	50	10	2	2	—	2	10	—	—	2	8	2	—
Сѣрадзскомъ	36	72	130	50	5	16	6	14	86	11	4	26	58	3563	23
Велюномъ	10	14	48	26	7	9	4	6	14	3	3	4	14	—	5
Турекскомъ	71	64	134	108	17	20	2	8	56	14	3	15	38	612	16
Ленчицкомъ	53	61	198	188	13	35	2	7	49	5	4	13	23	480	20
Кольскомъ	109	121	363	205	69	60	8	20	153	23	8	47	153	36	11
Конинскомъ	19	30	35	15	4	12	—	7	15	4	2	5	4	24	—
Въ гор. Калишѣ	65	79	422	65	16	64	—	—	71	81	3	30	18	—	4
Итого въ губерніи	393	481	1488	715	135	219	22	64	464	144	27	146	316	4725	81

Въ уѣздахъ	ЧИСЛО ПРОМЫШЛЕННЫХЪ ЗАВЕДЕНІЙ												
	Пекаренъ	Боевъ и мясныхъ лавокъ	Сапожныхъ	Портняжныхъ	Плотничихъ	Каменныхъ издѣлій	Столярныхъ	Кожевенныхъ	Мѣдныхъ и желѣзныхъ издѣлій	Слесарныхъ	Кузницъ	Ткацкихъ	Красильныхъ
Калишскомъ	18	18	62	34	2	1	8	3	—	3	—	6	2
Слупецкомъ	7	22	36	7	2	2	7	—	—	2	4	2	—
Сѣрадзскомъ	108	94	156	73	9	19	134	18	7	53	74	450	15
Велюномъ	7	12	25	12	—	—	6	1	3	4	4	—	2
Турекскомъ	38	34	68	66	3	4	30	5	2	8	16	215	6
Ленчицкомъ	40	46	118	118	9	9	23	5	3	7	13	50	10
Кольскомъ	82	86	277	172	35	33	108	15	3	18	112	12	6
Конинскомъ	19	30	35	15	4	12	15	4	2	5	4	2	—
Въ гор. Калишѣ	20	52	124	22	3	6	13	6	1	13	4	—	2
Итого въ губерніи	339	394	901	519	67	86	344	57	21	113	231	737	43

	Состояло къ 1 Января 1883 г.			Прибыло въ 1883 г.			Состояло къ 1 Января 1884 г.		
	м.	ж.	итого	м.	ж.	итого	м.	ж.	итого
Въ гор. Калишѣ	7371	9033	16404	59	103	162	7430	9136	16566
„ Калишскомъ уѣздѣ	45053	47623	92676	656	571	1227	45709	48194	93903
„ Турекскомъ „	48860	50248	99108	812	664	1476	49672	50912	100584
„ Ленчицкомъ „	50763	52073	102836	739	563	1302	51502	52636	104138
„ Кольскомъ „	43942	47540	91482	694	396	1090	44636	47936	92572
„ Конинскомъ „	37912	39370	77282	678	644	1322	38590	40014	78604
„ Слупецкомъ „	34990	38049	73039	706	689	1395	35696	38738	74434
„ Сѣрадскомъ „	51469	54730	106199	860	807	1667	52329	55537	107866
„ Велюномъ „	56383	59350	115733	303	236	539	56686	59586	116272
Всего въ губерніи	376743	398016	774759	5507	4673	10180	382250	402689	784939

Въ отчетномъ году въ числѣ 27.987 родившихся было:

	Законнорож-денныхъ	Незаконнорож-денныхъ
мальчиковъ	13.629	492
дѣвочекъ	13.384	482

Всего 27.013 974

Такимъ образомъ, въ общемъ выводѣ, одно рожденіе приходится почти на 28 душъ, и въ этомъ отношеніи отчетный годъ не представляетъ отклоненія отъ нормальнаго теченія, потому что по десятилѣтней сложности, по Калишской губерніи, приходится одно рожденіе на 25 душъ. Большее число рожденій выпадаетъ на Сѣрадскій уѣздъ, наименьшее на Велюнскій. Отношеніе половъ родившихся составляетъ на 100 мальчиковъ 98 дѣвочекъ. Процентъ незаконнорожденныхъ въ городахъ и деревняхъ представляетъ значительную разницу, такъ: въ городахъ, на 100 рожденій, получается 8 случаевъ рожденій внѣ брака, въ деревняхъ же всего 3 случая. Подробныя свѣдѣнія, о числѣ родившихся, показаны въ вѣдомости № 3. Изъ этой же вѣдомости усматривается, что число умершихъ въ губерніи было 17.807 душъ, изъ коихъ 8.614 мужескаго пола и 9.193 женскаго. Смертность болѣе всего соприкасается ранняго возраста до 11 лѣтъ и преимущественно дѣтей отъ 1 до 6 мѣсяцевъ; на сто родившихся умираетъ среднимъ числомъ 63,6; наибольшій процентъ упадаетъ на уѣзды Велюнскій и Кольскій.

Отношеніе смертности къ общему числу жителей, по каждому уѣзду отдѣльно, слѣдующее:

Въ Сѣрадзскомъ	1,9
„ Турекскомъ	1,9
„ Ленчицкомъ	2,1
„ Конинскомъ	2,2
„ Слуецкомъ	2,2
„ Калишскомъ	2,5
„ Велюнскомъ	2,6
„ Кольскомъ	2,8

Браковъ въ отчетномъ году было заключено 6.220, менѣе противу прошлаго года на 82. Въ городахъ одинъ бракъ приходился на 121 человекъ, въ деревняхъ же на 130.

Изъ общаго числа, заключено было браковъ между:

холостыми и дѣвцами	4.437
„ и вдовами	600
вдовцами и дѣвцами	809
„ и вдовами	374

По возрастамъ, бракосочетавшіеся распредѣляются такъ:

	Вступило въ бракъ		
	мужчинъ	женщинъ	итого
Моложе 20 лѣтъ	765	2.019	2.784
Отъ 21—25 лѣтъ	2.325	1.982	4.307
„ 25—30 „	1.378	981	2.359
„ 31—35 „	698	505	1.203
„ 36—40 „	514	268	782
„ 41—45 „	263	212	475
„ 46—50 „	155	154	309
Свыше 50 лѣтъ	128	77	205

Средній брачный возрастъ заключается, какъ доказываютъ приведенныя цифры, между 21 и 25 годами.

Независимо естественнаго движенія народонаселенія, въ теченіи отчетнаго года, въ цифрахъ постояннаго народонаселенія губерніи произошли слѣдующія измѣненія:

Выселилось изъ губерніи:	м.	ж.	итого
Изъ Сѣрадзкаго уѣзда	218	86	304
„ Конинскаго „	293	367	660
„ Слуецкаго „	206	713	919
„ Кольскаго „	187	125	312
„ Ленчицкаго „	296	341	637
„ Турекскаго „	312	240	552
„ Калишскаго „	252	229	481
„ Велюнскаго „	222	183	405
„ гор. Калиша	43	47	90

Всего изъ губерніи 2.029 2.331 4.360

Въ томъ числѣ, изъ лицъ не принадлежащихъ къ польской народности, перешло на постоянное жительство, въ Волинскую губернію, 1.170 человекъ. Эти переселенцы состоятъ исключительно изъ переселившихся въ прежніе годы и принявшихъ затѣмъ русское подданство, нѣмцевъ.

Переселилось въ губернію:	м.	ж.	итого
Въ Сѣрадзскій уѣздъ	152	108	260
„ Конинскій „	98	153	251
„ Слупецкій „	709	156	865
„ Кольскій „	149	128	277
„ Ленчицкій „	210	193	403
„ Турекскій „	310	236	546
„ Калишскій „	176	163	339
„ Велюнскій „	221	118	339
„ гор. Калишъ „	83	86	169

Всего въ губернію 2.108 1.341 3.449

Такимъ образомъ, чрезъ переселеніе, общая цифра народонаселенія губерніи въ отчетномъ году уменьшилась на 911 душъ.

Приведенныя цифры, о движеніи населенія, относятся исключительно до осѣдлыхъ жителей губерніи, записанныхъ въ книги постоянного народонаселенія; часть же народонаселенія проживающая по паспортамъ и нериписанная на постоянное жительство, по различнымъ причинамъ, а также иностранцы, показаны въ ниже слѣдующихъ таблицахъ:

А) Русскихъ подданныхъ:

	Состояло къ 1 Января 1883 г.	Прибыло въ теченіи 1883 г.	Убыло въ теченіи 1883 г.	Состояло къ 1 Января 1884 г.
Въ Сѣрадзскомъ уѣздѣ	1 264	141	183	1.222
„ Конинскомъ „	1.324	642	983	983
„ Слупецкомъ „	1 673	614	576	1.711
„ Кольскомъ „	334	277	312	299
„ Ленчицкомъ „	798	381	214	965
„ Турекскомъ „	722	546	552	716
„ Калишскомъ „	735	355	323	767
„ Велюнскомъ „	1.004	339	405	938
„ гор. Калишъ „	2.240	408	177	2.471
Итого въ губерніи	10.094	3.703	3.725	10.072

Б) Иностранцевъ:

Въ Сѣрадзскомъ уѣздѣ	1.153	72	58	1.167
„ Конинскомъ „	523	56	88	491
„ Слупецкомъ „	264	86	86	264
„ Кольскомъ „	334	21	18	337
„ Ленчицкомъ „	534	118	189	463

4380
3449
311

Въ Турекскомъ уѣздѣ	722	50	52	720
„ Калишскомъ „	3.880	26	363	3.543
„ Велюнскомъ „	2.047	51	187	1.911
„ гор. Калишѣ „	2.240	177	67	2.350
Итого въ губерніи	11.697	657	1.108	11.246

Въ Калишской губерніи, вслѣдствіе ея смежности съ заграницею, значительную часть непостояннаго населенія составляютъ иностранцы, по большей части, прусскіе подданные, прибывающіе для заработковъ или для покупки земли и колонизаціи.

Изъ числа проживающихъ въ губерніи иностранцевъ, приняло русское подданство, въ отчетномъ году, 549 человекъ.

Квартирующихъ войскъ въ губерніи было:

Въ Сѣрадзскомъ уѣздѣ	1.096
„ Ковинскомъ „	909
„ Слупецкомъ „	—
„ Кольскомъ „	1.200
„ Ленчицкомъ „	2.430
„ Турекскомъ „	800
„ Калишскомъ „	608
„ Велюнскомъ „	650
„ гор. Калишѣ „	1.302
Итого	8.995

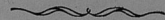
Общее населеніе губерніи къ 1 Января 1884 г. распредѣлялось слѣдующимъ образомъ:

а) По сословіямъ:

	Мужчинъ	Женщинъ	Итого
Дворянъ личныхъ и потомственныхъ	2.637	2.634	5.321
Лицъ духовнаго званія	326	13	339
Кушцовъ	4.490	5.001	9.491
Мѣщанъ	58.707	63.431	122.138
Крестьянъ	304.198	328.545	632.743
Отпускныхъ и отставныхъ нижнихъ воинск. чиновъ съ семействами	11.892	3.015	14.907
Итого	382.250	402.689	784.939

б) По вѣроисповѣданіямъ:

Православныхъ	464	407	871
Римско-католиковъ	311.501	327.134	638.635
Протестантовъ	36.818	38.850	75.668
Евреевъ	33.460	36.296	69.756
Магометанъ	7	2	9
Итого	382.250	402.689	784.939



II. ПОДАТИ И ПОВИННОСТИ.

а) Окладные сборы. Къ 1 Января 1883 года по губерніи числилось всёх недоимокъ, считая съ подлежащими сложенію со счетовъ по окладнымъ сборамъ 46.037 р. 37 к.

Окладъ въ отчетномъ году составлялъ 866.746 р. 10 к.

Къ этому окладу вновь причислено, вмѣстѣ съ пенями:

недоимокъ 39.704 р. 6 к.

оклада 5.538 р. 52 к.

Итого 958.026 р. 5 к.

Въ теченіи года исключено:

недоимокъ 50 627 р. 22 к.

оклада 7.188 р. 49 к.

Всего 57.815 р. 71 к.

Затѣмъ подлежало взыскаінію 900.210 р. 34 к.

Въ теченіи года взыскано:

недоимокъ 19.705 р. 12 к.

оклада 859.541 р. 41 к.

Итого 879.246 р. 53 к.

Слѣдовательно осталось невзысканныхъ

къ 1 Января 1884 года:

недоимокъ 15.409 р. 9 к.

оклада 5 554 р. 72 к.

Всего 20.963 р. 81 к.

Такимъ образомъ, размѣръ недоимокъ, по окладнымъ сборамъ, вмѣстѣ съ наложенными штрафами, въ отчетномъ году, сравнительно съ 1882 годомъ, уменьшился на 25.073 руб. 56 коп. Въ число этой суммы входитъ 5.912 руб. 66 коп. штрафныхъ.

Изъ оставшейся суммы недоимокъ подлежитъ сложенію со счетовъ, по собраніи свѣдѣній и составленіи необходимыхъ для сего документовъ:

изъ числа дворскихъ недоимокъ	6.279 р. 33 к.
„ „ недоимокъ съ крестьянъ	500 р. 91 к.
„ „ городскихъ налоговъ	38 р. 49 к.
Итого	6.818 р. 73 к.

Къ 1 Января 1883 года сборовъ по разсроченнымъ платежамъ оставалось:

недоимокъ	650 р. 81 к.
оклада	779 р. 62 к.
Итого	1.430 р. 43 к.

Въ этотъ счетъ взыскано въ отчетномъ году:

недоимокъ	272 р. 95 к.
оклада	779 р. 62 к.
Итого	1.052 р. 57 к.

Затѣмъ осталось къ 1 Января 1884 года

недоимокъ	377 р. 86 к.
т. е. менѣе, чѣмъ въ 1882 году на	272 р. 95 к.

Исключивъ изъ общей суммы недоимокъ по окладнымъ сборамъ 5.912 руб. 66 коп. штрафныхъ и подлежащую сложенію со счетовъ недоимку 6.818 руб. 73 коп., а всего 12.731 руб. 39 к., получится, что къ 1 Января 1884 г. по губерніи числилось недоимокъ окладныхъ сборовъ вмѣстѣ съ разсроченными податями всего 8.232 р. 42 к.

Разныхъ другихъ взысканій, по вѣдомствамъ Министерствъ: Военнаго, Финансовъ, Путей Сообщенія, Внутреннихъ Дѣлъ и Народнаго Просвѣщенія числилось въ концѣ 1883 года:

недоимокъ	318.924 р. 4 к.
и оклада 1883 г.	123.118 р. 58 к.
Итого	442.042 р. 62 к.

Въ теченіи года причислено:

недоимокъ	23.006 р. 82 к.
оклада	1.412.925 р. 12 к.
Итого	1.435.931 р. 94 к.

Исключено:

недоимокъ	51.538 р. 62 к.
оклада	219 р. 22 к.
Итого	51.757 р. 84 к.

Взыскано:

недоимокъ прежнихъ лѣтъ	29.278 р. 45 к.
оклада	1.501.647 р. 10 к.
	<hr/>
	1.530.925 р. 55 к.

составляющихъ общую сумму, поступившую, въ отчетномъ году, по разнороднымъ взысканіямъ, въ Государственное Казначейство.

Затѣмъ осталось:

недоимокъ	261.113 р. 79 к.
оклада	34.177 р. 38 к.
	<hr/>
Всего	295.291 р. 17 к.

Изъ этой недоимки подлежитъ сложенію со счетовъ по взысканіямъ:

Департамента Государствен. Казначейства	5.944 р. 98 к.
Департамента Неокладныхъ Сборовъ	3.643 р. 91 к.
Общей Канцеляріи Министра Финансовъ	81.586 р. 54 к.
Министерства Внутреннихъ Дѣлъ	1.505 р. 96 к.
	<hr/>
Итого	92.681 р. 39 к.

Если изъ остающейся недоимки 295.291 руб. 17 коп. исключить суммы, подлежащія сложенію со счетовъ, то дѣйствительная недоимка по разнымъ неокладнымъ взысканіямъ будетъ составлять 202 609 руб. 78 коп.

б) Государственные и губернскіе земскіе сборы.

Въ губерніи въ отчетномъ году взымались слѣдующіе сборы:
 А. Транспортный и
 Б. Губернскіе сборы: I) по застрахованію строеній отъ огня, II) рогатого скота отъ чумы, III) дорожный и IV) квартирный.

А. Транспортный сборъ.

Транспортный сборъ, въ здѣшнемъ краѣ, относится къ государственнымъ сборамъ, какъ поступающій непосредственно въ мѣстныя казначейства, на возмѣщеніе ежегодно ассигнуемой, Министерствомъ Внутреннихъ Дѣлъ, суммы на расходы по транспортованію чиновъ зааса, призванныхъ на дѣйствительную службу, земскихъ стражниковъ по отправленію на родину во внутреннія губерніи Имперіи, а также по пересылкѣ бродягъ и праздношатающихся. Сборъ этотъ взымается по раскладкамъ, состав-

вляемыхъ въ магистратахъ и гминныхъ управленіяхъ, по числу домовъ въ городахъ и селеніяхъ, при чемъ Министерство Внутреннихъ Дѣлъ ежегодно опредѣляетъ норму сбора съ каждаго дыма.

Распредѣленіе транспортного сбора отдѣльно по уѣздамъ за отчетный годъ было слѣдующее:

	Число дымовъ	Р у б л и и к о п ѣ й к и				
		Недомокъ къ 1 Января 1883 года	Исчислено сбора	Взыскано	Сложено со счетовъ	Недомокъ къ 1 Января 1884 года
Въ гор. Калишѣ . . .	1281	—	204 96	204 80	—	— 16
„ Калишскомъ уѣздѣ	9523	126 5	1728 64	1773 95	—	80 74
„ Конинскомъ „	7166	—	1146 56	765 92	—	380 64
„ Кольескомъ „	7831	—	1252 96	1250 96	—	2 —
„ Слупецкомъ „	7483	—	1197 28	1197 28	—	—
„ Сѣрадзскомъ „	9785	—	1565 60	1472 72	—	92 88
„ Ленчицкомъ „	8650	—	1384 —	1384 —	—	—
„ Турекскомъ „	9087	—	1453 92	1453 92	—	—
„ Велюнскомъ „	13404	—	2144 64	2144 64	—	—
Итого . . .	74210	126 5	12078 56	11648 19	—	556 42

Б. Губернскіе сборы.

1. Страховой отъ недвижимаго имущества.

На основаніи Высочайше утвержденнаго 20 Июля 1870 года Положенія, о взаимномъ губернскомъ страхованіи строеній отъ огня, страховой сборъ съ недвижимостей взимается, по установленному тарифу, отъ страховой оцѣнки застрахованныхъ строеній.

Общая оцѣнка застрахованныхъ строеній къ 1 Января 1883 г. составляла по губерніи 36.252.666 р. — к.
 Въ отчетномъ году прибыло застрахованія на сумму 4.546.720 р. — к.
 Убыло на 3 013.000 р. — к.
 Затѣмъ къ 1 Января 1884 года общая сумма застрахованія составляетъ 37.786.380 р. — к.

болѣе противу 1882 года на . . . 1.533.720 р. — к.

Увеличеніе суммы застрахованія произошло по случаю увеличившагося числа вновь возведенныхъ строеній.

На основаніи общей суммы застрахованія, подлежало по раскладкѣ, къ поступленію, въ отчетномъ году:

а) Нормального страхового сбора, по тарифу 227.078 р. 57 к.

б) Дополнительнаго страхового сбора, въ размѣрѣ 25%, отъ нормальной преміи, на усиленіе запаснаго капитала, согласно распоряженія Министерства Внутреннихъ Дѣлъ 54.025 р. 29 к.

в) Временнаго сбора, въ размѣрѣ 20%, на пополненіе ссуды, выданной семействамъ нижнихъ чиновъ, призванныхъ на службу въ минувшую войну, на основаніи Высочайше утвержденнаго 9 Ноября 1882 года мѣня Государственнаго Совѣта 10.487 р. 69 к.

Кромѣ того, исчислено къ поступленію:

Случайныхъ доходовъ 447 р. 3 к.

и недоимки страхового сбора, за прежніе года 22.801 р. 54 к.

Итого въ отчетномъ году подлежало къ поступленію 314.840 р. 12 к.

Изъ суммы этой исключено со счетовъ 866 р. 31 к.

Затѣмъ, дѣйствительно слѣдовало къ поступленію 313.973 р. 81 к.

Въ счетъ этой суммы въ отчетномъ году было внесено въ казначейства 282.678 р. 79 к.

и осталось въ недоимкѣ къ 1 Января 1884 года 31.295 р. 2 к.

Такимъ образомъ, доходъ 1883 года, составляющій сумму 313,973 руб. 81 коп., сравнительно съ доходомъ 1882 года, увеличился на 5.725 р. 27 к.

<p>Пожарныхъ случаевъ въ 1883 году</p>	
было	457
болѣе противу 1882 г. на	45
<p>За убытки, причиненные этими пожарами, причиталось къ выдачѣ страхового вознагражденія</p>	269.810 р. 12 к.
<p>Сравнительно съ 1882 г., въ которомъ это вознагражденіе простиралось на 400.836 руб. 66 коп., пожарные убытки уменьшились на</p>	131.026 р. 54 к.
<p>Уменьшеніе убытковъ, въ отчетномъ году, обусловливается тѣмъ, что въ этомъ году не было такихъ значительныхъ пожаровъ, какъ въ 1882 г.</p>	
<p>По окончательно разслѣдованнымъ и разсмотрѣннымъ дѣламъ, присуждено страхового вознагражденія за сгорѣвшія строенія</p>	245.088 р. 73 к.
<p>Подлежало къ уплатѣ на содержаніе страхового управленія въ губерніи и другихъ расходовъ по страхованію</p>	26.904 р. 49 к.
<p>и кромѣ того осталось не выданнаго страхового вознагражденія отъ 1882 г.</p>	91.784 р. 13 к.
<p>Итого въ 1883 г. причиталось къ выдачѣ</p>	363 777 р. 35 к.
<p>Наличнаго страхового капитала къ 1 Января 1883 г. оставалось въ казначействахъ</p>	25.582 р. 38 к.
<p>и поступило въ счетъ росписанныхъ сборовъ</p>	282.678 р. 79 к.
<p>Итого наличнаго капитала въ отчетномъ году было</p>	308.261 р. 17 к.
<p>Изъ этой суммы выдано вообще</p>	280.430 р. 23 к.
<p>Затѣмъ, къ 1 Января 1884 г. осталось наличнаго капитала</p>	27.830 р. 94 к.
<p>Въ общемъ выводѣ, положеніе страховыхъ суммъ по губерніи, представляется въ слѣдующемъ видѣ:</p>	

Оставшіеся въ казначействѣ отъ поступившихъ сборовъ, въ наличности	27.830 р. 94 к.
Неуплоченной недоимки страхового сбора	31.295 р. 2 к.
Итого въ приходѣ	59.125 р. 96 к.
Остается къ выдачѣ, по присужденнымъ но пока невыданнымъ страховымъ вознагражденіямъ	83.347 р. 12 к.
Такимъ образомъ, на удовлетвореніе предстоящихъ платежей, къ 1 Января 1884 года, оказывается недостатокъ въ	24.221 р. 16 к.
Въ Польскомъ Банкѣ, наличнаго страховаго капитала, по застрахованію недвижимости, по счету Калишской губерніи, къ 1-му Января 1884 года осталось	848 р. 49 к.

II. Страховой сборъ по застрахованію рогатаго скота.

На основаніи Высочайше утвержденныхъ 20 Іюля 1870 г. Правилъ, о пресѣченіи чумы на рогатомъ скотѣ, сборъ съ рогатаго скота, взимаемый со скотовладѣльцевъ, назначается для выдачи вознагражденій за убытки въ скотѣ и на все вообще расходы по прекращенію эпизоотіи.

Вознагражденія за убытки въ скотѣ выдаются въ слѣдующемъ размѣрѣ: за быка и вола 60 руб., корову 40 р., за штуку яловаго скота 30 руб. и за теленка 10 руб.

По произведеннымъ, въ началѣ отчетнаго года, описямъ и послѣдовавшимъ къ нимъ дополненіямъ, застрахованнаго рогатаго скота въ губерніи числилось 237.136 штукъ.

Норма сбора въ отчетномъ году, опредѣлена была по $\frac{1}{2}$ к. съ головы, согласно коей и поступило 1.185 р. 57 к.

Запаснаго капитала, хранящагося въ Польскомъ Банкѣ, состояло 110.358 р. 81 $\frac{1}{4}$ к.

Въ теченіи отчетнаго года расходовъ, по прекращенію эпизоотіи, собственно по губерніи, не было, но по распоряженію Министерства Внутреннихъ Дѣлъ, было отправлено на удовлетвореніе расходовъ, по Петроковской губерніи—13.500 р. и кромѣ того перечислено:

а) Въ пособіе казнѣ, на содержаніе ветеринарной части 2.690 руб.

б) Въ Главное Казначейство, по распоряженію Министерства Внутреннихъ Дѣлъ, на покупку 5% облигацій 60.000 р. Затѣмъ, страховой капиталъ къ 1-му Января 1884 года составлялъ:

Въ Казначействахъ губерніи	1.766 р. 3 к.
„ Банкъ, считая съ процентами	39.467 р. 58 к.
Итого	41.233 р. 61 к.

III. Дорожный сборъ.

Высочайше утвержденными 1870 года Правилами о содержаніи дорогъ въ Привислинскомъ краѣ, губернской земскій дорожный сборъ, назначается на содержаніе дорогъ перваго разряда, т. е. большихъ губернскихъ трактовъ, какъ шоссеиныхъ, такъ и грунтовыхъ, съ находящимися на нихъ мостами и плотинами, равно на передѣлку грунтовыхъ дорогъ въ шоссеиныя и, наконецъ, на пособія гминамъ при постройкѣ мостовъ на дорогахъ II разряда.

Дорожный сборъ взимается по правиламъ, существующимъ для сбора окладныхъ податей, и вносится въ казначейства одновременно съ податями, съ причисленіемъ къ специальнымъ средствамъ, находящимся въ завѣдываніи Губернскаго Правленія.

Общее состояніе дорожного сбора показано въ слѣдующей таблицѣ:

Въ уѣздахъ	Къ 1 Января 1883 г. оставалось въ недоимкѣ		Исчислено къ поступленію въ отчетномъ году		Въ счетъ сего поступило		Сложено со счетовъ		Затѣмъ осталось въ недоимкѣ		Наличныхъ суммъ дорожного сбора къ 1 Января 1883 г. оставалось	
	Р	К	Р	К	Р	К	Р	К	Р	К		
Калишскомъ	489	81	18543	82	18937	10	7	88	88	65	1024	3
Турекомъ	385	29	12779	17	12765	69	176	1	222	76	753	1
Кольскомъ	40	98	12069	35	12081	13	7	68	21	52	2647	33
Конинскомъ	—	—	10619	45	10432	80	18	—	168	65	3727	48
Слупецкомъ	—	—	10256	20	10256	20	—	—	—	—	28353	23
Сѣрадзкомъ	668	82	15888	66	15865	44	72	66	619	38	896	17
Велюномъ	63	13	15294	70	15266	39	91	44	—	—	613	88
Ленчицкомъ	359	32	14649	43	14571	40	212	92	224	43	1146	83
Итого въ губерніи	2007	35	110100	78	110176	15	586	59	1345	39	39161	96

Такимъ образомъ, въ распоряженіи Губернскаго Правленія всей наличной суммы дорожнаго сбора, поступившей въ отчетномъ году, вмѣстѣ съ остаткомъ отъ прошлаго года, было 149.338 руб. 11 коп.

Въ теченіи отчетнаго года изъ дорожнаго сбора были произведены слѣдующіе расходы:

Въ уѣздахъ	Уплатено по расходамъ предѣльныхъ уѣздовъ	На постройку шоссе	На ремонтъ шоссе	На постройку и починку мостовъ	На содержаніе личнаго состава дорожной службы	Всего
Калишескомъ	2824 66	4993 87	7259 46	1095 69	2870 —	19043 68
Турекскомъ	3499 68	300 —	5324 94	630 24	2555 55	12810 41
Кольскомъ	4446 60	—	4892 4	2303 24	2183 67	13825 55
Кониинскомъ	70 —	4466 66	1624 51	779 80	1950 55	8891 52
Слунецкомъ	721 68	1694 28	1604 12	146 73	995 55	5162 36
Сѣрадзескомъ	2688 85	3416 50	6388 53	949 39	2173 67	15616 94
Веллонскомъ	—	—	5846 95	2340 11	2430 55	10617 61
Ленчицкомъ	7300 20	—	1577 55	2642 —	2635 55	14155 30
Итого въ губерніи	21551 67	15371 31	34518 10	10887 20	17795 9	100123 37

Затѣмъ, къ 1 Января 1884 года, изъ суммъ дорожнаго сбора, осталось 49.214 р. 74 к., сравнительно съ 1883 годомъ, болѣе на 10.767 р. 94½ к.

IV. Квартирный сборъ.

На основаніи Высочайше утвержденнаго Положенія о раскладкахъ квартирнаго сбора, въ губерніяхъ Царства Польскаго, сборъ этотъ взимается съ жителей, для покрытія расходовъ по отводу квартиръ для войскъ и чиновъ всѣхъ вѣдомствъ, получающихъ квартирное довольствіе, по особымъ положеніямъ.

Норма квартирнаго сбора на 1883 г. была установлена Г. Министромъ Внутреннихъ Дѣлъ въ слѣдующемъ размѣрѣ: а) съ домовладѣльцевъ въ городахъ, причисленныхъ въ отношеніи подымной подати ко II и III разрядамъ, въ размѣрѣ 85% уплачиваемой ими полной подымной подати; б) съ домовладѣльцевъ въ городахъ, причисленныхъ въ отношеніи подымной подати къ IV и V разрядамъ, въ размѣрѣ 42½% съ означенной подати; в) съ городскихъ промышленниковъ и торговцевъ по 17% отъ чистаго дохода съ ихъ промысловъ; г) съ владѣльцевъ имѣній по 6,8% взимаемаго съ нихъ дворскаго поземельнаго налога; д) съ сельскихъ обывателей I разряда, т. е. владѣющихъ участками болѣе 7½ десятинъ въ размѣрѣ 39½ коп. съ усадьбы и, наконецъ, е) съ сельскихъ обывателей II разряда, т. е. владѣющихъ участками отъ 7½ до 1½ десятины по 22½ коп. съ усадьбы.

На основаніи произведенной, согласно сему, раскладки, подлежало ко взысканію въ 1883 году 65.658 р. 50 к.

и оставшихся въ недоимкѣ прежнихъ лѣтъ 12.039 р. 61½ к.

Въ это число, въ отчетномъ году, поступило въ Казначейства 59.498 р. 14 к.

Израсходовано на уплату квартирнаго вознагражденія жителямъ городовъ и деревень 52.794 р. 46 к.

Образовавшійся остатокъ въ 6.703 руб. 68 коп. подлежитъ перечисленію въ общій запасный капиталъ, хранящійся въ Польскомъ Банкѣ.

в) Городские доходы и расходы. Въ 13 городахъ Калишской губерніи, въ отчетномъ году годовой доходъ равнялся 123.136 руб. 73¹/₂ коп.
(Вѣдомость № 4 лит. Б).

Главные источники этихъ доходовъ составляли:

а) городскія имущества и оброчныя статьи, съ коихъ поступило	23.747 р. 43 ¹ / ₂ к.
б) складки съ домовладѣльцевъ	11.570 р. 81 к.
в) сборъ съ торговцевъ и промышленниковъ	12.869 р. 97 к.
г) косвенные налоги	29.441 р. 43 ¹ / ₂ к.
д) доходы вспомогательные	26.030 р. 25 к.
е) мелочные и случайные	2.785 р. 35 к.
и ж) доходы чрезвычайные	16.691 р. 48 к.
Итого	123.136 р. 73¹/₂ к.

Эта общая сумма городскихъ доходовъ, согласно утвержденнымъ росписямъ, была предназначена на покрытие слѣдующихъ расходовъ:

а) на содержаніе мѣстъ и лицъ городского управленія	47.102 р. 99 ¹ / ₂ к.
б) на содержаніе городскихъ имуществъ и наемъ помѣщеній	13.099 р. 77 к.
в) на благоустройство городовъ	16.737 р. 29 к.
г) на содержаніе разнаго рода общественныхъ заведеній	14.746 р. 81 к.
д) на уплату долговъ и покрытіе прежнихъ расходовъ	1.772 р. 91 к.
е) на мелочные и экстренные расходы	5.944 р. 12 ¹ / ₂ к.
ж) на расходы чрезвычайные по городскому управленію	26.407 р. 51 к.
Итого	125.811 р. 41¹/₂ к.

Превышеніе расходовъ надъ доходами въ 2.674 р. 68 к. было покрыто изъ запасныхъ городскихъ капиталовъ.

Изъ общихъ суммъ городскихъ доходовъ и расходовъ, болѣе половины, приходится на губернской городъ Калишь, по росписямъ коего было исчислено таковыхъ 57.167 р. 71¹/₂ к.

Движеніе запаснаго капитала городовъ, образуемаго изъ остатковъ доходовъ, показано въ слѣдующей таблицѣ:

Наименованіе городовъ	Запаснаго капитала							
	Состояло къ 1 Января 1883 г.	Прибыло		Убыло		Состояло къ 1 Января 1884 г.		
	Р у б л и и к о п ѣ й к и							
Калишь	32349	80½	3679	—	11925	24	24103	56½
Блашки	7882	6½	—	—	514	—	7368	6½
Слушцы	6482	81½	600	—	—	—	7082	81½
Конинь	24799	24	2306	75	—	—	27105	99
Коло	8636	34½	1000	—	—	—	9636	34½
Домбе	2392	1	—	—	—	—	2392	1
Ленчица	37331	30½	165	—	—	—	37496	30½
Озорковъ	5877	98½	1500	—	2524	44	4853	54½
Турегъ	5980	57	1016	—	—	—	6996	57
Варга	9216	16½	700	—	—	—	9916	16½
Страдзь	3039	71½	—	—	—	—	3039	71½
Здунская-Воля	2137	63	600	—	82	59	2655	4
Велюнь	8378	86	1000	—	195	16	9183	70
Итого	154504	51	12566	75	15241	43	151829	83

Уменьшеніе запаснаго капитала городовъ Калиша и Озоркова, обусловлено произведенными расходами, по новымъ городскимъ постройкамъ и по выданнымъ ссудамъ частнымъ лицамъ, на строительныя надобности.

Неприкосновенный капиталъ, образовавшійся изъ выданнаго ликвидационнаго вознагражденія за земли, отошедшія въ собственность крестьянъ, на основаніи Высочайшаго указа 19 Февраля 1864 года, и изъ суммъ, выручаемыхъ отъ продажъ городскихъ недвижимостей, оставался безъ измѣненій, по всѣмъ городамъ, за исключеніемъ губ. гор. Калиша, въ коемъ онъ увеличился на сумму 77 руб. 70 коп., вырученную отъ продажи принадлежащихъ г. Калишу мелкихъ участковъ земли и затѣмъ составляетъ въ общей суммѣ по губерніи 185.658 руб. 79 коп., изъ коихъ 122.950 р. 1½ к. принадлежать г. Калишу.

г) Гминные сборы. Въ силу Высочайшаго указа 19 Февраля 1864 г., размѣръ гминныхъ сборовъ опредѣляется приговорами гминныхъ сходовъ на основаніяхъ, изложенныхъ въ ст. 14 и 316 Постановленій б. учредительнаго комитета въ Царствѣ Польскомъ.

Въ отчетномъ году, обложено было гминными сборами:

Въ Калишскомъ уѣздѣ	206.826	морг.
„ Слупецкомъ „	148.025	„
„ Конинскомъ „	152.477	„
„ Кольскомъ „	178.276	„
„ Ленчицкомъ „	200.397	„
„ Турекскомъ „	183.236	„
„ Сѣрадзскомъ „	195.124	„
„ Велюнскомъ „	254.718	„

Всего по губерніи 1.519.079 морг.

Общая сумма, поступившая на потребности гминъ составляла 215.526 руб. 31 $\frac{1}{2}$ коп., т. е. болѣе чѣмъ въ 1882 г. на 2.761 руб. 54 коп.

Такимъ образомъ, на одинъ моргъ земли, обложенной гминными денежными сборами, въ отчетномъ году приходилось:

Въ Калишскомъ уѣздѣ	14 $\frac{15}{19}$	коп.
„ Слупецкомъ „	15 $\frac{1}{2}$	„
„ Конинскомъ „	11	„
„ Кольскомъ „	13	„
„ Ленчицкомъ „	11 $\frac{7}{8}$	„
„ Турекскомъ „	14 $\frac{1}{2}$	„
„ Сѣрадзскомъ „	16 $\frac{1}{4}$	„
„ Велюнскомъ „	12 $\frac{1}{5}$	„

Въ общемъ, средній размѣръ сбора съ морга земли, въ 1883 году, былъ 13 $\frac{1}{2}$ коп., т. е. на $\frac{1}{2}$ коп. болѣе, сравнительно съ предшествующимъ годомъ. Увеличеніе это объясняется увеличеніемъ расходовъ, назначенныхъ самими гминными сходами.

Здѣсь необходимо объяснить, что помноженіе цифры земли обложенной сборомъ на размѣръ средняго сбора, не даетъ суммы произведенныхъ гминныхъ расходовъ, потому, что въ этой послѣдней заключаются расходы по содержанію гминныхъ управленій, въ такихъ посадскихъ гминахъ, которыя покрываютъ эти расходы не сборомъ съ земли, а изъ прочихъ посадскихъ доходовъ.

Пространство обложенной сборомъ земли оказывается менѣе на 1.814 морг. и уменьшеніе это, принявъ во вниманіе увеличеніе пространства по Конинскому уѣзду на 2.200 морг., цѣликомъ падаетъ на Турекскій уѣздъ, въ которомъ, въ 1883 году, показано менѣе земли противу 1882 г. на 3.400 морг. слишкомъ, вслѣдствіе ошибочнаго исправленія цифръ прежняго времени.

Обращаясь къ отдѣльнымъ предметамъ, на которые израсходована въ отчетномъ году сумма гминныхъ сборовъ 215.526 р. 31½ к., оказывается, что они производились согласно съ дѣйствительною потребностію, а именно: на содержаніе гминныхъ управленій 93.764 р. 42½ к., на содержаніе гминныхъ судовъ 56.001 р. 45 к., на содержаніе гминныхъ начальныхъ училищъ 15.107 руб. 41 коп., на прочіе обязательные расходы, въ силу разныхъ Правительственныхъ распоряженій 13.388 р. 21½ к. и на общественныя надобности, установленныя гминными сходами, 37.264 р. 81½ коп.

Послѣдовавшее въ отчетномъ году увеличеніе въ гминныхъ сборахъ, было вызвано увеличеніемъ не обязательныхъ расходовъ, назначаемыхъ исключительно самими гминными сходами.

д) Анцизные до- Въ отчетномъ году, акцизныхъ доходовъ по губерніи по-
ходы. ступило:

Акциза съ вина и спирта по винокуренымъ заводамъ и по оштовымъ складамъ	1.164.378 р. 44 к.
Акциза съ пива	54.959 р. 90 к.
Акциза съ меда	196 р. 50 к.
Патентнаго сбора	80.713 р. 65 к.
Случайныхъ поступленій	7.626 р. 39 к.
Бандерольнаго дохода	9.647 р. 75 к.
Акциза съ табачнаго производства	13.184 р. 50 к.
Акциза съ сахарнаго производства	209.860 р. 5¼ к.
Итого	1.540.567 р. 18¾ к.

Такимъ образомъ, въ общемъ выводѣ, акцизные доходы увеличились на 148.572 р. 63¾ к., при чемъ главное увеличеніе, въ 91.500 р. приходится на свеклосахарное производство.

е) Отправленіе Въ отчетномъ году населеніе губерніи отбывало слѣдующія натуральныхъ повинностей: а) квартирную, б) подводную и в) воинскихъ.

А) Квартирная повинность.

Собственно натуральная квартирная повинность несетя жителями лишь на удовлетвореніе постоемъ чиновъ земской стражи, корпуса жандармовъ и лицъ, служащихъ по крестьянскимъ учреждениямъ, пользующихся правомъ отвода квартиръ. Расквартированіе же войскъ дѣлается, хотя по отводу у частныхъ домовладѣльцевъ, но за опредѣленное вознагражденіе, на основаніи Высочайше утвержденнаго 31 Мая 1868 года квартирнаго тарифа.

Войска, находившіяся въ предѣлахъ губерніи, были расположены слѣдующимъ образомъ:

Въ г. Калитъ: 1) штабъ 2-й бригады 5-й кавалерійской дивизіи, 2) 15-й Драгунскій Александрійскій полкъ и 3) двѣ роты 26-го резервнаго пѣхотнаго баталіона.

Въ Калшискомъ уездѣ: Два эскадрона 15-го Драгунскаго Александрійскаго полка и временно по случаю исправленія казармъ, были размѣщены квартирующія въ г. Калитѣ двѣ роты 26-го резервнаго пѣхотнаго баталіона.

Въ г. Копитъ: Полковой штабъ и два эскадрона 13 Драгунскаго Каргопольскаго полка.

Въ г. Коля: Два эскадрона 13-го Драгунскаго Каргопольскаго полка.

Въ Сырадзкомъ уездѣ: 10 и 9 конно-артиллерійскія батареи и рота 26 резервнаго баталіона.

Въ Ленчицкомъ уездѣ: 39 пѣхотный Томскій полкъ и одинъ эскадронъ 14 Драгунскаго Литовскаго полка.

Въ Велюнскомъ уездѣ: Донецкой козацкій № 5 полкъ со штабомъ полка.

Въ Турекскомъ уездѣ: были расположены 2 эскадрона 15-го Драгунскаго Александрійскаго полка, на время троянаго довольствія.

Въ отчетномъ году отводомъ квартиръ пользовалось слѣдующее число лицъ:

	Ге- нера- ловъ	Штабъ- офице- ровъ	Оберъ- офице- ровъ	Ниж- нихъ чи- новъ	Ло- ша- дей
Въ гор. Калишѣ	1	14	44	884	594
„ Калишскомъ уѣздѣ	—	—	3	648	260
„ Конинскомъ „	—	8	28	873	498
„ Кольскомъ „	—	4	15	438	412
„ Сѣрадзскомъ „	—	5	16	1.086	426
„ Слупецкомъ „	—	2	2	10	—
„ Турекскомъ „	—	4	12	420	360
„ Велюнскомъ „	—	6	31	906	710
„ Ленчицкомъ „	—	18	80	2.630	130
Итого	1	61	231	7.895	3.390

Б) Подводная повинность.

Число доставленныхъ обывателями въ отчетномъ году под-
водъ, платныхъ и бесплатныхъ, распредѣлялось по губерніи слѣ-
дующимъ образомъ:

	Платныхъ	Бесплатныхъ
Въ гор. Калишѣ	79	—
„ Калишскомъ уѣздѣ	487	1.317
„ Конинскомъ „	295	655
„ Кольскомъ „	1.209	984
„ Сѣрадзскомъ „	1.115	86
„ Слупецкомъ „	118	342
„ Ленчицкомъ „	527	942
„ Турекскомъ „	350	1.340
„ Велюнскомъ „	314	1.474
Итого	4.494	8.140

В) Военная повинность.

Въ отчетномъ году произведенъ былъ девятый призывъ моло-
дыхъ людей, къ исполненію военной повинности, согласно Высочай-
ше утвержденному 1 Января 1874 г. уставу. Къ вынужію жере-
бьевъ призываемы были молодые люди, коимъ исполнилось къ 1
Января 1883 года двадцать лѣтъ отъ роду.

Результаты призыва и приѣма новобранцевъ выражаются
слѣдующими данными:

НАИМЕНОВАНИЕ УѢЗДОВЪ	По разверткѣ назначено къ поступленію на службу		Недоборъ	Изъ нихъ				Освобождено отъ во- енной службы дру- гими Губернск. по воинск. повинности Присутствіями по требованію воен- ныхъ властей										Всего признано негодными	Затѣмъ остано- вено въ войскахъ	Процентное отноше- ніе числа увольненныхъ изъ войскъ къ чи- слу принятыхъ въ войска
	Принято въ войска	Недоборъ		Подлежало переосвидѣтельству- ванію вследствие поданныхъ жалобъ, на при- знаніе годными къ военной службѣ	Признано годными по пе- реосвидѣтельствуванію	Признано негодными по переосвидѣтельствуванію	Результатъ переосвидѣль- ствования еще не извѣстенъ	Освобождено отъ военной службы Кад. Губ. по воинск. повин. Присутствіемъ по требованію военныхъ властей	Лифляндскимъ	Орловскимъ	Воронежскимъ	Кутаисскимъ	Варшавскимъ	Курляндскимъ	Московскимъ	Всего				
																	Освобождено отъ военной службы Кад. Губ. по воинск. повин. Присутствіемъ по требованію военныхъ властей			
Калишскій.																				
Христіанъ . . .	—	243	—	31	26	4	1	1	—	1	—	—	—	—	—	1	6	237	2,46	
Евреевъ	—	20	9	19	14	5	—	—	—	—	—	—	—	—	—	—	5	15	25,00	
Итого	272	263	9	50	40	9	1	1	—	1	—	—	—	—	—	1	11	252	4,18	
Слупецкій.																				
Христіанъ . . .	—	177	—	2	1	1	—	—	2	—	—	2	—	—	—	1	5	6	171	3,38
Евреевъ	—	7	2	5	3	2	—	—	—	—	—	—	—	—	—	—	2	5	28,57	
Итого	186	184	2	7	4	3	—	—	2	—	—	2	—	—	—	1	5	8	176	4,34
Нонинскій.																				
Христіанъ . . .	—	174	—	8	4	4	—	—	5	—	—	—	2	—	—	7	11	163	6,32	
Евреевъ	—	9	11	3	—	3	—	—	—	—	—	—	—	—	—	—	3	6	33,33	
Итого	194	183	11	11	4	7	—	—	5	—	—	—	2	—	—	7	14	169	7,65	
Нольскій.																				
Христіанъ . . .	—	214	—	20	15	5	—	—	1	—	—	—	—	—	—	1	6	208	2,80	
Евреевъ	—	26	—	15	8	7	—	—	—	—	—	—	—	—	—	—	7	19	26,92	
Итого	240	240	—	35	23	12	—	—	1	—	—	—	—	—	—	1	13	227	5,41	
Ленчицкій.																				
Христіанъ . . .	—	241	—	28	16	12	—	—	1	—	—	—	—	—	—	1	13	228	5,39	
Евреевъ	—	54	—	40	18	21	1	—	—	—	—	—	—	—	—	—	21	33	38,88	
Итого	295	295	—	68	34	33	1	—	1	—	—	—	—	—	—	1	34	261	11,52	
Туренскій.																				
Христіанъ . . .	—	225	—	12	5	7	—	—	—	—	—	—	—	—	—	—	7	218	3,11	
Евреевъ	—	22	8	11	7	4	—	—	—	—	—	—	—	—	—	—	4	18	18,18	
Итого	255	247	8	23	12	11	—	—	—	—	—	—	—	—	—	—	11	236	4,45	
Сѣрадзскій.																				
Христіанъ . . .	—	259	—	26	16	10	—	2	—	—	1	—	—	—	—	1	13	246	5,01	
Евреевъ	—	20	15	17	10	7	—	—	1	—	—	—	—	—	—	1	8	12	40,00	
Итого	294	279	15	43	26	17	—	2	1	—	1	—	—	—	—	2	21	258	7,52	
Велонскій.																				
Христіанъ . . .	—	282	—	15	11	3	1	3	—	—	1	—	1	—	—	2	8	274	2,83	
Евреевъ	—	20	11	17	9	7	1	—	—	—	—	—	—	—	—	—	7	13	35,00	
Итого	313	302	11	32	20	10	2	3	—	—	1	—	1	—	—	2	15	287	4,96	
По губерніи.																				
Христіанъ . . .	—	1815	—	142	94	46	2	6	9	1	2	2	1	2	1	18	70	1745	3,85	
Евреевъ	—	178	56	127	69	56	2	—	1	—	—	—	—	—	—	1	57	121	32,02	
Итого	2049	1993	56	269	163	102	4	6	10	1	2	2	1	2	1	19	127	1866	6,42	

Изъ этихъ свѣдѣній видно, что въ призывѣ отчетнаго года принято уѣздными присутствіями 1.993 человѣка, признано негодными 127, затѣмъ осталось въ войскахъ 1.866 человѣкъ. Недоборъ въ 56 чел., какъ и въ предшествовавшихъ годахъ, составляютъ одни евреи.

Поступившіе въ отчетномъ году новобранцы раздѣлялись:

а) По степени образованія:

Окончившихъ университетъ	2
Грамотныхъ	288
въ числѣ коихъ 10 человѣкъ получили образованіе въ среднихъ и начальныхъ училищахъ.	
Неграмотныхъ	1.703
Итого	1.993

б) По сословіямъ:

Дворянъ	2
Лицъ, состоящихъ на государственной службѣ	1
Мѣщанъ и цеховыхъ	316
Крестьянъ	1.650
Прочихъ лицъ, внесенныхъ въ книги народонаселенія	23
Итого	1.993

в) По происхожденію:

Русскихъ	1
Поляковъ	1.673
Нѣмцевъ	141
Евреевъ	178
Итого	1.993

г) По вѣроисповѣданіямъ:

Православныхъ	2
Католиковъ	1.622
Лютеранъ	191
Евреевъ	178
Итого	1.993

На содержаніе уѣздныхъ присутствій и на расходы по призыву на службу новобранцевъ въ отчетномъ году израсходовано было 8.609 руб. 30 коп.

III. ОБЩЕСТВЕННОЕ БЛАГОУСТРОЙСТВО И БЛАГОЧИНІЕ.

а) Казенныя и общественныя зданія. Въ г. Калишѣ находятся слѣдующія казенныя и общественныя зданія:

I. Казенныя, принадлежащія различнымъ вѣдомствамъ:

- а) Трехъэтажное зданіе Министерства Внутреннихъ Дѣлъ, бывшій временный дворецъ;
- б) Двухъэтажное—Казенной Палаты;
- в) Трехъэтажное—почты;
- г) Трехъэтажное — бывшего кадетскаго корпуса, военного вѣдомства;
- д) Трехъэтажное—Окружнаго Суда;
- е) Одноэтажное—бывшаго солянаго магазина, занято пограничною стражею;
- ж) Трехъэтажное—тюрьмы; и
- з) Двухъэтажное—мужской гимназіи.

II. Духовнаго вѣдомства:

- а) Православная церковь во имя Первоверховныхъ Апостоловъ Петра и Павла.

III. Иностранныхъ исповѣданій:

- Католическія: б) Приходскій костель Св. Николая;
в) Домъ настоятеля;
г) Приходскій костель Дѣвы Маріи (обыкновенно называемый Св. Іосифа);
д) Монастырь Францисканскій;
е) „ Реформатскій;
ж) „ Бернардинскій;
- Евангелическія: з) Приходская церковь;
и) Домъ пастора съ училищемъ;
- Всѣ зданія каменныя.

IV. Городскія и общественныя:

- а) Еврейская синагога;
- б) Домъ раввина и школа;

в) 8 городскихъ зданій, составляющихъ собственность города Калиша и

г) Одинъ каменный двухэтажный домъ Земскаго Кредитнаго Общества.

V. *Состояція въ вѣдѣніи Губернскаго Совѣта Общественнаго Призрѣнія:*

а) Двухэтажная больница Св. Троицы;

б) Двухэтажная еврейская больница;

в) Двухэтажный домъ пріюта старцевъ, съ одноэтажнымъ деревяннымъ домикомъ и

г) Домъ городского дѣтскаго пріюта.

VI. Домъ православнаго дѣтскаго пріюта, Калишскаго отдѣла, Русскаго благотворительнаго общества.

Всѣ эти зданія каменные. Произведенныя въ нихъ ремонтныя работы, ограничивались въ отчетномъ году, незначительными исправленіями, кромѣ работъ по тюрьмамъ, гдѣ таковыя произведены на болѣе крупныя суммы, именно: въ Калишской тюрьмѣ, на 2.582 р. 72 к., въ Сѣрадзской на 2.771 р. 33 к. и въ Ленчицкой на 1.585 р. 60 к. Независимо сего, при Калишской тюрьмѣ былъ вновь выстроенъ отдѣльный деревянный больничный баракъ, стоимостію въ 4.820 руб.

Въ уѣздахъ въ отчетномъ году новыхъ зданій ни казенныхъ ни общественныхъ не строилось; болѣе значительныя ремонтныя починки произведены: въ зданіи Ленчицкой Учительской Семинаріи на сумму 2.034 руб. 51 коп.; въ домѣ Сѣрадзскаго уѣзднаго Казначейства, на сумму 3.000 руб и въ казармахъ, принадлежащихъ городу Ленчицѣ, на сумму въ 1.598 р.

Въ отношеніи же частныхъ построекъ, то нельзя не замѣтить значительный успѣхъ въ наружномъ благоустройствѣ городовъ, постояннымъ прибавленіемъ новыхъ и перестройкою старыхъ, каменныхъ домовъ.

б) Дороги, мосты и переправы.

Шоссейныя дороги въ Калишской губерніи раздѣляются на а) государственныя, находящіяся въ вѣдѣніи Путей Сообщенія и б) губернскія I разряда, содержимыя на счетъ губернскаго дорожнаго сбора.

Грунтовыя дороги составляютъ: а) губернскія II разряда, содержимыя на счетъ гминъ и б) проселочныя дороги III разряда, содержимыя сельскими обществами.

Государственное шоссе въ губерніи проходить на протяженіи 210 верстѣ 155 саженихъ по тремъ направленіямъ: изъ Калиша въ гор. Кутно (Варшавское шоссе) на разстояніи 90 верстѣ 121 саж.; изъ Калиша въ г. Лодзь (Фабричное шоссе) на протяженіи 68 в. 178 саж. и изъ Кольскаго уѣзда въ гор. Слупцы (Познанское шоссе) длиною въ 51 в. 356 саж.

По свѣдѣніямъ, доставленнымъ вѣдомствомъ путей сообщенія, на ремонтъ и содержаніе этой части государственнаго шоссе въ отчетномъ году израсходовано 64.464 р. 63 к., т. е. около 307 р. на версту.

Шоссированныхъ губернскихъ, перворазрядныхъ дорогъ, состояло въ губерніи, къ 1 Января 1883 года, 541 верста 494 саж., содержаніе и ремонтъ коихъ, вмѣстѣ съ мостами, обошлись въ 63.200 р. 39 к., что составитъ 116 р. 62 к. на версту. Вновь открыто въ отчетномъ году 5 вер. 35 саж., постройка коихъ, вмѣстѣ съ мостами, отдана съ подряда за 23.208 руб. 50 коп.

Протяженіе шоссе по уѣздамъ и стоимость вновь сооруженныхъ участковъ, представляется въ слѣдующей таблицѣ:

Наименованіе уѣздовъ	Губернскаго шоссе						Смѣтная цѣнность кубической сажени				Стоимость вновь открытаго шоссе по подряднымъ цѣнамъ			
	Состояло къ 1 Января 1883 г.		Вновь открыто въ 1883 г.		Состоитъ къ 1 Января 1884 г.		Камня		Щебня					
	Версты и сажени						Рубли и копейки							
Калишскій	54	415	2	—	56	415	25	5½	36	55½	8567 80*)			
Турекскій	87	430	—	435	88	365	18	—	27	50	2400 —			
Кольскій	72	444	—	—	72	444	15	—	25	50	— —			
Конинскій	57	427	1	—	58	427	18	—	28	—	6700 —*)			
Слупецкій	20	240	—	—	20	240	36	—	46	—	— —			
Сѣрадзскій	65	229	1	100	66	329	32	62½	43	14½	5540 70			
Велюньскій	92	300	—	—	92	300	24	—	33	67	— —			
Ленчицкій	90	9	—	—	90	9	25	—	33	—	— —			
Итого	541	494	5	35	547	29	Средняя цѣна по губерніи		24	21	34	17	23208	50

*) Примѣчаніе. Разница стоимости построенныхъ, въ Калишскомъ уѣздѣ, 2-хъ верстѣ шоссе, въ сравненіи со стоимостью постройки, въ Конинскомъ уѣздѣ, одной версты шоссе, при сравнительно низшей цѣнѣ на камень и щебень, объясняется тѣмъ, что на протяженіи этой версты построены два большихъ, цѣнныхъ моста и кромѣ того, для устройства шоссезнаго полотна, предстоило необходимость въ земляной насыпи.

Проселочныя дороги, содержимыя средствами сельскихъ обществъ, простираются на 5.600 верстъ.

На государственныхъ шосейныхъ дорогахъ находилось 139 мостовъ, изъ которыхъ самый большой около города Кола, на рѣкѣ Вартѣ, занимаетъ протяженіе 77 сажень. Въ числѣ мостовъ имѣется три тарифныхъ, за проѣздъ которыхъ взимается плата по установленной таксѣ. Въ отчетномъ году получено было сбора съ тарифныхъ мостовъ:

На Калишскомъ шоссе, на рѣкѣ Вартѣ, при г. Колѣ	3.530 р. — к.
На Познанскомъ шоссе, на рѣкѣ Вартѣ, при г. Конинѣ	3.103 р. 50 к.
На Фабричномъ шоссе, на рѣкѣ Вартѣ, при г. Сѣрадзѣ	1.531 р. — к.
Итого	8.164 р. 50 к.

Ремонтное исправленіе 31 моста на всѣхъ трехъ участкахъ государственнаго шоссе, обошлось въ 9.796 р. 96³/₄ к.

На перворазрядныхъ губернскихъ дорогахъ находилось къ 1 Января 1884 г. 646 мостовъ, на починку мостовыхъ поврежденій издержано въ отчетномъ году изъ дорожнаго сбора 9.968 р. 91 к. На гминныхъ дорогахъ имѣлось 1.282 моста, а на проселочныхъ 2.510. На починку и передѣлку мостовъ, находящихся на гминныхъ и проселочныхъ дорогахъ, употреблено изъ гминныхъ сборовъ, кромѣ работы натурою, 6,219 р. 17 к. Изъ числа мостовъ на дорогахъ втораго разряда (гминныхъ) и на проселочныхъ находится 22 тарифныхъ моста, доходъ съ которыхъ поступаетъ или въ городскую кассу, или въ пользу лицъ, содержащихъ эти мосты. Годовой сборъ съ этихъ мостовъ составилъ 7.586 руб. Въ отчетномъ году построено новыхъ мостовъ, на гминныхъ и проселочныхъ дорогахъ, 42 на сумму 2.814 р. 89 к.

Въ губерніи существуетъ девять перевозовъ: 8 на р. Вартѣ и 1 на озерѣ Гопло. Эти перевозки содержатся владѣльцами близъ лежащихъ имѣній, пользующихся платою за перевозъ, размѣръ которой доходить до 7¹/₂ коп. съ пароконной подводы.

в) Почты.

Почтовыхъ конторъ и отдѣленій находилось въ губерніи къ 1 Января 1884 г. 10. Кромѣ того имѣлось 30 почтовыхъ станцій, съ пріемомъ и выдачею простой и заказной корреспонденціи.

Городскія почты существовали въ отчетномъ году въ городахъ: Калишѣ, Слунцахъ, Ленчицѣ, Колѣ, Конинѣ, Велюнѣ, Турекѣ и Сѣрадзѣ.

Въ отчетномъ году по почтовой части не произошло никакихъ существенныхъ измѣненій.

г) Народная нравственность.

(Вѣдомость № 5).

Въ отчетномъ году подлежало судебному разбирательству, какъ окружнаго суда, такъ и мировыхъ судебныхъ учрежденій 12.127 случаевъ проступковъ и преступленій, за которые было осуждено, къ наказаніямъ различнаго вида, 10.066 человекъ, изъ коихъ 8.300 мужчинъ и 1.766 женщинъ.

По числу разобранныхъ судами дѣлъ, въ отношеніи общаго числа народонаселенія, одно правонарушеніе, приходится на 65 человекъ.

По характеру преступленій и проступковъ, они подраздѣляются слѣдующимъ образомъ:

а) противъ религіи	2 случ.,	по коимъ	2 осужд.
б) противъ существующихъ Правительственныхъ пра- вилъ, уставовъ и распо- ряженій	2.214	„ „	2.502 „
в) противъ собственности ка- зны	632	„ „	617 „
г) противъ личности	5.386	„ „	3.359 „
д) противъ частной собствен- ности	3.893	„ „	3.586 „

Итого 12.127 случ., по коимъ 10.066 осужд.

Изъ этихъ цифровыхъ данныхъ видно, что въ ряду уголовныхъ правонарушеній, самое большое число, 9.279 случаевъ относятся къ проступкамъ и преступленіямъ противъ чести частныхъ лицъ и ихъ имуществъ. Затѣмъ идутъ нарушенія благоустройства и благочинія, таможенныхъ уставовъ, правилъ объ охотѣ, уставовъ пожарныхъ, о питейномъ сборѣ и проч., по коимъ число осужденныхъ, превышало число возбужденныхъ дѣлъ.

Самыя меньшія по количеству, были преступленія противъ религіи, поддѣлки монеть и ассигнацій и поджоговъ.

Изъ 10.066 человекъ осужденныхъ было: крестьянъ 7.533, мѣщанъ 1.735, торговцевъ 455 чел., остальные 343 случая приходятся на дворянъ и лицъ военного сословія.

По числу осужденныхъ мужчинъ и женщинъ отдѣльно по каждому роду преступленій и проступковъ, на каждые 100 человекъ, осужденныхъ мужчинъ, приходится женщинъ:

по дѣламъ противъ религіи	—
” ” ” установленныхъ порядковъ	13
” ” ” собственности казны	36
” ” ” личности	32
” ” ” частной собственности	15

Слѣдовательно, самый большой процентъ женщинъ приходится на дѣла противъ чести частныхъ лицъ и собственности казны, а именно: противъ уставовъ таможенныхъ и питейныхъ (контрабанда), затѣмъ, по дѣламъ противъ частной собственности (кража, воровство).

Въ уголовной хроникѣ губерніи за отчетный годъ не было выдѣляющихся и особо замѣчательныхъ случаевъ преступленій.

Въ отчетномъ году земскою стражею Калишской губерніи было обнаружено всѣхъ проступковъ и правонарушеній 27 564, по коимъ привлечено къ отвѣтственности 28.230 лицъ; по 1.309 случаямъ виновныхъ не обнаружено. Въ отчетномъ году, сравнительно съ 1882 годомъ, число лицъ, привлеченныхъ къ отвѣтственности, увеличилось на 2.505. Изъ этаго общаго числа 27.564 возбужденныхъ дѣлъ, значительное большинство относилось къ правонарушеніямъ противъ разныхъ правительственныхъ постановленій и распоряженій, при чемъ почти $\frac{2}{3}$ подлежали окончанію въ административномъ порядкѣ.

Личный составъ земской стражи въ губерніи опредѣленъ по штату въ 357 человекъ, изъ которыхъ къ 1 Января 1883 года состояло на службѣ 343 человекъ. Въ теченіи отчетнаго года вновь поступило 34 человекъ, выбыло по домашнимъ обстоятельствамъ 18, умершихъ 6, уволено отъ службы за проступки 1 и по неспособности 2. Къ 1 Января 1884 г. состояло на службѣ 350 чел. изъ коихъ мѣстныхъ уроженцевъ было 220. Относительно общаго числа народонаселенія губерніи, одинъ земскій стражникъ приходится среднимъ числомъ на 2.243 души населенія.

д) Тюремы, аресты, этапы и арестанты. Въ губерніи находятся три тюремы:

а) Калишская, устроенная по системѣ одиночнаго заключенія на 240 человѣкъ;

б) Ленчицкая, съ находящеюся при оной мастерской для пряжи льна, устроена для помѣщенія 110 человѣкъ; и

в) Сѣрадзская, въ коей заключенные размѣщаются въ нѣсколькихъ отдѣльныхъ строеніяхъ, въ числѣ которыхъ три каменные; первое изъ нихъ, по кубическому содержанію воздуха, устроено на 200 человѣкъ, второе на 48 и третье на 35 челов., а всего на 283 человѣка.

Въ отчетномъ году, движеніе заключенныхъ, въ каждой изъ трехъ тюремъ губерніи, было слѣдующее:

Наименованіе мѣстъ заключенія	Состояло къ 1 Января 1883 г.			Въ 1883 году				Состоить къ 1 Января 1884 г.		
				Прибыло		Убыло				
	м.	ж.	итого	м.	ж.	м.	ж.	м.	ж.	итого
Въ Калишской тюремѣ	269	45	314	1039	323	1038	312	270	56	326
„ Сѣрадзской „	217	63	280	481	134	550	145	148	52	200
„ Ленчицкой „	127	41	168	485	153	450	153	162	41	203
Итого	613	149	762	2005	610	2038	610	580	149	729

Сравнивая приведенныя данныя, со свѣдѣніями 1882 года, оказывается, что къ концу отчетнаго года оставалось въ тюремахъ на 43 челов. менѣе предшествующаго года.

Самое большое число заключенныхъ находилось:

Въ Калишской тюремѣ въ Январѣ мѣсяцѣ (336 чел.)

„ Сѣрадзской „ „ Апрель „ (303 чел.)

„ Ленчицкой „ „ Апрель „ (223 чел.)

Самое же меньшее число заключенныхъ было:

Въ Калишской тюремѣ въ Юнѣ мѣсяцѣ (195 чел.)

„ Сѣрадзской „ „ Юнѣ „ (157 чел.)

„ Ленчицкой „ „ Юнѣ „ (135 чел.)

Число выбывшихъ, изъ тюремъ, арестантовъ, въ отчетномъ году, было слѣдующее:

В ы б ы л о	Изъ Ка- лишской тюрьмы	Изъ Лен- чицкой тюрьмы	Изъ Сѣ- радзской тюрьмы	Всего
Въ каторгу и на поселеніе	27	—	4	31
Въ другія мѣста заключенія	606	34	127	767
На свободу	697	557	557	1.811
Умерло	20	12	7	39
Итого	1.350	603	695	2.648

Посуточное число лицъ, содержавшихся въ тюрьмахъ губер-
ніи, въ теченіи года, было въ Калишской 939, въ Сѣрадзской 787
и въ Ленчицкой 726, а всего 2.452 человѣка.

Главный контингентъ заключенныхъ составляютъ вообще без-
земельные крестьяне; изъ дворянскаго сословія содержался лишь
одинъ.

По роду преступленій, заключенные распредѣлялись такъ:

Родъ преступленій	Остава- лось на 1882 г.	Въ При- было	1883 г о д у Состо- яло	Убы- ло	Остало- на 1884 годъ
Осужденныхъ за сопротивле- ніе властямъ	9	2	11	11	—
За поддѣлку документовъ	—	3	3	1	2
„ многоженство	—	—	—	—	—
„ убійство	13	14	27	21	6
„ дѣтоубійство	5	20	25	14	11
„ разбой	4	10	14	10	4
„ грабежъ	15	22	37	28	9
„ мошенничество	7	27	34	29	5
„ святотатство	—	4	4	3	1
„ подлогъ	—	1	1	1	—
„ поджегъ	4	3	7	5	2
„ кражу	515	1680	2195	1700	495
„ контрабанду	1	12	13	12	1
„ другія преступленія	33	155	188	144	44

Изъ вышеприведеннаго перечня видно, что большинство со-
держалось за кражу, затѣмъ, по количеству заключенныхъ, слѣ-
дуютъ обвиненные въ грабежѣ и въ мошенничествѣ. Рецидив-
ство было 569.

Продовольствіе арестантовъ производилось по примѣру про-
шлыхъ лѣтъ, съ подряда, съ платою за суточную порцію одного
арестанта въ Калишской тюрьмѣ 10,15 к., въ Сѣрадзской 10 к.
и въ Ленчицкой 10,48 к.

Общій расходъ на содержаніе тюремъ составляетъ:

По Калишской тюрьмѣ	26.518 р. 90 к.
„ Сѣрадзской „	20.017 р. 40 к.
„ Ленчицкой „	14.331 р. 10 к.
Итого	60.867 р. 40 к.

Въ отчетномъ году преобладающею болѣзною между арестантами былъ тифъ. Изъ общаго числа 571 больныхъ арестантовъ, находившихся на излеченіи въ лазаретахъ, всѣхъ трехъ тюремъ, умерло 38.

При Сѣрадзской тюрьмѣ находится прядильня и ткацкая мастерская, которая впрочемъ, при измѣнившемся характерѣ тюрьмы, по составу содержащихся въ ней арестантовъ, принимаетъ изъ года въ годъ все меньшіе размѣры, какъ въ отношеніи выробатаемаго матеріала, такъ заработной выручки.

Въ общемъ числѣ за работу арестантамъ причиталось въ отчетномъ году 168 р. 77 к. Самый большой заработокъ одного арестанта въ годъ составлялъ 11 р. 70 к. Въ Ленчицкой тюремной прядильнѣ льна, приготовлено въ теченіи отчетнаго года пряжи: льняной 339 талекъ, пачесной 726 талекъ и пакляной 212 талекъ. Уплочено арестантамъ за работу 46 р. 8 к.

Въ губерніи имѣется 7 этапныхъ станцій: въ дер. Цековѣ, Калишскаго уѣзда; въ г. Турекѣ, въ г. Колѣ, въ пос. Клодавѣ, Кольскаго уѣзда; въ г. Блашкахъ, Калишскаго уѣзда; въ г. Сѣрадзѣ и въ г. Ленчицѣ, и 171 полицейскихъ и подследственныхъ арестовъ, въ коихъ содержалось, въ теченіи отчетнаго года, 4.433 мужчинъ и 1.392 женщинъ, всего 5.825 лицъ.

е) Пожары.

Всѣхъ случаевъ пожаровъ, въ отчетномъ году, было въ городахъ 25, въ посадахъ и селеніяхъ 441, всего 466, болѣе нежели въ предшествовавшемъ году на 53 случая. Имущество, истребленное этими пожарами, въ общемъ числѣ 1.034 дворовъ, было принято къ застрахованію въ стоимості 286.736 р. Среднимъ числомъ, каждымъ пожарнымъ случаемъ причинено убытку на 615 руб. Опредѣляя размѣръ убытковъ отдѣльно для городовъ и деревень, оказывается, что каждый городской пожаръ, въ среднемъ выводѣ, причинилъ убытка 2.117 руб., а деревенскій 530 руб. Наибольшій отдѣльный убытокъ простирался до 26.024 руб.

ж) Насильственные и случайные смертные случаи. Изъ прилагаемой вѣдомости о насильственныхъ и случайныхъ смертныхъ случаяхъ въ Калишской губерніи видно, что такихъ случаевъ въ отчетномъ году было 408, сравнительно съ предшествующимъ годомъ, болѣе на 84.
(Вѣдомость № 6).

Процентное отношеніе, числа выдающихся смертныхъ случаевъ, къ общему числу населенія слѣдующее:

На 10.000 населенія приходилось:

Смертоубійствъ	0,33
Самоубійствъ	0,24
Скоропостижной смерти	1,19
Случайныхъ смертей	0,27
Мертвыхъ тѣлъ найдено	2,05

з) Различныя народныя бѣдствія и несчастія. Народныхъ бѣдствій, имѣющихъ общій характеръ, въ губерніи не было. Наиболѣе выдающіеся частные случаи понесенныхъ значительныхъ убытковъ, отъ бури, градобитій и бывшаго въ отчетномъ году, довольно большаго разлива рѣки Варты, были слѣдующіе:

1) Въ Калишскомъ уѣздѣ, сильною бурей, разразившеюся 1 и 2 Юля, надъ гминами Брудзевъ и Мархвачъ, уничтожено градомъ хлѣба на сумму 17.000 р. и въ имѣніи Мархвачъ разрушены разныя хозяйственныя строенія, стоимостью до 20.000 р.

2) Въ Кольскомъ уѣздѣ: жителями прибрежныхъ селеній, въ гминахъ Козминъ и Брудзевъ, отъ разлива рѣки Варты понесено убытка на сумму до 9.000 р.

3) Въ Слупецкомъ уѣздѣ: въ гминахъ Шимановице, Клечевъ и Вильчогура, побито градомъ до 500 морговъ разнаго хлѣба, стоимостью до 7.000 руб.

IV. НАРОДНОЕ ЗДРАВІЕ И ОБЩЕСТВЕННОЕ ПРИЗВАНІЕ.

а) Врачи. Въ отчетномъ году въ Калишской губерніи находилось лицъ медицинскаго вѣдомства:

а) состоящихъ на государственной службѣ и пользующихся правами оной, 59. Въ томъ числѣ:

Врачей	23
Ветеринаровъ	3
Фельдшеровъ	20
Повивальныхъ бабокъ	13

и б) вольнопрактикующихъ—220, а именно:

Врачей	31
Дантистовъ	3
Ветеринаровъ	2
Фельдшеровъ	118
Повивальныхъ бабокъ	66

Всего 279

Съ открытіемъ въ отчетномъ году 4-хъ новыхъ сельскихъ аптекъ, въ губерніи было 41 аптека, при коихъ, кромѣ содержателей и управляющихъ, находилось 6 провизоровъ и 25 аптекарскихъ помощниковъ и учениковъ.

По отношенію къ общему числу жителей обоего пола въ губерніи, приходилось:

1 врачъ на	14.387 жителей
1 фельдшеръ на	5.630 „
1 аптека на	18.949 „
и 1 повивальная бабка на	354 рожденій

По сообщеніямъ врачей, въ ихъ пользованіи въ отчетномъ году находилось всего 23.297 больныхъ. Число рецептовъ, поступившихъ во всѣ аптеки, въ теченіи года, доходило до 98.242, т. е. на каждую аптеку приходилось среднимъ числомъ въ годъ по 2.396 рецептовъ.

При ревизіи аптекъ, случаевъ особенныхъ упущеній и злоупотребленій не найдено.

Судебно-медицинскихъ изслѣдованій при участіи медицинскихъ чиновъ было произведено:

вскрытій мертвыхъ тѣлъ	103
свидѣтельствованій беременности	26
» растлѣнія	9
» послѣроднаго состоянія	17
» умалишенныхъ	22
и химическихъ изслѣдованій	17

Кромѣ того, служащими врачами, въ теченіи года, выдано, по разнымъ случаямъ, 842 медицинскихъ акта.

Оспопрививаніе производится при періодическихъ объѣздахъ мѣстностей, врачами и фельдшерами.

Въ отчетномъ году была привита, съ хорошимъ успѣхомъ, оспа 21.372 младенцамъ обоюго пола, что къ общему числу 27.987, родившихся, составляетъ около 76 процентовъ.

Въ отчетномъ году, состояли въ вѣдѣніи Губернскаго Совѣта Общественнаго Призрѣнія слѣдующія богоугодныя заведенія:

б) Больницы.

а) Св. Троицы въ г. Калишъ, помѣщающаяся въ собственномъ двухъэтажномъ каменномъ зданіи. Больница имѣетъ два отдѣленія: мужское и женское. Медицинскій персоналъ состоитъ изъ 3-хъ врачей, а для ухода за больными и завѣдыванія хозяйствомъ, находятся пять сестеръ милосердія, изъ Варшавской католической общины. Въ отчетномъ году въ больницѣ пользовалось 1.417 лицъ обоюго пола, среднимъ числомъ въ сутки 96,3. Содержаніе больницы обошлось за отчетный годъ 18.846 руб., что на cadaго больного, составляетъ по 57,1 коп. въ сутки.

б) Калишская еврейская больница, устроенная по штату на 26 кроватей, въ отчетномъ году была увеличена устройствомъ добавочнаго помѣщенія во флигелѣ, на 10 кроватей. Среднимъ числомъ пользовалось въ сутки 24,2 больныхъ, при чемъ содержаніе cadaго обходилось больницѣ 71,4 к. въ сутки. Общее число больныхъ въ году было 375 и на содержаніе больницы израсходовано 5.920 руб.

в) Больница Св. Духа въ г. Конинъ, помѣщается въ собственномъ зданіи. По штату устроена на 43 кровати. Въ отчетномъ году въ больницѣ пользовалось 533 больныхъ обоюго пола, среднимъ числомъ въ сутки 43, при чемъ содержаніе каж-

даго лица обходилось больницѣ 48,2 коп. Общій же расходъ, по больницѣ составлялъ до 6.481 р. 57 $\frac{1}{2}$ к.

в) — *Св. Николая въ г. Ленчицѣ*, помѣщается въ собственномъ зданіи. По штату устроена на 30 кроватей. Въ отчетномъ году въ больницѣ пользовалось 248 чел. обоого пола, среднимъ числомъ въ сутки 21,8, при чемъ содержаніе каждаго лица обходилось больницѣ 69 коп. въ сутки. Годовой расходъ по больницѣ составлялъ 4.296 руб.

д) — *Св. Иосифа въ г. Сырадѣ*, помѣщается въ собственномъ зданіи. По штату устроена на 30 кроватей. Въ отчетномъ году пользовалось въ больницѣ 339 чел. обоого пола, среднимъ числомъ въ сутки 26,5, при чемъ содержаніе одного больного стоило 59,7 к. Годовой расходъ по больницѣ составлялъ 5.394 руб.

е) — *Всѣхъ Святыхъ въ г. Веломнѣ*, устроенная по штату на 29 кроватей, помѣщается въ собственномъ домѣ. Въ отчетномъ году въ больницѣ пользовалось 361 чел. обоого пола, среднимъ числомъ въ сутки 26,5. Содержаніе каждаго лица обошлось больницѣ 55,9 коп. въ сутки, въ общемъ же выводѣ годовой расходъ простирался до 4.406 р.

ж) — *Св. Павла въ г. Турекѣ*, помѣщается въ частномъ наемномъ домѣ. По штату устроена на 27 кроватей. Въ отчетномъ году въ больницѣ пользовалось 276 чел. обоого пола, среднимъ числомъ въ сутки 22,5. Содержаніе каждаго лица обходилось больницѣ 69,6 к. въ сутки; годовой же расходъ простирался до 3 621 руб.

Такимъ образомъ, въ семи вышеприведенныхъ больницахъ губерніи, въ отчетномъ году, пользовалось всего 3.549 чел. больныхъ обоого пола, среднимъ числомъ 261 чел. въ сутки, при чемъ содержаніе каждаго, обходилось 59,1 коп. Общій годовой расходъ по всѣмъ больницамъ составлялъ 48.965 руб.

Наибольшая смертность была въ Ленчицкой больницѣ Св. Николая и Конинской больницѣ Св. Духа, гдѣ одинъ умершій приходился на 8,6 больныхъ, въ общемъ же выводѣ, смертный исходъ болѣзней, былъ на 12 заболѣваній.

Главными средствами, обеспечивающими существованіе больницъ, по прежнему, служатъ: доходы отъ недвижимыхъ имуществъ и капиталовъ, принадлежащихъ больницамъ, деньги, поступающія въ возвратъ лечебныхъ издержекъ съ лицъ, пользо-

вавшихся въ больницахъ, считая по 35 коп. въ сутки, суммы, вносимыя по росписямъ изъ городскихъ доходовъ на содержаніе больницъ и уплату за неимущихъ больныхъ изъ городскихъ жителей (по росписи гор. Калиша отпускается ежегодно на этотъ предметъ 6.000 руб.) и, наконецъ, пожертвованія, поступающія путемъ частной благотворительности.

Постоянныхъ пособій отъ казны больницы, Калишской губерніи, не получаютъ.

в) Богадѣльни.

а) Въ г. Калишъ, домъ призрѣнія старцевъ, помѣщающійся въ собственномъ двухъэтажномъ каменномъ домѣ; устроенъ по штату на 45 лицъ. Въ этомъ домѣ призрѣвалось 53 человѣка; содержаніе каждаго призрѣваемаго въ сутки, обходилось въ 17,8 к. Общій годовой расходъ составлялъ 3.612 р.

б) Въ г. Слупцахъ, домъ призрѣнія стариковъ и увѣчныхъ обоого пола, помѣщается въ наемномъ частномъ домѣ. Устроенъ по штату на 12 лицъ. Въ отчетномъ году въ домѣ призрѣвалось 14 чел., которые получали полное содержаніе. Содержаніе каждаго призрѣваемаго обходилось въ сутки 16,7 коп. Общій годовой расходъ составлялъ 721 р.

в) Въ г. Ленчицъ, богадѣльня для старцевъ и увѣчныхъ обоого пола, устроена по штату на 20 лицъ. Въ этой богадѣльнѣ помѣщалось 56 чел., при чемъ на пищу имъ выдавалось на руки по 1 р. 50 к. въ мѣсяцъ, за неимѣніемъ достаточныхъ средствъ, на полное содержаніе, призрѣваемыхъ. Расходъ богадѣльни составлялъ 1.688 руб., или по 5,4 к. въ сутки на каждаго призрѣваемаго.

Въ такихъ же условіяхъ находятся: богадѣльня для старцевъ обоого пола, въ г. Турекѣ, въ коей призрѣвалось въ отчетномъ году 28 чел.; богадѣльня для неспособныхъ къ труду обоого пола, въ г. Колѣ, помѣщающаяся въ собственномъ каменномъ домѣ, въ коей призрѣвалось въ теченіи года 15 чел., при чемъ общій расходъ не превышалъ 125 р. и домъ призрѣнія для старцевъ и нищихъ обоого пола, въ гор. Сѣрадзѣ, въ коемъ призрѣвалось 14 чел., получавшихъ денежныя выдачи на содержаніе, на что было израсходовано 629 руб.

Въ г. Варшѣ, богадѣльня для лицъ обоого пола, помѣщающаяся въ собственномъ домѣ и устроенная по штату на 8 лицъ. Призрѣвалось въ отчетномъ году 9 чел., получавшихъ полное содержаніе, на что израсходовано 1.583 р.

г) Приюты.

а) *Въ г. Калишѣ*, дѣтскій городской приютъ, помѣщается въ принадлежащемъ ему зданіи, устроенъ на 100 приходящихъ дѣтей, пользующихся уроками и пищею, безъ ночлега. Сиротскаго отдѣленія при приютѣ не существуетъ. Всѣхъ дѣтей призрѣвалось 136. На содержаніе приюта израсходовано 2.303 р. 92 ¹/₂ коп.

б) *Въ г. Сьрадзѣ*, приютъ для приходящихъ дѣтей, пользующихся пищею безъ ночлега. Помѣщается въ собственномъ зданіи и устроенъ на 30 дѣтей; на содержаніе приюта израсходовано 674 р. 51 к.

в) *Въ г. Веллонѣ*, приютъ для приходящихъ дѣтей, пользующихся пищею безъ ночлега. Помѣщается въ собственномъ зданіи; по штату устроенъ на 26 дѣтей, призрѣвалось 30. Годовой расходъ на содержаніе приюта составлялъ 637 р.

Источники дохода богадѣлень и приютовъ, составляютъ проценты, отъ незначительныхъ запасныхъ капиталовъ и случайныя поступления, отъ пожертвованій и сборовъ. Доходовъ такого рода поступило, въ отчетномъ году, 15.079 р. 19 ³/₄ к., болѣе, сравнительно съ предшествующимъ годомъ, на 5.541 руб. 48 ³/₄ коп. Сверхъ того, приюты получили 365 р., въ пособіе отъ Министерства Внутреннихъ Дѣлъ и, по росписи г. Калища, отпущено для дома призрѣнія и приюта, того же города, 600 р.

Кромѣ трехъ описанныхъ приютовъ, въ г. Калишѣ находится еще приютъ для дѣтей православнаго исповѣданія, основанный въ 1868 году, Православнымъ приходскимъ Попечительствомъ, на пожертвованія служащихъ въ Калишской губерніи лицъ, преимущественно русскаго происхожденія. Съ конца 1883 г. приютъ этотъ перешелъ въ вѣдѣніе, открытаго 14 Ноября того же года, Калишскаго Отдѣленія Русскаго Благотворительнаго Общества.

Къ 1 Января 1884 года, въ православномъ приютѣ, призрѣвалось 34 обоого пола дѣтей, преимущественно нижнихъ чиновъ земской стражи и корпуса жандармовъ. Кромѣ того, 2 мальчика, оставаясь при своей матери, получали ежемѣсячное вспомоствованіе по 3 рубля каждый. Изъ 14 мальчиковъ, 3 учатся въ гимназіи и 4 въ частномъ реальномъ училищѣ. Изъ 20 дѣвочекъ, 18 ходятъ въ начальное училище, обучаясь въ приютѣ руководѣніемъ.

Средства православнаго приюта заключаются, главнѣйшимъ образомъ, изъ пожертвованій и пособій, а затѣмъ изъ дохода съ небольшого участка земли, отдаваемаго въ аренду. Въ теченіи

ній отчетнаго года, въ пользу пріюта поступило деньгами 4540 руб. Израсходовано на содержаніе пріюта 4.468 руб. 28 коп.; въ томъ числѣ уплочено долгу съ 1882 г., въ счетъ работъ по передѣлкѣ пріюта, 1.000 руб. Капиталь, принадлежащій пріюту, заключается въ процентныхъ бумагахъ на 6.000 руб., другихъ же обезпеченныхъ средствъ, пріютъ не имѣеть.

д) Эпидеміи и эпизоотіи.

Въ отношеніи состоянія народнаго здравія, отчетный годъ долженъ быть причисленъ къ самымъ благопріятнымъ, какъ по незначительной смертности, такъ и по отсутствію эпидемическихъ болѣзней.

Изъ заразительныхъ болѣзней было случаевъ заболѣванія:

Оспою	766	изъ нихъ умерло	199
Скарлатиномъ	172	„ „ „	52
Дифтеритомъ	89	„ „ „	33
Водобоязною	6	„ „ „	—
Коклюшемъ	95	„ „ „	12
Тифомъ	395	„ „ „	41
Кровавымъ поносомъ	133	„ „ „	10
Сибирскою язвою	15	„ „ „	—
Сифилисомъ	449	„ „ „	—

Въ теченіи отчетнаго года, не было ни одного случая, появленія чумы, на рогатомъ скотѣ. Число заболѣвшихъ и павшихъ животныхъ, отъ другихъ эпизоотическихъ болѣзней, было слѣдующее:

Отъ повальнаго воспаленія легкихъ, появившагося на крупномъ рогатомъ скотѣ, въ уѣздахъ: Калишскомъ, Велюнскомъ и Слупецкомъ, заболѣло 18 штукъ — изъ нихъ пало 8.

Отъ сибирской язвы, появившейся въ пяти уѣздахъ: Конинскомъ, Кольскомъ, Ленчицкомъ, Калишскомъ и Турекскомъ, пало, рогатаго скота и свиней, 45 штукъ.

Отъ мыта, проявившагося въ Турекскомъ и Конинскомъ уѣздахъ, заболѣли 4 лошади — всѣ выздоровѣли.

Отъ чесотки, въ Турекскомъ, Конинскомъ и Калишскомъ уѣздахъ, заболѣло 8 лошадей и въ Кольскомъ уѣздѣ—208 овецъ.

Кромѣ того, убито: 20 лошадей, въ Калишскомъ, Турекскомъ, Конинскомъ и Сьрадскомъ уѣздахъ, заболѣвшихъ сапомъ и 1 корова, укушенная бѣшеною собакою.

V. НАРОДНОЕ ПРОСВѢЩЕНІЕ.

а) Учебныя заведенія. Къ 1 Января 1884 года учебныхъ заведеній въ губерніи, правительственныхъ и частныхъ, было 439, въ коихъ обучалось (Вѣдомость № 7). 22.466 дѣтей, въ томъ числѣ 13.996 мальчиковъ и 8.470 дѣвоч.

Въ слѣдующей таблицѣ показано распредѣленіе учащихся, отдѣльно по учебнымъ заведеніямъ:

Родъ заведеній	Число ихъ	Число обучавшихся	
		мальч.	дѣвоч.
Гимназій: мужскихъ	1	703	—
женскихъ	1	—	253
Учительскихъ семинарій	1	140	—
Образцовыхъ училищъ	1	44	—
Частныхъ учебныхъ заведеній: мужскихъ	5	479	—
женскихъ	21	—	655
общихъ .	4	98	77
Училищъ: воскресно-коммерческихъ .	1	46	—
воскресно-ремесленныхъ	11	525	—
евангелическихъ (канторовъ)	115	1450	1023
начальныхъ	278	10555	6462
Итого .	439	13996	8470

б) Народное образованіе. Въ Калишской мужской гимназій, къ 1 Января 1883 года считалось учениковъ, во всѣхъ классахъ 698, изъ этого числа выбыло 24, затѣмъ къ началу экзаменовъ оставалось на лицо 674. Наибольшее число учениковъ 146, было въ I классѣ, наименьшее 30, въ VIII, изъ коихъ, при выпускѣ, 19 получили аттестаты зрѣлости; всего же, переведенныхъ по экзаменамъ съ окончившими курсъ гимназій, было 466 учениковъ.

Къ началу и въ теченіи втораго полугодія 1882/3, вновь принято 129 учениковъ; выбыло изъ гимназій 81 ученикъ, а именно: уволенныхъ по малоуспѣшности, на основаніи § 34 Устава, какъ второгодичныхъ 12, для вступленія въ другія учебныя заведенія 48 и по разнымъ причинамъ 21; за тѣмъ къ началу 1884

года состояло всего, вмѣстѣ съ оставшимися на второй годъ, 703 ученика.

Въ мужской гимназіи въ отчетномъ году, кромѣ Директора, состояло на службѣ 23 преподавателя и 3 помощника.

Общее число учащихся, по вѣроисповѣданіямъ и сословіямъ, распредѣлялось въ правительственныхъ учебныхъ заведеніяхъ, слѣдующимъ образомъ:

а) По вѣроисповѣданіямъ:

Названіе учебныхъ заведеній	Право-слав-наго	Като-лическаго	Еванге-лическаго	Еврей-скаго	Общее чи-сло уче-никовъ
Калишская мужская гимназія .	60	493	68	82	703
„ женская „ .	54	110	26	63	253
Ленчицкая учительск. семинарія	18	118	—	4	140

б) По сословіямъ:

Названіе учебныхъ заведеній	Дворянъ и чинов-никовъ	Духов-наго званія	Город-скаго званія	Сель-скаго званія	Общее чи-сло уче-никовъ
Калишская мужская гимназія .	384	4	290	25	703
„ женская „ .	127	2	124	—	253
Ленчицкая учительск. семинарія	28	—	45	67	140

Частныхъ учебныхъ заведеній, къ 1 Января 1884 г., было въ губерніи 30, а именно:

Названіе училищъ	Число учащихся въ нихъ
Шестиклассное реальное въ г. Калишѣ	169
Четырехклассное реальное въ г. Колѣ	94
Четырехклассныя, съ курсомъ прогимназіи:	
въ г. Конинѣ	110
въ г. Сѣрадзѣ	96
Начальное еврейское въ г. Калишѣ	10
Четырехклассные пансіоны для дѣвицъ:	
въ г. Ленчицѣ	105
„ Сѣрадзѣ	66
„ Конинѣ	48
„ Колѣ	40
„ Велювѣ } вновь открытыя въ	11
въ п. Прашкѣ } отчетномъ году	9
Три двухклассныхъ женскихъ начальныхъ училищъ	
въ г. Турекѣ	57
Десять одноклассныхъ въ г. Калишѣ	234
Одно въ г. Слупцахъ	32
Одно въ г. Конинѣ	25

Начальныхъ училищъ общихъ для мальчиковъ и дѣвочекъ было:

въ г. Калишѣ два	57
„ Турекѣ одно	12
„ Озорковѣ одно	106

Существовавшее въ г. Ленчицѣ четырехклассное женское училище, было закрыто. Кромѣ того обнаружено въ теченіи отчетнаго года, 38 случаевъ обученія дѣтей, безъ надлежащаго разрѣшенія. Виновнымъ въ томъ запрещено дальнѣйшее обученіе, а содержимые ими школы закрыты.

Кромѣ поименованныхъ учебныхъ заведеній, къ 1 Января 1884 года, въ губерніи существовали, въ завѣдываніи Учебной Дирекціи: одно воскресно-коммерческое училище въ г. Калишѣ и десять воскресно-ремесленныхъ, въ разныхъ городахъ, въ коихъ число учащихся доходило, въ первомъ до 46, а во вторыхъ до 525.

Въ 115 евангелическихъ школахъ обучилось: мальчиковъ 1450 и дѣвочекъ 1023.

Начальныхъ народныхъ училищъ, съ вновь открытыми 4 сельскими училищами, къ 1 Января 1884 года, было 278; общее число учащихся въ нихъ, въ теченіи всего отчетнаго года, составляло 10.555 мальчиковъ и 6.206 дѣвочекъ.

в) Ученыя общества, музеи, библіотеки и проч. Изъ ученыхъ обществъ, въ г. Калишѣ, существуетъ только одно: общество врачей Калишской губерніи, на основаніи устава, утвержденного Г. Министромъ Внутреннихъ Дѣлъ. Это общество имѣетъ цѣлью изученіе губерніи въ санитарномъ отношеніи, выясненіе условій развитія эпидемій и эпизоотій, а также собраніе статистическаго матеріала о болѣзненности, смертности и проч. Общество состоитъ изъ 41 члена, предсѣдателя, заступающаго его мѣсто, секретаря, кассира и библіотекаря. Собранія бывають одинъ разъ въ мѣсяцъ и, кромѣ того, одно ежегодное для отчета о годовой дѣятельности общества. Протоколы засѣданій общества сообщаются другимъ обществамъ врачей и, въ свою очередь, Калишское общество получаетъ отъ другихъ сообщенія по вопросамъ, касающимся круга его дѣятельности.

Книжных лавокъ, существуетъ въ губерніи 11, съ оборотомъ въ общей сложности, до 12.750 руб.

Кромѣ книгъ, необходимыхъ для учащихся, книжныя лавки выписываютъ для продажи въ ограниченномъ числѣ беллетристическія произведенія польской литературы и небольшое количество нѣмецкихъ и французскихъ книгъ, для легкаго чтенія.

Типографій и литографій въ губерніи находится тринадцать.

Въ г. Калишѣ издается, на польскомъ языкѣ, одна подцензурная частная газета „Калишанинъ,“ выходящая два раза въ недѣлю, имѣющая ограниченное число подписчиковъ, едва оплачивающихъ изданіе.



VI. КРЕСТЬЯНСКОЕ ДѢЛО.

а) Экономическое положеніе крестьянъ. Изъ 1.888.059 морговъ, составляющихъ пространство всѣхъ земель въ губерніи, крестьянамъ принадлежитъ, полученныхъ въ надѣль по ликвидационнымъ табелямъ и даннымъ, 714.970 морг. 240 прент., кромѣ приобретенныхъ ими покупкою отъ частныхъ лицъ со времени изданія Высочайшаго указа 19 Февраля 1864 гада по 1 Января 1884 года 56.798 морг. 84 $\frac{1}{2}$ прент. За эти земли уплачено крестьянами 3.650.668 р. 60 к. Эти цифровыя данныя, несомнѣнно свидѣтельствуютъ о томъ улучшеніи экономическаго положенія крестьянъ, которымъ они обязаны, крестьянской реформѣ 1864 года.

Сельское населеніе губерніи, распредѣлялось между 142-я гминами, изъ коихъ 104, состояли исключительно изъ селеній, 32 изъ селеній и посадовъ и 6, состоявшихъ изъ населенія одного посада.

Въ отношеніи населенности гминъ, 29 имѣютъ населеніе, выше 6 тысячъ душъ, 61, отъ 4 до 6 тысячъ, 51, отъ 2 до 4 тысячъ и одна съ населеніемъ менѣе 2 тысячъ.

Распредѣленіе гминъ по уѣздамъ крайне не равномерно, такъ: Копинскій уѣздъ раздѣленъ на 12 гминъ, а Велюньскій на 25.

б) Гминное самоуправленіе. Гминное сомоуправленіе идетъ хотя медленнымъ, но несомнѣннымъ путемъ развитія. Потвержденіемъ тому можетъ служить постепенное увеличеніе не обязательныхъ гминныхъ расходовъ, на общественныя надобности, назначаемыхъ исключительно гминными сходами, которыхъ въ отчетномъ году было до 37.265 руб.

Изъ числа 142 войтовъ въ губерніи, находится: крестьянъ 80, посадскихъ жителей 50, и лишь 12, принадлежать къ дворянскому сословію, изъ мѣстныхъ землевладѣльцевъ и бывшихъ гминныхъ писарей.

Изъ всего числа войтовъ, вполнѣ грамотныхъ 80, умѣющихъ только читать 44 и неграмотныхъ 18.

Въ отчетномъ году, было предано суду, за проступки по должности, 1 войтъ, подвергнуто административнымъ взысканіямъ 59 и 1, удаленъ отъ должности.

По времени продолжительности службы, войты распредѣляются такимъ образомъ:

Служать 3-е трехлѣтіе и болѣе	24
„ 2-е	63
„ 1-е	55

Изъ всего числа гминныхъ писарей, 30 учились и не окончили гимназій и 34 получили образованіе въ училищахъ.

На собиравшихся, въ отчетномъ году, гминныхъ сходахъ, было постановлено 682 приговора, изъ коихъ 137 относились до раскладокъ податей, общественныхъ сборовъ и натуральной повинности.

в) Дѣлопроизводство въ гминныхъ управленіяхъ. Переписка въ канцеляріяхъ гминныхъ управленій громадна. Среднее поступленіе входящихъ бумагъ въ канцеляріи сельской гмины, съ однимъ писаремъ, достигало до 2.500 въ годъ; исходящихъ же было отъ 1.000 до 1.700, на гмину. Къ этому количеству слѣдуетъ прибавить исполненныя гминными канцеляріями порученія, отъ судебныхъ мѣстъ и лицъ: дознанія, розыски и переписку по врученію повѣстокъ, изъ коихъ однихъ послѣднихъ, было вручено, черезъ гминныя управленія, 55.000. Кромѣ текущей переписки, въ каждой гминной канцеляріи, ведется до 30 различныхъ книгъ и контролей.

г) Ссудо-сберегательныя кассы. Къ 1 Января 1883 года, въ Калишской губерніи было 127 ссудо-сберегательныхъ кассъ, распространявшихъ свои дѣйствія на 134 гмины. Въ 1883 году вновь открыто 2 кассы: одна на правительственный капиталъ, переданный изъ Калишскаго уѣзда, и одна на общественныя средства. Затѣмъ къ 1 Января 1884 г. находилось въ губерніи 129 кассъ, для 136 гминъ; остаются же безъ ссудо-сберегательныхъ кассъ шесть гминъ.

Оборотный капитал, нынѣ дѣйствующихъ 129 кассъ, къ 1 Января 1884 года, составлялъ 302.682 р. 92 $\frac{1}{2}$ к.

Въ составѣ этаго оборотнаго капитала находилось:

Вкладовъ 116.263 р. 42 $\frac{3}{4}$ к.

Невыплаченныхъ % на вклады 14.456 р. 24 $\frac{1}{2}$ к.

Собственныхъ капиталовъ кассъ 171.963 р. 25 $\frac{1}{4}$ к.

Противу 1882 года оборотный капиталъ, отъ увеличенія вкладовъ и оборотовъ, увеличился на 30.324 р. 22 к.

Вообще движеніе кассовыхъ суммъ и все по нимъ счетоводство, находится подъ строгимъ наблюденіемъ мѣстныхъ Комиссаровъ по крестьянскимъ дѣламъ.



Оборотный капитал, или избыток 128 руб. 48 к.

Всего стало оборотного капитала
из расчета

Всего 116 283 р. 48 к.

Итого 14 458 р. 34 к.

Остаток капитала 171 741 р. 80 к.

Итого 1882 год оборотный капитал
также от изчисления капитала и оборота

130 283 р. 48 к.

Итого 1882 год оборотный капитал
также от изчисления капитала и оборота
130 283 р. 48 к.

ПРИЛОЖЕНІЯ.

THE UNIVERSITY OF CHICAGO

ВѢДОМОСТЬ
О ПОСТУПЛЕНИИ ПОДАТЕЙ
ВЪ КАЛИШСКОЙ ГУБЕРНИИ

за 1885 годъ.

РОДЬ ПОДАТЕЙ

	Сбыдвало вступитъ			Исключено				Взысвано				Осталось къ 1 Января 1884 г.									
	Недомоекъ	Облада	Итого	Недомоекъ	Облада	Недомоекъ	Облада	Недомоекъ	Облада	Недомоекъ	Облада	Недомоекъ	Облада	ВСЕГО							
															Р и к о п и а к и						
I. Окладная подать:																					
Основной дворянъ помещельный налогъ	7468	35	228966	42	102333	81	863	9	2706	19	2074	52	236473	80	4461	56	2407	24	6863	80	
Добавочный дворянъ помещельный налогъ	4873	7	116179	26	3732	32	596	74	1733	40	2445	77	114302	44	2870	12	1476	34	4346	46	
Основной крестьянскій помещельный налогъ	700	49	148998	83	6735	9	228	98	570	74	988	54	148595	37	159	20	55	21	214	41	
Добавочный крестьянскій помещельный налогъ	545	45	72746	66	1185	56	117	66	324	98	706	8	72927	29	62	91	40	95	103	80	
Основной помещельный налогъ по посадамъ	—	—	7478	86	3	35	42	—	11	20	151	6	7469	41	—	—	24	67	24	67	
Добавочный помещельный налогъ по посадамъ	102	65	3739	46	—	23	22	—	5	60	173	21	3737	41	—	—	24	67	24	67	
Податки подать съ дворянскихъ имѣній:																					
Основная	2888	86	68081	75	—	778	40	558	—	1455	87	898	36	8240	2	1432	50	965	26	2307	76
Добавочная	—	—	14305	68	—	229	86	—	—	144	75	—	—	14164	68	—	197	11	197	11	
Податки подать съ крестьянскихъ усадебъ	1267	88	154471	—	626	—	309	71	207	—	958	—	154211	—	459	65	193	—	652	65	
Податки подать по городамъ	210	82	41731	63	—	84	—	—	—	16	76	—	165	17	60	49	162	—	212	49	
Податки подать по посадамъ	103	50	9356	—	—	—	—	—	—	—	118	50	9362	—	—	—	—	—	—	—	
Контингентъ лихвинниковъ по городамъ	—	—	863	65	—	—	—	—	—	—	—	—	—	—	—	—	—	—	—	—	
Льготная подать	142	70	16	90	—	—	—	—	—	142	70	—	—	—	—	—	—	8	27	8	
Озвученные штрафы	2740	62	—	—	33	—	—	—	—	47900	34	—	—	9135	91	—	5912	66	—	5912	66
Итого	46037	37	866746	10	303228	52	50627	22	7188	49	19705	12	859541	41	15409	9	5554	72	20663	819	
II. Податныхъ недомоекъ разсроченныхъ:																					
а) Дворянскъ	650	81	45	76	—	67	86	—	—	120	1	272	95	533	61	377	86	—	—	377	86
б) Крестьянскъ	—	—	—	—	—	—	—	—	—	—	—	—	—	—	—	—	—	—	—	—	—
в) Съ посадовъ	—	—	126	—	—	—	—	—	—	—	—	—	—	126	—	—	—	—	—	—	—
Итого	650	81	171	76	—	67	86	—	—	120	1	272	95	659	61	377	86	—	—	377	86
III. Другихъ разныхъ взысаній по вѣдомству Министерства Финансовъ:																					
1) Департаментъ Государственнаго Казначейства	12772	50 ³⁾	1652	—	32327	99	3656	76	—	—	5024	21	35937	99	11666	9	552	—	12218	97 ⁴⁾	
2) Департаментъ Неоплаченныхъ Сборовъ	50682	37	41484	40	42525	61	16446	64	—	—	6882	23	130816	55	31555	35	8293	16	26788	51 ⁵⁾	
3) Департаментъ Горючихъ и Мануфактуръ	755	—	—	—	38979	25	890	50	—	—	437	50	68780	25	1527	—	—	—	1527	—	
4) Департаментъ Таможенныхъ Сборовъ	—	—	—	—	3894	31	—	—	—	—	—	—	8904	31	—	—	—	—	—	—	
5) Общія Канцелярїи Министерства Финансовъ	189090	14	46784	37	3632	64	18734	53	219	22	14064	—	39609	19	156875	82	17488	60	174864	42 ⁶⁾	
6) Особныя Канцелярїи по Крестной части	46540	81	2499	74	16	6	20	—	—	—	183	22	1360	20	48117	37	1255	80	49373	77 ⁷⁾	
7) Льготная Департаментъ	2986	99	—	—	1041	16	—	—	—	—	91	86	1041	16	3282	14	—	—	3282	14	
8) Министерство Внутреннихъ Дѣлъ	1915	80 ⁸⁾	29346	28	2178	79	204	77	—	—	196	15	29669	25	1699	88	6555	82	8155	70 ⁹⁾	
9) Министерство Народнаго Просвѣщенїя	—	—	—	—	1198	27	—	—	—	—	—	—	1198	27	—	—	—	—	—	—	
10) Министерство Путей Сообщенїя	126	10	—	—	758	85	—	—	—	—	—	—	758	85	126	10	—	—	126	10	
11) Министерство Юстиціи	13064	33 ¹⁰⁾	—	—	6119	78	11602	42	—	—	1799	18	1519	78	6634	14	—	—	6634	14	
12) Государственный Контроль	—	—	—	—	1241	79	—	—	—	—	—	—	1150	—	—	—	—	—	92	—	
13) Военное Министерство	—	—	—	—	6683	90	—	—	—	—	—	—	6683	90	—	—	—	—	—	—	
Итого	318924	4	123118	58	290205	12	51538	62	219	22	29278	45	1601647	10	261113	70	34177	38	295991	17	
Всего	365612	22	990606	44	670071	50	102165	84	7327	72	49256	52	2361848	13	376900	74	39732	10	316632	84	

- Примѣчанія:**
- ¹⁾ Изъ числа недоимки дворскихъ налоговъ 13.818 руб. 40 к. предполагается къ сложенію со счетовъ 6.279 р. 33 к.
Изъ числа недоимки крестьянскихъ налоговъ 970 р. 92 к. предполагается къ сложенію со счетовъ 500 р. 91 к.
Изъ числа недоимки городскихъ налоговъ 212 руб. 49 коп. предполагается къ сложенію со счетовъ 38 р. 49 к.
 - ²⁾ Уменьшено на 12.653 р. 90 к. за переносомъ 18 р. 81 к. на Министерство Внутреннихъ Дѣлъ и 12.635 р. 9 к. на Министерство Юстиціи.
 - ³⁾ Изъ числа недоимки 12.218 р. 9 к. предполагается къ сложенію со счетовъ 5.944 р. 98 к.
 - ⁴⁾ Изъ числа недоимки 39.788 р. 51 к. предполагается къ сложенію со счетовъ 3.643 р. 91 к.
 - ⁵⁾ Означенная сумма не согласуется съ итогомъ вѣдомости о выданныхъ торговыхъ документахъ, такъ какъ собранныя магистратами за оныя деньги вносятся въ казначейства по истеченіи года.
 - ⁶⁾ Изъ числа недоимки 174.364 руб. 42 к. предполагается къ сложенію со счетовъ 81.586 р. 54 к.
 - ⁷⁾ О пополненіи и сложеніи части изъ 36.351 р. 1 к. недоимокъ по Калишской синагогѣ представлено Д-у Г-го К-а 28 Декабря 1871 г. за № 17073 и въ Особ. Кан. по Кред. Части 23 Февраля 1876 г. за № 2459, а о сложеніи 15.417 р. 58 к. $\frac{1}{2}$ % штрафа сообщено Кредитной Канцеляріи запросъ 31 Августа 1883 г. за № 8272.
 - ⁸⁾ Увеличено на 18 р. 81 к. перенесенныхъ изъ Департамента Государственнаго Казначейства.
 - ⁹⁾ Изъ числа недоимки 8.155 р. 70 к. предполагается къ сложенію со счетовъ 1.505 р. 96 к.
 - ¹⁰⁾ Увеличено на 12.635 р. 9 к. перенесенныхъ изъ Департамента Государственнаго Казначейства.

Городъ	Соборныя и церковныя пошлины	Почтовый сборъ	Плата за пропускъ скотина	Плата за пропускъ телегъ	Плата за пропускъ телегъ	Плата за пропускъ телегъ	Плата за пропускъ телегъ
--------	------------------------------------	----------------	---------------------------------	--------------------------------	--------------------------------	--------------------------------	--------------------------------

Р а с х о д ы

Калишъ	1090 83	151 11	328 70	100 00	100 00	100 00	100 00
Вашинъ	688 00	151 11	328 70	100 00	100 00	100 00	100 00
Сычевъ	1000 00	151 11	328 70	100 00	100 00	100 00	100 00
Богданъ	303 50	151 11	328 70	100 00	100 00	100 00	100 00

ВѢДОМОСТЬ

О ДОХОДАХЪ И РАСХОДАХЪ ГОРОДОВЪ

ВЪ КАЛИШСКОЙ ГУБЕРНИИ

за 1883 годъ.

Калишъ	1732 38	1732 38	1732 38	1732 38	1732 38	1732 38	1732 38
Вашинъ	1267 75	1267 75	1267 75	1267 75	1267 75	1267 75	1267 75
Сычевъ	1508 43	1508 43	1508 43	1508 43	1508 43	1508 43	1508 43
Богданъ	1082 80	1082 80	1082 80	1082 80	1082 80	1082 80	1082 80
Сычевъ	1231 21	1231 21	1231 21	1231 21	1231 21	1231 21	1231 21
Богданъ	101 31	101 31	101 31	101 31	101 31	101 31	101 31
Вашинъ	1032 13	1032 13	1032 13	1032 13	1032 13	1032 13	1032 13
Итого	5374 77	5374 77	5374 77	5374 77	5374 77	5374 77	5374 77

Цѣлебныя податки взимаемыя казначествомъ
 3074 руб 03 коп
 Доходы 133138 78
 Расходы съсчитаны 133811 руб 15 коп

НАИМЕНОВАНИЕ ГОРОДОВ	Доходы обыкновенные							Расходы обыкновенные							Всего расходов.		
	Съ городскихъ иму- ществъ и торговыхъ стоекъ	Сборы съ казачь- ею недвижимой имущества	Сборы съ промысла- ннвыхъ	Налоги косвенные	Доходы виноотста- ные	Доходы мелкие и случайные	Итого	Содержаніе войскъ и управленій	Содержаніе город- скихъ имуществъ и навозъ отъ города и внѣшней	Внѣшнее благоу- стройство города	Содержаніе благотво- рительныхъ и другихъ общественныхъ за- веденій	Уплата долговъ	Мелочные и случай- ные расходы	Итого			
	Р у б л и к о п ѣ							Р у б л и к о п ѣ а к и.									
Казань	7990 33	7741 58	6233 35	17217 41	—	1096 82	40300 —	14400 53	4434 4	9913 79	10463 75	516 —	2314 82	42042 93	12520 14	54623 71	
Владикавказъ	685 60	151 11	327 40	1651 23	422 75	3 4	3241 13	26 77	1927 16	187 6	235 —	142 77	710 —	344 23	3546 22	1158 92	4705 14
Слуцкъ	1060 61	323 —	264 —	162 60	941 80	295 23	3047 25	47 35	1483 80	998 74	267 50	25 81	—	5990	2922 75	1318 35	4251 10
Ковиль	393 58	—	651 30	2777 34	4408 78	195 98	8426 36	28 99	3513 47	1286 95	691 80	621 7	—	165 35	6278 65	958 8	7236 73
Козлово	3053 14	626 50	790 95	216 5	4487 55	130 40	8304 50	23 89	3351 5	976 80	967 1	646 —	353 52	170 15	6464 53	1298 10	7762 63
Домбе	105 8	—	357 53	1342 80	1039 87	241 32	3086 60	86 60	1724 44	182 25	187 70	111 50	—	778 54	2984 43	—	2984 43
Легница	3728 38	—	480 75	1703 50	3730 87	232 77	9885 27	87 47	4621 23	248 6	1723 73	690 52	—	487 71	7771 25	3019 12	10790 37
Озерное	1297 75	479 59	866 85	493 21	1033 46	10 50	4181 36	80 51	2596 12	815 57	409 97	325 7	—	217 62	4355 35	1329 90	5685 25
Турекъ	1568 42	1648 33	548 85	152 67	2694 35	331 21	6943 81	80 57	2775 35	1193 68	800 6	817 19	—	817 3	5668 2	400 —	6068 2
Варта	588 80	—	254 40	1105 36	1404 28	24 95	3377 80	80 57	2472 92	310 47	315 99	122 76	3 32	262 25	3487 71	3345 34	6833 54
Стрѣльцъ	1231 24	—	833 95	1132 89	2410 50	4 —	5612 53	87 53	2906 30	957 15	695 92	242 88	—	98 44	5000 69	114 35	5115 4
Здунская-Воля	61 31	600 70	826 70	—	1307 31	1 89	2797 91	80 88	2065 67	947 65	81 27	65 —	—	876 41	4036 —	15 —	4051 —
Вельжъ	1983 18	—	404 44	1486 36	2148 71	217 21	6239 91	86 51	2964 93	861 34	256 55	375 49	190 7	86 96	4835 34	860 21	5695 55
Итого	23747 43	11570 81	12869 97	29441 43	26630 25	2785 35	106445 25	896 73	47102 99	13099 77	16737 29	14746 81	1772 91	5944 12	99408 90	26407 51	125811 41

Расходъ составилъ 125811 руб. 41½ коп.

Доходъ „ 123136 „ 78½ „

Затѣмъ передержано 2674 руб. 68 коп.

Передержка покрита запасными капиталами.

ВѢДОМОСТЬ
О ЧИСЛѢ И РОДѢ ПРЕСТУПЛЕНІЙ

ВЪ КАЛИШСКОЙ ГУБЕРНІИ

за 1883 годъ.

Родъ преступлений	Число преступлений	Въ тѣхъ					Возрастъ преступниковъ																							
		Число осужденныхъ	Лицъ, дошедшихъ до степенныхъ наказаній	Лицъ, дошедшихъ до смертной казни	Купцовъ	Классу осужденія	Остатку възр.	Ниже 17	17—20	21—25	26—30	31—40	41—50	51—60	Свыше 60															
																М у н ѣ ж е н щ и ц ь.														
Противъ религій:																														
Отступленіе отъ вѣры и первоначалъ основаній	—	—	—	—	—	—	—	—	—	—	—	—	—	—	—															
Другія преступленія противъ религій	2	—	—	—	—	—	—	—	—	—	—	—	—	—	—															
Противъ личности государства:																														
Противъ верховной власти	—	—	—	—	—	—	—	—	—	—	—	—	—	—	—															
Противъ органовъ верховной власти	204	177	39	—	—	—	—	—	—	—	—	—	—	—	—															
Противъ обязанностей гражданской службы	9	9	—	—	—	—	—	—	—	—	—	—	—	—	—															
Противъ законовъ о состояніяхъ	—	—	—	—	—	—	—	—	—	—	—	—	—	—	—															
Противъ воинскихъ воинной и земскихъ	41	21	1	—	—	—	—	—	—	—	—	—	—	—	—															
Противъ народнаго здравія и продовольствія	39	31	26	—	—	—	—	—	—	—	—	—	—	—	—															
Противъ уставовъ о промышленности и торговлѣ	42	33	11	—	—	—	—	—	—	—	—	—	—	—	—															
Противъ уставовъ строительныхъ, почтовыхъ и путей сообщенія	165	167	15	—	—	—	—	—	—	—	—	—	—	—	—															
Противъ правилъ астрономіи отъ пожара	666	624	63	—	—	—	—	—	—	—	—	—	—	—	—															
Составленія шпекъ и пристанодержательства	—	—	—	—	—	—	—	—	—	—	—	—	—	—	—															
Вредничество и нарушеніе ценовой системы	14	8	2	—	—	—	—	—	—	—	—	—	—	—	—															
Возбужденіе къ протязуваніямъ, атакъ, ложные доносы и ложныя показанія	—	—	—	—	—	—	—	—	—	—	—	—	—	—	—															
Противъ общественного благочинія	526	464	58	—	—	—	—	—	—	—	—	—	—	—	—															
Противъ общественной нравственности	37	37	—	—	—	—	—	—	—	—	—	—	—	—	—															
Другія нарушенія государственн. благоустройства	521	531	85	—	—	—	—	—	—	—	—	—	—	—	—															
Противъ собственности государства:																														
Противъ уставовъ о казенныхъ имѣніяхъ	—	—	—	—	—	—	—	—	—	—	—	—	—	—	—															
Противъ уставовъ питейныхъ	369	293	114	—	—	—	—	—	—	—	—	—	—	—	—															
Противъ уставовъ таможенныхъ	202	139	47	—	—	—	—	—	—	—	—	—	—	—	—															
Поддѣла монеты и ассигнацій	4	1	—	—	—	—	—	—	—	—	—	—	—	—	—															
Другія преступленія противъ собственности государства	27	19	4	—	—	—	—	—	—	—	—	—	—	—	—															
Противъ личности:																														
Смертоубийство	45	24	21	—	—	—	—	—	—	—	—	—	—	—	—															
Самоубийство	—	—	—	—	—	—	—	—	—	—	—	—	—	—	—															
Нанесеніе ранъ и оставленіе въ опасности	119	104	13	4	—	—	—	—	—	—	—	—	—	—	—															
Противъ чести вообще	5217	3412	780	—	—	—	—	—	—	—	—	—	—	—	—															
Противъ чести женщинъ	1	1	—	—	—	—	—	—	—	—	—	—	—	—	—															
Противъ семейнаго и родственнаго союзовъ	4	2	2	—	—	—	—	—	—	—	—	—	—	—	—															
Противъ частной собственности:																														
Завладѣніе недвижимымъ имуществомъ	15	18	2	—	—	—	—	—	—	—	—	—	—	—	—															
Воровство, кража и мошенничество	1486	933	283	—	—	—	—	—	—	—	—	—	—	—	—															
Рабыня и гробакъ	34	28	5	—	—	—	—	—	—	—	—	—	—	—	—															
Наездъ	8	6	2	—	—	—	—	—	—	—	—	—	—	—	—															
Истребленіе имущества вѣрнымъ и потопленіемъ	1662	1522	110	—	—	—	—	—	—	—	—	—	—	—	—															
Другія преступленія противъ чести, собственности	—	—	—	—	—	—	—	—	—	—	—	—	—	—	—															
Преступленія, являющіяся изъ рабства изъ вѣрныхъ и гниль, суахл. по 75 ст. Положенія	13	13	—	—	—	—	—	—	—	—	—	—	—	—	—															
По вѣрнымъ приказъ объ охотѣ	490	497	26	—	—	—	—	—	—	—	—	—	—	—	—															
О самоубійствѣ оставленія имѣть суахл. по 75 ст. Положенія	170	76	55	—	—	—	—	—	—	—	—	—	—	—	—															
Преступленія, являющіяся изъ рабства изъ вѣрныхъ и гнильхъ суахл. по 76 ст. Положенія о вѣрн. суахл. Устава по Варшавскому судебному округу	6	6	—	—	—	—	—	—	—	—	—	—	—	—	—															
Итого . . .	12127	8300	1766	5	—	38	3	343	113	236	94	—	179	24	15	7	83	14	101	26	127	45	169	44	125	30	39	4	2	1

- Примѣчанія: 1) Число осужденныхъ по сословіямъ и возрастамъ не сходится съ общимъ числомъ осужденныхъ влѣдствіе недоставленія полныхъ свѣдѣній предсѣдателями сѣздовъ мировыхъ судей.
- 2) Свѣдѣнія о возрастѣ не могли быть показаны обо всѣхъ подсудимыхъ, такъ какъ, на основаніи 115 ст. уст. угол. суд., свѣдѣнія эти собираются гминными судами только въ тѣхъ случаяхъ, когда это необходимо для опредѣленія мѣры наказанія.

Своденія

о коневодствѣ и скотоводствѣ въ
Калужской губерніи за 1883 году.

Имя пожителя	Возраст			Состояние			Сумма		Монеты		Состояние			Сумма			
	до лет	до год	лет	до лет	до год	лет	до год	лет	до год	до год	до лет	до год	лет	до год	лет	до год	лет
Иванъ Кавунъ	270		270	46		46					112		112	44		44	
Кавунский	59	12320	12379	36	28216	2828	6070	6070		82900	82900	69	16328	16397	9	141	150
Тыпекский	148	10270	10780	765	30430	3118	18000	18000	250	77000	77250	220	10370	10790	20	15	35
Кавунский	344	12916	13260	549	36017	3630	26950	26950		37008	37008	505	13063	13568	28	44	78
Кавунский	360	2407	2767	457	27330	2778	19756	20218		42445	42445	231	20363	20796	27	137	16
Кавунский	214	7877	8081	305	21194	2163	9282	9393		37214	37214	104	22258	22662	47	170	21
Кавунский	146	6073	6219	335	25909	2620	15600	16270		55124	55124	270	12798	13063	12	35	47
Кавунский	398	9538	9938	756	28533	2920	14948	14971		44100	44100	920	9326	10246	22	110	138
Кавунский	124	14938	15062	260	31460	3178	26643	26639		48297	48297	250	21298	21344		378	370

Уд. Тюремного управления

Казен. Таваново Н. Кавунский

За Тюремного управления

04 5p

04

Госуд. публичная
историческая
Библиотека Г. Ф. С. Ф.
№ 198 г.

2

