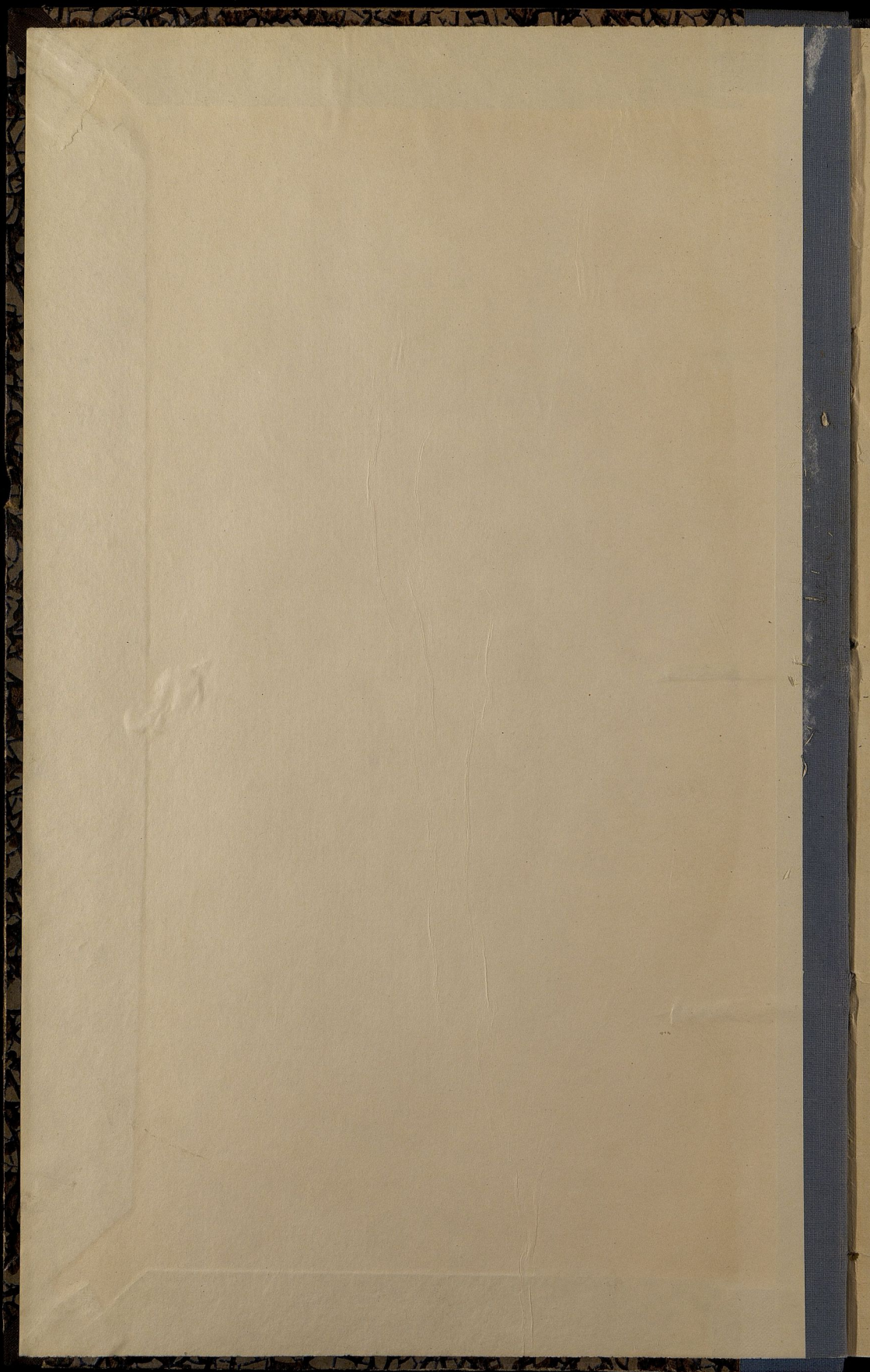
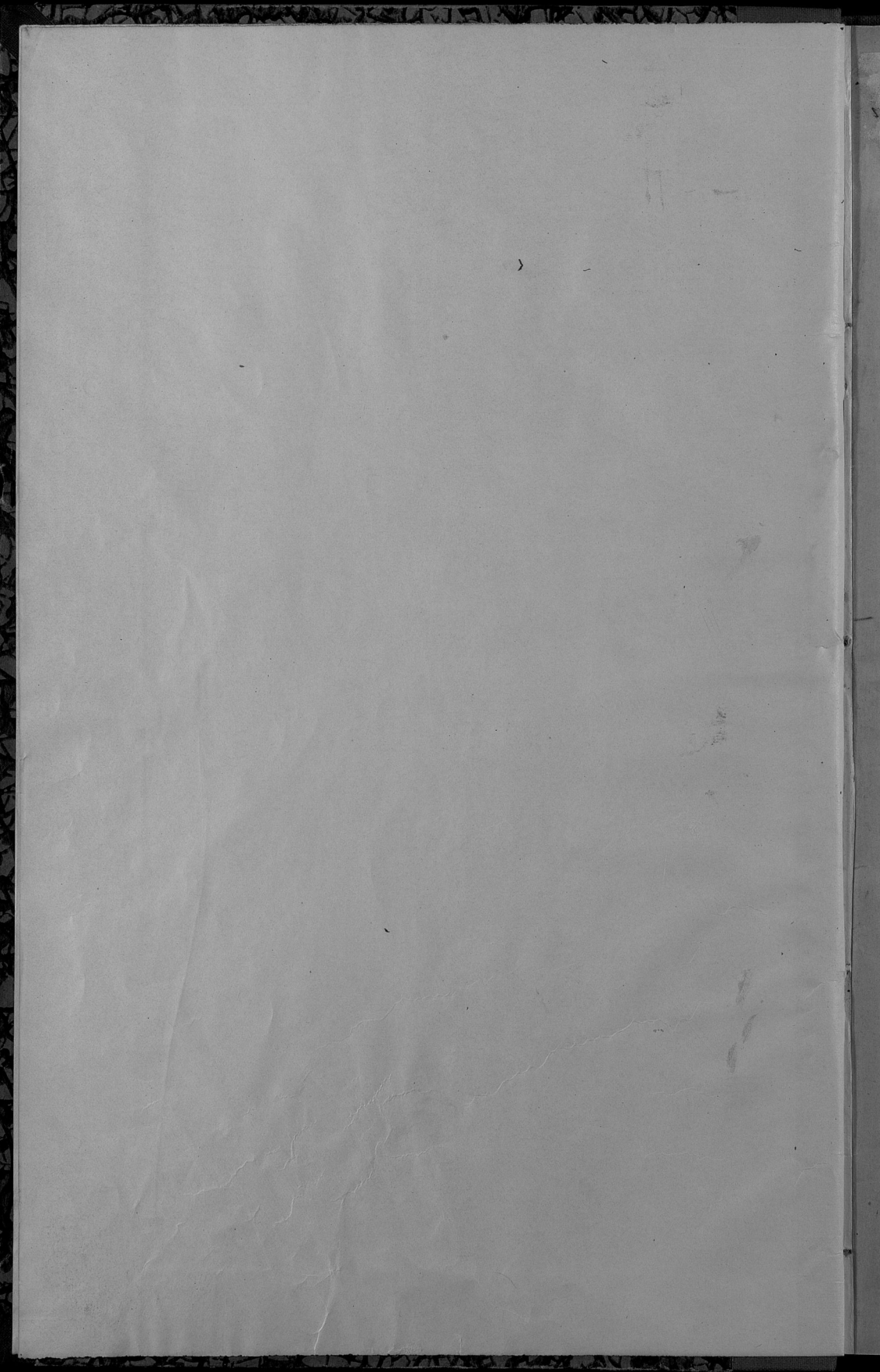


I  
5097  
32-1886709

59p  
1







Отъ 3/18  
17

I  
5097  
014

ОБЗОРЪ

КАЛИШСКОЙ ГУБЕРНІИ

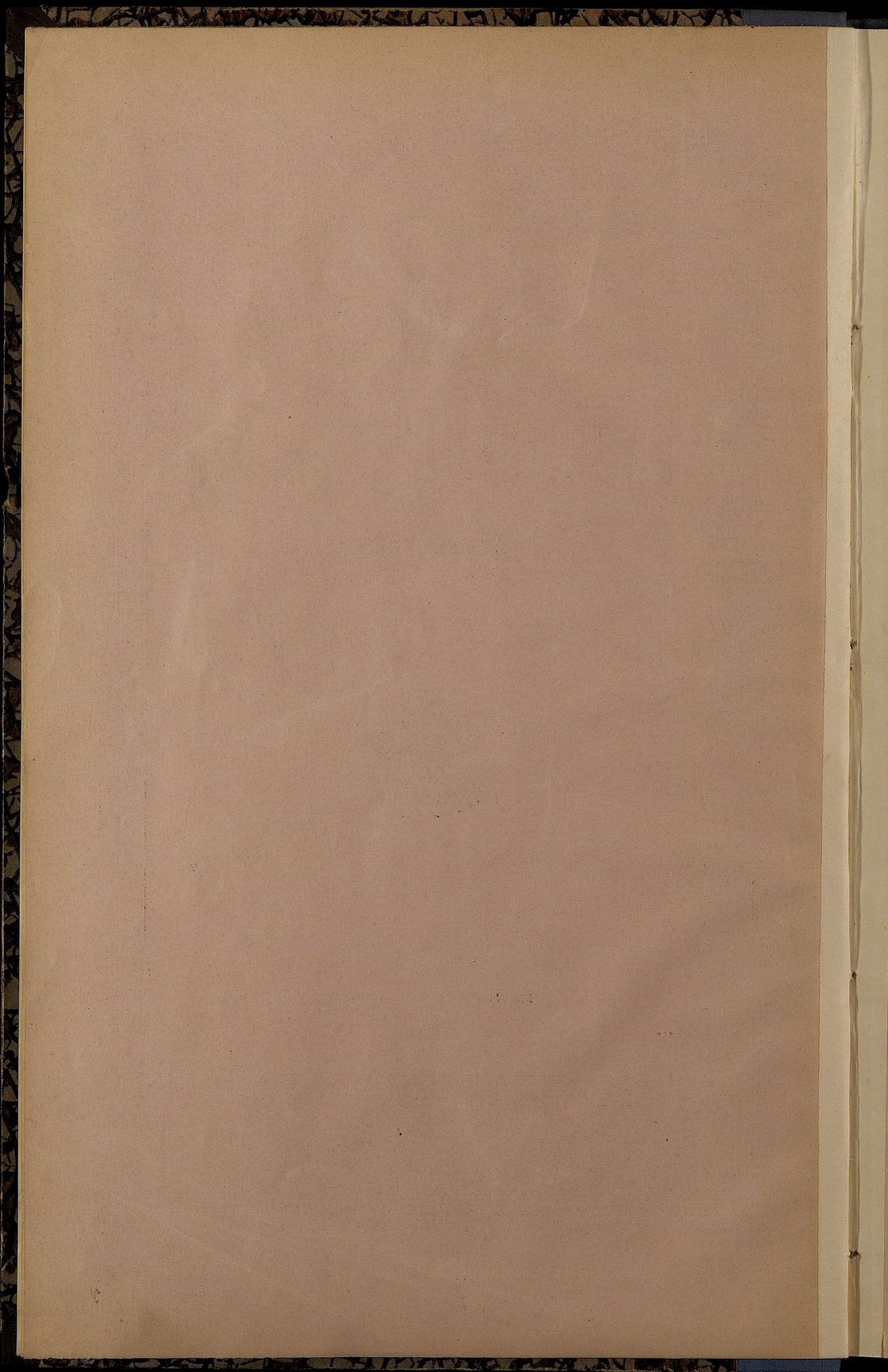
ЗА 1886 ГОДЪ.



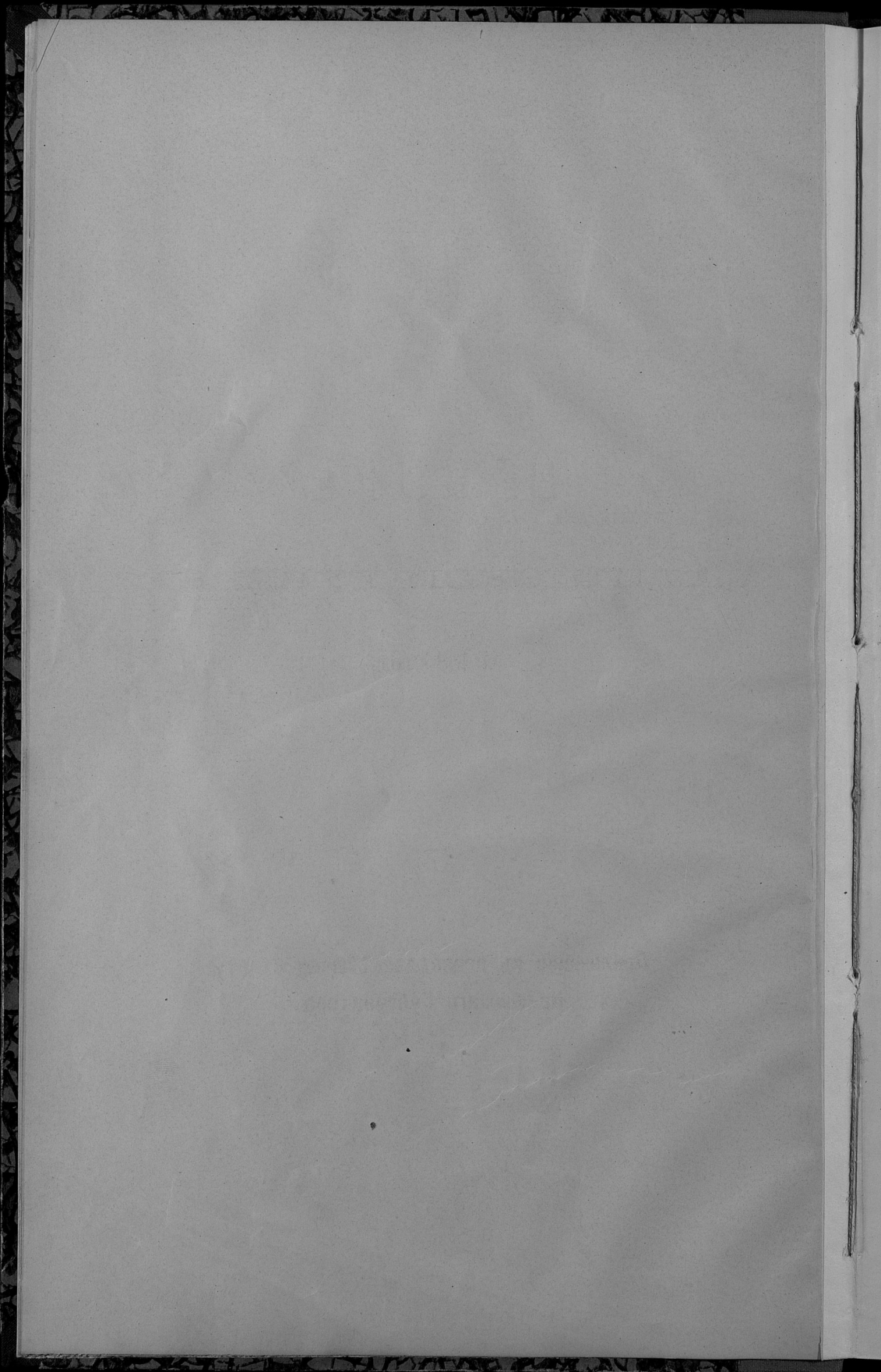
КАЛИШЪ.

ВЪ ТИПОГРАФИИ К. В. ГИНДЕМИТА

1887.







BE  
~~10~~  
014

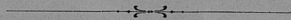
I  
— 5097

# ОБЗОРЪ

X

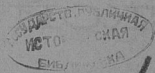
КАЛИШСКОЙ ГУБЕРНІИ

за 1886 годъ.



Приложеніе къ всеподданнѣйшему отчету  
Калишнаго Губернатора.

1262



Наказание за нарушение правил  
управления автомобилем

## ОГЛАВЛЕНІЕ СТАТЕЙ

### ОБЗОРА КАЛИШСКОЙ ГУБЕРНІИ

за 1886 годъ.

#### I. Естественныя и производительныя силы губерніи и экономическая дѣятельность ея населенія.

	Стран.
Общія положенія . . . . .	1
Земледѣліе . . . . .	2
Лѣсоводство . . . . .	8
Охота на звѣрей и дичь . . . . .	9
Обеспеченіе народнаго продовольствія . . . . .	—
Промыслы сельскаго и городскаго населенія . . . . .	10
Промышленность заводская и фабричная . . . . .	13
Торговля . . . . .	18
Движеніе населенія . . . . .	19

#### II. Подати и повинности.

Окладные сборы . . . . .	24
Государственныя и губернскіе земскіе сборы:	
Транспортный сборъ . . . . .	26
Квартирный сборъ . . . . .	—
Страховой отъ недвижимаго имущества . . . . .	27
По застрахованію рогатаго скота . . . . .	30
Дорожный сборъ . . . . .	31
Городскіе доходы и расходы . . . . .	33
Гминные сборы . . . . .	35
Акцизные доходы . . . . .	36
Отправленіе натуральныхъ повинностей:	
Квартирная . . . . .	37
Подводная . . . . .	38
Воинская . . . . .	—

#### III. Общественное благоустройство и благочиніе.

Казенныя и общественныя зданія . . . . .	41
Дороги, мосты и переправы . . . . .	—

	Стран.
Почты и телеграфы . . . . .	43
Народная нравственность . . . . .	44
Тюрьмы, аресты, этапы и арестанты . . . . .	45
Пожары . . . . .	48
Насильственные и случайные смертные случаи . . . . .	49
Различныя происшествія и народныя бѣдствія . . . . .	—

#### IV. Народное здравіе и общественное призрѣніе.

Врачи . . . . .	50
Больницы . . . . .	51
Богадѣльни . . . . .	52
Пріюты . . . . .	—
Эпидеміи и эпизоотіи . . . . .	53

#### V. Народное просвѣщеніе.

Учебныя заведенія . . . . .	54
Народное образованіе . . . . .	—
Ученныя общества, музеи, библіотеки и проч. . . . .	56

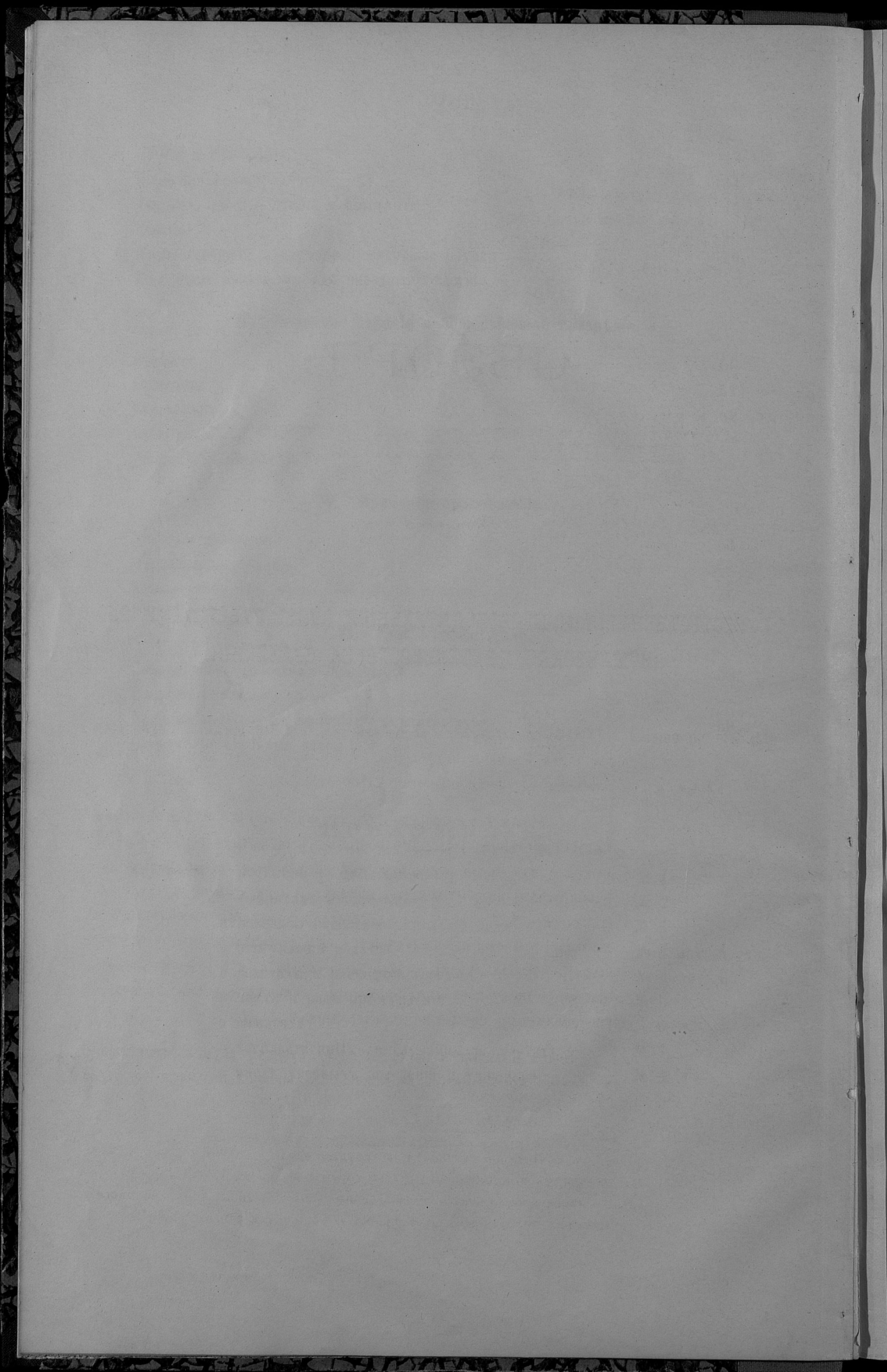
#### VI. Крестьянское дѣло.

Экономическое положеніе крестьянъ . . . . .	58
Гминное управленіе . . . . .	—
Дѣлопроизводство въ гминныхъ управленіяхъ . . . . .	59
Ссудо-сберегательныя кассы . . . . .	—

### ПРИЛОЖЕНІЯ.

Вѣдомости: о посѣвъ и урожаѣ хлѣбныхъ . . . . .	№ 1
о фабрикахъ и заводахъ . . . . .	№ 2
о движеніи населенія . . . . .	№ 3
о поступленіи податей . . . . .	№ 4 лит. А.
о доходахъ и расходахъ городовъ . . . . .	№ 4 лит. Б.
о числѣ и родѣ преступленій . . . . .	№ 5
о пожарахъ . . . . .	№ 6
о насильственныхъ и случайныхъ смертяхъ . . . . .	№ 7
о числѣ учебныхъ заведеній и учащихся . . . . .	№ 8





# ОБЗОРЪ

Калишской Губерніи за 1886 годъ.



## I. ЕСТЕСТВЕННЫЯ И ПРОИЗВОДИТЕЛЬНЫЯ СИЛЫ ГУБЕРНІИ И ЭКОНОМИЧЕСКАЯ ДѢЯТЕЛЬНОСТЬ ЕЯ НАСЕЛЕНІЯ.

**Общія положенія.** Сельское хозяйство составляет главный предмет производительности Калишской губерніи, а потому преобладающимъ промысломъ ея населенія является хлѣбопашество.

Изъ числа всего пространства губерніи 1.900.659\*) морговъ или 974.047 десятинъ, 1.102.496 морговъ входятъ въ составъ пахатныхъ полей, а изъ числа всего населенія 823.574 душъ занимается хлѣбопашествомъ на собственныхъ земляхъ. Безземельное населеніе, составляющее 15% всего народонаселенія губерніи, преобладаетъ въ городахъ и посадахъ; большинство ихъ состоитъ по найму у мѣстныхъ землевладѣльцевъ, другіе существуютъ изъ поденныхъ заработковъ; число послѣднихъ отчасти увеличилось съ уменьшеніемъ контрабанднаго промысла въ пограничной полосѣ.

Почва Калишской губерніи не одинакова; грунтъ глинистый и черноземъ преобладаютъ въ западной, сѣверной и сѣверо-восточной

---

\*) Показанное общее пространство земли 1.900.659 морговъ, сравнительно съ предѣютчестнымъ 1885 годомъ, болѣе на 12.600 морговъ; это увеличеніе объясняется произведеннымъ въ отчетномъ году, во многихъ мѣстахъ, повѣрочнымъ измѣреніемъ помѣщичьихъ земель.

части, граничащей съ Пруссією и Варшавскою губернією, именно въ уѣздахъ: Калишскомъ, Слупецкомъ, Ленчицкомъ и части Кольскаго; здѣсь воздѣлывается по преимуществу пшеница. Засимъ уѣзды, граничащіе съ Петроковскою губернією — Сѣрадзскій, Велюнскій и внутренніе уѣзды — Конинскій и Турекскій, находятся въ менѣе благоприятныхъ условіяхъ; почва этой части губерніи преимущественно песчано-глинистая.

Въ лучшихъ хозяйствахъ, кромѣ навоза, употребляется искусственное удобреніе. Въ нѣкоторыхъ имѣніяхъ примѣнено осушеніе почвы дренажомъ, но осушенныя пахатныя поля занимаютъ пока весьма незначительную площадь въ 6.522 морга.

Приготовленіе земли подъ посѣвы производится различно. Болѣе значительныя хозяйства ведутся по плодоперемѣнной, многопольной системѣ; въ небольшихъ же хозяйствахъ, изъ года въ годъ — яровые хлѣба или картофель мѣняются съ озимыми посѣвами. Такое веденіе сельскаго хозяйства, преимущественно крестьянами, при отсутствіи всякихъ улучшеній, требующихъ денежныхъ затратъ, неблагоприятно отражается на культурѣ почвы, въ особенности въ такихъ перѣдкихъ случаяхъ, когда земледѣлецъ не въ состояніи удобрить землю и простымъ навозомъ, по недостатку скота.

### **Земледѣліе.**

(Вѣдомость № 1).

Изъ 1.900.659 морговъ общаго пространства земли въ губерніи, болѣе 58%, т. е. 1.102.496 морговъ были заняты подъ посѣвами, а именно: зерновымъ хлѣбомъ 646.625 морговъ, картофеля 249.452 морга и подъ свекловицу, кормовыя травы, огородные овощи и другія растенія 206.419 морговъ, затѣмъ изъ остальныхъ 42% земли, 19% т. е. 365.568 морговъ находились подъ садами, лугами, пастбищами и выгонами, а 432.595 морговъ, составляющихъ остальные 23% всего пространства, состояли подъ лѣсами, зарослями и строениями или оставались безъ обработки.

Изъ сопоставленія этихъ цифръ съ такими же свѣдѣніями, помещенными въ отчетъ за 1885 годъ оказывается, что въ отчетномъ году, въ особенности было обращено вниманіе на увеличеніе производства картофеля, какъ главнаго продукта для мѣстнаго потребленія и усиленія винокуреннаго производства, въ ущербъ посѣвамъ зерновыхъ хлѣбовъ.

Результаты полевыхъ посѣвовъ на пространство 1.102.496 морговъ, даютъ слѣдующіе выводы:

	Н а з е м л я х ъ			В С Е Г О .
	Помѣщи- чьихъ	Крестьян- скихъ	Город- скихъ, бла- гочинит. учрежде- ній и цер- ковныхъ	
	В ъ ч е т в е р т я х ъ			
<b>Высѣяно:</b>				
Озимого . . . . .	155185	141663	2976	299824
Ярваго . . . . .	176574	141975	6657	325206
Картофеля . . . . .	321338	387106	8792	717236
<b>Итого . . . . .</b>	<b>653097</b>	<b>670744</b>	<b>18425</b>	<b>1342266</b>
<b>Собрано:</b>				
Озимого . . . . .	848037	667559	16765	1532361
Ярваго . . . . .	1038093	819710	34879	1892682
Картофеля . . . . .	2267352	2417354	80898	4765604
<b>Итого . . . . .</b>	<b>4153482</b>	<b>3904623</b>	<b>132542</b>	<b>8190647</b>

Въ общемъ выводѣ средній урожай отчетнаго года былъ слѣдующій: озимого самъ 5,1, ярваго самъ  $5\frac{2}{3}$  и картофеля самъ  $6\frac{4}{7}$ .

Хотя предшествовавшій 1885 годъ въ отношеніи урожая ржи и яровыхъ хлѣбовъ имѣлъ нѣкоторое преимущество предъ отчетнымъ годомъ, но урожай картофеля можно назвать вполне удовлетвори-тельнымъ.

Кормовыхъ травъ въ отчетномъ году было собрано 2.417.494 пуда и сѣна до 6.818.189 пудовъ, болѣе предшествовавшаго 1885 года первыхъ на 520.321 пудъ и послѣдняго на 77.367 пудовъ.

Метеорологическія условія отчетнаго года, въ общей сложности могутъ быть признаны не вполне благоприятными для земледѣлія. Посѣвы озимыхъ хлѣбовъ хотя своевременно и были произведены и до истеченія осени находились въ удовлетворительномъ состояніи, но затѣмъ бывшіе въ Февралѣ и Мартѣ излишніе холода, а впоследствии продолжавшіяся, со времени таянія снѣговъ, до второй половины Мая, засухи, весьма неблагоприятно отозвались на посѣвахъ, особенно ржи. Во второй половинѣ Мая погода перемѣнилась къ лучшему, теплые дожди имѣли хорошее вліяніе на всходы яровыхъ хлѣбовъ, а равно на пшеницу и картофель. Уборка хлѣбовъ производилась при хорошей погодѣ, но сѣно, сурѣпица и другія кормовыя травы сильно пострадали отъ дождей, во время уборки ихъ въ Іюнь.

Средняя температура лѣтнихъ мѣсяцевъ была 10°, зимнихъ 8°.

Въ отчетномъ году было нѣсколько случаевъ градобитія, а именно: въ Калишскомъ и Конинскомъ уѣздахъ пострадали крестьянскіе посѣвы, а въ Слупецкомъ уѣздѣ, въ помѣщичьихъ имѣніяхъ Пржецлавъ и Издебно подверглись градобитію 192 морга озимыхъ посѣвовъ. Разливомъ рѣки Варты уничтожены посѣвы нѣкоторыхъ жителей гминъ Радошевице и Дзялошинъ, Велюнскаго уѣзда. Въ общемъ итогѣ убытки, понесенные отъ градобитія, и потопленія, составляютъ около 20 т. руб.

Среднія цѣны по губерніи на зерновой хлѣбъ и картофель за Сентябрь предшествовавшаго 1885 и отчетнаго года, были слѣдующія:

	Въ 1885 году.	Въ 1886 году.	Разница + или —
Ржи за четверть . . . . .	6 р. 76 <sup>3</sup> / <sub>4</sub> к.	6 р. 96 <sup>1</sup> / <sub>2</sub> к.	+ 19 <sup>3</sup> / <sub>4</sub> к.
Пшеницы „ . . . . .	10 р. 36 <sup>3</sup> / <sub>4</sub> к.	10 р. 6 к.	— 30 <sup>3</sup> / <sub>4</sub> к.
Картофеля „ . . . . .	1 р. 53 к.	1 р. 57 к.	+ 4 к.

Сравнительно же съ 1884 годомъ, цѣны отчетнаго года, за тотъ же Сентябрь мѣсяць, на хлѣбахъ понизились на 15%, а на картофелѣ до 30%, какъ видно изъ нижеслѣдующаго сравненія:

	Въ 1884 году.	Въ 1886 году.	Разница пониженія.
Ржи за четверть . . . . .	8 р. 9 <sup>1</sup> / <sub>2</sub> к.	6 р. 96 <sup>1</sup> / <sub>2</sub> к.	1 р. 13 к.
Пшеницы „ . . . . .	12 р. 4 <sup>1</sup> / <sub>2</sub> к.	10 р. 6 к.	1 р. 98 <sup>1</sup> / <sub>2</sub> к.
Картофеля „ . . . . .	2 р. 19 <sup>1</sup> / <sub>2</sub> к.	1 р. 57 к.	— р. 62 <sup>1</sup> / <sub>2</sub> к.

Сравнительно съ предъотчетнымъ годомъ, цѣны на сельско-хозяйственный трудъ понизились, изъ чего можно заключить, что въ рабочихъ силахъ недостатка не было. Средніе размѣры цѣнъ были слѣдующіе: во время посѣвовъ — конному 1 руб. 77 коп., пѣшему 38 коп. и работницѣ 22 коп.; во время уборки сѣна: конному 1 руб. 93 <sup>1</sup>/<sub>3</sub> коп., пѣшему 47 коп. и работницѣ 28 коп.; во время уборки

хлѣба и овощей: конному 2 руб. 4 коп., пѣшему 50 коп. и работнику 29 коп. въ день; годовое же содержаніе работника обходилось въ 60 руб.

Земельная собственность въ губерніи распредѣляется слѣдующимъ образомъ: большая половина всего пространства, именно 1.069.319 морговъ принадлежить крупнымъ и мелкимъ землевладѣльцамъ: помѣщикамъ, колонистамъ, евреямъ, всего въ сложности 5.709 лицамъ; затѣмъ 776.176 морговъ составляетъ собственность крестьянъ-домохозяевъ. Изъ остальнаго количества 55.164 морговъ: 34.886 принадлежить Государственнымъ Имуществамъ, 1.823 монастырямъ и церквамъ, 17.572 городскимъ обществамъ и 883 благотворительнымъ учрежденіямъ.

По національности владѣльцевъ, показанное количество земли, принадлежащее отдѣльнымъ лицамъ, распредѣляется такъ:

Въ уѣздахъ	Поземельная собственность принадлежить					Итого	
	Магярскими и русскими	Помѣщикамъ полякамъ	Нѣмцамъ русск. подданнымъ	Еврейямъ	Иностранцамъ		
Пространство въ моргахъ							
Калишскомъ . . .	924	104783	—	20088	5910	16749	148454
Ленчицкомъ . . .	12880	98316	—	18173	4470	5325	139164
Кольскомъ . . .	12600	72803	—	8731	6035	1592	101761
Велюномъ . . .	27716	83476	—	18194	28655	15487	173528
Слупецкомъ . . .	2882	51715	—	7025	8576	46152	116350
Конинскомъ . . .	1275	44302	—	24767	6338	20331	97013
Турекскомъ . . .	13227	100630	—	14259	1885	3851	133852
Страдзскомъ . . .	10035	129583	—	16013	1658	1740	159029
Г. Калишѣ . . .	2	72	—	66	28	—	168
Всего въ губерніи	81541	685680	—	127316	63555	111227	1069319

Изъ 776.176 морговъ, составляющихъ собственность крестьянъ, 714.971 моргъ предоставлены имъ по ликвидационнымъ табелямъ и даннымъ, остальные же 61.205 морговъ приобретены ими на собственные средства, по частнымъ сдѣлкамъ отъ помѣщиковъ. Въ то число, въ отчетномъ году, приобретено крестьянами по частнымъ сдѣлкамъ въ Калишскомъ, Турекскомъ и Сѣрадзскомъ уѣздахъ до 1.016 морговъ, съ уплатою за нихъ 57.201 руб. 34 коп. Сравнительно съ прежними годами, приростъ крестьянской земли уменьшился, вслѣдствіе неблагоприятныхъ экономическихъ условий, отразившихся отчасти и на денежныхъ средствахъ крестьянъ.

По размѣрамъ отдѣльнаго владѣнія, земельная собственность распределяется въ слѣдующемъ порядкѣ:

Размѣры земельныхъ владѣній	Крестьянъ		Другихъ собственниковъ	
	Количество хозяйствъ	Пространство въ моргахъ	Количество хозяйствъ	Пространство въ моргахъ
Свыше 20 уволокъ (600 морг.)	—	—	507	744631
Отъ 20 до 5 уволокъ . . . .	4	666	669	240209
„ 5 уволокъ до 6 морговъ	37868	672155	1948	96817
„ 6 до 3 морговъ . . . .	15761	83324	799	37613
Менѣе 3 морговъ . . . .	21502	20031	3293	5213
Итого . .	75135	776176	7216	1124483

Самое крупное частное землевладѣніе заключается въ 21.670 морговъ.

Вообще въ губерніи преобладаетъ мелкая земельная собственность и почти половина хозяйствъ состоитъ изъ участковъ отъ 5 уволокъ до 6 морговъ, которые взяты вмѣстѣ составляютъ до 48% общей цифры владѣній въ губерніи.

**Скотоводство и коневодство.**

Въ отчетномъ году, въ Калишской губерніи, по собраннымъ свѣдѣніямъ, имѣлось 87.502 лошади, 237.798 головъ рогатаго скота и 546.862 штуки овецъ, а именно:

В Ъ У Ъ З Д А Х Ъ	Число лошадей	Число рогатаго скота	Число овецъ
Въ Велюномскомъ . . . . .	14129	30396	64041
„ Калишскомъ . . . . .	11920	28400	87788
„ Кольскомъ . . . . .	11200	29640	28430
„ Конинскомъ . . . . .	9552	23776	37724
„ Ленчицкомъ . . . . .	12800	36583	51070
„ Слупецкомъ . . . . .	7395	26501	165984
„ Сьрадзскомъ . . . . .	10513	30964	54934
„ Турекскомъ . . . . .	9711	31394	56891
„ г. Калишѣ . . . . .	282	154	--
Итого . . . . .	87502	237798	546862

Скотоводство не составляетъ отдѣльнаго промысла въ Калишской губерніи и служитъ только необходимою поддержкою земледѣлія. Недостатокъ луговъ и обширныхъ пастбищъ составляетъ естественную причину, препятствующую болѣе значительному разведенію скота, съ улучшеніемъ его породы. Главный предметъ корма для скота составляетъ солома, а въ болѣе значительныхъ хозяйствахъ, видъ этого корма улучшается примѣсью отрубей, картофеля и тому подобныхъ предметовъ и разводится скотъ лучшихъ породъ: швейцарской и голландской. Въ отчетномъ году особенно чувствовался недостатокъ въ кормѣ, повліявшій на пониженіе цѣны и продажу скота въ большемъ количествѣ.

Коневодство въ губерніи развито слабо. Лошади малорослы и слабосильны и только въ весьма немногихъ помѣщичьихъ усадьбахъ содержатся лошади улучшенныхъ породъ. Конскихъ заводовъ, въ строгомъ смыслѣ этого слова, всего три, въ нихъ 62 матки и 6 жеребцовъ. Цѣны такихъ лошадей до 300 руб., обыкновенная же рабочая лошадь обходится въ 60—120 рублей.

Овцеводство составляетъ во многихъ имѣніяхъ важную отрасль хозяйства и дохода. Встрѣчаются довольно крупныя стада овецъ, достигающія до 3.000 головъ, изъ породы полумериносовъ и негретти. Шерсть поступаетъ въ продажу на мѣстныхъ фабрики, а отчасти за границу.

Сельское население занимается разведениемъ и откормливаніемъ свиней, но въ отчетномъ году воспрещенъ былъ перегонъ свиней въ Пруссію и это отразилось невыгодно на мелкихъ сельскихъ хозяйствахъ, продававшихъ за границу отъ одной до трехъ свиней съ каждаго отдѣльнаго двора, цѣною до 35 и 40 рублей за штуку. Въ прирѣчныхъ мѣстахъ разводять гусей, составляющихъ важную статью дохода поселянина.

Другія отрасли сельскаго хозяйства, какъ то: садоводство, огородничество и пчеловодство не особенно развиты и существуютъ только для домашняго потребленія и мѣстной продажи въ сосѣднихъ городахъ.

Рыболовство не составляетъ значительнаго промысла, какъ по незначительности водяныхъ пространствъ, такъ и по малокачественности рыбныхъ породъ, но въ нѣкоторыхъ уѣздахъ, какъ напр. въ Конинскомъ, Кольскомъ и Слупецкомъ, имѣются рыбныя ловли въ мѣстныхъ озерахъ и рѣкахъ, съ опредѣленнымъ аренднымъ доходомъ, но продажа рыбы не распространяется далѣе предѣловъ губерніи. Весь доходъ отъ проданной рыбы вообще по губерніи, исчисленъ въ отчетномъ году въ 34.170 руб.

#### Лѣсоводство.

Изъ всего пространства Калишской губерніи 1.900.659 морговъ, подъ лѣсами и зарослями находится 348.252 морга; изъ этого числа 32.000 морговъ принадлежитъ собственно казнѣ, 44.608 морговъ состоятъ въ спорѣ между казною и частными владѣніями, а отчасти входятъ въ составъ маіоратныхъ имѣній, принятыхъ подъ надзоръ администраціи казеннаго лѣснаго управления, а остальное пространство лѣсовъ, т. е. 271.644 морга, составляютъ собственность частныхъ владѣній. Большая часть этихъ владѣльческихъ лѣсовъ обременена крестьянскими сервитутами и это условіе, стѣсняя владѣльцевъ въ правѣ пользованія, служитъ отчасти причиною охраненія ихъ отъ огульныхъ порубокъ. Такимъ образомъ является невольное сбереженіе лѣсовъ отъ совершеннаго истребленія, хотя уже довольно значительная часть лѣсовъ вырублена торговцами-евреями и нѣкоторые уѣзды, какъ напр. Ленчицкій и Слупецкій почти обезлѣсены. Лѣсной матеріалъ: сосна и дубъ сбывается преимущественно въ Пруссію, по сплавной рѣкѣ Вартѣ и чрезъ таможи Прашка и Верушевъ и только небольшая часть оставляется для мѣстныхъ потребностей. Цѣнность строеваго лѣснаго матеріала въ отчетномъ году, немного понизилась, по причинѣ наложенія Прусскимъ Правительствомъ пошлины отъ ввозимыхъ въ Пруссію кругляковъ.

**Охота на звѣрей  
и дичь.**

Уменьшающіяся съ каждымъ годомъ лѣсныя пространства, не даютъ болѣе пріюта хищнымъ звѣрямъ: медвѣдей и волковъ нѣтъ; дикій кабанъ, олень, лисица — изрѣдка попадаются; козы встрѣчаются чаще. Зайцевъ и куропатокъ много, въ особенности со времени изданія ВЫСОЧАЙШАГО положенія о взиманіи платы отъ борзыхъ и гончихъ собакъ. Охотою занимаются преимущественно помѣщики въ установленное время и правила объ охотѣ строго соблюдаются.

Въ нѣкоторыхъ уѣздахъ, какъ напр. въ Слупецкомъ и Конинскомъ, преобладающихъ дичью, убито въ періодъ охоты до 2.000 зайцевъ и до 4.000 куропатокъ.

**Обезпеченіе  
народнаго продо-  
вольствія.**

Главнѣйшій продуктъ народнаго продовольствія — картофель, употребляется народомъ приблизительно въ четверо больше зерноваго хлѣба. На производство картофеля и яроваго хлѣба больше всего обращается вниманіе и по той еще причинѣ, что излишекъ картофеля, независимо всегда доступной продажи, можетъ служить для корма скота, также, какъ и солома яровыхъ посѣвовъ составляетъ въ крестьянскомъ хозяйствѣ лучшій суррогатъ сѣна и клевера. Оба эти предмета — картофель и яровой хлѣбъ достаточно обезпечивали народное продовольствіе, а пониженіе цѣнъ вообще на продукты, дѣлало доступнымъ приобрѣтеніе таковыхъ для продовольствія и тѣмъ неимущимъ классамъ, которые населяютъ города и посады, не имѣя точно опредѣленныхъ средствъ для пропитанія.

Для продовольствія одного человѣка въ теченіи года принимается за норму одна четверть зерноваго хлѣба и полторы четверти картофеля. Слѣдовательно, изъ числа собраннаго въ отчетномъ году 3.425.043 четвертей зерноваго хлѣба и 4.765.604 четвертей картофеля требовалось на удовлетвореніе мѣстныхъ потребностей, прокормленіе населенія и обмеженіе полей: перваго 1.448.604 и втораго 1.952.597 четвертей; за исключеніемъ же изъ общаго урожая этихъ двухъ цифръ оказалось въ остаткѣ 1.976.439 четвертей хлѣба и 2.813.007 четвертей картофеля, поступившихъ въ продажу за границу и на пивоваренные и винокуренные заводы.

Въ городахъ и уѣздахъ неимѣется общественныхъ запасныхъ продовольственныхъ магазиновъ, но имѣются частныя хлѣбныя склады у помѣщиковъ и торговцевъ. Въ такихъ хлѣбныхъ запасахъ въ 1 Января 1887 года, состояло на лицо 47.338 четвертей ржи и пшеницы и 35.170 четвертей овса.

Нижеприведенная таблица показывает болѣе подробное положеніе этихъ запасныхъ частныхъ складовъ:

ПРОДОВОЛЬСТВЕННЫЕ ЗАПАСНЫЕ СКЛАДЫ				
Число	СКЛАДОВЪ	Количество хранящагося въ нихъ хлѣба въ четвертяхъ		
		Ржи и пшеницы	Овса	ВСЕГО
23	Сельскихъ . . . . .	11372	8715	20087
46	Помѣщичьихъ . . . . .	35316	25655	60971
1	Городскихъ . . . . .	650	800	1450
	Итого . . . . .	47338	35170	82508

### Сельскіе промыслы.

#### Промыслы сельскаго и городского населенія.

Промыслы сельскаго населенія незначительны. Лица не обезпеченныя землею, или имѣющія слишкомъ незначительные земельные участки, ищутъ по обыкновенію заработковъ на сторонѣ и поступаютъ въ наемъ къ землевладѣльцамъ или на фабрики и только немногіе добываютъ пропитаніе, занимаясь ремеслами. Сельскіе ремесленники не развиваютъ и несовершенствуютъ своихъ специальностей, вслѣдствіе чего даже сельское населеніе не всегда довольствуется ихъ работою и пріобрѣтаетъ на ярмаркахъ и базарахъ привозныя произведенія. Такія профессиональныя сельскія ремесла существуютъ въ опредѣленныхъ, искони извѣстныхъ мѣстному населенію, деревняхъ и посадахъ, а именно: жители посадовъ Козминка и Ставишина, Калишскаго уѣзда, изготовляютъ простую дешевую обувь, которой въ отчетномъ году выработано до 12.000 руб. и овчинныя шубы и полшубки до 4.000 руб. Въ дер. Глокина, нѣмецкіе колонисты изготовляютъ разноцвѣтныя полотна и бумазейныя издѣлія, на сумму до 6.000 рублей. Въ гминѣ Келчигловѣ, Велюнскаго уѣзда, большая часть населенія нѣсколькихъ де-

ремень выдѣлываетъ домашнюю деревянную посуду, имѣющую сбытъ на ярмаркахъ въ Велюномскомъ и смежномъ Новорадомскомъ уѣздахъ. Жители посадовъ Пашка и Верушовъ, Велюнскаго уѣзда, пользуясь воспрещеніемъ перегона въ Пруссію рогатаго скота, дешево покупаютъ его, убиваютъ на мѣстѣ и продаютъ мясо въ Пруссію. Такой сравнительно значительный убой скота способствуетъ развитію торговли сырымъ коженнымъ товаромъ и вліяетъ на дешевизну и производство простой крестьянской обуви въ Велюномскомъ уѣздѣ. Плотничій, кузнечій и бондарный промыслы развиты очень мало и существуютъ только для домашней потребности. Установленныя нѣсколько разъ въ годъ во всѣхъ городахъ и посадахъ ярмарки, посѣщаемыя неуклонно окрестными поселянами, служатъ единственнымъ мѣстомъ сбыта и покупки привозимыхъ произведеній городскихъ и сельскихъ промысловъ.

Городскіе промыслы.

Цифровыя данныя о городскихъ промыслахъ въ Калишской губерніи, изложены въ нижеслѣдующихъ таблицахъ:

ВЪ УѢЗДАХЪ	РОДЫ ПРОМЫСЛОВЪ И ЧИСЛО РАБОЧИХЪ														
	Хлѣбниковъ	Мясниковъ	Сапожниковъ	Портнахъ	Плотниковъ	Каменьщиковъ	Кровельщиковъ	Пенниковъ	Столяровъ	Кожевенниковъ	Мѣльниковъ	Слесарей	Кузнецовъ	Ткачей-кустарей	Красильщиковъ
Калишскомъ . . . . .	26	15	145	84	2	—	—	—	13	4	4	3	2	7	3
Слупецкомъ . . . . .	11	2	58	18	Поденьщики			—	11	—	1	5	9	2	—
Сьрадзскомъ . . . . .	74	69	104	69	7	—	—	—	57	12	10	17	49	2001	20
Велюномскомъ . . . . .	10	13	37	25	Поденьщики			—	18	1	5	4	8	—	5
Турекскомъ . . . . .	38	30	43	49	3	5	—	—	20	8	6	7	23	562	5
Ленчицкомъ . . . . .	91	15	320	241	11	40	—	—	78	12	8	9	78	62	14
Кольскомъ . . . . .	109	125	376	209	74	54	—	—	159	20	8	50	160	48	—
Конинскомъ . . . . .	29	32	53	31	9	12	—	—	22	4	2	6	33	20	—
Въ гор. Калишѣ . . . . .	68	79	400	70	под.	1	—	—	80	116	34	30	20	340	5
Итого въ губерніи	456	380	1536	796	106	112	—	—	458	177	78	131	382	3042	52

ВЪ УБЗДАХЪ	ЧИСЛО ПРОМЫШЛЕННЫХЪ ЗАВЕДЕНІЙ												
	Пекарень	Боевъ и мясныхъ завокъ	Сапожныхъ	Портняжныхъ	Плотничьихъ	Каменныхъ издѣлій	Столярныхъ	Кожевенныхъ	Мѣдныхъ и желѣзныхъ издѣлій	Слесарныхъ	Кузничьихъ	Ткацкихъ	Красильныхъ
Калишскомъ . . . . .	16	15	118	65	2	—	8	3	4	3	1	4	2
Слуцкомъ . . . . .	11	1	40	12	—	—	7	—	1	3	5	2	—
Сѣрадскомъ . . . . .	43	39	62	41	6	—	29	4	7	8	32	321	7
Велюномъ . . . . .	8	12	25	18	—	—	10	1	3	3	6	—	3
Турекскомъ . . . . .	29	1	25	30	3	5	13	1	4	5	10	276	3
Ленчицкомъ . . . . .	63	6	188	134	11	10	46	8	8	9	62	44	8
Кольскомъ . . . . .	82	88	285	179	39	28	112	14	4	20	118	19	—
Конинскомъ . . . . .	18	32	37	17	4	12	16	4	2	6	9	20	—
Въ г. Калишѣ . . . . .	24	2	120	37	4	1	28	6	20	12	7	2	3
Итого въ губерніи	299	196	900	533	69	56	269	41	53	69	250	688	26

ВЪ УБЗДАХЪ	Общая цѣнность производства отъ промысловъ														
	Хлѣбныхъ	Мясныхъ	Сапожниковъ	Портныхъ	Плотниковъ	Каменщиковъ	Кровельщиковъ	Печниковъ	Столяровъ	Кожевенниковъ	Мѣтниковъ	Слесарей	Кузнецовъ	Ткачей	Красильщиковъ
Р У Б Л И С Е Р Е Б Р О М Ъ															
Калишскомъ . . . . .	12800	19000	40000	30000	800	—	—	—	4000	1000	850	800	350	1300	500
Слуцкомъ . . . . .	16500	1000	15000	5000	Нанимаются по-денно отъ 1 р. до 1 р. 50 к. въ сутки			—	3000	—	500	450	2400	200	—
Сѣрадскомъ . . . . .	5280	63720	5740	19700	2670	—	—	—	12900	16500	3350	3430	14600	450400	7800
Велюномъ . . . . .	28000	16500	12000	5000	—	—	—	—	3000	250	1200	1800	1500	—	600
Турекскомъ . . . . .	26000	13000	8000	125000	700	1500	—	—	4100	23600	800	1000	3200	114600	1700
Ленчицкомъ . . . . .	93750	62850	70030	71200	3980	19960	—	—	21556	7885	3800	4550	20140	34040	10200
Кольскомъ . . . . .	57020	83000	60495	69950	21300	13015	—	—	29300	12160	27950	6940	28500	15980	—
Конинскомъ . . . . .	4058	3920	4223	4674	911	1498	—	—	2045	2000	6000	738	1460	420	—
Въ г. Калишѣ . . . . .	200000	142000	100000	70000	7000	800	—	—	40000	114000	16000	15000	9000	380000	6000
Всего въ губ.	443408	404990	315488	288024	37361	36773	—	—	119901	177395	60450	34708	81150	996940	26800

Вообще всѣ городскія ремесленныя заведенія служатъ преимущественно для мѣстныхъ потребностей городскихъ и сельскихъ жителей, за исключеніемъ обуви, которая по дешевизнѣ своей и удовлетворительной отдѣлкѣ, цѣлыми партиями вывозится въ города Имперіи. Кустарно-ткацкая промышленность, получившая въ прежнее время довольно значительное развитіе въ городахъ: Здунской-волѣ, Озорковѣ и Турекѣ, уменьшаясь постепенно въ послѣдніе годы и въ особенности, въ отчетномъ году, клонится къ упадку, какъ вслѣдствіе непосильной конкуренціи съ фабричными издѣліями лучшей выдѣлки, продаваемыми по сравнительно низшимъ цѣнамъ, такъ и общаго застоя въ этой отрасли производительности, отразившемся и на такомъ крупномъ фабричномъ центрѣ, какъ гор. Лодзь, въ тѣсной связи съ коимъ находилось и развитіе ткацкаго промысла въ означенныхъ городахъ.

**Промышленность  
заводская и фаб-  
ричная.**

(Вѣдомость № 2).

Въ отчетномъ году, въ Калишской губерніи состояло 1.787 фабрикъ, заводовъ и другихъ промышленныхъ заведеній и мельницъ, съ 8.805 рабочими и съ производствомъ на сумму 11.269.174 руб. Числовыя данныя о всѣхъ фабрикахъ и заводахъ помѣщены въ прилагаемой вѣдомости № 2.

Фабричная и заводская промышленность, въ отношеніи распредѣленія ея по городамъ и уѣздамъ, выражается въ слѣдующей таблицѣ:

	Число фабрикъ, заводовъ и др. заведеній	Сумма производительности	Общее число рабочихъ
Въ г. Калишѣ . . . . .	29	1.009.000	828
„ г. Блашкахъ . . . . .	7	15.090	14
„ Калишскомъ уѣздѣ . . . . .	239	1.709.282	1.294
„ г. Велюпѣ . . . . .	22	8.650	31
„ Велюпскомъ уѣздѣ . . . . .	151	1.681.978	899
„ г.г. Колѣ и Домбе . . . . .	182	210.885	495
„ Кольскомъ уѣздѣ . . . . .	135	258.450	204
„ г. Конинѣ . . . . .	51	172.407	217
„ Конинскомъ уѣздѣ . . . . .	161	487.700	256
„ г.г. Ленчицѣ и Озорковѣ . . . . .	76	1.225.465	1.255
„ Ленчицкомъ уѣздѣ . . . . .	159	1.454.752	1.040
„ г. Слупцахъ . . . . .	13	28.180	23
„ Слупецкомъ уѣздѣ . . . . .	169	470.390	439
„ г.г. Сѣрадзѣ, Здунской-волѣ и Варгѣ . . . . .	142	396.149	820
„ Сѣрадзскомъ уѣздѣ . . . . .	74	392.198	419
„ г. Турекѣ . . . . .	34	193.890	92
„ Турекскомъ уѣздѣ . . . . .	143	1.554.708	479

Наибольшее развитие фабричная промышленность имѣетъ въ уѣздахъ: Ленчицкомъ, Калишскомъ, Турекскомъ и Велюномскомъ, достигая, по суммѣ производительности, въ первыхъ двухъ до 2.700.000, а въ послѣднихъ превышая 1½, милліона рублей.

Производство фабрично-заводской промышленности распредѣляется слѣдующимъ образомъ:

1. *Фабрикъ прядильно-ткацкихъ и писчебумажныхъ:*

	Число фабрикъ и заводовъ	Сумма производства	Число рабочихъ
а) бумаго-прядильныхъ и филатурныхъ	5	748.000	676
б) суконныхъ и шерстяныхъ тганей	24	985.685	1.527
в) филатурныхъ	5	79.300	155
г) для ворсирования тганей	3	54.900	102
д) тесемочныхъ	2	83.425	139
е) писчебумажныхъ	3	715.378	581
ж) вышивога и прошивога	8	120.000	203
Итого	50	2.786.688	3.383

2. *Фабрикъ машинъ, земледѣльческихъ орудій, музыкальныхъ инструментовъ и экипажей:*

а) мѣдныхъ издѣлій	6	35.751	50
б) земледѣльческихъ орудій	13	138.550	190
в) экипажей	1	5.230	12
г) фортепьянъ	2	10.000	12
д) литейныхъ	1	6.000	6
Итого	23	195.531	270

3. *Заводовъ, перерабатывающихъ химическимъ способомъ:*

а) зажигательныхъ спичекъ	4	4.600	20
б) кожевенныхъ	45	240.268	260
в) мыловаренныхъ и свѣчныхъ	11	70.745	32
г) газовыхъ	1	25.000	10
д) для обжиганія костей	2	13.650	11
е) содовой воды	5	3.450	5
Итого	68	357.713	338

4. *Заводовъ для обработки ископаемыхъ матеріаловъ неметаллическихъ:*

а) кирпичныхъ	49	59.696	223
б) фарфоровыхъ	1	12.000	16

	Число фабрик и заводов	Сумма производства	Число рабочих
в) фаянсовых	2	96.000	246
г) стеклянных	2	135.000	270
д) горшечных и изразцовых	187	32.150	207
Итого	241	334.846	962

5. Заводов для обработки дерева:

а) лесопильных	5	33.920	48
б) гонки дегтя, смолы и т. п.	1	600	2
Итого	6	34.520	50

6. Заводов и заведений для обработки питательных продуктов:

а) свежло-сахарных и рафинадных	5	2.188.828	1.367
б) винокуренных	68	3.111.244	649
в) пивоваренных	17	245.858	101
г) медоваренных	15	12.900	16
д) водочных	3	338.980	41
е) уксусных	10	12.410	15
ж) маслобойных	85	62.186	142
з) паровых мельниц	7	73.740	26
и) водяных и вѣтряных мельниц	1.185	1.495.910	1.429
і) крахмальных	2	15.220	13
к) конфектных	1	2.000	1
л) сыроварень	1	600	2
Итого	1.399	7.559.876	3.802
Всего по губернии	1.787	11.269.174	8.805

Въ общемъ выводѣ, хотя число фабричныхъ заведеній уменьшилось въ отчетномъ году, сравнительно съ предшествовавшимъ, на 19, но рабочихъ прибавилось въ нихъ 183 человѣка и сумма производства увеличилась на 440.328 руб.

Сумма увеличенія замѣчается по слѣдующимъ производствамъ:

а) сукна и шерстяныхъ тканей	406.585 руб.
б) писчебумажному	332.718 „
в) винокуренному	254.824 „
г) стеклянному	95.000 „

д) вышивокъ и прошивокъ . . . . .	48.160 руб.
е) кожевному . . . . .	42.310 „
ж) пивоваренному . . . . .	37.095 „
з) фаянсовому . . . . .	36.700 „
и) бумаго-прядильному . . . . .	25.500 „
і) по другимъ менѣе значительнымъ производствамъ . . . . .	52.341 „
Всего . . . . .	1 331.233 руб.

Особенно усилилось производство сугна, шерстяныхъ тканей и винокуренныхъ заводовъ и самое количество ихъ увеличилось: первыхъ на 10 и послѣднихъ на 12.

На увеличеніе винокуренного производства вліяло значительное уменьшеніе въ обращеніи контрабанднаго спирта, вслѣдствіе введенія оградительныхъ мѣръ, установленныхъ закономъ 30 Апрѣля 1885 года. Расходъ спирта, вывезеннаго за границу въ количествѣ 63.823.064 градусовъ, былъ болѣе прошлагодняго на 9.501.390%.

Изъ фабрикъ и заводовъ, производство которыхъ сократилось, обращаютъ на себя вниманіе слѣдующіе:

1) филатурныя . . . . .	138.500 руб.
2) водяныя и вѣтряныя мельницы . . . . .	72.970 „
3) заводы водочные . . . . .	68.200 „
4) „ кирпичныя . . . . .	56.386 „
5) „ лѣсопильные . . . . .	41.425 „
6) „ маслобойныя . . . . .	35.919 „
7) по другимъ мелкимъ фабрикамъ и заводамъ . . . . .	116.205 „
Итого . . . . .	529.605 руб.

Въ теченіи 1886 года открыто новыхъ фабрикъ: суконныхъ и шерстяныхъ тканей 10, филатурныхъ 1, вышивокъ и прошивокъ 4, экипажная 1; заводовъ: зажигательныхъ спичекъ 2, содовой воды 4, горшечныхъ и изразцовыхъ 84, винокуренныхъ 12 и паровая мельница 1, а всего 119.

Закрыто въ отчетномъ году фабрикъ: тесемочная 1, соломенныхъ шляпъ 1, мѣдныхъ издѣлій 2, земледѣльческихъ орудій 1, литейная 1; заводовъ: кожевенныхъ 5, мыловаренныхъ и свѣчныхъ 3, кирпичныхъ 27, фаянсовый 1, стеклянный 1, лѣсопильных 2, гонки дегтя, смолы и т. п. 2, пивоваренныхъ 6, медоваренныхъ 3, укусныхъ 6, крохмальныхъ 7, маслобойныхъ 33, сыроварень 2, мельницъ водяныхъ и вѣтряныхъ 111, и для обмолота костей 1, а всего 216.

По обширности производства, выдѣляются слѣдующія фабрики:

Въ Калишскомъ уѣздѣ: два довольно значительные свекло-сахарные заводы, изъ коихъ одинъ въ деревнѣ Збѣрскѣ, принадлежащій авціонерному обществу, перерабатывающій сахарный песокъ на рафинадъ и другой, въ селеніи Дзержбинѣ, подъ фирмою „Олимпія“, выдѣлывающій исключительно сахарный песокъ изъ свекловицы. На заводахъ этихъ работало въ отчетномъ году 380 человекъ и сумма производства составляла около 650.000 руб. Суконная фабрика въ посадѣ Опатовкѣ, извѣстная подъ фирмою „Наслѣдники Фидлера“. Сумма производства до 360 000 руб., рабочихъ было 420 человекъ.

Въ самомъ г. Калишѣ: тесемочная фабрика съ производствомъ въ годъ до 80.000 рублей и 130 рабочими; фабрика суконъ Эмиля Репгана, съ ежегоднымъ производствомъ до 300.000 рублей и 260 рабочими; фабрика вышивокъ и прошивокъ съ производствомъ на 50.000 руб., при 100 рабочихъ и два кожевенныхъ завода, съ производствомъ до 75.000 руб. и 75 рабочими.

Въ Ленчицкомъ уѣздѣ: въ г. Озерковѣ, двѣ бумаго-прядельныя фабрики, „Карль и Генрихъ Шлессеръ“, съ производствомъ до 695.000 рублей, при 580 рабочихъ; шерсти-прядельная Адольфа Шейблера, съ сукновальнойю и ворсировальнойю, съ 14 ткацкими станками, съ производствомъ до 36.000 руб., при 63 рабочихъ; такая же прядельная Геноха Крышека, съ производствомъ до 30.000 руб. и съ 53 рабочими. Въ усадьбѣ Лесмѣржъ — свекло-сахарный и рафинадный заводъ, наслѣдниковъ Вернера, на которомъ находится 450 рабочихъ и такой же заводъ въ усадьбѣ Млыновъ, принадлежащій Эдуарду Люксембургу и Антону Стемпиковскому; общая производительность этихъ двухъ заводовъ простирается до 1.210.000 рублей и число рабочихъ до 800 человекъ.

Въ Велюнскомъ уѣздѣ: Мирковская писчебумажная фабрика, подъ фирмою „Натансонъ и Кроненбергъ“. Производство всѣхъ сортовъ бумаги простирается до 713.000 руб., рабочихъ 574 человекъ.

Въ Сѣрадскомъ уѣздѣ: въ деревнѣ Кленово, стеклянный заводъ, принадлежащій Людвигу Яйте и Якову Савицкому, съ 242 рабочими, сумма производства до 250.000 руб. Въ г. Здунской-воля, прядельно-ткацкая фабрика, принадлежащая Августу Арлету, съ производствомъ до 40.000 руб. и 75 рабочими.

Въ Кольскомъ уѣздѣ: фабрика фарфоровыхъ и фаянсовыхъ издѣлій, Августа Фрейденрейха, съ годичнымъ производствомъ до 72.000 руб. и 138 рабочими.

Въ Турекскомъ уѣздѣ: въ деревнѣ Цельцѣ, сахарный заводъ, принадлежащій торговой компаніи, подъ фирмою „Вавельберга“, съ 6 мастерами и 240 рабочими. Сумма производства до 340.000 рублей.

Изъ мельницъ, болѣе значительная находится въ деревнѣ Повѣрцѣ, Кольскаго уѣзда, на рѣкѣ Вартѣ, принадлежащая помѣщику Клобуковскому. Сумма оборота простирается до 75.000 рублей, рабочихъ 10 человекъ.

### Торговля.

Вся вообще торговля находится почти исключительно въ рукахъ евреевъ, и только незначительное число владѣльцевъ фабрикъ имѣютъ прямыя торговыя сношенія. Землевладѣльцы, являясь лишь производителями сельско-хозяйственныхъ продуктовъ, сбываютъ ихъ преимущественно при посредствѣ евреевъ.

Для опредѣленія оживленія сельско-хозяйственной торговой дѣятельности, въ отчетномъ году, могутъ служить свѣдѣнія, доставленныя 9-ю таможенными пунктами, находящимися въ губерніи, показывающія, что вывозъ зерновыхъ продуктовъ изъ Калишской губерніи за границу, въ отчетномъ году, былъ значительно слабѣе предъотчетнаго 1885 года, а именно: вывезено хлѣбнаго товара и другихъ хозяйственныхъ произведеній на сумму 3.114.479 рублей 70 коп., менѣе 1885 года на 908.424 руб. 30 коп.

Увеличивающійся съ каждымъ годомъ упадокъ вывозной торговли происходитъ, вслѣдствіе наложенныхъ пошлинъ на хлѣбные товары и на мѣшки, возвращаемые изъ заграницы за доставкой хлѣба, а также воспрещенія впуска за границу изъ нашихъ предѣловъ скота. Вывозъ же произведеній губерніи въ другіе внутренніе рынки, затрудняется по причинѣ приграничнаго положенія и отсутствія желѣзной дороги и воднаго сообщенія, дѣлающихъ прусскіе рынки пока единственными для сбыта хозяйственныхъ произведеній Калишской губерніи.

Фабричное производство находится въ этомъ отношеніи въ болѣе выгодныхъ условіяхъ. Сахаръ, сукно, писчая бумага, стекла, бумажныя ткани, фарфоровыя и фаянсовыя издѣлія, независимо отъ мѣстной продажи, находятъ сбытъ внутри Имперіи, приготовляются исключительно для внутренней торговли.

Между всѣми отраслями торговой дѣятельности губерніи, значительно уменьшившейся въ послѣдніе годы, спиртъ по количеству

увеличивающагося производства и размѣрамъ продажи, составляетъ единственное исключеніе, представляя весьма важный продуктъ въ вывозной торговлѣ.

Изъ числа 98.257.438 градусовъ спирта, бывшаго въ обращеніи въ отчетномъ году, вывезено за границу 63.823.064°, болѣе противъ 1885 года на 9.501.390°, вывезено въ другія губерніи 6.250.072°, менѣе 1885 года на 389.837°, израсходовано въ предѣлахъ Калишской губерніи 17.583.564<sup>1</sup>/<sub>4</sub>°, болѣе чѣмъ въ 1885 году на 3.784.237<sup>1</sup>/<sub>2</sub> градусовъ.

Вмѣстѣ съ такимъ увеличеніемъ производства спирта, увеличилась и разработка картофеля, въ ущербъ зерноваго хлѣба.

Торговыхъ документовъ разнаго рода въ отчетномъ году выдано: купцамъ 1-й гильдіи 10, купцамъ 2-й гильдіи 384, свидѣтельствъ на мѣлочный торгъ съ полной и половинной пошлиной, на развозный и разносный торгъ, промысловъ I, II и III-го разрядовъ и для приказчиковъ 1-го и 2-го класса 4.243; паспортовъ членамъ купеческихъ семействъ: по 1-й гильдіи 6, по 2-й гильдіи 7, билетовъ къ свидѣтельствамъ всѣхъ классовъ 436 и на мелочный торгъ 3-го и 5-го класса 2.288. Всего торговыхъ документовъ по губерніи, въ отчетномъ году, выдано было 7.374, на сумму 74.439 руб., а съ штрафами взысканными за нарушеніе торговыхъ правилъ 810 руб. 50 коп., — общая сумма составляла 75.249 руб. 50 коп.

Если сравнить цифру торговыхъ документовъ отчетнаго года, съ цифрою предъидущаго 1885 года, то окажется, что торговыхъ документовъ взято въ отчетномъ году болѣе противъ 1885 года на 30. Равномѣрно и сумма поступленій въ казну, за выкупаемые билеты и свидѣтельства на право торговли и промысловъ увеличилась противъ 1885 года на 4.927 рублей.

Привозъ заграничныхъ, оплаченныхъ пошлинами товаровъ, черезъ таможи Калишской губерніи, простирается въ отчетномъ году на 1.588.074 руб. 95 коп., менѣе противъ предшествовавшаго 1885 года на 196.845 руб. 89 коп.

**Движеніе населенія.**

(Вѣдомость № 3).

Къ 1-му Января 1886 г. въ Калишской губерніи считалось народонаселенія:

мужескаго пола	.	.	393.781	душа
женскаго	„	„	413.663	„
			<hr/>	
Всего			807.444	души.

Въ теченіи отчетнаго года родилось:

мужескаго пола . . .	15.205	душъ
женскаго „ . . .	15.823	„
Итого	31.028	душъ.

Умерло: мужескаго пола . . .	9.554	души
женскаго „ . . .	9.724	„
Итого	19.278	душъ.

Такимъ образомъ приростъ населенія въ отчетномъ году составлялъ:

мужескаго пола . . .	5.651	душа
женскаго „ . . .	6.099	„
Всего обоюго пола	11.750	душъ,

болѣе противу предшествовавшаго года на 931 душу.

Это увеличеніе въ приростѣ населенія могло произойти отъ большаго числа браковъ, противу предшествовавшаго года на 588, такъ какъ смертность населенія, въ отчетномъ году, стояла почти на томъ же уровнѣ, какъ и въ 1885 году.

Кромѣ того, изъ числа постояннаго народонаселенія, выселилось изъ губерніи:

мужескаго пола . . .	638	душъ
женскаго „ . . .	577	„
Итого	1.215	душъ,

болѣе предшествовавшаго года на 442 души.

Переселилось въ губернію:

мужескаго пола . . .	2.707	душъ
женскаго „ . . .	2.888	„
Итого	5.595	душъ,

болѣе противу предшествовавшаго года на 2.611 душъ.

За симъ, къ 1-му Января 1887 года считалось въ губерніи осѣдлыхъ жителей, записанныхъ въ книги постояннаго народонаселенія:

мужескаго пола . . .	401.501	душа
женскаго „ . . .	422.073	„
Обоюго пола	823.574	души.

При болѣе подробномъ разсмотрѣннн цифръ движенія народонаселенія въ отчетномъ году оказывается, что одно рожденіе приходится почти на 26 душъ. Большее число роженій выпадаетъ на Калишскій уѣздъ съ г. Калишемъ и на Велюнскій, наименьшее на Ленчицкій уѣздъ. Отношеніе половъ родившихся составляетъ почти 100 на 100. На 100 роженій въ городахъ, получается 5 случаевъ роженій внѣ брака, а въ деревняхъ около 4. Подробныя свѣдѣнія о числѣ родившихся показаны въ вѣдомости № 3. Изъ этой же вѣдомости усматривается, что число умершихъ въ губерніи было 19.278 душъ, изъ коихъ 9.554 мужескаго пола и 9.724 женскаго. Смертность болѣе всего выпадаетъ на ранній возрастъ до 10 лѣтъ и преимущественно поворожденныхъ до 6 мѣсяцевъ; на 100 родившихся умираетъ среднимъ числомъ около 61, наибольшій процентъ упадетъ на г. Калишъ и уѣзды: Калишскій, Велюнскій и Кольскій.

Процентное отношеніе роженій и смертности къ общему числу жителей, по каждому уѣзду отдѣльно, слѣдующее:

	Процентное отношеніе роженій	Процентное отношеніе смертности	Процентъ прироста
Въ Страдзскомъ уѣздѣ . . . . .	4,11	2,10	2,01
„ Турекскомъ „ . . . . .	3,53	1,86	1,67
„ Ленчицкомъ „ . . . . .	1,63	0,71	0,92
„ Конинскомъ „ . . . . .	4,34	2,16	2,18
„ Слупецкомъ „ . . . . .	4,55	2,60	1,95
„ Калишскомъ „ . . . . .	3,89	2,48	1,41
„ Велюнскомъ „ . . . . .	4,55	3,89	0,66
„ Кольскомъ „ . . . . .	3,89	2,76	1,13
„ г. Калишѣ . . . . .	3,52	2,64	0,86
Средній процентъ по губерніи . . . . .	3,76	2,34	1,42

Браковъ въ отчетномъ году было заключено 6.599, болѣе противу предшествовавшаго года на 588, при чемъ одинъ бракъ приходится на 125 душъ.

Браки заключены были между:

холостыми и дѣвцами . . . . .	4.897
„ и вдовами . . . . .	614
вдовами и дѣвцами . . . . .	699
„ и вдовами . . . . .	389

По возрасту, бракосочетавшіеся распределяются такъ:

	Вступило въ бракъ		
	мужчинъ	женщинъ	итого
Моложе 20 лѣтъ	521	2.264	2.785
Отъ 21 — 25 лѣтъ	2.856	2.307	5.163
„ 25 — 30 „	1.692	921	2.613
„ 31 — 35 „	592	464	1.056
„ 36 — 40 „	331	291	622
„ 41 — 45 „	253	158	411
„ 46 — 50 „	167	109	276
Свыше 50 лѣтъ	174	98	272

По сословіямъ, постоянное осѣдлое населеніе въ губерніи къ 1-му Января 1887 года распределялось слѣдующимъ образомъ:

	мужчинъ	женщинъ	итого
Дворянъ личныхъ и потомственныхъ	2.543	2.607	5.150
Лицъ духовнаго званія	593	23	616
Купцовъ	4.884	4.983	9.867
Мѣщанъ	62.444	67.592	130.036
Крестьянъ	322.681	333.631	656.312
Запасныхъ и отставныхъ нижнихъ воинскихъ чиновъ съ семействами	14.215	7.378	21.593
<b>Итого</b>	<b>407.360</b>	<b>416.214</b>	<b>823.574</b>

По вѣроисповѣданіямъ:

	мужчинъ	женщинъ	итого
Православныхъ	861	636	1.497
Римско-католиковъ	331.040	335.825	666.865
Протестантовъ	40.706	43.157	83.863
Евреевъ	34.702	36.552	71.254
Магометанъ	51	44	95
<b>Итого</b>	<b>407.360</b>	<b>416.214</b>	<b>823.574</b>

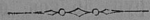
Приведенная цифра населенія губерніи впрочемъ ниже дѣйствительной, такъ какъ въ нее не вошло значительное число непостояннаго населенія и иностранцевъ, прибывшихъ въ губернію для заработковъ и проживающихъ по паспортамъ и не приписанныхъ въ книги постоянного населенія. Хотя цифры непостояннаго населенія, вслѣдствіе частыхъ измѣненій, не могутъ быть приведены въ точную извѣстность, но приблизительно размѣръ этого населенія, въ отчетномъ году, выражается въ нижеслѣдующей таблицѣ:

Въ уѣздахъ	Русскихъ подданныхъ				Иностранцевъ			
	Состояло къ 1-му Января 1886 г.	Прибыло въ 1886 г.	Убыло въ теченіи 1886 г.	Осталось къ 1-му Января 1887 г.	Состояло къ 1-му Января 1886 г.	Прибыло въ 1886 г.	Убыло въ теченіи 1886 г.	Осталось къ 1-му Января 1887 г.
Сѣрадзскомъ . . . . .	1197	593	235	1555	1141	50	614	577
Конинскомъ . . . . .	1964	1103	862	2205	790	34	108	716
Слупецкомъ . . . . .	2155	1614	1016	2753	425	34	53	406
Кольекомъ . . . . .	346	266	125	487	194	126	16	304
Ленчицкомъ . . . . .	968	360	443	885	563	67	141	489
Турекскомъ . . . . .	222	920	66	1076	727	38	560	205
Калишскомъ . . . . .	850	378	306	922	3593	118	716	2995
Велюнескомъ . . . . .	173	1098	50	1221	2649	326	991	1984
Въ г. Калишѣ . . . . .	1779	511	392	1898	1091	308	86	1313
Итого въ губерніи	9654	6843	3495	13002	11173	1101	3285	8989

Квартирующихъ войскъ въ губерніи было:

Въ Сѣрадзскомъ уѣздѣ . . . . .	542
„ Конинскомъ „ . . . . .	660
„ Слупецкомъ „ . . . . .	56
„ Кольекомъ „ . . . . .	581
„ Ленчицкомъ „ . . . . .	3.027
„ Турекскомъ „ . . . . .	137
„ Калишскомъ „ . . . . .	742
„ Велюнескомъ „ . . . . .	725
„ гор. Калишѣ . . . . .	1.411
Итого . . . . .	7.881

Изъ числа постоянного населенія, выселившагося изъ губерніи, должно остановить вниманіе на переселяющихся изъ года въ годъ въ Волинскую губернію колонистахъ нѣмецкаго происхожденія. Такихъ переселенцевъ въ отчетномъ году было 1.199 человекъ. Изъ числа же проживающихъ въ губерніи иностранныхъ подданныхъ, приняло русское подданство въ этомъ году 1.262 души, болѣе противу прошлаго года на 723 человекъ.



## II. ПОДАТИ И ПОЗИННОСТИ.

**Окладные сборы.** Къ 1-му Января 1886 года, по губернии числилось всѣхъ не-  
 (Вѣдомость № 4 лит. А). ДОИМОГЪ . . . . . 33.921 р. 37 к.  
 Окладъ въ отчетномъ году составлялъ . . . . . 872.195 р. 5 к.

Къ этому окладу вновь причислено:

Недоимокъ прежнихъ лѣтъ вмѣстѣ съ пенями 45.734 р. 58 к.  
 Оклада . . . . . 7.254 р. 54 к.  
 Итого 959.105 р. 54 к.

Въ теченіи отчетнаго года исключено:

Недоимокъ . . . . . 4.831 р. 29 к.  
 Оклада . . . . . 6.377 р. 99 к.  
 Всего 11.209 р. 28 к.

Затѣмъ подлежало ко взысканію:

Недоимокъ . . . . . 74.824 р. 66 к.  
 Оклада . . . . . 873.071 р. 60 к.  
 Всего 947.896 р. 26 к.

Въ теченіи года взыскано:

Недоимокъ . . . . . 31.942 р. 75 к.  
 Оклада . . . . . 857.472 р. 33 к.  
 Итого 889.415 р. 8 к.

Слѣдовательно, осталось невзысканныхъ къ  
 1-му Января 1887 года:

Недоимокъ . . . . . 42.881 р. 91 к.  
 Оклада . . . . . 15.599 р. 27 к.  
 Всего 58.481 р. 18 к.

Въ этой суммѣ заключаются 34.430 руб. 92 коп штрафныхъ и  
 2.527 руб. 56 коп. подлежащихъ сложенію со счетовъ.

Исключивъ эти послѣднія двѣ суммы, т. е. 36.958 руб. 48 к., изъ общей цифры недоимокъ по окладнымъ сборамъ получится, что къ 1-му Января 1887 года, по губерніи числилось недоимокъ окладныхъ сборовъ, вмѣстѣ съ разсроченными платежами, всего 21.522 руб. 70 коп., увеличившисъ противъ 1885 г. на 9.063 руб. 18 коп. Это увеличеніе недоимокъ по окладнымъ сборамъ, лежащимъ преимущественно на поземельной собственности, произошло вслѣдствіе застоя въ хлѣбной торговлѣ и вообще невыгоднаго экономическаго положенія землевладѣнія.

Кромѣ прямыхъ окладныхъ платежей, числилось въ недоимкѣ по неокладнымъ сборамъ и разнымъ другимъ взысканіямъ къ 1-му Января 1886 года . . . . . 407.768 р. 13 к.

Въ теченіи года причислено вновь . . . . . 1.789.451 р. 32 к.

Такъ, что общая сумма подлежащихъ платежей составляла . . . . . 2.197.219 р. 45 к.

Въ теченіи отчетнаго года:

Исключено . . . . . 21.564 р. 75 к.

Поступило въ Государствен. Казначейство 1.857.291 р. 53 к.

Всего 1.878.856 р. 28 к.

Затѣмъ осталось въ недоимкѣ . . . . . 318.363 р. 17 к.

Изъ этой суммы подлежатъ сложенію со счетовъ по взысканіямъ:

Департамента Государственнаго Казначейства . . . . . 5.913 р. 98 к.

Департамента неокладныхъ сборовъ . . . . . 32.736 р. 5 к.

По Особ. Канцеляріи по кредитной части 74.966 р. 97 к.

Министерства Внутреннихъ Дѣлъ . . . . . 1.505 р. 96 к.

Министерства Государствен. Имуществъ . . . . . 1.801 р. 62 к.

Министерства Юстиціи . . . . . 170 р. 25 к.

Итого 117.094 р. 83 к.

Такимъ образомъ, вся сумма неуплоченныхъ платежей по неокладнымъ сборамъ и другимъ правительственнымъ взысканіямъ составляетъ 201.268 руб. 34 коп.

**Государственные и  
губернские земские  
сборы.**

Въ губерніи въ отчетномъ году взимались слѣдующіе сборы:

А. Специальные сборы Министерства Внутреннихъ Дѣлъ: I. транспортный и II. квартирный.

Б. Губернские сборы: I. по застрахованію строеній отъ огня, II. рогатаго скота отъ чумы и III. дорожный.

*I. Транспортный сборъ.*

Транспортный сборъ, взимаемый на возмѣщеніе ежегодно ассигнуемой Министерствомъ Внутреннихъ Дѣлъ суммы на расходы по пересылной части, поступаетъ по раскладкамъ, составляемымъ по числу дымовъ въ городахъ и селеніяхъ, на основаніи ежегодно определяемой Министерствомъ Внутреннихъ Дѣлъ нормы этого сбора.

Размѣръ транспортного сбора на текущій годъ былъ определенъ по 16 коп. съ дыма, что составляло на губернію по числу 75.643 дымовъ общую сумму 12.102 руб. 88 коп., въ число коихъ было взыскано 11.700 руб. 96 коп.

*II. Квартирный сборъ.*

На основаніи ВЫСОЧАЙШЕ утвержденного Положенія о раскладкахъ квартирнаго сбора, въ губерніяхъ Царства Польскаго, сборъ этотъ взимается съ жителей, для покрытія расходовъ по отводу квартиръ для войскъ и чиновъ всѣхъ вѣдомствъ, получающихъ квартирное довольствіе, по особымъ положеніямъ.

Означенный сборъ съ 1-го Января 1887 года, согласно ВЫСОЧАЙШЕ утвержденному 2 Мая 1886 года, мнѣнію Государственного Совѣта, перенесенъ изъ смѣты специальныхъ средствъ Министерства Внутреннихъ Дѣлъ, въ смѣту специальныхъ средствъ Министерства Финансовъ, по Департаменту овладныхъ сборовъ.

Норма квартирнаго сбора, на 1886 годъ, была установлена Г. Министромъ Внутреннихъ Дѣлъ въ слѣдующемъ размѣрѣ: а) съ домовладѣльцевъ въ городахъ, причисленныхъ, въ отношеніи подымной подати, ко II и III разрядамъ, въ размѣрѣ 90%, уплачиваемой ими полной подымной подати; б) съ домовладѣльцевъ въ городахъ, причисленныхъ, въ отношеніи подымной подати, къ IV и V разрядамъ, въ размѣрѣ 45% съ означенной подати; в) съ городскихъ промышленниковъ и торговцевъ по 18%, отъ чистаго дохода съ ихъ промысловъ; г) съ владѣльцевъ имѣній по 7,2% взимаемаго съ нихъ дворянскаго поземельнаго налога; д) съ сельскихъ

обывателей 1-го разряда, т. е. владѣющихъ участками болѣе  $7\frac{1}{2}$  десятинъ, въ размѣрѣ  $41\frac{1}{2}$  коп. съ усадьбы и, наконецъ, е) съ сельскихъ обывателей II разряда, т. е. владѣющихъ участками отъ  $7\frac{1}{2}$  до  $1\frac{1}{2}$  десятины, по 24 коп. съ усадьбы.

На основаніи произведенной, согласно сему, раскладки, подлежало ко взысканію въ 1886 г. 69.826 р. 97 к.

и оставшихся въ недоимкѣ прежнихъ лѣтъ 31.662 р.  $42\frac{1}{2}$  к.

Въ это число, въ отчетномъ году, поступило въ Казначейства . . . . . 66.545 р. 18 к.

Израсходовано на уплату квартирнаго вознагражденія жителямъ городовъ и деревень, а также выдано квартирныхъ денегъ Судебнымъ Слѣдователямъ и нѣкоторымъ Уѣзднымъ Начальникамъ . . . . . 54.458 р. 33 к.

Образовавшійся остатокъ въ 12.086 руб. 85 коп. перечисленъ въ общій запасный капиталъ, хранящійся въ Варшавской Конторѣ Государственнаго Банка.

Осталось въ недоимкѣ къ 1-му Января 1887 года, 34.944 руб.  $21\frac{1}{2}$  коп.

## Б. Губернскіе сборы.

### 1. Страховой съ недвижимаго имущества.

На основаніи ВЫСОЧАЙШЕ утвержденнаго 20 Юля 1870 года Положенія о взаимномъ губернскомъ страхованіи строеній отъ огня, страховой сборъ съ недвижимостей взимается, по установленному тарифу, отъ страховой оцѣнки застрахованныхъ строеній.

Общая оцѣнка застрахованныхъ строеній къ 1-му Января 1886 года составляла по губерніи . . . . . 40.167.340 р. — к.

Въ отчетномъ году прибыло застрахованія на сумму . . . . . 5.247.880 р. — к.

Убыло . . . . . 4.171.880 р. — к.

Затѣмъ къ 1-му Января 1887 года общая сумма застрахованія составляетъ . . . . . 41.243.340 р. — к.

болѣе противу 1885 года на . . . . . 1.076.000 р. — к.

Увеличение суммы застрахованія произошло по случаю увеличившагося числа вновь возведенныхъ строеній.

На основаніи общей суммы застрахованія, подлежало по раскладкѣ къ поступленію въ отчетномъ году:

а) Нормальнаго страховаго сбора, по тарифу . . . . . 242.081 р. 25 к.

б) Особаго дополнительнаго 25% . . . . . 57.510 р. 72 к.

в) Дополнительнаго страховаго сбора, въ размѣрѣ 25%, отъ нормальной премии, на усиленіе запаснаго капитала, согласно распоряженію Министерства Внутреннихъ Дѣлъ . . . . . 59.030 р. 22 к.

г) Временнаго сбора, въ размѣрѣ 20%, на пополненіе ссуды, выданной семействамъ нижнихъ чиновъ, призванныхъ на службу въ минувшую войну, на основаніи ВЫСОЧАЙШЕ утвержденаго 9 Ноября 1882 года мнѣнія Государственнаго Совѣта . . . . . 447 р. 24 к.

Кромѣ того исчислено къ поступленію:

Случайныхъ доходовъ . . . . . 248 р. 3 к.

и недоимокъ страховаго сбора, за прежніе годы . . . . . 41.082 р. 35 к.

Итого въ отчетномъ году подлежало къ поступленію . . . . . 400.399 р. 81 к.

Изъ суммы этой исключено со счетовъ . . . . . 431 р. — к.

Затѣмъ дѣйствительно слѣдовало къ поступленію . . . . . 399.968 р. 81 к.

Въ счетъ этой суммы въ отчетномъ году было внесено въ казначейства . . . . . 367.807 р. 21 к.

и осталось въ недоимкѣ къ 1-му Января 1887 года . . . . . 32 161 р. 60 к.

Такимъ образомъ, доходъ 1886 года, составляющій сумму 399.968 руб. 81 коп., сравнительно съ доходами 1885 года, увеличился на . . . . . 59.859 р. 35 к.

Наличного страхового капитала къ 1-му Января отчетнаго года оставалось въ Казначействахъ . . . . . 39.754 р. 78 к.

Поступило въ счетъ росписанныхъ сборовъ 367.807 р. 21 к.

Итого наличнаго капитала въ отчетномъ году было . . . . . 407.561 р. 99 к.

Изъ этой суммы израсходовано вообще . 330.765 р. 23 к.

Затѣмъ къ 1-му Января 1887 года осталось наличнаго капитала . . . . . 76.796 р. 76 к.

Пожарныхъ случаевъ въ отчетномъ году было . . . . . 467  
менѣе противу 1885 года на . . . . . 46

За убытки, причиненные этими пожарами причиталось къ выдачѣ страховаго вознагражденія . . . . . 256.597 р. 15 к.

Сравнительно съ 1885 годомъ, въ которомъ это вознагражденіе простиралось на 323.193 руб. 87 коп., сумма пожарныхъ убытковъ уменьшилась на . . . . . 66.596 р. 72 к.

По окончательно разслѣдованнымъ и разсмотрѣннымъ дѣламъ, присуждено страховаго вознагражденія за сгорѣвшія строенія, считая въ томъ числѣ и пожары прошлыхъ лѣтъ . . . . . 314.022 р. 89 к.

Подлежало къ уплатѣ на содержаніе страховаго управленія въ губерніи и другихъ расходовъ по страхованію . . . . . 13.361 р. 95 к.

и кромѣ того осталось невыданнаго страховаго вознагражденія отъ 1885 года . . . . . 180.227 р. 41 к.

Итого въ 1886 г. причиталось къ выдачѣ . 507.612 р. 25 к.

Въ общемъ выводѣ, положеніе страховыхъ суммъ по губерніи въ концѣ отчетнаго года, представляется въ слѣдующемъ видѣ:

Оставшіеся въ Казначействѣ отъ поступившихъ сборовъ, въ наличности . . . . . 76.796 р. 76 к.

Ожидаемой къ поступленію недоимки страховаго сбора . . . . .	32.161 р. 60 к.
Итого	108.958 р. 36 к.

Осталось не выданныхъ страховыхъ вознагражденій на сумму . . . . .	176.847 р. 2 к.
--	-----------------

Такимъ образомъ, на удовлетвореніе предстоящихъ платежей, къ 1-му Января 1887 года, оказывается недостатокъ въ суммѣ . . . . .	67.888 р. 66 к.
--	-----------------

Въ Варшавской Конторѣ Государственнаго Банка, наличнаго страховаго капитала, по застрахованію недвижимости, по счету Калишской губерніи, къ 1-му Января 1887 года, осталось	45.621 р. 26 к.
---	-----------------

## II. Страховой сборъ по застрахованію рогатаго скота.

На основаніи ВЫСОЧАЙШЕ утвержденныхъ 20 Іюля 1870 года правилъ о пресѣченіи чумы на рогатомъ скотѣ, сборъ съ рогатаго скота, взимаемый со скотовладѣльцевъ, назначается для выдачи вознагражденій за убитыи въ скотѣ и на всѣ вообще расходы по пресѣченіи эпизоотіи.

Вознагражденія за убитый скотъ, согласно опредѣленной Министерствомъ Внутреннихъ Дѣлъ нормѣ, выдаются въ слѣдующемъ размѣрѣ: за быка и вола 60 руб., за корову 40 руб., за штуку яловаго скота 30 руб. и за теленка 10 руб.

По произведеннымъ, въ началѣ отчетнаго года, описямъ и послѣдовавшимъ къ нимъ дополненіямъ, застрахованнаго рогатаго скота въ губерніи числилось 237.790 штукъ.

Размѣръ сбора, въ отчетномъ году, опредѣленъ былъ по $\frac{1}{2}$ коп. съ головы, согласно коему и поступило по губерніи безнедоимочно . . . . .	1.189 р. 13 к.
---	----------------

Запаснаго капитала, хранящагося въ Варшавской Конторѣ Государственнаго Банка, состояло къ 1-му Января 1886 года . . . . .	36.050 р. 70 $\frac{3}{4}$ к.
и въ Казначействахъ . . . . .	1.449 р. 70 к.
Итого	38.689 р. 53 $\frac{3}{4}$ к.

Кромѣ того, ассигновано процентовъ отъ запаснаго капитала за 1886 годъ . . . . .	1.077 р. 59 к.
--	----------------

Причислено по Губернскому Казначейству  
вытребованныхъ изъ Государственнаго Банка на  
расходы по смѣтѣ 1885 и 1886 года . . . . . 3.600 р. — к.

Такъ, что вся наличная сумма по этому  
сбору, составляла . . . . . 43.367 р. 12<sup>3</sup>/<sub>4</sub> к

Въ теченіи отчетнаго года израсходовано:

Изъ Государственнаго Банка на расходы по  
смѣтѣ 1886 года . . . . . 1.800 р. — к.

На расходы, по принятію мѣръ къ пресѣ-  
ченію заразы, съ пересылкою денегъ по почтѣ . . . . . 141 р. 31 к.

Перечислено въ доходъ казны на усиленіе  
средствъ Медицинскаго Департамента за 1885 и  
1886 годы . . . . . 5.380 р. — к.

Итого 7.321 р. 31 к.

Затѣмъ, страховой капиталъ къ 1-му Января  
1887 года состоялъ:

Изъ имѣющихся въ Казначействахъ губерніи . . . . . 717 р. 52 к.

и хранящихся въ Варшавской Конторѣ Го-  
сударственнаго Банка . . . . . 35.328 р. 29<sup>3</sup>/<sub>4</sub> к.

Всего 36.045 р. 81<sup>3</sup>/<sub>4</sub> к.

### III. Дорожный сборъ.

ВЫСОЧАЙШЕ утвержденными 1870 года Правилами о содер-  
жаніи дорогъ въ Привислянскомъ краѣ, губернской земскій дорожный  
сборъ назначается на содержаніе дорогъ перваго разряда, т. е. боль-  
шихъ губернскихъ трактовъ, какъ шоссейныхъ, такъ и грунтовыхъ,  
съ находящимися на нихъ мостами и плотинами, равно на передѣл-  
ку грунтовыхъ дорогъ въ шосейныя и, наконецъ, на пособія гми-  
намъ при постройкѣ мостовъ на дорогахъ II-го разряда.

Дорожный сборъ взимается по правиламъ, существующимъ для  
сбора окладныхъ податей и вносится въ Казначейства одновременно  
съ податями, съ причисленіемъ къ специальнымъ средствамъ, нахо-  
дящимся въ завѣдываніи Губернскаго Правленія.

Общее состояніе дорожного сбора показано въ слѣдующей та-  
блицѣ:

Въ уѣздахъ	Къ 1 Января 1886 г. остава-лось въ недо-имѣхъ		Ичислено къ поступленію въ отчетномъ году		Въ счетъ сего поступило		Сложено со счетовъ		Затѣмъ оста-лось въ недо-имѣхъ къ 1 Января 1887 г.		Наличныхъ суммъ къ 1 Января 1886 г. оставалось	
	Р	у	б	л	и	к	о	п	ѣ	й	к	и
Калишескомъ . . . .	1570	74	19548	76	18448	87	148	1	2517	62	7957	22
Турекскомъ . . . .	279	42	14526	43	14046	33	—	—	759	52	3972	25
Кольескомъ . . . .	115	55	13349	29	12665	23	—	—	799	61	6580	14
Конинскомъ . . . .	778	16	11614	53	11975	72	—	—	416	97	4454	23
Слупецкомъ . . . .	—	—	11441	64	11441	64	—	—	—	—	2450	41
Сѣрадзскомъ . . . .	1690	17	13983	9	12679	32	19	11	2974	83	1478	93
Велюнескомъ . . . .	494	78	16323	57	16552	15	—	—	266	20	1301	49
Ленчицкомъ . . . .	1251	46	15720	16	15541	70	15	22	1414	70	8382	15
Итого въ губерніи	6180	28	116502	47	113350	96	182	34	9149	45	36578	82

Такимъ образомъ, поступившихъ въ отчетномъ году платежей, вмѣстѣ съ остаткомъ отъ прошлаго года, находящихся въ Казначействахъ губерніи было . . . . . 149.929 р. 78 к.

Въ теченіи отчетнаго года, изъ дорожнаго сбора были произведе-ны слѣдующіе расходы:

Въ уѣздахъ	Упомянуто по рас-ходамъ предше-щихъ лѣтъ		На постройку но-выхъ шоссеиныхъ участковъ		На ремонтъ доро-жекъ		На постройку и по-чинку мостовъ		На содержание лич-наго состава дорож-ной службы		ВСЕГО		Затѣмъ остаю-сь въ Казначействахъ налицыхъ суммъ къ 1 Января 1887 г.	
	Р	у	б	л	и	к	о	п	ѣ	й	к	и		
Калишескомъ . . . .	7990	15	—	—	12064	34	4103	74	2870	—	27028	23	5429	76
Турекскомъ . . . .	3917	40	—	—	1140	3	508	32	2795	55	8361	30	7657	28
Кольескомъ . . . .	1527	32	—	—	4147	27	1472	51	2275	55	9422	65	7822	72
Конинскомъ . . . .	3086	99	2618	86	3032	70	432	84	2022	62	11194	1	5235	94
Слупецкомъ . . . .	826	67	—	—	1197	16	—	—	1065	55	3089	38	8752	77
Сѣрадзскомъ . . . .	5626	82	—	—	3492	68	917	94	2275	55	12312	99	1845	26
Велюнескомъ . . . .	2559	77	—	—	4578	37	949	75	2475	51	10563	40	7290	24
Ленчицкомъ . . . .	12593	—	—	—	6243	58	657	53	2875	55	22369	66	1554	19
Итого въ губ.	38128	12	2618	86	35896	13	9042	63	18655	88	104341	62	45588	16

Къ 1-му Января 1887 г., оставалось неудовлетворенныхъ расходовъ предыдущихъ лѣтъ 42.282 руб. 52 коп., такъ что въ общей сложности, свободный остатокъ составлялъ 3.305 руб. 64 коп.

**Городскіе доходы и расходы.** Въ 13-ти городахъ Калишской губерніи, въ отчетномъ году, годовой доходъ равнялся 149.940 руб. 97 коп.

(Вѣдомость № 4 лит. Б).

Главные источники этихъ доходовъ составляли:

а) городскія имущества и оброчныя ста- ты, съ коихъ поступило . . . . .	30.173 р. 43 к.
б) сборовъ съ владѣльцевъ недвижимыхъ имуществъ . . . . .	12.612 р. 22 к.
в) сборы съ промышленниковъ . . . . .	15.006 р. 35 к.
г) косвенные налоги . . . . .	21.979 р. 73 1/2 к.
д) доходы вспомогательные . . . . .	18.577 р. 70 1/2 к.
е) мелочные и случайные . . . . .	6.192 р. 93 к.
и ж) доходы чрезвычайные . . . . .	45.398 р. 60 к.
Итого	149.940 р. 97 к.

Эта общая сумма городскихъ доходовъ, согласно утвержденнымъ росписямъ, была предназначена на покрытие слѣдующихъ расходовъ:

а) на содержаніе мѣстъ и лицъ город- скаго управленія . . . . .	47.970 р. 4 1/2 к.
б) на содержаніе городскихъ имуществъ и наемъ помѣщеній . . . . .	17.136 р. 64 к.
в) на благоустройство городовъ . . . . .	16.392 р. 61 к.
г) на содержаніе благотворительныхъ и другихъ общественныхъ заведеній . . . . .	15.029 р. 32 1/2 к.
д) на уплату долговъ . . . . .	20.563 р. 36 к.
е) на мелочные и случайные расходы . . . . .	3.481 р. 27 к.
ж) на расходы чрезвычайные по город- скому управленію, по строительной части и по другимъ городскимъ надобностямъ . . . . .	19.646 р. 75 к.
Итого	140.220 р. — к.

Образовавшійся остатокъ въ 9.720 руб. 97 коп., причисленъ къ запасному капиталу, хранящемуся въ Варшавской Конторѣ Государственнаго Банка.

Движеніе запаснаго капитала городовъ, образуемаго изъ остатковъ доходовъ, показано въ слѣдующей таблицѣ:

Наименованіе городовъ	Запаснаго капитала							
	Состояло къ 1 Января 1886 г.	Вновь при- числено		Взято на расходы по городскимъ росписаньямъ		Осталось къ 1 Января 1887 г.		
	Р у б л и к о п ѣ й к и							
Калишь . . . . .	24389	20½	16157	5	6537	39	34008	86½
Блашки . . . . .	7482	19½	—	—	—	—	7482	19½
Слушцы . . . . .	6492	81½	329	—	—	—	6821	81½
Ковинь . . . . .	25339	79	1820	71	—	—	27160	50
Коло . . . . .	2735	71½	2880	—	—	—	5615	71½
Домбе . . . . .	2521	21	—	—	10	37	2510	84
Ленница . . . . .	39199	58½	165	—	820	14	38544	44½
Озорковъ . . . . .	5143	54½	—	—	1627	63	3515	91½
Турекъ . . . . .	10378	20	—	—	—	—	10378	20
Сърадзь . . . . .	1699	36½	59	—	—	—	1758	36½
Здунская-воли . . . . .	2655	4	—	—	—	—	2655	4
Варта . . . . .	2126	12½	1490	88	—	—	3617	½
Велюнь . . . . .	9713	70	—	—	—	—	9713	70
Итого . . . . .	139876	49	22901	64	8995	53	153782	60

Неприкосновенный капиталъ, образовавшийся изъ выданнаго ликвидационнаго вознагражденія за земли, отошедшія въ собственность крестьянъ на основаніи ВЫСОЧАЙШАГО Указа 19 Февраля 1864 года и изъ суммъ, выручаемыхъ отъ продажи городскихъ недвижимостей, къ 1-му Января 1887 года, составляетъ въ общей суммѣ по губерніи, 201.984 руб. 69 коп., изъ коихъ 129.224 руб. 38½ коп. принадлежатъ г. Калишу.

Независимо сего, г. Калишь имѣеть особый строительный капиталъ, доходящій нынѣ до суммы 157.245 руб. 90½ коп. и находящійся въ ссудахъ подъ частными постройками, образовавшийся изъ процентовъ отъ капитала, назначавшагося ежегодно въ теченіи 23 лѣтъ по 13.500 руб. въ годъ, на выдачу ссудъ для построекъ въ г. Калишѣ, на основаніи постановленія Намѣстника, послѣдовавшаго въ исполненіе ВЫСОЧАЙШАГО повелѣнія 19 (31) Октября 1817 года.

**Гминные сборы.** Въ силу ВЫСОЧАЙШАГО Указа 19 Февраля 1864 года, размѣръ гминныхъ сборовъ опредѣляется приговорами гминныхъ сходовъ на основаніяхъ, изложенныхъ въ ст. 14 и 316 постановленій 6. учредительнаго Комитета въ Царствѣ Польскомъ.

Въ отчетномъ году обложено было гминными сборами:

Въ Калишскомъ уѣздѣ . . . . .	202.788 мор.
„ Слупецкомъ „ . . . . .	152.509 „
„ Конинскомъ „ . . . . .	153.302 „
„ Кольскомъ „ . . . . .	181.247 „
„ Ленчицкомъ „ . . . . .	200.515 „
„ Турекскомъ „ . . . . .	173.926 „
„ Сѣрадзскомъ „ . . . . .	205.252 „
„ Велюнскомъ „ . . . . .	256.580 „

Всего по губерніи 1.526.119 мор.

Общая сумма, поступившая на потребности 142 гминъ, составила 213.768 руб. 83<sup>1</sup>/<sub>4</sub> коп., т. е. болѣе противу 1885 года на 2.701 руб. 33<sup>3</sup>/<sub>4</sub> коп., при чемъ на одинъ моргъ земли, обложенной гминными денежными сборами, въ отчетномъ году приходилось:

Въ Калишскомъ уѣздѣ . . . . .	16 <sup>1</sup> / <sub>2</sub> коп.
„ Слупецкомъ „ . . . . .	15 <sup>1</sup> / <sub>4</sub> „
„ Конинскомъ „ . . . . .	13 <sup>1</sup> / <sub>4</sub> „
„ Кольскомъ „ . . . . .	10 <sup>1</sup> / <sub>4</sub> „
„ Ленчицкомъ „ . . . . .	11 <sup>4</sup> / <sub>5</sub> „
„ Турекскомъ „ . . . . .	16 <sup>3</sup> / <sub>4</sub> „
„ Сѣрадзскомъ „ . . . . .	13 <sup>1</sup> / <sub>2</sub> „
„ Велюнскомъ „ . . . . .	12 <sup>5</sup> / <sub>6</sub> „

Въ общемъ, средній размѣръ сбора съ морга земли въ 1886 г., составляя 14 коп., увеличился противъ 1885 года на <sup>1</sup>/<sub>5</sub> коп., вслѣдствіе увеличенія вообще гминныхъ расходовъ. Это увеличеніе падаетъ исключительно на расходы по содержанію гминныхъ начальныхъ училищъ.

Обращаясь къ отдѣльнымъ предметамъ, на которые израсходована въ отчетномъ году сумма гминныхъ сборовъ, оказывается, что расходы производились согласно съ дѣйствительною потребностью, а именно: на содержаніе гминныхъ управленій 90.475 руб. 36 коп., на содержаніе гминныхъ судовъ 52.331 руб. 45<sup>1</sup>/<sub>2</sub> коп., на содер-

жаніе гминныхъ начальныхъ училищъ 15.007 руб. 14 коп., на прочіе обязательные расходы, въ силу разныхъ Правительственныхъ распоряженій 15.438 руб. 71 коп. и на общественныя надобности, по приговорамъ гминныхъ сходовъ, 40.516 руб. 16<sup>3</sup>/<sub>4</sub> коп.

**Акцизные доходы.** Въ отчетномъ году акцизныхъ доходовъ по губерніи поступило:

Акциза съ вина и спирта по винокурен- нымъ заводамъ и оптовымъ складамъ . . . . .	1.199.697 р. 48 к.
Акциза съ пива . . . . .	48.527 р. 40 к.
Акциза съ меда . . . . .	215 р. 50 к.
Патентнаго сбора . . . . .	90.932 р. 50 к.
Случайныхъ поступленій . . . . .	8.307 р. 49 к.
Бандерольнаго дохода . . . . .	11.150 р. 45 к.
Табачнаго дохода . . . . .	15.125 р. — к.
Акциза съ сахарнаго производства . . . . .	256.194 р. 96 к.
За свидѣтельства на право продажи въ трактирныхъ заведеніяхъ водочныхъ издѣлій . . . . .	100 р. — к.
<b>Итого</b>	<b>1.630.250 р. 78 к.</b>
Болѣе противу 1885 г. на . . . . .	324.866 р. 20 к.

Увеличеніе поступившаго дохода главнымъ образомъ слѣдуетъ отнести по винокурению. Причина этого увеличенія объясняется усиленіемъ винокуренного производства, вслѣдствіе уменьшенія водворенія изъ заграницы контрабанднаго спирта.

Бандерольный сборъ достигъ 11.150 руб. 45 коп., болѣе 1885 года на 3.576 руб. 77 коп.

Патентный сборъ возвысился противу 1885 г. на 14.807 руб.

Табачный доходъ въ Калишской губерніи, за отсутствіемъ табачныхъ фабрикъ и плантацій табаку, поступаетъ лишь въ видѣ сбора за табачные патенты и марки на право торговли табачными издѣліями; сбора этого поступило въ отчетномъ году 15.125 руб., на 2.492 руб. 50 коп. болѣе предъотчетнаго года.

Доходъ отъ пива уменьшился, въ отчетномъ году, на 492 руб. 40 коп.

Акцизный доходъ съ сахара поступилъ въ отчетномъ году то же менѣе предшествовавшаго 1885 г. на 32.402 руб. 44 коп.

Уменьшение дохода от пива и сахара, послѣдовало по случаю отсрочки уплаты акциза съ пива въ суммѣ 4.668 руб. и съ сахара въ суммѣ 127.381 руб. 57 коп.

Число возбужденныхъ дѣлъ по нарушеніямъ акцизныхъ уставовъ было 1746, при чемъ наибольшее число нарушеній приходится на контрабанду спирта и несоблюденіе правилъ, установленныхъ для района дѣйствія корчемной стражи закономъ 30 Апрѣля 1885 года.

**Отправленіе** Населеніе губерніи отбываетъ слѣдующія натуральныя повинности: а) квартирную, б) подводную и в) воинскую.  
**натуральныхъ повинностей.**

#### А. Квартирная повинность.

Собственно натуральная квартирная повинность несетя жителями лишь на удовлетвореніе постоемъ чиновъ земской стражи, корпуса жандармовъ и лицъ, служащихъ по крестьянскимъ учрежденіямъ, пользующихся правомъ отвода квартиръ. Расквартированіе же войскъ исполнялось по отводу у частныхъ домовладѣльцевъ, за определенное вознагражденіе, на основаніи ВЫСОЧАЙШЕ утвержденного 31 Мая 1868 года квартирнаго тарифа.

Войска, находящіяся въ предѣлахъ губерніи, были расположены слѣдующимъ образомъ:

*Въ г. Калишъ* и пригородныхъ деревняхъ Калишскаго уѣзда: 1) штабъ 2-й бригады 5-й кавалерійской дивизіи, 2) 15-й Драгунскій Александрійскій полкъ и 3) двѣ роты 26-го резервнаго пѣхотнаго баталіона.

*Въ г. Конинъ*: Штабъ и два эскадрона 13-го Драгунскаго Каргопольскаго полка.

*Въ Кольскомъ уѣздѣ и въ г. Коль*: четыре эскадрона 13-го Драгунскаго Каргопольскаго полка.

*Въ Сырцзскомъ уѣздѣ*: 10-я конно-артилерійская батарея, одна рота 26-го пѣхотнаго резервнаго баталіона и 5-я и 6-я сотни Донскаго Казачьяго полка.

*Въ Ленчицкомъ уѣздѣ*: 39-й пѣхотный Томскій полкъ.

*Въ г. Велюнь*: Штабъ Донскаго Казачьяго № 5 полка.

*Въ г. Турекъ*: одинъ эскадронъ 15-го Драгунскаго Александрійскаго полка.

Вообще, отводомъ квартиръ, въ отчетномъ году, пользовалось слѣдующее число лицъ:

	Ге- пера- ловъ	Штабъ офице- ровъ	Оберъ- офице- ровъ	Ниж- нихъ чи- новъ	Ло- па- дей
Въ г. Калишѣ . . . . .	1	16	34	1.360	950
„ Калишскомъ уѣздѣ . . . . .	—	1	1	740	336
„ Конинскомъ „ . . . . .	1	10	24	625	340
„ Кольскомъ „ . . . . .	—	6	9	566	652
„ Сѣрадзскомъ „ . . . . .	—	2	17	523	350
„ Слупецкомъ „ . . . . .	—	2	2	52	22
„ Турекскомъ „ . . . . .	—	—	2	135	140
„ Велюнскомъ „ . . . . .	—	7	18	700	670
„ Ленчицкомъ „ . . . . .	—	15	82	2.930	136
Итого	2	59	189	7.631	3.596

**Б. Подводная повинность.**

Число доставленныхъ обывателями, въ отчетномъ году, подводъ платныхъ и бесплатныхъ, распредѣлялось по губерніи слѣдующимъ образомъ:

	Платныхъ	Бесплатныхъ
Въ г. Калишѣ . . . . .	90	—
„ Калишскомъ уѣздѣ . . . . .	1.223	846
„ Конинскомъ „ . . . . .	123	598
„ Кольскомъ „ . . . . .	510	384
„ Сѣрадзскомъ „ . . . . .	250	70
„ Слупецкомъ „ . . . . .	614	407
„ Ленчицкомъ „ . . . . .	387	901
„ Турекскомъ „ . . . . .	200	139
„ Велюнскомъ „ . . . . .	165	158
Итого	3.562	3.503

**В. Военная повинность.**

Въ отчетномъ году, произведенъ былъ тринадцатый призывъ молодыхъ людей, къ исполненію военной повинности, согласно ВЪ-СОЧАЙШЕ утвержденному 1 Января 1874 года уставу.

Въ слѣдующей таблицѣ приведены цифровыя свѣдѣнія, по призыву и приему новобранцевъ, въ отчетномъ году:

Наименованіе уѣздовъ	По разверсткѣ назначено къ поступленію на службу	Принято въ войска	Недоборъ	Подлежаво переосвидѣтельствуванію въ дѣствіе поданныхъ жалобъ, напри- знано годными къ военной службѣ	Изъ нихъ			Процентное отношеніе числа признанныхъ годными къ чи- слу принятыхъ въ войска
					Признано годными по пере- освидѣтельствуванію	Признано негодными по пе- реосвидѣтельствуванію	Результатъ переосвидѣтель- ствованія еще неизвѣстенъ	
<b>Налишскій.</b>								
Христіанъ . . . . .	—	273	—	13	8	1	4	0,41
Евреевъ . . . . .	—	44	—	35	27	8	—	18,04
Итого	317	317	—	48	35	9	4	2,08
<b>Слупецкій.</b>								
Христіанъ . . . . .	—	204	—	4	2	2	—	0,97
Евреевъ . . . . .	—	13	4	5	2	1	2	70,61
Итого	221	217	4	9	4	3	2	1,30
<b>Нонинскій.</b>								
Христіанъ . . . . .	—	244	—	17	12	4	1	1,60
Евреевъ . . . . .	—	17	—	10	4	4	2	23,00
Итого	261	261	—	27	16	8	3	3,06
<b>Нольскій.</b>								
Христіанъ . . . . .	—	275	—	11	7	2	2	0,72
Евреевъ . . . . .	—	31	—	6	1	—	5	—
Итого	306	306	—	17	8	2	7	0,65
<b>Ленчицкій.</b>								
Христіанъ . . . . .	—	290	—	22	12	4	6	1,38
Евреевъ . . . . .	—	54	—	35	14	4	17	7,40
Итого	344	344	—	57	26	8	23	2,30
<b>Туренскій.</b>								
Христіанъ . . . . .	—	274	—	14	10	3	1	1,08
Евреевъ . . . . .	—	28	—	14	4	5	5	17,86
Итого	302	302	—	28	14	8	6	2,64
<b>Сѣрадзскій.</b>								
Христіанъ . . . . .	—	358	—	27	17	7	3	1,95
Евреевъ . . . . .	—	53	—	32	23	8	1	15,09
Итого	411	411	—	59	40	15	4	3,64
<b>Велюнскій.</b>								
Христіанъ . . . . .	—	353	—	18	13	4	1	1,13
Евреевъ . . . . .	—	51	—	26	19	6	1	11,77
Итого	404	404	—	44	32	10	2	2,47
<b>По губерніи.</b>								
Христіанъ . . . . .	—	2271	—	126	81	27	18	1,18
Евреевъ . . . . .	—	291	4	163	94	36	33	12,37
Итого	2566	2562	4	289	175	63	51	2,46

Изъ этихъ свѣдѣній видно, что, въ призывъ отчетнаго года, въ счетъ подлежащихъ къ поступленію въ войска 2.566 человѣкъ, принято Уѣздными Присутствіями 2.562 человѣка, осталось въ недоборѣ 4 еврея. Изъ числа принятыхъ Уѣздными Присутствіями, найдены негодными, по прибытіи въ войска, 63 человѣка, т. е. 2,46%.

Поступившіе въ отчетномъ году новобранцы раздѣлялись:

а) По степени образованія:

Получившихъ высшее образованіе . . . . .	3
Среднее . . . . .	4
Начальное . . . . .	5
Грамотныхъ . . . . .	361
Неграмотныхъ . . . . .	2.189

Итого 2.562

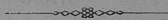
б) По сословіямъ:

Дворянъ . . . . .	6
Бунцовъ . . . . .	9
Городскихъ обывателей . . . . .	450
Крестьянъ . . . . .	2.097
Итого	2.562

в) По происхожденію:

Русскихъ . . . . .	—
Поляковъ . . . . .	2.086
Нѣмцевъ . . . . .	186
Евреевъ . . . . .	290
Итого	2.562

На содержаніе уѣздныхъ присутствій и на расходы по призыву на службу новобранцевъ, въ отчетномъ году израсходовано было 9.208 руб. 88 коп.



### III. ОБЩЕСТВЕННОЕ БЛАГОУСТРОЙСТВО И БЛАГОЧИНІЕ.

**Казенныя и общественныя зданія.** Въ городѣ Калишѣ возведено въ отчетномъ году новое каменное зданіе, подъ помѣщеніе пожарнаго обоза, стоимость котораго обошлась городу около 14.000 руб. и кромѣ того выстроена въ городскомъ паркѣ каменная оранжерея, стоимостью до 3.000 руб.

Въ остальныхъ же городахъ губерніи, дѣятельность Правительственныхъ и общественныхъ учреждений, ограничивалась поддержаніемъ существующихъ зданій необходимымъ ремонтомъ. Вообще городское благоустройство представляется въ удовлетворительномъ видѣ, въ особенности въ губ. городѣ Калишѣ, отличающимся чистотою и опрятностью.

**Дороги, мосты и переправы.** Кромѣ Государственнаго шоссе, пути сообщенія въ губерніи подраздѣляются на: а) губернскаго I разряда, содержимыя на счетъ губернскаго дорожнаго сбора; б) губернскаго II разряда, содержимыя на счетъ гминь и в) проселочныя III разряда, содержимыя сельскими обществами и частными лицами, въ предѣлахъ ихъ владѣній.

Государственное шоссе въ губерніи проходитъ на протяженіи 210 верстъ 155 сажень, по тремъ направленіямъ: изъ Калиша въ г. Кутно (Варшавское шоссе) на разстояніи 90 верстъ 121 сажени; изъ Калиша въ г. Лодзь, (фабричное шоссе) на протяженіи 68 верстъ 178 сажень и изъ Кольскаго уѣзда въ г. Слупцы (Познанское шоссе), длиною въ 51 версту 356 сажень.

По свѣдѣніямъ, доставленнымъ вѣдомствомъ путей сообщенія, на ремонтъ и содержаніе этой части государственнаго шоссе, съ ремонтомъ мостовъ, въ отчетномъ году, израсходовано 108.597 руб. 2½ коп., т. е. около 517 руб. на версту.

Шоссированныхъ губернскихъ перворазрядныхъ дорогъ, состояло въ губерніи, къ 1-му Января 1886 года, 561 верста 407 сажень,

содержаніе и ремонтъ коихъ, вмѣстѣ съ мостами, обошлись въ 44.938 руб. 76 коп., что составитъ около 80 руб. на версту; въ отчетномъ году построено новыхъ шоссированныхъ дорогъ 5, верстъ 287 сажени. Такъ что общее протяженіе перворазрядныхъ шоссированныхъ дорогъ въ губерніи, къ 1-му Января 1887 года, составляетъ 567 верстъ 194 сажени.

Протяженіе шоссе по уѣздамъ, представляется въ слѣдующей таблицѣ:

Наименованіе уѣздовъ	Губернскаго шоссе						Стоимость вновь открытыхъ дорогъ		Смѣтная цѣнность кубической сажени			
	Состояло къ 1 Января 1886 г.		Вновь открыто въ 1886 г.		Состоитъ къ 1 Января 1887 г.				Камня		Щебня	
	Версты и сажени						Рубли и копейки					
Калишевскій . . . . .	56	415	—	—	56	415	—	—	27	20	35	20
Турекскій . . . . .	88	365	—	—	80	385*)	—	—	23	50	31	50
Кольскій . . . . .	74	444	—	—	74	444	—	—	16	—	27	50
Конинскій . . . . .	60	427	1	394	62	321	4389	38	10	—	18	—
Слупецкій . . . . .	20	240	3	393	24	133	5496	78	10	—	18	—
Сѣрадзекскій . . . . .	71	147	—	—	79	127**)	—	—	30	70	40	70
Велюнскій . . . . .	92	300	—	—	92	300	—	—	24	—	34	—
Левчицкій . . . . .	96	69	—	—	96	69	—	—	20	80	28	—
Итого . . . . .	561	407	5	287	567	194	9886	16	Средняя цѣна по губерніи			
									20	28	29	10

Изъ грунтовыхъ дорогъ, имѣющихъ въ общей сложности протяженіе въ 5.600 верстъ, 110 верстъ входятъ въ число перворазрядныхъ, содержаніе коихъ въ исправности относится на губернскаго дорожнаго сборъ; остальные 5.490 верстъ составляютъ дороги II. и III. разряда, содержимыя гминными обществами или частными владельцами, чрезъ земли коихъ они пролегаютъ.

Дорожныхъ сооруженій на государственныхъ шоссевыхъ дорогахъ находилось 139 мостовъ, изъ которыхъ самый большой около города Кола, на рѣкѣ Вартѣ, занимаетъ протяженіе 77 сажени.

\*) Въ 1886 году, причислено изъ Турекскаго къ Сѣрадзекскому уѣзду 7 верстъ 480 сажени шоссе, расположенное въ районѣ гор. Варты и гмины Бартоховъ, по Турекско-Сѣрадзекскому тракту.

\*\*\*) Тоже.

Въ числѣ мостовъ, имѣется три тарифныхъ, за проѣздъ которыхъ взимается плата по установленной таксѣ. Въ отчетномъ году получено было сбора съ этихъ тарифныхъ мостовъ:

На Калишскомъ шоссе, на рѣкѣ Варгѣ, при городѣ Колѣ	3.536 р. — к.
На Познанскомъ шоссе, на рѣкѣ Варгѣ, при городѣ Конинѣ	2.861 р. 25 к.
На фабричномъ шоссе, на рѣкѣ Варгѣ, при городѣ Сѣрадзѣ	1.867 р. — к.
Итого	8.264 р. 25 к.

Ремонтное исправленіе 20 мостовъ, на всѣхъ трехъ участкахъ, государственнаго шоссе, обошлось въ 11.284 руб.

На перворазрядныхъ губернскихъ дорогахъ находилось, къ 1-му Января 1887 года, 682 моста; на починку мостовыхъ поврежденныхъ издержано въ отчетномъ году изъ дорожнаго сбора 9.042 р. 63 к.

На содержаніе въ исправности 1.329 мостовъ на дорогахъ гминныхъ и 2.603 проселочныхъ, было употреблено изъ гминныхъ сборовъ 3.427 руб. 8 коп. и на постройку 39 новыхъ мостовъ 1.558 руб. 55 коп., кромѣ работъ натурою, на коихъ въ общей сложности, въ исполненіе дорожной повинности, было выставляемо въ отчетномъ году, 19.042 конныхъ подводъ и 54.246 пѣшихъ рабочихъ.

Изъ числа мостовъ на дорогахъ втораго разряда (гминныхъ) и на проселочныхъ находятся 31 тарифныхъ моста и пять паромныхъ перевозовъ: 4 на рѣкѣ Варгѣ и 1 на озерѣ Гопло, доходъ съ которыхъ поступаетъ или въ общественную кассу, или въ пользу частныхъ владѣльцевъ земель, на коихъ они находятся.

Годовой сборъ съ этихъ мостовъ составлялъ 6.686 руб. 6 коп.

#### Почты и телеграфы.

Почтовыхъ конторъ и отдѣленій находилось въ губерніи, къ 1 Января 1887 года, 10. Кромѣ того, имѣлось 30 почтовыхъ станцій, съ приѣмомъ и выдачею простой и заказной корреспонденціи.

Въ предѣлахъ Калишской губерніи, въ отчетномъ году, телеграфныхъ станцій было 11, а именно: въ губ. гор. Калишѣ, уѣздныхъ городахъ: Велонѣ, Колѣ, Конинѣ, Ленчицѣ, Слущахъ, Сѣрадзѣ и Турекѣ и въ безуѣздныхъ городахъ: Здунской-волѣ, Озерковѣ и Сомпольнѣ. Новыхъ телеграфныхъ линий не открыто.

**Народная нрав-  
ственность.**  
(Вѣдомость № 5).

Въ отчетномъ году уголовныхъ дѣлъ, разсмотрѣнныхъ и рѣ-  
шенныхъ окончательно, въ Калишскомъ Окружномъ Судѣ, было 1.063,  
число осужденныхъ къ наказаніямъ различнаго рода, за проступки  
и преступленія, было 1.072 мужчинъ и 290 женщинъ, всего 1.362  
человѣка.

По числу разобранныхъ Судомъ дѣлъ, въ отношеніи общаго  
числа народонаселенія, одно правонарушеніе приходится на 775  
человѣкъ.

По характеру преступленій и проступковъ, они подраздѣляются  
слѣдующимъ образомъ:

а) противъ религіи . . . . .	4 случ.,	было осуж.	4 чел.
б) противъ существующихъ Правительственныхъ правилъ, у- ставовъ и распоряженій . . . . .	179	„ „ „	264 „
в) противъ собственности казны . . . . .	377	„ „ „	523 „
г) противъ личности . . . . .	211	„ „ „	175 „
д) противъ частной собствен- ности . . . . .	292	„ „ „	396 „

Итого 1.063 случ., и осужден. 1.362 чел.

Изъ этихъ цифровыхъ данныхъ видно, что въ ряду уголовныхъ  
правонарушеній, подлежащихъ юрисдикціи Окружнаго Суда, самое  
большое число относится къ проступкамъ и преступленіямъ противъ  
собственности и чести частныхъ лицъ.

Изъ 1.362 человѣкъ осужденныхъ было: крестьянъ 979, мѣ-  
щанъ 293, дворянъ, лицъ военнаго сословія и остальныхъ 90.

Выдающихся случаевъ преступленій, въ уголовной хроникѣ гу-  
берніи, за отчетный годъ, не было.

По дѣятельности Полиціи, въ отношеніи пресѣченія и преду-  
прежденія проступковъ и преступленій и охраненія благочинія, бы-  
ло обнаружено, въ отчетномъ году, земскою стражею Калишской  
губерніи всѣхъ проступковъ и правонарушеній 26.619, по коимъ  
привлечено къ отвѣтственности 26.439 лицъ. По 720 случаямъ  
виновныхъ не обнаружено. Въ отчетномъ году, сравнительно съ  
1885 годомъ, число лицъ, привлеченныхъ къ отвѣтственности, уве-  
личилось на 1.939. Изъ этого общаго числа 26.619 возбужденныхъ  
дѣлъ, значительное большинство относилось къ правонарушениямъ

противъ разныхъ правительственныхъ постановленій и распоряженій, при чемъ почти  $\frac{2}{3}$ , или 16.625 дѣлъ, подлежали окончанію въ административномъ порядкѣ. Такимъ образомъ, въ отчетномъ году не послѣдовало особыхъ измѣненій въ числѣ и составѣ преступленій и проступковъ.

Личный составъ земской стражи въ губерніи опредѣленъ по штату въ 357 человекъ, изъ которыхъ, къ 1-му Января 1886 года, состояло на службѣ 347 человекъ. Въ теченіи отчетнаго года вновь поступило 38 человекъ, выбыло по домашнимъ обстоятельствамъ 30, по болѣзни 4, умерло 1, уволено отъ службы за проступки 4 и по неспособности 3. Къ 1-му Января 1887 года, состояло на службѣ 343 человека, изъ коихъ мѣстныхъ уроженцевъ было 230. Относительно общаго числа народонаселенія губерніи, одинъ земскій стражникъ приходится среднимъ числомъ на 2.401 душу населенія.

**Тюрьмы, аресты,  
этапы и арестанты.**

Въ губерніи находятся три тюрьмы.

а) въ городѣ Калитѣ, устроенная по системѣ одиночнаго заключенія, на 240 человекъ, съ женскимъ отдѣленіемъ на 60 заключенныхъ.

б) въ городѣ Ленчицѣ на 116 человекъ, и

в) въ городѣ Сѣрадзѣ уголовная, на 270 человекъ, съ находящимся при ней detenціоннымъ арестомъ. Исчисленіе числа арестантовъ сдѣлано по кубическому содержанію воздуха, считая по 1 кубической сажени на человека, но въ дѣйствительности, вслѣдствіе постоянного накопленія арестантовъ, число содержащихся обыкновенно превосходить положенную норму.

Во всѣхъ тюрьмахъ имѣются мастерскія, а въ Сѣрадзской устроена въ большихъ размѣрахъ ткацкая, снабжающая и другія тюрьмы холстомъ.

Въ отчетномъ году движеніе заключенныхъ, въ каждой изъ трехъ тюремъ губерніи, было слѣдующее:

Наименованіе мѣстъ заключенія	Состояло къ 1 Января 1886 г.			Въ 1886 году				Осталось къ 1 Января 1887 г.		
				Прибыло		Убыло				
	м.	ж.	итого	м.	ж.	м.	ж.	м.	ж.	итого
Въ Калишской тюрьмѣ	231	43	274	869	239	815	236	285	46	331
„ Сѣрадзской „	166	64	230	498	138	497	131	167	71	238
„ Ленчицкой „	161	44	205	530	130	518	122	173	52	225
Итого .	558	151	709	1897	507	1830	489	625	169	794

Самое большое число заключенныхъ находилось:

Въ Калишской тюрьмѣ въ Декабрѣ м-цѣ	343 чел.
„ Сѣрадзской „ „ Мартѣ „	264 „
„ Ленчицкой „ „ Юлѣ „	253 „

Самое же меньшее число заключенныхъ было:

Въ Калишской тюрьмѣ въ Юлѣ м-цѣ	272 чел.
„ Сѣрадзской „ „ Сентябрѣ „	199 „
„ Ленчицкой „ „ Апрельѣ „	209 „

Число выбывшихъ изъ тюремъ арестантовъ, въ отчетномъ году, было слѣдующее:

В ы б ы л о :	Изъ Калишской тюрьмы	Изъ Ленчицкой тюрьмы	Изъ Сѣрадзской тюрьмы	Всего
Въ каторгу и на поселеніе .	51	—	—	51
Въ другія мѣста заключенія .	250	82	133	465
На свободу .	745	477	489	1.711
Умерло .	5	11	6	22
Итого	1.051	570	628	2.249

Такъ что общее число всѣхъ содержащихся въ тюрьмахъ арестантовъ, въ теченіи года было: въ Калишской 1.382, въ Сѣрадзской 866 и въ Ленчицкой 865, а всего 3.113.

Главный контингентъ заключенныхъ составляютъ вообще крестьяне, въ большинствѣ безземельные, и мѣщане.

По роду преступленій, заключенные распредѣлялись такъ:

Родъ преступленій	Остава- лось на 1886 г.	Въ 1886 году При- было	Убы- ло	Осталось на 1887 годъ
Осужденныхъ за сопротивленіе властямъ	1	23	18	6
За поддѣлку документовъ	—	2	2	—
„ многоженство	—	1	1	—
„ убійство	11	26	28	9
„ дѣтоубійство	9	23	21	11
„ разбой	7	10	17	—
„ грабежъ	10	22	23	9
„ мошенничество	3	26	18	11
„ святотатство	1	1	2	—
„ подлогъ	3	3	3	3
„ поджогъ	3	15	12	6
„ кражу	604	1.365	1.315	654
„ отравленіе	—	12	7	5
„ контрабанду	19	99	95	23
„ истязаніе	—	—	—	—
„ злоупотребленія по службѣ	3	6	5	4
„ оскорбленія	2	8	7	3
„ изнасилованія	—	10	3	7
„ другія преступленія	33	135	125	43

Изъ вышеприведеннаго перечня видно, что большинство содержалось за кражу, затѣмъ, по количеству заключенныхъ, слѣдуютъ обвиненные въ грабежъ и контрабандѣ.

Продовольствіе арестантовъ производилось, по примѣру прошлыхъ лѣтъ, съ подряда, съ платою за суточную порцію одного арестанта, въ Калишской тюрьмѣ 8,5 коп., въ Сѣрадзской 8,35 и въ Ленчицкой 8,45

Общій расходъ на содержаніе тюремъ, въ отчетномъ году, составлялъ:

По Калишской тюрьмѣ	23.475 р. 10 к.
„ Сѣрадзской „	19.250 р. 20 к.
„ Ленчицкой „	14.095 р. 14 к.
Итого	56.820 р. 44 к.

Менѣ противу прошлаго года на 2.027 руб. 11 коп.

Въ отчетномъ году, общее число больныхъ во всѣхъ трехъ тюрьмахъ губерніи было 372, менѣ противу прошлаго года на 180,

изъ этого общаго числа арестантовъ, находившихся на излеченіи въ тюремныхъ лазаретахъ, умерло 22.

Въ санитарномъ отношеніи, лучшею тюрьмою можно считать Сьрадзскую, благодаря обширности помѣщенія.

Кромѣ этихъ трехъ тюремъ, находятся во всѣхъ городахъ полицейскіе и при гминныхъ управленіяхъ гминные аресты, а въ пяти уѣздныхъ городахъ, кромѣ Калиша, Сьрадза и Ленчицы, и подслѣдственные, такъ называемые detenціонные, для содержанія лицъ, арестуемыхъ по распоряженію судебныхъ властей.

Въ теченіи отчетнаго года содержалось арестантовъ въ подслѣдственныхъ и полицейскихъ арестахъ 2.812 мужчинъ и 845 женщинъ, всего 3.657 человекъ, и въ гминныхъ арестахъ 3.737 мужчинъ и 1.052 женщины, всего 4.789 человекъ.

На содержаніе арестантовъ въ подслѣдственныхъ арестахъ, и частью въ полицейскихъ, а также на транспортированіе ихъ, считая и продовольствіе конвойныхъ нижнихъ чиновъ, израсходовано изъ подлежащихъ казенныхъ суммъ 9.820 руб. 64 коп., болѣе противу прошлаго года на 950 руб. 8 коп.

Значительный пробѣлъ составляетъ отсутствіе специальныхъ арестныхъ помѣщеній, для приговариваемыхъ къ аресту, по рѣшеніямъ Мировыхъ Судебныхъ учрежденій, за неимѣніемъ коихъ, эти лица содержатся или при тюрьмѣ, или въ подслѣдственныхъ арестахъ.

Гминные аресты, вообще, находятся далеко не въ удовлетворительномъ положеніи.

Черезъ Калишскую губернію проходятъ двѣ этапныя линіи: одна по шоссе изъ гор. Калиша въ Кутно, а другая по направленію изъ гор. Калиша въ гор. Лодзь. На этихъ линіяхъ въ губерніи имѣется 8 этапныхъ станцій: въ гор. Калишѣ, дер. Цековѣ, въ г.г.: Блашкахъ, Турекѣ, Колѣ, Сьрадзѣ, Ленчицѣ и пос. Клодава.

#### **Пожары.**

(Вѣдомость № 6).

Всѣхъ случаевъ пожаровъ, въ отчетномъ году, было въ городахъ 87, въ посадахъ и селеніяхъ 380, всего 467, менѣе нежели въ предшествовавшемъ году на 46 случаевъ. Недвижимое имущество, истребленное этими пожарами, въ общемъ числѣ составляло 890 дворовъ, въ коихъ погорѣвшія строенія были приняты къ страхованію въ стоимости до 256.600 р., менѣе противу суммы, по-

жарныхъ убытковъ прошлаго года на 66.596 р. 72 к. Среднимъ числомъ, каждаго пожарнаго случая причинено убытка около 552 руб. Опредѣляя размѣръ убытковъ отдѣльно для городовъ и деревень оказывается, что каждый городской пожаръ, въ среднемъ выдѣ, причинилъ убытка 567 руб., а деревенскій 548 руб. Наибольше значительный пожаръ былъ въ имѣніи Харлуя-велька, Сѣрадзскаго уѣзда, истребившій дворскія строенія, убытокъ отъ коего составлялъ до 25.000 руб.

**Насильственные и случайные смертные случаи.**

(Вѣдомость № 7).

Изъ прилагаемой вѣдомости о насильственныхъ и случайныхъ смертныхъ случаяхъ въ Калишской губерніи видно, что такихъ случаевъ, въ отчетномъ году, было 284.

Процентное отношеніе числа выдающихся смертныхъ случаевъ, къ общему числу населенія слѣдующее:

На 10.000 населенія приходилось:

Смертоубійствъ . . . . .	0,43
Самоубійствъ . . . . .	0,14
Скоростигной смерти . . . . .	0,21
Случайныхъ смертей . . . . .	1,73
Найденныхъ мертвыхъ тѣлъ . . . . .	0,33

**Различныя происшествія и народныя бѣдствія.**

Народныхъ бѣдствій, имѣющихъ общій характеръ, въ губерніи не было. Наибольше выдающіеся частные случаи, причинившіе больше значительные убытки, относятся къ разливу рѣки Варты и градобитіямъ, которыя составляютъ въ общей сложности до 20.000 руб. Больше крупною цифрою выдѣляется градобитіе, бывшее въ Калишскомъ уѣздѣ, въ дер. Годзеше-вельке, Годзешкахъ и Явловскѣ, истребившее разнаго рода хлѣба стоимостью до 3.800 руб. и разливомъ рѣки Варты уничтожены посѣвы нѣкоторыхъ жителей гминь Радосшевице и Дзялошинь, Велюнскаго уѣзда, на сумму около 10.000 рублей.

#### IV. НАРОДНОЕ ЗДРАВІЕ И ОБЩЕСТВЕННОЕ ПРИЗРѢНІЕ.

**Врачи.** Въ отчетномъ году, въ Калишской губерніи находилось лицъ медицинскаго вѣдомства:

а) состоящихъ на государственной службѣ и пользующихся правами оной 61. Въ томъ числѣ:

Врачей . . . . .	23
Ветеринаровъ . . . . .	5
Фельдшеровъ . . . . .	20
Повивальныхъ бабокъ . . . . .	13

и б) вольнопрактикующихъ — 245, а именно:

Врачей . . . . .	33
Дантистовъ . . . . .	3
Ветеринаровъ . . . . .	3
Фельдшеровъ . . . . .	128
Повивальныхъ бабокъ . . . . .	78

Всего . . . . . 306

Въ 42 аптекахъ, кромѣ содержателей и управляющихъ, находилось 11 провизоровъ и 32 аптекарскихъ помощниковъ и учениковъ.

По отношенію къ общему числу жителей обоого пола въ губерніи, приходилось:

1 врачъ на . . . . .	14.718 жит.
1 фельдшеръ на . . . . .	5.569 „
1 аптека на . . . . .	19.623 „
и 1 повивальная бабка на . . . . .	341 рожд.

По собраннымъ даннымъ, пользовалось врачебною помощью, въ отчетномъ году, 24.465 больныхъ. Число рецептовъ, поступившихъ во всѣ аптеки, въ теченіи года, доходило до 107.195, т. е. на каждую аптеку приходилось, среднимъ числомъ въ годъ, по 2.552 рецепта.

При ревизіи аптекъ, случаевъ особенныхъ упущеній и злоупотребленій не найдено.

Судебно-медицинскихъ освидѣтельствований, при учетѣ медицинскихъ чиновъ, было произведено 202 и химическихъ изслѣдованій 15.

Кромѣ того, служащими врачами въ теченіи года выдано по разнымъ случаямъ 713 медицинскихъ актовъ.

Оспопрививаніе вообще идетъ успѣшно: въ отчетномъ году оспа была привита 22.104 младенцамъ обоого пола, что къ общему числу 31.028 родившихся, составляетъ около 71 процента.

#### **Больницы.**

Всѣхъ больницъ въ губерніи 7; самая значительная, по удобствамъ и обширности помѣщенія, больница Св. Троицы въ гор. Калишѣ. Медицинскій персоналъ больницы состоитъ изъ 2-хъ врачей, а для ухода за больными и завѣдыванія хозяйствомъ, находится шесть сестеръ милосердія. Въ отчетномъ году, въ больницѣ пользовалось 1.681 лицо обоого пола, среднимъ числомъ въ сутки 113,6. Кромѣ того, въ губ. городѣ имѣется отдѣльная еврейская больница, на 26 кроватей, въ коей среднимъ числомъ пользовалось въ сутки 27,7 больныхъ.

Изъ уѣздныхъ больницъ выдѣляется по своему благоустройству и содержанию, Сѣрадзкая; остальные 4 больницы находятся въ уѣздныхъ городахъ: Конинѣ, Ленчицѣ, Велюнѣ и Турекѣ, въ коихъ пользовалось въ общемъ числѣ 1.863 больныхъ.

Наибольшая смертность была въ Ленчицкой больницѣ Св. Николая и Турекской Св. Павла, гдѣ одинъ умершій приходился въ Ленчицкой на 6,6 больныхъ и въ Турекской на 10,6 больныхъ; въ общемъ же выводѣ, смертный исходъ болѣзни былъ на 14,6 заболѣваній.

Общій годовой расходъ по всѣмъ семи больницамъ, составлялъ 57.431 руб. 34  $\frac{1}{2}$  коп., при чемъ суточное содержаніе каждаго больного обошло 65,1 коп. Обязательная же плата за одного больного, утверждена Министерствомъ Внутреннихъ Дѣлъ, по 35 копѣекъ въ сутки.

Главными средствами, обеспечивающими существованіе больницъ, служатъ: доходы отъ недвижимыхъ имуществъ и капиталовъ, принадлежащихъ больницамъ, деньги вносимыя по росписямъ изъ

городскихъ доходовъ, на уплату за немущихъ больныхъ, изъ городскихъ жителей и, наконецъ пожертвованія, поступающія путемъ частной благотворительности.

Постоянныхъ пособій отъ казны больницы Калишской губерніи не получаютъ.

### **Богадѣльни.**

Кромѣ больницъ, въ вѣдѣніи Губернскаго Совѣта Общественнаго призрѣнія, находятся городскія богадѣльни и пріюты. Богадѣлень въ губерніи, устроенныхъ преимущественно на частныя пожертвованія, существуетъ 8, изъ коихъ, болѣе выдающаяся въ гор. Калишѣ, устроенная по штату на 45 лицъ; остальные же 7 богадѣлень находятся въ городахъ: уѣздныхъ — Слуцкахъ, Ленчицѣ, Турекѣ, Колѣ и Сѣрадзѣ и безуѣздныхъ — Вартѣ и Домбѣ. Въ заведеніяхъ этихъ призрѣвалось немущихъ, лишенныхъ всякихъ средствъ къ жизни, въ общемъ числѣ 169 человекъ. Общій годовой расходъ всѣхъ 8-ми богадѣлень составлялъ 8 932 руб. 45  $\frac{1}{2}$  коп.

Для устранения нищества, въ губ. гор. Калишѣ организовано Благотворительное Общество, на попеченіи коего находилось, въ теченіи отчетнаго года, 73 лица обоего пола, коимъ было выдано въ пособіе 3.265 руб. 69 коп.

### **Пріюты.**

Дѣтскіе пріюты имѣются въ городахъ: Калишѣ, Сѣрадзѣ, Велюнѣ и Ленчицѣ для приходящихъ дѣтей, пользующихся уроками и пищею, безъ ночлега. Въ пріютахъ этихъ призрѣвалось 211 дѣтей. Общій годовой расходъ пріютовъ составлялъ 4.283 руб. 72 к.

Источники дохода богадѣлень и пріютовъ составляютъ проценты отъ ихъ незначительныхъ запасныхъ капиталовъ и случайныя поступления отъ пожертвованій и сборовъ. Сверхъ того, Сѣрадзскій дѣтскій пріютъ и домъ призрѣнія старцевъ въ гор. Калишѣ, получили въ пособіе отъ Министерства Внутреннихъ Дѣлъ, первый 150 руб., а послѣдній 100 руб., и по росписи г. Калиша отпущено для того же дома призрѣнія и Калишскаго городского пріюта 600 руб.

Кромѣ поименованныхъ выше пріютовъ, существуетъ въ г. Калишѣ Православный дѣтскій пріютъ, содержимый мѣстнымъ Отдѣленіемъ Русскаго Благотворительнаго Общества. Пріютъ имѣетъ цѣлью доставить призрѣніе сиротамъ и дѣтямъ, немущихъ родителей, русскаго происхожденія. Имѣя свой собственный домъ, предоставлен-

ный Правительствомъ изъ помонастырскихъ зданій, пріютъ содержится исключительно средствами благотворительности и, въ отчетномъ году, въ немъ призѣвалось 38 дѣтей разнаго возраста. Содержаніе пріюта обошлось, въ истекшемъ году, 2.967 руб. 39 коп.

**Эпидеміи и эпизоотіи.**

Въ отношеніи состоянія народнаго здравія, отчетный годъ какъ и предъидущій, долженъ быть причисленъ къ весьма благопріятнымъ, какъ по незначительной смертности, такъ и по отсутствію эпидемическихъ болѣзней.

Изъ заразительныхъ болѣзней, отдѣльныхъ случаевъ заболѣваній было:

Оспю . . . . .	88,	изъ нихъ умерло	10
Скарлатиною . . . . .	238	„ „ „	47
Дифтеритомъ . . . . .	334	„ „ „	59
Водобоязней . . . . .	7	„ „ „	—
Корью . . . . .	299	„ „ „	13
Тифомъ . . . . .	644	„ „ „	72
Крoвавымъ поносомъ . . . . .	302	„ „ „	32
Сибирскою язвою . . . . .	85	„ „ „	7
Сифилисомъ . . . . .	392	„ „ „	—

Въ теченіи отчетнаго года, не было ни одного случая появленія чумы на рогатомъ скотѣ. Число заболѣвшихъ и павшихъ животныхъ, отъ другихъ эпизоотическихъ болѣзней, было слѣдующее:

Отъ сибирской язвы, въ губерніи пало 169 штукъ рогатаго скота и 2 лошади.

Отъ мыта, появившагося въ Калинскомъ и Велюнскомъ уѣздахъ, заболѣло 13 лошадей, изъ коихъ 11 убито.

Отъ чесотки, въ Ленчицкомъ уѣздѣ изъ заболѣвшихъ 168 овецъ, пало 2.

Кромѣ того, убито 12 лошадей въ Калинскомъ, Кольскомъ, Копнинскомъ и Сѣрадзскомъ уѣздахъ, заболѣвшихъ сапомъ.

## V. НАРОДНОЕ ПРОСВѢЩЕНІЕ.

### Учебныя заведе- нія.

(Вѣдомость № 8).

Къ 1-му Января 1887 года, учебныхъ заведеній въ губерніи, правительственныхъ и частныхъ, было 448, въ коихъ обучалось 23.604 дѣтей, въ томъ числѣ 14.748 мальчиковъ и 8.856 дѣвочекъ.

Въ слѣдующей таблицѣ показано распредѣленіе учащихся, отдѣльно по учебнымъ заведеніямъ:

Родъ заведеній	Число ихъ	Число обучавшихся	
		мальч.	дѣвоч.
Гимназій: мужская . . . . .	1	527	—
женская . . . . .	1	—	284
Учительская семинарія . . . . .	1	93	—
Образцовое училище . . . . .	1	44	—
Частныхъ учебныхъ заведеній: мужскихъ . . . . .	6	559	—
женскихъ . . . . .	22	—	611
обоого пола . . . . .	12	168	201
Училищъ: воскресно-коммерческое . . . . .	1	58	—
воскресно-ремесленныхъ . . . . .	11	397	—
евангелическихъ (канторовъ) . . . . .	106	1.537	1.056
начальныхъ . . . . .	286	11.365	6.704
<b>Итого</b>	<b>448</b>	<b>14.748</b>	<b>8.856</b>
Обоого пола . . . . .		23.604	

### Народное образованіе.

Въ Калишской мужской гимназій, къ 1-му Января 1886 года, считалось учениковъ во всѣхъ классахъ 662, изъ этого числа, въ теченіи перваго полугодія, выбыло 51, затѣмъ къ началу переводныхъ испытаній оставалось на лицѣ 611. Наибольшее число учениковъ 110 было во II и III классахъ, наименьшее 22 въ VII, изъ коихъ, при выпускѣ, 16 получили аттестаты зрѣлости; всего же, переведенныхъ по экзаменамъ, съ окончившими курсъ гимназій, было 286 учениковъ.

Такимъ образомъ, общій процентъ переводовъ, въ отчетномъ году, составляетъ 43%.

Къ началу и въ теченіи втораго полугодія 1886 года, вновь принято 95 учениковъ; выбыло изъ гимназіи 179 учениковъ, затѣмъ къ началу 1887 года состояло всего, вмѣстѣ съ оставшимися на второй годъ, 527 учениковъ, менѣе противу предшествовавшаго года на 135. Уменьшеніе числа учениковъ объясняется открытіемъ съ начала 1886/7 учебнаго года Лодзинской Гимназіи и усиленіемъ требованій на письменныхъ испытаніяхъ переводныхъ и пріемныхъ.

Въ мужской гимназіи, въ отчетномъ году, кромѣ Директора и Инспектора, состояло на службѣ 21 преподавателей и 4 помощника.

Общее число учащихся, по вѣроисповѣданіямъ и сословіямъ, распредѣлялось въ правительственныхъ учебныхъ заведеніяхъ, слѣдующимъ образомъ:

а) По вѣроисповѣданіямъ:

Названіе учебныхъ заведеній	Право-слав-наго	Като-лическаго	Люте-ранскаго	Еврейскаго	Общесчи-сло уче-никовъ
Калишская мужская гимназія	65	371	46	45	527
„ женская „	70	124	24	66	284
Ленчицкая учительская семинарія	12	76	—	5	93

б) По сословіямъ:

Названіе учебныхъ заведеній	Дворянъ и чиновниковъ	Духовнаго званія	Городскаго званія	Сельскаго званія	Общесчи-сло уче-никовъ
Калишская мужская гимназія	308	6	204	9	527
„ женская „	163	3	118	—	284
Ленчицкая учительская семинарія	12	—	50	31	93

Въ вѣдѣніи Дирекціи народныхъ училищъ, къ 1-му Января 1887 года, было 40 частныхъ учебныхъ заведеній, изъ коихъ болѣе значительными могутъ считаться: шести-классное реальное въ г. Калишѣ, съ 236 учениками, четырехъ-классное реальное въ г. Колябѣ, съ 116 учениками, четырехъ-классныя съ курсомъ прогимназіи: въ гор. Конинѣ со 108 учениками, въ гор. Сѣрадзѣ и въ гор. Ленчицѣ съ 50 учениками. Затѣмъ находилось одно шести-классное женское училище и 4 четырехъ-классныхъ пансіона для дѣвицъ, съ общимъ числомъ 275 обучающихся и 16 женскихъ начальныхъ училищъ 3-го разряда, съ 321 ученицами. Частныхъ начальныхъ училищъ, общихъ для мальчиковъ и дѣвочекъ, было 12, съ 369 учащимися.

Кромѣ поименованныхъ учебныхъ заведеній, къ 1-му Января 1887 года, въ губерніи существовали, въ завѣдываніи Учебной Дирекціи: одно воскресно-коммерческое училище въ гор. Калишѣ и 11 воскресно-ремесленныхъ въ разныхъ городахъ, въ коихъ число учащихся доходило, въ первомъ до 58, а во вторыхъ до 397.

Въ 106 евангелическихъ школахъ обучалось: мальчиковъ 1.537 и дѣвочекъ 1.056.

Начальныхъ народныхъ училищъ, къ 1-му Января 1887 года, было 286; число учащихся въ нихъ, въ теченіи года, составляло 11.365 мальчиковъ и 6.704 дѣвочекъ, всего 18.069; болѣе прошлаго года на 188.

Немаловажное значеніе въ отношеніи народнаго образованія имѣетъ Ленчицкая учительская семинарія, дающая народныхъ учителей изъ мѣстнаго населенія.

Существующія евангелическія школы, такъ называемыя кантораты, имѣютъ болѣе религіозный характеръ и потому никакого вліянія на общій ходъ народнаго образованія имѣть не могутъ. Дѣти, посѣщающія эти школы, двѣ—три зимы, выучиваются читать только по нѣмецки, и едва въ состояніи разбирать русскую грамоту.

---

**Ученыя общества, музеи, бібліотеки и проч.** Изъ ученыхъ обществъ, въ гор. Калишѣ существуетъ только одно общество врачей Калишской губерніи, на основаніи устава, утвержденного Г. Министромъ Внутреннихъ Дѣлъ. Это общество имѣетъ цѣлью изучать санитарныя условія губерніи, слѣдить за появленіемъ и развитіемъ разныхъ болѣзней, собирая относящіяся къ этому статистическія данныя. Въ отчетномъ году, общество состояло изъ 36 членовъ, предсѣдателя, секретаря, кассира и бібліотекаря.

Книжныхъ лавокъ существуетъ въ губерніи 8, съ оборотомъ, въ общей сложности, до 20.000 руб.

Кромѣ книгъ, необходимыхъ для учащихся, книжныя лавки выписываютъ для продажи, въ ограниченномъ числѣ, беллетристическія произведенія польской литературы и небольшое количество русскихъ, нѣмецкихъ и французскихъ книгъ, для легкаго чтенія. Вообще книжная торговля не особенно развита.

Въ губерніи существуетъ девять типографій и литографій.

Въ гор. Калишѣ издается, на польскомъ языкѣ, одна подцензурная частная газета „Калишанинъ“, выходящая два раза въ недѣлю, имѣющая ограниченное число подписчиковъ, едва оплачивающихъ изданіе.

## VI. КРЕСТЬЯНСКОЕ ДѢЛО.

### Экономическое положеніе кре- стьянъ.

Крестьянское землевладѣніе, составлявшее въ 1864 г. 714.971 мор., предоставленныхъ по ликвидаціоннымъ табелямъ и даннымъ, увеличилось покупкою земель отъ помѣщиковъ на 61 205 морговъ. Независимо сего, незначительно увеличилось и количество земли, внесенное въ табели, вслѣдствіе окончательно утвержденныхъ, въ отчетномъ году, 54 добровольныхъ сдѣлокъ, по коимъ, за отказъ отъ сервитутныхъ пользованій, увеличилась земельная собственность крестьянъ.

### Гминное управле- ніе.

Число гминъ въ губерніи и распредѣленіе ихъ между уѣздами, за исключеніемъ перечисленія Бартоховской гмины изъ Турекскаго въ Сѣрадзкой уѣздъ, въ остальномъ не измѣнилось, хотя это распредѣленіе весьма неравномѣрно а въ нѣкоторыхъ случаяхъ и неудобно. Изъ 142 гминъ, 103 состояли изъ однихъ селеній, 33 изъ селеній и посадовъ и 6 исключительно посадскія.

Среднее число жителей въ гминѣ, составляетъ отъ 2-хъ до 5-ти тысячъ душъ.

Изъ числа 142 войтовъ, въ губерніи находится: крестьянъ 78, посадскихъ жителей 47 и 17, принадлежащихъ къ дворянскому сословію изъ мѣстныхъ землевладѣльцевъ и бывшихъ гминныхъ писарей.

Изъ нихъ вполнѣ грамотныхъ 79, умѣющихъ только читать 46 и неграмотныхъ 17. Владѣющихъ свободно русскимъ языкомъ 60, т. е. немного менѣе половины.

Въ отчетномъ году, за проступки по должности, 4 войта уволены отъ должности и 28 подвергнуты административнымъ взысканіямъ.

По времени продолжительности службы, войты распредѣляются такимъ образомъ:

Служащихъ 4-е трехлѣтіе . . . . .	14
» 3-е » . . . . .	31
» 2-е » . . . . .	42
» 1-е » . . . . .	55

Изъ всего числа гминныхъ писарей, 40 обучались въ гимназіи, неокончивъ курса, и 76 получили образованіе въ начальныхъ училищахъ.

**Дѣлопроизводство въ гминныхъ управленіяхъ.** Дѣлопроизводство въ гминныхъ управленіяхъ находится, за не-  
большимъ исключеніемъ, въ весьма удовлетворительномъ состояніи, при томъ обремененіи рознородною перепискою, которая, въ настоящее время, лежитъ на гминной канцеляріи.

Среднее поступленіе входящихъ бумагъ въ канцеляріи гмины, съ однимъ писаремъ, достигало до 2.500 въ годъ; исходящихъ же было отъ 1.400 до 2.300 на гмину. Къ этому количеству слѣдуетъ прибавить, исполненныя гминными канцеляріями порученія отъ судебныхъ мѣстъ и лицъ: дознанія, розыски и переписку по врученію повѣстога, коихъ было вручено, чрезъ гминныя управленія, 150.910. Кромѣ текущей переписки, въ каждой гминной канцеляріи, ведется 26 отдѣльныхъ контролей.

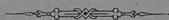
Гминные расходы, какъ обязательные, такъ и назначаемые по приговорамъ сходовъ, простирались, въ отчетномъ году, до 213.768 руб. 83  $\frac{1}{4}$  коп., на покрытіе коихъ, каждый моргъ земли былъ обложенъ по 14 коп.

**Ссудо-сберегательныя кассы.** Къ 1-му Января 1887 года, въ Калишской губерніи, было 129 ссудо-сберегательныхъ кассъ, распространявшихъ свои дѣйствія на 136 гминъ, съ основнымъ капиталомъ въ 88.375 руб. 38  $\frac{1}{2}$  коп.

Оборотный капиталъ, нынѣ дѣйствующихъ, 129 кассъ, къ 1-му Января 1887 года, составлялъ 400.039 руб. 25 коп., увеличившись, въ теченіи минувшаго года, на 33.727 руб. 16  $\frac{3}{4}$  коп., что указываетъ на болѣе или менѣе успѣшное развитіе кассъ.

Сообразно увеличенію оборотнаго капитала, увеличилась и чистая прибыль кассъ на 19.763 руб. 99  $\frac{1}{2}$  коп., болѣе противу 1885 года на 6.600 руб. 4  $\frac{3}{4}$  коп.

Изъ этого можно заключить, что дѣятельность ссудо-сберегательныхъ кассъ, по доставленію сельскому населенію дешеваго кредита, постепенно развивается и вообще гминныя ссудо-сберегательныя кассы имѣютъ немаловажное значеніе въ экономической жизни крестьянскаго населенія.



*С. М.*

The first part of the report is devoted to a general description of the country and its resources. It is followed by a detailed account of the various industries and occupations of the people.

The second part of the report is devoted to a description of the various industries and occupations of the people. It is followed by a detailed account of the various industries and occupations of the people.

The third part of the report is devoted to a description of the various industries and occupations of the people. It is followed by a detailed account of the various industries and occupations of the people.

The fourth part of the report is devoted to a description of the various industries and occupations of the people. It is followed by a detailed account of the various industries and occupations of the people.

The fifth part of the report is devoted to a description of the various industries and occupations of the people. It is followed by a detailed account of the various industries and occupations of the people.

The sixth part of the report is devoted to a description of the various industries and occupations of the people. It is followed by a detailed account of the various industries and occupations of the people.

The seventh part of the report is devoted to a description of the various industries and occupations of the people. It is followed by a detailed account of the various industries and occupations of the people.

Приложенія.

THE UNIVERSITY OF CHICAGO



УЪЗДЫ	П о с ѣ я н о ч е т в е р т е й					Баргофея	С н я т о ч е т в е р т е й					
	Р ж и	Озимой пшеницы	Яровой пшеницы	О в с я	Остальные приволья хлебов		Р ж и	Озимой пшеницы	Яровой пшеницы	О в с я	Остальных приволья хлебов	Баргофея
<b>Велонский.</b>												
На землях: владьческих . . . . .	13065	5204	206	12556	838	32114	46568	21417	616	61907	26171	155040
крестьянских . . . . .	19575	576	—	13927	886	48270	90774	2398	6	60411	31954	221439
городских и проч. . . . .	835	4	—	956	31	2032	4663	12	28	4352	1302	11280
Итого . . . . .	33465	5844	208	27439	1755	82416	142005	23827	650	132200	50427	387768
<b>Калишский.</b>												
На землях: владьческих . . . . .	19230	6960	—	19280	783	52000	80000	34200	—	117000	40000	410000
крестьянских . . . . .	20080	1920	—	16900	630	81100	76000	13000	—	103000	32000	490000
городских и проч. . . . .	132	20	—	100	4	410	550	100	—	900	270	3000
Итого . . . . .	39462	8900	—	35380	1417	133510	156550	47300	—	220000	72270	903000
<b>Нольский.</b>												
На землях: владьческих . . . . .	17057	13680	—	11950	2922	41800	91500	76500	—	72750	156400	383400
крестьянских . . . . .	11100	7415	—	6490	1300	23915	40620	36000	—	31400	72820	188020
городских и проч. . . . .	262	112	—	259	361	1080	1230	915	—	864	15935	8900
Итого . . . . .	28419	21207	—	18900	4683	65895	133350	107715	—	105914	245165	579320
<b>Нонинский</b>												
На землях: владьческих . . . . .	8090	3446	—	5253	601	62937	48187	17821	—	31664	43315	449185
крестьянских . . . . .	13887	2762	—	5465	479	57572	67994	17573	—	36727	25272	421887
городских и проч. . . . .	195	14	—	159	2	871	983	90	—	1431	214	6960
Итого . . . . .	21872	6222	—	10877	1170	121380	117164	35484	—	69822	68801	878032
<b>Леняцкий.</b>												
На землях: владьческих . . . . .	18000	7025	—	14150	708	34590	99433	43965	—	90948	42310	207540
крестьянских . . . . .	13500	4988	—	13000	653	45706	74000	27434	—	84500	39080	274200
городских и проч. . . . .	200	168	—	180	6	380	1200	1008	—	1080	330	2020
Итого . . . . .	31700	12181	—	27330	1367	80670	174633	72407	—	181028	81720	483760
<b>Слуцкий.</b>												
На землях: владьческих . . . . .	11895	5000	—	6335	756	40079	74600	31000	—	50000	55000	260000
крестьянских . . . . .	10731	3883	—	7308	730	39906	73000	29300	—	48000	54300	253000
городских и проч. . . . .	220	130	—	140	23	1200	1400	700	—	1000	1700	7800
Итого . . . . .	22836	9073	—	13300	1509	80255	148000	55000	—	99000	110900	520800
<b>Страдский.</b>												
На землях: владьческих . . . . .	1706	5617	20	14907	670	29818	68024	26247	30	88922	33320	151178
крестьянских . . . . .	15907	959	—	12973	463	56243	58901	4480	—	67942	17278	243008
городских и проч. . . . .	568	66	—	374	13	2669	3296	343	—	2389	2539	38688
Итого . . . . .	18181	6642	20	28254	1152	88630	130281	31070	30	159253	53137	432874
<b>Туренский.</b>												
На землях: владьческих . . . . .	12750	6240	—	8540	898	28900	57375	31200	—	59780	62860	252000
крестьянских . . . . .	10250	4520	—	7270	837	36200	46125	22600	—	50390	58590	323500
городских и проч. . . . .	50	19	—	65	7	250	235	50	—	455	490	2250
Итого . . . . .	23050	10770	—	15875	1742	64450	103725	53850	—	111125	121940	580050
<b>Всего въ губернии.</b>												
На землях: владьческих . . . . .	161883	52292	226	92971	8237	321438	566687	282350	646	578071	450976	2267352
крестьянских . . . . .	114640	37023	2	81360	6911	387108	526474	141085	6	488500	531204	2417354
городских и проч. . . . .	2452	524	—	2224	443	8792	13547	3218	—	12071	22780	86398
Итого . . . . .	218985	80839	228	177655	14792	717236	1105768	426633	680	1078642	813360	4765604



ВѢДОМОСТЬ  
О ФАБРИКАХЪ И ЗАВОДАХЪ

ВЪ КАЛИШСКОЙ ГУБЕРНИИ

за 1886 годъ.

РОДЬ ФАБРИК И ЗАВОДОВ	Гор. Наишъ			Гор. Блаши			Наишский уездъ			Гор. Велью			Велюнская уездъ			Гг. Коло и Домбе			
	Число фабрик и заводов	Сумма произведенности	Число рабочих	Число фабрик и заводов	Сумма произведенности	Число рабочих	Число фабрик и заводов	Сумма произведенности	Число рабочих	Число фабрик и заводов	Сумма произведенности	Число рабочих	Число фабрик и заводов	Сумма произведенности	Число рабочих	Число фабрик и заводов	Сумма произведенности	Число рабочих	
<b>а) Фабрики прядильно-ткацкия и пестушья:</b>																			
Бумажно-прядильныхъ и фальтурныхъ фабрикъ суаи и шерстяныхъ тканей	—	—	—	—	—	—	—	—	—	—	—	—	—	—	—	—	—	—	
Фальтурныхъ	1	300000	200	—	—	—	1	360000	426	—	—	—	—	—	—	—	—	—	
Сушловальн.	—	—	—	—	—	—	—	—	—	—	—	—	—	—	—	—	—	—	
Для ворсованія тканей	—	—	—	—	—	—	—	—	—	—	—	—	—	—	—	—	—	—	
Тесемныхъ	1	80000	130	—	—	—	—	—	—	—	—	—	—	—	—	—	—	—	
Начесбумажныхъ	—	—	—	—	—	—	—	—	—	—	—	—	—	—	—	—	—	—	
Вашивныхъ и прошивныхъ	7	100000	195	—	—	—	—	—	—	—	—	1	713718	574	1	3425	9	—	
Одочесныхъ тканей	—	—	—	—	—	—	—	—	—	—	—	1	20000	8	—	—	—	—	
<b>б) Фабрики машинъ, орудий и экипажей:</b>																			
Машинныхъ выдвѣй.	1	3000	4	—	—	—	—	—	—	—	—	1	8000	10	—	—	—	—	
Земледѣльскихъ орудий	1	9000	22	1	3110	—	—	—	—	—	—	—	—	—	—	—	—	—	
Опачивныхъ	—	—	—	—	—	—	—	—	—	—	—	—	—	—	—	—	—	—	
Фортепьян.	2	10000	12	—	—	—	—	—	—	—	—	—	—	—	—	—	—	—	
Литейныхъ	1	6000	6	—	—	—	—	—	—	—	—	—	—	—	—	—	—	—	
<b>в) Заводы, перерабатывающіе химическими способомъ:</b>																			
Завитательныхъ сапчевъ	—	—	—	—	—	—	—	—	—	—	—	—	—	—	—	—	—	—	
Ковшевыхъ	6	114000	116	3	1000	—	—	—	—	—	—	1	1500	7	—	—	—	—	
Мыловаренныхъ и свѣчныхъ	2	28000	5	—	—	—	6	28300	41	1	500	7	36560	33	3	5400	10	5	
Газовыхъ	1	25000	10	—	—	—	—	—	—	1	400	2	—	—	1	9570	10	—	
Для обжиганія костей	—	—	—	—	—	—	—	—	—	—	—	—	—	—	—	—	—	—	
Одочной воды	—	—	—	—	—	—	—	—	—	—	—	—	1	400	2	—	13250	7	
																	1200	2	
<b>г) Заводы для обработки ископаемыхъ материаловъ неметаллическихъ:</b>																			
Кварцевыхъ	—	—	—	—	—	—	16	25480	122	1	250	3	5	4950	19	—	—	—	
Фарфоровыхъ	—	—	—	—	—	—	—	—	—	—	—	—	—	—	—	1	12000	16	
Фаянсовыхъ	—	—	—	—	—	—	—	—	—	—	—	—	—	—	2	9600	246	—	
Стекланыхъ	—	—	—	—	—	—	—	—	—	—	—	—	1	10000	18	—	—	—	
Горючихъ и взрывчатыхъ	—	—	—	—	—	—	8	11100	19	2	500	3	—	—	—	128	6000	120	
<b>д) Заводы для обработки дерева:</b>																			
Дѣловыхъ	—	—	—	—	—	—	1	9500	10	—	—	—	1	2380	8	—	—	—	
Гонки дѣги, смолы и т. п.	—	—	—	—	—	—	—	—	—	—	—	—	—	—	—	—	—	—	
<b>е) Заводы для обработки животельныхъ продуктовъ:</b>																			
Сахарно-сакхарныхъ и рафинированныхъ	—	—	—	—	—	—	2	845402	380	—	—	—	—	—	—	—	—	—	
Винокуренныхъ	—	—	—	—	—	—	6	337600	61	—	—	—	12	544158	82	—	—	—	
Пивоваренныхъ	1	70000	37	—	—	—	1	37500	8	1	2500	2	1	612	1	13800	7	—	
Молоковаренныхъ	—	—	—	—	—	—	1	1000	1	1	400	1	1	400	1	6800	3	—	
Водочныхъ	1	250000	25	—	—	—	—	—	—	—	—	—	—	—	—	—	—	—	
Уксусныхъ	—	—	—	—	—	—	—	—	—	—	—	—	1	260	1	1500	2	—	
Маслобояныхъ	2	2000	3	2	2530	—	8	1900	10	2	300	2	8	2768	10	3	3500	6	
Паровыхъ мельницъ	—	100	2	—	—	—	—	—	—	—	—	1	36600	4	—	—	—	—	
Водяныхъ и вѣтряныхъ мельницъ	—	—	—	1	8450	—	189	231600	216	13	3800	16	108	300672	120	33	22960	30	
Крахмальныхъ заводовъ	—	—	—	—	—	—	—	—	—	—	—	—	—	—	—	—	—	—	
Конфектъ	1	2000	—	—	—	—	—	—	—	—	—	—	—	—	—	—	—	—	
Мельницъ для обмолота костей	—	—	—	—	—	—	—	—	—	—	—	—	—	—	—	—	—	—	
Для выдѣлки сыра	—	—	—	—	—	—	—	—	—	—	—	—	—	—	—	—	—	—	
<b>Итого</b>	<b>29</b>	<b>1009000</b>	<b>838</b>	<b>7</b>	<b>15600</b>	<b>—</b>	<b>239</b>	<b>1709282</b>	<b>1294</b>	<b>22</b>	<b>8650</b>	<b>31</b>	<b>151</b>	<b>1081978</b>	<b>899</b>	<b>182</b>	<b>210885</b>	<b>405</b>	

РОДЬ ФАБРИК И ЗАВОДОВ	Кольский уездъ			Гор. Нонинъ			Кониский уездъ			Гг Ленцка и Озер- новъ			Ленчичий уездъ			Гор. Слауцы		
	Число фабрик и заводовъ	Сумма производа- тельности	Число рабочихъ	Число фабрик и заводовъ	Сумма производа- тельности	Число рабочихъ	Число фабрик и заводовъ	Сумма производа- тельности	Число рабочихъ	Число фабрик и заводовъ	Сумма производа- тельности	Число рабочихъ	Число фабрик и заводовъ	Сумма производа- тельности	Число рабочихъ	Число фабрик и заводовъ	Сумма производа- тельности	Число рабочихъ
<b>а) Фабрики прядильно-ткацкия и писчебумажныя:</b>																		
Бумаго-прядильныхъ и фидатурныхъ	—	—	—	—	—	—	—	—	—	—	—	—	—	—	—	—	—	—
Фабрикъ сукна и шерстяныхъ тканей	—	—	—	—	—	—	—	—	—	—	—	—	—	—	—	—	—	—
Фидатурныхъ	—	—	—	—	—	—	—	—	—	—	—	—	—	—	—	—	—	—
Сушоващенъ	—	—	—	—	—	—	—	—	—	—	—	—	—	—	—	—	—	—
Для пороховакия тканей	—	—	—	—	—	—	—	—	—	—	—	—	—	—	—	—	—	—
Текстильныхъ	—	—	—	—	—	—	—	—	—	—	—	—	—	—	—	—	—	—
Писчебумажныхъ	—	—	—	—	—	—	—	—	—	—	—	—	—	—	—	—	—	—
Ванновыхъ и прошивныхъ	—	—	—	—	—	—	—	—	—	—	—	—	—	—	—	—	—	—
Осмолевыхъ шпаль	—	—	—	—	—	—	—	—	—	—	—	—	—	—	—	—	—	—
<b>б) Фабрики машинъ, орудій и экипажей:</b>																		
Мядныхъ и дьл.й.	—	—	—	1	12351	3	—	—	—	—	—	—	—	—	—	—	—	—
Земледельческихъ орудій	1	4680	3	1	76350	83	—	—	—	—	—	—	—	—	—	—	—	—
Экипажныхъ	—	—	—	—	—	—	—	—	—	—	—	—	—	—	—	—	—	—
Фортечныхъ	—	—	—	—	—	—	—	—	—	—	—	—	—	—	—	—	—	—
Литейныхъ	—	—	—	—	—	—	—	—	—	—	—	—	—	—	—	—	—	—
<b>в) Заводы, перерабатывающіе химическимъ способомъ:</b>																		
Земляныхъ сланцевыхъ	—	—	—	—	—	—	—	—	—	—	—	—	—	—	—	—	—	—
Ковшевыхъ	2	2300	5	3	3840	10	—	—	—	—	—	—	—	—	—	—	—	—
Машиностроительныхъ и свѣчныхъ	—	—	—	—	16475	9	—	—	—	—	—	—	—	—	—	—	—	—
Льняныхъ	—	—	—	—	—	—	—	—	—	—	—	—	—	—	—	—	—	—
Для обжиганія костей	—	—	—	—	—	—	—	—	—	—	—	—	—	—	—	—	—	—
Содовой воды	—	—	—	1	250	—	—	—	—	—	—	—	—	—	—	—	—	—
<b>г) Заводы для обработки ископаемыхъ матеріаловъ неметаллическихъ:</b>																		
Кварцевыхъ	—	—	—	12	17946	37	—	—	—	—	—	—	—	—	—	—	—	—
Фосфорныхъ	—	—	—	—	—	—	—	—	—	—	—	—	—	—	—	—	—	—
Флюсовыхъ	—	—	—	—	—	—	—	—	—	—	—	—	—	—	—	—	—	—
Отделочныхъ	—	—	—	—	—	—	—	—	—	—	—	—	—	—	—	—	—	—
Горючихъ и взрывчатыхъ	16	4700	23	6	1045	10	9	605	9	8	5500	11	1	100	1	—	—	—
<b>д) Заводы для обработки дерева:</b>																		
Лесопильныхъ	—	—	—	—	—	—	—	—	—	—	—	—	—	—	—	—	—	—
Гонки дѣла, смолы и т. п.	—	—	—	—	—	—	—	—	—	—	—	—	—	—	—	—	—	—
<b>е) Заводы для обработки питательныхъ продуктовъ:</b>																		
Секско-сахарныхъ и рафинадныхъ	—	—	—	—	—	—	—	—	—	—	—	—	—	—	—	—	—	—
Винокурныхъ	4	86500	43	—	—	—	14	379020	86	—	—	—	—	—	—	—	—	—
Виноваренныхъ	1	21500	6	1	3350	3	—	—	—	—	—	—	—	—	—	—	—	—
Молочарныхъ	—	—	—	—	500	3	—	—	—	—	—	—	—	—	—	—	—	—
Водочныхъ	1	24000	6	—	—	—	—	—	—	—	—	—	—	—	—	—	—	—
Уксусныхъ	—	—	—	—	—	—	—	—	—	—	—	—	—	—	—	—	—	—
Маслобныхъ	5	7680	9	4	3000	5	—	—	—	—	—	—	—	—	—	—	—	—
Паровыхъ мельницъ	—	—	—	—	—	—	—	—	—	—	—	—	—	—	—	—	—	—
Водяныхъ и вѣтряныхъ мельницъ	105	107090	109	18	3730	24	118	89265	127	19	6500	21	127	109020	157	12	20000	21
Крахмальныхъ заводовъ	—	—	—	—	—	—	—	—	—	—	—	—	—	—	—	—	—	—
Кондитеръ	—	—	—	—	—	—	—	—	—	—	—	—	—	—	—	—	—	—
Мельницъ для обмолота костей	—	—	—	—	—	—	—	—	—	—	—	—	—	—	—	—	—	—
Для выдѣлки сыра	—	—	—	—	—	—	—	—	—	—	—	—	—	—	—	—	—	—
<b>Итого</b>	<b>135</b>	<b>258450</b>	<b>204</b>	<b>51</b>	<b>172407</b>	<b>217</b>	<b>161</b>	<b>487700</b>	<b>256</b>	<b>76</b>	<b>1225465</b>	<b>1255</b>	<b>159</b>	<b>1454752</b>	<b>1040</b>	<b>13</b>	<b>28180</b>	<b>23</b>

РОДЪ ФАБРИКЪ И ЗАВОДОВЪ

	Слупейцiй уѣздъ			Гг. Стрѣдъ, Задская-воля и Варта			Стрѣдскiй уѣздъ			Г. Турень			Турекскiй уѣздъ			Всего въ губерни		
	Число фабрикъ и заводовъ	Сумма произведенности	Число рабочихъ	Число фабрикъ и заводовъ	Сумма произведенности	Число рабочихъ	Число фабрикъ и заводовъ	Сумма произведенности	Число рабочихъ	Число фабрикъ и заводовъ	Сумма произведенности	Число рабочихъ	Число фабрикъ и заводовъ	Сумма произведенности	Число рабочихъ	Число фабрикъ и заводовъ	Сумма произведенности	Число рабочихъ
<b>а) Фабрики прядильно-ткацiя и писчебумажныя:</b>																		
Бумаго-прядильныхъ и фаянсовыхъ	—	—	—	—	—	—	—	—	—	—	—	—	—	—	—	—	—	—
Фабрикъ сукна и шерстяныхъ тканей	—	—	—	5	36700	63	—	—	—	—	—	—	—	—	—	5	748000	676
Фаянсовыхъ	—	—	—	—	—	—	—	—	—	—	—	—	—	—	—	24	985685	1527
Сушиловень	—	—	—	—	—	—	—	—	—	—	—	—	—	—	—	5	73000	155
Для жерноватыхъ тканей	—	—	—	—	—	—	—	—	—	—	—	—	—	—	—	—	—	—
Ткановыхъ	—	—	—	—	—	—	—	—	—	—	—	—	—	—	—	—	—	—
Писчебумажныхъ	—	—	—	—	—	—	—	—	—	—	—	—	—	—	—	—	—	—
Вышивочъ и прошивочъ	—	—	—	—	—	—	—	—	—	—	—	—	—	—	—	—	—	—
Соломенныхъ шляпъ	—	—	—	—	—	—	—	—	—	—	—	—	—	—	—	3	54900	102
	—	—	—	—	—	—	—	—	—	—	—	—	—	—	—	8	83445	139
	—	—	—	—	—	—	—	—	—	—	—	—	—	—	—	2	716378	581
	—	—	—	—	—	—	—	—	—	—	—	—	—	—	—	8	120000	203
<b>б) Фабрики машикъ, орудiй и экипажей:</b>																		
Мѣдныхъ издѣлiй	—	—	—	—	—	—	—	—	2	12000	9	—	—	—	—	6	3751	50
Земледѣльческихъ орудiй	—	—	—	2	6450	19	—	—	1	4000	2	—	—	—	—	13	183559	190
Экипажныхъ	—	—	—	—	—	—	—	—	1	5230	12	—	—	—	—	1	5230	12
Фортепьянъ	—	—	—	—	—	—	—	—	—	—	—	—	—	—	—	2	10600	18
Литейныхъ	—	—	—	—	—	—	—	—	—	—	—	—	—	—	—	2	6000	6
<b>в) Заводы, перерабатывающiе химическими способами:</b>																		
Зажигательныхъ свѣчелъ	—	—	—	1	600	5	—	—	1	2900	5	—	—	—	—	4	4000	30
Косвенныхъ	1	3000	3	6	16690	23	—	—	1	23690	8	—	—	—	—	45	240298	260
Мыловаренныхъ и свѣчныхъ	—	—	—	3	15290	9	—	—	—	—	—	—	—	—	—	11	70745	32
Кислотныхъ	—	—	—	—	—	—	—	—	—	—	—	—	—	—	—	1	25600	10
Для обжиганiя костей	—	—	—	—	—	—	—	—	—	—	—	—	—	—	—	2	13669	11
Содовой воды	—	—	—	—	—	—	—	—	1	560	2	—	—	—	—	2	3450	5
<b>г) Заводы для обработки ископаемыхъ материаловъ неметаллическихъ:</b>																		
Кирпичныхъ	6	3370	24	2	500	2	4	750	6	1	700	3	1	3750	3	49	59696	323
Фаянсовыхъ	—	—	—	—	—	—	—	—	—	—	—	—	—	—	—	1	12000	16
Фаянсовыхъ	—	—	—	—	—	—	—	—	—	—	—	—	—	—	—	2	96900	246
Стекланныхъ	—	—	—	—	—	—	1	125000	252	—	—	—	—	—	—	32	156000	270
Горючихъ и изразцовыхъ	—	—	—	9	2000	11	—	—	—	—	—	—	—	—	—	187	312150	207
<b>д) Заводы для обработки дерева:</b>																		
Лесопильныхъ	—	—	—	1	15860	16	2	6180	14	—	—	—	—	—	—	5	23920	48
Ровней дѣлъ, смолы и т. п.	—	—	—	1	600	2	—	—	—	—	—	—	—	—	—	1	600	2
<b>е) Заводы для обработкi питательныхъ продуктовъ:</b>																		
Сахарно-сакхарныхъ и рафинированныхъ	—	—	—	—	—	—	—	—	—	—	—	1	323580	220	5	2188828	1367	
Винокуренныхъ	13	337553	219	1	27770	5	6	198000	66	1	83540	5	8	1007158	60	68	3111244	649
Пивоваренныхъ	2	3462	4	2	22234	9	3	7800	8	1	31320	10	—	—	—	17	246888	101
Медоваренныхъ	—	—	—	—	—	—	1	1000	1	—	—	—	—	—	—	15	12900	16
Водочныхъ	—	—	—	1	64980	10	—	—	—	—	—	—	—	—	—	3	338990	41
Уксусныхъ	—	—	—	1	450	2	—	—	2	1600	4	—	—	—	—	10	12410	15
Маслобныхъ	—	—	—	6	390	13	4	8000	11	4	2000	4	5	4160	5	85	62186	142
Нарочныхъ мясныхъ	2	4775	3	—	—	—	—	—	—	—	—	—	—	—	—	7	73740	36
Водяныхъ и ветряныхъ мельницъ	145	118230	186	100	169905	128	53	45468	61	18	27400	23	126	192250	180	1185	1496910	1429
Кухарныхъ заводовъ	—	—	—	1	2000	4	—	—	—	—	—	—	1	13220	9	2	15220	13
Конфетъ	—	—	—	—	—	—	—	—	—	—	—	—	—	—	—	—	1	2000
Мельницъ для обмолда костей	—	—	—	—	—	—	—	—	—	—	—	—	—	—	—	—	—	—
Для выдѣлки сыра	—	—	—	—	—	—	—	—	—	—	—	—	1	600	2	1	600	2
Итого	169	470390	430	142	396140	820	74	392198	419	34	193890	92	143	1554708	479	1787	11209174	8866



**ВѢДОМОСТЬ**  
**О ДВИЖЕНІИ НАСЕЛЕНІЯ**  
**ВЪ КАЛИШСКОЙ ГУБЕРНІИ**

*за 1886 годъ.*

ГОРОДА и УЕЗДЫ	Число браковъ	Ч и с л о									Ч и с л о			П р и б ы л ь или убыль.
		Законнорожденныхъ			Нелегитимныхъ			В С Е Г О			Число умершихъ			
		мужчинъ	женщинъ	и то го	мужчинъ	женщинъ	и то го	мужчинъ	женщинъ	и то го	мужчинъ	женщинъ	и то го	
Губ. гор. Вязинь . . . . .	192	277	254	531	24	36	70	311	290	601	222	230	453	+ 149
Уездъ Вязинскій . . . . .	759	1707	1733	3440	72	74	146	1779	1807	3586	1127	1207	2334	+ 1252
гор. Вязинь . . . . .	50	91	122	213	4	—	4	95	122	217	43	40	83	+ 134
Уездъ Сауинскій . . . . .	648	1646	1770	3416	43	51	94	1689	1821	3510	1084	919	2003	+ 1507
гор. Сауинь . . . . .	31	49	63	112	—	2	2	49	65	114	32	33	65	+ 49
Уездъ Коинскій . . . . .	619	1632	1595	3227	59	69	128	1691	1684	3355	802	801	1603	+ 1752
гор. Коинь . . . . .	74	126	108	234	10	10	20	136	118	254	103	95	198	+ 56
Уездъ Кольскій . . . . .	618	1495	1620	3115	29	59	88	1534	1679	3213	988	1369	2357	+ 856
гор. Коло . . . . .	74	191	129	320	4	8	12	195	137	332	94	126	220	+ 112
гор. Домбе . . . . .	19	86	92	178	2	2	4	88	94	182	30	43	73	+ 109
Уездъ Ленчискій . . . . .	599	625	480	1105	32	28	60	657	508	1165	215	230	445	+ 720
гор. Ленчца . . . . .	58	122	92	214	1	3	4	123	95	218	85	50	135	+ 83
гор. Озерковъ . . . . .	79	183	181	364	7	3	10	190	184	374	82	104	186	+ 188
Уездъ Турекскій . . . . .	679	1654	1715	3369	45	61	109	1702	1776	3478	888	938	1826	+ 1652
гор. Турекъ . . . . .	33	82	92	174	1	2	3	83	94	177	51	53	104	+ 73
Уездъ Спрудскій . . . . .	759	1749	2040	3789	69	73	142	1818	2113	3931	972	962	1934	+ 1997
Г. Спрудъ, Заульская-Воля и Варта	167	276	338	614	7	12	19	283	350	633	201	194	395	+ 238
Уездъ Велювскій . . . . .	1092	2635	2770	5405	75	64	139	2710	2834	5544	2489	2296	4785	+ 750
гор. Велювь . . . . .	49	64	62	126	5	10	18	72	72	144	46	34	80	+ 64
Итого въ городахъ . . . . .	826	1547	1533	3080	73	88	166	1625	1621	3246	989	1002	1991	+ 1255
Итого въ уездахъ . . . . .	5773	13143	13723	26866	437	479	916	13580	14202	27782	8565	8722	17287	+ 10495
Всего въ губернии . . . . .	6599	14690	15256	29946	515	567	1082	15205	15823	31028	9554	9724	19278	+ 11750

Date	Description	Debit		Credit		Balance
		Amount	Particulars	Amount	Particulars	
1900	Jan 1			100.00	Balance	100.00
1900	Jan 15	50.00	Expenses			50.00
1900	Jan 31			50.00	Income	100.00
1900	Feb 1			100.00	Balance	100.00
1900	Feb 15	25.00	Expenses			75.00
1900	Feb 28			25.00	Income	100.00
1900	Mar 1			100.00	Balance	100.00
1900	Mar 15	75.00	Expenses			25.00
1900	Mar 31			75.00	Income	100.00
1900	Apr 1			100.00	Balance	100.00
1900	Apr 15	100.00	Expenses			0.00
1900	Apr 30			100.00	Income	100.00
1900	May 1			100.00	Balance	100.00
1900	May 15	50.00	Expenses			50.00
1900	May 31			50.00	Income	100.00
1900	Jun 1			100.00	Balance	100.00
1900	Jun 15	100.00	Expenses			0.00
1900	Jun 30			100.00	Income	100.00
1900	Jul 1			100.00	Balance	100.00
1900	Jul 15	50.00	Expenses			50.00
1900	Jul 31			50.00	Income	100.00
1900	Aug 1			100.00	Balance	100.00
1900	Aug 15	100.00	Expenses			0.00
1900	Aug 31			100.00	Income	100.00
1900	Sep 1			100.00	Balance	100.00
1900	Sep 15	50.00	Expenses			50.00
1900	Sep 30			50.00	Income	100.00
1900	Oct 1			100.00	Balance	100.00
1900	Oct 15	100.00	Expenses			0.00
1900	Oct 31			100.00	Income	100.00
1900	Nov 1			100.00	Balance	100.00
1900	Nov 15	50.00	Expenses			50.00
1900	Nov 30			50.00	Income	100.00
1900	Dec 1			100.00	Balance	100.00
1900	Dec 15	100.00	Expenses			0.00
1900	Dec 31			100.00	Income	100.00
1900	Total	1000.00		1000.00		

№ 4 лит. А.

ВѢДОМОСТЬ  
О ПОСТУПЛЕНИИ ПОДАТЕЙ

ВЪ КАЛИШСКОЙ ГУБЕРНИИ

за 1886 годъ.

## РОДЪ ПОДАТЕЙ

	Съдвало вступить		Вновь получено		Исключено		Взыскано		Осталось къ 1 Января 1887 г.														
	Недомогъ	Оклада	Недомогъ	Оклада	Недомогъ	Оклада	Недомогъ	Оклада	Недомогъ	Оклада	ВСЕГО												
Р у б л и ш к о п л а к к и																							
<b>I. Окладныхъ податей.</b>																							
Основной дворянскій помещельскій налогъ . . . . .	7778	70	29134	55	625	7	1946	32	1710	33	2352	70	3066	84	239830	31	2795	60	3847	89	6574	46	
Добавочный дворянскій помещельскій налогъ . . . . .	4846	70	118875	89	365	7	310	—	968	47	1172	26	2476	4	113172	21	1767	20	3324	22	5101	42	
Основной крестьянскій помещельскій налогъ . . . . .	581	65	148845	70	1594	7	713	98	13	18	430	35	1562	80	148832	14	569	65	388	19	857	84	
Добавочный крестьянскій помещельскій налогъ . . . . .	570	36	72717	57	797	46	356	74	17	66	300	46	1137	49	72364	—	212	67	409	85	622	52	
Основной помещельскій налогъ съ посевовъ . . . . .	94	91	7542	74	1359	38	578	34	283	15	—	—	590	19	884	—	580	90	1276	44	1857	34	
Добавочный помещельскій налогъ съ посевовъ . . . . .	60	17	3771	43	679	69	289	37	141	61	—	—	25	43	29368	48	372	82	1102	22	1675	4	
Помынная подать съ дворянскихъ имъйи:																							
Основная . . . . .	2345	17	85362	50	2231	44	1137	25	504	40	1492	71	3091	66	66119	8	1010	55	1587	96	2368	51	
Добавочная . . . . .	699	65	16384	60	268	38	451	44	104	23	329	51	1318	74	16268	8	145	61	348	45	494	6	
Помынная подать съ крестьянскихъ усадебъ . . . . .	652	50	164517	—	1792	50	895	—	—	—	384	—	1890	—	164434	—	645	—	504	—	1239	—	
Помынная подать по городамъ . . . . .	320	89	41784	72	—	—	—	—	—	—	—	—	244	90	39655	54	75	99	1839	18	1915	17	
Помынная подать по посадамъ . . . . .	146	1	43088	—	172	—	70	—	28	—	—	—	146	1	8307	—	144	—	937	—	1081	—	
Контингентъ амурзюновъ по городамъ . . . . .	—	—	863	65	—	—	—	—	—	—	—	—	—	—	823	88	—	—	29	77	29	77	
Лановы подати . . . . .	8	27	16	90	—	—	—	—	—	—	—	—	8	27	12	77	—	—	4	13	4	13	
Землеугодническыя штрафы . . . . .	15916	39	—	—	35149	3	—	—	1060	21	—	—	15574	29	—	—	34430	92	—	—	34430	92	
Итого . . . . .	33921	37	872195	5	45784	53	7254	54	4831	29	6377	99	31942	76	857472	33	42881	91	15599	27	68481	18	
<b>II. Податныхъ недомогъ разсроченныхъ.</b>																							
а) Дворянскихъ . . . . .	446	30	944	69	—	—	168	40	—	—	—	—	446	30	666	79	—	—	446	30	446	30	
б) Городскихъ . . . . .	—	—	379	90	—	—	—	—	—	—	—	—	—	—	379	90	—	—	—	—	150	92	
в) Съ посевовъ . . . . .	—	—	—	—	—	—	150	92	—	—	—	—	—	—	—	—	—	—	—	—	150	92	
Итого . . . . .	446	30	1324	59	—	—	319	32	—	—	—	—	446	30	1046	69	—	—	507	22	507	22	
<b>III. Другихъ разныхъ взиманий.</b>																							
По вѣдомству Министерства Финансовъ.																							
1) Департаментъ Государственнаго Казначейства . . . . .	13475	22	1652	—	6285	14	26507	50	278	—	—	8778	37	28159	50	10703	99	—	—	—	10703	99	
2) Департаментъ Государственнаго Сбора . . . . .	79164	60	1601	21	2092	78	167270	88	10212	21	—	10593	36	1570405	5	69451	83	7467	4	67918	86		
Указанна на 3279 руб. 8 коп. за переносъ недвижимъ предельной платы съ крестьянскихъ казенныхъ и поддольныхъ имъйи, состоящихъ на счету на Дворянскому Департаменту.																							
3) Департаментъ Торговни и Мануфактуръ . . . . .	2695	50	—	—	1620	—	93330	17	—	—	—	784	50	93330	17	3531	—	—	—	—	3531	—	
4) Департаментъ Таможенныхъ Сборовъ . . . . .	—	—	—	—	—	—	—	—	—	—	—	—	—	—	2537	25	—	—	—	—	—	—	
5) Особенная Канцеларія по кредитной части . . . . .	131681	71	6608	94	4066	69	2968	49	3459	75	19	72	4249	35	5436	4	128039	21	4071	67	132110	88	
Указанна на 796 руб. 64 коп. за переносъ изъ Дворянскаго Департамента.																							
Министерство Государственныхъ Имуществъ.																							
6) Лѣсной Департаментъ . . . . .	87921	81	28421	28	1005	36	16802	66	150	51	—	—	12812	89	32622	61	76053	71	12601	33	88655	4	
Указанно на 4175 руб. 72 коп. за переносъ 3379 руб. 8 коп. съ Департамента Помещельскихъ Сборовъ на 796 руб. 64 коп. въ Особенную Канцеларію по кредитной части за доходъ отъ процентовъ съ поддольныхъ казенныхъ.																							
7) Министерство Внутреннихъ Дѣлъ . . . . .	13623	27	29588	4	231	20	12780	38	28	65	—	—	11194	24	41198	6	1631	58	1176	36	2807	94	
8) Министерство Паролаго Провинціи . . . . .	—	—	—	—	—	—	538	25	—	—	—	—	—	—	438	25	—	—	—	—	—	—	
9) Министерство Путей Сообщенія . . . . .	126	10	1867	—	—	—	8333	9	—	—	—	—	—	—	8488	71	126	10	1711	38	1837	48	
10) Министерство Юстиціи . . . . .	8915	66	—	—	12334	56	6248	1	7415	91	—	—	3036	33	6248	1	10797	98	—	—	10797	98	
11) Государственный Контроль . . . . .	184	—	1241	79	—	—	—	—	—	—	—	—	184	—	1241	79	—	—	—	—	—	—	
12) Военное Министерство . . . . .	—	—	—	—	—	—	5493	5	—	—	—	—	—	—	5493	5	—	—	—	—	—	—	
Итого . . . . .	336787	87	70980	26	27225	59	176126	73	21545	3	19	72	51633	4	1895658	49	291335	39	27027	78	818363	17	
Всего . . . . .	371155	54	944490	90	73460	17	1769299	59	26376	32	6307	71	84022	9	2964177	51	334217	30	43234	27	377441	57	

**Примѣчаніе.**

По имѣющимъ въ Калишской Казенной Палатѣ свѣдѣніямъ, изъ числа оставшихся на 1-е Января 1887 года недоимокъ, предполагается къ сложенію со счетовъ:

**По смѣтѣ Департамента Окладныхъ Сборовъ.**

Основнаго дворскаго поземельнаго налога . . . . .	1.490	р.	9	к.
Добавочнаго дворскаго поземельнаго налога . . . . .	841	"	33	"
Дворской подымной подати: основной . . . . .	48	"	75	"
добавочной . . . . .	—	"	—	"
Крестьянскаго поземельнаго налога: основнаго . . . . .	98	"	26	"
добавочнаго . . . . .	49	"	13	"
<b>Итого . . . . .</b>	<b>2.527</b>	<b>р.</b>	<b>56</b>	<b>к.</b>

**По Департаменту Государственнаго Казначейства.**

Недоимки прежнихъ лѣтъ по отмѣненнымъ сборамъ, отъ продажи крестьянскихъ податныхъ книжекъ . . . . .	12	р.	85	к.
Поступленія по начетамъ и взысканіямъ, налагаемымъ на служащихъ по ревизіи кассъ, книгъ и по другимъ случаямъ, нынѣ сложеннымъ со счетовъ по предписанію Департамента Государственнаго Казначейства, отъ 7-го Января 1887 года, за № 2 . . . . .	3.092	"	33	"
Случайныхъ доходовъ . . . . .	2.808	"	80	"
<b>Итого . . . . .</b>	<b>5.913</b>	<b>р.</b>	<b>98</b>	<b>к.</b>

**По Департаменту Неокладныхъ Сборовъ.**

Прописационнаго сбора . . . . .	4.334	р.	25	к.
Гербовыхъ штрафовъ . . . . .	28.391	"	80	"
За заграничные паспорта . . . . .	10	"	—	"
<b>Итого . . . . .</b>	<b>32.736</b>	<b>р.</b>	<b>5</b>	<b>к.</b>

**По смѣтѣ Особенной Канцеляріи по кредитной части.**

Уплата выданныхъ изъ казны ссудъ . . . . .	32.973	р.	52	к.
Полупроцентный штрафъ . . . . .	25.052	"	71	"
Доходъ отъ процентовъ съ поступившихъ въ казну послѣ духовенства капиталовъ . . . . .	16.940	"	74	"
<b>Итого . . . . .</b>	<b>74.966</b>	<b>р.</b>	<b>97</b>	<b>к.</b>

**По смѣтѣ Министерства Государственныхъ Имуществъ, Лѣснаго Департамента.**

Временной арендной платы . . . . .	1.801	р.	62	к.
------------------------------------	-------	----	----	----

**По Министерству Внутреннихъ Дѣлъ.**

Пособія по Государственному Казначейству: на содержаніе мѣстныхъ управленій . . . . .	950	р.	96	к.
доходъ отъ занятія арестантовъ работами . . . . .	555	"	—	"
<b>Итого . . . . .</b>	<b>1.505</b>	<b>р.</b>	<b>96</b>	<b>к.</b>

**По Министерству Юстиціи.**

Взысканія съ виновныхъ на судебныя издержки . . . . .	170	р.	25	к.
---	-----	----	----	----

ВѢДОМОСТЬ

**О ДОХОДАХЪ И РАСХОДАХЪ ГОРОДОВЪ**

ВЪ КАЛИШСКОЙ ГУБЕРНИИ

за 1886 годъ.





ВЪДОМОСТЬ  
О ЧИСЛѢ И РОДѢ ПРЕСТУПЛЕНІЙ

ВЪ КАЛИШСКОЙ ГУБЕРНИИ

за 1886 годъ.



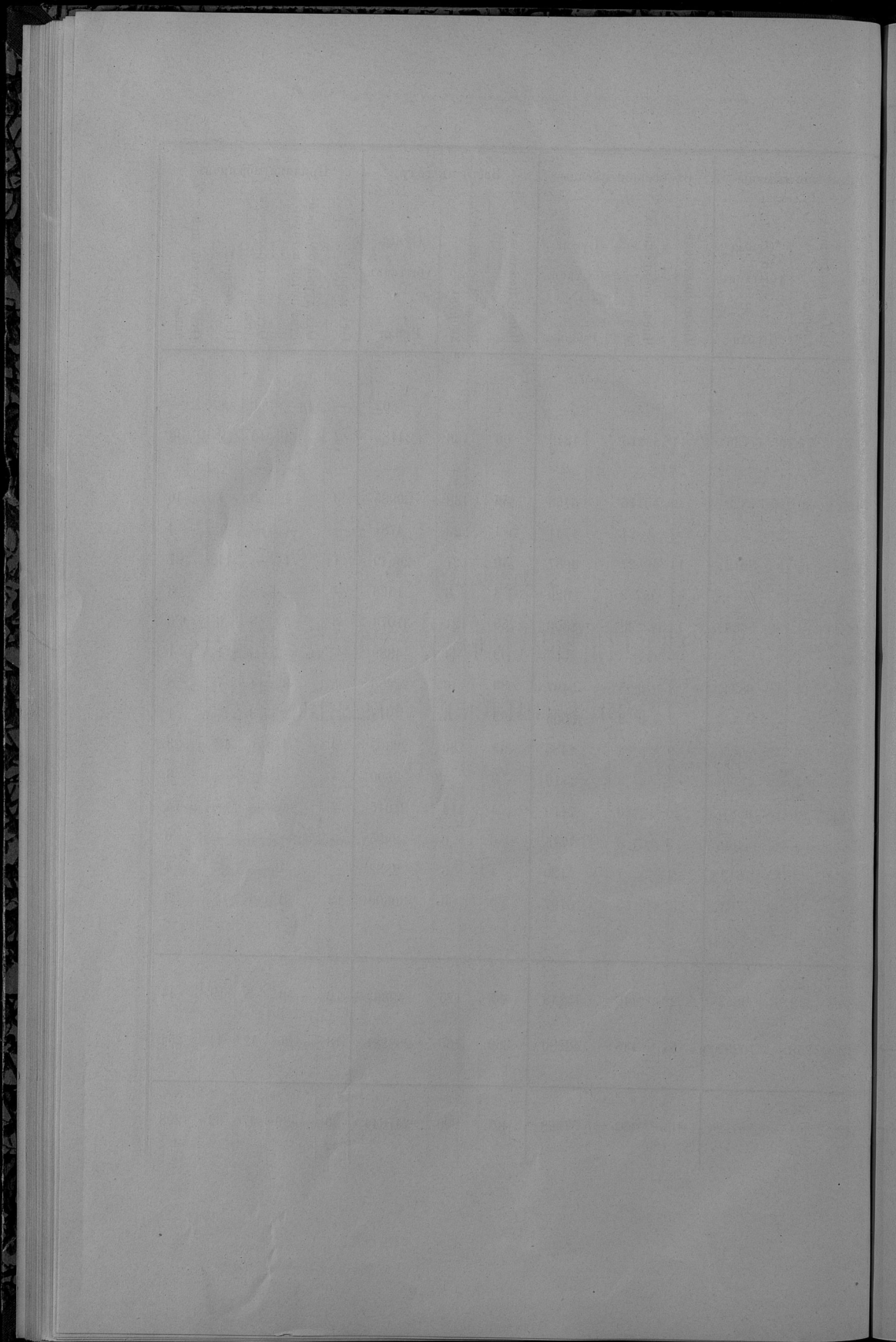


№ 6.

ВѢДОМОСТЬ  
О ПОЖАРАХЪ ВЪ КАЛИШСКОЙ ГУБЕРНИИ

за 1886 годъ.

ГОРОДА и УЪЗДЫ	Въ зимніе мѣсяцы			Въ весенніе мѣсяцы			Въ лѣтніе мѣсяцы			Въ осенніе мѣсяцы			Всего въ году			Причина пожаровъ				
	Число пожаровъ	Число погорѣвшихъ дворовъ	Сумма убытковъ	Число пожаровъ	Число погорѣвшихъ дворовъ	Сумма убытковъ	Число пожаровъ	Число погорѣвшихъ дворовъ	Сумма убытковъ	Число пожаровъ	Число погорѣвшихъ дворовъ	Сумма убытковъ	Число пожаровъ	Число погорѣвшихъ дворовъ	Сумма убытковъ	Отъ молніи	Отъ куряно устроеннаго огня и гудрѣ	Отъ неосторожности	Отъ поленга	Отъ другихъ причинъ
	—	—	—	—	—	—	—	—	—	—	—	—	—	—	—	—	—	—	—	—
Губ. гор. Блазнь . . . . .	1	—	62	—	—	—	—	—	—	—	—	—	—	—	—	—	—	—	—	—
Уездъ Калшскій . . . . .	11	15	4941	21	28	7266	17	77	17736	11	16	4240	60	136	34183	2	3	15	7	33
гор. Блазнь . . . . .	—	—	—	—	—	—	—	—	—	—	—	—	—	—	—	—	—	—	—	—
Уездъ Слуцкій . . . . .	9	10	5184	22	64	11513	16	39	7829	9	16	6459	56	138	30985	3	4	2	1	46
гор. Слуцкъ . . . . .	—	—	—	2	2	40	—	—	—	2	21	4741	4	23	4781	—	—	—	—	4
Уездъ Кошскій . . . . .	1	1	200	18	54	10250	10	45	8012	11	27	8087	40	127	26549	1	1	—	11	27
гор. Кошкъ . . . . .	1	2	740	1	2	260	—	—	—	1	2	620	3	6	1620	—	—	—	—	3
Уездъ Кольскій . . . . .	9	15	2181	19	37	11934	16	31	8654	14	38	8303	58	121	31074	3	5	8	6	26
Г. Коло и Домбе . . . . .	1	2	4550	1	2	239	—	—	—	—	—	—	2	4	4889	—	—	—	—	1
Уездъ Ленчійскій . . . . .	7	7	2281	11	11	7764	13	14	6834	8	8	5407	39	40	22286	5	8	11	7	8
Г. Ленчица и Озерковъ . . . . .	3	3	353	—	—	—	—	—	—	2	2	565	5	5	918	—	—	1	3	1
Уездъ Турекскій . . . . .	6	7	2870	14	34	14915	20	26	9035	9	13	2485	49	80	29305	4	4	6	12	23
гор. Турекъ . . . . .	—	—	—	—	—	—	1	1	1690	2	3	1810	3	4	3500	—	—	—	—	3
Уездъ Сврдскій . . . . .	10	17	4721	25	48	8538	19	23	10587	20	26	7179	74	114	31015	—	—	—	—	74
Г. Сврдскъ, Здувская-Воля и Варга . . . . .	1	1	794	1	1	26	1	1	460	3	3	1715	6	6	2905	—	—	—	—	6
Уездъ Велювскій . . . . .	—	—	—	2	2	1150	1	3	1612	1	1	130	4	6	2882	—	—	—	—	4
гор. Велюкъ . . . . .	12	13	14498	11	11	2602	28	41	7703	12	15	5797	63	80	30600	12	3	1	18	29
Итого въ городахъ . . . . .	19	21	20997	16	18	3267	30	43	9853	23	46	15248	87	125	49363	12	4	5	19	44
Итого въ уездахъ . . . . .	53	81	22878	132	233	73332	112	258	70299	83	145	42280	380	765	208281	18	25	42	44	254
Всего въ губерніи . . . . .	72	102	43375	148	296	76589	142	301	80152	105	191	57528	467	890	257644	30	29	47	63	298



**ВѢДОМОСТЬ**  
**О НАСИЛЬСТВЕННЫХЪ И СЛУЧАЙНЫХЪ СМЕРТЯХЪ**  
**ВЪ КАЛИШСКОЙ ГУБЕРНІИ**

за 1886 годъ.





ВѢДОМОСТЬ

**О ЧИСЛѢ УЧЕБНЫХЪ ЗАВЕДЕНІЙ И УЧАЩИХСЯ**

ВЪ КАЛИШСКОЙ ГУБЕРНІИ

за 1886 годъ.

НАЗВАНИЕ УЧЕБНЫХ ЗАВЕДЕНИЙ	Въ губеринскомъ городѣ		Въ учебн. завед.	
	Число учебныхъ заведеній	Число учащихся		
		мужскаго пола		женскаго пола
<b>а) Состоящіе въ непосредственномъ вѣдѣніи Министерства Народнаго Просвѣщенія:</b>				
<b>I. Среднія учебныя заведенія:</b>				
Мужская классическая гимназія . . . . .	1	527	—	
Женская гимназія . . . . .	1	—	284	
Учительская семинарія въ гор. Лещинѣ . . . . .	—	—	—	
Образцовое при ней училище . . . . .	—	—	—	
<b>II. Частныя учебныя заведенія:</b>				
Мужскіе: 1-го разряда . . . . .	1	236	—	
" 2-го разряда . . . . .	—	—	—	
" 3-го разряда . . . . .	1	6	—	
Женскіе: 1-го разряда . . . . .	—	—	—	
" 2-го разряда . . . . .	—	—	—	
" 3-го разряда . . . . .	10	—	177	
Для лицъ обоего пола 3-го разряда . . . . .	6	75	66	
<b>III. Начальныя училища:</b>				
2-классныя: мужскія . . . . .	2	183	—	
" женскія . . . . .	1	—	146	
" общія (обоего пола) . . . . .	1	100	50	
1-классныя: мужскія . . . . .	—	—	—	
" женскія . . . . .	1	—	112	
" общія (обоего пола) . . . . .	1	40	15	
Воспріим.-ремесленныя . . . . .	1	121	—	
Воспріим.-коммерческіе . . . . .	1	58	—	
<b>б) Состоящіе въ вѣдѣніи Духовнаго Вѣдомства подъ надзоромъ Учебнаго Начальства въ учебномъ отношеніи:</b>				
Евангеліческія религиозныя школы (каплатары) . . . . .	—	—	—	
<b>Итого . . . . .</b>	<b>28</b>	<b>1346</b>	<b>850</b>	

Учб. и заштатныхъ годяхъ	Въ уѣздахъ					Всего въ губерніи		
	Число учебныхъ заведеній		Число учащихся		Число учебныхъ заведеній	Число учащихся		
	мужскаго пола	женскаго пола	мужскаго пола	женскаго пола		мужскаго пола	женскаго пола	обоего пола
—	—	—	—	—	1	527	—	527
—	—	—	—	—	1	—	284	284
93	—	—	—	—	1	93	—	93
44	—	—	—	—	1	44	—	44
—	—	—	—	—	1	236	—	236
317	—	—	—	—	4	317	—	317
—	—	—	—	—	1	6	—	6
—	97	—	—	—	1	—	97	97
—	178	1	—	15	5	—	193	193
—	122	1	—	22	16	—	321	321
77	105	2	16	20	12	168	201	369
255	—	—	—	—	4	438	—	438
—	90	—	—	—	3	—	236	236
230	196	1	89	39	7	469	285	754
612	—	2	299	—	9	821	—	821
—	583	2	—	166	10	—	861	861
280	165	244	9317	5142	353	9637	5322	14959
276	—	—	—	—	11	397	—	397
—	—	—	—	—	1	58	—	58
—	—	106	1537	1056	106	1537	1056	2593
<b>2234</b>	<b>1536</b>	<b>359</b>	<b>11168</b>	<b>6470</b>	<b>448</b>	<b>14748</b>	<b>8856</b>	<b>23604</b>





