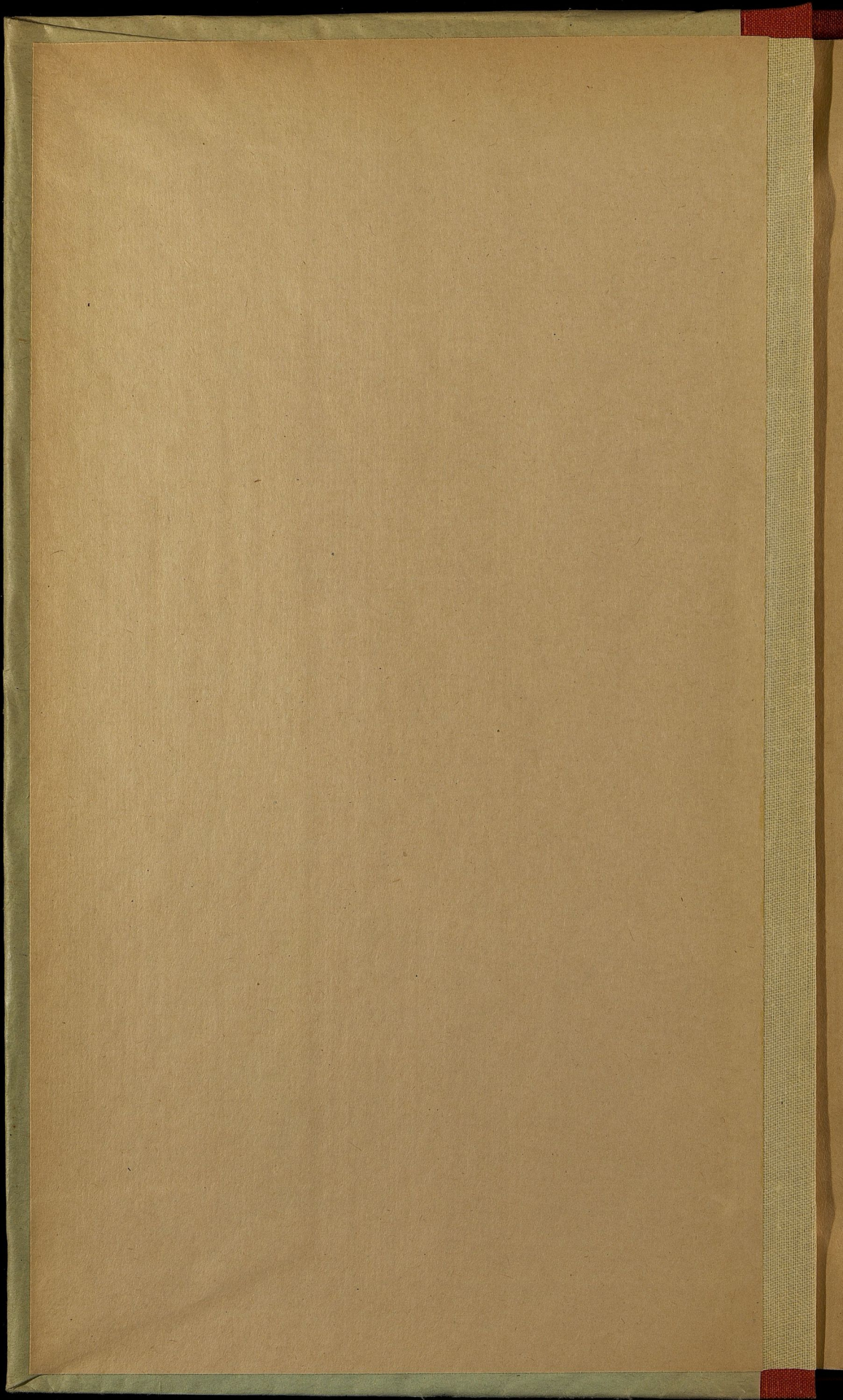
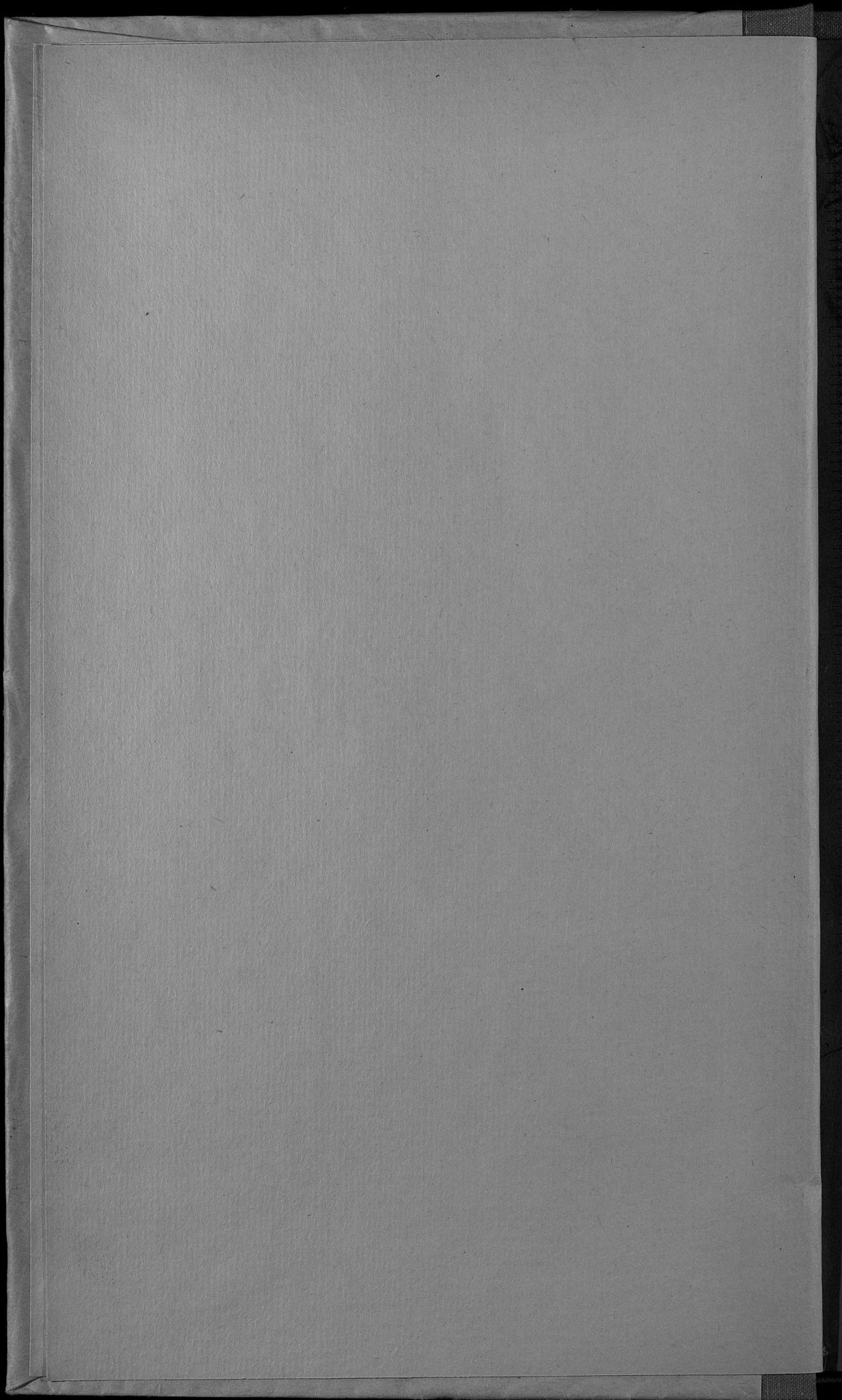


I
5097

1887₂.

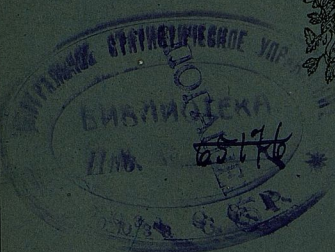




4490
5097

ОБЗОРЪ КАЛИШСКОЙ ГУБЕРНІИ

ЗА 1887 ГОДЪ.



Библиотека Центрального
Статистического Управления
мес. 019
Инд. № 410
Шифр. №

КАЛИШЬ.

ВЪ ТИПОГРАФИИ К. В. ГИНДЕМИТА.

1888.

301938

1890

THE UNIVERSITY OF CHICAGO

1890

THE UNIVERSITY OF CHICAGO

1890

I
5097

ОБЗОРЪ

КАЛИШСКОЙ ГУБЕРНІИ

за 1887 годъ.

примеченіе - см. с.

Приложеніе къ всеподданнѣйшему отчету
Калишскаго Губернатора.

Госуд. публичная историческая библиотека РСФСР
№ 34196 1981 г.

ОГЛАВЛЕНИЕ СТАТЕЙ

РЪЗБОРА КАЛИЩСКОЙ ГУБЕРНІИ

за 1887 годъ.

I. Естественныя и производительныя силы губерніи и экономическая дѣятельность ея населенія.

	Стр.
Общія положенія	1
Земледѣліе	3
Скотоводство и коневодство	6
Лѣсоводство	8
Охота на звѣрей и дичь	—
Обезпеченіе народнаго продовольствія	—
Промыслы сельскаго и городскаго населенія	9
Промышленность заводская и фабричная	11
Торговля	16
Движеніе населенія	17

II. Подати и повинности.

Овладные сборы	22
Государственныя и губернскіе земскіе сборы:	
Транспортный сборъ	24
Квартирный сборъ	—
Страховой съ недвижимаго имущества	25
По застрахованію рогатаго скота	28
Дорожный сборъ	29
Городскіе доходы и расходы	31
Гминные сборы	33
Акцизные доходы	34
Отправленіе натуральныхъ повинностей:	
Квартирная	35
Подводная	36
Воинская	—

III. Общественное благоустройство и благочиніе.

Казенныя и общественныя зданія	39
Дороги, мосты и переправы	—

	Стр.
Почты и телеграфы	41
Народная нравственность	42
Тюрьмы, аресты, этапы и арестанты	43
Пожары	46
Насильственные и случайные смертные случаи	47
Различныя происшества и народныя бѣдствія	—

IV. Народное здравіе и общественное призрѣніе.

Врачи	48
Больницы	49
Богадѣльни	50
Пріюты	—
Эпидеміи и эпизоотіи	51

V. Народное просвѣщеніе.

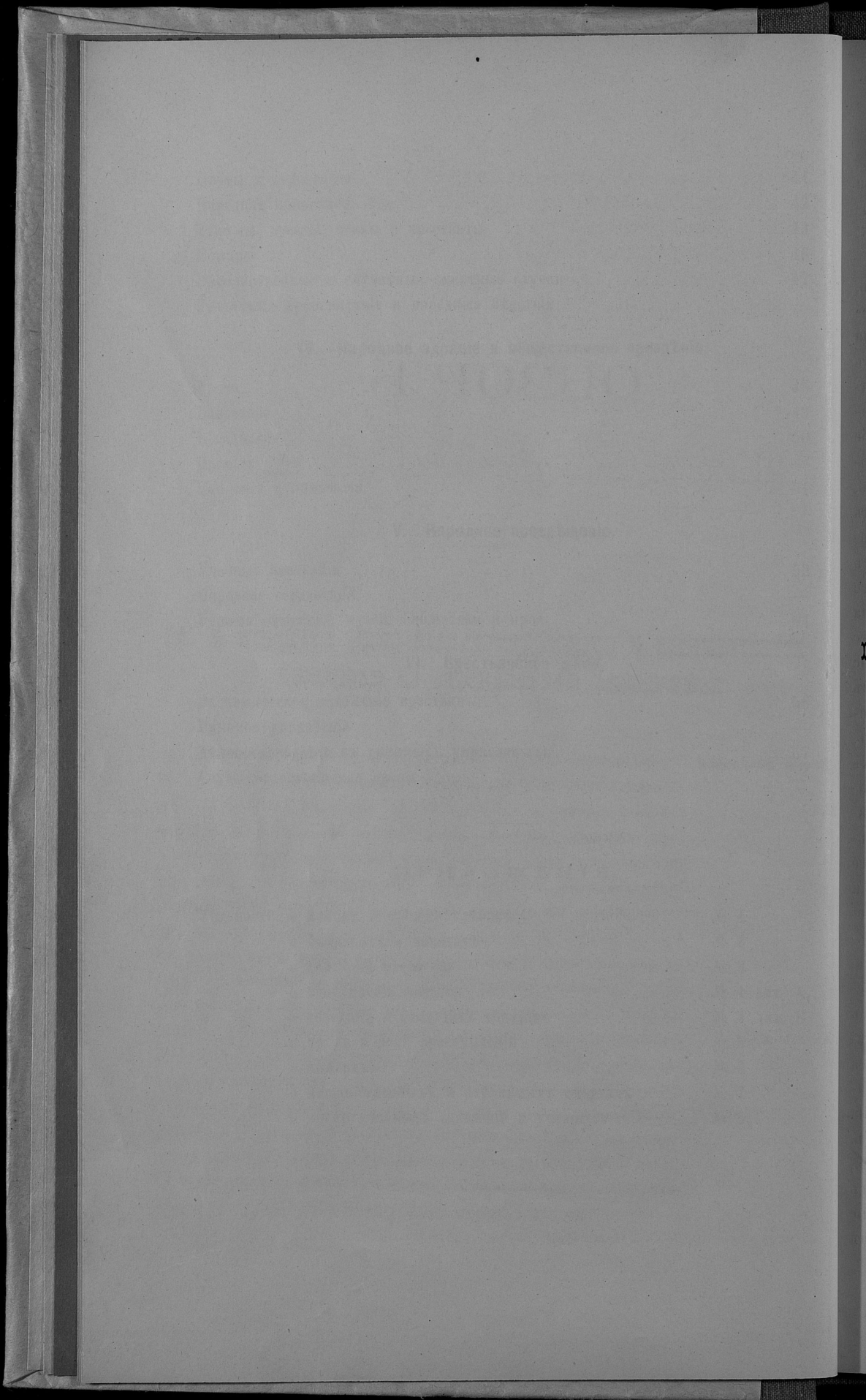
Учебныя заведенія	52
Народное образованіе	—
Ученныя общества, музеи, библіотеки и проч.	54

VI. Крестьянское дѣло.

Экономическое положеніе крестьянъ	56
Гминное управленіе	—
Дѣлопроизводство въ гминныхъ управленіяхъ	57
Ссудо-сберегательныя кассы	—

П Р И Л О Ж Е Н І Я .

Вѣдомости: о посѣвѣ и урожаѣ хлѣбовъ	№ 1
о фабрикахъ и заводахъ	№ 2
о движеніи населенія	№ 3
о поступленіи податей	№ 4 лит. А.
о доходахъ и расходахъ городовъ	№ 4 лит. Б.
о числѣ и родѣ преступленій	№ 5
о пожарахъ	№ 6
о насильственныхъ и случайныхъ смертяхъ	№ 7
о числѣ учебныхъ заведеній и учащихся	№ 8



ОБЗОРЪ

Калишской Губерніи за 1887 годъ.



I. ЕСТЕСТВЕННЫЯ И ПРОИЗВОДИТЕЛЬНЫЯ СИЛЫ ГУБЕРНІИ И ЭКОНОМИЧЕСКАЯ ДѢЯТЕЛЬНОСТЬ ЕЯ НАСЕЛЕНІЯ.

Общія положенія. Калишская губернія, по своему географическому положенію, принадлежитъ къ средней полосѣ Россіи и лежитъ между $50^{\circ} 58'$ и $52^{\circ} 32'$ сѣверной широты и $35^{\circ} 20'$ и $37^{\circ} 18'$ восточной долготы, прилегая своею западною границею, на протяженіи 275 верстъ, къ Пруссіи. Поверхность губерніи вообще ровная, только въ южной ея части тянутся небольшія возвышенности. Значительнѣйшая изъ рѣкъ, протекающихъ въ предѣлахъ Калишской губерніи, рѣка Варта (притокъ Одера), которая на протяженіи 230 верстъ перерѣзываетъ губернію съ юга на сѣверъ, переходя въ предѣлы Пруссіи около посада Пыздры, Слупецкаго уѣзда. Весною и осенью, сплавляется по Вартѣ, на тагъ называемыхъ берлинкахъ, или плотахъ, лѣсной матеріалъ и хлѣбъ за границу; лѣтомъ же судоходство прекращается по причинѣ значительнаго мелководья. На сѣверномъ побережьи р. Варты, въ уѣздахъ: Кольскомъ, Конинскомъ и Слупецкомъ находятся довольно значительныя озера. Почва губерніи большею частью песчаная, съ черноземными и глинистыми пространствами въ средней и сѣверной части Ленчицкаго уѣзда, въ сѣверной Кольскаго, Слупецкаго и Сѣрадзскаго, въ южной полосѣ Турекскаго и западной Велюнскаго уѣздовъ. Лѣсныя пространства расположены преимущественно въ уѣздахъ Велюнскомъ и Слупецкомъ.

Въ административномъ отношеніи Калишская губернія дѣлится на 8 уѣздовъ: 1) Калишскій, 2) Турекскій, 3) Слупецкій, 4) Кониинскій, 5) Кольскій, 6) Ленчицкій, 7) Сѣрадзскій, 8) Велюнскій. 142 гмины и 70 полицейскихъ участковъ земской стражи.

Общее пространство губерніи составляетъ 1.900.659 морговъ съ населеніемъ въ 837.317 душъ. Изъ этого общаго числа морговъ, 1.108.259 входятъ въ составъ пахатныхъ полей, а изъ числа всего населенія болѣе половины занимается хлѣбопашествомъ. Изъ приведенныхъ цифръ видно, что Калишская губернія преимущественно земледѣльческая, а потому и благосостояніе ея зависитъ главнымъ образомъ отъ того, въ какомъ положеніи находится сельское хозяйство и какіе результаты оно даетъ, въ данное время. Несмотря на высокое развитіе, какъ у помѣщиковъ, такъ и у крестьянъ земледѣлія, которое позволяетъ причислить Калишскую губернію къ числу наиболѣе культурныхъ мѣстностей въ государствѣ, сельскохозяйственная промышленность, во всѣхъ ея видахъ, переживаетъ какъ и повсюду, очень тяжелое время. Начиная съ 1883 года все чаще и чаще повторяются жалобы и сѣтованія землевладѣльцевъ на затруднительность ихъ положенія; и дѣйствительно, въ настоящее время занятіе однимъ земледѣліемъ въ болѣе крупныхъ имѣніяхъ не представляетъ почти никакихъ выгодъ, принося скорѣе убытки, въ соединеніи же съ другими побочными отраслями сельскохозяйственной промышленности, земледѣліе даетъ самый незначительный доходъ, не превышающій 2 — 3%. Такъ какъ большинство помѣщичьихъ имѣній обременено ипотечными долгами, то очевидно, что помѣщики, существующіе изъ однихъ лишь доходовъ съ имѣнія и не имѣющіе наличнаго капитала, не въ состояніи выдержать продолжительное время такого положенія вещей, а потому продажа съ публичнаго торга имѣній, за лежащіе на нихъ долги, встрѣчается все чаще и чаще. При этомъ и цѣнность земли упала почти на половину. Переживаемый нынѣ кризисъ, хотя и даетъ себя чувствовать крестьянскому хозяйству, но отражается на немъ далеко не такъ пагубно, какъ приложеніе въ большихъ размѣрахъ личнаго труда, который крестьянами въ расчетъ не принимается, помогаетъ имъ въ борьбѣ съ тѣми неблагоприятными условіями, на которыя такъ жалуются помѣщики. Причины, вызвавшія такого рода положеніе, заключаются главнымъ образомъ въ отсутствіи сбыта и паденіи цѣнъ на главнѣйшіе предметы вывоза, въ особенности же со времени введенія въ 1885 году Прусскимъ Правительствомъ хлѣбныхъ пошлинъ. Между тѣмъ, Калишская губернія, какъ пограничная съ Пруссіей, имѣла до того времени свой главный, если не единственный сбытъ за границу, котораго она лишилась въ настоящее время; сношеніе же съ внутренними рынками крайне затруднительно, за неимѣніемъ

давно ожидаемой желѣзной дороги, проложеніе которой моглобы значительно способствовать оживленію сельско-хозяйственной дѣятельности и отсутствіе коей тяжело отзывается на экономическомъ благосостояніи губерніи.

Земледѣліе.

(Вѣдомость № 1).

Изъ 1.900.659 морговъ общаго пространства земли въ губерніи, болѣе 58%, т. е. 1.108.259 морговъ были заняты подъ посѣвами, а именно: зерновымъ хлѣбомъ 685.177 морговъ, картофелемъ 213.122 морга и подъ свекловицу, кормовыя травы, огородныя овощи и другія растенія 209.960 морговъ; затѣмъ изъ остальныхъ 42% земли, 19%, т. е. 365.745 морговъ находились подъ садами, лугами, пастбищами и выгонами, а 426.655 морговъ, составляющихъ остальные 23% всего пространства, состояли подъ лѣсами, зарослями, строениями, или оставались безъ обработки.

Результаты полевыхъ посѣвовъ на пространствахъ 1.108.259 морговъ, даютъ слѣдующіе выводы:

	На земляхъ			ВСЕГО.
	Помѣщи- чьихъ	Крестьян- скихъ	Город- скихъ, бла- готворит. учрежде- ній и цер- ковныхъ	
	Въ четвертяхъ			
Высѣяно:				
Озимаго	172688	138996	4061	315745
Яроваго	204774	144855	7428	357057
Картофеля	326760	388508	10379	725647
Итого	704222	672359	21868	1398449
Собрано:				
Озимаго	977169	693434	22428	1693031
Яроваго	1036115	829392	37318	1902825
Картофеля	1887905	2308330	61041	4257276
Итого	3901189	3831156	120787	7853132

Въ общемъ выводъ средній урожай отчетнаго года былъ слѣдующій: озимаго самъ $5\frac{1}{3}$, яроваго самъ $5\frac{1}{3}$, картофеля самъ 6. Кормовыхъ травъ въ отчетномъ году было собрано 2.529.920 пудовъ сѣна 7.063.510 пудовъ, болѣе предшествовавшаго 1886 года первыхъ на 112.426 пудовъ и послѣдняго на 245.321 пудъ.

Атмосферическія условія хотя и не были вполне благоприятны земледѣлію въ теченіи отчетнаго года, но въ общемъ не причинили существеннаго вреда. Съ осени 1886, благодаря теплой погодѣ, посѣвъ озимыхъ хлѣбовъ былъ произведенъ повсемѣстно своевременно и всходы ихъ были весьма удовлетворительны. Послѣ умеренной, но многоснѣжной и продолжительной зимы, наступившая въ послѣднихъ числахъ марта весна, отличалась въ началѣ холодною дождливою погодою съ заморозками по ночамъ, вслѣдствіе чего запоздали посѣвы яровыхъ хлѣбовъ а также и другія весеннія работы, которыя окончены были въ половинѣ мая, при установившейся съ конца апрѣля теплой погодѣ, благотворно повліявшей на всю растительность. Съ 15 мая, въ продолженіи почти цѣлаго мѣсяца, шли непрерывно холодные дожди, отъ которыхъ значительно пострадали поля, расположенныя въ низменныхъ мѣстахъ, преимущественно же картофель и рожь, находившаяся въ это время въ цвѣту. Только около половины іюня дожди прекратились и наступили жаркіе дни, которые простояли во все послѣдующее время уборки хлѣбовъ. Вообще урожай отчетнаго года, несмотря на нѣкоторыя неблагоприятныя условія погоды для произрастанія хлѣбовъ, можно назвать среднимъ. Средняя температура лѣтнихъ мѣсяцевъ была $+16^{\circ}$, а зимнихъ -8° . Въ отчетномъ году было нѣсколько случаевъ градобітія, а именно: въ Ленцицкомъ, Велюнскомъ и Сѣрадзскомъ уѣздахъ, убытки отъ него понесенные равняются около 132.000 руб., изъ которыхъ приходятся на одинъ Ленцицкій уѣздъ 128.000 руб. Разливомъ рѣкъ убытковъ въ отчетномъ году причинено не было.

Среднія цѣны по губерніи на зерновой хлѣбъ и картофель, въ сравненіи съ предшествовавшимъ 1886 г., были слѣдующія:

	Въ 1886 году.	Въ 1887 году.	Разница + или —
Ржи за четверть . . .	6 р. 96 $\frac{1}{2}$ к.	6 р. 47 $\frac{1}{3}$ к.	— 49 к.
Пшеницы „ . . .	10 р. 6 к.	10 р. 66 $\frac{1}{2}$ к.	+ 60 $\frac{1}{2}$ к.
Картофеля „ . . .	1 р. 57 к.	1 р. 88 к.	+ 31 к.

Въ рабочихъ силахъ недостатка не было. Средніе размѣры цѣнъ были: во время посѣвовъ — конному 1 руб. 99 $\frac{1}{4}$ коп., пѣшему 40 $\frac{1}{4}$ коп., работницѣ 25 $\frac{1}{2}$ коп.; во время уборки сѣна — конному 2 руб. 19 коп., пѣшему 52 коп., работницѣ 32 коп.; во вре-

мя уборки хлѣбовъ и овощей — конному 2 руб. 22 коп., пѣшему 55 коп., работницѣ 33 коп. въ день. Годовое же содержаніе работника обошлось въ 60 руб.

Земельная собственность въ губерніи распредѣляется слѣдующимъ образомъ: большая половина всего пространства, именно 1.068.899 морговъ принадлежитъ помѣщикамъ и частнымъ землевладѣльцамъ, всего въ сложности 5.640 лицамъ; затѣмъ 776.585 морговъ составляютъ собственность крестьянъ-домохозяевъ. Изъ остальнаго количества 55.175 морговъ: 34.886 принадлежатъ Государственнымъ Имуществамъ, 1.834 монастырямъ и церквамъ, 17.572 городскимъ обществамъ и 883 благотворительнымъ учрежденіямъ. По національности владѣльцевъ, показанное число земли, принадлежащее отдѣльнымъ лицамъ, распредѣляется такъ:

Въ уѣздахъ	Поземельная собственность принадлежитъ:					ИТОГО
	Маіорат-нымъ и русскимъ	Помѣщикамъ полякамъ	Пѣщамъ, русскимъ подданнымъ	Еврейамъ	Иностранцамъ	
Пространство въ моргахъ						
Калишскомъ	924	104776	20102	5910	16742	148454
Ленчицкомъ	12800	99944	16343	4532	5125	138744
Кольскомъ	12600	72852	8731	6046	1532	101761
Велюнскомъ	27716	94130	7540	28655	15487	173528
Слупецкомъ	2882	50190	7025	10101	46152	116350
Конинскомъ	1275	44302	24767	6338	20331	97013
Турекскомъ	13227	110630	4259	1885	3851	133852
Сѣрадзскомъ	10035	134692	7546	5016	1740	159029
Г. Калишъ	2	72	66	28	—	168
Всего въ губерніи	81461	711588	96379	68511	110960	1068899

Изъ 776.585 морговъ, составляющихъ собственность крестьянъ 714.971 моргъ предоставлены имъ по ликвидационнымъ табелямъ даннымъ, остальные же 61.614 приобрѣтены ими на собственныя средства по частнымъ сдѣлкамъ отъ помѣщиковъ. Въ то число, въ отчетномъ году, приобрѣтено крестьянами по частнымъ сдѣлкамъ только 409 морговъ, съ уплатою за нихъ 24.960 руб. 88 коп. Сравнительно съ прежними годами, приростъ крестьянской земли уменьшился влѣдствіе неблагоприятныхъ экономическихъ условий, отразившихся и на денежныхъ средствахъ крестьянъ.

По размѣрамъ отдѣльнаго владѣнія, земельная собственность распределяется въ слѣдующемъ порядкѣ:

Размѣры земельных владѣній	Крестьянъ		Другихъ собственников	
	Количество хозяйствъ	Пространство въ моргахъ	Количество хозяйствъ	Пространство въ моргахъ
Свыше 20 уволокъ (600 морг.)	—	—	516	775283
Отъ 20 до 5 уволокъ	4	666	690	230318
„ 5 уволокъ до 6 морговъ	38614	676884	1882	105944
„ 6 до 3 морговъ	21298	77615	1059	6329
Менѣе 3 морговъ	21329	21420	4195	6200
Итого	81245	776585	8342	1124074

Самое крупное частное землевладѣніе заключается въ 21.670 морговъ. Вообще въ губерніи преобладаетъ мелкая земельная собственность и почти половина хозяйствъ состоитъ изъ участковъ отъ 5 уволокъ до 6 морговъ, которые, взятыя вмѣстѣ, составляютъ до 41% общей цифры владѣній губерніи.

Скотоводство и коневодство. Въ отчетномъ году въ Калишской губерніи, по собраннымъ свѣдѣніямъ, имѣлось 85.497 лошадей, 235.023 головы рогатаго скота и 552.693 овецъ.

ВЪ УѢЗДАХЪ	Число лошадей	Число рогатаго скота	Число овецъ
Въ Велюнскомъ	14154	30336	73805
„ Калишскомъ	11929	27738	87800
„ Кольскомъ	11187	28286	33000
„ Конинскомъ	9552	23854	37724
„ Ленчицкомъ	12719	36277	48762
„ Слупецкомъ	6164	26697	164370
„ Сбрадзскомъ	10447	32498	59491
„ Турекскомъ	9223	29221	47741
„ гор. Калишѣ	122	116	—
Итого	85497	235023	552693

Скотоводство не составляетъ отдѣльнаго промысла въ Калишской губерніи и служитъ только необходимою поддержкою земледѣлія. Главный предметъ зимняго корма для скота составляетъ солома, а гдѣ разводятся скотъ лучшихъ породъ, солома замѣняется разными кормовыми травами съ примѣсью отрубей, картофеля и тому подобныхъ предметовъ. Недостатка въ кормѣ въ отчетномъ году не чувствовалось.

Коневодство въ губерніи развито слабо. Лошади въ большинствѣ малорослы и слабосильны. Конскихъ заводовъ, въ строгомъ смыслѣ этого слова, всего одинъ, въ коемъ 17 матокъ и 2 жеребца. Цѣна такихъ лошадей до 400 рублей и выше; обыкновенная же рабочая лошадь обходится отъ 50 — 120 руб.

Овцеводство составляетъ во многихъ имѣніяхъ важную отрасль хозяйства и дохода. Встрѣчаются довольно крупныя стада овецъ, достигающія до 3.000 головъ, изъ породы полумеринсовъ и негретти. Шерсть поступаетъ въ продажу на мѣстныя фабрики, а отчасти за границу.

Сельское населеніе занимается разведеніемъ и откармливаніемъ свиней, продавая ихъ въ Пруссію и получая отъ 35 — 40 руб. за штуку; но такъ какъ перегонъ свиней въ Пруссію періодически вос-

прещается, то эта отрасль сельского хозяйства сократилась в своих размерах.

Другие отрасли, как то: садоводство и огородничество развиты очень слабо и существуют только для домашнего потребления и местной продажи в соседних городах.

Рыболовство, по отсутствию в губернии больших озер и рек совершенно ничтожно и только в 4 уездах: Калишском, Конинском, Кольском и Велюнском занимаются рыболовством. Вообще весь доход по губернии от проданной рыбы равняется 49.390 рублям.

Лѣсоводство.

В Калишской губернии под лѣсами и зарослями находится 328.574 морга, изъ этого числа 32.000 морговъ принадлежатъ казѣ, 44.608 морговъ состоятъ въ спорѣ между казною и частными лицами, а отчасти входятъ въ составъ маіоратныхъ имѣній, принятыхъ подъ надзоръ администраціи казеннаго управления, а остальное пространство лѣсовъ 251.966 морговъ составляютъ собственность частныхъ владѣльцевъ. Преобладающія породы деревьевъ въ лѣсахъ сосна и ель, а въ нѣкоторыхъ немногихъ мѣстностяхъ береза и дубъ.

Охота на звѣрей и дичь.

Уменьшающіяся съ каждымъ годомъ лѣсныя пространства, не даютъ болѣе пріюта хищнымъ звѣрямъ: медвѣдей и волковъ нѣтъ, дикій кабанъ, лисица, олень — встрѣчаются изрѣдка; козы попадаются чаще, зайцевъ и куропатокъ довольно много. Охотою занимаются преимущественно помѣщики въ установленное время и правила объ охотѣ соблюдаются строго.

Обеспеченіе народнаго продовольствія.

Главнѣйшій продуктъ народнаго продовольствія — картофель потребляется народомъ приблизительно въ четверо больше зерноваго хлѣба. Въ отчетномъ году картофель и зерновой хлѣбъ достаточно обеспечивали народное продовольствіе. Изъ числа собраннаго въ отчетномъ году 3.595.856 четвертей зерноваго хлѣба и 4.257.270 четвертей картофеля, требовалось на удовлетвореніе мѣстныхъ потребностей, прокормленіе населенія и обмененіе полей: перваго считая на продовольствіе одного человѣка по одной четверти зерноваго хлѣба и полторы четверти картофеля, 1.510.119 и втораго 1.981.622 четверти. Исключивъ изъ общаго урожая эти двѣ циф-

фры, оставалось еще 2.085.737 четвертей хлѣба и 2.275.654 четверти картофеля, поступившихъ въ продажу на пивоваренные и винокуренные заводы. Въ городахъ и уѣздахъ неимѣется общественныхъ запасныхъ продовольственныхъ магазиновъ, но имѣются у помѣщиковъ и торговцевъ частные хлѣбные склады, въ которыхъ къ 1 января 1888 года состояло на лицо 39.433 четверти ржи и пшеницы и 23.874 четверти овса.

Сельскіе промыслы.

Промыслы сельскаго и городского населенія.

Въ общей экономической дѣятельности Калишской губерніи, промыслы сельскаго населенія занимаютъ весьма незначительное мѣсто. Часть населенія губерніи, необеспеченная землею или имѣющая слишкомъ мелкіе земельные участки, вынужденная искать заработка на сторонѣ, преимущественно поступаетъ работниками къ землевладельцамъ или нанимается на фабрики и заводы, и только немногіе добываютъ пропитаніе, занимаясь кустарнымъ промысломъ. Въ главныхъ чертахъ промыслы сельскаго населенія представляются въ слѣдующемъ видѣ:

Жители посадовъ Козьминка и Ставишина, Калишскаго уѣзда, изготовляютъ простую дешевую обувь на сумму до 12.000 рублей и овчинныя шубы и полушубки до 4 000 руб. Въ деревнѣ Тлокина, нѣмецкіе колонисты изготовляютъ разноцвѣтныя полотна и бумазейныя издѣлія на сумму до 6.000 руб. Въ гминѣ Келчиговѣ, Велюнскаго уѣзда, большая часть населенія выдѣлываетъ деревянную посуду. Жители посадовъ Прашка и Верушовъ, Велюнскаго уѣзда, пользуясь воспрещеніемъ перегона въ Пруссію рогатаго скота, дешево покупаютъ его, убиваютъ на мѣстѣ и продаютъ мясо въ Пруссію. Плотничій, кузнечій и бондарный промыслы развиты очень мало и существуютъ только для домашней потребности. Въ уѣздахъ: Велюнскомъ, Сѣрадскомъ, Конинскомъ и Кольскомъ, между сельскимъ населеніемъ распространенъ извозный промыселъ доставки по найму лѣснаго матеріала къ сплавной рѣкѣ Вартѣ и сплавъ плотовъ съ лѣсомъ и хлѣбомъ въ Пруссію. Существующіе во всѣхъ городахъ и посадахъ ярмарки и базарные дни, посѣщаемые окрестными жителями, служатъ главнымъ мѣстомъ сбыта и покупки привозимыхъ произведеній городскихъ и сельскихъ промысловъ.

Городскіе промыслы.

Цифровыя данныя о городскихъ промыслахъ Калишской губерніи, изложены въ нижеслѣдующихъ таблицахъ:

ВЪ УѢЗДАХЪ	РОДЫ ПРОМЫСЛОВЪ И ЧИСЛО РАБОЧИХЪ														
	Хлѣбщиковъ	Мясниковъ	Сапожниковъ	Портныхъ	Плотниковъ	Каменьщиковъ	Кровельщиковъ	Печниковъ	Столяровъ	Кожевниковъ	Мѣдниковъ	Слесарей	Кузнецовъ	Ткачей-кустарей	Красильщиковъ
Калишскомъ	24	16	146	84	2	—	—	—	13	4	4	3	2	—	1
Слупецкомъ	20	25	56	24	Поденщики				12	—	3	3	11	2	—
Сѣрадзскомъ	65	69	108	67	11	—	—	—	45	18	9	17	15	2101	20
Велюномъ	14	12	36	27	Поденщики				15	1	9	8	9	6	5
Турекомъ	55	28	164	136	17	5	—	—	51	1	8	13	32	505	10
Ленчицкомъ	50	15	315	151	30	45	—	—	70	10	7	13	76	71	15
Кольскомъ	93	67	302	145	30	32	—	—	112	16	5	42	96	31	—
Конинскомъ	28	41	63	42	12	15	—	—	26	4	2	8	30	20	1
Въ гор. Калишѣ . . .	69	38	400	72	—	—	—	—	82	75	35	32	18	390	5
Итого въ губерніи	418	311	1590	748	102	97	—	—	426	129	82	139	289	3126	57

ВЪ УѢЗДАХЪ	ЧИСЛО ПРОМЫШЛЕННЫХЪ ЗАВЕДЕНІЙ												
	Пекаренъ	Боевъ и мясныхъ лавокъ	Сапожныхъ	Портняжныхъ	Плотничьихъ	Каменныхъ издѣлій	Столярныхъ	Кожевенныхъ	Мѣдныхъ и желѣзныхъ издѣлій	Слесарныхъ	Кузницъ	Ткацкихъ	Красильныхъ
Калишскомъ	17	16	119	65	2	—	8	3	4	3	1	—	1
Слупецкомъ	12	25	40	13	—	—	7	—	2	3	6	2	—
Сѣрадзскомъ	39	38	54	40	6	—	29	4	6	8	30	326	7
Велюномъ	9	11	29	19	5	4	11	1	7	6	6	3	3
Турекомъ	45	3	103	103	14	5	37	1	5	10	19	250	6
Ленчицкомъ	45	6	185	140	14	13	42	7	7	11	55	50	10
Кольскомъ	69	47	215	130	21	16	79	9	3	16	84	26	—
Конинскомъ	18	41	38	15	4	12	14	4	2	6	9	20	1
Въ г. Калишѣ . . .	24	38	120	36	4	1	28	5	20	13	6	2	3
Итого въ губерніи	278	225	903	561	70	51	255	34	56	76	216	679	31

ВЪ УБЪДАХЪ	ОБЩАЯ ЦѢННОСТЬ ПРОИЗВОДСТВА ОТЪ ПРОМЫСЛОВЪ														
	Хлѣбниковъ	Мясниковъ	Сапожниковъ	Портныхъ	Плотниковъ	Каменьщиковъ	Кровельщиковъ	Печниковъ	Столяровъ	Кожевенниковъ	Мѣдниковъ	Слесарей	Кузнецовъ	Ткачей	Красильщиковъ
	РУБЛИ СЕРЕБРОМЪ														
Калишскомъ .	10500	26000	135000	20000	600	—	—	—	4000	900	850	500	350	—	400
Слупецкомъ .	24000	25600	15000	4000	Нанимаются по-дневно отъ 1 р. до 1 р. 50 к. въ сутки			—	5500	—	900	400	5500	200	—
Сѣрадзскомъ .	46700	57810	18950	19110	2800	—	—	—	12200	16100	2800	3370	12400	470400	8110
Веллонскомъ .	28350	24900	12800	5300	—	—	—	—	2800	240	3000	15000	2000	810	700
Турекскомъ .	30700	13860	24050	31200	3400	1200	—	—	9600	2600	1500	2300	6000	87500	2550
Ленчицкомъ .	70520	15900	65240	61600	4900	20500	—	—	20520	7700	3400	6400	17000	39200	13690
Кольскомъ .	42060	51515	47900	54013	16300	9017	—	—	20500	8900	24012	5816	21000	19700	—
Конинскомъ .	4168	23600	4529	4734	926	1627	—	—	2126	2019	600	759	1521	392	200
Въ г. Калишѣ .	200000	46000	100000	70000	—	750	—	—	37000	86800	15500	2000	9000	380000	6000
Всего въ губ.	456698	285185	423469	269957	28926	33494	—	—	114246	125259	52562	36545	74771	998202	31650

Вообще всѣ городскія ремесленныя заведенія служатъ преимущественно для мѣстныхъ потребностей городскихъ и сельскихъ жителей, за исключеніемъ обуви, которая по дешевизнѣ своей и сравнительно удовлетворительной отдѣлкѣ, цѣлыми партиями вывозится въ города Имперіи. Кустарно-ткацкая промышленность, получила довольно значительное развитіе въ городахъ: Здунской-Волѣ, Озоровѣ и Турекѣ.

Промышленность Изъ полученныхъ свѣдѣній о фабричной и заводской дѣятельности, помѣщенныхъ въ прилагаемой вѣдомости, подъ № 2, видно, что въ Калишской губерніи, въ отчетномъ году, дѣйствовало всего 1.658 фабрикъ, заводовъ и другихъ промышленныхъ заведеній, съ 8.636 рабочими, при производительности въ 12.549.967 руб.

заводская и фабричная. (Вѣдомость № 2).

Фабричная и заводская промышленность, въ отношеніи распре- дѣленія ея по городамъ и уѣздамъ, выражается въ слѣдующей та- блицѣ:

	Число фа- брикъ, заво- довъ и др. заведеній	Сумма про- изводитель- ности	Обще- числ. раба- чихъ
Въ г. Калишѣ	29	988.400	837
„ г. Блашвахъ	7	14.450	14
„ Калишскомъ уѣздѣ	238	1.509.800	1.413
„ г. Велюнѣ	23	16.714	32
„ Велюнскомъ уѣздѣ	151	1.521.500	750
„ г.г. Колѣ и Домбе	80	201.785	391
„ Кольскомъ уѣздѣ	148	299.980	270
„ г. Конинѣ	57	180.511	270
„ Конинскомъ уѣздѣ	183	502.082	308
„ г.г. Ленчицѣ и Озорковѣ	72	1.506.160	1.354
„ Ленчицкомъ уѣздѣ	163	1.351.680	997
„ г. Слупцахъ	13	28.815	23
„ Слупецкомъ уѣздѣ	158	648.602	331
„ г.г. Сѣрадзѣ, Здунской-Волѣ и Вартѣ	64	403.904	694
„ Сѣрадзскомъ уѣздѣ	128	425.499	430
„ г. Турекѣ	33	112.579	78
„ Турекскомъ уѣздѣ	111	2.837.506	384

Наибольшее развитіе фабричная промышленность имѣетъ въ уѣ- здахъ: Ленчицкомъ, Калишскомъ, Турекскомъ и Велюнскомъ, дости- гая по суммѣ производительности въ первыхъ двухъ до 2.900.000 а въ послѣднихъ превышая 1 1/2 милліона рублей.

Производство фабрично-заводской промышленности распре- дѣляется слѣдующимъ образомъ:

1. Фабрикъ прядильно-ткацкихъ и писчебумажныхъ:

	Число фа- брикъ и заводовъ	Сумма про- изводства	Число раба- чихъ
а) бумаго-прядильныхъ и филатурныхъ	4	843.800	673
б) суконныхъ и шерстяныхъ тканей	26	1.153.800	1.644
в) филатурныхъ	5	81.100	184
г) для ворсированія тканей	3	81.300	109
д) тесемочныхъ	2	83.425	139
е) писчебумажныхъ	3	604.309	442
ж) вышивогаъ и прошивогаъ	7	149.000	308
Итого	50	2.996.734	3.501

2. *Фабрикъ машинъ, земледѣльческихъ орудій, музыкальныхъ инструментовъ и экипажей:*

	Число фабрикъ и заводовъ	Сумма производства	Число рабочихъ
а) мѣдныхъ издѣлій	6	48.731	65
б) земледѣльческихъ орудій	11	112.156	174
в) экипажей	1	4.469	12
г) фортепьянъ	3	9.000	13
д) литейныхъ	3	11.500	21
Итого	24	185.856	285

3. *Заводовъ, перерабатывающихъ химическимъ способомъ:*

а) зажигательныхъ спичекъ	3	6.450	15
б) кожевенныхъ	36	186.320	193
в) мыловаренныхъ и свѣчныхъ	10	65.971	30
г) газовыхъ	1	25.000	6
д) для обжиганія костей	1	8.000	4
е) содовой воды	4	2.260	7
Итого	55	294.001	255

4. *Заводовъ для обработки ископаемыхъ матеріаловъ неметаллическихъ:*

а) кирпичныхъ	66	105.301	288
б) фарфоровыхъ	1	12.000	16
в) фаянсовыхъ	2	96.000	248
г) стекляныхъ	2	130.000	251
д) горшечныхъ и изразцовыхъ	88	42.718	117
Итого	159	386.019	920

5. *Заводовъ для обработки дерева:*

а) лѣсопильныхъ	6	53.158	63
б) гонки дегтя, смолы и т. п.	—	—	—
Итого	6	53.158	63

6. *Заводовъ и заведеній для обработки питательныхъ продуктовъ:*

а) свежло-сахарныхъ и рафинадныхъ	5	1.784.611	1.436
б) винокуренныхъ	70	4.520.989	466
в) пивоваренныхъ	17	194.077	114

	Число фабрикъ и заводовъ	Сумма производства	Число рабочихъ
г) медоваренныхъ	13	11.250	15
д) водочныхъ	3	338.464	41
е) уксусныхъ	10	12.220	12
ж) маслобойныхъ	89	63.141	124
з) паровыхъ мельницъ	7	65.416	26
и) водяныхъ и вѣтряныхъ мельницъ	1.128	1.580.857	1.334
і) крахмальныхъ	20	58.874	39
к) конфектныхъ	1	2.300	4
л) сыроварень	1	200	1
Итого	1.364	8.634.199	3.618
Всего по губерніи	1.658	12.549.967	8.636

Въ общемъ выводѣ, число фабричныхъ заведеній и рабочихъ уменьшилось въ отчетномъ году, сравнительно съ предшествовавшимъ, первыхъ на 129, а послѣднихъ на 169 человекъ, но сумма производительности увеличилась на 1.280.793 руб.

Сумма увеличенія замѣчается по слѣдующимъ производствамъ

а) бумаго-прядильному на	95.800	руб
б) сукна и шерстяныхъ тканей	168.115	„
в) винокуренному	1.409.745	„
г) кирпичному	45.605	„
д) вышивокъ и прошивокъ	29.000	„
е) ворсированія тканей	26.400	„
ж) по другимъ менѣе значительнымъ производствамъ	183.192	„
Всего	1.957.857	руб

Изъ фабрикъ и заводовъ, производство которыхъ сократилось обращаютъ на себя вниманіе слѣдующіе:

1) писче-бумажныя на	111.069	руб
2) земледѣльческихъ орудій	26.394	„
3) заводы: кожевенные	53.948	„
4) „ свекло-сахарные и рафинадные	404.217	„
5) „ пивоваренные	51.781	„
6) по другимъ мелкимъ фабрикамъ и заводамъ	29.655	„
Итого	677.064	руб

Въ теченіи 1887 года открыто новыхъ фабрикъ: суконныхъ 1, шерстяныхъ тканей 2, фортельанъ 1, литейныхъ 2; заводовъ: для обжиганія костей 1, кирпичныхъ 17, лѣсопильных 1, винокуренныхъ 2, маслобойныхъ 4, крахмальныхъ 18, а всего 48.

Закрыто въ отчетномъ году фабрикъ: бумаго-прядельная 1, вышивокъ и прошивокъ 1, земледѣльческихъ орудій 2; заводовъ: зажигательныхъ спичекъ 1, кожевенныхъ 9, мыловаренныхъ и свѣчныхъ 1, для обжиганія костей 1, содовой воды 1, горшечныхъ и изразцовыхъ 99, дегтярный 1, медоваренныхъ 2 и вѣтряныхъ и водяныхъ мельницъ 58, а всего 177.

По обширности производства выдѣляются слѣдующія фабрики:

Въ Калишскомъ уѣздѣ: два довольно значительные свекло-сахарные завода, изъ коихъ одинъ въ деревнѣ Збѣрскѣ, принадлежащій акціонерному обществу, а другой въ селеніи Дзержбинѣ, подъ фирмою „Олимпія“. На заводахъ этихъ работало въ отчетномъ году 460 человекъ и сумма производства составляла около 424.000 рублей. Суконная фабрика въ посадѣ Опатовкѣ, подъ фирмою „Наслѣдники Фидлера“. Сумма производства до 360.000 руб., рабочихъ 463 человекъ.

Въ самомъ городѣ Калишѣ: тесемочная фабрика, съ производствомъ въ годъ до 80.000 руб. и 130 рабочими; фабрика суконъ Э. Репигана, съ ежегоднымъ производствомъ до 300.000 руб. и 260 рабочими; 2 фабрики вышивокъ и прошивокъ, съ производствомъ на 125.000 руб., при 240 рабочихъ.

Въ Ленчицкомъ уѣздѣ: въ гор. Озорковѣ, двѣ бумаго-прядельныя фабрики, „Карль и Генрихъ Шлессеръ“, съ производствомъ до 786.800 руб., съ 600 рабочими; шерсти-прядельная Адольфа Шейблера, съ сукновальнею и ворсировальнею; сумма производства 33.040 руб., рабочихъ 60; такая же прядельня Геноха Крышека, съ производствомъ до 18.000 руб., при 34 рабочихъ. Въ усадьбѣ Лесмѣржъ, свекло-сахарный и рафинадный заводъ наслѣдниковъ Вернера, такой же заводъ въ усадьбѣ Млыновѣ, принадлежащій Люксембургу и Стемпновскому; общая производительность этихъ 2 заводовъ простирается до 1.110.720 руб., а число рабочихъ до 760 человекъ.

Въ Велюнскомъ уѣздѣ: Мирковская писчебумажная фабрика, подъ фирмою „Натансонъ и Кроненбергъ“, сумма производства до 601.700 руб., рабочихъ 436 человекъ.

Въ Сѣрадскомъ уѣздѣ: въ деревнѣ Кленовѣ, стеклянный заводъ Яйте и Савицкаго, сумма производства до 120.000 руб., рабочихъ 234 человекъ. Въ гор. Здунской-Волѣ, прядельно-ткацкая фабрика Августа Арлета, съ производствомъ до 40.000 рублей и 75 рабочими.

Въ Кольскомъ уѣздѣ: фабрика фарфоровыхъ и фаянсовыхъ изделий Фрейденрейха, сумма производства 60.000 рублей, рабочихъ 140 человекъ.

Въ Турекскомъ уѣздѣ: въ деревнѣ Цѣльце, сахарный заводъ принадлежатъ торговой компаніи, подъ фирмою „Вавельберга“, сумма производства до 249.900 руб., рабочихъ 210 человекъ.

Торговля.

Хотя въ отчетномъ году, какъ видно изъ свѣдѣній, доставленныхъ 9-ю таможенными пунктами, вывозъ хлѣбнаго товара и другихъ хозяйственныхъ произведеній былъ болѣе оживленъ и увеличился противъ 1886 года на сумму 431.337 руб., но въ общемъ въ торговой дѣятельности населенія губерніи не произошло никакихъ существенныхъ перемѣнъ, и на ней, какъ на земледѣліи, отражается всеобщій экономическій застой. Такъ, въ сравненіи съ 1884 и 1885 годами, торговые обороты губерніи, по вывозу за границу хлѣбнаго товара, сократились болѣе чѣмъ на 2 милліона руб.

Между всѣми отраслями торговой дѣятельности губерніи, значительно уменьшившейся въ послѣдніе годы, спиртъ, по количеству увеличивающагося производства и размѣрамъ продажи, составляетъ единственное исключеніе, представляя весьма важный продуктъ въ вывозной торговлѣ. Обороты спиртомъ увеличились въ отчетномъ году какъ по отпуску за границу, такъ равно и по раздробительнымъ продажамъ внутри губерніи; приходъ и расходъ его представляется въ слѣдующемъ видѣ: изъ числа 111.190.521 $\frac{3}{4}$ градусовъ спирта бывшаго въ обращеніи въ отчетномъ году, вывезено за границу 77.144.877°, болѣе противъ 1886 года на 13.321.813°; вывезено въ другія губерніи 6.421.450°, болѣе противъ 1886 г. на 171.377 $\frac{1}{4}$ °; израсходовано въ предѣлахъ Калишской губерніи 18.672.438 $\frac{1}{4}$ °, болѣе чѣмъ въ 1886 году на 1.088.874 $\frac{1}{2}$ ° градусовъ; кромѣ того оставалось къ 1 января 1888 года 8.951.756°.

Торговыхъ документовъ выдано было въ отчетномъ году: купцамъ 1-й гильдіи 11, купцамъ 2-й гильдіи 374; свидѣтельствъ на мелочный торгъ, на развозный и разносный, промысловъ I, II и III разрядовъ и для приказчиковъ 1-го и 2-го класса 4.405; паспортовъ членамъ купеческихъ семействъ: по 1-й гильдіи 6 и по 2-й 48; билетовъ къ свидѣтельствамъ всѣхъ классовъ 410; на мелочный торгъ 3-го и 5-го класса 2.126. Всѣхъ торговыхъ документовъ по губерніи въ отчетномъ году выдано было 7.380, на сумму 80.320 руб. 80 коп., а съ штрафами взысканными за нарушеніе торговыхъ правилъ 1.052 руб. 87 коп., общая сумма состав

ла 81.373 руб. 67 коп. Въ отчетномъ году, торговыхъ документовъ взято болѣе противъ 1886 года на 6, а сумма поступленийъ въ казну за выкупаемые билеты и свидѣтельства на право торговли и промысловъ увеличилась противъ 1886 года на 5.881 руб.

Привозъ заграничныхъ, оплаченныхъ пошлинами товаровъ, черезъ таможи Калишской губерніи, простирается въ отчетномъ году на 1.217.404 руб., менѣе противъ предшествовавшаго 1886 года на 370.670 руб.

Движеніе населенія.

(Вѣдомость № 3).

Къ 1-му января 1887 года въ Калишской губерніи считалось народонаселенія:

мужескаго пола	401.501	душа
женскаго „	422.073	„
Всего		823.574 души.

Въ теченіи отчетнаго года родилось:

мужескаго пола	16.382	души
женскаго „	16.695	„
Итого		33.077 душъ.

Умерло: мужескаго пола	9.377	душъ
женскаго „	9.965	„
Итого		19.342 души.

Такимъ образомъ, приростъ населенія въ отчетномъ году составлялъ:

мужескаго пола	7.005	душъ
женскаго „	6.730	„
Итого		13.735 душъ,

болѣе противу предшествовавшаго 1886 года на 1.985 душъ.

Кромѣ того, изъ числа постояннаго народонаселенія, выселилось изъ губерніи:

мужескаго пола	3.060	душъ
женскаго „	2.819	„
Итого		5.879 душъ,

болѣе предшествовавшаго 1886 года на 4.664 души.

5887
5879
8

Переселилось въ губернію:

мужескаго пола	3.240	душъ
женскаго „	2.647	„
	<hr/>	
Итого	5.887	душъ,

болѣе противу предшествовавшаго 1886 года на 292 души.

За симъ, къ 1-му января 1888 года, считалось въ губерніи осѣдлыхъ жителей, записанныхъ въ книги постоянного народонаселенія:

мужескаго пола	408.686	душъ
женскаго „	428.631	„
	<hr/>	
Обоего пола	837.317	душъ.

При болѣе подробномъ разсмотрѣніи цифръ движенія народонаселенія въ отчетномъ году оказывается, что одно рожденіе приходится почти на 25 душъ. Большее число рожденій выпадаетъ въ Калишскій уѣздъ, съ гор. Калишемъ и на Кольскій, наименьшее въ Велюнскій уѣздъ. Отношеніе половъ родившихся составляетъ почти 100 на 100. На 100 рожденій въ городахъ получается 5 случаевъ рожденій внѣ брака, а въ деревняхъ около 4. Смертность болѣе всего выпадаетъ на ранній возрастъ до 10 лѣтъ и преимущественно новорожденныхъ до 6 мѣсяцевъ; на 100 родившихся умираетъ среднимъ числомъ около 61, наибольшій процентъ упадетъ на уѣзды: Кольскій, Слупецкій и Ленчицкій.

Браговъ въ отчетномъ году было заключено 6.659, болѣе противъ предшествовавшаго 1886 года на 60. Браки заключены были между:

холостыми и дѣвцами	4.873
„ и вдовами	631
вдовцами и дѣвцами	726
„ и вдовами	429

По возрасту, бракосочетавшіеся распредѣляются такъ:

	Вступило въ бракъ		
	мужчинъ	женщинъ	итого
Моложе 20 лѣтъ	540	2.266	2.806
Отъ 21 — 25 лѣтъ	2.973	2.217	5.190

	Вступило въ бракъ		
	мужчинъ	женщинъ	итого
Отъ 25 — 30 лѣтъ	1.597	949	2.546
„ 31 — 35 „	603	458	1.061
„ 36 — 40 „	356	279	635
„ 41 — 45 „	271	161	432
„ 46 — 50 „	175	139	314
Свыше 50 лѣтъ	194	140	334

По сословіямъ, постоянное осѣдлое населеніе губерніи къ 1-му января 1888 года распредѣлялось слѣдующимъ образомъ:

	мужчинъ	женщинъ	итого
Дворянъ личныхъ и потомственныхъ	2.637	2.685	5.322
Лицъ духовнаго званія	586	26	612
Кушцовъ	4.080	4.545	8.625
Мѣщанъ	64.132	68.665	132.797
Крестьянъ	321.724	343.456	665.180
Запасныхъ и отставныхъ нижнихъ воинскихъ чиновъ съ семействами	15.527	9.254	24.781
Итого	408.686	428.631	837.317

По вѣроисповѣданіямъ:

	мужчинъ	женщинъ	итого
Православныхъ	875	615	1.490
Римско-католиковъ	329.438	346.645	676.083
Протестантовъ	41.205	43.252	84.457
Евреевъ	37.116	38.073	75.189
Магометанъ	52	46	98
Итого	408.686	428.631	837.317

Приведенная цифра народонаселенія губерніи впрочемъ ниже дѣйствительной, такъ какъ въ нее не вошло значительное число непостояннаго населенія и иностранцевъ, прибывшихъ въ губернію на заработки и проживающихъ по паспортамъ и не приписанныхъ въ книги постояннаго народонаселенія. Хотя цифры непостояннаго народонаселенія и не могутъ быть, вслѣдствіе частыхъ измѣненій, въ точности извѣстны, но приблизительно размѣръ этого населенія, въ отчетномъ году, выражается въ нижеслѣдующей таблицѣ:

Въ уѣздахъ	Русскихъ подданныхъ				Иностранцевъ			
	Состояло къ 1-му января 1887 г.	Прибыло въ 1887 г.	Убыло въ теченіи 1887 г.	Осталось къ 1-му января 1888 г.	Состояло къ 1-му января 1887 г.	Прибыло въ 1887 г.	Убыло въ теченіи 1887 г.	Осталось къ 1-му января 1888 г.
Сѣрадзскомъ	1555	634	350	1839	577	118	91	604
Конинскомъ	2205	1580	1086	2699	716	113	91	738
Слупецкомъ	2753	784	1578	1959	406	47	188	265
Кольскомъ	487	312	279	520	304	16	120	200
Ленчицкомъ	885	1117	942	1060	489	126	166	449
Турекскомъ	1076	722	415	1383	205	53	109	149
Калишскомъ	922	385	320	987	2995	54	855	2194
Велюпскомъ	1221	706	372	1555	1984	355	365	1974
Въ г. Калишѣ	1898	470	401	1967	1313	216	111	1418
Итого въ губерніи	13002	6710	5743	13969	8989	1098	2096	7991

Квартирующихъ войскъ въ губерніи было:

Въ Сѣрадзскомъ уѣздѣ	458
„ Конинскомъ „	1.250
„ Слупецкомъ „	—
„ Кольскомъ „	465
„ Ленчицкомъ „	3.025
„ Турекскомъ „	109
„ Калишскомъ „	360
„ Велюпскомъ „	743
„ гор. Калишѣ	1,410
Итого	7.820

Изъ числа постоянного населенія, выселившагося изъ губерніи, должно остановить вниманіе на переселяющихся изъ года въ годъ въ Волынскую губернію колонистахъ нѣмецкаго происхожденія. Такихъ переселенцевъ въ отчетномъ году было 666 человѣкъ, противъ предшествовавшаго 1886 года менѣе на 533 человѣка. Изъ числа же проживающихъ въ губерніи иностранныхъ подданныхъ приняло русское подданство въ этомъ году 513 душъ, менѣе прѣ-

тивъ 1886 года на 749 человекъ. Такое уменьшеніе объясняется исключительно тѣмъ, что Министерствомъ Внутреннихъ Дѣлъ не допускаются въ подданство лица, не предъявляющія требуемыхъ закономъ водворительныхъ свидѣтельствъ и другихъ документовъ, коими, большинство проживающихъ въ губерніи иностранцевъ, до настоящаго времени не запасалось.



II. ПОДАТИ И ПОВИННОСТИ.

Окладные сборы. Къ 1-му Января 1887 года, по губерніи числилось всёхъ не
(Вѣдомость № 4 лит. А). доимогъ 58.481 р. 18 в

Окладъ въ отчетномъ году составлялъ . . . 881.339 р. 11 в

Къ этому окладу вновь причислено:

Недоимогъ прежнихъ лѣтъ, вмѣстѣ съ пенями 32.251 р. 6 в

Оклада 9.780 р. 32 в

Итого 981.851 р. 67 в

Въ теченіи отчетнаго года исключено:

Недоимогъ 3.159 р. 96 в

Оклада 9.940 р. 24 в

Всего 13.100 р. 20 в

Затѣмъ подлежало ко взысканію:

Недоимогъ 87.572 р. 28 в

Оклада 881.179 р. 19 в

Всего 968.751 р. 47 в

Въ теченіи года взыскано:

Недоимогъ 36.650 р. 59 в

Оклада 860.403 р. 97 в

Итого 897.054 р. 56 в

Слѣдовательно, осталось невзысканныхъ къ
1-му Января 1888 года:

Недоимогъ 50.921 р. 69 в

Оклада 20.775 р. 22 в

Всего 71.696 р. 91 в

Въ этой суммѣ заключаются 42.393 руб. 44 коп. штрафныхъ
и 2.502 руб. 55 коп. подлежащихъ сложенію со счетовъ.

Исключивъ эти послѣднія двѣ суммы, т. е. 44.895 руб 99 к., изъ общей цифры недоимокъ по окладнымъ сборамъ получится, что къ 1-му Января 1888 года, по губерніи числилось недоимокъ окладныхъ сборовъ, вмѣстѣ съ разсроченными платежами, всего 26.800 руб. 92 коп., увеличившись противъ 1886 г. на 5.278 руб. 22 коп. Это увеличеніе недоимокъ по окладнымъ сборамъ, лежащимъ преимущественно на поземельной собственности, произошло вслѣдствіе застоя въ хлѣбной торговлѣ и вообще невыгоднаго экономическаго положенія землевладѣнія.

Кромѣ прямыхъ окладныхъ платежей, числилось въ недоимкѣ по неокладнымъ сборамъ и разнымъ другимъ взысканіямъ къ 1-му Января 1888 года 416.442 р. 88 к.
 Въ теченіи года причислено вновь 2.136.876 р. 79 к.

Такъ, что общая сумма подлежащихъ платежей составляла 2.553.319 р. 67 к.

Въ теченіи отчетнаго года:

Исключено 14.075 р. 15 к.
 Поступило въ Государствен. Казначейство 2.159.083 р. 27 к.
 Всего 2.173.158 р. 42 к.

Затѣмъ осталось въ недоимкѣ 380.161 р. 25 к.

Изъ этой суммы подлежитъ сложенію со счетовъ по взысканіямъ:

Департамента Государственнаго Казначейства 2.821 р. 65 к.
 Департамента неокладныхъ сборовъ 31.585 р. 80 к.
 По Особ. Канцеляріи по кредитной части 73.342 р. 64 к.
 Министерства Внутреннихъ Дѣлъ 59.505 р. 96 к.
 Министерства Государствен. Имуществъ 1.754 р. 62 к.
 Министерства Юстиціи 4.300 р. — к.
 Итого 173.310 р. 67 к.

Такимъ образомъ, вся сумма неуплоченныхъ платежей по неокладнымъ сборамъ и другимъ правительственнымъ взысканіямъ составляетъ 206.850 руб. 58 коп.

**Государственные и
губернские земские
сборы.**

Въ губерніи въ отчетномъ году взимались слѣдующіе сборы:

А. Государственные: I транспортный и II квартирный.

Б. Губернскіе сборы: I по застрахованію строеній отъ огня
II рогатаго скота отъ чумы и III дорожный.

I. Транспортный сборъ.

Транспортный сборъ, взимаемый на возмѣщеніе ежегодно ассигнуемой Министерствомъ Внутреннихъ Дѣлъ суммы на расходы по пересылной части, поступаетъ по раскладкамъ, составляемымъ по числу дымовъ въ городахъ и селеніяхъ, на основаніи ежегодно определяемой Министерствомъ Внутреннихъ Дѣлъ нормы этого сбора.

Размѣръ транспортного сбора на текущій годъ былъ определенъ по 16 коп. съ дыма, что составляло на губернію по числу 77.051 дымовъ общую сумму 12.328 руб. 16 коп., въ число которыхъ было взыскано 11.638 руб. 18 коп. и осталось въ недоборѣ 689 руб. 98 коп.

II. Квартирный сборъ.

На основаніи ВЫСОЧАЙШЕ утвержденного Положенія о раскладахъ квартирнаго сбора, въ губерніяхъ Царства Польскаго сборъ этотъ взимается съ жителей, для покрытія расходовъ по отводу квартиръ для войскъ и чиновъ всѣхъ вѣдомствъ, получающихъ квартирное довольствіе, по особымъ положеніямъ.

Норма квартирнаго сбора, на 1887 годъ, была установлена въ слѣдующемъ размѣрѣ: а) съ домовладѣльцевъ въ городахъ, причисленныхъ, въ отношеніи подымной подати, ко II и III разрядамъ, въ размѣрѣ 97%, уплачиваемой ими полной подымной подати; б) съ домовладѣльцевъ въ городахъ, причисленныхъ, въ отношеніи подымной подати, къ IV и V разрядамъ, въ размѣрѣ 48½% съ означенной подати; в) съ городскихъ промышленниковъ и торговцевъ по 30%, отъ чистаго дохода съ ихъ промысловъ; г) съ владѣльцевъ имѣній по 7½% взимаемаго съ нихъ дворянскаго поземельнаго налога; д) съ сельскихъ обывателей 1-го разряда, т. е. владѣющихъ участками болѣе 7½ десятинъ, въ размѣрѣ 48 коп. съ усадьбы и наконецъ, е) съ сельскихъ обывателей II разряда, т. е. владѣющихъ участками отъ 7½ до 1½ десятины, по 24 коп. съ усадьбы.

На основаніи произведенной, согласно сему, раскладки, подлежало ко взысканію въ 1887 г. 81.332 р. 19 к.

и оставшихся въ недоимкѣ прежнихъ лѣтъ 34.743 р. 79½ к.

Въ это число, въ отчетномъ году, поступило въ Казначейства 78.315 р. 68 к.

Израсходовано на уплату квартирнаго вознагражденія жителямъ городовъ и деревень, а также выдано квартирныхъ денегъ Судебнымъ Слѣдователямъ и нѣкоторымъ Уѣзднымъ Начальникамъ 62.038 р. 93 к.

Образовавшійся остатокъ въ 16.276 руб. 75 коп. переданъ на храненіе въ Калишское Отдѣленіе Государственнаго Банка, съ причисленіемъ къ общему запасному капиталу.

Осталось въ недоимкѣ къ 1-му Января 1888 года 41.717 руб. 16 коп.

Б. Губернскіе сборы.

1. Страховой съ недвижимаго имущества.

На основаніи ВЫСОЧАЙШЕ утвержденнаго 20 Іюля 1870 года Положенія о взаимномъ губернскомъ страхованіи строеній отъ огня, страховой сборъ съ недвижимостей взимается, по установленному тарифу, отъ страховой оцѣнки застрахованныхъ строеній.

Общая оцѣнка застрахованныхъ строеній къ 1-му Января 1887 года составляла по губерніи 41.243.340 р. — к.

Въ отчетномъ году прибыло застрахованія на сумму 3.872.180 р. — к.

Убыло 3.251.960 р. — к.

Затѣмъ къ 1-му Января 1888 года общая сумма застрахованія составляетъ . . . 41.863.560 р. — к.

болѣе противу 1886 года на 620.220 р. — к.

Увеличеніе суммы застрахованія произошло по случаю увеличившагося числа вновь возведенныхъ строеній.

На основаніи общей суммы застрахованія, подлежало по раскладкѣ къ поступленію въ отчетномъ году:

а) Нормального страхового сбора, по тарифу 244.233 р. 13

б) Дополнительнаго страхового сбора, въ размѣрѣ 50%, отъ нормальной преміи, на усиленіе запаснаго капитала, согласно распоряженію Министерства Внутреннихъ Дѣлъ 118.168 р. 47

в) Временнаго сбора, въ размѣрѣ 20%, на пополненіе ссуды, выданной семействамъ нижнихъ чиновъ, призванныхъ на службу въ минувшую войну, на основаніи ВЫСОЧАЙШЕ утвержденаго 9 Ноября 1882 г. мнѣнія Государственнаго Совѣта 103 р. 9

Кромѣ того исчислено къ поступленію:

Случайныхъ доходовъ 938 р. 92

и недоимокъ страхового сбора, за прежніе годы 32.161 р. 60

Итого въ отчетномъ году подлежало къ поступленію 395.605 р. 21

Изъ суммы этой исключено со счетовъ 220 р. 5

Затѣмъ дѣйствительно слѣдовало къ поступленію 395.385 р. 16

Въ счетъ этой суммы въ отчетномъ году было внесено въ казначейства 342.794 р. 41

и осталось въ недоимкѣ къ 1-му Января 1888 года 52.590 р. 75

Наличнаго страховаго капитала къ 1-му Января отчетнаго года оставалось въ Казначействахъ 76.797 р. 5 к.

Поступило въ теченіи отчетнаго года . . . 342.794 р. 41 к.

Итого наличнаго капитала въ отчетномъ году было 419.591 р. 46 к.

Изъ этой суммы израсходовано вообще . . 303.231 р. 71 к.

Затѣмъ къ 1-му Января 1888 года осталось наличнаго капитала 116.359 р. 75 к.

Пожарныхъ случаевъ въ отчетномъ году было 454

менѣе противу 1886 года на 13

За убытки, причиненные этими пожарами, причиталось къ выдачѣ страховаго вознагражденія 286.061 р. 14 к.

Сравнительно съ 1886 годомъ, въ которомъ это вознагражденіе простиралось на 256.597 руб. 15 коп., сумма пожарныхъ убытковъ увеличилась на 29.463 р. 99 к.

По окончательному разслѣдованному и рассмотрѣнному дѣламъ, присуждено страховаго вознагражденія за сгорѣвшія строенія 271.238 р. 43 к.

Подлежало къ уплатѣ на содержаніе страховаго управленія въ губерніи и другихъ расходовъ по страхованію 23.237 р. 53 к.

и кромѣ того осталось невыданнаго страховаго вознагражденія отъ 1886 года 161.783 р. 73 к.

Итого въ 1887 году причиталось къ выдачѣ 456.259 р. 69 к.

Въ общемъ выводѣ, положеніе страховыхъ суммъ по губерніи въ концѣ отчетнаго года, представляется въ слѣдующемъ видѣ:

Въ Казначействахъ отъ поступившихъ сборовъ, въ наличности 116.359 р. 75 к.

Ожидаемой къ поступленію недоимки страховаго сбора	52.590 р. 75
Итого	168.950 р. 50

Осталось невыданныхъ страховыхъ вознагражденій на сумму	229.998 р. 45
---	---------------

Такимъ образомъ, на удовлетвореніе предстоящихъ платежей, къ 1-му Января 1888 года, оказывается недостатокъ въ суммѣ	61.047 р. 95
--	--------------

Въ Варшавской Конторѣ Государственнаго Банка, наличнаго страховаго капитала, по застрахованію недвижимости, по счету Калишской губерніи, къ 1-му Января 1888 года осталось	49.047 р. 11
--	--------------

II. Страховой сборъ по застрахованію рогатаго скота.

На основаніи ВЫСОЧАЙШЕ утвержденныхъ 20 Юля 1870 года правилъ о пресѣченіи чумы на рогатомъ скотѣ, сборъ съ рогатаго скота, взимаемый со скотовладѣльцевъ, назначается для выдачи вознагражденій за убытки въ скотѣ и на все вообще расходы по пресѣченіи эпизоотіи.

Вознагражденія за убитый скоть, согласно опредѣленной Министерствомъ Внутреннихъ Дѣлъ нормѣ, выдаются въ слѣдующемъ размѣрѣ: за быка и вола 60 руб., за корову 40 руб., за штуку яловаго скота 30 руб. и за теленка 10 руб.

По произведеннымъ, въ началѣ отчетнаго года, описямъ и послѣдовавшимъ къ нимъ дополненіямъ, застрахованнаго рогатаго скота въ губерніи числилось 235.023 штуки.

Размѣръ сбора, въ отчетномъ году, опредѣленъ былъ по 1/2 коп. съ головы, согласно коему и поступило по губерніи безнедоимочно	1.175 р. 35
---	-------------

Запаснаго капитала, хранящагося въ Варшавской Конторѣ Государственнаго Банка, состояло къ 1-му Января 1887 года	35.328 р. 29 ³ / ₄
---	--

и въ Казначействахъ	717 р. 52
-------------------------------	-----------

Итого	37.221 р. 16 ³ / ₄
-------	--

Кромѣ того, ассигновано процентовъ отъ запаснаго капитала за 1887 годъ	1.055 р. 30 ³ / ₄
--	---

Такъ, что вся наличная сумма по этому сбору, составляла 38.276 р. 47½ к.

Въ теченіи отчетнаго года израсходовано:

а) На расходы, по принятію мѣръ къ пре-
сѣченію заразы, съ пересылкою денегъ по почтѣ 35 р. 59 к.

б) Перечислено въ доходъ казны на уси-
леніе средствъ Медицинскаго Департамента за
1887 годъ 2.690 р. — к.

в) Перечислено изъ Банка въ Главное Ка-
значейство на покупку 5% облигацій II-го Во-
сточнаго Займа 25.000 р. — к.

Итого 27.725 р. 59 к.

Затѣмъ, страховой капиталъ къ 1-му Января 1888 года состоялъ:

Изъ имѣющихся въ Казначействахъ губерніи 567 р. 28 к.
и хранящихся въ Варшавской Конторѣ Го-
сударственнаго Банка 9.983 р. 60½ к.

Всего 10.550 р. 88½ к.

III. Дорожный сборъ.

ВЫСОЧАЙШЕ утвержденными 1870 года Правилами о содер-
жаніи дорогъ въ Привислянскомъ краѣ, губернской земской дорожный
сборъ назначается на содержаніе дорогъ перваго разряда, т. е. боль-
шихъ губернскихъ трактовъ, какъ шоссейныхъ, такъ и грунтовыхъ,
съ находящимися на нихъ мостами и плотинами, равно на передѣл-
ку грунтовыхъ дорогъ въ шоссейныя и, наконецъ, на пособія гми-
намъ при постройкѣ мостовъ на дорогахъ II-го разряда.

Дорожный сборъ взимается по правиламъ, существующимъ для
сбора окладныхъ податей и вносится въ Казначейства одновременно
съ податями, съ причисленіемъ къ специальнымъ средствамъ, нахо-
дящимся въ завѣдываніи Губернскаго Правленія.

Общее состояніе дорожного сбора показано въ слѣдующей та-
блицѣ:

Въ уѣздахъ	Къ 1-му Января 1887 г. оставалось въ недоимкѣ		Ичислено къ поступленію въ отчетномъ году		Въ счетъ сего поступило		Сложено со счетовъ		Затѣмъ осталось въ недоимкѣ къ 1 Января 1888 г.		Наличныхъ суммъ къ 1 Января 1887 г. оставалось	
	Р	У	Б	Л	И	К	О	П	Ѣ	Й	К	И
Калишскомъ	2517	62	20328	24	19069	14	79	92	3696	80	5429	76
Турекскомъ	759	52	10759	91	10316	04	—	—	1203	39	7657	28
Кольскомъ	799	61	13687	78	13678	92	1	—	807	47	7822	72
Конинскомъ	416	97	11708	78	11343	99	18	75	763	1	5235	94
Слупецкомъ	—	—	10849	10	10233	48	—	—	615	62	8752	77
Сѣрадзскомъ	2974	83	17366	96	18208	31	—	—	2133	48	1845	26
Велонскомъ	266	20	16383	25	15919	94	—	—	729	51	7290	24
Ленчицкомъ	1414	70	15728	16	15399	86	—	28	1742	72	1554	19
Итого въ губ.	9149	45	116812	18	114169	68	99	95	11692	—	45588	16

Такимъ образомъ, поступившихъ въ отчетномъ году платежей вмѣстѣ съ остаткомъ отъ прошлаго года, находящихся въ Казначействахъ губерніи было 159.757 р. 84 в.

Въ теченіи отчетнаго года, изъ дорожнаго сбора были произведены слѣдующіе расходы:

Въ уѣздахъ	Учтено по расходамъ предѣлушихъ лѣтъ		На постройку новыхъ посейныхъ участковъ		На ремонтировку шоссе		На постройку и починку мостовъ		На содержаніе личнаго состава дорожной службы		ВСЕГО		Затѣмъ осталось въ Казначействахъ наличныхъ суммъ къ 1 Января 1888 г.	
	Р	У	Б	Л	И	К	О	П	Ѣ	Й	К	И		
Калишскомъ	9905	90	—	—	6879	8	528	76	2829	92	20143	66	4355	24
Турекскомъ	918	36	2064	62	6266	74	2253	85	2635	55	14139	12	3834	20
Кольскомъ	5911	27	5933	79	1800	81	1332	84	2275	55	17254	26	4247	38
Конинскомъ	3438	6	537	21	1784	56	237	11	2128	83	8125	77	8454	18
Слупецкомъ	2580	50	9949	42	130	67	—	—	1213	81	13874	40	5111	83
Сѣрадзскомъ	7848	57	—	—	4962	79	1006	64	2515	55	16333	55	3720	2
Велонскомъ	6626	57	—	—	6015	71	998	50	2587	80	16228	58	6981	60
Ленчицкомъ	4880	22	—	—	7190	54	—	—	2875	55	14946	31	2007	74
Итого въ губерніи	42109	45	18485	04	35030	90	6357	70	19062	56	121045	65	38712	19

Городские доходы и расходы. Въ 13-ти городахъ Калишейской губерніи, въ отчетномъ году, годовой доходъ равнялся 151.573 руб. 31 коп.
(Вѣдомость № 4 лит. Б).

Главные источники этихъ доходовъ составляли:

а) городскія имущества и оброчныя статьи, съ коихъ поступило	34.581 р. 87 к.
б) сборовъ съ владѣльцевъ недвижимыхъ имуществъ	10.550 р. 17 к.
в) сборы съ промышленниковъ	12.053 р. 5 к.
г) косвенные налоги	24.271 р. 80 к.
д) доходы вспомогательные	18.705 р. 70½ к.
е) мелочные и случайные	8.228 р. 20½ к.
и ж) доходы чрезвычайные	43.182 р. 51 к.
Итого	151.573 р. 31 к.

Эта общая сумма городскихъ доходовъ, согласно утвержденнымъ росписямъ, была предназначена на покрытие слѣдующихъ расходовъ:

а) на содержаніе мѣстъ и лицъ городского управленія	48.891 р. 93 к.
б) на содержаніе городскихъ имуществъ и наемъ помѣщеній	18.028 р. 42 к.
в) на благоустройство городовъ	14.370 р. 30 к.
г) на содержаніе благотворительныхъ и другихъ общественныхъ заведеній	14.565 р. 94½ к.
д) на уплату долговъ	10.906 р. 91½ к.
е) на мелочные и случайные расходы	3.733 р. 9½ к.
ж) на расходы чрезвычайные по городскому управленію, по строительной части и по другимъ городскимъ надобностямъ	16.585 р. 66½ к.
Итого	127.082 р. 27 к.

Образовавшійся остатокъ въ 24.491 руб. 4 коп., причисленъ къ запасному капиталу, хранящемуся въ Варшавской Конторѣ Государственнаго Банка.

Движеніе запаснаго капитала городовъ, образуемаго изъ остатковъ доходовъ, показано въ слѣдующей таблицѣ:

Наименованіе городовъ	Запаснаго капитала							
	Состояло къ 1 Января 1887 г.		Вновь при- числено		Взято на расходы по городскимъ рописямъ		Осталось къ 1 Января 1888 г.	
	Р у б л и и к о п ѣ й к и							
Калишь	34008	86½	20364	79	7596	42	46777	29
Блашки	7482	19½	100	—	—	—	7582	19
Слушцы	6821	81½	171	—	—	—	6992	81
Конинь	27160	50	3380	89	2000	—	28541	39
Коло	5615	71½	1900	—	—	—	7515	71
Домбе	2510	84	—	—	—	—	2510	84
Ленчица	38544	44½	420	—	3865	20	35099	24
Озорковъ	3515	91½	371	—	—	—	3886	91
Турекъ	10378	20	—	—	—	—	10378	20
Сърадзь	1758	36½	474	—	—	—	2232	36
Здунская-Воля	2655	4	—	—	—	—	2655	4
Варга	3617	½	800	—	1300	—	3117	½
Велюнь	9713	70	—	—	—	—	9713	70
Итого	153782	60	27981	68	14761	62	167002	66

Неприкосновенный капиталъ, образовавшийся изъ выданнаго ликвидационнаго вознагражденія за земли, отошедшія въ собственность крестьянъ, на основаніи ВЫСОЧАЙШАГО Указа 19 Февраля 1886 года и изъ суммъ, выручаемыхъ отъ продажи городскихъ недвижимостей, къ 1-му Января 1888 года, составляетъ въ общей суммѣ по губерніи, 195.070 руб. 76 коп., изъ коихъ 122.310 руб. 45½ коп. принадлежатъ гор. Калишу.

Независимо сего, г. Калишь имѣеть особый строительный капиталъ, образовавшийся изъ процентовъ отъ назначавшихся ежегодно въ теченіи 23 лѣтъ 13.500 руб. въ годъ, на выдачу ссудъ для построекъ въ гор. Калишѣ, на основаніи постановленія Намѣстника послѣдовавшаго въ исполненіе ВЫСОЧАЙШАГО повѣленія 19 (31) Октября 1817 года. Въ отчетномъ году этотъ капиталъ составляетъ 160.944 руб. 53 коп., увеличившись противу прошлаго года на 3.698 руб. 62½ коп.

Гминные сборы. Въ силу ВЫСОЧАЙШАГО Указа 19 Февраля 1864 года, размѣръ гминныхъ сборовъ опредѣляется приговорами гминныхъ сходовъ на основаніяхъ, изложенныхъ въ ст. 14 и 316 постановленій б. учредительнаго Комитета въ Царствѣ Польскомъ.

Въ отчетномъ году обложено было гминными сборами:

Въ Калишскомъ уѣздѣ	203.145	морг.
„ Слупецкомъ „	152.509	„
„ Конинскомъ „	153.404	„
„ Кольскомъ „	181.247	„
„ Ленчицкомъ „	201.156	„
„ Турекскомъ „	174.516	„
„ Сѣрадзскомъ „	205.743	„
„ Велюнскомъ „	255.888	„

Всего по губерніи 1.527.608 морг.

Количество облагаемой земли увеличилось на 1.489 морговъ.

Общая сумма, поступившая на потребности 142 гминъ, составила 217.373 руб. 81 коп., т. е. болѣе противу 1886 года на 3.604 руб. 97³/₄ коп., при чемъ на одинъ моргъ земли, обложенной гминными денежными сборами, въ отчетномъ году приходилось:

Въ Калишскомъ уѣздѣ	17 ¹ / ₄	коп.
„ Слупецкомъ „	15	„
„ Конинскомъ „	13	„
„ Кольскомъ „	10 ² / ₃	„
„ Ленчицкомъ „	11 ³ / ₄	„
„ Турекскомъ „	14 ³ / ₄	„
„ Сѣрадзскомъ „	13 ¹ / ₂	„
„ Велюнскомъ „	12	„

Въ общемъ, средній размѣръ сбора съ морга земли въ 1887 г., составляя 13³/₄ коп., уменьшился противъ 1886 г. на ¹/₄ коп., вслѣдствіе уменьшенія вообще гминныхъ расходовъ.

Обращаясь къ отдѣльнымъ предметамъ, на которые израсходована въ отчетномъ году сумма гминныхъ сборовъ, оказывается, что расходы производились согласно съ дѣйствительною потребностью а именно: на содержаніе гминныхъ управленій 90.866 руб. 19¹/₂ к., на содержаніе гминныхъ судовъ 54.869 руб. 57 коп., на содержа-

ніе гминныхъ начальныхъ училищъ 14.430 руб. 79 коп., на прочіе обязательные расходы, въ силу разныхъ Правительственныхъ распоряженій 12.367 руб. 47½ коп. и на общественныя надобности, по приговорамъ гминныхъ сходовъ, 44.839 руб. 78 коп.

Акцизные доходы. Въ отчетномъ году акцизныхъ доходовъ по губерніи поступило:

Акциза съ вина и спирта по винокурен- нымъ заводамъ и оптовымъ складамъ	1.375.703 р. 59 в.
Акциза съ пива	55.695 р. 40 в.
Акциза съ меда	200 р. 25 в.
Патентнаго сбора	85.842 р. 10 в.
Случайныхъ поступленій	15.683 р. 25 в.
Бандерольнаго дохода	13.714 р. 1 в.
Табачнаго дохода	14.390 р. — в.
Акциза съ сахарнаго производства	590.264 р. 89 в.
Итого	2.151.493 р. 49 в.
 Болѣе противу 1886 года на	 521.242 р. 71 в.

Увеличеніе поступившаго дохода падаетъ исключительно на винокурение, вслѣдствіе усиленія винокуренного производства, въ зависимости отъ совершеннаго прекращенія контрабанднаго промысла и оплаты въ Декабрѣ мѣсяцѣ акцизомъ части вина, еще не израсходованнаго, въ виду возвышенія съ 1 Января 1888 года акциза на вино съ 9 на 9¼ коп. за градусъ.

Бандерольный сборъ достигъ 13.714 руб. 1 коп., болѣе 1886 года на 2.563 руб. 56 коп.

Патентный сборъ уменьшился противу 1886 г. на 5.090 руб. 40 коп.

Табачный доходъ въ Калишской губерніи, за отсутствіемъ табачныхъ фабрикъ и плантацій табаку, поступаетъ лишь въ видѣ сбора за табачные патенты и марки на право торговли табачными издѣліями; сбора этого поступило въ отчетномъ году 14.390 руб., на 735 руб. менѣе предъотчетнаго года.

Доходъ отъ пива увеличился въ отчетномъ году на 7.168 руб. 40 коп.

Акцизный доходъ съ сахара поступилъ въ отчетномъ году тоже болѣе предшествовавшаго 1886 г. на 334.069 руб. 93 коп.

Увеличение дохода от сахара, слѣдуетъ отнести тому обстоятельству, что акцизы и премія за сахаръ, учтенный въ періодъ сахароваренія 1886/7 годовъ, внесенъ въ Казначейство сполна до 1 Января 1888 года, кромѣ того внесено въ Казначейство 127.381 р. 57 к., оставшейся на 1 Января 1887 г. недоимки.

Число возбужденныхъ дѣлъ по нарушеніямъ акцизныхъ уставовъ, наибольшее число коихъ приходится на безпатентную продажу вина, было 868, на половину менѣе прошлаго года.

**Отправленіе
натуральныхъ повинностей.**

Населеніе губерніи отбываетъ слѣдующія натуральныя повинности: а) квартирную, б) подводную и в) воинскую.

А. Квартирная повинность.

Собственно натуральная квартирная повинность несетя жителями лишь на удовлетвореніе постоемъ чиновъ земской стражи, корпуса жандармовъ и лицъ, служащихъ по крестьянскимъ учрежденіямъ, пользующихся правомъ отвода квартиръ. Расквартированіе же войскъ исполнялось по отводу у частныхъ домовладѣльцевъ, за опредѣленное вознагражденіе, на основаніи ВЫСОЧАЙШЕ утвержденной 2 Мая 1886 года табели тарифной платы.

Войска, находящіяся въ предѣлахъ губерніи, были расположены слѣдующимъ образомъ:

Въ г. Калишъ и пригородныхъ деревняхъ Калишскаго уѣзда: 1) штабъ 26-й бригады 5-й кавалерійской дивизіи и 2) 15-й Драгунскій Александрійскій полкъ.

Въ г. Козимъ: Штабъ и два эскадрона 13-го Драгунскаго Каргопольскаго полка.

Въ Колюшскомъ уездѣ и въ г. Колъ: три эскадрона 13-го Драгунскаго Каргопольскаго полка.

Въ Спрудскомъ уездѣ: 10-я конно-артилерійская батарея, одна рота 26-го пѣхотнаго резервнаго баталіона и 1-я и 5-я сотни Донскаго Казачьяго № 5 полка.

Въ Ленчицкомъ уездѣ: 39-й пѣхотный Томскій полкъ.

Въ гор. Велюль: Штабъ Донскаго Казачьяго № 5 полка.

Въ г. Турекъ: одинъ эскадронъ 13-го Драгунскаго Каргопольскаго полка.

Вообще, отводомъ квартиръ, въ отчетномъ году, пользовалось слѣдующее число лицъ.

	Ге- нера- ловъ	Штабъ- офице- ровъ	Оберъ- офице- ровъ	Пож- нихъ чи- новъ	До- ща- дей
Въ гор. Калишѣ	1	19	57	1.184	765
„ Калишскомъ уѣздѣ	—	1	1	360	324
„ Конинскомъ „	1	16	35	1.198	1.272
„ Кольскомъ „	—	3	7	512	380
„ Сѣрадзскомъ „	—	3	10	445	424
„ Слупецкомъ „	—	2	2	42	13
„ Турекскомъ „	—	1	5	225	274
„ Велюнскомъ „	—	5	23	715	580
„ Ленчицкомъ „	—	13	82	2.730	136
Итого	2	63	222	7.411	4.168

Б. Подводная повинность.

Число доставленныхъ обывателями, въ отчетномъ году, подводъ платныхъ и бесплатныхъ, распредѣлялось по губерніи слѣдующимъ образомъ:

	Платныхъ	Бесплатныхъ
Въ г. Калишѣ	87	—
„ Калишскомъ уѣздѣ	1.228	845
„ Конинскомъ „	96	392
„ Кольскомъ „	390	325
„ Сѣрадзскомъ „	405	130
„ Слупецкомъ „	341	241
„ Ленчицкомъ „	415	867
„ Турекскомъ „	98	25
„ Велюнскомъ „	260	265
Итого	3.320	3.090

В. Военная повинность.

Въ отчетномъ году, произведенъ былъ четырнадцатый призывъ молодыхъ людей, къ исполненію военной повинности, согласно ВЫСОЧАЙШЕ утвержденному 1 Января 1874 года уставу.

Въ слѣдующей таблицѣ приведены цифровыя свѣдѣнія, по призыву и приему новобранцевъ, въ отчетномъ году:

Наименованіе уѣздовъ	По разверткѣ назначено къ поступленію на службу	Принято въ войска	Недоборъ	Подлежало переосвидѣтельствуванію въслѣдствіе поданныхъ жалобъ, на при- знаніе годными къ военной службѣ	Изъ нихъ			Процентное отношеніе числа признанныхъ негодными къ чи- слу принятыхъ въ войска
					Признано годными по пере- освидѣтельствуванію	Признано негодными по пе- реосвидѣтельствуванію	Результатъ переосвидѣтель- ствованія еще неизвѣстенъ	
Калишскій.								
Христіанъ	—	314	—	16	1	1	2	0,31
Евреевъ	—	39	—	20	—	6	—	15,38
Итого	353	353	—	36	1	7	2	1,98
Слупецкій.								
Христіанъ	—	224	—	9	5	—	—	0,00
Евреевъ	—	6	6	2	—	1	—	16,66
Итого	236	230	6	11	5	1	—	0,43
Нонинскій.								
Христіанъ	—	262	—	6	2	1	—	0,38
Евреевъ	—	11	—	5	2	2	1	18,18
Итого	273	273	—	11	4	3	1	1,09
Нольскій.								
Христіанъ	—	280	—	22	3	3	1	1,07
Евреевъ	—	34	—	8	4	3	—	8,82
Итого	314	314	—	30	7	6	1	1,91
Ленчицкій.								
Христіанъ	—	335	—	20	1	—	—	0,00
Евреевъ	—	53	—	22	1	9	—	16,98
Итого	388	388	—	42	2	9	—	2,31
Турекскій.								
Христіанъ	—	302	—	19	1	1	1	0,99
Евреевъ	—	12	—	7	2	3	—	25,00
Итого	314	314	—	26	3	6	1	1,91
Сѣрадзскій.								
Христіанъ	—	365	—	16	1	1	1	0,27
Евреевъ	—	38	—	16	1	6	—	15,78
Итого	403	403	—	32	2	7	1	1,73
Велюнскій.								
Христіанъ	—	338	—	7	2	2	—	0,59
Евреевъ	—	47	—	19	3	7	—	14,89
Итого	385	385	—	26	5	9	—	2,33
По губерніи.								
Христіанъ	—	2420	—	115	16	11	5	0,45
Евреевъ	—	240	6	99	13	37	1	15,41
Итого	2666	2660	6	214	29	48	6	1,80

Изъ этихъ свѣдѣній видно, что, въ призывъ отчетнаго года, въ счетъ подлежащихъ къ поступленію въ войска 2.666 человѣкъ, принято Уѣздными Присутствіями 2.660 человѣкъ, осталось въ недоборѣ 6 евреевъ. Изъ числа принятыхъ Уѣздными Присутствіями найдены негодными, по прибытіи въ войска, 48 человѣкъ, т. е. 1,80%.

Поступившіе въ отчетномъ году новобранцы раздѣлялись:

а) По степени образованія:

Получившихъ высшее образованіе	1
Среднее	4
Начальное	4
Грамотныхъ	403
Неграмотныхъ	2.248

Итого 2.660

б) По сословіямъ:

Дворянъ	9
Бушцовъ	14
Городскихъ обывателей	459
Крестьянъ	2.178

Итого 2.660

в) По происхожденію:

Русскихъ	3
Поляковъ	2.192
Нѣмцевъ	226
Евреевъ	239

Итого 2.660

На содержаніе уѣздныхъ присутствій и на расходы по призыву на службу новобранцевъ, въ отчетномъ году израсходовано было 9.396 руб. 76 коп.

III. ОБЩЕСТВЕННОЕ БЛАГОУСТРОЙСТВО И БЛАГОЧИНІЕ.

Казенныя и общественныя зданія. Въ отчетномъ году, распоряженіемъ Главнаго Тюремнаго Управленія, перестроена и увеличена Сѣрадзская тюрьма; стоимость произведенныхъ работъ составляетъ 8.590 рублей.

Въ остальныхъ же городахъ губерніи, дѣятельность Правительственныхъ и общественныхъ учрежденій, ограничивалась поддержаніемъ существующихъ зданій необходимымъ ремонтомъ. Вообще городское благоустройство представляется въ удовлетворительномъ видѣ, въ особенности въ губ. городѣ Калишѣ, отличающимся чистотою и опрятностью.

Дороги, мосты и переправы. Кромѣ Государственнаго шоссе, пути сообщенія въ губерніи подраздѣляются на: а) губернскія I разряда, содержимыя на счетъ губернскаго дорожнаго сбора; б) губернскія II разряда, содержимыя на счетъ гминъ и в) проселочныя III разряда, содержимыя сельскими обществами и частными лицами, въ предѣлахъ ихъ владѣній.

Государственное шоссе въ губерніи проходитъ на протяженіи 210 верстѣ 155 саженой, по тремъ направленіямъ: изъ Калиша въ г. Кутно (Варшавское шоссе) на разстояніи 90 верстѣ 121 сажени; изъ Калиша въ г. Лодзь (Фабричное шоссе) на протяженіи 68 верстѣ, 178 саженой и изъ Кольскаго уѣзда въ г. Слупцы (Познанское шоссе), длиною въ 51 версту 356 саженой.

По свѣдѣніямъ, доставленнымъ вѣдомствомъ путей сообщенія, на ремонтъ и содержаніе этой части государственнаго шоссе, съ ремонтомъ и отстройкою мостовъ, въ отчетномъ году израсходовано 134.498 руб. 25 $\frac{1}{4}$ коп., т. е. около 640 руб. на версту.

Шоссированныхъ губернскихъ перворазрядныхъ дорогъ, состояло въ губерніи, къ 1-му Января 1887 года, 567 верстѣ 194,5 сажени,

содержаніе и ремонтъ коихъ, вмѣстѣ съ мостами, обошлись въ 41.388 руб. 60 коп., что составитъ около 73 руб. на версту; въ отчетномъ году построено новыхъ шоссированныхъ дорогъ 9 верстъ 335 сажени. Такъ, что общее протяженіе перворазрядныхъ шоссированныхъ дорогъ въ губерніи, къ 1-му Января 1888 года, составляетъ 577 верстъ 29,5 сажени.

Протяженіе шоссе по уѣздамъ, представляется въ слѣдующей таблицѣ:

Наименованіе уѣздовъ	Губернскаго шоссе						Стоимость вновь открытыхъ дорогъ		Смѣтная цѣнность кубической сажени			
	Состояло къ 1 Января 1887 г.		Вновь открыто въ 1887 г.		Состоятъ къ 1 Января 1888 г.				Камня		Щебня	
	Версты и сажени						Рубли и копейки					
Калишскій	56	415	—	—	56	415	—	—	26	—	37	37
Турекскій	80	385	2	63	82	448	4847	44	20	—	28	64
Кольскій	74	444	2	102	77	46	8900	51	19	50	30	75
Конинскій	62	321,5	—	270	63	91,5	1676	26	18	30	28	47
Слупецкій	24	133	4	400	29	33	14070	16	10	—	18	—
Сѣрадзскій	79	127	—	—	79	127	—	—	30	70	40	70
Велюнскій	92	300	—	—	92	300	—	—	24	—	34	—
Ленчицкій	96	69	—	—	96	69	—	—	25	—	33	—
Итого	567	194,5	9	335	577	29,5	29497	37	Средняя цѣна по губерніи			
									21	69	31	36

Изъ грунтовыхъ дорогъ, имѣющихъ въ общей сложности протяженіе въ 5.600 верстъ, 110 верстъ входятъ въ число перворазрядныхъ, содержаніе коихъ въ исправности относится на губернской дорожный сборъ; остальные 5.490 верстъ составляютъ дороги II и III разряда, содержимыя гминными обществами или частными владельцами, чрезъ земли коихъ они пролегаютъ.

Дорожныхъ сооружений на государственныхъ шоссейныхъ дорогахъ находилось 139 мостовъ, изъ которыхъ самый большой около города Кола, на рѣкѣ Вартѣ, протяженіемъ 77 сажени, вновь отстроенъ послѣ пожара, бывшаго въ Мартѣ мѣсяцѣ 1887 года, за 24.591 руб. 39 коп. Въ числѣ мостовъ, имѣется три тарифныхъ, за проѣздъ которыхъ взимается плата по установленной таксѣ. Въ отчетномъ году получено было сбора съ этихъ тарифныхъ мостовъ:

На Калишегомъ шоссе, на рѣкѣ Вартѣ, при городѣ Колѣ	3.536 р. — к.
На Познанскомъ шоссе, на рѣкѣ Вартѣ, при городѣ Конинѣ	3.083 р. 99 к.
На фабричномъ шоссе, на рѣкѣ Вартѣ, при городѣ Сѣрадзѣ	1.867 р. — к.
Итого	8.486 р. 99 к.

Ремонтное исправленіе 29 и перестройка 15 мостовъ, на всѣхъ трехъ участкахъ государственнаго шоссе, обошлось въ 46.344 руб 12³/₄ коп.

На перворазрядныхъ губернскихъ дорогахъ находилось, къ 1-му Января 1888 года, 688 мостовъ; на починку мостовыхъ поврежденій и перестройку ихъ издержано въ отчетномъ году изъ дорожнаго сбора 15.172 руб. 43 коп.

На содержаніе въ исправности 1.369 мостовъ на дорогахъ гминныхъ и 2.575 проселочныхъ, было употреблено изъ гминныхъ сборовъ 4.318 руб. 83 коп. и на постройку 17 новыхъ мостовъ 2.027 руб. 85 коп., кромѣ работъ натурою, на коихъ въ общей сложности, въ исполненіе дорожной повинности, было выставляемо въ отчетномъ году 17.905 конныхъ подводъ и 52.141 пѣшихъ рабочихъ.

Изъ числа мостовъ на дорогахъ втораго разряда (гминныхъ) и на проселочныхъ находятся 33 тарифныхъ моста и пять паромныхъ перевозовъ: 4 на рѣкѣ Вартѣ и 1 на озерѣ Гопло, доходъ съ которыхъ поступаетъ или въ общественную кассу, или въ пользу частныхъ владѣльцевъ земель, на коихъ они находятся.

Годовой сборъ съ этихъ мостовъ составляя 7.152 руб. 6 коп.

Почты и телеграфы.

Почтовыхъ конторъ и отдѣленій находилось въ губерніи, къ 1 Января 1888 года, 10. Кромѣ того, имѣлось 30 почтовыхъ станцій, съ пріемомъ и выдачею простой и заказной корреспонденціи.

Въ предѣлахъ Калишской губерніи, въ отчетномъ году, телеграфныхъ станцій было 11, а именно: въ губ. гор. Калишѣ, уѣздныхъ городахъ: Велюнѣ, Колѣ, Конинѣ, Ленчицѣ, Слупцахъ, Сѣрадзѣ и Турекѣ и въ безуѣздныхъ городахъ: Здунской-Воли, Озорковѣ и Сомполнѣ. Новыхъ телеграфныхъ линий не открыто.

**Народная нрав-
ственность.**

(Вѣдомость № 5).

Въ отчетномъ году уголовныхъ дѣлъ, разсмотрѣнныхъ и рѣшен-
ныхъ окончательно, въ Калишскомъ Окружномъ Судѣ, было 765,
менѣе противу предшествующаго года на 298; число осужденныхъ
къ наказаніямъ различнаго рода, за проступки и преступления, было
874 мужчины и 204 женщины, всего 1 078 человѣкъ, менѣе проти-
ву прошлаго года на 284.

По числу разобранныхъ Судомъ дѣлъ, въ отношеніи общаго
числа народонаселенія, одно правонарушеніе приходится на 776
человѣкъ.

По характеру преступленій и проступковъ, они подраздѣляются
слѣдующимъ образомъ:

а) противъ религіи	6 случ.,	было осуж.	5 чел.
б) противъ существующихъ Правительственныхъ правилъ, у- ставовъ и распоряженій	121 „	„ „ „	226 „
в) противъ собственности казны	238 „	„ „ „	262 „
г) противъ личности	168 „	„ „ „	230 „
д) противъ частной собствен- ности	232 „	„ „ „	355 „

Итого 765 случ., и осужден. 1.078 чел.

Изъ этихъ цифровыхъ данныхъ видно, что въ ряду уголовныхъ
правонарушеній, подлежащихъ юрисдикціи Окружнаго Суда, самое
большое число относится къ проступкамъ и преступленіямъ противъ
собственности и чести частныхъ лицъ.

Изъ 1.078 человѣкъ осужденныхъ было: дворянъ 11, крестьянъ
779, мѣщанъ 230, лицъ военнаго сословія и остальныхъ 58.

Выдающихся случаевъ преступленій, въ уголовной хроникѣ гу-
берніи, за отчетный годъ, не было.

По дѣятельности полиціи, въ отношеніи пресѣченія и преду-
прежденія проступковъ и преступленій и охраненія благочинія, бы-
ло обнаружено, въ отчетномъ году, земскою стражею Калишской
губерніи, всѣхъ проступковъ и правонарушеній 24.273, по коимъ
привлечено къ отвѣтственности 25.453 лица. По 601 случаю
виновныхъ не обнаружено. Въ отчетномъ году, сравнительно съ
1886 годомъ, число лицъ, привлеченныхъ къ отвѣтственности, умень-
шилось на 986. Изъ этого общаго числа 24.273 возбужденныхъ
дѣлъ, значительное большинство относилось къ правонарушеніямъ

противъ разныхъ правительственныхъ постановленій и распоряженій, при чемъ почти $\frac{2}{3}$, или 15.230 дѣлъ, подлежали окончанію въ административномъ порядкѣ.

Личный составъ земской стражи въ губерніи опредѣленъ по штату въ 357 человекъ, изъ которыхъ, къ 1-му Января 1887 года, состояло на службѣ 343 человека. Въ теченіи отчетнаго года вновь поступило 32 человека, выбыло по домашнимъ обстоятельствамъ 32, по болѣзни 1, умерло 2, уволено отъ службы за проступки 3 и по неспособности 1. Къ 1-му Января 1888 года, состояло на службѣ 336 человекъ, изъ коихъ мѣстныхъ уроженцевъ было 219. Относительно общаго числа народонаселенія губерніи, одинъ земскій стражникъ приходится среднимъ числомъ на 2.486 душъ населенія.

Тюрьмы, аресты, этапъ и арестанты.

Въ губерніи находятся три тюрьмы:

а) въ городѣ Калишѣ, устроенная по системѣ одиночнаго заключенія, на 200 человекъ, съ женскимъ отдѣленіемъ на 30 заключенныхъ;

б) въ городѣ Ленчицѣ, на 100 человекъ и

в) въ городѣ Сѣрадзѣ уголовная, на 250 человекъ. Исчисленіе числа арестантовъ сдѣлано по кубическому содержанію воздуха, считая по 1 кубической сажени на человека, но въ дѣйствительности, вслѣдствіе постоянного накопленія арестантовъ, число содержащихся обыкновенно превосходитъ положенную норму. Въ отчетномъ году Сѣрадзская тюрьма, распоряженіемъ Главнаго Тюремнаго Управленія, значительно увеличена, устройствомъ особаго женскаго отдѣленія, на 100 заключенныхъ.

Во всѣхъ тюрьмахъ имѣются мастерскія, а въ Сѣрадзской устроена въ большихъ размѣрахъ ткацкая, снабжающая и другія тюрьмы холстомъ.

Въ отчетномъ году, движеніе заключенныхъ, въ каждой изъ трехъ тюремъ губерніи, было слѣдующее:

Наименованіе мѣстъ заключенія	Состояло къ 1 Января 1887 г.			Въ 1887 году				Осталось къ 1 Января 1888 г.		
				Прибыло		Убыло				
	м.	ж.	итого	м.	ж.	м.	ж.	м.	ж.	итого
Въ Калишской тюрьмѣ	285	46	331	1206	324	1172	310	319	60	379
„ Сѣрадзской „	167	71	238	569	217	559	160	177	128	305
„ Ленчицкой „	173	52	225	437	115	441	125	169	42	211
Итого	625	169	794	2212	656	2172	595	665	230	895

Самое большое число заключенныхъ находилось:

Въ Калишской тюрьмѣ въ Декабрѣ м-цѣ	379 чел.
„ Сѣрадзской „ „ Ноябрь „	332 „
„ Ленчицкой „ „ Январѣ „	258 „

Самое же меньшее число заключенныхъ было:

Въ Калишской тюрьмѣ въ Юлѣ м-цѣ	259 чел.
„ Сѣрадзской „ „ Январѣ „	239 „
„ Ленчицкой „ „ Маѣ „	128 „

Число выбывшихъ изъ тюремъ арестантовъ, въ отчетномъ году, было слѣдующее:

В ы б ы л о :	Изъ Калишской тюрьмы	Изъ Ленчицкой тюрьмы	Изъ Сѣрадзской тюрьмы	Всего
въ каторгу и на поселеніе	26	4	3	33
Въ другія мѣста заключенія	76	73	137	286
На свободу	1.368	479	573	2.420
Умерло	12	10	6	28
Итого	1.482	566	719	2.767

Тагъ что общее число всѣхъ содержащихся въ тюрьмахъ арестантовъ, въ теченіи года было: въ Калишской 1.861, въ Сѣрадзской 1.024 и въ Ленчицкой 777, а всего 3.662.

Главный контингентъ заключенныхъ составляютъ вообще крестьяне, въ большинствѣ безземельные и мѣщане.

По роду преступленій, заключенные распредѣлялись тагъ:

Родъ преступленій	Остава- лось на 1887 г.	Въ 1887 году При- было	Убы- лось на до 1888 г.	Оста- лось на 1888 г.
Осужденныхъ за сопротивленіе властямъ	6	26	32	—
За поддѣлку документовъ	—	15	13	2
„ многоженство	—	3	2	1
„ убійство	9	34	34	9
„ дѣтоубійство	11	31	28	14
„ отравленіе	5	—	3	2
„ разбой	—	9	3	6
„ грабежь	9	9	14	4
„ мошенничество	11	18	25	4
„ святотатство	—	4	2	2
„ подлогъ	3	2	5	—
„ поджогъ	6	7	10	3
„ кражу	654	2.474	2.334	794
„ контрабанду	23	63	70	16
„ истязаніе	—	1	—	1
„ злоупотребленія по службѣ	4	21	14	11
„ оскорбленія	3	28	31	—
„ изнасилованія	7	6	2	11
„ другія преступленія	43	117	145	15

Изъ вышеприведеннаго перечня видно, что большинство содер-жалось за кражу, затѣмъ, по количеству заключенныхъ, слѣдуютъ обвиненные въ контрабандѣ.

Продовольствіе арестантовъ производилось, по примѣру про-шлыхъ лѣтъ, съ подряда, съ платою за суточную порцію одного арестанта, въ Калишской тюрьмѣ 9,05 коп., въ Сѣрадзской 9 1/2 и въ Ленчицкой 10,55 коп.

Общій расходъ на содержаніе тюремъ, въ отчетномъ году, со-ставлялъ:

По Калишской тюрьмѣ	23.412 р. 66 к.
„ Сѣрадзской „	20.746 р. 87 к.
„ Ленчицкой „	14.595 р. 91 к.
Итого	58.755 р. 44 к.

Болѣе противу прошлаго года на 1.935 руб.

Въ отчетномъ году, общее число больныхъ во всѣхъ трехъ тюрьмахъ губерніи было 451, болѣе противу прошлаго года на 79,

изъ этого общаго числа арестантовъ, находившихся на излеченіи въ тюремныхъ лазаретахъ, умерло 28.

Въ санитарномъ отношеніи, лучшею тюрьмою можно считать Сѣрадзскую, благодаря обширности помѣщенія.

Кромѣ этихъ трехъ тюремъ, находятся во всѣхъ городахъ полицейскіе и при гминныхъ управленіяхъ гминные аресты, а въ пяти уѣздныхъ городахъ, кромѣ Калиша, Сѣрадза и Ленчицы, и подслѣдственные, такъ называемые detenціонные, для содержанія лицъ, арестуемыхъ по распоряженію судебныхъ властей.

Въ теченіи отчетнаго года содержалось арестантовъ въ подслѣдственныхъ и полицейскихъ арестахъ 2.808 мужчинъ и 930 женщинъ, всего 3.738 человекъ, и въ гминныхъ арестахъ 3 684 мужчины и 1 227 женщинъ, всего 4.911 человекъ.

На содержаніе арестантовъ въ подслѣдственныхъ арестахъ, и частью въ полицейскихъ, а также на транспортированіе ихъ, ештая и продовольствіе конвойныхъ нижнихъ чиновъ, израсходовано изъ подлежащихъ казенныхъ суммъ 8.262 руб. 86 $\frac{1}{2}$ коп., менѣе противу прошлаго года на 1.557 руб. 77 $\frac{1}{2}$ коп.

Значительный пробѣлъ составляетъ отсутствіе спеціальныхъ арестныхъ помѣщеній, для приговариваемыхъ къ аресту, по рѣшеніямъ Мировыхъ Судебныхъ учрежденій, за неимѣніемъ коихъ, эти лица содержатся или при тюрьмѣ, или въ подслѣдственныхъ арестахъ.

Гминные аресты находятся, вообще, въ неудовлетворительномъ положеніи.

Черезъ Калишскую губернію проходятъ двѣ этапныя линіи: одна по шоссеиной дорогѣ изъ гор. Калиша въ Кутно, а другая по направленію изъ гор. Калиша въ гор. Лодзь. На этихъ линіяхъ въ губерніи имѣется 8 этапныхъ станцій: въ гор. Калишѣ, дер. Цековѣ, въ г.г.: Блашгахъ, Турекѣ, Колѣ, Сѣрадзѣ, Ленчицѣ и пос. Блодава.

Пожары. (Вѣдомость № 6).

Всѣхъ случаевъ пожаровъ, въ отчетномъ году, было въ городахъ 23, въ посадахъ и селеніяхъ 431, всего 454, менѣе нежели въ предшествовавшемъ году на 13 случаевъ. Недвижимое имущество, истребленное этими пожарами, въ общемъ числѣ, составляло 1.001 дворъ, въ коихъ погорѣвшія строенія были приняты къ застрахованію въ стоимості до 286.062 р., болѣе противу суммы, по-

жарныхъ убытковъ прошлаго года на 29.464 руб. Среднимъ числомъ, каждымъ пожарнымъ случаемъ причинено убытка около 630 руб. Опредѣляя размѣръ убытковъ отдѣльно для городовъ и деревень оказывается, что каждый городской пожаръ, въ среднемъ выводѣ, причинилъ убытка 1853 руб., а деревенскій 612 руб. Наибольше значительный пожаръ былъ въ деревнѣ Вержлясь, Велюнскаго уѣзда, убытокъ отъ коего составлялъ 16.418 руб.

Насильственные и случайные смертные случаи. Изъ прилагаемой вѣдомости о насильственныхъ и случайныхъ смертныхъ случаяхъ въ Калининской губерніи видно, что такихъ случаевъ, въ отчетномъ году, было 203.
(Вѣдомость № 7).

Процентное отношеніе числа выдающихся смертныхъ случаевъ, къ общему числу населенія слѣдующее:

На 10.000 населенія приходилось:

Смертоубійствъ	0,30
Самоубійствъ	0,23
Скоропостижной смерти	0,19
Случайныхъ смертей	1,08
Найденныхъ мертвыхъ тѣлъ	0,23

Различныя происшествія и народныя бѣдствія. Народныхъ бѣдствій, имѣющихъ общій характеръ, въ губерніи не было. Наибольше выдающіеся частные случаи, причинившіе болѣе значительные убытки, относятся къ градобитіямъ, которыя составляютъ въ общей сложности до 132.100 руб. Болѣе крупную цифру выдѣляется градобитіе, бывшее въ Ленчицкомъ уѣздѣ, истребившее разнаго рода хлѣба стоимостью до 128.000 руб.



IV. НАРОДНОЕ ЗДРАВІЕ И ОБЩЕСТВЕННОЕ ПРИЗРѢНІЕ.

Врачи. Въ отчетномъ году, въ Калишской губерніи находилось лицъ медицинскаго вѣдомства:

а) состоящихъ на государственной службѣ и пользующихся правами оной 61. Въ томъ числѣ:

Врачей	23
Ветеринаровъ	6
Фельдшеровъ	20
Повивальныхъ бабогъ	12

и б) вольнопрактикующихъ — 235, а именно:

Врачей	37
Дантистовъ	3
Ветеринаровъ	2
Фельдшеровъ	127
Повивальныхъ бабогъ	66
Всего	296

Въ 43 аптекахъ, кромѣ содержателей и управляющихъ, находилось: 5 провизоровъ, 9 аптекарскихъ помощниковъ и 20 учениковъ.

По отношенію къ общему числу жителей обоого пола въ губерніи приходилось:

1 врачъ на	13.955 жит.
1 фельдшеръ на	5.700 „
1 аптека на	19.472 „
и 1 повивальная бабка на	424 рожд.

По собраннѣмъ даннымъ, пользовалось враческою помощью, въ отчетномъ году, 29.064 больныхъ. Число рецептовъ, поступившихъ во всѣ аптеки, въ теченіи года, доходило до 105.952, т. е. на каждую аптеку приходилось, среднимъ числомъ въ годъ, по 2.464 рецепта.

При ревизіи аптекъ, случаевъ особенныхъ упущеній и злоупотребленій не найдено.

Судебно-медицинскихъ освидѣтельствований, при участіи медицинскихъ чиновъ, было произведено 287, химическихъ изслѣдованій 5 и микроскопическихъ 17.

Кромѣ того, служащими врачами въ теченіи года выдано по разнымъ случаямъ 567 медицинскихъ актовъ.

Оспопрививаніе вообще идетъ успѣшно: въ отчетномъ году оспа была привита 25.776 младенцамъ обоего пола, что къ общему числу 33 077 родившихся, составляетъ около 78 процентовъ.

Больницы.

Всѣхъ больницъ въ губерніи 7; самая значительная, по удобствамъ и обширности помѣщенія, больница Св. Троицы въ гор. Калишѣ. Медицинскій персоналъ больницы состоитъ изъ 2-хъ врачей, а для ухода за больными и завѣдыванія хозяйствомъ, находится шесть сестеръ милосердія. Въ отчетномъ году, въ больницѣ пользовалось 1.615 лицъ обоего пола, среднимъ числомъ, въ сутки 107,7. Кромѣ того, въ губ. гор. Калишѣ имѣется отдѣльная еврейская больница, въ коей, среднимъ числомъ, пользовалось въ сутки 29,2 больныхъ.

Изъ уѣздныхъ больницъ, выдѣляется по своему благоустройству и содержанію, Сѣрадзская; остальные 4 больницы, находятся въ уѣздныхъ городахъ: Конинѣ, Ленчицѣ, Велюнѣ и Турекѣ, въ коихъ пользовалось въ общемъ числомъ 1 930 больныхъ.

Наибольшая смертность была въ Ленчицкой больницѣ Св. Николая и Турекской Св. Павла, гдѣ одинъ умершій приходился въ Ленчицкой на 11,9 больныхъ и въ Турекской на 8,7 больныхъ; въ общемъ же выводѣ, смертный исходъ болѣзни былъ на 15,8 заболѣваній.

Общій годовоі расходъ по всѣмъ семи больницамъ, составляя 59.183 руб. 47½ коп., при чемъ суточное содержаніе каждаго больного обошлось 61,3 коп. Обязательная же плата за одного больного, утверждена Министерствомъ Внутреннихъ Дѣлъ, по 35 копѣекъ въ сутки.

Главными средствами, обезпечивающими существованіе больницъ, служатъ: доходы отъ недвижимыхъ имуществъ и капиталовъ, принадлежащихъ больницамъ, деньги вносимыя по росписямъ изъ

городскихъ доходовъ, на уплату за неимущихъ больныхъ изъ городскихъ жителей и, наконецъ пожертвованія, поступающія путемъ частной благотворительности.

Постоянныхъ пособій отъ казны больницы Калишской губерніи не получаютъ.

Богадѣльни.

Кромѣ больницъ, въ вѣдѣніи Губернскаго Совѣта Общественнаго призрѣнія, находятся городскія богадѣльни и пріюты. Богадѣлень въ губерніи, устроенныхъ преимущественно на частныя пожертвованія, существуетъ 8, изъ коихъ, болѣе выдающаяся въ гор. Калишѣ, устроенная по штату на 45 лицъ; остальные же 7 богадѣлень находятся въ городахъ: уѣздныхъ — Слуцкахъ, Ленчицѣ, Турекѣ, Колѣ и Сѣрадзѣ и безуѣздныхъ — Вартѣ и Домбе. Въ заведеніяхъ этихъ призрѣвалось престарѣлыхъ, лишенныхъ всякихъ средствъ къ жизни, 181 человекъ. Общій годовой расходъ всѣхъ 8-ми богадѣлень составлялъ 7.754 руб. 93 ½ коп.

Пріюты.

Дѣтскіе пріюты имѣются въ городахъ: Калишѣ, Сѣрадзѣ и Велюнѣ для приходящихъ дѣтей, пользующихся уроками и пищею, безъ почлега; кромѣ того, въ гор. Ленчицѣ состоитъ дѣтскій пріютъ на 12 дѣтей, съ полнымъ содержаніемъ. Въ пріютахъ этихъ призрѣвалось 210 дѣтей. Общій годовой расходъ пріютовъ составлялъ 4.296 руб. 58 коп.

Источники дохода богадѣлень и пріютовъ составляютъ проценты отъ ихъ незначительныхъ запасныхъ капиталовъ и случайныя поступления отъ пожертвованій и сборовъ. Сверхъ того, Сѣрадзскій и Велюнскій дѣтскіе пріюты, получили въ пособіе отъ Министерства Внутреннихъ Дѣлъ, по 100 руб. каждый, и по росписи гор. Калиша отпущено для мѣстныхъ дома призрѣнія и городского пріюта въ гор. Калишѣ 600 руб.

Кромѣ поименованныхъ выше пріютовъ, существуетъ въ г. Калишѣ Православный дѣтскій пріютъ, содержимый мѣстнымъ Отдѣленіемъ Русскаго Благотворительнаго Общества. Пріютъ имѣетъ цѣлью доставить призрѣніе сиротамъ и дѣтямъ, неимущихъ родителей, русскаго происхожденія. Имѣя свой собственный домъ, предоставленный Правительствомъ изъ помонастырскаго зданія, пріютъ содержится исключительно средствами благотворительности и, въ отчет-

номъ году, въ немъ призрѣвалось 36 дѣтей разнаго возраста. Годовое содержаніе пріюта обошлось, въ отчетномъ году, въ 2.920 руб. 24 коп.

Эпидеміи и эпизоотіи.

Въ отношеніи состоянія народнаго здравія, отчетный годъ какъ и предъидущій, долженъ быть причисленъ къ весьма благоприятнымъ, какъ по незначительной смертности, такъ и по отсутствію эпидемическихъ болѣзней.

Изъ заразительныхъ болѣзней, отдѣльныхъ случаевъ заболѣванія было:

Оспию	1.539,	изъ нихъ умерло	463
Скарлатиною	322	„ „ „	76
Дифтеритомъ	412	„ „ „	79
Водобоязною	1	„ „ „	—
Корью	193	„ „ „	19
Тифомъ	1.212	„ „ „	110
Кривавымъ поносомъ	238	„ „ „	20
Сибирскою язвою	30	„ „ „	2
Сифилисомъ	878	„ „ „	1

Въ теченіи отчетнаго года, не было ни одного случая появленія чумы на рогатомъ скотѣ. Число заболѣвшихъ и павшихъ животныхъ, отъ другихъ эпизоотическихъ болѣзней, было слѣдующее:

Отъ сибирской язвы, въ губерніи пало 55 штукъ рогатаго скота и 4 лошади.

Отъ мыта, появившагося въ Калишскомъ, Слунецкомъ и Велюнскомъ уѣздахъ, заболѣло 12 лошадей, изъ коихъ 5 убито.

Кромѣ того, убито одновременно 20 лошадей заболѣвшихъ сапомъ.

Другихъ болѣзней на скотѣ обнаружено не было.

У. НАРОДНОЕ ПРОСВѢЩЕНІЕ.

Учебныя заведе- нія.

(Вѣдомость № 8).

Къ 1-му Января 1888 года, учебныхъ заведеній въ губерніи, правительственныхъ и частныхъ, было 445, въ коихъ обучалось 24.171 дѣтей, въ томъ числѣ 15.172 мальчика и 8.999 дѣвочекъ.

Въ слѣдующей таблицѣ показано распределеніе учащихся, отдѣльно по учебнымъ заведеніямъ:

Родъ заведеній	Число ихъ	Число обучавшихся	
		мальч.	дѣвоч.
Гимназій: мужская	1	443	—
женская	1	—	252
Учительская семинарія	1	95	—
Образцовое училище	1	44	—
Частныхъ учебныхъ заведеній: мужскихъ .	6	546	—
женскихъ .	16	—	487
обоего пола	15	173	273
Училищъ: воскресно-коммерческое	1	55	—
воскресно-ремесленныхъ	11	420	—
евангелическихъ (канторовъ) .	106	1.454	1.039
начальныхъ	286	11.942	6.948
Итого	445	15.172	8.999
Обоего пола		24.171	

Народное образо- ваніе.

Въ Балишской мужской гимназій, къ 1-му Января 1887 года, считалось учениковъ во всѣхъ классахъ 527, изъ этого числа, въ теченіи перваго полугодія, выбыло 11, затѣмъ къ началу переводныхъ испытаній оставалось на лицо 516. Наибольшее число учениковъ 84 было въ III классѣ, наименьшее 17 въ VII, всего же переведенныхъ по экзаменамъ, съ окончившими курсъ гимназій, было 312 учениковъ.

Такимъ образомъ, общій процентъ переводовъ, въ отчетномъ году, составляетъ 60%.

Въ началу и въ теченіи втораго полугодія 1887 года, вновь принято 76 учениковъ; выбыло изъ гимназіи 149 учениковъ, затѣмъ въ началу 1888 года состояло всего, вмѣстѣ съ оставшимися на второй годъ, 443 ученика, менѣе противу предшествовавшаго года на 84. Уменьшеніе числа учениковъ объясняется открытіемъ съ начала 1886/7 учебнаго года Лодзинской Гимназіи и усиленіемъ требованій на письменныхъ испытаніяхъ переводныхъ и приѣмныхъ и закрытіемъ параллельныхъ классовъ.

Въ мужской гимназіи, въ отчетномъ году, кромѣ Директора и Инспектора, состояло на службѣ 20 преподавателей и 4 помощника.

Общее число учащихся, по вѣроисповѣданіямъ и сословіямъ, распредѣлялось въ правительственныхъ учебныхъ заведеніяхъ, слѣдующимъ образомъ:

а) По вѣроисповѣданіямъ:

Названіе учебныхъ заведеній	Право-слав-наго	Като-лическаго	Люте-ранскаго	Еврей-скаго	Общее чи-сло уче-никовъ
Калишская мужская гимназія	56	317	39	31	443
„ женская „	61	112	25	54	252
Ленчицкая учительская семинарія	16	73	—	6	95

б) По сословіямъ:

Названіе учебныхъ заведеній	Дворянъ и чинов-никовъ	Духов-наго званія	Город-скаго званія	Сель-скаго званія	Общее чи-сло уче-никовъ
Калишская мужская гимназія	258	8	169	8	443
„ женская „	124	3	125	—	252
Ленчицкая учительская семинарія	14	1	30	50	95

Въ вѣдѣніи Дирекціи народныхъ училищъ, въ 1-му Января 1888 года, было 37 частныхъ учебныхъ заведеній, изъ коихъ болѣе значительными могутъ считаться: шести-классное реальное въ г. Калишѣ, съ 254 учениками; четырехъ-классное реальное въ г. Колѣ, съ 111 учениками; четырехъ-классныя съ курсомъ прогимназіи: въ гор. Конинѣ со 108 учениками, въ гор. Сѣрадзѣ и въ гор. Турекѣ съ 67 учениками. Затѣмъ находилось одно шести-классное женское училище и 4 четырехъ-классныхъ пансіона для дѣвицъ, съ общимъ числомъ 272 обучающимися и 12 женскихъ начальныхъ училищъ 3-го разряда, съ 241 ученицами. Частныхъ начальныхъ училищъ, общихъ для мальчиковъ и дѣвочекъ, было 15, съ 426 учащимися.

Кромѣ поименованныхъ учебныхъ заведеній, къ 1-му Января 1888 года, въ губерніи существовали, въ завѣдываніи Учебной Дирекціи: одно воскресно-коммерческое училище въ гор. Калишѣ и 11 воскресно-ремесленныхъ въ разныхъ городахъ, въ коихъ число учащихся доходило, въ первомъ до 55, а во вторыхъ до 420.

Въ 106 евангелическихъ школахъ обучалось: мальчиковъ 1.454 и дѣвочекъ 1.039, всего 2.493.

Начальныхъ народныхъ училищъ, къ 1-му Января 1888 года, было 286; число учащихся въ нихъ, въ теченіи года, составляло 11.942 мальчика и 6.948 дѣвочекъ, всего 18.890, болѣе прошлаго года на 821.

Немаловажное значеніе въ отношеніи народнаго образованія имѣетъ Ленчицкая учительская семинарія, дающая народныхъ учителей изъ мѣстнаго населенія.

Существующія евангелическія школы, такъ называемые кантораты, имѣютъ болѣе религіозный характеръ и потому никакого вліянія на общій ходъ народнаго образованія имѣть не могутъ. Дѣти, посѣщающія эти школы, двѣ—три зимы, выучиваются читать только по нѣмецки и едва въ состояніи разбирать русскую грамоту.

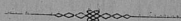
Ученія общества, музеи, библіотеки и проч. Изъ ученыхъ обществъ, въ гор. Калишѣ существуетъ только одно общество врачей Калишской губерніи, на основаніи устава, утвержденнаго Г. Министромъ Внутреннихъ Дѣлъ 30 Октября 1876 года. Это общество имѣетъ цѣлью изучать санитарныя условія губерніи, слѣдить за появленіемъ и развитіемъ разныхъ болѣзней, собирая относящіяся къ этому статистическія данныя. Въ отчетномъ году, общество состояло изъ 26 членовъ, предсѣдателя, секретаря, кассира и библіотекаря.

Книжныхъ лавокъ существуетъ въ губерніи 10, съ оборотомъ, въ общей сложности до 21.700 руб.

Кромѣ книгъ, необходимыхъ для учащихся, книжныя лавки выписываютъ для продажи, въ ограниченномъ числѣ, беллетристическія произведенія польской литературы и небольшое количество русскихъ, нѣмецкихъ и французскихъ книгъ, для легкаго чтенія. Вообще книжная торговля не особенно развита.

Въ губерніи существуетъ девять типографій и литографій.

Въ гор. Калишѣ издается, на польскомъ языкѣ, одна подцензурная частная газета „Калишанинъ“, выходящая два раза въ недѣлю, имѣющая ограниченное число подписчиковъ, едва оплачивающихъ изданіе.



VI. КРЕСТЬЯНСКОЕ ДѢЛО.

Экономическое положеніе кре- стьянъ.

Въ экономическомъ положеніи крестьянъ, окрѣпшемъ постепенно, послѣ 1864 года, хотя и ощущались отчасти неблагоприятныя экономическія условія отчетнаго года, но въ общемъ не произошло существенныхъ измѣненій къ худшему. Крестьянское землевладѣніе, опредѣленное по ликвидационнымъ табелямъ и даннымъ въ 714.971 моргъ, увеличилось въ эти 24 года пріобрѣтеніемъ 61.614 морговъ, изъ коихъ въ отчетномъ году было куплено всего 409.

Гминное упра- вленіе.

Число гминъ въ губерніи и распредѣленіе ихъ между уѣздами, въ отчетномъ году не измѣнилось. Изъ 142 гминъ, 103 состояли изъ однихъ селеній, 33 изъ селеній и посадовъ и 6 исключительно посадскія.

Среднее число жителей въ гминѣ, составляетъ отъ 2-хъ до 5-ти тысячъ душъ.

Изъ числа 142 войтовъ, въ губерніи находится: крестьянъ 87, посадскихъ жителей 42 и 13, принадлежащихъ къ дворянскому сословію изъ мѣстныхъ землевладѣльцевъ и бывшихъ гминныхъ писарей.

Изъ нихъ грамотныхъ 135 и неграмотныхъ 7. Владѣющихъ свободно русскимъ языкомъ 51.

Въ отчетномъ году, за проступки по должности, 2 войта уволены отъ должности и 19 подвергнуты административнымъ взысканіямъ.

По времени продолжительности службы, войты распредѣляются такимъ образомъ:

Служащихъ 4-е трехлѣтіе	19
„ 3-е „	27
„ 2-е „	49
„ 1-е „	47

Изъ всего числа гминныхъ писарей, 41 обучались въ гимназіи, неокончивъ курса, и 87 получили образованіе въ начальныхъ училищахъ.

Дѣлопроизводство въ гминныхъ управленіяхъ. Дѣлопроизводство въ гминныхъ управленіяхъ находится, за не-
большимъ исключеніемъ, въ весьма удовлетворительномъ состояніи, при томъ обремененіи разнородною перепискою, которая, въ настоящее время, лежитъ на гминной канцеляріи.

Среднее поступленіе входящихъ бумагъ въ канцеляріи гмины, съ однимъ писаремъ, достигало до 2.500 въ годъ; исходящихъ же было отъ 1.400 до 2.300 на гмину. Къ этому количеству слѣдуетъ прибавить, исполненныя гминными канцеляріями порученія отъ судебныхъ мѣстъ и лицъ: дознанія, розыски и переписку по врученію повѣстога, коихъ было вручено, чрезъ гминныя управленія, 161.724. Кромѣ текущей переписки, въ каждой гминной канцеляріи, ведется 26 отдѣльныхъ контролей.

Гминные расходы, какъ обязательные, такъ и назначаемые по приговорамъ сходовъ, простирались, въ отчетномъ году, до 217.373 руб. 81 коп., на покрытіе коихъ, каждый моргъ земли былъ обложенъ по $13\frac{3}{4}$ коп.

Ссудо-сберегательныя кассы. Къ 1-му Января 1888 года, въ Калишской губерніи, было 129 ссудо-сберегательныхъ кассъ, распространявшихъ свои дѣйствія на 136 гминъ, съ основнымъ капиталомъ въ 88.375 руб. 38 $\frac{1}{2}$ коп.

Оборотный капиталъ, нынѣ дѣйствующихъ, 129 кассъ, къ 1-му Января 1888 года, составлялъ 432.524 руб. 31 $\frac{3}{4}$ коп., увеличившись, въ теченіи минувшаго года, на 32.465 руб. 7 коп.

Сообразно увеличенію оборотнаго капитала, увеличилась и чистая прибыль кассъ на 20.715 руб. 66 $\frac{1}{2}$ коп., болѣе противу 1886 года на 951 руб. 67 коп.

Изъ этого можно заключить, что дѣятельность ссудо-сберегательныхъ кассъ, по доставленію сельскому населенію дешеваго кредита, постепенно развивается и вообще гминныя ссудо-сберегательныя кассы имѣютъ немаловажное значеніе въ экономической жизни крестьянскаго населенія.

Faint, illegible text, likely bleed-through from the reverse side of the page.

Faint, illegible text, likely bleed-through from the reverse side of the page.

Приложенія.

Госуд. публичная
историческая
библиотека РСФСР
198 г.

By 57

M

