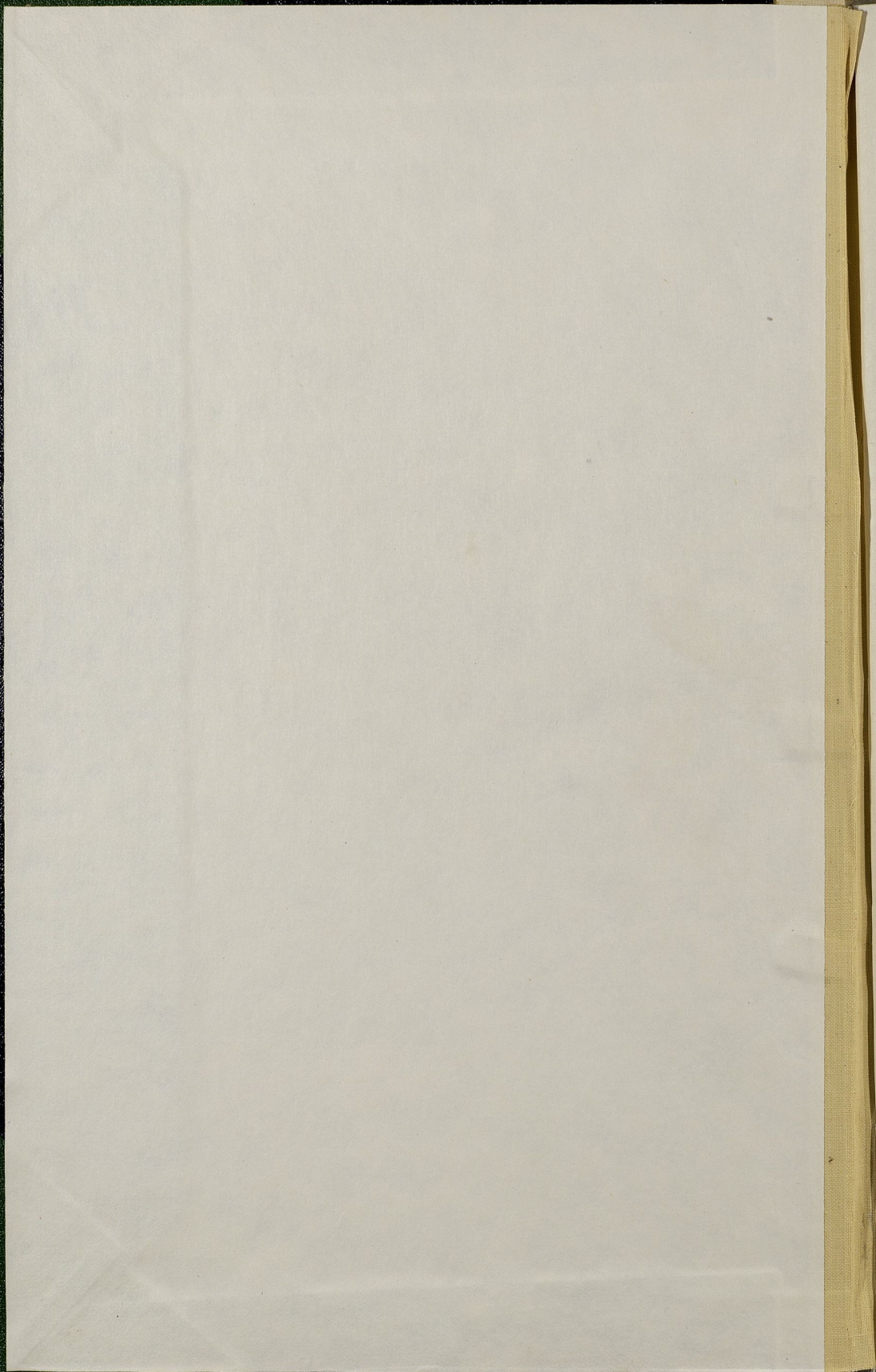
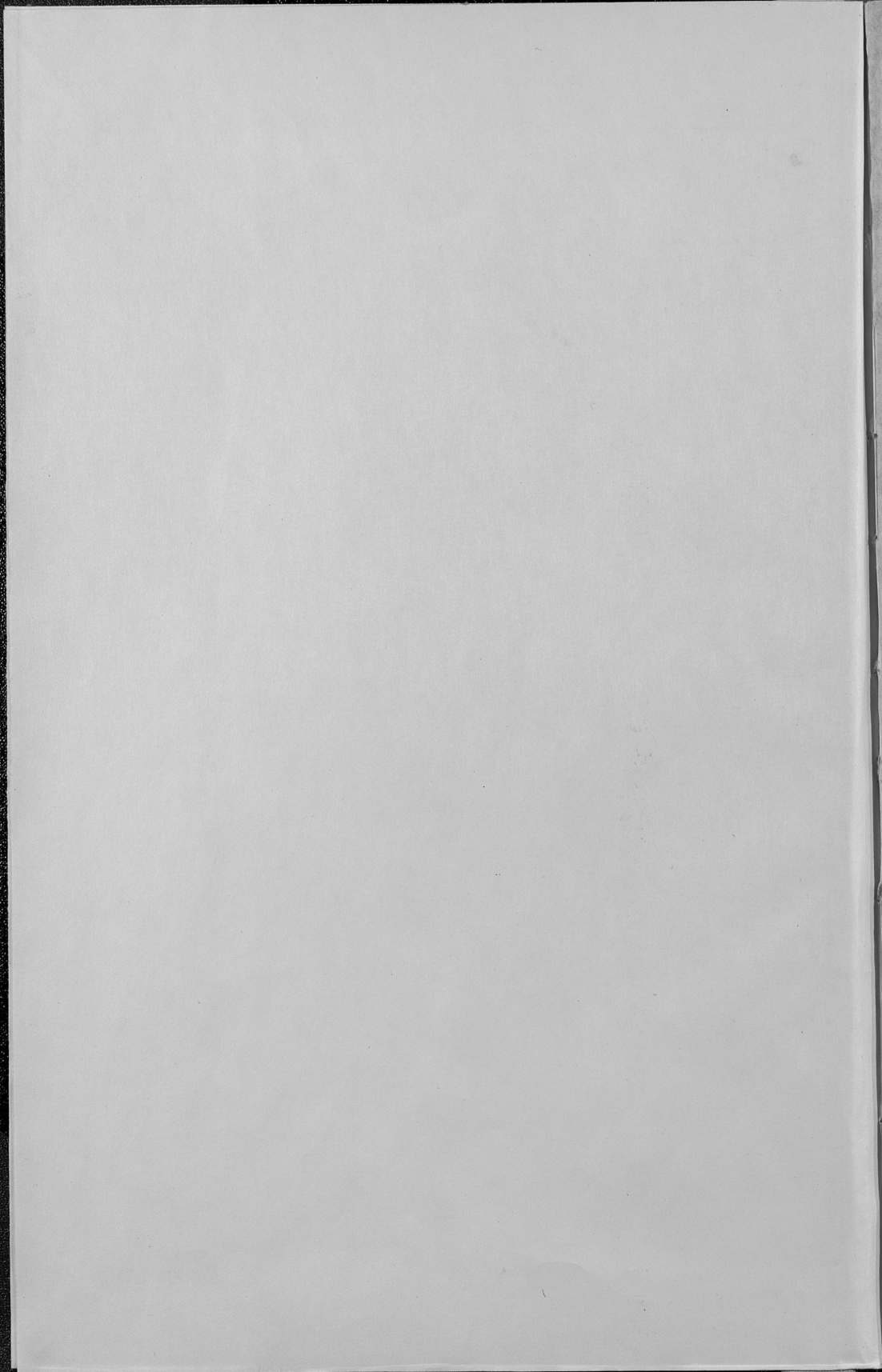


I
5097
JA 1888₂







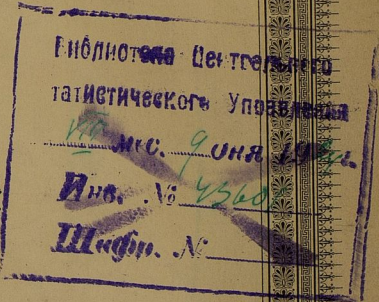
I
5097

30-1888/09

I
5097

ОБЗОРЪ КАЛИШСКОЙ ГУБЕРНІИ

ЗА 1888 ГОДЪ.



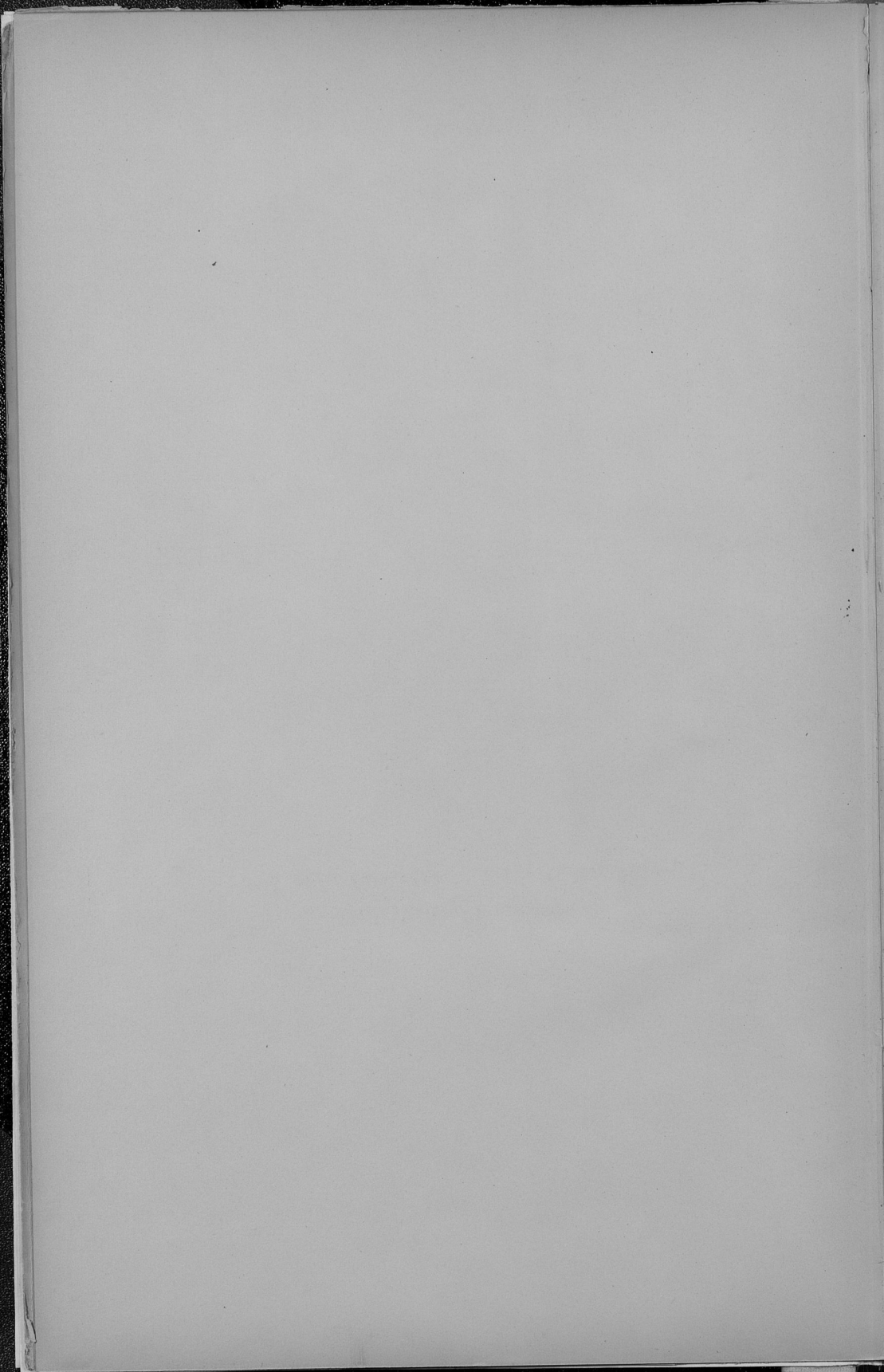
КАЛИШЪ.

Въ типографіи К. В. Гиндемита.

1889.

477

30 1938

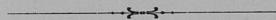


I
5097

ОБЗОРЪ

КАЛИШСКОЙ ГУБЕРНІИ

за 1888 годъ.



Приложеніе къ всеподданнѣйшему отчету
Калишскаго Губернатора.

~~84448~~
1001

05309P

КАТАЛОГ ТРУДОВ

Госуд. публичная
историческая
библиотека РСФСР
№ 34195 1981 г.

Библиотека исторических трудов
Института истории Академии наук СССР

1871



ОГЛАВЛЕНИЕ СТАТЕЙ

ОБЗОРА КАЛИШСКОЙ ГУБЕРНИИ

за 1888 годъ.

I. Естественныя и производительныя силы губернии и экономическая дѣятельность ея населенія.		Стр.
Земледѣліе		1
Скотоводство и коневодство		4
Лѣсоводство		5
Обезпеченіе народнаго продовольствія		—
Промыслы сельскаго и городскаго населенія		6
Промышленность заводская и фабричная		8
Торговля		13
Движеніе населенія		14
II. Подати и повинности.		
Окладные сборы		18
Государственные и губернскіе земскіе сборы:		
Транспортный сборъ		20
Бвартирный сборъ		—
Страховой съ недвижимаго имущества		21
По застрахованію рогатаго скота		24
Дорожный сборъ		25
Городскіе доходы и расходы		26
Гминные сборы		28
Акцизные доходы		29
Отправленіе натуральныхъ повинностей:		
Бвартирная		30
Подводная		31
Воинская		—
III. Общественное благоустройство и благочиніе.		
Казенныя и общественныя зданія		34
Дороги, мосты и переправы		—
Почты и телеграфы		36
Народная нравственность		—

	Стр.
Тюрьмы, аресты, этапы и арестанты	37
Пожары	41
Насильственные и случайные смертные случаи	—
Различные происшествія и народныя бѣдствія	42

IV. Народное здравіе и общественное призрѣніе.

Врачи	43
Больницы	44
Богадѣльни	45
Приюты	—
Эпидеміи и эпизоотіи	46

V. Народное просвѣщеніе.

Учебныя заведенія	47
Народное образованіе	—
Ученныя общества, музеи, библіотеки и проч.	49

VI. Крестьянское дѣло.

Экономическое положеніе крестьянъ	50
Гминное управленіе	—
Дѣлопроизводство въ гминныхъ управленіяхъ	51
Сеудо-сберегательныя кассы	—

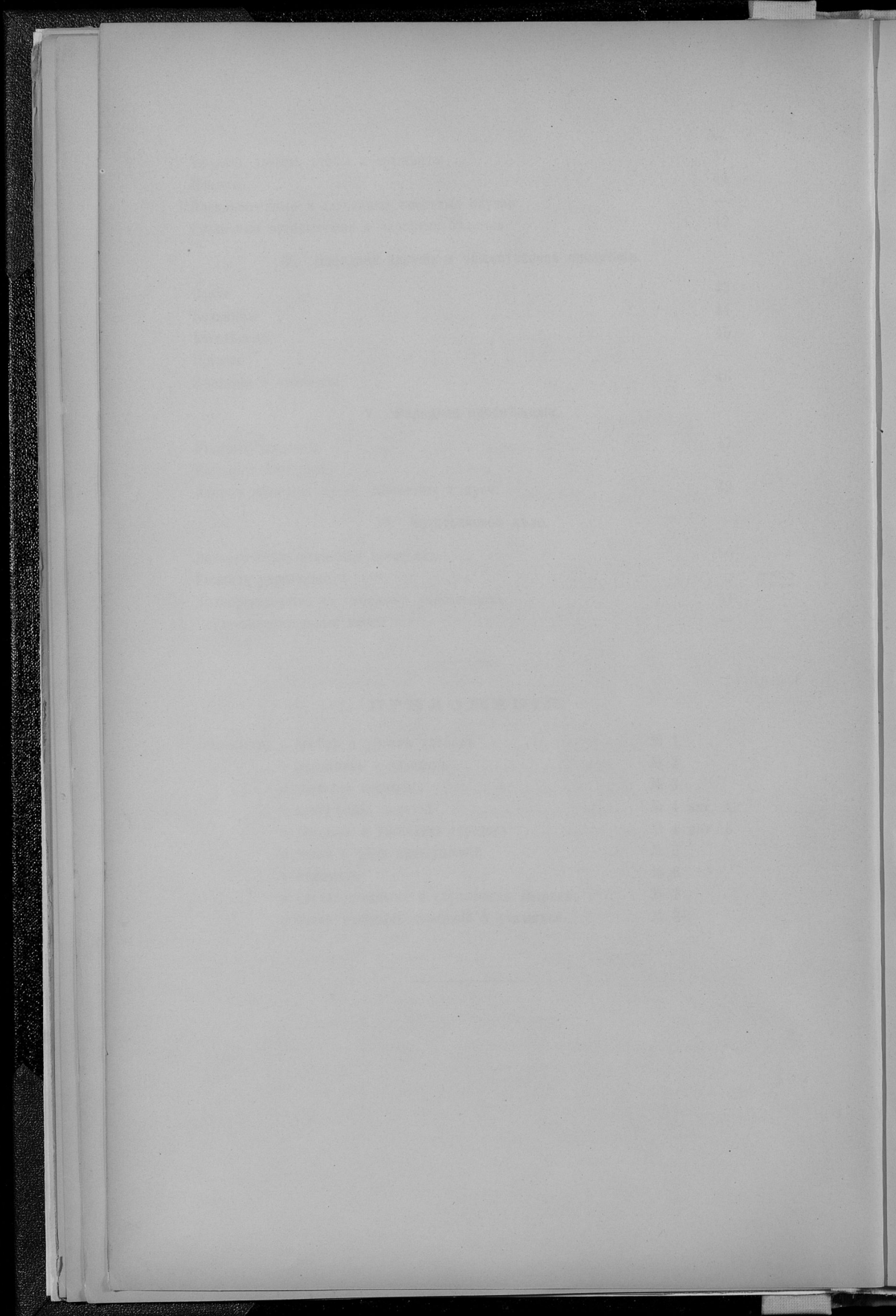
ПРИЛОЖЕНІЯ.

Вѣдомости: о посѣвѣ и урожаѣ хлѣбовъ	№ 1
о фабрикахъ и заводахъ	№ 2
о движеніи населенія	№ 3
о поступленіи податей	№ 4 лит. А.
о доходахъ и расходахъ городовъ	№ 4 лит. Б.
о числѣ и родѣ преступленій	№ 5
о пожарахъ	№ 6
о насильственныхъ и случайныхъ смертяхъ	№ 7
о числѣ учебныхъ заведеній и учащихся	№ 8.

OBSCURE

Faint, illegible text, possibly bleed-through from the reverse side of the page.

Main body of faint, illegible text, likely bleed-through from the reverse side of the page.



ОБЗОРЪ

Калишской Губерніи за 1888 годъ.



I. ЕСТЕСТВЕННЫЯ И ПРОИЗВОДИТЕЛЬНЫЯ СИЛЫ ГУБЕРНІИ И ЭКОНОМИЧЕСКАЯ ДѢЯТЕЛЬНОСТЬ ЕЯ НАСЕЛЕНІЯ.

Земледѣліе.

(Вѣдомость № 1).

Изъ общаго пространства губерніи, составляющаго площадь въ 1.900.659 морговъ, болѣе двухъ третей, т. е. 1.105.188 морговъ, заняты пахатными полями, именно: зерновымъ хлѣбомъ 680.581 моргъ, картофелемъ 213.114 морговъ, свекловицей, кормовыми травами, огородными овощами и другими растеніями 211.493 морга; затѣмъ 370.422 морга находились подъ садами, лугами, пастбищами и выгонами, а 425.049 морговъ подъ лѣсомъ, зарослями, строениями или оставались безъ обработки.

Состояніе погоды въ отчетномъ году не вполне благоприятствовало земледѣльческимъ работамъ. Веходы озимыхъ хлѣбовъ осенью 1887 года были вообще хороши, но вслѣдствіе продолжительной, суровой зимы и большихъ снѣговъ, а также вслѣдствіе значительнаго весенняго разлива рѣкъ, вышли изъ подъ снѣга не всѣхъ удолетворительными. Запоздалая весна, почти на мѣсяць, остановила полевые работы и потому всѣ весенніе посеѣвы были сдѣланы позже обыкновеннаго, а наступившая затѣмъ продолжительная холодная сухая погода, неблагоприятно повліяла на ихъ веходы. Только въ юнѣ мѣсяцѣ установились теплые дни, съ перепавшими, довольно часто, обильными дождями. Съ послѣднихъ чиселъ юня мѣсяца дожди шли безпрерывно, такъ что уборка озимыхъ и яровыхъ хлѣ-

бовъ началась при неблагоприятной погодѣ, установившейся только съ первыхъ чиселъ августа.

При всемъ томъ урожай отчетнаго года, оказался почти равнымъ прошлогоднему и въ общемъ выводъ былъ слѣдующій: озимые хлѣба уродились самъ $5\frac{1}{15}$, яровые самъ $5\frac{2}{3}$, картофель самъ $6\frac{1}{7}$; кормовыхъ травъ было собрано 2 672 890 пудовъ, сѣна 7.207.761 пудъ, болѣе предшествовавшаго 1887 года, первыхъ на 142.970 пудовъ и послѣднаго на 144 251 пудъ.

Результаты полевыхъ посѣвовъ на пространствѣ 1.105.188 морговъ даютъ слѣдующіе выводы:

	На земляхъ			ВСЕГО
	Помѣщи- чьихъ	Крестьян- скихъ	Город- скихъ, бла- готворит. учрежде- ній и пер- вовныхъ	
Высѣяно:				
Озимаго	172792	141281	4794	318867
Яроваго	178139	140609	7948	326696
Картофеля	311476	388390	11009	710875
Итого	662407	670280	23751	1356438
Собрано:				
Озимаго	898478	688939	27021	1614438
Яроваго	1006745	785560	39461	1831766
Картофеля	1986046	2318917	68719	4373682
Итого	3891269	3793416	135201	7819886

Градобитієм нанесено въ отчетномъ году убытку на 136.123 руб., изъ коихъ 93.000 руб. приходится на Саунецкій и Ленчицкій уѣзды.

Среднія цѣны по губерніи на зерновой хлѣбъ и картофель, въ сравненіи съ предшествовавшимъ 1887 г., были слѣдующія:

	Въ 1887 году.	Въ 1888 году.	Разница + или —
Ржи за четверть	6 р. 47½ к.	6 р. 52½ к.	+ 5 к.
Пшеницы „	10 р. 66½ к.	10 р. 72 к.	+ 5½ к.
Картофеля „	1 р. 88 к.	2 р. 23 к.	+ 35 к.

Въ рабочихъ силахъ недостатка не было. Средніе размѣры цѣны задѣльной платы были: во время посѣвовъ: конному 1 руб. 94 коп., пѣшему 39 коп., работницѣ 24 коп.; во время уборки сѣна: конному 2 руб. 14 коп., пѣшему 52 коп., работницѣ 35 коп.; во время уборки хлѣбовъ: конному 1 руб. 88 коп., пѣшему 54 коп., работницѣ 32 коп. въ день. Годовое же содержаніе работника обходилось отъ 30 — 60 рублей.

Земельная собственность въ губерніи распределяется слѣдующимъ образомъ: большая половина всего пространства, именно 1.067.987 морговъ составляетъ частную собственность 6.759 владѣльцевъ; затѣмъ 777.497 морговъ составляетъ собственность крестьянъ-домохозяевъ. Изъ остальнаго количества 55.175 морговъ: 34.886 морговъ принадлежатъ Государственнымъ имуществамъ, 1.834 монастырямъ и церквамъ, 17.572 городскимъ обществамъ и 883 благотворительнымъ учрежденіямъ.

Въ отношеніи распредѣленія частной собственности между владѣльцами, особенныхъ измѣненій не произошло. Наибольшее количество земли 723 179 морговъ, составляютъ собственность помѣщиковъ поляковъ, затѣмъ 98.742 морга принадлежатъ иностранцамъ, 94.659 — пѣмцамъ русскимъ подданнымъ, 69.946 — евреямъ и 81.461 — маіоратнымъ владѣльцамъ и русскимъ. Увеличеніе земельной собственности послѣдовало въ отчетномъ году, во владѣніи помѣщиковъ поляковъ на 11.591 моргъ и евреевъ на 1.435 морговъ и уменьшилось у иностранцевъ на 12.218 и у пѣмцевъ на 1.720 морговъ. Крестьянская же земельная собственность увеличилась, по частнымъ сдѣлкамъ, на 912 морговъ, съ уплатою за нихъ 66.244 руб. 76 коп.

По размѣрамъ отдѣльнаго владѣнія, земельная собственность распределяется въ слѣдующемъ порядкѣ:

Размѣры земельных владѣній	Крестьянъ		Другихъ собствен- никовъ	
	Количе- ство хо- зяйствъ	Простран- ство въ моргахъ	Количе- ство хо- зяйствъ	Простран- ство въ моргахъ
Свыше 20 уволокъ (600 морг.)	—	—	510	771406
Отъ 20 до 5 уволокъ	9	1516	695	231343
„ 5 уволокъ до 6 морговъ	38509	674837	2342	104717
„ 6 до 3 морговъ	21434	55438	1128	7481
Менѣе 3 морговъ	21272	45706	3992	8215
Итого	81224	777497	8667	1123162

Самое крупное частное землевладѣніе заключается въ 21.670 морговъ. Вообще въ губерніи преобладаетъ мелкая земельная собственность, и почти половина хозяйствъ состоитъ изъ участковъ отъ 5 уволокъ до 6 морговъ, т. е. 41% общей цифры владѣній въ губерніи.

**Скотоводство и
коневодство.**

Въ отчетномъ году, въ Калишской губерніи, по собраннымъ свѣдѣніямъ, имѣлось 99.103 лошади, 234.812 головъ рогатаго скота и 425.186 овецъ, распредѣлявшихся по уѣздамъ въ слѣдующемъ количествѣ:

В ъ у ѣ з да х ъ	Число лошадей	Число рогатаго скота	Число овецъ
Велюнскомъ	17046	29117	67665
Калишскомъ	13194	28252	80548
Кольскомъ	11200	28349	25000
Конинскомъ	9691	23655	29549
Ленчицкомъ	12569	36039	50910
Слупецкомъ	7388	27247	59517
Сѣрадзкомъ	15143	32082	58457
Турекскомъ	12630	30001	53540
гор. Калишѣ	242	70	—
Итого	99103	234812	425186

Скотоводство въ губерніи не составляя отдѣльнаго промысла, служить только какъ необходимое подспорье для земледѣлія. Скотъ въ большинствѣ мѣстный, за исключеніемъ нѣкоторыхъ помѣщичьихъ имѣній, въ которыхъ встрѣчаются стада кровныхъ породъ рогатаго скота, преимущественно голландскаго.

Что касается коневодства, то оно развито весьма слабо; лошади малорослы и слабосильны; конскихъ заводовъ, въ строгомъ смыслѣ этого слова, всего два, въ коняхъ 30 матокъ и 5 жеребцовъ. Цѣна такихъ лошадей доходить до 400 руб. и выше, обыкновенная же рабочая лошадь обходится отъ 50 до 120 руб.

Овцеводство въ тѣхъ имѣніяхъ, гдѣ оно заведено, составляетъ довольно важную отрасль хозяйства и дохода; сбытъ шерсти производится въ Варшаву и Лодзь, а отчасти и за границу.

Довольно большое развитіе имѣетъ птицеводство, въ особенности по разведенію гусей, которые, въ значительномъ числѣ, переезжаются на продажу за границу. Въ отчетномъ году было вывезено разныхъ домашнихъ птицъ 676.876, на сумму 447.260 руб.

Лѣсоводство.

Въ Калишской губерніи, подъ лѣсами и зарослями находится 324 822 морга, изъ этого числа 32.000 морговъ принадлежатъ казѣ, 44 608 морговъ состоятъ въ спорѣ между казною и частными лицами, а отчасти входятъ въ составъ маіоратныхъ имѣній, принятыхъ подъ надзоръ администраціи казеннаго управленія, а остальное пространство лѣсовъ, т. е. 248.214 морговъ составляютъ собственность частныхъ владѣльцевъ. Преобладающія породы деревьевъ въ лѣсахъ, сосна и ель, а въ нѣкоторыхъ немногихъ мѣстностяхъ береза и дубъ.

Обезпеченіе народнаго продовольствія.

Народное продовольствіе въ отчетномъ году было вполне обезпечено. Изъ числа собранныхъ 3 446.204 четвертей зерноваго хлѣба и 4.373.682 четверти картофеля, требовалось на удовлетвореніе

мѣстныхъ потребностей, прокормленіе населенія и обмененіе полей: перваго, считая на продовольствіе одного человѣка по одной четверти зерноваго хлѣба и полторы четверти картофеля, 1.490.009 и втораго 1.977.544 четверти. Остающія 1.956.195 четвертей хлѣба и 2.396.138 четвертей картофеля, составляли излишекъ поступившій въ продажу. Въ городахъ и уѣздахъ неимѣется общественныхъ запасныхъ продовольственныхъ магазиновъ, существуетъ только нѣсколько частныхъ хлѣбныхъ складовъ, въ которыхъ къ 1 января 1889 года находилось 77.394 четверти ржи и пшеницы и 65.621 четверть овса.

Сельскіе промыслы.

Промыслы сельскаго и городского населенія. Земледѣліе составляетъ главное занятіе населенія Калишской губерніи; существующія по уѣздамъ нѣкоторыя отрасли промышленности служатъ лишь нѣкоторымъ подспорьемъ населенію въ его матеріальныхъ средствахъ. Въ болѣе крупныхъ размѣрахъ сельская промышленность развита въ посадахъ Козьмингѣ и Ставишинѣ, Калишскаго уѣзда, въ коихъ изготовляется простая дешевая обувь, на сумму 11.000 руб. и овчинныя шубы и полушубки на сумму до 4.000 руб. Въ деревнѣ Тлокиня, нѣмецкіе колонисты изготовляютъ разноцвѣтныя полотна и бумазейныя издѣлія на сумму до 6.000 рублей. Въ гмишѣ Келчинговѣ, Велюнскаго уѣзда, выдѣлывается деревянная посуда. Плотничій, кузнечій и бондарный промыслы развиты очень мало и существуютъ только для домашней потребности. Въ уѣздахъ: Велюнскомъ, Сѣрадзскомъ, Конинскомъ и Кольскомъ, между сельскимъ населеніемъ распространенъ извозный промыселъ доставки по найму лѣснаго матеріала къ славной рѣкѣ Вартѣ и славъ плотовъ съ лѣсомъ и хлѣбомъ въ Пруссію. Существующія во всѣхъ городахъ и посадахъ ярмарки и базарные дни, служатъ главнымъ мѣстомъ сбыта и покупки привозимыхъ произведеній городскихъ и сельскихъ промысловъ.

Городскіе промыслы.

Цифровыя данныя о городскихъ промыслахъ Калишской губерніи, изложены въ нижеслѣдующихъ таблицахъ:

ВЪ УБЪДАХЪ	РОДЫ ПРОМЫСЛОВЪ И ЧИСЛО РАБОЧИХЪ														
	Хлѣбниковъ	Мясниковъ	Сапожниковъ	Портняжъ	Плотниковъ	Каменщиковъ	Кровельщиковъ	Пешиковъ	Столяровъ	Кожевниковъ	Мѣльниковъ	Слесарей	Кузнецовъ	Ткачей-кустарей	Красильщиковъ
Калишскомъ	20	15	140	70	2	—	—	—	15	4	5	3	2	—	1
Слупецкомъ	20	1	56	24	Поденьщики			—	12	—	3	3	11	2	—
Сѣрадскомъ	64	69	101	66	7	—	—	—	57	17	10	15	28	211	19
Велюнекомъ	16	15	40	26	Поденьщики			—	13	1	5	5	2	—	6
Турекскомъ	54	26	160	132	17	20	—	—	32	1	8	13	30	845	11
Ленчицкомъ	51	3	151	118	11	30	—	—	88	4	11	13	24	390	6
Кольскомъ	38	63	248	116	23	30	—	—	97	10	5	44	96	27	—
Конинскомъ	54	39	116	97	20	40	—	—	63	36	20	14	89	65	—
Въ гор. Калишѣ	68	38	402	73	—	—	—	—	84	74	36	33	13	375	3
Итого въ губерніи	435	319	1414	722	80	120	—	—	461	147	103	143	295	3915	46

ВЪ УБЪДАХЪ	ЧИСЛО ПРОМЫШЛЕННЫХЪ ЗАВЕДЕНІЙ												
	Пиварень	Бельи и мясныхъ заводовъ	Сапожныхъ	Портняжныхъ	Плотничныхъ	Каменныхъ издѣлій	Столярныхъ	Кожевенныхъ	Мѣдныхъ и желѣзныхъ издѣлій	Слесарныхъ	Кузницъ	Ткацкихъ	Красильныхъ
Калишскомъ	15	1	120	56	2	—	9	3	4	3	1	—	1
Слупецкомъ	12	1	40	13	—	—	7	—	2	3	6	2	—
Сѣрадскомъ	38	36	51	37	4	—	30	3	8	8	14	321	8
Велюнекомъ	11	1	26	15	5	4	7	1	3	3	7	—	4
Турекскомъ	44	3	100	99	14	15	22	1	6	10	19	360	6
Ленчицкомъ	41	2	68	57	7	4	25	1	8	6	11	300	6
Кольскомъ	66	45	192	110	18	16	64	8	3	18	85	21	—
Конинскомъ	48	82	100	79	20	26	49	9	2	9	72	47	—
Въ гор. Калишѣ	24	2	122	37	4	1	28	5	20	13	6	2	2
Итого въ губерніи	299	173	819	503	74	66	242	34	56	73	221	1053	27

ВЪ УЪЗДАХЪ	ОБЩАЯ ЦѢННОСТЬ ПРОИЗВОДСТВА ОТЪ ПРОМЫСЛОВЪ														
	Хлѣбниковъ	Мясниковъ	Сапожниковъ	Портныхъ	Плотниковъ	Каменьщиковъ	Кровельщиковъ	Печниковъ	Столяровъ	Кожвенниковъ	Мѣдниковъ	Слесарей	Кузнецовъ	Ткачей	Красильщиковъ
	Р	У	Б	Л	И	С	Е	Р	Е	Б	Р	О	М	Б	
Калишескомъ .	5500	4000	5000	3335	250	—	—	—	3650	950	890	500	325	—	450
Слупецкомъ .	24000	1000	15000	4000	Нанимаются по- дневно отъ 1 р. до 1 р. 50 к. въ сутки			—	5500	—	900	400	5500	200	—
Сѣрадзскомъ .	50100	59120	18320	18010	2210	—	—	—	13200	4720	3600	4780	11800	500300	8660
Велюнскомъ .	24860	15850	11940	5340	—	—	—	—	2580	240	960	1200	1650	—	860
Турекскомъ .	31900	16000	22657	29850	3400	2000	—	—	7250	1000	1200	2300	6300	113320	2600
Ленчицкомъ .	80000	4000	52000	45000	12000	4000	—	—	23000	2400	6200	5200	8400	187000	5400
Кольскомъ .	40050	50202	41300	39016	14100	9130	—	—	17300	10700	24050	6640	22200	17500	—
Конинскомъ .	11110	33570	148710	17680	2215	4110	—	—	7500	40550	15420	1495	14110	3000	—
Въ г. Калишѣ .	200000	46000	100000	70000	—	750	—	—	38000	66000	15000	2200	9000	360000	1200
Всего въ губ.	467520	229742	414927	232231	34175	19990	—	—	117980	126560	68220	24115	79285	1181320	19170

Вообще всѣ городскія ремесленныя промыслы служатъ преимущественно для мѣстныхъ потребностей, только обувь, по дешевизнѣ и сравнительно удовлетворительной отдѣлкѣ, вывозится цѣлыми партиями въ города Имперіи. Кустарно-ткацкая промышленность довольно значительно развита въ городахъ: Здунской-Волѣ, Озоровѣ и Турекѣ, но, за послѣднее время, этотъ кустарный промыселъ сильно падаетъ, главнымъ образомъ по незначительности заказовъ, вслѣдствіе чего многіе кустари-ткачи, оставляя свои мѣста, поступаютъ обыкновенно рабочими на фабрики въ крупныхъ промышленныхъ городахъ, какъ Лодзь и Варшава.

Промышленность заводская и фабричная. Изъ полученныхъ свѣдѣній о фабричной и заводской дѣятельности видно, что въ отчетномъ году, дѣйствовало всего 1.653 фабрики, заводовъ и другихъ промышленныхъ заведеній съ 9.106 рабочими, при производительности въ 10.792 570 руб. (Вѣдомость № 2).

Фабричная и заводская промышленность, въ отношеніи распре-
дѣленія ея по городамъ и уѣздамъ, выражается въ слѣдующей та-
блицѣ:

	Число фа- брикъ, заво- довъ и др. заведеній	Сумма про- изводитель- ности	Общее число ра- бочихъ
Въ г. Калишѣ	28	1.016.300	921
„ г. Блашгахъ	7	14.350	15
„ Калишскомъ уѣздѣ	235	1.572.810	1.708
„ Велюнь	23	15.220	31
„ Велюнскомъ уѣздѣ	159	1.236.703	739
„ г.г. Колѣ и Домбѣ	70	236.530	367
„ Кольскомъ уѣздѣ	149	349.935	314
„ г. Конинѣ	47	166.700	170
„ Конинскомъ уѣздѣ	110	352.727	265
„ г.г. Ленчицѣ и Озорковѣ	64	1.561.590	1.379
„ Ленчицкомъ уѣздѣ	174	1.455.911	1.101
„ г. Слупцахъ	13	28.860	25
„ Слупецкомъ уѣздѣ	179	618.045	357
„ г.г. Сѣрадзѣ, Здунской-Воль и Вартѣ	62	425.380	702
„ Сѣрадзскомъ уѣздѣ	126	427.679	393
„ г. Турекѣ	33	107.120	86
„ Турекскомъ уѣздѣ	174	1.206.710	533

Наибольшее развитіе имѣеть фабричная промышленность въ уѣ-
здахъ: Ленчицкомъ, Калишскомъ, Турекскомъ и Велюнскомъ, дости-
гая, по суммѣ производительности, въ первомъ до 3.000.000, а въ
последнихъ превышая 1½ милліона рублей.

Производство фабрично-заводской промышленности распреде-
ляется слѣдующимъ образомъ:

1. Фабрики прядильно-ткацкихъ и писчебумажныхъ:

	Число фа- брикъ и заводовъ	Сумма про- изводства	Число ра- бочихъ
а) бумаго-прядильныхъ и филатурныхъ	4	872.000	727
б) суконныхъ и шерстяныхъ тканей	29	1.186.891	1.684
в) филатурныхъ	3	80.000	108
г) для ворсированія тканей	2	80.030	110
д) тесемочныхъ	2	63.400	117
е) писчебумажныхъ	2	420.917	410
ж) вышивокъ и прошивокъ	7	205.000	341
Итого	49	2.908.238	3.497

2. Фабрикъ машинъ, земледѣльческихъ орудій, музыкальныхъ инструментовъ и экипажей:

	Число фабрикъ и заводовъ	Сумма производства	Число рабочихъ
а) мѣдныхъ издѣлій	6	22.820	31
б) земледѣльческихъ орудій	11	94.922	129
в) экипажныхъ	1	2.590	10
г) фортепянь	3	12.000	19
д) литейныхъ	3	20.200	26
Итого	24	152.532	215

3. Заводовъ, перерабатывающихъ химическимъ способомъ:

а) зажигательныхъ спичекъ	3	8.680	26
б) кожевенныхъ	43	193.458	203
в) мыловаренныхъ и свѣчныхъ	10	68.336	28
г) газовыхъ	1	16.000	10
д) для обжиганія костей	1	9.050	6
е) содовой воды	4	2.300	5
Итого	62	297.824	278

4. Заводовъ для обработки ископаемыхъ матеріаловъ неметаллическихъ:

а) кирпичныхъ	65	99.156	282
б) фарфоровыхъ	1	12.000	16
в) фаянсовыхъ	2	116.000	228
г) стекляныхъ	2	137.350	243
д) горшечныхъ и изразцовыхъ	71	37.204	94
е) для выдѣлки бумажныхъ пуговиць	1	5.600	12
Итого	142	407.310	875

5. Заводовъ для обработки дерева:

а) лѣсопильныхъ	3	29.640	12
б) гонки дегтя, смолы и т. п.	—	—	—
Итого	3	29.640	12

6. Заводовъ и заведеній для обработки питательныхъ продуктовъ:

а) свежело-сахарныхъ и рафинадныхъ	5	1.850.985	1.873
б) винокуренныхъ	67	2.644.217	513

	Число фабрикъ и заводовъ	Сумма производства	Число рабочихъ
в) пивоваренныхъ	18	288.327	114
г) медоваренныхъ	15	12.920	20
д) водочныхъ	3	333.900	41
е) уксусныхъ	6	3.760	8
ж) маслoбойныхъ	92	69.220	150
з) паровыхъ мельницъ	12	89.775	76
и) водяныхъ и вѣтряныхъ мельницъ	1.134	1.637.902	1.401
і) брахмальныхъ	20	63.220	38
к) конфектныхъ	1	2.800	4
Итого	1.373	6.997.026	4.229
Всего въ губерніи	1.653	10.792.570	9.106

Въ общемъ выводѣ, число фабричныхъ заведеній уменьшилось въ отчетномъ году, сравнительно съ предшествовавшимъ, на 5, съ уменьшеніемъ суммы фабричнаго производства на 1.753.397 рублей, главнымъ образомъ вслѣдствіе уменьшенія винокурения на 1.876.772 руб. Увеличеніе же числа рабочихъ на 470 человекъ, объясняется усиленіемъ производства по слѣдующимъ заводамъ и фабрикамъ:

а) бумаго-прядильнымъ на	28.200 руб
б) суконно-шерстяныхъ тканей	33.091 „
в) свекло-сахарнымъ и рафинаднымъ	66.374 „
г) пивовареннымъ	94.250 „
д) вышивоѣ и прошивоѣ	56.000 „
е) фаянсовымъ	20.000 „
ж) паровымъ, водянымъ и вѣтрнымъ мельницамъ	81.404 „
з) по нѣкоторымъ другимъ менѣе значительнымъ заводамъ на	48.068 „
Всего	427.387 руб.

Изъ фабрикъ и заводовъ, производство которыхъ сократилось, обращаютъ на себя вниманіе слѣдующіе:

1) винокуренные на	1.876.772 руб.
2) писчебумажныя	183.392 „
3) мѣдныхъ издѣлій	25.911 „
4) земледѣльческихъ орудій	17.234 „
5) лѣсопильные	23.518 „
6) по другимъ мелкимъ фабрикамъ и заводамъ	57.957 „
Итого	2.184.784 руб.

Въ теченіи 1888 года открыто новыхъ фабрикъ шерстяныхъ тканей 3; заводовъ: кожвенныхъ 7, для выдѣлки бумажныхъ пуговиць 1, пивоваренный 1, медоваренныхъ 2, маслобойныхъ 3, паровыхъ мельницъ 5, водяныхъ и вѣтряныхъ 6, а всего 28 промышленныхъ заведеній.

Закрыто въ отчетномъ году фабрикъ: филатурныхъ 2, для ворсирования тканей 1, писчебумажная 1; заводовъ: кирпичный 1, горшечныхъ и изразцовыхъ 17, винокуренныхъ 3, углесусныхъ 4, сыроварня 1, лѣсопильныхъ 3, а всего 33.

По обширности производства, выдѣляются слѣдующія фабрики:

Въ Калишскомъ уѣздѣ: два довольно значительныхъ свекло-сахарныхъ завода, изъ коихъ одинъ въ деревнѣ Збѣрскѣ, принадлежащій акціонерному обществу, а другой въ селеніи Дзержинѣ, подъ фирмою „Олимпія“. На заводахъ этихъ работало, въ отчетномъ году, 810 человекъ и сумма производства составляла около 489.500 рублей. Суконная фабрика въ посадѣ Опатовкѣ, подъ фирмою „Наслѣдники Фидлера“, сумма производства до 360.000 руб., рабочихъ 426 человекъ.

Въ самомъ городѣ Калишѣ: тесемочная фабрика, съ производствомъ въ годъ до 60.000 рублей и 110 рабочими; фабрика суконъ Э. Реппгана, съ ежегоднымъ производствомъ до 300 000 руб. и 265 рабочими; двѣ фабрики вышивокъ и прошивокъ, съ производствомъ на 125.000 руб., при 240 рабочихъ.

Въ Ленчицкомъ уѣздѣ: въ гор. Озорковѣ: двѣ бумаго-прядильныя фабрики, „Карль и Генрихъ Шлессеръ“, съ производствомъ до 788.000 руб. и съ 600 рабочими; шерсти-прядильная Лейбы Цедровскаго, съ сукновальнею и ворсировальнею, съ производствомъ до 70.750 руб., при 82 рабочихъ; въ усадьбѣ Лесмѣржѣ, свекло-сахарный и рафинадный заводъ акціонернаго общества и такой же заводъ въ усадьбѣ Млыновѣ, Люксембурга и Стемпковскаго; общая сумма производительности обоихъ заводовъ 1.157.480 рублей, при 820 рабочихъ.

Въ Сѣрадзскомъ уѣздѣ: въ деревнѣ Кленовѣ, стеклянный заводъ Яйте и Савицкаго, сумма производства до 127.350 руб., съ 225 рабочими. Въ гор. Здунской-Волѣ, прядильно-ткацкая фабрика Августа Арлета, съ производствомъ до 40.000 руб. и съ 75 рабочими.

Въ Кольскомъ уѣздѣ: фабрика фарфоровыхъ и фаансовыхъ издѣлій Фрейденрейха, сумма производства 80.000 рублей, рабочихъ 120 человекъ.

Въ Турекскомъ уѣздѣ, въ деревнѣ Цѣльце, сахарный заводъ, принадлежащій торговой компаніи подъ фирмою „Вавельберга“, сумма производства до 204.000 руб., рабочихъ 250 человекъ.

Торговля.

Вся вообще торговля находится почти исключительно въ рукахъ евреевъ и только незначительное число владѣльцевъ фабрикъ имѣютъ прямыя торговыя сношенія. Хотя въ отчетномъ году, какъ это видно изъ свѣдѣній, доставленныхъ 9-тѣ таможенными пунктами, вывозъ хлѣбнаго товара и другихъ сельско-хозяйственныхъ произведеній, былъ болѣе оживленъ и увеличился противъ 1887 года на 137.496 руб., вслѣдствіе усиленнаго вывоза картофеля; въ общемъ же, въ торговой дѣятельности отражается всеобщій экономическій кризисъ, который тѣмъ болѣе ощущается въ Калужской губерніи, что до введенія Пруссіей запретительныхъ пошлинъ на наши сельско-хозяйственные продукты, германскіе рынки были единственными пунктами для сбыта хозяйственныхъ произведеній губерніи; вывозъ же во внутренніе рынки почти также невозможенъ, вслѣдствіе приграничнаго ея положенія и отсутствія желѣзной дороги, проведеніе которой отразилось бы самымъ благотворнымъ образомъ на всемъ экономическомъ бытѣ губерніи.

Обороты виномъ и спиртомъ, увеличившіеся за послѣдніе года до значительныхъ размѣровъ, уменьшились противъ 1887 года на крупную сумму: по вывозу за границу на 27.885.212 градусовъ, по вывозу въ другія губерніи на 667.138 градусовъ и для мѣстнаго потребленія на 565.519 градусовъ. Уменьшеніе оборотовъ винокуреннаго производства, выразившееся въ уменьшеніи выработки на заводахъ на 1.876.772 руб., слѣдуетъ отнести къ значительному вывозу картофеля за границу, вслѣдствіе возвышенія на оный цѣны. Цѣна же спирта постоянно падала и за послѣднее время достигла 36½ коп. за ведро 80% крѣпости.

Торговыхъ документовъ выдано въ отчетномъ году: купцамъ 1-й гильдіи 15, купцамъ 2-й гильдіи 373; свидѣтельствъ на мелочный торгъ, на развозный, разносный, промысловъ I, II и III разрядовъ и для прикащиковъ 1-го и 2-го класса 4.318; паспортовъ членамъ купеческихъ семействъ: по 1-й гильдіи 5, и по второй 21, билетовъ къ свидѣтельствамъ всѣхъ классовъ 428; билетовъ на мелочный торгъ 3-го и 5-го класса 2.113. Всѣхъ торговыхъ документовъ по губерніи было выдано въ отчетномъ году 7.273 на сумму

84.143 руб. 42 коп.; штрафныхъ, взысканныхъ за нарушение торговыхъ правилъ, поступило 1.985 руб. Въ отчетномъ году, торговыхъ документовъ взято менѣе противъ 1887 года на 107, а сумма поступленийъ въ казну за выкупаемые билеты и свидетельства на право торговли и промысловъ увеличилась противъ 1887 года на 4.754 руб. 75 коп.

Привозъ заграничныхъ товаровъ, оплаченныхъ пошлинами, черезъ таможи Калишской губерніи, простирается въ отчетномъ году на 1.223.954 руб., болѣе противъ 1887 года на 6.550 руб. Вывезено за границу хлѣбнаго товара и другихъ хозяйственныхъ произведеній на сумму 3.683.312 рублей, болѣе противъ 1887 года на 137.496 рублей.

Движеніе населенія.

(Вѣдомость № 3).

Къ 1-му января 1888 года въ Калишской губерніи считалось народонаселенія:

мужескаго пола . . .	408.686	душъ
женскаго „ . . .	428.631	„
	<hr/>	
Всего	837.317	душъ.

Въ теченіи отчетнаго года родилось:

мужескаго пола . . .	18.924	души
женскаго „ . . .	13.396	„
	<hr/>	
Итого	32.320	душъ.

Умерло: мужескаго пола . . .	11.078	душъ
женскаго „ . . .	11.223	„
	<hr/>	
Итого	22.301	душа.

Такимъ образомъ, приростъ населенія въ отчетномъ году составлялъ:

мужескаго пола . . .	7.846	душъ
женскаго „ . . .	2.173	„
	<hr/>	
Итого	10.019	душъ.

менѣе противу предшествовавшаго 1887 года на 3.716 душъ.

Кромѣ того, изъ числа постоянного народонаселенія, выселилось изъ губерніи:

мужскаго пола . . .	1.045 душъ
женскаго „ . . .	1.951 „
Итого	2.996 душъ,

менѣе предшествовавшаго 1887 года на 2.883 души.

Переселилось въ губернію:

мужскаго пола . . .	55 душъ
женскаго „ . . .	51 „
Итого	106 душъ,

менѣе противъ 1887 года на 5.781 душу.

За сямъ, къ 1-му января 1889 года считалось въ губерніи осѣдлыхъ жителей, записанныхъ въ книги постоянного народонаселенія:

мужскаго пола . . .	415 542 души
женскаго „ . . .	428.904 „
Обоего пола	844.446 душъ.

При болѣе подробномъ разсмотрѣніи цифръ движенія народонаселенія въ отчетномъ году оказывается, что одно рожденіе приходится почти на 26 душъ. Большее число роженій выпадаетъ на Калишскій уѣздъ, съ гор. Калишемъ, на Кольскій и Ленчицкій уѣзды, наименьшій на Конинскій уѣздъ. На 100 роженій въ городахъ получается 5 случаевъ роженій вѣнъ брака, а въ деревняхъ около 4. Смертность болѣе всего выпадаетъ на ранній возрастъ до 10 лѣтъ и преимущественно поворожденныхъ до 6 мѣсяцевъ; на 100 родившихся умираетъ среднимъ числомъ около 69; наибольшій процентъ падаетъ на уѣзды: Кольскій, Слупецкій и Велювскій.

Браковъ въ отчетномъ году было заключено 6.647, менѣе противъ предшествовавшаго 1887 года на 12. Браки были заключены между:

холостыми и дѣвцами	4.899
„ и вдовами	599
вдовцами и дѣвцами	673
„ и вдовами	476

По возрасту, бракосочетавшіея распределяются такъ:

	Вступило въ бракъ		
	мужчинъ	женщинъ	итого
Моложе 20 лѣтъ	649	2.138	2.787
Отъ 21 — 25 лѣтъ	2.714	2.487	5.201
» 25 — 30 „	1.385	882	2.267
» 31 — 35 „	715	445	1.160
» 36 — 40 „	434	254	688
» 41 — 45 „	317	163	480
» 46 — 50 „	245	175	420
Свыше 50 лѣтъ	188	103	291

Общая цифра постоянного народонаселенія губерніи въ отчетномъ году составляетъ 844.446 душъ обоого пола, распределяясь по сословіямъ слѣдующимъ образомъ:

	мужчинъ	женщинъ	итого
Дворянъ личныхъ и потомственныхъ	2.661	2.718	5.379
Лицъ духовнаго званія	590	25	615
Купцовъ	4.073	4.478	8.551
Мѣщанъ	64.405	69.033	133.438
Крестьянъ	327.480	342.691	670.171
Запасныхъ и отставныхъ нижнихъ воинскихъ чиновъ съ семействами	16.333	9.959	26.292
Итого	415.542	428.904	844.446

По вѣроисповѣданіямъ:

	мужчинъ	женщинъ	итого
Православныхъ	719	583	1.302
Римско-католиковъ	335.715	343.461	679.176
Протестантовъ	41.738	44.926	86.664
Евреевъ	37.308	39.870	77.178
Магометанъ	62	64	126
Итого	415.542	428.904	844.446

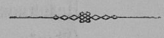
Кромѣ того, въ теченіи 1888 года, проживали въ губерніи по паспортамъ и видамъ, слѣдующее число людей, не внесенныхъ въ книги постоянного народонаселенія:

ВЪ УВЪДАХЪ	Русскихъ подданныхъ				Иностранцевъ			
	Состояло къ 1-му января 1888 г.	Прибыло въ 1888 г.	Убыло въ теченіи 1888 г.	Осталось къ 1-му января 1889 г.	Состояло къ 1-му января 1888 г.	Прибыло въ 1888 г.	Убыло въ теченіи 1888 г.	Осталось къ 1-му января 1889 г.
Сѣрадзескомъ	1839	620	525	1934	604	531	84	1051
Копинскомъ	2699	1982	1452	3229	738	74	370	442
Слупецкомъ	1959	1282	1338	1903	265	168	209	224
Кольскомъ	520	90	230	380	200	28	160	68
Ленчицкомъ	1060	1200	870	1390	449	86	395	140
Турекскомъ	1383	471	507	1347	149	26	15	160
Калишскомъ	987	406	340	1053	2194	1040	900	2334
Велюномъ	1555	665	318	1902	1974	250	248	1976
Въ гор. Калишѣ	1967	442	412	1997	1418	76	63	1421
Итого въ губерніи	13969	7158	5992	15135	7991	2279	2444	7826

Изъ приведенныхъ цифръ видно, что число проживающихъ въ губерніи русскихъ подданныхъ увеличилось на 1.166 человекъ, а иностранцевъ уменьшилось на 165 человекъ.

Кромѣ того, въ губерніи было квартирующихъ войскъ 6.264 и чиновъ пограничной стражи 2.803

Изъ числа постоянного населенія, выселившагося изъ губерніи, большее число, принадлежащее исключительно къ колонистамъ нѣмецкаго происхожденія, переходить въ Волынскую губернію; такихъ переселенцевъ въ отчетномъ году было 425 человекъ, менѣе противъ 1887 года на 241 человекъ. Въ отчетномъ году послѣдовало разрѣшеніе на принятіе русскаго подданства всего 85 иностранцамъ, менѣе противъ 1887 года на 428 человекъ и противъ 1886 года на 834 человека.



100448

II. ПОДАТИ И ПОЗИННОСТИ.

Окладные сборы. Въ 1-му Января 1888 года, по губернии числилось всѣхъ не-
 (Введомость № 4 лит. А) доимогъ 71.696 р. 91 к.
 Оклада въ отчетномъ году составляя 883.385 р. 52 к.

Въ этому окладу вновь причислено:

Недоимогъ прежнихъ лѣтъ, вмѣстѣ съ пенями	30.904 р. 28 к.
Оклада	4.154 р. 54 к.
Итого	990.141 р. 25 к.

Въ теченіи отчетнаго года исключено:

Недоимогъ	4.188 р. 11 к.
Оклада	7.917 р. 16 к.
Всего	12.105 р. 27 к.

Затѣмъ подлежало ко взысканію:

Недоимогъ	98.413 р. 8 к.
Оклада	879.622 р. 90 к.
Всего	978.035 р. 98 к.

Въ теченіи года взыскано:

Недоимогъ	40.460 р. — к.
Оклада	850.107 р. 86 к.
Итого	890.567 р. 86 к.

Слѣдовательно, осталось невзысканныхъ въ
 1-му Января 1889 года:

Недоимогъ	57.953 р. 8 к.
Оклада	29.515 р. 4 к.
Всего	87.468 р. 12 к.

Въ этой суммѣ заключаются 46.615 руб. 13 коп. штрафныхъ
 и 3.201 руб. 55 коп. подлежащихъ сложенію со счетовъ.

Исключивъ эти послѣднія двѣ суммы, т. е. 49.816 руб. 68 к.; изъ общей цифры недоимокъ по окладнымъ сборамъ получится, что къ 1-му Января 1889 года, по губернии числилось недоимокъ окладныхъ сборовъ, вмѣстѣ съ разсроченными платежами, всего 37.651 руб. 44 коп., увеличившись противъ 1887 г. на 10.850 руб. 52 коп. Это увеличеніе недоимокъ по окладнымъ сборамъ, лежащимъ преимущественно на поземельной собственности, произошло вслѣдствіе застоя въ хлѣбной торговлѣ и вообще невыгоднаго экономическаго положенія землевладѣнія.

Кромѣ прямыхъ окладныхъ платежей, числилось въ недоимкѣ по неокладнымъ сборамъ и разнымъ другимъ взысканіямъ къ 1-му Января 1889 года 567.855 р. 56 к.
Въ теченіи года причислено вновь 2.147.587 р. 27 к.

Такъ, что общая сумма подлежащихъ платежей составляла 2.715.442 р. 83 к.

Въ теченіи отчетнаго года:

Исключено 55.257 р. 99 к.
Поступило въ Государствен. Казначейство 2.258.473 р. 46 к.
Всего 2.313.731 р. 45 к.

Затѣмъ осталось въ недоимкѣ 401.711 р. 38 к.

Изъ этой суммы подлежитъ сложенію со счетовъ по взысканіямъ:

Департамента Государственнаго Казначейства 2.821 р. 65 к.
Департамента неокладныхъ сборовъ 5.510 р. — к.
По Особ. Канцеляріи по кредитной части 78.030 р. 75 к.
Министерства Внутреннихъ Дѣлъ 75.000 р. — к.
Министерства Государствен. Имуществъ 1.754 р. 62 к.
Министерства Юстиціи 6.500 р. — к.
Итого 169.617 р. 2 к.

Такимъ образомъ, вся сумма неуплоченныхъ платежей, по неокладнымъ сборамъ и другимъ правительственнымъ взысканіямъ составляетъ 232 094 руб. 36 коп.

**Государственные и
губернские земские
сборы.**

Въ губерніи въ отчетномъ году взымались слѣдующіе сборы:

А. Государственные: I транспортный и II квартирный.

Б. Губернскіе сборы: I по застрахованію строеній отъ огня, II рогатаго скота отъ чумы и III дорожный.

I. Транспортный сборъ.

Транспортный сборъ, взимаемый на возмѣщеніе ежегодно ассигнуемой Министерствомъ Внутреннихъ Дѣлъ суммы на расходы по пересыльной части, поступаетъ по раскладкамъ, составляемымъ по числу дымовъ въ городахъ и селеніяхъ, на основаніи ежегодно определяемой Министерствомъ Внутреннихъ Дѣлъ нормы этого сбора.

Размѣръ транспортного сбора, на 1888 годъ, былъ определенъ по 16 копъ съ дыма, что составляло на губернію по числу 78.981 дымовъ, общую сумму 12.636 руб. 96 коп., въ число копѣекъ было взыскано 11.596 руб. 17 коп. и осталось въ недоборъ 1.040 руб. 79 коп.

II. Квартирный сборъ.

На основаніи ВЫСОЧАЙШЕ утвержденного Положенія о раскладкахъ квартирнаго сбора, въ губерніяхъ Царства Польскаго, сборъ этотъ взымается съ жителей, для покрытія расходовъ по отводу квартиръ для войскъ и чиновъ всѣхъ вѣдомствъ, получающихъ квартирное довольствіе, по особымъ положеніямъ.

Норма квартирнаго сбора, на 1888 годъ, была установлена въ слѣдующемъ размѣрѣ: а) съ домовладѣльцевъ въ городахъ, причисленныхъ, въ отношеніи подымной подати, ко II и III разрядамъ, въ размѣрѣ 100%, уплачиваемой ими полной подымной подати; б) съ домовладѣльцевъ въ городахъ, причисленныхъ, въ отношеніи подымной подати, къ IV и V разрядамъ, въ размѣрѣ 50%, съ означенной подати; в) съ городскихъ промышленниковъ и торговцевъ по 30%, отъ чистаго дохода съ ихъ промысловъ; г) съ владѣльцевъ имѣній по 9½%, взимаемаго съ нихъ дворскаго поземельнаго налога; д) съ сельскихъ обывателей I-го разряда, т. е. владѣющихъ участками болѣе 7½ десятинъ, въ размѣрѣ 52 коп. съ усадьбы и, наконецъ, е) съ сельскихъ обывателей II разряда, т. е. владѣющихъ участками отъ 7½ до 1½ десятины, по 26 коп. съ усадьбы.

На основаніи произведенной, согласно сему, раскладки, подлежало ко взысканію въ 1888 году 89.173 р 24 к.
и оставшихся въ недоимкѣ прежнихъ лѣтъ . 41.702 р. 4 к.

Въ это число въ отчетномъ году поступило въ Казначейства:

по раскладкѣ	83.935 р. 26 к.
и сверхъ окладныхъ взносовъ	4.539 р. 94 к.

Оставалось въ наличности къ 1 Января 1888 г. 67.352 р. 67 к.

Израсходовано на уплату квартирнаго вознагражденія жителямъ городовъ и деревень, а также выдано квартирныхъ денегъ Судебнымъ Слѣдователямъ и нѣкоторымъ Уѣзднымъ Начальникамъ . 64.487 р. 96 к.

Выслано въ Ломжинское Губ. Казначейство . 25.000 р. — к.

Сложено со счетовъ недоимки 426 р. 25 к.

Образовавшійся остатокъ въ 66.339 руб. 91 коп. переданъ на храненіе въ Калишское Отдѣленіе Государственнаго Банка, съ причисленіемъ къ общему запасному капиталу.

Осталось въ недоимкѣ къ 1-му Января 1889 года 46.513 руб. 77 коп.

Б. Губернскіе сборы.

1. Страховой съ недвижимаго имущества.

На основаніи ВЫСОЧАЙШЕ утвержденнаго 20 Юля 1870 года Положенія о взаимномъ губернскомъ страхованіи строеній отъ огня, страховой сборъ съ недвижимостей взимается, по установленному тарифу, отъ страховой оцѣнки застрахованныхъ строеній.

Общая оцѣнка застрахованныхъ строеній къ 1-му Января 1888 года составляла по губерніи 41.863.560 р. — к.

Въ отчетномъ году прибыло застрахованія на сумму 4.831.870 р. — к.

Убыло 4.057.530 р. — к.

Затѣмъ къ 1-му Января 1889 года обшая сумма застрахованія составляетъ 42.637.900 р. — к.

болѣе противу 1887 года на 774.340 р. — к.

Увеличение суммы застрахования произошло по случаю увеличения числа вновь возведенных строений.

На основании общей суммы застрахования, подлежало по раскладке к поступлению в отчетном году:

а) Нормального страхового сбора, по тарифу	246.509 р. 89 к.
и б) Дополнительного страхового сбора, в размере 50%, от нормальной премии, на увеличение запасного капитала, согласно распоряжению Министерства Внутренних Делъ	119.338 р. 26 к.

Кромѣ того исчислено к поступлению:

Случайныхъ доходовъ	145 р. 30 к.
и недоимокъ страхового сбора за прежніе годы	52.590 р. 75 к.

Итого в отчетном году подлежало к поступлению 418.584 р. 20 к.

Изъ этой суммы исключено со счетовъ 1.539 р. 45 к.

Затѣмъ дѣйствительно слѣдовало к поступлению 417.044 р. 75 к.

Въ счетъ этой суммы в отчетном году было внесено в казначейства 356.193 р. 68 к.

и осталось в недоимке к 1-му Января 1889 года 60.851 р. 7 к.

Такимъ образомъ, доходъ 1888 года, составляющій сумму 417.044 руб. 75 коп., сравнительно съ доходами 1887 года, увеличился на 21.659 р. 59 к.

Наличного страхового капитала к 1-му Января отчетнаго года оставалось в Казначействахъ 116.359 р. 75 к.

Поступило в теченіи отчетнаго года 356.193 р. 68 к.

Итого наличнаго капитала в отчетном году было 472.553 р. 43 к.

Изъ этой суммы отослано в Варшав. Конт. Госуд. Банка на пополненіе запаснаго капитала 50.414 р. 36 к.

Уплачено за пожарные убытки	303.529 р. 27 к.
Итого	353.943 р. 63 к.
Затѣмъ къ 1-му Января 1889 года осталось	
наличнаго капитала	118.609 р. 80 к.
По пожарныхъ случаевъ въ отчетномъ году	
было	448
менѣе противу 1887 года на	6
За убытки, причиненные этими пожарами, причиталось къ выдачѣ страховаго вознагражденія	
	306.744 р. 24 к.
Сравнительно съ 1887 годомъ, въ которомъ это вознагражденіе простиралось на 286.061 руб. 14 коп., сумма пожарныхъ убытковъ <i>увеличилась</i> на	
	20.683 р. 10 к.
По окончательно разслѣдованнымъ и рассмотрѣннымъ дѣламъ, присуждено страховаго вознагражденія за сгорѣвшія строенія, считая въ томъ числѣ и пожары прошлыхъ лѣтъ	
	349.251 р. 24 к.
Подлежало къ уплатѣ на содержаніе страховаго управленія въ губерніи и другихъ расходовъ по страхованію	
	13.323 р. 65 к.
и кромѣ того осталось не выданнаго страховаго вознагражденія отъ 1887 года	
	134.835 р. 44 к.
Итого въ 1888 году причиталось къ выдачѣ	497.410 р. 33 к.
Въ общемъ выводѣ, положеніе страховыхъ суммъ по губерніи въ концѣ отчетнаго года представляется въ слѣдующемъ видѣ:	
Въ Казначействахъ отъ поступившихъ сборовъ, въ наличности	
	118.609 р. 80 к.
Ожидаемой къ поступленію недоимки страховаго сбора	
	60.851 р. 7 к.
Итого	179.460 р. 87 к.
Изъ нихъ подлежитъ перечисленію въ Варшавскую Конт. Госуд. Банка Октябрьскаго сбора	
	56.904 р. 88 к.
Осталось не выданныхъ страховыхъ вознагражденій на сумму	
	188.107 р. 41 к.

Такимъ образомъ, на удовлетвореніе предстоящихъ платежей, къ 1-му Января 1889 года оказывается недостатокъ въ суммѣ 65.551 р. 42 к.

Въ Варшавской Конторѣ Государственного Банка наличнаго страховаго капитала, по застрахованію недвижимости, по счету Калишской губерніи, къ 1-му Января 1889 года осталось . 101.176 р. 29 к.

II. Страховой сборъ по застрахованію рогатаго скота.

На основаніи ВЫСОЧАЙШЕ утвержденныхъ 20 Іюля 1870 года правилъ о пресѣченіи чумы на рогатомъ скотѣ, сборъ съ рогатаго скота, взимаемый со скотовладѣльцевъ, назначается для выдачи вознагражденій за убытки въ скотѣ и на все вообще расходы по пресѣченіи эпизоотіи.

Вознагражденія за убитый скотъ, согласно определенной Министерствомъ Внутреннихъ Дѣлъ нормѣ, выдаются въ слѣдующемъ размѣрѣ: за быка и вола 60 руб., за корову 40 руб., за штуку яловаго скота 30 руб. и за теленка 10 руб.

По произведеннымъ, въ началѣ отчетнаго года, описямъ и послѣдовавшимъ къ нимъ дополненіямъ, застрахованнаго рогатаго скота въ губерніи числилось 234.812 штукъ.

Размѣръ сбора, въ отчетномъ году, опредѣленъ былъ по $\frac{1}{2}$ коп. съ головы, согласно коему и поступило по губерніи безнедоимочно 1.174 р. 20 к.

Запаснаго капитала, хранящагося въ Варшавской Конторѣ Государственного Банка, состояло къ 1-му Января 1888 года 9.983 р. 60 $\frac{1}{2}$ к.

и въ Казначействахъ 574 р. 39 к.

Итого 11.732 р. 19 $\frac{1}{2}$ к.

Кромѣ того, ассигновано процентовъ отъ запаснаго капитала за 1888 годъ 808 р. 5 $\frac{1}{4}$ к.

Такъ, что вся наличная сумма по этому сбору составляла 12.540 р. 24 $\frac{3}{4}$ к.

Въ теченіи отчетнаго года израсходовано:

а) На расходы, по принятію мѣръ къ пресѣченію заразы, съ пересылкою денегъ по почтѣ 31 р. 73 к.

б) Перечислено въ доходъ казны на усиленіе средствъ Медицинскаго Департамента за

1888 годъ	2.690 р. — к.
Итого	2.721 р. 73 к.

Затѣмъ, страховой капиталъ къ 1-му Января 1889 года состоялъ:

Изъ имѣющихся въ Казначействахъ губерніи	526 р. 86 к.
и хранящихся въ Варшавской Конторѣ Государственнаго Банка	9.291 р. 65 ³ / ₄ к.
Всего	9.818 р. 51 ³ / ₄ к.

III. Дорожный сборъ.

ВЫСОЧАЙШЕ утвержденными 1870 года Правилами о содержаніи дорогъ въ Привислинскомъ краѣ, губернской земской дорожный сборъ назначается на содержаніе дорогъ перваго разряда, т. е. большихъ губернскихъ трактовъ, какъ шосейныхъ, такъ и грунтовыхъ, съ находящимися на нихъ мостами и плотинами, равно на передѣлку грунтовыхъ дорогъ въ шосейныя и, наконецъ, на пособія гминамъ при постройкѣ мостовъ на дорогахъ II-го разряда.

Дорожный сборъ взимается по правиламъ, существующимъ для сбора окладныхъ податей, и вносится въ Казначейства одновременно съ податями, съ причисленіемъ къ спеціальнымъ средствамъ, находящимся въ завѣдываніи Губернскаго Правленія.

Въ отчетномъ году, въ счетъ нечисленныхъ къ поступленію 116.567 руб. 97 коп., дѣйствительно поступило 112.405 руб. 92 коп., а вмѣстѣ съ остаткомъ отъ прошлаго года, находящимся въ Казначействахъ губерніи, вся сумма дорожнаго сбора составляла 151.118 руб. 11 коп.

Въ теченіи отчетнаго года на ремонтровку шосейныхъ земскихъ дорогъ и мостовыхъ новыхъ сооружений, а также на содержаніе личнаго состава дорожной службы, израсходовано 108.815 руб. 87 коп. и осталось 42.302 руб. 24 коп., подлежащихъ уплатѣ, въ счетъ невыполненныхъ расходовъ по дорожнымъ работамъ 1888 года, въ суммѣ 93.648 руб. 18 коп.

Городские доходы и расходы. Въ 13-ти городахъ Калишской губерніи въ отчетномъ году годовой доходъ равнялся 195.064 руб. 43 коп.

(Вѣдомость № 4 лит. Б).

Главные источники этихъ доходовъ составляли:

а) городскія имущества и оброчныя ста- ты, съ коихъ поступило	31.315 р. 66 к.
б) сборовъ съ владѣльцевъ недвижимыхъ имуществъ	14.520 р. 62½ к.
в) сборы съ промышленниковъ	11.878 р. 15 к.
г) косвенные налоги	21.891 р. 85½ к.
д) доходы вспомогательные	22.359 р. 94 к.
е) мелочные и случайные	5.998 р. 40 к.
и ж) доходы чрезвычайные	87.099 р. 80 к.
Итого	195.064 р. 43 к.

Эта общая сумма городскихъ доходовъ, согласно утвержденнымъ росписямъ, была предназначена на покрытие слѣдующихъ расходовъ:

а) на содержаніе мѣстъ и лицъ город- скаго управленія	53.200 р. 74½ к.
б) на содержаніе городскихъ имуществъ и наемъ помѣщеній	18.180 р. 57 к.
в) на благоустройство городовъ	13.955 р. 41 к.
г) на содержаніе благотворительныхъ и другихъ общественныхъ заведеній	15.209 р. 35½ к.
д) на уплату долговъ	15.921 р. 47 к.
е) на мелочные и случайные расходы	4.265 р. 65 к.
и ж) на расходы чрезвычайные по город- скому управленію, по строительной части и по другимъ городскимъ надобностямъ	16.654 р. 70½ к.
Итого	137.387 р. 90½ к.

Образовавшійся остатокъ въ 57.676 руб. 52½ коп., причисленъ къ запасному капиталу, хранящемуся въ Варшавской Конторѣ Государственнаго Банка.

Движеніе запаснаго капитала городовъ, образуемаго изъ остатковъ доходовъ, показано въ слѣдующей таблицѣ:

Наименование городовъ	Зачаснаго капитала							
	Состояло къ 1 Января 1888 г.	Вновь при- числено		Взято на расходы по городскимъ расписаньямъ		Осталось къ 1 Января 1889 г.		
	Р у б л и и к о п ѣ й к и							
Калишъ	46777	23½	9922	31	2972	10	53727	44½
Блашки	7582	19½	400	—	—	—	7982	19½
Слупца	6992	81½	—	—	—	—	6992	81½
Конинъ	28541	24	2453	30	—	—	30994	54
Коло	7515	71½	900	—	—	—	8415	71½
Домбе	2510	84	200	—	—	—	2710	84
Ленчица	35099	24½	3505	—	5100	—	33404	24½
Озорковъ	3886	91½	990	—	1157	66	3719	25½
Турекъ	10378	20	300	—	3982	92	6695	28
Сѣрадзь	2232	36½	280	—	—	—	2512	36½
Эдунская-Воля	2655	4	1000	—	—	—	3655	4
Варта	3117	½	—	—	—	—	3117	½
Велюнь	9713	70	250	—	—	—	9963	70
Итого	167002	51	20200	61	13212	68	173990	44

Неприкосновенный капиталъ, образовавшійся изъ выданнаго ликвидационнаго вознагражденія за земли, отошедшія въ собственность крестьянъ, на основаніи ВЫСОЧАЙШАГО Указа 19 Февраля 1864 года, и изъ суммъ, выручаемыхъ отъ продажи городскихъ недвижимостей, къ 1-му Января 1889 года составляетъ въ общей суммѣ по губерніи 169.090 руб. 93 коп., изъ коихъ 92.757 руб. 82½ коп. принадлежать г. Калишу.

Независимо сего, г. Калишъ имѣетъ особый строительный капиталъ, образовавшійся изъ процентовъ отъ назначавшихся ежегодно въ теченіи 23 лѣтъ 13.500 руб. въ годъ, на выдачу ссуды для построекъ въ гор. Калишѣ, на основаніи постановленія Намѣстника, послѣдовавшаго въ исполненіе ВЫСОЧАЙШАГО повелѣнія 19 (31) Октября 1817 года. Въ отчетномъ году этотъ капиталъ составляетъ 162.023 руб. 71½ коп., увеличившись противу прошлаго года на 1.079 руб. 18½ коп.

Гминные сборы. Въ силу ВЫСОЧАЙШАГО Указа 19 Февраля 1864 года, размѣръ гминныхъ сборовъ опредѣляется приговорами гминныхъ сходовъ на основаніяхъ, изложенныхъ въ ст. 14 и 316 постановлений б. учредительнаго Комитета въ Царствѣ Польскомъ.

Въ отчетномъ году обложено было гминными сборами:

Въ Калишскомъ уѣздѣ	202.461	морг.
„ Слупецкомъ „	152.131	„
„ Конинскомъ „	153.404	„
„ Кольскомъ „	181.854	„
„ Ленчицкомъ „	200.983	„
„ Турекскомъ „	174.785	„
„ Сѣрадзскомъ „	205.876	„
„ Велюнскомъ „	255.351	„

Всего по губерніи 1.526.845 морг.

Количество облагаемой земли уменьшилось на 763 морга.

Общая сумма поступившаго сбора по 142 гминамъ составляла 218 256 руб., т. е болѣе противу 1887 года на 883 руб., при чемъ на одинъ моргъ земли, обложеной гминными денежными сборами, въ отчетномъ году приходилось:

Въ Калишскомъ уѣздѣ	16 ¹ / ₃	коп.
„ Слупецкомъ „	14 ¹ / ₂	„
„ Конинскомъ „	13 ³ / ₄	„
„ Кольскомъ „	10 ³ / ₄	„
„ Ленчицкомъ „	11 ³ / ₄	„
„ Турекскомъ „	15	„
„ Сѣрадзскомъ „	13 ¹ / ₂	„
„ Велюнскомъ „	12 ¹ / ₄	„

Въ общемъ средній размѣръ сбора съ морга земли въ 1888 г., составляя 14 ¹/₂ коп., увеличился противъ 1887 г. на ³/₄ коп., вслѣдствіе увеличенія вообще гминныхъ расходовъ.

Изъ этой общей суммы 218.256 руб. израсходовано въ отчетномъ году: на содержаніе гминныхъ управленій 90.040 руб., на содержаніе гминныхъ судовъ 52.966 руб., на содержаніе гминныхъ начальныхъ училищъ 15.662 руб., на прочіе обязательные расходы, въ силу разныхъ Правительственныхъ распоряженій 13.916 руб. и на общественныя надобности, по приговорамъ гминныхъ сходовъ, 45.672 руб.

Акцизные доходы. Въ отчетномъ году акцизныхъ доходовъ по губерніи поступило:

Акциза съ вина и спирта по винокурен- нымъ заводамъ и оптовымъ складамъ	1.463.028 р. 44 к.
Акциза съ пива	56.143 р. 60 к.
Акциза съ меда	220 р. — к.
Патентнаго сбора	80.991 р. 68 к.
Случайныхъ поступлений	6.602 р. 53 к.
Бандерольнаго дохода	14.258 р. 25 к.
Табачнаго дохода	13.527 р. 50 к.
Акциза съ сахарнаго производства	356.166 р. 47 к.
Съ нефтяныхъ маслъ	264 р. 35 к.
Съ зажигательныхъ спичекъ	5.931 р. 55 к.
Итого	1.997.134 р. 37 к.

Весь акцизный доходъ, вмѣстѣ съ 6.602 руб. 53 коп. случайныхъ поступлений, которыхъ въ 1888 году поступило менѣе на 9.080 руб. 72 коп., чѣмъ въ 1887 году, достигъ 1.997.134 руб. 37 коп., менѣе 1887 года на 154.359 руб. 12 коп. Уменьшеніе доходовъ, главнымъ образомъ, падаетъ на сахарное производство, вслѣдствіе того, что въ періодъ 1886/7 г.г. сахара, рафинада и сахарнаго песку, за который акцизъ внесенъ въ Казначейства въ 1887 г., взвѣшено и учтено на 33.377 руб. 81 коп. болѣе, чѣмъ его взвѣшено въ періодъ 1887/8 г., и за который акцизъ внесенъ въ 1888 г.; къ тому-же въ 1887 г. внесено недоимки, разсроченной за сахаръ періода 1885/6 г.г., 199.598 руб. 88½ коп., тогда какъ на 1888 г. недоимки за сахаръ періода 1886/7 г.г. не оставалось.

Доходъ съ акциза съ вина и спирта въ 1888 году, увеличился противъ 1887 года на 87.324 руб. 85 коп., что слѣдуетъ отнести, при общемъ уменьшеніи винокурения, къ возвышенію съ 1 Января 1888 года акциза съ 9 на 9¼ коп. за градусъ.

Бандерольнаго сбора поступило противу 1887 года болѣе на 544 руб. 24 коп., именно 14.258 руб. 25 коп.

Табачный доходъ въ Калишской губерніи, за отсутствіемъ табачныхъ фабрикъ и плантацій табаку, поступаетъ лишь въ видѣ сбора за табачные патенты и марки на право торговли табачными издѣліями; сбора этого поступило въ отчетномъ году 13.527 руб. 50 коп., на 862 руб. 50 коп. менѣе предъотчетнаго года.

Доходъ отъ пива увеличился въ отчетномъ году на 448 руб. 20 коп.

Число возбужденных дѣлъ по нарушеніямъ акцизныхъ уставовъ, наибольшее число копѣй приходится на безплатную продажу вина, было 495, почти на половину менѣе прошлаго года.

Отправленіе натуральныхъ повинностей. Населеніе губерніи отбываетъ слѣдующія натуральныя повинности: а) квартирную, б) подводную и в) воинскую.

А. Квартирная повинность.

Собственно натуральная квартирная повинность несутся жителями лишь на удовлетвореніе постоемъ чиновъ земской стражи, корпуса жандармовъ и лицъ, служащихъ по крестьянскимъ учрежденіямъ, пользующихся правомъ отвода квартиръ. Расквартированіе же войскъ исполнялось по отводу у частныхъ домовладѣльцевъ за определенное вознагражденіе, на основаніи ВЫСОЧАЙШЕ утвержденной 2 Мая 1886 года таблицы тарифной платы.

Войска, находящіяся въ предѣлахъ губерніи, были расположены слѣдующимъ образомъ:

Въ г. Калишь и пригородныхъ деревняхъ Калишскаго уѣзда: 1) штабъ 26-й бригады 5-й кавалерійской дивизіи и 2) 15-й Драгунскій Александрійскій полкъ.

Въ г. Конинь: штабъ и два эскадрона 13-го Драгунскаго Каргопольскаго полка.

Въ г. Турекъ: два эскадрона 13-го Драгунскаго Каргопольскаго полка и одинъ эскадронъ 14-го Драгунскаго Литовскаго полка.

Въ Кольскомъ уездѣ и въ г. Коль: два эскадрона 13-го Драгунскаго Каргопольскаго полка и два эскадрона Литовскаго Драгунскаго полка.

Въ Страдаскомъ уездѣ: одна сотня Донскаго Казачьяго № 5 полка и конвойная команда.

Въ Ленчицкомъ уездѣ: 39-й пѣхотный Томскій полкъ и 1 эскадронъ 14-го Литовскаго Драгунскаго полка.

Въ г. Велюнь: штабъ и 4 сотни Донскаго Казачьяго № 5 полка.

Вообще, отводомъ квартиръ въ отчетномъ году пользовалось слѣдующее число лицъ:

	Ге- нера- ловъ	Штабъ- офице- ровъ	Оберъ- офице- ровъ	Ниж- нихъ чи- новъ	Ло- па- дей
Въ гор. Калишѣ	1	19	57	1.184	765
„ Калишскомъ уѣздѣ	—	—	—	360	324
„ Конинскомъ „	3	8	36	1.575	1.463
„ Кольскомъ „	—	4	14	962	648
„ Сѣрадзскомъ „	—	2	5	338	306
„ Слупецкомъ „	—	2	2	47	12
„ Турекскомъ „	—	—	3	107	140
„ Велюнскомъ „	—	6	30	663	596
„ Ленчицкомъ „	—	13	66	2.500	150
Итого	4	54	213	7.736	4.404

Б. Подводная повинность.

Число доставленныхъ обывателями въ отчетномъ году подводъ платныхъ и бесплатныхъ распредѣлялось по губерніи слѣдующимъ образомъ:

	Платныхъ	Бесплатныхъ
Въ г. Калишѣ	82	—
„ Калишскомъ уѣздѣ	1.238	920
„ Конинскомъ „	38	311
„ Кольскомъ „	512	385
„ Сѣрадзскомъ „	412	136
„ Слупецкомъ „	582	201
„ Ленчицкомъ „	800	867
„ Турекскомъ „	120	48
„ Велюнскомъ „	20	35
Итого	3.804	2.903

В. Военная повинность.

Въ отчетномъ году произведенъ былъ пятнадцатый призывъ молодыхъ людей къ исполненію воинской повинности, согласно ВЫСОЧАЙШЕ утвержденному 1 Января 1874 года уставу.

Въ слѣдующей таблицѣ приведены цифровыя свѣдѣнія по призыву и приему новобранцевъ въ отчетномъ году.

Наименованіе уѣздовъ	По разверткѣ назначено къ поступленію на службу	Принято къ войска	Недоборъ	Подлежало перевождѣтельству по вѣдѣнію поданныхъ жалобъ на при- званіе годными къ военной службѣ	Изъ нихъ			Процентное отношеніе числа призванныхъ годными къ чи- слу призванныхъ въ войска
					Призвано годными по пере- освидѣтельствуванію	Призвано годными по пе- реосвидѣтельствуванію	Результатъ перевождѣтель- ствованія еще неизвѣстенъ	
Валишскій.								
Христіанъ	303	303	—	6	2	1	—	0,33
Евреевъ	39	39	—	20	1	4	—	10,25
Итого	342	342	—	26	3	5	—	1,46
Слупецкій.								
Христіанъ	210	210	—	5	1	—	—	—
Евреевъ	15	12	3	2	—	—	—	—
Итого	225	225	3	7	1	—	—	—
Конинскій.								
Христіанъ	230	230	—	11	4	—	—	—
Евреевъ	21	21	—	8	—	3	—	14,28
Итого	251	251	—	19	4	3	—	1,19
Нольскій.								
Христіанъ	269	269	—	9	2	—	—	—
Евреевъ	27	27	—	11	3	—	—	—
Итого	296	296	—	20	5	—	—	—
Ленчицкій.								
Христіанъ	316	316	—	13	1	2	1	0,63
Евреевъ	57	57	—	36	5	10	1	17,54
Итого	373	373	—	49	6	12	2	3,21
Турекскій.								
Христіанъ	293	293	—	18	—	—	—	—
Евреевъ	14	14	—	8	—	—	—	—
Итого	307	307	—	26	—	—	—	—
Сѣрадзскій.								
Христіанъ	350	350	—	14	2	2	—	0,57
Евреевъ	63	63	—	20	2	3	—	4,76
Итого	413	413	—	34	4	5	—	1,21
Велюнскій.								
Христіанъ	366	366	—	5	—	1	—	0,27
Евреевъ	39	39	—	20	2	5	—	12,82
Итого	405	405	—	25	2	6	—	1,48
По губерніи.								
Христіанъ	2337	2337	—	81	12	6	1	0,25
Евреевъ	275	272	3	125	13	25	1	9,19
Итого	2612	2609	3	206	25	31	2	1,18

Изъ этихъ свѣдѣній видно, что, въ призывъ отчетнаго года, въ счетъ подлежащихъ къ поступленію въ войска 2.612 человекъ, принято Уѣздными Присутствіями 2.609 человекъ и осталось въ недоборъ 3 еврея.

Поступившіе въ отчетномъ году новобранцы раздѣлялись:

а) По степени образованія:

Получившихъ высшее образованіе	—
Среднее	8
Начальное	4
Грамотныхъ	375
Неграмотныхъ	2.222
Итого	2.609

б) По сословіямъ:

Дворянъ	12
Купцовъ	—
Городскихъ обывателей	405
Крестьянъ	2.192
Итого	2.609

в) По происхожденію:

Русскихъ	6
Поляковъ	2.133
Нѣмцевъ	198
Евреевъ	272
Итого	2.609

На содержаніе уѣздныхъ присутствій и на расходы по призыву на службу новобранцевъ въ отчетномъ году израсходовано было 9 385 руб. 51 коп.

III. ОБЩЕСТВЕННОЕ БЛАГОУСТРОЙСТВО И БЛАГОЧИНІЕ.

Назанныя и общественныя зданія. Въ городѣ Калишѣ приступлено къ постройкѣ новаго каменнаго двухъэтажнаго зданія для Магистрата, стоимость котораго обойдется городу около 70 000 руб. и кромѣ того, въ городѣ Здунской-Волѣ, Сьбразскаго уѣзда, построена на средства города новая скотобойня, на сумму 6.314 руб. 23 коп.

Въ остальныхъ же городахъ губерніи новыхъ построекъ не производилось. Вообще городское благоустройство представляется въ удовлетворительномъ видѣ, въ особенности въ губ. городѣ Калишѣ, отличающимся чистотою и опрятностью.

Дороги, мосты и переправы. Кромѣ Государственнаго шоссе, пути сообщения въ губерніи подраздѣляются на: а) губернскіе I разряда, содержимые на счетъ губернскаго дорожнаго сбора; б) губернскіе II разряда, содержимые на счетъ гминъ и в) проселочные III разряда, содержимые сельскими обществами и частными лицами въ предѣлахъ ихъ владѣній.

Государственное шоссе въ губерніи проходитъ на протяженіи 210 верстъ 155 саженой по тремъ направленіямъ: изъ гор. Кутно, черезъ Калишъ, къ Прусской границѣ у Щипернской таможи (Варшавское шоссе) на разстояніи 90 верстъ 121 сажень; изъ Калиша въ г. Лодзь (фабричное шоссе) на протяженіи 68 верстъ 178 саженой и изъ Кольскаго уѣзда въ г. Слупцы (Познанское шоссе), длиною въ 51 версту 356 саженой.

По свѣдѣніямъ, доставленнымъ вѣдомствомъ путей сообщения, на ремонтъ и содержаніе этой части государственнаго шоссе, съ ремонтъ мостовъ, въ отчетномъ году израсходовано 136.696 руб. 34 коп., т. е. около 651 руб. на версту.

Шоссированныхъ губернскихъ перворазрядныхъ дорогъ состояло въ губерніи, къ 1-му Января 1888 года, 577 верстъ 29,5 саженой,

содержаніе и ремонтъ коихъ, вмѣстѣ съ мостами, обошлись въ 41.388 руб. 60 коп., что составитъ около 73 руб. на версту; въ отчетномъ году постройки новыхъ шоссированныхъ дорогъ не было.

Изъ грунтовыхъ дорогъ, имѣющихъ въ общей сложности протяженіе въ 5.600 верстъ, 110 верстъ входятъ въ число перворазрядныхъ, содержаніе коихъ въ исправности относится на губернской дорожный сборъ; остальные 5.490 верстъ составляютъ дороги II и III разряда, содержимыя гминными обществами или частными владѣльцами, чрезъ земли коихъ они пролегаютъ.

Дорожныхъ сооруженій на государственныхъ шоссейныхъ дорогахъ находилось 139 мостовъ, изъ которыхъ самый большой около города Кола, на рѣкѣ Вартѣ, протяженіемъ въ 77 сажень. Въ числѣ мостовъ имѣется три тарифныхъ, за проѣздъ которыхъ взимается плата по установленной таксѣ. Въ отчетномъ году получено было сбора съ этихъ тарифныхъ мостовъ:

На Калишскомъ шоссе, на рѣкѣ Вартѣ, при городѣ Колѣ	3.536 р. — к.
На Познанскомъ шоссе, на рѣкѣ Вартѣ, при городѣ Конинѣ	3.146 р. 80 к.
На фабричномъ шоссе, на рѣкѣ Вартѣ, при городѣ Сьрадзѣ	1.867 р. — к.
Итого	8.549 р. 80 к.

Ремонтное исправленіе 14 и перестройка 22 мостовъ, на всѣхъ трехъ участкахъ государственнаго шоссе, обошлись въ 10.670 руб. 64 коп.

На перворазрядныхъ губернскихъ дорогахъ находилось, къ 1-му Января 1889 года, 688 мостовъ; на починку мостовыхъ поврежденных и перестройку ихъ издержано въ отчетномъ году изъ дорожнаго сбора 6.043 руб. 81 коп.

На содержаніе въ исправности 1.369 мостовъ на дорогахъ гминныхъ и 2.575 проселочныхъ, было употреблено изъ гминныхъ сборовъ 6.693 руб. 62 коп. и на постройку 33 новыхъ мостовъ 4.596 руб. 37 коп., кромѣ работъ натурою, на коихъ, въ общей сложности, въ исполненіе дорожной повинности, было выставлено въ отчетномъ году 23.151 конныхъ подводъ и 60.585 пѣшихъ рабочихъ.

Изъ числа мостовъ на дорогахъ втораго разряда (гминныхъ) и на проселочныхъ находятся 47 тарифныхъ мостовъ и 5 паромныхъ перевозовъ: 4 на рѣкѣ Вартѣ и 1 на озерѣ Гопло, доходъ съ которыхъ поступаетъ или въ общественную кассу, или въ пользу частныхъ владѣльцевъ земель, на коихъ они находятся.

Годовой сборъ съ этихъ мостовъ составлялъ 7.126 руб. 26 коп.

Почты и телеграфы

Почтовыхъ конторъ и отдѣленій находилось въ губерніи, къ 1 Января 1889 года, 10. Кромѣ того, имѣлось 30 почтовыхъ станцій, съ приемомъ и выдачею простой и заказной корреспонденціи.

Въ предѣлахъ Калишской губерніи, въ отчетномъ году, телеграфныхъ станцій было 11, а именно: въ губ. гор. Калишѣ, уѣздныхъ городахъ: Велюнѣ, Кольѣ, Конинѣ, Ленчицѣ, Слупцахъ, Сбрадѣ и Турекѣ и въ безуѣздныхъ городахъ: Здунской-Воли, Озорковѣ и Сомпольнѣ. Новыхъ телеграфныхъ линій не открыто.

Народная нравственность.

(Вѣдомость № 5).

Въ отчетномъ году уголовныхъ дѣлъ, рассмотрѣнныхъ и рѣшенныхъ окончательно, въ Калишскомъ Окружномъ Судѣ, было 832, болѣе противу предшествующаго года на 67, число осужденныхъ къ наказаніямъ различнаго рода, за проступки и преступленія, было 749 мужчинъ и 230 женщинъ, всего 979 человекъ, менѣе противу прошлаго года на 99.

По числу разобранныхъ Судомъ дѣлъ, въ отношеніи общаго числа народонаселенія, одно правонарушеніе приходится на 1.015 человекъ.

По характеру преступленій и проступковъ они подраздѣляются слѣдующимъ образомъ:

а) противъ религіи	8 случ.,	было осуж.	4 чел.
б) противъ существующихъ Правительственныхъ правилъ, уставовъ и распоряженій	168	„ „ „	206 „
в) противъ собственности казны	102	„ „ „	145 „
г) противъ личности	228	„ „ „	243 „
д) противъ частной собственности	326	„ „ „	381 „

Итого . 832 случ., и осужден. 979 чел.

Изъ этихъ цифровыхъ данныхъ видно, что въ ряду уголовныхъ правонарушений, подлежащихъ юрисдикціи Окружнаго Суда, самое большее число относится къ проступкамъ и преступлениямъ противъ собственности и чести частныхъ лицъ.

Изъ 979 человекъ осужденныхъ было: дворянъ 4, крестьянъ 633, мѣщанъ 314, лицъ военнаго сословія и остальныхъ 26.

Выдающихся случаевъ преступленій въ уголовной хроникѣ губерніи, за отчетный годъ, не было.

По дѣятельности полиціи, въ отношеніи пресѣченія и предупрежденія проступковъ и преступленій и охраненія благочинія, было обнаружено, въ отчетномъ году, земскою стражею Калишской губерніи всѣхъ проступковъ и правонарушеній 22.133, по коимъ привлечено къ ответственности 24.683 лица. По 476 случаямъ виновныхъ не обнаружено. Въ отчетномъ году, сравнительно съ 1887 годомъ, число лицъ, привлеченныхъ къ ответственности, уменьшилось на 770. Изъ этого общаго числа 22.133 возбужденныхъ дѣлъ, значительное большинство относилось къ правонарушениямъ противъ разныхъ правительственныхъ постановленій и распоряженій, при чемъ 14.967 дѣлъ, т. е. почти $\frac{2}{3}$ общаго числа, подлежали окончанію въ административномъ порядкѣ.

Личный составъ земской стражи въ губерніи опредѣленъ по штату въ 357 человекъ, изъ которыхъ, къ 1-му Января 1888 года, состояло на службѣ 336 человекъ. Въ теченіи отчетнаго года вновь поступило 52 человека, выбыло по домашнимъ обстоятельствамъ 19, по болѣзни 3, умерло 4, уволено отъ службы за проступки 1 и по неспособности 34. Къ 1-му Января 1889 года состояло на службѣ 327 человекъ. Относительно общаго числа народонаселенія губерніи, одинъ земскій стражникъ приходится среднимъ числомъ на 2.582 души населенія.

**Тюрьмы, аресты,
этапы и арестанты.**

Въ губерніи находятся три тюрьмы:

а) въ городѣ Калишѣ, устроенная по системѣ одиночнаго заключенія, на 200 человекъ, съ женскимъ отдѣленіемъ на 30 заключенныхъ;

б) въ городѣ Ленчицѣ на 100 человекъ и

в) въ городѣ Сѣрадзѣ уголовная, на 250 мужчинъ и 100 женщинъ, помѣщаемыхъ во вновь открытомъ, по распоряженію Главнаго Тюремнаго Управленія, особомъ женскомъ отдѣленіи.

Исчисленіе числа арестантовъ сдѣлано по кубическому содержанию воздуха, считая по 1 кубической сажени на человека, по въ дѣйствительности, вълѣдствіе постоянного накопленія арестантовъ, число содержащихся обыкновенно превосходить положенную норму.

Во всѣхъ тюрьмахъ имѣются мастерскія; въ Сѣрадзской устроена въ большихъ размѣрахъ ткацкая, снабжающая и другія тюрьмы холстомъ, а въ Ленчицкой особая прядильня льна.

Въ отчетномъ году движеніе заключенныхъ, въ каждой изъ трехъ тюремъ губерніи, было слѣдующее:

Наименованіе мѣстъ заключенія	Состояло къ 1 Января 1888 г.			Въ 1888 году				Осталось къ 1 Января 1889 г.		
				Прибыло		Убыло				
	м.	ж.	итого	м.	ж.	м.	ж.	м.	ж.	итого
Въ Калишской тюрьмѣ	319	60	379	1219	294	1250	300	288	54	342
„ Сѣрадзской „	177	128	305	616	218	612	203	181	143	324
„ Ленчицкой „	169	42	211	536	167	522	161	183	48	231
Итого	665	230	895	2371	679	2384	664	652	245	897

Самое большее число заключенныхъ находилось:

Въ Калишской тюрьмѣ въ Февралѣ м-цѣ	364 чел.
„ Сѣрадзской „ „ Февралѣ „	369 „
„ Ленчицкой „ „ Мартѣ „	247 „

Самое же меньшее число заключенныхъ было:

Въ Калишской тюрьмѣ въ Августѣ м-цѣ	271 чел.
„ Сѣрадзской „ „ Ноябрь „	266 „
„ Ленчицкой „ „ Сентябрь „	220 „

Число выбывшихъ изъ тюремъ арестантовъ, въ отчетномъ году, было слѣдующее:

В ы б ы л о:	Изъ Калишской тюрьмы	Изъ Ленчицкой тюрьмы	Изъ Сьрадзской тюрьмы	Всего
Въ каторгу и на поселеніе	68	3	—	71
Въ другія мѣста заключенія	229	110	242	581
На свободу	1.250	566	558	2.374
Умерло	3	4	15	22
Итого	1.550	683	815	3 048

Общее число всѣхъ содержащихся въ тюрьмахъ арестантовъ въ теченіи года было: въ Калишской 1.892, въ Сьрадзской 1.139 и въ Ленчицкой 914, а всего 3.945.

Главный контингентъ заключенныхъ составляютъ вообще крестьяне (въ большинствѣ безземельные) и мѣщане.

По роду преступленій заключенные распредѣлялись такъ:

Родъ преступленій	Остава-лось на 1889 г.	Въ 1888 году При-было	Убы-лось до 1889 г.	Оста-лось на 1889 г.
Осужденныхъ за сопротивленіе властямъ	—	58	27	31
За поддѣлку документовъ	2	1	2	1
„ многоженство	1	2	3	—
„ убійство	9	50	47	12
„ дѣтубійство	14	8	10	12
„ отравленіе	2	12	10	4
„ разбой	6	25	31	—
„ грабежь	4	28	24	8
„ мошенничество	4	14	13	5
„ святотатство	2	—	—	2
„ подлогъ	—	16	15	1
„ поджогъ	3	8	6	5
„ кражу	794	2.590	2.648	736
„ контрабанду	16	39	33	22
„ истязаніе	1	2	3	—
„ злоупотребленія по службѣ	11	—	10	1
„ оскорбленія	—	35	29	6
„ изнасилованія	11	3	5	9
„ другія преступленія	15	159	132	42

Изъ вышеприведеннаго перечня видно, что большинство содержалось за кражу.

Продовольствіе арестантовъ производилось, по примѣру прошлыхъ лѣтъ, съ подряда, съ платою за суточную порцію одного арестанта, въ Калишской тюрьмѣ 8,43 коп., въ Сѣрадзской 8,1 и въ Ленчицкой 9 коп.

Общій расходъ на содержаніе тюремъ, въ отчетномъ году, составлялъ:

По Калишской тюрьмѣ	20.700 р. — к.
„ Сѣрадзской „	21.535 р. 64 к.
„ Ленчицкой „	15.675 р. 90 к.
Итого	57.911 р. 54 к.

Меньше противу прошлаго года на 843 руб. 90 коп.

Въ отчетномъ году общее число больныхъ во всѣхъ трехъ тюрьмахъ губерніи было 342, меньше противу прошлаго года на 109, изъ этого общаго числа арестантовъ, находившихся на излѣченіи въ тюремныхъ лазаретахъ, умерло 22, что составляетъ не много меньше 6 1/2 процента.

Въ санитарномъ отношеніи лучшею тюрьмою можно считать Сѣрадзскую, благодаря обширности помѣщенія.

Кромѣ этихъ трехъ тюремъ, находятся во всѣхъ городахъ полицейскіе и при гминныхъ управленіяхъ гминные аресты, а въ пяти уѣздныхъ городахъ, кромѣ Калиша, Сѣрадза и Ленчицы, и подслѣдственные, такъ называемые детенціонные, для содержанія лицъ, арестуемыхъ по распоряженію судебныхъ властей.

Въ теченіи отчетнаго года содержалось арестантовъ въ подслѣдственныхъ и полицейскихъ арестахъ 2.336 мужчинъ и 796 женщинъ, всего 3.132 человѣка, и въ гминныхъ арестахъ 3.596 мужчинъ и 1.118 женщинъ, всего 4.714 человѣкъ.

На содержаніе арестантовъ въ подслѣдственныхъ арестахъ, и частью въ полицейскихъ, а также на транспортированіе ихъ, считая и продовольствіе конвойныхъ нижнихъ чиновъ, израсходовано изъ подлежащихъ казенныхъ суммъ 8.242 руб. 31 1/2 коп.

Значительный пробѣлъ составляетъ отсутствіе специальныхъ арестныхъ помѣщеній для приговариваемыхъ къ аресту по рѣше-

нiямъ Мировыхъ Судебныхъ учрежденiй, за немiнiемъ коихъ эти лица содержатся или при тюремѣ, или въ подслѣдственныхъ арестахъ.

Черезъ Калишскую губернiю проходятъ двѣ этапныя линiи: одна по шоссеиной дорогѣ изъ гор. Калиша въ Кутно, а другая по направленiю изъ гор. Калиша въ гор. Лодзь. На этихъ линiяхъ въ губернiи имѣется 8 этапныхъ станцiй: въ гор. Калишѣ, дер. Цековѣ, въ г.г.: Башвахъ, Турекѣ, Коля, Сьрадзѣ, Ленчицѣ и пос. Клодава.

Пожары.

(Вѣдомость № 6).

Всѣхъ случаевъ пожаровъ въ отчетномъ году было въ городахъ 24, въ посадахъ и селенiяхъ 424, всего 448, меньше нежели въ предшествовавшемъ году на 6 случаевъ. Недвижимое имущество, истребленное этими пожарами, въ общемъ числѣ, составляло 794 двора, въ коихъ погорѣвшiя строения были приняты къ застрахованiю въ стоимости до 306.744 руб., болѣе противу суммы пожарныхъ убытковъ прошлаго года на 20.682 руб. Это увеличенiе послѣдовало отъ бывшаго значительнаго пожара въ пос. Дзялошицѣ, Велюнскаго уѣзда, одинъ убытокъ отъ коего составлялъ 50.159 руб. Среднимъ числомъ, каждымъ пожарнымъ случаемъ причинено убытка около 685 руб. Опредѣляя размѣръ убытковъ отдѣльно для городовъ и деревень, оказывается, что каждый городской пожаръ, въ среднемъ выводѣ, причинилъ убытка 829 руб., а деревенскiй 676 руб.

Насильственные и случайные смертные случаи.

(Вѣдомость № 7).

Изъ прилагаемой вѣдомости о насильственныхъ и случайныхъ смертныхъ случаяхъ въ Калишской губернiи видно, что такихъ случаевъ въ отчетномъ году было 264.

Процентное отношенiе числа выдающихся смертныхъ случаевъ къ общему числу населенiя слѣдующее:

На 10 000 населенiя приходилось:

Смертоубийствъ	0,29
Самоубийствъ	0,14
Скоропостижной смерти	0,80
Случайныхъ смертей	1,06
Найденныхъ мертвыхъ тѣлъ	0,35

Различныя проис- шествія и народныя бѣдствія. Народныхъ бѣдствій, имѣющихъ общій характеръ, въ губерніи не было. Наиболье выдающіеся частные случаи, причинившіе болѣе значительныя убытки, относятся къ градобитіямъ и весеннему разливу рѣки Варты, которые составляютъ въ общей сложности до 270.000 руб. Болѣе крупною цифрою выдѣляется градобитіе, бывшее въ Ленчицкомъ уѣздѣ, истребившее разнаго рода хлѣба стоимостью до 50.000 руб., а отъ наводненія болѣе всѣхъ потерпѣли жители Слупецкаго уѣзда, понесшіе убытка до 78.000 руб.



IV. НАРОДНОЕ ЗДРАВЬЕ И ОБЩЕСТВЕННОЕ ПРИЗРЪНЬЕ.

Врачи.

Въ отчетномъ году въ Калишской губерніи находилось лицъ медицинскаго вѣдомства:

а) состоящихъ на государственной службѣ и пользующихся правами оной 62. Въ томъ числѣ:

Врачей	23
Ветеринаровъ	5
Фельдшеровъ	23
Повивальныхъ бабокъ	11

и б) вольнопрактикующихъ — 234, а именно:

Врачей	41
Дантистовъ	3
Ветеринаровъ	2
Фельдшеровъ	123
Повивальныхъ бабокъ	65

А всего 296

Въ 43 аптекахъ, кромѣ содержателей и управляющихъ, находилось: 4 провизора, 9 аптекарскихъ помощниковъ и 25 учениковъ.

По отношенію къ общему числу жителей обоего пола въ губерніи приходилось:

1 врачъ на	13.193 жит.
1 фельдшеръ на	5.784 „
1 аптека на	19.639 „
и 1 повивальная бабка на	425 рожд.

По собраннымъ даннымъ, пользовалось врачебною помощью въ отчетномъ году 29.621 больной. Число рецептовъ, поступившихъ во всѣ аптеки въ теченіи года, доходило до 106.722, т. е. на каждую аптеку приходилось среднимъ числомъ въ годъ по 2.482 рецепта.

При ревизіи аптекъ, хотя и были обнаружены въ 5-ти аптекахъ нѣкоторые беспорядки и упущенія, но особенныхъ злоупотребленій не найдено.

Судебно-медицинскихъ освидѣтельствowanій, при участіи медицинскихъ чиновъ, было произведено 217, химическихъ изслѣдованій 21 и микроскопическихъ 6.

Кромѣ того, служащими врачами въ теченіи года выдано по разнымъ случаямъ 512 медицинскихъ актовъ.

Оспопрививаніе вообще идетъ успѣшно: въ отчетномъ году оспа была привита 29.737 младенцамъ обоего пола, что въ общему числу 32.320 родившихся составляетъ около 92 процентовъ.

Больницы.

Всѣхъ больницъ въ губерніи 7. Самая значительная, по удобствамъ и обширности помѣщенія, больница Св. Троицы въ гор. Калшѣ. Медицинскій персоналъ больницы состоитъ изъ 2-хъ врачей, а для ухода за больными и завѣдыванія хозяйствомъ находится шесть сестеръ милосердія. Въ отчетномъ году въ больницѣ пользовалось 1.816 лицъ обоего пола среднимъ числомъ въ сутки 120,4. Кромѣ того, въ губ. гор. Калшѣ имѣется отдѣльная еврейская больница, въ коей среднимъ числомъ пользовалось въ сутки 29,6 больныхъ.

Изъ уѣздныхъ больницъ выдѣляется по своему благоустройству и содержанию Сѣрадзская; остальные 4 больницы находятся въ уѣздныхъ городахъ: Конишѣ, Ленчицѣ, Велюнѣ и Турекѣ, въ коихъ пользовалось въ общемъ числѣ 1.879 больныхъ.

Наибольшая смертность была въ Конишской больницѣ Св. Духа и Ленчицкой Св. Николая, гдѣ одинъ умершій приходился въ Конишской на 7,0 больныхъ и въ Ленчицкой на 9,1 больныхъ; въ общемъ же выводѣ, смертный исходъ болѣзни былъ на 13,3 заболѣваній.

Общій годовой расходъ по всѣмъ семи больницамъ составлялъ 50.634 руб. 35 коп., при чемъ суточное содержаніе каждаго больного обошлось 57,1 коп. Обязательная же плата за одного больного утверждена Министерствомъ Внутреннихъ Дѣлъ по 35 копѣекъ въ сутки.

Главными средствами, обезпечивающими существованіе больницъ, служатъ: доходы отъ недвижимыхъ имуществъ и капиталовъ, принадлежащихъ больницамъ, деньги, вносимыя по росписямъ изъ

городскихъ доходовъ, на уплату за немущихъ больныхъ изъ городскихъ жителей и, наконецъ, пожертвованія, поступающія путемъ частной благотворительности.

Постоянныхъ пособій отъ казны больницы Калининской губерніи не получаютъ.

Богадѣльни.

Кромѣ больницъ въ вѣдѣніи Губернскаго Совѣта Общественнаго призрѣнія находятся городскія богадѣльни и пріюты. Богадѣлень въ губерніи, устроенныхъ преимущественно на частныя пожертвованія, существуетъ 8; Въ числѣ богадѣлень, домъ призрѣнія старцевъ въ гор. Калишѣ, устроенный по штату на 45 человекъ, занимаетъ первое мѣсто; остальные же 7 богадѣлень находятся въ городахъ: уѣздныхъ — Слуцкахъ, Ленчицѣ, Турекѣ, Коля и Сѣрадзѣ и безъуѣздныхъ — Вартѣ и Домбе. Въ заведеніяхъ этихъ призрѣвалось престарѣлыхъ, лишенныхъ всякихъ средствъ къ жизни, 175 человекъ. Общій годовой расходъ всѣхъ 8-ми богадѣлень составлялъ 7.209 руб. 87 коп.

Пріюты.

Дѣтскіе пріюты имѣются въ городахъ: Калишѣ, Сѣрадзѣ и Велюпѣ для приходящихъ дѣтей, пользующихся уроками и пищею безъ почлега; кромѣ того, въ гор. Ленчицѣ состоитъ дѣтскій пріютъ на 12 дѣтей съ полнымъ содержаніемъ. Въ пріютахъ этихъ призрѣвалось 199 дѣтей. Общій годовой расходъ пріютовъ составлялъ 4.286 руб. 79 коп.

Источники дохода богадѣлень и пріютовъ составляютъ проценты отъ ихъ незначительныхъ запасныхъ капиталовъ и случайныя поступления отъ пожертвованій и сборовъ. Сверхъ того, домъ призрѣнія старцевъ въ гор. Калишѣ и Сѣрадзскій дѣтскій пріютъ получили въ пособіе отъ Министерства Внутреннихъ Дѣлъ по 100 р. каждый, и по росписи гор. Калиша отпущено для дома призрѣнія и городского пріюта 600 руб.

Кромѣ поименованныхъ выше пріютовъ, существуетъ въ г. Калишѣ Православный дѣтскій пріютъ, содержимый мѣстнымъ Отдѣленіемъ Русскаго Благотворительнаго Общества. Пріютъ имѣетъ цѣлью доставить призрѣніе сиротамъ и дѣтямъ немущихъ родителей, русскаго происхожденія. Имѣя свой собственный домъ, предоставленный Правительствомъ изъ помонастырскаго зданія, пріютъ содержится исключительно средствами благотворительности и, въ отчет-

номъ году, въ немъ призрѣвалось 43 дѣтей разнаго возраста. Годовое содержаніе пріюта обошлось, въ отчетномъ году, въ 3.039 руб. 80 коп.

Эпидеміи и эпизоотіи.

Климатическія и почвенныя условія Калишской губерніи настолько благоприятны въ гигиеническомъ отношеніи, что смертность въ ней, при отсутствіи эпидемическихъ болѣзней, очень слаба, до 2, 3%. Въ отчетномъ году ни эпидемій, ни эпизоотій не было.

Изъ заразительныхъ болѣзней отдѣльныхъ случаевъ заболѣванія было:

Оспою	2.547,	изъ нихъ умерло	832
Скарлатиною	706	” ” ”	144
Дифтеритомъ	466	” ” ”	118
Корью	932	” ” ”	61
Тифомъ	785	” ” ”	96
Кровавымъ поносомъ	558	” ” ”	65
Сибирскою язвою	57	” ” ”	3
Сифилисомъ	890	” ” ”	1
и Водобоязней	3	” ” ”	—

Въ теченіи отчетнаго года не было ни одного случая появленія чумы на рогатомъ скотѣ. Число заболѣвшихъ и павшихъ животныхъ отъ другихъ эпизоотическихъ болѣзней было слѣдующее:

Отъ сибирской язвы въ губерніи пало 71 штука рогатаго скота и 1 лошадь.

Отъ ящура заболѣвали въ Калишскомъ и Турецкомъ уѣздахъ 463 штуки рогатаго скота, но все выздоровѣли.

Мытъ наблюдался на 27 лошадяхъ въ 5-ти уѣздахъ, изъ которыхъ 8 были убиты.

И кромѣ того, убито 36 лошадей явно сапчатыхъ.

Въ трехъ уѣздахъ: Копинскомъ, Ленчицкомъ и Турецкомъ было обнаружено 16 случаевъ бѣшенства рогатаго скота, который и палъ. Собаки, замѣчанныхъ въ бѣшенствѣ, убито 39.

X. НАРОДНОЕ ПРОСВѢЩЕНІЕ.

Учебныя заведе- нія.

(Вѣдомость № 8).

Къ 1-му Января 1889 года учебныхъ заведеній въ губерніи, правительственныхъ и частныхъ, было 446, въ коихъ обучалось 24.697 дѣтей, въ томъ числѣ 15.670 мальчиковъ и 9.027 дѣвочекъ.

Въ слѣдующей таблицѣ показано распределение учащихся, отдѣльно по учебнымъ заведеніямъ:

Родъ заведеній	Число ихъ	Число обучавшихся	
		мальч.	дѣвоч.
Гимназій: мужская	1	443	—
женская	1	—	230
Учительская семинарія	1	88	—
Образцовое училище	1	44	—
Частныхъ учебныхъ заведеній: мужскихъ .	7	529	—
женскихъ	16	—	493
обоого пола	15	170	240
Училищъ: воскресно-коммерческое	1	63	—
воскресно-ремесленныхъ	11	480	—
свангелическихъ (капторатовъ)	105	1.465	1.029
начальныхъ	287	12.388	7.035
Итого	446	15.670	9.027
Обоого пола		24.697	

Народное обра- зованіе.

Въ Калпшской мужской гимназій, къ 1-му Января 1888 года, считалось учениковъ во всѣхъ классахъ 443, изъ этого числа въ теченіи перваго полугодія выбыло 17, затѣмъ къ началу переводныхъ испытаній оставалось на лицо 426. Наибольшее число учениковъ 96 было въ I классѣ, наименьшее 15 въ VIII, всего же, переведенныхъ по экзаменамъ, съ окончившими курсъ гимназій, было 288 учениковъ.

Такимъ образомъ, общій процентъ переведенныхъ, въ отчетномъ году, составляетъ 65%.

Къ началу и въ теченіи втораго полугодія 1888 года вновь принято 110 учениковъ; выбыло изъ гимназій 93 ученика, затѣмъ къ началу 1889 года состояло всего, вмѣстѣ съ оставшимися на второй годъ, 443 ученика.

Въ мужской гимназій, въ отчетномъ году, кромѣ Директора и Инспектора, состояло на службѣ 20 преподавателей и 4 помощника.

Общее число учащихся, по вѣроисповѣданіямъ и сословіямъ, распредѣлялось въ правительственныхъ учебныхъ заведеніяхъ слѣдующимъ образомъ:

а) По вѣроисповѣданіямъ:

Названіе учебныхъ заведеній	Право-слав-наго	Като-лическаго	Люте-ранскаго	Еврей-скаго	Общее чи-сло уче-никовъ
Калишская мужская гимназія .	53	317	36	37	443
„ женская „ .	52	102	25	51	230
Ленчицкая учительская семинарія	18	64	—	6	88

б) По сословіямъ:

Названіе учебныхъ заведеній	Дворянъ и чинов-никовъ	Духов-наго званія	Город-скаго званія	Сель-Общее чи-сло уче-никовъ	Общее чи-сло уче-никовъ
Калишская мужская гимназія .	272	7	161	3	443
„ женская „ .	109	3	118	—	230
Ленчицкая учительская семинарія	12	1	39	36	88

Въ вѣдѣніи Дирекціи народныхъ училищъ, къ 1-му Января 1889 года, кромѣ правительственной 7-ми классной женской гимназій, съ 230 ученицами, было 38 частныхъ учебныхъ заведеній, изъ коихъ болѣе значительными могутъ считаться: шести-классное реальное въ г. Калишѣ, съ 241 ученикомъ; четырехъ-классное реальное въ г. Колѣ, съ 93 учениками; четырехъ-классныя съ курсомъ прогимназій: въ г. Кошицѣ со 102 учениками, въ г. Сьрадзѣ и въ г. Турекѣ съ 93 учениками; 4 четырехъ-классныхъ пансіона для дѣвицъ, съ общимъ числомъ 173 обучающихся и 11 женскихъ начальныхъ училищъ 3-го разряда, съ 232 ученицами. Частныхъ начальныхъ училищъ, общихъ для мальчиковъ и дѣвочекъ, было 15, съ 410 учащимися.

Кромѣ поименованныхъ учебныхъ заведеній, къ 1-му Января 1889 года, въ губерніи существовали въ завѣдываніи Учебной Дирекціи: одно воскресно-коммерческое училище въ гор. Калишѣ и 11 воскресно-ремесленныхъ въ разныхъ городахъ, въ коихъ число учащихся доходило, въ первомъ до 63, а во вторыхъ до 480.

Въ 105 евангелическихъ школахъ обучалось: мальчиковъ 1.465 и дѣвочекъ 1.029, всего 2.494.

Начальных народных училищъ, къ 1-му Января 1889 года, было 287, число учащихся въ нихъ, въ теченіи года, составляло 12.388 мальчиковъ и 7.035 дѣвочекъ, всего 19.423, болѣе прошлаго года на 533.

Немаловажное значеніе въ отношеніи народнаго образованія имѣетъ Ленчицкая учительская семинарія, дающая народныхъ учителей изъ мѣстнаго населенія.

Сущестующія евангелическія школы, такъ называемыя кантораты, имѣютъ болѣе религіозный характеръ и потому никакого вліянія на общій ходъ народнаго образованія имѣть не могутъ. Дѣти, посѣщающія эти школы двѣ—три зимы, выучиваются читать только по нѣмецки и едва въ состояніи разбирать русскую грамоту.

Ученыя общества, музеи, библіотени, и проч. Изъ ученыхъ обществъ въ гор. Калишѣ существуетъ только одно общество врачей Калишской губерніи на основаніи устава, утвержденного Г. Министромъ Внутреннихъ Дѣлъ 30 Октября 1876 года. Это общество имѣетъ цѣлью изучать санитарныя условія губерніи, слѣдить за появленіемъ и развитіемъ разныхъ болѣзней, собирая относящіяся къ этому статистическія данныя. Въ отчетномъ году, общество состояло изъ 30 членовъ, предсѣдателя, секретаря, кассира и библіотекаря.

Книжныхъ лавокъ существуетъ въ губерніи 10, съ оборотомъ, въ общей сложности до 19.660 руб.

Кромѣ книгъ, необходимыхъ для учащихся, книжныя лавки выписываютъ для продажи въ ограниченномъ числѣ беллетристическія произведенія польской литературы и небольшое количество русскихъ, нѣмецкихъ и французскихъ книгъ для легкаго чтенія. Вообще книжная торговля не особенно развита.

Въ губерніи существуетъ девять типографій и литографій.

Въ гор. Калишѣ издается на польскомъ языкѣ одна подцензурная частная газета: „Калишанинъ“, выходящая два раза въ недѣлю, имѣющая ограниченное число подписчиковъ, едва оплачивающихъ изданіе.

VI. КРЕСТЬЯНСКОЕ ДѢЛО.

Экономическое положеніе кре- стьянъ.

Экономическое положеніе крестьянъ, постепенно улучшающееся съ 1864 года, несмотря на невыгодныя условія послѣднихъ лѣтъ, для сельскаго хозяйства, въ общемъ не измѣнилось. Крестьянское землевладѣніе, опредѣленное по ликвидационнымъ табелямъ и даннымъ въ 714.971 моргъ, увеличилось за эти 25 лѣтъ 62.526 моргами, приобретенныхъ крестьянами по добровольнымъ сдѣлкамъ, изъ коихъ въ отчетномъ году было куплено 912 морговъ.

Гминное упра- вленіе.

Число гминъ въ губерніи и распредѣленіе ихъ между уѣздами въ отчетномъ году не измѣнилось. Изъ 142 гминъ 103 состояли изъ однихъ селеній, 33 изъ селеній и посадовъ и 6 исключительно посадскія. Среднее число жителей въ гминѣ составляетъ отъ 2-хъ до 5-ти тысячъ душъ.

Изъ числа 142 войтовъ въ губерніи находится: крестьянъ 90, посадскихъ жителей 31 и принадлежащихъ къ дворянскому сословию изъ мѣстныхъ землевладѣльцевъ или бывшихъ гминныхъ писарей 21. Изъ нихъ грамотныхъ 136 и неграмотныхъ 6; владѣющихъ свободно русскимъ языкомъ 49.

По времени продолжительности службы войты распредѣляются такимъ образомъ:

Служащихъ 4-е трехлѣтіе	25
„ 3-е „	28
„ 2-е „	52
„ 1-е „	37

Изъ всего числа гминныхъ писарей 40 обучались въ гимназіи, неокончивъ курса, и 87 получили образованіе въ начальныхъ училищахъ.

Дѣлопроизвод- Дѣлопроизводство въ гминныхъ управленіяхъ находится, за не-
ство въ гминныхъ большимъ исключеніемъ, въ весьма удовлетворительномъ состояніи,
управленіяхъ. при томъ обремененіи разнородною перепискою, которая въ насто-
ящее время лежитъ на гминной канцеляріи.

Среднее поступленіе входящихъ бумагъ въ канцеляріи гмины съ однимъ писаремъ достигаетъ до 2.500 въ годъ; исходящихъ же было отъ 1.400 до 2.300 на гмину. Къ этому количеству слѣдуетъ прибавить исполненныя гминными канцеляріями порученія отъ судебныхъ мѣстъ и лицъ: взысканія по исполнительнымъ листамъ, дознанія, розыски и переписку по врученію повѣстокъ, коихъ было вручено чрезъ гминныя управленія 130.935. Кромѣ текущей переписки, въ каждой гминной канцеляріи ведется 26 отдѣльныхъ контролей.

Гминные расходы, какъ обязательные, такъ и назначаемые по приговорамъ сходовъ, простирались, въ отчетномъ году, до 218.256 руб. 88 коп., на покрытіе коихъ каждый моргъ земли былъ обложенъ по 14½ коп.

Ссудо-сберегатель- Въ отчетномъ году была открыта вновь одна ссудо-сберегатель-
ная касса. ная касса, такъ что къ 1-му Января 1889 года, въ Калишской губерніи было 130 ссудо-сберегательныхъ кассъ, распространявшихъ свои дѣйствія на 137 гминъ, съ основнымъ капиталомъ въ 88.375 руб. 38½ коп.

Оборотный капиталъ, нѣтъ дѣйствующихъ, 130 кассъ, къ 1-му Января 1889 года, составлялъ 468.668 руб 81¼ коп., увеличившись противъ прошлаго года на 36.144 руб. 49½ коп.

Чистая прибыль кассъ за 1888 годъ составляла 19.888 руб. 87 коп., менѣе противу 1887 года на 826 руб. 79½ коп. Уменьшеніе прибыли противъ прошлаго года произошло, главнымъ образомъ, отъ увеличенія въ 1888 году случаевъ выдачи вознагражденія членамъ управленій кассъ и отчасти увеличеніемъ расходовъ на канцелярскія надобности.



Приложенія.

1850

**ВѢДОМОСТЬ
О ПОСѢВѢ И УРОЖАѢ ХЛѢБОВЪ**

ВЪ КАЛИШСКОЙ ГУБЕРНІИ

за 1888 годъ.

У Ъ З Д И	П о с ъ я к о ч е т в е р т е й					С к я т о ч е т в е р т е й						
	Р ж и	О ш н о й п ш е н и ц ы	Я р о в о й п ш е н и ц ы	О в с а	О с т а л ь н ы х я р о в ы х х л ь б о в	К а р т о ф е л ы	Р ж и	О ш н о й п ш е н и ц ы	Я р о в о й п ш е н и ц ы	О в с а	О с т а л ь н ы х я р о в ы х х л ь б о в	К а р т о ф е л ы
Володарский.												
На землях: владельческих	13795	4257	212	13130	8043	31816	50739	20191	650	68114	35447	158227
крестьянских	19774	512	—	12179	7049	42181	80724	3917	—	98776	31788	237233
городских и проч.	330	21	4	1076	255	1950	3071	84	16	5435	1072	10791
Итого	34399	4790	216	26385	15347	76947	144554	22292	666	131825	48307	406351
Калининский.												
На землях: владельческих	19360	6970	—	20061	7343	52300	79850	34850	—	120000	40300	339950
крестьянских	20000	1920	—	16190	6430	80900	76900	13190	—	112300	32240	488710
городских и проч.	133	20	—	120	38	430	530	100	—	680	263	5700
Итого	39433	8910	—	36281	14811	132730	156380	48140	—	232980	72803	831390
Колосийский.												
На землях: владельческих	21100	13490	—	13690	32600	44000	104600	79015	—	78150	163150	400300
крестьянских	12200	6090	—	7450	14582	35012	42500	29600	—	24200	76800	199520
городских и проч.	360	142	—	276	3980	1310	1560	1620	—	980	16290	10100
Итого	33660	19692	—	21326	51162	71322	148660	110235	—	113330	256300	609920
Коницкий.												
На землях: владельческих	8660	2026	—	3755	3891	44918	50751	14408	—	26987	19800	265399
крестьянских	13557	2600	—	4857	5384	62066	73652	17767	—	28845	25283	412919
городских и проч.	522	41	—	303	55	354	3966	388	—	2036	509	5616
Итого	22748	4667	—	8815	9330	107918	128269	32463	—	67868	45601	684934
Леницкий.												
На землях: владельческих	18050	8700	—	14256	8656	34200	108300	60900	—	99750	50550	171000
крестьянских	12570	4100	—	12000	7520	44800	84220	28700	—	84000	38840	234000
городских и проч.	330	550	—	230	70	400	1980	3350	—	1710	280	5200
Итого	30750	13350	—	26486	16256	79400	194500	93450	—	185400	89870	397000
Слуцкий.												
На землях: владельческих	13940	5150	—	6320	7520	42184	71610	28800	—	41512	51020	235800
крестьянских	10678	2900	—	6760	7216	30288	67880	18206	—	40010	51022	214020
городских и проч.	230	115	—	150	158	1050	1370	1000	—	1250	1155	5100
Итого	22948	9165	—	13250	14894	82532	140360	48006	—	83872	103797	455000
Съездский.												
На землях: владельческих	16093	6230	—	14782	8572	29359	73333	28167	—	85776	41428	152255
крестьянских	18050	827	25	11892	6500	54423	78793	4255	40	63856	29615	206795
городских и проч.	653	41	—	427	156	2737	3744	527	—	3014	829	14894
Итого	35396	7128	25	30101	15228	86519	149876	32750	40	154646	71823	434944
Туренский.												
На землях: владельческих	11876	4476	6	7381	7523	32099	61946	22568	25	58029	35448	262935
крестьянских	12290	2404	4	7490	4165	29610	65199	8096	16	37373	19036	274620
городских и проч.	640	198	—	355	325	2198	3041	680	—	2130	1521	17488
Итого	24816	7016	10	15232	12013	74507	133186	31314	41	117582	56005	554143
Всего в губернии.												
На землях: владельческих	121523	51269	218	92279	84642	311476	609679	288899	675	578218	427752	1986046
крестьянских	118928	22353	29	81724	58846	383300	567138	121901	56	498669	234644	2218917
городских и проч.	3698	1096	4	2897	5047	11062	19862	7169	16	17328	32110	68719
Итого	244149	74718	251	177910	148535	710875	1195779	418659	747	1086513	744506	4373682

ВѢДОМОСТЬ
О ФАБРИКАХЪ И ЗАВОДАХЪ

ВЪ КАЛИШСКОЙ ГУБЕРНИИ

за 1888 годъ.

РОДУ ФАБРИК И ЗАВОДОВ	Гор. Наливсь				Гор. Блаши				Наливский уезд				Гор. Вельюнь				Вельюньский уезд				Гг. Коло и Дамбе				
	Число фабрик и заводов	Сумма произв.-деятельности	Число рабочих	Число фабрик и заводов	Сумма произв.-деятельности	Число рабочих	Число фабрик и заводов	Сумма произв.-деятельности	Число рабочих	Число фабрик и заводов	Сумма произв.-деятельности	Число рабочих	Число фабрик и заводов	Сумма произв.-деятельности	Число рабочих	Число фабрик и заводов	Сумма произв.-деятельности	Число рабочих	Число фабрик и заводов	Сумма произв.-деятельности	Число рабочих	Число фабрик и заводов	Сумма произв.-деятельности	Число рабочих	
а) Фабрики прядильно-ткацкие и пестебумажные:																									
Бумаго-прядильных и фелитурных	1	300000	205	—	—	—	—	—	—	1	350000	420	—	—	—	—	—	—	—	—	—	—	—	—	—
Фабрик сумки и шерстяных тканей	—	—	—	—	—	—	—	—	—	—	—	—	—	—	—	—	—	—	—	—	—	—	—	—	—
Фелитурных	—	—	—	—	—	—	—	—	—	—	—	—	—	—	—	—	—	—	—	—	—	—	—	—	—
Сушиловель (соединен с сушиново фабрикой)	—	—	—	—	—	—	—	—	—	—	—	—	—	—	—	—	—	—	—	—	—	—	—	—	—
Для порционн. тканей	1	60000	110	—	—	—	—	—	—	—	—	—	—	—	—	—	—	—	—	—	—	—	—	—	—
Тесемочных	—	—	—	—	—	—	—	—	—	—	—	—	—	—	—	—	—	—	—	—	—	—	—	—	—
Пестебумажных	7	305000	341	—	—	—	—	—	—	—	—	—	—	—	—	—	—	—	—	—	—	—	—	—	—
Бумажных и прошивоч.	—	—	—	—	—	—	—	—	—	—	—	—	—	—	—	—	—	—	—	—	—	—	—	—	—
Соломенн. плет.	—	—	—	—	—	—	—	—	—	—	—	—	—	—	—	—	—	—	—	—	—	—	—	—	—
б) Фабрик машин, орудий и экипажей:																									
Машинн. и хитый	1	2500	2	—	—	—	—	—	—	—	—	—	—	—	—	—	—	—	—	—	—	—	—	—	—
Земельн. орудий	1	16000	24	1	3000	4	—	—	—	—	—	—	—	—	—	—	—	—	—	—	—	—	—	—	—
Земляных	3	12000	19	—	—	—	—	—	—	—	—	—	—	—	—	—	—	—	—	—	—	—	—	—	—
Фортельн	1	6000	6	—	—	—	—	—	—	—	—	—	—	—	—	—	—	—	—	—	—	—	—	—	—
Литейных	—	—	—	—	—	—	—	—	—	—	—	—	—	—	—	—	—	—	—	—	—	—	—	—	—
в) Заводы, перерабатывающие химическим способом:																									
Защительных свичек	—	—	—	—	—	—	—	—	—	—	—	—	—	—	—	—	—	—	—	—	—	—	—	—	—
Кожениных	—	—	—	3	950	4	—	—	—	6	28000	40	—	—	—	—	—	—	—	—	—	—	—	—	—
Мыловаренных и сабыных	—	—	—	—	—	—	—	—	—	—	—	—	—	—	—	—	—	—	—	—	—	—	—	—	—
Газовых	1	16000	10	—	—	—	—	—	—	—	—	—	—	—	—	—	—	—	—	—	—	—	—	—	—
Для обжиганн костей	—	—	—	—	—	—	—	—	—	—	—	—	—	—	—	—	—	—	—	—	—	—	—	—	—
Содовой воды	—	—	—	—	—	—	—	—	—	—	—	—	—	—	—	—	—	—	—	—	—	—	—	—	—
г) Заводы для обработки ископаемых материалов неметаллических:																									
Керничных	—	—	—	—	—	—	—	—	—	16	25400	122	1	200	1	8	7200	15	—	—	—	—	—	—	—
Ферфорных	—	—	—	—	—	—	—	—	—	—	—	—	—	—	—	—	—	—	—	—	—	—	—	—	
Фановых	—	—	—	—	—	—	—	—	—	—	—	—	—	—	—	—	—	—	—	—	—	—	—	—	
Стекланых	—	—	—	—	—	—	—	—	—	—	—	—	—	—	—	—	—	—	—	—	—	—	—	—	
Гершечных и иризановых	—	—	—	—	—	—	—	—	—	—	—	—	—	—	—	—	—	—	—	—	—	—	—	—	
Для выделки бумажных тугонов	—	—	—	—	—	—	—	—	—	—	—	—	—	—	—	—	—	—	—	—	—	—	—	—	
д) Заводы для обработки дерева:																									
Лесовальных	—	—	—	—	—	—	—	—	—	—	—	—	—	—	—	—	—	—	—	—	—	—	—	—	—
Гонки дести, смоли и т. п.	—	—	—	—	—	—	—	—	—	—	—	—	—	—	—	—	—	—	—	—	—	—	—	—	—
е) Заводы для обработки питательных продуктов:																									
Свекло-сахарных и рафинированных	—	—	—	—	—	—	—	—	—	2	489500	810	—	—	—	—	—	—	—	—	—	—	—	—	—
Винокуренных	—	—	—	—	—	—	—	—	—	6	400200	60	—	—	—	—	—	—	—	—	—	—	—	—	—
Пивоаренных	1	70000	33	—	—	—	—	—	—	1	28800	8	—	—	—	—	—	—	—	—	—	—	—	—	—
Медоваренных	—	—	—	—	—	—	—	—	—	—	—	—	—	—	—	—	—	—	—	—	—	—	—	—	—
Водочных	1	225000	25	—	—	—	—	—	—	—	—	—	—	—	—	—	—	—	—	—	—	—	—	—	—
Угленых	—	—	—	—	—	—	—	—	—	—	—	—	—	—	—	—	—	—	—	—	—	—	—	—	—
Угленых	1	3000	—	2	2200	4	—	—	—	8	1520	10	2	400	2	11	3100	18	3	3200	5	—	—	—	
Маслобных	—	—	—	—	—	—	—	—	—	—	—	—	—	—	—	—	—	—	—	—	—	—	—	—	
Паровых мельниц	1	10000	22	—	—	—	—	—	—	3	188	229800	216	15	3680	17	110	27850	133	22	28500	36	—	—	
Водяных и ветряных мельниц	—	—	—	—	—	—	—	—	—	—	—	—	—	—	—	—	—	—	—	—	—	—	—	—	
Кухельных заводов	—	—	—	—	—	—	—	—	—	—	—	—	—	—	—	—	—	—	—	—	—	—	—	—	
Кофейн	1	2800	4	—	—	—	—	—	—	—	—	—	—	—	—	—	—	—	—	—	—	—	—	—	
Мельнян для обжиги костей	—	—	—	—	—	—	—	—	—	—	—	—	—	—	—	—	—	—	—	—	—	—	—	—	
Для выделки сыра	—	—	—	—	—	—	—	—	—	—	—	—	—	—	—	—	—	—	—	—	—	—	—	—	
Итого	28	1016300	921	7	14350	15				235	1572810	1708	23	18220	31	159	1297703	739	70	236530	267				

Fiscal Year		Top Three		Fiscal Year	
Rank	Value	Rank	Value	Rank	Value
1	100000	1	100000	1	100000
2	50000	2	50000	2	50000
3	25000	3	25000	3	25000
4	12500	4	12500	4	12500
5	6250	5	6250	5	6250
6	3125	6	3125	6	3125
7	1562	7	1562	7	1562
8	781	8	781	8	781
9	390	9	390	9	390
10	195	10	195	10	195
11	97	11	97	11	97
12	48	12	48	12	48
13	24	13	24	13	24
14	12	14	12	14	12
15	6	15	6	15	6
16	3	16	3	16	3
17	1	17	1	17	1
18	0	18	0	18	0
19	0	19	0	19	0
20	0	20	0	20	0

ВѢДОМОСТЬ
О ДВИЖЕНІИ НАСЕЛЕНІЯ
ВЪ КАЛИШСКОЙ ГУБЕРНИИ

за 1888 годъ.

ГОРОДА и УЕЗДЫ	Число браков	Ч и с л о р д и в ш и х с я										Число умерших			Прибыль или убыль
		Зарожденных			Неза- рожденных	за рожденных		В С Е Г О			умерших				
		мужчин	женщин	итого		мужчин	женщин	итого	мужчин	женщин	итого	мужчин	женщин	итого	
Губ. гор. Казань	184	243	227	470	26	31	57	269	258	527	221	224	445	+ 82	
Уезд Казанский	748	2188	1444	3632	70	73	143	2258	1617	3775	1135	1196	2331	+ 1444	
гор. Казань	26	53	45	98	1	1	2	54	46	100	39	42	81	+ 19	
Уезд Савуцкий	593	2925	1506	3531	46	75	121	2671	1581	3652	1229	1337	2566	+ 1086	
гор. Савуш.	30	73	57	130	8	6	14	81	63	144	66	61	127	+ 17	
Уезд Кованский	624	1958	1248	3206	49	51	100	2007	1299	3306	1063	1052	2115	+ 1191	
гор. Ковинь	72	164	115	279	11	11	22	175	126	301	152	126	278	+ 23	
Уезд Колесный	713	2326	1536	3862	80	35	115	2406	1571	3977	1960	1926	3886	+ 91	
гор. Коло.	80	236	220	456	11	9	20	247	229	476	144	136	280	+ 196	
гор. Дамбе	25	53	39	92	—	—	—	53	39	92	36	33	69	+ 22	
Уезд Ленчанский	726	1986	1772	3758	62	65	127	2648	1837	3885	1048	1132	2180	+ 1705	
гор. Левчица	53	131	107	238	—	—	—	131	107	238	108	126	234	+ 4	
гор. Озоровъ	106	205	154	359	4	5	9	209	159	368	171	124	295	+ 72	
Уезд Туревский	753	2290	1432	3722	48	48	96	2338	1530	3868	1138	1214	2352	+ 1156	
гор. Турекъ	37	95	103	198	—	—	—	95	103	198	48	42	90	+ 108	
Уезд Овражский	697	2021	1188	3209	66	69	135	2987	1257	3344	976	965	1881	+ 1463	
Г. г. Свѣдль, Влускиль-Воян и Варга	170	318	269	587	10	8	18	328	277	605	215	183	398	+ 207	
Уезд Вельский	952	1916	1248	3164	96	86	182	2012	1334	3346	1297	1326	2623	+ 723	
гор. Вельск	59	53	63	116	2	—	2	55	63	118	32	38	70	+ 48	
Итого въ городахъ	841	1624	1399	3023	74	71	144	1697	1470	3167	1222	1135	2367	+ 800	
Итого въ уездахъ	5806	16710	11424	28134	517	502	1019	17227	11926	29153	9846	10085	19934	+ 9219	
Всего въ губерніи	6647	18334	12823	31157	590	573	1163	18924	13396	32320	11078	11223	22301	+ 10019	

Date	Description	Debit		Credit		Balance
		Dr	Cr	Dr	Cr	
1912						
1913						
1914						
1915						
1916						
1917						
1918						
1919						
1920						
1921						
1922						
1923						
1924						
1925						
1926						
1927						
1928						
1929						
1930						
1931						
1932						
1933						
1934						
1935						
1936						
1937						
1938						
1939						
1940						
1941						
1942						
1943						
1944						
1945						
1946						
1947						
1948						
1949						
1950						
1951						
1952						
1953						
1954						
1955						
1956						
1957						
1958						
1959						
1960						
1961						
1962						
1963						
1964						
1965						
1966						
1967						
1968						
1969						
1970						
1971						
1972						
1973						
1974						
1975						
1976						
1977						
1978						
1979						
1980						
1981						
1982						
1983						
1984						
1985						
1986						
1987						
1988						
1989						
1990						
1991						
1992						
1993						
1994						
1995						
1996						
1997						
1998						
1999						
2000						
2001						
2002						
2003						
2004						
2005						
2006						
2007						
2008						
2009						
2010						
2011						
2012						
2013						
2014						
2015						
2016						
2017						
2018						
2019						
2020						
2021						
2022						
2023						
2024						
2025						
2026						
2027						
2028						
2029						
2030						
2031						
2032						
2033						
2034						
2035						
2036						
2037						
2038						
2039						
2040						
2041						
2042						
2043						
2044						
2045						
2046						
2047						
2048						
2049						
2050						
2051						
2052						
2053						
2054						
2055						
2056						
2057						
2058						
2059						
2060						
2061						
2062						
2063						
2064						
2065						
2066						
2067						
2068						
2069						
2070						
2071						
2072						
2073						
2074						
2075						
2076						
2077						
2078						
2079						
2080						
2081						
2082						
2083						
2084						
2085						
2086						
2087						
2088						
2089						
2090						
2091						
2092						
2093						
2094						
2095						
2096						
2097						
2098						
2099						
2100						

ВѢДОМОСТЬ
О ПОСТУПЛЕНИИ ПОДАТЕЙ

ВЪ КАЛИШСКОЙ ГУБЕРНИИ

за 1888 годъ.

РОДЬ ПОДАТЕЙ

	Слѣдовало вступить			Вновь при	числено	Исключено			Взыскано			Осталось къ 1 Января 1889 г.			ВСЕГО									
	Недомогъ	Окладъ	Недомогъ			Окладъ	Недомогъ	Окладъ	Недомогъ	Окладъ	Недомогъ	Окладъ	Недомогъ	Окладъ		Окладъ								
																	Р у б л а н и к о ш ѣ й к и							
I. Окладныхъ податей.																								
Основная дворянъ помещальск. налогъ	11815	11	222162	28	164	42	1200	2	383	2	3185	8	7053	48	219288	16	4511	3	10800	6	15311	9		
Добавочн. дворянъ помещальск. налогъ	7442	97	116956	51	33	54	300	3	407	60	2055	57	4290	85	10722	34	2778	6	7478	63	10256	69		
Добавочн. крестьянск. помещальск. налогъ	965	29	149654	94	1908	59	732	7	391	18	587	14	1625	40	148662	56	387	40	1136	31	2922	71		
Основная крестьянск. помещальск. налогъ	841	96	73122	51	954	60	366	16	177	59	292	48	1212	9	72094	37	408	88	1160	15	1507	3		
Добавочн. крестьянск. помещальск. налогъ	238	83	8149	35	1	77	—	—	—	—	95	39	186	12	7840	65	69	48	215	60	285	8		
Основная помещальск. налогъ съ покосовъ	209	98	4074	97	—	88	—	—	—	—	40	31	106	64	3806	10	104	22	329	44	733	66		
Добавочн. помещальск. налогъ съ покосовъ	—	—	—	—	—	—	—	—	—	—	—	—	—	—	—	—	—	—	—	—	—	—	—	
Подьячимъ налогъ съ дворянск. имѣній:																								
Основная	3124	51	68296	75	1078	40	486	63	68	—	974	93	3147	8	64052	68	987	83	3724	77	4712	60		
Добавочная	719	22	10843	46	996	17	421	48	16	14	178	11	1351	20	16026	32	351	5	983	51	1234	56		
Подьячимъ налогъ съ крестьянскихъ усадебъ	1474	14	145789	—	1104	50	548	50	376	—	489	—	1284	14	154200	21	978	60	1588	29	2566	79		
Подьячимъ налогъ по городамъ	1687	11	47665	85	—	—	—	—	—	—	38	40	18	15	1605	12	45734	53	43	50	1813	17	1836	67
Подьячимъ налогъ по покосамъ	662	—	9657	—	71	—	—	—	—	—	92	—	—	—	512	—	9092	90	229	—	356	10	576	10
Подьячимъ налогъ по селамъ	77	25	863	63	—	—	—	—	—	—	—	—	—	—	77	25	774	64	—	—	89	1	89	1
Коваческимъ лицензійной по городамъ	—	—	16	90	—	—	—	—	—	—	—	—	—	—	—	—	16	90	—	—	—	—	—	—
Лавная подать	42303	44	—	—	24527	41	—	—	—	—	2330	9	—	—	1976	63	—	—	46015	13	—	—	—	—
Экзекуціонныя штрафы	—	—	—	—	—	—	—	—	—	—	—	—	—	—	—	—	—	—	—	—	—	—	—	—
Итого	71696	91	883285	52	30904	28	4154	54	4188	11	7917	16	40469	—	850107	86	57953	8	29615	4	87408	12		
II. Податыхъ недоимокъ разсроченныхъ.																								
а) Дворянск.	602	49	386	35	47	88	810	74	—	—	—	—	—	—	318	62	814	92	331	75	388	17	719	92
б) Крестьянск.	150	92	150	92	—	—	112	48	—	—	—	—	—	—	159	92	—	—	—	—	56	54	56	54
в) Посадск.	—	—	—	—	—	—	—	—	—	—	—	—	—	—	—	—	—	—	—	—	—	—	—	—
Итого	753	41	537	27	47	88	929	22	—	—	—	—	—	—	469	54	1021	78	331	75	444	71	776	46
III. Другихъ разныхъ взысканій.																								
1) Государственная Типография	—	—	—	—	—	—	4	50	—	—	—	—	—	—	—	—	—	—	—	—	—	—	—	—
По вѣдомству Министерства Финансовъ.																								
2) Департаментъ Государственнаго Казначейства	8299	11	1462	—	9223	—	3422	65	328	83	—	—	8945	80	33972	65	—	—	—	—	—	—	8247	48
3) Департаментъ Имущественнаго Департамента	—	—	115	—	—	—	—	—	—	—	—	—	—	—	115	—	—	—	—	—	—	—	—	—
4) Департаментъ Народнаго Провѣдника	66632	22	350778	41	14621	13	1833483	80	37024	12	155	43	8757	87	191071	41	35471	36	7335	37	42800	73		
5) Департаментъ Торговаго и Мануфактурнаго	3485	50	20600	—	7338	99	88621	49	37	—	—	—	4558	60	104825	5	6225	89	3206	44	9432	33		
6) Департаментъ Таможеннаго Службы	—	—	—	—	1846	38	—	—	—	—	—	—	—	—	1846	38	—	—	—	—	—	—	—	—
7) Общая канцелярія Министерства Финансовъ	—	—	—	—	—	—	—	—	—	—	—	—	—	—	—	—	—	—	—	—	—	—	—	—
8) Особая канцелярія по кредитной части	128008	37	5759	19	2103	63	9204	35	2352	81	16	13	2436	22	11580	63	130122	97	3326	78	133489	75		
Министерство Государственныхъ Имуществъ.																								
9) Земельн. Департаментъ	94023	6	28841	39	383	36	26074	77	2064	12	40	—	14138	40	40616	5	78202	90	12366	11	91469	1		
10) Министерство Внутреннихъ Дѣлъ	61848	89	29785	82	24485	47	12717	59	5694	3	—	—	1349	21	41189	16	78991	12	1314	25	80305	37		
11) Министерство Народнаго Провѣдника	—	—	—	—	—	—	—	—	—	—	—	—	—	—	677	90	—	—	—	—	—	—	—	—
12) Министерство Путей Сообщенія	126	10	5940	—	—	—	3868	9	—	—	—	—	—	—	9798	6	126	10	—	—	—	—	—	—
13) Министерство Юстиціи	12938	—	52939	71	8865	70	13869	64	—	—	—	—	—	—	42	—	—	—	—	—	—	—	—	—
14) Государственнаго Контроля	—	—	1241	79	—	—	—	—	—	—	—	—	—	—	—	—	—	—	—	—	—	—	—	—
15) Военное Министерство	—	—	—	—	—	—	7715	86	—	—	—	—	—	—	—	—	—	—	—	—	—	—	—	—
Итого	380161	25	187694	31	67018	28	2096508	99	55046	43	211	56	43278	65	2215199	81	348859	45	55851	93	407171	38		
Всего	453011	57	1071617	10	97970	44	2036452	75	59234	54	8128	72	84203	19	3066329	45	407144	28	82811	68	489055	96		

Примѣчаніе. По имѣющимся въ Калишской Казенной Палатѣ свѣдѣніямъ, изъ числа оставшихся на 1 Января 1889 года недоимокъ, предлагается къ сложенію со счетовъ:

По смѣтѣ Департамента Окладныхъ Сборовъ.

Основнаго дворскаго поземельнаго налога	1.596 р. 80 к.
Добавочнаго дворскаго поземельнаго налога	905 „ 75 „
Итого	2.502 р. 55 к.

По Департаменту Государственнаго Назначейства.

Недоимки прежнихъ лѣтъ по отмѣненнымъ сборамъ, отъ продажи крестьянскихъ податныхъ книжекъ	12 р. 85 к.
Случайныхъ доходовъ	2.808 „ 80 к.
Итого	2.821 р. 65 к.

По Департаменту Неокладныхъ Сборовъ.

Пропаціоннаго сбора	2.500 р. — к.
Гербовыхъ штрафовъ	3.000 „ — „
За заграничные паспорта	10 „ — „
Итого	5.510 р. — к.

По смѣтѣ особенной Канцеляріи по кредитной части.

Уплата выданныхъ изъ Казны ссудъ	35.172 р. 40 к.
Полупроцентный штрафъ	29.133 „ 90 „
Доходъ отъ процентовъ съ поступившихъ въ казну послѣ духовенства капиталовъ	13.724 „ 45 „
Итого	78.030 р. 75 к.

**По смѣтѣ Министерства Государственныхъ Имуществъ
Лѣснаго Департамента**

Временной арендной платы	1.754 р. 62 к.
------------------------------------	----------------

По Министерству Внутреннихъ Дѣлъ.

Штрафныя взысканія съ семействъ евреевъ за уклоненіе отъ воинской повинности	75.000 р. — к.
----------------------------------------------------------------------------------------	----------------

По Министерству Юстиціи.

Взысканія съ виновныхъ на судебныя издержки	6.500 р. — к.
-------------------------------------------------------	---------------

№ 4 лит. Б.

ВѢДОМОСТЬ

О ДОХОДАХЪ И РАСХОДАХЪ ГОРОДОВЪ

ВЪ КАЛИШСКОЙ ГУБЕРНІИ

за 1888 годъ.

НАИМЕНОВАНИЕ ГОРОДОВ	Доходы обыкновенные										Итого	Доходы чрезвычайные и прочие, из городских платежей, в том числе, в натуре, в рублях.				
	Съездных и общественных	Соборных	Сборных	Почтовых	Домовых	Домовых	Домовых	Домовых	Домовых	Домовых						
Калинин	14874	641	8478	25	6300	80	10224	641	1232	81	1201	16	42317	581	54874	081
Калинин	1029	44	123	74	99	40	1301	60	486	45	—	301	3130	831	1856	281
Слуцк	1500	341	689	78	950	85	445	35	—	—	25	—	3710	321	334	20
Калинин	447	54	356	15	717	70	2838	12	3353	081	430	73	8133	921	—	—
Коло	3344	8	1010	74	785	40	223	98	5880	831	829	501	11774	54	3000	94
Домбе	79	26	126	21	165	75	1137	49	737	50	415	33	2661	54	3321	41
Ленинград	3884	80	523	20	372	90	1883	35	1047	95	2710	84	10423	3	7832	1
Озоровск	901	36	819	8	600	10	344	74	1065	43	5	95	3829	66	3042	66
Турск	1021	32	1118	10	356	25	116	15	2565	24	161	06	5939	2	4855	9
Варга	841	55	—	—	202	65	1110	—	1039	531	12	61	3206	341	226	98
Свирск	1253	80	181	30	587	25	1029	61	1808	52	145	25	5005	82	2800	271
Здунск	—	—	874	40	530	50	—	—	1035	56	18	29	2458	75	2236	041
Вель	1357	34	219	671	193	30	1146	92	2407	15	51	87	5376	251	1740	32
Итого	31315	66	14620	621	11878	15	21891	851	22359	94	5908	40	107964	63	87099	80

Всего	Доходы										Итого	Расходы чрезвычайные и прочие, из городских платежей, в том числе, в натуре, в рублях.	Всего расходов						
	Содержание	Содержание	Содержание	Содержание	Содержание	Содержание	Содержание	Содержание	Содержание	Содержание									
97192	27	19237	291	7729	531	7267	55	10440	65	11045	271	1908	631	57927	94	7030	921	64958	861
4087	12	1847	80	474	6	292	29	105	50	430	—	45	62	3256	36	—	—	3256	36
4044	521	160	8	1005	961	244	50	22	81	126	45	146	20	3147	1	632	42	3779	431
8132	921	3061	28	1558	781	564	28	712	20	92	—	100	55	6908	91	1218	20	8216	391
14784	48	3762	89	1010	29	1313	76	661	—	1778	11	513	30	9039	951	—	—	9039	951
5982	95	1829	44	185	38	192	10	110	—	327	34	83	24	327	50	252	27	2979	77
18255	4	4176	33	958	76	1608	48	1166	731	—	—	526	94	8437	241	5154	29	13591	531
7769	32	2865	63	857	31	638	56	314	50	990	—	66	58	5725	52	395	87	6128	39
10794	11	3014	4	1225	11	533	8	306	30	333	81	104	06	5517	201	1115	75	6632	951
3433	321	2489	00	230	53	287	85	130	4	81	12	302	181	3321	21	—	—	3321	21
7875	91	2969	5	897	32	531	16	529	54	280	—	109	70	5307	71	140	20	5447	91
4695	691	2192	90	1069	90	50	62	64	—	—	—	57	06	3444	68	286	68	3731	36
7116	571	3262	62	977	2	421	—	317	8	437	16	200	78	5675	96	428	—	6103	96
195064	43	53200	741	18180	57	13955	41	15209	351	15921	47	4265	65	120733	20	16654	701	137387	901

Date	Description	Financial Statement							Total
		Assets	Liabilities	Equity	Income	Expenses	Net Income	Retained Earnings	
1912-01-01	Balance	1000	500	500	0	0	0	500	
1912-02-01	Receipts	200	0	200	0	0	0	700	
1912-03-01	Payments	0	100	0	0	0	0	600	
1912-04-01	Receipts	150	0	150	0	0	0	750	
1912-05-01	Payments	0	50	0	0	0	0	700	
1912-06-01	Receipts	100	0	100	0	0	0	800	
1912-07-01	Payments	0	20	0	0	0	0	780	
1912-08-01	Receipts	50	0	50	0	0	0	830	
1912-09-01	Payments	0	10	0	0	0	0	820	
1912-10-01	Receipts	30	0	30	0	0	0	850	
1912-11-01	Payments	0	5	0	0	0	0	845	
1912-12-01	Receipts	20	0	20	0	0	0	865	
1912-12-31	Balance	865	185	680	0	0	0	680	

**ВЪДОМОСТЪ
О ЧИСЛѢ И РОДѢ ПРЕСТУПЛЕНІЙ**

ВЪ КАЛИШСКОЙ ГУБЕРНИИ

за 1888 годъ.

№ 6.

ВѢДОМОСТЬ
О ПОЖАРАХЪ ВЪ КАЛИШСКОЙ ГУБЕРНИИ

за 1888 годъ.

ГОРОДА и УЕЗДЫ	Въ зимне мѣсяцы			Въ осенне мѣсяцы		
	Число пожаровъ	Число поврежденныхъ домовъ	Сумма убытковъ	Число пожаровъ	Число поврежденныхъ домовъ	Сумма убытковъ
Губ. гор. Казань	—	—	—	—	—	—
Уездъ Казанскій	6	3	4726	19	10	5604
гор. Базмачи	1	2	126	—	—	—
Уездъ Сауницкій	8	11	4259	26	38	17335
гор. Сауницы	—	—	—	—	—	—
Уездъ Коминскій	9	9	3805	13	27	8780
гор. Коминь	2	4	1165	—	—	—
Уездъ Ковельскій	4	8	3650	15	17	2780
Г.г. Коло и Дембе	4	12	3490	3	14	3555
Уездъ Ленчинскій	4	4	4000	11	11	10288
гор. Ленчина	—	—	—	—	—	—
гор. Озерово	—	—	—	—	—	—
Уездъ Турекскій	4	6	2300	14	28	8387
гор. Турекъ	—	—	—	—	—	—
Уездъ Сьрадскій	9	9	5554	19	21	5640
Г.г. Сьрадъ и Злуевка Воля	1	1	571	—	—	—
Гор. Вирга	—	—	—	—	—	—
Уездъ Вельонскій	4	7	4210	19	191	64732
гор. Вельонъ	—	—	—	1	1	920
Итого въ городахъ	8	19	5262	4	15	4475
Итого въ уездахъ	48	57	32404	136	313	123555
Всего въ губерніи	56	76	37666	140	358	128030

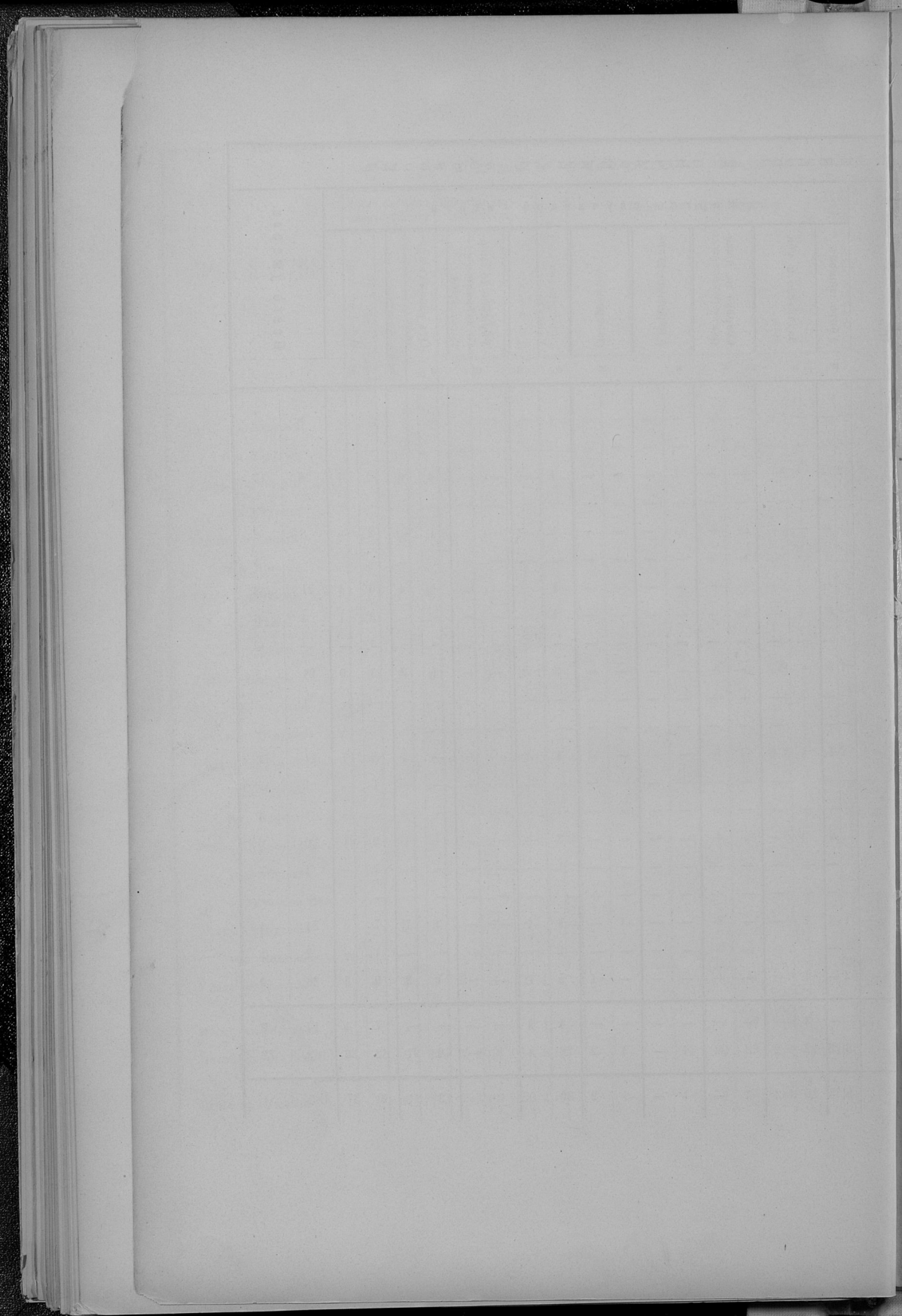
ГОРОДА и УЕЗДЫ	Въ зимне мѣсяцы			Въ осенне мѣсяцы			Всего въ году			Причина пожаровъ				
	Число пожаровъ	Число поврежденныхъ домовъ	Сумма убытковъ	Число пожаровъ	Число поврежденныхъ домовъ	Сумма убытковъ	Число пожаровъ	Число поврежденныхъ домовъ	Сумма убытковъ	Отъ молніи	Отъ дурного устройства печей и трубъ	Отъ неосторожности	Отъ пожара	Отъ другихъ причинъ
Губ. гор. Казань	—	—	—	—	—	—	—	—	—	—	—	—	—	—
Уездъ Казанскій	23	27	7417	10	5	9337	58	45	27084	2	3	12	12	29
гор. Базмачи	—	—	—	1	4	1540	2	6	1666	—	—	—	1	1
Уездъ Сауницкій	17	28	9068	9	13	2901	60	90	33563	3	1	1	3	52
гор. Сауницы	—	—	—	—	—	—	—	—	—	—	—	—	—	—
Уездъ Коминскій	18	47	25210	8	8	3303	48	91	41698	2	—	—	7	39
гор. Коминь	—	—	—	1	2	1425	3	6	2500	—	—	—	—	3
Уездъ Ковельскій	26	60	18379	10	20	4459	55	105	29477	1	2	3	4	46
Г.г. Коло и Дембе	2	4	600	—	—	—	9	30	7555	—	2	1	—	6
Уездъ Ленчинскій	8	13	3300	10	11	2956	33	39	20544	5	—	6	3	19
гор. Ленчина	1	1	334	2	1	1875	3	2	2260	—	—	—	—	2
гор. Озерово	—	—	—	—	—	—	—	—	—	—	—	—	—	—
Уездъ Турекскій	2	5	3150	5	6	4793	25	45	18530	—	—	—	4	20
гор. Турекъ	—	—	—	—	—	—	—	—	—	—	—	—	—	—
Уездъ Сьрадскій	23	26	9667	25	25	11677	76	81	32538	—	—	—	1	75
Г.г. Сьрадъ и Злуевка Воля	2	3	294	3	6	4162	6	10	4967	—	—	—	—	6
Гор. Вирга	—	—	—	—	—	—	—	—	—	—	—	—	—	—
Уездъ Вельонскій	37	30	9936	9	15	5125	69	213	84003	4	1	5	9	50
гор. Вельонъ	—	—	—	—	—	—	1	1	920	—	—	—	—	1
Итого въ городахъ	5	8	1228	7	13	8042	24	55	19607	—	2	2	2	18
Итого въ уездахъ	154	236	86327	86	103	44551	424	739	286837	17	7	31	39	330
Всего въ губерніи	159	244	87555	93	116	53493	448	794	206744	17	9	33	41	348

№ 7.

ВѢДОМОСТЬ
О НАСИЛЬСТВЕННЫХЪ И СЛУЧАЙНЫХЪ СМЕРТЯХЪ

ВЪ КАЛИШСКОЙ ГУБЕРНИИ

за 1888 годъ.



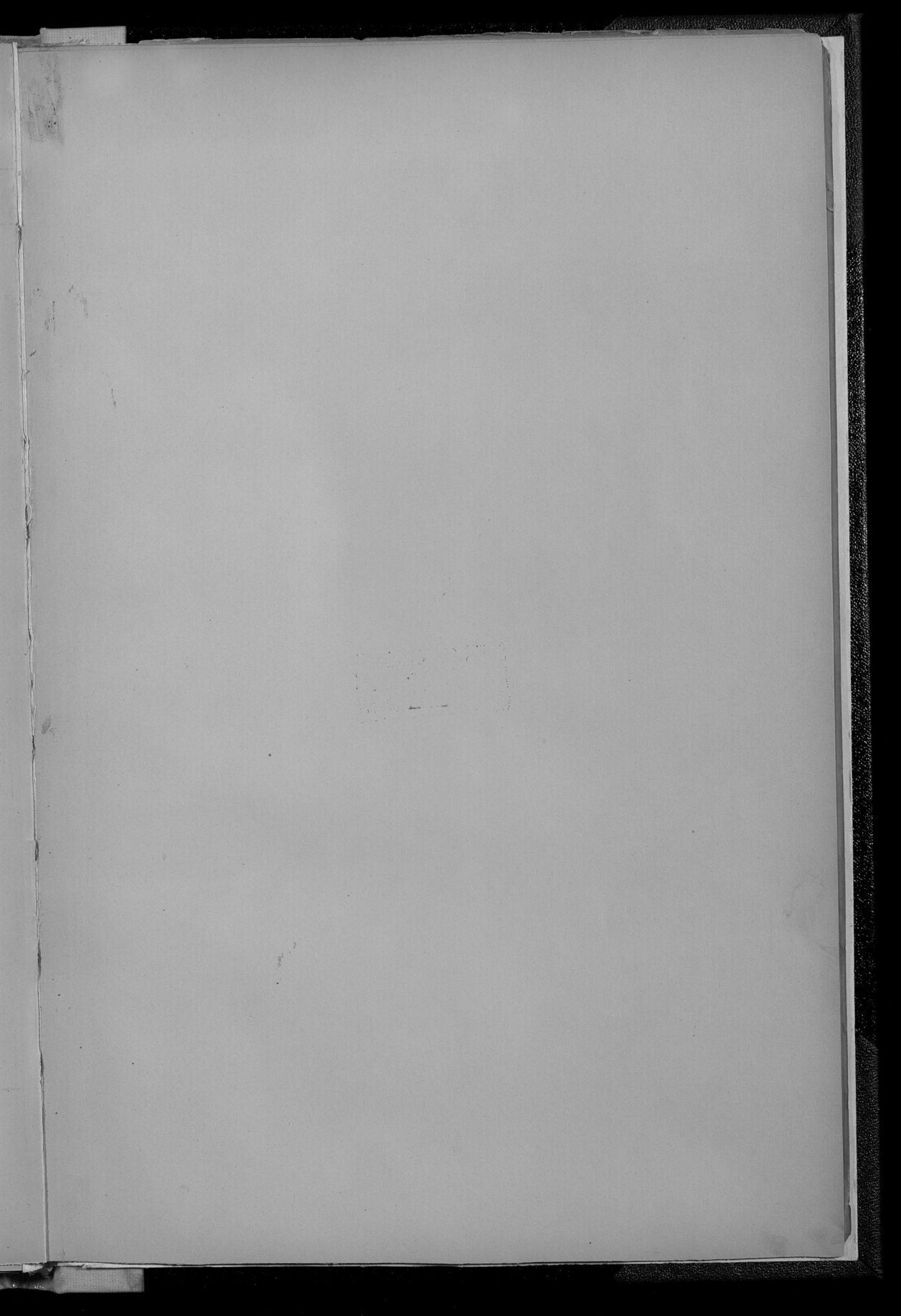
ВѢДОМОСТЬ
О ЧИСЛѢ УЧЕБНЫХЪ ЗАВЕДЕНІЙ И УЧАЩИХСЯ
ВЪ КАЛИШСКОЙ ГУБЕРНІИ

за 1888 годъ.

НАЗВАНИЕ УЧЕБНЫХ ЗАВЕДЕНИЙ	Въ губерскомъ городѣ			Въ уѣздѣ	въ вѣдѣніи и заштатныхъ волостяхъ		Въ уѣздахъ			Всего въ Губерніи			
	Число учебныхъ заведеній	Число учащихся		Число учебныхъ заведеній	Число учащихся		Число учебныхъ заведеній	Число учащихся		Число учебныхъ заведеній	Число учащихся		
		мужскаго пола	женскаго пола		мужскаго пола	женскаго пола		мужскаго пола	женскаго пола		мужскаго пола	женскаго пола	общаго пола
а) Состоящіе въ непосредственномъ вѣдѣніи Министерства Народнаго Просвѣщенія:													
<i>I. Среднія учебныя заведенія:</i>													
Мужская классическая гимназія	1	443	—	—	—	—	—	—	—	1	443	—	443
Женская гимназія	1	—	230	—	—	—	—	—	—	1	—	230	230
Учительскія семинаріи въ г. Ломчи	—	—	—	1	88	—	—	—	—	1	88	—	88
Образцовое при ней училище	—	—	—	1	44	—	—	—	—	1	44	—	44
<i>II. Частныя учебныя заведенія:</i>													
Мужскія: 1-го разряда	1	241	—	—	—	—	—	—	—	1	241	—	241
„ 2-го разряда	—	—	—	2	195	—	—	—	—	2	195	—	195
„ 3-го разряда	2	21	—	2	72	—	—	—	—	4	93	—	93
Женскія: 1-го разряда	—	—	—	1	—	88	—	—	—	1	—	88	88
„ 2-го разряда	—	—	—	4	—	173	—	—	—	4	—	173	173
„ 3-го разряда	8	—	138	3	—	94	—	—	—	11	—	222	232
Для лицъ общаго пола 3-го разряда	10	70	98	3	79	106	2	21	36	15	170	240	410
<i>III. Начальныя училища:</i>													
2-классныя: мужскія	2	221	—	2	327	—	—	—	—	4	548	—	548
„ женскія	1	—	114	2	—	374	—	—	—	3	—	488	488
„ общія (общаго пола)	2	175	67	5	391	412	1	54	17	8	530	426	1026
1-классныя: мужскія	—	—	—	7	587	—	2	204	—	9	791	—	791
„ женскія	1	—	128	7	—	569	2	—	209	10	—	906	906
„ общія (общаго пола)	—	—	—	8	271	171	245	19248	4974	253	10519	5145	15664
Воскресно-ремесленные	1	112	—	10	368	—	—	—	—	11	480	—	480
Воскресно-коммерческое	1	63	—	—	—	—	—	—	—	1	63	—	63
б) Состоящіе въ вѣдѣніи Духовнаго Вѣдомства подъ надзоромъ Чюбогаго Начальства въ учебномъ отношеніи:													
Евангелическія религиозныя школы (каптораты)	—	—	—	—	—	—	105	1465	1029	105	1465	1029	2494
Итого	31	1346	775	58	2332	1987	357	11902	6265	446	15670	9927	24697

№ п/п	Наименование документа	Дата	Подпись	Инициалы
1				
2				
3				
4				
5				
6				
7				
8				
9				
10				
11				
12				
13				
14				
15				
16				
17				
18				
19				
20				
21				
22				
23				
24				
25				
26				
27				
28				
29				
30				
31				
32				
33				
34				
35				
36				
37				
38				
39				
40				
41				
42				
43				
44				
45				
46				
47				
48				
49				
50				
51				
52				
53				
54				
55				
56				
57				
58				
59				
60				
61				
62				
63				
64				
65				
66				
67				
68				
69				
70				
71				
72				
73				
74				
75				
76				
77				
78				
79				
80				
81				
82				
83				
84				
85				
86				
87				
88				
89				
90				
91				
92				
93				
94				
95				
96				
97				
98				
99				
100				

Госуд. публичная
 историческая
 библиотека РСФСР
 № _____ 198 г.





21
Dy 6p

M

10

27

