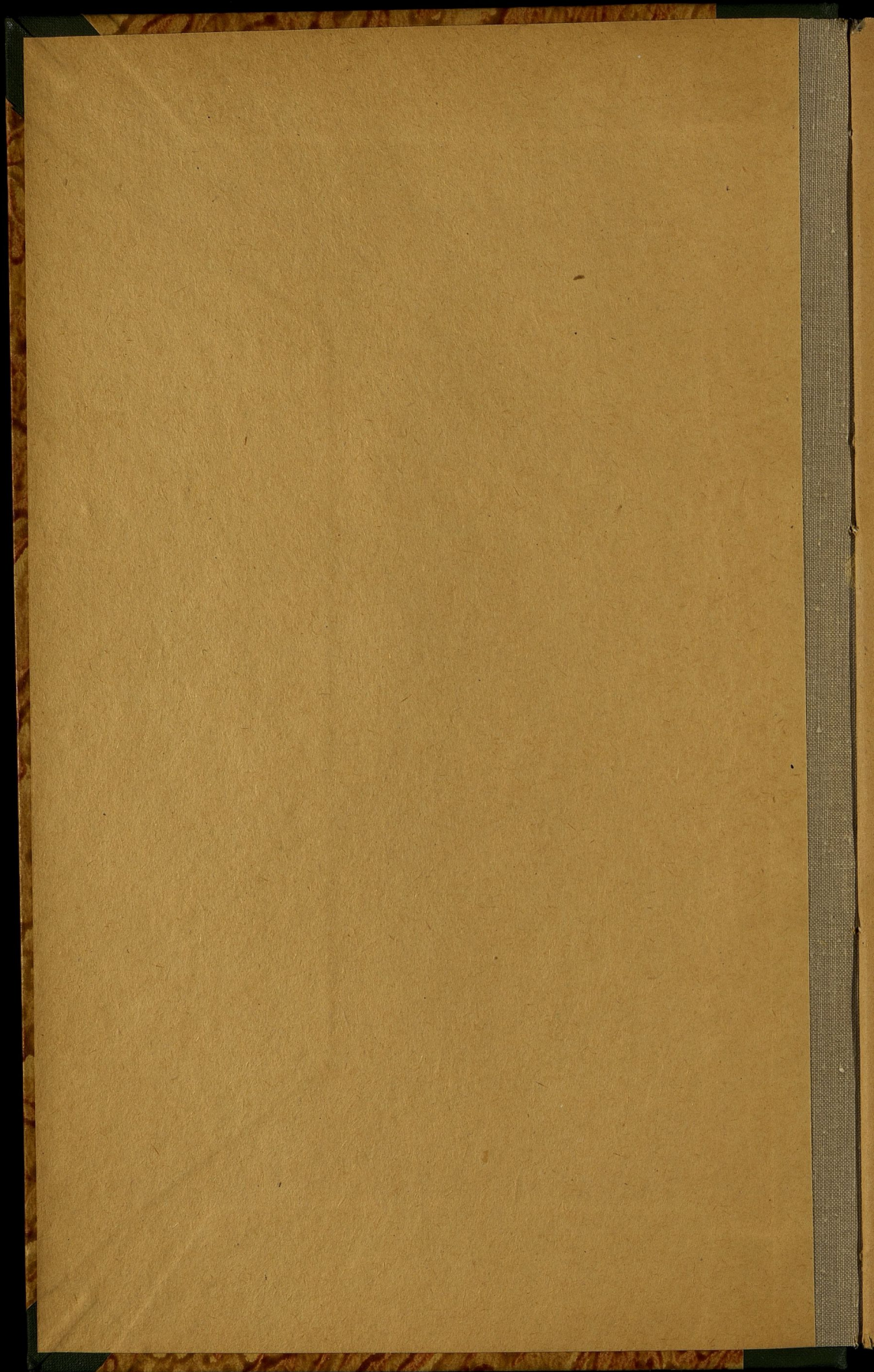
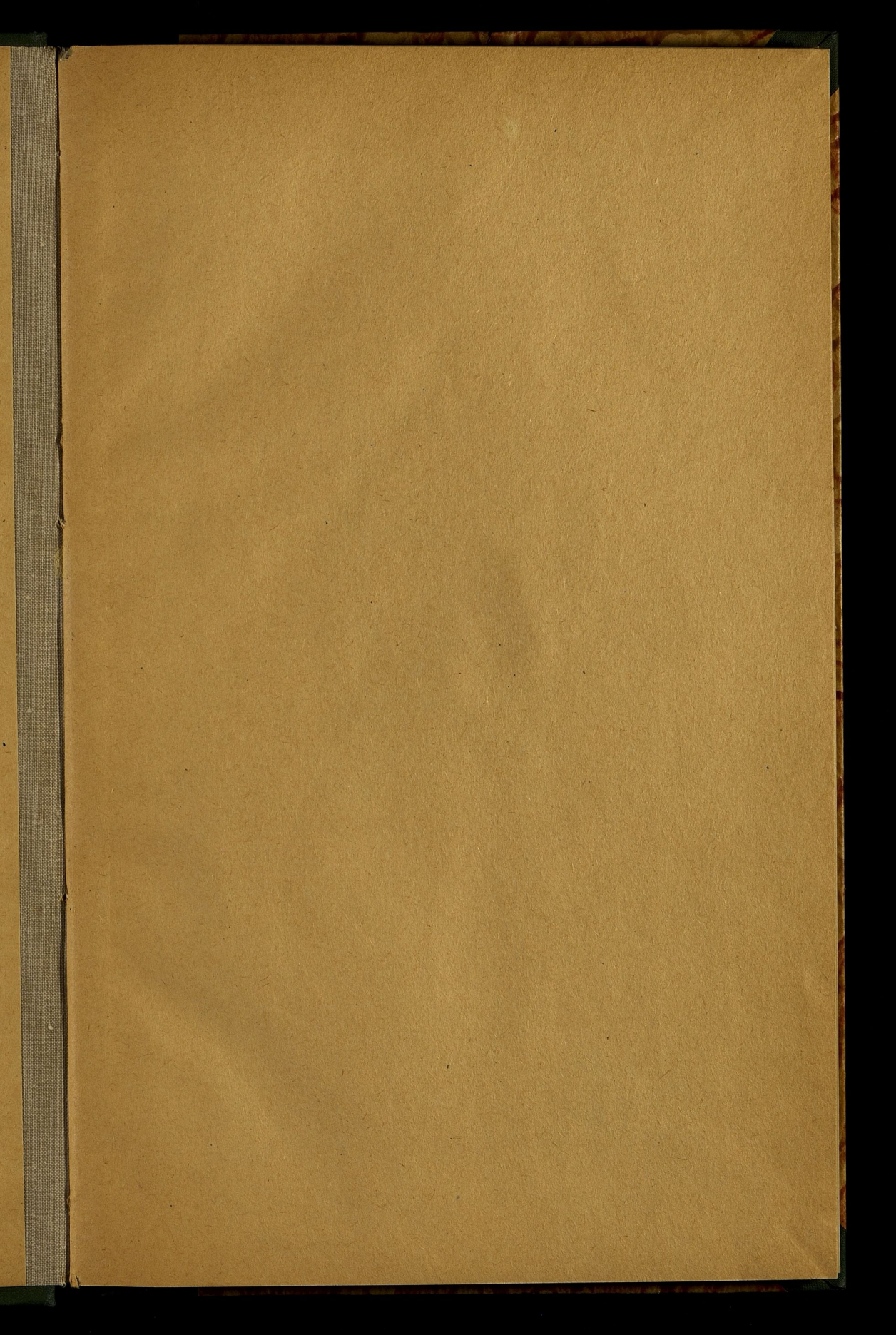


I  
5097

30-1889





С. 11  
С.  
II  
II  
N  
N

31(488)  
0-14

БЕ  
10  
0-14

1986

Слѣдств.  
СТА  
Шк. фр.  
Полка  
№  
По общему  
списку  
№

# ОБЗОРЪ КАЛИШСКОЙ ГУБЕРНИИ

Краевая научн. справочная  
Архивная библиотека при  
Архивном отд. УНКВД по  
Орджоникидз. краю  
№ 2301  
г. Ворошиловск

ПОДАРО

ЗА 1889 ГОДЪ.



КАЛИШЪ.

Въ типографіи К. В. Гиндемита.

—  
1890.

*M*

*См. 1889 г.*

Красная научно-справочная  
Библиотечная библиотека  
ОБЩЕСТВЕННО

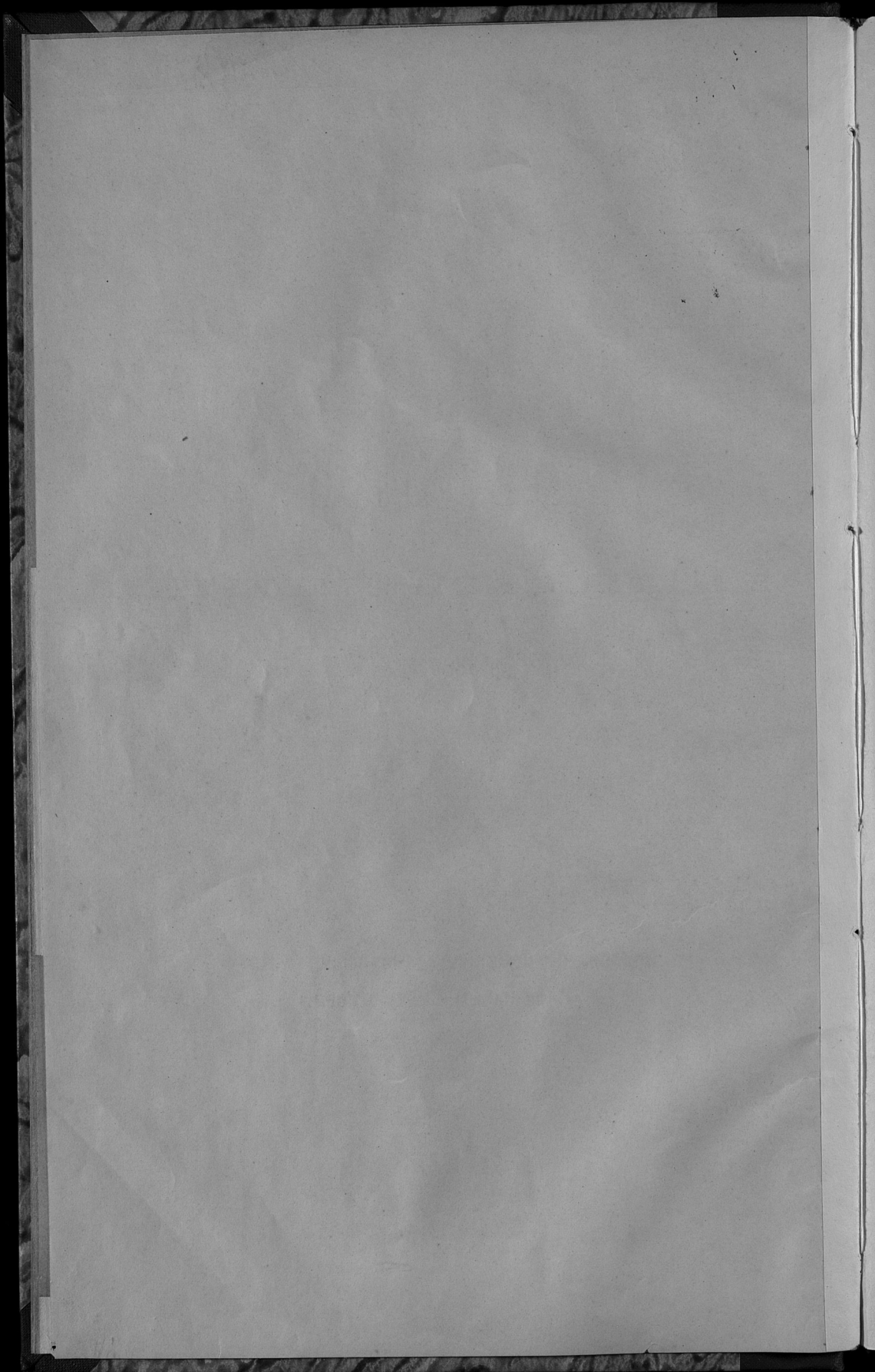
М

МОВАШЕНКО 1230

БІ

5097

0-17



31(478)  
0-14  
I  
5097

БЕ  
10  
0-14

Краевая научно-справочная  
Архивная библиотека при  
Архивном отделении НКВД по  
Орловской губернии  
№ 234  
г. Вологда

# ОБЗОРЪ

КАЛИШСКОЙ ГУБЕРНІИ

за 1889 годъ.

---

Приложение къ всеподданнѣйшему отчету  
Калишскаго Губернатора.

02309 P

КАТЕГОРИЯ ТУРИЗМА

№ 25831

ПОДАШЕНО  
Госуд. публичная  
историческая  
библиотека РСФСР  
№ 25831 1969 г.

Госуд. публичная  
историческая  
библиотека РСФСР  
№ 25831 1969 г.

M

## ОГЛАВЛЕНІЕ СТАТЕЙ

### РѢЗРА КАЛИШСКОЙ ГУБЕРНІИ

за 1889 годъ.

#### I. Естественныя и производительныя силы губерніи и эконоическая дѣятельность ея населенія.

	Стр.
Земледѣліе . . . . .	1
Скотоводство и коневодство . . . . .	5
Лѣсоводство . . . . .	7
Обеспеченіе народнаго продовольствія . . . . .	—
Промыслы сельскаго и городскаго населенія . . . . .	8
Промышленность заводская и фабричная . . . . .	10
Торговля . . . . .	15
Движеніе населенія . . . . .	16

#### II. Подати и повинности.

Окладные сборы . . . . .	20
Государственные и губернскіе земскіе сборы:	
Транспортный сборъ . . . . .	21
Квартирный сборъ . . . . .	22
Страховой съ недвижимаго имущества . . . . .	23
По застрахованію рогатаго скота . . . . .	25
Дорожный сборъ . . . . .	26
Городскіе доходы и расходы . . . . .	29
Гминные сборы . . . . .	31
Акцизные доходы . . . . .	32
Отправленіе натуральныхъ повинностей:	
Квартирная . . . . .	33
Подводная . . . . .	34
Воинская . . . . .	—

#### III. Общественное благоустройство и благочиніе.

Казенныя и общественныя зданія . . . . .	37
Дороги, мосты и переправы . . . . .	—
Почты и телеграфы . . . . .	39
Народная нравственность . . . . .	—

	Стр.
Тюрьмы, аресты, этапы и арестанты . . . . .	40
Пожары . . . . .	44
Насильственные и случайные смертные случаи . . . . .	—
Различные происшествия и народные бѣдствія . . . . .	—

#### IV. Народное здравіе и общественное призрѣніе.

Врачи . . . . .	45
Больницы . . . . .	46
Богадѣльни . . . . .	—
Пріюты . . . . .	47
Эпидеміи и эпизоотіи . . . . .	—

#### V. Народное просвѣщеніе.

Учебныя заведенія . . . . .	49
Народное образованіе . . . . .	—
Ученныя общества, музеи, бібліотеки и проч. . . . .	51

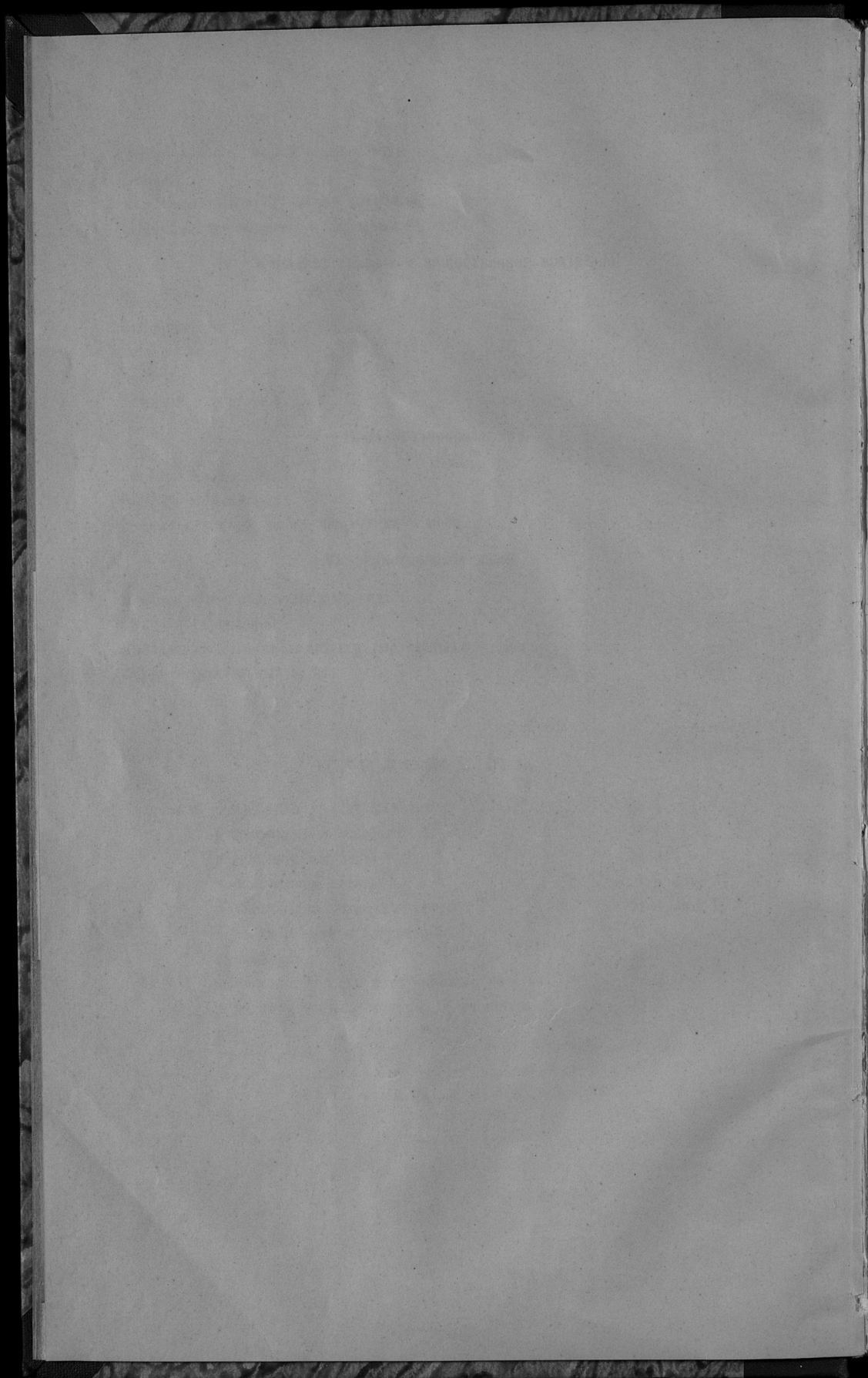
#### VI. Крестьянское дѣло.

Экономическое положеніе крестьянъ . . . . .	52
Гминное управленіе . . . . .	53
Дѣлопроизводство въ гминныхъ управленіяхъ . . . . .	—
Осудо-сберегательныя кассы . . . . .	54

### П Р И Л О Ж Е Н І Я .

Вѣдомости: о посѣвѣ и урожаѣ хлѣбовъ . . . . .	№ 1
о фабрикахъ и заводахъ . . . . .	№ 2
о движеніи населенія . . . . .	№ 3
о поступленіи податей . . . . .	№ 4 лит. А.
о доходахъ и расходахъ городовъ . . . . .	№ 4 лит. Б.
о числѣ и родѣ преступленій . . . . .	№ 5
о пожарахъ . . . . .	№ 6
о насильственныхъ и случайныхъ смертяхъ . . . . .	№ 7
о числѣ учебныхъ заведеній и учащихся . . . . .	№ 8.





# ОБЗОРЪ

Калишской Губерніи за 1889 годъ.



## I. Естественныя и производительныя силы губерніи и экономическая дѣятельность ея населенія.

### Земледѣліе. (Вѣдомость № 1).

Калишская губернія занимаетъ площадь въ 1.921.331 моргъ \*) и по качествамъ почвы не представляетъ особенныхъ выгодъ для земледѣлія: изъ общаго протяженія губерніи только 228.532 морга, т. е. около 11,8%, имѣется черноземной земли, затѣмъ 845.305 морговъ, или 44% — песчаной и остальные 847.494 морга, или 44,2% — глинистой и каменистой. Тѣмъ не менѣе, благодаря тщательной обработкѣ земли, упорному и добросовѣстному труду населенія, для большей части котораго земледѣліе является главнымъ источникомъ средствъ пропитанія, Калишская губернія должна быть отнесена къ числу земледѣльческихъ губерній: болѣе 60% всего пространства ея, именно 1.161.859 морговъ занято пахатными полями, въ томъ

\*) Въ отчетномъ году общее протяженіе губерніи показано въ 1.921.331 моргъ, т. е. на 20.672 морга болѣе, чѣмъ въ прежніе годы. Такая разниа произошла потому, что въ двухъ уѣздахъ: Кольскомъ и Сѣрадзскомъ были произведены во многихъ мѣстахъ новыя измѣренія земли, давшія большую противъ прежнихъ лѣтъ цифру, и, кромѣ того, въ отчетномъ году были собраны болѣе тщательныя и вѣрныя свѣдѣнія о количествѣ земли, такъ какъ, при составленіи подробныхъ свѣдѣній, затребованныхъ въ этомъ году, по этому предмету, Варшавскимъ Статистическимъ Комитетомъ, было требуемо отъ владѣльцевъ представленіе плановъ и межевыхъ реестровъ владѣемой ими земли, и показанныя цифровыя свѣдѣнія извлечены изъ этихъ документовъ.

числѣ: 670.683 морга — зерновымъ хлѣбомъ, 209.657 морговъ — картофелемъ, 281.519 морговъ — свекловицей, кормовыми травами, огородными овощами и другими растениями; остальная-же земля распредѣлялась такъ: 327.549 морговъ подъ садами, лугами, пастбищами, выгонами, а 431.923 морга подъ лѣсомъ, зарослями, строениями, или оставалась безъ обработки.

При обработкѣ земли, крестьяне по большей части придерживаются трехпольной системы земледѣлія, а у помѣщиковъ практикуется многопольная, плодоперемѣнная система, при чемъ какъ помѣщики, такъ и крестьяне не обходятся безъ удобрения почвы, производя таковое чрезъ каждые 2 — 3 года. Въ нѣкоторыхъ помѣщичьихъ имѣніяхъ ведется искусственное осушеніе почвы для пахатныхъ полей; въ отчетномъ году дренированныхъ полей имѣлось болѣе 6.000 морговъ.

Крестьяне обрабатываютъ землю въ большинствѣ случаевъ примитивнымъ способомъ, по недостатку денежныхъ средствъ для введенія въ свои хозяйства какихъ-бы то ни было усовершенствованій; у большинства-же помѣщиковъ введена раціональная система полевого хозяйства, съ употребленіемъ разныхъ земледѣльческихъ орудій и машинъ. Тѣмъ не менѣе, вслѣдствіе малой прибыльности земледѣлія, по причинѣ паденія цѣнъ на продукты его, общее состояніе владѣльческихъ хозяйствъ далеко нельзя назвать удовлетворительнымъ, причемъ цѣны на землю падаютъ съ каждымъ годомъ, такъ что моргъ земли въ средней цѣнѣ въ настоящее время стоитъ около 30 руб., т. е. вдвое дешевле, чѣмъ 5 лѣтъ тому назадъ.

Климатическія условія отчетнаго года были крайне неблагоприятны для посѣвовъ. Зима была очень продолжительна и отличалась обиліемъ снѣговъ, не сходившихъ съ полей до Марта мѣсяца; весна наступила поздно и сопровождалась теплою и дождливою погодою, вслѣдствіе чего таяніе снѣга шло очень быстро и произвело массу внешней воды, причинившей большое разлитіе рѣкъ и повредившей озимые посѣвы. Съ половины Мая установилось полное бездождіе, длившееся почти два мѣсяца съ температурой до 35°R, а въ Августѣ и Сентябрьѣ пошли обильные дожди. Такое состояніе атмосферы крайне вредно отразилось на урожаѣ: посѣвъ яровыхъ вынуждены были дѣлать позже обыкновеннаго, отъ засухи значительно пострадали яровые и озимые хлѣба, не достигшіе полного развитія, и созрѣли преждевременно, тощія соломою и колосомъ съ легковѣснымъ зерномъ. Точно также пострадали картофель и бураки, задержанные въ ростѣ засухою, а потомъ обиліемъ дождей. Кормовыя травы хотя и были убраны при благоприятной погодѣ, но ихъ собрано мало.

Въ общемъ, урожай отчетнаго года вышелъ ниже средняго и почти вдвое хуже прошлагодняго: озимые хлѣба родились самъ 3.7, яровые — самъ 3.3, картофель — самъ 5.6; кормовыхъ травъ было собрано 1.944.826 пуд., т. е. на 628.000 пуд. менѣе прошлаго года; сѣна получено 7.809.461 пудъ. Результаты посѣвовъ на пространствахъ 880.340 морговъ были слѣдующіе:

	На земляхъ			ВСЕГО
	Помѣщи- чьихъ	Крестьян- скихъ	Город- скихъ, бла- готворит. учрежде- ній и цер- ковныхъ	
	Въ четвертяхъ			
<b>Высѣяно:</b>				
Озимаго . . . . .	174571	178033	5245	357849
Яроваго . . . . .	153052	137019	6683	296754
Картофеля . . . . .	432212	584324	14083	1030619
<b>Итого . . . . .</b>	<b>759835</b>	<b>899376</b>	<b>26011</b>	<b>1685222</b>
<b>Собрано:</b>				
Озимаго . . . . .	677759	646230	24004	1347993
Яроваго . . . . .	490377	457841	24154	972372
Картофеля . . . . .	2499336	3236242	103455	5839035
<b>Итого . . . . .</b>	<b>3667472</b>	<b>4340313</b>	<b>151613</b>	<b>8159400</b>

Бъ неблагопріятнымъ атмосферическимъ условіямъ присоединились весьма значительные въ отчетномъ году разливы рѣкъ, причинившіе прірѣчнымъ жителямъ не мало вреда; особенно пострадали мѣстности по рѣкѣ Вартѣ, разливъ которой въ уѣздахъ: Слупецкомъ, Турекскомъ и Конинскомъ принесъ убытку, вслѣдствіе порчи полей, луговъ, мостовъ и дорогъ, приблизительно на сумму до 74.000 руб. Въ уѣздахъ: Сѣрадскомъ, Турекскомъ и Велюпскомъ уничтожено градобитіемъ озимыхъ и яровыхъ хлѣбовъ почти на 21.000 руб.

Въ рабочихъ силахъ недостатка не было и много рабочихъ уходило на полевая работы въ сосѣднюю Пруссію, не находя себѣ достаточнаго заработка на мѣстѣ. Средніе размѣры цѣнъ задѣльной платы были: во время посѣвовъ — конному 2 руб., пѣшему 40 коп.,

работницъ 25 коп.; во время уборки сѣна — конному 2 руб. 18 к., пѣшему 52 коп., работницъ 33 коп.; во время уборки хлѣба — конному 2 руб. 21 коп., пѣшему 55 коп., работницъ 34 коп. въ день. Годовое-же содержаніе работника обходилось отъ 30 руб. до 60 на всемъ хозяйскомъ продовольствіи.

Въ распредѣленіи земельной собственности въ отчетномъ году замѣтныхъ измѣненій не произошло: большая половина всего пространства земли, именно 1.034.660 морговъ составляетъ частную собственность 9.147 владѣльцевъ; затѣмъ, 820.345 морговъ составляютъ собственность крестьянъ-домохозяевъ; казнѣ принадлежить 46.448 морговъ, монастырямъ и церквамъ — 1.358 морговъ, городскимъ обществамъ — 17.744 морга и благотворительнымъ учрежденіямъ 776 морговъ. \*)

Въ частности, 1.034.660 морговъ владѣльческой земли распредѣлялись по національностямъ владѣльцевъ слѣдующимъ образомъ: 709.155 морговъ принадлежало помѣщикамъ полягамъ, 83.899 морговъ — иностранцамъ, 91.784 морга — нѣмцамъ — русскимъ подданнымъ, 64.112 морговъ — евреямъ и 85.710 морговъ — маіоратнымъ владѣльцамъ и русскимъ. Въ теченіи отчетнаго года крестьянами приобрѣтено владѣльческой земли, по частнымъ сдѣлкамъ, 1.589 морговъ за 59.123 руб. 57 коп.

По размѣрамъ отдѣльнаго владѣнія вся вообще земля распредѣлялась слѣдующимъ образомъ:

---

\*) Приведенныя цифры разнятся отъ такихъ-же цифръ за прежніе годы, именно: *меньше* показано — владѣльческой на 33.327 морг., монастырской на 476 морг. и благотворительныхъ обществъ на 107 морг., а все уменьшеніе равно 33.910 морг.; *болѣе* показано — крестьянской на 42.848 морг., казенной на 11.562 морг. и городской на 172 морга, а все увеличеніе равняется 54.582 морг., превосходя уменьшеніе на 20.672 морг. Такая разница произошла по тѣмъ причинамъ, которые изложены въ предыдущемъ примѣчаніи, и кромѣ того въ отчетномъ году въ число крестьянской включено 48.614 морговъ земли, раньше показываемой въ числѣ владѣльческой, въ дѣйствительности-же отошедшей къ крестьянамъ въ замѣнъ сервитутовъ, и 1.580 морг. земли, купленной крестьянами въ отчетномъ году отъ помѣщиковъ, — такъ что количество крестьянской земли должно было-бы увеличиться противъ прошлаго года на 50.203 морг. и на это-же число морговъ должно бы-было уменьшиться количество владѣльческой; но такъ какъ по причинамъ, изложеннымъ въ первомъ примѣчаніи, дѣйствительное количество земли не отвѣчаетъ цифрамъ прошлаго года, то и разница въ числахъ отчетнаго года сравнительно съ такими-же числами предшествующаго года получилась иная.

Размѣры земельныхъ владѣній	Крестьянъ		Другихъ собственниковъ	
	Количество хозяйствъ	Пространство въ моргахъ	Количество хозяйствъ	Пространство въ моргахъ
Свыше 20 уволокъ (600 морг.)	—	—	668	714946
Отъ 20 до 5 уволокъ . . . . .	10	1731	1000	286546
„ 5 уволокъ до 6 морговъ	39039	661904	1996	87896
„ 6 морговъ до 3 морг. . . . .	16915	105890	870	5809
Менѣе 3 морговъ . . . . .	20868	50820	6112	5789
Итого . . . . .	76832	820345	10646	1100986

Изъ этой таблицы оказывается, что въ губерніи преобладаетъ вообще мелкая земельная собственность, почти половина всѣхъ хозяйствъ, т. е. около 47% общей цифры владѣній, состоитъ изъ участковъ отъ 5 уволокъ до 6 морговъ.

**Скотоводство и коневодство.**

Скотоводство, какъ самостоятельная отрасль хозяйства, нигдѣ въ губерніи не ведется, а является только необходимымъ подспорьемъ въ хозяйственномъ быту земледѣльцевъ, потому и развитіе его находится въ тѣсной связи съ урожаями хлѣбовъ и травъ. Въ отчетномъ году урожай былъ плохой, вслѣдствіе чего цѣны на кормъ скота стояли высокія (пудъ соломы достигалъ до 40 коп.), такъ что многіе хозяева предпочитали продавать скоть, не смотря на низкія цѣны.

По собраннымъ свѣдѣніямъ, въ губерніи имѣлось 90.442 лошади, т. е. на 8.661 менѣе предшествовавшаго года, 212.710 головъ рогатаго скота, или на 22.102 менѣе предъотчетнаго года, и 470.068 овецъ простыхъ и тонкорунныхъ. Слѣдующая таблица показываетъ распредѣленіе скота по уѣздамъ:

Наименованіе уѣздовъ	Число лошадей	Число рогатаго скота	Число овецъ
Городъ Калишь . . . . .	311	64	—
Уѣздъ Велюнекій . . . . .	11023	29001	68729
„ Калишскій . . . . .	13785	28276	79216
„ Кольскій . . . . .	10704	25572	60291
„ Конинскій . . . . .	9068	22111	31166
„ Ленчицкій . . . . .	12406	32715	48611
„ Слупецкій . . . . .	7005	27083	59878
„ Сърадзскій . . . . .	14424	29176	56428
„ Турекскій . . . . .	11716	18712	65749
Итого . . . . .	90442	212710	470068

Рогатый скотъ разводится по преимуществу мѣстной породы, за исключеніемъ нѣкоторыхъ помѣщичьихъ имѣній, гдѣ встрѣчаются экземпляры кровныхъ породъ, особенно — голландской.

Коневодство развито слабо; лошади малорослы и слабосильны. Незначительные конскіе заводы существуютъ два въ Ленчицкомъ уѣздѣ съ 24 матками и 3 жеребцами и одинъ — въ Турекскомъ съ 19 матками и 1 жеребцомъ. Цѣна заводской лошади доходитъ до 600 руб. и болѣе, обыкновенная-же рабочая лошадь стоитъ отъ 30 до 100 рублей. Торговля лошадьми незначительна, ограничивается обыкновенно мѣстными нуждами, и только небольшая сравнительно часть лошадей идетъ за границу: въ отчетномъ году черезъ всѣ 11 таможенныхъ пунктовъ пропущено за границу 3.414 лошадей стоимостью въ 259.501 рубль.

Разведеніемъ овецъ, по большей части тонкорунныхъ, занимаются многіе помѣщики для добычи шерсти, которую съ выгодой продаютъ на фабрики какъ внутри края, такъ отчасти и за границу. Преобладающая порода овецъ — „Негретти испанская“ и „Негретти саксонская“; въ нѣкоторыхъ имѣніяхъ встрѣчаются стада въ 4.000 и болѣе головъ.

Не малымъ подспорьемъ въ хозяйствѣ какъ помѣщиковъ, такъ и крестьянъ служитъ птицеводство: разводятъ куръ, гусей, утокъ, индюковъ, которыхъ сбываютъ въ городахъ, а также въ довольно значительномъ количествѣ отправляютъ за границу: черезъ всѣ таможенные заставы въ отчетномъ году было провезено за границу 1.023.388 штукъ домашней птицы на сумму 657.329 рублей.

#### **Лѣсоводство.**

Лѣса и заросли въ Калишской губерніи занимаютъ площадь въ 356.212 морговъ; изъ нихъ казенъ принадлежитъ 31.782 морга, или 16.287 десятинъ, 285 морговъ или 146 десятинъ состоятъ въ спорѣ между казною и частными лицами, 43.084 морга, или 22.079 десятинъ лѣсовъ маіоратныхъ и остальные 281.061 моргъ принадлежатъ частнымъ владѣльцамъ. Преобладающія породы деревьевъ въ лѣсахъ — сосна и ель, и только въ немногихъ мѣстахъ — береза и дубъ. Въ нѣкоторыхъ крупныхъ имѣніяхъ ведется правильное лѣсное хозяйство, производится лѣсонасажденіе (до 8.000 морговъ); но въ большинствѣ замѣтна чрезмѣрная эксплуатація лѣсовъ: нуждаясь въ деньгахъ, помѣщики продаютъ лѣсъ на срубъ, при чемъ покупателями являются преимущественно евреи, сплавляющіе приобрѣтенный лѣсъ по рѣкѣ Вартѣ за границу; въ отчетномъ году такимъ образомъ было отправлено въ Пруссію лѣса въ разныхъ видахъ на сумму 771.080 руб.

#### **Обеспеченіе народнаго продовольствія.**

Не смотря на неудовлетворительный урожай отчетнаго года, народное продовольствіе было вполне обеспечено. Изъ числа собранныхъ 2.320.365 четвертей зерноваго хлѣба и 5.839.035 четвертей картофеля требовалось на удовлетвореніе мѣсныхъ потребностей: прокормленіе населенія, считая на продовольствіе одного человѣка по одной четверти зерноваго хлѣба и полторы четверти картофеля, 1.736.074 и на обсымененіе полей 3.045.444 четверти, за тѣмъ на винокуреніе и пивовареніе употреблено 206.155 четвертей хлѣба и 1.174.065 четвертей картофеля. Остающіяся 378.136 четвертей хлѣба и 1.619.526 четвертей картофеля составляли излишекъ, поступившій въ продажу. Общественныхъ запасныхъ продовольственныхъ магазиновъ ни въ городахъ, ни въ уѣздахъ не имѣется; есть только около 58 частныхъ хлѣбныхъ складовъ, въ которыхъ находилось до 76.700 четвертей ржи и пшеницы и 57.025 четвертей овса.

*Сельскіе и городскіе промыслы.*

**Промыслы сельскаго и городскаго населенія.** Занимаясь исключительно земледѣлемъ, какъ самымъ вѣрнымъ и надежнымъ средствомъ обезпеченія, населеніе губерніи мало обращаетъ вниманія на промыслы и ремесла; только безземельное населеніе и жители посадовъ и городовъ занимаются ремеслами, сбывая свои произведенія мѣстнымъ обывателямъ въ дни ярмарокъ и базаровъ. Дѣятельность ремесленниковъ главнымъ образомъ направляется на изготовленіе вещей, необходимыхъ въ крестьянскомъ быту, и по причинѣ незначительности спроса вообще незначительна. Изъ наиболѣе распространенныхъ и значительныхъ по суммѣ производства ремеслъ выдаются ткацкій и сапожный: въ Сѣрадзскомъ уѣздѣ значительная часть населенія гор. Здунской-Воли и окрестныхъ поселеній занимается выдѣлкою бумажной пряжи, которая сбывается въ Лодзь на сумму до 500.000 руб.; точно также въ гор. Турекѣ почти  $\frac{2}{3}$  населенія выдѣлываетъ холстинки разноцвѣтныхъ узоровъ; въ Ленчицкомъ уѣздѣ, преимущественно въ гор. Озорковѣ, насчитывается до 380 ткачей. Въ Калишскомъ уѣздѣ, въ посадахъ Козьминкѣ и Ставишинѣ, довольно распространено изготовленіе обуви, которая продается мѣстнымъ и окрестнымъ жителямъ на сумму до 10.000 руб.; въ Козьминкѣ-же кромѣ того выдѣлываются овчинныя шубы и полшубы, поступающія въ продажу въ общемъ на сумму до 4.000 рублей. Плотничій, столярный, кузнечный, бондарный промыслы существуютъ только лишь для удовлетворенія мѣстныхъ потребностей. Въ гминѣ Келчиговѣ, Велюнскаго уѣзда, изготовляется въ значительномъ количествѣ деревянная посуда, которая сбывается въ окрестныхъ мѣстностяхъ; въ гминѣ Прашка около 45 человекъ дѣлаютъ мебель не особенно высокаго качества. Въ уѣздахъ: Велюнскомъ, Сѣрадзскомъ, Конинскомъ и Кольскомъ между сельскимъ населеніемъ распространень извозный промыселъ по доставкѣ лѣснаго матеріала къ сплавной рѣкѣ Вартѣ и сплавъ плотовъ съ лѣсомъ и хлѣбомъ въ Пруссію; равнымъ образомъ значительный заработокъ населенію даетъ перевозка разныхъ продуктовъ фабричнаго и заводскаго производства къ желѣзнымъ дорогамъ. Почти во всѣхъ уѣздахъ, а особенно въ Конинскомъ и Кольскомъ, производится добыча торфа, который въ качествѣ топлива поступаетъ на мѣстныя фабрики и заводы, — въ отчетномъ году этимъ промысломъ было занято болѣе 6.000 рабочихъ, добывшихъ свыше  $1\frac{1}{2}$  милліона куб. сажень торфа на сумму до 1.800.000 руб. Въ посадѣ Прашка, Велюнскаго уѣзда, до 350 человекъ добывали желѣзную руду, которой получено до 700.000 пуд., проданныхъ въ Пруссію.

Слѣдующія таблицы содержатъ данныя о городскихъ промыслахъ Калишской губерніи за 1889 годъ.

ВЪ УѢЗДАХЪ	РОДЫ ПРОМЫСЛОВЪ И ЧИСЛО РАБОЧИХЪ													
	Хлѣбниковъ	Мясниковъ	Сапожниковъ	Портняжъ	Плотниковъ	Каменьщиковъ	Кровельщиковъ	Печниковъ	Столяровъ	Кожевниковъ	Мѣдниковъ	Слесарей	Кузнецовъ	Ткачей-кустарей
Въ гор. Калишѣ . . .	67	<sup>Безъ постоянныхъ работ.</sup> 24	400	73	Поденщики	—	—	78	131	36	33	18	390	3
Въ уѣздѣ Велюномскомъ .	99	24	734	83	16	22	—	59	32	12	12	61	11	9
„ Калишскомъ .	19	14	130	63	2	—	—	13	5	—	4	2	—	1
„ Кольскомъ .	77	83	217	184	26	47	—	144	26	15	47	93	4	4
„ Конинскомъ .	55	96	118	96	21	40	—	60	28	21	12	111	64	—
„ Ленчицкомъ .	49	3	159	125	14	30	—	54	7	13	13	22	380	6
„ Слупецкомъ .	20	1	56	24	Поденщики	—	—	12	—	3	3	11	2	—
„ Сѣрадзскомъ .	68	67	120	67	7	—	—	59	19	12	20	29	2300	19
„ Турекскомъ .	50	28	60	58	15	5	—	40	—	8	8	14	830	6
Итого въ губерніи	504	316	1994	773	101	144	—	519	248	120	152	361	3981	48

ВЪ УѢЗДАХЪ	ЧИСЛО ПРОМЫШЛЕННЫХЪ ЗАВЕДЕНІЙ												
	Печаренъ	Босень и мясныхъ заводовъ	Сапожныхъ	Портняжныхъ	Плотничьихъ	Каменныхъ издѣлій	Столярныхъ	Кожевенныхъ	Мѣдныхъ и желѣзныхъ издѣлій	Слесарныхъ	Кузницъ	Ткацкихъ	Красильныхъ
Въ гор. Калишѣ . . .	25	2	120	37	4	4	26	5	20	13	6	2	2
Въ уѣздѣ Велюномскомъ .	50	3	455	58	8	22	44	14	8	8	48	5	7
„ Калишскомъ .	14	1	100	52	2	—	8	3	—	3	1	—	1
„ Кольскомъ .	70	61	169	140	20	25	73	15	12	29	77	3	3
„ Конинскомъ .	51	89	102	78	21	26	56	9	3	7	81	46	—
„ Ленчицкомъ .	39	2	68	57	7	4	22	4	10	7	11	290	6
„ Слупецкомъ .	13	1	40	14	1	1	7	—	2	3	6	2	—
„ Сѣрадзскомъ .	40	35	58	39	3	—	35	3	8	8	14	332	8
„ Турекскомъ .	31	1	33	32	8	5	20	—	4	5	7	355	3
Итого въ губерніи	333	195	1145	507	74	87	291	53	67	83	251	1035	30

ВЪ УѢЗДАХЪ	ОБЩАЯ ЦѢННОСТЬ ПРОИЗВОДСТВА ОТЪ ПРОМЫСЛОВЪ														
	Хлѣбниковъ	Мясниковъ	Сапожниковъ	Портнахъ	Плотниковъ	Каменщиковъ	Кровельщиковъ	Печниковъ	Столяровъ	Кожениковъ	Мѣдниковъ	Слесарей	Кузнецовъ	Ткачей	Красильниковъ
	Р У В Л И С Е Р Е В Р О М Ъ														
Въ г. Калишѣ . .	20000	Безъ ка- питала	100000	70000	Безъ капитала	—	—	34000	136000	15000	2200	9000	400000	6000	
Въ у. Велюномскомъ.	46260	18435	72550	12190	1700	7100	—	—	12450	29920	1760	2205	10825	750	1570
„ Калишскомъ.	5100	3730	4050	3000	270	—	—	—	3020	930	—	600	330	—	400
„ Кольскомъ .	70175	145275	71875	48770	6400	10300	—	—	20350	9240	4600	17050	19760	1360	4250
„ Конинскомъ .	12545	35540	15390	18950	2730	4720	—	—	6820	35550	15470	1420	13020	3320	—
„ Ленчицкомъ .	120000	5000	46000	58000	6600	9000	—	—	3000	3300	6700	5200	9500	140700	2040
„ Слупецкомъ .	24000	1000	15000	4000	Нанимаются посто- но отъ 1 р. до 1 р. 50 к. въ сутки.		—	—	5500	—	900	400	5500	200	—
„ Сѣрадзскомъ	50200	59020	18340	18020	2100	—	—	—	13400	4960	3700	4780	11800	500700	8760
„ Турекскомъ .	21000	9800	8250	11200	2400	1000	—	—	6000	—	800	1500	2100	124250	1050
Всего въ губ.	369280	277800	351455	244130	22200	32120	—	—	104540	217900	48930	35355	81895	1171280	24070

Вообще, всѣ городскіе ремесленные промыслы служатъ преимущественно для мѣстныхъ потребностей, только обувь, по дешевизнѣ и сравнительно удовлетворительной отдѣлкѣ, вывозится въ города Имперіи. Кустарно-ткацкая промышленность за послѣднее время значительно падаетъ, вслѣдствіе крайняго пониженія заработной платы.

**Промышленность** Въ отчетномъ году въ Калишской губерніи дѣйствовало 1.705 заводская и фабрикъ, заводовъ и другихъ промышленныхъ заведеній съ 8.828 рабочими, при производительности въ 10.461.077 руб.

(Вѣдомость № 2).

Фабрики и заводы распредѣлялись по городамъ и уѣздамъ слѣдующимъ образомъ:

	Число фабрик, заводов и др. заведений	Сумма производительности	Общее число рабочих
Въ г. Калишѣ . . . . .	33	1.271.000	1.004
„ г. Блашкахъ . . . . .	5	7.760	9
„ Калишскомъ уѣздѣ . . . . .	234	1.727.554	1.829
„ г. Велюнѣ . . . . .	23	14.975	35
„ Велюномъ уѣздѣ . . . . .	155	847.426	357
„ г. Коло и Домбе . . . . .	62	252.140	356
„ Кольскомъ уѣздѣ . . . . .	188	733.455	366
„ г. Конинѣ . . . . .	39	114.250	153
„ Конинскомъ уѣздѣ . . . . .	104	245.245	231
„ г. Ленчицѣ и Озорковѣ . . . . .	72	1.305.298	1.324
„ Ленциномъ уѣздѣ . . . . .	174	1.276.817	1.072
„ г. Слупцы . . . . .	13	28.710	25
„ Слупецкомъ уѣздѣ . . . . .	209	537.243	371
„ г. Сѣрадзѣ, Здунской-Волѣ и Варгѣ	62	235.829	724
„ Сѣрадзскомъ уѣздѣ . . . . .	126	642.335	392
„ г. Турекѣ . . . . .	32	93.140	76
„ Турекскомъ уѣздѣ . . . . .	174	1.127.900	504

Наибольшее развитіе фабричная промышленность имѣетъ въ уѣздахъ: Калишскомъ, Ленциномъ и Турекскомъ, достигая по суммѣ производительности въ первомъ до 3.000.000 руб., во второмъ до 2.580.000 руб. и въ послѣднемъ превышая 1.200.000 руб.

Производство фабрично-заводской промышленности распределялось такъ:

1. Фабрикъ прядильно-ткацкихъ и писчебумажныхъ:

	Число фабрикъ и заводовъ	Сумма производства	Число рабочихъ
а) бумаго-прядильныхъ и филатурныхъ	4	780.800	742
б) суконныхъ и шерстяныхъ тканей	32	1.078.705	1.641
в) филатурныхъ . . . . .	4	96.710	198
г) тесемочныхъ . . . . .	2	104.000	137
д) писчебумажныхъ . . . . .	1	1.000	3
е) вышивокъ и прошивокъ . . . . .	14	289.000	359
Итого	57	2.350.215	3.080

2. Фабрикъ машинъ, земледѣльческихъ орудій, музыкальных инструментовъ и экипажей:

а) мѣдныхъ издѣлій . . . . .	6	16.900	30
б) земледѣльческихъ орудій . . . . .	13	88.880	150

	Число фабрик и заводов	Сумма производства	Число рабочих
в) экипажных . . . . .	1	3.970	9
г) фортепьянъ . . . . .	3	12.000	19
д) литейныхъ . . . . .	2	7.200	25
Итого	25	128.950	233

3. Заводовъ, перерабатывающихъ химическимъ способомъ:

а) зажигательныхъ спичекъ . . . . .	3	7.305	28
б) кожевенныхъ . . . . .	46	254.640	257
в) мыловаренныхъ и свѣчныхъ . . . . .	9	36.180	18
г) газовыхъ . . . . .	1	12.000	6
д) для обжиганія костей . . . . .	1	7.100	9
е) содовой воды . . . . .	6	4.200	9
ж) асфальтовыхъ . . . . .	1	2.000	2
Итого	67	323.425	329

4. Заводовъ для обработки ископаемыхъ материаловъ неметаллическихъ:

а) кирпичныхъ . . . . .	62	70.170	269
б) фаянсовыхъ . . . . .	3	90.000	238
в) стекляныхъ . . . . .	4	129.370	241
г) горшечныхъ и изразцовыхъ . . . . .	36	12.876	48
Итого	105	302.416	796

5. Заводовъ для обработки дерева:

а) лѣсопильныхъ . . . . .	11	242.670	58
б) гонки дегтя, смолы и т. п. . . . .	—	—	—
Итого	11	242.670	58

6. Заводовъ и заведеній для обработки питательныхъ продуктовъ:

а) свежесахарныхъ и рафинадныхъ . . . . .	5	1.669.381	1.940
б) винокуренныхъ . . . . .	65	3.217.175	520
в) пивоваренныхъ . . . . .	15	271.845	121
г) медоваренныхъ . . . . .	11	4.260	11
д) водочныхъ . . . . .	2	100.700	14
е) уксусныхъ . . . . .	5	2.410	11
ж) маслобойныхъ . . . . .	93	82.214	138
з) паровыхъ мельницъ . . . . .	7	75.770	28

	Число фабрикъ и заводовъ	Сумма производства	Число рабочихъ
и) водяныхъ и вѣтряныхъ мельницъ	1.216	1.625.006	1.489
і) крахмальныхъ . . . . .	20	62.140	33
к) конфектныхъ . . . . .	1	2.500	3
Итого . . . . .	1.440	7.113.401	4.332
Всего въ губерніи . . . . .	1.705	10.461.077	8.828

Изъ сравненія вышеприведенныхъ данныхъ съ такими-же данными предѣлечетнаго года оказывается, что хотя общее число промышленныхъ заведеній увеличилось на 52, тѣмъ не менѣе, какъ сумма производства, такъ и число рабочихъ уменьшились: первая — на 331.494 руб., и вторыхъ — на 278 человекъ. Объясняется это уменьшеніемъ производства и отчасти закрытіемъ болѣе крупныхъ фабрикъ и заводовъ, и въ то-же время увеличеніемъ числа болѣе мелкихъ. Въ частности, сокращеніе производства произошло въ слѣдующихъ размѣрахъ:

а) бумаго-прядильныхъ на . . . . .	91.200 руб.
б) суконныхъ . . . . .	108.186 "
в) писчебумажныхъ . . . . .	419.917 "
г) литейныхъ . . . . .	13.000 "
д) мыловаренныхъ . . . . .	32.156 "
е) кирпичныхъ . . . . .	28.986 "
ж) фаянсовыхъ . . . . .	26.000 "
з) горшечныхъ и изразцовыхъ . . . . .	24.328 "
и) свекло-сахарныхъ . . . . .	181.604 "
і) водочныхъ . . . . .	233.200 "
к) пивоваренныхъ . . . . .	16.482 "
л) паровыхъ мельницъ . . . . .	14.005 "
м) другихъ менѣе значительныхъ заводовъ . . . . .	149.183 "
Итого . . . . .	1.338.248 руб.

Усиленіе-же производства произошло въ слѣдующихъ фабрикахъ и заводахъ:

а) лѣсопильныхъ на . . . . .	213.030 руб.
б) винокуренныхъ . . . . .	572.958 "
в) маслобойныхъ . . . . .	12.994 "
г) филатурныхъ . . . . .	16.710 "
д) тесемочныхъ . . . . .	40.600 "
е) вышивога и прошивога . . . . .	84.000 "
ж) кожевенныхъ . . . . .	61.182 "

з) экипажныхъ . . . . .	1.380 руб.
и) содовой воды . . . . .	1.900 „
і) асфальтовомъ . . . . .	2.000 „
Итого . . . . .	1.006.754 руб.

Въ теченіи 1889 года открыто новыхъ фабрикъ: суконныхъ и шерстяныхъ фабрикъ 3, филатурныхъ 1, вышивокъ и прошивокъ 7, земледѣльческихъ орудій 2; заводовъ кожевенныхъ 3, содовой воды — 2, асфальтовый — 1, фаянсовый — 1, стеклянныхъ — 2, лѣсопильныхъ — 8, маслобоекъ — 1, водяныхъ и вѣтряныхъ мельницъ 82, а всего открыто 113 промысловыхъ заведеній.

Закрѣно въ отчетномъ году фабрикъ: 2 — для ворсированія тканей, 1 писчебумажная; 1 литейный заводъ, 1 мыловаренный, 3 кирпичныхъ, 1 фарфоровый, 35 горшечныхъ и изразцовыхъ, 1 для выдѣлки бумажныхъ пуговицъ, 2 виногуренныхъ, 3 пивоваренныхъ, 4 медоваренныхъ, 1 водочный, 1 укусуный и 5 паровыхъ мельницъ, а всего 61.

Изъ наиболѣе крупныхъ по обширности производства можно указать на слѣдующія фабрики и заводы:

Въ самомъ городѣ Калишѣ: тесемочная фабрика бр. Шнерръ, съ производствомъ въ годъ до 100.000 руб. и 130 рабочими; фабрика суконъ Э. Реппгана съ ежегоднымъ производствомъ до 300.000 руб. и 260 рабочими; 4 фабрики вышивокъ и прошивокъ съ производствомъ на 280.000 руб. при 289 рабочихъ; водочный заводъ Тыкоцинера съ производствомъ на 300.000 руб. и съ 25 рабочими; 3 кожевенныхъ завода съ 73 рабочими и съ производствомъ на 88.000 руб. въ годъ.

Въ Калишскомъ уѣздѣ: два довольно значительныхъ свекло-сахарныхъ завода, изъ коихъ одинъ въ дер. Збѣрскъ, принадлежащій товариществу А. Реппганъ, перерабатывающій сахарный песокъ на рафинадъ, а другой въ дер. Дзержинъ, подъ фирмою „Олимпія“, принадлежащій Варшавскимъ купцамъ Стемпковскому и Люксембургу и выдѣлывающій исключительно сахарный песокъ изъ свекловицы. На заводахъ этихъ въ отчетномъ году работало 930 человекъ и сумма производства составляла около 587.634 руб. Также значительная фабрика сукна въ посадѣ Опатовекъ, подъ фирмою „Наслѣдники Фидлера“, принадлежащая саксонскому подданному Нитче, гдѣ при 426 рабочихъ изготовляется сукна на сумму до 360.000 р.

Въ Ленчицкомъ уѣздѣ: въ гор. Озорковѣ двѣ бумаго-прядильныя фабрики, „Карлъ и Генрихъ Шлоесеръ“, съ производствомъ до 716.000 руб. и съ 616 рабочими; въ усадьбѣ Лесмѣржъ свекло-

сахарный и рафинадный заводъ акціонернаго общества и такой-же заводъ въ усадьбѣ Млыновъ, Люксембурга и Стемповскаго; общая производительность обоихъ заводовъ простирается до 1.056.000 руб. при 800 рабочихъ.

Въ Страдскомъ уѣздѣ: въ дер. Кленова стеклянный заводъ Людвига Яйте и Якова Савицкаго, сумма производства до 128.370 руб. съ 230 рабочими; въ гор. Здунской-Волѣ прядильно-ткацкая фабрика Августа Арлета, подъ фирмою „Штрауса“, съ производствомъ до 40.000 руб. при 78 рабочихъ.

Въ Кольскомъ уѣздѣ — двѣ фабрики фаянсовыхъ издѣлій Фрейденрейха и Рауха, на первой — сумма производства достигаетъ до 50.000 руб. при 120 рабочихъ, на второй — сумма производства 35.000 руб. при 80 рабочихъ.

Въ Турекскомъ уѣздѣ, въ деревнѣ Цѣльце, сахарный заводъ, принадлежащій торговой компаніи подъ фирмою „Вавельберга“, сумма производства его 204.000 руб. и рабочихъ 250 человекъ.

Въ Конинскомъ уѣздѣ — фабрика машинъ и земледѣльческихъ орудій Э. Раймунда, рабочихъ до 100, съ производствомъ до 100.000 рублей.

Положеніе рабочихъ на фабрикахъ и заводахъ въ большинствѣ случаевъ не вполне удовлетворительно. Получая въ день отъ 50 коп. до 1 рубля въ сутки, при 12-ти часовой дневной работѣ, рабочіе не пользуются отъ фабрикъ ни помѣщеніемъ, ни какими-бы то нибыло другими удобствами. Исключеніе представляютъ фабрики фирмы „Шлоссеръ“ и Лесмѣржскаго свекло-сахарнаго завода въ Ленчицкомъ уѣздѣ. Здѣсь устроено училище для малолѣтнихъ рабочихъ, имѣются докторъ и фельдшера для рабочихъ, какъ равно и казармы.

### Торговля.

Въ отчетномъ году торговля въ губерніи находилась въ тѣхъ-же самыхъ условіяхъ, какъ и раньше, и замѣтныхъ перемѣнъ въ ней не произошло. По прежнему, изолированность губерніи какъ отъ рынковъ Имперіи, вслѣдствіе отсутствія желѣзно-дорожнаго пути, такъ и отъ приграничной Пруссіи, по причинѣ запретительныхъ пошлинъ на наши сельско-хозяйственные продукты, сказывается въ общемъ застоѣ торговли, хотя сумма вывоза и привоза немного увеличилась.

Главными предметами сбыта во внутрь Имперіи служатъ произведенія фабрично-заводской промышленности и спиртъ, а въ отпускѣ за границу — хлѣбъ и сельско-хозяйственные продукты. Какъ видно изъ свѣдѣній 11 таможенныхъ пунктовъ, находящихся въ Калишской губерніи, всѣхъ вообще товаровъ вывезено за границу на

4.594.590 руб.; въ томъ числѣ: птицъ домашнихъ — на 657.329 руб., лошадей — на 259.501 руб., разнаго хлѣба на 681.927 руб., картофеля — на 108.372 руб. Иностраннхъ-же товаровъ привезено изъ-за границы на сумму 1.231.575 руб.

По сравненію съ данными за 1888 годъ оказывается, что въ отчетномъ году вывезено товаровъ за границу болѣе на 911.278 р. и привезено изъ-за границы тоже болѣе, чѣмъ въ предыдущемъ году, на 7.621 руб.

Что касается торговли виномъ и спиртомъ, то изъ выдѣланныхъ 83.030.189 градусовъ, вывезено за границу 49.095.321, т. е. менѣе 1888 г. на 164.344 градуса, — отправлено въ другія губерніи 5.885.225, т. е. на 130.913 градусовъ болѣе предыдущаго года, и израсходовано въ предѣлахъ губерніи 17.154.088 градусовъ, т. е. на 346.500 болѣе, чѣмъ въ 1888 году.

Торговыхъ документовъ въ отчетномъ году выдано: купцамъ 1-й гильдіи 18, купцамъ 2-й гильдіи 328; свидѣтельствъ на мелочный торгъ, развозный и разносный промыслы I, II и III разрядовъ и для приказчиковъ 1-го и 2-го класса 4.382; паспортовъ членамъ купеческихъ семействъ по 1-й гильдіи 1; билетовъ на мелочный торгъ 3-го и 5-го класса 2.276. Всѣхъ-же торговыхъ документовъ было выдано 7.432 на сумму 82.823 руб. 10 коп.; штрафныхъ, взятыхъ за нарушеніе торговыхъ правилъ, поступило 1.626 руб. 78 коп. Въ отчетномъ году торговыхъ документовъ взято болѣе противъ 1888 года на 159, а сумма поступленій въ казну за выпускаемые билеты и свидѣтельства на право торговли и промысловъ уменьшилась противъ 1888 года на 1.320 руб. 32 коп.

**Движеніе населенія.**

(Вѣдомость № 3).

Къ 1 Января 1889 года въ Калишской губерніи постояннаго народонаселенія считалось: \*)

мужескаго пола . . .	415.688	душъ
женскаго „ . . .	436.861	„
Всего . . .		852.549 душъ

\*) Въ „Обзорѣ“ за 1888 годъ показано, что къ 1 Января 1889 года считалось осѣдлыхъ жителей, записанныхъ въ книги постояннаго народонаселенія:

мужескаго пола . . .	415.542	души
женскаго „ . . .	428.904	„

Обоего пола 844.446 душъ

Въ отчетномъ-же 1889 году были собраны свѣдѣнія о постоянномъ народонаселеніи для Варшавскаго Статистическаго Комитета отъ каждой гмины отдѣльно и доставленныя ими свѣдѣнія, какъ болѣе вѣроятныя и точныя, приняты и въ „Обзорѣ“ отчетнаго года.

Въ теченіи отчетнаго года родилось:

мужескаго пола . . .	16.529	душъ
женскаго „ . . .	16.455	„
Итого . . .	32.984	души

Умерло: мужескаго пола . . .	9.297	душъ
женскаго „ . . .	9.243	„
Итого . . .	18.540	душъ

Такимъ образомъ приростъ населенія въ отчетномъ году составляялъ:

мужескаго пола . . .	7.232	души
женскаго „ . . .	7.212	„
Итого . . .	14.444	души

болѣе противъ предшествовавшаго 1888 года на 4.425 душъ.

Кромѣ того, изъ числа постоянного народонаселенія изъ губерніи выселилось:

мужескаго пола . . .	1.074	души
женскаго „ . . .	1.246	„
Итого . . .	2.320	душъ

менѣе предшествовавшаго 1888 года на 676 душъ.

Переселилось въ губернію:

мужескаго пола . . .	846	душъ
женскаго „ . . .	1.398	„
Итого . . .	2.244	души

болѣе противъ 1888 года на 2.138 душъ.

За симъ, къ 1-му Января 1890 года считалось въ губерніи осѣдлыхъ жителей, записанныхъ въ книги постоянного народонаселенія:

мужескаго пола . . .	422.692	души
женскаго „ . . .	444.225	„
Обоего пола . . .	866.917	душъ

При сопоставленіи между собою вышеприведенныхъ данныхъ о движеніи народонаселенія, оказывается, что въ отчетномъ году одно рожденіе приходится почти на 24 души; большее число роженій выпадаетъ на Калишскій уѣздъ съ гор. Калишемъ, наименьшее — на Слупецкій. На 100 роженій въ городахъ получается почти 6 случаевъ роженій вне брака, а въ деревняхъ — около 4. Смертность

болѣ всего выпадаетъ на ранній возрастъ до 10 лѣтъ и преимущественно новорожденныхъ до 6 мѣсяцевъ. Случаевъ рожденія двойней въ губерніи было 104; эпидемическихъ болѣзней — не было.

Браковъ въ отчетномъ году было заключено 6.581, мѣньше сравнительно съ 1888 г. на 66. Браки были заключены между:

холостыми и дѣвцами . . . . .	4.767
» и вдовами . . . . .	540
вдовцами и дѣвцами . . . . .	782
» и вдовами . . . . .	492
Итого . . . . .	6.581

По возрасту вступившіе въ бракъ распредѣлялись:

	Вступило въ бракъ		
	мущинъ	женщинъ	итого
Моложе 20 лѣтъ . . . . .	652	2.341	2.993
Отъ 21 до 25 лѣтъ . . . . .	2.446	2.061	4.507
» 26 — 30 „ . . . . .	1.643	1.036	2.679
» 31 — 35 „ . . . . .	651	440	1.091
» 36 — 40 „ . . . . .	466	316	782
» 41 — 45 „ . . . . .	330	183	513
» 46 — 50 „ . . . . .	251	130	381
Свыше 50 лѣтъ . . . . .	142	74	216

По сословіямъ все постоянное народонаселеніе распредѣлялось слѣдующимъ образомъ:

	мущинъ	женщинъ	итого
Дворянъ личныхъ и потомственныхъ . . . . .	2.676	2.840	5.516
Лицъ духовнаго званія . . . . .	320	34	354
Купцовъ . . . . .	4.875	5.347	10.222
Мѣщанъ . . . . .	70.760	76.265	147.025
Крестьянъ . . . . .	326.380	348.028	674.408
Запасныхъ и отставныхъ нижнихъ воинскихъ чиновъ съ семействами . . . . .	17.681	11.711	29.392
Итого . . . . .	422.692	444.225	866.917

По вѣроисповѣданіямъ:

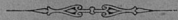
	мущинъ	женщинъ	итого
Православныхъ . . . . .	627	569	1.196
Римско-католиковъ . . . . .	344.329	360.110	704.439
Протестантовъ . . . . .	40.068	43.598	83.666
Евреевъ . . . . .	37.666	39.947	77.613
Магометанъ . . . . .	2	1	3
Итого . . . . .	422.692	444.225	866.917

Кромѣ того, въ теченіи 1889 года проживали въ губерніи по паспортамъ и видамъ, не внесенные въ книги постоянного народонаселенія:

ВЪ УБЪЗДАХЪ	Русскихъ подданныхъ				Иностранцевъ			
	Состояло къ 1-му Января 1889 г.	Прибыло въ 1889 г.	Убыло въ теченіи 1889 г.	Осталось къ 1-му Января 1890 г.	Состояло къ 1-му Января 1889 г.	Прибыло въ 1889 г.	Убыло въ теченіи 1889 г.	Осталось къ 1-му Января 1890 г.
Въ гор. Калишѣ . . .	1997	454	446	2005	1427	67	69	1425
Въ Велюньскомъ уездѣ .	1728	1119	292	2555	2068	296	387	1977
„ Калишскомъ „ .	1058	1470	484	2044	2194	267	361	2100
„ Кольскомъ „ .	2480	2459	2124	2815	299	82	79	302
„ Конинскомъ „ .	2684	1945	1090	3539	429	79	114	394
„ Ленчицкомъ „ .	3839	4745	3181	5403	385	105	71	420
„ Слупецкомъ „ .	1903	2044	1231	2716	224	144	88	280
„ Сѣрадзскомъ „ .	1934	980	472	2442	1051	61	120	992
„ Турекскомъ „ .	1347	398	76	1669	160	12	16	156
Итого въ губ.	18970	15614	9396	25188	8237	1114	1305	8046

Изъ приведенной таблицы видно, что число проживающихъ въ губерніи русскихъ подданныхъ увеличилось на 10.053, а иностранцевъ — на 220 человекъ.

Изъ числа постоянного населенія, выселившагося изъ губерніи, большее число, принадлежащее исключительно къ колонистамъ нѣмецкаго происхожденія, переходить въ Волынскую губернію, хотя вообще число такихъ переселенцевъ въ послѣдніе годы, значительно убавилось и въ отчетномъ году ихъ было всего 91, менѣе противъ 1888 года на 334 человекъ. Въ отчетномъ году послѣдовало разрѣшеніе на принятіе русскаго подданства 51 человекъ, и выдано предварительныхъ водворительныхъ свидѣтельствъ 535, болѣе чѣмъ въ 1888 году на 79.



## II. Подати и повинности.

**Окладные сборы.** Къ 1-му Января 1889 года по губерніи числилось всѣхъ не-  
(Вѣдомость № 4 лит. А). недоимокъ . . . . . 87.468 р. 12 к.  
Окладъ въ отчетномъ году составлялъ . . . . . 883.502 р. 53 к.

Къ этому окладу вновь причислено:

Недоимокъ прежнихъ лѣтъ, вмѣстѣ съ пенями 49.796 р. 13 к.  
Оклада . . . . . 5.442 р. 71 к.

Итого . . . 1.026.209 р. 49 к.

Въ теченіи отчетнаго года исключено:

Недоимокъ . . . . . 4.148 р. 74 к.  
Оклада . . . . . 13.585 р. 94 к.

Итого . . . 17.734 р. 68 к.

Затѣмъ подлежало ко взысканію:

Недоимокъ . . . . . 133.115 р. 51 к.  
Оклада . . . . . 875.359 р. 30 к.

Всего . . . 1.008.474 р. 81 к.

Въ теченіи года взыскано:

Недоимокъ . . . . . 41.980 р. 24 к.  
Оклада . . . . . 792.325 р. 58 к.

Итого . . . 834.305 р. 82 к.

и осталось не взысканныхъ къ 1-му Января 1890 года:

Недоимокъ . . . . . 91.135 р. 27 к.  
Оклада . . . . . 83.033 р. 72 к.

Всего . . . 174.168 р. 99 к.

Въ этой суммѣ заключается 66.527 руб. 38 коп. штрафныхъ и 3.358 руб. 10 коп. подлежащихъ сложенію со счетовъ.

Исключивъ эти послѣднія двѣ суммы, т. е. 69.885 руб. 48 к., изъ общаго числа недоимокъ по окладнымъ сборамъ, получится, что къ 1-му Января 1890 года по губерніи числилось недоимокъ оклад-

ныхъ сборовъ всего 104.283 руб. 51 коп., т. е. на 66.632 руб. 7 коп. болѣе, чѣмъ въ 1888 г. Послѣдовавшее увеличеніе недоимокъ по окладнымъ сборамъ, лежащимъ преимущественно на поземельной собственности, объясняется невыгодными экономическими условіями земледѣлія вообще и неурожаемъ отчетнаго года, значительно повліявшимъ на платежные средства землевладѣльцевъ.

Кромѣ прямыхъ окладныхъ платежей, числилось въ недоимкѣ по неокладнымъ сборамъ и разнымъ другимъ взысканіямъ къ 1-му Января 1889 года . . . . . 591.501 р. 9 к.  
 Въ теченіи года причислено . . . . . 2.203.951 р. 99 к.

Такъ что общая сумма подлежащихъ платежей составляла . . . . . 2.795.453 р. 8 к.

Въ теченіи отчетнаго года:  
 исключено . . . . . 21.299 р. 21 к.  
 поступило въ Государственное Казначейство . . . . . 2.331.788 р. 65 к.

Всего . . . . . 2.353.087 р. 86 к.

Затѣмъ осталось въ недоимкѣ . . . . . 442.365 р. 22 к.

Изъ этой суммы подлежитъ сложенію со счетовъ по взысканіямъ:  
 Департамента Государственнаго Казначейства . . . . . 2.808 р. 80 к.  
 Департамента неокладныхъ сборовъ . . . . . 3.180 р. — к.  
 Департамента торговли и мануфактуръ . . . . . 485 р. 38 к.  
 Особенной Канцеляріи по кредитной части . . . . . 80.443 р. 25 к.  
 Министерства Внутреннихъ Дѣлъ . . . . . 104.000 р. — к.  
 Министерства Юстиціи . . . . . 8.922 р. 72 к.

Итого . . . . . 199.840 р. 15 к.

Такимъ образомъ, вся сумма неуплаченныхъ платежей, по неокладнымъ сборамъ и другимъ правительственнымъ взысканіямъ, составляетъ: 242.525 руб. 7 коп., болѣе 1888 года на 10.430 руб. 71 коп.

**Государственные и  
 губернскіе земскіе  
 сборы.**

Въ губерніи въ отчетномъ году взымались слѣдующіе сборы:  
 А. Государственные: I транспортный и II квартирный.  
 Б. Губернскіе сборы: I по застрахованію строеній отъ огня,  
 II рогатаго скота отъ чумы и III дорожный.

### *1. Транспортный сборъ.*

Транспортный сборъ, взимаемый на возмѣщеніе ежегодно ассигнуемой Министерствомъ Внутреннихъ Дѣлъ суммы на расходы по

пересыльной части, поступает по раскладкам, составляемымъ по числу дымовъ въ городахъ и селеніяхъ, на основаніи ежегодно опредѣляемой Министерствомъ Внутреннихъ Дѣлъ нормы этого сбора.

Размѣръ транспортного сбора на 1889 годъ былъ опредѣленъ по 20 коп. съ дыма, что составляло на губернію по числу 80.907 дымовъ общую сумму 16.181 руб. 40 коп., въ число воихъ было взыскано 15.527 руб. 88 коп. и осталось въ недоборѣ 653 руб. 52 коп.

### II. Квартирный сборъ.

На основаніи ВЫСОЧАЙШЕ утвержденного Положенія о раскладкахъ квартирнаго сбора въ губерніяхъ Царства Польскаго, сборъ этотъ взимается съ жителей, для покрытія расходовъ по отводу квартиръ для войскъ и чиновъ всѣхъ вѣдомствъ, получающихъ квартирное довольствіе по особымъ положеніямъ.

Норма квартирнаго сбора на 1889 годъ была установлена въ слѣдующемъ размѣрѣ: а) съ домовладѣльцевъ въ городахъ, причисленныхъ въ отношеніяхъ подымной подати ко II и III разрядамъ, въ размѣрѣ 100% уплачиваемой ими полной подымной подати; б) съ домовладѣльцевъ въ городахъ, причисленныхъ въ отношеніи подымной подати къ IV и V разрядамъ, въ размѣрѣ 50% съ означенной подати; в) съ городскихъ промышленниковъ и торговцевъ по 30% отъ чистаго дохода съ ихъ промысловъ; г) съ владѣльцевъ имѣній — по 9½% взимаемаго съ нихъ дворскаго поземельнаго налога; д) съ сельскихъ обывателей I-го разряда, т. е. владѣющихъ участками болѣе 7½ десятинъ, въ размѣрѣ 52 коп. съ усадьбы и, наконецъ, е) съ сельскихъ обывателей II разряда, т. е. владѣющихъ участками отъ 7½ до 1½ десятинъ, по 26 коп. съ усадьбы.

На основаніи произведенной согласно сему раскладки подлежа-  
ло ко взысканію въ 1889 году . . . . . 90.031 р. 80 к.  
и оставшихся въ недоимкѣ прежнихъ лѣтъ . 46.469 р. 84 к.

Всего . . 136.501 р. 64 к.

Въ счетъ этого въ отчетномъ году поступило  
въ Казначейства . . . . . 92.043 р. 93 к.  
и осталось въ недоимкѣ . . . . . 44.457 р. 71 к.

Всѣхъ суммъ квартирнаго сбора въ теченіи  
1889 года имѣлось:

а) оставшіяся въ наличности къ 1 Января 1889 г. 66.339 р. 91 к.  
б) вышеупомянутыя поступившія въ Казначейства  
по окладу . . . . . 92.043 р. 93 к.

и в) случайныя поступления:

15% съ табачныхъ патентовъ . . . . .	1.911 р. 43 к.
возвартъ неналежаще выданныхъ квартир- ныхъ денегъ . . . . .	587 р. 71 к.
возвартъ ссудъ . . . . .	1.866 р. 8 к.
Всего . . . . .	162.749 р. 6 к.

Въ теченіи того-же 1889 года израсходовано на уплату квартирнаго вознагражденія жителямъ городовъ и деревень и на выдачу квартирныхъ денегъ Судебнымъ Слѣдователямъ и нѣкоторымъ уѣзднымъ Начальникамъ . . . . . 63.904 р. 69 к.  
и выслано въ Петроковское Губернское Казначейство въ подкрѣпленіе фонда . . . . . 25.000 р. — к.  
Итого . . . . . 88.904 р. 69 к.

Изъ образовавшагося затѣмъ остатка въ 73.844 руб. 37 коп. причислено къ суммамъ общихъ спеціальныхъ средствъ и партикулярныхъ суммъ, хранящихся въ Калишскомъ Отдѣленіи Государственнаго Банка . . . . . 70.000 р. — к.  
и находится въ Казначействахъ для предстоящихъ расходовъ . . . . . 3.844 р. 37 к.

## Б. Губернскіе сборы.

### 1. Страховой съ недвижимаго имущества.

На основаніи ВЫСОЧАЙШЕ утвержденнаго 20 Юля 1870 года Положенія о взаимномъ губернскомъ страхованіи строеній отъ огня, страховой сборъ съ недвижимостей взимается, по установленному тарифу, отъ страховой оцѣнки застрахованныхъ строеній.

Общая оцѣнка застрахованныхъ строеній къ 1-му Января 1889 года по губерніи составляла . . . . . 42.637.900 р. — к.  
Въ отчетномъ году прибыло страхованія на сумму . . . . . 4.569.210 р. — к.  
Убыло . . . . . 3.961.150 р. — к.  
Затѣмъ къ 1-му Января 1890 года общая сумма страхованія составляетъ . . . . . 43.245.960 р. — к.  
болѣе противу 1888 года на . . . . . 608.060 р. — к.

Увеличеніе суммы страхованія произошло по случаю увеличенія числа вновь возведенныхъ строеній.

На основаніи общей суммы застрахованія подлежало по раскладкѣ къ поступленію въ отчетномъ году:

а) Нормальнаго страховаго сбора по тарифу 250.227 р. 94 к.

б) Дополнительнаго страховаго сбора, въ размѣрѣ 50% отъ нормальной премии, на усиленіе запаснаго капитала, согласно распоряженію Министерства Внутреннихъ Дѣлъ . . . . . 120.296 р. 2 к.

Кромѣ того исчислено къ поступленію:

Случайныхъ доходовъ . . . . . 417 р. 23 к.  
и недоимокъ страховаго сбора за прежніе годы 60.851 р. 7 к.

Итого въ отчетномъ году надлежало къ поступленію . . . . . 431.792 р. 26 к.

Изъ этой суммы исключено со счетовъ . . . . . 147 р. 82 к.

Затѣмъ дѣйствительно слѣдовало къ поступленію . . . . . 431.644 р. 44 к.

Въ счетъ этой суммы въ отчетномъ году было внесено въ Казначейства . . . . . 351.669 р. 13 к.  
и осталось въ недоимкѣ къ 1 Января 1890 г. 79.975 р. 31 к.

Такимъ образомъ доходъ 1889 года, составляющій сумму 431.644 руб. 44 коп., сравнительно съ доходами 1888 года увеличился на . . . . . 14.599 р. 69 к.

Наличнаго страховаго капитала къ 1-му Января отчетнаго года оставалось въ Казначействахъ 118.609 р. 80 к.

Поступило въ теченіи отчетнаго года . . . . . 351.669 р. 13 к.

Итого наличнаго капитала въ отчетномъ году было . . . . . 470.278 р. 93 к.

Изъ этой суммы уплочено за пожарные убытки 330.360 р. 73 к.

Такъ что къ 1-му Января 1890 года осталось наличнаго капитала . . . . . 139.918 р. 20 к.

Пожарныхъ случаевъ въ отчетномъ году было . . . . . 406  
менѣе противу 1888 года на . . . . . 42

За убытки, причиненные этими пожарами, причиталось къ выдачѣ страховаго вознагражденія 296.630 р. 40 к.

Сравнительно съ 1888 годомъ, въ которомъ это вознагражденіе простиралось на 306.744 руб. 24 коп., сумма пожарныхъ убытковъ уменьшилась на . . . . . 10.113 р. 84 к.

По окончательно разслѣдованнымъ и разсмотрѣннымъ дѣламъ приуждено страхового вознагражденія за сгорѣвшія строенія, считая въ томъ числѣ и пожары прошлыхъ лѣтъ . . . . . 237.283 р. 98 к.

Надлежало къ уплатѣ на содержаніе страхового управленія въ губерніи и другихъ расходовъ по страхованію . . . . . 13.482 р. 71 к.

и кромѣ того осталось не выданнаго страхового вознагражденія отъ 1888 года . . . . . 188.107 р. 41 к.

Итого въ 1889 году причиталось къ выдачѣ 438.874 р. 10 к.

Въ общемъ выводѣ, положеніе страховыхъ суммъ по губерніи въ концѣ отчетнаго года представляется въ слѣдующемъ видѣ:

Въ Казначействахъ отъ поступившихъ сборовъ въ наличности . . . . . 139.918 р. 20 к.

Ожидаемой къ поступленію недоимки страхового сбора . . . . . 79.975 р. 31 к.

Итого . . 219.893 р. 51 к.

Изъ нихъ подлежитъ перечисленію въ Государственный Банкъ Октябрьскаго сбора . . . . . 90.835 р. 70 к.

Осталось невыданныхъ страховыхъ вознагражденій на сумму . . . . . 108.062 р. 9 к.

Такимъ образомъ на удовлетвореніе предстоящихъ платежей къ 1-му Января 1890 года не оказывается недостатка.

Въ Государственномъ Банкѣ наличнаго страхового капитала, по застрахованію недвижимости, по счету Калишской губерніи, къ 25-му Мая 1889 года осталось . . . . . 101.996 р. 52 к.

## *II. Страховой сборъ по застрахованію рогатаго скота.*

На основаніи ВЫСОЧАЙШЕ утвержденныхъ 20 Іюля 1870 года правилъ о пресѣченіи чумы на рогатомъ скотѣ, сборъ съ рогатаго скота, взимаемый со скотовладѣльцевъ, назначается для выдачи вознагражденій за убытки въ скотѣ и на все вообще расходы по прекращенію эпизоотіи.

Вознагражденія за убитый скотъ, согласно определенной Министерствомъ Внутреннихъ Дѣлъ нормѣ, выдаются въ слѣдующемъ размѣрѣ: за быка и вола 60 руб., за корову 40 руб., за штуку ялового скота 30 руб. и за теленка 10 руб.

По произведеннымъ въ началѣ отчетнаго года описямъ и послѣдовавшимъ къ нимъ дополненіямъ, застрахованнаго рогатаго скота въ губерніи числилось 229.682 штуки.

Размѣръ сбора въ отчетномъ году опредѣленъ былъ по  $\frac{1}{2}$  коп. съ головы, согласно которому и поступило по губерніи безнедоимочно всего . . . . . 1.148 р. 70 к.

Запаснаго капитала, хранящагося въ Варшавской Конторѣ Государственнаго Банка, состояло къ 1-му Января 1889 года . . . . . 9.291 р. 65 $\frac{3}{4}$  к.  
и въ Казначействахъ . . . . . 526 р. 86 к.  
Итого . . . . . 10.967 р. 21 $\frac{3}{4}$  к.

Кромѣ того, ассигновано процентовъ отъ запаснаго капитала за 1889 годъ . . . . . 288 р. 44 $\frac{1}{4}$  к.  
и на расходы по смѣтѣ 1889 года . . . . . 1.498 р. 50 к.

Такъ что вся наличная сумма по этому сбору составляла . . . . . 12.754 р. 16 к.

Въ теченіи отчетнаго года израсходовано:

а) На расходы по принятію мѣръ къ пресѣченію заразы, съ пересылкою денегъ по почтѣ . . . . . 5 р. 68 к.

б) Вытребовано изъ Конторы Банка на расходы по смѣтѣ . . . . . 1.500 р. — к.

в) Перечислено въ доходъ казны на усиленіе средствъ Медицинскаго Департамента за 1889 годъ . . . . . 2.690 р. — к.

Итого . . . . . 4.195 р. 68 к.

Затѣмъ, страховой капиталъ къ 1-му Января 1890 года состоялъ:

Изъ имѣющихся въ Казначействахъ губерніи . . . . . 478 р. 53 к.

и хранящихся въ Варшавской Конторѣ Государственнаго Банка . . . . . 8.079 р. 95 к.

Итого . . . . . 8.558 р. 48 к.

### III. Дорожный сборъ.

ВЫСОЧАЙШЕ утвержденными 1870 года Правилами о содержаніи дорогъ въ Привислинскомъ краѣ, губернской земской дорожной сборъ назначается на содержаніе дорогъ перваго разряда, т. е. большихъ губернскихъ трактовъ какъ шоссейныхъ, такъ и грунтовыхъ

съ находящимися на нихъ мостами и плотинами, равно на передѣлку грунтовыхъ дорогъ въ шоссеиныя и, наконецъ, на пособіе гминамъ при постройкѣ сооруженій на дорогахъ второго разряда.

Дорожный сборъ взимается по правиламъ, существующимъ для сбора окладныхъ податей, и вносится въ Казначейства одновременно съ податями съ причисленіемъ къ специальнымъ средствамъ, находящимся въ завѣдываніи Губернскаго Правленія.

Общее состояніе дорожнаго сбора показано въ нижеслѣдующей таблицѣ:

Въ уѣздахъ:	Къ 1 Января 1889 года оставалось въ недоимкѣ		Исчислено къ поступленію въ 1889 г.		Въ счетъ сего поступило въ 1889 г.		Сложено со счетовъ		Осталось въ недоимкѣ къ 1889 году		Наличныхъ суммъ дорожнаго сбора находилось къ 1 Января 1889 г.	
	Р	К	Р	К	Р	К	Р	К	Р	К		
Велюнскомъ . . . . .	130	21	16620	6	15536	59	—	—	1213	68	7445	61
Калишскомъ . . . . .	4997	83	18586	56	17931	99	1	6	5651	34	1669	43
Кольскомъ . . . . .	1676	99	13577	47	13937	83	—	—	1316	63	7042	60
Конивскомъ . . . . .	1432	48	11368	19	12536	34	—	—	264	33	5231	37
Ленчицкомъ . . . . .	989	58	15645	48	14588	91	67	58	1978	57	2689	24
Слупецкомъ . . . . .	862	84	10722	13	10216	96	—	—	1368	1	7690	82
Сѣрадзскомъ . . . . .	2011	20	14715	55	14405	68	—	—	2321	7	8349	87
Турекскомъ . . . . .	3540	69	13679	59	15962	95	—	—	1257	33	2183	30
Итого . . . . .	15641	82	114915	3	115117	25	68	64	15370	96	42302	24

Такимъ образомъ поступившихъ въ отчетномъ году платежей вмѣстѣ съ остаткомъ отъ предшествовавшаго года, находившимся въ Казначействахъ губерніи, было . . . . . 157.419 р. 49 к.

Въ счетъ этой суммы надлежало въ отчетномъ году произвести слѣдующіе расходы:

На погашеніе расходовъ прежнихъ лѣтъ . . . . . 71.260 р. 18 к.

На содержаніе личнаго состава дорожной службы . . . . . 19.576 р. 51 к.

На ремонтровку шоссе, постройку и починку мостовъ . . . . . 134.352 р. 27 к.

Всего . . . . . 225.188 р. 96 к.

На погашеніе этихъ расходовъ въ теченіи отчетнаго года были произведены слѣдующіе платежи:

Въ уѣздахъ:	Изъ суммъ дорожнаго сбора въ теченіи 1889 г. израсходи- вано	Расходъ суммъ дорожнаго сбора произведенъ слѣдующимъ образомъ:					Осталось въ Казна- чействахъ наличныхъ суммъ до- рожнаго сбора къ 1 Января 1890 г.
		Погашено расходовъ предыду- щихъ лѣтъ	На по- стройку шоссе въ 1889 г.	На ремон- тировку шоссе въ 1889 г.	На по- стройку и починку мостовъ въ 1889 году	На содер- жаніе личнаго состава дорожной службы	
Велюнецкомъ . . . . .	21444 95	7845 79	— —	10377 28	593 94	2627 94	1537 25
Калишескомъ . . . . .	17979 11	12078 18	— —	2068 87	1022 10	2809 96	1622 31
Кольескомъ . . . . .	19043 71	13783 7	— —	2542 10	342 18	2376 36	1936 72
Ковинскомъ . . . . .	8104 85	3862 18	— —	1659 41	400 63	2182 63	9662 86
Ленчицкомъ . . . . .	15685 38	6650 6	— —	4955 90	1015 88	3063 54	1592 77
Слупецкомъ . . . . .	4758 80	481 71	— —	1764 26	1196 55	1316 28	13148 98
Сѣрадзескомъ . . . . .	20790 94	17250 94	— —	— —	1000 —	2540 —	1964 61
Турекскомъ . . . . .	15968 28	9308 25	— —	2940 27	1059 96	2659 80	2177 97
Итого . . . . .	123776 2	71260 18	— —	26308 9	6631 24	19576 51	33643 47

Изъ приведенной таблицы видно, что по всѣмъ расходамъ уплачено въ отчетномъ году только 123.776 руб. 2 коп. и осталось непокрытыми 101.412 руб. 94 коп., на уплату коихъ имѣется наличности въ Казначействахъ . . . . . 33.643 р. 47 к.

и ожидаемыхъ къ поступленію недоимокъ . . . 15.370 р. 96 к.

Всего . . . 49.014 р. 43 к.

Затѣмъ на покрытіе всѣхъ произведенныхъ въ отчетномъ году работъ недостаетъ 52.398 руб. 51 коп.

Такой значительный расходъ дорожнаго сбора въ отчетномъ году объясняется тѣмъ, что помимо обыкновеннаго ежегоднаго ремонта оказалась необходимость въ капитальныхъ работахъ по исправленію дорогъ, мостовъ и плотинъ, значительно поврежденныхъ сильными разливами весеннихъ водъ въ 1888 и 89 годахъ.

**Городские доходы и расходы.** Въ 13 ти городахъ Калишской губерніи доходъ въ отчетномъ году равнялся 216.886 руб. 5<sup>1</sup>/<sub>2</sub> коп.  
(Вѣдомость № 4 лит. В).

Главными источниками дохода служили:

а) городскія имущества и оброчныя ста- ты, съ коихъ поступило . . . . .	51.253 р. 79 <sup>1</sup> / <sub>2</sub> к.
б) сборы съ владѣльцевъ недвижимыхъ имуществъ . . . . .	28.250 р. 17 к.
в) сборы съ промышленниковъ . . . . .	24.992 р. 88 к.
г) косвенные налоги . . . . .	30.005 р. 37 к.
д) доходы вспомогательные . . . . .	1.807 р. 23 к.
е) доходы мелочные и случайные . . . . .	10.362 р. 13 к.
ж) доходы чрезвычайные . . . . .	70.214 р. 48 к.
Итого . . . . .	216.886 р. 5 <sup>1</sup> / <sub>2</sub> к.

Эта общая сумма городскихъ доходовъ, согласно утвержден-  
нымъ росписямъ, была предназначена на покрытіе слѣдующихъ  
расходовъ:

а) на содержаніе мѣстъ и лицъ городска- го управленія . . . . .	58.124 р. 26 <sup>1</sup> / <sub>2</sub> к.
б) на содержаніе городскихъ имуществъ и наемъ помѣщеній . . . . .	17.386 р. 54 к.
в) на благоустройство городовъ . . . . .	16.499 р. 60 к.
г) на содержаніе благотворительныхъ и другихъ общественныхъ заведеній . . . . .	15.741 р. 89 к.
д) на уплату долговъ . . . . .	37.713 р. 40 к.
е) на мелочные и случайные расходы . . . . .	5.540 р. 57 к.
ж) на расходы чрезвычайные по городско- му управленію, по строительной части и по другимъ городскимъ надобностямъ . . . . .	58.695 р. 7 к.
Итого . . . . .	209.701 р. 33 <sup>1</sup> / <sub>2</sub> к.

Образовавшійся остатокъ въ 7.184 руб. 72 коп. причисленъ къ  
запасному капиталу, хранящемуся въ Варшавской Конторѣ Государ-  
ственного Банка.

Движеніе запаснаго капитала городовъ, образуемаго изъ остат-  
ковъ доходовъ, показано въ слѣдующей таблицѣ:

Наименованіе городовъ	ЗАПАСНАГО КАПИТАЛА								
	Состоило къ 1 Января 1889 г.	Вновь при- числено				Взято на расходы по городскимъ расписямъ		Осталось къ 1 Января 1890 г.	
		Р у б л и к о п ѣ й к и							
Калишъ . . . . .	53727	44½	1602	1	8166	66	47162	79½	
Блашки . . . . .	7982	4½	299	85	—	—	8281	89½	
Слушцы . . . . .	6992	81½	199	85	—	—	7192	66½	
Ковинь . . . . .	31004	9	2814	42	—	—	33818	51	
Коло . . . . .	8415	41½	6599	70	1400	—	13615	11½	
Домбе . . . . .	2710	69	299	85	—	—	3010	54	
Ленчица . . . . .	33404	4½	2259	82	—	—	35663	86½	
Озорковъ . . . . .	3719	10½	1169	85	—	—	4888	95½	
Турекъ . . . . .	6695	13	2499	85	—	—	9194	98	
Сърадзь . . . . .	2512	21½	1200	—	—	—	3712	21½	
Здунская-Воля . . . . .	3654	89	984	90	3361	97	1277	82	
Варта . . . . .	3117	½	99	85	934	70	2282	15½	
Велюнь . . . . .	9963	55	—	—	—	—	9963	55	
Итого . . . . .	173898	44	20029	95	13863	33	180065	6	

Неприкосновенный капиталъ, образовавшийся изъ выданнаго ликвидационнаго вознагражденія за земли, отошедшія въ собственность крестьянъ, на основаніи ВЫСОЧАЙШАГО Указа 19 Февраля 1864 года, и изъ суммъ, выручаемыхъ отъ продажи городскихъ недвижимостей, къ 1-му Января 1890 года составляетъ въ общей суммѣ по губерніи 159.793 руб. 51 коп., изъ коихъ 85.554 руб. 7½ коп. принадлежатъ городу Калишу.

Независимо сего гор. Калишъ имѣетъ особый строительный капиталъ, предназначаемый на выдачу ссудъ для построекъ въ городѣ Калишѣ, на основаніи постановленія Намѣстника, послѣдовавшаго въ исполненіе ВЫСОЧАЙШАГО повѣленія 19 (31) Октября 1817 года. Въ отчетномъ году этотъ капиталъ составлялъ 162.779 руб. 6½ коп., увеличившись противу прошлаго года на 755 руб. 36 коп.

**Гминные сборы.**

Въ силу ВЫСОЧАЙШАГО Указа 19 Февраля 1864 года, размѣръ гминныхъ сборовъ опредѣляется приговорами гминныхъ сходовъ на основаніяхъ, изложенныхъ въ статьяхъ 14 и 316 постановленій б. учредительнаго Комитета въ Царствѣ Польскомъ.

Въ отчетномъ году обложено было гминными сборами:

Въ Калишскомъ уѣздѣ . . . . .	202.378	морг.	
„ Слупецкомъ „ . . . . .	152.331	„	
„ Конинскомъ „ . . . . .	154.085	„	65 пр.
„ Кольскомъ „ . . . . .	182.718	„	
„ Ленчицкомъ „ . . . . .	199.703	„	
„ Турекскомъ „ . . . . .	178.625	„	
„ Сѣрадзскомъ „ . . . . .	206.528	„	
„ Велюнскомъ „ . . . . .	256.021	„	

Всего по губерніи 1.532.389 морг. 65 пр.

Количество облагаемой земли увеличилось на 5.544 м. 65 пр.

Общая сумма поступившаго сбора по 142 гминамъ составляла 224.658 руб. 46 $\frac{1}{2}$  коп., болѣе противу 1888 года на 6.401 руб. 56 $\frac{1}{2}$  коп., при чемъ на одинъ моргъ земли, обложенной гминными денежными сборами, въ отчетномъ году приходилось:

Въ Калишскомъ уѣздѣ . . . . .	16,60	коп.
„ Слупецкомъ „ . . . . .	12,75	„
„ Конинскомъ „ . . . . .	13,75	„
„ Кольскомъ „ . . . . .	10,70	„
„ Ленчицкомъ „ . . . . .	13,50	„
„ Турекскомъ „ . . . . .	14,80	„
„ Сѣрадзскомъ „ . . . . .	14,25	„
„ Велюнскомъ „ . . . . .	12,60	„

Въ общемъ, средней размѣръ сбора съ морга земли въ 1889 г., составляя 14 $\frac{2}{3}$  коп., увеличился противъ 1888 г. на  $\frac{1}{6}$  коп., вслѣдствіе увеличенія вообще гминныхъ расходовъ.

Изъ этой суммы 224 658 руб. 46 $\frac{1}{2}$  коп. израсходовано въ отчетномъ году: на содержаніе гминныхъ управленій 92.246 руб. 28 $\frac{1}{2}$  коп.; на содержаніе гминныхъ судовъ 54.092 руб. 20 коп.; на содержаніе гминныхъ начальныхъ училищъ 18.022 руб. 59 $\frac{1}{2}$  коп.; на прочіе обязательные расходы, въ силу разныхъ Правительственныхъ распоряженій, 14.397 руб. 57 коп. и на общественныя надобности, по приговорамъ гминныхъ сходовъ, 45.899 руб. 81 $\frac{1}{2}$  коп.

**Акцизные доходы.** Въ отчетномъ году акцизныхъ доходовъ по губерніи поступило:

Акциза съ вина и спирта по винокурен- нымъ заводамъ и оптовымъ складамъ . . . . .	1.558.340 р. 84 к.
Акциза съ пива . . . . .	59.765 р. 10 к.
Акциза съ меда . . . . .	267 р. — к.
Патентнаго сбора . . . . .	75.462 р. 96 к.
Случайныхъ поступленій . . . . .	6.830 р. 18 к.
Бандерольнаго дохода . . . . .	15.406 р. 25 к.
Табачнаго дохода . . . . .	12.900 р. — к.
Акциза съ сахарнаго производства . . . . .	382.002 р. 96 к.
Съ зажигательныхъ спичекъ . . . . .	6.849 р. 15 к.
Итого . . . . .	2.117.824 р. 44 к.

Такимъ образомъ въ 1889 году доходъ почти по всеѣмъ статьямъ акцизныхъ сборовъ возросъ, въ общей суммѣ на 120.690 руб. 7 коп. сравнительно съ предъидущимъ годомъ. Это увеличеніе акцизнаго дохода произошло главнымъ образомъ отъ увеличенія поступленій акциза съ вина и спирта, превысившихъ поступления предшествовавшаго года на 95.312 руб. 40 коп., а равно и съ сахарнаго производства, давшаго доходу на 25.836 руб. 49 коп. болѣе, чѣмъ въ 1888 году. Первое увеличеніе объясняется тѣмъ, что обороты виномъ и спиртомъ въ отчетномъ году увеличились какъ по вывозу въ другія губерніи края, такъ равно и по раздробительной продажѣ внутри губерніи, по причинѣ почти совершеннаго уничтоженія контрабанднаго спирта.

Увеличеніе же сахарнаго дохода слѣдуетъ отнести къ тому обстоятельству, что въ періодъ 1888/9 годовъ рафинада и сахарнаго песку учтено болѣе, чѣмъ въ періодъ 1887/8 годовъ и при томъ, въ отчетномъ году принято въ уплату акциза зачетныхъ квитанцій по акцизу съ сахара на меньшую сумму, чѣмъ въ предшествовавшемъ 1888 году.

Бандерольнаго сбора поступило противу 1888 года болѣе на 1.148 руб.

Табачныхъ фабрикъ, оптовыхъ складовъ и плантацій табаку въ Калишской губерніи не имѣется, — а потому поступленіе табачнаго дохода зависитъ отъ числа выкупленныхъ въ теченіи года патентовъ на табачныя лавки и марокъ на право продажи и раскурку табачныхъ издѣлій въ разныхъ заведеніяхъ; такихъ заведеній вмѣстѣ съ лавками въ 1889 году существовало 2.601, менѣе 1888 года на 15 заведеній, вслѣдствіе чего и табачнаго дохода поступило на 627 руб. 50 коп. менѣе, чѣмъ въ 1888 году, а именно 12.900 рублей.

Доходъ отъ пива увеличился сравнительно съ 1888 годомъ на 3.621 руб. 50 коп. Точно также увеличился и доходъ съ зажига- тельныхъ спичекъ на 917 руб. 60 коп.

Число возбужденныхъ въ 1889 году дѣлъ по нарушеніямъ ак- цизныхъ уставовъ было 535, — болѣе предыдущаго года на 40; наибольшее число нарушеній приходится на безпатентную продажу вина.

Въ виду почти совершеннаго прекращенія водворенія изъ-за границы контрабанднаго спирта, составъ корчемной акцизной стра- жи совращенъ по Калишской губерніи съ 1 Января 1890 года на 197 человекъ.

**Отправленіе** Населеніе губерніи отбываетъ слѣдующія натуральныя повин-  
**натуральныхъ по-** ности: а) квартирную, б) подводную и в) воинскую.  
**винностей.**

#### А. Квартирная повинность.

Собственно натуральная квартирная повинность несетя жите- лями лишь на удовлетвореніе постоемъ чиновъ земской стражи, кор- пуса жандармовъ и лицъ, служащихъ по крестьянскимъ учрежде- ніямъ и пользующихся правомъ отвода квартиръ. Расквартированіе же войскъ исполнялось по отводу у частныхъ домовладѣльцевъ за определенное вознагражденіе, на основаніи ВЫСОЧАЙШЕ утвержден- ной 2 Мая 1886 года таблицы тарифной платы.

Войска, находящіяся въ предѣлахъ губерніи, были расположены слѣдующимъ образомъ:

Въ гор. Калишѣ и прилегающихъ къ нему двухъ фольваркахъ: 1) штабъ 2-й бригады 5-й кавалерійской дивизіи и 2) 15-й Дра- гунскій Александрійскій полкъ.

Въ гор. Конинѣ: штабъ и два эскадрона 13-го Драгунскаго Каргопольскаго полка.

Въ гор. Турекѣ: одинъ эскадронъ того-же полка.

Въ Кольскомъ уѣздѣ и гор. Коло: три эскадрона 13-го Драгун- скаго Каргопольскаго и два эскадрона 14-го Литовскаго полка.

Въ гор. Велюнѣ: штабъ и 4 сотни Донскаго Казачьяго № 5 полка.

Въ Сѣрадзкомъ уѣздѣ: одна сотня Донскаго Казачьяго № 5 полка и одна 10-я конно-артиллерійская батарея.

Въ Ленчицкомъ уѣздѣ: 39-й пѣхотный Томскій полкъ и одинъ эскадронъ 14-го Литовскаго Драгунскаго полка.

Кромѣ означенныхъ войскъ въ предѣлахъ Калишской губерніи расположены двѣ бригады пограничной стражи, имѣющія свои штабы въ г.г. Калишѣ и Велюнѣ.

Вообще, отводомъ квартиръ въ отчетномъ году пользовалось слѣдующее число лицъ:

	Ге- нера- ловъ	Штабъ- офице- ровъ	Оберъ- офице- ровъ	Ниж- нихъ чи- новъ	Ло- ша- дей
Въ гор. Калишѣ . . . . .	1	19	57	1.184	765
„ Велюнскомъ уѣздѣ . . . . .	—	5	28	645	630
„ Калишскомъ „ . . . . .	—	—	—	360	320
„ Кольскомъ „ . . . . .	—	6	13	706	833
„ Конинскомъ „ . . . . .	4	15	40	1.571	1 482
„ Ленчицкомъ „ . . . . .	—	15	66	2.201	156
„ Слупецкомъ „ . . . . .	—	2	2	47	13
„ Сѣрадзскомъ „ . . . . .	—	3	5	324	286
„ Турекскомъ „ . . . . .	—	—	4	115	141
Итого	5	65	215	7.153	4.626

**Б. Подводная повинность.**

Число доставленныхъ обывателями въ отчетномъ году подводъ платныхъ и безипатныхъ распредѣлялось по губерніи слѣдующимъ образомъ:

	Платныхъ	Безипатныхъ
Въ г. Калишѣ . . . . .	78	—
„ Велюнскомъ уѣздѣ . . . . .	90	90
„ Калишскомъ „ . . . . .	45	—
„ Кольскомъ „ . . . . .	398	257
„ Конинскомъ „ . . . . .	65	272
„ Ленчицкомъ „ . . . . .	650	510
„ Слупецкомъ „ . . . . .	577	257
„ Сѣрадзскомъ „ . . . . .	255	123
„ Турекскомъ „ . . . . .	135	31
Итого	2.293	1.540

**В. Военная повинность.**

Въ отчетномъ году произведенъ былъ шестнадцатый призывъ молодыхъ людей къ исполненію военной повинности, согласно ВЪСОЧАЙШЕ утвержденному 1 Января 1874 года уставу, цифровыя свѣдѣнія о коемъ приведены въ слѣдующей таблицѣ:

Наименованіе уѣздовъ	По разверткѣ назначено къ послуженію на службу	Принято въ войска	Осталось въ недоборѣ	Подлежало переосвидѣтельству- ванію вслѣдствіе жалобъ	Изъ нихъ				Процентное отношеніе числа уволенныхъ къ числу приня- тыхъ въ войска
					Призвано годными по пере- освидѣтельствуванію	Призвано негодными по пе- реосвидѣтельствуванію	Отказано въ переосвидѣ- тельствваніи	Результаты переосвидѣль- ствованіи еще неизвѣстны	
<b>Велюнскаго.</b>									
Христіанъ . . . .	400	400	—	10	—	1	9	—	0,25
Евреевъ . . . .	33	33	—	13	2	1	10	—	3,03
Итого	433	433	—	23	2	2	19	—	0,46
<b>Калишскаго.</b>									
Христіанъ . . . .	320	320	—	25	4	6	15	—	1,87
Евреевъ . . . .	40	40	—	23	3	8	12	—	20,00
Итого	360	360	—	48	7	14	27	—	3,88
<b>Нольскаго.</b>									
Христіанъ . . . .	266	266	—	8	2	1	5	—	0,37
Евреевъ . . . .	33	33	—	10	2	—	8	—	—
Итого	299	299	—	18	4	1	13	—	0,33
<b>Конинскаго.</b>									
Христіанъ . . . .	238	238	—	2	1	—	1	—	—
Евреевъ . . . .	20	20	—	4	1	1	2	—	5,00
Итого	258	258	—	6	2	1	3	—	0,38
<b>Ленчицкаго.</b>									
Христіанъ . . . .	289	289	—	20	—	3	16	1	1,03
Евреевъ . . . .	56	56	—	35	2	8	23	2	14,28
Итого	345	345	—	55	2	11	39	3	3,18
<b>Слупецкаго.</b>									
Христіанъ . . . .	202	202	—	—	—	—	—	—	—
Евреевъ . . . .	13	10	3	—	—	—	—	—	—
Итого	215	212	3	—	—	—	—	—	—
<b>Сѣрадзскаго.</b>									
Христіанъ . . . .	356	356	—	6	2	—	4	—	—
Евреевъ . . . .	41	41	—	11	2	2	7	—	4,87
Итого	397	397	—	17	4	2	11	—	0,50
<b>Туренскаго.</b>									
Христіанъ . . . .	277	277	—	12	1	—	11	—	—
Евреевъ . . . .	17	17	—	5	—	—	5	—	—
Итого	294	294	—	17	1	—	16	—	—
<b>Всего по губерніи.</b>									
Христіанъ . . . .	2348	2348	—	83	10	11	61	1	0,46
Евреевъ . . . .	253	250	3	101	12	20	67	2	7,90
Итого	2601	2598	3	184	22	31	128	3	1,19

Изъ этихъ свѣдѣній видно, что въ призывѣ отчетнаго года, въ счетъ подлежащихъ поступленію въ войска 2.601 человекъ, принято Уѣздными Присутствіями 2.598 человекъ и осталось въ недоборѣ 3 еврея.

Изъ числа принятыхъ Уѣздными Присутствіями найдены негодными по переосвидѣтельствуванію 31 человекъ, т. е. 1,19%.

Поступившіе въ отчетномъ году новобранцы раздѣлялись:

а) По степени образованія:

Получившихъ высшее образованіе . . . . .	3
„ среднее „ . . . . .	6
„ начальное „ . . . . .	3
Грамотныхъ . . . . .	424
Неграмотныхъ . . . . .	2.162
Итого . . . . .	2.598

б) По сословіямъ:

Дворянъ . . . . .	9
Городскихъ обывателей . . . . .	440
Брестьянъ . . . . .	2.149
Итого . . . . .	2.598

в) По происхожденію:

Русскихъ . . . . .	3
Поляковъ . . . . .	2.141
Нѣмцевъ . . . . .	204
Евреевъ . . . . .	250
Итого . . . . .	2.598

На содержаніе Уѣздныхъ Присутствій, на расходы по призыву на службу новобранцевъ въ отчетномъ году израсходовано было 9.598 руб. 52 коп.



### III. Общественное благоустройство и благочиніе.

#### Назённые и общественныя зданія.

Въ отчетномъ году окончена постройка новаго каменнаго двухъ-этажнаго зданія для Магистрата губ. города Калиша и отстроена новая городская каменная скотобойня, обошедшаяся городу 12.876 руб.; кромѣ того капитально отремонтированы два моста: на Вроцлавскомъ предмѣстьи и на пути изъ городского парка къ тюремѣ, стоившіе вмѣстѣ 1.716 руб. Вообще, губ. городъ Калишь, благодаря существующимъ городскимъ средствамъ, имѣеть возможность развивать свое благоустройство.

Точно также и во всѣхъ остальныхъ городахъ Калишской губерніи обращается должное вниманіе на благоустройство: производится моченіе улицъ, укладка тротуаровъ, посадка деревьевъ, устройство скотобоеенъ, торговыхъ рядовъ, улучшеніе освѣщенія и т. п., сообразуясь съ свободными средствами городовъ.

#### Дороги, мосты и переправы.

Кромѣ Государственнаго шоссе, прорѣзывающаго губернію, имѣются слѣдующіе пути сообщенія: а) губернскіе I-го разряда, содержимые на счетъ губернскаго дорожнаго сбора; б) губернскіе II-го разряда, содержимые на счетъ гминъ, и в) проселочные III-го разряда, содержимые сельскими обществами и частными лицами, въ предѣлахъ ихъ владѣній.

Государственное шоссе въ губерніи проходитъ на протяженіи 210 верстъ 155 сажень по тремъ направленіямъ: изъ гор. Кутно черезъ Калишь въ Прусской границѣ у Щипюрнской таможи (Варшавское шоссе) на протяженіи 90 верстъ 121 сажень; изъ Калиша въ гор. Лодзь (фабричное шоссе) длиною въ 68 верстъ 178 сажень и изъ гор. Коло въ гор. Слупцы (Познанское шоссе) на разстояніи 51 версты 356 сажень.

По свѣдѣніямъ, доставленнымъ Вѣдомствомъ путей сообщенія, на ремонтъ и содержаніе этой части Государственнаго шоссе, вмѣстѣ съ ремонтомъ мостовъ, въ отчетномъ году израсходовано 95.907 руб. 79 коп., т. е. около 457 руб. на версту.

Шоссированныхъ губернскихъ перворазрядныхъ дорогъ состояло въ губерніи къ 1 Января 1889 года 577 верстѣ 29,5 сажени, содержаніе и ремонтъ коихъ вмѣстѣ съ мостами стоили 109.003 руб. 99 коп., въ счетъ чего уплачено въ отчетномъ году 52.515 руб. 84 коп., что составитъ около 189 руб. на версту; въ отчетномъ году постройки новыхъ шоссированныхъ дорогъ не было.

Эти существующіе въ губерніи шоссе на протяженіи около 788 верстѣ, представляютъ, во всякое время года, вполнѣ удобные пути сообщенія. Грунтовыя-же дороги не всегда находятся въ удовлетворительномъ состояніи и требуютъ значительныхъ улучшеній. Изъ грунтовыхъ дорогъ, имѣющихъ въ общей сложности протяженіе въ 5.600 верстѣ, 89 входятъ въ число перворазрядныхъ, содержаніе коихъ въ исправности относится на губернской дорожный сборъ; остальные 5.511 верстѣ составляютъ дороги II-го и III-го разряда, содержимыя гминными обществами или частными владѣльцами, чрезъ земли коихъ они пролегаютъ.

Дорожныхъ сооруженій на государственныхъ шоссейныхъ дорогахъ находилось 139 мостовъ, изъ которыхъ самый большой около гор. Коло, на рѣкѣ Вартѣ, протяженіемъ въ 77 сажени. Въ числѣ мостовъ имѣется три тарифныхъ, за проѣздъ по которымъ взимается плата по установленной таксѣ. Въ отчетномъ году получено было сбора съ этихъ тарифныхъ мостовъ:

На Калишскомъ шоссе, на рѣкѣ Вартѣ, при городѣ Коло . . . . .	3.536 р. — к.
На Познанскомъ шоссе, на рѣкѣ Вартѣ, при городѣ Конинѣ . . . . .	3.040 р. 40 к.
На фабричномъ шоссе, на рѣкѣ Вартѣ, при городѣ Сьрадзѣ . . . . .	1.867 р. — к.
Всего . . . . .	8.443 р. 40 к.

Ремонтное исправленіе 36 и перестройка 14 мостовъ, равно какъ и исправленіе весеннихъ поврежденій на 10 мостахъ на всѣхъ трехъ участкахъ Государственного шоссе обошлись въ 19.435 руб. 70 коп.

На перворазрядныхъ губернскихъ дорогахъ находилось къ 1-му Января 1890 года 700 мостовъ и каналовъ; починка мостовыхъ поврежденій и перестройка ихъ обошлась въ отчетномъ году въ 23.615 руб. 36 коп.

На содержаніе въ исправности 1.368 мостовъ на дорогахъ гминныхъ и 2.841 проселочныхъ было употреблено изъ гминныхъ сборовъ 8.758 руб. 70 коп. и на постройку 24 новыхъ мостовъ 3.797 руб. 79 коп., кромѣ работъ натурою, на кои, въ общей сложности,

въ исполненіе дорожной повинности, было выставлено въ отчетномъ году 21.047 конныхъ подводъ и 55.773 пѣшихъ рабочихъ.

Изъ 1.393 мостовъ на дорогахъ втораго разряда (гминныхъ) и на проселочныхъ находится 43 тарифныхъ мостовъ и 12 паромныхъ перевозовъ, доходъ съ которыхъ, составлявшій въ отчетномъ году 7.666 руб. 75 коп., поступаетъ или въ общественную кассу, или въ пользу частныхъ владѣльцевъ земель, на коихъ они находятся.

**Почты и телеграфы.**

Почтовыхъ конторъ и отдѣленій находилось въ губерніи къ 1 Января 1890 года 10; кромѣ того, имѣлось 30 почтовыхъ станцій съ пріемомъ и выдачею простой и заказной корреспонденціи.

Въ предѣлахъ Калишской губерніи телеграфныхъ и почтово-телеграфныхъ учрежденій имѣлось 14. Новыхъ телеграфныхъ линій проводимо не было, а только при почтовой станціи въ гор. Домбе открытъ пріемъ депешъ внутренней корреспонденціи.

**Народная нравственность.**  
(Вѣдомость № 5).

Въ теченіи 1889 года Калишскимъ Окружнымъ Судомъ разсмотрѣно и окончательно рѣшено 717 уголовныхъ дѣлъ, менѣе противу предшествовавшаго года на 115; число осужденныхъ къ наказаніямъ различнаго рода за проступки и преступления было: 854 мушцивъ и 222 женщины, а всего 1.076 человекъ, менѣе 1888 года на 87.

По числу разобранныхъ Судомъ дѣлъ, въ отношеніи общаго числа народонаселенія, одно правонарушеніе приходилось на 1.207 человекъ.

По характеру преступленій и проступковъ они подраздѣляются слѣдующимъ образомъ:

а) противъ религін . . . . .	7 случ.,	было осуж.	7 чел.			
б) противъ существующихъ Правительственныхъ правилъ, уставовъ и распоряженій . . . . .	131	»	»	»	218	»
в) противъ собственности казны	221	»	»	»	214	»
г) противъ личности . . . . .	214	»	»	»	288	»
д) противъ частной собственности	144	»	»	»	349	»

Итого . . . 717 случ. и осужд. 1.076 чел.

Изъ этихъ данныхъ видно, что въ ряду уголовныхъ правонарушений, подлежащихъ юрисдикціи Окружнаго Суда, самое большее число относится къ проступкамъ и преступленіямъ противъ собственности казны, преимущественно по нарушеніямъ акцизнаго устава, и противъ личности.

Изъ 1.076 человекъ осужденныхъ было: дворянъ 8, мѣщанъ 366, крестьянъ 651, лицъ военнаго сословія и другихъ 51.

Выдающихся случаевъ преступленій въ уголовной хроникѣ за отчетный годъ не было.

По дѣятельности полиціи, въ отношеніи пресѣченія и предупрежденія проступковъ и преступленій и охраненія благочинія, въ отчетномъ году было обнаружено земскою стражею Калишской губерніи всѣхъ проступковъ и правонарушеній 23.622, по коимъ привлечено къ отвѣтственности 23.230 лицъ; по 2.541 случаю виновныхъ не обнаружено. Число лицъ, привлеченныхъ къ отвѣтственности, въ отчетномъ году уменьшилось на 1.453 сравнительно съ 1888 годомъ. Изъ общаго числа 23.622 возбужденныхъ дѣлъ значительное большинство относилось къ правонарушениямъ противъ разныхъ правительственныхъ постановленій и распоряженій, причемъ 15.227 дѣлъ, т. е. почти 66% общаго числа, подлежали окончанію въ административномъ порядкѣ.

Личный составъ нижнихъ чиновъ земской стражи въ губерніи, опредѣленный по штату въ 357 человекъ, состоялъ къ 1 Января 1889 года изъ 327 человекъ. Въ теченіи отчетнаго года вновь поступило 81 человекъ, выбыло по домашнимъ обстоятельствамъ 44, по болѣзни 12, умерло 3, уволено отъ службы за проступки 3 и по неспособности 5, и затѣмъ къ 1 Января 1890 года состояло на службѣ 341 человекъ. Относительно общаго числа народонаселенія губерніи, одинъ земскій стражникъ приходится среднимъ числомъ на 2.532 души населенія.

**Тюрьмы, аресты, этапы и арестанты.**

Въ Калишской губерніи имѣется три значительныя каменные тюрьмы:

а) въ городѣ Калишѣ, устроенная по системѣ одиночнаго заключенія и рассчитанная по кубическому содержанію воздуха на 250 человекъ.

б) въ городѣ Сѣрадзѣ, на 250 мушинъ съ особымъ женскимъ отдѣленіемъ на 100 заключенныхъ, и

в) въ городѣ Ленчицѣ, на 100 человекъ. Въ отчетномъ году, по распоряженію Главнаго Тюремнаго Управленія начаты значительныя работы, съ окончаніемъ коихъ помѣщеніе Ленчицкой тюрьмы увеличится почти вдвое.

Исчисленіе числа арестантовъ сдѣлано по кубическому содержанію воздуха, считая по 1 кубической сажени на человека, и въ отчетномъ году, хотя число заключенныхъ и было постоянно болѣе положеннаго, но значительнаго отклоненія отъ нормальнаго числа арестантовъ ни въ одной тюрьмѣ не было.

На развитіе арестантскаго труда обращено постоянное вниманіе. Въ каждой тюрьмѣ имѣются мастерскія: въ Калишской заведено въ отчетномъ году переплетное мастерство, въ Ленчицкой существуетъ прядильня льна, снабжающая пряжею Сѣрадзскую тюрьму, гдѣ въ свою очередь имѣются въ большихъ размѣрахъ ткацкія мастерскія при мужскомъ и женскомъ отдѣленіяхъ, выработывающія такое значительное количество холста, что его съ избыткомъ хватаетъ на потребности арестантовъ всѣхъ тюремъ губерніи. Кромѣ внутреннихъ работъ, арестанты высылались и на работы внѣ тюрьмы, за опредѣленную поденную плату. Вообще, всѣ арестанты охотно идутъ на работы и уклоненія отъ работъ почти не замѣчено; точно также и не было случаевъ побѣга съ внѣшнихъ работъ.

Въ отчетномъ году движеніе заключенныхъ, въ каждой изъ трехъ тюремъ губерніи, было слѣдующее:

Наименованіе мѣстъ заключенія	Состояло къ 1 Января 1889 г.			Въ 1889 году						Осталось къ 1 Января 1890 г.		
				Прибыло			Убыло					
	м.	ж.	итого	м.	ж.	итого	м.	ж.	итого	м.	ж.	итого
Въ Калишской тюрьмѣ	288	54	342	1020	353	1373	1051	347	1398	257	60	317
„ Ленчицкой „	183	48	231	483	141	624	571	177	748	95	12	107
„ Сѣрадзской „	181	143	324	536	197	733	567	214	781	150	126	276
Итого .	652	245	897	2039	691	2730	2189	738	2927	502	198	700

Самое большее число заключенныхъ находилось:

Въ Калишской тюрьмѣ въ Ноябрь м-цѣ . . . . .	330 чел.
„ Ленчицкой „ „ Февралѣ „ . . . . .	263 „
„ Сѣрадзской „ „ Февралѣ „ . . . . .	338 „

Самое-же меньшее число заключенныхъ было:

Въ Калишской тюрьмѣ въ Сентябрѣ м-цѣ . . . . .	281 чел.
„ Ленчицкой „ „ Декабрѣ „ . . . . .	128 „
„ Сѣрадзской „ „ Юнѣ „ . . . . .	211 „

Число выбывшихъ изъ тюремъ арестантовъ въ отчетномъ году было слѣдующее:

В ы б ы л о :	Изъ Калишской тюрьмы	Изъ Ленчицкой тюрьмы	Изъ Сѣрадзской тюрьмы	Всего
На каторгу и на поселеніе . . . . .	33	—	—	33
Въ другія мѣста заключенія . . . . .	555	144	103	802
На свободу . . . . .	807	598	660	2.065
Умерло . . . . .	3	6	18	27
Итого	1.398	748	781	2.927

Общее число всѣхъ содержащихся въ тюрьмахъ арестантовъ въ теченіи года было: въ Калишской 1715, въ Ленчицкой 855 и въ Сѣрадзской 1.057.

Главный контингентъ заключенныхъ составляютъ вообще крестьяне (въ большинствѣ безземельные) и мѣщане.

По роду преступленій заключенные распредѣлялись такъ:

Родъ преступленій	Оставалось на 1889 г.	Въ 1889 г. Прибыло	Убыло до 1890 г.	Оставалось на 1890 г.
Осужденныхъ за сопротивленіе властямъ . . . . .	31	43	68	6
За поддѣлку документовъ . . . . .	1	5	6	—
„ многоженство . . . . .	—	3	2	1
„ убійство . . . . .	12	30	35	7
„ дѣтоубійство . . . . .	12	9	12	9
„ отравленіе . . . . .	4	13	14	3
„ разбой . . . . .	—	30	25	5
„ грабежъ . . . . .	8	10	16	2
„ мошенничество . . . . .	5	19	19	5
„ святотатство . . . . .	2	1	2	1
„ подлогъ . . . . .	1	4	3	2
„ поджогъ . . . . .	5	13	10	8
„ кражу . . . . .	736	2.240	2.396	580
„ контрабанду . . . . .	22	35	47	10
„ истязаніе . . . . .	—	11	7	4
„ злоупотребленія по службѣ . . . . .	1	—	1	—
„ оскорбленія . . . . .	6	15	21	—
„ изнасилованія . . . . .	9	1	8	2
„ другія преступленія . . . . .	42	248	235	55

Изъ этого перечня видно, что большинство содержалось за гражу.

Продовольствіе арестантовъ производилось, по примѣру прежнихъ лѣтъ, съ подряда, съ платою за суточную порцію одного арестанта — въ Калишской тюрьмѣ 9,15 коп., въ Ленчицкой 9,20 коп. и Сѣрадзской 9,10 коп.

Общій расходъ на содержаніе тюремъ въ отчетномъ году составлялъ:

По Калишской тюрьмѣ . . . . .	21.976 р. 4 к.
„ Ленчицкой „ . . . . .	14.319 р. 35 к.
„ Сѣрадзской „ . . . . .	21.343 р. 64 к.
Итого	57.639 р. 3 к.

менѣе противу предшествовавшаго года на 272 руб. 51 коп.

Въ отчетномъ году общее число больныхъ во всѣхъ трехъ тюрьмахъ было 239, менѣе противу прошлаго года на 103; изъ этого общаго числа арестантовъ, находившихся на излеченіи въ тюремныхъ лазаретахъ, умерло 27, т. е. около 4% всего числа арестантовъ. Эти цифровыя данныя указываютъ, что санитарныя условія всѣхъ трехъ тюремъ весьма удовлетворительны.

Кромѣ этихъ трехъ тюремъ, во всѣхъ городахъ находятся полицейскіе и при гминныхъ управленіяхъ — гминные аресты, а въ пяти уѣздныхъ городахъ, кромѣ Калиша, Сѣрадза и Ленчицы, — подслѣдственные, такъ называемые detenціонные, для содержанія лицъ, арестуемыхъ по распоряженію судебныхъ властей.

Въ теченіи отчетнаго года содержалось арестантовъ въ подслѣдственныхъ и полицейскихъ арестахъ 1.845 мушницъ и 452 женщины, всего 2.297 человекъ, и въ гминныхъ арестахъ — 4.025 мушницъ и 1.158 женщинъ, всего 5.183 человекъ.

На содержаніе арестантовъ въ подслѣдственныхъ арестахъ, а также на транспортированіе ихъ, считая и продовольствіе конвойныхъ нижнихъ чиновъ, израсходовано изъ подлежащихъ казенныхъ суммъ 6.302 руб. 35 коп.

Спеціальныхъ арестныхъ помѣщеній для приговариваемыхъ къ аресту по рѣшеніямъ мировыхъ судебныхъ учреждений, пока неимѣется, такъ что эти лица содержатся или при тюрьмахъ, или въ подслѣдственныхъ и полицейскихъ арестахъ.

Черезъ Калишскую губернію проходятъ двѣ этапныя линіи: одна по шоссеиной дорогѣ изъ города Калиша въ Кутно, а другая по на-

правленію изъ города Калиша въ городъ Лодзь. На этихъ линіяхъ имѣется 8 этапныхъ станцій: въ гор. Калишѣ, дер. Цековѣ, въ г.г. Блашки, Турекѣ, Коло, Сьрадзѣ, Ленчицѣ и посадѣ Клодава.

**Пожары.**  
(Вѣдомость № 6).

Всѣхъ случаевъ пожаровъ въ отчетномъ году было: въ городахъ — 16, въ посадахъ и селеніяхъ — 372, всего 388, менѣе, нежели въ 1888 году, на 60 случаевъ. Этими пожарами истреблено 886 дворовъ, стоимостью 297.941 руб., такъ что среднимъ числомъ отъ каждаго пожара получается убытокъ на 768 руб. Въ общей же сложности, сумма пожарныхъ убытковъ была менѣе противу прошлаго года на 8.803 руб. Опредѣляя размѣръ убытковъ отдѣльно для городовъ и деревень, оказывается, что каждый городской пожаръ въ среднемъ выводѣ причинялъ убытку около 2.243 руб., а деревенскій — почти 704 руб.

**Насильственные и случайные смертные случаи.**  
(Вѣдомость № 7).

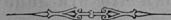
Изъ прилагаемой вѣдомости о насильственныхъ и случайныхъ смертныхъ случаяхъ въ Калишской губерніи видно, что такихъ случаевъ въ отчетномъ году было 279, болѣе предыдущаго года на 15.

На 10.000 населенія приходилось:

Смертоубійствъ . . . . .	0,30
Самоубійствъ . . . . .	0,24
Скоропостижной смерти . . . . .	0,86
Случайныхъ смертей . . . . .	1,60
Найденныхъ мертвыхъ тѣлъ . . . . .	0,28

**Различныя происшествія и народныя бѣдствія.**

Народныхъ бѣдствій, имѣющихъ общій характеръ, въ губерніи не было. Наиболѣе выдающіеся частные случаи, причинившіе болѣе значительные убытки, относятся къ градобитіямъ, продолжительной весенней засухѣ, отъ которой понесли весьма большіе убытки въ сельскомъ хозяйствѣ многіе помѣщики и крестьяне, и, наконецъ, значительный разливъ рѣки Варты и ея притоковъ.



#### IV. Народное здравіе и общественное призрѣніе.

**Врачи.** Въ отчетномъ году въ Калишской губерніи находилось лицъ медицинскаго вѣдомства:

а) состоящихъ на государственной службѣ и пользующихся правами оной — 64. Въ томъ числѣ:

Врачей . . . . .	23
Ветеринаровъ . . . . .	6
Фельдшеровъ . . . . .	23
Повивальныхъ бабокъ . . . . .	12

и б) вольнопрактикующихъ — 238, а именно:

Врачей . . . . .	42
Дантистовъ . . . . .	3
Ветеринаровъ . . . . .	3
Фельдшеровъ . . . . .	129
Повивальныхъ бабокъ . . . . .	61

А всѣхъ 302

Въ 44 аптекахъ, кромѣ содержателей и управляющихъ, находилось 4 провизора и 34 аптекарскихъ помощниковъ и учениковъ.

По отношенію къ общему числу жителей обоего пола въ губерніи приходилось:

1 врачъ на . . . . .	13.288 жит.
1 фельдшеръ на . . . . .	5.682 „
1 аптека на . . . . .	19.630 „
и 1 повивальная бабка на . . . . .	492 рожд.

По собраннымъ даннымъ, пользовалось врачебною помощью въ отчетномъ году 28.718 больныхъ. Число рецептовъ, поступившихъ во всѣ аптеки, въ теченіи года доходило до 103.536, т. е. на каждую аптеку приходилось среднимъ числомъ въ годъ по 2.353 рецепта.

Судебно-медицинскихъ освидѣтельствований, при участіи медицинскихъ чиновъ, было произведено 150, химическихъ изслѣдованій

38 и микроскопических 8. Кроме того служащими врачами в течение года выдано по разным случаям 556 медицинских актов.

Оспопрививание вообще шло успешно, — в отчетном году оспа была привита 31.464 младенцам обою пола, что к общему числу 32.984 родившихся, составляет около 95%.

### **Больницы.**

Всех больниц в губернии 7, — две из них находятся в гор. Калишѣ, а остальные в пяти уездных городах, кроме г. Коло и Слупцы. Самая значительная по обширности помѣщенія (устроенная по штату на 110 больных) и лучше других обставленная всеми необходимыми больничными приспособлениями и удобствами — больница Св. Троицы в гор. Калишѣ, помѣщающаяся в собственномъ 2-хъэтажномъ каменномъ домѣ. В отчетномъ году помѣщение больницы увеличено, пристройкою обширнаго барака на 80 кроватей. При больницѣ два врача, а для ухода за больными и завѣдыванія хозяйствомъ находится шесть сестеръ милосердія. В отчетномъ году в этой больницѣ пользовалось 1.796 лицъ обою пола, что в среднемъ выводѣ в сутки даетъ 124 больных. Кроме того, в Калишѣ-же имѣется отдѣльная еврейская больница, устроенная по штату на 26 человекъ; в ней в теченіи года больных было 575, или среднимъ числомъ в сутки пользовалось 31,3 больных.

Уездныя больницы — сравнительно небольшихъ размѣровъ: по штатамъ отъ 27 до 40 кроватей в каждой; общее состояніе ихъ довольно удовлетворительно; в теченіи года во всехъ 5 уездныхъ больницахъ пользовалось в сложности 2.117 больных.

Наибольшая смертность была в Сѣрадзкой больницѣ Св. Юсифа и Ленцигой Св. Николая, гдѣ одинъ умершій приходился: в первой — на 9 и во второй — на 9,1 больных; наименьшая смертность наблюдалась в Велюнской больницѣ съ однимъ смертнымъ исходомъ на 27,5 больных; в общемъ-же выводѣ, смертный исходъ болѣзни приходился на 14,2 заболеваний.

Стоимость содержанія всехъ 7 больницъ составляла 55.943 руб. 93 коп.

### **Богадѣлни.**

Кромѣ больницъ, в вѣдѣніи Губернскаго Совѣта Общественнаго призрѣнія находятся городскія богадѣлни и пріюты. Богадѣлень в губерніи, устроенныхъ преимущественно на частныя пожертво-

ванія, существуетъ 8. Въ числѣ богадѣлень домъ призрѣнія старцевъ въ городѣ Калишѣ, устроенный по штату на 45 человекъ, занимаетъ первое мѣсто. Остальныя-же 7 богадѣлень находятся въ городахъ: Ленчицѣ, Сѣрадзѣ, Слупцахъ, Колѣ, Турекѣ, Домбе и Вартѣ. Всѣхъ призрѣваемыхъ въ этихъ богадѣльняхъ въ отчетномъ году было 204 человекъ; общій годовой расходъ по всѣмъ 8 богадѣльнямъ составлялъ 10.241 руб. 70<sup>1</sup>/<sub>2</sub> коп.

#### **Пріюты.**

Дѣтскіе пріюты имѣются въ городахъ: Калишѣ, Сѣрадзѣ и Велюнѣ для приходящихъ дѣтей, пользующихся уроками и пищею безъ ночлега; кромѣ того, въ гор. Ленчицѣ состоитъ дѣтскій пріютъ на 12 дѣтей съ полнымъ содержаніемъ. Въ пріютахъ этихъ призрѣвалось 213 дѣтей. Общій годовой расходъ пріютовъ составлялъ 3.954 руб. 5<sup>1</sup>/<sub>2</sub> коп.

Источники дохода богадѣлень и пріютовъ составляютъ проценты отъ ихъ запасныхъ капиталовъ и случайныя поступления отъ пожертвованій и сборовъ. Общая сумма капиталовъ, принадлежащихъ уже существующимъ и предназначеннымъ къ устройству въ будущемъ разнымъ благотворительнымъ заведеніямъ, простирается до 189.236 руб. 85<sup>1</sup>/<sub>2</sub> коп. и хранится въ Варшавской Конторѣ Государственного Банка.

Кромѣ поименованныхъ выше пріютовъ, существуетъ въ городѣ Калишѣ Православный дѣтскій пріютъ Св. Ксеніи, содержимый мѣстнымъ Отдѣленіемъ Русскаго Благотворительнаго Общества. Пріютъ имѣетъ цѣлью доставить призрѣніе сиротамъ и дѣтямъ неимущихъ родителей русскаго происхожденія. Имѣя свой собственный домъ, предоставленный Правительствомъ изъ помонастырскаго зданія, пріютъ содержится исключительно средствами благотворительности и въ отчетномъ году въ немъ призрѣвалось 34 дѣтей разнаго возраста. Годовое содержаніе пріюта обошлось въ отчетномъ году въ 2.488 руб. 14<sup>1</sup>/<sub>2</sub> коп.

#### **Эпидеміи и эпизоотіи.**

Въ отношеніи состоянія народнаго здравія отчетный годъ можно причислить къ благопріятнымъ: ни эпидемій, ни эпизоотій не появилось.

Изъ заразительныхъ болѣзней отдѣльныхъ случаевъ заболѣванія было:

Оспою . . . . .	537	изъ нихъ умерло	136
Сварлатиною . . . . .	481	" " "	113
Дифтеритомъ . . . . .	427	" " "	100
Водобоязною . . . . .	6	" " "	—
Корью . . . . .	436	" " "	39
Гриппомъ (influenza)	2.155	" " "	15
Тифомъ . . . . .	600	" " "	65
Кровавымъ поносомъ	214	" " "	20
Сибирскою язвою . . . . .	35	" " "	3
Сифилисомъ и венери- ческими болѣзнями	1.121	" " "	—

Въ отчетномъ году не было ни одного случая появленія чумы на рогатомъ скотѣ. Число заболѣвшихъ и павшихъ животныхъ отъ другихъ эпизоотическихъ болѣзней было слѣдующее: отъ сибирской язвы пало 160 штукъ рогатаго скота и 90 овецъ, кромѣ того, убито 45 лошадей, зараженныхъ сапомъ, и одна взбѣсившаяся.

## V. Народное просвѣщеніе.

**Учебныя заведе-  
нія.**  
(Вѣдомость № 8).

Въ 1-му Января 1890 года всѣхъ учебныхъ заведеній въ губерніи, правительственныхъ и частныхъ, было 444, въ коихъ обучалось 16.576 мальчиковъ и 8.815 дѣвочекъ.

Распределение учащихся по учебнымъ заведеніямъ было слѣдующее:

	Число заведеній	Число обучавшихся	
		мальч.	дѣвоч.
Гимназій: мужская . . . . .	1	385	—
женская . . . . .	1	—	235
Учительская семинарія . . . . .	1	80	—
Образцовое училище . . . . .	1	44	—
Частныхъ учебныхъ заведеній: мужскихъ . . . . .	7	516	—
женскихъ . . . . .	16	—	471
обоего пола . . . . .	14	104	98
Училищъ: воскресно-коммерческое . . . . .	1	58	—
воскресно-ремесленныхъ . . . . .	11	480	—
евангелическихъ (канторовъ) . . . . .	103	1.425	984
начальныхъ . . . . .	288	13.484	7.027
<b>Итого</b>	<b>444</b>	<b>16.576</b>	<b>8.815</b>
Обоего пола . . . . .		<b>25.391.</b>	

**Народное обра-  
зованіе.**

Въ 1-му Января 1889 года во всѣхъ классахъ Калишской мужской гимназіи считалось 443 ученика; изъ этого числа въ теченіи перваго полугодія выбыло 36, затѣмъ къ началу переводныхъ испытаній оставалось на лицо 407. Наибольшее число учениковъ 84 было во II классѣ; наименьшее 16 — въ VIII; переведенныхъ-же по экзаменамъ было 233, въ томъ числѣ 13 учениковъ VIII класса окончили курсъ гимназіи съ аттестатомъ зрѣлости. Такимъ образомъ, общій процентъ переведенныхъ въ отчетномъ году составляетъ 57%.

Въ началу и въ теченіи втораго полугодія 1889 года вновь принято 70 учениковъ; выбыло изъ гимназій 92, затѣмъ въ началу 1890 года состояло всего, вмѣстѣ съ оставшимися на второй годъ, 385 учениковъ.

Общее число учащихся въ трехъ среднихъ правительственныхъ учебныхъ заведеніяхъ распредѣлялось слѣдующимъ образомъ:

а) По вѣроисповѣданіямъ:

Названіе учебныхъ заведеній	Право- слав- наго	Като- личе- скаго	Люте- ран- скаго	Еврей- скаго	Маго- метан- скаго	Общее число учен.
Калишская мужская гимназія	47	274	37	27	—	385
„ женская „	60	95	32	47	1	235
Ленчицкая учительская семинарія	22	53	—	5	—	80

б) По сословіямъ:

Названіе учебныхъ заведеній	Дворянъ и чинов- никовъ	Духов- наго званія	Город- скаго сословія	Сель- скаго сословія	Общее число учен.
Калишская мужская гимназія	231	7	139	8	385
„ женская „	120	4	111	—	235
Ленчицкая учительская семинарія	10	—	25	45	80

Въ вѣдѣніи Дирекціи народныхъ училищъ къ 1 Января 1890 года, кромѣ правительственной 7-ми классной женской гимназій съ 235 ученицами, было 37 частныхъ учебныхъ заведеній, изъ коихъ болѣе значительными могутъ считаться: шести-классное реальное училище въ гор. Калишѣ съ 213 учениками; четырехъ-классное реальное въ гор. Коло съ 98 учениками; четырехъ-классныя съ курсомъ прогимназій: въ гор. Конинѣ съ 91 ученикомъ, въ гор. Сѣрадзѣ — съ 36 и въ гор. Турецѣ съ 50 учениками; шести-классное 1-го разряда женское училище въ гор. Ленцицѣ съ 79 ученицами и четыре четырехъ-классныхъ пансіона для дѣвицъ, съ курсомъ 4-хъ классовъ женскихъ гимназій и съ общимъ числомъ ученицъ 173. Кромѣ того имѣлось 11 женскихъ начальныхъ училищъ 3 разряда съ 219 ученицами. Частныхъ начальныхъ училищъ, общихъ для мальчиковъ и дѣвочекъ, было 14 съ 202 учащимися.

Кромѣ поименованныхъ учебныхъ заведеній, къ 1 Января 1890 года въ завѣдываніи Калишской Учебной Дирекціи состояли: одно воскресно-коммерческое училище въ гор. Калишѣ и 11 воскресно-ремесленныхъ въ разныхъ городахъ; — въ этихъ училищахъ число учащихся доходило — въ первомъ до 58, а во вторыхъ — до 480.

Начальныхъ народныхъ училищъ къ 1 Января 1890 года было 288; число учащихся въ нихъ въ теченіи года составляло 13.484 мальчика и 7.027 дѣвочекъ, всего 20.511, т. е. на 1.088 болѣе прошлаго года.

Въ существующихъ 103 евангелическихъ школахъ, тагъ называемыхъ канторатахъ, считалось 1.425 мальчиковъ и 984 дѣвочекъ, но имѣя исключительно религіозный характеръ, они нисколько не вліяютъ на общій ходъ народнаго образованія. Дѣти, посѣщающія эти школы, выучиваются читать только по нѣмецки и едва въ состояніи разбирать русскую грамоту.

Въ общемъ выводѣ по народному образованію, одинъ учащійся приходится на 34 человѣка населенія.

**Ученыя общества, музеи, библіотекн и проч.** Изъ ученыхъ обществъ въ городѣ Калишѣ существуетъ только одно — общество врачей Калишской губерніи, на основаніи устава, утвержденного Г. Министромъ Внутреннихъ Дѣлъ. Это общество имѣетъ цѣлью изучать санитарныя условія губерніи, слѣдить за появленіемъ и развитіемъ разныхъ болѣзней, выработывая относящіяся къ этому статистическія данныя. Въ отчетномъ году общество состояло изъ 37 членовъ, имѣя въ томъ числѣ предсѣдателя, секретаря, кассира и библіотекаря.

Книжныхъ лавокъ имѣется въ губерніи 12, съ оборотомъ въ общей сложности до 20.000 руб.

Кромѣ учебныхъ книгъ, эти лавки выписываютъ для продажи въ ограниченномъ числѣ беллетристическія произведенія польской литературы и небольшое количество русскихъ, нѣмецкихъ и французскихъ книгъ для легкаго чтенія.

Типографій и литографій въ губерніи 9.

Въ гор. Калишѣ издается на польскомъ языкѣ одна подцензурная частная газета „Kaliszanin“, выходящая два раза въ недѣлю и имѣющая очень ограниченное число подписчиковъ, едва оплачивающихъ изданіе.

## VI. Крестьянское дѣло.

### Экономическое положеніе кре- стьянъ.

Съ изданія манифеста 19 Февраля 1864 года экономическое положеніе крестьянъ, хотя и медленно, но прогрессивно годъ отъ году улучшается. Сознаніе личныхъ своихъ правъ и увѣренность въ прочномъ огражденіи закономъ всякаго личнаго благопріобрѣтенія, побуждаетъ крестьянъ стремиться къ улучшенію своего благосостоянія и къ расширенію своихъ владѣній.

Получивъ въ надѣлъ по ликвидационнымъ табелямъ 714.971 моргъ, въ отчетномъ году крестьянская собственность увеличилась до 820.345 морговъ, такъ что количество лично пріобрѣтенной земли за эти 26 лѣтъ составляетъ 105.376 морговъ. Изъ этого числа благопріобрѣтенной земли поступило въ собственность крестьянъ по добровольнымъ сдѣлкамъ о замѣнѣ сервитутовъ за время съ 1864 года по 1 Января 1890 года слѣдующее количество:

Въ Велюнскомъ уѣздѣ . . .	9.903	морга	260	пр.
„ Калишскомъ „ . . .	5.076	„	73	„
„ Кольскомъ „ . . .	6.959	„	137	„
„ Конинскомъ „ . . .	7.656	„	164	„
„ Ленчицкомъ „ . . .	4.413	„	136	„
„ Слупецкомъ „ . . .	4.406	„	294	„
„ Сѣрадзскомъ „ . . .	3.050	„	198	„
„ Турекскомъ „ . . .	7.146	„	164	„
Всего . . .	48.613	морг.	226	пр.

Остальное количество: 56.762 морга 4 прента, пріобрѣтено крестьянами покупкою, въ томъ числѣ въ отчетномъ году 1.589 морговъ. На пріобрѣтенной землѣ образовалось 12 новыхъ поселеній изъ 145 усадебъ.

Въ отчетномъ году считалось 21.026 усадебъ пользующихся сервитутами.

Крестьянскія земельныя владѣнія въ громадномъ большинствѣ представляютъ небольшія участки отъ 5 уволокъ до 6 морговъ, во-

обще-же размѣры отдѣльныхъ усадебъ составляютъ отъ 150 морговъ до нѣсколькихъ квадратныхъ прентовъ.

Размѣры платежей, приходящихся на одинъ моргъ, заключаются между 2 и 1 рублемъ.

**Гминное управленіе.**

Число гминъ въ губерніи и распредѣленіе ихъ между уѣздами въ отчетномъ году не измѣнилось. Изъ 142 гминъ 103 состояли изъ однихъ селеній, 33 — изъ селеній и посадовъ и 6 исключительно посадскія. Составъ гминъ по числу жителей колеблется отъ 2 до 5 тысячъ душъ.

Изъ числа 142 войтовъ въ губерніи находилось: крестьянъ 90, посадскихъ жителей 34 и принадлежащихъ къ дворянскому сословію изъ мѣстныхъ землевладѣльцевъ 18; изъ нихъ грамотныхъ 136 и неграмотныхъ 6; владѣющихъ свободно русскимъ языкомъ — 56.

По времени продолжительности службы войты распредѣлялись такимъ образомъ:

Служащихъ 4-е трехлѣтіе . . . . .	31
” 3-е ” . . . . .	30
” 2-е ” . . . . .	42
” 1-е ” . . . . .	39

Въ теченіи года отрѣшено отъ должности за неисполненіе обязанностей 2 войта, 1 — преданъ суду и 21 подвергнуты денежному штрафу за неисправности по службѣ.

Изъ числа гминныхъ писарей 23 служатъ по выбору гминныхъ сходовъ и 98 назначены по взаимному соглашенію уѣздныхъ Начальниковъ и Коммисаровъ. Въ теченіи года 9 писарей уволены отъ должностей, 15 подвергнуты денежному штрафу и 1 подвергнутъ аресту.

**Дѣлопроизводство въ гминныхъ управленіяхъ.**

Дѣлопроизводство въ гминныхъ управленіяхъ находится, вообще говоря, въ весьма удовлетворительномъ состояніи, особенно, если принять во вниманіе то обремененіе разнородною перепискою, которое въ настоящее время лежитъ на гминной канцеляріи.

Среднее число входящихъ и исходящихъ бумагъ въ канцеляріи гмины достигаетъ до 2.000 въ годъ. Къ этому количеству слѣдуетъ прибавить исполненныя гминными канцеляріями порученія отъ судебныхъ мѣстъ и лицъ: взысканія по исполнительнымъ листамъ,

дознаніи, розыски и переписку по врученію повѣстокъ, коихъ было вручено чрезъ гминныя управления 202.584. Кромѣ текущей переписки въ каждой гминной канцеляріи ведется 26 отдѣльныхъ контролей.

Гминные расходы, какъ обязательные, такъ и назначаемые по приговорамъ сходоѡ, простирались въ отчетномъ году до 224.658 руб. 46<sup>1</sup>/<sub>2</sub> коп., на покрытіе коихъ каждый моргъ земли былъ обложенъ по 14<sup>2</sup>/<sub>3</sub> коп. въ среднемъ выводѣ.

### Ссудо-сберегательныя кассы.

Къ 1 Января 1890 года было въ губерніи 132 ссудо-сберегательныя кассы, изъ коихъ двѣ открыты въ отчетномъ году. 26 изъ нихъ учреждены на капиталъ, отпущенный Правительствомъ, въ размѣрѣ 17.057 руб. 8 коп.; 27 кассъ — на прибыли отъ Правительственного капитала въ размѣрѣ 24.005 руб. 27<sup>1</sup>/<sub>2</sub> коп. и 79 — на капиталъ сельскихъ и посадскихъ обществъ въ размѣрѣ 49.617 руб. 5 коп.; такъ что основной капиталъ всѣхъ 132 кассъ въ 1889 году равнялся 90.679 руб. 40<sup>1</sup>/<sub>2</sub> коп.

Операциіи всѣхъ кассъ распространяются на 136 гминъ, при чемъ 4 кассы Веаюнскаго уѣзда дѣйствуютъ на двѣ гмины каждая.

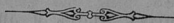
Оборотный капиталъ всѣхъ этихъ кассъ къ 1 Января 1890 года составлялъ 521.224 руб. 20<sup>3</sup>/<sub>4</sub> коп., увеличившись противъ 1888 года на 52.555 руб. 39<sup>1</sup>/<sub>2</sub> коп., или болѣе чѣмъ на 10%.

Количество вкладовъ для приращенія процентами въ отчетномъ году увеличилось на 32.338 руб. 24<sup>1</sup>/<sub>2</sub> коп., достигнувъ солидной суммы 238.956 руб. 38 коп. Значеніе этого обстоятельства въ смыслъ показателя экономическаго благосостоянія крестьянъ и возрастающаго довѣрія къ кассамъ говоритъ само за себя.

Расходы на канцелярскія надобности и вознагражденіе членовъ управления составляли въ отчетномъ году 5.679 руб. 56 коп., т. е. менѣе противъ предшествующаго года на 1.111 руб. 83<sup>1</sup>/<sub>2</sub> коп.

Чистая прибыль за 1889 годъ составляла 24.714 руб. 62<sup>1</sup>/<sub>2</sub> к., превышая прибыль предшествующаго года на 4.888 руб. 87 коп.

Вообще, ссудо-сберегательныя кассы, открывая крестьянскому населенію необременительный мелкій кредитъ, находятся въ прекрасномъ положеніи, и постепенное увеличеніе ихъ оборота служить несомнѣннымъ доказательствомъ цѣлесообразности и пользы ихъ учрежденія.



Приложенія.

ВІННОКОЛІЦЬ

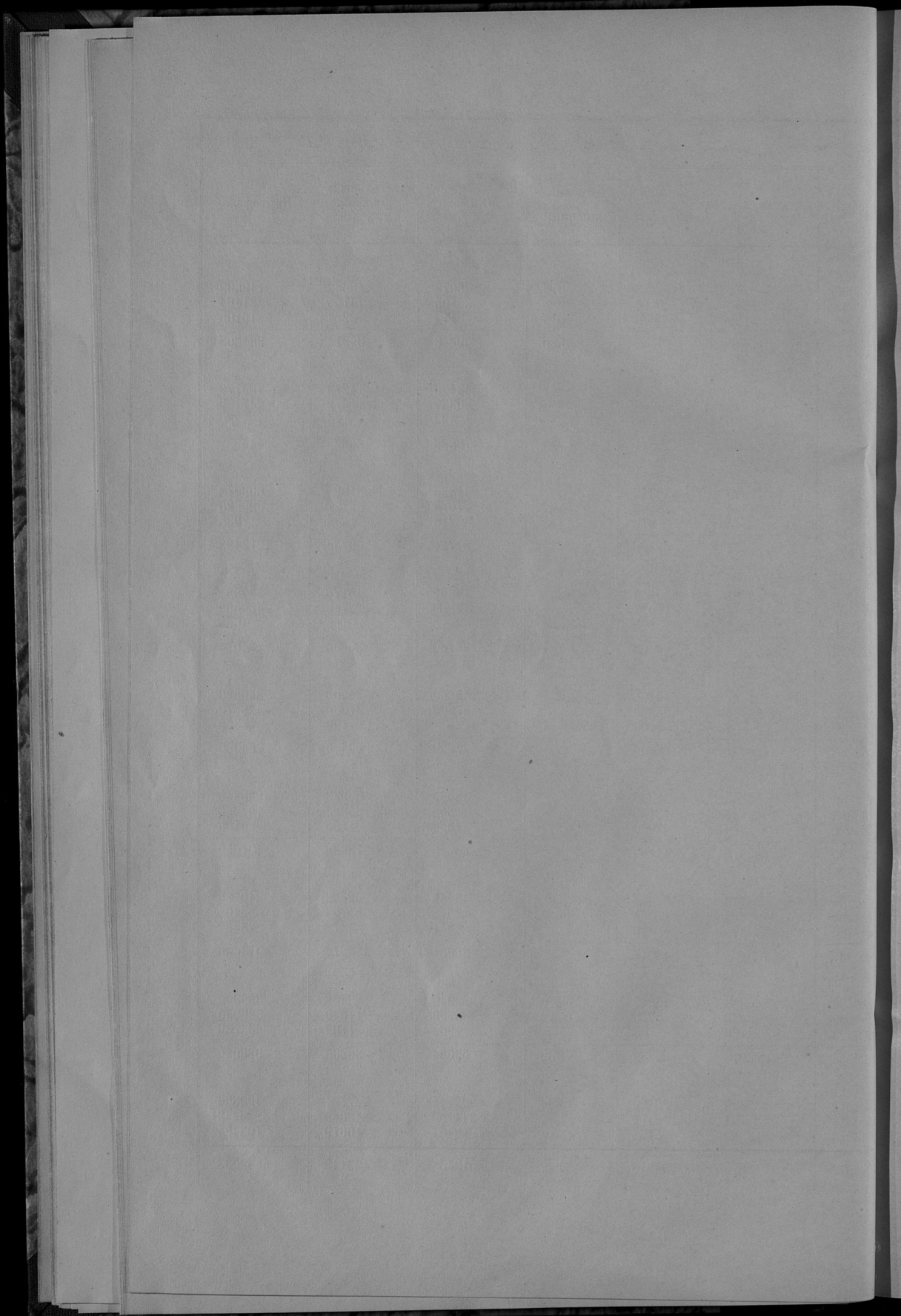
№ 1.

ВѢДОМОСТЬ  
О ПОСѢВѢ И УРОЖАѢ ХЛѢБОВЪ

ВЪ КАЛИШСКОЙ ГУБЕРНИИ

за 1889 годъ.

УБЗДЫ	Шоссежно-четвертой					Скитско-четвертой						
	Ржи	Озимой пшеницы	Яровой пшеницы	Овса	Остальные аромы хлебной	Картофеля	Ржи	Озимой пшеницы	Яровой пшеницы	Овса	Остальных аромы хлебной	Картофеля
<b>Великий.</b>												
На землях: владельческих . . . . .	13944	3815	204	13205	803	36999	46072	14826	616	26072	16332	149639
крестьянских . . . . .	21323	469	—	12817	746	54667	67260	1719	—	39165	14105	221404
городских и проч. . . . .	1016	20	4	1150	31	1700	4188	40	14	3170	2274	10100
Итого . . . . .	36283	4304	208	27172	1581	89166	117540	16585	630	69348	35011	381203
<b>Калишский.</b>												
На землях: владельческих . . . . .	11096	6333	—	12030	523	34113	40429	30718	—	48120	14279	195778
крестьянских . . . . .	14186	2464	—	10123	397	55083	41441	9733	—	30384	11372	247199
городских и проч. . . . .	129	18	—	98	3	500	480	90	—	392	174	2980
Итого . . . . .	25402	8715	—	22256	923	89696	82350	40541	—	78896	25825	446957
<b>Нольский.</b>												
На землях: владельческих . . . . .	16237	7627	—	8902	622	95107	78420	38310	—	41828	31990	603973
крестьянских . . . . .	18333	5831	—	7725	639	96707	101265	28186	—	37675	35127	590520
городских и проч. . . . .	320	218	—	557	32	5387	1818	872	—	2218	1193	17935
Итого . . . . .	36390	13676	—	16884	1294	195401	181503	67368	—	81721	68255	1212433
<b>Нонинский.</b>												
На землях: владельческих . . . . .	7341	1772	—	3555	378	42514	33282	9123	—	11862	15175	320653
крестьянских . . . . .	14844	2315	—	5308	472	77137	64788	11677	—	10889	22719	489665
городских и проч. . . . .	564	43	—	205	4	1943	3912	295	—	2018	164	4858
Итого . . . . .	22749	4130	—	9078	856	120694	101979	20495	—	33760	38058	754074
<b>Левинский.</b>												
На землях: владельческих . . . . .	24720	13730	—	19600	1501	68533	91222	53270	—	40290	35000	366890
крестьянских . . . . .	24074	6317	—	12560	901	92580	74485	23330	—	37500	27030	426870
городских и проч. . . . .	290	590	—	—	10	50	800	2000	—	—	400	300
Итого . . . . .	48994	19447	—	32100	2413	161163	166607	78600	—	77700	62430	794060
<b>Саулецкий.</b>												
На землях: владельческих . . . . .	11620	5096	—	6920	753	41652	55100	25030	—	18060	36922	208230
крестьянских . . . . .	9880	3630	—	6436	721	38858	49445	19150	—	19308	35909	194290
городских и проч. . . . .	230	115	—	210	13	1050	1370	1000	—	1350	1165	5190
Итого . . . . .	21130	8751	—	12666	1490	81560	105915	44180	—	38718	72986	407650
<b>Сьрадский.</b>												
На землях: владельческих . . . . .	28706	8887	—	11042	1963	76764	76708	32602	—	42062	52333	349780
крестьянских . . . . .	36390	2953	—	15168	1823	120463	105273	11655	—	42318	53767	536404
городских и проч. . . . .	670	82	—	1020	172	3780	3980	360	—	2351	4272	28452
Итого . . . . .	65775	11922	—	27230	3968	209937	183171	44017	—	86951	112372	914636
<b>Туревский.</b>												
На землях: владельческих . . . . .	11299	4048	5	6847	706	36534	36306	16241	20	22942	22463	365300
крестьянских . . . . .	12180	1536	3	6560	359	52999	36480	6226	12	26790	11640	529990
городских и проч. . . . .	934	195	—	360	33	3373	2124	765	—	1962	1102	33730
Итого . . . . .	24393	5779	8	13707	1077	92902	74910	22232	32	52694	36205	929020
<b>Всего в губернии.</b>												
На землях: владельческих . . . . .	124453	56118	206	80911	7193	422212	457639	220120	636	262147	237794	3499336
крестьянских . . . . .	132313	25415	3	76582	6043	584234	537754	108476	12	244160	213669	3226242
городских и проч. . . . .	4054	1191	4	3600	307	14083	18582	5422	14	13461	10679	103455
Итого . . . . .	261120	76724	216	161093	13544	1039619	1013975	334018	662	519768	452142	5889033



ВѢДОМОСТЬ  
О ФАБРИКАХЪ И ЗАВОДАХЪ

ВЪ КАЛИШСКОЙ ГУБЕРНИИ

за 1889 годъ.

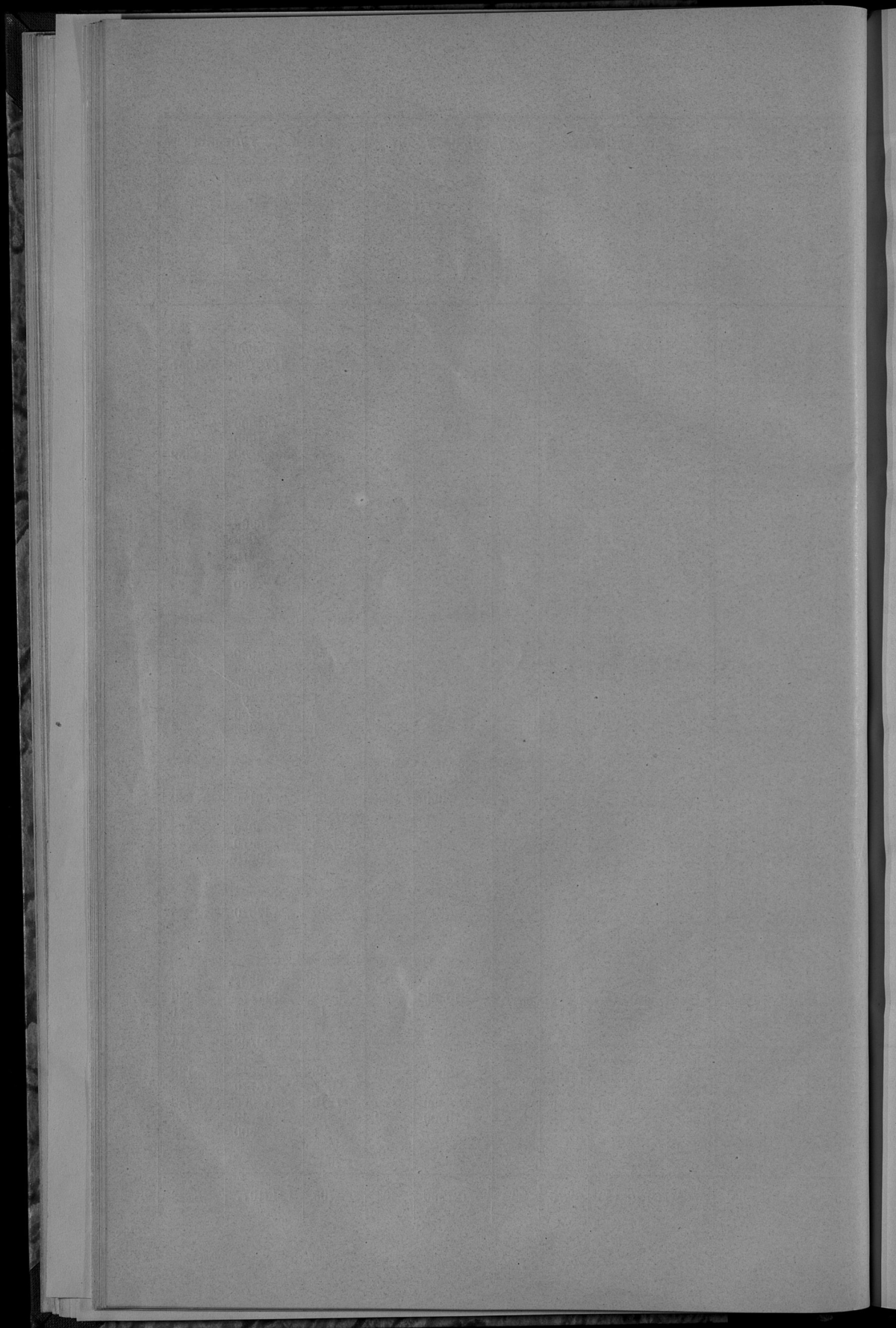


РОЛЬ ФАБРИК И ЗАВОДОВ

	Нольский уезд			Гор. Нюнья			Нюнинский уезд			Гг. Ленчица и Озернов			Ленчицкий уезд			Гор. Слупцы		
	Число фабрик и заводов	Сумма произведенности	Число рабочих	Число фабрик и заводов	Сумма произведенности	Число рабочих	Число фабрик и заводов	Сумма произведенности	Число рабочих	Число фабрик и заводов	Сумма произведенности	Число рабочих	Число фабрик и заводов	Сумма произведенности	Число рабочих	Число фабрик и заводов	Сумма произведенности	Число рабочих
<b>а) Фабрики прядильно-ткацкие и пестебушанские:</b>																		
Бумажно-прядильных и фальтурных	—	—	—	—	—	—	—	—	—	—	—	—	—	—	—	—	—	—
Фабрик сукна и шерстяных тканей	—	—	—	—	—	—	—	—	—	—	—	—	—	—	—	—	—	—
Фальтурных	—	—	—	—	—	—	—	—	—	4	780800	742	—	—	—	—	—	—
Суконных	—	—	—	—	—	—	—	—	33	380468	318	—	—	—	—	—	—	—
Для ворсовых тканей	—	—	—	—	—	—	—	—	4	96710	198	—	—	—	—	—	—	—
Тесемочных	—	—	—	—	—	—	—	—	—	—	—	—	—	—	—	—	—	—
Пестебушанских	—	—	—	—	—	—	—	—	—	—	—	—	—	—	—	—	—	—
Вышивных и прошивных	—	—	—	—	—	—	—	—	—	—	—	—	—	—	—	—	—	—
Соломенных шляп	1	4000	9	—	—	—	—	—	—	—	—	—	—	—	—	—	—	—
<b>б) Фабрики машин, орудий и экипажей:</b>																		
Машинных ткацких	—	—	—	—	—	—	—	—	—	—	—	—	—	—	—	—	—	—
Земледельческих орудий	1	5400	4	2	11000	—	—	—	—	—	—	—	—	—	—	—	—	—
Огнепых	—	—	—	—	—	—	—	—	—	—	—	—	—	—	—	—	—	—
Литейных	—	—	—	1	1200	—	—	—	—	—	—	—	—	—	—	—	—	—
<b>в) Заводы перерабатывающие химическим способом:</b>																		
Земляных свечей	—	—	—	—	—	—	—	—	—	—	—	—	—	—	—	—	—	—
Богословных	3	2280	6	5	10640	—	—	—	—	—	—	—	—	—	—	—	—	—
Мыловаренных и свечных	—	—	—	—	—	—	—	—	—	—	—	—	—	—	—	—	—	—
Газовых	—	—	—	—	—	—	—	—	—	—	—	—	—	—	—	—	—	—
Для обжигания костей	—	—	—	—	—	—	—	—	—	—	—	—	—	—	—	—	—	—
Соловой воды	—	—	—	1	300	—	—	—	—	—	—	—	—	—	—	—	—	—
Асфальтовых	—	—	—	—	—	—	—	—	—	—	—	—	—	—	—	—	—	—
<b>г) Заводы для обработки ископаемых материалов неметаллических:</b>																		
Кирпичных	11	14900	49	4	2900	—	—	—	—	—	—	—	—	—	—	—	—	—
Фарфоровых	—	—	—	—	—	—	—	—	—	—	—	—	—	—	—	—	—	—
Огнепых	—	—	—	—	—	—	—	—	—	—	—	—	—	—	—	—	—	—
Стекланных	—	—	—	—	—	—	—	—	—	—	—	—	—	—	—	—	—	—
Горючих и взрывных	10	2160	14	2	550	—	—	—	—	—	—	—	—	—	—	—	—	—
<b>д) Заводы для обработки дерева:</b>																		
Доспых	—	—	—	—	—	—	—	—	—	—	—	—	—	—	—	—	—	—
Гоним дести, смолы и т. п.	—	—	—	—	—	—	—	—	—	—	—	—	—	—	—	—	—	—
<b>е) Заводы для обработки питательных продуктов:</b>																		
Свино-сезарных и рифальных	—	—	—	—	—	—	—	—	—	—	—	—	—	—	—	—	—	—
Винокурных	5	397400	45	—	—	—	—	—	—	—	—	—	—	—	—	—	—	—
Пивоваренных	1	16000	6	1	3000	—	—	—	—	—	—	—	—	—	—	—	—	—
Маховаренных	—	—	—	1	100	—	—	—	—	—	—	—	—	—	—	—	—	—
Водочных	1	24000	6	—	—	—	—	—	—	—	—	—	—	—	—	—	—	—
Уксусных	—	—	—	1	200	—	—	—	—	—	—	—	—	—	—	—	—	—
Мясобойных	12	16400	22	1	9400	—	—	—	—	—	—	—	—	—	—	—	—	—
Паровых мельниц	—	—	—	—	—	—	—	—	—	—	—	—	—	—	—	—	—	—
Водных и ветряных мельниц	144	250915	205	18	25000	—	—	—	—	—	—	—	—	—	—	—	—	—
Крахмальных заводов	—	—	—	—	—	—	—	—	—	—	—	—	—	—	—	—	—	—
Бонфет	—	—	—	—	—	—	—	—	—	—	—	—	—	—	—	—	—	—
Мельниц для обмолота костей	—	—	—	—	—	—	—	—	—	—	—	—	—	—	—	—	—	—
Для выделки сыра	—	—	—	—	—	—	—	—	—	—	—	—	—	—	—	—	—	—
<b>Итого</b>	<b>188</b>	<b>733455</b>	<b>366</b>	<b>39</b>	<b>114250</b>	<b>150</b>	<b>94</b>	<b>245245</b>	<b>231</b>	<b>72</b>	<b>1305298</b>	<b>1324</b>	<b>174</b>	<b>1376517</b>	<b>1072</b>	<b>13</b>	<b>28710</b>	<b>25</b>

РОДЪ ФАБРИКЪ И ЗАВОДОВЪ

	Слупейский уездъ			Гг. Старадзъ, Задуская Воля и Вардзаская			Старадзский уездъ			Гор. Турекъ			Туренский уездъ			Всего въ губернии				
	Число фабрикъ и заводовъ	Сумма произведенной тѣлѣности	Число рабочихъ	Число фабрикъ и заводовъ	Сумма произведенной тѣлѣности	Число рабочихъ	Сумма произведенной тѣлѣности	Число фабрикъ и заводовъ	Сумма произведенной тѣлѣности	Число рабочихъ	Число фабрикъ и заводовъ	Сумма произведенной тѣлѣности	Число рабочихъ	Число фабрикъ и заводовъ	Сумма произведенной тѣлѣности	Число рабочихъ	Число фабрикъ и заводовъ	Сумма произведенной тѣлѣности	Число рабочихъ	
<b>а) Фабрики прядильно-ткацкія и пѣсчубумажныя:</b>																				
Бумажно-прядильныхъ и флидртъныхъ	—	—	—	6	40237	60	—	—	—	—	—	—	—	—	—	—	4	780900	742	
Фабрикъ сукна и шерстяныхъ тканей	—	—	—	—	—	—	—	—	—	—	—	—	—	—	—	—	32	1078705	1641	
Флидртъныхъ	—	—	—	—	—	—	—	—	—	—	—	—	—	—	—	—	4	96710	198	
Сукновальныя	—	—	—	—	—	—	—	—	—	—	—	—	—	—	—	—	—	—	—	
Для вороненій тканей	—	—	—	—	—	—	—	—	—	—	—	—	—	—	—	—	—	—	—	
Тесемочныхъ	—	—	—	—	—	—	—	—	—	—	—	—	—	—	—	—	—	104000	137	
Пѣсчубумажныхъ	—	—	—	—	—	—	—	—	—	—	—	—	—	—	—	—	1	1000	5	
Вязальныхъ и прошивныхъ	—	—	—	—	—	—	—	—	—	—	—	—	—	—	—	—	14	289000	359	
Соломенныхъ шляпъ	—	—	—	—	—	—	—	—	—	—	—	—	—	—	—	—	—	—	—	
<b>б) Фабрики машинъ, орудій и экипажей:</b>																				
Мѣдныхъ медяныхъ	—	—	—	—	—	—	—	—	—	—	—	—	—	—	—	—	—	6	16900	30
Земельныхъ механическихъ орудій	—	—	—	—	—	—	—	—	—	—	—	—	—	—	—	—	13	88880	150	
Экипажныхъ	—	—	—	—	—	—	—	—	—	—	—	—	—	—	—	—	—	1	3570	9
Фортепьяныхъ	—	—	—	—	—	—	—	—	—	—	—	—	—	—	—	—	—	3	12000	19
Летательныхъ	—	—	—	—	—	—	—	—	—	—	—	—	—	—	—	—	2	7200	25	
<b>в) Заводы перерабатывающіе химическими способами:</b>																				
Вязигельныхъ свѣчъ	—	—	—	1	1700	—	—	—	—	—	—	—	—	—	—	—	3	7305	28	
Кожевенныхъ	—	500	2	—	—	—	—	—	1	2005	9	—	—	—	—	—	46	25460	257	
Мыловаренныхъ и свѣчельныхъ	1	560	1	3	16120	—	—	—	1	500	2	—	—	—	—	—	9	36180	18	
Газовыхъ	—	—	—	—	—	—	—	—	—	—	—	—	—	—	—	—	—	1	7100	9
Для обжиганія костей	—	—	—	—	—	—	—	—	—	—	—	—	—	—	—	—	6	4300	9	
Содовой воды	—	—	—	—	—	—	—	—	1	500	2	—	—	—	—	—	1	2000	2	
Асфальтовыхъ	—	—	—	—	—	—	—	—	—	—	—	—	—	—	—	—	—	—	—	
<b>г) Заводы для обработки ископаемыхъ матеріаловъ неметаллическихъ:</b>																				
Кирпичныхъ	9	8110	31	—	—	—	5	4920	12	—	—	—	—	—	—	—	—	—	—	
Фарфоровыхъ	—	—	—	—	—	—	—	—	—	—	—	—	—	—	—	—	—	3	90000	
Фаянсовыхъ	—	—	—	—	—	—	1	28370	236	—	—	—	—	—	—	—	—	4	123370	
Стеклоплавильныхъ	—	—	—	—	—	—	6	596	6	—	—	—	—	—	—	—	36	12876	48	
Горючихъ и взрывчатыхъ	—	—	—	4	2110	—	—	—	—	—	—	—	—	—	—	—	—	—	—	
<b>д) Заводы для обработки дерева:</b>																				
Древообрабатывающихъ	—	—	—	—	—	—	2	214670	4	—	—	—	—	—	—	—	—	11	242670	
Гонки дѣги, смолы и т. п.	—	—	—	—	—	—	—	—	—	—	—	—	—	—	—	—	—	—	—	
<b>е) Заводы для обработки питательныхъ продуктовъ:</b>																				
Свѣкло-сахарныхъ и рафинированныхъ	—	—	—	—	—	—	6	180187	26	—	—	—	1	24900	210	5	1669381	1940		
Винокуренныхъ	13	358760	104	—	—	—	2	10980	16	1	25865	12	8	810500	97	65	3217175	520		
Пивоваренныхъ	2	5067	5	1	68072	—	—	—	—	—	—	—	—	—	—	15	271845	121		
Молоковаренныхъ	—	—	—	—	—	—	—	—	—	—	—	—	—	—	—	11	4290	11		
Булочныхъ	—	—	—	1	76700	—	—	—	—	—	—	—	—	—	—	—	2	100700	14	
Уксусныхъ	—	—	—	—	—	—	1	450	1	1	1000	2	—	—	—	5	2410	35		
Маслобойныхъ	19	6376	25	4	4200	—	7	9270	10	4	2900	4	9	9000	10	60	82314	128		
Прочныхъ мельницъ	3	4690	3	—	—	—	—	—	—	—	—	—	—	—	—	—	7	75770	28	
Водяныхъ и вѣтряныхъ мельницъ	162	153270	200	40	22470	—	18	54772	65	18	30600	20	153	370000	170	1316	1625006	1489		
Крахмальныхъ заводовъ	—	—	—	—	—	—	—	18	38140	16	—	—	—	1	10500	9	20	62140	33	
Конфектъ	—	—	—	—	—	—	—	—	—	—	—	—	—	—	—	—	—	1	2500	
Мезанцы для обжого костей	—	—	—	—	—	—	—	—	—	—	—	—	—	—	—	—	—	—	—	
Для выхлѣва сѣра	—	—	—	—	—	—	—	—	—	—	—	—	—	—	—	—	—	—	—	
<b>Итого</b>	<b>200</b>	<b>537243</b>	<b>371</b>	<b>62</b>	<b>235829</b>	<b>75</b>	<b>36</b>	<b>643335</b>	<b>892</b>	<b>32</b>	<b>93140</b>	<b>76</b>	<b>174</b>	<b>1127900</b>	<b>504</b>	<b>1705</b>	<b>10461077</b>	<b>8828</b>		



ВѢДОМОСТЬ  
О ДВИЖЕНІИ НАСЕЛЕНІЯ  
ВЪ КАЛИЦКОЙ ГУБЕРНІИ  
за 1889 годъ.

ГОРОДА и УЕЗДЫ	Число браков	Ч И С Л О Р О Д И М Е Ш И Н И К О В									Число умерших			Прибыль или убыль
		Законорожденных			Нелегальных			В С Е Г О						
		мужчин	женщин	итого	мужчин	женщин	итого	мужчин	женщин	итого	мужчин	женщин	итого	
Губ. гор. Калшнь . . . . .	162	244	240	484	25	18	43	269	258	527	221	224	445	+ 82
Уездъ Калшньскій . . . . .	787	1713	1785	3498	86	91	171	1793	1876	3669	1062	1079	2141	+ 1628
гор. Балшья . . . . .	41	72	43	115	1	4	5	73	47	120	30	35	65	+ 55
Уездъ Вельскій . . . . .	934	2303	2206	4509	165	123	228	2408	2329	4737	1268	1402	2670	+ 2067
гор. Велья . . . . .	40	88	75	163	2	1	3	90	76	166	26	35	61	+ 105
Уездъ Кольскій . . . . .	727	1577	1488	3065	58	63	121	1635	1551	3186	829	826	1655	+ 1521
гор. Коло . . . . .	71	100	200	300	10	21	31	110	221	331	271	93	364	- 33
гор. Домбе . . . . .	37	43	26	69	1	—	1	44	26	70	20	14	34	+ 36
Уездъ Команскій . . . . .	656	1569	1495	3064	53	69	122	1622	1564	3186	1019	942	1961	+ 1225
гор. Комни . . . . .	71	151	131	282	23	17	40	174	148	322	144	137	281	+ 41
Уездъ Ленчинскій . . . . .	718	1599	1549	3148	46	50	90	1639	1599	3238	888	1024	1912	+ 1236
гор. Ленчина . . . . .	48	61	84	145	6	5	11	67	89	156	65	47	112	+ 44
гор. Озоровъ . . . . .	90	284	341	625	2	4	6	286	345	631	76	63	139	+ 492
Уездъ Слупскій . . . . .	662	1744	1788	3532	48	66	114	1792	1854	3646	937	990	1927	+ 1719
гор. Слупца . . . . .	23	105	61	166	5	3	8	110	64	174	71	42	113	+ 61
Уездъ Страдскій . . . . .	612	2011	2023	4033	72	81	153	2083	2103	4186	1047	1094	2141	+ 2045
гор. Страды, Здунская-Воля и Варга	204	374	265	639	36	42	78	410	307	717	185	174	359	+ 358
Уездъ Турекскій . . . . .	668	1789	1880	3669	36	29	65	1825	1909	3734	1084	993	2077	+ 1657
гор. Турекъ . . . . .	40	99	89	188	—	—	—	99	89	188	44	29	73	+ 115
Итого въ городахъ . . . . .	817	1621	1555	3176	111	115	226	1732	1670	3402	1153	893	2046	1356
Итого въ уездахъ . . . . .	5764	14305	14213	28518	492	572	1064	14797	14785	29582	8144	8350	16494	13088
Всего въ губерни . . . . .	6581	15926	15768	31694	603	687	1290	16529	16455	32984	9297	9243	18540	14444



ОТДЕЛЪ ПОДАТЕЙ

ВЪДОМОСТЬ

О ПОСТУПЛЕНИИ ПОДАТЕЙ

ВЪ КАЛИЩСКОЙ ГУБЕРНІИ

за 1889 годъ.

III. ДРУГІЕ ОБЪЕМЫ

по ведомству казенныхъ доходовъ.

- 1) Департаментъ казенныхъ доходовъ
- 2) Департаментъ казенныхъ доходовъ по казеннымъ суммамъ
- 3) Департаментъ казенныхъ доходовъ по казеннымъ суммамъ
- 4) Департаментъ казенныхъ доходовъ по казеннымъ суммамъ
- 5) Департаментъ казенныхъ доходовъ по казеннымъ суммамъ
- 6) Департаментъ казенныхъ доходовъ по казеннымъ суммамъ

по ведомству казенныхъ доходовъ.

- 7) Министерство внутреннихъ дѣлъ
- 8) Министерство юстиціи
- 9) Министерство финансовъ
- 10) Министерство земледѣлія и государственныхъ имуществъ
- 11) Министерство торговли и промышленности
- 12) Министерство путей сообщенія
- 13) Министерство военнаго дѣла
- 14) Министерство морскихъ дѣлъ
- 15) Министерство иностранныхъ дѣлъ
- 16) Военное министерство

Всего

1889 г.

1890 г.

1891 г.

1892 г.

1893 г.

РОДЬ ПОДАТЕЙ

	Слѣдовало вступить		Вновь признано		Исключено		Взыскано		Осталось къ 1 Января 1890 г.														
	Недомгокъ	Оклад	Недомгокъ	Оклад	Недомгокъ	Оклад	Недомгокъ	Оклад	Недомгокъ	Оклад	ВСЕГО												
												Р у б л и н и к о п ѣ а к и											
<b>I. Окладныхъ податей.</b>																							
Основной дворянскій помѣстный налогъ . . . . .	15311	9	231924	49	269	8	827	30	1449	40	5494	98	6357	75	192537	23	7772	83	34729	53	42508	41	
Добавочный дворянскій помѣстный налогъ . . . . .	10256	69	116438	89	133	7	376	22	800	60	3336	30	4296	51	32015	32	3293	55	21961	49	27255	4	
Основной крестьянскій помѣстный налогъ . . . . .	20223	71	150136	27	4009	4	983	73	163	52	473	73	3209	25	148230	95	2669	—	2025	27	4894	27	
Добавочный крестьянскій помѣстный налогъ . . . . .	1907	3	73363	15	1973	6	484	20	68	77	213	93	1920	37	71635	11	1497	52	1998	31	3495	83	
Основной помѣстный налогъ съ покосовъ . . . . .	385	8	8085	77	531	1	93	12	—	—	77	80	191	48	7261	80	614	98	339	29	1434	25	
Добавочный помѣстный налогъ съ покосовъ . . . . .	333	66	4043	92	260	8	46	56	—	—	—	—	315	38	3206	88	378	98	888	60	1367	56	
Подымная подать съ дворянскихъ имѣній:																							
Основная . . . . .	4712	60	67705	50	2215	11	1005	38	349	75	3116	—	3916	62	54156	72	2661	41	11444	16	14105	57	
Добавочная . . . . .	1324	56	17050	14	1896	3	643	20	76	8	387	65	2207	21	14171	78	857	65	3932	91	3791	56	
Подымная подать по городямъ . . . . .	3366	79	156263	—	2466	—	736	—	—	—	747	50	2769	79	153271	6	6213	—	2983	44	6195	44	
Подымная подать въ помѣстьяхъ . . . . .	1856	67	47655	85	—	—	—	—	—	—	—	—	1798	66	45704	5	58	1	1361	80	1919	81	
Подымная подать въ помѣстьяхъ . . . . .	576	10	10049	—	174	—	—	—	—	—	38	—	160	10	8913	1	590	—	1236	99	1926	99	
Контингентъ лихверниковъ по городямъ . . . . .	89	1	863	65	—	—	—	—	—	—	—	—	89	1	840	4	—	—	23	61	38	61	
Лавочная подать . . . . .	—	—	16	90	—	—	—	—	—	—	—	—	—	—	8	63	—	—	—	8	27	8	
Обязательные штрафы . . . . .	46615	13	—	—	35929	3	—	—	1240	62	—	—	14777	11	—	—	66527	38	—	—	66527	38	
Итого . . . . .	87468	12	883502	53	49796	11	5442	71	4148	74	13585	94	41980	24	792325	58	91135	27	83033	72	174168	99	
<b>II. Податныхъ недомгокъ разсроченныхъ.</b>																							
а) Дворянскихъ . . . . .	719	92	—	—	2172	9	—	—	146	14	—	—	1489	12	—	—	1257	56	—	—	1257	56	
б) Крестьянскихъ . . . . .	—	—	—	—	324	0	—	—	—	—	—	—	—	224	96	—	—	56	54	—	—	56	54
в) Помѣстныхъ . . . . .	56	54	—	—	—	—	—	—	—	—	—	—	—	—	—	—	—	—	—	—	—	—	
Итого . . . . .	776	46	—	—	2397	9	—	—	146	14	—	—	1714	8	—	—	1314	10	—	—	1314	10	
<b>III. Другихъ разныхъ взысканій.</b>																							
<i>По списку Министерства Финансовъ.</i>																							
1) Департаментъ Государственнаго Казначейства . . . . .	8247	48	1652	—	9535	21	13316	83	779	53	—	—	10097	49	14068	83	6905	68	—	—	6905	68	
2) Депар. окл. Сборовъ (пособіе изъ квартирн. суммъ) . . . . .	—	—	115	—	—	—	—	—	—	—	—	—	—	115	—	—	—	—	—	—	—	—	
3) Департаментъ Невозвѣстныхъ Сборовъ . . . . .	43906	72	23312	81	10161	89	35959	16	3652	9	2	48	12789	25	1977851	48	36527	19	7918	1	44445	20	
4) Департаментъ торговая и мануфактуръ . . . . .	9432	33	23714	93	4559	88	72446	34	874	90	—	—	5022	22	98096	96	8096	9	4554	61	12649	40	
5) Департаментъ Таможенныхъ Сборовъ . . . . .	—	—	—	—	—	—	—	—	—	—	—	—	—	—	3338	76	—	—	—	—	—	—	
6) Особенная канцелярія по кредитн. части . . . . .	133489	75	5998	87	4554	41	4277	01	3041	36	90	76	4118	75	6734	40	130884	5	3451	62	134335	67	
<i>Министерство Государственныхъ Имуществъ.</i>																							
7) Царскій Департаментъ . . . . .	91469	1	29189	35	8	48	52418	74	6251	67	346	71	12868	74	63260	69	72557	8	18000	69	90257	77	
8) Министерство Внутреннихъ Дѣлъ . . . . .	80395	37	33284	61	27006	14	13665	38	600	—	—	—	2163	75	45123	39	104907	76	1826	60	106434	36	
9) Министерство Народнаго Просвѣщенія . . . . .	126	10	5090	—	—	—	796	31	—	—	—	—	—	796	31	—	—	—	—	—	—	—	
10) Министерство Путей Сообщенія . . . . .	—	—	—	—	—	—	—	—	—	—	—	—	—	—	8908	76	126	10	—	—	136	10	
11) Министерство Юстиціи . . . . .	35334	61	57850	35	6024	95	12940	60	5643	54	16	18	16383	99	43495	76	19832	3	27279	1	47111	4	
12) Государственный Контроль . . . . .	—	—	1241	79	—	—	—	—	—	—	—	—	—	—	1241	79	—	—	—	—	—	—	
13) Военное Министерство . . . . .	—	—	—	—	—	—	6202	33	—	—	—	—	—	—	6202	33	—	—	—	—	—	—	
Итого . . . . .	401711	38	189789	71	61910	87	142041	13	20843	8	456	13	63444	19	2398344	46	379334	98	63030	24	442365	22	
Всего . . . . .	489955	96	1072392	24	114104	86	217483	83	25137	96	14042	7	107128	51	30960670	4	471784	35	146093	96	617848	31	



ВѢДОМОСТЬ  
О ДОХОДАХЪ И РАСХОДАХЪ ГОРОДОВЪ  
ВЪ КАЛИЩСКОЙ ГУБЕРНИИ

за 1889 годъ.

НАИМЕНОВАНИЕ ГОРОДОВ	Н О К И М О С К И Н О В О Б У Д Н О В Е Н И Е											Итого	Доходы чрезвычайные: из в- дств, из городских имуще- ств, из прироста и др.	Всего	Н Р О Д О К О М О С К И Н О В О Б У Д Н О В Е Н И Е											Итого	Расходы чрезвычайные: по го- родскому управлению, по строи- тельной смете и по другим городским предприятиям	Всего расходов									
	Съ городовских имуще- ств и оборонных смет	Оборы с владель- ческих земель и имущества	Оборы с промышлен- ных	Налоги косвенные	Дарения и благотелитель- ные	Дарения малочислен и случайные	Итого	Содержание войск и управления	Управление город- скими предприятиями и связь имущества и новое от города компаний	Искусство благо- устройства города	Содержание безопасно- сти общественных заведе- ний				Уплата налогов	Молочные и случай- ные расходы	Итого																				
Р у б л и н и к о ц ъ я													Р у б л и н и к о ц ъ я																								
Калиш . . . . .	25945	881	12797	48	6640	49	1200	4	22	—	—	8856	97	6084	441	56110	2954	691	23701	47	6057	71	8927	90	10467	52	2903	15	2364	32	80831	521	42123	17	122964	691	
Вязьма . . . . .	1050	12	421	—	612	95	1670	66	—	—	—	78	40	3833	13	—	3833	13	1876	31	486	6	292	30	164	66	—	—	235	37	3055	20	755	35	3810	55	
Сушья . . . . .	1954	891	690	98	1093	85	435	15	—	—	—	—	—	4174	871	1239	4	5404	281	1674	20	1008	83	244	50	22	81	1229	41	148	27	4325	2	391	47	4719	49
Ковня . . . . .	2059	62	1440	8	2324	30	3975	97	—	—	—	90	—	10089	97	—	10089	97	3986	78	2167	30	734	81	633	71	498	23	383	2	8403	35	1050	56	9488	91	
Козь . . . . .	4729	31	2197	24	2227	33	2005	11	—	—	—	1123	27	12282	26	4655	6	9937	91	3796	111	10199	18	1895	81	711	—	8916	29	347	83	11686	971	5250	94	16937	911
Домбе . . . . .	497	15	486	20	1012	65	1565	23	—	—	—	150	—	3562	73	1633	6	5195	87	1826	54	174	28	192	10	111	79	1633	14	132	42	4070	37	322	11	4392	48
Леняца . . . . .	6480	71	1867	36	2100	43	2810	99	—	—	—	133	51	13492	—	1740	2	5232	21	4112	83	989	82	1657	48	1337	50	427	81	523	7	9048	51	2099	46	11147	97
Озерово . . . . .	1107	97	1232	51	981	40	592	45	1807	23	—	—	—	5711	56	494	—	6205	56	2858	8	857	97	470	62	385	53	—	—	479	89	5052	9	—	—	5052	9
Турек . . . . .	1915	801	2210	90	1677	55	424	3	—	—	—	12	90	6241	181	1744	5	7985	741	3064	85	1366	271	600	7	867	1	—	—	183	72	6081	921	1903	82	7985	741
Варта . . . . .	1067	59	321	20	929	61	1315	59	—	—	—	2	33	2637	32	934	7	4572	2	2771	30	255	94	344	63	104	98	—	—	115	49	3592	34	979	68	4572	2
Средь . . . . .	1513	22	1250	10	2056	16	1002	26	—	—	—	48	10	5599	94	1197	8	7097	76	2928	74	913	37	538	97	495	29	—	—	198	28	5119	65	1197	82	6317	47
Здунская-Воля . . . . .	167	62	2274	37	1514	90	12	25	—	—	—	14	75	3983	89	145	71	4129	63	2421	45	1107	90	60	99	63	67	180	37	9650	393	88	198	75	4129	63	
Велья . . . . .	2754	90	1040	75	1561	26	1561	36	—	—	—	—	—	6918	27	329	—	7347	27	3105	60	981	69	494	33	376	42	515	—	332	39	5805	43	2391	94	8197	37
Итого	51253	791	28250	17	24992	88	30005	37	1807	23	10362	13	146671	571	7021	4	10886	51	58124	261	17386	54	16499	60	15741	89	37713	40	5540	57	151006	261	50695	7	209701	331	



ВѢДОМОСТЬ  
О ЧИСЛѢ И РОДѢ ПРЕСТУПЛЕНІЙ

ВЪ КАЛИШСКОЙ ГУБЕРНИИ

за 1889 годъ.





ВѢДОМОСТЬ  
О ПОЖАРАХЪ ВЪ КАЛИШСКОЙ ГУБЕРНИИ

*за 1889 годъ.*

ГОРОДА и УЪЗДЫ	Въ зимнѣ мѣсяцы			Въ весеннѣ мѣсяцы		
	Число пожаровъ	Число погорѣвшихъ дворовъ	Сумма	Число пожаровъ	Число погорѣвшихъ дворовъ	Сумма
			убытковъ			убытковъ
			Рубли			Рубли
Губ. гор. Бѣлишъ . . . . .	—	—	—	—	—	—
Уездъ Бѣлишскій . . . . .	6	6	2515	26	29	11866
гор. Бѣлиши . . . . .	—	—	—	1	1	297
Уездъ Слуцкий . . . . .	8	10	1385	13	14	10610
гор. Слуцки . . . . .	—	—	—	1	1	285
Уездъ Бѣлишскій . . . . .	2	3	1045	16	202	38887
гор. Кошич . . . . .	—	—	—	1	4	269
Уездъ Коляскій . . . . .	4	7	1618	21	52	12412
г.г. Коло и Дембе . . . . .	—	—	—	1	5	1505
Уездъ Ленчицкій . . . . .	4	4	4987	9	17	6129
гор. Ленчица . . . . .	1	1	897	1	2	232
гор. Озерковъ . . . . .	1	1	408	—	—	—
Уездъ Турекскій . . . . .	9	9	3870	18	26	7653
гор. Турекъ . . . . .	—	—	—	—	—	—
Уездъ Свирдвскій . . . . .	8	8	5835	14	17	4438
г.г. Свирдъ и Звукунки-Воли . . . . .	—	—	—	—	—	—
гор. Варга . . . . .	—	—	—	—	—	—
Уездъ Везинскій . . . . .	17	23	10656	7	10	3628
гор. Везювъ . . . . .	—	—	—	1	1	500
Итого въ городахъ . . . . .	2	2	1305	6	14	3088
Итого въ уездахъ . . . . .	58	70	31011	124	367	95524
Всего въ губерніи . . . . .	60	72	32316	130	381	98612

Въ лѣтнѣ мѣсяцы			Въ осеннѣ мѣсяцы			Всего въ году			Причина пожаровъ				
Число пожаровъ	Число погорѣвшихъ дворовъ	Сумма	Число пожаровъ	Число погорѣвшихъ дворовъ	Сумма	Число пожаровъ	Число погорѣвшихъ дворовъ	Сумма	Отъ молни	Отъ хулиганскаго употребленія пещей и грубо	Отъ неосторожности	Отъ пожара	Отъ другихъ причинъ
		убытковъ			убытковъ			убытковъ					
		Рубли			Рубли			Рубли					
—	—	—	—	—	—	—	—	—	—	—	—	—	—
16	16	3558	12	13	3964	60	64	21093	2	1	9	17	31
2	4	2737	—	—	—	3	5	3034	—	—	2	1	—
8	8	3936	10	13	4634	39	45	20465	6	—	1	2	30
—	—	—	—	—	—	1	1	285	1	—	—	—	—
14	45	9775	4	7	2368	36	257	52075	3	1	2	7	23
1	1	100	—	—	—	2	5	369	—	—	—	—	2
22	60	15022	7	12	1855	54	131	30908	7	2	4	5	36
12	14	5176	2	2	839	27	37	16231	9	—	—	1	17
—	—	—	—	—	—	2	3	1129	—	1	—	—	1
1	21	16280	—	—	—	2	22	16688	—	—	—	1	1
21	29	15152	6	10	3469	54	74	30144	4	—	3	5	42
1	1	8875	—	—	—	1	1	8875	—	—	—	1	—
19	120	47993	10	11	3652	51	156	61618	2	10	13	1	25
1	4	1900	—	—	—	1	4	1900	—	—	—	—	1
—	—	—	1	1	1600	1	1	1600	—	—	—	—	1
16	24	10650	11	16	4678	51	73	29612	3	4	5	12	27
—	—	—	—	—	—	1	1	500	—	—	—	—	1
6	31	29892	2	2	1600	16	49	35885	1	1	1	3	10
128	316	110962	62	84	24559	372	837	262056	36	18	37	50	231
134	347	140854	64	86	26159	388	886	297941	37	19	38	53	241



ВѢДОМОСТЬ  
О НАСИЛЬСТВЕННЫХЪ И СЛУЧАЙНЫХЪ СМЕРТЯХЪ  
ВЪ КАЛИЩСКОЙ ГУБЕРНИИ

за 1889 годъ.





ВѢДОМОСТЬ  
О ЧИСЛѢ УЧЕБНЫХЪ ЗАВЕДЕНІЙ И УЧАЩИХСЯ  
ВЪ КАЛИШСКОЙ ГУБЕРНИИ

за 1889 годъ.

НАЗВАНИЕ УЧЕБНЫХ ЗАВЕДЕНИЙ	Въ губернскомъ городѣ			Въ уѣздахъ			Въ уѣздахъ			Всего въ губерніи			
	Число учебныхъ заведений	Число учащихся		Число учебныхъ заведений	Число учащихся		Число учебныхъ заведений	Число учащихся		Число учебныхъ заведений	Число учащихся		
		мужского пола	женскаго пола		мужского пола	женскаго пола		мужского пола	женскаго пола		мужского пола	женскаго пола	
													обоюго пола
<b>а) Состоящіе въ непосредственномъ вѣдѣніи Министерства Народнаго Просвѣщенія:</b>													
<i>I. Среднія учебныя заведенія:</i>													
Мужская классическая гимназія . . . . .	1	385	—	—	—	—	—	—	—	1	385	—	385
Женская гимназія . . . . .	1	—	235	—	—	—	—	—	—	1	—	235	235
Учительская семинарія въ г. Пенцѣ . . . . .	—	—	—	1	80	—	—	—	—	1	80	—	80
Образцовое при ней училище . . . . .	—	—	—	1	44	—	—	—	—	1	44	—	44
<i>II. Частныя учебныя заведенія:</i>													
Мужскія: 1-го разряда . . . . .	1	213	—	—	—	—	—	—	—	1	213	—	213
2-го разряда . . . . .	—	—	—	2	189	—	—	—	—	2	189	—	189
3-го разряда . . . . .	2	28	—	2	86	—	—	—	—	4	114	—	114
Женскія: 1-го разряда . . . . .	—	—	—	1	79	—	—	—	—	1	—	79	79
2-го разряда . . . . .	—	—	—	4	173	—	—	—	—	4	—	173	173
3-го разряда . . . . .	8	—	120	3	99	—	—	—	—	11	—	219	219
Для лицъ обоюго пола 3-го разряда . . . . .	10	47	36	3	47	56	1	10	6	14	104	98	202
<i>III. Начальныя училища:</i>													
2-классныя: мужскія . . . . .	2	293	—	2	209	—	—	—	—	4	502	—	502
женскія . . . . .	1	—	120	2	—	350	—	—	—	3	—	370	370
общія (обоюго пола) . . . . .	2	151	125	5	274	117	2	160	71	9	585	313	898
1-классныя мужскія . . . . .	—	—	—	7	578	—	2	157	—	9	735	—	735
женскія . . . . .	1	—	163	7	—	568	2	—	222	10	—	953	953
общія (обоюго пола) . . . . .	—	—	—	8	251	122	245	1141	5269	253	11682	5391	17053
Воскресно-ремесленные . . . . .	1	85	—	10	395	—	—	—	—	11	480	—	480
Воскресно-коммерческо . . . . .	1	58	—	—	—	—	—	—	—	1	58	—	58
<b>б) Состоящіе въ вѣдѣніи Духовнаго Вѣдомства подъ надзоромъ Учебнаго Начальства въ учебно-нравственныхъ отношеніяхъ:</b>													
Евангелическія релігіозныя школы (кантораты) . . . . .	—	—	—	—	—	103	1425	984	—	103	1425	984	2409
<b>Итого . . . . .</b>	<b>31</b>	<b>1260</b>	<b>799</b>	<b>58</b>	<b>2153</b>	<b>1464</b>	<b>355</b>	<b>13163</b>	<b>6552</b>	<b>444</b>	<b>16576</b>	<b>8815</b>	<b>23391</b>

Госуд. печатница  
 Архангельск. губ. правл.  
 Библиотек. П. ДСР  
 № 1381-1

Крайная научно-справочная библиотека Архангельскаго губернскаго правленія и земскому управленію  
 г. Вологда 1904

N 2638.

19

K



