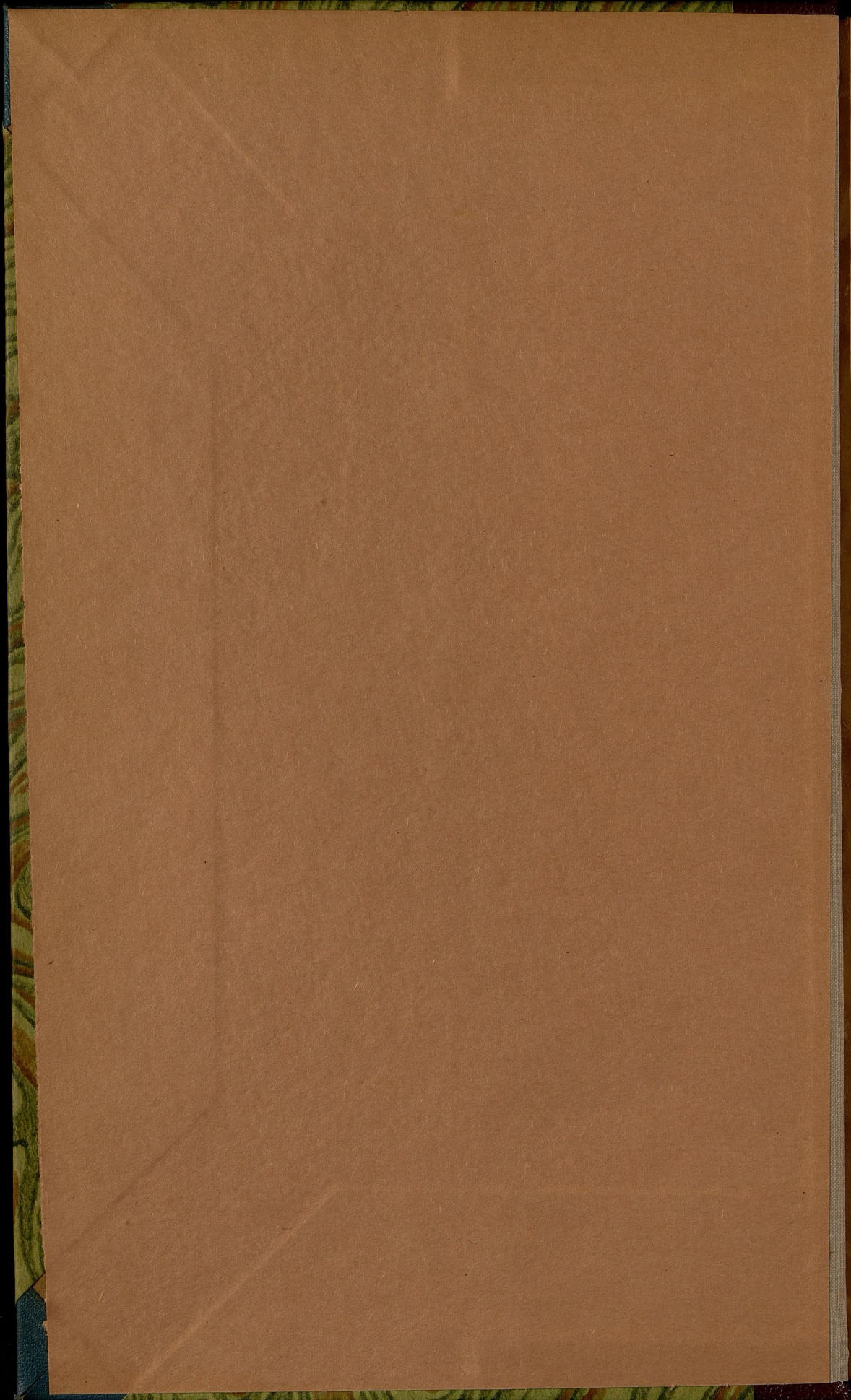
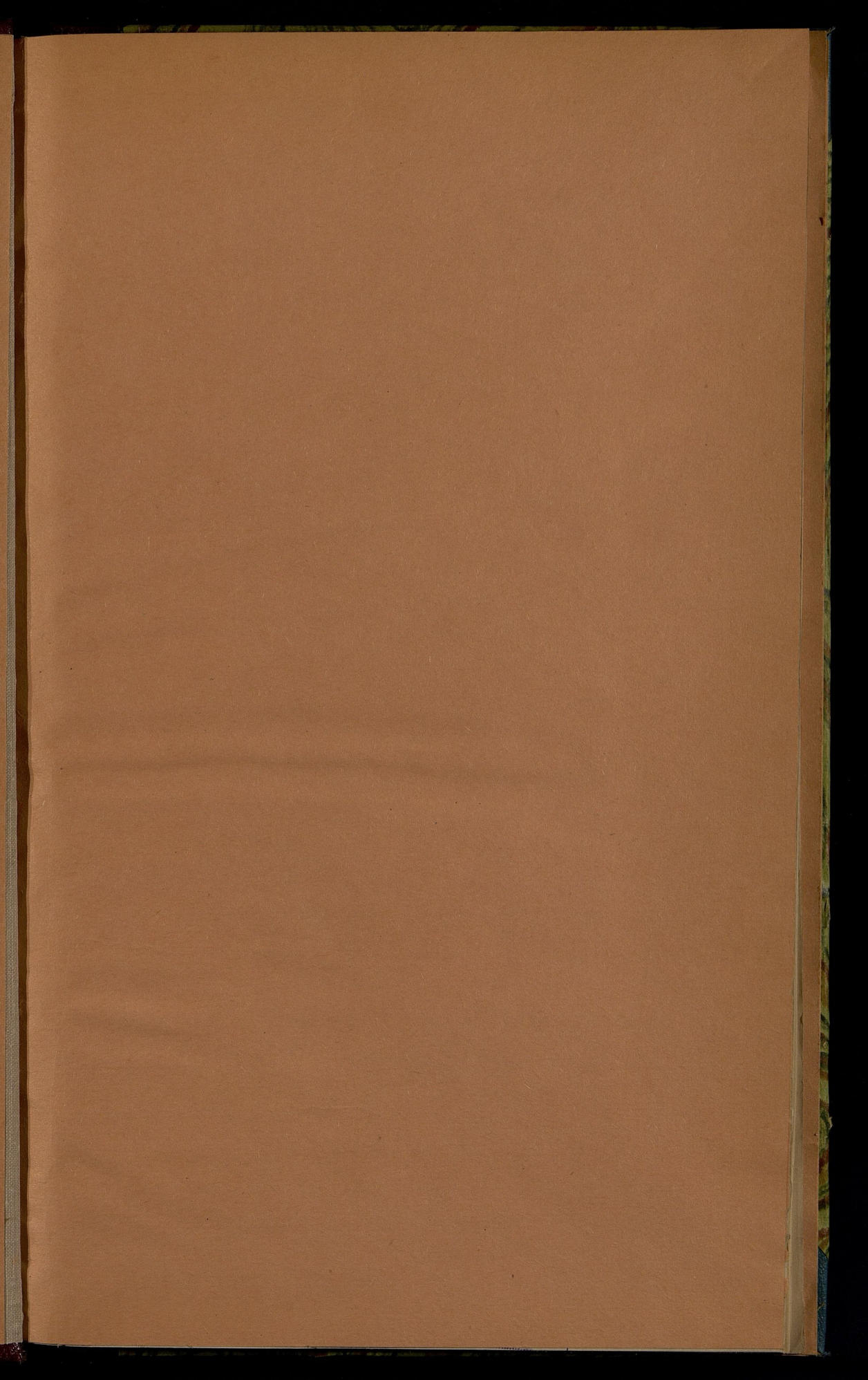


БЕ  
10  
0-14  
Обзор Кемигкой  
рыбной за  
1874 год.







Fee  
GRE

861001  
700498

no  
ap

49a

Обзор Келецкой губернии за 1871 годъ

(ч. 2, № 1)

1. Естественная и производительная силы губернии и экономическая деятельность населения и Земледелие

Госуд. публичная историческая библиотека РСФСР 34057-1981 г.

Келецкая губерния занимающая пространство 170,4 кв миль по производительности почвы разделяется на две различные одна от другой местности; южная часть ея, составляющая приблизительно треть всего пространства губернии, имеет плодородную черноземную почву, въ особенности по прибрежьямъ реки Вислы; въ остальной болѣе значительной части губернии земля каменисто песчаная и потому малопродуктивна.

Урожай въ 1871 году озимыхъ и ярового хлеба вслѣдствіе продолжительныхъ дождей въ Мартѣ и Апрельѣ мѣсяцъ, а также во время зямы, былъ очень посредственный; при этомъ пострадалъ и картофель, составляющій одинъ изъ главныхъ продуктовъ какъ для винокурения такъ и для продовольствія местного населенія, которое хотъ продуктъ предпочитаетъ всякому зерновому хлебу такъ что въ теченіи зямы и весны урожай картофеля возрасла втрое

Результаты урожая по Келецкой губернии въ отчетномъ году. выражаются слѣдующими данными:

Библиотечный штамп: Библиотека Ц. С. Р. 18363, 202601, 223061, 604025

Собрано Библиотека Центрального 44894 штв. Статистического. Управления 229197 " VII мес. дня 19 2835130 " Инв. № 436122, 379, 221. Шифр. №

88499

Средний числом урожаев по уездам:

	озимого	ярового	картофель
Въ Келецкомъ	4	4,3	3,5
.. Андреевскомъ	4	5½	4
.. Пинковскомъ	5½	5½	4
.. Ровенскомъ	4	4½	4
.. Стопницкомъ	2	3½	3
.. Мвадовскомъ	5	4	4
.. Ровновскомъ	4	4	4
Средний числом въ губернии	4	4,1	3,7

Такимъ образомъ урожаи истекшаго года несли на значительно болѣе противъ 1870 года посто именно на 21498 четвертей, да въ сравненіи съ сими послѣдними сбора на 480863 четвертей иже.

Изъ показаннаго количества урожая собрано съ мѣл:

Городскихъ

Полъцирковскихъ

Крестьянскихъ

Изъ общаго количества сбора составляющаго какъ выше показано 2379221 четвертей

отчисляя примерно на

новой посылкѣ . . . . . 600,000 — —

на прокормленіе скота

(овса) . . . . . 316,454 — —

а всего 916,454 четв.

должно остаться на продовольствіе населенія . . . . . 1,462,767 четв.

что по числу 529,636 душъ составитъ 2,76 и 2¾ четвертей на человека.

Винокурением занимаются исключительно помещики, так как промысел этот составляет поддержку въ ихъ хозяйствахъ.

При недостаткѣ пастбищъ и луговъ въ губерніи въ которой на 432,322 десятины пахатной земли, числятся луговъ и сенокосовъ только 62,761 десятина т.е. на 7 десятины полей 1 десятина сенокоса, получаемая отъ винокурения барда восполняетъ недостатокъ корма для скота; съ другой стороны при недостаткѣ у землевладельцевъ наличныхъ запасовъ капиталовъ, винокурение даетъ имъ возможность имъ-только получить чрезъ продажу вина, средства необходимыя при уборкѣ хлеба. Вслѣдствіе сего несмотря на неудовлетворительной урожай въ отчетномъ году вообще и въ особенности картофеля, главнаго продукта винокурения, произв. водство сего послѣдняго не уменьшилось противъ предшествовавшаго года.

Другихъ отраслей сельской промышленности въ Келецкой губерніи, по преимуществу землевладельческой не существуетъ; садоводство и огородничество весьма неразвито и служитъ земледельцамъ почти исключительно для ихъ личныхъ потребностей. Свекловича разводится въ двухъ уездахъ и именно въ Лунинскомъ въ одной изъ глинь расположенной въ соседствѣ съ сахарнымъ заводомъ помещика тогоже уезда Граса Луденскаго, и въ Стопницкомъ, откуда таковая свабается въ Ратвянскомъ заводѣ въ соседній Сандомирскій уездъ. Въ Лунинскомъ уездѣ

съ 450 десятины собрано свекловичи около 400  
четвертей а въ Стопницкомъ уездѣ около  $\frac{30}{m}$   
вертей. Кроме того въ одной изъ земль Фи-  
ховскаго уезда пограничной съ Австріею, крест-  
разводятъ лукъ и огурцы, сбывая таковыя за гра-  
ницу. Въ 1871 году съ 67 десятины было собрано, о-  
гурцовъ около 300 четвер. и лука 375, при продажѣ  
которыхъ за границу огородники получили ве-  
ликаго дохода около 5500 руб.

Улучшеніи въ хозяйствѣ какъ помещичьихъ  
такъ и крестьянскихъ въ 1871 г. произошло, въ  
повидимому рядъ улучшеній годовъ, начиная  
съ 1866 г., издавая землевладѣльцамъ особаго издѣ-  
лѣнія болѣе бы способствовать извѣстнаго спосо-  
бамъ поддержанія хозяйства тѣми приемами, ко-  
торыми предостоятъ природныя препятствія.  
Въ этомъ отношеніи какъ крестьянскія такъ  
помещичьи хозяйства не представляютъ особен-  
ной разницы, и тѣ и другія ведутся по ве-  
шей части по прежнему трехпольной системѣ и въ  
въ некоторыхъ болѣе крупныхъ имѣніяхъ введе-  
ны плодосменныи севооборотъ. Особого упрека  
хозяйства противъ предвѣдущаго лѣтъ тому не  
имѣно. Средняя заработная плата за земледѣ-  
льчій трудъ, была слѣдующая, за тощій день отъ  
до 60 коп. за тѣлый отъ 1 р. 2 рублей. За вспашку  
десятины 1 р. 75 к. за уборку 2 р. 80 к. за свозъ  
1 р. 80 к. Вообще недостатка рабочихъ рукъ не  
ощущается, такъ какъ кроме истиннаго фатва  
во время фатва и снопокъ прибаваютъ въ уборку

Карпатскіе горы, нанимаясь для работъ за умерен-  
ную плату. Въодимость о посылкѣ и урожаѣ хлѣбовъ  
при семь прилагается подъ №1.

б, обеспечение народнаго продовольствія.

Складныхъ магазиновъ и особаго капиталовъ  
для обеспечения народнаго продовольствія не существуетъ.

Во виду неудовлетворительности урожаѣ прошедша-  
го года въ концѣ оного особо я собиралъ чрезъ Инд-  
наевъ Насалонниковъ свѣденія, не предвидится ли опа-  
сеній въ недостаткѣ продовольствія на весну, но по  
полученнымъ донесеніямъ таковое оказалось до-  
статочно обеспеченнымъ и въ принятіи особаго ка-  
питалу къ тому мѣрѣ надобности не представляю.

в, промышленность заводская и фабричная.

Въ теченіи 1871 года действовало въ губерніи  
фабрикъ и заводовъ 830, поименованныхъ въ прилагае-  
мой при семь ведомости подъ №2. Общая сумма  
производительности сиахъ заводовъ простиралась до  
4,254,406 руб. превшая сумму оборотовъ предше-  
вавшаго года на 26,050 руб. Это увеличеніе произош-  
ло отъ усиленія производства сахарнаго завода  
Графа Луденскаго въ Пинговскомъ уездѣ, како-  
вой заводъ въ 1870г. отстроивался послѣ пожара,  
отъ разрушенія частной американской мельницы  
въ Келецкомъ уездѣ и развитія горнаго дѣла  
на одномъ изъ частныхъ заводовъ въ Андреевс-  
комъ уездѣ. Больше значительное завода  
и фабрики находятся въ уездахъ: Олукрискомъ

и Келецкомъ наименѣе производительныхъ въ земледѣльческомъ отношеніи; въ первомъ изъ нихъ а противъ заводской промышленности простирается 1,114,165 р. въ томъ числѣ оборотный капиталъ педумашной фабрики Мосса въ п. Пилишъ составляетъ 140000 руб. а горныхъ заводовъ въ Келецкѣ 27081 руб., затѣмъ слѣдуютъ: Андреевскій уездъ томъ Московскій и Волоцковскій и за ними Псковскій и Стопницкій, изъ коихъ въ первомъ производствѣ фабричной и заводской промышленности простиралось на сумму до 1,347,238 - во второмъ до 447 въ третьемъ до 427,655 р. въ четвертомъ до 345,050 р. и въ концѣ въ последнемъ до 320,332 р.

Такимъ образомъ объясненная промышленность деревни не производитъ особеннаго вліянія на экономическое положеніе населенія, давая средства къ жизни весьма незначительной части рабочаго класса.

На меньшихъ фабрикахъ и заводахъ кромѣ спеціальныхъ мастеровъ, нѣтъ постоянныхъ рабочихъ и все работы на нихъ отдаются волевымъ деннымъ наймомъ, за который плата не превышаетъ заработка на обыкновенныхъ хозяйственныхъ работахъ. Таковыхъ рабочихъ на всѣхъ даже и значительныхъ фабрикахъ и заводахъ считается до 3195 человекъ, изъ которыхъ большая половина принадлежитъ къ горнорабочимъ.

Въ теченіи отчетнаго года изъ числа новыхъ производствъ надлежитъ указать на приступъ къ работѣ стальной руды въ гитинѣ Баркова, Псковскаго уезда. Откртіе этой руды относимъ

въ временахъ царствованія Короля Сигизмунда  
Августа, но разработка ся началась непрежде какъ  
въ 1798 году и съ тѣхъ поръ продолжалась съ разными  
остановками до 1849 г. когда по недостатку средствъ  
для откачиванія воды, наполнившей рудникъ, раз-  
работка прекращена и заводъ для выплавки стир-  
жидкофенъ, такъ что остались только слѣды Ка-  
раихъ работъ. - Неполные владѣльцы рудника  
Карцова братья Пусловскіе предполагая вновь от-  
крыть рудникъ и устроить заводъ для выплавки  
стиржидкофенъ по окончаніи разведочныхъ работъ построили  
срабичная зданія, устроили водоподъемную машину  
и установивъ водоподъемную и другія машины, присту-  
пили къ разработкѣ руды. Богатство руды опреде-  
ляется среднимъ числомъ въ 25%. Для выплавки  
стиржидкофенъ принята известная система Томаса,  
заводъ будетъ действовать вполне въ половинѣ  
текущаго года и тогда потребуются на оной рабо-  
чать до 120 человекъ. Годичное производство выплав-  
ленной на заводѣ стиржидкофенъ будетъ простираться до  
40<sup>м</sup> пудовъ, саміи же рудникъ приготовленъ на 1<sup>м</sup>  
миліонъ пудовъ выплавленной руды.

Вообще же слѣдуетъ сказать, что Келецкая губернія  
изобилуетъ въ значительной степени разнаго рода ис-  
копаемыми богатствами но не имѣетъ достаточно  
подготовленныхъ капиталистовъ для разработки рудо-  
никовъ желѣзныхъ, цинковыхъ и мармурныхъ копей,  
и привлеченіе въ край лицъ, кои бы могли употребить  
свои познанія и капиталы для развитія горнозавод-

своей промышленности можно ожидать непрежде как по соединении губерний желѣзными дорогами съ торговыми пунктами Имперіи и Европы.

## 2. Торговля.

Въ теченіи 1871 года по губерніи выдано билетов и свидѣтельств на право торговли и промысловъ на 43,581 р. 25 к. болѣе противъ 1870 г. на 4154 р. 70 к. въ томъ числѣ на 3099 р. 50 к. увеличилось таковой сборъ въ двѣ Пинговскомъ уездѣ, такъ какъ уездный городъ Пинговъ и г. Дзьялошице составляютъ болѣе другихъ торговыхъ пунктовъ губерніи. Хотя нѣкоторые изъ помещиковъ владѣя землями, не только въ Келецкой губерніи но и въ Саллици, испытываютъ часто надобность въ за границей и потому приписываются къ 2 губерніи для пріобрѣтенія подобно купцамъ (XIV т. Св. Зап. Сп. Ст. 477) права получать паспорта съ нѣсколькими переездами границъ, но число сихъ лицъ увеличилось доходъ казнѣ не въ значительной степени.

Торговля губерніи мало развита, по неудобству географическаго положенія губерніи, въ которой нѣтъ ни сплавныхъ ни судоходныхъ рѣкъ. Ни одинъ изъ городовъ и посадовъ не имѣетъ значенія преобладающаго торговаго пункта, даже губернский городъ составляетъ въ этомъ случаѣ исключенія; какъ городъ ведетъ торговлю въ разноразъ собственныхъ потребностей; что же касается болѣе ценныхъ предметовъ, то местное населеніе привозило изъ

снабжаться или из Варшавы составляющей до сего времени торговой пункту всего Привислянского Края или из пограничных городов Красова и Марнова.

В течении года бавааетъ 45 ярмарокъ, на которыхъ главные предметы торговли составляютъ шерсть, лошади, домашний скотъ известной породы и ягнъ. Оборота на всехъ ярмаркахъ вообще ничтожны и только на двухъ конныхъ ярмаркахъ въ посадахъ Андреевъ и на ягнъныхъ по преимуществу въ посадахъ Корчицъ, Пацаповъ, Прошовицъ и Стопницъ а также въ городѣ Сувальникъ обороты простираются до 25 тысячъ и иногда болше на прочихъ же колеблются отъ 1500 до 15,000 рублей.

### д. Движеніе населенія

Населеніе губерніи къ началу 1871 года состояло изъ 518370 душъ обоого пола. - Въ теченіи 1871 года родилось муфесскаго пола 11590 душъ

женскаго . . . . .	11575	—
Утого . . . . .	23165	—

въ томъ числѣ:

законнорожденнаго . . . . .	22618
-----------------------------	-------

незаконнорожденнаго . . . . .	547
-------------------------------	-----

умерло:

муфесскаго пола . . . . .	5854	душъ
---------------------------	------	------

женскаго . . . . .	6045	—
--------------------	------	---

Утого . . . . .	11899
-----------------	-------

Такимъ образомъ прибавило:

мужескаго пола . . . . .	5736
женскаго . . . . .	<u>5530</u>
Итого 11 266.	

По этому общая цифра населения губернии къ концу 1871 г. составляла 529 636 душъ.

Въ томъ числѣ:

а) по поламъ

мужчинъ . . . . .	258 056
женщинъ . . . . .	271 580.

б) по вѣроисповѣданіямъ

Православныхъ  
Римско-Католиковъ  
Лютеранъ  
евреевъ.

в) по профессіямъ

Городскихъ  
Сельскихъ жителей

По всей губернии въ теченіи 1871 года заключено браковъ 3922.

Число родившихся составляетъ 4,37%, число умившихъ 2,25%, число незаконно рожденныхъ достигло до 2,36% общаго числа родившихся.

## II Подати и повинности

а) окладные сборы.

Состояніе податныхъ сборовъ въ отчетномъ было слѣдующее:

осталось недоимочъ отъ предидущаго года . . . . .

счета . . . . . 514042 р. 59  $\frac{1}{4}$  к.

ограда 1871 года составлена . . . 830476 р 21  $\frac{1}{2}$  к.

Причислено:

а) недоимокъ . . . . . 72137 р. 55  $\frac{1}{2}$  к.

б) ограда . . . . . 28205 р 62 -

Итого . . . 1,444,861 р. 98  $\frac{1}{4}$  к.

Изъ сего въ теченіи года исключено:

а) недоимокъ . . . . . 32610 р 59  $\frac{3}{4}$  к.

б) ограда . . . . . 51560 р 98  $\frac{1}{2}$  к.

Итого исключено . . . 84171 р 58  $\frac{1}{4}$  к.

Затѣмъ числилось къ поступленію 1,360,690 р 40 к.

Поступило въ 1871 году:

а) недоимокъ . . . . . 116024 р 37  $\frac{1}{2}$  к

б) ограда . . . . . 685,471 р. 81 к.

Итого въсказано . . . . . 801496 р 18  $\frac{1}{2}$  к.

Затѣмъ осталось въ недоимкѣ къ 1 Январю 1872 г.

а) недоимокъ . . . . . 437545 р 17  $\frac{1}{2}$  к

б) ограда . . . . . 121,649 р 4 к.

А всего . . . 559194 р. 21  $\frac{1}{2}$  к.

Б. Податочная недоимокъ  
разроченная

а) следовало поступить . . . . . 402 р. 91 к.

б) вновь причислено . . . . . 6022 р 39  $\frac{1}{2}$  -

Итого 6425 р 30  $\frac{1}{2}$  к.

Поступило . . . 2409 р 47  $\frac{3}{4}$  к.

Затѣмъ осталось въ недоимкѣ . . . 4015 р 82  $\frac{3}{4}$  к.

В. Другая разница взысканий, как то  
недоимок по отмененным налогам и другим  
неоплаченным сборам:

следовало поступить:

а) недоимок . . . . .	286056 р. 51 $\frac{3}{4}$ к.
б) оклада . . . . .	195800 р 34 $\frac{3}{4}$ —
Итого	481,856 р 86 $\frac{1}{2}$ к.

вновь приписано

а) недоимок . . . . .	85860 р 63 $\frac{3}{4}$ к.
б) оклада . . . . .	13864 р 94 $\frac{3}{4}$ к.
всего приписано . . . . .	99725 р 58 $\frac{1}{2}$ к.

Из того числа исключено:

а) недоимок . . . . .	60937 р. 76 $\frac{1}{2}$ к.
б) оклада . . . . .	1061 р 61 к.
Итого исключено . . . . .	61999 р 37 $\frac{1}{2}$ к.

Затем следовало къ поступлению 519,583 р 1 $\frac{1}{2}$  к.

Взыскано:

а) недоимок . . . . .	114266 р. 67 к.
б) оклада . . . . .	186807 р 95 к.
Итого.	301074 р 62 к.

Затем осталось въ недоимке къ 1 Января  
1872 г. 218508 р. 45 $\frac{1}{2}$  коп.

Всего же осталось въ недоимке окладных  
и неоплаченных сборов по 1 Января 1872 г.  
781718 р. 49 $\frac{3}{4}$  к. каковая недоимка распре-  
ляется по уездам следующим образом:

Клементий Уздов	287710 р	71 $\frac{3}{4}$ к.
Стопницкий —	156057 р.	55 $\frac{3}{4}$ к.
Пинчовский —	86561 р	56 $\frac{1}{4}$ к.
Андреевский —	83219 р	82 $\frac{3}{4}$ к.
Мясковский —	71597 р	19 $\frac{1}{2}$ к.
Олонецкий —	63553 р	42 $\frac{1}{4}$ —
Влоцзовский —	27018 р	21 $\frac{1}{2}$ к.

Въ числѣ оставшихся въ недоимку и показан-  
ныхъ по прилагаемой при селѣ подѣ №4 ведомости  
следующими къ поступлению заключаются 358,609 р.  
7 $\frac{3}{4}$  к. подлежащихъ списанію со счетовъ, о чемъ  
и сумма представлена въ Келецкую Камен-  
ную Палату со стороны Уздовскихъ Началь-  
никовъ

Сюда при взысканіи податей и сборовъ  
въ 1841 г. недоимки прежняго времени значительно  
уменьшились, но сборъ ихъ представляетъ за-  
трудненіе по запутанности счетовъ вслѣдствіе  
цѣлкомѣнявшагося состава Уздовъ послѣ преобра-  
зованія губерній, причемъ изъ радомской губерніи въ Келецкую  
не вполне своимъ составъ; впрочемъ количество  
объясненнаго недоимокъ сократится по иссле-  
ченіи въ установленномъ порядкѣ недоимокъ  
подлежащихъ списанію.

Неудовлетворительное взысканіе сборовъ въ преж-  
нее время, обусловленное разнаго рода особенными  
обстоятельствами, не можетъ не отразиться на  
поступленіи текущихъ платежей, такъ какъ

при каждом взносе денег в Казначейство, преимущественно уплачиваются деньги предшляхъ лѣтъ и притомъ съ нарастающими процентами, почему хотя поступившее в Казначейство количество окладныхъ сборовъ почти равняется, полному окладу, но за отчисленіемъ изъ сбора части на уплату недоимокъ предшляхъ лѣтъ, въ концѣ года образувалась новая недоимка.

Сверхъ того количество окладныхъ сборовъ уменьшилось причисленіемъ новыхъ сборовъ за предшествовавшее время, въ концѣ года, когда уже трудно было произвести его взысканіе, тогда самое подорожное и относительно неоплаченныхъ сборовъ въ которыхъ въ теченіи года также начислено было вновь болѣе 85<sup>т</sup> руб. и хотя часть ихъ потому исключена, тѣмъ менше сдѣлчивость въ счетъ также затрудняетъ распоряженія во взысканіи, такъ какъ по уплатѣ недоимокъ какою либо суммою таковая зачисляются на нее вновь.

Общія же причины неудовлетворительнаго состоянія податныхъ недоимокъ предшляхъ времени заключаются въ послѣдовавшихъ за минувшими политическими событіями неурядиныхъ годахъ, а какъ главнымъ образомъ недоимки образуются ипотеніи политиковъ, то хотя и прилагаютъ для уменьшенія своего хозяйства

нѣ занимали изъ Кредитнаго общества, но при ма-  
ломъ уроѣвѣ сумма казеннаго недоимокъ съ  
долгомъ кредитнаго общества въ некоторыхъ  
случаяхъ превышаетъ стоимость самого урожая.

Урожай картофель, повидимъ неблагопріятъ  
но и на хозяйство крестьянъ, кои потому не мо-  
гли внести всякаго лефацина на нивы платѣей.  
Чтобы привести податные и другіе сборы въ  
надлежущее состояніе, предложено мною Уезд-  
нымъ Управленіемъ вести постоянную контроль  
дѣйствій въ этомъ отношеніи Войтовъ Земль  
и Уездныхъ Секвестраторовъ адм. наблюденія  
за успешномъ этого дѣла представляются  
мнѣ февральные отчеты о количествѣ по-  
ступившаго въ казну сборовъ, изъ которыхъ  
видно, что недоимки по возможности уменьшаютъ  
ся

Независимо сего дѣла раздора недоимокъ  
прежняго времени приняты въ настоящее вре-  
мя мною особенная мѣрб. употребленіемъ  
въ раздорѣ дѣлъ сего рода лишь администра-  
тивнаго вѣдомства. Какъ ни ограниченно мо-  
жетъ быть таковое пособіе, тѣмъ не менѣе  
оно не можетъ ни принести ошудаемой отъ него  
пользы, болѣе же существенную помощь <sup>дѣлу</sup> могло бы  
лишь усиліе средствъ Казенной Палаты  
не имѣющей достаточнаго штата для распреде-  
ленія между ними замѣтн. по раздорѣ урѣв

префиксъ лѣтъ при значительномъ количествѣ  
лежавшихъ на сѣмь учрежденіи дружнаго общедѣ-  
лности.

### б) Государственные и губернскіе Земскіе Сборъ.

Къ нимъ принадлежатъ: транспортный, ст-  
ховой, дорожный и квартирный.

#### 1. Транспортный

Транспортный сборъ въ 1871 г. какъ и въ пре-  
диде время взимаемъ болѣе съ жителей по рас-  
камъ составленнымъ въ Гминахъ гминными  
сходами, а въ городахъ Магистратами по 2  
коп. съ дома согласно распоряженію б. Урядо-  
наго Комитета отъ 18 июля 1870 года  
№ 136.

Сего сбора по числу городскихъ и сельскихъ домовъ 65762 слѣдовало поступить 17358 р.	
Поступило . . . . .	15702 р.
Осталось въ недоимку . . . . .	1699 р.
Расходъ изъ сего сбора былъ . . . . .	11975 р.

#### 2. Страховой сборъ

Въ распоряженіи Губернскаго Начальства  
ходили слѣдующіе виды страхования  
а) страхование отъ огня строеній

861001

б) двифишностей и в) страхование рогатого скота отъ чумы.

Следовало къ поступлению:

а) по застрахованию строений . . . . .	115562 р.	36 коп.
б) двифишного имущества . . . . .	15380 р.	59½ к.
в) отъ чумы рогатого скота . . . . .	29.007 р.	54 к.
Итого	159950 р.	49½ к.

Во счетъ того въ теченіи года поступило и исключено:

а) по застрахованию недвижностей . . . . .	87328 р.	56¼ к.
б) двифишностей . . . . .	10818 р.	30½ к.
в) отъ чумы рогатого скота . . . . .	26457 р.	80 к.
Итого	124604 р.	67¼ к.

Осталось въ недоимку

а) по застрахованию строений . . . . .	28236 р.	79¼ к.
б) двифишного имущества . . . . .	1562 р.	29 к.
в) рогатого скота . . . . .	2549 р.	74 к.
Всего . . . . .	32348 р.	82¼ к.

### 3. Дорожный сборъ

Со введеніемъ въ дѣйствіе въ 1871 г. Высочайшаго Указа 19-го июня 1870 г. дорожный сборъ взимался на основаніяхъ въ ономъ предписанныхъ, а именно: съ сельскихъ обывателей въ размѣръ 15% отъ уплачиваемаго ими поземельнаго налога и подымной подати, а съ городскихъ обывателей въ размѣръ 15% съ уплачиваемыхъ ими въ казну основной

подомной подати и контингенса либеруны  
варо.

Въ 1871 г. дорожный сборъ составляли:

1. Недоимка прежняго шарварского сбора по 1 Января 1871 г. вошедшая въ составъ дорожнаго сбора . . . . . 10060 р. 97½ к
2. Дорожный сборъ . . . . . 73150 р 30½ к
- и 3) Оставшіяся по 1 Января 1871 г.

наличныя шарварския деньги . 18683 р 88 к

---

Итого. 101895 р 16 к

Изъ нихъ слѣдено со счетовъ . . . . . 1610 р 41½ к

Затѣмъ всего доифектовало  
поступить: . . . . . 81600 р 86½ к

Поступило въ 1871 году . . . . . 72859 р 37 к

что съ оставшимися отъ 1871 г.  
наличными . . . . . 18683 р 88 к

Составляло всего . . . . . 91543 р 25 к

Затѣмъ осталось въ недоимку  
къ 1872 году . . . . . 8741 р. 49½ к

Послѣдніе образцы сборъ поступили полностью  
и изъ прежней недоимки взаскано 1319 р. 48 к

Изъ выше показаннаго дохода въ 1871 году  
употреблено:

1) на содержаніе дорожной прислужки . . . . . 6987 р

2) на ремонтъ 32½ верстъ дороги . . . . . 34409 р

3) на постройку 8 верстъ шоссе . . . . . 16449 р

4, на постройку и починку мостовъ . . . . .	5079 р. 91 к.
5, 4% отъ суммъ работъ для Строительнаго Отдѣленія Губернскаго Правленія 1936 р 44 к.	
6, за работы по ремонту и постройкѣ шоссе по сметамъ 1869 го годовъ . . . . .	15171 р 5 к.
7, 4% отъ суммъ послѣднихъ работъ для Строительнаго Отдѣленія . . . . .	1013 р 7½ к.
8, на покупку земли для разширенія дороги на составленіе плановъ и другія надобности . . . . .	1121 р. 3 к.
	<u>Итого 82167 р. 69½ к.</u>
Осталось по 1 Января 1872 года наличными деньгами . . . . .	9375 р 55½ к.

#### 4. Квартирной сборъ

На 1871 годъ съ недоимкою съ префикса мѣтъ составляемъ общую сумму . . . . .	60872 р 14½ к.
Слѣдено со счетовъ . . . . .	81 р 50 —
Затѣмъ должно было поступить . . . . .	60790 р. 64½ к.
поступило . . . . .	56150 р 67½ к.
Затѣмъ къ 1 Январю 1872 г. осталось въ недоимку . . . . .	4558 р 46 к.

По взысканію недоимки принимать штрафы.

#### 6) Городскіе доходы и расходы

Доходы 7 городовъ Келевской губерніи съ недоимками

префинить лоты и окладом 1871 года составили общую сумму . . . . . 81694 р 12½

Изъ того числа исключено . . . . . 8346 р 44½

Затѣмъ должно было поступить . . . . . 73347 р 68

поступило . . . . . 53376 р 61½

Осталось въ недоимку къ 1872

году . . . . . 19971 р 6¾

Изъ означенной суммы поступившей въ доходъ израсходовано . 35351 р 37½

Распределение сего дохода и расхода по городамъ подробно обозначено въ прилагаемой ведомости №

Въ суммѣ показанная выше недоимка заключается:

а) суммѣ дополнительнаго платежа 50% к патентному сбору за 1870 годъ, поступившей въ Казну и подлежащей къ возврату на имущественные урѣзки въ доходахъ городовъ, вслѣдствіе отмены пропанаціонныхъ сборовъ.

б) неполученные проценты на обращающіеся Полескомъ Банкѣ принадлежащія городамъ суммы и

в) некоторая подлежащая списанію со счетовъ сумма.

За исключеніемъ этихъ суммъ, дѣйствительныя недоимки по городамъ составляютъ:

на гор. Кельцаех	1656 р.	68½ к.
Ленцинаех	1414 р.	6½ к.
Муховь	50 р.	86 —
Пинковь	663 —	14 —
Ольгоуш	810 —	30 —
Дзямшцаех	336 —	88 —
Сильвонихь	245 —	43½ —

Итого 5177 р. 15½ коп.

Засиль поступление городских доходов можно считать удовлетворительным, такъ какъ большая часть оставшейся недоимки накопилась отъ прежнему мотъ и по взысканию таковой принимаются надлежущая меры.

### 2) Акцизные сборы

Въ 1871 году сборы акциза съ питей представляють следующие результаты:

а) акцизъ съ вина и спирта.	12799007 р.	17½ к.
б) съ таба	16233 р.	83¼ к.
в) съ меду	419 р.	80½ к.
патентнаго сбора	71813 р.	89¾ к.
случайныхъ доходовъ	2090 р.	69 к.
Итого.	1370465 р.	30½ к.

Кромя того поступило дохода съ сахароварения 8954 р. 82 к.

Въ 1870 году дохода по означеннымъ статьямъ было:

а) акцизы съ вина и спирта	1 118 901 р.	56½ к.
б) . . . съ пива	143 76 р.	68½ к.
в) . . . съ меду	468 р.	7½ к.
г) патентнаго сбора	79 003 р.	17½ к.
д) сирайногосъ доходовъ	765 р.	66½ к.
Итого	1 213 515 р.	16½ к.

Дохода съ сахароварения . . . 5160 р 10 коп.

Изъ всѣхъ означенныхъ статей дохода замечается увеличеніе дохода кроми патентнаго ра которой по сей статьѣ уменьшился на 7185 р сравнительно съ 1870 годомъ, что объясняется частью дороговизною вина, потребленіе коего въ слѣдніе четыре мѣсяца 1871 года нѣсколько уменьшилось, такъ что виноторговля въ нѣкоторыхъ болѣе закрытъ часть питейныхъ заведеній тому въ концѣ 1871 года не въкупили патентъ на 1872 годъ на нѣкоторыхъ изъ предѣльныхъ питейныхъ заведеній. Мостъ для продажи пива въ Келевской губерніи въ отчетномъ году болѣе 21, въ предшествовавшемъ году 2273, такъимъ образомъ менше на 85, — Это уменьшеніе питейныхъ заведеній объясняется выше приведенныхъ обстоятельствомъ.

#### Д. Акцизы съ соли

Отъ продажи соли по Келевской губерніи пошло въ отчетномъ году дохода 185 551 р. 43  
а въ 1870 г. дохода болѣе . . . 416 227 — 41  
Следовательно въ отчетномъ году болѣе на . . . 69 324 р. 39

## 2) Отправление натуральной повинности

Въ губерніи отбываются натурою слѣдующія повинности:

1, квартирная, подводная и рекрутская.

1.) Квартирная повинность согласно Высочайше утвержденному 31 Мая 1868 г. положенію отбывается по особому тарифу въ губерніи какъ городскихимъ такъ и сельскимъ населеніемъ и административная при отводѣ квартиръ и разбитіи войсковъ въ продолженіи года особахъ затрудненій не встрѣчалась.

Въ предѣлахъ Келецкой губерніи въ 1871 году расположены были слѣдующіе войска

а) въ г. Кельцахъ.

1. 28 пѣхотной Полоцкой полкъ, изъ которыхъ части котораго въ ближайшія къ Кельцамъ мѣстности.
2. Одна сотня Донскаго Козарскаго №12 полка.
3. Келецкій губернскаго №6 батальонъ и Управление Келецкаго Губернскаго Войскаго Навальника.

б) въ п. Андреевѣ 4<sup>й</sup> Стрѣлковому Батальонъ.

в) въ п. Пилица 24 пѣхотной Витебскаго полкъ съ расквартированіемъ изъ которыхъ частей онаго въ ближайшія къ Пилицѣ мѣстности.

г) въ г. Пинновѣ штабъ и два эскадрона 6<sup>го</sup> Уланскаго Волынскаго полка.

д) въ г. Сивинѣ эскадронъ 6<sup>го</sup> Уланскаго Волынскаго полка.

е) въ пос. Далемичѣ эскадронъ 6<sup>го</sup> Уланскаго Волынскаго полка.

- 4) въ п. Стопница штабъ и одна сотня Донскаго козачьего №12 полка.
- 5) въ пос. Бодзентинъ одна сотня Донскаго козачьего №12 полка. Кроме квартиръ отводимыхъ для действующаго войска въ губернии пользовались также квартирами въ натуръ.
1. Штатное чина состоящее при Келецкомъ Виѣнскомъ Магазины.
  2. Чина Фандарискаго Управленія а Губернскаго Фандарискаго Управленія и Поднаго Фандарискаго Управленія въ г. Кельца и в два таковыя же Управленія въ г. Млеховъ и пос. Стопница по штатамъ Военнаго Утвержденнаго 21 Декабря 1866 г. о Варшавскомъ Фандарискомъ Округъ.
  3. Чина Земской Страхи на основаніи подробнаго положенія объ устройствѣ Земской Страхи въ стѣнѣ и хозяйственныхъ отношеніяхъ утвержденнаго Высочайшимъ въ Царствѣ Польскомъ 15 Января 1864 г.
  4. Штатное чина Келецкаго Военнаго Госпиталя
  5. Чина служебнаго по крестьянскимъ учрежденіямъ снуду постановленія Кредительнаго Комитета 12 Мая 1864 г.

Во всехъ выше означенныхъ частяхъ действующаго войска и дружнаго Управленія военнаго новъ составо . . . . . 5914

Лицъ служащихъ по крестьянскимъ учрежденіямъ . . . . . 29.

Такимъ образомъ въ 1861 году по числу лицъ отбаво въ натуръ квартиръ удовлетворяемыхъ по губернии:

8

а) Генеральская	1.
б) Штабъ Офицеровъ	60.
в) Офицеровъ	160.

г) Кухня чина размещена въ г. Келюгасъ частью въ казенныхъ зданияхъ находившихся въ владении Гражданскаго Управленія а частью въ отдельныхъ домахъ въ прочихъ же городахъ, посадахъ и селеніяхъ исключительно въ частныхъ домахъ.

е) Отведено было поименованіе для 1263 лошадей, изъ этого общаго числа квартиръ по губерніи на городъ Кильбургъ приходится:

1. Генеральскихъ	1.
2. Штабъ Офицеровъ	24.
3. Офицеровъ	57.
4. Поименованіе для нижнихъ чиновъ	1813.
5. Поименованіе для лошадей	168.

Кромя поименованій подъ весь воинскія Управленія и хозяйственныя заведенія частей войскъ.

## 2. Подводная повинность

Подводная повинность отбывается фурами городовъ и земли натурою, по правиламъ утвержденнымъ в. Советомъ Управленія Царства 22 Апрѣля 1858 года, съ уплатою 4 коп. за пароконную и 2 коп. за одноконную подводку съ каждой версты.

Подводки наряжаются для перевозки тяжестей и артиллеріи при передвиженіи войскъ, всякихъ военныхъ чиновъ командированныхъ по дѣламъ службы, за предъявленіемъ или путевого листовъ

Учинами конскрипціонной Комисіи во время рекрутскаго набора, а также учинами фандармских командъ.

Сверх того въ силу Высочайшаго повелѣнія отъ 21 Марта 1867 г. разрѣшено отпустить вативскія подводы офицерами пограничной стражи, таможенными чиновниками и учинами вѣдства Анцизскаго и Губернскаго по крестьянскимъ дѣламъ Присутствія съ уплатою почтовыхъ поновъ, т.е. по  $5\frac{1}{2}$  коп. за лошадей съ одной верстой.

Подводная повинность отбывалась фитеями въ продолженіи года исправно и филодъ на неслучайность или недостаточность наряда со стороны квартирмейстера въ Губернскія войска и лишительница право на взиманіе подводъ а равно фитеями на опредѣлительность этой повинности не было.

### 3) Рекрутскій наборъ

Общее число конскриптовъ простиралось во все Кіевской губерніи до 1879 г. человекъ.

Изъ нихъ не призывалось къ осмотру:

- а) Утѣвшихъ право на вселѣнное или временно изытїе отъ рекрутства по утвержденнымъ Губернскимъ Правленіемъ документамъ . 3908
- б) По неспособности къ военной службѣ . 5698
- в) Неказавшіяся на лиостѣ фитейства съ давняго времени . . . . . 464

Итого 10,067

Затѣмъ подлежало осмотру . . . . . 8731

Изъ числа коихъ

а) вошедшихъ въ конскрипціонный возрастъ . . 4403

въ томъ числѣ 1949 человекъ 20<sup>ти</sup> лѣтнихъ.

б), признанныхъ временно неспособными  
при предъидущемъ освидѣтельствѣ . . . . . 4328

Итого . . . . . 8731.

Изъ того числа признано:

Содержимъ къ военной службѣ . . . . . 3254

Забраковано по неспособности . . . . . 4641.

неявившеся къ освидѣствованію по  
неустановленности места жительства . . . . . 48

по другимъ причинамъ . . . . . 637

Утверждено свидѣтельство о точности вы-  
данныхъ Филіальными управленіями  
на основаніи Ст. 15 Воссоединеннаго  
Манифеста 1865 года . . . . . 151.

Всего . . . . . 8731.

На основаніи Воссоединеннаго Манифеста 4 декабря  
1860 г., въ Новаградѣ мѣстѣ слѣдовало взять какъ въ счетъ  
набора такъ и на пополненіе числящихся за Царс-  
твомъ Польшскимъ недоимки за предъидущіе годы по  $\frac{1}{2}$   
человѣкъ съ тысячи душъ мѣстскаго населенія;  
а потому Келецкая губернія по числу 251,148 чело-  
вѣкъ мѣстскаго населенія должна была поставить  
2009; это число слѣдовало а) увеличить 9 человекъ  
числящихся въ недоимку собственно за Келецкою  
Губерніею и б) уменьшить на 36 рекрутъ, отда-  
нныхъ въ зачетъ набора и также данныхъ за Келец-  
кую губернію изъ непостояннаго населенія г. Вар-  
шава, такъ что все число рекрутъ, подлежащихъ

въ набору въ 1871 году составляло . . .	1982	челов.
и именно изъ Евріянъ . . .	1789	—
изъ Евреевъ . . .	195	—

Изъ общаго числа 1982 рекрутъ могло воспользоваться льготою натуральной повинности 8 тысячъ взносовъ въ 400 руб.  $1\frac{1}{2}$  человека (т. е. чина префінаго мотъ) съ тысячи душъ мѣскаго селенія, что составило 377 человекъ и все это действительно представило въкупная сумма. Заслуживъ въ набору 1871 года поступило въ военную службу 1,600 человекъ, а какъ слѣдовало принять крону 1,605 рекрутъ, то осталось въ недоимку 5 рекрутъ изъ Евреевъ, изъ коихъ 4 по Андреевскому а Мухомовскому отдаются.

Число призываемыхъ натурою рекрутъ, поностямъ и сословіямъ составляетъ слѣдующимъ образомъ:

1. По народностямъ

а) Мѣстнаго жителен

Поляковъ поступило . . .	1466
--------------------------	------

б) Евреевъ . . .	134
------------------	-----

2. По сословіямъ

а) Дворянъ . . .	2
------------------	---

б) Мѣщанъ . . .	372
-----------------	-----

в) Крестіянъ . . .	1226
--------------------	------

Уклонившихся отъ набора по сурьего подьячю болло . . .	143
--	-----

та и именно:

Христианъ	115
Евреевъ	28.

Въ томъ числѣ сорнорабочихъ Христианъ 39 человакъ. Значительное число подлоговъ объясняется близостью Келецкой губернии къ Австрійской и Прусской границамъ, гдѣ многие изъ пограничныхъ жителей ищутъ родногахъ и притомъ легко могутъ найти для себя занятія въ тамошнихъ фабрикахъ и заводахъ.

### Пожары

Изъ прилагаемой прислѣ въѣдомости подв. № 6 вид-но, что всего случивъ пожаровъ въ Келецкой губернии въ 1871 году 181, убытка причинено ими на 92846 р. 32 к. особенно разрушительныхъ пожаровъ въ теченіи года не было, и таковые по преимуществу (174) случались въ деревняхъ, что объясняется неосторожностію обращенія съ огнемъ крестьянскаго населенія, дурнымъ устройствомъ домовыхъ трубъ и наконецъ недостаточностію средствъ пособія для тушенія пожара. Этотъ послѣдній недостатокъ ощущае-ленъ и въ городахъ, въ которыхъ также не суще-ствуетъ особахъ пожарныхъ командъ, а лишь содер-жатся въ городахъ на счетъ городскихъ суммъ а въ деревняхъ и посадахъ на счетъ земскихъ суммъ и некоторые пожарнае инструменты доски и по-возки, къ которымъ во время пожаровъ жители отъ себя поставляютъ прислугу и лошадей. —

При отсутствіи людей ознакомленных  
съ действіемъ пожарныхъ инструментовъ, что  
способъ оказанія помощи во время пожаровъ  
очевидно слишкомъ недостаточенъ и потому я  
принимаю устройство на первый разъ въ г. Калугу  
пожарную команду изъ охотниковъ, подобно  
тому какъ она существуетъ въ г. Осташи  
Тверской губерніи и въ г. Лодзи Калужской  
губерніи о чемъ уже составляется Магистръ  
города проектъ устройства команды. Въ виду  
того что въ деревняхъ нередко случаются  
рбы отъ дурнаго устройства трубъ (15), отъ  
сторофности (31) и отъ подфоговъ (20) мною  
принята следующая мера: предписано  
Губернскому Начальнику объявить правительственныя  
указанія въ уставъ строительной Полиции  
относительно устройства трубъ и возведеніе  
построекъ и наблюдать за точнымъ исполненіемъ  
таковыхъ; а каждаго случая пожара отъ  
сторофности, или же по подозренію въ подфо-  
гистичную земскую Страну я обяжалъ произвести  
дознаніе, и затѣмъ виновнаго предаваться суду  
отвѣтственности, за ходатай же сего рода дѣла  
въ подфогистичную судебную инстанцію съ  
стороны имѣется постоянное наблюденіе

г.) Различныя происшествія  
и народныя бѣдствія

Изъ происшествій обращающихъ вниманіе

въ Келецкой губернии въ отчетномъ году были:

1. въ ночь съ 29 на 30 Мая въ дер. Рачовъ Олбукискаго уезда, случился пожаръ, отъ котораго сгорѣлъ жилищной сараи принадлежащій крестьянину тойже деревни Карлу Кузняку, причѣмъ погнѣнъ спавшій въ томъ сараѣ пѣтеръ дѣтей Кузняка. Произведеннымъ объ этомъ слѣдствіемъ обнаружено, что пожаръ произошелъ отъ поджога, сдѣланнаго работникомъ Кузняка Боженкевичемъ изъ мести, что тотъ совѣталъ съ другимъ дѣвчушкою на которой Боженкевичъ хотѣлъ жениться. Виновный арестованъ и преданъ въ руки правосудія.
2. При разборѣ 20 Сентября въ Келецкой губернской Почтовой Канторѣ тѣловой почты съ Мухомовскаго тракта въ постъ пакеты изъ Плинова въ Калеца на 30 рублей вместо денегъ оказалась оберточная бумага. По полученіи о семъ донесенія я въ тотже день составилъ Комиссію и командировалъ ее въ посредствующій мѣжду Плиновомъ и Калецами почтовой пунктъ въ пос. Андреевъ, гдѣ по оказавшимся признакамъ случилась пропажа. — Этою исторіей были предупреждены подобныя посяхители, которыми оказались занимающіеся въ почтовой Канторѣ по вольному найму мѣщанинъ Зелинскій, и почтъ Экспедиторъ Плевскій. Виновные въ преступленіи сознались и похищенную сумму возвратили полностью.

3. Къ событіямъ ильвовскимъ погубное послѣдствие для народнаго имуществва слѣдуетъ отнести случившійся 18 июня разливъ рѣки Сыл.

Протекающая по Австрійской границѣ Стопницкаго уезда на разстояніи 45 верст Висла въслѣдствіе продолжавшихся нѣсколько дней проливныхъ дождей и таянія въ то время снѣговъ въ Карпатскихъ горахъ, воступила изъ береговъ заливъ всю плодородную часть низменности по ту сторону прилежащаго охранительнаго вала, котый приключено уже въ алгоднъ составляеть на югъ до 524 фук. По шесту ходатайству предвѣдѣнаго Императорскаго Урѣдника по особому Высочайшему повелѣнію пострадавшимъ назначено въ пособіе изъ ассигнованной на сей предметъ суммы 5200 рудъ, которые распределены въ образно потерявъ и изданы пострадавшимъ.

#### IV Народное здравіе и общественное призрѣніе.

1871 годъ можно считать вообще благополучнымъ въ отношеніи народнаго здравія, такъ какъ въ теченіи оного ни эпидемическихъ ни делическихъ болѣзней не существовало. Число умершихъ въ году составляетъ 51,36% родившихся и % всего населенія губерніи (529636).

## а. Врачи

Врачей числилось 32, из них состояло на службе 13 и было волнопрактикующих 19. Все штатное место по медицинской службе в 1871 г. было занято.

Кроме обыкновенной практики врачи преимущественно служили гл. наблюдение за оспопрививанием, торговлю скотом на чужой и вообще съезжими предметами исполняя также разное судебн. медицинск. и medico-полицейск. освидетельствование. Во истекшем году Войтты гминь и Бургмистры городов представляли Уездному Управлению именные списки докторов подлежащих оспопрививанию и Судернское Правление снайдало имъ създрию осноу получаемую изъ Варшавскаго Оспеннаго Комитета. Затѣмъ съ наступлениемъ лѣтнихъ времени. Уездныя Управленія командировали профицировавшихъ въ уездѣ лекарей и фельдшеровъ для прививанія оспы. Въ 1871 г. 37 оспопрививателей привили оспу 10165 младенцамъ мужскаго и 9773 женскаго пола, а всего 19938 дѣтмиъ обоого пола. На вознагражденіе оспопрививателей было отпущено въ распоряженіе Судернскаго Правленія по сметѣ 1871 г. 35 рублей. При распределеніи изъ сей суммиъ вознагражденія было принято за норму выдавать привившимъ оспу отъ 500 до 800 младенцамъ по 1 р. 75 к. отъ 800 до 1000 по 2 р. 25 к. отъ 1000 до 1500 по 3 р. 50 к. и отъ 1500 до 2000 по 5 р. Такимъ образомъ изъ 37 оспопрививателей получи-

ли вознаграждение: 8 человекъ по 1 р. 75 к. пен  
по 2 р. 25 к. Два по 3 р. 50 к. и одинъ 5 рублей  
остальное исполнили это дело безвозмездно  
По случаю же появления за границей патоген-  
ной оспы съ эпидемическимъ характеромъ  
поручено было врачамъ производить безвозмездно  
ревакцинацію лицъ которые изъяви-  
ли на то желаніе и вслѣдствіе сего оспа была  
привита 332 лицамъ муж. пола и 291 женщ.  
и кромѣ того 453 ифимъ лицамъ погранич-  
наго страданія, а всего 876 лицамъ.

Число страдавшихъ сифилитическою болѣзью  
сравнительно съ предшествовавшими годами у-  
меньшилось и число больныхъ не превосходило 190 ч.  
всѣхъ какъ въ болонизахъ такъ и въ частной  
практикѣ врачей; изъ того числа 172 были  
выздоровѣли, 2 умерло и 16 осталось на 1872 годъ.  
Въ 1871 г. произведено врачами:

а) вскрытіе мертвыхъ тѣлъ: въ случаяхъ:

Самоубійства 11

Смертоубійства . . 7.

Дѣтоубійства . 15.

Случайной смер-  
ти . . . . . 65

Отъ болониза-  
нскихъ прививокъ. 61.

Итого 159

б) освидѣтельствовано лишь по разнымъ вопросамъ

по требованию истребляется . . . 448.

в) освидетельствовано предметов  
и вещей . . . . . 4.

Итого всяких судебно-медицинских  
актов выдано в губернии по раз-  
ным предметам . . . . . 651.

В Келецкой губернии находится 21 волнская  
аптека и лавка москатиловых товаров в г.  
Кельцах. В истекшем году новых аптек  
открывалось немного и равно не открыто ни одной  
из числа устроенных в предш. время. Во  
двух аптеках существующих в губернском  
городе, годичный оборот рецептов составляет  
средний числом 4600 примеров, а в прочих  
аптеках от 1500 до 2500; — Все волнская  
аптеки были ревизуемы фелдшером уездными  
врачами и осмотрены медицинским Инспекто-  
ром, приемы оказались в должном порядке.

в) больницы и дома умалишенных

В Келецкой губернии существуют следующие  
больницы:

1. Св. Александра в Кельцах на 60 кроватей.
2. Св. Карла в пос. Стопницъ на 30 кроватей.
3. Св. Анны в уездном городе Мокшове на  
20 кроватей.
4. Св. Власия в уездном гор. Дюкшине на  
30 кроватей.
5. При Келецкой уголовной тюрьме на 30 кроватей.

5, в 2. Венцинская Кемужская уезда при Служебной тюрьме на 16 кроватей.  
и 7, в дер. Курозвенская Стопницкая уезда на 50 кроватей. - Первая четыре больницы содержатся в ведомости Кемужского Губернского Совета Общественного Призрения, две тюрьмы больницы содержатся на счет Казны и больницы в Курозвенской составляет частную собственность владельца этого имения. Во славянской больнице пользовалось в течение отчетного года больными всего 2626, из них излечено 179, умерло 179, осталось на излечение 169. В частной же практике врачей было больных всего 15402, из коих излечено 13162, умерло 1000 и осталось на излечение 1240 человек. Особого накопления больных в исправительных заведениях ощущалось не было, а годовое среднее число их было даже ниже определенной нормы кроватей и именно в Кемужской городской больницы 45, Стопницкой 21, Мухомовской 19, Олькушской 25,5, Кемужской тюрьмы 10,2, Венцинской тюрьмы 7, и в Курозвенской 39,4 больницы.

Кемужская городская больница в которой в прошедшем году по распоряжению Губернского Совета сделана капитальная исправка занимает первое в губернии место, как по своей обширности, так по удобству и при соблюдении в санитарном отношении. В



Главный доход волости состоит из платы за пользование болотами и процентов от принадлежащих им капиталов.

Оборот фондов составляющих собственность этой волости в 1871 году был следующий

Название волости	Число кв. м. 1 Января 1871 г.		Площадь		Убого		Состоит на 1 Января 1872 г.						
	В болотах	в селениях под ипотечное обременение	В болотах	в селениях под ипотечное обременение	В болотах	в селениях под ипотечное обременение	В болотах	в селениях под ипотечное обременение	в селениях и им. дворян				
Рублей и копеек сереб.													
Св. Александра в Кельцахъ	7700	5203.50	—	1050	—	161.36	—	757.50	—	8750	4446.10	161.36	133
Св. Клекия в Дубкино	8084.21	—	—	—	—	—	—	—	—	8084.21	—	—	808
Св. Анна в Мельничихахъ	5329.57 <sup>2</sup> / <sub>2</sub>	—	—	103.18 <sup>4</sup> / <sub>4</sub>	—	—	—	—	—	5332.75 <sup>2</sup> / <sub>2</sub>	—	—	543
Св. Карла в Стопницахъ	1500.	—	—	—	—	—	—	—	—	1500.	—	—	150

Кроме указанных волостей в Келецкой губернии имеется еще два весьма старые минеральные источника один в пос. Бускя, принадлежат казне другой в дер. Солець, Стопницкого уезда, составляющий часть собственности владельца этой вилы г. Годесфроя.

Бускя минеральная вода состоявшая до 1868 в течение 30 лет в частной аренде, дана казне в разоренном виде и несмотря на трудности с того времени ежегодной некоторой

ремонт сего заведения, оно и ныне не представля-  
етъ тѣхъ удобствъ которыхъ требуются отъ лечеб-  
наго заведения; но для приведенія таковаго въ над-  
лежащее состояніе потребовалось бы по меньшей  
мѣрѣ до  $\frac{20}{m}$  рублией, каковой расходъ не можетъ  
быть въ видахъ Правительства, по случаю состоявша-  
го распоряженія о продажѣ того заведения въ частную  
руку. — Еще въ 1892 г. предполагено было приступить  
къ таковой продажѣ, но по случаю спорныхъ дѣлъ  
казны съ частными лицами о земляхъ принадле-  
жащихъ послѣднимъ, предположеніе это еще неис-  
полнено; впрочемъ, во всякомъ случаѣ, ввиду стѣсненія  
слишкомъ высокой оцѣнки заведения и недостатка  
вообще капиталовъ въ губерніи, продажа таковаго  
не можетъ состояться въ скоромъ времени.

Убѣдившись при личномъ осмотрѣ Бусскаго заведе-  
нія во время сезона прошедшаго года, что таковое  
находится въ неудовлетворительномъ состояніи  
и что находящаяся при заведеніи полиція  
для больныхъ далеко не отвѣчаетъ действитель-  
ной потребности и потому больные должны  
пользоваться въ частныхъ квартирахъ за доро-  
гую плату, между тѣмъ какъ казенное зданіе  
въ Бусскѣ послѣ упраздненнаго военного полубо-  
спиталь остается безъ всякаго назначенія,  
я входилъ съ представленіемъ къ г. Министру Фри-  
нансовъ, прося ассигнованій 1000 р. на приспособле-  
ніе сего послѣдняго зданія подъ частную  
квартиру и ввиду стѣсненія ассигнованій тако-  
вой суммѣ, работа уже производится, и къ пред-

стоящему сезону будетъ готово и несколько хорошихъ квартиръ для больныхъ, казна же приготовитъ новую статью дохода до 300 въ годъ.

Солерное минеральное заведение находится еще въ худшемъ состояніи и къ приведенію его въ должный порядокъ не предвидится возможности безъ особаго отъ казны заимообразнаго пособия, такъ какъ владельцу оного Гофмана не имѣетъ на то средствъ.

Вовремя ледянаго сезона на поляхъ и въ рачьихъ водахъ въ прошедшемъ году было зрѣлихъ: Въ Бускѣ . . . . . 494.

изъ того числа вывезено . . . . . 252  
поправилось . . . . . 204

Варьхало безъ облегченія . . . . . 38

Въ Солоцкѣ пользовалось . . . . . 170.

изъ того вывезено . . . . . 82.  
поправилось . . . . . 50

варьхало безъ облегченія . . . . . 38.

Итого 664.

Всѣхъ же лицъ привезшихъ къ оному месту ками было 774 въ томъ числѣ:

иностранцевъ 724

Иностранцевъ — 30

изъ Австріи — 20

Вовремя сезона открываются въ Бускѣ и Солоцкѣ временныя больницы, въ которыхъ пользуются незафиточные больные.

Во время больницы въ прошломъ году п

валось: въ Бусель 156 и Солбыль 57 человекъ.

Домовъ уменьшенныхъ въ Келецкой губернии не существуетъ и болные отправляются въ специальную больницу въ Варшаву по дѣлу временнаго помѣщенія таковая приспособлена въ прошломъ году въ Келецкой городской больнице въ два отдѣльныхъ покоя.

### в) Эпизоотии

1. Чума рогатого скота (pestis bovis) появилась въ концѣ Августа прошлого года въ одной мѣстности Олонецкаго уезда, въ которой изъ числа 103 головы рогатого скота пало 6, а остальные 97 какъ оказавшіеся зараженными, по распоряженію уезднаго Чумнаго Комитета убиты каковою мѣрою совершенно прекращено дальнѣйшее распространение болызни. За убитой и павшей скотъ выдано властямъ вознагражденіе въ количествѣ 2214р. изъ особаго специального на этотъ предметъ сбора. Появленіе чумы рогатого скота въ Келецкой губерніи обуславливается географическимъ ея положеніемъ. Занимая югозападную часть Привислянскаго края, она находится между Австрійскою Галиціею и Русскою Силезіею и потому подвергается постоянной опасности занесенія въ ея предѣлы чумы проманиленниками заграничныхъ мѣстностей.

Въ Австрійской Галиціи чума рогатого скота господствуетъ почти постоянно такъ, что въ теченіи послѣднихъ трехъ лѣтъ,

граница съ Австрією по Келеужской губерніи была непрерывно закрыта для сбыта не только скотом и всякаимъ сараемъ животныхъ продуктовъ и открывалась лишь на короткіе періоды времени, когда чума прекращалась въ западной части Галиціи и переходила въ восточную часть округа, отъ Келеужской губерніи отдаленнаго. Для устранения поводовъ къ зараженію согласно распоряженію С. Министра Внутреннихъ Дѣлъ въ прошломъ году введено окуриваніе помещений принадлежащихъ изъ зачумленныхъ мѣстностей полиціи и для того во всякомъ переходномъ пунктѣ устроены будки на счетъ капитала содѣланнаго для прекращенія чумы.

2, Пневмонное воспаленіе легкихъ (*Fraxionia pulmonis epizootica*) появлялась въ одной мѣстности Андреевскаго и одной Пинковскаго уѣзда. У наличнаго числа 427 головъ заболѣло 21, а изъ коихъ пало 13 выздоровѣло 5 убито 3.

По изслѣдованію оказалось что болѣзнь переносилась отъ поенія скота грязною водою и устраненіемъ чего болѣзнь прекратилась.

3 Сибирская язва (*anthrax*) была въ жаркое время минувшаго лета 5<sup>ми</sup> мѣстностями Стопницкаго въ 4<sup>х</sup> Мокшанскаго и Пинковскаго въ 2<sup>х</sup> Келеужскаго и 1<sup>х</sup> мѣстности Андреевскаго уѣзда. Во всякомъ этихъ мѣстностяхъ изъ наличнаго числа 247 головъ заболѣло и пало 6, а изъ 3149 головъ

того скота, заболело 105 изъ коихъ пало 98  
и выздоровело 7.

Кроме того въ 3<sup>ей</sup> местности губернии  
показывался заразительный сепъ и хроническій  
молив у лошадей, а въ одной местности Об-  
жуского уезда чешотка, но болыши Ни въ  
местахъ своего появления мѣрами принятыми  
ветеринарами къ удалению причинъ вызвавшихъ  
оня, немедленно были прекращены не причинявъ  
особенныхъ потерь между домашними скотами.

## 2. Насильственные смерти

Резкая случаевъ насильственной случайной и скоро-  
постижной смерти въ 1881 году было 245. изъ нихъ  
жертвъ насилія 24, Самоубійства 13, скоропос-  
тижно умершихъ 78 и жертвъ случайной смерти  
140. Изъ общаго числа случаевъ неестественной  
смерти, таковыхъ было въ городахъ 17 и въ уездахъ  
256. Изъ 24 случаевъ насильственной смерти  
было самоубійствъ 17 и смертоубійствъ 7. Подробная  
вѣдомость таковыхъ случаевъ прислать прила-  
гается подъ № 7

## I Народное Просвѣщеніе

### а) Учебныя заведенія

Въ Калужской Учебной Дирекціи находится  
слѣдующія учебныя заведенія:

1. 4<sup>я</sup> классная музская классическая гимназія въ
2. Калужахъ.

2<sup>я</sup> 4<sup>я</sup> классная мужская классическая гимназия въ г. Пинковъ, преобразованная въ 1871 году изъ гимназіи на основаніи Высочайше утвержденного въ 26 день Февраля того года положенія Комитета по дѣламъ Царства Польскаго.

3, 4<sup>я</sup> классная женская прогимназія въ г. Кельцѣ Школы назначенныя собственно для народнаго образованія.

1, Начальныя народныя училища 271 (въ томъ числѣ вновь открытыя въ 1871 г. 7)

2, Воскресноремесленныя училища . . . . . 10

3, Частныя учебныя заведенія . . . . . 6.

4, Лютеранскія кантората . . . . . 4

Итого по губерніи . . . . . 294

Изъ сихъ заведеній 10 въ губернскомъ городѣ въ уездныхъ и заштатныхъ городахъ 56 и въ уѣздахъ училищъ.

Число учащихся въ отчетномъ году было: въ мужскихъ, гимназіи и прогимназіи . . . . . 410.

Въ женской прогимназіи . . . . . 48

въ Начальныхъ народныхъ училищахъ . . . . . 13,972

въ частныхъ учебныхъ заведеніяхъ . . . . . 236.

и въ Лютеранскихъ канторатахъ . . . . . 139.

въ Воскресно-ремесленныхъ училищахъ . . . . . 313.

А всего . . . . . 15, 118

Въ томъ числѣ:

Учениковъ . . . . . 9678

Ученицъ . . . . . 5440.

число учащихся распределяется следующим образом:

а) по местностям

в Губернском городе . . . . .	770
в уездных городах и посадах . . . . .	3440
и в Уездах . . . . .	10.908

б) по исповеданиям

Православного . . . . .	82
Римско-Католического . . . . .	14.343
Лютеранского . . . . .	280
и Еврейского . . . . .	413

в) по сословиям

Дворян и Чиновников . . . . .	521
Духовнаго звания . . . . .	8
Городскихъ сословій . . . . .	1141
Сельскихъ сословій . . . . .	13.448

Сравнивая число учащихся съ предшествовавшими годами въ которыхъ число воспитанниковъ простиралось до 17128, оказывается что въ 1871 г. число учащихся уменьшилось на 1141 и учащихся на 2010 паж.

Уменьшение это произошло преимущественно въ народныхъ школахъ и объясняется неблагоприятными атмосферическими условиями года. Объяснение это только второподобное что Народная училища въ губернии устроены училищными обществами одно на несколько селений и отстоятъ отъ деревень иногда въ значительномъ разстояніи даже до 7 верствъ и потому въ несчастную осень и холодную зиму какова была въ прошломъ году когда преимущественно идетъ обучение

въ народныхъ школахъ, постройка и ихъ дѣль  
не только было затруднительно, но иногда и  
все невозможно, тѣмъ болѣе, что изъ которыхъ  
изъ школъ не удовлетворяютъ потребности  
своему устройству и такъ сараи и холодныя  
въ минувшую зиму, что въ нихъ обученіе не  
идти. Учрежденіе школъ есть дѣло въ краѣ  
слишкомъ новое и потому разнаго рода колебанія  
при его установкѣ неизбежны и притомъ мѣ-  
сто ведено путемъ оффиціальныхъ распоря-  
женій безъ участія тѣхъ элементовъ, кои  
дѣтъ въ Имперіи въ составъ земства.

И хотя учебное ведомство стремится  
развитію народныхъ массъ, чѣмъ сущее  
доказательствомъ открытіе въ губерніи  
продолженіи 1 лѣтіяго срока значитель-  
наго числа учебныхъ заведеній при энергичномъ  
содействіи администраціи, но водворяя  
ченіе въ краѣ оно повидимому недостат-  
комъ еще тѣхъ способовъ кои дѣль успеха не  
дали.

Первоначальнымъ затрудненіемъ естест-  
но представлялось отсутствіе хорошихъ  
преподавателей и затрудненіе это уве-  
лось въ послѣднее время съ введеніемъ  
обученія на русскою языкъ; Поэтому доста-  
тство искавшихъ этихъ должностей допра-  
лись лишь временно до прискаканія въ нас  
ники людей болѣе достойнахъ. Такой  
недостатокъ болѣе въ преподавателяхъ и въ

кеткомъ году, кто имѣетъ быть признаваемо  
также одною изъ причинъ уменьшенія числа дѣтей  
въ школахъ, тѣмъ болѣе что подобная мизантро-  
пия могла способствовать усвоенію порокомъ той  
пользы отъ обученія предметамъ на русскомъ  
языкѣ, о которой заботилась Дирекція и по-  
тому есть поводъ думать, что многие изъ дѣ-  
тей, особенно женскаго пола оставили школы,  
такъ какъ для родителей были непонятны условія  
преподаванія отличныя отъ употреблявшихся до  
сихъ поръ, къ чему, постепенно перехода дѣлано не бо-  
ло. Недостаткомъ среды, изъ коей могли бы быть из-  
браны наставники некимъ устраняется заботли-  
востію Министерства Народнаго Просвѣщенія,  
устраивающаго въ п. Андреевѣ педагогическіе курсы.  
Чтоже касается суммъ на кои содержатся шко-  
лы то источниками устройства и поддержанія  
сихъ заведеній служатъ средства коими распо-  
лагаютъ сами сибирскія общества, которая какъ  
видно готова оказывать посильную помощь,  
такъ какъ сверхъ отпускаемаго отъ казны  
3785 р. обязались добровольно жертвовать 4242 р.  
серебряно. Остаются изуривъ блже многыя усло-  
вія стремитесь къ тому, чтобы желаніе обще-  
ственного образованія возрастало и чтобы народъ  
усвоилъ себѣ убѣжденіе что образованіе какъ за-  
логъ его будущаго благосостоянія должно быть  
обеспечено его собственными жертвами на содержаніе  
школъ, на что сборы до сихъ поръ производятся  
еще при некоторомъ принужденіи. Открытіе же  
нѣ новыхъ школъ въ теченіи минувшаго года

свидетельствует о томъ, что со стороны  
скаго сословія сборы эти не считаются обя-  
зательными.

Число лицъ въ Губерніи занимающихся препода-  
ніемъ въ частности домашъ по свидетельствамъ  
а, на званіе домашнихъ учителей  
б) на право первоначального обученія  
Въ теченіи отчетнаго года выдано сви-  
дѣтельствъ

- а) на званіе домашнихъ учителей
- б) на званіе первоначальныхъ учителей
- в) ————— учителей

Такое ограниченное число преподавателей зани-  
мающихся по большей части образованіемъ дѣт-  
палаточниковъ и городскихъ обшвателей не оказало  
почти никакого вліянія на народное образо-

Общее число учащихся 15118 къ числу населенія  
губерніи 529636 относится какъ 1: 35

Число учениковъ къ общему числу мурманскаго  
считается какъ 1: 24, а число учениковъ къ  
общему числу архангелскаго населенія въ губерніи  
какъ 1: 50.

Относительно городскихъ и сельскихъ шко-  
лъ число учащихся распределяется:  
по одному ученику на 19 городскихъ  
" " " на 37 сельскихъ школъ

Ученыхъ Обществъ, Музей, Библиотекъ  
и проч.

Музеевъ, ученыхъ обществъ и другихъ по

учреждений во Келецкой губернии во минувшемъ 1871 го-  
ду устраиваемо было.

Библиотеки же существуютъ при каждомъ учеб-  
номъ заведеніи и такъ:

1. Во Келецкой Гимназійи  
названій 3532  
томовъ 6379.
2. Пинговской мужской Прогимназійи  
названій . 3843  
томовъ . 9120.
3. Келецкой женской Прогимназійи  
названій . 147  
томовъ . 297
4. въ Начальной училищѣ  
названій . 92.  
экземпляровъ 10548.

сверхъ того карты, прописей и алфавитныхъ таблицъ  
3948.

Приобрѣтеніе одобренныхъ книгъ и другихъ учебниковъ  
для школъ послѣднихъ училищъ производится на  
счетъ штатныхъ ивъ суммъ.

Во минувшемъ году положено начало библиотекѣ  
въ Русскомъ Ключѣ для коего выписано въ первый  
разъ разнаго рода изданій 20, въ томъ числѣ на


русскомъ . . . . . 6.

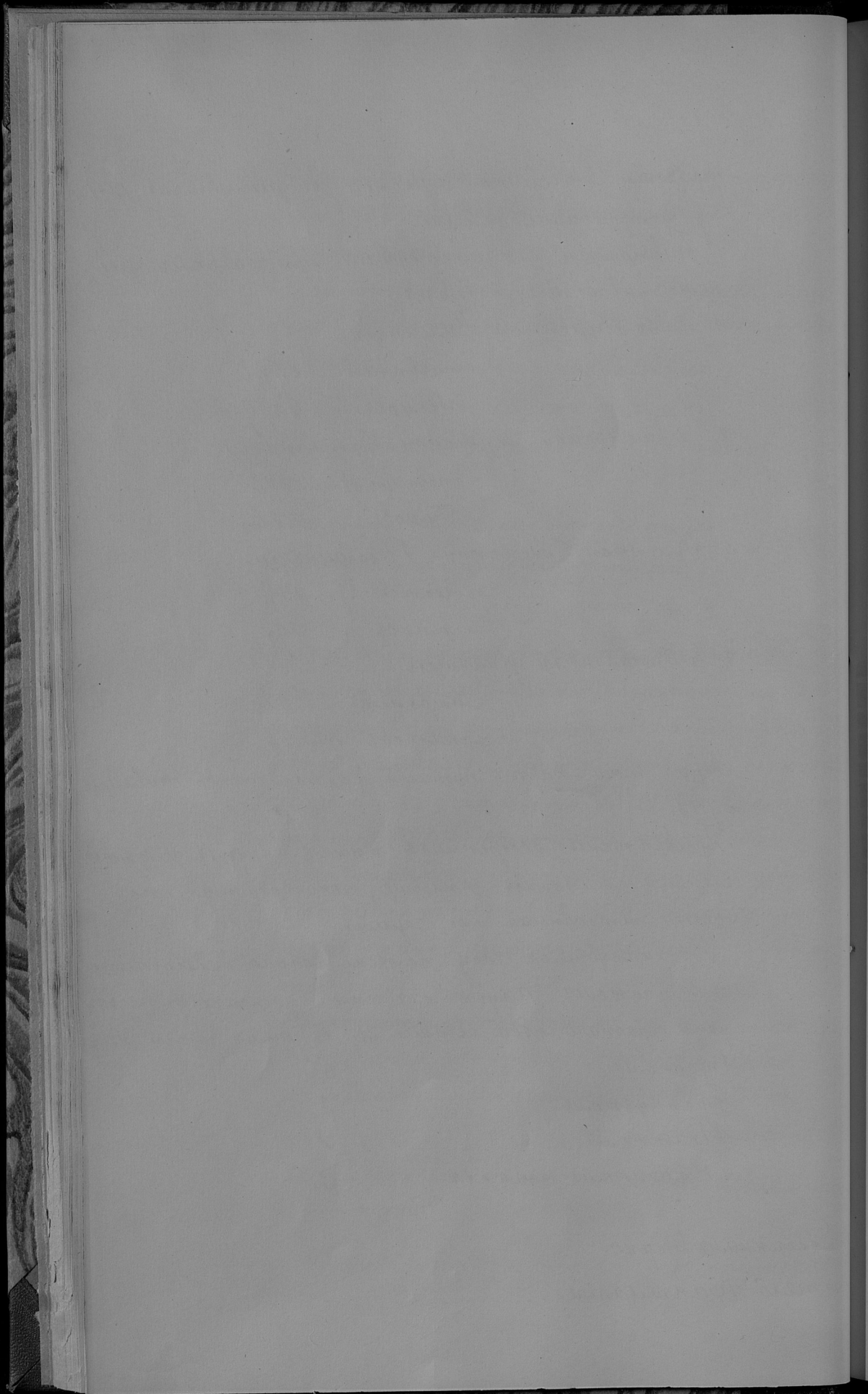
Французскомъ . . . . . 3

Польскомъ . . . . . 1

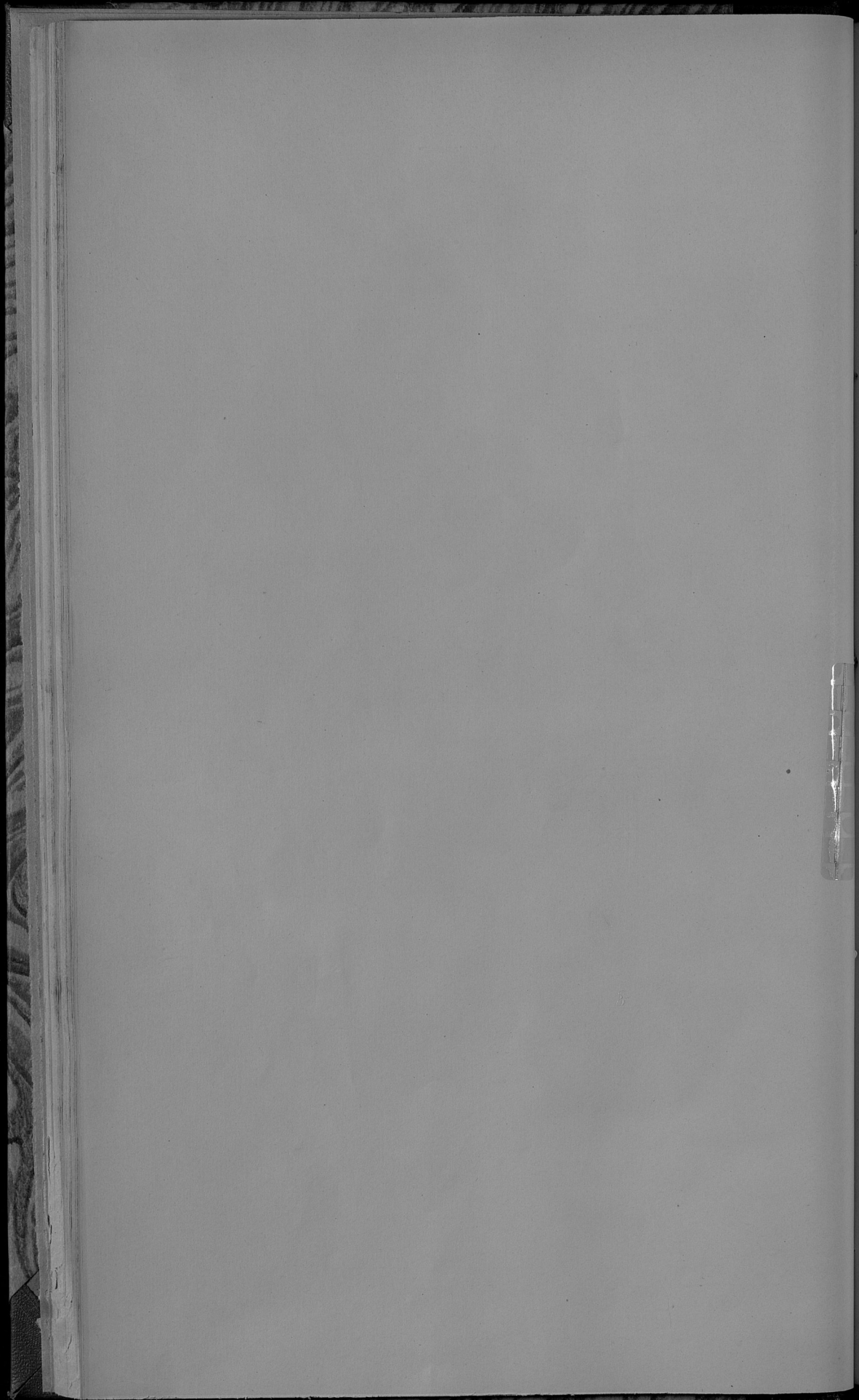
и Нѣмецкомъ языкахъ . . . . 3.

Въ подлинномъ верно:

директоръ Канцеляріи 







*Копія*

№ 1.

# О ПОСѢВѢ И УРОЖАѢ ХЛѢБА

ВЪ КЕЛЕЦКОЙ ГУБЕРНІИ ЗА 1871 ГОДЪ.

## ПОСЬЯНО ЧЕТВЕРТЕЙ

## СНЯТО ЧЕТВЕРТЕЙ

## УЕЗДЫ

	ПОСЬЯНО ЧЕТВЕРТЕЙ						СНЯТО ЧЕТВЕРТЕЙ									
	Овсяной пшеницы	Ржи	Яровой пшеницы	Овса	Ячменя	Гречки	Остальных про- пашек хлебов	Картофеля	Овсяной пшеницы	Ржи	Яровой пшеницы	Овса	Ячменя	Гречки	Остальных про- пашек хлебов	Картофеля
<i>Калужский</i>																
На землях ведомственных	7104	6422	2110	11403	2394	278	5388	10664	28416	25688	8440	45612	12970	1144	27940	373212
крестьянских	1020	9100	130	10500	1440	210	1810	11830	4010	39200	150	42000	6300	960	4200	65200
городских и посадских	166	374	41	536	108	20	189	912	834	1496	624	2144	540	80	535	2002
Итого	8240	16596	2281	22439	4672	516	7587	23176	33160	68284	9124	39756	23210	2184	37685	105016
<i>Нижегородский</i>																
На землях ведомственных	6875	2060	700	6945	4377	284	212	12088	28700	25840	2800	28610	21825	818	1884	72352
крестьянских	3320	5624		3677	2562	117	161	11822	9220	22416		22052	125510	767	1217	46728
Посадских	250	750	67	813	416	19	21	720	1000	3000	212	2673	2470	16	180	2880
Итого	9245	15334	767	10725	7295	310	470	30490	39730	61258	3072	64530	36475	1866	2290	121940
<i>Вологодский</i>																
На землях ведомственных	2596	2274	150	4885	2003	201	1732	16650	9016	11259	600	19540	2012	304	5146	64240
крестьянских	2378	2016	540	3550	4040	590	2442	21541	8323	22862	2200	14200	16560	2160	7526	66192
Посадских	146	705	30	192	382	16	375	2160	511	2467	200	3567	1548	84	128	2840
Итого	5100	11995	750	9327	6820	757	4550	39768	17850	41288	3000	37308	25720	3028	13650	159072
<i>Вятковский</i>																
На землях ведомственных	2045	8740	20	3404	2654	341	1019	14532	7900	33161	121	19540	8553	753	3707	54357
крестьянских	2133	11747		9000	5401	1700	1265	21080	9081	32194		31328	14553	2114	4581	21755
городских и посадских	92	1190		655	641	57	174	3789	325	3381		2532	2057	181	634	19753
Итого	4271	21743	20	15039	8896	2091	2063	39401	17386	71766	121	53400	25243	3028	8891	155316
<i>Московский</i>																
На землях ведомственных	8922	2046	314	11505	4030	70	2397	14220	55630	37264	2250	62570	26194	258	14622	62449
крестьянских	4937	10040	152	6074	7555	152	16440	21157	6972	45294	668	25447	23887	370	7082	70360
городских и посадских	75	267		230	120	24	24	40	240	1000		1100	550		82	750
Итого	10934	11404	686	11709	12325	191	6570	36011	62812	135100	3916	39117	65342	644	20352	141563
<i>Пензенский</i>																
На землях ведомственных	2160	6372	770	6742	3993	134	2228	12982	55254	26420	2470	26184	27778	252	10446	42967
крестьянских	1900	6344	76	2201	4597	80	1237	15344	12274	32283	1760	15287	26205	349	7088	40430
городских и посадских	101	312	23	124	191	10	16	1150	507	836	92	774	995	46	66	4400
Итого	10661	12128	879	9072	9781	224	3542	26476	69209	39178	3012	31525	54778	641	17610	92557
<i>Самарский</i>																
На землях ведомственных	4936	17511	1057	11734	7010	1113	208	10785	9372	35022	216	23568	14620	6952	615	37570
крестьянских	539	7645	194	2842	2142	681	332	6743	1077	15240	388	5634	16234	2752	676	13416
городских и посадских	684	1894	46	923	1032	307	46	3211	1368	3782	92	1476	2036	1472	147	6422
Итого	6659	27050	1297	15499	10140	2107	416	20769	12318	54400	2566	30998	32320	10676	1438	57478
Всего по Вятковскому	34060	124303	6662	99430	65359	7032	33612	223661	248591	466303	24947	410454	262532	21663	103393	126130

Ос. подлинная: Губернское Канцелярия Пензен



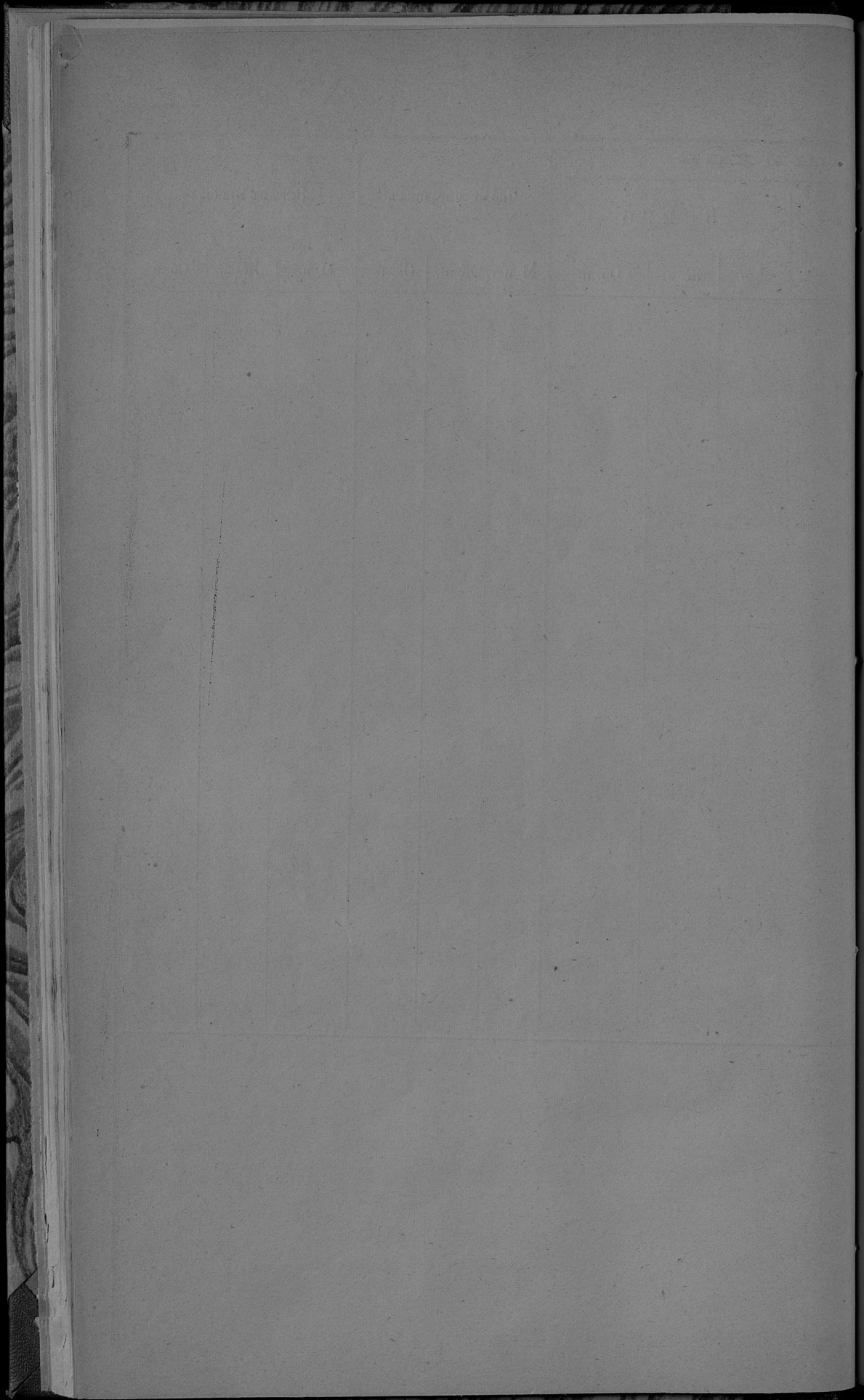
**ДВІЖЕНІЕ НАСЕЛЕНІЯ**

*Во Кълецкой Губерніи за 1871 года.*

ГОРОДА И УЕЗДЫ.	Число браговъ	Ч И С Л О  У М Е Р Ш И Х Я												
		Законпородныхъ			Иностранцы	В С Е Г О			Число умершихъ			Затѣмъ прибыло		
		М. п.	Ж. п.	Об. п.		М. п.	Ж. п.	Об. п.	М. п.	Ж. п.	Об. п.	М. п.	Ж. п.	Об. п.
г. Кильцы . . . . .	56	84	61	125	9	66	68	134	26	54	110	10	14	24
— Хенцины . . . . .	35	78	89	167	5	82	90	172	44	46	90	38	44	82
Килецкій уездъ . . . . .	400	1287	1258	2545	24	1249	1269	2518	700	724	1424	549	545	1144
Андреескій уездъ . . . . .	358	1106	1050	2156	11	1109	1059	2168	624	533	1207	415	476	961
Влоцкоескій уездъ . . . . .	403	1286	1277	2563	65	1318	1210	2528	677	699	1376	541	611	1252
г. Олькушъ . . . . .	23	26	40	66	7	30	43	73	15	24	39	15	19	34
Олькушскій уездъ . . . . .	584	1537	1529	3066	54	1593	1577	3170	849	841	1690	714	607	1357
г. Млгово . . . . .	8	30	13	53	3	31	25	56	32	13	50	1	7	6
Млговоескій уездъ . . . . .	496	1486	1405	2891	96	1573	1443	2916	818	777	1595	1505	666	1291
г. Пичовъ . . . . .	43	123	123	257	3	130	124	254	40	52	92	40	72	162
— Далюшине . . . . .	115	75	71	146	3	76	73	149	31	39	70	45	24	79
Пичовскій уездъ . . . . .	522	1413	1504	2922	109	1466	1504	3030	873	847	1720	593	667	1260
г. Хмельница . . . . .	23	145	153	303	5	147	161	308	64	71	135	33	40	47
Стопницкій уездъ . . . . .	491	2449	2400	5249	119	2460	2368	5268	1031	1040	2021	1669	1677	3347
<b>Итого во городахъ . . . . .</b>	<b>223</b>	<b>576</b>	<b>565</b>	<b>1141</b>	<b>35</b>	<b>582</b>	<b>584</b>	<b>1146</b>	<b>282</b>	<b>304</b>	<b>586</b>	<b>280</b>	<b>280</b>	<b>560</b>
<b>„ „ уездахъ . . . . .</b>	<b>3159</b>	<b>10784</b>	<b>10723</b>	<b>22507</b>	<b>512</b>	<b>11023</b>	<b>10991</b>	<b>22019</b>	<b>5772</b>	<b>5741</b>	<b>11313</b>	<b>5452</b>	<b>5260</b>	<b>10706</b>
<b>Всего во губерніи . . . . .</b>	<b>3382</b>	<b>11360</b>	<b>11288</b>	<b>22648</b>	<b>547</b>	<b>11605</b>	<b>11575</b>	<b>23165</b>	<b>6554</b>	<b>6045</b>	<b>11826</b>	<b>5732</b>	<b>5540</b>	<b>11266</b>

Съ подлинной

Губернаторъ  
Генералъ Канцеляріи  
[Подпись]



Копія

Вѣдомость № 4 . . . А.

Вѣдомость о податяхъ и недоимкахъ

ВЪ КЪЛЕЦКОЙ ГУБЕРНИИ ЗА 1871 ГОДЪ.

## Нодати и сборы.

	Слѣдowało поступити.				Новоу причислено.				Искачено.				Выскано.				Осталось к. 1/12 Января 1877 г.						
	Подомокъ		Оклада		Подомокъ		Оклада		Подомокъ		Оклада		Подомокъ		Оклада		Подомокъ		Оклада		Всего		
	Руб.	к.	Руб.	к.	Руб.	к.	Руб.	к.	Руб.	к.	Руб.	к.	Руб.	к.	Руб.	к.	Руб.	к.	Руб.	к.	Руб.	к.	
<b>I. Нодати и окладные платежи.</b>																							
1.	Двореніи нодати: поземельный налогъ, подымная и лановая нодати . . . . .		115402	992	28783	78	6957	342	1238	203	519	17415	91	44535	252	23377	24	62266	77	25310	57	104777	34
2.	Крестьянскія нодати: поземельный налогъ и и подымная нодатъ . . . . .		21326	538	31020	13	1242	632	2720	77	255	2251	212	11236	96	20026	73	9322	13	10216	923	9322	94
3.	Городскія и поселенія нодати: подымная нодатъ и ливерпульскій контингентъ . . . . .		16204	723	47033	72	45		2187	70	154	235	6373	64	41660	644	3178	238	5757	235	9525	722	
4.	Окладные платежи . . . . .		167028	333	129963	62	6225	572	21071	122	31743	324	53212	52	10999	371	25571	10	70794	14	125312	219	
	Итого . . . . .		616422	549	104748	214	72137	532	21202	543	26560	284	116624	574	103771	21	127362	72	12189	4	53949	213	
<b>II. Нодатныхъ недоимокъ размеренныхъ.</b>																							
1.	Поземельнаго налога . . . . .		330	91			5577	391					2337	77			2570	722			3570	822	
2.	Подымной нодати . . . . .		72				505						72				505				505		
	Итого . . . . .		402	91			6622	391					2409	77			1075	822			1075	822	
<b>III. Другихъ разнакъ взысканій.</b>																							
1.	Департамента Государственнаго Казначейства . . . . .		47440	762	1652		20239	352	77	229			10119	202			1943	679	1152		21265	672	
2.	" Окладныхъ сборовъ . . . . .		4953	73			152	62		44			674	63			4015	41			4015	41	
3.	" Неокладныхъ сборовъ . . . . .		4205	12			1870	773		222			1420	902			1381	75			1381	75	
4.	" Торговы и Мануфактуръ . . . . .		4076	16			1874	25		60			2232	1							2232	1	
5.	" Таможенныхъ сборовъ . . . . .		292	55													232	55			232	55	
6.	" Горнаго . . . . .		277	304									40	15			257	25			257	25	
7.	Общей Кассы и Министрства Финансовъ . . . . .		9	72			312	123					504	43			21	52			21	52	
8.	Министрства Внутреннихъ Дѣлъ . . . . .		630	223			16676	623					7085	135			10110	44			10110	44	
9.	" Народнаго Просвѣщенія . . . . .		394	95	5552					70	194			3	62	3526		719	55	150		939	55
10.	" Юстиціи . . . . .																						
11.	Недомокъ отчисленныхъ налоговъ и другихъ разнакъ платежей прежнихъ лѣтъ . . . . .		124362	352			1221	77	114				7049	134			10740	523			10740	523	
12.	Особыхъ сборовъ въ губернскихъ Церква Польскаго . . . . .		102502	772	11501	242	4177	352	111	53	187	61	25011	642	02201	95	39779	73	19993	723	64270	142	
	Итого . . . . .		216062	572	105100	322	25260	632	1317	284	1061	61	114266	67	10707	95	14672	72	21713	732	21606	572	
<b>IV. Во всемо числѣ взысканій на ответственности Губернскаго Начальства по ведомству: . . . . .</b>																							
<i>Министерства Финансовъ.</i>																							
Департамента Государственнаго Казначейства . . . . .																							
	" Окладныхъ сборовъ . . . . .																				16491	202	
	" Неокладныхъ сборовъ . . . . .																				21235	672	
																					59222	523	
																					1368	75	

**Подати и сборы.**

	Слѣдовало поступить				Вновь причислено				Исклучено		Взыскано		Осталось къ 1/12 Января 187 г.				
	Подомогъ		Оклада		Подомогъ		Оклада		Подомогъ		Оклада		Подомогъ		Оклада	Всего	
	Руб.	к.	Руб.	к.	Руб.	к.	Руб.	к.	Руб.	к.	Руб.	к.	Руб.	к.	Руб.	к.	
Департамента Торговли и Мануфактуръ . . . . .																3257	
.. Таможенныхъ сборовъ . . . . .																242	55
.. Горнаго . . . . .																257	25
(Министерства Финансовъ) . . . . .																	
.. Внутреннихъ Дѣлъ . . . . .																1080	99
.. Народнаго Просвѣщенія . . . . .																139	35
.. Юстиціи . . . . .																	
Итого . . . . .																7878	142

Примѣчаніе: Изъ означенной суммы 781719 руб. 49 $\frac{2}{3}$  коп. подлежатъ сложенію по разнымъ причинамъ 258,609 руб. 7 $\frac{2}{3}$  коп. за тѣмъ дѣйствительной недоимки слѣдуетъ выскать 523109 руб. 42 $\frac{1}{3}$  коп.

Съ подлиннымъ выдано:

Губернаторъ Коллежій *И. И. Мухоморовъ*



*Kovis*

Въдомость № 4 лит. В.

## **О РАСПРЕДѢЛЕНІИ НЕДОИМОКЪ**


**ПО УЪЗДАМЪ ВЪ КЪЛЕЦКОЙ ГУБЕРНИИ ЗА 187/<sup>л</sup> ГОДЪ.**

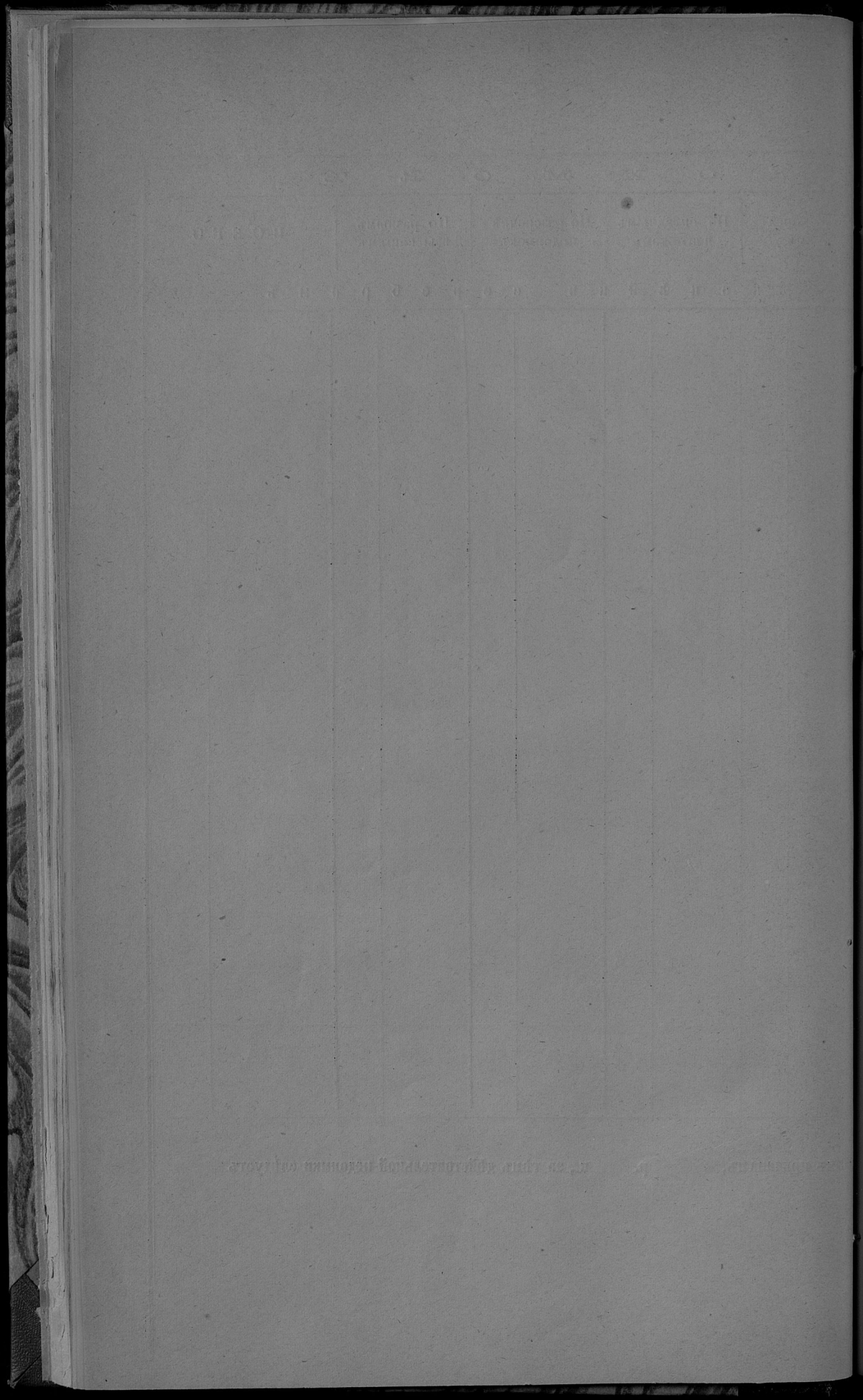
У ъ з д ы	Е Д О И М О К Ъ											
	По дворянским подачамъ		По город- скимъ		По владельцамъ платежамъ		По разорочнѣ недомогъ		По разнымъ высказаніямъ		В С Е Г О	
	Р	К	Р	К	Р	К	Р	К	Р	К		
Илецкій Уѣздо . . . . .	2106	32 1/2	4019	67 1/2	14910	70 1/4			109524	63 3/4	287710	71 3/4
Влоцковскій . . . . .	4472	87 1/2	113		14361	9			5889	9	27018	21 1/2
Анреескій . . . . .	14420	56	1742	28	53396	59 1/2			7661	82 1/2	83219	82 3/4
Ольхувскій . . . . .	6283	82 1/2	26	16	26657	23 1/2			28402	74 1/2	63553	42 1/4
Милоскій . . . . .	17140	65 1/2	116	54 1/2	3781	31 1/2			24905	22 1/4	77397	19 1/2
Панчовскій . . . . .	8577	9 1/4	1872	47	52173	30 1/4			21832	66 1/2	46561	56 1/4
Стоплицкій . . . . .	33246	45 1/2	1635	39 1/4	86841	9 1/2	4015	82 1/2	35702	26 1/2	156718	55 1/4
Итого во губерніи	104977	3 1/4	4535	72 1/2	425322	24 1/2	4015	82 1/2	213508	45 1/2	781718	29 1/2

Примечаніе. Изъ означенной суммы 720718 руб. 49 1/2 коп. подлежитъ сложению съ

инымъ причинами, 558209 р. 7 1/4 к., за тѣмъ действительной недоимки слѣдуетъ

считать 1282927 р. 42 к.

Справитель Канцеляріи 



Копия

№ 5

## ВЪДОМОСТЬ О ЧИСЛѢ И РОДѢ ПРЕСТУПЛЕНІЙ

Въ Велецкой губерніи за 1877 г.

(См. продолженіе въ № 6 и № 7)



PROCEEDINGS OF THE BOARD OF SUPERVISORS

OF THE COUNTY OF SAN FRANCISCO, CALIFORNIA

AT A REGULAR MEETING OF THE BOARD OF SUPERVISORS

Held at the County Administration Center, San Francisco, California

On the \_\_\_\_\_ day of \_\_\_\_\_, 19\_\_\_\_

Present: \_\_\_\_\_

Absent: \_\_\_\_\_

Called to Order: \_\_\_\_\_

Roll Called: \_\_\_\_\_

Prayer: \_\_\_\_\_

Invocation: \_\_\_\_\_

Report of the Board of Supervisors: \_\_\_\_\_

Report of the Board of Directors: \_\_\_\_\_

Report of the Board of Assessors: \_\_\_\_\_

Report of the Board of Public Works: \_\_\_\_\_

Report of the Board of Health: \_\_\_\_\_

Report of the Board of Education: \_\_\_\_\_

Report of the Board of Social Services: \_\_\_\_\_

Report of the Board of Fire: \_\_\_\_\_

Report of the Board of Police: \_\_\_\_\_

Report of the Board of Public Safety: \_\_\_\_\_

Report of the Board of Parks and Recreation: \_\_\_\_\_

Report of the Board of Planning and Economic Development: \_\_\_\_\_

Report of the Board of Community Development: \_\_\_\_\_

Report of the Board of Cultural Affairs: \_\_\_\_\_

Report of the Board of Arts and Entertainment: \_\_\_\_\_

Report of the Board of Library: \_\_\_\_\_

Report of the Board of Parks and Recreation: \_\_\_\_\_

Report of the Board of Public Works: \_\_\_\_\_

Report of the Board of Health: \_\_\_\_\_

Report of the Board of Education: \_\_\_\_\_

Report of the Board of Social Services: \_\_\_\_\_

Report of the Board of Fire: \_\_\_\_\_

Report of the Board of Police: \_\_\_\_\_

Report of the Board of Public Safety: \_\_\_\_\_

Report of the Board of Parks and Recreation: \_\_\_\_\_

Report of the Board of Planning and Economic Development: \_\_\_\_\_

Report of the Board of Community Development: \_\_\_\_\_

Report of the Board of Cultural Affairs: \_\_\_\_\_

Report of the Board of Arts and Entertainment: \_\_\_\_\_

Report of the Board of Library: \_\_\_\_\_

Report of the Board of Parks and Recreation: \_\_\_\_\_

Report of the Board of Public Works: \_\_\_\_\_

Копія

№ 6.

## О ПОЖАРАХЪ

въ Келецкой губерніи за 187/ годъ.

ГОРОДА И УЕЗДЫ	Въ зимніе мѣсяцы.						Въ осенніе мѣсяцы.						Въ весенніе мѣсяцы.						Всего въ году.						Причина пожаровъ.									
	Число пожаровъ.		Число погорѣвшихъ дворовъ.		Сумма убытковъ.		Число пожаровъ.		Число погорѣвшихъ дворовъ.		Сумма убытковъ.		Число пожаровъ.		Число погорѣвшихъ дворовъ.		Сумма убытковъ.		Число пожаровъ.		Число погорѣвшихъ дворовъ.		Сумма убытковъ.		Отъ молніи.		Отъ курного устройства печей и трубъ.		Отъ неосторожности.		Отъ недозаговъ.		Отъ другихъ причинъ.	
	№	№	№	№	№	№	№	№	№	№	№	№	№	№	№	№	№	№	№	№	№	№	№	№	№	№	№	№	№	№	№	№		
Г. Калмы . . . . .	2	3	400										304	1	1	30				4	6	2280										4		
Велецкій уездъ . . . . .	2	2	540																	2	2	240										2		
Г. Хенцими . . . . .	2	2	1540	4	5	358							434	8	15	720				13	22	4012			4	4					10			
Андреевскій уездъ . . . . .	1	1	100	10	11	1849							3520	2	10	4560				17	24	12249	2	2	2						11			
Влоцковскій уездъ . . . . .	1	3	60	6	12	491	20						57	50	5	14	835			13	35	3753	25	2	3	4					9			
Г. Мясоевъ . . . . .																																		
Миковскій уездъ . . . . .	5	10	269	6	15	350							1040	3	4	240				22	24	1470			2	1	1					21		
Г. Олькушъ . . . . .																																		
Олькушскій уездъ . . . . .	3	3	1390	8	10	1700							3210	10	21	1630				33	59	5530						1	8			24		
Г. Пинчовъ . . . . .																																		
Пинчовскій уездъ . . . . .																																		
Г. Далюшце . . . . .	4	5	920	5	5	712	70						1415	14	18	3449	24			28	45	16009	85					3	9			15		
Столницкій уездъ . . . . .																																		
Г. Хмельникъ . . . . .	8	8	1220	10	15	3160							2710	10	15	1030				38	89	1710			2	1	3					22		
Итого въ городахъ . . . . .	4	5	1410										404	2	3	1742	27			7	9	3526	970									7		
уездахъ . . . . .	22	32	12099	49	103	41251							4464	52	17	31125	20			174	341	29309	345	2	15	21					220			
Всего въ губерніи . . . . .	26	37	13509	49	108	42661							4468	54	20	3285	22			181	350	32808	32	2	15	24					127			

Въ подлинномъ върно:  
 Правитель Канцеляріи *Трунцъ*

II DEPARTMENT	DEPARTMENT	DEPARTMENT
<p>1. ...</p> <p>2. ...</p> <p>3. ...</p> <p>4. ...</p> <p>5. ...</p> <p>6. ...</p> <p>7. ...</p> <p>8. ...</p> <p>9. ...</p> <p>10. ...</p>	<p>1. ...</p> <p>2. ...</p> <p>3. ...</p> <p>4. ...</p> <p>5. ...</p> <p>6. ...</p> <p>7. ...</p> <p>8. ...</p> <p>9. ...</p> <p>10. ...</p>	<p>1. ...</p> <p>2. ...</p> <p>3. ...</p> <p>4. ...</p> <p>5. ...</p> <p>6. ...</p> <p>7. ...</p> <p>8. ...</p> <p>9. ...</p> <p>10. ...</p>

**О ЧИСЛѢ УЧЕБНЫХЪ ЗАВЕДЕНІЙ И УЧАЩИХСЯ**

въ Белецкой губерніи за 1871 годъ.

НАЗВАНІЕ УЧЕБНЫХЪ ЗАВЕДЕНІЙ.

Гимназія для Муфскаго пала  
 Прогимназія для Френскаго пала  
 Начальная училища для обоего пола  
 Воскресно ремесленная училища для муфскаго пала  
 Частная учебная заведеніи для обоего пола  
 Лютеранскіи сакторате для обоего пала

Итого

Съ пог. в. в. р. н. о.  
 Губернскій Канцлеръ

Губернскіи города			Въ уѣздахъ и заштатныхъ городахъ и посадахъ			Въ уѣздахъ			Итого въ губерніи			
Число учащихся			Число учащихся			Число учащихся			Число учащихся			
м. п.	ж. п.		м. п.	ж. п.		м. п.	ж. п.		м. п.	ж. п.	Обоего пола	
260			1	150				2	410		410	
	48								1		48	
137	78		44	1321	1193	223	677	3956	271	8745	5227	13972
33			9	230					10	213		213
85	79		2	24	22	1		26	6	109	127	236
						4	101	38	4	101	38	139
535	205		56	2225	1215	228	620	4020	294	9678	5440	15118

Госуд. публичная  
историческая  
библиотека РСФСР  
1988 г.



0868

85

