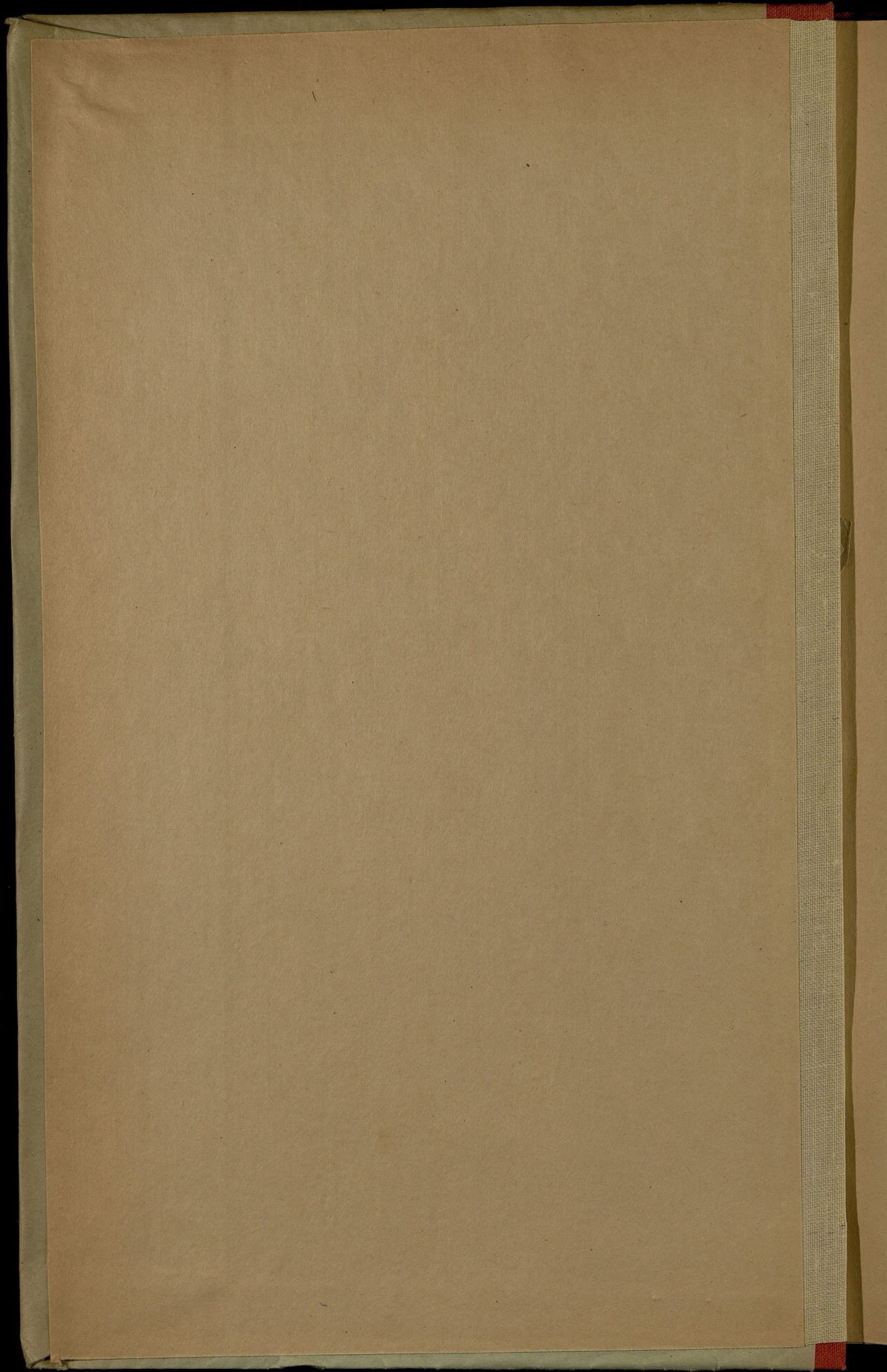
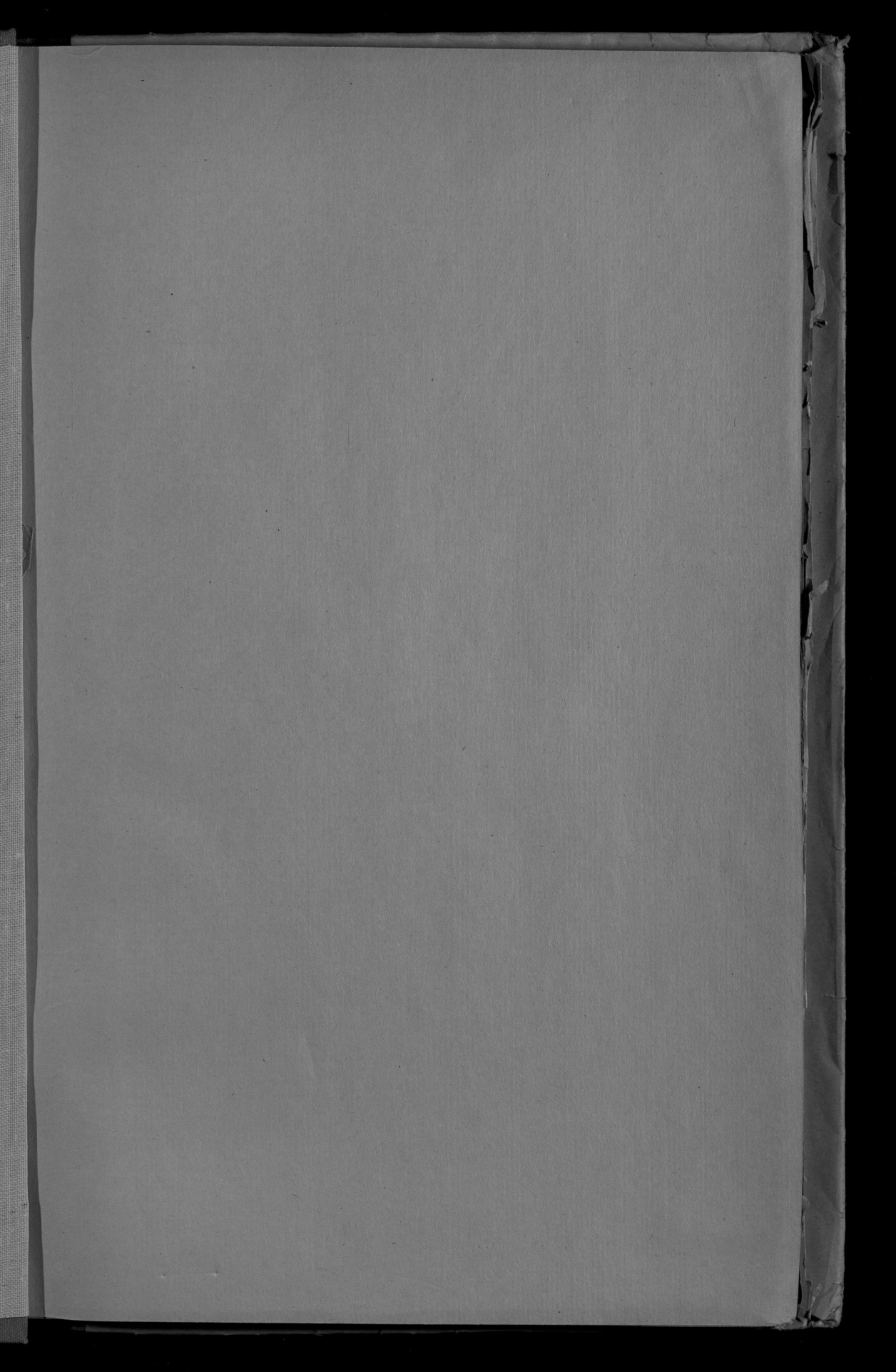
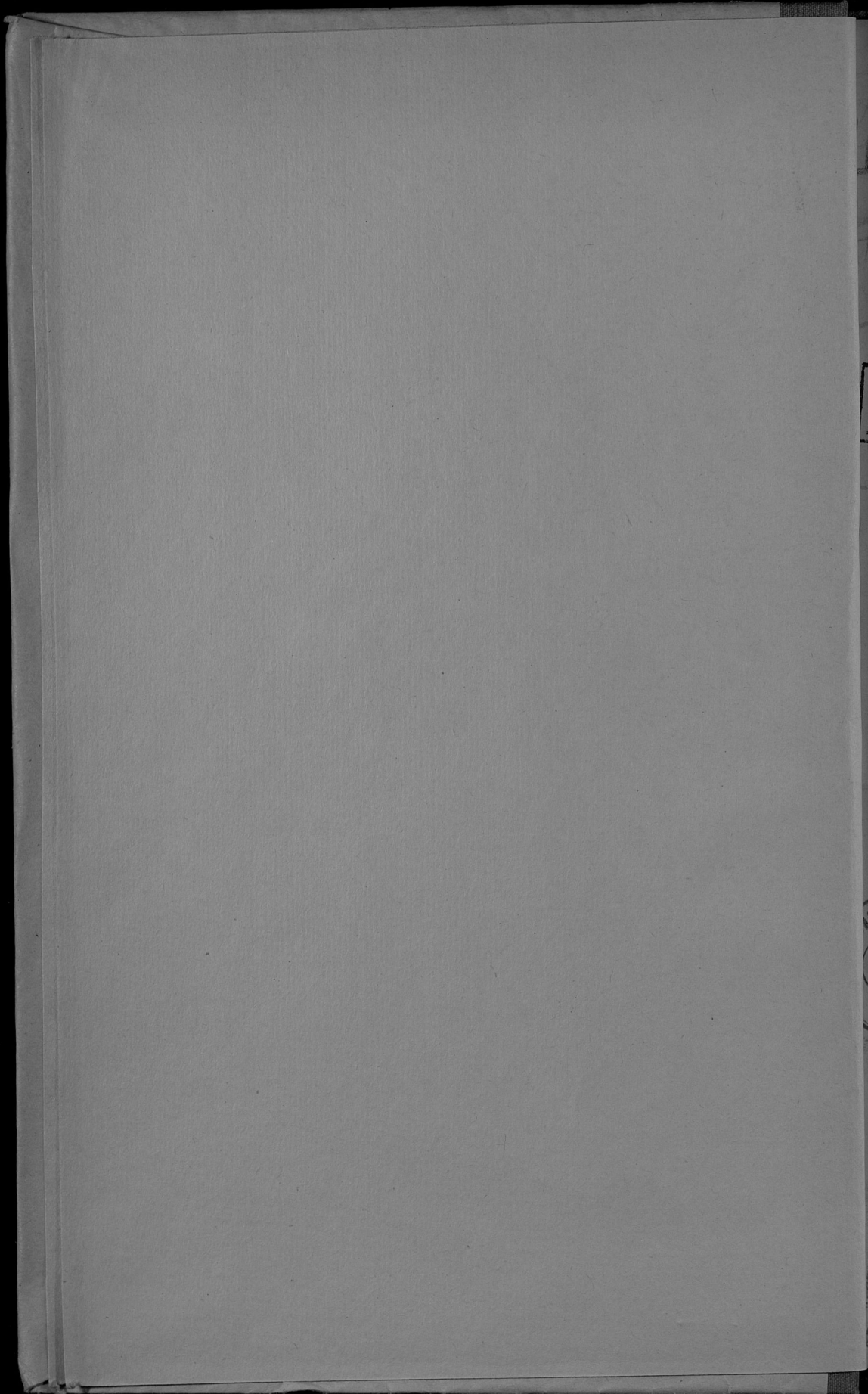


БЕ Обзор
10 Келецкой
0-14 чб. за
1872г.







Копия

БЕ
10
014

Описание Клеуцкой Губернии
за 1872 года (вып. IV-оме).

1. Естественный и производственный состав
Губернии и экономическая деятельность населе-
ния

и а Земледелие

Клеуцкая Губерния занимает простран-
ство 170,4 квадратной мили и имеет по вы-
шнему своему разнообразию. В одной из
частей именно в Альбиховском Уезде в
значительной части Клеуцкого и нем-
ногой известности Андрусовского, Шо-
цковского и Стотинского Уездов пролегал
междоурядная черноземная почва зем-
лепользования пограничных стран
Вислой, сменяющейся на значительной
пространстве границ Губернии с
Австрийской Империей, известной на-
стоящей Губернии в доверь третью ее про-
странства земли нежная, отчасти
плодородная и потому мало производи-
тельная.

Госуд. публичная
историческая
Библиотека РСФСР
№ 34058 1981 г.

ГОСУДАРСТВЕННОЕ СТАТИСТИЧЕСКОЕ УПРАВЛЕНИЕ
БИБЛИОТЕКА
И. И. В. 58326
СОДЗЯ И. С. В.

Клеуцкая Губерния как то: описанная в описании
Губернии в описании
м. с. ~~Омля~~ 1924 г.
И. И. В. № 43612
Шифр. №

зводномъ иль мнѣннѣи Кунисекаго Зорда
 ираноромъ теиномъ чевномъ окои б.
 Ленцино Келукаго Зорда, ивсестеиномъ,
 родномъ дил тесовомъ работъ окои Лор
 Кувросад и цинкомъ въ Оулькунискомъ
 разработкото коеро предстоитъ Зорамъ
 будущности. Но какъ эти Зорамеи ва,
 скаяио врасномъ ивсестеио Зудерии и
 не доувиитъ пространства, то нааио
 характеръ Зудерии встаетъ еддави
 времени попремируеетъ Великестеио

Землеио при однако на зногъ земедо
 не наодител на тои Оменемъ расаи
 какои мовно зомо до осидатъ отъ
 ной отрасио каиетъ при доваоно
 приитомъ естествоиомъ и кимиаго
 екиио условия. При откутенио ка
 ное ввредомитъ еоаиствомъ, еноедо
 думиваио, земли произодител мов
 орудиомъ и при маломъ коммееомъ е
 намъ недостаточоо удадрител, уи
 торомъ ие доице еостоятеломъ зем
 еидомоеар тудеиномомъ еоаиствомъ
 итвено уице негодоперемитомъ и вав
 усовершествованномъ земедомоеескио,
 но проценти пододител еоаиствомъ не
 итвеноио.

Земля неознаватъ иио откутенио
 удобнотъ путей еодуженъ невадно

отправляется на сельские хозяйства,
также как накатный в разные время
постройкою шоссе, дорог разбросан
в разных местах губернии и еще несе-
димо между собою, почему Губернского
Администрацією устроено все работы
к соединению этих путей на сколько
можно даст возможность представле-
ний для этой цели 15% Взоръ с недвижимой
подати и государственного налога.

Во Губернии разводится до некоторой степе-
ни и овцеводство. Вайдономис число
овец разводится во Мухоморском, Тимском
Скормском и Стрельнинском Уездах средний
числом до 70/м в Карамидском, так как
по Дерзганскому Уезду находится хороший
пастбища, также во Андреевском и
Шошаевском уездах находится упо-
трещается искусственное травояние
по 50/м и наконец во Киселевском и Сиб-
кутском Уездах до 30/м в Карамидском
по породе овец по преимуществу пре-
стай.

Поме преимущественно занимается
пшеницею как самым выгодным хлебом
для дома за границу, другие же хлеба
отходят почти исключительно для
местного потребления в самом же
значительном количестве разводится

картофелин как главной продукции,
картофель и для выноса уренин.

Разведение льна и пеньки а равно на
садоводство и огородничество в Финляндии
Лубернии не обращено должным образом
и оно существует в значительной
интересующей лишь крайней степени

Во Финляндии году урожая вообще
фруктов бонус самый незначительный
так как и там и другие пострадали
ежедневные прохладные перемены температуры
тупой содвинуты во время расквашивания
деревьев и расквашивания плодов. Саживают
расквашивают только в саду уезда Уваса
и Финляндии в Финляндии впересилье в
роульенского сахарного завода в Сестри-
Соднирском уезде, а во втором в са-
ду Финляндии сахарного завода в
уезда Уваса в Финляндии. Разведение этого
продукта в смысле известности сахара
только только усиливается саживают
расквашивают производства ввиду самого в
одной и части при хорошей обработке
от 1% до 13 процентов чистой прибыли
Кроме того свободной в Финляндии
уезда Уваса пограничной в Финляндии
крестьяне расквашивают муку и муку
едва ли так в Финляндии. - Во 1872 и

с 70 десятинами вино собрано огурыского окош
1150 четвертей и огурыского 280 четвертей
при продажах которых выручено до 500 руб.

Винокурение в губернии такое несо-
ставляяется за весьма незначительными
келиями в виноградной отрасли промышленности
носит тот же производственный вина харак-
терный для земледельческой и скотоводческой
землеустройства, так как вино-
курение по преимуществу составляет
поддержку в сельском хозяйстве;
при недостатке пашенной и луговой
земли в губернии, в которой на 432, 322 деся-
тины пашенной земли, имеется лу-
говой и сенокосной поляков 67 1/2 десятины
то есть на 7 десятины пашен 1 десятину
на сенокосной земле, виноградники же в соот-
ветствии с данными содержатся в недостаточном
количестве скота, намерения о расши-
рении винокурения всегда вспоминается этот
недостаток. Кроме того, при земле-
пользовании земледельцев в запасной на-
личности капиталиста, винокурение
дает лишь возможность в значительной
части через запродажу вина средства
необходимый для расширения при
ударях капитала.

Регулярное винокурение в соот-
ветствии с законом могут быть

сравнения сурдупонным числовыми
таблицами

Уезд	Полное			Сурдупо		
	Дом- на ро	Эро- саро	Капро- спен	Дом- ро	Эро- саро	Капро- спен
	всего			всего		
Кемский	24886	37445	30176	58062	207833	16596
Андреевский	25363	23941	36537	50267	132173	2192
Виново- вский	16168	17472	40768	48504	68349	1425
Ольгинский	26115	28434	39547	78566	102320	1739
Мухомор- ский	27592	38298	35221	102984	174742	1477
Туровский	23549	23458	26435	76036	125087	2141
Смоленский	34717	37976	21586	41457	62218	526
Всего по Уезду	178640	207025	230868	45596	873346	1137

Следствием сурдупонной сурдупо
ности осмуну сурдупо записаны от
записанной сурдупо сурдупо сурдупо
сурдупо сурдупо сурдупо сурдупо сурдупо
Сурдупо сурдупо сурдупо сурдупо сурдупо
осмуну такъ какъ сурдупо сурдупо сурдупо
сурдупо

тепная весна. —

Кроме одних природных явлений неблагоприятно влиявших на посевы и сборы в этом году, значительный вред земледелию причинил в некоторых местностях сарайский сурьимый вредитель.

В Пинювском, Милковском и Опатовском Уездах часть посевов пострадала от градобития в начале 13 Мая и 21 Июня, а другая часть от росы 9 Августа реки Вислы и ее притоков и наконец в некоторых пунктах Пинювского Уезда пострадала от того и другого вредительница. В Пинювском Уезде буря с градом пронеслась по Вишань Бейсуе Опатовець Карковой и Новоросце, совершенно уничтожив несодранное еще в то время со поля посевы гороху, пшека и частью ячменю и овса а также огородные овощи канони и т. п. Кроме того град уничтожил и часть картофеля оказав на урожае его весьма неблагоприятное влияние, нарост картофеля и наступившее вскоре погроживание его дожди

окончательно перепланировать этот
продукты, при уборке кося по
всему мундацие $\frac{2}{3}$ части его ска
лоса гнилыми и перодными козлов
Землю. Звонки привнесенные Зурен
простираются до 15/м р. восточнее
38/м р. вкрестованских и до 57/м р.
посильных, мундацие. —

Земель 9 Августа разливом р.
Вислов и осадено впадающей в
Шреневей, вены которой мундацие
стать мундацие Фришновике, Кею
мундацие, Опатовске и Бейске Звон
замонены разноименной вди
еихъ прокъ поидъ вносовани мунд
цов, картофель и огородныхъ ово
атаконе и мундацие со всторона ук
ли едина Крайне того вода ван
мундацие сарав повреждена значите
лнго часть собранная в мундацие
принесла удонки крестованскъ
114780 р. и по мундацие 22809 руб.

Означенная в мундацие на неси
потери 32^е деревень в носсе
до 6440 душъ крестьянъ и 9 по мундацие
камп на ершину всего до 212250 руб.

Власти етот мундацие Звон
Звон не предель градамъ наход

напавших хитро и зрелищно земные
продукты ервово пасека в зона
кой Стенки, что даже сама
издана и окончена обзор
пой в землю и занесена
гравю оканало мим одного
напаво, иветности от сав
дуония Пимов Вура, Громники,
Павлова Мещини, Напаво,
Стонинца Ворово и Павлово,
в Сими сених Пимов Вура
несетало в Савоим так как,
все хитра вим непримено тав,
кто и саво пасеки не саво
лов, картофел мово повреи
ден равимово прок и подверг
от мекрото миемо.

Нво озимих хитро найдоиме
непримено вим, миелица тав
как к 21 Трава савоиме тав
вэй очень много еще напаво
неудранно ервоиме хитра
как то. овес, ячмень, просо, гре
шита, врова миелица, горох и
просо савоиме непримено и
потому мв порт миемо не
собрано савоиме, вроваиме
рими вовсе миемо. Гробо повреи
дено в Стонинцов Вура в

получившихся именияхъ 12012 морг
земли на 173527 руб. а у крестьянъ 12
морг на сумму 120782 руб.

Въ Смоленскомъ Губернскомъ землем
мерномъ правлении въ прошломъ
году всего до 30000 руб. и какъ это
Губернское правление по своимъ
требованиямъ и интересамъ принадлежи
тъ крѣпостнымъ въ Губерніи, то удобн
оно не имѣло особеннаго знач
енія. —

Такимъ образомъ недвижимы
мъ имуществомъ для землемѣр
наго года были приняты
что сбора земельнаго налога
предыдущаго года по числу
принадлежитъ для Губерніи въ сум
мѣ отъ 100000 руб.

въ 1871 году

въ 1872 году

Учтенно	Собрано	Учтенно	Собрано
Однороднаго хозяйства 178363 четверти	114894 руб.	178670 руб.	455966 руб.
Средняго хозяйства 202601 четверти	829197 руб.	207025 руб.	873346 руб.
Каменноземель 223061 четверти	835130 руб.	220868 руб.	1113725 руб.
Всего 604025 руб.	2379221 руб.	635533 руб.	2443037 руб.

Изъ Ученнаго комитета
сбора земельнаго налога
принято

носовой 636533 ремней на прокармив-
 ние еромат 320/м а всего 955533 ремней
 осталось на продовольствие 1486504 ремей
 что по числу 538403 штук сел в губернии
 составило по 2^{1/2} ремней на каждо-
 го еромат, но сего такое число ремей
 еще какое осталось на продоволь-
 ствие в 1871 году.

Но как урочная земля распре-
 делена неравномерно и в широком
 размахе потерян наш животный
 и человеческий капитал, то не смотря на достаточ-
 ное в общей сложности количество
 хлеба в губернии, урочная земля
 производит в орочном году значитель-
 ную сумму, как видно
 из следующей сравнительной ма-
 триицы

в 1871 году

в 1872 году

	Средний урожай								Средний урожай							
	Пшеница	Рожь	Ячмень	Овес	Гречиха	Рис	Варья	Кормовые	Пшеница	Рожь	Ячмень	Овес	Гречиха	Рис	Варья	Кормовые
	З а р е м е е р м б								З а р е м е е р м б							
баро	10-24	6-42	5-10	3-98	5-50	7-65	10-58	1-66	11-21	7-84	6-38	3-60	5-80	7-31	9-65	2-99
спав	10-67	6-32	5-13	4-8	5-36	7-65	7-19	1-63	11-88	8-16	6-90	3-68	6-52	7-34	9-93	3-5
прд	10-72	6-38	5-29	4-9	6-1	8-90	8-58	1-59	12-3	8-69	8-53	3-82	5-82	8-99	10-81	3-16
ороч	10-30	6-38	5-13	4-16	6-6	7-90	8-21	1-62	12-24	8-94	8-2	4-6	5-92	9-34	10-52	2-84
и	10-94	6-41	5-38	4-37	5-76	7-90	8-34	1-77	12-13	9-27	8-10	4-39	5-46	9-44	10-39	2-80
ив	10-95	6-61	6-2	4-40	5-90	7-90	8-37	1-81	12-27	9-71	7-40	4-37	6-92	9-76	10-72	2-54
ев	10-96	6-61	5-59	4-35	5-86	7-80	8-29	1-89	12-20	7-22	7-4	3-77	6-47	8-36	9-67	2-9
уроч	10-53	6-61	4-99	3-59	5-85	6-28	8-49	1-97	12-71	9-99	6-56	3-28	6-11	8-41	8-85	2-
ндор	11-34	7-57	5-55	3-55	5-27	6-44	9-49	2-74	13-34	10-16	6-82	3-37	5-73	8-39	9-10	2-15
адор	11-70	8-13	6-22	3-59	6-6	7-12	9-69	2-35	13-32	9-73	6-88	3-56	5-57	7-70	8-92	1-7/2
адор	11-52	8-63	6-34	3-62	6-27	7-21	9-15	2-63	13-66	8-77	6-85	3-15	7-19	7-70	8-77	1-81
адор	11-40	6-23	6-23	3-53	6-27	7-69	9-38	2-74	13-74	9-71	6-60	3-42	6-19	7-90	8-66	1-99

владомостям отпущены и уроки мильда
при селъ прилагается подм. А.

Во рабочих селях на земледельч
трудо не ощущалось недостатка и
платна работникамъ - а отъеменов
году Зина рахъ въ 1871, а именно: за и
денв. отъ 20 до 60 коп. за и
1-2 руб. За венаику Двелятисы 1р. 1
за уборку 2р. 80к. за свою мильда 1р. 80к.

Во Лютисе ерши при уборкѣ и
окашиваютъ земледельцаиъ за
теплицу помощью кватиреуэиэ.
Пурерниъ войска и приываюиэ
Аветриъ на иэто Карпатскіе
деруиэ за трудо свои чиньреннэ
тѣ-

3. Возвращение народного продовольствия

Существование магазинов въ Лутисе
не существуетъ и потому народ
продовольствіе постоианно въ
итиноую зависимость отъ даио
иш меношѣ удовлетворителнои
еислониой мантов ер каидой и
снѣ. Такимъ образомъ хоти
отъеменовгоду уроиая вноди
Ершиъ и дѣиъ - въ достаточн
дѣиъ продовольствіа всеи класи

въ губерніи по како нѣкоторое
искренности Курляндскаго и Эстон-
скаго Губернаторовъ и нѣмцы знач-
ительной частью поименно Боровы
то для обеспечения существованія
пострадавшихъ и поддержанія ихъ
хозяйства, оказавъ необходимиыя
проситъ Г. Вашестника Императора
Курляндскаго въ необходимость вѣданий
для нихъ осадой помощи, тѣмъ
болѣе что по недостатку въ губер-
ніи промышленности и потому спроса
на рабочую силу было найтти
нѣкоторыя средства для удовлетво-
ренія ихъ нуждъ. Послешніи Ваш-
иштника съ Г. Министра въ Внут-
реннихъ Дѣлъ было имъ пред-
ставлено войти въ соображеніи
какой кону и на какиѣ условія
можно бы было оказано пособіе,
а между тѣмъ разрѣшено от-
крыть по Курляндскій Привислен-
скаго край подтиску вѣнскому
пострадавшихъ отъ наводненія
и градобитія и на собраніи
средствъ присутствіи согласно
моимъ представленіямъ како
стройко поспѣвать даромъ въ
Эстонскаго Губернатора съ тѣмъ

И

способы кр. работами, этими работами
допущены лишь исключительные построй-
ки и т.д. - Подписан
полномоченный уполн. по отноше-
нию к Ф. В. Валадниками. Удере-
жен откровенно в совете при
судебных Удережиях и постройке
массивных дорог, предоставляя
минимумом взаимности в раз-
казе, хотя от нас не призна-
ются занормировать и выдены на
защиту инициативного поимения
которое они пострадают при
подписании неурочае.

В. Промыслов сельского и городского
населения

Ограниченный потребностями
родного дома одной стороны, а
другой ответственности Удережия от
прочих торговых центров кр.
и Империи и отечественные и
нашего Дорота, а именно Удережия
недоговоритесь для Удережия
наш развитый промышленно
в среднем коренного населения с
антисоно с другими Удережия
Казенва Тогового.

степени не выходящему по отношению
к равному распределению де
ных средств с однородных массами
его производимых машинами образ

1. Непостоянство и отсутствие
духа предпринимательства в коренном
населении Пруссии которое как
начала своей гражданственности
обратилось к его бедности и
на одработку земли так и по
предпочтению к сельскохозяйственному
какому другому роду занятий и

2. Умственное полоумие низших
классов населения, которое по
праву насвободной работы по
мету недостатку своего помещ
и процветать его содержать в
среде своей класс людей по
для промышленности предприятий

3. Промышленность заводская и фабричная

Уже многоприятный ученой отчета
года земледельческой промышленности
в Пруссии отправился и на фабрику
и заводской ее промышленности
Взять произведений которых в
теплой степени в ученой
интересный спросить

13-го 1872 году в Кюнигсберге Пруссии
отметилось различие фабрик и заво

204 подробная ведомость которых при
себя прилагается под №. В том же листе

А) Перевабатывающих произведений
Царства растительного:

Винокурный	112
Тюльваренный	32
Медоваренный	2
Водочный	6
Роскошадарной заводо	1
Смолянодубячиный	2
Кислородячиный	5
Спектиный	2
Синолоотный	42
Лесотный	63
Мелотный американский	15
Мелотный обыкновенный ветриный и водный	272
Маслобный	11
Чуечный	3
Красный	4

Б) Перевабатывающих произведений
Царства ископаемого

Кривый	14
Доменный пещей	4
Александрский мажериный	2
Варанка	1
Литийная желтой мурды	1
Алтайская	1
Нитроцильная чинка	1
Польшеинный рудокопный	3

Мельничная рудокопная
Земледельческих орудий
Мельничных изделий
Срачосовы
Кирпичные
Торговые
Мраморные изделия
Для обшивки и отделки
Для переноса груза

6) Передаваемых произведений
Царства шведского

Копьевые
Суконная
Шинельные

Из них более значительная
и казенная и частная швей-
ных и крупнопластовых
заводов, две паровые фабрики в
Косада Гиллига Олоуиского Уго-
Суконная и ткацкая, и
пеманция на единичный Млада
Василосакарной завод в Гиллиге
Город Грара Суденского.

Взят одорог всего водные
шведские фабрики в том
году составили 694484 рублей то-
почти на миллион шведских
-сиде

года с другой стороны сумма производства
темплоности простиралаеь до 4257406 р.
Уменьшение суммь производительно
сти отчетнаго году мажнши
образомь подаеть на винокуренье
заводов какъ это усматриваетея
изъ слѣдующаго сравненія

Въ 1871 году поступило окчоза сго
вина и спирта 1370465 р. 30²/₁₀₀
а въ 1872 году 794979 р. 18²/₁₀₀
по ссѣдственое на 575786 р. 12²/₁₀₀

Причина этого по здѣшнему
Управляющаго Иркутскими заводами
заключается не столько въ уменьше-
ннѣе винокуренья съ 1872 году, сколько
въ постепенномъ уменьшеннѣе мѣ-
ста винокуренья заводовъ начинае-
сь 1866 года тогда какъ выкурка мѣ-
стнаго производительно оетнаго мѣ-
ста заводовъ неувеличилась.
Такъ какъ при этомъ расходоу снѣ-
годно вина неувеличилась, то резуль-
татомъ такой несообразности
между приходомъ и расходоу дѣ-
лается болье окчатось недостатокъ
вина и спирта одна изъ причинъ умень-
шенія. Такъ 1871 года, какъ оетнаго мѣ-
ста всего 156152¹/₄ подлежачаго оетнаго
окчоза и 3145740¹/₂ перекуря тогда

Уменьшение производительности
на сибирских фабриках, как
зависимое от Сибирянской при-
ливы не имеет особого значения,
так как существующие в Сибирии
фабрики вообще при своей ограни-
ченной производительности не оказывают
важного экономического влияния
на Экономическое положение
Сибирии. При отсуствии ка-
питала и предприимчивости
всего заводачиков и их заведений
в смысле сосредоточения рабочих
силы могут привлекать кр
себя лишь небольшое число работ-
ников только больше что плата
на сибирских не превышает за-
работка навозковенных работ-
ственных рабочих. Таковых
рабочих на сибирских значитель-
ных фабриках и заводах в от-
четном году находилось до 3278 че-
ловек.

Впрочем нельзя выразить надеж-
ды, что овидаемое соединение Сибирии
сибирскими дорогами с торговыми
пунктами Уммерии и Европы
привлечет в Сибирию изобилие
из значительной Степени

С

разного рода ископаемыми богат-
ствами и т.д., кои бы могли устро-
ить свои познания и капиталы
на развитие общей торгово-забаво-
промышленности и в особенности
разработку земли.

Торговля

Какъ известно такъ и в наше
время торговля удернн производится
въ ограниченномъ размѣрѣ, а
часть въ развитіи своемъ препятст-
во географическому положенію и
особенно въ развитіи мелкихъ дорогъ
содѣлае удобную сеть соотвѣст-
на отчасти и въ недостаткѣ ка-
питала. Торговля удернн въ
1872 году простирались до

Въ течение года было въ городѣ
и посадахъ Клеукой удернн 45 ар-
шан, на которыхъ главные пред-
меты торговли составляютъ скотъ и
лошадь и домашній скотъ и т.д.
т.д.

Торговля во всякомъ видѣ и
интересу занимается въ

Такимъ образомъ видно изъ
значительныхъ группъ по
удернн присоединяется на

и общности письменных интересов,
они же социальным устремлением во вред ка-
зенному населению захватили не
только все внутренние рынки, но
занялись также и откупом
товаров за пределами губернии во
прямой ответственности края и за
границу.

В течение 1872 года по губернии
выкуплено землевладельцами и ссудителями
на право торговли и промыслов
на 40795 р. 75 к. то-есть на 2/85 р. 50 к.
меньше чем в 1871 году. Численность
дохода по этой статье произошло
в Нижегородском, Кемском, Вадском
и Котлорском уездах многие землевладельцы
крестьянского сословия занимаю-
щиеся разного рода промыслами
не выкупили в отчетном году
ссудительств, по разным обстоя-
тельствам впервое и не по-
малому впоследствии.

Движение населения

К началу 1872 года общая численность
населения губернии составила
529636 душ обоего пола.

В течение 1872 года родилось и умерло
= Скаго

нона 10848 дзубо и менскаго 10781
Умно 21629 дзубо

Во мѣсто мѣсто соотвѣстно
Законородительная:
въ Тородахъ 998
въ Селенитѣ 19964
Несаконородительная
въ Тородахъ 31
въ Селенитѣ и воеводахъ 536 дзубо

Сумма

Мушкетеръ 6259
Меншукъ 6603
Умно 12862

Въ мѣсто воеводствъ 621
Въ Селенитѣ и воеводахъ 12241

Замѣтъ пришло:

Мушкетеръ 4589
Меншукъ 4178

Всего 8767 дзубо

и такъ въ разномъ адмуніаціи
населенія губерніи къ началу
соотвѣстна 538403 дзубо адмуніаціи

Во мѣсто мѣсто соотвѣстна

а) поначалу

Мушкетеръ 262645

У

миллионы 245758

в) Поливной орошения.

Городицкая 68970.

Сенокосы и покосы орошения 469433.

Число родившихся составляет 4,38%
число умерших 2,16% общего числа на
семенах.

Число незаконно-рожденности в этом
части в городах 3,18 а в селениях
2% общего числа родившихся в губер-
нии.

Сравнивая число прироста и убыли
на семенах 1871 года с 1872 года скажем
звывается, в процентном смысле
родившихся уменьшилось на 1536
человек, а смертность увелиши-
лась на 950 человек. По сравнению
с тем результатом смертности
в том же процентном смысле
всех в том же процентном смысле
стали в губернии в том же году
основным уменьшением числа ро-
ждений отчасти объясняется мень-
шим числом браков заключен-
ных в течение того года, так
как таковых в 1871 году совершено
было 3722 а в 1872 г. 3722, в частности

Уменьшение числа браков отно-
сительна незначительно к числу

Столбицкого и Олукурского Уезд.
 Значительных переселений ни
 в Уездную ни в Уездную вли-
 чено году не было, за исключением
 приволающихся сюда на посто-
 лительство отдаленных иль-
 находившихся в ссылке за у-
 тие вдовы по повелению имп-
 1863-1864 годово уроженцев западна
 край, кои в силу дарованной
 13 мая 1871 года влечений посе-
 в в уездную постройку вгра-
 ную Сиводу по преимуществу
 у Землевладельцев. —

Издается в движении насел-
 А в при селъ примараются

II Подати и повинности

а) Окладные сборы

Составил по датныхъ сборовъ
 отчетный годъ вою сиводуше

Остатокъ окладныхъ недоимокъ
 отъ прежняго времени 563210 р. 4
 окладъ 1872 составился..... 802766 р. 8

Итого..... 1365975 р.

Причислено:

Федосинскъ..... 40094 р. 55

Окладъ..... 29432 р. 15

Итого..... 69526 р.

Секунорено

Ведомость _____ 138179 р. 59 $\frac{1}{2}$ к.

Оклад _____ 21767 р. 8 к.

Итого _____ 169946 р. 68 $\frac{1}{2}$ к.

Варшавь подмешано

Къ поемурменю _____ 1265556 р.

Поемуреню _____ 16 $\frac{3}{4}$ к.

въ 1872 году.

а) Ведомость _____ 109415 р. 50 $\frac{1}{2}$ к.

б) Оклад _____ 679198 р. 43 $\frac{3}{4}$ к.

Итого _____ 788613 р. 94 $\frac{1}{4}$ к.

Варшавь оставшееся

ведомость къ Январю

1873 года

а. Ведомость _____ 355709 р. 50 $\frac{1}{2}$ к.

б. Оклад _____ 121232 р. 72 $\frac{1}{4}$ к.

Итого _____ 476942 р. 22 $\frac{1}{2}$ к.

Друшья разного рода въсканій по особымъ сборамъ въ губерніи Кривинскаго края

а) Оставшееся отъ 1871 года _____ 218508 р. 45 $\frac{1}{2}$ к.

б) Предметно къ поемурменю въ 1872 году _____ 242329 р. 72 $\frac{1}{2}$ к.

Итого _____ 460838 р. 18 к.

Къ тому числу въ теченіи года приписано:

а) Ведомость _____ 89690 р. 46 $\frac{1}{4}$ к.

3) разное поименование 1872 года ⁴⁹⁷⁹⁴

Итого 139488

Из него учтено:

а) Ведомость _____ 32787р

б) Разные доходы _____ 288р

Итого _____ 33076р

Затем подано

поименование _____ 567247р

Поименование:

Ведомость _____ 49666р

Разные доходы _____ 255888р

Итого 335554р

Затем к т. Ансара

1873 г. оставшееся ведомость

к т. _____ 231692р 30к

Далее оставшееся по губернии

ведомость _____ 708634р 52к

Вакансия ведомости к т. Ансара

1872 года составлена односторонне суммирована

781718р 49 $\frac{3}{4}$ коп. по ведомости ведомости

с течением отчета года учтено

на 73088р 9 $\frac{1}{2}$ к по ведомости

ош. доходы ведомости учтено

на 96259р 80 $\frac{3}{4}$ к

Означенная сумма ведомости

по Государству губернии распределена

с суммированием.

Образцы:

	1871 год	1872 год
Келецкий	287710 р. — 7 1/2%	280607 р. — 9 3/4% — 7102 р. — 7 3/4%
Воложский	211078 — 2 1/2%	19551 — 2 1/2% — 7467
Андреевский	83219 — 82 3/4%	56665 — 90 1/2% — 26553 — 92 1/4%
Сыктывинский	63553 — 42 1/4%	50760 — 2 1/2% — 12793 — 39 3/4%
Авксеевский	77597 — 19 1/2%	60068 — 35% — 17528 — 84 1/2%
Синюхский	86561 — 56 1/4%	78204 — 52 3/4% — 8257 — 32%
Пронинский	156057 — 55 1/4%	162676 — 56 1/2% — 6649 — 3/4%
Итого	781718 р. — 49 3/4%	708634 р. — 52 1/2% — 73083 р. — 97 1/4%

Старшим образцам наименьший учетный высканый недоимок дан по Андреевскому и Авксеевскому Уездам, а также суммарно Сыктывинский и Воложский Уезды недовернулись в интересах отнесенного года никакими крайними издателями.

Во Келецком Уезде высканый недоимок нию недостаточно учтен, каковое обстоятельство выясняется

а) Неподороженности вообще Келецкого Уезда ильионцаго несланца

и каменную почву в существован
аренды по преимуществу разном
каменным и подуховным и
поучившимся уже другим на
кеним и широким на себя все
стали сего недоимки поднимаю
своимим, но еще несомненно
такъ какъ расчеты съдвиги
арендаторами некорректной еще
каменного каменом, отомъ
касается недоимокъ въ Риме
скомъ и Стотинскомъ Уезде
то беззастыжностью въскрание
первоимъ и увеличеніемъ въ
ромъ произошло отъ понесенн
имитеннымъ ономъ съ 1872 году
ствий отъ неоднократнаго гра
тиль и радиша пражъ Висль,
всеподобіе чегоміюіе иромим
скаваніе арименно несостоя
номъ крупнато приимомом
считимъ въмосвар.

Лотия адцад сруша недоимок
по губернии составляетъ 708634 р 52½
но часть сего недоимки по сметамъ
Изданныхъ Управленій, а именно 2309
поднимаютъ своимимъ со сметовъ и
тимиъ недоимки по губернии все
Зороар какъ окладнота такъ

И

остается ожидать отъ приведенія
въ окончательную ясность какъ
сборовъ подмещать запрещеніе годъ
къ словенію и какіе къ взысканію
почему озабочиваясь постоянно
выясненію сего ответственнаго
нахоуясь въ сношеніяхъ съ разны-
ми органами Министерствъ
наисовершеннѣе сообщивъ много
деней удостоверить основаніи
19000 недоимокъ сдѣлано уже
ставленіе въ Министерствѣ
наисовер. въ числѣ 1872 года—

Подробная ведомость о двоякой
податей, сборовъ и недоимокъ въ
отчетномъ году при семъ при-
лагается подъ А

Государственные и Губернскіе
Земскіе Сборы

Регулярные сборы установленныя
въ Губерніяхъ Привислянскаго кра-
подъ равными наименованіями
составляютъ спеціальный сред-
ства кромѣ транспортнаго
рошъ поступаетъ въ Государствен-
сборъ и на основаніи
распоряженія Департамента
Мемориальной Полиціи Ми-
стерства Внутреннихъ Дѣлъ

27 Мая 1872 г. за № 4455 на 1872 годъ даны
 определены по 26 коп. съ каждаго город-
 ского и селскаго дома. По числу
 67374 домовъ въ Киевской губернии
 транспортнаго сбора въ 1872 году даны
 даны поступить 4757 руб. 24 к.
 Поступило же 16880 р. 14 к.
 Затѣмъ осталось въ недоимку . . . 637 р. 7 к.
 и израсходовано 9712 р. 12 1/2 к.

Остаточная затѣмъ сумма равно какъ
 и недоимка причислена къ Государствен-
 ному доходу въ возмещение елигодно
 и сущихъ по сему Министерства
 Внутреннихъ Дѣлъ суммъ на препо-
 рядование конскрой и транспортнаго
 и вродель къ Губернскимъ сборамъ состоя-
 вляющимъ спеціальные средства каковы
 относятся.

1. Страховой сборъ въ виду его вида
 а) по застрахованію отъ огня недвиже-
 мостей и б) для пресѣченія чумы на
 рогатомъ скотѣ, 2. дорожной и 3. квартирной

Посылка этихъ сборовъ дѣлается ели-
 годно Губернскимъ Правленіемъ на основаніи
 существующихъ для сего постановленій,
 надобное же заправочнымъ посту-
 пеніемъ опять ложитъ непосредственно
 на обязанности Главноуправляющаго

Въ 1872 году дано застраховано отъ огня
 а) въ городахъ на 1590530 р.
 б) въ посадахъ 2034730.

в) въ деревняхъ 15779420р.

Всего на . . . 19624880р

Полученный отъ этого страхованія
доходы съчетъ съ отъкопками отъ 1871 года
находящимся въ Новороссійскомъ Банкѣ
Губернскаго и Имѣннаго Казначействъ
составили 161844р.

Сверхъ сего числится недоимка 34190р.

Итого . . . 1963334р.

На сей суммѣ употреблено

Страховыхъ вознагражденій . . . 137117р.

Остатокъ затѣмъ 59216р.

составляющій сумму сего страхо-
важенія въ Кіевской Губерніи съ
целью 1872 года

Въ числѣ означенной остаточной
суммы состоятъ:

а) Факшнаго капитала хранящагося
въ Новороссійскомъ Банкѣ и казначействѣ
24726р.

б) дополнительнаго склада
на который согласныя страхо-
вочная Уставу общества росписи
саны въ Декретѣ мѣсяцъ 1872 года
и который подлежать взносу
въ 1873 г. 24190р.

и в) Советенно недоимки остав-
шейся съ прошлаго года . . . 999р.

На сравненіи съ предыдущими годами
видно, что недоимки по страхованію

строний простиравшаяся к с. Января
1872 года до 23236 р. 74 $\frac{1}{2}$ к. в отчетном году
уменьшилась на 18244 р. 60 $\frac{1}{4}$ к.

Сбор для пресечения чумы на рогатом
скоту на основании 4 н. Высочайше
утвержденных 20 июня 1870 года правил
установить сбор в отчетном году
по 15 коп. с каждой головы скота.

Полученных в начале 1872 года
описей скотов в губернии рогатого
скота 150921 голова

и потому по ним принимается 22638 р. — 15 к.

Введших отъ прежнему истре
составили 2549 р. — 7 $\frac{1}{2}$ к.

Пени за несвоевременный сбор

сбора было получено 818 р. — 16 $\frac{1}{2}$ к.

Штрафов за укрывательство ско
та при составлении описей 12 р. —

Случившихся расходов образовалось 244 р. 48 к.

Процентов отъ хранящихся въ
Банке сумм сбора по прекраще
нию чумы 266 р. — 4 $\frac{1}{2}$ к.

Подлежало поступить

Итого 26528 р. — 94 к.

В отчет этого вступления 1872 года
поступило 25657 р. — 13 к.

Из числа недоимок записан
ное время списано счетов 433 р. — 10 к.

Всего остается в недоимках 438 р. — 7 к.
къ списанию сей недоимки приняты
надиссигаций изъров.

В отчетном году недоимка членом
нас на 2111 р. 3 к. такъ какъ къ 1^{му} Января
1872 года таковой оставалось 2549 р. — 7

Дорожный Сборъ

Высочайше утвержденнымъ 19^{го}
Января 1870 года правительствомъ содѣланъ
дороговъ въ Губернскихъ Губернскихъ
земельныхъ вѣдомствѣхъ съ 1^{го} Января
въ замѣну прежней такъ называ-
емой тарарковской повинности устан-
овленъ по каждой Губернской Земельной
Сборъ подъ названіемъ Губернскаго
Вѣдѣнскаго Дорожнаго Сборъ для соде-
ланія дорогов 1. разряда или Губернскихъ
какъ шоссевъ, такъ и грунтовыхъ
находящихся на нихъ мостовъ
и мостикахъ, а равно для даль-
нейшей передѣлки Губернскихъ гру-
нтовыхъ дорогов въ шоссевы.

Согласно основаніямъ, указаннымъ
въ томъ правительствѣ, Дорожный Сборъ
составляетъ всеобщей повинности
количество 15% отъ урочислительнаго
земельнаго налога и подоминной
или, а въ городскихъ вѣдѣнствѣхъ 15% отъ
урочислительнаго или въ казену
или подоминной подати и казену
шверчковаго.

Губернскаго Виискаго дорожнаго едора, по
утвержденнымъ на 1872 года русскими
должно было поступить... 71312 р. 24½ к.

недоимки съ прежнихъ летъ... 8741 р. 46½ к.

Итого... 80053 р. 70¾ к.

Изъ сметы сего поступило... 74534 р. 16½ к.

Остатокъ съ недоимки... 5519 р. 54¾ к.

По сравнению съ 1871. годомъ за который оста-
нокъ съ недоимки сего едора 9375 р. 55½ к. по
недоимка отъ сего года уменьшился
на... 4856 р. 1¼ к.

Изъ поступившихъ въ 1872 года 74534 р. 16½ к.

и оставшихся въ наличности

отъ 1871 года... 9376 р. 8¾ к.

всего... 83910 р. 25¼ к.

Расходовано въ 1872 году какъ это
показано подробно въ статьяхъ

дорож. извѣстия и переправъ... 69883 р. 9 к.

Остатокъ наличности къ 1^{му}

Январю 1873 года... 14027 р. 16½ к.

Квартирный Едоръ

Квартирный едоръ согласно установлен-
ной Высочайше утвержденной 21 Мая
1868 года нормой составился съ отчета
году съ недоимкою прежнихъ летъ одну
сумму... 50449 р.

Сводно со счета... 136 р. 60 к.

Въ томъ должно было поступить 50312 р. 40 к.

Поступило... 44883 р. 55½ к.

Затимъ къ 1 Января 1873 года осталось
въ недоимку 5482 р 87

Состоя недоимка сравнительно съ
предыдущими годами увеличилась
на 924 р 38 коп. по настояще время
должная часть ей уже поступила
по назначению -

Кроме показанных выше доходов
въ губернии от правящихся еще раз-
ныхъ денежных повинностей вели-
кую сумму на общественныя
нужности, какъ то на содержание
Шинного, Управлений и много еще
са оныхъ и на сельскія училища.

Также какъ шинное здорье, по
даннымъ на основании 83 ст. Высочай-
шего Указа 19 февраля 1864 года шедши-
ми лицами алашкочими въ предель
138 Шинно посемельного ездественна
скавизаго шора Губной земли
рой вообще считается въ губер-
до 1454204 шора. Въ отчетномъ году
размѣръ складокъ на этотъ
меньше составилъ:

Относ	3	до 4	въ 1	Шинное
4	---	5	---	8
5	---	6	---	28
6	---	7	---	15
7	---	8	---	28
8	---	9	---	21
9	---	10	---	10
10	---	11	---	3
11	---	12	---	8
12	---	13	---	4
14	---	15	---	1
15	---	16	---	3
16	---	17	---	1
20	---	21	---	1

Средний размѣръ збора $\frac{1}{2}$ коп. итого 132.

Въ томъ числѣ 140 тысячъ состоящихъ
изъ однихъ семействъ и 26 сиротскихъ домовъ
состоящихъ изъ посадковъ и семействъ. —

Значительная разность складки зимнихъ
сборовъ въ численныхъ гимназяхъ за счетъ
преимущественно отъ того что въ некоторыхъ
гимназияхъ доставка подводъ для доставки
поступившихъ изъ зимнаго управленія
занятыхъ денскими сборами, что увеличиваетъ
расходъ зимней складки и отъ
того что въ некоторыхъ гимназияхъ призна-
но необходимымъ мѣсяца Помощниковъ
Кисарей, для которыхъ содержание возмещаетъ
ся изъ зимней складки. —

Въ остальныхъ шести самостоятель-
ныхъ посадахъ гимназій расходы на содер-
жаніе зимнихъ управленій производимыхъ
изъ текущихъ доходовъ въ посадахъ. —

Всего зимнаго сбора въ численіи 1872 года
сводовано:

Въ Кассѣ	15	гимназіи Андреевскаго Грозда	9574р.	1/2к.
15	—	— Вишневскаго	— 9856	— 28 1/2к.
18	—	— Кельцкаго	— 14590	— 7 1/2
24	—	— Мухомовскаго	— 18096	— 41.
19	—	— Ольшанскаго	— 12197	— 6.
23	—	— Пинскскаго	— 14017	— ..
24	—	— Ротинскаго	— 13677	— 23.
		Итого	— 91980р.	— 23к.

Нѣкоторой суммой поступившей въ численіи
года безсудомно израсходовано:

а) на содержаніе войсковъ — — — — — 24840р.

3) Вассаленіе Писарей 26670р.

4) — — — — — Павлюкова 5455р.

2) Два Канцелярскіе раскоро
отомленіе, асвоженіе и проч. 33014р.

Реднѣе отомленіе сасерина
нѣд 182 сенокных и сѣнчан
нѣд Пимѣ сасемавлетр 660
рѣд 79 кон. а пасадекуѣ 822р. 4 кон.
Вассаленіе сѣнскихъ и пород
скихъ шимихъ пострѣннѣ

по Породавѣ 3568р.

По сѣннѣннѣ 41910р.

Много 45778р.

Максимъ здрасавъ шимиховѣ
Содоро въ 1872 году заселился про
тивъ 1871г. на 3050р.

всѣхъ дѣлѣхъ на сѣннѣннѣхъ
домовъ превитѣхъ и проч
и откритіяхъ новыхъ и проч

Городскіе раскоро и раскоро
въ районѣ у Породавѣ Кеуекой
Курернѣхъ одобреномъ году давнѣю
Зимѣ пострѣннѣхъ и домовъхъ
превитѣхъ и проч. 19971р.

Оруддѣ 1872 года 45432р.

Много 65403р.

По сѣннѣннѣ 32551р.

Секунденѣ 6049р.

Много 58621р.

Датный остался недвижимых 6172р .. 71к.

Во владении 1872 года на расходе

оно .. 3987р .. 77½к.

Сасодной станной городской
касса составили Главным
Зоравур издержки на Едерева
не личного состава городов
Управлений в Канцелярии
расходовою и на внутреннее
устройство городов и
на содержание городов соору
жений кроме Аудиторского
Кемью предпринимавшего
неделю, по крайней мере
на части городской расходу.

Во владении Государя расходу
Городской Кассой Аудиторской .. 4543р .. 84½к.

на расходы .. 22693р .. 43к.

принадлежит на Городской
наводнение и ассигнование
наименование как и за выписные
право прописки.

Существование принадлежностей Кассы
определенно Городской весьма ограничен
но, а капиталов хранящихся в
Канцелярии Банка и приносящих 3%
интереса в Кемью всего 15217 рублей
и во остальных и в других городах 58418 руб.
При таких условиях средства, городские
невозможно достать взыскать у
Государя

и въ извѣщеніи о томъ и по тому же
дому о томъ же. Главнѣйшій объектъ на
матіе въ порядкѣ существующихъ
скаго дданій и чужденіи и т.д.
Некоторые въ этомъ случаѣ
увереніи (порядкѣ Кенонъ) въ томъ же
брасованіи (увереніи) единаго знамен
наго чужденія какъ предвѣдѣніи
и т.д. такъ и на предвѣдѣніи (порядкѣ)

Въ отчетномъ году сраспрощенія
Министръ Внутреннихъ Дѣлъ, пр
дана въ Кенонъ въ предвѣдѣніи
частично въ дора (отомоща) всего
суммы 25574 рудей, въ этомъ какъ
сумма въ 1872 году израсходована 167
устройство предвѣдѣніи (порядкѣ)
зданіе (порядкѣ) въ 500 р. 18 х. и наконецъ
постройка каменнаго (двухъ) эта
каменнаго за 18022 рудей.

Обращаясь къ суммѣ сдѣланно на
постройки (порядкѣ) доходовъ въ
отчетномъ году оказывается, что та
кимъ образомъ удовлетворяется, т
какъ въ этомъ показаніи въ предвѣ
на города въ 6772 рудѣ (и т.д.) заключено
а) Вспомогательныя проценты на обр
се въ Павловскомъ законѣ принадле
городамъ капиталомъ (и т.д.) на котор
подлежавшихъ сличенію со счетовъ
конъ въ настоящее время (и т.д.)

Валериано-венский Эммер суммируемый
тепловая недомыка по Поладану есена
висает по д. Келочу

Ленинград	665р	77к
Ольгинск	539р	2
Пинчово	838р	50
Ремонтировка	591р	25½
Ливинский	233р	7½
	73р	95

Итого 2762р .. 2

Основная часть таковой недомыка
относительна подгнать преинить ильте

Подробная анкета оъ одаритъ софр
ских сумми при селъ примается
поди А

Акушные Эвора

По Соединению составленному Управлен
щим Акционным Эворами Подписной
Таблицей и Келочной Турерий, Эвора акцион
за снпией представилотъ Окружащие
результатомъ

а) акция сь вина и снпиа	64535р	78½к
б) — — — — — сь Пива	27744	16
в) — — — — — сь Меду	435	45½
г) — — — — — Платенмаро Эвора	74822	41½
д) Штрафовъ сь заводчиковъ по разному снпиа 1539		90½

Итого 794979р .. 18½к

Кроме того поступило дохода
с сахарозаготовок .. 14754

Штатное число состоящие при провин-
циальном Мандаринском

Числа Мандаринского Управления в
и Станицы по штатным Высочайше
утвержденным 21 Декабря 1866 года в
Мандаринском Округе.

Числа Земской Страны на основании
подраздана устройству Земской Ст
в Стресском и хозяйственном от
менях, полагается утверждена
Г. Властию в Царств
ском 15 Января 1870 года.

Числа Станицы по крестьянским
устройствам в силу постановлен
указательного Комитета 12/24 Мая

Возвещая вышеозначенным частям
войск и Управлений состоящих в
них лично в Временном лишь
лица по ведомству крестьянских
устройств.

Таким образом в 1872 году по числу
отведено было в натуре квартир
вводилоцель по губернии:

а) Штаб Офицеров 51

б) Офицеров 14

в) Высшие лица разнородные в
помощи частно в казенном в Дании

состоящих в ведомств Гражданск
Властей и частно в ведомствах

домов в конце разнородных предм
ствен

и продолжавшимся открытием шестидесяти
шестидесяти конскрипционных комиссий
современного рекрутского набора а также
управлению мандаринскими командами.

Свершая того в силу Высочайшего
повеления от 21 Марта 1867 года и
решено отпустить одноватеноски
подводки офицерами пограничной
Малочисленными чиновниками и
владельцами Архивного и Руберного
по крестьянским делам присудив
стать скупачною пометить пр
тно-ствъ побѣ кон замощадъ съод
верено.

Расчетъ с подводами произведен
непосредственно самими владельцами
подводки съ своей стороны Руберного
Владельство ширко несладное и
денежные подводы повинности тѣхъ
распределены равномерно, и по
вмеченію шифованаго года шифо
ковъ по шифованію на шифованію
подтоиу предмету шифованію при
небаво.

Рекрутский наборъ

Ввиду того постоянного недостатка
подводныхъ конскриптовъ при
существованіи рекрутскихъ наборовъ
необходимо стѣ необходимо стѣ
запасами

З.

въ отчетномъ году Емпиано было распоряжение
 объ осмотрѣ въ Конкретивной Комиссiи
 всѣхъ видовъ конкретности 1. разряда. Мѣра
 эта принята съ тѣмъ цѣлю, что при
 числѣ 213 конкретности признаны при
 осмотрѣ въ 1869 и 1870 годахъ родными
 къ военной Сурфидѣ, 613 найденъ сѣнаго
 рода недостатками которое признано
 стасовымъ прикупъ изъ въ военной Сурфидѣ
 и помощи при задрасованiи въ рекрут
 скую Присутствiи потребованосъ бы
 выдать такое число запасныхъ,
 что сопряжено всегда съ даноимъ
 затрудненiемъ, такъ какъ 1, это въ
 массѣ народа мнѣетъ видъ втораго
 напора и 2, большая часть запасныхъ
 конкретности Францеза изъ иже на
 оштенствѣ для прискания средствъ
 существованiя въ рѣдкiи мѣста и т.д.

Къ освидѣтельствованiю въ конкретивной
 Комиссiи было потребовано
 8041 чел.

- Всѣмъ по разному проинамъ . . . 555
- Изъ числа освидѣтельствованныхъ
 признано родными къ военной Сурфидѣ . . . 3073
- Всѣмъ
- а, Подсурсерскимъ недостаткамъ
 и замѣнамъ 3245
- б, По вѣдомому рооту 1130
- в, Власованiи ст. 15. Высочайшаго

Манускрипта 25 June 1866. Университет
свидетельств о негодности в судоро
ных Липинских (Управлений)

Принятие конекрпционных Кош
си по ширному освидтительствованию
пошинами съ 25 Октября по 15^е в 1866

Почислу 229984 числомъ христианско
юческаго населения, зданнаго отъ
ишур рекрутской повинности и 2439
срещая съ Кемской губернии в 1872 году
читаное поставитъ рекруты.

Христианъ 166

Евреевъ 177

Заключеніемъ же въ его число
принимать въ 1871 въ счетъ дедушковъ
Зарова 11 христианъ и 3 Евреевъ а
Зарменныя заненостальные наро
сеение в Варшаву 20 христианъ и
евреевъ и за прибавленіемъ недо
мудъ 7 христианъ и 9 Евреевъ сего
принять рекруты.

Христианъ 1637

Евреевъ 181

Изъ числа коихъ числомъ право ве
кованое заимного натурально
анности денежными аносимъ

Христианъ 1

Евреевъ 1

Къ сметамъ евреевъ Зоиш попре
христианъ воевая округа 1 и 2 по

отъ 2 до 24 июня включительно, а Ереванъ III отъ Мисевского Губернатора
 до 28 июня, а въ остальныхъ Губернаторахъ до 29 числа
 Метание производится на 12 Января
 съ Келеского Губернатора сътакими распоряженіями,
 чтобы на 3 день метаний конекрестомъ
 могли съестриваться въ кавказскомъ Губернаторскомъ
 городе съ посылкою въ Мисевский Губернатору
 Губернатору для приема въ рекрутскіе пункты
 сумасшедшихъ

Въ метаніи производится уравниваніе:

Христіанъ 4118.

Евреевъ 460.

Невѣрныхъ христіанъ 138

Евреевъ 42.

 Всего . . . 180

1) по тому числу:

а) по Кургану подъя Христіанъ . . . 42.

Евреевъ 32.

 Всего . . . 73.

б) Подольский христіанъ 32.

Евреевъ 3.

 Всего . . . 35.

в) Подольский еврейскій

Христіанъ 10.

Евреевъ 2.

 Всего . . . 12.

г) Морганский прирочный Христіанъ 54.

Евреевъ . . . 6

 Всего . . . 60

З

Принятое временно рекрутское присутствие открыто 15 января приняты на при рекруты Келецкого Уезда и окончена Москва Уездом к 15 февраля.

Во течение сего времени принято рекрутское число

Хрустияны 1468.

Еврейск 137.

Во томъ числѣ.

21. мѣсяца — 501. Хрустияны — 59.

22. ————— 262. ————— 31.

23. ————— 193. ————— 17.

24. ————— 143. ————— 18.

25. ————— 126. ————— 6.

26. ————— 92. ————— 7.

27. ————— 51. ————— 3.

28. ————— 1.

Изъ числа выписанных рекрутских и податных числа Рекрутский Присутствиемъ увеличен отъ рекрутской повинности 58 сельскихъ изъ ко представили дополнительные документы о вѣхъ изъ на иже отъ рекрутства 34 и ходятъ изъ присяжного возраста 24.

Забраковано рекрутскихъ Присутствиемъ а) по физическимъ недостаткамъ и больнымъ 647.

б) По малому росту 18.

Отправлено было въ госпиталь.

а) На измерение 99

б) На лечение 75.

Изъ нихъ во время набора возвращено

въ рекрутской 61.

принято непособными 64.

Заимство натуральной повинности
денежнымъ взносомъ въ 400 руб. воспользовалось

въ Конскрипціонный Округахъ Христіанъ 157.

Евреевъ 18.

Въ рекрутскомъ присутствіи Христіанъ 7.

Евреевъ 8.

Итого . . . 164 Христіанъ
25 Евреевъ

Изъ числа показанныхъ принятымъ натурою
замѣннымъ себѣ взносомъ 1000 рублей.

Въ время производства набора

Христіанъ 3.

Евреевъ 19.

По окончаніи набора

Христіанъ 1.

Евреевъ 10.

Итого . . . 29.

Система рекрутскаго набора
непроясненно и малодѣятельно
на рекрутское Присутствіе и Конскрип-
ціонный Комитетъ не поступило.

Въ наборѣ 1872 года попытки конскриптовъ съ
худою склониться отъ военной службы во
время препровожденія ихъ изъ Угрюмовъ Волост.
что приняты численности конвою 1. на 25
конскриптовъ нѣмѣя считая значитель-
нымъ: изъ числа званыхъ 1. поименно.

Уведомитокъ недостающихъ оказался в
Уездахъ: Келецкомъ, Влоцковскомъ, Олеховскомъ,
Турневскомъ и Стотинскомъ что свидѣетъ
присланы присланъ къ метрику посредствъ
конскриптовъ военныхъ возрастовъ несо-
вершеннолетнихъ съ 1865 г. выписки какихъ
времени приобрѣли должны и недоста-
ки которыхъ неимѣли предиде.

Вообще число забракovanýchъ рекрутъ
Присутствіемъ относится къ числу ре-
крутъ какъ 41: 100 - въ 1871 г. по году отноше-
ніе было 49: 100. Уменьшеніе забракovanýchъ
происходитъ отъ пересмотра - семьи кон-
сковъ 1^{го} разряда; что касается отноше-
ніе между ними отношеніе забракovanýchъ
къ принятымъ составляетъ 23: 100.

Сурасъ, меновредствъ для удѣловъ
рекрутъ было 53. увеличеніе ихъ замѣ-
но въ Келецкомъ Уездѣ, особенно въ части
отноше-
ніи отъ дѣлшаго Стотинскаго Уезда
въ которой при населеніи 23213 душъ было 14
съ меновредствъ, тогда какъ въ остальной
части Келецкаго Уезда при населеніи
душъ, сурасъ меновредствъ было 6. —

III Общественное благоустройство и благотвори- тели

а) Каменные и общественные здания

Каменные и общественные здания в Касимовской губернии насчитываются 42. Все они каменные и каменнотесовые. До половины каменно-тесовыми и каменными являются здания при военном и других учреждениях. Остальные здания содержатся на счет сумм каменных и других каменных капиталов общественного при зрелищ или городов и некоторых на счет квартирных сумм.

В 1872 г. построено евангелическое каменное здание:

в Касимове

1. Вакансия сумм камен.

Каменное здание евангелическое здание покрытое и готовое срублено для помещения евангелического и здание евангелическое при Православной Церкви, построено разрошеном С. Кламбергским Царства Польского, начато в 1871 году и окончено в 1872 году стоило 1369 р. 47 к. и

2. Каменное здание евангелическое здание покрытое и готовое срублено для помещения евангелического и каменное здание при евангелическом. Построено разрошеном С. Кламбергским в 1871 году окончено в 1872 г. и стоило в 13146 р.

2. Вакансия сумм Касимовского общества общественного при зрелищ.

- а) Бородиновскіе каменные бродовыі рабры двубы
 стамина на 24 камарка, постройка начата
 въ 1871 г. окончена и введена въ употребленіе въ 1872 г.
 б) Двубы пріотъ каменный одно стаминный
 постройкой на 24 камары и въ ивентарѣ
 постройка начата въ 1871 году а окончена
 въ 1872 г. и введена въ употребленіе въ 1873 г.

3. Власть городскія Суммы

Власть рынкъ города за Православнаго
 епархіальнаго Митрополита Внутреннихъ
 производимая постройка базара и окончена
 на лето и введено въ употребленіе въ
 1. Января 1873 года и введена въ употребленіе въ 28574 руб.

4. Власть квартирныя Суммы

Каменные двубы стаминныя каменные
 крытый и открытый и вентарѣ
 одно стаминный фронтель двубы
 постройкой каменныя и въ
 епархіальнаго Митрополита Внутреннихъ
 производимая постройка базара и окончена
 на лето и введено въ употребленіе въ
 1. Января 1873 года и введена въ употребленіе въ 28574 руб.

изъясню 1872 г. одоумасъ въ 18022 рубль.

Суммаръ передъвки Сурдупонца

1. Всагемъ каины

а) Въ Зданіи Келецкаго Губернскаго Правленія произведена ремонтныя работы съ разрышеніемъ Министертва Внутреннихъ Дѣлъ на сумму 750 рублей а именно: оштукатурено наружныя части зданія, центровано помывеніе для сторама, единаго до 2 вору по гредѣ, поставлены ограды и оштукатурено.

б) Въ Зданіи Келецкаго торговаго здания съ разрышеніемъ Министертва Внутреннихъ Дѣлъ произведено ремонтныя работы на сумму 485 рублей 50 копѣ а именно: покрашено оштукатурено кровли, центровано оконныя рамы, приокнафа и переобшито оконныя рамы, аравно чистъ Сидельной суммой центровано внутреннія, оштукатурено наружныя западная стѣна, центровано карѣ.

в) Въ Зданіи Келецкаго военнаго госпиталя чистъ суммой на ремонтровку и дермано 764 р. 72 1/2 коп. сомако артиллеріи зданія Правленія Роспитальнаго

г) Въ Келецкѣ ка оградительнѣхъ коестяхъ произведено ремонтныя работы и капитальныя передъвки съ разрышеніемъ Штабштаба; работъ на сумму въ 1871 г. и окончены осенью 1872 года передъвки сегоми 5493 руб.

Внутреннѣхъ коестяхъ стѣны и потолокъ перошито и покрашено, центровано новое входы для центраніи сквознаго вѣтра, облицована тесовымъ камнемъ коковыя, покрыта мезишомъ часовымъ, площадъ докрупъ коестяхъ внесена цугрунскою рѣшеткою и приобдана въ р

надлежащий порядок -

2. В здании Инспектора Кемской Муфрейской Бригады по Енисью Министерства Народного Просвещения произведена капитальная перестройка с устройством новой крыши, а равно построено каменное хозяйственное строение, работ стоило 1720 руб.

2. Врасчет городского Енисью

а. Ремонтирована ратуша и стены внутренние приспособления для большой - в. д.
что обошлось в 454 руб. 85 коп.

б. В городском здании занимаемом военным заведением Кемского Муфрейского Батальона исправлены стены и перем работы обошлись в 94 р. и

в. Возмощена рыночная часть нового рынка города и енисийской улицы, стоило 560 р. 98 коп.

В д. Ленциска

Врасчет Енисью каменное в Ленцискае Младших залов с устройством Министера Внутренних Дел, покрыта крыша на части здания и насадено фронтон исправлены стены крутого оврага с передаточного двора, переломлено 2 пера, работы стоило 306 руб. 86 1/2 коп.

В д. Оюкунь

В здании занимаемом Военным управлением каменное с устройством Министерства Внутренних Дел, построены новые части в д. Оюкунь

исправлены стволы и покрыта кроша косяк
ствольного строения, на что израсходовано 250 руб.

Всего Дзюмошцафа

К Са Демонтировку скотодойни устроено
386 руб. 51 коп.

3. Дороги, мосты и переходы

Объявление о даче наис с 1^{го} Января 1871 г. Выссо-
кайше утвержденных 19 Июня 1870 г. правил
о содержании Земских дорог в провинциальских
Губерниях и в принадлежащих по Киевской Губернии
дорог, по утвержденному Г. Министром Внут-
ренних дел проекту правилено к перво-
му разряду пяти Губернских трактов, именован-
ных противленія 450 1/2 версты; во втором классе шосиро-
ванных 330 1/2 версты и грунтовых 16 версты ко вто-
рому разряду именован Украинских дорог 2х именован,
вообще противленія 786 1/2 версты в томъ классъ
687 1/2 версты шосированных и 721 грунтовых; къ
третьему разряду именован все оставшия
остаточныя проселочныя и польвовыя дороги
одна утвержденія объявленнаго проекта въ Губернии новаго шоссе почти версты 12 нагодова
несколькошнее сравнительно пространствъ
выясняется необходимость устроения значительна
расходов на ремонтъ и на существованіи шосирован-
ныхъ дорогъ.

Но установленная вышеназванными правилами
Губернская Земская дорожная Служба, поступленіе
которая подразно объявлено въ Отдѣлѣ (А. А.)
Сего двора съ 1872 г. Произведены свидующія дорожныя
работы:

1) Престроено новый мосейский город в Андреевском,
на марше Ставицкой Губернской дороге ст. Андреевский
по направлению ад. Г. Тимовъ 3⁵⁵⁰/₅₀₀ верст, в котором из-
дано 900 р. из кои. отпущено одной версты в длину в
60 коп.

2) Устроены ремонт первоклассных мосейских
дорог Губернии на протяжении 335 верст 89 сажен
и 189 расположенных на них мостов, на сумму
45257 р. 71 к. причём ремонт одной версты в длину
в Усадях.

Клеуковск	_____	132 р.	_____	93 к.
Ототинск	_____	113 р.	_____	82 к.
Тимовск	_____	157 р.	_____	30 к.
Мягковск	_____	303 р.	_____	65 к.
Сыктывинск	_____	109 р.	_____	85 к.
Андреевск	_____	85 р.	_____	70 к.
Усадья	_____	109 р.	_____	85 к.

Всякая мостов на Губернских и первоклассных
дорогах находится 515 на них мостов, ремонтных
176 и построено вновь 12.

Таким образом ремонт Губернских мосейских
дорог при помощи наших мостов и построено
новых мостов стоим 54624 р. 74 1/2 к.
Сверх того выдано в 1872 г. на дорожную
Демского Овца.

а) Поставлен мостами и мостами
на мостов мостов расположен
на Восточной дороге. 352 р. 45 1/2 к.

б) Инованье Писменерам, коидуте
рано и прочей дорожной сумм 676 р. 68 1/2 к.

в. Вознаграждение за работу посылкам посыл-
кам 1871 года _____ 77/6р. — 39 1/2 к.

и в Варшаву не предвидимые потребности
стии _____ 419р. — 32 к.

Всего израсходовано в 1872 году _____ 69883р. — 46 к.

В частности предвиденных расходов
имелось в виду устроитъ в Варшаву
дорогу _____ в К. Пинск
по работам при заключенных содвиги-
нх вставках для перемещения и по-
тани пражитированная на этом
предвиденных сумм оставшихся в резер-
венции.

Таким образом из бюджета капитала
на подорожные сооружения в Кра-
ков _____ 83910р. — 25 к.

забавляющих относительно году расхо-
дов в _____ 69883р. — 46 к.

оставших свободной суммой к 1873 году 14021р. — 16 1/2 к.

Платежные места в Кенигсберге
находится № 1 из числа 1 места в
тарифном II класса _____

9 место III ^{го} _____

11 место IV ^{го} _____

Тринадцатое ме-
сто в 6 место

городской кассы _____ 1 _____

Посадки _____ 5 _____

Владимирские миссии _____ 8 _____

и среднанами _____ 1 _____

после пакета из Отроча наকাশил
включил за границу но на пути были задержан
на Полицейско и переданы в руки правосудия

2. Смотричев полевой Экспедиции авт.
Ленинахъ Келецкаго Града Александръ
Скуднскій похитилъ пересылавшийся по
почте на Виоцовой постъ пакетъ съ
денгами на Сумму 640 р. 42 коп. Делушкинъ
посылки на 31 р. погнотвиль марокъ
провертыва на 41 руб. всего на Сумму
657 р. 45 коп. съ 7^м над^тиско Августа 21^{го}
ишаъ за границу. Несмотря на предпринятые
поиски вѣдомства отъ ульяво
скрыта присоединены къ партии
горцевъ возвращавшимся въ то время
въ Австрию оксудетвы оставленны
въ Ленинахъ одною Смотричевымъ
зель надзора такъ какъ погнотвиль
находится въ 3^м секретѣ, поневоле
мости перевода Францїи въ Ленины
много тогда же были доставлены
соображеній Г. Управителю почтовому
Регартаментовъ.

3. Героимнахъ Стотницкаго реформат
скаго Монастыря въ Гюль мѣстѣ сдать
быль на Шидловской погнотвиль Станцїи денеж
ный пакетъ съ 30 р. для отечки въ Краковъ
но по непауценію его по адресу оказался что
пакетъ былъ пошленъ Смотричевымъ Станцїи

Являясь. Ответственность это обнаружено
по принесенной имъ жалобѣ Терешона
и такъ какъ делами эти суть несообразны
до тѣхъ поръ, то и сему необходимому
тѣмъ о сему въ сношении съ Т. Управителемъ
портского казеннаго Петроковской, Кельмен
и Каминской Уездной, вѣдомствъ того
срочно делами Юстицкаму едѣлаю по
составленію Морозову Департаменту

Срочно по указу въ теченіи года не
кратко жалобой на несправность въ
портского кареты между Кельменами и
Таданемъ и въ односторонности между Кель
ми и Петроковомъ и вѣдомствъ неоднократ
въ сношении съ Управителемъ Портского
казеннаго вѣдомствъ того что кареты
именно негодныя/крупнотрещины за
ныя нѣсколько мѣсяцами.

в. Народная нравственность

На приложенной къ настоящей Статистикѣ
эти №5 видно что въ теченіи отчетнаго
года имѣли мѣсто Уездной совершенно раз
рода преступленій 1559, въ нихъ оказались
виновными 1594 муромца и 279 мѣщанъ
всего всего года 1842 челоука.

Сравненіе численности преступленій

За последние пять лет предполагается

В 1868 году совершено преступл. 1496 сурасишисх 2149 человек

1869	1064	1911
1870	1263	1457
1871	1259	1455
1872	1559	1843

Возрастание сущим озаруженными преступлений по отношению кравешотривни Сурасу за последние три года надлежит отнести не столько к упадку нравственности народа населяюща, но лишь к более тщательному надзору со стороны чинов Велеской Страны за всякою рода уклонением отто законнаго порядка и преданій виновныхъ въ руки правосудія.

Къ перечню совершавшихъ въ Царствѣ преступленийъ весьма несообразовавшихся строгости, особенно важными въ карамъ и возмощи инии въ томъ же, самое болое значимо приходится на преступленийъ противъ чужой собственности которыхъ въ видахъ одноконеннаго воровства, кражи совлашнихъ и воровства имуществомъ повторилася въ теченіи года за все годъ; замкнуто сиродути Сираси нанесенія побоевъ и увербіи соства, вляющіе во общей Сирасности 167 и контррабанды 40 Сирасствъ. Возникновение дѣлъ по контррабанды одишо одьяемелася Сирасности частіи Царствіи

къ границамъ Австрийской и Прусской, при
 чемъ преступленийъ составляетъ естествен-
 ное и весьма нечастное въ массу наро-

Въ исходе мнѣ привлекены къ со-
 ной отвѣтственности было дворяне по
 ственныхъ мнѣ 6. купцовъ 5. мѣщанъ
 137. крестьянъ 1500. военныхъ 10. разночинъ
 175. всего 1843 человекъ кои по-вопросу
 распределяются слѣдующимъ образомъ

Всего 17 мѣсяцевъ	—	4.
Одно 17. 20. мѣсяцевъ	48.	
— 21. — 25. —	20.	
— 26. — 30. —	48.	
— 31. — 40. —	57.	
— 41. — 50. —	48.	
— 51. — 60. —	37.	
Всего 60 мѣсяцевъ	—	1.

Въ теченіи 1872 года открыто было по
 случаю обращенія французовъ поспрашивать
 кредитныя билеты 21. изъ коихъ 19 билетовъ
 оказались Старого образца и 2 новаго.

Произведеннымъ полиціею розысканіемъ
 и судебнымъ изслѣдованіемъ виновныхъ въ
 поддѣлкѣ этихъ билетовъ и признаніемъ
 ихъ распространеніи неоднаременно;
 можно однакоже предположить, что
 некоторымъ пограничнымъ мѣстамъ
 Кашубской губерніи полиціа французовъ

билетом и за границы распространяются и не
схват, что подтверждается исследованием про-
исходившим военно-судебного Комми-
сито учрежденном в Варшавы С. К. Савицки-
миром и Главнокомандующим войсками
Варшавского Военного Округа в Царствы
Потребованию каровой Коммисии из
Келецкой Цверии доставлены в некоем
Сареев заповодышник в одностепенном
преступлении исходившим
под Странно.

Кроме того в течение года посредством
Вилской Страны арестовано Зродель 52; Зми-
льск конкретов 3 и 193 сельских было
задержано за несодержание паспортных
правиль оконь одна, по иветным законо-
положениям, разрешены в административ-
ном порядке вводить деятельность инов
Вилской Страны по предупреждению и пре-
свлению преступлений и проступков, равно
по поддержанию общественного порядка
приносят несомнительную пользу, хотя
в том же архив не все ее признавать
отомить удовлетворительном, так
как Страны состоит из двинимых и нов,
уволнением в досрочный отпуск дес-
прервано и иветней в своем составе
ав поестественному вменен Русских
Садатъ обращать народны при
первом к тому Сиратъ и потому

нить возможность врасованъ командиръ
вспомогательную съезжавши
в предупрежденіи и пресеченіи престу-
пленій и вообще полиціею Суврѣ-
тѣнше доуверитъ въ Царствѣ Публич-
наго мѣста того же мѣста за со-
надзора, какой въ Имперіи могутъ
имѣть за своими участками от-
ваго пристава, и хотя не имѣно,
содержательство въ мѣстѣ Валаисника
ской Страны, но они по многолюдности
своихъ имѣній и затрудненію част-
отпущенія изъ города или Поезда,
расположено Числое Управление, и
чисто Губернствѣ не имѣно времени
для надзора за етравиниками рас-
щепленіи для надобностей въ раз-
мѣстахъ Поезда.

Въ мѣстахъ предупрежденія и пресе-
ченія преступленій имѣются въ от-
сено въ какъ-то Етереніи предупрежденія
полиціекаго надзора, къ мѣстѣ на основаніи
существующихъ правилъ подвергаютъ
лица которыхъ полиціекаго или крѣ-
постенная недобросовѣстность доста-
однажды и таковой въ первомъ Слѣ-
дствіи предается пораспораченію админис-
тративной власти и восторжше по опре-
денію Суда.

Обо судоустройстве представленныхъ мнѣ
правомъ наложеніи Комицкаго надзора въ
слѣдствіи широкихъ размѣровъ, и въ видахъ
предохраненія суреднаго наказанія подвергаютъ
оному болѣе число лицъ и потому численность
находящихся подъ надзоромъ Комиціи въ губернію
представляетъ поистинно значительную цифру
въ 1872 г. лицъ было 984 отъ того числа по распо-
ряженію Административныхъ властей 37 поименно
исключились принимая 31 по Суреднымъ же распоряженіямъ
729. Въ первой изъ этихъ категорій находились пре-
имущественно лица приволжскихъ сословій,
принимавшіе участіе въ Кавказскихъ дѣлахъ
1863—1864 г. которые по возвращеніи изъ степей или
изъ за границы водворены съ упрещеніемъ занимать
надзоръ, сообразно одиному въ этомъ отношеніи
распоряженіямъ Правительствомъ. Вторую
категорію составляютъ незначительное кре-
стьянскіе или индѣйскіе обоего пола виновные
въ уголовныя проступка. Поистинно
лица эти принадлежатъ къ низшимъ классамъ
населенія и потому означенная мера, стѣ-
нныя имъ отлучка съ мѣста жительства
и въ добываніи заработка едва ли имѣетъ
въ большинствѣ случаевъ значенія исправ-
ительнаго наказанія.

Заповѣдями о отнесеніи года 59 г. въ
первой категоріи т.е. подвергнутыхъ надзо-
ру по распоряженію административной
власти и находящихся подъ арестомъ

ветиль невоодимиль.

Продовольственные арестанты въ 1872м. какъ и въ
преимие годов производилось съ подрядомъ стеном
каменъ: а, въ Келеужкой Торговль по 11²⁴/₁₀₀ котъ и въ
Келужской по 10²/₁₀₀ котъ. На человака въ сутки
а за годъ еликовности овозишось въ 1696р. 55. котъ.

Арестанты вси себѣ спокойно еликовасы по
была и въ торговль или другаго рода преступлений
въ 1872 году небыло; равномъ образомъ небыло при
носимыхъ стеномъ еликовъ на торговлю
Караевова Здоровье заключенныхъ было такъ
и еликовитворительно и никакихъ еликовит
скихъ еликовней неслиотри на быкомую ели
Торговль еликов меликов или не производилось.

Въ Овужь торговль еликов еликов еликов
въ теченіи года еликовило 254 человака и ели
кихъ еликовило 27. еликов 19 еликов на
еликовилъ 13, еликов они еликовились въ торгов
ныхъ еликовитовъ еликовились на еликов кома
и еликовились еликов невоодимиль.

При Келеужкой торговль еликов еликов
и еликов еликов еликов еликов еликов еликов
нихъ еликовитовъ, еликов въ 1872 году
было 30 человаков. Кроме того еликов еликов
еликов еликов еликов еликов еликов еликов
но еликов въ еликов еликов еликов еликов
ности еликов еликов еликов еликов еликов
еликов еликов еликов еликов еликов еликов
еликов еликов еликов еликов еликов еликов
въ еликов 1872 года еликов еликов еликов

прежси 205 пудовъ 20 фунтовъ. Арестан-
ты работают въ этомъ заведеніи 1150
что по числу 200 рабочихъ дней въ годъ
составляетъ 39 рабочихъ въ день. При
готовленная прежса отправляется для
дальнейшей переработки въ Санфран-
сиску Сухонную фабрику Рабочей
дѣржи.

Количество денежнаго заработка
таинное составляетъ вообще въ от-
момъ году 48 руб. 23 коп., а самый бол-
шой заработокъ одного арестанта 2р. 81 коп.
въ годъ. Принималось на долю арес-
тантовъ заработка выдается лишь при
оставленіи тюрьмы. Но нельзя не
навать необходимости уменьшенія ра-
сходы арестантами для престоженія
правадности, вредно влияющей на жи-
законченность. Въ отнхъ видахъ пр-
ставлено много отъ 21 Января 1875
№ 322 на усмотрѣніе Г. Министр
Внутреннихъ Дѣлъ соображеніе объ
употребленіи въ городскіе работы т-
нхъ арестантовъ, кои осужденны
арестантскіе роты и не могут
быть отправлены въ Ивановгородъ
недостатки таинъ поименно,
ше и ихъ осужденныхъ уже устано-
вленными порядками для заключенныхъ

в тюрьмы.

Кроме названных выше тюрем в Кемской губернии имются 8 средних detentionных арестов состоящих при широким образом в городах Медвеж, Липинский и Селькупин и посадах Андреев, Пешинур, Прошовинур и Скальдинурск, поимствующимся в наименьшей форме за исключением ареста в Селькупинском мировом Суде, для которого отведено поимущим в здании таможенного магистрата.

В detentionных арестах содержалось в течении года 621 человек; в том числе 528 мужчин 93 женщины; на продовольствие им отпускалось по $\frac{7}{2}$ коп. в сутки на каждого. Вообще же содержание detentionных арестов стоило казне в отчетном году 1952 руб. 75 коп.

В течении 1872 года было два случая побоя из суда последних арестов, но бывавшие пойманы, виновные же в небрежности сторожа подвергнуты взысканию по закону.

е. Пожары.

Всех пожаров в Кемской губернии в течении 1872 года было 248, из них в городах 5 случаев, а остальные в селениях. Убытка причинено в городах на 6385 руб, а в селениях на 108,163р. 39 коп, а всего на 114,548р.

Благоуствие. Вслухствие сего при обнаружении
всякаго рода неосмотрительности сообщается
се подлежащей судебной власти о наложен-
ии на виновных должная взыскания,
а в случаях сомнительной виновности —
ствъ каждый разъ передается свидание
Прокурору для надлежащаго распоряженія
въ обнаруженіи и собраніи уликъ противу
виновныхъ судебнымъ разсудованіемъ, но
въ случаѣ по условіямъ нѣтъ удовлетво-
рѣно Судопроизводства улики оказывались
недостаточными для произнесения судебного
обвинительнаго приговора и потому нѣкогда
въ теченіи не нѣдѣль осужденъ заподози-
гательство; виновные же въ неосторож-
номъ обращеніи съ огнемъ понесши нака-
заніе по закону. — О погорѣвшихъ, нѣрѣдкѣ
ишшихся и заслуживающихъ ³гражданскія по сте-
пенно ⁴ответственности въ неотложной по-
моци ²было доводимо до сегодня ¹Генерала
Кешикетника и въ такихъ случаяхъ Гра-
жданскіе Бергомы были выдаваемы пособіе; такъ
погорѣвшимъ въ Февралѣ сего года въ пог.
Миллиа Олькуцкаго уѣзда ⁵судействомъ
ассигновано было 340 руб. и погорѣвшимъ
въ Апрель сего года крестьянскимъ семей-
ствамъ въ с. Вурька Виошовскаго уѣзда
210 руб. Съ своей же стороны Судейское
Начальство по приведеніи въ извѣстность
убытковъ понесенныхъ погорѣвшимъ везд-

страхованное имущество выдавали
страховые премии.

В Кельской губернии как в семье
так и городам не учреждено особых по
жарных команд, но весьма посто-
янно в. Советом Управления в Царств.
Польском от 1 Сентября 1856 года ш-
ся на каждые три жилых дома экви-
пные багры и крюки для разрушения
в случае пожара строений, а в го-
дах, а равно в посадах заведены сверх
того и земные трубы, вефра, лест-
цы, багры, крюки и другие пожарные
принадлежности, содержащиеся за счет
на общественный счет, частью на счет
домовладельцев.

При отсутствии людей озна-
ченных с устройством пожарных и
инструментов, недовольствительности
недостаточности самих инструментов
оказание помощи объясненным средствам
при пожарах не приносит существен-
ной пользы особенно потому, что все стра-
население чрезвычайно тесно застро-
ено исключая и губ. города, вследствие
чего для Кельцк истреблено много раз-
личия С. Министра Внутренних Дел
об учреждении в нем пожарной коман-
ды одотников подобно существующим в
некоторых городах Империи по освобо-

жтирүүлалуу мнго Устаау, на что посылво
вало разрешение Его Высочкопресвоходителствая
и къ образованно команда нлт при при-
ступлено.

IV. Народное здравие и общест- венное призрение.

1872 годъ отличался рѣдкимъ клима-
тическимъ условіямъ, по видимому благо-
приятнымъ, но шившимъ много тя-
желыхъ послѣдствій. Весна была не обык-
новенно теплая, такъ что во второй
половинѣ Апрѣля при 24° теплоты рас-
тительность достигла необыкновеннаго
развитія, — лѣто было жаркое, а осенью
при прекрасной погодѣ и средней темпе-
ратурѣ, некоторые породы деревьевъ
вновь покрылись цвѣтами и появлялись
зеленячки какъ весной. Между тѣмъ
зрѣлой было мало, или они выпадали
невовременно; грозы же сопровождались
градомъ, три раза прошедшимъ широ-
кого пояса по губерніи.

Растительность невовременнаго тепла
весною и жары лѣтомъ появились сюда
сперва въ Олькунискомъ уездѣ, куда занесена
была изъ соседней Галицкіи и Бендин-
скаго уезда Петроковской губерніи. Въ

до четырехлетнего возраста, ибо умирали
свыше четырех лет, хотя бы на первом
году жизни у них и была привита
на, забывая во время отправки во вто-
раз, но в семь последних случаев боль-
шества счастливей исходы. — Кроме того
тибетские данные о количестве при-
той в последнее время оспы указали
на необходимость большого поощрения
оспопрививателей, когда со настоящих
времен выработана вознаграждение или
из суммы 55 руб. отпущенной на вак-
цину, почему привившему предохра-
нительную оспу 2000^{мг} оспой возможно
ло назначить пособие в размере 3р. 50к.
и заттым уменьшая цифру вознагра-
дения по мере уменьшения числа оспы
когда привита оспа, привившим то-
вую оспу меньше сумм 500 оспой на
возможно. уже было назначить никакое
пособие. Для поощрения оспопривива-
тей в г. Кемзатг много была собрано
особая по подписку в городе сумма
количеством 44 руб. 28 коп. и распределен
по тридам и заслужив Врачебным
Отделением Тибетского Правления.

О выводах врачей относительно вели-
чины предохранительной оспы доверно много
сводились Г^{на} Министра Внутренних

Дневн от 18 Января 1872 г. № 32., а до извест-
ления поседия опопришивателна въ представ-
лено на усмотрение Г. Наместника отъ
3 Января 1872 г. № 654.

Врачи.

Врачей въ губернии 32, изъ нихъ состоя-
ло на службе 13 и было военнопрактикую-
щихъ 19. Ветеринаровъ состоящихъ на службе
2, фельдшеровъ III и повивальныхъ бабъ 36.

Кромѣ обыкновенной практики врачи прещу
цественно сурзающе иными наблюдени за
репортывающимъ, торговлю скотомъ на чужой
и вообще съветными припасами, и поим-
ная также разные судебно-медицинския
и медикополицейскіе увольнования.

Оспоприживание въ Киселюкой губернии по
случаю свѣдѣній о появленіи эпидеміи въ
сосѣднихъ мѣстностяхъ а затѣмъ и въ пре-
дыдущей губернии было начато ранне обы-
новеннаго и при благопріятствовавшей оно-
му теплой погоды окончено въ первомъ
мѣсяцѣ Августа. Такимъ образомъ 38 оспо-
приживателней привили предохранительную
воту 9391 младенцу мужескаго и 9125 жен-
скаго пола а всего 18516 дѣтми, ревак-
цинации же подверглось 535 взрослыхъ лю-
дей.

Когда однако весьма натуральная

в. Антеки.

Казенные аптеки в губернии пять, частными 21, из которых 2 в Кельцах, по одной в шести городах и 12 посадах и сверх того одна временная в с. Солець Стонмужаго уезда открываемая там же на время ледного сезона при изменении Виссухи или сильными воярами.

Во истекшем году новых аптек открывалось не было, а старых не закрыто ни одной [из частных:] из числа устроенных в предшес время. В форме аптекам сущестующим в губернии годовый оборот рецептов составляем средним числом 5350 номеров, а в прочих от 1500 до 2800.

Все аптеки были тщательно ревизуема уездными врачами и осмотрены в течение года медицинским инспектором, при чем найдены в порядке.

в. Соснышув.

В Кельцкой губернии шестея четвире больницы а именно: в городах: Кельцы, Мжагов, Олькуши и посаде Стонмужа; они состоят в ведомстве Губернского Совета Общественного Призрения и посетены трижды непосредственным надзо-

рошь ильетным урядным попечит
ным Советомъ.

Хотя все помещенные заведения
иметь въ своем распоряжении въ
скупные средства и получают почт
ливый расходъ отъ платы за помеще
ваніе больных, однакожь снабжены въ
точномъ запасомъ бѣлья и другими
потребностями сообразно средствамъ

Больница Св. Александра въ
Кемьцахъ.

Послѣ капитальной реконструкціи
зданія въ теченіи 1871 года и отчасти
въ 1871 году нынѣ вполне удобна для
помещенія больных; нурасрѣтается въ
защитѣ деревянными кроватей шесты
миши, но на это пока еще неимѣется
свободной сирши.

Больница Св. Власія въ Селькѣ

Помещена въ удобномъ зданіи лоты
и вѣтрывается илькоторый недостатокъ
въ бѣльѣ и другихъ больничныхъ принадлеж
но таковыя пополняются по мѣрѣ
средствъ.

Больница Св. Карла въ Стотинѣ

Занимаетъ удобное зданіе, имѣетъ

неудовлетворительно устроенных выгребов,
но по устранению сего недостатка по
распоряжению Губернского Совета пред-
приняты были соответственные рабо-
ты, и нынче неудобства по возможно-
сти исправлены.

Больница Св. Анны в Мухомов
помещается в наемном деревянном
здании и хотя по тесноте здания
не имеет приемной комнаты, пра-
вой, ванной и удобной склада для хра-
нения съестных припасов, тем не-
мение все эти неудобства сколько воз-
можно устраняются; прием боль-
ных совершается в комнату отдан-
ной на квартиру фельдшеру; летом мо-
жется ходить на двор, а зимою в
кухню; съестные припасы хранятся
на чердаке.

Все эти неудобства могут быть
устранены лишь постройкою здания
для больницы, так как в г. Мухомов
нет ни одного более соответственного
для больницы помещения кроме занимае-
мого нынче. Но по постройке здания
невозможно еще было приступити по
ограниченности состоящая в распоря-
жении администрации на это капи-
тала по увеличению всего истребован-
способы.

Верху выше поименованных четырех
должность имеет еще одна в том
Курзовская. Столбушка узда,
ставившая часть собственности
и состоящая подъ надзором и
смотрю сестер милосердия.
Ища эта имеет достаточные
денежные средства и содержится
в хорошем порядке.

Для подачи медицинской по-
мощи заключенным арестантам
устроены лазареты при Денисове
и Кемской тюрьмах, которые
содержимы на счет казны, снаб-
жены всеми необходимыми лазарет-
ными вещами.

Все вышеупомянутые боль-
ницы были осмотрены в послед-
нем году мною и признаны ме-
дицинским Инспектором и по
нему обнаруженными беспорядков в
тоше время принятия соответ-
ствующих мер.

Кроме поименованных медико-
учреждений в Кемской тюрьме на-
ходятся еще два само-съемные
минеральные источника, один в
п. Бухта принадлежность казне
и второй в с. Солець, составляя
часть собственности.

Мно и другие воды полезны в различных видах Золотурки, ревматических, артритических и геморроидальных страданиях, Хронических сыпях, кожных, отвердениях бронхальных органов, мигренозных параличах, катаральных болезнях желудка и кишок и наконец в страданиях мочевого пузыря и матки; равно можно полезно употреблять при лечении вторичного и третичного сифилиса при одновременном употреблении ртути.

Брусское минеральное заведение состоит из купального дома, двух фризий и двух павильонов для помывки больных. В главном здании есть довольно обширная терраса и замкнутая фризия для больных во время дождя, в комнатах в которых дамы принимают ванны, баня с душистым, водоподогревательная машина, паровые котлы и резервуары. — В боковых фризиях находится купальня с турецкими ваннами и особые для детей, состоящие из помещений в дольну.

В павильонах устроены квартиры, которые отгораживаются в наших трёхэтажных больницах, трактир, пекарня, кабинет врача и квартира надзирателя заведения.

Сильные недостатки заведения состоят
в следующем: сырость комнат не
заслуживает содержать оный в должном
порядке, — цинковые ванны покрыты
толстым осадком образующим на
наде неровности и шероховатость не
мыла для купающихся; недостает мебели
в купальнях комнатах, так как ес
для купальни 35 лет тому назад
употреблению почти годна, недостает
также мебели, постелей вовсе не имеет

Вообще заведение это неудовлетворяет
требованиям лечебного заведения, тем не
менее является незначительное число пр
бывающих труда для пользования ван
нами и незначительный доход непре
малой $\frac{5}{10}$ руб. в год. Приведение о
в надлежащий вид во внешнем и
внутреннем устройстве потребов
ло бы незначительных издержек, кои
не предпринимаются в виду предпо
ложенной продажи заведения в част
ные руки. Хотя нельзя сказать
точно, что если продажа эта за
медлится и заведение останется в
настоящем его положении в течение
еще некоторого времени, то оно пр
дет еще в большее разорение и ур
докъ.

Солецкое минеральное заведение, составляющее частную собственность находится еще в худшем состоянии: нынешний владелец его Гюдефрда не имея средств къ приведению его въ порядок предпочелъ продать его, но покупателями до сего времени не оказавшись.

Въ нынешнемъ году произволялось Сусекиемъ водами 751 мучъ, Солецкимъ 210 или всего 961 мучо. Лютый купальный сезонъ начался въ Сусекъ 20 Мая окончился 18 Сентября, въ Солецк же — 1^{го} июля продолжился по 10 Сентября.

На обочахъ этихъ минеральныхъ водъ открываются временныя болыицы въ которыхъ бьются болыицы прибивающіе почти изъ всей губерніи Привислинскаго края поучаютъ безвозмездно медицинскую помощь.

Эпизоотии

Въ прошломъ 1872 году въ Камской губерніи были следующія повальныя и заразные болезни на домашнихъ животныя:

1) Чума рогатого: *pestis bovinæ* въ Мая и Ноябрь мѣсяцахъ на рогатомъ скотѣ въ д. Марноуцалъ Слукшскаго уѣзда въ тойже мѣстности въ которой она проявилась и

в 1871 году, но вследствие принятых
медленно предосторожностей зараза
развивалась крайне, и из 10% голов на
личная в той деревне скота, заболела
лишь 7 штук, пашо 3, фито
простые заразы боковых 4, подозр
ных доз (2) и того 6 штук рога
скота на сумму 140 руб.

2.) Новальное воспаление легких (/ *Strep-
tia epizootica*) появилось на рога
скот в одной местности того
Олькунского уезда. Из наличного чис
179 голов заболело 17 штук, из коих
пашо 8, выздоровело 5 и фито боковых
4 штуки рога скота.

3.) Сибирская язва или антракс от
селезенки *Licinittis glandulosa*. Появи
лась в 11 местностях губернии на
рогатый скот и лошадей. Причиной
ея сирдшим несоответственным
скота корень или гнилая вода
затем сообщеие здоровым с забол
шими; почему с устранением та
ких причин и самая болезнь пр
кратилась. Вовсем этих мест
ствил из наличного числа 79 ло
шадей заболело и пашо 10, из
личная же числа 286 голов рога
го скота заболело 70, из коих
пашо 66, выздоровело 4.

4.) Собаки бешенства / *Rabies canina* /
В течение года было восемь случаев укуше-
ние бешеными собаками людей и живот-
ных, вследствие чего животные были
тогдашние убиты и болезнь не получила
дальнейшего развития пострадал в
областных случаях человек все в
здоровии.

5.) Амурная болезнь и повальная хро-
мота / *Arctae epizooticae cum paronuchia* /
В мае эпидемия обнаружилась в Никит-
новской. Болезнь эта будучи редко смер-
тельной причинила однако довольно зна-
чительный урон в хозяйстве преимуще-
ственно урод молока и сивыми летяще-
щими животными.

V Народное Просвещение

а) учебные заведения

В уезде Кемской учебной Дирекции
находятся следующие учебные заведения:

1, Три классная мужская классическая
гимназия в Кемском.

2, Четырех классная мужская прогим-
назия в г. Кемском, преобразованная из
прежней гимназии в 1871 году.

3, Четырех классная женская прогим-
назия в г. Кемском.

4, Андреевская учительская Семинария.

5. Образцовое начальное при ней училище.

Школы назначены советственно для народного просвещения:

1. Начальное народное училище (в том числе вновь открытое в 1821 году 4.)

2. Воскресно-решенных училище (в том числе одно вновь открытое в 1821 г. /)

3. Частное учебное заведение (школы одно открытое в 1821 в Меленках: /)

и 4. Лютеранский канторъ — 4.

Итого поубрши 501.

Мы ели заседаний 10 в уездном роде, 60 в уездных и заштатных городах и в уездах 231 училище.

Число учащихся в отчетном году было: в мужской гимназии и прогимназии — " " " " 44

в Женской Прогимназии — " " " " 61

в Андреевской учительской Семинарии — " " " " 30

в образцовом начальном при ней училище — " " " " 31

в начальном народном училище — " " " " 140

въ частныхъ учебныхъ заведенияхъ — 215.
 въ воскресно-ремесленныхъ училищахъ 305.
 и въ Митранскихъ канторахъ — 147.
 А всего — 15282

то есть болѣе на 164 человека чѣмъ
 въ 1871 году.

Въ вышепоказанномъ числѣ французскія
 было: учениковъ — " — " — 9304
 ученицъ — " — " — 5478.

Число французскія распределяется
 слѣдующимъ образомъ:

а, по мѣстностямъ:

въ губернский городъ — 856.
 въ уездные городахъ — " — " — } 3314
 и посадахъ — " — " — }
 и въ уездахъ — " — " — 11112.

б, по вѣроисповѣданіямъ:

Православнаго — " — " — 108.
 Римско-католическаго — " — " — 14219.
 Митранскаго — " — " — 584.
 Еврейскаго — " — " — 371.

в, по сословіямъ:

Дворянъ и чиновниковъ — " — 560.
 Духовнаго званія — " — 10.
 Городскихъ сословій — " — 1046.
 Сельскихъ сословій — " — 15665.

Сравнивая вышеприведенныя данныя о
 числѣ учениковъ и ученицъ съ количествомъ
 населенія губерніи вообще и каждою поименно
 въ отдельности оказывается, что число
 французскія относится къ числу населенія

= 1:26 и в селенском 1:50.

Открытие училищъ.

а.) На основании Высочайшаго повеленнаго от 26 сентабря 1871 года, по распоряженію Комитета по отчасти ства Польскаго, 24 Октября 1872 года открыты въ посади Андрейскъ Педальскіе курсы въспитательнаго характера начальнымъ училищемъ. Эти педагогическіе курсы по Высочайшему повеленію от 11 сентабря 1872 года въспитательнаго характера доведены до Министерства Народнаго Просвѣщенія переименованы въ Андрейскую учительскую Семинарію.

б.) въ теченіи отчетнаго года въ открыты четыре начальныхъ училища, а именно одно въ Кемуринскомъ, два въ Селькупскомъ и одно въ Мухоморовскомъ уѣздахъ.

в.) открыто одно воскресно-ремесленное училище въ п. Новомъ Коростинскомъ Стотинскомъ уѣзда, и

г. одно частное начально-классное женское училище въ Мухоморовскомъ уѣздномъ городѣ Мухоморовскомъ.

Закрыто же одно начальное частное училище въ д. Ботаниковскомъ.

нио или туринномъ съдѣній. Постепенно прогрессивное усвоеніе французскаго въ народныхъ училищахъ русской грамотности съ успѣхомъ поднимается впередъ. Въ освѣщенности оказано въ этомъ отношеніи свое поименное въ стѣнѣ устройство по приказанію Министра Народнаго Просвѣщенія Императорскаго съезда въ г. Кемьцахъ, по которому въ училищѣ народныхъ училищъ въ теченіи 6 недѣль теоретически знакомимъ съ русскими языкомъ и вообще надлежащими способами преподаванія. Успѣхи весьма были большинствомъ учителей были весьма удовлетворительны. Слѣдующее усвоеніе большаго пониманія русской фразы, вслѣдствіе вводятся предметныя уроки и связанныя съ ними базисныя матеріалы для которыхъ разработаны Навальникова Дарекунъ въ запискахъ съ собраніями на своихъ учителями. Для усвоенія болѣе правильнаго педагогическихъ приемовъ и болѣе правильнаго раздѣленія учителей на группы, введено въ значительной частіи училищъ новое преподаваніе и даны по поводу его рекомендаціи инструкцій. Вообще съ поручивъ матеріалъ произведенный

Нарасшиковомъ Дирекціи въ прошломъ го-
ду рѣзкій, число удовлетворительныхъ въ
учебномъ отношеніи учащихся увеличи-
вается. Утѣшительное явленіе пред-
ставляетъ и то, что дѣловенство въ нѣ
которыхъ по крайней мѣрѣ мѣстѣ
стѣяхъ начинаетъ выходить изъ того
равнодушнаго отношенія къ тому народ-
наго образованію, какое оно до сихъ
поръ сообрадало. Тамъ въ прошломъ
году въ предѣлахъ 13 законоучителейъ
присоединилось еще 11 еще и нѣтъ
считая, что за этимъ примѣромъ
въ непродолжительномъ времени пойдутъ
и многіе другіе.

Нельзя не присообразить, какъ
о существенной для губернскаго города
необходимости объ учрежденіи въ немъ
гимназіи для дѣтей губернскаго пола,
тамъ какъ существующая въ г. Кемзавъ
прогимназія можетъ давать только
подготовительное образованіе, послѣ чего
самыя дѣти могутъ быть
продолжительно лишь въ Варшавѣ. Ведемъ
этой просьбѣ шестилѣтней дѣтей въ
коихъ многіе какъ и въ мѣстѣ, страдаютъ
на существованіе, такъ и отъ одной, немо-
гутъ отправлять дѣтей своихъ по
недостатку средствъ въ Варшаву, имен-
нымъ Нарасшиковомъ Дирекціи состав

или предположение об учреждении
Женской гимназии, не выходя из
средств, употребляемых Правительством
на высшее образование в
Варшаве. Хотя выполнение этого
проекта сопряжено с закрытием
школы при этом прогимназии
в Пилгове, но учреждение сего
заведения не имело бы вредного
влияния на народное образование,
так как в этой прогимназии
воспитываются преимущественно
дети немецких жителей Пилго-
ва, населенного евреями, но
лишь движущим отъездом
туда, которыми вследствие сего
школа, не имеет удобно отпра-
вить своих детей и в г. Кельце.

Музей, членом которого и
также подобный учреждений в Кельце
кой губернии в нынешнем году
устраиваемо не было.

Библиотеки же существующей
каждом учебном заведении и
ковые ежегодно пополняются
новыми изданиями на счет штат-
ных сумм самих заведений.

Съ подписаннымъ Варшавою:

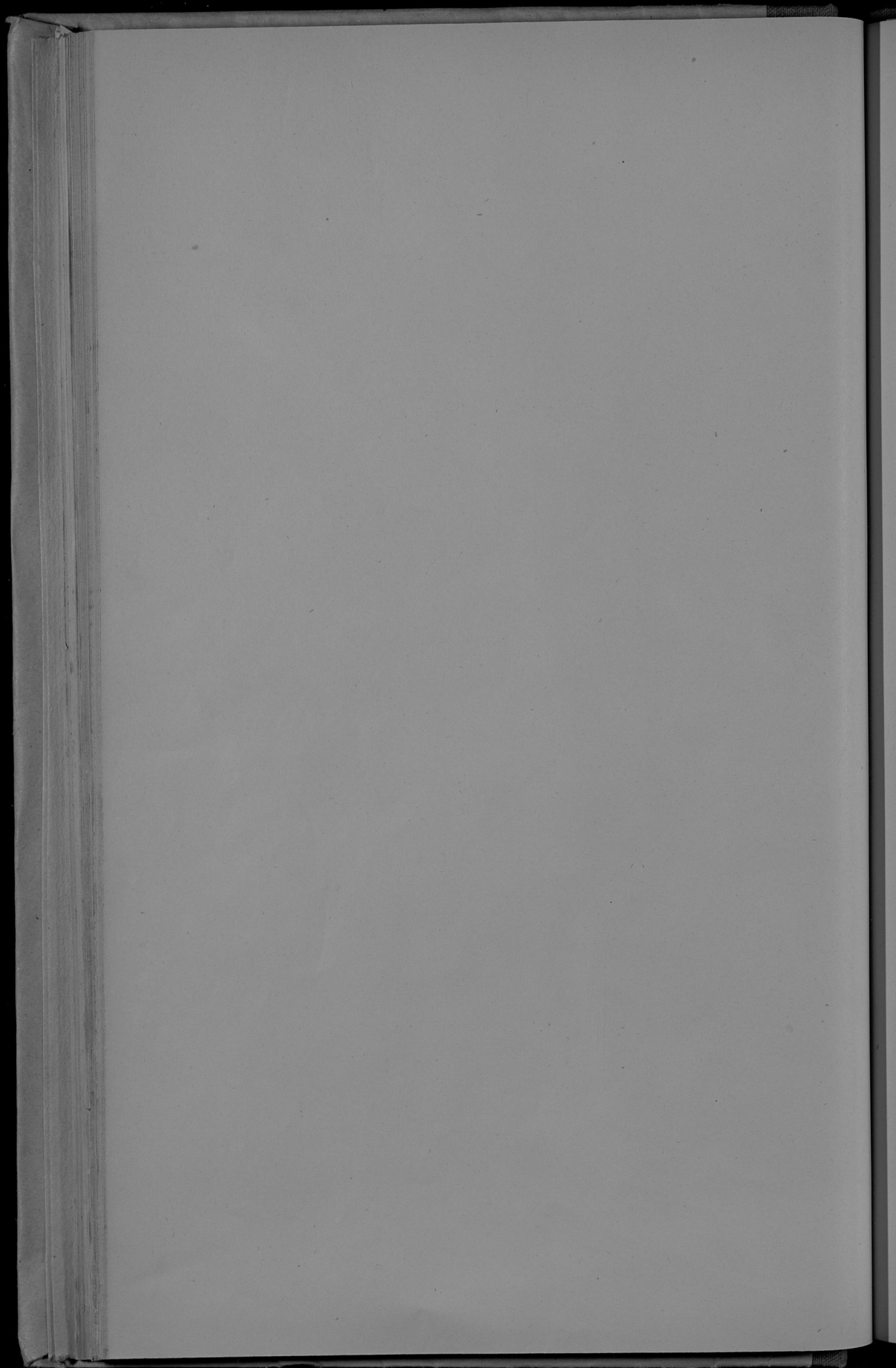
Правитель Канцелярии *Губернатора*

[Faint, illegible handwriting throughout the page, likely bleed-through from the reverse side.]

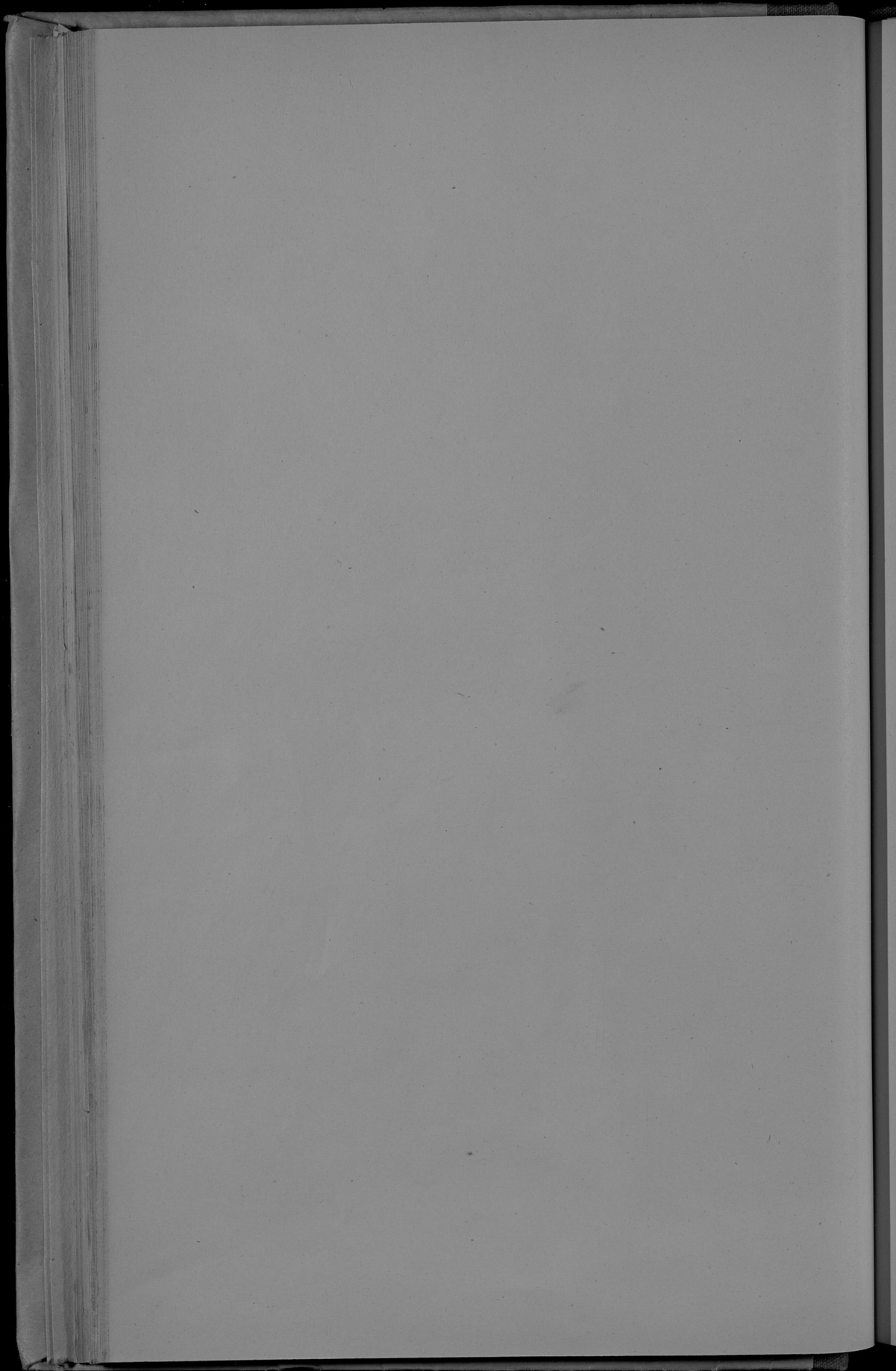






















Dy Sp

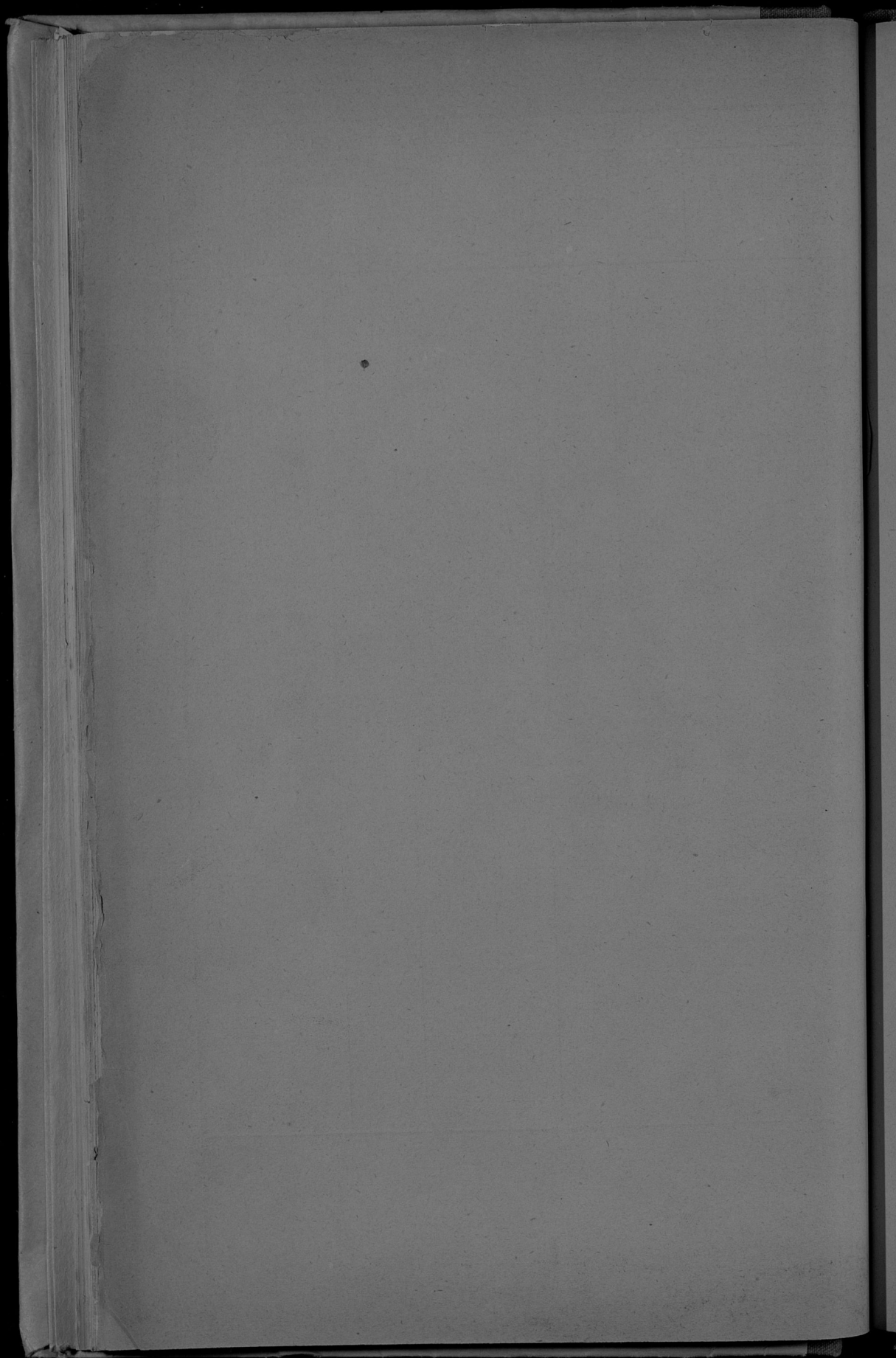
OK

О ПОСѢВѢ И УРОЖАѢ ХЛѢБА

Въ Кълецкой Губерніи за 1872 годъ.

НАЗВАНИЕ УЪДЛОВЪ.	ПОСВЯНО ЧЕТВЕРТЫЙ				Всего	СНЯТО ЧЕТВЕРТЫЙ								
	Оливой пшеницы	Ржи	Яровой пшеницы	Овсян		Картофеля	Оливой пшеницы	Ржи	Яровой пшеницы	Овсян	Ячменя	Гречихи	Остальных пророски хлѣ- бовъ	Картофеля
КЪТЛЕНСКИЙ														
На земляхъ Владыческихъ	7104	4232	2110	11403	10000	11501	21312	12844	1330	61418	15530	419	17940	21622
" Крестьянскихъ	1012	8200	130	10850	10000	18000	3050	8600	160	15000	10400	300	9200	108300
" Городскихъ и Посадскихъ	166	379	01	546	1000	012	493	242	723	216	818	30	1900	3018
Итого	8282	15366	2241	22499	10000	19176	24370	13922	6603	13480	26122	819	27185	115940
АНДРЕЕВСКИЙ														
На земляхъ Владыческихъ	1624	7428	316	8498	10000	15224	10218	16266	2692	25727	24016	290	13250	16504
" Крестьянскихъ	1022	1231	184	2437	10000	19104	2046	9449	1774	8189	10812	137	1474	22888
" Посадскихъ	032	248	77	387	1000	183	725	1120	722	3008	2407	67	546	11372
Итого	2678	8907	577	11362	10000	26331	12467	26495	4586	27760	37235	494	9761	24922
ВЛОЦОВСКИЙ														
На земляхъ Владыческихъ	204	943	440	982	10000	13204	10226	15238	1423	25226	14730	1614	1018	16702
" Крестьянскихъ	230	1592	50	2000	10000	20072	2616	17484	979	8214	9226	506	216	9070
" Посадскихъ	578	859	204	1641	1000	2629	853	1498	39	1400	1201	24	150	5524
Итого	1012	3394	694	2773	10000	30105	13794	19710	1932	34840	25966	2294	1794	112824
ОЛЪБУНСКИЙ														
На земляхъ Владыческихъ	164	7612	886	11340	10000	15116	26044	15303	3292	55370	21007	295	12495	10471
" Крестьянскихъ	222	9153	98	12400	10000	10419	3224	2466	228	25300	2873	365	1513	16161
" Городскихъ и Посадскихъ	46	185	—	191	1000	46	115	57	—	304	403	—	25	2000
Итого	432	17950	984	23931	10000	25581	31374	18066	3571	61070	30283	660	13673	147791
МЕХОВСКИЙ														
На земляхъ Владыческихъ	2028	3857	90	5975	10000	14615	5300	4422	409	22205	9405	800	3008	57335
" Крестьянскихъ	2048	10249	11	12494	10000	12130	4088	15	24113	19110	2071	5013	61255	
" Городскихъ и Посадскихъ	92	1201	3	1600	1000	3102	221	2625	13	1297	2024	136	571	10107
Итого	2168	20307	104	19869	10000	29847	11328	17300	427	50915	18540	1407	9802	118081
ПНИЧОВСКИЙ														
На земляхъ Владыческихъ	1617	3400	757	5774	10000	12025	20271	28000	3041	10860	24080	905	11430	100300
" Крестьянскихъ	1123	6009	40	2183	10000	12550	1312	6034	212	7013	25700	600	6200	27000
" Городскихъ и Посадскихъ	197	1200	21	1218	1000	1200	371	659	24	703	1195	60	85	10000
Итого	2937	10609	818	9175	10000	25775	21764	34944	3267	18576	50785	1565	17715	147300
СТОИНСКИЙ														
На земляхъ Владыческихъ	3083	13300	641	17624	10000	11100	7620	3710	1406	24000	10250	2530	409	26102
" Крестьянскихъ	178	3130	182	3490	10000	6022	900	1703	293	5778	12350	1042	144	17105
" Городскихъ и Посадскихъ	200	1060	57	1510	1000	371	1052	800	0	2000	100	100	100	8000
Итого	3461	17490	880	22624	10000	17493	9574	6213	1706	31778	12400	3672	1053	52607
Всего во Губернii	2322	12571	7050	10393	10000	21066	12223	30708	2570	44000	210147	13126	39406	102725

Со всѣми данными въ: *Губернiи Рязанской*



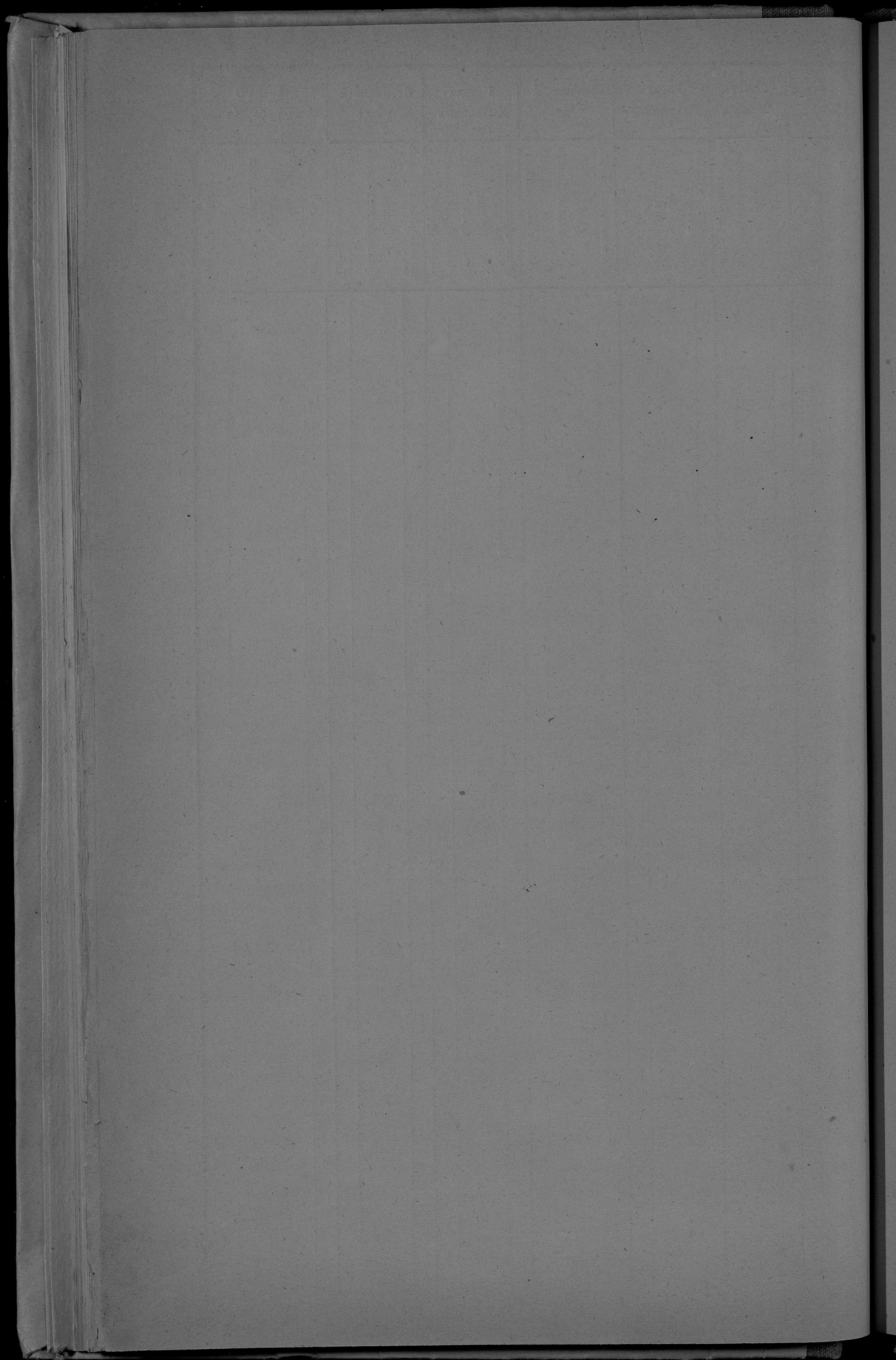
Вѣдомость № 2.

О ФАБРИКАХЪ И ЗАВОДАХЪ

въ Кѣлецкой губерніи за 1872. годъ.

ГОДЪ ФАБРИКЪ И ЗАВОДОВЪ	Городъ	Городъ	Классный	Адрес-	Владостокскій	Городъ	Ост.	Михолевскій	Городъ	Городъ	Пинчовскій	Городъ	Столицкій	ВСЕГО по губернии		
	Калужскій	Холмскій	уездъ	скій уездъ	уездъ	Озюковъ	Смоленскій	уездъ	Пинчовъ	Дзюльшице	уездъ	Хвильскій	уездъ			
	Число фабрикъ и заводовъ Сумма производительности Число рабочихъ	Число фабрикъ и заводовъ Сумма производительности Число рабочихъ	Число фабрикъ и заводовъ Сумма производительности Число рабочихъ	Число фабрикъ и заводовъ Сумма производительности Число рабочихъ	Число фабрикъ и заводовъ Сумма производительности Число рабочихъ	Число фабрикъ и заводовъ Сумма производительности Число рабочихъ	Число фабрикъ и заводовъ Сумма производительности Число рабочихъ	Число фабрикъ и заводовъ Сумма производительности Число рабочихъ	Число фабрикъ и заводовъ Сумма производительности Число рабочихъ	Число фабрикъ и заводовъ Сумма производительности Число рабочихъ	Число фабрикъ и заводовъ Сумма производительности Число рабочихъ	Число фабрикъ и заводовъ Сумма производительности Число рабочихъ	Число фабрикъ и заводовъ Сумма производительности Число рабочихъ	Число фабрикъ и заводовъ Сумма производительности Число рабочихъ		
1) Горные заводы																
а) Кирпичи каменные			8	24659										11	58357	92
— частные														3	30100	21
б) Домовые печи частн.			4	78329	40									8	78329	111
в) Механическ. мастерск. клочимыя			2	11300	28									2	11300	26
г) Вогранка			1	1300	1									1	1300	1
д) Детейла желтой мѣд.			1	1340	1									1	1340	1
е) Детейла чугуна			1	90	1									1	90	1
ж) Наволочна			1	6000	22									1	6000	22
з) Наволочна желѣз. кат.			1	6000	22									3	124594	126
и) Наволочна цѣпка камен.			1	2600	20									1	2600	20
1) Патентован. рудомельнич.			1	2600	20									1	2600	20
а) Железные рудники частн.			1	2600	20									1	2600	20
б) Силосахарный заводъ										1	60000	100		1	60000	100
2) Стружочная фабрика														1	29300	300
3) Ручные станки для выдѣлки крестьянск. плетеной сукна		2	150	2	1320	30								2	1470	104
4) Хлопчатобумажная фабрика			1	270	3									1	270	6
5) Красильня	2	320	3											9	18370	57
6) Пасебумажная														1	150000	36
7) Бумага оберточная														2	3460	16
8) Стеклопеч.														1	150000	24
9) Стеклопеч.														2	16114	24
10) Витроупрочн.			6	30000	15	20	100000	32	24	30000	100	32	100000	100	100000	330
11) Павловопеч.	4	4000	14						4	4000	14			3	1200	11
12) Медоваренный			9	300	3	5	3047	12	4	9000	13			2	400	3
13) Водочныя			1	23700	8	1	1140	4	2	2100	5	1	10000	1	10000	2
14) Земледельческ. оруд.														1	10000	12
15) Железныхъ выдѣл.														1	10000	12
16) Сѣвильныхъ и жѣлѣзыхъ	2	13000	14			2	100	1						1	100	1
17) Уксусныя	2	1300	2													
18) Изразцовыя																
19) Кирпичныя	3	400	2													
20) Горючныя																
21) Мраморныхъ выдѣл.																
22) Мыловаренн.																
23) Конопяческ.	1	2570	1	1	230	2								1	200	1
24) Для обжиган. глины	2	512	4													
25) Силосочныя																
26) Лѣночельныя а) водочн.																
б) паровыя																
27) Мельницы:																
а) Американск. системы			3	37000	11	1	20014	8						4	41500	10
б) Простыя водяныя и ветренныя			18	10710	19	19	84700	50	6000	60				18	10710	19
в) Для порезки стекла														1	300	2

Въ подлинномъ Фабриканъ Намынаровъ



ДВИЖЕНИЕ НАСЕЛЕНИЯ

Во Кълецкой Губерніи за 1872 годъ.

ГОРОДА И УЕЗДЫ	Число браковъ	Ч И С Л О В Ш И Х Я						Число умершихъ			Затѣмъ прбыло			
		Законнорожденныхъ			Всѣхъ	В С Е Г О			М. п.	Ж. п.	Об. п.	М. п.	Ж. п.	Об. п.
		М. п.	Ж. п.	Об. п.		М. н.	Ж. п.	Об. п.						
г. Бялыцы	60	60	14	132	10	63	72	140	53	70	128	10	2	12
— Хенцины	46	90	63	153	11	92	65	157	60	75	135	32	10	32
Бялцкій уездъ	432	1402	1404	2808	79	1144	1451	2895	890	917	1807	534	434	1038
Андреевскій уездъ	376	1148	1060	2208	9	1153	1164	2317	605	533	1138	518	621	1149
Влоцковскій уездъ	377	1175	1173	2357	10	1204	1208	2410	607	649	1256	567	557	1124
г. Олькуша	13	24	21	52	1	29	26	50	14	19	33	15	2	17
Олкулшскій уездъ	658	1605	1675	3280	111	1662	1729	3391	955	1000	2003	707	681	1388
г. Мязговъ	13	24	24	48	3	25	26	51	17	22	39	8	4	12
Мязговскій уездъ	520	1619	1472	3091	100	1665	1676	3342	377	366	743	289	360	649
г. Пичовъ	52	93	101	202	11	100	113	213	61	76	136	39	38	77
— Давлошице	32	31	72	133	—	11	72	152	32	23	65	19	26	35
Пичовскій уездъ	575	1484	1438	2969	87	1534	1532	3066	963	1112	2075	571	420	991
г. Хмьяльнико	36	124	128	262	3	126	124	265	46	38	82	30	53	133
Стопницкій уездъ	578	1615	1624	3239	110	1634	1675	3309	1044	1095	2109	610	570	1230
Итого во городахъ	233	571	481	995	13	521	495	1019	238	333	621	243	165	408
„ „ уездахъ	3459	10011	9913	19984	1036	10317	10283	20600	5971	6240	12210	4246	4013	8259
Всего во губерніи	3722	10582	10394	20982	1149	10838	10778	21619	6209	6573	12822	4539	4178	8767

С. Подольскій
 Князь Кавалеріи Шенгелъ

61001

О ПОСТУПЛЕНИИ СБОРОВЪ

ВЪ КЪЛЕЦКОЙ ГУБЕРНИИ ЗА 1872 ГОДЪ.

501001

Нодати и сборы.

	Слѣдовало поступить				Всѣе причесано				Неисполнено		Въяснено		Осталось къ 1/11 Января 1871 г.							
	Недомѣ- мость		Оклада		Недомѣ- мость		Оклада		Оклада		Недомѣ- мость		Оклада		Всего					
	Руб.	к.	Руб.	к.	Руб.	к.	Руб.	к.	Руб.	к.	Руб.	к.	Руб.	к.	Руб.	к.				
I. Нодати и окладные платежи.																				
1. Дворских нодати: поземельный налогъ, подымная и зановая нодати	104977	34	37738	22	113	75	30	10	1333	57	26725	84	22388	28	7932	24	29957	76	1123	8
2. Крестьянскія нодати: поземельный налогъ и подымная нодать	4838	04	32261	50	0524	70	516	78	3597	53	19238	39	32912	84	6249	86	1222	19	2021	57
3. Горючей и поведенія нодати: подымная нодать и лмеруновой контингентъ	4585	74	44925	7	170	83	31	87	1007	16	6028	60	42262	93	1743	82	3111	9	4917	10
4. Окладные платежи	25232	34	16600	56	2605	82	320	38	1028	24	5548	67	10174	18	16843	03	16443	72	33336	24
Итого	159149	24	322766	8	3886	14	2998	39	4767	8	10710	70	87991	33	32265	24	12122	72	71400	66
II. Нодатныхъ недоимокъ размеренныхъ.																				
1. Поземельнаго налога	3570	32	-	-	100	57	-	-	-	-	890	50	-	-	300	56	-	-	300	56
2. Подымной нодати	505	-	-	-	154	-	-	-	-	-	214	-	-	-	420	-	-	-	20	-
Итого	4085	32	-	-	254	57	-	-	-	-	1104	50	-	-	720	56	-	-	320	56
III. Другихъ разныхъ взимскій.																				
1. Департамента Государственнаго Казначейства	60975	97	1672	-	2406	57	7	37	-	-	1037	72	923	11	3361	24	-	-	3767	32
2. " Окладныхъ сборовъ	4015	98	-	-	11	20	77	-	-	-	197	87	335	77	677	24	-	-	207	70
3. " Неокладныхъ сборовъ	1884	93	-	-	3648	24	7	76	-	-	249	76	-	-	3374	16	-	-	1374	16
4. " Торговли и Мануфактуръ	357	-	-	-	1423	50	60	-	-	-	165	-	-	-	279	-	-	-	279	-
5. " Таможенныхъ сборовъ	209	45	-	-	-	-	-	-	-	-	-	-	-	242	55	-	-	-	242	55
6. " Горнаго	157	25	-	-	-	-	-	-	-	-	27	25	-	-	-	-	-	-	-	-
7. Общей Канцелярїи Министерствъ Финансовъ	218	58	-	-	5	-	11	-	-	-	-	-	-	208	70	-	-	-	208	70
8. Министерства Внутреннихъ Дѣлъ	11180	99	2260	40	1530	94	70	72	-	-	2284	14	1007	15	326	67	1626	-	789	65
9. " Народнаго Просвѣщенія	439	35	60	-	488	15	30	-	-	-	237	30	-	-	1047	20	152	-	1198	20
10. " Юстиціи	-	-	-	-	8	39	-	-	-	-	-	-	-	-	8	39	-	-	8	39
II. Недомѣность отъменныхъ налоговъ и другихъ разныхъ платежей прежнихъ лѣтъ	10740	24	-	-	315	74	39	81	-	-	301	11	-	-	665	2	-	-	665	2
12. Особыхъ сборовъ въ губерніяхъ Царства Польскаго	6122	14	2760	24	137	73	39	14	238	24	320	51	2077	14	3021	07	3071	76	6390	71
Итого	16150	35	2482	72	690	94	97	124	238	44	766	61	2338	24	4574	91	1397	81	2674	50
IV. Во село число въскаій на оповѣстности Губернскаго Начальства по ведомству:																				
Департамента Государственнаго Казначейства																3167	32			
" Окладныхъ сборовъ																1790	15			
" Неокладныхъ сборовъ																3578	62			

Подати и сборы.	Слѣдовало поступить				Вновь причис				
	Недоимокъ		Оклада		Недоимокъ		О		
	Руб.	к.	Руб.	к.	Руб.	к.	Руб.	к.	
Департамента Торговли и Мануфактуръ									
„ Таможенныхъ сборовъ									
„ Горнаго									
Министерства Финансовъ									
„ Внутреннихъ Дѣлъ									
„ Народнаго Просвѣщенія									
„ Юстиціи									
Всего									

Примѣчаніе: Изъ означенной суммы *408634* руб. *52½* коп. подлежитъ сложенію
взыскать руб. коп.

Съ подлинникомъ въ руко.

Въдомость № 4 лит. Б.

О РАСПРЕДЪЛЕНИИ НЕДОИММОКЪ

ПО УЪЗДАМЪ ВЪ КЪЛЕЦКОЙ ГУБЕРНИИ ЗА 1872 ГОДЪ.

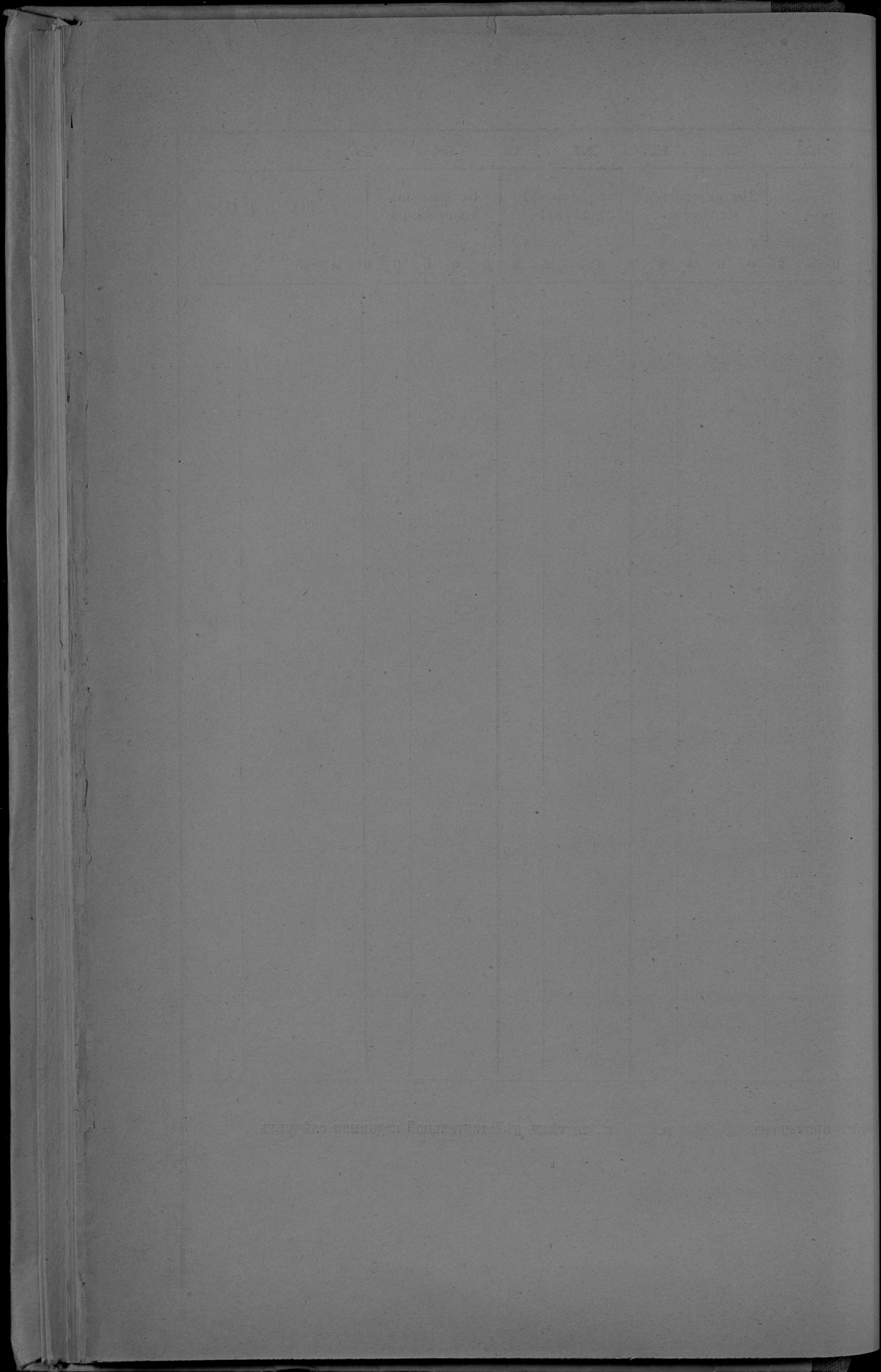
У Ъ З Д Ы

Б Д О И М О К Ъ

У ъ з д ы	По дворскимъ податамъ		По городскимъ		По окладнымъ платежамъ		По разорочкѣ недоможъ		По разнымъ возмѣскимъ		В С Е Г О	
	Р	К	К	К	К	К	К	К	К	К		
	и копѣйки серебромъ											
Клецкій Уездъ	2794	43	3200	47	13648	36			11259	54	28067	933
Влоцкоскій	346	7	12	90	20231	90½			4813	93	49531	2½
Андерсовскій	15096	18	251	18	24045	9½			1530	44½	5665	90½
Ольмушскій	7360	7½	83		18106	57½			2232½	93½	50760	2½
Мягковскій	12023	54	31	26	25633	71			1845	47	60088	35
Пичовскій	9376	41½	1640	19½	36649	94			29065	39½	78304	52½
Стоплицкій	41710	33	631	8	80451	97	3340	53½	24717	53	162346	36½
Итого из губерніи	114288	6	4764	88½	333336	84	3340	53½	231692	30	708634	32½

Примѣчаніе. Изъ означенной суммы 701339 руб. 57½ коп. подлежитъ сложению съ суммами, причисляемъ, 250628 р. 75 в., за тѣмъ действительной недомоки слѣдуетъ вычитать 877505 р. 77½ в.

Въ подлинномъ въ С.-Петербургѣ Канцеляріи Министровъ



Исключено				Взыскано				Осталось къ 1/13 Января 187 г.					
Недоимокъ		Оклада		Недоимокъ		Оклада		Недоимокъ		Оклада		Всего	
Руб.	к.	Руб.	к.	Руб.	к.	Руб.	к.	Руб.	к.	Руб.	к.	Руб.	к.
												2849	
												242	55
												151106	433
												7891	65
												1193	20
												8	50
												108634	522

по разнымъ причинамъ руб. коп. за тѣмъ дѣйствительной недоимки слѣдуетъ

Канцелярш *Игорь*

Гос. д. публичная
научно-исследовательская
библиотека СССР
№ 198 г.

ВЪДОМОСТЬ О ЧИСЛѢ И РОДѢ ПРЕСТУПЛЕНІЙ

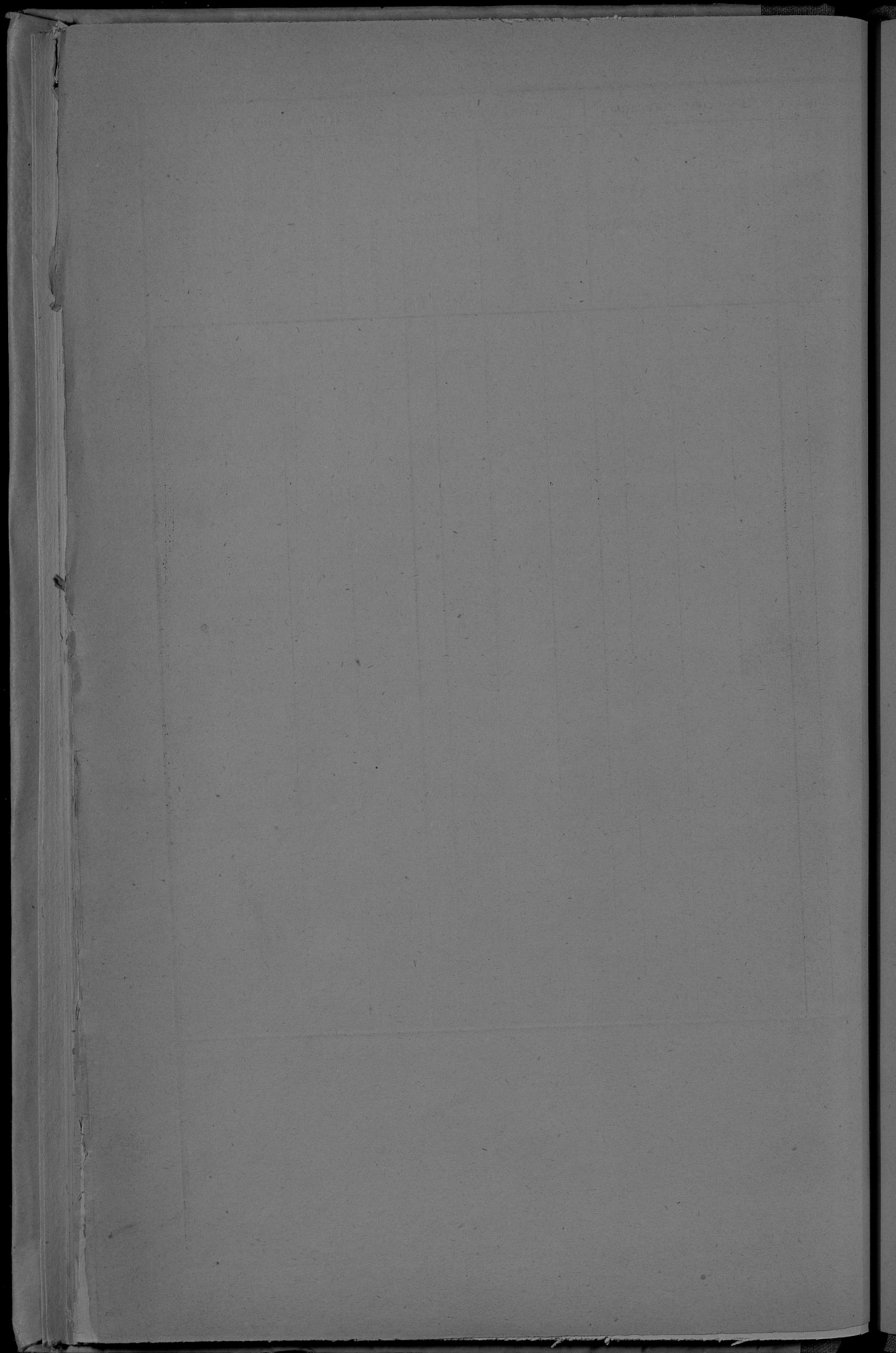
ВЪ КЕЛЕЦКОЙ ГУБЕРНИИ ЗА 1872 ГОДЪ.

ГОДЪ ПРЕСТУПЛЕНІЯ	Число преступленій		ВЪ ТОМЪ ЧѢ										ВОЗРАСТЪ ПРОСТУПНИКОВЪ																						
	Число осужденныхъ		Дворянъ потомственныхъ		Дворянъ личнаго званія		Купцовъ		Мещанъ		Брашноу званія		Остальныхъ		Ниже 17 лѣтъ		17—20		21—25		26—30		31—40		41—50		51—60		Свыше 60						
	муж.	жен.	муж.	жен.	муж.	жен.	муж.	жен.	муж.	жен.	муж.	жен.	муж.	жен.	муж.	жен.	муж.	жен.	муж.	жен.	муж.	жен.	муж.	жен.	муж.	жен.	муж.	жен.	муж.	жен.					
	Число преступленій		Число осужденныхъ		Дворянъ потомственныхъ		Дворянъ личнаго званія		Купцовъ		Мещанъ		Брашноу званія		Остальныхъ		Ниже 17 лѣтъ		17—20		21—25		26—30		31—40		41—50		51—60		Свыше 60				
Богохуство	1	1																																	
Святотатство	1	1																																	
Клятво преступленіе																																			
Сопротивленіе распоряженіямъ Правит.	19	25	2																																
Разрѣзъ моты																																			
Оскорбленіе властей и чиновниковъ	99	99	10																																
Побѣдъ надъ тюрьмаи со взломомъ	6	6																																	
Проводное злодѣяніе	11	11																																	
Поддѣла монеты и государст. билетовъ	21	21	1																																
Контрабанда	90	90	3																																
Бродягизмство	7	7																																	
Умышленное смертоубійство	7	3	2																																
Нечаянное смертоубійство	12	5	1																																
Дѣтубійство	3	3																																	
Истребленіе плода	5	3	3																																
Примѣненіе убійца	11	103	29																																
Плененіемъ женщины	3	3																																	
Безчестье	4	21	11																																
Нобой	9	20	16																																
Касета	13	12	12																																
Похитеніе женщины	1	1																																	
Святотатство	1	1																																	
Приобрѣтеніе недвижимности наследственныхъ образомъ	3	3																																	
Поддѣлъ умышленная	7	7	2																																
Поддѣлъ нечаянная	20	20	11																																
Разбой	3	3																																	
Уграбскъ	4	4																																	
Воронство	101	101	49																																
Обманъ	7	4	1																																
О нанесеніи убійца съ дѣломъ освобожденія отъ ресурсковъ повинности	21	21																																	
О повражденіи медоноса, врачеванія	7	7																																	
Самоубійство	11	11	1																																
Дикомство	20	22	3																																
О нравостии и утайбѣ чужой собственности	4	4	2																																
Объ оскорбленіи святыхъ	1	1																																	
Преступленія по службѣ общественной	7	6	1																																
О нарушеніи правды о насортахъ																																			
О противозаконномъ задержаніи и заключеніи	3	3																																	
О запрещенныхъ играхъ	3	3																																	
Контрабандисты осужденные административными властями	7	7																																	
Всѣ прочія невоенная выше преступленія	169	372	29	5			4		3		23	3	20			5		21	6	75	10	93	24	111	7	37	2								
Итого	1859	1696	261	5			6		5		105	32	130			152	24	41	116	162	51	322	76	492	185	391	15	185	2	1					

Съполнительный Копіи Копіи Императоръ

О ПОЖАРАХЪ

Во Кълецкой Губерніи за 1872 годъ.

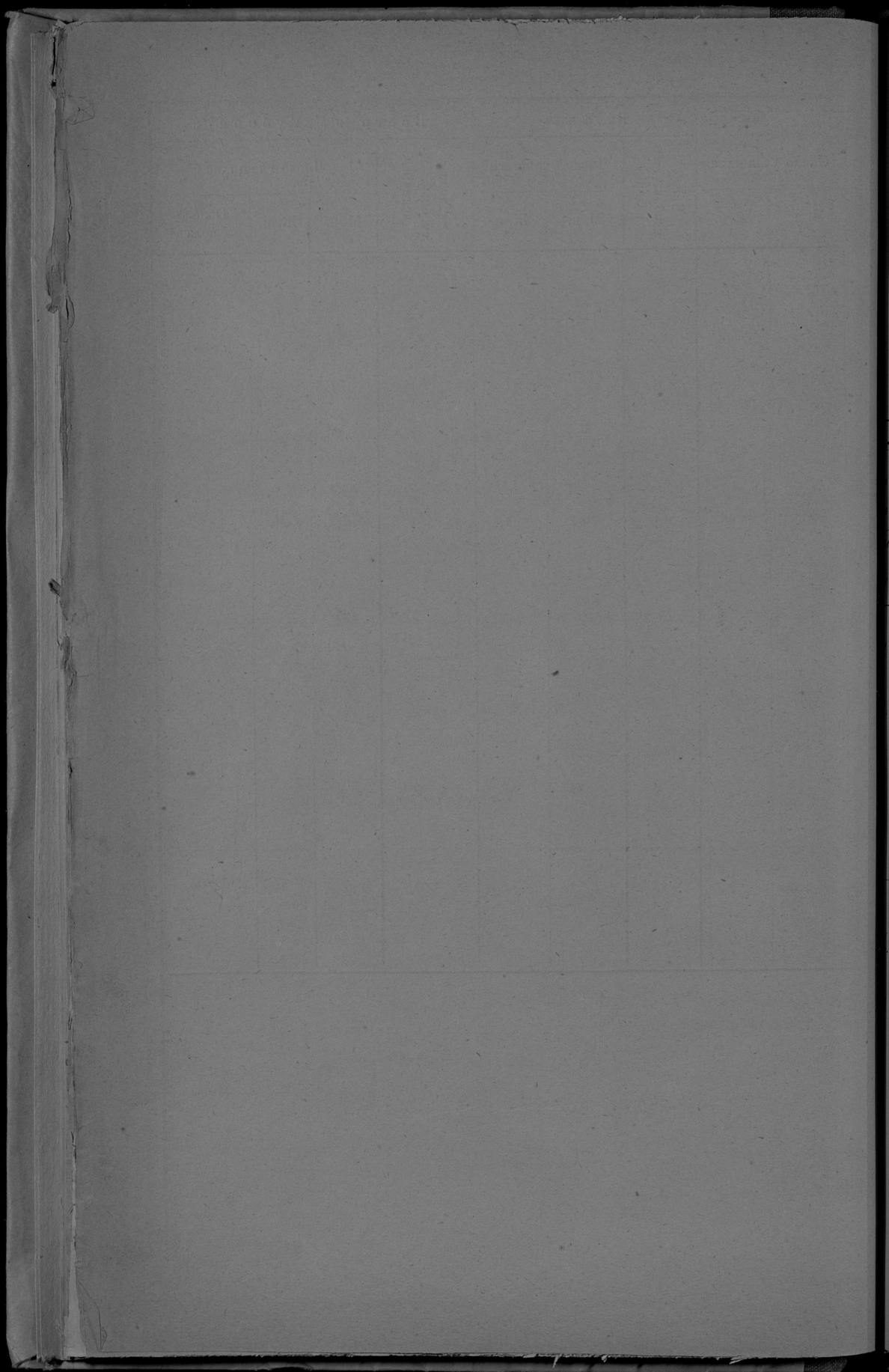


О ЧИСЛѢ УЧЕБНЫХЪ ЗАВЕДЕНІЙ И УЧАЩИХСЯ

Въ Кълецкой Губерніи за 1872 года.

НАЗВАНИЕ УЧЕБНЫХ ЗАВЕДЕНИЙ.	Въ Губернскомъ Городѣ			въ городскихъ и посадахъ		Въ Уѣздахъ			Всего въ Губерніи			
	Число учебныхъ заведеній	Число учащихся		Число учащихся		Число учебныхъ заведеній	Число учащихся		Число учебныхъ заведеній	Число учащихся		
		М. п.	Ж. п.	М. п.	Ж. п.		М. п.	Ж. п.		М. п.	Ж. п.	Обоего пола
Гимназія для Мужескаго пола	1	312							1	312		
Прогимназія для мужескаго пола	-	-	1	130					1	130		
Прогимназія для Женскаго пола	1								1		87	
Будевова частная Семінарія	-	-	1	53					1	53		
Образованіе Начальствъ при пав. землицѣ	-	-	1	33					1	33		
Начальныя училища для обоего пола	4	157	194	1753	1032	226	6913	9229	244	3107	3205	
Воскресно-ремесленные училища для мужескаго пола	1	94	11	209					11	303		
Частныя учебныя заведенія для обоего пола	3	53	3	22	32	1		23	7	75	140	
Литерарскіе каютораты для обоего пола						4	31	66	4	31	66	
Итого	10	519	208	2300	1194	231	2994	7113	301	9304	3473	13232

Въ Подписанномъ въ про: *Генерал-Маіоръ В. Г. Рундкель*



Видимость

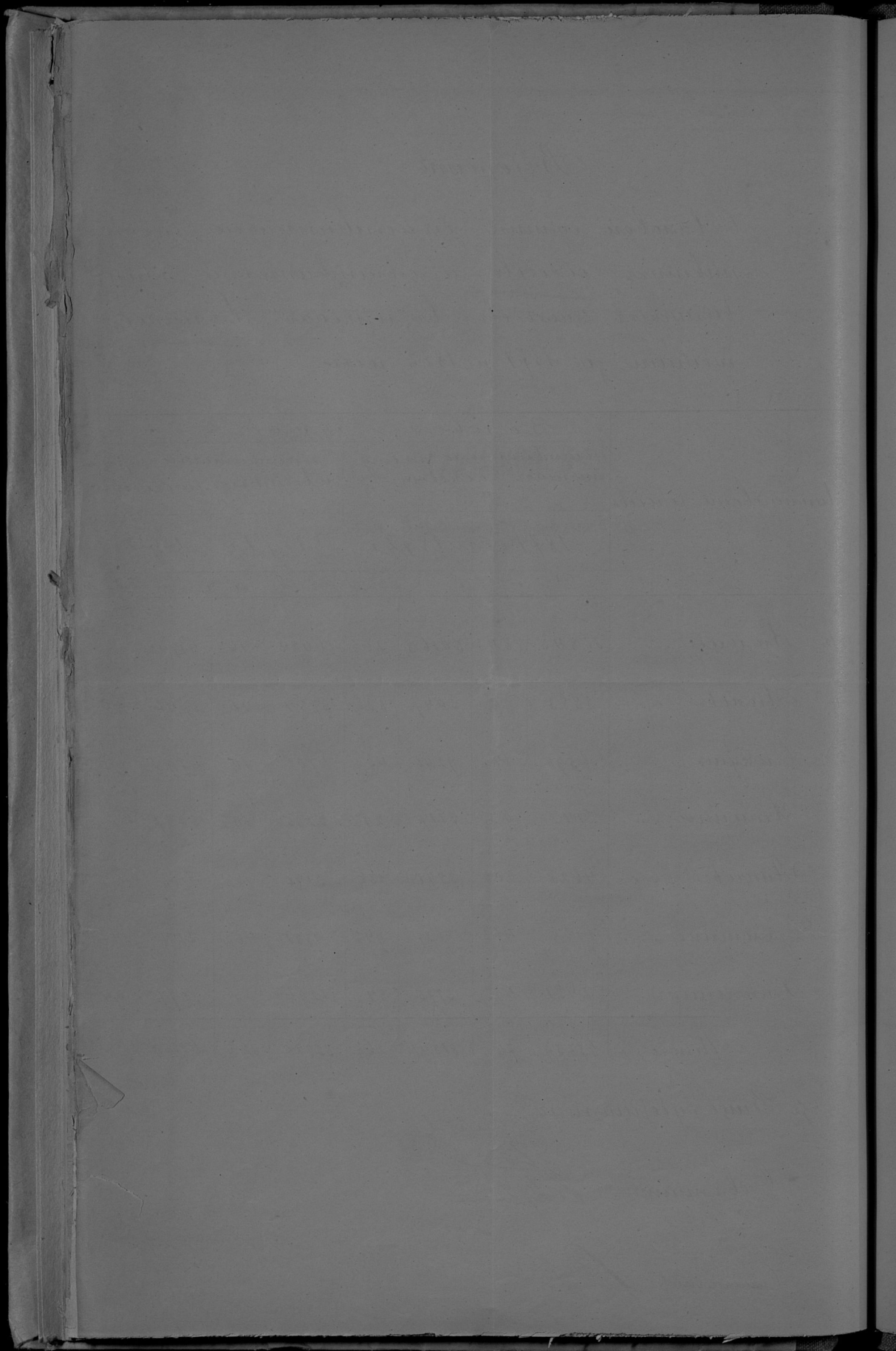
О вальной сумме действительно поступивших доходов и действительно произведенных расходов в уездах Калужской губернии за 1871 и 1872 годы.

Наименование уездов	Вальная сумма								
	действительно поступивших доходов за				действительно произведенных расходов за				
	1871 г.		1872 г.		1871 г.		1872 г.		
	Р	к	б	и	к	о	н	и	и
г.р. Калужский	35843	84	50163	26½	16483	46½	41740	½	
" Мухоморовский	8883	99	5047	33½	5784	11	3746	22	
" Ахуньский	6390	14	9208	45	4702	10	4793	56	
" Веневский	3143	63	7117	29½	2235	49½	5987	6	
" Тучковский	4628	203	3891	13½	3140	19½	4135	13	
" Дзержинский	2168	46	2637	94½	1381	46½	2080	36½	
" Хвостовский	2481	49½	3775	84	1296	5½	3077	64	
Итого	63739	76	81841	26½	35022	88½	65559	98	

за Висе Губернаторъ

Совѣтника *А. П. Пухляков*

Губернатора *Равна*



1880

Госуд. публичная
историческая
библиотека РСФСР
198 г.





