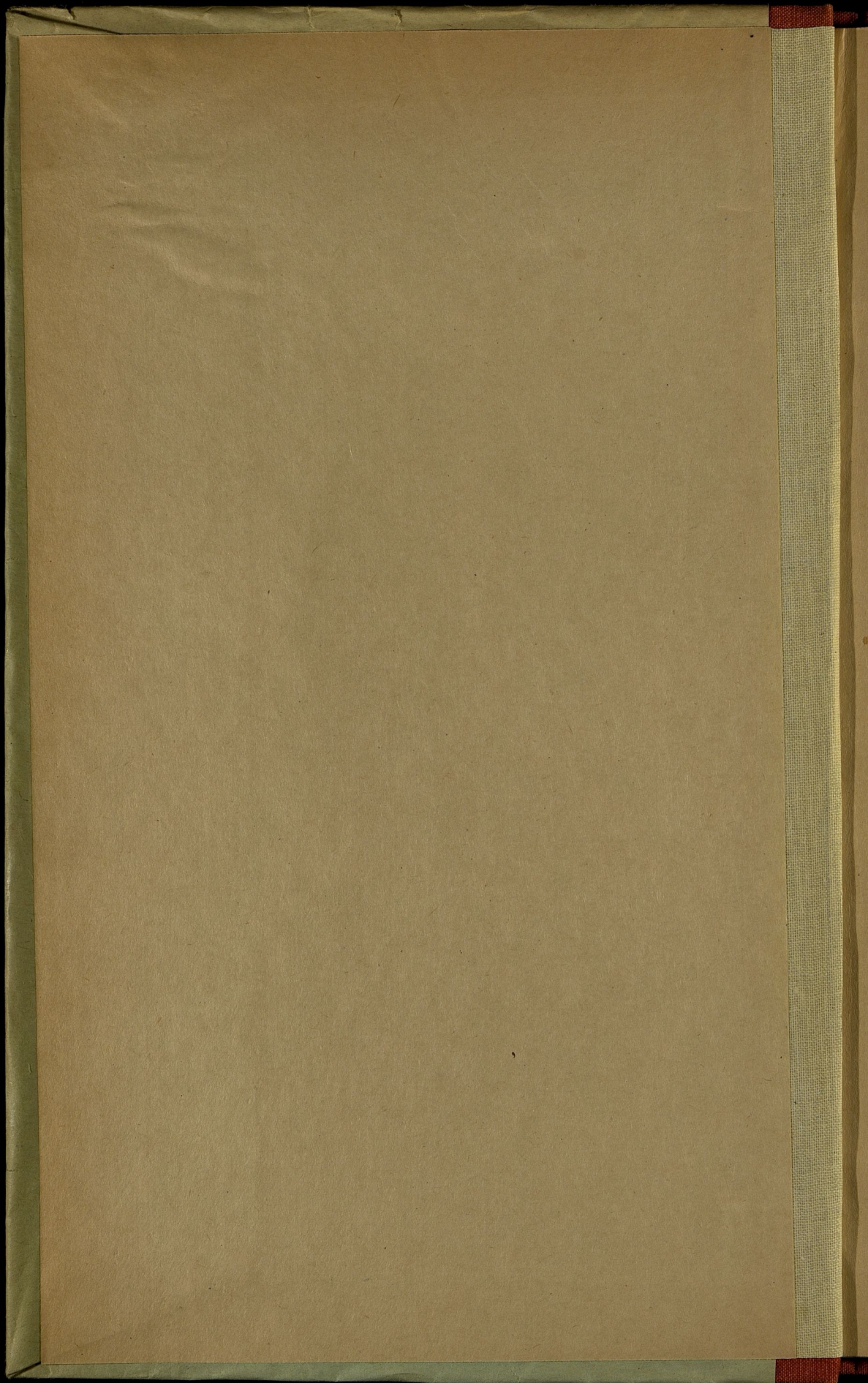


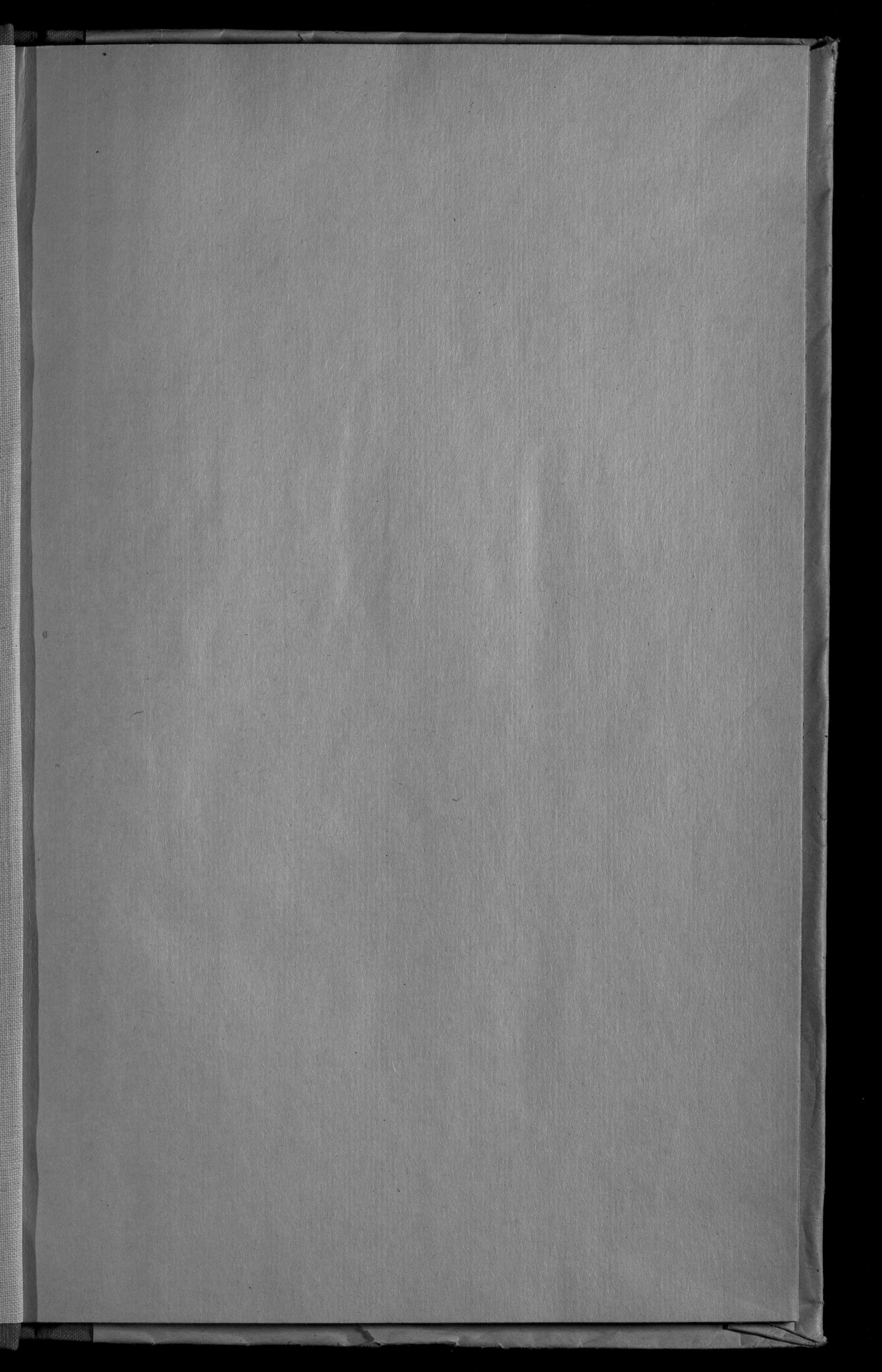
БЕ
10

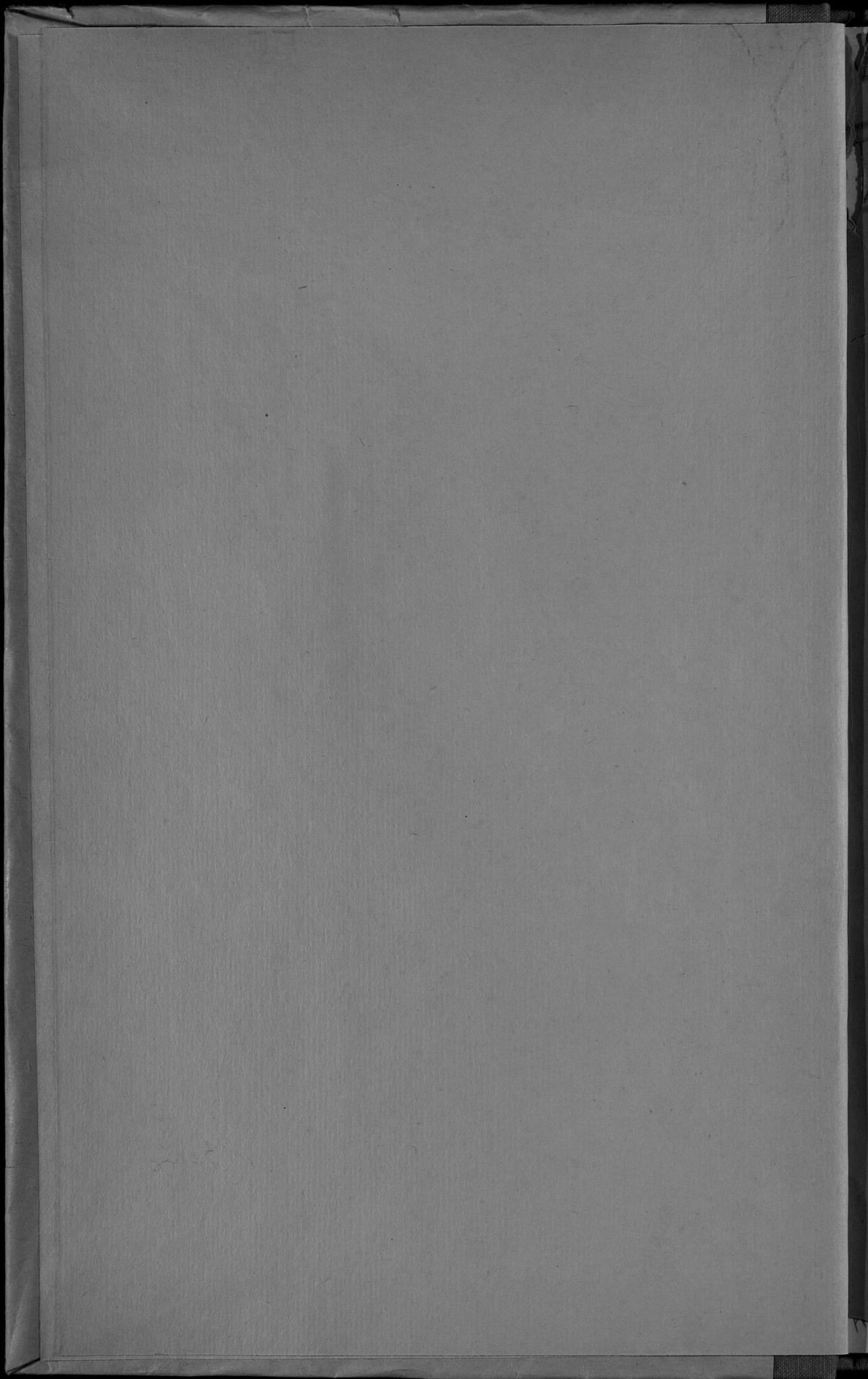
0-14

Обзор

Келецкой 1873г.







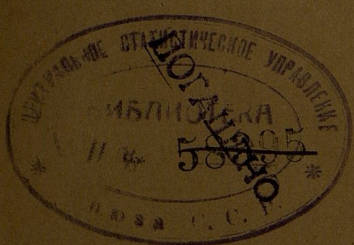
492
110-2

БЕ
10
014

1873г

Обзор
Келеской губ

за 1873 год.



Библиотека Центрального
статистического Управления
мес. Оня 192г.
Доб. № 9362
Шифр. №

30 1938

100500

52

БЕ
10
014

ПРИЛОЖЕНИЕ КО ВСЕПОДДАННѢЙШЕМУ ОТЧЕТУ

МЕЛЕЦКАГО ГУБЕРНАТОРА.

Госуд. публичная
историческая
библиотека РСФСР
№ 34059 1981 г.

ОБЗОРЪ МЕЛЕЦКОЙ ГУБЕРНИ ЗА 1873 ГОДЪ.

I. ЕСТЕСТВЕННЫЯ И ПРОИЗВОДИТЕЛЬНЫЯ СИЛЫ ГУБЕРНИ И
ЭКОНОМИЧЕСКАЯ ДѢЯТЕЛЬНОСТЬ ЕЯ НАСЕЛЕНИЯ.

ЗЕМЛЕДѢЛІЕ.

Въ отчетномъ году какъ и въ предшествовавшіе земледѣльческая промышленность представлялась главнѣйшимъ предметомъ занятій мѣтнаго населенія и составляла почти единственный источникъ, изъ котораго населеніе получало средства къ жизни и уплачивало налоги. Такъ въ отчетномъ году изъ общаго количества 558306 десятинъ удобныхъ земель безъ лѣсовъ числилось пахатныхъ 424304 десятины или болѣе 77%. Почти исключительнымъ видомъ земледѣльческой промышленности было производство хлѣбныхъ растений и картофеля; растения же фабричныя и огородныя воздѣлывались въ незначительномъ количествѣ или для восполненія сѣвооборота принятой въ нѣкоторыхъ хозяйствахъ плодосмѣнной системы земледѣлія или же для удовлетворенія необходимыхъ хозяйственныхъ потребностей въ пищу и одежду. Въ самомъ важномъ условіи мѣтнаго сельскаго хозяйства — удобреніи почвы, которая, происходя въ значительнѣйшей части губерніи изъ разрушенныхъ горныхъ породъ, въ этомъ нуждается, въ отчетномъ году не произошло значительныхъ измѣненій, такъ какъ рогатаго скота и лошадей приходилось среднимъ числомъ 1 штука нѣсколько меньше чѣмъ на 1³/₄ десятины пахатныхъ земель. Это существенное условіе, опредѣляющее незначительность унавоживающаго матеріала, не позволяетъ во первыхъ готовить земельъ подъ посѣвъ наиболее обезпечивающимъ образомъ, и во вторыхъ увеличивать размѣры запашки подъ посѣвы. Въ свою очередь незначительное содержаніе въ хозяйствахъ рогатаго скота и лошадей, которые представляютъ рабочую силу и удобрительныя средства, обусловливается недостаткомъ кормовыхъ продуктовъ, проистекающимъ отъ недостатка существующихъ въ губерніи естественныхъ луговыхъ и сѣнокосныхъ земель, такъ какъ на 1 десятину таковыхъ приходится почти 5¹/₂ штукъ крупнаго скота. Подъ посѣвами въ отчетномъ году состояло до 365000 десятинъ или до 84% всѣхъ пахатныхъ земель. Послѣ картофеля въ посѣвахъ преобладали рожь и овесъ.

Результаты сѣвооборота въ отчетномъ году для всей губерніи были слѣдующіе по родамъ хлѣбныхъ растений:

	посѣяно	снято	урожай
	четвертей		
пшеницы озимой	54405	166536	самъ 3, ₀₆
пшеницы яровой	7165	21251	самъ 2, ₉₆
ржи	125455	292885	самъ 2, ₃₃
ячменя	69053	295789	самъ 4, ₂₈
гречихи	6065	12496	самъ 2, ₀₅
овса	102959	430675	самъ 4, ₁₈
прочихъ яровыхъ хлѣбовъ	18419	74327	самъ 4, ₀₃
картофеля	245884	1086004	самъ 4, ₄₁

100500

477

Такимъ образомъ въ общемъ выводѣ урожай оказался среднимъ и при томъ болѣе удовлетворительнымъ для яровыхъ, чѣмъ для озимыхъ хлѣбовъ. Въ отдѣльности по различнымъ мѣстностямъ урожай представлялся наилучшимъ въ уѣздѣ Мѣховскомъ и наименѣе удовлетворительнымъ въ уѣздѣ Стопницкомъ; по родамъ же хлѣбовъ урожаемъ представлялъ слѣдующія различія:

	наилучшій	пайхудшій
пшеницы озимой	въ у. Мѣховскомъ;	въ у. Стопницкомъ.
пшеницы яровой	въ у. Мѣховскомъ;	въ у. Стопницкомъ.
ржи	въ у. Мѣховскомъ;	въ у. Стопницкомъ.
ячменя	въ у. Андреевскомъ;	въ у. Олькушскомъ.
гречихи	въ у. Пинчевскомъ;	въ у. Келецкомъ.
овса	въ у. Мѣховскомъ;	въ у. Стопницкомъ.
прочихъ яровыхъ хлѣбовъ	въ у. Андреевскомъ;	въ у. Влоцковскомъ.
картофеля	въ у. Келецкомъ;	въ у. Влоцковскомъ.

Условіями, оказавшими вліяніе на процентъ урожая, были вообще неблагоприятныя климатическія перемѣны. Посѣвы почти повсѣмѣстно были произведены при благоприятной погодѣ и входы оказались весьма удовлетворительными. Въ дальнѣйшемъ возрастаніи они были остановлены въ нѣкоторыхъ уѣздахъ значительными майскими холодами, въ другихъ потеряли отъ избытка упавшей влаги; а въ преджатвенный періодъ самое дурное вліяніе оказали на нихъ сильныя жары и недостатокъ дождей. Наиболѣе вредно дѣйствовали холодныя вѣтры съ дождемъ въ время цвѣтенія ржи, почему урожай таковой даже въ лучшихъ имѣніяхъ съ плодосѣвнымъ сѣвооборотомъ неудовлетворилъ ожиданіямъ. Уборка хлѣбовъ произведена была вообще при благоприятной погодѣ. Въ цѣнахъ на рабочій трудъ, который въ большей части владѣльческихъ хозяйствъ губерніи исполняется приходящими изъ Австрійской Галиціи горцами и отчасти квартирующими въ губерніи войсками, не оказалось невыгодныхъ для хозяевъ измѣненій. Среднимъ числомъ обошлись: приготовленіе десятины посѣвовъ озимыхъ хлѣбовъ въ 3 руб. 50 к., яровыхъ въ 2 руб.; снятіе одной десятины травъ и хлѣбовъ отъ 1 руб. 80 коп. до 2 руб. 20 коп., хотя эти цѣны и представляли нѣкоторыя различія какъ въ отдѣльныхъ мѣстностяхъ, такъ и по отдѣльнымъ родамъ найма.

ОБЕЗПЕЧЕНІЕ НАРОДНАГО ПРОДОВОЛЬСТВІЯ.

Полученный отъ жатвы сборъ составляющихъ продовольствіе на селенія хлѣбныхъ продуктовъ въ количествѣ 19649288 четвертей, предоставилъ среднимъ числомъ почти 3½ четверти на 1 жителя, каковой размѣръ оказался обезпечивающимъ народное продовольствіе. Хотя однакожъ условія урожая и представили въ общемъ итогѣ достаточно продовольственныхъ средствъ, тѣмъ неменѣе изъ самаго распредѣленія этихъ средствъ между производителями, которое указано въ приложенной вѣдомости подъ № 1-мъ, нельзя не видѣть вообще довольно низкаго уровня развитія земледѣльческой промышленности. Крестьянское населеніе могло восполнить свои потребности только при пособіи заработковъ отъ сельско-хозяйственныхъ и фабрично-заводскихъ занятій и различнаго вида временнаго труда. Избытки хлѣбныхъ продуктовъ у владѣльцевъ имѣній только въ незначительномъ размѣрѣ могли послужить къ образованію запасныхъ средствъ, столь необходимыхъ для процвѣтанія хозяйствъ. Средніе урожаи, при значительномъ обремененіи владѣльческихъ имѣній долгами не предоставляютъ даже возможности владѣльцамъ, за покрытіемъ хозяйственныхъ расходовъ и упдающихъ на имѣнія налоговъ, оплачивать проценты по ссудамъ. Такъ въ отчетномъ году числилось 607 частныхъ имѣній, ссуды по которымъ, выданныя Губернскимъ Кредитнымъ Земскимъ Обществомъ, простиралось до 7937505 рублей. Процентъ роста и погашенія съ этихъ ссудъ слѣдовало поступить до 564716 руб. 3½

коп., считая въ томъ числѣ и упавшіе на казенныя имѣнія, по размѣру членившейся на нихъ ссуды въ количествѣ 595080 руб.; между тѣмъ въ платежахъ этихъ къ 1874 г. оказалась недоимка въ 207367 руб. 7½ коп., для покрытія которой Кредитное Общество продало 5 имѣній и назначило въ принудительную продажу 31 имѣніе. Развитие арендованія имѣній лицами, не имѣющими достаточныхъ средствъ для хорошаго веденія хозяйства, составляетъ также важную причину малой производительности имѣній, эксплуатируемыхъ арендаторами въ возможной интенсивности, ради выручки процентовъ за свой трудъ, что не остается безъ вліянія и на цѣнность сельско-хозяйственныхъ продуктовъ. При такихъ условіяхъ народное продовольствіе въ губерніи, которое уже нѣсколько лѣтъ сряду представляется обезпеченнымъ только на періодъ времени отъ одной жатвы до другой и то лишь при заработкахъ населенія, нуждается въ болѣе прочномъ устройствѣ обезпеченія. Такъ какъ земледѣльческая промышленность велѣдствіе коренныхъ причинъ: недостатка естественнаго удобренія, малочисленности скотоводства, обремененія имѣній долгами и отсутствія кратко-срочнаго и дешеваго кредита почти не подвигается впередъ и даже не обнаруживаетъ стремленія къ измѣненію существующихъ условій, то слѣдствіемъ такого ея состоянія является все болѣе и болѣе уменьшающаяся благоприятность для урожая, почему въ послѣдніе годы урожай едва достигали среднихъ. Между тѣмъ населеніе черпаетъ средства для жизни почти исключительно отъ земледѣльческой промышленности и такъ какъ оно въ тоже время не имѣетъ возможности за удовлетвореніемъ своихъ потребностей сберегать что либо изъ получаемаго отъ жатвы, то является несостоятельнымъ на случай неурожая, могущихъ произойти отъ дальнѣйшаго истощенія пахатныхъ земель и прокормливающихъ скотъ луговъ. Такое состояніе народнаго продовольствія вызываетъ особую заботливость въ принятіи мѣръ къ поддержанію мѣстной земледѣльческой промышленности, соображенія о чемъ имѣютъ быть разработаны въ теченіе 1874 года.

ПРОМЫШЛЕННОСТЬ ЗАВОДСКАЯ И ФАБРИЧНАЯ.

Заводская промышленность губерніи представляетъ сравнительно значительное развитіе только по двумъ главнѣйшимъ ея отраслямъ: обработкѣ питательныхъ продуктовъ и обработкѣ продуктовъ ископаемыхъ, каковыя отрасли имѣли издавна свои коренныя причины. Почвенныя и климатическія условія, наиболѣе обезпечивающія воспитаніе картофеля и недостаточно гарантирующія успешное воспитаніе прочихъ растений, составляютъ причину того, что разведеніе картофеля приняло сравнительно значительнѣйшіе размѣры и онъ явился во первыхъ главнѣйшимъ продуктомъ продовольствія мѣстнаго населенія и во вторыхъ матеріаломъ для обширнаго винокуреннаго производства, размѣры котораго начали сокращаться только съ возвышеніемъ акцизнаго сбора. Геогностическій составъ почвы губерніи, довольно богатый полезными минеральными и металлическими ископаемыми, служить постояннымъ источникомъ для минеральныхъ и металлическихъ производствъ. Этотъ составъ не остается безъ значенія и для развитія промышленности обрабатывающей питательные продукты, такъ какъ почва для разводимыхъ растений, по условіямъ происхожденія своего въ значительной части губерніи изъ разрушенныхъ горныхъ породъ, обязана качествомъ большей пригодности для разведенія только извѣстныхъ родовъ растений, именно общему геогностическому составу мѣстныхъ горныхъ породъ. Если въ одномъ изъ уѣздовъ губерніи, именно Олькушскомъ, наряду съ указанными отраслями промышленности существуютъ заводы обрабатывающіе волокнистыя вещества, цѣнность производства которыхъ представляетъ значительную долю цѣнности производства по всемъ отраслямъ заводской промышленности губерніи, то существованіе этихъ заводовъ имѣетъ причину не въ условіяхъ территориальныхъ, а въ дѣятельности частныхъ предпринимателей, пріобрѣвшихъ здѣсь земельную собствен-

ность. Въ прочія отрасли промышленности, неисключая притомъ и нѣкоторыхъ отдѣловъ промышленности обрабатывающей минеральные продукты, представляють крайне ограниченное развитіе, по характеру своему болѣе кустарное, чѣмъ заводское. Таковы заводы кожевенные за исключеніемъ одного, состоящаго въ Влоцковскомъ уѣздѣ съ производствомъ издѣлій на 18401 руб.; заводы смолегонные повсѣмѣстно; заводы кафельные, известковые, горшечные, кирпичные также повсѣмѣстно и наконецъ заводы маслобойные. За немногими исключениями на всѣхъ поименованныхъ заводахъ рабочей силой являются или сами заводчики съ членами своего семейства, или отдѣльные рабочіе, по одному для каждаго завода, при чемъ цѣнность производствъ часто не превышаетъ нѣсколькихъ сотенъ рублей.

Всѣхъ заводовъ въ губерніи въ 1873 году состояло 436, въ томъ числѣ въ городахъ 41 и въ уѣздахъ 395, такъ что заводская промышленность менѣе чѣмъ въ десятую своей части только приурочивается къ городскимъ поселеніямъ, что въ свою очередь указываетъ на соотношеніе въ губерніи отраслей промышленности съ условіями производства продуктовъ, подвергающихся обработкѣ.

Производительность всей заводской промышленности измѣрялась стоимостью произведенныхъ и переработанныхъ издѣлій, простиравшеюся до 4145441 рубля, включая въ то число и переработанныя издѣлія на мукомольныхъ заведеніяхъ, стоимостью въ 787000 р. По производительности и потребленію рабочихъ силъ отрасли промышленности представлялись въ слѣдующемъ положеніи:

Роды заводовъ	Цѣнность производства	Число рабочихъ
Обрабатывающіе питательныя вещества	1841916	918
Обрабатывающіе волокнистыя вещества	678685	1069
Обрабатывающіе металлическія и минеральныя вещества	629133	1474
Обрабатывающіе дерево	113065	168
Обрабатывающіе животныя вещества	94742	100

Изъ заводовъ обрабатывающихъ питательные продукты, цѣнность которыхъ превышала половину цѣнности издѣлій произведенныхъ всеми вообще заводами, наибольшая сумма производительности унадала на винокурные заводы. При незначительной разности числа дѣйствовавшихъ въ отчетномъ году винокурныхъ заводовъ по сравненію съ 1872 годомъ, оказавшееся уменьшеніе производства этихъ заводовъ было слѣдствіемъ отчасти сравнительно меньшаго урожая картофеля, отчасти сокращенія періодовъ дѣйствія заводовъ, обусловленнаго затратой времени на установку новыхъ контрольных снарядовъ.

Увеличеніе производительности заводовъ обрабатывающихъ металлическія и минеральныя вещества въ отчетномъ году по сравненію съ 1872 г. обусловливалось какъ большими размѣрами производства, зависившими отъ дѣятельности заводо-владѣльцевъ, такъ и выдѣлкою новаго продукта сѣры, въ количествѣ 3440 пудовъ по цѣнѣ 1 р. 20 к. за пудъ, на заводѣ въ с. Чарковахъ Пничовскаго уѣзда, принадлежащемъ графамъ Пусловскимъ, устройство котораго приспособлено для ежегодной выплавки 40000 пудовъ сѣры. Металлическихъ продуктовъ выработано сравнительно съ 1872 годомъ болѣе на 139560 руб. и минеральныхъ продуктовъ, главнѣйшими изъ которыхъ были галмей и свинцовый блескъ, на 39026 руб. Предприниматели, занимающіеся добычей галмея, находимаго до сихъ поръ исключительно въ Олькушскомъ уѣздѣ, ставятъ увеличеніе добычи его въ соотношеніе съ необходимостію проведенія желѣзно-рельсоваго пути изъ г. Олькуша въ д. Домброву Петроковской губерніи, который соединялъ бы казенные и частныя галмейныя рудники съ главными копиями каменнаго угля, вблизи которыхъ устроены цинковые заводы перерабатывающіе галмей въ цинкъ. Какъ подготовленіе къ развитію заводской горной промышленности, которая въ настоящемъ

ей положеніи предоставляет заработки наибольшему числу рабочихъ, по сравненію съ другими отраслями промышленности, обращаютъ на себя вниманіе развѣдки полезныхъ ископаемыхъ, производимыя въ Олькушскомъ уѣздѣ на основаніи Высочайше утвержденнаго 16 (28) Іюня 1870 г. положенія о развѣдкахъ и отводахъ, частными предпринимателями владѣльцемъ горныхъ заводовъ Прибыльскимъ и княземъ Гуго Гогенлоэ. Развѣдки эти, совершаемыя посредствомъ заложения шахтъ и буровыхъ скважинъ, свидѣтельствуютъ объ успѣшности розысканій и богатствѣ развѣдочныхъ мѣстностей. Всѣхъ шахтъ заложено въ 16 различныхъ мѣстностяхъ 57, въ томъ числѣ оказалось шахтъ: открывшихъ каменный уголь 8; открывшихъ галмей и свинцовый блескъ 32; неоткрывшихъ полезныхъ ископаемыхъ 15; углубленіе которыхъ неокончено 2. Всѣхъ буровыхъ скважинъ заложено въ 8 различныхъ мѣстностяхъ 31, въ томъ числѣ оказалось скважинъ: открывшихъ каменный уголь 20; открывшихъ галмей и желѣзную руду 1; неоткрывшихъ полезныхъ ископаемыхъ 7; углубленіе которыхъ продолжается 3.

ТОРГОВЛЯ.

По всей губерніи въ теченіи отчетнаго года взято свидѣтельствъ и билетовъ на право торговли и промысловъ 6455, въ томъ числѣ годовыхъ 5882 и полугодовыхъ 573. По видамъ торговыхъ дѣйствій торговые документы распредѣлялись въ слѣдующихъ пропорціяхъ:

	годовыхъ полугодов.	
свидѣтельствъ 1-ой гильдіи	3	—
„ 2-ой гильдіи	298	12
„ на мелочной торгъ	1738	143
„ на разносной торгъ	39	6
„ на развозной торгъ	5	1
„ на мѣщанскіе промыслы	586	77
„ для приказчиковъ	1257	106
билетовъ на торговля заведенія	1947	220
„ для начальниковъ купеческихъ семействъ	3	—
„ для членовъ купеческихъ семействъ	6	—8

Приведенный общій итогъ документовъ выданныхъ на право торговли представлялъ лишь самую незначительную разность съ соотвѣтственнымъ итогомъ 1872 года, что подтверждается и незначительною разностию сборовъ за взятіе документовъ торгующими, которыхъ поступило въ 1873 году 38478 руб. 25 коп., менѣе противъ 1872 года на 1207 руб. Уменьшеніе это оказалось отчасти влѣдствие сокращенія выборки свидѣтельствъ на мѣщанскіе промыслы, отчасти же влѣдствие не повѣрственной сдачи въ аренду пропинаціи на крестьянскихъ земляхъ по случаю неявки желающихъ. Замѣтныхъ различій въ видахъ торговыхъ дѣйствій также не представлялось въ отчетномъ году: мелочной торгъ составлялъ преобладающій видъ торговли; подвижная торговля также нисколько не выдвинулась изъ тѣхъ ограниченныхъ размѣровъ, въ какихъ она находилась и въ 1872 году. Указанное состояніе торговли непосредственно обуславливается во 1-хъ отсутствіемъ въ мѣстности крупныхъ капиталовъ, которые направлялись бы къ торговымъ цѣлямъ, такъ какъ коренное населеніе не любитъ заниматься торговлею и во 2-хъ нахожденіемъ торговли въ рукахъ евреевъ, обращающихся исключительно къ торговымъ занятіямъ.

Ярмарочная торговля въ губерніи, вообще ограниченная по оборотамъ, въ отчетномъ году не представляла имѣющихъ значеніе измѣненій. Обороты двухъ самыхъ крупныхъ ярмарокъ въ губерніи, именно: Ивановской и Михайловской въ п. садѣ Андреевѣ, выразились въ привозѣ товаровъ на сумму 180,000 рублей и продажѣ ихъ на сумму 75,000 рублей. Незначительность ярмарочной

торговли обусловливается существованіемъ въ губерніи срочныхъ торговъ, производимыхъ въ значительномъ числѣ мѣстностей, которые представляютъ полное удобство для торговыхъ дѣйствій.

Новымъ видомъ торговли въ отчетномъ году явилась вольная продажа соли, разрѣшенная Правительствомъ частнымъ лицамъ. Продажа эта въ первой половинѣ отчетнаго года не могла конкурировать съ казенною продажей, такъ какъ запасы казенной соли были весьма значительны; въ теченіе же втораго полугодія частными предпринимателями было привезено такъ много соли изъ Австріи и Пруссіи, что продажа казенной соли по нормальнымъ цѣнамъ, разнившимся отъ вольныхъ цѣнъ 20-ю копѣйками на пудъ, почти остановилась. Черезъ таможни Келецкой губерніи въ отчетномъ году привезено изъ заграницы соли для частныхъ лицъ 41000 пудовъ.

ДВИЖЕНІЕ НАРОДОНАСЕЛЕНІЯ.

Естественный приростъ народонаселенія, обусловливаемый рождаемостію и смертностію, выразился въ отчетномъ году въ слѣдующихъ итогахъ для всей губерніи:

	муж. п.	жен. п.
родившихся	11726	11968, болѣе противъ 1872 г. на 2065 об. п.
умершихъ	11891	11985, болѣе противъ 1872 г. на 11014 об. п.
убыли	165	17, менѣе противъ 1872 г. на 8949 об. п.

Данныя эти указываютъ на особенно неблагоприятныя условія естественнаго прироста населенія въ отчетномъ году, такъ какъ общаго числа родившихся не было достаточно даже на покрытіе убыли отъ вымиранія. Убыль отъ вымиранія въ отчетомъ году, различавшаяся отъ предшествовавшаго года на 11014 умершихъ обоого пола, была слѣдствіемъ оспенной и холерной эпидемій. По отношенію къ общей численности народонаселенія смертность для всей губерніи въ отчетномъ году составляла нѣсколько менѣе 4½%. Условія естественнаго прироста населенія представлялись для городскихъ поселеній въ слѣдующихъ итогахъ:

	муж. п.	жен. п.	об. п.	противъ 1872 г.
родившихся	596	649	1245.	болѣе на 216.
умершихъ	713	749	1462.	болѣе на 841.
убыли	117	100	217.	менѣе на 625.

Отсюда оказывается, что въ городахъ числа родившихся не было достаточно для покрытія убыли отъ вымиранія, такъ какъ рождаемость составила только нѣсколько болѣе 85% смертности. По отношенію къ общей численности народонаселенія смертность по городамъ составляла 4,00%. Приростъ населенія по отношенію къ отдѣльнымъ поламъ представлялся болѣе благоприятнымъ для населенія женскаго пола, такъ какъ рождаемость въ женскомъ полѣ достигала 86,6% смертности, въ мужескомъ же полѣ 84,9%. Изъ 100 родившихся было мужскаго пола 47,9, женскаго 52,1, а изъ 100 умершихъ было мужскаго пола 48,8, женскаго 51,2; слѣдовательно разность рождаемости для обоихъ половъ выражалась числомъ 4,2, разность смертности числомъ 2,3. Такъ какъ разность смертности по поламъ не соотвѣчаетъ разности населенности по поламъ, то причину большей смертности въ средѣ мужскаго населенія возможно предполагать въ болѣе низкомъ уровнѣ здоровья.

Для каждаго изъ городовъ губерніи смертность и естественный приростъ выразились въ слѣдующихъ процентныхъ отношеніяхъ:

	смертность на 100 жителей	% умершихъ на 100 родившихся
Кельце	2,8	88,8
Хенцины	3,9	83,9
Олькушъ	2,8	87,2

Мѣховъ	3,6	160,0
Пинчовъ	4,8	139,0
Дзялошице	5,3	191,3
Хмѣльникъ	5,0	126,5

Отсюда оказывается, что благоприятнѣйшія условія для движенія населенія представлялись въ городахъ Кельце и Олькушѣ, наименѣе благоприятныя въ городахъ Дзялошице и Пинчовѣ. Наибольшую смертность представляли города Дзялошице и Хмѣльникъ, наименьшей естественной приростъ населенія оказалъ для городовъ Дзялошице и Мѣхова.

Условія естественнаго прироста населенія представлялись для уѣздовъ въ слѣдующихъ итогахъ:

	муж. п.	жен. п.	об. п.	противъ 1872 г.
родившихся	1130	1139	2249	болѣе на 1849
умершихъ	1178	1236	2244	болѣе на 10173
разность	— 48	- - 83	- - 35	менѣе на 8324

Изъ сравненія этихъ данныхъ съ соответственными для городскихъ поселеній оказывается, что условія прироста для сельскихъ поселеній были болѣе благоприятны, такъ какъ рождаемость преобладала надъ смертностію, хотя въ общемъ итогъ для обоихъ половъ смертность составляла все таки 99,8% рождаемости.

По отношенію къ общей численности народонаселенія смертность по уѣздамъ составляла 4,23%. Приростъ населенія по отношенію къ отдѣльнымъ поламъ представлялся нѣсколько болѣе благоприятнымъ для населенія женскаго.

Для каждаго изъ уѣздовъ губерніи смертность и естественный приростъ разлились въ слѣдующихъ процентныхъ отношеніяхъ.

	смертность на 100 жителей	% умершихъ на 100 родившихся
Келецкій	4,2	107,1
Андреевскій	5,0	124,3
Влощовскій	2,9	69,4
Олькушскій	3,5	80,3
Мѣховскій	4,3	110,0
Пинчовскій	4,6	89,0
Стопницкій	4,5	124,3

Отсюда оказывается, что благоприятнѣйшія условія для народонаселенія представлялись въ уѣздахъ Влощовскомъ и Олькушскомъ, наименѣе же благоприятныя въ Андреевскомъ и Стопницкомъ, что вполне объясняется сравнительно значительною населенностію посадскихъ поселеній, которыхъ въ первомъ состоитъ 4, въ послѣднемъ 8.

Незаконно-рожденныхъ въ губерніи было 531 менѣе 1872 года на 36, въ томъ числѣ въ городахъ 64 и въ уѣздахъ 467. Одинъ незаконно-рожденный приходился на 47 законно-рожденныхъ; въ частности въ городахъ на 18 и въ уѣздахъ на 51.

Браковъ заключено по всей губерніи 4386, болѣе противъ 1872 года на 664 или болѣе чѣмъ на 18%. Наибольшая доля этой разности, почти четвертая часть, упадетъ на сельскія поселенія Стопницкаго уѣзда. Подробныя свѣдѣнія о движеніи народонаселенія отдѣльно по каждому городу и уѣзду, показаны въ прилагаемой при этомъ вѣдомости подъ № 3.

II. ПОДАТИ И ПОВИННОСТИ.

ОКЛАДНЫЕ СБОРЫ.

Окладныхъ сборовъ, въ число которыхъ входятъ поземельный налогъ дворянскій и крестьянскій, ливерунковый налогъ, подъемная подать, лановая подать и

окладные платежи, слѣдовало поступить 1258061 руб. 68³/₄ коп. въ каковой суммѣ заключалось:

недоимокъ прежнихъ лѣтъ	473401 руб. 66 коп.
оклада отчетнаго года	792745 руб. 62 ³ / ₄ коп.
причисленныхъ недоимокъ	26065 руб. 28 ³ / ₄ коп.
причисленнаго оклада	31400 руб. 97 ³ / ₄ коп.
исключенныхъ недоимокъ	32968 руб. 68 коп.
исключеннаго оклада	32583 руб. 18 ¹ / ₂ коп.

Въ теченіе отчетнаго года взыскано недоимокъ по сямъ сборамъ 89268 руб. 73³/₄ коп. и оклада 652755 руб. 79 коп., всего 742024 руб. 52³/₄ коп. и затѣмъ осталось въ недоимкѣ 516037 руб. 16 коп. Въ приложеніи къ вѣдомости N^o 4 о податяхъ и недоимкахъ, относящейся къ этой статьѣ, указано распрежденіе недоимокъ каждаго изъ окладныхъ сборовъ по уѣздамъ. Распрежденіе это объявляеть, что въ общемъ числѣ невзысканныхъ сборовъ, состояло:

	всѣхъ	въ томъ числѣ:	
		недоимокъ	оклада
дворскихъ податей	29 ₀ %	20 ₂ %	8 ₈ %
крестьянскихъ податей	6 ₁	3 ₀	3 ₁
городскихъ податей	62 ₁	2 ₁	60 ₁
окладныхъ платежей	71 ₀	59 ₄	11 ₀

Отсюда оказывается, что вообще сборовъ невзыскано 42₂ % въ томъ числѣ недоимокъ 21₃ и оклада 20₉.

То обстоятельство, что въ окладѣ по вѣсѣмъ сборамъ оказалось невзысканнымъ 20₉ %, объявляеть неподлежащимъ начисленіемъ, произведеннымъ мѣстной Казенною Палатой, оклада подымной подати въ размѣрѣ 32063 руб. 76 коп. или 50₉ % на города переименованные въ посады. За исключеніемъ этой недоимки въ окладѣ оказалось дѣйствительно невзысканныхъ 106743 руб. 87 коп. или 8₃ % всѣхъ сборовъ. Въ числѣ этихъ сборовъ числится 40957 руб. 41 коп. или болѣе трети невзысканныхъ окладныхъ платежей по временной арендной платѣ и сборамъ съ имущества поступившихъ въ казну на основаніи Высочайшихъ указовъ 1864 и 1865 годовъ, непоступленіе каковыхъ сборовъ зависить съ одной стороны отъ неокончанія расчетовъ съ бывшими арендаторами, съ другой стороны отъ продолженія дѣлъ о сложеніи нѣкоторыхъ изъ этихъ сборовъ. Такимъ образомъ дѣйствительно невзыскано въ окладѣ лишь 2³/₄ %. Недоимка прежнихъ лѣтъ по окладнымъ сборамъ взысканіемъ отчетнаго года уменьшена нѣсколько болѣе чѣмъ на 19% или почти на пятую часть. Успѣшному пополненію недоимокъ, накопленныхъ съ давняго времени, препятствовали въ отчетномъ году неизбежная въ народонаселеніи паника вслѣдствіе появленія сперва оспенной а потомъ холерной эпидемій, во время коихъ успѣшности взиманія сборовъ неблагоприятствовали частію болѣзнь сборщиковъ, частію разстройство семейнаго положенія плательщиковъ, и независимо того какъ постоянныя причины ограниченности средствъ плательщиковъ какъ владѣльцевъ, такъ и арендаторовъ, получающихъ съ земель при недостаткѣ капиталовъ ограниченныя доходы. Отчасти на это скудное состояніе платежныхъ средствъ, оказываютъ вліяніе климатическія и телдурическія условія мѣстности, но въ значительнѣйшей степени оно зависить отъ отсуствія капиталовъ, которые позволили бы приняться за улучшеніе способовъ хозяйства и отъ значительнаго обремененія имѣній долгами по залогу въ мѣстномъ кредитномъ учрежденіи. Впрочемъ изъ всѣхъ оставшихся недоимокъ по различнымъ сборамъ къ концу отчетнаго года считается болѣе 41₁ % подлежащихъ сложенію.

ОСОБЫЕ СБОРЫ ВЪ ГУБЕРНІЯХЪ ЦАРСТВА ПОЛЬСКАГО.

Особыхъ сборовъ страховаго, по чумѣ рогатаго скота, дорожнаго и квартирнаго слѣдовало поступить 362771 руб. 27 коп.

Сумма эта опредѣлялась количествомъ:

недоимокъ прежнихъ лѣтъ	46338 руб. 29 ¼ коп.
оклада отчетнаго года	262173 руб. 52 ½ коп.
причисленіемъ недоимокъ	5184 руб. 27 ¼ коп.
„ оклада	7736 руб. 93 коп.
исключеніемъ недоимокъ	2535 руб. 17 ½ коп.
„ оклада	5128 руб. 91 ½ коп.

Въ теченіе отчетнаго года взыскано недоимокъ 33761 руб. 98 коп. и оклада 249473 руб. 67 ½ коп. всего 283235 руб. 65 ½ коп. Означеннымъ взысканіемъ въ общемъ выводѣ пополненъ весь окладъ отчетнаго года и уменьшена недоимка на 18454 руб. 11 ½ коп. или болѣе чѣмъ на 37%; въ отдѣльности же въ окладѣ образовалась недоимка нѣсколько болѣе 5 ½ % а недоимка прежнихъ лѣтъ уменьшена болѣе чѣмъ на 68%.

Страховой сборъ по застрахованію отъ огня недвижимостей печислялся съ цѣнности застрахованныхъ имуществъ, которая въ отчетномъ году составляла 20759130 руб. Въ теченіе отчетнаго года прибыло застрахованій на сумму 1134250 руб. По раскладкѣ Губернскаго Правленія ожидалось къ поступленію страховыхъ премій въ отчетномъ году 152648 руб. 96 коп. и отъ 1872 года 34490 руб. 15 коп. всего 187139 руб. 11 коп. Въ то число поступило 166023 руб. 73 коп. и осталось ко взысканію 2115 руб. 38 коп.

Сборъ по чумѣ рогатаго скота вслѣдствіе постепеннаго возрастанія образуемаго для сей цѣли капитала оказалось возможнымъ, порасчету Министерства Внутреннихъ Дѣлъ, исчислить, вмѣсто взымавшихся въ предыдущіе годы 15 коп. лишь въ размѣрѣ 10 коп. съ каждой головы скота. По описямъ 1873 года состояло скота подлежащаго обложенію сборомъ 168194 головы, болѣе предшествовавшаго года на 7253 головы. Исчислено къ поступленію сбора съ скотовладѣльцевъ 16819 руб. 40 коп. и слѣдовало къ поступленію недоимокъ 438 руб. 71 коп.; поступило 17174 руб. 47 коп. и осталось въ недоимкѣ къ 1874 году 83 руб. 64 к.

Дорожный губернской земскій сборъ на основаніи Высочайше утвержденнаго 19 Іюня 1870 года правилъ о содержаніи дорогъ въ привольскихъ губерніяхъ взымался съ обывателей сельскихъ и городскихъ въ размѣрѣ 15% съ общей суммы уплачиваемыхъ первыми поземельнаго налога и подымной подати, а вторыми контингенса ливерунковаго и подымной подати. По росписямъ дорожнаго сбора, утвержденнымъ Губернскимъ Правленіемъ, слѣдовало поступить недоимокъ прежнихъ лѣтъ 5516 руб. 31 коп. оклада отчетнаго года 73271 руб. 50 коп. всего 78787 руб. 81 коп. Изъ того числа исключено неподлежавшихъ ко взысканію 4840 руб. 72 ½ коп. и взыскано 70740 руб. 22 ½ коп. и затѣмъ осталось въ недоимкѣ 3206 руб. 86 коп. или нѣсколько болѣе чѣмъ 4,3 %. Такимъ образомъ недоимка уменьшилась почти на 42%.

Квартирный сборъ по росписямъ отчетнаго года, составленнымъ на основаніи Высочайше утвержденнаго 31 Мая 1868 года положенія, исчисленъ былъ по нормѣ утвержденной Министерствомъ Внутреннихъ Дѣлъ. Въ отчетномъ году слѣдовало поступить недоимокъ прежнихъ лѣтъ и оклада 33923 руб. 85 коп.; исключено неподлежавшихъ ко взысканію 12 руб. 76 коп.; взыскано 31472 руб. 93 коп. и затѣмъ осталось въ недоимкѣ 2438 руб. 16 коп. менѣе противъ прошлаго года на 3004 руб. 68 ½ коп. или почти на 52%.

ГОРОДСКІЕ ДОХОДЫ И РАСХОДЫ.

Въ теченіе отчетнаго года по 7 городамъ губерніи поступило городскихъ доходовъ 36074 руб. 92 ½ коп. Въ числѣ непоступившихъ 1814 руб. 71 коп. дѣйствительныхъ недоимокъ въ городскихъ доходахъ состояло лишь 2287 руб. 20 коп. или нѣсколько болѣе 4%; въ остальной же суммѣ 15827 руб. 51 коп. заключаются частію сборы, состоящіе на счету правительственныхъ финансовыхъ

учреждений, именно проценты съ городскихъ капиталовъ, обращающихся въ Польскомъ Банкѣ, и неполученное пособіе отъ казны взаменъ пропинаціонныхъ сборовъ, частью же подлежащая сложенію со счетовъ недоимки. Приложенная къ этой статьѣ подь № 9 вѣдомость о доходахъ и расходахъ городовъ объясняетъ что количество доходовъ и расходовъ, опредѣляющее ихъ средства и развитіе благоустройства, представляется вообще неравномѣрнымъ, а именно доходы и расходы каждаго изъ городовъ составляли слѣдующія части общихъ суммъ по всеѣмъ городамъ.

	доходы	расходы
Кельце	52,0 %	61,7 %
Хенцины	7,3	4,6
Мѣховъ	7,0	5,0
Олькушъ	11,4	12,4
Пинчовъ	10,5	7,4
Дзялошице	5,1	4,0
Хмѣльникъ	6,4	4,5

Отсюда оказывается, что самыя большія средства и потребности благоустройства представлялъ г. Кельце и на оборотъ самыя меньшія г. Дзялошице Пинчовскаго уѣзда. Недостаточность средствъ городовъ для покрытія упадающихъ на нихъ расходовъ, какая оказалась въ отчетномъ году для городовъ Кельце, Олькуша и Дзялошице, восполняется отчасти пособіемъ отъ казны опредѣляемымъ нѣкоторымъ городамъ по представленію Губернаскаго Правленія за утраченные пропинаціонные и консенсовыя сборы. Такихъ пособій было опредѣлено городамъ 12136 руб. 55½ коп.

АКЦИЗНЫЕ СБОРЫ.

Всеѣхъ акцизныхъ сборовъ со всеѣхъ предметовъ акцизнаго обложенія въ теченіи отчетнаго года поступило 1077733 руб. 91¾ коп. По предметамъ обложенія сборы эти распредѣлялись въ слѣдующихъ цифрахъ:

акциза съ вина и спирта	976883 руб. 14 коп.
акциза съ пива	21385 руб. 22 коп.
акциза съ меду	428 руб. 40 коп.
акциза съ табаку	8320 руб. 50 коп.
патентнаго сбора	68682 руб. 33 коп.
взысканій и случайныхъ доходовъ	2034 руб. 32¾ коп.

Акциза съ сахара, выдѣляемаго на единственномъ въ губерніи заводѣ въ Пинчовскомъ уѣздѣ, въ отчетномъ году не поступало потому, что подлежавшій къ поступленію акцизъ пополненъ зачетомъ изъ 11000 руб. переплаченныхъ администраціей завода къ 1 Юля 1872 года. Размѣры поступленія акцизныхъ сборовъ въ отчетномъ году въ общемъ итогѣ не представляли замѣтныхъ отличій: незначительныя разности въ выкуркѣ спирта и вываркѣ пива и меда на заводахъ по однимъ изъ уѣздовъ представляли условія для увеличенія акцизныхъ доходовъ, по другимъ же на оборотъ для уменьшенія. Въ такихъ же условіяхъ состояло и поступленіе акцизныхъ сборовъ по различнымъ предметамъ обложенія. Поступленіе патентнаго дохода опредѣлялось отчасти количествомъ разнаго рода мѣсть продажи питей, которыхъ въ отчетномъ году состояло въ городахъ 445 и въ уѣздахъ 1629, всего 2074; въ томъ числѣ:

	въ городахъ	въ уѣздахъ
оптовыхъ складовъ	10	34
ренсковыхъ погребовъ	1	—
портерныхъ и пивныхъ лавокъ	6	11
буфетовъ	2	1
трактирныхъ и кондиторскихъ заведеній	34	8

шинковъ и корчмъ

392

1575

Изъ городовъ наибольшее число мѣстъ продажи питей имѣлъ г. Хмѣльникъ, наименьшее г. Олькушъ, изъ уѣздовъ наименьшее Олькушскій наибольшее Влоцковскій.

ОТПРАВЛЕНІЕ НАТУРАЛЬНЫХЪ ПОВИННОСТЕЙ.

Въ теченіе отчетнаго года натурою исполнялись въ губерніи повинности: квартирная, подводная и рекрутская.

Размѣры квартирной повинности обусловливались расквартированіемъ войскъ и служащихъ въ различныхъ учрежденіяхъ, имѣющихъ право пользоваться квартирами въ натурѣ. По различнымъ мѣстностямъ губерніи были расквартированы слѣдующіе воинскіе чины и учрежденія:

Въ г. Кельцахъ: Управленіе Губернскаго воинскаго Начальника, Келецкій Губернскій № 60 баталіонъ, штабъ, одна сотня и учебная команда Донскаго Казачьяго № 25 полка, штабъ и два баталіона съ баталіонными штабами 28 пѣхотнаго Полоцкаго полка.

Въ г. Хенцины: три стрѣлковыя роты 28 пѣхотнаго Полоцкаго полка.

Въ Келецкомъ Уѣздѣ: одна сотня Донскаго Казачьяго № 25 полка и одинъ эскадронъ 6 Уланскаго Волынскаго полка.

Въ г. Пинчовѣ: штабъ и два эскадрона 6 Уланскаго Волынскаго полка.

Въ г. Хмѣльникѣ—одинъ эскадронъ 6 Уланскаго Волынскаго полка.

Въ Стопницкомъ уѣздѣ—одна сотня Донскаго Казачьяго № 25 полка.

Въ Андреевскомъ уѣздѣ: штабъ и четыре роты 7 Стрѣлковаго баталіона.

Въ г. Олькушѣ—3-й баталіонъ съ баталіоннымъ штабомъ 27 пѣхотнаго Витебскаго полка.

Въ Олькушекскомъ уѣздѣ: штабъ, два баталіона съ баталіонными штабами и четыре стрѣлковыя роты 27 Витебскаго пѣхотнаго полка.

Въ г. Мѣховѣ—2-й баталіонъ 27 пѣхотнаго Витебскаго полка съ баталіоннымъ штабомъ.

Кромѣ исчисленныхъ частей войскъ пользовались квартирами въ натурѣ штатные чины, состоящіе при Келецкомъ провіантскомъ магазинѣ въ г. Кельцахъ; чины губернскаго и 3-хъ уѣздныхъ Жандармскихъ управленій Келецкаго, Мѣховскаго и Стопницкаго, чины Земской Стражи и чины Губернскаго по крестьянкамъ дѣламъ Присутствія.

Въ составѣ всѣхъ исчисленныхъ воинскихъ частей и прочихъ управленій состояло лицъ, имѣющихъ право на отводъ квартиръ 5575, въ томъ числѣ:

штабъ-офицеровъ	58
оберъ-офицеровъ	169
нижнихъ чиновъ	5348

Изъ числа всѣхъ военныхъ учрежденій и заведеній помѣщалось: въ казенныхъ зданіяхъ—255 нижнихъ чиновъ, караульня при пороховомъ погребѣ, канцелярія, ложня, пекарня, кухня, околдодокъ, пріемный покой, карцеры и баталіонный цейхаузъ Келецкаго губернскаго баталіона; госпиталь и 54 нижнихъ чиновъ госпитальной прислуги; школа гарнистовъ, швальня, полковый цейхаузъ, 400 нижнихъ чиновъ, пекарни 6 ротъ, конюшня ротная, кухни 4 ротъ, цейхаузы 4 ротъ 28-го пѣхотнаго Полоцкаго полка, пекарня Донскаго казачьяго № 25-го полка; 67 нижнихъ чиновъ, полковая канцелярія, швальня, плотня, ложня, слесарня, кузница, кухня, пекарня, церковь, школа трубачей, полковый цейхаузъ 6-го Уланскаго Волынскаго полка; въ городскихъ зданіяхъ—44 нижнихъ чиновъ, гаубтвахта, музыкантская школа Келецкаго губернскаго баталіона; всѣ же остальные военные заведенія и чины пользующіеся правомъ на квартирное довольствіе, размѣщались въ частныхъ строеніяхъ и домахъ. За отводъ квартиръ натурою въ домахъ обывателей какъ для войскъ такъ и лицъ различныхъ вѣдомствъ, пользующихся правомъ на квартирное

довольствіе, квартировладельцы получали денежное вознаграждение въ установленныхъ закономъ размѣрахъ изъ квартирнаго сбора, каковыхъ вознагражденийъ въ теченіе отчетнаго года потребовалось на сумму 33,469 р. 82 к. Неудовлетворительность размѣщенія нѣкоторыхъ воинскихъ заведеній, происходящая отъ отсутствія пригодныхъ для ихъ цѣлей квартиръ въ извѣстныхъ близкихъ одинъ отъ другаго пунктахъ гор. Кельць, поставила Губернское Начальство въ необходимость предпринять въ отчетномъ году, по полученіи на это установленнаго разрѣшенія, устройство помѣщеній для мастерекихъ губернскаго баталіона и ротной казармы 28 Полоцкаго полка и предположено было испросить разрѣшеніе на постройку помѣщеній для пекарни и приспособленія помѣщенія для цейхауза и обоа того же полка въ казенномъ зданіи бывшаго солянаго магазина.

Повинность подводная отправлялась въ губерніи двумя способами: выставкою подводъ съ вознагражденіемъ подводчика поверстною платою въ размѣръ 2 коп. за одноконную и 4 к. за пароконную подводку съ вереты и выставкою подводъ безплатныхъ.

Особеннаго отягощенія обывателей отбываніемъ этой повинности въ теченіе отчетнаго года незамѣчалось.

Рекрутская повинность отбыта въ отчетномъ году при слѣдующихъ условіяхъ. Въ число подлежащихъ къ сбору 1593 рекрутъ по раскладкѣ 6½ человекъ съ каждой тысячи населенія, обязаннаго конскрипціонною повинностію, собрано 1583 и осталось въ недоимкѣ 10. Въ числѣ собранныхъ рекрутъ состояло принятыхъ натурою 1482, въ томъ числѣ зачтенныхъ по составленіи росписанія 3 и выкупившихся отъ рекрутской повинности 101. Образовавшаяся по набору недоимка изъ конскриптовъ евреевъ въ 10 человекъ, подлежащихъ къ поступленію въ рекруты по Стопницкому уѣзду, обусловливалась значительнымъ бракованіемъ представленныхъ въ Рекрутское Присутствіе рекрутъ и подставныхъ, при чемъ она не могла быть восполнена изъ запасныхъ конскриптовъ, вѣдѣтвіе отлучки ихъ съ мѣста жительства по окончаніи дѣйствій конскрипціонныхъ комиссій. За явку же ихъ по окончаніи набора принято оказавшихся годными къ поступленію въ рекруты 5 и затѣмъ осталось дѣйствительно въ недоимкѣ также 5. Условія сбора были слѣдующія: къ метанію призваны конскрипты христіане перваго и втораго разрядовъ отъ 21 до 29 лѣтъ въ 5-ти округахъ, а въ остальныхъ 2-хъ—Пинчовскомъ и Влощевскомъ и конскрипты 30 лѣтніе; конскрипты еврей во всѣхъ округахъ трехъ разрядовъ отъ 21 до 30 лѣтъ. Призывъ конскриптовъ различныхъ разрядовъ и возрастовъ, исключая 30 лѣтняго конскриптовъ христіанъ въ 5 округахъ, обусловливался значительнымъ числомъ конскриптовъ признанныхъ негодными къ отбыванію рекрутской повинности при освидѣтельствованіи въ конскрипціонныхъ комиссіяхъ, такъ какъ изъ 9,943 освидѣтельствованныхъ оказалось признанныхъ негодными нѣсколько болѣе 57%. Изъ числа призванныхъ къ метанію жеребья 3,898 конскриптовъ христіанъ и 458 конскриптовъ евреевъ не явилось первыхъ нѣсколько болѣе 5,5 % и вторыхъ 12,4 %. Изъ числа представленныхъ въ рекрутское Присутствіе 2263 рекрутъ и подставныхъ браковано 412, въ томъ числѣ по физическимъ и болѣзненнымъ недостаткамъ 405, по малому росту 7, освобождено и уволено по разнымъ причинамъ 73, браковано находившихся на излеченіе и испытаніи 156 и осталось на испытаніи и излеченіи по окончаніи дѣйствій временнаго рекрутскаго присутствія 77.

Въ числѣ принятыхъ рекрутъ натурою состояло: мѣщанъ 70 и поселянъ 1412.

III. ОБЩЕСТВЕННОЕ БЛАГОУСТРОЙСТВО И БЛАГОЧИНІЕ.

КАЗЕННЫЯ И ОБЩЕСТВЕННЫЯ ЗДАНІЯ.

Казенныхъ и общественныхъ зданій въ губерніи состояло 375. Зданія эти

по нахожденію во владѣніи различныхъ вѣдомствъ и казенныхъ управленій распредѣлялись въ слѣдующихъ итогахъ по городскимъ и сельскимъ поселеніямъ:

зданій принадлежащихъ	въ городахъ	въ сельскихъ поселеніяхъ
Министерству Внутреннихъ Дѣлъ	15	9
Министерству Финансовъ	8	12
Министерству Юстиціи	1	—
Министерству Военному	2	—
Министерству Народнаго Просвѣщенія	2	1
Келецкому Кредитному Обществу	1	—
Городамъ	23	—
Обществамъ посадскимъ и сельскимъ	—	95
Начальнымъ сельскимъ училищамъ	—	206
Всего	52	323

Въ означенныхъ зданіяхъ размѣщались слѣдующія учрежденія и заведенія: Министерства Внутреннихъ Дѣлъ—губернское правленіе, губернская почтовая контора, Олькушское уѣздное управленіе, управленіе передаточнаго пункта, два тюремныхъ замка, больница Св. Александра, бога дѣльня, дѣтскій пріютъ, военныя казармы, два барака для войскъ, девять монастырей и квартира смотрителя Келецкой тюрьмы; Министерства Финансовъ—гражданскій трибуналъ и судебныя учрежденія, таможня, таможенная застава, Мѣховское уѣздное управленіе, лѣсное управленіе, канцелярія солянаго магазина, соляной магазинъ, русскій пріютъ, заведеніе минеральныхъ водъ, частная квартира и 7 штейныхъ домовъ; Министерства Юстиціи—ипотечная канцелярія; Министерства Военнаго—военный госпиталь и провіантскій магазинъ; Министерства Народнаго Просвѣщенія—мужеская гимназія, педагогическія курсы и квартира директора гимназіи; Келецкаго Кредитнаго Общества—дирекція общества; городовъ—первоначальное училище, базаръ, ротонда въ городскомъ саду, три магистрата, пять скотобоенъ, 5 сараевъ для пожарныхъ инструментовъ, сарай при скотобойнѣ, три мясныхъ рядовъ, двѣ богадѣльни и квартира подлѣснаго Олькушскихъ городскихъ лѣсовъ; обществъ посадскихъ и сельскихъ— 14 сараевъ для пожарныхъ инструментовъ, 12 скотобоенъ, 60 богадѣленъ, первоначальное училище, и 7 мясныхъ рядовъ.

Въ теченіе отчетнаго года окончена постройка въ г. Кельцахъ каменнаго двухэтажнаго зданія городского базара и кирпичнаго зданія лѣтней ротонды въ городскомъ саду. Постройка этихъ зданій обошлась Келецкой городской Кассѣ—перваго въ 28574 руб. втораго въ 2000 руб. Въ зданіи базара размѣщено 55 лавокъ и 21 квартира для торговцевъ. Лѣтняя ротонда предположена для лѣтняго помѣщенія Келецкаго русскаго собранія съ платою по 200 руб. въ годъ. Различнаго рода ремонтныя работы въ отчетномъ году были произведены на счетъ казны въ зданіяхъ Келецкой и Хенцинской тюремъ подряднымъ способомъ на сумму 2225 руб. 24³/₄ коп. и хозяйственнымъ способомъ на сумму 464 руб. 33 коп.; и въ зданіи баракровъ для войскъ въ г. Кельцахъ на счетъ квартирнаго сбора на сумму 2534 руб. 27 коп.

По неудовлетворительному состоянію благоустройства кладбищъ въ нѣкоторыхъ городахъ и посадахъ губерніи, остававшихся уже нѣсколько столѣтій въ однѣхъ и тѣхъ же границахъ, почему вырытіе новыхъ могилъ оказывалось возможнымъ лишь на мѣстахъ расположенія старыхъ, приглашены были мѣстные дозоры къ расширенію кладбищъ, приведенію могилъ въ порядокъ и къ сооружецію оградъ. Въ отчетномъ году вполне исправлено кладбище въ г. Мѣховѣ; окончены всѣ подготовительныя работы по устройству кладбищъ въ посадахъ Андреевѣ и Стопницѣ и предприняты необходимыя приготовленія для приведенія въ по-

рядокъ кладбища въ г. Олькушѣ. Для сооруженія оградъ на русскихъ кладбищахъ, а также расширенія ихъ границъ испрошено у Г. б. Намѣтника Царства 2586 руб. 76 коп.

ДОРОГИ, МОСТЫ И ПЕРЕПРАВЫ.

Въ теченіе отчетнаго года увеличено протяженіе шоссированныхъ дорогъ въ губерніи на 10 верстъ 268 саженой и построено новыхъ мостовъ на губернскихъ дорогахъ 12, вслѣдствіе каковыхъ измѣненій къ 1874 году протяженіе шоссированныхъ дорогъ составляло по губернскимъ трактамъ 350½ верстъ и по уѣзднымъ 65½; мостовъ считалось 528. На постройку новаго шоссе издержано 19839 руб. 27 коп. или среднимъ числомъ на 1 версту 1907 руб. 60 коп. Ремонтированы перворазрядныя дороги въ губерніи на протяженіи 339 верстъ 232 саженой и 121 мостъ изъ числа расположенныхъ на тѣхъ же дорогахъ. Ремонтровка означенныхъ сооружений, произведенная на счетъ губернскаго дорожнаго сбора, стоила въ отчетномъ году 53523 руб. 58 коп. при чемъ ремонтровка одной версты обошлась въ уѣздахъ:

Келецкомъ	136 р.	95 к.
Стопницкомъ	122 р.	27 к.
Пинчовскомъ	381 р.	46 к.
Мѣховскомъ	365 р.	67 к.
Олькушскомъ	128 р.	80 к.
Андреевскомъ	97 р.	43 к.
Влощовскомъ	125 р.	—

По отношенію къ дѣйствующимъ въ губерніи правиламъ о содержаніи въ исправности земскихъ дорогъ, обращаетъ на себя особенное вниманіе неравномѣрность тягостей содержанія дорогъ 2 разряда или уѣздныхъ средствами гминъ, въ предѣлахъ которыхъ эти дороги пролегаютъ. Уѣздными дорогами пользуются все жители уѣзда, между тѣмъ изъ 142 городскихъ и сельскихъ гминъ губерніи въ предѣлахъ 45-ти или почти ⅓ всехъ гминъ уѣздныхъ дорогъ вовсе не находится и эти гмины не несутъ никакихъ по этой повинности расходовъ, тогда какъ прочія иногда слишкомъ ею обременены. При разнообразіи условій мѣстностей, чрезъ которыя пролегаютъ уѣздныя дороги, нѣкоторыя гмины и особенно тѣ, въ границахъ которыхъ проходятъ дороги съ значительнымъ числомъ мостовъ, часто являются несостоятельными къ сооруженію ихъ въ надлежащей прочности, почему и для облегченія гминъ въ повинностяхъ и для пользы дѣла улучшения уѣздныхъ путей сообщенія, было бы полезно содержать уѣздныя дороги на средства дѣлаго уѣзда, подобно тому какъ губернскія дороги содержатся средствами губернскаго дорожнаго сбора, или по крайней мѣрѣ облегчать натуральную повинность по исправленію уѣздныхъ дорогъ раскладкой ея въ соответственныхъ размѣрахъ между всеми гминами губерніи.

НАРОДНАЯ ПРАВСТВЕННОСТЬ.

Всѣхъ преступленій, дѣла о которыхъ разсмотрѣны Судами Исправительной Полиціи, было въ отчетномъ году 1377. По означеннымъ преступленіямъ состояло 1753 подсудимыхъ, въ томъ числѣ мужчинъ 1511 и женщинъ 242. Наибольшее число преступленій, какъ видно изъ прилагаемой къ этой статьѣ вѣдомости подъ № 5, относилось къ категоріи преступленій и проступковъ противъ собственности частныхъ лицъ; второе мѣсто по численности занимали преступленія противъ жизни, здравія, свободы и чести частныхъ лицъ, такъ что въ общемъ числѣ преступленій составляли—первыя 41,3 %, вторыя 24,5 %, все прочія 34,2 %. Изъ сравненія числа осужденныхъ съ числомъ преступленій оказалось, что на 100 преступленій приходилось вообще 127 осужденныхъ и что изъ 28 категорій преступленій внесенныхъ въ вѣдомость, только по 12-ти число преступниковъ равня-

лось числу преступлений. Изъ общаго числа осужденныхъ по веѣмъ категориямъ преступленийъ было осужденныхъ за преступленія противъ собственности частныхъ лицъ 41,0 %; противъ жизни, здравія, свободы и чести частныхъ лицъ 26,7 % и по прочимъ 32,3 %. Разсматривая преступленія по сословіямъ и возрастамъ лицъ совершившихъ оныя, оказывается что на общее число осужденныхъ по веѣмъ родамъ преступленийъ приходилось:

дворянъ потомственныхъ	0,2 %
дворянъ личныхъ	0,76
почетныхъ гражданъ и купцовъ	0,3
мѣщанъ	6,8
крестьянъ	79,75
военнаго сословія	0,1
прочихъ сословій	12,22

По такому же расчету приходилось осужденныхъ въ возрастахъ ниже 17 лѣтъ 0,7 %; отъ 17 до 20 лѣтъ 3,6; отъ 21 до 30 лѣтъ 31,6; отъ 31 до 40 лѣтъ 35,5, отъ 41 до 50 лѣтъ 19,8; отъ 51 до 60 лѣтъ 7,7; свыше 60 лѣтъ 0,8. Случаевъ распространенія фальшивыхъ денежныхъ знаковъ было 8, а именно: въ у. Влощовскомъ 7 и въ у. Андреевскомъ 1. Фальшивые кредитные билеты были представлены въ мѣстныхъ казначейства лицами, заподозрить которыхъ въ поддѣлкѣ кредитныхъ билетовъ не представлялось основанія; опредѣлить же ихъ происхождение оказалось невозможнымъ, потому что владѣвшіе фальшивы ми билетами не могли припомнить, отъ кого именно таковыя были ими получены.

Особенное вниманіе обращало на себя развитіе съ давнихъ временъ въ губерніи поджигательства и конокрадства, изъ коихъ послѣднему много способствуетъ удобство сбыта лошадей за границу. Велѣдствіе сего, независимо указаній данныхъ уѣзднымъ управленіямъ въ предшествовавшіе годы, въ теченіи отчетнаго года вмѣнено было начальникамъ Земской Стражи въ обязанность настойчиво слѣдить за преступленіями этого рода и производить самое тщательное разслѣдованіе обстоятельствъ ихъ совершенія. Велѣдствіе сего хотя въ отчетномъ году случаевъ поджигательства было 48 и конокрадствъ 146, но число тѣхъ и другихъ преступленийъ значительно сократилось и главные конокрады въ числѣ 18 обнаружены. Распространенность указанныхъ преступленийъ, въ особенности поджигательства, въ значительной степени обусловливается затрудненіемъ собрать достаточныя улики, кои имѣли бы предъ судомъ силу несомнѣнныхъ доказательствъ; тѣмъ не менѣе изъ свѣдѣній, сообщенныхъ Прокуроромъ уголовного Суда, видно, что многіе изъ виновныхъ подвергнуты уголовнымъ наказаніямъ. Съ другой стороны въ случаяхъ поджоговъ нельзя не замѣчать, что поводомъ къ недостаточной охранѣ имущества отъ огня является обезпеченіе ихъ частными страховыми обществами въ размѣрѣ превышающемъ иногда действительную стоимость.

Въ теченіе отчетнаго года поймано разнаго званія бѣглыхъ и бродягъ 27, въ томъ числѣ собственно бродягъ 4; бѣглыхъ уклонявшихся отъ рекрутской повинности 3; военныхъ дезертировъ 18 и бѣглыхъ арестантовъ 2. Сверхъ того задержано за несоблюденіе правилъ о паспортахъ иностранцевъ 9 и мѣстныхъ обывателей 789.

АРЕСТАНТЫ И МѢСТА ЗАКЛЮЧЕНІЯ.

Въ теченіе отчетнаго года за разныя преступленія и проступки содержалось арестантовъ: оставшихся въ мѣстахъ заключенія отъ предшествовавшаго года 456 и вновь поступившихъ 4096 всего 4552. Въ числѣ содержавшихся состояли: осужденные по приговорамъ суда, арестанты слѣдственные, арестованные по распоряженію административной власти и тѣ изъ подлежащихъ выселкѣ въ Си-

бирь, о которыхъ рѣшенія послѣдовали по истеченіи опредѣленнаго для высылки срока. Распредѣленіе арестантовъ по мѣстамъ заключенія было слѣдующее:

Въ 2-хъ тюрьмахъ	1,404
Въ 7 помѣщеніяхъ для detenціоннаго ареста	1,274
Въ 140 помѣщеніяхъ для полицейскаго ареста	1,874

Изъ общаго числа содержащихся въ мѣстахъ заключенія въ теченіе отчетнаго года выбыло 4,058 и затѣмъ осталось къ 1874 году 494. Свѣденія о движеніи арестантовъ въ мѣстахъ заключенія изложены въ приложеніи къ вѣдомости подъ № 5.

Неудовлетворительность состоящихъ въ губерніи тюремъ Келецкой и Хенцинской обусловливается совмѣстнымъ содержаніемъ осужденныхъ и слѣдственныхъ арестантовъ. Отсутствие въ губерніи рабочихъ и смиренныхъ домовъ вызываетъ въ свою очередь соединеніе арестантовъ, приговоренныхъ къ содержанію въ этихъ домахъ, съ слѣдственными арестантами тюремъ, а между тѣмъ приговоренныхъ къ заключенію въ рабочіе и смиренные дома въ отчетномъ году было 169. Для болѣе успѣшнаго наблюденія за нравственностію арестантовъ возбуждено въ установленномъ порядкѣ ходатайство объ образованіи въ Келецкой губерніи по примѣру Имперіи попечительнаго о тюрьмахъ комитета. Благоустройство тюремъ въ отношеніи матеріальнаго обезпеченія заключенныхъ представлялось въ хорошемъ состояніи; для лучшаго же состоянія этого благоустройства въ нравственномъ отношеніи ощущался недостатокъ въ работахъ, которыми могло быть занято праздное время заключенныхъ, такъ какъ ремесленные занятія за недостаткомъ мѣсть производились только 99 арестантами въ Келецкой тюрьмѣ и состояли, какъ и въ предшествовавшемъ году, въ изготовленіи пряжи изъ шерсти. Для преемленія между арестантами по возможности праздности возбуждено ходатайство о дозволеніи употреблять на городскія работы тѣхъ осужденныхъ къ работамъ въ арестантскихъ ротахъ а также въ смиренныхъ и рабочихъ домахъ, которые остаются въ мѣстной тюрьмѣ по недостатку помѣщенія въ Ивангородской арестантской ротѣ, куда таковыя арестанты должны быть отправляемы. Предосудительное поведеніе заключенныхъ было замѣчено въ одномъ случаѣ въ Келецкой тюрьмѣ, за что виновный былъ переведенъ въ Сандомирскую тюрьму.

ПОЖАРЫ.

Пожаровъ въ теченіе отчетнаго года по всей губерніи было 149, убытки отъ которыхъ по 320 домохозяйствамъ простирались до 307216 р. По сравненію съ предшествовавшимъ годомъ численность пожаровъ по городамъ и уѣздамъ представляла слѣдующія различія:

	пожаровъ	погорѣвъ домохоз.	убытковъ
въ 1873 году въ городахъ	3	22	58467 руб.
въ 1872 году въ городахъ	5	7	6385 руб.
въ 1873 году въ уѣздахъ	146	298	248749 руб.
въ 1872 году въ уѣздахъ	243	473	108163 руб.

Изъ приведенныхъ данныхъ оказывается, что при меньшемъ на 99 случаевъ числа пожаровъ въ отчетномъ году противъ предшествовавшаго, опустошительность ихъ была значительнѣе, такъ какъ убытковъ въ отчетномъ году исчислено болѣе на 192668 руб., что обусловливалось болѣею разрушительностію отдѣльныхъ пожарныхъ случаевъ, каковая видна изъ исчисленныхъ ниже случаевъ пожаровъ.

1. Пожаръ 26 Іюня въ г. Кельцахъ истребилъ 8 частныхъ домовъ, а также городское зданіе, въ которомъ помѣщался магистратъ, вызвавъ при томъ поврежденіе 11 домовъ, на которыхъ въ видахъ предупрежденія распространенія огня

100500

были сломаны крыши. Убытокъ отъ сгорѣвшихъ зданій по суммѣ застрахованія ихъ простирается на 50170 руб. 53 коп. независимо ущерба въ движимомъ имуществѣ, равняющагося 34217 руб. Достоверная причина пожара, возникшаго въ 12 часовъ дня, не опредѣлена; но по собраннымъ даннымъ ее должно приписать неосторожному обращенію съ огнемъ работника частнаго домохозяйства, съ котораго пожаръ начался. Тушеніе пожара, въ которомъ принимали самое ревностное, участіе частныя лица и воинскіе чины, совершалось незадолго передъ тѣмъ образованной мѣстной пожарной командой изъ охотниковъ, равно какъ и вызванными командами изъ ближайшихъ мѣстностей г. Хенцинь и д. Бялогона. Губернскій Совѣтъ Общественнаго Призрѣнія, собравшійся на второй день послѣ пожара, призналъ возможнымъ выдать нѣкоторую сумму изъ экстраординарныхъ суммъ наиболѣе нуждающимся изъ пострадавшихъ и избралъ два комитета изъ своихъ членовъ для опредѣленія понесенныхъ погорѣльцами убытковъ и степени ихъ нужды. Согласно изысканіямъ членовъ комитета распределены въ послѣдствіи присланные отъ Г. б. Намѣстника въ Царствѣ 2000 р., а равно добровольныя пожертвованія, собранныя въ г. Кельцахъ въ пользу пострадавшихъ, въ количествѣ 814 руб. 90 коп.

2. Пожаръ въ деревнѣ Гориславице Пинчовскаго уѣзда, истребившій 15 жилыхъ домовъ съ различными хозяйственными постройками на сумму 18907 руб. Причина пожара не открыта. Пострадавшимъ отъ пожара кромѣ страховаго вознагражденія было пожаловано Г. б. Намѣстникомъ въ Царствѣ пособіе въ 1500 р. и выдано 452 рубля, собранные отъ устроенной въ г. Пинчовѣ съ разрѣшенія губернскаго начальства фантовой лотереи. Сверхъ нечисленныхъ, въ 9 отдѣльныхъ случаяхъ пожаровъ понесено 9 владѣльцами убытковъ на сумму 139110 р.

Изъ числа всѣхъ пожаровъ произошло: отъ молніи 10,0 %; отъ неисправности печей и трубъ 4,0 %; отъ неосторожнаго обращенія съ огнемъ 28,8 %; отъ поджоговъ 32,2 %, отъ неизвѣстныхъ причинъ 24,8 %. Убытки за сгорѣвшія отъ пожаровъ строенія вызвали расходовъ собственно изъ страховаго капитала Губернскаго Страховаго Учрежденія на сумму 105038 руб. 75 коп. независимо вознагражденій, получаемыхъ отъ частныхъ страховыхъ обществъ, въ которыхъ имущества страхуются въ размѣрѣ цѣнности, превышающемъ цѣнность страхованія въ Губернскомъ Страховомъ Учрежденіи; но такъ какъ въ теченіе отчетнаго года доходъ отъ страхованія составлялъ 152648 руб. 96 коп., то остатка отъ страховой операціи было въ отчетномъ году 47610 руб. 21 коп.

Пожарная часть въ губерніи, устроенная за исключеніемъ губернскаго города Кельць на основаніи постановленія бывшаго Совѣта Управленія въ Царствѣ Польскомъ отъ 1 Сентября 1836 года, обезпечена только инвентаремъ, въ составъ котораго входятъ въ городахъ и посадахъ заливныя трубы, бочки съ дрогами, ведра, лѣтницы, багры, крюки и другія принадлежности для тушенія пожаровъ и въ прочихъ населенныхъ мѣстностяхъ багры и крюки для разрушенія въ случаѣ надобности строеній по одному на каждые три дома; постоянныхъ же пожарныхъ командъ состоящихъ изъ лицъ обязанныхъ тушеніемъ пожаровъ, пріученныхъ къ этому дѣлу, не учреждено. Въ видахъ заботливости о болѣе прочномъ охраненіи имущества жителей отъ истребленія пожарами, въ теченіе отчетнаго года проектированъ былъ въ г. Кельцахъ уставъ пожарной стражи изъ охотниковъ и когда жители вполне сочувствуя цѣли сего учрежденія пожелали въ числѣ 250 человекъ быть членами оной, одни съ обязательствомъ ежегодныхъ взносовъ не менѣе 3-хъ рублей, а другіе съ обязательствомъ личнаго участія въ прекращеніи общественнаго бѣдствія, проектъ устава представленъ былъ на усмотрѣніе Г. б. Намѣстника въ Царствѣ Польскомъ и по одобреніи Его Сіятельствомъ, въ послѣдствіи утвержденъ Г. Министромъ Внутреннихъ Дѣлъ. Организованная на основаніи сего устава пожарная стража изъ охотниковъ состояла въ отчетномъ году

изъ 128 почетныхъ и 179 дѣйствительныхъ членовъ. Управление дѣлами стражи состояло изъ начальника стражи, помощника начальника, 3-хъ участковыхъ членовъ, кассира, бухгалтера и архитектора, избранныхъ изъ состава членовъ. Стража ревностно стремилась къ усовершенствованію себя въ практическихъ приѣмахъ дѣла, постоянно посвящая послѣобѣденное время воскресныхъ дней на упражненія подъ руководствомъ опытнаго въ пожарномъ дѣлѣ инструктора, выписаннаго изъ г. Варшавы. Поступившіе въ распоряженіе пожарной стражи городскіе пожарные инструменты были приведены въ должный порядокъ частію на счетъ суммъ пожертвованныхъ членами, частію же на счетъ городскихъ и стѣховыхъ суммъ, коихъ вообще израсходовано 854 руб. 46 коп. За надлежащимъ исправленіемъ и дополненіемъ пожарнаго инвентаря, онъ состоялъ изъ 5-ти заливныхъ трубъ, 5-ти рукавовъ къ нимъ, 30-ти бочекъ и обоза съ необходимымъ челомъ багровъ, лѣстницъ, топоровъ и другихъ орудій. Наличныхъ суммъ въ кассѣ пожарной стражи къ 1874 году состояло 636 руб. 72½ коп. и подлежавшихъ внесенію отъ нѣкоторыхъ почетныхъ членовъ 77 руб. 50 коп. Энергическое участіе и самоотверженіе состава стражи, оказавшіеся во всѣхъ случаяхъ пожаровъ, бывшихъ со времени ея организаціи въ г. Кельцахъ, а также точное, быстрое и полное добросовѣстное исполненіе принятыхъ на себя священныхъ обязанностей охраненія имущества ближнихъ, даютъ основаніе видѣть въ доброй волѣ участниковъ этого общества полное и честное пониманіе гражданскихъ обязанностей и стремленіе содѣйствовать принимаемымъ губернею властію мѣрамъ развитія общественнаго благоустройства.

РАЗЛИЧНЫЯ ПРОИСШЕСТВІЯ И НАРОДНЫЯ БѢДСТВІЯ.

Къ числу событій неблагоприятныхъ для народнаго благосостоянія, относились въ отчетномъ году 8 случаевъ градобитій въ различныхъ мѣстностяхъ и 2 случая бурь, сопровождавшихся проливнымъ дождемъ. Въ 7 случаяхъ опредѣленные убытки простирались до 35,633 руб., въ остальныхъ же 3 случаяхъ они были также довольно значительны, такъ какъ истребленные посѣвы принадлежали обывателямъ 10 деревень Келецкаго и Стопницкаго уѣздовъ, а въ Пинчовскомъ 12 усадебникамъ. Въ виду означенныхъ случаевъ шести владѣльцамъ разорочень платежъ казенныхъ податей въ размѣрѣ 3758 р. 57½ к.

IV. НАРОДНОЕ ЗДРАВІЕ И ОБЩЕСТВЕННОЕ ПРИЗРѢНІЕ.

ВРАЧИ.

Врачей въ губерніи въ отчетномъ году состояло: при административныхъ учрежденіяхъ 17, вольнопрактикующихъ 17 и военныхъ при расквартированныхъ войскахъ 10. По отношенію къ населенію губерніи 1 врачъ приходился на 12020 жителей обою пола. По мѣстностямъ губерніи гражданскіе и военные врачи распредѣлялись:

	Служащихъ	вольно-практ.	военныхъ.
въ у. Келецкомъ съ городами Кельцеиъ и Хенцинами	5	2	6
въ у. Стопницкомъ съ г. Хмѣльникомъ	3	2	—
въ у. Мѣховскомъ съ г. Мѣховомъ	4	2	—
въ у. Олькушескомъ съ г. Олькушемъ	2	3	2
въ у. Влоцовекомъ	1	3	—
въ у. Андреевскомъ	1	2	1
въ у. Пинчовскомъ съ городами Пинчовомъ и Дзялошице	1	3	1

Для исполненія различныхъ вспомогательныхъ медицинскихъ дѣйствій подъ надзоромъ врачей въ губерніи состояло: фельдшеровъ служащихъ 16, вольно-

практикующихъ 95; оспопрививателей 44; повивальныхъ бабокъ служащихъ 9, и вольнопрактикующихъ 22.

Новыхъ аптекъ въ губерніи въ отчетномъ году не было открываемо. Изъ 8-ми городехихъ и 12 посадекихъ аптекъ въ теченіе года было отпущено лекарствъ по 69388 рецептовъ.

Велѣдствіе свирѣпствовавшей въ отчетномъ году въ губерніи холерной эпидеміи, медицинскими чинами выказано много дѣятельности и самоотверженія. Лечение 3278 больныхъ въ больницахъ, производство 869 судебно-медицинскихъ изслѣдованій по случаямъ сомнительной смерти и сомнительнаго состоянія здоровья, медико-полицейскія обязанности по общественной гигиенѣ, наблюденіе за ушѣшнымъ ходомъ оспопрививанія въ 29058 случаяхъ и дѣйствія по прекращенію холерной и оспенной эпидемій и эпизоотій, господствовавшихъ почти по всей губерніи, исключительно исполняли 17 врачей, состоящихъ на государственной службѣ. Успѣшность оспопрививанія по сравненію съ предшествовавшимъ годомъ оказалась болѣе благоприятной, такъ какъ оспопрививаній совершено 29058, болѣе предшествовавшаго года на 10542 и кромѣ того произведено ревакцинацій 2828, болѣе предшествовавшаго года на 2293. Усиленіе оспопрививанія обуславливалось распространеніемъ натуральной оспы, велѣдствіе которой приступлено было къ оспопрививанію ранѣе обыкновеннаго, и сами жители вида на опытъ, что зараза разрушительнымъ образомъ вліяла на здоровье тѣхъ, кто не прибѣгалъ къ этому предупредительному средству своевременно, охотнѣе стали прибѣгать къ помощи предохранительной оспы. По числу занимавшихся въ губерніи оспопрививаніемъ 155 фельдшеровъ и оспопрививателей, приходилось на каждого оспопрививаній среднимъ числомъ 205.

БОЛЬНИЦЫ.

Врачебное пособіе заболѣвшимъ въ отчетномъ году подавалось въ слѣдующихъ больничныхъ заведеніяхъ: въ 4 постоянныхъ больницахъ, состоявшихъ въ вѣденіи губернскаго и уѣздныхъ совѣтовъ общественнаго призрѣнія въ городахъ Кельцахъ, Олькушѣ и Мѣховѣ и п. Стопницѣ; въ постоянной частной больницѣ въ п. Курозвенкахъ Стопницкаго уѣзда; во временной больницѣ при минеральныхъ водахъ въ п. Бускѣ, состоящей въ вѣденіи Стопницкаго уѣзднаго совѣта общественнаго призрѣнія; въ частной, также временной, при минеральныхъ водахъ въ д. Сольцѣ Стопницкаго уѣзда; въ лечебно-минеральныхъ заведеніяхъ — казенномъ въ п. Бускѣ и частномъ въ дер. Сольце и въ 2-хъ лазаретахъ, содержимыхъ на счетъ казны при Келецкой и Хенцинской тюрьмахъ. Лица военнаго званія пользовались въ одномъ госпиталѣ и одномъ приѣмномъ покоѣ военнаго вѣдомства въ г. Кельцахъ въ трехъ военныхъ лазаретахъ въ г. Пинчовѣ и посадахъ Андреевѣ и Пилицѣ.

Скудныя основныя средства постоянныхъ больницъ, состоящихъ въ вѣденіи совѣтовъ общественнаго призрѣнія, не позволяютъ привести ихъ въ состояніе вполне соотвѣчающее цѣлямъ врачебной помощи; тѣмъ неменѣе при помощи суммъ выручаемыхъ за пользованіе больныхъ, пособій казнѣ въ видѣ штрафовъ, налагаемыхъ за нарушеніе правилъ питейнаго устава, коихъ $\frac{1}{3}$ поступаетъ въ вѣденіе совѣтовъ общественнаго призрѣнія и случайныхъ благотворительныхъ сборовъ, больницы снабжаются самыми необходимыми принадлежностями больничнаго инвентаря и доброкачественными припасами. Въ наилучшемъ состояніи представлялась въ отчетномъ году губернская больница Св. Александра въ Кельцахъ и частная больница въ п. Курозвенкахъ, хорошо обеспеченная денежными средствами. Временныя больницы при минеральныхъ водахъ въ п. Бускѣ и дер. Сольцѣ, содержимыя преимущественно изъ доходовъ, выручаемыхъ за пользованіе больныхъ, представляются также довольно удовлетворительными, при чемъ нѣкоторому числу бѣдныхъ больныхъ оказывается безвозмездная помощь.

По вѣсѣмъ гражданскимъ больницамъ состояло въ отчетномъ году больныхъ различными болѣзнями 3278; изъ того числа получило выздоровленіе 2859, умерло 221 и осталось на пользованіи къ 1874 году 198. Дѣйствія лицъ завѣдывавшихъ больничными заведеніями направлялись неуклонно къ правильному и соответственному цѣли содержанію больницъ какъ въ отношеніи благоустройства, такъ и пріемотра за больными.

ЭПИДЕМИИ И ЭПИЗООТИИ.

Въ теченіе отчетнаго года въ губерніи существовали эпидемическія болѣзни: холера, натуральная оспа, скарлатина, корь и коклюшь; заболѣвшихъ было 19160 лицъ и умершихъ 8289 или 43,2 %, а именно:

	заболѣв.	умерш.
отъ холеры	12395	48,2 %
отъ натуральной оспы	4717	34,7 %
отъ скарлатины	871	19,3 %
отъ кори	639	7,3 %
отъ коклюша	438	4,1 %

Холера въ губерніи началась въ спорадической ея формѣ въ первой половинѣ Іюля мѣсяца въ Андреевскомъ уѣздѣ; появленію ея, какъ оказалось по разслѣдованію, способствовало употребленіе жителями несвѣжей рыбы, оставшейся на лугахъ по спаденіи водъ рѣки Нѣшавы; въ уѣздѣ Келецкомъ она появилась въслѣдствіе употребленія жителями въ пищу, при недостаткѣ хлѣба, грибовъ и капусты; въ концѣ Іюля холера распространилась въ мѣстностяхъ Мѣховскаго уѣзда, прилегающихъ къ рѣкѣ Вислѣ, а также въ Олькушскомъ и Стопницкомъ уѣздахъ, изъ коихъ въ послѣдній она занесена изъ сосѣдней Австрійской Галиціи. Въ полномъ развитіи холера обнимала всѣ 7 городовъ и 114 гминь въ губерніи. Врачебный персоналъ относилъ развитіе ея къ недостаточному вниманію населенія особенно крестьянскаго и ремесленнаго городского къ гигиенической воздержанности, а равно и къ бѣдности населенія, нерѣдко употреблявшаго въ пищу незрѣлый картофель.

Паника холерной эпидеміи была распространена въ народѣ, особенно въ еврейскомъ населеніи по городамъ; многіе при появленіи болѣзни удалялись съ мѣстъ своего жительства, оставляя всякія занятія. Такой упадокъ душевныхъ силъ обусловливался отчасти быстрымъ и почти одновременнымъ распространеніемъ эпидеміи, которая предъ тѣмъ давно уже существовала въ сосѣдней Австрійской Галиціи и сосѣднихъ мѣстностяхъ другихъ губерній. Мѣры къ прекращенію эпидеміи, принятія губернскимъ начальствомъ, состояли: въ раздѣленіи городовъ и гминь на участки съ командированіемъ въ нихъ врачей и фельдшеровъ, причемъ въ помощь мѣстнымъ врачамъ были приглашены студенты послѣдняго курса медицинскаго факультета Варшавскаго университета; въ предложеніи аптекамъ заготовленія летучихъ аптечекъ съ наиболѣе употребительными противухолерными средствами; въ опубликованіи наставленій употребленія этихъ средствъ до прибытія врачей и въ принятіи предохранительныхъ мѣръ по употребленію пищи и по дезинфекціи жилищъ, при чемъ въ г. Кѣльцахъ губернское начальство устроило на добровольныя пожертвованія дешевую кухню для бѣднѣйшихъ жителей, въ которой здоровый обѣдъ раздавался по 7½ коп.

Натуральная оспа, спорадически существовавшая въ зимніе мѣсяцы 1872 года въ Келецкомъ, Влоцкокомъ и Стопницкомъ уѣздахъ, приняла характеръ эпидеміи въ отчетномъ году, съ наступленіемъ теплой погоды; встрѣчались случаи заболѣванія и черною оспой. Врачебный персоналъ относилъ довольно значительную смертность отъ этой эпидеміи къ отчужденію еврейскаго и католическаго крестьянскаго населенія отъ медицинской помощи, пріостывшему отъ безусловіянности медицинской помощи въ случаяхъ заболѣванія черною оспой.

Предохранительною мѣрою служила дезинфекція жилищъ оспенныхъ больныхъ и принадлежавшей имъ одежды посредствомъ карболовой кислоты. Натуральная оспа была распространена въ 82 мѣстностяхъ.

Эпидемія скарлатины и кори были продолженіемъ начавшихся еще въ 1872 году; коклюшъ, вообще имѣвшій весьма благоприятный исходъ, существовалъ зимою отчетнаго года въ нѣкоторыхъ мѣстностяхъ 5-ти уѣздовъ; наибольшую смертность представляла господствовавшая во всѣхъ уѣздахъ Келецкой губерніи эпидемія скарлатины, что обусловливалось также предубѣжденіемъ крестьянскаго населенія противъ медицинской помощи.

Изъ эпизоотическихъ болѣзней въ отчетномъ году существовали: на рогатомъ скотѣ— чума, повальное воспаленіе легкихъ и сибирская язва и на лошадяхъ—сапъ. Появленіе чумы, существовавшей въ д. Жерковице Олькушскаго уѣзда съ 17 Марта по 12 Апрѣля отчетнаго года, обусловлено было зараженіемъ мѣтнаго скота отъ навоза, оставшагося неунничтоженнымъ отъ предшествовавшей эпидеміи. Чума въ дер. Скоржешице гмины Гурно Келецкаго уѣзда, появившаяся 2-го и прекратившаяся 17 Декабря была слѣдствіемъ соприкосновенія мѣтнаго скота во время торго въ г. Кельцахъ съ кормовыми продуктами, привезенными изъ зачумленныхъ мѣстностей Петроковской и Радомской губерніи. Появленіе же чумы въ деревняхъ Келецкаго уѣзда Смыковъ и Сѣраковъ обусловливалось пригонномъ въ д. Смыковъ зачумленнаго вола, который былъ убитъ 6 Декабря на мясо, распроданное жителямъ этихъ деревень. Для прекращенія заразы было сдѣлано распоряженіе убить больныхъ и подозрительныхъ животныхъ, и очистить скотные дворы, отдѣливъ здоровый скотъ. Повальнымъ воспаленіемъ легкихъ рогатый скотъ болѣлъ въ 2-хъ мѣстностяхъ Мѣховскаго уѣзда, вѣдствіе дурнаго свойства пастбищъ. Сибирская язва на рогатомъ скотѣ существовала въ одной мѣстности Пинчовскаго и въ трехъ мѣстностяхъ Стопницкаго уѣздовъ и имѣла причиной рѣзкую перемену въ температурѣ воздуха. Сапъ на лошадяхъ, существовавшій въ одной мѣстности Мѣховскаго уѣзда, произошелъ отъ употребленія больныхъ мытомъ лошадей въ работы въ дождливое и холодное время. Развитие эпизотій и падежъ скота и лошадей отъ ихъ дѣйствія выразились въ слѣдующихъ размѣрахъ:

	заболѣло	выздоровѣло	пало	убито	осталось къ 1874 г.
отъ чумы	15	—	5	9	—
отъ воспаленія легкихъ	23	5	5	1	12
отъ сибирской язвы	13	1	12	—	—
отъ сапа	8	—	—	8	—
Итого	59	6	22	18	12

НАСИЛЬСТВЕННЫЯ И СЛУЧАЙНЫЯ СМЕРТИ.

Жертвъ насильственныхъ и случайныхъ смертей въ отчетномъ году оказалось 107 т. е. менѣе предшествовавшаго года на 116. Среднимъ числомъ 1 случай насильственной или случайной гибели приходился на 143 случая обыкновенной смерти. По роду смерти погибшіе распредѣлялись такъ:

	жертвъ	противъ 1872 г.
умершихъ насильственною смертю	21,	менѣе на 1
умершихъ случайною смертю	80,	менѣе на 89
умершихъ скоропостижно	53,	менѣе на 142
умершихъ, тѣла которыхъ были найдены	7,	болѣе на 2

Случаевъ самоубійствъ въ отчетномъ году было болѣе на 8 противъ предшествовавшаго года. Причинами самоубійства служили въ 2 случаяхъ умопомѣшательство, въ 3-хъ неводержная жизнь, въ 2-хъ недовольство жизнію и въ 6-ти неизвѣстныхъ обстоятельствахъ.

БОГАДЪЛЬНИ.

Призрѣніе больныхъ, неимущихъ и престарѣлыхъ производилось въ отчетномъ году въ богадѣльняхъ и домахъ призрѣнія. По мѣстностямъ указаннаго заведенія призрѣнія распредѣлялись такъ:

въ уѣздахъ	богадѣ- лень	въ нихъ призрѣвалось	домовъ призрѣнія	въ нихъ призрѣвалось
Келецкомъ съ городами Кель- цемъ и Хенцинами	2	21	3	17
Олькушекомъ съ г. Олькушемъ	2	22	8	38
Мѣховокомъ съ г. Мѣховомъ	1	6	16	28
Влоцовекомъ	—	—	13	30
Андреевскомъ	—	—	10	44
Пинчовекомъ съ городами Пин- човомъ и Дзялопице	1	8	21	37
Стопницкомъ съ г. Хмѣльникомъ	1	8	17	58

Богадѣльни, состоящія въ завѣдываніи совѣтовъ общественаго призрѣнія и дома призрѣнія, состоящіе въ завѣдываніи гминныхъ обществъ, призрѣваютъ престарѣлыхъ и неимущихъ больныхъ на собственыя средства, заключающіяся какъ въ капиталахъ такъ и въ доходахъ съ владѣмыхъ имуществъ. Принадлежащихъ богадѣльнямъ капиталовъ состояло 31713 руб. 55½ коп.; поступившихъ съ нихъ и имуществъ доходовъ было 2477 руб. 16½ коп.

Капиталовъ принадлежащихъ домамъ призрѣнія въ отчетномъ году числится 70420 руб. 39¾ коп. Съ означенныхъ капиталовъ, а также принадлежащихъ домамъ призрѣнія земельныхъ угодій, пространствомъ въ 505 м. 125 пр., поступило доходовъ деньгами 3926 руб. 29½ коп. и хлѣбными припасами 190 корцевъ.

Къ дѣйствіямъ благотворительности относились также слѣдующія пожертванія: а) на содержаніе Келецкаго дѣтскаго приюта въ размѣрѣ 1922 руб. 40½ к. б) на содержаніе Русскаго дѣтскаго приюта 609 руб. 92 коп. в) на устройство столовыхъ для лицъ бѣдныхъ классовъ во время эпидеміи холеры 181 руб. 73 коп. г) на поощреніе фельдшеровъ за привііе оспы, вовемя оспенной эпидеміи 44 руб. 28 коп. д) на выдачу пострадавшимъ отъ пожара въ г. Кельцахъ 814 р. 99 коп. е) въ пользу неосостоятельныхъ учениковъ Келецкой мужской гимназіи 717 руб. 52 коп. Всѣхъ пожертваній въ теченіи отчетнаго года было сдѣлано собственно въ г. Кельцахъ 4185 руб. 65½ коп.

V. НАРОДНОЕ ПРОСВѢЩЕНІЕ.

УЧЕБНЫЯ ЗАВЕДЕНІЯ.

Развитіе народнаго просвѣщенія въ отчетномъ году по отношенію къ числу учебныхъ заведеній и обучавшихся въ нихъ выразилось какъ въ увеличеніи числа заведеній на 3; такъ и числа учащихся обоюга пола на 2724. Увеличеніе числа заведеній было слѣдствіемъ открытія двухъ новыхъ начальныхъ народныхъ училищъ въ селеніяхъ и двухъ частныхъ начальныхъ женскихъ училищъ въ г. Кельцахъ, гдѣ въ теченіе года изъ существовавшихъ начальныхъ женскихъ училищъ было закрыто одно, по случаю потери его содержательницею всего имущества отъ пожара. Увеличеніе числа учащихся упало какъ на существовавшія учебныя заведенія, такъ и на вновь открытыя.

Въ начальныхъ училищахъ прибыло 1455 учениковъ и 1121 ученица; въ прочихъ заведеніяхъ 117 учениковъ и 31 ученица. Всѣхъ учащихся состояло 18006, въ томъ числѣ 11376 учениковъ и 6630 ученицъ. По вѣроисповѣданіямъ и сословіямъ учащихся было:

православныхъ	125
римско-католиковъ	16824
протестантовъ	364
евреевъ	693
дѣтей дворянъ и чиновниковъ	591
дѣтей городскихъ сословій	1428
дѣтей сельскихъ сословій	15987

Число учащихся къ общему числу жителей относилось какъ 1 къ 31, въ частности же для мужескаго населенія какъ 1 къ 24 и для женскаго населенія какъ 1 къ 43, причѣмъ одинъ учащійся приходится въ сословіи: городскихъ обывателей на 17,6 жителей и въ сословіи сельскихъ обывателей на 33,6.

Подробныя свѣдѣнія о числѣ заведеній и учащихся отдѣльно въ губернскомъ и прочихъ городахъ, а также и въ уѣздахъ показаны въ приложенной вѣдомости подъ N^о 8.

НАРОДНОЕ ОБРАЗОВАНИЕ.

Въ ходѣ народнаго образованія, обращаетъ на себя особенное вниманіе образованіе въ начальныхъ сельскихъ училищахъ. Дѣло начальнаго народнаго образованія въ Келецкой губерніи со времени обнародованія Высочайшаго указа 1864 г. о начальныхъ народныхъ училищахъ въ Царствѣ Польскомъ, достигло значительнаго развитія, такъ какъ къ началу 1865 года сельскихъ начальныхъ училищъ состояло: 64 съ числомъ учащихся 3725 обоего пола, а къ началу 1874 года сельскихъ училищъ было уже 266, съ числомъ учащихся до 15759. Въ отчетномъ году изъ 133 сельскихъ гминъ, только въ 13-ти не имѣлось школъ, при чемъ въ одной изъ этихъ гминъ не встрѣчалось и надобности въ открытіи школъ, потому что все селенія этой гмины были приписаны къ школамъ соедѣнныхъ гминъ. Изъ числа всѣхъ сельскихъ школъ, приходилось въ отчетномъ году школъ съ числомъ учащихся:

менѣе 25-ти	4,6 %
отъ 26-ти до 50-ти	39,4 %
отъ 51-го до 75-ти	37,5 %
отъ 76-ти до 100	14,2 %
болѣе 100	4,2 %

Отсюда оказывается, что въ губерніи было болѣе обширныхъ школъ съ числомъ учащихся свыше 50-ти. Среднимъ числомъ на одну сельскую школу въ губерніи приходилось учащихся 59.

Расходы по содержанію начальныхъ училищъ въ отчетномъ году простирались до 42022 руб. 90 коп. Въ это число входило суммъ:

казенныхъ	3819 р. 3 к.
посадскихъ	1349 р. 88 к.
процентныхъ	848 р. 42½ к.
общественно-складочныхъ	36005 р. 56½ к.

Сравнительно хорошее состояніе училищъ опредѣляется размѣрами расходовъ содержанія, которыя указываютъ, что училищъ расходы на воспитательную часть которыхъ простирались выше 100 р. было 83,2 %, менѣе 100 р. 16,8 %.

Успѣхи народнаго образованія въ начальныхъ сельскихъ училищахъ вообще оказываются благоприятными, такъ какъ сообщеніе элементарныхъ знаній по предметамъ начальнаго обученія производилось возможно удовлетворительно, чему особенно содѣйствовало усовершенствованіе учителей начальныхъ народныхъ училищъ въ приѣмахъ преподаванія во время практическихъ занятій на устроенныхъ Кѣлецкою учебною дирекціей сѣздахъ въ г. Кельцахъ и въ п. Андреевѣ при учительской семинаріи. Велѣдствіе удовлетворительныхъ успѣховъ учащихся въ русскомъ языкѣ, чему особенно содѣйствовало признаніе этого языка обязатель-

нымъ для классныхъ занятій и объясненій учителей съ учащимися, въ отчетномъ году оказалось уже достаточно число кандидатовъ для поступления въ Андреевскую Учительскую Семинарію, почему и число учащихся въ ней возрасло на 17 противъ предшествовавшаго года. Препятствовавшее успѣшности обученія условіе кратковременнаго посѣщенія школъ учащимися, въ продолженіе лишь 5-ти мѣсяцевъ въ году, что зависитъ отъ привлеченія дѣтей ихъ родителями къ участию въ сельско-хозяйственныхъ работахъ, начало въ отчетномъ году измѣняться къ лучшему, такъ какъ вліяніемъ народныхъ учителей въ нѣкоторыхъ мѣстностяхъ крестьяне согласились увеличить срокъ посѣщенія школъ дѣтьми. Имущественная часть начальныхъ народныхъ училищъ представляется въ хорошемъ состояніи: 206 училищъ имѣютъ принадлежащія имъ дома, въ которыхъ и помѣщаются; подъ школьныя усадьбы отведено въ 305-ти селеніяхъ 128-ми гминъ пространство земли въ 813 морговъ 141 прентъ.

Въ ходѣ образованія въ среднихъ учебныхъ заведеніяхъ обращаетъ на себя вниманіе оказавшееся въ отчетномъ году выбитіе изъ Келецкой мужской гимназіи значительнаго числа обучавшихся до окончанія курса, именно 115 изъ 382, или болѣе 30 %. Въ отчетномъ году губернскимъ начальствомъ обращено ходатайство въ установленномъ порядкѣ о необходимости преобразованія существующей въ губернскомъ городѣ Кельцахъ четырехъ-классной женской прогимназіи въ шести-классную. Ходатайство это обусловливалось тѣмъ обстоятельствомъ, что многія изъ воспитанницъ прогимназіи окончиваютъ свое образованіе на предметахъ четырехъ-класснаго курса и не приобретаютъ болѣе основательныхъ познаній и связанныхъ съ ними правъ на воспитательскую дѣятельность потому только, что родители встрѣчаютъ препятствія къ содержанію дѣтей внѣ семейнаго очага частію по недостатку средствъ, частію же по затруднительности пріисканія лицъ, которымъ возможно было бы ввѣрить дѣтей, при отдачѣ ихъ въ гимназіи съ полнымъ курсомъ, существующія въ другихъ губерніяхъ Царства. Въ виду заявленія объ этомъ жителей г. Кельць, и необходимости поднятія уровня женскаго образованія, сдѣлано было сношеніе съ Попечителемъ Округа о преобразованіи прогимназіи безъ новыхъ расходовъ со стороны казны, на счетъ упраздненія мужской четырехъ-классной прогимназіи въ уѣздномъ городѣ Пинчовѣ, въ которой большую часть изъ 110 воспитанниковъ, составляютъ дѣти не мѣстныхъ жителей, такъ какъ этимъ упраздненіемъ открылись бы средства достаточныя и для преобразованія существующей женской прогимназіи въ шестиклассную, и для устройства параллельныхъ классовъ при мужской гимназіи въ г. Кельцахъ, которые восполнили бы потребность образованія дѣтей мужскаго пола, подлежащую удовлетворенію на случай упраздненія Пинчовской прогимназіи.

Къ сочувствію мѣстнаго населенія развитію образованія нельзя не отнести заботливость его о помощи недостаточнымъ изъ воспитанниковъ Келецкой мужской гимназіи, въ пользу которыхъ въ отчетномъ году собрано пожертвованій 717 руб. 52 коп.

VI. ХОДЪ КРЕСТЬЯНСКАГО ДѢЛА ВЪ 1873 ГОДУ.

Возложенное Высочайшимъ Указомъ 18 Ноября 1870 года веденіе дѣлъ по устройству крестьянъ на Губернское и Особое присутствія по крестьянскимъ дѣламъ, въ отчетномъ году представляло слѣдующіе результаты:

1. опредѣлено точное пространство крестьянской собственности и надѣловъ по ликвидаціоннымъ табелямъ и даннымъ въ 800 селеніяхъ и посадахъ, пространствомъ до 16600 морговъ;

2. исправлено 69 ликвидаціонныхъ табелей и данныхъ согласно измѣненіямъ, оказавшимся въ количествѣ земель вслѣдствіе межеванія;

3. изъ разсмотрѣнныхъ 34-хъ добровольныхъ сдѣлокъ между крестьянами и помѣщиками объ обмѣнѣ земель и замѣнѣ сервитутовъ утверждено 22 и не-доброено 12.

4. разсмотрѣно 49 дѣлъ объ опредѣленіи количества крестьянскаго скота для пастбы на дворянскихъ земляхъ и о внесеніи въ ликвидационныя таблицы измѣненій въ описаніи сервитутовъ.

5. разрѣшено 47 дѣлъ о спорныхъ усадьбахъ, записанныхъ въ ликвидацион-табели и данныя.

6. разрѣшено 15 дѣлъ по заявленіямъ объ ошибочной записи усадебъ въ ли-квидационныя таблицы и данныя.

7. разсмотрѣно 20 дѣлъ объ измѣненіи именъ усадебниковъ въ ликвидацион-ныхъ табеляхъ и данныхъ, вслѣдствіе оставленія земельныхъ участковъ владѣль-цами ихъ и передачи оныхъ по рѣшеніямъ комиссаровъ въ другія руки.

8. разрѣшено два спорныхъ дѣла о нарушеніи и превышеніи правъ на сервитуты.

9. изъ числа 40 просьбъ владѣльцевъ о выдачѣ удостовѣреній на рубку лѣса выборочную или силошную, по 21 отказано и по 19 выданы удостовѣренія.

10. изъ оставшихся къ 1 Января 1873 года подлежащихъ раздачѣ без-земельнымъ крестьянамъ казенныхъ земель въ количествѣ 593 мор. и 94 прен. роздано 87 мор. 73 прента.

11. составлена одна дополнительная ликвидационная табель на усадьбу, ко-торая при повѣркѣ этихъ табелей была, по причинамъ независящимъ отъ учреж-деній по крестьянскимъ дѣламъ, пропущена.

12. дано разрѣшеніе по ходатайствамъ сельскихъ и гминныхъ сходовъ на открытіе 6-ти ссудосберегательныхъ кассъ.

Будущей дѣятельности Губернакаго по крестьянскимъ дѣламъ Присут-ствія, кромѣ разрѣшенія въ зникающихъ изъ хода управленія вопросовъ, пред-стоятъ еще слѣдующія наиболѣе важныя дѣла: измѣненіе или повѣрка крестьян-скихъ надѣловъ въ количествѣ до 551000 морговъ земли, въ 1396 селеніяхъ и посадахъ и внесеніе въ ликвидационныя таблицы и данныя измѣненій, какія окажут-ся вслѣдствіе межеванія; разрѣшеніе 76 дѣлъ о спорныхъ усадьбахъ внесенныхъ въ ликвидационныя таблицы и данныя; составленіе данныхъ на подлежащія раздачѣ безземельнымъ крестьянамъ казенныя земли, каковыхъ земель по уѣздамъ:

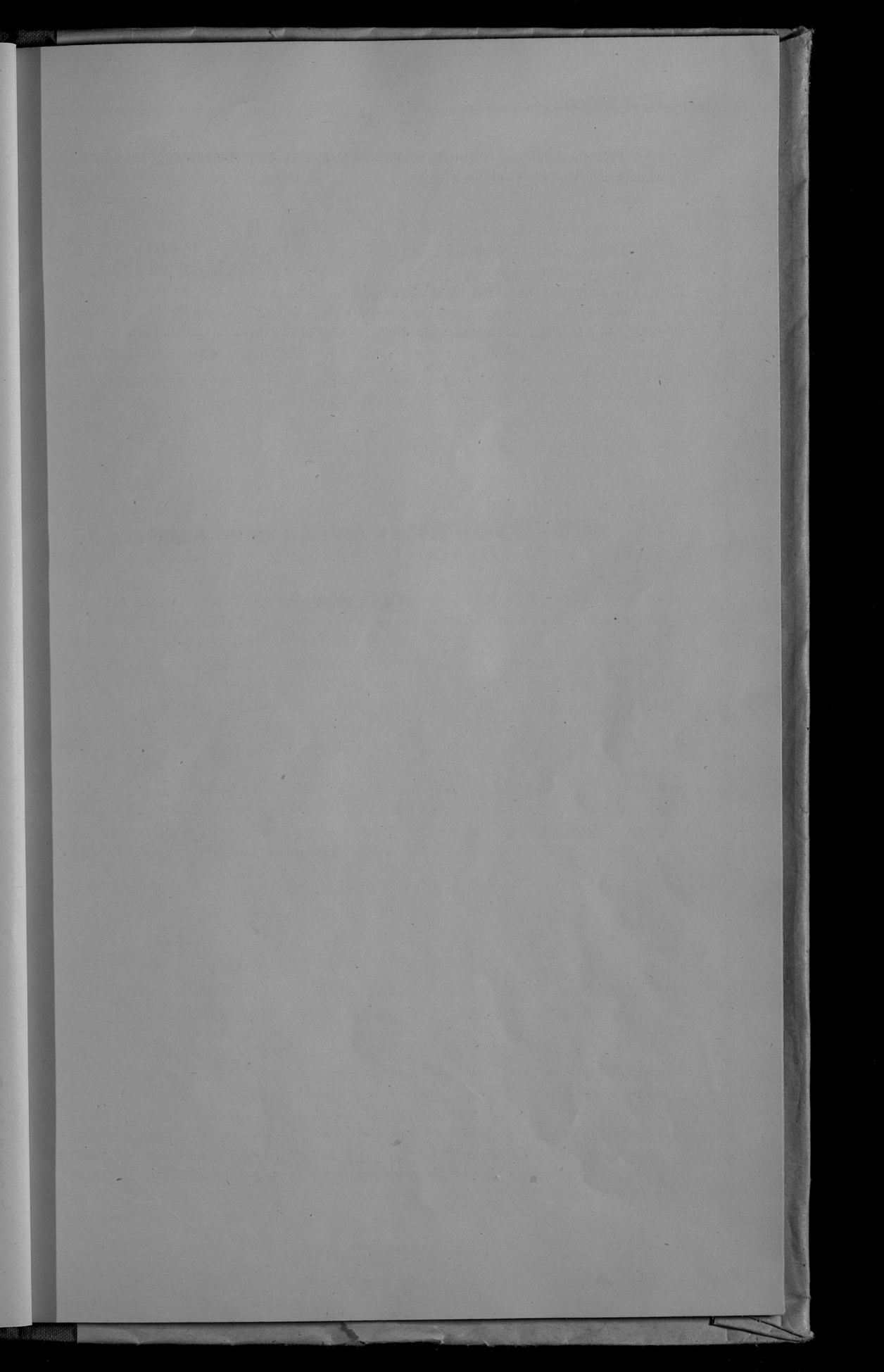
	Состояло къ 1873 г.	Роздано въ 1873 г.	Осталось къ 1874 г.
Келецкому	339 м. 66 п.	—	339 м. 66 п.
Андреевскому	39 м. 292 п.	—	39 м. 292 п.
Стопницкому	83 м. 48 п.	83 м. 48 п.	—
Пинчовскому	113 м. 225 п.	4 м. 25 п.	109 м. 200 п.
Мѣховскому	17 м. 63 п.	—	17 м. 63 п.
Итого	593 м. 94 п.	87 м. 73 п.	506 м. 21 п.

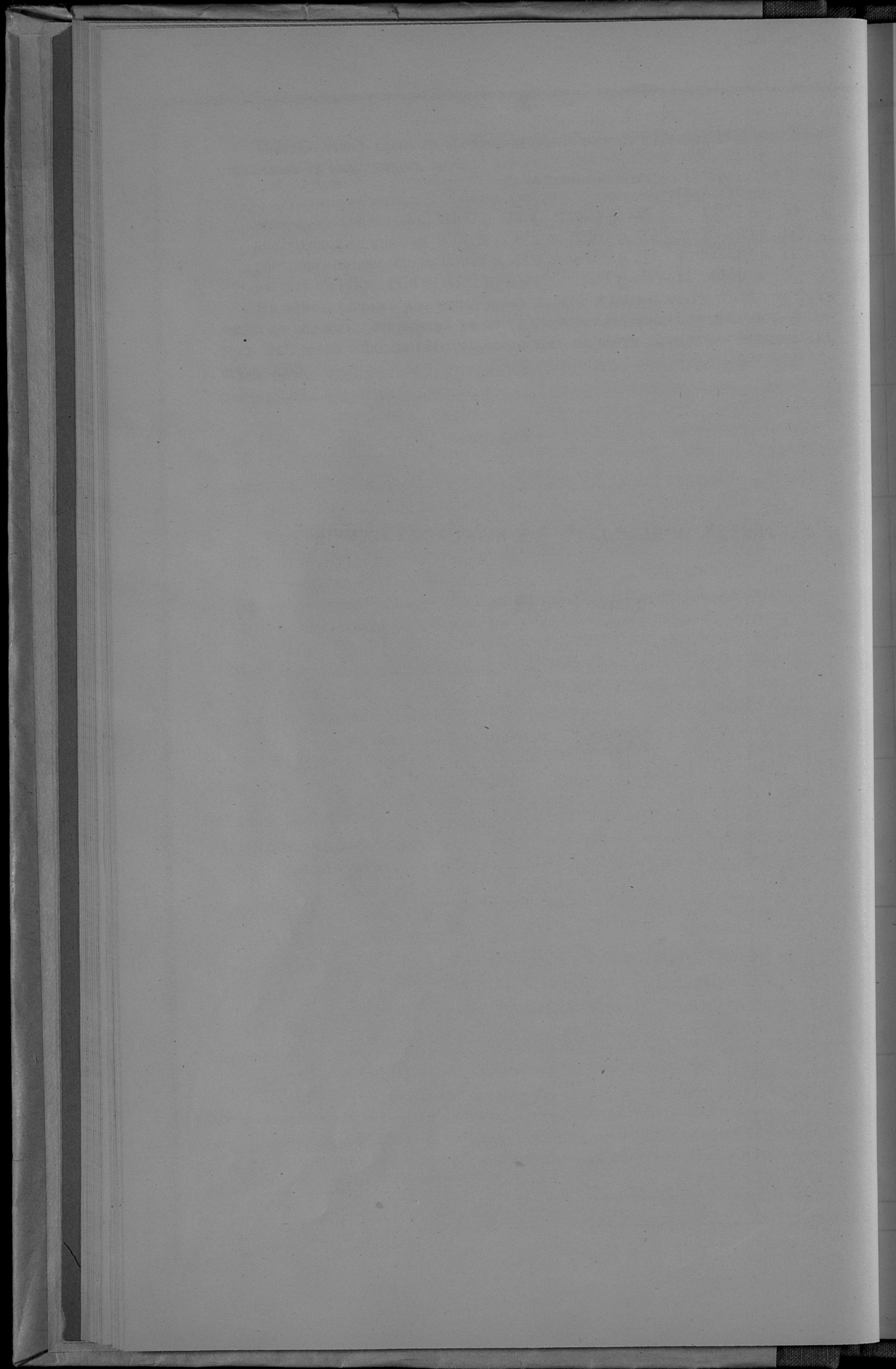
разрѣшеніе имѣющихъ послѣдовать ходатайствъ сельскихъ и гминныхъ схо-довъ объ учреженіи сельскихъ ссудосберегательныхъ кассъ. Кассъ этихъ въ Келецкой губерніи къ 1874 г. состояло 40, въ томъ числѣ открытыхъ на счетъ по-жертвованныхъ правительствомъ капиталовъ 21, по 3 въ каждомъ уѣздѣ и на счетъ мірскихъ капиталовъ 19, именно: въ Мѣховскомъ 5; въ Влощовскомъ и Пинчов-скомъ по 4; въ Келецкомъ и Олькушскомъ по 2; въ Андреевскомъ и Стопницкомъ по одной.

Дѣйствіе этихъ кассъ со времени открытія ихъ по 1 Января 1874 года представлялось въ слѣдующемъ видѣ:

состояло въ кассахъ:	открытыхъ на счетъ		Итого
	правит. капитал.	мірк. капитал.	
основныхъ капиталовъ	13705 р. 99 к.	29851 р. 45 к.	43357 р. 44 к.
поступленій на приходъ	105709 р. 8¼ к.	63184 р. 29½ к.	168893 р. 37¾ к.
расходовъ по операціямъ	115992 р. 41¾ к.	91498 р. 33 к.	207490 р. 74¾ к.
на лицо къ 1 Янв. 1874 г.	3422 р. 65½ к.	1537 р. 41½ к.	4960 р. 7 к.

По вѣсѣмъ кассамъ поступило вкладовъ 424 и выдано ссудъ 8808, въ томъ числѣ по кассамъ, открытымъ на счетъ правительственныхъ капиталовъ — вкладовъ 282, ссудъ 5255; по кассамъ открытымъ на счетъ мірекихъ — вкладовъ 142, ссудъ 3553.





У В Э Д Ы.	П О С В Я Н О Ч Е Т Ы					болв.	Каргола	С Н Я Т О Ч Е Т Ы							Каргола	
	Олмов пше- лица	Рай	Яровой пше- лица	Овса	Ячменя			Олмов пше- лица	Рай	Яровой пше- лица	Овса	Ячменя	Гречихи	Остальных арохов хвѣ- боль		
<i>Белецкий:</i>																
На землях казенных	295	589	80	797	165	38	1072	637 1/2	1178	201	3188	660	37 1/2	1072	6432	
„ городских	106	362	341	536	291	99	912	265	724	1023	2144	1164	30	436	5472	
„ владельческих	6709	5633	1655	10172	2829	20	9550	16772 1/2	11266	4132 1/2	40688	11316	376 1/2	20880	57300	
„ крестьянских	1050	9700	130	10563	2140	43	18602	2647 1/2	19400	380	42252	8560	346	6972	111612	
Итого	8160	16284	2206	22068	5425	10	30136	20322	32568	5736	88272	21700	790	29360	180816	
<i>Андреевский:</i>																
На землях владельческих	7858	8186	1003	6636	5632	84	17437	23574	24558	3009	26544	28160	360	3072	69748	
„ крестьянских	1088	8231	184	5829	3827	14	19100	3264	24693	552	23316	19135	220	1712	76100	
Итого	8946	16417	1187	12465	9459	98	36537	26838	49251	3561	49860	47295	580	4784	146148	
<i>Линковский:</i>																
На землях казенных	302	429	11	248	315	27	373	946	755	22	999	873	—	276	1014	
„ городских	37	240	7	57	279	43	491	123	701	19	251	1290	—	219	3515	
„ владельческих	8558	6018	738	7148	5299	97	16226	31102	19831	2393	26444	27575	470	6351	57589	
„ крестьянских	1691	6806	307	3104	4882	70	17812	5072	16731	522	14368	19591	93	4578	68691	
Итого	10588	13493	1063	10557	10775	37	34902	37243	38018	2956	42062	49329	563	11424	130809	
<i>Влоцкий:</i>																
На землях казенных	90	250	20	300	100	20	600	270	750	70	1200	350	95	360	2100	
„ владельческих	4500	11250	450	9000	6300	80	39400	12730	31250	1575	53500	23620	1105	1440	137900	
Итого	4590	11500	470	9300	6400	100	40000	13000	32000	1645	36500	24000	1200	1800	140000	
<i>Олмушский:</i>																
На землях казенных	49	240	2	262	96	18	268	97	510	4	1048	288	35	38	1207	
„ городских	99	1200	4	692	640	69	3831	198	2400	10	2968	1932	131	594	19137	
„ владельческих	1988	8600	95	5200	2545	52	14360	3966	17200	193	28000	7835	670	2749	71800	
„ крестьянских	2095	11821	12	9000	5560	68	21200	4190	23642	23	37500	17534	4225	3871	105979	
Итого	4231	21861	113	15154	8841	107	39659	8451	43752	230	69516	27589	5061	7252	198123	
<i>Милославский:</i>																
На землях казенных	29	20	—	12	2	—	10	92	80	—	60	8	—	—	36	
„ городских	46	166	—	150	98	15	300	184	498	—	900	490	—	36	1360	
„ владельческих	8673	6967	925	10988	4973	36	16645	41102	23237	4581	56942	25678	255	12860	76486	
„ крестьянских	1431	9453	48	6001	7741	79	21894	7054	30255	322	28960	33000	441	5475	90596	
Итого	10179	16606	973	17151	12814	130	38849	48432	54070	4903	86862	59176	696	18371	168478	
<i>Столицкий:</i>																
На землях казенных	210	1260	61	1210	601	22	410	430	1910	96	3410	1210	70	87	1640	
„ городских	1	104	—	43	72	7	105	2	290	—	173	210	5	35	330	
„ владельческих	6210	16920	910	10110	6416	80	11060	9420	21110	1800	37210	31090	1210	820	51420	
„ крестьянских	1290	11010	182	4901	8250	98	14226	2398	19916	324	16810	34190	2411	394	68240	
Итого	7710	29294	1153	16264	15339	107	25801	12250	43226	2220	57603	66700	3606	1336	121630	
По всей губернии	54405	125455	7165	102959	69053	119	245884	166536	292885	21251	430675	295789	12496	74327	1086004	

РОДЫ ФАБРИКЪ И ЗАВОДОВЪ.	Г. Кельце.			Г. Хейницъ.			Г. Келецкій.			У. Андриевскій.			У. Влоцковскій.			Г. Пинювъ.		
	Число фабрикъ и заводовъ.	Сумма произ-водства.	Число рабочихъ.	Число фабрикъ и заводовъ.	Сумма произ-водства.	Число рабочихъ.	Число фабрикъ и заводовъ.	Сумма произ-водства.	Число рабочихъ.	Число фабрикъ и заводовъ.	Сумма произ-водства.	Число рабочихъ.	Число фабрикъ и заводовъ.	Сумма произ-водства.	Число рабочихъ.	Число фабрикъ и заводовъ.	Сумма произ-водства.	Число рабочихъ.
Кожевенные	1	1250	1	1	280	1450	15	6	3500	12	—	—	—	—	1	1850	1	
Свячно-сальные	2	24287	9	—	—	—	—	2	1825	4	—	—	—	—	—	—	—	
Мыловаренные																		
Суконные	—	—	—	—	—	—	—	—	—	—	—	—	—	—	—	—	—	
Хлопчатобумажные	—	—	—	—	—	—	—	—	—	—	—	—	—	—	—	—	—	
Плещебумажные	—	—	—	—	—	—	—	—	—	—	2	1500	9	—	—	—	—	
Бумажные	—	—	—	—	—	—	—	—	—	—	—	—	—	—	—	—	—	
Брашенные	—	—	—	—	—	550	3	—	—	—	—	—	—	—	—	—	—	
Льняные	—	—	—	—	—	3140	30	11	22230	25	9	30000	25	—	—	—	—	
Смоловые	—	—	—	—	—	—	—	4	2470	4	12	3500	24	—	—	—	—	
Галмеевые	—	—	—	—	—	—	—	—	—	—	—	—	—	—	—	—	—	
Сѣрные	—	—	—	—	—	—	—	1	4937	13	1	10030	12	—	—	—	—	
Стекланные	—	—	—	—	—	—	—	—	—	—	—	—	—	—	—	—	—	
Мраморные	—	—	—	1	875	150	7	—	—	—	—	—	—	—	—	—	—	
Кафельные	—	—	—	—	—	—	—	2	2000	5	—	—	—	—	—	—	—	
Известковые	1	620	2	—	—	2955	28	3	630	3	1	400	2	—	—	—	—	
Горючие	—	—	—	—	—	—	—	20	5210	20	—	—	—	—	—	—	—	
Кирпичные	2	1260	7	—	—	9325	11	10	6000	30	11	6000	33	—	—	—	—	
Чугунолитейные	—	—	—	—	—	145327	233	—	—	—	—	—	—	—	—	—	—	
Железодельные	—	—	—	—	—	26525	32	—	—	—	—	—	—	—	—	—	—	
Железныхъ издѣлій	—	—	—	—	—	57637	34	—	—	—	3	34848	22	—	—	—	—	
Механические	—	—	—	—	—	21727	64	—	—	—	1	5519	16	—	—	—	—	
Свеклохарные	—	—	—	—	—	—	—	—	—	—	—	—	—	—	—	—	—	
Винокурные	—	—	—	—	—	56043	29	23	345479	135	22	389502	121	—	—	—	—	
Водочные	—	—	—	—	—	18000	8	1	15600	4	2	25953	5	—	—	—	—	
Пивоваренные	4	58682	20	—	—	5912	6	2	8639	4	4	8371	8	—	—	—	—	
Медоваренные	—	—	—	—	—	—	—	—	—	—	3	1553	1	—	—	—	—	
Цикорные	—	—	—	—	—	—	—	—	—	—	—	—	—	—	—	—	—	
Маслобойные	—	—	—	1	165	400	8	—	—	—	2	5730	6	—	—	—	—	
Паровые мукомольные	—	—	—	—	—	—	—	1	129000	9	—	—	—	—	—	—	—	
Водная амерпанская мельница	—	—	—	—	—	40000	6	—	—	—	2	74000	6	—	—	—	—	
В с ѣ х ѣ	10	86099	39	3	132	89141	514	86	547520	268	75	596906	290	1	1850	1	—	

РОДЫ ФАБРИКЪ И ЗАВОДОВЪ.	Г. Дашлице.			У. Пачювскій.			Олькуть.			У. Олькупейскій.			Г. Мѣховъ.			У. Мѣховскій.		
	Число фабрикъ и заводовъ.	Сумма произведенно-го товара стл.	Число рабочихъ.	Число фабрикъ и заводовъ.	Сумма произведенно-го товара стл.	Число рабочихъ.	Сумма произведенно-го товара стл.	Число рабочихъ.	Число фабрикъ и заводовъ.	Сумма произведенно-го товара стл.	Число рабочихъ.	Число фабрикъ и заводовъ.	Сумма произведенно-го товара стл.	Число рабочихъ.	Число фабрикъ и заводовъ.	Сумма произведенно-го товара стл.	Число рабочихъ.	
Коваченные	5	6150	5	1	3600	—	—	—	4	15000	8	—	—	—	—	—	—	
Сѣчно-салыные	—	—	—	1	24320	—	—	—	—	—	—	1	1000	1	—	—	—	
Мыловаренные	—	—	—	—	—	—	—	—	1	500000	305	—	—	—	—	—	—	
Суконные	—	—	—	—	—	—	—	—	1	60000	375	—	—	—	—	—	—	
Хлопчатобумажные	—	—	—	—	—	—	—	—	1	90000	223	—	—	—	—	—	—	
Плещобумажные	—	—	—	—	—	—	—	—	—	—	—	—	—	—	—	—	—	
Бумажные	—	—	—	—	—	—	—	—	1	18000	21	—	—	—	—	—	—	
Красильные	—	—	—	—	—	—	—	—	3	45000	40	—	—	—	—	17	6725	
Льсопильные	—	—	—	—	—	—	—	—	—	—	—	—	—	—	—	—	—	
Смологонные	—	—	—	—	—	—	—	—	2	165400	565	—	—	—	—	—	—	
Гальмейные	—	—	—	1	4128	—	—	—	—	—	—	—	—	—	—	—	—	
Сѣрные	—	—	—	—	—	—	—	—	—	—	—	—	—	—	—	—	—	
Стекланные	—	—	—	—	—	—	—	—	—	—	—	—	—	—	—	—	—	
Мраморные	—	—	—	—	—	—	—	—	—	—	—	—	—	—	—	—	—	
Кафельные	2	2100	8	—	—	—	—	—	—	—	—	—	—	—	—	—	—	
Известковые	1	470	2	—	—	—	—	—	—	—	—	—	—	—	—	—	—	
Горшечные	—	—	—	—	—	—	—	—	—	—	—	—	—	—	—	—	—	
Кирпичные	2	3000	10	3	12500	—	—	—	3	9590	28	—	—	—	—	—	—	
Чугунолитейные	—	—	—	—	—	—	—	—	—	—	—	—	—	—	—	—	—	
Жельзоблательные	—	—	—	—	—	—	—	—	2	16240	9	—	—	—	—	—	—	
Жельзныхъ изделий	—	—	—	—	—	—	—	—	1	45000	61	—	—	—	—	2	18900	
Механические	—	—	—	1	62800	—	—	—	—	—	—	—	—	—	—	—	16	
Свеклосахарные	—	—	—	—	—	—	—	—	—	—	—	—	—	—	—	—	—	
Винокурные	—	—	—	11	18994	—	—	—	13	160785	69	—	—	—	11	132014	55	
Водочные	—	—	—	—	—	—	10000	10	3	14575	7	—	—	—	1	1500	1	
Пивоваренные	—	—	—	4	9600	—	—	—	9	28929	19	1	2684	2	4	10366	7	
Медоваренные	—	—	—	—	—	—	—	—	1	934	2	—	—	—	1	101	—	
Цикорные	—	—	—	1	25000	—	—	—	—	—	—	—	—	—	—	—	—	
Маслобйные	2	1000	5	—	—	—	—	—	1	1500	5	—	—	—	—	—	—	
Паровые мукомольные	—	—	—	—	—	—	—	—	1	240000	19	—	—	—	—	—	—	
Водяныя америпанскія мельницы	—	—	—	4	89000	—	—	—	1	19000	25	—	—	—	5	196900	20	
В с ѣ х ъ	12	12720	30	27	419852	10000	10	48	1429953	1781	2	3684	3	41	366506	119		

РОДЫ ФАБРИКЪ И ЗАВОДОВЪ.	Г. Хмельникъ.			У. Стопичинъ.		Итого по городамъ.		Итого по уездамъ.			По всей губерніи.		
	Число фабрикъ и заводовъ.	Сумма произ-водства-стп.	Число рабочихъ.	Число фабрикъ и заводовъ.	Сумма произ-водства-стп.	Сумма произ-водства-стп.	Число рабочихъ.	Число фабрикъ и заводовъ.	Сумма произ-водства-стп.	Число рабочихъ.	Число фабрикъ и заводовъ.	Сумма произ-водства-стп.	Число рабочихъ.
Кожевенные	6	10230	34	—	—	19760	44	16	23550	38	30	43310	82
Сажно-сальные	—	—	—	—	—	25287	10	3	26145	8	6	51432	18
Мыловаренные	—	—	—	—	—	—	—	—	—	—	—	—	—
Суконные	4	6950	23	1	75	6950	23	2	500075	307	6	507025	330
Хлопчатобумажные	—	—	—	—	—	—	—	1	60000	375	1	60000	375
Пнечебумажные	—	—	—	—	—	—	—	1	90000	223	1	90000	223
Бумажные	—	—	—	2	1610	—	—	4	3110	17	4	3110	17
Красильные	—	—	—	—	—	—	—	2	18550	24	2	18550	24
Льсоиловые	—	—	—	—	—	—	—	55	107095	140	55	107095	140
Смологонные	—	—	—	—	—	—	—	16	5970	28	16	5970	28
Галмейные	—	—	—	—	—	—	—	2	165400	565	2	165400	565
Сѣрные	—	—	—	—	—	—	—	1	4128	113	1	4128	113
Стекланные	—	—	—	—	—	—	—	2	14967	25	2	14967	25
Мраморные	—	—	—	—	—	875	25	1	150	7	2	1025	32
Кафельные	—	—	—	—	—	2100	8	2	2000	5	4	4100	13
Известковые	—	—	—	—	—	1090	4	18	3985	33	20	5075	37
Горшечные	—	—	—	12	1700	—	—	32	6910	37	32	6910	37
Кирпичные	—	—	—	4	2080	4260	17	42	45495	134	46	49755	151
Чугунолитейные	—	—	—	—	—	—	—	3	145327	233	3	145327	233
Железоблательные	—	—	—	—	—	—	—	9	180250	158	9	180250	158
Железныхъ издѣлій	—	—	—	—	—	6050	14	4	46146	96	5	52196	110
Механическіе	1	6050	14	—	—	—	—	1	62800	123	1	62800	123
Свеклосахарные	—	—	—	—	—	—	—	109	1511502	606	109	1511502	606
Винокуренные	—	—	—	23	238745	10000	10	8	75628	25	9	85628	35
Водочные	—	—	—	—	—	67746	25	28	76737	65	34	144483	90
Пивоваренные	1	6380	3	2	4920	—	—	6	2688	5	6	2688	5
Медоваренные	—	—	—	1	100	—	—	1	25000	24	1	25000	24
Цикорные	—	—	—	—	—	1165	7	11	8650	23	14	9815	30
Маслобойные	—	—	—	4	1020	—	—	2	369000	28	2	369000	28
Паровыя мукомольныя	—	—	—	—	—	—	—	13	418900	85	13	418900	85
Водяныя амерпанскія мельницы	—	—	—	—	—	—	—	—	—	—	—	—	—
В с ѣ х ѣ	12	29610	74	49	250250	145283	187	395	4000158	3557	436	4145441	3742

Итого по району			Итого по району			Итого по району		
количество	площадь (га)	площадь (га)	количество	площадь (га)	площадь (га)	количество	площадь (га)	площадь (га)
14	41800	85	13	41800	85	13	41800	85
3	38000	58	3	38000	58	3	38000	58
11	8850	58	14	8850	58	11	8850	58
1	5000	54	1	5000	54	1	5000	54
6	3888	5	6	3888	5	6	3888	5
28	70737	05	34	70737	05	28	70737	05
8	29928	59	9	29928	59	8	29928	59
100	1811903	006	108	1811903	006	100	1811903	006
1	62800	158	1	62800	158	1	62800	158
4	40140	08	9	40140	08	4	40140	08
9	180580	198	9	180580	198	9	180580	198
9	143837	233	9	143837	233	9	143837	233
14	42189	184	18	42189	184	14	42189	184
35	6810	37	35	6810	37	35	6810	37
18	3385	39	20	3385	39	18	3385	39
3	5000	9	4	5000	9	3	5000	9
1	150	7	3	1039	8	1	1039	8
5	14887	59	5	14887	59	5	14887	59
1	4128	113	1	4128	113	1	4128	113
5	169400	599	5	169400	599	5	169400	599
10	9570	58	18	9570	58	10	9570	58
29	107089	140	32	107089	140	29	107089	140
3	12250	54	3	12250	54	3	12250	54
4	3110	14	4	3110	14	4	3110	14
1	80000	528	1	80000	528	1	80000	528
1	80000	528	1	80000	528	1	80000	528
3	500075	307	3	500075	307	3	500075	307
3	28145	8	3	28145	8	3	28145	8
10	23290	38	10	23290	38	10	23290	38

149283 184 339 4000128 5927 488 414941 8745

С И М В		Число обитателей	Имя	Половъ	Вѣкъ	Состояніе
И	М					
138	144	178	Евдокимъ	муж.	35	крестьянинъ
141	109	52	Евдокимъ	жен.	35	крестьянка
1881	1812	920	Евдокимъ	муж.	35	крестьянинъ
1168	1163	452	Евдокимъ	жен.	35	крестьянка
1224	1146	481	Евдокимъ	муж.	35	крестьянинъ
38	38	38	Евдокимъ	муж.	35	крестьянинъ
ДВИЖЕНІЕ НАСЕЛЕНІЯ ВЪ КЕЛЕЦКОЙ ГУБЕРНІИ						
ЗА 1873 ГОДЪ.						
1844	1810	692	Евдокимъ	муж.	35	крестьянинъ
100	82	18	Евдокимъ	жен.	35	крестьянка
74	73	83	Евдокимъ	муж.	35	крестьянинъ
1880	1846	692	Евдокимъ	жен.	35	крестьянка
21	18	8	Евдокимъ	муж.	35	крестьянинъ
1088	1073	948	Евдокимъ	жен.	35	крестьянка
124	100	42	Евдокимъ	муж.	35	крестьянинъ
1888	1880	688	Евдокимъ	жен.	35	крестьянка
828	298	388	Итого въ губерніи			
11082	10800	3888	въ уѣздахъ			
11702	11428	4388	По всей губерніи			

ГОРОДА И УЕЗДЫ.	Число браков.	Ч И С Л О Д И В Ш И Х С Я									Число умерших			Прибыль или убыль.
		Законорожденных			Незаконорожденных			В С Е Г О			М. П.	Ж. П.	Об. П.	
		М П.	Ж. П.	Об. П.	Ж. П.	Об. П.	М П.	Ж. П.	Об. П.					
Г. Кельце	173	144	126	0	14	44	174	140	314	151	128	279	+35	
Г. Хенцины	52	103	141	2	3	5	105	144	249	95	114	209	+40	
У. Келецкий	520	1612	1691	6	47	83	1648	1738	3386	1796	1853	3649	— 263	
У. Андреевский	455	1163	1168	6	8	14	1169	1176	2345	1340	1335	2675	— 330	
У. Влоцковский	461	1146	1224	3	8	13	1151	1232	2383	840	817	1657	+726	
Г. Олькунгь	25	35	36	—	—	—	35	36	71	35	33	68	+3	
У. Олькушеский	657	1810	1844	1	41	84	1853	1885	3738	1501	1519	3020	+718	
Г. Пивчовь	45	82	100	—	4	10	88	104	192	124	144	268	— 76	
Г. Дзюлошице	53	73	74	—	1	2	74	75	149	140	143	283	— 134	
У. Пивчовский	657	1946	1890	—	44	92	1994	1934	3928	1768	1750	3518	+410	
Г. Мьховь	8	19	21	—	—	—	19	21	40	38	26	64	— 24	
У. Мьховский	549	1573	1569	—	49	97	1621	1618	3239	1761	1800	3561	— 322	
Г. Хмьльницъ	42	100	127	—	2	3	101	129	230	130	161	291	— 61	
У. Стопницый	689	1650	1696	—	40	84	1694	1736	3430	2172	2162	4334	— 904	
Итого въ городахъ	398	556	625	—	24	64	596	649	1245	713	749	1462	— 217	
„ въ уездахъ	3988	10900	11082	—	237	467	11130	11319	22449	11178	11236	22414	+35	
По всей губерни	4386	11456	11707	—	261	531	11726	11968	23694	11891	11985	23876	—182	

B C E T O

Листо Записки

Листо

Листо	№ II	№ III	№ IV	№ V	№ VI	№ VII	№ VIII	№ IX	№ X
— 30	270	128	131	314	140	171	144	14	14
— 40	300	114	92	310	144	103	0	3	3
— 308	3010	1823	1780	3320	1732	1048	83	45	45
— 390	3070	1302	1310	3342	1176	1180	14	8	8
— 130	1007	217	840	3388	1535	1191	13	8	8
— 3	88	38	33	71	38	32	—	—	—
— 318	3030	1910	1901	3732	1889	1253	84	41	41
— 30	302	144	134	103	104	88	10	4	4
— 134	323	143	140	143	79	74	3	1	1
— 410	3918	1790	1708	3032	1084	1004	63	44	44
— 34	84	30	38	40	31	18	—	—	—
— 335	3981	1200	1291	3530	1012	1051	67	40	40
— 81	301	101	130	330	150	101	3	3	3
— 304	4034	3103	3173	3480	1730	1004	24	40	40
— 314	1403	740	513	1313	940	900	84	34	34
— 80	35414	11338	11178	35418	11810	11130	407	337	337
— 185	33870	11000	11201	33004	11002	11750	991	301	301

**О РАСПРЕДѢЛЕНИИ НЕДОИМОКЪ ПО УѢЗДАМЪ КЕЛЕЦКОЙ ГУБЕРНИИ
ЗА 1873 ГОДЪ.**

УЪЗДЫ.

	И		Е		О	И		М		О	К		Ъ			
	По дворамъ податямъ.		По крестьянскимъ податямъ.			По государственнымъ имуществамъ.		По разрозненнымъ недвижимымъ имуществамъ.			По отмененнымъ налогамъ и проц.			По другимъ разнымъ владениямъ.		
	Р	у	б	л	и	к	о	и	ф	й	к	п.				
Келецкий	23678	18	7019	3	613266	75	713	29	16286	48 $\frac{3}{4}$	38059	11 $\frac{1}{4}$	58157	98	292687	54 $\frac{1}{2}$
Андреевскій	15232	66	1101	97	4313301	16	933	21	6538	68	1464	77	3301	42	58188	87
Влоцковскій	2137	4	36	—	436829	67	—	—	2326	46	142	41	381	30	18220	39
Пинчовскій	7958	2	1245	61	446980	40	—	—	12272	29	1562	69	2746	61	75234	34
Олькунскій	5811	87	2612	56	858997	85	—	—	13258	81	690	95 $\frac{1}{4}$	3677	38	53629	42 $\frac{1}{2}$
Мѣховскій	12187	82	2670	65	311265	61	—	—	15337	23	1687	18 $\frac{1}{2}$	1419	15	64679	42 $\frac{1}{2}$
Столпницкій	38752	43	6147	86	823162	28	5889	67	10998	90	5546	86	3762	34	160542	36
Всего	105758	2	20833	68	392374	72	7536	17	77008	85 $\frac{3}{4}$	49153	98 $\frac{3}{4}$	73446	18	723182	35 $\frac{1}{2}$

No.	M		O		P	
	No. of leaves	No. of flowers	No. of leaves	No. of flowers	No. of leaves	No. of flowers
39	1000	80	946	88	1000	80
40	1275	30	1263	40	1275	30
41	1337	31	1300	37	1337	31
42	1358	31	1300	37	1358	31
43	1377	38	1377	38	1377	38
44	1407	33	1387	34	1407	33
45	1408	40	1346	38	1408	40
46	1418	31	1418	31	1418	31
47	1438	38	1438	38	1438	38
48	1458	31	1458	31	1458	31
49	1478	38	1478	38	1478	38
50	1498	31	1498	31	1498	31

О КОЛИЧЕСТВѢ АРЕСТАНТОВЪ.

	Состояло къ 1873 г.	Прибыло въ 1873 г.	Выбыло въ 1873 г.	Оста къ 1873 г.
По мѣстамъ заключенія:				
Въ тюрьмахъ	425	979	945	459
Въ помѣщеніяхъ для detenціоннаго ареста	17	1257	1250	24
Въ помѣщеніяхъ для полицейскаго ареста	14	1860	1863	11
Итого	456	4096	4058	494

Въ селеніяхъ		Въ имѣніяхъ			Городъ и уѣздъ
всѣхъ	въ числѣ	всѣхъ	въ числѣ	всѣхъ	
—	—	—	—	—	Г. Кельце
—	—	—	—	—	Г. Женина
3	3	1750	1	1	Г. Кельцій
4	4	1250	2	2	Г. Андреевскій
13	5	50	2	2	Г. Влошковскій
1	1	—	—	—	Г. Пинскъ
—	—	—	—	—	Г. Давыдовскій
13	9	1772	12	7	Г. Пинковскій
—	—	—	—	—	Г. Овручскій
3	3	—	—	—	Г. Овручскій
—	—	—	—	—	Г. Маковъ
7	4	2816	9	7	Г. Мокосинскій
—	—	430	1	1	Г. Хирлявскій
11	7	380	6	6	Г. Стопанскій
1	1	490	1	1	Итого въ городѣхъ
34	31	8018	32	26	въ уѣздѣхъ
35	32	8468	33	26	По всей губерніи

О ПОЖАРАХЪ ВЪ КЕЛЕЦКОЙ ГУБЕРНІИ

ЗА 1873 ГОДЪ.

ГОРОДА И УЕЗДЫ.	Въ зимніе мѣсяцы			Въ весенніе мѣсяцы			Въ лѣтніе мѣсяцы			Въ осенніе мѣсяцы			Всего въ году			Причина пожаровъ				
	Число пожа- ровъ	Число поже- ренныхъ до- ровъ	Сумма убит- ловъ	Число пожа- ровъ	Число поже- ренныхъ до- ровъ	Сумма убит- ловъ	Число поже- ренныхъ до- ровъ	Сумма убит- ловъ	Число поже- ренныхъ до- ровъ	Сумма убит- ловъ	Число поже- ренныхъ до- ровъ	Сумма убит- ловъ	Число поже- ренныхъ до- ровъ	Сумма убит- ловъ	Отъ молніи	Отъ куряка	Отъ устройства не- безопаснаго и груба	Отъ неосторо- жности	Отъ пожара	Отъ другихъ причинъ
Г. Кельце	—	—	—	—	—	—	20	57217	—	—	—	1	20	57217	—	—	—	1	—	—
Г. Хенцины	—	—	—	—	—	—	—	—	—	—	—	—	—	—	—	—	—	—	—	—
У. Келецкій	1	1	1750	2	2	—	4	344	3	8	15595	10	15	17829	2	—	6	—	2	—
У. Андреевскій	2	2	1250	4	4	—	12	5915	1	1	117	12	19	15181	2	—	4	2	4	—
У. Влоцковскій	2	2	50	7	13	—	15	30079	6	13	14567	23	43	45939	7	2	8	2	4	—
Г. Пинчовъ	—	—	—	1	1	—	—	—	—	—	—	—	1	1	800	—	1	—	—	—
Г. Дзялошице	—	—	—	—	—	—	—	—	—	—	—	—	—	—	—	—	—	—	—	—
У. Пинчовскій	7	12	1772	5	15	—	29	21087	5	15	10790	25	71	35899	—	1	7	14	3	—
Г. Олькунь	—	—	—	—	—	—	—	—	—	—	—	—	—	—	—	—	—	—	—	—
У. Олькунскій	—	—	—	2	2	—	17	1626	—	—	—	12	19	3546	3	1	2	—	6	—
Г. Мѣховъ	—	—	—	—	—	—	—	—	—	—	—	—	—	—	—	—	—	—	—	—
У. Мѣховскій	7	9	2816	4	7	—	38	28028	8	19	39454	31	73	73013	1	1	9	18	2	—
Г. Хмѣльншкъ	1	1	450	—	—	—	—	—	—	—	—	1	1	450	—	—	—	—	1	—
У. Стошницкій	6	6	380	7	11	—	14	1650	10	27	48297	33	58	57342	—	1	5	12	15	—
Итого въ городахъ	1	1	450	1	1	—	20	57217	—	—	—	3	22	58467	—	—	2	—	1	—
„ въ уѣздахъ	25	32	8018	31	54	—	129	88729	33	83	128820	146	298	248749	15	6	41	48	36	—
По всей губерніи	26	33	8468	32	55	—	149	145946	33	83	128820	149	320	307216	15	6	43	48	37	—

Число учебных заведений	Число учащихся	Видъ учебных заведений
1	1	Училище при мужском монастыре
1	1	Училище при женском монастыре
1	1	Училище при семинарии
1	1	Училище при женском монастыре
1	1	Училище при семинарии

О ЧИСЛѢ УЧЕБНЫХЪ ЗАВЕДЕНІЙ И УЧАЩИХСЯ ВЪ КЕЛЕЦКОЙ ГУБЕРНІИ

ЗА 1873 ГОДЪ.

НАЗВАНИЕ УЧЕБНЫХ ЗАВЕДЕНИЙ.	Въ губернской, городской и земской школахъ, въ учебныхъ заведенияхъ и заштат. городахъ		Въ уездахъ				Всего въ губерніи				
	Число учебныхъ заведений	Число учащихся	Число учащихся		Число учебныхъ заведений	Число учащихся		Число учебныхъ заведений	Число учащихся		
			муж. пол.	жен. пол.		муж. пол.	жен. пол.		м. п.	ж. п.	обоего п.
	муж. пол.	жен. пол.	муж. пол.	жен. пол.	муж. пол.	жен. пол.	м. п.	ж. п.	обоего п.		
Гимназія и прогимназія для мужскаго пола	1	382	110	—	—	—	—	2	492	—	492
Прогимназія для женскаго пола	1	—	—	—	—	—	—	1	—	69	69
Учительская Семинарія	—	—	75	—	—	—	—	1	75	—	75
Образцовое начальное училище	—	—	64	—	—	—	—	1	64	—	64
Народная начальная училища	4	176	2431	1664	228	7655	4567	276	10262	6326	16588
Училища и пансіоны частныхъ лицъ	4	78	17	27	1	—	21	8	95	149	244
Воскресно-ремесленные училища для мужскаго пола	1	87	220	—	—	—	—	11	307	—	307
Лютеранскіе кантораты для обоего пола.	—	—	—	—	5	81	86	5	81	86	167
Всѣхъ заведеній.	11	723	2917	1691	234	7736	4674	305	11376	6630	18006

1870-1871		1871-1872		1872-1873		1873-1874		1874-1875	
Year	Value	Year	Value	Year	Value	Year	Value	Year	Value
1870	100	1871	100	1872	100	1873	100	1874	100
1871	100	1872	100	1873	100	1874	100	1875	100
1872	100	1873	100	1874	100	1875	100	1876	100
1873	100	1874	100	1875	100	1876	100	1877	100
1874	100	1875	100	1876	100	1877	100	1878	100
1875	100	1876	100	1877	100	1878	100	1879	100
1876	100	1877	100	1878	100	1879	100	1880	100
1877	100	1878	100	1879	100	1880	100	1881	100
1878	100	1879	100	1880	100	1881	100	1882	100
1879	100	1880	100	1881	100	1882	100	1883	100
1880	100	1881	100	1882	100	1883	100	1884	100
1881	100	1882	100	1883	100	1884	100	1885	100
1882	100	1883	100	1884	100	1885	100	1886	100
1883	100	1884	100	1885	100	1886	100	1887	100
1884	100	1885	100	1886	100	1887	100	1888	100
1885	100	1886	100	1887	100	1888	100	1889	100
1886	100	1887	100	1888	100	1889	100	1890	100
1887	100	1888	100	1889	100	1890	100	1891	100
1888	100	1889	100	1890	100	1891	100	1892	100
1889	100	1890	100	1891	100	1892	100	1893	100
1890	100	1891	100	1892	100	1893	100	1894	100
1891	100	1892	100	1893	100	1894	100	1895	100
1892	100	1893	100	1894	100	1895	100	1896	100
1893	100	1894	100	1895	100	1896	100	1897	100
1894	100	1895	100	1896	100	1897	100	1898	100
1895	100	1896	100	1897	100	1898	100	1899	100
1896	100	1897	100	1898	100	1899	100	1900	100

ДОХОДЫ И РАСХОДЫ ГОРОДОВЪ КЕЛЕЦКОЙ ГУБЕРНИИ

ЗА 1873 ГОДЪ.

ГОРОДА.	Доходы дѣйствительно по- ступившіе		Расходы дѣйствительно про- изведенные		Недоимки къ 1874 году	
	РУБ.	КОП.	РУБ.	КОП.	РУБ.	КОП.
Кельце	18776	84 1/4	29788	66 1/2	5114	96
Хенцины	2639	15	2237	98	2802	1/2
Мѣховъ	2535	68 1/2	2512	13	4214	31
Олькушъ	4139	29 1/2	6003	40	5273	89
Пинчовъ	3800	7 1/2	3615	65	272	50
Дзялошице	1870	83 1/2	1939	25 1/2	72	52
Хмѣльникъ	2313	4 1/4	2175	20	364	52 1/2
Итого	36074	92 1/2	48272	28	18114	71

Примѣчаніе. Въ числѣ показанныхъ недоимокъ заключаются: а) проценты съ город-скихъ капиталовъ, обращающихся въ Польскомъ Банкѣ; б) пособіе отъ казны за отмѣ-ненные пропинаціонные сборы, и в) подлежація сложенію со счетовъ недоимки.

ПОЯВЛЕНИЕ И РАСПРОСТРАНЕНИЕ ПЕЧАТНОГО СЛОВА

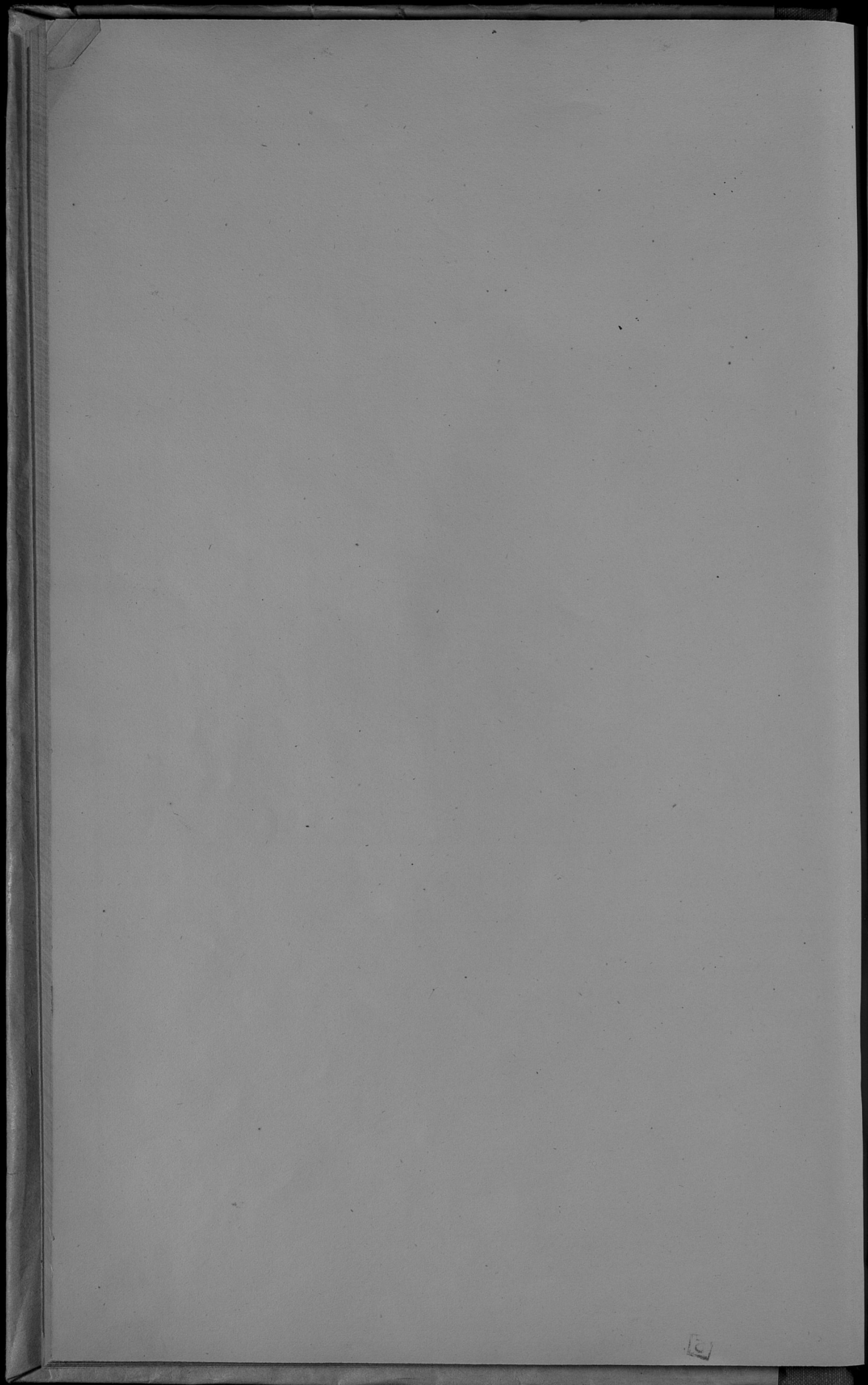
1913 г.

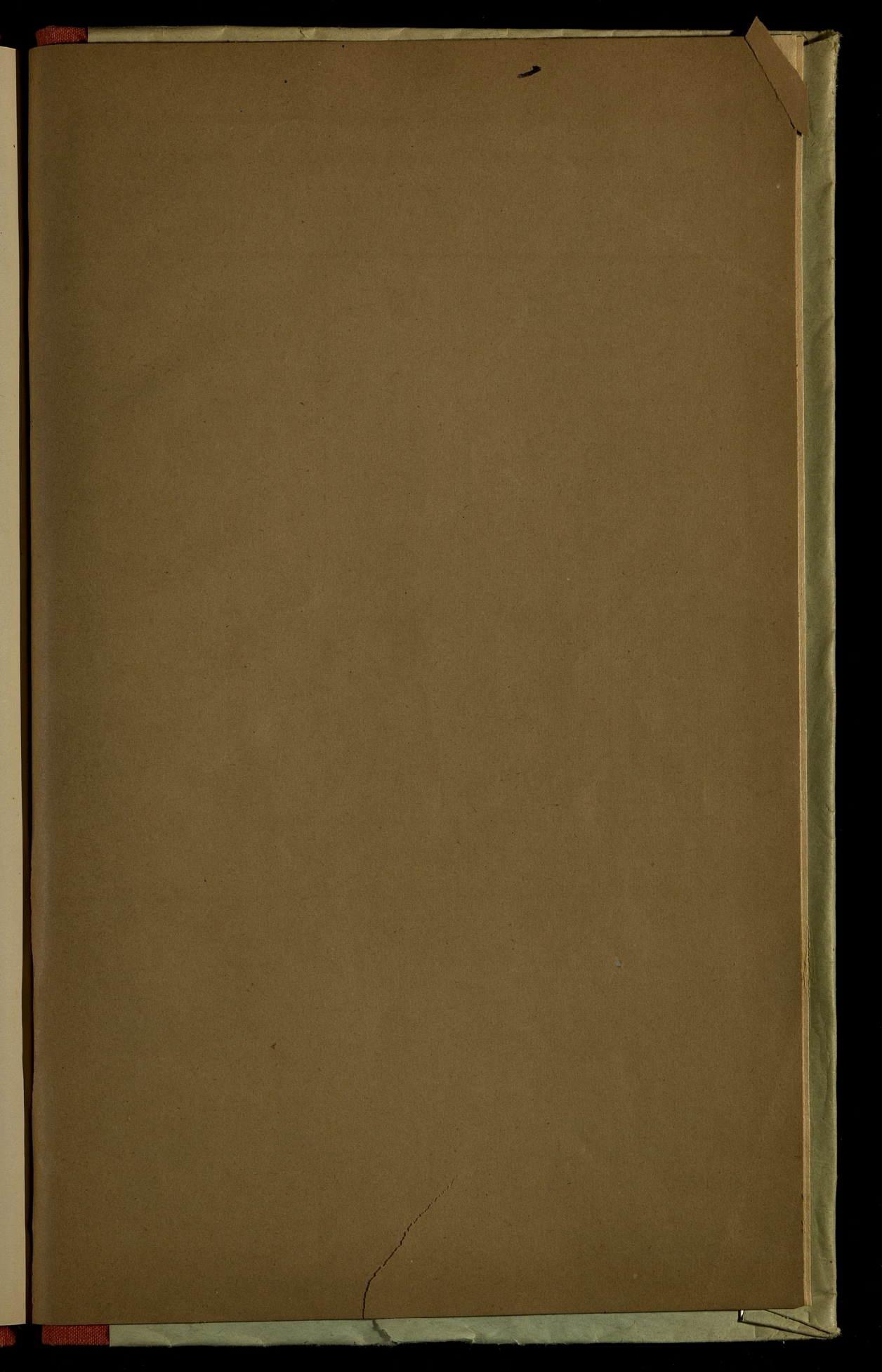
Год	Печать		Слово		Год
	количество	на 1000 жителей	количество	на 1000 жителей	
1814	30	0,01	2512	0,01	1814
1805	30	0,01	2512	0,01	1805
1814	30	0,01	2512	0,01	1814
1818	30	0,01	2512	0,01	1818
1819	30	0,01	2512	0,01	1819
1820	30	0,01	2512	0,01	1820
1821	30	0,01	2512	0,01	1821
1822	30	0,01	2512	0,01	1822
1823	30	0,01	2512	0,01	1823
1824	30	0,01	2512	0,01	1824
1825	30	0,01	2512	0,01	1825
1826	30	0,01	2512	0,01	1826
1827	30	0,01	2512	0,01	1827
1828	30	0,01	2512	0,01	1828
1829	30	0,01	2512	0,01	1829
1830	30	0,01	2512	0,01	1830
1831	30	0,01	2512	0,01	1831
1832	30	0,01	2512	0,01	1832
1833	30	0,01	2512	0,01	1833
1834	30	0,01	2512	0,01	1834
1835	30	0,01	2512	0,01	1835
1836	30	0,01	2512	0,01	1836
1837	30	0,01	2512	0,01	1837
1838	30	0,01	2512	0,01	1838
1839	30	0,01	2512	0,01	1839
1840	30	0,01	2512	0,01	1840
1841	30	0,01	2512	0,01	1841
1842	30	0,01	2512	0,01	1842
1843	30	0,01	2512	0,01	1843
1844	30	0,01	2512	0,01	1844
1845	30	0,01	2512	0,01	1845
1846	30	0,01	2512	0,01	1846
1847	30	0,01	2512	0,01	1847
1848	30	0,01	2512	0,01	1848
1849	30	0,01	2512	0,01	1849
1850	30	0,01	2512	0,01	1850
1851	30	0,01	2512	0,01	1851
1852	30	0,01	2512	0,01	1852
1853	30	0,01	2512	0,01	1853
1854	30	0,01	2512	0,01	1854
1855	30	0,01	2512	0,01	1855
1856	30	0,01	2512	0,01	1856
1857	30	0,01	2512	0,01	1857
1858	30	0,01	2512	0,01	1858
1859	30	0,01	2512	0,01	1859
1860	30	0,01	2512	0,01	1860
1861	30	0,01	2512	0,01	1861
1862	30	0,01	2512	0,01	1862
1863	30	0,01	2512	0,01	1863
1864	30	0,01	2512	0,01	1864
1865	30	0,01	2512	0,01	1865
1866	30	0,01	2512	0,01	1866
1867	30	0,01	2512	0,01	1867
1868	30	0,01	2512	0,01	1868
1869	30	0,01	2512	0,01	1869
1870	30	0,01	2512	0,01	1870
1871	30	0,01	2512	0,01	1871
1872	30	0,01	2512	0,01	1872
1873	30	0,01	2512	0,01	1873
1874	30	0,01	2512	0,01	1874
1875	30	0,01	2512	0,01	1875
1876	30	0,01	2512	0,01	1876
1877	30	0,01	2512	0,01	1877
1878	30	0,01	2512	0,01	1878
1879	30	0,01	2512	0,01	1879
1880	30	0,01	2512	0,01	1880
1881	30	0,01	2512	0,01	1881
1882	30	0,01	2512	0,01	1882
1883	30	0,01	2512	0,01	1883
1884	30	0,01	2512	0,01	1884
1885	30	0,01	2512	0,01	1885
1886	30	0,01	2512	0,01	1886
1887	30	0,01	2512	0,01	1887
1888	30	0,01	2512	0,01	1888
1889	30	0,01	2512	0,01	1889
1890	30	0,01	2512	0,01	1890
1891	30	0,01	2512	0,01	1891
1892	30	0,01	2512	0,01	1892
1893	30	0,01	2512	0,01	1893
1894	30	0,01	2512	0,01	1894
1895	30	0,01	2512	0,01	1895
1896	30	0,01	2512	0,01	1896
1897	30	0,01	2512	0,01	1897
1898	30	0,01	2512	0,01	1898
1899	30	0,01	2512	0,01	1899
1900	30	0,01	2512	0,01	1900

Госуд. публичная
историческая
библиотека РСФСР
198 г.

История. Эта книга посвящена истории печатного слова. В ней рассказано о том, как появилось печатное слово, как оно развивалось, как оно стало необходимым для жизни общества. В ней рассказано о том, как печатное слово стало средством массовой информации, как оно стало средством образования, как оно стало средством культуры. В ней рассказано о том, как печатное слово стало средством искусства, как оно стало средством развлечения, как оно стало средством общения. В ней рассказано о том, как печатное слово стало средством информации, как оно стало средством знания, как оно стало средством прогресса.







Do Sp

W

