

БЕ 10

0 14

Обзор Келецкой
губ. Приложения
за 1877.

БЕ

10

014

Приложение к Всеподд. Отчету

Келецкая губерния 1877 г.

8

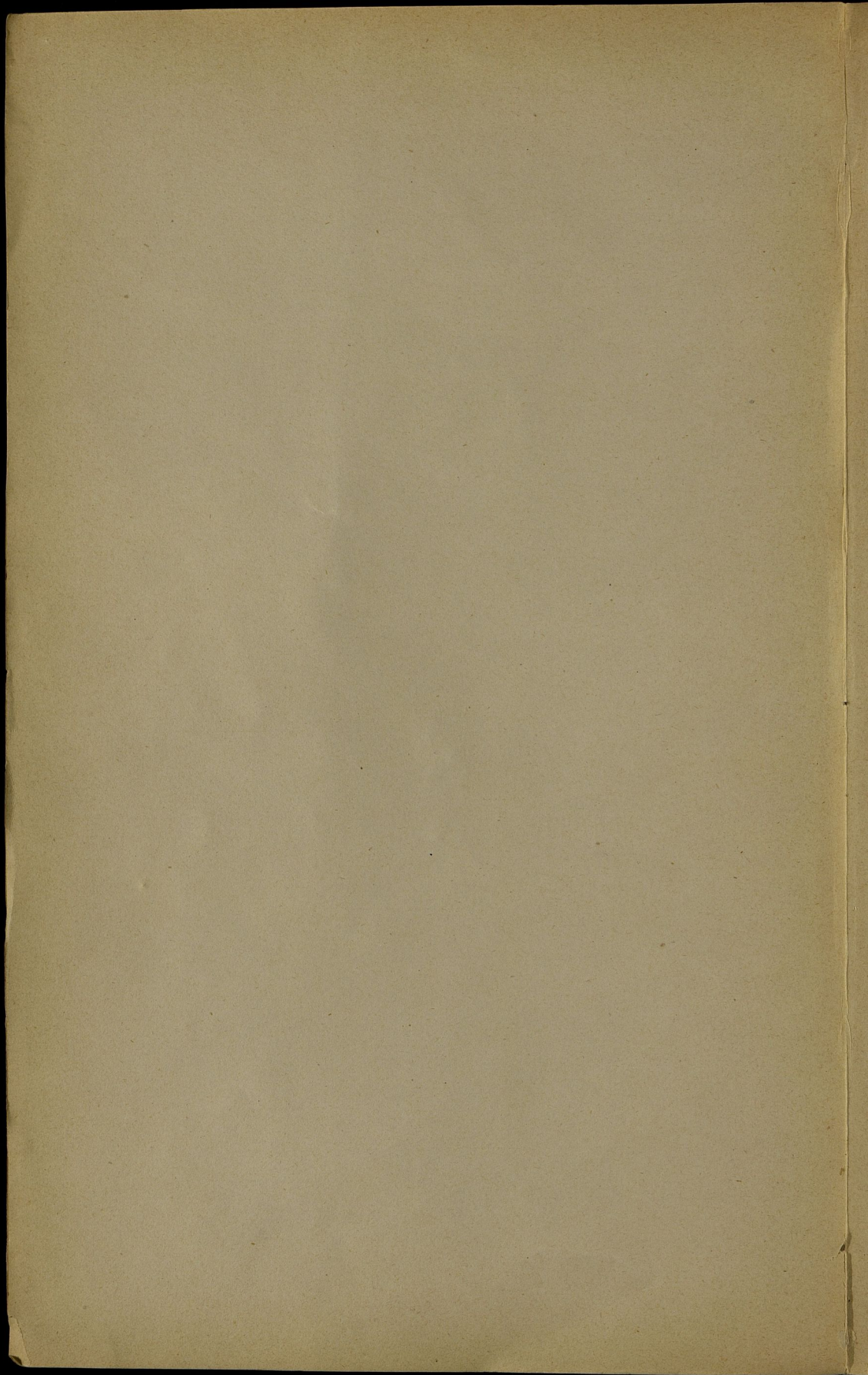
1877 г.

Библиотека Центрального
статистического Управления

М. С. 19 июля

Изд. № 4361

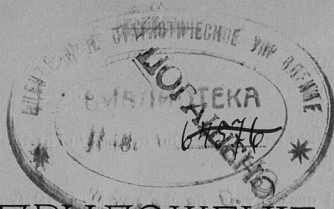
Шифр. №



30 1938

ЦЧ9а
VII-2

БЕ
10
014



Госуд. публичная
Историческая
Библиотека РСФСР
№ 34063 1981 г.

ПРИЛОЖЕНИЕ

КО ВСЕПОДДАННѢЙШЕМУ ОТЧЕТУ КЕЛЕЦКАГО ГУБЕРНАТОРА.

(Всего стр. 6,7 - опис.)

ОБЗОРЪ КЕЛЕЦКОЙ ГУБЕРНІИ

за 1877 годъ.

I. Естественныя и производительныя силы губерніи и экономическая дѣятельность ея населенія.

100504

а) ЗЕМЛЕДѢЛІЕ.

Келецкая Губернія по характеру занятій населенія принадлежитъ къ мѣстностямъ преимущественно земледѣльческимъ.

Въ общемъ количествѣ 858,972½ десятинъ, составляющихъ пространство губерніи, находится земля:

пахатной	456319	десятинъ
луговой	62091	„
усадебной	20648	„
подъ лѣсами	196200½	„
подъ садами, огородами и проч.	20493	„
прочей удобной необрабатываемой.	55397	„
неудобной	47824	„

Уменьшеніе количества необрабатываемой земли противъ 1876 г. на 6168 десятинъ произошло отъ увеличенія распашки на 5870 десятинъ и употребленія подъ сады и огороды 298 десятинъ.

Уменьшеніе непроизводительно лежавшихъ земель въ особенности замѣтно по Стопницкому уѣзду, гдѣ многіе помѣщики осушили, при помощи дренажа, принадлежащія имъ низменности.

Климатическія условія въ отчетномъ году небыли особенно благоприятны для произрастанія хлѣбовъ. Велѣдствіе холодной, дождливой весны и сухаго лѣта озимые и яровые всходы пострадали, и потому сборъ ихъ по Губерніи оказался посредственнымъ.

Озимой пшеницы было посеяно 63361 четверти, болѣе 1876 года на 4687 четверт

по Уѣздамъ:	посеяно четвертей	снято четвертей	урожай
Андреевскому	13909	48906	3,51
Влоцковскому	5415	27075	5,00
Келецкому	2400	6006	2,56
Мѣховскому	12760	63847	5,28
Ольковскому	7024	17560	2,57

МАГ.

Пинчовскому .	8924	49101	5,50
Стошницкому .	12929	39973	3,00

Такимъ образомъ урожай озимой пшеницы составлялъ по губернии самъ 3,97 т. е. менѣе 1876 года на 0,54.

Ржи посѣяно 143829 четвертей, болѣе противъ 1876 г. на 15578 четвертей.

по Уѣздамъ:	посѣяно четвертей	снято	урожай
Андреевскому .	20074	80348	4,00
Влощовскому .	17847	80311	4,50
Келецкому .	17126	51320	2,99
Мѣховскому .	18184	85726	4,70
Олькушскому .	30996	68191	2,20
Пинчовскому .	12464	62320	5,00
Стошницкому .	27138	137868	5,08

Урожай ржи самъ 4,06 болѣе противу 1876 г. на 0,26.

Яровой пшеницы посѣяно 9368 четвертей, болѣе противу 1876 г., на 1670 четв.

по Уѣздамъ:	посѣяно четвертей	снято	урожай
Андреевскому .	3360	13440	4,00
Влощовскому .	430	2150	5,00
Келецкому .	290	908	3,13
Мѣховскому .	1568	7478	4,79
Олькушскому .	214	449	2,09
Пинчовскому .	1661	9134	5,49
Стошницкому .	1845	7560	4,09

Урожай яровой пшеницы самъ 4,38 т. е. болѣе противу 1876 г. на 0,61.

Овса посѣяно 109524 четверти, болѣе 1876 г. на 2132 четверти.

по Уѣздамъ:	посѣяно четвертей	снято	урожай
Андреевскому .	16512	66048	4,00
Влощовскому .	12213	67171	5,49
Келецкому .	18010	46210	2,56
Мѣховскому .	17570	93112	5,20
Олькушскому .	18641	61845	3,32
Пинчовскому .	10062	26689	2,65
Стошницкому .	16516	66340	4,01

Наихудшій урожай овса былъ въ Келецкомъ уѣздѣ (2,56) наилучшій въ Влощовскомъ (5,49), а по губернии вообще 3,90 т. е. на 0,42 менѣе противу 1876 года.

Ячменя посѣяно 78,439 четвертей, болѣе противъ 1876 г. на 8220 четвертей.

по Уѣздамъ:	посѣяно четвертей	снято	урожай
Андреевскому .	13060	54640	4,10
Влощовскому .	7122	35610	5,00
Келецкому .	7120	19002	2,66
Мѣховскому .	15490	56907	3,67
Олькушскому .	11028	24241	2,19
Пинчовскому .	11621	31428	2,70
Стошницкому .	12998	39240	3,01

Урожай ячменя самъ 3,33 на 0,98 менѣе противъ 1876 года.

Гречихи посеяно 3,866 четвертей, менѣе 1876 г. на 868 четвертей.

по Уѣздамъ	посѣяно четвертей	снято	урожай
Андреевскому .	443	1952	4,40
Влощовскому .	189	567	3,00
Келецкому .	950	3240	3,41
Мѣховскому .	144	721	5,00
Олькушскому .	1211	3148	2,60
Пинчовскому .	101	353	3,50
Стопницкому .	828	2695	3,25

Средній урожай гречихи самъ 3,53 болѣе противъ 1876 г. на 0,70.

Остальныхъ яровыхъ хлѣбовъ посеяно 16,710 четвертей т. е. менѣе 1876 года на 3,389 четвертей.

по Уѣздамъ:	посѣяно четвертей	снято	урожай
Андреевскому .	2302	8931	3,87
Влощовскому .	761	3044	4,00
Келецкому .	1566	4120	2,60
Мѣховскому .	5320	24850	4,63
Олькушскому .	743	2017	2,71
Пинчовскому .	4354	21770	5,00
Стопницкому .	1664	6815	4,09

Урожай сихъ хлѣбовъ въ губерніи самъ 4,25 или болѣе 1876 г. на 0,25.

Картофеля посеяно 268,831 четвертей или болѣе противъ 1876 г. на 8464 четв.

по Уѣздамъ:	посѣяно четвертей	снято	урожай
Андреевскому .	50411	254080	5,04
Влощовскому .	51105	204420	4,00
Келецкому .	42080	180920	4,30
Мѣховскому .	38105	146676	3,82
Олькушскому .	28717	215824	7,51
Пинчовскому .	27503	247527	9,00
Стопницкому .	30910	155060	5,01

Средній урожай картофеля самъ 5,22 т. е. менѣе противъ 1876 г. на 0,02.

Такимъ образомъ урожай отчетнаго года можно считать среднимъ, при чемъ сборъ яровой пшеницы и картофеля оказывается въ сравненіи съ прочими хлѣбами болѣе удовлетворительнымъ. Въ частности урожай представляется наилучшимъ въ Пинчовскомъ и Мѣховскомъ уѣздахъ и наименѣе удовлетворительнымъ въ Келецкомъ.

Неравномѣрность урожая всѣхъ хлѣбовъ по уѣздамъ объясняется особенностями почвы или другой мѣстности и отчасти послѣдствіями разлива рѣкъ и бурь съ градобитіемъ, бывшихъ въ отчетномъ году въ нѣкоторыхъ частяхъ губерніи.

Степень урожая хлѣбовъ и картофеля отдѣльно по различнымъ хозяйствамъ а именно на земляхъ казенныхъ, владѣльческихъ, городскихъ и крестьянскихъ представляетъ слѣдующіе результаты:

	Казенныхъ	Владѣль	Город. и посад.	Крестьянс
Озимой пшеницы	3,95	4,48	3,60	2,64
Ржи	3,96	4,00	4,89	3,78
Яровой пшеницы .	4,25	4,38	4,53	4,15
Овса	3,76	3,90	5,32	3,56
Ячменя	4,49	3,58	3,02	3,01
Гречихи	3,62	3,25	3,03	3,23
Осталь. яр. хлѣбовъ	5,05	4,23	3,46	4,35
Картофеля	5,31	5,00	5,20	5,46

При сравненіи урожая отчетнаго года съ таковымъ же предшествующихъ 3-хъ лѣтъ оказывается:

	въ 1874 г.	въ 1875 г.	въ 1876 г.	въ 1877 г.
Озимой пшеницы	5,3	4,5	4,51	3,97
Ржи	4,0	3,9	3,80	4,06
Яровой пшеницы .	4,3	3,5	3,77	4,38
Овса	3,2	3,4	4,32	3,90
Ячменя	3,6	3,3	4,31	3,33
Гречихи	2,2	3,0	2,83	3,53
Остал. яр. хлѣбовъ	3,9	3,7	4,00	4,25
Картофеля	5,4	4,9	5,24	5,22

Средній выводъ за три года 3,95. Урожай минувшаго года на 0,13 болѣе средняго урожая за послѣдніе три года.

Въ хозяйствахъ помѣщичьихъ болѣею частію примѣняется система многопольная, плодоперемѣнная, съ значительнымъ посѣвомъ клевера и другихъ кормовыхъ травъ.

Свооборотъ крестьянскаго хозяйства трехъ и четырехпольный, что обусловливается исключительно малоземельностію, недозволяющею крестьянамъ заниматься травосѣяніемъ.

Главный продуктъ помѣщичьихъ хозяйствъ—пшеница и за нею картофель, идущая въ значительномъ количествѣ на винокурение.

Изъ яровыхъ хлѣбовъ въ помѣщичьихъ имѣніяхъ болѣе всего засѣваютъ овса, ячменя и гороху.

Крестьяне занимаются преимущественно разведеніемъ картофеля, составляющаго главную пищу сельскаго населенія. Посѣвы пшеницы встрѣчаются въ небольшомъ количествѣ и только въ мѣстностяхъ плодородныхъ, такъ какъ крестьяне вообще предпочитаютъ ей рожь, дающую болѣе большой урожай соломы и не требующую улучшенной обработки и усиленнаго удобренія почвы.

Изъ яровыхъ хлѣбовъ въ крестьянскихъ хозяйствахъ производятся посѣвы ячменя, гороху, овса, гречихи, а иногда и проса.

Огородничество и садоводство находятся въ неудовлетворительномъ состояніи и на весьма низкой степени развитія. Хотя пригородные жители разводятъ для продажи небольшое количество болѣе необходимыхъ въ домашнемъ быту овощей, но при этомъ нисколько не заботятся ни о болѣе ранней выгонкѣ ихъ при помощи парниковъ и другихъ приспособленій, ни о воздѣлываніи сортовъ болѣе цѣнныхъ по своимъ достоинствамъ.

Исключеніе въ этомъ случаѣ составляетъ деревня Тополя Пинчовскаго уѣзда, гдѣ крестьяне разводятъ съ коммерческою цѣлью лукъ и чеснокъ и нѣкоторыя мѣста

Стопницкаго, Мѣховскаго и Пинчовскаго уѣздовъ, расположенныя по близости Лубенскаго, Шренявскаго и Рытвянскаго сахарныхъ заводовъ, гдѣ землевладѣльцы, не исключая и крестьянъ, сѣютъ въ значительномъ количествѣ свекловицу, что доставляетъ предпринимателямъ значительный доходъ съ засѣянной десятины. Впрочемъ эта послѣдняя отрасль сельскаго хозяйства искусственно поддерживается сахарными заводчиками, дающими землевладѣльцамъ впередъ денежные задатки въ счетъ будущаго урожая продукта.

Общее количество рогатаго скота въ губерніи простиралось по описи произведенной въ 1877 г., до 249,201 штукъ, въ томъ числѣ быковъ и воловъ 23,413, коровъ 148,392, яловаго скота 37,508 и телятъ 39,888.

Изъ прочихъ родовъ скота въ отчетномъ году состояло: лошадей 71,930, овецъ простыхъ 130,961, тонкорунныхъ 200,530 и свиней 104,315 штукъ.

Такимъ образомъ на каждую десятину пахатной земли приходится рогатаго скота 0,50 или по одной штукѣ на 2 десятины, лошадей 0,15 или по одной на 7 десятинъ, овецъ 0,72 или почти по 3 штуки на каждыя 4 десятины.

Въ своевременной уборкѣ хлѣбовъ и сѣна никакихъ общихъ препятствій не встрѣчалось. Такъ какъ кромѣ мѣстныхъ рабочихъ значительное число ихъ явилось по обыкновенію изъ Австрійской Галиціи. Вообще въ отчетномъ году въ характерѣ и развитіи сельско-хозяйственной дѣятельности существенныхъ измѣненій не послѣдовало; работы производились тѣми же способами и средствами какъ и въ предшествовавшіе годы; недостатка въ рабочихъ не ощущалось и цѣны найма были умѣренны а именно:

При посѣвахъ:

	Рабочему съ лошадей	Рабочему пѣшему	Работницѣ
Андреевскій	отъ 1 р. 10 к. до 1 р. 30 к.	отъ 30 к. до 40 к.	21 к.
Влощовскій	отъ 1 р. 75 к. до 2 р. 50 к.	отъ 35 к. до 50 к.	отъ 20 к. до 30 к.
Келецкій	отъ 1 р. 25 к. до 2 р.	отъ 30 к. до 45 к.	25 к.
Мѣховскій	отъ 1 р. 31 к. до 1 р. 61 к.	отъ 25 к. до 30 к.	20 к.
Олькушскій	2 р.	45 к.	35 к.
Пинчовскій	отъ 1 р. 10 к. до 1 р. 30 к.	отъ 25 к. до 30 к.	отъ 15 к. до 20 к.
Стопницкій	1 р. 20 к.	35 к.	20 к.

При сѣнокосеніи:

Андреевскій	1 р. 50 к.	43 к.	22½ к.
Влощовскій	отъ 1 р. 75 к. до 2 р. 75 к.	отъ 40 к. до 60 к.	отъ 25 к. до 37½ к.
Келецкій	отъ 1 р. 25 к. до 2 р.	отъ 30 к. до 40 к.	22½ к.
Мѣховскій	отъ 1 р. 36 к. до 1 р. 67 к.	отъ 30 к. до 43 к.	20 к.
Олькушскій	1 р. 50 к.	45 к.	35 к.

	Рабочему съ лошадыю	Рабочему пѣшему	Работницѣ.
Пинчовскій . . .	отъ 1 р. 10 к. до 1 р. 75 к.	отъ 25 к. до 45 к.	отъ 20 к. до 25 к.
Стопницкій . . .	1 р. 30 к.	30 к.	20 к.
<i>При жатье и уборкѣ хлѣбновъ:</i>			
Андреевскій . . .	отъ 1 р. до 2 р.	отъ 30 к. до 50 к.	отъ 25 к. до 35 к.
Влощовскій . . .	отъ 1 р. 75 к. до 2 р. 75 к.	отъ 40 к. до 60 к.	отъ 25 к. до 37½ к.
Келецкій . . .	отъ 1 р. 25 к. до 2 р.	отъ 30 к. до 45 к.	отъ 20 к. до 35 к.
Мѣховскій . . .	отъ 1 р. 49 к. до 1 р. 84 к.	отъ 31 к. до 43 к.	отъ 25 к. до 35 к.
Пинчовскій . . .	отъ 90 к. до 1 р. 50 к.	отъ 37½ к. до 40 к.	отъ 30 к. до 35 к.
Олькушскій . . .	отъ 70 к. до 2 р.	45 к.	35 к.
Стопницкій . . .	отъ 75 к. до 2 р. 50 к.	отъ 30 к. до 60 к.	отъ 20 к. до 35 к.

Винокурение, составлявшее въ прежнее время необходимую принадлежность каждаго помѣщичьяго хозяйства, со введеніемъ новой акцизной системы постоянно сокращается въ своихъ размѣрахъ и остается только въ болѣе значительныхъ заводахъ, имѣющихъ по преимуществу промышленную цѣль.

Изъ числа существовавшихъ въ 1867 году 158 заводовъ, въ отчетномъ году находилось въ дѣйствіи всего 38.

Упадокъ винокурения, составляющій одну изъ причинъ застоя земледѣльческой дѣятельности въ губерніи, объясняется съ одной стороны стѣснительностью для малыхъ заводовъ контрольных и охранительныхъ мѣръ акцизнаго устава, недозволяющею имъ успѣшно конкурировать съ заводами большими и лучше устроенными, а съ другой стороны водвореніемъ путемъ контрабанды спирта изъ заграницы.

б) ОБЕЗПЕЧЕНІЕ НАРОДНАГО ПРОДОВОЛЬСТВІЯ.

Несмотря на невыгодныя почвенныя условія почти двухъ-третьей пространства губерніи состоящаго изъ почвы песчаной и малопроизводительной, а также и на несовсемъ удовлетворительные результаты урожая отчетнаго года, количество собранныхъ хлѣбновъ и картофеля вполнѣ обезпечиваетъ потребности мѣтнаго населенія до новой жатвы.

Считая на годовое продовольствіе каждаго человѣка приблизительно по 2 четверти и 2 четверка оказывается, что для населенія губерніи, состоящаго изъ 586,394 лицъ обоого пола, необходимо 1,319,386 четвертей и на посѣвы по среднему послѣднихъ трехъ лѣтъ размѣру 576,195 четвертей а всего 1,895,581 четвертей.

Исключивъ означенное количество изъ общаго урожая отчетнаго года, въ пользу производителей должно остаться 823,301 четвертей за исключеніемъ овса.

Цѣны на хлѣбные продукты послѣ уборки ихъ были слѣдующія:

	Пшеницы	Ржи	Ячменя	Гречи	Овса	Гороху	Картофеля	Сѣна	Соломы
З А Ч Е Т В Е Р Т Ъ									
РУБЛИ И КОПѢЙКИ СЕРЕБРОМЪ									
Андреевскій . . .	12 81 1/2	9 48 1/2	6 40		6 48 3/4	9 34	2 25	38	30
Влоцковскій . . .	12 50 3/4	8 45	6 31	7 50	4 22 3/4	9 3 3/4		25 1/6	23 3/4
Келецкій . . .	15 57 1/2	9 88	7 81	7 87 1/2	6 17 1/2	10 83	2 99	48	40
Мѣховскій . . .	13 93 1/4	10 21	7 30		5 33 1/4	8 37 1/2	2 62	45	36
Олькушскій . . .	15 80	10 57 1/2	8 75	9 10	6 47 1/2	12 45	3 30	46 1/2	38 1/4
Пинчовскій . . .	14 45	9 84			4 84		2 85	32	29
Стопницкій . . .	12 93	8 79	6 48	4 70	4 35	8 14	2 89	35	22
по Губерніи . . .	14	9 60	7 17	7 29 1/4	5 41 1/4	9 69 1/2	2 81 3/4	38 3/4	31 1/3
въ 1876 году . . .	9 83 1/2	7 73	6 47	1	5 2	9 45	2 3 1/2	34	30
въ 1875 году . . .	10 50	7 56	6 22	7 7	4 64	9 91	1 81	35	31
въ 1874 году . . .	12 74	9 28	7 78		4 84	10 3	2 56	32	25

Изъ приведеннаго сличенія видно, что въ отчетномъ году, цѣны на хлѣбные продукты были значительно выше противъ существовавшихъ въ 1876 году на пшеницу и рожь, цѣна же прочихъ продуктовъ осталась почти такою же или если и возвысилась то въ весьма незначительномъ размѣрѣ.

в) ПРОМЫШЛЕННОСТЬ ЗАВОДСКАЯ И ФАБРИЧНАЯ.

Изъ прилагаемой подъ № 2 вѣдомости видно, что дѣйствовавшихъ въ 1877 году фабрикъ и заводовъ было 341. По роду производства они распредѣляются слѣдующимъ образомъ:

	Число заводовъ	Сумма производства въ рубляхъ	Число рабочихъ
1. Обрабатывающихъ питательныя вещества . . .	104	2263198	688
2. Обрабатывающихъ волокнистыя вещества . . .	17	680225	1297
3. Обрабатывающихъ металлическія и минеральныя вещества	121	614494	1321
4. Обрабатывающихъ дерево	71	168428	166
5. Обрабатывающихъ животныя вещества . . .	28	100655	110
Итого	341	3827000	3582

Противъ 1876 г. число заводовъ уменьшилось на 17 а стоимость фабричныхъ издѣлій на 759499 рублей.

Уменьшеніе это произошло преимущественно по суконному и хлопчатобумажному производствамъ, исключительно влѣдствіе пожаровъ лѣтомъ отчетнаго года истребившихъ на Заверцѣ фабрику хлопчатобумажныхъ издѣлій братьевъ Гинсбергъ и въ Славковѣ Олькушекаго уѣзда суконную фабрику наслѣдниковъ Моэса, и хотя первая изъ означенныхъ фабрикъ озаботилась возобновленіемъ разрушенныхъ строеній но успѣла выработать издѣлій лишь на 500/т. руб. т. е. менѣе противъ 1876 на 300/т. руб., а вторая произвела до пожара суконъ всего на 96,900 руб., т. е. менѣе противъ 1876 года на 360595 руб., въ теченіи всего года оставалась неотстроенною.

Кромѣ того сокращеніе производства замѣтно также и на заводахъ выдѣлыва-

ющихъ питья обложенныя акцизомъ, на коихъ винокурение, пиво и медоварение въ отчетномъ году уменьшилось на 117,033 руб.

Въ общемъ итогъ по сравненіи съ 1876 г. дѣйствовало въ губерніи заводовъ:

Болѣе чѣмъ въ 1876 году:	
Бумажныхъ на . . .	2
Лѣсопильныхъ . . .	5
Кафельныхъ . . .	1
Кирпичныхъ . . .	3
Механическихъ . . .	1
Водяныхъ американскихъ мельницъ . . .	1
Менѣе чѣмъ въ 1876 году:	
Кожевенныхъ на . . .	6
Смологонныхъ . . .	1
Горшечныхъ . . .	1
Желѣзно-дѣлательныхъ и желѣзныхъ издѣлій . . .	2
Винокуренныхъ . . .	13
Пивоваренныхъ . . .	1
Водочныхъ . . .	6

Нижеслѣдующая таблица показываетъ измѣненіе въ производствѣ на заводахъ въ городахъ и уѣздахъ.

Города и уѣзды:	Увеличилось		Уменьшилось	
	Число заводовъ	Производи- тельность	Число заводовъ	Производи- тельность
Г. Кельцы . . .			1	18852
Г. Хенцины . . .		250		
У. Келецкій . . .		20866		
У. Андреевскій . . .			8	78528
У. Влощовскій . . .		13020	5	
Г. Пинчовъ . . .				60
Г. Дзялошице . . .			7	10909
У. Пинчовскій . . .		2283		
Г. Олькушъ . . .				
У. Олькушскій . . .	3			671443
Г. Мѣховъ . . .			2	4740
У. Мѣховскій . . .	5	69800		
Г. Хмѣльникъ . . .				3241
У. Стопницкій . . .			2	77945
По всей губерніи . . .	8	106219	25	865718

Наибольшее увеличеніе дѣятельности замѣтно на свеклосахарныхъ заводахъ, которые произвели издѣлій на 117120 руб. болѣе 1876 года и на заводахъ лѣсопильныхъ увеличившихъ производство противъ 1876 г. на сумму 54303 руб.

Вообще же сравнивая фабричную и заводскую дѣятельность отчетнаго года съ таковою же 1876 г., за исключеніемъ въ обоихъ годахъ суконно и хлопчато-бумажнаго производства значительно пострадавшихъ нынѣ отъ пожара, оказывается, что

всѣ фабрики и заводы губерніи произвели издѣлій на сумму въ 1876 году 3,329,004 руб. въ 1877 году 3,230,100 руб.

Затѣмъ уменьшеніе производительности въ отчетномъ году относится къ заводамъ винокуреннымъ, пивовареннымъ и медовареннымъ, на прочіе же роды фабрикъ и заводовъ приходится увеличеніе производительности на 18,929 руб.

Заводская промышленность городовъ относилась къ заводской промышленности уѣздовъ:

по числу заводовъ какъ	1: 8, ₂₁
по производительности заводовъ какъ	1: 25, ₀₉
по количеству рабочихъ какъ	1: 15, ₁₃

По степени развитія мануфактурной промышленности города и уѣзды губерніи слѣдуютъ въ такомъ порядкѣ.

Города.	Число заводовъ	Стоимость производства.
Г. Кельцы	12	108449 руб.
„ Хмѣльникъ	13	26200 „
„ Дзятлошице	4	5900 „
„ Мѣховъ	3	2920 „
„ Пинчовъ	1	2140 „
„ Хенцины	3	1000 „
„ Олькушъ	1	55 „
Итого:	37	146664 руб.

Уѣзды.	Число заводовъ	Стоимость производства.
Олькушскій	53	1430627 „
Пинчовскій	21	475538 „
Влоцковскій	57	471594 „
Мѣховскій	49	428817 „
Андреевскій	49	386465 „
Келецкій	40	299910 „
Стопницкій	35	187385 „
Итого.	304	3680336 руб.

На основаніи Высочайше утвержденного 16-го (28) Іюня 1870 года положенія о развѣдкахъ и отводахъ, въ теченіи отчетнаго года разрѣшено частнымъ предпринимателямъ отвести въ Олькушскомъ уѣздѣ въ гминѣ Болеславъ площади для добычи желѣзной руды, галмея и свинцоваго блеска: 1) Наслѣдникамъ графа Ивана Ренарда на земляхъ имѣнія Ключе 4 площади мѣрою 274,745 квадр. сажень и 2) Князю Гогенлоэ на земляхъ имѣнія Несуловице 2 площади мѣрою 998,339 квадрат. сажень.

г) ТОРГОВЛЯ.

Въ торговлѣ губерніи существенныхъ перемѣнъ въ отчетномъ году не произошло. Торговые обороты ограничивались, по незначительности положенныхъ въ нихъ капиталовъ, единственно потребностями обыденной жизни, заявляющей въ видахъ бережливости скромный спросъ и вызывающей тѣмъ соотвѣтственное предложеніе.

Въ отчетномъ году торговцами Келецкой губерніи приобрѣтено было документовъ на право производства торговли и промысловъ:

Свидѣтельство	годовыхъ	полугодовыхъ	поступило
Купеческихъ I-й гильдіи	1	—	265 р.
Купеческихъ II-й гильдіи	311	8	8561 р.
На мелочный торгъ съ полною пошлиною	2238	130	18526 р.
На мелочный торгъ съ половинною пошлиною	67	23	341 р. 75 к.
Безплатныхъ свидѣтельствъ на мелочный торгъ	73	—	—
На развозный торгъ	2	—	30 р.
На разносный торгъ	53	8	342 р.
На мѣщанскіе промыслы	313	67	866 р. 25 к.
Приказчицкихъ I-го класса	20	3	430 р. —
„ II-го класса	760	61	3952 р. 50 к.
Паспортныхъ членамъ купеческихъ семействъ	2	—	10 р.
Билетовъ.			
По I-ой гильдіи	4	—	45 р.
По II-й гильдіи	299	6	1857 р.
По мелочному торгу	1994	224	4767 р.
Итого	6064	530	40003 р. 50 к.
Всего	6594		

При сравненіи этихъ данныхъ съ числомъ торговыхъ документовъ выбранныхъ изъ казначействъ губерніи въ 1876 г. оказывается слѣдующее:

Свидѣтельство.	Менѣе		Больше	
	Годовыхъ	полугодовыхъ	Годовыхъ	полугодовыхъ
По I-ой гильдіи	35	4		
На мелочный торгъ	—	149	273	
На развозный торгъ	1	3		
На разносный торгъ		3	1	
На мѣщан. промыслы	114			3
Приказчицкихъ I-го и II-го класса	172	17		
Паспортныхъ членамъ купеческихъ семействъ	2	1		
Билетовъ:				
По I-ой гильдіи	1			
По II-й гильдіи	37			
По мелочному торгу	98	7		

Въ общемъ итогъ свидѣтельствъ и билетовъ взято въ отчетномъ году менѣе противъ 1876 г. на 449 штукъ въ томъ числѣ годовыхъ 259 и полугодовыхъ 190. Сбора поступило въ казну менѣе 1876 г. на 1672 р. и больше: противъ 1875 г., на 943 руб. 50 коп. и 1874 г. на 6782 р. 75 к.

Нарушеній постановленія о производствѣ торговли и промысловъ было 39 и по нимъ наложено взысканій 403 р. 50 к.

Сверхъ существующихъ въ городахъ и посадахъ еженедѣльныхъ базаровъ, куда съѣзжаются окрестные жители для сбыта сельскихъ произведеній, больше значительныя ярмарки были въ посадѣ Андреевѣ (Ивановская и Михайловская), обороты которыхъ простирались въ отчетномъ году по привозу товаровъ на 142000 руб. а по продажѣ ихъ на 80,300 р. больше противъ 1876 г. на 30,000 руб.

Изъ Бржегскаго казеннаго магазина проданъ былъ остатокъ стараго запаса соли всего 5862 пуда 37 фунт. на сумму 3078 р. 5 к. и засимъ въ означенномъ магазинѣ запасовъ соли съ 1 Января 1878 г. не находится.

По свѣдѣнiямъ, доставленнымъ Таможеннымъ вѣдомствомъ, въ отчетномъ году ввезено въ Келецкую губернiю изъ заграницы разнаго рода товаровъ на сумму 622,281 р. 35 к. и вывезено за границу на сумму 2,089,404 руб. Такимъ образомъ торговый балансъ склоняется въ пользу отпускной торговли, которая превысила привозную на 1,467,122 руб. 65 коп.

д) ДВИЖЕНIЕ НАСЕЛЕНIЯ.

Къ 1 Января 1877 г. население губернiи состояло изъ 580150 душъ обоего пола.

Въ теченiи года родилось:

мужескаго пола	11287	душъ
женскаго пола	11541	„
Итого	22828	„
умерло мужескаго пола	6942	„
женскаго пола	7187	„
Итого	14129	„

Затѣмъ къ началу 1878 г. постоянное население Губернiи простиралось до 588,750, но за исключенiемъ выселившихся въ другiя губернiи, поступившихъ въ военную службу и выбывшихъ изъ среды населенiя за преступленiя составляло 586394 душъ, въ томъ числѣ 285198 мужчинъ и 301196 женщинъ, слѣдовательно противъ 1876 г. народонаселенiе увеличилось на 8600 человекъ обоего пола.

Число женщинъ превышаетъ число мужчинъ на 15998 душъ.

Населенiе губернiи распредѣляется по городамъ и уѣздамъ слѣдующимъ образомъ:

Въ городахъ:	Муж.	Женщ.	Об. пола
Кельцахъ	3799	4560	8359
Хенцинахъ	2512	2836	5348
Олькушѣ	1205	1302	2507
Пинчовѣ	2940	3059	5999
Дзялошицахъ	2509	2692	5201
Мѣховѣ	922	990	1912
Хмѣльникѣ	2902	2998	5900
Итого:	16789	18437	35226

Въ Уѣздахъ:	Муж.	Женщ.	Об. пола.
Андреевскомъ	28062	29936	57998
Влоцковскомъ	29100	30009	59109
Келецкомъ	40730	40912	81642
Мѣховскомъ	40655	42910	83565
Олькушскомъ	43294	47886	91180
Пинчовскомъ	38142	40133	78275
Стопницкомъ	48426	50973	99399
Итого:	268409	282759	551168
Всего въ Губернiи:	285198	301196	586394

Рождений было въ отчетномъ году 22828, изъ коихъ приходилось на долю мальчиковъ 11287 и дѣвочекъ 11541 т. е. на 100 мальчиковъ родилось 104,0₂ дѣвочекъ.

Въ среднемъ годовомъ выводѣ по губернии на 100 человекъ жителей родилось 3,8₀ дѣтей.

Въ числѣ рожденныхъ въ 1877 г. младенцевъ было:

Законнорожденныхъ 22367 или 97,9₈ %

Незаконнорожденныхъ 461 или 2,0₂ %

т. е. случаи внѣбрачныхъ рождений повторялись нѣсколько чаще противу 1876 года, въ которомъ незаконнорожденные составляли 1,8₀ %

Внѣбрачныхъ рождений случилось: въ городахъ 23 или 4,9₈ %,

въ посадахъ и селеніяхъ 438 или 95,0₂ %.

При сравненіи этихъ цифръ съ общою цифрою женскаго населенія губерніи оказывается, что одно незаконнорожденное дитя приходилось: въ городахъ на 801 а въ уѣздахъ на 645 женщинъ.

На 100 жителей обоого пола приходилось по всей Губерніи 0,0₇ незаконныхъ рождений.

Въ теченіи 1877 г. въ губерніи умерло:

мужчинъ 6942 или 49,1₃ %

женщинъ 7187 или 50,8₇ %

Итого: 14129

или 2,4₀ всего населенія Губерніи.

Число смертныхъ случаевъ было слѣдующее:

въ 1872 году . . . : 12862

въ 1873 „ . . . : 23876 (*)

въ 1874 „ . . . : 15469

въ 1875 „ . . . : 13614

въ 1876 „ . . . : 13695

въ 1877 „ . . . : 14129

Средняя годовая цифра смертности за означенные 6 лѣтъ составлять 15909 чел.

Изъ сего видно, что въ отношеніи числа смертныхъ случаевъ отчетный годъ значительно ниже средне выведенной нормальной цифры и хотя былъ менѣе благоприятенъ въ этомъ отношеніи 1876 года, но зато гораздо благоприятнѣе 1874 года.

Разматривая размѣры смертности за минувшій годъ по мѣсту жительства умершихъ оказывается что въ городахъ умерло 859 а въ уѣздахъ 13270 человекъ, слѣдовательно на 100 жителей приходится умершихъ въ городахъ 2,43, въ уѣздахъ 2,40.

Для каждаго изъ городовъ и уѣздовъ губерніи смертность и естественный приростъ выразились въ слѣдующихъ процентныхъ отношеніяхъ:

(*) Въ этомъ году были: оспа и холера.

ГОРОДА:	Смертность на 100 жит.	Рождаем. на 100 жит.	% умер. на 100 род.
Кельцы	4,1	3,7	112,0
Хенцины	1,9	2,7	68,8
Олькушъ	1,5	2,3	65,3
Пинчовъ	1,9	3,1	62,6
Дзялошице	1,0	2,6	41,9
Мѣховъ	4,2	4,6	93,1
Хмѣльникъ	1,8	3,5	53,5

УЪЗДЫ:

Андреевскій	2,8	4,3	66,1
Влоцковскій	2,4	4,5	54,0
Келецкій	2,1	3,0	68,6
Мѣховскій	2,3	3,8	60,3
Олькушскій	2,2	4,3	52,6
Пинчовскій	2,6	3,5	72,4
Стопницкій	2,3	4,0	58,5

Отсюда оказывается, что благоприятнѣйшія условія для прироста народонаселенія существовали въ г. г. Дзялошицахъ и Хмѣльникѣ и въ уѣздахъ Олькушскомъ и Влоцковскомъ и наименѣе благоприятныя въ уѣздахъ Пинчовскомъ и Келецкомъ и въ городахъ: Мѣховѣ, въ коемъ число родившихся превышаетъ число умершихъ всего на 6 человекъ и въ г. Кельцахъ гдѣ увеличенія народонаселенія не произошло, а напротивъ число умершихъ превышаетъ число родившихся на 38 человекъ. Обстоятельство это объясняется бывшими въ теченіи весны и осени прошлаго года въ гор. Кельцахъ дифтеритомъ, скарлатиною, горячками, и другими болѣзнями.

Въ общемъ же итогъ населеніе отъ избытка родившихся надъ умершими увеличилось противъ 1876 г. въ городахъ на 0,80% въ уѣздахъ на 1,50% а по всей губерніи на 1,38%.

Сопоставляя вышеприведенныя условія движенія населенія въ городскихъ и сельскихъ населеніяхъ, оказывается что на общее число жителей было:

	въ городахъ.	въ уѣздахъ.
родившихся обоого пола	3,23%	3,93%
умершихъ	2,43%	2,43%
прибыли	0,80%	1,50%
% умершихъ на 100 родившихся об. пола	75,28%	61,18%
рождалось женс. пола болѣе противъ муж.	7,33%	1,96%
умирало женс. пола болѣе противъ мужес.	5,50%	3,24%

Слѣдовательно движеніе населенія къ естественному возрастанію въ уѣздахъ было благоприятнѣе, нежели въ городахъ.

Всего по губерніи заключено въ 1877 г. 4581 браковъ, т. е. менѣе предшествовавшаго года на 443 или на 9,6%, при чемъ одинъ бракъ приходился среднимъ числомъ на 128 жителей обоого пола т. е. въ городахъ на 120, 2 и въ уѣздахъ на 128, 5.

Число браковъ въ губерніи за минувшіе 6 лѣтъ было слѣдующее:

въ 1872 году	3722
„ 1873 „	4386
„ 1874 „	4711

„ 1875	„	5195
„ 1876	„	5064
„ 1877	„	4581

Изъ сравненія сихъ цифръ оказывается, что въ отношеніи числа браковъ отчетный годъ былъ менѣе благопріятенъ 1875 и 1876 годовъ, что объясняется отчасти значительною убылью изъ губерніи молодыхъ людей призванныхъ въ Августъ мѣсяцъ прошлаго года въ ратники Государственнаго ополченія.

Подробныя числовыя данныя о движеніи народонаселенія по каждому изъ городовъ и уѣздовъ, показаны въ прилагаемой при семъ вѣдомости подь № 3.

II. ПОДАТИ И ПОВИННОСТИ.

а) ОКЛАДНЫЕ СБОРЫ.

Окладныхъ сборовъ, а именно поземельнаго налога дворянскаго и крестьянскаго, ливерунковаго налога, подымной и лановой подати и разнаго рода окладныхъ платежей слѣдовало поступить 1,361,401 р. 66 к.; каковой итогъ образовался изъ:

Недоимокъ прежнихъ лѣтъ	573,373 р. 70 к.
Оклада отчетнаго года	751,354 р. 12 к.
Причисленныхъ недоимокъ	29,449 р. 50 к.
Причисленнаго оклада	63,716 р. 80 к.
Исключенныхъ недоимокъ	36,157 р. 33 к.
Исключеннаго оклада	20,335 р. 13 к.

Итого:

Окладныхъ платежей	794,735 руб. 79 коп.
Недоимокъ	566,665 руб. 87 коп.

Въ теченіи отчетнаго года взыскано по симъ сборамъ недоимокъ 73,357 руб. 53 коп., оклада 726,047 р. 32 к. — а всего 799,404 руб. 85 коп. — и затѣмъ осталось въ недоимкѣ 561,996 руб. 81 коп.

Означеннымъ взысканіемъ въ общемъ итогъ покрытъ весь окладъ отчетнаго года и сверхъ того уменьшена недоимка на 0,8%, въ частности же не довзыскано оклада 8,6% и недоимка прежнихъ лѣтъ уменьшена на 12,9%.

Успѣшность взысканія по родамъ различныхъ сборовъ представлялась въ слѣдующемъ видѣ:

взыскано:	оклада	недоимокъ
дворянскихъ платежей	93,2%	27,5%
крестьянскихъ податей	98%	50,0%
городекихъ налоговъ	80,9%	46,0%
посадскихъ податей	98,5%	73,0%
окладныхъ платежей	71,3%	9,9%

Такимъ образомъ особенно успѣшнымъ оказывается взиманіе посадскихъ и за симъ крестьянскихъ податей, составляющихъ въ общей массѣ окладныхъ сборовъ наибольшую цифру.

Въ общей суммѣ подлежащихъ ко взысканію сборовъ состояло:

	оклада.	недоимокъ
дворскихъ . . .	33,5 %	9,5 %
крестьянскихъ . . .	40,5 %	2,5 %
городскихъ . . .	2, %	0,4 %
посадскихъ . . .	2,5	0,3
окладныхъ платежей	21,5 %	87,3 %

Неудовлетворительность поступления недоимокъ по окладнымъ платежамъ объясняется неокончаніемъ по финансовому вѣдомству расчетовъ съ прежними арендаторами казенныхъ и подуховныхъ имѣній, за коими числятся недоимки подлежація по большей части сложенію.

По представленнымъ Уѣздными Начальниками свѣдѣніямъ оказывается, что изъ общаго количества недоимокъ 561996 руб. 81 коп. подлежитъ сложенію 224,017 руб. 15 коп., о чемъ послѣдовали надлежація представленія въ Казенную Палату, слѣдовательно дѣйствительная недоимка къ 1 Января 1878 г., составляетъ 337979 р. 66 к.

Податныхъ недоимокъ разороченныхъ оставалось къ 1 Января 1877 г. 2201 руб. 57 к. въ отчетномъ году вновь причислено къ онимъ 30 коп., исключено 51 р. 35 к., взыскано 1367 р. 51 к. и осталось въ недоимкѣ къ 1 Января 1878 г. 783 р. 1 к., менѣе 1876 года на 1418 руб. 56 коп.

Недоимокъ отмиженныхъ налоговъ состояло къ 1 Января 1877 г. 28,892 р. 33 к. къ нимъ въ теченіи года вновь причислено 3669 р. 80 к., исключено 2043 р. 20 к., взыскано 1434 р. 39 к., и засимъ къ 1 Января 1878 г. осталось въ недоимкѣ 29084 р. 54 коп.

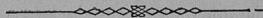
Обращаясь затѣмъ къ поступлениямъ другихъ разныхъ взысканій т. е. по вѣдомствамъ Министерства: Финансовъ, Внутреннихъ Дѣлъ, Юстиціи, Народнаго Просвѣщенія и Государственного Контроля оказывается что къ 1 Января 1877 г. числилось въ недоимкѣ 14,333 руб. 84 коп., подлежало взысканію 1162 руб.

	недоимокъ	оклада
къ тому вновь причислено . . .	27478 р. 53 к.	304 р. 4 к.
исключено	5959 р. 98 к.	
взыскано въ 1877 году . . .	35106 р. 60 к.	10462 р.

Затѣмъ къ 1 Января 1878 г. въ недоимкѣ осталось 101749 р. 83 к. т. е. на 12584 р. 1 к. менѣе противъ 1876 года.

Изъ означенной недоимки собственно на отвѣтственности административнаго Начальства числится только 6629 р. 32 коп.

Сопоставляя дѣйствительную цифру подлежащихъ ко взысканію недоимокъ и разнаго рода окладныхъ податей и сборовъ со взысканною въ теченіи года суммою нельзя не прийти къ заключенію, что взысканіе въ отчетномъ году податей и недоимокъ по Келецкой губерніи можетъ считаться довольно успѣшнымъ, особенно если принять во вниманіе неудовлетворительный въ 1877 году результатъ урожая, составляющаго для мѣтнаго населенія главный источникъ средствъ къ жизни и уплатѣ налоговъ.



б) ТРАНСПОРТНЫЙ СБОРЪ.

Въ отчетномъ году размѣръ транспортнаго сбора оставленъ былъ тотъ же какъ и въ прежніе годы, именно по 26 коп. съ дыма. По раскладкамъ поступления этого сбора ожидалось 19198 р. 92 к.

въ недоимкѣ отъ прежнихъ лѣтъ оставалось 1142 р. 91 к.

въ теченіи года взыскано недоимокъ 151 р. 6 к.

оклада 18929 р. 7 к.

и затѣмъ къ 1 Января 1878 г. осталось въ недоимкѣ 1261 р. 30 к.

т. е. менѣе 1876 года на. 698 р. 97 к.

в) ГУБЕРНСКІЕ СБОРЫ.

Къ губернскимъ сборамъ относится страховой, по прекращенію чумы на рога- томъ скотѣ, дорожный и квартирный.

СТРАХОВОЙ СБОРЪ.

Согласно Высочайше утвержденнаго 20 Іюля 1870 г. положенія составлялся изъ сборовъ по взаимному Губернскому страхованію строеній отъ огня и отъ поступленія недоимокъ за прежніе годы. Цѣнность вѣсхъ застрахованныхъ строеній простиралась къ 1 Января 1877 года на 22,123,820 руб. въ томъ числѣ въ городахъ на 1,886,520 р., въ посадахъ 2,329,270 р., и въ селеніяхъ 17,908,030 р., а къ 1 Января 1878 года влѣдствіе прибыли застрахованій цѣнность зданій увеличилась до 24,416,430 руб. или нѣсколько болѣе нежели на 10,3% и равнялась въ городахъ 2,067,280 р., въ посадахъ 2,607,230 р. и въ селеніяхъ 19,741,920 руб.

Въ отчетномъ году страховаго сбора слѣдовало поступить:

въ пополненіе недоимокъ прежнихъ лѣтъ	18,395 р. 12 к.
страховой преміи	120,897 р. 58 к.
дополнительнаго страховаго сбора въ размѣрѣ 25% годовой преміи	33,689 р. 62 к.
Итого:	172,982 р. 32 к.

Въ счетъ сего дѣйствительно поступило:

недоимокъ прежнихъ лѣтъ	2,408 р. 68 к.
премій отчетнаго года	154587 р 20 к.
Итого:	156,995 р. 88 к.

И затѣмъ къ 1 Января 1878 года осталось въ недоимкѣ 15,986 р. 44 к. т. е. менѣе 1876 года на 2408 руб. 68 коп.

Означеннымъ поступленіемъ въ общемъ итогѣ покрытъ весь окладъ премій отчетнаго года и недоимка уменьшена на 13%.

Счетъ страховых суммъ представлялся въ слѣдующемъ балансѣ:

наличныхъ страховых суммъ оставалось къ началу отчетнаго года	73,428 р. 72 к.
въ томъ числѣ:	
въ Казначействахъ	50,173 р. 46 к.
и въ Польскомъ Банкѣ	23,255 р. 26 к.
Въ теченіи отчетнаго года поступило	216,995 р. 88 к.
въ томъ числѣ въ Казначейства	156,995 р. 88 к.
изъ Польскаго Банка, въ счетъ 100,000 руб. безвоз- вратнаго пособия для Келецкой Губерніи, ассигно- вано Министерствомъ Внутреннихъ Дѣлъ	60000 р.
Итого.	290.424 р. 60 к.

Израсходовано въ отчетномъ году	269,112 р. 22 к.
въ томъ числѣ:	
на уплату пожарныхъ убытковъ	233,621 р. 13 к.
на случайныя потребности	1,425 р. 48 к.
на издержки по содержанию страховых учреждений затѣмъ къ 1-му Января 1878 года осталось на лицо страхового сбора	34,065 р. 61 к. 21312 р. 38 к.
въ томъ числѣ:	
въ Казначействахъ	19,901 р. 84 к.
въ Польскомъ Банкѣ	1410 р. 54 к.

100504

<i>Сумма сбора по прекращеніи чумы на рогатомъ скотѣ</i>	
состояло въ отчетномъ году въ завѣдываніи Губерн- скаго Правленія всего	93824 р. 24 ³ / ₄ к.
въ томъ числѣ:	
остатка наличнаго сбора къ 1-му Января 1877 года	85027 р. 45 ¹ / ₂ к.
поступилъ годовой окладъ весь сполна въ количествѣ	6378 р. 74 к.
и процентовъ съ капитала хранящагося въ Банкѣ	2418 р. 5 ¹ / ₄ к.

Въ теченіи отчетнаго года изъ суммъ сего сбора произведено расходовъ 2945 р. 20 коп. а именно:

На содержаніе чиновъ по управленію дѣлами о пре- кращеніи чумы	2706 р. 66 к.
на уплату почтовыхъ издержекъ	32 р. 43 к.
перечислено въ § 4смѣты Департамента Государ- ственнаго Казначейства неподлежаще посту- пившая въ прежніе годы цѣня	206 р. 11 к.
За произведенными расходами осталось въ налич- ности въ Польскомъ Банкѣ	90500 р. 35 ³ / ₄ к.
и въ Казначействахъ	378 р. 69 к.
а всего	90879 р. 4 ³ / ₄ к.

Губернскаго дорожнаго сбора

слѣдовало поступить:
недоимокъ прежнихъ лѣтъ 2011 р. 63 к.

оклада отчетнаго года	69853 р. 81 к.
причисленнаго оклада	899 р. 22 к.
исключенныхъ недоимокъ	144 р. 29 к.
исключеннаго оклада	2 р. 52 к.
а всего	<u>72617 р. 75 к.</u>

Въ теченіи отчетнаго года поступило сего сбора 70,998 р. 28 к. и осталось въ недоимкѣ 1619 р. 57 к., въ томъ числѣ собственно недоимки прежнихъ лѣтъ 99 руб. 49 коп. и оклада 1520 р. 8 к., такъ что означеннымъ поступленіемъ въ общемъ итогѣ покрытъ весь годовою окладъ и уменьшена недоимка на 19%.

Изъ поступившихъ въ 1877 году 70998 р. 28 к. и оставшейся къ 1 Января 1877 года наличности 2603 р. 77 к., произведено было расходовъ 61721 р. 88 к. въ томъ числѣ:

на жалованье дорожной прислугѣ а также кондукто-
рамъ и чертежникамъ въ Строительномъ Отдѣленіи Гу-
бернскаго Правленія 7682 р. 28 к.

на уплату за работы по смѣтамъ 1876 года 12361 р. 30 к.

на ремонтъ губернскихъ шоссеиныхъ дорогъ I-го
разряда и расположенныхъ на нихъ мостовъ 36150 р. 73 к.

на постройку 306 саж. новаго шоссе въ Пинчовскомъ
уѣздѣ 3148 р. 41 к.

на 4% вознагражденіе въ пользу техниковъ 1935 р. 58 к.

на мелочные расходы т. е. заготовленіе бланковъ,
чертежныхъ матеріаловъ и проч. 443 р. 58 к.

И затѣмъ къ 1 Января 1878 года, осталось въ наличности дорожнаго сбора 11979 руб. 17 коп.

Такимъ образомъ противъ 1876 г., израсходовано сего сбора менѣе на 7980 р. 3 коп., а остатокъ подлежащій расходованію въ 1878 году оказался болѣе предшествовавшаго года на 9375 руб. 40 коп.

Квартирный сборъ

Окладъ сего сбора исчисленъ былъ въ отчетномъ году по нормѣ утвержденной Министерствомъ Внутреннихъ Дѣлъ въ размѣрѣ 40957 руб. 55 коп. т. е.

недоимокъ прежнихъ лѣтъ 3013 р. 86 к.

и оклада отчетнаго года 37943 р. 69 к.

Въ теченіи 1877 года взыскано было 31001 р. 78½ к., исключено недоимокъ 83 руб. 66½ к. и затѣмъ остались недозысканными 9872 р. 10 к., въ томъ числѣ оклада 9404 р. 11½ к., и недоимокъ 467 р. 98½ к.

Изъ поступившей въ отчетномъ году суммы квартирнаго сбора 31001 р. 78½ к. и наличнаго остатка онаго отъ 1876 г. въ размѣрѣ 14255 р. 13 к., израсходовано было на вознагражденіе за отводъ квартиръ, на ремонтъ казармъ построенныхъ въ городѣ Кельдахъ на счетъ квартирныхъ суммъ и содержаніе таковыхъ въ исправности 29533 р. 58½ к. и затѣмъ къ 1 Января 1878 года осталось въ наличности сего рода суммъ 15723 руб. 33 коп.

Такимъ образомъ всѣхъ губернскихъ сборовъ слѣдовало къ поступленію въ отчетномъ году:

недоимокъ прежнихъ лѣтъ	23,192 р. 65½ к.
и оклада	269660 р. 14 — к.
Итого	292852 р. 79½ к.
въ счетъ сего взыскано было	265374 р. 68½ к.
и осталось въ недоимкѣ	27478 р. 11 к.

Сверхъ губернскихъ сборовъ въ губерніи взымался еще частный сборъ на расходы по содержанию гминныхъ управленій въ порядкѣ определенномъ Высочайшимъ Указомъ 19 Февраля 1864 г. и Постановленіемъ б. Учредительнаго Комитета 3 Юля 1870 г. а также сборъ на содержаніе гминныхъ судовъ согласно Высочайше утвержденному въ 15 день Юня мѣа 1876 года Положенію Комитета по дѣламъ Царства Польскаго.

По 132 гминамъ Келецкой Губерніи поступило сбора на содержаніе Гминныхъ Управленій и прочія гминныя надобности 148,067 р. 46½ к., въ томъ числѣ по уѣздамъ:

<i>По сколькимъ гминамъ</i>	<i>Сумма сбора</i>
Келецкому 18	25115 р. 64 к.
Андреевскому 14	15554 р. 94 к.
Влощовскому 15	13444 р. 51 к.
Мѣховскому 24	32914 р. 50½ к.
Олькушескому 14	21389 р. 55 к.
Пинчовскому 23	15589 р. 60 к.
Стопницкому 24	24058 р. 72 к.

Сверхъ сего въ отчетномъ году сборъ на содержаніе Гминныхъ Судовъ, согласно Высочайше утвержденному въ 15 день Юня 1876 года положенію Комитета по дѣламъ Царства Польскаго простирался—по всѣмъ 132 гминамъ губерніи до 51700 руб.

въ томъ числѣ по уѣздамъ:

Келецкому	7300 р.
Андреевскому	5800 р.
Влощовскому	5900 р.
Мѣховскому	9000 р.
Олькушескому	5800 р.
Пинчовскому	8900 р.
Стопницкому	9000 р.

Развертка слѣдовавшихъ съ каждой гмины суммъ произведена была въ сельскихъ и въ смѣшанныхъ гминахъ по числу морговъ удобной земли на основаніи ст. 309 постановленія Учредительнаго Комитета, а въ самостоятельныхъ посадскихъ гминахъ по числу лицъ, владѣющихъ недвижимымъ имуществомъ, согласно ст. 3059 постанов. Учредительнаго Комитета.

г) ГОРОДСКИЕ ДОХОДЫ И РАСХОДЫ.

Состояние доходов и расходов 7 городов губернии представлялось в следующем положении:

Слѣдовало поступить доходовъ	60168 р. 14 к.
„ „ недоимокъ	5107 р. 42 1/2 к.
Поступило доходовъ	55407 р. 41 к.
„ „ недоимокъ	3312 р. 31 к.
Слѣдовательно недозыскано:	
доходовъ	4760 р. 73 к.
недоимокъ	1795 р. 11 1/2 к.
Итого	6555 р. 84 1/2 к.

Расходовъ изъ городскихъ суммъ произведено было 52489 р. 48 1/2 к. или на 6230 р. 23 1/2 к. менѣе противъ прихода.

Въ общемъ итогѣ поступлениями покрытъ почти весь исчисленный годовой доходъ а въ счетъ недоимокъ уплочено 64,8% общей суммы оныхъ къ 1 Января 1877 года. Взиманіе городскихъ доходовъ и недоимокъ слѣдуетъ считать тѣмъ болѣе успѣшнымъ, что въ общей суммѣ недозысканныхъ доходовъ числятся неполученныя проценты городскихъ капиталовъ хранящихся въ Польскомъ Банкѣ и другія статьи дохода подлежащія исключенію изъ городскихъ книгъ всего на 3232 р. 28 к.

Изъ прилагаемой къ сей статьѣ вѣдомости, въ которой излагаются доходы и расходы каждаго города отдѣльно, видно, что сравнительное состояніе средствъ и развитія городовъ представляются въ слѣдующихъ процентныхъ отношеніяхъ доходовъ и расходовъ каждаго города къ общей суммѣ доходовъ и расходовъ по вѣсѣмъ городамъ.

	Къ общей суммѣ городскихъ доходовъ.	Къ общей суммѣ городскихъ расходовъ.
Кельцы	53,6%	53%
Хенцины	9,3%	10,7%
Мѣховъ	11,9%	7,9%
Пинчовъ	6,0%	6,4%
Дзялошице	3%	2,8%
Олькушъ	12,1%	14,7%
Хмѣльникъ	3,7%	4,1%

Такимъ образомъ самыя большія средства и потребности благоустройства представляетъ городъ Кельцы и самыя меньшія г. Дзялошице Пинчовскаго уѣзда.

Принадлежащихъ городамъ запаснаго и неприкосновеннаго капиталовъ было:

	Къ 1 Января 1877 г.	Къ 1 Января 1878 г.
Кельцы	6084 р. 74 к.	2084 р. 74 к.
Олькушъ	44752 р. 31 к.	41752 р. 31 к.
Мѣховъ	10119 р. 4 1/2 к.	8619 р. 4 1/2 к.
Хенцины	18316 р. 15 к.	17116 р. 15 к.
Пинчовъ	1525 р. 5 1/2 к.	2005 р. 5 1/2 к.
Дзялошице	1800 р. 17 1/2 к.	2100 р. 17 1/2 к.
Хмѣльникъ	1987 р. 14 к.	1987 р. 14 к.
Итого	84584 р. 61 1/2 к.	75664 р. 61 1/2 к.

Такимъ образомъ капиталы эти увеличились въ Пинчовѣ и Дзятлошицахъ, въ Хмѣльницѣ остались безъ перемѣны, въ остальныхъ же городахъ уменьшились, а именно: въ Мѣховѣ на 1500 руб., въ Хенцинахъ на 400 руб., въ Кельцахъ на 4000 руб. и въ Олькушѣ на 3000 руб. Уменьшеніе это произошло вълѣдствіе произведенныхъ изъ сихъ суммъ расходовъ:

Въ г. Кельцахъ—на ремонтъ городскихъ зданій и устройство арестовъ мирового и для поделъ дѣтвенныхъ арестантовъ;

въ г. Хенцинахъ—на постройку городской скотобойни и приспособленіе помѣщенія для городского и мирового арестовъ;

въ г. Олькушѣ—на починку магистратскаго зданія, а также улучшеніе водопровода и пожарныхъ инструментовъ;

въ г. Мѣховѣ—на ремонтъ городской скотобойни и колодезя, а также на устройство новыхъ мостовыхъ.

д) АКЦИЗНЫЕ СБОРЫ.

Акцизныхъ сборовъ со всѣхъ предметовъ обложенія въ теченіе отчетнаго года поступило 1,004,189 р. 96 к. По предметамъ обложенія, сборы эти распредѣлялись:

акциза съ вина и спирта	854376 р. 85 к.
акциза съ пива	290660 р. 76 к.
акциза съ меда	190 р.
акциза съ табаку	9011 р.
патентнаго сбора	70302 р. 4 к.
дохода съ сахароваренія	48016 р. 97 к.
случайныхъ доходовъ	1331 р. 89 к.

Къ общему итогу количество акцизныхъ сборовъ уменьшилось противъ 1876 года на 305359 руб. 77½ коп., что обуславливалось уменьшеніемъ въ отчетномъ году числа дѣйствовавшихъ винокуренныхъ заводовъ и питейныхъ заведеній, и увеличившимся привозомъ напитковъ какъ оплоченныхъ уже акцизомъ изъ другихъ губерній какъ и корчменнаго вина изъ заграницы.

Въ 1877 году дѣйствовало въ губерніи 38 винокуренныхъ заводовъ, менѣе противъ 1876 года на 13, пивоваренныхъ 32, менѣе 1876 года на 1 и медоваренныхъ 4.

Свеклосахарныхъ заводовъ дѣйствовало 2, т. е. столько же какъ и въ 1876 году.

Въ отчетномъ году разнаго рода мѣстъ продажи питей соотояло 1344, въ томъ числѣ:

	въ 1877 г.	въ 1876 г.	Увелич. или уменьш.
Оптовыхъ складовъ	32	31	— 1
Ренсковыхъ погребовъ	37	38	— 1
Буфетовъ	6	5	— 1
Портерныхъ и пивныхъ лавокъ	22	26	— 4
Трактирныхъ и кондитер. заведеній	39	33	— 6
Шинковъ и корчемъ	1209	1303	— 94

А всего по губерніи число заведеній продающихъ питея уменьшилось противъ 1876 года на 91.

Табачныхъ лавокъ существовало 5 и табачныхъ лавочекъ 732.

Число мѣстъ продажи питей распредѣлялось по городамъ и уѣздамъ губерніи слѣдующимъ образомъ, причеиъ одно заведеніе приходилось на число жителей:

въ городахъ	числ. завед.	на сколько жителей. прих. 1 заведеніе	въ уѣздахъ	числ. завед.	на сколько жител. прих. 1 заведеніе
Кельцахъ	62	135	Андреевскомъ	130	446
Хенцинахъ	25	214	Влоцковскомъ	118	500
Мѣховъ	29	66	Келецкомъ	157	520
Олькушъ	23	109	Мѣховскомъ	165	506
Пинчовъ	26	231	Олькушскомъ	210	443
Дзялошицахъ	12	433	Пинчовскомъ	176	444
Хмѣльнигъ	22	268	Стопницкомъ	189	525

Среднимъ числомъ приходилось мѣстъ продажи питей въ городахъ 1 на 177, а въ уѣздахъ 1 на 481 жителей.

е) ОТПРАВЛЕНІЕ НАТУРАЛЬНЫХЪ ПОВИННОСТЕЙ.

Къ повинностямъ отбываемымъ натурою относятся: квартирная, подводная, дорожная и рекрутская.

По Келецкой губерніи *квартиры* въ натурѣ отводимы были по городамъ посадамъ и селеніямъ на основаніи Высочайше утвержденнаго 31 Мая 1868 г. квартирнаго тарифа какъ для войскъ въ предѣлахъ Губерніи расположенныхъ, такъ и для Чинновъ Земской Стражи, Губернскаго и Уѣздныхъ Жандармскихъ учреждений, провіантскихъ магазиновъ и служащихъ по крестьянскимъ и мировымъ учрежденіямъ.

Въ отчетномъ году войска расквартированы были въ слѣдующихъ мѣстностяхъ:

Въ г. Кельцахъ—управленіе 2-ой бригады 7-ой пѣхотной дивизіи, штабъ и три баталіона 28 пѣхотнаго Полоцкаго полка, управленіе бригады 14 кавалерійской дивизіи штабъ и 21-я конно артилерійская батарея и Келецкая мѣстная команда.

въ г. Хенцинахъ—три стрѣлковыя роты 28 пѣхотнаго Полоцкаго полка.

въ уѣздъ Келецкомъ—одинъ эскадронъ 14 Уланскаго Ямбургскаго полка.

въ г. Пинчовъ—штабъ и два эскадрона 14 Уланскаго Ямбургскаго полка.

въ уѣздъ Стопницкомъ—одинъ эскадронъ 14 драгунскаго Малороссійскаго полка.

въ уѣздъ Андреевскомъ—Донская конная Нр. 7 батарея.

въ г. Олькушъ—одинъ баталіонъ 27 пѣхотнаго Витебскаго полка и одна сотня Донскаго казачьяго Нр. 14 полка.

въ уѣздъ Олькушскомъ—штабъ, три стрѣлковыя и четыре линейныя роты 27 пѣхотнаго Витебскаго полка и одна сотня Донскаго казачьяго Нр. 14 полка.

въ уѣздъ Влоцковскомъ—четыре линейныя роты 27 пѣхотнаго Витебскаго полка.

въ городъ Мѣховъ—Штабъ и двѣ сотни Донскаго казачьяго Нр. 14 полка.

въ уѣздъ Мѣховскомъ—двѣ сотни Донскаго казачьяго Нр. 14 полка.

Нижніе чины 12-ти ротъ 28 пѣхотнаго Полоцкаго полка и чины Келецкой мѣстной команды расположены въ казармахъ, устроенныхъ въ г. Кельцахъ на счетъ суммъ квартирнаго сбора, остальные же нижніе чины помѣщались въ домахъ частныхъ лицъ.

Штабъ и оберъ-офицерамъ всѣхъ вообще частей войскъ квартиры были отводили въ обывательскихъ домахъ.

Независимо устроенныхъ казармъ въ предъидущіе годы, въ 1876 году начата при посредствѣ частной предприимчивости, постройка казармы для чиновъ 21-ой конно-артиллерійской батареи, и въ отчетномъ году совершенно окончена.

Кромѣ того исходатайствовано въ установленномъ порядкѣ разрѣшеніе на устройство 2 этажнаго каменнаго флигеля для помѣщенія 4 ротъ Полоцкаго полка расположенныхъ нынѣ въ деревянныхъ баракахъ, пришедшихъ въ вѣтхость.

Расходы по этой постройкѣ предположено покрыть изъ остатковъ квартирнаго сбора всѣхъ губерній Царства Польскаго.

Въ отчетномъ году отведено было слѣдующее число квартиръ:

Генеральскихъ	2.
Штабъ-Офицерскихъ	31.
Оберъ-Офицерскихъ	152.

Кромѣ того размѣщено нижнихъ чиновъ, какъ въ казарменныхъ помѣщеніяхъ такъ и у частныхъ лицъ 4525 душъ.

Изъ суммъ назначенныхъ по смѣтѣ Министерства Внутрен. Дѣлъ израсходовано:

1. На наемъ помѣщеній для полковыхъ канцелярій и другихъ военскихъ учреждений	10835 р. 24 к.
2. На наемъ помѣщеній для полковыхъ лазаретовъ	2561 р.
3. На наемъ гаубтвахтъ	53 р.

Сверхъ того выдано домовладѣльцамъ вознагражденія изъ суммъ квартирнаго сбора 27054 руб. 63½ коп.

Подводная повинность

Отправлялась въ губерніи двумя способами: выставкою подводъ съ вознагражденіемъ подводчика поверстною платою въ размѣрѣ 2 коп., за одноконную и 4 коп., за пароконную подводу и выставкою подводъ безплатныхъ.

Платныя подводы, на основаніи правилъ утвержденныхъ постановленіемъ бывшаго Совѣта Управленія въ Царствѣ Польскомъ отъ 22 Апрѣля 1858 года, поставлялись для войскъ, чиновъ Земской Стражи и на этажные пункты; таковыхъ подводъ поставлено жителями:

по Уѣздамъ:

Влощовскому	115
Келецкому	720
Мѣховскому	196
Ольбушскому	585
Пинчовскому	270
Стопницкому	267
а всего	<u>2153</u>

Бесплатныхъ подводъ по губерніи выставлено было:

По уѣздамъ:

Андреевскому	859
Влоцковскому	1972
Келецкому	400
Мѣховскому	785
Олькушескому	2195
Пинчовскому	905
Стопницкому	2110

а всего 9226

Жалобъ на отягощеніе означенною повинностію заявлено небыло.

Дорожная повинность по содержанию дорогъ II и III разрядовъ, на основаніи Высочайшаго указа 19 Июня 1870 г. о порядкѣ содержанія земскихъ дорогъ, исполнялась частію натуральнымъ шарваркомъ частію же денежными складками.

Въ теченіе отчетнаго года повинность эта распределялась по уѣздамъ губерніи слѣдующимъ образомъ:

	Дѣшкихъ	Дней	Конныхъ	Издано деньгами
Андреевскій	3520		1698	312 руб. 75 коп.
Влоцковскій	11794		2476	12 „ „
Келецкій	4000		5000	1580 „ „
Мѣховскій	2050		154	121 „ 50 „
Олькушескій	7775		1031	133 „ „
Пинчовскій	6441		558	246 „ „
Стопницкій	1751		312	1594 „ 42 „

Всего же по губерніи употреблено: дѣшкихъ дней 37,331, конныхъ 11,229, и израсходовано деньгами 3,999 рублей 67 копѣекъ.

Неравномерность распределенія этой повинности по уѣздамъ обуславливается мѣстными потребностями, зависящими отъ свойства и состоянія дорогъ.

ВОИДСКАЯ ПОВИНСНОСТЬ.

Въ отчетномъ году по Высочайшему повелѣнію 10 Июля 1877 г. исполненъ былъ призывъ ратниковъ ополченія перваго разряда на пополненіе постоянныхъ войскъ.

Дѣйствія семи Уѣздныхъ по воинской повинности Приисутствій продолжались съ 1 по 10 Августа.

Наибольшая продолжительность дѣйствій въ участкахъ была 4 дня, наименьшая же одинъ день.

По ополченнымъ спискамъ ко дню призыва значилось:

за 1874 годъ	2303
„ 1875 „	2083
„ 1876 „	1914
Итого	6297

Въ числѣ внесенныхъ въ ополченныя списки заключалось:

пользующихся правомъ на льготу по семейному положенію перваго разряда	2426
втораго разряда	2050
третьяго разряда	369
неимѣющихъ льготъ по семейному положенію	1452

Подвергнуто освидѣтельствуванію родившихся въ 1853 г.	1
въ 1854 г.	586
въ 1855 г.	1578
Итого	2165

По осмотру и приѣму:

освобождено отъ службы въ постоянныхъ войскахъ	1374
назначено къ переосвидѣтельствуванію въ Губернскомъ Присутствіи	15
отправлено въ лечебныя заведенія	71
неявилось по призыву по неизвѣстнымъ причинамъ	103 (*)
неявилось въ слѣдствіе нахождения подъ слѣдствіемъ и судомъ	3
по разверткѣ назначено къ поступленію въ постоянныя войска	705

Въ счетъ сего принято въ войска изъ лицъ внесенныхъ въ ополченныя списки

1874 г.	„
1875 г.	87
1876 г.	614
добровольно поступившихъ	4

Въ числѣ принятыхъ заключалось:

неимѣющихъ права на льготу по семейному положенію	96
имѣющихъ право на эту льготу III разряда	65
„ „ II разряда	222
„ „ I разряда	322

Получившихъ образованіе:

въ среднихъ учебныхъ заведеніяхъ	1
въ низшихъ	3
умѣющихъ читать и писать	145
безграмотныхъ	556
Способныхъ къ строевой службѣ	695
нестроевой „	10

По сословіямъ:

лицъ состоявшихъ на Государственной службѣ	2
мѣщанъ	77
крестьянъ	626

По происхожденію:

русскихъ	1
поляковъ	664

(*) *Примѣчаніе:* Изъ числа 103 неявившихся къ призыву за исключеніемъ льготныхъ I разряда а равно явившихся въ другихъ уѣздахъ не по мѣсту приписки, осталось подлежащихъ розыску 24 человека.

числилось по дополнительным спискам В. 8

Въ числѣ внесенныхъ въ призывные списки заключалось:

имѣвшихъ право на льготу по семейному положенію	I разряда .	1023
	II „ .	959
	III „ .	208
	Итого	<u>2190</u>

Получившихъ отсрочку:

1. по имущественному положенію	4
2. для окончанія образованія	8
	<u>Итого 12</u>

освобожденныхъ отъ жеребья по Ст. 54 Устава	6
возрастъ по наружному виду по 137 и 138 ст. устава былъ определенъ для изъ сего числа внесено въ призывный списокъ дополнительно по 139 статьи устава	99 39
всего вынутію жеребья подлежало	<u>4918</u>

При осмотрѣ и приѣмѣ освобождено отъ службы въ войскахъ:

по недостатку роста	77
по болѣзнямъ и тѣлеснымъ недостаткамъ	502
вслѣдствіе одновременнаго призыва къ жеребью 2-хъ родныхъ братьевъ по 50 ст. устава	3
вслѣдствіе мѣны номеровъ жеребья по 50 ст. устава.	3
	<u>Итого 585</u>

Назначена отсрочка:

по невозможности	1320
для излеченія болѣзни.	4
вслѣдствіе нахождения подъ слѣдствіемъ и судомъ назначено къ переосвидѣтельствуванію	1 27
отправлено въ лечебныя заведенія на испытаніе	147
неявилось по призыву.	103
По разверткѣ назначено къ поступленію на службу	<u>1585</u>

въ то число принято въ войска:

изъ лицъ внесенныхъ въ дополнительный списокъ А подлежавшихъ
назначенію на службу безъ жеребья:

на основаніи 158 ст. устава.	4
„ 218 „	2

изъ лицъ внесенныхъ въ дополнительный списокъ Б. посту-
пленіе коихъ въ войска было отсрочено:

на основаніи 44 ст. устава	361
на основаніи 53 ст. устава	3
	<u>Итого 364</u>

изъ лицъ внесенныхъ въ призывные списки	1141
зачетныхъ квитанцій	1
Всего принято	1512

Недоборъ 73 евреевъ произошелъ во 1-хъ велѣдствіе значительнаго бракованія Уѣздными Присутствіями евреевъ по слабосилію и невозможности а равно развитію между ними разнаго рода болѣзней и уродства, препятствующихъ приему на службу и не встрѣчаемыхъ въ другихъ сословіяхъ, и во 2-хъ потому что въ пограничномъ Стопницкомъ уѣздѣ годные къ военной службѣ призывные евреи скрылись за границу, явились же къ освидѣтельствованію по большей части только тѣ, которые чувствовали себя къ службѣ неспособными.

Въ числѣ принятыхъ заключалось:

а) неимѣвшихъ права на льготу по семейному положенію	1370
б) имѣвшихъ право на льготу	
III разряда	44
II разряда	97
Итого	1511

в) и имѣвшихъ право на сокращенные сроки службы:

по 3 пункту 56 Ст. Устава	1
по 4 „	2

г) неимѣющихъ права на сокращенные сроки службы:

умѣющихъ читать и писать или только читать	211
безграмотныхъ	1297

д) подлежащихъ по приемѣ зачисленію въ запасъ на основаніи 63 ст. уст. 2

е) способныхъ къ строевой службѣ	1455
„ къ нестроевой „	56

ж) мѣрою роста:

въ 2 аршина 2½ вершка	61
„ 3 „	255
„ 4 „	460
„ 5 „	402
„ 6 „	237
„ 7 „	85
„ 8 „	10
„ 9 „	1
„ 10 „	„

з) по сословіямъ:

дворянъ потомственныхъ и личныхъ	4
купцовъ	4
мѣщанъ	218

крестьянъ	1285
и) по происхожденію:	
поляковъ	1386
нѣмцевъ	8
евреевъ	117
і) по вѣроисповѣданію:	
православныхъ	1
лютеранъ	8
католиковъ	1385
евреевъ	117
к) женатыхъ	263

Изъ числа принятыхъ новобранцевъ:

а) отправлено съ мѣсть призыва въ лечебныя заведенія	12
б) отправлено съ мѣста призыва по назначенію въ войска	861
в) распущено по домамъ на основаніи 155 ст. Устава	636
г) зачислено въ запасъ	2

На основаніи 154 ст. устава:

а) зачислено въ ратники ополченія	2386
---	------

освобождено отъ этаго зачисленія по

б) неспособности носить оружіе	17
--	----

На мѣстахъ призыва было:

заболѣвшихъ	10
умершихъ	1

Въ теченіе отчетнаго года поступило въ войска вольно опредѣляющихся 11

изъ нихъ лицъ прошедшихъ шесть классовъ гимназій 1

Уѣздными присутствіями принято жалобъ 742

а именно:

письменныхъ	669
словесныхъ	73

изъ того числа:

на неправильности въ призывныхъ спискахъ	61
по назначенію льготъ	464
по опредѣленію возраста по наружному виду	6
по опредѣленію годности къ службѣ	211

Изъ числа поданныхъ жалобъ принято уважительными:

по неправильности въ призывныхъ спискахъ	7
по назначенію льготъ	102
по опредѣленію годности къ службѣ	15

перенесено жалобъ въ Губернское При- сутствіе	419
въ Правительствующій Сенатъ	2

Издержки по призыву и приему на службу и содержаніе Уѣздныхъ При-
сутствій были слѣдующія:

а) на путевое, квартирное и порціонное довольствіе военныхъ членовъ, ме- диковъ и военныхъ приѣмщиковъ	1411 р. 54 к.
б) на канцелярскіе и прочіе расходы поименованные въ пунктѣ 3 ст. 164 уст. 1105 р.	6 к.
в) на наемъ помѣщеній для Присутствій а также на отопленіе и освѣщеніе	660 р. 8 к.
г) на наемъ лицъ для веденія дѣлспро- изводства въ Уѣздныхъ Присутствіяхъ	3895 р.
Итого	<u>7071 р. 68 к.</u>

III. Общественное благоустройство и благочиніе.

а) Казенныя и общественныя зданія.

Казенныхъ, общественныхъ и училищныхъ зданій къ 1 Января 1878 года состо-
яло въ губерніи 799, въ томъ числѣ собтвенно казенныхъ и городскихъ 391 и обще-
ственныхъ 408; въ теченіе отчетнаго года прибыло одно въ г. Кельцахъ (казарма
для пожарной стражи) и убыло одно въ г. Хмѣльникѣ (сгорѣлъ сарай для пожар-
ныхъ инструментовъ) и затѣмъ число зданій осталось тоже какъ и въ 1876 году т. е.
799, изъ числа которыхъ 66 находилось въ городахъ и 733 въ посадахъ и селеніяхъ.

По исправленію и перестройкѣ состоящихъ въ губерніи казенныхъ и обществен-
ныхъ зданій въ отчетномъ году произведены были слѣдующія работы:

1. *въ г. Кельцахъ*: а) ремонтровка зданія Губернскаго Правленія стоившая
1189 рублей; б) ремонтровка тюремнаго замка стоившая 122 руб. 72 коп.; в) по-
чинка дополнительнаго помѣщенія военнаго госпиталя стоившая 66 руб. 35 коп.;
г) ремонтровка каменныхъ и деревянныхъ бараконъ, въ коихъ помѣщается По-
лицій иѣхотный полкъ, обошедшая въ 1656 руб. 65 коп.; д) ремонтровка зданія
римско-католической Духовной Семинаріи, помѣщенія Епископа и Канониковъ, стоив-
шая 6188 руб. 33 коп.

2. *въ г. Хенцинахъ*: ремонтровка тюремнаго замка, обошедшая въ 882 руб.
95 коп.

3. *въ г. Пичовѣ*: ремонтровка помонастырскаго зданія, въ коемъ помѣщает-
ся часть Янбургскаго Уланскаго полка стоившая 86 руб. 45 коп.

4. *въ п. Андреевѣ*: ремонтровка костельныхъ строеній стоившая 371 р. 43½ к.

5. *въ п. Стопницъ*: устройство кладбища съ оградю и домомъ для сторожа обошедшееся въ 1138 руб. 64 коп.

б) Дороги, мосты и перевозки.

Губернскихъ перворазрядныхъ дорогъ къ 1 Января 1877 года состояло 483 версты 427 сажень, въ томъ числѣ шоссеинныхъ 381 вереть 320 саж., и грунтовыхъ 102 вер. 107 саж.; въ теченіе отчетнаго года вновь устроено 306 саж. шоссеинной дороги, перечислено изъ 2-го разряда въ 1-й 20 вереть (въ томъ числѣ 12 вер. 7 саж. шоссеинной и 7 грунтовой) и изъ 1-го разряда въ 2-й 24 вереты грунтовой дороги и затѣмъ къ 1 Января 1878 года состояло губернскихъ дорогъ I разряда 479 в. 427 саж., въ томъ числѣ шоссеинныхъ 394 в. 133 саж. и грунтовыхъ 85 в. 294 саж.

На устройство 306 саж. новой шоссеинной дороги въ Пинчовскомъ уѣздѣ израсходовано 3148 руб. 41 коп.

На ремонтровку полотна перворазрядныхъ шоссеинныхъ дорогъ и расположенныхъ на нихъ мостовъ израсходовано было въ отчетномъ году 36150 руб. 73 коп., въ томъ числѣ по уѣздамъ:

По уѣздамъ	ремонтировано дорогъ	починено мостовъ	издержано	среднимъ числомъ ремонтъ одной версты обошелся.
Колецкому	68 в. 490 саж.	13	5373 р. 52 к.	77 р. 87 к.
Андреевскому	40 в. 389 „	14	4706 р. 41 к.	117 р. 66 к.
Пинчовскоиу	32 в. 363 „	12	5006 р. 30 к.	156 р. 44 к.
Стопницкому	90 в. 332 „	10	5005 р. 50 к.	55 р. 61 к.
Мѣховскому	56 в. 316 „	12	7959 р. — к.	142 р. 10 к.
Олькушскому	58 в. 371 „	4	4700 р. — к.	81 р. 3 к.
Влощовскому	35 в. 75 „	7	3400 р. — к.	97 р. 14 к.
По губерніи	383 в. 336 с.	72	36150 р. 73 к.	94 р. 38 к.

На мощеніе улицъ въ городахъ, изъ городскихъ средствъ произведено работъ въ г. Кельцахъ на 2191 р. 85 к., въ г. Олькушѣ на 1204 р. 43 к., въ г. Мѣховѣ на 3530 р. 43 к. и въ г. Хенцинахъ на 345 р. 28 к.

Мостовъ на губернскихъ дорогахъ I разряда въ отчетномъ году состояло:

		на дорогахъ шоссеинныхъ	на дорогахъ грунтовыхъ
Тарифныхъ	II класса	—	1
„	III „	3	3
„	IV „	5	2
Нетарифныхъ	. . .	558	126
Перестроено старыхъ мостовъ		24	—
Починено старыхъ мостовъ		74	5
Ремонтировано переправъ на рѣкѣ Вислѣ	3	—

в) П О Ч Т Ы.

Въ теченіе отчетнаго года никакихъ существенныхъ измѣненій въ почтовыхъ трактахъ и станціяхъ не произошло.

По свѣдѣніямъ доставленнымъ почтовымъ вѣдомствомъ жалобъ на служебныя дѣйствія чиновъ и почтовыхъ учрежденій не поступало, за исключеніемъ весьма небольшого числа жалобъ на почтодержателей, по коимъ съ виновныхъ произведено немедленно должное взысканіе.

г) НАРОДНАЯ ПРАВСТВЕННОСТЬ.

По свѣдѣніямъ доставленнымъ Прокуроромъ Келецкаго Окружнаго Суда въ теченіе 1877 года разсмотрѣно было Окружнымъ Судомъ 190 уголовныхъ дѣлъ, по коимъ осуждено 253 человека въ томъ числѣ 221 мужчина и 32 женщины и такимъ образомъ на 100 осужденныхъ мужчинъ приходилось 14% осужденныхъ женщинъ.

Въ общемъ числѣ преступленій составляли:

Преступленія противъ порядка управленія	14,2%
„ по службѣ государственной и общественной	4,7%
„ противъ общественнаго благоустройства и благочинія	0,5%
„ противъ жизни, здоровія, чести и свободы частныхъ лицъ	13,7%
„ противъ собственности частныхъ лицъ	47,3%
Контрабанда	4,2%
всѣ прочія непоказанныя выше преступленія	15,2%

Преступленій противъ вѣры и ограждающихъ оную постановленій, противъ постановленій о воинской повинности, а также противъ имущества и доходовъ казны, въ отчетномъ году въ Окружномъ Судѣ разсматриваемо небыло.

Въ общемъ числѣ осужденныхъ по различнымъ категоріямъ преступленій, число осужденныхъ женщинъ составляло:

По преступленіямъ противъ порядка управленія	35,4%
„ противъ жизни, здоровія, чести и свободы част. лицъ	42,1%
„ противъ собственности частныхъ лицъ	9,6%
„ по контрабандѣ	20%
„ противъ общественнаго благочинія и благоустройства	0%
„ по всѣмъ прочимъ непоказаннымъ выше преступленіямъ	0%

При распредѣленіи осужденныхъ преступниковъ по общественному ихъ положенію, получаются слѣдующіе выводы:

	Число преступниковъ	Процентное отношеніе къ общему числу осужденныхъ
Дворянъ потомственныхъ	1	0,39%
„ личныхъ	1	0,39%
Мѣщанъ	17	6,71%
Крестьянъ	232	91,70%
Военнаго сословія	2	0,79%

По возрастамъ осужденные распредѣлялись:

	Число осужденныхъ	Процентное отношеніе къ общему числу осужденныхъ
Моложе 17 лѣтъ	2	0,79%
отъ 17 до 20	5	2%
„ 21 до 30	91	35,96%
„ 31 до 40	100	39,52%
„ 41 до 50	51	20,15%
„ 51 до 60	2	0,79%
свыше 60	2	0,79%

Отсюда видно, что наибольшее число осужденныхъ приходилось на возрасты отъ 31 до 40 и 21 до 30 лѣтъ.

Въ теченіе отчетнаго года поймано разнаго званія бѣглыхъ, бродягъ и безпаспортныхъ 443, въ томъ числѣ:

Бродягъ	138
Безпаспортныхъ	243
Иностранцевъ безъ паспортовъ	32
Бѣглыхъ арестантовъ.	9
Уклонявшихся отъ военной повинности	12
Военныхъ дезертировъ	9

Обнаружено случаевъ:

Нарушеній правилъ о содержаніи оружія	32
Нарушеній правилъ охоты и содержанія собакъ	410
Нарушеній правилъ о еврейской одеждѣ	116
Нарушеній паспортныхъ правилъ.	413
Незаконнаго обученія дѣтей	5

Преступныхъ случаевъ, рѣзко выдѣляющихся изъ ряда обыкновенныхъ преступленій и обращавшихъ на себя общественное вниманіе, равно такихъ, совершеніе которыхъ требовало бы значительнаго времени для подготовленія и притомъ сообщенія многихъ заговорщиковъ, въ отчетномъ году въ Келецкой губерніи не было.

д) АРЕСТАНТЫ И МѢСТА ЗАКЛЮЧЕНІЯ.

Въ имѣющихся въ Келецкой губерніи двухъ тюрьмахъ въ городахъ: Кельцахъ и Хенцинахъ число арестантовъ въ 1877 году было слѣдующіе:

	въ г. Кельцахъ	въ г. Хенцинахъ
къ 1 Января 1877 года оставалось	258	160
въ теченіе года прибыло	675	588
выпущено и отправлено по назначенію въ теченіе года	734	564
къ 1 Января 1878 года оставалось	199	184

Въ мѣстахъ заключенія для подслѣдственныхъ арестантовъ состояло:

	Къ 1 Января 1877 г. состояло	Въ 1877 году прибыло	убыло	Къ 1 Января 1878 г. осталось
въ п. Андреевѣ	7	112	118	1
„ „ Влощовѣ	2	26	22	6
„ г. Мѣховѣ	4	162	156	10
„ „ Пинчовѣ	„	63	63	„
„ „ Олькушѣ	3	130	131	2
„ п. Стопницѣ	1	39	39	1
Итого	17	532	529	20

Въ полицейскихъ арестахъ при Магистратахъ шести городовъ Келецкой губернии къ 1 Января 1877 года заключенныхъ состояло 10, въ теченіе 1877 года поступило 761, вышло 755 и къ 1 Января 1878 года осталось 16 человѣкъ.

Въ пересыльныхъ арестахъ при Уѣздныхъ Управленіяхъ заключенныхъ къ 1 Января 1877 г. оставалось 5 чел., въ теченіе года прибыло 4635, отправлено по назначенію 4631 и затѣмъ къ 1 Января 1878 г. оставалось 9 человѣкъ.

Въ гминныхъ арестахъ къ 1 Января 1877 г. состояло 11 человѣкъ заключенныхъ, въ теченіи года вновь заключено было 2004, выпущено 2002 и къ 1 Января 1878 г. оставалось 13 человѣкъ.

Во всѣхъ же мѣстахъ заключенія губернии содержалось въ отчетномъ году 9656 лицъ, изъ коихъ въ теченіе года вышло 9215 и къ 1 Января 1878 г. оставалось всѣхъ арестованныхъ 441 человѣкъ.

Продовольствіе арестантовъ въ Келецкой и Хенцинской тюрьмахъ производилось съ подряда; со всѣми же прочими расходами содержаніе сихъ мѣстъ заключенія обошлось: въ г. Кельцахъ въ 15230 р. 38 к. и въ Хенцинахъ въ 9282 р. 29½ к.

Содержаніе шести подслѣдственныхъ арестовъ губернии стоило въ 1877 г. 1962 руб. 72 коп.

Санитарное состояніе заключенныхъ было удовлетворительно.

Число больныхъ въ теченіе года состояло слѣдующее:

въ Келецкой тюрьмѣ	103
въ Хенцинской „	95
въ пересыльныхъ арестахъ	6
Изъ числа больныхъ въ Келецкой тюрьмѣ умерло 6 и въ Хенцинской	6

Случаевъ побѣга было:

Изъ Келецкой тюрьмы	4
„ Хенцинской	1
Изъ подслѣдственныхъ арестовъ	11
пересыльныхъ арестовъ	6

Въ 1877 году назначено было по судебнымъ приговорамъ къ высылкѣ въ Сибирь 36 арестантовъ, изъ нихъ въ теченіе года отправлено 22 и къ началу 1878 г. оставалось невысланныхъ 14 человѣкъ.

Арестантовъ, приговоренныхъ къ арестантскимъ ротамъ, отправлено въ Ивановскую крѣпость 56 человекъ.

Для улучшения матеріальнаго быта арестантовъ и въ видахъ возвышенія нравственности, при Келецкой тюрьмѣ устроена прядильня шерсти, изъ которой вся выдѣланная шерсть поступаетъ на Сандомирскую суконную фабрику.

Содержаніе означенной прядильни обошлось въ отчетномъ году въ 3849 руб. 49½ коп. Определенная для арестантовъ заработная плата за выдѣлку шерсти составляла 77 р. 88 к.

Для преподаванія арестантамъ религіознаго утѣшенія въ обѣихъ тюрьмахъ имѣются часовни, въ которыхъ въ праздничные дни совершается богослуженіе и преподаются наставленія въ правилахъ вѣры; кромѣ того грамотнымъ арестантамъ въ свободное время разрѣшено чтеніе книгъ духовно-нравственнаго содержанія.

е) П О Ж А Р Ы .

Всѣхъ пожаровъ въ губерніи было въ отчетномъ году 248, т. е. болѣе нежели въ 1876 году на 2. Сумма причиненныхъ пожарными случаями убытковъ простиралась на 622992 рубля или на 232137 руб. менѣе нежели въ предшествовавшемъ году.

Пожаровъ случилось въ 3-хъ городахъ 6-ть, причинившихъ убытка на 13319 рублей, въ посадахъ и селеніяхъ 242, истребившихъ строеній на сумму 609673 руб.; по среднему выводу сумма убытковъ отъ одного пожара въ городахъ составляла 222 руб., а въ селеніяхъ 2519 руб., вообще же по губерніи 2512 руб.

Въ городахъ: Мѣховѣ, Олькушѣ, Пинчовѣ и Хенчинахъ пожаровъ въ отчетномъ году небыло.

По временамъ года пожары распредѣлялись слѣдующимъ образомъ:

	Число пожаровъ	Число дворовъ	Число сгорѣвшихъ строеній
въ весеніе мѣсяцы	66	138	299
въ осеніе	67	83	132
въ лѣтніе	74	84	178
въ зимніе	41	55	99

Такимъ образомъ бывшими въ отчетномъ году пожарами истреблено 708 строеній, принадлежавшихъ 360 домохозяевамъ.

Наиболѣе разрушительными по послѣдствіямъ своимъ были пожары лѣтніе, изъ которыхъ каждый по среднему выводу истребилъ имущества на 5420 рублей; затѣмъ по количеству причиненныхъ убытковъ слѣдуютъ осеніе (1397 руб.) и наконецъ зимніе и весенніе (1199 руб.).

Причины возникновенія пожаровъ были слѣдующія:

1. Отъ молніи 17 или 6,8% общаго числа пожаровъ
2. Отъ дурнаго устройства печей и трубъ 28 или 11,3% „ „ „
3. Отъ неосторожности 47 или 18,9% „ „ „

4. Отъ поджога	55 или 22,2%	„	„	„
5. Отъ неизвѣстныхъ причинъ	101 или 40,8%	„	„	„

Болѣе разрушительные пожары были въ слѣдующихъ мѣстахъ:

1. Въ ночь съ 20 на 21 число Января мѣсяца въ посадѣ Кошицахъ Пинчовскаго уѣзда отъ неосторожнаго обращенія съ огнемъ сгорѣла аптека, 8 жилыхъ домовъ флигель, 7 сараевъ, 7 хлѣбовъ, 2 забора, амбаръ, конюшня и навѣсъ, застрахованные въ 12516 рублей. Незастрахованнаго движимаго имущества сгорѣло на 5800 руб.

Во время этого пожара погибло двое дѣтей: одно 11 лѣтъ, а другое 3 мѣсяцевъ.

2) 15 Марта въ деревнѣ Хехло Олькушскаго уѣзда отъ искры павшей на соломенную крышу сгорѣло 42 жилыхъ и 40 нежилыхъ строеній, застрахованныхъ въ 3130 руб., а также вновь возведенныя и незастрахованныя еще строенія стоимостию въ 210 руб. Сверхъ сего погорѣльцы понесли убытка въ движимомъ незастрахованномъ имуществѣ на 4850 рублей.

3) 20 Июня въ деревнѣ Славневѣ Олькушскаго уѣзда сгорѣла суконная фабрика наслѣдниковъ Моэса застрахованная въ 171010 рублей; кромѣ того незастрахованнаго фабричнаго имущества истреблено пожаромъ на 75,500 рублей; причина пожара изслѣдованіемъ достаточно обнаружена.

4) 3-го Июля въ деревнѣ Заверцѣ, Олькушскаго уѣзда, сгорѣло 10 фабричныхъ строеній братьевъ Гиндзбергъ, застрахованныхъ въ 48,600 руб.; причина этого пожара осталось неизвѣстною.

Кромѣ исчисленныхъ выше случаевъ въ теченіи отчетнаго года было пять лѣсныхъ пожаровъ и восемь пожаровъ въ поляхъ.

Лѣсными пожарами истреблено кустарника на пространствѣ 5 морговъ и 130 сажень дровъ стоимостию 390 рублей; въ поляхъ же сгорѣло сѣна, клевера и пшеницы на 2097 рублей.

ж) Различныя произшествія и народныя бѣдствія.

Особенно выдающихся произшествій въ отчетномъ году небыло.

Къ числу событій, вредно повліявшихъ на благосостояніе нѣкоторыхъ пунктовъ Андреевскаго и Мѣховскаго уѣздовъ, относятся бури съ градобитіемъ и разливъ рѣки Вислы 28 Мая и 4 Июня 1877 года.

Бурями причинено убытковъ:

въ Андреевскомъ уѣздѣ истреблены посѣвы на пространствѣ 400 морговъ, на сумму 6580 рублей;

въ Мѣховскомъ уѣздѣ на пространствѣ 1566 морговъ истреблено посѣвовъ на сумму 72612 рублей; кромѣ того въ Мѣховскомъ уѣздѣ бурей бывшею 31 Января причинено убытковъ въ строеніяхъ на 5791 р. и уничтожено лѣса на 2452 руб. Всего же понесено убытковъ въ Андреевскомъ и Мѣховскомъ уѣздахъ на сумму 87435 рублей.

Весеннимъ разливомъ рѣки Вислы попорчены посѣвы въ нѣкоторыхъ селеніяхъ гминь Корчинь и Павловъ Стопницкаго уѣзда; въ гминь Гурно Келецкаго уѣзда посѣвы пострадали нѣсколько отъ выпавшаго града. Вслѣдствіе этихъ неблагопріятныхъ обстоятельство жителей сихъ мѣстъ получили отъ Варшавскаго Генераль-Губернатора пособія въ размѣрѣ 560 рублей.

IV. Народное здравіе и общественное призрѣніе.

а) В Р А Ч И.

Въ отчетномъ году въ губерніи состояло 39 врачей, т. е. однимъ менѣ противъ 1876 года.

Изъ числа ихъ на государственной службѣ состояло 16, въ томъ числѣ 5 въ губернскомъ городѣ и 11 въ уѣздахъ, и вольнопрактикующихъ врачей было 23.

Ветеринаровъ	3
Изъ нихъ на службѣ въ губернскомъ городѣ	1
въ уѣздахъ	2
фельдшеровъ	126 т. е. болѣе 1876 г. на 4.
изъ нихъ на службѣ въ губернскомъ городѣ	3
въ уѣздахъ	10
вольнопрактикующихъ	113
повивальныхъ бабокъ	27 т. е. менѣе 1876 г. на 1
изъ нихъ на службѣ въ губернскомъ городѣ	1
въ уѣздахъ	6
вольнопрактикующихъ	20

Отношеніе числа лицъ, занимавшихся врачебною практикою, къ общей цифрѣ населенія губерніи выражается въ слѣдующихъ данныхъ:

на одного врача приходилось жителей	15035,7
на одного фельдшера	4653,9
на одну повивальную бабку приходилось рожденій	845,4

Казенныхъ аптекъ въ губерніи нѣтъ, частныхъ же 26, въ томъ числѣ постоянныхъ 22, филиальныхъ 3 и одно временное аптечное отдѣленіе при Солецкихъ минеральныхъ водахъ, открываемое только во время лечебнаго сезона.

При аптекахъ состояло 23 аптекаря и столько же провизоровъ.

Въ отчетномъ году открыта одна постоянная аптека въ посадѣ Скалѣ Олькушскаго уѣзда и одна филиальная въ посадѣ Жарновцѣ тогоже уѣзда.

По отношенію числа аптекъ къ общей цифрѣ населенія оказывается, что одна аптека приходилась на 22553 жителей.

Оспа привита была 16,936 дѣтямъ, изъ коихъ 10 умерло.

Такъ какъ общее число родившихся въ отчетномъ году составляетъ 22,828 душъ то число дѣтей коимъ привита была оспа относится къ числу рожденій какъ 1:0,74.

Во видахъ прекращенія и ограниченія сифилитической болѣзни во всѣхъ городахъ и посадахъ, а равно и въ мѣстахъ квартированія войскъ, еженедѣльно производились осмотры проституттокъ и вообще женщинъ подорительнаго поведенія, причемъ оказавшіяся больными немедленно отправлялись въ подлежащія больницы на излеченіе.

Во всѣхъ больницахъ гражданскаго вѣдомства въ 1877 году находилось на излеченіи 292 сифилитика обоюга пола, изъ коихъ 267 выздоровѣло и осталось на излеченіи 25. Кромѣ того въ частной практикѣ венерическихъ больныхъ было 579 изъ коихъ выздоровѣло 562 и осталось на излеченіи 17.

б) БОЛЬНИЦЫ.

Въ Келецкой губерніи существуетъ шесть больницъ, подлежащихъ веденію Губернскаго Совѣта Общественнаго Призрѣнія, а именно:

Больница Св. Александра въ г. Кельцахъ.
 „ „ Власія въ г. Олькушѣ.
 „ „ Анны въ г. Мѣховѣ
 „ „ Карла въ п. Стопницѣ,
 „ „ Николая въ пос. Бускѣ.
 и временная больница въ д. Солецѣ.

Въ содержаніи и благоустройствѣ сихъ заведеній никакихъ особыхъ измѣненій неопредѣляло.

Въ означенныхъ 6-ти больницахъ въ 1877 году находилось на излеченіи больныхъ	1924.
въ теченіи года выздоровѣло	1663.
„ умерло	138.
„ и осталось къ 1 Января 1878 года	123.

Состояніе средствъ больницъ въ отчетномъ году представлялось въ слѣдующемъ видѣ:

	Доходъ вмѣстѣ съ остаткомъ отъ 1876.		Раходъ въ 1877 году.		Къ 1 Января 1878 года оставалось		Количество капиталовъ принадлежащихъ больницамъ	
	Рублей	и копѣекъ	Рублей	и копѣекъ	Рублей	и копѣекъ	Рублей	и копѣекъ
Келецкая больница	6268	79 $\frac{1}{4}$	6242	97	25	82 $\frac{1}{4}$	13646	10
Мѣховская „	6939	70	6743	98	195	72	2300	—
Олькушская „	4430	14	4217	93	212	21	7080	$\frac{1}{4}$
Стопницкая „	2874	78	2839	36	35	42	1500	—
Бусская „	2585	81	1416	80	1169	1	450	—
Солецкая „	1578	50	1534	77 $\frac{1}{2}$	43	72 $\frac{1}{2}$	195	—
По всемъ больницамъ	24677	72 $\frac{1}{4}$	22995	81 $\frac{1}{2}$	1681	90 $\frac{3}{4}$	25171	10 $\frac{1}{4}$

Кромѣ упомянутыхъ выше больницъ состоящихъ въ веденіи Совѣтовъ Общественнаго Призрѣнія въ Келецкой губерніи находятся еще: а) два тюремные лазарета собственно для заболѣвающихъ арестантовъ, содержимыя на счетъ казны, и б) частная больница на 50 кроватей въ посадѣ Куровенкахъ Стопницкаго уѣзда.

За неимѣніемъ въ губерніи дома умалишенныхъ, больные этого рода, по предварительномъ освидѣтельствovanіи, отправляются въ Варшаву въ больницы Св. Іоанна Божія или Младенца Іисуса.

в) Э П И Д Е М І И.

Повальныхъ болѣзней въ отчетномъ году не было, но въ нѣкоторыхъ мѣстностяхъ губерніи появлялись подъ эпидемическою формою: пятнистый тифъ, скарлатина съ дифтерическою жабою и воспаленіе оболочекъ спиннаго мозга (meningitis cerebro-spinalis).

1. Пятнистый тифъ появился съ 25 Декабря 1876 г. въ г. Хмѣльницѣ и его окрестностяхъ и прекратился 10 Апрѣля 1877 года; заболѣло имъ 32 человѣка, изъ коихъ 30 выздоровѣло и 2 умерло.

2. Скарлатина съ дифтерическою жабою появилась въ Августѣ и Сентябрьѣ мѣсяцахъ отчетнаго года въ посадахъ Стопницѣ и Корчицѣ; заболѣло всего 31 человѣкъ, выздоровѣло 28 и умерло 3. Случаи этой болѣзни замѣчались весною также въ г. Кельцахъ.

3. Воспаленіе оболочекъ спиннаго мозга (meningitis cerebro-spinalis) появилось въ концѣ Февраля 1877 года въ посадѣ Прошовицахъ Мѣховскаго уѣзда и прекратилось въ концѣ Апрѣля мѣсяца того года. Заболѣвшихъ было 47 человѣкъ, изъ нихъ 15 выздоровѣло и 32 умерло.

Кромѣ того въ отчетномъ году замѣчались въ губерніи довольно частые случаи злокачественныхъ перемѣжающихся лихорадокъ, коклюша, диссентеріи, а также оспы и вариолоида.

г) Э П И З О О Т І И.

Въ теченіи 1877 года въ губерніи появлялись слѣдующія эпизоотическія болѣзни:

1. Сибирская язва (anthrax) появлялась въ 15 мѣстностяхъ губерніи вѣлѣдствіе содержанія скота въ тѣсныхъ и душныхъ помѣщеніяхъ. Болѣзнь эта вначалѣ показалась въ дер. Петровицахъ Мѣховскаго уѣзда, откуда распространилась по другимъ сосѣднимъ деревнямъ; началась она въ Январѣ мѣсяцѣ, а прекратилась въ Октябрѣ. Изъ числа 2634 головъ рогатаго скота, находившагося въ мѣстностяхъ гдѣ свирѣпствовала зараза, заболѣло 174, выздоровѣло 53 и пало 121.

Вѣлѣдствіе зараженія болѣзнь эта появлялась и на лошадяхъ въ двухъ мѣстностяхъ Пинчовскаго и одной Стопницкаго уѣздовъ, гдѣ заболѣло и пало 16 лошадей.

Сверхъ сего сибирская язва появилась также на овцахъ въ Пинчовскомъ уѣздѣ и свиньяхъ во Влощовекомъ. Изъ 600 штукъ овецъ заболѣло 79, выздоровѣло 36, остальные пали; свиней заболѣло 3, пало 2 и одна выздоровѣла.

2. Носовой сапъ (maleus humidus) обнаруживался въ шести мѣстностяхъ губерніи, вѣлѣдствіе употребленія въ работу лошадей больныхъ мытомъ. Болѣзнь эта началась 1-го Іюня и прекратилась 15 Октября.

Заболѣло 15 лошадей, которые въ видахъ прекращенія заразы были убиты.

3. Повальное воспаление легких у рогатого скота (*pneumonia epizootica bovum*) появилось въ шести мѣстностяхъ губерніи отъ болотистыхъ пастбищъ, на которые выгонялся скотъ весною и лѣтомъ. Изъ 1103 штукъ рогатого скота заболѣло 102, пало 63, убито 5, остальные выздоровѣли.

4. Накожная чесотка (*scabies dermatocoptica*) появлялась въ пяти мѣстностяхъ губерніи. Болѣзнь началась осенью 1876 года и прекратилась 1-го Декабря 1877 года. Изъ числа 1277 овецъ заболѣло 526, пало 228, убито 4, остальные выздоровѣли.

5. Зудневая чесотка (*scabies sarcoptica*) появлялась въ 32 мѣстностяхъ. Болѣзнь началась весною отчетнаго года и продолжалась по Декабрь мѣсяць. Изъ числа 1580 лошадей заболѣло 250, пало 33, убито 19, остальные выздоровѣли.

Принятыми своевременно мѣрами вредное вліяніе эпизоотій въ мѣстахъ ихъ появленія пресѣчено.

д) НАСИЛЬСТВЕННЫЯ СМЕРТИ.

Неестественной смерти произшедшей отъ насилія, случайностей или другихъ причинъ, въ теченіи отчетнаго года подверглось 174 мужчинъ и 89 женщинъ, а всего 263 челоуѣка, т. е. на 9 болѣе противъ 1876 года. Сравнивая это число съ общею цифрою умершихъ въ отчетномъ году (14,129 душъ) оказывается, что на 100 смертныхъ случаевъ приходится 1,8% жертвъ насилія и неблагоприятныхъ случайностей; при распределеніи же числа сихъ жертвъ между мужчинами и женщинами отдѣльно, на 100 умершихъ мужчинъ приходится 2,5% умершихъ отъ насилія и случайнымъ образомъ, а на 100 женщинъ — 1,2%. На 100 смертныхъ случаевъ въ городахъ приходится 1,6% случаевъ смерти отъ насилія и случайностей, а на 100 случаевъ въ деревняхъ — 1,8%.

Къ общему числу 586,394 жителей Келецкой губерніи неестественная смертность относилась какъ 1:2221.

Въ теченіи отчетнаго года было:

	Число жертвъ.	Процентное отношеніе къ общему числу	Противу 1876 года.
1. Жертвъ смертоубійства . . .	22	—	меньше на 4
въ томъ числѣ:			
дѣтоубійствъ	12	4,5%	болѣе на 3
смертоубійствъ	10	3,8%	меньше на 7
2. Самоубійцъ	9	2,4%	меньше на 2
3. Скоропостижно умершихъ . . .	97	—	болѣе на 27
въ томъ числѣ:			
отъ болѣзней	56	21,2%	болѣе на 34
отъ пьянства	20	7,6%	болѣе на 20
отъ неизвѣстныхъ причинъ . . .	21	7,9%	меньше на 17
4. Жертвы случайной смерти . . .	120	—	меньше на 17
въ томъ числѣ:			
убито громомъ	10	3,8%	меньше на 3
задавлено и упало съ высоты . .	22	8,3%	меньше на 16
умерло отъ угара	3	1,1%	болѣе на 2
замерзло	9	3,4%	болѣе на 4
утонуло	35	13,3%	меньше на 7
укушено до смерти зверьми . . .	1	0,3%	меньше на 3
умерло отъ другихъ случайностей	40	15,2%	болѣе на 6
найдено мертвыхъ тѣлъ	15	5,7%	болѣе на 5

Почти половина смертныхъ случаевъ, а именно 120, обусловливалась неблаго-

приятными случайностями, затѣмъ слѣдуютъ лица скоропостижно умершіе (97) и наконецъ жертвы смертоубійства (22 чел.).

е) БОГОДѢЛЬНИ И ПРИЮТЫ.

Находящаяся въ губерніи богодѣльни распредѣляются, по способу завѣдыванія ими, на два рода: однѣ изъ нихъ состоятъ въ веденіи Губернскаго Совѣта Общественнаго Призрѣнія, а другія — гминныхъ учреждений.

Въ веденіи Келецкаго Губернскаго Совѣта Общественнаго Призрѣнія состоитъ 7 богодѣленъ въ городахъ: Кельцахъ, Хенцинахъ, Мѣховѣ, Олькушѣ, Пинчовѣ и посадахъ Пилицѣ и Корчинѣ, а также 1 дѣтскій приютъ при больницѣ Св. Александра въ городѣ Кельцахъ.

Состояніе означенныхъ заведеній представлялось въ слѣдующемъ видѣ:

Богодѣльни:	Число призрѣвавшихся въ 1877 г.	Доходъ 1877 г. вмѣстѣ съ остаткомъ 1876 года.		Расходъ въ 1877 году.		Къ 1 Января 1878 года оставалось.		Сумма запаснаго капитала.	
		Руб.	Коп.	Руб.	Коп.	Руб.	Коп.	Руб.	Коп.
Келецкая	12	1705	11	451	3	1254	8	2001	65
Хенцинская	3	99	92½	28	97½	70	35	27	56
Мѣховская	5	1168	2½	281	30	886	72½	15061	46½
Олькушская	6	170	36	159	60	10	76	595	52½
Пилицкая	12	1001	52	484	60	516	92	14552	60¾
Пинчовская	6	62	84	57	—	5	84	370	20
Корчинская	7	599	84½	243	—	356	84½	6564	26
Дѣтскій Приютъ	34	1457	3	1451	85	5	18	3003	70

Главныя средства для содержанія этихъ заведеній составляются изъ процентовъ отъ запаснаго капитала, дохода съ принадлежащихъ имъ земель въ количествѣ около 452 морговъ, случайныхъ пожертвованій, сбора съ увеселительныхъ представлений и т. п. Сверхъ сего въ пользу Келецкаго дѣтскаго Приюта поступаютъ ежегодно пожертвованія взамѣнъ визитовъ на Новый годъ и Паеху (новаго стиля).

Кромѣ перечисленныхъ благотворительныхъ заведеній въ губерніи существуетъ еще 89 домовъ призрѣнія, состоящихъ въ непосредственномъ завѣдываніи гминныхъ обществъ, а именно:

въ уѣздѣ	Андреевскомъ	. . .	10
„ „	Влощовскомъ	. . .	13
„ „	Келецкомъ	. . .	3
„ „	Мѣховскомъ	. . .	16
„ „	Олькушскомъ	. . .	9
„ „	Пинчовскомъ	. . .	21
„ „	Стопницкомъ	. . .	17

Означеннымъ заведеніямъ принадлежатъ капиталы въ количествѣ 70,423 руб. 38½ коп., отъ которыхъ получается ежегоднаго процента 2,924 руб. 15½ коп., и земельные участки всего 259 десятинъ 21 саж., дохода съ которыхъ получается 1090 руб. 88 коп. въ годъ. Сверхъ сего нѣкоторые землевладѣльцы ежегодно доставляютъ домамъ призрѣнія по 189 корцевъ 20 гарнцевъ зерноваго хлѣба.

Независимо дѣтскаго приюта состоящаго въ веденіи Губернскаго Совѣта, Общественнаго Призрѣнія, въ городѣ Кельцахъ имѣется православный дѣтскій приютъ, находящійся въ веденіи Келецкаго Отдѣленія Русскаго Благотворительнаго Общества въ Царствѣ Польскомъ, подъ непосредственнымъ наблюденіемъ Попечителя и Попечительницы.

Въ началѣ отчетнаго года въ немъ воспитывалось 20 сиротъ: 8 мальчиковъ и 12 дѣвочекъ; въ теченіи года выбыло 3 мальчика и 4 дѣвочки, вновь поступило 4 мальчика и затѣмъ къ 1 Января 1878 года призрѣвалось на полномъ содержаніи 9 мальчиковъ и 8 дѣвочекъ, а всего 17 дѣтей.

На содержаніе приюта въ 1877 году издержано было 1301 руб. 5¼ коп.

Такимъ образомъ полное содержаніе каждаго питомца обошлось Обществу въ 19¼ копѣекъ въ сутки, считая въ згомъ числѣ и все расходы по содержанію Приюта.

Обыкновенными источниками доходовъ Приюта служатъ пожертвованія единовременныя и взамѣнъ визитовъ и на праздникъ Пасхи по старому стилю, членскіе взносы, деньги предлагаемыя въ подкупъ чинамъ земской стражи и нѣкоторыя случайныя приобрѣтенія.

Въ отчетномъ году Келецкое Отдѣленіе Русскаго Благотворительнаго Общества считало въ своемъ составѣ 80 дѣйствительныхъ членовъ.

Въ 1877 году поступило на приходъ 1681 р. 87 к.

Произведено расходовъ считая въ томъ числѣ и пособие выданное бѣднымъ людямъ Русскаго происхождения 1588 р. 36¼ к.

Затѣмъ къ 1 Января 1878 года осталось наличными деньгами 93 р. 50¾ и процентными бумагами 2800 руб., а всего 2893 руб. 50¾ к.

Существующее въ г. Кельцахъ Благотворительное Общество въ отчетномъ году считало въ своемъ составѣ 74 дѣйствительныхъ членовъ и 122 членовъ жертвователей.

Дѣятельность Хозяйственнаго Совѣта этого Общества обращена была, по примѣру прежнихъ лѣтъ, на вспомошествованіе неимущимъ и устраненіе нищенства по улицамъ г. Кельць.

Средства Общества составлялись изъ членскихъ взносов и единовременныхъ пожертвованій.

Въ 1877 году поступило на приходъ въ кассу Общества 3108 р. 96 к.

Въ теченіи года израсходовано 2779 р. 64 к.

Къ 1 Января 1878 года осталось наличными деньгами 329 р. 32 к.

и % бумагами, составляющими запасный капиталъ 3300 р.

Кружечнаго сбора въ пользу нищихъ въ 1877 году поступило 732 руб. 44 коп., на эти деньги съ нѣкоторымъ пособиемъ изъ общихъ суммъ Общества, оно содержало 43 человекъ нищихъ, отпуская ежемѣсячно по мѣрѣ нужды на каждаго отъ 1 р. до 2 р. 50 к., кромѣ обѣдовъ въ натурѣ, пожертвованныхъ нѣкоторыми обывателями города; независимо того призрѣвалось на средства общества 94 человекъ изъ числа лицъ, обидѣвшихъ случайно и стыдящихся просить милостину.

V. Народное Просвѣщеніе.

Къ 1 Января 1878 года въ Келецкой Губерніи состояло 307 учебныхъ заведеній, а именно:

въ губернскомъ горѣдѣ	13.
въ городахъ и уѣздныхъ посадахъ	21.
въ уѣздахъ	273.

Въ числѣ этихъ заведеній было:

Мужская классическая Гимназія	1.
Мужская Прогимназія	1.
Женская Прогимназія	1.
Учительская Семинарія	1.
Образцовое начальное училище	1.
Народныхъ начальныхъ одноклассныхъ училищъ	278.
Училищъ и пансіоновъ частныхъ лицъ	8.
Воскресно-ремесленныхъ училищъ	11.
Лютеранскихъ Канторатовъ	5.

Во всѣхъ означенныхъ заведеніяхъ къ 1 Января 1878 г. было учащихся:

мужскаго пола	11166 или 64,3%
женскаго пола	6179 или 35,7%
Итого 17345.	

Число воспитывавшихся по мѣсту нахождения посѣщаемыхъ ими заведеній было:

въ городахъ и посадахъ	2509 или 14,4%
въ уѣздахъ	14836 или 85,6%

Общее число обучающихся уменьшилось противъ 1876 года на 144 т. е. на 0,8%. Уменьшеніе это главнымъ образомъ произошло въ народныхъ начальныхъ училищахъ (153 уч.) Учительской Семинаріи (26 уч.), Лютеранскихъ Канторатахъ (23 уч.) Образцовомъ начальномъ училищѣ (14 уч.) и въ Женской Прогимназіи (6 уч.)

Уменьшеніе числа обучавшихся въ начальныхъ училищахъ объясняется: 1-е приостановкою обученія въ двухъ училищахъ Келецкаго уѣзда и одномъ Стопницкаго, и 2-е упраздненіемъ съ 1 Ноября 1877 года трехъ училищъ въ Стопницкомъ, Пинчовскомъ и Олькушскомъ уѣздахъ: двухъ вслѣдствіе присоединенія школьныхъ обществъ къ соседнимъ и одного по случаю пожара на Пилицкой фабрикѣ при которой училище это состояло.

Число обучавшихся во всѣхъ учебныхъ заведеніяхъ въ 1877 году относилось къ общей цифрѣ населенія губерніи какъ 1:33,9, въ частности же для мужскаго населенія какъ 1:25,3 и для женскаго какъ 1:48,9.

По вѣроисповѣданіямъ учащіеся распредѣлялись слѣдующимъ образомъ:

	мужчинъ	женщинъ	всего	% общаго числа учащихся
Православнаго	85	47	132	0,7%
Римско-Католическаго	10578	5771	16349	94,3%
Евангелическаго	114	104	218	1,2%
Евреевъ	387	257	644	3,7%
Прочихъ исповѣданій	2	—	2	0,01%
Всего	11166	6179	17345	

По сословіямъ учащіеся распредѣлялись:

	мужчинъ	женщинъ	всего	% общаго числа учащихся
Дѣтей дворянъ и чиновниковъ	418	194	612	3,5 %
„ лицъ духовнаго званія	7	2	9	0,05 %
„ военнаго званія	3	13	16	0,09 %
„ горожанъ	942	444	1386	7,9 %
„ сельскихъ жителей	9795	5526	15321	88,3 %
„ иностранцевъ	1	—	1	—
Всего	11166	6179	17345	

На содержаніе всѣхъ вообще учебныхъ заведеній Келецкой губерніи израсходовано было въ отчетномъ году 108,603 руб. 97 коп., въ томъ числѣ:

на содержаніе Мужской классической Гимназіи	26607 р. 65 к.
„ „ Пинчовской Мужской Прогимназіи	12895 р. 85 к.
„ „ Келецкой Женской Прогимназіи	8400 р. —
„ „ Андреевской учительской семинаріи и начальнаго образцоваго училища	10085 р. —
„ „ Начальныхъ народныхъ училищъ и воскресно-ремесленныхъ школь	50615 р. 47 к.

Частные пансіоны и школы, непользуясь пособиями отъ казны, содержались на счетъ своихъ собственныхъ средствъ, получаемыхъ за обученіе дѣтей въ сихъ заведеніяхъ.

Лютеранскіе кантораты, состоящіе по силѣ 30 ст. Высочайшаго указа 30 Августа 1864 г., въ веденіи подлежащихъ Консistorій подъ общимъ надзоромъ Учебной Дирекціи, содержались на счетъ приходскихъ складокъ, контролированіе коихъ представлено самимъ пасторомъ.

Во всѣхъ учебныхъ заведеніяхъ Келецкой губерніи личный составъ начальствующихъ и учащихся въ отчетномъ году состоялъ изъ 378 лицъ, а именно:

	Состоитъ на лицо.										
	Директоры.	Инспекторы.	Законоучителей.	Учителей наукъ и языковъ.	Учителей рисованія.	Учителей искусства.	Всѣхъ.	Воспитателей и надзирателей.	Благодѣтелей.	Прочіихъ лицъ.	Вакантныхъ учительскихъ мѣстъ.
Келецкая Мужская Гимназія	1	1	3	12	1	—	18	2	—	4	—
Пинчовская Мужская Прогимназія	—	1	2	5	1	—	9	2	—	—	—
Келецкая Женская Прогимназія.											
а) лица служащіе исключительно при Прогимназіи	—	1	—	4	—	—	1	6	5	—	—
б) лица состоящіе на службѣ при Мужской Гимназіи	—	—	2	1	1	2	6	—	—	—	—
Андреевская учительская семинарія и состоящее при ней образцовое училище	—	1	1	5	1	1	9	—	—	—	—
Народныя Начальныя училища	—	—	34	273	—	—	307	—	1	—	7
				(*)							
Въ частныхъ пансіонахъ и школахъ:											
1 Мужскомъ:											
а) лица состоящіе исключительно при училищѣ	—	—	1	6	1	—	8	—	2	—	—
б) состоящіе при мужской гимназіи	—	—	—	2	—	—	2	—	—	—	—
въ Женскихъ:											
а) лица служащіе исключительно при училищѣ	—	—	2	14	—	—	16	—	2	—	—
б) лица состоящіе при Гимназіи	—	—	2	—	1	—	3	—	—	—	—
Лютеранскіе кантораты	—	—	5	—	—	—	5	—	—	—	—

(*) Въ числѣ 273 учителей общихъ училищъ учительницъ 28 и семинаристовъ 108. Въ воскресно-ремесленныхъ школахъ преподаваніемъ занимались подлежащіе начальныя учителя.

Отдѣльныхъ еврейскихъ училищъ въ губерніи не существуетъ.

Изъ приведенныхъ данныхъ оказывается, что на одного преподавателя приходилось среднимъ числомъ 45,8 учениковъ.

Въ теченіи отчетнаго года успѣхи народнаго образованія въ начальныхъ училищахъ были удовлетворительны.

Въ видахъ улучшенія педагогическихъ приемовъ и вообще лучшей подготовки начальныхъ преподавателей, въ Сентябрь мѣсяцѣ 1877 года происходилъ при Андреевской учительской Семинаріи съѣздъ народныхъ учителей, продолжавшійся по примѣру прежнихъ лѣтъ шесть недѣль.

Для большаго умственного и педагогическаго развитія преподавателей, въ отчетномъ году предпринято устройство окружныхъ училищныхъ библиотекъ.

На первый разъ такихъ библиотекъ открыто 8 при училищахъ: Стопницкомъ, Корчинскомъ, Келецкомъ, Мѣховскомъ, Прошовицкомъ, Пилицкомъ, Скальбержскомъ и Щекоцинскомъ.

Кромѣ перечисленныхъ учебныхъ заведеній существуютъ еще въ губерніи Православное Начальное училище и Римско-Католическая Духовная Семинарія.

Въ Православномъ начальномъ училищѣ состоящемъ подъ наблюденіемъ и руководствомъ православнаго мѣстнаго причта, въ отчетномъ году обучалось предметамъ элементарнаго курса 10 дѣвочекъ и 15 мальчиковъ.

Римско-Католическая Духовная Семинарія, находящаяся въ непосредственномъ завѣдываніи Ректора, состоитъ изъ 4-хъ преподавателей и 42 воспитанниковъ, происходящихъ большею частью изъ мѣстныхъ крестьянъ и мелкой шляхты.

VI. Ходъ крестьянскаго дѣла.

Всѣхъ вообще дѣлъ по измѣненію Ликвидационныхъ табелей и данныхъ, а также по нарушенію правъ на сервитуты у Коммисаровъ въ отчетномъ году находилось:

а) подлежащихъ разрѣшенію	621
б) „ представленію на утвержденіе Губернскаго Присутствія	310
изъ числа ихъ разрѣшено	425
представлено въ Губернское Присутствіе	189
осталось неразрѣшенныхъ	196
осталось непредставленныхъ	121

Въ Губернскомъ по Крестьянскимъ дѣламъ Присутствіи дѣла по поземельному устроению крестьянъ имѣли въ отчетномъ году слѣдующее движеніе:

1. Объ измѣненіи ликвидационныхъ табелей и данныхъ вслѣдствіе добровольныхъ сдѣлокъ:

	утверждено сдѣлокъ	сдѣлано поста- новленій о впе- сеніи надписей.	представлено во Времен. Комиссію.	осталось неу- твержден- ныхъ.	по которымъ не сдѣлано по- становленій.
по обмѣну земель	„	„	„	17	15
по замѣнѣ сервитутовъ	1	1	1	13	„

2. Обь измѣненіи ликвидационныхъ табелей и данныхъ велѣдствіе измѣренія земель и точнаго опредѣленія вида и размѣра сервитутовъ:

	сдѣлано постановленийъ обь измѣненіи.	представлено во Временную Комисію.	осталось сдѣлать постановленийъ.	осталось представить во Временную Комисію.
а) на основаніи измѣренія величины крестьянскихъ надѣловъ	61 (*)	23	274	4
б) велѣдствіе точнаго опредѣленія вида и размѣра сервитутовъ	52	36	24	11

(*) Изъ числа 61 постановленія по 49 случаямъ рѣшенія Коммисаровъ отмѣнены, а по 12 случаямъ утверждены.

3. Обь измѣненіи ликвидационныхъ табелей и данныхъ велѣдствіе окончательнаго опредѣленія принадлежности усадебъ, записанныхъ спорными:

постановлено рѣшеній обь исправленіи табелей и данныхъ	11
представлено копій съ постановленій во Временную Комисію	9
осталось постановить опредѣленій	4
„ представить во Временную Комисію	11

4. Обь измѣненіи ликвидационныхъ табелей и данныхъ велѣдствіе заявленій обь ошибочной записи именъ усадебниковъ предетояло разсмотрѣть 24 протокола и постановить 23 рѣшенія во II инстанціи.

Изъ числа сего разсмотрѣно 20 протоколовъ и постановлено 23 рѣшенія и осталось неразмѣрѣнными 4 протокола.

5. По исправленію ликвидационныхъ табелей и данныхъ, велѣдствіе оставленія земельныхъ участковъ безъ распоряженія о нихъ владѣльцевъ, разсмотрѣно представленныхъ Коммисарами 6 рѣшеній.

6. По исправленію въ ликвидационныхъ табеляхъ и данныхъ ошибокъ и пропусковъ разсмотрѣно 29 дѣлъ и осталось неразмѣрѣнныхъ 11.

7. По дѣламъ о спорахъ крестьянъ съ владѣльцами о нарушеніи правъ на сервитуты предетояло разсмотрѣть 20 дѣлъ; всѣ они разсмотрѣны и по нимъ постановлены надлежащія рѣшенія.

8. О выдачѣ владѣльцамъ частныхъ лѣсовъ обремененныхъ сервитутами разрѣшеній на рубку оныхъ поступило I ходатайство, которое по разсмотрѣнію въ Губернскомъ по крестьянскимъ дѣламъ Присутствіи оставлено было безъ послѣдствій, на основаніи Высочайше утвержденныхъ 31 Декабря 1875 года правилъ о порядкѣ пользованія лѣсами обремененными крестьянскими сервитутами.

9. По надѣлу безземельныхъ крестьянъ къ 1 Января 1877 года оставалось нерозданныхъ земель 499 морговъ 153 пр., въ отчетномъ году роздано земель 122 морга 109 прентовъ и засѣмъ къ 1 Января 1878 года осталось нерозданныхъ 377 морговъ 44 пр. Изъ числа нерозданныхъ земель назначено для надѣленія бывшимъ Учредительнымъ Комитетомъ 248 мор., 11 пр., и Министерствомъ Финансовъ 120 мор. 53 пр.

10. По лѣсохозяйственнымъ планамъ поступило въ Губернское Присутствіе 7 ходатайствъ, по коимъ 1 планъ признанъ неподлежащимъ утвержденію и возвращенъ владѣльцу, а 6 плановъ переданы въ Казенную Палату для провѣрки лѣснымъ техникумъ.

11. По раздѣлу общихъ пастбищъ поступило въ Губернское Присутствіе одно ходатайство, рѣшенія по которому въ отчетномъ году непослѣдовало, велѣдствіе собравшихся по сему дѣлу свѣдѣній.

12. Движеніе дѣлопроизводства по Губернскому Присутствію за 1877 годъ выразилось въ слѣдующихъ цифрахъ: входящихъ бумагъ было 2080, исходящихъ 2317, журнальныхъ постановленій Губернскаго Присутствія 345 и Особаго Присутствія 5.

ГМИННОЕ УПРАВЛЕНІЕ.

Въ Келецкой губерніи къ 1 Января 1878 года состояло 132 гмины, которыя по населенности распредѣлялись слѣдующимъ образомъ:

а) съ населеніемъ менѣе 2000 душъ	1	гмина.
б) „ „ отъ 2 до 4000 „	70	„
в) „ „ отъ 4 до 6000 „	41	„
г) „ „ свыше 6000 „	20	„

Дѣятельность гминныхъ сходовъ въ отчетномъ году выразилась въ слѣдующихъ результатахъ:

Сходы собиравшіеся въ опредѣленные ст. 11 пост. Учр. Ком. сроки постановили 914 приговоровъ, изъ коихъ обжаловано было 8 и представлено подлежащему начальству для уничтоженія 5.

Изъ числа обжалованныхъ приговоровъ отмѣнено 2 и оставлено въ силѣ 6.

Въ составѣ должностныхъ лицъ гминныхъ управленій находилось гминныхъ войтовъ 132 и гминныхъ писарей 150.

Въ числѣ гминныхъ войтовъ было:

грамотныхъ	56.
умѣющихъ только читать	10.
неграмотныхъ	66.

По сословіямъ:	изъ дворянъ.	изъ мѣщанъ.	изъ крестьянъ.
Гминныхъ войтовъ	11	13	108
Гминныхъ писарей	66	75	9

Изъ числа гминныхъ писарей въ 1877 году служило:

а) по выбору гминнаго схода	31.
б) по выбору войта и солтысовъ	95.
в) по назначенію уѣздныхъ начальниковъ	24.

Содержаніе гминныхъ управленій обошлось въ отчетномъ году по Келецкой губерніи въ 148067 руб. 46½ коп. а именно:

на содержаніе гминныхъ управленій	107679 р 79½ к.
на прочія гминныя надобности	40387 р. 67 к.

Всей земли обложенной гминнымъ сборомъ состояло въ 1877 году 1169080 морговъ, а средняя величина обложенія состояла по губерніи 12½ к. съ одного морга; наименьшее количество сбора по 5 коп. существовало въ Андреевскомъ уѣздѣ и наибольшее по 24 к. въ Пинчовскомъ.

Гминныя управленія помѣщались въ домахъ составляющихъ общественную собственность и казенныхъ бесплатно, и отчасти въ наемныхъ помѣщеніяхъ, а именно:

въ общественныхъ зданіяхъ помѣщались 118 гм. упр.	
въ казенныхъ	1 „
въ домахъ по найму	13 „

Общая сумма штрафныхъ взысканій поступившихъ въ теченіи 1877 года въ гминныя кассы составляла 6042 р. 83½ к. и такимъ образомъ среднимъ числомъ на каждый уѣздъ губерніи приходилось по 863 руб. 26 к., а на каждую изъ 132 гминъ по 45 р. 77 к.

Движеніе дѣлопроизводства въ гминныхъ управленіяхъ было въ отчетномъ году слѣдующее:

къ 1 Января 1877 г. оставалось неисполненныхъ бумагъ	3068.
въ теченіе 1877 года вступило	155911.

Итого 158979.

Изъ сего числа исполнено въ теченіи года	155738.
и осталось къ 1 Января 1878 г. неисполненныхъ бумагъ	3241.

ССУДО-СБЕРЕГАТЕЛЬНЫЯ КАССЫ

Изъ числа существующихъ въ губерніи 47 ссудо-сберегательныхъ кассъ, по Домбровской Келецкаго уѣзда и Гноинской и Тучемпекской Стопницкаго уѣзда были возрали на столько, что представилась возможность изъять изъ оборотовъ сихъ кассъ основные оныхъ капиталы и на деньги эти учредить новыя ссудо-сберегательныя кассы въ гминахъ: Гурно Келецкаго уѣзда, Малешовѣ и Пенчелицѣ Стопницкаго уѣзда, о чемъ послѣдовали надлежащія представленія, но разрѣшеній на открытіе въ отчетномъ году еще не было получено.

Кромѣ того по ходатайству маіоратнаго владѣльца Викинскаго объ образованіи изъ Виняро-Вислицкой ссудо-сберегательной кассы двухъ самостоятельныхъ, Временная Коммисія разрѣшила, изъявъ изъ оборотовъ той кассы основной ея капиталъ 990 рублей, учредить на эти деньги новую ссудо-сберегательную кассу при Виняро-Вислицкомъ гминномъ управленіи, для селеній принадлежащихъ къ маіорату Викинскаго и расположенныхъ какъ въ этой гминѣ, такъ и въ гминѣ Чарковы. Такъ какъ для исполненія сего ожидалось поступленіе въ кассу денегъ подлежащихъ изъятію, то по этому новая ссудо-сберегательная касса могла быть открыта лишь въ Январѣ мѣсяцѣ 1878 года.

О посѣвѣ и урожаѣ хлѣба въ Келецкой Губерніи
за 1877 годъ.

№ уѣздовъ	Всѣхъ дѣлякъ	Посѣвн. дѣлякъ	Урожай въ саженьхъ	Урожай въ четвертяхъ
1	10000	8000	120000	120000
2	15000	12000	180000	180000
3	20000	16000	240000	240000
4	25000	20000	300000	300000
5	30000	24000	360000	360000
6	35000	28000	420000	420000
7	40000	32000	480000	480000
8	45000	36000	540000	540000
9	50000	40000	600000	600000
10	55000	44000	660000	660000
11	60000	48000	720000	720000
12	65000	52000	780000	780000
13	70000	56000	840000	840000
14	75000	60000	900000	900000
15	80000	64000	960000	960000
16	85000	68000	1020000	1020000
17	90000	72000	1080000	1080000
18	95000	76000	1140000	1140000
19	100000	80000	1200000	1200000
20	105000	84000	1260000	1260000
21	110000	88000	1320000	1320000
22	115000	92000	1380000	1380000
23	120000	96000	1440000	1440000
24	125000	100000	1500000	1500000
25	130000	104000	1560000	1560000
26	135000	108000	1620000	1620000
27	140000	112000	1680000	1680000
28	145000	116000	1740000	1740000
29	150000	120000	1800000	1800000
30	155000	124000	1860000	1860000
31	160000	128000	1920000	1920000
32	165000	132000	1980000	1980000
33	170000	136000	2040000	2040000
34	175000	140000	2100000	2100000
35	180000	144000	2160000	2160000
36	185000	148000	2220000	2220000
37	190000	152000	2280000	2280000
38	195000	156000	2340000	2340000
39	200000	160000	2400000	2400000
40	205000	164000	2460000	2460000
41	210000	168000	2520000	2520000
42	215000	172000	2580000	2580000
43	220000	176000	2640000	2640000
44	225000	180000	2700000	2700000
45	230000	184000	2760000	2760000
46	235000	188000	2820000	2820000
47	240000	192000	2880000	2880000
48	245000	196000	2940000	2940000
49	250000	200000	3000000	3000000
50	255000	204000	3060000	3060000
51	260000	208000	3120000	3120000
52	265000	212000	3180000	3180000
53	270000	216000	3240000	3240000
54	275000	220000	3300000	3300000
55	280000	224000	3360000	3360000
56	285000	228000	3420000	3420000
57	290000	232000	3480000	3480000
58	295000	236000	3540000	3540000
59	300000	240000	3600000	3600000
60	305000	244000	3660000	3660000
61	310000	248000	3720000	3720000
62	315000	252000	3780000	3780000
63	320000	256000	3840000	3840000
64	325000	260000	3900000	3900000
65	330000	264000	3960000	3960000
66	335000	268000	4020000	4020000
67	340000	272000	4080000	4080000
68	345000	276000	4140000	4140000
69	350000	280000	4200000	4200000
70	355000	284000	4260000	4260000
71	360000	288000	4320000	4320000
72	365000	292000	4380000	4380000
73	370000	296000	4440000	4440000
74	375000	300000	4500000	4500000
75	380000	304000	4560000	4560000
76	385000	308000	4620000	4620000
77	390000	312000	4680000	4680000
78	395000	316000	4740000	4740000
79	400000	320000	4800000	4800000
80	405000	324000	4860000	4860000
81	410000	328000	4920000	4920000
82	415000	332000	4980000	4980000
83	420000	336000	5040000	5040000
84	425000	340000	5100000	5100000
85	430000	344000	5160000	5160000
86	435000	348000	5220000	5220000
87	440000	352000	5280000	5280000
88	445000	356000	5340000	5340000
89	450000	360000	5400000	5400000
90	455000	364000	5460000	5460000
91	460000	368000	5520000	5520000
92	465000	372000	5580000	5580000
93	470000	376000	5640000	5640000
94	475000	380000	5700000	5700000
95	480000	384000	5760000	5760000
96	485000	388000	5820000	5820000
97	490000	392000	5880000	5880000
98	495000	396000	5940000	5940000
99	500000	400000	6000000	6000000
100	505000	404000	6060000	6060000

У Ъ З Д Ы.

	ПО С Ъ Я Н О Ч Е Т В Е Р					Т Е Й		С Н Я Т О Ч Е Т В Е Р Т Е Й								
	Олонецкие шляхи	Рязань	Ярославские шляхи	Олема	Ямская	Гришки	Остальные армяне хан- бей	Кургузья	Олема шляхи	Рязань	Ярославские шляхи	Олема	Ямская	Гришки	Остальные армяне хан- бей	Кургузья
Келецкий.																
На землях владельцев	820	6226	120	7490	2510	412	720	17108	1780	19126	370	18610	7212	1420	1680	62910
„ казенных	406	1910	49	1640	654	105	180	1420	1490	6710	120	4300	1710	310	420	6580
„ городских	55	100	90	90	84	1	3	250	104	500	—	350	320	6	50	1000
„ посадских	36	175	20	150	70	6	210	504	90	4512	68	1216	286	38	608	4216
„ крестьянских	1083	8715	110	8640	3802	426	453	22798	2542	20372	350	21734	9474	1466	1362	10624
Итого.	2400	17126	290	18010	7120	950	1566	42080	6006	51320	908	46210	19002	3240	4120	180920
Андреевский.																
На землях владельцев	342	560	37	590	630	28	120	3850	1111	2240	148	2360	2520	200	203	21175
„ казенных	4959	10387	890	7648	6200	180	850	25081	41548	3560	30592	24800	990	3400	125405	
„ городских	874	9066	2350	8209	6180	230	1300	18280	45013	36264	9400	32836	24800	720	5200	91400
„ посадских	34	61	83	65	50	5	32	3200	178	296	320	260	2520	112	128	16100
„ крестьянских	13909	20074	3360	16512	13060	443	2902	50411	48906	80348	13440	66048	54640	1952	8931	254080
Итого.	13909	20074	3360	16512	13060	443	2902	50411	48906	80348	13440	66048	54640	1952	8931	254080
Линковский.																
На землях владельцев	252	529	65	356	425	—	213	560	1386	2643	357	2225	1497	—	1065	5040
„ казенных	7260	5004	1060	6434	5132	87	2389	12951	39950	29029	5830	4012	17962	304	11945	116559
„ городских	1337	6652	903	3164	5811	14	1662	13400	7353	33260	2766	19775	11074	49	8310	120600
„ посадских	75	279	33	108	253	—	90	592	412	1395	181	677	895	—	450	5328
„ городских и посадских	8924	12464	1661	10062	11621	101	4354	27503	49101	62320	9134	26689	31428	353	21770	247527
Итого.	8924	12464	1661	10062	11621	101	4354	27503	49101	62320	9134	26689	31428	353	21770	247527
Влоцковский.																
На землях владельцев	25	65	9	60	43	10	17	150	125	292	45	330	215	30	68	600
„ казенных	320	1654	78	1626	1097	54	217	8507	1600	7443	390	8943	5485	162	868	34028
„ городских	4950	15688	275	10215	5899	80	365	40558	24750	70641	1375	56182	29495	240	1460	162232
„ посадских	120	430	68	312	83	45	162	1890	600	1935	340	1716	415	135	648	7560
„ городских и посадских	5415	17847	430	12213	7122	189	761	51105	27075	80311	2150	67171	35610	567	3044	204420
Итого.	5415	17847	430	12213	7122	189	761	51105	27075	80311	2150	67171	35610	567	3044	204420
Ольмушский.																
На землях владельцев	59	271	2	273	104	11	6	233	147	596	4	900	228	28	13	847
„ казенных	3287	14312	170	5881	3451	218	151	11237	8217	31486	360	19407	7592	566	407	18377
„ городских	3393	14740	39	11760	6586	949	572	14246	8484	32429	79	39139	14470	2469	1560	107093
„ посадских	285	1673	3	727	887	33	14	3001	712	3680	6	2399	1951	85	37	22507
„ городских и посадских	7024	30996	214	18641	11028	1211	743	28717	17560	68191	449	61845	24241	3148	2017	210824
Итого.	7024	30996	214	18641	11028	1211	743	28717	17560	68191	449	61845	24241	3148	2017	210824
Мѣховский.																
На землях владельцев	549	302	70	383	304	11	137	383	2548	1323	404	2054	1338	35	1368	1704
„ казенных	66	116	—	151	53	—	18	180	330	696	—	1208	212	—	54	810
„ городских	10450	7869	1363	10317	6247	82	3671	16405	50407	34462	6102	57447	21341	451	15837	63211
„ посадских	1715	9837	135	6719	8886	51	1494	21137	10562	49245	972	32403	34015	235	7591	78951
„ городских и посадских	12760	18184	1568	17570	15490	144	5320	38105	63847	85726	7478	93112	56906	721	24850	146676
Итого.	12760	18184	1568	17570	15490	144	5320	38105	63847	85726	7478	93112	56906	721	24850	146676
Столицкий.																
На землях владельцев	680	530	65	1170	490	—	120	970	2060	2690	260	4780	1480	—	500	4890
„ казенных	8490	15000	1210	11850	5400	500	710	12480	26490	76000	4850	47410	16330	1512	2890	62420
„ городских	9	210	—	76	68	18	24	410	33	1610	—	330	210	60	108	2070
„ посадских	340	398	90	290	200	10	30	650	1140	2070	390	1280	670	39	137	3280
„ городских и посадских	3410	11000	480	3130	6840	300	780	16400	10290	55498	2060	12540	20550	1084	3180	82400
Итого.	12929	27138	1845	16516	12998	828	1684	30910	39973	137808	7560	66540	39240	2695	6815	155600
По всей губернии	63361	143829	9368	109524	78439	3866	16710	268831	252468	566084	41119	427415	261067	12676	71547	1404507

F E B R U A R Y C H R I S T O P H E R

Year	Month	Day	Event	Location	Notes
1871	Feb	1
1871	Feb	2
1871	Feb	3
1871	Feb	4
1871	Feb	5
1871	Feb	6
1871	Feb	7
1871	Feb	8
1871	Feb	9
1871	Feb	10
1871	Feb	11
1871	Feb	12
1871	Feb	13
1871	Feb	14
1871	Feb	15
1871	Feb	16
1871	Feb	17
1871	Feb	18
1871	Feb	19
1871	Feb	20
1871	Feb	21
1871	Feb	22
1871	Feb	23
1871	Feb	24
1871	Feb	25
1871	Feb	26
1871	Feb	27
1871	Feb	28

О фабрикахъ и заводахъ въ Келецкой Губерніи

за 1877 годъ.

О фабрикахъ и заводахъ въ Келецкой Губерніи

1877

47

3181

808

5500

80

11001

1000

24

10110

15

Полка

Роды фабрикъ и заводовъ.

	Г. Козьмы.			Г. Хонданы.			Г. Олькушь.			У. Олькушскій.			Г. Мѣловъ.			У. Мѣховскій		
	Число фабрикъ и заводовъ	Сумма произв. годности	Число рабочихъ	Число фабрикъ и заводовъ	Сумма произв. годности	Число рабочихъ	Число фабрикъ и заводовъ	Сумма произв. годности	Число рабочихъ	Число фабрикъ и заводовъ	Сумма произв. годности	Число рабочихъ	Число фабрикъ и заводовъ	Сумма произв. годности	Число рабочихъ	Число фабрикъ и заводовъ	Сумма произв. годности	Число рабочихъ
Кожовенные	1	1000	1	—	—	—	—	—	—	4	18000	8	—	—	—	—	—	—
Сѣно-сѣльные	2	25577	15	—	—	—	—	—	—	—	—	—	—	—	—	—	—	—
Мыловаренные	—	—	—	—	—	—	—	—	—	—	—	—	—	—	—	—	—	—
Суконные	—	—	—	—	—	—	—	—	—	1	90000	61	—	—	—	—	—	—
Хлопчатобумажные	—	—	—	—	—	—	—	—	—	1	500000	1100	—	—	—	—	—	—
Пасеобумажные	—	—	—	—	—	—	—	—	—	1	76000	67	—	—	—	—	—	—
Бумажные	—	—	—	—	—	—	—	—	—	—	—	—	—	—	—	—	—	—
Красильные	—	—	—	—	—	—	—	—	—	1	3500	9	—	—	—	—	—	—
Льсопрядные	—	—	—	—	—	—	—	—	—	19	93628	58	—	—	—	15	9480	16
Смологонные	—	—	—	—	—	—	—	—	—	—	—	—	—	—	—	—	—	—
Галмейные	—	—	—	—	—	—	—	—	—	2	187500	440	—	—	—	—	—	—
Сѣрные	—	—	—	—	—	—	—	—	—	—	—	—	—	—	—	—	—	—
Стекланные	—	—	—	—	—	—	—	—	—	—	—	—	—	—	—	—	—	—
Мраморные	1	3287	47	3	1000	20	—	—	—	—	—	—	—	—	—	—	—	—
Касельные	—	—	—	—	—	—	—	—	—	—	—	—	—	—	—	—	—	—
Известковые	1	893	2	—	—	—	—	—	—	—	—	—	—	—	—	—	—	—
Горшечные	—	—	—	—	—	—	—	—	—	—	—	—	—	—	—	—	—	—
Кирпичные	4	5700	14	—	—	—	—	—	—	3	2460	16	2	1400	2	20	5090	40
Чугуно-литейные	—	—	—	—	—	—	—	—	—	—	—	—	—	—	—	—	—	—
Железо-делательные	—	—	—	—	—	—	—	—	—	—	—	—	—	—	—	—	—	—
Железныхъ изделий	—	—	—	—	—	—	—	—	—	3	63240	49	—	—	—	—	—	—
Механическіе	—	—	—	—	—	—	—	—	—	—	—	—	—	—	—	2	13950	9
Свеклосахарные	—	—	—	—	—	—	—	—	—	—	—	—	—	—	—	1	149770	80
Винокурные	—	—	—	—	—	—	—	—	—	5	136879	23	—	—	2	67522	18	—
Водочные	—	—	—	—	—	—	—	—	—	—	—	—	—	—	—	—	—	—
Пивоваренные	3	71992	20	—	—	—	—	—	—	8	24100	24	1	1520	1	4	2875	8
Медоваренные	—	—	—	—	—	—	—	—	—	1	300	2	—	—	—	—	—	—
Уксусные	—	—	—	—	—	—	—	—	—	1	55	1	—	—	—	—	—	—
Пикорные	—	—	—	—	—	—	—	—	—	—	—	—	—	—	—	—	—	—
Маслобояные	—	—	—	—	—	—	—	—	—	—	—	—	—	—	—	—	—	—
Паровыя мукомольныя	—	—	—	—	—	—	—	—	—	1	189000	14	—	—	—	—	—	—
Водяныя американскіи мельницы	—	—	—	—	—	—	—	—	—	3	46620	10	—	—	—	5	180130	19
Всѣхъ	12	108449	99	3	1000	20	1	55	1	53	1430627	1881	3	2920	3	49	428817	190

Роды фабрик и заводов.	Г. Хмьлянгв.			У. Стоинидий			У. Колецкй			У. Андуревскй.			У. Ваопронскй			Г. Пячов		
	Число фабрик и заводов	Сумма произ-водства	Число рабо-чих	Число фабрик и заводов	Сумма произ-водства	Число рабо-чих	Число фабрик и заводов	Сумма произ-водства	Число рабо-чих	Число фабрик и заводов	Сумма произ-водства	Число рабо-чих	Число фабрик и заводов	Сумма произ-водства	Число рабо-чих	Число фабрик и заводов	Сумма произ-водства	Число рабо-чих
Кожовенные	6	8300	39	—	—	—	—	—	—	—	—	—	—	—	—	—	—	—
Сычно-салыно	—	—	—	—	—	—	—	—	—	—	—	—	—	—	—	—	—	—
Мыловаренные	1	1500	4	1	1500	4	—	—	—	—	—	—	—	—	—	—	—	—
Суконные	4	6500	28	1	400	4	—	—	—	—	—	—	—	—	—	—	—	—
Хлопчатобумажные	—	—	—	—	—	—	—	—	—	—	—	—	—	—	—	—	—	—
Писчебумажные	—	—	—	—	—	—	—	—	—	—	—	—	—	—	—	—	—	—
Бумажные	—	—	—	2	1050	4	—	—	—	—	—	—	—	—	6	2775	24	—
Красильные	—	—	—	—	—	—	—	—	—	—	—	—	—	—	—	—	—	—
Лесопильные	—	—	—	—	—	—	12	3580	12	5	1287	29	9	42580	28	—	—	—
Смологонные	—	—	—	—	—	—	1	60	1	2	2015	6	8	4210	16	—	—	—
Галмейные	—	—	—	—	—	—	—	—	—	—	—	—	—	—	—	—	—	—
Стрельные	—	—	—	—	—	—	—	—	—	—	—	—	—	—	—	—	—	—
Стекланные	—	—	—	—	—	—	—	—	—	2	10080	30	1	25000	18	—	—	—
Мраморные	—	—	—	—	—	—	1	300	5	—	—	—	—	—	—	—	—	—
Касельные	—	—	—	—	—	—	—	—	—	1	1120	5	—	—	—	—	—	—
Известковые	—	—	—	—	—	—	1	1800	4	1	1950	4	1	1570	8	—	—	—
Горючие	—	—	—	12	1800	18	—	—	—	8	3760	12	—	—	—	—	—	—
Кирпичные	—	—	—	5	2600	15	3	5015	20	10	4200	26	11	7500	26	—	—	—
Чугунно-литейные	—	—	—	—	—	—	4	144789	244	—	—	—	—	—	—	—	—	—
Железодвигательные	—	—	—	—	—	—	4	27000	30	—	—	—	—	—	3	26590	15	—
Железных изделий	—	—	—	—	—	—	3	18000	48	1	5000	13	—	—	—	—	—	—
Механические	1	4500	8	—	—	—	—	—	—	—	—	—	—	—	—	—	—	—
Свеклосахарные	—	—	—	—	—	—	—	—	—	—	—	—	—	—	—	—	—	—
Винокуренные	—	—	—	9	178207	51	1	44159	6	7	164971	47	10	330645	64	—	—	—
Водочные	—	—	—	—	—	—	—	—	—	—	—	—	—	—	—	—	—	—
Пивоваренные	1	5400	4	1	778	2	3	3778	9	3	5494	6	4	23850	20	—	—	—
Медоваренные	—	—	—	—	—	—	1	129	1	—	—	—	2	454	1	—	—	—
Уксусные	—	—	—	—	—	—	—	—	—	—	—	—	—	—	—	—	—	—
Цукорные	—	—	—	—	—	—	—	—	—	—	—	—	—	—	—	—	—	—
Маслобойные	—	—	—	4	1050	4	—	—	—	—	—	—	2	6420	9	—	—	—
Паровые мукомольные	—	—	—	—	—	—	—	—	—	—	—	—	—	—	—	—	—	—
Водяная американской машины	—	—	—	—	—	—	3	51300	15	2	157500	13	—	—	—	—	—	—
Всех	18	26200	83	35	187385	102	40	299910	405	49	386465	211	57	471594	229	1	2140	2

Роды фабрик и заводов.	Г. Дзядошице.			У. Пичовский.			Итого по городам.			Итого по уездам.			По всей губернии		
	Число фабрик и заводов	Сумма произв. деятельности	Число рабочих	Число фабрик и заводов	Сумма произв. деятельности	Число рабочих	Число фабрик и заводов	Сумма произв. деятельности	Число рабочих	Число фабрик и заводов	Сумма произв. деятельности	Число рабочих	Число фабрик и заводов	Сумма произв. деятельности	Число рабочих
Кожовенные	—	—	—	1	683	4	8	11440	42	15	36638	42	23	48073	84
Свино-сальные	—	—	—	—	—	—	3	27077	19	2	25500	7	5	52577	26
Мыловаренные	—	—	—	1	24000	3	—	—	—	—	—	—	—	—	—
Суконные	—	—	—	—	—	—	4	6500	28	2	90400	65	6	96900	93
Хлопчатобумажные	—	—	—	—	—	—	—	—	—	1	500000	1100	1	500000	1100
Писчебумажные	—	—	—	—	—	—	—	—	—	1	76000	67	1	76000	67
Бумажные	—	—	—	—	—	—	—	—	—	8	3825	28	8	3825	28
Красильные	—	—	—	—	—	—	—	—	—	1	3500	9	1	3500	9
Льсошпальные	—	—	—	—	—	—	—	—	—	60	162143	143	60	162143	143
Смологонные	—	—	—	—	—	—	—	—	—	11	6285	23	11	6285	23
Гальвейные	—	—	—	—	—	—	—	—	—	2	187500	440	2	187500	440
Сырные	—	—	—	1	30000	105	—	—	—	1	30000	105	1	30000	105
Стежильные	—	—	—	—	—	—	—	—	—	3	35080	48	3	35080	48
Мраморные	—	—	—	—	—	—	4	4287	67	1	300	5	5	4587	72
Кашельные	1	700	4	—	—	—	1	700	4	1	1120	5	2	1820	9
Известковые	—	—	—	—	—	—	1	893	2	3	4820	16	4	5713	18
Горшечные	—	—	—	—	—	—	—	—	—	20	5560	30	20	5560	30
Кирпичные	1	4000	5	4	3200	19	7	11100	21	56	30065	162	63	41165	183
Чугунно-литейные	—	—	—	—	—	—	—	—	—	4	144789	244	4	144789	244
Железодобывательные	—	—	—	—	—	—	—	—	—	10	116830	94	10	116830	94
Железных изделий	—	—	—	—	—	—	—	—	—	—	—	—	—	—	—
Механические	—	—	—	—	—	—	1	4500	8	6	36950	70	7	41450	78
Свеклосахарные	—	—	—	1	207406	140	—	—	—	2	357176	220	2	357176	220
Винокурные	—	—	—	4	98670	20	—	—	—	38	1021053	229	38	1021053	229
Водочные	—	—	—	—	—	—	—	—	—	—	—	—	—	—	—
Пивоваренные	—	—	—	4	3424	10	5	78912	25	27	64299	79	32	143211	104
Медогазенные	—	—	—	—	—	—	—	—	—	4	883	4	4	883	4
Уксусные	—	—	—	—	—	—	1	55	1	—	—	—	1	55	1
Цикорные	—	—	—	1	25000	17	—	—	—	1	25000	17	1	25000	17
Маслобойные	2	1200	5	1	1200	7	2	1200	5	7	8670	20	9	9870	25
Паровые мукомольные	—	—	—	—	—	—	—	—	—	1	189000	14	1	189000	14
Водяная американская мельница	—	—	—	3	82000	17	—	—	—	16	516950	74	16	516950	74
Всех	4	5900	14	21	475538	342	37	146664	222	304	3680336	3360	341	3827000	3582

Year	Population	Area	Population	Area	Population	Area	Population	Area
1978	1000	100	1000	100	1000	100	1000	100
1979	1000	100	1000	100	1000	100	1000	100
1980	1000	100	1000	100	1000	100	1000	100
1981	1000	100	1000	100	1000	100	1000	100
1982	1000	100	1000	100	1000	100	1000	100
1983	1000	100	1000	100	1000	100	1000	100
1984	1000	100	1000	100	1000	100	1000	100
1985	1000	100	1000	100	1000	100	1000	100
1986	1000	100	1000	100	1000	100	1000	100
1987	1000	100	1000	100	1000	100	1000	100
1988	1000	100	1000	100	1000	100	1000	100
1989	1000	100	1000	100	1000	100	1000	100
1990	1000	100	1000	100	1000	100	1000	100
1991	1000	100	1000	100	1000	100	1000	100
1992	1000	100	1000	100	1000	100	1000	100
1993	1000	100	1000	100	1000	100	1000	100
1994	1000	100	1000	100	1000	100	1000	100
1995	1000	100	1000	100	1000	100	1000	100
1996	1000	100	1000	100	1000	100	1000	100
1997	1000	100	1000	100	1000	100	1000	100
1998	1000	100	1000	100	1000	100	1000	100
1999	1000	100	1000	100	1000	100	1000	100
2000	1000	100	1000	100	1000	100	1000	100
2001	1000	100	1000	100	1000	100	1000	100
2002	1000	100	1000	100	1000	100	1000	100
2003	1000	100	1000	100	1000	100	1000	100
2004	1000	100	1000	100	1000	100	1000	100
2005	1000	100	1000	100	1000	100	1000	100
2006	1000	100	1000	100	1000	100	1000	100
2007	1000	100	1000	100	1000	100	1000	100
2008	1000	100	1000	100	1000	100	1000	100
2009	1000	100	1000	100	1000	100	1000	100
2010	1000	100	1000	100	1000	100	1000	100
2011	1000	100	1000	100	1000	100	1000	100
2012	1000	100	1000	100	1000	100	1000	100
2013	1000	100	1000	100	1000	100	1000	100
2014	1000	100	1000	100	1000	100	1000	100
2015	1000	100	1000	100	1000	100	1000	100
2016	1000	100	1000	100	1000	100	1000	100
2017	1000	100	1000	100	1000	100	1000	100
2018	1000	100	1000	100	1000	100	1000	100
2019	1000	100	1000	100	1000	100	1000	100
2020	1000	100	1000	100	1000	100	1000	100

таблицы V и VI

Движеніе населенія въ Келецкой Губерніи
за 1877 годъ.

Города и Уѣзды.	Число браковъ	Ч И С Л О			Р О Д И В Ш И Х С Я						Число умершихъ			Затѣмъ прибыло		
		Законопорожденныхъ			Незаконно рожденныхъ			В С Е Г О								
		М. П.	Ж. П.	Об. П.	М. П.	Ж. П.	Об. П.	М. П.	Ж. П.	Об. П.	М. П.	Ж. П.	Об. П.	М. П.	Ж. П.	Об. П.
Г. Козьцы	82	150	149	299	5	7	12	155	156	311	183	166	349	28	10	38
Г. Хонцины	30	74	73	147	—	2	2	74	75	149	42	60	102	32	15	47
У. Келозскій	640	1226	1229	2455	28	34	62	1254	1263	2517	884	845	1729	370	418	788
У. Андреевскій	440	1240	1248	2488	15	20	35	1255	1268	2523	828	841	1669	427	427	854
У. Вязовскій	378	1322	1337	2659	1	2	3	1323	1339	2662	730	709	1439	593	630	1223
Г. Олзгуща	18	25	31	56	1	1	2	26	32	58	16	22	38	10	10	20
У. Олзгущскій	694	1853	2001	3854	49	54	103	1902	2055	3957	1008	1077	2085	894	978	1872
Г. Мѣховъ	23	38	46	84	1	3	4	39	49	88	37	45	82	2	4	6
У. Мѣховскій	649	1588	1493	3081	55	59	114	1643	1552	3195	944	985	1929	699	567	1266
Г. Пичовъ	50	90	100	190	—	—	—	90	100	190	59	60	119	31	40	71
Г. Дзавошце	40	63	71	134	1	1	2	64	72	136	29	28	57	35	44	79
У. Пичовскій	585	1391	1359	2750	29	32	61	1420	1391	2811	984	1052	2036	436	339	775
Г. Хмѣльнск.	50	101	107	208	—	1	1	101	108	209	52	60	112	49	48	97
У. Стовяницкій	902	1913	1950	3863	28	32	60	2014	2057	4071	1146	1237	2383	795	745	1540
Итого въ городахъ	293	541	577	1118	8	15	23	549	592	1141	418	441	859	131	151	282
„ въ уѣздахъ	4288	10533	10716	21249	205	233	438	10738	10949	21687	6524	6746	13270	4214	4104	8318
Всего въ губерніи	4581	11074	11293	22367	213	248	461	11287	11541	22828	6942	7187	14129	4345	4255	8600

RESEARCH REPORT

NO.	DATE	TIME	LOCATION	DESCRIPTION	REMARKS	INITIALS
88	10	83	870	103	111	
89	15	83	103	103	111	
90	16	83	103	103	111	
91	17	83	103	103	111	
92	18	83	103	103	111	
93	19	83	103	103	111	
94	20	83	103	103	111	
95	21	83	103	103	111	
96	22	83	103	103	111	
97	23	83	103	103	111	
98	24	83	103	103	111	
99	25	83	103	103	111	
100	26	83	103	103	111	
101	27	83	103	103	111	
102	28	83	103	103	111	
103	29	83	103	103	111	
104	30	83	103	103	111	
105	31	83	103	103	111	
106	1	84	103	103	111	
107	2	84	103	103	111	
108	3	84	103	103	111	
109	4	84	103	103	111	
110	5	84	103	103	111	
111	6	84	103	103	111	
112	7	84	103	103	111	
113	8	84	103	103	111	
114	9	84	103	103	111	
115	10	84	103	103	111	
116	11	84	103	103	111	
117	12	84	103	103	111	
118	13	84	103	103	111	
119	14	84	103	103	111	
120	15	84	103	103	111	
121	16	84	103	103	111	
122	17	84	103	103	111	
123	18	84	103	103	111	
124	19	84	103	103	111	
125	20	84	103	103	111	
126	21	84	103	103	111	
127	22	84	103	103	111	
128	23	84	103	103	111	
129	24	84	103	103	111	
130	25	84	103	103	111	
131	26	84	103	103	111	
132	27	84	103	103	111	
133	28	84	103	103	111	
134	29	84	103	103	111	
135	30	84	103	103	111	
136	31	84	103	103	111	
137	1	85	103	103	111	
138	2	85	103	103	111	
139	3	85	103	103	111	
140	4	85	103	103	111	
141	5	85	103	103	111	
142	6	85	103	103	111	
143	7	85	103	103	111	
144	8	85	103	103	111	
145	9	85	103	103	111	
146	10	85	103	103	111	
147	11	85	103	103	111	
148	12	85	103	103	111	
149	13	85	103	103	111	
150	14	85	103	103	111	
151	15	85	103	103	111	
152	16	85	103	103	111	
153	17	85	103	103	111	
154	18	85	103	103	111	
155	19	85	103	103	111	
156	20	85	103	103	111	
157	21	85	103	103	111	
158	22	85	103	103	111	
159	23	85	103	103	111	
160	24	85	103	103	111	
161	25	85	103	103	111	
162	26	85	103	103	111	
163	27	85	103	103	111	
164	28	85	103	103	111	
165	29	85	103	103	111	
166	30	85	103	103	111	
167	31	85	103	103	111	
168	1	86	103	103	111	
169	2	86	103	103	111	
170	3	86	103	103	111	
171	4	86	103	103	111	
172	5	86	103	103	111	
173	6	86	103	103	111	
174	7	86	103	103	111	
175	8	86	103	103	111	
176	9	86	103	103	111	
177	10	86	103	103	111	
178	11	86	103	103	111	
179	12	86	103	103	111	
180	13	86	103	103	111	
181	14	86	103	103	111	
182	15	86	103	103	111	
183	16	86	103	103	111	
184	17	86	103	103	111	
185	18	86	103	103	111	
186	19	86	103	103	111	
187	20	86	103	103	111	
188	21	86	103	103	111	
189	22	86	103	103	111	
190	23	86	103	103	111	
191	24	86	103	103	111	
192	25	86	103	103	111	
193	26	86	103	103	111	
194	27	86	103	103	111	
195	28	86	103	103	111	
196	29	86	103	103	111	
197	30	86	103	103	111	
198	31	86	103	103	111	
199	1	87	103	103	111	
200	2	87	103	103	111	

О податяхъ и недоимкахъ по Келецкой Губерніи

за 1877 годъ.

О ПОДАТЯХ И НЕДОИМКАХЪ ПО

КЕЛЕПЦКОЙ ГУБЕРНИИ ЗА 1877 ГОДЪ.

Роды Податей.	Сдано во вступить		Вновь при		Исключено				Вывозено		Остаток къ 1-му Января 1878 года											
	Недоимокъ	Оклада	Недоимокъ	Оклада	Оклада	Недоимокъ	Исклада	Недоимокъ	Оклада	Недоимокъ	Оклада	Всего										
	рубли и копейки	серебрякомъ	рубли и коп.	рубли и коп.	рубли и коп.	рубли и копейки	рубли и копейки	рубли и копейки	рубли и копейки	рубли и копейки	серебрякомъ	рубли										
I. Подати и окладные платежи.																						
А. Дворские.																						
1. Поместьный налогъ	24437	13	154087	83	1890	93	—	—	—	—	—	—	—									
а) Основной	16331	23	80783	41	986	34	—	—	—	—	—	—	—									
б) Добавочный	18436	8	33593	40	73	—	—	—	—	—	—	—	—									
3. Лазовая подать	303	45	72	68	—	—	—	—	—	—	—	—	—									
Итого	59507	89	270337	32	2950	27	3864	55	9038	98	7376	20	14875	44	256267	79	38545	74	10557	88	43103	62
4. Поместьный налогъ	2629	47	114691	24	1858	87	—	—	—	—	—	—	—	—	—	—	—	—	—	—	—	—
а) Основной	1870	15	57352	39	1123	24	—	—	—	—	—	—	—	—	—	—	—	—	—	—	—	—
б) Добавочный	5290	53	14579	—	2976	90	—	—	—	—	—	—	—	—	—	—	—	—	—	—	—	—
5. Податная подать	9090	15	317822	63	5959	1	—	—	—	—	—	—	—	—	—	—	—	—	—	—	—	—
Итого	332	5	621	16	—	—	—	—	—	—	—	—	—	—	—	—	—	—	—	—	—	—
6. Контингентъ ливонцевъ	2394	8	12190	79	—	—	—	—	—	—	—	—	—	—	—	—	—	—	—	—	—	—
7. Податная подать	2726	13	12811	95	—	—	—	—	—	—	—	—	—	—	—	—	—	—	—	—	—	—
Итого	335	98	7785	96	—	—	—	—	—	—	—	—	—	—	—	—	—	—	—	—	—	—
8. Поместьный налогъ	335	98	7785	96	—	—	—	—	—	—	—	—	—	—	—	—	—	—	—	—	—	—
а) Основной	574	71	3375	13	—	—	—	—	—	—	—	—	—	—	—	—	—	—	—	—	—	—
б) Добавочный	496	78	11814	—	—	—	—	—	—	—	—	—	—	—	—	—	—	—	—	—	—	—
9. Податная подать	1407	47	23175	9	—	—	—	—	—	—	—	—	—	—	—	—	—	—	—	—	—	—
Всего податей	73331	64	621446	99	8909	28	9893	1	10414	97	10165	80	24588	30	604181	80	47637	65	19692	40	67230	5
Благодѣльскіе платежи.																						
10. Уплата суду отдѣльнымъ Государ. Канцелярствомъ	6554	49	419	31	4373	38	—	—	—	—	—	—	—	—	—	—	—	—	—	—	—	—
11. Промыслии на крестьянскихъ земляхъ	39767	46	42310	36	3341	15	2669	41	1117	20	73	57	6424	39	41392	86	35567	2	3553	4	39120	6
12. Временной арендной платы	205517	16	36728	11	3861	64	15675	33	16190	58	4173	30	23029	62	25912	51	170188	80	23317	63	192476	43
13. Сельскихъ безземельныхъ арендъ	7337	40	1885	19	593	76	823	34	596	36	27	99	1315	25	1181	42	6219	55	1499	72	7119	27
14. Городскихъ безземельныхъ и другихъ арендъ	00561	29	1328	49	50	53	323	—	138	88	2	445	67	564	89	50017	27	1084	58	5704	85	81
15. Сборовъ съ имуществовъ, поступившихъ въ казну на основаніи Высочайшихъ указовъ 1874 и 1865 г.	188317	15	10076	79	8775	38	5797	98	3932	79	4044	52	10385	23	3351	89	14374	51	7378	36	18752	87
16. Претензій съ поступивъ въ казну подат. плат.	21227	40	2354	59	1104	66	2728	76	88	19	886	16	757	72	18515	14	1888	68	20203	82	20	
17. Сбора отъ пригов. извѣстій и металовъ на зданіи	1751	77	3262	24	17	1	422	4	130	43	236	—	367	44	2857	11	1270	91	591	17	1862	8
18. Сборъ на транспортную конкуренцію	1960	7	6522	88	—	—	1	20	—	—	—	—	127	46	6217	76	1832	61	306	32	2138	93
19. Сборовъ и сданныхъ сборовъ	4097	47	2398	85	—	—	—	—	—	—	—	—	200	32	1405	5	3897	15	993	80	4890	95
20. Налогъ доходовъ съ поместныхъ извѣстій	1405	36	189	49	—	—	—	—	—	—	—	—	54	29	54	29	405	29	216	10	921	39
21. Поступившій отъ продажи казенныхъ извѣстій	4530	29	14908	—	375	32	1766	65	—	—	—	—	972	94	847	41	27410	15	4078	20	3691	36
22. Отъ продажи строива и докованнаго лѣса	13	65	—	—	—	—	—	—	—	—	—	—	—	—	—	—	—	—	—	—	—	—
23. Поступившій отъ продажи докованнаго извѣстій	6982	50	4342	23	57	19	10262	52	400	—	523	50	4943	92	8539	10	1695	77	5542	15	7237	92
Всего окладныхъ платежей.	30942	6	127207	13	20540	22	5823	79	25742	36	10165	33	39069	23	121865	52	44570	69	48996	7	39476	76
Всѣхъ податей и окладныхъ платежей	573375	70	751354	12	29443	50	38716	80	36157	33	20355	13	73557	53	726047	32	493308	34	68888	47	561996	81
II. Податныхъ недоимокъ разрозненныхъ и отсроченныхъ.																						
Дворские.																						
1. Поместьного налога	780	39	—	—	—	—	—	—	—	—	—	—	—	—	—	—	—	—	—	—	—	—
а) Основного	963	66	—	—	—	—	—	—	—	—	—	—	—	—	—	—	—	—	—	—	—	—
б) Добавочного	457	52	—	—	—	—	—	—	—	—	—	—	—	—	—	—	—	—	—	—	—	—
2. Податной подати	2201	57	—	—	—	—	—	—	—	—	—	—	—	—	—	—	—	—	—	—	—	—
Всѣхъ податныхъ недоимокъ разрозненныхъ	—	—	—	—	—	—	—	—	—	—	—	—	—	—	—	—	—	—	—	—	—	—
III. Другихъ разныхъ видовыхъ по отдѣламъ.																						
Министерства Финансовъ, Депар. Государ. Канцеляр.	32485	31	—	—	9054	67	—	—	4972	17	—	—	10153	4	—	—	—	—	—	—	—	—
Окладныхъ сборовъ	13623	61	—	—	14131	47	—	—	1074	61	—	—	9523	54	—	—	—	—	—	—	—	—
Неокладныхъ сборовъ	39114	51	—	—	2580	32	—	—	69	85	—	—	2202	—	—	—	—	—	—	—	—	—
Торговыхъ	2769	59	—	—	1495	—	—	—	316	50	—	—	976	50	—	—	—	—	—	—	—	—
Общ. Канцеляр.	2106	29	—	—	—	—	—	—	—	—	—	—	279	69	—	—	—	—	—	—	—	—
Министерства Внутреннихъ Дѣлъ	16638	10	11162	—	189	74	—	—	45	89	—	—	11409	14	10452	—	—	—	—	—	—	—
Государственнаго Контроля	1345	88	—	—	—	—	—	—	304	4	—	—	474	—	—	—	—	—	—	—	—	—
Министерства Народнаго Просвѣщенія	71	—	—	—	—	—	—	—	8	—	—	—	—	—	—	—	—	—	—	—	—	—
Министерства Юстиціи	179	64	—	—	27	33	—	—	72	96	—	—	88	69	—	—	—	—	—	—	—	—
Итого другихъ разныхъ видовыхъ	114333	84	11162	—	27478	83	304	4	5959	98	—	—	35106	60	10462	—	—	—	—	—	—	—
IV. Недоимокъ отсроченныхъ налоговъ.	28892	33	—	—	3669	59	—	—	2043	20	—	—	1434	39	—	—	—	—	—	—	—	—
У Общихъ сборовъ въ губерніи Царства Польскаго	42317	2	312095	79	2399	—	4313	87	2748	9	4583	74	17847	31	290775	40	24120	62	21050	52	45171	14

STOBER & SONS, INC.
1000 WEST 10TH AVENUE
DENVER, COLORADO

NO.	DATE	DESCRIPTION	AMOUNT	BALANCE
10	1910
20	1911
30	1912
40	1913
50	1914
60	1915
70	1916
80	1917
90	1918
100	1919
110	1920
120	1921
130	1922
140	1923
150	1924
160	1925
170	1926
180	1927
190	1928
200	1929
210	1930
220	1931
230	1932
240	1933
250	1934
260	1935
270	1936
280	1937
290	1938
300	1939
310	1940
320	1941
330	1942
340	1943
350	1944
360	1945
370	1946
380	1947
390	1948
400	1949
410	1950
420	1951
430	1952
440	1953
450	1954
460	1955
470	1956
480	1957
490	1958
500	1959
510	1960
520	1961
530	1962
540	1963
550	1964
560	1965
570	1966
580	1967
590	1968
600	1969
610	1970
620	1971
630	1972
640	1973
650	1974
660	1975
670	1976
680	1977
690	1978
700	1979
710	1980
720	1981
730	1982
740	1983
750	1984
760	1985
770	1986
780	1987
790	1988
800	1989
810	1990
820	1991
830	1992
840	1993
850	1994
860	1995
870	1996
880	1997
890	1998
900	1999
910	2000
920	2001
930	2002
940	2003
950	2004
960	2005
970	2006
980	2007
990	2008
1000	2009

STOBER & SONS, INC.
1000 WEST 10TH AVENUE
DENVER, COLORADO

СВѢДѢНІЯ

О числѣ и родѣ преступленій за 1877 годъ.

О ЧИСЛѢ АРЕСТАНТОВЪ.

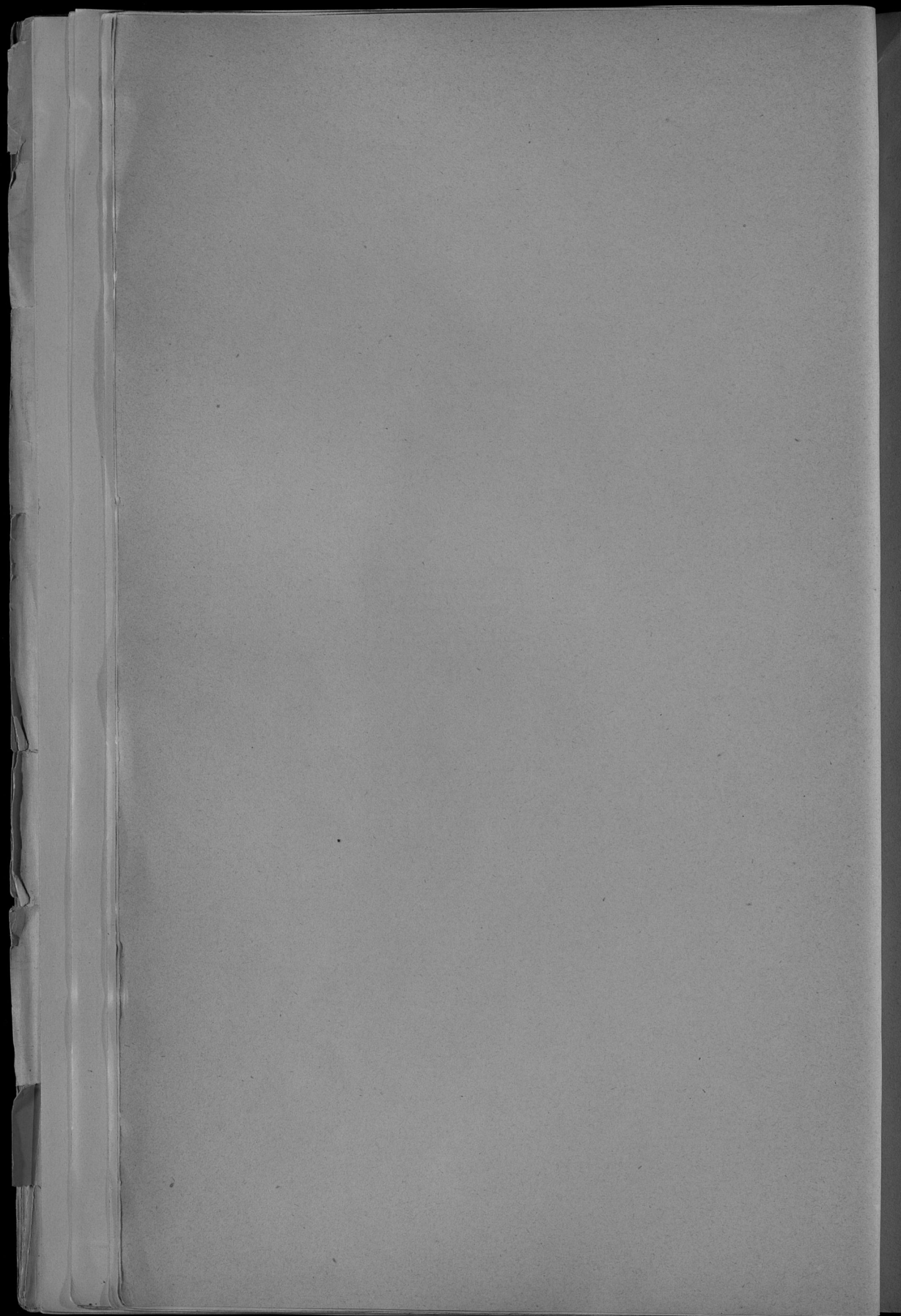
	Состояло къ 1877 г.	Прибыло въ 1877 г.	Выбыло въ 1877 г.	Оставалось къ 1 Января 1878 г.
Въ Тюрьмахъ:				
Келецкой	258	675	734	199
Хенцинской	160	588	564	184
Въ 6-ти уѣздныхъ мѣстахъ заключенія для под- слѣдственныхъ	17	532	529	20
Въ полицейскихъ арестахъ при Магистратахъ	10	761	755	16
Въ пересылочныхъ арестахъ при Уѣздныхъ Управленіяхъ	5	4635	4631	9
Въ Главныхъ арестахъ	11	2004	2002	13
Итого	461	9195	9215	441

О числѣ учебныхъ заведеній и учащихся въ Келецкой
Губерніи за 1877 годъ.

Название учебных заведений.	Въ губерскомъ городѣ.			Въ городахъ и уѣздныхъ посадахъ.			Въ Уѣздахъ.			Всего въ губерши			
	Число учебныхъ заведе- ній	Число учащихся		Число учебныхъ заведе- ній	Число учащихся		Число учебныхъ заведе- ній	Число учащихся		Число учебныхъ заведе- ній	Число учащихся		
		муж. пол.	жен. пол.		муж. пол.	жен. пол.		муж. пол.	жен. пол.		м. п.	ж. п.	обоого пола
Гимназия и прогимназія для мужского пола	1	371	—	1	158	—	—	—	—	2	529	—	529
Прогимназія для женского пола	1	—	112	—	—	—	—	—	—	1	—	112	112
Учительская семинарія	—	—	—	1	113	—	—	—	—	1	113	—	113
Образцовое начальное училище	—	—	—	1	29	—	—	—	—	1	29	—	29
Народныя Начальныя училища	4	197	92	11	512	410	263	9303	5282	278	10012	5784	15796
Училища и наслоны частныхъ лицъ	6	67	148	1	—	21	1	—	29	8	67	198	265
Воскресно- ремесленные училища для мужского пола	1	161	—	6	118	—	4	59	—	11	338	—	338
Литерарскія кляиторты для обоого пола	—	—	—	—	—	—	5	78	85	5	78	85	163
Всѣхъ заведеній	13	796	352	21	930	431	273	9440	5396	307	11166	6179	17345

Доходы и расходы городов Келецкой Губерніи
за 1877 годъ.

Названіе городовъ	Д о х о д ы		Недоимокъ прежнихъ лѣтъ				Недовзыскано		Расходы
	Слѣдовало поступить	Поступило	Слѣдовало поступить	Поступило	Доходовъ	Недоимокъ преж. лѣтъ			
Р у б л и и к о п ѣ й и с е р е б р о м ѣ									
Кельцы .	30460 11	29748 28	748 63	454 39 ¹ / ₂	711 83	294 23 ¹ / ₂	28071 92		
Хенцины .	5998 99	5171 —	866 62	624 21	827 99	242 41	5626 67		
Мѣховъ .	6898 13 ¹ / ₂	6594 56 ¹ / ₂	713 71 ¹ / ₂	213 57	303 57	500 14 ¹ / ₂	4187 7		
Олькушь .	8649 3 ¹ / ₂	6756 95 ¹ / ₂	2017 13	1569 87 ¹ / ₂	1892 8	447 25 ¹ / ₂	7528 95 ¹ / ₂		
Пинчовъ .	3731 99 ¹ / ₂	3366 70	164 72 ¹ / ₂	141 20 ¹ / ₂	365 29 ¹ / ₂	23 52	3403 36 ¹ / ₂		
Дзялошице	1816 76 ¹ / ₂	1679 71 ¹ / ₂	167 61 ¹ / ₂	78 31 ¹ / ₂	137 5	89 30	1500 2 ¹ / ₂		
Хмѣльникъ	2613 11	2090 19 ¹ / ₂	428 99	230 74	522 91 ¹ / ₂	198 25	2171 48		
Итого .	60168 14	55407 41	5107 42 ¹ / ₂	3312 31	4760 73	1795 11 ¹ / ₂	52489 48 ¹ / ₂		



Dy 6p

M