

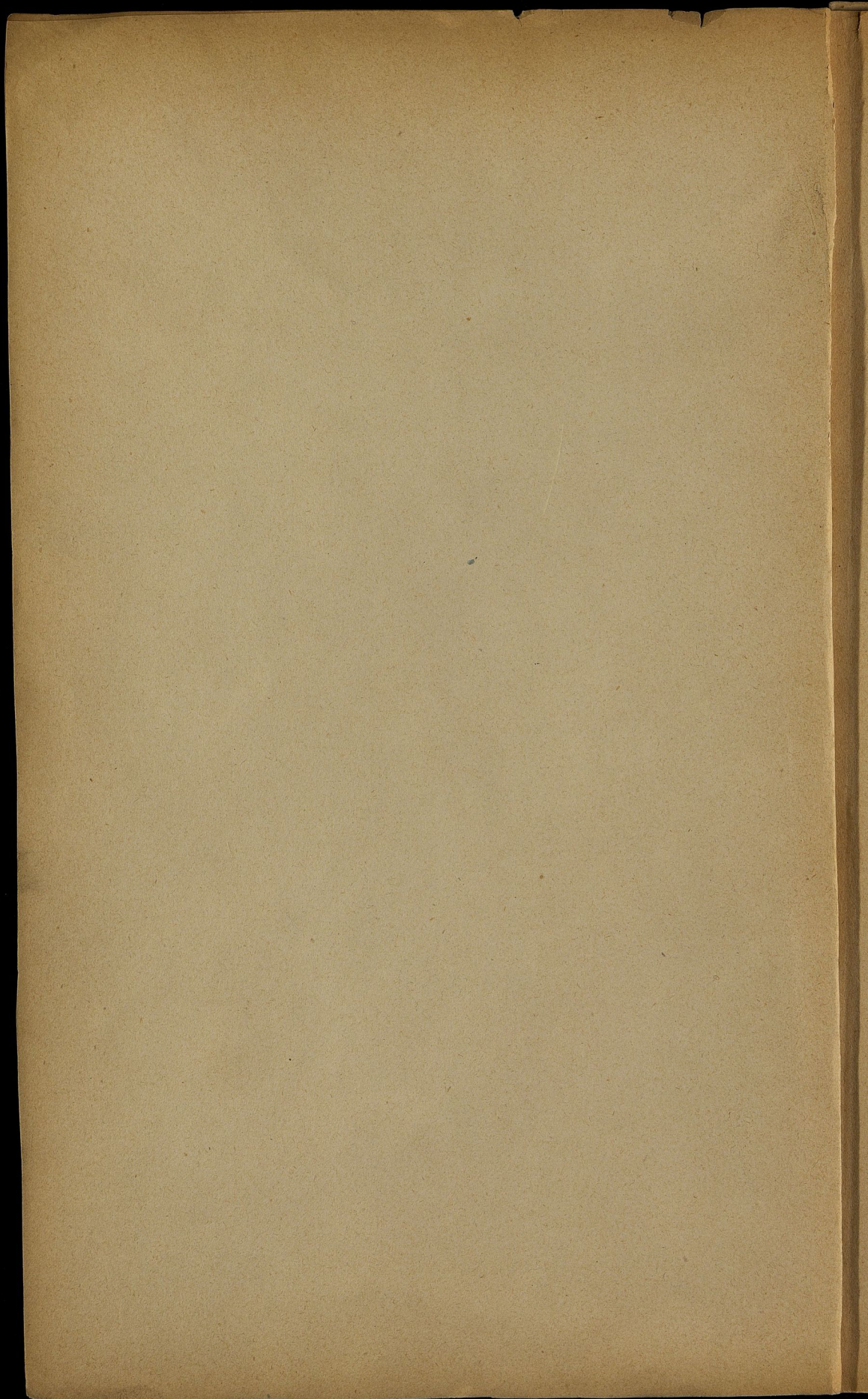
БЕ  
10  
014

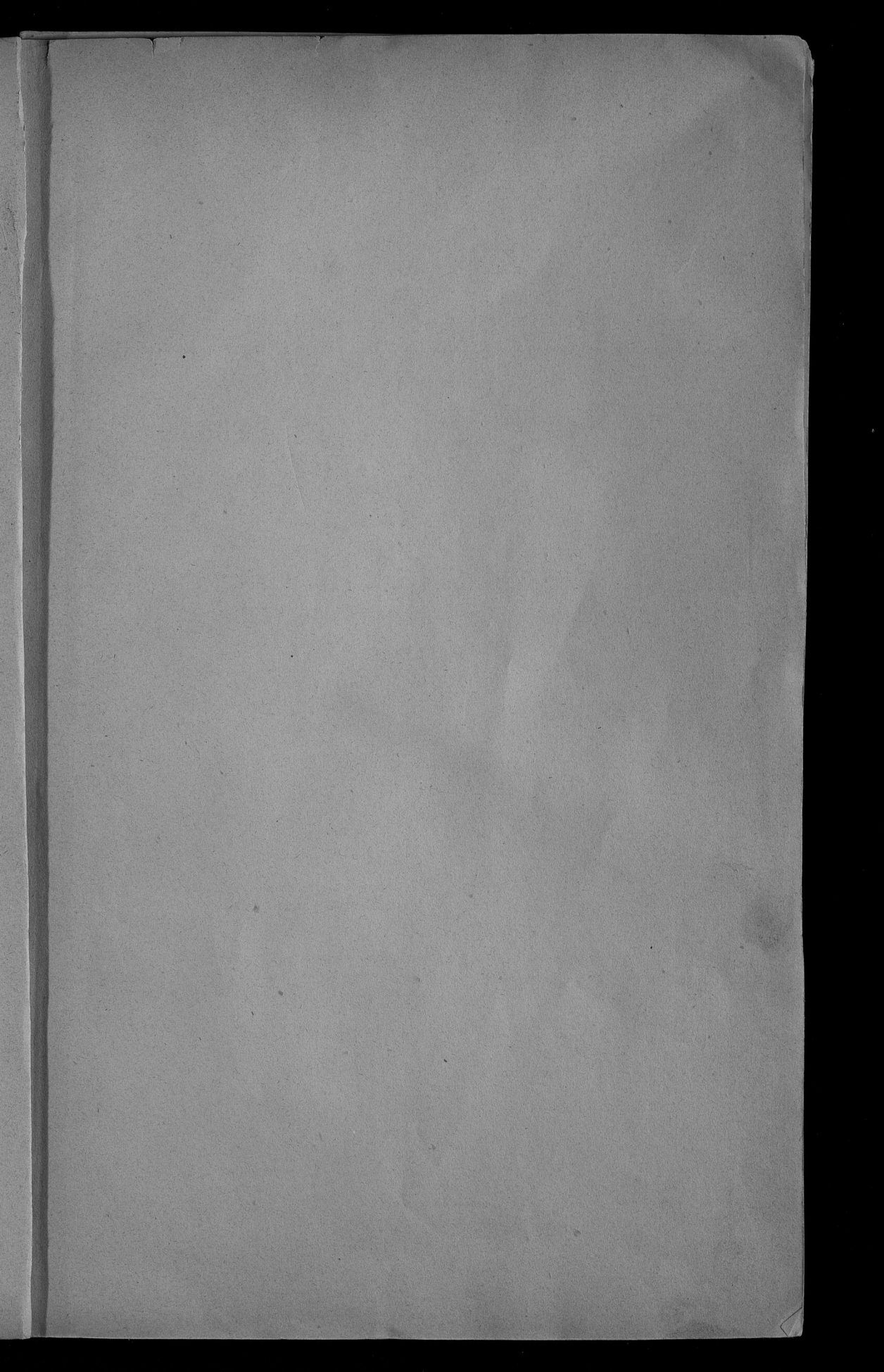
БЕ 10  
0-14  
Обзор Келецкой  
губ. за 1878

1878

Бюро Центрального  
статистического Управления  
~~174 мес. 10 янв 1924г.~~  
Инв. № 43612  
Шифр. №

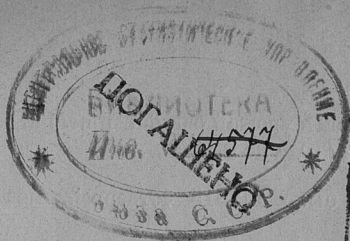
нэт.





301938

ЦЧ 92  
VII-2



БЕ  
10  
014

Госуд. публичная  
историческая  
библиотека РСФСР  
34064 1981 г.

приложения

КО ВСЕПОДАДАНЬИШЕМУ ОТЧЕТУ КЕЛЕЦКАГО ГУБЕРНАТОРА.

ОБЗОРЪ КЕЛЕЦКОЙ ГУБЕРНІИ

за 1878 годъ.

(прим. к 6, 7 - стр.)

700505

I. Естественныя и производительныя силы губерніи и экономическая дѣятельность ея населенія.

а) ЗЕМЛЕДѢЛІЕ.

Келецкая Губернія по характеру занятій населенія принадлежитъ къ мѣстностямъ преимущественно земледѣльческимъ.

Въ общемъ количествѣ 858,972 1/2 десятинъ, составляющихъ пространство губерніи, находится земель:

пахатной . . . . .	456319	десятинъ
луговой . . . . .	62091	”
усадебной . . . . .	20648	”
подъ лѣсами . . . . .	196200 1/2	”
подъ садами, огородами и проч. . . . .	20493	”
прочей удобной необработанной . . . . .	55397	”
неудобной . . . . .	47824	”

Климатическія условія въ отчетномъ году небыли особенно благопріятны. Вслѣдствіе продолжительной засухи въ началѣ лѣта озимые и яровые всходы пострадали и потому сборъ ихъ по губерніи оказался посредственнымъ.

Озимой пшеницы было посеяно 65268 четвертей, болѣе 1877 года 1907 чет.

по уѣздамъ:	посеяно четвертей	снято	урожай
Андреевскому . . . . .	15530	77550	5,0
Влоцковскому . . . . .	5800	31899	5,4
Келецкому . . . . .	2280	7980	3,5
Мѣховскому . . . . .	13179	67724	5,1
Олькунскому . . . . .	6944	20832	3,0
Пинчовскому . . . . .	8750	43750	5,0
Стопницкому . . . . .	12785	63299	4,9

лет.

Такимъ образомъ урожай озимой пшеницы составляетъ по губернии самъ 4,5 т. е. болѣе 1877 года на 0,6.

Ржи посѣяно было 142015 четвертей, менѣе противъ 1877 года на 1814 четвертей.

по уѣздамъ:	посѣяно четвертей	снято четвертей	урожай
Андреевскому . . .	18564	92820	5,70
Влощовскому . . .	17530	81806	4,6
Келецкому . . .	16970	59560	3,5
Мѣховскому . . .	18580	92917	5,70
Олькѣшскому . . .	31090	65289	2,1
Пинчовскому . . .	12369	66870	5,4
Стопницкому . . .	26912	164472	6,70

Вообще по губернии урожай ржи самъ 4,5 болѣе противу 1877 года на 0,14

Яровой пшеницы посѣяно 10265 четвертей, болѣе противъ 1877 года на 897 четвертей.

по уѣздамъ:	посѣяно четвертей	снято четвертей	урожай
Андреевскому . . .	5003	20012	4,70
Влощовскому . . .	240	1200	5,70
Келецкому . . .	265	530	2,70
Мѣховскому . . .	1566	7065	4,5
Олькѣшскому . . .	225	450	2,70
Пинчовскому . . .	1718	8590	5,70
Стопницкому . . .	1248	7350	5,8

Урожай яровой пшеницы самъ 4,7 т. е. менѣе противу 1877 года на 0,38.

Овса посѣяно было въ отчетномъ году 116,520 четвертей, т. е. болѣе 1877 года на 6996 четвертей.

по уѣздамъ:	посѣяно четвертей	снято четвертей	урожай
Андреевскому . . .	19631	98155	5,70
Влощовскому . . .	13110	72104	5,5
Келецкому . . .	17660	44150	2,5
Мѣховскому . . .	18762	104425	5,5
Олькѣшскому . . .	19313	79183	4,1
Пинчовскому . . .	10554	65591	6,2
Стопницкому . . .	17490	123130	7,0

Наихудшій урожай овса былъ по Келецкому уѣзду (2,5), наилучшій въ Стопницкомъ уѣздѣ (7,0), а вообще по губернии 5,1 т. е. на 1,2 болѣе противу 1877 года.

Ячменя посѣяно было 79058 четвертей, болѣе противу 1877 года на 619 четвертей.

по уѣздамъ:	посѣяно четвертей	снято четвертей	урожай
Андреевскому . . .	15917	66268	4,1
Влощовскому . . .	6898	34490	5,70
Келецкому . . .	6760	20280	3,70
Мѣховскому . . .	15917	116429	7,3
Олькѣшскому . . .	11282	33846	3,70
Пинчовскому . . .	11786	58930	5,70
Стопницкому . . .	10498	72430	6,8

Урожай ячменя самъ 4,8, на 1,5 болѣе 1877 года.

Гречихи посѣяно 3806 четвертей, т. е. на 60 четвертей менѣе противу 1877 года.

по уѣздамъ:	посѣяно четвертей	снято	урожай
Андреевскому . . .	350	1400	4,0
Влощовскому . . .	220	585	2,6
Белецкому . . .	950	1900	2,0
Мѣховскому . . .	227	792	3,4
Ольгускому . . .	1196	3227	2,6
Пинчовскому . . .	123	463	3,7
Стопницкому . . .	740	2950	4,0

Средній урожай гречихи самъ 3,1, менѣе 1877 года на 0,4.

Остальныхъ яровыхъ хлѣбовъ посѣяно 27178 четвертей т. е. на 10,468 четвертей болѣе противу 1877 года.

по уѣздамъ:	посѣяно четвертей	снято	урожай
Андреевскому . . .	8380	33520	4,0
Влощовскому . . .	640	3850	6,0
Белецкому . . .	1690	3380	2,0
Мѣховскому . . .	5899	27174	4,6
Ольгускому . . .	782	1621	2,0
Пинчовскому . . .	4434	25504	5,7
Стопницкому . . .	5353	31105	5,8

Урожай сихъ хлѣбовъ по губерніи самъ 4,3, т. е. на 0,05 болѣе 1877 года.

Картофеля посѣяно было 336,864 четверти, болѣе противу 1877 года на 68,033 четверти.

по уѣздамъ:	посѣяно четвертей	снято	урожай
Андреевскому . . .	50860	305160	6,0
Влощовскому . . .	48850	244250	5,0
Белецкому . . .	43800	218950	5,0
Мѣховскому . . .	42376	237881	5,6
Ольгускому . . .	85507	482394	5,6
Пинчовскому . . .	28051	252459	9,0
Стопницкому . . .	37420	271120	7,2

Средній урожай картофеля самъ 6,2 т. е. болѣе противу 1877 года на 1,0

Такимъ образомъ урожай отчетнаго года можно считать среднимъ, причемъ сборъ овса и картофеля оказался въ сравненіи съ прочими хлѣбами болѣе удовлетворительнымъ.

Неравномѣрность урожая хлѣбовъ по уѣздамъ объясняется особенностями почвы, не во всѣхъ мѣстностяхъ губерніи одинаково плодородной.

Степень урожая хлѣбовъ и картофеля отдѣльно по различнымъ хозяйствамъ, а именно на земляхъ казенныхъ, владѣльческихъ, городскихъ и крестьянскихъ, представляетъ слѣдующіе результаты:

	Казенныхъ	Владѣль.	Гор. и пос.	Крестьян.
Озимой пшеницы . . .	4,4	4,9	4,5	4,5
Ржи . . . . .	4,2	4,5	3,9	4,3

Яровой пшеницы . . . . .	4,0	4,3	4,5	4,4
Овса . . . . .	4,6	5,1	5,4	4,6
Ячменя . . . . .	4,71	4,6	4,2	5,5
Гречихи . . . . .	2,1	3,1	2,7	2,9
Ост. яр. хлѣбовъ . . . . .	5,2	4,5	4,7	4,7
Картофеля . . . . .	6,3	5,8	5,7	6,1

При сравненіи урожая отчетнаго года съ таковымъ-же предшествующихъ 4-хъ лѣтъ оказывается:

	въ 1874 г.	въ 1875 г.	въ 1876 г.	въ 1877 г.	въ 1878 г.
Озимой пшеницы	5,3	4,5	4,5	3,9	4,3
Ржи . . . . .	4,0	3,9	3,8	4,0	4,5
Яровой пшеницы	4,3	3,5	3,7	4,3	4,0
Овса . . . . .	3,2	3,4	4,3	3,9	5,1
Ячменя . . . . .	3,6	3,3	4,3	3,3	4,8
Гречихи . . . . .	2,2	3,0	2,3	3,5	3,1
Ост. яр. хлѣбовъ	3,9	3,7	4,0	4,2	4,3
Картофеля . . . . .	5,1	4,9	5,2	5,2	6,2

Средній выводъ за три года самъ 4,2. Урожай отчетнаго года на 0,3 болѣе средняго урожая послѣднихъ трехъ лѣтъ.

Въ хозяйствахъ помѣщичьихъ болѣею частію примѣняется система многопольная, плодоперемѣнная, съ значительнымъ посѣвомъ клевера и другихъ кормовыхъ травъ.

Сѣвооборотъ крестьянскаго хозяйства трехъ и четырехъ польный, что обуславливается исключительно малоземельностію, недозволяющею крестьянамъ заниматься травосѣяніемъ.

Главными продуктами земледѣлія въ отчетномъ году какъ и прежде были: картофель, рожь, пшеница, овесъ, ячмень и весьма немного другихъ хлѣбовъ.

Въ хозяйствахъ помѣщичьихъ болѣе всего засѣвалось пшеницы и картофеля, идущаго на винокурение, а изъ яровыхъ хлѣбовъ овса, ячменя и гороху.

Въ крестьянскихъ хозяйствахъ засѣвался преимущественно картофель, составляющій главную пищу сельскаго населенія. Посѣвы пшеницы встрѣчались въ небольшомъ количествѣ и только въ мѣстностяхъ особенно плодородныхъ.

Въ нѣкоторыхъ мѣстностяхъ Стопницкаго, Мѣховскаго и Пинчовскаго уѣздовъ, расположенныхъ по близости Лубенскаго, Шренявскаго и Рывянскаго сахарныхъ заводовъ, землевладѣльцы, не исключая и крестьянъ, сѣютъ свекловицу; впрочемъ эта отрасль сельскаго хозяйства искусственно поддерживается заводчиками, дающими землевладѣльцамъ денежные задатки впередъ, въ счетъ будущаго урожая продукта.

Сборъ сѣна и травъ произведенъ былъ при довольно благоприятныхъ обстоятельствахъ. Всего по Келецкой Губерніи собрано въ отчетномъ году сѣна болѣе 4554000 пудовъ.

Находящаяся въ связи съ земледѣліемъ винокурение, годъ отъ году уменьшается, приобретаая промышленный характеръ и сосредоточивается исключительно на заводахъ устроенныхъ въ большихъ размѣрахъ.

Общее количество скота въ губерніи простиралось до 680695 головъ, въ томъ числѣ: лошадей 77503, рогатаго скота 247239, овецъ 267349, свиней 106311, козъ 1823, ословъ и муловъ 209.

По уѣздамъ означенное количество распредѣлялось слѣдующимъ образомъ:

Уѣзды	лошадей	рогат. ск.	овецъ	свиной	козъ	осл. и мул.
Андреевскій .	9717	27455	33980	8940	165	—
Влощовскій .	7915	30699	51350	6420	112	15
Келецкій .	7110	40417	9482	12832	421	10
Мѣховскій .	15436	37485	46102	17587	168	54
Олькшскій .	10017	29354	23361	12175	403	25
Пинчовскій .	14262	35746	53293	30178	279	30
Стопницкій .	13046	46083	49781	18179	275	75
По Губерніи	77503	247239	267349	106311	1823	209

По сравненіи съ 1877 годомъ, количество скота въ губерніи было:

	БОЛѢ	МЕНѢ
рогатаго скота . . . . .	—	1962
лошадей . . . . .	5573	—
овецъ . . . . .	—	64142
свиной . . . . .	1996	—

Уменьшеніе рогатаго скота и овецъ произошло отъ продажи ихъ въ значительномъ числѣ за границу.

Въ своевременной уборкѣ хлѣбовъ и сѣна препятствій не встрѣчалось. Кромѣ мѣстныхъ рабочихъ, по обыкновению, таковыя были и изъ Австрійской Галиціи; наемныя цѣны существовали умѣренныя, а именно:

П Р И П О С Ѣ В А Х Ѣ:

Уѣзды	рабочему съ лошадыю	рабочему пѣшему	работницъ
Андреевскій	отъ 1 р. 15 к. до 1 р. 40 к.	отъ 30 коп. до 40 коп.	отъ 20 коп. до 35 коп.
Влощовскій	отъ 1 р. 70 к. до 2 р. 50 к.	отъ 30 коп. до 50 коп.	
Келецкій	отъ 1 р. до 1 р. 50 к.	отъ 30 коп. до 40 коп.	
Мѣховскій	отъ 1 р. 30 к. до 1 р. 70 к.	отъ 20 коп. до 30 коп.	
Олькшскій	до 2 р.	45 коп.	
Пинчовскій	отъ 1 р. до 1 р. 30 к.	отъ 28 коп. до 40 коп.	
Стопницкій	отъ 90 к. до 1 р. 50 к.	отъ 20 коп. до 40 коп.	

П Р И С Ѣ Н О К О Ш Е Н И И:

Уѣзды	рабочему съ лошадыю	рабочему пѣшему	работницъ
Андреевскій	до 1 р. 50 к.	отъ 30 коп. до 40 коп.	отъ 25 коп. до 37 1/2 коп.
Влощовскій	отъ 1 р. 75 к. до 2 р. 75 к.	отъ 40 коп. до 60 коп.	
Келецкій	отъ 1 р. до 1 р. 50 к.	отъ 30 коп. до 40 коп.	
Мѣховскій	отъ 1 р. 40 к. до 1 р. 75 к.	отъ 30 коп. до 42 коп.	
Олькшскій	1 р. 50 к.	45 коп.	
Пинчовскій	отъ 1 р. 20 к. до 1 р. 50 к.	отъ 30 коп. до 37 коп.	
Стопницкій	отъ 90 к. до 1 р. 50 к.	отъ 25 коп. до 40 коп.	

П Р И Ж А Т В Ѣ И У Б О Р К Ѣ:

Уѣзды	рабочему съ лошадыю	рабочему пѣшему	работницъ
Андреевскій	отъ 1 р. 15 к. до 1 р. 40 к.	отъ 30 коп. до 40 коп.	отъ 20 коп. до 35 коп.

Уѣзды	рабочему съ лошадыю	рабочему пѣшему	работницѣ
Влощовскій	отъ 1 р. 70 к. до 2 р. 50 к.	отъ 30 коп. до 40 коп.	отъ 20 коп. до 35 коп.
Келецкій	отъ 1 р. до 1 р. 50 к.	отъ 30 коп. до 40 коп.	
Мѣховскій	отъ 1 р. 30 к. до 1 р. 70 к.	отъ 20 коп. до 30 коп.	
Ольгушскій	до 2 р.	45 коп.	
Пинчовскій	отъ 1 р. до 1 р. 35 к.	отъ 28 коп. до 40 коп.	
Стопницкій	отъ 90 к. до 1 р. 50 к.	отъ 20 коп. до 40 коп.	

### 6) ОБЕЗПЕЧЕНІЕ НАРОДНАГО ПРОДОВОЛЬСТВІЯ.

Въ отчетномъ году собрано, за исключеніемъ овса, 1,522,109 четвертей зерноваго хлѣба и 2,012,214 четвертей картофеля.

Считая на годовое продовольствіе каждаго человѣка приблизительно по 2 четверти и 2 четверика, оказывается, что для населенія губерніи, состоящаго изъ 594,008 лицъ обоого пола необходимо было 1,336,518 четвертей и на посѣвы, по расчету послѣдняго года 327,590 четвертей хлѣба и 336,864 четверти картофеля.

Исключивъ означенное количество изъ общаго урожая отчетнаго года, оказывается, что въ пользу производителей должно остаться 1,533,351 четверть за исключеніемъ овса.

Цѣны на хлѣбные продукты послѣ уборки ихъ были слѣдующія:

	Пшеницы	Ржи	Ячменя	Гречихи	Овса	Гороху	Картофеля	Сѣна	Соломы
З а ч е т в е р т ь								З а п у д ь	
Р у б л и и к о п ь е й к и									
Андреевскій	12 1 $\frac{1}{2}$	8 17	6 93 $\frac{3}{4}$	— —	4 72	8 50	2 8	— 32 $\frac{1}{2}$	— 28
Влощовскій	12 25 $\frac{3}{4}$	8 17	5 97 $\frac{1}{3}$	8 20	4 36 $\frac{1}{4}$	8 78 $\frac{1}{3}$	— —	— 28 $\frac{3}{4}$	— 25 $\frac{2}{3}$
Келецкій . . .	13 51 $\frac{1}{2}$	8 97 $\frac{1}{2}$	6 62	6 87	5 8 $\frac{3}{4}$	9 60 $\frac{1}{2}$	2 42 $\frac{1}{2}$	— 43 $\frac{1}{4}$	— 34
Мѣховскій . . .	13 35 $\frac{1}{2}$	9 54 $\frac{1}{2}$	7 69	— —	5 13 $\frac{1}{2}$	9 42 $\frac{1}{2}$	3 18 $\frac{1}{2}$	— 43 $\frac{1}{2}$	— 35
Ольгушскій . . .	11 84 $\frac{1}{2}$	8 25 $\frac{3}{4}$	7 —	8 11 $\frac{1}{4}$	5 45 $\frac{1}{2}$	10 34 $\frac{1}{2}$	1 87 $\frac{1}{2}$	— 41 $\frac{3}{4}$	— 34
Пинчовскій . . .	14 76	9 91	7 9	— —	5 8	9 67 $\frac{1}{2}$	2 88	— 32 $\frac{1}{2}$	— 27
Стопницкій . . .	10 40	7 —	5 60	4 60	5 —	5 40	2 —	— 20	— 15
по Губерніи . . .	12 45	8 60	6 70	6 94 $\frac{1}{2}$	4 97 $\frac{3}{4}$	8 82	2 40	— 34 $\frac{1}{2}$	— 28 $\frac{1}{4}$
въ 1874 году . . .	12 74	9 28	7 78	— —	4 84	10 3	2 56	— 32	— 25
въ 1875 году . . .	10 50	7 56	6 22	7 7	4 64	9 91	1 81	— 35	— 31
въ 1876 году . . .	9 83 $\frac{1}{2}$	7 73	6 4	7 1	5 2	9 45	2 3 $\frac{1}{2}$	— 34	— 30
въ 1877 году . . .	14 —	9 60	7 17	7 29 $\frac{1}{4}$	5 41 $\frac{1}{4}$	9 69 $\frac{1}{2}$	2 81 $\frac{3}{4}$	— 38 $\frac{3}{4}$	— 31 $\frac{1}{3}$

Изъ приведеннаго сличенія видно, что въ отчетномъ году цѣны на всѣ безъ исключенія хлѣбные продукты были значительно ниже противъ существовавшихъ въ 1877 году.

Запасныхъ хлѣбныхъ магазиновъ въ губерніи не имѣется.

### в) ПРОМЫШЛЕННОСТЬ ЗАВОДСКАЯ И ФАБРИЧНАЯ.

Фабричная и заводская промышленность губерніи, доходя до весьма солидной суммы производства, представляетъ сравнительно, значительное развитие хлопчатобумажныхъ и желѣзныхъ издѣлій и сосредоточивается преимущественно въ Олькушскомъ уѣздѣ.

Изъ прилагаемой подъ № 2 вѣдомости видно, что въ 1878 году дѣйствовало 364 фабрики и завода. По роду производства они распредѣляются слѣдующимъ образомъ:

	Число заводовъ	Сумма производства въ рубляхъ	Число рабочихъ
1. Обрабатывающихъ питательныя вещества . . . . .	114	2112110	693
2. Обрабатывающихъ вологнистыя вещества . . . . .	18	1774616	1456
3. Обрабатывающихъ металлическія и минеральныя вещества . . . . .	116	645469	1425
4. Обрабатывающихъ дерево . . . . .	84	134135	155
5. Обрабатывающихъ животныя ве- щества . . . . .	32	116127	107
И т о г о	364	4782457	3836

Противъ 1877 года число заводовъ увеличилось на 23, а стоимость выдѣланныхъ ими произведеній на 955457 рублей.

Увеличеніе произошло преимущественно по хлопчатобумажному производству на Заверцкой фабрикѣ братьевъ Гинсбергъ, которые возобновивъ послѣ пожара 1877 г. принадлежащую имъ фабрику, усилили значительно производство и довели таковое въ отчетномъ году до 1,500,000 рублей.

Нѣкоторое усиленіе производства замѣтно также на заводахъ писчебумажныхъ, бумажныхъ, кирпичныхъ, стекляныхъ и на заводахъ выдѣлывающихъ питія обложенныя акцизомъ.

Уменьшеніе производства замѣчается въ особенности на свеклосахарныхъ заводахъ, что объясняется неурожаемъ въ отчетномъ году свекловицы, вслѣдствіе бывшихъ въ началѣ лѣта засухъ.

Въ общемъ итогѣ по сравненію съ 1877 годомъ дѣйствовало въ губерніи заводовъ:

Болѣе чѣмъ въ 1877 году:	
Кожевенныхъ на . . . . .	5
Красильныхъ на . . . . .	1
Лѣсопильныхъ на . . . . .	13
Кафельныхъ на . . . . .	1
Известковыхъ на . . . . .	2
Горшечныхъ на . . . . .	4
Чугунолитейныхъ на . . . . .	1

Желѣзодѣлательныхъ и желѣзныхъ издѣлій на . . . . .	
Винокуренныхъ на . . . . .	2
Водочныхъ на . . . . .	1
Маслобойныхъ на . . . . .	7
Маслобойныхъ на . . . . .	3
Водяныхъ американскихъ мельницъ на . . . . .	6

Менѣе чѣмъ въ 1877 году:

Свѣчныхъ и мыловаренныхъ на . . . . .	1
Стекляныхъ на . . . . .	1
Кирпичныхъ на . . . . .	10
Механическихъ на . . . . .	4
Пивоваренныхъ на . . . . .	4
Медоваренныхъ на . . . . .	2
Укусныхъ на . . . . .	1

Нижеслѣдующая таблица показываетъ измѣненіе въ производствѣ на заводахъ въ городахъ и уѣздахъ:

Города и уѣзды	Увеличилось		Уменьшилось	
	число за- водовъ	производи- тельность	число за- водовъ	производи- тельность
Г. Кельцы . . . . .	—	2008	—	—
Г. Хенцины . . . . .	1	4000	—	—
У. Белецкій . . . . .	10	9178	—	—
У. Андреевскій . . . . .	4	116694	—	—
У. Влоцковскій . . . . .	—	83435	2	—
Г. Пинчовъ . . . . .	1	40	—	—
Г. Дзялошице . . . . .	1	1300	—	—
У. Пинчовскій . . . . .	—	—	—	98228
Г. Олькушъ . . . . .	—	7145	—	—
У. Олькушскій . . . . .	2	838736	—	—
Г. Мѣховъ . . . . .	—	3240	1	—
У. Мѣховскій . . . . .	—	—	17	45481
Г. Хмѣльникъ . . . . .	2	26150	—	—
У. Стоницкій . . . . .	22	7240	—	—
По всей губерніи	43	1099166	20	143709

Заводская промышленность городовъ относилась къ заводской промышленности уѣздовъ:

по числу заводовъ какъ . . . . .	1 : 8, <sup>07</sup>
по производительности заводовъ какъ . . . . .	1 : 24, <sup>09</sup>
по количеству рабочихъ какъ . . . . .	1 : 15, <sup>32</sup>

По степени развитія промышленности города и уѣзды губерніи слѣдуютъ въ такомъ порядкѣ:

Города.	Число заводовъ	Стоимость производства.
Г. Кельцы . . . . .	12	110457 руб.
„ Хмѣльникъ . . . . .	15	52350 „
„ Дзялошице . . . . .	5	7200 „
„ Олькушъ . . . . .	1	7200 „
„ Мѣховъ . . . . .	2	6160 „
„ Хенцины . . . . .	4	5000 „
„ Пинчовъ . . . . .	2	2180 „
Итого	41	190547 руб.

Уѣзды:	Число заводовъ	Стоимость производства.
Олькучскій	55	2269363 руб.
Влощовскій	55	555029 "
Андреевскій	53	503159 "
Мѣховскій	32	383336 "
Пинчовскій	21	377310 "
Келецкій	50	309088 "
Стопницкій	57	194625 "
Итого	323	4591910 руб.

На основаніи Высочайше утвержденного 16 (28) Іюня 1870 года положенія о развѣдкахъ и отводахъ, въ отчетномъ году разрѣшено отвести князю Гогенлоу въ Олькучскомъ уѣздѣ гмины Болеславъ на земляхъ имѣнія Кржижавка площадь для добычи галмея мѣрой 500,000 кв. саж.

### г) Т О Р Г О В Л Я.

Въ отчетномъ году въ торговлѣ губерніи никакихъ существенныхъ пере-  
мѣнъ не произошло. По незначительности крупныхъ капиталовъ, она по пре-  
жнему сохранила характеръ преимущественно торговли розничной и мелочной.

Въ отчетномъ году торговцами Келецкой губерніи приобрѣтено было доку-  
ментовъ на право торговли и промысловъ:

Свидѣтельствъ	годовыхъ	полугодовыхъ	поступило
Купеческихъ I-й гильдіи	3	—	795 р.
Купеческихъ II-й гильдіи	280	—	7873 р. 50 к.
На мелочный торгъ съ пол- ною пошлиною . . . . .	1956 (*)	100	16026 р. 75 к.
На мелочный торгъ съ по- ловинною пошлиною . . . . .	70	11	338 р.
На развозный торгъ . . . . .	1	1	16 р. 50 к.
На разносный торгъ . . . . .	50	7	321 р. —
На мѣщанскіе промыслы	318	87	903 р. 75 к.
Приказчицкихъ I-го класса	18	3	390 р. —
„ II-го класса	714	46	3685 р. —
Паспортныхъ членамъ ку- печескихъ семействъ 2 гильдіи	2	—	10 р.
Билетовъ			
По I-ой гильдіи . . . . .	4	—	45 р.
По II-ой гильдіи . . . . .	271	26	1786 р.
По мелочному торгу . . . . .	2316	348	5575 р.
Итого . . . . .	6003	529	37765 р. 50 к.
Всего	6532		

По сравненію этихъ данныхъ съ числомъ торговыхъ документовъ, выбран-  
ныхъ изъ казначействъ губерніи въ 1877 году оказывается слѣдующее:

(\*) Въ семь чиселъ заключается 75 свидѣтельствъ выданныхъ бесплатно.

Свидѣтельствъ:	Менѣе		Болѣе	
	Годовыхъ	полугодовыхъ	Годовыхъ	полугодовыхъ
По I-ой гильдіи	—	—	2	—
По II-ой гильдіи .	31	8	—	—
На мелочный торгъ	279	42	—	—
На развозный торгъ	1	—	—	1
На разносный торгъ	3	1	—	—
На мѣщанскіе промыслы . . . . .	—	—	5	20
Приказчичьихъ I-го класса . . . . .	2	—	—	—
Приказчичьихъ II-о класса . . . . .	46	15	—	—
Паспортныхъ членамъ купеческихъ семействъ . . . . .	—	—	—	—
<b>Билетовъ:</b>				
По I-ой гильдіи . . . . .	—	—	—	—
По II-й гильдіи . . . . .	28	—	322	20
По мелочному торгу . . . . .	—	—	—	24

Въ общемъ итогъ свидѣтельствъ и билетовъ взято было въ отчетномъ году менѣе противъ 1877 года на 62, въ томъ числѣ годовыхъ 61 и полугодовыхъ 1. Сбора поступило въ казну менѣе 1877 года на 2238 руб.

Нарушеній постановленій о производствѣ торговли и промысловъ было 224 случая и по нимъ наложено взысканій 661 руб. 75 коп.

Болѣе значительныя ярмарки были въ посадѣ Андреевѣ (Ивановская и Михайловская), обороты которыхъ простирались въ отчетномъ году по привозу товаровъ на 160,000 руб., а по продажѣ ихъ на 90,000 руб. Противъ 1877 года продано товаровъ на 9,700 рублей болѣе.

По свѣдѣніямъ доставленнымъ таможеннымъ вѣдомствомъ, въ отчетномъ году ввезено въ Келецкую губернію изъ заграницы разнаго рода товаровъ на сумму 531,314 рублей и вывезено за границу на сумму 1,914,609 рублей. Такимъ образомъ вывезено товаровъ чрезъ таможи Келецкой губерніи на 1383295 рублей болѣе противъ цѣнности товаровъ привезенныхъ чрезъ тѣ-же таможи изъ заграницы.

#### а) ДВИЖЕНІЕ НАСЕЛЕНІЯ.

Къ 1 Января 1878 года населеніе губерніи состояло изъ 586,394 душъ обо-го пола.

Въ теченіи года родилось:		
мужескаго пола . . . . .	11653	человѣкъ
женскаго пола . . . . .	11645	„
Итого . . . . .	23298	„
Умерло:		
умерло мужескаго пола . . . . .	7899	„
„ женскаго пола . . . . .	7785	„
Итого . . . . .	15684	„

Затѣмъ къ началу 1879 года постоянное населеніе губерніи простиралось до 594,008 душъ обоого пола, въ томъ числѣ мужчинъ 288,952 и женщинъ

305,056, слѣдовательно увеличилось противъ 1877 года на 7614 человекъ обо-  
его пола.

Число женщинъ въ губерніи превышаетъ число мужчинъ на 16104 души.

Населеніе губерніи распредѣляется по городамъ и уѣздамъ слѣдующимъ  
образомъ:

Въ городахъ	мужчинъ	женщинъ	об. пола
Кельцахъ . . .	3871	4611	8482
Хенцинахъ . . .	2524	2866	5390
Олькушѣ . . .	1213	1312	2525
Пинчовѣ . . .	2981	3083	6064
Дзялошицахъ . . .	2539	2730	5269
Мѣховѣ . . .	930	987	1917
Хмѣльницѣ . . .	2922	3023	5945
Итого	16980	18612	35592

Въ уѣздахъ	мужчинъ	женщинъ	об. пола
Андреевскомъ . . .	28512	30311	58823
Влощовскомъ . . .	29492	30300	59792
Келецкомъ . . .	41453	41764	83217
Мѣховскомъ . . .	40964	43164	82112
Олькушевскомъ . . .	44025	48729	92754
Пинчовскомъ . . .	38465	40470	78935
Стопницкомъ . . .	49079	51706	100785
Итого	271972	286444	558416

Всего въ губерніи 288952 305056 594008

Рожденій было въ отчетномъ году 23298, изъ коихъ приходилось на долю  
мальчиковъ 11,653 и дѣвочекъ 11,645, т. е. на 100 мальчиковъ родилось 99,<sup>89</sup>  
дѣвочекъ.

Въ среднемъ годовомъ выводѣ по губерніи на 100 человекъ жителей роди-  
лось 3,<sup>92</sup> дѣтей.

Въ числѣ рожденныхъ въ 1878 году младенцевъ было:

законнорожденныхъ	22865 или 98, <sup>709</sup> %
незаконнорожденныхъ	433 или 1, <sup>291</sup> %

т. е. случаи внѣбрачныхъ рожденій повторялись нѣсколько рѣже чѣмъ въ 1877  
году, въ которомъ незаконнорожденные составляли 2,<sup>02</sup> %.

Внѣбрачныхъ рожденій случилось: въ городахъ 21 или 4,<sup>785</sup> %  
въ посадахъ и селеніяхъ 412 или 95,<sup>215</sup> %.

При сравненіи этихъ цифръ съ общою цифрою женскаго населенія губерніи  
оказывается, что одно незаконнорожденное дитя приходилось: въ городахъ на  
886 женщинъ, въ уѣздахъ на 695 женщинъ.

На 100 жителей обоего пола приходилось по всей губерніи 0,<sup>705</sup> незаконныхъ  
рожденій.

Въ теченіи 1878 года въ губерніи умерло:

мужчинъ . . .	7899 или 50, <sup>330</sup> %
женщинъ . . .	7785 или 49, <sup>664</sup> %
Итого	15684

или 2,<sup>03</sup> % всего населенія губерніи.

Число смертныхъ случаевъ было слѣдующее:

въ 1872 году	.	.	.	.	12862
въ 1873 „	.	.	.	.	23876 (*)
въ 1874 „	.	.	.	.	15469
въ 1875 „	.	.	.	.	13614
въ 1876 „	.	.	.	.	13695
въ 1877 „	.	.	.	.	14129
въ 1878 „	.	.	.	.	15684

Средняя годовая цифра смертности за означенные 7 лѣтъ составляетъ 15618 человекъ.

Изъ сего видно, что въ отношеніи числа смертныхъ случаевъ, отчетный годъ лишь весьма немногимъ превышаетъ средне выведенную нормальную цифру.

Разсматривая размѣры смертности за минувшій годъ по мѣсту жительства умершихъ, оказывается что въ городахъ умерло 830, а въ уѣздахъ 14854 человека; слѣдовательно на 100 жителей приходится умершихъ: въ городахъ 2,33, въ уѣздахъ 2,76.

Для каждаго изъ городовъ и уѣздовъ губерніи смертность и естественный приростъ населенія выразились въ слѣдующихъ процентныхъ отношеніяхъ:

Города	смертность на 100 жителей	рождаемость на 100 жителей	% умершихъ на 100 родившихся
Кельцы . . .	3,4	4,9	70,5
Хенцины . . .	1,4	2,2	65,0
Ольгушъ . . .	1,8	2,5	72,3
Пинчовъ . . .	2,1	3,2	66,6
Дзялошице . . .	1,3	2,0	51,4
Мѣховъ . . .	1,7	2,0	87,0
Хмѣльникъ . . .	2,9	3,7	79,5
Уѣзды			
Андреевскій . . .	2,7	4,1	66,2
Влощовскій . . .	2,9	4,0	71,8
Келецкій . . .	1,8	3,7	49,6
Мѣховскій . . .	3,2	3,8	82,8
Ольгушскій . . .	2,5	4,2	59,8
Пинчовскій . . .	3,3	4,1	80,0
Стопницкій . . .	2,2	3,6	62,4

Отсюда оказывается, что благопріятнѣйшія условія для прироста народонаселенія существовали въ г. Дзялошицахъ и Хенцинахъ и въ уѣздахъ Келецкомъ и Ольгушскомъ, и наименѣ благопріятныя въ уѣздахъ Мѣховскомъ и Пинчовскомъ и въ г. Мѣховѣ, въ которомъ число родившихся превышаетъ число умершихъ всего на 5 человекъ.

Въ общемъ же итогѣ населеніе отъ избытка родившихся надъ умершими увеличилось въ 1878 году въ городахъ на 1,03%, въ уѣздахъ на 1,31% а по всей губерніи на 1,29%.

Сопоставляя выше приведенныя условія движенія населенія въ городскихъ и сельскихъ поселеніяхъ, оказывается, что на общее число жителей было:

	въ городахъ	въ уѣздахъ
Родившихся обоого пола . . .	3,27%	3,90%
умершихъ „ „ . . .	2,33%	2,76%
прибыли „ „ . . .	1,03%	1,31%
% умер. на 100 родив. об. пола	69,38%	67,20%

(\*) Въ этомъ году были оспа и холера.

Въ городахъ рождалось женскаго пола болѣе противъ мужскаго на 7,28% и умирало болѣе на 15,02%; въ уѣздахъ же напротивъ рождалось мужскаго пола болѣе противъ женскаго на 0,45% и умирало болѣе на 2,34%.

Слѣдовательно движеніе населенія къ естественному возрастанію въ уѣздахъ было благопріятнѣе нежели въ городахъ.

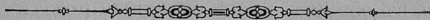
Всего въ губерніи заключено въ 1878 году 4788 браковъ, т. е. болѣе предшествовавшаго года на 207 или на 4,5% причеиъ одинъ бракъ приходился среднимъ числомъ на 124 жителя обоего пола т. е. въ городахъ на 105 и въ уѣздахъ на 125.

Число браковъ въ губерніи за минувшія 7 лѣтъ было слѣдующее:

въ 1872 году	3722
„ 1873 „	4386
„ 1874 „	4711
„ 1875 „	5195
„ 1876 „	5064
„ 1877 „	4581
„ 1878 „	4788

Средняя цифра за означенныя 7 лѣтъ 4735.

Подробныя числовыя данныя о движеніи народонаселенія по каждому изъ городовъ и уѣздовъ, показаны въ прилагаемой при семъ вѣдомости подъ № 3.



## II. Подати и повинности.

### а) ОКЛАДНЫЕ СБОРЫ.

Окладныхъ сборовъ, а именно поземельнаго налога дворянскаго и крестьянскаго, ливерунковаго налога, подымной и лановой подати и разнаго рода окладныхъ платежей слѣдовало поступить 1,388,796 руб. 74 коп., каковой итогъ образовался изъ:

Недоимокъ прежнихъ лѣтъ	559857 р. 88 к. (*)
Оклада отчетнаго года	819531 „ 40 „
Причисленныхъ недоимокъ	39735 „ 26 „
Причисленнаго оклада	2699 „ 18 „
Исключенныхъ недоимокъ	17376 „ 42 „
Исключеннаго оклада	15650 „ 56 „

И т о г о:

Недоимокъ . . . . .	582216 р. 72 к.
Окладныхъ платежей . . . . .	806580 „ 2 „
Въ томъ числѣ собствен- но окладныхъ податей	618691 „ 54 „

Въ теченіи отчетнаго года взыскано по всеѣмъ симъ сборамъ недоимокъ 70,001 р. 94 к. оклада 727606 р. 21 к., а всего 797608 р. 15 к. въ томъ числѣ собственно окладныхъ податей 631247 р. 14 к. и затѣмъ осталось въ недоимкѣ 591188 р. 59 к., въ томъ числѣ оклада отчетнаго года 78,973 р. 81 к. и недоимокъ прежнихъ лѣтъ 512,214 р. 78 к.

Такимъ образомъ въ общемъ итогѣ окладныя подати поступили сполна и кромѣ того въ счетъ недоимокъ податей прежнихъ лѣтъ уплачено 12555 р. 60 к.

Хотя окладъ отчетнаго года по всеѣмъ сборамъ на 68,177 р. 28 к. болѣе оклада 1877 года но обстоятельство это объясняется тѣмъ, что къ недоимкамъ прежнихъ лѣтъ въ теченіи отчетнаго года сдѣлано причисленій на 10,285 р. 76 к. болѣе противъ 1877 года, исключено-же недоимокъ на 18,780 р. 91 коп. меньше 1877 года.

Успѣшность взысканія по родамъ различныхъ сборовъ представляется въ слѣдующемъ видѣ:

взыскано	оклада	недоимокъ
дворянскихъ платежей	97,70 %	20,31 %
крестьянскихъ податей	98,75 %	49,79 %
городскихъ налоговъ	81,31 %	60,79 %
посадскихъ податей	97,23 %	51,79 %
окладныхъ платежей	66,32 %	8,73 %

Такимъ образомъ особенно успѣшнымъ оказывается взиманіе посадскихъ и за симъ крестьянскихъ податей, составляющихъ въ общей массѣ окладныхъ сборовъ наибольшую цифру.

(\*) За исключеніемъ недоимки транспортнаго сбора 2138 р. 93 к., каковая сумма, въ прилагаемой къ сему вѣдомости Нр. 4, перенесена изъ статьи окладныхъ платежей въ статью «Другихъ разныхъ взысканій по Мин. Внутр. Дѣль.»

Въ общей суммѣ подлежащихъ ко взысканію сборовъ состояло:

	оклада	недоимокъ
дворскихъ . . . . .	33,1 <sup>0</sup> / <sub>10</sub>	7,3 <sup>0</sup> / <sub>10</sub>
крестьянскихъ . . . . .	38,9 <sup>0</sup> / <sub>10</sub>	5,9 <sup>0</sup> / <sub>10</sub>
городскихъ . . . . .	1,7 <sup>0</sup> / <sub>10</sub>	0,3 <sup>0</sup> / <sub>10</sub>
посадскихъ . . . . .	2,8 <sup>0</sup> / <sub>10</sub>	0,8 <sup>0</sup> / <sub>10</sub>
окладныхъ платежей	23,2 <sup>0</sup> / <sub>10</sub>	85,7 <sup>0</sup> / <sub>10</sub>

Неудовлетворительность поступления собственно недоимокъ по окладнымъ платежамъ и сборамъ, объясняется неокончаніемъ по финансовому вѣдомству расчетовъ съ прежними арендаторами казенныхъ и подуховныхъ имѣній, за которыми числятся недоимки, подлежащія сложенію въ количествѣ 317,744 р. 16 к., о чемъ послѣдовали надлежащія представленія отъ Уѣздныхъ Начальниковъ въ Казенную Палату; тѣмъ неменѣе дѣйствительная недоимка къ 1 Января 1879 года менѣе таковой-же оставшейся къ 1 Января 1878 года на 64,535 р. 23 к.

Недоимокъ отмѣненныхъ налоговъ состояло къ 1 Января 1878 года 29084 р. 54 к., къ нимъ въ теченіи года вновь причислено 11,836 р., исключено 2983 руб., взыскано 2613 р. и осталось въ недоимкѣ къ 1 Января 1879 года 35,323 р. 84 коп., болѣе 1877 года на 6239 р. 30 к., что объясняется причисленіемъ въ отчетномъ году означенныхъ налоговъ на 8,166 р. 20 к. болѣе противъ 1877 г.

Обращаясь затѣмъ къ поступлениямъ другихъ разныхъ взысканій т. е. по вѣдомствамъ Министерства Финансовъ, Внутреннихъ Дѣлъ, Юстиціи, Народнаго Просвѣщенія, Путей Сообщенія и Государственнаго Контроля, оказывается что къ 1 Января 1878 года состояло въ недоимкѣ 103,888 р. 76 к., подлежало взысканію 7731 р. 92 коп.

	недоимокъ	оклада
къ тому вновь причислено	70524 р. 21 к.	1158 р. 2 к.
исключено . . . . .	36282 „ 33 „	177 „ 43 „
взыскано въ 1878 году . . . . .	57590 „ 77 „	8120 „ 9 „

Затѣмъ къ 1 Января 1879 г. въ недоимкѣ оставалось 81,132 р. 29 к. т. е. на 22,756 р. 47 к. менѣе противъ 1877 года.

Изъ означенной недоимки собственно на отвѣтственности Административнаго начальства числится только 7656 р. 50 к.

### а) ГУБЕРНСКІЕ СБОРЫ.

#### Страховой сборъ.

Цѣнность всѣхъ застрахованныхъ строеній простиралась къ 1 Января 1878 года на 24416430 руб. въ томъ числѣ въ городахъ на 2067280 р., посадахъ 2,607,230 руб. и въ селеніяхъ 19,741,920 руб. Вслѣдствіе прибыли строеній общее количество застрахованій къ 1 Января 1879 г. увеличилось до 24,730,310 руб., а именно въ городахъ до 2091,380 р., въ посадахъ до 2346,730 р. и въ селеніяхъ до 20292,200 руб.

Въ отчетномъ году страхового сбора слѣдовало поступить:	
въ пополненіе недоимокъ прежнихъ лѣтъ . . . . .	15986 р. 94 к.
страховой преміи и дополнительнаго сбора	
въ размѣрѣ 25 <sup>0</sup> / <sub>100</sub> годовой преміи . . . . .	175663 р. 37 к.
Итого . . . . .	191650 р. 31 к.

Въ счетъ сего дѣйствительно поступило:

недоимокъ прежнихъ лѣтъ . . . . .	9365 р. 79 к.
премій отчетнаго года . . . . .	166050 р. 34 к.
Итого . . . . .	175416 р. 13 к.

И затѣмъ къ 1 Января 1879 года осталось въ недоимкѣ 16234 р. 18 к., т. е. болѣе 1877 года на 247 р. 24 к.

Увеличеніе недоимокъ произошло вслѣдствіе поздняго начисленія въ Ноябрь мѣсяцѣ дополнительнаго 25% сбора вслѣдствіе оказавшагося недостатка главной страховой преміи на удовлетвореніе пожарныхъ убытковъ. Тѣмъ неменѣе поступленіемъ страховаго сбора въ общемъ итогѣ почти сполна покрытъ окладъ премій отчетнаго года, въ частности же недоимка прежнихъ лѣтъ уменьшена на 41 $\frac{3}{4}$  %.

Счетъ страховых суммъ представлялся въ слѣдующемъ балансѣ:

Наличныхъ страховых суммъ оставалось къ началу отчетнаго года . . . . .	21312 р. 38 к.
Въ томъ числѣ:	
въ Казначействахъ . . . . .	19901 р. 84 к.
въ Польскомъ Банкѣ . . . . .	1410 р. 54 к.
Въ теченіи отчетнаго года поступило . . . . .	225416 р. 13 к.
въ томъ числѣ:	
въ Казначейства . . . . .	175416 р. 13 к.
изъ Польскаго Банка безвозвратнаго пособия для Келецкой губерніи, ассигнованнаго Министерствомъ Внутр. Дѣлъ . . . . .	30000 р.
изъ тогоже Банка авансомъ на пособие семействамъ нижнихъ чиновъ запаса . . . . .	20000 р.
Итого . . . . .	246728 р. 51 к.
Израсховано въ отчетномъ году . . . . .	202765 р. 12 к.
въ томъ числѣ:	
на уплату пожарныхъ убытковъ . . . . .	169181 р. 12 к.
на случайныя потребности . . . . .	4010 р.
на издержки по содержанію страховыхъ учрежденій . . . . .	12326 р.
на пособие семействамъ нижнихъ чиновъ запаса . . . . .	17248 р.
Затѣмъ къ 1 Января 1879 года осталось на лицо . . . . .	43963 р. 39 к.
въ томъ числѣ:	
въ Казначействахъ . . . . .	39385 р. 54 к.
въ Польскомъ Банкѣ . . . . .	4577 р. 85 к.

### Сборъ по прекращенію чумы на рогатомъ скотѣ.

Сбора сего состояло въ отчетномъ году въ завѣдываніи Губернскаго Правленія . . . . .	97974 р. 70 $\frac{3}{4}$ к.
въ томъ числѣ:	
Остатка наличнаго сбора къ 1 Января 1878 г. . . . .	90879 р. 4 $\frac{3}{4}$ к.
годовой окладъ поступилъ сполна въ количествѣ . . . . .	4233 р. 42 к.
штрафныхъ за утайку скота . . . . .	110 р. 73 к.
штрафа за пропущенный скотъ при составленіи описей въ 1875 году . . . . .	92 р. 30 к.
процентовъ отъ капитала хранящагося въ Польскомъ Банкѣ . . . . .	2659 р. 21 к.

Въ теченіи отчетнаго года изъ суммъ сего сбора произведено расходовъ . . . 5047 р. 95½ к.

а и м е н н о:

на содержаніе чиновъ по управленію дѣлами о прекращеніи чумы на рогатомъ скотѣ	2690 р.
на уплату почтовыхъ издержекъ . . .	20 р. 5 к.
на заготовленіе бланковъ для описей скота	138 р. 50½ к.
перечислено въ случайные доходы по смѣтѣ Департамента Государственнаго Казначейства неподлежаще поступившихъ въ прежніе годы въ видѣ пени . . .	2199 р. 40 к.

За произведенными расходами осталось въ наличности въ Польскомъ Банкѣ . . .	92559 р. 56¾ к.
и въ казначействахъ . . .	367 р. 18½ к.
а всего	92926 р. 75¼ к.

### Губернскій дорожный сборъ.

Губернскаго дорожнаго сбора слѣдовало поступить:

недоимокъ прежнихъ лѣтъ	1602 р. 28 к.
оклада отчетнаго года	67946 „ 30 „
причисленныхъ недоимокъ	6 „ 42 „
исключенныхъ недоимокъ	12 „ 30 „
исключеннаго оклада . . .	20 „ 57 „
а всего	69522 р. 13 к.

Въ теченіи отчетнаго года поступило сего сбора 67,516 р. 16 к. и осталось въ недоимкѣ 2005 р. 97 к., въ томъ числѣ собственно недоимки прежнихъ лѣтъ 358 р. 92 коп. и оклада 1647 р. 5 к., такъ что означеннымъ поступленіемъ въ общемъ итогѣ покрытъ почти весь годовою окладъ, а недоимка прежнихъ лѣтъ уменьшена на 77%.

Въ счетъ оставшейся къ 1 Января 1879 г. недоимки губернскаго дорожнаго сбора 2005 р. 97 к., въ началѣ 1879 года уплачено 1154 руб. 21 коп.

Изъ поступившихъ въ 1878 году 67516 р. 16 к. и оставшейся къ 1 Января 1878 г. наличности 11,979 р. 17 коп. произведено было расходовъ 75,796 р. 84 к. въ томъ числѣ:

На жалованье дорожной прислугѣ, а также кондукторамъ и чертежникамъ строительнаго отдѣленія . . .	7926 р. 91 к.
на уплату за работы по смѣтамъ 1877 г. . .	20290 р. 52 к.
на ремонтъ губернскихъ шоссеиныхъ дорогъ и расположенныхъ на нихъ мостовъ . . .	44653 р. 84 к.
на 4% вознагражденіе въ пользу техниковъ . . .	1142 р. 11 к.
на мелочные расходы т. е. заготовленіе бланковъ, чертежныхъ матеріаловъ и проч. . .	518 р. 38 к.

И затѣмъ къ 1 Января 1879 г. осталось въ наличности дорожнаго сбора 3698 р. 49 к.

Такимъ образомъ противъ 1877 года израсходовано сего сбора болѣе на 14074 р. 96 к. и остатокъ подлежащій расходованію въ 1879 г. оказался менѣе предшествовавшаго года на 8280 р. 68 к.

### Квартирный сборъ.

Окладъ сего сбора исчисленъ былъ въ отчетномъ году по нормѣ утвержденной Министерствомъ Внутреннихъ Дѣлъ въ размѣрѣ 47,358 р. 46 к., считая въ томъ числѣ:

недоимокъ прежнихъ лѣтъ	9872 р. 8 к.
и оклада отчетнаго года	37486 „ 38 „

Въ теченіи 1878 г. взыскано было 39,281 р. 64 к., исключено недоимокъ 104 р. 60 к. и затѣмъ остались недозысканными 7972 р. 22 к., въ томъ числѣ оклада 7067 р. 40 к. и недоимокъ 904 р. 82 к. По сравненію съ 1877 годомъ въ недоимкѣ осталось на 1899 р. 88 к. менѣе.

Изъ поступившей въ отчетномъ году суммы квартирнаго сбора 39,281 р. 64 к. и наличнаго остатка онаго отъ 1877 года въ размѣрѣ 15723 р. 33 к. израсходовано было на вознагражденіе за отводъ квартиръ, на ремонтъ казармъ построенныхъ въ г. Кельцахъ на счетъ квартирныхъ суммъ и содержаніе таковыхъ въ исправности, а также на уплату заимообразно за отводъ помѣщений для мировыхъ учреждений 35,958 р. 68 к. и затѣмъ осталось въ наличности къ 1 Января 1879 года 19046 р. 29 к.

Такимъ образомъ всѣхъ губернскихъ сборовъ слѣдовало къ поступленію въ отчетномъ году:

недоимокъ прежнихъ лѣтъ	27350 р. 82 к.
и оклада	285514 „ 33 „
Итого	312865 р. 15 к.

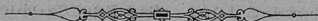
въ счетъ сего было взыскано	286650 р. 38 к.
и осталось въ недоимкѣ	26214 „ 77 „

Сверхъ губернскихъ сборовъ, частный сборъ на расходы по содержанію гминныхъ управленій, а также сборъ на содержаніе гминныхъ судовъ по 131 гминѣ Келецкой губерніи простирался: на содержаніе гминныхъ управленій и прочія гминныя надобности до 130,376 руб. 80½ коп., а на содержаніе гминныхъ судовъ до 51,730 руб.

Въ частности сборъ сей упалъ на Уѣзды въ слѣдующемъ размѣрѣ:

	на гминныя управленія		на гминные суды	
	по сколькимъ гминамъ	сумма	сбора	
Андреевскому.	14	9705 р. 25 к.	5800 р.	
Влоцковскому .	14	16260 „ 44 „	5900 „	
Келецкому .	18	18861 „ 4 „	7300 „	
Мѣховскому .	24	34747 „ 94 „	9000 „	
Олькушскому.	14	15412 „ 15 „	5800 „	
Пинчовскому .	23	15598 „ 58 „	8900 „	
Стопницкому .	24	19791 „ 40½ „	9000 „	

Разверстка слѣдовавшихъ съ каждой гмины суммъ, произведена была въ сельскихъ и смѣшанныхъ гминахъ по числу морговъ удобной земли, на основаніи ст. 309 постановленія Учредительнаго Комитета, а въ самостоятельныхъ посадскихъ гминахъ по числу лицъ владѣющихъ недвижимымъ имуществомъ, согласно ст. 3059 постановленія Учредительнаго Комитета.



### в) ГОРОДСКІЕ ДОХОДЫ И РАСХОДЫ.

Состояніе доходовъ и расходовъ 7-и городовъ губерніи представлялось въ слѣдующемъ положеніи:

Слѣдовало поступить доходовъ, считая въ томъ числѣ % отъ капиталовъ за 1878 г. въ количествѣ 2571 р. 65½ к., . . . . .	51001 р. 51½ к.,
Недоимокъ прежнихъ лѣтъ, считая въ томъ числѣ % отъ капиталовъ за 1877 г. въ количествѣ 2723 р. 86½ к., . . . . .	6555 р. 84½ к.
Поступило доходовъ . . . . .	46535 ,, 90 ,,
„ недоимокъ . . . . .	2241 ,, 59 ,,

Слѣдовательно недозыскано:	
доходовъ ,	4465 р. 61½ к.
недоимокъ ,	4314 ,, 25½ ,,
<hr/>	
Итого	8779 р. 87 к.

За исключеніемъ же изъ этой суммы процентовъ на капиталы хранящіяся въ Польскомъ Банкѣ и невысланныхъ онымъ въ теченіи 1878 г. въ количествѣ 5295 р. 52 к., дѣйствительная недоимка городскихъ доходовъ составляла къ 1 Января 1879 года 3484 р. 35 к.

Въ общемъ итогѣ поступленіями отчетнаго года покрытъ почти весь исчисленный доходъ, а въ счетъ недоимокъ уплачено 34,1% общей суммы оныхъ къ 1 Января 1878 года.

Расходовъ изъ городскихъ суммъ произведено было 48457 р. 42½ к., или на 320 р. 6½ к. менѣ противъ прихода.

Изъ приложенной къ сей статьѣ вѣдомости, въ которой излагаются доходы и расходы каждаго города отдѣльно видно, что сравнительное состояніе средствъ и развитія городовъ представляются въ слѣдующихъ процентныхъ отношеніяхъ доходовъ и расходовъ каждаго города къ общей суммѣ доходовъ и расходовъ по веѣмъ городамъ:

	къ общей суммѣ городскихъ доходовъ	къ общей суммѣ городск. расходовъ
Кельцы . . . . .	48,73%	50,70%
Хенцины . . . . .	13,70%	12,74%
Мѣховъ . . . . .	11,71%	12,73%
Олькушъ . . . . .	8,71%	7,70%
Пинчовъ . . . . .	7,75%	7,75%
Дзялошницы . . . . .	3,72%	2,79%
Хмѣльницъ . . . . .	6,70%	6,71%

Такимъ образомъ самыя большія средства на потребности благоустройства представляетъ городъ Кельцы и самыя меньшія г. Дзялошницы Пинчовскаго Уѣзда.

Принадлежащихъ городамъ запаснаго и неприкосновеннаго капиталовъ было:

	къ 1 Января 1878 г.	къ 1 Января 1879 г.
Кельцы . . . . .	2084 р. 74 к.	2084 р. 74 к.
Олькушъ . . . . .	41752 ,, 31 ,,	40165 ,, 49 ,,
Мѣховъ . . . . .	8619 ,, 4½ ,,	8619 ,, 4½ ,,

Хенцины .	17116 р. 15 к.	13417 р. 97 к.
Пинчовъ .	2005 „ 5 1/2 „	1659 „ 13 1/2 „
Дзялошицы	2100 „ 17 1/2 „	1377 „ 88 „
Хмѣльницъ	1987 „ 14 „	244 „ 79 „
Итого	75664 р. 61 1/2 к.	67566 р. 5 к.

Такимъ образомъ капиталы эти въ Мѣховѣ и въ Кельцахъ остались безъ переменъ, въ остальныхъ же городахъ уменьшились, а именно: въ Ольгущѣ на 1586 р. 82 к., въ Хенцинахъ на 3698 р. 18 к., въ Пинчовѣ на 348 р. 92 к., въ Дзялошицахъ на 722 р. 29 1/2 к. и въ Хмѣльницѣ на 1742 р. 35 к.

Уменьшеніе это произошло вслѣдствіе произведенныхъ изъ сихъ суммъ расходовъ на удовлетвореніе судебныхъ мировыхъ учреждений квартирнымъ довольствіемъ, а въ г. Хенцинахъ сверхъ того на постройку городскихъ колодезей и ремонтъ мостовыхъ 1699 р. 43 к. и пожертваніе въ пользу раненыхъ въ количествѣ 1001 р. 4 к.

### Г) АКЦИЗНЫЕ СБОРЫ.

Акцизныхъ сборовъ со всѣхъ предметовъ обложенія въ отчетномъ году поступило 1051612 р. 38 1/2 к. По предметамъ обложенія сборы эти распредѣлялись:

акциза съ вина и спирта . . . . .	903252 р. 50 1/2 к.
акциза съ пива . . . . .	27338 р. 10 к.
акциза съ меда . . . . .	175 р.
акциза съ табаку . . . . .	9881 р. 53 к.
патентнаго сбора . . . . .	66174 р. 29 к.
дохода съ сахароваренія . . . . .	41483 р. 39 к.
случайныхъ доходовъ . . . . .	3307 р. 57 к.

Въ общемъ итогѣ количество акцизныхъ сборовъ увеличилось противъ 1877 года на 47422 р. 42 1/2 к.

Въ 1878 году дѣйствовало въ губерніи 39 винокуренныхъ заводовъ, болѣе противъ 1877 года на 1, пивоваренныхъ 28, менѣе 1877 года на 4, медоваренныхъ 2, менѣе 1877 года на 2.

Свеклосахарныхъ заводовъ дѣйствовало 2, т. е. столько-же какъ и въ 1877 г.

Въ отчетномъ году разнаго рода мѣстъ продажи питей состояло 1303, т. е. на 41 менѣе 1877 года.

Число мѣстъ продажи питей распредѣлялось по городамъ и уѣздамъ губерніи съ подраздѣленіемъ одного заведенія на число жителей слѣдующимъ образомъ:

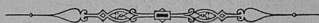
Въ городахъ	Число заведеній	На сколько жит. приходится 1 заведеніе
Кельцахъ . . . . .	60	141
Хенцинахъ . . . . .	27	199
Мѣховѣ . . . . .	30	63
Ольгущѣ . . . . .	32	78
Пинчовѣ . . . . .	25	242
Дзялошицахъ . . . . .	11	479
Хмѣльницѣ . . . . .	22	270
Въ уѣздахъ		
Андреевскомъ . . . . .	125	470
Влоцковскомъ . . . . .	105	569

Келецкомъ . . .	150	554
Мѣховскомъ . . .	198	414
Ольгущскомъ . . .	169	548
Пинчовскомъ . . .	184	429
Стопницкомъ . . .	165	610

Вообще же по губерніи одно заведеніе приходится на 455 душъ обоего пола или на 222 мужчинъ.

Табачныхъ лавогъ существовало въ отчетномъ году 1, менѣе 1877 на 4 и табачныхъ лавочекъ 646, менѣе 1877 года на 86.

Заведеній, въ которыхъ производилась раскурочная продажа табаку существовало въ губерніи 1484.



### е) ОТПРАВЛЕНІЕ НАТУРАЛЬНЫХЪ ПОВИННОСТЕЙ.

#### Квартирная повинность.

Въ отчетномъ году войска расквартированы были въ слѣдующихъ мѣстностяхъ:

Въ г. Кельцахъ управленіе 2-й бригады 7-й пѣхотной дивизіи, штабъ и 3 баталіона 28 пѣхотнаго Полоцкаго Полка, управленіе 1-й бригады 14 кавалерійской дивизіи, штабъ и 21-я конно-артиллерійская батарея и Келецкая мѣстная команда.

Въ г. Хенчинахъ — три стрѣлковыя роты 28 пѣхотнаго Полоцкаго полка.

Въ Келецкомъ уѣздѣ — съ Октября мѣсяца 1 эскадронъ 14 уланскаго Ямбургскаго полка.

Въ г. Пинчовѣ — штабъ и 2 эскадрона 14 уланскаго Ямбургскаго полка.

Въ Пинчовскомъ уѣздѣ — два эскадрона 14 уланскаго Ямбургскаго полка (до Октября мѣсяца).

Въ Стопницкомъ уѣздѣ — 1 эскадронъ 14 Драгунскаго Малороссійскаго полка.

Въ г. Хмѣльникѣ — 1 эскадронъ 14 уланскаго Ямбургскаго полка (съ Октября мѣсяца).

Въ г. Мѣховѣ — штабъ и 2 сотни Донскаго Казачьяго № 14 полка.

Въ Мѣховскомъ уѣздѣ — 2 сотни Донскаго Казачьяго № 14 полка.

Въ г. Ольгущѣ — 1 сотня Донскаго Казачьяго № 14 полка.

Въ Ольгущскомъ уѣздѣ — 1 эскадронъ 14 гусарскаго Митавскаго полка, 1 сотня Донскаго Казачьяго № 14 полка и 7 Донская конно-артиллерійская батарея.

Въ отчетномъ году отведено было слѣдующее число квартиръ:

Генеральскихъ . . . . .	3
Штабъ-офицерскихъ . . . . .	76
Оберъ-офицерскихъ . . . . .	176

Кромѣ того размѣщено нижнихъ чиновъ въ казарменныхъ помѣщеніяхъ 1625 и у частныхъ лицъ 3059, а всего 4684 человѣка.

Изъ суммъ назначенныхъ по смѣтѣ Министерства Внутреннихъ Дѣлъ израсходовано на наемъ помѣщеній для полковыхъ канцелярій и другихъ воинскихъ учрежденій, на наемъ полковыхъ лазаретовъ, гаубтвахтъ и т. п. 14302 р. 76 к.

Сверхъ того выдано домовладѣльцамъ за отводъ помѣщеній для войскъ вознагражденія изъ суммъ квартирнаго сбора 31903 р. 30 коп.

### Подводная повинность.

Въ отчетномъ году жителями губерніи поставлено платныхъ подводъ:

#### ПО УѢЗДАМЪ:

Влощовскому .	1626
Келецкому .	820
Мѣховскому .	287
Олькушскому .	513
Пинчовскому .	293
Стопницкому .	1793
<u>а всего .</u>	<u>5332</u>

Безплатныхъ подводъ поставлено было по губерніи:

#### ПО УѢЗДАМЪ:

Андреевскому .	706
Влощовскому .	580
Келецкому .	456
Мѣховскому .	587
Олькушскому .	1819
Пинчовскому .	807
Стопницкому .	1910
<u>а всего .</u>	<u>6865</u>

Жалобъ на отягощеніе означенною повинностью заявлено небыло.

### Дорожная повинность.

Въ теченіе отчетнаго года дорожная повинность распредѣлялась по уѣздамъ губерніи слѣдующимъ образомъ:

	Д н е й		издержано деньгами
	пѣшихъ	конныхъ	
Келецкій .	6765	445	1550 р.
Влощовскій .	9546	1671	91 „
Андреевскій .	2856	1749	503 „ 63 к.
Мѣховскій .	3876	103	763 „ 30 „
Олькушскій .	5146	812	68 „ 89 „
Пинчовскій .	8073	661	806 „
Стопницкій .	3531	931	2224 „ 40 „

Всего по губерніи употреблено: пѣшихъ дней 39793, конныхъ 6372 и израсходовано деньгами 6007 р. 22 к.

Неравномѣрность распредѣленія этой повинности по уѣздамъ обусловливалась мѣстными потребностями, зависящими отъ свойства и состоянія дорогъ.



Изъ лицъ внесенныхъ въ дополнительный списокъ Б поступленіе коихъ въ войска было отсрочено:

на основаніи 44 ст. Устава . . . . .	327
на основаніи 52 ст. Устава . . . . .	2
Итого	329
изъ лицъ внесенныхъ въ призывные списки . . . . .	1450
Всего принято	1782

Недоборъ 11 евреевъ произошелъ вслѣдствіе негодности значительнаго числа евреевъ по слабосилію и невозмужалости а равно развитія между ними разнаго рода болѣзней и уродства, препятствующихъ приему на службу и не встречаемыхъ въ другихъ сословіяхъ.

Въ числѣ принятыхъ заключалось:

а) неимѣвшихъ права на льготу по семейному положенію . . . . .	1573
б) имѣвшихъ право на льготу III разряда . . . . .	93
II разряда . . . . .	95
I разряда . . . . .	21
Итого	1782
в) и имѣвшихъ право на сокращенные сроки службы:	
по 1 пункту 56 ст. Устава . . . . .	1
по 3 " " " " . . . . .	4
по 4 " " " " . . . . .	6
г) неимѣвшихъ права на сокращенные сроки службы:	
умѣющихъ читать и писать или только читать . . . . .	177
безграмотныхъ . . . . .	1594
д) подлежащихъ по приѣмѣ зачисленію въ запасъ на основаніи 163 ст. Устава . . . . .	9
е) способныхъ къ строевой службѣ . . . . .	1722
" " къ нестроевой " " . . . . .	60
ж) мѣрою роста:	
въ 2 аршина 2 $\frac{1}{2}$ вершка . . . . .	104
" 3 " " . . . . .	323
" 4 " " . . . . .	513
" 5 " " . . . . .	473
" 6 " " . . . . .	272
" 7 " " . . . . .	74
" 8 " " . . . . .	18
" 9 " " . . . . .	4
" 10 " " . . . . .	1

з) по сословіямъ:

дворянъ потомственныхъ и личныхъ . . . . .	5
лицъ состоящихъ на государств. службѣ . . . . .	1

мѣщанъ . . . . .	252
крестьянъ . . . . .	1524

## и) по происхожденію

поляковъ . . . . .	1630
нѣмцевъ . . . . .	7
евреевъ . . . . .	145

## і) по вѣроисповѣданіямъ:

лютеранъ . . . . .	8
католиковъ . . . . .	1629
евреевъ . . . . .	145

к) женатыхъ . . . . .	264
-----------------------	-----

## Изъ числа принятыхъ новобранцевъ:

а) отправлено съ мѣста призыва въ лечебныя заведенія . . . . .	31
б) отправлено съ мѣста призыва по назначенію въ войска . . . . .	873
в) распущено по домамъ на основаніи 155 ст. Устава . . . . .	869
г) зачислено въ запасъ . . . . .	9

## На основаніи 154 ст. устава:

а) зачислено въ ратники ополченія . . . . .	3066
б) освобождено отъ этаго зачисленія по неспособности носить оружіе . . . . .	40

## На мѣстахъ призыва было:

заболѣвшихъ . . . . .	11
умершихъ . . . . .	2
Въ теченіе отчетнаго года поступило въ войска вольно-опредѣляющихся . . . . .	13
изъ нихъ лицъ прошедшихъ шесть классовъ гимназіи . . . . .	2

## Уѣздными Присутствіями принято жалобъ, а именно:

письменныхъ . . . . .	502
словесныхъ . . . . .	2

## изъ того числа:

на неправильности въ призывныхъ спискахъ . . . . .	2
по назначенію льготъ . . . . .	263
по опредѣленію возраста по наружному виду . . . . .	1
по опредѣленію годности къ службѣ . . . . .	238

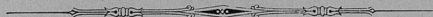
## Изъ числа поданныхъ жалобъ признано уважительными:

по неправильности въ призывныхъ спискахъ . . . . .	1
по назначенію льготъ . . . . .	42
по опредѣленію годности къ службѣ . . . . .	51
перенесено жалобъ въ Губерн. Присутствіе . . . . .	325

въ Правительствующій Сенатъ . . . . . 2

Издержки по призыву и приему на службу и содержание Уездныхъ Присутствій были слѣдующія:

- а) на путевое, квартирное и порціонное довольствіе военныхъ членовъ, медиковъ и военныхъ приемщиковъ . 1506 р. 32 к.
  - б) на канцелярскіе расходы поименованные въ пунктѣ 3 ст. 164 Устава . 1510 р. 76 к.
  - в) на наемъ помѣщеній для Присутствій а также на отопленіе и освѣщеніе . 661 р. 65 к.
  - г) на наемъ лицъ для веденія дѣлопроизводства въ Уездныхъ Присутствіяхъ . . . . . 3895 р.
- 
- Итого 4556 р. 65 к.



### III. Общественное благоустройство и благочиніе.

#### а) КАЗЕННЫЯ И ОБЩЕСТВЕННЫЯ ЗДАНІЯ.

Казенныхъ, общественныхъ и училищныхъ зданій къ 1 Января 1879 года состояло въ губерніи 800, въ томъ числѣ собственно казенныхъ и городскихъ 392 и общественныхъ 408; въ теченіи отчетнаго года прибыло 1 зданіе въ гор. Кельцахъ (сарай для артиллеріи), 1 въ пос. Андреевѣ (сарай для артиллеріи) и убыло одно въ г. Кельцахъ (поконсумціонный домикъ) и затѣмъ число зданій увеличилось противъ 1877 г. на 1 и составляло 800, въ томъ числѣ 66 въ городахъ и 734 въ посадахъ и селеніяхъ.

По исправленію и перестройкѣ состоящихъ въ губерніи казенныхъ и городскихъ зданій, въ отчетномъ году произведены были слѣдующія работы:

1. Въ г. Кельцахъ—а) ремонтровка зданія Келецкаго Губернскаго Правленія, стоившая 1986 рублей; б) ремонтровка Келецкаго Тюремнаго Замка, стоившая 1403 руб. 25 коп.; в) ремонтровка добавочнаго помѣщенія Военнаго Госпиталя, стоившая 89 р. 95 к.; г) постройка сарая для артиллеріи, стоившая 752 р. 3 к.; д) ремонтровка каменныхъ казармъ и деревянныхъ барачковъ, въ коихъ помѣщается Полоцкій Пѣхотный Полкъ, стоившая 1438 р. 27 к.; е) ремонтровка дома сторожа при Келецкомъ православномъ кладбищѣ, стоившая 118 р. 77 к.

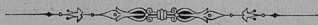
2. Въ г. Олькушѣ—ремонтровка зданія Олькушскаго Уѣзнаго Управленія, стоившая 103 рубля.

3. Въ г. Хенцинахъ—ремонтровка Хенцинскаго Тюремнаго Замка, обошедшая въ 26 руб. 75 коп.

4. Въ г. Пинчовѣ—ремонтровка помонастырскаго зданія, въ коемъ помѣщается часть Ямбургскаго уланскаго полка, стоившая 985 руб.

5. Въ п. Андреевѣ—постройка сарая для артиллеріи, стоившая 785 р. 20 к.

6. Въ п. Пилицѣ—ремонтровка Реформатскаго монастырскаго зданія, стоившая 1260 руб. 30 коп.



#### б) ДОРОГИ, МОСТЫ И ПЕРЕВОЗЫ.

Губернскихъ перворазрядныхъ дорогъ къ 1 Января 1878 года состояло 479 верстъ 427 сажени, въ томъ числѣ шоссейныхъ 394 версты 133 сажени и грунтовыхъ 85 верстъ 294 сажени; въ теченіе отчетнаго года вновь устроено 305 сажени шоссейной дороги и затѣмъ къ 1 Января 1879 г. состояло губернскихъ дорогъ 1-го разряда 479 верстъ 427 саж., въ томъ числѣ шоссейныхъ 394 вер. 438 саж. и грунтовыхъ 84 вер. 489 саж.

На устройство 305 сажени новой шоссейной дороги въ Пинчовскомъ уѣздѣ, израсходовано 2047 р. 26 к.

На ремонтровку полотна перворазрядныхъ шоссейныхъ дорогъ и расположенныхъ на нихъ мостовъ израсходовано было въ отчетномъ году 48695 р. 85 коп., въ томъ числѣ по уѣздамъ:

По уѣздамъ	ремонтировано дорогъ	починено мостовъ	издержано	среднимъ числомъ ремонтъ одной версты обшелся
Келецкому .	68 в. 490 с.	16	15851 р. 86 к.	229 р. 73 к.
Андреевскому .	40 „ 389 „	22	7257 „ 4 „	177 „ 86 „
Пинчовскому .	33 „ 496 „	8	3266 „ — „	96 „ 5 „
Стопницкому .	90 „ 332 „	18	6586 „ 69 „	72 „ 69 „
Мѣховскому .	56 „ 216 „	5	6283 „ — „	111 „ 40 „
Олькушскому .	58 „ 371 „	5	6851 „ 26 „	116 „ 51 „
Влоцковскому .	35 „ 75 „	5	2600 „ — „	74 „ 28 „
По губерніи	384 в. 369 с.	79	48695 р. 85 к.	135 р. 21 к.

На мощеніе улицъ въ городахъ изъ городскихъ средствъ израсходовано въ г. Кельцахъ 2114 р. 54½ к., въ г. Хенцинахъ 60 р., въ г. Олькушѣ 74 р. 88 к., въ г. Мѣховѣ 2079 р. 42 к. и въ г. Хмѣльникѣ 92 р. 53½ к.

Мостовъ на губернскихъ дорогахъ I разряда въ отчетномъ году состояло:

	на дорогахъ шоссейныхъ	на дорогахъ грунтовыхъ
Тарифныхъ II класса	—	1
„ III „	3	3
„ IV „	5	2
Нетарифныхъ .	561	126
Устроено вновь мостовъ	3	—
Перестроено старыхъ м.	11	—
Починено старыхъ мос.	82	2
Ремонтировано переправъ на рѣкѣ Вислѣ .	3	—

### в) П О Ч Т Ы .

Въ теченіи отчетнаго года никакихъ существенныхъ измѣненій въ почтовыхъ трактахъ и станціяхъ не произошло.

По свѣдѣніямъ доставленнымъ почтовымъ вѣдомствомъ жалобъ на служебныя дѣйствія чиновъ и почтовыхъ учрежденій не поступало, за исключеніемъ небольшого числа жалобъ на почтсодержателей, за что съ виновныхъ произведено немедленно должное взысканіе.

### г) НАРОДНАЯ ПРАВСТВЕННОСТЬ.

По свѣдѣніямъ доставленнымъ Прокуроромъ Келецкаго Окружнаго Суда въ теченіи 1878 года разсмотрѣно было Окружнымъ Судомъ 1556 уголовныхъ дѣлъ, по коимъ осуждено 584 человека, въ томъ числѣ 478 мужчинъ и 106 женщинъ и такимъ образомъ на 100 осужденныхъ мужчинъ приходилось 22,1% женщинъ.

Въ общемъ числѣ преступленій составляли:

преступленія	противъ религіи . . . . .	0,4 0/0
„	противъ личности государства .	12,70 0/0
„	противъ собственности государства	1,6 0/0
„	противъ частной личности . . . . .	29,0 0/0
„	противъ частной собственности . .	56,8 0/0

Преступлений против постановлений о воинской повинности въ отчетномъ году въ Окружномъ Судѣ разсматриваемо небыло.

Въ общемъ числѣ осужденныхъ по различнымъ категоріямъ преступлений, число осужденныхъ женщинъ составляло:

по преступлениямъ противъ религіи	0, <sup>0</sup> / <sub>0</sub>
противъ личности государства	16, <sup>0</sup> / <sub>2</sub>
противъ собственности государства	0, <sup>0</sup> / <sub>3</sub>
противъ частной личности	37, <sup>0</sup> / <sub>2</sub>
противъ частной собственности	17, <sup>0</sup> / <sub>3</sub>

При распредѣленіи осужденныхъ преступниковъ по общественному ихъ положенію получаютъ слѣдующіе выводы:

	Число преступниковъ	процентное отношеніе къ общему числу осужденныхъ
Дворянъ потомственныхъ	2	0, <sup>0</sup> / <sub>34</sub>
Дворянъ личныхъ	3	0, <sup>0</sup> / <sub>51</sub>
Мѣщанъ	149	25, <sup>0</sup> / <sub>51</sub>
Крестьянъ	415	71, <sup>0</sup> / <sub>76</sub>
Военнаго сословія	15	2, <sup>0</sup> / <sub>56</sub>

По возрастамъ осужденные распредѣлялись:

	Число осужденныхъ	процентное отношеніе къ общему числу осужденныхъ
Моложе 17-ти лѣтъ	23	3, <sup>0</sup> / <sub>93</sub>
отъ 17 до 20	64	10, <sup>0</sup> / <sub>95</sub>
„ 21 „ 25	131	22, <sup>0</sup> / <sub>43</sub>
„ 26 „ 30	194	33, <sup>0</sup> / <sub>22</sub>
„ 31 „ 40	102	17, <sup>0</sup> / <sub>46</sub>
„ 41 „ 50	35	6, <sup>0</sup> / <sub>70</sub>
„ 51 „ 60	22	3, <sup>0</sup> / <sub>76</sub>
свыше 60	13	2, <sup>0</sup> / <sub>22</sub>

Отсюда видно, что наибольшее число осужденныхъ приходилось на возрасты отъ 26 до 30 и отъ 21 до 25 лѣтъ.

Въ Мировыхъ и Гминныхъ судахъ въ теченіи отчетнаго года разсмотрѣно было 11871 дѣло, по коимъ осужденныхъ состояло 17730 человекъ, въ томъ числѣ 7892 мужчинъ и 9848 женщинъ.

Въ теченіи 1878 года поймано разнаго званія бѣглыхъ, бродягъ и безпаспортныхъ 477, въ томъ числѣ:

Бродягъ	43
Безпаспортныхъ	377
Иностранцевъ безпаспортныхъ	37
Бѣглыхъ арестантовъ	6
Уклонившихся отъ воинской повинности	9
Военныхъ дезертировъ	5

Обнаружено случаевъ:

Нарушеній правилъ о содержаніи оружія	25
Нарушеній правилъ охоты и содержанія собакъ	12
Нарушенія правилъ о еврейской одеждѣ	68

Нарушеній паспортныхъ правилъ . . . . .	92
Незаконнаго обученія дѣтей . . . . .	1
Проступковъ чиновъ земской стражи . . . . .	7

Преступныхъ случаевъ, рѣзко выдѣляющихся изъ ряда обыкновенныхъ преступленій и обращающихъ на себя общественное вниманіе, равно таковыхъ, совершеніе которыхъ требовало-бы значительнаго времени для подготовленія и при томъ сообщество многихъ заговорщиковъ, въ отчетномъ году, кромѣ появленія фальшивыхъ билетовъ, что впрочемъ вслѣдствіе немедленнаго и энергическаго преслѣдованія виновныхъ въ распространеніи билетовъ вскорѣ прекратилось, въ Келецкой губерніи не было.

#### а) АРЕСТАНТЫ И МѢСТА ЗАКЛЮЧЕНІЯ.

Въ имѣющихся въ Келецкой губерніи двухъ тюрьмахъ, въ городахъ Кельцахъ и Хенцинахъ, число арестантовъ въ 1878 году было слѣдующее:

	въ г. Кельцахъ	въ г. Хенцинахъ
къ 1 Января 1878 года оставалось . . . . .	199	184
въ теченіи года прибыло . . . . .	562	647
выпущено и отправлено по назначенію въ теченіе года . . . . .	497	682
къ 1 Января 1879 года оставалось . . . . .	264	149

Въ мѣстахъ заключенія для подслѣдственныхъ арестантовъ состояло:

	къ 1 Января 1878 года	въ 1878 году прибыло	убыло	къ 1 Января 1879 г. оставалось
въ пос. Андреевѣ . . . . .	1	42	43	—
въ гор. Пинчовѣ . . . . .	—	72	72	—
въ гор. Мѣховѣ . . . . .	10	154	159	5
въ пос. Стопницѣ . . . . .	1	24	25	—
въ пос. Влоцовѣ . . . . .	6	45	41	10
въ гор. Олькушѣ . . . . .	2	121	121	2
Итого	20	458	461	17

Въ полицейскихъ арестахъ при Магистратахъ 7-и городовъ Келецкой губерніи къ 1 Января 1878 года состояло заключенныхъ 16, въ теченіи 1878 года поступило 440, вышло 447 и къ 1 Января 1879 года состояло 9 человѣкъ.

Въ пересыльных арестахъ при Уѣздныхъ Управленіяхъ заключенныхъ къ 1 Января 1878 года оставалось 9 человѣкъ, въ теченіи года прибыло 4714, отправлено по назначенію 4714 и затѣмъ къ 1 Января оставалось 9 человѣкъ.

Въ гминныхъ арестахъ къ 1 Января 1878 года состояло 13 человѣкъ заключенныхъ, въ теченіи года вновь заключено 2621, выпущено 2606 и къ 1 Января 1879 года оставалось 28 человѣкъ.

Во всѣхъ-же мѣстахъ заключенія губерніи содержалось въ отчетномъ году 9883 лица, изъ коихъ въ теченіи года вышло 9407 и къ 1 Января 1879 г. оставалось всѣхъ арестованныхъ 476 человѣкъ.

Продовольствіе арестантовъ въ Келецкой и Хенцинской тюрьмахъ съ под-  
ряда, совключеніемъ и прочихъ расходовъ на содержаніе сихъ мѣстъ заключенія, обошлось: въ г. Кельцахъ 15046 р. 1 1/2 к. и въ Хенцинахъ 10777 р. 9 к.

Содержаніе шести послѣдственныхъ арестовъ губерніи стоило въ 1878 году 1931 р. 88 к.

Санитарное состояніе заключенныхъ было удовлетворительно.

Число больныхъ состояло слѣдующее:

въ Келецкой тюрьмѣ . . . . .	159
„ Хенцинской . . . . .	136
„ подслѣдственныхъ арестахъ . . . . .	6
„ пересыльныхъ арестахъ . . . . .	23
„ полицейскихъ арестахъ . . . . .	9

Изъ числа больныхъ арестантовъ въ Келецкой тюрьмѣ умерло 17 и въ Хенцинской 5.

Случаевъ побѣга было:

Изъ Келецкой тюрьмы . . . . .	2
„ подслѣдственныхъ арестовъ . . . . .	15
„ пересылочныхъ арестовъ . . . . .	7
„ полицейскихъ арестовъ . . . . .	12

Въ 1878 году назначено по судебнымъ приговорамъ къ высылкѣ въ Сибирь 25 арестантовъ, изъ коихъ въ теченіе года отправлено 16 и къ началу 1879 г. осталось невысланныхъ 9 человекъ.

Арестантовъ, приговоренныхъ къ работамъ въ арестантскихъ ротахъ, отправлено въ Ивангородскую крѣпость 19, въ Архангельскъ 3 и въ Вязники 7.

Для улучшенія матеріальнаго быта арестантовъ и въ видахъ возвышенія нравственности при Келецкой тюрьмѣ существовала по примѣру прежнихъ лѣтъ прядильня шерсти, изъ которой вся выдѣланная шерсть поступила на Сандомирскую суконную фабрику.

Содержаніе означенной прядильни обошлось въ отчетномъ году въ 3701 р. 22 к. Определенная для арестантовъ заработная плата за выдѣлку шерсти составляла 21 р. 81 к.

Для преподаванія арестантамъ религіознаго утѣшенія въ обоихъ тюрьмахъ имѣются часовни, въ которыхъ въ праздничные дни совершается богослуженіе и преподаются наставленія въ правилахъ вѣры; кромѣ того грамотнымъ арестантамъ въ свободное время разрѣшено чтеніе книгъ духовно-нравственнаго содержанія.

### е) П О Ж А Р Ы .

Всѣхъ пожаровъ въ губерніи было въ отчетномъ году 255 т. е. болѣе нежели въ 1877 году на 7. Сумма причиненныхъ пожарными случаями убытковъ простиралась до 350,785 рублей, или на 272,270 р. менѣе нежели въ 1877 г.

По временамъ года пожары распредѣлялись слѣдующимъ образомъ:

	Число пожаровъ	число сгорѣв- шихъ дворовъ и строеній	сумма причинен- ныхъ убытковъ
въ весенніе мѣсяцы	72	143	117941 р.
въ осенніе „	55	116	91156 „
въ лѣтніе „	91	209	112843 „
въ зимніе „	37	46	28845 „
И т о г о	255	541	350785 р.

Наиболѣе разрушительными по своимъ послѣдствіямъ были пожары осеніе, изъ которыхъ каждый по среднему выводу истребилъ имущества на 1657 рублей; затѣмъ слѣдуютъ весенніе на 1638 р., лѣтніе на 1240 р. и наконецъ зимніе на 780 р.

Причины возникновенія пожаровъ были слѣдующія:

Отъ молніи . . . . .	16 или 6,2 %	общаго числа пожаровъ			
Отъ дурнаго устройства печей и трубъ . . . . .	20 „ 7,8 %	„ „ „	„	„	„
Отъ неосторожности . . . . .	34 „ 13,3 %	„ „ „	„	„	„
Отъ поджога . . . . .	42 „ 16,4 %	„ „ „	„	„	„
Отъ неизвѣстныхъ причинъ . . . . .	143 „ 56,0 %	„ „ „	„	„	„

Болѣе разрушительные пожары были въ слѣдующихъ мѣстностяхъ:

1) 9-го Іюля въ пос. Лелевъ Влоцковского уѣзда отъ неизвѣстной причины сгорѣло 39 строеній, застрахованныхъ въ 6720 р.

2) 15 Іюля въ посадѣ Пилиць Олькушскаго уѣзда отъ неизвѣстной причины сгорѣло 21 строеніе, застрахованна въ 35130 руб., и нестрахованное движимое имущество на сумму 50,000 руб.

3) 17 Августа въ дер. Коцина Пинчовскаго уѣзда сгорѣло 10 хозяйственныхъ строеній, застрахованныхъ въ 3710 руб., и нестрахованное движимое имущество на 15,000 руб.; предполагается поджогъ, но разслѣдованіемъ виновный необнаруженъ.

4) 5 Сентября въ им. Каменна Мѣховскаго уѣзда отъ загорѣвшейся въ дымовой трубѣ сажи сгорѣло 6 строеній, застрахованныхъ въ 3920 р., и недвижимое имущество: застрахованное на сумму 5400 р. и нестрахованное на сумму 6100 рублей.

5) 13 Сентября въ деревнѣ Глуховъ Стопницкаго уѣзда сгорѣли 2 хлѣбные сарая, застрахованные въ 1850 р., и нестрахованное движимое имущество на 4283 р.; предполагается поджогъ, но разслѣдованіемъ виновный необнаруженъ.

6) 18 Сентября въ деревнѣ Лясковъ Андреевскаго уѣзда отъ неизвѣстной причины сгорѣло 2 хлѣбные сарая застрахованные въ 890 руб. и застрахованнаго движимаго имущества на 5000 руб.

7) 16 Ноября въ дер. Слабковиць Стопницкаго уѣзда сгорѣло 5 дворскихъ строеній, застрахованныхъ въ 4610 руб. и застрахованное движимое имущество на 6000 руб.; предполагается поджогъ, но виновный разслѣдованіемъ необнаруженъ.

8) 17 Декабря въ дер. Прибыславиць Мѣховскаго уѣзда отъ неизвѣстной причины сгорѣло 4 дворскія строенія, застрахованна въ 9990 руб. и застрахованное движимое имущество на 2928 рублей.

#### ж) РАЗЛИЧНЫЯ ПРОИЗШЕСТВІЯ И НАРОДНЫЯ БѢДСТВІЯ.

Въ отчетномъ году, кромѣ пожаровъ, другихъ особенно значительныхъ бѣдствій, какъ-то: бурь, градобитій и разливовъ рѣкъ, въ предѣлахъ Келецкой губерніи небыло.

## IV. Народное здравіе и общественное призрѣніе.

### а) В Р А Ч И.

Въ отчетномъ году въ губерніи состояло 36 врачей, т. е. тремя менѣе противъ 1877 года.

Изъ числа ихъ на государственной службѣ состояло 16, въ томъ числѣ 5 въ губернскомъ городѣ и 11 въ уѣздахъ и вольнопрактикующихъ 20.

Ветеринаровъ . . . . .	3	
Изъ нихъ на службѣ въ губ. городѣ	1	
въ уѣздахъ . . . . .	2	
фельдшеровъ . . . . .	101	т. е. менѣе 1877 г. на 25
изъ нихъ на службѣ въ губ. городѣ	3	
въ уѣздахъ . . . . .	10	
вольнопрактикующихъ . . . . .	88	
повивальныхъ бабокъ . . . . .	34	т. е. болѣе 1877 г. на 7
изъ нихъ на службѣ въ губ. городѣ	1	
въ уѣздахъ . . . . .	5	
вольнопрактикующихъ . . . . .	28	

Отношеніе числа лицъ, занимающихся врачебною практикою, къ общей цифрѣ населенія губерніи выражается въ слѣдующихъ данныхъ:

на одного врача приходилось жителей . . . . .	16500
на одного фельдшера . . . . .	5881,2
на одну повивальную бабку приходилось рожденій	685,2

Аптекъ въ губерніи состояло 26, въ томъ числѣ постоянныхъ 22, филиальныхъ 3, и одно временное аптечное отдѣленіе при Солецкихъ минеральныхъ водахъ, открываемое только во время лечебнаго сезона.

При аптекахъ находилось 26 аптекарей и 25 привизоровъ.

Кромѣ того въ теченіе отчетнаго года послѣдовало разрѣшеніе Медицинскаго Департамента на открытіе постоянной аптеки въ дер. Сухедневѣ Келецкаго уѣзда, но аптека эта въ 1878 году еще не была открыта.

По отношенію числа аптекъ къ общей цифрѣ населенія оказывается, что одна аптека приходилась на 22846 жителей.

Оспа привита была 16234 дѣтямъ; умершихъ отъ привитія оспы не было.

Такъ какъ общее число родившихся въ отчетномъ году составляетъ 23298 душъ, то число дѣтей, коимъ привита была оспа, относится къ числу рожденныхъ какъ 1: 0,69.

Въ видахъ прекращенія и ограниченія сифилитической болѣзни во всѣхъ городахъ и посадахъ, а равно и въ мѣстахъ квартированія войскъ, еженедѣльно производились осмотры проститутокъ и вообще женщинъ подозрительнаго поведенія, при чемъ оказавшіяся больными немедленно были отправляемы въ подлежащія больницы на излеченіе.

Во всѣхъ больницахъ гражданскаго вѣдомства въ 1878 году находилось на излеченіи 309 сифилитиковъ обоаго пола, изъ коихъ 262 выздоровѣло, 2 умерло и осталось на излеченіи 25.

Кромѣ того въ частной практикѣ венерическихъ больныхъ было 140, изъ коихъ выздоровѣло 131, умеръ 1 и осталось на излеченіи 8.

### б) БОЛЬНИЦЫ.

Въ Келецкой губерніи существуетъ шесть больницъ, подлежащихъ вѣдѣнію Губернскаго Совѣта Общественнаго Призрѣнія, а именно.

Больница Св. Александра въ Кельцахъ  
 „ Св. Власія въ Олькушѣ  
 „ Св. Анны въ Мѣховѣ  
 „ Св. Карла въ п. Стопницѣ  
 „ Св. Николая въ п. Бускѣ  
 и временная больница въ д. Солецѣ

Въ содержаніи и благоустройствѣ сихъ заведеній никакихъ особыхъ измѣненій не послѣдовало.

Въ означенныхъ 6-ти больницахъ въ 1878 году находилось на излеченіи больныхъ . . . . . 1844  
 въ теченіи года выздоровѣло . . . . . 1587  
 „ „ „ умерло . . . . . 142  
 и осталось къ 1 Января 1879 года . . . . . 115

Состояніе средствъ больницъ въ отчетномъ году представлялось въ слѣдующемъ видѣ:

	Доходъ вмѣстѣ съ остаткомъ отъ 1877 г.		Расходъ въ 1878 г.		Къ 1 Января 1879 года оставалось		Количество капиталовъ принадлеж. больницамъ	
	Руб.	Коп.	Руб.	Коп.	Руб.	Коп.	Руб.	Коп.
<b>РУБЛЕЙ И КОПѢЕКЪ СЕРЕБРОМЪ</b>								
Келецкая больница	6623	26	6623	26	—	—	13946	10
Мѣховская „	5361	17	5306	40½	54	76½	2300	—
Олькушская „	4596	80½	4498	32½	98	48	7323	51¾
Стопницкая „	3722	52½	3706	40½	16	12	1500	—
Буская „	3454	29½	2356	1	1098	28½	1450	—
Солецкая „	1514	32	1422	4	92	28	195	—
По всѣмъ больницамъ	25272	37½	23912	44½	1359	93	26714	61¾

Кромѣ упомянутыхъ выше больницъ, состоящихъ въ вѣдѣніи Совѣтовъ Общественнаго Призрѣнія, въ Келецкой губерніи находятся еще: а) два тюремные лазарета для заболѣвающихъ арестантовъ, содержимые на счетъ казны и б) частная больница на 50 кроватей въ посадѣ Курозвенкахъ Стопницкаго уѣзда.

Въ означенныхъ лазаретахъ и больницѣ, движеніе больныхъ въ отчетномъ году было слѣдующее:

	въ 1878 г. со- стояло на из- леченіи	въ теченіи года вы- здоровѣло	умерло	къ 1 Января 1879 г. оста- валось на из- леченій
Въ Келецкомъ тюремномъ лазаретѣ	144	118	15	11
„ Хенцинскомъ тюрем. лазаретѣ .	134	120	7	7
„ Курозвенской больницѣ . . .	621	520	31	70

За неимѣніемъ въ губерніи дома умалишенныхъ больные этого рода, по предварительномъ освидѣтельствovanіи, отправляются въ Варшаву въ больницы св. Іоанна Божія или Младенца Іисуса.

### в) ЭПИДЕМИИ.

Въ деревняхъ принадлежащихъ къ гминѣ Малешова Стопницкаго уѣзда, въ началѣ февраля мѣсяца 1878 года существовала на дѣтяхъ натуральная оспа; изъ числа 62-хъ заболѣвшихъ дѣтей умерло 17.

Другихъ повально-эпидемическихъ болѣзней въ отчетномъ году небыло, хотя въ нѣкоторыхъ мѣстностяхъ губерніи, преимущественно низменныхъ, появлялись довольно часто отдѣльные случаи заболѣванія тифомъ, дифтеритомъ, скарлатиною и корью, но ни одна изъ этихъ болѣзней не приняла характера эпидеміи.

### г) ЭПИЗОТИИ.

Въ теченіи 1878 года въ губерніи были слѣдующія эпизоотическія болѣзни:

1. Сибирская язва (антрах) появлялась въ 13 мѣстностяхъ губерніи, вслѣдствіе содержанія скота въ тѣсныхъ и душныхъ помѣщеніяхъ. Болѣзнь эта показала въ деревнѣ Жабець Стопницкаго уѣзда, откуда распространилась и по другимъ соседнимъ деревнямъ; началась она въ Іюль мѣсяцѣ, а прекратилась въ Октябрѣ. Изъ числа 3154 головъ рогатаго скота, находившагося въ мѣстностяхъ гдѣ свирѣпствовала зараза, заболѣло 101, выздоровѣло 3, и пало 98. Кроме того сибирскою язвою вслѣдствіе зараженія заболѣло и пало: 19 лошадей и 23 свиньи.

2. Носовой сапь (*Maleus humidus*) появлялся въ 4-хъ пунктахъ губерніи, вслѣдствіе употребленія въ работу лошадей больныхъ мытомъ. Болѣзнь началась въ Сентябрѣ и прекратилась въ Ноябрѣ.

Заболѣло 18 лошадей, которыя въ видахъ прекращенія заразы были убиты:

3. Повальное воспаленіе легкихъ у рогатаго скота (*pneumoniae piscotica vbovm*) существовало въ 3-хъ мѣстностяхъ губерніи, вслѣдствіе привода мясниками больного скота на убой въ тѣ посады и села, въ коихъ нѣтъ ни ветеринаровъ ни врачей. Изъ 550 головъ рогатаго скота, находившагося въ зараженныхъ мѣстностяхъ, заболѣло 42, пало 17, убито 6, выздоровѣло 18 и къ 1 Января 1879 г. осталось 1 больное животное.

4. Накожная чесотка (*scabies dermatocoptica*) появлялась въ 3-хъ мѣстностяхъ губерніи, вслѣдствіе содержанія овецъ въ хлѣвахъ безъ подстилки. Болѣзнь на-

чалась осенью 1877 года и прекратилась 31 Января 1878 года. Изъ числа 893 овецъ заболѣло 251, но всѣ онѣ въ теченіи Января мѣсяца выздоровѣли.

5. Зудневая чесотка (*scabies sarcoptica*) обнаруживалась въ 28-и мѣстностяхъ губерніи. Изъ числа 1628 лошадей, находившихся въ зараженныхъ мѣстностяхъ, заболѣло 224, пало 43, убито 23 и выздоровѣло 158.

Принятыми своевременно мѣрами вредное вліяніе эпизоотій въ мѣстахъ ихъ появленія пресѣчено.

#### а) НАСИЛЬСТВЕННЫЯ СМЕРТИ.

Неестественной смерти происшедшей отъ насилія, случайностей или другихъ причинъ, въ теченіи отчетнаго года подверглось 123 мужчины и 84 женщины, а всего 207 человекъ, т. е. на 56 менѣе противъ 1877 года. Сравнивая это число съ общею цифрою умершихъ въ отчетномъ году (15684 души) оказывается, что на 100 смертныхъ случаевъ приходится 1,32‰ жертвъ насилія и неблагоприятныхъ случайностей; при распредѣленіи же числа сихъ жертвъ между мужчинами и женщинами отдѣльно, на 100 умершихъ мужчинъ приходится 1,57‰ умершихъ отъ насилія и случайнымъ образомъ, а на 100 женщинъ—1,07‰. На 100 смертныхъ случаевъ въ городахъ приходится 0,96‰ случаевъ смерти отъ насилія и случайностей, а на 100 случаевъ въ деревняхъ—1,33‰.

Къ общему числу 594008 жителей Келецкой губерніи неестественная смертность относилась какъ 1 : 2855.

Въ теченіи отчетнаго года было:

	число жертвъ	процентное отношеніе къ общему числу	противу 1877 года
1. Жертвъ смертоубійства:	19	—	менѣе на 3
въ томъ числѣ:			
дѣтоубійствъ . . . . .	8	3,8‰	менѣе на 4
смертоубійствъ . . . . .	11	5,3‰	болѣе на 1
2. Самоубійць . . . . .	6	2,9‰	менѣе на 3
3. Скоропостижно умершихъ .	76	—	менѣе на 21
въ томъ числѣ:			
отъ болѣзней . . . . .	47	22,7‰	менѣе на 9
отъ пьянства . . . . .	8	3,8‰	менѣе на 12
отъ неизвѣстныхъ причинъ	21	10,1‰	—
4. Жертвъ случайной смерти .	96	—	менѣе на 24
въ томъ числѣ:			
убито громомъ . . . . .	4	1,9‰	менѣе на 6
задавлено и упало съ высоты	18	8,7‰	менѣе на 4
сгорѣло и убито на пожарахъ	2	0,9‰	болѣе на 2
умерло отъ угара . . . . .	2	0,9‰	менѣе на 1
замерзло . . . . .	6	2,9‰	менѣе на 3
утонуло . . . . .	23	11,1‰	менѣе на 12
умерло отъ другихъ случай-			
ностей . . . . .	41	19,8‰	болѣе на 1
5. Найдено мертвыхъ тѣлъ .	10	4,8‰	менѣе на 5

Почти половина смертныхъ случаевъ, а именно 96, обуславливалась неблагоприятными случайностями, затѣмъ слѣдуютъ лица скоропостижно умершія (76) и наконецъ жертвы смертоубійства (19).

## е) БОГАДѢЛЬНИ И ПРИЮТЫ.

Въ вѣдѣніи Келецкаго Губернскаго Совѣта Общественнаго Призрѣнія состояло 7 богадѣлень въ городахъ: Кельцахъ, Хенцинахъ, Мѣховѣ, Олькушѣ, Пинчовѣ и посадахъ Пилицѣ и Корчинѣ, а также дѣтскій приютъ при больницѣ св. Александра въ городѣ Кельцахъ.

Состояніе означенныхъ заведеній представлялось въ слѣдующемъ видѣ:

БОГАДѢЛЬНИ:	Число призрѣваемыхъ	Доходъ 1878 г. вмѣстѣ съ остаткомъ 1877 г.		Расходъ въ 1878 г.		Къ 1 Января 1879 г. оставалось	
		Рубли	Копѣйки	Рубли	Копѣйки	Рубли	Копѣйки
Келецкая	12	5660	56½	1602	10	1058	46½
Хенцинская	3	110	95	27	77½	83	17½
Мѣховская	9	1117	12½	298	5½	819	7
Олькушская	6	91	90	91	3	—	87
Пилицкая	12	1368	28	229	75	1138	53
Пинчовская	6	60	35½	57	—	3	35½
Корчинская	7	648	64½	413	80	234	84½
Дѣтскій приютъ	41	2558	9½	2075	43½	482	66

**ПРИМѢЧАНІЕ:** Вышепоименованнымъ благотворительнымъ заведеніямъ принадлежатъ слѣдующіе капиталы а именно: Келецкой богадѣльнѣ 2001 р. 65 к.;—Хенцинской 533 р. 1 к.;—Мѣховской 15432 р. 17½;—Олькушской 595 р. 52½ к., Пилицкой 14552 р. 60¾ к.;—Пинчовской 1302 р. 30 к.;—Корчинской 6564 р. 26 к.; Дѣтскому приюту 3353 руб. 70 коп.

Главныя средства для содержанія этихъ заведеній составляются изъ процентовъ отъ запаснаго капитала, доходовъ съ принадлежащихъ имъ земель въ количествѣ около 452 морговъ, случайныхъ пожертвованій, сбора съ увеселительныхъ представленій и т. п. Сверхъ сего въ пользу Келецкаго дѣтскаго приюта поступаютъ ежегодно пожертвованія взаимнѣ визитовъ на Новый годъ и Пасху (новаго стиля).

Кромѣ перечисленныхъ благотворительныхъ заведеній, въ губерніи существуетъ 89 домовъ призрѣнія, состоящихъ въ непосредственномъ завѣдываніи гминныхъ обществъ; въ домахъ сихъ призрѣвается 326 человекъ.

Означеннымъ заведеніямъ принадлежатъ капиталы въ количествѣ 70423 р. 38½ к., отъ которыхъ получается ежегоднаго процента 2924 р. 15½ к. и земельные участки всего 295 десятинъ 21 саж., доходъ съ которыхъ составляетъ 1090 р. 88 к. въ годъ.

Сверхъ сего нѣкоторые землевладѣльцы ежегодно доставляютъ домамъ призрѣнія въ натурѣ зерновой хлѣбъ.

Независимо дѣтскаго приюта состоящаго въ вѣдѣніи Губернскаго Совѣта Общественнаго Призрѣнія, въ г. Кельцахъ имѣется православный дѣтскій приютъ, находящійся въ вѣдѣніи Келецкаго Отдѣленія Русскаго Благотворительнаго Общества въ Царствѣ Польскомъ подъ непосредственнымъ наблюденіемъ Попечителя и Попечительницы.

Въ началѣ отчетнаго года въ немъ воспитывалось 17 сиротъ: 9 мальчиковъ и 8 дѣвочекъ; въ теченіи года выбыли 1 мальчикъ и 2 дѣвочки, вновь поступило 3 мальчика и 3 дѣвочки и затѣмъ къ 1 Января 1879 года призрѣвалось на полномъ содержаніи 11 мальчиковъ и 9 дѣвочекъ а всего 20 дѣтей.

На содержаніе пріюта въ 1878 году израсходовано было 1371 р. 27½ к.

Такимъ образомъ полное содержаніе каждаго питомца обошлось обществу въ 18¾ копѣйки въ сутки, считая въ этомъ числѣ и всѣ расходы по содержанію пріюта.

Обыкновенными источниками доходовъ Пріюта служатъ пожертвованія единовременныя и взаимныя визитовъ на Новый годъ и праздникъ Пасхи по старому стилю, членскіе взносы, деньги предлагаемыя въ подкупъ чинамъ земской стражи и нѣкоторыя случайныя пробрѣтенія.

Въ отчетномъ году Келецкое Отдѣленіе Русскаго Благотворительнаго Общества считало въ своемъ составѣ 79 дѣйствительныхъ членовъ.

Въ 1878 году поступило на приходъ, считая вмѣстѣ съ остаткомъ отъ 1877 года, всего . . . . .	1708 р. 35¾ к.
Произведено расходовъ, считая въ томъ числѣ и пособие, выданное бѣднымъ людямъ русскаго происхожденія . . . . .	1487 р. 65½ к.

Затѣмъ къ 1 Января 1879 года осталось наличными деньгами 220 р. 70¼ к. и процентными бумагами 2800 рублей, а всего 3020 руб. 70¼ к.

Существующее въ г. Кельцахъ съ 1872 г. Благотворительное Общество въ отчетномъ году считало въ своемъ составѣ 72 дѣйствительныхъ членовъ и 111 членовъ жертвователей.

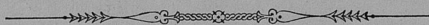
Дѣятельность Хозяйственнаго Совѣта этого Общества, по примѣру прежнихъ лѣтъ, обращена была на вспомоствованіе неимущимъ и устраненіе нищенства по улицамъ г. Кельць.

Средства Общества составлялись изъ членскихъ взносов и единовременныхъ пожертвованій.

Въ 1878 г. поступило на приходъ въ кассу Общества . . . . .	2083 р. 59 к.
Остатокъ на 1 Января 1878 года . . . . .	3629 „ 32 „
В с е г о	5712 р. 91 к.
Въ теченіи года израсходовано . . . . .	1081 р. 42 к.
Къ 1 Января 1879 года осталось наличными деньгами . . . . .	331 „ 49 „
и % бумагами . . . . .	4300 „ — „
В с е г о	4631 р. 49 к.

Кружечнаго сбора въ пользу нищихъ въ 1878 году поступило 725 р. 87 к.; на эти деньги, съ нѣкоторымъ пособіемъ изъ общихъ суммъ Общества, оно содержало 43 семейства нищихъ, отпуская ежемѣсячно по мѣрѣ нужды на каждого отъ 1 р. до 2 р. 50 к., кромѣ обѣдовъ въ натурѣ, жертвуемыхъ нѣкоторыми обывателями города.

Кромѣ сего изъ средствъ Общества отпущено въ пособіе несостоятельнымъ семействамъ воиновъ 113 р. 70 к.



## V. Народное Просвѣщеніе.

Къ 1 Января 1879 года въ Келецкой губерніи состояло 310 учебныхъ заведеній, а именно:

въ губернскомъ городѣ . . . . .	15
въ городахъ и посадахъ . . . . .	22
въ уѣздахъ . . . . .	273

Въ числѣ этихъ заведеній было:

Мужская Классическая Гимназія . . . . .	1
Мужская Прогимназія . . . . .	1
Женская Прогимназія . . . . .	1
Учительская Семинарія . . . . .	1
Образцовое Начальное Училище . . . . .	1
Народныхъ начальныхъ училищъ . . . . .	278
Училищъ и пансіоновъ частныхъ лицъ . . . . .	11
Воскресно-ремесленныхъ училищъ . . . . .	11
Лютеранскихъ канторатовъ . . . . .	5

Во всѣхъ означенныхъ заведеніяхъ къ 1 Января 1879 года было учащихся:

мужскаго пола . . . . .	11830
женскаго пола . . . . .	6574
Итого	18404

Число воспитывавшихся по мѣсту нахождения посѣщаемыхъ ими заведеній было:

въ городахъ и посадахъ . . . . .	2710 или 14,73%
въ селеніяхъ . . . . .	15694 или 85,23%

Общее число учащихся увеличилось противъ 1877 г. на 1059 т. е. на 6,1%.

Увеличеніе это особенно замѣтно въ начальныхъ народныхъ училищахъ (952 уч.) и въ училищахъ и пансіонахъ частныхъ лицъ (93 уч.).

Число обучавшихся во всѣхъ учебныхъ заведеніяхъ въ 1878 г. относилось къ общей цифрѣ населенія губерніи какъ 1 : 32,2, въ частности же для мужскаго населенія какъ 1 : 24,4 и для женскаго какъ 1 : 46,4.

По вѣроисповѣданіямъ учащіеся распредѣлялись слѣдующимъ образомъ:

	мужчинъ	женщинъ	всего	% общаго числа учащихся
Православнаго . . . . .	86	54	140	0,7%
Римско-Католическаго . . . . .	11162	6021	17183	93,3%
Евангелическаго . . . . .	125	102	227	1,2%
Евреевъ . . . . .	455	397	852	4,6%
Прочихъ исповѣданій . . . . .	2	—	2	0,01%
Всего . . . . .	11830	6574	18404	—

По сословіямъ учащіеся распредѣлялись:

	мужчинъ	женщинъ	всего	% общаго числа учащихся
Дѣтей дворянъ и чиновн. . .	443	225	668	3, 6%
„ лицъ духовн. званія . . .	8	4	12	0, 2%
„ военнаго званія . . .	—	13	13	0, 2%
„ горожанъ . . .	909	519	1428	7, 7%
„ сельскихъ жителей . . .	10469	5813	16282	88, 4%
„ иностранцевъ . . .	1	—	1	—
Всего . . .	11830	6574	18404	—

На содержаніе всѣхъ вообще учебныхъ заведеній Келецкой губерніи израсходовано было въ отчетномъ году 111208 р. 48 к. въ томъ числѣ:

на содержаніе Мужской Классической Гимназіи	27418 р. 48 к.
„ „ Пинчовской Мужской Прогимназіи	13315 р.
„ „ Келецкой Женской Прогимназіи	8400 р.
„ „ Андреевской Учительской Семинаріи и Начальнаго Образцоваго Училища	10085 р.
„ „ Начальныхъ Народныхъ Училищъ и воскресно-ремесленныхъ школъ	51990 р.

Частные пансіоны и школы, непользуясь пособіемъ отъ казны, содержались на счетъ своихъ собственныхъ средствъ, получаемыхъ за обученіе дѣтей въ сихъ заведеніяхъ.

Лютеранскіе Кантораты, состоящіе по силѣ 30 ст. Высочайшаго указа 30 Августа 1864 г. въ вѣдѣніи подлежащихъ консисторій подъ общимъ надзоромъ Учебной Дирекціи, содержались на счетъ приходскихъ складовъ, контролированіе коихъ предоставлено самимъ пасторамъ.

Во всѣхъ учебныхъ заведеніяхъ Келецкой губерніи личный составъ начальствующихъ и учащихся въ отчетномъ году состоялъ изъ 406 лицъ а именно:

	Состоитъ на лицо										
	Директоровъ	Инспекторовъ	Законоучителей	Учителей наукъ и языковъ	Учителей рисованія	Учителей искусствъ	Всѣхъ	Воспитат. и надзир.	Блгоустителей	Прочихъ лицъ	Вакантныхъ учительскихъ мѣстъ
Келецкая Мужская Гимназія . . .	1	1	3	12	1	1	23	2	—	2	—
Пинчовская Муж. Прогимназія . . .	—	1	2	5	1	—	11	2	—	—	—
Келецкая Женская Прогимназія: . . .	—	—	—	—	—	—	—	—	—	—	—
а) лица служащ. исключительно при Прог.	—	1	—	4	—	1	11	5	—	—	—
б) лица сост. на службѣ при Мужской Гим.	—	—	2	2	1	2	7	—	—	—	—
Андреевская учительская семинарія и сост. при ней образцовое училище	—	1	1	5	1	1	9	—	—	—	—
Народныя начальныя училища . . .	—	—	43	262	—	—	306	—	1	—	18
въ частныхъ пансіонахъ и школахъ:	(*)										
въ Мужскомъ:											
а) лица сост. исключительно при училищѣ	—	—	1	4	1	—	9	1	—	2	—
б) состоящіе при мужской гимназій . . .	—	—	—	5	—	—	5	—	—	—	—
въ Женскихъ:											
а) лица сост. исключительно при училищѣ	—	—	5	23	—	—	32	3	—	1	—
б) лица состоящіе при Гимназій . . .	—	—	—	3	2	—	5	—	—	—	—
Лютеранскіе кантораты . . . . .	—	—	—	5	—	—	5	—	—	—	—

(\*) Въ числѣ 262 учителей начальныхъ училищъ, учительницъ 24 и семинаристовъ 113. Въ воскресно-ремесленныхъ школахъ преподаваніемъ занимались подлежащіе начальныя учителя.

Отдѣльныхъ еврейскихъ училищъ въ губерніи не существуетъ.

Изъ приведенныхъ данныхъ оказывается, что на одного преподавателя приходилось среднимъ числомъ 45,3 учениковъ.

Въ теченіи отчетнаго года успѣхи народнаго образованія въ начальныхъ училищахъ были удовлетворительны.

Въ видахъ улучшенія педагогическихъ приемовъ и вообще лучшей подготовки начальныхъ преподавателей въ Сентябрѣ мѣсяцѣ 1878 года происходилъ при Андреевской учительской семинаріи съѣздъ народныхъ учителей, продолжавшійся, по примѣру прежнихъ лѣтъ, шесть недѣль.

Для большаго умственного и педагогическаго развитія преподавателей въ 1877 году предпринято было устройство окружныхъ училищныхъ библиотекъ, которыхъ въ отчетномъ году существовало 10, при училищахъ: Келецкомъ, Мѣховскомъ, Стопницкомъ, Корчинскомъ, Скальбмержескомъ, Прошовицкомъ, Водзиславскомъ, Щекоцинскомъ, Вольбромскомъ и въ Ксенжѣ-Велькомъ.

Кромѣ перечисленныхъ учебныхъ заведеній существуетъ еще въ губерніи Православное Начальное училище и Римско-Католическая Духовная Семинарія.

Въ Православномъ Начальномъ училищѣ, состоящемъ подъ наблюденіемъ и руководствомъ православнаго мѣстнаго причта, въ отчетномъ году обучалось предметамъ элементарнаго курса 10 дѣвочекъ и 13 мальчиковъ.

Римско-Католическая Духовная Семинарія, находящаяся въ непосредственномъ завѣдываніи Ректора, состоитъ изъ 4-хъ преподавателей и 42 воспитанниковъ, происходящихъ болѣею частью изъ мѣстныхъ крестьянъ.

## VI. Ходъ крестьянскаго дѣла.

Всѣхъ вообще дѣлъ по измѣненію Ликвидационныхъ табелей и данныхъ, а также по нарушенію правъ на сервитуты у Коммисаровъ въ отчетномъ году находилось:

а) подлежавшихъ разрѣшенію . . . . .	615
б) „ „ представленію на утвержденіе Губернскаго Присутствія . . . . .	389
изъ числа ихъ разрѣшено . . . . .	568
представлено въ Губернское Присутствіе . . . . .	216
осталось неразрѣшенныхъ . . . . .	47
осталось непреставленныхъ . . . . .	173

Въ губернскомъ по крестьянскимъ дѣламъ Присутствіи дѣла по поземельному устройству крестьянъ имѣли въ отчетномъ году слѣдующее движеніе:

1. Объ измѣненіи ликвидационныхъ табелей и данныхъ вслѣдствіе добровольныхъ сдѣлокъ:

	утверждено сдѣлокъ	сдѣлано постановленій	представлено во Врем. Ком- мисію	осталось неутверж- денныхъ
по обмѣну земель	2	2	2	12
по обмѣну сервитутовъ	2	2	2	18

2. Обь измѣненіи ликвидационныхъ табелей и данныхъ вслѣдствіе измѣренія земель и точнаго опредѣленія вида и размѣра сервитутовъ:

	сдѣлано постановленій обь измѣненій	представлено во Времен. Комисію	осталось сдѣлать постановлений	осталось представить во Времен. Комисію
а) на основаніи измѣренія величины крестьянскихъ надѣловъ . . . . .	80 (*)	14	298	6
б) вслѣдствіе точнаго опредѣленія вида и размѣра сервитутовъ . . . . .	43	33	13	10

3. Обь измѣненіи ликвидационныхъ табелей и данныхъ вслѣдствіе окончательнаго опредѣленія принадлежности усадебъ, записанныхъ спорными:

постановлено рѣшеній обь исправленіи табелей и данныхъ	2
представлено копии съ постановленій во Времен. Комисію	2
осталось постановить опредѣленій . . . . .	2

4. Обь измѣненіи ликвидационныхъ табелей и данныхъ вслѣдствіе заявленій обь ошибочной записи именъ усадебниковъ предстояло рассмотретьъ 21 протоколъ и постановить 13 рѣшеній во II инстанціи.

Изъ числа сего рассмотрѣно 21 протоколъ и постановлено 13 рѣшеній.

5. По исправленію ликвидационныхъ табелей и данныхъ, вслѣдствіе оставленія земельныхъ участковъ безъ распоряженія оныхъ владѣльцевъ, рассмотрѣно представленныхъ Коммисарами 15 рѣшеній.

6. По исправленію въ ликвидационныхъ табеляхъ и данныхъ ошибокъ и пропусковъ рассмотрѣно 25 дѣлъ и осталось нерассмотрѣнныхъ 10.

7. По дѣламъ о спорахъ крестьянъ съ владѣльцами о нарушеніи правъ на сервитуты предстояло рассмотретьъ 28 дѣлъ; всѣ они рассмотрѣны и по нимъ постановлены надлежащія рѣшенія.

8. О выдачѣ владѣльцамъ частныхъ лѣсовъ, обремененныхъ сервитутами, разрѣшеній на вырубку оныхъ поступило 4 ходатайства, изъ которыхъ одно по рассмотрѣніи въ Губернскомъ по крестьянскимъ дѣламъ Присутствіи оставлено было безъ послѣдствій, на основаніи Высочайше утвержденныхъ 31 Декабря 1875 г. правилъ о порядкѣ пользованія лѣсами, обремененными крестьянскими сервитутами, а по тремъ ходатайствамъ рубка разрѣшена согласно лѣсохозяйственнымъ планамъ владѣльцевъ.

9. По надѣлу безземельныхъ крестьянъ къ 1 Января 1878 г. оставалось нерозданныхъ земель 377 морг. 44 прента, въ отчетномъ году земель этихъ раздаваемо не было по несезенію съ нихъ лѣса и неокончанію арендныхъ сроковъ и за симъ къ 1 Января 1879 года нерозданныхъ земель осталось тоже количество т. е. 377 морговъ 44 прента. Изъ числа нерозданныхъ земель назначено для надѣленія бывшимъ Учредительнымъ Комитетомъ 248 мор. 11 прен. и Министерствомъ Финансовъ 129 мор. 33 пр.

10. По лѣсохозяйственнымъ планамъ поступило въ Губернское Присутствіе 11 ходатайствъ, по коимъ 1 планъ признанъ неподлежащимъ утвержденію и возвращенъ владѣльцу, а 10 плановъ передано въ Казенную Палату для провѣрки лѣснымиъ техникомъ.

(\*) Изъ числа 80 постановленій по 65 случаямъ рѣшенія Коммисаровъ отмѣнены а по 15 случаямъ утверждены.

11. По раздѣлу общихъ пастбищъ поступило въ Губернское Присутствіе одно ходатайство, признанное неподлежащимъ удовлетворенію, почему и проектъ разверстки возвращенъ обратно владѣльцу имѣнія.

12. Движеніе дѣлопроизводства по Губернскому Присутствію за 1878 годъ выразилось въ слѣдующихъ цифрахъ: входящихъ бумагъ было 2041, исходящихъ 2292, журнальныхъ постановленій Губернскаго Присутствія 296 и Особаго Присутствія 18.

### ГМИННОЕ УПРАВЛЕНІЕ.

Существующія въ Келецкой Губерніи 131 гмина, по населенности распре- дѣлялись слѣдующимъ образомъ:

а)	съ населеніемъ менѣе 2000 душъ	1 гмина
б)	„ „	отъ 2 до 4000 д. 69 „
в)	„ „	отъ 4 до 6000 д. 41 „
г)	„ „	свыше 6000 д. 20 гминъ

Дѣятельность Гминныхъ Сходовъ въ отчетномъ году выразилась въ слѣ- дующихъ результатахъ:

Сходы собиравшіеся въ опредѣленные ст. 11 пост. Учр. Ком. сроки поста- новили 868 приговоровъ, изъ коихъ обжаловано было 4 и представлено подле- жащему начальству для уничтоженія 4.

Изъ числа обжалованныхъ приговоровъ отмѣнено 3 и оставленъ въ силѣ 1.

Въ составѣ должностныхъ лицъ гминныхъ управленій находилось гмин- ныхъ войтовъ 131 и гминныхъ писарей 147.

Въ числѣ гминныхъ войтовъ было:

грамотныхъ . . . . .	59
умѣющихъ только читать . . . . .	7
неграмотныхъ . . . . .	65

#### По сословіямъ:

	изъ дворянъ	изъ мѣщанъ	изъ крестьянъ
Гминныхъ войтовъ	10	16	105
Гминныхъ писарей	59	77	11

Изъ числа гминныхъ писарей въ 1878 году служило:

а) по выбору гминнаго схода . . . . .	44
б) по выбору войта и солтысовъ . . . . .	80
в) по назначенію уѣзд. начальниковъ . . . . .	23

Содержаніе Гминныхъ Управленій обошлось въ отчетномъ году по Келец- кой губерніи въ 130376 р. 80½ к., а именно:

На содержаніе гминныхъ управленій . . . . .	76858 р. 59½ к.
На прочія гминныя надобности . . . . .	53518 „ 21 „

Всей земли обложенной гминнымъ сборомъ состояло въ 1878 году 1189724 морговъ, а средняя величина обложенія составляла по губерніи 13 к. съ одного морга; наименьшее количество сбора по 10 коп. существовало въ Андреевскомъ уѣздѣ и наибольшее по 18¼ коп. въ Мѣховскомъ.

Гминныя управления помѣщались въ домахъ составляющихъ общественную собственность и въ казенныхъ бесплатно и отчасти въ наемныхъ помѣщеніяхъ, а именно:

въ общественныхъ зданіяхъ помѣщалось	117	гм. упр.
въ казенныхъ . . . . .	1	„ „
въ домахъ по найму . . . . .	13	„ „

Общая сумма штрафовъ взысканій поступившихъ въ гминныя кассы составляла 5626 р. 90½ к. и такимъ образомъ среднимъ числомъ на каждый уѣздъ губерніи приходилось по 803 р. 84 к., а на каждую изъ 131 гмины по 42 руб. 64 коп.

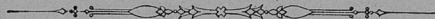
Движеніе дѣлопроизводства въ гминныхъ управленияхъ было въ отчетномъ году слѣдующее:

къ 1 Января 1878 г. оставалось:

неисполненныхъ бумагъ . . . . .	3241
въ теченіе 1878 года вступило . . . . .	172119
Итого	<u>175360</u>

Изъ сего числа исполнено въ теченіи года . . . . .	172192
и осталось къ 1 Января 1879 года неисполненныхъ бумагъ . . . . .	3168

Изъ числа существующихъ въ губерніи 51 ссудо-сберегательныхъ кассъ, по Пинчовской кассѣ Пинчовскаго уѣзда прибыли возрасли на столько, что представилась возможность изъять изъ оборотовъ сей кассы основной капиталъ и на деньги эти учредить новую ссудо-сберегательную кассу въ гминѣ Гуры того же уѣзда, о чемъ послѣдовало надлежащее представленіе, но разрѣшенія на открытіе въ отчетномъ году еще не было получено.



Вѣдомость № 1.

О посѣвѣ и урожаѣ хлѣба  
ВЪ БЕЛЕЦКОЙ ГУБЕРНІИ  
за 1878 годъ.

У ъзды.	Посѣяно четвертей.						Снято четвертей.									
	Озимой пшеницы	Ржи	Яровой пшеницы	Овса	Ячменя	Гречихи	Осталь- ныхъ про- данныхъ клѣ- бовъ	Картофе- ли	Озимой пшеницы	Ржи	Яровой пшеницы	Овса	Ячменя	Гречихи	Осталь- ныхъ про- данныхъ клѣ- бовъ	Картофе- ли
<b>КЕЛЕЦКІЙ.</b>																
На земляхъ владѣльческихъ . . .	759	5298	102	7568	2612	420	740	17204	2635	18956	220	18737	7704	824	1500	82700
.. казенныхъ . . .	414	1824	50	1712	660	110	180	1280	1470	6666	100	4150	1886	216	376	6265
.. городскихъ . . .	36	180	25	150	70	6	10	502	96	540	60	650	210	12	21	1500
.. посадскихъ . . .	42	1310	10	480	290	60	220	4000	114	4460	30	913	885	108	409	21100
.. крестьянскихъ . . .	1029	8358	78	7750	3128	354	540	20814	3665	28838	120	19700	9495	740	984	107385
Итого . . .	2280	16370	265	17660	6760	950	380	43800	7980	59560	530	44150	20280	1900	3380	218950
<b>АНДРЕЕВСКІЙ.</b>																
На земляхъ посадскихъ . . .	430	500	60	621	917	30	180	5000	2150	2500	240	3155	3668	120	720	30000
.. крестьянскихъ . . .	6050	8000	913	9121	7600	150	3000	25000	30250	40000	3652	45605	30400	600	12000	150000
.. владѣльческихъ . . .	9000	10000	4000	9800	7300	160	140	20000	45000	50000	16000	49000	31800	640	20560	120000
.. казенныхъ . . .	50	64	30	89	100	10	60	860	150	320	120	445	400	40	240	5160
Итого . . .	15530	18564	5003	19631	15917	350	3380	50860	77550	92820	20012	98155	66268	1400	33520	305160
<b>ПИНЧОВСКІЙ.</b>																
На земляхъ казенныхъ . . .	248	512	72	410	479	—	218	546	1240	2675	360	2465	2395	—	1208	4914
.. владѣльческихъ . . .	7160	4944	1108	6619	5317	98	3411	12735	35800	28720	5540	40876	26585	365	13466	115155
.. крестьянскихъ . . .	1270	6392	499	3350	5707	25	716	14111	6350	33910	2495	21100	28535	98	10296	126999
.. городскихъ и посадскихъ . . .	72	321	39	175	283	—	89	599	360	1565	195	1100	1415	—	534	5391
Итого . . .	8750	12369	1718	10554	11786	123	4434	28051	43750	66870	8590	65591	58930	463	25594	252459
<b>ВЛОЦОВСКІЙ.</b>																
На земляхъ казенныхъ . . .	30	60	6	70	40	2	15	158	165	280	30	385	200	5	90	790
.. посадскихъ . . .	300	1420	50	1645	980	60	280	6830	1650	6626	250	9047	4900	160	1680	34150
.. владѣльческихъ . . .	5345	15600	64	11095	5803	100	197	41682	29397	72800	320	61022	29015	266	1192	208410
.. крестьянскихъ . . .	125	450	120	300	75	58	148	180	687	2100	600	1650	375	154	888	900
Итого . . .	5800	17530	240	13110	6898	220	640	48850	31890	81800	1200	72104	34490	585	3880	241250
<b>ОЛЫУКШСКІЙ.</b>																
На земляхъ казенныхъ . . .	58	276	2	289	114	11	7	317	174	602	4	1167	342	28	15	1750
.. владѣльческихъ . . .	3287	14307	173	6089	3513	214	159	38798	9801	29873	346	23026	10339	548	334	216749
.. крестьянскихъ . . .	3318	14828	46	12191	6756	940	599	42485	9054	31056	92	49914	20288	2374	1236	240402
.. городскихъ и посадскихъ . . .	281	1679	4	744	899	31	17	3807	843	3758	8	3076	2897	77	38	23484
Итого . . .	6944	31090	225	19313	11282	1196	782	83507	20832	65289	450	79183	33846	3227	1621	482394
<b>МЪХОВСКІЙ.</b>																
На земляхъ казенныхъ . . .	345	184	58	244	203	—	188	473	1689	914	244	1417	1333	—	1390	3221
.. городскихъ . . .	99	173	—	157	57	—	74	114	396	1038	—	1370	283	—	245	1140
.. владѣльческихъ . . .	10911	8253	1330	11437	6293	138	4027	18504	55554	39150	5848	64924	29817	539	18066	107985
.. крестьянскихъ . . .	1824	9970	178	6924	9364	89	1610	23285	10075	51815	973	36814	8474	253	7473	125335
Итого . . .	13179	18580	1566	18762	15917	227	5890	42376	67724	69217	7003	104425	110429	702	21714	237881
<b>СТОПИЦКІЙ.</b>																
На земляхъ казенныхъ . . .	650	504	32	1370	345	—	534	1112	3100	3282	190	9610	2370	—	3024	8100
.. владѣльческихъ . . .	8410	14890	1006	12290	4220	448	1750	13490	41850	90460	5820	80800	29282	1780	10210	142330
.. городскихъ . . .	9	208	—	98	57	15	103	650	44	1302	—	752	425	58	500	3842
.. посадскихъ . . .	335	392	36	368	168	10	450	890	1095	2882	327	2776	1254	37	2550	6886
.. крестьянскихъ . . .	3381	10918	174	3364	5708	267	2514	19278	16700	60656	1103	23802	38890	1075	14731	138883
Итого . . .	12785	26912	1248	17490	10498	740	5333	37420	63269	164772	7350	123130	72430	2650	31105	271210
По всей губерніи . . .	65268	142015	10265	116520	79058	3806	27178	338694	319034	629794	45197	589738	402673	11817	126154	2012214

No.	Date	Particulars	Debit	Credit	Balance	Total
1						
2						
3						
4						
5						
6						
7						
8						
9						
10						
11						
12						
13						
14						
15						
16						
17						
18						
19						
20						
21						
22						
23						
24						
25						
26						
27						
28						
29						
30						
31						
32						
33						
34						
35						
36						
37						
38						
39						
40						
41						
42						
43						
44						
45						
46						
47						
48						
49						
50						
51						
52						
53						
54						
55						
56						
57						
58						
59						
60						
61						
62						
63						
64						
65						
66						
67						
68						
69						
70						
71						
72						
73						
74						
75						
76						
77						
78						
79						
80						
81						
82						
83						
84						
85						
86						
87						
88						
89						
90						
91						
92						
93						
94						
95						
96						
97						
98						
99						
100						

**Вѣдомость № 2.**

**О фабрикахъ и заводахъ  
ВЪ КЕЛЕЦКОЙ ГУБЕРНІИ  
за 1878 годъ.**

Роды фабрикъ и заводовъ	Городъ Калмы			Городъ Хенцы			Городъ Олакушъ			Уездъ Олакушскій			Городъ Яхтовъ			Уездъ Яхтовскій		
	Число фабрикъ и заводовъ	Сумма произведенности	Число рабочихъ	Число фабрикъ и заводовъ	Сумма произведенности	Число рабочихъ	Число фабрикъ и заводовъ	Сумма произведенности	Число рабочихъ	Число фабрикъ и заводовъ	Сумма произведенности	Число рабочихъ	Число фабрикъ и заводовъ	Сумма произведенности	Число рабочихъ	Число фабрикъ и заводовъ	Сумма произведенности	Число рабочихъ
Ковенныя	1	100	1	—	—	—	—	—	—	4	25400	8	—	—	—	—	—	—
Свино-сальные	2	28577	15	—	—	—	—	—	—	—	—	—	—	—	—	—	—	—
Мыловаренныя	—	—	—	—	—	—	—	—	—	—	—	—	—	—	—	—	—	—
Суконныя	—	—	—	—	—	—	—	—	—	—	—	—	—	—	—	—	—	—
Хлопчатобумажныя	—	—	—	—	—	—	—	—	—	1	1500000	1200	—	—	—	—	—	—
Писчебумажныя	—	—	—	—	—	—	—	—	—	1	240000	152	—	—	—	—	—	—
Бумажныя	—	—	—	—	—	—	—	—	—	1	938	2	—	—	—	—	—	—
Красильныя	—	—	—	—	—	—	—	—	—	1	3500	9	—	—	—	—	—	—
Лесопильныя	—	—	—	—	—	—	—	—	—	23	44587	29	—	—	—	10	5760	16
Смологонныя	—	—	—	—	—	—	—	—	—	2	187500	485	—	—	—	—	—	—
Гальванныя	—	—	—	—	—	—	—	—	—	—	—	—	—	—	—	—	—	—
Сѣрные	—	—	—	—	—	—	—	—	—	—	—	—	—	—	—	—	—	—
Стекланныя	—	—	—	—	—	—	—	—	—	—	—	—	—	—	—	—	—	—
Мраморныя	1	5080	47	3	1000	20	—	—	—	—	—	—	—	—	—	—	—	—
Кисельныя	—	—	—	—	—	—	—	—	—	—	—	—	—	—	—	—	—	—
Известковые	1	1100	2	—	—	—	—	—	—	—	—	—	—	—	—	2	1256	4
Горничныя	—	—	—	—	—	—	—	—	—	—	—	—	—	—	—	—	—	—
Кирпичныя	4	3700	14	—	—	—	—	—	—	5	5405	37	1	160	1	4	3310	6
Чугуно-литейныя	—	—	—	—	—	—	—	—	—	—	—	—	—	—	—	—	—	—
Железо-двигательныя	—	—	—	—	—	—	—	—	—	—	—	—	—	—	—	—	—	—
Железныя издѣлы	—	—	—	—	—	—	—	—	—	3	56490	45	—	—	—	—	—	—
Механическія	—	—	—	—	—	—	—	—	—	—	—	—	—	—	—	1	12450	5
Снегосахарныя	—	—	—	—	—	—	—	—	—	—	—	—	—	—	—	1	69120	60
Винокурныя	—	—	—	—	—	—	—	—	—	3	72850	10	—	—	—	3	104000	23
Водочныя	—	—	—	1	4000	2	1	7200	6	—	—	—	1	6000	2	—	—	—
Пивоваренныя	3	7200	20	—	—	—	—	—	—	6	14080	22	—	—	—	5	11310	14
Медоваренныя	—	—	—	—	—	—	—	—	—	1	330	1	—	—	—	—	—	—
Уксусныя	—	—	—	—	—	—	—	—	—	—	—	—	—	—	—	—	—	—
Цигорныя	—	—	—	—	—	—	—	—	—	—	—	—	—	—	—	—	—	—
Маслобойныя	—	—	—	—	—	—	—	—	—	—	—	—	—	—	—	—	—	—
Паровыя-кузнецкія	—	—	—	—	—	—	—	—	—	1	75000	15	—	—	—	—	—	—
Водяныя американскія мельницы	—	—	—	—	—	—	—	—	—	3	45385	8	—	—	—	6	175930	30
Всѣхъ	12	110457	99	4	5000	22	1	7200	6	55	2289393	2032	2	6190	3	32	383336	158

Роды фабрик и заводов	Городъ Хельсинкъ			Уездъ Отчинский			Уездъ Кеельский			Уездъ Андреевскій			Уездъ Влоцковскій			Городъ Пичовъ		
	Число фабрикъ и заводовъ	Сумма произведенности	Число рабочихъ	Число фабрикъ и заводовъ	Сумма произведенности	Число рабочихъ	Число фабрикъ и заводовъ	Сумма произведенности	Число рабочихъ	Число фабрикъ и заводовъ	Сумма произведенности	Число рабочихъ	Число фабрикъ и заводовъ	Сумма произведенности	Число рабочихъ	Число фабрикъ и заводовъ	Сумма произведенности	Число рабочихъ
Ковенные	7	23500	42	1	400	1	7	18750	15	6	15000	16	—	—	—	2	2180	2
Свино-сальные	1	2000	4	—	—	—	—	—	—	—	—	—	—	—	—	—	—	—
Молокоаренные				—	—	—	—	—	—	—	—	—	—	—	—	—	—	—
Сушнныя	5	20350	30	1	600	3	—	—	—	—	—	—	—	—	—	—	—	—
Хлопчатобумажныя	—	—	—	—	—	—	—	—	—	—	—	—	—	—	—	—	—	—
Писчебумажныя	—	—	—	—	—	—	—	—	—	—	—	—	—	—	—	—	—	—
Бумажныя	—	—	—	1	650	4	—	—	—	—	—	6	1080	23	—	—	—	—
Красильныя	—	—	—	—	—	—	1	4500	3	—	—	—	—	—	—	—	—	—
Лесопильныя	—	—	—	13	9650	19	12	4700	13	6	26250	28	9	40128	27	—	—	—
Смологонныя	—	—	—	—	—	—	—	—	—	2	1680	5	9	4380	18	—	—	—
Гальванныя	—	—	—	—	—	—	—	—	—	—	—	—	—	—	—	—	—	—
Сырные	—	—	—	—	—	—	—	—	—	—	—	—	—	—	—	—	—	—
Стекланныя	—	—	—	—	—	—	—	—	—	1	17850	13	1	28550	35	—	—	—
Мраморныя	—	—	—	—	—	—	1	300	5	—	—	—	—	—	—	—	—	—
Кашельныя	—	—	—	—	—	—	—	—	—	2	1575	7	—	—	—	—	—	—
Известковые	—	—	—	—	—	—	1	1300	4	1	950	3	1	2130	7	—	—	—
Горшечныя	—	—	—	11	700	13	—	—	—	13	5830	19	—	—	—	—	—	—
Кашинныя	—	—	—	14	14430	35	1	500	4	9	3900	21	10	7420	14	—	—	—
Чугунно-литейныя	—	—	—	—	—	—	5	116633	289	—	—	—	—	—	—	—	—	—
Жельно-двигательныя	1	4500	8	—	—	—	—	—	—	—	—	—	—	—	—	—	—	—
Жельно-машинныя				—	—	—	—	—	6	23800	35	—	—	3	25200	15	—	—
Механическія	—	—	—	—	—	—	1	30400	70	1	5000	13	—	—	—	—	—	—
Свеклосахарныя	—	—	—	—	—	—	—	—	—	—	—	—	—	—	—	—	—	—
Винокуренныя	—	—	—	9	162675	44	2	30000	14	8	221737	38	10	422674	75	—	—	—
Водочныя	—	—	—	—	—	—	1	9000	2	—	—	—	1	11220	4	—	—	—
Пивоаренныя	1	2000	2	1	3000	3	3	2375	5	2	34687	11	3	7888	10	—	—	—
Медоаренныя	—	—	—	—	—	—	1	130	1	—	—	—	—	—	—	—	—	—
Уксусныя	—	—	—	—	—	—	—	—	—	—	—	—	—	—	—	—	—	—
Ципорныя	—	—	—	—	—	—	—	—	—	—	—	—	—	—	—	—	—	—
Маслобойныя	—	—	—	6	2520	10	—	—	—	1	5000	2	2	4039	6	—	—	—
Паровые-мучекомольныя	—	—	—	—	—	—	—	—	—	—	—	—	—	—	—	—	—	—
Волныя американскія машины	—	—	—	—	—	—	8	26900	26	2	104000	15	—	—	—	—	—	—
Всѣхъ	15	52350	86	57	194625	136	50	369088	486	53	603150	191	55	355029	294	2	2180	2

Роды фабрикъ и заводовъ	Городъ Дялковице			Уездъ Пачовскій			Итого по городамъ			Итого по уездамъ			По всей губерніи		
	Число фабрикъ и заводовъ	Сумма произведенности	Число рабочихъ	Число фабрикъ и заводовъ	Сумма произведенности	Число рабочихъ	Число фабрикъ и заводовъ	Сумма произведенности	Число рабочихъ	Число фабрикъ и заводовъ	Сумма произведенности	Число рабочихъ	Число фабрикъ и заводовъ	Сумма произведенности	Число рабочихъ
Ковшевые . . . . .	—	—	—	—	—	—	10	26880	45	18	59350	40	28	86230	85
Свѣчно-сальные . . . . .	—	—	—	—	—	—	—	—	—	—	—	—	—	—	—
Мыловаренные . . . . .	—	—	—	1	2320	3	3	27577	19	1	2320	3	4	29897	22
Суконные . . . . .	—	—	—	—	—	—	5	20350	30	1	000	3	6	20950	33
Хлопчатобумажные . . . . .	—	—	—	—	—	—	—	—	—	1	1500000	1200	1	1500000	1200
Писчебумажные . . . . .	—	—	—	—	—	—	—	—	—	1	240000	152	1	240000	152
Вушковые . . . . .	—	—	—	—	—	—	—	—	—	8	5666	59	8	5666	59
Красильные . . . . .	—	—	—	—	—	—	—	—	—	2	8000	12	2	8000	12
Льсопильные . . . . .	—	—	—	—	—	—	—	—	—	73	128075	132	73	128075	132
Складочные . . . . .	—	—	—	—	—	—	—	—	—	11	6060	23	11	6060	23
Гальвейные . . . . .	—	—	—	—	—	—	—	—	—	2	187500	485	2	187500	485
Стрильные . . . . .	—	—	—	1	40000	120	—	—	—	1	40000	120	1	40000	120
Стелляные . . . . .	—	—	—	—	—	—	—	—	—	2	43700	48	2	43700	48
Мраморные . . . . .	—	—	—	—	—	—	4	6080	67	1	300	5	5	6380	72
Камельные . . . . .	1	600	4	—	—	—	1	600	4	2	1575	7	3	2175	11
Известковые . . . . .	—	—	—	—	—	—	1	1100	2	5	5636	18	6	6736	20
Горшечные . . . . .	—	—	—	—	—	—	—	—	—	24	6530	32	24	6530	32
Кирпичные . . . . .	1	4100	5	4	3350	20	6	9860	20	47	38015	137	53	47975	157
Чугунно-литейные . . . . .	—	—	—	—	—	—	—	—	—	5	146833	289	5	146833	289
Желѣзо-дѣлательные . . . . .	—	—	—	—	—	—	—	—	—	12	105490	95	12	105490	95
Желѣзнодорожный . . . . .	—	—	—	—	—	—	—	—	—	—	—	—	—	—	—
Механическіе . . . . .	—	—	—	—	—	—	1	4500	8	2	47850	88	3	52350	96
Свѣдочарные . . . . .	—	—	—	1	180000	140	—	—	—	2	258120	200	2	258120	200
Винокуренные . . . . .	—	—	—	4	38800	10	—	—	—	39	1052826	223	39	1052826	223
Водяные . . . . .	1	1200	3	1	1200	3	4	18400	13	3	21420	9	7	39820	22
Пиловаренные . . . . .	—	—	—	4	14720	10	4	74000	22	24	88960	75	28	162960	97
Медоваренные . . . . .	—	—	—	—	—	—	—	—	—	2	460	2	2	460	2
Уксусные . . . . .	—	—	—	—	—	—	—	—	—	—	—	—	—	—	—
Циновіе . . . . .	—	—	—	1	2650	8	—	—	—	1	2650	8	1	2650	8
Маслобойные . . . . .	2	1300	5	1	1180	7	2	1300	5	10	12759	25	12	14059	30
Паровые-угольные . . . . .	—	—	—	—	—	—	—	—	—	1	75000	14	1	75000	14
Водяныя имперіальскія мельницы . . . . .	—	—	—	3	84000	18	—	—	—	22	506215	97	22	506215	97
Всѣхъ . . . . .	5	7200	17	21	377310	336	41	190547	235	323	4591910	3601	384	4782457	3836

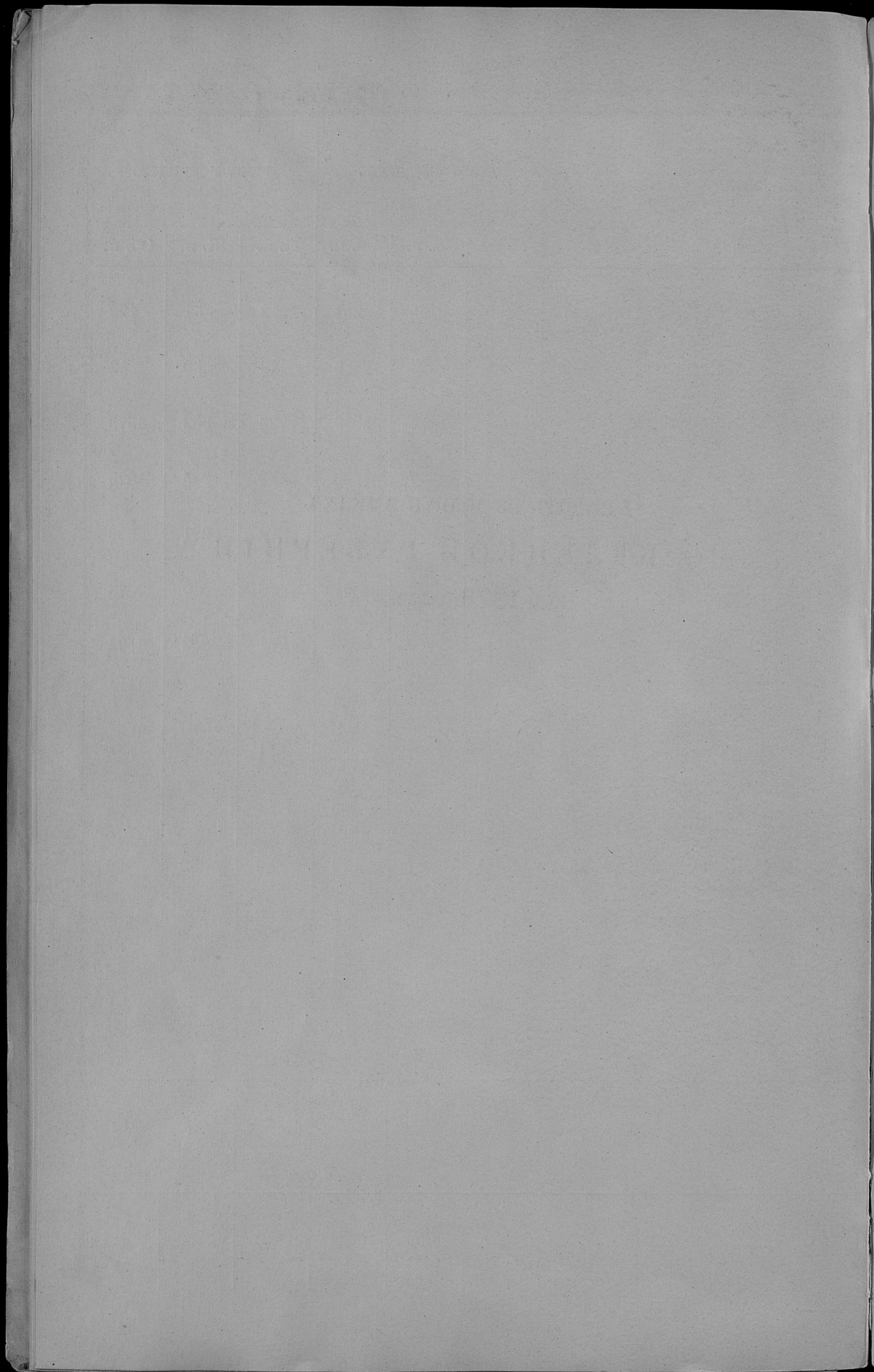
STATE OF NEW YORK

NAME	RESIDENCE	OFFICE	TERM
1			
2			
3			
4			
5			
6			
7			
8			
9			
10			
11			
12			
13			
14			
15			
16			
17			
18			
19			
20			
21			
22			
23			
24			
25			
26			
27			
28			
29			
30			
31			
32			
33			
34			
35			
36			
37			
38			
39			
40			
41			
42			
43			
44			
45			
46			
47			
48			
49			
50			
51			
52			
53			
54			
55			
56			
57			
58			
59			
60			
61			
62			
63			
64			
65			
66			
67			
68			
69			
70			
71			
72			
73			
74			
75			
76			
77			
78			
79			
80			
81			
82			
83			
84			
85			
86			
87			
88			
89			
90			
91			
92			
93			
94			
95			
96			
97			
98			
99			
100			

Вѣдомость № 3.

Движеніе населенія  
ВЪ КЕЛЕЦКОЙ ГУБЕРНІИ  
за 1878 годъ.

Города и Уѣзды.	Число браковъ	Число родившихся									Число умершихъ			Затѣмъ пришло		
		Законно рожденныхъ			Незаконно рожденныхъ			ВСЕГО			М. п.	Ж. п.	Об. п.	М. п.	Ж. п.	Об. п.
		М. п.	Ж. п.	Об. п.	М. п.	Ж. п.	Об. п.	М. п.	Ж. п.	Об. п.						
Г. Кельцы . . . . .	110	200	210	410	1	6	7	201	216	417	129	165	294	72	51	123
Г. Хенцины . . . . .	28	46	72	118	—	2	2	46	74	120	34	44	78	12	30	42
У. Белский . . . . .	650	1513	1555	3072	31	31	62	1544	1586	3130	821	734	1555	723	852	1575
У. Андреевский . . . . .	501	1251	1155	2406	25	17	42	1276	1172	2448	826	797	1623	450	375	825
У. Ващовский . . . . .	486	1242	1180	2422	1	1	2	1243	1181	2424	851	890	1741	392	291	683
Г. Олькушъ . . . . .	24	29	34	63	1	1	2	30	35	65	22	25	47	8	10	18
У. Олькушской . . . . .	689	1834	1997	3831	37	52	89	1871	2049	3920	1140	1206	2346	731	843	1574
Г. Мѣховъ . . . . .	8	26	11	37	1	1	2	27	12	39	19	15	34	8	3	5
У. Мѣховский . . . . .	675	1654	1447	3101	41	44	85	1695	1491	3186	1404	1237	2641	291	254	545
Г. Пивчовъ . . . . .	51	104	90	194	—	1	1	104	91	195	63	67	130	41	24	65
Г. Дылощины . . . . .	42	64	72	136	1	3	4	65	75	140	35	37	72	30	38	68
У. Пивчовский . . . . .	588	1587	1655	3242	28	35	63	1615	1690	3305	1292	1353	2645	323	337	660
Г. Хмѣляныкъ . . . . .	73	103	114	217	1	2	3	104	116	220	84	91	175	20	25	45
У. Стопницкій . . . . .	863	1800	1820	3620	32	37	69	1832	1857	3689	1179	1124	2303	653	733	1386
Итого въ городахъ	336	572	603	1175	5	16	21	577	619	1196	386	444	830	191	175	366
.. въ уѣздахъ	4452	10881	10809	21690	195	217	412	11076	11026	22102	7513	7341	14854	3563	3685	7248
Всего въ губерніи	4788	11453	11412	22865	200	233	433	11653	11645	23298	7899	7785	15684	3754	3860	7614



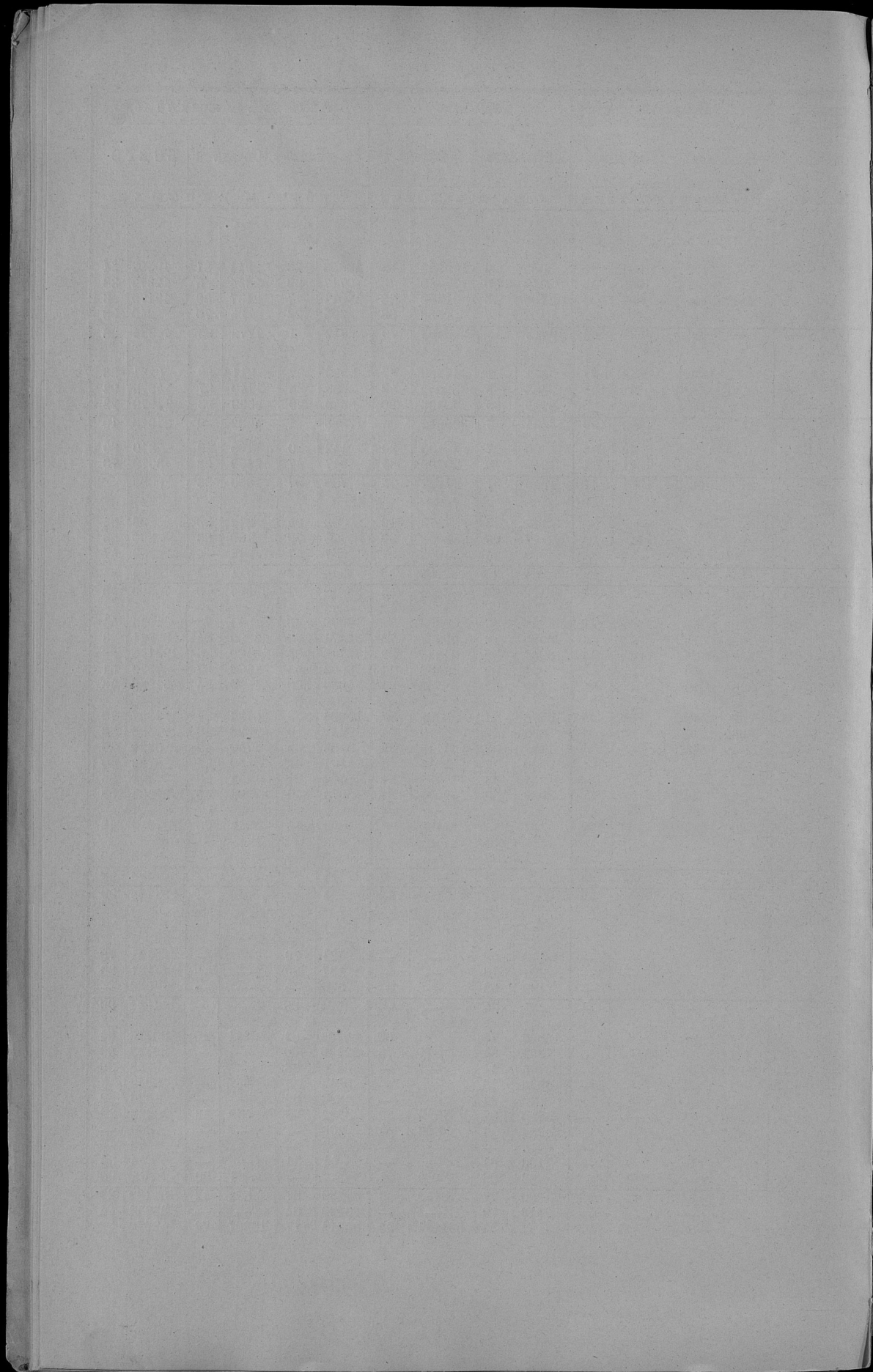
Вѣдомость № 4.

О податяхъ и недоимкахъ  
ПО КЕЛЕЦКОЙ ГУБЕРНІИ  
за 1878 годъ.

# Подати и сборы.

	Слѣдовадо поступити				Вновь		Историческо	Исключено				Высказано		Остался къ 1 Января 1879 года.									
	Подомокъ		Окладъ		Подомокъ			Окладъ		Подомокъ		Окладъ		Подомокъ		Окладъ		В СЕГО					
	Рубли и копейки.		Руб. и коп.		Руб. и коп.			Рубли и копейки		Рубли и копейки		Рубли и копейки		Рубли и копейки									
<b>I. Подати и сборы платити.</b>																							
<b>А. дворянскіе.</b>																							
1. Подомовый налогъ . . . . .	20097	88	133812	14	314	49	808	18	1001	92	1691	6	3632	22	149984	95	16648	23	2944	31	13592	54	
а) Основной . . . . .	13912	—	80873	37	108	71	—	—	714	5	1000	15	3048	30	77620	73	9217	33	2635	4	12372	28	
б) Дополнительн. . . . .	13885	82	314793	43	204	—	—	—	—	—	—	—	—	—	—	—	—	—	—	—	—	—	
2. Подомовый налогъ . . . . .	339	15	72	88	—	—	—	—	2247	30	938	41	1790	15	31753	13	10041	17	2137	89	12179	6	
3. Ландовый налогъ . . . . .	—	—	—	—	—	—	—	—	—	—	—	—	133	87	36	98	205	28	35	70	240	98	
<b>Итого</b> . . . . .	41013	62	269651	82	685	20	1265	54	3963	27	3638	62	9213	54	259405	79	36612	1	7772	95	44384	96	
<b>Б. крестьянскіе.</b>																							
4. Подомовый налогъ . . . . .	2515	90	115733	88	9445	27	522	47	869	79	1058	37	5041	1	114286	37	5320	37	911	59	4231	96	
а) Основной . . . . .	2796	27	24474	24	1826	64	—	—	1074	21	691	19	3383	35	62342	48	3335	35	1140	67	4675	92	
б) Дополнительн. . . . .	7613	79	147340	16	10080	—	—	—	504	81	2460	3	8100	69	143105	20	8340	29	2329	83	11070	22	
<b>Итого</b> . . . . .	12955	96	317457	26	24351	91	1268	47	2577	81	4209	59	17334	5	306854	5	17396	1	4582	9	21978	10	
6. Контингентъ дворянскій . . . . .	3800	60	621	16	—	—	—	—	464	13	22	76	90	27	430	30	142	20	168	10	310	30	
7. Подомовый налогъ . . . . .	4106	66	14384	78	—	—	—	—	1	2239	49	1301	71	1439	70	10780	85	6047	47	4122	83	2079	70
<b>Итого</b> . . . . .	4503	26	15205	94	—	—	—	—	1	2403	62	1384	47	1569	97	11221	15	780	67	2900	33	3530	—
<b>В. посадскіе.</b>																							
8. Подомовый налогъ . . . . .	222	98	7786	3	—	—	—	—	2	—	—	—	139	3	7573	16	83	95	212	89	296	84	
а) Основной . . . . .	330	62	3575	13	—	—	—	—	—	—	—	—	117	96	3388	30	73	70	186	83	260	53	
б) Дополнительн. . . . .	113	61	4184	—	—	—	—	—	—	—	—	—	8	14	11092	—	87	17	212	—	289	47	
9. Подомовый налогъ . . . . .	687	21	23175	16	—	—	—	—	2	158	96	—	—	265	13	22953	48	345	12	611	72	858	84
<b>Итого</b> . . . . .	6720	5	625490	18	23637	41	2534	4	9101	68	9232	68	25122	69	691214	45	25042	81	15567	9	70900	90	
<b>Г. общедворянскіе платящійся.</b>																							
10. Уплата отъ сѣвѣнннхъ Государ. Казначействомъ . . . . .	10857	78	351	21	338	42	—	14	199	31	42	78	46	3	293	78	10670	96	44	78	11045	44	
11. Уплата отъ сѣвѣнннхъ землемъ . . . . .	39120	6	44339	62	2179	94	—	—	288	45	72	—	3560	16	40127	78	35479	39	4339	84	3981	23	
12. Врѣшная арестная плата . . . . .	192476	43	47608	51	2598	15	165	—	322	28	5018	14	10637	39	24225	32	137315	91	18430	5	19245	86	
13. Сельскія безоружныхъ арестъ . . . . .	7719	27	2668	8	668	81	—	—	242	62	—	—	2051	92	1487	11	6903	54	1178	97	7272	51	
14. Городскія безоружныхъ и другихъ арестъ . . . . .	51101	85	1652	78	19	88	—	—	84	42	—	—	180	32	352	84	50836	79	1000	84	3195	73	
15. Сборовъ съ имущества податныхъ въ казну на основаніи Высочайшихъ Указовъ 1864 и 1865 г. . . . .	148762	87	128768	98	3355	79	—	—	397	42	868	24	6876	41	5297	87	144634	83	6727	87	151367	70	
16. Промѣна съ мѣсто въ казну подомов. платящихъ . . . . .	20287	31	2100	61	1588	35	—	—	862	20	3	21	—	—	—	—	2047	10	1515	16	2768	26	
17. Сбора отъ пригото. сѣдлій и мотыловъ на продажу . . . . .	1862	8	5856	33	3089	91	—	—	42	85	—	—	1123	32	4115	85	3788	62	1740	48	5524	10	
18. Мѣстога и сѣвѣнннхъ сборовъ . . . . .	4890	95	3414	55	—	66	—	—	—	—	—	—	730	2	2854	4	4781	59	969	51	4722	10	
19. Ландовыя домовыя съ повозочныхъ мѣстъ . . . . .	821	30	292	77	15	75	—	—	—	—	—	—	231	85	238	21	405	29	54	56	439	85	
20. Поступилій отъ продажъ казенныхъ мѣстъ . . . . .	7769	76	65068	42	372	69	—	—	—	—	—	—	3626	69	42085	91	3973	40	22962	48	23885	88	
21. Отъ продажъ строеваго и дровянаго леса . . . . .	43	65	—	—	—	—	—	—	242	36	—	—	—	—	—	—	—	—	—	—	—	—	
22. Поступилій отъ продажъ подомовыхъ мѣстъ . . . . .	7297	97	7832	36	153	88	—	—	300	—	—	—	4192	45	2463	8	2869	35	4945	78	7845	13	
23. Возвратъ казенныхъ вѣдальныхъ надомовъ казнѣ по переводу изъ надомовъ . . . . .	—	—	—	—	93	32	—	—	—	—	—	—	31	82	—	—	63	50	—	—	63	50	
<b>Итого</b> . . . . .	492627	83	194141	22	14698	15	165	14	8274	70	6417	88	41879	25	124481	70	457171	97	63406	72	520578	69	
<b>Всѣхъ податей и общедворянск. платящихъ</b>																							
<b>II. Податныя надомыя казенныхъ и строевыхъ дворянскіе.</b>	538867	88	818591	40	39735	26	2680	18	17376	42	15650	56	70001	94	727606	21	512214	78	78973	81	591188	59	
<b>III. Вѣсъ податныхъ надомовъ разоруженныхъ</b>																							
1. Подомовый налогъ . . . . .	291	33	—	—	—	—	—	—	—	—	—	—	143	86	—	—	—	—	421	79	—	431	79
а) Основной . . . . .	361	16	—	—	—	—	—	—	—	—	—	—	381	16	—	—	—	—	137	20	—	137	20
б) Дополнительн. . . . .	130	52	—	—	—	—	—	—	—	—	—	—	130	52	—	—	—	—	536	—	—	536	—
2. Подомовый налогъ . . . . .	783	1	—	—	947	52	—	—	—	—	—	—	635	54	—	—	—	—	1094	99	—	1094	99
<b>III. Другія разнаго вѣдальнаго въ вѣдальномъ Министерствѣ Финансовъ, Департ. Государ. Казначей.</b>																							
Общедворянскіе сборовъ . . . . .	27014	77	—	—	17495	22	69	9	917	38	—	—	12856	77	27	99	30733	84	41	10	30733	94	
Общедворянскіе сборовъ . . . . .	23156	93	—	—	8707	67	170	75	1871	6	—	—	7532	94	170	75	22456	60	—	—	22456	60	
Подомовыя сборовъ . . . . .	33422	98	—	—	23218	38	—	—	32097	39	—	—	23708	11	—	—	6838	86	—	—	6838	86	
Торговыя . . . . .	2971	50	—	—	14383	—	—	—	717	73	—	—	—	—	—	—	9942	5	—	—	9942	5	
Общедворянскіе . . . . .	1826	69	—	—	19	24	—	—	—	—	—	—	19	24	—	—	1826	60	—	—	1826	60	
Государственнаго Вѣдальн. . . . .	8221	74	—	—	7791	92	6376	78	7	87	—	—	5858	97	742	50	8732	68	489	42	9222	10	
Государственнаго Вѣдальн. . . . .	1165	92	—	—	—	—	—	—	368	4	671	88	—	—	—	—	294	4	294	—	294	—	
Министерства Народнаго Просвѣщенія . . . . .	63	—	—	—	—	—	—	—	—	—	—	—	—	—	—	—	63	—	—	—	63	—	
Министерства Юстиціи . . . . .	45	32	—	—	192	56	—	—	—	—	—	—	193	64	—	—	—	—	44	24	—	44	
Министерства Путей Сообщенія . . . . .	—	—	—	—	133	96	550	14	—	—	—	—	132	96	310	81	—	—	—	—	61	90	
<b>Итого</b> . . . . .	108888	76	7791	92	70324	21	1158	2	39282	33	177	43	57590	77	8120	9	80339	87	592	42	81132	29	
IV. Подомовыя сѣвѣнннхъ надомовъ . . . . .	20084	54	—	—	11836	—	—	—	2083	—	—	—	2613	70	—	—	35323	84	—	—	35323	84	
Сѣвѣнннхъ въ губерніяхъ Царства Польскаго . . . . .	45171	14	284948	12	4213	70	624	38	915	33	72	83	24087	32	267191	95	24732	17	18307	72	42670	89	

\* По отчету за 1877 годъ показано въ Подомовъ къ 1 Января 1878 года 261996 р. 81 к., равна на 2198 р. 93 к. притомъ изслѣдствіе переписки Казеннаго Палатно сбора на транспортную посылку отъ статьи «общедворянскіе платящійся» въ статью «другія разнаго вѣдальнаго по Минист. Вѣдальн.»



Вѣдомость № 5.

О числѣ и родѣ преступленій  
ВЪ БЕЛЕЦКОЙ ГУБЕРНІИ  
за 1878 годъ.



**О ЧИСЛѢ АРЕСТАНТОВЪ**

<b>Въ тюрьмахъ</b>	Состояло къ 1878 г.	Прибыло въ 1878 г.	Выбыло въ 1878 г.	Оставалось къ 1 Января 1879 г.
Келецкой . . . . .	199	562	497	264
Хенцинской . . . . .	184	647	682	149
Въ 6-ти уѣздныхъ мѣстахъ заключе- нія для подсѣдственныхъ . . . . .	20	458	461	17
Въ полицейскихъ арестахъ при Ма- гистратахъ . . . . .	16	440	447	9
Въ пересылочныхъ арестахъ при Уѣз- дныхъ Управленіяхъ . . . . .	9	4714	4714	9
Въ Гминныхъ арестахъ . . . . .	13	2621	2606	28
<b>Итого . . . . .</b>	<b>441</b>	<b>9442</b>	<b>9407</b>	<b>476</b>

**Вѣдомость № 8.**

**О числѣ учебныхъ заведеній и учащихъ  
въ келецкой губернии  
за 1878 годъ.**

Название учебных заведений	Въ губернскомъ городѣ			Въ городахъ и уѣздныхъ посадахъ			Въ Уѣздахъ			Всего въ губерніи			
	Число учебных заведений	Число учащихся		Число учебных заведений	Число учащихся		Число учебных заведений	Число учащихся		Число учебных заведений	Число учащихся		
		муж. пола	жен. пола		муж. пола	жен. пола		муж. пола	жен. пола		м. п.	ж. п.	Обоего пола
Гимназія и прогимназія для мужскаго пола . . . . .	1	381	—	1	158	—	—	—	—	2	539	—	539
Прогимназія для женскаго пола . . . . .	1	—	126	—	—	—	—	—	—	1	—	126	126
Учительская семинарія . . . . .	—	—	—	1	119	—	—	—	—	1	119	—	119
Образцовое начальное училище . . . . .	—	—	—	1	38	—	—	—	—	1	38	—	38
Народныя Начальныя училища . . . . .	4	149	88	11	568	485	263	9933	5525	278	10650	6098	16748
Училища и пансіоны частныхъ лицъ . . . . .	8	90	198	2	—	39	1	—	31	11	90	268	358
Воскресно-ремесленныя училища для мужскаго пола.	1	141	—	6	130	—	4	54	—	11	325	—	325
Лютеранскіе кантораты для обоего пола . . . . .	—	—	—	—	—	—	5	69	82	5	69	82	151
Всѣхъ заведеній . . . . .	15	761	412	22	1013	524	273	10056	5638	310	11830	6574	18404

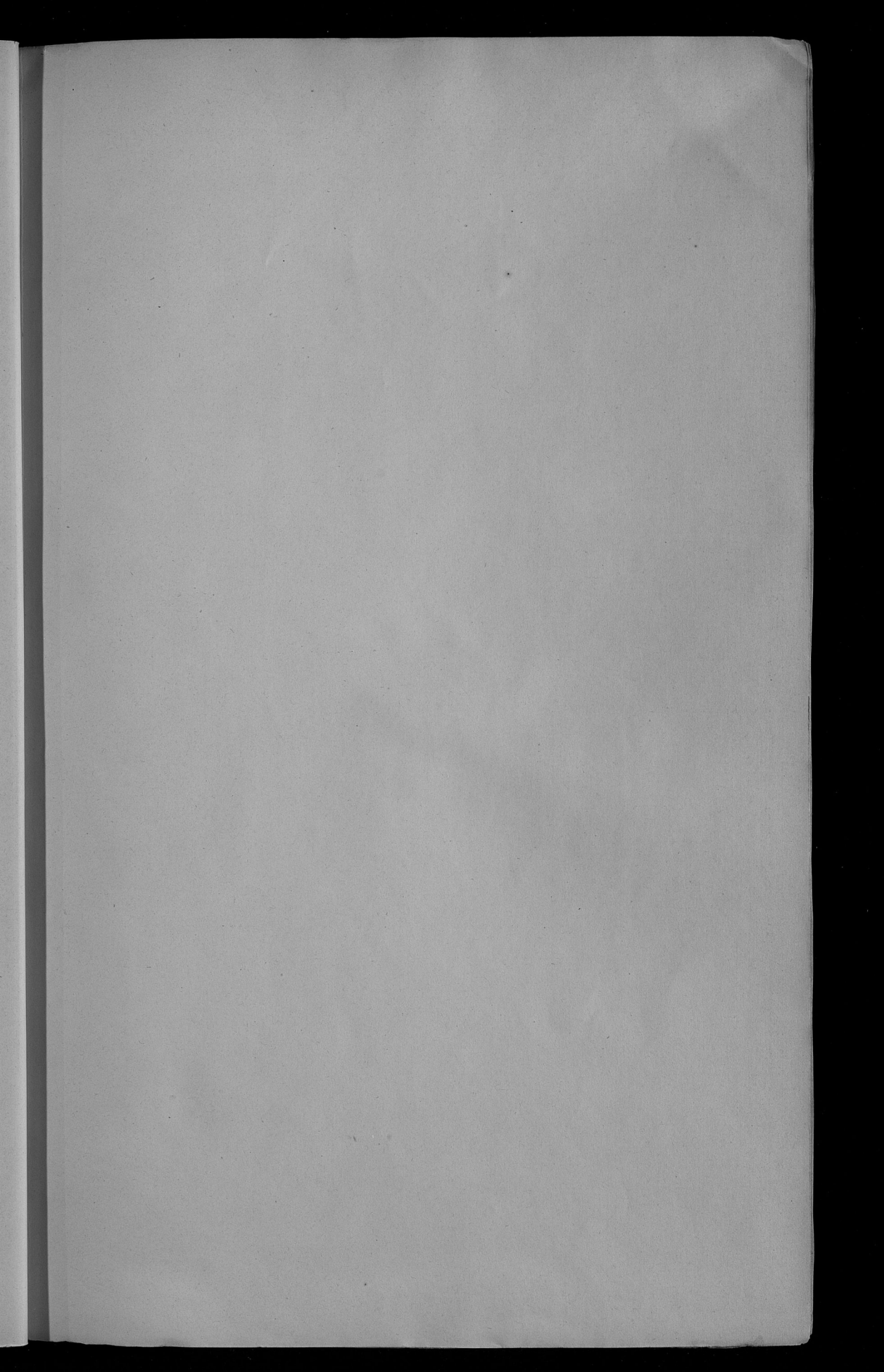
Date	Description	Debit	Credit	Balance
1890				
1891				
1892				
1893				
1894				
1895				
1896				
1897				
1898				
1899				
1900				
1901				
1902				
1903				
1904				
1905				
1906				
1907				
1908				
1909				
1910				
1911				
1912				
1913				
1914				
1915				
1916				
1917				
1918				
1919				
1920				
1921				
1922				
1923				
1924				
1925				
1926				
1927				
1928				
1929				
1930				
1931				
1932				
1933				
1934				
1935				
1936				
1937				
1938				
1939				
1940				
1941				
1942				
1943				
1944				
1945				
1946				
1947				
1948				
1949				
1950				
1951				
1952				
1953				
1954				
1955				
1956				
1957				
1958				
1959				
1960				
1961				
1962				
1963				
1964				
1965				
1966				
1967				
1968				
1969				
1970				
1971				
1972				
1973				
1974				
1975				
1976				
1977				
1978				
1979				
1980				
1981				
1982				
1983				
1984				
1985				
1986				
1987				
1988				
1989				
1990				
1991				
1992				
1993				
1994				
1995				
1996				
1997				
1998				
1999				
2000				

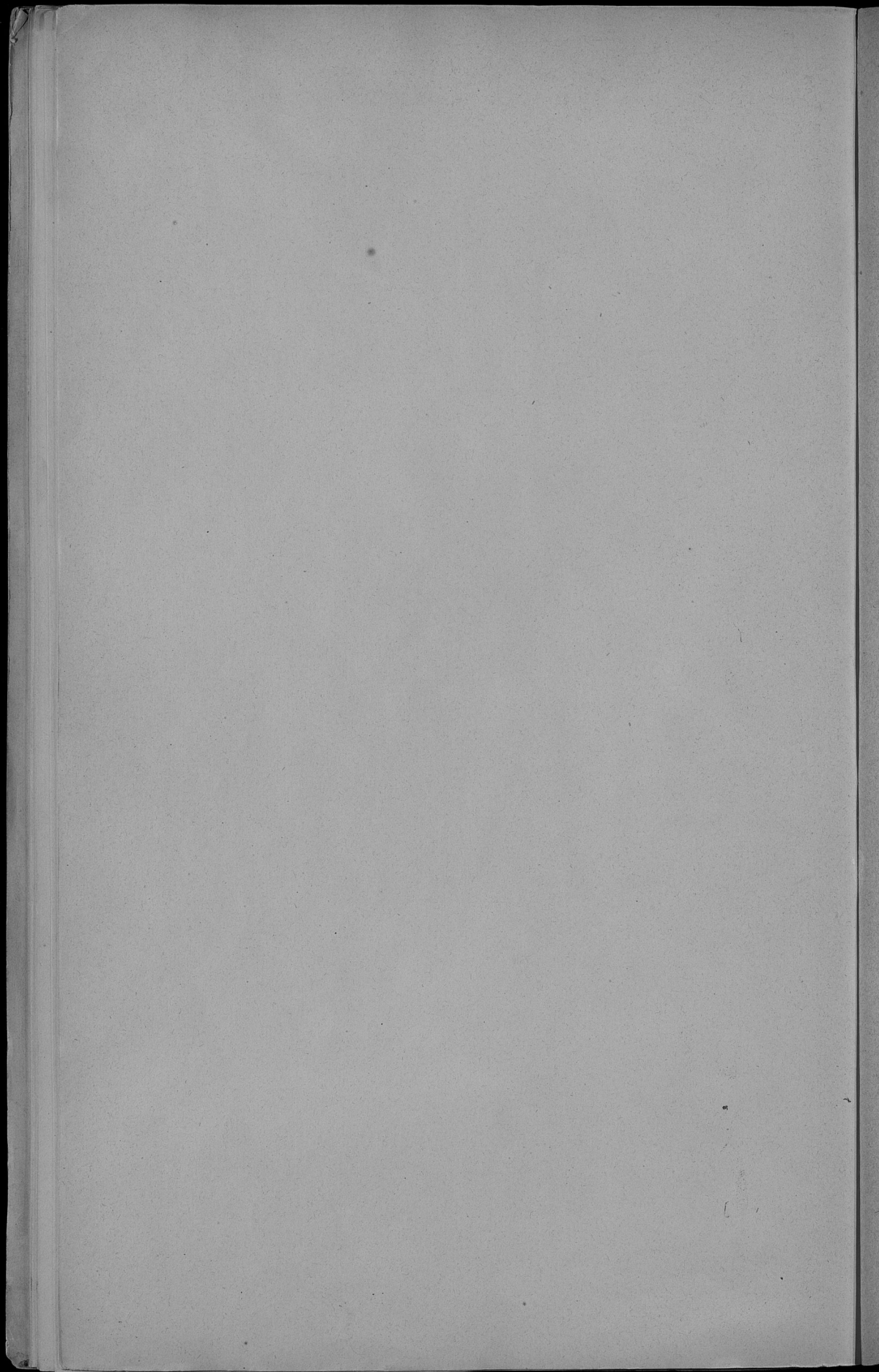
Вѣдомость № 9.

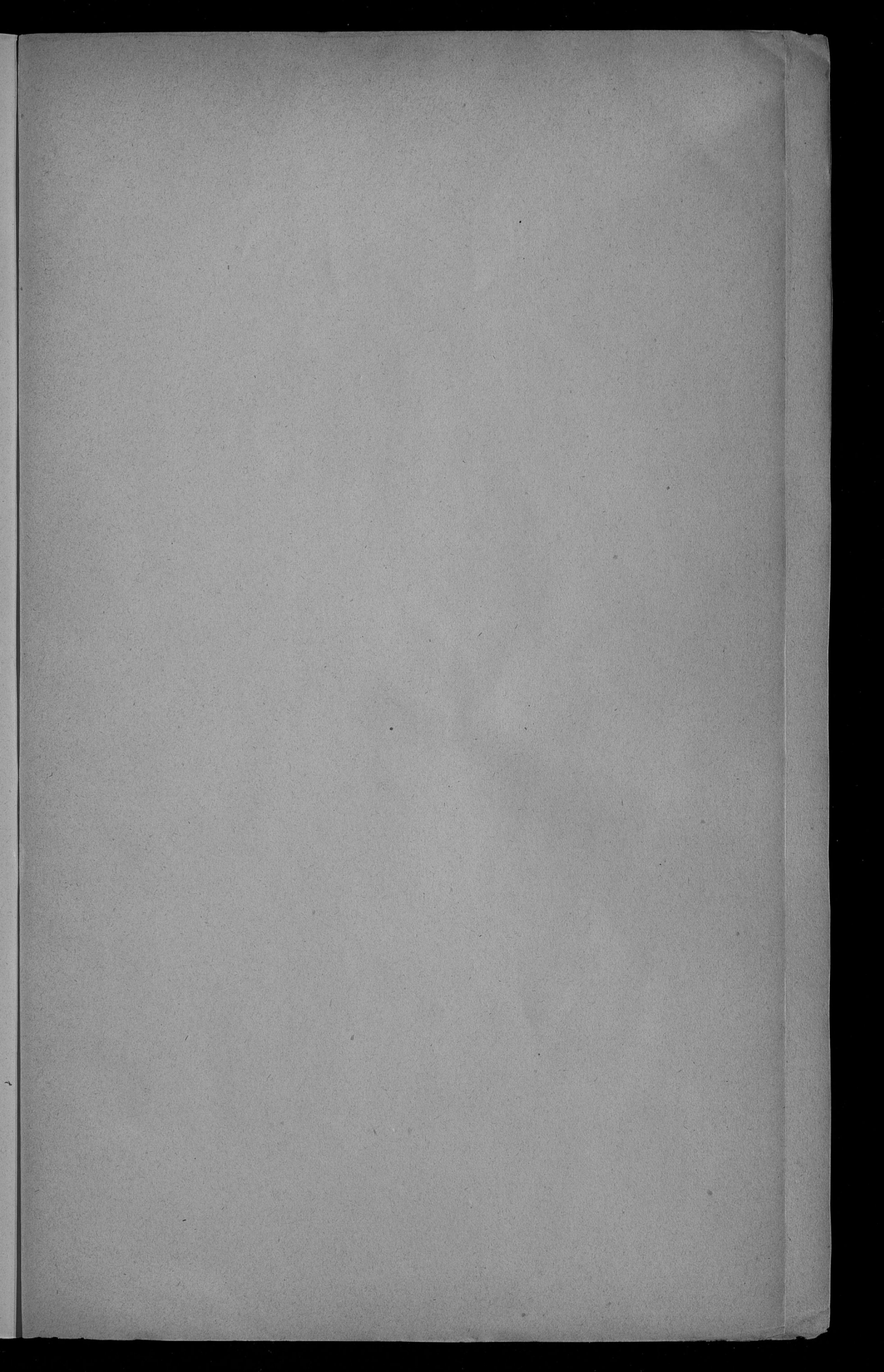
Доходы и расходы городовъ Келецкой Губерніи  
за 1878 годъ.

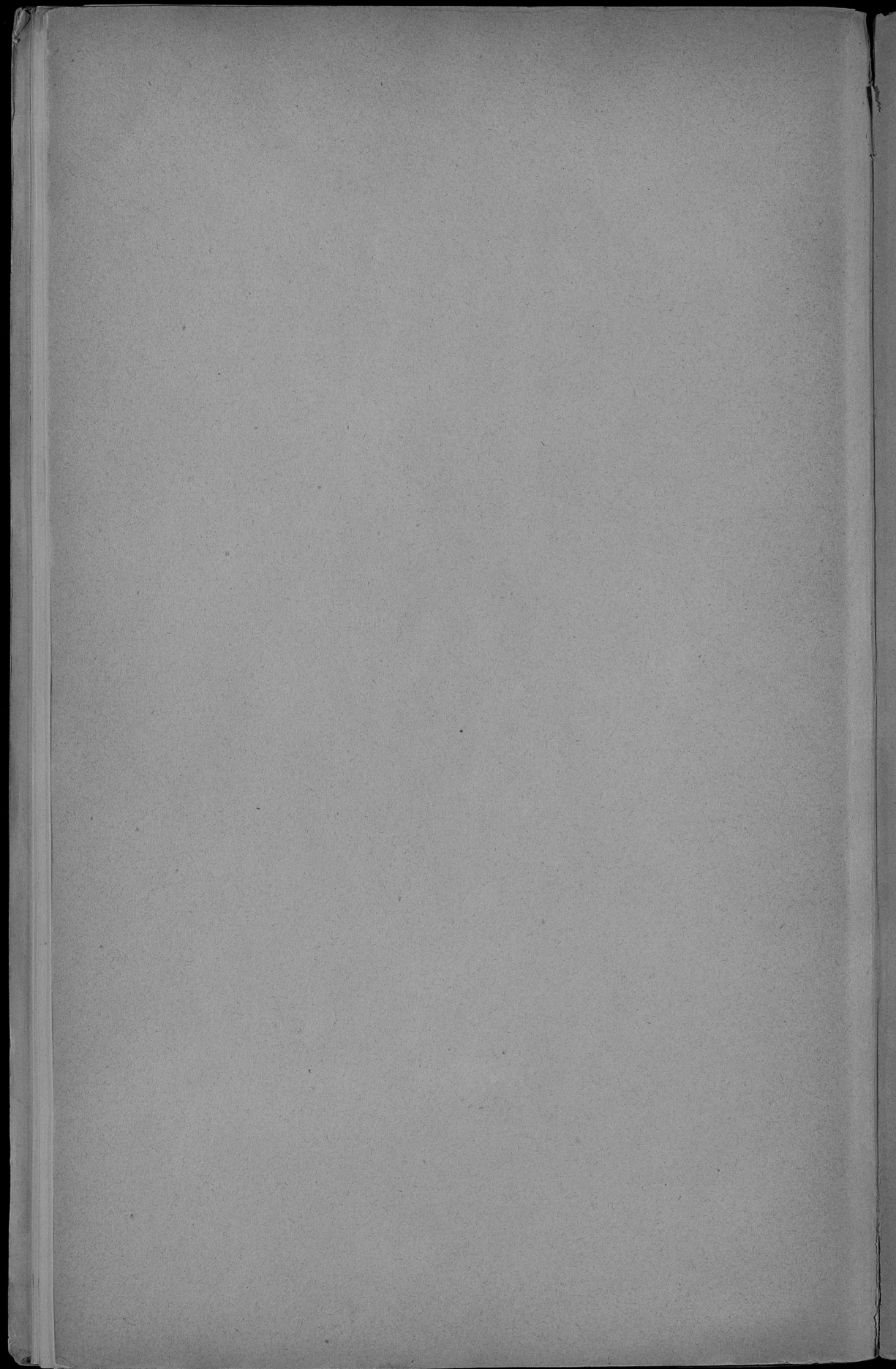
Названіе городовъ	Д о х о д ы				НЕДОИМКИ ПРЕЖНИХЪ ЛѢТЪ				Недовзыскано		Расходы			
	Слѣдовало поступить		Поступило		Слѣдовало поступить		Поступило		Доходовъ	Недоимокъ прежнихъ лѣтъ				
	Р у б л и и к о п ѣ й к и с е р е б р о м ѣ													
Г. Кельцы	24662	66	24023	72	1006	6 1/2	525	11 1/2	638	94	480	95	24673	88
„ Хенцины	6697	94	5758	74 1/2	1070	40	205	84 1/2	939	19 1/2	864	55 1/2	6051	84
„ Мѣховъ	6322	5	6018	48	803	71 1/2	—	—	303	57	803	71 1/2	5992	1
„ Олькушъ	4439	90 1/2	2686	68	2339	33 1/2	807	60	1753	22 1/2	1531	73 1/2	3695	40 1/2
„ Пинчовъ	3839	21 1/2	3605	29	388	81 1/2	325	74	233	92 1/2	63	7 1/2	3646	10 1/2
„ Дзялошице	1652	65	1426	75	226	35	163	34 1/2	225	90	63	1/2	1425	95
„ Хмѣльникъ	3387	9 1/2	3016	23 1/2	721	16 1/2	213	94 1/2	370	86	507	22	2972	23 1/2
Итого	51001	51 1/2	46535	90	6555	84 1/2	2241	59	4465	61 1/2	4314	25 1/2	48457	42 1/2

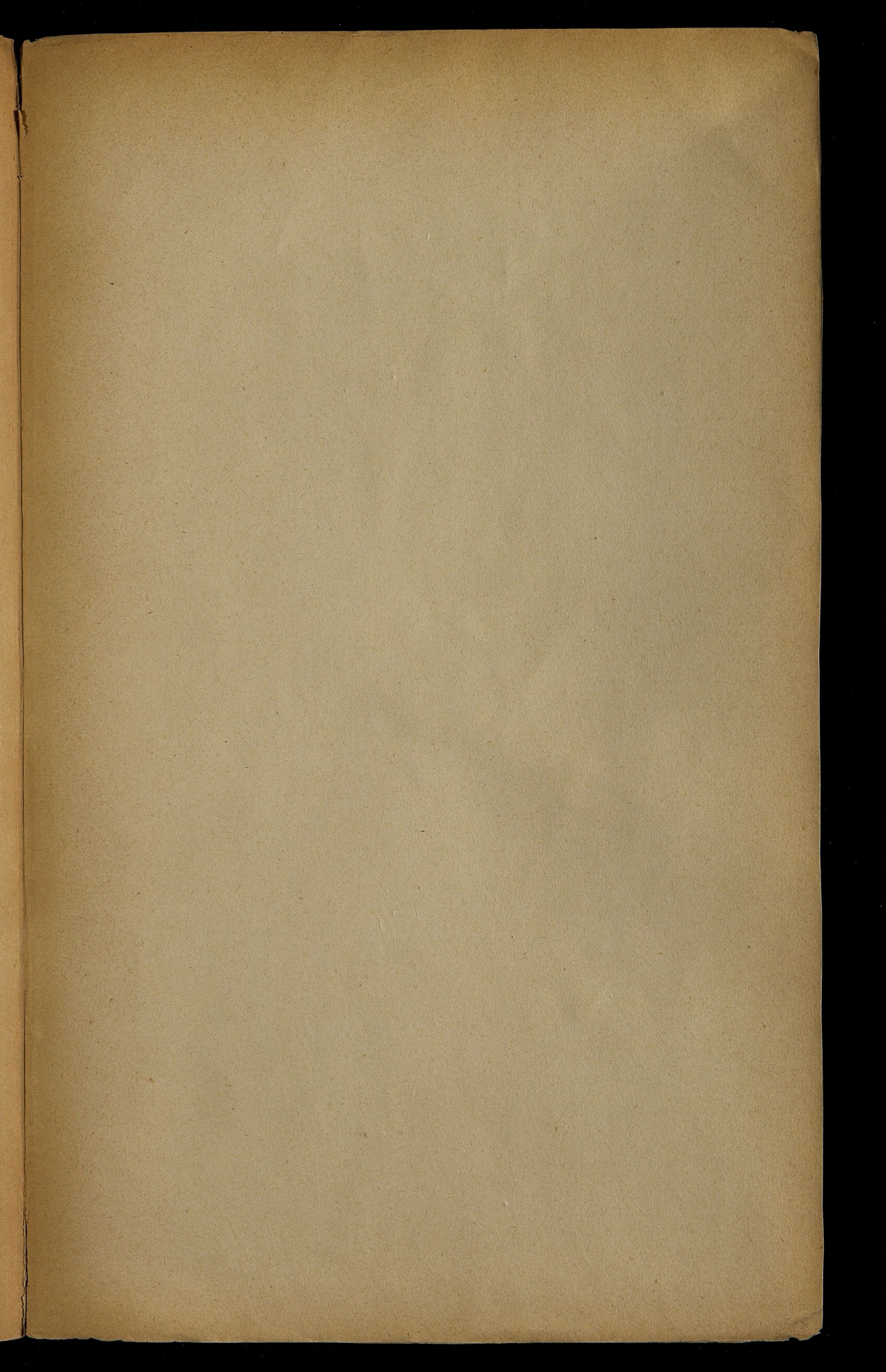
Госуд. публичная  
историческая  
Библиотека РСФСР  
№ \_\_\_\_\_ 198 г.











By 6p

ms