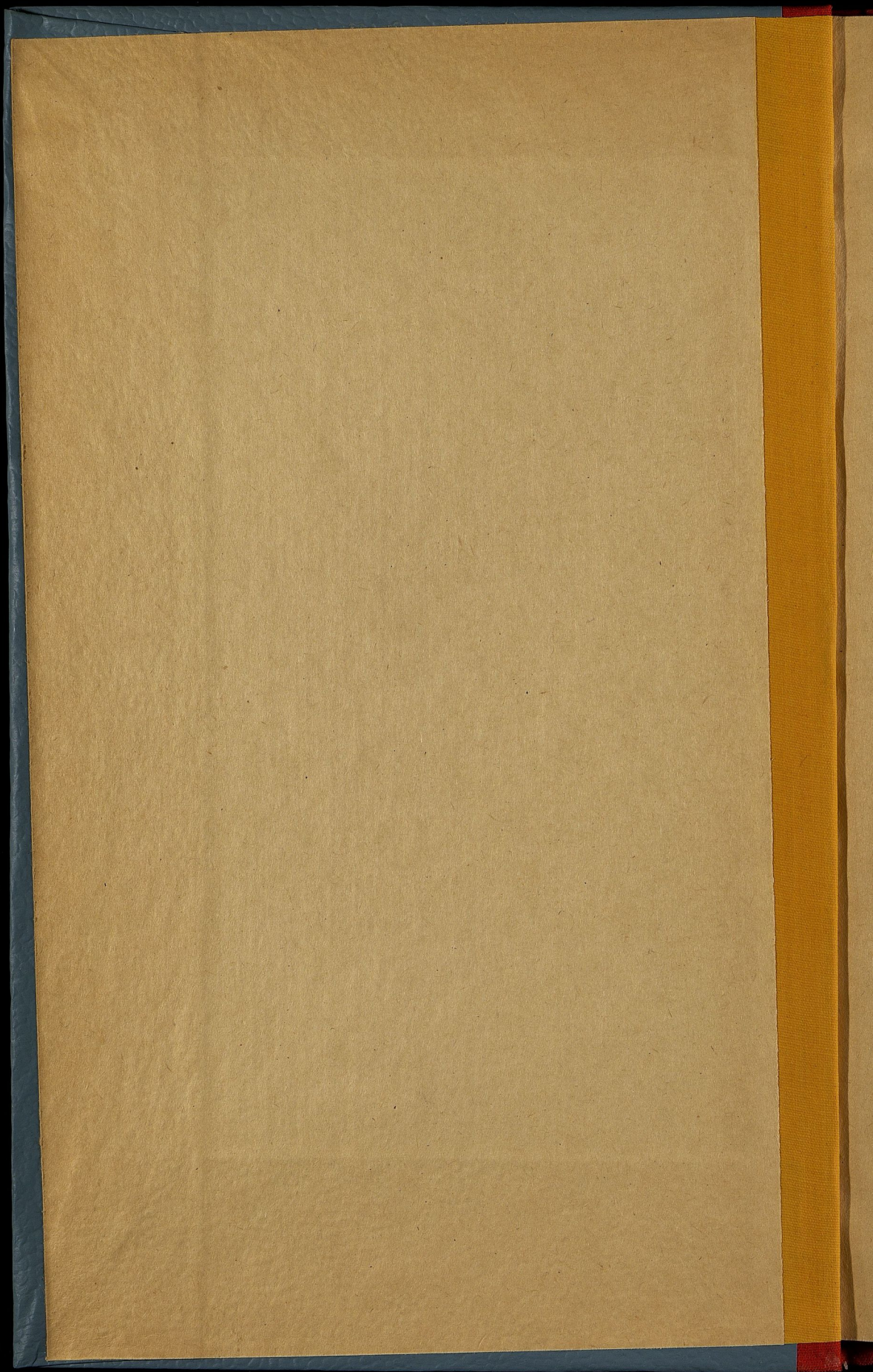


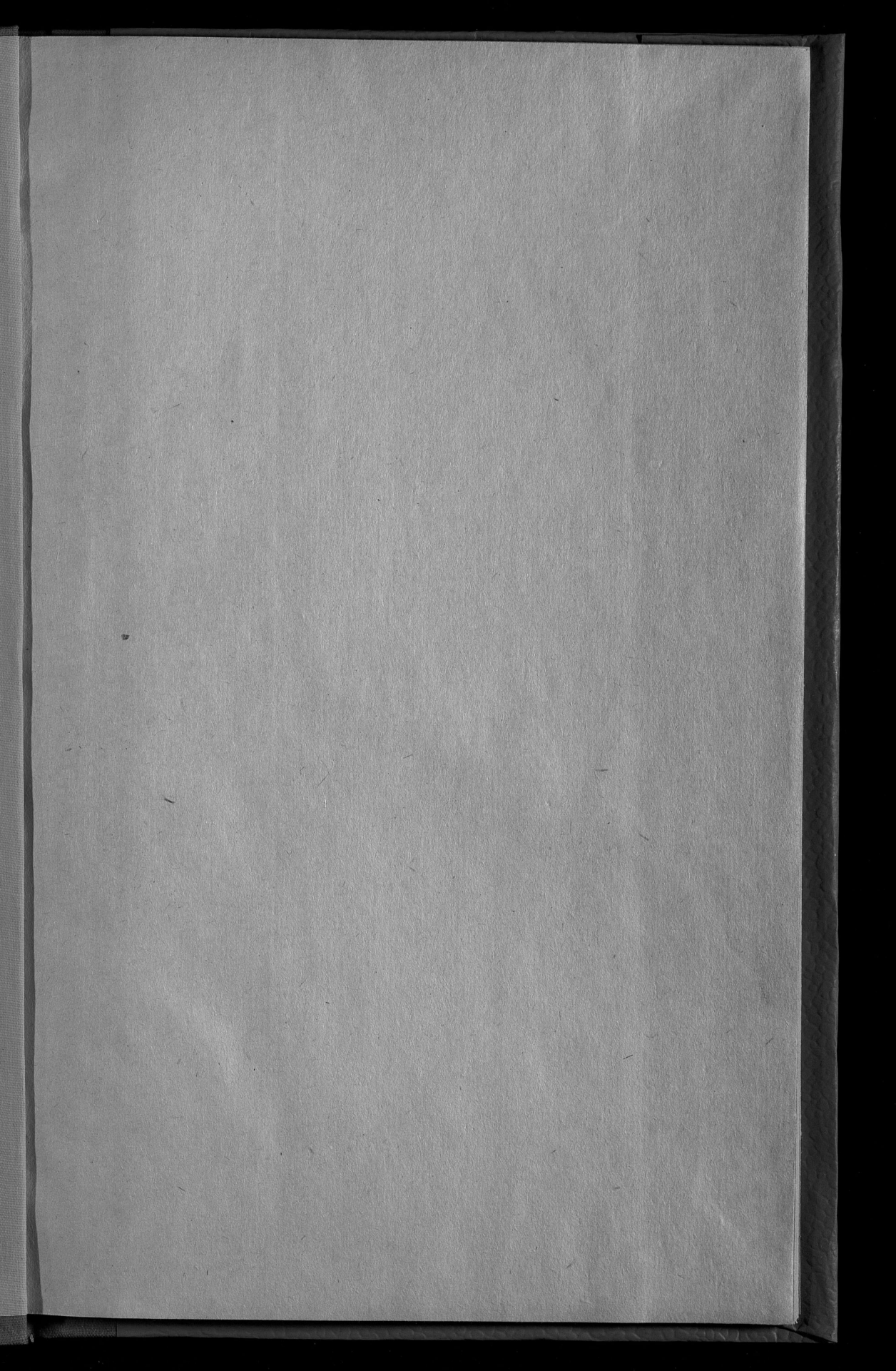
38

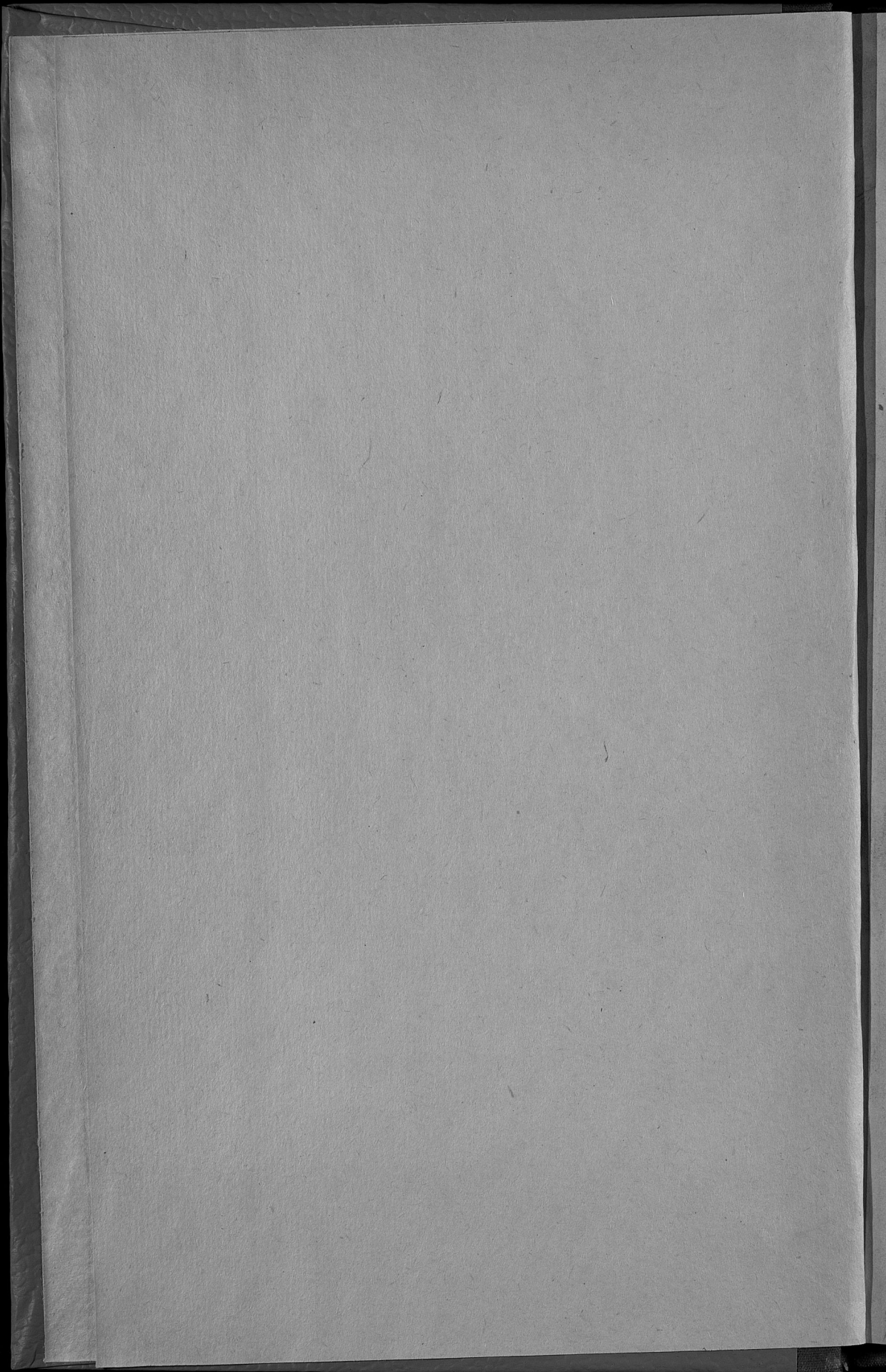
10

0-14

Одговъ тивискои
вѣдомости за 1879г.







Ц. 49 а

III 2

БЕ
10
014

Госуд. публичная
историческая
библиотека РСФСР
34065.1981 г.

ПРИЛОЖЕНИЕ

КО ВСЕПОДАДАНЬИШЕМУ ОТЧЕТУ КЕЛЕЦКАГО ГУБЕРНАТОРА.

ОБЗОРЪ КЕЛЕЦКОЙ ГУБЕРНИИ

за 1879 годъ.

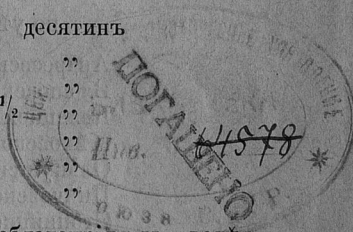
(отс. стр. 4, 6, 7)

I. Естественныя и производительныя силы губерніи и экономическая дѣятельность ея населенія.

а) ЗЕМЛЕДѢЛІЕ.

Въ общемъ количествѣ 858,972 1/2 десятинь, составляющихъ пространство губерніи, находится земель:

пахатной	456319	десятинь
луговой	62091	"
усадебной	20648	"
подъ лѣсами	196200 1/2	"
подъ садами, огородами и проч.	20493	"
прочей удобной необработанной	55397	"
неудобной	47824	"



Климатическія условія въ отчетномъ году были неблагоприятны, вслѣдствіе холоднаго и дождливаго лѣта и осени.

Озимой пшеницы было посѣяно 66505 четвертей, болѣе 1878 года 1237 чет.

по уѣздамъ:	посѣяно четвертей	снято	урожай
Андреевскому	16342	33516	2,0
Влощовскому	5995	26977	4,5
Келецкому	2208	6690	3,0
Мѣховскому	13308	56982	4,3
Ольгушскому	4482	13377	3,0
Пинчовскому	10963	41216	3,7
Стопницкому	13135	52556	4,0

Центральнаго
Губернскаго Управленія
Дня 19^{го} мая 1921 г.
Див. № 43612
Шифр. №

100501

Такимъ образомъ урожай озимой пшеницы по губернии составляетъ самъ 3,5, т. е. менѣе 1878 года на 1,5.

Ржи посѣяно было 147785 четвертей, болѣе противъ 1878 года на 5770 четвертей.

по уѣздамъ:	посѣяно четвертей	снято	урожай
Андреевскому .	25831	51663	2,0
Влоцковскому .	13234	52936	4,0
Белецкому .	16970	50218	3,0
Мѣховскому .	17519	64456	3,9
Олькшскому .	29980	64318	2,1
Пинчовскому .	16971	59108	3,4
Стопницкому .	27280	109480	4,0

Вообще по губернии урожай ржи самъ 3,2, менѣе противу 1878 года на 1,3.

Яровой пшеницы посѣяно 10651 четверть, болѣе противу 1878 года на 386 четвертей.

по уѣздамъ:	посѣяно четвертей	снято	урожай
Андреевскому .	5631	10430	1,8
Влоцковскому .	303	1363	4,5
Белецкому .	265	820	3,1
Мѣховскому .	1414	6450	4,5
Олькшскому .	225	653	2,9
Пинчовскому .	1707	7177	4,2
Стопницкому .	1106	4120	3,7

Урожай яровой пшеницы по губернии самъ 3,5, почти какъ въ 1878 году.

Овса посѣяно было въ отчетномъ году 119180 четвертей, т. е. болѣе противъ 1878 года на 2660 четвертей.

по уѣздамъ:	посѣяно четвертей	снято	урожай
Андреевскому .	24223	72671	3,0
Влоцковскому .	10272	46223	4,1
Белецкому .	17660	61810	3,5
Мѣховскому .	18141	90934	5,0
Олькшскому .	19717	60333	3,0
Пинчовскому .	11857	59290	5,0
Стопницкому .	17310	99805	5,7

Вообще по губернии 4,1, т. е. на 1,1 менѣе противъ 1878 года.

Ячменя посѣяно было 83838 четвертей, болѣе противу 1878 года на 4780 четвертей.

по уѣздамъ:	посѣяно четвертей	снято	урожай
Андреевскому .	19401	38802	2,0
Влоцковскому .	6591	26364	4,0
Белецкому .	6760	20200	3,0
Мѣховскому .	14904	55834	3,7
Олькшскому .	12844	32714	2,5

Пинчовскому .	12958	49415	3, ⁸ ₀₁₄
Стопницкому .	10380	36850	3, ⁵

Урожай ячменя вообще по губернии самъ 3,², т. е. на 1,⁶ менше 1878 года.

Гречихи посеяно 3848 четвертей, т. е. на 42 четверти болше противъ 1878 года.

по уѣздамъ:	посеяно четвертей	снято	урожай
Андреевскому .	295	1475	5, ⁰
Влощовскому .	719	2876	4, ⁰
Белецкому .	970	2910	3, ⁵
Мѣховскому .	162	634	3, ⁹
Олькшскому .	930	3045	3, ²
Пинчовскому .	124	542	4, ³
Стопницкому .	648	2382	3, ⁰

Средній урожай гречихи самъ 3,⁸, т. е. на 0,¹ болше 1878 года.

Остальныхъ яровыхъ хлѣбовъ посеяно 27929 четвертей, т. е. на 751 четверть болше противу 1878 года.

по уѣздамъ:	посеяно четвертей	снято	урожай
Андреевскому .	7848	11234	1, ¹
Влощовскому .	1916	7664	4, ⁰
Белецкому .	1690	5180	3, ⁰
Мѣховскому .	5113	21906	4, ²
Олькшскому .	2448	6907	2, ⁸
Пинчовскому .	3898	23014	5, ⁹
Стопницкому .	5016	28438	5, ⁶

Урожай сихъ хлѣбовъ по губернии самъ 3,⁸, т. е. на 0,³ менше 1878 года.

Картофеля посеяно было 264635 четвертей, т. е. менше противу 1878 года на 72229 четвертей.

по уѣздамъ:	посеяно четвертей	снято	урожай
Андреевскому .	34066	102200	3, ⁰
Влощовскому .	34728	138912	4, ⁰
Белецкому .	36080	108620	3, ⁰
Мѣховскому .	41485	109150	2, ⁶
Олькшскому .	54353	160217	2, ⁹
Пинчовскому .	26487	202487	7, ⁶
Стопницкому .	37436	200182	5, ³

Средній урожай картофеля самъ 4,⁰, т. е. менше противъ 1878 года на 2,².

Такимъ образомъ урожай отчетнаго года можно считать нѣсколько ниже средняго, причеъ сборъ оса и картофеля оказалса въ сравненіи съ прочими хлѣбами болше удовлетворительнымъ, а ржи и ячменя наименше удовлетворительнымъ.

Неравномѣрность урожая хлѣбовъ по уѣздамъ объясняется особенностями почвы, не во всѣхъ мѣстностяхъ губернии одинаково плодородной.

Степень урожая хлѣбовъ и картофеля отдѣльно по различнымъ хозяй-

ствамъ, а именно на земляхъ казенныхъ, владѣльческихъ, городскихъ и крестьянскихъ, представляетъ слѣдующіе результаты:

	Владѣльч.	Крестьянск.	Казен.	Город. и посад.
Озимой пшеницы	3,7 ₆	3,7 ₀	3,3 ₃	3,7 ₁
Ржи	3,2 ₂	3,1 ₁	2,8 ₈	2,7 ₀
Яровой пшеницы	2,1 ₇	3,2 ₂	4,1 ₁	2,8 ₈
Овса	4,0 ₀	4,1 ₁	4,2 ₂	4,0 ₀
Ячменя	3,1 ₁	3,0 ₀	3,7 ₇	2,8 ₈
Гречихи	3,5 ₅	3,6 ₆	2,2 ₂	3,7 ₇
Ост. яр. хлѣбовъ	3,5 ₅	3,7 ₇	5,3 ₃	4,2 ₂
Картофеля	4,0 ₀	4,0 ₀	4,5 ₅	4,0 ₀

При сравненіи урожая отчетнаго года съ таковымъ же предшествующихъ 5-и лѣтъ оказывается:

	въ 1874 г.—1875 г.	—1876 г.	—1877 г.	—1878 г.	—1879 г.
Озимой пшеницы	5,3 ₃	4,5 ₅	4,7 ₅	3,9 ₉	4,7 ₅
Ржи	4,0 ₀	3,9 ₉	3,8 ₈	4,0 ₀	4,5 ₅
Яровой пшеницы	4,3 ₃	3,5 ₅	3,7 ₇	4,7 ₀	4,7 ₀
Овса	3,2 ₂	3,4 ₄	4,3 ₃	3,9 ₉	5,1 ₁
Ячменя	3,6 ₆	3,3 ₃	4,3 ₃	3,3 ₃	4,8 ₈
Гречихи	2,2 ₂	3,0 ₀	2,8 ₈	3,5 ₅	3,1 ₁
Ост. яр. хлѣбовъ	3,9 ₉	3,7 ₇	4,0 ₀	4,2 ₂	4,3 ₃
Картофеля	5,4 ₄	4,9 ₉	5,2 ₂	5,2 ₂	6,2 ₂

Средній выводъ за три года самъ 4,0. Урожай отчетнаго года на 0,4 менѣе средняго урожая послѣднихъ трехъ лѣтъ.

Главными продуктами земледѣлія въ отчетномъ году какъ и прежде были: картофель, рожь, пшеница, овесъ, ячмень и весьма немного другихъ хлѣбовъ.

Въ хозяйствахъ помѣщичьихъ болѣе всего засѣвалось пшеницы и картофеля, а изъ яровыхъ хлѣбовъ овса, ячменя и гороху.

Въ крестьянскихъ хозяйствахъ засѣвался преимущественно картофель, составляющій главную пищу сельскаго населенія. Посѣвы пшеницы встрѣчались въ небольшомъ количествѣ и только въ мѣстностяхъ особенно плодородныхъ.

Въ нѣкоторыхъ пунктахъ Стопницкаго, Мѣховскаго и Пинчовскаго уѣздовъ, расположенныхъ по близости Лубенскаго, Шренявскаго и Рытвянскаго сахарныхъ заводовъ, землевладѣльцы, неисключая и крестьянъ, продолжали сѣять свекловицу, при поддержкѣ заводчиковъ дающихъ землевладѣльцамъ денежные задатки впередъ въ счетъ будущаго урожая продукта.

Сборъ сѣна болѣею частью произведенъ былъ при ненастной, дождливой погодѣ, вслѣдствіе чего нѣкоторая часть его подверглась порчѣ.

Общее количество скота въ губерніи простиралось до 687176 головъ, въ томъ числѣ: лошадей 76367, рогатаго скота 232909, овецъ 274817, свиней 101160, козъ 1698, ословъ и муловъ 225.

По уѣздамъ означенное количество распредѣлялось слѣдующимъ образомъ.

Уѣзды	лошадей	рог. скота	овецъ	свиней	козъ ословъ и муловъ
Андреевскій	9496	28247	34932	8800	125 10
Влощовскій	7540	31058	67360	5120	85 12
Келецкій	7506	41462	9884	11010	426 12
Мѣховскій	14725	36670	47885	17192	120 52

Олькучскій	9854	24556	21179	10894	360	27
Пинчовскій	14095	31193	53877	29015	316	32
Стопницкій	13151	39723	39700	19129	221	80
По Губерніи	76367	232909	274817	101160	1698	225

По сравненіи съ 1878 годомъ, количество скота въ губерніи было:

	Болѣе	менѣе
рогатаго скота	5151	—
лошадей	—	1136
овець	7468	—
свиней	—	5151

Уменьшеніе лошадей и свиней произошло отъ продажи ихъ въ значительномъ числѣ за границу преимущественно по недостатку кормовыхъ средствъ.

Своевременной уборкѣ хлѣбовъ и сѣна отчасти мѣшали дожди, обильно падавшіе въ теченіи лѣта и осени. Недостатка въ рабочихъ не встрѣчалось; наемныя цѣны существовали умѣренные, а именно:

П Р И П О С Ъ В А Х Ъ.			
Уѣзды:	рабочему съ лошадыю	рабочему пѣшему	работницѣ
Андреевскій	отъ 1 р. 25 к. до 1 р. 50 к.	отъ 30 коп. до 42 коп.	отъ 20 коп. до 35 коп.
Влощовскій	отъ 1 р. 50 к. до 2 р. 50 к.	отъ 35 коп. до 60 коп.	
Белецкій	отъ 1 р. 50 к. до 2 р.	до 45 коп.	
Мѣховскій	отъ 1 р. 35 к. до 1 р. 71 к.	отъ 21 коп. до 29 коп.	
Олькучскій	2 р. 40 к.	40 коп.	
Пинчовскій	отъ 1 р. 50 к. до 1 р. 75 к.	отъ 25 коп. до 35 коп.	
Стопницкій	отъ 90 к. до 1 р. 50 к.	отъ 20 коп. до 40 коп.	

П Р И С Ъ Н О К О Ш Е Н И И.			
Уѣзды:	рабочему съ лошадыю	рабочему пѣшему	работницѣ
Андреевскій	до 2 р. 25 к.	до 40 коп.	отъ 25 к. до 35 коп.
Влощовскій	до 2 р. 50 к.	отъ 40 коп. до 60 коп.	
Белецкій	отъ 1 р. 50 к. до 2 р.	до 45 коп.	
Мѣховскій	отъ 1 р. 42 к. до 1 р. 77 к.	отъ 30 коп. до 40 коп.	
Олькучскій	отъ 1 р. 50 к. до 2 р.	отъ 40 коп. до 60 коп.	
Пинчовскій	отъ 1 р. 20 к. до 1 р. 50 к.	отъ 30 коп. до 37 коп.	
Стопницкій	до 1 р. 50 к.	отъ 40 коп. до 60 коп.	

П Р И Ж А Т В Ъ И У Б О Р К Ъ.			
Уѣзды:	рабочему съ лошадыю	рабочему пѣшему	работницѣ
Андреевскій	до 2 р. 25 к.	до 45 коп.	отъ 35 до 45 коп.
Влощовскій	отъ 1 р. 75 к. до 2 р. 50 к.	отъ 37 коп. до 45 коп.	
Белецкій	отъ 1 р. 50 к. до 2 р.	до 45 коп.	

Уѣзды:	рабочему съ лошадыю	рабочему пѣшему	работницъ
Мѣховскій	отъ 1 р. 55 к. до 1 р. 90 к.	отъ 35 коп. до 45 коп.	отъ 35 до 45 к.
Олькушскій	до 2 р.	до 53 коп.	
Пинчовскій	отъ 1 р. до 1 р. 80 к.	отъ 35 коп. до 45 коп.	
Стопницкій	до 1 р. 50 к.	до 60 коп.	

б) ОБЕЗПЕЧЕНІЕ НАРОДНАГО ПРОДОВОЛЬСТВІЯ.

Въ отчетномъ году собрано, за исключеніемъ овса, 211466 четвертей зерноваго хлѣба и картофеля.

Считая на годовое продовольствіе каждаго человѣка приблизительно по 2 четверти и 2 четвертика, оказывается что для населенія губерніи, состоящаго изъ 602606 лицъ обоего пола необходимо было 1355863 четверти и на посѣвы по расчету послѣдняго года 605191 четверть хлѣба и картофеля.

Исключивъ означенное количество изъ общаго урожая отчетнаго года, оказывается что въ пользу производителей должно остаться 153606 четвертей хлѣба и картофеля и 491066 четвертей овса.

Цѣны на хлѣбные продукты послѣ уборки ихъ были слѣдующія:

У ѣ з д ы	Пше- ницы	Ржи	Яч- меня	Гре- чихи	Овса	Гороху	Кар- тофеля	Сѣна	Со- ломы
	З а ч е т в е р т ь							З а п у д ь	
	р у б л и и к о п ѣ й к и.								
Андреевскій . . .	12 80	8 35	6 65	— (*)	5 22½	8 45	2 25	— 38	— 35
Влоцковскій . . .	17 6	10 60	8 25	9 50	5 62	13 61	1 86	— 33	— 30
Келецкій . . .	13 71	9 63	8 —	7 17	5 48	9 92	2 93	— 42	— 32
Мѣховскій . . .	12 54	8 46	7 —	—	4 73	8 11	2 78	— 35	— 30
Олькушскій . . .	15 44	11 33	9 3	9 25	6 30	13 28	3 77	— 46	— 46
Пинчовскій . . .	12 78	8 89	6 16	—	5 73	7 31	3 57	— 33	— 25
Стопницкій . . .	13 50	9 50	7 25	6 33	5 30	8 40	3 50	— 30	— 20
по губерніи . . .	13 97½	9 53¾	7 47½	8 4	5 48¼	10 29½	3 13⅓	— 36¾	— 31
въ 1878 году . . .	12 45	8 60	6 70	6 94½	4 97¾	8 32	2 40	— 34½	— 28¼
въ 1877 году . . .	14 —	9 60	7 17	7 29¼	5 41¼	9 69½	2 81¾	— 38¾	— 31⅓
въ 1876 году . . .	9 83½	7 73	6 4	7 1	5 2	9 45	2 3½	— 34	— 30

(*) Въ Андреевскомъ, Мѣховскомъ и Пинчовскомъ уѣздахъ гречихи въ продажѣ не встрѣчается, потому что крестьяне высѣваютъ ее въ незначительномъ количествѣ для собственнаго употребленія.

Изъ приведеннаго сличенія видно, что въ отчетномъ году цѣны на всѣ безъ исключенія хлѣбные продукты были нѣсколько выше противъ существовавшихъ въ 1878 году, что объясняется недостаточнымъ урожаемъ 1879 года.

Запасныхъ хлѣбныхъ магазиновъ въ губерніи неимѣется.

в) ПРОМЫШЛЕННОСТЬ ЗАВОДСКАЯ И ФАБРИЧНАЯ.

Въ фабричной и заводской промышленности замѣчается сравнительно развитіе хлопчатобумажныхъ и желѣзныхъ издѣлій преимущественно въ Олькучинскомъ уѣздѣ.

Изъ прилагаемой подъ № 2 вѣдомости видно, что въ 1879 году дѣйствовало 367 фабрикъ и заводовъ. По роду производства они распредѣлялись слѣдующимъ образомъ:

	Число заводовъ	Сумма производства въ рубляхъ	Число рабочихъ
1. Обрабатывающихъ питательныя вещества	112	2161803	785
2. Обрабатывающихъ волокнистыя вещества	17	3299082	1447
3. Обрабатывающихъ металлическія и минеральныя вещества	123	707157	1329
4. Обрабатывающихъ дерево	87	419414	206
5. Обрабатывающихъ животныя вещества	28	117390	87
Итого	367	6704846	3854

Противъ 1878 года число заводовъ увеличилось на 3, а стоимость выдѣланныхъ ими произведеній на 1922389 рублей.

Увеличеніе произошло преимущественно по хлопчатобумажному производству на Заверцкой фабрикѣ братьевъ Гинсбергъ, которая въ отчетномъ году свою дѣятельность довела до производства издѣлій на 3000000 рублей.

Нѣкоторое усиленіе производства замѣтно также на заводахъ лѣсопильных, кирпичныхъ, писчебумажныхъ, бумажныхъ и на заводахъ выдѣлывающихъ питія обложенныя акцизомъ.

Уменьшеніе производства замѣчается въ особенности на водяныхъ американскихъ мельницахъ перемалывающихъ зерно, что объясняется несовсемъ удовлетворительнымъ урожаемъ отчетнаго года.

Въ общемъ итогъ по сравненію съ 1878 годомъ дѣйствовало въ губерніи заводовъ:

Болѣе чѣмъ въ 1878 году:

Писчебумажныхъ на	2
Лѣсопильныхъ на	2
Мраморныхъ на	3
Смологонныхъ на	1
Известковыхъ на	3
Кирпичныхъ на	9

Желѣзодѣлательныхъ на	1
Винокуренныхъ на	4
Медоваренныхъ на	1

Менѣе чѣмъ въ 1878 году:

Кожевенныхъ на	4
Бумажныхъ на	1
Красильныхъ на	2
Галмейныхъ на	1
Кафельныхъ на	1
Горшечныхъ на	6
Чугунолитейныхъ на	1
Водяныхъ американскихъ мельницъ на	3
Маслобойныхъ на	4

Нижеслѣдующая таблица показываетъ измѣненіе въ производствѣ на заводахъ въ городахъ и уѣздахъ:

Города и уѣзды	Увеличилось		Уменьшилось	
	число за- водовъ	производи- тельность	число за- водовъ	производи- тельность
Г. Кельцы	2	8010	—	—
Г. Хенцины	3	800	—	—
У. Келецкій	—	—	8	61326
У. Андреевскій	—	—	11	131934
У. Влоцковскій	2	29081	—	—
Г. Пинчовъ	—	220	1	—
Г. Дзялошице	—	—	1	160
У. Пинчовскій	2	12907	—	—
Г. Олькушъ	—	—	—	—
У. Олькушскій	1	1791584	—	—
Г. Мѣховъ	—	460	—	—
У. Мѣховскій	16	185693	—	—
Г. Хмѣльникъ	—	—	1	19631
У. Стопницкій	—	106685	1	—
По всей губерніи	26	2135440	23	213051

Заводская промышленность городовъ относилась къ заводской промышлен-ности уѣздовъ:

по числу заводовъ какъ	1 : 7, ₅
по производительности заводовъ какъ	1 : 36, ₁
по количеству рабочихъ какъ	1 : 18, ₃

По степени развитія промышленности города и уѣзды губерніи слѣдуютъ въ такомъ порядкѣ:

Города	Число заводовъ	Стоимость производства.
Г. Кельцы	14	118467 руб.
„ Хмѣльникъ	14	32719 „
„ Олькушъ	1	7200 „
„ Дзялошице	4	7040 „
„ Мѣховъ	2	6620 „
„ Хенцины	7	5800 „
„ Пинчовъ	1	2400 „
Итого	43	180246 руб.

Уѣзды:	Число заводовъ	Стоимость производства.
Олькучскій	56	4060947 руб.
Влоцковскій	57	584110 „
Мѣховскій	48	569029 „
Пинчовскій	23	390217 „
Андреевскій	42	371225 „
Стопницкій	56	301310 „
Келецкій	42	247762 „
Итого	324	6524600 руб.

г) Т О Р Г О В Л Я .

Въ отчетномъ году въ торговлѣ губерніи никакихъ существенныхъ перемѣнъ не произошло. По незначительности крупныхъ капиталовъ, она по прежнему сохраняла характеръ преимущественно торговли розничной и мелочной.

Въ отчетномъ году торговцами Келецкой губерніи приобрѣтено было документовъ на право торговли и промысловъ:

Свидѣтельствъ	годовыхъ	полугодовыхъ	поступило
Купеческихъ I-й гильдіи	3	—	795 р.
Купеческихъ II-й гильдіи	297	13	8286 р. 50 к.
На мелочный торгъ съ по- лною пошлиною	2011 (*)	116	16935 р. 50 к.
На мелочный торгъ съ по- ловинною пошлиною	105	11	482 р.
На развозный торгъ	7	2	120 р.
На разносный торгъ	66	7	417 р.
На мѣщанскіе промыслы	392	46	1037 р. 50 к.
Приващичьихъ I-го класса	21	3	450 р.
„ II-го класса	731	61	3805 р.
Паспортныхъ членамъ ку- печескихъ семействъ II гильдіи	3	—	15 р.

Билетовъ:

По I-й гильдіи	4	2	60 р.
По II-й гильдіи	298	15	1950 р. 50 к.
По мелочному торгу	2546	276	6149 р.
Итого	6484	552	40503 р.
Всего	7036		

По сравненіи этихъ данныхъ съ числомъ торговыхъ документовъ выбранныхъ изъ казначействъ губерніи въ 1878 году оказывается слѣдующее:

Свидѣтельствъ	М е н ѣ		Б о л ѣ	
	годовыхъ	полугодовыхъ	годовыхъ	полугод.
По II-ой гильдіи	—	—	17	13

(*) Въ семь числъ заключается 24 свидѣтельства выданныя бесплатно.

На мелочный торгъ съ				
полною пошлиною	—	—	55	16
На мелочный торгъ съ				
половинною пошлиною	—	—	35	—
На развозный торгъ	—	—	6	1
На разносный торгъ	—	—	16	—
На мѣщанскіе промыслы	—	41	74	—
Прикащичьихъ I класса	—	—	3	—
Прикащичьихъ II класса	—	—	17	15
Паспортныхъ членамъ				
купеческихъ семействъ	—	—	1	—

Билетовъ:

По I-ой гильдіи	—	—	—	2
По II-ой гильдіи	—	11	27	—
По мелочному торгу	—	—	230	28

Въ общемъ итогѣ свидѣтельствъ и биле товъ взято было въ отчетномъ году болѣе противъ 1878 года на 504, въ томъ числѣ годовыхъ 481 и полугодовыхъ 23. Сбора поступило въ казну болѣе противъ 1878 года на 2738 рублей.

Нарушеній постановленій о производствѣ торговли и промысловъ было 215 и по нимъ наложено взысканій 846 руб. 25 коп.

Болѣе значительныя ярмарки существовали въ посадѣ Андреевѣ (Ивановская и Михайловская) обороты которыхъ простирались въ отчетномъ году по привозу товаровъ на 200000 руб., а по продажѣ ихъ на 100000 руб. Противъ 1878 года продано товаровъ на 10000 рублей болѣе.

По свѣдѣніямъ доставленнымъ таможеннымъ вѣдомствомъ, въ отчетномъ году ввезено въ Келецкую губернію изъ заграницы разнаго рода товаровъ на сумму 860638 руб. и вывезено за границу на сумму 2278774 рубля. Такимъ образомъ вывезено товаровъ чрезъ таможи Келецкой губерніи на 1418136 руб. болѣе противъ цѣнности товаровъ привезенныхъ чрезъ тѣ же таможи изъ заграницы.

Операціи существующаго въ г. Кельцахъ Отдѣленія Польскаго Банка представлялись въ отчетномъ году въ слѣдующемъ видѣ:

Оборотъ кассы по приходу	4067026 р. 02 1/2 к.
„ „ „ „ расходу	3636702 р. 85 1/2 к.

По учету векселей осталось на 1 Января 1879 г. 1096 векселей на 665500 р. 67 к.	
принято къ учету въ теченіи 1879 года	3748 векселей на 2146028 р. 62 к.
Итого	4844 векселей на 2811529 р. 29 к.

Выручено процентовъ по этой операціи	42019 р. 64 к.
Лицъ акредитованныхъ въ Отдѣленіи было въ теченіи года 1890.	
Векселей въ исхѣ 5 штукъ на сумму	1493 р.
Векселей учтенныхъ за счетъ Отдѣленія было 885 на	280582 р. 13 1/2 к.
Векселей по порученію было учтено Отдѣленіемъ 1130 на	279026 р. 15 1/2 к.
По этой операціи получено коммисіи	282 р. 52 к.
Сеудъ подъ залогъ процентныхъ бумагъ было 117 по коимъ	
выдано	74632 р.
Выручено по этой операціи процентовъ	1745 р. 10 к.
Открытымъ кредитомъ подъ процентныя бумаги пользовалось	
57 лицъ коимъ выдано	291312 р. 32 к.
Выручено процентовъ по этой операціи	3439 р. 09 к.

Текущихъ счетовъ было 50 на сумму	262539 р. 56 ¹ / ₂ к.
Отчислено по нимъ для интересантовъ въ проценты	1418 р. 22 к.
Принято трансфертовъ 1632 штукъ на сумму	841222 р. 72 к.
Выручено за комиссіи по этой операціи	940 р. 26 к.
Уплочено по 284 трансфертамъ	332720 р. 81 к.
По учету Ликвидационныхъ Листовъ выручено	4 р. 32 к.
Суммъ внесенныхъ для приращенія процентами было	7591 р. 96 к.
По нимъ уплочено процентовъ	111 р. 49 к.

а) ДВИЖЕНІЕ НАСЕЛЕНІЯ.

Къ 1 Января 1879 года населеніе губерніи состояло изъ 594008 душъ обо-
его пола:

Въ теченіи года родилось:

мужскаго пола	12701	человѣкъ
женскаго пола	12552	„
И т о г о	25253	„
умерло мужскаго пола	8352	„
„ женскаго пола	8303	„
И т о г о	16655	„

Затѣмъ къ 1 Января 1880 года постоянное населеніе губерніи, вслѣдствіе
избытка родившихся надъ умершими и переселеній изъ другихъ губерніи, про-
стиралось до 603950 душъ обоего пола, въ томъ числѣ мужчинъ 294041 и же-
нщинъ 309909 слѣдовательно увеличилось противъ 1878 года на 9942 человѣка
обоего пола.

Число женщинъ въ губерніи превышаетъ число мужчинъ на 15868 душъ.

Населеніе губерніи распредѣляется по городамъ и уѣздамъ слѣдующимъ
образомъ:

Въ городахъ	мужчинъ	женщинъ	об. пола
Бельцахъ	4362	5238	9600
Хенчинахъ	2596	2936	5532
Олькүшѣ	1230	1325	2555
Пинчовѣ	3043	3147	6190
Дзялошицахъ	2544	2747	5291
Мѣховѣ	941	1002	1943
Хмѣльничкѣ	3007	3083	6090
Итого	17723	19478	37201

Въ уѣздахъ

Андреевскомъ	29047	30705	59752
Влоцковскомъ	29912	30668	60580
Белецкомъ	42096	42452	84548
Мѣховскомъ	41765	43816	85581
Олькүшскомъ	44536	49301	93837
Пинчовскомъ	39019	40882	79901
Стопницкомъ	49943	52607	102550
Итого	276318	290431	566749

Всего въ губерніи 294041 309909 603950

Рожденій было въ отчетномъ году 25253, изъ коихъ приходилось на долю мальчиковъ 12701 и дѣвочекъ 12552, т. е. на 100 мальчиковъ родилось 98,30 дѣвочекъ.

Въ среднемъ годовомъ выводѣ по губерніи на 100 человѣкъ жителей родилось 4,18 дѣтей.

Въ числѣ рожденныхъ въ 1879 году младенцевъ было:

законнорожденныхъ 24723 или 97,0 %
незаконнорожденныхъ 530 или 2,1 %

т. е. случаи вѣббрачныхъ роженій повторялись нѣсколько чаще чѣмъ въ 1878 году, въ которомъ незаконнорожденные составляли 1,9 %.

Вѣббрачныхъ роженій случилось: въ городахъ 28 или 5,2
въ посадахъ и селеніяхъ 502 или 94,8

При сравненіи этихъ цифръ съ общею цифрою женскаго населенія губерніи оказывается, что одно незаконнорожденное дитя приходилось: въ городахъ на 695 женщинъ, въ уѣздахъ на 578 женщинъ.

На 100 жителей обоего пола приходилось по всей губерніи 0,08 незаконныхъ роженій.

Въ теченіи 1879 года въ губерніи умерло:

мужчинъ 8352 или 50,1 %
женщинъ 8303 или 49,1 %
Итого 16655

или 2,7 % всего населенія губерніи.

Число смертныхъ случаевъ было слѣдующее:

въ 1872 году	12862
въ 1873 „	23876 (*)
въ 1874 „	15469
въ 1875 „	13614
въ 1876 „	13695
въ 1877 „	14129
въ 1878 „	15684
въ 1879 „	16655

Средняя цифра за означенныя восемь лѣтъ составляетъ 15748 человѣкъ.

Разсматривая размѣры смертности за минувшій годъ по мѣсту жительства умершихъ, оказывается что въ городахъ умерло 924, а въ уѣздахъ 15731 человѣкъ; слѣдовательно на 100 жителей приходится умершихъ: въ городахъ 2,4, въ уѣздахъ 2,7.

Для каждаго изъ городовъ и уѣздовъ губерніи смертность и естественный приростъ населенія выразились въ слѣдующихъ процентныхъ отношеніяхъ:

Города	Смертность на 100 жителей	Рождаемость на 100 жителей	% умершихъ на 100 родившихся
Кельцы	3,6	4,7	76,2
Хенцины	2,2	4,7	46,2
Олькушъ	1,6	2,7	57,7

(*) Въ этомъ году были холера и оспа.

Пинчовъ	1,3	3,3	47,7
Дзялошицы	1,7	2,1	80,3
Мѣховъ	2,7	2,1	128,3
Хмѣльникъ	2,1	4,3	51,1

Уѣзды

Андреевскій	2,3	4,3	64,4
Влощовскій	3,4	4,7	72,4
Келецкій	2,1	3,7	58,1
Мѣховскій	2,7	4,3	66,3
Олькушскій	3,4	4,6	75,3
Пинчовскій	2,3	4,3	70,3
Стопницкій	2,1	3,3	55,3

Отсюда оказывается, что благоприятнѣйшія условія для прироста народонаселенія существовали въ г. г. Хенцинахъ и Пинчовѣ населенныхъ преимущественно евреями и въ уѣздахъ Стопницкомъ и Келецкомъ, а наименѣе благоприятны въ уѣздахъ Олькушскомъ и Влощовскомъ и въ г. Мѣховѣ, въ которомъ число умершихъ превышаетъ число родившихся на 12 человекъ.

Въ общемъ же итогѣ населеніе отъ избытка родившихся надъ умершими увеличилось въ 1879 году въ городахъ на 1,31%, въ уѣздахъ на 1,43%, а по всей губерніи на 1,44%.

Сопоставляя выше приведенныя условія движенія населенія въ городскихъ и сельскихъ поселеніяхъ, оказывается что на общее число жителей было:

	въ городахъ	въ уѣздахъ
родившихся обоого пола	4,17%	4,25%
умершихъ	2,79%	2,81%
прибыли	1,57%	1,43%
0/0 умерш. на 100 род. об. пола	62,22%	66,18%

Въ городахъ рождалось женскаго пола болѣе противъ мужскаго на 13,35% и умирало менѣе на 5,33%; въ уѣздахъ же напротивъ рождалось мужскаго пола болѣе противъ женскаго на 2,04% и умирало болѣе на 0,30%.

Слѣдовательно движеніе населенія къ естественному возрастанію въ городахъ было нѣсколько благоприятнѣе нежели въ уѣздахъ.

Всего въ губерніи заключено въ 1879 году 5755 браковъ, т. е. болѣе предшествовавшаго года на 967 или на 20,1%, при чемъ одинъ бракъ приходился среднимъ числомъ на 105 жителей, т. е. въ городахъ на 105 и въ уѣздахъ на 104.

Число браковъ въ губерніи за минувшія 8 лѣтъ было слѣдующее:

въ 1872 году	3722
въ 1873 „	4386
въ 1874 „	4711
въ 1875 „	5195
въ 1876 „	5064
въ 1877 „	4581
въ 1878 „	4788
въ 1879 „	5755

Средняя цифра за означенныя 8 лѣтъ 4775.

Подробныя числовыя данныя о движеніи народонаселенія по каждому изъ городовъ и уѣздовъ, показаны въ прилагаемой при семъ вѣдомости № 3.

II. ПОДАТИ И ПОВИННОСТИ.

а) ОКЛАДНЫЕ СБОРЫ.

Окладных сборовъ, а именно поземельнаго налога дворскаго и крестьянскаго, ливерунковаго налога, подымной и лановой подати и разнаго рода окладныхъ платежей слѣдовало поступить 1446235 руб. 78 коп. каковой итогъ образовался изъ:

Недоимокъ прежнихъ лѣтъ	591188 р. 59 к.
Оклада отчетнаго года	861329 р. 84 к.
Причисленныхъ недоимокъ	173114 р. 77 к.
Исключенныхъ недоимокъ	163027 р. 5 к.
Исключеннаго оклада	16370 р. 37 к.
Итого:	
Недоимокъ	601276 р. 31 к.
Окладныхъ платежей	844959 р. 47 к.
Въ томъ числѣ окладныхъ податей	628100 р. 9 к.

Въ теченіи отчетнаго года взыскано по всѣмъ симъ сборамъ недоимокъ 82669 р. 11 к., оклада 746658 р. 59 к., а всего 829327 р. 70 к.

Означеннымъ взысканіемъ въ общемъ итогѣ окладныя подати покрыты сполна, въ частности же недовзыскано оклада 11,4% и недоимка прежнихъ лѣтъ увеличилась на 1,2%.

Недоборъ оклада произошелъ вслѣдствіе увеличенія оклада отчетнаго года противъ 1878 года на 38267 руб. 93 коп. отъ причисленія казначействами въ концѣ года пеней, а также вслѣдствіе причисленія къ окладу податей въ Декабрѣ мѣсяцѣ 1879 года 11113 руб. 66 коп., взысканіе коихъ по сему самому не могло быть произведено въ отчетномъ году.

Увеличеніе недоимки прежнихъ лѣтъ произошло вслѣдствіе того, что къ общей цифрѣ оныхъ причислено въ отчетномъ году 23260 р. 41 к. разсроченныхъ и подлежащихъ къ уплатѣ лишь въ 1880 и послѣдующихъ годахъ.

По свѣдѣніямъ доставленнымъ Казенною Палатою въ Январѣ мѣсяцѣ 1880 года, т. е. въ льготный срокъ въ число недоимокъ поступило въ казначейства 5431 руб. 89 коп.

Недоборъ противу прежнихъ лѣтъ поступления въ отчетномъ году платежей и сборовъ произошелъ преимущественно вслѣдствіе неудовлетворительнаго урожая, составляющаго главные платежныя средства мѣстнаго населенія.

Успѣшность взысканія по родамъ различныхъ сборовъ представляется тѣмъ менѣе въ слѣдующемъ видѣ:

взыскано	оклада	недоимокъ
дворскихъ платежей	96,0%	18,2%
крестьянскихъ податей	98,3%	42,5%
городскихъ налоговъ	71,5%	75,3%
посадскихъ податей	95,7%	67,7%
окладныхъ платежей	63,2%	10,2%

Такимъ образомъ особенно успѣшнымъ оказывается взиманіе посадскихъ и крестьянскихъ податей, составляющихъ въ общей массѣ окладныхъ платежей наибольшую цифру.

Въ общей суммѣ подлежащихъ ко взысканію сборовъ состояло:

	оклада	недоимокъ
дворскихъ	31,6%	6,9%
крестьянскихъ	38,2%	7,7%
городскихъ	1,4%	0,5%
посадскихъ	2,7%	0,2%
окладныхъ платежей	25,6%	84,75%

Неудовлетворительность поступления недоимокъ по окладнымъ платежамъ и сборамъ объясняется неокончаніемъ по финансовому вѣдомству расчетовъ съ прежними арендаторами казенныхъ и подуховныхъ имѣній, за коими числятся недоимки подлежащія сложению въ количествѣ 332663 р. 8 коп., о чемъ послѣдовали надлежащія представленія отъ Уѣздныхъ Начальниковъ въ Казенную Палату, такъ что дѣйствительная недоимка къ 1 Января 1880 года составляетъ 185944 р. 12 коп.

Недоимокъ отмиженныхъ налоговъ состояло къ 1 Января 1879 года 35323 р. 84 к., къ нимъ въ теченіи года вновь причислено 9141 р. 3 к., исключено 8730 р. 43 к., взыскано 1735 р. 80 к. и осталось въ недоимкѣ къ 1 Января 1880 года 33998 р. 64 к., менѣе 1878 года на 1325 р. 20 коп.

Обращаясь затѣмъ къ поступленіямъ другихъ разныхъ взысканій, т. е. по вѣдомствамъ Министерствъ Финансовъ, Внутреннихъ Дѣлъ, Юстиціи, Народнаго Просвѣщенія, Пугей Сообщенія и Государственнаго Контроля, оказывается что къ 1 Января 1879 года состояло въ недоимкѣ 81132 р. 29 коп., подлежало взысканію 26451 р. 44 к.

	недоимокъ	оклада
къ тому вновь причислено	57503 р. 90 к.	258 р.
исключено	23463 р. 12 к.	—
взыскано въ 1879 году .	25384 р. 11 к.	26298 р. 73 к.

Затѣмъ къ 1 Января 1880 года въ недоимкѣ оставалось 90199 р. 67 к., болѣе противъ 1878 года на 9047 р. 38 к.

Изъ означенной недоимки собственно на отвѣтственности Административнаго Начальства числится только 3160 р. 50 к., т. е. менѣе 1878 года на 4496 рублей.

а) ГУБЕРНСКІЕ СБОРЫ.

Транспортный сборъ.

Взиманіе этого сбора въ отчетномъ году, какъ и въ прежнее время произведено было въ томъ же установленномъ, по распоряженію Министра Внутреннихъ Дѣлъ, размѣрѣ какъ и въ предшествовавшемъ году, именно съ каждаго городского и сельскаго дыма по 26 копѣекъ и такимъ образомъ съ состоявшихъ въ губерніи 76715 дымовъ транспортный сборъ въ 1879 году составлялъ 19945 р. 90 коп.

Въ недоимкѣ отъ прежнихъ лѣтъ этого сбора оставалось 1281 р. 52½ коп., въ теченіи года изъ числа ихъ исключено 6 р. 24 к. и затѣмъ въ 1879 году ожидалось къ поступленію транспортного сбора 21221 р. 18½ к. Въ счетъ это-

го поступило 20060 р. 5 к. и къ 1 Января 1880 года осталось въ недоимкѣ 1161 р. 13 $\frac{1}{2}$ коп.

На расходы изъ этого сбора по Келецкой губернии въ отчетномъ году по смѣтѣ Министерства Внутреннихъ Дѣлъ назначено было 9367 р. 38 к., отъ коихъ за удовлетвореніемъ всѣхъ расходовъ осталось свободныхъ къ 1 Января 1880 года 3435 р. 98 к.

Страховой сборъ.

Цѣнность всѣхъ застрахованныхъ строеній простиралась къ 1 Января 1879 года на 24730310 руб., въ томъ числѣ въ городахъ на 2091380 р., посадахъ 2346730 р. и въ селеніяхъ 20292200 р. Вслѣдствіе прибыли строеній общее количество застрахованій къ 1 Января 1880 года увеличилось до 24877140 р., а именно въ городахъ до 2211070 р., въ посадахъ до 2686460 р. и въ селеніяхъ до 19979610 рублей.

Въ отчетномъ году страховаго сбора слѣдовало поступить:	
въ пополненіе недоимокъ прежнихъ лѣтъ	16233 р. 70 к.
страховой преміи и дополнительнаго сбора въ размѣрѣ 25% годовой преміи	173587 р. 97 к.
Итого	189821 р. 67 к.

Въ счетъ сего дѣйствительно поступило:	
недоимокъ прежнихъ лѣтъ	9783 р. 38 к.
преміи отчетнаго года	169648 р. 63 к.
Итого	179432 р. 1 к.

И затѣмъ къ 1 Января 1880 года осталось въ недоимкѣ 10,389 р. 66 к.. т. е. менѣе 1879 года на 5844 р. 52 к.

Означеннымъ поступленіемъ въ общемъ итогѣ покрытъ весь окладъ премій отчетнаго года и недоимка уменьшена почти на 36%.

Счетъ страховых суммъ представлялся въ слѣдующемъ видѣ:

Наличныхъ страховых суммъ оставалось къ началу отчетнаго года	43963 р. 39 к.
---	----------------

Въ томъ числѣ:

въ Казначействахъ	39385 р. 54 к.
въ Польскомъ Банкѣ	4577 р. 85 к.
въ теченіи отчетнаго года поступило	179432 р. 1 к.
Итого	223395 р. 40 к.

Израсходовано въ отчетномъ году	172558 р. 72 к.
---	-----------------

въ томъ числѣ:

на уплату пожарныхъ убытковъ	145744 р. 12 к.
на случайныя потребности	3842 р. 75 к.
на издержки по содержанію страховыхъ учрежденій	12326 р.
на пособіе семействамъ нижнихъ чиновъ запаса	10645 р. 85 к.

Затѣмъ къ 1 Января 1880 года осталось на лицо	50836 р. 68 к.
---	----------------

въ томъ числѣ:

въ Казначействахъ	50804 р. 20 к.
въ Польскомъ Банкѣ	32 р. 48 к.

Сборъ по прекращенію чумы на рогатомъ скотѣ.

Размѣръ этого сбора съ каждой штуки крупнаго рогатаго скота опредѣленъ былъ Министерствомъ Внутреннихъ Дѣлъ по 1 копейкѣ съ каждой штуки крупнаго рогатаго скота, т. е. противъ 1878 г. менѣе на 1 копейку, причемъ норма вознагражденія за убитый для прекращенія чумы скотъ осталась неизмѣнною. По описямъ составленнымъ въ 1879 году рогатаго скота въ отчетномъ году числилось въ губерніи: воловъ и быковъ 22970 штукъ, коровъ 155227, яловаго скота 37850 и телятъ необложенныхъ сборомъ 36343, а всего 252390 штукъ.

Вознагражденіе за убитый для прекращенія заразы скотъ опредѣлено было въ слѣдующемъ размѣрѣ: за быка и вола по 50 р., за корову 35 р., за штуку яловаго скота 25 р. и за теленка 5 р. Такимъ образомъ стоимость существовавшего въ губерніи въ отчетномъ году скота составляетъ:

воловъ и быковъ	1148500 руб.
коровъ	5432945 руб.
яловаго скота	946250 руб.
телятъ	181715 руб.
Всего	<u>7709410 руб.</u>

Сбора суммъ по застрахованію скота отъ чумы состояло въ отчетномъ году въ завѣдываніи Губернскаго Правленія 97877 р. 66 к.

въ томъ числѣ:

остатка наличнаго сбора къ 1 Января 1879 г.	92926 р. 75¼ к.
годовой окладъ поступилъ сполна въ количествѣ	2160 р. 47 к.
штрафныхъ за пропущенный скотъ при составленіи описей въ 1878 г.	2 р. 60 к.
процентовъ отъ капитала хранящагося въ Польскомъ Банкѣ	2787 р. 83¾ к.

Въ теченіи отчетнаго года изъ суммъ сего сбора произведено расходовъ 2773 р. 48 к.

а именно:

на содержаніе чиновъ по управленію дѣлами о прекращеніи чумы на рогатомъ скотѣ	2690 р.
на уплату почтовыхъ расходовъ	10 р. 68 к.
на заготовленіе бланковъ для описей скота	72 р. 80 к.

За произведенными расходами осталось въ наличности въ Польскомъ Банкѣ 95047 р. 40½ к.
въ Казначействахъ 56 р. 77½ к.

Губернскій дорожный сборъ.

Дорожный сборъ согласно Высочайше утвержденныхъ 19 Іюня 1870 года правилъ о содержаніи земскихъ дорогъ въ губерніяхъ Царства Польскаго опредѣляется: съ сельскихъ обывателей въ размѣрѣ 15% взимаемыхъ съ нихъ въ казну основнаго поземельнаго налога и подымной подати, а съ городскихъ обывателей въ размѣрѣ 15% съ уплачиваемыхъ ими въ казну основной подымной подати и ливерунковаго контингенса.

На этомъ основаніи губернскаго дорожнаго сбора слѣдовало поступить:

недвигомъ прежнихъ лѣтъ	2005 р. 97 к.
оклада отчетнаго года	69737 р. 75 к.
причисленныхъ недвигомъ	860 р. 3 к.
исключенныхъ недвигомъ	82 р. 96 к.
исключеннаго оклада	148 р. 65 к.
а всего	72372 р. 14 к.

Въ теченіи отчетнаго года поступило сего сбора 70048 р. 94 к. и осталось въ недоимкѣ 2323 р. 20 к., въ томъ числѣ собственно недоимки прежнихъ лѣтъ 459 р. 32 к. и оклада 1863 р. 88 к., такъ что означеннымъ поступленіемъ окладъ отчетнаго года покрытъ сполна и недоимка уменьшена на 77%.

Сверхъ сего на основаніи Высочайше утвержденнаго 27 Декабря 1878 г. журнала Комитета по дѣламъ Царства Польскаго установившаго съ 1 Января 1879 года въ пользу Губернскаго дорожнаго сбора взиманіе 10% съ уплачиваемыхъ въ казну пошлинъ за торговля свидѣтельства и билеты, а также патенты для заведеній выдѣлывающихъ и продающихъ питія, поступило съ Мая мѣсяца сего сбора 10,402 р. 47 к. а всего съ окладомъ и недоимками 80451 р. 41 коп.

Изъ объясненной суммы 80451 р. 41 к. и оставшихся къ 1 Января 1879 г. 3698 р. 49 к. произведено было расходовъ 76091 р. 78 к., въ томъ числѣ:

На жалованье дорожной прислугѣ, а также кондукторамъ и чертежникамъ строительнаго отдѣленія	8131 р. 42 к.
на уплату за работы по смѣтѣ 1878 года на ремонтъ губернскихъ шоссеиныхъ дорогъ и расположенныхъ на нихъ мостовъ, а также устройство 1 в. 172 саж. новаго шоссе на 4% вознагражденіе въ пользу техниковъ на мелочные расходы, т. е. заготовленіе бланковъ, чертежныхъ матеріаловъ и проч.	18868 р. 96 к.
	46698 р. 79 к.
	1808 р. 53 к.
	584 р. 8 к.

И затѣмъ къ 1 Января 1880 года осталось въ наличности дорожнаго сбора 8058 р. 12 коп.

Такимъ образомъ противъ 1878 года израсходовано сего сбора болѣе на 294 р. 94 к. и остатокъ подлежащій расходованію въ 1880 году оказался болѣе предшествовавшаго года на 4359 р. 63 к.

Квартирный сборъ.

Въ отчетномъ году норма квартирнаго сбора опредѣлена Министерствомъ Внутреннихъ Дѣлъ въ одинаковомъ размѣрѣ какъ и въ 1878 году, а именно: съ городскихъ обывателей, съ домовладѣльцевъ въ городахъ, причисленныхъ въ отношеніи подымной подати къ II и III разрядамъ—въ размѣрѣ 85% уплачиваемой подымной подати, а въ городахъ причисленныхъ, въ отношеніи той-же подати, къ IV и V разрядамъ въ размѣрѣ 42½%, съ городскихъ промышленниковъ и торговцевъ въ размѣрѣ 17% отъ чистаго дохода съ ихъ промысловъ; съ владѣльцевъ имѣній—въ размѣрѣ 6⁸/₁₀% вносимаго ими въ казну дворскаго основнаго поземельнаго налога; съ сельскихъ обывателей I разряда, коихъ усадьбы болѣе 7½ десятинъ—въ количествѣ 39½ к. съ усадьбы и наконецъ съ сельскихъ обывателей II разряда, коихъ усадьбы отъ 1½ до 7½ десятинъ—по 22½ к. съ усадьбы.

Окладъ сего сбора исчисленъ былъ въ отчетномъ году по нормѣ утверж-

денной Министерством Внутренних Дѣлъ въ размѣрѣ 45815 р. 3 к. считая въ томъ числѣ:

недоимокъ прежнихъ лѣтъ 7972 р. 22 к.
и оклада отчетнаго года 37842 р. 81 к.

Въ теченіи 1879 года взыскано было 36588 р. 19½ к. и затѣмъ осталось недозысканными 9226 р. 83½ к.; по сравненіи съ 1878 г. въ недоимкѣ осталось на 1254 р. 61½ к. болѣе.

Изъ поступившей въ отчетномъ году суммы квартирнаго сбора 36588 руб. 19½ коп. и наличнаго остатка онаго отъ 1878 г. въ размѣрѣ 19046 р. 29 к. израсходовано было на вознагражденіе за отводъ квартиръ и выдачу сего вознагражденія нѣкоторымъ домовладѣльцамъ авансомъ за 1880 годъ, на ремонтъ казармъ построенныхъ въ г. Кельцахъ на счетъ квартирныхъ суммъ, а также въ пособіе Губернскому Правленію и Государственному Контролю всего 35733 руб. 92½ коп. и затѣмъ осталось въ наличности къ 1 Января 1880 года 19900 руб. 56 коп.

Такимъ образомъ всѣхъ Губернскихъ сборовъ слѣдовало къ поступленію въ отчетномъ году:

недоимокъ прежнихъ лѣтъ	28264 р. 24½ к.
и оклада	303126 р. 25 к.
Итого	331390 р. 49½ к.
въ счетъ сего было взыскано	308289 р. 66½ к.
и осталось въ недоимкѣ	23100 р. 83 к.

Сверхъ Губернскихъ сборовъ частный сборъ на расходы по содержанию гминныхъ управленій, а также сборъ по содержанию гминныхъ судовъ по 131 гминѣ Келецкой Губерніи простирался: на содержаніе гминныхъ управленій и прочія гминныя надобности до 129617 руб. 51½ коп., а на содержаніе гминныхъ судовъ до 52300 руб.

Въ частности сборъ сей упалъ на уѣзды въ слѣдующемъ размѣрѣ:

	по скользямъ гминамъ	на Гминныя Управленія	на Гминныя Суды
Андреевскому . . .	14	13470 р. 17½ к.	5800 р.
Влошовскому . . .	14	13665 р. 89 к.	5800 р.
Келецкому . . .	18	18236 р. 40½ к.	7300 р.
Мѣховскому . . .	24	26172 р. 42½ к.	9075 р.
Олькушскому . . .	14	18367 р. 79 к.	6444 р.
Пинчовскому . . .	23	18473 р. 44 к.	8835 р.
Стопницкому . . .	24	21231 р. 38½ к.	9046 р.

Разверстка слѣдовавшихъ съ каждой гмины суммъ произведена была въ сельскихъ и смѣшанныхъ гминахъ по числу морговъ удобной земли на основаніи ст. 309 постановл. Учредит. Комитета, а въ самостоятельныхъ посадскихъ гминахъ по числу лицъ владѣющихъ недвижимымъ имуществомъ, согласно ст. 3059 постановл. Учредительнаго Комитета.

в) ГОРОДСКІЕ ДОХОДЫ И РАСХОДЫ.

Состояніе доходовъ и расходовъ 7-ми городовъ губерніи представлялось въ слѣдующемъ положеніи:

слѣдовало поступить:

доходовъ	53031 р. 18½ к.
недоимокъ прежнихъ лѣтъ	8779 р. 87 к.

	поступило:	
доходовъ		51177 р. 90 $\frac{1}{2}$ к.
недоимокъ		7759 р. 34 $\frac{1}{2}$ к.
	слѣдовательно недовзыскано:	
доходовъ		1853 р. 28 к.
недоимокъ		1020 р. 52 $\frac{1}{2}$ к.
	Итого	<u>2873 р. 80$\frac{1}{2}$ к.</u>

Въ общемъ итогѣ поступлениями отчетнаго года покрытъ весь исчисленный доходъ, а въ счетъ недоимокъ уплачено 88% общей суммы оныхъ къ 1 Января 1879 года.

Расходовъ изъ городскихъ суммъ произведено было 54522 р. 60 к. или на 4414 р. 65 к. менѣе противъ прихода.

Изъ приложенной къ сей статьѣ вѣдомости, въ которой излагаются доходы и расходы каждаго города отдѣльно видно, что сравнительное состояніе средствъ и развитія городовъ представляется въ слѣдующихъ процентныхъ отношеніяхъ доходовъ и расходовъ каждаго города къ общей суммѣ доходовъ и расходовъ по веѣмъ городамъ:

	къ общей суммѣ городскихъ доходовъ	къ общей суммѣ городск. расходовъ
Кельцы	50,0 $\frac{0}{0}$	48,0 $\frac{0}{0}$
Хенцины	11,3 $\frac{0}{0}$	13,7 $\frac{0}{0}$
Мѣховъ	13,9 $\frac{0}{0}$	16,7 $\frac{0}{0}$
Ольгущь	6,5 $\frac{0}{0}$	7,9 $\frac{0}{0}$
Пинчовъ	7,5 $\frac{0}{0}$	7,2 $\frac{0}{0}$
Дзялошице	3,9 $\frac{0}{0}$	2,9 $\frac{0}{0}$
Хмѣльникъ	6,1 $\frac{0}{0}$	5,7 $\frac{0}{0}$

Такимъ образомъ самыя большія средства на потребности благоустройства представляетъ городъ Кельцы и самыя меньшія г. Дзялошице Пинчовскаго уѣзда.

Принадлежащихъ городамъ запаснаго и неприкосновеннаго капиталовъ было:

	къ 1 Января 1879 г.	къ 1 Января 1880 г.
Кельцы	2084 р. 74 к.	2084 р. 74 к.
Ольгущь	40165 р. 49 к.	40165 р. 49 к.
Мѣховъ	8619 р. 4 $\frac{1}{2}$ к.	6945 р. 59 к.
Хенцины	13417 р. 97 к.	14892 р. 97 $\frac{1}{2}$ к.
Пинчовъ	1656 р. 13 $\frac{1}{2}$ к.	1656 р. 13 $\frac{1}{2}$ к.
Дзялошице	1377 р. 88 к.	1377 р. 88 к.
Хмѣльникъ	244 р. 79 к.	244 р. 79 к.
Итого	<u>67566 р. 5 к.</u>	<u>67367 р. 60 к.</u>

Такимъ образомъ капиталы эти остались безъ перемѣны за исключеніемъ города Хенцинъ, въ которомъ они увеличились на 1475 р. и города Мѣхова, въ которомъ они уменьшились на 1673 р. 45 к.

Уменьшеніе это произошло вслѣдствіе произведенныхъ изъ сихъ суммъ расходовъ на удовлетвореніе судебныхъ мировыхъ учреждений квартирнымъ довольствіемъ.



Г) АКЦИЗНЫЕ СБОРЫ.

Акцизных сборовъ со всѣхъ предметовъ обложенія въ отчетномъ году поступило 1086497 р. 12 к. По предметамъ обложенія сборы эти распредѣлялись:

акциза съ вина и спирта	955995 р. 88 к.
акциза съ пива	39341 р. 68 к.
акциза съ меда	202 р.
акциза съ табаку	10145 р. 70 к.
патентнаго сбора	56572 р. 91 к.
дохода съ сахароваренія	19924 р. 84 к.
случайныхъ доходовъ	4314 р. 11 к.

Въ общемъ итогѣ количество акцизныхъ сборовъ увеличилось противъ 1878 года на 34884 р. 73½ к.

Въ 1879 году дѣйствовало по губерніи 43 винокуренныхъ завода, болѣе противъ 1878 года на 4, пивоваренныхъ 28, т. е. столько же какъ и въ 1878 г., медоваренныхъ 3, болѣе противъ 1878 года на 1.

Свеклосахарныхъ заводовъ дѣйствовало 2, т. е. столько же какъ и въ 1878 году.

Въ отчетномъ году разнаго рода мѣстъ продажи питей состояло 1369, т. е. на 66 болѣе 1878 года.

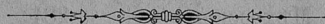
Число мѣстъ продажи питій распредѣлялось по городамъ и уѣздамъ губерніи, съ подраздѣленіемъ одного заведенія на число жителей, слѣдующимъ образомъ:

Въ городахъ	Число заведеній	на сколько жит. приходится 1 заведеніе.
Кельцахъ	63	152
Хенцинахъ	22	212
Мѣховѣ	30	64
Олькучѣ	29	88
Пинчовѣ	33	187
Дзялошицахъ	19	278
Хмѣльницѣ	28	217
Въ уѣздахъ:		
Андреевскомъ	133	450
Влощовскомъ	128	473
Келецкомъ	157	538
Мѣховскомъ	198	432
Олькучскомъ	173	542
Пинчовскомъ	192	520
Стопницкомъ	160	640

Вообще же по губерніи одно заведеніе приходилось на 441 человекъ обою пола или на 213 мужчинъ.

Табачныхъ лавокъ существовало въ отчетномъ году столькоже какъ и въ 1878 г. т. е. 1, а табачныхъ лавочекъ 742, т. е. болѣе 1878 года на 96.

Заведеній, въ которыхъ производилась раскурочная продажа табаку существовало въ губерніи 1392, т. е. менѣе 1878 года на 92.



е) ОТПРАВЛЕНІЕ НАТУРАЛЬНЫХЪ ПОВИННОСТЕЙ.

Квартирная повинность.

Въ отчетномъ году войска расквартированы были въ слѣдующихъ мѣстностяхъ :

Въ г. Кельцахъ— Управленіе 2-й бригады 7-й пѣхотной дивизіи, штабъ и 3 баталіона 28 пѣхотнаго Полоцкаго полка, управленіе 1-й бригады 14 кавалерійской дивизіи, штабъ и 21-я конно-артиллерійская батарея и Келецкая мѣстная команда.

Въ г. Хенцинахъ—одинъ баталіонъ 28 пѣхотнаго Полоцкаго полка,

Въ Келецкомъ уѣздѣ—1 эскадронъ 14 уланскаго Ямбургскаго полка,

Въ г. Пинчовѣ—штабъ и 2 эскадрона 14 уланскаго Ямбургскаго полка,

Въ Пинчовскомъ уѣздѣ—2 эскадрона 14 уланскаго Ямбургскаго полка,

Въ Стопницкомъ уѣздѣ—1 эскадронъ 14 драгунскаго Малоросійскаго полка,

Въ г. Хмѣльникѣ—1 эскадронъ 14 уланскаго Ямбургскаго полка,

Въ г. Мѣховѣ—штабъ и 2 сотни Донскаго казачьяго № 14 полка,

Въ Мѣховскомъ уѣздѣ—1 сотня Донскаго казачьяго № 14 полка.

Въ г. Олькушѣ—2 сотни Донскаго казачьяго № 14 полка,

Въ Олькушскомъ уѣздѣ—1 эскадронъ 14 гусарскаго Митавскаго полка, 1 сотня Донскаго казачьяго № 14 полка и 7 Донская конно-артиллерійская батарея.

Въ отчетномъ году отведено было слѣдующее число квартиръ:

Генеральскихъ	,	,	,	2
Штабъ-офицерскихъ	,	,	,	84
Оберъ-офицерскихъ	,	,	,	195

Кромѣ того размѣщено нижнихъ чиновъ въ казарменныхъ помѣщеніяхъ и у частныхъ лицъ 4728 человекъ.

Изъ суммъ назначенныхъ по смѣтѣ Министерства Внутреннихъ Дѣлъ израсходовано на наемъ помѣщеній для полковыхъ канцелярій и другихъ воинскихъ учрежденій, на наемъ полковыхъ лазаретовъ, гаубтвахтъ и т. п. 14900 рублей.

Сверхъ того выдано домовладѣльцамъ за отводъ помѣщеній для войскъ вознагражденія изъ суммъ квартирнаго сбора 32388 руб. 2 к.

Подводная повинность.

Въ отчетномъ году жителями губерніи поставлено платныхъ подводъ:

ПО УѢЗДАМЪ:

Влоцковскому	.	1647
Келецкому	.	790
Мѣховскому	.	284

Ольгушскому . . .	324
Пинчовскому . . .	299
Стопницкому . . .	952
а всего	4296

Бесплатныхъ подводъ поставлено было по губерніи:

ПО УЪЗДАМЪ:

Андреевскому . . .	721
Влоцковскому . . .	687
Келецкому . . .	340
Мѣховскому . . .	212
Ольгушскому . . .	1313
Пинчовскому . . .	662
Стопницкому . . .	1702
а всего . . .	5637

Жалобъ на отягощеніе означенною повинностью заявлено небыло.

Дорожная повинность.

Въ теченіи отчетнаго года дорожная повинность распредѣлялась по уѣздамъ губерніи слѣдующимъ образомъ:

	Дней		
	пѣшихъ	конныхъ	издержано деньгами
Андреевскій . . .	2409	1404	566 р. 49 к.
Влоцковскій . . .	10640	1554	58 р.
Келецкій . . .	10705	1100	426 р. 21 к.
Мѣховскій . . .	3482	—	217 р.
Ольгушскій . . .	7935	1192	153 р. 95 к.
Пинчовскій . . .	4689	505	436 р.
Стопницкій . . .	3236	769	2713 р. 63½ к.

Всего по губерніи употреблено: пѣшихъ дней 43096, конныхъ 6524 и израсходовано деньгами 4571 рубль 28½ коп.

Неравномѣрность распредѣленія этой повинности по уѣздамъ обусловливалась мѣстными потребностями, зависѣвшими отъ свойства и состоянія дорогъ.

Воинская повинность.

Призывъ къ исполненію воинской повинности продолжался съ 1 по 20 Ноября. Наибольшая продолжительность дѣйствій въ участкахъ была 13 дней а наименьшая 3 дня.

Исполненію воинской повинности подлежало:

по призывнымъ спискамъ	6093
по дополнительнымъ спискамъ А	3
„ „ „ „ Б	1633
исключено убывшихъ послѣ составленія призывныхъ списковъ	54
числилось по дополнительнымъ спискамъ В	13

Въ числѣ внесенныхъ въ призывные списки заключалось:

имѣвшихъ право на льготу по семейному положенію	I разряда	1419
	II „	1250
	III „	297
	Итого	2966

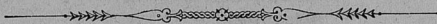
Получившихъ отсрочку для окончанія образованія	17
Освобожденныхъ отъ жеребья по ст. 54 устава	6
Возрастъ по наружному виду по 137 и 138 ст. устава былъ опредѣленъ для	61
изъ сего числа внесено въ призывной списокъ дополнительно по 139 ст. устава	33
Всего вынүтию жеребья подлежало	6066
При осмотрѣ и приѣмѣ освобождено отъ службы въ войскахъ:	
по недостатку роста	94
по болѣзнямъ и тѣлеснымъ недостаткамъ	533
вслѣдствіе одновременнаго призыва къ жеребью 2-хъ родныхъ братьевъ по 50 ст. ус.	3
Назначена отсрочка:	
по невозмужалости	1267
для излеченія болѣзни	62
вслѣдствіе нахожденія подъ слѣдствіемъ и суд. назначено къ пересвидѣтельствуванію	17
отправлено въ лечебныя заведенія на испытаніе	57
неявилось къ призыву (*)	181
Итого	160
По разверсткѣ назначено къ поступленію на службу	1759
Въ то число принято въ войска:	
Изъ лицъ внесенныхъ въ дополнительный списокъ А. подлежащихъ назначенію на службу безъ жеребья на основаніи 158 статьи устава	1
Изъ лицъ внесенныхъ въ дополнительный списокъ Б. поступленіе коихъ въ войска было отсрочено:	
на основаніи 44 ст. устава -	424
на основаніи 52 ст. устава	2
Итого	426
Изъ лицъ внесенныхъ въ призывные списки	1332
Всего принято .(**)	1759
Въ числѣ принятыхъ заключалось:	
а) неимѣвшихъ права на льготу по семейному положенію	1684
б) имѣвшихъ право на льготу III разряда	7
II „	61
I „	7
Итого	1759
в) имѣвшихъ право на сокращенные сроки службы:	
по 1 пункту 56 ст. устава	1
по 3 „ „ „	7
г) неимѣвшихъ права на сокращенные сроки службы:	
умѣющихъ читать и писать или только читать	274
безграмотныхъ	1477

(*) Изъ нихъ впоследствии явилось 98 затѣмъ остается въ неизвѣстной отлучкѣ 62.

(**) Въ томъ числѣ 7 челов. зачисленныхъ въ запасъ по 63 ст. ус. о воин. пов.

Издержки по призыву и приему на службу и содержание Уездных Присутствій были слѣдующіе:

а) на путевое, квартирное и порціонное довольствіе военныхъ членовъ, медиковъ и военныхъ приемщиковъ	1300 р. 43 к.
б) на канцелярскіе расходы поименованные въ пунктѣ 3 ст. 164 устава	1645 р. 35 к.
в) на наемъ помѣщеній для Присутствій а также на отопленіе и освѣщеніе	664 р. 22 к.
г) на наемъ лицъ для веденія дѣлопроизводства въ Уездныхъ Присутствіяхъ	3895 р.
Итого	<u>7505 р.</u>



III. Общественное благоустройство и благочиніе.

а) КАЗЕННЫЯ И ОБЩЕСТВЕННЫЯ ЗДАНІЯ.

Казенныхъ, общественныхъ и училищныхъ зданій къ 1 Января 1880 года состояло въ губерніи 800, въ томъ числѣ собственно казенныхъ и городскихъ 392 и общественныхъ 408; въ теченіи отчетнаго года прибыли и убыли зданій небыло и число ихъ оставалось такое же какъ и въ 1878 году, т. е. 800, въ томъ числѣ въ городахъ 66, въ посадахъ и селеніяхъ 734.

По исправленію и перестройкѣ состоящихъ въ губерніи казенныхъ и городскихъ зданій въ отчетномъ году произведены были слѣдующія работы.

1. Въ г. Кельцахъ—а) ремонтровка зданія Келецкаго Губернскаго Правленія, стоившая 1223 р. 9 к.; б) ремонтровка Келецкаго Тюремнаго замка, стоившая 600 руб., в) ремонтровка каменныхъ казармъ и деревянныхъ бараковъ, въ коихъ помѣщается Полоцкій пѣхотный полкъ, обошедшаяся 1154 р. 83 к.; г) ремонтровка сарая, гдѣ помѣщается полковой обозъ и магазинъ, стоившая 548 р. 8 к.; д) ремонтровка полковой пекарни обошедшаяся 24 р. 28 к.

2. Въ г. Олькушѣ—ремонтровка зданія Олькушкаго Уѣзнаго Управленія стоившая 204 р. 91 к.

3. Въ г. Пинчовѣ—а) ремонтровка помонастырскаго зданія, въ коемъ помѣщается часть Ямбургскаго уланскаго полка, обошедшаяся 61 р. 42 к.; б) ремонтровка зданія монастыря Реформатовъ, стоившая 1483 р. 7 к.

4. Въ г. Хенцинахъ—ремонтровка Хенцинскаго тюремнаго замка, стоившая 1109 р. 78 к.

5. Въ п. Пилицѣ—ремонтровка Реформатскаго монастырскаго зданія, стоившая 783 р. 80 к.

6. Въ д. Имбрамовицахъ—ремонтровка зданія женскаго монастыря, обошедшаяся въ 2387 р. 84 к.

7. Въ д. Косцелецѣ—постройка дома для настоятеля прихода, обошедшаяся 430 р. 64 к.

8. Въ п. Стопницѣ—постройка ограды вокругъ Православнаго кладбища, стоившая 1131 р. 28 к.

б) ДОРОГИ, МОСТЫ И ПЕРЕВОЗЫ.

Губернскихъ перворазрядныхъ дорогъ къ 1 Января 1879 года состояло 483 версты, 439 сажень, въ томъ числѣ шоссейныхъ 394 версты 428 сажень и грунтовыхъ 89 версты 11 сажень; въ теченіи отчетнаго года вновь устроена 1 верста 172 сажени шоссейной дороги, перечислено изъ 2-го въ 1-й разрядъ 3 версты 172 сажени, въ томъ числѣ шоссейныхъ 2 версты 32 сажени и грунтовыхъ 1 верста 140 сажень и затѣмъ къ 1 Января 1880 года состояло губер-

скихъ дорогъ 1-го разряда 488 вер. 283 сажени, и въ числѣ ихъ 398 верстъ 132 саж. шоссейныхъ и 90 вер. 151 сажень грунтовыхъ.

На устройство 1 версты 172 сажени новой шоссейной дороги въ Келецкомъ уѣздѣ израсходовано 1025 р. 23 к.

На ремонтровку полотна перворазрядныхъ шоссейныхъ дорогъ и расположенныхъ на нихъ мостовъ израсходовано было въ отчетномъ году 45673 р. 56 к. въ томъ числѣ по уѣздамъ:

По уѣздамъ:	ремонтировано дорогъ	починено мостовъ	издержано	среднимъ числомъ ремонть одной версты обошелся
Андреевскому .	40 в. 380 с.	19	2284 р. 80 к.	57 р.
Влощовскому .	35 в. 246 с.	8	1322 р. 87 к.	38 р.
Келецкому .	69 в. 115 с.	13	6730 р. 28 к.	97 р. 53 к.
Мѣховскому .	67 в. 300 с.	5	5061 р. 30 к.	74 р. 88 к.
Олькушскому .	58 в. 270 с.	13	17024 р. 72 к.	291 р.
Пинчовскому .	32 в. 396 с.	13	3066 р. 60 к.	94 р. 33 к.
Стопницкому .	92 в.	8	10182 р. 99 к.	110 р. 71 к.
По губерніи	396 в. 206 с.	79	45673 р. 56 к.	115 р. 33 к.

На мощеніе улицъ въ городахъ изъ городскихъ средствъ израсходовано въ г. Кельцахъ 2881 р. 3 к. въ г. Мѣховѣ 2805 р. 75 к., въ г. Пинчовѣ 998 р. 40 к. и въ г. Хенцинахъ 80 руб.

Мостовъ на губернскихъ дорогахъ 1-го разряда въ отчетномъ году состояло:

	на дорогахъ шоссейныхъ	на дорогахъ грунтовыхъ
Тарифныхъ II класса .	1	—
„ III „ .	3	3
„ IV „ .	5	2
Нетарифныхъ .	561	126
Устроено вновь мостовъ	1	—
Починено старыхъ	105	—
Ремонтировано переправъ на рѣкѣ Вислѣ .	3	—

в) П О Ч Т Ы .

Въ теченіи отчетнаго года никакихъ существенныхъ измѣненій въ почтовыхъ трактахъ и станціяхъ не произошло.

По свѣдѣніямъ доставленнымъ почтовымъ вѣдомствомъ жалобъ на служебныя дѣйствія чиновъ и почтовыхъ учрежденія не поступало, за исключеніемъ небольшого числа жалобъ на вѣкоторыхъ почтосодержателей, за что съ виновныхъ произведено немедленно должное взысканіе.

г) НАРОДНАЯ ПРАВСТВЕННОСТЬ.

По свѣдѣніямъ доставленнымъ Прокуроромъ Келецкаго Окружнаго Суда въ теченіи 1879 года разсмотрѣно было Окружнымъ Судомъ 1229 уголовныхъ дѣлъ, по коимъ осуждено 971 человекъ, въ томъ числѣ мужчинъ 707 и женъ

щинъ 264 и такимъ образомъ на 100 осужденныхъ мужчинъ приходилось 37,33% женщинъ.

Въ общемъ числѣ преступленийъ составляли:

преступления противъ религіи	0,33%
„ противъ личности государства	12,70%
„ противъ собственности государства	4,29%
„ противъ частной личности	20,00%
„ противъ частной собственности	61,39%

Преступленийъ противъ постановленийъ о воинской повинности въ отчетномъ году въ Окружномъ Судѣ разсматриваемо небыло.

Въ общемъ числѣ осужденныхъ по различнымъ категоріямъ преступленийъ, число осужденныхъ женщинъ составляло:

по преступлениямъ противъ религіи	0,20%
противъ личности государства	4,74%
противъ собственности государства	1,20%
противъ частной личности	10,71%
противъ частной собственности	17,50%

При распредѣленіи осужденныхъ по общественному ихъ положенію, получаютъ слѣдующіе выводы:

	Число преступниковъ	Процентное отношеніе къ общему числу осужденныхъ
Дворянъ потомственныхъ	2	0,20%
Дворянъ личныхъ	6	0,76%
Купцовъ	33	3,74%
Мѣщанъ	290	29,78%
Крестьянъ	594	61,11%
Военнаго сословія	11	1,11%
Остальныхъ	35	3,76%

По возрастамъ осужденные распредѣлялись:

	Число осужденныхъ	Процентное отношеніе къ общему числу осужденныхъ
Моложе 17 лѣтъ	13	1,30%
Отъ 17 до 20 лѣтъ	86	8,78%
„ 21 до 25 „	200	20,76%
„ 26 до 30 „	277	28,75%
„ 31 до 40 „	170	17,75%
„ 41 до 50 „	98	10,70%
„ 51 до 60 „	83	8,75%
Свыше 60 лѣтъ	44	4,75%

Отсюда видно, что наибольшее число осужденныхъ приходилось на возрасты отъ 26 до 30 и отъ 21 до 25 лѣтъ.

Въ мировыхъ и гминныхъ судахъ въ теченіи отчетнаго года разсмотрѣно было 12602 дѣла, по коимъ осужденныхъ состояло 10124 человекъ, въ томъ числѣ мужчинъ 8227 и женщинъ 1897.

Въ теченіи 1879 года поймано разнаго званія бѣглыхъ, бродягъ и безпаспортныхъ 600, въ томъ числѣ:

Бродягъ	91
Безпаспортныхъ	435
Иностранцевъ безпаспортныхъ	50

Бѣглыхъ арестантовъ	9
Уклонившихся отъ воинской повинности	8
Военныхъ дезертировъ	7

Обнаружено случаевъ:

Нарушеній правилъ о содержаніи оружія	22
Нарушеній правилъ охоты и содержанія собакъ	53
Нарушенія правилъ объ еврейской одеждѣ	45
Нарушеній паспортныхъ правилъ	149
Незаконнаго обученія дѣтей	5
Проступковъ чиновъ земской стражи	7

Преступныхъ случаевъ, рѣзко выдѣляющихся изъ ряда обыкновенныхъ преступленій и обращающихъ на себя общественное вниманіе, равно таковыхъ, совершеніе которыхъ требовало бы значительнаго времени для подготовки и притомъ сообщество многихъ заговорщиковъ, въ отчетномъ году не было, за исключеніемъ одного случая во Влошовскомъ уѣздѣ, гдѣ крестьяне дер. Менкарежевъ оказали сопротивленіе чинамъ земской стражи. Участвовавшіе въ семъ крестьяне были арестованы и преданы военному суду, который 17 изъ нихъ призналъ виновными и приговорилъ къ наказанію.

а) АРЕСТЫ И МѢСТА ЗАКЛЮЧЕНІЯ.

Въ имѣющихся въ Келецкой губерніи двухъ тюрьмахъ въ городахъ Кельцахъ и Хенцинахъ число арестантовъ въ 1879 году было слѣдующее:

	въ г. Кельцахъ	въ г. Хенцинахъ
къ 1 Января 1879 года оставалось	264	149
въ теченіи года прибыло	551	514
выпущено и отправлено по назначенію въ теченіи года	516	509
къ 1 Января 1880 г. оставалось	299	154

Въ мѣстахъ заключенія для подслѣдственныхъ арестантовъ состояло:

	къ 1 Января 1879 года	въ 1879 году прибыло	убыло	къ 1 Января 1880 года оставалось
въ пос. Андреевѣ	—	51	48	3
въ гор. Пинчовѣ	—	54	52	2
въ гор. Мѣховѣ	5	119	122	2
въ пос. Стопницѣ	—	83	77	6
въ пос. Влошовѣ	10	41	40	11
въ гор. Олькушѣ	2	130	125	7
Итого	17	478	464	31

Въ полицейскихъ арестахъ при Магистратахъ 7-ми городовъ Келецкой губерніи къ 1 Января 1879 года состояло заключенныхъ 9, въ теченіи 1879 г. поступило 594, выбыло 596 и къ 1 Января 1880 года состояло 7 человѣкъ.

Въ пересылочныхъ арестахъ при Уѣздныхъ Управленіяхъ заключенныхъ къ 1 Января 1879 года оставалось 9, въ теченіи года прибыло 3165, отправлено по назначенію 3153 и затѣмъ къ 1 Января 1880 г. оставалось 21 человѣкъ.

Въ гминныхъ арестахъ къ 1 Января 1879 года состояло 28 человѣкъ заключенныхъ, въ теченіи года вновь заключено 3634 человѣка, выпущено 3610 и къ 1 Января 1880 года оставалось 52 человѣка.

Во всѣхъ же мѣстахъ заключенія губерніи содержалось въ отчетномъ году 9412 лицъ, изъ коихъ въ теченіи года выбыло 8848 и къ 1 Января 1880 года оставалось всѣхъ арестованныхъ 564 человѣка.

Продовольствіе арестантовъ въ Келецкой и Хенцинской тюрьмахъ съ подряда, совключеніемъ и прочихъ расходовъ на содержаніе сихъ мѣстъ заключенія, обошлось: въ г. Кельцахъ 18453 р. 43 к. и въ г. Хенцинахъ 8035 р. 26 коп.

Содержаніе шести подслѣдственныхъ арестовъ губерніи стоило въ 1879 году 3353 р. 97 к.

Санитарное состояніе заключенныхъ было удовлетворительно.

Число больныхъ въ теченіи года было слѣдующее:

Въ Келецкой тюрьмѣ	187
„ Хенцинской	73
„ подслѣдственныхъ арестахъ	6
„ пересыльныхъ арестахъ	4
„ полицейскихъ арестахъ	4

Изъ числа больныхъ арестантовъ въ Келецкой тюрьмѣ умерло 9 и въ Хенцинской 3.

Случаевъ побѣга было:

изъ подслѣдственныхъ арестовъ	8
„ пересыльныхъ арестовъ	3
„ полицейскихъ арестовъ	6

Въ 1879 году назначено по судебнымъ приговорамъ къ высылкѣ въ Сибирь 21 арестантъ, изъ коихъ 1 умеръ, 10 въ теченіи года отправлено и къ началу 1880 г. осталось невысланныхъ 10 человѣкъ.

Ссылно каторжныхъ содержалось въ тюрьмахъ Келецкой губерніи 9 человѣкъ, изъ коихъ 6 отправлено въ теченіи 1879 г. въ Илецкую тюрьму и 3 въ Виленскую.

Арестантовъ, приговоренныхъ къ работамъ въ арестантскихъ ротахъ, отправлено въ Вязниковское Исправительное Отдѣленіе 9 и въ Новгородское Исправительное Отдѣленіе 9.

Для улучшенія матеріальнаго быта арестантовъ и въ видахъ возвышенія нравственности, при Келецкой тюрьмѣ существовала по примѣру прежнихъ лѣтъ прядильня шерсти, изъ которой вся выдѣланная шерсть поступала на Сандомирскую суконную фабрику.

Содержаніе означенной прядильни обошлось въ отчетномъ году въ 3832 р. 92 коп. Определенная для арестантовъ заработная плата за выдѣлку шерсти составляла 46 р. 41 к.

Для преподаванія арестантамъ религіознаго утѣшенія въ обѣихъ тюрьмахъ имѣются часовни, въ которыхъ въ праздничные дни совершается богослуженіе и преподаются наставленія въ правилахъ вѣры; кромѣ того грамотнымъ арестантамъ въ свободное время разрѣшено чтеніе книгъ духовно-нравственнаго содержанія.

е) П О Ж А Р Ы.

Всѣхъ пожаровъ въ губерніи было въ отчетномъ году 272, т. е. болѣе нежели въ 1878 году на 17. Сумма причиненныхъ пожарными случаями убытковъ простиралась до 212230 рублей, или на 60040 менѣе нежели въ 1878 году.

По временамъ года пожары распредѣлялись слѣдующимъ образомъ.

	Число пожаровъ	число сгорѣв- шихъ дворовъ и строеній	сумма причинен- ныхъ убытковъ
въ весенніе мѣсяцы	52	111	30674 р.
въ осенніе „	85	162	73016 р.
въ лѣтніе „	82	166	70840 р.
въ зимніе „	54	72	37700 р.
Итого	272	511	212230 р.

Наиболѣе разрушительными по своимъ послѣдствіямъ были пожары зимніе, изъ которыхъ каждый по среднему выводу истребилъ имущества на 523 руб., затѣмъ слѣдуютъ осенніе—на 450 руб., лѣтніе—на 426 р. и наконецъ весенніе—на 276 р.

Причины возникновенія пожаровъ были слѣдующія:

Отъ молніи.	9 или	3,3 %	общаго числа пожаровъ
Отъ дурнаго устройства печей и трубъ	10 „	3,7 ⁰ / ₀₆	„ „
Отъ неосторожности	25 „	9,0 ⁰ / ₀₁	„ „
Отъ поджога	28 „	10,0 ⁰ / ₀₂	„ „
Отъ неизвѣстныхъ причинъ	200 „	73,7 ⁰ / ₀₅	„ „

Болѣе разрушительные пожары были въ слѣдующихъ мѣстностяхъ:

1) 14 Марта въ имѣніи Лина Андреевскаго уѣзда отъ неосторожнаго обращенія съ огнемъ сгорѣли хозяйственныя строенія застрахованныя въ 3340 руб. и движимое имущество застрахованное въ 10000 руб.

2) 17 Мая въ имѣніи Зароговъ Мѣховскаго уѣзда отъ неизвѣстной причины сгорѣли хозяйственныя строенія застрахованныя въ 4650 руб. и движимое имущество застрахованное въ 1000 руб.

3) 17 Юня въ имѣніи Гняздовице Мѣховскаго уѣзда сгорѣли хозяйственныя строенія застрахованныя въ 1130 рублей и незастрахованное движимое имущество на 4870 рублей. Предполагается поджогъ, но виновный разслѣдованіемъ необнаруженъ.

4) 2 Юля въ имѣніи Вержбно отъ неизвѣстной причины сгорѣли хозяйственныя строенія застрахованныя въ 1620 руб. и незастрахованное движимое имущество на 3000 рублей.

5) 19 Августа въ дер. Жерники-Гурне Стопницкаго уѣзда отъ неизвѣстной причины сгорѣли три строенія застрахованныя въ 1380 рублей и застрахованное движимое имущество на сумму 16699 рублей.

ж) РАЗЛИЧНЫЯ ПРОИСШЕСТВІЯ И НАРОДНЫЯ БѢДСТВІЯ.

Особенно выдающихся происшествій въ отчетномъ году небыло.

Къ числу событий, вредно повліявшихъ на благосостояніе нѣкоторыхъ пунктовъ Келецкаго, Стопницкаго, Мѣховскаго, Олькушкаго и Пинчовскаго уѣздовъ относятся бури съ градобитіемъ и разливъ рѣки Вислы.

Бурями и градобитіемъ причинено убытковъ:

Въ Келецкомъ уѣздѣ въ селеніи Снядка и посадѣ Бодзентинѣ истреблены посѣвы всѣхъ хлѣбовъ и картофеля на сумму 30000 рублей.

Въ Стопницкомъ уѣздѣ въ деревняхъ Паперня, Подстола, Осины и Лагевники истреблены посѣвы на сумму 13506 рублей.

Въ Олькушскомъ уѣздѣ въ деревняхъ Бляновицы, Помрожицы и посадѣ Кромоловъ истреблены посѣвы на сумму 6235 рублей.

Въ Пинчовскомъ уѣздѣ въ деревнѣ Хотель истреблены посѣвы на сумму 3000 рублей.

Весеннимъ разливомъ рѣки Вислы попорчены посѣвы въ нѣкоторыхъ селеніяхъ Мѣховскаго и Стопницкаго уѣздовъ, изъ коихъ въ первомъ понесено убытковъ на 11193 рубля, а во второмъ на 26609 рублей.

Въ пользу пострадавшихъ мѣстностей Келецкаго и Стопницкаго уѣздовъ, Варшавскимъ Генераль-Губернаторомъ разрѣшено собраніе добровольныхъ пожертвованій и выдано въ пособіе наиболѣе нуждающимся 300 руб.; независимо сего губернская администрація распорядилась отпускомъ имъ заимообразно 1005 руб. изъ хранящихся въ Польскомъ Банкѣ остатковъ отъ капитала, собраннаго въ 1872 году по поводу подобныхъ же бѣдствій, постигшихъ Пинчовскій, Мѣховскій и Стопницкій уѣзды.



IV. Народное здравіе и общественное призрѣніе.

а) В Р А Ч И.

Въ отчетномъ году въ губерніи состояло 35 врачей, т. е. однимъ менѣе противъ 1878 года.

Изъ числа ихъ на государственной службѣ состояло 14, въ томъ числѣ 4 въ губернскомъ городѣ и 10 въ уѣздахъ и вольнопрактикующихъ 21.

Ветеринаровъ	5	
Изъ нихъ на службѣ въ губ. городѣ	2	
въ уѣздахъ	3	
фельдшеровъ	101	т. е. столько же какъ и въ 1878 году.
изъ нихъ на службѣ въ губ. городѣ	6	
въ уѣздахъ	95	
вольнопрактикующихъ	88	
повивальныхъ бабокъ	34	
изъ нихъ на службѣ въ губ. городѣ	5	
въ уѣздахъ	29	
вольнопрактикующихъ	28	

Отношеніе числа лицъ, занимающихся врачебною практикою, къ общей цифрѣ населенія губерніи выражается въ слѣдующихъ данныхъ:

на одного врача приходилось жителей	17255 ₁
на одного фельдшера	5979 ₁
на одну повивальную бабку приходилось рожденій	742 ₁

Аптекъ въ губерніи состояло 27, въ томъ числѣ постоянныхъ 23, филиальныхъ 3 и 1 временное аптечное отдѣленіе при Солецкихъ минеральныхъ водахъ, открываемое только во время лечебнаго сезона.

При аптекахъ находилось 27 аптекарей и 25 провизоровъ.

Число аптекъ увеличилось противъ 1878 года на 1, вслѣдствіе открытія въ отчетномъ году съ разрѣшенія Медицинскаго Департамента аптеки въ дер. Сухедневѣ Келецкаго уѣзда.

По отношенію числа аптекъ къ общей цифрѣ населенія оказывается, что одна аптека приходилась на 22369 жителей.

Оспа привита была 16048 дѣтямъ; умершихъ отъ привитія оспы не было.

Такъ какъ общее число родившихся въ отчетномъ году составляетъ 25253 души, то число дѣтей, коимъ привита была оспа, относится къ числу рожденныхъ какъ 1: 0,63.

Въ видахъ прекращенія и ограниченія сифилитической болѣзни во всѣхъ городахъ и посадахъ, а равно и въ мѣстахъ квартированія войскъ, еженедѣльно производились осмотры проституткокъ и вообще женщинъ подозрительнаго поведенія, причемъ оказавшіяся больными немедленно были отправляемы въ подлежащія больницы на излеченіе.

Во всѣхъ больницахъ гражданскаго вѣдомства въ 1879 году находилось на излеченіи 298 сифилитиковъ обоаго пола, изъ коихъ 256 выздоровѣло, 3 умерло и осталось на излеченіи 39.

Кромѣ того въ частной практикѣ венерическихъ больныхъ было 136, изъ числа которыхъ выздоровѣло 129 и осталось на излеченіи 7.

б) БОЛЬНИЦЫ.

Въ Келецкой губерніи существуетъ шесть больницъ, подлежащихъ вѣдѣнію Губернскаго Совѣта Общественнаго Призрѣнія, а именно:

Больница Св. Александра въ Кельцахъ
 „ Св. Власія въ Олькушѣ
 „ Св. Анны въ Мѣховѣ
 „ Св. Карла въ п. Стопницѣ
 „ Св. Николая въ п. Бускѣ
 и временная больница въ дер. Сольцѣ.

Въ содержаніи и благоустройствѣ сихъ заведеній никакихъ особыхъ измѣненій не послѣдовало.

Въ означенныхъ 6-ти больницахъ въ 1879 г. находилось
 на излеченіи больныхъ 1640
 въ теченіи года выздоровѣло 1386
 „ „ „ умерло 129
 и осталось къ 1 Января 1880 года 125

Состояніе средствъ больницъ въ отчетномъ году представлялось въ слѣдующемъ видѣ:

	Доходъ вмѣстѣ съ остаткомъ отъ 1878 г.		Расходъ въ 1879 г.		Къ 1 Января 1880 года оставалось		Количество капиталовъ принадлеж. больницамъ	
	Руб.	Коп.	Руб.	Коп.	Руб.	Коп.	Руб.	Коп.
Р у б л и и К о п ѣ й к и.								
Келецкая больница	7783	91	7534	34 ¹ / ₂	249	56 ¹ / ₂	13946	10
Мѣховская „	3545	83 ¹ / ₂	3487	63	58	20 ¹ / ₂	2300	—
Олькушская „	4260	82	4033	39	227	43	7323	51 ³ / ₄
Стопницкая „	3219	18 ¹ / ₂	3197	85 ¹ / ₂	21	33	1500	—
Буская „	3015	93 ¹ / ₂	2377	4	638	89 ¹ / ₂	950	—
Сольцкая „	1708	37 ¹ / ₂	1446	79 ¹ / ₂	261	58	195	—
По всѣмъ больницамъ	23534	6	22077	5 ¹ / ₂	1457	1 ¹ / ₂	26214	61 ³ / ₄

Кромѣ упомянутыхъ выше больницъ, состоящихъ въ вѣдѣніи Совѣтовъ Общественнаго Призрѣнія, въ Келецкой губерніи находится еще: а) два тюремные лазарета для заболѣвающихъ арестантовъ, содержимыя на счетъ казны и б) частная больница на 50 кроватей въ посадѣ Курозвенкахъ Стопницкаго уѣзда.

Въ означенныхъ лазаретахъ и больницъ движеніе больныхъ въ отчетномъ году было слѣдующее:

	въ 1879 году состояло на излеченіи	въ теченіи года вы- здоровѣло	умерло	къ 1 Января 1880 г. оста- валось на из- леченіи
Въ Келецкомъ тюремномъ лазаретѣ	192	173	7	12
„ Хенцинскомъ тюремн. лазаретѣ	104	95	6	3
„ Курозвенской больницѣ	725	602	37	86

Кромѣ того въ частной практикѣ состояло въ отчетномъ году больныхъ 15185, изъ коихъ выздоровѣло 12947, умерло 1236 и къ 1 Января 1880 г. оставалось на излеченіи 1002.

По всей же губерніи было въ отчетномъ году больныхъ пользовавшихся медицинскою помощію 17846 человекъ обоаго пола, что составляетъ 2,95% всего населенія губерніи.

За неимѣніемъ въ Келецкой губерніи дома умалишенныхъ, больные этого рода, по предварительномъ освидѣтельствованіи, отправляются въ Варшаву въ больницы Св. Іоанна Божія или Младенца Іисуса.

в) ЭПИДЕМИИ.

Натуральная оспа на дѣтяхъ появлялась въ 1879 г. въ двухъ мѣстностяхъ губерніи: въ пос. Вольбромѣ Олькушскаго уѣзда и въ дер. Сухедневѣ Келецкаго уѣзда.

Въ пос. Вольбромѣ болѣзнь эта появилась въ началѣ Февраля мѣсяца и прекратилась 20 Апрѣля; изъ числа 120 заболѣвшихъ дѣтей умерло 30.

Въ дер. Сухедневѣ натуральная оспа на дѣтяхъ существовала въ Іюнь мѣсяцъ и прекратилась 15 Сентября; изъ числа 29 заболѣвшихъ дѣтей умерло 14.

Въ пос. Щекоцины Влошскаго уѣзда въ началѣ Августа мѣсяца была скарлатина и прекратилась 15 Сентября; изъ числа 88 заболѣвшихъ умерло 24.

Другихъ повально-эпидемическихъ болѣзней въ отчетномъ году небыло, хотя въ нѣкоторыхъ мѣстностяхъ губерніи случались нерѣдко болыные корью, крупомъ, коклюшемъ, тифоидальными горячками и кровавымъ поносомъ, но ни одна изъ этихъ болѣзней не приняла характера эпидеміи.

г) ЭПИЗООТИИ.

Въ теченіи 1879 года въ губерніи были слѣдующія эпизоотическія болѣзни:

1. Сибирская язва (*Febris carbunculosa*) появлялась въ 21 мѣстности губерніи, по большей части вълѣдствіе содержанія скота въ тѣсныхъ и душныхъ помѣщеніяхъ. Болѣзнь эта показала въ 24 Мая въ дер. Павловѣ Стопницкаго уѣзда, откуда распространилась и по сосѣднимъ деревнямъ; прекратилась она 31 Октября. Изъ числа 4327 головъ рогатаго скота, находившагося въ мѣстностяхъ гдѣ свирѣпствовала зараза, заболѣло 118, выздоровѣло 2 и пало 116.

2. Носовой сапь (*Coryza nodosa ulcerativa*) появился въ 2 пунктахъ губерніи вълѣдствіе пріобрѣтенія на ярмаркѣ зараженныхъ сапомъ лошадей. Болѣзнь эта

встрѣчалась съ 15 Марта по 31 Августа. Заболѣло ею 4 лошади, которыя для прекращенія заразы были убиты.

3. Повальное воспаленіе легкихъ (*Pneumonia epizootica boum*) существовало въ 7 мѣстностяхъ губерніи, вслѣдствіе привода мясниками больного скота на убой въ тѣ посады и села, въ коихъ нѣтъ ни ветеринаровъ ни врачей. Болѣзнь эта началась 16 Сентября и прекратилась 31 Октября. Изъ 934 головъ рогатаго скота, находившагося въ зараженныхъ мѣстностяхъ, заболѣло 112, пало 61, убито 8 и выздоровѣло 43.

4. Накожная чесотка (*Scabies dermatosortica*) была въ одной только мѣстности губерніи, вслѣдствіе покупки зараженного стада. Изъ числа 220 овецъ заболѣло 220, пало 20, убито 4 и выздоровѣло 196. Болѣзнь эта прекратилась 30 Сентября.

5. Зудневая чесотка (*scabies sarcoptica*) обнаруживалась въ 26 мѣстахъ, начавшись въ Декабрѣ мѣсяцѣ 1878 года, и прекратилась 30 Сентября 1879 года. Изъ числа 893 лошадей, находившихся въ зараженныхъ мѣстностяхъ, заболѣло 91, пало 13, убито 16 и выздоровѣло 62.

Принятыми своевременно мѣрами вредное вліяніе эпизоотіи въ мѣстахъ ихъ появленія пресѣчено.

а) НАСИЛЬСТВЕННЫЯ СМЕРТИ.

Неестественной смерти отъ насилья и случайностей въ теченіи отчетнаго года подверглось 177 мужчинъ и 71 женщина, а всего 248 человекъ, т. е. на 41 болѣе противъ 1878 года. Сравнивая это число съ общемою цифрою умершихъ въ отчетномъ году (16655 душъ) оказывается, что на 100 смертныхъ случаевъ приходится 1,48% жертвъ насилья и неблагоприятныхъ случайностей; при распредѣленіи же сего числа между мужчинами и женщинами отдѣльно на 100 умершихъ мужчинъ приходится 2,11% умершихъ отъ насилья и случайностей, а на 100 женщинъ 0,35%.

На 100 смертныхъ случаевъ въ городахъ приходится 1,10% случаевъ смерти отъ насилья и случайностей, а на 100 случаевъ въ деревняхъ 1,50%.

Къ общему числу 603950 жителей Келецкой губерніи неестественная смертность относилась какъ 1: 2435.

Въ теченіи отчетнаго года было:

	число жертвъ	процентное отношеніе къ общему числу	противъ 1878 г.
1. Жертвъ смертоубійства:	32	—	болѣе на 13
въ томъ числѣ:			
дѣтоубійствъ	15	6,70%	болѣе на 7
смертоубійствъ	17	6,38%	болѣе на 6
2. Самоубійць	9	3,70%	болѣе на 3
3. Скоропостижно умершихъ	68	—	менѣе на 8
въ томъ числѣ:			
отъ болѣзней	37	14,79%	менѣе на 10
отъ пьянства	12	4,78%	болѣе на 4
отъ неизвѣстныхъ причинъ	19	7,50%	менѣе на 2
4. Жертвъ случайной смерти	130	—	болѣе на 34
въ томъ числѣ:			

убито громомъ	10	4,0%	болѣе на 6
задавлено и упало съ высоты	20	8,0%	болѣе на 2
сгорѣло и убито на пожарахъ	8	3,2%	болѣе на 6
умерло отъ угара	1	0,4%	менѣе на 1
замерзло	5	2,0%	менѣе на 1
утонуло	44	17,1%	болѣе на 21
умерло отъ другихъ слу- чайностей	42	16,9%	болѣе на 1
5. Найдено мертвыхъ тѣлъ	9	3,0%	менѣе на 1

Болѣе половины смертныхъ случаевъ, а именно 130, обусловливалось неблагоприятными случайностями, затѣмъ слѣдуютъ лица скорострѣжно умершія (68) и наконецъ жертвы смертоубійства (32), въ томъ числѣ 15 дѣтубійствъ.

е) БОГАДѢЛЬНИ И ПРИЮТЫ.

Въ вѣдѣніи Келецкаго Совѣта Общественнаго Призрѣнія состояло 7 богадѣлень въ городахъ: Кельцахъ, Хенцинахъ, Мѣховѣ, Олькушѣ, Пинчовѣ и посадахъ Пилицѣ и Корчинѣ, а также дѣтскій пріютъ при больницѣ Св. Александра въ г. Кельцахъ.

Состояніе означенныхъ заведеній представлялось въ слѣдующемъ видѣ:

БОГАДѢЛЬНИ:	Число призрѣваемыхъ	Доходъ 1879 г. вмѣстѣ съ остаткомъ 1878 г.		Расходъ въ 1879 г.		Къ 1 Января 1880 г. оставалось	
		Рубли	Копѣйки	Рубли	Копѣйки	Рубли	Копѣйки
Келецкая	12	2458	87½	1835	58	623	29½
Хенцинская	3	106	67½	65	38	41	29½
Мѣховская	10	1046	77	481	61	565	16
Олькушская	5	70	34	70	10	—	24
Пилицкая	11	1757	8½	371	9½	1385	9½
Пинчовская	6	44	55½	44	53½	—	2
Корчинская	7	526	62½	233	80	292	85½
Дѣтскій пріютъ въ Кельцахъ	48	2372	73½	1577	13	792	60½

ПРИМѢЧАНІЕ: Вышепоименованнымъ благотворительнымъ заведеніямъ принадлежатъ слѣдующіе капиталы: Келецкой богадѣльнѣ 2001 р. 65 к., Хенцинской 533 р. 1 к., Мѣховской 15597 р. 28½ к., Олькушской 595 р. 52½ к., Пилицкой 14552 р. 60¾ к., Корчинской 6564 р. 26 к. и Дѣтскому Пріюту 3353 р. 70 к.

Главные средства для содержанія этихъ заведеній составляются изъ процентовъ отъ запаснаго капитала, доходовъ съ принадлежащихъ имъ земель въ количествѣ около 452 морговъ, случайныхъ пожертвованій, сбора съ увеселительныхъ представленій и т. п. Сверхъ сего въ пользу Келецкаго дѣтскаго Пріюта поступаютъ ежегодно пожертвованія взамѣнъ визитовъ на Новый годъ и Пасху (новаго стиля).

Кромѣ перечисленныхъ благотворительныхъ заведеній, въ губерніи суще-

ствуетъ 89 домовъ призрѣнія, состоящихъ въ непосредственномъ завѣдываніи гминныхъ обществъ; въ домахъ сихъ призрѣвается 341 человекъ.

Означеннымъ заведеніямъ принадлежатъ капиталы въ количествѣ 70423 р. 38½ к., отъ которыхъ получается ежегоднаго процента 2924 р. 15½ к. и земельные участки всего 295 десятинъ 21 сажень, доходъ съ которыхъ составляетъ 1090 р. 88 к. въ годъ.

Сверхъ сего нѣкоторые землевладѣльцы ежегодно доставляютъ домамъ призрѣнія въ натурѣ зерновой хлѣбъ.

Независимо дѣтскаго пріюта состоящаго въ вѣдѣніи Губернскаго Совѣта Общественнаго Призрѣнія, въ городѣ Кельцахъ имѣется православный дѣтскій пріютъ, находящійся въ вѣдѣніи Келецкаго Отдѣленія Русскаго Благотворительнаго Общества въ Царствѣ Польскомъ подъ непосредственнымъ наблюдениемъ Попечителя и Попечительницы.

Въ началѣ отчетнаго года въ немъ воспитывалось 20 сиротъ: 11 мальчиковъ и 9 дѣвочекъ; въ теченіи года выбыло 4 дѣвочки, вновь поступило 3 мальчика и 4 дѣвочки и затѣмъ къ 1 Января 1880 г. призрѣвалось на полномъ содержаніи 14 мальчиковъ и 9 дѣвочекъ, а всего 23 дѣтей.

На содержаніе пріюта въ 1879 году израсходовано было 1558 р. 46 к.

Такимъ образомъ полное содержаніе каждаго питомца обошлось обществу въ 17,3 копѣекъ въ сутки, считая въ этомъ числѣ и все расходи по содержанію пріюта.

Обыкновенными источниками доходовъ пріюта служатъ пожертвованія единовременныя и взаимныя визитовъ на Новый Годъ и праздникъ Пасхи по старому стилю, членскіе взносы, деньги предлагаемыя въ подкупъ чинамъ земской стражи и нѣкоторыя случайныя пріобрѣтенія.

Въ отчетномъ году Келецкое Отдѣленіе Русскаго Благотворительнаго Общества считало въ своемъ составѣ 79 дѣйствительныхъ членовъ.

Въ 1879 году поступило на приходъ, считая вмѣстѣ съ остаткомъ отъ 1878 года, всего 2659 р. 36¼ к.

Произведено расходовъ, считая въ томъ числѣ и пособіе выданное бѣднымъ людямъ русскаго происхожденія 1558 р. 46 к.

Затѣмъ къ 1 Января 1880 года осталось налич. деньгами 1100 р. 90¾ к. и процентными бумагами 2880 р.

Существующее въ г. Кельцахъ съ 1872 года Благотворительное Общество, въ отчетномъ году считало въ своемъ составѣ 70 дѣйствительныхъ членовъ и 101 членовъ жертвователей.

Дѣятельность Хозяйственнаго Совѣта этого Общества, по примѣру прежнихъ лѣтъ, обращена была на вспомошествованіе неимущимъ и устраненіе нищенства по улицамъ города Кельць.

Средства Общества составлялись изъ членскихъ взносов и единовременныхъ пожертвованій.

Въ 1879 году поступило на приходъ въ кассу Общества 3497 р. 60 к.

Въ теченіи года израсходовано 2978 р. 82 к.

Затѣмъ въ 1 Января 1880 г. осталось наличными деньгами 650 р. 28 к. и процентными бумагами 4500 руб. а всего 5150 р. 28 к.

Кружечнаго сбора въ пользу нищихъ въ 1879 году поступило 791 р. 99 к.; на эти деньги съ нѣкоторымъ пособіемъ изъ общихъ суммъ Общества оно содержало 44 семейства нищихъ, отпускаемая ежемѣсячно на каждаго отъ 1 р. до 2 р. 50 к., кромѣ обѣдовъ въ натурѣ жертвуемыхъ нѣкоторыми обывателями города.



V. Народное Просвѣщеніе.

Къ 1 Января 1880 году въ Келецкой губерніи стостояло 312 учебныхъ заведеній, а именно:

въ губернскомъ городѣ	16
въ городахъ и посадахъ	21
въ уѣздахъ	275

Въ числѣ этихъ заведеній было:

Мужская Классическая Гимназія	1
Мужская Прогимназія	1
Женская Прогимназія	1
Учительская Семинарія	1
Образцовое Начальное Училище	1
Народныхъ Начальныхъ Училищъ	278
Училищъ и Пансіоновъ частныхъ лицъ	12
Воскресно-ремесленныхъ училищъ	11
Лютеранскихъ канторовъ	6

Во всѣхъ означенныхъ заведеніяхъ къ 1 Января 1880 г. было учащихся:

мужескаго пола	11422
женскаго пола	5995
Итого	17417

Число воспитывавшихся по мѣсту нахождения посѣщаемыхъ ими заведеній было:

въ городахъ и посадахъ	2789 или 16, %
въ селеніяхъ	14628 или 84, %

Общее число учащихся уменьшилось противъ 1878 г. на 987 т. е. на 5,66 %.

Уменьшеніе это произошло главнымъ образомъ въ начальныхъ народныхъ училищахъ, въ которыхъ число учащихся было на 1119 человекъ менѣе 1878 года; болѣе замѣтное увеличеніе числа учащихся было въ Мужской Гимназійи и Прогимназійи (84 уч.), Учительской Семинаріи (19 уч.) и Женской Прогимназійи (13 уч.).

Число обучавшихся во всѣхъ учебныхъ заведеніяхъ въ 1879 г. относилось къ общей цифрѣ населенія губерніи какъ 1:34,6, въ частности же для мужскаго населенія какъ 1:25,7 и для женскаго какъ 1:51,6.

По вѣроисповѣданіямъ учащіеся распредѣлялись слѣдующимъ образомъ:

	мужчинъ	женщинъ	всего	% общаго числа учащихся
Православнаго	125	50	175	1,0 %
Римско-Католическаго	10728	5527	16255	93,3 %
Евангелическаго	143	112	255	1,4 %
Евреевъ	426	306	732	4,2 %
Всего	11422	5995	17417	—

По сословіямъ учащіеся распредѣлялись:

	мужчинъ	женщинъ	всего	общаго числа учащихся
Дѣтей дворянъ и чиновниковъ	498	219	717	4, 2 ⁰ / ₉
„ лицъ духовнаго званія	10	4	14	0, 8 ⁰ / ₉
„ лицъ военнаго званія	3	11	14	0, 8 ⁰ / ₉
„ горожанъ	974	519	1493	8, 5 ⁰ / ₉
„ сельскихъ жителей	9933	5242	15175	87, 1 ⁰ / ₉
„ иностранцевъ	4	—	4	—
Всего	11422	5995	17417	—

На содержаніе всѣхъ вообще учебныхъ заведеній Келецкой губерніи израсходовано было въ отчетномъ году 114178 р. 30 к., въ томъ числѣ:

на содержаніе мужской классической Гимназіи	29492 р. 86 к.
на содержаніе Пинчовской мужской Прогимназіи	13390 р. 25 к.
на содержаніе Келецкой Женской Прогимназіи	8400 р.
на содержаніе Андреевской Учительской Семинаріи и Начальнаго Образцоваго Училища	10085 р.
на содержаніе Начальныхъ Народныхъ Училищъ и воскресно-ремесленныхъ школъ	52161 р. 97 к.
на содержаніе Лютеранскихъ Канторатовъ	648 р. 22 к.

Частные пансіоны и школы, не пользуясь пособіемъ отъ казны, содержались на счетъ своихъ собственныхъ средствъ, получаемыхъ за обученіе дѣтей въ сихъ заведеніяхъ.

Лютеранскіе Кантораты, состоящіе по силѣ 30 ст. Высочайшаго Указа 30 Августа 1864 года въ вѣдѣніи подлежащихъ консисторій подъ общимъ надзоромъ Учебной Дирекціи, содержались на счетъ приходскихъ складокъ, контролрование коихъ предоставлено самимъ пасторамъ.

Во всѣхъ учебныхъ заведеніяхъ Келецкой губерніи личный составъ начальствующихъ и учащихся въ отчетномъ году состоялъ изъ 427 лицъ а именно:

	СОСТОИТЬ НА ЛИЦО										
	Директоровъ	Инспекторовъ	Законоучителей	Учителей наукъ и языковъ	Учителей рисованія	Учителей искусствъ	Всѣхъ	Воспитат. и надзир.	Быгостителей.	Прочихъ лицъ	Вакантныхъ учительскихъ мѣстъ
Келецкая Мужская Гимназія	1	1	3	12	1	—	18	2	—	3	—
Пинчовская Мужская Прогимназія	—	1	2	5	1	—	9	2	—	—	—
Келецкая Женская Прогимназія:	—	—	—	—	—	—	—	—	—	—	—
а) лица служащія исключ. при Прогимн.	—	1	—	6	—	1	8	5	—	—	—
б) лица состоящія на сл. при Муж. Гим.	—	—	2	1	1	1	5	—	—	—	—
Андреевская Учительская Семинарія и сост. при ней Образцов. Учл.	—	1	1	5	1	1	9	—	—	—	—
Народныя Начальныя Училища	—	—	60	263	—	—	323	—	1	—	15
ВЪ ЧАСТНЫХЪ ПАНСИОНАХЪ И ШКОЛАХЪ ВЪ МУЖСКИХЪ:	—	—	—	—	—	—	—	—	—	—	—
а) лица состоящія исключ. при училищѣ	—	—	1	5	1	—	7	2	—	—	—
б) состоящія при Мужской Гимназіи	—	—	—	7	—	—	7	—	—	—	—
ВЪ ЖЕНСКИХЪ:	—	—	—	—	—	—	—	—	—	—	—
а) лица состоящія исключ. при училищѣ	—	—	4	23	—	—	27	4	—	—	—
б) лица состоящія при Гимназіи	—	—	—	7	2	—	9	—	—	—	—
Лютеранскіе Кантораты	—	—	—	5	—	—	5	—	—	—	1

(*) Въ числѣ 263 учителей начальныхъ училищъ, учительницъ 22 и семинаристовъ 128. Въ воскресно-ремесленныхъ школахъ преподаваніемъ занимались подлежащіе начальныя учителя.

Отдѣльныхъ еврейскихъ училищъ въ губерніи не существуетъ.

Изъ приведенныхъ данныхъ оказывается, что на одного преподавателя приходилось среднимъ числомъ 40,7 учениковъ.

Въ теченіи отчетнаго года успѣхи народнаго образованія въ начальныхъ училищахъ были удовлетворительны.

Кромѣ перечисленныхъ учебныхъ заведеній существуетъ еще въ губерніи Православное Начальное Училище и Римско-Католическая Духовная Семинарія.

Въ Православномъ Начальномъ училищѣ, состоящемъ подъ наблюденіемъ и руководствомъ мѣтнаго православнаго причта, въ отчетномъ году обучалось предметамъ элементарнаго курса 10 дѣвочекъ и 13 мальчиковъ.

Римско-Католическая Духовная Семинарія, находящаяся въ непосредственномъ завѣдываніи Ректора, состоитъ изъ 4-хъ преподавателей и 43 воспитанниковъ.

VI. Ходъ крестьянскаго дѣла.

Всѣхъ вообще дѣлъ по измѣненію Ликвидационныхъ табелей и данныхъ, а также по нарушенію правъ на сервитуты у Коммисаровъ въ отчетномъ году находилось:

а) подлежащихъ разрѣшенію	180
б) „ представленію на утвержденіе Губернскаго Присутствія	266
изъ числа ихъ разрѣшено	142
представлено въ Губернское Присутствіе	184
осталось неразрѣшенныхъ	38
осталось непредставленныхъ	82

Въ Губернскомъ по крестьянскимъ дѣламъ Присутствіи дѣла по поземельному устройству крестьянъ имѣли въ отчетномъ году слѣдующее движеніе:

1. Объ измѣненіи ликвидационныхъ табелей и данныхъ вслѣдствіе добровольныхъ сдѣлокъ:

	утверждено сдѣлокъ	сдѣлано постановленій	представлено во Врем. Коммисію	осталось неутвержденныхъ
по обмѣну земель	18	18	10	12
по обмѣну сервитутовъ				56

2. Объ измѣненіи Ликвидационныхъ табелей и данныхъ вслѣдствіе измѣренія земель и точнаго опредѣленія вида и размѣра сервитутовъ:

	сдѣлано постановленій объ измѣненій	представлено во Времен. Коммисію	осталось сдѣлать постановлений	осталось представить во Времен. Коммисію
а) на основаніи измѣренія величины крестьянскихъ надѣловъ	51 (*)	13	306	9
б) вслѣдствіе точнаго опредѣленія вида и размѣра сервитутовъ	63	27	35	26

3. Объ измѣненіи ликвидационныхъ табелей и данныхъ вслѣдствіе окончательнаго опредѣленія принадлежности усадьбъ, записанныхъ спорными:

постановлено рѣшеній объ исправленіи табелей и данныхъ 3

4. Объ измѣненіи ликвидационныхъ табелей и данныхъ вслѣдствіе заявленій объ ошибочной записи именъ усадебниковъ предстояло разсмотрѣть 67 протоколовъ и постановить 30 рѣшеній во II инстанціи.

Изъ числа сего разсмотрѣно 38 протоколовъ и постановлено 18 рѣшеній.

(*) Изъ числа 51 постановленій по 29 случаямъ рѣшенія Коммисаровъ отмѣнены, а по 22 случаямъ утверждены.

5. По дѣламъ о спорахъ крестьянъ съ владѣльцами о нарушеніи правъ на сервитуты предстояло разсмотрѣть 52 дѣла, изъ коихъ 46 разсмотрѣны и осталось неразмолотрѣнныхъ 6.

6. О выдачѣ владѣльцамъ частныхъ лѣсовъ, обремененныхъ сервитутами разрѣшеній на вырубку оныхъ поступило 6 ходатайствъ, изъ коихъ 5 по разсмотрѣніи въ Губернскомъ по крестьянскимъ дѣламъ Присутствіи оставлено было безъ послѣдствій, на основаніи Высочайше утвержденныхъ 31 Декабря 1875 года правилъ о порядкѣ пользованья лѣсами обремененными крестьянскими сервитутами, а по одному ходатайству рубка разрѣшена, согласно лѣсохозяйственному плану владѣльца.

7. По надѣлу безземельныхъ крестьянъ къ 1 Января 1879 года оставалось нерозданныхъ земель 377 морговъ 44 прента, въ отчетномъ году земель этихъ роздаваемо небыло по несвоевремю съ нихъ лѣса и неокончанію арендныхъ сроковъ и за симъ къ 1 Января 1880 года нерозданныхъ земель осталось тоже количество т. е. 377 морговъ 44 прента. Изъ числа нерозданныхъ земель назначено для надѣленія бывшимъ Учредительнымъ Комитетомъ 248 мор. 11 прен. и Министерствомъ Финансовъ 129 мор. 33 прен.

8. По лѣсохозяйственнымъ планамъ поступило въ Губернское Присутствіе 29 ходатайствъ, по коимъ 21 планъ неутверждены и возвращены владѣльцамъ, а 8 плановъ признаны подлежащими утверженію.

9. По раздѣлу общихъ пастбищъ поступило въ Губернское Присутствіе одно ходатайство, признанное подлежащимъ удовлетворенію, почему и проектъ разверстки возвращенъ обратно владѣльцу имѣнія.

Движеніе дѣлопроизводства по Губернскому Присутствію за 1879 годъ выразилось въ слѣдующихъ цифрахъ: входящихъ бумагъ было 2490, исходящихъ 2531, журнальныхъ постановленій Губернскаго Присутствія 364 и Особаго Присутствія 12.

ГМИННОЕ УПРАВЛЕНІЕ.

Существующія въ Келецкой губерніи 131 гмина, по населенности распредѣлялись слѣдующимъ образомъ:

а)	съ населеніемъ менѣе 2000 душъ	1 гмина
б)	„ „ отъ 2 до 4000 д.	71 „
в)	„ „ отъ 4 до 6000 д.	41 „
г)	„ „ свыше 6000 д.	18 гминъ

Дѣятельность гминныхъ сходовъ въ отчетномъ году выразилась въ слѣдующихъ результатахъ:

Сходы собиравшіеся въ опредѣленные ст. 11 пост. Учр. Ком. сроки, постановили 897 приговоровъ, изъ коихъ обжаловано было 4 и представлено подлежащему начальству для уничтоженія 4.

Изъ числа обжалованныхъ приговоровъ отмѣнено 2 и оставлено въ силѣ 2.

Въ составѣ должностныхъ лицъ гминныхъ управленій находилось гминныхъ войтовъ 131 и гминныхъ писарей 147.

Въ числѣ гминныхъ войтовъ было:

грамотныхъ	59
умѣющихъ только читать	7
неграмотныхъ	65

По сословіямъ:

	изъ дворянъ	изъ мѣщанъ	изъ крестьянъ
гминныхъ войтовъ	10	16	105
гминныхъ писарей	59	77	11

Изъ числа гминныхъ писарей въ 1879 году служило:

а) по выбору гминнаго схода	44
б) по выбору войта и солтысовъ	80
в) по назначенію Уѣздн. Начальниковъ	23

Содержаніе Гминныхъ Управленій обошлось въ отчетномъ году по Келецкой губерніи въ 129617 руб. 51½ коп. а именно:

На содержаніе Гминныхъ Управленій	101314 р. 98 к.
На прочія гминныя надобности	28302 р. 53½ к.

Всей земли обложенной гминнымъ сборомъ состояло въ 1879 году 1199571 моргъ, а средняя величина обложенія составляла по губерніи 19 коп. съ одного морга; наименьшее количество сбора по 14 ½ к. существовало въ Андреевскомъ уѣздѣ и наибольшее по 23 к. въ Пинчовскомъ. Увеличеніе обложенной гминными сборами земли противъ 1878 года на 9847 морговъ, произошло вслѣдствіе болѣе точнаго измѣренія земель, а также и потому, что нѣкоторые посады уплачивали въ 1878 году гминные сборы изъ посадскихъ суммъ, неприбѣгая къ особому обложенію своихъ земель.

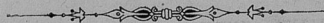
Гминныя Управленія помѣщались въ домахъ составляющихъ общественную собственность и въ казенныхъ бесплатно и отчасти въ наемныхъ помѣщеніяхъ, а именно: въ общественныхъ зданіяхъ помѣщалось 117 гм. упр.
въ казенныхъ 1 гм. упр.
въ домахъ по найму 13 гм. упр.

Общая сумма штрафныхъ взысканій поступившихъ въ гминныя кассы составляла 5381 руб. 75 коп. и такимъ образомъ среднимъ числомъ на каждый уѣздъ губерніи приходилось по 768 руб. 82 коп., а на каждую изъ 131 гминъ по 41 руб. 8 коп.

Движеніе дѣлопроизводства въ Гминныхъ Управленіяхъ было въ отчетномъ году слѣдующее:

къ 1 Января 1879 года оставалось:	
неисполненныхъ бумагъ	3168
въ теченіи 1879 года вступило	173028
	<u>Итого 176196</u>
изъ сего числа исполнено въ теченіи года	173134
и осталось къ 1 Января 1880 года неисполненныхъ бумагъ	3062

Къ 1 Января 1879 года въ губерніи существовало 51 ссудо-сберегательная касса, въ теченіи отчетнаго года вновь открыта одна касса въ гминѣ Гуры Пинчовскаго уѣзда и затѣмъ къ 1 Января 1880 года состояло въ губерніи 52 ссудо-сберегательныя кассы.



ц-

71

го

ль

ы-

о-

а-

о-

ую

ь,

со-

ый

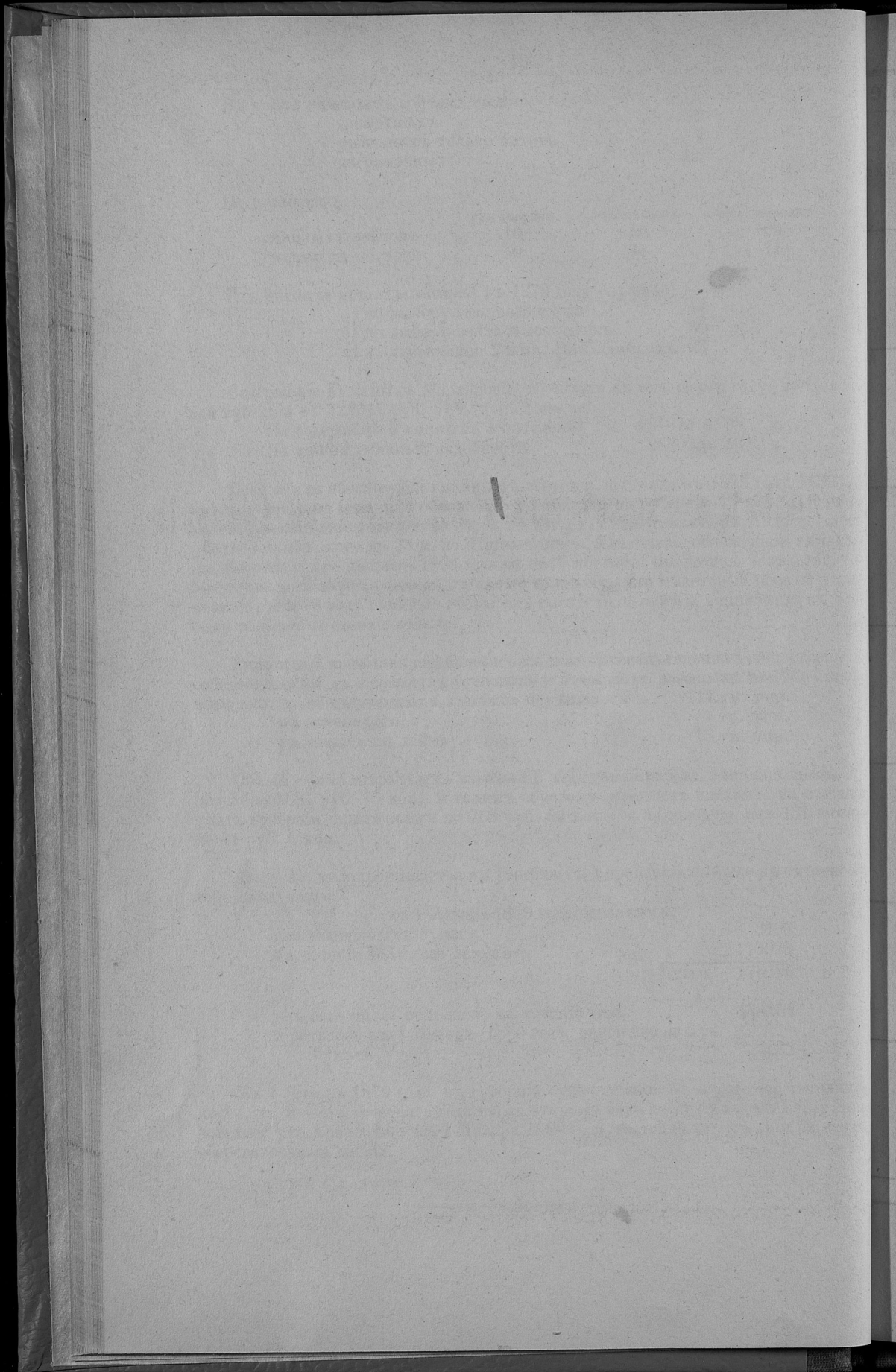
ны

мь

ная

ин-

до-



О посявѣ и урожаѣ хлѣба въ Келецкой Губерніи

За 1879 годъ.

Уездъ	Всѣхъ посявовъ	Въ томъ числѣ	Въ томъ числѣ	Въ томъ числѣ
	в сѣнахъ	въ лѣтнихъ	въ озимыхъ	въ яровыхъ
Бѣлгородскій	10000	5000	3000	2000
Вѣтецкій	12000	6000	4000	2000
Глуховскій	15000	7500	5000	2500
Келецкій	18000	9000	6000	3000
Козельскій	14000	7000	4500	2500
Львовскій	16000	8000	5500	2500
Полотскій	13000	6500	4000	2500
Радомисльскій	11000	5500	3500	2000
Сѣнненскій	9000	4500	3000	1500
Туровскій	10500	5250	3150	2100
Унѣшанскій	12500	6250	4125	2125
Хотинскій	14500	7250	4625	2625
Чернѣвскій	13500	6750	4275	2225
Ямпольскій	11500	5750	3675	1975
Всего	150000	75000	48000	27000

У ѣ з д ы .	П о с ѣ я н о ч е т в					С н я т о ч е т в е р т е й .								
	Озимой пшеница	Ржи	Яровой пшеница	Оса	Ячменя	Картофеля	Озимой пшеница	Ржи	Яровой пшеница	Оса	Ячменя	Гречихи	Осталь- ных яро- вых хле- бовъ	Картофеля
АНДРЕЕВСКИЙ.														
На землях владѣльческих . . .	9460	13305	4505	13250	9025	11000	20010	30006	8305	37450	19000	710	7019	44500
„ крестьянскихъ . . .	6275	9525	1020	10665	9390	19341	12630	20225	2020	32226	18052	635	3815	45225
„ казенныхъ . . .	45	51	27	78	71	390	51	182	10	395	100	15	90	2470
„ городскихъ и посадскихъ . .	562	950	79	850	1005	3425	825	1250	85	2600	1650	115	310	10005
Итого . . .	16342	25831	5631	24223	19401	34066	33516	51663	10430	72671	38802	1475	11234	102200
ВЛОПОВСКИЙ.														
На землях владѣльческихъ . . .	5445	11534	126	8695	5526	29975	24502	46136	567	39127	22104	1712	3560	119900
„ крестьянскихъ . . .	148	420	118	278	70	150	666	1680	531	1251	280	740	992	600
„ казенныхъ . . .	32	60	9	65	35	128	144	240	40	292	140	24	112	512
„ городскихъ и посадскихъ . .	370	1220	50	1234	960	4475	1665	4880	225	5553	3840	400	3000	17900
Итого . . .	5995	13234	303	10272	6591	34728	26977	52936	1363	46223	26364	2876	7664	138912
КЕЛЕЦКИЙ.														
На землях владѣльческихъ . . .	750	5400	110	7490	2560	16540	1820	11208	164	20160	6820	980	2150	40814
„ крестьянскихъ . . .	1042	8354	83	7945	3159	18207	3774	30260	498	36154	9946	1488	2510	61762
„ казенныхъ . . .	420	1876	50	1660	662	1253	956	4520	100	4216	2614	260	490	3080
„ городскихъ и посадскихъ . .	68	1340	22	565	379	80	140	4230	58	1280	820	182	30	2964
Итого . . .	2280	16970	265	17660	6760	36980	6690	50218	820	61810	20200	2910	5180	108620
МЪХОВСКИЙ.														
На землях владѣльческихъ . . .	10523	7643	1177	10622	5696	18362	45352	27665	5179	49343	20098	286	14436	51764
„ крестьянскихъ . . .	2296	9543	172	7114	8958	22439	9450	35522	847	38880	34694	348	6093	53809
„ казенныхъ . . .	419	213	65	255	190	534	1865	909	431	1886	774	—	1312	1277
„ городскихъ и посадскихъ . .	70	120	—	150	60	150	315	360	—	825	270	—	63	300
Итого . . .	13308	17519	1414	18141	14904	41485	56982	64456	6450	90934	55834	654	21906	109150
ОЛЬБУШСКИЙ.														
На землях владѣльческихъ . . .	2169	14095	163	6911	4137	23410	6482	28289	471	20739	10943	499	2094	67889
„ крестьянскихъ . . .	2178	14182	56	11853	7726	26931	6497	32907	168	36732	19980	2423	4171	76991
„ казенныхъ . . .	28	139	2	214	87	311	82	261	5	643	228	49	11	909
„ городскихъ и посадскихъ . .	107	1564	4	739	894	3341	316	3131	11	2219	2363	104	121	11428
Итого . . .	4482	29980	225	19717	12844	54353	13377	64318	653	60333	32714	3045	6907	160217
ПИНЧОВСКИЙ.														
На землях владѣльческихъ . . .	8472	7244	1075	7519	6098	11830	34260	23821	4541	30092	22584	399	12266	94155
„ крестьянскихъ . . .	2015	8417	512	3650	6007	13601	5749	29810	2117	20966	23535	143	9114	100197
„ казенныхъ . . .	361	814	69	443	551	500	906	2373	347	2164	2090	—	1118	3942
„ городскихъ и посадскихъ . .	115	496	51	245	302	856	301	1104	172	1028	1206	—	516	4193
Итого . . .	10963	16971	1707	11857	12958	26487	42126	59108	7177	59290	49415	542	23014	202487
СТОПНИЦКИЙ.														
На землях владѣльческихъ . . .	8595	15095	908	12160	4190	15498	34389	60525	3231	69255	14865	1488	9340	82340
„ крестьянскихъ . . .	3451	11045	142	13259	5634	19282	13926	44312	688	19720	19927	824	13175	109732
„ казенныхъ . . .	700	520	28	1340	340	1114	2802	2112	92	7675	1240	—	2906	6570
„ городскихъ и посадскихъ . .	359	620	28	451	216	1542	1439	2531	96	3155	818	70	3017	8500
Итого . . .	13155	27280	1106	17310	10380	37436	52556	109480	4120	98805	38850	2382	28438	200182
По всей губернии . . .	66505	147785	10651	119180	83838	264635	231314	452179	31013	491066	260179	13864	104343	1021768

С П И С О К

№ п/п	Имя	Фамилия	Дата	Место	Служба	Служба	Служба	Служба	Служба
1	Иван	Иванов	1900	Москва	Инженер	Инженер	Инженер	Инженер	Инженер
2	Петр	Петров	1905	Самара	Инженер	Инженер	Инженер	Инженер	Инженер
3	Александр	Александров	1910	Владивосток	Инженер	Инженер	Инженер	Инженер	Инженер
4	Сергей	Сергеев	1915	Хабаровск	Инженер	Инженер	Инженер	Инженер	Инженер
5	Василий	Васильев	1920	Кемерово	Инженер	Инженер	Инженер	Инженер	Инженер
6	Григорий	Григорьев	1925	Новосибирск	Инженер	Инженер	Инженер	Инженер	Инженер
7	Игорь	Игорьев	1930	Омск	Инженер	Инженер	Инженер	Инженер	Инженер
8	Антон	Антоньев	1935	Барнаул	Инженер	Инженер	Инженер	Инженер	Инженер
9	Виктор	Викторов	1940	Иркутск	Инженер	Инженер	Инженер	Инженер	Инженер
10	Константин	Константинов	1945	Красноярск	Инженер	Инженер	Инженер	Инженер	Инженер
11	Лев	Левин	1950	Новокузнецк	Инженер	Инженер	Инженер	Инженер	Инженер
12	Павел	Павлов	1955	Кемерово	Инженер	Инженер	Инженер	Инженер	Инженер
13	Федор	Федоров	1960	Новосибирск	Инженер	Инженер	Инженер	Инженер	Инженер
14	Андрей	Андреев	1965	Омск	Инженер	Инженер	Инженер	Инженер	Инженер
15	Аркадий	Аркадьев	1970	Барнаул	Инженер	Инженер	Инженер	Инженер	Инженер
16	Владимир	Владимиров	1975	Иркутск	Инженер	Инженер	Инженер	Инженер	Инженер
17	Георгий	Георгиев	1980	Красноярск	Инженер	Инженер	Инженер	Инженер	Инженер
18	Дмитрий	Дмитриев	1985	Новокузнецк	Инженер	Инженер	Инженер	Инженер	Инженер
19	Евгений	Евгеньев	1990	Кемерово	Инженер	Инженер	Инженер	Инженер	Инженер
20	Захар	Захаров	1995	Новосибирск	Инженер	Инженер	Инженер	Инженер	Инженер

**О фабрикахъ и заводахъ въ Келецкой Губерніи
за 1879 годъ.**

Роды фабрикъ и заводовъ

	Городъ Калѣда			Городъ Хвалынскъ		Городъ Олшукшъ		Уездъ Олшукскій			Городъ Мѣховъ			Уездъ Мѣховскій		
	Число фабрикъ и заводовъ	Сумма произведенности	Число рабочихъ	Число фабрикъ и заводовъ	Сумма произведенности	Сумма произведенности	Число рабочихъ	Число фабрикъ и заводовъ	Сумма произведенности	Число рабочихъ	Число фабрикъ и заводовъ	Сумма произведенности	Число рабочихъ	Число фабрикъ и заводовъ	Сумма произведенности	Число рабочихъ
Кожевенные	1	1000	1	—	—	—	—	3	13500	6	—	—	—	—	—	—
Свиночавальные	2	25577	15	—	—	—	—	—	—	—	—	—	—	—	—	—
Мыловаренные	—	—	—	—	—	—	—	—	—	—	—	—	—	—	—	—
Сушковые	—	—	—	—	—	—	—	—	—	—	—	—	—	—	—	—
Хлопчатобумажные	—	—	—	—	—	—	—	1	3000000	1216	—	—	—	—	—	—
Писчебумажные	—	—	—	—	—	—	—	2	277872	166	—	—	—	—	—	—
Бумажные	—	—	—	—	—	—	—	1	8190	16	—	—	—	—	—	—
Красильные	—	—	—	—	—	—	—	24	280162	70	—	—	—	12	9830	16
Льсошальные	—	—	—	—	—	—	—	—	—	—	—	—	—	—	—	—
Смологонные	—	—	—	—	—	—	—	—	—	—	—	—	—	—	—	—
Галетные	—	—	—	—	—	—	—	1	200010	300	—	—	—	—	—	—
Сърные	—	—	—	—	—	—	—	—	—	—	—	—	—	—	—	—
Стекланные	—	—	—	—	—	—	—	—	—	—	—	—	—	—	—	—
Мразорные	1	5080	47	6	1800	—	—	—	—	—	—	—	—	—	—	—
Кашельные	—	—	—	—	—	—	—	—	—	—	—	—	—	—	—	—
Известковые	2	1110	2	—	—	—	—	—	—	—	—	—	—	5	1790	9
Горшечные	—	—	—	—	—	—	—	—	—	—	—	—	—	—	—	—
Кирпичные	5	5700	14	—	—	—	—	10	15010	94	1	720	2	15	87545	38
Чугуно-литейные	—	—	—	—	—	—	—	—	—	—	—	—	—	—	—	—
Железо-дѣлательные	—	—	—	—	—	—	—	—	—	—	—	—	—	—	—	—
Железныхъ вагъ	—	—	—	—	—	—	—	3	65740	47	—	—	—	—	—	—
Механическіе	—	—	—	—	—	—	—	—	—	—	—	—	—	1	12940	8
Свеклосахарные	—	—	—	—	—	—	—	—	—	—	—	—	—	1	187500	40
Винокурные	—	—	—	—	—	—	—	3	46033	14	—	—	—	3	82029	21
Водочные	—	—	—	1	4000	7200	6	—	—	—	1	5900	2	—	—	—
Пивоваренные	3	80000	20	—	—	—	—	5	21030	29	—	—	—	5	15830	13
Медоваренные	—	—	—	—	—	—	—	2	650	1	—	—	—	—	—	—
Уксусные	—	—	—	—	—	—	—	—	—	—	—	—	—	—	—	—
Цикорные	—	—	—	—	—	—	—	—	—	—	—	—	—	—	—	—
Маслобойные	—	—	—	—	—	—	—	—	—	—	—	—	—	—	—	—
Паровые-чугунолыи	—	—	—	—	—	—	—	1	123750	17	—	—	—	—	—	—
Водная американскія мельницы	—	—	—	—	—	—	—	—	—	—	—	—	—	6	171565	25
Всѣхъ	14	118467	99	7	5800	7200	6	56	4060947	1976	2	6620	4	48	569029	170

Роды фабрикъ и заводовъ

	Городъ Хмельный			Уездъ Стопницкій		Уездъ Келецкій		Уездъ Андреевскій			Уездъ Ваозовскій			Городъ Плячовъ		
	Число фабрикъ и заводовъ	Сумма произв.-дѣльности	Число рабочихъ	Число фабрикъ и заводовъ	Сумма произв.-дѣльности	Сумма произв.-дѣльности	Число рабочихъ	Число фабрикъ и заводовъ	Сумма произв.-дѣльности	Число рабочихъ	Число фабрикъ и заводовъ	Сумма произв.-дѣльности	Число рабочихъ	Число фабрикъ и заводовъ	Сумма произв.-дѣльности	Число рабочихъ
Кожевенные	7	14000	20	3	3000	15800	15	5	7400	12	—	—	—	1	2400	3
Свинокопальные	—	—	—	—	—	—	—	—	—	—	—	—	—	—	—	—
Мыловаренные	1	5813	5	—	—	—	—	—	—	—	—	—	—	—	—	—
Суконные	5	6750	18	1	750	—	—	—	—	—	—	—	—	—	—	—
Хлопчатобумажные	—	—	—	—	—	—	—	—	—	—	—	—	—	—	—	—
Писчебумажные	—	—	—	1	1000	—	—	—	—	—	—	—	—	—	—	—
Бумажные	—	—	—	—	—	—	—	—	—	—	6	4320	24	—	—	—
Криспальные	—	—	—	—	—	—	—	—	—	—	—	—	—	—	—	—
Льсошпальные	—	—	—	13	17720	3580	39	5	52792	20	9	42130	26	—	—	—
Смологонные	—	—	—	—	—	180	3	—	—	—	9	4020	18	—	—	—
Галеиные	—	—	—	—	—	—	—	—	—	—	—	—	—	—	—	—
Сырные	—	—	—	—	—	—	—	1	18000	12	1	25800	36	—	—	—
Стелзанные	—	—	—	—	—	300	5	—	—	—	—	—	—	—	—	—
Мразорные	—	—	—	—	—	—	—	1	420	3	—	—	—	—	—	—
Кисельные	—	—	—	—	—	—	—	—	—	—	—	—	—	—	—	—
Известковые	—	—	—	—	—	1300	4	—	—	—	1	2500	8	—	—	—
Горшечные	—	—	—	11	1100	—	—	7	700	14	—	—	—	—	—	—
Карпичные	—	—	—	7	6200	5015	20	8	6130	21	9	6980	12	—	—	—
Чугунно-литейные	—	—	—	—	—	113637	202	—	—	—	—	—	—	—	—	—
Железо-кнательные	—	—	—	—	—	—	—	—	—	—	—	—	—	—	—	—
Железныхъ изделий	—	—	—	—	—	31000	50	—	—	—	3	24790	26	—	—	—
Механические	—	—	—	—	—	14000	48	1	5000	12	—	—	—	—	—	—
Свеклосахарные	—	—	—	—	—	—	—	—	—	—	—	—	—	—	—	—
Видоустренные	—	—	—	11	230000	25500	7	8	188613	32	13	450500	78	—	—	—
Водочные	—	—	—	—	—	7800	6	1	7000	3	1	11220	4	—	—	—
Водочные	—	—	—	—	—	—	—	2	34100	7	3	7500	10	—	—	—
Пивоваренные	1	6056	3	1	4000	—	—	—	—	—	—	—	—	—	—	—
Медоваренные	—	—	—	—	—	130	1	—	—	—	—	—	—	—	—	—
Уксусные	—	—	—	—	—	—	—	—	—	—	—	—	—	—	—	—
Цикорные	—	—	—	—	—	—	—	—	—	—	—	—	—	—	—	—
Маслобойные	—	—	—	3	540	—	—	1	540	2	2	4150	6	—	—	—
Паровые-мукомольные	—	—	—	—	—	—	—	—	—	—	—	—	—	—	—	—
Водяные-американскія мельницы	—	—	—	5	37000	39500	15	2	60500	10	—	—	—	—	—	—
Всѣхъ	14	32719	46	56	301310	247762	415	42	371225	148	57	584110	215	1	2400	3

Роды фабрикъ и заводовъ	Городъ Дзелянщце			Уездъ Пичиковъ		Итого по городамъ		Итого по уездамъ			По всей губернии		
	Число фабрикъ и заводовъ	Сумма произв-дствости	Число рабочихъ	Число фабрикъ и заводовъ	Сумма произв-дствости	Сумма произв-дствости	Число рабочихъ	Число фабрикъ и заводовъ	Сумма произв-дствости	Число рабочихъ	Число фабрикъ и заводовъ	Сумма произв-дствости	Число рабочихъ
Кожевенные	—	—	—	1	3800	17400	24	15	43500	38	21	60900	62
Свинокопальные	—	—	—	—	—	—	—	—	—	—	—	—	—
Мыловаренные	—	—	—	1	25000	31480	20	1	25000	5	4	56180	25
Суконые	—	—	—	—	—	6750	18	1	750	3	6	7500	21
Хлопчатобумажные	—	—	—	—	—	—	—	1	3000000	1216	1	3000000	1216
Льнянобумажные	—	—	—	—	—	—	—	3	278872	170	3	278872	170
Бумажные	—	—	—	—	—	—	—	7	12710	40	7	12710	40
Красильные	—	—	—	—	—	—	—	—	—	—	—	—	—
Льсопильные	—	—	—	—	—	—	—	75	415214	185	75	415214	185
Силокопные	—	—	—	—	—	—	—	12	4200	21	12	4200	21
Газейные	—	—	—	—	—	—	—	1	200010	400	1	200010	400
Сариные	—	—	—	1	40000	—	—	1	40000	112	1	40000	112
Стенные	—	—	—	—	—	—	—	2	43800	48	2	43800	48
Мраморные	—	—	—	—	—	6880	62	1	300	5	8	7180	67
Кашельные	1	1320	8	—	—	1320	8	1	420	3	2	1740	11
Известковые	—	—	—	—	—	1110	2	7	5590	21	9	6700	23
Горючие	—	—	—	—	—	—	—	18	1800	27	18	1800	27
Кирпичные	—	—	—	4	15500	6420	16	56	142380	232	62	148800	248
Чугунно-литейные	—	—	—	—	—	—	—	4	113857	202	4	113857	202
Железо-двигательные	—	—	—	—	—	—	—	13	111530	123	13	111530	123
Железныхъ изделий	—	—	—	—	—	—	—	3	31940	68	3	31940	68
Механические	—	—	—	—	—	—	—	2	28970	300	2	28970	300
Свеклосахарные	—	—	—	1	102470	—	—	43	1120705	215	43	1120705	215
Винокурные	—	—	—	3	98000	18300	13	3	26020	13	7	44320	26
Водочные	1	1200	3	—	—	86056	23	24	111907	78	28	197963	101
Пивоваренные	—	—	—	8	29447	—	—	3	780	2	3	780	2
Медоваренные	—	—	—	—	—	—	—	—	—	—	—	—	—
Уксусные	—	—	—	—	—	—	—	1	4500	11	1	4500	11
Цикорные	—	—	—	1	4500	4520	8	6	5230	11	8	9750	19
Маслобойные	2	4520	8	—	—	—	—	1	123750	17	1	123750	17
Паровые-железные	—	—	—	—	—	—	—	19	370085	94	19	370085	94
Войлочные-американския махляны	—	—	—	3	71500	—	—	—	—	—	—	—	—
Вельтъ	4	7040	19	23	380217	180246	194	324	6524690	3690	367	6704546	3854

1870-1871		1871-1872		1872-1873		1873-1874	
Year	Value	Year	Value	Year	Value	Year	Value
1870	10000	1871	12000	1872	15000	1873	18000
1871	12000	1872	15000	1873	18000	1874	22000
1872	15000	1873	18000	1874	22000	1875	28000
1873	18000	1874	22000	1875	28000	1876	35000
1874	22000	1875	28000	1876	35000	1877	45000
1875	28000	1876	35000	1877	45000	1878	60000
1876	35000	1877	45000	1878	60000	1879	80000
1877	45000	1878	60000	1879	80000	1880	100000
1878	60000	1879	80000	1880	100000	1881	120000
1879	80000	1880	100000	1881	120000	1882	150000
1880	100000	1881	120000	1882	150000	1883	180000
1881	120000	1882	150000	1883	180000	1884	220000
1882	150000	1883	180000	1884	220000	1885	280000
1883	180000	1884	220000	1885	280000	1886	350000
1884	220000	1885	280000	1886	350000	1887	450000
1885	280000	1886	350000	1887	450000	1888	600000
1886	350000	1887	450000	1888	600000	1889	800000
1887	450000	1888	600000	1889	800000	1890	1000000
1888	600000	1889	800000	1890	1000000	1891	1200000
1889	800000	1890	1000000	1891	1200000	1892	1500000
1890	1000000	1891	1200000	1892	1500000	1893	1800000
1891	1200000	1892	1500000	1893	1800000	1894	2200000
1892	1500000	1893	1800000	1894	2200000	1895	2800000
1893	1800000	1894	2200000	1895	2800000	1896	3500000
1894	2200000	1895	2800000	1896	3500000	1897	4500000
1895	2800000	1896	3500000	1897	4500000	1898	6000000
1896	3500000	1897	4500000	1898	6000000	1899	8000000
1897	4500000	1898	6000000	1899	8000000	1900	10000000

**Движеніе населенія въ Келецкой Губерніи
за 1879 годъ.**

Города и Уѣзды.	Число браковъ.	Число рожде-ся.					Число умершихъ.			Затѣмъ прибыло.					
		Законно рожденныхъ			Незаконно рожденныхъ	В СЕГО			Число умершихъ.			Затѣмъ прибыло.			
		Муж. п.	Жен. п.	Об. п.		Муж. п.	Жен. п.	Об. п.	Муж. п.	Жен. п.	Об. п.	Муж. п.	Жен. п.	Об. п.	
Городъ Калмы	139	167	283	450	2	169	286	455	178	169	347	—	9	117	108
Городъ Хеннины	28	136	125	261	2	138	126	264	66	56	122	72	70	142	
Уездъ Келецкій	644	1549	1570	3119	31	1580	1601	3181	937	913	1850	643	688	1331	
Уездъ Андреевскій	649	1366	1205	2571	19	1385	1226	2611	850	832	1682	535	394	929	
Уездъ Волоцкой	567	1460	1404	2864	—	1460	1404	2864	1040	1036	2076	420	368	788	
Городъ Ольшутъ	18	41	29	70	1	42	29	71	25	16	41	17	13	30	
Уездъ Ольшутскій	990	2104	2156	4260	52	2156	2211	4367	1645	1639	3284	511	572	1083	
Городъ Мухомовъ	7	18	20	38	1	19	23	42	28	26	54	—	9	—	12
Уездъ Мухомовскій	831	1700	1634	3343	75	1784	1716	3500	1185	1140	2325	599	576	1175	
Городъ Пичеговъ	59	120	111	231	2	122	119	241	60	55	115	62	64	126	
Городъ Дьяковщина	38	52	61	113	—	52	63	115	47	46	93	5	17	22	
Уездъ Пичеговскій	822	1635	1585	3220	10	1645	1600	3245	1091	1188	2279	554	412	966	
Городъ Хивьянскъ	63	154	140	294	1	155	142	297	70	82	152	85	60	145	
Уездъ Стопинскій	900	1936	1953	3889	58	1994	2006	4000	1130	1105	2235	864	901	1765	
Итого въ городахъ	352	688	769	1457	9	697	788	1485	474	450	924	223	338	561	
„ уездахъ	5403	11759	11507	23266	245	12004	11764	23768	7878	7853	15731	4126	3911	8037	
Всего въ губерніи	5755	12447	12276	24723	254	12701	12552	25253	8352	8303	16655	4349	4249	8598	

SOUTH AFRICA		SOUTH AFRICA		SOUTH AFRICA		SOUTH AFRICA	
Year	Value	Year	Value	Year	Value	Year	Value
1900	100	1901	100	1902	100	1903	100
1904	100	1905	100	1906	100	1907	100
1908	100	1909	100	1910	100	1911	100
1912	100	1913	100	1914	100	1915	100
1916	100	1917	100	1918	100	1919	100
1920	100	1921	100	1922	100	1923	100
1924	100	1925	100	1926	100	1927	100
1928	100	1929	100	1930	100	1931	100
1932	100	1933	100	1934	100	1935	100
1936	100	1937	100	1938	100	1939	100
1940	100	1941	100	1942	100	1943	100
1944	100	1945	100	1946	100	1947	100
1948	100	1949	100	1950	100	1951	100
1952	100	1953	100	1954	100	1955	100
1956	100	1957	100	1958	100	1959	100
1960	100	1961	100	1962	100	1963	100
1964	100	1965	100	1966	100	1967	100
1968	100	1969	100	1970	100	1971	100
1972	100	1973	100	1974	100	1975	100
1976	100	1977	100	1978	100	1979	100
1980	100	1981	100	1982	100	1983	100
1984	100	1985	100	1986	100	1987	100
1988	100	1989	100	1990	100	1991	100
1992	100	1993	100	1994	100	1995	100
1996	100	1997	100	1998	100	1999	100
2000	100	2001	100	2002	100	2003	100
2004	100	2005	100	2006	100	2007	100
2008	100	2009	100	2010	100	2011	100
2012	100	2013	100	2014	100	2015	100
2016	100	2017	100	2018	100	2019	100
2020	100	2021	100	2022	100	2023	100

О податяхъ и недѣлкахъ Келецкой Губерніи

За 1879 годъ.

Подати и сборы

	Слѣдуетъ поступить		Начислено	Исполнено		Высказано		Отложено къ 1 Января 1880 года.			ВСЕГО					
	Налогомъ	Оклада		Налогомъ	Оклада	Налогомъ	Оклада	Налогомъ	Оклада	ВСЕГО						
												Рубль	Копейки	Рубль	Копейки	Рубль
I. Подати и окладные платежи дворянские.																
1. Подовая подать:																
а) Основная	19392	54 154238	6	—	1002	21 1228	25	3017	34 149697	99	18951	33 2341	82 19293	15		
б) Добавочная	12372	38 80833	8	—	481	90 461	78	2243	29 77504	6	9811	76 2967	24 12179	43		
2. Подовая подать	12179	6 34140	—	—	1946	30 696	—	2135	92 31924	71	8548	81 1849	29 10398	13		
3. Подовая подать	240	38 72	68	—	—	—	—	210	98 65	78	—	6	90	6		
Итого	44384	98 289883	82	—	3433	41 2366	3	7657	50 259162	54	34313	93 8165	25 14277	18		
в. КРЕСТЬЯНСКИЕ.																
4. Подовая подать:																
а) Основная	6231	96 117929	35	102	—	1131	71 1249	1	8093	10 115129	33	7282	58 1550	99 8833	57	
б) Добавочная	4675	92 25865	47	37	—	163	45 327	71	3659	47 57392	29	5982	64 4075	47 7038	11	
5. Подовая подать	11070	22 149212	82	119	—	1287	86 1537	64	8012	47 145018	68	13376	89 2095	68 15382	57	
Итого	21076	10 326106	82	273	—	2383	2 3334	36	19765	4 317510	32	26642	11 5232	14 31874	25	
6. Выкупные дворянские	3109	30 624	84	—	—	—	22	76	187	6 353	72	185	80 248	36 434	16	
7. Подовая подать	3979	70 15384	77	—	—	—	—	1296	—	2411	23 10228	6	663	47 8960	69 1616	16
Итого	3380	— 19069	61	—	—	—	1228	76	2601	29 10881	80	851	27 4189	3 5050	32	
г. ПОСАДСКИЕ.																
8. Подовая подать:																
а) Основная	296	84 7801	88	—	5	19	—	—	274	54 7567	97	160	66 233	91 394	57	
б) Добавочная	360	53 8383	11	—	—	—	—	—	243	41 3044	9	88	94 539	2 627	96	
9. Подовая подать	298	47 11834	—	—	—	—	—	—	289	47 11709	58	140	— 124	— 264	42	
Итого	856	84 22218	99	—	5	19	—	—	817	42 23221	64	389	60 897	95 1286	95	
Всего подовых	70690	90 633019	24	282	—	9031	62 6819	15	36321	25 608936	30	62194	91 18493	79 90688	79	
ОКЛАДНЫЕ ПЛАТЕЖИ.																
10. Уплата сущ. сданныхъ Государств. Казначействомъ	13015	44 307	34	36	—	5198	95	—	149	75 183	76	30798	49 423	58 16022	7	
11. Проневия на крестьянскихъ земляхъ	33811	23 14895	48	46	—	4542	4 742	6	3117	82 4602	—	37007	2 3391	42 40398	4	
12. Временной аренной платы	192145	98 01614	33	418	—	18790	76 8175	23	7797	65 18252	31	177385	38 13738	79 194122	17	
13. Сельскихъ безоружныхъ армянъ	7272	51 2599	51	6	—	708	95 32	41	938	77 1129	88	6104	31 1437	22 7541	53	
14. Городскихъ безоружныхъ и другихъ армянъ	51966	73 1617	94	283	—	28510	49	—	710	18 586	36	30970	27 1021	58 31991	85	
15. Сборовъ съ купечества поступившихъ въ казну на основаніи Высочайшихъ Указовъ 1864 и 1865 г.	151357	70 5486	15	510	—	53938	49	—	8546	35 2902	64	140522	85 2853	51 143106	36	
16. Провозовъ съ восту въ казну попутно, казначействъ	21568	56 2525	18	54	—	5318	44 197	77	2236	60 810	59	19234	18 1516	82 20751	—	
17. Сборъ отъ пригтовъ, пашей и металловъ на продажу	3524	10 6480	61	5	—	960	35 9	—	1039	60 5074	72	3708	29 1386	89 5105	18	
18. Мостовая и сланная сборы	4722	10 2285	17	7	—	3384	6	—	137	99 2193	8	1293	82 92	9 1286	81	
19. Наложъ доходовъ съ повользованныхъ земель	459	85 270	39	7	—	210	32	—	54	56 214	30	404	49 56	9 490	58	
20. Поступилъ отъ продажи взвонныхъ земель	26935	88 104279	5 11	—	—	4002	71	—	19156	65 58535	71	4212	61 45723	31 49935	95	
21. Поступилъ отъ продажи подкузовыхъ земель	7843	13 15335	95	39	—	633	36 294	75	7578	74 6745	19	3532	3 8496	1 12028	4	
22. Возвратъ маршантамъ выданныхъ взрешенъ казенъ по вердикту книгъ маршантовъ	63	50 63	20	1	—	—	—	—	63	50 31	75	1328	55 31	75 1360	30	
Всего окладныхъ платежей	520578	69 22610	60 110	—	—	168995	43 9451	22	51847	86 137052	29	156112	29 79807	9 536219	38	
Всѣхъ подовыхъ и окладныхъ платежей	591168	59 861329	84 173	—	—	169027	5 16370	37	82608	11 746658	59	185007	20 98300	88 616908	8	
II. Податныхъ вывозныхъ маршантовскихъ и строчныхъ дворянскихъ.																
1. Подовая подать:																
а) Основная	421	79	—	—	13	22	—	—	421	79	—	—	—	—	—	
б) Добавочная	137	20	—	—	—	89	—	—	148	33	—	—	—	—	—	
2. Подовая подать	536	—	—	—	—	572	—	—	—	—	—	—	—	—	—	
Итого	1094	99	—	—	—	714	11	—	436	72	—	—	—	—	—	
КРЕСТЬЯНСКИЕ.																
3. Подовая подать:																
а) Основная	—	—	—	—	—	—	—	—	2984	51	—	—	7151	57	—	
б) Добавочная	—	—	—	—	—	—	—	—	2088	86	—	—	10890	4	—	
4. Подовая подать	—	—	—	—	—	9	—	—	—	—	—	—	113	20	—	
5. Дворянскихъ подати	—	—	—	—	—	9	—	—	—	—	—	—	—	—	—	
Итого	1094	99	—	—	—	9	—	—	5341	61	—	—	23260	41	—	
Всѣхъ податныхъ вывозныхъ дворянскихъ.	1094	99	—	—	—	723	11	—	5778	38	—	—	23260	41	—	
III. Другихъ разнахъ вывозныхъ въ дворянскихъ.																
Министерства Финансовъ, Министерства Внутреннихъ Дѣлъ, Юстиціи, Народова Просвѣщенія, Государственнаго Контроля и Министерства Путей Сообщенія	84132	20 26451	44	57	—	23483	13	—	23384	41 26298	73	89788	96 410	71 90189	67	
IV. Ввозныхъ окладныхъ платежей	33323	84	—	—	—	8790	43	—	1733	80	—	—	—	—	—	
V. Собскихъ сборовъ по губерніи Царства Польскаго	42679	89 307286	65	4	—	1720	16 623	37	22890	97 288880	84	22618	95 17782	44 40361	39	

DATE		DESCRIPTION		AMOUNT		BALANCE	
MONTH	DAY	DEBIT	CREDIT	DEBIT	CREDIT	DEBIT	CREDIT
12	31						
12	30						
12	29						
12	28						
12	27						
12	26						
12	25						
12	24						
12	23						
12	22						
12	21						
12	20						
12	19						
12	18						
12	17						
12	16						
12	15						
12	14						
12	13						
12	12						
12	11						
12	10						
12	9						
12	8						
12	7						
12	6						
12	5						
12	4						
12	3						
12	2						
12	1						

Родъ преступленій

числѣ и родѣ преступленій въ Келецкой Губерніи
за 1879 годъ.

№ п/п	Видъ преступленія	Число преступленій	Число осужденныхъ	Число заключенныхъ
1	Убийства	1	1	1
2	Кражи	102	102	102
3	Воровство	15	15	15
4	Проступки	2	2	2
5	Проступки	102	102	102
6	Проступки	15	15	15
7	Проступки	2	2	2
8	Проступки	102	102	102
9	Проступки	15	15	15
10	Проступки	2	2	2
11	Проступки	102	102	102
12	Проступки	15	15	15
13	Проступки	2	2	2
14	Проступки	102	102	102
15	Проступки	15	15	15
16	Проступки	2	2	2
17	Проступки	102	102	102
18	Проступки	15	15	15
19	Проступки	2	2	2
20	Проступки	102	102	102
21	Проступки	15	15	15
22	Проступки	2	2	2
23	Проступки	102	102	102
24	Проступки	15	15	15
25	Проступки	2	2	2
26	Проступки	102	102	102
27	Проступки	15	15	15
28	Проступки	2	2	2
29	Проступки	102	102	102
30	Проступки	15	15	15
31	Проступки	2	2	2
32	Проступки	102	102	102
33	Проступки	15	15	15
34	Проступки	2	2	2
35	Проступки	102	102	102
36	Проступки	15	15	15
37	Проступки	2	2	2
38	Проступки	102	102	102
39	Проступки	15	15	15
40	Проступки	2	2	2
41	Проступки	102	102	102
42	Проступки	15	15	15
43	Проступки	2	2	2
44	Проступки	102	102	102
45	Проступки	15	15	15
46	Проступки	2	2	2
47	Проступки	102	102	102
48	Проступки	15	15	15
49	Проступки	2	2	2
50	Проступки	102	102	102
51	Проступки	15	15	15
52	Проступки	2	2	2
53	Проступки	102	102	102
54	Проступки	15	15	15
55	Проступки	2	2	2
56	Проступки	102	102	102
57	Проступки	15	15	15
58	Проступки	2	2	2
59	Проступки	102	102	102
60	Проступки	15	15	15
61	Проступки	2	2	2
62	Проступки	102	102	102
63	Проступки	15	15	15
64	Проступки	2	2	2
65	Проступки	102	102	102
66	Проступки	15	15	15
67	Проступки	2	2	2
68	Проступки	102	102	102
69	Проступки	15	15	15
70	Проступки	2	2	2
71	Проступки	102	102	102
72	Проступки	15	15	15
73	Проступки	2	2	2
74	Проступки	102	102	102
75	Проступки	15	15	15
76	Проступки	2	2	2
77	Проступки	102	102	102
78	Проступки	15	15	15
79	Проступки	2	2	2
80	Проступки	102	102	102
81	Проступки	15	15	15
82	Проступки	2	2	2
83	Проступки	102	102	102
84	Проступки	15	15	15
85	Проступки	2	2	2
86	Проступки	102	102	102
87	Проступки	15	15	15
88	Проступки	2	2	2
89	Проступки	102	102	102
90	Проступки	15	15	15
91	Проступки	2	2	2
92	Проступки	102	102	102
93	Проступки	15	15	15
94	Проступки	2	2	2
95	Проступки	102	102	102
96	Проступки	15	15	15
97	Проступки	2	2	2
98	Проступки	102	102	102
99	Проступки	15	15	15
100	Проступки	2	2	2

О ЧИСЛѢ АРЕСТАНТОВЪ.

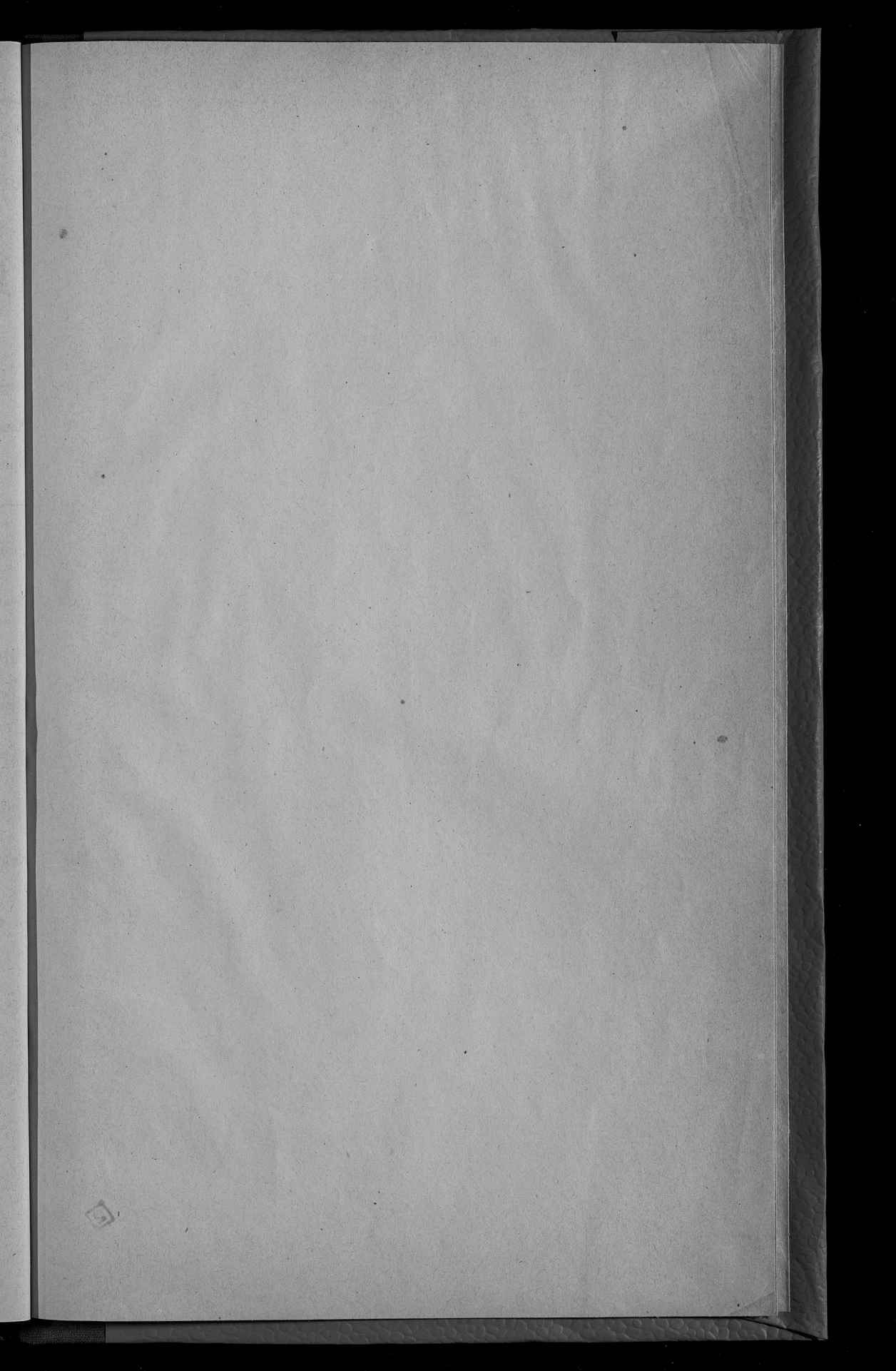
въ ТЮРЬМАХЪ	Состояло	Прибыло	Выбыло	Остава
	къ 1879 г.	въ 1879 г.	въ 1879 г.	къ 1 Января 1880
Келецкой	264	551	516	299
Хенцинской	149	514	509	151
Въ 6-ти уѣздныхъ мѣстахъ заключенія для подслѣдственныхъ	17	478	464	31
Въ полицейскихъ арестахъ при Магистрат- тахъ	9	594	596	7
Въ пересылочныхъ арестахъ при Уѣзд- ныхъ Управленіяхъ	9	3165	3153	21
Въ Гминныхъ арестахъ	28	3634	3610	51
Итого	476	8936	8848	566

**О числѣ учебныхъ заведеній и учащихся
въ Келецкой Губерніи
За 1879 годъ.**

Название учебных заведений	Въ губерномъ городахъ и уѣздныхъ посадахъ				Въ Уѣздахъ			Всего въ губерніи				
	Число учебных заведений	Число учащихся		Число учащихся		Число учебных заведений	Число учащихся		Число учебных заведений	Число учащихся		
		муж. пола	жен. пола	муж. пола	жен. пола		муж. пола	жен. пола		м. п.	ж. п.	Обоего пола
Гимназія и прогимназія для мужескаго пола	1	434	189	—	—	—	—	2	623	—	623	
Прогимназія для женскаго пола	1	—	—	—	—	—	—	1	—	139	139	
Учительская семинарія	—	—	138	—	—	—	—	1	138	—	138	
Образцовое начальное училище	—	—	31	—	—	—	—	1	31	—	31	
Народная Начальная училища	4	174	561	436	263	9391	4990	278	10126	5503	15629	
Училища и пансіоны частныхъ лицъ	9	94	—	12	2	9	30	12	103	267	370	
Воскресно-ремесленные училища для мужескаго пола	1	135	144	—	4	39	—	11	318	—	318	
Лютеранскіе кантораты для обоего пола	—	—	—	—	6	83	86	6	83	86	169	
Всѣхъ заведеній	16	837	1063	448	275	9522	5106	312	11422	5995	17417	

Доходы и расходы городовъ Келецкой Губерніи за 1879 годъ.

Названіе городовъ	Д о х о д ы				НЕДОИМКИ ПРЕЖНИХЪ ЛѢТЪ				Недовзыскано				Расходы	
	Слѣдовало поступить		Поступило		Слѣдовало поступить		Поступило		Доходовъ		Недоимокъ прежнихъ лѣтъ			
	Р у б л и и к о п ѣ й к и с е р е б р о м ѣ .													
Кельцы .	26539	7	25957	71	1119	89	848	62	581	36	271	27	26185	17 ¹ / ₂
Хенцины .	6201	50 ¹ / ₂	6065	47	1803	75	1699	35	136	3 ¹ / ₂	104	40	7473	88
Мѣховъ .	7417	65	7417	65	1107	28 ¹ / ₂	607	14	—	—	500	14 ¹ / ₂	7931	7
Ольгушъ .	3467	16	2800	5 ¹ / ₂	3284	96	3154	55	667	10 ¹ / ₂	130	41	4336	48 ¹ / ₂
Пинчовъ .	4040	55 ¹ / ₂	3672	44 ¹ / ₂	297	—	282	70	368	11	14	30	3873	55
Дзяслошице	2108	56	2007	89	288	90 ¹ / ₂	288	90 ¹ / ₂	100	67	—	—	1595	60
Хмѣльницъ	3256	68 ¹ / ₂	3256	68 ¹ / ₂	878	8	878	8	—	—	—	—	3126	84
Итого	53031	18 ¹ / ₂	51177	90 ¹ / ₂	8779	87	7759	34 ¹ / ₂	1853	28	1020	52 ¹ / ₂	54522	60



Dy 6p

HU

2

