

БЕ 10

0-14

Обзор Келецкой
губ. за 1881 г.

Приложение

БЕ

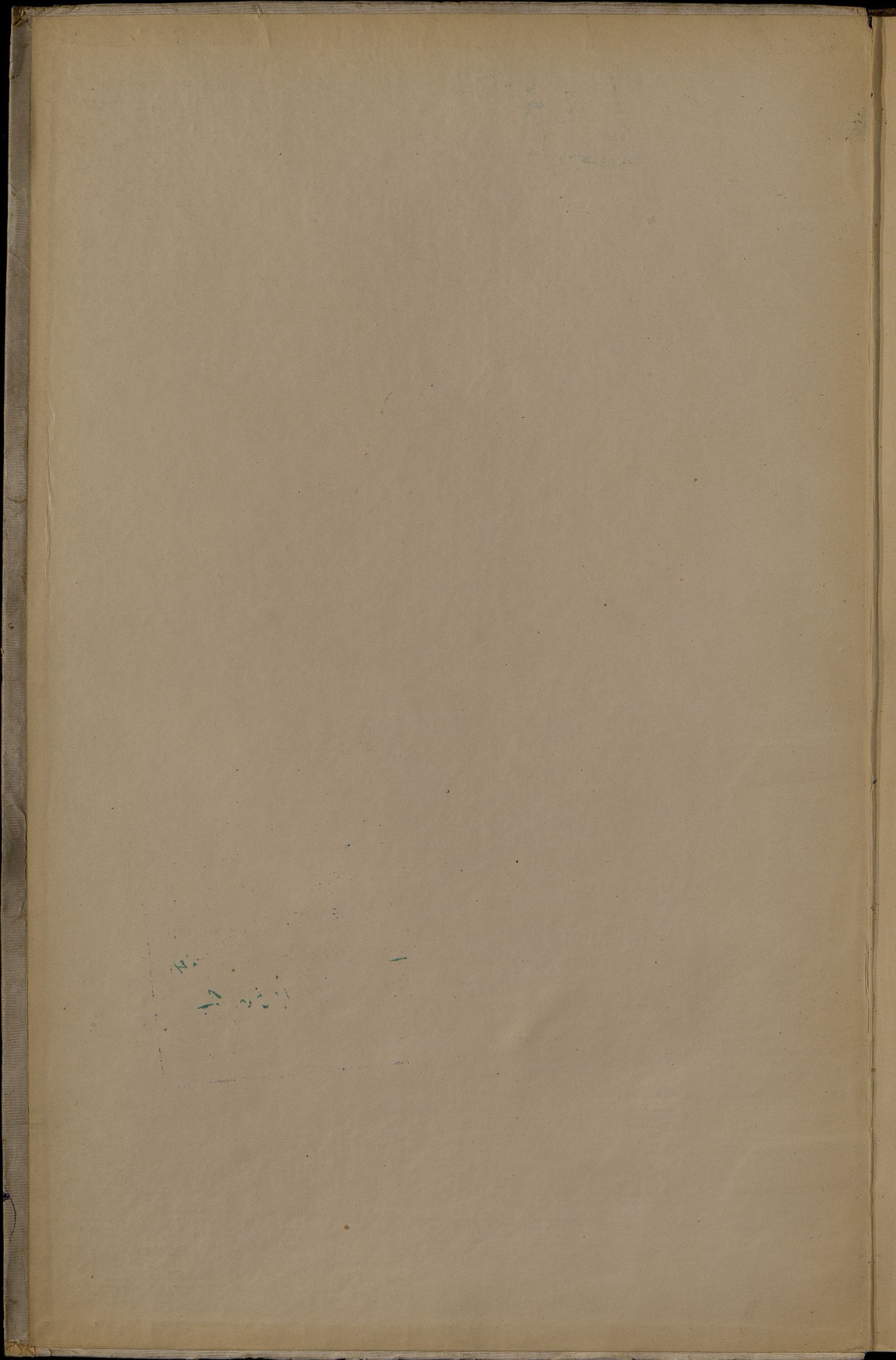
10

014

Обзоръ
Келецкой Губ.

за

1881.



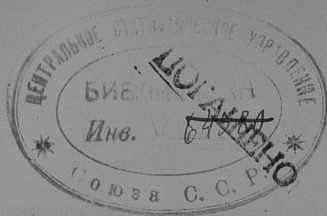
~~LXXVII - 79~~

Библиотека Центрального
статистического Управления
~~Всесоюзного~~ ~~статистического~~ Управления
Июль 1924 г.
Инв. № ~~426/2~~
Шифр. № _____

30 1938

11320

ЦЧДА
VII-2



БЕ
10
014

Госуд. публичная
историческая
Библиотека РСФСР
№ 34067 1881г.

приложение

КО ВСЕПОДАДАНЬИШЕМУ ОТЧЕТУ КЕЛЕЦКАГО ГУБЕРНАТОРА.

Обзоръ Келецкой Губерніи за 1881 годъ.

80508

Кел. архив. № 617

I. Естественныя и производительныя силы губерній и экономическая дѣятельность ея населенія.

а) ЗЕМЛЕДѢЛІЕ.

Келецкая Губернія по характеру занятій населенія принадлежитъ къ мѣстностямъ преимущественно земледѣльческимъ.

Въ общемъ количествѣ 858972 $\frac{1}{2}$ десятинъ, составляющихъ пространство губерніи, находится земли:

пахатной	475438	десятинъ
луговой	62091	„
усадебной	20648	„
подъ лѣсами	196200 $\frac{1}{2}$	„
подъ садами, огородами и проч.	20493	„
прочей удобной необработанной	22379	„
неудобной	61723	„

Климатическія условія въ отчетномъ году были благоприятны для земледѣлія. Вслѣдствіе ранней и теплой весны, съ часто перепадавшими дождями, озимые и яровые хлѣба взошли хорошо и уборка ихъ, равно какъ и сѣна, совершилась своевременно при хорошей погодѣ.

Въ отчетномъ году было посеяно:

Озимой пшеницы 53,962 четверти, менѣе 1880 года на 7785 четвертей; ржи 120664 четв., менѣе 1880 г. на 12814 четв.; яровой пшеницы 10199 четв. менѣе

1880 г. на 449 четв. овса 103198 четв. меньше 1880 г. на 13342 четв.; ячменя 78577 четв. меньше 1880 г. на 5417 четв.; гречихи 3955 четв. больше 1880 г. на 107 четв.; остальных яровых хлебовъ 21173 четв. меньше 1880 г. на 1788 четв.; картофеля 265815 четв. меньше 1880 г. на 20455 четв.

Посѣвы распредѣлялись слѣдующимъ образомъ:

ОЗИМАЯ ПШЕНИЦА

по уѣздамъ:	посѣяно	снято	урожай
Андреевскому . . .	5345	32070	6, ⁰
Влоцковскому . . .	7406	37030	5, ⁰
Келецкому . . .	2377	11800	4, ⁹
Мѣховскому . . .	15220	136980	9, ⁰
Олькунскому . . .	4885	25402	5, ²
Пинчовскому . . .	9338	70468	7, ⁵
Стопницкому . . .	9391	62011	6, ³

Такимъ образомъ урожай озимой пшеницы составляетъ самъ 6,⁰ т. е. больше 1880 года на 2,³.

Р С Ж Ъ:

по уѣздамъ:	посѣяно	снято	урожай
Андреевскому . . .	12540	50160	4, ⁰
Влоцковскому . . .	11117	55585	5, ⁰
Келецкому . . .	19903	99000	4, ⁹
Мѣховскому . . .	16426	114982	7, ⁰
Олькунскому . . .	23871	124129	5, ²
Пинчовскому . . .	16917	90177	5, ³
Стопницкому . . .	19890	119523	6, ⁰

Вообще урожай ржи самъ 5,⁴, больше противъ 1880 года на 2,⁰.

ЯРОВАЯ ПШЕНИЦА:

по уѣздамъ:	посѣяно	снято	урожай
Андреевскому . . .	5503	22012	4, ⁰
Влоцковскому . . .	267	1335	5, ⁰
Келецкому . . .	262	1300	5, ⁰
Мѣховскому . . .	1020	10220	10, ⁰
Олькунскому . . .	352	1513	4, ³
Пинчовскому . . .	1689	11012	6, ⁵
Стопницкому . . .	1106	6376	5, ⁷

Урожай яровой пшеницы по губернии самъ 5, т. е. больше противъ 1880 года на 0,⁹.

О В Е С Ъ:

по уѣздамъ:	посѣяно	снято	урожай
Андреевскому . . .	12832	76992	6, ⁰
Влоцковскому . . .	9825	54186	5, ⁵
Келецкому . . .	22519	130000	5, ⁷
Мѣховскому . . .	17020	170200	10, ⁰

Олькушскому . . .	13152	73651	5, ⁷³
Пинчовскому . . .	11856	93710	7, ⁹
Стопницкому . . .	15994	143488	8, ⁹

Урожай овса вообще по губернии составляет самъ 7,¹, т. е. на 3₁, болѣе противъ 1880 года.

Я Ч М Е Н Ъ:

по уѣздамъ:	посажено	снято	урожай
Ч е т в е р т е й:			
Андреевскому . . .	10988	54940	5, ⁷⁰
Влощовскому . . .	6369	31845	5, ⁷⁰
Белецкому . . .	7868	42170	5, ⁷³
Мѣховскому . . .	15600	101400	6, ⁷⁵
Олькушскому . . .	12185	75547	6, ⁷²
Пинчовскому . . .	12986	63478	4, ⁷³
Стопницкому . . .	12581	100741	8, ⁷⁰

Урожай ячменя вообще по губернии самъ 5,⁹; т. е. на 1,₄ болѣе 1880 года.

Г Р Е Ч И Х А:

по уѣздамъ:	посѣяно	снято	урожай
Ч е т в е р т е й:			
Андреевскому . . .	400	1600	4, ⁹⁰
Влощовскому . . .	453	2265	5, ⁹⁰
Белецкому . . .	1027	4108	4, ⁹⁰
Мѣховскому . . .	140	520	3, ⁹
Олькушскому . . .	1274	3185	2, ⁵
Пинчовскому . . .	112	517	4, ⁶
Стопницкому . . .	549	2166	3, ⁹⁰

Средній урожай гречихи по губернии самъ 3,₃, т. е. на 0,₃ болѣе противъ 1880 года.

Остальные яровые хлѣба.

по уѣздамъ:	посѣяно	снято	урожай
Ч е т в е р т е й			
Андреевскому . . .	5250	16800	3, ²
Влощовскому . . .	1998	8436	4, ²
Белецкому . . .	1014	7500	7, ⁶
Мѣховскому . . .	4780	22383	4, ⁷³
Олькушскому . . .	1691	4617	2, ⁷¹
Пинчовскому . . .	4024	30967	7, ⁹⁰
Стопницкому . . .	2416	16949	7, ⁹⁰

Урожай сихъ хлѣбовъ по губернии самъ 5,⁰, т. е. на 0,₃ болѣе противъ 1880 года.

К А Р Т О Ф Е Л Я:

по уѣздамъ:	посажено	снято	урожай
Ч е т в е р т е й			
Андреевскому . . .	9980	79840	8, ⁹⁰
Влощовскому . . .	34699	208194	6, ⁹⁰
Белецкому . . .	46416	371320	8, ⁹⁰
Мѣховскому . . .	29000	232000	8, ⁹⁰

Олькүшскому .	49903	294417	5,0
Пинчовскому .	27250	258968	9,5
Стопницкому .	68567	822819	12,0

Средній урожай картофеля по губернии самъ 8,4 т. е. на 3,4 болѣе противъ 1880 года.

Такимъ образомъ урожай отчетнаго года можно считать хорошимъ, при чемъ сборъ картофеля, овса и озимой пшеницы оказался болѣе удовлетворительнымъ. Въ частности урожай представляется наилучшимъ въ Мѣховскомъ уѣздѣ и наименѣе удовлетворительнымъ въ Олькүшскомъ.

Сличеніе это показываетъ, что владѣльческое хозяйство не представляетъ существенной разницы отъ хозяйствъ прочихъ собственниковъ и хотя урожай озимой пшеницы нѣсколько лучшей у первыхъ, но исключеніе, въ данномъ случаѣ составляютъ лишь болѣе крупныя имѣнія, расположенныя въ плодороднѣйшей мѣстности губернии.

Въ отчетномъ году въ характерѣ и развитіи земледѣльческой промышленности не послѣдовало существенныхъ измѣненій, и тѣмъ менѣе плодотворенный сѣвооборотъ встрѣчается чаще и чаще въ хозяйствахъ помѣщиковъ.

Въ нѣкоторыхъ пунктахъ Стопницкаго, Мѣховскаго и Пинчовскаго уѣздовъ, расположенныхъ по близости Лубенскаго, Шренявскаго и Рывянскаго сахарныхъ заводовъ землевладѣльцы, не исключая и крестьянъ, продолжали сѣять свекловицу, при поддержкѣ заводчиковъ, дающихъ землевладѣльцамъ денежныя задатки впередъ въ счетъ будущаго урожая.

Сборъ травъ и сѣна по губернии вслѣдствіе благоприятной погоды оказался удовлетворительнымъ, такъ что недостатка этого продукта въ отчетномъ году не ощущалось.

При сравненіи урожая отчетнаго года съ таковымъ же предшествовавшихъ 7-ми лѣтъ оказывается:

	въ 1874 г.	—1875	—1876	—1877	—1878	—1879	—1880	—1881 г.
Озимой пшеницы	5,3	4,5	4,5	3,9	4,5	3,5	4,1	6,9
Ржи	4,0	3,9	3,8	4,0	4,5	3,2	2,8	5,4
Яровой пшеницы .	4,3	3,5	3,1	4,1	4,1	3,3	4,3	5,2
Овса	3,2	3,4	4,3	3,9	5,1	4,1	4,0	7,1
Ячменя	3,6	3,3	4,1	3,1	4,3	3,2	4,5	5,9
Гречихи	2,2	3,0	2,3	3,3	3,1	3,3	3,2	3,5
Остальн. яров. хлѣб.	3,9	3,7	4,3	4,3	4,1	3,3	4,5	5,0
Картофеля	5,1	4,9	5,3	5,1	6,1	4,1	5,0	8,1

Средній выводъ за предшествовавшіе три года составляетъ самъ 4,1.

Такимъ образомъ урожай отчетнаго года на 1,8 болѣе средняго урожая послѣднихъ трехъ лѣтъ.

Общее количество скота въ губернии простиралось до 677435 головъ, въ томъ числѣ: лошадей 78236, рогатаго скота 248006. овецъ 226906 и свиней 124287.

По уѣздамъ означенное количество распредѣлялось слѣдующимъ образомъ:

Уѣзды	лошадей	рогатаго скота	овець	свиней
Андреевскій . . .	9178	29092	51645	14366
Влоцковскій . . .	9016	32564	48924	15012
Келецкій . . .	8498	41081	14468	11044
Мѣховскій . . .	14332	36646	38218	20604
Олькучскій . . .	9918	29056	25167	12794
Пинчовскій . . .	14184	34145	30073	28347
Стопницкій . . .	13110	44612	18411	22120
По губерніи . . .	78236	248006	226906	124287

Уборка хлѣбовъ и сѣна произведена была своевременно; недостатка въ работахъ не встрѣчалось; наемныя цѣны существовали умѣренныя, а именно:

П Р И П О С Ъ В А Х Ъ:

Уѣзды:	рабочему съ лошадыю	рабочему пѣшему	работницѣ
Андреевскій	1 р. 60 к.	30 коп.	отъ 20 до 25 к.
Влоцковскій	1 р. 45 к.	30 коп.	
Келецкій	1 р. 80 к.	35 коп.	
Мѣховскій	2 р. 20 к.	50 коп.	
Олькучскій	2 р. 10 к.	37 1/2	
Пинчовскій	1 р. 60 к.	30 коп.	
Стопницкій	1 р. 60 к.	30 коп.	

П Р И С Ѣ Н О К О Ш Е Н И И.

Андреевскій	1 р. 55 к.	45 коп.	отъ 25 до 30 к.
Влоцковскій	1 р. 60 к.	45 коп.	
Келецкій	1 р. 75 к.	45 коп.	
Мѣховскій	2 р. 30 к.	60 коп.	
Олькучскій	2 р. 10 к.	50 коп.	
Пинчовскій	1 р. 75 к.	45 коп.	
Стопницкій	1 р. 60 к.	40 коп.	

П Р И Ж А Т В Ъ И У Б О Р К Ъ Х Л Ъ В О В Ъ.

Андреевскій	1 р. 75 к.	38 коп.	отъ 25 до 30 к.
Влоцковскій	1 р. 60 к.	45 коп.	
Келецкій	1 р. 75 к.	38 коп.	
Мѣховскій	1 р. 75 к.	50 коп.	
Олькучскій	1 р. 30 к.	38 коп.	
Пинчовскій	1 р. 45 к.	47 коп.	
Стопницкій	1 р. 40 к.	38 коп.	

Въ 1881 году выдано Польскимъ Банкомъ ссуды 23 землевладѣльцамъ губерніи на пріобрѣтеніе земледѣльческихъ машинъ и орудій 8820 рублей, на наковую сумму ими куплено 111 штукъ означенныхъ машинъ и орудій.

б) ОБЕЗПЕЧЕНІЕ НАРОДНАГО ПРОДОВОЛЬСТВІЯ.

Въ отчетномъ году собрано разнаго рода хлѣбовъ 2416942 четверти и картофеля 2267558 четвертей, т. е, болѣе противъ 1880 года: хлѣбовъ на 744528 четвертей и картофеля на 821790 четвертей.

Исключивъ изъ означеннаго количества необходимое на обмененіе полей, по расчету предшествовавшаго года, оказывается, что въ пользу производителей должно остаться 2025214 четвертей зерноваго хлѣба и 2001743 четвертей картофеля.

Цѣны на хлѣбные продукты послѣ уборки ихъ были слѣдующія:

У Ѣ З Д Ы	Пше- ницы	Ржи	Ячме- ня	Гречи- хи	Овса	Гороху	Кар- тофели	Сѣна	Соло- мы
	З а ч е т в е р т ь							З а п у д ѣ	
	Р У Б Л И И К О П Ъ И К И.								
Андреевскій . . .	13 —	10 12 ¹ / ₂	6 80	(*) —	4 67	12 —	2 70	— 45	— 40
Влоцковскій . . .	15 68	11 10	7 76 ¹ / ₂	7 —	5 —	12 —	2 26	— 40	— 30
Келенскій . . .	14 6	10 12 ¹ / ₂	8 50	7 41 ¹ / ₂	5 —	12 —	2 75	— 50	— 35
Мѣховскій . . .	13 41	9 83	7 35	— —	4 90	10 —	2 16	— 40	— 35
Ольгушскій . . .	15 60	12 60 ³ / ₄	9 —	8 52	5 10	12 —	2 25	— 44	— 40
Пинчовскій . . .	12 75	10 —	8 25	— —	4 95	12 —	2 10	— 40	— 35
Стопницкій . . .	11 75	9 77 ¹ / ₄	6 85	6 10	4 80	11 —	2 30	— 45	— 37
по губерніи . . .	13 75	10 51	7 78	7 25	4 91	11 30	2 36	— 43	— 36
въ 1880 году . . .	14 99	13 18	9 41	11 95	6 87	14 77	4 43	— 40	— 33
въ 1879 . . .	13 97 ¹ / ₂	9 53	7 47	8 4	5 48	10 29	3 13	— 36	— 31
въ 1878 году . . .	12 45	8 60	6 70	6 94	4 97	8 20	2 40	— 34	— 28

Такимъ образомъ въ отчетномъ году цѣны на всѣ безъ исключенія хлѣбные продукты были значительно ниже противъ существовавшихъ въ 1880 г.

Запасныхъ хлѣбныхъ магазиновъ въ губерніи неимѣется.

в) ПРОМЫШЛЕННОСТЬ ЗАВОДСКАЯ И ФАБРИЧНАЯ.

Въ отчетномъ году заводовъ и фабрикъ въ губерніи дѣйствовало 352. По роду производства они распредѣлялись слѣдующимъ образомъ:

	Число заводовъ	Сумма производства въ рубляхъ	Число рабочихъ
1. Обрабатывающіе питательныя вещества	122	3112503	902
2. Обрабатывающіе волокнистыя вещества	13	1948216	1236

(*) Въ Андреевскомъ, Мѣховскомъ и Пинчовскомъ уѣздахъ гречихи въ продажѣ не встрѣчается, потому что крестьяне высѣваютъ ее въ незначительномъ количествѣ для собственнаго употребленія.

3. Обработывающіе металическія и минеральныя вещества	110	807645	1322
4. Обработывающіе дерево	73	165706	172
5. Обработывающіе животныя вещества	32	119928	121
Итого	352	6173998	3753

Противъ 1880 года число заводовъ уменьшилось на 6, а стоимость выдѣланныхъ ими произведеній увеличилось на 315970 рублей.

Увеличеніе это произошло преимущественно по винокуреннымъ, свеклосахарнымъ, чуиуннолитейнымъ, желѣзодѣлательнымъ заводамъ и водянымъ американскимъ мельницамъ.

Уменьшеніе производства замѣтно преимущественно по заводамъ лѣсошильнымъ и кирпичнымъ.

Въ общемъ итогѣ по сравненію съ 1880 годомъ дѣйствовало въ губерніи заводовъ:

Болѣе чѣмъ въ 1880 году:

Бумажныхъ	2
Красильныхъ	1
Желѣзныхъ издѣлій	1
Механическихъ	1
Винокуренныхъ	1
Пивоваренныхъ	1
Медоваренныхъ	3
Уксусныхъ	1
Цикорныхъ	1
Маслобойныхъ	1
Водяныхъ американскихъ мельницъ	2

Менѣе чѣмъ въ 1880 году:

Кожевенныхъ	2
Лѣсошильныхъ	2
Смолегонныхъ	2
Мраморныхъ	3
Известковыхъ	2
Горшечныхъ	8
Кирпичныхъ	2

Нижеслѣдующая таблица указываетъ измѣненіе въ производствѣ въ городахъ и уѣздахъ:

Города и уѣзды	Увеличилось		Уменьшилось	
	число заводовъ	производительность	число заводовъ	производительность
Г. Бельцы	—	3143	—	—
Г. Хенцины	—	—	2	500
У. Келецкій	—	125308	2	—
У. Андреевскій	—	12063	7	—
У. Влоцковскій	—	91871	—	—
Г. Пинчовъ	—	—	—	—
Г. Дзялошице	2	10203	—	—
У. Пинчовскій	—	241780	1	—
Г. Олькушъ	—	—	—	—

У. Олькушскій	—	—	2	273918
Г. Мѣховъ	1	1000	—	—
У. Мѣховскій	—	55050	—	—
Г. Хмѣльницкѣ	—	—	—	6447
У. Стопницкій	5	58817	—	—

По всей губернии. 8 599235 14 280865

Заводская промышленность городовъ относилась къ заводской промышленности уѣздовъ:

по числу заводовъ какъ 1 : 7,₈

по производительности заводовъ какъ 1 : 35,₂

по количеству рабочихъ какъ 1 : 18,₃

По степени развитія промышленности города и уѣзды губернии слѣдуютъ въ такомъ порядкѣ:

Города	Число заводовъ	Стоимость производства
Г. Бельцы	14	122210 рублей.
„ Хмѣльницкѣ	14	24216 „
„ Дзялошице	6	21233 „
„ Мѣховъ	2	1800 „
„ Хевщины	4	700 „
Итого	40	170159 рублей.

Уѣзды:

Олькушскій	59	2921234 „
Мѣховскій	51	807859 „
Влощовскій	54	613466 „
Пинчовскій	20	610500 „
Стопницкій	53	412715 „
Келецкій	42	370070 „
Андреевскій	33	267995 „
Итого	312	6003839 рублей.

г) Т О Р Г О В Л Я.

По незначительности крупныхъ капиталовъ, торговля по прежнему сохраняла характеръ преимущественно розничный и мелочный.

Въ отчетномъ году приобрѣтено было документовъ на право торговли и промысловъ:

Свидѣтельствъ:	годовыхъ	полугодовыхъ	поступило
Купеческихъ I-й гильдіи	2	—	530 р.
Купеческихъ II-й гильдіи	205	15	6002 р. 50 к.
На мелочный торгъ съ по- ною пошлиною	1872	114	15720 р.
Съ половиною пошлиною	69	21	325 р. 50 к.
На развозный торгъ	5	—	69 р.
На разносный торгъ	55	17	381 р.
На мѣщанскіе промыслы.	251	61	703 р. 75 к.
Приказчичьихъ I класса.	26	2	540 р.
„ II класса.	511	30	2630 р.
Паспортныхъ членамъ ку- печескихъ семействъ II гильдіи	1	—	5 р.
Билетовъ:			
По I-й гильдіи	4	—	45 р.
По II-й гильдіи	143	14	1643 р. 50 к.
По мелочному торгу	2928	389	7063 р. 50 к.
Итого	6072	663	35658 р. 75 к.
Всего	6735		

При сравненіи этихъ данныхъ съ числомъ торговыхъ документовъ выбранныхъ изъ казначействъ губерній въ 1880 году, оказывается:

Выбрано:	Менѣе		Болѣе	
	годовыхъ	полугодовыхъ	годовыхъ	полугод.
Свидѣтельствъ				
По I-ой гильдіи	—	—	1	—
По II-ой гильдіи	30	6	—	—
На мелочный торгъ:				
Съ полною пошлиною	—	—	75	23
Съ половиною пошл.	—	—	—	11
На развозный торгъ	3	2	—	—
На разносный торгъ	—	—	13	11
На мѣщанскіе промыслы	53	—	—	21
Приказчичьихъ I клас.	—	—	7	—
„ II „	144	12	—	—
Паспортныхъ членамъ купеческихъ семействъ по II-ой гильдіи.	2	—	—	—

Билетовъ:

По I-ой гильдіи	—	—	3	—
По II-ой гильдіи	86	6	—	—
По мелочному торгу	—	—	104	51

Въ общемъ итогѣ свидѣтельствъ и билетовъ взято было въ отчетномъ году менѣе противъ 1880 года на 24, въ томъ числѣ годовыхъ менѣе на 115, а полугодовыхъ на 91 болѣе. Сбора въ казну поступило болѣе противъ 1880 года на 137 рублей 25 коп.

Нарушеній постановленій о производствѣ торговли и промысловъ обнаружено было 139 случаевъ и по нимъ наложено взысканій 665 руб. 25 коп.

Болѣе значительныя ярмарки были въ посадѣ Андреевѣ (Ивановская и Михайловская), обороты которыхъ простирались въ отчетномъ году по привозу

товаровъ на 247000 рублей, а по продажѣ ихъ на 65000 рублей. Противъ 1880 года продано товаровъ болѣе на 15000 рублей.

По свѣдѣніямъ доставленнымъ таможеннымъ вѣдомствомъ въ отчетномъ году ввезено въ Келецкую губернію изъ заграницы разнаго рода товаровъ на сумму 1,298,017 рублей и вывезено заграницу на 2,382,639 рублей.

Такимъ образомъ вывезено товаровъ чрезъ таможи Келецкой губерніи на 1,084,662 рубля болѣе противъ цѣнности товаровъ, привезенныхъ чрезъ тѣ же таможи изъ заграницы.

Операціи существующаго въ гор. Кельцахъ Отдѣленія Польскаго Банка представлялись въ отчетномъ году въ слѣдующемъ видѣ:

по приходу	5194265 р. 56 к.
по расходу	5072206 р. 53½ к.

Получено процентовъ:

а) по учету векселей	67670 р. 48½ к.
б) по открытымъ кредитамъ и ссудамъ подъ залогъ процентныхъ бумагъ	5890 р. 32 к.
в) по переводамъ и другимъ операціямъ	1638 р. 88 к.
Уплочено процентовъ по текущимъ счетамъ	488 р. 81 к.
По вѣзмъ операціямъ Отдѣленія въ 1881 году получено чистой прибыли	74710 р. 87 к.

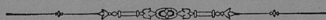
Операціи существующаго въ городѣ Кельцахъ Земскаго Кредитнаго Общества представлялись въ слѣдующемъ видѣ:

Въ отчетномъ году принято Обществомъ въ залогъ 27 имѣній Келецкой губерніи, пространствомъ 22012 морговъ, подъ залогъ которыхъ выдано было добавочныхъ и новыхъ ссудъ всего въ размѣрѣ 285750 рублей.

Въ теченіи 1881 года изъ числа заложенныхъ въ Обществѣ имѣній. 128 имѣній погасило срочными платежами выданную подъ залогъ ихъ сумму въ размѣрѣ 2019975 рублей.

Вообще же по 1-е Января 1882 года въ означенномъ Обществѣ состояло въ залогъ 597 имѣній, обремененныхъ долгомъ Обществу въ суммѣ 7868700 рублей. Ежегодные проценты причитающіеся Обществу на погашеніе этого долга составляли 509320 р. 44½ к., въ счетъ коихъ въ отчетномъ году поступило 326484 руб. 77 коп. и осталось невнесенныхъ заемщиками 182835 р. 67½ к.

Въ возмѣщеніе означенной недоимки въ 1881 году продано было 5 имѣній пространствомъ 4399 морговъ, а продажа остальныхъ 17 имѣній за просрочку въ уплатѣ долга назначена на Май и Августъ мѣсяцы 1882 года.



а) ДВИЖЕНИЕ НАСЕЛЕНИЯ.

Къ 1 Января 1881 года население губернии состояло изъ 614711 лицъ обоего пола.

Въ теченіи года родилось:

Мужескаго пола	13439	человѣкъ.
Женскаго пола	13079	„
Итого	26518	„
Умерло мужескаго пола	9172	„
„ женскаго пола	9215	„
Итого	18387	„

Затѣмъ къ 1 Января 1882 года постоянное население губернии вслѣдствіе избытка родившихся подъ умершими простиралось до 622842 душъ обоего пола. въ томъ числѣ мужчинъ 304402 и женщинъ 318440, слѣдовательно увеличилось противъ 1880 года на 8131 человекъ.

Число женщинъ въ губернии превышаетъ число мужчинъ на 14038 душъ.

Населеніе губернии распредѣлялось по городамъ и уѣздамъ губернии слѣдующимъ образомъ:

По городамъ	мужчинъ	женщинъ	об. пола
Кельцы	4609	5442	10051
Хенцины	2711	3057	5768
Олькушъ	1287	1342	2629
Пинчовъ	3134	3229	6363
Дзялошице	2575	2788	5363
Мѣховъ	950	1040	1990
Хмѣльникъ	3129	3200	6329
Итого	18395	20098	38493

По уѣздамъ:	мужчинъ	женщинъ	итого
Андреевскому	31326	31561	62887
Влоцковскому	30913	31672	62585
Келецкому	42910	43424	86334
Мѣховскому	42952	44930	87882
Олькушскому	46074	50899	96973
Пинчовскому	40470	41809	82279
Стопницкому	51362	54047	105409
Итого	286007	298342	584349

Всего въ губернии 304402 318440 622842

Въ общемъ числѣ жителей заключается 65885 евреевъ, а именно по уѣздамъ:

	мужчинъ	женщинъ	итого
Келецкому	4733	4641	9374
Андреевскому	2832	3120	5952
Влоцковскому	3499	3690	7189
Мѣховскому	1191	1168	2359
Олькушскому	5259	5511	10770
Пинчовскому	6563	6390	12953
Стопницкому	7263	7366	14629
по гор. Кельцы	1216	1443	2659
Итого	32556	33329	65885

Рождений было въ отчетномъ году 26518, изъ которыхъ приходилось на долю мальчиковъ 13439 и дѣвочекъ 13079 т. е. на 100 мальчиковъ родилось 97,6 дѣвочекъ.

Въ среднемъ выводѣ по губерніи на 100 жителей родилось 4, дѣтей.

Въ числѣ рожденныхъ въ 1881 году младенцевъ было:
законнорожденныхъ 26064 или 98,2
незаконнорожденныхъ 454 или 1,7

Случаевъ вѣбрачныхъ рождений было на 12 болѣе чѣмъ въ 1880 году.

Вѣбрачныхъ рождений случилось:
въ городахъ 21 или 7,6 %
въ посадахъ и селеніяхъ 433 или 95,1 %

При сравненіи этихъ цифръ съ общою цифрою женскаго населенія губерніи оказывается, что одно незаконнорожденное дитя приходилось: въ городахъ на 957 женщинъ, въ уѣздахъ на 689.

На 100 жителей обоего пола приходилось 0,7 незаконныхъ рождений.

На 100 законнорожденныхъ младенцевъ приходилось 1,4 незаконнорожден.

Въ теченіи 1881 года въ губерніи умерло:
мужчинъ 9172 или 49,9 %
женщинъ 9215 или 50,1 %
Итого 18387

Или 2,9 % всего населенія губерніи.

За послѣднее дѣсятилѣтіе число смертныхъ случаевъ было слѣдующее:

въ 1872 году	12862
въ 1873 „	23876 (*)
въ 1874 „	15469
въ 1875 „	13614
въ 1876 „	13695
въ 1877 „	14129
въ 1878 „	15684
въ 1879 „	16655
въ 1880 „	16841
въ 1881 „	18387

Средняя цифра за означенныя 10 лѣтъ составляетъ 16121 человекъ.

Разсматривая размѣры смертности за минувшій годъ по мѣсту жительства умершихъ, оказывается что въ городахъ умерло 812 а въ уѣздахъ 17575; слѣдовательно на 100 жителей приходилось умершихъ: въ городахъ 2,1 въ уѣздахъ 3,0.

Для каждаго изъ уѣздовъ и городовъ губерніи смертность и естественный приростъ населенія выразилась въ слѣдующихъ процентныхъ отношеніяхъ:

Города	Смертность на 100 жителей	Рождаемость на 100 жителей	% умершихъ на 100 родившихся
Кельцы	2,0	5,2	50,7
Хенцины	2,2	4,0	56,1
Олькуншъ	2,0	3,3	56,8

(*) Въ этомъ году были холера и оспа.

Пинчовъ	2,0	3,0	72,0
Дзялопице	1,71	2,0	86,6
Мѣховъ	1,53	2,1	60,4
Хмѣльникъ	2,0	3,4	54,33

Уѣзды:

Андреевскій	2,8	4,5	61,3
Влощовскій	2,5	4,2	60,0
Келецкій	3,5	4,3	81,0
Мѣховскій	2,71	4,0	67,4
Ольгушскій	2,4	4,0	63,9
Пинчовскій	3,5	5,4	76,1
Стопницкій	2,7	3,8	73,5

Отсюда оказывается, что благоприятнѣйшія условія для прироста населенія существовали въ г. г. Кельцахъ и Хмѣльникѣ и въ уѣздахъ Андреевскомъ и Влощовскомъ, а наименѣе благоприятныя въ г. Дзялопицахъ и въ Келецкомъ уѣздѣ.

Въ общемъ итогѣ населеніе отъ избытка родившихся надъ умершими увеличилось въ 1881 году въ городахъ на 1,73% и въ уѣздахъ на 1,3%, а по всей губерніи на 1,3%.

Сопоставляя приведенныя условія движенія населенія въ городахъ и сельскихъ поселеніяхъ, оказывается, что на общее число жителей было:

	въ городахъ	въ уѣздахъ
родившихся обоого пола	3,9%	4,3%
умершихъ	2,71%	3,0%
прибыли	1,73%	1,3%
% умершихъ на 100 родив. обоого пола	58,5%	69,75%

Въ городахъ рождалось мужескаго пола болѣе противъ женскаго на 8,7% и умирало болѣе на 5,3%; въ уѣздахъ рождалось мужескаго пола болѣе противъ женскаго на 2,3%, а умирало менѣе на 0,7%.

Слѣдовательно движеніе населенія къ естественному возрастанію въ городахъ было нѣсколько благоприятнѣе чѣмъ въ уѣздахъ.

Всего въ губерніи заключено было въ 1881 году браковъ 6051, при чемъ одинъ бракъ приходился среднимъ числомъ на 102 жителя, т. е. въ городахъ на 87 и въ уѣздахъ на 104.

Число браковъ въ губерніи за минувшія 10 лѣтъ было слѣдующее:

въ 1872 году	3722
въ 1873 „	4386
въ 1874 „	4711
въ 1875 „	5195
въ 1876 „	5064
въ 1877 „	4581
въ 1878 „	4788
въ 1879 „	5755
въ 1880 „	5579
въ 1881 „	6051

Средняя цифра за означенныя 10 лѣтъ 4983.

Подробныя числовыя данныя о движеніи народонаселенія по каждому изъ городовъ и уѣздовъ, показаны въ вѣдомости № 3.

II. П О Д А Т И И П О В И Н Н О С Т И.

а) ОКЛАДНЫЕ СБОРЫ.

Къ 1 Января 1881 года состояло недоимокъ прежнихъ лѣтъ:

По окладнымъ податямъ, а именно поземельнаго дворянскаго и крестьянскаго, ливерун. налога, подъемной и лановой подати	74844 р. 95 к.
По разнаго рода окладнымъ платежамъ	423235 р. 2 к.
Итого	<u>498079 р. 97 к.</u>

Къ сему въ теченіи отчетнаго года назначено ко взысканію:

окладныхъ податей	635230 р. 19 к.
разнаго рода окладныхъ платежей	186104 р. 67 к.
Итого	<u>821334 р. 86 к.</u>

Въ теченіи года причислено недоимокъ:

окладныхъ податей	4049 р. 84 к.
разнаго рода окладныхъ платежей	13368 р. 55 к.
Итого	<u>17418 р. 39 к.</u>

Причислено окладныхъ податей	2059 р. 7 к.
„ разнаго рода окладныхъ платежей	1859 р. 85 к.
Итого	<u>3918 р. 92 к.</u>

А всего причислено 21337 р. 31 к.

Въ теченіи года сложено со счетовъ:

недоимокъ окладныхъ податей	6388 р. 55 к.
недоимокъ разнаго рода окл. плат.	60590 р. 39 к.
Итого	<u>66978 р. 94 к.</u>

сложено оклада податей	9090 р. 43 к.
„ „ разн. рода окл. плат.	17852 р. 59 к.
Итого	<u>26943 р. 2 к.</u>

А всего сложено со счетовъ 93921 р. 96 к.

Такимъ образомъ за исключеніемъ сложенныхъ со счетовъ 93221 р. 96 к., въ отчетномъ году слѣдовало къ поступленію:

недоимокъ прежнихъ лѣтъ	448519 р. 42 к.
оклада отчетнаго года	798310 р. 76 к.
Всего	<u>1246830 р. 18 к.</u>

Въ счетъ сего взыскано:

недоимокъ прежнихъ лѣтъ:	
окладныхъ податей	24860 р. 85 к.
разнаго рода окладныхъ платежей	57425 р. 53 к.
Итого.	<u>82286 р. 38 к.</u>

Оклада отчетнаго года:

податей	612367 р. 2 к.
разнаго рода окладныхъ платежей	113222 р. 7 к.
Итого.	725589 р. 9 к.

А всего взыскано въ отчетномъ году недоимокъ и оклада 807875 р. 47 к. и затѣмъ къ 1 Января 1882 года осталось въ недоимкѣ 438954 р. 71 к., т. е. меньше нежели къ 1 Января 1881 года на 59125 р. 26 к.

Означеннымъ взысканіемъ въ общемъ итогѣ 807875 р. 47 к. покрытъ весь окладъ отчетнаго года, составляющій 798310 р. 76 к. и сверхъ того уменьшена недоимка прежнихъ лѣтъ почти на 2,0 %.

Неудовлетворительность поступленія недоимокъ по окладнымъ платежамъ и сборамъ объясняется неокончаніемъ по финансовому вѣдомству расчетовъ съ прежними арендаторами казенныхъ и подушныхъ имѣній, за коими числятся недоимки подлежащія сложению, о чемъ послѣдовали надлежащія представленія отъ Уѣздныхъ Начальниковъ въ Казенную Палату.

Успѣшность взысканій по родамъ различныхъ сборовъ представляется въ слѣдующемъ видѣ:

	взыскано	оклада	недоимокъ
дворскихъ платежей.	97,1 %	17,0 %
крестьянскихъ податей	98,1 %	43,5 %
городскихъ налоговъ	76,8 %	87,6 %
посадскихъ податей	97,6 %	85,5 %
окладныхъ платежей	66,5 %	15,2 %

Такимъ образомъ особенно успѣшнымъ оказывается взиманіе дворскихъ и крестьянскихъ податей, составляющихъ въ общей массѣ окладныхъ платежей наибольшую цифру.

Въ общей суммѣ подлежащихъ ко взысканію сборовъ состояло:

	оклада	недоимокъ
дворскихъ	33,2 %	7,0 %
крестьянскихъ	40,7 %	6,8 %
городскихъ	1,8 %	1,0 %
посадскихъ	2,8 %	0,2 1/2 %
окладныхъ платежей	21,3 %	83,8 %

Недоимка дворскихъ и крестьянскихъ платежей разсроченныхъ и отсроченныхъ къ 1 Января 1881 года составляла 20662 р. 66 к., къ концу же отчетнаго года уменьшилась до 13849 р. 98 к.

Недоимокъ отмѣненныхъ налоговъ состояло къ 1 Января 1881 года 7441 р. 70 к., изъ нихъ въ теченіи года исключено 1348 руб. и затѣмъ къ 1 Января 1882 г. осталось въ недоимкѣ 6093 р. 70 к.

Обращаясь затѣмъ къ поступленіямъ другихъ разныхъ взысканій по вѣдомствамъ Министерствъ Финансовъ, Внутреннихъ Дѣлъ, Юстиціи, Народнаго Просвѣщенія, Пугей Сообщенія и Государственнаго Контроля оказывается, что къ 1 Января 1881 года состояло въ недоимкѣ 64144 р. 82 к., подлежало ко взысканію 18780 р. 21 к.

	недоимокъ	оклада
Къ тому вновь причислено	25052 р.	51 к.
Исключено	10040 р.	63 к. 74 р.
Взыскано	20175 р.	51 к. 18541 р. 49 к.

Затѣмъ къ 1 Января 1882 г. оставалось 59145 р. 91 к. т. е. меньше противъ 1880 года на 4998 р. 91 к.

Изъ означенной недоимки собственно на отвѣтственности Административнаго Начальства числится только 2156 р. 50 к.

6) ГУБЕРНСКІЕ СБОРЫ.

Транспортный сборъ.

Взиманіе этого сбора въ отчетномъ году установлено было по распоряженію Министра Внутреннихъ Дѣлъ въ размѣрѣ 16 копѣекъ съ каждаго городского и сельскаго дыма. Транспортный сборъ въ 1881 году составлялъ 12522 рубля 24 копѣйки.

Въ недоимкѣ отъ прежнихъ лѣтъ этого сбора оставалось 984 р. 14 к., исключено 852 р. 28 к. и затѣмъ въ 1881 году ожидалось къ поступленію 12654 р. 10 к. Въ счетъ этого поступило 12545 р. 49½ к. и къ 1 Января 1882 года осталось въ недоимкѣ 108 р. 60½ к., меньше 1880 года на 775 р. 53½ к.

На расходы изъ этого сбора по Келецкой губерніи въ отчетномъ году по слѣдствію Министерства Внутреннихъ Дѣлъ назначено было 5666 р.

Страховой сборъ.

Плѣнность всѣхъ застрахованныхъ строеній простиралась къ 1 Января 1882 г. до 24787930 р. а именно въ городахъ до 2753400 руб. въ посадахъ до 2106180 р. и въ селеніяхъ до 19928350 рублей.

Въ отчетномъ году страхового сбора слѣдовало поступить:

въ пополненіе недоимокъ прежнихъ лѣтъ	7561 р.	14 к.
премій за отчетный годъ	155334 р.	71 к.
дополнительнаго страхового сбора въ размѣрѣ 25 % годовою преміи	37414 р.	62 к.
Итого	200310 р.	47 к.

Изъ сего въ теченіи года исключено 654 р. 49 к.
А затѣмъ всего должно было поступить въ отчетномъ году 199655 р. 98 к.

Въ счетъ сего дѣйствительно поступило:

недоимокъ прежнихъ лѣтъ	3644 р.	63 к.
премій отчетнаго года и дополнительнаго сбора въ размѣрѣ 25 %	188152 р.	68 к.
Итого	191797 р.	31 к.

802001

802001

И затѣмъ къ 1 Января 1882 года оставалось въ недоимкѣ 7858 р. 67 к.

Счетъ страховых суммъ представлялся въ слѣдующемъ видѣ:

Наличныхъ страховых суммъ оставалось къ началу отчетнаго года 72617 р. 42 к.

Въ томъ числѣ:

въ Казначействахъ 72508 р. 97 к.
 въ Польскомъ Банкѣ 108 р. 45 к.
 Въ теченіе отчетнаго года поступило въ казначейства . . . 191797 р. 31 к.
 Изъ сего израсходовано было въ отчетномъ году 228658 р. 50 к.

Въ томъ числѣ:

на уплату пожарныхъ убытковъ 213320 р. 42 к.
 на случайныя потребности 3012 р. 8 к.
 на издержки по содержанию страховыхъ учреждений 12326 р. — к.

Затѣмъ къ 1 Января 1882 г. оставалось на лицо 35756 р. 23 к.

Въ томъ числѣ:

въ Казначействахъ 35647 р. 78 к.
 въ Польскомъ Банкѣ 108 р. 45 к.

Сборъ по прекращенію чумы на рогатомъ скотѣ.

Размѣръ этого сбора по $\frac{1}{2}$ копейки съ каждой штуки крупнаго рогатаго скота и норма вознагражденія за убитый для пресѣченія чумы скотъ остались неизмѣненными. По описямъ составленнымъ въ 1881 г. рогатаго скота въ отчетномъ году числилось въ губерніи: воловъ и быковъ 23100 штукъ, коровъ 151289, яловаго скота 44049 и телятъ необложенныхъ сборомъ 29568 а всего 248006.

Вознагражденіе за убитый для прекращенія заразы скотъ опредѣлено было въ слѣдующемъ размѣрѣ: за быка и вола по 50 руб., за корову 35 руб., за штуку яловаго скота 25 р. и за теленка 5 р. Такимъ образомъ стоимость существовавшаго въ губерніи въ отчетномъ году скота составляла:

воловъ и быковъ	1155000
коровъ	5295115
яловаго скота	1101225
телятъ	147840
Всего	<u>7699180</u>

Сбора суммъ по застрахованію скота отъ чумы состояло въ отчетномъ году въ завѣдываніи Губернскаго Правленія 103248 р. 82 $\frac{1}{4}$ к. въ томъ числѣ:

остатка наличнаго сбора къ 1 Января 1881 года 99186 р. 35 $\frac{1}{4}$ к.
 годовою окладъ поступилъ сполна въ количествѣ 1092 р. 19 к.
 процентовъ отъ хранящагося въ Польскомъ Банкѣ капитала 2970 р. 5 к.
 излишне уплаченныхъ сверхъ оклада — 23 к.

По уѣздамъ расходы губернскаго дорожнаго сбора распредѣлялись слѣдующимъ образомъ:

Уѣзды:	израсходовано	% отношеніе къ общей суммѣ расхода:
Андреевскій	8200 р. 42 к.	9,51 ⁰ / ₁₀₀
Влощовскій	7431 р. 94 к.	8,34 ⁰ / ₁₀₀
Келецкій	8608 р. 59 к.	10,72 ⁰ / ₁₀₀
Мѣховскій	17425 р. 79 к.	20,71 ⁰ / ₁₀₀
Ольгусскій	12825 р. 25 к.	15,31 ¹ / ₁₀₀
Пинчовскій	11277 р. 50 к.	13,31 ⁰ / ₁₀₀
Стопницкій	18387 р. 32 к.	22,0 ⁰ / ₁₀₀

Изъ этого видно, что наибольшія потребности въ благоустройствѣ губернскихъ дорогъ представляетъ уѣздъ Стопницкій и наименьшія уѣздъ Влощовскій.

Квартирный сборъ.

Въ отчетномъ году норма квартирнаго сбора опредѣлена была Министерствомъ Внутреннихъ Дѣлъ въ одинаковомъ размѣрѣ какъ и въ 1880 году.

Слѣдовало поступить сего сбора 45365 р. 75 к.

въ томъ числѣ:

недоимокъ прежнихъ лѣтъ	7566 р. 60 к.
и оклада отчетнаго года	37799 р. 15 к.
въ теченіи 1881 г. взыскано было	39044 р. 53 к.
и затѣмъ осталось недозысанныхъ	6321 р. 22 к.
по сравненіи съ 1880 годомъ въ недоимкѣ осталось меньше на	1245 р. 38 к.

Изъ поступившей въ отчетномъ году суммы квартирнаго сбора 39044 р. 53 к. и наличнаго остатка онаго отъ 1880 года въ размѣрѣ 19635 р. 35 к. израсходовано было на вознагражденіе за отводъ квартиръ 34911 р. 9 к., на ремонтъ казармъ и бараковъ построенныхъ въ городѣ Кельцахъ на счетъ квартирныхъ суммъ 2984 р. 16 к. въ пособіе Губернскому Правленію 700 р. Государственному Контролю 200 р. и на квартирные бланки 132 р. 10 к., всего 38927 р. 35 к. и затѣмъ осталось въ наличности къ 1 Января 1882 г. 19752 р. 53 к.

Такимъ образомъ всѣхъ Губернскихъ сборовъ слѣдовало къ поступленію въ отчетномъ году:

недоимокъ прежнихъ лѣтъ	17404 р. 26 к.
и оклада	318871 р. 90 к.
<hr/>	
Итого	336276 р. 16 к.
въ счетъ сего было взыскано	320498 р. 1 ¹ / ₂ к.
и осталось въ недоимкѣ	15778 р. 14 ¹ / ₂ к.
меньше противъ 1880 года на	1626 р. 11 ¹ / ₂ к.

Сверхъ сихъ сборовъ, сборы на содержаніе гминныхъ управленій и гминныхъ судовъ по 131 гминѣ Келецкой губерніи простирались: по содержанію гминныхъ управленій и прочія гминныя надобности до 168844 р. 83¹/₂ к. и на содержаніе гминныхъ судовъ до 52298 р. 96 к. итого 221143 р. 79¹/₂ к.

Въ частности сборъ сей упалъ на уѣзды въ слѣдующемъ размѣрѣ:

	по сколь- кимъ гми- намъ	на гминныя у- правленія и общ. надоб.	на гминные суды	на началь- ныя учили- ща
Андреевскій	14	13708 р. 4 1/2 к.	5800 р.	2144 р. 34 1/2 к.
Влоцковскій	14	13166 р. 1 к.	5845 р. 40 к.	1583 р. 56 к.
Келецкій	18	19495 р. 88 к.	7300 р.	4391 р. 96 к.
Мѣховскій	24	29355 р. 73 к.	9022 р. 38 к.	6196 р. 8 к.
Олькучскій	14	16383 р. 2 к.	6335 р. 18 к.	4808 р. 1 к.
Пинчовскій	23	18782 р. 38 к.	8950 р. к.	9302 р. 71 к.
Стопницкій	24	23418 р. 69 к.	9046 р. к.	6108 р. 41 к.
Итого		134309 р. 75 1/2 к.	52298 р. 96 к.	34535 р. 7 1/2 к.

Разверстка слѣдовавшихъ съ каждой гмины суммъ произведена была въ сельскихъ и смѣшанныхъ гминахъ по числу морговъ удобной земли на основаніи ст. 309 постановленія Учредительнаго Комитета, а въ самостоятельныхъ посадскихъ гминахъ по числу лицъ владѣющихъ недвижимыхъ имуществомъ согласно ст. 3059 постановленія Учредительнаго Комитета.

По числу морговъ собрано было гминныхъ сборовъ 174733 р. 30 к. Раздѣляя сумму эту на 1208877 морговъ обложенной сборомъ земли, выходитъ на одинъ моргъ земли по 14, 45 коп.

в) ГОРОДСКІЕ ДОХОДЫ И РАСХОДЫ.

Состояніе доходовъ и расходовъ 7-и городовъ губерніи представлялось въ слѣдующемъ положеніи:

слѣдовало поступить:	
доходовъ	52071 р. 38 к.
недоимокъ прежнихъ лѣтъ	3318 р. 83 к.
Итого	55390 р. 21 к.

поступило:	
доходовъ	50769 р. 22 к.
недоимокъ	2423 р. 85 к.
Итого	53193 р. 07 к.

слѣдовательно недозыскано:	
доходовъ	1302 р. 16 к.
недоимокъ	894 р. 98 к.
Итого	2197 р. 14 к.

Поступленіемъ отчетнаго года покрытъ сполна доходъ и недоимка уменьшена на 1121 р. 69 к. т. е. на 33, 8 %.

Расходовъ изъ городскихъ суммъ произведено было 50882 р. 93 к. или на 335 р. 73 1/2 к. менѣе противъ 1880 года.

Изъ приложенной къ сей статьѣ вѣдомости, въ которой излагаются доходы и расходы каждаго города отдѣльно, видно, что сравнительное состояніе средствъ и развитія городовъ представляется въ слѣдующихъ процентныхъ отношеніяхъ доходовъ и расходовъ каждаго города къ общей суммѣ доходовъ и расходовъ по вѣснмъ городамъ:

	къ общей суммѣ городскихъ доходовъ	къ общей суммѣ городскихъ расходовъ:
Кельцы	52,70 %	54,21 %
Хенцины	6,38 %	7,23 %

Мѣховъ . . .	13. ⁹ / ₁₀	10. ⁷ / ₁₀
Олькушъ . . .	9. ⁷ / ₁₀	10. ⁹ / ₁₀
Пинчовъ . . .	8. ⁶ / ₁₀	8. ⁹ / ₁₀
Дзялошице . . .	3. ⁹ / ₁₀	3. ⁴ / ₁₀
Хмѣльникъ . . .	4. ⁸ / ₁₀	4. ⁸ / ₁₀

Такимъ образомъ самыя большія средства и потребности благоустройства представляетъ городъ Кельцы и самыя меньшія городъ Дзялошице Пинчовскаго уѣзда.

Принадлежащихъ городамъ запаснаго и неприкосновеннаго капиталовъ было:

	къ 1 Января 1881 г.	къ 1 Января 1882 г.
Кельцы	2084 р. 74 к.	2084 р. 74 к.
Олькушъ	43165 р. 49 к.	43165 р. 49 к.
Мѣховъ	9945 р. 59 1/2 к.	9783 р. 73 1/2 к.
Хенцины	14892 р. 97 к.	14892 р. 97 к.
Пинчовъ	1656 р. 13 1/2 к.	1162 р. 68 1/2 к.
Дзялошице	2027 р. 88 к.	2027 р. 88 к.
Хмѣльникъ	244 р. 79 к.	244 р. 79 к.
Итого	74017 р. 60 к.	73362 р. 29 к.

Такимъ образомъ капиталы въ Кельцахъ, Олькушѣ, Хенцинахъ, Дзялошицахъ и Хмѣльникѣ остались безъ перемѣны, въ Мѣховѣ же и Пинчовѣ уменьшились на 655 р. 31 к. влѣдствіе произведенныхъ расходовъ въ Мѣховѣ по благоустройству города а въ Пинчовѣ на починку тарифнаго моста.

г) АКЦИЗНЫЕ СБОРЫ.

Акцизныхъ сборовъ со всехъ предметовъ обложенія въ отчетномъ году поступило 1060986 р. 12 к.

По предметамъ обложенія сборы эти распредѣлялись:

акциза съ вина и спирта	930353 р. 15 к.
акциза съ пива	39130 р. 36 к.
акциза съ меда	264 р. 75 к.
акциза съ табаку	8305 р. 64 к.
патентнаго сбора	42065 р. 1 к.
дохода съ сахароваренія	35797 р. 40 к.
случайныхъ доходовъ	5069 р. 81 к.

Въ общемъ итогѣ количество акцизныхъ сборовъ увеличилось противъ 1880 года на 218737 р. 93 к.

Въ 1881 году дѣйствовало въ губерніи 43 винокуренныхъ завода болѣе противъ 1880 года на 1, пивоваренныхъ 26, болѣе противъ 1880 г. на 1, водочныхъ 3, т. е. столько же какъ и въ 1880 году и медоваренныхъ 6, болѣе противъ 1880 года на 3.

Свеклосахарныхъ заводовъ дѣйствовало 2, т. е. столько же какъ и въ 1880 г.

Въ отчетномъ году разнаго рода мѣсть продажи питей состояло 1001 т. е. на 68 мѣнье чѣмъ въ 1880 году.

Число заведеній продающихъ питья ежегодно уменьшается, какъ наприимъ:

въ 1876 году было	1436
въ 1877 „ „	1344
въ 1878 „ „	1303
въ 1879 „ „	1369
въ 1880 „ „	1069
въ 1881 „ „	1001

Заведенія эти распредѣлялись по городамъ и уѣздамъ слѣдующ. образомъ:

въ городахъ:	число заведеній	на сколько жителей приходится 1 завед.
Кельцахъ	65	154
Хенцинахъ	29	199
Мѣховъ	28	71
Олькушѣ	17	154
Пинчовѣ	19	334
Дзялошицахъ	8	670
Хмѣльницѣ	15	422
въ уѣздахъ:		
Андреевскомъ	87	722
Влоцковскомъ	133	470
Келецкомъ	199	433
Мѣховскомъ	85	1034
Олькушскомъ	95	1020
Пинчовскомъ	106	776
Стопницкомъ	115	925

Вообще же по губерніи одно заведеніе приходилось на 622 человекъ обоого пола или на 304 мужчинъ а въ городахъ на 212 жителей обоого пола или на 101 мужчинъ.

Табачныхъ лавочекъ существовало въ отчетномъ году 799 т. е. на 43 болѣе противъ 1880 г. лавка 1, заведеній же въ которыхъ производилась раскурочная продажа табаку существовало въ губерніи 1104 т. е. на 23 менѣе 1880 г.

е) ОТПРАВЛЕНИЕ НАТУРАЛЬНЫХЪ ПОВИННОСТЕЙ.

Квартирная повинность.

Въ отчетномъ году войска расквартированы были въ слѣдующихъ мѣстностяхъ:

Въ г. Кельцахъ—Управленіе 2 бригады 7-й пѣхотной дивизіи, штабъ и три баталіона 28 пѣхотнаго Полоцкаго полка, Управленіе 1 бригады 14 кавалерійской дивизіи, штабъ и 21 конно-артиллерійская батарея, Келецкая мѣстная команда до упраздненія таковой а взамѣнъ оной 1 рота 25 резервнаго пѣхотнаго баталіона.

Въ г. Хенцинахъ—одинъ баталіонъ 28 пѣхотнаго Полоцкаго полка.

Въ Келецкомъ уѣздѣ—два эскадрона 14 Уланскаго Ямбургскаго полка.

Въ г. Пинчовѣ—штабъ и два эскадрона 14 Уланскаго Ямбургскаго полка.

Въ Стопницкомъ уѣздѣ—1 эскадронъ 14 Драгунскаго Малороссійскаго полка.

Въ Андреевскомъ уѣздѣ—1 эскадронъ 14 Уланскаго Ямбургскаго полка.

Въ г. Мѣховѣ—штабъ и 2 сотни Донскаго Казачьяго № 14 полка.

Въ Мѣховскомъ уѣздѣ—1 сотня Донскаго Казачьяго № 14 полка.

Въ г. Олькушѣ—2 сотни Донскаго Казачьяго № 14 полка.

Въ Олькушскомъ уѣздѣ—7-я Донская конная батарея.

Въ отчетномъ году отведено было слѣдующее число квартиръ:

Генеральскихъ	,	,	,	2
Штабъ-офицерскихъ	,	,	,	96
Оберъ-офицерскихъ	,	,	,	211

Кромѣ того размѣщено нижнихъ чиновъ какъ въ казарменныхъ помѣщеніяхъ такъ и у частныхъ лицъ 4617 человекъ.

Изъ суммъ назначенныхъ по смѣтѣ Министерства Внутреннихъ Дѣлъ израсходовано на наемъ помѣщенія для полковыхъ канцелярій и другихъ воинскихъ учреждений, на наемъ полковыхъ лазаретовъ, гауптвахтъ и т. п. 16500 р.

Сверхъ того выдано домовладѣльцамъ за отводъ помѣщеній для войскъ вознагражденія изъ суммъ квартирнаго сбора 34911 р. 9 к.

Подводная повинность.

Въ отчетномъ году жителями губерніи поставлено платныхъ подводъ:

ПО УѢЗДАМЪ:

Андреевскому	.	.	478
Влощовскому	.	.	2567
Белецкому	.	.	973
Мѣховскому	.	.	171
Олькушскому	.	.	369
Пинчовскому	.	.	274
Стопницкому	.	.	1980
а всего			6812

Безплатныхъ подводъ поставлено было:

ПО УѢЗДАМЪ:

Мѣховскому	.	.	312
Олькушскому	.	.	1157
Пинчовскому	.	.	444
Стопницкому	.	.	1618
а всего			3531

Взамѣнъ поставки безплатныхъ подводъ въ Андреевскомъ, Влощовскомъ, Олькушскомъ и Стопницкомъ уѣздахъ собрано деньгами 9797 р. 11 к.

Неравномѣрность поставки по уѣздамъ подводъ какъ платныхъ такъ и безплатныхъ объясняется большими или меньшими мѣстными потребностями

по передвиженію войскъ, разѣздамъ чиновъ жандармскаго вѣдомства, гминнаго управленія и земской стражи.

Жалобъ на отягощеніе означенную повинностію заявлено небыло.

Дорожная повинность.

Въ теченіи отчетнаго года дорожная повинность распредѣлялась по уѣздамъ губерніи слѣдующимъ образомъ:

	Д н е й		
	пѣшихъ	конныхъ	издержано деньгами
Андреевскому	2018	666	1313 р. 97 к.
Влоцковскому	8471	1297	220 р.
Келецкому	4495	447	
Мѣховскому	2955	—	277 р. 77 к.
Олькшскому	5505	1076	19 р.
Пинчовскому	10786	1091	958 р. 62 к.
Стошницкому	2636	664	1789 р. 69 к.
Всего по губерніи	36866	4341	4579 р. 05 к.

Противу 1880 года употреблено менѣ конныхъ дней на 619, пѣшихъ же дней болѣе на 3752 и израсходовано деньгами на 776 р. 9½ к. болѣе.

Неравномѣрность распредѣленія этой повинности по уѣздамъ обуславливалась мѣстными потребностями, зависѣвшими отъ свойства и состоянія дорогъ.

Воинская повинность.

Призывъ къ исполненію воинской повинности продолжался съ 1 по 18 Ноября. Наибольшая продолжительность дѣйствій въ участкахъ была 9 дней а наименьшая 3.

Исполненію воинской повинности подлежало:

по призывнымъ спискамъ	5682
по дополнительному списку А	1
„ „ „ Б	1292
исключено убывшихъ послѣ составленія призывныхъ списковъ	26
числилось по дополнитель. спискамъ В	9

Въ числѣ внесенныхъ въ призывные списки 1880 г. заключалось:

имѣвшихъ право на льготу по семейному положенію I разряда	1207
„ „ „ II „	1343
„ „ „ III „	259
Итого	2809

получившихъ отсрочку для окончанія образованія	8
„ „ „ для усыновленія	3
освобожденныхъ отъ жеребья по 54 ст. устава	5
Возрастъ по наружному виду по 137 и 138 ст. устава былъ опредѣленъ для	80
Изъ сего числа внесено въ призывной списокъ до- полнительно по 139 ст. устава	37

Всего вынутаю жеребья подлежало	5688
При осмотрѣ и приѣмѣ освобождено отъ службы въ войскахъ:	
по недостатку роста	124
по болѣзнямъ и тѣлеснымъ недостаткамъ	436
вслѣдствіе одновременнаго призыва къ жеребью 2-хъ родныхъ братьевъ по 50 статьи устава	5
вслѣдствіе мѣны нумеровъ жеребья	1

Назначена отерочка:

по невозмужалости	1054
для излеченія болѣзни	66
вслѣдствіе нахождения подъ слѣдствіемъ и судомъ	21
назначено къ пересвидѣтельствуванію	70
отправлено въ лечебныя заведенія на испытаніе	134
неявилося къ призыву	55

Не смотря на всѣ мѣры принятія полиціею еще до призыва для предупрежденія побѣга съ мѣста жительства молодыхъ людей состоящихъ на призывной очереди, съ какою цѣлью вручены были чинамъ земской стражи именныя списки призывнымъ, въ Келецкой губерніи неявилось къ освидѣтельствуванію 142 ч. въ томъ числѣ христіанъ 52, евреевъ 90, для розыска коихъ приняты были немедленно должныя мѣры, слѣдствіемъ чего розыскано и задержано 87 чел. и остается въ бѣгахъ 55 чел. въ томъ числѣ: 36 евреевъ и 19 христіанъ.

По разверткѣ назначено къ поступленію на службу 1558

Въ то число принято въ войска:

изъ лицъ внесенныхъ въ дополнительный списокъ А. подлежащихъ назначенію на службу безъ жеребья на основаніи 158 ст. устава	1
изъ лицъ внесенныхъ въ дополнительный списокъ Б. поступленіе коихъ въ войска было отерочено на основаніи 44 ст. устава	323
изъ лицъ внесенныхъ въ призывные списки	1234
Всего принято	1558

Въ числѣ принятыхъ заключалось:

а) неимѣвшихъ права на льготу по семейному положенію	1489
б) имѣвшихъ право на льготу III разряда	32
II „	30
I „	7
Итого	1558
в) имѣвшихъ право на сокращенные сроки службы по 3 пункту 56 ст. устава	5
4 „ 56 „	1
г) неимѣвшихъ права на сокращенные сроки службы:	
умѣющихъ читать и писать или только читать	207
безграмотныхъ	1345
д) подлежащихъ по приѣмѣ зачисленію въ запасъ на основаніи 63 ст. устава	5
е) способныхъ къ строевой службѣ	1485
„ къ нестроевой „	73
ж) мѣроу роста:	
въ 2 аршина 2 1/2 вершка	117
въ „ 3 „	273
въ „ 4 „	432

въ 2 аршина 5 вершковъ	390
въ „ 6 „	230
въ „ 7 „	87
въ „ 8 „	27
въ „ 9 „	2
з) по сословіямъ:	
дворянъ потомственныхъ и личныхъ	3
лицъ состоящихъ на государ. службѣ	1
мѣщанъ	288
крестьянъ	1266
и) по происхожденію:	
поляковъ	1344
вѣмцевъ	6
евреевъ	208
і) по вѣроисповѣданіямъ:	
католиковъ	1342
лютеранъ	8
евреевъ	208
к) женатыхъ	203
Изъ числа принятыхъ новобранцевъ:	
а) отправлено съ мѣста призыва въ лечебныя за- веденія	38
б) отправлено съ мѣста призыва по назначенію въ войска	715
в) распущено по домамъ на основаніи 155 ст. устава	800
г) зачислено въ запасъ	5
На основаніи 154 ст. устава:	
а) зачислено въ ратники ополченія	3407
б) освобождено отъ этого зачисленія по неспо- собности носить оружіе	49
На мѣстахъ призыва было:	
заболѣвшихъ	6
умершихъ	2
въ теченіи отчетнаго года поступило въ войска вольноопредѣляющихся	6
въ томъ числѣ прошедшихъ 6-и клас. гимназій	1
Уѣздными Присутствіями принято письменныхъ жалобъ	389
изъ того числа:	
а) по назначенію льготъ	192
б) по опредѣленію годности къ службѣ	197
Изъ числа поданныхъ жалобъ признано уважительными:	
а) по назначенію льготъ	45
б) по опредѣленію годности къ службѣ	41
Перенесено жалобъ въ Губернское Присутствіе	293
въ Правительст. Сенатъ	4
Издержки по призыву и пріему на службу а равно по содержанію уѣзд- ныхъ Присутствій были слѣдующіе:	
а) на путевое, квартирное и порціонное доволь- ствіе военныхъ членовъ, медиковъ и воен- ныхъ пріемщиковъ	1536 р. 29 к.
б) на канцелярскіе расходы поименован- ные въ пун. 3 ст. 164 устава	1558 р.
в) на наемъ помѣщеній для присутствій а также на отопленіе и освѣщеніе	715 р. 95 к.
г) на наемъ лицъ для веденія дѣлопроиз- водства въ Уѣздныхъ Присутствіяхъ	3932 р. 50 к.

III. Общественное благоустройство и благочиніе.

Казенныхъ, общественныхъ и училищныхъ зданій состояло въ отчетномъ году столько же какъ и въ предшествовавшемъ, а именно 800, въ томъ числѣ собственно казенныхъ и городскихъ 392 и общественныхъ 408; изъ нихъ въ городахъ 66 а въ посадахъ и селеніяхъ 734.

По исправленію и перестройкѣ состоящихъ въ губерніи казенныхъ и городскихъ зданій, въ отчетномъ году произведены работы въ слѣдующемъ размѣрѣ:

1. Въ г. Кельцахъ—а) въ зданіи Келецкаго Губернскаго Правленія на 890 р. б) въ Келецкомъ тюремномъ замкѣ на 1262 р. 23 к., в) въ каменныхъ казармахъ и деревянныхъ баракахъ въ коихъ помѣщается Полоцкій полкъ на 4452 р. 30 к., г) въ зданіи Келецкой Духовной Семинаріи на 7815 р. 61 к. д) въ зданіяхъ занимаемыхъ Духовенствомъ на 833 руб.

2. Въ г. Олькушѣ—въ зданіи Олькушскаго Уѣзднаго Управленія на 299 р. 88 к.

3. Въ г. Хенцинахъ—въ Хенцинскомъ тюремномъ замкѣ на 1572 р. 16 к.

4. Въ г. Пинчовѣ—въ помонастырскомъ зданіи гдѣ помѣщается часть Мбургскаго Уланскаго полка 679 р. 12 к.

Въ Андреевскомъ уѣздѣ:

5) въ дер. Мстычевъ при починкѣ костела на	569 р.
6) въ дер. Ракошинъ при устройствѣ ограды при кладбищѣ на	271 р. 74 к.
7) въ дер. Рембешце при починкѣ костела	299 р. 52 к.
8) въ дер. Вроцбрижъ	295 р. 21 к.
9) въ дер. Тарнава	89 р.
10) въ д. Окса	160 р.
11) въ д. Венгленинъ	295 р. 81 к.
12) въ д. Сендзишовъ	598 р. 92 к.
13) въ д. Хоментовъ	569 р.

Въ Лощовскомъ уѣздѣ:

14) въ д. Хлевице на починку приходскихъ строеній	51 р. 10 к.
15) въ д. Иржондзе на устройство ограды при кладбищѣ	4063 р. 75 к.
16) въ п. Шцекоцины на починку костела	300 р.
17) въ п. Куржелевъ	295 р. 87 к.
18) въ д. Староместъ	1102 р. 93 к.
19) въ д. Коссовъ	37 р. 16 к.

Въ Келецкомъ уѣздѣ:

20) въ п. Даленице на починку костела	903 р. 52 к.
21) въ д. Бѣлины	2496 р. 51 к.
22) въ п. Бодзентинъ	7326 р. 96 к.

Въ Мѣховскомъ уѣздѣ:

23) въ г. Мѣховѣ на починку костела	2905 р. 76 к.
24) въ п. Прошовице	2642 р. 57 к.

Въ Ольгушскомъ уѣздѣ:

25) въ д. Хлина на починку костела	2506 р. 15 к.
26) въ д. Кидовѣ на починку костела	4948 р. 37 к.
27) въ д. Хехло на постройку костельныхъ строеній.	300 р.
28) въ п. Огородзенець „	283 р. 43 к.

Въ Пинчовскомъ уѣздѣ:

29) въ п. Кошице по отстройкѣ сгорѣвшаго костела на	19256 р. 12 к.
30) въ п. Скальмеряжъ при устройствѣ ограды при кладб.	515 р. 31 к.
31) въ д. Бейсеце на починку костела	3840 р.

На постройку и починку приходскихъ зданій израсходовано 77722 р. 64 к. изъ слѣдующихъ источниковъ:

изъ суммъ казны	1584 р. 98 к.
изъ подлежащихъ приходскихъ суммъ хранящихся въ Польскомъ Банкѣ	16676 р. 60 к.
ипотечно обезпеченныхъ	3840 р.
собрано по раскладкамъ съ прихожанъ по добровольному ихъ соглашенію	55085 р. 75 к.
обязательно	535 р. 31 к.

б) ДОРОГИ, МОСТЫ И ПЕРЕВОЗЫ.

Губернскихъ перворазрядныхъ дорогъ состояло въ отчетномъ году 488 верстъ 394 саж. въ томъ числѣ: шоссеиныхъ 398 в. 243 саж. и грунтовыхъ 90 верстъ 151 саж.

На ремонтровку полотна перворазрядныхъ шоссеиныхъ дорогъ и расположенныхъ на нихъ мостовъ, употреблено въ отчетномъ году 38064 р. 28 к. въ томъ числѣ по уѣздамъ:

				починено мостовъ	Издержано	Среднимъ числомъ ремонтъ одной вер- сты обошелся	
Келецкому	70	в.	257	с. 13	4707	39	66 50
Андреевскому	40	„	389	„ 11	3510	3	86 —
Пинчовскому	38	„	385	„ 3	3868	71	99 50
Стопницкому	92	„	—	„ 38	8727	5	94 86
Мѣховскому	70	„	—	„ 19	6845	55	97 79
Ольгушскому	47	„	—	„ 16	7120	—	151 50
Влощовскому	34	„	125	„ 2	3285	55	96 —
по губерніи	393	„	156	„ 92	38064	28	95 —

На мощеніе улицъ въ городахъ изъ городскихъ средствъ израсходовано: въ г. Кельцахъ 3144 р. 47 к., въ г. Хенцинахъ 43 р. 62 к., въ г. Мѣховѣ 2875 р. 33 к., и въ городѣ Дзялошицахъ 40 р. 59½ к.

Мостовъ на губернскихъ дорогахъ I разряда въ отчетномъ году состояло:

	на дорогахъ шосейныхъ	на дорогахъ грунтовыхъ
Тарифныхъ II класса	1	—
„ III „	3	3
„ IV „	5	2
Нетарифныхъ	565	128
Устроено вновь мостовъ	4	—
Перестроено старыхъ мост.	25	—
Починено старыхъ мостовъ	27	4

в) П О Ч Т Ы.

Въ теченіи отчетнаго года никакихъ существенныхъ измѣненій въ почтовыхъ трактахъ и станціяхъ не произошло.

г) НАРОДНАЯ ПРАВСТВЕННОСТЬ.

Въ теченіи 1881 года разсмотрѣно было Окружнымъ Судомъ 2515 уголовныхъ дѣлъ, по коимъ осуждено 1010 человекъ, въ томъ числѣ: 800 мужчинъ и 210 женщинъ и такимъ образомъ на 100 осужденныхъ мужчинъ приходилось 26 % женщинъ.

Въ общемъ числѣ преступленій составляли:

преступленія противъ религіи	0,27 %
„ „ личности государства	9,22 %
„ „ собственности государства	9,18 %
„ „ противъ личности	17,81 %
„ „ частной собственности.	62,90 %

Самый большій процентъ преступленій приходился на воровство кражу и воровство мошенничество, коихъ было 1354 или 53,8 %, затѣмъ слѣдовали преступленія противъ чести вообще, коихъ было 355 или 14,1 % и наконецъ преступленія противъ уставовъ таможенныхъ, которыхъ было 202 или 8,8 %.

Въ общемъ числѣ осужденныхъ по различнымъ категориямъ преступленій, число осужденныхъ женщинъ составляло:

по преступленіямъ противъ религіи	0,09 %
„ „ личности государства	2,47 %
„ „ собственности государ.	1,58 %
„ „ личности	7,52 %
„ „ частной собственности.	8,71 %

При распредѣленіи осужденныхъ по общественному ихъ положенію, получаются слѣдующіе выводы:

	число преступниковъ	процентное отношеніе къ общему числу осуж.
дворянъ личныхъ	5	0,49 %
купцовъ	7	0,69 %
мѣщанъ	254	25,14 %

крестьянъ	699	69.10 %
военнаго званія	6	0.59 %
остальныхъ	39	3.36 %

По возрастамъ осужденные распредѣлялись:

	число осужденныхъ	процентное отношеніе къ общему числу осужденныхъ
моложе 17 лѣтъ	30	2.77 %
отъ 17 до 20 лѣтъ	108	10.09 %
„ 21 до 25 „	206	20.59 %
„ 26 до 30 „	275	27.32 %
„ 31 до 40 „	224	22.19 %
„ 41 до 50 „	101	10.11 %
„ 51 до 60 „	47	4.55 %
Свыше 60 лѣтъ	19	1.88 %

Отсюда видно, что наибольшее число преступленій приходилось на возрасты отъ 26 до 30 и отъ 31 до 40 лѣтъ.

По случаю повторявшихся въ краѣ грабежей приняты были возможные предупредительныя мѣры посредствомъ усиленнаго надзора за людьми неимѣющими опредѣленныхъ занятій и наблюденія за выполненіемъ ночныхъ карауловъ со сторны мѣстныхъ жителей, каковыя мѣры, равно какъ и осужденіе Судомъ къ наказанію 40 преступниковъ изъ 85 случаевъ, происшедшихъ въ теченіи минувшаго и предидущихъ лѣтъ, послужили къ успокоенію обывателей и уменьшенію преступленій.

Въ мировыхъ и гминныхъ судахъ въ теченіи отчетнаго года разсматривалось 14655 дѣлъ, по коимъ осужденныхъ состояло 10768 человекъ, въ томъ числѣ мужчинъ 8941 и женщинъ 1827.

Въ теченіи 1881 г. поймано разнаго званія бѣглыхъ бродягъ и безпаспортныхъ 581, въ томъ числѣ:

Бродягъ	17
Безпаспортныхъ	471
Иностранцевъ безпаспортныхъ	58
Бѣглыхъ арестантовъ	10
Уклонившихся отъ воинской повинности	18
Военныхъ дезертировъ	7
Обнаружено случаевъ:	
Нарушеній правилъ о содержаніи оружія	46
Нарушеній правилъ охоты и содержанія собакъ	30
Нарушенія правилъ объ еврейской одеждѣ	37
Нарушеній паспортныхъ правилъ	354
Незаконнаго обученія дѣтей	8
Проступковъ чиновъ Земской Стражи	6
Проступковъ должностныхъ лицъ гминныхъ управл.	24
Нарушенія правилъ лицами римско-католич. духовен.	3

е) АРЕСТАНТЫ И МѢСТА ЗАКЛЮЧЕНІЯ.

Въ имѣющихся въ Келецкой губерніи двухъ тюрьмахъ въ городахъ Кельцахъ и Хенцинахъ число арестантовъ въ 1881 году было слѣдующее:

	въ г. Кельцахъ	въ г. Хенцинахъ
къ 1 Января 1881 г. оставалось	491	241
въ теченіи года прибыло	1101	914
выпущено и отправлено по назначенію въ теченіи года	1059	877
умерло	40	11
къ 1 Января 1882 оставалось	493	267

Въ мѣстахъ заключенія для подслѣдственныхъ арестантовъ состояло:

	къ 1 Января 1881 года	въ 1881 году прибыло	убыло	къ 1 Января 1882 г. оставалось.
въ п. Андреевѣ	1	60	57	4
въ п. Влощовѣ	5	37	42	—
въ г. Мѣховѣ	1	178	169	10
въ г. Олькушѣ	9	120	116	13
въ г. Пинчовѣ	6	53	59	—
въ п. Стопницѣ	3	44	45	2
Итого	25	492	488	29

Въ полицейскихъ арестахъ при Магистратахъ 7-и городовъ Келецкой губерніи къ 1 Января 1881 г. состояло заключенныхъ 10, въ теченіи 1881 года поступило 479, выбыло 488 и къ 1 Января 1882 г. состоялъ 1.

Въ пересыльныхъ арестахъ при Уѣздныхъ Управленіяхъ заключенныхъ къ 1 Января 1881 г. оставалось 14, въ теченіи года прибыло 4683, отправлено по назначенію 4684, умеръ 1 и затѣмъ къ 1 Января 1882 г. оставалось 12.

Въ гминныхъ арестахъ къ 1 Января 1881 года состояло 39 человекъ заключенныхъ, въ теченіи года вновь заключено 3249, выпущено 3206 и къ 1 Января 1882 года оставалось 82.

Во всѣхъ же мѣстахъ заключенія губерніи содержалось въ отчетномъ году 11738 лицъ, изъ коихъ въ теченіи года выбыло 10854 и къ 1 Января 1882 года оставалось всѣхъ арестованныхъ 884 человекъ.

Продовольствіе арестантовъ въ Келецкой и Хенцинской тюрьмахъ съ порядя, со включеніемъ и прочихъ расходовъ на содержаніе сихъ мѣстъ заключенія, обошлось: въ г. Кельцахъ 28723 р. и въ г. Хенцинахъ 13276 р.

Содержаніе шести подслѣдственныхъ арестовъ въ губерніи стоило въ 1881 году 3347 р.

Число больныхъ въ теченіи года было слѣдующее:

въ Келецкой тюрьмѣ	256
въ Хенцинской тюрьмѣ	75
въ пересыльныхъ арестахъ	7
въ полицейскихъ арестахъ	5

Изъ числа больныхъ арестантовъ умерло:

въ Келецкой тюрьмѣ	40
въ Хенцинской тюрьмѣ	11
въ пересыльной станціи	1

Случаевъ побѣга было:

изъ подслѣдственнаго ареста	1
изъ арестовъ при гминныхъ управленіяхъ	11

Въ 1881 году назначено было по судебнымъ приговорамъ къ высылкѣ въ Сибирь 37 арестантовъ, изъ нихъ въ теченіи года отправлено въ Восточную Сибирь 19, въ Московскую пересыльную тюрьму 9, умерло 2 и осталось невысланныхъ 7 человекъ.

Сильно каторжныхъ содержалось въ тюрьмахъ Келецкой губерніи 19 человекъ, изъ нихъ отправлено въ Виленскую каторжную тюрьму 4, въ Псковскую каторжную тюрьму 11, въ Восточную Сибирь 1, умеръ 1 и осталось невысланныхъ 2 арестанта.

Арестантовъ приговоренныхъ къ работамъ въ арестантскихъ ротахъ содержалось 257 изъ нихъ, выслано въ исправительныя заведенія Имперіи по распоряженію Главнаго тюремнаго управленія 90

а именно:

въ Варшавскую Уголовную тюрьму	1
въ С. Петербургскую тюрьму	1
въ Вязниковское исправительное отдѣленіе	17
въ Курское	15
въ Тульское	7
въ Архангельское	10
въ Ярославское	8
въ Кіевское	1
въ Смоленское	3
въ Костромское	9
въ Екатеринбургское	4
въ Владимірское	14

Изъ людей сей категоріи окончили срокъ заключенія въ тюрьмѣ 48, умерло 9 и оставалось на лицо 110 человекъ.

Осужденныхъ къ заключенію въ Смирительный или рабочій домъ было 100, къ заключенію же въ тюрьмѣ 1341, изъ коихъ въ Келецкой 577 и въ Хенцинской 764.

Такимъ образомъ въ теченіи года оставалось весьма значительное число осужденныхъ въ каторжныя работы и арестантскія роты безъ употребленія ихъ въ работы, такъ какъ по тѣснотѣ обѣихъ тюремъ устроенныхъ приблизительно на 433 человекъ постоянно содержалось неменѣе 770 и потому недостатокъ помѣщенія не позволялъ отдѣлить болѣе одной камеры для приядильни шерсти; устраненію сего зла, кромѣ передѣлки мѣстныхъ тюремъ, о чемъ возбуждено ходатайство въ установленномъ порядкѣ, можетъ способствовать устройство въ краѣ хотя бы одного исправительнаго заведенія, въ которое ежегодно можетъ поступить изъ всѣхъ 10 губерній до 1000 человекъ, ежели по примѣру отчетнаго года около 110 человекъ будутъ оставаться въ тюрьмахъ, вслѣдствіе недостатка помѣщенія въ исправительныхъ заведеніяхъ Имперіи.

Увеличивающееся число преступленій проеиходитъ и отъ того, что многіе изъ преступниковъ, избѣгая строгаго наказанія, судятся неоднократно за повторительныя преступленія, такъ напр. въ числѣ 493 арестантовъ содержащихся въ концѣ отчетнаго года въ Келецкой тюрьмѣ судилось по преступленіямъ

совершеннымъ нѣсколько разъ 153 человекъ, при чемъ изъ нихъ подвергнуты были заключенію: во второй разъ 88, въ третій 32, въ четвертый 18, въ пятый 4, въ шестой 8, въ седьмой 1, въ десятый 1 и въ 14-й разъ 1.

Подобно тому и въ Хенцинской тюрьмѣ изъ 267 заключенныхъ въ концѣ года числилось за вторичныя преступленія 160 человекъ.

Не можетъ не вызывать особеннаго вниманія и участь несовершеннолѣтнихъ, число которыхъ въ Келецкой тюрьмѣ было въ теченіи отчетнаго года 117 а въ Хенцинской 132; почему дабы предохранить хотябы часть несовершеннолѣтнихъ, осуждаемыхъ къ заключенію въ тюрьмахъ Келецкой губерніи, отъ послѣдствій соприкосновенія съ крайне вредною для нравственности ихъ средою остальнаго арестантскаго населенія, сдѣлано было сношеніе съ судебными учрежденіями о направленіи по мѣрѣ возможности малолѣтнихъ преступниковъ въ существующую въ Варшавской губерніи земледѣльческо ремесленную исправительную колонію Студзенець, изъ которой они могутъ возвратиться въ общество нравственно исправленными и приспособленными къ полезному труду, чего въ тюрьмахъ достигнуть невозможно.

Кромѣ занятія осужденныхъ къ работамъ арестантовъ прядильнею шерсти, содержаніе каковой прядильни обошлось въ отчетномъ году въ 4342 руб., при чемъ опредѣленная для арестантовъ заработная плата за выдѣлку шерсти составляла 57 рублей, содержимые въ Келецкой тюрьмѣ арестанты, взамѣнъ исправительныхъ отдѣленій, были употребляемы съ 20 Августа 1881 г., на работы въ заводѣ мраморныхъ издѣлій въ г. Кельцахъ подъ присмотромъ особой стражи, содержимой на счетъ задѣльной отъ завода платы арестантамъ въ числѣ 25 коп., въ сутки на человекъ, но при ограниченности самаго завода могло быть отпускаемо на эту работу не болѣе 20 человекъ въ сутки. Съ 20 Августа по конецъ года вышло всего 1513¹/₂ рабочихъ дней, исполненныхъ 33 арестантами, за что заводомъ уплачено 378 р. 37¹/₂ к. Заработанныя деньги распредѣлялись слѣдующимъ образомъ: ¹/₃ часть предназначена въ пользу работавшихъ арестантовъ, въ томъ числѣ и на улучшеніе пищи, а ²/₃ части обращены на расходы по устройству работъ и надзору за рабочими.

Существующія въ губерніи тюрьмы приспособлены въ г. Кельцахъ изъ поепископскихъ надворныхъ построекъ, а въ г. Хенцинахъ изъ помонастырскихъ строеній, и потому неудовлетворяютъ своему назначенію; вслѣдствіе чего въ видахъ расширенія помѣщеній представлены въ Главное тюремное управленіе проекты расширенія Келецкой тюрьмы на 250 человекъ, а въ Хенцинской на 120 съ тѣмъ расчетомъ, чтобы въ обѣихъ тюрьмахъ возможно было содержать не менѣе 800 человекъ съ достаточнымъ количествомъ кубическаго воздуха на каждаго изъ заключенныхъ. Расходы на эти приспособленія могутъ обойтись казнѣ въ Кельцахъ до 50350 р. а въ Хенцинахъ до 58000 рублей.

Для преподаанія арестантамъ религіознаго утѣшенія въ обѣихъ тюрьмахъ имѣются часовни, въ которыхъ въ праздничные дни совершается богослуженіе и преподаются наставленія въ правилахъ вѣры; кромѣ того грамотнымъ арестантамъ въ свободное время разрѣшено чтеніе книгъ духовно-нравственнаго содержанія.

Независимо отъ сего при Келецкой тюрьмѣ существуетъ школа, въ которой малолѣтніе арестанты обучались подъ руководствомъ особаго наставника.

е) П О Ж А Р Ы.

Всѣхъ пожаровъ въ губерніи было въ отчетномъ году 416 т. е. менѣе нежели въ 1880 году на 38. Сумма причиненныхъ пожарными случаями убытковъ простиралась до 273852 рублей, или на 182808 р. менѣе нежели въ 1880 г.

По временамъ года пожары распредѣлялись слѣдующимъ образомъ.

	число пожаровъ	число сгорѣв- шихъ дворовъ	сумма причинен- ныхъ убытковъ
въ весенніе мѣсяцы	131	230	59593
въ осенніе „	105	168	104062
въ лѣтніе „	106	157	79596
въ зимніе „	74	87	30601
Итого	416	642	273852

Наиболѣе разрушительными по своимъ послѣдствіямъ были пожары осенніе, изъ которыхъ каждый по среднему выводу истребилъ имущества на 991 р., затѣмъ слѣдуютъ лѣтніе на 750 р., весенніе на 455 р. и наконецъ зимніе на 413 рублей.

Причины возникновенія пожаровъ были слѣдующія:

отъ молніи	10 или	2,10 %	общаго числа пожаровъ
отъ дурнаго устройства печей и трубъ	24 „	5,73 %	
отъ неосторожности	20 „	4,78 %	
отъ поджога	57 „	13,70 %	
отъ неизвѣстныхъ причинъ	305 „	73,31 %	

Болѣе разрушительные пожары были въ слѣдующихъ мѣстностяхъ:

1) 29 Марта въ деревнѣ Котлице гмины Раковъ Андреевскаго уѣзда отъ неосторожнаго обращенія съ огнемъ сгорѣло 19 крестьянскихъ хозяйственныхъ строеній застрахованныхъ въ 810 р. и движимое имущество на 500 рублей.

2) 29 Марта въ деревнѣ Токарія гмины Корецево Келецкаго уѣзда отъ неизвѣстной причины сгорѣло пять жилыхъ крестьянскихъ домовъ и 16 хозяйственныхъ строеній, застрахованныхъ въ 1680 р. и движимое имущество на 820 руб.

3) 18 Мая въ деревнѣ Киковъ гмины Зборовъ Стопницкаго уѣзда сгорѣло 33 крестьянскихъ жилыхъ дома и 34 хозяйственныхъ постройки, застрахованныхъ въ 3670 рублей и движимое имущество на 1297 рублей.

4) 26 Июля въ посадѣ Пержница гмины Другія Стопницкаго уѣзда сгорѣло 19 жилыхъ домовъ и 39 хозяйственныхъ строеній, застрахованныхъ въ 6510 рублей, и незастрахованное движимое имущество на 15966 рублей.

5) 27 Сентября въ уѣздномъ посадѣ Андреевѣ отъ неосторожнаго обращенія съ огнемъ сгорѣло шесть жилыхъ домовъ, три флигеля и девять хозяйственныхъ строеній, застрахованныхъ въ 6852 р. и движимое имущество на 3500 р.

6) 8 Ноября въ деревнѣ Журавники гмины Злота Пинчовскаго уѣзда сгорѣло 9 владѣльческихъ хозяйственныхъ строеній, застрахованныхъ въ 6060 р.

7) 18 Декабря въ деревнѣ и гминѣ Недзведзь Мѣховскаго уѣзда сгорѣло фольварочный жилой домъ и 10 жилыхъ крестьянскихъ строеній и хозяйственныхъ 15, застрахованныхъ вообще въ 3120 рублей, и движимое имущество на 200 рублей.

Для устраненія на будущее время болѣе разрушительныхъ пожаровъ происходящихъ по большей части въ слѣдствіе тѣсноты построекъ допущенныхъ съ давняго времени, Губернское Начальство дастъ планы для возобновленія построекъ вмѣсто сгорѣвшихъ, примѣняясь къ правиламъ строительнаго устава.

Для обезпеченія жителейъ отъ несчастій въ городѣ Пинчовѣ жители пожелали образовать изъ среды себя пожарную стражу на подобіе Келецкой, Мѣховской и Олькушеской приносящихъ на опытѣ существенную пользу и объ исполненіи сего предположенія представлено было въ установленномъ порядкѣ, и влѣдствіе того въ г. Пинчовѣ пожарная команда учреждена 23 Декабря 1881 года.

ж) РАЗЛИЧНЫЯ ПРОИСШЕСТВІЯ И НАРОДНЫЯ БѢДСТВІЯ.

Особенно выдающихся происшествій въ отчетномъ году небыло.

Къ числу событій, вредно повліявшихъ на благосостояніе нѣкоторыхъ пунктовъ Пинчовскаго, Мѣховскаго, Келецкаго и Стопницкаго уѣздовъ, относятся бури съ градобитіемъ:

Означенными бѣдствіями причинено убытковъ:

Въ Пинчовскомъ уѣздѣ въ дер. Кобыльники упавшимъ 15 Мая градомъ повреждены помѣщичьи и крестьянскіе посѣвы на пространствѣ 50 морговъ на сумму 2000 рублей.

Въ Мѣховскомъ уѣздѣ 24 Іюня 1881 г. отъ сильной бури съ проливнымъ дождемъ и градомъ на поляхъ гмины Иголомія на пространствѣ 498 морговъ причинены въ посѣвахъ убытки на 8765 рублей.

Въ Стопницкомъ уѣздѣ 9 Іюля 1881 г. на поляхъ посада Пержхница и деревень Лисовъ, Броды и Малешова Стопницкаго уѣзда отъ бури съ градомъ значительной величины на пространствѣ 1000 морговъ понесено крестьянами и владѣльцами убытка въ посѣвахъ на 15935 рублей.

Въ Келецкомъ уѣздѣ 9 Іюля 1881 г. въ гминахъ Цисовъ и Щецно отъ града съ проливнымъ дождемъ понесено крестьянами и помѣщиками въ посѣвахъ на пространствѣ 507 морговъ убытка на 18603 р. кромѣ того 21 Іюля на поляхъ гмины Невахлевъ и Самсоновъ отъ проливнаго дождя съ градомъ понесено убытка въ крестьянскихъ посѣвахъ на 17367 рублей. Самые значительные убытки понесли крестьяне селеній Выкенъ, Цминскъ и Бобржа, которымъ изъ суммы 450 р. назначенной на сей предметъ Г. Варшавскимъ Генералъ-Губернаторомъ выданы денежныя пособія.

IV. Народное здравіе и общественное призрѣніе.

а) В Р А Ч И.

Въ отчетномъ году состояло въ губерніи 35 врачей т. е. столько же какъ и въ 1880 году.

Изъ числа ихъ на государственной службѣ состояло 13, въ томъ числѣ въ губернскомъ городѣ 3 и въ уѣздахъ 10 и вольнопрактикующихъ 22.

Ветеринаровъ	4	
изъ нихъ на службѣ въ губ. городѣ	1	
въ уѣздахъ	2	
вольнопрактикующихъ	1	
фельдшеровъ	93	меньше 1880 г. на 10.
изъ нихъ на службѣ въ губ. городѣ	3	
въ уѣздахъ	10	
вольнопрактикующихъ	80	
повивальныхъ бабокъ	37	
изъ нихъ на службѣ въ губ. городѣ	1	
въ уѣздахъ	31	
вольнопрактикующихъ	31	

Отношеніе числа лицъ занимающихся врачебною практикою къ общей цифрѣ населенія губерніи выражается въ слѣдующихъ данныхъ:

на одного врача приходилось жителей	17795
на одного фельдшера	6697
на одну повивальную бабку приходилось рожденій	716

Аптекъ въ губерніи состояло 27, въ томъ числѣ: постоянныхъ 23, филиальныхъ 3 и 1 временное аптечное отдѣленіе при Солецкихъ минеральныхъ водахъ открываемое только во время лечебнаго сезона.

При аптекахъ находилось 27 аптекарей и 22 провизора.

Новыхъ аптекъ въ отчетномъ году открываемо небыло.

По отношенію числа аптекъ къ общей цифрѣ населенія оказывается, что одна аптека приходилась на 23068 жителей.

Оспа привита была 18031 дѣтямъ, въ томъ числѣ 9238 мужскаго и 8793 женскаго пола.

Такъ какъ общее число родившихся въ отчетномъ году составляетъ 26518 душъ, то число дѣтей которымъ привита была оспа относится къ числу рожденій какъ 1: 1,47.

Въ видахъ прекращенія и ограниченія сифилитической болѣзни во всѣхъ городахъ и посадахъ, а равно и въ мѣстахъ квартированія войскъ еженедѣльно производились осмотры проститутокъ и вообще женщинъ подозрительнаго поведенія, при чемъ оказавшіяся больными немедленно отправляемы были въ подлежащія больницы на излеченіе.

Во всѣхъ больницахъ гражданскаго вѣдомства въ 1881 году находилось на излеченіи 367 сифилитиковъ обоаго пола, изъ коихъ 284 выздоровѣло, 7 умерло и осталось на излеченіи 76.

Кромѣ того въ частной практикѣ подобнаго рода больныхъ было 245, изъ коихъ 201 выздоровѣло, 4 умерло и осталось на излеченіи 40.

б) БОЛЬНИЦЫ.

Въ Келецкой губерніи существуетъ шесть больницъ, подлежащихъ вѣдѣнію Губернскаго Совѣта Общественнаго призрѣнія, а именно:

Больница Св. Александра въ г. Кельцахъ) временныя
„ Св. Власія въ г. Олькушѣ	
„ Св. Анны въ г. Мѣховѣ	
„ Св. Карла въ п. Стопницѣ	
„ Св. Николая въ п. Бускѣ	
„ Св. Эдуарда въ д. Солецѣ	

Въ означенныхъ 6-ти больницахъ въ 1881 году находилось	
на излеченіи больныхъ	2046
въ теченіи года выздоровѣло	1747
умерло	154
осталось къ 1 Января 1882 года.	145

Состояніе средствъ больницъ въ отчетномъ году представлялось въ слѣдующемъ видѣ:

	Доходъ вмѣстѣ съ остаткомъ отъ 1880 г.		Расходъ въ 1881 г.		Къ 1 Января 1882 года оставалось		Количество капитала принадлежащаго больницѣ	
	рубли	копейки	рубли	копейки	рубли	копейки	рубли	копейки
Келецкая больница	11591	6	11591	6	—	—	13346	10
Мѣховская „	4531	42	4178	50½	352	9½	2300	—
Олькушская „	3694	61½	3693	96	—	65½	7567	8½
Стопницкая „	4021	11	3847	8	174	3	1500	—
Бусская „	2492	19	1020	1½	1472	17½	450	—
Солецкая „	1346	90½	945	66	401	24½	195	—
По всѣмъ больницамъ	27677	30	25276	28	2401	2	25358	18½

Для поддержанія зданія Келецкой больницы въ соответственномъ видѣ въ отчетномъ году составлена смета на производство ремонтныхъ работъ на 4512 64 к. и представлена въ Министерство Внутреннихъ Дѣлъ съ просьбою о пособіи изъ суммъ казны, такъ какъ больница неимѣетъ на это собственныхъ средствъ.

Кромѣ того для уменьшенія расходовъ по Стопницкой больницѣ испрошено разрѣшеніе Г. Министра Внутреннихъ Дѣлъ на сокращеніе состава управленія и исходатайствовано пособіе на передѣлку больницы изъ суммъ казны въ количествѣ 2461 руб.

Кромѣ упомянутыхъ выше больницъ, состоящихъ въ вѣдѣніи Совѣтовъ Общественнаго Призрѣнія, въ Келецкой губерніи находятся еще: а) два тюрем-

ные лазарета для заболѣвающихъ арестантовъ, содержимые на счетъ казны, въ г. г. Кельцахъ и Хенцинахъ и б) частная больница на 50 кроватей въ пос. Куровенкахъ Стопницкаго уѣзда.

Въ означенныхъ лазаретахъ и больницъ движеніе больныхъ въ отчетномъ году было слѣдующее:

	въ 1881 году состояло на излеченіи	въ теченіе года выздоровѣло	умерло	къ 1 Января 1882 года оставалось
Въ Келецкомъ тюремномъ лазаретѣ	272	213	43	16
Въ Хенцинскомъ „ „	88	73	11	4
Въ Куровенской больницѣ „ „	887	742	67	78

Кромѣ того въ частной практикѣ состояло въ отчетномъ году больныхъ 20189, изъ коихъ выздоровѣло 17229, умерло 1784 и къ 1 Января 1882 года оставалось на излеченіи 1176.

По всей же губерніи было въ отчетномъ году больныхъ пользовавшихся медицинскою помощью 23482 человѣка обоюго пола, что составляетъ 3,11% всего населенія губерніи.

За неимѣніемъ въ Келецкой губерніи дома умалишенныхъ больные этого рода отправляются въ Варшаву въ больницы Св. Іоанна Божія или Младенца Іисуса. Въ отчетномъ году случаевъ такихъ было 3.

в) ЭПИДЕМІИ.

Повально эпидемическихъ болѣзней въ отчетномъ году небыло; хотя же въ нѣкоторыхъ мѣстностяхъ губерніи случались больные корью, коклюшемъ, скарлатиною и тифоидальную горячкою, но ни одна изъ этихъ болѣзней не приняла характера эпидеміи.

г) ЭПИЗООТИИ.

Въ теченіи 1881 года въ губерніи были слѣдующія эпизоотическія болѣзни:

1. Повальное воспаленіе легкихъ рогатаго скота (*Pneumonia epizootica bovis*) появилось въ пяти мѣстностяхъ губерніи а именно въ Олькушскомъ уѣздѣ вслѣдствіе простуды скота содержавагося въ тѣсныхъ и душныхъ помѣщеніяхъ; въ Келецкомъ уѣздѣ отъ усиленной работы на волахъ и наслѣдственной ихъ наклонности къ этой болѣзни. Изъ числа 931 головы рогатаго скота находившагося въ зараженныхъ мѣстностяхъ заболѣло 78, изъ коихъ 26 пало, 18 было убито, 34 выздоровѣло и болѣзнь прекратилась 1 Октября 1881 года.

2. Сибирская язва (*Febris carbunculosa*) появилась на рогатомъ скотѣ въ 15-и мѣстностяхъ губерніи; въ Мѣховскомъ уѣздѣ вслѣдствіе кормленія скота соломою покрытою ржавчиною, затѣмъ обнаружилась въ другихъ мѣстностяхъ отъ небрежнаго напоенія скота грязною водою. въ Стопницкомъ уѣздѣ вслѣдствіе кормленія скота испорченными льняными жмыхами по недостатку сѣна; въ Пинчовскомъ уѣздѣ вслѣдствіе содержанія скота въ тѣсныхъ помѣщеніяхъ; въ Влоцковскомъ уѣздѣ вслѣдствіе выгона скота на болотное пастбище. Изъ числа 2772 головъ рогатаго скота, находившихся въ зараженныхъ мѣстностяхъ, заболѣло 75 штукъ, изъ коихъ пало 65 и выздоровѣло 10.

На овцах сибирская язва появилась въ одной мѣстности Андреевскаго уѣзда 5 Февраля 1881 г. и ею заболѣло 300 штукъ, изъ коихъ пало 270 и выздоровѣло 30.

На свиньяхъ эта болѣзнь появилась въ шести мѣстностяхъ губерніи, заболѣло 57 штукъ, изъ коихъ пало 51 и выздоровѣло 6.

На лошадяхъ болѣзнь эта появилась лишь въ одной мѣстности Стопницкаго уѣзда гдѣ заболѣло и пало двѣ лошади.

3. Носовой сажъ (*Corysa nodosa ulcerativa*) появлялся въ 7-и пунктахъ губерніи отъ употребленія въ работу больныхъ мытомъ лошадей и вслѣдствіе покупки животныхъ зараженныхъ этою болѣзною. Началась болѣзнь 1 Мая 1881 г., и прекратилась 1 Декабря 1881 г. Изъ числа 276 лошадей заболѣло 33, изъ коихъ пало 7, убито для пресѣченія заразы 20 и выздоровѣло 6.

4. Зудневая чесотка (*scabies sarcoptica*) появлялась въ 15-ти мѣстностяхъ губерніи вслѣдствіе покупки лошадей зараженныхъ этою болѣзною. Изъ числа 876 лошадей находившихся въ зараженныхъ мѣстностяхъ состояло больныхъ къ началу 1881 г. 8, въ отчетномъ году заболѣло 116, пало 11, убито для пресѣченія заразы 17, выздоровѣло 92 и къ началу 1882 г. оставалось больныхъ 4.

5. Накожная чесотка (*scabies dermatocoptica*) появилась на овцахъ въ одной мѣстности Келецкаго уѣзда вслѣдствіе неопрытнаго содержанія овецъ по недостатку подстилки. Изъ числа 153 наличныхъ овецъ заболѣло 50, но всѣ выздоровѣли.

Всего по губерніи изъ общаго количества животныхъ, содержимыхъ въ мѣстностяхъ появленія эпизоотій 6232 штукъ, оставалось къ отчетному году 20 больныхъ, заболѣло 699, пало 432, убито больныхъ для пресѣченія заразы 55, выздоровѣло 228 и осталось больныхъ 4 штуки.

Принятыми своевременно врачебно-полицейскими мѣрами къ устраненію вредныхъ вліяній производящихъ эпизоотіи болѣзни прекратились.

А) НАСИЛЬСТВЕННЫЯ СМЕРТИ.

Неестественной смерти отъ насилія и случайностей въ теченіи отчетнаго года подверглось 209 человекъ, въ томъ числѣ 152 мужчины и 57 женщинъ т. е. на 78 менѣ противъ 1880 года. Сравнивая это число съ общемою цифрою умершихъ въ отчетномъ году (18387 душъ) оказывается, что на 100 смертныхъ случаевъ приходится 1,13% жертвъ насилія и неблагоприятныхъ случайностей; при распредѣленіи же сего числа между мужчинами и женщинами отдѣльно на 100 умершихъ мужчинъ приходилось 1,65% умершихъ отъ насилія и случайностей, а на 100 женщинъ 0,62%.

На 100 случаевъ смерти въ городахъ приходилось 1,7% случаевъ смерти отъ насилія и случайностей, а на 100 случаевъ въ деревняхъ 1,11%.

Къ общему числу 622842 жителей Келецкой губерніи неестественная смертность относилась какъ 1:2980.

Въ теченіи отчетнаго года было:

	число жертвъ	процентное отношеніе къ общему числу противъ 1880 г.	
1 Жертвъ смертоубійства	34	—	болѣе на 12
въ томъ числѣ:			
дѣтоубійствъ	14	6,7%	болѣе на 5
смертоубійствъ	20	9,5%	болѣе на 7

2. Самоубійць	15	7,1 %	менше на 4
3. Скоропостижно умершихъ	67	—	болше на 38
въ томъ числѣ:			
отъ болѣзней	37	17,1 %	менше на 35
отъ пьянства	13	6,2 %	менше на 1
отъ неизвѣст. причинъ.	17	8,1 %	менше на 2
4. Жертвъ случайной смерти	84	—	менше на 52
въ томъ числѣ:			
убито громомъ	4	2, %	менше на 5
задавлено и упало съ высоты	27	13, %	болше на 1
умерло отъ обжога	12	5,1 %	болше на 7
замерзло	4	2, %	столько же
утонуло	33	16, %	менше на 10
убито до смерти живот	2	1, %	—
умерло отъ другихъ случай.	2	1, %	менше на 31
5. Найдено мертвыхъ тѣлъ.	9	4,3 %	менше на 4

Почти половина смертныхъ случаевъ обуславливалась неблагоприятными случайностями (84); затѣмъ слѣдуютъ лица скоропостижно умершія (67); жертвы смертоубійства (34); самоубійцы (15) и наконецъ найденные мертвые тѣла (9).

Въ числѣ 20 душъ павшихъ жертвами смертоубійства смерть послѣдовала отъ отравы изъ вражды 3; отъ нанесенія тяжкихъ побоевъ и увѣчій во время драки и ссоръ 9; съ цѣлью грабежа 2, убито выстрѣломъ изъ ружья 2, за неплату денегъ 1 и по неизвѣстнымъ причинамъ 3.

Четырнадцать дѣтей, прижитыхъ исключительно внѣ брака, умерщвлены родильницами.

Кромѣ того покушеній на убійство было 7.

Причинами самоубійства служили: въ 3-хъ случаяхъ страданіе меланхоліею, въ одномъ ссора съ женой, въ одномъ боязнь ответственности за кражу, въ одномъ долговныя обязательства, а въ остальныхъ девяти случаяхъ причина самоубійства неоткрыта.

Изъ 15 самоубійць повѣсилось 9, зарѣзалось 3, застрѣлилось 2 и утонуло 1.

Сверхъ сего покушеній на самоубійство было два случая въ припадкѣ умопомѣнательства, предупрежденныхъ поданною своевременно помощью.

е) БОГОДѢЛЬНИ И ПРИЮТЫ.

Въ вѣдѣніи Келецкаго Губернскаго Совѣта Общественнаго Призрѣнія состояло 7 богодѣленъ въ городахъ: Кельцахъ, Хенцинахъ, Мѣховѣ, Олькушѣ, Пинчовѣ и посадахъ Пилицѣ и Корчинѣ, а также дѣтскій приютъ при больницѣ Св. Александра въ г. Кельцахъ.

Состояніе означенныхъ заведеній представлялось въ слѣдующемъ видѣ:

БОГАДѢЛЬНИ:	Число призываемыхъ	Доходъ 1881 г. вмѣстѣ съ остаткомъ 1880 г.		Расходъ		Къ 1 Января 1882 г. оставалось		Сумма запаснаго капитала		
		Р	К	Р	К	Р	К	Р	К	
		Р у б л и и к о п ѣ й к и.								
Келецкая	12	678	70	464	40	214	30	2001	65	
Хенцинская	3	141	76½	28	86	112	90½	582	73	
Мѣховская	14	1795	93	535	33	1260	60	15962	9	
Ольбушская	7	173	1	105	98	67	3	595	52½	
Пилицкая	12	2700	8	1882	73	817	35	11992	7¾	
Пинчовская	3	87	88	78	49	9	39	1302	30	
Корчинская	7	652	12½	401	55	250	57½	6564	26	
Дѣтскій приютъ въ Кельцахъ	50	2157	38	1688	26	469	4	2900	—	

Главные средства для содержанія этихъ заведеній составляются изъ процентовъ отъ запаснаго капитала, доходовъ съ принадлежащихъ имъ земель, случайныхъ пожертвованій, сбора съ увеселительныхъ представленій и т. п.

Сущестующій въ г. Кельцахъ съ 1854 года дѣтскій приютъ расширилъ свою дѣятельность со времени передачи его въ веденіе Губернскаго Совѣта Общественнаго Призрѣнія и число призываемыхъ въ ономъ дѣтей возросло съ 8 до 50 а именно: въ 1870 году призывалось 8; въ 1871 г. 13; въ 1872 г. 27; въ 1873 г. 31; въ 1874 г. 33; въ 1875 г. 33; въ 1876 г. 36; въ 1877 г. 36; въ 1878 г. 41; въ 1879 г. 45; въ 1880 г. 48; въ 1881 же году было 50. Въ виду столь увеличивающагося числа дѣтей, нуждающихся въ призрѣніи, заботами Губернскаго Совѣта Общественнаго Призрѣнія изыскиваются средства дохода съ разныхъ благотворительныхъ представленій, кромѣ поступающихъ ежегодно въ пользу сего приюта пособій отъ Министерства Дѣлъ 300 р., отъ жителей города Кельцы 200 р. и пожертвованій взаимнѣ визитовъ на новый годъ и пасху (нов. ст.) около 300 р. и процента отъ капитала 178 р. Кромѣ сиротъ, состоящихъ на постоянномъ призрѣніи въ возрастѣ отъ 1 до 12 лѣтъ, въ томъ же приютѣ приходитъ ежедневно среднимъ числомъ 40 дѣтей бѣдныхъ родителей для обученія рукодѣліямъ; дѣти эти получаютъ объѣдъ на добровольныя пожертвованія приносимыя разными лицами какъ въ натурѣ такъ и деньгами.

Кромѣ перечисленныхъ выше благотворительныхъ заведеній въ губерніи существуетъ 89 домовъ призрѣнія, состоящихъ въ непосредственномъ заведѣваніи гминныхъ обществъ; въ домахъ сихъ призывалось въ отчетномъ году 340 человѣкъ.

Означеннымъ заведеніямъ принадлежатъ капиталы въ количествѣ 70423 р. 38½ к., проценты отъ которыхъ составляютъ 2924 р. 15½ к. и 295 десятинъ земельныхъ участковъ, доходъ съ которыхъ составлять 1090 р. 88 к. въ годъ.

Сверхъ сего нѣкоторые землевладѣльцы ежегодно доставляютъ домамъ призрѣнія въ натурѣ зерновой хлѣбъ. Существенныхъ измѣненій въ положеніи сихъ заведеній въ отчетномъ году неослѣдовало.

Независимо дѣтскаго приюта, состоящаго въ вѣдѣніи Губернскаго Совѣта Общественнаго призрѣнія, въ г. Кельцахъ имѣется для дѣтей Православнаго исповѣданія особый дѣтскій приютъ, находящійся въ вѣдѣніи Келецкаго Отдѣ-

ленія Русскаго Благотворительнаго Общества въ Царствѣ Польскомъ учрежденный въ 1867 году.

Въ началѣ отчетнаго года въ пріютѣ состоящемъ подъ непосредственнымъ наблюдениемъ Попечителя и Попечительницы воспитывалось сиротъ 11 дѣвочекъ и 10 мальчиковъ, кромѣ того одна дѣвочка посѣщала Келецкую женскую прогимназію и два мальчика, отданные въ обученіе, одинъ въ Андреевскую Семинарію, а другой къ портному, получали одежду на счетъ благотворительныхъ суммъ. Въ теченіи отчетнаго года прибыло 5 мальчиковъ, выбыло 4 мальчика и 1 дѣвочка, и затѣмъ къ 1 Января 1881 г. призѣвалось 11 дѣвочекъ и 13 мальчиковъ.

Изъ числа призѣваемыхъ двѣ дѣвочки посѣщаютъ Келецкую Женскую Прогимназію, 9 мальчиковъ и 5 дѣвочекъ ходятъ въ православное начальное училище, а заботы объ остальныхъ по малолѣтству состоятъ лишь въ ихъ призрѣніи. На содержаніе пріюта издержано 1573 р. 53 к. такимъ образомъ полное содержаніе каждаго питомца обошлось обществу около 20 коп. въ сутки, считая въ этомъ числѣ и всѣ расходы по содержанію пріюта.

Келецкое Отдѣленіе Русскаго Благотворительнаго Общества, существующее съ 22 Октября 1867 года, въ отчетномъ году считало въ своемъ составѣ 73 дѣйствительныхъ члена.

Въ 1881 году поступило на приходъ	2231 р. 95 к.
Произведено расходовъ на содержаніе и на пособіе выданнымъ бѣднымъ людямъ русскаго происхожденія	1724 р. 72 к.
Къ 1 Января 1882 г. осталось	4511 р. 54½ к.
въ томъ числѣ:	
Наличными деньгами	711 р. 54½ к.
И процентными бумагами	3800 р. —

Существующее въ г. Кельцахъ съ 1873 года Келецкое городское Благотворительное Общество въ отчетномъ году считало въ своемъ составѣ 72 дѣйствительныхъ Члена и 85 Членовъ жертвователей.

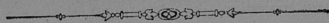
Дѣятельность Хозяйственнаго Совѣта этого Общества, по примѣру прежнихъ лѣтъ, обращена была на вспомошествованіе неимущимъ и устраненіе нищенства по улицамъ города.

Средства Общества составлялись изъ членскихъ взносов, единовременныхъ пожертвованій и устроенной въ теченіи осени лотереи.

Въ 1881 году поступило на приходъ въ Кассу Общества	
лѣтѣмъ съ остаткомъ отъ 1880 года	7159 р. 34 к.
Въ теченіи года израсходовано	2505 р. 40 к.
Затѣмъ къ 1 Января 1882 года оставалось	4653 р. 94 к.

Кружечнаго сбора въ пользу нищихъ въ 1881 г. поступило 693 р. 51 к., на эти деньги съ нѣкоторымъ пособіемъ изъ общихъ суммъ общества оно содержало 50 городскихъ нищихъ, отпуская ежемесячно на каждаго отъ 1 р. 50 к. до 2 р. 50 к., кромѣ обѣдовъ въ натурѣ жертвуемыхъ нѣкоторыми обывателями города.

Кромѣ того 58 лицъ стыдящихся просить милостыни и получавшихъ пособія ежемесячно отъ 1 до 3 руб. 69 лицамъ выданы единовременныя пособія.



V. Народное просвѣщеніе.

Въ отчетномъ году закрыто частное одноклассное начальное женское училище въ г. Кельцахъ и открыто тамъ же новое частное одноклассное начальное мужское училище; кромѣ того вновь открыто начальное сельское общее училище въ деревнѣ Собѣсенки Олькушскаго уѣзда. Затѣмъ къ 1 Января 1882 г. въ Велецкой губерніи состояло 315 учебныхъ заведеній а именно:

въ губернскомъ городѣ	15
въ городахъ и уѣздныхъ посадахъ	22
въ уѣздахъ	278

Въ числѣ этихъ заведеній было:

Мужская Классическая Гимназія	1
Мужская Прогимназія	1
Женская прогимназія	1
Учительская Семинарія	1
Образцовое Начальное Училище	1
Народныхъ Начальныхъ Училищъ	281

Въ томъ числѣ:

городскихъ (мужскихъ)	2
(женскихъ)	2
(обоюго пола)	7
гминныхъ (мужскихъ)	2
(женскихъ)	2
(обоюго пола)	206
Сельскихъ обоюго пола	60
Училищъ и Пансіоновъ част. лицъ	12
Воскресно-ремесленныхъ училищъ	11
Лютеранскихъ канторатовъ	6

Во всѣхъ означенныхъ заведеніяхъ къ 1 Января 1882 г. было учащихся:

мужскаго пола	12044
женскаго пола	6617
Итого	<u>18661</u>

Число воспитывавшихся по мѣсгу посѣщаемыхъ ими заведеній было:

въ городахъ и уѣздныхъ посадахъ	2843 или 15,3 %
въ селеніяхъ	15818 или 84,8 %

Общее число учащихся увеличилось противъ 1880 года на 2183 т. е. на 13%. Увеличеніе это произошло главнымъ образомъ въ начальныхъ народныхъ училищахъ, въ которыхъ число учащихся было на 2096 болѣе противъ 1880 г.

Число обучавшихся во всѣхъ учебныхъ заведеніяхъ въ 1881 году относилось къ общей цифрѣ населенія губерніи какъ 1:33,1, въ частности же для мужскаго населенія какъ 1:25,2 и для женскаго какъ 1:48,2.

По вѣроисповѣданіямъ учащіеся распредѣлялись слѣдующимъ образомъ:

	мужчинъ	женщинъ	всего	% общаго числа учащихся
Православнаго	152	40	192	0,7 ⁰ / ₁₀
Римско-Католическаго	11372	6198	17570	94,2 ⁰ / ₁₀
Евангелическаго	144	95	239	1,3 ⁰ / ₁₀
Евреевъ	376	284	660	3,8 ⁰ / ₁₀
Всего	12044	6617	18661	—

По сословіямъ учащіеся распредѣлялись:

Дѣтей дворянъ и чиновниковъ	575	210	785	4,7 ⁰ / ₁₀
„ лицъ духовнаго званія	7	4	11	0,7 ⁰ / ₁₀
„ горожанъ	2924	1644	4568	24,7 ⁰ / ₁₀
„ сельскихъ жителей	8529	4759	13288	0,6 ⁰ / ₁₀
„ иностранцевъ	9	—	9	0,05 ⁰ / ₁₀
Всего	12044	6617	18661	0,0 ⁰ / ₅

По возрасту учащіеся распредѣлялись слѣдующимъ образомъ:

до 10 лѣтъ	6918	3382	10300	55,1 ⁰ / ₁₀
отъ 10 до 15 лѣтъ	4611	3206	7817	41,7 ⁰ / ₁₀
отъ 15 до 20 лѣтъ	487	29	516	2,7 ⁰ / ₁₀
свыше 20 лѣтъ	28	—	28	0,1 ⁰ / ₁₀
Всего	12044	6617	18661	—

Число учащихся въ Келецкой Мужской Гимназіи въ 1881 году достигло 584 т. е. увеличилось противъ 1880 г. на 79 или на 15,3⁰/₁₀.

Келецкая Гимназія, размѣщенная въ части зданія принадлежавшаго Духовному Вѣдомству, первоначально быть можетъ и представляла достаточныя удобства для размѣщенія въ ней классовъ, пока число воспитанниковъ во вновь образованной губерніи было невелико, но по мѣрѣ того, какъ съ каждымъ годомъ начало входить въ школу большее число подросткающаго поколенія, зданіе для заведенія становится до того тѣснымъ, что возбуждаетъ серьезную необходимость дать ему большіе размѣры. По мѣрѣ возрастанія воспитанниковъ, число коихъ достигло почти до 600 человекъ, учебное вѣдомство уступало для классовъ помѣщенія отъ канцеляріи съ архивомъ, комнаты, въ коихъ жилъ одинъ изъ классныхъ наставниковъ, и т. п. и дошло до того, что не только уступать нечего, но и независимо расхода въ 1200 р. на наемъ помѣщеній для параллельныхъ классовъ, для квартиры Инспектора и двухъ классныхъ наставниковъ въ шести классахъ на воспитанника приходится не болѣе какъ полъ сажени воздуха, а въ остальныхъ еще менѣе т. е. около $\frac{1}{4}$ куб. саж. воздуха. Квартира Директора помѣщается тоже въ вѣтхомъ домѣ который грозитъ разрушеніемъ. Все это вмѣстѣ взятое послѣ тщательнаго обсужденія вопроса о наилучшемъ исполненіи неудобствъ привело къ заключенію о необходимости расширить заведеніе приобрѣтеніемъ находящагося на томъ же дворѣ флигеля, въ коемъ помѣщаются квартиры ксендзовъ викаріевъ. Подробный проэктъ перестройки съ предположеніемъ увеличенія флигеля надстройкою этажа и возведеніемъ для ксендзовъ викаріевъ новаго флигеля на городскомъ плацѣ сообщенъ уже на разсмотрѣніе попечителя Округа и вызываетъ расхода не болѣе 25 т., ежели къ работамъ будетъ приступлено неотлагательно.

Состояніе учебно-воспитательной части гимназіи въ 1881 году было вполне удовлетворительнымъ, а именно: въ Келецкой гимназіи переведено въ высшіе классы и окончило курсъ 8-ми классовъ 427 изъ 513 состоявшихъ въ концѣ

1880/1 учебного года т. е. 83,2%; въ Пинчовской Прогимназіи изъ 176 учениковъ подвѣржавшихся переводнымъ испытаніямъ удостоены перевода 132 или 75%.

На содержаніе всѣхъ вообще учебныхъ заведеній Келецкой губерніи израсходовано было въ отчетномъ году 119605 р. 65 к., въ томъ числѣ:

на содержаніе Мужской Классической Гимназіи	32077 р. 64 к.
на содержаніе Пинчовской Мужской Прогимназіи	14646 р. 33 к.
на содержаніе Келецкой Женской Прогимназіи	8400 р. —
на содержаніе Андреевской Учительской Семинаріи и Начальнаго Образцоваго училища	10385 р. —
на содержаніе Начальныхъ народныхъ училищъ и воскресно-ремесленныхъ школъ	53448 р. 46 к.
на содержаніе Лютеранскихъ канторатовъ	648 р. 22 к.

Частныя пансіоны и школы, непользуясь пособіемъ отъ казны, содержались на счетъ своихъ собственныхъ средствъ, получаемыхъ за обученіе дѣтей въ сихъ заведеніяхъ.

Во всѣхъ учебныхъ заведеніяхъ Келецкой губерніи личный составъ начальствующихъ и учащихъ въ отчетномъ году состоялъ изъ 447 лицъ, а именно:

	СОСТОИТЬ НА ЛИЦО										
	Директоровъ	Инспекторовъ	Законоучител.	Учителей наукъ и языковъ	Учит. рисован.	Учит. искусствъ	Всѣхъ	Воспит. и надзир.	Высителей	Прочихъ лицъ	Вакантныхъ учительскихъ мѣстъ
Келецкая Мужская Гимназія	1	1	3	12	1	—	18	—	2	2	—
Пинчовская Мужская Прогимназія	—	1	2	5	1	—	9	—	2	—	—
Келецкая Женская Прогимназія:											
а) лица служащія искл. при Прогим.	—	1	1	5	—	1	8	5	—	—	—
б) лица состоящія на сл. при Муж. Гим.	—	—	1	2	1	—	4	—	—	—	—
Андреевская Учительская Семинарія и сост. при ней Образцов. Учил.	—	1	1	5	1	1	9	—	—	—	—
Народныя Начальныя Училища	—	—	82	272	—	—	354	—	1	—	10
				(*)							
ВЪ ЧАСТНЫХЪ ПАНСИОНАХЪ И ШКОЛАХЪ:											
ВЪ МУЖСКИХЪ:											
а) лица состоящія искл. при училищѣ	—	—	1	5	1	—	7	2	—	—	—
б) состоящія при мужской гимназіи	—	—	—	4	—	—	4	—	—	—	—
ВЪ ЖЕНСКИХЪ:											
а) лица состоящія искл. при училищѣ	—	—	3	20	1	—	24	4	—	2	—
б) состоящія при мужской гимназіи	—	—	—	4	1	—	5	—	—	—	—
Лютеранскіе Кантораты	—	—	—	5	—	—	5	—	—	—	1

(*) Въ томъ числѣ 27 учительницъ.

Изъ приведенныхъ данныхъ оказывается, что на одного преподавателя приходилось среднимъ числомъ 41, учениковъ.

Успѣхи народнаго образованія въ начальныхъ сельскихъ училищахъ вообще оказываются благопріятными, такъ какъ сообщеніе элементарныхъ знаний по предметамъ начальнаго обученія производилось возможно удовлетворительно, чему особенно содѣйствовало образованіе въ учительскихъ семинаріяхъ 144 учителей начальныхъ народныхъ училищъ, каковое число составляетъ почти 53% всего числа учителей.

По пространству губернии, заключающей въ себѣ 170 квадратныхъ миль, на каждую квадратную милю приходится среднимъ числомъ по 1,05 начальныхъ училищъ.

Сопоставляя же число начальныхъ училищъ съ общемою массою населенія оказывается что на 2217 жителей имѣется по одному училищу гдѣ обучается среднимъ числомъ по 60 дѣтей.

По ограниченности средствъ содержанія сельскихъ учителей въ отчетномъ году возвышено содержаніе шести учителямъ на сумму 468 р. 35 к.

Кромѣ выше перечисленныхъ учебныхъ заведеній существуетъ еще въ губернии Православное Начальное училище и Римско-Католическая Духовная Семинарія.

Въ 3-мъ общемъ городскомъ Православномъ Начальномъ училищѣ, состоящемъ подъ наблюденіемъ Начальника Келецкой Учебной Дирекціи, въ отчетномъ году обучалось предметахъ элементарнаго курса 27 дѣтей, въ томъ числѣ 18 мальчиковъ и 9 дѣвочекъ.

На содержаніе означеннаго училища отпускается изъ суммъ казны по смѣтѣ Министерства Народнаго Просвѣщенія 655 р., изъ коихъ покрываются слѣдующіе расходы:

- 1) вознагражденіе Блюстителю и Законоучителю Настоятелю Правосл. Церкви 75 р.
- 2) жалованье Учителю Діакону той же Церкви 300 р.
- 3) наемъ помѣщенія 180 р.
- 4) хозяйственные расходы 100 р.

Гимско-Католическая Духовная Семинарія, находящаяся въ непосредственномъ завѣдываніи Ректора, состоитъ изъ 4-хъ преподавателей и 55 воспитанниковъ. На содержаніе означенной Семинаріи отпускается изъ суммъ казны ежегодно 7650 рублей, изъ коихъ покрываются слѣдующіе расходы:

жалованье учителямъ Семинаріи	1500 р.
жалованье прислугѣ	392 р.
содержаніе музыкантовъ при кафедральномъ костелѣ	375 р.
отопленіе и освѣщеніе зданія Семинаріи	900 р.
содержаніе въ порядкѣ семинарійскаго костела Св. Троицы а также мелкія починки зданія	400 р.
продовольствіе воспитанниковъ, учителей и прислуги	4083 р.

Къ сочувствію мѣстнаго населенія развитію образованія нельзя неотнести заботливость его о помощи недостаточнымъ изъ воспитанниковъ Келецкой мужской Гимназіи, въ пользу которыхъ въ отчетномъ году собрано пожертвованій 799 р. 51 к. изъ коихъ 741 р. 41 к. употреблены на взносъ платы за ученіе, остальные же 58 р. 10 к. обращены на покупку книгъ, обуви и платья бѣднѣйшимъ ученикамъ.

VI. Ходъ крестьянскаго дѣла.

Всѣхъ вообще дѣлъ по измѣненію ликвидационныхъ табелей и данныхъ, а также по нарушенію правъ на сервитуты у Коммисаровъ въ отчетномъ году находилось:

а) подлежащихъ разрѣшенію	481
б) .. представленію на утвержденіе Губернскаго Присутствія.	601
изъ числа ихъ разрѣшено	330
представлено въ Губернское Присутствіе	564
осталось неразрѣшенныхъ	151
осталось непредставленныхъ	37

Въ губернскомъ по крестьянскимъ дѣламъ Присутствіи дѣла по поземельному устройству крестьянъ имѣли въ отчетномъ году слѣдующее движеніе:

1. Объ измѣненіи ликвидационныхъ табелей и данныхъ вслѣдствіе добровольныхъ сдѣлокъ:

	утверждено сдѣлокъ	сдѣлано по- становленіи	представлено во Врем. Ком.	осталось не- утвержденныхъ
по обмѣну земель и сервитутовъ	105	107	100	59

2. Объ измѣненіи ликвидационныхъ табелей и данныхъ вслѣдствіе измѣненія земель и точнаго опредѣленія вида и размѣра сервитутовъ:

	сдѣлано по- становленіи объ измѣне- ній	представлено во Времен. Коммисію	осталось сдѣ- лать постано- влений	осталось представить во Времен. Коммисію
а) на основаніи измѣренія величины крестьянскихъ надѣловъ	105	102	207	6
б) вслѣдствіе точнаго опре- дѣленія вида и размѣра сервитутовъ	162	130	41	63

3. Объ измѣненіи ликвидационныхъ табелей и данныхъ вслѣдствіе окончательнаго опредѣленія принадлежности усадебъ, записанныхъ спорными, постановлено одно рѣшеніе объ измѣненіи табели.

4. Объ измѣненіи ликвидационныхъ табелей и данныхъ вслѣдствіе заявленій объ ошибочной записи именъ усадебниковъ предстоило разсмотрѣть 69 протокола и постановить 99 рѣшеній во второй инстанціи.

Изъ числа сего разсмотрѣно 12 протоколовъ и постановлено 35 рѣшеній.

5. По дѣламъ о спорахъ крестьянъ съ владѣльцами о нарушеніи правъ на сервитуты предстоило разсмотрѣть 59 дѣлъ, изъ коихъ 16 разсмотрѣны и осталось неразсмотрѣнныхъ 43.

6. О выдачѣ владѣльцамъ частныхъ лѣсовъ обремененныхъ сервитутами разрѣшеній на вырубку оныхъ поступило 8 ходатайствъ, но по разсмотрѣніи

въ Губернскомъ по крестьянскимъ дѣламъ Присутствіи 2 оставлены были безъ послѣдствій на основаніи Высочайше утвержденныхъ 31 Декабря 1875 г. правилъ о порядкѣ пользованія лѣсами обремененными крестьянскими сервитутами, три признаны подлежащими удовлетворенію, а три ходатайства поступившія въ концѣ отчетнаго года небыли вовсе разсматриваемы Губернскимъ Присутствіемъ.

7. По надѣлу поземельныхъ крестьянъ къ 1 Января 1881 г. оставалось нерозданныхъ земель 377 морговъ 44 прента, въ отчетномъ году земель этихъ раздаваемо небыло по псевезенію съ нихъ лѣса и неокончанію арендныхъ сроковъ и за сѣмъ къ 1 Января 1882 года нерозданныхъ земель оставалось тоже количество, т. е. 377 морговъ 44 прента. Изъ числа нерозданныхъ земель назначено для надѣленія бывшимъ Учредительнымъ Комитетомъ 248 морговъ 11 прентовъ и Министерствомъ Финансовъ 129 мор. 33 прен.

8. Лѣсохозяйственныхъ плановъ поступило въ Губернское Присутствіе 48, изъ коихъ разсмотрѣно 39, возвращено глэдѣльцамъ безъ разсмотрѣнія по причинѣ упраздненія сервитутовъ по добровольнымъ сдѣлкамъ 2 и осталось неразматрѣнныхъ къ 1 Января 1882 года 7. Изъ числа 39 разсмотрѣнныхъ лѣсохозяйственныхъ плановъ 11 утверждено, а 28 признаны неподлежащими утвержденію. Изъ числа 11 утвержденныхъ лѣсохозяйственныхъ плановъ 4 представеры во Временную Коммисію.

9. Проектовъ по раздѣлу общихъ пастбищъ и по разверстанію и обмѣну череполосныхъ земель въ 1881 году поступило въ Губернское Присутствіе 3, изъ коихъ 2 утверждены.

Движеніе дѣлопроизводства по Губернскому Присутствію выразилось въ слѣдующихъ цифрахъ: входящихъ бумагъ было 2651, исходящихъ 3192, журнальныхъ постановленій Губернскаго Присутствія 615 т. е. на 342 болѣе чѣмъ въ 1880 году и Особаго Присутствія 6.

ГМИННОЕ УПРАВЛЕНІЕ.

Существующія въ Келецкой губерніи 131 гмина по населенности распредѣлялись слѣдующимъ образомъ:

а)	съ населеніемъ менѣе 2000 душъ	2	гмины	
б)	„ „ отъ 2 до 4000 душъ	66	„	
в)	„ „ отъ 4 до 6000 душъ	43	„	
г)	„ „ свыше 6000 душъ	20	„	
	Состоящихъ изъ однихъ селеній	.	.	97
	Смѣшанныхъ т. е. состоящихъ изъ посадовъ и селеній	.	.	28
	Самостоятельныхъ посадскихъ	.	.	6

Дѣятельность гминныхъ сходовъ въ отчетномъ году выразилась въ слѣдующихъ результатахъ:

Сходы собиравшіеся въ опредѣленные ст. 11 пост. Учр. Ком. сроки постановили 667 приговоровъ, изъ коихъ обжаловано было 1 и представлено подлежащему Начальству для уничтоженія 4.

Изъ числа означенныхъ приговоровъ отмѣнено 3 и неразматрѣно 2.

Въ составѣ должностныхъ лицъ гминныхъ и сельскихъ управленій находилось гминныхъ войтовъ 131, солтысовъ 1793, гминныхъ писарей и ихъ помощниковъ 162.

Въ числѣ гминныхъ войтовъ было:

грамотныхъ	59
умѣющихъ только читать	21
неграмотныхъ	51

По сословіямъ:	изъ дворянъ	мѣщанъ	крестьянъ
гминныхъ войтовъ	8	31	92
гминныхъ писарей и ихъ помощник.	26	123	13

Изъ числа гминныхъ писарей въ 1881 году служило:

а) по выбору гминнаго схода	49
б) по выбору войта и солтысовъ.	98
в) по назначенію Уѣздныхъ Начальниковъ съ давняго времени	15

Гминныя Управленія помѣшались въ домахъ составляющихъ общественную собственность и въ наемныхъ помѣщеніяхъ, а именно:

въ общественныхъ зданіяхъ помѣщалось	116 гм. упр.
въ домахъ по найму	15 „

Содержаніе гминныхъ управленій обошлось въ Келецкой губерніи въ отчетномъ году 134,308 р. 75½ к. а именно:

на содержаніе гминныхъ управленій	94891 р. 90 к.
на прочія гминныя надобности	39417 р. 85½ к.

Всей земли обложенной гминнымъ сборомъ состояло въ 1881 году 1,208,877 морговъ, а средняя величина обложенія составляла по губерніи 11 коп. съ одного морга. Увеличеніе обложенной гминными сборами земли противъ 1880 г. на 8279 морговъ произошло вслѣдствіе болѣе точнаго измѣренія земель, а также и потому, что нѣкоторые посады уплачивали въ 1880 году гминные сборы изъ посадскихъ суммъ, неприбѣгая къ особому обложенію своихъ земель.

ССУДО-СБЕРЕГАТЕЛЬНЫЯ КАССЫ.

Къ 1 Января 1881 года въ губерніи существовало 54 ссудо-сберегательныя кассы, въ теченіи отчетнаго года вновь открыто 20 а именно:

въ Андреевскомъ уѣздѣ	2
въ Влощовскомъ уѣздѣ	3
въ Келецкомъ уѣздѣ	4
въ Мѣховскомъ уѣздѣ	2
въ Олькушскомъ уѣздѣ	3
въ Пинчовскомъ уѣздѣ	3
въ Стопницкомъ уѣздѣ	3

Затѣмъ къ 1 Января 1882 года состояло въ губерніи 74 ссудо-сберегательныя кассы, съ оборотнымъ капиталомъ 239,388 р. 60 к.

Изъ общаго числа дѣйствовавшихъ касетъ было открытыхъ:

на средства Правительства	25
на общественныя средства	28
учрежденныхъ, на основаніи § 4 врем. устава, изъ прибылей другихъ касетъ	21

Дѣйствія ссудо-сберегательныхъ касетъ за истекшій годъ видны изъ ниже слѣдующихъ числовыхъ данныхъ:

По ссудо-сберегательнымъ кассамъ учрежденнымъ на средства Правительства поступило на приходъ:

основнаго капитала	16490 р. 40 1/2 к.
вкладовъ для приращенія процентами:	
а) отъ частныхъ лицъ	2421 р. —
б) штрафныхъ и другихъ суммъ	1060 р. 79 к.
в) суммъ принадлежащихъ малолѣтнимъ	2988 р. 63 к.
вкладовъ безпроцентныхъ	2 р. — к.
уплатъ по ссудамъ	15359 р. 50 к.
пеней	56 р. 96 к.
процентовъ	3094 р. 45 1/2 к.
Итого	41473 р. 74 к.

Выведено въ расходъ:

ссудъ	38734 р. 50 к.
въ возвратъ процентныхъ вкладовъ	1655 р. 25 к.
процентовъ на таковыя вклады	249 р. 36 1/2 к.
на канцелярскія и другія надобности	522 р. 66 1/3 к.
Итого	41161 р. 78 к.

По кассамъ учрежденнымъ на общественныя средства поступило на приходъ:

основнаго капитала	40150 р. 90 к.
вкладовъ для приращенія процентами:	
а) отъ частныхъ лицъ	75361 р. 43 к.
б) штрафныхъ и другихъ суммъ	30799 р. 70 к.
в) суммъ принадлежащихъ малолѣтнимъ	22823 р. 10 к.
вкладовъ безпроцентныхъ	1825 р. 1/2 к.
уплатъ по ссудамъ	606953 р. 49 к.
пеней	3594 р. 87 к.
процентовъ	71729 р. 98 1/2 к.
Итого	853238 р. 47 2/3 к.

Выведено въ расходъ:

ссудъ	759416 р. 23 к.
въ возвратъ процентныхъ вкладовъ	66804 р. 73 1/2 к.
процентовъ на таковыя вклады	13764 р. 25 к.
въ возвратъ безпроцентныхъ вкладовъ	1817 р. 49 к.
на канцелярскія и другія надобности	9584 р. 94 к.
Итого	851387 р. 64 1/2 к.

По кассамъ, учрежденнымъ изъ прибыли другихъ касетъ, поступило на приходъ:

основнаго капитала	25358 р. 90 ¹ / ₂ к.
вкладовъ для приращенія процентами:	
а) отъ частныхъ лицъ	13873 р. 64 ¹ / ₂ к.
б) штрафныхъ и другихъ суммъ	9360 р. 11 к.
в) суммъ принадлежащихъ малолѣтнимъ	15362 р. 48 ¹ / ₂ к.
вкладовъ безпроцентныхъ	401 р. 20 к.
уплатъ по ссудамъ	39894 р. — к.
пеней	302 р. 38 к.
процентовъ	6660 р. 94 ¹ / ₂ к.
Итого	111213 р. 67 к.

Выведено въ расходъ:

ссудъ	98785 р. 6 к.
въ возвратъ процентныхъ вкладовъ	7573 р. 34 к.
проценты на таковыя вклады	1522 р. 47 ⁰ / ₂ к.
въ возвратъ безпроцентныхъ вкладовъ	214 р. 34 к.
на канцелярскія и другія надобности	621 р. 45 к.
Итого	108716 р. 66 ¹ / ₂ к.

По вѣзмъ же 74 ссудо-сберегательнымъ кассамъ поступило на приходъ:

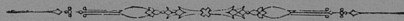
основнаго капитала	82000 р. 21 к.
вкладовъ для приращенія процентами:	
а) отъ частныхъ лицъ	91656 р. 7 ¹ / ₂ к.
б) штрафныхъ и другихъ суммъ	41220 р. 60 к.
в) суммъ принадлежащихъ малолѣтнимъ	41174 р. 21 ¹ / ₂ к.
вкладовъ безпроцентныхъ	2228 р. 20 ¹ / ₂ к.
уплатъ по ссудамъ	662206 р. 99 в.
пеней	3954 р. 21 к.
процентовъ	81485 р. 38 ¹ / ₃ к.
Итого	1005925 р. 88 ⁵ / ₆ к.

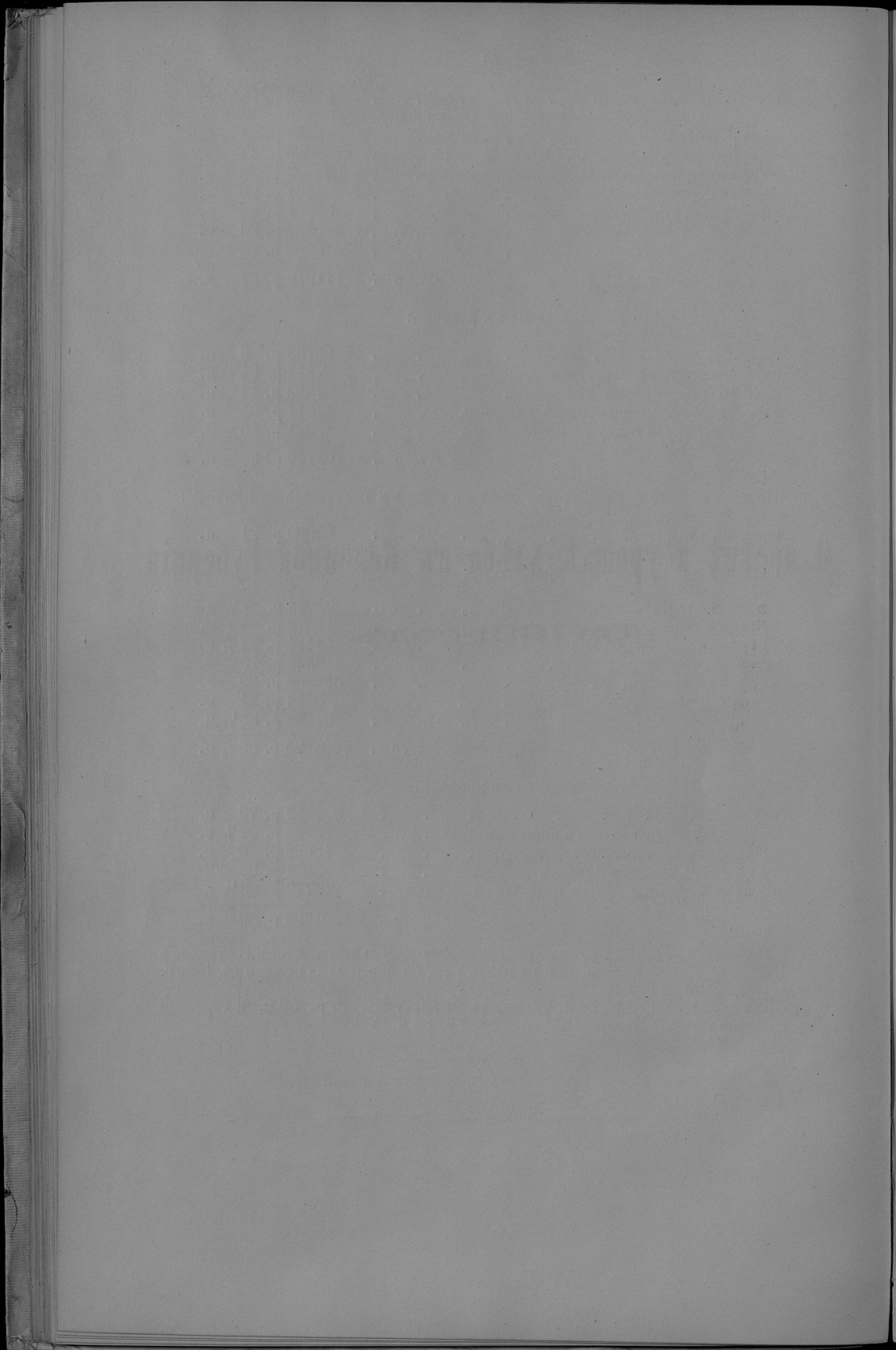
Выведено въ расходъ:

ссудъ	896935 р. 79 к.
въ возвратъ процентныхъ вкладовъ	76033 р. 32 ¹ / ₂ к.
процентовъ на таковыя вклады	15536 р. 9 к.
въ возвратъ безпроцентныхъ вкладовъ	2031 р. 83 к.
на канцелярскія и другія надобности	10729 р. 5 ¹ / ₂ к.
Итого	1001266 р. 9 к.

Оборотный капиталъ всѣхъ 74 ссудо-сберегательныхъ кассъ составлялъ въ 1881 году 239388 р. 60 к. или на 21577 руб. 62 коп. болѣе нежели въ 1880 г.

Изъ этихъ 239388 р. 60 к. числилось въ долгу 234728 р. 80 к. и состояло въ наличности къ 1 Января 1882 года 4659 р. 80 к.





Видомость № 1.

О посѣвѣ и урожаѣ хлѣба въ Келецкой Губерніи

За 1881 годъ.

У ѣ з д ы .	П о с ѣ ю н ч е т в е р т ь е й .						С н я т о ч е т в е р т ь е й .									
	Озимой пшеницы	Ржи	Яровой пшеницы	Овса	Ячменя	Гречихи	Остат- ных про- дукт хлѣ- бовъ	Картофеля	Озимой пшеницы	Ржи	Яровой пшеницы	Овса	Ячменя	Гречихи	Остат- ных про- дукт хлѣ- бовъ	Картофеля
АНДРЕЕВОКІЙ.																
На земляхъ владѣльческихъ .	3110	8001	3900	7610	6152	252	3608	2128	19615	29682	14310	39932	26856	902	9900	29220
„ крестьянскихъ .	1912	4212	1539	4311	4230	124	1112	6112	12202	19152	7202	32390	24800	500	5912	39830
„ казенныхъ .	26	17	13	119	50	8	30	120	115	105	102	728	382	16	220	1988
„ городе. и посадахъ .	297	310	51	792	556	16	200	1020	1128	1221	398	3402	2902	182	768	8802
Итого .	5345	12540	5503	12832	10988	400	5250	9680	32070	50160	22012	76992	54940	1600	16800	79840
БЛОЦОВСКОЙ.																
На земляхъ владѣльческихъ .	6430	9323	80	8330	5113	273	895	2732	30560	45072	466	45880	25359	1200	3881	160328
„ крестьянскихъ .	363	385	118	290	65	118	268	6805	1994	2380	510	1440	482	690	1242	42200
„ казенныхъ .	49	47	12	63	36	5	30	138	240	285	47	356	192	15	123	1306
„ городе. и посадахъ .	574	1162	57	1152	1155	55	805	524	4236	7848	312	6510	5812	360	3190	4340
Итого .	7406	11117	267	9825	6369	453	1998	34669	37030	55685	1335	54186	31845	2265	8436	208194
КЕЛЕЦКІЙ.																
На земляхъ владѣльческихъ .	1238	6012	214	7514	1908	310	462	16300	6190	30060	1070	45084	10714	1240	2310	129600
„ крестьянскихъ .	685	12745	—	33963	5139	609	357	27894	3340	67400	—	78406	27278	2436	4215	223144
„ казенныхъ .	42	906	—	250	105	—	50	480	210	1030	—	1500	570	—	250	3840
„ городе. и посадахъ .	412	940	48	820	656	108	145	1842	2060	450	230	5010	3608	432	725	14736
Итого .	2377	16963	262	22519	7988	1027	1014	46416	11800	99000	1300	130000	42170	4108	7500	371320
МѢХОВСКІЙ.																
На земляхъ владѣльческихъ .	10569	7420	900	11000	5540	59	3309	10300	98620	53922	2960	109900	41329	250	14910	96000
„ крестьянскихъ .	4170	8684	80	5390	9800	79	1338	12300	35147	59800	980	57060	57780	250	6175	131000
„ казенныхъ .	410	207	40	250	200	2	190	500	3000	800	280	2160	2000	20	1250	2600
„ городе. и посадахъ .	71	115	—	180	60	—	23	300	213	460	—	1080	300	—	48	2400
Итого .	18229	16426	1020	17020	15000	140	4780	20600	136890	114982	10220	170200	101400	520	22383	232000
ОЛКУШСКОЙ.																
На земляхъ владѣльческихъ .	2355	10983	195	5907	4398	256	697	21957	12246	56411	849	32783	28507	640	1995	129342
„ крестьянскихъ .	2386	11273	147	6281	6567	970	963	24034	12408	59617	637	39079	40717	2426	2545	142246
„ казенныхъ .	31	142	2	164	94	—	2	310	161	738	9	1045	582	22	5	1817
„ городе. и посадахъ .	113	1473	8	683	926	39	29	3092	587	7363	18	3744	5741	97	72	21012
Итого .	4885	23871	352	13152	12185	1274	1681	49603	25492	124129	1513	73651	75547	3185	4617	294417
ПИНЧОВСКОЙ.																
На земляхъ владѣльческихъ .	6244	6987	1078	7658	6138	57	2078	12405	49276	33970	6390	61564	29952	319	12741	111465
„ крестьянскихъ .	3714	8837	519	3479	3699	55	1663	13808	18358	43285	4152	27832	22995	198	16154	139890
„ казенныхъ .	371	657	41	493	544	—	184	437	1492	3942	164	2772	2246	—	1456	3933
„ городе. и посадахъ .	106	416	51	257	308	—	59	510	742	2980	306	1542	1285	—	616	4590
Итого .	8638	16917	1689	11856	12986	112	4024	27290	70468	90177	11012	93710	63478	517	30967	259968
СТОПНИЦКІЙ.																
На земляхъ владѣльческихъ .	6208	11215	831	11380	4940	340	790	29078	40738	67383	4779	101979	39530	1045	5542	348942
„ крестьянскихъ .	2444	7694	206	2970	6970	195	871	35062	16197	43228	1201	26661	55771	568	6110	420742
„ казенныхъ .	507	550	33	1211	389	—	379	1880	3405	2712	197	10811	3046	—	2659	22562
„ городе. и посадахъ .	202	521	53	453	291	—	376	2547	1761	3200	199	4037	2394	49	2638	30568
Итого .	9391	19890	1108	15994	12584	549	2446	88567	62911	119523	6376	143488	100741	1662	16894	822819
По всей губерніи .	53992	129994	10199	103198	78577	3065	31173	365815	375761	653556	53768	742227	470121	13887	107652	2267558

DATE	DESCRIPTION	AMOUNT	BALANCE
1871			
1872			
1873			
1874			
1875			
1876			
1877			
1878			
1879			
1880			
1881			
1882			
1883			
1884			
1885			
1886			
1887			
1888			
1889			
1890			
1891			
1892			
1893			
1894			
1895			
1896			
1897			
1898			
1899			
1900			

Видомость № 2.

О фабрикахъ и заводахъ въ Келецкой Губерніи

За 1881 годъ.

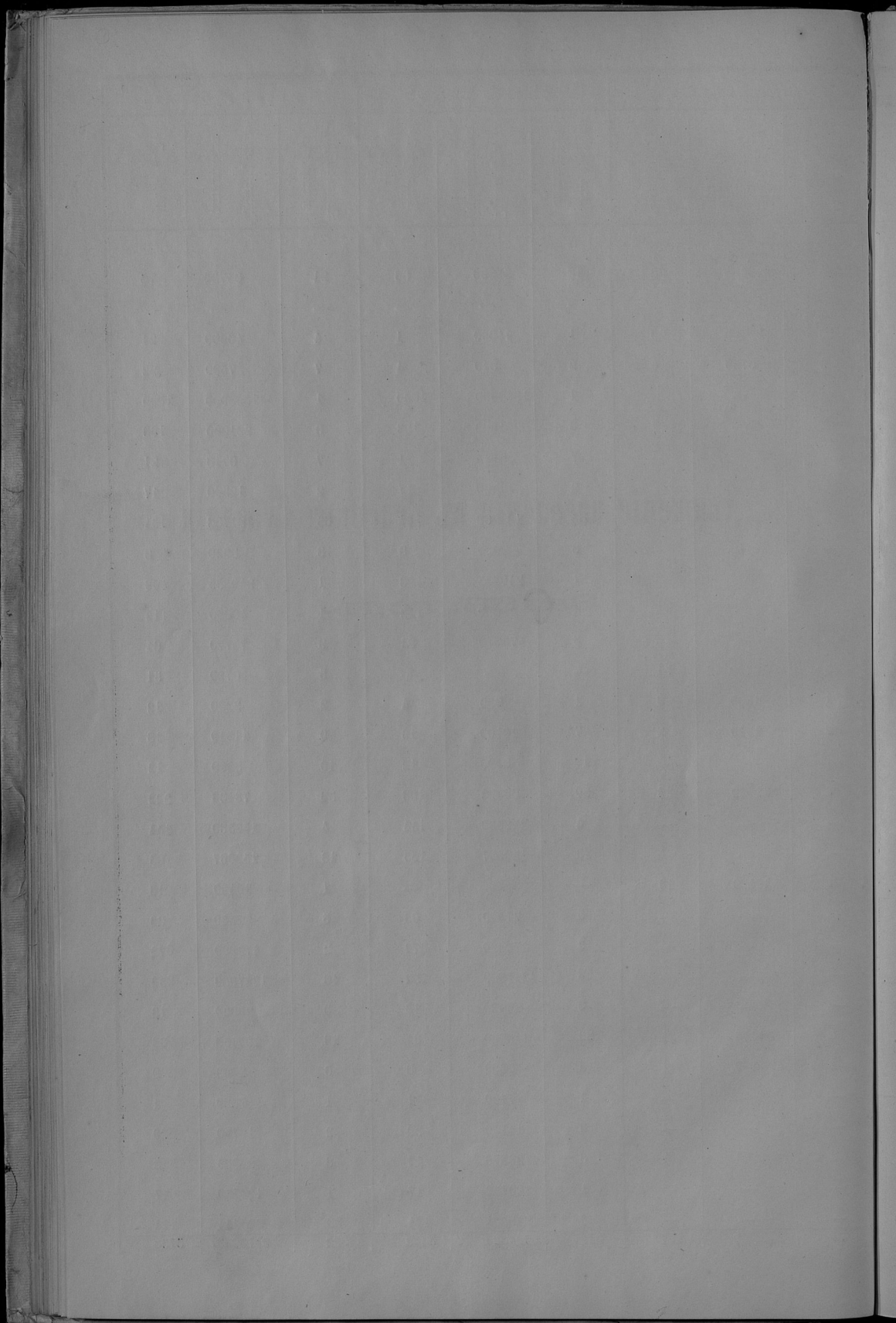
Роды фабрикъ и заводовъ	Городъ Кемь			Городъ Хейкки			Уездъ Кедейскій			Уездъ Андреевскій			Уездъ Ваодскій			Городъ Пячцовъ		
	Число фабрикъ и заводовъ	Сумма произведенности	Число рабочихъ	Число фабрикъ и заводовъ	Сумма произведенности	Число рабочихъ	Число фабрикъ и заводовъ	Сумма произведенности	Число рабочихъ	Число фабрикъ и заводовъ	Сумма произведенности	Число рабочихъ	Число фабрикъ и заводовъ	Сумма произведенности	Число рабочихъ	Число фабрикъ и заводовъ	Сумма произведенности	Число рабочихъ
Кожевенные	1	1600	1	—	—	—	3	29700	39	4	2830	4	—	—	—	—	—	—
Свиносаляные	2	27800	16	—	—	—	—	—	—	—	—	—	—	—	—	—	—	—
Мыловаренные	—	—	—	—	—	—	—	—	—	—	—	—	—	—	—	—	—	—
Суковные	—	—	—	—	—	—	—	—	—	—	—	—	—	—	—	—	—	—
Хлопчатобумажные	—	—	—	—	—	—	—	—	—	—	—	—	—	—	—	—	—	—
Плещбилажные	—	—	—	—	—	—	—	—	—	—	—	—	—	—	—	—	—	—
Бумажные	—	—	—	—	—	—	—	—	—	—	—	—	5	3516	14	—	—	—
Красильные	—	—	—	—	—	—	1	2500	2	—	—	—	—	—	—	—	—	—
Льняные	—	—	—	—	—	—	9	17500	12	6	23380	47	4	34000	10	—	—	—
Свелоковые	—	—	—	—	—	—	1	30	1	—	—	—	7	3890	7	—	—	—
Гальванические	—	—	—	—	—	—	—	—	—	—	—	—	—	—	—	—	—	—
Свирные	—	—	—	—	—	—	—	—	—	—	—	—	—	—	—	—	—	—
Стекланные	—	—	—	—	—	—	—	—	—	1	2850	12	1	3820	47	—	—	—
Мраморные	1	6000	47	4	700	4	—	—	—	—	—	—	—	—	—	—	—	—
Камельные	—	—	—	—	—	—	—	—	—	1	900	4	—	—	—	—	—	—
Известковые	2	1110	2	—	—	—	3	5250	6	—	—	—	2	3500	6	—	—	—
Горшечные	—	—	—	—	—	—	—	—	—	—	—	—	—	—	—	—	—	—
Карпичные	5	3700	14	—	—	—	1	640	3	7	2850	16	9	17200	35	—	—	—
Чугуннолитейные	—	—	—	—	—	—	4	152360	154	—	—	—	—	—	—	—	—	—
Железоделательные	—	—	—	—	—	—	1	9000	16	—	—	—	—	—	—	—	—	—
Железные котельные	—	—	—	—	—	—	6	28440	54	—	—	—	3	31976	28	—	—	—
Металлические	—	—	—	—	—	—	3	14000	48	1	3000	12	—	—	—	—	—	—
Снегосахарные	—	—	—	—	—	—	—	—	—	—	—	—	—	—	—	—	—	—
Ванозурные	—	—	—	—	—	—	3	30100	21	8	180750	38	13	382759	49	—	—	—
Водочные	—	—	—	—	—	—	1	7800	6	1	7000	3	1	11220	4	—	—	—
Пивоваренные	3	80000	20	—	—	—	1	1300	2	2	6000	3	3	11400	5	—	—	—
Медоваренные	—	—	—	—	—	—	1	130	1	—	—	—	1	1473	4	—	—	—
Уксусные	—	—	—	—	—	—	—	—	—	—	—	—	—	—	—	—	—	—
Циборные	—	—	—	—	—	—	—	—	—	—	—	—	—	—	—	—	—	—
Маслобойные	—	—	—	—	—	—	—	—	—	1	10835	3	2	6211	4	—	—	—
Паровые-мучоколки	—	—	—	—	—	—	—	—	—	—	—	—	—	—	—	—	—	—
Подвальная амерканскія медьяны	—	—	—	—	—	—	4	71120	17	1	48000	4	3	67401	8	—	—	—
Всѣхъ	14	122210	100	4	700	4	42	370070	382	33	267895	168	54	613468	221	—	—	—

Роды фабрикъ и заводовъ

	Городъ Дякошице			Уездъ Пячовскій			Городъ Олмушъ			Уездъ Олмушскій			Городъ Млаховъ			Уездъ Млаховскій		
	Число фабрикъ и заводовъ	Сумма произведенности	Число рабочихъ	Число фабрикъ и заводовъ	Сумма произведенности	Число рабочихъ	Число фабрикъ и заводовъ	Сумма произведенности	Число рабочихъ	Число фабрикъ и заводовъ	Сумма произведенности	Число рабочихъ	Число фабрикъ и заводовъ	Сумма произведенности	Число рабочихъ	Число фабрикъ и заводовъ	Сумма произведенности	Число рабочихъ
Кожевенныя	—	—	—	—	—	—	—	—	—	5	18800	11	—	—	—	—	—	—
Силочасальные	—	—	—	—	—	—	—	—	—	—	—	—	—	—	—	—	—	—
Моловаренныя	—	—	—	1	14000	1	—	—	—	—	—	—	—	—	—	—	—	—
Сушныя	—	—	—	—	—	—	—	—	—	—	—	—	—	—	—	—	—	—
Хлопчатобумажныя	—	—	—	—	—	—	—	—	—	1	1688000	1000	—	—	—	—	—	—
Пасебимачныя	—	—	—	—	—	—	—	—	—	2	260000	194	—	—	—	—	—	—
Бумажныя	—	—	—	—	—	—	—	—	—	1	1000	3	—	—	—	—	—	—
Красильныя	—	—	—	—	—	—	—	—	—	1	10000	15	—	—	—	—	—	—
Льняныя	—	—	—	—	—	—	—	—	—	22	77573	56	—	—	—	—	—	—
Смологонныя	—	—	—	—	—	—	—	—	—	—	—	—	—	—	—	—	—	—
Гальмевыя	—	—	—	—	—	—	—	—	—	1	240885	406	—	—	—	—	—	—
Свѣчныя	—	—	—	1	40000	112	—	—	—	—	—	—	—	—	—	—	—	—
Стекланые	—	—	—	—	—	—	—	—	—	1	36000	5	—	—	—	—	—	—
Мраморныя	—	—	—	—	—	—	—	—	—	—	—	—	—	—	—	—	—	—
Ковальскыя	1	1380	8	—	—	—	—	—	—	—	—	—	—	—	—	—	—	—
Известковые	—	—	—	—	—	—	—	—	—	—	—	—	—	—	2	1650	4	—
Горшечныя	—	—	—	—	—	—	—	—	—	—	—	—	—	—	—	—	—	—
Кирпичныя	1	5110	6	4	10000	14	—	—	—	10	8958	62	2	1800	6	15	16375	32
Чугуннолитейныя	—	—	—	—	—	—	—	—	—	—	—	—	—	—	—	—	—	—
Железоделательныя	—	—	—	—	—	—	—	—	—	—	—	—	—	—	—	—	—	—
Железнымъ издѣль	1	10400	18	—	—	—	—	—	—	3	88651	87	—	—	—	1	10540	8
Механическія	—	—	—	—	—	—	—	—	—	—	—	—	—	—	—	—	—	—
Свеклоделательныя	—	—	—	—	1	300000	272	—	—	—	—	—	—	—	—	1	175000	100
Винокуренныя	—	—	—	—	3	123000	26	—	—	3	60230	14	—	—	3	220400	25	—
Ворочныя	—	—	—	—	—	—	—	—	—	—	—	—	—	—	—	—	—	—
Цигароваренныя	—	—	—	—	5	15000	6	—	—	5	50100	29	—	—	5	22200	16	—
Медоваренныя	1	380	1	—	—	—	—	—	—	2	700	2	—	—	1	300	1	—
Уксусныя	—	—	—	—	—	—	—	—	—	—	—	—	—	—	—	1	7500	1
Цигарныя	—	—	—	—	1	6000	9	—	—	—	—	—	—	—	1	9750	11	—
Маслобойныя	2	3063	4	—	—	—	—	—	—	—	—	—	—	—	—	—	—	—
Паровые-жукотельныя	—	—	—	—	—	—	—	—	—	1	123760	17	—	—	—	—	—	—
Водяныя энергивающія машины	—	—	—	4	102500	22	—	—	—	1	276287	19	—	—	8	331046	29	—
Всѣхъ	6	21233	37	20	610500	467	—	—	—	59	2921234	1918	2	1800	6	51	807859	270

Роды фабрик и заводов

	Города Хмельницк			Уезд Столицкий			Итого по городам			Итого по уездам			По всей губернии		
	Число фабрик и заводов	Сумма производимости	Число рабочих	Число фабрик и заводов	Сумма производимости	Число рабочих	Число фабрик и заводов	Сумма производимости	Число рабочих	Число фабрик и заводов	Сумма производимости	Число рабочих	Число фабрик и заводов	Сумма производимости	Число рабочих
Кожевенные	7	8508	21	1	3500	2	8	10108	22	13	55630	56	21	65738	78
Сукноделальные	—	—	—	—	—	—	—	—	—	—	—	—	—	—	—
Мыловаренные	1	4800	4	—	—	—	3	32000	20	1	14000	1	4	46000	21
Сушковые	5	6750	18	2	840	4	5	6750	18	2	840	4	7	7500	22
Хлопчатобумажные	—	—	—	—	—	—	—	—	—	1	1668000	1000	1	1668000	1000
Шелководческие	—	—	—	1	1000	4	—	—	—	3	261000	198	3	261000	198
Бумажные	—	—	—	1	200	4	—	—	—	7	6716	21	7	6716	21
Брасельные	—	—	—	—	—	—	—	—	—	2	12500	17	2	12500	17
Дубоделальные	—	—	—	11	17215	16	—	—	—	65	181786	161	65	181786	161
Салотопочные	—	—	—	—	—	—	—	—	—	8	3920	8	8	3920	8
Гальванические	—	—	—	—	—	—	—	—	—	1	240885	408	1	240885	408
Сырные	—	—	—	—	—	—	—	—	—	1	40000	112	1	40000	112
Отечальные	—	—	—	—	—	—	—	—	—	3	75770	61	3	75770	61
Мраморные	—	—	—	—	—	—	5	6700	51	—	—	—	5	6700	51
Камельные	—	—	—	—	—	—	1	1380	8	1	900	4	2	2280	12
Известковые	—	—	—	—	—	—	2	1110	2	7	10400	16	9	11510	18
Горючие	—	—	—	10	8200	12	—	—	—	10	8200	12	10	8200	12
Кирпичные	—	—	—	4	5000	14	8	12010	26	50	60823	196	58	73133	222
Чугунно-литейные	—	—	—	—	—	—	—	—	—	4	152560	154	4	152560	154
Железо-делательные	—	—	—	—	—	—	—	—	—	13	158367	185	13	158367	185
Железнодорожные	—	—	—	—	—	—	1	10400	18	—	—	—	1	10400	18
Механические	—	—	—	—	—	—	—	—	—	5	27510	68	5	27510	68
Сахароделательные	—	—	—	—	—	—	—	—	—	2	475000	372	2	475000	372
Винокурные	—	—	—	10	270750	59	—	—	—	43	1247889	252	43	1247889	252
Водочные	—	—	—	—	—	—	—	—	—	3	26920	13	3	26920	13
Пивоваренные	1	4158	4	1	4000	3	4	8158	21	22	110000	61	26	191158	88
Медоваренные	—	—	—	—	—	—	1	350	1	5	2603	8	6	2983	9
Уксусные	—	—	—	—	—	—	—	—	—	1	750	1	1	750	1
Циноварные	—	—	—	—	—	—	—	—	—	2	15750	20	2	15750	20
Маслобойные	—	—	—	3	6810	5	2	3863	4	6	23876	12	8	27839	16
Паровые-мучоколки	—	—	—	—	—	—	—	—	—	1	123750	17	1	123750	17
Водяная американская мельница	—	—	—	9	95200	17	—	—	—	30	690554	114	30	690554	114
Всехъ	14	24216	47	53	412715	140	40	170159	101	312	6003839	8559	352	6173988	3753



Видомость № 3.

Движеніе населенія въ Келецкой Губерніи

За 1881 годъ.

Города и Уезды.	Число браковъ	Число родившихся.									Число умершихъ			Затѣмъ прибыло		
		Законно рожденныхъ			Незаконно рожденныхъ			В С Е Г О			Муж. п.	Жен. п.	Об. п.	Муж. п.	Жен. п.	Об. п.
		Муж. п.	Жен. п.	Об. п.	Муж. п.	Жен. п.	Об. п.	Муж. п.	Жен. п.	Об. п.						
Городъ Калмы	172	280	242	522	3	1	4	283	243	526	137	130	267	146	113	259
Городъ Хопшны	67	106	116	222	3	3	6	109	110	228	66	62	128	43	57	100
Уездъ Келецкій	966	1825	1853	3678	39	38	77	1864	1891	3755	1492	1554	3046	372	337	709
Уездъ Андреевскій	594	1254	1255	2839	16	19	35	1690	1374	2874	875	888	1763	725	386	1111
Уездъ Волоновскій	599	1353	1312	2665	—	—	—	1353	1312	2665	905	791	1596	548	521	1069
Городъ Озюльскъ	16	46	37	83	4	1	5	50	38	88	20	30	50	30	8	38
Уездъ Озюльскій	935	1862	1868	3730	42	54	96	1904	1922	3826	1222	1214	2436	682	708	1390
Городъ Миховъ	7	21	22	43	—	—	—	21	22	43	14	12	26	7	10	17
Уездъ Миховскій	787	1687	1731	3418	70	52	122	1757	1783	3540	1217	1172	2389	540	611	1151
Городъ Пинчовъ	44	101	74	175	3	3	6	104	77	181	77	55	132	27	22	49
Городъ Дялосшы	61	56	49	105	—	—	—	56	49	105	48	43	91	8	6	14
Уездъ Пинчовскій	762	2228	2218	4446	14	20	34	2242	2238	4480	1638	1752	3410	584	486	1070
Городъ Хмельницъ	73	100	117	217	—	—	—	100	117	217	55	63	118	45	54	99
Уездъ Стопинскій	968	1959	1962	3921	37	32	69	1996	1994	3990	1486	1449	2935	510	545	1055
Итого въ городахъ	440	710	657	1367	13	8	21	723	685	1388	417	395	812	306	270	576
„ уездахъ	5611	12498	12199	24697	218	215	433	12716	12414	25130	8755	8820	17575	3961	3594	7555
Всего въ губерніи	6051	13208	12856	26064	231	223	454	13439	13079	26518	9172	9215	18387	4267	3864	8131

STATE OF NEW YORK

OFFICE OF THE COMMISSIONER OF EDUCATION

REPORT FOR THE YEAR 1900

SCHOOL DISTRICTS		SCHOOL DISTRICTS		SCHOOL DISTRICTS		SCHOOL DISTRICTS		SCHOOL DISTRICTS	
No.	Name	No.	Name	No.	Name	No.	Name	No.	Name
1	Albany	101	Albany	201	Albany	301	Albany	401	Albany
2	Albany	102	Albany	202	Albany	302	Albany	402	Albany
3	Albany	103	Albany	203	Albany	303	Albany	403	Albany
4	Albany	104	Albany	204	Albany	304	Albany	404	Albany
5	Albany	105	Albany	205	Albany	305	Albany	405	Albany
6	Albany	106	Albany	206	Albany	306	Albany	406	Albany
7	Albany	107	Albany	207	Albany	307	Albany	407	Albany
8	Albany	108	Albany	208	Albany	308	Albany	408	Albany
9	Albany	109	Albany	209	Albany	309	Albany	409	Albany
10	Albany	110	Albany	210	Albany	310	Albany	410	Albany
11	Albany	111	Albany	211	Albany	311	Albany	411	Albany
12	Albany	112	Albany	212	Albany	312	Albany	412	Albany
13	Albany	113	Albany	213	Albany	313	Albany	413	Albany
14	Albany	114	Albany	214	Albany	314	Albany	414	Albany
15	Albany	115	Albany	215	Albany	315	Albany	415	Albany
16	Albany	116	Albany	216	Albany	316	Albany	416	Albany
17	Albany	117	Albany	217	Albany	317	Albany	417	Albany
18	Albany	118	Albany	218	Albany	318	Albany	418	Albany
19	Albany	119	Albany	219	Albany	319	Albany	419	Albany
20	Albany	120	Albany	220	Albany	320	Albany	420	Albany
21	Albany	121	Albany	221	Albany	321	Albany	421	Albany
22	Albany	122	Albany	222	Albany	322	Albany	422	Albany
23	Albany	123	Albany	223	Albany	323	Albany	423	Albany
24	Albany	124	Albany	224	Albany	324	Albany	424	Albany
25	Albany	125	Albany	225	Albany	325	Albany	425	Albany
26	Albany	126	Albany	226	Albany	326	Albany	426	Albany
27	Albany	127	Albany	227	Albany	327	Albany	427	Albany
28	Albany	128	Albany	228	Albany	328	Albany	428	Albany
29	Albany	129	Albany	229	Albany	329	Albany	429	Albany
30	Albany	130	Albany	230	Albany	330	Albany	430	Albany
31	Albany	131	Albany	231	Albany	331	Albany	431	Albany
32	Albany	132	Albany	232	Albany	332	Albany	432	Albany
33	Albany	133	Albany	233	Albany	333	Albany	433	Albany
34	Albany	134	Albany	234	Albany	334	Albany	434	Albany
35	Albany	135	Albany	235	Albany	335	Albany	435	Albany
36	Albany	136	Albany	236	Albany	336	Albany	436	Albany
37	Albany	137	Albany	237	Albany	337	Albany	437	Albany
38	Albany	138	Albany	238	Albany	338	Albany	438	Albany
39	Albany	139	Albany	239	Albany	339	Albany	439	Albany
40	Albany	140	Albany	240	Albany	340	Albany	440	Albany
41	Albany	141	Albany	241	Albany	341	Albany	441	Albany
42	Albany	142	Albany	242	Albany	342	Albany	442	Albany
43	Albany	143	Albany	243	Albany	343	Albany	443	Albany
44	Albany	144	Albany	244	Albany	344	Albany	444	Albany
45	Albany	145	Albany	245	Albany	345	Albany	445	Albany
46	Albany	146	Albany	246	Albany	346	Albany	446	Albany
47	Albany	147	Albany	247	Albany	347	Albany	447	Albany
48	Albany	148	Albany	248	Albany	348	Albany	448	Albany
49	Albany	149	Albany	249	Albany	349	Albany	449	Albany
50	Albany	150	Albany	250	Albany	350	Albany	450	Albany
51	Albany	151	Albany	251	Albany	351	Albany	451	Albany
52	Albany	152	Albany	252	Albany	352	Albany	452	Albany
53	Albany	153	Albany	253	Albany	353	Albany	453	Albany
54	Albany	154	Albany	254	Albany	354	Albany	454	Albany
55	Albany	155	Albany	255	Albany	355	Albany	455	Albany
56	Albany	156	Albany	256	Albany	356	Albany	456	Albany
57	Albany	157	Albany	257	Albany	357	Albany	457	Albany
58	Albany	158	Albany	258	Albany	358	Albany	458	Albany
59	Albany	159	Albany	259	Albany	359	Albany	459	Albany
60	Albany	160	Albany	260	Albany	360	Albany	460	Albany
61	Albany	161	Albany	261	Albany	361	Albany	461	Albany
62	Albany	162	Albany	262	Albany	362	Albany	462	Albany
63	Albany	163	Albany	263	Albany	363	Albany	463	Albany
64	Albany	164	Albany	264	Albany	364	Albany	464	Albany
65	Albany	165	Albany	265	Albany	365	Albany	465	Albany
66	Albany	166	Albany	266	Albany	366	Albany	466	Albany
67	Albany	167	Albany	267	Albany	367	Albany	467	Albany
68	Albany	168	Albany	268	Albany	368	Albany	468	Albany
69	Albany	169	Albany	269	Albany	369	Albany	469	Albany
70	Albany	170	Albany	270	Albany	370	Albany	470	Albany
71	Albany	171	Albany	271	Albany	371	Albany	471	Albany
72	Albany	172	Albany	272	Albany	372	Albany	472	Albany
73	Albany	173	Albany	273	Albany	373	Albany	473	Albany
74	Albany	174	Albany	274	Albany	374	Albany	474	Albany
75	Albany	175	Albany	275	Albany	375	Albany	475	Albany
76	Albany	176	Albany	276	Albany	376	Albany	476	Albany
77	Albany	177	Albany	277	Albany	377	Albany	477	Albany
78	Albany	178	Albany	278	Albany	378	Albany	478	Albany
79	Albany	179	Albany	279	Albany	379	Albany	479	Albany
80	Albany	180	Albany	280	Albany	380	Albany	480	Albany
81	Albany	181	Albany	281	Albany	381	Albany	481	Albany
82	Albany	182	Albany	282	Albany	382	Albany	482	Albany
83	Albany	183	Albany	283	Albany	383	Albany	483	Albany
84	Albany	184	Albany	284	Albany	384	Albany	484	Albany
85	Albany	185	Albany	285	Albany	385	Albany	485	Albany
86	Albany	186	Albany	286	Albany	386	Albany	486	Albany
87	Albany	187	Albany	287	Albany	387	Albany	487	Albany
88	Albany	188	Albany	288	Albany	388	Albany	488	Albany
89	Albany	189	Albany	289	Albany	389	Albany	489	Albany
90	Albany	190	Albany	290	Albany	390	Albany	490	Albany
91	Albany	191	Albany	291	Albany	391	Albany	491	Albany
92	Albany	192	Albany	292	Albany	392	Albany	492	Albany
93	Albany	193	Albany	293	Albany	393	Albany	493	Albany
94	Albany	194	Albany	294	Albany	394	Albany	494	Albany
95	Albany	195	Albany	295	Albany	395	Albany	495	Albany
96	Albany	196	Albany	296	Albany	396	Albany	496	Albany
97	Albany	197	Albany	297	Albany	397	Albany	497	Albany
98	Albany	198	Albany	298	Albany	398	Albany	498	Albany
99	Albany	199	Albany	299	Albany	399	Albany	499	Albany
100	Albany	200	Albany	300	Albany	400	Albany	500	Albany

Видомость № 4.

О податяхъ и недоимкахъ Келецкой Губерніи

За 1881 годъ.

Подати и сборы.

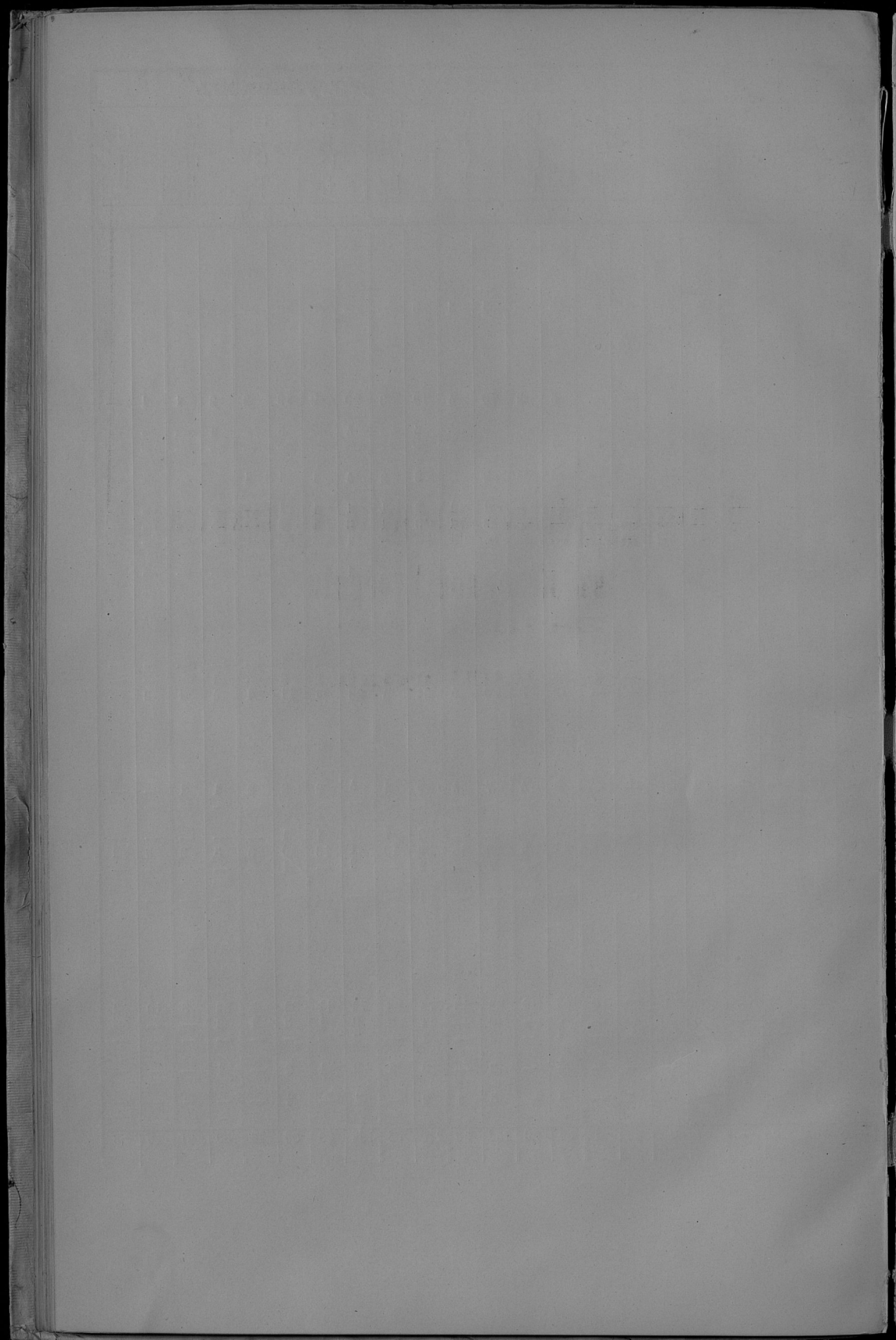
	Слѣдуетъ поступить		Въноя		архисленно	Исключено		Възвѣщено		Осталось къ 1 Января 1882 года		ВсѢГО												
	Недомокъ	Окладъ	Недомокъ	Окладъ		Недомокъ	Окладъ	Недомокъ	Окладъ	Недомокъ	Окладъ													
Рублей и копеекъ																								
I. Подати и окладные платожи.																								
А. Дворскіе.																								
1. Покосельная подать	17912	81	154181	55	174	77	323	14	2008	66	3329	11	2329	39	148332	39	13749	53	3643	19	17392	72		
а) Основной	11581	60	81082	01	32	62	163	06	1267	69	1770	28	1988	40	77411	76	8418	22	2393	03	10781	25		
б) Дѣловой	10145	70	53081	—	—	—	35	—	1246	70	745	29	1710	01	11617	44	7286	67	1621	27	8807	94		
в) Подовая подать	—	0	90	72	68	—	—	—	—	—	—	—	0	190	54	83	—	—	17	85	17	83		
Итого	38647	01	269317	24	364	80	319	20	4529	05	4511	68	6054	73	257046	42	29454	12	7615	34	37060	40		
Б. Престѣпный.																								
4. Покосельная подать	5558	48	118308	78	863	76	502	18	137	66	1584	98	3399	42	116581	80	2849	16	731	18	3583	34		
а) Основной	6300	33	39458	38	435	67	—	—	189	46	570	38	3139	62	58110	86	3068	92	777	14	3844	06		
б) Дѣловой	1629	96	110048	—	228	40	1631	—	533	93	1070	20	1256	42	116285	42	11486	01	2711	18	14390	10		
Итого	28188	77	327805	46	3537	83	1533	18	579	66	2654	76	13445	46	321278	68	17402	09	4225	50	21627	59		
В. Городскіе.																								
6. Континентъ императорскій	389	71	602	08	—	—	—	—	—	—	—	—	313	01	275	39	76	70	328	69	403	39		
7. Подовая подать	4490	20	4478	77	40	—	—	—	—	—	—	—	2699	42	11084	86	330	87	3063	91	2924	28		
Итого	4880	60	11780	85	40	—	—	—	—	—	—	—	1512	43	11369	25	1067	57	3429	60	4028	17		
Г. Посадскіе.																								
8. Покосельная подать	544	44	7841	67	68	08	—	0	69	322	27	244	18	235	86	7473	87	34	39	130	31	164	70	
а) Основной	820	31	3647	27	33	04	—	—	123	26	122	69	581	87	3113	12	147	22	410	06	537	28		
б) Дѣловой	764	42	11838	—	8	—	—	—	539	92	344	72	232	50	11498	28	—	—	—	—	—	—		
Итого	2129	17	23526	49	107	12	—	0	69	986	45	710	89	1008	23	22082	27	184	61	540	37	721	98	
Всего податей	74814	95	635230	19	1049	84	2959	07	6388	55	9090	43	24860	85	612967	02	47645	39	15831	81	63477	20		
ОКЛАДНЫЕ ПЛАТЮЖИ.																								
10. Уплата суду съездовъ Государств. Канцелярствомъ	711	96	307	34	55	86	—	—	15	70	—	—	23	38	285	88	728	05	21	46	740	11		
11. Пропишныя на крестьянскихъ земляхъ	23921	90	10842	67	3945	83	1089	84	1367	69	8	08	404	42	11630	39	23335	71	276	04	23011	55		
12. Крестьянскія арендныя платы	164728	39	28041	70	4835	93	—	—	10841	93	2988	10	9288	54	13723	01	139450	87	11129	29	169871	16		
13. Сельскихъ безземельныхъ арендъ	5073	81	2399	67	987	33	—	0	61	319	68	170	21	3005	14	1522	15	4636	32	913	95	5556	47	
14. Городскихъ безземельныхъ и другихъ арендъ	45645	78	1393	32	133	90	—	—	29267	63	27	22	1216	26	1828	92	21694	39	937	18	22873	57		
15. Сборовъ съ выкупщиковъ поступившихъ въ аренду на основаніи Высочайшаго Указа 1864 и 1865 г.	106980	01	5157	41	1790	91	—	14	21203	51	934	49	4333	17	1227	30	85943	24	2995	79	88939	63		
16. Пропишныя съ плетей, въ вѣзку подвозу, канальямъ	14416	82	2106	91	46	60	—	—	710	82	41	25	952	06	816	52	13299	94	1249	14	14549	68		
17. Сборъ отъ пригнотъ, лѣдковъ и металловъ на продажу	4698	33	9189	57	133	88	—	—	2368	22	—	—	397	31	8016	12	2001	85	1173	45	3265	15		
18. Мостовыя и сѣвальныхъ сборовъ	397	28	2023	80	87	15	—	—	138	97	—	—	—	46	249	00	—	—	124	80	124	80		
19. Наложныя домыскъ съ новоназначенныхъ вѣнчанъ	—	—	270	39	3	60	—	—	—	—	—	—	3	60	370	38	—	—	—	01	—	—		
20. Возвратъ вырочатныхъ выдѣльныхъ наперснѣвъ казны по вырочкамъ изъ вырочателъ	1601	01	1879	81	68	86	—	—	245	73	756	04	—	313	83	1254	33	—	—	870	91	870	91	
21. Поступившій отъ продажи изземныхъ земель	47289	88	106450	85	1362	—	—	—	526	50	104	77	13772	94	25427	51	64707	33	23119	60	28497	08	51618	68
22. Поступившій отъ продажи подовыхъ земель	12320	82	15341	20	226	48	—	—	—	—	—	—	8902	25	6831	44	10415	05	8409	70	12454	81		
Всего окладныхъ платожей	42323	02	186104	67	13398	55	1859	80	6680	39	17852	59	57425	53	61222	07	138387	63	68880	86	37477	51		
Всѣхъ податей и окладныхъ платожей	49670	97	821534	86	17418	39	3018	92	69378	94	20043	62	82296	38	725350	10	366253	94	17271	67	438634	71		
II. Податныя изземныхъ развѣрочныхъ и стрѣлочныхъ двѣрскіе.																								
1. Покосельная подать	122	86	—	—	—	—	—	—	—	—	—	—	41	30	—	—	78	66	—	—	78	66		
а) Основной	130	24	—	—	—	—	—	—	—	—	—	—	21	18	—	—	106	06	—	—	106	06		
б) Дѣловой	24	—	—	—	—	—	—	—	—	—	—	—	—	—	—	—	—	—	—	—	—	—		
Итого	—	—	—	—	—	—	—	—	—	—	—	—	—	—	—	—	—	—	—	—	—	—		
КРЕСТЬЯНСКІЕ.																								
3. Покосельная подать	4962	37	21	64	444	43	—	—	35	48	—	—	2325	61	—	—	2915	71	21	64	2937	32		
а) Основной	3214	18	10	83	307	28	—	—	33	23	—	—	2294	63	—	—	3124	33	19	83	3134	82		
б) Дѣловой	10179	01	—	—	1713	89	—	—	365	63	—	—	3804	78	—	—	7863	60	—	—	7693	09		
Итого	20962	66	32	46	2385	70	—	—	465	74	—	—	8717	10	—	—	13817	52	32	46	13849	88		
III. Другія разныя выимокъ въ вѣдомствахъ:																								
Министерства Финансовъ, Министерства Внутреннихъ Дѣлъ, Имперіи, Народнаго Просвѣщенія, Государственнаго Контроля и Министерства Путей Сообщенія	61444	82	18780	21	25052	51	—	—	10046	63	74	—	20175	51	18541	49	58881	19	164	72	59145	91		
IV. Неизданы отбѣнныхъ платожей	7441	70	—	—	—	—	—	—	1348	—	—	—	19015	83	310696	18	6063	70	164	82	6063	70		
V. Особые сборы по губерліямъ Царства Польскаго	36097	06	329635	49	6134	95	100	57	580	49	300	69	19071	83	310696	18	29649	73	13059	89	33769	92		

Year	Month	Day	Event	Location	Notes
1891	Jan	1
1891	Jan	2
1891	Jan	3
1891	Jan	4
1891	Jan	5
1891	Jan	6
1891	Jan	7
1891	Jan	8
1891	Jan	9
1891	Jan	10
1891	Jan	11
1891	Jan	12
1891	Jan	13
1891	Jan	14
1891	Jan	15
1891	Jan	16
1891	Jan	17
1891	Jan	18
1891	Jan	19
1891	Jan	20
1891	Jan	21
1891	Jan	22
1891	Jan	23
1891	Jan	24
1891	Jan	25
1891	Jan	26
1891	Jan	27
1891	Jan	28
1891	Jan	29
1891	Jan	30
1891	Jan	31
1891	Feb	1
1891	Feb	2
1891	Feb	3
1891	Feb	4
1891	Feb	5
1891	Feb	6
1891	Feb	7
1891	Feb	8
1891	Feb	9
1891	Feb	10
1891	Feb	11
1891	Feb	12
1891	Feb	13
1891	Feb	14
1891	Feb	15
1891	Feb	16
1891	Feb	17
1891	Feb	18
1891	Feb	19
1891	Feb	20
1891	Feb	21
1891	Feb	22
1891	Feb	23
1891	Feb	24
1891	Feb	25
1891	Feb	26
1891	Feb	27
1891	Feb	28
1891	Feb	29
1891	Feb	30
1891	Mar	1
1891	Mar	2
1891	Mar	3
1891	Mar	4
1891	Mar	5
1891	Mar	6
1891	Mar	7
1891	Mar	8
1891	Mar	9
1891	Mar	10
1891	Mar	11
1891	Mar	12
1891	Mar	13
1891	Mar	14
1891	Mar	15
1891	Mar	16
1891	Mar	17
1891	Mar	18
1891	Mar	19
1891	Mar	20
1891	Mar	21
1891	Mar	22
1891	Mar	23
1891	Mar	24
1891	Mar	25
1891	Mar	26
1891	Mar	27
1891	Mar	28
1891	Mar	29
1891	Mar	30
1891	Mar	31
1891	Apr	1
1891	Apr	2
1891	Apr	3
1891	Apr	4
1891	Apr	5
1891	Apr	6
1891	Apr	7
1891	Apr	8
1891	Apr	9
1891	Apr	10
1891	Apr	11
1891	Apr	12
1891	Apr	13
1891	Apr	14
1891	Apr	15
1891	Apr	16
1891	Apr	17
1891	Apr	18
1891	Apr	19
1891	Apr	20
1891	Apr	21
1891	Apr	22
1891	Apr	23
1891	Apr	24
1891	Apr	25
1891	Apr	26
1891	Apr	27
1891	Apr	28
1891	Apr	29
1891	Apr	30
1891	Apr	30

Вѣдомость № 5.

О числѣ и родѣ преступленій въ Келецкой Губерніи

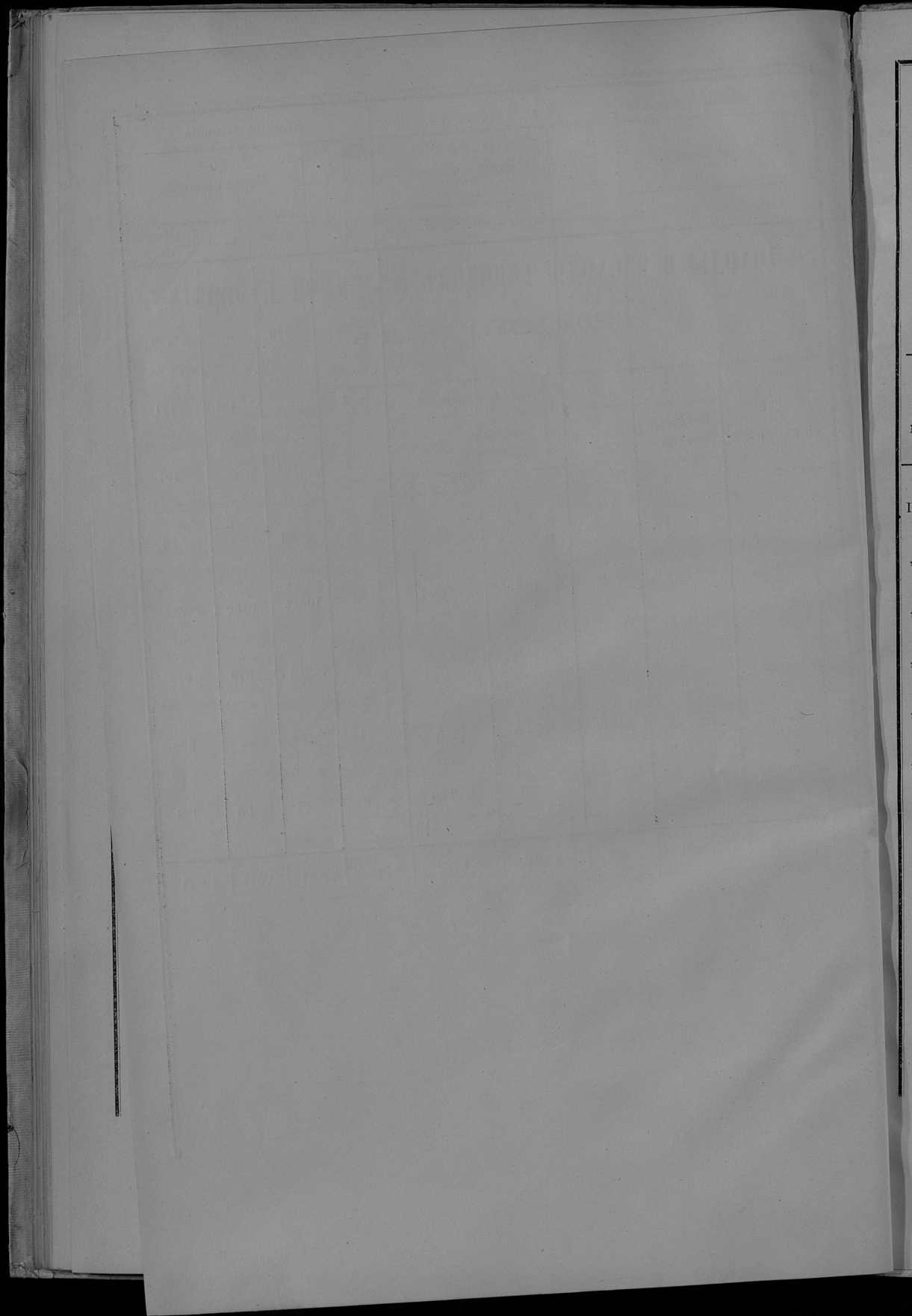
За 1881 годъ.



**О числѣ учебныхъ заведеній и учащихся
въ Келецкой Губерніи**

За 1881 годъ.

Название учебных заведений.	Въ губерскомъ городѣ			Въ городахъ и уѣздныхъ посадахъ			Въ уѣздахъ			Всего въ губерніи			
	Число учебныхъ заведений	Число учащихся		Число учебныхъ заведений	Число учащихся		Число учебныхъ заведений	Число учащихся		Число учебныхъ заведений	Число учащихся		
		муж. пола	жен. пола		муж. пола	жен. пола		муж. пола	жен. пола		м. п.	ж. п.	Обоего пола
Гимназія и прогимназія для мужскаго пола	1	584	—	1	192	—	—	—	—	2	776	—	776
Прогимназія для женскаго пола	1	—	121	—	—	—	—	—	—	1	—	121	121
Учительская семинарія	—	—	—	1	107	—	—	—	—	1	107	—	107
Образцовое начальное училище	—	—	—	1	32	—	—	—	—	1	32	—	32
Паровая Начальная училища	4	137	67	11	558	112	266	9847	5641	281	10642	6150	16792
Училища и пансіоны частныхъ лицъ	8	90	230	2	—	18	2	11	30	12	101	278	379
Воскресно-религіозныя училища для мужскаго пола	1	128	—	6	137	—	4	31	—	11	299	—	299
Летеранскіе гавтораты для обоего пола	—	—	—	—	—	—	6	87	68	6	87	68	155
Всѣхъ заведеній	15	839	418	22	1026	460	278	10070	5739	315	12044	6617	18661

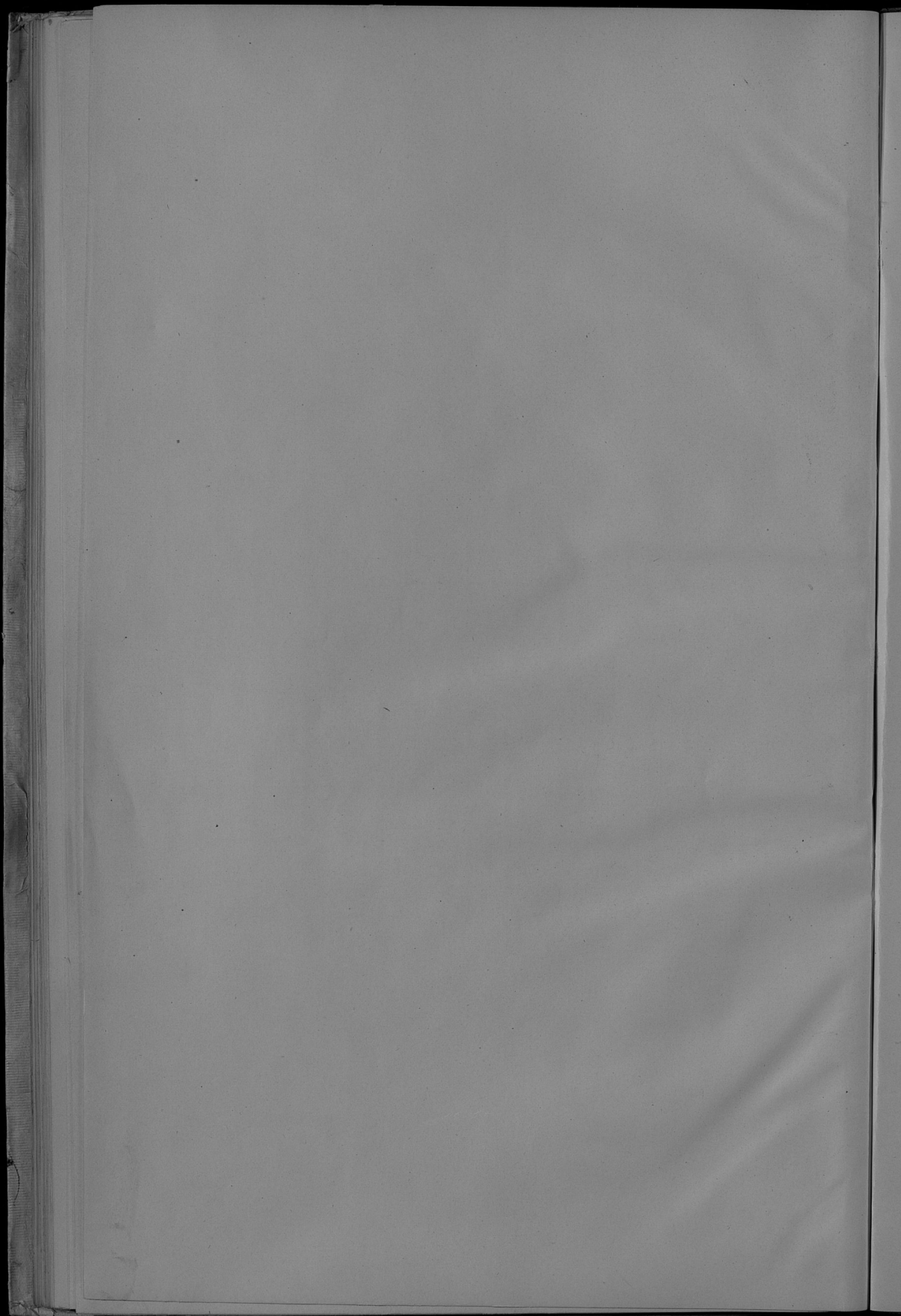


Доходы и расходы городовъ Келецкой Губерніи

За 1881 годъ.

Названіе г о р о д о в ъ	Д о х о д ы				Недоимки прежнихъ лѣтъ				Недовзыскано				Расходы							
	Слѣдовало поступить		Поступило		Слѣдовало поступить		Поступило		Доходовъ		Недоимокъ прежнихъ лѣтъ									
	Р	у	б	л	и	к	о	п	ѣ	й	к	и			с	е	р	е	б	р
Г. Кельцы .	27566	16	26788	44	1139	82 ¹ / ₂	875	59 ¹ / ₂	777	72	264	23	27549	15						
„ Хенцины .	3551	30 ¹ / ₂	3534	4 ¹ / ₂	225	87	199	87	17	26	26	—	3651	77 ¹ / ₂						
„ Мѣховъ .	7363	91	7363	91	500	14 ¹ / ₂	47	64 ¹ / ₂	—	—	452	50	5452	24 ¹ / ₂						
„ Ольбушь .	4736	97 ¹ / ₂	4351	76	960	29	808	4	385	21 ¹ / ₂	152	25	5530	20						
„ Пинчовъ .	4272	36	4153	39 ¹ / ₂	439	16	439	16	118	96 ¹ / ₂	—	—	4566	9						
„ Дзялошнице	2015	92	2012	92	53	54	53	54	3	—	—	—	1726	50						
„ Хмѣльницъ	2564	75	2564	75	—	—	—	—	—	—	—	—	2406	97						
Итого	52071	38	50769	22	3318	83	2423	85	1302	16	894	98	50882	93						

Госуд. публичная
Историческая
Библиотека РСФСР
№ _____ 198 г.



By 6p
rep 5p

AM

