

БЕ 10

0-14

Обзор Келецкой
губ. за 1883 г.

БЕ
10
014

Келецкой губ.

1883.

THE UNIVERSITY OF CHICAGO
LIBRARY
540 EAST 57TH STREET
CHICAGO, ILL. 60637

LXXVII - 19

Библиотека Центрального
статистического Управления
~~VIII~~ мес. ~~9~~ Оня 1924 г.
~~Див. № 45412~~
Шифр. № _____

30 1938

10500

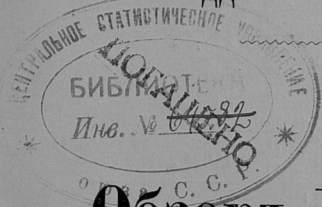
Ц 49 а
 III - 2

Госуд. публичная
 историческая
 Библиотека РСФСР
 № 34069 1981 г.

БЕ
 10
 014

ПРИЛОЖЕНИЕ

КО ВСЕПОДАННЬИШЕМУ ОТЧЕТУ КЕЛЕЦКАГО ГУБЕРНАТОРА.



Обзор Келецкой Губерні
 ЗА 1888 ГОДЪ.

(из прил. 1-3, 6-8)

100570

I. Естественныя и производительныя силы губерні
 и экономическая дѣятельность ея населенія.

а) ЗЕМЛЕДѢЛІЕ.

Келецкая Губернія по характеру занятій населенія принадлежитъ къ мѣстностямъ преимущественно земледѣльческимъ.

Заводская и фабричная дѣятельность, за исключеніемъ Ольгускаго уѣзда, развита въ губерніи весьма мало.

Въ общемъ количествѣ 858,972 1/2 десятинъ, составляющихъ пространство губерніи, находится земель:

усадебной	20741	десят. или	2,33 %
садовой и огородной	20696	"	2,33 %
пахатной	479570	"	55,78 %
луговъ и сѣнокосовъ	58718	"	6,80 %
прочей удобной	22379	"	2,60 %
лѣсовъ	196200 1/2	"	22,88 %
неудобной, состоящей подъ болотами, оврагами, рѣками, прудами, дорогами, шосейными дорогами и проч.	60668	"	7,06 %

Изъ числа всей земли принадлежитъ:

Казнѣ	73849	десят. или	8,55 %
Монастырямъ и Церквамъ	676 1/2	дес. или	0,77 %
Городскимъ обществамъ	5242	дес. или	0,60 %

НЭТ.

Частнымъ обществамъ и дру-			
гимъ учрежденіямъ	1333	дес. или	0,11 %
Помѣщикамъ изъ дворянъ	343313	дес. или	39,79 %
Помѣщикамъ недворянамъ	101127	дес. или	11,71 %
Крестьянамъ	346356	дес. или	40,33 %

Итого 858972 1/2 дес.

По національностямъ землевладѣніе Келецкой губерніи распредѣляется слѣдующимъ образомъ:

Во владѣніи русскихъ	100459	десят.	11,71 %
въ томъ числѣ во владѣніи казны	74039	„	
и во владѣніи частныхъ лицъ	26420	„	
Поляковъ	641568 1/2	„	74,71 %
Евреевъ	25585	„	2,99 %
Иностранцевъ	91360	„	10,70 %

Итого 858972 1/2 „

Казенныхъ лѣсовъ въ Келецкой губерніи находится 73333 десятины.

Наиболѣе сплошную массу сихъ лѣсовъ представляютъ сѣверная и сѣверо-восточная части губерніи (лѣсничества Самсоновское, Бодзентинское, Келецкое и Шидловское).

Климатическія условія въ отчетномъ году были неблагоприятны для земледѣлія въ теченіи ранней весны и осени.

Холодная весна задержала своевременный посѣвъ яровыхъ хлѣбовъ, но при уборкѣ ихъ погода была хороша, поздней осенью вновь наступили продолжительныя дожди и собранный картофель подвергся значительной порчѣ и скоро въ теченіи зимы началъ гнить.

На состояніе озимыхъ хлѣбовъ неблагоприятно вліяла тоже сырая и безснѣжная зима отчетнаго года.

Въ 1883 году было посѣяно: озимой пшеницы 57997 четвертей, болѣе 1882 года на 2356 четвертей; ржи 123108 четв., менѣе 1882 г. на 171 четв; яровой пшеницы 9167 четв., болѣе 1882 г. на 271 четв; овса 111677 четв., болѣе 1882 года на 783 четв.; ячменя 76561 четв. менѣе 1882 г. на 3528 четверти; гречихи 4227 четв., менѣе 1882 г., на 21 четв.; остальныхъ яровыхъ хлѣбовъ 24915 четв., болѣе 1882 года на 1428 четв.; картофеля 312254 четв.. болѣе 1882 г., на 22447 четвертей.

Посѣвы распредѣлялись слѣдующимъ образомъ:

по уездамъ:	О З И М А Я П Ш Е Н И Ц А .		
	посѣяно	снято	урожай
	ч е т в е р т е й		
Андреевскому	6700	43000	6,34
Влощовскому	8160	32640	4,20
Келецкому	2320	9480	4,20
Мѣховскому	14412	68280	4,71
Олькушскому	5818	30252	5,20
Пинчовскому	10797	44202	4,20
Стопницкому	9790	44238	4,55
Итого	57997 четв.	272092 четв.	

Такимъ образомъ урожай пшеницы составляетъ 4,71 т. е. менѣе 1882 г. на 2,34.

Р О Ж Ь.

по уѣздамъ	посѣяно	снято	урожай
Четвертей			
Андреевскому . . .	12930	47272	3,3
Влоцковскому . . .	11554	57700	5,0
Келецкому . . .	20510	92290	4,5
Мѣховскому . . .	17976	73598	4,0
Ольгушскому . . .	23225	118447	5,1
Пинчовскому . . .	14813	59012	4,0
Стопницкому . . .	22100	88724	4,0
Итого	123108 четв.	537043	

Вообще урожай ржи самъ 4,3 менѣе противъ 1882 г. на 1,0.

Я Р О В А Я П Ш Е Н И Ц А.

по уѣздамъ:	посѣяно	снято	урожай
Четвертей			
Андреевскому . . .	4300	25540	5,9
Влоцковскому . . .	378	1512	4,0
Келецкому . . .	202	800	4,0
Мѣховскому . . .	2074	13708	6,6
Ольгушскому . . .	491	3928	8,0
Пинчовскому . . .	842	3513	4,1
Стопницкому . . .	882	3572	4,1
Итого	9167 четв.	52573 четв.	

Урожай пшеницы по губерніи самъ 5,1, т. е. менѣе 1882 года на 0,4.

О В Е С Ь.

по уѣздамъ:	посѣяно	снято	урожай
Четвертей			
Андреевскому . . .	15100	75500	13,9
Влоцковскому . . .	10250	61500	6,0
Келецкому . . .	21200	100000	4,9
Мѣховскому . . .	19886	118498	5,9
Ольгушскому . . .	13140	89304	6,7
Пинчовскому . . .	11307	58171	5,1
Стопницкому . . .	20794	124959	6,0
Итого	111677 четв.	627932 четв.	

Урожай овса по губерніи составляетъ самъ 5,6 т. е. на 2,1 менѣе 1882 года.

Я Ч М Е Н Ь.

по уѣздамъ:	посѣяно	снято	урожай
Четвертей			
Андреевскому . . .	10800	54000	10,5
Влоцковскому . . .	6699	36844	5,5
Келецкому . . .	7500	33750	4,5
Мѣховскому . . .	15412	81444	5,3
Ольгушскому . . .	11332	79324	7,0
Пинчовскому . . .	11138	60722	5,4
Стопницкому . . .	13680	82281	6,0
Итого	76561 четв.	428365 четв.	

Урожай ячменя вообще по губернии самъ 5,3 т. е. на 1,2 меньше 1882 года:

Г Р Е Ч И Х А.

по уѣздамъ	посѣяно		урожай
	снято		
Четвертей			
Андреевскому . . .	375	1450	3,8
Влоцковскому . . .	551	1918	3,4
Белецкому . . .	1200	5400	4,5
Мѣховскому . . .	187	797	4,2
Олькушскому . . .	1460	3358	2,3
Пинчовскому . . .	28	93	3,3
Стопницкому . . .	426	1736	4,0
Итого	4227 четв.	14752 четв.	

Средній урожай гречихи по губернии самъ 3,5 т. е. на 0,1 болѣе 1882 года.

Остальные яровые хлѣба.

по уѣздамъ:	посѣяно		урожай
	снято		
Четвертей			
Андреевскому . . .	4500	22100	5,0
Влоцковскому . . .	2397	11985	5,0
Белецкому . . .	1250	6000	5,0
Мѣховскому . . .	5519	31877	5,7
Олькушскому . . .	3309	10638	3,2
Пинчовскому . . .	4110	20137	4,9
Стопницкому . . .	3830	23139	6,0
Итого	24915 четв.	125876 четв.	

Урожай сихъ хлѣбовъ по губернии самъ 5,0 т. е. на 0,2 болѣе противъ 1882 года.

К А Р Т О Ф Е Л Ъ

по уѣздамъ:	сажено		урожай
	снято		
Четвертей			
Андреевскому . . .	21000	110000	5,2
Влоцковскому . . .	31992	159960	5,0
Белецкому . . .	64000	384000	6,0
Мѣховскому . . .	48134	203437	4,2
Олькушскому . . .	54138	227379	4,2
Пинчовскому . . .	21870	139757	6,3
Стопницкому . . .	71120	427037	6,0
Итого	312254 четв.	1651570 четв.	

Средній урожай картофеля по губернии самъ 5,3 т. е. такой же какъ и въ 1882 году.

Такимъ образомъ урожай отчетнаго года можно считать удовлетворительнымъ, причеиъ сборъ овса, ячменя и картофеля оказался наиболѣе удачнымъ. Въ частности урожай представляется наилучшимъ въ уѣздахъ Андреевскомъ, Стопницкомъ и Олькушскомъ.

Въ отчетномъ году въ характерѣ и развитіи земледѣльческой промышленности неслѣдовало существенныхъ измѣненій. Плодоперемѣнный сѣвооборотъ продолжаетъ вытѣснять трехпольную систему хозяйства и встрѣчается уже во многихъ имѣніяхъ.

Въ нѣкоторыхъ пунктахъ Стопницкаго, Мѣховскаго и Пинчовскаго уѣздовъ, расположенныхъ по близости Лубенскаго, Рывянскаго и Шренявскаго сахарныхъ заводовъ, землевладѣльцы неисключая и крестьянъ продолжаютъ засѣвать свекловичу.

Наибольшее количество этого продукта доставлено было на заводы изъ Пинчовскаго уѣзда, а именно до 180000 корцевъ.

Садоводство и огородничество развиты въ губерніи весьма мало и удовлетворяютъ только мѣстнымъ потребностямъ.

Сборъ травъ и сѣна по губерніи оказался удовлетворительнымъ, такъ что недостатка этого продукта въ отчетномъ году не ощущалось.

При сравненіи урожая отчетнаго года съ таковымъ же предшествовавшихъ 2-хъ лѣтъ оказывается:

	1881	1882	1883
Озимой пшеницы	6,9	7,1	4,7
Ржи	5,4	5,9	4,3
Яровой пшеницы	5,4	6,1	5,7
Овса	7,7	7,1	5,6
Очмена	5,9	6,7	5,5
Гречихи	3,5	3,1	3,5
Остальн. яров. хлѣбовъ	5,0	5,4	5,0
Картофеля	8,4	5,2	5,2

Средній выводъ за предшествовавшіе три года составляетъ самъ 5, .

Такимъ образомъ урожай отчетнаго года лишь на 0,6 менѣ средняго урожая послѣднихъ трехъ лѣтъ.

Общее количество скота въ губерніи простиралось до 686741 головъ, въ томъ числѣ: лошадей 91914, рогатаго скота 265732, овецъ 213084 и свиней 116011.

По уѣздамъ означенное количество распредѣлялось слѣдующимъ образомъ:

Уѣзды:	лошадей	рог. скота	овецъ	свиней
Андреевскій	10919	29189	50651	15245
Влоцковскій	11619	32445	48870	14720
Келецкій	7830	42508	10010	12944
Мѣховскій	18430	39618	33476	21574
Олькунскій	11182	31066	22750	12636
Пинчовскій	15053	38095	28864	16502
Стопницкій	16881	52811	18463	22390
По всей губерніи	91914	265732	213084	116011

Недостатка въ рабочихъ вообще незамѣчалось; наемныя цѣны существовали умѣренныя, а именно:

При посѣвахъ:

Уѣзды:	рабочему съ лошадыю	раб. пѣшему	работницѣ
Андреевскій	1 р. 90 к.	40 к.	отъ 20 до 30 к.
Влоцковскій	1 р. 85 к.	37½ к.	
Келецкій	2 р.	45 к.	
Мѣховскій	1 р. 95 к.	45 к.	
Олькунскій	1 р. 80 к.	40 к.	
Пинчовскій	1 р. 85 к.	40 к.	
Стопницкій	— 80 к.	37½ к.	

При сѣнокошеніи:

Андреевскій	1 р. 85 к.	45 к.
Влощовскій	1 р. 80 к.	40 к.
Келецкій	2 р.	45 к.
Мѣховскій	1 р. 90 к.	45 к.
Олькушскій	1 р. 95 к.	40 к.
Пинчовскій	1 р. 80 к.	45 к.
Стопницкій	1 р. 85 к.	40 к.

отъ 25 коп. до 30 коп.

При жатвѣ и уборкѣ хлѣбовъ:

Андреевскій	2 р.	45 к.
Влощовскій	1 р. 95 к.	40 к.
Келецкій	2 р.	45 к.
Мѣховскій	2 р.	45 к.
Олькушскій	1 р. 90 к.	45 к.
Пинчовскій	1 р. 95 к.	45 к.
Стопницкій	1 р. 90 к.	40 к.

отъ 25 коп. до 30 копѣекъ.

б) ОБЕЗПЕЧЕНІЕ НАРОДНАГО ПРОДОВОЛЬСТВІЯ.

Въ отчетномъ году собрано разнаго рода хлѣбовъ 2,058,633 четвертей зерноваго хлѣба и 1456136 четвертей картофеля.

Исключивъ изъ означеннаго количества необходимое на обмѣненіе полей по расчету предшествовавшаго года оказывается, что въ пользу производителей должно было остаться 1630981 четвертей зерноваго хлѣба и 1339316 четвертей картофеля.

Означеннымъ количествомъ хлѣба и картофеля продовольствіе населенія вполне обеспечено до новаго урожая.

Запасныхъ хлѣбныхъ магазиновъ въ губерніи неимѣется.

в) ПРОМЫШЛЕННОСТЬ ЗАВОДСКАЯ И ФАБРИЧНАЯ.

Въ отчетномъ году заводовъ и фабрикъ въ губернии дѣйствовало 328. По роду производства они распредѣлялись слѣдующимъ образомъ:

	Число заводовъ	Сумма производства въ рубляхъ	Число рабочихъ
1. Обрабатывающіе питательныя вещества	111	3292537	1253
2. Обрабатывающіе волокнистыя вещества	13	3286110	2614
3. Обрабатывающіе металлическія и минеральныя вещества	112	679627	879
4. Обрабатывающіе дерево	61	202234	153
5. Обрабатывающіе животныя вещества	31	132261	142
Итого	328	7592769	5041

Противъ 1882 года число заводовъ уменьшилось на 14, а стоимость производства на 120856 рублей.

Уменьшеніе это произошло преимущественно на Болеславскомъ галмейномъ заводѣ Крамста, на которомъ промыселъ галмея и свинца простирался въ отчетномъ году лишь до 85772 руб. т. е. менѣе противъ 1882 года на 109751 рубль.

Въ общемъ итогѣ по сравненію съ 1882 годомъ дѣйствовало въ губернии заводовъ:

Болѣе чѣмъ въ 1882 году.

Свѣчносальныхъ и мыловаренныхъ	2
Известковыхъ	2
Кирпичныхъ	1
Желѣзодѣлательныхъ и желѣзныхъ издѣлій	1
Медоваренныхъ	1
Американскихъ мельницъ	4

Менѣе чѣмъ въ 1882 году.

Кожевенныхъ	1
Пропускной бумаги	3
Лѣсопильныхъ	6
Чугунолитейныхъ	1
Механическихъ	2
Винокуренныхъ	8
Водочныхъ	1
Пивоваренныхъ	2
Крахмальныхъ	1

Нижеслѣдующая таблица указываетъ измѣненіе въ производствѣ по городамъ и уѣздамъ:

Города и уѣзды	Увеличилось		Уменьшилось	
	число заводовъ	производительность	число заводовъ	производительность
Г. Кельцы	—	20900	5	—
У. Андреевскій	—	—	1	2899

У. Влоцковскій	—	—	6	64404
Г. Дзялошице	1	—	—	18878
У. Пинчовскій	—	16070	—	—
У. Олькушскій	1	—	—	181355
Г. Мѣховъ	1	6000	—	—
У. Мѣховскій	—	103524	—	—
Г. Хмѣльницъ	—	3952	—	—
У. Стопницкій	—	—	5	3766
По всей губернии	3	150446	17	271302

Заводская промышленность городов относилась къ заводской промышленности уѣздовъ:

по числу заводовъ какъ	1 : 6/8
по производительности заводовъ какъ	1 : 40 ₃₃
по количеству рабочихъ какъ	1 : 16 ₃₈

По степени развитія промышленности, города и уѣзда губернии слѣдуютъ въ такомъ порядкѣ:

Города	Число заводовъ	Стоимость производства
Г. Кельцы	16	126190 рублей.
„ Хмѣльницъ	14	32165 „
„ Дзялошице	5	16890 „
„ Мѣховъ	3	7600 „
„ Хенцины	4	700 „
Итого	42	183545 рублей.
Уѣзды:		
Олькушскій	48	4017091 „
Мѣховскій	52	882649 „
Пинчовскій	18	682535 „
Влоцковскій	47	546830 „
Стопницкій	51	517364 „
Белецкій	38	395920 „
Андреевскій	32	366815 „
Итого	286	7409224 рублей.

г) Т О Р Г О В Л Я.

По незначительности крупныхъ капиталовъ, торговля по прежнему сохранила характеръ розничной и мелочной.

Въ отчетномъ году приобрѣтено было документовъ на право торговли и промысловъ.

Свидѣтельствъ:	годовыхъ	полугодовыхъ	поступило
Купеческихъ I-й гильдии	3	4	2500 р.
Купеческихъ II-й гильдии	191	16	6817 р. 50 к.
На мелочный торгъ съ полною пошлиною	1789	127	15226 р.

	9		
Съ половиною пошлиною	70	9	332 р. 50 к.
На развозный торгъ	4	—	60 р.
На разносный торгъ	107	16	690 р.
На мѣщанскіе промыслы	254	53	701 р. 25 к.
Приказчичьихъ I класса	24	3	755 р.
Приказчичьихъ II класса	556	49	2092 р. 50 к.
Паспортныхъ членамъ купеческихъ семействъ II-ой гильдіи	1	—	5 р.

Билетовъ:

По I-й гильдіи	9	4	265 р.
По II-й гильдіи	200	18	2395 р.
По мелочному торгу	2486	297	6139 р.
Итого	5694	596	38788 р. 75 к.

6290

При сравненіи этихъ данныхъ съ числомъ торговыхъ документовъ выбранныхъ изъ казначействъ губерніи въ 1882 году оказывается:

Выбрано:	Менѣе		Болѣе	
	годовыхъ	полугодовыхъ	годовыхъ	полугод.
Свидѣтельствъ				
По I-ой гильдіи	—	—	1	3
По II-ой гильдіи	—	4	1	—
На мелочный торгъ съ				
полною пошлиною	45	112	—	—
Съ половиною пошл.	1	—	—	2
На развозный торгъ	—	—	1	—
На разносный торгъ	—	25	25	—
На мѣщанскіе промыслы	18	—	—	21
Приказчичьихъ I клас.	3	—	—	—
„ II „	—	90	6	—

Билетовъ:

По I-й гильдіи	—	—	5	2
По II-й гильдіи	5	—	—	11
По мелочному торгу	115	31	—	—

Въ общемъ итогѣ свидѣтельствъ и билетовъ взято было въ отчетномъ году менѣе противъ 1882 года на 371, въ томъ числѣ годовыхъ 148 и полугодовыхъ 223. Сбора въ казну поступило менѣе противъ 1882 года на 143 рубля 25 копѣекъ.

Случаевъ нарушенія постановленій о производствѣ торговли и промысловъ обнаружено было 270 и по нимъ наложено взысканій 1187 руб.

Болѣе значительныя ярмарки были въ посадѣ Андреевѣ (Ивановская и Михайловская) обороты которыхъ простирались въ отчетномъ году по привозу товаровъ на 170000 руб., а по продажѣ ихъ на 60000 рублей.

По свѣдѣніямъ доставленнымъ Таможеннымъ вѣдомствомъ въ отчетномъ году ввезено въ Келецкую губернію изъ заграницы разнаго рода товаровъ на сумму 951316 руб. и вывезено за границу на 3096991 руб.

Такимъ образомъ вывезено товаровъ чрезъ Таможни Келецкой губерніи на 2145675 руб. болѣе противъ цѣнности товаровъ, привезенныхъ чрезъ тѣже Таможни изъ заграницы.

Сравнительно съ 1882 годомъ въ отчетномъ году было привезено товаровъ изъ заграницы чрезъ Таможни губерній на 77924 руб. менѣе и вывезено за границу на 320465 р. болѣе.

Операціи существующаго въ г. Кельцахъ Отдѣленія Польскаго Банка представлялись въ отчетномъ году въ слѣдующемъ видѣ:

	Приходъ	Расходъ	Остат. къ 1884 г.
Касса (оборотъ налич.	6722201 р. 17 к.	6668629 р. 74 к.	331804 р. 25 к.
(„ „ % бумагъ	391863 р. 50 к.	363950 р.	348174 р. 50 к.
Учетъ векселей . . .	3129474 р. 3 к.	3130489 р. 81 к.	1004062 р. 52 к.
Векселя по порученію	1096922 р. 79 к.	1076943 р. 58 1/2 к.	92689 р. 98 к.
Переводы	1293588 р. 3 к.	1672288 р. 14 1/2 к.	340 р. 78 к.
Текущіе счета	1016225 р. 27 к.	198724 р. 96 к.	21670 р. 1 к.
Открытые кредиты			
подъ залогъ % бумагъ	213785 р. 60 к.	960349 р. 63 к.	140566 р. 69 к.
Ссуды подъ залогъ %			
бумагъ	27235 р.	24636 р.	18141 р.
Учетъ Ликвид. листовъ			
и купоновъ	13463 р. 50 к.	9250 р.	6424 р. 80 к.
Депозиты % бумагъ . .	85150 р.	122650 р.	106450 р.

Операціи существующаго въ г. Кельцахъ Земскаго Кредитнаго Общества представлялись въ слѣдующемъ видѣ:

Въ 1883 году въ означенномъ Обществѣ состояло въ залогѣ 652 имѣнія обремененные долгомъ Обществу въ 8180900 рублей. Ежегодные проценты причитающіеся Обществу на погашеніе этого долга составляли 492307 р. 78 к. въ счетъ коихъ въ отчетномъ году поступило 406452 р. 40 к. и осталось невнесенныхъ заемщиками 85855 р. 38 к.

Въ возмѣщеніе этой недоимки въ 1883 году продано Обществомъ 3 имѣнія и назначено въ продажу въ настоящемъ 1884 году 66 имѣній.

а) ДВИЖЕНІЕ НАСЕЛЕНІЯ.

Къ 1 Января 1883 года населеніе губерній состояло изъ 633519 душъ обо-его пола.

Въ теченіи года родилось:		
Мужскаго пола	13405	человѣкъ
Женскаго пола	13307	„
Итого	26712	„

Въ теченіи года умерло:		
Мужскаго пола	8115	человѣкъ
Женскаго пола	8487	„
Итого	16602	„

Затѣмъ къ 1 Января 1884 года населеніе губерній вслѣдствіе избытка родившихся надъ умершими простиралось до 643629 душъ обоого пола, въ томъ числѣ мужчинъ 315405 и женщинъ 328224.

Число женщинъ въ губерніи превышало число мужчинъ на 12819.

Населеніе губерніи распредѣлялось по городамъ и уѣздамъ слѣдующимъ образомъ:

По городамъ	мужчинъ	женщинъ	об. пола
Бельцы . . .	4938	5718	10656
Хенцины . . .	2869	3203	6072
Олькунгъ . . .	1311	1371	2682
Пинчовъ . . .	3200	3300	6500
Дзялошице . . .	2618	2803	5421
Мѣховъ . . .	979	1068	2047
Хмѣльницъ . . .	3303	3387	6690
Итого.	19218	20850	40068

По уѣздамъ:			
Андреевскому . . .	32703	32781	65484
Влоцковскому . . .	32070	32721	64791
Келецкому . . .	43683	44063	87746
Мѣховскому . . .	45307	46886	92193
Олькунскому . . .	48056	52725	100781
Пинчовскому . . .	41561	42767	84328
Стопницкому . . .	52807	55431	108238
Итого.	296187	307374	603561

Всего по губерніи 315405 328224 643629

Рожденій было въ отчетномъ году 26712, изъ числа которыхъ приходилось на долю мальчиковъ 13405 и дѣвочекъ 13307.

Въ среднемъ выводѣ на 100 жителей родилось 4,2 дѣтей.

Въ числѣ рожденныхъ въ 1883 году младенцевъ было:

законнорожденныхъ	26191
незаконнорожденныхъ	521

Въ теченіи 1883 года умерло:

мужчинъ	8115
женщинъ	8487
Итого	16602

или 2,5% всего населенія губерніи.

Въ общемъ итогѣ населеніе губерніи отъ избытка родившихся надъ умершими увеличилось на 1,7%.

Всего въ губерніи заключено было въ 1883 году 5855 браковъ, причемъ одинъ бракъ приходился среднимъ числомъ на 110 человекъ.

Число браковъ въ губерніи за минувшіе три года было слѣдующее:

въ 1881 году . . .	6051
въ 1882 году . . .	6365
въ 1883 году . . .	5855

Подробныя числовыя данныя о движеніи народонаселенія по каждому изъ городовъ и уѣздовъ губерніи показаны въ вѣдомости № 3.

II. ПОДАТИ И ПОВИННОСТИ.

а) ОКЛАДНЫЕ СБОРЫ.

Къ 1 Января 1883 года состояло недоимокъ прежнихъ лѣтъ:

По окладнымъ податямъ, а именно поземельнаго дворскаго и крестьянскаго, ливерунковаго налога, подымной и лановой подати	55564 р. 20 к.
по разнаго рода окладнымъ платежамъ	314836 р. 55 к.
Итого	370400 р. 75 к.

Къ сему въ теченіи отчетнаго года назначено ко взысканію:

окладныхъ податей	650030 р. 58 к.
разнаго рода окладныхъ платежей	169823 р. 3 к.
Итого	819853 р. 61 к.

Въ теченіи года причислено недоимокъ:

окладныхъ податей	4302 р. 92 к.
разнаго рода окладныхъ платежей	2637 р. 43 к.
Итого	6940 р. 35 к.

Причислено окладныхъ податей	11207 р. 99 к.
„ разнаго рода окладныхъ платежей	6358 р. 41 к.
Итого	17566 р. 40 к.

А всего причислено 24506 р. 75 к.

Въ теченіи года сложено со счетовъ:

недоимокъ окладныхъ податей	514 р. 66 к.
„ разнаго рода окладныхъ платежей	30807 р. —
Итого	31321 р. 66 к.

сложено оклада податей	7552 р. 20 к.
„ разнаго рода окладныхъ платежей	11650 р. 3 к.
Итого	19202 р. 23 к.

А всего сложено со счетовъ 50523 р. 89 к.

Такимъ образомъ за исключеніемъ сложенныхъ со счетовъ 50523 р. 89 к. въ отчетномъ году слѣдовало къ поступленію:

недоимокъ прежнихъ лѣтъ	346019 р. 44 к.
оклада отчетнаго года	818217 р. 78 к.
Всего	1164237 р. 22 к.

Въ счетъ сего взыскано:

недоимокъ прежнихъ лѣтъ:	
окладныхъ податей	22060 р. 68 к.
разнаго рода окладныхъ платежей	75496 р. 56 к.
Итого	97557 р. 24 к.

Оклада отчетнаго года:

податей	630517 р. 50 к.
разнаго рода окладныхъ платежей	95441 р. 11 к.
Итого	<u>725958 р. 61 к.</u>

А всего взыскано въ отчетномъ году недоимокъ и оклада 823515 руб. 85 коп. и затѣмъ къ 1 Января 1884 года осталось въ недоимкѣ 340721 р. 37 к., т. е. менѣе нежели къ 1 Января 1883 года на 29679 р. 38 к.

Означеннымъ взысканіемъ въ общемъ итогѣ 823515 р. 85 к. покрытъ весь окладъ отчетнаго года, составляющій 818217 р. 78 к. и недоимка прежнихъ лѣтъ уменьшена на 8,0 %.

Неудовлетворительность поступленій недоимокъ по окладнымъ платежамъ и сборамъ объясняется неокончаніемъ по финансовому вѣдомству расчетовъ съ прежними арендаторами казенныхъ и подушныхъ имѣній, за коими числятся недоимки подлежація сложенію въ количествѣ 248550 р. 80 к., о чемъ послѣдовали надлежачія представленія отъ Уѣздныхъ Начальниковъ въ Казенную Палату, такъ что дѣйствительная недоимка подлежащая взысканію составитъ всего 92170 руб. 57 к.

Успѣшность взысканій по родамъ различныхъ сборовъ представляется въ слѣдующемъ видѣ:

взыскано:	оклада	недоимокъ
дворскихъ платежей	95,4 ⁰ / ₀	10,7 ⁰ / ₀
крестьянскихъ податей	99,7 ⁰ / ₀	49,7 ⁰ / ₀
городскихъ налоговъ	69,3 ⁰ / ₀	97,4 ⁰ / ₀
пасадекскихъ податей	95,7 ⁰ / ₀	90,3 ⁰ / ₀
окладныхъ платежей	58,0 ⁰ / ₀	26,3 ⁰ / ₀

Въ общей суммѣ подлежащихъ ко взысканію сборовъ состояло:

	оклада	недоимокъ
дворскихъ	34,7 ⁰ / ₀	10,7 ⁰ / ₀
крестьянскихъ	40,7 ⁰ / ₀	4,7 ⁰ / ₀
городскихъ	2,3 ⁰ / ₀	1,4 ⁰ / ₀
пасадекскихъ	2,7 ⁰ / ₀	0,1 ⁰ / ₀
окладныхъ платежей 20,1 ⁰ / ₀		82,3 ⁰ / ₀

Недоимка дворскихъ и крестьянскихъ платежей разсроченныхъ и отсроченныхъ къ 1 Января 1883 года составляла 6437 р. 96 к., къ концу же отчетнаго года уменьшилась до 5264 р. 14 к.

Обращаясь затѣмъ къ поступлениямъ другихъ разныхъ взысканій по вѣдомствамъ Министерства Финансовъ, Внутреннихъ Дѣлъ, Юстиціи, Народнаго Просвѣщенія, Путей сообщенія и Государственнаго Контроля оказывается, что къ 1 Января 1883 года состояло въ недоимкѣ 61002 р. 26 к., подлежало ко взысканію 33305 р. 7 к.

Къ тому вновь причислено:

недоимки	28106 р. 70 к.
оклада	885 р. 8 к.

Исключено:

недоимки	27992 р. 86 к.
оклада	10 р.

Взыскано:

недоимки	17533 р. 74 к.
оклада	29273 р. 89 к.

Затѣмъ къ 1 Января 1884 года осталось въ недоимкѣ 48488 р. 62 к., т. е. менѣе противъ 1882 года на 12513 р. 64 к.

Изъ означенной недоимки собственно на отвѣтственности Административнаго Начальства числится 3294 рубля.

б) ГУБЕРНСКІЕ СБОРЫ.
Транспортный сборъ.

Взиманіе этого сбора въ отчетномъ году установлено было по распоряженію Министра Внутреннихъ Дѣлъ въ размѣрѣ 16 копѣекъ съ каждаго городскаго и сельскаго дома. Транспортный сборъ въ 1883 году составлялъ 12857 рублей 44 копѣйки.

Въ недоимкѣ отъ прежнихъ лѣтъ оставалось этого сбора 827 р. 57 к., въ теченіи года изъ нихъ исключено было 439 р. 83 к. и затѣмъ вмѣстѣ съ окладомъ ожидалось къ поступленію 13251 р. 18 к. Въ счетъ этого поступило 12604 р. 31 к. и къ 1 Января 1884 г. осталось въ недоимкѣ 546 р. 87 к.

На расходы изъ этого сбора по Келецкой губерніи въ отчетномъ году по смѣтѣ Министерства Внутреннихъ Дѣлъ назначено было 5600 рублей, изъ коихъ израсходовано было въ дѣйствительности 4107 р. 9 к. и затѣмъ остальная часть кредита въ суммѣ 1492 р. 91 к. осталась свободною.

Страховой сборъ.

Цѣнность всѣхъ застрахованныхъ строеній въ губерніи простиралась до 24,338,690 рублей, а именно: въ городахъ до 2,179,060 рублей, въ посадахъ до 2,791,540 рублей и въ селеніяхъ до 19,368,090 руб.

Въ отчетномъ году страхового сбора слѣдовало поступить:

въ пополненіе недоимокъ	
прежнихъ лѣтъ	6405 р. 28 к.
премій за отчетный годъ	178496 р. 31 к.
дополнительнаго страхового сбора.	61580 р. 54 к.
Итого	<u>246482 р. 13 к.</u>

Изъ сего въ теченіи года исключено 119 р. 19 к.

А затѣмъ всего должно было поступить
въ отчетномъ году 246362 р. 94 к.

Въ счетъ сего дѣйствительно поступило:
недоимокъ прежнихъ лѣтъ 3843 р. 61 к.
премій отчетнаго года и дополни-
тельнаго сбора 236291 р. 4 к.
Итого 240134 р. 65 к.

И затѣмъ къ 1 Января 1884 года, оста-
лось въ недоимкѣ 6228 р. 29 к.

Счетъ страховых суммъ представлялся въ слѣдующемъ видѣ:

Наличныхъ страховых суммъ о-
ставалось къ началу отчетн. года 21932 р. 32 к.

в т о м ъ ч и с л ѣ :

въ Казначействахъ 21817 р. 30 к.
въ Польскомъ Банкѣ 115 р. 2 к.

Въ теченіи отчетнаго года поступило
въ казначейства 240134 р. 65 к.

Изъ сего израсходовано было въ отчет-
номъ году 205106 р. 5 к.

в т о м ъ ч и с л ѣ :

На уплату пожарныхъ убытковъ и из-
держки по содержанию страховых
учрежденій 189166 р. 78 к.

На случайныя потребности 2437 р. 81 к.

Отправлено въ Польскій Банкъ для
причисленія къ запасному капит. 13501 р. 46 к.

Затѣмъ къ 1 Января 1884 года оставалось на лицо 56960 р. 92 к.

В т о м ъ ч и с л ѣ :

въ Казначействахъ 56842 р. 45 к.
въ Польскомъ Банкѣ 118 р. 47 к.

Сборъ по прекращенію чумы на рогатомъ скотѣ.

Размѣръ этого сбора по ¼ копѣйки съ каждой штуки крупнаго рогатаго скота остался въ отчетномъ году неизмѣненнымъ.

По описямъ, составленнымъ въ 1883 году, рогатаго скота въ губерніи числилось: воловъ и быковъ 24632, коровъ 160710, яловаго скота 47054 и телятъ необлаженныхъ сборомъ 33336, а всего 265732.

Вознагражденіе за убитый для прекращенія заразы скотъ опредѣлено было въ слѣдующемъ размѣрѣ: за быка и вола по 60 руб., за корову 40 руб., за штуку яловаго скота 30 руб. и за теленка 10 руб. Такимъ образомъ стоимость существовавшаго въ губерніи въ отчетномъ году скота составляла:

воловъ и быковъ	1477920 руб.
коровъ	6428400 руб.
яловаго скота	1411620 руб.
телятъ	333360 руб.
Всего	<u>9651300 руб.</u>

Сбора суммъ по застрахованію скота отъ чумы состояло въ отчетномъ году въ завѣдываніи Губернскаго Правленія 106017 руб. 97½ к., въ томъ числѣ:

остатка наличнаго сбора къ 1 Января 1883 года	101804 р. 75 к.
годовой окладъ поступилъ сполна въ количествѣ	1161 р. 98 к.
процентовъ отъ хранящагося въ Польскомъ Банкѣ капитала	3051 р. —
излишне уплаченныхъ сверхъ оклада	— 24½ к.

Въ теченіи отчетнаго года изъ суммъ сего сбора произведено расходовъ 10680 р. 43 к.

а и м е н н о:

Вознагражденіе владѣльцамъ за убитый скотъ	10680 р. 43 к.
На содержаніе чиновъ по управленію дѣлами о прекращеніи чумы на рогатомъ скотѣ	2690 р. —
На уплату почтовыхъ расходовъ	10 р. 35 к.
На заготовленіе бланковъ для рогатаго скота	84 р. 15 к.
Такимъ образомъ приходъ составлялъ	106017 р. 97½ к.
Расходъ	10680 р. 43 к.

Затѣмъ осталось въ наличности на храненіи въ Польскомъ Банкѣ 95337 р. 54 к.

Губернскій дорожный сборъ.

Размѣръ этого сбора остался неизмѣненнымъ на 1883 годъ, въ которомъ слѣдовало поступить:

недоимокъ прежнихъ лѣтъ	1966 р. 70 к.
оклада отчетнаго года	65655 р. 32 к.
Итого	<u>67622 р. 2 к.</u>

сложено со счетовъ въ теченіи года, 103 р. 97 к.
засимъ подлежало къ поступленію 67518 р. 5 к.

Въ теченіи отчетнаго года поступило сего сбора 65272 р. 40 к.

Осталось въ недоимкѣ 2245 р. 65 к.

въ томъ числѣ:

недоимокъ прежнихъ лѣтъ	538 р. 84 к.
и оклада	1706 р. 81 к.

Сверхъ сего въ пользу губернскаго дорожнаго сбора поступило 10% съ уплачиваемыхъ въ казну пошлинъ за торговые свидѣтельства и билеты, а также за патенты для заведеній выдѣлывающихъ и продающихъ питья 9094 р. 4 к. а всего съ окладомъ и недоимками 74366 р. 44 к.

Изъ означенной суммы 74366 р. 44 к., и оставшихся къ 1 Января 1883 года

9415 руб. 91 коп. произведено было расходовъ 80583 р. 29 к. въ томъ числѣ:

На жалованье дорожной прислугѣ, а также кондукто- рамъ и чертежникамъ Строительнаго Отдѣленія, заготовле- ніе бланковъ и чертежные матерьялы	9135 р. 74 к.
На уплату за работу по смѣтамъ 1882 г.	37007 р. 93 к.
На ремонтъ губернскихъ шоссеиныхъ дорогъ и располо- женныхъ на нихъ мостовъ	34439 р. 62 к.

И затѣмъ къ 1 Января 1884 года осталось въ наличности
дорожного сбора 3199 р. 6 к.

По уѣздамъ расходы губернскаго дорожнаго сбора распределялись слѣ-
дующимъ образомъ:

УѢЗДЫ:	израсходовано	% отношеніе къ об- щей суммѣ расхода.
Андреевскій	10214 р. 11 к.	12 ³ / ₃₀
Влощовскій	6722 р. 36 к.	8 ³² / ₃₀₀
Келецкій	8393 р. 52 к.	10 ⁴ / ₃₀
Мѣховскій	11111 р. 38 к.	13 ⁷ / ₃₀
Олькучскій	8805 р. 76 к.	10 ⁸ / ₃₀
Пинчовскій	6286 р. 12 к.	7 ⁷ / ₃₀
Стопницкій	27699 р. 86 к.	34 ³⁰ / ₃₀₀

Кромѣ того израсходовано на жалованье для кондукторовъ и чертежниковъ
состоящихъ при Строительномъ Отдѣленіи 1350 руб. 18 коп.

Изъ числа израсходованныхъ по уѣздамъ денегъ уплачено было:

За ремонтъ шоссеиныхъ дорогъ и мостовъ въ 1883 году 34439 руб. 62 коп.
и за четыре работы произведенныя въ 1882 году 37007 руб. 93 коп.

Такимъ образомъ оказывается, что наибольшія потребности въ благоу-
стройствѣ губернскихъ дорогъ представлялъ уѣздъ Стопницкій, а наименьшія
уѣздъ Пинчовскій.

Квартирный сборъ.

Квартирный сборъ взымался въ 1883 году по слѣдующей нормѣ, утверж-
денной Министромъ Внутреннихъ Дѣлъ:

а) съ домовладѣльцевъ, причисленныхъ въ отношеніи подымной подати къ
II и III разрядамъ, въ размѣрѣ 85% уплачиваемой подымной подати.

б) съ домовладѣльцевъ въ городахъ, причисленныхъ въ отношеніи подым-
ной подати къ IV и V разрядамъ, въ размѣрѣ 42¹/₂% съ означенной подати.

в) съ городскихъ промышленниковъ и торговцевъ по 17% отъ чистаго до-
хода отъ промысла.

г) съ владѣльцевъ имѣній по 6⁸/₁₀% взимаемаго съ нихъ дворскаго основ-
наго поземельнаго налога.

д) съ сельскихъ обывателей I разряда т. е. владѣющихъ участками болѣе
7¹/₂ десятинъ въ размѣрѣ 39¹/₂ коп. съ усадьбы.

е) съ сельскихъ обывателей II разряда, т. е. владѣющихъ участками отъ
1¹/₂ до 7¹/₂ десятинъ по 22¹/₂ коп. съ усадьбы.

Квартирного сбора въ отчетномъ году слѣдовало поступить 48136 руб. 27 коп., въ томъ числѣ:

недоимокъ прежнихъ лѣтъ	7598 р. 81 к.
оклада отчетнаго года.	40537 р. 46 к.
Въ теченіи 1883 года было взыскано	45019 р. 16 к.
Затѣмъ осталось недовзысканныхъ	3117 р. 11 к.

По сравненіи съ 1882 годомъ въ недоимкѣ осталось менѣе на 4481 р. 70 к.

Изъ поступившей въ отчетномъ году суммы квартирнаго сбора 45019 руб. 16 коп. и наличнаго остатка отъ 1882 года 22490 руб. 76 коп. израсходовано было на вознагражденіе за отводъ квартиръ, на ремонтъ казармъ и бараконъ построенныхъ въ г. Кельцахъ на счетъ квартирныхъ суммъ, а также въ пособіе Губернскому Правленію и Государственному Контролю всего 44246 р. 24 к. и затѣмъ осталось въ наличности къ 1 Января 1884 года 23263 руб. 68 к.

Такимъ образомъ всѣхъ губернскихъ сборовъ слѣдовало къ поступленію въ отчетномъ году:

недоимокъ прежнихъ лѣтъ	16354 р. 53 к.
оклада	369159 р. 93 к.
Итого	385514 р. 46 к.

Въ счетъ сего было взыскано 373286 р. 54 к.

и осталось въ недоимкѣ 12227 р. 92 к.
т. е. 5350 руб. 60 коп. менѣе чѣмъ въ 1882 году.

Сверхъ сихъ сборовъ, сборы на содержаніе гминныхъ управленій и гминныхъ судовъ по 131 гминѣ Келецкой Губерніи простирались: по содержанію гминныхъ управленій и прочія гминныя надобности 138594 р. 79½ к. на содержаніе гминныхъ судовъ 51446 р. 30 к., и на содержаніе начальныхъ училищъ 45876 р. 89½ к., а всего 235917 р. 99 к.

Въ частности сборъ сей упалъ на уѣзды въ слѣдующемъ размѣрѣ:

	по сколькимъ гминамъ	на гмин. управленія и общія надоб. гминъ	на гминные суды	на начальные училища
Андреевскій	14	14802 р. 43½ к.	5913 р. 49 к.	4259 р. 29 к.
Влоцковскій	14	13164 р. 49 к.	5482 р. 16 к.	3459 р. 67½ к.
Келецкій	18	19122 р. 88 к.	7302 р. 96 к.	4470 р. 56 к.
Мѣховскій	24	30940 р. 50½ к.	9179 р. 97 к.	11912 р. 6 к.
Олькушскій	14	16996 р. 50 к.	5346 р. 2 к.	4901 р. 12 к.
Пинчовскій	23	19193 р. 44½ к.	9357 р. 73 к.	8639 р. 39 к.
Стопницкій	24	24374 р. 53 к.	8863 р. 97 к.	8234 р. 80 к.
Итого	.	138594 р. 79½ к.	51446 р. 30 к.	45876 р. 89½ к.

235917 руб. 99 коп.

Развертка слѣдовавшихъ съ каждой гмины суммъ произведена была въ сельскихъ и смѣшанныхъ гминахъ по числу морговъ удобной земли на основаніи ст. 309 Постановленія Учредительнаго Комитета а въ самостоятельныхъ посадскихъ гминахъ по числу лицъ владѣющихъ недвижимымъ имуществомъ согласно ст. 3059 постановленія Учредительнаго Комитета.

в) ГОРОДСКІЕ ДОХОДЫ И РАСХОДЫ.

Состояніе доходовъ и расходовъ 7-ми городовъ губерніи представлялось въ слѣдующемъ положеніи:

Слѣдовало поступить:

доходовъ	57968 р. 3 1/2 к.
недоимокъ прежнихъ лѣтъ	1163 р. 77 1/2 к.
Итого	59131 р. 81 к.

поступило:

доходовъ	54479 р. 40 к.
недоимокъ	410 р. 66 к.
Итого	54890 р. 6 к.

Слѣдовательно недозыскано:

доходовъ	3488 р. 63 1/2 к.
недоимокъ	753 р. 11 1/2 к.
Итого	4241 р. 75 к.

Расходовъ изъ городскихъ суммъ произведено было 50175 р. 81 1/2 к.

Изъ приложенной къ сей статьѣ вѣдомости, въ которой излагаются доходы и расходы каждаго города отдѣльно, видно, что сравнительное состояніе средствъ и развитія городовъ представляются въ слѣдующихъ процентныхъ отношеніяхъ доходовъ и расходовъ каждаго города къ общей суммѣ доходовъ и расходовъ по всемъ городамъ.

	къ общей суммѣ городскихъ доходовъ	къ общей суммѣ городскихъ расходовъ
Кельцы	51,5 0/0	51,7 0/0
Хенцины	6,0 0/0	6,5 0/0
Мѣховъ	9,3 0/0	8,0 0/0
Олькушъ	12,0 0/0	14,7 0/0
Пинчовъ	8,4 0/0	8,2 0/0
Дзялошице	5,2 0/0	4,3 0/0
Хмѣльницъ	8,2 0/0	6,3 0/0

Такимъ образомъ самыя большія средства и потребности благоустройства представляетъ гор. Кельцы и самыя меньшія городъ Дзялошице Пинчовскаго уѣзда.

Принадлежащихъ городамъ запаснаго и неприкосновеннаго капиталовъ было:

	къ 1 Января 1883 г.	къ 1 Января 1884 г.
Кельцы	2585 р. 19 к.	2585 р. 19 к.
Олькушъ	44165 р. 49 к.	44165 р. 49 к.
Мѣховъ	9783 р. 73 1/2 к.	9787 р. 55 1/2 к.
Хенцины	13887 р. 58 к.	13892 р. 97 к.
Пинчовъ	1162 р. 68 1/2 к.	1162 р. 68 1/2 к.
Дзялошице	3027 р. 88 к.	3600 р.
Хмѣльницъ	1041 р. 79 к.	1044 р. 79 к.
Итого	75654 р. 35 к.	76238 р. 68 к.

г) АКЦИЗНЫЕ СБОРЫ.

Акцизныхъ сборовъ со всѣхъ предметовъ обложенія поступило 1092978 руб. 43 коп.

По предметамъ обложенія сборы эти распредѣлялись:

акциза съ вина и спирта	900228 р. 33 к.
акциза съ пива	39149 р. 40 к.
акциза съ меда	226 р.
акциза съ табаку	9791 р. 60 к.
патентнаго сбора	56590 р. 8 к.
дохода съ сахароваренія	80956 р. 75 к.
случайныхъ доходовъ	6036 р. 27 к.
Всего	1092978 р. 43 к.

Въ общемъ итогѣ количество акцизныхъ сборовъ уменьшилось противъ 1882 года на 34360 р. 22 к.

Въ отчетномъ году задержано было водворенныхъ въ губерніи изъ заграницы корчемныхъ питей 4086 ведеръ, болѣе противъ 1882 года на 680 ведеръ.

Въ 1883 году дѣйствовало въ губерніи 33 винокуренныхъ завода, менѣе противъ 1882 года на 8, пивоваренныхъ 22 менѣе 1882 года на 2, водочныхъ 1 менѣе 1882 года на 1, медоваренныхъ 5 болѣе 1882 года на 1.

Свеклосахарныхъ заводовъ дѣйствовало 2, т. е. столько же какъ и въ 1882 году.

Въ отчетномъ году разнаго рода мѣсть продажи питей состояло 1058, т. е. на 3 болѣе противъ 1882 года.

За послѣднія три года число мѣсть продажи питей было слѣдующее:

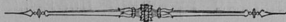
въ 1881 году	1001
„ 1882 „	1055
„ 1883 „	1058

Заведенія эти въ 1883 году распредѣлялись по городамъ и уѣздамъ слѣдующимъ образомъ:

въ городахъ:	число заведеній:
Кельцахъ	69
Хенцинахъ	30
Мѣховѣ	31
Олькушѣ	17
Пинчовѣ	20
Дзялошицахъ	12
Хмѣльницѣ	16
въ уѣздахъ:	
Андреевскомъ	98
Влоцковскомъ	134
Келецкомъ	205
Мѣховскомъ	90
Олькушскомъ	96
Пинчовскомъ	114
Стопницкомъ	120

Вообще по губернии одно заведение приходилось на 608 человекъ обоого пола или на 298 мужчинъ, а въ городахъ на 205 жителей обоого пола или на 98 мужчинъ.

Табачныхъ лавокъ существовало въ отчетномъ году 834, т. е. на 17 болѣе противъ 1882 г., заведеній же, въ которыхъ производилась раскурочная продажа табаку, 977, т. е. на 204 менѣе противъ 1882 года.



а) ОТПРАВЛЕНІЕ НАТУРАЛЬНЫХЪ ПОВИННОСТЕЙ.

Квартирная повинность.

Въ отчетномъ году квартиры въ натурѣ были отводимы по городамъ, посадамъ и селеніямъ на основаніи Высочайше утвержденнаго 31 Мая 1868 года квартирнаго положенія для войскъ, чиновъ земской стражи, жандармскихъ управленій, провіантскихъ магазиновъ и лицъ служащихъ въ учрежденіяхъ по крестьянскимъ дѣламъ.

Въ 1883 году войска были расквартированы въ слѣдующихъ мѣстностяхъ губернии:

Въ г. Кельцахъ—Управление 2-ой бригады 7-й пѣхотной дивизіи, штабъ и три баталіона 28 пѣхотнаго Полоцкаго полка, управленіе 1-й бригады 14 кавалерійской дивизіи, штабъ и 21 конно-артиллерійская батарея и 1 рота 25 резервнаго пѣхотнаго баталіона.

Въ г. Хенцинахъ—одинъ баталіонъ 28 пѣхотнаго Полоцкаго полка.

Въ Келецкомъ уѣздѣ—три эскадрона 41 драгунскаго Ямбургскаго полка.

Въ Стопницкомъ уѣздѣ—одинъ эскадронъ 41 драгунскаго Ямбургскаго полка.

Въ г. Мѣховѣ—штабъ и 2 сотни Донскаго Казачьяго № 14 полка.

Въ Мѣховскомъ уѣздѣ—1 сотня Донскаго Казачьяго № 14 полка.

Въ г. Олькушѣ—2 сотни Донскаго Казачьяго № 14 полка.

Въ Олькушскомъ уѣздѣ—1 сотня Донскаго Казачьяго № 14 полка, штабъ и 23 конно-артиллерійская батарея.

Въ г. Пинчовѣ—штабъ и 2 эскадрона 41 драгунскаго Ямбургскаго полка.

Въ отчетномъ году отведено было слѣдующее число квартиръ:

Генеральскихъ	.	.	3
Штабъ-офицерскихъ	.	.	92
Оберъ-офицерскихъ	.	.	198

Кромѣ того размѣщено было въ казарменныхъ помѣщеніяхъ и у частныхъ лицъ 4822 человекъ.

Изъ суммъ назначенныхъ по смѣтѣ Министерства Внутреннихъ Дѣлъ

израсходовано на наемъ помѣщеній для полковыхъ канцелярій и другихъ воинскихъ учреждений, полковыхъ лазаретовъ, гаубтвахтъ и т. п. 14649 р. 78 к.

Сверхъ сего выдано домовладѣльцамъ за отводъ помѣщеній для войскъ вознагражденія изъ суммъ квартирнаго сбора 34945 р. 59 к.

Подводная повинность.

Въ отчетномъ году жителями губерніи поставлено платныхъ подводъ по уѣздамъ:

Андреевскому	.	.	582
Влоцковскому	.	.	2742
Келецкому	.	.	141
Мѣховскому	.	.	309
Ольгушскому	.	.	385
Пинчовскому	.	.	554
Стопницкому	.	.	455
А всего			5168

Бесплатныхъ подводъ поставлено было по уѣздамъ:

Келецкому	.	.	1898
Мѣховскому	.	.	188
Ольгушскому	.	.	1235
Пинчовскому	.	.	364
Стопницкому	.	.	1180
А всего			4865

Взамѣнъ поставки бесплатныхъ подводъ въ Андреевскомъ и Влоцковскомъ уѣздахъ, а также въ нѣкоторыхъ гминахъ Ольгушскаго и Стопницкаго уѣздовъ собрано деньгами 10467 р. 1 к.

Неравномѣрность поставки по уѣздамъ подводъ какъ платныхъ такъ и бесплатныхъ объясняется большими или мѣньшими мѣстными потребностями по передвиженію войскъ, развѣздамъ чиновъ жандармскаго вѣдомства, гминнаго управления и земской стражи.

Дорожная повинность.

Въ теченіи отчетнаго года дорожная повинность распредѣлялась по уѣздамъ губерніи слѣдующимъ образомъ:

	дней:		издержано деньгами
	пѣшихъ	конныхъ	
Андреевскому	2404	1749	1153 р. 4 к.
Влоцковскому	7202	1242	10 р. — к.
Келецкому	9662	1866	7633 р. 80 к.
Мѣховскому	1852	25	1219 р. 57 к.
Ольгушскому	5001	844	— —
Пинчовскому	4399	706	675 р. — к.
Стопницкому	2489	566	2135 р. 78½ к.
По всей губерніи	33009	6997	12827 р. 19½ к.

Противъ 1882 года употреблено пѣшихъ дней менѣе на 2744, конныхъ менѣе на 3286, израсходовано же деньгами болѣе на 8400 руб. 35½ коп.

а) неимѣвшихъ права на льготу по семейному положенію	1695
б) имѣвшихъ право на льготу	68
,, ,, III разряда	34
,, ,, II разряда	8
,, ,, I разряда	8
Итого	1805

в) имѣющихъ право на сокращенные сроки службы по 4 пун. 56 ст.	1
неимѣющихъ права на сокращенные сроки службы:	
умѣющихъ читать и писать или только читать	232
неграмотныхъ	1572

г) подлежащихъ по приѣмѣ зачисленію въ запасъ на основаніи 63 ст. устава	6
--	---

д) способныхъ къ строевой службѣ	1740
,, къ нестроевой службѣ	65

е) мѣрою роста:

въ 2 аршина 2 ¹ / ₂ вершка	78
въ ,, 3 ,,	319
въ ,, 4 ,,	577
въ ,, 5 ,,	489
въ ,, 6 ,,	254
въ ,, 7 ,,	70
въ ,, 8 ,,	13
въ ,, 9 ,,	5

Итого 1805

ж) по сословіямъ:

дворянъ потомственныхъ и личныхъ	2
купцовъ	2
мѣщанъ	285
крестьянъ	1516

з) по происхожденію:

русскихъ	1
поляковъ	1609
евреевъ	191
нѣмцевъ	4

и) по вѣроисповѣданіямъ:

православныхъ:	1
лютеранъ	4
католиковъ	1609
евреевъ	191

і) женатыхъ 267

Изъ числа принятыхъ новобранцевъ:

а) отправлено съ мѣста призыва въ лечебныя заведенія	42
б) отправлено съ мѣста призыва по назначенію въ войска	818
в) распущено по домамъ на основаніи 155 ст. Устава	939
г) зачислено въ запасъ	6

На основаніи 154 ст. Устава:

а) зачислено въ ратники ополченія	3265
б) освобождено отъ этого зачисленія по неспособности носить оружіе	53

На мѣстахъ призыва было заболѣвшихъ	7
Въ теченіи отчетнаго года поступило въ войска вольноопредѣляющихся	8
Уѣздными Присутствіями принято письменныхъ жалобъ	382
изъ того числа:	
а) по назначенію льготъ	155
б) по опредѣленію годности къ службѣ	225
в) на неправильности въ призыв. спискахъ	2

Изъ числа поданныхъ жалобъ признано уважительными:

а) по назначенію льготъ	22
б) по опредѣленію годности къ службѣ	58
в) на неправильности въ призыв. спискахъ	1
Принесено жалобъ въ Губ. Присутствіе	301
., Правительствующій Сенатъ	1

Издержки по призыву и приему на службу и содержание Уѣздныхъ Присутствій были слѣдующія:

а) на путевое, квартирное и порціонное довольствіе военныхъ членовъ, медиковъ и военныхъ приемщиковъ	1511 р. 65 к.
б) на канцелярскіе расходы поименованные въ пунктѣ 3 ст. 164 уст.	1807 р. 99 к.
в) на наемъ помѣщеній для Присутствій, а также на отопленіе и освѣщеніе	728 р. —
г) на наемъ лицъ для веденія дѣлопроизводства въ уѣзд. Присутствіяхъ	4200 р. —



III. Общественное благоустройство и благочиніе.

Казенныхъ, общественныхъ и училищныхъ зданій состояло въ отчетномъ году столько же какъ и въ предшествовавшемъ, а именно 802, въ томъ числѣ собственно казенныхъ и городскихъ 394, и общественныхъ 408, изъ нихъ въ городахъ 67, а въ посадахъ и селеніяхъ 735.

На исправленіе и перестройку состоящихъ въ губерніи казенныхъ и городскихъ зданій израсходовано въ отчетномъ году 4844 р. 69½ к.

Работы эти производились:

1. Въ городѣ Кельцахъ: а) въ зданіи Келецкаго Губернскаго Правленія на 636 р. 39 к., б) въ Келецкомъ Тюремномъ Замкѣ на 823 р. 84 к.; в) въ каменныхъ казармахъ и деревянныхъ баракахъ въ коихъ помѣщается Полоцкій полкъ на 1101 р. 97 к.

2. Въ г. Олькушѣ—въ зданіи Олькушскаго Уѣзнаго Управленія на 562 руб. 81 коп.

3. Въ г. Пинчовѣ—въ помонастырскомъ зданіи гдѣ помѣщается часть Ямбургскаго драгунскаго полка на 1025 руб.

4. Въ г. Хенцинахъ—въ Хенцинскомъ тюремномъ замкѣ на 309 р. 36 к. Независимо того въ Хенцинахъ начата фундаментальная передѣлка тюремнаго замка по утвержденной Главнымъ Тюремнымъ Управленіемъ смѣтѣ на сумму 31266 руб. 56 коп. и работы въ чернѣ были окончены на сумму 20700 руб.

Въ Андреевскомъ уѣздѣ:

Въ посадѣ Малогощѣ—по починѣ приходскихъ зданій	595 р. 62 к.
въ посадѣ Андреевѣ—по починкѣ костела	298 р.
въ посадѣ Мстычевѣ—по починкѣ приходскихъ зданій	230 р. 67½ к.
въ деревнѣ Черно—по починкѣ костела	297 р. 5 к.
въ деревнѣ Хоментовъ - по починкѣ костела и прих. строе.	625 р. 35 к.
въ деревнѣ Наваржицахъ—по починкѣ костела	600 р.
въ деревнѣ Мержвинѣ—по починкѣ костела	350 р.
въ деревнѣ Козловѣ—	100 р.
въ деревнѣ Венглешицѣ	295 р. 81 к.
въ деревнѣ Тарновѣ	89 р.

Во Влоцковскомъ уѣздѣ:

въ посадѣ Сецемицѣ	49 р.
въ „ Куржелевѣ—	217 р. 35 к.
въ „ Лелевѣ—	277 р. 61 к.
въ посадѣ Влоцковѣ—по починкѣ приходскихъ зданій	16 р. 85 к.
въ деревнѣ Бебельно—	100 р.
въ деревнѣ Рокитно—по починкѣ костела	42 р. 35 к.
въ деревнѣ Красопинѣ—	15 р. 15 к.
въ „ Конечно—	31 р. 80 к.
въ деревнѣ Дзержговѣ	120 р. 40 к.

Въ Келецкомъ уѣздѣ:

въ городѣ Хенцинахъ	1540 р. 43½ к.
-------------------------------	----------------

въ посадѣ Бодзентинѣ—по починкѣ костела	8141 р. 7 к.
въ деревнѣ Бѣлинахъ по починкѣ костела	2773 р. 90 к.
въ деревнѣ Далешницахъ—по починкѣ костела	3510 р. 73 1/2 к.
въ деревнѣ Пѣкошевѣ—по постройкѣ костела	6652 р. 1 к.
въ деревнѣ Стравчинѣ— " " " "	256 р. 39 к.

Въ Олькушскомъ уѣздѣ:

въ деревнѣ Хехло по починкѣ костела	300 р.
въ деревнѣ Гебло по починкѣ костела	153 р. 21 1/2 к.

На постройку и починку костеловъ и приходскихъ зданій израсходовано 27679 руб. 77 коп., изъ слѣдующихъ источниковъ:

Изъ суммъ казны	1091 р. 50 к.
Изъ подлежащихъ приходскихъ сумъ хранящихся въ Польскомъ Банкѣ	968 р. 78 к.
Собрано съ прихожанъ по добровольному ихъ соглашенію	25619 р. 49 к.

а) ДОРОГИ, МОСТЫ И ПЕРЕВОЗЫ.

Губернскихъ перворазрядныхъ дорогъ состояло въ отчетномъ году 488 верстѣ 394 сажень, въ томъ числѣ: шоссеиныхъ 399 верстѣ 238 сажень и грунтовыхъ 89 верстѣ 156 сажень.

На ремонтровку полотна перворазрядныхъ шоссеиныхъ дорогъ и расположенныхъ на нихъ мостовъ употреблено въ отчетномъ году:

По уѣздамъ:	Ремонтировано	Почин. мостовъ	Издержано
Андреевскому	40 в. 389 саж.	11	9452 р. 45 к.
Влощовскому	34 р. 175 саж.	2	5947 р. 36 к.
Келецкому	70 в. 285 саж.	13	7279 р. 67 к.
Мѣховскому	32 в. 120 саж.	19	9706 р. 38 к.
Олькушскому	48 в. 70 саж.	16	7579 р. 96 к.
Пинчовскому	36 в. —	3	5436 р. 12 к.
Стопницкому	92 в. — „	38	26045 р. 61 к.
По губерніи	354 в. 39 саж.	92	71447 р. 55 к.

На мощеніе улицъ въ городахъ изъ городскихъ средствъ израсходовано: въ гор. Кельцахъ 1485 р. 63 к., въ г. Хенцинахъ 613 р. 60 к. въ Мѣховѣ 970 р. 93 к., въ г. Олькушѣ 511 р. 68 к. и въ г. Дзялошицахъ 200 руб.

Мостовъ на губернскихъ дорогахъ I разряда въ отчетномъ году состояло:

	на дорогахъ шоссеиныхъ	на дорогахъ грунтовыхъ
Тарифныхъ II класса	1	—
„ III „	3	3
„ IV „	5	2
Нетарифныхъ	565	128
Починено старыхъ мостовъ	20	5

6) П О Ч Т Ы.

Въ теченіи отчетнаго года никакихъ существенныхъ измѣненій въ почтовыхъ трактахъ и станціяхъ не произошло.

в) НАРОДНАЯ ПРАВСТВЕННОСТЬ.

Въ теченіи 1883 года рассмотрѣно было Келецкимъ Окружнымъ Судомъ 1565 уголовныхъ дѣлъ, по коимъ осуждено 844 человека, въ томъ числѣ 703 мужчинъ и 141 женщинъ и такимъ образомъ на 100 осужденныхъ мужчинъ приходилось 20,3 женщинъ

Въ общемъ числѣ преступленій составляли:

преступленія противъ религіи	0,1	0/0
„ „ личности государства	15,78	0/0
„ „ собственности государства	16,70	0/0
„ „ частной личности	18,70	0/0
„ „ частной собственности	48,72	0/0

Самый большій процентъ преступленій приходился на воровство кражу и воровство-мошенничество, коихъ было 564 или 36,00/0, затѣмъ слѣдовали преступленія противъ таможеннаго устава коихъ было 195 или 12,40/0. Наименьшій процентъ преступленій былъ противъ общественной нравственности, а именно 2 случая.

Въ общемъ числѣ осужденныхъ по различнымъ категоріямъ преступленій число осужденныхъ женщинъ составляло:

въ преступленіяхъ противъ религіи	0,50	0/0
„ „ личности государства	18,10	0/0
„ „ собственности государства	8,60	0/0
„ „ частной личности	11,70	0/0
„ „ частной собственности	5,20	0/0

При распредѣленіи осужденныхъ по общественному ихъ положенію, получаются слѣдующіе выводы:

	число преступниковъ	процентное отношеніе къ общему числу осужден.
дворянъ личныхъ	3	0,30
мѣщанъ	252	29,78
крестьянъ	587	69,35
военнаго званія	1	0,10
остальныхъ	1	0,10

По возрастамъ осужденные распредѣлялись:

моложе 17 лѣтъ	19	2,30
отъ 17 до 20 „	63	7,40
„ 21 до 25 „	153	18,10
„ 26 до 30 „	215	25,40
„ 31 до 40 „	196	23,20
„ 41 до 50 „	106	12,50
„ 51 до 60 „	63	7,40
свыше 60 лѣтъ	29	3,40

Такимъ образомъ наибольшее число преступлений приходилось на возрасты отъ 26 до 30 лѣтъ и отъ 31 до 40 лѣтъ.

Въ Мировыхъ и Гминныхъ судахъ въ теченіи отчетнаго года разсматривалось 15894 дѣлъ, по коимъ осужденныхъ состояло 10367 человекъ, въ томъ числѣ мужчинъ 8225 и женщинъ 2142.

Въ теченіи 1883 года поймано разнаго рода бѣглыхъ, бродягъ и безпаспортныхъ 715, въ томъ числѣ:

бродягъ	7
безпаспортныхъ	605
иностранцевъ безпаспортныхъ	59
бѣглыхъ арестантовъ	4
уклонявшихся отъ воинской повинности	29
военныхъ дезертировъ	11
Итого	715

обнаружено случаевъ:

Нарушенія правилъ о содержаніи оружія	74
Нарушенія правилъ охоты и содержанія собакъ	67
Нарушенія правилъ объ еврейской одеждѣ	67
Нарушенія паспортныхъ правилъ	294
Незаконнаго обученія дѣтей	22
Проступковъ чиновъ земской стражи	9
Проступковъ должностныхъ лицъ гминныхъ управленій	32

г) АРЕСТЫ И МѢСТА ЗАКЛЮЧЕНІЯ.

Въ имѣющихся въ Келецкой губерніи двухъ тюрьмахъ въ городахъ Кельцахъ и Хенцинахъ число арестантовъ въ 1883 году было слѣдующее:

	Въ г. Кельцахъ	въ г. Хенцинахъ
къ 1 Января 1883 года оставалось	489	199
въ теченіи года прибыло	971	607
выпущено и отправлено по назначенію въ теченіи года	1085	657
къ 1 Января 1884 года оставалось	375	149

Въ мѣстахъ заключенія для подслѣдственныхъ арестантовъ состояло:

	къ 1 Января 1883 года	въ 1883 году		къ 1 Января 1884 г.
		прибыло	убыло	оставалось
въ п. Андреевѣ	—	40	40	—
въ г. Пинчовѣ	1	129	127	3
въ г. Мѣховѣ	12	159	161	10
въ п. Стопницѣ	—	44	41	3
въ п. Влоцковѣ	—	42	42	—
въ г. Олькушѣ	6	109	111	4
Итого	19	523	522	20

Въ полицейскихъ арестахъ 7 городовъ Келецкой губерніи къ 1 Января 1883 года состояло заключенныхъ 19, въ теченіи 1883 года поступило 1421, было 1424 и къ 1 Января 1884 года состояло 16 человекъ.

Въ пересыльныхъ арестахъ при уѣздныхъ управленіяхъ заключенныхъ къ 1 Января 1883 года состояло 9, въ теченіи года прибыло 3551, отправлено по назначенію 3553 и затѣмъ къ 1 Января 1884 года оставалось 7 человѣкъ.

Въ гминныхъ арестахъ къ 1 Января 1883 года состояло 58 человѣкъ заключенныхъ, въ теченіи года вновь заключено 3548, выпущено 3539 и къ 1 Января 1884 года оставалось 67 человѣкъ.

Во всѣхъ же мѣстахъ заключенія губерніи содержалось въ отчетномъ году 11414 человѣкъ изъ коихъ въ теченіи года выбыло 10780 и къ 1 Января 1884 года оставалось арестованныхъ 634 человѣка.

Продовольствіе арестантовъ въ Келецкой и Хенцинской тюрьмахъ съ поядра, со включеніемъ и прочихъ расходовъ на содержаніе сихъ мѣстъ заключенія, обошлось: въ Кельцахъ 27577 рублей и въ г. Хенцинахъ 11767 р. 50 к.

На содержаніе 6 подслѣдственныхъ арестовъ губерніи въ 1883 году употреблено 4281 р.

Содержаніе судебныхъ арестантовъ при полиціи въ 1883 году обошлось 469 рублей.

Санитарное состояніе заключенныхъ было удовлетворительно.

Число больныхъ въ теченіи года было слѣдующее:

въ Келецкой тюрьмѣ	145
въ Хенцинской тюрьмѣ	37
въ подслѣдствен. арестахъ	3
въ пересыльныхъ арестахъ	1
въ полицейскихъ арестахъ	9

Изъ числа больныхъ арестантовъ умерло:

въ Келецкой тюрьмѣ	20
въ Хенцинской тюрьмѣ	6
въ пересыльныхъ станціяхъ	1

Случаевъ побѣга было:

изъ подслѣдствен. арестовъ	3
изъ пересыльныхъ станціи	1
изъ полицейскихъ арестовъ	2
изъ гминныхъ арестовъ	1

Въ 1883 году назначено было по судебнымъ приговорамъ къ высылкѣ въ Сибирь 35 арестантовъ, изъ коихъ 26 въ теченіи года отправлены, и къ началу 1884 года, по случаю отмѣны зимней пересылки, осталось невысланныхъ 9 человѣкъ.

Сильно каторжныхъ содержалось въ тюрьмахъ Келецкой губерніи 18 человѣкъ, изъ коихъ въ теченіи 1883 года отправлено по назначенію 12 и задержано впредь до отправки лѣтомъ 6 человѣкъ.

Арестантовъ приговоренныхъ къ работамъ въ арестантскихъ ротахъ содержалось 220 изъ коихъ 57 высланы въ исправительныя отдѣленія Имперіи по распоряженію Главнаго тюремнаго управленія.

Такимъ образомъ въ теченіи года осталось весьма значительное число осужденныхъ въ арестантскія роты, а именно: 163 человѣка, которые вслѣдствіе не-

достатка помѣщений въ исправительныхъ заведеніяхъ Имперіи должны были остаться въ тюрьмахъ Келецкой губерніи.

Объ существующія въ губерніи тюрьмы приспособлены для сей цѣли въ городѣ Кельцахъ изъ поепископскихъ надворныхъ построекъ, а въ г. Хенцинахъ изъ помонастырскихъ строеній и потому неудовлетворяютъ своему назначенію.

За неимѣніемъ въ тюрьмахъ этихъ мѣсть одиночнаго заключенія арестанты размѣщаются по 36 человекъ въ одной камерѣ и при томъ весьма тѣсно, такъ что въ Келецкой тюрьмѣ, приспособленной по вмѣстимости воздуха для 290 арестантовъ, въ отчетномъ году содержалось среднимъ числомъ въ день по 327, а въ Хенцинской вмѣсто 143 человекъ содержалось по 153 арестанта въ сутки, но были дни когда число заключенныхъ простиралось въ Келецкой тюрьмѣ до 490 и въ Хенцинской до 200.

Проектъ расширенія Хенцинской тюрьмы устройствомъ новыхъ отдѣльныхъ комнатъ для женщинъ и для мужчинъ и возведеніемъ новаго большаго зданія Главнымъ Тюремнымъ Управленіемъ утверждёнъ и уже въ чертѣ исполнёнъ.

Проекты расширенія и передѣлки Келецкой тюрьмы представлены въ Главное Тюремное Управление 4 Февраля 1883 года, и нынѣ, какъ видно изъ увѣдомленія Главнаго Тюремнаго Управленія, разсматриваются Техническо-Строительнымъ Комитетомъ.

Для улучшенія матеріальнаго быта арестантовъ и въ видахъ возвышенія ихъ нравственности при Келецкой Тюрьмѣ существовала по примѣру прежнихъ лѣтъ прядильня шерсти, изъ которой вся выдѣланная шерсть поступала на Сандомирскую суконную фабрику.

Содержаніе означенной прядильни обошлось въ отчетномъ году въ 4845 рублей. Определенная для арестантовъ заработная плата за выдѣлку шерсти составляла 51 рубль.

Сверхъ того съ 1 Ноября 1882 г. устроена была при Келецкой тюрьмѣ мастерская корзиныхъ издѣлій, въ которой производились работы и въ теченіи отчетнаго года. Особо присланный подрядчикъ доставлялъ въ эту мастерскую матеріалы и заказы къ исполненію разныхъ издѣлій изъ дерева какъ то: корзины, мебели и т. п. и для обученія этимъ работамъ, подъ руководствомъ двухъ мастеровъ, нанятыхъ тѣмъ же подрядчикомъ, въ особой мастерской занято было ежедневно отъ 30 до 50 арестантовъ съ платою по 5 коп. въ день. Работою этою арестанты занимались охотно.

Арестанты, содержимые въ Келецкой Тюрьмѣ взаимѣ исправительныхъ отдѣленій, были употребляемы на работы при фабрикѣ мраморныхъ издѣлій въ гор. Кельцахъ подъ присмотромъ особой стражи, содержимой на счетъ задѣльной отъ фабрики платы арестантамъ въ количествѣ 25 коп. въ сутки на человека, но при ограниченности производства на означенной фабрикѣ могло быть отпускаемо на эту работу не болѣе 24 человекъ въ сутки и при томъ не ежедневно, а по мѣрѣ поступавшихъ съ фабрики требованій.

Такимъ образомъ въ теченіи 1883 года вышло 5197³/₄ рабочихъ дней, за что фабрикою мраморныхъ издѣлій уплачено было въ видѣ задѣльной платы 1399 рублей 94 коп.

Деньги эти распредѣлялись слѣдующимъ образомъ: $\frac{1}{3}$ часть предназначалась въ пользу работавшихъ арестантовъ, въ томъ числѣ и на улучшеніе пищи а $\frac{2}{3}$ части обращены на расходы по устройству работъ и надзору за рабочими.

Для преподавания арестантамъ религіознаго утѣшенія въ обѣихъ тюрьмахъ имѣются часовни, въ которыхъ въ праздничные дни совершается богослуженіе и преподаются наставленія въ правилахъ вѣры; кромѣ того грамотнымъ арестантамъ въ свободное время разрѣшено чтеніе книгъ духовно-правственнаго содержанія.

Независимо сего при Келецкой тюрьмѣ существуетъ школа, въ которой малолѣтніе арестанты обучаются подъ руководствомъ особаго наставника.

е) П О Ж А Р Ы.

Всѣхъ пожаровъ въ губерніи было въ отчетномъ году 392, т. е. болѣе противъ 1882 г. на 9; сумма причиненныхъ ими убытковъ простиралась до 323803 рублей или на 634 рубля менѣе нежели въ 1882 году.

По временамъ года пожары распредѣлялись слѣдующимъ образомъ:

	число пожаровъ	число сгорѣв- шихъ дворовъ	сумма причиненныхъ убытковъ
въ зимніе мѣсяцы	60	80	43702 руб.
въ весенніе	121	193	65133 руб.
въ лѣтніе	122	309	115266 руб.
въ осенніе	89	125	99702 руб.
Итого	392	707	323803 руб.

Наиболѣе разрушительными по своимъ послѣдствіямъ были пожары осенніе, изъ которыхъ каждый по среднему выводу истребилъ имущества на 1120 руб., затѣмъ слѣдуютъ лѣтніе на 944 р., зимніе на 728 р., и весенніе на 538 р.

Причины возникновенія пожаровъ были слѣдующія:

отъ молніи	19 или	4,30%	общаго числа пожаровъ.		
отъ дурнаго устройства пещей и трубъ	24 или	6,33%		„	„
отъ неосторожности.	25 или	6,4%		„	„
отъ поджога	21 или	5,36%		„	„
„ другихъ неизвѣст. причинъ	303 или	77,22%		„	„

За послѣдніе три года число пожаровъ и количество причиненныхъ ими убытковъ были слѣдующіе:

	число пожаровъ	число сгорѣв- шихъ дворовъ	сумма причиненныхъ убытковъ
въ 1881 году	416	642	273852
въ 1882 году	383	614	324437
въ 1883 году	392	707	323803

Болѣе значительные пожары въ отчетномъ году были въ слѣдующихъ мѣстностяхъ:

14 Января въ деревнѣ Желиславице гм. Сецемина въ Влоцковскаго уѣзда отъ неосторожнаго обращенія съ огнемъ сгорѣла овчарня и земледѣльческія орудія Убытокъ въ застрахованномъ имуществѣ 9480 рублей.

28 Апрѣля въ деревнѣ Щельцы гмины Олесница Стопницкаго уѣзда отъ неизвѣстной причины сгорѣло 6 хлѣбныхъ сараевъ и 4 навѣса. Убытку причинено въ застрахованномъ имуществѣ на 1270 рублей и незастрахованномъ на 6339 рублей.

22 Мая въ дер. и гм. Раковъ отъ неизвѣстной причины сгорѣли жилой домъ и мельница; убытковъ причинено въ застрахованномъ имуществѣ на 3720 руб. и незастрахованномъ на 3728 руб.

7 Августа въ пос. Новый Корчинъ Стопницкаго уѣзда отъ неизвѣстной причины сгорѣло 30 жилыхъ домовъ съ пристройками. Убытковъ понесено въ застрахованномъ имуществѣ на 12640 р. и въ незастрахованномъ на 3000 руб.

14 Августа въ дер. Старый Корчинъ гм. Виняры Пинчовскаго уѣзда отъ неизвѣстной причины сгорѣло 11 крестьянскихъ хлѣбныхъ сараевъ. Убытковъ понесено въ застрахованномъ имуществѣ на 1470 р. и незастрахованномъ на 15000 руб.

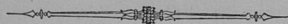
2 Сентября въ дер. Судоль гм. Дрожеевице Пинчовскаго уѣзда отъ неизвѣстной причины сгорѣли хлѣбный сарай, два амбара и каретникъ. Убытковъ понесено въ застрахованномъ имуществѣ на 1290 р. и незастрахованномъ на 10000 руб.

11 Сентября въ дер. Сулковицахъ гм. Пенчелице Стопницкаго уѣзда отъ неизвѣстной причины сгорѣли два хлѣбные сарая и амбаръ. Убытковъ причинено въ застрахованномъ имуществѣ на 2760 руб. и незастрахованномъ на 9905 руб.

30 Сентября на фольваркѣ Пржигравдовъ гм. Влошова Влошовскаго уѣзда отъ неизвѣстной причины сгорѣли 3 хлѣбные сарая и овчарня. Убытковъ понесено въ застрахованномъ имуществѣ на 3870 руб. и незастрахованномъ на 10000 руб.

8 Декабря на фольваркѣ Венжеровъ гм. Кацце Мѣховскаго уѣзда отъ неизвѣстной причины сгорѣли два скотные сарая. Убытковъ понесено въ застрахованномъ имуществѣ на 1150 руб. и незастрахованномъ на 6000 руб.

12 Декабря въ дер. и гм. Пголомія Мѣховскаго уѣзда отъ поджога сгорѣло 5 крестьянскихъ домовъ и 2 хлѣбные сарая. Убытка понесено въ застрахованномъ имуществѣ на 2810 руб. и незастрахованномъ на 3503 руб.



е) РАЗЛИЧНЫЯ ПРОИСШЕСТВІЯ И НАРОДНЫЯ БѢДСТВІЯ.

Особенно выдающихся происшествій въ отчетномъ году не было, за исключеніемъ градобитій, которые причинили убытки въ хозяйствахъ въ слѣдующихъ мѣстностяхъ губерніи:

28 Мая въ дер. Бельчковъ, Мохоцице, Скорженице и Воля Янова Келецкаго уѣзда на пространствѣ 621 морга убытка причинено 11000 руб.

22 Мая въ дер. Гротники Ольгушскаго уѣзда на пространствѣ 31 морга 1000 руб.

28 Мая и 1 Юнія въ гминахъ Вольбромъ, Пилица, Болеславъ, Кидовъ и Жарновець Ольгушскаго уѣзда на 2553 мор. 55000 руб.

1 Юнія въ дер. Осувка, Бржезины, Корытница и Котушовъ Стопницкаго уѣзда на 1520 мор. 31534 руб.

1 Юня въ дер. Клеменнице, Приленчекъ, Ляскова, Бржезѣ, пос. Водзи-славъ, Осець, Зацше, Наваржице, Прижиромбъ, Конары, Негославице, Сен-довице, Любча и Евщинъ Андреевскаго уѣзда на 5782 моргахъ 173000 руб.

4 Юля въ гминахъ Олешно и Красоцинь Влоцковского уѣзда на 347 моргахъ 4100 руб.

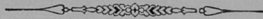
4 Юля въ дер. Климонтовъ, Ковала, Ксионжъ-Велькій Мѣховскаго уѣзда на 4800 моргахъ 75000 руб.

26 Юля въ дер. Михалувка, Янгротъ и Гляновъ Олькушскаго уѣзда на 117 моргахъ 2500 руб.

30 Юля въ гм. Бѣгановъ Влоцковского уѣзда на 146 мор. 3600 руб.

7 Августа въ гм. Курозвенки и Шидловъ Стопницкаго уѣзда на 1149 моргахъ 17000 руб.

Всего же по губерніи въ отчетномъ году причинено градобитіемъ убытковъ на 373734 рубля.



IV. Народное здравіе и общественное призрѣніе.

а) В Р А Ч И.

Въ отчетномъ году было въ губерніи 38 врачей, т. е. столько же какъ и въ 1882 году.

Изъ числа ихъ на государственной службѣ состояло 15, въ томъ числѣ въ губернскомъ городѣ 4 и въ уѣздахъ 11 и вольнопрактикующихъ 23.

Ветеринаровъ	4
изъ нихъ на службѣ въ губ. городѣ	2
въ уѣздахъ	2
вольнопрактикующихъ	1
фельдшеровъ	105
изъ нихъ на службѣ въ губ. городѣ	2
въ уѣздахъ	13
вольнопрактикующихъ	90
повивальныхъ бабокъ	40
изъ нихъ на службѣ въ губ. городѣ	1
въ уѣздахъ	7
вольнопрактикующихъ	32

Отношеніе лицъ занимающихся врачебною практикою къ общей цифрѣ населенія губерніи выражается въ слѣдующихъ данныхъ:

на одного врача приходилось жителей	16937
на одного фельдшера	6129
на одну повивальную бабку	16090

Аптекъ въ губерніи состояло 33, въ томъ числѣ: постоянныхъ 31, одна филиальная и одно временное отдѣленіе при солецкихъ минеральныхъ водахъ открываемое только во время лечебнаго сезона; кромѣ того въ г. Кельцахъ находится 1 магазинъ аптекарскихъ матеріаловъ.

При аптекахъ состояло 29 аптекарей и 26 провизоровъ.

Въ отчетномъ году вновь открыто 5 аптекъ, въ посадахъ и селеніяхъ губерніи, согласно циркулярному распоряженію Министра Внутреннихъ Дѣлъ отъ 19 Ноября 1881 г. за № 265

При ревизіяхъ аптекъ никакихъ злоупотребленій въ оныхъ въ отчетномъ году обнаружено.

По отношенію аптекъ къ общей цифрѣ населенія оказывается, что одна аптека приходилась на 19503 человекъ.

Оспа привита была 20062 дѣтямъ, въ томъ числѣ 10120 мальчикамъ и 9942 дѣвочкамъ.

Во всѣхъ больницахъ гражданскаго вѣдомства въ 1883 году состояло на из-

леченіи 221 сифилитиковъ обоего пола, изъ коихъ 199 выздоровѣло, 1 умеръ и осталось на излеченіи 21.

Кромѣ того въ частной практикѣ подобнаго рода больныхъ было 507, изъ коихъ 490 выздоровѣло и 17 осталось на излеченіи.

б) БОЛЬНИЦЫ.

Въ Келецкой губерніи существуетъ 6 больницъ подлежащихъ вѣдѣнію Губернскаго Совѣта Общественнаго Призрѣнія, а именно:

Больница Св. Александра въ г. Кельцахъ:	
„ Св. Власія въ г. Ольгущѣ.) временныя
„ Св. Анны въ г. Мѣховѣ.	
„ Св. Карла въ п. Стопницѣ.	
„ Св. Николая въ п. Бускѣ	
„ Св. Эдуарда въ д. Солецѣ	

Въ означенныхъ 6-ти больницахъ въ 1883 году находилось на излеченіи	1784
Въ теченіи года выздоровѣло	1525
„ умерло	143
Осталось къ 1 Января 1884 года	116

Состояніе средствъ больницъ въ отчетномъ году представлялось въ слѣдующемъ видѣ:

	Доходъ вмѣстѣ съ остаткомъ 1882 года		Расходъ въ 1883 году		Къ 1 Января 1884 г. оставалось		Количество капиталовъ принадлеж. больницамъ	
	Рубли	Копѣйки	Рубли	Копѣйки	Рубли	Копѣйки	Рубли	Копѣйки
Келецкая больница	10224	—	10224	—	—	—	13946	10
Мѣховская „	5593	6 1/2	4946	57	646	49	2946	49
Ольгущевская „	3934	56 1/2	3933	12	1	44 1/2	7323	51 1/3
Стопницкая „	5598	32 1/2	5378	8	220	24 1/2	1500	—
Буская „	4391	22 1/2	3709	89	681	33 1/2	3050	—
Солецкая „	1090	55 1/2	924	86	165	69 1/2	195	—
По вѣсѣмъ больницамъ	30831	73	29116	52	1715	21	28961	10 1/2

Кромѣ упомянутыхъ выше больницъ, состоящихъ въ вѣдѣніи Совѣта Общественнаго Призрѣнія, въ Келецкой губерніи находятся еще: а) два тюремные лазарета для заболѣвающихъ арестантовъ, содержимые на счетъ казны въ городѣ Кельцахъ и Хенцинахъ и б) частный больничный пріютъ на 50 кроватей въ посадѣ Курозвенкахъ Стопницкаго Уѣзда.

Въ означенныхъ лазаретахъ и больницѣ движеніе больныхъ въ отчетномъ году было слѣдующее:

	къ 1883 г. состояло на излеченіи	въ теченіи года выздоров. умерло	къ 1 Января 1884 г. оставал.
въ Келецкомъ тюремномъ лазаретѣ	155	123	19
въ Хенцинскомъ „	66	43	9
въ Курозвенкахъ	670	561	45

Кромѣ того въ частной практикѣ состояло въ отчетномъ году больныхъ 16129 изъ которыхъ выздоровѣло 14044, умерло 841 и къ 1 Января 1884 года оставалось на излеченіи 1244.

Всего же въ губерніи было въ отчетномъ году больныхъ пользовавшихся медицинскою помощью 18804 человекъ обою пола, что составляетъ 2,9% всего населенія губернии.

За неимѣніемъ въ Келецкой губерніи дома умалишенныхъ больные этого рода отправляются въ Варшаву въ больницы Св. Іоанна Божія или Младенца Іисуса.

в) ЭПИДЕМИИ.

Повально-эпидемическихъ болѣзней въ отчетномъ году небыло; хотя же въ нѣкоторыхъ мѣстностяхъ губерніи появлялись отдѣльные случаи заболѣванія сыпнымъ и брюшнымъ тифомъ, скарлатиною, дифтеритомъ и дисентерію, но ни одна изъ этихъ болѣзней не приняла характера и размѣровъ эпидеміи.

г) ЭПИЗООТИИ.

Въ теченіи 1883 года въ губерніи были слѣдующія эпизоотическія болѣзни:

1. Чума рогатаго скота (*Pestis boum*) появлялась въ 2 мѣстностяхъ Влоцковского уѣзда. Изъ 362 головъ рогатаго скота, находившихся въ зараженныхъ мѣстностяхъ, заболѣло 115, изъ коихъ 24 пало, а остальные были убиты для прекращенія заразы. Зараза прекратилась 25 Мая 1883 года.

2. Повальное воспаленіе легкихъ рогатаго скота (*Pneumonia epizootica boum*) появилось въ 1-ой мѣстности Мѣховскаго и въ 1 мѣстности Олькушскаго уѣздовъ, вслѣдствіе кормленія скота испорченнымъ сѣномъ. Изъ числа 62 головъ наличнаго рогатаго скота заболѣло 13, пало 4, убито 1 и выздоровѣло 8.

Зараза прекратилась 14 Іюля 1883 года.

3. Сибирская язва (*Febris carbunculosa*) появлялась на рогатомъ скотѣ въ 4 мѣстностяхъ Стопницкаго, въ 1 мѣстности Андреевскаго, въ 2 мѣстностяхъ Келецкаго, въ 3 мѣстностяхъ Пинчовскаго, 4 мѣстностяхъ Мѣховскаго и 1 мѣстности Влоцковского уѣздовъ, вслѣдствіе поенія скота болотною водою.

На лошадяхъ Сибирская язва появлялась въ одной мѣстности Пинчовскаго уѣзда, а на свиньяхъ—въ 2 мѣстностяхъ Мѣховскаго уѣзда. Изъ числа 2595 головъ наличнаго рогатаго скота въ зараженныхъ мѣстностяхъ заболѣло 78, пало 76 и выздоровѣло 2; изъ числа 32 лошадей заболѣло и пало 3; изъ числа 162 свиней заболѣло 25, пало 23, выздоровѣло 2. Зараза прекратилась 22 Сентября 1883 года.

4. Носовой сапъ (*Corysa nodosa ulcerativa*) на лошадяхъ появлялась въ 3-хъ мѣстностяхъ Андреевскаго и въ 1 мѣстности Влоцковского, въ 5 мѣстностяхъ Мѣховскаго, 1 мѣстности Стопницкаго уѣздовъ и въ городѣ Кельцахъ. Изъ числа 451 лошади заболѣло 52, пало 2, убито 35, выздоровѣло 13 и къ началу 1884 года состояло на излеченіи 2.

5. Зудневая чесотка (*Scabies sarcoptica*) появлялась на лошадяхъ въ 2-хъ мѣстностяхъ Стопницкаго, 1 Олькушкаго, 1 Келецкаго, въ 2 Андреевскаго, 1 Мѣховскаго и 1 мѣстности Пинчовскаго уѣздовъ.

Изъ числа 470 лошадей, заболѣло 55, пало 8, убито 8, выздоровѣло 32, и въ концѣ 1883 года состояло на излеченіи 7 больныхъ лошадей.

Всего въ губерніи изъ общаго количества 4134 животныхъ, содержимыхъ въ мѣстностяхъ появленія эпизоотіи, заболѣло 241, пало 140, убито 268, выздоровѣло 57, и осталось больныхъ 9 штукъ.

Принятыми своевременно врачебно-полицейскими мѣрами вредное вліяніе эпизоотій въ мѣстахъ ихъ появленія пресѣчено.

а) НАСИЛЬСТВЕННЫЯ СМЕРТИ.

Неестественной смерти отъ насилія и случайностей въ теченіи отчетнаго года подверглось 260 человекъ, въ томъ числѣ 181 мужчинъ и 79 женщинъ, т. е. на 3 человека болѣе противъ 1882 года.

Къ общему числу жителей губерніи (643629 чел. об. пола) неестественная смерть относилась какъ 1:2475.

	Число жертвъ	% отношеніе къ общему числу	Противъ 1882 г.
Въ теченіи 1883 года было:			
1. Жертвъ смертоубійства	44	—	болѣе на 7
въ томъ числѣ:			
дѣтоубійствъ	26	10,0%	болѣе на 15
смертоубійствъ	18	6,9%	менѣе на 8
2. Самоубійцы	7	2,0%	менѣе на 3
3. Жертвъ случайной смерти	122	—	болѣе на 1
въ томъ числѣ:			
убито молніей	10	3,8%	болѣе на 2
задавлено и упало съ высоты	22	8,3%	менѣе на 7
сгорѣло и убито на пожарахъ	16	6,1%	болѣе на 9
умерло отъ обжога	6	2,3%	менѣе на 6
замерзло	2	0,1%	менѣе на 4
утонуло	43	16,3%	болѣе на 13
умерло отъ другихъ случайност.	23	8,8%	менѣе на 6
4. Скоропостижно умершихъ	82	—	менѣе на 1
въ томъ числѣ:			
отъ болѣзней	32	12,3%	менѣе на 8
отъ пьянства	17	6,3%	менѣе на 3
отъ неизвѣстныхъ причинъ .	33	12,6%	болѣе на 10
5. Найдено мертвыхъ тѣлъ	5	1,9%	менѣе на 1

Почти половина смертныхъ случаевъ обусловливалась неблагоприятными случайностями (122); затѣмъ слѣдуютъ лица скоропостижно умершія (82); жертвы смертоубійства (44); самоубійцы (7) и наконецъ найденныя мертвыя тѣла (5).

е) БОГАДѢЛЬНИ И ПРИЮТЫ.

Въ вѣдѣніи Келецкаго Губернскаго Совѣта Общественнаго Призрѣнія состояло 7 богадѣлень въ городахъ: Кельцахъ, Хенцинахъ, Мѣховѣ, Олькушѣ, Пинчовѣ и посадахъ Пилицѣ и Корчинѣ, а также дѣтскій приютъ при больницѣ Св. Александра въ г. Кельцахъ.

Состояніе означенныхъ заведеній представлялось въ слѣдующемъ видѣ:

Богадѣльни:	Число призрѣваемыхъ	Доходъ 1883 г. вмѣстѣ съ остаткомъ 1882 г.		Расходъ		Къ 1 Января 1884 г. оставалось
		Руб.	Копѣйки.	Руб.	Копѣйки.	
Келецкая	12	1271	2	352	20	918 82
Хенцинская	3	105	49 1/2	28	22	77 27 1/2
Мѣховская	13	1329	73	695	53	634 20
Олькушская	5	111	65	92	20	19 45
Пилицкая	13	1837	77	692	21	1145 56
Пинчовская	6	105	97	80	57	25 40
Корчинская	7	755	4	281	1/2	474 3 1/2
Дѣтскій приютъ въ Кельцахъ	60	2091	7 1/2	2601	45	— —

Вышепоименованнымъ благотворительнымъ заведеніямъ принадлежатъ слѣдующіе капиталы:

Келецкой богадѣльнѣ	6683 р. 65 к.
Хенцинской „	582 р. 73 к.
Мѣховской „	16909 р. 77 к.
Олькушской „	595 р. 52 1/2 к.
Пилицкой „	11992 р. 7 3/4 к.
Пинчовской „	1302 р. 30 к.
Корчинской „	6564 р. 26 к.
Дѣтскому приюту	3803 р. 70 к.

Главные средства для содержанія этихъ заведеній составляются изъ процентовъ отъ запаснаго капитала, доходовъ съ принадлежащихъ земель, случайныхъ пожертвованій, сбора съ увеселительныхъ представлений и т. п.

Сущестующій въ Кельцахъ дѣтскій приютъ при больницѣ Св. Александра расширилъ свою дѣятельность со времени передачи его въ вѣдѣніе Совѣта общественаго призрѣнія и число призрѣваемыхъ въ ономъ дѣтей возросло съ 8 до 60, а именно: въ 1870 г. призрѣвалось 8, въ 1871 г. 13, въ 1872 г. 27, въ 1873 г. 31, въ 1874 г. 33, въ 1875 г. 33, въ 1876 г. 36, въ 1877 г. 36, въ 1878 г. 41, въ 1879 г. 45, въ 1880 г. 48, въ 1881 г. 50, въ 1882 г. 50, въ 1883 г. 60.

Въ виду столь увеличивающагося числа дѣтей, нуждающихся въ призрѣніи, заботами Губернскаго Совѣта Общественнаго Призрѣнія изыскиваются средства дохода съ разныхъ благотворительныхъ представлений, кромѣ поступающихъ ежегодно въ пользу сего приюта пособій отъ Министерства Внутреннихъ Дѣлъ 300 руб., отъ жителей г. Кельць 200 руб. и пожертвованій взаимнѣ визитовъ на новый годъ и пасху (новаго стиля) около 300 руб. и процента отъ капитала 178 руб.

Кромѣ сиротъ, состоящихъ на постоянномъ призрѣніи въ возрастѣ отъ 1 до 12 лѣтъ, въ тотъ же приютъ приходитъ ежедневно среднимъ числомъ до 40 дѣтей бѣдныхъ родителей для обученія рукодѣліямъ; дѣти эти получаютъ

объѣдъ на добровольныя пожертвованія, приносимыя разными лицами какъ въ натурѣ такъ и деньгами.

Кромѣ перечисленныхъ выше благотворительныхъ заведеній въ губерніи существуетъ 89 домовъ призрѣнія, состоящихъ въ непосредственномъ завѣдываніи гминныхъ обществъ; въ домахъ сихъ призрѣвалось въ отчетномъ году 340 человѣкъ.

Означеннымъ домамъ призрѣнія принадлежатъ капиталы въ количествѣ 70423 р. 38½ к., проценты отъ которыхъ составляютъ 2924 р. 15½ к. и 295 десятины земельныхъ участковъ, доходъ съ которыхъ составляетъ 1090 руб. 88 к. въ годъ.

Сверхъ сего нѣкоторые землевладѣльцы ежегодно доставляютъ домамъ призрѣнія въ натурѣ зерновой хлѣбъ. Существенныхъ измѣненій въ положеніи сихъ заведеній въ отчетномъ году не послѣдовало.

Независимо дѣтскаго приюта, состоящаго въ вѣдѣніи Губернскаго Совѣта Общественнаго Призрѣнія, въ г. Кельцахъ имѣется для дѣтей православнаго исповѣданія особая дѣтскія приютъ, находящійся въ вѣдѣніи Келецкаго Отдѣленія Русскаго Благотворительнаго Общества въ Царствѣ Польскомъ, учрежденный въ 1867 году.

Въ началѣ отчетнаго года въ приютѣ, состоящемъ подъ непосредственнымъ наблюденіемъ попечителя и попечительницы, воспитывалось 15 мальчиковъ и 8 дѣвочекъ. Въ теченіи отчетнаго года выбыли 1 мальчикъ и 1 дѣвочка, прибылъ 1 мальчикъ и затѣмъ къ 1 Января 1884 года призрѣвалось 15 мальчиковъ и 7 дѣвочекъ.

Изъ числа призрѣваемыхъ одна дѣвочка посѣщаетъ Келецкую женскую гимназію, одна обучается у швей, 9 мальчиковъ и 4 дѣвочки посѣщаютъ Православное начальное училище, а заботы объ остальныхъ по малолѣтству ихъ состоятъ лишь въ ихъ призрѣніи; кромѣ того 3 мальчика, отданные въ обученіе и неживущіе въ приютѣ, получаютъ одежду. На содержаніе приюта издержано 1578 р. 55½ коп.

Такимъ образомъ содержаніе каждаго питомца обошлось обществу около 20 коп. въ сутки, считая въ этомъ числѣ и всея расходы по содержанію приюта.

Келецкое Отдѣленіе Русскаго Благотворительнаго Общества, существующее съ 22 Октября 1867 года, въ отчетномъ году считало въ своемъ составѣ 79 дѣйствительныхъ членовъ.

Въ 1883 году поступило на приходъ	2320 р. 84 к.
Остатокъ наличными деньгами отъ 1882 года	999 р. 32 ½ к.
Итого	3320 р. 16 ½ к.

Произведено расходовъ на содержаніе приюта передѣлку его и на пособіе выданное бѣднымъ людямъ русскаго происхожденія 3247 р. 75½ коп.

Къ 1 Января 1884 года осталось 3872 р. 41 к.

въ томъ числѣ:

наличными деньгами	72 р. 41 к.
процентными бумагами	3800 р.

Существующее въ г. Кельцахъ съ 1873 года Келецкое городское благотворительное общество въ отчетномъ году считало въ своемъ составѣ 80 дѣйствительныхъ членовъ и 98 членовъ жертвователей.

Дѣятельность Хозяйственнаго Совѣта этого общества, по примѣру прежнихъ лѣтъ, обращена была на вспомошествованіе нищихъ и устраниеніе нищенства по улицамъ города.

Средства общества составлялись изъ членскихъ взносовъ единовременныхъ пожертвованій и устроенной совместно съ Русскимъ приютомъ въ теченіи осени лотереи.

Въ 1883 году поступило на приходъ въ кассу общества вмѣстѣ съ остаткомъ отъ 1882 года	8985 р. 87 $\frac{1}{2}$ к.
Въ теченіи года израсходовано	2341 р. 94 к.
Затѣмъ къ 1 Января 1884 года оставалось	6643 р. 93 $\frac{1}{2}$ к.
Въ томъ числѣ кружечнаго сбора въ пользу нищихъ по- ступило въ 1883 году	659 р. 28 к.

Сверхъ того 71 человекъ стыдящихся просить милостыню получали отъ Общества ежемѣсячное пособіе въ размѣрѣ отъ 1 р. до 3 руб. кромѣ обѣдовъ въ натурѣ, жертвуемыхъ нѣкоторыми обывателями города и 69 лицамъ выдано было единовременное пособіе въ размѣрѣ 1256 р. 40 к.



V. Народное просвѣщеніе.

Къ 1 Января 1884 года въ Белецкой губерніи состояло 325 учебныхъ заведеній, а именно:

Мужская Классическая Гимназія	1
Мужская Классичес. Прогимназія	1
Женская 6 классная Гимназія преобразованная въ 1883 году изъ 4 класной Прогимназіи	1
Учительская Семинарія	1
Образцовое Начальное Училище	1
Народныхъ Начальныхъ Училищъ	283

Въ томъ числѣ:

для мужскаго пола	4
для женскаго пола	4
для обоого пола	275

Училищъ и пансіоновъ частныхъ лицъ 17

Въ томъ числѣ:

мужскихъ	5
женскихъ	12
Воскресно ремесленныхъ училищъ	13
Лютеранскихъ канторатовъ	7

Сравнительно съ 1882 годомъ было: начальныхъ сельскихъ училищъ болѣе на 1, училищъ и пансіоновъ частныхъ лицъ болѣе на 2, воскресно-ремесленныхъ училищъ болѣе на 2 и лютеранскихъ канторатовъ болѣе на 2.

Во всѣхъ означенныхъ заведеніяхъ къ 1 Января 1884 года было учащихся:

мужскаго пола	12006
женскаго пола	6413
Итого	18419

6413 / 184
542 / 35
990

Число воспитывавшихся по мѣсту посѣщаемыхъ ими заведеній было:

въ городахъ и посадахъ	6044 или 32,8%
въ селеніяхъ	12375 или 67,1%

Общее число учащихся уменьшилось противъ 1882 года на 1193 или 6,0%. Уменьшеніе это произошло главнымъ образомъ въ начальныхъ народныхъ училищахъ, въ которыхъ число учащихся было на 1381 менѣе противъ 1882 года. Въ мужской классической гимназіи число учащихся увеличилось на 26 и въ женской гимназіи на 69. Въ воскресно-ремесленныхъ училищахъ число учащихся увеличилось на 114.

Число обучавшихся во всѣхъ учебныхъ заведеніяхъ въ 1883 году относилось къ общей цифрѣ населенія губерніи какъ 1 : 34,8 въ частности же для мужскаго населенія какъ 1 : 26,2 и для женскаго какъ 1 : 51,1.

По вѣроисповѣданіямъ учащіеся распредѣлялись слѣдующимъ образомъ:

Православнаго	174 или	0,29 %
Римско-католическаго	17994 ,,	97,76 %
Евангелическаго	134 ,,	0,77 %
Евреевъ	117 ,,	0,67 %
Всего	18419	человѣкъ.

По сословіямъ учащіеся распредѣлялись:

дѣтей дворянъ и чиновниковъ	456 или	2,4 %
дѣтей лицъ духовнаго званія	3 ,,	0,01 %
дѣтей горожанъ	860 ,,	4,6 %
дѣтей сельскихъ жителей	17093 ,,	92,92 %
дѣтей иностранцевъ	7 ,,	0,03 %
Всего	18419	человѣкъ

Въ теченіи 1883 года въ Келецкую мужскую гимназію поступило 146 человѣкъ, окончило полный курсъ наукъ 26 и выбыло въ теченіи года по разнымъ причинамъ 100.

Въ пользу недостаточныхъ воспитанниковъ гимназіи въ отчетномъ году поступило сбора съ концертовъ, спектаклей и пожертвованій частныхъ лицъ 696 р. 50 к., каковыя деньги употреблены были на уплату за ученіе несостоятельныхъ учениковъ.

Въ Пинчовской мужской Прогимназіи въ теченіи 1883 г. поступило учениковъ 51, окончило курсъ 15 и выбыло въ теченіи года по разнымъ причинамъ 30.

Келецкая Гимназія, размѣщенная въ части зданія принадлежащаго духовному вѣдомству, первоначально быть можетъ и представляла достаточныя удобства для размѣщенія въ ней классовъ, пока число воспитанниковъ во вновь образованной губерніи было невелико; но по мѣрѣ того какъ съ каждымъ годомъ начало входить въ школу большее число подрастающаго поколенія, зданіе для заведенія становится до того тѣснымъ, что вызываетъ серьезную необходимость дать ему большіе размѣры. По мѣрѣ возрастанія числа воспитанниковъ учебное вѣдомство уступало для классовъ помѣщенія отъ канцеляріи съ архивомъ, комнаты въ коихъ жилъ одинъ изъ классныхъ наставниковъ и т. п., и дошло до того что нетолько уступить нечего, но и независимо расхода въ 1200 руб. на наемъ помѣщенія для параллельныхъ классовъ квартиры для инспектора и двухъ классныхъ наставниковъ—въ шести классахъ на воспитанника приходится не болѣе кубической полусаженіи воздуха, а въ остальныхъ еще меньше т. е. около $\frac{1}{4}$ кубической сажени.

Квартира Директора помѣщается тоже въ ветхомъ домѣ, требующемъ фундаментальной перестройки. Все это вмѣстѣ взятое, послѣ тщательнаго обсужденія вопроса о наилучшемъ отклоненіи неудобствъ, привело къ заключенію о необходимости расширить заведеніе пріобрѣтеніемъ находящагося на томъ же дворѣ флигеля, въ коемъ помѣщаются квартиры ксендзовъ викаріевъ. Подробный проэктъ перестройки съ предположеніемъ увеличенія флигеля надстройкою этажа и возведеніемъ для ксендзовъ викаріевъ новаго флигеля на городскомъ плацу сообщенъ Попечителю Учебнаго Округа 8 Іюля и 18 Августа 1882 г., за № № 2567 и 3508 и вызываетъ расхода не болѣе 25 тысячъ рублей, ежели къ работамъ будетъ приступлено безотлагательно.

Состояніе учебно воспитательной части въ среднихъ учебныхъ заведеніяхъ губерніи было въ отчетномъ году болѣе удовлетворительно. Что же касается начальныхъ народныхъ училищъ, то цѣль народнаго образованія въ оныхъ не

могло достигнуть вполнѣ желательныхъ результатовъ во первыхъ влѣдствіе малой подготовки къ педагогической дѣятельности значительной части учителей, изъ числа коихъ около трети неокончило курса въ учительской семинаріи и во вторыхъ недостаточности содержанія получаемого большинствомъ сельскихъ учителей.

Въ 1883 году обнаружено было въ губерніи 20 случаевъ незаконнаго обученія дѣтей.

На содержаніе всѣхъ вообще учебныхъ заведеній израсходовано было въ отчетномъ году 158.137 руб. 12 коп., въ томъ числѣ:

На содержаніе Мужской классической Гимназіи	42479 р. 14 к.
На содержаніе Пинчовской мужской Прогимназіи	15597 р. 80 к.
На содержаніе Келецкой Женской Гимназіи	11661 р. — к.
На содержаніе Андреевской Учительской Семинаріи и Начальнаго Образцоваго Училища	10835 р. — к.
На содержаніе Начальныхъ Народныхъ Училищъ и воскресно-ремесленныхъ школъ	76915 р. 96 к.
На содержаніе лютеранскихъ канторатовъ	648 р. 22 к.

Частные пансіоны и школы, непользуясь пособіемъ отъ казны, содержались на счетъ своихъ собственныхъ средствъ.

Во всѣхъ учебныхъ заведеніяхъ Келецкой губерніи личный составъ начальствующихъ и учащихся въ отчетномъ году состоялъ изъ 469 лицъ, а именно:

		СОСТОИТЬ НА ЛИЦО:									
		Директоровъ	Инспекторовъ	Законоучителей	Учителей наукъ и языковъ	Учит. рисован.	Учит. искусствъ	Всѣхъ	Воспитателей и надзирателей	Блестителей	Прочихъ лицъ
Въ Келецкой Мужской Гимназіи		1	1	3	14	1	—	20	—	3	2
Въ Пинчовской Мужской Прогимназіи		—	1	2	5	1	—	9	—	2	—
Въ Келецкой Женской Гимназіи:											
а) лицъ служащихъ исключительно при Гимназіи		—	1	2	5	—	1	8	6	—	—
б) лицъ состоящихъ на службѣ при Муж- ской Гимназіи		—	—	1	2	1	—	4	—	—	—
Въ Начальныхъ Народныхъ Училищъ. Въ частныхъ Пансіонахъ и школахъ: Мужскихъ		—	—	82	283	—	—	365	—	1	—
а) лицъ состоящихъ исключительно при у- чилищѣ		—	—	1	5	1	—	7	2	—	—
б) лицъ состоящихъ при мужск. Гимназіи Женскихъ:		—	—	—	4	—	—	4	—	—	—
а) лицъ состоящихъ исключительно при у- чилищѣ		—	—	3	23	1	—	27	4	—	2
б) лицъ состоящихъ при мужской Гимназіи Въ Лютеранскихъ канторатахъ		—	—	—	4	1	—	5	—	—	—
		—	—	—	7	—	—	7	—	—	—

Изъ приведенныхъ данныхъ оказывается, что на одного преподавателя приходилось среднимъ числомъ 39,2 учениковъ.

По пространству губерніи, заключающей въ себѣ 170 квадратныхъ миль,

на каждую квадратную милю приходилось среднимъ числомъ 1, т. е. почти 2 народныхъ училища.

Сопоставляя же число начальныхъ училищъ съ общемою массою сельскаго населенія, оказывается что на 2132 жителей имѣется по одному училищу, гдѣ обучается среднимъ числомъ по 57 дѣтей.

Кромѣ выше перечисленныхъ учебныхъ заведеній существуетъ еще въ губерніи Православное Начальное Училище и Римско-Католическая Духовная Семинарія.

Въ общемъ городскомъ Православномъ Начальномъ училищѣ, состоящемъ подъ наблюденіемъ Начальника Келецкой Учебной Дирекціи, въ отчетномъ году обучалось предметамъ элементарнаго курса 28 дѣтей, въ томъ числѣ 20-ть мальчиковъ и 8 дѣвочекъ.

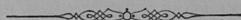
На содержаніе означеннаго училища отпускается изъ суммъ казны по смѣтѣ Министерства Народнаго Просвѣщенія 655 рублей, изъ коихъ покрываются слѣдующіе расходы:

1. На вознагражденіе Блюстителю и Законоучителю, Настоятелю Православной Церкви	75 р.
2. Жалованье Учителю, Діакону той же Церкви	300 р.
3. На наемъ помѣщенія	180 р.
4. Хозяйственные расходы	100 р.

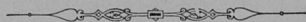
Римско-католическая Духовная Семинарія, находящаяся въ непосредственномъ завѣдываніи Ректора, состоитъ изъ 4 преподавателей и 55 воспитанниковъ.

На содержаніе означенной Семинаріи отпускается изъ суммъ казны ежегодно 7650 руб., изъ коихъ покрываются слѣдующіе расходы:

1. Жалованье учителямъ Семинаріи	1500 р.
2. Жалованье прислугѣ	392 р.
3. Содержаніе музыкантовъ при Кафедральномъ Костелѣ	375 р.
4. Отопленіе и освѣщеніе зданія Семинаріи	900 р.
5. Содержаніе въ порядкѣ семинарійскаго костела Св. Тройцы, а также мелкія починки зданія.	400 р.
6. Продовольствіе воспитанниковъ, учителей и прислуги	4083 р.



VI. Ходъ крестьянскаго дѣла.



Всѣхъ вообще дѣлъ по измѣненію ликвидационныхъ табелей и данныхъ, а также по нарушенію правъ на сервитуты у Коммисаровъ въ отчетномъ году находилось 1147.

Изъ числа ихъ разрѣшено	668
и осталось неразрѣшенныхъ	479

Въ Губернскомъ по крестьянскимъ дѣламъ Присутствіи дѣла по земельному устройству крестьянъ имѣли въ отчетномъ году слѣдующее движеніе:

1. Объ измѣненіи ликвидационныхъ табелей и данныхъ вслѣдствіе добровольныхъ сдѣлокъ:

	утверждено сдѣлокъ	сдѣлано по- становленій во	представлено Врем. Ком.	осталось неутверж.
по обмѣну земель и сервитутовъ	41	41	38	30

2. Объ измѣненіи ликвидационныхъ табелей вслѣдствіе измѣренія земель и точнаго опредѣленія вида и размѣра сервитутовъ:

	сдѣлано поста- новленій объ измѣненіи	представле- но во Врем. Коммисію	осталось постанов. мен.	осталось пред- мет. Коммис.
а) на основаніи измѣренія вели- чины крестьянскихъ надѣловъ	56 *)	23	3	6
б) вслѣдствіе точнаго опредѣле- нія вида и размѣра сервитутовъ	71	65	87	49

3. Объ измѣненіи ликвидационныхъ табелей и данныхъ вслѣдствіе окончательнаго опредѣленія принадлежности усадебъ записанныхъ спорными въ отчетномъ году дѣлъ небыло.

4. Объ измѣненіи ликвидационныхъ табелей и данныхъ вслѣдствіе заявленій объ ошибочной записи именъ усадебниковъ предстояло разсмотрѣть 199 дѣлъ, изъ нихъ разсмотрѣно 43 и осталось неразсмотрѣнныхъ 156.

5. По дѣламъ о спорахъ крестьянъ съ владѣльцами о нарушеніи правъ на сервитуты предстояло разсмотрѣть 61 дѣло, изъ коихъ 45 разсмотрѣно и осталось неразсмотрѣнныхъ 16.

6. О выдачѣ владѣльцамъ частныхъ лѣсовъ обремененныхъ сервитутами разрѣшеній на вырубку оныхъ поступило 9 ходатайствъ, но по разсмотрѣніи въ Губернскомъ по крестьянскимъ дѣламъ Присутствіи 4 оставлены были безъ послѣдствій на основаніи Высочайше утвержденныхъ 31 Декабря 1875 года правилъ о порядкѣ пользованія лѣсами обремененными крестьянскими сервитутами и 5 признаны подлежащими удовлетворенію.

7. По надѣлу безземельныхъ крестьянъ къ 1 Января 1883 г., оставалось нерозданныхъ земель 377 морговъ 44 прента, въ отчетномъ году земель этихъ

*) Въ томъ числѣ 27 постановленій объ уничтоженіи плановъ прежняго межеванія, оказавшихся негодными.

раздаваемо небыло по несвоевѣнію съ нихъ лѣса и неокончанію арендныхъ сроковъ и за сѣмъ къ 1 Января 1884 года не розданныхъ земель оставалось тоже количество, т. е. 377 морговъ 44 прента. Изъ числа нерозданныхъ земель назначено для надѣленія бывшимъ Учредительнымъ Коммитетомъ 248 морговъ 11 прентовъ и Министерствомъ Финансовъ 129 морговъ 33 прента.

8. Лѣсохозяйственныхъ плановъ поступило въ Губернское Присутствіе 25, изъ коихъ разсмотрѣно 11, и осталось къ 1 Января 1884 года неразсмотрѣнныхъ 14. Изъ числа 11 разсмотрѣнныхъ лѣсохозяйственныхъ плановъ все признаны подлежащими утвержденію.

9. Проектовъ по раздѣлу общихъ пастбищъ и по разверстанію и обмѣну чрезполѣсныхъ земель въ 1883 году находилось въ Губернскомъ Присутствіи 7, изъ коихъ 3 разсмотрѣны и признаны подлежащими утвержденію.

Движеніе дѣлопроизводства по Губернскому Присутствію выразилось въ слѣдующихъ цифрахъ: входящихъ бумагъ было 2830, исходящихъ 3901, журнальныхъ постановленій Губернскаго Присутствія 475 и Особаго Присут. 19.

ГМИННОЕ УПРАВЛЕНІЕ.

Существующія въ Келецкой губерніи 131 гмина по населенности распредѣлялись слѣдующимъ образомъ:

а) съ населеніемъ менѣе 2000 душъ	2 гмины.
б) съ населеніемъ отъ 2 до 4000 душъ	63 гмины.
в) съ населеніемъ отъ 4 до 6000 душъ	45 гмины.
г) съ населеніемъ свыше 6000 душъ	21 гмины.
Состоящихъ изъ однихъ селеній	. 97.
Смѣшанныхъ т. е. состоящихъ изъ	
посадовъ и селеній	. 28.
Самостоятельныхъ посадскихъ	. 6.

Въ составѣ должностныхъ лицъ гминныхъ и сельскихъ управленій находилось гминныхъ войтовъ 131, солтысовъ 1793, гминныхъ писарей и ихъ помощниковъ 162.

Въ числѣ гминныхъ войтовъ было:

грамотныхъ	59	
умѣющихъ только читать	21	
неграмотныхъ	51	
по сословіямъ	изъ дворянъ	мѣщанъ	крестьянъ
Гминныхъ войтовъ	8	31	92
Гмин. писарей и ихъ помощ.	26	123	13

Изъ числа гминныхъ писарей и ихъ помощниковъ служило:

а) по выбору гминнаго схода	49
б) по выбору войта и солтысовъ	98
в) по назначенію Уѣздныхъ Начальниковъ съ давняго времени		15.

Гминныя Управленія помѣщались въ домахъ, составляющихъ общественную собственность и въ наемныхъ помѣщеніяхъ, а именно: въ общественныхъ зданіяхъ помѣщалось 116 гм. упр., въ домахъ по найму 15.

ССУДО-СБЕРЕГАТЕЛЬНЫЯ КАССЫ.

Къ 1 Января 1884 года состояло въ губернии 79 ссудо-сберегательныхъ кассъ съ оборотнымъ капиталомъ 329888 р. 73 $\frac{2}{3}$ к.

Изъ общаго числа дѣйствовавшихъ кассъ было открытыхъ:

на средства правительства	27
на общественныя средства	31
учрежденныхъ на основ. § 4 времен. устава изъ прибытей другихъ кассъ	21

Дѣйствія ссудо-сберегательныхъ кассъ за 1883 годъ видны изъ нижеслѣдующихъ числовыхъ данныхъ:

По ссудо-сберегательнымъ кассамъ учрежденнымъ на средства Правительства поступило на приходъ:

основнаго капитала	17838 р. 70 к.
вкладовъ для приращенія процентами:	
а) отъ частныхъ лицъ	24273 р. 16 к.
б) штрафныхъ и другихъ сумъ	5441 р. 58 $\frac{1}{2}$ к.
в) сумъ принадлежащихъ малолѣтнимъ	12230 р. 45 $\frac{1}{2}$ к.
вкладовъ безпроцентныхъ	395 р. 73 к.
уплатъ по ссудамъ	59752 р. 50 к.
пеней	360 р. 68 $\frac{1}{2}$ к.
процентовъ	10284 р. 81 $\frac{1}{6}$ к.
Итого	130577 р. 62 $\frac{2}{3}$ к.

Выведено въ расходъ:

ссудъ	115854 р. 50 к.
въ возвратъ процентныхъ вкладовъ	10150 р. 95 к.
процентовъ на таковыя вклады	1367 р. 96 $\frac{1}{2}$ к.
вкладовъ безпроцентныхъ	201 р. 14 к.
на канцелярскія и другія надобности	970 р. 66 $\frac{1}{2}$ к.
Итого	128545 р. 22 к.

По кассамъ учрежденнымъ на общественныя средства поступило на приходъ:

основнаго капитала	45375 р.
вкладовъ для приращенія процентами:	
а) отъ частныхъ лицъ	91592 р. 67 к.
б) штрафныхъ и другихъ суммъ	37764 р. 9 к.
в) суммъ принадлежащихъ малолѣтнимъ	46557 р. 22 к.
вкладовъ безпроцентныхъ	3291 р. $\frac{1}{2}$ к.
уплатъ по ссудамъ	866824 р. 9 к.
пеней	4481 р. 37 к.
процентовъ	100450 р. 95 $\frac{1}{9}$ к.
Итого	1196336 р. 40 к.

Выведено въ расходъ:

ссудъ	1059615 р. 3 к.
въ возвратъ процентныхъ вкладовъ	91676 р. 50 $\frac{1}{2}$ к.
процентовъ на таковыя вклады	21641 р. 7 $\frac{1}{2}$ к.

въ возвратъ безпроцентныхъ вкладовъ	2554 р. 59 к.
на канцелярскія и другія надобности	16682 р. 46 $\frac{1}{2}$ к.
Итого	1192169 р. 66 $\frac{1}{2}$ к.

По кассамъ учрежденнымъ изъ прибылей другихъ кассъ поступило на приходъ:

основнаго капитала	25219 р. 18 $\frac{1}{2}$
пожертвованій въ пользу кассъ	35 р.
вкладовъ для приращенія процентами:	
а) отъ частныхъ лицъ	19987 р. 7 $\frac{1}{2}$ к.
б) штрафныхъ и другихъ суммъ	12333 р. 32 к.
в) суммъ принадлежащихъ малолѣтнимъ	25030 р. 59 $\frac{1}{2}$ к.
вкладовъ безпроцентныхъ	850 р. 32 $\frac{1}{2}$ к.
уплатъ по ссудамъ	135246 р. 76 к.
пеней	781 р. 97 к.
процентовъ	17373 р. 96 к.
Итого	236858 р. 19 к.

Выведено въ расходъ:

ссудъ	207846 р. 36 к.
въ возвратъ процентныхъ вкладовъ	19975 р. 22 $\frac{1}{2}$ к.
процентовъ на таковыя	4768 р. 39 к.
въ возвратъ безпроцентныхъ вкладовъ	511 р. 59 $\frac{1}{2}$ к.
на канцелярскія и другія надобности	1559 р. 56 $\frac{1}{2}$ к.
Итого	234661 р. 13 $\frac{1}{2}$ к.

По вѣзмъ 79 ссудо-сберегательнымъ кассамъ поступило на приходъ:

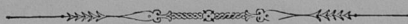
основнаго капитала	88432 р. 88 $\frac{1}{2}$ к.
пожертвованій въ пользу кассъ	35 р.
вкладовъ для приращенія процентами:	
а) отъ частныхъ лицъ	135852 р. 90 $\frac{1}{2}$ к.
б) штрафныхъ и другихъ суммъ	55538 р. 99 $\frac{1}{2}$ к.
в) сумъ принадлежащихъ малолѣтнимъ	83818 р. 27 к.
вкладовъ безпроцентныхъ	4537 р. 6 к.
уплатъ по ссудамъ	1061823 р. 35 к.
пеней	5624 р. 2 $\frac{1}{2}$ к.
процентовъ	128109 р. 72 $\frac{2}{3}$ к.
Итого	1563772 р. 21 $\frac{2}{3}$ к.

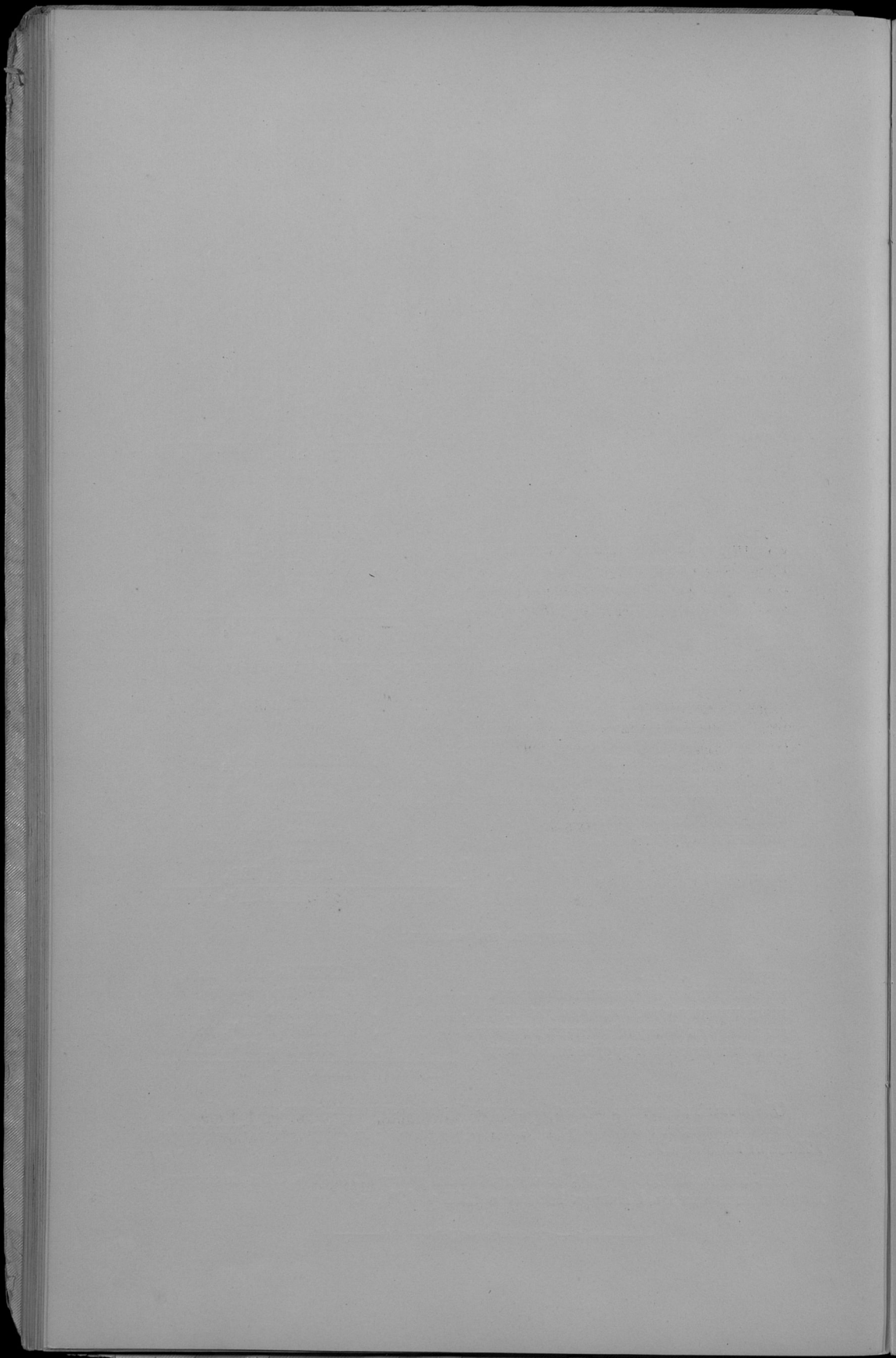
Выведено въ расходъ:

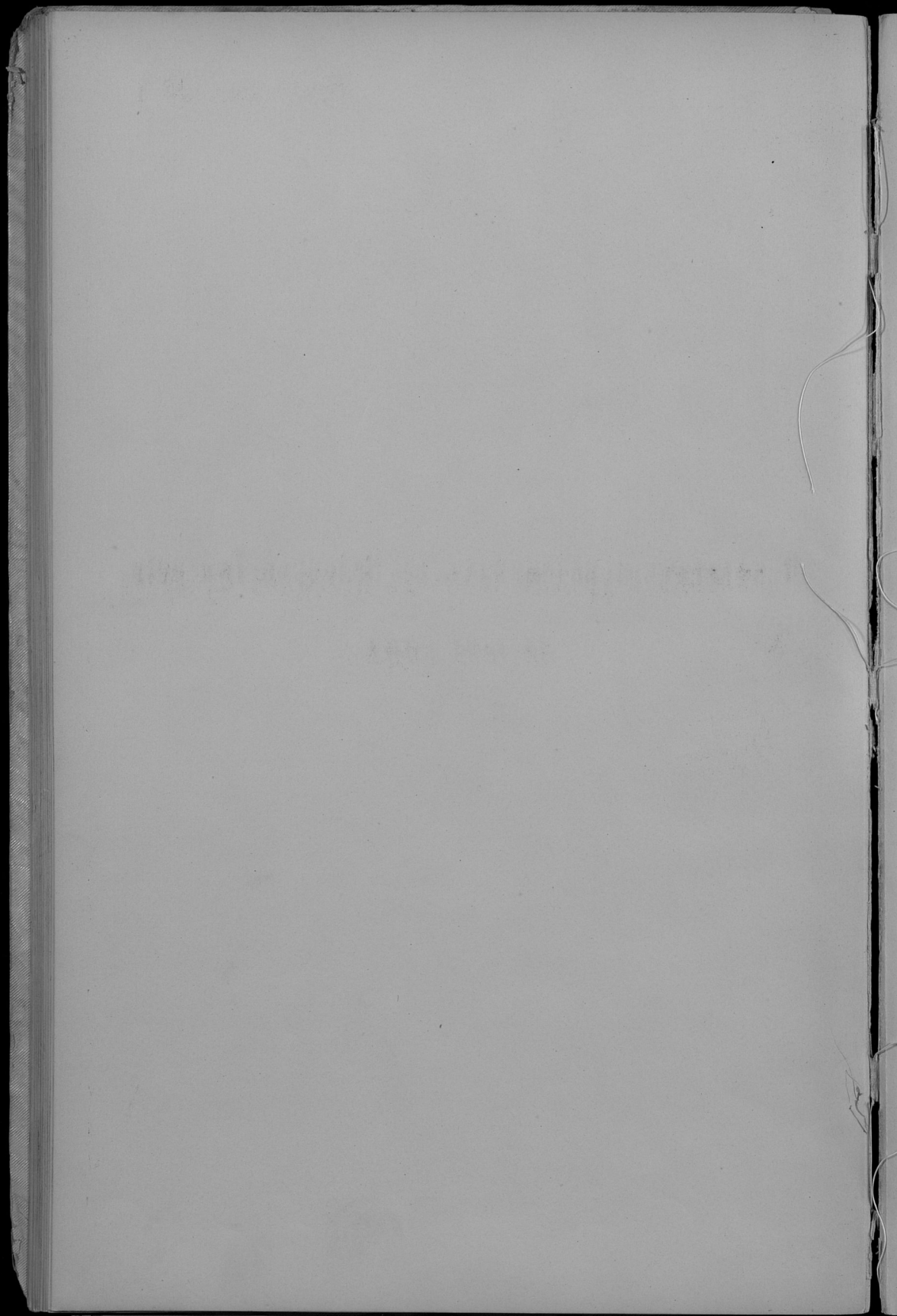
ссудъ	1383315 р. 89 к.
въ возвратъ процентныхъ вкладовъ	121802 р. 68 к.
процентовъ на таковыя вклады	27777 р. 43 к.
въ возвратъ безпроцентныхъ вкладовъ	3267 р. 32 $\frac{1}{2}$ к.
на канцелярскія и другія надобности	19212 р. 69 $\frac{1}{3}$ к.
Итого	1555376 р. 2 к.

Оборотный капиталъ вѣсхъ 79 ссудо-сберегательныхъ кассъ къ 1 Января 1884 года составлялъ 329888 р. 73 $\frac{2}{3}$ к., или на 43390 р. 29 к. болѣе нежели къ 1 Января 1883 года.

Изъ этихъ 329888 р. 73 $\frac{2}{3}$ к. числится въ долгу 321492 р. 54 к. и состояло въ наличности къ 1 Января 1884 года 8396 р. 19 $\frac{2}{3}$ к.





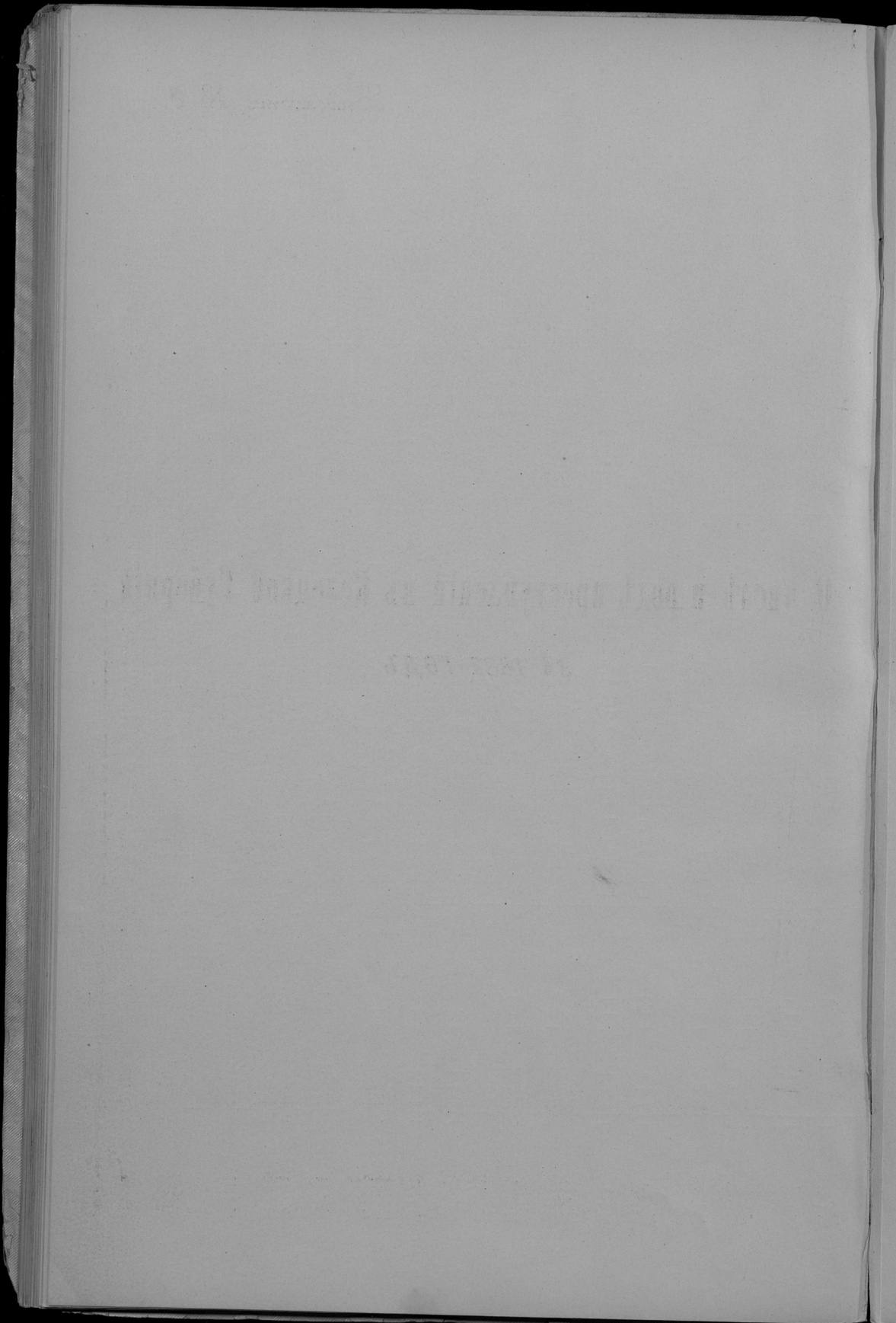


Въдслостъ № 4.

О податяхъ и недомгахъ въ Келецкой Губерніи

ЗА 1883 ГОДЪ.

Подати и сборы.	Слѣдовало поступить		Въвожъ пришло		Исключено			Въмѣсно		Осталось къ 1 Января 1884 года														
	Непомножь прежнихъ лѣтъ		Непомножь прежнихъ лѣтъ		Непомножь прежнихъ лѣтъ		Непомножь прежнихъ лѣтъ		Непомножь прежнихъ лѣтъ		Непомножь прежнихъ лѣтъ		В СЕГО											
	Оллада	Оллада	Оллада	Оллада	Оллада	Оллада	Оллада	Оллада	Оллада	Оллада	Оллада													
P U C L H H K O T B H K H																								
I. Подати и селенные платяжи.																								
A. ДВОРСКИИ.																								
1. Помѣстный налогъ:																								
а) Основной	17885	78	151121	72	79	28	559	35	8	12	1061	23	4335	96	118181	33	13620	08	3433	54	19056	49		
б) Дополнительный	11154	13	80843	22	81	48	284	12	—	—	1056	28	2397	81	76533	41	8637	80	3736	45	12374	45		
2. Подомная подать	8256	82	42951	35	32	—	9569	39	361	32	2272	83	1422	6	46390	50	6505	44	—	—	10833	85		
3. Лавочная подать	—	—	72	08	—	—	—	—	—	—	—	—	—	—	72	08	—	—	—	—	—	—		
Итого	37296	73	277889	97	192	76	10403	86	369	44	4383	34	8355	83	210949	92	28764	22	13050	57	41814	79		
B. КРЕСТЬЯНСКИИ.																								
4. Помѣстный налогъ:																								
а) Основной	1859	69	119207	21	1465	1	336	45	18	22	991	17	1843	83	117789	18	1462	65	763	31	2225	96		
б) Дополнительный	1350	—	59745	38	742	92	—	—	10	—	316	99	1345	36	58637	62	746	56	790	77	1537	33		
5. Подомная подать	9019	42	151297	35	1902	22	455	50	11	—	1841	92	4086	9	118078	77	408	16	1852	36	3049	63		
Итого	21248	11	139250	14	1110	15	791	95	145	22	3159	8	8085	26	324595	57	8317	78	3388	44	11704	22		
B. ГОРЬДАНИИ.																								
6. Контингентъ лѣтучиновой	397	73	692	8	—	—	—	—	—	—	—	—	2	3	262	00	325	35	45	7	274	70		
7. Подомная подать	3892	23	18911	38	—	—	—	—	—	—	—	—	6	75	4766	31	12374	69	95	93	3429	04		
Итого	5169	96	18603	46	—	—	—	—	—	—	—	—	8	78	3928	97	12600	4	111	—	3704	64		
Г. ГОСАДСКИИ.																								
8. Помѣстный налогъ:																								
а) Основной	—	71	7858	55	—	—	—	—	10	18	—	—	—	—	71	7858	98	—	—	287	75	287	75	
б) Дополнительный	—	306	19	3637	46	—	—	—	—	—	—	—	—	306	19	3229	69	—	—	—	—	—	—	
9. Подомная подать	—	332	50	11661	—	—	—	—	2	—	—	—	—	—	283	72	11316	—	—	—	—	—	—	
Итого	650	40	23177	1	—	—	—	—	12	18	—	—	—	680	62	22161	97	—	—	88	78	1027	22	
Всего податей и селенныхъ платяжей	55541	29	650690	58	4302	92	11207	90	511	66	7552	20	22968	88	630517	50	37291	78	21688	87	69160	65		
ОСТАВШИИ ПЛАТЕНА.																								
10. Уплата сущъ сдѣланныхъ поудр. казначействъ	767	35	1051	62	—	—	—	—	752	45	761	45	—	—	5	90	1774	56	—	—	29	51	29	
11. Пропавшая на крестьянскихъ земляхъ	20449	55	17323	3	717	64	109	28	2094	85	—	—	—	—	2881	26	16486	5	15681	8	946	28	16627	36
12. Пропавшая артельная подать	159632	63	17841	79	923	79	39	23	21436	67	2924	45	7239	30	7396	96	103200	39	7619	63	110850	2		
13. Сельскъ-бездомныхъ аренда	4963	59	2297	55	12	72	—	—	—	—	—	—	—	—	94	1296	60	3148	16	922	93	5074	8	
14. Горюшихъ бездомныхъ и другихъ аренда	3726	79	1014	9	125	30	—	—	—	—	—	—	—	—	588	14	—	—	—	—	294	89	3321	18
15. Сборъ съ имущества поступившихъ въ казну на основаніи Высочайшихъ Указовъ 1841 и 1865 г.	78018	8	3815	41	312	35	27	13	2742	37	379	85	3259	18	1611	48	72338	88	1853	21	74110	9		
16. Пропавшій съ погн. въ казну погн. капиталъ	30164	57	1853	94	220	62	—	—	—	—	—	—	—	—	1695	86	126	48	1131	51	956	53	7537	82
17. Сборъ съ пригнот. лошадей и мелочью на провозу	2103	4	9869	67	11	57	—	—	—	—	—	—	—	—	168	61	—	—	—	—	904	95	8533	10
18. Мостовая и сѣлашная сборъ	—	44	37	2923	80	—	—	—	—	—	—	—	—	—	—	—	—	—	—	—	—	—	—	—
19. Платина доломъ съ новоземныхъ имній	—	—	—	39	—	—	—	—	—	—	—	—	—	—	—	—	—	—	—	—	—	—	—	—
20. Возвратъ мѣрочныхъ извѣданныхъ издержекъ казны по переводу въ казначействъ	421	44	1161	4	—	—	—	—	—	—	—	—	—	—	249	36	869	74	132	8	499	60	631	77
21. Поступившій отъ продажи выкупныхъ имній	50533	43	93435	5	282	53	—	—	—	—	—	—	—	—	4923	91	302	48	8219	25	10823	64	45042	8
22. Поступившій отъ продажи выкупныхъ имній	12363	26	15241	20	—	—	—	—	—	—	—	—	—	—	60	—	—	—	—	—	—	—	—	—
23. Разныя доходы съ выкупныхъ имній	446	33	22	46	—	—	—	—	—	—	—	—	—	—	423	77	—	—	—	—	—	—	—	—
Итого податей и селенныхъ платяжей	314859	55	198823	3	2637	43	61538	41	38907	—	11650	3	75496	36	95441	11	211170	42	68900	30	280290	72		
Всѣхъ податей и селенныхъ платяжей	370490	75	819833	61	6910	33	47560	40	31921	60	19202	23	97557	24	723588	61	318492	20	92259	17	340721	72		
II. Податные выкупки раскормленныхъ и строгосельскихъ ДВОРСКИИ.																								
1. Помѣстный налогъ:																								
а) Основной	47	—	597	79	—	—	—	—	—	—	—	—	—	—	47	—	—	—	—	—	—	—	—	
б) Дополнительный	45	36	316	82	—	—	—	—	—	—	—	—	—	—	45	36	—	—	—	—	—	—	—	
2. Подомная подать	—	—	175	83	—	—	—	—	—	—	—	—	—	—	—	—	—	—	—	—	—	—	—	
Итого	92	36	778	161	—	—	—	—	—	—	—	—	—	—	92	36	—	—	—	—	—	—	—	
КРЕСТЬЯНСКИИ.																								
3. Помѣстный налогъ:																								
а) Основной	1056	63	89	23	—	—	—	—	—	—	—	—	—	—	97	10	—	—	—	—	—	—	—	
б) Дополнительный	735	44	89	23	—	—	—	—	—	—	—	—	—	—	48	69	—	—	—	—	—	—	—	
4. Подомная подать	4357	58	85	56	—	—	—	—	—	—	—	—	—	—	4357	58	—	—	—	—	—	—	—	
Итого	6148	96	1354	44	—	—	—	—	—	—	—	—	—	—	294	38	—	—	—	—	—	—	—	
III. Другія выкупки выкупленъ по Эдиктамъ: Министерства Финансовъ, Министерства Внутреннихъ Дѣлъ, Мѣстныхъ, Народнаго Просвѣщенія, Государственнаго Контроля и Министерства Публичнаго Соборнаго.																								
IV. Извозныя отоманныхъ налоговъ																								
V. Особыхъ сборовъ по губерніямъ Царства Польскаго	61902	26	33305	7	28196	70	885	8	27992	86	10	—	17533	74	29273	89	43582	36	4906	26	48188	62		
	5080	64	—	—	—	—	—	—	—	—	—	—	—	—	1481	46	—	—	—	—	—	—	—	
	386413	78	331348	26	3961	51	657	59	240	88	599	11	15978	31	334899	29	24356	10	16175	85	40831	95		

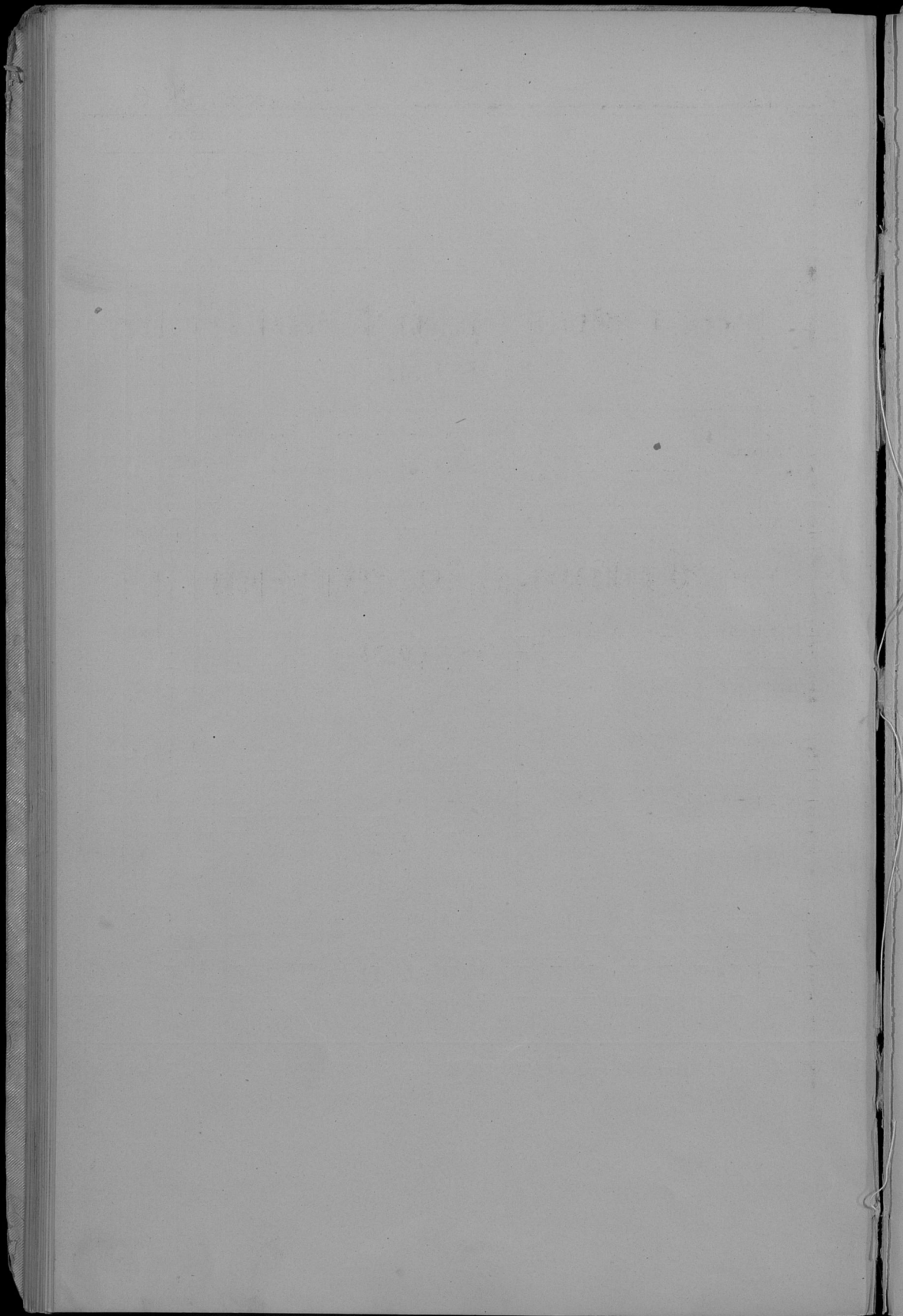


Видомость № 5.

О числѣ и родѣ преступленій въ Келецкой Губерніи

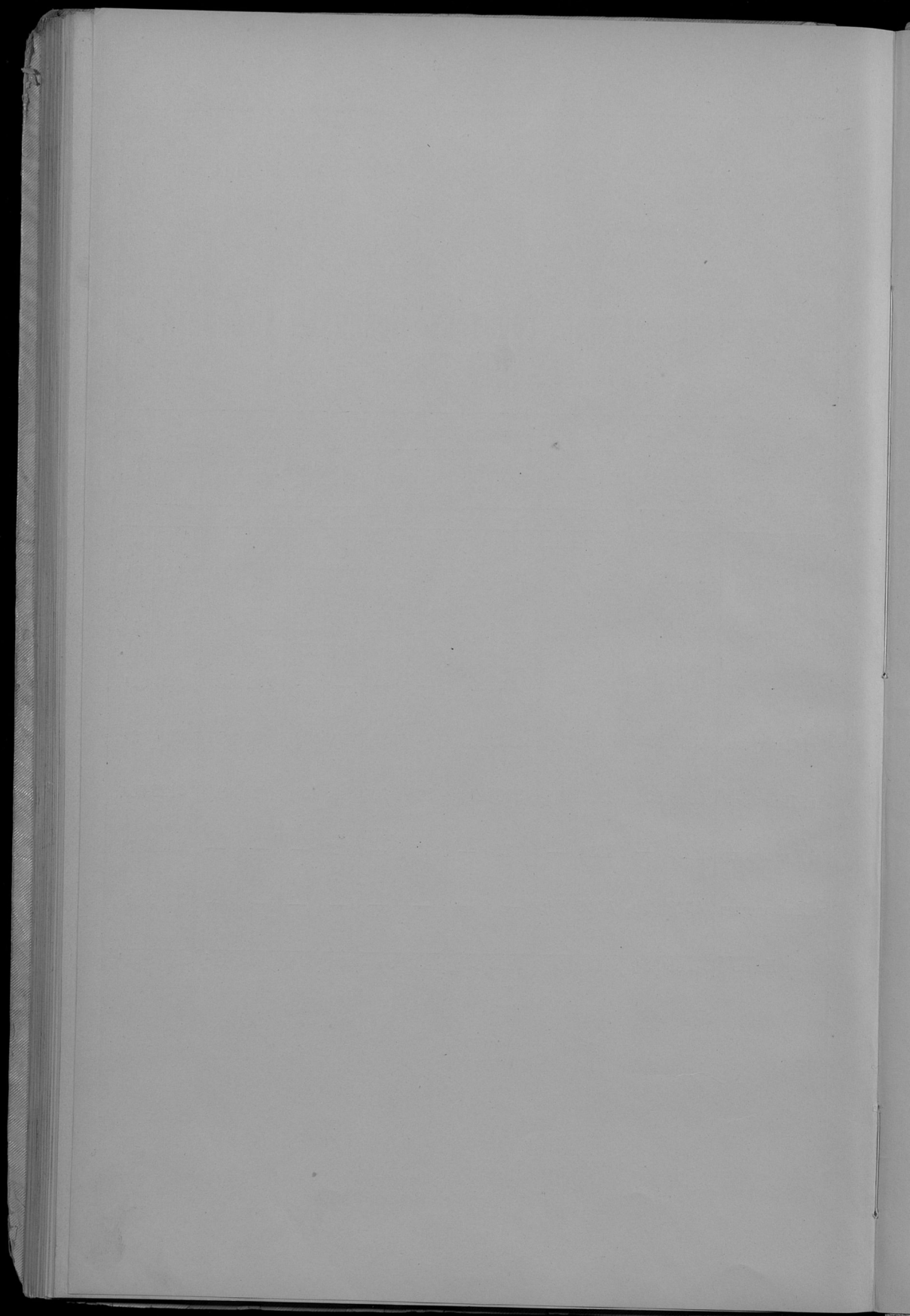
ЗА 1883 ГОДЪ.

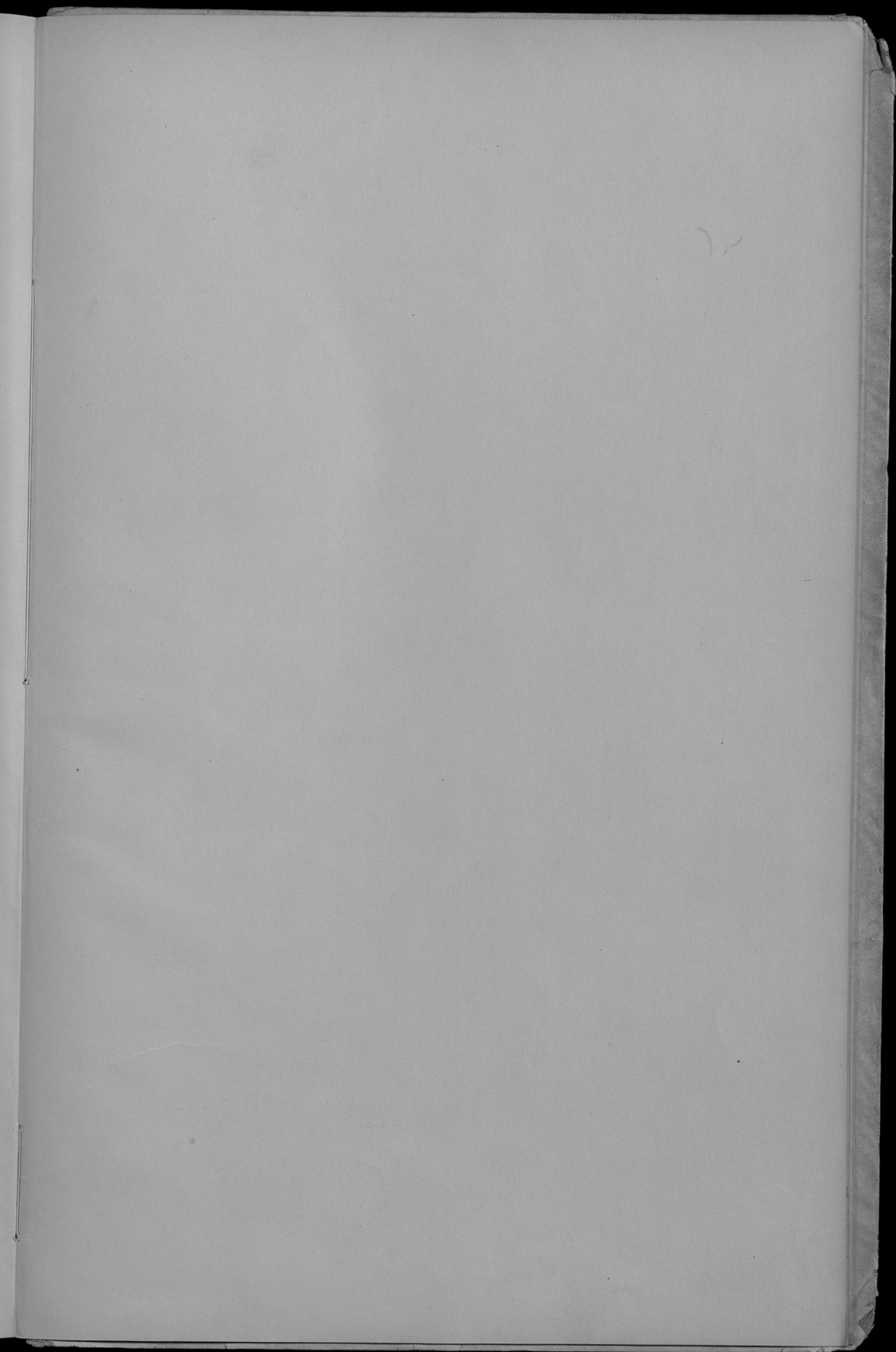
Родъ преступлений.	Число преступлений		Въ томъ числѣ					Возрастъ преступниковъ																		
	Число осужденныхъ	Дворянъ, помѣщичьихъ и купеческихъ	Дворянъ личныхъ	Купцовъ	Мѣщанъ	Крестьянъ	Военнаго сословія	Остальныхъ	ниже 17		отъ 17 до 20		отъ 21 до 25		отъ 26 до 30		отъ 31 до 40		отъ 41 до 50		отъ 51 до 60		слѣдствіе			
									муж. вои.	жен.	муж. вои.	жен.	муж. вои.	жен.	муж. вои.	жен.	муж. вои.	жен.	муж. вои.	жен.						
Противъ религіи.																										
1. Преступленія противъ религіи	11	7	—	—	—	—	3	—	4	—	—	—	—	1	—	1	—	2	—	1	—	1	—	1	—	
Противъ личности государствъ.																										
1. Противъ органовъ верховной власти	148	118	27	—	—	2	—	—	29	1	87	26	—	—	—	—	—	—	—	—	—	—	—	—		
2. Противъ обязанностей гражданской службы	22	12	—	—	—	1	—	—	6	—	5	—	—	—	—	—	—	—	—	—	—	—	—	—		
3. Противъ уставовъ о промышленности и торг.	54	30	18	—	—	—	—	—	20	14	4	4	—	—	—	—	—	—	—	—	—	—	—	—		
4. Безобразіе въ преступникахъ, касающ.	2	—	—	—	—	—	—	—	—	—	—	—	—	—	—	—	—	—	—	—	—	—	—	—		
5. Противъ общественного благоумія	19	5	—	—	—	—	—	—	2	—	3	—	—	—	—	—	—	—	—	—	—	—	—	—		
6. Противъ общественной нравственности	2	1	—	—	—	—	—	—	1	—	—	—	—	—	—	—	—	—	—	—	—	—	—	—		
7. Другія нарушенія Государственнаго благоу.	10	6	—	—	—	—	—	—	1	—	4	—	—	—	—	—	—	—	—	—	—	—	—	—		
Противъ собственности государствъ.																										
1. Противъ уставовъ о казенныхъ лѣсахъ	16	14	—	—	—	—	—	—	14	—	—	—	—	—	2	—	4	—	4	—	3	—	1	—		
2. Противъ уставовъ о питѣемыхъ	54	30	6	—	—	—	—	—	24	1	6	5	—	—	3	1	6	2	12	2	4	1	3	—		
3. Противъ уставовъ таможенныхъ	105	145	17	—	—	—	—	—	47	1	98	16	—	—	2	—	—	—	—	—	—	—	—	—		
Противъ личности.																										
1. Самоубійство	43	22	16	—	—	—	—	—	4	3	18	7	—	—	—	1	3	3	2	10	2	4	1	2	—	
2. Самоубійство	28	—	—	—	—	—	—	—	—	—	—	—	—	—	—	—	—	—	—	—	—	—	—	—		
3. Нанесеніе ранъ и оставленіе въ опасности	164	72	22	—	—	—	—	—	7	7	65	15	—	—	—	3	4	16	5	22	6	14	3	11	2	
4. Противъ чести вообще	33	12	1	—	—	—	—	—	5	1	4	—	—	—	—	1	—	2	—	4	1	3	—	1	—	
5. Противъ чести домашней	8	5	—	—	—	—	—	—	—	—	—	—	—	—	—	—	—	—	—	—	—	—	—	—	—	
6. Противъ семейнаго и родственнаго союзавъ	6	4	—	—	—	—	—	—	2	—	2	—	—	—	—	—	—	—	—	—	—	—	—	—	—	
Противъ частной собственности.																										
1. Воронство, кража и похищеніе вещей	361	167	29	—	—	—	—	—	44	5	123	24	—	—	—	17	—	20	2	33	8	32	7	38	5	
2. Разбой и грабежь	63	31	1	—	—	—	—	—	2	—	32	1	—	—	—	7	—	7	—	12	1	9	—	4	—	
3. Похищеніе	84	4	4	—	—	—	—	—	2	—	2	4	—	—	—	—	—	—	—	1	1	2	2	1	1	—
4. Другія преступленія противъ частной собственности	31	11	—	—	—	—	—	—	10	—	1	—	—	—	—	—	—	2	—	4	—	2	—	2	—	
5. Преступленія явившіяся вслѣдствіе нечаянныхъ случаевъ	17	4	6	—	—	—	—	—	1	1	3	5	—	—	—	—	—	—	1	2	1	1	2	1	—	—
Итого	1563	703	141	—	—	3	—	—	218	34	480	107	1	—	1	—	19	—	46	17	122	31	179	36	169	27



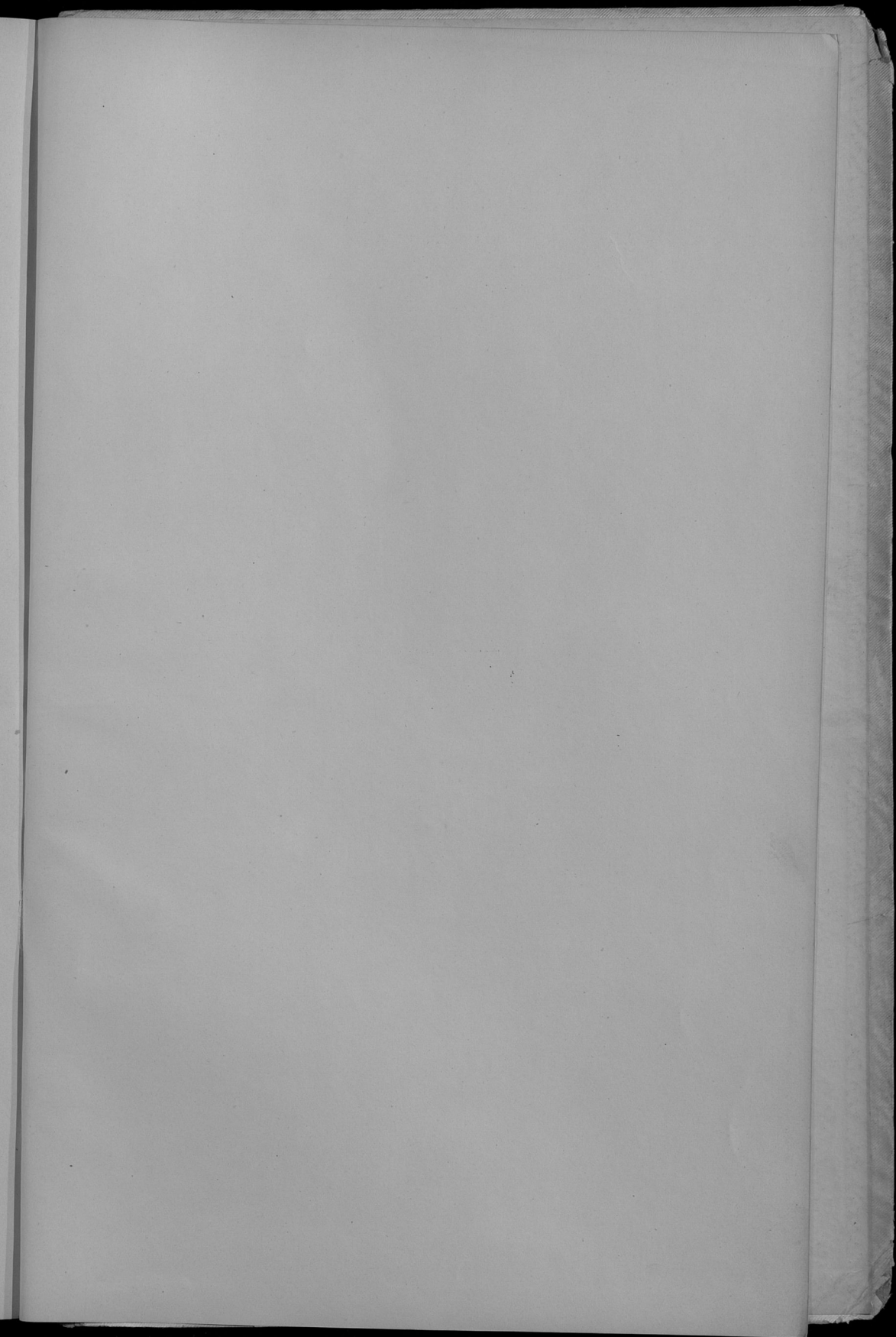
Доходы и расходы городовъ Келецкой Губерніи За 1883 годъ.

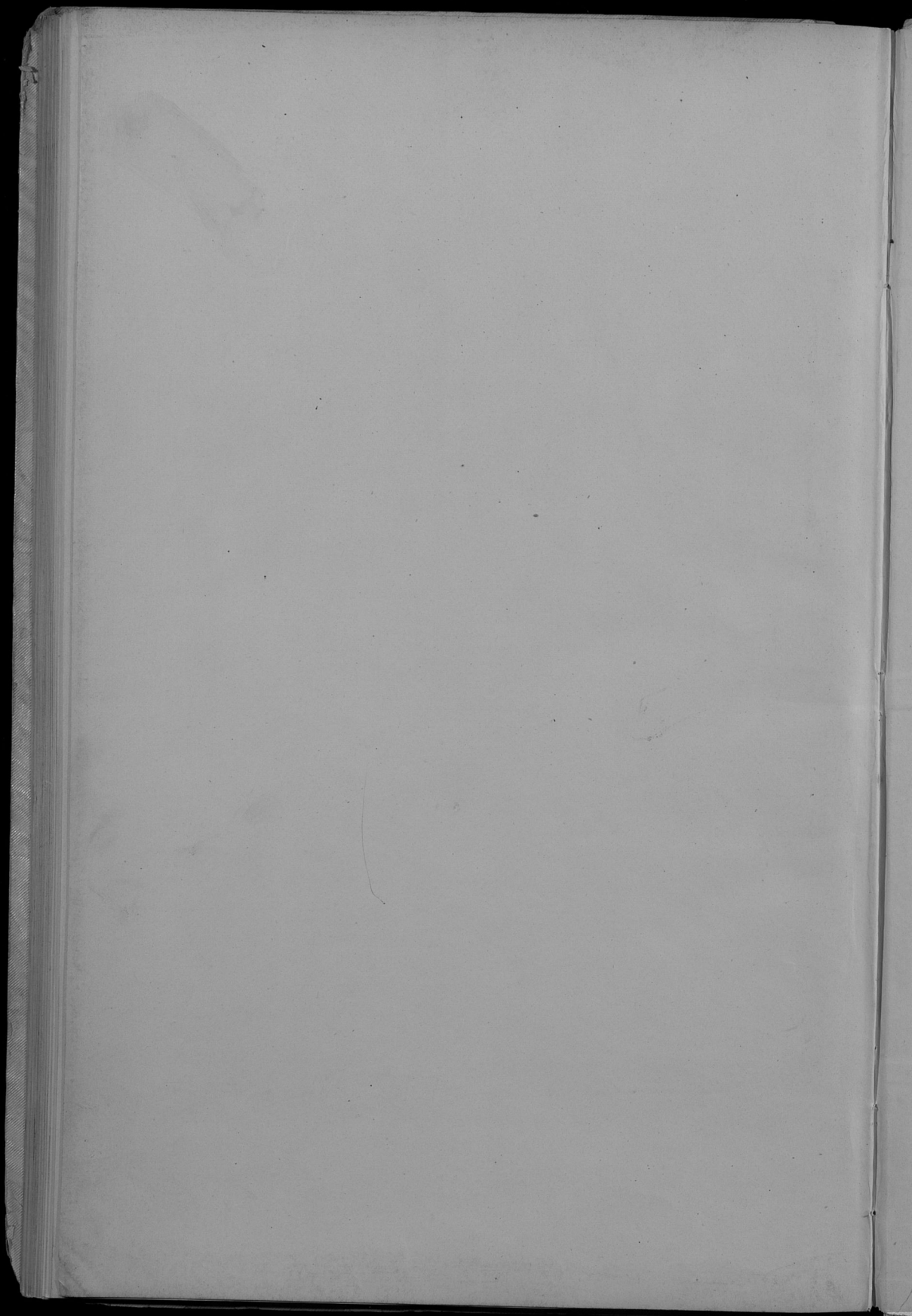
Названіе городовъ	Д о х о д ы		Недоимки прежнихъ лѣтъ				Недовзыскано		Расходы
	Слѣдовало поступить	Поступило	Слѣдовало поступить		Поступило		Доходовъ текущихъ	Недоимокъ прежнихъ лѣтъ	
			Рубли	Копѣйки	Рубли	Копѣйки			
г. Кельцы	29585 63	28312 95	201 88 1/2	26 23	1272 68	175 65 1/2	26003 9 1/2		
г. Хенцины	3382 56 1/2	3382 56 1/2	— —	— —	— —	— —	3301 15 1/2		
г. Мѣховъ	4540 48	4540 48	452 50	— —	— —	452 50	4031 62 1/2		
г. Олькушъ	8357 83	6567 31 1/2	122 15	24 27	1790 50 1/2	97 88	7204 62 1/2		
г. Пинчовъ	4698 50 1/2	4300 5 1/2	376 24	349 16	398 45	27 8	4123 68 1/2		
г. Дялошице	2885 —	2858 —	11 —	11 —	27 —	— —	2308 37 1/2		
г. Хмѣльникъ	4518 2 1/2	4518 2 1/2	— —	— —	— —	— —	3203 26		
Итого	57968 3 1/2	54479 40	1163 77 1/2	410 66	3488 63 1/2	753 11 1/2	50175 81 1/2		





Госуд. публичная
Историческая
Библиотека РСФСР
№ _____ 198 г.

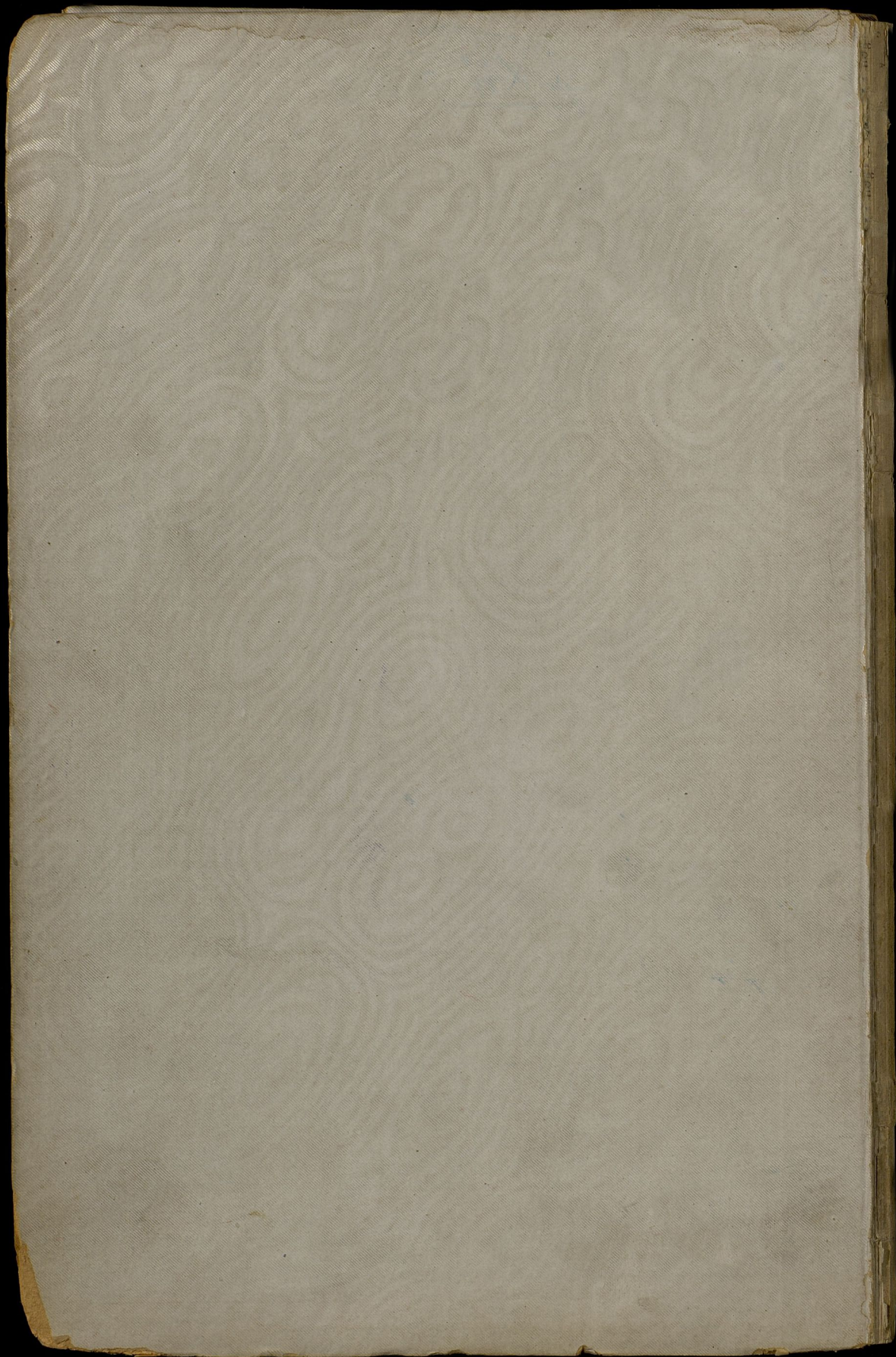




As Sp

rep Sp

W



Гос. архивная
коллекция
Сибирского
Гос. архива
34022/188 г.

3

Кочевые и скотоводческие хозяйства в Киргизии в 1883 году.

Хозяйство кочевое.	Лошадь.			Крупный рогатый скот.			О в о з а .			Свинар.			Посл.					
	Крупный	Средний	Всего.	Крупный	Средний	Всего.	Крестьян.			Монашеских.			Крестьян	Кочевых	Всего.			
							Круп.	Сред.	Всего.	Крестьян.	Кочевых	Всего.						
Анжурской	10919	10919	..	29189	29189	..	4830	4830	..	45821	45821	..	15245	15245	..	205	20	
Башкирской	11010	11010	..	28930	28930	..	14020	14020	..	34550	34550	..	14720	14720	..	104	10	
Бухарской	533	7620	8153	971	31104	32075	154	8100	8554	..	1530	1530	877	12640	13467	31	242	24
Мухоморовской	43	18387	18430	168	30077	30245	35	1481	8576	..	2490	2490	103	21471	21574	3	105	108
Оренбургской	48	11634	11682	76	28353	28429	32	9589	9901	..	12849	12849	84	12552	12636	18	308	321
Ташкентской	208	14345	15053	482	33041	33523	..	4100	4100	..	24764	24764	635	15867	16502	18	38	55
Уральской	115	16766	16881	266	49099	49315	..	5450	5450	..	15030	15030	112	22279	22390	8	217	225
Всего в Киргизии кочевых	947	91290	92237	1915	355193	357508	221	55150	55371	..	167837	167854	1767	114773	114854	76	1251	1327

Таблица Кочевых и скотоводческих хозяйств в Киргизии в 1883 году.

