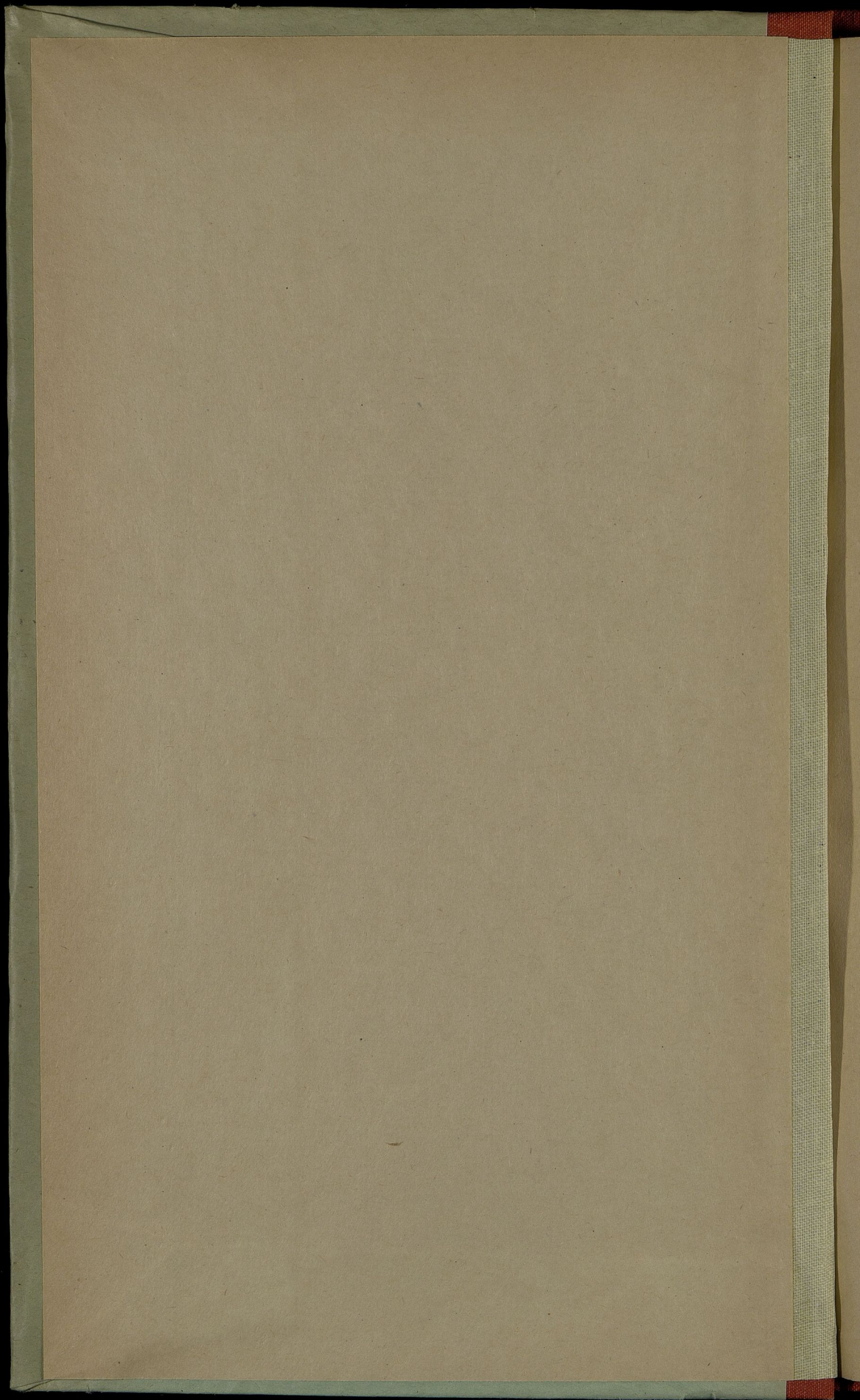
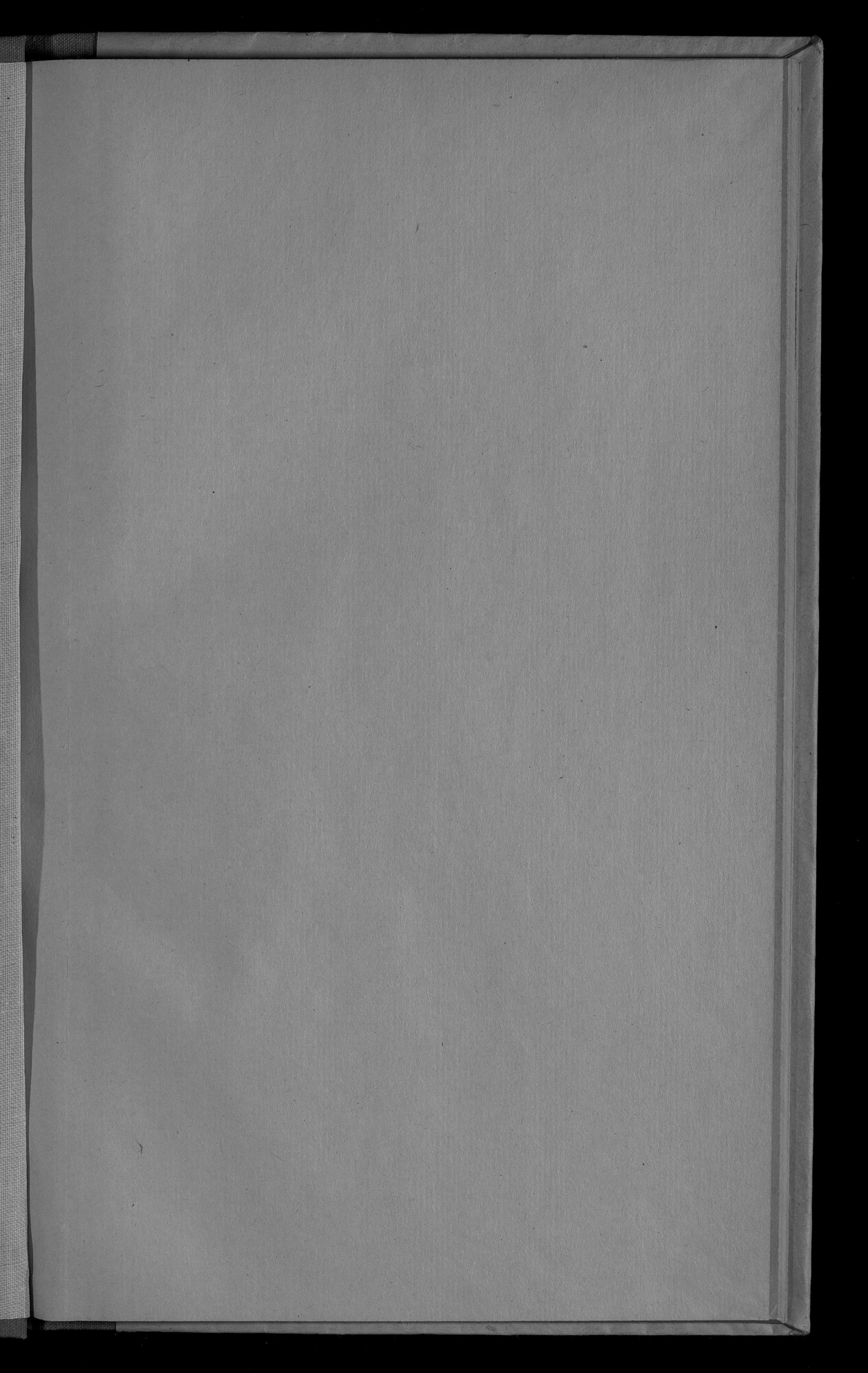
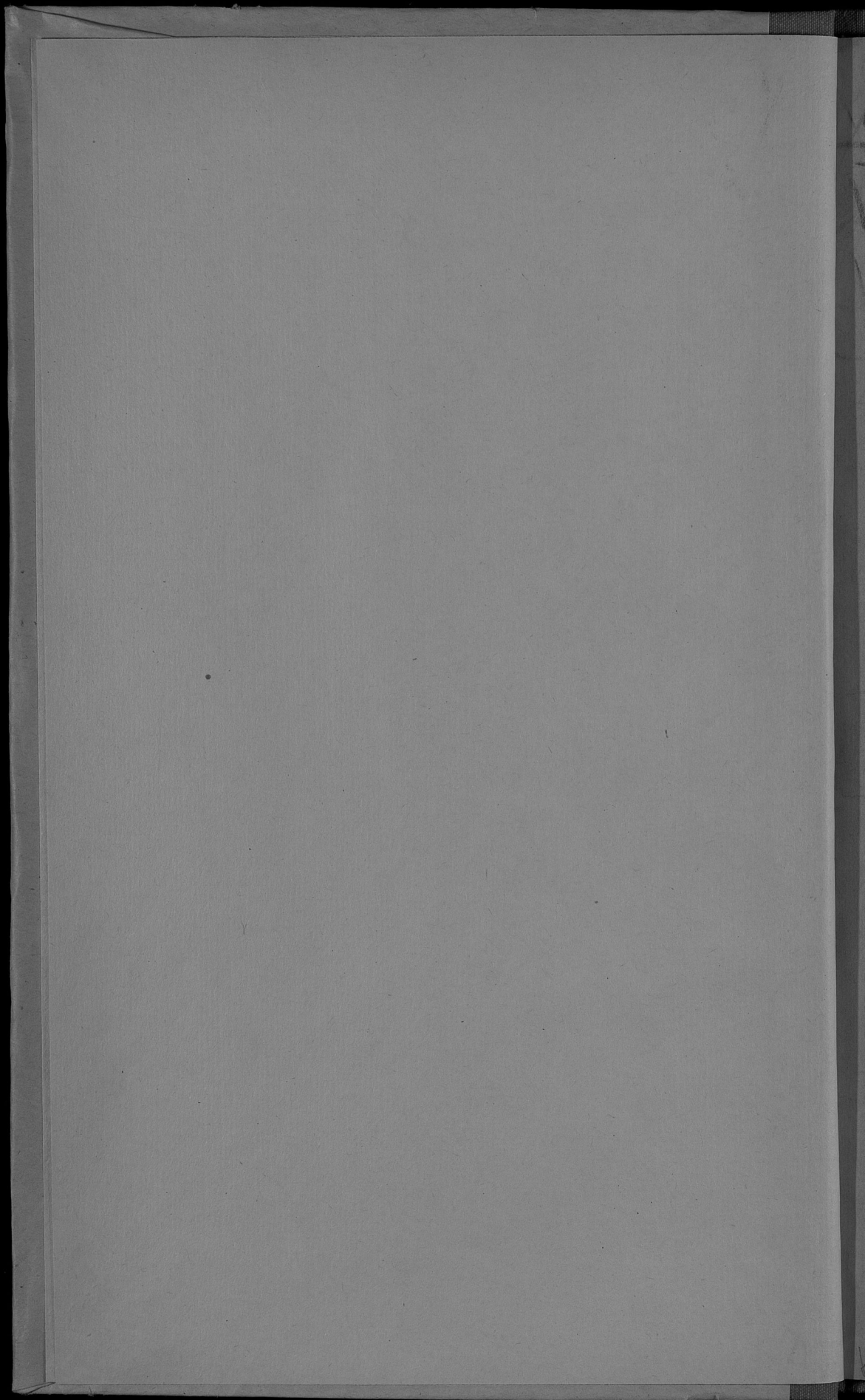


БЕ обзор
10 Келецкой
уд.

0-14 за 1885г.







449a

БЕ
10
014

J

VII-2

Обзоръ

Клясской губернии

за

1885 году.

(и прил: 1-3, 6-8)



Господство Центрального
 Статистического Управления
 VIII мес. 9 июля 1924 г.
 Инв. № 13612
 Шифр. №

188

301938

1005/2

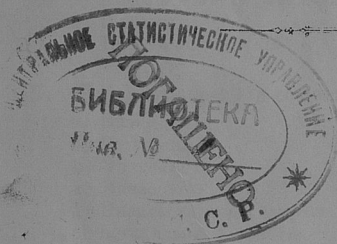
БЕ
10
—
014

ПРИЛОЖЕНІЕ

КО ВСЕПОДАДАННЪЙШЕМУ ОТЧЕТУ КЪЛЕЦКАГО ГУБЕРНАТОРА.

Обзоръ Кълецкой Губерніи

ЗА 1885 ГОДЪ.



100512

изд.

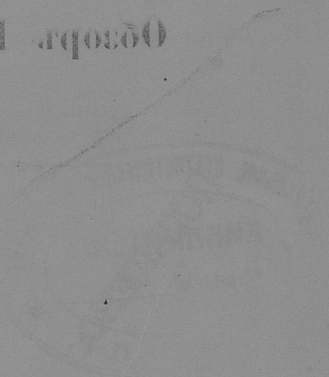
Историческая библиотека

ГО ВЕКНОДЛУННУМНУМНУ ОТАВУ ВРДЯВТО ТАРВНУТОР

Госуд. публичная
историческая
Библиотека РСФСР
№ 34071-1981 г.

пшрфдт подпрдлн лрфсдО

лрфсд 1981 г.



ОГЛАВЛЕНІЕ.

I. Естественныя и производительныя силы Губерніи и экономическая дѣятельность ея населенія:

	Стран.
а) Земледѣліе	1
б) Обеспеченіе народнаго продовольствія	7
в) Промышленность заводская и фабричная	8
г) Торговля	10
д) Движеніе населенія	12

II. Подати и сборы:

а) Окладные сборы	16
б) Губернскіе сборы:	
Транспортный сборъ	18
Страховой сборъ	18
Сборъ по прекращенію чумы на рогатомъ скотѣ.	18
Губернскій дорожный сборъ	19
Квартирный сборъ	20
Гминныя сборы	21
в) Городскіе доходы и расходы	21
г) Акцизные сборы	22
д) Отправленіе натуральныхъ повинностей:	
Квартирная повинность	23
Подводная повинность	24
Дорожная повинность	25
Воинская повинность	25

III. Общественное благоустройство и благочиніе

а) Дороги мосты и перевозки	28
б) Почты	29
в) Народная нравственность	30
г) Аресты и мѣста заключенія	31
д) Пожары	32
е) Народныя бѣдствія	34
	36

IV. Народное здравіе и общественное призрѣніе:

а) Врачи	37
б) Больницы	38
в) Эпидеміи	39
г) Эпизоотіи	39
д) Насильственныя смерти	40
е) Богадѣльни и приюты	41

V. Народное просвѣщеніе

44

VI. Ходъ крестьянскаго дѣла

48

Гминное Управленіе	51
Ссудо-сберегательныя кассы	52

Вѣдомости:

О посѣвѣ и урожаѣ хлѣбовъ	№ 1
О фабрикахъ и заводахъ	„ 2
О движеніи населенія	„ 3
О податяхъ и недоимкахъ	„ 4
О числѣ и родѣ преступленій	„ 5
О пожарахъ	„ 6
О насильственныхъ и случайныхъ смертяхъ	„ 7
О числѣ учебныхъ заведеній и учащихся	„ 8
О доходахъ и расходахъ городовъ	„ 9

ОГЛАВЛЕНИЕ

	I. Производство и потребление энергии в промышленности	
1	1. Производство энергии	
2	2. Потребление энергии	
3	3. Энергетический баланс	
4	4. Энергетическая эффективность	
5	5. Энергетическая политика	
6	6. Энергетическое законодательство	
7	7. Энергетическое планирование	
8	8. Энергетическое прогнозирование	
9	9. Энергетическое моделирование	
10	10. Энергетическое проектирование	
11	11. Энергетическое строительство	
12	12. Энергетическое обслуживание	
13	13. Энергетическое управление	
14	14. Энергетическое финансирование	
15	15. Энергетическое страхование	
16	16. Энергетическое налогообложение	
17	17. Энергетическое регулирование	
18	18. Энергетическое законодательство	
19	19. Энергетическое планирование	
20	20. Энергетическое прогнозирование	
21	21. Энергетическое моделирование	
22	22. Энергетическое проектирование	
23	23. Энергетическое строительство	
24	24. Энергетическое обслуживание	
25	25. Энергетическое управление	
26	26. Энергетическое финансирование	
27	27. Энергетическое страхование	
28	28. Энергетическое налогообложение	
29	29. Энергетическое регулирование	
30	30. Энергетическое законодательство	
31	31. Энергетическое планирование	
32	32. Энергетическое прогнозирование	
33	33. Энергетическое моделирование	
34	34. Энергетическое проектирование	
35	35. Энергетическое строительство	
36	36. Энергетическое обслуживание	
37	37. Энергетическое управление	
38	38. Энергетическое финансирование	
39	39. Энергетическое страхование	
40	40. Энергетическое налогообложение	
41	41. Энергетическое регулирование	
42	42. Энергетическое законодательство	
43	43. Энергетическое планирование	
44	44. Энергетическое прогнозирование	
45	45. Энергетическое моделирование	
46	46. Энергетическое проектирование	
47	47. Энергетическое строительство	
48	48. Энергетическое обслуживание	
49	49. Энергетическое управление	
50	50. Энергетическое финансирование	
51	51. Энергетическое страхование	
52	52. Энергетическое налогообложение	
53	53. Энергетическое регулирование	
54	54. Энергетическое законодательство	
55	55. Энергетическое планирование	
56	56. Энергетическое прогнозирование	
57	57. Энергетическое моделирование	
58	58. Энергетическое проектирование	
59	59. Энергетическое строительство	
60	60. Энергетическое обслуживание	
61	61. Энергетическое управление	
62	62. Энергетическое финансирование	
63	63. Энергетическое страхование	
64	64. Энергетическое налогообложение	
65	65. Энергетическое регулирование	
66	66. Энергетическое законодательство	
67	67. Энергетическое планирование	
68	68. Энергетическое прогнозирование	
69	69. Энергетическое моделирование	
70	70. Энергетическое проектирование	
71	71. Энергетическое строительство	
72	72. Энергетическое обслуживание	
73	73. Энергетическое управление	
74	74. Энергетическое финансирование	
75	75. Энергетическое страхование	
76	76. Энергетическое налогообложение	
77	77. Энергетическое регулирование	
78	78. Энергетическое законодательство	
79	79. Энергетическое планирование	
80	80. Энергетическое прогнозирование	
81	81. Энергетическое моделирование	
82	82. Энергетическое проектирование	
83	83. Энергетическое строительство	
84	84. Энергетическое обслуживание	
85	85. Энергетическое управление	
86	86. Энергетическое финансирование	
87	87. Энергетическое страхование	
88	88. Энергетическое налогообложение	
89	89. Энергетическое регулирование	
90	90. Энергетическое законодательство	
91	91. Энергетическое планирование	
92	92. Энергетическое прогнозирование	
93	93. Энергетическое моделирование	
94	94. Энергетическое проектирование	
95	95. Энергетическое строительство	
96	96. Энергетическое обслуживание	
97	97. Энергетическое управление	
98	98. Энергетическое финансирование	
99	99. Энергетическое страхование	
100	100. Энергетическое налогообложение	

ПРИЛОЖЕНІЕ

КО ВСЕПОДАННѢЙШЕМУ ОТЧЕТУ КЪЛЕЦКАГО ГУБЕРНАТОРА.

Обзоръ Кълецкой Губерніи

ЗА 1885 ГОДЪ.

I. Естественныя и производительныя силы губерніи и экономическая дѣятельность ея населенія.

а) ЗЕМЛЕДѢЛІЕ.

Площадь Кълецкой Губерніи равняется 878210½ квадратнымъ десятинамъ. Губернія эта занимаетъ самую южную часть Привислянскаго края и прорѣзана на семь протяженій отрогами Карпатскихъ горъ, носящими разныя наименованія и достигающими въ нѣкоторыхъ мѣстахъ до 2000 футовъ высоты надъ уровнемъ моря. Южная ея граница омывается рѣкою Вислою, судоходною на всемъ протяженіи, внутри же губернии протекають сплавныя рѣки: Нида, Пилица, Шренява и Пилица. Въ отчетномъ году открыто правильное движеніе по всей линіи Ивангородско-Домбровской желѣзной дороги, пролегающей чрезъ уѣзды: Олькушскій, Мѣховскій, Андреевскій и Кълецкій. Нѣдра земли изобилуютъ разными минеральными породами: известковыми, желѣзными, свинцовыми, встрѣчаются также мѣдь, серебро, галмей и залежи каменнаго угля. Почва, какъ по своему качеству такъ и по плодородію самая разнообразная. Большую часть губерніи составляютъ хорошія и плодородныя земли, въ уѣздахъ же Кълецкомъ и Олькушскомъ земли менѣе удобны для хлѣбопашества, заключаая почву песчаную и каменистую, а Влоцковскій уѣздъ преимущественно лѣсной.

Хотя, такимъ образомъ, Кълецкая губернія представляетъ всё условія для развитія горнозаводской и фабричной промышленности, а также и торговли, но исключительнымъ занятіемъ населенія было и въ настоящее время остается земледѣліе. Заводская и фабричная дѣятельность развиты очень мало, торговля же ограничивалась сбытомъ и мѣною продуктовъ сельскаго хозяйства, по преимуществу на мѣстѣ, нераспространяясь за предѣлы губерніи.

Земледѣльческая промышленность постепенно улучшается. Прежняя, трехпольная система хозяйства, основанная исключительно на производствѣ и сбытѣ хлѣбнаго зерна и поддерживаемая многочисленными винокуренными заводами, болѣе не существуетъ. Въ крупныхъ хозяйствахъ повсемѣстно уже введена плодоперемѣнная система; земля обрабатывается и удобряется старательно и практикуется уже даже искусственное удобреніе. Последнее въ самомъ близкомъ будущемъ должно получить весьма важное значеніе въ мѣстномъ сельскомъ хозяйствѣ, такъ какъ въ губерніи открыты залежи мергеля и суперфосфата, содержащаго болѣе 10% фосфорныхъ и аміачныхъ соединений, отправка же ихъ въ разныя мѣстности губерніи, благодаря проведенію желѣзной дороги, не можетъ представлять затрудненій. Продажа зерна на сторону въ сыромъ видѣ мало по малу замѣняется потребленіемъ его на мѣстѣ, вслѣдствіе чего въ значительной степени увеличивается число содержаимаго въ губерніи рогатаго скота и лошадей. Кромѣ того вводятся въ употребленіе разныя усовершенствованныя земледѣльческія орудія и машины, въ числѣ коихъ находятся даже дѣйствующія паромъ. Примѣру крупныхъ хозяйствъ слѣдуютъ, по мѣрѣ возможности, и крестьяне, у которыхъ плугъ повсемѣстно вытеснилъ соху, а желѣзная борона—деревянную.

Въ общемъ количествѣ 878210 $\frac{1}{2}$ десятинъ составляющихъ пространство губерніи, находится земель:

усадебной	23358	десят. или	2,6 $\frac{0}{0}$
садовой и огородной	20650	„	2,2 $\frac{0}{0}$
пахатной	497383	„	56,71 $\frac{0}{0}$
луговъ и сѣнокосовъ	59401	„	6,8 $\frac{0}{0}$
прочей удобной	45413	„	5,12 $\frac{0}{0}$
лѣсовъ	175363 $\frac{1}{2}$	„	20,0 $\frac{0}{0}$
неудобной, состоящей подъ болотами, оврагами, рѣками, врудами, межами и пр.	56642	„	6,5 $\frac{0}{0}$

Изъ числа всей земли принадлежить:

казнѣ	76216	десят. или	8,6 $\frac{0}{0}$
монастырямъ и церквамъ	670	„	0,07 $\frac{0}{0}$
городскимъ обществамъ	5832	„	0,6 $\frac{0}{0}$
частнымъ обществамъ и дру-			
гимъ учрежденіямъ	1837	„	0,2 $\frac{0}{0}$
помѣщикамъ изъ дворянъ	337264	„	39,03 $\frac{0}{0}$
помѣщикамъ не дворянамъ	79907	„	9,1 $\frac{0}{0}$
крестьянамъ	376484	„	42,4 $\frac{0}{0}$

Итого 878210 $\frac{1}{2}$

По національностямъ землевладѣніе Кѣлецкой губерніи распределяется слѣдующимъ образомъ:

во владѣніи русскихъ (*)	108925	десят. или	12,4 $\frac{0}{0}$
„ поляковъ	642709	„	74,2 $\frac{0}{0}$
„ евреевъ	30452	„	2,4 $\frac{0}{0}$
„ иностранцевъ	96124 $\frac{1}{2}$	„	11,0 $\frac{0}{0}$

Итого 878210 $\frac{1}{2}$

Казенныхъ лѣсовъ въ губерніи находится 73333 десятины, которые въ административномъ отношеніи раздѣлены на 5 лѣсничествъ: Самсоновское, Бодзентинское, Кѣлецкое, Шидловское, Малогощское и Сломникское.

(*) Считаю въ семъ числѣ и земли принадлежащія казнѣ.

Преобладающее насаждение въ этихъ лѣсахъ ель и пихта, затѣмъ слѣдуетъ уже сосна; лиственныхъ породъ не много и онѣ составляютъ лишь незначительную примѣсь въ хвойныхъ насажденияхъ.

Лѣсистую мѣстность представляютъ сѣверная и сѣверовосточная часть губернии, по направленію къ югу лѣса дѣлаются все рѣже и рѣже такъ что мѣстности расположенныя при Австрійской границѣ представляютъ пространства, только изрѣдка покрытыя небольшими лѣсными участками.

Въ отчетномъ году было посеяно: озимой пшеницы 62223 четверти, болѣе противъ 1884 г. на 1542 четв.; ржи 128772 четв., болѣе на 5158 четв.; яровой пшеницы 10507 четв., болѣе противъ 1884 г. на 1125 четв.; овса 115775 четв., менѣе противъ 1884 г. на 1869 четв.; ячменя 77432 четв., болѣе противъ 1884 г. на 119 четв.; гречихи 4754 четв., болѣе противъ 1884 года на 1119 четвертей; остальныхъ яровыхъ хлѣбовъ 23719 четв., болѣе противъ 1884 г. на 201 четв.; картофеля 323044 четв., болѣе противъ 1884 г., на 9128 четвертей.

Посѣвы распредѣлялись слѣдующимъ образомъ:

О З И М А Я П Ш Е Н И Ц А			
по уѣздамъ	посѣяно	снято	урожай
	ч е т в е р т е й		
Андреевскому	7650	38250	5
Влощовскому	8101	42518	5,25
Кѣлецкому	2680	12060	4,5
Мѣховскому	14488	81213	5,6
Олькушскому	6090	32533	5,34
Пинчовскому	12600	94510	7,5
Стопницкому	9614	67343	7
Итого	62223	368427	5,9

Р О Ж Ь			
по уѣздамъ	посѣяно	снято	урожай
	ч е т в е р т е й		
Андреевскому	13843	55372	4,0
Влощовскому	10686	61692	5,76
Кѣлецкому	22936	103212	4,5
Мѣховскому	18542	86119	4,6
Олькушскому	22657	85705	3,8
Пинчовскому	17360	107456	6,19
Стопницкому	22748	147906	6,5
Итого	128772	647462	5

Я Р О В А Я П Ш Е Н И Ц А			
по уѣздамъ	посѣяно	снято	урожай
	ч е т в е р т е й		
Андреевскому	4598	18392	4,0
Влощовскому	375	1252	3,3
Кѣлецкому	460	1890	4,01
Мѣховскому	2213	12562	5,7
Олькушскому	785	2255	2,8
Пинчовскому	956	5755	6,0
Стопницкому	1120	5611	5,0
Итого	10507	45717	4,35

О В Е С Ъ			
по уѣздамъ	посѣяно	снято	урожай
	ч е т в е р т е й		
Андреевскому	11379	56895	5,0
Влощовскому	10365	66334	6,4

Кѣлецкому	23560	124080	5, ₂
Мѣховскому	20020	135990	6, ₇
Олькѣшскому	17549	101950	5, ₈
Пинчовскому	12312	98165	8, ₀
Стопницкому	20590	123579	6, ₀
Итого	115775	706993	6, ₁

по уѣздамъ	Я Ч М Е Н Ъ		урожай
	посѣяно	снято	
	ч е т в е р т е й		
Андреевскому	9231	36924	4, ₀
Влоцковскому	6646	38901	5, ₈₅
Кѣлецкому	7512	37360	5, ₀
Мѣховскому	15334	96220	6, ₂₈
Олькѣшскому	11691	95594	8, ₁₈
Пинчовскому	13520	93867	6, ₉
Стопницкому	13498	94546	6, ₉
Итого	77432	493412	6, ₂

по уѣздамъ	Г Р Е Ч И Х А		урожай
	посѣяно	снято	
	ч е т в е р т е й		
Андреевскому	280	840	3, ₀
Влоцковскому	387	1716	4, ₄
Кѣлецкому	1980	6930	3, ₅
Мѣховскому	116	448	3, ₈
Олькѣшскому	1560	3276	2, ₁
Пинчовскому	61	350	5, ₇
Стопницкому	370	1503	4, ₀
Итого	4754	15063	3, ₁

ОСТАЛЬНЫЕ ЯРОВЫЕ ХЛѢБА

по уѣздамъ	посѣяно		урожай
	ч е т в е р т е й	снято	
Андреевскому	3968	3968	1, ₀
Влоцковскому	2281	9939	4, ₂₅
Кѣлецкому	2105	6850	3, ₂₅
Мѣховскому	5997	35975	5, ₀₅
Олькѣшскому	2505	5509	2, ₀
Пинчовскому	4173	21450	5, ₁₄
Стопницкому	2690	25606	9, ₁
Итого	23719	109297	4, ₅

КАРТОФЕЛЬ

по уѣздамъ	посѣяно		урожай
	ч е т в е р т е й	снято	
Андреевскому	25860	155160	6, ₀
Влоцковскому	36329	230994	6, ₃
Кѣлецкому	65700	492750	7, ₅
Мѣховскому	46092	201452	4, ₃
Олькѣшскому	55834	273586	4, ₉
Пинчовскому	23379	226500	9, ₅
Стопницкому	69850	454165	6, ₅
Итого	323044	2034607	6, ₃

Степень урожая хлѣбовъ и картофеля отдѣльно по различнымъ хозяйствамъ, а именно: на земляхъ владѣльческихъ, крестьянскихъ, казенныхъ и городскихъ, представляетъ слѣдующіе результаты:

	владѣльцеск.	крестьянск.	казенныхъ городе.	и посад.
Озимой пшеницы	6,0	5,9	5,0	6,0
Ржи	5,4	5,5	4,7	5,4
Яровой пшеницы	5,3	5,0	4,3	5,0
Овса	6,7	6,5	5,0	5,6
Ячменя	5,0	6,2	5,4	6,5
Гречихи	5,0	4,4	5,0	4,3
Остальныхъ яр. хл.	3,8	4,1	3,6	4,5
Картофеля	8,3	7,9	5,0	7,6

Урожай отчетнаго года сравнительно съ 1884 годомъ представляется въ слѣдующемъ видѣ:

	въ 1884 г.	въ 1885 г.	противъ 1884 года
Озимая пшеница	5,5	5,9	болѣе на 0,4
Рожь	5,1	5,0	менѣе на 0,1
Яровая пшеница	5,0	4,35	менѣе на 0,65
Овесъ	6,2	6,1	менѣе на 0,1
Ячмень	6,1	6,2	болѣе на 0,1
Гречиха	3,0	3,1	болѣе на 0,1
Остальные яр. хлѣба	5,6	4,5	менѣе на 1,1
Картофель	4,8	6,3	болѣе на 1,5

За послѣдніе 10 лѣтъ урожаи въ губерніи были слѣдующіе:

1876, 1877, 1878, 1879, 1880, 1881, 1882, 1883, 1884, 1885

Озимой пшеницы	4,5	3,9	4,5	3,5	4,4	6,0	7,1	4,7	5,5	5,9
Ржи	3,8	4,0	4,5	3,2	2,8	5,4	5,9	4,3	5,1	5,
Яровой пшеницы	3,1	4,3	4,0	3,6	4,3	5,2	6,1	5,7	5,0	4,35
Овса	4,3	3,0	5,1	4,1	4,0	7,7	7,7	5,6	6,2	6,1
Ячменя	4,3	3,3	4,3	3,2	4,5	5,9	6,7	5,5	6,1	6,2
Гречихи	2,8	3,5	3,1	3,8	3,2	3,5	3,1	3,5	3,0	3,1
Остальн. яр. хлѣб.	4,0	4,2	4,8	3,8	4,5	5,0	5,4	5,0	5,6	4,5
Картофеля	5,2	5,1	6,2	4,9	5,0	8,4	5,2	5,2	4,8	6,3

Изъ вышеприведенныхъ цифровыхъ данныхъ видно, что средній урожай всѣхъ хлѣбовъ по губерніи вообще въ отчетномъ году былъ удовлетворительный, при чемъ наиболѣе удачнымъ оказался сборъ картофеля и ячменя. Впрочемъ средній урожай по губерніи далеко несоотвѣтствуетъ среднему урожаю по каждому отдѣльному уѣзду, а тѣмъ болѣе неизображаетъ цифры дѣйствительнаго урожая въ каждой данной мѣстности. Такъ: средній урожай въ Пинчовскомъ уѣздѣ составляетъ самъ 7, въ Андреевскомъ же уѣздѣ всего лишь самъ 4, въ отдѣльныхъ же хозяйствахъ урожай колеблется отъ самъ 2, до самъ 16.

Неравномѣрность урожая въ разныхъ мѣстностяхъ губерніи объясняется какъ разнообразіемъ почвы, такъ и климатическими условіями отчетнаго года. Озимые хлѣба на 1885 г. были посеяны при самыхъ благопріятныхъ условіяхъ; затѣмъ умѣренная зима и ранняя теплая весна много содѣйствовали хорошему росту хлѣбовъ и въ теченіи всей весны виды на урожай были болѣе чѣмъ удовлетворительными. Но начавшіеся съ 16 Іюня проливные дожди во многихъ мѣстахъ сильно повредили озимые посѣвы, уборка же ихъ почти повсемѣстно производилась при самой дурной погодѣ, въ дождливое время и окончена далеко не своевременно. Вслѣдствіе сего произошла большая потеря въ зернѣ, да и самое качество его оказалось далеко неудовлетворительнымъ. Особенно сильно пострадала пшеница.

Кромѣ того въ Стопницкомъ и Олькушскомъ уѣздахъ градомъ уничтожено хлѣбовъ на сумму 63534 рубля. Разливомъ рѣки Черной въ гминѣ Курозвенки истреблено посѣвовъ на 12326 руб., а разливомъ рѣки Вислы уничтожены на сумму 84515 руб. всѣ посѣвы на поляхъ, расположенныхъ между рѣкою и предохранительнымъ валомъ. Наконецъ, послѣ прекращенія уже дождей, въ гми-

нахъ Цяновице, Минога и Сулошова, Олькушскаго уѣзда, появились въ большомъ количествѣ полевая мыши, причинившія землевладѣльцамъ убытка на 4500 рублей.

Огородничество и садоводство въ губерніи мало развито и существуетъ только для удовлетворенія мѣстныхъ, домашнихъ потребностей. Исключеніе въ этомъ отношеніи представляетъ деревня Тополя, Пинчовскаго уѣзда, жители коей занимаются огородничествомъ съ промышленною цѣлью, разводя лукъ, чеснокъ, огурцы и др. овощи для сбыта въ Австрію. Доходъ отъ этой промышленности составляетъ около 60 руб. съ морга земли.

Въ Стопницкомъ, Мѣховскомъ и Пинчовскомъ уѣздахъ, въ мѣстностяхъ расположенныхъ вблизи свеклосахарныхъ заводовъ (Лубенскій, Рытвянскій и Шренявскій заводы) воздѣлывается какъ на помѣщичьихъ, такъ и на крестьянскихъ земляхъ свекловица. Помянутыми уѣздами въ отчетномъ году доставлено на заводы до 200000 корцевъ свекловицы. Чистый доходъ отъ воздѣлыванія свекловицы простирался въ отчетномъ году до 50 рублей съ морга.

Изъ маслوبيрныхъ растений въ нѣкоторыхъ мѣстностяхъ Мѣховскаго уѣзда, исключительно на помѣщичьихъ земляхъ, сѣется сурѣпица, впрочемъ въ весьма незначительномъ количествѣ. Сборъ ея въ отчетномъ году составлялъ около 7000 четвертей, которые не были передѣланы на мѣстѣ производства, а проданы въ Австрію. Чистый доходъ, полученный въ отчетномъ году отъ воздѣлыванія сурѣпицы, составлялъ около 40 рублей съ морга.

Общее количество скота въ губерніи простиралось до 648165 головъ, въ томъ числѣ: лошадей 79688, рогатаго скота 253765, овецъ 185027, свиней 127782, козъ, ословъ и муловъ 1903.

По уѣздамъ означенное количество распредѣлялось слѣдующимъ образомъ:

Уѣзды:	лошадей	рог. скота	овецъ	свиней
Андреевскій	10055	31812	45438	14215
Влощовскій	9563	29070	44339	18827
Кѣлецкій	7865	33020	10564	15062
Мѣховскій	15119	41992	35168	22774
Олькушскій	10239	29820	20606	13748
Пинчовскій	14160	39471	13037	23158
Стопницкій	12687	48580	15875	19998
По губерніи	79688	253765	185027	127782

Противъ 1884 г. общее количество скота въ губерніи увеличилось на 9031 штуку, въ томъ числѣ: лошадей уменьшилось на 4048 головъ, овецъ уменьшилось на 8577 головъ, рогатаго же скота увеличилось на 4880 головъ, а свиней увеличилось на 14873 головы.

Какъ увеличеніе скота вообще, такъ и замѣна одного рода другимъ обуславливается тѣми перемѣнами, которыя произошли въ системѣ сельскаго хозяйства. Коннозаводство развито въ губерніи мало и лошади содержались только для работы, или же упряжныя. Введеніе въ сельское хозяйство машинъ и усовершенствованныхъ земледѣльческихъ орудій сократило въ значительной степени рабочія силы, потому лошади, оказавшіяся лишними, замѣнены рогатымъ скотомъ, который сравнительно съ лошадьми требуетъ для своего содержанія весьма мало зерна и представляетъ самъ по себѣ сельско-хозяйственный продуктъ—мясо. Неразрывно съ увеличеніемъ рогатаго скота соединено и увеличеніе свиней. Содержаніе же овецъ вообще, и тенкорунныхъ въ особенности, требуетъ не только хорошихъ, но и обширныхъ пастбищъ, которыя, не имѣя опредѣленнаго значенія въ системѣ плодоперемѣннаго хозяйства, продолжаютъ существовать въ тѣхъ только случаяхъ, когда находятся въ нераздѣльномъ пользованіи нѣсколькихъ владѣльцевъ.

Полевныя и домашнія сельско хозяйственныя работы производятся обыкновенно мѣстнымъ сельскимъ населеніемъ; только при сѣнокошении и уборкѣ хлѣбовъ въ большихъ имѣніяхъ употребляютъ рабочихъ—горцевъ изъ Галиціи. Наемныя цѣны были слѣдующія:

При посѣвахъ:

Уѣзды:	рабочему съ лошадыю	раб. пѣшему	работницѣ
Андреевскій	1 р. 65 к.	35 к.	отъ 25 к. до 30 к.
Влоцковскій	1 р. 75 к.	35 к.	
Бѣлецкій	1 р. 25 к.	35 к.	
Мѣховскій	1 р. 68 к.	30 к.	
Олькушскій	2 р. 98 к.	50 к.	
Пинчовскій	1 р. 25 к.	30 к.	
Стопницкій	1 р. 20 к.	40 к.	

При сѣнокошении:

Андреевскій	1 р. 65 к.	35 к.	отъ 25 к. до 30 к.
Влоцковскій	1 р. 85 к.	42½ к.	
Бѣлецкій	1 р. 25 к.	40 к.	
Мѣховскій	1 р. 69 к.	32 к.	
Олькушскій	2 р. 30 к.	50 к.	
Пинчовскій	1 р. 60 к.	52 к.	
Стопницкій	1 р. 20 к.	40 к.	

При жатвѣ и уборкѣ хлѣбовъ:

Андреевскій	1 р. 90 к.	50 к.	отъ 25 к. до 35 к.
Влоцковскій	2 р. 25 к.	42½ к.	
Бѣлецкій	1 р. 80 к.	40 к.	
Мѣховскій	1 р. 94 к.	36 к.	
Олькушскій	2 р. 98 к.	60 к.	
Пинчовскій	1 р. 75 к.	35 к.	
Стопницкій	1 р. 35 к.	50 к.	

б) ОБЕЗПЕЧЕНІЕ НАРОДНАГО ПРОДОВОЛЬСТВІЯ.

Урожай отчетнаго года лучше средняго урожая за послѣдніе десять лѣтъ. Въ теченіи всего этого десятилѣтія продовольствіе населенія всегда съ избыткомъ обезпечивалось мѣстными средствами, а потому не представляется оснований предполагать, чтобы урожаемъ 1885 г. продовольствіе населенія не было обезпечено до новаго сбора хлѣбовъ.

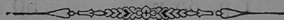
Кромѣ того, въ отчетномъ году собрано разнаго рода хлѣбовъ, кромѣ овса, 1679378 четвертей и 2034607 четвертей картофеля. За исключеніемъ изъ сего количества необходимыхъ для обѣщанія полей 191507 четвертей разныхъ хлѣбовъ и 323000 четвертей картофеля, въ пользу производителей остается 1487871 четвертей зерновыхъ хлѣбовъ и 1711600 четвертей картофеля, т. е. количество болѣе чѣмъ достаточное для прокармлиенія населенія въ 660000 душъ.

Среднія цѣны на хлѣбные продукты, послѣ уборки ихъ, были слѣдующія:

	Пшеницы		Ржи	Ячменя		Гречихи		Овса		Гороху		Картофеля		Сѣна	Соломы	
	З а ч е т в е р т ь															
	Р у б л и и к о п ѣ й к и														за пудъ к о п ѣ й к и	
Городъ Кѣльцы	10	45	8	8	6	54	6	49	5	95	9	3	2	87	68	39
Уѣздъ Кѣлецкій	10	6	8	—	6	26	6	17	5	91	8	82	2	66	57	39
„ Андреевскій	9	50	6	70	5	40	—	—	4	10	7	—	1	50	40	25
„ Влошовскій	9	46	6	79	5	33	7	50	3	85	8	68	3	28	36	29
„ Олькушскій	10	38	8	52	6	88	7	59	5	67	10	29	2	21	47	32
„ Мѣховскій	9	65	7	77	6	87	—	—	5	80	7	66	2	58	63	29
„ Пинчовскій	8	42	6	71	—	—	—	—	5	41	—	—	3	10	46	29
„ Стопницкій	8	94	6	85	5	19	5	14	3	59	7	93	1	42	36	26
По губерній	9	60 ³ / ₄	7	42 ³ / ₄	6	6 ¹ / ₂	6	58	5	3 ¹ / ₂	8	49	2	45	49	32

Запасныхъ хлѣбныхъ магазиновъ въ губерніи неимѣется.

Среднія цѣны на всѣ хлѣбные продукты въ отчетномъ году были ниже такихъ же цѣнъ 1884 года, вообще на 24%; въ частности же пониженіе цѣнъ на картофель равнялось 34%, на рожь 30%, на пшеницу и ячмень 25%. Такое значительное пониженіе цѣнъ, не соответствуя ни размѣрами урожая, ни цѣнамъ на рабочія руки, зависело главнымъ образомъ отъ цѣнъ на хлѣбные продукты на заграничныхъ рынкахъ, отчасти же обусловливалось и невысокимъ качествомъ зерна, собраннаго въ дурную дождливую погоду.



в) ПРОМЫШЛЕННОСТЬ ЗАВОДСКАЯ И ФАБРИЧНАЯ.

Въ отчетномъ году заводовъ и фабрикъ въ губерніи дѣйствовало 304. По роду производства они распредѣлялись слѣдующимъ образомъ.

	Число заводовъ	Сумма производства въ рубляхъ	Число рабочихъ
1. Обработывающіе питательныя вещества	106	2887683	1533
2. Обработывающіе волокнистыя вещества	12	355111	343
3. Обработывающіе механическія и менеральныя вещества	102	443341	1042
4. Обработывающіе дерево	54	107319	151
5. Обработывающіе животныя вещества	30	175291	109
Итого	304	3968745	3178

Сравнительно съ 1884 годомъ, въ губерніи дѣйствовало заводовъ:

Болѣе чѣмъ въ 1884 году.	Менѣе чѣмъ въ 1884 году.
Кожевенныхъ 6	Мыловаренныхъ 1
Свѣчносальныхъ 1	Суконныхъ 1
Бумажныхъ 1	Хлопчатобумажныхъ 1
Крохмальныхъ 1	Лѣсопильныхъ 2
Смологонныхъ 1	Мраморныхъ 3
Галмейныхъ 1	Известковыхъ 2
Кафельныхъ 1	Кирпичныхъ 3
Гипсомолень 3	Чугунолитейныхъ 3
Горшечныхъ 3	Желѣзодѣлательныхъ 6
Желѣзныхъ издѣлій 4	Водочныхъ 1
Винокуренныхъ 3	Пивоваренныхъ 2
Солодильныхъ 1	Водяныхъ амер. мельницъ 4
Маслобойныхъ 2	

Нижеслѣдующая таблица показываетъ измѣненіе въ производствѣ по городамъ и уѣздамъ:

Города и уѣзды	Увеличилось		Уменьшилось	
	число заводовъ	производительность	число заводовъ	производительность
Г. Кѣльцы	1	50286	—	—
Г. Хенцины	—	650	3	—
У. Кѣлецкій	—	—	1	192020
У. Андреевскій	—	—	—	9237
У. Влощовскій	—	70234	1	—
Г. Дзялошице	2	—	—	2917
У. Пинчовскій	—	196130	—	—
У. Олькушскій	2	—	—	3373419
Г. Мѣховъ	1	33160	—	—
У. Мѣховскій	—	—	2	148598
Г. Хмѣльникъ	—	—	—	11870
У. Стопницкій	—	—	1	189864
По всей губерніи	6	350460	8	3927925

Заводская промышленность городовъ относилась къ заводской промышленности уѣздовъ:

по числу заводовъ какъ	1 : 5,0
по производительности заводовъ какъ	1 : 26,1
по количеству рабочихъ какъ	1 : 20,0

По степени развитія промышленности, города и уѣзды губерніи слѣдуютъ въ такомъ порядкѣ:

Города	Число заводовъ	Стоимость производства
Кѣльцы	20	164026 рублей.
Мѣховъ	5	50370 „
Хмѣльникъ	13	20390 „
Дзялошице	5	20250 „
Хенцины	1	1450 „
Уѣзды:		
Пинчовскій	16	819602 „
Мѣховскій	40	742862 „
Влощовскій	45	560512 „
Олькушскій	43	483171 „
Андреевскій	30	287651 „
Кѣлецкій	39	273840 „
Стопницкій	47	261333 „
Итого	304	3968745 „

Изъ вышеприведенныхъ цифровыхъ данныхъ видно, что въ отчетномъ году противъ 1884 г. число заводовъ уменьшилось на 2, а стоимость производства на 3294177 рублей. Такое значительное уменьшение производства не является послѣдствіемъ кризиса въ заводской и фабричной промышленности и вовсе не свидѣтельствуетъ объ упадкѣ этой промышленности въ губерніи, а произошло потому, что бумагопрядильная фабрика братьевъ Гинтзберговъ въ сел. Заверце, Гмины Кромоловъ, отдѣлена отъ Кѣлецкой губерніи и присоединена къ Бендзинскому уѣзду, Петроковской губерніи. Производство этой фабрики составляло 3000000 рублей въ годъ.

Число заводовъ, обрабатывающихъ животныя вещества, осталось тоже самое, что и въ предшествующемъ 1884 г., но сумма производства этихъ заводовъ увеличилась на 35965 рублей; увеличилась одною фабрикою категория заводовъ, обрабатывающихъ волокнистыя вещества, и затѣмъ въ каждой изъ остальныхъ категорій уменьшилось по одному заводу.

Изъ числа существующихъ въ губерніи заводовъ болѣе замѣчательныя: Писчебумажная фабрика въ Вербкѣ, Олькушскаго уѣзда, наслѣдниковъ Мсеса, ежегодное производство которой достигаетъ до 300000 рублей; казенный гугунолитейный заводъ въ Кѣлецкомъ уѣздѣ, производство котораго въ отчетномъ году составляло 66778 р., и два свеклосахарные завода въ деревнѣ Казитномъ мержа Селька, Пинчовскаго уѣзда, и при деревнѣ Опатковице, Мѣховскаго уѣзда, изъ коихъ каждый ежегодно выдѣлываетъ сахару на сумму до 470000 руб.

г) Т О Р Г О В Л Я .

Въ отчетномъ, какъ и въ предшествующіе годы, торговля въ Кѣлецкой губерніи не выходила отъ предѣловъ разничной и мелочной.

Ремесленниковъ въ губерніи было 5820, въ томъ числѣ:

Ювелировъ	6
Часовыхъ дѣль мастеровъ	35
Переплетчиковъ	35
Перчаточниковъ	15
Парикмахеровъ	9
Токарей	9
Сапожниковъ	1482
Портныхъ	626
Шапочниковъ	149
Красильщиковъ	26
Слесарей	106
Кузнецовъ	780
Мѣдниковъ	25
Жестяныхъ дѣль	67
Стекольщиковъ	130
Точильщиковъ	8
Каменьщиковъ	410
Печниковъ	170
Плотниковъ	495
Столяровъ	490
Колесниковъ	217
Бондарей	224
Кожевниковъ	57
Шорниковъ	101
Мѣховщиковъ	31
Пекарей	117

Число ремесленниковъ составляетъ 1,8% всего мужскаго населенія губернии, или 14,2% городского населенія.

Въ 1885 году приобрѣтено было документовъ на право торговли и промысловъ:

Свидѣтельствъ	годовыхъ	полугодовыхъ	поступило
Купеческихъ I гильдіи	4	—	2660 р. —
Купеческихъ II гильдіи IV класса	84	5	4757 р. 50 к.
„ II гильдіи V класса	183	24	7800 р. —
На мелочной торгъ IV класса	481	20	7365 р. —
„ „ V класса	1871	219	19805 р. —
Промысловыхъ I разряда	6	1	65 р. —
„ II разряда	20	—	179 р. —
„ III разряда	200	29	786 р. 50
На развозный торгъ	5	3	104 р. —
На разносный торгъ	85	25	585 р. —
Приказчицкихъ I класса	24	3	892 р. 50 к.
„ II класса	344	46	2202 р. —
Паспортныхъ членамъ купеческихъ семействъ II гильдіи	3	1	21 р. —
Билетовъ:			
По I-ой гильдіи	4	—	95 р. —
По II-ой „	317	31	3855 р. —
По мелочному торгу	2095	251	5086 р. —
Ярмарочныхъ документовъ:			
Билетовъ II-ой гильдіи IV разряда	6	—	36 р. —
Билетовъ мелочнаго торго	30	—	45 р. —
Приказчицкихъ по II-ой гильдіи	4	—	50 р. —
Итого	5766	658	55989 р. 50 к.

6424

Въ 1885 году введены въ употребленіе торговые свидѣтельства новаго образца. Существовавшія прежде свидѣтельства на мелочный торгъ съ полною и половиною пошлинами уничтожены и взаменъ ихъ выданы свидѣтельства на мелочной торгъ IV и V класса, а также промысловыя свидѣтельства трехъ разрядовъ. Эткихъ новыхъ свидѣтельствъ и билетовъ выдано въ 1885 году въ общемъ числѣ менше противъ 1884 г., на 39, но общая сумма поступившаго въ казну сбора увеличилась на 17535 рублей 50 коп. Увеличеніе сбора объясняется какъ увеличеніемъ стоимости нѣкоторыхъ свидѣтельствъ, такъ и болѣе равномернымъ обложеніемъ патентною податью разныхъ промысловъ и торговли.

Случаевъ нарушенія постановленій о производствѣ торговли и промысловъ обнаружено было 267 (болѣе 1884 года на 66) и по нимъ наложено взысканій 1289 рублей 25 к.

Болѣе значительныя ярмарки были въ посадѣ Андреевѣ (Ивановская и Михайловская), обороты которыхъ простирались, въ отчетномъ году, по привозу товаровъ на 194300 рублей, а по продажѣ ихъ на 58570 рублей.

По свѣдѣніямъ, доставленнымъ таможеннымъ вѣдомствомъ, въ отчетномъ году ввезено въ Кѣлецкую губернію изъ заграницы разнаго рода товаровъ на сумму 623071 рубль и вывезено за границу на 1433459 рублей.

Такимъ образомъ вывезено товаровъ чрезъ таможи Кѣлецкой губерніи на 810388 рублей болѣе противъ цѣнности товаровъ, привезенныхъ чрезъ тѣже таможи изъ заграницы.

Операціи существовавшего въ гор. Кѣльцахъ Отдѣленія Польскаго Банка, преобразованнаго нынѣ въ Отдѣленіе Государственнаго Банка, представлялись въ отчетномъ году въ слѣдующемъ видѣ.

	Оставалось къ 1885 году.		Приходъ		Расходъ		Осталось	
	руб.	коп.	руб.	коп.	руб.	коп.	руб.	коп.
Касса	167178	76 ¹ / ₂	6326380	64 ¹ / ₂	6261651	74	231907	67
Учетъ векселей	1116496	61	3426743	37	3474177	26	1069062	72
Коммисіонные векселя	28054	38	674521	—	681167	57	21407	81
Переводы	—	—	1125998	50	546153	64	—	—
Вклады	2546	26	916	67	2205	46	1257	47
Текущіе счета	132754	34	466385	27	498873	44	100266	17
Открытые кредиты подъ залогъ % бумагъ	43941	66	364222	5	324299	78	83863	93
Ссуды подъ залогъ % бумагъ	18290	—	46764	—	38890	—	26164	—
Учетъ 4% ликвидационныхъ ли- стовъ и купоновъ	14	—	17001	50	13245	75	3769	75
Депозиты % бумагъ	310000	—	497600	—	545350	—	263250	—

Операціи существующаго въ г. Кѣльцахъ Земскаго Кредитнаго Общества представлялись въ слѣдующемъ видѣ:

Въ 1885 году въ означенномъ Обществѣ состояло въ залогъ 676 имѣній, обремененныхъ долгомъ Обществу въ 9781550 рублей. Ежегодные проценты, причитающіеся Обществу на погашеніе этого долга, составляли 563550 рублей 89 коп., въ счетъ коихъ въ отчетномъ году поступило 348648 р. 19 к., и осталось невнесенныхъ заемщиками 214902 руб. 70 коп.

Въ возмѣщеніе этой недоимки въ 1885 году продано Обществомъ 7 имѣній и назначено въ продажу въ 1886 году 100 имѣній.

а) ДВИЖЕНІЕ НАСЕЛЕНІЯ.

Къ 1 Января 1885 года постоянное населеніе губерніи состояло изъ 654377 душъ обоюго пола.

Въ теченіи года родилось:

мужскаго пола	13606	человѣкъ
женскаго пола	13201	„
Итого	26807	„

Въ теченіи года умерло:

мужскаго пола	9821	человѣкъ
женскаго пола	10096	„
Итого	19917	„

Затѣмъ къ 1 Января 1886 года населеніе губерніи, вслѣдствіе избытка родившихся надъ умершими, простиралось до 661267 душъ обоюго пола, въ томъ числѣ мужчинъ 324693 и женщинъ 336574.

Число женщинъ въ губерніи превышало число мужчинъ на 11881.

Населеніе губерніи распредѣлялось по городамъ и уѣздамъ слѣдующимъ образомъ:

По городамъ	мужчинъ	женщинъ	обоюго пола
Кѣльцы	4952	5681	10633
Хенцины	2955	3264	6219
Олькушъ	1316	1389	2705
Пинчовъ	3280	3327	6607
Дзялошице	2675	2910	5585
Мѣховъ	1064	1120	2184
Хмѣльникъ	3424	3511	6935
Итого	19666	21202	40868
По уѣздамъ:			
Андреевскому	33367	33541	66908
Влоцковскому	32874	33559	66433
Кѣлецкому	44877	45158	90035
Мѣховскому	47284	48213	95497
Олькушскому	49142	53602	102744
Пинчовскому	42794	44166	86960
Стопницкому	54689	57133	111822
Итого	305027	315372	620399
Всего по губерніи	324693	336574	661267

Рожденій было въ отчетномъ году 26807, изъ коихъ приходилось на долю мальчиковъ 13606 и дѣвочекъ 13201.

Въ среднемъ годовомъ выводѣ по губерніи на 100 человѣкъ жителей родилось 4,709 дѣтей.

Въ числѣ, рожденныхъ въ 1885 году, младенцевъ было:

законнорожденныхъ	26132 или 97,5
незаконнорожденныхъ	675 или 2,5

Внѣбрачныхъ рожденій случилось:

въ городахъ	52 или 7,7
въ посадахъ и селеніяхъ	623 или 92,3

При сравненіи этихъ цифръ съ общою цифрою женскаго населенія губерніи оказывается, что одно незаконнорожденное дитя приходилось: въ городахъ на 408 женщинъ, въ уѣздахъ на 506 женщинъ.

На 100 жителей обоюго пола приходилось по всей губерніи 0,1 незаконныхъ рожденій.

Въ теченіи 1885 года въ губерніи умерло:

мужчинъ	9821 или 49,3
женщинъ	10096 или 50,7
Итого	19917

или 3,04 всего населенія губерніи.

За послѣднія 12 лѣтъ число смертныхъ случаевъ въ губерніи было слѣдующее:

Въ 1874	„	15469
„ 1875	„	13614
„ 1876	„	13695
„ 1877	„	14129
„ 1878	„	15684
„ 1879	„	16655
„ 1880	„	16841
„ 1881	„	18387
„ 1882	„	18958
„ 1883	„	16602
„ 1884	„	15553
„ 1885	„	19917

Разсматривая размѣры смертности за минувшій годъ по мѣсту жительства умершихъ, оказывается, что въ городахъ умерло 1320, а въ уѣздахъ 18597 человекъ; слѣдовательно на 100 жителей приходилось умершихъ: въ городахъ 3,2%, въ уѣздахъ 2,9%.

Для каждаго изъ городовъ и уѣздовъ губерніи смертность и естественный приростъ населенія выразились въ слѣдующихъ процентныхъ отношеніяхъ:

Города	Смертность на 100 жителей	Рождаемость на 100 жителей	% умершихъ на 100 родившихся
Кѣльцы	5,4	3,9	138,0
Хенцины	2,3	3,0	91,0
Олькушъ	4,0	3,9	102,0
Пинчовъ	2,2	3,3	68,0
Дзялошице	1,2	2,0	62,0
Мѣховъ	2,0	7,4	27,0
Хмѣльникъ	2,8	2,9	98,8
Уѣзды:			
Андреевскій	3,5	3,4	101,7
Влощовскій	3,3	4,3	78,0
Кѣлецкій	3,5	4,4	79,0
Мѣховскій	2,7	4,1	55,6
Олькушскій	3,4	3,8	88
Пинчовскій	2,2	4,0	57
Стопницкій	2,2	3,8	58

Отсюда оказывается, что благопріятнѣйшія условія для прироста населенія существовали въ городахъ: Мѣховѣ и Дзялошицахъ и въ уѣздахъ Мѣховскомъ и Пинчовскомъ, а наименѣе благопріятныя въ уѣздахъ Андреевскомъ и Кѣлецкомъ и въ городахъ Кѣльцахъ и Олькушѣ.

Въ общемъ же итогѣ населеніе отъ избытка родившихся надъ умершими увеличилось въ 1885 году въ городахъ на 0,46, въ уѣздахъ на 1,09, а по всей губерніи на 1,05%.

Сопоставляя вышеприведенныя условія движенія населенія въ городскихъ и сельскихъ поселеніяхъ, оказывается, что на общее число жителей было:

	въ городахъ	въ уѣздахъ
родившихся обоего пола	3,66%	3,9
умершихъ „ „	3,2	2,6
прибыли „ „	0,46	1,9
% умершихъ на 100 родившихся	87,0	75

Число родившихся дѣвочекъ составляло: въ городахъ 85,27, а въ уѣздахъ

97,7% числа родившихся мальчиковъ; умерло же мужчинъ менѣе противъ женщинъ: въ городахъ 2% а въ уѣздахъ на 2,8%.

Всего въ губерніи заключено въ 1885 году 6055 браковъ, т. е. болѣе противъ 1884 года на 66 или 1,1%, причемъ одинъ бракъ приходился среднимъ числомъ на 119 жителей.

Число браковъ въ губерніи за минувшія 12 лѣтъ было слѣдующее:

въ 1874	„	4711
„ 1875	„	5195
„ 1876	„	5064
„ 1877	„	4581
„ 1878	„	4788
„ 1879	„	5755
„ 1880	„	5579
„ 1881	„	6051
„ 1882	„	6365
„ 1883	„	5855
„ 1884	„	5989
„ 1885	„	6055

Средняя цифра за означенныя 12 лѣтъ 5499.

Подробныя числовыя данныя о движеніи населенія по каждому изъ городовъ и уѣздовъ показаны въ вѣдомости № 3.

II. Подати и повинности.

а) ОКЛАДНЫЕ СБОРЫ.

Къ 1 Января 1885 года состояло недоимокъ прежнихъ лѣтъ:

по окладнымъ податямъ, а именно: поземельнаго дворскаго и крестьянскаго, ливерунковаго налога, подымной и лановой подати	56438 р. 42 к.
по разнаго рода окладнымъ платежамъ	<u>262937 р. 11 к.</u>
Итого.	319375 р. 53 к.

Къ сему въ теченіи отчетнаго года назначено ко взысканію:

окладныхъ податей	669510 р. 99 к.
разнаго рода окладныхъ платежей	<u>101134 р. 64 к.</u>
Итого.	770645 р. 63 к.

Въ теченіи года причислено недоимокъ:

окладныхъ податей	6745 р. 7 к.
разнаго рода окладныхъ платежей	<u>53354 р. 58 к.</u>
Итого .	60099 р. 65 к.

Въ теченіи года сложено со счетовъ:

недоимокъ окладныхъ податей	3350 р. 31 к.
недоимокъ разнаго рода окладныхъ платежей	<u>49941 р. 46 к.</u>
Итого.	53291 р. 77 к.
сложено оклада податей	3074 р. 22 к.
сложено разнаго рода окладныхъ платежей	<u>3295 р. 69 к.</u>
Итого.	6369 р. 91 к.
А всего сложено со счетовъ	59661 р. 68 к.

Такимъ образомъ въ отчетномъ году слѣдовало къ поступленію:

недоимокъ прежнихъ лѣтъ	326183 р. 41 к.
оклада отчетнаго года	<u>764275 р. 72 к.</u>
Всего .	1090459 р. 13 к.

Въ счетъ сего взыскано:

недоимокъ прежнихъ лѣтъ:	
окладныхъ податей	23926 р. 85 к.
разнаго рода окладныхъ платежей	<u>46727 р. 26 к.</u>
Итого .	70654 р. 11 к.

оклада отчетнаго года:

податей	654759 р. 8 к.
разнаго рода окладныхъ платежей	<u>53991 р. 19 к.</u>
Итого.	708750 р. 27 к.

А всего взыскано въ отчетномъ году недоимокъ и оклада 779404 р. 38 к и затѣмъ къ 1 Января 1886 года осталось въ недоимкѣ 311054 р. 75 к., т. е. меньше нежели къ 1 Января 1885 года на 8320 р. 78 к.

100512

Означеннымъ взысканіемъ, въ общемъ итогѣ 779404 р. 38 к. покрытъ весь окладъ отчетнаго года, составляющій 764275 р. 72 к. и недоимка прежнихъ лѣтъ уменьшилась на 19,4%.

Неудовлетворительность поступленій недоимокъ по окладнымъ платежамъ и сборамъ объясняется неокончаніемъ по финансовому вѣдомству расчетовъ съ прежними арендаторами казенныхъ и подуховныхъ имѣній, за коими числятся недоимки подлежащія сложенію въ количествѣ 220991 р. 51 к., о чемъ послѣдовали надлежащія представленія отъ Уѣздныхъ Начальниковъ въ Казенную Палату. Такимъ образомъ дѣйствительная недоимка подлежащая взысканію составляетъ всего 90063 р. 24 к.

Успѣшность взысканій по родамъ различныхъ сборовъ представляется въ слѣдующемъ видѣ:

взыскано	оклада	недоимокъ
дворскихъ платежей	96,8 ⁰ / ₁₀₀	23,1 ⁰ / ₁₀₀
крестьянскихъ податей	99,8 ⁰ / ₁₀₀	71,6 ⁰ / ₁₀₀
городскихъ налоговъ	92 ⁰ / ₁₀₀	97,6 ⁰ / ₁₀₀
посадскихъ податей	97,2 ⁰ / ₁₀₀	40 ⁰ / ₁₀₀
окладныхъ платежей	55,1 ⁰ / ₁₀₀	17,5 ⁰ / ₁₀₀

Въ общей суммѣ подлежащихъ ко взысканію сборовъ состояло:

	оклада	недоимокъ
дворскихъ	38,3 ⁰ / ₁₀₀	12,3 ⁰ / ₁₀₀
крестьянскихъ	43,2 ⁰ / ₁₀₀	4 ⁰ / ₁₀₀
городскихъ	24 ⁰ / ₁₀₀	1,3 ⁰ / ₁₀₀
посадскихъ	3 ⁰ / ₁₀₀	0,5 ⁰ / ₁₀₀
окладныхъ платежей	12,3 ⁰ / ₁₀₀	81,6 ⁰ / ₁₀₀

Недоимка дворскихъ и крестьянскихъ платежей разсроченныхъ и отсроченныхъ къ 1 Января 1885 года составляла 2913 р. 89 к. къ концу же отчетнаго года уменьшилась до 2360 р. 22 к.

Обращаясь затѣмъ къ поступленіямъ другихъ разныхъ взысканій по вѣдомствамъ Министерства Финансовъ, Внутреннихъ Дѣлъ, Юстиціи, Народнаго Просвѣщенія, Путей Сообщенія и Государственнаго Контроля, оказывается, что къ 1 Января 1885 г. состояло въ недоимкѣ 33971 руб. 6 к., подлежало ко взысканію 52019 р. 94 к.

Къ тому вновь причислено:

Недоимки 23239 р. 47 к.

Исключено:

Недоимки 4517 р. 54 к.

Взыскано:

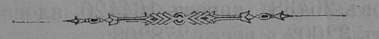
Недоимки 18947 р. 68 к.

Оклада 43485 р. 10 к.

Затѣмъ къ 1 Января 1886 года осталось въ недоимкѣ 42280 р. 15 к., т. е. болѣе противъ 1884 года на 8309 р. 9 к.

Изъ означенной недоимки собственно на отвѣтственности Административнаго начальства числится 4480 руб. 15 коп.

100512



б) ГУБЕРНСКІЕ СБОРЫ.

Транспортный сборъ.

Взиманіе этого сбора въ отчетномъ году установлено было по распоряженію Министерства Внутреннихъ Дѣлъ въ размѣрѣ 16 коп. съ каждаго городского и сельскаго дыма.

Въ недоимкѣ отъ прежнихъ лѣтъ оставалось этого сбора 130 руб. 56 коп. затѣмъ вмѣстѣ съ окладомъ ожидалось къ поступленію 13515 руб. 20 коп. Въ счетъ этого поступило 13509 р. 60 к. и къ 1 Января 1886 г. осталось въ недоимкѣ 5 руб. 60 коп.

На расходы изъ этого сбора по Кѣлецкой губерніи въ отчетномъ году по смѣтѣ Министерства Внутреннихъ Дѣлъ назначено было 5058 руб. 48 коп., изъ которыхъ израсходовано было въ дѣйствительности 4875 руб. 40 коп. и затѣмъ осталшая часть кредита, въ суммѣ 183 руб. 8 коп., осталась свободною.

Страховой сборъ.

Къ 1 Января 1886 года цѣнность всѣхъ застрахованныхъ строеній въ губерніи простиралась до 27180550 руб., т. е. болѣе противъ 1884 г. на 825540 р.

Въ отчетномъ году страхового сбора слѣдовало поступить:

въ пополненіе недоимокъ прежнихъ лѣтъ	4769 р. 16 к.
страховой преміи за отчетный годъ	196852 р. 95 к.
дополнительной преміи въ размѣрѣ 25%	44384 р. 87½ к.
временнаго 20% сбора	4055 р. 57 к.
случайныхъ доходовъ	2214 р. 63 к.
Итого	252277 р. 18½ к.

Изъ этой суммы въ теченіи года исключено 62 р. 86 к.
 А затѣмъ всего должно было поступить въ отчетномъ году 252214 р. 32½ к.

Въ счетъ этой суммы поступило 247839 р. 57 к. и къ 1 Января 1886 года оставалось въ недоимкѣ 4374 р. 75½ к., т. е. менѣе противъ 1884 года на 394 рублей 40½ копѣекъ.

Счетъ страховых суммъ представлялся въ слѣдующемъ видѣ:

Наличныхъ страховых суммъ оставалось	
къ началу отчетнаго года	42066 р. 64 к.
Въ теченіи отчетнаго года поступило въ	
Казначейства	247839 р. 57 к.
Изъ сего израсходовано было въ отчетн. году	237396 р. 99 к.
Затѣмъ къ 1 Января 1886 года оставалось	
на лицо	115423 р. 39 к.

въ томъ числѣ

въ Казначействахъ	52509 р. 22 к.
въ Польскомъ Банкѣ	62914 р. 17 к.

Сборъ по прекращенію чумы на рогатомъ скотѣ.

Размѣръ этого сбора, по ½ копѣйки съ каждой штуки крупнаго рогатаго скота, остался въ отчетномъ году неизмѣненнымъ.

По описямъ, составленнымъ въ 1885 году, рогатаго скота въ губерніи числилось: воловъ и быковъ 26438, коровъ 164420, яловаго скота 55048 и телятъ необложенныхъ сборомъ 32002 а всего 278208.

Вознагражденіе за убитый для прекращенія заразы скотъ опредѣлено было въ слѣдующемъ размѣрѣ: за быка и вола по 60 руб., за корову по 40 руб., за штуку яловаго скота по 30 руб., и за теленка 10 руб. Такимъ образомъ стоимость существовавшего въ губерніи, въ отчетномъ году, скота составляла:

волонъ и быковъ	1586280 р.
коровъ	6588800 р.
яловаго скота	1651440 р.
телятъ	320020 р.
Всего	<u>10116220 р.</u>

Обложению сборомъ подлежало 246206 головъ рогатаго скота.

Суммъ сбора по застрахованію скота отъ чумы состояло въ отчетномъ году въ завѣдываніи Губернскаго Правленія 46570 р. 75¹/₃ к., въ томъ числѣ:

остатка наличнаго сбора къ 1 Января 1885 г.	44071 р. 13 ¹ / ₂ к.
годовой окладъ поступилъ сполна въ количествѣ	1231 р. 3 к.
процентовъ отъ хранящагося въ Варшавской	
Конторѣ Государственнаго Банка капитала	1268 р. 45 к.
излишне уплоченныхъ сверхъ оклада	14 к.

Въ теченіи отчетнаго года изъ суммъ сего сбора произведено расходовъ:

На содержаніе чиновъ по управленію дѣлами	
о прекращеніи чумы на рогатомъ скотѣ.	5380 р.
Передано заимообразно въ распоряженіе Варшавскаго Губернскаго Правленія	5000 р.
На уплату почтовыхъ расходовъ	5 р. 55 к.
На заготовленіе бланковъ для описей рогатаго скота и другіе расходы	341 р. 70 к.

Такимъ образомъ приходъ составлялъ 46570 р. 75¹/₃ к.

Расходъ 10727 р. 25 к.

Затѣмъ къ 1 Января 1886 года оставалось въ наличности 35843 р. 50¹/₂ к. въ томъ числѣ: въ Казначействахъ 440 р. 33 к. и въ Варшавской Конторѣ Государственнаго Банка 35403 р. 17¹/₂ к.

Губернскій дорожный сборъ.

Губернскаго дорожнаго сбора слѣдовало поступить въ отчетномъ году:

недоимокъ прежнихъ лѣтъ	1339 р. 98 к.
оклада отчетнаго года	74489 р. 71 к.
причисленныхъ въ теченіи года	3217 р. 16 к.
Итого	<u>79046 р. 85 к.</u>

Въ теченіи отчетнаго года поступило сего сбора 76635 р. 25 к.

Осталось въ недоимкѣ 1945 р. 50 к.

въ томъ числѣ:

Недоимокъ прежнихъ лѣтъ	1116 р. 23 к.
Оклада	829 р. 27 к.

Сравнительно съ 1884 годомъ въ недоимкѣ осталось на 605 р. 52 к. болѣе.

Сверхъ сего въ пользу Губернскаго дорожнаго сбора поступило 10% съ уплачиваемыхъ въ казну пошлинъ за торговые свидѣтельства и билеты, а также за патенты для заведеній, выдѣлывающихъ и продающихъ питья, 11603 р. 52 коп., а всего съ окладомъ и недоимками 88238 руб. 77 коп.

Изъ означенной суммы	88238 р. 77 к.
и оставшихся къ 1 Января 1885 года	4044 р. 5 к.
Итого	92282 р. 82 к.
произведено было расходовъ	66640 р. 51 к.

въ томъ числѣ:

На жалованье дорожной прислугѣ, а также кондукто- рамъ и чертежникамъ Строительнаго Отдѣленія, пригото- вленіе бланковъ и чертежные матеріалы	9267 р. 6 к.
На уплату за работы по смѣтамъ 1884 года	11130 р. —
На ремонтъ губернскихъ шоссевыхъ дорогъ и рас- положенныхъ на нихъ мостовъ	46243 р. 45 к.
На пополненіе расходовъ за ремонтъ шоссе по сроку 1885 г.	21295 р. 81 к.
На уплату долга	1817 р. —
И затѣмъ къ 1 Января 1886 года осталось въ наличности дорожнаго сбора	2529 руб. 50 коп.

По уѣздамъ расходы губернскаго дорожнаго сбора распредѣлялись слѣду-
ющимъ образомъ:

У ѣ з д ы:	израсходовано:	отношеніе къ общей суммѣ расхода
Андреевскій	3524 р. 55 к.	5,2
Влоцковскій	3491 р. 16 к.	5,1
Кѣлецкій	10050 р. 54 к.	14,8
Мѣховскій	7986 р. — к.	11,1
Ольгушскій	13498 р. 40 к.	19,9
Пинчовскій	6081 р. 91 к.	9
Стопницкій	22906 р. 70 к.	33,9

Такимъ образомъ оказывается, что наибольшія потребности въ благоу-
стройствѣ губернскихъ дорогъ представлялъ уѣздъ Стопницкій, а наименьшія
уѣздъ Влоцковскій.

Квартирный сборъ.

Квартирный сборъ вимался въ 1885 году по слѣдующей нормѣ, утверж-
денной Министромъ Внутреннихъ Дѣлъ:

- а) съ домовладѣльцевъ, причисленныхъ въ отношеніи подымной пода-
ти къ II и III разряду, въ размѣрѣ 90%, уплачиваемой подымной подати.
- б) съ домовладѣльцевъ въ городахъ, причисленныхъ въ отношеніи по-
дымной подати къ IV и V разрядамъ въ размѣрѣ 45% съ означенной подати.
- в) съ городскихъ промышленниковъ и торговцевъ по 18% съ чистаго
дохода отъ промысла.
- г) съ владѣльцевъ имѣній по $7\frac{2}{10}$ % взимаемаго съ нихъ дворянскаго
основнаго поземельнаго налога.
- д) съ сельскихъ обывателей I разряда, т. е. владѣющихъ участками
болѣе $7\frac{1}{2}$ десятинъ, въ размѣрѣ $41\frac{1}{2}$ коп. съ усадьбы.
- е) съ сельскихъ обывателей II разряда, т. е. владѣющихъ участками
отъ $1\frac{1}{2}$ до $7\frac{1}{2}$ десятинъ, по 24 коп. съ усадьбы.

Квартирнаго сбора слѣдовало въ отчетномъ году поступить 54311 р. $69\frac{1}{2}$
коп. въ томъ числѣ:

недоимокъ прежнихъ лѣтъ	10785 р. $52\frac{1}{2}$ к.
оклада отчетнаго года	43526 р. 17 к.
Въ теченіи 1885 года было взыскано	44254 р. 53 к.
Затѣмъ осталось недозысканныхъ	10057 р. $16\frac{1}{2}$ к.

Сравнительно съ 1884 годомъ въ недоимкѣ осталось менѣе на 728 р. 36 к.

Изъ поступившей въ отчетномъ году суммы квартирнаго сбора 44254 руб. 53 к., и наличнаго остатка отъ 1884 года 32368 р. 44 к. израсходовано было на уплату вознагражденія жителямъ за отводъ квартиръ, на ремонтъ казармъ и барачковъ, построенныхъ въ г. Кѣльцахъ на счетъ квартирныхъ суммъ, а также на выдачу квартирныхъ денегъ Уѣзднымъ Начальникамъ и Судебнымъ Слѣдователямъ всего 39880 руб. 14 коп. и затѣмъ къ 1 Января 1886 года оставалось въ наличности суммъ квартирнаго сбора 36742 руб. 23 в.

Такимъ образомъ всѣхъ Губернскихъ сборовъ слѣдовало къ поступленію въ отчетномъ году:

недоимокъ прежнихъ лѣтъ	17029 р. 70 1/2 к.
оклада	382823 р. 29 1/2 к.

Итого 399853 р. —

Въ счетъ сего было взыскано	383469 р. 98 к.
и осталось въ недоимкѣ	16383 р. 2 к.

т. е. на 646 руб. 68 1/2 коп., менѣе чѣмъ въ 1884 году.

Гминныя сборы.

Въ отчетномъ году, сборы на содержаніе гминныхъ управленій и прочія гминныя надобности, гминныхъ судовъ и начальныхъ училищъ, простирались по 131 гминѣ Кѣлецкой губерніи до 235468 р. 36 1/2 к.

Въ частности, сборъ сей распредѣляется по уѣздамъ слѣдующимъ образомъ:

Уѣзды:	Личный со- ставъ	Канцелярскіе и другіе расходы	На наемъ помѣщен. разн. распоряженій	Расходы обя- затель. в силу Правител. становляемыхъ Гмин. сходами	На обществ. надобности у- становляемыхъ Гмин. сходами	На гминные Суды	На содержа- ніе училищъ
Андреевскій	6321 р. к.	2597 р. 66 к.	295 р.	799 р. 87 к.	1107 р. 6 к.	5959 р. 17 к.	4805 р. 25 к.
Влошовскій	8213 р. 10 к.	1491 р. 3 к.	225 р.	1808 р. 88 к.	4491 р. 12 к.	5452 р. 36 к.	3572 р. 88 к.
Кѣлецкій	9457 р. 35 к.	2902 р. 88 к.	60 р.	1901 р. 76 к.	5966 р. 7 к.	5949 р. 34 к.	4588 р. 85 к.
Мѣховскій	16326 р. 6 к.	7437 р. 51 1/2 к.	200 р.	1990 р. — к.	7735 р. — к.	6674 р. 52 к.	13183 р. 46 1/2 к.
Ольшувскій	7552 р. 97 к.	1847 р. 33 к.	355 р.	754 р. 59 к.	6237 р. 47 к.	5694 р. 68 к.	5018 р. 18 1/2 к.
Пинчовскій	10384 р. 21 1/2 к.	3275 р. 37 к.	520 р.	725 р. 3 к.	3979 р. 95 к.	8601 р. 8 к.	9218 р. 54 к.
Стопницкій	10590 р. 60 к.	5219 р. 78 к.	247 р.	3046 р. 9 1/2 к.	4822 р. 22 к.	6634 р. 57 к.	3620 р. 90 к.
По Губерніи	69445 р. 29 1/2 к.	24771 р. 56 1/2 к.	1902 р.	44976 р. 32 к.	49008 р. 7 к.	11026 р. 22 1/2 к.	34338 р. 89 к.

Разверстка, слѣдовавшихъ съ каждой гмины суммъ, произведена была въ сельскихъ и смѣшанныхъ гминахъ по числу морговъ удобной земли на основа- ніи ст. 309 постановленій Учредительнаго Комитета, а въ самостоятельныхъ посадскихъ гминахъ по числу лицъ, владѣющихъ недвижимымъ имуществомъ, согласно ст. 3059 постановленій Учредительнаго Комитета.

Пространство обложенной сборомъ земли составляло 1219387 морговъ 123 прента, при чемъ наименѣйшій размѣръ сбора по 12,3 коп. съ морга былъ въ Андреевскомъ уѣздѣ и наибольшій по 25,4 к. съ морга—въ Пинчовскомъ уѣздѣ.

в) ГОРОДСКІЕ ДОХОДЫ И РАСХОДЫ.

Состояніе доходовъ и расходовъ 7-ми городовъ губерніи представлялось въ слѣдующемъ положеніи:

слѣдовало поступить:	
доходовъ	70209 р. 72 1/2 к.
недоимокъ прежнихъ лѣтъ	5090 р. 61 1/2 к.
Итого	75300 р. 34 к.
п о с т у п и л о:	
доходовъ	66210 р. 50 к.
недоимокъ	2250 р. 70 1/2 к.
Итого	68461 р. 20 1/2 к.

слѣдовательно недовзыскано :

доходовъ	3999 р. 22½ к.
недоимокъ	2839 р. 91 к.
Итого	<u>6839 р. 13½ к.</u>

Расходовъ изъ городскихъ суммъ произведено было 62390 р. 51½ к.

Изъ приложенной къ сей статьѣ вѣдомости, въ которой излагаются доходы и расходы каждаго города отдѣльно, видно, что сравнительное состояніе средствъ и развитія городовъ представляется въ слѣдующихъ процентныхъ отношеніяхъ доходовъ и расходовъ каждаго города къ общей суммѣ доходовъ и расходовъ по всѣмъ городамъ.

	къ общей суммѣ городскихъ доходовъ	къ общей суммѣ городскихъ расходовъ
Кѣльцы	55,1 ⁰ / ₁₀₀	55,1 ⁰ / ₁₀₀
Хенцины	7,2 ⁰ / ₁₀₀	7,2 ⁰ / ₁₀₀
Мѣховъ	8,2 ⁰ / ₁₀₀	9,6 ⁰ / ₁₀₀
Олькушъ	1,1 ⁰ / ₁₀₀	12,8 ⁰ / ₁₀₀
Пинчовъ	4,3 ⁰ / ₁₀₀	7,6 ⁰ / ₁₀₀
Дзялошице	3,2 ⁰ / ₁₀₀	2,8 ⁰ / ₁₀₀
Хмѣльникъ	5,1 ⁰ / ₁₀₀	5,3 ⁰ / ₁₀₀

Такимъ образомъ самыя большія средства и потребности благоустройства представляетъ городъ Кѣльцы и самыя меньшія городъ Дзялошице Пинчовскаго уѣзда.

Принадлежащихъ городамъ запаснаго и неприкосновеннаго капиталовъ было:

	къ 1 Января 1885 г.	къ 1 Января 1886 г.
Кѣльцы	3085 р. 19 к.	12085 р. 19 к.
Олькушъ	47165 р. 49 к.	47165 р. 49 к.
Мѣховъ	8836 р. 99½ к.	9836 р. 99½ к.
Хенцины	12930 р. 99 к.	12068 р. 83 к.
Пинчовъ	1268 р. 15½	1268 р. 15½ к.
Дзялошице	4600 р.	5250 р.
Хмѣльникъ	2044 р. 79 к.	2644 р. 79 к.
Итого	<u>79931 р. 61 к.</u>	<u>90319 р. 45 к.</u>

г) АКЦИЗНЫЕ СБОРЫ.

Акцизныхъ сборовъ по всѣмъ предметамъ обложенія поступило въ отчетномъ году 979331 р. 25 к.

По предметамъ обложенія сборы эти распредѣлялись:

Акциза съ вина и спирта	760381 р. 79 к.
Акциза съ пива	37018 р. 40 к.
Акциза съ меда	195 р. 50 к.
Акциза съ табаку	11047 р. 60 к.
Патентнаго сбора	56182 р. 12 к.
Дохода съ сахароваренія	107569 р. 49 к.
Случайныхъ доходовъ	6936 р. 35 к.
Всего	<u>979331 р. 25 к.</u>

Въ общемъ итогѣ количество акцизныхъ сборовъ увеличилось противъ 1884 года на 22979 рублей 49 коп.

Въ отчетномъ году задержано было водворенныхъ въ губернію изъ заграницы корчемныхъ питей 4363 ведра, болѣе противъ 1884 года на 305 ведеръ.

Въ 1885 году дѣйствовало въ губерніи 37 винокуренныхъ заводовъ, т. е. болѣе 1884 г. на 4, пивоваренныхъ 19, т. е. болѣе 1884 г. на 1, медоваренныхъ 4, т. е. столько же какъ и въ 1884 водочныхъ 1—столько же какъ и въ 1884 году.

Въ отчетномъ году разнаго рода мѣстъ продажи питей состояло 971, т. е. на 81 менѣе противъ 1884 года.

За послѣдніе три года число мѣстъ продажи питей было слѣдующее:

въ 1883 году	1058
въ 1884 году	1052
въ 1885 году	971

Заведенія эти въ 1884 году распредѣлялись по городамъ и уѣздамъ слѣдующимъ образомъ:

въ городахъ:	число заведеній
Кѣльцахъ	69
Хенцинахъ	30
Мѣховѣ	31
Олькушѣ	17
Пинчовѣ	20
Дзялошицахъ	12
Хмѣльницѣ	16
въ уѣздахъ	
Андреевскомъ	101
Влоцковскомъ	134
Кѣлецкомъ	205
Мѣховскомъ	105
Олькушскомъ	63
Пинчовскомъ	113
Стопницкомъ	80

а) ОТПРАВЛЕНІЕ НАТУРАЛЬНЫХЪ ПОВИННОСТЕЙ.

Квартирная повинность.

Въ отчетномъ году квартиры въ натурѣ отводимы были по городамъ, посадамъ и селеніямъ, на основаніи Высочайше утвержденнаго 31 Мая 1868 г. квартирнаго положенія, для войскъ, чиновъ земской стражи, жандармскихъ управленій, продовольственныхъ магазиновъ и лицъ, служащихъ въ учрежденіяхъ по крестьянскимъ дѣламъ.

Въ 1884 году войска расквартированы были въ слѣдующимъ мѣстностяхъ губерніи:

Въ г. Кѣльцахъ—Управление 2-ой бригады 7-й пѣхотной дивизіи, штабъ и четыре баталіона 28 пѣхотнаго Полоцкаго полка за исключеніемъ 2-хъ ротъ; Начальникъ 1-й бригады 14-й кавалерійской дивизіи; штабъ и 21-я конно артиллерійская батарея и одна рота 25-го резервнаго пѣхотнаго баталіона.

Въ г. Хенцинахъ—двѣ роты 28 пѣхотнаго Полоцкаго полка.
 Въ Кѣлецкомъ уѣздѣ—три эскадрона 41 Драгунскаго Ямбургскаго полка.
 Въ Стопницкомъ уѣздѣ—одинъ эскадронъ 41 Драгунскаго Ямбургскаго полка.
 Въ г. Мѣховѣ—штабъ и 2 сотни Донскаго казачьяго № 14 полка.
 Въ Мѣховскомъ уѣздѣ—одна сотня Донскаго казачьяго № 14 полка.
 Въ г. Олькушѣ—2 сотни Донскаго казачьяго № 14 полка.
 Въ Олькушскомъ уѣздѣ—одна сотня Донскаго казачьяго № 14 полка, штабъ и 23-я конно-артиллерійская батарея.
 Въ г. Пинчовѣ—штабъ и два эскадрона 41 Драгунскаго Ямбургскаго полка:

Въ отчетномъ году отведено было слѣдующее число квартиръ.

Генеральскихъ	2
Штабъ-офицерскихъ	87
Оберъ-Офицерскихъ	189

Кромѣ того размѣщено было въ казарменныхъ помѣщеніяхъ и у частныхъ лицъ 4618 нижнихъ чиновъ.

Изъ суммъ назначенныхъ по смѣтѣ Министерства Внутреннихъ Дѣлъ израсходовано на наемъ помѣщеній для полковыхъ канцелярій и другихъ воинскихъ учреждений, полковыхъ лазаретовъ, гаубтвахтъ и т. п. 14600 р. 85 к.

Сверхъ сего, выдано домовладѣльцамъ за отводъ помѣщеній для войскъ изъ суммъ квартирнаго сбора 32344 руб. 74 коп.

Подводная повинность.

Повинность эта отправлялась въ губерніи двумя способами: доставкою подводъ съ вознагражденіемъ подводчика поверстною платою въ размѣрѣ 2 коп. за одноконную и 4 коп. за двуконную подводку и доставкою подводъ бесплатныхъ. Сверхъ того въ 6 уѣздахъ гмины на основаніи Ст. 16 Высочайшаго Указа 19 Февраля 1864 г., объ устройствѣ сельскихъ гминъ, по общему согласію на гминныхъ сходахъ, постановили натуральную бесплатную подводную повинность замѣнить денежной посредствомъ раскладки.

Платныя подводы, на основаніи правилъ, утвержденныхъ постановленіемъ бывшаго Совѣта Управленія въ Царствѣ Польскомъ отъ 22 Апрѣля 1858 года, поставлялись для войскъ, чиновъ Земской Стражи и на этапные пункты; таковыхъ подводъ поставлено жителями:

По уѣздамъ:

Андреевскому	151
Влоцковскому	2808
Кѣлецкому	1086
Мѣховскому	339
Олькушскому	368
Пинчовскому	183
Стопницкому	268

Всего 5203

Бесплатныхъ подводъ по губерніи поставлено было:

По уѣздамъ:

Андреевскому	381
Влоцковскому	—
Кѣлецкому	104
Мѣховскому	221
Олькушскому	1565
Пинчовскому	262
Стопницкому	707

Всего 3240

Собрано деньгами для отбыванія подводной повинности:

По Андреевскому уѣзду	1474 р.	52 к.
„ Влощовскому „	3287 р.	86 к.
„ Кѣлецкому „	4085 р.	—
„ Олькушскому „	2749 р.	40 к.
„ Пинчовскому „	183 р.	—
„ Стопницкому „	3927 р.	74 к.

Неравномѣрность поставки по уѣздамъ подводъ, какъ платныхъ, такъ и бесплатныхъ, объясняется большими или меньшими мѣстными потребностями по передвиженію войскъ, разѣздамъ чиновъ жандармскаго вѣдомства, гминнаго управленія и земской стражи.

Жалобъ на отягощеніе означенною повинностію заявлено не было.

Дорожная повинность.

Дорожная повинность по содержанию дорогъ II и III разрядовъ, на основаніи Высочайшаго Указа 19 Іюня 1870 года о порядкѣ содержанія земскихъ дорогъ, исполнялась частью натуральнымъ шарваркомъ, частью же денежными складками.

Въ отчетномъ году повинность эта распредѣлялась по уѣздамъ губерніи слѣдующимъ образомъ:

Уѣзды:	дней:		
	пѣшихъ	конныхъ	издержано деньгами
Андреевскій	2565	1609	466 р. 88 к.
Влощовскій	15137	3180	24 р. —
Кѣлецкій	10700	7133	—
Мѣховскій	921	—	2868 р. 55 1/2 к.
Олькушскій	6934	1800	440 р. —
Пинчовскій	8106	937	1213 р. —
Стопницкій	2394	607	896 р. 45 к.
По всей губерніи	46751	8153	5908 р. 88 1/2 к.

Неравномѣрность распредѣленія этой повинности по уѣздамъ обуславливалась мѣстными потребностями, зависѣвшими отъ свойства и состоянія дорогъ.

Воинская повинность.

Призывъ къ исполненію воинской повинности продолжался съ 1 по 13 Ноября. Наибольшая продолжительность дѣйствій въ участкахъ была 9 дней, а наименьшая 4 дня.

Исполненію воинской повинности подлежало:

по призывнымъ спискамъ	.	.	.	7022
по дополнительнымъ спискамъ	.	.	А	13
„	„	„	Б	1563

Въ числѣ внесенныхъ въ призывные списки заключалось:

имѣвшихъ право на льготу по семейному положенію	I разряда	.	.	1395
„	II	„	.	1627
„	III	„	.	334
	Итого			3356

получившихъ отсрочку: для окончанія образованія	21
по имущественному положенію	1
освобожденныхъ отъ жеребья по ст. 54 Уст. возрастъ по наружному виду по 137 и 138 ст. устава былъ опредѣленъ для	104
изъ сего числа внесено въ призывной списокъ дополнительно по 139 ст. устава	43
Всего вынутаю жеребья подлежало	6995

При осмотрѣ и приѣмѣ освобождено отъ службы въ войскахъ:	
по недостатку роста	154
по болѣзнямъ и телеснымъ недостаткамъ	588
вслѣдствіе одновременнаго призыва къ жеребью 2 родныхъ братьевъ по 50 ст. уст.	5

Назначена отсрочка:

по невозможности	1218
для излеченія болѣзней	20
вслѣдствіе нахождения подъ слѣд. и судомъ	17
назначено къ переосвидѣтельствуванію	77
отправлено въ лечебныя завед. на испытаніе	153
неявилось къ призыву	257

По разверткѣ назначено къ поступленію на службу 1914

Въ то число принято въ войска:

изъ лицъ внесенныхъ въ дополнительный списокъ А подлежа. на службу безъ жеребья	5
изъ лицъ внесенныхъ въ дополнительный списокъ Б поступленіе коихъ въ войска было отсрочено на основаніи 44 ст. устава	512
на основаніи 53 ст. уст.	1
изъ лицъ внесенныхъ въ призывн. списки	1396
Итого	1914

Въ числѣ принятыхъ заключалось:

а) неимѣвшихъ права на льготу по семейному положенію	1882
б) имѣвшихъ право на льготу III разряда	3
„ „ „ II разряда	18
„ „ „ I разряда	11
Итого	1914

в) имѣющихъ право на сокращ. сроки службы по 3 пункту 56 устава ст.	2
„ 4 „ „	4
„ 4 „ „	6
неимѣвшихъ права на сокращенные сроки службы :	
умѣвшихъ читать и писать или только читать	322
неграмотныхъ	1580

г) подлежащихъ по приѣмѣ зачисленію въ запасъ на основаніи 63 ст. устава 8

д) способныхъ къ строевой службѣ 1870

„ къ нестроевой службѣ 44

е) мѣрою роста:	
въ 2 аршина 2 ¹ / ₂ вершка	127
въ „ 3 „	356
въ „ 4 „	516
въ „ 5 „	497
въ „ 6 „	265
въ „ 7 „	119
въ „ 8 „	29
въ „ 9 „	3
въ „ 10 „	2
Итого	1914

ж) по сословіямъ: дворянъ потомственныхъ и личныхъ 5

лицъ состоящихъ на Государственной гра- жданской службѣ	1
мѣщанъ	367
крестьянъ	1541
з) по происхожденію :	
поляковъ	1660
евреевъ	249
нѣмцевъ	5
и) по вѣроисповѣданіямъ:	
лютеранъ	7
католиковъ	1658
евреевъ	249
і) женатыхъ	289

Изъ числа принятыхъ новобранцевъ:

а) отправлено съ мѣста призыва въ лечебныя заведенія	33
б) отправлено съ мѣста призыва по назначе- нію къ войска	648
в) распушено по домамъ на осн. 155 ст. Уст.	1225
г) зачислено въ запасъ	8
На основаніи 154 ст. Устава:	
а) зачислено въ ратники ополченія	4130
б) освобождено отъ этого зачисления по неспо- собности носить оружіе	34
Уѣздными Присутствіями принято жалобъ ,	366

изъ того числа:

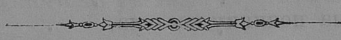
а) по назначенію льготъ	102
б) по опредѣленію годности въ службѣ	262
в) на неправильности въ призыв. спискахъ	2

Изъ числа поданныхъ жалобъ признано уважительными:

а) по назначенію льготъ	29
б) по опредѣленію годности къ службѣ	14
в) на неправительность въ призыв. спискахъ	1
Принесено жалобъ въ Губ. Присутствіе	325
” Правительствующій Сенатъ	12

Издержки по призыву и приему на службу и содержанію Уѣздныхъ При-
сутствій были слѣдующія:

а) на путевое, квартирное порціонное довольствіе военныхъ членовъ, ме- диковъ и военныхъ приемщиковъ	1908 р. 82 1/2
б) на канцелярскіе расходы поимено- ванные въ пунктѣ 3 ст. 164 уст.	1914 р. — к.
в) на немъ помѣщений для Присут- ствій, а также на отопленіе и освѣ- щеніе	777 р. 56 к.
г) на немъ лицъ для веденія дѣлопро- изводства въ Уѣзд. Присутствіяхъ	4200 р. — к.



III. Общественное благоустройство и благочиніе.

Казенныхъ общественныхъ и училищныхъ зданій состояло въ отчетномъ году 806, въ томъ числѣ: собственно казенныхъ и городскихъ 397 и общественныхъ 409, изъ нихъ въ городахъ 69 а въ посадахъ и селеніяхъ 737.

На исправленіе и перестройку состоящихъ въ губерніи казенныхъ и городскихъ зданій израсходовано въ отчетномъ году 21481 р. 44 к.

Работы эти производились:

1. Въ городѣ Кѣльцахъ: а) въ зданіи Кѣлецкаго Губернскаго Правленія на 1500 руб., б) въ Кѣлецкомъ Тюремномъ Замкѣ на 1010 р. 90 к., в) въ каменныхъ казармахъ и деревянномъ баракѣ, въ коихъ помѣщается Полоцкій полкъ, на 2687 р. 50 к.

2. Въ городѣ Пинчовѣ: а) въ помонастырскомъ зданіи, гдѣ помѣщается часть Ямбургскаго драгунскаго полка и лазаретъ, на 723 р. 12 к.

3. Въ г. Хенцинахъ—въ Хенцинскомъ Тюремномъ Замкѣ на 869 р. 85 к.

Независимо того въ г. Кѣльцахъ окончена постройка новыхъ военныхъ казармъ на сумму 14690 руб. 92 коп.

На ремонтъ мостовыхъ въ городахъ израсходовано въ 1885 году 5375 руб. 96 коп., а именно:

въ г. Кѣльцахъ	2524 р. 76 к.
въ г. Мѣховѣ	1220 р. 96 к.
въ г. Олькушѣ	1072 р. 24 к.,
въ г. Дзялошицахъ	500 р. —
въ г. Хмѣльникѣ	58 р.

На постройку и починку костеловъ и приходскихъ зданій израсходовано было:

Въ Кѣлецкомъ уѣздѣ:

въ деревнѣ Бѣлинахъ—на починку костела и дома для администратора прихода	4256 р. 90 к.
въ посадѣ Далешацахъ—на устройство новаго алтаря и починку костела	4757 р. 2½ к.
въ деревнѣ Пѣкошевь—на постройку костела	20904 р. 51 к.
въ посадѣ Бодзентинѣ—на починку костела	8141 р. 7 к.
въ деревнѣ Хелмцѣ—на починку костела и на укладку мраморнаго пола	1839 р. 61½ к.
въ д. Лецины—на постройку дома для администратора прихода	2258 р. 98 к.
въ г. Хенцинахъ—на покрытіе жстью крыши приходскаго костела	290 р. —
въ деревнѣ Оцѣсенки—на починку костела	299 р. —

Въ Андреевскомъ уѣздѣ:

въ деревнѣ Хоментовѣ—на починку костела	292 р. 90 к.
въ деревнѣ Мержвинѣ—на починку приходскихъ строеній	265 р. —
въ деревнѣ Имельно—на починку костела	235 р. 98 к.
въ посадѣ Собковѣ—на починку приходскихъ строеній	131 р. 80 к.
въ деревнѣ Злотники—на починку костела	451 р. 71 к.
въ деревнѣ Вроцѣрижѣ—на починку приходскихъ строеній	300 р. —
въ деревнѣ Тарнава	100 р. —

Во Влоцковскомъ уѣздѣ:

въ посадѣ Влоцова на починку костела	18 р. 31 к.
въ деревнѣ Конечно на починку костела	19 р. 10 к.
въ деревнѣ Кучковъ на починку костела	297 р. 47 к.
въ посадѣ Сецеминь на починку костела и устройство кладбища	163 р. 73 ¹ / ₂ к.
въ деревнѣ Старомѣсць на устройство кладбища	34 р. 28 ¹ / ₂ к.
въ посадѣ Лелевъ на починку костела	16 р. 67 ¹ / ₂ к.
въ посадѣ Щекоцины на устройство кладбища	14 р. 86 ¹ / ₂ к.
въ деревнѣ Пржиленкѣ на починку костела	299 р. 33 к.
въ деревнѣ Дзержговъ на починку приходскихъ строеній	300 р. —

Во Олькушскомъ уѣздѣ:

въ деревнѣ Голачевѣ на починку костела	749 р. 42 к.
въ деревнѣ Гебло на починку костела	300 р. —
въ посадѣ Скала на починку костела	300 р. —
въ деревнѣ Стржегова на починку костела	688 р. 65 к.

въ Мѣховскомъ уѣздѣ:

въ городѣ Мѣховѣ на устройство кладбища	2737 р. 35 к.
въ деревнѣ Слабошевѣ на починку костела	887 р. 31 к.

Всего израсходовано на постройку и починку костеловъ и приходскихъ зданій 51375 р. 18 к. изъ слѣдующихъ источниковъ:

изъ суммъ казны	1840 р. 92 к.
изъ подлежащихъ приходскихъ суммъ хранящихся въ Варшавской конторѣ Государственнаго Банка	16174 р. 11 к.
собрано съ прихожанъ по добровольному ихъ соглашенію	33360 р. 15 к.

Изъ 1885 году ссудъ изъ городскихъ капиталовъ на постройку въ городахъ домовъ выдаваемо не было.

а) ДОРОГИ, МОСТЫ И ПЕРЕВОЗЫ.

Губернскихъ перворазрядныхъ дорогъ состояло въ отчетномъ году 380 верстѣ 115 сажени, въ томъ числѣ: шоссейныхъ 341 в. 334 с., и грунтовыхъ 38 в. 281 с. т. е. менѣе противъ предшествовавшаго года на 103 в. 156 с., въ томъ числѣ шоссейныхъ 57 в. 156 с., и грунтовыхъ 46 верстѣ.

Уменьшеніе числа верстѣ перворазрядныхъ дорогъ въ отчетномъ году послѣдовало вслѣдствіе присоединенія 5 в. 413 с. шоссейной дороги вмѣстѣ съ гминою Кромоловъ къ Петроковской губерніи и перечисленія 97 в. 243 с., изъ перворазрядныхъ губернскихъ въ уѣздныя дороги, а именно:

	верстѣ	саженей
отъ г. Пинчова до посада Прошовиць	49	243
отъ п. Прошовиць въ Таможню Барань	13	—
отъ г. Мѣхова въ пос. Влоцову	19	—
отъ п. Вольбрёма до г. Олькуша	16	—
Всего	97	243

На ремонтровку полотна перворазрядныхъ шоссеиныхъ дорогъ и расположенныхъ на нихъ мостовъ употреблено въ отчетномъ году:

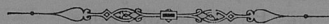
По уѣздамъ:	Ремонтировано	Почин. мостовъ	Издержано
Андреевскому	41 в.	8	3524 р. 55 к.
Влощовскому	27 „	8	3491 р. 16 к.
Кѣлецкому	74 „	15	10050 р. 54 к.
Мѣховскому	41 „	29	7986 р. — к.
Олькушскому	46 „	24	13498 р. 40 к.
Пинчовскому	36 „	21	6081 р. 91 к.
Стопницкому	82 „	26	22906 р. 70 к.
По губерніи	347	191	67539 р. 26 к.

Мостовъ на губернскихъ дорогахъ I разряда въ отчетномъ году состояло:

	На дор. шоссеиныхъ	На дор. грунтовыхъ
Тарифныхъ II класса	1	—
„ III „	3	3
„ IV „	5	2
Нетарифныхъ	565	128

Казенныхъ перевозовъ въ губерніи не существуетъ.

Въ Стопницкомъ уѣздѣ устроены два частные перевоза чрезъ рѣку Вислу, а именно: одинъ въ деревнѣ Ратаѣ (гдѣ находится таможенная застава), содержимый владѣльцемъ имѣнія Пацановъ, и другой въ посадѣ Новый-Корчинѣ (гдѣ находится таможня III класса), содержимый обществомъ посада Новый-Корчинѣ.



б) ПОЧТЫ.

Въ теченіи отчетнаго года по почтовому и телеграфному вѣдомствамъ произошли слѣдующія измѣненія:

Во исполненіе Высочайше утвержденнаго 28 Мая 1885 года, мнѣнія Государственнаго Совѣта окончательно преобразованы: Почтовое отдѣленіе и телеграфная станція въ г. Олькушѣ и почтовая и телеграфная станція въ п. Пилицѣ, въ Почтовое телеграфное отдѣленіе въ Олькушѣ и Пилицѣ. Кроме того почты и телеграфы помѣщены въ одномъ зданіи въ городахъ: Кѣльцахъ, Пинчовѣ и Мѣховѣ и въ посадахъ: Андреевѣ, Стопницѣ, Влощовѣ и Щекоцинахъ съ наименованіемъ сихъ учрежденій:

Въ г. Кѣльцахъ: „Губернская почтовая контора и телеграфная станція“.

Въ г. Мѣховѣ: „Почтовая контора и телеграфная станція“.

Въ г. Пинчовѣ и посадахъ: Андреевѣ, Стопницѣ, Влощовѣ и Щекоцинахъ „Почтовое отдѣленіе и телеграфная станція“.

Вслѣдствіе открытія съ 14 Января 1885 г. движенія поѣздовъ по Ивангородо-Домбровской желѣзной дорогѣ, закрыты и открыты почтовые тракты:

- Закрыты между:
- 1) Сухедневомъ и Кѣльцами;
 - 2) Хенцинами и Андреевомъ;
 - 3) Водзиславомъ, Мѣховомъ и Домбровою;
 - 4) Сухедневомъ и Вонхоцкомъ;
 - 5) Кѣльцами и Мніовомъ;

- 6) Вольбромомъ и Пилицею;
- 7) Стопницею и Корчиномъ;
- 8) Прошовицами и Михаловицами.

Открыты между:	1) Бускомъ и Корчиномъ на разстояніи 20 веретъ;
	2) Прошовицами и Сломниками „ 16 „
	3) Сухедневомъ и Бодзентиномъ „ 15 „
	4) Малопощомъ и Лоушномъ „ 16½ „

Закрѣты почтовыя станціи въ Подзамчѣ съ одной простой корреспонденціей и Мніовѣ съ всякаго рода корреспонденціей.

Открыты новыя почтовыя станціи съ приѣмомъ и выдачею всякаго рода корреспонденцій: въ Сломникахъ, Бодзентинѣ и Лоушиѣ, сверхъ того конная почтовая станція въ п. Славковѣ съ 2 лошадьми съ причисленіемъ оной къ 3 разряду по нормѣ пособія.

Упразднены конныя почтовыя станціи:

1) Подзамчинская съ	6 лошадьми
2) Водзиславская	5 „
3) Мніовская	10 „
4) Олькушская	5 „
5) Бржеская	4 „
6) Пилицкая	4 „

в) НАРОДНАЯ ПРАВСТВЕННОСТЬ.

По свѣдѣніямъ, доставленнымъ Прокуроромъ Кѣлецкаго Окружнаго Суда, въ теченіи 1885 года рассмотрѣно было Окружнымъ Судомъ 1690 уголовныхъ дѣлъ, по коимъ осуждено 1083 человѣка, въ томъ числѣ 886 мужчинъ и 197 женщинъ; такимъ образомъ на 100 осужденныхъ мужчинъ приходилось 18,1 женщинъ.

Въ общемъ числѣ преступленій составляли.

преступленія противъ вѣры	0,2 %
„ личности Государства	28,8 %
„ собственности Государства	34,9 %
„ частной личности	13,9 %
„ частной собственности	22,3 %

Самый большій процентъ преступленій приходился на нарушеніе таможенныхъ уставовъ, коихъ было 306 или 18,1 %; затѣмъ слѣдовали преступленія противъ органовъ верховной власти, коихъ было 282 или 16,6 %; и наконецъ воровство—кража и воровство мошенничество, коихъ было 256 или 15,1 %. Наименьшій процентъ преступленій былъ противъ законовъ о состояніяхъ (4 случая), противъ религіи (5 случаевъ) и противъ народнаго здравія (5 случаевъ).

Преступленій противъ верховной власти и отступленія отъ вѣры и церковныхъ постановленій—небыло.

Въ общемъ числѣ осужденныхъ по различнымъ категоріямъ преступленій, число осужденныхъ женщинъ составляло:

въ преступленіяхъ противъ вѣры	20 %
„ личности Государства	22,4 %

„	собственности Государства	15,2 ⁰ / ₁
„	частной личности	21,6 ⁰ / ₁
„	частной собственности	13,2 ⁰ / ₁

При распределеніи осужденныхъ по общественному ихъ положенію, получаются слѣдующіе выводы:

	Число преступниковъ	Процентное отношеніе къ общему числу осужден.
дворянъ потомственныхъ	1	0,6 ⁰ / ₁
дворянъ личныхъ	6	0,25 ⁰ / ₁
кушцовъ	19	1,7 ⁰ / ₁
мѣщанъ	287	26,4 ⁰ / ₁
крестьянъ	750	60,01 ³ / ₁
военнаго званія	4	0,3 ⁰ / ₁

Мировыми Судьями и въ Гминныхъ Судахъ въ теченіи отчетнаго года разсматривалось 17184 дѣла, по коимъ осужденныхъ состояло 11460 человекъ, въ томъ числѣ мужчинъ 9388 и женщинъ 2072.

Въ теченіи 1885 г. задержано разнаго рода бѣглыхъ, бродягъ и безпаспортныхъ 846, въ томъ числѣ:

бродягъ	—
безпаспортныхъ	683
иностранцевъ безпаспортныхъ	101
бѣглыхъ арестантовъ	11
военныхъ дезертировъ	5
уклонявшихся отъ воинской повинности	46
Итого	846

Обнаружено случаевъ:

нарушенія правилъ о содержаніи оружія	61
нарушенія правилъ охоты и содержанія собакъ	10
нарушенія правилъ о носеніи еврейской одежды	50
незаконнаго обученія дѣтей	6
нарушеній паспортныхъ правилъ	428
проступковъ чиновъ земской стражи	4
проступковъ должностныхъ лицъ гминныхъ управл.	14

Преступныхъ случаевъ, рѣзко выдѣлявшихся изъ ряда обыкновенныхъ преступленій и обращающихъ на себя общественное вниманіе, равно таковыхъ, совершеніе которыхъ требовало-бы значительнаго времени для подготовленія и притомъ сообщества многихъ злоумышленниковъ, въ отчетномъ году въ Кѣлецкой губерніи небыло.

г) АРЕСТЫ И МѢСТА ЗАКЛЮЧЕНІЯ.

Въ имѣющихся въ Кѣлецкой губерніи двухъ тюрьмахъ въ городахъ Кѣльцахъ и Хенцинахъ, число арестантовъ въ 1885 году было слѣдующее:

	въ г. Кѣльцахъ	въ г. Хенцинахъ
къ 1 Января 1885 г. оставалось	400	161
въ теченіи года прибыло	850	627
выпущено и отправлено по назначенію въ теченіи года	846	592
къ 1 Января 1886 г. осталось	404	196

Въ мѣстахъ заключенія для подслѣдственныхъ арестантовъ состояло:

	къ 1 Января 1885 года	въ 1885 году		къ 1 Января 1886 г. оставалось
		прибыло	убыло	
въ посадѣ Андреевѣ	4	58	56	6
въ городѣ Пинчовѣ	—	83	79	4
въ городѣ Мѣховѣ	6	147	150	3
въ посадѣ Стопницѣ	—	38	36	2
въ посадѣ Влоцковѣ	—	43	43	—
въ городѣ Олькушѣ	6	127	124	9
Итого	16	496	488	24

Въ полицейскихъ арестахъ 7-ми городовъ Кѣлецкой губерніи къ 1 Января 1885 года состояло заключенныхъ 21, въ теченіи 1885 года поступило 1317, было 1293 и къ 1 Января 1886 г., состояло 45 человекъ.

Въ пересылочныхъ арестахъ при Уѣздныхъ Управленіяхъ заключенныхъ къ 1 Января 1885 г. состояло 6, въ теченіи года прибыло 3260, отправлено по назначенію 3241, затѣмъ къ 1 Января 1886 г. оставалось 25 человекъ.

Въ гминныхъ арестахъ къ 1 Января 1885 г. состояло 58, въ теченіи года вновь заключено 4138, выпущено 4121, и къ 1 Января 1886 г. оставалось 75 человекъ.

Во всѣхъ же мѣстахъ заключенія губерніи содержалось въ отчетномъ году 11347 человекъ, изъ коихъ въ теченіи года вышло 10581 и къ 1 Января 1886 года оставалось арестованныхъ 766 человекъ.

Продовольствіе арестантовъ въ Кѣлецкой и Хенцинской тюрьмахъ, со включеніемъ и прочихъ расходовъ на содержаніе сихъ мѣстъ заключенія, обошлось: въ г. Кѣльцахъ въ 33791 руб. и въ г. Хенцинахъ въ 16357 руб.

На содержаніе 6 подслѣдственныхъ арестовъ губерніи въ 1885 году употреблено 4135 рублей.

Содержаніе судебныхъ арестантовъ при полиціи въ 1885 году обошлось въ 417 рублей.

Санитарное состояніе заключенныхъ было удовлетворительно; число больныхъ въ теченіи года было слѣдующее:

въ Кѣлецкой тюрьмѣ	149
въ Хенцинской тюрьмѣ	66
въ подслѣдствен. арестахъ	4
въ пересыльныхъ арестахъ	6
въ полицейскихъ арестахъ	3

Изъ числа больныхъ умерло:

въ Кѣлецкой тюрьмѣ	24
въ Хенцинской тюрьмѣ	2
въ пересыльныхъ арестахъ	3
въ полицейскихъ арестахъ	2

Случаевъ побѣга было:

изъ подслѣдствен. арестовъ	2
изъ пересыльныхъ станцій	3
изъ полицейскихъ арестовъ	1
изъ гминныхъ арестовъ	3

Въ 1885 году, назначено было по судебнымъ приговорамъ къ высылкѣ въ Сибирь 24 арестанта, изъ коихъ 21 въ теченіи года отправлены и къ началу 1886 года, по случаю прекращенія высылки ссыльныхъ партій въ зимнее время, осталось не высланныхъ 3 человѣка.

Ссыльно каторжныхъ содержалось въ тюрьмахъ Кѣлецкой губерніи 19 человѣкъ, изъ коихъ въ теченіи 1885 года отправлено по назначенію 16 и задержано впредь до отправки лѣтомъ 3 человѣка.

Арестантовъ, приговоренныхъ къ работамъ въ арестантскихъ исправительныхъ отдѣленіяхъ гражданскаго вѣдомства, содержалось 167, лицъ изъ коихъ по назначенію Главнаго Тюремнаго Управленія отправлено 73.

Общъ существующія въ губерніи тюрьмы, приспособлены для сей цѣли въ городѣ Кѣльцахъ изъ поепископскихъ надворныхъ построекъ, а въ г. Хенцинахъ изъ помонастырскихъ строеній.

Въ тюрьмахъ арестанты размѣщаются отъ 12 до 36 человѣкъ въ одной камерѣ, такъ что въ Кѣлецкой тюрьмѣ, приспособленной, по вмѣстимости воздуха, для 290 арестантовъ, въ отчетномъ году содержалось среднимъ числомъ въ день по 304, а въ Хенцинской, вмѣсто 150 человѣкъ, содержалось по 244 арестанта въ сутки.

Начатыя въ 1883 году работы по расширенію и передѣлкѣ зданія Хенцинской тюрьмы, въ отчетномъ году окончены. Для расширенія и передѣлки Кѣлецкой тюрьмы представленъ проектъ но не послѣдовало еще утвержденія Главнаго Тюремнаго Управленія.

Для занятій арестантовъ работами существовала при Кѣлецкой тюрьмѣ прядильня, изъ которой выдѣланная шерсть поступала на суконную фабрику при Сандомірской тюрьмѣ.

Содержаніе означенной прядильни обошлось въ отчетномъ году въ 4973 р. 16 к. Определенная для арестантовъ заработная плата за выдѣлку шерсти, составляла 48 руб. 10 коп.

Арестанты, содержимые въ Кѣлецкой тюрьмѣ взаимнѣ исправительныхъ отдѣленій, были употребляемы на работы при фабрикѣ мраморныхъ издѣлій въ гор. Кѣльцахъ, подъ присмотромъ особой стражи, содержимой на счетъ задѣльной, отъ фабрики, платы арестантамъ по 25 коп. въ сутки на человѣка; но при ограниченности производства на означенной фабрикѣ, могло быть отпускаемо на эту работу не болѣе 10 человѣкъ въ сутки и при томъ не ежедневно, а по мѣрѣ поступающихъ съ фабрики требованій.

Для исполненія арестантами религіозныхъ обязанностей въ обѣихъ тюрьмахъ имѣются часовни, въ которыхъ въ праздничные дни совершается богослуженіе и преподаются наставленія въ правилахъ вѣры; кромѣ того грамотнымъ арестантамъ въ свободное время разрѣшено чтеніе книгъ духовно-правственнаго содержанія. Независимо сего при Кѣлецкой тюрьмѣ существуетъ школа, въ которой малолѣтніе арестанты обучаются подъ руководствомъ особаго наставника.

4) ПОЖАРЫ.

Всѣхъ пожаровъ въ губерніи было въ отчетномъ году 489 т. е. болѣе 1884 г. на 75; сумма причиненныхъ ими убытковъ простиралась до 433946 или на 54467 р. болѣе предшествовавшаго года.

По временамъ года пожары распредѣлялись слѣдующимъ образомъ:

	Число пожаровъ	Число сгорѣвшихъ дворовъ	Суммы причиненныхъ убытковъ
Въ зимніе мѣсяцы	77	114	52474
Въ весенніе	139	212	100470
Въ лѣтніе	142	184	146782
Въ осенніе	131	168	134214
Итого	489	678	433940

Наиболѣе разрушительными по своимъ послѣдствіямъ были пожары осенние, изъ которыхъ каждый, по среднему выводу, истребилъ имущества на 1024 руб., затѣмъ слѣдуютъ лѣтніе—на 1018 руб., весенніе—на 722 руб. и зимніе—на 681 руб.

Причины возникновенія пожаровъ были слѣдующія:

отъ молнии	32 или 6,5 %	общаго числа пожаровъ	
отъ дурнаго устройства печей и трубъ	29 или 6,0 %	„	„
отъ неосторожности	20 или 4,0 %	„	„
отъ поджога	58 или 10,2 %	„	„
отъ другихъ неизв. прич.	350 или 73,3 %	„	„

За послѣдніе три года число пожаровъ и количество причиненныхъ ими убытковъ было слѣдующее:

	число пожаровъ	число сгорѣвшихъ дворовъ	сумма причиненныхъ убытковъ
въ 1883 году	392	707	323803 р.
въ 1884 году	414	793	379473 р.
въ 1885 году	489	678	433940 р.

Болѣе значительные пожары въ отчетномъ году были въ слѣдующихъ мѣстностяхъ:

19 Января—въ деревнѣ Имельно, Андреевскаго уѣзда, отъ неизвѣстной причины сгорѣло 16 жилыхъ домовъ и 24 хозяйственныхъ строеній; убытокъ въ застрахованномъ имуществѣ 6810 руб. и незастрахованномъ 7000 рублей.

10 Апрѣля—въ деревнѣ Качинь, Стопницкаго уѣзда, отъ неизвѣстной причины сгорѣла водяная мельница, застрахованная въ 3240 рублей

21 Мая—въ посадѣ Корчинь, Стопницкаго уѣзда, отъ неизвѣстной причины сгорѣло 9 жилыхъ деревянныхъ домовъ и 10 хозяйственныхъ строеній. Убытокъ въ застрахованномъ имуществѣ 6400 рублей и незастрахованномъ 2000 рублей.

22 Мая—въ деревнѣ Пясекъ-Велькій, Стопницкаго уѣзда, отъ неизвѣстной причины сгорѣли три хозяйственныхъ строенія. Убытокъ въ застрахованномъ имуществѣ 4290 руб. и незастрахованномъ 1000 рублей.

29 Мая—въ посадѣ Пержхница, Стопницкаго уѣзда, отъ неизвѣстной причины сгорѣло 9 деревянныхъ жилыхъ домовъ и 17 хозяйственныхъ строеній. Убытокъ въ застрахованномъ имуществѣ 5970 рублей и незастрахованномъ 1260 рублей.

9 Юля—въ деревнѣ Ратае Слупске, Стопницкаго уѣзда, отъ молніи сгорѣло три деревянные хозяйственные строенія. Убытокъ въ застрахованномъ имуществѣ 3280 рублей и незастрахованномъ 3688 рублей.

14 Сентября въ деревнѣ Голуховъ Стопницкаго уѣзда, отъ поджога сгорѣло семь хозяйственныхъ строеній. Убытокъ въ застрахованномъ имуществѣ 9150 рублей.

25 Сентября—въ деревнѣ Павловъ, Стопницкаго уѣзда, отъ неизвѣстной причины сгорѣли 4 хозяйственныхъ строенія. Убытокъ въ застрахованномъ имуществѣ 9775 рублей.

5 Октября—въ деревнѣ Лончна, Кѣлецкаго уѣзда, отъ неизвѣстной причины сгорѣло 5 хозяйственныхъ строеній. Убытокъ въ застрахованномъ имуществѣ 6610 рублей.

17 Ноября—въ деревнѣ Слабовице, Стопницкаго уѣзда, отъ неизвѣстной причины сгорѣли 4 деревянные хозяйственныхъ строенія. Убытокъ въ застрахованномъ имуществѣ 4660 рублей и незастрахованномъ 4769 рублей.

е) НАРОДНЫЯ БѢДСТВІЯ.

Къ числу бѣдствій, постигшихъ губернію въ 1885 г., слѣдуетъ отнести градобітіе, причинившее жителямъ въ озимыхъ и яровыхъ хлѣбахъ слѣдующее убытки:

въ Андреевскомъ уѣздѣ на	74240 р.
„ Пинчовскомъ „	50100 р.
„ Стопницкомъ „	54330 р.
„ Влощовскомъ „	12600 р.
„ Мѣховскомъ „	15880 р.
„ Олькушскомъ „	6000 р.

IV. Народное здравіе и общественное призрѣніе.

а) В Р А Ч И.

За исключеніемъ лицъ военно-медицинскаго званія, въ отчетномъ году было въ губерніи 42 врача, т. е. болѣе на 4 противъ 1884 года.

Изъ числа ихъ на государственной службѣ состояло 17, въ томъ числѣ въ губернскомъ городѣ 5, въ уѣздахъ 12 и вольнопрактикующихъ 25.

Ветеринаровъ	3
изъ нихъ на службѣ въ губ. гор.	1
въ уѣздахъ	2
Фельдшеровъ	92
изъ нихъ на службѣ въ губ. гор.	3
въ уѣздахъ	9
вольнопрактикующихъ	80
Повивальныхъ бабокъ	45
изъ нихъ на службѣ въ губ. гор.	1
въ уѣздахъ	6
вольнопрактикующихъ	38

Отношеніе числа лицъ, занимающихся врачебную практикою, къ общей цифрѣ населенія губерніи, выражается въ слѣдующихъ данныхъ:

на одного врача приходилось жителей	15744
на одного фельдшера	7187
на одну повивальную бабку	14700

Аптекъ въ губерніи было 35, въ томъ числѣ: нормальныхъ 25 и сельскихъ 10, въ числѣ послѣднихъ одна филиальная и одно временное отдѣленіе при Солецкихъ минеральныхъ водахъ, открываемое только во время лечебнаго сезона; кромѣ того въ г. Кѣльцахъ находится 1 магазинъ аптекарскихъ матеріаловъ.

При аптекахъ состояло 33 аптекаря и 3 провизора.

При ревизіяхъ аптекъ никакихъ злоупотребленій въ оныхъ, въ отчетномъ году, не обнаружено.

По отношенію аптекъ къ общей цифрѣ населенія оказывается, что одна аптека приходилась на 19449 человѣкъ.

Предохранительная оспа привита была въ 1885 году 19198 дѣтѣмъ, въ томъ числѣ 9883 мальчикамъ и 9315 дѣвочкамъ.

Во всѣхъ больницахъ гражданскаго вѣдомства состояло на излеченіи 243 сифилитика обоого пола, изъ коихъ 219 выздоровѣло и къ 1 Января 1886 года оставалось на излеченіи 24.

Кромѣ того въ частной практикѣ подобнаго рода больныхъ было 144, изъ коихъ 124 выздоровѣло и 20 осталось на излеченіи.

Въ видахъ прекращенія и ограниченія сифилитической болѣзни, во всѣхъ городахъ и посадахъ, а равно и въ мѣстахъ квартированія войскъ, ежедневно производились медицинскіе осмотры проституттокъ и вообще женщинъ подозрительнаго поведенія, причемъ оказавшіяся больными немедленно отправляемы были въ подлежащія больницы на излеченіе.

Къ преслѣдованію тайной проституціи предпринимались своевременно надлежащія мѣры.

б) БОЛЬНИЦЫ.

Въ Кѣлецкой губерніи существуетъ 6 больницъ, подлежащихъ вѣдѣнію Губернскаго Совѣта Общественнаго Призрѣнія, а именно:

Больница Св. Александра въ г. Кѣльцахъ.	
„ „ Власія въ г. Олькушѣ.	
„ „ Анны въ г. Мѣховѣ.	
„ „ Карла въ пос. Стопницѣ.	
„ „ Николая въ пос. Бускѣ.) временныя.
„ „ Эдуарда въ пос. Сольцѣ.	

Въ означенныхъ 6-ти больницахъ въ 1885 году находилось на излеченіи	1935
Въ теченіи года выздоровѣло	1542
„ „ умерло	141
Оставалось къ 1 Января 1886 года	252

Состояніе средствъ больницъ въ отчетномъ году представлялось въ слѣдующемъ видѣ:

	Доходъ вмѣстѣ съ остаткомъ 1884 года		Расходъ въ 1885 году		Къ 1 Января 1886 г. оставалось		Количество капиталовъ, принадлеж. больницамъ	
	Р	К	Р	К	Р	К	Р	К
Кѣлецкая больница	11381	92	11381	92	—	—	15821	60
Олькушская „	4585	78½	4560	95	24	83½	7523	51½
Мѣховская „	6128	88½	5741	25½	387	63	3098	82
Стопницкая „	3242	54	2795	67	446	87	1500	—
Буская „	3731	21	2818	7	913	14	750	—
Солецкая „	819	61	693	61	126	—	195	—
По всемъ больницамъ	29889	95	27991	47½	1898	47½	28888	93½

Кромѣ упомянутыхъ выше больницъ, въ Кѣлецкой губерніи находятся еще: а) два тюремные лазарета для заболѣвающихъ арестантовъ, содержимые на счетъ казны въ городѣ Кѣльцахъ и Хенцинахъ и б) частная больница на 50 кроватей въ посадѣ Куровенкахъ, Стопницкаго уѣзда.

Въ означенныхъ лазаретахъ и больницѣ, движеніе больныхъ въ отчетномъ году было слѣдующее:

	въ 1885 г. со- стояло на излеченіи	въ теченіи года выздоров. умерло	къ 1 Января 1886 г. оставалось
въ Кѣлецкомъ тюремномъ лазаретѣ	141	111 18	12
въ Хенцинскомъ „	88	59 2	27
въ Куровенкахъ „	523	436 34	53

Кромѣ того въ частной практикѣ состояло въ отчетномъ году больныхъ 18532, изъ которыхъ выздоровѣло 15078, умерло 2198 и къ 1 Января 1886 года оставалось на излеченіи 1256.

Всего же было въ отчетномъ году больныхъ, пользовавшихся медицинскою помощью, 21219 лицъ обоюго пола, что составляетъ 3,2% всего населенія губерніи.

За неимѣніемъ въ Кѣлецкой губерніи дома умалишенныхъ, больные этого рода отправляются въ Варшаву, въ Больницы Св. Іоанна Божія или Младенца Іисуса.

в) ЭПИДЕМИИ.

Въ уѣздахъ Андреевскомъ, Кѣлецкомъ и Олькушескомъ, въ отчетномъ году причинили значительную смертность скарлатина, оспа, дифтеритъ, брюшной и сыпной тифъ. Съ особенною силою свирѣпствовала скарлатина, отъ которой изъ числа заболѣвшихъ умерло 47%, затѣмъ слѣдуетъ оспа 36,3% и дифтеритъ 33%. Впрочемъ всѣ эти болѣзни появлялись въ нѣкоторыхъ только мѣстностяхъ вышеупомянутыхъ уѣздовъ, далеко нераспространялись и имѣли острый характеръ только въ началѣ своего появленія.

г) ЭПИЗООТИИ.

Въ теченіи 1885 года, въ губерніи были слѣдующія эпизоотическія болѣзни:

1. Повальное воспаленіе легкихъ рогатаго скота появилось 11 Января въ деревнѣ Удоржъ, Олькушскаго уѣзда, отъ простуды. Изъ числа 80 головъ наличнаго рогатаго скота заболѣло 7, изъ нихъ: пало 3, одно животное убито для вскрытія и 3 выздоровѣло. Зараза прекратилась 11 Марта 1885 года.

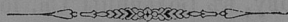
2. Сибирская язва появлялась на рогатомъ скотѣ въ семи мѣстностяхъ Пинчовскаго уѣзда, 3 мѣстностяхъ Стопницкаго уѣзда, 3 мѣстностяхъ Мѣховскаго уѣзда, 1 мѣстности Андреевскаго уѣзда и 2 мѣстностяхъ Кѣлецкаго уѣзда. Зимомъ болѣзнь появлялась вслѣдствіе употребленія испорченнаго гнилаго корма, лѣтомъ же вслѣдствіе выгона скота на болотистыя пастбища, а также поенія его стоячею водою, изъ лужъ. Изъ числа 3078 головъ наличнаго рогатаго скота въ зараженныхъ мѣстностяхъ заболѣло 69, изъ нихъ: пало 63 и выздоровѣло 6 штукъ. Зараза появилась 17 Января и прекратилась 25 Ноября 1885 года.

На свиньяхъ сибирская язва появилась 12 Апрѣля въ деревнѣ Иголоміи, Мѣховскаго уѣзда, вслѣдствіе зараженія отъ больнаго рогатаго скота. Изъ числа 258 свиней въ означенной деревнѣ заболѣло и пало 5 штукъ. Зараза прекратилась 18 Апрѣля 1885 года.

3. Носовой сапъ появлялся въ одной мѣстности Андреевскаго уѣзда, 2 мѣстностяхъ Влоцковскаго уѣзда, 4 мѣстностяхъ Кѣлецкаго уѣзда, 2 мѣстностяхъ Мѣховскаго уѣзда, 1 мѣстности Стопницкаго уѣзда и въ городѣ Кѣльцахъ. Болѣзнь появилась вслѣдствіе зараженія. Изъ числа 585 наличныхъ лошадей въ зараженныхъ мѣстностяхъ заболѣло 24, изъ нихъ пало 2, убито для прекращенія заразы 19 и выздоровѣло 3. Зараза началась въ деревнѣ Войковецъ 19 Февраля и прекратилась 10 Октября 1885 года.

4. Зудневая чесотка появлялась въ одной мѣстности Мѣховскаго уѣзда, 2 мѣстностяхъ Пинчовскаго уѣзда и 1 мѣстности Олькушскаго. Болѣзнь началась въ слѣдствіе дурнаго корма и небрежнаго ухода за лошадьми. Изъ числа 351 лошади въ зараженныхъ мѣстностяхъ заболѣло 34, изъ нихъ пала 1, убито 1 и выздоровѣло 32. Зараза началась 1 Января и прекратилась 15 Сентября 1885 г.

Въ мѣстахъ появленія эпизоотіи содержалось всего 4352 головы скота. Изъ сего числа заболѣло 139, пало 74, убито 21 и выздоровѣло 44.



а) НАСИЛЬСТВЕННЫЯ СМЕРТИ.

Неестественной смерти отъ насилія и случайностей въ теченіи отчетнаго года подверглось 330 человекъ, въ томъ числѣ 206 мужчинъ и 124 женщины, т. е. на 21 человекъ болѣе противъ 1884 года.

Сравнивая это число съ общою цифрою умершихъ въ отчетномъ году (19917 чел.) оказывается, что на 100 смертныхъ случаевъ приходится 1,65% жертвъ насилія и неблагоприятныхъ случайностей; при распредѣленіи же сего числа между мужчинами и женщинами отдѣльно, оказывается, что на 100 умершихъ мужчинъ приходилось 2,0% умершихъ отъ насилія и случайностей, а на 100 женщинъ 1,2%.

На 100 случаевъ смерти въ городахъ приходилось 1,2% случаевъ смерти отъ насилія и случайностей, а на 100 случаевъ въ деревняхъ 1,7%.

Къ общему числу жителей губерніи (661267 чел. об. пола) неестественная смерть относилась какъ 1:2003.

Въ теченіи отчетнаго года было:

	число жертвъ	% отношеніе къ общему числу	противъ 1884 г.
1. Жертвъ смертоубійства	35	—	болѣе на 1
въ томъ числѣ:			
дѣтоубійствъ	11	3,3%	менѣе на 4
смертоубійствъ	24	7,2%	болѣе на 5
2. Самоубійць	10	3,0%	менѣе на 5
3. Жертвъ случайной смерти	142	—	менѣе на 5
въ томъ числѣ:			
убито громомъ	13	4,0%	болѣе на 3
задавлено и упало съ высоты	27	8,0%	менѣе на 3
сгорѣло и убито на пожарахъ	1	0,3%	менѣе на 5
умерло отъ обжoga	11	3,3%	болѣе на 2
замерзло	4	1,2%	менѣе на 2
утонуло	39	12,0%	менѣе на 7
убито животными	6	1,2%	болѣе на 5
умерло отъ другихъ случайностей	41	12,4%	болѣе на 2
4. Скоропостижно умершихъ	132	—	болѣе на 22
въ томъ числѣ:			
отъ болѣзней	93	28,0%	болѣе на 30
отъ пьянства	15	4,5%	менѣе на 4
отъ неизвѣстныхъ причинъ	24	7,2%	менѣе на 4
5. Найдено мертвыхъ тѣлъ	11	3,3%	болѣе на 8

Почти половина смертныхъ случаевъ обусловливалась неблагоприятными случайностями (142); затѣмъ слѣдуютъ лица скоропостижно умершія (132); жертвы убійства (35); найденныя мертвыя тѣла (11) и наконецъ самоубійцы (10).

е) БОГАДЪЛЬНИ И ПРИЮТЫ.

Въ вѣдѣніи Кѣлецкаго Губернскаго Совѣта Общественнаго Призрѣнія состояло 7 богадѣлень въ городахъ Кѣльцахъ, Хенцинахъ, Мѣховѣ, Олькушѣ, Пинчовѣ и посадахъ Пилицѣ и Корчинѣ, а также дѣтскій приютъ при больницѣ Св. Александра въ городѣ Кѣльцахъ.

Состояніе означенныхъ заведеній представлялось въ слѣдующемъ видѣ.

Богадѣльни:	Число призрѣваемыхыхъ	Доходъ 1885 г. вмѣстѣ съ остаткомъ 1884 г.		Расходъ		Къ 1 Января 1886 года оставалось
		Рубли	Копѣйки	Рубли	Копѣйки	
Кѣлецкая	12	1298	98	432	30	866 68
Хенцинская	4	136	68	36	57 1/2	100 10 1/2
Мѣховская	13	1207	52	581	11	626 41
Олькушская	4	65	75	65	75	— —
Пилицкая	12	3611	73	3162	90	448 83
Пинчовская	6	98	99	76	42	22 57
Корчинская	7	846	28	517	80 1/2	328 47 1/2
Дѣтскій приютъ въ Кѣльцахъ	65	2317	67	2158	16	159 51

Этимъ благотворительнымъ заведеніямъ принадлежатъ слѣдующіе капиталы:

Кѣлецкой богадѣльнѣ	6751 р. 49 к.
Хенцинской „	582 р. 73 к.
Мѣховской „	17888 р. 51 к.
Олькушской „	595 р. 52 1/2 к.
Пилицкой „	12470 р. 2 3/4 к.
Пинчовской „	1302 р. 30 к.
Корчинской „	6564 р. 26 к.
Дѣтскому приюту	3803 р. 70 к.

Главные средства для содержанія этихъ заведеній составляютъ изъ процентовъ отъ запаснаго капитала, доходовъ съ принадлежащихъ имъ земель въ количествѣ 452 морговъ, случайныхъ пожертвованій, сбора съ увеселительныхъ представленій и т. п. Сверхъ сего въ пользу Кѣлецкаго дѣтскаго приюта поступаютъ ежегодно пожертвованія взаимнѣ визитовъ на Новый Годъ и Пасху (новаго стиля).

Кѣлецкій дѣтскій приютъ, со времени передачи его, въ 1870 году, въ вѣдѣніе Губернскаго Совѣта Общественнаго Призрѣнія, значительно расширилъ свою дѣятельность и число призрѣваемыхъ въ ономъ дѣтей возросло съ 8 до 65, а именно: въ 1870 г. призрѣвалось 8, въ 1871 г. 13, въ 1872 г. 27, въ 1873 г. 31, въ 1874 г. 33, въ 1875 г. 33, въ 1876 г. 36, въ 1877 г. 36, въ 1878 г. 41, въ 1879 г. 45, въ 1880 г. 48, въ 1881 г. 50, въ 1882 г. 50, въ 1883 г. 60, въ 1884 г. 64, и въ 1885 г. 65.

Доходъ этого приюта въ отчетномъ году составлялъ 1128 руб., а именно: пособие отъ Министерства Внутреннихъ Дѣлъ 150 руб., отъ жителей города Кѣльць 500 руб., проценты отъ принадлежащаго Приюту капитала 178 руб., и пожертвованій взаимнѣ визитовъ на Новый годъ и Пасху (новаго стиля) 300 рублей.

Въ виду столь недостаточныхъ средствъ, при постоянно возрастающемъ числѣ призрѣваемыхъ дѣтей, заботами Губернскаго Совѣта изыскиваются дополнителныя средства дохода съ ежегодно устраиваемыхъ спектаклей.

Кромѣ сиротъ, въ возрастѣ отъ 1 до 12 лѣтъ, состоящихъ на постоянномъ призрѣннн, въ тотъ же пріютъ приходитъ ежедневно, среднимъ числомъ, до 40 дѣтей бѣдныхъ родителей для обученія рукодѣліямъ; дѣти эти получаютъ въ пріютѣ обѣдъ на добровольныя пожертвованія, приносимыя разными лицами, какъ въ натурѣ, такъ и деньгами.

Кромѣ перечисленныхъ благотворительныхъ заведеній, въ Губерніи существуетъ 89 домовъ призрѣнн, состоящихъ въ непосредственномъ завѣдыванн гминныхъ обществъ, а именно:

Въ Андреевскомъ уѣздѣ	10
„ Влощовскомъ „	13
„ Кѣлецкомъ „	3
„ Мѣховскомъ „	16
„ Олькушскомъ „	9
„ Пинчовскомъ „	21
„ Стопницкомъ „	17

Означеннымъ заведеніямъ, въ которыхъ призрѣвается 340 человекъ престарѣлыхъ и неимущихъ крестьянскаго сословія, принадлежатъ капиталы въ количествѣ 70423 р. 38½ к., и земельные участки всего 259 десятинъ 21 саж.

Ежегодныя средства этихъ заведеній состоятъ изъ 4015 р. 3¼ к., а именно: % отъ капиталовъ 2924 р. 15½ к., и дохода съ земельныхъ участковъ 1090 р. 88 к., кромѣ того нѣкоторыя владѣльческія имѣнія обязаны, по записамъ, доставлять ежегодно домамъ призрѣнн по 189 корцевъ 20 гарнцевъ зерноваго хлѣба.

Независимо дѣтскаго пріюта, состоящаго въ вѣдѣнн Совѣта Общественнаго Призрѣнн, въ гор. Кѣльцахъ имѣется для дѣтей православнаго исповѣданія особый дѣтскій пріютъ, учрежденный въ 1867 году и находящійся въ вѣдѣнн Кѣлецкаго Отдѣленія Русскаго Благотворительнаго Общества въ Царствѣ Польскомъ.

Въ отчетномъ году въ пріютѣ этомъ воспитывалось сиротъ 16 мальчиковъ и 7 дѣвочекъ, а всего 23 дѣтей.

Изъ числа призрѣваемыхъ одинъ мальчикъ обучается въ Андреевской Учителной Симилярн, одинъ у портнаго, одинъ находится въ услуженн, а остальные 13 мальчиковъ и 7 дѣвочекъ находятся въ дѣтскомъ пріютѣ. На содержаніе пріюта израсходовано было въ 1885 году 1389 р. 31½ к. Такимъ образомъ содержаніе каждаго питомца обоплось около 17 к. въ сутки, считая въ этомъ числѣ и все расходы по содержанн пріюта.

Кѣлецке Отдѣленн Русскаго Благотворительнаго Общества, существующее съ 22 Октября 1867 года, въ отчетномъ году считало въ своемъ составѣ 74 дѣйствительныхъ членовъ.

Въ 1885 году поступило на приходъ	1718 р. 80 к.
Остатокъ наличными деньгами отъ 1884 г.	278 р. 88 к.
Итого	<u>1997 р. 68 к.</u>

Произведено расходовъ на содержаніе пріюта и на пособіе выданное бѣднымъ людямъ русскаго происхожденія 1863 р. 12½ к.

Къ 1 Января 1886 года осталось 3934 р. 55½ к.

Въ томъ числѣ:

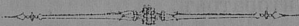
Наличными деньгами	134 р. 55½ к.
Процентными бумагами	3800 р.

Существующее въ городѣ Кѣльцахъ съ 1873 года Кѣлецкое Городецкое Благотворительное Общество въ отчетномъ году считало въ своемъ составѣ 68 дѣйствительныхъ членовъ и 78 членовъ жертвователей.

Дѣятельность Хозяйственного Совѣта этого Общества, по примѣру прежнихъ лѣтъ, обращена была на вспомошествованіе неимущимъ и устраненіе нищенства по улицамъ города.

Средства Общества составлялись изъ членскихъ взносов, единовременныхъ пожертвованій и ежегодно устраиваемой, совмѣстно съ Русскимъ Пріютомъ, фантовой лотереи.

Къ 1 Января 1885 года оставалось	6396 р. 80 к.
Въ 1885 году поступило на приходъ въ кассу общества	4039 р. 94 к.
Въ теченіи года израсходовано	3919 р. 69 к.
Затѣмъ къ 1 Января 1886 г. оставалось	6517 р. 5 к.
Кружечнаго сбора въ пользу нищихъ поступило въ 1885 г.	567 р. 99 к.



V. Народное Просвѣщеніе.

Бъ 1 Января 1885 года въ Кѣлецкой губерніи состояло 330 учебныхъ заведеній, а именно:

Мужская Классическая Гимназія	1
Мужская Классическая Прогимназія	1
Женская 6-ти классная Гимназія	1
Учительская Семинарія	1
Образцовое Начальное Училище	1
Народныхъ Начальныхъ Училищъ	285
въ томъ числѣ:	
мужскихъ	5
женскихъ	5
для обоого пола	275
Училищъ содержимыхъ частными лицами	19
въ томъ числѣ:	
мужскихъ	5
женскихъ	12
для обоого пола	2
Воскресно-Ремесленныхъ училищъ	13
Лютеранскихъ Канторатовъ	6
Еврейскихъ училищъ	2

Во всѣхъ этихъ заведеніяхъ къ 1-му Января 1886 г. было учащихся:

мужскаго пола	12362
женскаго пола	6620
Итого .	18982

Изъ сего числа приходилось на училища:

въ городахъ и посадахъ	6249
въ селеніяхъ	12733
Итого .	18982

Сравнительно съ 1884 годомъ прибыло начальныхъ училищъ 1 и еврейскихъ 2, убыло частныхъ училищъ 3.

Общее число учащихся уменьшилось противъ 1884 года на 730, или 3,7%. Уменьшеніе это произошло главнымъ образомъ въ началѣ училищъ, а затѣмъ въ мужской гимназіи, что объясняется относительно мужской гимназіи закрытіемъ 5-го паралельнаго класса, относительно же начальныхъ училищъ: 1) тѣмъ, что въ нѣсколькихъ училищахъ прекратилось ученіе вслѣдствіе производившихся въ оныхъ починокъ; 2) тѣмъ, что нѣсколько училищъ было закрыто въ концѣ года по случаю эпидемической болѣзни оспы; и 3) тѣмъ, что въ нѣсколькихъ училищахъ послѣдовало въ концѣ года перемѣщеніе учителей; почему неполучено свѣдѣній о числѣ учащихся.

Число обучавшихся во всѣхъ учебныхъ заведеніяхъ въ 1885 году, относилось къ общей цифрѣ населенія какъ 1:34,8, въ частности же, для мужскаго населенія какъ 1:26,2, и для женскаго какъ 1:50,8.

По вѣроисповѣданіямъ учащіеся распредѣлялись слѣдующимъ образомъ:

Православнаго	211
Римско-Католическаго	18080
Евангелическаго	197
Евреевъ	494
Итого	18982

По сословіямъ:

дѣтей дворянъ и чиновниковъ	497
дѣтей лицъ духовнаго званія	5
горожанъ	5655
сельскихъ жителей	12816
иностранцевъ	9
Итого	18982

По возрасту учащіеся распредѣлялись:

до 10 лѣтъ	5757	или 33, ₅
отъ 10 до 15 лѣтъ	11419	„ 57, ₅
отъ 15 до 20 лѣтъ	1608	„ 8, ₁
свыше 20 лѣтъ	198	„ 0, ₉
Итого	18982	„

Въ теченіи 1885 года, въ Кѣлецкую Мужскую Гимназію поступило 102 человѣка, окончило полный курсъ наукъ 36 и выбыло по разнымъ причинамъ 90.

Въ Пинчовскую Мужскую Прогимназію поступило 36 человѣкъ, окончило курсъ 22 и выбыло по разнымъ причинамъ 29.

Случаевъ незаконнаго обученія дѣтей въ 1885 г. обнаружено 19.

На содержаніе всѣхъ вообще учебныхъ заведеній было израсходовано въ отчетномъ году 142882 р. 97 к., въ томъ числѣ:

на содержаніе Мужской Классической Гимназіи	40934 р. 29 к.
на содержаніе Пинчовской Мужской Прогимназіи	16891 р. 56 к.
на содержаніе Кѣлецкой Женской Гимназіи	14987 р. 77 к.
на содержаніе Андреевской Учительской Семинаріи и Начальнаго Образцоваго Училища	11474 р. —
на содержаніе Начальныхъ Народныхъ Училищъ и воскресно-ремесленныхъ школъ	57947 р. 13 к.
на содержаніе Лютеранскихъ канторовъ	648 р. 22 к.

Частныя школы пособіемъ отъ казны, а также городскихъ и сельскихъ обществъ не пользовались.

Во всѣхъ учебныхъ заведеніяхъ Кѣлецкой губерніи личный составъ начальствующихъ и учащихся въ отчетномъ году состоялъ изъ 462 лица, а именно:

	СОСТОИТЬ НА ЛИЦО.									
	Директоровъ	Инспекторовъ	Законоучителей	Учителей наукъ и языковъ	Учит. рисованія	Учителей искусствъ	Всѣхъ	Воспитателей и надзирателей	Блюстителей	Прочихъ лицъ
Въ Кѣлецкой Мужской Гимназіи	1	1	3	12	1	—	18	3	—	3
Въ Пинчовской Мужской Прогимназіи	—	1	2	8	1	—	12	1	—	2
Въ Кѣлецкой Женской Гимназіи	—	1	2	2	1	2	8	6	1	2
Въ Начальныхъ Народныхъ Училищахъ	—	1	49	266	1	1	318	—	—	—
Въ частныхъ училищахъ:										
Мужскихъ	—	—	1	12	1	4	18	4	—	—
Женскихъ	—	—	2	44	2	6	54	4	—	2
Въ Лютеранскихъ канторатахъ	—	—	—	6	—	—	6	—	—	—

Изъ данныхъ этихъ видно, что на одного преподавателя приходилось среднимъ числомъ по 41 ученику.

Сопоставляя число начальныхъ училищъ съ общемою массою сельскаго населенія, оказывается что на 2177 жителей приходилось по одному училищу, на каждое же училище по 44 дѣтей.

Кромѣ вышеперечисленныхъ учебныхъ заведеній существуетъ еще въ губерніи Православное Начальное Училище и Римско-Католическая Духовная Семинарія.

Въ общемъ городскомъ православномъ училищѣ, состоящемъ подъ наблюдениемъ Начальника Кѣлецкой Учебной Дирекціи, въ отчетномъ году обучалось 28 дѣтей, въ томъ числѣ 15 мальчиковъ и 13 дѣвочекъ.

На содержаніе этого училища отпускается изъ суммъ казны, по смѣтѣ Министерства Народнаго Просвѣщенія 655 рублей, изъ коихъ покрываются слѣдующіе расходы:

- | | |
|---|--------|
| 1. На вознагражденіе Блюстителю и Законоучителю, Настоятелю Православной Церкви | 75 р. |
| 2. Жалованье учителю, дьякону той же церкви | 300 р. |
| 3. На наемъ помѣщенія | 180 р. |
| 4. Хозяйственные расходы | 100 р. |

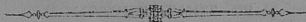
Римско-католическая Духовная Семинарія, находящаяся въ непосредственномъ завѣдываніи Ректора, состоитъ изъ 4 преподавателей и 57 воспитанниковъ.

На содержаніе этой Семинаріи отпускается ежегодно изъ суммъ казны 7650 рублей, изъ коихъ покрываются слѣдующіе расходы:

1. Жалованье учителямъ Семинаріи	1500 р.
2. Жалованье прислугѣ	392 р.
3. Содержаніе музыкантовъ при Каѳедральномъ Соборѣ .	375 р.
4. Отопленіе и освѣщеніе зданія	900 р.
5. Содержаніе въ порядкѣ семинарскаго костела Св. Троицы, а также мелкія починки зданія	400 р.
6. Продовольствіе воспитанниковъ, учителей и прислуги	4083 р.

Въ составѣ народныхъ учителей было:

1. Окончившихъ курсъ наукъ въ учительской семинаріи или равныхъ ей учебныхъ заведеніяхъ	126
2. Получившихъ свидѣтельства на званіе учителей и учительницъ	29
3. Неокончившихъ курса наукъ въ учебныхъ заведеніяхъ и неимѣющихъ свидѣтельствъ	105



VI. Ходъ крестьянскаго дѣла.



1. О движеніи дѣлъ по добровольнымъ сдѣлкамъ о разверстаніи сервитутовъ и обмѣнѣ земель:

Къ 1 Января 1885 г., въ производствѣ у Коммисаровъ по крестьянскимъ дѣламъ оставалось добровольныхъ сдѣлокъ. 75

въ томъ числѣ:

а) незасвидѣтельствованныхъ 22
 б) засвидѣтельствованныхъ, но не представленныхъ въ Губернское Присутствіе 53

Въ теченіи 1885 г., представлено Коммисарамъ добровольныхъ сдѣлокъ для засвидѣльствованія 74

Такимъ образомъ Коммисарамъ въ 1885 году предстояло: 96

а) засвидѣльствовать сдѣлокъ 96
 б) засвидѣльствованныхъ представить въ Губ. Присутствіе 149

Изъ сего числа въ 1885 году Коммисарами: 51

а) засвидѣльствовано сдѣлокъ 4

б) отказано въ засвидѣльствованіи 61

в) по засвидѣльствованіи представлено въ Губ. Присутствіе 61

Затѣмъ къ 1 Января 1886 года въ производствѣ Коммисаровъ осталось сдѣлокъ 84

въ томъ числѣ:

а) незасвидѣльствованныхъ 41

б) засвидѣльствованныхъ, но не представленныхъ въ Губернское Присутствіе 43

Къ 1 Января 1885 года, въ производствѣ Губернскаго Присутствія оставалось добровольныхъ сдѣлокъ 66

въ томъ числѣ:

а) неутвержденныхъ 41

б) утвержденныхъ, но по коимъ не было сдѣлано постановленій по ст. 2800 постановленій Учр. Комитета объ исправленіи актовъ земельного владѣнія крестьянъ 10

в) по коимъ были постановлены означенныя рѣшенія, но самыя сдѣлки и документы къ нимъ относящіеся не были представлены въ Земскій Отдѣлъ Министерства Внутреннихъ Дѣлъ 15

Въ теченіи 1885 года, Коммисарами представлено засвидѣльствованныхъ ими добровольныхъ сдѣлокъ 61

Такимъ образомъ Губернскому Присутствію въ теченіи 1885 г. предстояло: 102

а) утвердить сдѣлокъ 102

б) постановить опредѣленій на основаніи 2800 ст. пост. Учр. Ком. объ исправленіи актовъ земельного владѣнія крестьянъ 112

в) представить въ Земскій Отдѣлъ утвержденныхъ сдѣлокъ съ копіями означенныхъ опредѣленій 127

Изъ сего числа въ теченіи 1885 г. Губернскимъ Присутствіемъ:

а) утверждено сдѣлокъ 72

б) отказано въ утвержденіи 4

в) постановлено опредѣленій на основаніи ст. 2800 пост. учр. Комит. объ исправленіи актовъ земель. владѣнія крестьянъ 69

г) представлено въ Земскій Отдѣлъ добровольныхъ сдѣлокъ, вмѣстѣ съ копіями означенныхъ постановленій 74

Затѣмъ къ 1-му Января 1886 г. въ Губернскомъ Присутствіи осталось сдѣлокъ 49

въ томъ числѣ:

а) неутвержденныхъ 26

б) утвержденныхъ, по коимъ не постановлено рѣшеній объ исправленіи актовъ земельного владѣнія крестьянъ 13

в) по коимъ постановлены означенныя опредѣленія, но самыя сдѣлки и копіи опредѣленій не представлены въ Зем. Отдѣлъ 10

Остающіяся за Губернскимъ Присутствіемъ дѣла сего рода не окончены въ отчетномъ году по слѣдующимъ причинамъ: по неисправленію межевыхъ документовъ, возвращенныхъ въ участки и по недоставленіи сторонами нѣкоторыхъ документовъ, какъ на примѣръ: довѣренностей, контрактовъ и т. п.

2. По точному опредѣленію вида и размѣра крестьянскихъ сервитутовъ:

Коммисарами постановлено рѣшеній въ первой инстанціи по 186 селеніямъ Губернскимъ Присутствіемъ по крестьянскимъ дѣламъ разсмотрѣно и разрѣшено во второй инстанціи жалобъ на такого рода рѣшенія по 69 селеніямъ

По вошедшимъ въ законную силу рѣшеніямъ Коммисаровъ и Губернскаго Присутствія постановлено Губернскимъ Присутствіемъ рѣшеній о внесеніи въ ликвидаціонныя табели и данныя дополнительныхъ надписей по 167 селеніямъ

Изъ числа сихъ надписей представлено въ Земскій Отдѣлъ Министерства Внутреннихъ Дѣлъ для исправленія подлинныхъ ликвидаціонныхъ табелей и данныхъ по 180 селеніямъ

3. Разобрано и разрѣшено межевыхъ граничныхъ споровъ: Коммисарами въ первой инстанціи по 131 случаю.

Губернскимъ по крестьянскимъ дѣламъ Присутствіемъ въ апелляціонномъ порядкѣ во второй инстанціи по 23 случаямъ

4. Къ 1-му Января 1885 года въ производствѣ Коммисаровъ по крестьянскимъ дѣламъ оставалось дѣлъ по жалобамъ на сервитутныя правонарушенія 77

Къ этому числу (77) въ отчетномъ году вновь поступило жалобъ къ Коммисарамъ 184

Такимъ образомъ въ 1885 году Коммисарамъ предстояло разрѣшить жалобъ 261

въ томъ числѣ:

а) поданныхъ владѣльцами имѣній 75

б) поданныхъ крестьянами 186

Изъ сего числа въ отчетномъ году Коммисарами разрѣшено жалобъ 202

Къ 1-му Января 1886 года осталось неразрѣшенныхъ жалобъ	84
въ томъ числѣ:	
а) поданныхъ владѣльцами имѣній	16
б) поданныхъ крестьянами	68
Къ 1-му Января 1885 года въ Губернскомъ по крестьянскимъ дѣламъ Присутствіи оставалось неразрѣшенныхъ жалобъ на рѣшенія Комиссаровъ по жалобамъ на сервитутныя правонарушенія	25
Къ сему числу въ теченіи года вновь поступило жалобъ	46
Такимъ образомъ въ теченіи 1885 года Губернскому Присутствію предстояло разсмотрѣть жалобъ	71
въ томъ числѣ:	
а) поданныхъ владѣльцами имѣній	21
б) поданныхъ крестьянами	50
Въ теченіи 1885 года Губернскимъ Присутствіемъ разрѣшено	44
Затѣмъ къ 1-му Января 1886 года осталось неразрѣшенныхъ	27
5 Разсмотрѣно дѣлъ объ ошибкахъ ввравшихся въ ликвидационныя табели и данныя:	
Коммисарами по	131 случая
Губернскимъ Присутствіемъ по	54 случаямъ
При этомъ Губернскимъ Присутствіемъ по послѣдовавшимъ разрѣшеніямъ Земскаго Отдѣла исправлено ликвидационныхъ табелей и данныхъ по	22 случаямъ
6. Разсмотрѣно дѣлъ по обязательному разверстанію и обмѣну черезполсныхъ земель и раздѣлу общихъ пастбищъ, на основаніи Высочайше утвержденныхъ 29 Декабря 1875 года правилъ:	
Коммисарами по 5 проектамъ.	
Въ Губернскомъ Присутствіи дѣлъ сего рода въ производствѣ небыло.	
7. Къ 1 Января 1885 г. оставалось у Коммисаровъ не повѣренныхъ, по Высочайше утвержденнымъ 31 Декабря 1875 года правиламъ, лѣсохозяйственныхъ плановъ	7
Повѣренныхъ, но не представленныхъ въ Губернское Присутствіе	—
Итого	7
Въ теченіи 1885 г. вновь представлено владѣльцами Коммисарамъ плановъ для повѣрки	9
Такимъ образомъ Коммисарамъ предстояло повѣрить всего плановъ	16
Въ теченіи 1885 г. повѣрено	7
Возвращено владѣльцамъ по ихъ ходатайствамъ	3
Изъ числа повѣренныхъ Коммисарами плановъ признаны составленными сходно съ натурою	7
Изъ числа признанныхъ составленными сходно съ натурою, представлено въ Губернское Присутствіе	7
Затѣмъ къ 1 Января 1886 года осталось у Коммисаровъ въ производствѣ неповѣренныхъ плановъ	6
Губернскому Присутствію предстояло разсмотрѣть всего плановъ	33
Изъ сего числа въ отчетномъ году разсмотрѣно 17 плановъ и изъ нихъ признано:	
подлежащими утвержденію	9
неподлежащими утвержденію	8
Изъ числа плановъ, признанныхъ подлежащими утвержденію въ отчетномъ году, а также 17 плановъ, числившихся за Присутствіемъ къ 1 Января 1885 года, представлено въ Земскій Отдѣлъ,	12

Затѣмъ къ 1 Января 1886 года осталось въ Присутствіи 30 плановъ, въ томъ числѣ:

пераразсмотрѣнныхъ	16
разсмотрѣнныхъ, но не представленныхъ въ Земскій Отдѣлъ, по непредставленію владѣльцами имѣній вторыхъ экземпляровъ	14

Со времени изданія закона 31 Декабря 1875 г., Губернскимъ Присутствіемъ представлено въ Земскій Отдѣлъ 26 плановъ по 11 имѣніямъ.

Изъ сего числа Земскимъ Отдѣломъ утверждено и прислано для введенія въ дѣйствіе 3 плана по 2 имѣніямъ.

Отказано въ утвержденіи и потребованы дополнительныя свѣдѣнія по 12 планамъ.

Изъ числа возвращенныхъ Земскимъ Отдѣломъ плановъ, введено въ дѣйствіе 2 плана по 1 имѣнію.

Затѣмъ остался невведеннымъ въ дѣйствіе 1 планъ по 1 имѣнію. Планъ этотъ не введенъ въ дѣйствіе по неисполненію владѣльцемъ 33 ст. Высочайше утвержденныхъ 31 Декабря 1875 г. правилъ.

8. Въ теченіи отчетнаго года постановлено Коммисарами по разнаго рода дѣламъ рѣшеній 781

Ими же составлено по разнаго рода дѣламъ протоколовъ изслѣдованія съ заключеніями 169

Изъ нихъ представлено въ Губернское Присутствіе рѣшеній 280

Протоколовъ съ заключеніями 144

Губернскимъ Присут. постановлено по разнаго рода дѣламъ рѣшеній 550

Составлено заключеній 81

Изъ нихъ представлено въ Земскій Отдѣлъ Министерства Внутрен. Дѣлъ: рѣшеній 196

заклученій 62

ГМИННОЕ УПРАВЛЕНІЕ.

Въ отчетномъ году въ составѣ гминъ Кѣлецкой губерніи произошли слѣдующія измѣненія:

а) гмина Кромоловъ, Олькушскаго уѣзда, на основаніи Высочайше утвержденнаго 24 Мая 1885 г. положенія Комитета Министровъ перечислена въ Бендинскій уѣздъ Петроковской губерніи;

б) на основаніи Указа Правительствующаго Сената отъ 28 Мая 1885 года № 6803, соединены слѣдующія гмины Пинчовскаго уѣзда: гмина Вавровице съ гминою Чарково, гмина Виняры съ гминою Опатовице и гмина Ксеняницкая съ гминою Филиповицкою.

Затѣмъ къ 1 Января 1886 г. осталось въ губерніи 127 гминъ, которыя по населенности распредѣляются слѣдующимъ образомъ:

а) съ населеніемъ менѣе 2000 душъ	1 гмина
б) съ населеніемъ отъ 2 до 4000 душъ	61 гмина
в) съ населеніемъ отъ 4 до 6000 душъ	41 гмина
г) съ населеніемъ свыше 6000 душъ	24 гмины
Состоящихъ изъ однихъ селеній	94 гмины
Смѣшанныхъ, т. е. состоящихъ изъ посадовъ и селеній	27 гминъ
Самостоятельныхъ посадскихъ	6 гминъ

Въ составѣ должностныхъ лицъ гминныхъ и сельскихъ управленій находилось гминныхъ войтовъ 127, солтысовъ 1793, гминныхъ писарей и ихъ помощниковъ 158.

Въ числѣ Гминныхъ Войтовъ было:

грамотныхъ,	59
умѣющихъ только читать	20
неграмотныхъ	48

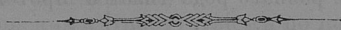
по сословіямъ	пзъ дворянъ	мѣщанъ	крестьянъ
Гминныхъ войтовъ	6	29	92
Гмин. писарей и ихъ помощ.	18	127	13

Изъ числа гминныхъ писарей и ихъ помощниковъ служило:

а) по выбору гминнаго схода	53
б) по выбору войта и солтысовъ	94
в) по назначенію Уѣздныхъ Начальниковъ съ давняго времени	11

Гминныя Управленія помѣщались въ домахъ, составляющихъ общественную собственность, и въ наемныхъ помѣщеніяхъ, а именно: въ общественныхъ зданіяхъ помѣщалось 116 гминныхъ управленій, въ домахъ по найму 11.

Дѣятельность Гминныхъ Управленій въ 1885 году, вообще была удовлетворительна. За исключеніемъ небольшого процента, личный составъ должностныхъ лицъ удовлетворялъ своему назначенію.



ССУДО-СБЕРЕГАТЕЛЬНЫЯ КАССЫ.

Къ 1 Января 1886 года дѣйствовало въ губерніи 79 ссудо-сберегательныхъ кассъ, одна же касса, въ гминѣ Кромоловъ, присоединена къ Бендинскому уѣзду Петроковской губернии.

Въ числѣ этихъ 79 кассъ было открытыхъ:

на средства правительства	26
на общественныя средства	31
учрежденныхъ на основаніи ст. 6 устава о ссудо-сберегательныхъ кассахъ	22

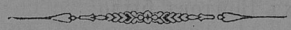
Основной капиталъ всѣхъ этихъ кассъ составлялъ 84722 руб. 83½ коп.

Къ 1 Января 1886 г. оборотный капиталъ всѣхъ ссудо-сберегательныхъ кассъ представлялъ сумму 397865 р. 63½ к.

въ томъ числѣ:

вышеупомянутаго основнаго капитала	84722 р. 83½ к.
чистой прибыли кассъ	105716 р. 55½ к.
вкладовъ процентныхъ и безпроцентныхъ	194825 р. 89 к.
подлежащихъ выдачѣ, но неуплаченныхъ еще процентовъ по вкладамъ	12600 р. 35½ к.
Итого	397865 р. 63½ к.

Первыя 7 ссудо-сберегательныхъ кассъ были открыты въ Кѣлецкой губерніи въ 1869 году на средства правительства. Съ тѣхъ поръ число ихъ возросло до 79, чистая прибыль превышаетъ уже основной капиталъ болѣе чѣмъ на ¼ часть, а оборотный капиталъ въ два раза превышаетъ средства кассъ.



История		История		История		История	
№	Имя	№	Имя	№	Имя	№	Имя
101	Иванов	102	Петров	103	Сидоров	104	Климов
105	Васильев	106	Александров	107	Михайлов	108	Попов
109	Смирнов	110	Новиков	111	Куликов	112	Левин
113	Зинин	114	Березин	115	Воробьев	116	Селезнев
117	Соловьев	118	Семин	119	Морозов	120	Павлов
121	Воронин	122	Антонов	123	Харин	124	Мухоморов
125	Павлов	126	Иванов	127	Петров	128	Сидоров
129	Климов	130	Васильев	131	Александров	132	Михайлов
133	Попов	134	Смирнов	135	Новиков	136	Куликов
137	Левин	138	Зинин	139	Березин	140	Воробьев
141	Селезнев	142	Соловьев	143	Семин	144	Морозов
145	Павлов	146	Воронин	147	Антонов	148	Харин
149	Мухоморов	150	Павлов	151	Иванов	152	Петров
153	Сидоров	154	Климов	155	Васильев	156	Александров
157	Михайлов	158	Попов	159	Смирнов	160	Новиков
161	Куликов	162	Левин	163	Зинин	164	Березин
165	Воробьев	166	Селезнев	167	Соловьев	168	Семин
169	Морозов	170	Павлов	171	Воронин	172	Антонов
173	Харин	174	Мухоморов	175	Павлов	176	Иванов
177	Иванов	178	Петров	179	Сидоров	180	Климов
181	Васильев	182	Александров	183	Михайлов	184	Попов
185	Смирнов	186	Новиков	187	Куликов	188	Левин
189	Зинин	190	Березин	191	Воробьев	192	Селезнев
193	Соловьев	194	Семин	195	Морозов	196	Павлов
197	Воронин	198	Антонов	199	Харин	200	Мухоморов

О числѣ и родѣ преступленийъ въ Кѣдской Губерніи

за 1885 годъ.

Родъ преступленій

Преступленія, совершаемыя въ Кѣдской губерніи за 1885 годъ, по роду преступленій, распредѣлены слѣдующимъ образомъ:

Преступленія, совершаемыя въ Кѣдской губерніи за 1885 годъ, по роду преступленій, распредѣлены слѣдующимъ образомъ:

1. Преступленія, совершаемыя въ Кѣдской губерніи за 1885 годъ, по роду преступленій, распредѣлены слѣдующимъ образомъ:

2. Преступленія, совершаемыя въ Кѣдской губерніи за 1885 годъ, по роду преступленій, распредѣлены слѣдующимъ образомъ:

3. Преступленія, совершаемыя въ Кѣдской губерніи за 1885 годъ, по роду преступленій, распредѣлены слѣдующимъ образомъ:

4. Преступленія, совершаемыя въ Кѣдской губерніи за 1885 годъ, по роду преступленій, распредѣлены слѣдующимъ образомъ:

5. Преступленія, совершаемыя въ Кѣдской губерніи за 1885 годъ, по роду преступленій, распредѣлены слѣдующимъ образомъ:

6. Преступленія, совершаемыя въ Кѣдской губерніи за 1885 годъ, по роду преступленій, распредѣлены слѣдующимъ образомъ:

7. Преступленія, совершаемыя въ Кѣдской губерніи за 1885 годъ, по роду преступленій, распредѣлены слѣдующимъ образомъ:

Родь преступлений

Родь преступлений	Число осужденных		Въ т о м ъ					Возрастъ преступниковъ										
	Убыль преступлений	Маль	Дворянское сословіе	Дворянское сословіе	Купцовъ	Крестьянъ	Вольное сословіе	Остальныя сословія	Мужчинъ и женщинъ									
									Мужчинъ и женщинъ					Мужчинъ и женщинъ				
								мѣсяцъ 17	17—20	21—25	26—30	31—40	41—50	51—60	свыше 60			
Противъ религіи:																		
1. Ослушаніе отъ вѣры и церковныхъ постановленій	5	4	1	—	—	—	3	1	—	—	—	—	—	—	—	—		
2. Другія преступленія противъ религіи	—	—	—	—	—	—	—	—	—	2	—	1	1	—	—	—		
Противъ личности государства:																		
1. Противъ верховной власти	282	163	59	2	—	4	1	7	—	—	—	—	—	—	—	—		
2. Противъ органовъ верховной власти	55	33	—	—	—	—	—	—	—	—	—	—	—	—	—	—		
3. Противъ обязанностей гражданской службы	4	1	—	—	—	—	—	—	—	—	—	—	—	—	—	—		
4. Противъ законовъ о состояніяхъ	—	—	—	—	—	—	—	—	—	—	—	—	—	—	—	—		
5. Противъ повинностей военной и земской	—	—	—	—	—	—	—	—	—	—	—	—	—	—	—	—		
6. Противъ народного здравія и продовольствія	3	3	—	—	—	—	—	—	—	—	—	—	—	—	—	—		
7. Противъ уставовъ о промышленности и торговлѣ	43	20	7	—	—	—	8	—	—	—	—	—	—	—	—	—		
8. Противъ уставовъ строительныхъ, почтовыхъ и судоустройства	6	1	—	—	—	—	—	—	—	—	—	—	—	—	—	—		
9. Противъ правилъ осторожности отъ пожара	—	—	—	—	—	—	—	—	—	—	—	—	—	—	—	—		
10. Составленіе шпекъ и претоломерствіе	—	—	—	—	—	—	—	—	—	—	—	—	—	—	—	—		
11. Бродяжничество и нарушеніе паспортной системы	10	7	—	—	—	—	—	—	—	—	—	—	—	—	—	—		
12. Возбужденіе къ противозаконнымъ деяніямъ, ложныя доносы и ложныя показанія	13	5	—	—	—	—	—	—	—	—	—	—	—	—	—	—		
13. Противъ общественного благополучія	—	—	—	—	—	—	—	—	—	—	—	—	—	—	—	—		
14. Противъ общественной нравственности	—	—	—	—	—	—	—	—	—	—	—	—	—	—	—	—		
15. Другія преступленія противъ государственнаго благоустройства	67	29	18	4	1	—	—	—	—	2	1	7	1	6	3	7		
Противъ собственности государства:																		
1. Противъ уставовъ о казенныхъ лесахъ	108	50	7	—	—	—	—	—	—	2	—	—	—	—	—	—		
2. Противъ уставовъ штебныхъ	172	28	10	—	—	—	—	—	—	7	2	9	2	10	1	8		
3. Противъ уставовъ таможенныхъ	306	167	27	—	—	—	—	—	—	1	1	3	2	8	1	6		
4. Подкупъ жандармовъ и ассигнацій	—	—	—	—	—	—	—	—	—	3	15	3	30	8	39	6		
5. Другія преступленія противъ собственности Государства	—	—	—	—	—	—	—	—	—	—	—	—	—	—	—	—		
Противъ личности:																		
1. Смертоубійство	71	28	24	—	—	—	—	—	—	2	—	—	—	—	—	—		
2. Самоубійство	62	47	7	—	—	—	—	—	—	—	—	—	—	—	—	—		
3. Нанесеніе ранъ и оставленіе въ опасности	—	—	—	—	—	—	—	—	—	—	—	—	—	—	—	—		
4. Провокція къ убійству	68	33	—	—	—	—	—	—	—	—	—	—	—	—	—	—		
5. Противъ вѣдомствъ женщинъ	12	1	—	—	—	—	—	—	—	—	—	—	—	—	—	—		
6. Противъ семейнаго и родственнаго союзомъ	18	3	—	—	—	—	—	—	—	—	—	—	—	—	—	—		
Противъ частной собственности:																		
1. Завладѣніе недвижимыхъ имуществъ	12	1	—	—	—	—	—	—	—	—	—	—	—	—	—	—		
2. Борьство-кража и борьство-мошеничество	250	217	38	—	—	—	—	—	—	—	—	—	—	—	—	—		
3. Рабство и рабство	24	27	—	—	—	—	—	—	—	—	—	—	—	—	—	—		
4. Покушъ	69	7	1	—	—	—	—	—	—	—	—	—	—	—	—	—		
5. Истребленіе имущества варяжомъ, потопленіемъ и т. п.	—	—	—	—	—	—	—	—	—	—	—	—	—	—	—	—		
6. Другія преступленія противъ частной собственности	24	7	3	—	—	—	—	—	—	—	—	—	—	—	—	—		
7. Преступленія явившіяся вследствие нечаянныхъ случаевъ	—	—	—	—	—	—	—	—	—	—	—	—	—	—	—	—		
Итого	1600	886	197	6	1	5	1	19	—	28	20	130	4	—	9	1		

Бюджет учреждения

№ п/п	Наименование расходов	Единица измерения	Количество	Стоимость	Итого
1
2
3
4
5
6
7
8
9
10
11
12
13
14
15
16
17
18
19
20
21
22
23
24
25
26
27
28
29
30
31
32
33
34
35
36
37
38
39
40
41
42
43
44
45
46
47
48
49
50
51
52
53
54
55
56
57
58
59
60
61
62
63
64
65
66
67
68
69
70
71
72
73
74
75
76
77
78
79
80
81
82
83
84
85
86
87
88
89
90
91
92
93
94
95
96
97
98
99
100

ДОХОДЫ И РАСХОДЫ ГОРОДОВЪ КЪЛЕЦКОЙ ГУБЕРНІИ

За 1885 годъ.

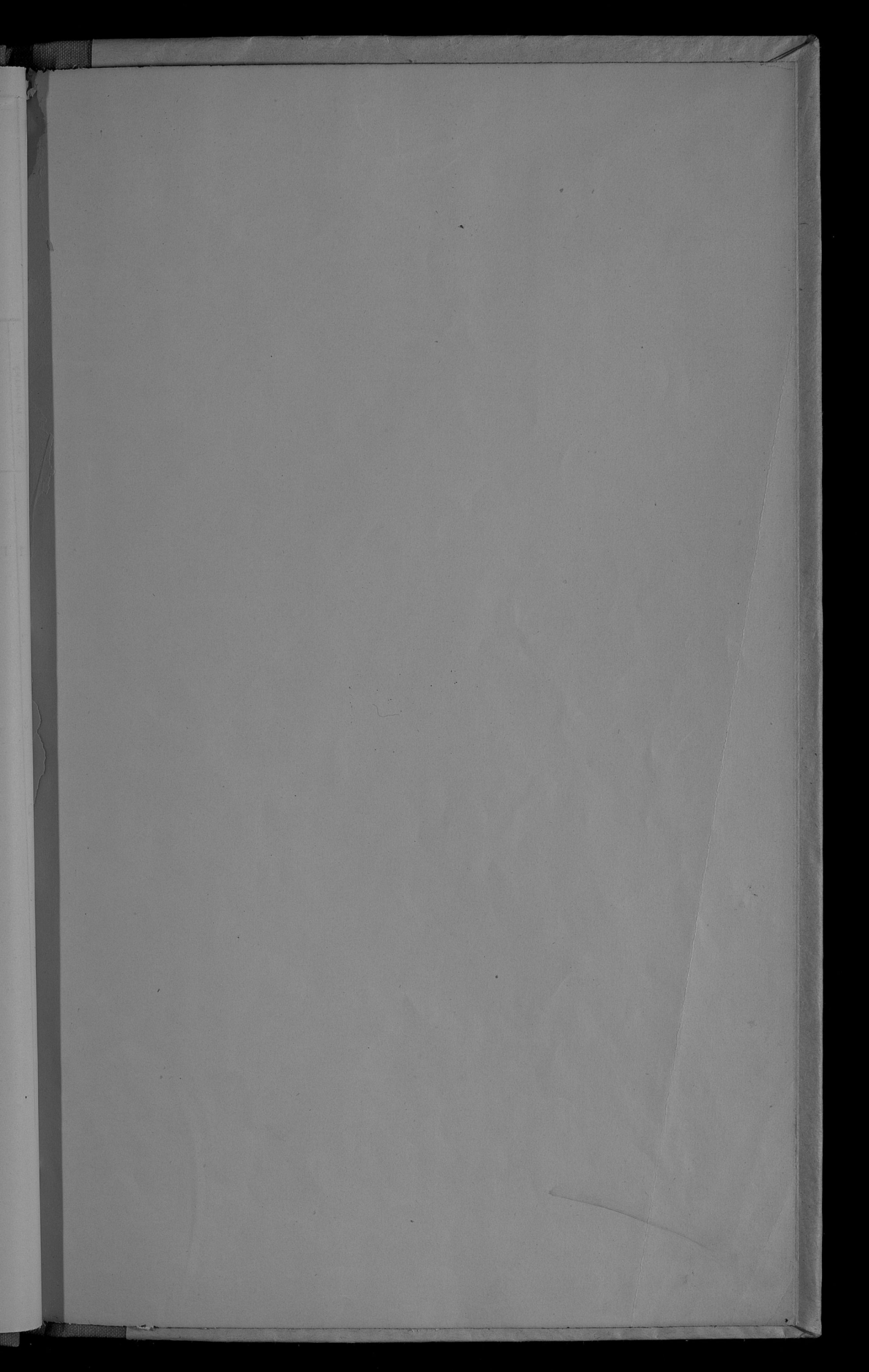
№ по порядку	Названіе городовъ	Д о х о д ь		Недоимки прежн. лѣтъ		Недовзыскано		Расходы	
		Слѣдовало поступить	Поступило	Слѣдовало поступить	Поступило	Доходовъ текущихъ	Недоимокъ прошлыхъ лѣтъ		
									Р у б л и и к о п ѣ й к и
1	Гор. Кѣльцы .	38093 13	36671 62	2791 73 1/2	1706 13	1421 51	1085 60 1/2	34188 61 1/2	
2	„ Хенцины .	4819 21	4819 21	157 62 1/2	150 50	—	7 12 1/2	4559 43	
3	„ Мѣховъ .	5558 24 1/2	5558 24 1/2	452 50	—	—	452 50	6010 74 1/2	
4	„ Олькушъ .	11437 63	10351 30	1417 74 1/2	299 31 1/2	1086 33	1118 43	7909 78	
5	„ Пинчовъ .	4534 39	3087 11 1/2	220 31	44 6	1447 27 1/2	176 25	4754 70	
6	„ Дзялошице .	2171 21	2127 10	50 70	50 70	44 11	—	1811 45	
7	„ Хмѣльницъ .	3595 91	3595 91	—	—	—	—	3155 79 1/2	
Итого .		70209 72 1/2	66210 50	5090 61 1/2	2250 70 1/2	3999 22 1/2	2839 91	62390 51 1/2	
		6839 р. 13 1/2							

Историческая Библиотека

Доходы и расходы Губернской Библиотечной Ученой Комиссии за 1885 год

Наименование дохода	Доходы		Расходы		Итого
	Всего	В том числе	Всего	В том числе	
Платежи за книги	1000 00	1000 00	500 00	500 00	500 00
Платежи за подписку	200 00	200 00	100 00	100 00	100 00
Платежи за аренду	100 00	100 00	50 00	50 00	50 00
Платежи за содержание	100 00	100 00	50 00	50 00	50 00
Платежи за отопление	100 00	100 00	50 00	50 00	50 00
Платежи за освещение	100 00	100 00	50 00	50 00	50 00
Платежи за канцелярские расходы	100 00	100 00	50 00	50 00	50 00
Платежи за содержание помещений	100 00	100 00	50 00	50 00	50 00
Платежи за содержание мебели	100 00	100 00	50 00	50 00	50 00
Платежи за содержание инвентаря	100 00	100 00	50 00	50 00	50 00
Платежи за содержание библиотеки	100 00	100 00	50 00	50 00	50 00
Платежи за содержание читального зала	100 00	100 00	50 00	50 00	50 00
Платежи за содержание библиотеки в целом	1000 00	1000 00	500 00	500 00	500 00
Итого	1000 00	1000 00	500 00	500 00	500 00

Госуд. публичная
историческая
Библиотека РСФСР
№ 198 г.



Коп. вост. габден

Оч 5р

Ш

