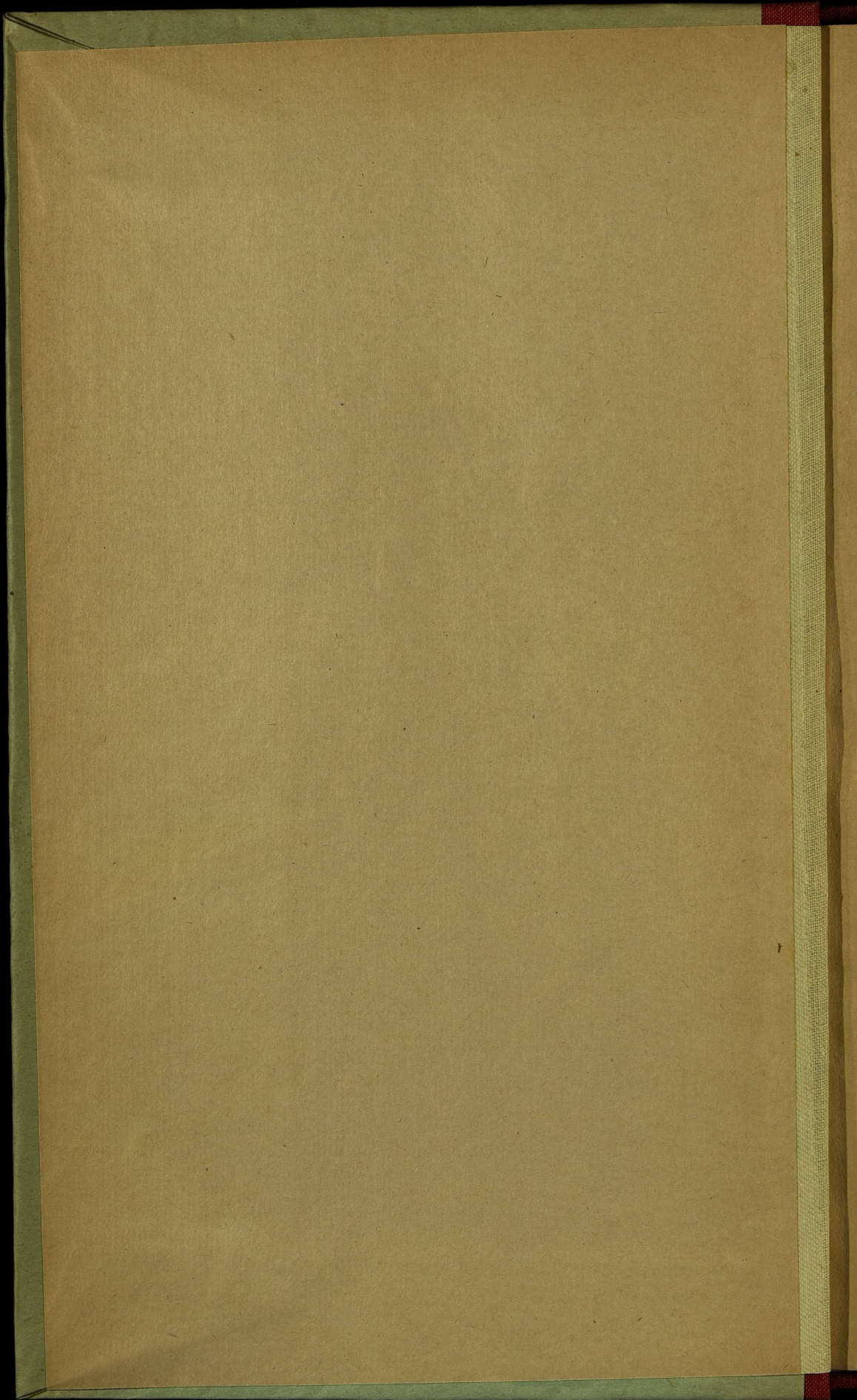
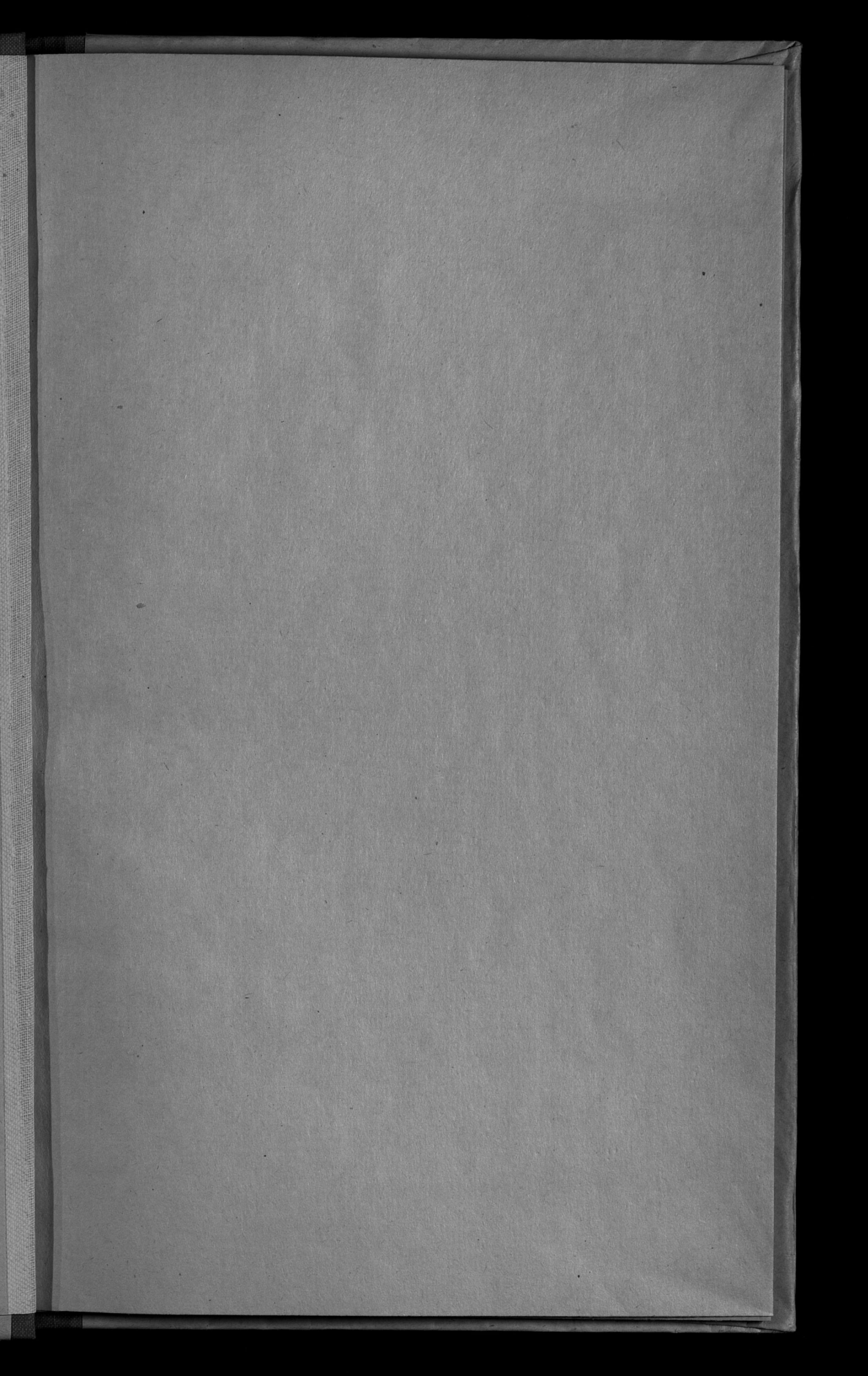


БЕ обзор
10 Келецкой
0-14 губернии
за 1887





110004

5Е
10
014

Уч. 49 а
VII-2

19

1887

ПРИЛОЖЕНИЕ

КО ВСЕПОДАННЬИШЕМУ ОТЧЕТУ КЪЛЕЦКАГО ГУБЕРНАТОРА.



ОБЗОРЪ КЪЛЕЦКОЙ ГУБЕРНИИ

ЗА 1887 ГОДЪ.

(и. прил. № 1, 6, 7.)

БИБЛИОТЕКА
53330
Скожа О.

Библиотека Центрального
Статистического Управления
VIII мес. 1 дня 1924г.
Инв. № 43612
Шифр. № 110

1887

50 1000

Госуд. публичная
историческая
библиотека РСФСР
№ 340.73-1981 г.

ОГЛАВЛЕНИЕ.

БЕ
10
—
014

I. Естественныя и производительныя силы Губерніи и экономическая дѣятельность ея населенія:

	Страница
а) Земледѣліе	1
б) Обезпеченіе народнаго продовольствія	9
в) Промышленность заводская и фабричная	10
г) Торговля	11
д) Движеніе населенія	13

II. Подати и сборы:

а) Окладные сборы	16
б) Губернскіе сборы:	
Транспортный сборъ	17
Страховой сборъ	18
Сборъ по прекращенію чумы на рогатомъ скотѣ	19
Губернскій дорожный сборъ	19
Квартирный сборъ	20
Гминные сборы	21
в) Городскіе доходы и расходы	22
г) Акцизные сборы	23
д) Отправленіе натуральныхъ повинностей:	
Квартирная повинность	24
Подводная повинность	25
Дорожная повинность	26
Воинская повинность	27

III. Общественное благоустройство и благочиніе

а) Дороги, мосты и перевозки	30
б) Почты	31
в) Народная нравственность	32
г) Аресты и мѣста заключеній	34
д) Пожары	36
е) Народныя бѣдствія	38

IV. Народное здравіе и общественное призрѣніе:

а) Врачи	40
б) Больницы	42
в) Эпидеміи	42
г) Эпизоотіи	43
д) Насильственныя смерти	44
е) Богадѣльни и пріюты	45

V. Народное просвѣщеніе

48

VI. Ходъ крестьянскаго дѣла

51

Гминное управленіе	55
Ссудо-сберегательныя кассы	56

Вѣдомости:

О посѣвѣ и урожаѣ хлѣбовъ	№ 1
О фабрикахъ и заводахъ	2
О движеніи населенія	3
О податяхъ и недоимкахъ	4
О числѣ и родѣ преступленій	5
О пожарахъ	6
О насильственныхъ и случайныхъ смертяхъ	7
О числѣ учебныхъ заведеній и учащихся	8
О доходахъ и расходахъ городовъ	9

100514

У 292
VII 2

ПРИЛОЖЕНІЕ

КО ВСЕПОДАДАННѢЙШЕМУ ОТЧЕТУ КЪЛЕЦКАГО ГУБЕРНАТОРА.

ОБЗОРЪ КЪЛЕЦКОЙ ГУБЕРНІИ

ЗА 1887 ГОДЪ.

I. Естественныя и производительныя силы губерніи и экономическая дѣятельность ея населенія.

а) ЗЕМЛЕДѢЛІЕ.

По Высочайшему повелѣнію, послѣдовавшему 6-го Февраля 1887 г., въ отчетномъ году присоединена къ Кълецкой губерніи гмина Слупя, принадлежавшая прежде къ Радомской губерніи. Вслѣдствіе сего границы губерніи подвинулись на сѣверо-востокъ и лежатъ между $50^{\circ}5'$ и $51^{\circ}3'$ сѣверной широты и между $36^{\circ}3'$ и $38^{\circ}55'$ восточной долготы.

Общая площадь губерніи равняется 883356 квадратнымъ десятинамъ.

Земледѣліе всегда было исключительнымъ занятіемъ населенія. Разработка разныхъ минеральныхъ породъ, которыми изобилуютъ нѣдра земли, начавшаяся въ давнее уже время, неимѣла никакого вліянія на занятія мѣстнаго населенія. Заводская и фабричная дѣятельность развиты мало; кустарная промышленность мѣстному населенію почти неизвѣстна; торговля ограничивалась сбытомъ и мѣною продуктовъ сельскаго хозяйства и сосредоточивалась въ рукахъ евреевъ.

Въ отчетномъ году въ этомъ отношеніи никакихъ перемѣнъ не произошло и дѣятельность жителей по прежнему была обращена на земледѣліе, которое по преимуществу и поглощало все силы мѣстнаго населенія.

Земледѣльческая промышленность губерніи находится не въ особенно благоприятныхъ условіяхъ. Черноземная пшеничная почва покрываетъ только Мѣховскій уѣздъ, а также горную часть Пинчовскаго, въ которыхъ пшеница даетъ самъ 12 и отличается доброкачественностью зерна. Въ значительной

100579

части Андреевскаго и Влощовскаго уѣздовъ находится еще хорошая, но уже ржаная а не пшениная известково-глинистая почва. Въ остальной части губерніи пахатныя земли состоятъ изъ песчано-глинистой или песчано-известковой почвы.

Климатъ губерніи нельзя назвать даже вполне умереннымъ. Средняя температура въ отчетномъ году составляла + 6,4 R. Зима продолжалась въ теченіи Ноября, Декабря, Января и Февраля. Въ Апрѣлѣ и Маѣ ночи бывали весьма холодными, а иногда даже съ морозами, которые вмѣстѣ съ туманами, начинающимися съ Апрѣля мѣсяца, весьма вредно дѣйствовали на растительность, а въ особенности на отцвѣтаніе деревьевъ и дѣлали малоуспѣшными развитіе садоводства и огородничества. Господствующіе вѣтры: сѣверо-восточный, сопровождаемый холодомъ, и юго-западный—проливными дождями, а иногда градомъ. Градъ всего чаще бываетъ въ Іюнѣ, Іюлѣ и Августѣ и приноситъ значительныя убытки земледѣлію.

Градъ обыкновенно всегда бывалъ величиною въ лѣсной орѣхъ, но иногда достигалъ и большихъ размѣровъ. Въ послѣдніе десять лѣтъ было градобитій: въ Андреевскомъ уѣздѣ 5, въ Пинчовскомъ 4, въ Стопницкомъ 4, въ Влощовскомъ 4, въ Мѣховскомъ, 6, въ Олькушскомъ 6 и Кѣлецкомъ 5.

Такія неблагоприятныя климатическія условія затрудняютъ развитіе земледѣльческой промышленности, которая хотя постепенно и улучшается, но весьма медленно. Въ послѣднее время много вреда земледѣлію принесъ экономическій кризисъ, особенно сильно отразившійся на крупныхъ помѣщичьихъ хозяйствахъ. Не только пониженіе цѣнъ на всѣ земледѣльческіе продукты, невозможность сбыта этихъ продуктовъ были причиною того, что нѣкоторые помѣщичьи должны были сократить производительность своихъ хозяйствъ, другіе же прибѣгли къ продажѣ имѣній. Веденіе хозяйства посредствомъ наемныхъ работниковъ съ каждымъ годомъ дѣлается малоприбыльнѣе; кромѣ того, отсутствіе свободныхъ капиталовъ и увеличеніе крѣпостныхъ пошлинъ сдѣлали весьма затруднительною практиковавшуюся въ краѣ въ большихъ размѣрахъ покупку и продажу имѣній изъ забарыша. Самыми выгодными и надежными покупателями имѣній оказались крестьяне. лично занимающіеся обработкою земли, въ экономическомъ быту которыхъ главную роль играетъ не капиталъ, а личный трудъ. Къ началу отчетнаго года между крестьянами разколонизовано въ губерніи 19 имѣній съ общимъ пространствомъ 15450 морговъ 120 прентовъ. Земля эта раздѣлена на 1030 отдѣльныхъ хозяйствъ, такъ что каждое изъ вновь образованныхъ хозяйствъ заключаетъ въ себѣ среднимъ числомъ около 15 морговъ. Колонизація имѣній между крестьянами явленіе не случайное. Она находится въ прямой зависимости отъ мѣстныхъ экономическихъ условій и если затрудняется еще недостаткомъ средствъ у крестьянъ и тѣмъ, что большая часть имѣній обременена сервитутами, то съ открытіемъ крестьянскихъ банковъ должна будетъ достигнута значительныхъ размѣровъ и повлечетъ за собою существенное измѣненіе въ системѣ сельскаго хозяйства.

Въ отчетномъ году, въ общемъ количествѣ 883356 десятинъ, составляющихъ пространство губерніи, находилось земель:

усадебной	24075	десят.	или	2,1%
садовой и огородной	22775	„	„	2,5%
пахатной	489967	„	„	55,8%
луговъ и сѣнокосовъ	70373	„	„	7,9%
прочей удобной	46781	„	„	5,2%
лѣсовъ	174529	„	„	19,7%
неудобной, подъ болотами, оврагами, водами, межами и проч.	54856	„	„	6,4%

Изъ числа всей земли принадлежить:

казнѣ	78996	десят. или	8,90%
монастырямъ и церквамъ	670	„	0,70%
городскимъ обществамъ	9542	„	1,07%
частнымъ обществамъ и дру- гимъ учреждениямъ	2082	„	0,22%
помѣщикамъ изъ дворянъ	347870	„	39,33%
помѣщикамъ не дворянамъ	59792	„	6,71%
крестьянамъ	380444	„	43,06%
Итого	883356		

По національностямъ землевладѣнне Кѣлецкой губерніи распредѣляется слѣдующимъ образомъ:

во владѣннн русскихъ (*)	108925	десят. или	12,24%
„ поляковъ	657419	„	74,40%
„ евреевъ	27588	„	3,10%
„ иностранцевъ	80680	„	9,10%
„ колонистовъ и ѳимцевъ	8744	„	1,00%
Итого	883356		

Казенныхъ лѣсовъ въ губерніи находится 86248½ десятинъ, которые въ административномъ отношеніи раздѣлены на 6 лѣсничествъ: Самсоновское, Бодзентынское, Кѣлецкое, Шидловское, Малогощское и Сломникское. Во всѣхъ этихъ лѣсахъ ведется правильное лѣсное хозяйство: высокоствольное, низкоствольное и смѣшанное. Оборота рубки въ высокоствольныхъ дачахъ 120—140 лѣтнй; въ низкоствольныхъ 60—40 и 30 лѣтнй. Изъ числа 88280½ десятинъ лѣсовъ принадлежащихъ частнымъ владѣльцамъ, 58854 десятинъ обременены сервитутами въ пользу крестьянъ. Согласно Высочайше утвержденнымъ 31 Декабря 1875 года правиламъ, пользованіе такими лѣсами обусловлено веденіемъ правильного лѣснаго хозяйства. Но этотъ законъ долгое время оставался въ Кѣлецкой губерніи безъ примѣненія. Владѣльцы частныхъ лѣсовъ пользовались ими не только на домашнія надобности, но и съ промышленною цѣлью, по своему усмотрѣнію, безъ всякой системы и порядка. Вырубленные сплошныя пространства не всегда были возобновляемы; выборочно же рубкою лѣса приводились въ крайне разрѣженное состояніе и истощались.

Въ настоящее время явленіе это уже устранено. Рубка обремененныхъ сервитутами лѣсовъ съ промышленною цѣлью во всѣхъ имѣніяхъ Кѣлецкой губерніи безусловно воспрещена; рубка же лѣса на домашнія надобности хотя и допускается безъ плановъ лѣснаго хозяйства, но въ такихъ только случаяхъ, когда она не влечетъ за собою истощенія лѣса и когда со стороны крестьянъ не возникаетъ жалобъ на стѣсненіе ихъ въ пользованіи сервитутами. Мѣры эти побудили владѣльцевъ лѣсовъ къ составленію плановъ правильного лѣснаго хозяйства. Въ 1886 году введенъ въ дѣйствіе первый въ губерніи лѣсохозяйственный планъ, составленный и утвержденный на основаніи правилъ 31 Декабря 1875 года. Въ настоящее время введены уже въ дѣйствіе лѣсохозяйственные планы по 7 дачамъ, по 12 дачамъ планы утверждены, но не введены еще въ дѣйствіе и кромѣ того Губернскимъ по крестьянскимъ дѣламъ Присутствіемъ рассмотрѣны и признаны подлежащими утвержденію лѣсохозяйственные планы по 9 дачамъ.

Въ отчетномъ году было посѣяно озимой пшеницы 60009 четвертей, болѣе противъ 1886 года на 1119 четвертей; ржи 123494 четверти, болѣе на 592 чет.; яровой пшеницы 10297 четвер., болѣе на 18 чет.; овса 114729 четв., менѣе на 1422 четв.; ячменя 74716 четв., менѣе на 874 четв.; гречихи 4298 четв. менѣе

(*) Считаю въ этомъ числѣ и земли, принадлежащія казнѣ.

на 337 четв.; остальных яровых хлббовъ 27001 четв., болѣе на 3172 четвер-
ти; картофеля 330775 четверт: мѣнѣе на 7747 четвертей.

Посѣвы распредѣлялись слѣдующимъ образомъ:

ОЗИМАЯ ПШЕНИЦА

по уѣздамъ	посѣяно		урожай
	четвертей		
Андреевскому	7367	36835	5
Влощовскому	6904	45689	6,6
Кѣлецкому	2702	14860	5,5
Мѣховскому	16240	89822	5,5
Олькучскому	6985	32131	4,7
Пинчовскому	10050	80450	8
Стопницкому	9761	58566	6
Итого	60009	358353	5,9

РОЖЬ

по уѣздамъ	посѣяно		урожай
	четвертей		
Андреевскому	12992	64960	5
Влощовскому	10574	43642	4,7
Кѣлецкому	22950	91140	4
Мѣховскому	18620	84819	4,5
Олькучскому	23037	101362	4,5
Пинчовскому	13534	47369	3
Стопницкому	21787	119698	5,5
Итого	123494	552990	4,4

ЯРОВАЯ ПШЕНИЦА

по уѣздамъ	посѣяно		урожай
	четвертей		
Андреевскому	3683	14732	4
Влощовскому	140	923	6,5
Кѣлецкому	424	2332	5,5
Мѣховскому	2063	14840	7,7
Олькучскому	987	4540	4,6
Пинчовскому	1860	13165	7
Стопницкому	1140	5130	4,5
Итого	10297	55662	5,4

ОВЕСЪ

по уѣздамъ	посѣяно		урожай
	четвертей		
Андреевскому	11107	77749	7
Влощовскому	9818	66583	6,6
Кѣлецкому	22940	137640	6
Мѣховскому	22038	169416	7,7
Олькучскому	19076	103010	5,7
Пинчовскому	10634	79666	7,5
Стопницкому	19116	136196	7,1
Итого	114729	770260	6,7

по уездамъ	посѣяно		урожай
	четвертей		
Андреевскому	9492	56952	6
Влощовскому	6334	43322	6,8
Кѣлецкому	7481	41690	5,5
Мѣховскому	17274	126482	7,3
Олькучскому	9829	54059	6,4
Пинчовскому	11293	72907	5,5
Стопницкому	13013	97597	7,5
Итого	74716	493009	6,6

по уездамъ	посѣяно		урожай
	четвертей		
Андреевскому	345	690	2
Влощовскому	315	1065	3,3
Кѣлецкому	2024	6074	3
Мѣховскому	140	589	4,1
Олькучскому	906	2718	3
Пинчовскому	165	1254	7,6
Стопницкому	403	1232	3
Итого	4298	13622	3,2

ОСТАЛЬНЫЕ ЯРОВЫЕ ХЛѢБА

по уездамъ	посѣяно		урожай
	четвертей		
Андреевскому	4404	22020	5,4
Влощовскому	2346	9685	4,1
Кѣлецкому	2112	7264	3,4
Мѣховскому	5734	33921	5,9
Олькучскому	2619	7595	2,9
Пинчовскому	7197	28331	3,9
Стопницкому	2589	13419	5,1
Итого	27001	122435	4,5

КАРТОФЕЛЬ

по уездамъ	посѣяно		урожай
	четвертей		
Андреевскому	47757	238785	5
Влощовскому	42055	225680	5,3
Кѣлецкому	65720	443610	6,7
Мѣховскому	45728	200301	4,4
Олькучскому	55403	321337	5,8
Пинчовскому	28986	188692	6,5
Стопницкому	45126	311640	6,7
Итого	330775	1930045	5,8

Степень урожая хлѣбовъ и картофеля отдѣльно по различнымъ хозяйствамъ, т. е. на земляхъ владѣльческихъ, крестьянскихъ, казенныхъ и городскихъ представляетъ слѣдующіе результаты:

	владѣльчес.	крестьян.	казенныхъ	город. и посад.
Озимой пшеницы	6,2	4,4	4,5	4,3
Ржи	4,3	4,4	3,0	3,5
Яровой пшеницы	5,4	5	4,2	4,5

Овса	6,8	6,4	5,1	6,0
Ячменя	6,4	6,7	6,2	6
Гречихи	3,4	3,1	2,7	3,1
Остальныхъ яр. хлѣб.	4,6	4,2	4,5	4,7
Картофеля	5,3	5,4	5	5,8

Урожай отчетнаго года сравнительно съ 1886 г. представляется въ слѣдующемъ видѣ:

	въ 1886 г.	въ 1887 г.	противъ 1886 г.
Озимая пшеница	5,3	5,9	болѣе на 0,6
Рожь	3,1	4,4	болѣе на 1,3
Яровая пшеница	4,4	5,4	болѣе на 1
Овесь	7	6,7	менѣе на 0,3
Ячмень	6,2	6,6	болѣе на 0,4
Остальные яр. хлѣб.	5,5	4,5	менѣе на 1
Картофель	6,6	5,8	менѣе на 0,8

За послѣдніе 10 лѣтъ урожай въ губерніи были слѣдующіе:

	1878,	1879,	1880,	1881,	1882,	1883,	1884,	1885,	1886,	1887,
Озимой пшеницы	4,5	3,5	4,4	6,0	7,1	4,7	5,5	5,9	5,3	5,9
Ржи	4,1	3,2	2,8	5,4	5,9	4,3	5,1	5,0	3,1	4,4
Яровой пшеницы	4,5	3,6	4,3	5,2	6,1	5,7	5,0	4,3	4,4	5,4
Овса	5,0	4,1	4,0	7,1	7,7	5,6	6,2	6,1	7	6,7
Ячменя	4,1	3,2	4,5	5,9	6,7	5,5	6,1	6,2	6,2	6,6
Гречихи	3,3	3,8	3,2	3,5	3,1	3,5	3,0	3,1	2,9	3,2
Остальные яр. хлѣб.	4,8	3,8	4,5	5,0	5,4	5,0	5,6	4,5	5,5	4,5
Картофеля	6,2	4,9	5,0	8,4	5,2	5,2	4,8	6,3	6,6	5,8

Изъ вышеприведенныхъ цифровыхъ данныхъ видно, что средній урожай всѣхъ хлѣбовъ въ губерніи въ отчетномъ году вообще былъ удовлетворителенъ, при чемъ наиболѣе удачнымъ оказался сборъ овса и ячменя. Впрочемъ, средній урожай по губерніи далеко несоотвѣтствуетъ среднему урожаю по каждому отдѣльному уѣзду. Такъ, въ Мѣховскомъ уѣздѣ средній урожай самъ 6,3, а въ Ольгушевскомъ всего лишь 4,8; въ отдѣльныхъ же хозяйствахъ урожай колеблется отъ самъ 4 до самъ 15.

Неравномѣрность урожая въ разныхъ мѣстностяхъ губерніи объясняется какъ разнообразіемъ почвы, такъ и степенью ея удобренія, а также способами обработки.

Огородничество и садоводство въ губерніи развито мало и существуетъ только для удовлетворенія мѣстныхъ домашнихъ потребностей. Въ одномъ Пинчовскомъ уѣздѣ жители нѣкоторыхъ деревень занимаются огородничествомъ какъ промысломъ и разводятъ лукъ, чеснокъ, огурцы и другіе овощи для сбыта въ Австрію, а также пикорій, для обработки котораго существуетъ въ уѣздѣ особая фабрика.

Во многихъ мѣстностяхъ губерніи, въ особенности же въ Мѣховскомъ, Пинчовскомъ и Стопницкомъ уѣздахъ, воздѣлывается свекловица, перерабатываемая на сахарныхъ заводахъ въ губерніи и за ея предѣлами. Въ упомянутыхъ трехъ уѣздахъ на помѣщичьихъ и крестьянскихъ земляхъ въ отчетномъ году было собрано до 198000 четвертей свекловичнаго, которая и дала производителямъ до 90 рублей чистаго дохода съ десятины. Кроме того, въ нѣкоторыхъ мѣстныхъ разводятъ свекловичныя сѣмена, которыя идутъ на удовлетвореніе мѣстныхъ потребностей, а также сбываются большими партіями въ южныя губерніи имперіи и за границу. Разведеніе свекловичныхъ сѣмянъ сопряжено съ большими расходами, требуетъ весьма хорошаго удобренія и обработки земли, поглощаетъ много труда, но при хорошихъ атмосферическихъ условіяхъ даетъ до 400 рублей чистаго дохода съ десятины.

Изъ маслособныхъ растений въ некоторыхъ мѣстностяхъ губерніи, исключительно на помѣщичьихъ земляхъ, сѣется сурьпица. Сборъ ея въ отчетномъ году доходилъ до 7267 четвертей, которыя и были передѣланы на мѣстныхъ заводахъ. Чистый доходъ отъ сурьпицы составлялъ въ отчетномъ году 86 рублей съ десятины.

Общее количество скота въ губерніи простиралось до 630085 головъ, въ томъ числѣ: лошадей 82034, рогатаго скота 255613, овецъ 177877, свиней 114561; сверхъ того, козъ, ословъ и муловъ 1578.

По уѣздамъ означенное количество скота распределяется слѣдующимъ образомъ:

Уѣзды:	лошадей	рог. скота	овець	свиней
Андреевскій	10059	30153	40737	8697
Влощовскій	9324	33488	49632	20058
Кѣлецкій	7984	33516	10462	15216
Мѣховскій	16670	34070	26069	16744
Ольгускій	9969	29822	16976	13654
Пинчовскій	14293	39708	15559	20259
Стопницкій	13735	54856	18442	19933
Итого	82034	255613	177877	114561

Противъ 1886 года общее количество скота въ губерніи уменьшилось на 2013 головъ. Въ частности рогатаго скота уменьшилось на 4064 головъ и свиней на 6571 штуку; лошадей—же увеличилось на 2152 головъ и овецъ на 6470 штукъ.

Общее количество скота въ губерніи ежегодно измѣняется, то увеличиваясь то уменьшаясь, вслѣдствіе чисто случайныхъ причинъ—изобилія или недостатка кормовыхъ средствъ, большаго или меньшаго спроса на скотъ и проч. По сему уменьшеніе въ отчетномъ году противъ 1886 г. общаго количества скота на 2013 головъ вовсе несвидѣтельствуетъ какъ объ упадкѣ земледѣлія въ губерніи, такъ и о томъ что земледѣльческая промышленность находилась въ менѣе благопріятныхъ противъ предшествовавшаго года условіяхъ. Движеніе скота въ губерніи за послѣдніе напримѣръ десять лѣтъ вполне доказываетъ, что земледѣліе постепенно улучшается, а вмѣстѣ съ тѣмъ увеличиваются и средства сельскаго населенія. Такъ въ 1877 г., въ губерніи находилось: рогатаго скота (*) 249201 голова, лошадей 71930, овецъ простыхъ 130961, тонкорунныхъ 200530 и свиней 104315 штукъ. По пространству находившейся тогда въ губерніи пахатной земли приходилось: рогатаго скота по одной штукѣ на 2 десятины, лошадей по одной на 7 десятины и овецъ по 3 штуки на 4 десятины.

Въ отчетномъ же году въ губерніи находилось: рогатаго скота 255613 головъ, (**) т. е. болѣе противъ 1877 г., на 83808; лошадей 82034, болѣе на 10104; свиней 114561 болѣе на 10246 и овецъ 177877 (***) менѣе на 153614 штукъ.

Такимъ образомъ въ отчетномъ году рогатаго скота вмѣстѣ съ телятами придется 1½ штуки на 2 десятины, по одной лошади на 5 десятины и около одной овцы на двѣ десятины.

Изъ приведенныхъ цифровыхъ данныхъ видно, что съ усовершенствованіемъ земледѣлія и повсемѣстнаго введенія многопольной системы хозяйства, содержаніе тонкорунныхъ овецъ сдѣлалось неудобнымъ; а потому онѣ и вытѣснены изъ хозяйства по преимуществу рогатымъ скотомъ.

(*) Считая въ томъ числѣ 77396 штукъ яловаго скота и телятъ.

(**) Кромѣ телятъ, которые въ этомъ числѣ не показаны.

(***) Въ томъ числѣ простыхъ и тонкорунныхъ.

Полевые и домашнія сельско-хозяйственныя работы производятся обыкновенно мѣстнымъ сельскимъ населеніемъ; только при сѣнокошеніи и уборкѣ хлѣбовъ въ болѣе крупныхъ имѣніяхъ употребляютъ рабочихъ—горцевъ изъ Галиціи.

Наемныя цѣны были слѣдующія:

При посѣвахъ:

Уѣзды	рабочему съ лошадыю	рабоч. пѣшему	работницѣ
Андреевскій	отъ 1 р. 40 к. до 1 р. 60 к.	отъ 25 к. до 35 к.	Отъ 20 к. до 30 к.
Влощовскій	„ 1 р. 50 к. „ 2 р. — к.	„ 30 к. „ 40 к.	
Кѣлецкій	„ 1 р. 20 к. „ 1 р. 40 к.	„ 19 к. „ 28 к.	
Мѣховскій	„ 1 р. 25 к. „ 1 р. 40 к.	„ 25 к. „ 45 к.	
Олькушскій	„ 1 р. 75 к. „ 2 р. 28 к.	„ 25 к. „ 30 к.	
Пинчовскій	„ 1 р. 35 к. „ 2 р. — к.	„ 20 к. „ 30 к.	
Стопницкій	„ 1 р. 30 к. „ 1 р. 60 к.	„ 20 к. „ 30 к.	

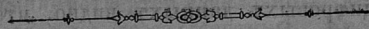
При сѣнокошеніи:

Андреевскій	отъ 1 р. 30 к. до 1 р. 60 к.	отъ 25 к. до 35 к.	Отъ 15 к. до 35 к.
Влощовскій	„ 1 р. 20 к. „ 1 р. 60 к.	„ 20 к. „ 35 к.	
Кѣлецкій	„ 1 р. — к. „ 1 р. 50 к.	„ 30 к. „ 40 к.	
Мѣловскій	„ 1 р. 25 к. „ 1 р. 80 к.	„ 28 к. „ 32 к.	
Олькушскій	„ 1 р. 75 к. „ 2 р. 25 к.	„ 30 к. „ 50 к.	
Пинчовскій	„ 1 р. 20 к. „ 2 р. — к.	„ 40 к. „ 1 р.	
Стопницкій	„ 1 р. — к. „ 1 р. 35 к.	„ 25 к. „ 45 к.	

При жатвѣ и уборкѣ хлѣбовъ:

Андреевскій	отъ 1 р. 30 к. до 1 р. 60 к.	отъ 25 к. до 45 к.	Отъ 20 до 35 к.
Влощовскій	„ 1 р. 50 к. „ 2 р. — к.	„ 30 к. „ 35 к.	
Кѣлецкій	„ 1 р. 50 к. „ 2 р. — к.	„ 25 к. „ 35 к.	
Мѣховскій	„ 1 р. 65 к. „ 2 р. 10 к.	„ 25 к. „ 40 к.	
Олькушскій	„ 1 р. 80 к. „ 2 р. 20 к.	„ 25 к. „ 45 к.	
Пинчовскій	„ 1 р. 50 к. „ 2 р. — к.	„ 30 к. „ 40 к.	
Стопницкій	„ 1 р. — „ 1 р. 50 к.	„ 20 к. „ 30 к.	

Средняя наемная плата въ губерніи въ отчетномъ году почти таже, которая существовала и десять лѣтъ тому назадъ. Такъ, въ отчетномъ году при посѣвахъ рабочему съ лошадыю платили среднимъ числомъ 1 руб. 57 коп., а въ 1877 году—1 руб. 54½ коп. Но въ послѣднее время наемная плата въ разныхъ мѣстностяхъ губерніи сдѣлалась болѣе равномерною. Такъ, въ 1877 г., рабочій съ лошадыю при посѣвахъ, среднимъ числомъ получалъ: въ уѣздахъ Андреевскомъ, Пинчовскомъ и Стопницкомъ 1 руб. 20 коп., въ Кѣлецкомъ 1 руб. 62½ коп., Олькушскомъ 2 р. и Влощовскомъ 2 р. 12½ к. Въ отчетномъ году такому рабочему среднимъ числомъ платили въ уѣздахъ Андреевскомъ 1 руб. 50 коп., Пинчовскомъ 1 руб. 67½ коп. Стопницкомъ 1 руб. 45 коп., Кѣлецкомъ 1 руб. 30 коп., Олькушскомъ 2 руб. и Влощовскомъ 1 руб. 75 коп.



6) ОБЕЗПЕЧЕНИЕ НАРОДНАГО ПРОДОВОЛЬСТВІЯ.

Изъ помѣщенныхъ въ предшествовавшей статьѣ свѣдѣній видно, что урожаи отчетнаго года въ Кѣлецкой губерніи выражается слѣдующими данными:

	Собрано	Ч е т в е р т ы :	
		Посѣяно	Чистый остатокъ
Озимыхъ хлѣбовъ	911343	183503	727840
Яровыхъ хлѣбовъ кромѣ овса	684728	116312	568416
Всего	1596071	299815	1296256
Картофеля	1936045	330775	1599270

Населеніе Кѣлецкой губерніи въ 1887 году состояло изъ 692328 душъ обоюго пола. А такъ какъ на прокормленіе одного жителя, безъ различія пола, возраста и состоянія, достаточно по 1 четверти озимыхъ хлѣбовъ, по 1/2 четверти яровыхъ и по 1 1/2 четверти картофеля, то урожаемъ отчетнаго года не только въполнѣ обезпечено продовольствіе мѣстныхъ жителей, но полученъ еще слѣдующій остатокъ: озимыхъ хлѣбовъ 35512 четв., яровыхъ 222252 четв., и картофеля 560778 четвертей.

Чистый остатокъ, за вычетомъ посѣва хлѣбовъ и картофеля, въ четвертяхъ, на одну душу обоюго пола, по каждому уѣзду въ отдѣльности, слѣдующій:

Уѣзды	Озимые	яров. кромѣ овса	картофеля
Андреевскій	1,2	1,1	2,7
Влощовскій	1	0,76	2,6
Кѣлецкій	0,7	0,4	3
Мѣховскій	1,4	1,5	1,6
Ольгушскій	1	0,5	2,5
Пинчовскій	1	1	1,5
Стопницкій	1,2	1	2,2

Изъ выше приведенныхъ данныхъ видно, что урожаемъ 1887 г., народное продовольствіе всего болѣе обезпечено въ Мѣховскомъ уѣздѣ и что въ Кѣлецкомъ уѣздѣ, гдѣ средства продовольствія меньше чѣмъ въ другихъ мѣстностяхъ губерніи, на 1 душу обоюго пола приходится болѣе 1 четверти озимыхъ и яровыхъ хлѣбовъ и 3 четверти картофеля.

Среднія цѣны на озимые и яровые хлѣба послѣ ихъ уборки, были слѣдующія:

	Пшеницы		Ржи		Ячменя		Гречихи		Овса		Гороху		Картофеля		Сѣна	Соломы
	З а ч е т в е р т ы															
	Р у б л и и к о п ѣ й к и															
Городъ Кѣльцы	8	62	6	84	5	59	5	38	4	80	8	86	2	50	60	40
Уѣздъ Кѣлецкій	11	30	8	5	5	88	6	12	4	35	9	25	1	86	44	31
„ Андреевскій	10	50	7	—	5	25	—	—	3	75	7	—	2	40	40	30
„ Влощовскій	11	58	7	50	5	66	—	—	4	40	9	—	2	—	33	26
„ Ольгушскій	10	22	7	65	6	35	7	—	4	79	10	10	2	82	44	33
„ Мѣховскій	9	20	7	—	6	10	—	—	4	80	9	47	2	52	75	34
„ Пинчовскій	9	18	6	38	4	89	—	—	3	70	7	40	1	84	28	21
„ Стопницкій	9	84	6	82	4	85	7	17	3	54	7	27	1	50	30	26
По губерніи	10	5 1/2	7	3	5	90	6	16 3/4	4	26 1/2	8	54 3/4	2	18	44 1/4	30

Сравнительно съ 1886 годомъ, среднія цѣны на пшеницу въ отчетномъ году были выше на 6½ коп., на четверти; на всѣ же остальные—цѣны понизились на каждую четверть въ слѣдующемъ размѣрѣ: рожь на 96 коп., ячмень 33 коп. гречиха 58 ¼ коп., овесъ 87½ коп., горохъ 65¼ коп., и картофель 9 копѣекъ.

Запасныхъ хлѣбныхъ магазиновъ въ губерніи неимѣется.

в) ПРОМЫШЛЕННОСТЬ ЗАВОДСКАЯ И ФАБРИЧНАЯ.

Заводская и фабричная промышленность губерніи, не имѣя важнаго значенія въ народномъ хозяйствѣ, доставляетъ занятіе небольшому сравнительно числу рабочихъ и служитъ главнымъ образомъ подспорьемъ для земледѣлія.

Изъ вѣдомости № 2 видно, что изъ числа 318 фабрикъ и заводовъ, дѣйствовавшихъ въ губерніи въ отчетномъ году, 66% составляли заводы обрабатывающіе продукты мѣстнаго сельскаго хозяйства; 27,4% заводы обрабатывающіе минеральныя вещества и только 6,6% — фабрики, обрабатывающіе привозные не мѣстнаго происхожденія продукты. Число фабрикъ послѣдней категоріи въ предшествовавшіе 10 лѣтъ постоянно уменьшалось, такъ что въ 1886 году, фабрикъ этихъ въ губерніи дѣйствовало всего 11. Въ отчетномъ году число ихъ вновь увеличилось до 21 и это увеличеніе объясняется тѣмъ, что вслѣдствіе проведенія Ивангородо-Домбровской желѣзной дороги: значительно облегчился какъ привозъ сырыхъ матеріаловъ, такъ и сбытъ фабричныхъ произведеній.

Число заводовъ обрабатывающихъ минеральныя вещества въ послѣдніе 10 лѣтъ уменьшилось на 18%, а производительность ихъ сократилась почти на половину.

Почти на половину сократилось число заводовъ обрабатывающихъ дерево, что объясняется тѣмъ, что въ послѣднее время рубка лѣсовъ производится въ значительно меньшемъ размѣрѣ и обращается надлежащее вниманіе на воздѣлываніе и охрану лѣсовъ.

Число заводовъ обрабатывающихъ произведенія сельскаго хозяйства находится въ прямой зависимости отъ развитія земледѣльческой промышленности и по мѣрѣ ея усовершенствованія постепенно увеличивается.

Въ послѣдніе 10 лѣтъ число заводовъ этой категоріи увеличилось на 19%, при чемъ почти въ двое увеличилось число заводовъ обрабатывающихъ животныя вещества и въ такомъ же размѣрѣ увеличилась сумма ихъ производительности.

Въ отчетномъ году дѣйствовало въ губерніи болѣе противъ 1886 года 30 фабрикъ и заводовъ; фабричная же производительность увеличилась на 120679 руб.

Увеличеніе фабрикъ и заводовъ послѣдовало главнымъ образомъ въ городахъ, между которыми, по развитію промышленности, въ отчетномъ году, какъ и въ предшествовавшемъ, первое мѣсто занимаетъ городъ Кѣльцы, затѣмъ слѣдуютъ города: Мѣховъ, Хмѣльникъ, Пинчовъ, Дзятлошице и Херцины.

Въ распредѣленіи фабричной промышленности между уѣздами почти никакихъ перемѣнъ не произошло.

г) Т О Р Г О В Л Я .

Торговля по Къзлецкой губерніи состоитъ преимущественно въ сбытѣ ремесленныхъ произведеній и продуктовъ сельскаго хозяйства.

Сбытъ этихъ произведеній происходитъ на ярмаркахъ и базарахъ, бывающихъ въ разныхъ мѣстностяхъ губерніи.

Болѣе значительныя ярмарки были въ посадѣ Андреевѣ (Ивановская и Михайловская). На ярмарки эти въ отчетномъ году было привезено товаровъ на 135700 рублей, и продано на 27590 руб.

На многочисленныхъ базарахъ въ разныхъ мѣстностяхъ губерніи торговля по преимуществу сосредоточена въ рукахъ евреевъ и опредѣлить, хотя приблизительно, обороты этой торговли не представляется возможнымъ. Во всякомъ случаѣ торговые обороты на базарахъ оставались въ отчетномъ году безъ всякаго измѣненія противъ 1886 года.

О степени развитія торговой дѣятельности въ губерніи можно судить какъ по числу разнаго рода ремесленниковъ, такъ и по количеству взятыхъ въ теченіи года торговыхъ документовъ.

Всѣхъ ремесленниковъ въ губерніи было въ отчетномъ году 6236, въ томъ числѣ:

Ювелировъ	4
Часовыхъ дѣлъ мастеровъ	47
Переплетчиковъ	51
Перчаточниковъ	41
Парикмахеровъ	7
Токарей	13
Сапожниковъ	1583
Портныхъ	722
Шапочниковъ	155
Красильщиковъ	28
Слесарей	113
Кузнецовъ	758
Мѣдниковъ	28
Жестяныхъ дѣлъ мастеровъ	69
Стекольщиковъ	115
Точильщиковъ	10
Каменщиковъ	537
Печниковъ	68
Плотниковъ	516
Столяровъ	49
Колесниковъ	288
Бондарей	277
Кожевниковъ	57
Шорниковъ	72
Мѣховщиковъ	49
Пекарей	98
Ткачей	31

Число ремесленниковъ составляетъ 0,9% всего мужскаго населенія губерніи и 14% городского населенія.

Въ 1887 г. было взято торговыхъ документовъ:

Свидѣтельствъ	годовыхъ	полугодовыхъ	поступило
Купеческихъ I-й гильдіи	2	—	1130 р. —
Купеческихъ II-й „	325	21	15115 р. —
На мелочный торгъ	2380	110	28097 р. 50 к.
На развозный торгъ	8	1	139 р. 20 к.
На разносный торгъ	79	29	568 р. 80 к.
Приказчичьихъ I-о класса	36	6	1365 р. —
Приказчичьихъ II-о „	336	34	2118 р. —

Паспортныхъ членамъ купеческихъ семействъ:

I-й гильдіи	1	—	15 р. —
II-й гильдіи	1	—	6 р. —
Промысловыхъ I о разряда	3	2	49 р. —
„ II-о „	19	—	171 р. 10 к.
„ III-о „	207	19	797 р. 30 к.

Билетовъ:

По I-й гильдіи	8	—	175 р. —
По II-й гильдіи	367	20	4507 р. —
По мелочному торгу	1150	76	2962 р. 20 к.

Ярмарочныхъ документовъ:

Билетовъ 2-й гильдіи	6	—	62 р. —
Билетовъ мелочнаго торго	6	—	10 р. 50 к.

Приказчичьихъ свидѣтельствъ:

I-о класса	1	—	3 р. —
II-о класса	3	—	3 р. —
Итого	4938	318	57294 р. 60 к.
		5256	

Хотя общее число взятыхъ торговыхъ документовъ и уменьшилось противъ 1886 г. на 195, но такъ какъ въ отчетномъ году выкуплено больше годовыхъ а меньше полугодовыхъ свидѣтельствъ, то сумма поступившаго въ казну патентнаго сбора увеличилась на 4418 руб. 10 коп.

Въ отчетномъ году обнаружено 378 (болѣе противъ 1886 г. на 159) случаевъ нарушенія постановленій о производствѣ торговли и промысловъ, и по нимъ наложено 1875 руб. 50 коп. взысканій.

По свидѣніямъ, доставленнымъ таможеннымъ вѣдомствомъ, въ отчетномъ году ввезено въ Кѣлецкую губернію изъ заграницы разнаго рода товаровъ на сумму 227687 руб., а вывезено за границу на сумму 2205248 руб. Такимъ образомъ вывозъ превышалъ ввозъ на 1977561 руб.

Предметы вывоза составляли: озимые и яровые хлѣба въ зернѣ, картофель, дерево, домашняя птица, яйца и другіе съѣстные припасы, рогатый скотъ. Предметомъ ввоза были каменный уголь, коксъ, венгерское вино и поваренная соль.

Операціи находящагося въ гор. Кѣльцахъ Отдѣленія Государственнаго Банка въ отчетномъ году были слѣдующія:

	Оставалось къ 1 Январ. 1887 г.	Приходъ	Расходъ	Осталось къ 1 Январ. 1888 г.
Касса	694451 84	3929926	14155506 17	468871 68
Учетъ векселей	268906 78	1084872 90	1088841 35	264938 33
Переучетъ	—	30472 51	28403 77	2068 74
Учетъ срочныхъ бумагъ	—	349 40	349 40	—
Протестованные векселя	—	32354 32	32354 32	—
Суды подъ залогъ % бумагъ	32245 —	9546 —	91718 —	36073 —
„ въ формѣ спец. текущ. счет. обезп. % б.	50369 99	217645 34	232984 3	35031 30
Просроченные обязательства по судамъ	8820 —	50493 —	57818 —	1495 —
Процентные текущіе счета	4657 28	56119 10	50551 38	10225 —
Безсрочные вклады изъ 2%	11523 —	186922 29	180163 —	18282 29
Покупка и продажа % бумагъ	—	24872 6	8008 42	16863 64
Платежи по купонамъ и вышедшимъ въ ти- ражъ % бумагамъ	—	23999 61	23999 61	—
Переводныя операціи	89631 53	708975 60	734619 36	63987 77
Коммисіонные векселя	11719 86	494406 28	484294 21	21831 93
Вклады на храненіе	160700 —	85500 —	125250 —	120950 —
Сберегательная касса	8243 39	30000 6	16616 59	21326 86

Операціи существующаго въ городѣ Кѣльцахъ Земскаго Кредитнаго Общества представлялись въ слѣдующемъ видѣ:

Къ 1 Января 1887 г., въ означенномъ Обществѣ состояло въ залогъ 699 имѣній, обремененныхъ долгомъ Обществу въ 10495850 рублей. Въ отчетномъ году подъ залогъ тѣхъ же имѣній выдано дополнительныхъ ссудъ закладными 5% листами Земскаго Кредитнаго Общества V серии 436050 р. Затѣмъ общая сумма долга къ 1 Января 1888 года составляла 10931900 руб. Ежегодные проценты, причитающіеся Обществу на погашеніе этого долга, составляли 686523 руб. 32 коп.

Въ отчетномъ году срочные платежи небыли уплачены по 66 имѣніямъ, которыя и были назначены Обществомъ въ продажу. Изъ сего числа 2 имѣнія проданы, по 16 имѣніямъ долгъ Обществу пополненъ до наступленія срока продажи, а по 48 имѣніямъ срокъ продажи еще не наступилъ.

А) ДВИЖЕНІЕ НАСЕЛЕНІЯ.

Къ 1 Января 1887 г., постоянное населеніе губерніи состояло изъ 669316 душъ обоюго пола, въ томъ числѣ 328761 мужчинъ и 340555 женщинъ. Въ отчетномъ году родилось 14041 мальчиковъ, 13717 дѣвочекъ и умерло 7551 мужчинъ, 7511 женщинъ. и такимъ образомъ образовалась прибыль въ 12696 душъ обоюго пола. Кромѣ того, влѣдствіе присоединенія къ Кѣлецкой губерніи гмины Слупя, а также отъ избытка переселившихся въ губернію надъ выселившимися, прибыло 10316 душъ. Затѣмъ цифра постоянного народонаселенія къ концу отчетнаго года возросла до 692328 душъ обоюго пола.

Населеніе губерніи распредѣлялось по городамъ и уѣздамъ слѣдующимъ образомъ:

По городамъ	мужчинъ	женщинъ	обоюго пола
Кѣльцы	5576	6490	12066
Хенцины	3336	3597	6933
Олькушъ	1376	1473	2849
Пинчовъ	3643	3627	7270
Дзялошице	2918	2973	5891
Мѣховъ	1050	1199	2249
Хмѣльницъ	3784	3904	7688
Итого	21683	23263	44946

По уѣздамъ:

Андреевскій	34465	34577	69042
Влоцковскій	34495	35468	69963
Кѣлецкій	48624	53366	101990
Мѣховскій	47260	50212	97472
Олькушскій	50215	53056	103271
Пинчовскій	45010	46854	91864
Стопницкій	56573	57207	113780
Итого	316642	330740	647382

Всего по губерніи 338325 354003 692328

По вѣроисповѣданіямъ:

	Православныхъ	Католиковъ	Лютер.	Евреевъ
Городъ Кѣльцы	321	8966	130	2649
Уѣзды: Андреевскій	25	61903	26	7688
Влоцковскій	66	61261	532	8104
Кѣлецкій	34	99308	31	12550
Мѣховскій	28	96553	11	3129
Олькушскій	60	94157	98	11805
Пинчовскій	157	86960	31	17877
Стопницкій	112	87283	1450	22623
Итого	803	603391	2309	85825

692328

По сословіямъ:

	Дворянъ	духовн. званія	мѣщанъ	крестьянъ
Городъ Кѣльцы	1272	23	7894	2877
Уѣзды: Андреевскій	316	31	12315	56380
Влоцковскій	396	32	10135	59400
Кѣлецкій	364	30	9765	98764
Мѣховскій	271	44	1852	97554
Олькушскій	377	59	11737	93947
Пинчовскій	840	50	18071	86064
Стопницкій	560	49	29703	91156
Итого	4396	318	101472	586142

692328

Въ отчетномъ году заключено въ губерніи 5905 браковъ, въ томъ числѣ 297 между городскими и 5608 между сельскими жителями. Родившихся было 27758, т. е. 4% всего населенія губерніи. Число родившихся въ городахъ (1257) составляетъ всего 2% городского населенія.

Внѣ брачныхъ рожденій было 648 т. е. 2,3% всѣхъ родившихся въ губерніи.

Изъ нихъ: въ городахъ 29 и въ селеніяхъ 619. Такимъ образомъ одно въбрачное рожденіе приходится: въ городахъ на 802 и въ селеніяхъ на 534 женщины.

Въ 1887 году умерло:

мужчинъ	7551
женщинъ	7511
Итого	15062

или 2,1 % всего населенія губерніи.

Въ послѣдніе десять лѣтъ, въ отчетномъ году была самая малая смертность въ губерніи и сравнительно съ предшествовавшимъ годомъ смертныхъ случаевъ было менѣе на 5114.

Въ городахъ въ теченіи года умерло 599 душъ и въ уѣздахъ 14463 души обоого пола.

Смертность и естественный приростъ населенія для каждаго изъ городовъ и уѣздовъ губерніи въ отчетномъ году были слѣдующія:

Города	Смертность на 100 жителей	рождаемость на 100 жителей	% умершихъ на 100 родившихся
Кѣльцы	1 ¹ / ₀	1,1 ⁰ / ₀	57 ⁰ / ₀
Хенцины	1,1 ⁰ / ₀	3 ⁰ / ₀	38 ⁰ / ₀
Олькушъ	0,3 ⁰ / ₀	2,3 ⁰ / ₀	33 ⁰ / ₀
Пинчовъ	1,1 ⁰ / ₀	2,3 ⁰ / ₀	60,3 ⁰ / ₀
Дзялошице	1,1 ¹ / ₀	2,1 ⁰ / ₀	58,3 ⁰ / ₀
Мѣховъ	1,1 ⁰ / ₀	6,1 ⁰ / ₀	26 ⁰ / ₀
Хмѣльникъ	1,1 ⁰ / ₀	3 ⁰ / ₀	46 ⁰ / ₀
Уѣзды:			
Андреевскій	2,1 ⁰ / ₀	4,1 ⁰ / ₀	50 ⁰ / ₀
Влоцковскій	2,1 ⁰ / ₀	4,3 ⁰ / ₀	57 ⁰ / ₀
Кѣлецкій	2 ⁰ / ₀	3,3 ⁰ / ₀	62 ⁰ / ₀
Мѣховскій	1,1 ⁰ / ₀	4,3 ⁰ / ₀	45,3 ⁰ / ₀
Олькушскій	2,3 ⁰ / ₀	4,1 ⁰ / ₀	54,1 ⁰ / ₀
Пинчовскій	2,1 ⁰ / ₀	4 ⁰ / ₀	51,1 ⁰ / ₀
Стопницкій	2,3 ⁰ / ₀	3,1 ⁰ / ₀	60 ⁰ / ₀

Изъ вышеприведенныхъ данныхъ видно, что въ самыхъ благопріятныхъ для прироста населенія условіяхъ находились города Мѣховъ и Олькушъ и уѣзды Мѣховскій и Андреевскій

Въ отчетномъ году приняло русское подданство 127 иностранцевъ; возвратилось на жительство въ губерніи высланныхъ изъ Пруссіи по распоряженію Германскаго Правительства 95, и отправлено въ Сибирь на поселеніе 7 лицъ.



II. Подати и повинности.

а) ОКЛАДНЫЕ СБОРЫ.

Къ 1 Января 1887 года оставалось недоимокъ прежнихъ лѣтъ:

окладныхъ податей, а именно: поземельнаго дворянскаго, крестьянскаго и ливерунковаго налога, подъемной и лановой подати	60543 р. 12 к.
разнаго рода окладныхъ платежей	246408 р. 15 к.
Итого	306951 р. 27 к.

Въ теченіи отчетнаго года назначено къ поступленію

окладныхъ податей	675489 р. 95 к.
разнаго рода окладныхъ платежей	51583 р. 35 к.
Итого	727073 р. 30 к.

Къ сему причислено недоимокъ:

окладныхъ податей	1757 р. 94 к.
разнаго рода окладныхъ платежей	9153 р. 57 к.
Итого	10911 р. 51 к.
Всего	1044936 р. 8 к.

Въ теченіи года сложено со счетовъ:

недоимокъ окладныхъ податей	7143 р. 14 к.
недоимокъ разнаго рода окладныхъ платежей	8455 р. 79 к.
Итого	15598 р. 93 к.
окладныхъ податей	5865 р. 18 к.
разнаго рода окладныхъ платежей	1067 р. 11 к.
Итого	6932 р. 29 к.
Всего	22531 р. 22 к.

Затѣмъ въ отчетномъ году слѣдовало къ поступленію:

недоимокъ прежнихъ лѣтъ	302263 р. 85 к.
оклада отчетнаго года	720141 р. 1 к.
Всего	1022404 р. 86 к.

Въ счетъ сего взыскано:

недоимокъ прежнихъ лѣтъ:	
окладныхъ податей	11731 р. 91 к.
разнаго рода окладныхъ платежей	21809 р. 15 к.
Итого	33541 р. 6 к.

Оклада отчетнаго года:

податей	655336 р. 95 к.
разнаго рода окладныхъ платежей	31331 р. 20 к.
Итого	686668 р. 15 к.

Всего въ отчетномъ году взыскано 720209 р. 21 к.

Затѣмъ къ 1 Января 1888 года осталось:

Недоимокъ прежнихъ лѣтъ	268722 руб. 79 к.
Оклада отчетнаго года	33472 „ 86 „
	<hr/>
Всего	302195 руб. 65 к.

Противъ предшествовавшаго года общая сумма недоимки уменьшилась на 4755 руб. 62 коп.

Въ общей суммѣ подлежащихъ ко взысканію сборовъ состояло:

дворскихъ	32,8 %
крестьянскихъ	33,3
городскихъ	2,4
посадскихъ	2,2
оклады. платежей	29,1 %

Самыми исправными плательщиками податей въ отчетномъ году были крестьяне. Изъ общей суммы 341546 руб. 31 коп., причитавшихся на долю крестьянъ податей, уплачено 334358 р. 5 к. или 98%. Послѣ крестьянъ слѣдовали посадскіе жители, которыми изъ общей сумму податей уплачено 96%, затѣмъ городскіе жители внесшіе 95,3% и наконецъ помѣщики, съ которыхъ взыскано только 88,8% со всей суммы слѣдовавшихъ къ поступленію податей.

Недоимка прежнихъ лѣтъ по окладнымъ и неокладнымъ сборамъ постепенно уменьшается. По исключеніи изъ общей суммы недоимки 243430 руб. 97 к. числящихся за прежними арендаторами казенныхъ и подуховныхъ имѣній и подлежащихъ сложению со счетовъ, дѣйствительная цифра недоимки по Кѣлецкой губерніи къ 1 Января 1888 г., будетъ составлять 58764 руб. 68 коп.

Поступленіе другихъ разныхъ взысканій по вѣдомствамъ Министерства Финансовъ, Внутреннихъ Дѣлъ, Юстиціи и Государственнаго Контроля представляется въ слѣдующемъ видѣ:

Къ 1 Января 1887 г. оставалось въ недоимкѣ	65740 руб. 50 коп.
Въ отчетномъ году подлежало взыскать	53143 руб. 89 коп.
	<hr/>
Итого	118884 руб. 39 коп.
Къ тому вновь причислено недоимокъ	54670 руб. — коп.
	<hr/>
Всего	173554 руб. 39 коп.

Въ теченіи отчетнаго года:

Исключено недоимокъ	6658 руб. 61 коп.
Взыскано недоимокъ	38903 руб. 23 коп.
Оклада	46631 руб. 12 коп.
	<hr/>
Итого	92192 руб. 96 коп.

Затѣмъ къ 1 Января 1888 года осталось въ недоимкѣ 81361 руб. 43 коп.

б) ГУБЕРНСКІЕ СБОРЫ.

Транспортный сборъ.

Размѣръ транспортнаго сбора составлялъ въ отчетномъ году 16 коп. съ каждаго городского и сельскаго дыма. Сбора этаго слѣдовало къ поступленію:

Недоимокъ прежнихъ лѣтъ	26 руб. 16 коп.
Оклада отчетнаго года	13979 „ 4 „
	<hr/>
Итого	14005 руб. 20 коп.

Въ счетъ сего поступило:

Недоимокъ	26 руб. 16 коп.
Овлада отчетнаго года	13872 руб. 77 коп.
Итого	13898 руб. 93 коп.

Затѣмъ къ 1 Января 1888 года осталось въ недоимкѣ 106 руб. 27 коп.

По смѣтѣ Министерства Внутреннихъ Дѣлъ на расходы по Кѣлецкой губернии изъ этого сбора было назначено 5561 руб., изъ которыхъ израсходовано:

На пересылку и содержаніе въ пути 3606 арестантовъ	5166 руб. 97 коп.
На отправленіе земскихъ стражниковъ на родину	271 руб. 37 коп.
Всего	5438 руб. 34 к.

т. е. менѣе противъ смѣты на 122 руб. 66 коп.

Страховой сборъ.

Къ 1 Января 1888 г. дѣйствиельно всѣхъ застрахованныхъ въ губерніи строеній простиралась до 28351120 рублей.

Въ томъ числѣ:

По городамъ	2807870 рублей.
посадамъ	3354200 рублей.
селеніямъ	22189050 рублей.
Итого	28351120 рублей.

Страховаго сбора въ отчетномъ году слѣдовало поступить:

Нормальной страховой преміи	187349 руб. 78 коп.
добавочнаго сбора	13850 руб. 69 коп.
25% дополнительнаго спеціального страхов. сбора	47131 руб. 23 коп.
25% дополнительнаго сбора на усиленіе запаснаго капитала	47131 руб. 23 коп.
20% временнаго сбора	145 руб. 18 коп.
Случайныхъ доходовъ	975 руб. 33 коп.
Недоимокъ прежнихъ лѣтъ	10264 руб. 78 коп.
Итого	306848 руб. 23 коп.

Въ счетъ этой суммы въ отчетномъ году поступило 292613 руб. 32 коп.

Затѣмъ къ 1 Января 1888 года осталось въ недоимкѣ 14234 руб. 91 коп.

Въ Варшавской Конторѣ Государственнаго Банка запаснаго страховаго капитала по Кѣлецкой губерніи къ 1 Января 1888 г. состояло 108240 руб. 24 коп.

Наличныхъ капиталовъ, въ Казначействахъ къ 1 Января 1887 г. было 83336 руб. 89 коп.

Въ отчетномъ году поступило 292613 руб. 32 коп.

Итого 375950 руб. 21 коп.

Страховыхъ преміи за сгорѣвшія строенія въ отчетномъ году выдано 299711 руб. 24 коп.

Затѣмъ къ 1 Января 1888 г. наличнаго капитала, въ казначействахъ осталось 76238 руб. 97 коп.

Изъ страховыхъ суммъ предстоить произвести слѣдующіе расходы:

Признаннаго уже, но по разнымъ причинамъ невыданнаго еще вознагражденія за убытки 39707 руб. 89 коп.

Вознагражденія по дѣламъ окончательно еще неразсмотрѣннымъ 100643 руб. 25 коп.

Сборъ по прекращенію чумы на рогатомъ скотѣ.

Въ отчетномъ году было застраховано всякаго рода скота 240873 штуки, съ которыхъ и причиталось 1204 руб. 36 1/2 коп. страхового сбора. Сумма внесена страхователями полностію.

Затѣмъ, суммъ по застрахованію скота отъ чумы въ отчетномъ году въ завѣдываніи Губернскаго Правленія состояло:

Оставалось къ 1 Января 1887 года	35313 руб. 73 3/4 коп.
Въ отчетномъ году поступило	1204 руб. 36 1/2 коп.
Уплачено сверхъ оклада	— 13 1/2 коп.
5% отъ капитала хранящагося въ Варшавской Конторѣ Государственнаго Банка	1055 руб. 77 коп.
Итого	<u>37574 руб. 3/4 коп.</u>

Изъ суммы этой въ отчетномъ году израсходовано:

На содержаніе чиновъ по управленію дѣлами по прекращенію чумы на рогатомъ скотѣ	2690 руб.
На уплату почтовыхъ расходовъ	7 руб. 43 коп.
5% налога съ процент. бумагъ и другіе мелкіе расходы	311 руб. 73 коп.
Итого	<u>3009 руб. 16 коп.</u>

Затѣмъ осталось 34564 руб. 84 3/4 коп. Изъ суммы этой, по распоряженію Медицинскаго Департамента, въ отчетномъ году переведено на Главное Казначейство для приобрѣтенія 5% облигацій 2-о Восточнаго займа 25000 руб., вслѣдствіе чего къ 1 Января 1888 года осталось въ наличности 9564 руб. 84 3/4 коп.

въ томъ числѣ:

Въ Казначействахъ	87 руб. 58 коп.
Въ Варшавской Конторѣ Государственнаго Банка	9477 руб. 23 3/4 к.

Губернскій дорожный сборъ.

Къ 1 Января 1887 г. дорожного сбора въ наличности оставалось 17389 р. 92 к.

Въ отчетномъ году слѣдовало поступить:

недоимокъ прежнихъ лѣтъ	2619 р. 80 к.
оклада отчетнаго года	82056 р. 93 к.
случайныхъ доходовъ	232 р. 64 к.
Итого	<u>84909 р. 37 к.</u>
Сложено со счетовъ	333 р. 88 к.
Всего	<u>84575 р. 49 к.</u>

Въ счетъ сего поступило	76648 р. 42 к.
Осталось въ недоимкѣ	7927 р. 7 к.

Кремъ того, въ пользу Губернскаго дорожнаго сбора поступило 10% съ пошлинъ за торговья свидѣтельства и билеты, а также за патенты для заведеній выдѣлывающихъ и продающихъ спиртные напитки 11469 р. 55 к.

Такимъ образомъ общая сумма наличности дорожнаго сбора въ отчетномъ году составляла 105507 р. 89 к.

Изъ суммъ этихъ въ отчетномъ году произведены слѣдующіе расходы:
 На жалованье дорожной прислугѣ, кондукторамъ и чертежникамъ Строительнаго Отдѣленія, а также на заготовленіе бланковъ, чертежные материалы и пр. 8655 р.

На ремонтъ губерскихъ шоссеиныхъ дорогъ и расположенныхъ на нихъ мостовъ 34350 р. 53 к.

На поподисніе дополнительныхъ расходовъ за ремонтъ шоссе по сроку 1887 года 19447 р. 62 к.

На уплату долга 1659 р.

Итого 64112 р. 15 к.

Затѣмъ къ 1 Января 1888 г. осталось въ наличности 41395 р. 74 к.

По уѣздамъ расходы Губернскаго дорожнаго сбора распредѣлялись слѣдующимъ образомъ:

Уѣзды	израсходовано	отношеніе къ общей суммѣ расхода
Андреевскій	3811 р. 26 к.	7%
Влощовскій	4114 р. 90	7,3
Кѣлецкій	8145 р. 13	15,1
Мѣховскій	9001 р. 4	16,7
Олькучскій	9323 р. 58	17,33
Пинчовскій	3065 р. 62	5,3
Стопницкій	16036 р. 62	20

Квартирный сборъ.

Квартирный сборъ взымался въ отчетномъ году по утвержденной Управляющимъ Министерствомъ Финансовъ нормѣ въ большемъ противъ предшествовавшаго года размѣрѣ.

Такъ, сборъ этотъ составлялъ: въ 1886 г. въ 1887 г.

а) съ домовладѣльцевъ, причисленныхъ въ отношеніи подымной подати ко II и III разряду, отъ суммы этой	90%	97%
б) съ домовладѣльцевъ въ городахъ, причисленныхъ въ отношеніи подымной подати къ IV и V разрядамъ	45%	48,5%
в) съ городскихъ промышленниковъ и торговцевъ съ чистаго дохода отъ промысла	18%	30%
г) съ владѣльцевъ имѣній отъ суммы уплачиваемаго ими основнаго поземельнаго налога	7,2%	7,5%
д) съ сельскихъ жителей владѣющихъ участками земли болѣе 15 морговъ, съ каждой усадьбы	41½ к.	48 к.
е) съ сельскихъ жителей, владѣющихъ участками менѣе 15 морговъ, съ каждой усадьбы	20 к.	24 к.
На этомъ основаніи, размѣръ квартирнаго сбора по окладу отчетнаго года составлялъ	53886 р. 46 к.	
Оставалось недоимокъ прежнихъ лѣтъ	8088 р. 84½ к.	
Затѣмъ въ отчетномъ году слѣдовало поступить	61975 р. 30½ к.	
Въ счетъ сего поступило	50197 р. 89 к.	
Осталось въ недоимкѣ	11777 р. 41½ к.	

Къ 1 Января 1887 года оставалось въ наличности суммъ
 квартирнаго сбора 33748 р. 31 к.
 Въ теченіи года поступило 50197 р. 89 к.
 Всего въ завѣдываніи Губернскаго Правленія состояло 83946 р. 20 к.

Въ отчетномъ году израсходовано:
 на уплату жителямъ вознагражденія за отводъ къ квартирѣ, на ремонтъ казармъ и бараковъ, построенныхъ въ городѣ Къльцахъ на счетъ квартирныхъ суммъ и на выдачу квартирныхъ денегъ разнымъ должностнымъ лицамъ, пользующимся квартирнымъ довольствіемъ 50760 р. 67 к.
 Затѣмъ къ 1 Января 1888 г. осталось въ наличности 33185 р. 53 к.

Гминные сборы.

Гминные сборы, обязательные въ силу правительственныхъ распоряженій и устанавливаемые самими жителями, простирались въ отчетномъ году до 255313 руб. 56 1/2 коп.

Сборы эти распредѣлялись по уѣздамъ слѣдующимъ образомъ:

Уѣзды	На содержаніе гминныхъ Управленій			На содержаніе гминныхъ судовъ	Содержаніе гм. начальныхъ училищъ	Расходы обяз. въ силу Пр. распоряженій	Расходы уст. гминн. сходами					
	Личный составъ	Канцеляр. и др. над.	Наемъ помѣщ.									
								Р	у	б	л	и
Андреевскій	7170 30	1469 39	320 —	5222 62 1/2	5091 66	837 19	4970 58 1/2					
Влоцковскій	7881 —	2896 58	165 —	4972 38	3723 6	777 13	3451 22					
Кѣлецкій	9874 41	3379 4	110 —	6249 99	681 —	1851 99	6953 1					
Мѣховскій	16323 6	7523 7	220 —	6584 73	26779 72	2460 66 1/2	6142 82					
Олькшескій	7665 5	1990 23	275 —	6209 8	6212 73 1/2	834 27	5424 83					
Пинчовскій	10764 38	3597 43	470 —	8649 80 1/2	14888 27	1326 22	4813 45 1/2					
Стопницкій	10290 60	5699 67	260 50	5064 95	9603 49 1/2	1955 91	5536 6					
Всего по губерніи	69968 80	26555 41	1820 50	42953 56	66979 94	9743 37 1/2	37291 98					

255313 руб. 56 1/2 коп.

Сравнительно съ 1886 годомъ, сумма гминныхъ сборовъ по губерніи увеличилась на 2652 руб. 21 1/2 коп.

Болѣе значительная разница въ размѣрѣ гминныхъ сборовъ произошла на содержаніе гминныхъ судовъ, начальныхъ училищъ и на общественныя надобности, устанавливаемыя самими сходами.

Сборъ на содержаніе гминныхъ судовъ уменьшился на 2159 р. 67 к. Уменьшеніе это объясняется увеличеніемъ судебныхъ пошлинъ, обращаемыхъ на содержаніе судовъ.

Расходъ на общественныя надобности по приговорамъ сходовъ увеличился на 1196 руб. 50 1/2 коп. и расходъ на содержаніе начальныхъ училищъ—на 3764 руб. 87 коп.

Въ 1886 году, размѣръ гминнаго сбора на содержаніе начальныхъ училищъ по Кѣлецкому уѣзду былъ показанъ въ 4545 руб. 75 коп.; но въ суммѣ этой

сбора на гминныя училища заключалось всего 681 руб., остальные же 3864 р. 75 к., составляли расходъ по содержанию сельскихъ училищъ. Расходъ этотъ пополняется не на счетъ гминныхъ средствъ, а по раскладкамъ сельскихъ сходовъ, при чемъ основаніемъ раскладки служитъ обычай, а не количество удобной земли, такъ что къ уплатѣ этого сбора въ многихъ случаяхъ привлекаются и лица невладеющія недвижимою собственностью. По исключеніи остальныхъ 3864 р. 75 к., изъ общей суммы расходовъ на содержаніе гминныхъ начальныхъ училищъ въ 1886 г. дѣйствительное увеличеніе училищнаго сбора въ отчетномъ году бюджетъ составлять 7629 руб. 62 коп.

Разверстка всѣхъ гминныхъ сборовъ въ губерніи производится по числу морговъ владѣемой плательщиками удобной земли.

Обще пространство обложенной гминными сборами земли составляло въ отчетномъ году 1223917 морговъ. Средній по губерніи размѣръ гминныхъ сборовъ составлялъ 20,8 коп., съ каждаго морга подлежащей обложенію земли. Средній размѣръ этого сбора по уѣздамъ колеблется отъ 14 (Андреевскій уѣздъ) до 30 (Мѣховскій) коп. съ морга.

в) ГОРОДСКІЕ ДОХОДЫ И РАСХОДЫ.

Постоянные источники доходовъ по 7 городамъ Кѣлецкой губерніи въ отчетномъ году остались тѣже, какъ и въ минувшихъ годахъ.

Городскіе доходы и расходы, какъ видно изъ вѣдомости № 9, представляются въ слѣдующемъ видѣ:

Слѣдовало поступить:

доходовъ отчетнаго года	64242 р. 41 к.
недоимокъ прежнихъ лѣтъ	7938 р. 42 к.
Итого	72180 р. 83 к.

Поступило:

доходовъ	59702 р. 66 к.
недоимокъ	4407 р. 61½ к.
Итого	64110 р. 27½ к.

Недовзыскано:

доходовъ	4539 р. 75 к.
недоимокъ	3530 р. 80½ к.
Итого	8070 р. 55½ к.

Расходовъ изъ городскихъ суммъ произведено	56737 р. 93 к.
Осталось въ наличности	7372 р. 34½ к.

Чрезвычайныхъ расходовъ по городскому управленію, строительной части и по другимъ городскимъ надобностямъ въ отчетномъ году небыло. Статьи городскихъ расходовъ составляли: содержаніе мѣсть и лицъ городского управленія, содержаніе городскихъ имуществъ, благотворительныхъ заведеній, благоустройство городовъ и проч.

Къ числу болѣе значительныхъ расходовъ слѣдуетъ отнести издержки по благоустройству городовъ, на что въ 7-и городахъ Кѣлецкой губерніи въ отчетномъ году расходовано 12468 р. 56 к. и въ томъ числѣ 7790 р. 41 коп. по городу Кѣльцамъ.

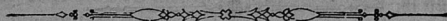
Въ отчетномъ году изъ городскихъ суммъ выдано въ суду на постройку домовъ 5000 руб.

Общая сумма городскихъ доходовъ и расходовъ въ 1887 г. сравнительно съ 1886 г. уменьшилась первыхъ на 5220 р. 50 к. и послѣднихъ—на 8606 р. 53½ к.

Принадлежащихъ городамъ запаснаго и неприкосновеннаго капиталовъ, хранящихся въ Варшавской Конторѣ Государственнаго Банка, къ 1-му Января 1888 года состояло.

По городу Кѣльцамъ	14585 р. 19 коп.
„ Хенцинамъ	11368 р. 83 коп.
„ Мѣхову	6655 р. 41½ коп.
„ Олькушу	44560 р. 29 коп.
„ Пинчову	4616 р. 18½ коп.
„ Дзялошицамъ	6118 р. 50 коп.
„ Хмѣльнику	3000 р.
Итого	90904 р. 41 коп.

Сумма этихъ капиталовъ по городамъ Пинчову и Хмѣльнику въ отчетномъ году сравнительно съ 1886 г. неизмѣнилась. Капиталь принадлежачій городу Кѣльцамъ увеличился на 2500 р. и городу Дзялошицамъ на 368 р. 50 к. По остальнымъ городамъ сумма запаснаго капитала уменьшилась: по Хенцинамъ на 700 р., Мѣхову на 3181 р. 58 к. и Олькушу на 2605 руб. 20 коп.



г) АКЦИЗНЫЕ СБОРЫ.

Акцизныхъ сборовъ по вѣсмъ предметамъ обложения въ отчетномъ году поступило 1155330 р. 82 к;

въ томъ числѣ:

Акциза съ вина и спирта	736625 р. 16 коп.
Акциза съ пива	35841 р. 65 коп.
Акциза съ меда	245 р. 25 коп.
Акциза съ табаку	10669 р. 54 коп.
Патентнаго сбора	54129 р. 32 коп.
Дохода съ сахароваренія	307644 р. 77 коп.
Случайныхъ доходовъ	10175 р. 13 коп.

Итого 1155330 р. 82 коп.

Количество акцизныхъ сборовъ въ 1887 г. сравнительно съ предшествовавшимъ годомъ увеличилось на 153279 руб. 22 коп.

Въ отчетномъ году было задержано водворенныхъ въ губернію изъ заграницы корчемныхъ питей 278964 градуса безводнаго спирта.

Всѣхъ подлежащихъ вѣдѣнію Акцизнаго Управленія заводовъ дѣйствовало въ губерніи 62.

Въ томъ числѣ:

Винокуренныхъ	37
Пивоваренныхъ	16
Медоваренныхъ	7
Свеклосахарныхъ	2

Мѣсть для продажи питей было 827 противъ 1886 г. болѣе на 53.

Питейныя заведенія распредѣлялись по городамъ и уѣздамъ слѣдующимъ образомъ:

Въ городахъ	число заведеній
Кѣльцахъ . . .	73
Хенцинахъ . . .	21
Мѣховъ . . .	48
Олькушѣ . . .	24
Пинчовѣ . . .	20
Дзиглошицахъ . . .	8
Хмѣльнигѣ . . .	12
въ уѣздахъ	
Андреевскомъ . . .	95
Влощовскомъ . . .	88
Кѣлецкомъ . . .	85
Мѣховскомъ . . .	91
Олькушскомъ . . .	122
Пинчовскомъ . . .	64
Стопницкомъ . . .	76

а) ОТПРАВЛЕНІЕ НАТУРАЛЬНЫХЪ ПОВИННОСТЕЙ.

Квартирная повинность.

Квартирами по отводу у обывателей пользовались въ отчетномъ году войска, военныя лица и управленія, которыя не могли быть помѣщены въ казенныхъ и городскихъ зданіяхъ, по ихъ недостаточности, а также чины земской стражи и служащіе по крестьянскимъ учрежденіямъ.

Исключая 4487 нижнихъ чиновъ размѣщенныхъ въ казармахъ и у частныхъ лицъ, у обывателей для военныхъ и гражданскихъ лицъ было отведено квартиръ: 3 генеральскихъ, 89 штабъ-офицерскихъ и 188 оберъ-офицерскихъ.

Въ отчетномъ году въ губерніи были расположены слѣдующія части войскъ и военныя управленія,

въ гор. Кѣльцахъ.

Штабъ 14 кавалерійской дивизіи, Управление 2-й бригады, 7-й пѣхотной дивизіи, Штабъ и 4 баталіона, за исключеніемъ 2-хъ ротъ 28 пѣхотнаго Полоцкаго полка, Начальникъ 1-й бригады 14 кавалерійской дивизіи и 21-я конно-артиллерійская батарея.

Въ городѣ Хенцинахъ:

Двѣ роты 28 пѣхотнаго Полоцкаго полка.

Въ городѣ Мѣховѣ:

Штабъ и двѣ сотни Донскаго Казачьяго № 14 полка.

Въ городѣ Ольнушѣ:

Одна сотня Донскаго Казачьяго № 14 полка.

Въ городѣ Пинчовѣ:

Штабъ и два эскадрона 41 Драгунскаго Ямбургскаго полка.

Въ Нѣлецкомъ уѣздѣ:

Два эскадрона 41 Драгунскаго Ямбургскаго полка.

Въ Стопницкомъ уѣздѣ:

Два эскадрона 41 Драгунскаго Ямбургскаго полка и два эскадрона 40^а Драгунскаго Малороссійскаго полка.

Въ Мѣховскомъ уѣздѣ:

Двѣ сотни Донскаго Казачьяго № 14 полка.

Въ Ольнушскомъ уѣздѣ:

23-я конно-артиллерійская батарея.

Изъ суммъ назначенныхъ по смѣтѣ Главнаго Инженернаго Управленія на наемъ помѣщеній для полковыхъ канцелярій, полковыхъ лазаретовъ, гаубтвахтъ, плацевъ для учений войскъ и проч. выдано 16625 руб. 57 коп. и предстоитъ еще къ отпуску 2425 руб. 24 коп. Кроме того выдано домовладѣльцамъ за отводъ помѣщеній для войскъ изъ суммъ квартирнаго сбора 40483 рубля 54 копейки.

Подводная повинность.

Кромѣ войскъ, имѣющихъ право на взиманіе обывательскихъ подводъ, на основаніи правилъ утвержденныхъ б. Совѣтомъ Управленія 22 Апрѣля 1853 г. съ уплатою 2 коп. за каждую лошадь съ версты, обывательскими лошадьми съ уплатою прогоновъ по почтовой цѣнѣ пользуются при разъѣздахъ по дѣламъ службы (пост. б. Учред. Ком. ст. 1100) чины акцизныхъ управленій, учрежденныхъ по крестьянскимъ дѣламъ и пѣшіе чины земской стражи въ экстренныхъ случаяхъ—во время преслѣдованія преступниковъ.

Кромѣ того по постановленіямъ б. Учред. Ком. отъ 15 Октября 1866 г. и 28 Мая 1868 года на обязанности жителей лежитъ доставленіе бесплатныхъ подводъ: а) для немощныхъ больныхъ, б) медицинскихъ чиновниковъ, в) войтовъ гминь и г) нижнихъ чиновъ жандармскихъ управленій при разъѣздахъ по дѣламъ службы.

Оба вида этой повинности въ отчетномъ году имѣли примѣненіе въ Кѣлецкой губерніи, при чемъ платныя подводы доставлялись въ натурѣ; бесплатныя же—частью въ натурѣ, частью же нанимались на средства гминь согласно приговорамъ гминныхъ сходовъ.

Размѣръ этой повинности въ натурѣ и деньгами въ отчетномъ году былъ слѣдующій:

У ъ з д Ы	Уплачено деньгами		Поставл. под. въ нат.	
	Руб. и Коп.		Платныхъ	Безплатныхъ
Андреевскій	1493	80	536	1265
Влощовскій	3457	43	44	—
Кѣлецкій	4293	57	1302	498
Мѣховскій	13557	—	866	323
Олькучскій	2826	35	106	1049
Пинчовскій	—	—	333	706
Стопницкій	3062	81	1615	1066
Итого	28690	96	4802	4907

Неравномѣрность распредѣленія подводной повинности по уѣздамъ зависитъ отъ мѣстныхъ условий, между которыми особенное значеніе имѣютъ: направленіе этапныхъ линій и передвиженіе войскъ.

Размѣръ подводной повинности въ отчетномъ году сравнительно съ 1886 г. значительно увеличился, но жалобъ на отягощеніе этой повинностью заявлено небыло.

Дорожная повинность.

Согласно Высочайшему Указу 19 Юля 1870 года, содержаніе дорогъ II и III разряда составляетъ обязательную повинность сельскихъ обывателей. Содержаніе дорогъ III разряда лежитъ на обязанности тѣхъ сельскихъ обществъ и отдѣльныхъ владѣльцевъ, чрезъ земли которыхъ дороги эти пролезаютъ; содержаніе дорогъ II разряда составляетъ общественную гминную повинность.

Повинность эта въ нѣкоторыхъ гминахъ переведена на деньги, въ нѣкоторыхъ же исполняется въ натурѣ. Размѣръ ея въ отчетномъ году составлялъ 42615 пѣшихъ дней, 15240 конныхъ и кромѣ того 5318 руб. 34½ коп. издержано на ремонтъ дорогъ посредствомъ наемныхъ работниковъ.

По каждому уѣзду въ отдѣльности повинность эта распредѣлялась слѣдующимъ образомъ:

Уѣзды:	дней:		издержано деньгами
	пѣшихъ	конныхъ	
Андреевскій	902	577	169 р. —
Влощовскій	11875	6310	15 р. —
Кѣлецкій	10525	3687	294 р. 53 к.
Мѣховскій	865	108	1764 р. 31 к.
Олькучскій	7170	2566	—
Пинчовскій	9016	1257	1211 р. 62 к.
Стопницкій	2262	735	1863 р. 88½ к.
Итого	42615	15240	5318 р. 34½ к.

Изъ данныхъ этихъ видно, что потребность въ исправленіи дорогъ II разряда сравнительно съ предшествовавшимъ годомъ была значительно меньше. Неравномѣрность же распредѣленія дорожной повинности по уѣздамъ обуславливается свойствами почвы и состояніемъ дорогъ.

Воинская повинность.

Призывъ къ исполненію воинской повинности въ отчетномъ году начался 1-о и оконченъ 20 Ноября.

Результатъ призыва былъ слѣдующій:

1) Призыву къ исполненію воинской повинности подлежало:	
а) по призывнымъ спискамъ	7357
б) по дополнительнымъ спискамъ	12
	7369
в) по дополнительнымъ спискамъ Б.	1189
2) Исключено изъ означенныхъ списковъ убиавшихъ послѣ составленія призывныхъ списковъ	30
3) Числилось по дополнительнымъ спискамъ В.	1
4) Въ числѣ внесенныхъ въ призывные списки заключалось:	
а) имѣвшихъ право на льготу по семей- ному положенію I разряда	1506
II „	1662
III „	345
	3513
б) получившихъ отсрочку:	
на окончаніе образованія	13
на основаніи Высочайшаго повелѣнія 6 Мая 1875 г. о дополненіи 45 ст. уст. о воин. пов.	2
	15
в) освобожденныхъ отъ воинской повинно- сти по 62 статьѣ устава	1
5) Число лицъ коимъ опредѣленъ возрастъ по наружному виду по 137 и 138 ст. устава	97
6) Изъ того числа внесено въ призывной списокъ дополни- тельно по 139 ст. устава	25
7) Всего вынудью жеребья подлежало	7352
8) При осмотрѣ и приемѣ:	
а) освобождено отъ службы въ войскахъ:	
1) по недостаточному росту	135
2) по болѣзнямъ и тѣлеснымъ недостаткамъ	585
3) вслѣдствіе одновременнаго призыва къ жеребью двухъ родныхъ братьевъ, по 50 ст. устава	4
	724
б) назначена отсрочка:	
1) по невозможности	1105
2) для излеченія болѣзней	1
3) вслѣдствіе нахождения подъ слѣдствіемъ и судомъ	30
в) назначено къ переосвидѣтельствуванію	38
г) отправлено въ лечебныя заведенія на испытаніе	122
д) неявилось по призыву	69
	1365
9) По разверсткѣ назначено къ поступленію на службу	2190
10) Въ то число принято въ войска:	
а) на основаніи 158 ст. устава	9

б) изъ лицъ, внесенныхъ въ дополнительный списокъ Б., по- ступленіе коихъ въ войска было отсрочено:		
на основаніи 44 ст. устава		360
на основаніи 53 ст. „		5
		<u>365</u>
в) изъ лицъ внесенныхъ въ призывные списки		1816
	Всего принято	<u>2190</u>
11) Въ числѣ принятыхъ заключается:		
а) неимѣвшихъ права на льготу по семей- ному положенію		2175
б) имѣвшихъ права на льготу:		
III разряда		9
II „ „ „		6
		<u>2190</u>
в) имѣющихъ право на сокращенные сроки службы:		
по 1 пункту 56 ст. устава		3
по 3 „ „ „		7
по 4 „ „ „		2
г) неимѣющихъ права на сокращенные сроки службы по образованію: умѣющихъ читать и писать или только читать		350
безграмотныхъ		1828
		<u>2190</u>
д) подлежащихъ, по приѣмъ, зачисленію въ запасъ: на основаніи 63 ст. устава		8
е) способныхъ въ строевой службѣ		2154
„ „ „ въ нестроевой службѣ		36
		<u>2190</u>
ж) мѣрою роста:		
въ 2 аршина 2½ вершка		130
въ 2 „ „ 3 „		417
въ 2 „ „ 4 „		609
въ 2 „ „ 5 „		586
въ 2 „ „ 6 „		325
въ 2 „ „ 7 „		98
въ 2 „ „ 8 „		24
въ 2 „ „ 9 „		1
		<u>2190</u>
з) по сословіямъ:		
дворянъ потомственныхъ и личныхъ лицъ, состоящихъ на государственной и гражданской службѣ		5
мѣщанъ и цѣховыхъ		1
крестьянъ		389
прочихъ лицъ		1783
		<u>12</u>
		<u>2190</u>
и) по происхожденію:		
русскихъ		1
поляковъ		1939
нѣмцевъ		7
евреевъ		243
		<u>2190</u>

и) по вѣроисповѣданію:	
Православныхъ	1
Лютеранъ	7
Католиковъ	1939
Евреевъ	243
	<hr/>
	2190
к) женатыхъ	200

12) Изъ числа принятыхъ новобранцевъ:

а) отправлено съ мѣста призыва въ лечеб- ныя заведенія	41
б) отправлено съ мѣста призыва по назна- ченію въ войска	531
в) распущено по домамъ, на основаніи 155 ст. устава	1610
г) зачислено въ запасъ	8
	<hr/>
	2190

13) На основаніи 154 ст. устава:

а) зачислено въ ратники ополченія	4228
б) освобождено отъ этого зачисленія по не- способности носить оружіе	29

Уѣздными Присутствіями принято жалобъ 228

въ томъ числѣ:

а) на неправильности въ призывныхъ спис- кахъ	1
б) по назначенію льготъ	52
в) по опредѣленію возраста по наружному виду	1
г) по опредѣленію годности къ службѣ	174
	<hr/>
	228

Изъ числа поданныхъ жалобъ признано уважительными:

по назначенію льготъ	14
по опредѣленію годности къ службѣ	11
	<hr/>
	25

Принесено жалобъ въ Губерн. Присутствіе 192

Принесено жалобъ въ Правительствующій
Сенатъ 8

За нарушение законовъ о воинской повинности
приговорено ко взысканіямъ 23

Издержки по призыву и приему на службу и содержаніе Уѣздныхъ Присутствій были слѣдующія:

а) на путевое, квартирное и порціонное довольствіе военныхъ членовъ, ме- диковъ и военныхъ приемщиковъ	2083 р. 25 к.
б) на канцелярскіе и другіе расходы по- именованные въ пун. 3 ст. 164 уст.	2190 р.
в) на наемъ помѣщеній для Присутствій, а также на отопл. и освѣщеніе	728 р.
г) на наемъ лицъ для веденія дѣлопро- изводства въ уѣзд. Присутствіяхъ	4200 р.

Итого 9201 р. 25 к.

III. Общественное благоустройство и благочиние.

Въ городѣ Кѣльцахъ въ отчетномъ году возведены новыя казенныя строения: сборный сарай Полоцкаго полка и Артиллерійскій сборный сарай, всего на сумму 5333 руб. 12 коп.

Есть 1 Января 1888 г. всего казенныхъ и городскихъ зданій въ губерніи находилось 404, въ томъ числѣ: въ городахъ 72, въ посадахъ и селеніяхъ 332.

На ремонтъ и исправленіе этихъ зданій въ отчетномъ году издержано 43313 руб. 93 коп.

Болѣе значительныя работы производились:

1) Въ гор. Кѣльцахъ: а) въ зданіи Кѣлецкаго Губернскаго Правленія капитальный ремонтъ на 8373 р. 1½ коп. б) въ Кѣлечкомъ тюремномъ замкѣ ремонтъ и новыя постройки на 17964 руб. 29½ коп. в) въ каменныхъ казармахъ и деревянныхъ баракахъ, въ которыхъ помѣщается Полоцкій-полкъ, на 1998 р. 75 коп. г) въ разныхъ городскихъ зданіяхъ обыкновенный ремонтъ на 2873 руб. 87 коп.

2) Въ гор. Олькушѣ: а) въ зданіи больницы Св. Власія, капитальная перестройка на 5213 р. 12 коп. и б) обыкновенный ремонтъ городскихъ зданій на 884 рубля.

3) Въ гор. Пинчовѣ, въ помонастырскомъ зданіи занятомъ подъ помѣщеніе части Ямбургскаго драгунскаго полка и лазарета, обыкновенный ремонтъ на 1998 руб. 68 коп.

4) Въ гор. Хенцинахъ: обыкновенный ремонтъ въ тюремномъ замкѣ на 374 руб. 40 коп. и въ городскихъ зданіяхъ на 854 руб. 59 коп.

5) Въ гор. Мѣховѣ: въ зданіи Уѣзднаго Управленія обыкновенный ремонтъ на 400 рублей.

6) Въ зданіи Олатовской тюрьмы на Св. Кржижской горѣ обыкновенный ремонтъ на 2218 р. 50 коп.

Кромѣ того въ губерніи находится 415 общественныхъ зданій—училищныхъ домовъ, домовъ гминныхъ управленій и проч., исправленіе и перестройка которыхъ производится на средства владѣющихъ этими зданіями обществъ.

На постройку и починку костеловъ и приходскихъ зданій израсходовано 66976 руб. 40½ коп.

Болѣе значительныя расходы произведены:

Въ Влоцковскомъ уѣздѣ:

Въ пос. Влоцкѣ и селеніяхъ Москаржевѣ, Бебельно, Конечно, и Ключевско на исправленіе костеловъ и перестройку приходскихъ зданій

7407 р. 85½ к.

Въ Стопницкомъ уѣздѣ:

Въ пос. Новый-Корчинъ на постройку приходскихъ зданій
и въ сел. Бешова ремонтъ костела 2878 р. 59 к.

Въ Мѣховскомъ уѣздѣ:

Въ пос. Сломники на постройку новаго костела 54647 р. 68 к.

Въ Андреевскомъ уѣздѣ:

Въ пос. Водзилавъ и сел. Хоментовъ, Наваржице и Ко-
рытница, на ремонтъ костеловъ и приходскихъ зданій 1219 р. 31 к.

Въ Ольнушскомъ уѣздѣ:

Въ пос. Пилица и сел. Хехлю и Крочицахъ на починку
костеловъ 822 р. 97 к.

Итого 66976 р. 40½ к.

На пополненіе этихъ расходовъ обращено 1482 руб. 62 коп. приходскихъ суммъ, хранящихся въ Варшавской Конторѣ Государственнаго Банка, остальные же 65493 руб. 78½ коп. собраны съ прихожанъ по добровольному ихъ соглашенію.

На улучшеніе и благоустройство городовъ издержано 12468 руб. 56 коп. въ томъ числѣ: въ городѣ Кѣльцахъ 7790 руб. 41 коп.; Хенцинахъ 1205 руб. 56 к. Мѣховѣ 987 р. 96 к.; Олькушѣ 1857 руб. 6 к. Пинчовѣ 69 руб. 57 коп., Дзялошицахъ 500 руб. и Хмѣльникѣ 58 руб.

Изъ означенной суммы употреблено 6034 руб. 19 коп. на перекладку и починку мостовыхъ, остальные же деньги израсходованы на украшеніе городскихъ зданій, общественныхъ садовъ, исправленіе мостовъ и проч.

Города Кѣлецкой губерніи почти вовсе неразвиваются. Частыя постройки производятся исключительно въ городѣ Кѣльцахъ и то въ самомъ ограниченномъ размѣрѣ, преимущественно деревянныя по окраинамъ города. Между тѣмъ вслѣдствіе сосредоточенія значительнаго числа должностныхъ лицъ и войскъ, чувствуется большой недостатокъ въ помѣщеніи и цѣны на квартиры достигли въ Кѣльцахъ такихъ размѣровъ, какіе не встрѣчаются въ другихъ городахъ Привислянскаго края. Доходъ отъ найма квартиръ даетъ частнымъ домовладѣльцамъ отъ 12 до 18% на затраченный капиталъ, несмотря на то, что квартиры вообще неудобны и не удовлетворяютъ самымъ необходимымъ санитарнымъ требованіямъ.

Въ отчетномъ году, Губернскимъ Правленіемъ выдано въ ссуду 5000 руб. подъ постройку новаго каменнаго дома въ городѣ Кѣльцахъ, при Почтовой улицѣ.

а) ДОРОГИ, МОСТЫ И ПЕРЕПРАВЫ.

Губернскихъ перворазрядныхъ дорогъ состояло въ отчетномъ году 382 версты 465 сажень, въ томъ числѣ: шоссейныхъ 344 вер. 184 саж. и грунтовыхъ 38 вер. 281 саж. Протяженіе шоссейныхъ дорогъ увеличилось въ отчетномъ году на 300 сажень.

На ремонтровку полотна шоссейныхъ дорогъ I разряда и починку расположенныхъ на нихъ мостовъ въ отчетномъ году издержано 53498 руб. 15 коп., которые распределяются по уездамъ слѣдующимъ образомъ:

Уѣзды:	Ремонтир. дорогъ	Почин. мостовъ	Издѣжано
Андреевскій	42 в. 343 с.	12	3811 р. 26 к.
Влощовскій	46 „ 125 „	23	4114 р. 90 к.
Кѣлецкій	71 „ 107 „	14	8145 р. 13 к.
Мѣховскій	34 „ 200 „	29	9001 р. 4 к.
Ольшувскій	25 „ 81 „	14	9323 р. 58 к.
Пинчовскій	29 „ 396 „	3	3065 р. 62 к.
Стопницкій	94 „ 432 „	36	16036 р. 62 к.
Всего	344 в. 184 с.	131	53498 р. 15 к.

Мостовъ на губернскихъ дорогахъ I разряда въ отчетномъ году состояло:

	На шоссейн. дор.	На грунту. д.
Тарифныхъ II класса	1	—
„ III „	3	3
„ IV „	5	2
Нетарифныхъ	565	128

Казенныхъ перевозовъ въ губерніи не существуетъ.

Въ Стопницкомъ уездѣ устроены два частные перевозы черезъ рѣку Вислу: въ селеніи Ратаѣ (гдѣ находится таможенная застава), содержимый владельцемъ имѣнія Пацановъ, и въ посадѣ Новый-Корчинъ (гдѣ находится таможня III-го класса) содержимый обществомъ этого посада.

с) ПОЧТЫ.

Въ отчетномъ году въ губерніи находились слѣдующія почтово-телеграфныя учрежденія:

Почтово-телеграфныхъ конторъ III класса	1
„ V „	1
„ VI „	2
Почтово-телеграфныхъ отдѣленій	5
Почтовыхъ станцій	20
Пограничная почтовая контора	1

Въ учрежденіяхъ этихъ состояло:

Чиновниковъ	30
Станціонныхъ смотрителей	20
Почталіоновъ	21

Почтовыхъ лошадей было 89 и при нихъ почтарей 50

Почтовыхъ грантовъ было:

железно-дорожныхъ	149	верстъ
шоссейныхъ	275 1/2	„
грунтовыхъ	184 1/2	„

Корреспонденція внутренняя:

а) иногородная:		отправлено	получено
Писемъ:	простыхъ оплаченныхъ	—	456914
„	не вполне оплаченныхъ	—	991
„	бесплатныхъ	—	307665
„	заказныхъ	—	63155
„	открытыхъ	—	152062
Бандерольныхъ отправлений		—	59423
Денежныхъ и цѣнныхъ пакетовъ		47647	44244
	цѣнностью на	7930476 р.	7391386 р.
Посылокъ и узловъ цѣнныхъ		5538	8989
„	„ безъ цѣны	59	69
Абонаментныхъ періодическихъ изданій		72939	483178
Эстафеть		5	—

б) Корреспонденція городская:			
Писемъ:	закрытыхъ	3675	„
„	заказныхъ	1901	„
„	открытыхъ	1041	„
Бандерольныхъ отправлений		1415	„
Денежныхъ и цѣнныхъ пакетовъ		130	„
	цѣнностью на	318	рублей

Международная:

Писемъ франкированныхъ	55961	59254
„ не франкированныхъ	1062	2226
„ рекомендованныхъ	4396	5327
„ открытыхъ	17799	21139
Бандерольныхъ отправлений	3603	9002
Денежныхъ цѣнныхъ пакетовъ	2711	1686
	цѣнностью на	89090 р.
Посылокъ и узловъ цѣнныхъ	80	49
		96882 р.

Телеграфная корреспонденція:

Телеграммъ: иногородныхъ тарифныхъ	14881	16437
„ „ бесплатныхъ	672	1585
„ международныхъ тарифныхъ	1337	1901
„ „ бесплатныхъ	20	24

Финансовый результатъ:

а) доходъ			
За почтовые марки	22347 руб.	59 коп.	
За штемпельные конверты	11459 „	82 „	
За бланки для открытыхъ писемъ	5107 „	49 „	
За пересылку корреспонденціи неоплаченной штемпелемъ или марками	5980 „	77 „	
За періодическія изданія	469 „	50 „	
За страхованіе	9411 „	30 „	
За росписки въ приемъ на почту корресп.	3666 „	28 „	
За эстафеты	2 „	71 „	
Авансовыхъ платежей	5 „	74 „	
За передачу депешъ	13400 „	3 „	
Разные доходы	81 „	39 „	
Всего	71932 руб.	62 коп.	

б) Расходъ:

На содержаніе личнаго состава	26725 руб. 2 коп.
На хозяйственные расходы	7439 „ 62 „
Прогонъ за возку почтъ и эстафетъ	18212 „ 1 „
Разные расходы	150 „ —
Всего	<u>52526 руб. 65 коп.</u>

Затѣмъ чистый доходъ Почтово-телеграфнаго вѣдомства составлялъ 19405 руб. 47 коп.

Въ отчетномъ году по внутренней корреспонденціи въ Кѣлецкой губерніи получено и отправлено денежныхъ писемъ и цѣнныхъ посылокъ болѣе противъ предшествовавшаго года на 13360; не цѣнныхъ же писемъ и отправлений всякаго наименованія болѣе на 145458.

По международной корреспонденціи денежныхъ писемъ и цѣнныхъ посылокъ отправлено менѣе на 981, не денежныхъ же всякаго рода писемъ на 51350.

Доходъ почтово-телеграфнаго вѣдомства увеличился въ отчетномъ году на 15689 рублей 57 коп.

в) НАРОДНАЯ ПРАВСТВЕННОСТЬ.

Изъ прилагаемой вѣдомости № 5 видно, что въ теченіи отчетнаго года Кѣлецкимъ Окружнымъ Судомъ разрѣшено 820 уголовныхъ дѣлъ и по нимъ осуждено 1160 человекъ, въ томъ числѣ 956 мужчинъ и 204 женщины.

Въ числѣ преступленій были:

преступленія противъ вѣры	0,2 %
„ личности Государства	30,8 %
„ собственности Государства	26,9 %
„ частной личности	10,8 %
„ частной собственности	32,1 %

Самое большее число преступниковъ 765 или 66% находилось въ возрастѣ отъ 21 до 25 лѣтъ; 223 или 19% преступниковъ имѣли отъ 51 до 60 лѣтъ; 128 или 11% отъ 17 до 20 лѣтъ; малолѣтнихъ осуждено 32 человека или 2,1%.

Отступленія отъ вѣры и преступленій противъ верховой власти въ отчетномъ году небыло.

По общественному положенію преступники распредѣлялись слѣдующимъ образомъ:

дворянъ потомственныхъ	32 или 2,1 %
купцовъ	122 или 10,5 %
мѣщанъ	259 или 22,4 %
крестьянъ	728 или 62,8 %
остальныхъ	19 или 1,6 %

Сравнительно съ предшествовавшимъ годомъ Кѣлецкимъ Окружнымъ Судомъ разсмотрѣно 88 дѣлъ менѣе, число же осужденныхъ уменьшилось на 65 человекъ.

Впрочемъ вышеприведенныя данныя не свидѣтельствуютъ объ упадкѣ или поднятіи нравственности въ губерніи, а выражаютъ лишь дѣятельность Окружнаго Суда, показывая число дѣлъ, приговоры по которымъ вошли въ законную силу и обращены къ исполненію. Слѣдственные дѣла производятся иногда въ теченіи нѣсколькихъ лѣтъ, такъ что въ большинствѣ случаевъ по преступленіямъ совершеннымъ въ одномъ году приговоры постановляются и приводятся въ исполненіе въ другомъ. Вслѣдствіе сего, несмотря на увеличеніе числа преступленій, при ослабленіи дѣятельности Суда, число постановленныхъ приговоровъ можетъ быть менѣе и на оборотъ.

Болѣе вѣрнымъ выраженіемъ состоянія народной нравственности могутъ служить приговоры, постановляемые мировыми судебными установленіями. По уголовнымъ дѣламъ подлежащимъ вѣдѣнію этихъ установленій, предварительныхъ слѣдствій непроизводится, а потому и приговоры Судовъ слѣдуютъ немедленно и во всякомъ случаѣ въ самомъ непродолжительномъ времени послѣ обнаруженія проступковъ, или преступленій, такъ что число этихъ приговоровъ въ теченіи года болѣе или менѣе соотвѣтствуетъ числу дѣйствительно совершенныхъ преступленій.

Изъ доставленныхъ Предсѣдателями сѣздовъ мировыхъ судей I-го и II-го округа Кѣлецкой губерніи свѣдѣній видно, что въ теченіи отчетнаго года мировыми судьями и гминными судами постановлено 17084 приговора по дѣламъ уголовнымъ и осуждено 14545 человекъ, въ томъ числѣ 11678 муж. и 2867 женщинъ.

Общая сумма приговоровъ по роду преступленій распредѣляется такъ:

преступленія противъ личности государства	2618 или 16,8%
„ „ „ собственности государства	1573 или 10,2
„ „ „ частной личности	8424 или 44,8
„ „ „ частной собственности	4469 или 28,2

Самое большое число преступниковъ 281 находилось въ возрастѣ отъ 26 до 30 лѣтъ; затѣмъ 244 проступка совершены лицами отъ 21 до 25 лѣтняго возраста и 241—отъ 31 до 40 лѣтняго возраста.

Изъ числа преступниковъ приходится на сословіе крестьянъ 9562 и мѣщанъ 3531.

Изъ вышеприведенныхъ числовыхъ данныхъ видно, что общее число преступниковъ въ отчетномъ году составляло 2,1% всего населенія губерніи и что существенный порокъ населенія составляетъ неуваженіе личности и чужой собственности.

Мелкое воровство и мошенничество не только развито въ большихъ размѣрахъ, но и терпимо населеніемъ, которое смотритъ на этого рода проступки какъ на неизбѣжное и неискоренимое зло. При чемъ мѣстное населеніе въ рѣдкихъ случаяхъ заявляетъ подлежащимъ властямъ о завѣдомыхъ ворахъ и только благодаря энергической дѣятельности земской стражи оказывается возможнымъ обнаруженіе и преслѣдованіе преступниковъ этой категоріи.

Въ теченіи отчетнаго года задержано разнаго рода лицъ 1240, въ томъ числѣ:

бродягъ	42
безпаспортныхъ	1036
безпаспортныхъ иностранцевъ	113
бѣглыхъ арестантовъ	19
военныхъ дезертировъ	8
уклонявшихся отъ воин. пов.	22

Итого 1240

Обнаружено случаевъ:

нарушения правилъ о содержаніи оружія	178
нарушения правилъ охоты и содержанія собакъ	35
нарушения правилъ о ношеніи еврейской одежды	78
незаконнаго обученія дѣтей	9
нарушения паспортныхъ правилъ	240

г) АРЕСТЫ И МѢСТА ЗАКЛЮЧЕНІЯ.

Въ Кѣлецкой губерніи въ отчетномъ году находились существовавшіе уже три тюремныя замка въ городахъ: Кѣльцахъ и Хенцинахъ, и около посада Слупя-нова, такъ называемая Опатовская тюрьма.

Въ тюрьмахъ этихъ число арестантовъ въ отчетномъ году было слѣдующее:

	Кѣлецкой	Хенцинской	Опатовской
къ 1 Января 1887 оставалось	365	222	99
въ теченіи года прибыло	896	641	968
выпущено и отправлено по назначенію въ теченіи года	914	611	698
къ 1 Января 1888 г. осталось	347	252	369

Въ мѣстахъ заключенія для поддѣльныхъ арестантовъ состояло:

	къ 1 Января 1887 г.	въ 1887 году прибыло	убыло	къ 1 Января 1888 г. оставалось
въ посадѣ Андреевѣ	2	42	39	5
въ городѣ Пинчовѣ	7	39	43	3
въ городѣ Мѣховѣ	6	58	62	2
въ посадѣ Стопницѣ	2	44	45	1
въ посадѣ Влощовѣ	4	31	30	5
въ городѣ Олькушѣ	9	112	108	13
Ито. о	30	326	327	29

Въ полицейскихъ арестахъ 7-и городовъ Кѣлецкой губерніи къ 1 Января 1887 г. состоялось заключенныхъ 54; въ теченіи 1887 г. поступило 948; вышло 893 и къ 1 Января 1888 г. оставалось 109 человѣкъ.

Въ пересылочныхъ арестахъ при Уѣздныхъ Управленіяхъ заключенныхъ къ 1 Января 1887 года состояло 14; въ теченіи года прибыло 4201; отправлено по назначенію 4207; затѣмъ къ 1 Января 1888 г. оставалось 8 человѣкъ.

Въ гминныхъ арестахъ къ 1 Января 1887 г. состояло 143; въ теченіи года вновь заключено 3796; выпущено 3805, и къ 1 Января 1888 года оставалось 134 человѣка.

Во всѣхъ же мѣстахъ заключенія въ губерніи содержалось въ отчетномъ году 12703 человѣка, изъ коихъ въ теченіи года вышло 11455, и къ 1 Января 1888 г. оставалось арестованныхъ 1248 человѣкъ.

Продовольствіе арестантовъ въ Кѣлецкой, Хенцинской и Опатовской тюрьмахъ, со включеніемъ и прочихъ расходовъ на ихъ содержаніе, обошлось: въ г. Кѣльцахъ въ 33515 руб., въ г. Хенцинахъ въ 17293 руб. и въ Опатовской 34043 рубля.

На содержаніе 6 подслѣдственныхъ арестовъ въ губерніи, въ 1887 году употреблено 5432 рубля.

Содержаніе судебныхъ арестовъ при полиціи въ 1887 году, обошлось въ 627 рублей.

Санитарное состояніе заключенныхъ было удовлетворительно; число больныхъ въ теченіи года было слѣдующее:

въ Кѣлецкой тюрьмѣ	164
въ Хенцинской	119
въ Опатовской	236
въ подслѣдственныхъ арестахъ	5
въ пересыльныхъ	4
въ полицейскихъ	2
Изъ числа больныхъ умерло:	
въ Кѣлецкой тюрьмѣ	13
въ Хенцинской	6
въ Опатовской	18
въ подслѣдственныхъ арестахъ	1
въ пересыльныхъ	2

Случаевъ побѣга было:

изъ тюремъ	1
изъ подслѣдственн. арестовъ	2
изъ пересыльныхъ станцій	10
изъ полицейскихъ арестовъ	5
изъ гминныхъ арестовъ	3

Въ 1887 году назначено было по судебнымъ приговорамъ къ высылкѣ въ Сибирь 18 арестантовъ, изъ коихъ 14 въ теченіи года отправлены и къ началу 1888 года, по случаю прекращенія высылки ссыльныхъ партій въ зимнее время, осталось невысланныхъ 4 человѣка.

Ссылно которжныхъ содержалось въ тюрьмахъ Кѣлецкой губерніи 31 человѣкъ, изъ коихъ въ теченіи 1887 года отправлено по назначенію 28 и задержано впредь до отправки лѣтомъ 3 человѣка.

Арестантовъ приговоренныхъ къ работамъ въ арестантскихъ исправительныхъ отдѣленіяхъ гражданскаго вѣдомства содержалось 406 лицъ, изъ коихъ по назначенію Главнаго Тюремнаго Управленія отправлено 59.

Въ тюрьмахъ арестанты размѣщаются отъ 12 до 36 человѣкъ въ одной камерѣ, такъ что въ Кѣлецкой тюрьмѣ, приспособленной по вмѣстимости воздуха для 290 арестантовъ, въ отчетномъ году содержалось среднимъ числомъ въ день по 305; въ Хенцинской, вмѣсто 250 человѣкъ, содержалось по 235, и въ Опатовской тюрьмѣ, приспособленной на 300 человѣкъ, содержалось по 246 въ день.

Въ отчетномъ году съ разрѣшенія Главнаго Тюремнаго Управленія продолжались начатыя въ 1886 г. работы по расширенію и передѣлкѣ Кѣлецкой тюрьмы; общая стоимость коихъ, по приблизительному исчисленію будетъ составлять 56000 рублей.

При Къблецкой тюрьмѣ находится прядильня шерсти, на которой работают арестанты; выдѣланные ими мотки поступаютъ на суконную фабрику при Саидомірской тюрьмѣ.

Содержаніе означенной прядильни обошлось въ отчетномъ году въ 4896 рублей. Определенная для арестантовъ заработная плата за выдѣлку шерсти въ общей суммѣ составляла 37 рублей 20 коп.

Во второй половинѣ отчетнаго года устроены при Опатовской тюрьмѣ прядильня и ткацкая холста и тика, съ вспомогательными при нихъ мастерскими: столярною, слесарною, кузнечною и токарною. Обзаведеніе фабрикъ и мастерскихъ необходимыми орудіями и снарядами обошлось въ 3828 руб. 97 копѣекъ, не считая посуды заготовленной самими арестантами.

Къ правильнымъ дѣйствіямъ на означенныхъ фабрикахъ въ отчетномъ году нельзя было приступить, такъ какъ оказалось необходимымъ предварительное приучить арестантовъ къ производству ткацкихъ и прядильныхъ работъ.

Для исполненія арестантами религіозныхъ обязанностей, въ тюрьмахъ имѣются часовни, въ которыхъ въ праздничные дни совершается богослуженіе и преподаются наставленія въ правилахъ вѣры; кромѣ того грамотнымъ арестантамъ въ свободное время разрѣшено чтеніе книгъ религіозно-нравственнаго содержанія. Независимо отъ сего при Къблецкой тюрьмѣ существуетъ школа, въ которой обучаются малолѣтніе арестанты, подъ руководствомъ особаго учителя.

а) П О Ж А Р Ы .

Всѣхъ пожаровъ въ губерніи было въ отчетномъ году 516, т. е. болѣе 1886 года на 14; сумма причиненныхъ ими убытковъ простиралась до 334349 рублей, или на 92600 руб. менѣе предшествовавшаго года.

По временамъ года пожары распредѣлялись слѣдующимъ образомъ:

	Число пожаровъ	число сгорѣвшихъ дворовъ	сумма причиненныхъ убытковъ
Въ зимніе мѣсяцы	69	116	45711
Въ весенніе	125	275	68000
Въ лѣтніе	188	385	109060
Въ осенніе	134	302	111578
Итого	516	1078	334349

Наиболѣе убыточными по своимъ послѣдствіямъ были пожары осенніе, изъ которыхъ каждый среднимъ числомъ истребилъ имущества на 832½ руб; затѣмъ слѣдуютъ зимніе—на 662½ руб; лѣтніе—на 580 руб; и весенніе на 544 руб.

Причины возникновенія пожаровъ были слѣдующія:

отъ молніи	21 или 4%
отъ дурнаго устройства печей и трубъ	38 или 7,4%
отъ неосторожности	94 или 18,2%
отъ поджога	69 или 13,4%
отъ другихъ неизвѣст. причинъ	294 или 57%

Болѣе значительные пожары въ отчетномъ году были въ слѣдующихъ мѣстностяхъ:

Въ Стопницкомъ уѣздѣ:

въ селеніи Замесць, 4 Августа, отъ неизвѣстной причины сгорѣли фольварочныя хозяйственныя строенія; убытокъ въ застрахованномъ имуществѣ 2861 руб. 5 коп., и незастрахованномъ 6000 руб.

въ селеніи Пясекъ-велькій, 30 Октября, отъ неизвѣстной причины сгорѣли дворскія хозяйственныя строенія; убытокъ въ застрахованномъ имуществѣ 3877 руб. и незастрахованномъ 300 руб.

въ селеніи Лагевники, 18 Ноября, отъ поджога сгорѣлъ винокуренный заводъ; убытокъ въ застрахованномъ имуществѣ 3879 руб. 91 коп.

въ посадѣ Корчинь, 3 Декабря, отъ поджога сгорѣлъ жилой домъ съ двумя хозяйственными строеніями; убытокъ въ застрахованномъ имуществѣ 3130 руб.

Въ Влощовскомъ уѣздѣ:

въ селеніи Бѣгановъ, 2 Марта, отъ поджога сгорѣло 7 дворскихъ и 10 крестьянскихъ строеній; убытокъ въ застрахованномъ имуществѣ 2827 р. 60 к.

въ селеніи Пржиленкь, 20 Ноября, отъ неизвѣстной причины сгорѣло 14 крестьянскихъ домовъ; убытокъ въ застрахованномъ имуществѣ 2150 руб.

въ селеніи Заржече-Пржедмѣстье, 22 Мая, отъ поджога сгорѣло 10 крестьянскихъ дворовъ; убытокъ въ застрахованномъ имуществѣ 1168 руб. 50 коп.

въ селеніи Ясенець-Обѣховскій, 17 Юня, вслѣдствіе дурнаго устройства дымовой трубы сгорѣла мельница и два строенія; убытокъ въ застрахованномъ имуществѣ 949 руб.

въ селеніи Вулька-Олудзка, 15 Августа, вслѣдствіе неосторожности сгорѣли три крестьянскіе дворы; убытокъ въ застрахованномъ имуществѣ 785 р. 56 к.

Въ Мѣховскомъ уѣздѣ:

въ селеніи Островъ, 13 Октября, отъ неизвѣстной причины сгорѣли всѣ дворскія хозяйственныя строенія; убытокъ въ застрахованномъ имуществѣ 2200 руб. и незастрахованномъ 15000 рублей.

Въ Пинчовскомъ уѣздѣ:

въ городѣ Пинчовѣ, 20 Августа, отъ неизвѣстной причины сгорѣло 9 жилыхъ домовъ; убытокъ въ застрахованномъ имуществѣ 8630 руб. и незастрахованномъ 930 рублей.

въ селеніи Вавровице, 19 Августа, отъ неизвѣстной причины сгорѣло 10 дворовъ; убытокъ въ застрахованномъ имуществѣ 940 руб. и незастрахованномъ 8000 рублей.

Въ городахъ Мѣховѣ, Олькушѣ и Пинчовѣ существуютъ охотничьи пожарныя общества, въ городѣ же Кѣльцахъ общество охотниковъ замѣнено постоянною пожарной стражею состоящею изъ брандмейстера и 32 служителей. При стражѣ находится 4 лошади и достаточное количество пожарныхъ инструментовъ. Содержаніе стражи обходится городу въ 5680 рублей въ годъ.

е) НАРОДНЫЯ БѢДСТВІЯ.

Сильныя бури съ проливнымъ дождемъ и градомъ ежегодно повторяются въ разныхъ мѣстностяхъ Кѣлецкой губерніи и причиняютъ жителямъ

значительные убытки. Вслѣдствіе этого бѣдствія, въ отчетномъ году особенно пострадали жители Мѣховскаго уѣзда.

Такъ, 16 Мая, при юго-западномъ вѣтрѣ, разразилась сильная буря надъ гминами: Михаловице, Ивановице, Люборжица, Недзведзь, Мѣховъ, Кацине, и Сломники. Прѣливнымъ дождемъ и градомъ были истреблены озимые и яровые посѣвы на пространствахъ около 4000 десятинъ. Размѣръ понесенныхъ жителями убытковъ простирался до 261973 рублей, въ томъ числѣ помѣщики понесли убытка на 115453 рубля и крестьяне 146520 рублей.

Кромѣ того, въ гминѣ Боцинекъ, Пинчовскаго уѣзда, причинено градомъ убытковъ на 5590 руб; въ гминахъ Шитники и Пенчелице, Стопницкаго уѣзда, на 6403 руб. и въ Андреевскомъ уѣздѣ—на 7444 рубля.

Всего въ отчетномъ году въ Кѣлецкой губерніи причинено градомъ убытковъ на 281410 рублей.

IV. Народное здравіе и общественное призрѣніе.

а) ВРАЧИ.

Общее число врачей въ губерніи въ отчетномъ году оставалось тоже, которое было въ 1886 году, но въ распредѣленіи ихъ по губерніи произошли значительныя перемѣны. Такъ, число штатныхъ врачей увеличилось до 18, а вольнопрактикующихъ уменьшилось до 34.

Изъ числа штатныхъ врачей, въ Кѣлецкомъ уѣздѣ было 8, въ томъ числѣ 5 въ городѣ Кѣльцахъ; въ Олькушскомъ уѣздѣ 3; въ Мѣховскомъ и Стопницкомъ по 2 и въ остальныхъ уѣздахъ по одному.

Вольнопрактикующихъ врачей находилось:

Въ Кѣлецкомъ уѣздѣ 8, въ Пинчовскомъ 7, Олькушскомъ и Мѣховскомъ по 5, а въ остальныхъ уѣздахъ по 3.

Ветеринаровъ въ отчетномъ году было	3
изъ нихъ на службѣ въ губернскомъ городѣ	1
„ „ „ въ уѣздахъ	2
Фельдшеровъ	143
изъ нихъ на службѣ въ губернскомъ городѣ	3
„ „ „ въ уѣздахъ	13
„ „ „ вольнопрактикующихъ	127
Повивальныхъ бабокъ	44
изъ нихъ на службѣ въ губернскомъ городѣ	1
„ „ „ въ уѣздахъ	7
„ „ „ вольнопрактикующихъ	36

Такимъ образомъ на одного врача приходилось болѣе чѣмъ 13500 душъ населенія.

На одного фельдшера 4850 и на одну повивальную бабку 15800 душъ.

Хотя крестьяне въ рѣдкихъ только случаяхъ прибѣгаютъ къ пособію врачей, но недостатокъ ихъ въ губерніи былъ бы весьма чувствительнымъ, еслибы не занимались частною практикою и не оказывали пособія нуждающимся чины военно-медицинскаго званія.

Аптекъ въ губерніи было 35, въ томъ числѣ нормальныхъ 26 и сельскихъ 9. Кромѣ того, на время лечебнаго сезона открывается временное аптечное отдѣленіе при Солецкихъ минеральныхъ водахъ.

Въ городѣ Кѣльцахъ находится складъ аптекарскихъ матеріаловъ.

При аптекахъ состояло 35 аптекарей и 2 провизора.

По числу населенія одна аптека приходилась на каждыя 20000 душъ обоего пола.

Предохранительная оспа была привита 20824 дѣтямъ, въ томъ числѣ 10750 мальчикамъ и 10074 дѣвочкамъ.

Больныхъ сифилисомъ во всехъ больницахъ гражданскаго вѣдомства въ отчетномъ году было 349, изъ нихъ умеръ 1.

Въ частной практикѣ одержимыхъ этою болѣзнию было 275; случаевъ смерти между ними небыло.

Съ цѣлю прекращенія сифилитической болѣзни и предупрежденія самой возможности заразы производились медицинскіе осмотры проститутокъ и вообще женщинъ подозрительнаго поведенія: въ гор. Кѣльцахъ два раза въ недѣлю, въ остальныхъ же мѣстахъ губерніи—по одному разу въ недѣлю. Оказавшіеся больными немедленно были отправляемы въ подлежащія больницы. Кромѣ того, со стороны полиціи принимались надлежащія мѣры къ преслѣдованію тайной проституціи.

Въ отчетномъ году находилось въ больницахъ слѣдующее число больныхъ:

Наименованіе больницъ	состояло больныхъ	выздоровѣло	умерло	осталось къ 1 Ян. 1888 г.
Въ Кѣлецкой больницѣ	834	653	116	71
„ Мѣховской	458	402	11	45
„ Олькушской	559	516	11	32
„ Стопницкой	288	253	13	22
Въ Тюремныхъ лазаретахъ:				
Кѣлецкомъ	176	139	8	29
Хенцинскомъ	136	122	5	9
Опатовскомъ	308	198	12	98
Въ частной Куровзенской больницѣ	616	532	41	43
Итого	3375	2815	211	349

Кромѣ того во всей губерніи въ частной практикѣ находилось 24378 больныхъ; изъ нихъ умерло 1367.

Всего же въ отчетномъ году пользовалось медицинскою помощію 27753 больныхъ обоего пола; изъ нихъ умерло 1578, или 5,7%.

б) БОЛЬНИЦЫ.

Въ Кѣлецкой губерніи находится 4 постоянныя и двѣ временныя больницы, состоящія въ вѣдѣніи Губернскаго Совѣта Общественнаго Призрѣнія:

Больницы эти слѣдующія:

Св. Александра въ гор. Кѣльцахъ	на 50 кроватей
Св. Карла въ пос. Стопницѣ	на 20 „
Св. Анны въ гор. Мѣховѣ	на 20 „
Св. Власія въ гор. Олькушѣ	на 36 „
Св. Николая въ пос. Бускѣ	на 34 „
Св. Эдуарда въ дер. Солецѣ	на 16 „

Послѣднія двѣ больницы временныя открываются на время лечебнаго сезона на минеральныхъ Бускихъ и Солецкихъ водахъ.

Кромѣ того находятся тюремныя лазареты при Кѣлецкой, Хенцинской и Опатовской тюрьмахъ и частная на 50 кроватей больница въ имѣніи Курозвенки, Стопницкаго уѣзда.

Больницы эти, хотя располагаютъ весьма незначительными денежными средствами и содержатся по преимуществу на средства выручаемыя за пользование больныхъ, но находятся въ удовлетворительномъ состояніи.

Въ Кѣлецкой и Курозвенческой больницахъ за больными ухаживаютъ сестры милосердія.

Состояніе средствъ, означенныхъ больницъ въ отчетномъ году представляется въ слѣдующемъ видѣ:

	Доходъ вмѣстѣ съ остаткомъ 1886 г.	Расходъ	Къ 1 Январ. 1888 г. о- сталось	Сумма при- надлежащ. больниц. капитала
Р у б л и и н о п ѣ й н и .				
Кѣлецкая больница	10802 22	10802 22	— —	16021 60
Олькушская	8454 14	7168 98	1285 16	7323 54 1/2
Мѣховская	7248 91	6711 24	537 67	3248 86
Стопницкая	4055 49 1/2	3413 4 1/2	642 45	1500 —
Буская	5703 92	3983 97 1/2	1719 94 1/2	450 —
Солецкая	1386 93	1219 25	167 68	195 —
Всего	37651 61 1/3	33298 71	4352 90 1/2	28739 1/2

в) ЭПИДЕМИИ.

Изъ повально эпидемическихъ болѣзней въ отчетномъ году появлялись: натуральная оспа, скарлатинъ, дифтеритъ, сыпной тифъ и брюшной тифъ, но ни одна изъ этихъ болѣзней не приняла грознаго характера.

Больныхъ натуральною оспою было въ губерніи 186, изъ нихъ умерло 31. Болѣзнь эта появлялась во всѣхъ уѣздахъ, кромѣ Влоцковскаго. Наибольшее число заболѣвшихъ оспою, 57 лицъ, было въ Мѣховскомъ уѣздѣ.

Больныхъ scarlatinoю было 318, изъ нихъ умерло 36. Болѣзнь эта появлялась во всѣхъ уѣздахъ, но достигла наибольшихъ размѣровъ, 145 больныхъ—въ Кѣлецкомъ уѣздѣ.

Всѣхъ больныхъ дифтеритомъ было 424, изъ нихъ умерло 51. Такъ же какъ и scarlatina болѣзнь эта появлялась во всѣхъ уѣздахъ, но особенно сильной была въ Кѣлецкомъ уѣздѣ, въ которомъ заболѣло дифтеритомъ 160 лицъ и умерло 15.

Сыпнымъ и брюшнымъ тифомъ всѣхъ больныхъ въ губерніи было 1106, изъ нихъ умерло 102 или 9,2%. Болѣзни эти появлялись во всѣхъ уѣздахъ, но съ особенною силою свирѣпствовали въ уѣздахъ: Кѣлецкомъ (заболѣло 504 и умерло 58) и Стопницкомъ—заболѣло 199 а умерло 7.

Независимо отъ медицинской помощи и предпринимаемыхъ мѣстными властями разныхъ санитарныхъ мѣръ развитію эпидемическихъ болѣзней способствуетъ здоровый воздухъ губерніи, пересѣченной во всѣхъ направленіяхъ горами, достигающими до 2000 фут. высоты надъ уровнемъ моря.

г) ЭПИЗООТИИ.

Въ теченіи отчетнаго года въ губерніи были слѣдующія эпизоотическія болѣзни:

а) Повальное воспаленіе легкихъ рогатаго скота. Болѣзнь эта появлялась въ уѣздахъ: Пинчовскомъ, Мѣховскомъ и Олькушскомъ, вслѣдствіе простуды животныхъ; прекратилась она 15 Іюня.

б) Сибирская язва, появлялась въ Мѣховскомъ и Пинчовскомъ уѣздахъ. Причины появленія болѣзни неизвѣстны. Первые признаки ея обнаружены 13 Іюня 1887 г. въ селеніи Грембоцинѣ на рогатомъ скотѣ. Затѣмъ болѣзнь эта появлялась въ имѣніяхъ Одвисле, Иголомія, Халупки, Жерники, Карчовъ, Сѣчкѣ и Бржозувка въ Іюль мѣсяцъ, въ сел. Умяновице и Шарбя въ Августѣ, въ городѣ Пинчовѣ въ Сентябрь, и въ селеніи Кемпе 1 Декабря, вслѣдствіе содержанія скота въ тѣсныхъ оборахъ. Отъ соприкосновенія съ заболѣвшимъ скотомъ, сибирская язва перешла на лошадей и свиней. Болѣзнь эта вполнѣ прекратилась 23 Декабря.

в) Носовой сапъ появлялся въ Кѣлецкомъ, Мѣховскомъ, Андреевскомъ, Олькушскомъ и въ Пинчовскомъ уѣздахъ. Болѣзнь появилась на фольваркѣ Обице 1 Апрелья 1887 г. вслѣдствіе покупки зараженной сапомъ лошади. Затѣмъ случаи заболѣванія сапомъ были въ селеніи—Муляновице 1 Іюля, хуторѣ Подлесье 20 Сентября, въ селеніяхъ Суковѣ и Сольце 1 Октября, на фольваркѣ Соколовѣ 25 Октября, въ селеніяхъ Сѣя и Бейсце 1 Ноября и въ посадѣ Скальбмержѣ 15 Ноября.

Причиною появленія болѣзни во всѣхъ случаяхъ была покупка зараженныхъ лошадей. Болѣзнь эта вполнѣ прекратилась 27 Декабря.

г) Зудневая чесотка, появлялась на лошадяхъ въ Влоцковскомъ, Пинчовскомъ, Олькушскомъ и Стопницкомъ уѣздахъ. Болѣзнь эта началась 1 Января въ селеніи Слупя, вслѣдствіе небрежной чистки лошадей, затѣмъ появлялась еще на фольваркѣ Конечно 1 Февраля, въ селеніи Зимнодоле 16 Марта, въ селеніи

Воля-Загойская 1 Апрѣля, въ селеніи Евіоровице 15 Мая и въ селеніи Пясекъ-Велькій 1 Октября, вслѣдствіе заразы.

Вышепоименованныя эпизоотическія болѣзни господствовали въ губерніи въ слѣдующемъ размѣрѣ:

НАЗВАНІЕ БОЛѢЗНИ	Число налиц-ныхъ животныхъ	Изъ этого числа					
		Состояло болѣнъ въ нач. года.	Заболѣло	Пало	Убито	Вызоровъ.	Осталось къ 1 Январ. 1888 г.
Повальное воспаленіе легкихъ рогат. скота .	378	4	37	18	2	21	—
Сибирская язва рогатаго скота .	2456	—	28	26	—	2	—
„ „ на лошадяхъ .	197	—	5	5	—	—	—
„ „ на свиняхъ .	144	—	4	4	—	—	—
Сипная болѣзнь лошадей .	312	—	27	4	22	1	—
Зудневая чесотка лошадей .	272	—	24	3	3	15	3
Всего .	3699	4	125	60	27	39	3

а) НАСИЛЬСТВЕННЫЯ СМЕРТИ.

Неестественной смерти отъ насилія и случайностей въ теченіи отчетнаго года подверглось 259 человекъ, въ томъ числѣ 170 мужчинъ и 89 женщинъ, т. е. на 5 человекъ менѣе противъ 1886 года.

По отношенію къ общему числу умершихъ въ отчетномъ году (15062) жертвы насильственной и случайной смерти составляютъ 1,7%.

По числу умершихъ мужчинъ, случаи насильственной смерти составляютъ 2,2%, а женщинъ 1,1%.

Въ городахъ изъ всего числа умершихъ отъ неестественной смерти, погибло 3% и въ селеніяхъ 1,3%.

По общему числу жителей въ губерніи, неестественная смерть составляетъ 0,001%.

Въ теченіи отчетнаго года было:

	число жертвъ	% отношеніе къ общему числу	противъ 1886 г.
1. Жертвъ смертсубійства .	32	—	болѣе на 13
въ томъ числѣ:			
дѣтсубійствъ .	18	7,3%	болѣе на 10
смертсубійствъ .	14	5,1%	менѣе на 3
2. Самоубійць .	10	4,0%	менѣе на 2

	число жертвъ	% отноше- нiе къ общему числу	противъ 1886 г.
3. Жертвъ случайной смерти	104	—	менше на 23
въ томъ числѣ:			
убито громомъ	8	3, %	болше на 3
задавлено и упало съ высоты	29	11, %	—
сгорѣло и убито на пожарахъ	11	5, %	болше на 8
умерло отъ обжога	5	2, %	менше на 8
замерзло	6	2,3 %	болше на 2
утонуло	24	9, %	менше на 12
умерло отъ другихъ случайностей	21	8, %	менше на 13
4. Скоростипжно умершихъ	102	—	болше на 7
въ томъ числѣ:			
отъ болѣзней	62	24, %	болше на 2
отъ пьянства	10	4, %	менше на 6
отъ неизвѣстныхъ причинъ	30	11,6 %	болше на 11
5. Найдено мертвыхъ тѣлъ	11	5, %	—

Почти половина смертныхъ случаевъ обусловливалась неблагоприятными случайностями (104); затѣмъ слѣдуютъ лица скоростипжно умершiя (102), жертвы убiйства (32), найденныя мертвыя тѣла (11), и самоубiйцы (10).

е) БОГАДѢЛЬНИ И ПРИЮТЫ.

Домовъ призрѣнiя для старцевъ, калѣкъ и неимущихъ, лишенныхъ всякихъ средствъ къ жизни, состояло въ отчетномъ году въ вѣдѣнiи Кѣлецкаго Губернскаго Совѣта Общественнаго Призрѣнiя семь, въ городахъ: Кѣльцахъ, Хенцинахъ, Мѣховѣ, Олькушѣ, Пинчовѣ и въ посадахъ Пилицѣ и Корчинѣ.

Этимъ благотворительнымъ заведенiямъ принадлежитъ 452 морга земли и 48387 руб. 39½ коп. запасныхъ капиталовъ, которые распредѣляются между богадѣльнями слѣдующимъ образомъ:

Кѣлецкая богадѣльня	6751 р. 49 к.
Хенцинская „	582 р. 73 к.
Мѣховская „	17906 р. 76 к.
Олькушская „	592 р. 52 к.
Пилицкая „	13901 р. 89½ к.
Пинчовская „	1302 р. 30 к.
Корчинская „	7349 р. 70 к.

Итого 48387 р. 39½ к.

Доходъ съ земли и запасныхъ капиталовъ составляетъ главныя средства содержанiя богадѣленъ, но кромѣ того источникомъ для этихъ учреждений служатъ еще частныя пожертвованiя, сборъ съ увеселительныхъ представленiй и проч.

Въ отчетномъ году дома призрѣнія располагали слѣдующими средствами:

	Дох. 1887 г. вмѣстѣ съ остат. 1886 года.	Расходъ	Осталось къ 1 Январ. 1888 года.
	Рубли и копѣйки		
Кѣлецкая богадѣльня	1742 35	381 56	1360 79
Хенцинская	163 85 ¹ / ₂	36 75	127 10 ¹ / ₂
Мѣховская	1220 87	617 22	603 65
Олькучская	87 4	62 85	24 19
Пилицкая	2379 —	1504 49	874 51
Пинчовская	108 80	33 18	75 62
Корчинская	790 9	284 87	505 22
Итого	6492 ¹ / ₂	2920 92	3571 8 ¹ / ₂

На средства эти содержалось 57 человекъ, именно: въ Кѣлецкой богадѣльнѣ 12, Хенцинской 4, Мѣховской 13, Олькучской 2, Пилицкой 12, Пинчовской 6 и Корчинской 8.

Кромѣ того, въ губерніи существуетъ 89 домовъ призрѣнія, состоящихъ въ непосредственномъ завѣдываніи гминныхъ обществъ, изъ нихъ:

Въ Андреевскомъ уѣздѣ	10
„ Влоцковскомъ „	13
„ Кѣлецкомъ „	3
„ Мѣховскомъ „	16
„ Олькучскомъ „	9
„ Пинчовскомъ „	21
„ Стопницкомъ „	17

Въ пользу этихъ домовъ нѣкоторые имѣнія по ипотечнымъ записямъ обязаны ежегодно доставлять 189 кор. 20 гарцевъ зернового хлѣба.

Сверхъ того имъ принадлежитъ 259 десятинъ 21 квад. саж. земли и 70423 р. 38 ¹/₂ коп. капиталовъ, на доходы съ которыхъ ежегодно призрѣвается до 340 человекъ престарѣлыхъ и лишенныхъ всякихъ средствъ къ существованію крестьянъ.

Съ 1870 г. въ вѣдѣніи Губернскаго Совѣта Общественнаго Призрѣнія состоитъ дѣтскій пріютъ существующій въ гор. Кѣльцахъ при больницѣ Св. Александра.

Пріюту этому принадлежитъ 4200 р. запаснаго капитала, процентъ съ котораго вмѣстѣ съ ежегоднымъ пособіемъ отъ Министерства Внутреннихъ Дѣлъ въ 150 руб., отъ жителей гор. Кѣльцы въ 700 руб. и частными пожертвованіями, составляетъ средства содержанія пріюта.

Въ отчетномъ году пріютъ располагалъ слѣдующими средствами:

оставалось къ 1 Января 1887 г.	628 р. 27 к.
въ теченіи года поступило	1514 р. 28 к.
	2142 р. 55 к.
Израсходовано	1922 р. 63 к.
Къ 1 Января 1888 года осталось	219 р. 92 к.

Въ отчетномъ году въ пріютъ воспитывалось 64 дѣтей отъ 1 года до 12 лѣтъ. Содержаніе каждаго ребенка среднимъ числомъ обошлось въ 30 рублей 4. коп., считая въ томъ числѣ и расходъ на содержаніе пріюта.

Кромѣ постоянныхъ воспитанниковъ въ пріютъ ежедневно приходило среднимъ числомъ до 40 дѣтей бѣдныхъ родителей для обученія рукодѣліямъ. Приходящіе дѣти не только пользовались обученіемъ и присмотромъ въ теченіи дня, но получали еще и обѣды отпускавшіеся изъ пожертвованій приносимыхъ разными лицами въ деньгахъ и натурою.

Въ составѣ существующаго съ 22 Октября 1867 года, Кѣлецкаго Отдѣленія Русскаго Благотворительнаго Общества находилось въ отчетномъ году 78 дѣйствительныхъ членовъ.

Отдѣленіе, независимо отъ основнаго капитала въ 3800 руб., находящагося въ процентныхъ бумагахъ, располагало слѣдующими средствами:

къ 1 Января 1887 г. оставалось наличныхъ	20 р. 59 к.
членскихъ взносов въ теченіи года	267 р. 50 к.
чистой выручки отъ трехъ любительскихъ спектаклей	971 р. 59 к.
„ „ отъ фантовой лотереи	875 р. —
частныхъ пожертвованій и разныхъ другихъ доходовъ	1025 р. 67 к.
Итого	3160 р. 35 к.

Кромѣ оказанія денежныхъ вспомошествованій бѣднѣйшимъ лицамъ русскаго происхожденія, Отдѣленіе Русскаго Благотворительнаго Общества содержало особый пріютъ для бѣдныхъ дѣтей русскаго происхожденія.

Въ пріютѣ этомъ къ 1 Января 1887 года, находилось 12 мальчиковъ и 7 дѣвочекъ; въ теченіи года выбыла одна дѣвочка и поступило новыхъ 5 мальчиковъ и 3 дѣвочки. Затѣмъ къ 1 Января 1888 года, на помеченіи Отдѣленія состояло 26 дѣтей, въ томъ числѣ 17 мальчиковъ и 9 дѣвочекъ. Изъ того числа два мальчика находящіеся въ обученіи у портнаго и кузнеца, получаютъ отъ общества бѣлье, одежду и обувь, остальные же находятся въ пріютѣ. Призрѣваемые въ пріютѣ дѣти, независимо отъ занятій въ школахъ, приучаются къ разнымъ рукодѣліямъ и домашнему хозяйству, а также принимаютъ участіе въ обработкѣ огорода и сада находящагося при пріютскомъ домѣ. Деньги выручаемыя за приготовленныя воспитанниками рукодѣлія вносятся въ сберегательную кассу.

Въ санитарномъ отношеніи состояніе пріюта въ отчетномъ году представлялось вполне удовлетворительнымъ.

На содержаніе пріюта Кѣлецкимъ Отдѣленіемъ Русскаго Благотворительнаго Общества издержано 1698 руб., на вспомошествованіе бѣднымъ и другіе расходы 685 руб. 3 коп., всего 2383 руб. 3 коп. Затѣмъ къ 1 Января 1888 г. осталось наличными 777 р. 32 к., и билетами 3800 р., всего 4577 руб. 32 коп.

Существующее въ городѣ Кѣльцахъ съ 1873 года Городское Благотворительное Общество въ отчетномъ году состояло изъ 70 дѣйствительныхъ членовъ и 80 членовъ жертвователей.

Дѣятельность Хозяйственнаго Совѣта этого общества была обращена на вспомошествованіе неимущимъ и устраненіе нищенства по улицамъ города.

Общество это располагало слѣдующими средствами:

Къ 1 Января 1887 года оставалось	5686 руб. 28 коп.
Членскихъ взносов и разныѣхъ пожертвованій въ те- ченіи года поступило.	3812 руб. 50 коп.
Итого	9498 руб. 78 коп.
Въ теченіи года израсходовано	2367 руб. 23 коп.
Затѣмъ къ 1 Января 1888 года осталось	7131 руб. 55 коп.

V. Народное Просвѣщеніе.

Къ 1 Января 1888 года въ Кѣлецкой губерніи находилось 343 учебныхъ заведеній, въ томъ числѣ:

Мужская классическая гимназія	1
Мужская классическая прогимназія	1
Женская 7 классная гимназія	1
Учительская семинарія	1
Образцовое начальное училище	1
Народныхъ начальныхъ училищъ	304
изъ нихъ:	
мужскихъ	7
женскихъ	7
для обоого пола	290

Училищъ и пансіоновъ частныхъ лицъ 15
изъ нихъ:

мужскихъ	4
женскихъ	9
для обоого пола	2
Воскресно-ремесленныхъ училищъ	13
Лютеранскихъ канторатовъ	4
Еврейскихъ училищъ	2

Сравнительно съ 1886 годомъ прибыло 15 начальныхъ и 1 еврейское учи-
лище; убыло же 3 училища принадлежащія частнымъ лицамъ.

Въ устройствѣ училищъ произошли слѣдующія измѣненія:

- 41 сельское начальное училище преобразовано въ гминныя начальныя училища, съ увеличеніемъ штатнаго содержанія таковыхъ до 350 рублей.
- Кѣлецкое городское одноклассное начальное училище раздѣлено на два класса, съ назначеніемъ для каждаго класса особаго учителя.

Во всѣхъ учебныхъ заведеніяхъ Кѣлецкой губерніи къ 1 Января 1888 года было учащихся:

мужчинъ	13472
женщинъ	6833
Итого	20305

Изъ сего числа состояло:

въ городскихъ и посадскихъ училищахъ	6420
въ сельскихъ училищахъ	13885
Итого	20305

Общее число учащихся сравнительно съ 1886 годомъ увеличилось на 503, и составляло 2,0% всего населенія губернии. Число обучающихся мальчиковъ составляло 4% всего мужскаго населенія губернии; число же дѣвочекъ 1,0% женскаго населенія.

По вѣроисповѣданіямъ учащіеся распредѣлялись слѣдующимъ образомъ:

Православнаго	452
Римско-католическаго	18962
Евангелическаго	217
Евреевъ	674
Итого	20305

По сословіямъ:

дѣтей дворянъ и чиновниковъ	805
лицъ духовнаго званія	8
„ горожанъ	4489
„ сельскихъ жителей	14897
„ иностранцевъ	106

Итого 20305

Въ теченіи 1887 года въ Кѣлецкую мужскую гимназію поступило 33 чело-
вѣка, окончило полный курсъ наукъ 27 и выбыло по разнымъ причинамъ 113.

Въ Пинчовскую мужскую прогимназію поступило 16 чело-
вѣкъ, окончило курсъ 21 и выбыло по разнымъ причинамъ 39.

На содержаніе всѣхъ вообще учебныхъ заведеній въ отчетномъ году было
израсходовано 166654 руб. 8 коп;

въ томъ числѣ:

на содержаніе мужской классической гимназіи	46389 р. 66 к.
на содержаніе такой же прогимназіи	17027 р. 21 к.
на содержаніе Кѣлецкой женской гимназіи	18228 р. 78 к.
на содержаніе Андреевской учительской семинарии и начальнаго образцоваго училища	10085 р. —
на содержаніе начальныхъ народныхъ училищъ и вос- кресно-ремесленныхъ школъ	74436 р. 37 к.
на содержаніе лютеранскихъ канторовъ	487 р. 6 к.

Частныя школы пособіемъ отъ казны и отъ городскихъ и сельскихъ
обществъ не пользовались.

Личный составъ начальствующихъ и учащихся въ учебныхъ заведеніяхъ
Кѣлецкой губернии состоялъ въ отчетномъ году изъ 470 лицъ, именно:

	Состоитъ на лицо									
	Директоровъ	Инспекторовъ	Законоучителей	Учителей наукъ и языковъ	Учит. ррсовани	Учителей искусствъ	Всѣхъ	Воспитателей и надзирателей	Благотѣлей	Прочихъ лицъ
Въ Кълецкой мужской гимназiи	1	1	2	13	1	—	18	3	—	3
Въ Пинчовской мужской прогимназiи	—	1	2	6	1	—	10	1	—	—
Въ Кълецкой женской гимназiи	—	1	2	13	1	2	19	7	—	1
Въ Начальныхъ народныхъ училищахъ	—	—	54	284	—	—	338	—	—	—
Въ частныхъ училищахъ:										
Мужскихъ	—	—	2	13	1	—	16	3	—	—
Женскихъ	—	—	2	36	1	—	39	4	—	2
Въ Лютеранскихъ канторахъ	—	—	—	4	—	—	4	—	—	2
Итого	1	3	64	369	5	2	444	18	2	6

Изъ данныхъ этихъ видно, что на одного преподавателя приходилось среднимъ числомъ 46 учениковъ.

Одно начальное училище приходилось среднимъ числомъ на 2129 сельскихъ жителей; въ каждомъ же училищѣ среднимъ числомъ обучалось 60 учениковъ.

Въ составѣ народныхъ учителей было:

1. Окончившихъ курсъ наукъ въ учительской семинарiи или равныхъ ей учебныхъ заведенiяхъ 148
2. Получившихъ свидѣтельства на званiе учителей и учительницъ 65
3. Неокончившихъ курса наукъ въ учебныхъ заведенiяхъ и неимѣющихъ свидѣтельствъ 71

Кромѣ вышеозначенныхъ учебныхъ заведенiй существуетъ еще въ губернии православное начальное училище и римско-католическая духовная семинарiя.

Въ общемъ городскомъ православномъ училищѣ, состоящемъ подъ наблюдениемъ Начальника Кълецкой Учебной Дирекцiи, въ отчетномъ году обучалось 36 дѣтей, въ томъ числѣ: 26 мальчиковъ и 16 дѣвочекъ.

На содержанiе этого училища отпускается изъ казны, по смѣтѣ Министерства Народнаго Просвѣщенiя 655 рублей, изъ которыхъ расходуются:

1. На вознагражденiе Законоучителя, Настоятеля Православной Церкви 75 р.
2. На жалованье учителю и на званiе его 300 р.
3. На наемъ помѣщенiя 180 р.
4. На хозяйственные расходы 100 р.

Римско-католическая духовная семинарія, находящаяся въ непосредственномъ завѣдываніи Ректора, состояла изъ 7 преподавателей и 66 воспитанниковъ.

На содержаніе семинарии отпущено въ отчетномъ году изъ казны 7550 рублей, на которые произведены слѣдующіе расходы:

1. Жалованье учителямъ семинаріи	1500 р.
2. Жалованье прислугѣ	520 р.
3. Содержаніе музыкантовъ при кафедральномъ соборѣ	375 р.
4. Отопленіе и освѣщеніе зданія	1400 р.
5. Содержаніе костела и мелкія починки зданія	500 р.
6. Продовольствіе воспитанниковъ, учителей и прислуги.	3255 р.

VI. Ходъ крестьянскаго дѣла.

1. О движеніи дѣлъ по добровольнымъ сдѣлкамъ о разверстаніи сервитутовъ и обмѣнѣ земель:

Къ 1 Января 1887 г. въ производствѣ у Коммисаровъ по крестьянскимъ дѣламъ оставалось добровольныхъ сдѣлокъ 83

въ томъ числѣ:

- а) засвидѣтельствованныхъ 15
- б) засвидѣльствованныхъ, но не представленныхъ въ Губернское Присутствіе 68

Въ теченіи 1887 года представлено Коммисарамъ добровольныхъ сдѣлокъ для засвидѣльствованія 30

Возвращено Коммисарамъ изъ Губернскаго Присутствія для дополненія 1

Такимъ образомъ Коммисарамъ въ 1887 г. предстояло:

- а) засвидѣльствовать сдѣлокъ 45
- б) засвидѣльствованныхъ представить въ Губернское Присутствіе 114

Изъ сего числа въ 1887 г. Коммисарамъ:

- а) засвидѣльствовано сдѣлокъ 34
- б) отказано въ засвидѣльствованіи 6
- в) по засвидѣльствованіи представлено въ Губернское Присутствіе 54

Затѣмъ къ 1 Января 1888 года въ производствѣ у Коммисаровъ осталось сдѣлокъ 54

въ томъ числѣ:

- а) незасвидѣтельствованныхъ 5
- б) засвидѣтельствованныхъ, но не представленныхъ въ Губернское Присутствіе 49

Къ 1 Января 1887 г. въ производствѣ Губернскаго Присутствія оставалось добровольныхъ сдѣлокъ 35

въ томъ числѣ:

- а) неутвержденныхъ 18
- б) утвержденныхъ, но по коимъ не было сдѣлао постановленій по ст. 2800 постановлений Учред. Ком. объ исправленіи актовъ земельного владѣнія крестьянъ 14
- в) по коимъ были постановлены означенныя рѣшенія, но самыя сдѣлки и документы къ нимъ относящіяся не были представлены въ Земскій Отдѣлъ Министерства Внутреннихъ Дѣлъ 3

Въ теченіи 1887 года Коммисарамъ представлено засвидѣтельствованныхъ ими добровольныхъ сдѣлокъ 57(*)

Такимъ образомъ Губернскому Присутствію въ теченіи 1887 года предстояло:

- а) утвердить сдѣлокъ 75
- б) постановить опредѣленій на основаніи 2800 ст. пост. Учред. Ком. объ исправленіи актовъ земельного владѣнія крестьянъ 89
- в) представить въ Земскій Отдѣлъ утвержденныхъ сдѣлокъ съ копіями означенныхъ опредѣленій 92

Изъ сего числа въ теченіи 1887 г. Губернскимъ Присутствомъ:

- а) утверждено сдѣлокъ 51
- б) отказано въ утвержденіи 1
- в) постановлено опредѣленій, на основаніи ст. 2800 пост. Учр. Ком. объ исправленіи актовъ земельного владѣнія крестьянъ 51
- г) представлено въ Земскій Отдѣлъ добровольныхъ сдѣлокъ, вмѣстѣ съ копіями означенныхъ постановлений 41

Затѣмъ къ 1 Января 1888 г. въ Губернскомъ Присутствіи осталось сдѣлокъ 50

въ томъ числѣ:

- а) неутвержденныхъ 23
- б) утвержденныхъ по коимъ не постановлено рѣшеній объ исправленіи актовъ земельного владѣнія крестьянъ 14
- в) по коимъ постановлены означенныя опредѣленія, но самыя сдѣлки и копіи опредѣленій не представлены въ Земскій Отдѣлъ 13

(*) Разница между 57 и 54 показанныхъ Коммисарамъ, объясняется тѣмъ, что въ числѣ сдѣлокъ поступившихъ въ Губернское Присутствіе показаны 7 сдѣлокъ поступившихъ въ Янв. 1887 года и записанныхъ въ контрольной книгѣ 1887 г. а между тѣмъ сдѣлки эти какъ повязанныя въ вѣдомостяхъ Коммисаровъ за 1886 г. представлены ими въ концѣ года, по вѣдомостямъ Коммисаровъ въ отчетномъ году незначатся. Кроме того по вѣдомостямъ Коммисаровъ за отчетный годъ показано 4 сдѣлки представленные въ Присутствіе въ концѣ 1887 г. Эти сдѣлки поступили въ Присутствіе въ Январѣ 1888 г. незначатся по контролю 1887 г. и потому и не показаны по отчетнымъ вѣдомостямъ Присутствія за 1887 годъ.

Остающіеся за Губернскимъ Присутствіемъ дѣла сего рода не окончены въ отчетномъ году по слѣдующимъ причинамъ: по неисправленію межевыхъ документовъ, возвращенныхъ въ участки и по недоставленіи сторонами нѣкоторыхъ документовъ, какъ напримѣръ: довѣренностей, контрактовъ и т. п.

2. По точному опредѣленію вида и размѣра крестьянскихъ сервитутовъ:

Коммисарами постановлено рѣшеній въ первой инстанціи по 69 селеніямъ.
Губернскимъ Присутствіемъ по крестьянскимъ дѣламъ раз-
смотрѣно и разрѣшено во второй инстанціи жалобъ на такого ро-
да рѣшенія по 56 селеніямъ.

По вошедшимъ въ законную силу рѣшеніямъ Коммисаровъ
и Губернскаго Присутствія постановлено Губернскимъ Присут-
ствіемъ рѣшеніи о внесеніи въ ликвидаціонныя таблицы и данныя
дополнительныхъ надписей по 140 селеніямъ

Изъ числа сихъ надписей и изъ оставшихся отъ прежнихъ
лѣтъ представлено въ Земскій Отдѣлъ Министерства Внутрен-
нихъ Дѣлъ для исправленія подлинныхъ ликвидаціонныхъ табе-
лей и данныхъ по 145 селеніямъ

3. Разобрано и разрѣшено межевыхъ граничныхъ споровъ:
Коммисарами въ первой инстанціи по 127 случаямъ
Губернскимъ Присутствіемъ въ апелляціонномъ порядкѣ во
второй инстанціи по 64 случаямъ

4. Къ 1 Января 1887 г. въ производствѣ Коммисаровъ ос-
тавалось дѣлъ по жалобамъ на сервитутныя правонарушенія 42

Къ этому числу (42) въ отчетномъ году вновь поступило жа-
лобъ къ Коммисарамъ 274

Такимъ образомъ въ 1887 г. Коммисарамъ предстояло разрѣ-
шить жалобъ 316

въ томъ числѣ:

а) поданныхъ владѣльцами имѣній 128
б) поданныхъ крестьянами 188

Изъ сего числа въ отчетномъ году Коммисарами разрѣ-
шено жалобъ 296

Къ 1 Января 1888 г. осталось неразрѣшенныхъ жалобъ 20

въ томъ числѣ:

а) поданныхъ владѣльцами имѣній 9
б) поданныхъ крестьянами 11

Къ 1 Января 1887 г. въ Губернскомъ по крестьянскимъ дѣ-
ламъ Присутствіи оставалось неразрѣшенныхъ жалобъ на рѣше-
нія Коммисаровъ по сервитутнымъ правонарушеніямъ 16

Къ сему числу въ теченіи года вновь поступило жалобъ 87

Такимъ образомъ въ теченіи 1887 г. Губернскому Присут-
ствію предстояло рассмотреть жалобъ 103

въ томъ числѣ:

а) поданныхъ владѣльцами имѣній 39
б) поданныхъ крестьянами 64

Въ теченіи 1887 года Губернскимъ Присутствіемъ разрѣшено 96

Затѣмъ къ 1 Января 1888 года осталось неразрѣшенныхъ 7

5. Рассмотрѣно дѣлъ объ ошибкахъ вгравшихся въ ликвидаціонныя табели и данныя:

Коммисарами по	328 случаямъ
Губернскимъ Присутствіемъ по	69 случаямъ

При этомъ Губернскимъ Присутствіемъ по послѣдовавшимъ разрѣшеніямъ Земскаго Отдѣла исправлено ликвидаціонныхъ табелей и данныхъ по 19 случаямъ

6. Рассмотрѣно дѣлъ по обязательному разверстанію и обмѣну череполосныхъ земель и раздѣлу общихъ пастбищъ, на основаніи Высочайше утвержденныхъ 29 Декабря 1875 года правилъ:

Коммисарами по 14 проектамъ	
Въ Губернскомъ Присутствіи рассмотрѣно апелляціонныхъ жалобъ на постановленія Коммисаровъ по этому рода дѣламъ	1

7. Къ 1 Января 1887 г. оставалось у Коммисаровъ не повѣренныхъ, по Высочайше утвержденнымъ 31 Декабря 1875 г. правиламъ, лѣсохозяйственныхъ плановъ 8

Въ теченіи 1887 г. вновь представлено владѣльцами Коммисарамъ плановъ для повѣрки	27
---	----

Такимъ образомъ Коммисарамъ предстояло повѣрить всего плановъ	35
---	----

Въ теченіи 1887 г. повѣрено	25
---------------------------------------	----

Изъ числа повѣренныхъ Коммисарами плановъ признаны составленными сходно съ натурою	24
--	----

Затѣмъ къ 1 Января 1888 г. осталось у Коммисаровъ въ производствѣ не повѣренныхъ плановъ	10
--	----

Губернскому Присутствію предстояло рассмотреть всего плановъ	26
--	----

Изъ сего числа въ отчетномъ году рассмотрѣно 11 плановъ, изъ коихъ признано:

подлежащими утвержденію	9
-----------------------------------	---

неподлежащими утвержденію	2
-------------------------------------	---

Изъ числа плановъ признанныхъ подлежащими утвержденію въ отчетномъ году, а также 25 плановъ числившихся за Присутствіемъ къ 1 Января 1887 года представлено въ Земскій Отдѣлъ 15

Затѣмъ къ 1 Января 1888 г. осталось въ Присутствіи 26 плановъ, въ томъ числѣ:

нерассмотрѣнныхъ	15
----------------------------	----

рассмотрѣнныхъ, но непредставленныхъ въ Земскій Отдѣлъ по непредставленію владѣльцами имѣній вторыхъ экземпляровъ	11
---	----

Со времени изданія закона 31 Декабря 1875 г. Губернскимъ Присутствіемъ представлено въ Земскій Отдѣлъ 46 плановъ по 19 имѣніямъ.

Изъ сего числа Земскимъ Отдѣломъ утверждено и прислано для введенія въ дѣйствіе 19 плановъ по 7 имѣніямъ.

Отказано въ утвержденіи и потребованы дополнительныя свѣдѣнія по 18 планамъ.

Изъ числа возвращенныхъ Земскимъ Отдѣломъ плановъ, введено въ дѣйствіе 7 плановъ по 5 имѣніямъ.

Затѣмъ осталось невведенныхъ въ дѣйствіе 12 плановъ по 12 имѣніямъ.

Планы эти невведены въ дѣйствіе по неисполненію владѣльцами 33 ст. Высочайше утвержденныхъ 31 Декабря 1875 года правилъ.

8. Въ теченіи отчетнаго года постановлено Коммисарами по разнаго рода дѣламъ рѣшеній	1055
Ими же составлено по разнаго рода дѣламъ протоколовъ из- слѣдованія съ заключеніями	153
Изъ нихъ представлено въ Губернское Присутствіе рѣшеній	188
Протоколовъ съ заключеніями	144
Губернскимъ Присутствіемъ постановлено по разнаго рода дѣламъ рѣшеній	710
Составлено заключеній	40

ГМИННОЕ УПРАВЛЕНІЕ.

Въ отчетномъ году изъ Радомской губерніи перечислена въ Кѣлецкую гмина Слупя-Нова, вслѣдствіе чего къ 1 Января 1888 года всѣхъ гминъ въ губерніи было 128, которыя по числу населенія распредѣляются слѣдующимъ образомъ:

а) съ населеніемъ менѣе 2000 душъ	1 гмина
б) съ населеніемъ отъ 2 до 4000 душъ	51 гмина
в) съ населеніемъ отъ 4 до 6000 душъ	47 гминъ
г) съ населеніемъ свыше 6000 душъ	29 гминъ

въ томъ числѣ:

состоящихъ изъ однихъ селеній	94 гмины
смѣшанныхъ т. е. состоящихъ изъ посадовъ и селеній	28 гминъ
самостоятельныхъ посадскихъ	6 гминъ

Въ составѣ должностныхъ лицъ гминныхъ и сельскихъ управленій находилось гминныхъ войтовъ 128, солтысовъ 1798, гминныхъ писарей и ихъ помощниковъ 159.

Въ числѣ гминныхъ войтовъ было:

грамотныхъ по русски	58
грамотныхъ по польски	20
неграмотныхъ	50

	по сословіямъ	изъ дворянъ	мѣщанъ	крестьянъ
гминныхъ-войтовъ		4	30	94
гминныхъ писарей и ихъ помощн.		22	123	14

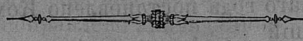
Въ числѣ гминныхъ писарей и ихъ помощниковъ служило:

а) по выбору гминнаго схода	51
б) по выбору войта и солтысовъ	97
в) по назначенію Уѣзд. Начальник. съ давняго времени	11

Гминныя Управленія помѣщались въ домахъ составляющихъ общественную собѣтвенность и въ наемныхъ помѣщеніяхъ, при чемъ въ общественныхъ зданіяхъ помѣщалось 117 гминныхъ управленій, а въ домахъ по найму 11.

Дѣятельность гминыхъ управленій въ 1887 г. вообще была удовлетворительна.

За исключеніемъ небольшого процента, личный составъ должностныхъ лицъ соотвѣтствовалъ своему назначенію.



ССУДО-СБЕРЕГАТЕЛЬНЫЯ КАССЫ.

Къ 1 Января 1888 года дѣйствовало въ губерніи 90 ссудо-сберегательныхъ кассъ:

Въ томъ числѣ было открытыхъ:

на средства правительства	26
на общественныя средства	34
учрежденныхъ на основаніи ст. 6 устава о ссудо-сберегательныхъ кассахъ	30

Основной капиталъ всѣхъ этихъ кассъ составлялъ 93558 р. 17½ к.

Къ 1 Января 1888 г. оборотный капиталъ всѣхъ ссудо-сберегательныхъ кассъ представлялъ сумму 505477 р. 89 к.

въ томъ числѣ:

вышеупомянутаго основнаго капитала	93558 р. 17½ к.
чистой прибыли кассъ	139163 р. 88 к.
вкладовъ процентныхъ и безпроцентныхъ	254531 р. 8 к.
подлежащихъ выдачѣ, но неуплоченныхъ еще процентовъ по вкладамъ	18223 р. 85½ к.

Итого 505477 р. 89 к.

Первыя 7 ссудо-сберегательныхъ кассъ были открыты въ Кѣлецкой губерніи въ 1869 году на средства правительства. Съ тѣхъ поръ число ихъ возросло до 90; чистая прибыль превышаетъ уже основной капиталъ и составляетъ 148% его, а оборотный капиталъ слишкомъ въ три раза превышаетъ чистый капиталъ кассы.



РОДЫ ФАБРИКЪ И ЗАВОДОВЪ

	Городъ Нѣльцы			Городъ Хенцы			Уездъ Нѣлечскій			Уездъ Ахаревицскій			Уездъ Влоцкоускій			Городъ Пяньчовъ		
	Число фабрикъ и заводовъ	Сумма произведенности	Число рабочихъ	Число фабрикъ и заводовъ	Сумма произведенности	Число рабочихъ	Число фабрикъ и заводовъ	Сумма произведенности	Число рабочихъ	Число фабрикъ и заводовъ	Сумма произведенности	Число рабочихъ	Число фабрикъ и заводовъ	Сумма произведенности	Число рабочихъ	Число фабрикъ и заводовъ	Сумма произведенности	Число рабочихъ
Коженныя	1	3500	2	—	—	—	8	62500	42	4	5722	7	—	—	—	—	—	—
Свинокопальныя	—	—	—	—	—	—	—	—	—	1	648	1	—	—	—	—	—	—
Мясоваренныя	2	23355	10	—	—	—	—	—	—	—	—	—	—	—	—	—	—	—
Сувояныя	—	—	—	—	—	—	—	—	—	—	—	—	—	—	—	—	—	—
Хлопчатобумажныя	—	—	—	—	—	—	—	—	—	—	—	—	3	1570	11	—	—	—
Писчебумажныя	—	—	—	—	—	—	—	—	—	—	—	—	—	—	—	—	—	—
Бумажныя	—	—	—	—	—	—	—	—	—	—	—	—	—	—	—	—	—	—
Красильныя	2	1500	5	—	—	—	2	2000	5	—	—	—	—	—	—	—	—	—
Льсопрядильныя	1	15000	14	—	—	—	4	2600	6	3	512	3	8	37900	47	—	—	—
Силогонныя	—	—	—	—	—	—	4	1200	4	—	—	—	—	—	—	—	—	—
Галубовыя	—	—	—	—	—	—	—	—	—	—	—	—	—	—	—	—	—	—
Сарьяныя	—	—	—	—	—	—	—	—	—	—	—	—	—	—	—	—	—	—
Стекланныя	—	—	—	—	—	—	—	—	—	1	4080	13	1	22000	24	—	—	—
Мраморныя	1	10317	25	1	1460	—	—	—	—	—	—	—	—	—	—	—	—	—
Израцовыя	3	1800	3	—	—	—	—	—	—	1	300	1	—	—	—	—	—	—
Наплетковыя	1	500	3	—	—	—	3	4200	7	1	120	1	—	—	—	—	—	—
Мельницы для перемолта рпизы	—	—	—	—	—	—	—	—	—	—	—	—	—	—	—	—	—	—
Горшечныя	1	400	1	—	—	—	3	600	3	—	—	—	—	—	—	—	—	—
Кирпичныя	5	3450	14	—	—	—	2	3100	8	7	2360	12	9	5470	18	—	—	—
Чугунолитейныя	—	—	—	—	—	—	1	68700	62	—	—	—	—	—	—	—	—	—
Железно-алюминныя	—	—	—	—	—	—	—	—	—	—	—	2	17100	21	—	—	—	—
Железныхъ вагонныхъ	—	—	—	—	—	—	3	17200	20	—	—	—	—	—	—	—	—	—
Механическія	—	—	—	—	—	—	2	31800	60	1	1610	5	—	—	—	—	—	—
Свеклосахарныя	—	—	—	—	—	—	—	—	—	—	—	—	—	—	—	—	—	—
Винокуренныя	—	—	—	—	—	—	2	44200	14	8	307008	49	11	412572	80	—	—	—
Водочныя	—	—	—	—	—	—	—	—	—	—	—	—	—	—	—	—	—	—
Пивоваренныя	2	71000	67	—	—	—	1	670	2	1	3000	2	2	4342	4	1	13300	8
Саломыяныя	—	—	—	—	—	—	—	—	—	—	—	—	—	—	—	—	—	—
Медоваренныя	2	900	2	—	—	—	—	—	—	—	—	2	1600	2	—	—	—	—
Уксусныя	—	—	—	—	—	—	—	—	—	—	—	—	—	—	—	—	—	—
Циновныя	—	—	—	—	—	—	—	—	—	—	—	—	—	—	—	—	—	—
Маслобойныя	—	—	—	—	—	—	1	400	3	3	4082	10	2	3300	3	—	—	—
Крохмалыяныя	—	—	—	—	—	—	—	—	—	—	—	3	11805	14	—	—	—	—
Паровыя мукомольныя	1	450	4	—	—	—	—	—	—	—	—	—	—	—	—	—	—	—
Фабрика триколита	—	—	—	—	—	—	—	—	—	—	—	—	—	—	—	—	—	—
Водяная мюргановитъ мельница	—	—	—	—	—	—	3	35200	20	1	5871	6	3	41482	7	—	—	—
Фабрика для выдѣлки пробовъ	—	—	—	—	—	—	—	—	—	—	—	—	—	—	—	—	—	—
Всѣхъ	22	132172	150	1	1460	—	39	272370	256	32	420123	110	46	559121	231	1	13300	8

	Уездъ Нѣлечскій			Уездъ Ахаревицскій			Уездъ Влоцкоускій			Городъ Пяньчовъ		
	Число фабрикъ и заводовъ	Сумма произведенности	Число рабочихъ	Число фабрикъ и заводовъ	Сумма произведенности	Число рабочихъ	Число фабрикъ и заводовъ	Сумма произведенности	Число рабочихъ	Число фабрикъ и заводовъ	Сумма произведенности	Число рабочихъ
8	62500	42	4	5722	7	—	—	—	—	—	—	—
—	—	—	1	648	1	—	—	—	—	—	—	—
2	2000	5	—	—	—	—	—	—	—	—	—	—
4	2600	6	3	512	3	8	37900	47	—	—	—	—
4	1200	4	—	—	—	—	—	—	—	—	—	—
—	—	—	—	—	—	—	—	—	—	—	—	—
—	—	—	1	4080	13	1	22000	24	—	—	—	—
—	—	—	1	300	1	—	—	—	—	—	—	—
3	4200	7	1	120	1	—	—	—	—	—	—	—
3	600	3	—	—	—	—	—	—	—	—	—	—
2	3100	8	7	2360	12	9	5470	18	—	—	—	—
1	68700	62	—	—	—	—	—	—	—	—	—	—
—	—	—	—	—	—	2	17100	21	—	—	—	—
3	17200	20	—	—	—	—	—	—	—	—	—	—
2	31800	60	1	1610	5	—	—	—	—	—	—	—
2	44200	14	8	307008	49	11	412572	80	—	—	—	—
1	670	2	1	3000	2	2	4342	4	1	13300	8	—
—	—	—	—	—	—	—	—	—	—	—	—	—
1	400	3	3	4082	10	2	3300	3	—	—	—	—
—	—	—	—	—	—	3	11805	14	—	—	—	—
3	35200	20	1	5871	6	3	41482	7	—	—	—	—
39	272370	256	32	420123	110	46	559121	231	1	13300	8	—

РОДЫ ФАБРИКЪ И ЗАВОДОВЪ

	Городъ Жыльнянь			Уездъ Столицы			Итого по городамъ			Итого по уездамъ			По всей губерни		
	Число фабрикъ и заводовъ	Сумма произведенности	Число рабочихъ	Число фабрикъ и заводовъ	Сумма произведенности	Число рабочихъ	Сумма произведенности	Число рабочихъ	Число фабрикъ и заводовъ	Сумма произведенности	Число рабочихъ	Число фабрикъ и заводовъ	Сумма произведенности	Число рабочихъ	
Кожевенные	21	23752	76	1	502	22	27252	78	17	82924	58	39	110176	136	
Сычовские	—	—	—	—	—	—	—	—	1	648	1	1	648	1	
Мылочные	1	3300	4	—	—	4	32855	18	1	4050	2	5	36905	20	
Суконные	8	12300	46	—	—	8	12300	46	—	—	—	8	12300	46	
Хлопчатобумажные	—	—	—	—	—	—	—	—	3	1570	11	3	1570	11	
Писчебумажные	—	—	—	—	—	—	—	—	1	300000	240	1	300000	240	
Бумажные	1	2400	5	1	450	1	2400	5	3	131315	168	4	133715	173	
Красильные	—	—	—	—	—	2	1500	5	3	5500	8	5	7000	13	
Льволопальные	—	—	—	8	14635	1	15000	14	45	88917	115	46	101917	129	
Смологонные	—	—	—	1	129	—	—	—	5	1329	5	5	1329	5	
Гальванические	—	—	—	—	—	—	—	—	2	36865	392	2	58865	392	
Свирные	—	—	—	—	—	—	—	—	2	20080	37	2	20080	37	
Стекланные	—	—	—	—	—	2	11777	29	—	—	—	2	11777	29	
Мраморные	—	—	—	—	—	4	3295	7	1	300	1	5	3595	8	
Паралловые	—	—	—	—	—	1	500	3	6	6030	12	7	6530	15	
Навстрочные	—	—	—	—	—	—	—	—	4	1455	6	4	1455	6	
Мельницы для перемолу пшеницы	—	—	—	—	—	1	400	1	3	600	3	4	1000	4	
Горшечные	—	—	—	—	—	8	5650	21	38	29254	90	44	33904	111	
Кирпичные	—	—	9	5800	—	—	—	—	1	66700	62	1	66700	62	
Чугунно-литейные	—	—	—	—	—	—	—	—	3	23100	26	3	23100	26	
Железо-рудоплавильные	—	—	—	—	—	1	2700	15	4	47200	75	5	49900	90	
Железныхъ изделий	—	—	—	—	—	—	—	—	3	33410	65	3	33410	65	
Металлические	—	—	—	—	—	—	—	—	2	935000	868	2	935000	868	
Свеклосахарные	—	—	—	—	—	—	—	—	38	1319759	259	38	1319759	259	
Винокуренные	—	—	9	304548	—	—	—	—	—	—	—	—	—	—	
Водочные	—	—	—	—	—	—	—	—	11	22102	28	15	108338	106	
Пивоаренные	1	1936	3	1	1750	4	86236	78	—	15000	9	1	15000	9	
Солодильные	—	—	—	—	—	2	900	2	3	3800	4	5	4700	6	
Медоваренные	—	—	—	—	—	—	—	—	—	—	—	—	—	—	
Уксусные	—	—	—	—	—	—	—	—	1	10000	12	1	10000	12	
Циурные	—	—	—	—	—	1	2160	3	10	65192	29	11	67352	32	
Маслобойные	—	—	3	2050	—	2	1070	8	3	11805	14	5	12875	22	
Крохмальные	2	1070	8	—	—	1	450	4	1	87500	20	2	87500	24	
Перовые мукомольные	—	—	—	—	—	—	—	—	—	—	—	—	—	—	
Фабрика трипоукта	—	—	—	12	59200	1	45000	12	37	496939	130	38	544639	142	
Водная американскія мельницы	—	—	—	—	—	1	2500	4	—	—	—	1	2500	4	
Фабрика для выделки пробовъ	1	2500	4	—	—	—	—	—	—	—	—	—	—	—	
Всѣхъ	35	47258	146	45	389070	67	253945	353	251	3879044	2750	318	4128989	3103	

Итого по Лодкам			Итого по Удьям			Итого по Лодкам		
число лодок	число удья	число лодок	число удья	число лодок	число удья	число лодок	число удья	число лодок
138	110176	30	28	82031	13	28	32352	32352
1	618	1	1	618	1	1	—	—
30	38302	3	3	1020	1	18	32322	32322
40	12300	3	—	—	—	46	12300	12300
11	1270	3	11	1270	3	—	—	—
310	300600	1	310	300600	1	—	—	—
139	13315	1	102	13112	3	5	3100	3100
12	3000	5	5	2500	3	5	1500	1500
130	101817	40	112	86817	15	14	12000	12000
2	1230	2	2	1230	2	—	—	—
302	26202	3	302	26202	2	—	—	—
—	—	—	—	—	—	—	—	—
27	20020	3	27	20020	2	—	—	—
20	11727	2	—	—	—	20	11727	11727
8	2292	2	1	200	1	2	3292	3292
12	6270	1	13	6030	2	8	300	300
0	1122	1	0	1122	1	—	—	—
1	1000	1	3	600	3	1	100	100
111	22007	11	90	22221	20	21	2020	2020
22	6270	1	02	6070	1	—	—	—
20	22100	3	20	22100	2	—	—	—
20	20900	2	22	12300	1	12	2700	2700
22	2210	2	22	2210	2	—	—	—
202	62200	2	202	62200	2	—	—	—
222	121222	28	222	121222	28	—	—	—
—	—	—	—	—	—	—	—	—
100	102222	12	28	22102	11	22	20220	20220
0	12000	1	0	12000	1	—	—	—
0	1200	2	1	2000	2	2	200	200
—	—	—	—	—	—	—	—	—
12	10000	1	12	10000	1	—	—	—
02	62222	11	20	22102	10	2	2100	2100
22	12212	2	12	11202	2	2	1020	1020
22	27070	2	20	22500	1	1	120	120
—	—	—	—	—	—	—	—	—
122	221222	28	120	122222	22	12	12000	12000
1	2200	1	—	—	—	1	2200	2200
2102	112022	212	2220	221212	221	222	22202	22202

Города и уѣзды		Занятая населенная		Всего	
Муж.	Жен.	Муж.	Жен.	Муж.	Жен.
121	147	102	104	102	104
28	42	118	95	213	113
1012	1012	1571	1571	3202	3202
233	233	1428	1388	2811	160
612	612	1243	1410	2023	81
22	22	34	40	74	51
16	16	281	282	441	28
101	101	102	102	202	28
380	380	404	398	800	88
17	17	95	75	170	17
178	178	184	183	368	50
300	300	412	411	711	1
210	210	212	210	428	48
207	207	196	182	408	20
2008	2008	1807	1782	3982	218
2802	2802	1808	1807	3410	1388

Движеніе населенія въ Кѣлецкой губерніи

За 1887 годъ.

Города и уѣзды	Число браковъ	Число рожденныхъ									Число умершихъ			Затѣмъ прибыло		
		Законно рожденныхъ			Незаконно рожденныхъ			В С Е Г О								
		м. п.	ж. п.	об. п.	м. п.	ж. п.	об. п.	м. п.	ж. п.	об. п.	муж. п.	жен. п.	об. п.	муж. п.	жен. п.	об. п.
Городъ Кѣльцы	47	102	94	196	12	6	114	98	212	59	62	121	55	36	91	
Городъ Хенцины	45	118	95	213	—	—	118	96	214	42	41	83	76	55	131	
Уѣздъ Кѣлецкій	1012	1571	1724	3295	42	49	1613	1761	3374	1029	1075	2104	584	686	1270	
Уѣздъ Андреевскій	533	1428	1383	2811	40	35	1468	1418	2886	726	731	1457	742	687	1429	
Уѣздъ Ващковскій	642	1549	1410	2959	31	20	1580	1449	3029	864	882	1746	716	567	1283	
Городъ Олькушъ	22	34	40	74	1	1	35	40	75	16	9	25	19	31	50	
Уѣздъ Олькушскій	939	2345	2383	4728	52	36	2397	2417	4814	1289	1332	2621	1108	1085	2193	
Городъ Мѣховъ	16	81	63	144	2	3	83	64	147	22	16	38	61	48	109	
Уѣздъ Мѣховскій	787	2127	1924	4051	55	38	2182	1977	4159	981	924	1905	1201	1053	2254	
Городъ Пичовъ	60	104	96	200	5	8	109	99	208	68	58	126	41	41	82	
Городъ Дзядошице	47	95	75	170	—	—	95	75	170	47	53	100	48	22	70	
Уѣздъ Пичовскій	779	1845	1815	3660	50	33	1895	1858	3753	970	967	1937	925	891	1816	
Городъ Хмѣльницъ	60	112	119	231	—	—	112	119	231	47	59	106	65	60	125	
Уѣздъ Стопницкій	916	2192	2186	4378	48	38	2240	2246	4486	1391	1302	2693	849	944	1793	
Итого въ городахъ	297	646	582	1228	20	29	666	591	1257	301	298	599	365	293	658	
„ уѣздахъ	5608	13057	12825	25882	318	219	13375	13126	26501	7250	7213	14463	6125	5913	12038	
Итого въ губерніи	5905	13703	13407	27110	338	248	14041	13717	27758	7551	7511	15062	6490	6206	12696	

Затрава піднята			Усього уміщено			Усього		
п. до	п. жов. п.	п. ж.	п. до	п. жов. п.	п. ж.	п. до	п. жов. п.	п. ж.
111	36	25	131	83	88	312	88	111
118	25	76	83	41	43	311	88	118
1918	686	284	2104	1073	1023	3247	1767	1918
1408	687	742	1427	731	729	2228	1418	1408
1580	267	716	1746	882	864	3023	1443	1580
85	81	19	28	0	16	42	40	85
2307	1082	1108	2921	1232	1220	4214	2417	2307
83	48	61	38	219	22	447	461	83
2182	1023	1201	1202	221	281	4120	1972	2182
109	41	41	126	0	62	208	699	109
92	22	48	100	23	247	470	672	92
1202	891	922	1927	967	979	3723	1222	1202
112	99	62	196	62	27	291	449	112
2270	914	819	2623	1202	1201	4788	2216	2270
666	292	292	292	298	291	1224	291	666
12325	2912	6122	14163	2212	2220	29291	12122	12325
12021	6206	6120	12022	2211	2221	27122	12117	12021

Подати и сборы

Средствъ поступила	Половина	Половина
Одина	Половина	Половина

1	2	3	4	5	6	7	8	9	10	11	12	13	14	15	16	17	18	19	20	21	22	23	24	25	26	27	28	29	30	31	32	33	34	35	36	37	38	39	40	41	42	43	44	45	46	47	48	49	50	51	52	53	54	55	56	57	58	59	60	61	62	63	64	65	66	67	68	69	70	71	72	73	74	75	76	77	78	79	80	81	82	83	84	85	86	87	88	89	90	91	92	93	94	95	96	97	98	99	100
---	---	---	---	---	---	---	---	---	----	----	----	----	----	----	----	----	----	----	----	----	----	----	----	----	----	----	----	----	----	----	----	----	----	----	----	----	----	----	----	----	----	----	----	----	----	----	----	----	----	----	----	----	----	----	----	----	----	----	----	----	----	----	----	----	----	----	----	----	----	----	----	----	----	----	----	----	----	----	----	----	----	----	----	----	----	----	----	----	----	----	----	----	----	----	----	----	----	----	-----

1	2	3	4	5	6	7	8	9	10	11	12	13	14	15	16	17	18	19	20	21	22	23	24	25	26	27	28	29	30	31	32	33	34	35	36	37	38	39	40	41	42	43	44	45	46	47	48	49	50	51	52	53	54	55	56	57	58	59	60	61	62	63	64	65	66	67	68	69	70	71	72	73	74	75	76	77	78	79	80	81	82	83	84	85	86	87	88	89	90	91	92	93	94	95	96	97	98	99	100
---	---	---	---	---	---	---	---	---	----	----	----	----	----	----	----	----	----	----	----	----	----	----	----	----	----	----	----	----	----	----	----	----	----	----	----	----	----	----	----	----	----	----	----	----	----	----	----	----	----	----	----	----	----	----	----	----	----	----	----	----	----	----	----	----	----	----	----	----	----	----	----	----	----	----	----	----	----	----	----	----	----	----	----	----	----	----	----	----	----	----	----	----	----	----	----	----	----	----	-----

О податяхъ и недоимкахъ въ Кѣлецкой губерніи за 1887 годъ.

1	2	3	4	5	6	7	8	9	10	11	12	13	14	15	16	17	18	19	20	21	22	23	24	25	26	27	28	29	30	31	32	33	34	35	36	37	38	39	40	41	42	43	44	45	46	47	48	49	50	51	52	53	54	55	56	57	58	59	60	61	62	63	64	65	66	67	68	69	70	71	72	73	74	75	76	77	78	79	80	81	82	83	84	85	86	87	88	89	90	91	92	93	94	95	96	97	98	99	100
---	---	---	---	---	---	---	---	---	----	----	----	----	----	----	----	----	----	----	----	----	----	----	----	----	----	----	----	----	----	----	----	----	----	----	----	----	----	----	----	----	----	----	----	----	----	----	----	----	----	----	----	----	----	----	----	----	----	----	----	----	----	----	----	----	----	----	----	----	----	----	----	----	----	----	----	----	----	----	----	----	----	----	----	----	----	----	----	----	----	----	----	----	----	----	----	----	----	----	-----

1	2	3	4	5	6	7	8	9	10	11	12	13	14	15	16	17	18	19	20	21	22	23	24	25	26	27	28	29	30	31	32	33	34	35	36	37	38	39	40	41	42	43	44	45	46	47	48	49	50	51	52	53	54	55	56	57	58	59	60	61	62	63	64	65	66	67	68	69	70	71	72	73	74	75	76	77	78	79	80	81	82	83	84	85	86	87	88	89	90	91	92	93	94	95	96	97	98	99	100
---	---	---	---	---	---	---	---	---	----	----	----	----	----	----	----	----	----	----	----	----	----	----	----	----	----	----	----	----	----	----	----	----	----	----	----	----	----	----	----	----	----	----	----	----	----	----	----	----	----	----	----	----	----	----	----	----	----	----	----	----	----	----	----	----	----	----	----	----	----	----	----	----	----	----	----	----	----	----	----	----	----	----	----	----	----	----	----	----	----	----	----	----	----	----	----	----	----	----	-----

Подати и сборы

	Съдвало поступить		Новъ причисленъ		Исключено		Въяснено		Осталось въ 1-му Января 1883 г.			
	Недомогъ прежняго лѣта	Окладъ	Недомогъ прежняго лѣта	Окладъ	Недомогъ прежняго лѣта	Окладъ	Недомогъ прежняго лѣта	Окладъ	Недомогъ прежняго лѣта	Окладъ	Всего	
	РУСЛИ				ИЗЪ КОПИТЬЖИХЪ							
1. Подати и складные платже.												
А) ДВОРСКІЕ												
1. Поместьяный налогъ:												
а) основанго	29061	88	78960	28	47	37	8403	—	—	—	—	—
б) добавочнаго	18912	85	41849	3	4	40	4219	—	—	—	—	—
2. Подмыная податъ	6098	79	25286	10	20	55	2857	—	—	—	—	—
3. Давовая податъ	—	—	38	34	—	—	—	—	—	—	—	—
Итого	52008	52	147005	76	72	32	14859	7072	43	5226	81	7724
Б) КРЕСТЬЯНСКІЕ												
4. Поместьяный налогъ:												
а) основанго	1450	64	59754	98	—	767	—	6086	46	32	169	63
б) добавочнаго	984	21	—	—	404	88	604	—	1125	99	12018	48
5. Подмыная податъ	4437	37	75477	50	—	513	74	7071	781	22	59916	58
Итого	6872	22	132322	48	1085	62	19827	70	71	390	2949	36
В) ГОРОДСКІЕ												
6. Контингентъ имущественно-земельный	108	98	317	32	—	—	—	—	—	—	—	—
7. Подмыная податъ	698	33	9092	32	—	—	—	—	—	—	—	—
Итого	804	31	9409	64	—	—	—	—	—	—	—	—
Г) ПОСАДСКІЕ												
8. Поместьяный налогъ:												
а) основанго	387	94	3801	62	—	—	394	—	—	—	—	—
б) добавочнаго	245	11	—	—	—	—	—	77	13	102	28	—
9. Подмыная податъ	230	2	5634	—	—	—	—	—	24	102	28	—
Итого	864	7	9435	62	—	—	—	—	159	—	229	80
ОБЛАДНЫЕ ПЛАТЖИ:												
10. Уплата судей отъ городскихъ и сельскихъ обществъ, разныхъ учреждений и лицъ	47	95	144	97	—	1	10	13	—	—	—	—
11. Пропиная плата на крестьянскія земли	80929	64	4275	57	3702	94	583	7071	93	91	86	—
12. Бременная арендная плата	52523	62	979	79	614	114	107	615	10	41	89	—
13. Сельская бесспорная аренда	5391	50	863	6	—	—	—	65	10	50	19	—
14. Городскія бесспорная и другія аренды	2733	73	455	6	1854	43	53	181	27	80	7	—
15. Сборъ съ имущества, поступившаго въ казну на основ. Высочайшихъ Указовъ 1804—1805 г.	65248	31	412	7	74	35	204	17	16	209	57	—
16. Промыслы съ поступившихъ въ казну подуховныхъ выпитиелей	12193	40	—	—	190	3	322	479	43	223	69	—
17. Сборъ отъ пригнотавленія земель и металловъ на продажу	5227	94	1844	10	—	—	—	70	82	70	90	—
18. Мостовой и складной сборъ	155	2	1449	89	—	—	—	—	—	155	2	—
19. Изданный доходъ съ помывочныхъ извѣній	—	—	—	—	—	—	—	—	—	108	59	—
20. Ввозный налогъ на привозимыя изъ иностранныхъ странъ на переработку или вывозъ	350	61	742	37	96	51	71	—	—	38	42	—
21. Поступившій отъ продажи вывезенныхъ извѣній	2625	75	2745	12	4	17	238	—	—	286	55	—
22. Поступившій отъ продажи подуховныхъ извѣній	15354	33	6419	41	2396	44	88	216	2	297	5	—
Всѣхъ обладнхъ платже	246408	115	20351	41	9153	57	3719	8455	79	1067	11	21809
Всѣхъ податей и складныхъ платже	306051	27	321114	91	10911	51	40566	15948	93	6932	29	33541
II. Подати возмездныхъ распродажныхъ и строчныхъ ДВОРСКІХЪ												
1. Поместьяный налогъ:												
а) основанго	335	75	—	—	—	—	—	—	175	42	—	—
б) добавочнаго	465	78	—	—	—	—	—	—	41	44	—	—
2. Подмыная податъ	181	21	—	—	—	—	—	—	—	—	—	—
Итого	982	74	—	—	—	—	—	—	—	—	—	—
КРЕСТЬЯНСКИХЪ												
3. Поместьяный налогъ:												
а) основанго	243	78	—	—	171	50	—	—	—	—	—	—
б) добавочнаго	249	86	—	—	85	75	—	—	129	8	—	—
4. Подмыная податъ	275	58	—	—	—	—	—	—	108	62	—	—
Итого	769	20	—	—	544	25	—	—	151	64	—	—
ПОСАДСКИХЪ												
5. Поместьяный налогъ:												
а) основанго	285	66	—	—	—	—	—	—	—	—	—	—
б) добавочнаго	142	83	—	—	—	—	—	—	—	—	—	—
6. Подмыная податъ	230	2	—	—	—	—	—	—	—	—	—	—
Итого	658	51	—	—	—	—	—	—	220	88	—	—
7. Экземплярныхъ пеней	114	86	—	—	—	—	—	—	—	—	—	—
Всего	2524	81	—	—	544	25	—	—	827	3	—	—
III. Подати возмездныхъ распродажныхъ и строчныхъ ДВОРСКІХЪ												
1. Поместьяный налогъ:												
а) основанго	20514	52	6046	80	26561	32	—	—	—	—	—	—
б) добавочнаго	12197	64	3940	7	16137	71	—	—	—	—	—	—
2. Подмыная податъ	4567	9	1202	42	5769	61	—	—	—	—	—	—
Итого	27178	65	75488	129	28467	105	—	—	—	—	—	—
КРЕСТЬЯНСКИХЪ												
3. Поместьяный налогъ:												
а) основанго	1045	33	362	56	1407	89	—	—	—	—	—	—
б) добавочнаго	583	71	572	97	4156	68	—	—	—	—	—	—
4. Подмыная податъ	3808	73	714	96	11629	89	—	—	—	—	—	—
Итого	1912	77	11498	149	6573	166	—	—	—	—	—	—
ПОСАДСКИХЪ												
5. Поместьяный налогъ:												
а) основанго	285	66	—	—	—	—	—	—	—	—	—	—
б) добавочнаго	142	83	—	—	—	—	—	—	—	—	—	—
6. Подмыная податъ	230	2	—	—	—	—	—	—	—	—	—	—
Итого	658	51	—	—	—	—	—	—	437	88	—	—
7. Экземплярныхъ пеней	114	86	—	—	—	—	—	—	—	—	—	—
Всего	2524	81	—	—	544	25	—	—	827	3	—	—

№ п/п		Имя		Возраст		Состояние		Земельный участок		Примечание	
№	п/п	Имя	Фамилия	лет	мес	здоров	болен	площадь	качество	дата	содержание
1	1	Иван	Иванов	45	0	здоров	—	1000	хорошо	1888	в собственности
2	2	Петр	Петров	35	0	здоров	—	800	хорошо	1888	в собственности
3	3	Александр	Александров	25	0	здоров	—	600	хорошо	1888	в собственности
4	4	Семён	Семёнов	15	0	здоров	—	400	хорошо	1888	в собственности
5	5	Илья	Ильин	10	0	здоров	—	300	хорошо	1888	в собственности
6	6	Иван	Иванов	55	0	болен	—	1200	плохо	1888	в собственности
7	7	Пётр	Петров	45	0	здоров	—	900	хорошо	1888	в собственности
8	8	Александр	Александров	35	0	здоров	—	700	хорошо	1888	в собственности
9	9	Семён	Семёнов	25	0	здоров	—	500	хорошо	1888	в собственности
10	10	Илья	Ильин	20	0	здоров	—	400	хорошо	1888	в собственности
11	11	Иван	Иванов	65	0	болен	—	1500	плохо	1888	в собственности
12	12	Пётр	Петров	55	0	здоров	—	1100	хорошо	1888	в собственности
13	13	Александр	Александров	45	0	здоров	—	800	хорошо	1888	в собственности
14	14	Семён	Семёнов	35	0	здоров	—	600	хорошо	1888	в собственности
15	15	Илья	Ильин	30	0	здоров	—	500	хорошо	1888	в собственности
16	16	Иван	Иванов	75	0	болен	—	1800	плохо	1888	в собственности
17	17	Пётр	Петров	65	0	здоров	—	1300	хорошо	1888	в собственности
18	18	Александр	Александров	55	0	здоров	—	1000	хорошо	1888	в собственности
19	19	Семён	Семёнов	45	0	здоров	—	800	хорошо	1888	в собственности
20	20	Илья	Ильин	40	0	здоров	—	700	хорошо	1888	в собственности

Отделочный № 1-мй № 1888 1888 год.

В. В. П. С. Н. С. Н. О.

Родъ преступленій

Видъ преступленія		Число преступленій		Число осужденныхъ	
въ 1887 г.	въ 1886 г.	въ 1887 г.	въ 1886 г.	въ 1887 г.	въ 1886 г.
Противъ личности					
1. Убийство	—	—	—	—	—
2. Преступленія противъ личности	—	—	—	—	—
3. Преступленія противъ собственности	—	—	—	—	—
4. Преступленія противъ общественной безопасности	—	—	—	—	—
Противъ собственности					
1. Кража	—	—	—	—	—
2. Преступленія противъ собственности	—	—	—	—	—
Противъ общественной безопасности					
1. Преступленія противъ общественной безопасности	—	—	—	—	—
Противъ нравственности					
1. Преступленія противъ нравственности	—	—	—	—	—
Противъ государственности					
1. Преступленія противъ государственности	—	—	—	—	—
Противъ военной службы					
1. Преступленія противъ военной службы	—	—	—	—	—
Противъ государственности (общее)					
1. Преступленія противъ государственности (общее)	—	—	—	—	—
Итого					
1887 г.	1886 г.	1887 г.	1886 г.	1887 г.	1886 г.
—	—	—	—	—	—

числѣ и родѣ преступленій въ Кѣлецкой губерніи

за 1887 годъ.

**О числѣ учебныхъ заведеній и учащихся
въ Кѣлецкой губерніи**

за 1887 годъ.

Названіе учебныхъ заведеній	Въ губерскомъ городѣ			въ уѣздныхъ посадахъ		Въ уѣздахъ			Всего въ губерніи			
	Число учебныхъ заведеній	Число учащихся		Число учащихся		Число учебныхъ заведеній	Число учащихся		Число учебныхъ заведеній	Число учащихся		
		муж. пола	жен. пола	муж. пола	жен. пола		муж. пола	жен. пола		м. п.	ж. п.	Обоего пола
Гимназіи и прогимназіи для мужскаго пола	1	379	133	—	—	—	—	2	512	—	512	
Женская гимназія	1	—	—	—	—	—	—	1	—	203	203	
Учительская семинарія	—	—	85	—	—	—	—	1	85	—	85	
Образцовое начальное училище	—	—	79	—	—	—	—	1	79	—	79	
Народная начальная училища	3	206	2973	1513	254	8909	4731	304	12088	6320	18408	
Училища и пансіоны частныхъ лицъ	6	172	94	65	4	45	74	15	311	256	567	
Воскресно-ремесленные училища для мужскаго пола	1	—	148	—	—	—	—	13	239	—	239	
Лютеранскіе кантораты для обоего пола	—	—	—	—	4	72	54	4	72	54	126	
Еврейскія училища	—	—	86	—	—	—	—	2	86	—	86	
Всѣхъ заведеній	12	848	3598	1578	262	9026	4859	343	13472	6833	20305	

1878		1879		1880		1881		1882		1883	
№	Имя	№	Имя	№	Имя	№	Имя	№	Имя	№	Имя
1	Иван	2	Петр	3	Александр	4	Михаил	5	Игорь	6	Владимир
7	Сергей	8	Антон	9	Дмитрий	10	Илья	11	Андрей	12	Кирилл
13	Иван	14	Петр	15	Александр	16	Михаил	17	Игорь	18	Владимир
19	Сергей	20	Антон	21	Дмитрий	22	Илья	23	Андрей	24	Кирилл
25	Иван	26	Петр	27	Александр	28	Михаил	29	Игорь	30	Владимир
31	Сергей	32	Антон	33	Дмитрий	34	Илья	35	Андрей	36	Кирилл
37	Иван	38	Петр	39	Александр	40	Михаил	41	Игорь	42	Владимир
43	Сергей	44	Антон	45	Дмитрий	46	Илья	47	Андрей	48	Кирилл
49	Иван	50	Петр	51	Александр	52	Михаил	53	Игорь	54	Владимир
55	Сергей	56	Антон	57	Дмитрий	58	Илья	59	Андрей	60	Кирилл
61	Иван	62	Петр	63	Александр	64	Михаил	65	Игорь	66	Владимир
67	Сергей	68	Антон	69	Дмитрий	70	Илья	71	Андрей	72	Кирилл
73	Иван	74	Петр	75	Александр	76	Михаил	77	Игорь	78	Владимир
79	Сергей	80	Антон	81	Дмитрий	82	Илья	83	Андрей	84	Кирилл
85	Иван	86	Петр	87	Александр	88	Михаил	89	Игорь	90	Владимир
91	Сергей	92	Антон	93	Дмитрий	94	Илья	95	Андрей	96	Кирилл
97	Иван	98	Петр	99	Александр	100	Михаил				

Доходы и расходы городовъ Кѣлецкой Губерніи

За 1887 годъ.

Наименованіе городовъ	Доходъ		Недвигокъ прежнихъ лѣтъ		Не до в з ы с к а н о		Расходъ
	Слѣдовало поступить	Поступило	Слѣдовало поступить	Поступило	Доходовъ текущихъ	Недвигокъ прежнихъ лѣтъ	
	Р у б л и и к о п ѣ й н и						
гор. Кѣльцы	34561 38	31778 51 ¹ / ₂	3876 48 ¹ / ₂	2925 74	2782 86 ¹ / ₂	950 74 ¹ / ₂	32101 35
„ Хенцины	4211 70 ¹ / ₂	4204 58	7 12 ¹ / ₂	—	7 12 ¹ / ₂	7 12 ¹ / ₂	4211 70 ¹ / ₂
„ Мѣховъ	6131 72	5894 55	—	—	237 17	—	4329 98 ¹ / ₂
„ Олькушъ	9375 78	8737 81	3195 54	891 19	637 97	2304 35	8364 94
„ Пинчовъ	4497 10 ¹ / ₂	3899 50 ¹ / ₂	659 94	507 72 ¹ / ₂	597 60	152 21 ¹ / ₂	3310 60
„ Дзялошице	2406 32	2303 87	34 95	22 50	102 45	12 45	1934 45
„ Хмѣльницъ	3058 40	2883 83	164 38	60 46	174 57	103 92	2484 90
Итого	64242 41	59702 66	7938 42	4407 61 ¹ / ₂	4539 75	3530 80 ¹ / ₂	56737 93

Таблица в разряды городов, уездов и волостей

за 1887 год.

Уезд	Населенная		Незаселенная		Всего		Волости	Города
	Муж.	Жен.	Муж.	Жен.	Муж.	Жен.		
Владимирский	121,101	131,101	12,101	13,101	133,202	144,202	10	1
Вятский	101,101	111,101	11,101	12,101	112,202	123,202	10	1
Ивановский	111,101	121,101	12,101	13,101	123,202	134,202	10	1
Костромской	121,101	131,101	13,101	14,101	134,202	145,202	10	1
Нижегородский	131,101	141,101	14,101	15,101	145,202	156,202	10	1
Новгородский	141,101	151,101	15,101	16,101	156,202	167,202	10	1
Пензенский	151,101	161,101	16,101	17,101	167,202	178,202	10	1
Самарский	161,101	171,101	17,101	18,101	178,202	189,202	10	1
Саратовский	171,101	181,101	18,101	19,101	189,202	200,202	10	1
Тамбовский	181,101	191,101	19,101	20,101	200,202	211,202	10	1
Тверской	191,101	201,101	20,101	21,101	211,202	222,202	10	1
Толука	201,101	211,101	21,101	22,101	222,202	233,202	10	1
Тульская	211,101	221,101	22,101	23,101	233,202	244,202	10	1
Уфимский	221,101	231,101	23,101	24,101	244,202	255,202	10	1
Харьковский	231,101	241,101	24,101	25,101	255,202	266,202	10	1
Челябинский	241,101	251,101	25,101	26,101	266,202	277,202	10	1
Ярославский	251,101	261,101	26,101	27,101	277,202	288,202	10	1

Государственная
Библиотека СССР
№ 158 Г.

