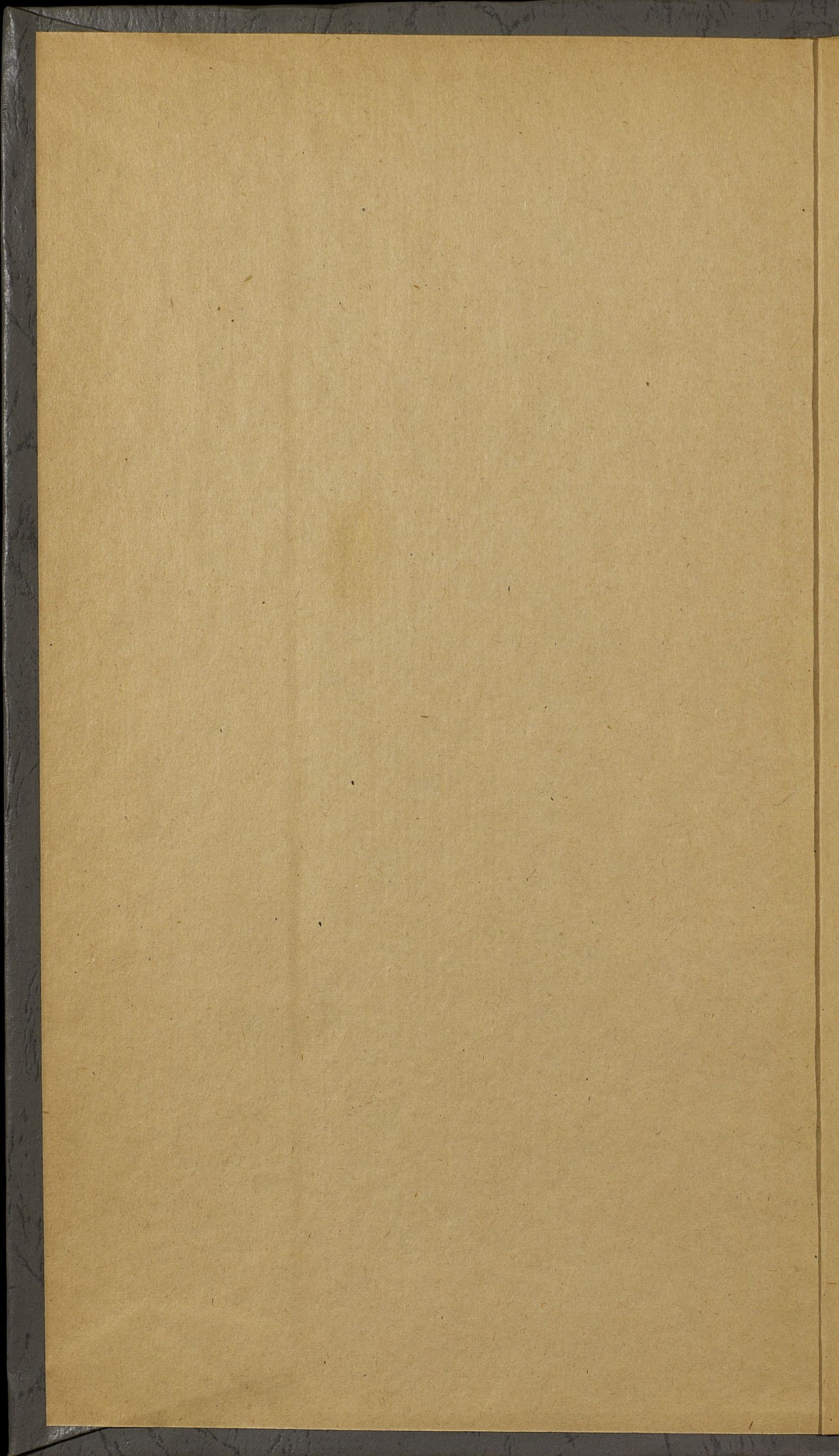


I

5116

1872_v



Областного
управления

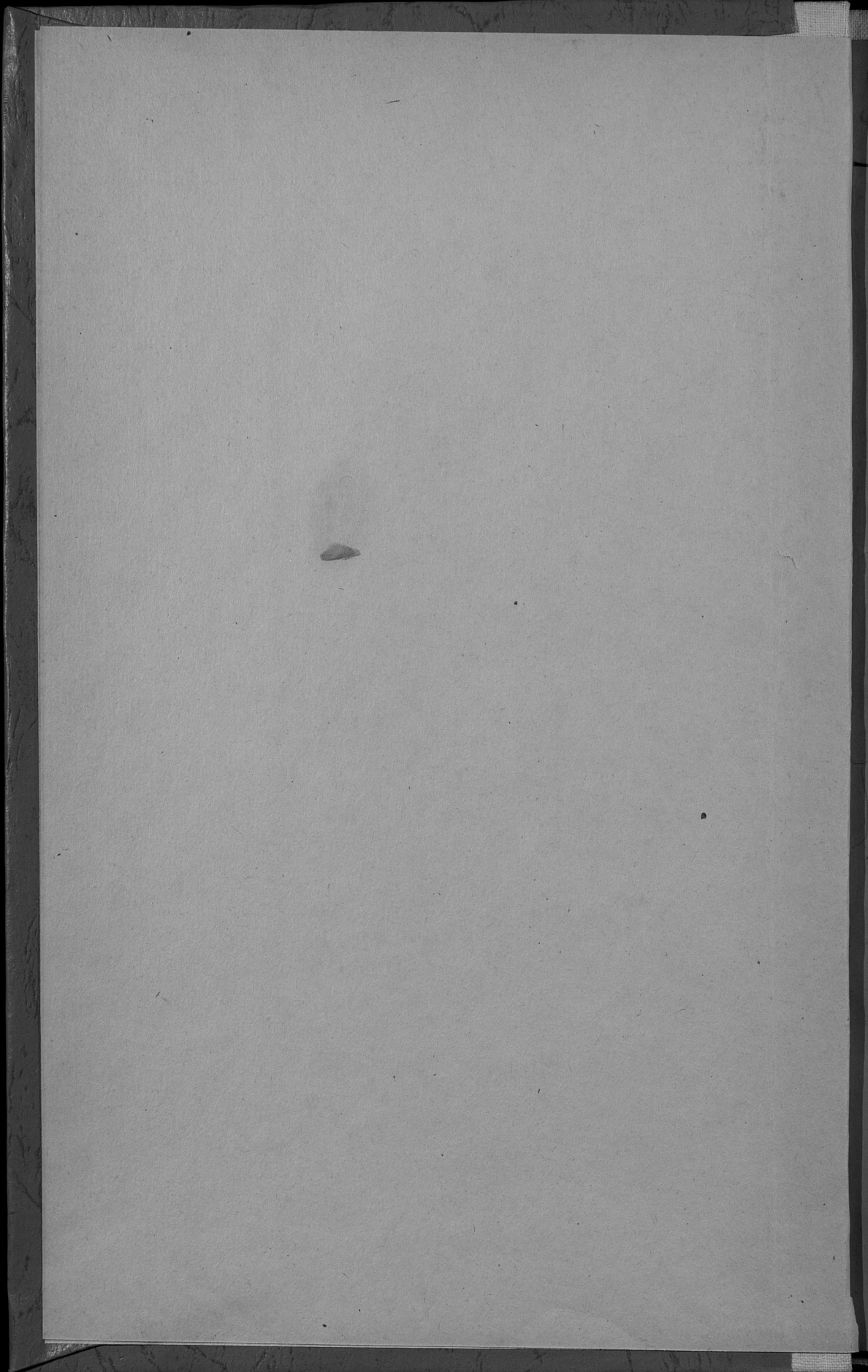
№ 17

Удольского

управления

№ 1924.

614



4490 ^I/₅₁₁₆

VIII-1

ОБЗОРЪ ЛОМЖИНСКОЙ ГУБЕРНІИ

за 1872 годъ.
(мес и 7 прил.)



ЛОМЖА.

Въ Типографіи Губернскаго Правленія.

1873.

~~Библиотека Центрального
статистического Управления~~

~~мес. 12 июля 1924~~

~~Изд. №~~

~~Шифр. №~~

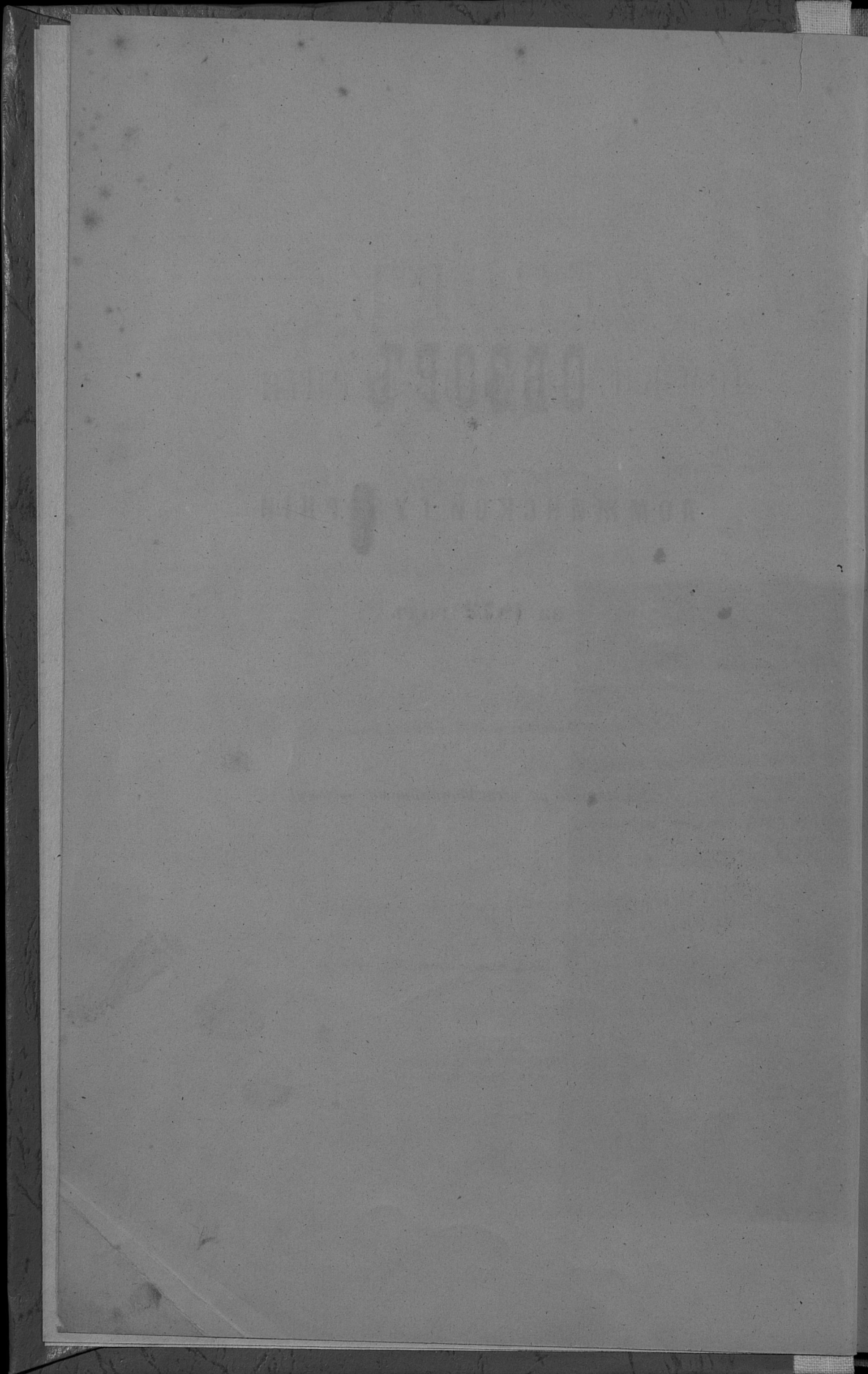
~~Библиотека Центрального
статистического Управления~~

~~14 мес. 12 июля 1924~~

~~Изд. № 43614~~

~~Шифр. №~~

107



1
5716

ОБЗОРЪ

ЛОМЖИНСКОЙ ГУБЕРНИИ

за 1872 годъ.

(Приложение къ всеподданнейшему отчету).



ст. 570

26 1938

058025

ГОМЖИНСКОЙ ТАБЛИЦЫ

Госуд. публичная
историческая
библиотека РСФСР
№ 34413 198/г.

(Сведения о владельце книги)



а
б
в
г
д
е
ж
з
и
к
л
м
н
о
п
р
с
т
у
ф
х
ц
ч
ш
щ
ъ
ы
ь
э
ю
я

ОГЛАВЛЕНІЕ

Обзоръ Ломжинской губерніи за 1872 годъ.

1. Естественныя и производительныя силы губерніи и экономическая дѣятельность ея населенія

а) Земледѣліе	Стр.	1
б) Обеспеченіе народнаго продовольствія	"	4
в) Промышленность заводская и фабричная	"	5
г) Торговля	"	6
д) Движеніе населенія	"	6

2. Подати и повинности.

а) Окладные сборы	"	8
б) Государственные и губерніскіе сборы	"	9
в) Городскіе доходы	"	14
г) Акцизные сборы	"	16
д) Отправленіе натуральныхъ повинностей	"	18

3. Общественное благоустройство и благотвореніе.

а) Казенныя и общественныя зданія	"	22
б) Дороги, мосты и перевозки	"	23
в) Народная нравственность	"	25
г) Арестанты, тюремныя замки и этапы	"	29
д) Пожары	"	31
е) Различныя происшествія и народныя бѣдствія	"	32

4. Народное здравіе и общественное призрѣніе.

а) Врачи	"	32
б) Больницы	"	34
в) Эпидеміи и эпизотии	"	36
г) Насильственныя смерти	"	39
д) Богадѣльни	"	39

5. Народное просвѣщеніе.

а) Учебныя заведенія	"	40
б) Народное образованіе	"	41

6. Крестьянское дѣло.

а) О составѣ сельскихъ гминъ	"	43
б) О личномъ составѣ	"	43
в) О денежныхъ сборахъ	"	44

г) Штрафныя суммы	”	45
д) Помѣщенія гминныхъ управленій	”	46
е) Гминныя суды	”	46
ж) О гминныхъ сходахъ	”	47
з) Объ опекахъ	”	48
и) О ссудо-сберегательныхъ кассахъ	”	48
Поземельное устройство крестьянъ	”	50
Часть межовая	”	52

ВѢДОМОСТИ.

О посѣвѣ и урожаѣ	”	№ 1
О фабрикахъ и заводахъ	”	№ 2
О движеніи населенія		№ 3
О поступленіи сборовъ		№ 4 лит. а.
О распредѣленіи недоимокъ по уѣздамъ и городамъ		№ 4 лит. б.
О числѣ и родѣ преступленій		№ 5 лит. а.
О дѣятельности земской стражи		№ 5 лит. б.
О пожарахъ		№ 6
О насильственныхъ и случайныхъ смертяхъ.		№ 7
О числѣ учебныхъ заведеній и учащихся		№ 8

ОБЗОРЪ

ЛОМЖИНСКОЙ ГУБЕРНИИ

ЗА 1872 ГОДЪ.

I.

ЕСТЕСТВЕННЫЯ И ПРОИЗВОДИТЕЛЬНЫЯ СИЛЫ ГУБЕРНИИ И
ЭКОНОМИЧЕСКАЯ ДѢЯТЕЛЬНОСТЬ ЕЯ НАСЕЛЕНІЯ.

а) Земледѣліе.

Хлѣбопашество, составляя главный источникъ существованія сельскаго населенія губерніи и почти исключительную его промышленность, вообще находится въ удовлетворительномъ состояніи. Какъ видно изъ вѣдомости приложенной подъ № 1, сборы разнаго рода хлѣба въ губерніи представляютъ слѣдующее:

Въ 1872 году собрано:

Озимаго хлѣба	588,124	четверт.
Яроваго „	649,328	„
Картофеля	1,171,010	„

Итого . 2,408,462 четверт.

то есть, въ сравненіи съ урожаемъ 1871 года, простиравшемся до 2,735,913 четвертей, менѣе на 327,451 четверть.

Показанное количество собрано:

Съ земель помѣщичьихъ	822,245	четверт.
„ „ крестьянскихъ	1,513,607	„
„ „ городскихъ	72,610	„

Урожай 1872 года, по уездам губернии, распределяется слѣдующимъ образомъ:

	Озимого	Ярового	Картофеля
По Домжинскому уѣзду, родилось самъ	4	3 ¹ / ₂	4
„ Кольненскому „ „ „	3 ¹ / ₂	4	4 ¹ / ₂
„ Мазовецкому „ „ „	3	5	5
„ Остроленскому „ „ „	4 ¹ / ₂	4 ¹ / ₂	4
„ Островскому „ „ „	4	4	4 ¹ / ₂
„ Пултускому „ „ „	3	5	5 ¹ / ₂
„ Маковскому „ „ „	5	5	6
„ Щучинскому „ „ „	5	5	5 ¹ / ₂

На основаніи этихъ данныхъ, урожай хотя и стоитъ ниже сбора предъидущаго года, все таки принадлежитъ къ числу удовлетворительныхъ, при чемъ въ особенности нельзя не упомянуть о лучшемъ, по сравненіи съ 1871 годомъ, сборѣ картофеля, урожай коего, какъ главнаго продукта потребленія, представляется предметомъ первостепенной важности, вліяя вмѣстѣ съ тѣмъ и на поддержаніе значительныхъ хозяйствъ, посредствомъ винокурения.

Особыхъ улучшеній въ веденіи сельскаго хозяйства въ губерніи, въ отчетномъ году замѣчаемо не было. Преобладающая система этого хозяйства трехпольная, и только въ имѣніяхъ болѣе значительныхъ введено хозяйство многопольное, въ коемъ кромѣ обыкновенныхъ хлѣбныхъ посѣвовъ, преобладаетъ посѣвъ кормовыхъ травъ, преимущественно клевера и выки.

Удобрение почвы производится почти вездѣ навозомъ, и лишь въ видѣ исключенія, таковая удобряется въ нѣкоторыхъ мѣстностяхъ глиною, иломъ и торфомъ; но въ такомъ случаѣ имѣются обыкновенно въ виду и другія выгоды, какъ то: осушеніе болотистыхъ луговъ, очищеніе прудовъ и проч.

Посѣвъ на озимыхъ и яровыхъ поляхъ слагается изъ слѣдующихъ хлѣбовъ: пшеницы (подъ названіемъ орнаутка, шклярка и сандомирка), ржи (состоящей изъ обыкновенной и американской), ячменя, овса, гречихи, гороха, картофеля и травъ (клеверъ, выка), и кромѣ того, сѣются въ незначительномъ количествѣ: просо, ленъ, суреница и конопля.

Картофель вообще составляетъ главный продуктъ потребленія и рыночнаго спроса, въ нѣкоторыхъ же мѣстностяхъ губерніи, снѣ замѣняетъ собою хлѣбъ, котораго имѣется тамъ сравнительно весьма мало. Картофель въ губерніи имѣется въ двухъ видахъ, такъ называемый сѣлый, употребляемый исключительно въ пищу, и затѣмъ картофель красный, назначаемый для корма скота и на винокуренные заводы.

Пастбища въ губерніи занимаютъ около ¹/₅ части общаго пространства, и состоятъ преимущественно изъ луговъ поемныхъ

по берегамъ рѣкъ, а равно лѣсныхъ, по открытымъ полянамъ и прогалинамъ; степныхъ луговъ неимѣется вовсе, за исключеніемъ полей засѣянныхъ кормовыми травами.

Правильное лѣсное хозяйство введено лишь въ лѣсахъ казенныхъ, находящихся въ уѣздахъ: Ломжинскомъ, Островскомъ, Остроленскомъ, Пултускомъ, Маковскомъ и Щучинскомъ, гдѣ господствуетъ хвойная порода, преимущественно сосна, съ небольшою примѣсю лиственныхъ породъ, губернія вообще довольствуется своимъ лѣсомъ, коего сплавляется еще значительное количество за границу; всѣ заводы въ губерніи равнымъ образомъ отапливаются дровами, получаемыми на мѣстѣ.

Разведеніе улучшенныхъ породъ скота вообще незначительно; однако въ нѣкоторыхъ мѣстностяхъ губерніи имѣются хорошіе виды рогатаго скота швейцарской и голандской породъ, въ другихъ же, какъ напримѣръ въ имѣніи Щавинъ Остроленкескаго уѣзда, разводятся тонкорунныя овцы, замѣчательнаго достоинства.

Разнаго рода особыя отрасли земледѣлія не имѣютъ въ губерніи развитія, за отсутствіемъ промышленныхъ заведеній и фабрикъ.

Что касается степени благосостоянія хозяйствъ по словіамъ, то въ семъ отношеніи представляется слѣдующее:

Помѣщичье хозяйство въ губерніи все еще находится сравнительно въ состояніи нѣкотораго упадка, въ виду временнаго кризиса порожденнаго потерями, понесенными во время мятежа 1863 года, отмѣною за тѣмъ обязательнаго труда крестьянъ и увеличеніемъ нѣкоторыхъ прямыхъ и косвенныхъ налоговъ, установленномъ правительствомъ, при объединеніи въ семъ отношеніи губерній привислянскаго края съ прочими частями Имперіи. Обстоятельства изложенныя выше, вызвавъ съ своей стороны пониженіе кредита и возвышеніе заработной платы, отражаются самымъ чувствительнымъ образомъ на болѣе значительныхъ имѣніяхъ и ставятъ владѣльцевъ оныхъ въ затруднительное положеніе, по уплатѣ податей и недоимокъ прежнихъ лѣтъ.

Вліяніе неблагопріятныхъ обстоятельствъ, о которыхъ упомянуто выше, теряетъ постепенно свое значеніе, а потому въ послѣднѣе время, при увеличившемся трудолюбіи, и сокращеніи нѣкоторыхъ непроизводительныхъ расходовъ, помѣщичье хозяйство улучшается ежегодно, и помѣрѣ возможности, приходитъ снова въ нормальное положеніе.

Сословіе мелкой шляхты составляетъ довольно замѣтную часть населенія лишь въ Мазовецкомъ уѣздѣ, гдѣ занимается сельскимъ хозяйствомъ въ болѣе значительныхъ размѣрахъ, вообще же сословіе это находится въ бѣдномъ положеніи и по большей части неспособно къ рациональному веденію хозяйства, по причинѣ крайняго дробленія земельныхъ участковъ, находящихся часто въ черезполосномъ владѣніи.

Хозяйство крестьянского населения, улучшаясь постепенно, со времени дарования ему земель в собственность, находится в настоящее время в состоянии сравнительно весьма удовлетворительномъ, чѣмъ объясняется успѣшный взносъ этимъ сословіемъ податей и недоимокъ, в теченіи послѣднихъ лѣтъ, главнымъ образомъ вліяющей на общее уменьшеніе недоимокъ по губерніи.

Винокуреніе в губерніи, не составляя отдѣльной отрасли промышленности, ведется лишь для поддержанія сельскаго хозяйства и находится съ состояніемъ онаго в тѣсной связи. Другихъ выгодъ винокуреніе, при повышеніи нормы акциза до 4 коп. съ градуса безводнаго спирта, не представляетъ, влѣдствіе чего, большая часть заводовъ, существовавшихъ до введенія новой акцизной системы при каждомъ сколько нибудь значительномъ имѣніи, устроенныхъ в малыхъ размѣрахъ, безъ всякихъ промышленныхъ расчетовъ, должны были прекратить свое дѣйствіе; и в настоящее время, заводы эти имѣются только при большихъ хозяйствахъ; землевладѣльцы же, приступающіе нынѣ къ открытію винокуренныхъ заводовъ, устриваютъ таковыя в размѣрахъ болѣе значительныхъ, такъ какъ единственно при такомъ устройствѣ заводовъ, возможна сколько нибудь существенная выгода отъ винокуренія, полученіемъ соответственнаго вознагражденія за продуктъ, расходы на производство, уплату рабочимъ и процента съ затраченнаго капитала.

Свѣдѣнія о хлѣбныхъ запасахъ в приложеніи не включаются, за отсутствіемъ в губерніи запасныхъ магазиновъ и капиталовъ на случай неурожаа.

б) Обезпеченіе народнаго продовольствія.

По урожаю 1872 года, народное продовольствіе губерніи, до новой жатвы, можно считать вполне обезпеченнымъ.

Изъ вѣдомости о посѣвѣ и урожаѣ хлѣбныхъ видно, что в 1872 году собрано было:

Озимаго хлѣба	588,124	четверт.
Яроваго „	649,328	„
Картофеля	1,171,010	„
Итого	2,408,462	четверт.

Отдѣляя изъ общаго количества сбора, в соответственныхъ частяхъ, озимный и яровой хлѣбъ и картофель, на продовольствіе, в сложности около 2-хъ четвертей на душу, по населенію губерніи в 493,391 душъ, окажется в остаткѣ на обмененіе полей, винокуреніе и в продажу:

Озимаго, около	287,495	четверт.
Яроваго „	440,888	„
Картофеля „	269,120	„

Среднія цѣны на разнаго рода хлѣбъ, по сбору 1872 года, на мѣстныхъ рынкахъ губерніи стояли слѣдующія:

За четверть: пшеницы	13 руб. 30 коп.
„ ржи	7 „ 95 „
„ ячменя	5 „ 25 „
„ овса	5 „ 10 „
„ гороху	6 „ 30 „
„ гречихи	5 „ 10 „
„ картофеля	1 „ 50 „

в) Промышленность фабричная и заводская.

Какъ въ количествѣ дѣйствующихъ въ губерніи фабрикъ и заводовъ, такъ равно въ ихъ производительности, въ отчетномъ году не произошло существенныхъ переменъ.

Промышленность фабричная и заводская въ губерніи вообще, находясь по мѣстнымъ условіямъ въ маломъ развитіи, не заслуживаетъ особаго вниманія правительства.

Какъ видно изъ приложенной вѣдомости, въ теченіи 1872 года въ губерніи дѣйствовало слѣдующее число фабрикъ и заводовъ:

Винокуренныхъ	53
Водочныхъ	4
Пивоваренныхъ	42
Медоваренныхъ	13
Свеклосахарныхъ	2
Свѣчно-сальныхъ	7
Кожевенныхъ	38
Кирпичныхъ	48
Стеклянныхъ	1
Лѣсопильныхъ	1
Смоляныхъ	31
Уксусныхъ	12
Мѣдныхъ издѣлій	2
Желѣзныхъ и жестиныхъ	5
Земледѣльческихъ орудій	1
Красильныхъ	5
Маслобійныхъ	20
Паровыхъ мельницъ	2

Сумма производительности всѣхъ показанныхъ фабрикъ и заводовъ простирается до 860,000 рублей, при чемъ на нихъ занято было рабочихъ 1,056.

г) Торговля.

Въ торговой дѣятельности губерніи, сосредоточенной почти исключительно въ рукахъ еврейскаго населенія, не произошло въ отчетномъ году существенныхъ переменъ.

Изъ числа ярмарокъ, производящихся ежегодно и имѣющихъ видъ однодневныхъ торговъ, заслуживаетъ лишь вниманія ярмарка въ посадѣ Цѣхановцѣ, Мазовецкаго уѣзда, на которой производится преимущественно торгъ лошадьми.

Въ 1872 году выдано было свидѣтельствъ на право производства торговли и билетовъ: по 1-й гильдіи 5, по 2-й гильдіи (въ мѣстностяхъ 4 и 5 классовъ) 566, прочихъ свидѣтельствъ и билетовъ 6919; при чемъ количество сбора за проданныя свидѣтельства, вмѣстѣ со штрафами, составляетъ 36,707 р. 40 к.

Говоря о торговой дѣятельности губерніи, нельзя не упомянуть о томъ важномъ значеніи, какое должно возмѣть окончаніе въ 1873 году постройки и предстоящее открытіе движенія по Брестъ-Граевской желѣзной дорогѣ, съ устройствомъ въ посадѣ Граевѣ, Щучинскаго уѣзда, первой классной таможи. Уже во время производства работъ, въ теченіе послѣднихъ лѣтъ, торговныя сношенія съ Пруссіею стали значительно увеличиваться, и хотя трудно еще съ точностію опредѣлить, какихъ именно размѣровъ достигнетъ торговая дѣятельность въ этой мѣстности, однако же не подлежитъ сомнѣнію, что въ недалекомъ будущемъ посадѣ Граево долженъ сдѣлаться важнымъ промышленнымъ центромъ, а потому, при возведеніи тамъ въ настоящее время значительныхъ сооружений и устройствъ торговыхъ конторъ, администраціею приняты надлежащія мѣры къ правильной распланировкѣ и соотвѣтственной застройкѣ столь важнаго торговаго пункта.

д) Движеніе населенія.

Къ началу 1872 года считалось въ губерніи жителей
обоихъ пола 489,699.

Въ теченіи 1872 года родилось:

Мужскаго пола.	9,760
Женскаго „	9,543
	<hr/>
	Всего 19,303

Умерло:

Мушннъ	7,789
Женщннъ	7,872
	<hr/>
	Итого 15,661

Избытокъ роженій надъ смертными случаями простирается до 3,642, и такимъ образомъ общая цифра населенія губерніи въ концу года составляетъ:

Мужескаго пола	243,937
Женскаго —	249,404
Всего	493,341

Столь незначительное приращеніе населенія можно объяснить, главнымъ образомъ, многочисленностію смертныхъ случаевъ, при свирѣпствовавшихъ въ теченіи года эпидеміяхъ, и неудовлетворительнымъ состояніемъ народнаго здравія въ минувшемъ году вообще; частью же обстоятельство это слѣдуетъ отнести къ значительной смертности въ дѣтскомъ возрастѣ, за недостаткомъ соответственнаго ухода въ бѣдномъ классѣ населенія.

Показанная выше цифра населенія губерніи въ 493,341 распредѣляется по сословіямъ слѣдующимъ образомъ:

Дворянъ потомственныхъ, обоюго пола	6,339
— личныхъ	5,418
Духовенства бѣлаго	162
— монашествующаго	33
Купцовъ	2,972
Мѣщанъ	75,022
Крестьянъ	201,551
Шляхты	185,271
Отставныхъ солдатъ	5,720
Колонистовъ	9,800
Иностранцевъ	1,053

Въ общей цифрѣ населенія губерніи считалось по вѣроисповѣданіямъ:

	Мущинъ.	Женщинъ.
Православныхъ	1,128 —	454
Греко-уніатовъ	285 —	330
Римско-Католиковъ	199,630 —	203,920
Лютеранъ и Протестантовъ	5,329 —	5,520
Евреевъ	37,662 —	39,179
Магометанъ	3 —	1
Итого	243,937 —	249,404

Изъ показаннаго выше общаго числа роженій за 1872 годъ, въ количествѣ 19,303, родилось: въ городахъ 1,427, въ уѣздахъ 17,876; въ этомъ числѣ рожденныхъ внѣ брака—433.

Браковъ въ губерніи въ теченіи года заключено было: въ городахъ 370, въ уѣздахъ 3,211,—всего 3,581.

Число дѣтей, рожденныхъ внѣ брака, относится къ общей цифрѣ населенія какъ 1:1139.

Значительныхъ переселеній въ губернію и высленій изъ оной въ отчетномъ году не было, за исключеніемъ прибывающихъ отдѣльныхъ личностей, ссыльныхъ по послѣднему мятежу, изъ уроженцевъ западнаго края, возвращаемыхъ на основаніи Высочайшаго повелѣнія 13 Мая 1871 года; вообще же цифры лицъ выселившихся и прибывшихъ не представляютъ разницы по предшествовавшимъ годамъ.

II.

ПОДАТИ И ПОВИННОСТИ.

а) Окладные сборы.

Изъ вѣдомости № 4 видно, что къ 1 Января 1872 года недоимка окладныхъ податей составляла 151,613 руб. 32 коп.

Оклады 1872 г. составляли 532,892 руб. 15¹/₂ коп.

Въ теченіи года причислено:

Недоимокъ	5,961 руб. 18 коп.
Оклада	3,289 руб. 64 ¹ / ₄ коп.
Итого	9,250 руб. 82 ¹ / ₄ коп.

Въ теченіи года исключено:

Недоимокъ	9,344 руб. 65 коп.
Оклада	12,303 руб. 40 коп.
Итого	21,648 руб. 5 коп.

Всего числилось къ поступленію 672,126 руб. 24³/₄ коп.

Въ то число въ 1872 г. поступило:

Недоимокъ	52,356 руб. 11 коп.
Оклада	473,464 руб. 16 ¹ / ₄ коп.
Итого	525,820 руб. 27 ¹ / ₄ коп.

Затѣмъ осталось въ недоимкѣ къ 1873 году 146,305 руб. 97¹/₂ коп.

Въ счетъ этой недоимки поступило въ льготный срокъ 4,992 руб. 64 коп.

Приостановлено взысканіемъ 26,905 — 21³/₄ —

За вычетомъ этихъ суммъ, осталось въ недоимкѣ 114,408 руб. 11³/₄ коп.

Недоимка эта распредѣляется по сословіямъ слѣдующимъ образомъ:

На помѣщикахъ . . .	75,210 руб. 73 коп.
— городахъ . . .	24,693 — 15 ³ / ₄ —
— крестьянахъ . . .	14,504 — 23 —

Оставшаяся недоимка къ 1873 году уменьшилась противъ недоимки предыдущаго года на 37,223 рубля 20¹/₄ коп.

Какъ видно изъ вѣдомости № 4, лит. б, недоимка окладныхъ податей не упадаетъ исключительно на какую-либо отдѣльную мѣстность губерніи, а распредѣляется между уѣздами болѣе или менѣе равномерно; количество же ея отягощаетъ преимущественно болѣе значительныя имѣнія, вслѣдствіе неудовлетворительнаго состоянія ихъ хозяйства и накопленія недоимокъ прежнихъ лѣтъ⁰ почему немедленное ея взысканіе невозможно безъ окончательнаго, ихъ разоренія; за постепеннымъ же взысканіемъ имѣется со стороны администраціи неослабное наблюденіе.

Поступленіе и недоимка податей неокладныхъ и разныхъ сборовъ и взысканій видны подробно изъ вѣдомостей № 4, лит. а и б.

б) Государственные и Губернскіе Земскіе сборы.

Въ отношеніи установленія государственныхъ и губернскихъ земскихъ сборовъ, въ губерніяхъ Привислянскаго края существуютъ порядки, отличающіеся отъ дѣйствующихъ въ семь отношеніи правилъ въ прочихъ частяхъ Имперіи. На основаніи этихъ порядковъ, къ числу государственныхъ сборовъ долженъ быть причисленъ сборъ транспортный, взимаемый съ жителей на препровожденіе безпаспортныхъ, бродягъ и конскриптовъ. Сборъ этотъ въ 1872 году, согласно утвержденнымъ раскладкамъ, составлялъ 12,804 руб. 74 коп.

Затѣмъ, хотя въ губерніяхъ края не введены еще земскія учрежденія, существуютъ однако же сборы, составляющіе спеціальныя средства губерніи, къ каковымъ слѣдуетъ причислить сборы дорожный, квартирный и страховой.

Губернскій земскій дорожный сборъ, на основаніи Высочайше утвержденныхъ 19 Іюля 1870 года Правилъ, назначается на содержаніе земскихъ дорогъ I разряда, т. е. большихъ губернскихъ трактовъ, шоссейныхъ и грунтовыхъ, съ находящимися на оныхъ мостами и плотами, а равно для передѣлки грунтовыхъ дорогъ въ шоссейныя, и наконецъ въ пособіе гминамъ при постройкѣ мостовъ на дорогахъ II разряда и на ремонтровку тѣхъ изъ нихъ, исправленіе коихъ обходится ежегодно болѣе 400 рублей.

Сборъ этотъ опредѣляется съ сельскихъ жителей въ размѣръ 15⁰/₀ со взимаемыхъ съ нихъ поземельнаго налога и подымной подати; жители же городовъ вносятъ этотъ сборъ въ размѣръ 15⁰/₀ къ основной подымной подати и контингентсуливерунковому сбору. Дорожный сборъ взимается по правиламъ, установленнымъ для сбора окладныхъ налоговъ, и вносится въ казначейства одновременно съ податями, которыя приняты въ основаніе его раскладки, съ причисленіемъ къ специальнымъ средствамъ, находящимся въ завѣдываніи Губернскаго Правленія.

Количество сбора, подлежащее вступленію въ 1872 году, дѣйствительно вступившее и оставшееся въ недоимкѣ, по уѣздамъ представляется въ слѣдующемъ видѣ:

Наименованіе уѣздовъ.	Оставалось въ недоим- кѣ отъ 1871 года.		Окладъ 1872 года.		Въ счетъ сего посту- пило въ 1872 году.		Сложено со счетовъ.		Осталось въ недоимкѣ.	
	Руб.	Коп.	Руб.	Коп.	Руб.	Коп.	Руб.	Коп.	Руб.	Коп.
1. Ломжинскій . .	3995	91 ¹ / ₂	9870	49 ¹ / ₂	8444	81 ¹ / ₄	—	—	5421	59 ³ / ₄
2. Мазовецкій . .	874	27 ¹ / ₄	7474	12 ¹ / ₄	7238	38	—	—	1140	1 ¹ / ₂
3. Кольненскій . .	6318	3 ¹ / ₂	8018	23 ¹ / ₂	13024	2 ¹ / ₄	—	—	1312	24 ³ / ₄
4. Щучинскій . .	272	61 ¹ / ₂	6242	28	6239	29 ³ / ₄	35	81	239	78 ³ / ₄
5. Пултускій . . .	2654	14 ¹ / ₂	9348	81	11012	78 ¹ / ₂	7	93 ¹ / ₂	982	23 ¹ / ₂
6. Маковскій . . .	1453	20	6075	48 ¹ / ₂	7015	70 ¹ / ₂	—	—	512	98
7. Островскій . .	779	50	7701	52 ³ / ₄	7856	59	—	—	624	43 ³ / ₄
8. Остроленскій	2322	6 ³ / ₄	6886	97	8407	27 ¹ / ₄	143	50 ¹ / ₂	658	26
Итого по губерніи.	18669	75	61617	92 ¹ / ₂	69208	86 ¹ / ₂	187	25	10891	56

Квартирный сборъ установленъ для вознагражденія жителей за отбываемую ими повинность, и на основаніи Высочайше утвержденного 31 Мая 1868 года Положенія о раскладкѣ сего сбора, по росписи на 1872 годъ, назначено было къ поступленію:

Отъ жителей городовъ и посадовъ	25,066 р.	15 к.
Отъ жителей сельскихъ гминъ	11,497 „	48 ¹ / ₂ „
Итого	36,563 р.	63 ¹ / ₂ к.

Недоимки и начеты за пре- жніе годы составляютъ	22,556 р.	58 к.
Всего	59,120 р.	21 ¹ / ₂ к.

Въ счетъ сего взыскано . . .	36,771 р.	81 ¹ / ₂ к.
Сложено со счетовъ . . .	273 „	91 ¹ / ₂ „
Итого	37,045 р.	73 к.
Осталось въ недоимкѣ	22,074 р.	48 ¹ / ₂ к.

На основаніи Высочайше утвержденнаго 20 Іюля 1870 года Положенія о взаимномъ губернскомъ страхованіи, въ 1872 году производились дѣла по страхованію строеній отъ огня, а равно взысканіе премій и выдача не уплаченныхъ вознагражденій за прѣжнее время, но отмѣненному страхованію движимостей.

По этимъ родамъ страхованія въ 1872 году должно было поступить взноса, вмѣстѣ съ недоимками предыдущихъ лѣтъ:

По страхованію недвижимостей	167,031 р.	2 ³ / ₄ к.
— — движимаго имущества	3,976 „	16 ¹ / ₂ „
Итого	171,007 р.	19 ¹ / ₄ к.

Въ счетъ этой суммы въ теченіи года поступило и исключено:

По страхованію недвижимостей	136,284 р.	92 к.
— — движимаго имущества	2,852 „	96 ¹ / ₂ „
Итого	139,137 р.	88 ¹ / ₂ к.

Затѣмъ остается въ недоимкѣ:

По страхованію недвижимостей	30,746 р.	10 ³ / ₄ к.
— — движимаго имущества	1,123 „	20 „
Итого	31,869 р.	30 ³ / ₄ к.

Недоимка по застрахованію недвижимостей образовалась главнымъ образомъ по той причинѣ, что въ 1872 году одновременно была росписана и премія за предыдущій 1871 годъ съ тѣхъ строеній, которыя не были еще перестрахованы по правиламъ, установленнымъ Положеніемъ 20 Іюля 1870 года, при чемъ общая сумма установленныхъ такимъ образомъ въ 1872 году платежей превысила почти вдвое цифру платежей, установленную въ предыдущемъ году. Значительная часть этой недоимки числится еще за казенными и подуховными имѣніями, и о взысканіи ея производится переписка съ Казенною Палатою.

Недоимка по страхованію движимостей, вся безъ исключенія, числится на лицахъ, или проживающихъ въ другихъ губерніяхъ, или неизвѣстныхъ по мѣсту жительства, имущество воихъ розыскивается установленнымъ порядкомъ.

Сборъ, взимаемый со скотовладѣльцевъ для пресѣченія чумы на рогатомъ скотѣ, согласно правиламъ, изданнымъ 20 Июля 1870 года, назначается для выдачи вознагражденій за убитый скотъ и на всѣ вообще издержки по прекращенію заразы.

Остатки отъ суммъ по страхованію скота обращаются, по распоряженію Медицинскаго Департамента, на пополненіе произведенныхъ по другимъ губерніямъ передержекъ; если же таковыхъ не имѣется, отсылаются въ Польскій Банкъ на усиленіе запаснаго капитала и для приращенія процентами.

Согласно установленной нормѣ на пятилѣтіе до 1 Января 1873 года, въ отчетномъ году сборъ со скота взимался по 15 коп. отъ штуки; вознагражденіе же за убитый скотъ выдавалось слѣдующее: за быка и вола 40 руб., за корову 30 руб., за яловый скотъ 20 руб. и за теленка 3 рубля.

Общій оборотъ суммъ по страхованію скота представляетъ слѣдующее:

По приходу:

Въ 1872 году подлежало къ поступленію сбора отъ скотовладѣльцевъ, пеней и депозитовъ:

Недоимки отъ 1871 года.	.	3,207 р.	2 к.
Сбора за 1872 годъ	.	33,687 „	19 ¹ / ₂ „
		<u>Всего</u>	36,894 р. 21 ¹ / ₂ к.

Въ счетъ сего поступило.

Осталось въ недоимкѣ . . . 7,269 р. 23 к.

По расходу:

Осталось къ израсходованію съ 1871 года . . . 13,624 р. 55 к.

Въ теченіи 1872 года прибыло расхода на . . . 3,637 р. 51 к.

Исключено расхода . . . 172 р. 72 к.

Дѣйствительно слѣдовало израсходовать . . . 17,039 р. 28¹/₂ к.

Въ счетъ сего выдано . . . 13,450 р. 46¹/₂ к.

Осталось неисполненныхъ расходовъ . . . 3,638 р. 82 к.

Расходъ этотъ составляютъ: выдача вознагражденій, возвратъ платежей и депозитовъ, издержки при принятіи мѣръ къ пресѣченію заразы и расходы по управленію, внесенные въ государственный доходъ, согласно штату на 1872 годъ, въ суммѣ 1,890 рублей.

Кромѣ показанныхъ выше земскихъ сборовъ, въ губерніи производятся еще общественные сборы на содержаніе разныхъ учреждений, къ каковымъ слѣдуетъ причислить: а) сборъ на содержаніе гминныхъ управленій, б) на содержаніе училищъ и в) сборъ божничный, взимаемый съ еврейскаго населенія на собственыя его надобности.

Что касается сбора на содержаніе гминныхъ управленій, то подробныя о томъ свѣдѣнія показаны ниже, въ статьѣ о ходѣ крестьянскаго дѣла.

Сборъ на содержаніе начальныхъ народныхъ училищъ въ 1872 году составлялъ:

Отъ казны	4,834 руб.		
Изъ городскихъ кассъ	930	„	
Сборъ съ жителей по городамъ	5,425	„	99 коп.
„ „ по гминамъ	22,228	„	43 „
Изъ частныхъ записей	314	„	48 „
Отъ Главнаго Общества Россійскихъ желѣзныхъ дорогъ	500	„	
Всего	34,232 руб.		90 коп.

Изъ общаго числа, 152, народныхъ училищъ 77 имѣютъ земляныя надѣлы, всего 160 морговъ 65 прентовъ, кромѣ того 32 училища пользуются бесплатнымъ отпускомъ топлива изъ казенныхъ лѣсовъ.

Божничный сборъ съ еврейскаго общества, установленный для содержанія божницъ, раввиновъ, школъ, больницъ и для вспомошествованія бѣдныхъ, составляется изъ двухъ источниковъ: а) изъ сборовъ за религиозные обряды и б) сбора съ еврейскихъ семействъ. По первому изъ этихъ источниковъ дохода, составляются ежегодно и утверждаются Губернскимъ Правленіемъ проекты

штатовъ (смѣты) прихода и расхода, въ росписаніе коихъ входятъ разные сборы, какъ -то: платежи за бракосочетаніе, обрѣзаніе, погребеніе, родаль, за баню, райское яблоко, пожер, твованія предъ суднымъ днемъ, на пасхальную муку и проч.

При недостаткѣ всѣхъ этихъ сборовъ, на покрытіе расходовъ взимается сборъ съ еврейскихъ семействъ, раздѣленныхъ по степени состоятельности на четыре разряда. По этой классификаціи отдѣльнымъ семействамъ приходится уплачивать отъ 30 рублей до 15 копѣекъ въ годъ.

Согласно смѣтамъ, утвержденнымъ на 1872 годъ, причтается по всѣмъ божничнымъ кассамъ, въ числѣ 31, дохода 14,212 р. 11¹/₂ коп.; въ томъ числѣ складки съ еврейскихъ семействъ 8723 руб. 16 коп.; расходъ же исчисленъ былъ соответственно приходу.

Недоимку божничнаго сбора опредѣлить невозможно, такъ какъ отчеты за 1872 годъ по нѣкоторымъ попечительствамъ еще не представлены, по причинѣ значительныхъ въ томъ затрудненій, проистекающихъ отъ малограмотности членовъ этихъ попечительствъ, въ виду чего и составлено было Губернскимъ Начальствомъ предположеніе о замѣнѣ всѣхъ существующихъ божничныхъ сборовъ, по примѣру Имперіи, однимъ коробочнымъ сборомъ, о чемъ сообщено Хозяйственному Департаменту Министрства Внутреннихъ Дѣлъ 21 Сентября 1871 года за № 5232.

в) Городскіе доходы и расходы.

Въ теченіе 1872 года, въ Губернскомъ Правленіи произведена весьма сложная работа окончательнаго распредѣленія между городами губерніи прибыли, образовавшейся отъ ссудныхъ операций бывшаго общаго по всѣмъ губерніямъ Царства денежнаго фонда на возведеніе построекъ, такъ что въ настоящее время каждый городъ имѣетъ въ своемъ завѣдываніи принадлежащій ему капиталъ на строительныя ссуды.

При распредѣленіи помянутой выше прибыли между городами отдѣлены были капиталы, принадлежащіе посадамъ, образованнымъ изъ бывшихъ городовъ, на основаніи Высочайшаго Указа отъ 1 Юля 1869 года, въ количествѣ 35,117 рублей въ наличныхъ деньгахъ, для доставленія жителямъ сихъ посадовъ скорѣйшей возможности употребить принадлежащіе имъ фонды на учрежденіе, согласно ихъ желаніямъ, ссудо-сберегательныхъ кассъ.

Доходы городовъ вообще ежегодно увеличиваются, вслѣдствіе постоянного возвышенія арендной платы, съ оборочныхъ статей и изысканія новыхъ источниковъ прибылей; вслѣдствіе чего, въ

1872 году пособие отъ казны, взаменъ отмененныхъ проина-
ционнаго и консенсоваго сборовъ, отпушено было лишь по одному
городу Остроленкѣ, въ количествѣ 1,329 рублей 12 коп.; по
остальнымъ же 8 городамъ въ отпускъ помянутаго пособия не
представилось надобности.

Общій оборотъ денежныхъ суммъ, по всѣмъ городамъ гу-
берніи, въ 1872 году представляетъ слѣдующія данныя:

Наименованіе горо- довъ	Осталось къ 1872 году.				По росписи 1872 г. назначе- но текущихъ до- ходовъ.		Въ 1872 году дѣйствительно по- ступило, съ про- центами къ капи- талу и остаткамъ.		Въ 1872 году опредѣлено по росписи дохо- довъ.	
	Въ капита- лахъ наличности и авансахъ.		Въ недоимкѣ.		Руб.	Коп.	Руб.	Коп.	Руб.	Коп.
	Руб.	Коп.	Руб.	Коп.						
Ломжа	7140	14 ^{1/2}	5778	76 ^{1/2}	15869	69	15290	77	13608	37
Кольно	2875	40	1200	43 ^{1/2}	1937	94 ^{1/2}	1297	87	1795	36 ^{1/2}
Маковъ	28469	5 ^{3/4}	1938	64	7152	64 ^{1/2}	6280	36	4486	89 ^{1/2}
Насельскъ	1553	41 ^{3/4}	82	50	1613	81 ^{1/2}	1998	47	1399	93 ^{1/2}
Островъ	10708	68	2808	40	4198	25	15540	65 ^{3/4}	4007	49
Остроленка	3513	83 ^{3/4}	1496	58 ^{1/2}	4001	42 ^{1/2}	5334	47 ^{1/2}	3886	7 ^{1/2}
Пултускъ	20260	1 ^{1/2}	3876	30 ^{3/4}	6546	81 ^{1/2}	13365	80 ^{1/2}	5061	45
Тыкоцинь	1614	77	110	40	3574	23	4750	26	3463	68
Щучинъ	1400	22 ^{1/4}	384	60	3295	86 ^{1/2}	4594	28	3144	5
Всего по губерніи	77535	59 ^{1/2}	17676	63	48190	68	68452	94 ^{3/4}	40853	31
	95,212—22 ^{1/2}									

Наименованіе горо- довъ.	Дѣйствительно прасходовано независимо отъ высланныхъ въ Банкъ.		Сложено со счетовъ.		Осталось въ недоимкѣ къ 1873 году.		Осталось въ Польскомъ Банкѣ.			
							Капиталась при- былью остатковъ.		Процентовъ.	
	Руб.	Коп.	Руб.	Коп.	Руб.	Коп.	Руб.	Коп.	Руб.	Коп.
Ломжа	14800	40 ^{1/2}	4446	51	2411	65 ^{1/2}	15107	5 ^{1/2}	453	21
Кольно	1275	56	286	16	402	95 ^{1/2}	4536	46 ^{1/2}	136	9 ^{1/2}
Маковъ	5833	27	17	23	2856	77	39651	69 ^{1/2}	1189	56
Насельскъ	1296	84 ^{1/2}	290	—	51	75 ^{1/2}	1553	88	46	62
Островъ	3357	8	120	11	2910	18	16131	37	483	93 ^{3/4}
Остроленка	4384	47 ^{1/2}	—	—	912	36	6000	32 ^{1/2}	180	3 ^{3/4}
Пултускъ	13268	85	1044	40 ^{1/2}	2441	55 ^{1/4}	21262	61 ^{1/2}	637	86
Тыкоцинь	2647	51	12	90	831	75	1412	97	42	39
Щучинъ	2431	7	40	30	1177	46	540	85 ^{1/2}	16	23
Всего по губерніи	49295	6 ^{1/2}	6277	61 ^{1/2}	13996	43 ^{3/4}	106197	23	3185	91

На содержаніе личнаго состава городского управленія въ 1872 году израсходовано было, по городамъ:

Ломжѣ	4,660 р.
Кольно	856 " 50 к.
Макову	2,250 "
Насельску	795 " 54 "
Острову	1,320 "
Остроленкѣ	1,750 "
Пултуску	2,221 " 20 "
Тыкоцину	1,680 "
Щучину	1,059 " 40 "

Вслѣдствіе увеличенія цифры городскихъ доходовъ, въ отчетномъ году представилась возможность увеличить содержаніе городскихъ чиновниковъ по нѣкоторымъ Магистратамъ отъ 25⁰/₀ до 50⁰/₀.

Въ 1872 году выдано было по городу Ломжѣ частнымъ лицамъ ссудъ на возведеніе построекъ, всего на сумму 5700 рублей.

г) Акцизные сборы.

Въ 1872 году въ губерніи дѣйствовало слѣдующее число заводовъ: винокуренныхъ 53, пивоваренныхъ 42, и медоваренныхъ 13, т. е. то же количество заводовъ, какъ въ предшествовавшемъ 1871 году.

Вина въ теченіи года на всѣхъ заводахъ губерніи выкурено 22,844,909³/₄ градусовъ безводнаго спирта, болѣе противъ 1871 года на 3,715,545⁰, что объясняется значительно лучшимъ урожаемъ картофеля по сбору 1872 года, а равно и тѣмъ обстоятельствомъ, что въ отчетномъ году заводы вообще открыли дѣйствія значительно раньше, при чемъ многіе изъ нихъ курили при уменьшенной емкости и увеличенной силою.

Акцизнаго дохода въ 1872 году поступило:

Акциза съ вина	727,760 руб. 41 ¹ / ₂ коп.
— — пива и меду	25,479 — 6 ¹ / ₂ —
Патентнаго сбора	38,354 — 78 ¹ / ₂ —
Итого	791,594 руб. 26 ¹ / ₂ коп.

По сравненіи съ цифрами дохода за 1871 годъ, оказывается, что акциза съ вина и пива въ 1872 году получено болѣе на 76,145 руб. 23³/₄ коп., вслѣдствіе большого отпуща вина и пива въ сосѣднюю Сувалкскую губернію; патентнаго же сбора въ 1872 году получено меньше на 1,324 руб. 74 коп., что послѣдовало отъ выкупа въ Декабрѣ 1872 г. на 1873 г. меньшаго количества патентовъ, по сравненію съ числомъ выкупленныхъ въ Декабрѣ 1871 года.

Доходъ казны отъ продажи соли по тремъ магазинамъ, состоящимъ въ губерніи, въ уѣздныхъ городахъ: Пултускѣ и Остроленскѣ и въ дер. Піонтница, Ломжинскаго уѣзда, представляеть слѣдующія данныя:

Къ 1 Января 1872 года оставалось запасовъ соли:

Въ Пултускомъ магазинѣ	18,934 пуд. 25 ф.
„ Остроленскомъ	22,940 „ 24 „
„ Піонтницкомъ	29,905 „ 4 „
Итого	71,779 пуд. 53 ф.

Въ теченіи года поступило въ Пултускій магазинъ	15,770 пуд. 12 ф.
Всего	87,549 пуд. 65 ф.

Въ теченіи 1872 года израсходовано:

Въ Пултускомъ магазинѣ	27,523 пуд. 3 ф.
„ Остроленскомъ „	22,940 „ 24 „
„ Піонтницкомъ „	11,816 „ 31 „
Итого	62,279 пуд. 58 ф.

Затѣмъ къ 1 Января 1873 года осталось запасовъ соли:

Въ Пултускомъ магазинѣ	7,181 пуд. 34 ф.
„ Піонтницкомъ „	18,089 „ 33 „
Итого	25,270 пуд. 27 ф.

Дохода отъ продажи соли въ 1872 году поступило:

По Пултускому магазину	22,019 р. 69 ³ / ₄ к.
„ Остроленскому „	19,706 „ 55 ³ / ₄ „
„ Піонтницкому „	10,162 „ 40 ¹ / ₄ „
Всего	51,888 р. 65 ³ / ₄ к.

Сахара въ теченіи 1872 года, на двухъ свѣтлосахарныхъ заводахъ губерніи, выдѣлано по нормальному количеству суточной выработки 10,938 пудовъ 30 фунтовъ.

Къ 1 Января 1872 года оставалось недоимки акциза съ сахару	6,526 р. 80 к.
Акциза за 1872 г. причиталось	7,657 „ 12 ¹ / ₂ „
Всего	14,183 р. 92 ¹ / ₂ к.

Въ счетъ сего въ 1872 году поступило	6,778 р. 80 к.
---	----------------

Осталось въ недоимкѣ	7,405 „ 12 ¹ / ₂ „
--------------------------------	--

100570

За табако-акцизные свидѣтельства и марки, выданыя въ теченіи 1872 года, поступило 5213 рублей; дополнительнаго же акциза за табачныя издѣлія, обложенныя старыми бандеролями, 25 рублей 62¹/₄ коп. Такъ какъ эти цифры табачнаго дохода представляютъ собою первый результатъ отъ введенія въ губерніи новаго Устава объ акцизѣ съ табаку, Высочайше утвержденнаго 4 Юля 1871 года, то вывести какое-либо заключеніе о колебаніяхъ табачнаго дохода еще не представляется возможности.

д) Отправленіе натуральныхъ повинностей.

Натуральныя повинности, отбываемыя жителями губерніи въ 1872 году, составляютъ: повинность квартирная, подводная и рекрутскій наборъ.

Квартиры въ натурѣ отводимы были по городамъ и деревнямъ, и вознагражденіе за оныя жителямъ выдавалось по тарифу, Высочайше утвержденному 31 Мая 1868 года.

Въ теченіи 1872 года въ предѣлахъ губерніи расположены были слѣдующія войска: 10-й Гренадерскій Малороссійскій Генералъ-Фельдмаршала Графа Румянцова-Задунайскаго полкъ, 24-й пѣхотный Симбирскій полкъ, одинъ баталіонъ и 2 роты 22 пѣхотнаго Нижегородскаго полка, 6-я артиллерійская бригада, Донской казачій № 17-й полкъ, Ломжинскій мѣстный баталіонъ, Пултуская мѣстная команда и три роты изъ частей Вержболовской и Александровской бригадъ Пограничной Стражи.

Кромѣ показаннаго выше числа войскъ, пользовались еще квартирами въ натурѣ, на основаніи особахъ положеній:

1) Губернское Жандармское Управление и Уѣздныя Жандармскія Управленія въ гг. Ломжѣ, Остроленкѣ, Пултuskѣ и Щучинѣ, съ чинами, при нихъ состоящими;

2) офицеры и нижніе чины Земской Стражи;

3) лица служащіе по крестьянскимъ учрежденіямъ;

4) Управление Губернскаго Военскаго Начальника.

Такимъ образомъ по числу этихъ лицъ отведено было квартиръ въ натурѣ:

генераль-майорамъ	1,
штабъ-офицерамъ и чиновникамъ V, VI, VII, и VIII классовъ	43,
оберъ-офицерамъ и чиновникамъ соотвѣтствующихъ классовъ	129,
нижнимъ чинамъ	5901.

За отведенныя въ 1872 году квартиры причиталось жителямъ губерніи къ уплатѣ 36,779 руб. 40 коп.

Города и уѣзды губерніи квартирнымъ постоемъ вообще не обременены; значительная же часть постоя приходится на губернской городъ.

Подводная повинность въ губерніи состоитъ въ поставкѣ подводъ для проходящихъ войскъ, на этапныя пункты, на общественыя гминныя надобности, согласно приговорамъ о томъ гминныхъ сходовъ, и для лицъ, пользующихся правомъ взиманія подводъ, на основаніи особыхъ положеній.

Безплатныя подводы, на основаніи дѣйствующихъ правилъ, даются:

- 1) судебнымъ чиновникамъ и лекарямъ, отправляющимся для производства слѣдствій;
- 2) медицинскимъ чиновникамъ, командированнымъ для оспопрививанія;
- 3) для неимущихъ больныхъ, пересылаемыхъ гминами, и
- 4) чинамъ корпуса Жандармовъ.

Кромѣ того, на основаніи особыхъ распоряженій, отпускаются подводы съ уплатою почтовыхъ прогоновъ лицамъ нѣкоторыхъ учреждений, какъ напримѣръ: крестьянскаго, акцизнаго вѣдомства, таможеннаго и проч.

Самую значительную часть подводной повинности составляетъ поставка подводъ для войскъ; но какъ, на основаніи правилъ, изданныхъ быв. Совѣтомъ Управленія въ Царствѣ 22 Апрѣля 1858 года, расчетъ съ подводчиками производится непосредственно военнымъ начальствомъ, на мѣстѣ выступленія, то точныхъ свѣдѣній о числѣ стпущенныхъ подводъ и количествѣ полученнаго вознагражденія не имѣется.

Согласно Высочайшему манифесту отъ 7 Декабря 1871 года, слѣдовало произвести рекрутскій наборъ въ 1872 году по шести человекъ съ каждой тысячи душъ, кромѣ того взять въ счетъ числящейся недоимки за отлѣненный наборъ 1869 г. по одной половинѣ рекрута съ тысячи душъ и сверхъ того по три четверти рекрута съ каждой тысячи въ счетъ недоимки за прежнее, до 1865 года, время, при чемъ для облегченія населенія при поставкѣ рекрутъ дозволено было эту послѣднюю недоимку замѣнить денежнымъ взносомъ по 400 рублей. Такимъ образомъ наборъ надлежало произвести въ размѣрѣ 7¹/₄ человекъ съ тысячи душъ.

Въ 8-ми конскрипціонныхъ округахъ губерніи, къ намору 1872 года призывались конскрипты слѣдующихъ возрастовъ: изъ христіанъ по тремъ округамъ, конскрипты I разряда, т. е. 21 и 22-лѣтніе, и по пяти округамъ I и II разрядовъ—21, 22 и 23-хъ-лѣтніе; изъ евреевъ: по одному округу I разряда, 21 и 22-лѣтніе, по двумъ округамъ I и II разрядовъ—21, 22, 23 и 24-лѣтніе, по двумъ округамъ отъ 21 до 28 лѣтъ, по одному отъ 21 года до 30 лѣтъ, по одному отъ 21 до 30 лѣтъ, и III разряда съ однимъ ребенкомъ отъ 23 до 27 лѣтъ и наконецъ по одному округу всѣхъ трехъ разрядовъ—отъ 21 года до 30 лѣтъ включительно, имѣющіе по одному ребенку.

Работы по рекрутекому набору, согласно установленнымъ правиламъ, состояли изъ двухъ частей, т. е. работъ подготовительныхъ, заключающихся въ составленіи и повѣркѣ конскрипціонныхъ списковъ съ документами и въ личномъ освидѣтельствovanіи конскриптовъ въ конскрипціонныхъ коммисіяхъ, и затѣмъ работъ окончательныхъ, т. е. производства метанія жеребьевъ, осмотра въ Рекрутекомъ Присутствіи и приѣма рекрутъ въ военную службу.

Всѣ эти работы, будучи произведены въ 1872 году въ надлежащемъ порядкѣ, дали вообще слѣдующіе результаты.

Всего мужскаго населенія, подлежащаго конскрипціи, числилось въ губерніи:

Христіанъ	197,162
Евреевъ	39,497
Итого	236,659 душъ.

Къ набору 1872 года, по именнымъ конскрипціоннымъ спискамъ губерніи, состояло конскриптовъ безъ всякаго исключенія:

Христіанъ	11,381
Евреевъ	3,843
Итого	15,224

Изъ нихъ не призывались къ осмотру: христіанъ. Евреевъ.

а) признанные уже способными къ военной службѣ	2,529 — 483,
б) оказавшіеся совершенно неспособными	861 — 336,
в) не оказавшіеся съ давняго времени на мѣстѣ жительства	417 — 704,
г) выкупившіеся и поставившіе наемщиковъ	759 — 426,
имѣвшіе право на изытіе или освобожденіе по утвержденнымъ документамъ	2,165 — 691.
Итого	6,731 — 2640
Всего	9,371.

За тѣмъ конскрипціонными комиссіями ос-
видѣтельствовано. 5,853

Изъ нихъ признано:

Неспособными 2,671
Годными 3,182

Присоединяя къ этому числу конскриптовъ оказавшихся
годными къ военной службѣ, по освидѣтельствваніямъ прежняго
времени 3,012, число конскриптовъ, считавшихся годными къ
военной службѣ, къ набору 1872 года, составило 6,194.

По численности мужскаго населенія, губернія должна была
поставить рекрутъ, въ 1872 году:

Христіанъ 1,429
Евреевъ 286

Всего 1,715

Къ показанному общему контингенту надлежало еще доба-
вить, на пополненіе числившейся, по тремъ конскрипціоннымъ
округамъ, недоимки отъ набора 1871 года, а также взаимны
рекрутъ, возвращенныхъ изъ военной службы, въ первобытное
состояніе, на основаніи представленныхъ ими документовъ:

Христіанъ 2
Евреевъ 16

Такимъ образомъ, слѣдовало бы всего поставить рекрутъ:

Христіанъ 1,431
Евреевъ 302

Итого . 1,733

Изъ этаго числа подлежали исключенію:

Сданные въ Варшавѣ за Ломжинскую гу-
бернію 20

Отданные въ военную службу въ 1871 г.
и воспользовавшіеся 1,000 рублевымъ
выкупомъ, незначенные въ наборъ . 22

За сими, дѣйствительно надлежало поста-
вить рекрутъ:

Христіанъ 1,396
Евреевъ 295

Всего . 1,691

Изъ этаго числа внесло денежный выкупъ,
въ 1,000 рублей 64

Уплатили по 400 рублей за наборъ до
1865 года 177

Итого . 241

За вычетомъ выкупившихся, принято рек- рутъ	1,395
Осталось въ недоимкѣ	55

Показанный выше недоборъ рекрутъ, уменьшившійся по окончаніи набора до 48 человекъ, упадетъ исключительно на евреевъ и происходитъ главнымъ образомъ отъ значительной ихъ браковки, по недостаточному развитію костной и мышечной системъ, при оруженности грудной клетки, такъ какъ конскрипціонныя Коммисіи, при личномъ освидѣтельствованіи конскриптовъ 20-ти лѣтняго возраста, въ 1869 году, не руководствовались еще изданнымъ впоследствии и введеннымъ въ дѣйствіе, съ 1870 года, наставленіемъ врачамъ.

Показанная недоимка при наборѣ, въ числѣ 55 человекъ, распредѣлялась по уѣздамъ, слѣдующимъ образомъ:

Въ Ломжинскомъ	9
„ Кольненскомъ	26
„ Маковскомъ	8
„ Островскомъ	2
„ Пултускомъ	1
„ Щучинскомъ	9
Итого	55

III.

ОБЩЕСТВЕННОЕ БЛАГОУСТРОЙСТВО И БЛАГОЧИНІЕ.

а) Казенныя и общественныя зданія.

Всѣхъ собственно казенныхъ зданій, включая въ это число дома лѣснаго вѣдомства и караульни при памятникахъ, числится въ губерніи каменныхъ и деревянныхъ, 41, кромѣ того, имѣются въ нѣкоторыхъ городахъ, зданія принадлежащія городскимъ обществамъ и занятыя подъ помѣщеніе Магистратовъ.

Ремонтировка казенныхъ зданій производится изъ суммъ казенныхъ или квартирныхъ, общественныя же зданія ремонтируются на средства городовъ и тѣхъ обществъ коимъ принадлежатъ.

Въ 1872 году, въ казенныхъ зданіяхъ губерніи, произведены слѣдующія работы:

Изъ казенныхъ суммъ:

Въ г. Ломжѣ: 1) Въ зданіи занятомъ подъ помѣщеніе Почтоваго Управленія губерній Ломжинской, Плоцкой и Сувалкской, произведена капитальная перестройка на сумму 6,687 руб.

2) Въ зданіи Ломжинскаго Уѣзднаго Управленія, по смѣтѣ утвержденной въ Сентябрь мѣсяцѣ 1871 года, произведено исправленіе на сумму 745 рублей, и кромѣ того, по смѣтѣ утвержденной въ 1872 году, произведена ремонтровка, на сумму 417 руб. 13 коп.

3) Въ зданіи Ломжинскаго Тюремнаго Замка, произведена починка печей, половъ, дверей и оконъ, а равно постройка нарѣ, на сумму 639 руб. 94 коп.

Въ г. Остроленкѣ: 1) Въ зданіи мѣстнаго Уѣзднаго Управленія, по смѣтѣ утвержденной въ Октябрь 1871 года, произведены работы, на сумму 793 руб. 37 коп., и сверхъ того, по утвержденной смѣтѣ въ 1872 г., произведена мелкая ремонтровка, на сумму 48 руб. 60 коп.

2) По смѣтѣ Министерства Внутреннихъ Дѣлъ, по § 8 ст. 6 пункта б., произведенъ ремонтъ памятника битвы, въ кампаніи 1830 года, на сумму 341 руб. 16 коп.

Въ г. Пултускѣ: 1) Произведены ремонтныя работы, въ зданіи, занимаемомъ подъ помѣщеніе Уѣзднаго Управленія и Окружнаго Казначейства, на сумму 666 руб. 29¹/₂ коп.

2) Въ зданіи Пултускаго Тюремнаго Замка, произведены починки, на сумму 284 руб. 72 коп.

Кромѣ показанныхъ выше работъ, въ 1872 году, ремонтировано было въ г. Ломжѣ, зданіе штатнаго монастыря, ордена Капуциновъ, на сумму 1286 руб. 73 коп.

Изъ квартирныхъ суммъ:

Въ зданіи занятомъ подъ казармы Ломжинскаго мѣстнаго баталіона, два раза произведены не значительныя ремонтныя работы всего на сумму 220 рублей.

Въ отчетномъ году, согласно распоряженіямъ высшаго начальства, составлены были еще предположенія о передачѣ зданій трехъ упраздненныхъ соляныхъ магазиновъ въ вѣдѣніе военнаго вѣдомства, для устройства въ нихъ казармъ.

б) Дороги мосты переправы.

Въ губерніи числится всего дорогъ:

1) Государственныхъ шоссеиныхъ дорогъ 2, Ковенская и Вѣлостокская, состоящая въ вѣдѣніи Министерства путей сообщенія.

2) Согласно правилам о содержаніи земскихъ дорогъ отъ 19 Іюля 1870 г., считается 22 утвержденныхъ дорогъ I разряда, изъ коихъ 5 шоссейныхъ, на пространствѣ 131 вер. 250 сажень, 6 строящихся, общеою длиною 85 верстѣ, изъ коихъ по конецъ 1872 года построено 25 верстѣ, и 12 дорогъ вновь проектированныхъ къ перестройкѣ въ шоссейныя, на пространствѣ 278 верстѣ 250 сажень, всего 495 верстѣ.

3) За тѣмъ, дороги 2 разряда или уѣздныя, занимаютъ протяженія 1,402 версты, и наконецъ,

4) Дороги проселочныя, общеою сѣтью занимающія пространство въ 2560 верстѣ.

Въ теченіи 1872 года, на дорогахъ 1 разряда произведены слѣдующія постройки и ремонтировки:

Въ Ломжинскомъ уѣздѣ:

Ремонтировано шоссе отъ г. Ломжи на станцію С. Петербурго-Варшавской желѣзной дороги Чижево, на сумму 3,291 руб. 85 коп. и перестроены мостъ въ посадѣ Замбровѣ, лежащій на томъ же трактѣ, на сумму 339 руб. 9 коп.

Въ Мазовецкомъ уѣздѣ:

Построено 8 мостовъ и 2 трубы, на трактѣ отъ посада Мазовецка въ г. Тыкоцинь, на сумму 485 руб. и сооружены 2 версты шоссейной дороги отъ посада Мазовецка на станцію С. Петербурго-Варшавской желѣзной дороги Шепетово, стоимость 4334 рубля.

Въ Кольненскомъ уѣздѣ:

Приступлено въ производству работъ по ремонту шоссе къ Вицентовской таможенѣ и по устройству новаго шоссе отъ др. Кисельницы до г. Кольно, изчисленныхъ всего по утвержденной смѣтѣ на сумму 16,342 рубля.

Въ Островскомъ уѣздѣ:

Произведенъ ремонтъ Островско-Остроленьской шоссейной дороги, а равно существующей части Островско-Малкинскаго шоссе, съ отстройкою двухъ мостовъ, и удлиненіемъ одного, на р. Брочиско, при коемъ вновь построены ледорѣзы, всего на сумму 5,758 руб., а равно приступлено къ производству работъ, по постройкѣ остальной части шоссе, отъ г. Острова къ станціи С.-Петербургско-Варшавской желѣзной дороги Малкинь, на пространствѣ 7 верстѣ 108³/₄ саж., съ отстройкою 3-хъ мостовъ, по смѣтѣ утвержденной на сумму 13,690 руб., равнымъ образомъ, ремонтировано Ломжинско-Чижевское шоссе, и построено на ономъ два моста, всего на сумму 2974 руб. 10 коп.

Въ Остроленскомъ уездѣ:

Ремонтировано Остроленско-Островское шоссе, на протяженіи $25\frac{3}{4}$ верстѣ, съ отстройкою одного моста, и ремонтнрвкою двухъ, на сумму 3653 рубля, а равно приступлено къ производству работъ, на Остроленско-Мышинецкой дорогѣ, исчисленныхъ по смѣтѣ на 6899 руб.

Въ Маковскомъ уездѣ:

На линіи Маковско-Шельковской дороги, поспировано 647 сажень, на сумму 476 руб., и приступлено къ производству работъ, по продолженію той же линіи, на разстояніи 3 вер. 263 саж.

Въ Пултускомъ уездѣ:

Произведена ремонтнровка Пултуско-Цѣхановскаго шоссе, на протяженіи 4 верстѣ 44 сажень, и производится постройка той же дороги, до границы Плоцкой губерніи, на протяженіи 7 верстѣ 227 сажень, исчисленныхъ по смѣтѣ на 15,899 рублей. Кромѣ того, произведены постройки и починки мостовъ, на Пултуско-Цѣхановской и Пултуско-Плоцкой шоссеиныхъ дорогахъ, всего на сумму 2,169 рублей, и приступлено къ постройкѣ и ремонтнрвкѣ остальныхъ мостовъ, на Пултуско-Плоцкой линіи, согласно вновь утвержденной смѣтѣ, на 1,300 рублей.

Въ Щучинскомъ уездѣ:

Ремонтировано Граевско-Богушское шоссе, съ исправленіемъ обваливагасяся откоса по берегу р. Лыкъ, въ дер. Богуше, на сумму 2,054 руб. 60 коп. Кромѣ того, состоялся подрядъ и приступлено къ работамъ, по постройкѣ 2 верстѣ, Щучинско-Радзильовскаго шоссе, на сумму 480 рублей.

Въ губерніи, имѣется всего 12 паромныхъ перевозовъ, снабженныхъ тарифами. Всѣ они находятся въ надлежащей исправности.

в) Народная нравственность.

Согласно свѣдѣніямъ сообщеннымъ судебнымъ вѣдомствомъ, какъ это видно изъ вѣдомости № 5, лит. а, число содѣянныхъ въ теченіи года преступленій, составляетъ 2,817, по коимъ осуждено мужчинъ 3,113, женщинъ 559, всего 3,672, свѣдѣнія эти не представляютъ собою однако же дѣйствительныхъ данныхъ, по статистикѣ преступленій и преступковъ, такъ какъ показанная выше цифра, обнимаетъ собою лишь тѣ преступленія, дѣла по коимъ въ теченіи года, поступили къ разбирательству въ общихъ судебныхъ установленіяхъ. Между тѣмъ, большинство преступныхъ дѣяній, совершаемыхъ противъ органовъ верховной власти, общественнаго благочинія, по нарушенію различныхъ уставовъ и противъ частной собственности, разсматриваются

и окончательно рѣшаются въ судахъ гминныхъ и личною властію должностныхъ лицъ гминныхъ управленій, на основаніи указовъ 19 Февраля 1864 года, и особыхъ на сей предметъ инструкцій; кромѣ того, по дѣйствующимъ въ край порядкамъ, значительное число дѣлъ, какъ напримѣръ: по нарушенію паспортныхъ правилъ и уставовъ лѣсныхъ, разрѣшаются въ порядкѣ административномъ.

Въ виду обстоятельствъ изложенныхъ выше, для получения точнаго понятія о числѣ возникшихъ дѣлъ, по всеѣмъ родамъ преступленій, надлежитъ обратиться къ вѣдомости № 5 лит. 6, установленной собственно для характеристики дѣятельности мѣстной полиціи и выясненія участія ея въ раскрытіи преступныхъ дѣяній; но тѣмъ не менѣе, заключающей въ себѣ полный сводъ данныхъ, по статистикѣ преступленій и проступковъ.

Изъ вѣдомости этой видно, что кромѣ показанной выше цифры 2817 дѣлъ, разбиравшихся въ судебныхъ установленіяхъ, въ 1872 году, по разнаго рода преступленіямъ, гминными судами составлено 4494 приговора, собственною властію должностныхъ лицъ гминныхъ управленій рѣшено 16,490 дѣлъ и наконецъ, въ порядкѣ административномъ рѣшено дѣлъ 8,191.

Не взвѣсивъ на кажущуюся съ перваго взгляда громадность общей цифры преступленій, по отношенію къ численности населенія губерніи, приведенныя данныя однако не представляютъ значительной разницы съ общимъ числомъ преступленій, по предшествовавшимъ годамъ и ни въ какомъ случаѣ не могутъ служить признакомъ упадка или вообще низкаго уровня народной нравственности, такъ какъ въ показанное выше число преступленій включены все самоземельныя уклоненія отъ исполненія закономъ предписаннаго порядка, къ числу коихъ принадлежатъ напримѣръ, большая часть проступковъ, наказуемыхъ собственною властію гминныхъ войтовъ, и кромѣ того возбужденіе значительнаго количества дѣлъ, рѣшаемыхъ въ порядкѣ административномъ, обусловливается особенностями дѣйствующихъ въ Краѣ порядковъ, какъ напримѣръ по отношенію къ паспортной системѣ.

Приведенные здѣсь доводы лучше всего подкрѣпляются разсмотрѣніемъ вѣдомости, по каждому роду дѣлъ, о которыхъ упомянуто выше.

Въ числѣ разсмотрѣнныхъ въ общихъ судахъ 2817 дѣлъ, показано 514 дѣлъ по нарушенію Устава о питейномъ сборѣ, что представляетъ собою явленіе весьма обыкновенное, въ особенности въ губерніи пограничной съ Пруссіею, такъ какъ въ эту же категорію входятъ дѣла по контрабандѣ спирта.

Далѣе въ общемъ числѣ дѣлъ, разсмотрѣнныхъ въ судахъ, представляется еще значительная цифра преступленій противъ частной собственности; но явленіе это объясняется неразвитостію взгляда массы необразованнаго населенія на право обладанія предметами первой необходимости, въ особенности въ средѣ бѣднаго класса.

Въ общемъ количествѣ преступленій, разбиравшихся въ гминныхъ судахъ и рѣшенныхъ властію гминныхъ войтовъ, въ числѣ 20,984, показано на примѣръ 5,276 преступленій противъ органовъ верховной власти, представляющихъ собою разные случаи ослушаній въ исполненіи приказаній гминныхъ войтовъ и распоряженій гминнаго управленія; въ цифрѣ преступленій противъ осторожности отъ пожаровъ, доходящей до 5,257, заключаются проступки по уклоненію отъ полицейскихъ правилъ, по очисткѣ и исправному содержанію дымовыхъ трубъ и необходимыхъ инструментовъ, т. е. лѣстницъ, крюковъ и ведеръ.

Далѣе въ разрядѣ дѣлъ, рѣшенныхъ административнымъ порядкомъ въ количествѣ 8191, показано преступленій противъ Уставовъ о казенныхъ лѣсахъ 3865 и противъ Уставовъ торговыхъ 837, дѣла по коимъ, согласно дѣйствующимъ правиламъ, рѣшаются въ Казенныхъ Палатахъ. Что касается затѣмъ значительности числа преступленій по бродяжничеству и нарушенію паспортной системы, достигающему до 1673 случаевъ, то обстоятельство это объясняется исключительно строгостію дѣйствующихъ въ Краѣ паспортныхъ правилъ, такъ какъ сюда включены всѣ дѣла по отступленію отъ этихъ правилъ, разсматриваемыя въ уѣздныхъ управленіяхъ, а равно дѣла о жителяхъ сосѣднихъ губерній, задержанныхъ безъ установленныхъ письменныхъ видовъ; собственно же количество дѣлъ по бродяжничеству, выражается цифрою 90, показанною выше въ числѣ дѣлъ, разбиравшихся въ судахъ уголовныхъ, такъ что въ семь отношеній не представляется въ губерніи чего либо, выходящаго изъ ряда обыкновенныхъ вещей.

По поддѣлкѣ монеты и ассигнацій или выпуска фальшивыхъ знаковъ въ обращеніе, въ 1872 году преступленій не обнаружено; что же касается случаевъ появленія фальшивыхъ ассигнацій, то таковыхъ въ отчетномъ году было 13, при чемъ обнаружены фальшивые кредитные билеты, слѣдующихъ достоинствъ:

50-ти рублеваго	1
10-ти " 	9
1-го " 	3

Всего на сумму 143 рубля.

Не смотря на строгость полицейскихъ дознаній и тщательность судебного производства, виновные въ поддѣлкѣ и выпускѣ этихъ знаковъ въ обращеніе не открыты, и фальшивые кредитные билеты попадали къ лицамъ, у коихъ задержаны лишь случайнымъ образомъ, по невѣденію.

Говоря о народной нравственности, нельзя не упомянуть и объ органахъ полиціи, какъ объ учрежденіи, установленномъ для наблюденія за исполненіемъ законовъ и предупрежденія нарушенія оныхъ. Статистика дѣятельности полиціи въ губерніяхъ При-

висянского края, организованной на новых началах и именуемой земскою стражею, представляется предметом, заслуживающим полного вниманія, такъ какъ на долю этого учрежденія выпадаетъ весьма обширный кругъ дѣятельности по производству дознанія и розыска. Изъ вѣдомости № 5, лит. 6., видно, что чинами земской стражи, въ теченіи года, по разнымъ преступленіямъ, арестовано и передано въ руки правосудія 3,650 лицъ. Если еще принять во вниманіе, что изъ общаго числа преступленій по губерніи, въ количествѣ 31,992, непосредственно чинами земской стражи обнаружено 19,019, то нельзя не признать, что полиція въ отчетномъ году исполнила обязанности свои съ знаніемъ дѣла и надлежащимъ усердіемъ. Къ сему необходимо присовокупить, что число тѣхъ преступленій, по которымъ преимущественно можетъ имѣть мѣсто предупрежденіе, уменьшается ежегодно, а равнымъ образомъ уменьшается и число случаевъ нанесенія оскорбленій чинамъ земской стражи, что служитъ доказательствомъ того уваженія, которое упочиваетъ себѣ вновь организованная полиція, въ средѣ мѣстнаго населенія.

Обращаясь затѣмъ къ разсмотрѣнію явленій, принимаемыхъ обыкновенно въ основаніе, при опредѣленіи уровня народной нравственности, заключающихся въ твердости основъ религіи, ненарушимости семейнаго союза, цѣломудрія и наклонности къ труду, надлежитъ замѣтить, что въ семь отношеніи, ни въ смыслѣ общемъ, ни какъ явленіе частное, свойственное отдѣльнымъ мѣстностямъ, упадка нигдѣ не замѣчается.

Религіозное чувство, понимаемое не въ смыслѣ обязанностей высшихъ, а въ томъ значеніи, какое даетъ ему обыкновенно сельское населеніе, держится непоколебимо и служитъ охраною отъ уклоненій въ исполненіи общечеловѣческихъ обязанностей въ массѣ народа; разницы въ чествованіи праздниковъ и посѣщеніи костеловъ нигдѣ не замѣчается, такъ что въ семь отношеніи можно сказать развѣ что-либо противъ слишкомъ значительнаго числа праздничныхъ дней, составляющихъ существенный ущербъ въ суммѣ народнаго труда.

Какого-либо упадка въ прочности семейнаго союза также нигдѣ не замѣчается; неповиновеніе родительской власти, злоупотребленіе этою властію со стороны родителей, или умышенное пренебреженіе къ обязанностямъ попеченія о дѣтяхъ, въ массѣ необразованнаго населенія, представляется лишь исключительными, единичными явленіями, такъ что въ теченіи года, въ уголовныхъ и гминныхъ судахъ разсмотрѣно было лишь 17 дѣлъ по преступленіямъ противъ семейнаго и родственнаго союзовъ. Преступленія противъ чести и цѣломудрія женщинъ равнымъ образомъ составляютъ явленіе весьма рѣдкое, и въ теченіи года достигаютъ лишь цифры 39 случаевъ.

Присутствіе какихъ либо общественныхъ пороковъ не замѣчается вовсе, и масса населенія ведетъ жизнь угѣренную и трезвую. Поголовнаго пьянства не существуетъ даже въ празд-

ничные дни и при семейных торжествах; порокъ этотъ, столь гибельный вообще по своимъ послѣдствіямъ, почти совсѣмъ не присущъ въ здѣшнемъ населеніи. Употребленіе вина въ деревняхъ довольно умѣренно; нѣкоторая же часть населенія губерніи, какъ напримѣръ въ мѣстностяхъ заселенныхъ племенемъ Куршіевъ, по даннымъ зарекамъ, вовсе воздерживается отъ употребленія спиртныхъ напитковъ.

Любовь къ труду, созданная въ массѣ народа лишь дарованіемъ ему земель въ собственность, по указу 19 Февраля 1864 года, возрастаетъ постепенно, а потому населеніе, стремясь къ разумному и рациональному примѣненію этого труда въ будущемъ, относится сочувственно къ мѣрамъ, принимаемымъ къ поднятію общаго уровня образованія въ Краѣ, и сельскія школы вообще посѣщаются охотно.

г) Арестанты, Тюремные Замки и Этапы.

Въ Губерніи всего находится два тюремныхъ замка въ г. г. Ломжѣ и Пултукѣ и три detenціонныхъ ареста, въ городахъ Щучинѣ, Остроленкѣ и Тыкоцинѣ. Ломжинская и Пултуская тюрьмы помѣщаются въ казенныхъ зданіяхъ, Щучинскій и Тыкоципскій detenціонные аресты въ частныхъ домахъ, Остроленскій же арестъ помѣщается въ зданіи принадлежащемъ городской кассѣ.

Состояніе помѣщеній detenціонныхъ арестовъ вообще удовлетворительно, но Ломжинская и Пултуская тюрьмы нуждаются въ капитальныхъ перестройкахъ, на что въ отчетномъ году отпущено было 900 рублей, на каковую сумму и произведены лишь самыя безотлагательныя работы, въ Ломжинской тюрьмѣ на 639 руб. 94 коп., а въ Пултуской на 260 руб. 6 коп.

Поставка продовольствія для арестантовъ, содержащихся въ тюрьмахъ, производилась по подряду съ торговъ, согласно тарифу 1866 года, съ уплатою вознагражденія: въ Ломжинской тюрьмѣ по 9 коп., а въ Пултуской по 8 ⁹⁰/₁₀₀ коп. въ сутки на человѣка; въ detenціонныхъ же арестахъ заключенные продовольствовались хозяйственнымъ способомъ, подъ вѣдѣніемъ лицъ завѣдывающихъ этими арестами, съ уплатою отъ казны по 7 ¹/₂ коп. въ сутки на человѣка.

Нѣкоторые арестанты, приговоренные къ ссылкѣ въ арестанскія роты; но не отправленные по назначенію, за недостаткомъ свободныхъ мѣстъ въ Новогергѣвской и Ивангородской крѣпостяхъ, употребляемы были для производства работъ на тюремныхъ фабрикахъ, въ Ломжѣ выдѣлки холста и въ Пултукѣ пряжи льна.

Всего на содержаніе тюремныхъ помѣщеній въ Губерніи и другіе по содержанію тюремъ расходы, по смѣтѣ 1872 года

§ 15 ст. 7-я назначено было 22444 руб. оборотъ каковой суммы представляеть слѣдующее:

Наименованіе тюремъ и арестовъ.	Поступило на приходъ.		Выведено въ расходъ.		Остатокъ на лицо къ 1873 г.	
	Рубли.	Коп.	Рубли.	Коп.	Руб.	Коп.
Т ю р м ы:						
Ломжинская . . .	10956	53 ¹ / ₂	10941	93 ¹ / ₄	14	60 ¹ / ₄
Пултуская . . .	9687	33	9687	33	—	—
Детенціонные аресты:						
Щучинскій . . .	264	58 ³ / ₄	264	58 ³ / ₄	—	—
Остроленискій . .	231	10 ¹ / ₂	231	10 ¹ / ₂	—	—
Тыкоцинскій . . .	404	17 ¹ / ₂	404	17 ¹ / ₂	—	—
Транспортъ арестан- товъ и другіе рас- ходы.	900	26 ³ / ₄	900	26 ³ / ₄	—	—
Итого . . .	22,444	—	22,429	39³/₄	14	60¹/₄

Показанные въ сей вѣдомости расходы, по вѣсьмъ тюрьмамъ и арестамъ, произведены были на слѣдующіе предметы:

а) Продовольствіе арестантовъ и со- держаніе больныхъ въ тюрьмахъ и город- скихъ больницахъ	13552 р. 19 к.
б) Жалованья чиновникамъ и служителямъ	3666 „ 27 ¹ / ₂ „
в) Одежда, обувь, бѣлье и подстилка	1140 „ 33 „
г) Отопленіе и освѣщеніе	1906 „ 18 ¹ / ₂ „
д) Тюремныя фабрики	199 „ 44 „
е) Транспортъ арестантовъ, Канцеляр- скіе расходы и другія надобности	1964 „ 97 ³ / ₄ „
Итого	22,429 р. 39³/₄ к.

Въ отчетномъ году Губернскимъ Начальствомъ составлено было предложеніе, объ улучшеніи тюремной прислуги, о чемъ сдѣлано два представленія, но рѣшенія по таковымъ еще не послѣдовало.

д) Пожары.

Для несенія помощи при пожарахъ, въ городахъ Губерніи немѣся правильно организованныхъ пожарныхъ командъ, обязанности же пожарныхъ служителей исполняются городскими обывателями, при содѣйствіи полицейскихъ чиновъ. Состояніе пожарныхъ инструментовъ въ городахъ вообще удовлетворительно и значительныхъ расходовъ на ремонтъ таковыхъ, въ отчетномъ году производимо небыло.

Въ селеніяхъ, согласно постановленію 6. Совѣта Управленія Царства отъ 1 Сентября 1876 года, имѣются для дѣйствій при пожарныхъ случаяхъ, въ опредѣленномъ количествѣ, багры, крюки, топоры, ведра и проч. за исправнымъ содержаніемъ коихъ полиція имѣетъ неослабное наблюденіе.

Какъ видно изъ вѣдомости № 6, всѣхъ пожарныхъ случаевъ въ губерніи въ 1872 году было 85, причемъ сгорѣло жилыхъ дворовъ 123 и понесено убытка всего на сумму 65,667 руб.

Изъ общаго числа пожарныхъ случаевъ, болѣе другихъ разрушительны по своимъ послѣдствіямъ слѣдующіе:

¹/₁₃ Мая, въ дер. Ковалевцизна, гмины Голембе, Пултускаго уѣзда, сгорѣли овчарня и скотный сарай, застрахованные въ 700 рублей, при чемъ понесено убытка до 3700 рублей, въ сгорѣвшихъ овцахъ, скотѣ, соломѣ и хозяйственныхъ принадлежностяхъ.

⁶/₁₈ Юля въ дер. Полово-Борове, гмины Насѣльскъ, Пултускаго уѣзда, понесено разными лицами убытка отъ пожара, въ застрахованномъ имуществѣ на 2,240 руб. и въ не застрахованномъ до 3600 руб.

¹⁵/₂₇ Сентября, въ дер. Конражево, гмины Насѣльскъ, Пултускаго уѣзда, съ убыткомъ на сумму 3300 рублей.

¹⁰/₂₂ Ноября, въ посадѣ Рожанъ, Маковского уѣзда, съ убыткомъ на сумму 3000 рублей.

30 Декаря въ дер. Камень-Старый Мазовецкаго уѣзда, съ убыткомъ въ 2450 рублей.

Кромѣ сего, при пожарныхъ случаяхъ хотя и менѣе разрушительныхъ, но постигшихъ лицъ изъ самаго бѣднаго класса населенія, лишившихся при томъ всего своего имущества, пожалованы были погорѣльцамъ Его Сіятельствомъ Намѣстникомъ Его Императорско-Царскаго Величества въ Царствѣ Польскомъ, одновременно денежные пособія, а именно:

по Ломжинскому уѣзду	370 рублей.
— Пултускому	—	100 —
— Маковскому	—	150 —
— Островскому	—	150 —

е) Различныя происшествія и народныя бѣдствія.

Важныхъ событій и происшествій, имѣвшихъ особенно пагубное вліяніе для народной жизни и имущества, въ теченіи 1872 года, небыло, за исключеніемъ лишь нѣсколькихъ случаевъ бури и градобитій, причинившихъ болѣе или менѣе значительныя убытки въ озимыхъ и яровыхъ посѣвахъ, а именно:

1/13 Іюля въ деревняхъ Домброво-Выбытки, Доленги и Брески гмины Дзенцель, Мазовецкаго уѣзда, истреблены посѣвы на пространствѣ 49 морговъ, съ причиненіемъ убытка на сумму до 2000 рублей.

19 Іюля (1 Августа) На поляхъ деревень Домрово-Шатапки, Михолки, Коты, Домброво-Вельке, Гоголе, Заблотки, Дзенцель, Камень-Старый и Камень-Рунь гмины Дзенцель Мазовецкаго уѣзда причиненъ убытокъ градобитіемъ, на сумму до 2600 рублей.

27 Іюля (7 Августа), въ окрестностяхъ деревень Цедры, Ратки Роголе, Ольшево-Гурки, Ольшево-Мале, Мѣчки Пеніонжки, Юржець-Шляхетскій и Юржець-Малый, гмины Стависки Колпенскаго уѣзда, бурю съ ливнемъ и градомъ, причиненъ убытокъ въ поляхъ, простирающійся до 2000 рублей.

IV.

НАРОДНОЕ ЗДРАВІЕ И ОБЩЕСТВЕННОЕ ПРИЗРѢНІЕ.

а) Врачи.

Въ 1872 году, въ губерніи числилось врачей 32; изъ этого числа, состояло на государственной службѣ 14, а именно: въ губернскомъ городѣ 4 и въ уѣздахъ 10.

Городовые врачи состояли въ гг. Ломжѣ и Тыкоцинѣ.

Ветеринарныхъ врачей считалось: служащихъ 4 и частный 1.

Фельдшеровъ: состоящихъ на службѣ 14, неслужащихъ 42.

Акушеровъ (повивальныхъ бабокъ) служащихъ 7, неслужащихъ 13.

Казенная аптека въ губерніи находится одна—при больницѣ Св. Викентія въ городѣ Пултускѣ. Частныя аптеки

состоятъ: въ г. Ломжѣ 2, въ гг.—Щучинѣ, Кольно, Остроленкѣ, Островѣ, Пултускѣ, Маковѣ, Тыкоцинѣ и Насельскѣ и въ посадахъ Мазовецкѣ, Чижевѣ, Вышковѣ, Замбровѣ Стави-скахъ, Сероцкѣ и Мышиньцѣ, по одной;—филиальныя аптеки въ посадахъ: Рожанѣ и Граевѣ. Итого частныхъ аптекъ въ губерніи 19.

Въ отчетномъ году вновь открыта одна частная аптека, въ посадѣ Мышиньцѣ, Остроленскаго уѣзда, съ разрѣшенія надлежащаго Медицинскаго Начальства, и кромѣ того филиальная аптека въ посадѣ Сероцкѣ, Пултускаго уѣзда, преобразована въ полную аптеку.

Ежемесячныя ревизіи аптекъ производились уѣздными врачами, и кромѣ того аптеки осмотрѣны были Губернскимъ Медицинскимъ Инспекторомъ; при чемъ найдены были въ одной изъ нихъ незначительныя упущенія, которыя и устранены немедленно.

Для успѣшнаго распространенія оспопрививанія, уѣзды губерніи раздѣлены были на участки, въ коихъ врачи и фельдшера занимались прививаніемъ оспы.

Такимъ образомъ, въ 1872 г., 29 лицами, привита оспа младенцамъ въ слѣдующемъ количествѣ;

Наименованіе мѣстностей.	Число привитій.			Число ревакціо- ванныхъ.			В С Е Г О.		
	Муж.	Жен.	Итого.	Муж.	Жен.	Итого.	Мужч.	Женщ.	Итого.
Губер. гор. Ломжа	137	148	285	120	131	251	257	279	536
Уѣздъ Ломжинскій	1185	970	2155	214	270	484	1399	1240	2639
„ Кольненскій	1533	1552	3085	319	411	730	1852	1963	3815
„ Мазовецкій	691	632	1323	53	45	98	744	677	1421
„ Пултускій	790	753	1543	122	123	245	912	876	1788
„ Маковскій	1130	924	2054	574	565	1139	1704	1489	3193
„ Щучинскій	818	676	1494	360	381	741	1178	1057	2235
„ Остроленскій	1439	1186	2625	229	194	423	1668	1380	3048
„ Островскій	1273	1332	2605	189	216	405	1462	1548	3010
Итого	8996	8173	17169	2180	2336	4516	11176	10509	21685

Затѣмъ, такъ какъ общее число родившихся въ 1872 г. составляетъ 19.303, то число подвергшихся привитію оспы относится въ числу рожденныхъ, какъ 1:0,89.

Для уменьшенія числа случаевъ зараженія сифилисомъ и предупрежденія распространенія этой болѣзни, обращено было особенное вниманіе на исправное веденіе магистратами контроля обратнымъ женщинамъ, которыя требуемыя были врачами къ осмотру еженедѣльно, а въ гор. Ломжѣ два раза въ недѣлю. Особенно дѣятельныя мѣры въ семъ отношеніи принимались въ мѣстахъ расположенія войскъ.

Въ теченіи года, осмотрами врачей обнаружено было больныхъ сифилисомъ женщинъ—101, и все онѣ отправлены въ больницы на излеченіе.

По дѣламъ судебно-Полицейскимъ, въ 1872 г., освидѣтельствованій и вскрытій мертвыхъ тѣлъ произведено было 180, а именно:

Въ Уѣздахъ: Ломжинскомъ	33
Мазовецкомъ	24
Кольненскомъ	20
Островскомъ	17
Остроленскомъ	19
Пултускомъ	21
Маковскомъ	18
Щучинскомъ	28
Итого	180

б) Больницы.

Въ вѣдѣніи Губернскаго и уѣздныхъ Совѣтовъ Общественнаго призрѣнія состоитъ всего четыре больницы, а именно: въ г. Ломжѣ больница св. Духа, въ г. Пултускѣ св. Викентія, въ г. Щучинѣ св. Станислава и въ г. Остроленкѣ св. Иосифа.

Въ больницахъ пользуются больные со всеми наружными и внутренними болѣзнями, за исключеніемъ умалишенныхъ, которые за неимѣніемъ specialнаго заведенія, отсылаются на излеченіе въ г. Варшаву. Больничныя зданія въ гг. Пултускѣ и Остроленкѣ находятся въ удовлетворительномъ состояніи, Щучинская больница св. Станислава нуждается въ капитальныхъ перестройкахъ; помѣщеніе же Ломжинской больницы, по тѣснотѣ и неудобству расположенія, не соответствуетъ своему назначенію, почему и составленъ проектъ совершенно новой постройки этой больницы.

Число больных, пользовавшихся въ больницахъ Губерніи, въ 1872 году, и время пребыванія ихъ въ больницахъ, представляеть слѣдующее:

Наименованіе больницъ.	Штатное число криватей.	Всего со-стояло больныхъ и прибыло.	У б ы л о.			Осталось къ 1-му Января 1873 г.	Среднее число больныхъ въ сутки.	Среднее время пребыванія одного больного.
			Выздоравливавшихся.	По другимъ причинамъ.	Умершихъ.			
Въ Ломжин. больницѣ св. Духа	40	394	299	"	61	34	33,2	30,8
Въ Пултуской—св. Викентія.	35	500	398	"	74	28	38	27,7
Въ Щучинск.—св. Станислава	30	382	313	"	33	36	31,4	30
Въ Остроленск.—св. Иосифа.	40	302	230	5	28	39	26,1	31,6

Имущество, принадлежащее больницамъ Губерніи въ капиталлахъ, хранящихся въ Банкѣ и состоящихъ на ипотечномъ обеспеченіи, представляеть собою слѣдующее:

НАИМЕНОВАНИЕ БОЛЬНИЦЪ.	Въ Польскомъ Банкѣ.				На ипотечномъ обеспеченіи.		В С Е Г О.	
	На постоянномъ 4% вкладѣ.		На временномъ сложномъ 4% вкладѣ.		Руб.	К.	Руб.	Коп.
	Руб.	Коп.	Руб.	Коп.				
Ломжин. больн. св. Духа	10,504	13	5286	76	—	—	15790	89
Пултуск.—св. Викентія	20,024	26	—	—	2400	—	22424	26
Щучин.—св. Станислава	13,190	—	2000	—	—	—	15190	—
Остроленск.—св. Иосифа	6946	32	—	—	1188	—	8134	32
Итого . . .	50,664	71	7286	76	3588	—	61539	47

Общій оборотъ прихода и расхода по фондамъ, составляющимъ собственность больницъ, представляеть нижеслѣдующая таблица:

НАИМЕНОВАНИЕ БОЛЬНИЦЪ.	Всего поступило на приходъ.		Расходъ составляеть.		Кассовый остатокъ къ 1-му Января 1873 года.	
	Руб.	Коп.	Руб.	Коп.	Руб.	Коп.
По Ломжин. больн. св. Духа	6163	32	4169	47 ³ / ₄	1993	84 ¹ / ₄
„ Пултуск.—св. Викентія	8799	29	7041	88 ¹ / ₂	1757	40 ¹ / ₂
„ Щучин.—св. Станислава	6987	68 ³ / ₄	4841	5 ¹ / ₄	1546	63 ¹ / ₂
„ Остроленск.—св. Иосифа	5169	41	3488	48	1680	93
Итого . . .	26519	70 ³ / ₄	19540	89 ¹ / ₂	6978	81 ¹ / ₄

в) Эпидеміи и Эпизоотіи.

Въ санитарномъ отношеніи 1872 годъ представляется вообще слабымъ. Кромѣ свирѣпствовавшихъ въ этомъ году эпидемій холерной и оспенной, народное здравіе вообще находилось въ состояніи сравнительно не удовлетворительномъ, въ особенности въ теченіи 2-й половины года, во время коей появлялись еще тифозная горячка, корь, скарлатина, крупъ, лихорадка и кровавые поносы.

Холера появилась въ г. Ломжѣ 22 Августа и распространилась по всѣмъ уѣздамъ губерніи, поражая въ большинствѣ случаевъ, какъ и въ предшествовавшемъ году, дѣтей и женщинъ.

Медико - полицейскія мѣры противъ холерной эпидеміи заключались въ образованіи особыхъ санитарныхъ комитетовъ, члены коихъ, принимали личное участіе въ обходѣ городовъ, раздѣленныхъ на участки, и въ устраненіи, при содѣйствіи чиновъ полиціи, всего, что въ подобныхъ случаяхъ признается вреднымъ и способствующимъ поддержанію заразы; въ открытіи холерныхъ отдѣленій, снабженіи больныхъ здоровою пищею, дезинфекціи всѣхъ домовъ и проч.

Не взирая на принятія такимъ образомъ предохранительныя мѣры и усиленную, доходившую до самопожертвованій, дѣятельность чиновъ медицинскаго вѣдомства, смертность въ настоящую эпидемію, въ нѣкоторыхъ мѣстностяхъ, достигала 60%, что служитъ доказательствомъ ея злокачественности, а вмѣстѣ съ тѣмъ и бездѣйствія употребляемаго леченія, которое по незнанію сущности болѣзни, можетъ быть только симптоматическое.

Расходы по прекращенію холерной эпидеміи относима были, частью на городскіе доходы, частью же на особую сумму, отпущенную на сей предметъ Его Сіятельствомъ, Намѣстникомъ Его Императорско-Царскаго Величества въ Царствѣ Польскомъ.

Холерная эпидемія прекратилась совершенно въ половинѣ Февраля мѣсяца 1873 года.

Натуральная оспа появилась въ Сентябрѣ мѣсяцѣ, сначала въ видѣ отдѣльныхъ случаевъ; но распространяясь все болѣе, приняла наконецъ характеръ эпидемическій, поражая людей всѣхъ возрастовъ, неисключая и тѣхъ, коимъ привита была вторично предохранительная оспа; но короткое ея теченіе въ послѣднемъ случаѣ доказываетъ все-таки пользу этой предохранительной мѣры.

Прилагаемая ниже вѣдомость подробно показываетъ ходъ и степень развитія эпидемическихъ болѣзней, въ 1872 году.

ГОРОДА И УЪЗДЫ.	Холера.			Тифоидаль- ная горяч- ка.			Варио- лондъ.			Скарла- тина.			Корь:			Крупъ и дифтеръ			Кок- люшъ.			ИТОГО.		
	Заболѣло.	Выздоровѣло.	Умерло.	Заболѣло.	Выздоровѣло.	Умерло.	Заболѣло.	Выздоровѣло.	Умерло.	Заболѣло.	Выздоровѣло.	Умерло.	Заболѣло.	Выздоровѣло.	Умерло.	Заболѣло.	Выздоровѣло.	Умерло.	Заболѣло.	Выздоровѣло.	Умерло.	Заболѣло.	Выздоровѣло.	Умерло.
Въ губерн. гор. Ломжѣ -	424	220	204	42	36	6	112	91	10	43	31	9	87	83	4							708	461	233
„ Ломжинскомъ уѣздѣ -	356	174	182	72	43	11	99	78	12	47	30	10	68	61	3							642	386	218
„ Уѣздн. г. Пултускѣ -	99	24	56	20	18	2	39	37	2	35	29	6	42	42								235	150	66
„ Пултускомъ уѣздѣ -	544	143	280	85	76	9	41	38	3	65	58	7	98	97	1							833	412	300
„ Уѣзд. г. Островѣ -	85	46	39				17	6	6													102	52	45
„ Островскомъ уѣздѣ -	184	98	86				138	112	26													322	210	112
„ Уѣздн. гор. Кольно -	59	32	27				64	41	23	45	30	15										168	103	65
„ Кольненскомъ уѣздѣ -	332	181	151				158	98	60	61	36	25										551	315	236
„ городѣ Тыкоцинѣ -	31	10	21	20	18	2									8	5	3					59	33	26
„ Мазовецкомъ уѣздѣ -	64	56	4																			64	56	4
„ Уѣздн. г. Щучинѣ -	190	114	76																			190	114	76
„ Щучинскомъ уѣздѣ -	469	232	237																			469	232	237
„ Уѣздн. г. Маковѣ -	335	174	161																			335	174	161
„ Маковскомъ уѣздѣ -	142	78	64																			142	78	64
„ Уѣзд. г. Остроленкѣ -	90	35	55						227	131	96											317	166	151
„ Остроленск. уѣздѣ -	69	25	33				45	31	14													114	56	47
Итого - - -	3473	1642	1676	239	191	30	713	532	156	523	345	168	295	283	8	8	5	3				5251	2998	2041

Въ истекшемъ 1872 году, вслѣдствіе сыро-теплой погоды, начавшейся уже въ Мартѣ мѣсяцѣ, встрѣчались часто у домашнихъ животныхъ катаральныя страданія дыхательныхъ органовъ, особенно у лошадей и собакъ; у послѣднихъ же нерѣдко въ формѣ чумы.

Сибирская язва появлялась періодически на рогатомъ скотѣ; при чемъ, судя по быстрому теченію болѣзни, видъ ея былъ большею частью апоплектической.

Въ одной мѣстности Островскаго уѣзда, сибирская язва на лошадяхъ обнаружилась въшнейю опухолью и, какъ оказалось по произведенному разслѣдованію, возникла отъ зараженія по-

средствомъ свѣжей упряжи, выдѣланной изъ кожи большого скота.

Для прекращенія поманутой выше болѣзни, какъ предохранительное средство, употреблялся съ успѣхомъ растворъ хлористой извести, а при наружной формѣ извъ у лошадей, прижиганіе опухоли раскаленнымъ желѣзомъ устраняло самую болѣзнь.

Ящуръ, сопряженный съ повальной хромотою, свирѣпствовалъ по всей губерніи на рогатомъ скотѣ и свиньяхъ. Характеръ этой эпизоотіи былъ добродетельный, и случаи падежа весьма рѣдки, такъ что убытокъ вызываемый этою болѣзною для землевладѣльцевъ заключался лишь въ невозможности употребленія больныхъ воловъ въ работу и въ уменьшеніи количества молока отъ коровъ.

Чума рогатаго скота хотя и свирѣпствовала въ смежныхъ мѣстностяхъ западнаго края, въ губерніи въ отчетномъ году не появлялась.

Случаевъ бѣшенства собакъ, начиная съ Февраля мѣсяца было довольно много; но благодаря принятымъ полицейскимъ мѣрамъ, обстоятельство это не повлекло за собою вредныхъ послѣдствій.

Приложенная ниже вѣдомость указываетъ подробно ходъ болѣзней эпизоотическихъ.

Названіе мѣстностей.	Родъ животныхъ.	Общее число животныхъ.	Изъ этого числа.				
			Заболѣло.	Пало.	Вызоровало.	Убито.	
						Больныхъ.	Полсмертныхъ.
<i>Сибирская язва.</i>							
Мазовецкій Уѣздъ, гмина Ковалевцизна, фольваркъ Курово	скотъ.	120	31	22	9	„	„
Островскій уѣздъ.							
Гм: Порембы, сел. Удржинъ.	скотъ.	218	16	14	„	2	„
Гм: Вонсево, фольваркъ Згоржало	лошади	8	3	2	1	„	„
Итого . . .		346	50	38	10	2	„

Въ постоянномъ Цѣхановецкомъ карантинѣ, на пригоняемомъ скотѣ, никакой болѣзни въ 1872 году не было.

Количество пригоняемаго скота ежегодно уменьшается, частью вслѣдствіе свирѣпствующей въ Гроденской Губерніи чумы

рогатаго скота, частію же вслѣдствіе болѣе удобнаго сообщенія съ Варшавою по желѣзной дорогѣ. Въ теченіи 1872 года, пропушено черезъ карантинъ воловъ стенихъ 598 головъ, туземной породы 363, коровъ 42, овецъ 4,852 штукъ, кабановъ 3,889 и шерсти 766 пудовъ 30 фунтовъ.

г) Насильственные смерти.

Какъ видно изъ вѣдомости приложенной подъ № 7-мъ, всѣхъ случаевъ насильственной и случайной смерти въ 1872 году было 130

Въ этомъ числѣ:

Жертвъ дѣтубійства	6
— смертубійства	2
Самоубійць	7
Скоропостижно умершихъ	38
Найденныхъ мертвыми	5
Жертвъ случайной смерти.	72

1872 годъ въ отношеніи насильственныхъ случайныхъ смертей, по сравненіи съ предшествовавшимъ годомъ, представляется болѣе благоприятнымъ. Въ 1871 году число жертвъ случайной смерти достигаетъ цифры 125, тогда какъ въ отчетномъ году ихъ было всего 72, т. е. меньше на 53 случая.

Умышленныхъ смертубійствъ совершено такъ же менѣе по сравненію съ 1871 годомъ, тѣмъ болѣе что въ числѣ 8-ми случаевъ онаго, шесть представляютъ собою дѣтубійства, совершаемыя подъ влияніемъ стыда и отчаянія.

Изъ числа случайныхъ смертей большія цифры упадаютъ, какъ и всегда, на случаи утопленія въ лѣтнее время года и на смертные случаи, причиняемые ушибами при рубкѣ и свозкѣ дѣса и другихъ тяжестей. Кромѣ того значительный процентъ смерти случайной приходится на дѣтскій возрастъ, по причинѣ недостатка присмотра за дѣтьми въ бѣдномъ классѣ населенія.

д) Богодѣльни.

Богодѣлень, состоящихъ въ вѣдѣніи Совѣтовъ Общественнаго призрѣнія, имѣется въ губерніи двѣ, въ городахъ Пултускѣ и Тикоцинѣ.

Пултуская Богодѣльня, именуемая приходскій домъ призрѣнія, содержится изъ собственныхъ средствъ, имѣя недвижимое имущество и капиталъ въ Польскомъ банкѣ, въ количествѣ 6295 руб. 83½ коп., равнымъ образомъ и изъ частныхъ пожертвованій, коихъ въ 1871 году поступило 69 руб. 89 коп.

Въ 1872 году въ Богадѣльнѣ этой содержалось всего 15 лицъ, изъ коихъ умерло 2, и за тѣмъ къ 1-му Января 1873 года осталось 13-ть.

Доходы Богадѣльни въ 1872 году съ недвижимаго имущества, процентовъ на капиталъ, и съ частныхъ пожертвованій составляли 1,466 руб. 31 коп.

Въ теченіи года израсходовано 1,094 " 93 "
За тѣмъ осталось въ кассѣ къ
1873 году. 371 " 38 "

Тыкоцинская Богадѣльня, предназначенная для пріюта Польскихъ старыхъ воиновъ и именуемая *Тыкоцинскій Алюманъ*, устроена для содержанія 23-хъ лицъ. Въ 1872 году въ заведеніи семь содержалось 20 человекъ, изъ коихъ умерло двое и къ 1873 году осталось 18-ть.

Богадѣльня эта владѣетъ равнымъ образомъ недвижимымъ имуществомъ и имѣетъ въ капиталахъ въ Польскомъ Банкѣ и на ипотечномъ обезпеченіи 14,838 руб. 20 коп.

Общій доходъ заведенія, въ 1872 году, составлялъ 985 руб. 75¹/₂ коп.

Въ теченіи года израсходовано 816 " 69 "

Осталось въ кассѣ 169 " 6¹/₂ "

Кромѣ показанныхъ выше двухъ Богадѣленъ въ вѣдѣніи Совѣта Общественнаго призрѣнія находятся еще денежные фонды на устройство слѣдующихъ благотворительныхъ заведеній:

- 1) Дѣтскій пріютъ въ г. Ломжѣ.
- 2) Домъ призрѣнія въ г. Ломжѣ.
- 3) Домъ призрѣнія въ г. Остроленкѣ; но за недостаткомъ денежныхъ средствъ, заведенія эти еще не могутъ быть открыты.

V.

НАРОДНОЕ ОБРАЗОВАНИЕ.

а) Учебныя заведенія.

Въ 1872 году въ губерніи считалось учебныхъ заведеній:

Гимназій и Прогимназій для мужскаго пола.	2
— — — — — женскаго —	1
Двукласныхъ народныхъ училищъ	2

Начальных народных училищъ	140
Женскихъ школъ 3-го разряда	3
Евангелическихъ канторовъ	14
Еврейскихъ начальныхъ училищъ	10
Воскресно-ремесленныхъ школъ	5

Приведенныя здѣсь цифры показываютъ, что общее число всѣхъ учебныхъ заведеній, по сличенію съ числомъ за 1871 г. увеличилось на 10, такъ въ 1871 году всѣхъ учебныхъ заведеній считалось 167, а въ отчетномъ году ихъ состояло 177.

Общее число учениковъ, къ числу мужскаго населенія относится какъ 1: 33, а число ученицъ къ женскому населенію какъ 1: 112.

Число учащихся въ Губерніи противъ предъидущаго 1871 года, увеличилось на 138. Вообще, сравнивая эти два года по числу учениковъ и ученицъ, въ учебныхъ заведеніяхъ губерніи, получаютъ слѣдующія цифры:

Наименованіе учебныхъ заведеній.	Число учащихся:		Разность.
	въ 1871 г.	въ 1872 г.	
2 Мужескія Гимназіи	501	542	+ 41
Женская Прогимназія	89	99	+ 10
Народныя училища, еврейскія училища и Евангелическіе кантораты	8480	8663	+ 183
Женскія школы 3-го разряда	85	76	— 9
Воскресно-ремесленныя училища	243	156	— 87

Изъ вѣдомости этой усматривается увеличеніе числа учащихся въ казенныхъ учебныхъ заведеніяхъ и уменьшеніе ихъ въ частныхъ, что можетъ служить доказательствомъ полной рациональности устройства первыхъ и приобретаемаго ими довѣрія и сочувствія отъ мѣстаго населенія.

б) Народное образованіе.

Народное образованіе въ Губерніи лежитъ исключительно на попеченіи учебнаго вѣдомства; ни сословія, ни духовенство, вслѣдствіе особеннаго положенія края, въ этомъ дѣлѣ никакого участія не принимаютъ.

Населеніе губерніи вообще относится весьма сочувственно къ мѣрамъ, принимаемымъ правительствомъ къ поднятію общаго уровня образованія.

Успѣхи учениковъ, въ среднихъ учебныхъ заведеніяхъ, какъ по всемъ предметамъ вообще, такъ и по степени освоенія съ русскимъ языкомъ, весьма удовлетворительны.

Поведеніе учащихся, равнымъ образомъ было весьма одобрительно и надзоръ учебнаго начальства, за ученическими квартирами, самый тщательный.

Въ начальныхъ училищахъ, по отзыву Начальника Учебной Дирекціи, обращено полное вниманіе, на основательное усвоеніе русскаго языка, и успѣхи учениковъ въ семъ отношеніи столь значительны, что старшіе изъ нихъ, не только свободно читаютъ и пишутъ, но могутъ даже свободно объясняться на русскомъ языкѣ. Исключеніе въ семъ случаѣ составляютъ лишь Евангелическіе кантораты, въ коихъ преподаваніе русскаго языка ограничивается механическимъ чтеніемъ и письмомъ.

Въ отчетномъ году, при посѣщеніи Начальникомъ Учебной Дирекціи народныхъ училищъ, собираемы были въ центральные пункты сельскіе учителя, для преподаванія имъ соотвѣствующихъ наставленій и указаній слабыхъ сторонъ преподаванія.

VI.

О ХОДѢ КРЕСТЬЯНСКАГО ДѢЛА.

Поземельныя права крестьянъ, какъ въ частныхъ, такъ и въ казенныхъ имѣніяхъ и отношенія собственниковъ къ бывшимъ владѣльцамъ, опредѣлены окончательно и завѣрены составленными своевременно ликвидационными табелями и данными, а потому занятія Коммисаровъ по крестьянскимъ дѣламъ и Губернскаго по крестьянскимъ дѣламъ Присутствія, собственно по поземельному устройству, заключаются въ настоящее время, частью въ составленіи вновь документовъ о которыхъ упомянуто выше, главнымъ же образомъ въ исправленіи ликвидационныхъ табелей и данныхъ и внесеніи въ оныя происшедшихъ измѣненій и исправленій усмотренныхъ невѣрностей, по правиламъ установленнымъ Высочайшими повелѣніями, или подлежащими статьями постановленій Уредительнаго Комитета, а равно въ надѣленіи безземельныхъ крестьянъ, подробныя свѣдѣнія объ успѣхѣ каковыхъ работъ показаны въ концѣ настоящаго отдѣла, предварительно же сего, признается необходимымъ рассмотретьъ, хотя въ общихъ чертахъ, состояніе всего крестьянскаго дѣла въ губерніи, положеніе коего представляется въ слѣдующемъ видѣ:

а) 0 составъ сельскихъ гминъ.

Всѣхъ сельскихъ и посадскихъ гминъ въ губерніи, къ 1-му Января 1872 года, считалось 90, въ теченіи же года, согласно представленію Губернскаго по крестьянскимъ дѣламъ Присутствія, послѣдовало въ Щучинскомъ уѣздѣ соединеніе двухъ гминъ въ одну, такъ что въ отчетномъ году считалось гминъ 89, въ составъ коихъ входятъ 2766 селеній и 25 посадовъ. Кромѣ того Губернскимъ Присутствіемъ признано необходимымъ, по разнымъ причинамъ, произвести нѣкоторыя измѣненія въ составѣ гминъ, о чемъ въ отчетномъ году сдѣлано соотвѣтственное представленіе; но разрѣшеніе по оному еще не послѣдовало.

Показанное выше общее число гминъ въ губерніи, по степени населенности, раздѣляется слѣдующимъ образомъ:

Гминъ съ населеніемъ отъ 2-хъ до 4-хъ тысячъ душъ	состоитъ	28
отъ 4-хъ до 6-ти тысячъ душъ		38
съ населеніемъ свыше 6-ти тысячъ душъ		23
Итого.		89

б) 0 личномъ составѣ должностныхъ лицъ Гминнаго Управленія.

Общее число гминныхъ войтовъ въ губерніи, распредѣляется по сословіямъ слѣдующимъ образомъ:

Въ 1872 году считалось гминныхъ войтовъ: изъ дворянъ и шляхты	32
изъ мѣщанъ	7
— крестьянъ	50

Изъ показаннаго выше числа войтовъ состояло:

служащихъ 1 трехлѣтіе	50
— 2 —	23
— 3 —	14
— 4 —	2

По степени грамотности личный составъ войтовъ распредѣляется слѣдующимъ образомъ:

Грамотныхъ	54
Умѣющихъ читать	23
Неграмотныхъ	12

Въ теченіи 1872 года, за преступленія по должности, гмианные войты подвергнуты были взыскапіямъ въ слѣдующемъ размѣрѣ:

Преданныхъ судебной отвѣтственности	4
Отрѣшенныхъ отъ должностей въ порядкѣ административномъ	9
Подвергнутыхъ въ томъ же порядкѣ аресту	7
— — — денежному штрафу	29
Гминныхъ лавниковъ въ 1872 году состояло въ губерніи на службѣ:	206

Въ томъ числѣ:

Изъ дворянъ и шляхты	50
— мѣщанъ	16
— крестьянъ	140
Служащихъ 1 трехлѣтіе	159
— 2 —	38
— 3 —	9
Грамотныхъ	73
Умѣющихъ читать	36
Неграмотныхъ	97

Въ теченіи 1872 года, отрѣшены отъ должностей, за неисправное исполненіе своихъ обязанностей 5 лавниковъ и подвергнуты были административнымъ взыскапіямъ—3

Гминныхъ писарей состояло на службѣ въ 1872 г.—135 и изъ этаго числа подвергнуто было взыскапію въ порядкѣ административномъ—8

в) 0 денежныхъ сборахъ на содержаніе Гминныхъ Управленій.

Денежные сборы на содержаніе гминныхъ управленій взимаются по раскладкамъ составленнымъ гминными сходами, по количеству владѣемой земли, въ моргахъ, причемъ въ нѣкоторыхъ мѣстностяхъ, по усмотрѣнію сходовъ, производится еще классификація земли, для болѣе правильнаго и равномернаго ея обложенія помянутымъ сборомъ.

Количество общаго сбора на содержаніе гминныхъ управленій въ губерніи, въ 1872 году, составляло—57,748 руб. 94³/₄ коп., каковымъ сборомъ обложено было пространство въ 1,108,828 морговъ.

Изъ общей суммы сбора на содержание гминныхъ управлений, въ отчетномъ году расходовалось:

На содержание гминныхъ войтовъ	16210	р.
— — — писарей	23144	„ 59 ¹ / ₂ к.
— — — лавниковъ	4021	„ 50 „
— канцелярскіе расходы, наемъ помѣщений, отопленіе, освѣщеніе и пр.	12754	„ 96 ¹ / ₄ „

Средній размѣръ стоимости содержанія одного гминнаго управленія въ годъ, составляетъ около 630 руб.

По количеству сбора на содержание гминныхъ управлений, причитавшагося съ одного морга земли, согласно раскладкамъ составленнымъ гминными сходами на 1872 годъ, представляется слѣдующее подраздѣленіе гминъ:

Гминъ платившихъ съ морга земли:

по одной копѣйкѣ	1
отъ 2-хъ до 5-ти копѣекъ	48
— 5-ти — 10-ти —	36
— 10-ти — 19-ти —	3

Кромѣ того въ посадской гминѣ Райгородъ, Щучинскаго уѣзда, жители уплачивали по 56¹/₄ коп. съ морга земли.

Такое неравномѣрное распредѣленіе сборовъ, на содержание гминныхъ управлений, объясняется частію неравенствомъ земельного ихъ пространства, такъ какъ при дѣленіи гминъ главнымъ образомъ принята была во вниманіе численность населенія; кромѣ того въ нѣкоторыхъ гминахъ губерніи переложена на деньги подводная повинность, отбываемая вообще натурою. Наконецъ самое большее количество сбора упадетъ на гмины состоящія исключительно изъ одного посада, а потому естественно имѣющія въ своемъ владѣніи малое количество земли.

Случаевъ растраты и неправильнаго расходованія общественныхъ суммъ, должностными лицами гминныхъ управлений, въ 1872 году, было два, при чемъ виновные преданы отвѣтственности по суду.

г) О состояніи штрафныхъ суммъ.

Штрафныя суммы въ гминахъ составляются изъ денежныхъ взысканій, налагаемыхъ собственною властію гминныхъ войтовъ, за полицейскіе проступки, и по рѣшеніямъ гминныхъ судовъ, на основаніи особыхъ для нихъ инструкцій.

Таковыхъ суммъ по всѣмъ гминамъ губерніи, въ 1872 г.,
поступило:

Штрафовъ наложенныхъ властію гмин- ныхъ войтовъ	5855 р. 78 к.
По рѣшеніямъ гминныхъ судовъ	3360 „ 36 „
По опредѣленію особаго присутствія по крестьянскимъ дѣламъ, при разборѣ кассационныхъ жалобъ	326 „
Итого	9542 „ 14 „

д) 0 помѣщеніяхъ занимаемыхъ гминными управ-
леніями.

Изъ числа 89-ти гминъ губерніи помѣщаются въ домахъ
составляющихъ общественную гминную собственность—46, въ наем-
ныхъ домахъ—39, въ домѣ отведенномъ бесплатно землевладѣль-
цемъ—1, въ домахъ принадлежащихъ войтамъ гминъ—2, и одно
въ подуховномъ домѣ, отведенномъ бесплатно казною, на основаніи
2304 статьи постановленій Учредительнаго Комитета.

е) 0 гминныхъ судахъ.

Дѣятельность гминныхъ судовъ губерніи, въ 1872 г., пред-
ставляетъ слѣдующіе результаты:

Въ теченіи года гминными судами рѣшено дѣлъ:	
Судебно-полицейскихъ	5371
Гражданскихъ	4219
По наследствамъ и раздѣламъ имущества	383
По дѣламъ объ опекахъ	64
Итого.	10037

Изъ этого числа, къ концу года, приведено въ исполненіе
рѣшеній, по дѣламъ:

Судебно-полицейскимъ	4178
Гражданскимъ	2952
О наследствѣ	234
Объ опекахъ	51
Итого.	7415

Мировыхъ сдѣлокъ въ книги рѣшеній гминныхъ судовъ, въ
теченіи года записано 493

Разбирательство дѣлъ въ гминныхъ судахъ производится
на польскомъ языкѣ, состоявшіяся же рѣшенія судовъ записы-
ваются въ книги на языкѣ русскомъ. Дѣятельность гминныхъ
судовъ, при рѣшеніи дѣлъ судно-полицейскихъ, вообще весьма

удовлетворительна; но съ другой стороны, учрежденіе это оказывается еще недостаточно компетентнымъ по судопроизводству гражданскому и въ особенности при разсмотрѣніи дѣлъ по наследству и раздѣламъ имущества, почему представляется крайне необходимымъ изданіе на сей предметъ подробныхъ правилъ и инструкцій, какъ о томъ упомянуто въ ст. 55 экстреннаго журнала и въ ст. 2471 общаго журнала, постановленій Учредительнаго Комитета.

Кассаціонное производство въ особомъ по крестьянскимъ дѣламъ присутствіи, по жалобамъ приносимымъ сторонами на рѣшенія гминныхъ судовъ, въ 1872 году, представляетъ слѣдующее:

Всего вступило дѣлъ по обжалованію сторонъ и по представленіямъ Коммисаровъ по крестьянскимъ дѣламъ, о неправильныхъ рѣшеніяхъ гминныхъ судовъ 1128

Изъ этого числа:

Кассировано рѣшеній	324
Оставлено въ своей силѣ	738
Не разрѣшено, представленныхъ изъ участковъ въ концѣ года и по истеченіи онаго	66

ж) 0 гминныхъ сходахъ.

Гминные сходы, на основаніи закона, собираются для выбора должностныхъ лицъ гминнаго управленія, раскладки податей, сборовъ и гминныхъ повинностей и для постановленій по дѣламъ хозяйственнымъ и общественнымъ до гмины относящимся.

Въ теченіи 1872 года, во всѣхъ гминахъ губерніи, состоялось слѣдующее число приговоровъ гминныхъ сходовъ:

По раскладкѣ податей	31
По раскладкѣ денежныхъ и натуральныхъ повинностей	178
По другимъ предметамъ	208
Итого	417

Изъ этого числа обжаловано постановленій:

По раскладкѣ Гминныхъ повинностей	1
По другимъ предметамъ	1
Кассировано	1

Кромѣ того четыре приговора гминныхъ сходовъ отмѣнены, по донесенію начальства о ихъ незаконности.

з) Обь Опекахъ.

Дѣла объ опекахъ надъ несовершеннолѣтними, слабоумными и съумасшедшими, сиротами неимѣющими имущества и надъ имуществомъ лицъ отсутствующихъ, вѣдаются гминными войтами и семейными совѣтами, на основаніи изданной на сей предметъ, въ 1868 году, инструкціи.

Общій ходъ дѣла по учрежденію и прекращенію опекъ представляетъ слѣдующее:

Всѣхъ опекъ въ Губерніи, за истекшее время, до 1 Января 1872 года, было учреждено 3258

Въ теченіи 1872 года вновь учреждено опекъ:

Надъ несовершеннолѣтними	872
Надъ безумными	”
Надъ сиротами неимѣющими имущества	11
Надъ имуществомъ лицъ отсутствующихъ	4
Итого.	887

Въ теченіи 1872 года, прекращено опекъ:

Надъ несовершеннолѣтними	69
Надъ сиротами неимѣющими имущества	1
Надъ имуществомъ лицъ отсутствующихъ	1
Итого.	71

Число опекъ по коимъ въ теченіи года состоялась продажа имущества:

Недвижимаго	17
Движимаго	50
Итого.	67

і) О ссудо-сберегательныхъ кассахъ.

Всѣхъ ссудо-сберегательныхъ кассъ въ Губерніи числится 30-ть, съ основнымъ капиталомъ въ 18,319 р. 54 к., изъ этого числа 24 кассы открыты, частью въ 1869, частью 1870 г., на сумму ассигнованную правительствомъ, въ количествѣ 15,676 р. 28 к., остальные за тѣмъ шесть кассъ открыты въ 1870 и 1871 годахъ, въ Ломжинскомъ уѣздѣ—3, на общественныя штрафныя суммы и въ Пултускомъ уѣздѣ—3, на пожертвованный по завѣщанію общественный капиталъ, именуемый „*mons pietatis*.“

Общій оборотъ по всеѣмъ ссудо-сберегательнымъ кассамъ, со времени ихъ учрежденія, по 1-е Января 1873 года, представляетъ слѣдующее:

Поступило на приходъ по всеѣмъ кассамъ:

Основнаго капитала	18,319 руб. 54 к.
Пожертвованій въ пользу кассъ	25 руб.
Вкладовъ для приращенія процентами:	
а) Отъ частныхъ лицъ	4,085 руб. 40 ³ / ₄ к.
б) Штрафныхъ и другихъ	
гминныхъ суммъ	7,959 руб. 14 ¹ / ₄ к.
в) Суммъ принадлежащихъ	
малолѣтнимъ	17,394 руб. 84 ¹ / ₂ к.
Вкладовъ безъпроцентныхъ	637 руб. 26 к.
Уплатъ по ссудамъ	90,330 руб. 3 ¹ / ₂ к.
Процентовъ	9,226 руб. 20 ¹ / ₄ к.
Пеней	425 руб. 22 к.
Итого.	148,402 руб. 65¹/₄ к.

Выведено въ расходъ:

Ссудъ	140,402 руб. 63 ¹ / ₂ к.
Въ возвратъ процентныхъ	
вкладовъ	5,013 руб. 47 к.
Процентовъ на таковыя	
вклады	653 руб. 61 ¹ / ₂ к.
Въ возвратъ безъпро-	
центныхъ вкладовъ	374 руб. 18 к.
На Канцелярскія и дру-	
гя надобности	384 руб. 23 к.
Итого.	147,096 руб. 13 к.

Къ 1 Января 1873 г.,

Состояло на лицо	1,306 руб. 52 ¹ / ₄ к.
Числится въ долгу	50,340 руб. 60 к.
Итого оборотный капи-	
талъ составляетъ	51,647 руб. 12 ¹ / ₄ к.
Всеѣхъ вкладовъ поступило	
числомъ	383

изъ нихъ:

Самый большой	1,050 руб.
Самый малый	32 к.
Всеѣхъ ссудъ выдано	6745.

изъ нихъ:

Подъ залогъ имущества	6575.
За поручительствомъ	160.

Такимъ образомъ оказывается, что со времени учрежденія ссудо-сберегательныхъ кассъ, основнаго капитала оныхъ увеличился на 33,327 руб. 58¹/₄ коп., и къ 1 Января 1873 года соста-

вляеть уже 51,647 руб. 12¹/₄ коп., при этомъ чистой прибыли отъ процентовъ на вклады, пеней и добровольныхъ пожертвованій, за удовлетвореніемъ владчиковъ процентами и за включеніемъ расходовъ на канцелярскія и другія надобности получено,—8,638 руб. 57³/₄ к., что составляетъ къ основному капиталу около 48⁰/₁₀₀.

Сверхъ существующихъ уже кассъ, въ отчетномъ году послѣдовало предложеніе Временной Комисіи по крестьянскимъ дѣламъ, объ учрежденіи на общественныя суммы еще 3-хъ ссудо-сберегательныхъ кассъ, одной посадской и двухъ гминныхъ; но открытіе таковыхъ не могло еще послѣдовать, за неассигнованіемъ, по разнымъ причинамъ, потребныхъ на то денежныхъ суммъ.

Кромѣ того, въ отчетномъ году сдѣлано представленіе, объ открытіи одной ссудо-сберегательной кассы на три гмины въ Шучинскомъ уѣздѣ; но разрѣшеніе по оному еще не послѣдовало.

Наконѣцъ предполагается открыть ссудо-сберегательныя кассы въ четырехъ посадахъ губерніи, по полученіи этими посадами, изъ Польскаго Банка, причитающихся имъ, какъ бывшимъ городамъ, общественныхъ капиталовъ.

ПОЗЕМЕЛЬНОЕ УСТРОЙСТВО КРЕСТЬЯНЪ.

1) Составленіе новыхъ и дополнительныхъ ликвидаціонныхъ таблицъ и данныхъ.

Въ теченіи 1872 года, по казеннымъ городамъ и селеніямъ, составлено было 4 ликвидаціонныя таблицы, но таковыя до 1 Января 1873 года окончательно не утверждены; кромѣ того, составлена и окончательно утверждена одна дополнительная ликвидаціонная табель и наконѣцъ, по надѣлу безземельныхъ крестьянъ, составлено 10 данныхъ, изъ коихъ 3 введены окончательно въ дѣйствіе.

2) Исправленіе ликвидаціонныхъ таблицъ и данныхъ.

Число утвержденныхъ добровольныхъ сдѣлокъ между владельцами и собственниками, о замѣнѣ земель и сервитутовъ, въ теченіи 1872 года, представляетъ слѣдующее:

Въ 1872 году утверждено сдѣлокъ:

Объ обмѣнѣ земель	6
О замѣнѣ сервитутовъ	6
Объ обмѣнѣ земель и замѣнѣ сервитутовъ временно	2

Сдѣлано постановленій о внесеніи въ таблицы и данныя подлежащихъ надписей:

Объ обмѣнѣ земель	8
О замѣнѣ сервитутовъ	11
О замѣнѣ сервитутовъ и объ обмѣнѣ земель	2

Вообще случаи добровольныхъ соглашеній, по обмѣну земель и замѣнѣ сервитутовъ, весьма не многочисленны, вслѣдствіе чрезвычайныхъ требованій крестьянъ собственниковъ, при ихъ заключеніи, такъ что по мнѣнію Губернскаго по крестьянскимъ дѣламъ Присутствія, въ видахъ общаго экономическаго благосостоянія края, представлялось бы необходимымъ изданіе правилъ объ обязательной замѣнѣ сервитутовъ и разверстаніи земель.

По измѣненіямъ въ количествѣ земель, вслѣдствіе тщательнаго ихъ измѣренія и въ описаніи сервитутовъ, вслѣдствіе точнаго опредѣленія ихъ размѣра и вида, подлежащихъ внесенію въ табели, дѣлопроизводство въ Губернскомъ по крестьянскимъ дѣламъ Присутствіи представляетъ слѣдующее:

Въ 1872 году составлено постановленій по измѣненіямъ въ количествѣ земель 26

Изъ этого числа представлено копій

въ Временную Коммисію по крестьянскимъ дѣламъ	16
По измѣненіямъ сервитутовъ постановлено рѣшеній	11
Представлено во Временную Коммисію для внесенія въ табели.	10

По измѣненіямъ табелей и данныхъ, вслѣдствіе окончательнаго опредѣленія принадлежности усадебъ записанныхъ спорными, въ теченіи 1872 года состоялось въ Губернскомъ по крестьянскимъ дѣламъ Присутствіи 44 рѣшенія, съ коихъ представлено копій во Временную Коммисію 41.

По ошибочной записи въ табели именъ усадебниковъ въ отчетномъ году окончательно рѣшено 36 дѣлъ; по оставленію же земельныхъ участковъ ихъ владѣльцами состоялось рѣшеній 21, и наконецъ по исправленію табелей и данныхъ, вслѣдствіе обнаруженныхъ ошибокъ и пропусковъ на основаніи Высочайшаго повелѣнія отъ 23 Сентября 1871 г., въ 1872 г. рѣшено дѣлъ 5.

Дѣлопроизводство по разбору споровъ о нарушеніи правъ на сервитуты въ 1872 году представляетъ слѣдующее:

Въ теченіи года предстояло Коммисарамъ по крестьянскимъ дѣламъ постановить рѣшеній по возникшимъ дѣламъ	63
Изъ этого числа рѣшено	47
Приведено въ исполненіе	36
Не приведено въ исполненіе вслѣдствіе обжалованія въ Губернское Присутствіе и за истеченіемъ срока обжалованія	11

Въ Губернскомъ по крестьянскимъ дѣламъ Присутствіи, въ 1872 году, постановлено и приведено въ исполненіе 10 рѣшеній по апелляціи на постановленія Коммисаровъ по крестьянскимъ дѣламъ.

По ходатайствамъ владѣльцевъ о выдачѣ удостовѣреній въ разрѣшеніи продажи и выкорчевки лѣса обремененнаго сервиту-

тами, безъ нарушенія правъ крестьянъ, въ теченіи 1872 года, рѣшено дѣль 39

Изъ этаго числа:

Отказано въ ходатайствахъ 5
Выдано разрѣшеній 34

На основаніи сихъ разрѣшеній, дозволено было въ 1872 г. вырубить лѣсъ, на пространствѣ 5224 морговъ 83 прентовъ, кромѣ того 65618 штукъ строеваго дерева и 9300 сажень дровъ.

По признанію не дѣйствительными договоровъ по отчужденію и отдачѣ въ залогъ крестьянскихъ усадебъ, рѣшено дѣль 13, при чемъ изъ этаго числа 10 усадебъ возвращены прежнимъ владѣльцамъ.

3) О надѣленіи безземельныхъ крестьянъ.

Къ 1 Января 1872 года пространство земель предназначенныхъ въ надѣль безземельнымъ составляло 3507 мор. 207 прен.

Въ теченіи 1872 г. вновь назначено
къ раздачѣ 368 " 195 "
Итого . 3876 " 2 "

Въ теченіи 1872 года роздано . 2379 " 290 "

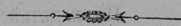
За тѣмъ къ 1-му Января 1873 года остается нерозданныхъ 1496 морговъ 112 прентовъ, изъ коихъ 1448 морговъ и 14 прентовъ не могли быть розданы за неокончаніемъ арендныхъ сроковъ и по несведенію лѣса.

ЧАСТЬ МЕЖЕВАЯ.

Въ учрежденіяхъ по крестьянскимъ дѣламъ губерніи плановъ по ликвидационнымъ табелямъ и даннымъ состояло:

Составленныхъ до 1 Января 1872 года	448 на 121,758 мор. 7 прен.	Пространство земли:
Въ теченіи 1872 года вновь составлено плановъ	94 " 16,116 " 94 "	
Провѣрено и измѣнено существующихъ	58 " 23,219 " 8 "	

Такимъ образомъ въ теченіи 1872 года въ учрежденіяхъ по крестьянскимъ дѣламъ находилось 600 плановъ, составленныхъ на пространство земли въ 161,093 морга 169 прентовъ, изъ коихъ выдано крестьянамъ и представлено на храненіе во Временную Коммисію по крестьянскимъ дѣламъ 25 плановъ, на пространство земли въ 3244 морга 281 прентъ.



ПРИЛОЖЕНІЯ.

ИЗДАТЕЛЬСТВО

О ПОСѢВѢ И УРОЖАѢ ХЛѢБА

въ Ломжинской губерніи за 1872 годъ.

Урожай	Посѣвъ	Дорога	Удѣльн.	Остатокъ	Всего
1200	1100	100	100	100	1200
1300	1200	100	100	100	1300
1400	1300	100	100	100	1400
1500	1400	100	100	100	1500
1600	1500	100	100	100	1600
1700	1600	100	100	100	1700
1800	1700	100	100	100	1800
1900	1800	100	100	100	1900
2000	1900	100	100	100	2000
2100	2000	100	100	100	2100
2200	2100	100	100	100	2200
2300	2200	100	100	100	2300
2400	2300	100	100	100	2400
2500	2400	100	100	100	2500
2600	2500	100	100	100	2600
2700	2600	100	100	100	2700
2800	2700	100	100	100	2800
2900	2800	100	100	100	2900
3000	2900	100	100	100	3000

У в з д ы.	П о с ъ я н о ч е т в е						Е й.	С н я т о ч е т в е р т е й.								
	Озимой пшеницы.	Р ж и.	Яровой пшеницы.	Овса.	Ячменя.	Гречи.		Картофеля.	Озимой пшеницы.	Р ж и.	Яровой пшеницы.	Овса.	Ячменя.	Гречихи.	Отпалых пропашных хлб. бот.	Картофеля.
Ломжинский.																
На землях владельческих . . .	2150	6750	490	4100	3500	4										
— — — крестьянских . . .	70	9600	30	6300	210	20	690	5100	6450	27000	1470	16400	7500	1680	2070	20400
— — — великх влад. (пашах)	50	10590	40	9050	230	30	800	5050	210	28800	120	18900	920	6180	2580	17675
— — — еврейских	"	90	"	140	40	1	150	7540	175	34770	120	27150	630	6180	4600	26390
— — — городских	40	320	25	310	210	2	15	210	"	270	"	420	120	75	45	630
Итого	2810	27350	585	19900	3190	56	1005	1470	160	1280	100	930	840	90	200	5882
Козьненский.																
На землях владельческих . . .	737	2219	79	992	632	1										
— — — крестьянских	611	5345	162	2118	1209	18	332	11979	3304	8368	310	5465	2863	668	816	51181
— — — великх влад. (пашах)	576	2039	94	594	431	2	738	22844	2400	16545	812	8755	4386	6746	2302	89056
— — — еврейских	3	22	"	13	21	1	12	9968	2117	8492	549	4791	1956	662	474	44797
— — — городских	31	195	51	328	127	1	26	352	11	101	"	78	56	3	"	1559
Итого	1958	9820	386	4345	2420	22	113	1410	148	1164	134	1922	513	85	94	5130
Мазовецкий.																
На землях владельческих . . .	2380	4490	"	2150	1102	1										
— — — крестьянских	530	1480	"	956	178	1	348	7580	7140	13290	"	6450	3306	288	5338	44900
— — — великх владельцев . . .	4516	13268	"	4572	1427	2	340	3003	1590	4640	"	2868	534	87	1290	15015
— — — еврейских	28	142	"	67	28	1	78	18000	13548	39804	"	13716	4281	714	14304	75000
— — — городских	62	282	"	98	37	1	80	232	84	426	"	201	84	"	156	1160
Итого	7516	19602	"	7843	2722	5	116	185	186	846	"	294	111	42	60	925
Маковский.																
На землях владельческих . . .	1830	4930	50	3770	790	6										
— — — крестьянских	1400	4000	60	2950	430	6	360	4450	9150	24650	250	19550	3950	2400	3250	44500
— — — великх владельцев . . .	1660	5600	40	3600	820	6	680	8800	7900	20000	300	14750	2150	1500	2900	49000
— — — еврейских	20	60	"	50	20	1	40	10200	8900	28000	200	18600	4100	3300	3200	82000
— — — городских	80	110	"	60	10	1	12	100	100	300	"	250	50	40	60	1000
Итого	4990	14700	150	10430	2070	15	112	150	480	660	"	300	200	50	100	1500
Островский.																
На землях владельческих . . .	1655	6230	54	5086	1138	7										
— — — крестьянских	915	9441	46	5717	1232	1	17	8956	7614	24941	212	22892	4239	2692	3761	46304
— — — великх владельцев . . .	1204	4418	3	419	579	1	78	14906	3487	32089	144	20945	4284	5112	6663	61964
— — — еврейских	5	44	3	52	21	1	67	5785	4598	18442	18	16395	2337	1465	3922	30560
— — — городских	85	945	11	400	106	1	19	255	20	115	12	169	48	72	93	1260
Итого	3864	21078	117	15374	3077	20	68	3620	305	2025	22	1250	204	250	136	17966
Остроленский.																
На землях владельческих . . .	1560	4892	100	5200	1370	6										
— — — крестьянских	642	6196	150	4100	1200	1	66	8850	7020	22014	450	23400	6165	2700	4302	35400
— — — великх владельцев . . .	600	2800	100	1800	600	1	70	17180	2859	27882	675	18450	5400	5040	1665	68720
— — — еврейских	"	70	"	20	10	1	60	4120	2700	12600	450	8100	2700	1125	1260	16480
— — — городских	10	50	"	18	26	1	70	160	"	315	"	90	45	36	"	640
Итого	2812	14008	360	11138	3206	17	206	190	45	225	45	51	117	54	315	760
							30	30500	12654	63036	1620	50121	14427	8955	7902	122000

У ъ з д н.	П о с ѣ я н о ч е т в е р т е й.						С н я т о ч е т в е р т е й.								
	Озимой пшеницы.	Р ж. пшеницы.	Яровой пшеницы.	Овса.	Ячменя.	Гречиш. озим.	Картофеля.	Озимой пшеницы.	Р ж. пшеницы.	Яровой пшеницы.	Овса.	Ячменя.	Гречихи.	Остальных про- вых хлѣ- бов.	Картофеля.
Пултускій.															
На землях: владѣльческих . . .	3100	7436	600	6200	1700	10800	18316	6200	15172	1200	34760	6800	8000	9000	97996
— — — крестьянскихъ . . .	1691	6500	150	4250	1100	15000	12200	3382	13000	300	23440	4400	7500	7000	73200
— — — земель владѣльцевъ . . .	690	1900	40	1700	500	5300	4000	1380	3800	80	8500	2000	2600	2500	24000
— — — еврейскихъ . . .	"	80	"	100	40	436	240	"	160	"	500	160	250	180	1440
— — — городскихъ . . .	366	294	20	500	180	880	575	732	588	40	2500	720	300	400	3450
Итого . . .	5847	16210	810	12750	3520	37816	35331	11694	32720	1620	69700	14080	18650	19050	200086
Щучинскій.															
На землях: владѣльческихъ . . .	722	3192	31	2994	671	1091	6845	3585	14379	234	15981	3162	552	4936	38825
— — — крестьянскихъ . . .	596	2934	9	2491	711	1076	6598	3352	12992	27	12695	3180	453	3740	31123
— — — земель владѣльцевъ . . .	341	2426	5	1978	455	1021	6399	1897	14042	15	12363	2691	919	1938	41256
— — — еврейскихъ . . .	4	24	"	9	8	4	69	16	119	"	44	45	"	21	466
— — — городскихъ . . .	5	109	1	64	35	4	250	16	327	4	256	140	4	12	1500
Итого . . .	1668	8685	46	7536	1883	4966	20161	8866	41859	280	41339	9318	1928	10647	113170
Всего по губерніи . . .	30965	131453	2454	89316	22188	188423	235167	113491	474633	8293	384501	87287	72854	96393	1171010

С П Р А В К И

Имя	Отчество	Пол	Возраст	Состояние	Место рождения	Дата рождения	Дата смерти
-----	----------	-----	---------	-----------	----------------	---------------	-------------

О ФАБРИКАХЪ И ЗАВОДАХЪ

въ Ломжинской губерніи за 1872 годъ.

УЧЕТЪ НАСЕЛЕНІЯ				Число семействъ	Городовъ и деревень
Муж. пола	Жен. пола	Обоего пола	Муж. пола		
3	272	122	150	87	г. Ломжа
10	2628	1818	1810	211	Ломжинскій уѣздъ
2	128	72	72	28	г. Козьмо
10	1802	202	204	112	Козьмоуѣздъ
3	122	62	60	22	Поселъ Мазовецка
21	2201	1020	1221	101	Мазовецкій уѣздъ
6	272	122	150	87	г. Милосла
30	1222	722	722	272	Милославскій уѣздъ
4	122	72	70	42	г. Островъ
10	2202	1102	1102	222	Островскій уѣздъ
2	121	21	20	22	г. Островна
10	2441	1221	1212	122	Островнаскій уѣздъ
8	212	102	122	62	г. Пулковъ
22	2220	1202	1222	102	Пулковскій уѣздъ
3	122	22	62	22	г. Шумино
12	1220	212	222	222	Шуминскій уѣздъ
31	1220	622	721	270	Итого въ городовѣ
120	12201	2222	2222	2211	уѣздахъ
211	12220	2221	2210	2221	Итого въ губерніи

ДВИЖЕНІЕ НАСЕЛЕНІЯ

въ Ломжинской губерніи за 1872 годъ.

ГОРОДА И УЕЗДЫ.	Число браков.	Ч И С Л О Р И В Ш И Х С Я.									Ч И С Л О У М Е Р Н И Х Ъ.			Привычка или ублюд.
		ЗАКОНОРОЖДЕННЫХЪ.			НЕЗАКОННОР.		В С Е Г О.							
		Муж. пола.	Женс. пола.	Обоего пола.	Муж. пола.	Женс. пола.	Мужского пола.	Женского пола.	Обоего пола.	Муж. пола.	Женс. пола.	Обоего пола.		
г. Ломжа	87	150	122	272	3	5	153	124	277	299	318	617	-340	
Ломжинскій уѣздъ	511	1310	1318	2628	16	40	1326	1342	2668	986	997	1983	+685	
г. Кольно	38	79	79	158	2	5	81	82	163	94	102	196	-33	
Колычскій уѣздъ	445	994	898	1802	19	46	923	915	1848	785	814	1599	+249	
Посадъ Мазовецкй	25	60	65	125	3	8	63	70	133	50	35	85	+48	
Мазовецкй уѣздъ	404	1281	1020	2301	21	54	1302	1033	2335	742	780	1522	+813	
г. Мазовъ	52	54	61	115	6	9	60	64	124	177	157	334	-210	
Мазовскій уѣздъ	277	789	763	1552	30	62	819	795	1614	571	584	1155	+459	
г. Островъ	47	96	77	173	4	10	100	83	183	90	91	181	+2	
Островскій уѣздъ	392	1105	1103	2208	19	49	1124	1123	2247	879	790	1669	+578	
г. Остроленка	32	80	81	161	2	5	82	84	166	132	145	277	-111	
Остроленскій уѣздъ	423	1217	1224	2441	10	23	1227	1237	2464	778	719	1497	+967	
г. Пултускъ	62	137	105	242	8	2	145	109	254	193	214	407	-153	
Пултускй уѣздъ	402	1325	1505	2830	22	53	1347	1516	2863	1214	1345	2559	+304	
г. Щучинъ	27	65	58	123	3	4	68	59	127	89	63	152	-25	
Щучинскій уѣздъ	357	897	842	1739	43	98	940	897	1837	710	718	1428	+409	
Итого въ городахъ	370	721	648	1369	31	88	752	675	1427	1124	1125	2249	-872	
„ „ уѣздахъ	3211	8828	8673	17501	180	465	9008	8865	17876	6665	6747	13412	+4514	
Всего въ губерніи	3581	9549	9321	18870	211	553	9760	9543	19303	7789	7872	15661	+3642	

О ПОДАТЯХЪ И НЕДОИМКАХЪ ПО ДВЕРСКОЙ ГУБЕРНИИ ЗА 1872 ГОДЪ.

РОДЫ ПОДАТЕЙ.	Слѣдовало поступить.				Ново причислено.				Възвѣщено.				Осталось къ 1 Января 1871 года.													
	Недоимокъ.		Оклада.		Недоимокъ.		Оклада.		Недоимокъ.		Оклада.		Недоимокъ.		Оклада.		ВСЕГО.									
	Рубл.	Коп.	Рубл.	Коп.	Рубл.	Коп.	Рубл.	Коп.	Рубл.	Коп.	Рубл.	Коп.	Рубл.	Коп.	Рубл.	Коп.	Рубл.	Коп.								
I. Окладныя подати.																										
1. Дворской подати																										
а) Основнаго поземельнаго налога	26983	66	115890	58 ¹ / ₂	1230	20 ¹ / ₂	1070	40	89 ¹ / ₂	2308	23 ¹ / ₂	13210	30 ¹ / ₂	100745	10 ¹ / ₂	12662	66 ¹ / ₂	13908	4 ¹ / ₂	26570	70 ¹ / ₂					
б) дополнительнаго поземельнаго налога	17577	88 ¹ / ₂	41410	55 ¹ / ₂	646	54 ¹ / ₂	369	32	44	1187	86	8594	15 ¹ / ₂	30994	14 ¹ / ₂	977	83 ¹ / ₂	9598	4 ¹ / ₂	18675	88 ¹ / ₂					
в) подимной подати съ дворянскихъ усадьбъ	19333	72	119808	60	54	64	46	75	94	711	41 ¹ / ₂	10153	52 ¹ / ₂	104966	68 ¹ / ₂	20865	40 ¹ / ₂	14176	49 ¹ / ₂	35041	90 ¹ / ₂					
г) прибавочныхъ 50% къ подимной подати	13406	51	—	—	—	—	—	—	—	—	—	—	—	—	—	—	—	—	—	—	—	—				
Итого	77301	77 ¹ / ₂	277109	74	1931	38 ¹ / ₂	1480	69	27 ¹ / ₂	4207	51	31957	98 ¹ / ₂	236705	93 ¹ / ₂	42605	90 ¹ / ₂	37682	58 ¹ / ₂	80288	49 ¹ / ₂					
2. Крестьянской подати.																										
а) основнаго поземельнаго налога	9579	90 ¹ / ₂	86334	92 ¹ / ₂	1672	58 ¹ / ₂	556	30	331 ¹ / ₂	1244	92 ¹ / ₂	5559	27 ¹ / ₂	83759	45	4833	90 ¹ / ₂	1882	70 ¹ / ₂	8716	61					
б) дополнительнаго поземельнаго налога	5761	43	40963	46 ¹ / ₂	440	47	299	63	46	5163	60	4295	78	34371	87 ¹ / ₂	13795	63 ¹ / ₂	1684	48	3064	1 ¹ / ₂					
в) подимной подати съ крестьянскихъ усадьбъ	19097	18	87189	50	1894	33	99	07	48	1216	78 ¹ / ₂	7364	54	84777	83 ¹ / ₂	4339	49	2188	89	6528	38					
Итого	26242	51 ¹ / ₂	214487	19 ¹ / ₂	4007	38 ¹ / ₂	1806	77	37 ¹ / ₂	7625	30 ¹ / ₂	17219	59 ¹ / ₂	202909	15 ¹ / ₂	10532	92 ¹ / ₂	5756	7 ¹ / ₂	16309	1 ¹ / ₂					
3. Городскихъ податей																										
а) подимной подати	8390	19	39194	24 ¹ / ₂	22	40 ¹ / ₂	—	—	—	484	87 ¹ / ₂	408	6	2715	41 ¹ / ₂	32451	81 ¹ / ₂	3732	30 ¹ / ₂	6334	36 ¹ / ₂	10066	66 ¹ / ₂			
б) контингента ливеруновъ по городамъ	1896	28 ¹ / ₂	2086	88	—	—	—	—	—	55	20 ¹ / ₂	339	49	1390	47	1514	33	641	20	2155	53 ¹ / ₂	56 ¹ / ₂				
Итого	10286	47 ¹ / ₂	41281	12 ¹ / ₂	22	40 ¹ / ₂	—	—	—	539	4	3048	90 ¹ / ₂	33842	28 ¹ / ₂	5246	63 ¹ / ₂	6975	57	12322	20 ¹ / ₂	63 ¹ / ₂				
4. Отмѣненныя сборы.																										
Всего	37800	55 ¹ / ₂	1410	—	—	—	—	—	—	84	65 ¹ / ₂	7	32	129	62 ¹ / ₂	6	78	37	486	27 ¹ / ₂	—	—	37486	27 ¹ / ₂		
Итого	151631	32	532892	15 ¹ / ₂	5961	18	3280	41	65	13303	40	92356	11	473464	16 ¹ / ₂	95891	74	50414	23 ¹ / ₂	146305	97 ¹ / ₂	—	—			
5. Экзекуціоннаго штрафа.																										
Итого	18498	7	—	—	8235	97	—	—	—	—	—	—	—	7568	41 ¹ / ₂	—	—	17542	99 ¹ / ₂	—	—	—	—	17542	99 ¹ / ₂	
II. Другихъ разныхъ взиманий по вѣдомству.																										
Департамента Государственнаго Казначейства	74417	95 ¹ / ₂	38015	72	49622	26 ¹ / ₂	16487	4	3	946	67 ¹ / ₂	16337	5	195073	11 ¹ / ₂	79659	14	6875	3 ¹ / ₂	86534	17 ¹ / ₂					
Департамента торговли и мануфактуръ	2536	55	3776	85	1541	90	2724	—	—	76	75	1088	30	30945	65	2990	15	—	—	2990	15					
Департамента Неокладныхъ Сборовъ	9664	55 ¹ / ₂	82763	74 ¹ / ₂	4292	36 ¹ / ₂	69956	56	68 ¹ / ₂	3265	33 ¹ / ₂	1517	98 ¹ / ₂	77696	7 ¹ / ₂	11883	24 ¹ / ₂	2105	1 ¹ / ₂	13988	26 ¹ / ₂					
Общей Канцеляріи Министра Финансовъ	109947	48	29673	9	3105	62 ¹ / ₂	3833	15	70 ¹ / ₂	1123	33	1434	75 ¹ / ₂	51979	39	72902	64	14906	54 ¹ / ₂	87809	18 ¹ / ₂					
По Горному Департаменту	21	75	—	—	—	—	—	—	—	—	—	—	—	140	59	—	—	—	—	—	—	—	—	—	—	
Министерства Внутреннихъ Дѣлъ	4105	50 ¹ / ₂	18581	23 ¹ / ₂	4713	92	13666	90	56 ¹ / ₂	575	79 ¹ / ₂	4918	5	25187	41	2714	50 ¹ / ₂	1484	53 ¹ / ₂	422	34					
Министерства Народнаго Просвѣщенія	39	95	83	—	113	75	751	495	—	—	—	—	—	76	35	3848	36	—	—	72	40					
Министерства Юстиціи	29	25	24	—	364	25	—	—	—	—	—	—	—	251	75	24	50	—	—	—	—	—	—	—	—	
Министерства Путей Сообщенія	6961	21	8628	69 ¹ / ₂	318	30 ¹ / ₂	—	—	—	331	350	2496	20	6622	87	4050	1 ¹ / ₂	1625	82 ¹ / ₂	5675	83					
Государственнаго Контроля	28	92	—	—	112	29 ¹ / ₂	—	—	—	77	—	—	—	773	53	28	92	—	—	—	—	—	—	—	—	—
Итого	207946	12 ¹ / ₂	172997	53 ¹ / ₂	64184	67 ¹ / ₂	95198	87	41	6367	88	41073	32 ¹ / ₂	1095914	90	174470	6	26996	95	201467	1	—	—	—	—	
Всего	378075	51 ¹ / ₂	710189	98 ¹ / ₂	78881	82 ¹ / ₂	95529	99	69	18671	28	100992	55 ¹ / ₂	1569379	6 ¹ / ₂	287904	79 ¹ / ₂	77411	18 ¹ / ₂	365315	98	—	—	—	—	
III. Въ семь чиселъ взиманий на отвѣтственности Губернскаго Начальства по вѣдомству.																										
Департамента Государственнаго Казначейства	74417	95 ¹ / ₂	38015	72	49622	26 ¹ / ₂	16487	4	3	946	67 ¹ / ₂	16337	5	95073	11 ¹ / ₂	79659	14	6875	3 ¹ / ₂	86534	17 ¹ / ₂					
Департамента Неокладныхъ Сборовъ	9664	55 ¹ / ₂	82763	74 ¹ / ₂	4292	36 ¹ / ₂	69956	56	68 ¹ / ₂	3265	33 ¹ / ₂	1517	98 ¹ / ₂	77696	7 ¹ / ₂	11883	24 ¹ / ₂	2105	1 ¹ / ₂	13988	26 ¹ / ₂					
Общей Канцеляріи Министра Финансовъ	109947	48	29673	9	3105	62 ¹ / ₂	3833	15	70 ¹ / ₂	1123	33	1434	75 ¹ / ₂	51979	39	72902	64	14906	54 ¹ / ₂	87809	18 ¹ / ₂					
Департамента торговли и мануфактуръ	2536	55	3776	85	1541	90	2724	—	—	76	75	1088	30	30945	65	2990	15	—	—	2990	15					
Итого	196566	54 ¹ / ₂	154229	40 ¹ / ₂	58562	15 ¹ / ₂	93000	15	42 ¹ / ₂	5412	8 ¹ / ₂	33078	9 ¹ / ₂	105495	23	167435	17 ¹ / ₂	23886	59 ¹ / ₂	191321	77					

Вѣдомость № 4 лтт. 6.

ВѢДОМОСТЬ

О РАСПРЕДѢЛЕНИИ НЕДОИМОКЪ ПО УѢЗДАМЪ И ГОРОДАМЪ

ЛОМЖИНСКОЙ ГУБЕРНІИ

За 1872 годъ.

ГОРОДА И УЕЗДЫ.	И В Д								М О К Ъ.											
	По оброчным податям.		По складным податям съ доро- ровъ и земель.		По податямъ другихъ вымо- говыхъ.		По общему накладу на земель- ные сборы.		По земель- нымъ сборамъ.		По выкуп- нымъ платежамъ.		По налогу съ недвижимыхъ имуществъ.		По разроченъ недоимокъ.		По разнымъ высказанн.		В С Е Г О.	
	Рубл.	Коп.	Рубл.	Коп.	Рубл.	Коп.	Рубл.	Коп.	Рубл.	Коп.	Рубл.	Коп.	Рубл.	Коп.	Рубл.	Коп.	Рубл.	Коп.	Рубл.	Коп.
г. Ломжа	2910	8 ¹ / ₂	822	85	4398	72 ¹ / ₂	—	—	—	—	—	—	—	—	—	—	348	96 ¹ / ₂	8480	62 ¹ / ₂
Ломжинскій уѣздъ	17679	70 ³ / ₄	16216	40 ³ / ₄	23707	78	—	—	—	—	—	—	—	—	—	—	9420	5 ¹ / ₂	67023	95
г. Кольно	—	—	—	—	2799	28 ¹ / ₄	—	—	—	—	—	—	—	—	—	—	—	—	2799	28 ¹ / ₄
Колычскій уѣздъ	7534	34 ³ / ₄	9672	29 ³ / ₄	6	25 ¹ / ₂	—	—	—	—	—	—	—	—	—	—	8725	90 ¹ / ₄	25938	80 ¹ / ₄
Мазовецкій уѣздъ	7325	29 ¹ / ₄	12680	64 ³ / ₄	8399	38 ³ / ₄	—	—	—	—	—	—	—	—	—	—	4195	96 ¹ / ₄	32601	29 ¹ / ₂
г. Маковъ	65	81 ¹ / ₄	160	62	36	37 ¹ / ₂	—	—	—	—	—	—	—	—	—	—	—	—	262	81
Маковский уѣздъ	4243	2	13936	6 ¹ / ₂	10431	15 ¹ / ₂	—	—	—	—	—	—	—	—	—	—	1552	30	30162	54
г. Островъ	—	—	—	—	390	21 ¹ / ₄	—	—	—	—	—	—	—	—	—	—	—	—	390	21 ¹ / ₄
Островскій уѣздъ	19352	54 ³ / ₄	10045	82 ³ / ₄	5866	45 ¹ / ₂	—	—	—	—	—	—	—	—	—	—	20776	17	56041	—
г. Остроленка	21	23 ¹ / ₂	453	63 ¹ / ₂	—	—	—	—	—	—	—	—	—	—	—	—	107	80	582	67
Остроленскій уѣздъ	2552	1 ¹ / ₂	5171	95 ³ / ₄	640	81	—	—	—	—	—	—	—	—	—	—	3525	34 ³ / ₄	11890	13
г. Пузузъ	3612	38 ¹ / ₂	1076	48	11949	32 ¹ / ₂	—	—	—	—	—	—	—	—	—	—	—	—	16638	19
Пузузскій уѣздъ	18359	29 ¹ / ₂	41211	78 ¹ / ₄	17850	60 ³ / ₄	—	—	—	—	—	—	—	—	—	—	5092	90	77514	58 ¹ / ₂
г. Щучинъ	—	—	—	—	4158	64 ¹ / ₄	—	—	—	—	—	—	—	—	—	—	—	—	4158	64 ¹ / ₄
Щучинскій уѣздъ	8035	34 ¹ / ₄	8481	45	19	1 ¹ / ₂	—	—	—	—	—	—	—	—	—	—	14294	94 ³ / ₄	30831	24 ¹ / ₂
Итого въ городахъ	6609	52	2513	58 ¹ / ₂	23732	56 ¹ / ₄	—	—	—	—	—	—	—	—	—	—	456	76 ¹ / ₂	33312	43 ¹ / ₄
„ „ уѣздахъ	80082	7	117416	43 ¹ / ₂	66921	45 ¹ / ₂	—	—	—	—	—	—	—	—	—	—	67583	58 ³ / ₄	332003	54 ³ / ₄
Всего въ губерніи	86691	59	119930	2	90654	1 ¹ / ₂	—	—	—	—	—	—	—	—	—	—	68040	35 ¹ / ₄	365315	98

No.	Date	Particulars	Debit	Credit
1	1880	Balance		1000
2	1881
3	1882
4	1883
5	1884
6	1885
7	1886
8	1887
9	1888
10	1889
11	1890
12	1891
13	1892
14	1893
15	1894
16	1895
17	1896
18	1897
19	1898
20	1899
21	1900
22	1901
23	1902
24	1903
25	1904
26	1905
27	1906
28	1907
29	1908
30	1909
31	1910
32	1911
33	1912
34	1913
35	1914
36	1915
37	1916
38	1917
39	1918
40	1919
41	1920
42	1921
43	1922
44	1923
45	1924
46	1925
47	1926
48	1927
49	1928
50	1929
51	1930
52	1931
53	1932
54	1933
55	1934
56	1935
57	1936
58	1937
59	1938
60	1939
61	1940
62	1941
63	1942
64	1943
65	1944
66	1945
67	1946
68	1947
69	1948
70	1949
71	1950
72	1951
73	1952
74	1953
75	1954
76	1955
77	1956
78	1957
79	1958
80	1959
81	1960
82	1961
83	1962
84	1963
85	1964
86	1965
87	1966
88	1967
89	1968
90	1969
91	1970
92	1971
93	1972
94	1973
95	1974
96	1975
97	1976
98	1977
99	1978
100	1979
101	1980
102	1981
103	1982
104	1983
105	1984
106	1985
107	1986
108	1987
109	1988
110	1989
111	1990
112	1991
113	1992
114	1993
115	1994
116	1995
117	1996
118	1997
119	1998
120	1999
121	2000
122	2001
123	2002
124	2003
125	2004
126	2005
127	2006
128	2007
129	2008
130	2009
131	2010
132	2011
133	2012
134	2013
135	2014
136	2015
137	2016
138	2017
139	2018
140	2019
141	2020
142	2021
143	2022
144	2023
145	2024
146	2025
147	2026
148	2027
149	2028
150	2029
151	2030
152	2031
153	2032
154	2033
155	2034
156	2035
157	2036
158	2037
159	2038
160	2039
161	2040
162	2041
163	2042
164	2043
165	2044
166	2045
167	2046
168	2047
169	2048
170	2049
171	2050
172	2051
173	2052
174	2053
175	2054
176	2055
177	2056
178	2057
179	2058
180	2059
181	2060
182	2061
183	2062
184	2063
185	2064
186	2065
187	2066
188	2067
189	2068
190	2069
191	2070
192	2071
193	2072
194	2073
195	2074
196	2075
197	2076
198	2077
199	2078
200	2079
201	2080
202	2081
203	2082
204	2083
205	2084
206	2085
207	2086
208	2087
209	2088
210	2089
211	2090
212	2091
213	2092
214	2093
215	2094
216	2095
217	2096
218	2097
219	2098
220	2099
221	2100

О ЧИСЛѢ И РОДѢ ПРЕСТУПЛЕНІЙ

въ Ломжинской губерніи за 1872 годъ.

РОДЪ ПРЕСТУПЛЕНІЙ.	Число преступленій.		ВЪ ТОМЪ СЛѢ.										Другихъ сословій.	ВОЗРАСТЪ ПРЕСТУПНИКОВЪ.										Сум-ше 60.		
	Число осужденныхъ.		Дворянъ высшихъ.		Дворянъ среднихъ.		Дворянъ низшихъ.		Крестьянъ.		Военнаго сословія.			17-20.		21-30.		31-40.		41-50.		51-60.				
	М.	Ж.	М.	Ж.	М.	Ж.	М.	Ж.	М.	Ж.	М.	Ж.	М.	Ж.	М.	Ж.	М.	Ж.	М.	Ж.	М.	Ж.	М.	Ж.		
	Число преступленій.	Число осужденныхъ.	М.	Ж.	М.	Ж.	М.	Ж.	М.	Ж.	М.	Ж.	М.	Ж.	М.	Ж.	М.	Ж.	М.	Ж.	М.	Ж.	М.	Ж.		
<i>Противъ религіи.</i>																										
1. Оскверненіе отъ вѣры и церковныхъ постановленій	—	—	—	—	—	—	—	—	—	—	—	—	—	—	—	—	—	—	—	—	—	—	—	—	—	—
2. Другія преступленія противъ религіи	15	8	3	—	—	—	—	1	3	2	—	1	—	—	2	—	2	2	3	1	1	—	—	—	—	—
<i>Противъ личности Государства.</i>																										
1. Противъ верховной власти	—	—	—	—	—	—	—	—	—	—	—	—	—	—	—	—	—	—	—	—	—	—	—	—	—	—
2. Противъ органовъ верховной власти	45	50	2	—	—	—	—	—	18	2	—	8	—	2	5	1	3	1	25	—	13	—	1	—	1	—
3. Противъ обязанности гражданской службы	64	72	1	—	—	—	—	—	20	1	—	10	—	2	8	33	1	27	—	1	—	1	—	1	—	
4. Противъ законовъ о сестрицѣхъ	1	3	—	—	—	—	—	—	3	—	—	—	—	—	—	2	—	1	—	—	—	—	—	—	—	
5. Противъ повинностей воинской и земскихъ	153	185	—	—	—	—	—	—	101	1	—	1	—	—	5	145	—	27	—	5	—	3	—	3	—	
6. Противъ народнаго здоровья и продовольствія	28	30	1	—	—	—	—	—	18	1	—	—	—	—	14	1	10	3	—	3	—	3	—	—	—	
7. Противъ уставовъ о промышленности и торговлѣ	41	53	4	—	—	—	—	—	2	28	1	—	2	1	—	27	1	12	2	8	1	5	1	—	—	
8. Противъ уставовъ строительныхъ, почтовыхъ и путей сообщенія	18	16	4	—	—	—	—	—	1	7	3	—	1	—	—	5	2	7	1	3	1	1	—	—	—	
9. Противъ правилъ осторожности отъ пожара	93	102	20	—	—	—	—	—	8	27	11	—	—	1	2	3	47	4	33	6	15	5	2	5	—	
10. Составленіе шашъ и пристраждательство	—	—	—	—	—	—	—	—	—	—	—	—	—	—	—	—	—	—	—	—	—	—	—	—	—	
11. Бродяжничество и нарушенія паспортной системы	90	119	43	—	—	—	—	—	16	65	26	—	—	—	—	36	11	50	21	26	11	7	—	—	—	
12. Возбужденіе къ противозаконнымъ искамъ, ложные доносы и ложные показанія	18	23	5	—	—	—	—	—	1	12	4	—	7	—	4	3	—	9	3	5	2	1	1	—	—	
13. Противъ общественнаго благоумія	13	16	—	—	—	—	—	—	8	—	—	—	1	—	3	—	—	4	—	3	—	3	—	—	—	
14. Противъ общественной нравственности	4	4	1	—	—	—	—	—	3	2	—	—	—	—	—	—	—	2	1	—	—	—	—	—	—	
15. Другія нарушенія Государственнаго благоустройства	113	110	38	—	—	—	—	—	15	63	23	—	—	—	1	25	10	47	17	26	9	10	3	1	—	
<i>Противъ собственности Государства.</i>																										
1. Противъ уставовъ о казенныхъ дѣлахъ	9	14	—	—	—	—	—	—	9	—	—	—	1	—	—	8	—	3	—	3	—	—	—	—	—	—
2. Противъ уставовъ штемпельныхъ	514	572	122	2	1	—	—	—	32	240	56	—	221	34	—	4	1	153	28	209	50	134	31	47	11	25
3. Противъ уставовъ таможенныхъ	34	53	6	—	—	—	—	—	3	28	3	—	4	—	—	—	—	5	19	3	21	3	8	—	—	
4. Поддѣлка монеты и ассигнацій	10	30	5	—	—	—	—	—	3	12	2	—	10	—	—	14	2	6	2	8	1	2	—	—	—	
5. Другія преступленія противъ собственности Государства	45	43	10	—	—	—	—	—	4	22	5	—	3	1	—	5	18	4	20	4	—	2	—	—	—	
<i>Противъ личности.</i>																										
1. Самоубійство	96	98	6	—	—	—	—	—	4	26	2	—	18	—	—	—	43	2	37	3	8	1	10	—	—	
2. Самоубійство	14	16	4	—	—	—	—	—	1	8	2	—	1	—	—	1	5	2	8	1	3	—	—	—	—	
3. Нанесеніе ранъ и оставленіе въ опасности	327	487	85	—	—	—	—	—	22	346	56	—	7	7	4	318	8	142	28	185	33	95	13	38	5	
4. Противъ чести вообще	278	263	40	—	—	—	—	3	18	93	18	—	40	4	—	18	8	93	15	105	15	47	2	—	—	
5. Противъ дѣломудрія женщинъ	17	14	2	—	—	—	—	—	14	2	—	—	—	—	—	8	1	2	—	1	—	2	1	—	—	
6. Противъ семейнаго и родительскаго союзавъ	8	11	6	—	—	—	—	—	11	6	—	—	—	—	—	1	5	1	—	1	5	2	—	2	—	
<i>Противъ частной собственности.</i>																										
1. Завладѣніе недвижимымъ имуществомъ	54	78	8	—	—	—	—	—	1	46	7	—	4	—	—	—	27	3	30	5	20	—	1	—	—	
2. Воровство граба и воровство мошенничествомъ	565	488	111	—	—	—	—	—	33	323	71	—	27	7	6	112	1	148	26	178	53	122	25	22	4	
3. Разбой и грабежъ	11	18	—	—	—	—	—	—	10	—	—	—	3	—	—	3	—	8	—	5	—	2	—	—	—	
4. Поджогъ	28	20	8	—	—	—	—	—	17	7	—	—	2	1	1	—	10	3	7	4	2	1	—	—		
5. Истребленіе имущества	17	19	2	—	—	—	—	—	1	8	1	—	2	—	—	3	7	1	4	1	5	—	—	—		
6. Другія преступленія противъ частной собственности	94	98	22	—	—	—	—	—	8	57	14	—	4	—	—	3	35	8	24	8	26	6	10	—	—	
Итого	2817	3118	559	2	1	4	—	—	174	1656	327	—	378	58	17	498	20	1076	157	1099	235	611	116	177	24	35

О ДѢЯТЕЛЬНОСТИ ЗЕМСКОЙ СТРАЖИ

въ Ломжинской губерніи за 1872 годъ.

Date	Description	Debit	Credit	Balance
1912	Jan 1			
1912	Jan 1			
1912	Jan 1			
1912	Jan 1			
1912	Jan 1			
1912	Jan 1			
1912	Jan 1			
1912	Jan 1			
1912	Jan 1			
1912	Jan 1			
1912	Jan 1			
1912	Jan 1			
1912	Jan 1			
1912	Jan 1			
1912	Jan 1			
1912	Jan 1			
1912	Jan 1			
1912	Jan 1			
1912	Jan 1			
1912	Jan 1			
1912	Jan 1			
1912	Jan 1			
1912	Jan 1			
1912	Jan 1			
1912	Jan 1			
1912	Jan 1			
1912	Jan 1			

О ПОЖАРАХЪ

въ Ломжинской губерніи за 1872 годъ.

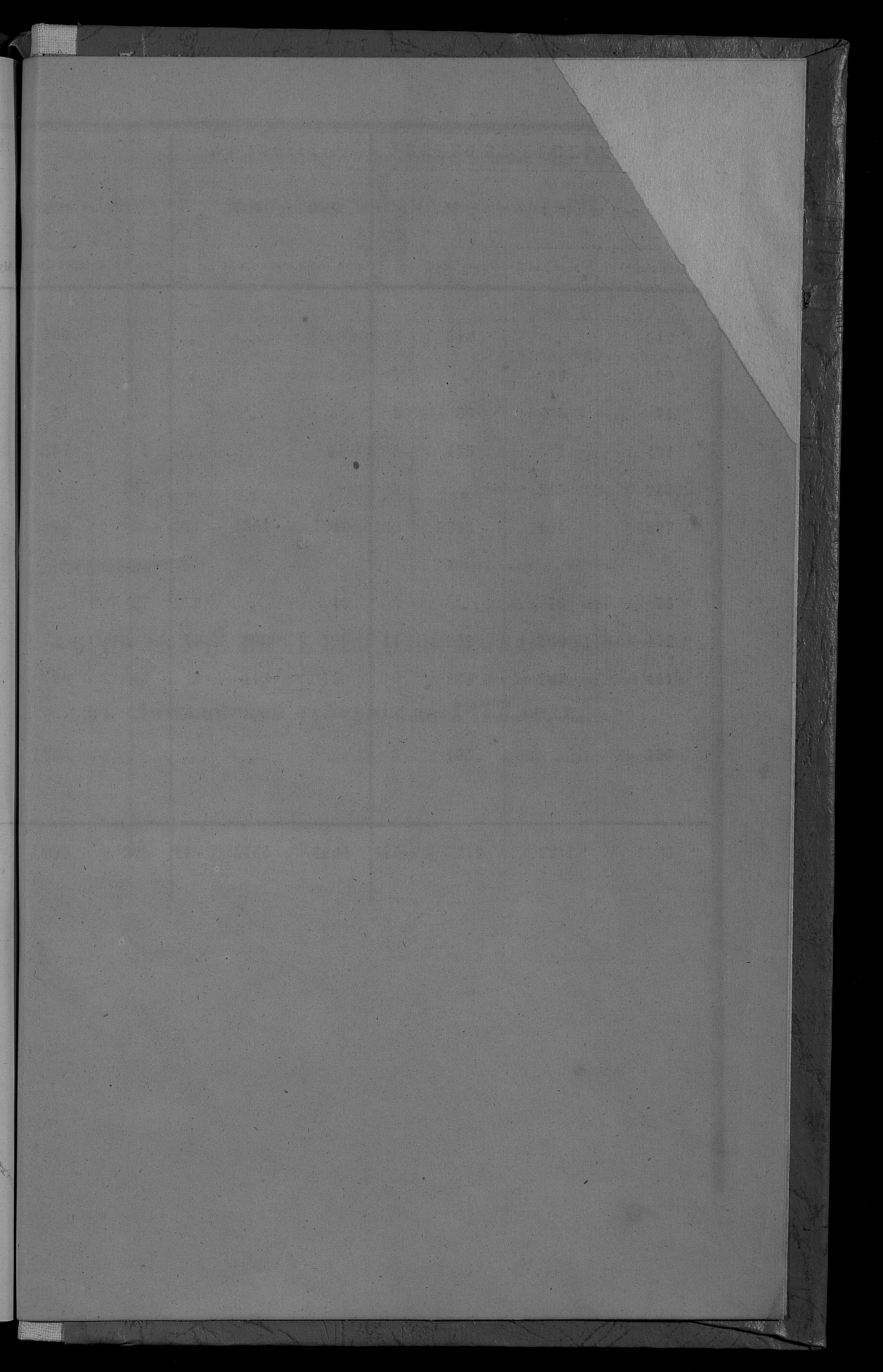
ГОРОДА И УЪЗДЫ.	Въ зимніе мѣсяцы.			Въ весенніе мѣсяцы.			Лѣтніе мѣсяцы.			Въ осенніе мѣсяцы.			Всего въ году.			Причина пожаровъ.					
	Число пожа- ровъ.	Число погорѣ- шихъ домовъ.	Сумма убытковъ.	Число пожа- ровъ.	Число погорѣ- шихъ домовъ.	Сумма убытковъ.	Число пожа- ровъ.	Число погорѣ- шихъ домовъ.	Сумма убытковъ.	Число пожа- ровъ.	Число погорѣ- шихъ домовъ.	Сумма убытковъ.	Число пожа- ровъ.	Число погорѣ- шихъ домовъ.	Сумма убытковъ.	Отъ молніи.	Отъ куряго устро- енія въ мѣсяцъ января.	Отъ погорѣж- дствъ.	Отъ поджога.	Отъ другихъ причинъ.	
г. Ломжа	"	"	"	"	"	"	"	"	"	"	"	"	"	"	"	"	"	"	"	"	"
Ломжинскій уѣздъ	1	2	200	4	6	147	5	23200	1	3	1000	9	16	25870	1	"	1	"	"	7	
г. Бельно	1	2	600	"	"	"	"	"	"	"	"	1	2	600	"	"	"	"	"	1	
Колыменскій уѣздъ	1	1	300	8	15	167	5	350	1	1	15	12	22	2356	3	"	"	"	"	7	
Посадъ Мазовецкѣ	"	"	"	"	"	"	"	"	"	"	"	"	"	"	"	"	"	"	"	"	
Мазовецкій уѣздъ	3	4	9800	3	7	137	4	1650	3	3	922	13	18	13715	5	"	"	"	"	8	
г. Маковъ	1	2	600	"	"	"	1	800	"	"	"	2	3	1400	"	"	"	"	"	2	
Маковскій уѣздъ	1	1	72	4	5	137	4	1430	3	12	2525	11	22	5426	1	3	"	"	1	6	
г. Островъ	"	"	"	"	"	"	"	"	"	"	"	"	"	"	"	"	"	"	"	"	
Островскій уѣздъ	5	5	290	3	5	47	4	373	3	3	816	15	17	1929	1	3	1	1	9		
г. Остроленка	"	"	"	"	"	"	"	"	1	1	625	1	1	625	"	"	"	"	"	1	
Остроленскій уѣздъ	1	1	600	"	"	"	1	60	3	3	1000	5	5	1660	"	"	1	"	"	4	
г. Пултускъ	"	"	"	"	"	"	"	"	"	"	"	"	"	"	"	"	"	"	"	"	
Пултускій уѣздъ	2	2	110	4	4	47	6	3835	3	3	3418	14	15	11986	1	1	"	"	"	12	
г. Щучинъ	"	"	"	"	"	"	"	"	"	"	"	"	"	"	"	"	"	"	"	"	
Щучинскій уѣздъ	"	"	"	2	2	"	"	"	"	"	"	2	2	100	1	"	"	"	"	1	
Итого въ городахъ	2	4	1200	"	"	"	1	800	1	1	625	4	6	2625	"	"	"	"	"	4	
" " уѣздахъ	14	16	11872	28	44	117	29	30898	17	28	9696	81	117	63042	13	7	5	2	54		
Всего въ губерніи	16	20	12572	28	44	118	30	31698	18	29	10321	85	123	65667	13	7	5	2	58		

Year	Month	Day	Time	Location	Remarks
1900	1	1	10:00
1900	1	2	10:00
1900	1	3	10:00
1900	1	4	10:00
1900	1	5	10:00
1900	1	6	10:00
1900	1	7	10:00
1900	1	8	10:00
1900	1	9	10:00
1900	1	10	10:00
1900	1	11	10:00
1900	1	12	10:00
1900	1	13	10:00
1900	1	14	10:00
1900	1	15	10:00
1900	1	16	10:00
1900	1	17	10:00
1900	1	18	10:00
1900	1	19	10:00
1900	1	20	10:00
1900	1	21	10:00
1900	1	22	10:00
1900	1	23	10:00
1900	1	24	10:00
1900	1	25	10:00
1900	1	26	10:00
1900	1	27	10:00
1900	1	28	10:00
1900	1	29	10:00
1900	1	30	10:00
1900	1	31	10:00

Названіе учебныхъ заведеній.	Въ губерскихъ заведеніяхъ.		Подольскъ и другіе городахъ.		Въ уѣздахъ.			ВСЕГО ВЪ ГУБЕРНІИ.			
	Число учебныхъ заведеній.	Число учащихся.	Число учебныхъ заведеній.		Число учащихся.		Число учебныхъ заведеній.	Число учащихся.		Обоего пола.	
								Муж. пола.	Женс. пола.		
		Муж. пола.	Женс. пола.	Муж. пола.	Женс. пола.						
Гимнази и Прогимнази	1	376	166	"	"	"	2	542	"	542	
} для мужескаго пола		"	"	"	"	"	1	"	99	99	
} для женскаго пола	1	"	"	"	"	"	"	"	"	"	
Двухклассныя народныя училища: мужскія	1	29	37	5	"	"	2	66	5	71	
Начальныя народныя училища.	1	79	357	1	"	"	6	486	1	487	
		} мужскія	"	"	167	"	"	5	"	245	245
	} женскія	1	"	"	"	"	"	"	"	"	
} для обоего пола	1	33	199	55	124	5861	1342	129	5592	1404	6997
Частныя учебныя заведенія											
Женскія школы 3-го разряда	"	"	"	27	2	"	49	3	"	76	76
Евангелическіе палататы	"	"	"	"	14	292	180	14	292	180	472
Еврейскія начальныя училища.	1	23	98	43	5	113	130	10	234	207	441
Воскресно-религиозныя училища											
Начальныя мужскія школы	1	21	135	"	"	"	"	5	156	"	156
Всего по губерніи	8	561	992	298	145	5766	1701	177	7319	2217	9536

Восток в литературе			Восток в литературе			Восток в литературе		
№ п/п	Издательство	Год	№ п/п	Издательство	Год	№ п/п	Издательство	Год
100		1912	1					
99		1911	2					
97		1910	3					
95		1909	4					
93		1908	5					
91		1907	6					
89		1906	7					
87		1905	8					
85		1904	9					
83		1903	10					
81		1902	11					
79		1901	12					
77		1900	13					
75		1899	14					
73		1898	15					
71		1897	16					
69		1896	17					
67		1895	18					
65		1894	19					
63		1893	20					
61		1892	21					
59		1891	22					
57		1890	23					
55		1889	24					
53		1888	25					
51		1887	26					
49		1886	27					
47		1885	28					
45		1884	29					
43		1883	30					
41		1882	31					
39		1881	32					
37		1880	33					
35		1879	34					
33		1878	35					
31		1877	36					
29		1876	37					
27		1875	38					
25		1874	39					
23		1873	40					
21		1872	41					
19		1871	42					
17		1870	43					
15		1869	44					
13		1868	45					
11		1867	46					
9		1866	47					
7		1865	48					
5		1864	49					
3		1863	50					
1		1862	51					

Госуд. публичная
историческая
библиотека РСФСР
№ 198 г.



by Sp

