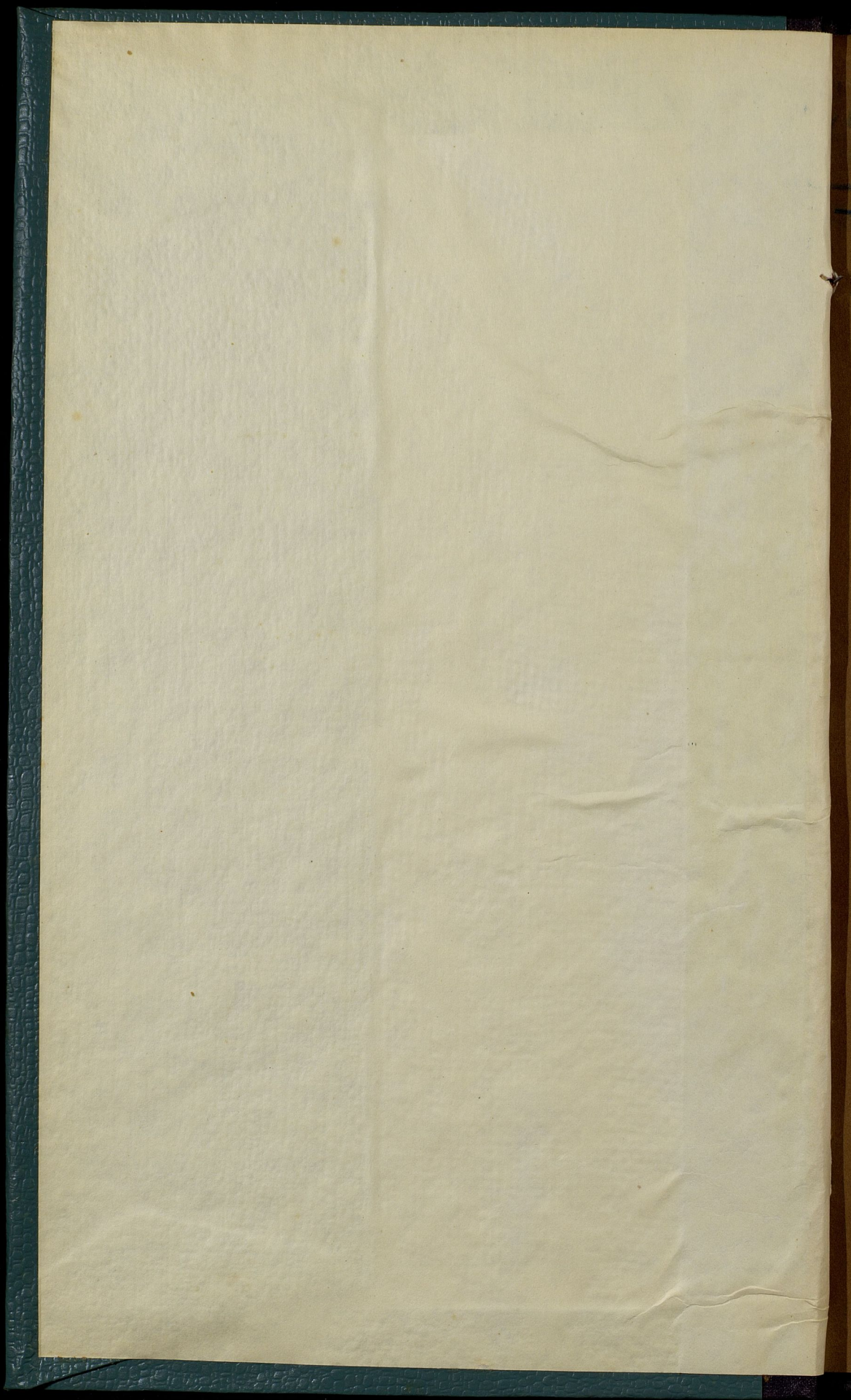


I

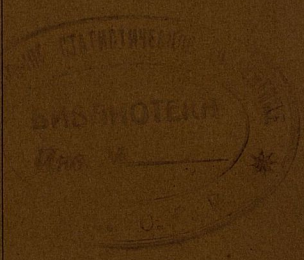
5996

1877



449a ^I
5116
VIII-1

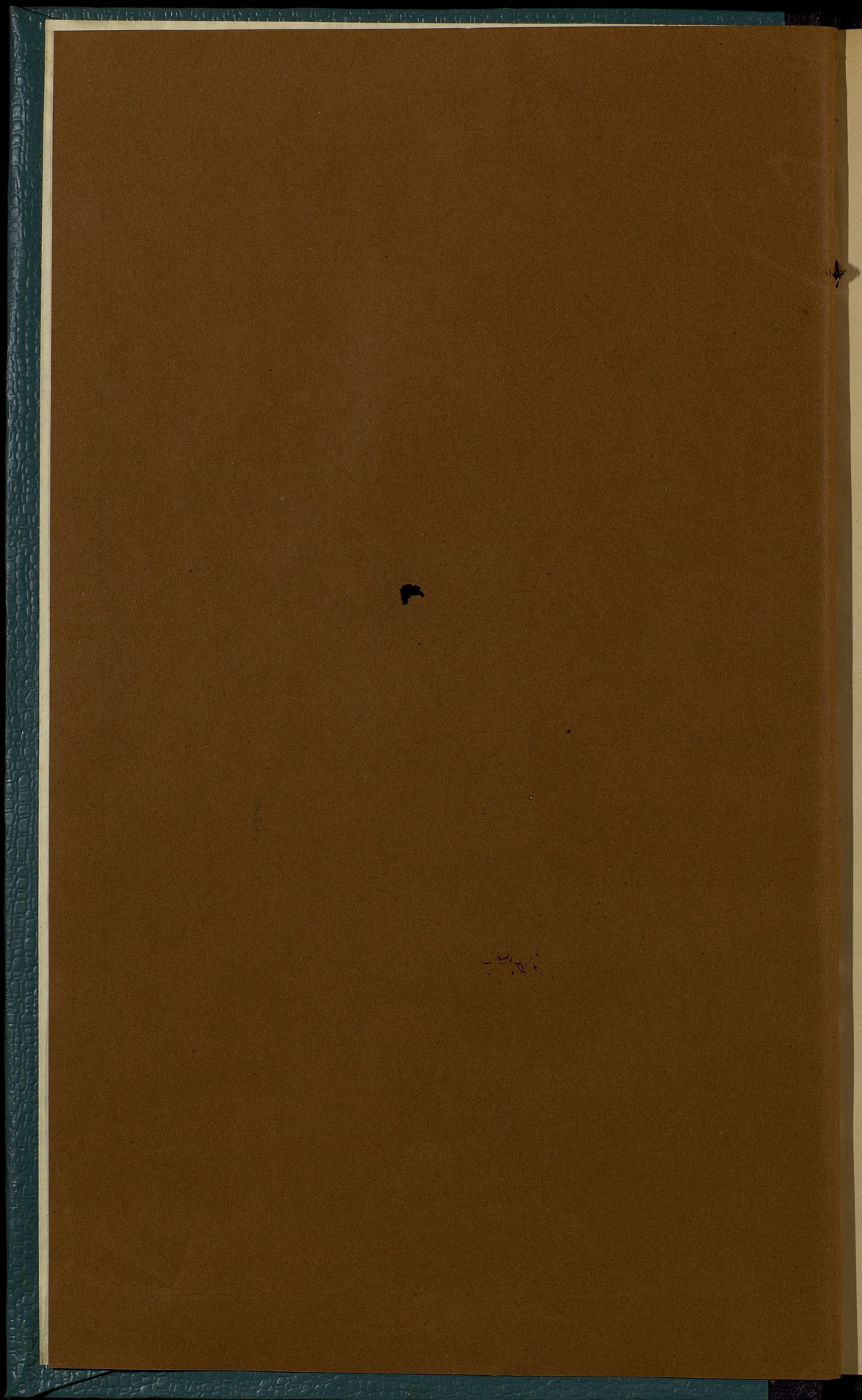
ОБЗОРЪ
ЛОМЖИНСКОЙ ГУБЕРНИИ
ЗА 1877 ГОДЪ.



Губернское статистическое Управление
м.с. 19
43614



Ломжа.
Въ Типографіи Губернскаго Правленія.
1878.



I
5116

ОБЗОРЪ
ЛОМЖИНСКОЙ ГУБЕРНІИ

ЗА 1877 ГОДЪ.

(Ч. 609 и 610)

(ПРИЛОЖЕНИЕ КЪ ВСЕПОДАДАНЪЙШЕМУ ОТЧЕТУ).



ИДТ

26 1938

Госуд. публичная
историческая
Библиотека РСФСР
№ 34415-198/т.

Типография Губернского Правления.

ОГЛАВЛЕНІЕ СТАТЕЙ

ОБЗОРА ЛОМЖИНСКОЙ ГУБЕРНИИ ЗА 1877 ГОДЪ.

	Страницы.
I. Естественныя и производительныя силы Губерніи и экономическая дѣятельность ея населенія.	
а) Земледѣліе	1
б) Обеспеченіе народнаго продовольствія	3
в) Промышленность заводская и фабричная	3
г) Торговля	4
д) Движеніе населенія	4
II. Подати и повинности.	
а) Окладные сборы	5
б) Государственные и губернскіе земскіе сборы	6
в) Городскіе доходы и расходы	11
г) Акцизные сборы	12
д) Отправленіе натуральныхъ повинностей	13
III. Общественное благоустройство и благочиніе.	
а) Казенныя и общественныя зданія	22
б) Дороги, мосты и переправы	22
в) Почты и Телеграфы	23
г) Народная нравственность	23
д) Арестанты, тюрьмы и этапъ	24
е) Пожары	25
ж) Различныя происшествія и народныя бѣдствія	26
IV. Народное здравіе и общественное призрѣніе.	
а) Врачи	26
б) Больницы	27

в) Эпидеміи и эпизоотіи	27
г) Насильственные и случайныя смерти	28

V. Народное Просвѣщеніе.

а) Учебныя заведенія и народное образованіе	28
---	----

VI. О ходѣ крестьянскаго дѣла въ губерніи и дѣятельности Ломжинскаго губернскаго по крестьянскимъ дѣламъ присутствія.

а) О гминахъ	29
б) О гминныхъ должностныхъ лицахъ	29
в) О сборахъ на содержаніе гминныхъ управленій и гминныхъ судовъ	30
г) О штрафныхъ суммахъ	30
д) О помѣщеніяхъ гминныхъ управленій	30
е) О гминныхъ сходахъ	30
ж) О ссудо-сберегательныхъ кассахъ	31

В Ъ Д О М О С Т И.

О посѣвѣ и урожаѣ хлѣба	№ 1.
О фабрикахъ и заводахъ	№ 2.
О движеніи населенія	№ 3.
О поступленіи сборовъ	№ 4 лит. а.
О распредѣленіи недоимокъ по уѣздамъ и городамъ	№ 4 „ б.
О числѣ и родѣ преступленій	№ 5 „ а.
О дѣятельности Земской Стражи	№ 5 „ б.
О пожарахъ	№ 6 „ а.
О состояніи пожарной команды	№ 6 „ б.
О насильственныхъ и случайныхъ смертяхъ	№ 7.
О числѣ учебныхъ заведеній и учащихся	№ 8.
О городскихъ капиталахъ	№ 9.

ОБЗОРЪ

ЛОМЖИНСКОЙ ГУБЕРНИИ ЗА 1877 ГОДЪ.

Г.

Естественныя и производительныя силы Губернии и экономическая дѣятельность населенія.

А) Земледѣліе.

Ломжинская губернія сохраняетъ по прежнему характеръ земледѣльческой, и производительныя силы оной заключаются преимущественно въ хлѣбопашествѣ, положеніе котораго при постоянномъ, хотя медленномъ по недостатку капиталовъ улучшеніи, приводится вообще въ болѣе удовлетворительное состояніе.

Посѣвъ и урожай въ отчетномъ году, какъ видно изъ ведомости № 1-й, былъ слѣдующій:

УЗДЫ.	Посѣяно четвертей.			Снято четвертей.		
	Озима-го.	Ярова-го.	Карто-феля.	Озима-го.	Ярова-го.	Карто-феля.
Ломжинскій	32873	24868	43563	130152	102714	185902
Остроленскій	28550	15100	36500	140750	81400	197350
Пултускій	26456	26300	56410	140300	137200	372500
Маковскій	19200	18000	20100	118700	96900	120600
Островскій	24230	29024	29050	130380	130108	200000
Мазовецкій	24986	21279	28464	130960	120416	170500
Щучинскій	16300	17100	40055	93500	97990	290500
Кольненскій	15300	10427	49986	86500	55060	330500
Итого въ губерніи	187895	162098	304128	971242	821788	1867852

По разсмотрѣніи таковыхъ цифръ оказывается, что средній урожай 1877 года, доставившій озимаго „самъ“ 5, 1 „яроваго“ 5, 6 и картофеля 6, 1, считается вполне удовлетворительнымъ и былъ лучше предъидущаго года, въ которомъ урожай озимыхъ и яровыхъ посѣвовъ педоходилъ до 5 зернъ.

При таковой полной удовлетворительности урожая, благоприятные результаты хлѣбопашества въ отчетномъ году еще много увеличились, значительными требованіями на хлѣбъ изъ за границы, вслѣдствіе которыхъ и при низкомъ курсѣ нашихъ денегъ, цѣны на продукты существовали весьма высокія, такъ, что почти вдвое противъ обыкновенныхъ, въ сравненіи съ предъидущими годами.

Изъ улучшеній въ сельскомъ хозяйствѣ замѣчается дальнѣйшее введеніе плодоперемѣнной системы, къ удобренію же почвы употребляется по прежнему, кромѣ обыкновенныхъ пазозовъ, въ значительныхъ размѣрахъ иль и торфъ. Главнѣйшими продуктами земледѣлія считаются: рожь, пшеница, овесъ, горохъ и въ весьма значительномъ количествѣ картофель, а въ нѣкоторыхъ уѣздахъ свекловица для сахароваренныхъ заводовъ. Картофель продолжаетъ составлять главный предметъ потребленія массы населенія и кромѣ того употребляется для винокуренія и корма скота, свекловица же разводится въ значительныхъ размѣрахъ въ Маковскомъ, Пултускомъ, Остроленскомъ и Островскомъ уѣздахъ для сахарныхъ заводовъ Лукова и Гродзискъ. Не менѣе значительное разведеніе маслوبيнныхъ сѣмянъ существуетъ тоже, но исключительно въ помѣщичьихъ имѣніяхъ.

Винокуреніе производившееся, главнымъ образомъ, въ уѣздахъ подспорія для хозяйствъ, въ послѣдніе годы почти совершенно въ этомъ направленіи прекращается, и значительное большинство винокуренныхъ заводовъ въ губерніи закрыто, оставшіеся же въ дѣйствиіи переустраиваются исключительно для промысла.

Разведеніе улучшенныхъ породъ скота и овецъ въ особенности, продолжается съ успѣхомъ, но преимущественно въ крупнѣйшихъ помѣщичьихъ имѣніяхъ въ значительныхъ же размѣрахъ, населеніе разводитъ свиней и гусей, которые весьма выгодно сбываются за границу въ Пруссію.

Урожай сѣна въ отчетномъ году былъ вполне удовлетворительный, и получено такового при благоприятной уборкѣ онаго, среднимъ числомъ съ десятины отъ 80 до 100 пудовъ.

Находящіеся въ губерніи значительныя пространства лѣсовъ, преимущественно хвойной породы, составляютъ по прежнему предметъ торговли съ заграницею, и отлускъ онаго производится въ большихъ размѣрахъ по рѣкамъ Вугу и Нареву. Въ лѣсахъ помѣщичьихъ, болѣею частью уже введено правильное лѣсное хозяйство, согласно Высочайше утвержденнымъ правиламъ 31 Декабря 1875 года.

Въ отчетномъ году, недостатка въ рабочихъ не встрѣчалось, и среднія цѣны на наемъ ихъ были слѣдующія:

Въ какое время года и какому рабочему.		На собствен-	На профозо-	На профозо-
		ному профозо-	вольству.	вольству на-
		Рубли и копейки.		нима часы.
П О Д Е Н Н О:				
Во время посева	} рабочему съ лошадыю .	1 54	”	90
		” 45	”	25
		” 35	”	20
Во время сѣнокоса	} рабочему съ лошадыю .	1 60	1	”
		” 46	”	35
		” 35	”	20
Во время жатвы	} рабочему съ лошадыю .	1 50	1	”
		” 50	”	40
		” 35	”	26
ВЪ ГОДЪ.				
	Работнику	120	”	45
	Работницѣ	75	”	30

Б) Обезпеченіе народнаго продовольствія.

Урожай хлѣбовъ отчетнаго года, обезпечивъ вполне народное продовольствіе, предоставилъ хлѣбопашцамъ значительный излишекъ хлѣба, поступившій въ продажу по высокимъ цѣнамъ, исключительно за границу.

Среднія цѣны на хлѣбныя произведенія существовали въ губерніи слѣдующія: за четверть пшеницы 15 р., ржи 8 руб. 50 коп., ячменя 6 руб. 50 коп., овса 5 р. 90 к., гороха 8 руб. 60 коп., картофеля 2 руб., проса 9 руб.

В) Промышленность заводская и фабричная.

Въ отчетномъ году по заводской и фабричной дѣятельности населенія Ломжинской губерніи перемѣнъ не произошло, каковая оставалась по прежнему преимущественно въ рукахъ еврейскаго населенія пребываетъ на тойже весьма низкой ступени развитія. Промыслъ сельскаго населенія ограничивается выдѣлываніемъ нѣкоторыхъ предметовъ необходимыхъ для домашняго хозяйства, поденными заработками и въ большей части извозомъ къ славнымъ рѣкамъ лѣса, отправляемаго за границу.

Въ отчетномъ году заводы и фабрики, какъ видно по вѣдомости № 2, дѣйствовали слѣдующіе:

Винокуренихъ	35
Водочныхъ	6
Пивоваренныхъ	39
Медоваренныхъ	10
Свеклосахарныхъ	2
Свѣчно-сальныхъ и мыловаренныхъ	7
Кожевенныхъ	25
Суконныхъ	5
Кирпичныхъ	35
Стекляныхъ	4
Паровыхъ мельницъ	1
Лѣсопильныхъ	4
Смоляныхъ и скипидарныхъ	13
Пропускной бумаги	1
Укусныхъ	10
Мѣдныхъ издѣлій	1
Желѣзныхъ и жестиныхъ издѣлій	8
Земледѣльческихъ орудій	2
Маслобойни	10
Мельницъ: водяныхъ	22
„ вѣтряныхъ	90

Сумма производительности ихъ вообще простиралась въ отчетномъ году до 1964212 р. и на нихъ занималось рабочихъ преимущественно изъ мѣстныхъ жителей 911. Изъ числа поименованныхъ заводовъ и фабрикъ отличаются своимъ усовершенствованіемъ и большою производительностью: сахароваренные въ Луковѣ и Гродзискѣ, водочный въ Цидзинѣ и пивоваренный въ Дроздовѣ, на семь послѣднемъ увеличены значительно размѣры со введеніемъ паровыхъ машинъ.

Г) Торговля.

Незначительность торговой дѣятельности губерніи, въ отчетномъ году не измѣнилась и развитія оной не замѣчалось; по свидѣніямъ же сообщеннымъ Ломжинскою Казенною Палатою, количество выкупленныхъ въ 1877 году свидѣтельствъ и билетовъ на право торговли и промысловъ было слѣдующее: выдано свидѣтельствъ на право торговли по 1-й гильдіи, 7 по 2-й гильдіи 212, прочихъ свидѣтельствъ 4985, за каковыя внесено вмѣстѣ съ поступившими штрафами, всего 34252 руб. 58 коп.

Ярмарокъ и торговъ въ отчетномъ году происходило въ губерніи всего 293. Главнѣйшая изъ нихъ въ посадѣ Цѣхаповцѣ Мазовецкаго уѣзда, отличающаяся торговь на лошадей не только мѣстныхъ, но и доставляемыхъ въ болѣе значительномъ числѣ изъ Россіи, на которой общій оборотъ простирается до 60 тысячъ рублей серебр.; остальные же за симъ, ограничиваются обмѣною и сбытомъ мѣстныхъ для домашнихъ нуждъ произведеній. Мелочная торговля продолжаетъ оставаться въ рукахъ еврейскаго населенія безъ всякой даже надежды въ будущемъ на какое либо развитіе.

Д) Движеніе населенія.

Въ Ломжинской губерніи къ 17 Января 1877 года счи-

талось жителей обоого пола душ . . . 514664

Въ 1877 году:

родилось мужскаго пола . . .	9909
женскаго . . .	9863
Итого : . . .	<u>19772</u>

Въ томъ числѣ состояло:

завонпорожденныхъ . . .	19274
пезаконпорожденныхъ . . .	498
Итого . . .	<u>19772</u>

Въ 1877 году умерло:

мужчинъ . . .	5961
женщинъ . . .	6080
Всего . . .	<u>12041</u>

Избытокъ рождений надъ смертными случаями простирается до 7731 души, то по этимъ даннымъ оказывается, что общая цифра населенія губерніи составляла къ 1 Января 1878 г. всего 522395 душъ и таковое по вѣроисновѣданіямъ числилось, а именно:

Православныхъ . . .	2452
Римско-Католиковъ . . .	424634
Лютеранъ . . .	6407
Евреевъ . . .	88902

Въ отчетномъ году заключено браковъ всего 3955

Подробная вѣдомость о движеніи населенія прилагается къ сему подъ № 3, значительныхъ же переселеній въ губернію, и выселеній изъ оной небыло.

II Подати и повинности.

А) Окладные сборы.

Въ Ломжинской губерніи, какъ видно по прилагаемой за отчетный годъ вѣдомости подъ № 4 о поступленіи податей и сборовъ, къ 1 Января 1877 г. числилось въ недоимкѣ вмѣстѣ со штрафами . . . 31551 р. 92 к.

за 1877 годъ было зачислено ко вземанію . . . 519941 р. 16 к.

Итого . 551493 р. 8 к.

Къ этойже суммѣ причислено:

недоимокъ . . .	5412 р. 17 к.
и оклада . . .	1953 р. 27 к.

А всего 558858 р. 52 к.

Изъ нихъ въ теченіи года исключено:

педомокъ	3357 р —
оклада	8492 р. 30 к.
Итого	<u>11849 р. 30 к.</u>

Въ отчетномъ году поступило:

педомокъ	15777 р. 83 к.
оклада	501209 р. 84 к.
Всего	<u>516987 р. 67 к.</u>

за сямъ къ 1-му Января 1878 года

оставалось въ педомокъ 22121 р 58 к.

и причислено къ тому штрафовъ за несвоевременный вносъ пода- тей	6834 р. 34 к.
Итого	<u>28955 р. 92 к.</u>

Вышеряведенныя данныя указываютъ, что взыскапіе казенныхъ податей производится въ Ложинской губерніи успѣшно, и кромѣ того педомокъ съ прежнихъ лѣтъ, вельдствие полезной дѣятельности административныхъ властей съ каждымъ годомъ уменьшается.

В) Государственные и губернскіе земскіе сборы.

а) Транспортный сборъ, взимаемый на основаніи постановленія бывшего Совѣта Управленія Царства Польскаго отъ 27 Мая 1823 года и 23 Марта 1837 года, а также Высочайше утвержденного 6 Января 1872 г. журнала Комитета по дѣламъ Царства, на пересылку и продовольствіе копскриптовъ, перевозку чиновъ запаса, стравку безпаспортныхъ и бродягъ, причисляется къ государственному сбору. Размѣръ транспортного сбора опредѣляется ежегодно Министерствомъ Внутреннихъ Дѣлъ, при семъ имѣется въ виду число дымовъ съ которыхъ таковой подлежитъ всекавію, а равно и количество расходовъ производимыхъ на счетъ означеннаго источника.

Въ отчетномъ году транспортного сбора было назначено къ поступленію по Ложинской губерніи, согласно установленной нормѣ, по 26 коп. съ cadaго городского и сельскаго дыма
всего 13921 р. 70 к.

числилось въ педомокъ съ прежнихъ лѣтъ	309 р. 38 к.
Итого	<u>14231 р. 8 к.</u>

Въ счетъ сего взыскако 13761 р. 25 к.
затѣмъ по 1 Января 1878 года
осталось въ педомокъ 469 р. 82 к.

б) Квартирный сборъ, установленъ для вознагражденія жителей, за отбываемую ими повинность въ натурѣ, и взимается

на основаніи Высочайше утвержденного 31 Мая 1868 года положенія о раскладѣ оного.

Согласно опредѣленной Министерствомъ Внутреннихъ Дѣлъ нормѣ, такоаго сбора исчислено было за отчетный годъ къ поступленію:

Отъ жителей городовъ .	20830 р. 77 коп.
Отъ жителей сельскихъ гминъ	13976 р. 13 коп.
<u>Итого</u>	<u>34806 р. 90 коп.</u>

Недоимки и начеты съ прошлыхъ лѣтъ составляли .	14618 р. 41 коп.
Причислено въ отчетномъ году	915 р. 39 коп.
<u>Всего</u>	<u>50340 р. 70 коп.</u>

Въ счетъ сего взыскано	29559 р. 3 $\frac{1}{2}$ коп.
Сложено со счетовъ	163 р. 97 коп.
<u>Итого</u>	<u>29723 р. 1$\frac{1}{2}$ коп.</u>

Къ 1-му Января 1878 года
осталось въ недоимкѣ . 20617 р. 69 $\frac{1}{2}$ коп.

Такая недоимка къ концу каждаго года происходитъ отъ того, что городскіе обыватели, въ виду 18 и 19 ст. постановленія бывшаго Совѣта Управленія Царства Польскаго, отъ 22 Сентября 1833 года, уплачиваютъ причитающіеся съ нихъ квартирный сборъ, при выдачѣ имъ же вознагражденія за постройку въ ихъ домахъ войскъ и прочихъ военныхъ заведеній, т. е. по окончаніи полугодія такъ какъ расчеты такому вознагражденію составляются городскими квартирными депутациями не иначе какъ по истеченіи каждой половины года, слѣдовательно счета за вторую половину отчетнаго года, удовлетворяются лишь только въ первой половинѣ слѣдующаго года и по этому недоимка эта числится почти исключительно за городскими обывателями.

в Дорожный сборъ. На основаніи Высочайше утвержденныхъ 19 Юня 1870 года правилъ о содержаніи земскихъ дорогъ въ губерніяхъ Царства Польскаго, взымается Губернскій земскій дорожный сборъ на содержаніе земскихъ дорогъ I разряда а именно: съ сельскихъ обывателей въ размѣрѣ 15⁰/₀ отъ уплачиваемаго ими основнаго поземельнаго налога и подымной подати, а съ городскихъ обывателей тоже 15⁰/₀ отъ уплачиваемаго ими контингенса ливерунковаго и подымной подати.

Въ отчетномъ году по Ломжинской губерніи, означеннаго сбора подлежало къ поступленію 60213 р. 1 $\frac{1}{2}$ коп.

Числилось въ недоимкѣ отъ прежнихъ лѣтъ .	18103 р. 63 коп.
<u>Итого</u>	<u>78316 р. 69$\frac{1}{2}$ коп.</u>

Въ счетъ сего поступило въ

отчетномъ году .	57936 р. 91 коп.
и сложено со счетовъ	235 р. 20 коп.
<u>Итого</u>	<u>58172 р. 11 коп.</u>

За тѣмъ къ 1-му Января 1878 г.

осталось въ недоимкѣ 20144 р. 58 $\frac{1}{2}$ коп.

Въ отчетномъ году употреблено изъ суммъ сего сбора въ Ломжинской губерніи, на поспировку и ремонтъ дорогъ, починку и постройку мостовъ, содержаніи дорожной службы и проч. всего 132750 р. 99 коп.

И по 1 Января 1878 года числилось оного въ остаткѣ. . . 91800 р. 15¹/₂ коп.

Дороги II и III разряда содержатся натуральною повинностью, доставляемою городскими и сельскими обществами, въ случаѣ же если на дорогахъ этихъ представится надобность постройки или починки мостовъ, стоимость коихъ превышаетъ 400 руб. то на покрытіе такового расхода выдается изъ суммъ Губернскаго земскаго дорожнаго сбора пособіе въ размѣрѣ опредѣляемомъ Губернскимъ Правленіемъ, но въ отчетномъ году сказанныхъ выдачъ не было.

Страховой отъ огня сборъ, въ отчетномъ году сумма застрахованій состояла 16,379,370 руб. сер. болѣе противъ 1876 года на 668,150 руб. сер.

Въ отчетномъ году росписано страховой преміи 126421 р. 30 коп. менѣе предыдущаго года на 22906 р. 11 коп.

Пожарныхъ случаевъ въ 1877 г. было 144 болѣе предыдущаго года на 6.

Причислено этими пожарами убытка приблизительно на . . . 97316 р. 29 коп.
менѣе предыдущаго года на 15324 р. 83 коп.

Въ теченіи отчетнаго года признано вознагражденій . . . 136811 р. 27 коп.
и рассмотрѣно дѣлъ о пожарахъ 157.

Произведено выплатъ потерпѣвшимъ отъ пожаровъ на . . . 150366 р. 11 коп.
Менѣе прошлаго года на 122168 р. 95 коп.

Съ исходомъ 1877 г. наличныхъ суммъ Ломжинскаго Губернскаго Страховаго учрежденія состояло . . . 22135 р. 7 коп.

Недоимокъ, преміи, пени и авансовъ . . . 11941 р. 31 коп.
Итого активовъ. 34076 р. 39 коп.

Обязательства же лежащія на страховыхъ капиталахъ составляли 74112 р. 59 коп.

Затѣмъ съ исходомъ 1877 года былъ недочетъ въ . . . 40036 р. 19 коп.

А. Состояніе застрахованія.

Къ 1 Января 1877 г. сумма застрахованій состояла:

по городамъ . . .	2,432,510 руб.
по посадамъ . . .	1,525,350 руб.
по селеніямъ . . .	11,753,360 руб.
Итого . . .	15,711,220 руб.

Въ 1877 году прибыло:

по городамъ	391,100 руб.	
по посадамъ	235,390 руб.	
по селеніямъ	714,690 руб.	
	Итого	1,341,180 руб.
	Всего	17,052,400 руб.

Въ отчетномъ году убыло застрахованій на 673,030 руб.

Затѣмъ къ 1-му Января 1878 г. застрахованія составляли всего 16,379,370 руб.

Слѣдовательно болѣе предидущаго года на 668,150 руб.

В. Пожары.

Въ теченіи отчетнаго года случилось пожаровъ, а именно:

въ городахъ	13.
въ посадахъ	10.
въ селеніяхъ	121.

всего 144, изъ коихъ возникло отъ неизвѣстныхъ причинъ 96, по неосторожности въ обращеніи съ огнемъ 18, отъ умышленныхъ поджоговъ 11, отъ неудовлетворительнаго состоянія дымо-выхъ трубъ 9, и отъ громовыхъ ударовъ 10.

Убытки понесенные отъ сихъ пожаровъ простирались при- близительно до 97,316 руб.

В. Состояніе фондовъ.

Къ 1 Января 1877 г. числился излишекъ въ 10102 р. 79 к.

Но за сямъ по уравненіи всѣхъ счетовъ за прежнее время, излишекъ увеличился до 20,124 р. 53 к.

Въ отчетномъ же году было зачислено къ поступленію:

Преміи	126,705 р. 66 к.	
Процентовъ отъ капи- таловъ хранящихся въ Польскомъ Банкѣ	18 р. 39 к.	
Пени	3,346 р. 27 к.	
Случайныхъ доходовъ	46 р. 65 к.	
и ависовъ	500 р.	
	Итого	130,616 р. 97 к.

Изъ нихъ исключено 914 р. 30 к.

Затѣмъ причисля показанный выше излишекъ отъ предыдущаго года, подлежало къ поступленію всего 149,827 р. 20 к.

Въ 1877 году причиталось къ уплатѣ:

Вознагражденій признанныхъ за убытки отъ пожаровъ	136,811 р. 27 к.
Расходовъ по Управленію	13,023 р.
Въ возвратъ не подлежаще внесенныхъ премій	58 р. 84 к.
Случайныхъ потребностей	2,841 р. 40 к.
и Авансовъ	500 р.
<hr/>	
Итого	153,233 р 51 к.

Затѣмъ съ исходомъ 1877 года оказался недочетъ въ 3,406 р. 30 к. и кромѣ того причисля слѣдующее вознагражденіе за потери происшедшія отъ пожаровъ случившихся по конецъ 1877 г., считая приблизительно 36,629 р. 89 коп., то всего въ недочетъ числилось . 40,036 р. 19 к.

Г. Состояніе наличнаго капитала.

Къ 1-му Января 1877 г. наличный капиталъ состоявшій въ распоряженіи Страховаго Учрежденія составлялъ 58,399 р, 53 к.
Въ отчетномъ году поступило 130,143 р. 61 к.

А всего въ наличности 188,543 р. 14 к.

Въ теченіи года уплачено изъ страховыхъ суммъ 166,408 р. 7 к:

Такимъ образомъ съ исходомъ отчетнаго года оставалось наличнаго капитала:

въ Казначействахъ	21,503 р. 38 к.
въ Польскомъ Банкѣ	631 р. 69 к.
Итого	22,135 р. 7 к.
и числящихся въ подомкѣ	11,941 р. 31 к.
<hr/>	
Всего	34,076 р. 38 к.

Вышеозначенное активное состояніе капитала по конецъ 1877 г. обременяли неудовлетворенныя убытки отъ пожаровъ, расходы по Управленію и разныя случайныя потребности — всего на сумму 74,112 р. 59 к.

и по этому къ 1-му Января 1878 г. на покрытіе лежавшихъ на страховомъ Учрежденіи обязательствъ еще недоставало 40,036 р. 19 к.

Расходы на содержание въ Губернш Стрховаго Учрежденія въ отчетномъ году составили . . . 12,751 р.

Сборъ за рогатый скотъ, взимается со скотовладельцевъ для пресѣченія чумы, согласно Высочайше утвержденнымъ 20 Июня 1870 года правиламъ, и въ отчетномъ году размеръ сего сбора былъ назначенъ Медицинскимъ Департаментомъ Министерства Внутреннихъ Дѣлъ по 7½ коп. со штуки скота, норма же вознагражденія за убитый скотъ была, а именно: за быка и вола 50 руб. каждая штука, за корову 35 руб., за яловый скотъ 25 р. и за теленка 5 руб. сер.

Общій оборотъ сихъ суммъ въ отчетномъ году былъ слѣдующій:

Подлежало къ поступленію недоимокъ и штрафовъ съ прежнихъ лѣтъ, и самаго сбора за 1877 годъ	18742 р. 46 к.
въ счетъ сего поступило	17481 р. 10 к.
случайныхъ доходовъ	88 р. 72 к.
6 процентовъ за 1876 годъ	2478 р. 17 к.
Всего	<u>20047 р. 99 к.</u>

Исключено со счетовъ 2 р. 40 к. оставалось въ недоимкѣ сбора со скота и штрафовъ 1258 р. 96 к.

Къ 1 Января 1877 года числилось не выполненныхъ расходовъ 1035 р. 58 к.

въ теченіи отчетнаго года расходъ составлялъ 5981 р. 28 к.
Итого 7016 р. 86 к.

въ счетъ сего выдано 6029 р. 66 к.

и осталось неудовлетворенныхъ за окончаніемъ дѣлъ 987 р. 20 к.

къ 1 Января 1878 года наличныхъ суммъ хранилось въ казначействахъ . . . 13640 р. 3 к.

въ Польскомъ Банкѣ 100762 р. 93 к.
Всего, 114402 р. 96 к.

Появившаяся въ отчетномъ году болѣзнь на рогатомъ скотѣ эпизоотическаго вида существовала въ Пултускомъ, Островскомъ и Мазовецкомъ уѣздахъ, и заболѣло всего 33 штуки, изъ коихъ пало 11 и убито кромѣ 22 штукъ больныхъ еще 38 штукъ подозрѣваемыхъ въ зачумленіи всего 71 штука.

В) городскіе доходы и расходы.

Въ отчетномъ году какъ видно изъ вѣдомости № 9, были слѣдующіе:

Къ 1 Января 1877 года оставалось:

Въ наличности, авансахъ, гербовой бумагѣ и въ запасномъ капиталѣ 192768 р. 82 к.

въ недоимкѣ 18964 р. 79 к.

По росписи 1877 года ожидалось къ поступленію доходовъ 49808 р. 36 к.

дѣйствительно поступило 53007 р. 93 к.

Въ 1877 году назначено было по росписи расходовъ 45819 р. 29 к.

дѣйствительно израсходовано 44850 р. 44 к.

Отправлено въ Польскій Банкъ для составленія капиталовъ.

запаснаго или остаточнаго , 6292 р. 12 к.

неприкосновеннаго или постояннаго . 1740 р. 50 к.

Въ отчетномъ году сложено со счетовъ недоимки 8217 р. 51 к.

Затѣмъ къ 1 Января 1878 года оставалось:

въ недоимкѣ 11451 р. 42 к.

Капиталовъ:

Въ Польскомъ Банкѣ запаснаго и въ строительныхъ ссудахъ 142275 р. 48 к.

процентовъ на капиталъ 1746 р. 83 к.

неприкосновеннаго капитала 17018 р. 27 к.

процентовъ къ оной 610 р. 33 к.

Въ наличности въ кассахъ, а также гербовой бумагѣ и авансахъ 22796 р. 5 к.

Въ теченіи 1877 года выдано жителямъ Ломжинской губерніи въ ссуды на постройку домовъ 18938 р. 92 к.

Изъ запаснаго капитала хранившася въ Польскомъ Банкѣ вытребовано и пожертвовано городами Ломжинской губерніи на нужды раненныхъ и больныхъ вояновъ по случаю войны съ Турціею . . . 17500 р. —

Г) Акцизный сборъ.

Въ 1877 году въ Ломжинской губерніи дѣйствовало заводовъ, винокуренныхъ 35 пивоваренныхъ 39 медоваренныхъ 10 ивочныхъ 6;

въ предъидущемъ же году дѣйствовало: впокуренныхъ 38, пивоваренныхъ 40, медоваренныхъ 11 и водочныхъ 5.

Въ отчетномъ году выкурено вина 16,759,162⁰/₁₀₀, менше предъидущаго года, на 1,706,488⁰/₁₀₀, акциза съ вина поступило 1,040,855 руб., менше предъидущаго года на 17326 руб. Акциза съ пива и медоваренія поступило 41441 руб. болше противъ 1876 г. на 40 руб. и патентнаго сбора введено 59322 руб., менше предъидущаго года на 56 руб. сер. Такое уменьшеніе въ отчетномъ году количества выкуреннаго вина, замѣчалось преимущественно на заводахъ расположенныхъ въ южной части губерніи и произошло отъ малаго спроса вина въ Варшавѣ, а уменьшеніе суммы акциза, зависѣло тоже отъ уменьшенія вывоза оплаченнаго акцизомъ вина въ Варшавскую губернію.

Разнаго рода питейныхъ заведеній существовало 1142, болше предъидущаго года на 35. Случаевъ нарушенія устава о питейномъ сборѣ обнаружено 429. За табако-акцизные свидетельства и марки поступило въ Казначейства Ломжинской губерніи 12198 руб., болше предъидущаго года на 4789 руб. За табачныя балдеролы введено въ казну 13856 руб., болше на 3836 руб., штрафныхъ и конфискаціонныхъ 453 руб., болше на 34 руб.

На дѣйствующихъ двухъ свеклосахарныхъ заводахъ въ отчетномъ году, выдѣлано сахара 18209 пудовъ, на сумму акциза 14567 руб. и патентнаго сбора 200 руб. Изъ этихъ суммъ къ 1 Января 1877 года оставалось въ недоимкѣ 10438 руб., въ теченіи отчетнаго года поступило 13621 руб., затѣмъ къ 1 Января 1878 года числилось въ недоимкѣ 11384 руб. сер.

Д) отправленіе натуральныхъ повинностей.

Воинская повинность.

Выполненіе призыва 1877 года.

На основаніи Высочайше утвержденнаго 1 Января 1874 года Устава о воинской повинности и согласно Высочайшаго Указа Правительствующему Сенату 10 Мая 1877 года, былъ произведенъ въ Ломжинской губерніи съ 1 Ноября 1877 года призывъ новобранцевъ, результатъ коего нижеслѣдующій:

Призыву къ исполненію воинской повинности подлежало:

По призывнымъ спискамъ 4166

По дополнительнымъ спискамъ А 1

Итого 4167

По дополнительнымъ спискамъ В	548
Исключено изъ означенныхъ списковъ послѣ составленія оныхъ	83
Числилось по дополнительнымъ спискамъ В	3

Въ числѣ вписанныхъ въ призывные списки находилось:
Имѣвшихъ право на льготу по селенному положенію:

I разряда	910
II разряда	690
III разряда	126
Итого	1726

Получившихъ отсрочку:

По имущественному положенію	11
Для окончанія образованія	8
На основаніи Высочайше утвержденного 6-го Мая 1875 года дополненія 45 ст. Уст. о воин. повил.	13
Итого	32

Освобождено отъ жеребья по 54 ст. Уст.	3
Опредѣленъ возрастъ по паружному виду по 137 и 138 ст. Устава	288
Изъ сего числа вписано въ призывной спи- сокъ дополнительно по 139 ст. Устава	35
Всего вывутью жеребья подлежало	4115

При осмотрѣ и приѣмѣ:

Освобождено отъ службы въ войскахъ,

по недостаточному росту	44
по болѣзнямъ и тѣлеснымъ недостаткамъ	508
По случаю одновременнаго призыва къ жере- бью двухъ родныхъ братьевъ, по 50 ст. Уст.	4
Итого	556

Назначена отсрочка:

По невозмужалости	625
-----------------------------	-----

для излеченія болѣзней	100
По поводу пахожденія подъ слѣдствіемъ и судомъ	4
Назначено къ переосвидѣтельствуванію	2
Отправлено въ лечебныя заведенія на испытаніе появилось къ призыву	123 226
Итого	1080

По разверсткѣ назначено къ поступленію
на службу 1326

Въ то число принято въ войска:

изъ лицъ внесенныхъ въ дополнительный списокъ А, подлежащихъ назначенію на службу безъ жеребья, ст. 158	1
изъ лицъ внесенныхъ въ дополнительный списокъ Б, поступленіе коихъ въ войска было отерочено, по ст. 44 Устава	119
по ст. 52 Устава	1
Итого	121

изъ лицъ внесенныхъ въ призывные списки 1097

А всего принято . 1218

Остался подборъ евреевъ 108

Въ числѣ принятыхъ заключается:

Неимѣвшихъ права на льготу по семейному
положенію 1087

Имѣвшихъ право на эту льготу:

III разряда	44
II разряда	87
Итого	1218

Имѣющихъ право на сокращенные сроки
службы, по 3 пун. 56 ст. Устава 4

по 4 " " " 1

Не имѣющихъ права на сокращенные сроки службы по образованию:

Умѣющихъ читать и писать, или только читать 257

неграмотныхъ 956

Итого . . . 1218

Подлежащихъ зачисленію въ запасъ на основаніи 63 ст. Устава 2

Способныхъ къ строевой службѣ . . . 1172

къ нестроевой 45

Итого . . . 1217

По сословіямъ:

Дворянъ помѣстныхъ и личныхъ . . . 164

Лицъ состоящихъ на Государственной гражданской службѣ 5

Кушцовъ 1

Мѣщанъ и цѣховыхъ 112

Крестьянъ всѣхъ наименованій . . . 936

Итого . . . 1218

По происхожденію:

Русскихъ, Малороссійскъ и Бѣлорусовъ . . . 3

Поляковъ 1053

Нѣмцевъ 20

Евреевъ 142

Итого . . . 1218

По вѣроисповѣданіямъ:

Православныхъ и единовѣрцевъ 4

Лютеранъ 20

Католиковъ 1052

Евреевъ 142

Итого . . . 1218

100572

Въ томъ числѣ женатыхъ 121

Изъ числа припѣтыхъ повобранцевъ, отпра-
лено съ мѣсть призыва въ лечебныя заведенія, на
основаніи 23 ст. наставленія при свидѣтельствованіи . 40

Отправлено съ мѣсть призыва въ войска . 241

Распущено по домамъ на основаніи 155 ст. . 935

Итого 1216

По 154 ст. Устава.

Зачислено въ ратники ополченія 1652

Освобождено отъ этого по неспособности но-
сить оружіе 70

Итого 1722

На мѣстахъ призыва, было заболѣвшихъ 1

Умершихъ 1

О дѣйствіяхъ присутствій по воинской повинности въ от-
четномъ году:

Сдѣлано представленій о возвращеніи съ дѣй-
ствительной службы, по семейному положенію, по
49 ст. Устава 6

Выдано свидѣтельство о припискѣ къ призывнымъ
участкамъ:

Лицамъ означеннымъ въ 95 ст. Устава 2

Прочимъ лицамъ обязаннымъ по 97 ст. 9

По 103 ст. поступило въ войска вольно опре-
дѣляющимися 3

По 119 и 120 ст. перечислено изъ одного
участка въ другой 21

По 151 ст. принято на службу:

Подлежавшихъ переосвидѣтельствуванію 1

Находившихся въ лечебныхъ заведеніяхъ на
испытаніи 41

Неявившихся по призыву 14

Состоявшихъ подъ слѣдствіемъ и судомъ 4

Итого 60

100572

Выдано свидѣтельствъ о явѣ и сдѣлано отмѣтокъ на
приписныхъ свидѣтельствахъ по 160 и 161 ст.

Объ освобожденіи отъ службы на всегда	473
О зачисленіи въ ополченіе	1876
Временныхъ	818
Итого	<u>3167</u>

Принято жалобъ:

письменныхъ	450
словесныхъ	7
Итого	<u>457</u>

Изъ нихъ:

На неправильности въ призывныхъ спискахъ	6
По назначенію льготъ	271
По опредѣленію возраста по наружному виду	12
По опредѣленію годности къ службѣ	168
Итого	<u>457</u>

Изъ числа поданныхъ жалобъ признано ува-
жительными 107

Перепесено жалобъ въ Губернское Присутствіе 352

Въ Правительствующій Сенатъ по 211 ст. 3

Лицъ приговоренныхъ ко взысканію за нарушеніе законовъ по воин. пов. по 214 ст. Устава	1
по 215 ст. Устава	1
по 217 ст. Устава	1
по 218 ст. Устава	2
по 220 ст. Устава	3
Итого	<u>8</u>

Расходы были произведены слѣдующіе:

По 164 ст. на путевое, квартирное и
порціонное довольствіе военного члена, ме-
диковъ и военного приемщика 1485 р. 5 к.

На канцелярскіе и прочіе расходы 954 р. 68 к.
Итого 2439 р. 73 к.

По ст. 167 и 168 израсходовано на
содержаніе лицъ завѣдующихъ дѣлопроиз-
водствомъ присутствіи 4800 р.

На наемъ помѣщевій, отопленіе и
освѣщеніе ихъ 925 р.

Итого . 5725 р.

Прошедшій подборъ 108 евреевъ происходитъ отъ
значительной неявки ихъ къ освидѣтельствуванію, а по край-
нему фзическому перазвитію евреевъ, происходитъ значительная
браковка ихъ.

О выполненіи призыва ратниковъ I разряда на пополненіе
постоянныхъ войскъ.

По Высочайшему повелѣнію 10 Юля 1877 года, и на
основаніи 49 ст. Уст. о воин. новип. произведенъ былъ въ
Ломжинской губерніи съ 2 къ 8 числу Августа тогоже года,
призывъ ратниковъ I разряда, на пополненіе постоянныхъ войскъ,
а именно:

По ополченскимъ спискамъ значилось ратниковъ I разряда:

а) родившихся въ 1853 году	1907
1854 году	1986
1855 году	1775
Итого	5668

По развѣсткѣ назначено къ поступленію на
службу въ постоянныя войска 814

Въ то число принято:

а) лицъ перваго возраста	687
б) лицъ втораго возраста	126
в) лицъ третьяго возраста	1
Итого	814

Въ томъ числѣ по добровольному желанію 5

Въ числѣ принятыхъ было:

а) христіанъ	728
б) евреевъ	86
Итого	814

Явившихся не по мѣсту приписки своей, а
по временному жительству 1

Освидѣтельствовано 1980

Неявилося къ призыву:

а) христіанъ	95
б) евреевъ	25

Освобождено отъ призыва:

а) по должностямъ, на основаніи Высочайшаго повелѣнія 18 Апрѣля 1877 года	2
б) Обучающихся въ учебныхъ заведеніяхъ, согласно примѣчанію къ § 7 инструкціи № 3	1
Итого	3

Изъ числа принятыхъ ратниковъ:

а) отправлено съ мѣсть призыва по назначенію въ войска	434
б) уволено въ отпускъ впредъ до востребованія, на основаніи § 10 инструкціи № 3	380
Итого	814

Ратники уволенные въ отпускъ впредъ до востребованія, призваны были и сданы на службу по назначенію въ войска 5 Сентября 1877 года.

Изъ общаго числа ратниковъ припавшихъ на пополненіе постоянныхъ войскъ, оказалось имѣющихъ право по 45 ст. Уст. о воин. повин. на льготы перваго разряда по семейному положенію, и затѣмъ подлежащихъ по Высочайшему повелѣнію 17 Августа 1877 года возвращенію въ первобытное состояніе 344 человекъ.

О расходѣ по призыву ратниковъ:

Расходы казны по 160 ст. Уст. о воин. пов. на порціонное довольствіе военныхъ членовъ, медиковъ и военныхъ приемщиковъ 237 р. 30 к.

КВАРТИРНАЯ ПОВИННОСТЬ.

Квартиры въ натурѣ отводимы были по городамъ, посадамъ и деревнямъ, и вознагражденіе за оныя жителямъ выдавалось по тарифу Высочайше утвержденному 31 Мая 1868 г.

Въ отчетномъ году въ предѣлахъ Ломжинской губерніи были расположены слѣдующія войска: 4-ая Пѣхотная Дивизія, 6-й Кавалерійской Дивизіи: Дивизионный штабъ, Управление Бригады, 6-й Волынской Уланскій Его Императорскаго Высочества Великаго Князя Константина Николаевича полкъ, и 6-й Драгунскій Глуховскій Его Императорскаго Высочества Великой Княгини Александры Іосифовны полкъ. 4-я Артиллерійская Бригада въ 6 батареинномъ составѣ, Бригадный Штабъ, и двѣ батареи 6 Артиллерійской бригады, 11 и 12 копно-артиллерійскія батареи, а кромя того въ г. Ломжѣ и г. Шулуцкѣ мѣ-

стныя команды. Изъ числа этихъ войскъ въ Августѣ и въ Сентябрь выступили въ г. Варшаву, два пѣхотныхъ и одинъ кавалерійскій полкъ, Штабъ-кавалерійской Дивизіи и 6-я Артиллерійская Бригада.

На основаніи особыхъ положеній пользовались кромѣ означенныхъ войскъ, также квартирами въ натурѣ:

1. Губернское и Уѣздное Жандармскія Управленія съ чинами при нихъ состоящими.
2. Чины Земской стражи.
3. Лица служащія по крестьянскимъ Учрежденіямъ.
4. Управленія Губернскаго и Уѣзднаго Воинскихъ Начальниковъ съ ихъ чинами, и
5. Смотрители продовольственныхъ магазиновъ и прислуга оныхъ.

Въ отчетномъ году было отведено квартиръ въ натурѣ, а именно:

Генераль-Лейтенантамъ	2
Генераль-Маіорамъ и Чинovníкомъ IV Класса	5
Штабъ-офицерамъ и чиновникамъ V, VI, VII и VIII классовъ	108
Оберъ-офицерамъ и чиновникамъ соотвѣтствующихъ классовъ	341
Нижнимъ чинамъ	10986

Подводная повинность.

Исполненіе этой повинности состоящей въ поставкѣ подводъ для проходящихъ войскъ, подъ свозъ этапныхъ командъ, на общественныя гминныя надобности, и для лицъ пользующихся правомъ взиманія обывательскихъ подводъ, лѣзть на городскихъ и сельскихъ обывателяхъ. Подводы взимаются за прогоны и безплатно.

Безплатныя подводы поставляются:

- а) чинамъ гминныхъ управленій для служебной надобности.
- б) Судобнымъ чиновникамъ и врачамъ.
- в) Медицинскимъ чинамъ.
- г) Подъ свозъ больныхъ и лицъ арестованныхъ.
- д) Жандармскимъ чинамъ.

Взиманіе же платныхъ подводъ при передвиженіи войскъ, подъ свозъ тяжестей и заболѣвающихъ воинскихъ чиновъ, а

также подь этапныя команды, производится на основаніи правилъ издавныя б. Совѣтомъ Управленія Царства Польскаго 22 Апрѣля 1858 года за уплатою прогоновъ по 2 коп. на версту съ лошади и кромѣ того на основаніи особыхъ распоряженій поставляются обывательскія подводы съ уплатою почтовыхъ прогоновъ, въ мѣстахъ гдѣ неимѣется почтовыхъ лошадей.

Общее число подводъ поставленныхъ въ отчетномъ году приходится на уѣздъ: платныхъ 448, бесплатныхъ 755, всего же по губерніи первыхъ изъ нихъ 3594 и послѣднихъ 6040. Самая значительная часть оныхъ падаетъ на мѣстности расположенныя при большихъ трактахъ и этапныхъ пунктахъ.

ОБЩЕСТВЕННОЕ БЛАГОУСТРОЙСТВО И БЛАГОЧИНІЕ.

а. Казенныя и общественныя зданія.

Новыхъ казенныхъ зданій для помѣщенія присутственныхъ мѣстъ въ отчетномъ году не строилось и лишь окончивались начатыя въ предъидущемъ году ремонтныя работы на счетъ казенныхъ суммъ въ зданіяхъ Ломжинскаго, Пултускаго, и Остроленскаго Уѣздныхъ Управленій, всего на сумму 736 руб., по сѣбтамъ 1876 года, а тѣмъ же не менѣе приступлено къ таковымъ же работамъ по сѣбтамъ отчетнаго года, всего на сумму 1560 р. сер.

б. Дороги, мосты и переправы.

Содержаніе и ремонтъ шоссеиныхъ дорогъ производилось въ отчетномъ году на счетъ суммъ Губернскаго земскаго дорожнаго сбора, а именно:

по Ломжинскому уѣзду.

Произведенъ ремонтъ Чижевскаго шоссе съ постройкою на ономъ 3-хъ новыхъ и починкою 13 старыхъ мостовъ, на сумму 14015 р.

по Мазовецкому уѣзду.

Окончена постройка 6 мостовъ на Мазовецко-Ломжинской дорогѣ и построенъ одинъ новый мостъ, всего на сумму 1384 руб.

по Островецкому уѣзду.

Произведена починка мостовъ на Остроленскомъ, Ломжинскомъ, Чижевскомъ и Цѣхановецкомъ шоссе, на сумму 1764 р. и кромѣ того приступлено къ ремонту тѣхъ же шоссеиныхъ дорогъ, на сумму 9290 р.

по Остроленскому уѣзду.

Оконченъ ремонтъ Мышинскаго шоссе и построенъ мостъ при посадѣ Червицъ, всего на сумму 2800 руб.

по Маковкому уѣзду.

Произведенъ ремонтъ Шельковского и Праспышскаго шоссе, на 1925 руб.

по Щучинскому уѣзду.

Оконченъ ремонтъ Граево-Богущскаго шоссе, на 889 руб. и произведены земляныя работы на Радзилово Осовецкой дорогѣ, назначенкой къ шоссеванию, на сумму 975 руб.

по Пултускому уѣзду.

Произведенъ капитальный ремонтъ Плоцкаго и Цѣхановскаго шоссе, на сумму 33,426 р. и кромѣ того построены участки новаго шоссе къ Привислянской желѣзной дорогѣ, на сумму 3040 руб. сер.

по Кольненскому уѣзду.

Произведенъ ремонтъ Ломжинско-Вицентавскаго шоссе и отстроены мосты на Радзиловской дорогѣ, всего на сумму 6132 р.

Способъ исполненія дорожныхъ работъ былъ тотъ же что и въ предвидущихъ годахъ преимущественно подрядный, и въ отчетномъ году изъ числа всѣхъ описанныхъ работъ только очистка сѣтговъ на Чижевскомъ шоссе и починка одного моста, всего на сумму 278 руб., въ виду экстренности въ производствѣ были исполнены мѣстными уѣздными техниками хозяйственными образомъ.

Находящіяся въ Ломжинской губерніи 12 поромныхъ переправъ содержатся въ надлежащей исправности.

в) Почты и Телеграфы.

Почтовыми учрежденіями въ губерніи завѣдываютъ Управляющій Почтовою частію Ломжинской, Сувалкской и Плоцкой губерній и въ отчетномъ году, почтовыхъ мѣстъ въ Ломжинской губерніи находилось, а именно: одна Губернская контора, одна пограничная, уѣздныхъ 2, почтовыхъ отдѣленій 7 и почтовыхъ станцій съ приемомъ и выдачею корреспонденціи 16.

Правительственныхъ телеграфныхъ станцій состояло въ губерніи 4 и на С.-Петербургско-Варшавской желѣзной дорогѣ въ предѣлахъ Ломжинской губерніи 4 станціи принимающія казенныя и частныя депеши.

г) Народная нравственность.

Какъ видно изъ свѣдѣній доставленныхъ Прокуроромъ Ломжинскаго Окружнаго Суда и прилагаемой къ сему вѣдомости подъ № 5, въ отчетномъ году въ Ломжинской губерніи, было совершено преступленій 169 и осуждено разныхъ лицъ 203.

Преступления эти распредѣляются, а именно:

Противъ органовъ верховной власти	41
Противъ обязанностей гражданской службы	1
Бродяжничество и нарушеніе паспортовъ	2
Противъ общественнаго благочинія	1
Противъ общественной нравственности	1
Противъ нарушенія Государственнаго благоустройства	3
Противъ Таможенныхъ уставовъ	3
Смертоубійствъ	13
Нанесеніе ранъ съ опасностью	4
Противъ чести вообще	2
Противъ семейнаго и родственнаго союзовъ	2
Воровство, кража и мошенничество	90
Разбой и грабежъ	1
Поджоговъ	2
Истребленіе имущества	1
и другихъ преступленій противъ частной собственности	2

Кромѣ того изъ прилагаемой вѣдомости № 5 лит. б. о дѣятельности Земской Стражи видно слѣдующее.

Обнаружено разныхъ преступленій, непосредственно чинами Земской Стражи 13,560

Произведено оною розысковъ съ обнаруженіемъ виновныхъ 535

Тоже но не обнаружено виновныхъ 239

Арестовано стражею лицъ 875

Сдѣлано заявленій о преступленіяхъ или проступкахъ 15748

д) Арестанты, тюрьмы и этапы.

Въ Ломжинской губерніи находятся слѣдующія мѣста заключенія: двѣ уголовныя тюрьмы въ г. Ломжѣ на 235 и Пултускѣ на 200 человѣкъ, три detenціонныхъ (судебныхъ) ареста въ городахъ: Щучинѣ на 20, Остроленкѣ на 5, и Тыкоципѣ

на 7 чел. и кромѣ того 8 городскихъ полицейскихъ арестовъ.

Ломжинская и Пултуская тюрьмы помѣщаются въ казенныхъ зданіяхъ, на ремонтъ которыхъ въ отчетномъ году употреблено 1,393 руб.

Детенціонные аресты при Магистратахъ содержатся на городскихъ суммы и помѣщенія оныхъ удовлетворительныя.

Поставка продовольствія для арестантовъ Ломжинской и Пултуской тюремъ производилась какъ и въ предыдущемъ году съ торговъ подряднымъ образомъ и обходилась въ первой изъ нихъ по 10, 17 въ сутки на человѣка, а въ послѣдней по 8, 48; въ detenціонныхъ же арестахъ продовольствовались хозяйственнымъ способомъ съ уплатою отъ казны по 7¹/₂ коп. въ сутки на человѣка.

На содержаніе тюремныхъ помѣщеній было назначено въ отчетномъ году по смѣтѣ Министерства Внутреннихъ Дѣлъ § 14, ст. 9 всего 23,040 руб., изъ коихъ произведены слѣдующіе расходы.

а) продовольствіе арестантовъ	11,516 р.
б) жалованье тюремныхъ чиновникамъ и служащимъ	3,882 р.
в) одежда, обувь, бѣлье и постель	876 р.
г) отопленіе и освѣщеніе	1,088 р.
д) Канцелярскіе и мелочные хозяйственные расходы	1,033 р.

Въ теченіи отчетнаго года содержалось арестантовъ всего 1919, больныхъ было 248, изъ коихъ умерло 11. Случаевъ побѣга арестантовъ изъ тюремъ было 6 и изъ нихъ поймано 6.

Для содержанія во время почтовыхъ и дней препровожденія этапнымъ порядкомъ арестантовъ, находится въ губерніи одиннадцать этапныхъ пунктовъ, а именно: въ посадахъ Райгородъ, Граево, Стависки, Рожанъ, Сероцкъ, Замбровъ, Чижевъ и въ дер. Мястково, въ городахъ же: Щучинъ, Остролякѣ и Пултускъ. Помѣщенія эти содержатся въ удовлетворительномъ состояніи.

е) Пожары.

Въ отчетномъ году, какъ видно изъ прилагаемой вѣдомости подъ № 6, произошло пожаровъ 144 и таковыми причинено убытка на 97,316 руб. сереб. и таковыя убытки подраздѣляются а именно:

въ городахъ на	12,284 р.
въ посадахъ на	1,903 р.
въ селеніяхъ на	83,129 р.
Итого	97,316 р.

Происшедшіе пожары возникли отъ слѣдующихъ причинъ:

отъ молніи	10
отъ дурнаго устройства печей и ды- мовыхъ трубъ	9
отъ неосторожнаго обращенія съ огнемъ	18
отъ поджога	11
и отъ другихъ причинъ	96
Итого	144

Для несенія помощи при пожарахъ остаются тѣже недоста- точныя средства и пожарная часть находится въ прежнемъ ес- тоявіи, то въ виду сего выработана уже проектъ для организаціи охотничьихъ пожарныхъ командъ изъ мѣстныхъ жителей.

ж) Различныя происшествія и народныя бѣдствія.

Присшествій могущихъ имѣть погубное вліяніе на народ- ную жизнь и имущество, въ отчетномъ году небыло, изъ числа же бѣдствій болѣе выдающихся были слѣдующія: 20 Апрѣля въ дер. Піоптницѣ произошелъ отъ неизвѣстной причины пожаръ причинившій убытка на 32,700 руб. сереб.

9 Юля истреблена пожаромъ дер. Червоне, коимъ причи- нено убытковъ на 15,130 руб. сер. при чемъ погибла въ огнѣ малолѣтняя дѣвочка.

IV НАРОДНОЕ ЗДРАВІЕ И ОБЩЕСТВЕННОЕ ПРИЗРѢНІЕ.

А) Врачи.

Въ Ломжинской губерніи, состояло врачей въ отчетномъ году 33, изъ нихъ на Государственной службѣ 14. Ветеринар- ныхъ врачей служащихъ 5, частныхъ 3. Фельдшеровъ 61, по- вивальныхъ бабокъ 25, аптекъ 21 и при нихъ состояло Ма- гистровъ фармаціи 6, провизоровъ 14, аптекарскихъ помощни- ковъ 20 и учениковъ 18.

Привито въ губерніи оспы дѣтямъ муж. пола 8497, жен- скаго 7739, а всего 16236, — ревакціонированныхъ было: муж. пола 321, женс. 262, итого 583, — всего же привито предохра- нительной оспы 16819.

Для недопущенія распространенія сифилиса производились періодическіе осмотры проститутокъ, и освидѣтельствованій тако- выхъ было сдѣлано въ теченіи года 1916, при чемъ обнару- жено зараженныхъ женщинъ въ г. Ломжѣ 23, и въ прочихъ городахъ и посадахъ губерніи 46.

Судебно-медицинскихъ актовъ выданныхъ по разнымъ су- дебнымъ вопросамъ 874, и въ томъ числѣ судебно-врачебныхъ освидѣтельствованій и вскрытій мертвыхъ тѣлъ было произведе- но 89.

Кромѣ того, на заключеніе Врачебнаго отдѣленія было проведено Судебными мѣстами 16 слѣдственныхъ дѣлъ, а именно: объ отравленіи 3, изъ которыхъ 2 случая требовали химическаго анализа, по важности наносимыхъ поврежденій 3, по дѣтоубійству 2, по изнасилованію и растленію 1, по опредѣленію беременности 1, по смертоубійству 1, по опредѣленію состоянія умственныхъ способностей 5.

В) Больницы

Въ Ломжинской губерніи состояли въ отчетномъ году богоугодныя заведенія а именно: больницы—Св. Духа въ г. Ломжѣ, Св. Викентія въ г. Пултускѣ, Св. Станислава въ г. Щучинѣ, Св. Иосифа въ г. Остроленкѣ, и кромѣ того въ г. Пултускѣ приходской домъ для призрѣнія старцевъ и увѣчныхъ и въ г. Тыкоцинѣ домъ призрѣнія для инвалидовъ.

Въ теченіи отчетнаго года въ положеніи означенныхъ богоугодныхъ заведеній и въ средствахъ на содержаніе оныхъ, перемѣвъ не произошло, и оборотъ суммъ былъ слѣдующій:

Въ г. Ломжѣ Св. Духа, приходъ .	6616 р. 58 к.
расходъ .	6055 р. 42 к.

Содержаніе больнаго стоило въ годъ 152 р. 20 к.

Въ г. Пултускѣ Св. Викентія, приходъ	30889 р. 2 к.
расходъ	30840 р. 62 к.

Осталось невыполненныхъ расходовъ . 2182 р. 33 к.

Содержаніе одного больнаго обошлось 220 р. 46 к.

Въ г. Щучинѣ Св. Станислава, приходъ	6683 р. 82 к.
расходъ	6683 р. 82 к.

Осталось невыполненныхъ расходовъ . 361 р. 48 к.

Содержаніе одного больнаго 175 р. 93 к.

Въ г. Остроленкѣ Св. Иосифа, приходъ .	8157 р. 43 к.
расходъ .	6950 р. 28 к.

Осталось невыполненныхъ расходовъ . 1244 р. 77 к.

Содержаніе одного больнаго 121 р. 18 к.

Въ отчетномъ году въ означенныхъ больницахъ пользовалось больныхъ всего 1640

изъ нихъ умерло 139

В) Эпидеміи и эпизоотіи.

Эпидемическихъ болѣзней въ отчетномъ году не было, и проявлявшіяся обыкновенныя болѣзни въ разныхъ мѣстностяхъ губерніи не сопровождались значительною смертностью.

Появившіяся болѣзни домашнихъ животныхъ также не принимали эпизоотическаго характера, за исключеніемъ чумы рогатаго скота, обнаружившейся въ Пултускомъ, Островскомъ и Мазовецкомъ уѣздахъ, но таковая съ принятіемъ ветеринарно-полицейскихъ мѣръ прекратилась, не причинивъ значительныхъ потерь. Изъ общаго числа рогатаго скота, на мѣстахъ появленія чумы

942 шт. заболѣло 33, изъ нихъ пало 11, убито 22 и подозрѣваемыхъ въ зачумленіи тоже убито 38 штукъ, загнѣвъ всего потеряно 71 шт. Сибирская язва появлялась на домашнихъ животныхъ въ 22 мѣстностяхъ губерніи, но вездѣ ограничилась незначительною потерю, и изъ общаго числа 4313 штукъ, пало всего 127 штукъ.

Въ постоянномъ Цѣхановецкомъ карантинѣ, на прогоняемомъ скотѣ, никакой болѣзни въ отчетномъ году не было, проведено же черезъ опын волонъ 188 шт., коровъ 15, овецъ 3841 ш., кабановъ 5878, сырыхъ кожъ 4966 и шерсти 502 пуда.

Г) Насильственные и случайныя смерти.

Какъ видно изъ прилагаемой вѣдомости подъ № 7, насильственныхъ и случайныхъ смертей въ отчетномъ году было, въ городахъ 6 и въ селеніяхъ 115, всего 121, изъ нихъ:

Найдено мертвыхъ тѣлъ	7 муж.	2 жен.
Жертвъ смертоубійства	3	"
Самоубійства	10	"
Умершихъ скоропостижно	12	11
Убито громомъ	5	3
Задавлено и упало съ высотъ	15	3
Дѣтоубійствъ новорожденныхъ	1	"

V НАРОДНОЕ ПРОСВѢЩЕНІЕ.

Учебныя заведенія и народное образованіе.

Учебныхъ заведеній въ отчетномъ году состояло: Ломжинская мужская гимназія 1, прогимназій 2, П-у классныхъ народныхъ училищъ 2, начальныхъ народныхъ училищъ 148, частныхъ учебныхъ заведеній 3, Евангелическихъ канторатовъ 12, еврейскихъ начальныхъ училищъ 10, тоже частное III разряда 1, Воскресно-ремесленныхъ училищъ 6, женская прогимназія 1, одноклассныхъ народныхъ женскихъ училищъ 6, частное учебное II разряда женское заведеніе 1. Во всѣхъ вышепоименованныхъ учебныхъ заведеніяхъ, подробно обозначенныхъ въ вѣдомости подъ № 8, считалось учащихся въ теченіи отчетнаго года мужчинъ 6999 и женщинъ 2081, а всего 9080.

Учебныхъ обществъ, публичныхъ музеевъ и библиотекъ, въ Ломжинской губерніи не имѣется.

VI О ходѣ крестьянскаго дѣла въ губерніи, и дѣятельности Ломжинскаго губернскаго по крестьянскимъ дѣламъ Присутствія.

Въ отчетномъ году рассмотрѣно и рѣшено дѣлъ по добровольному соглашенію крестьянъ съ владѣльцами объ обмѣнѣ земель и сервитутовъ 25

дѣлъ по внесенію въ ликвидаціонныя таблицы и данныя измѣненій о количествѣ земель и сервитутовъ, произшедшихъ при точномъ опредѣленіи вида и размѣра оныхъ 206

Дѣлъ о спорныхъ усадьбахъ 2

По дѣламъ объ измѣненіи ошибочныхъ записей въ табеляхъ именъ усадебниковъ 23

Дѣлъ по ст. 1254 2

исправлено утвержденныхъ ликвидаціонныхъ табелей 2

Спорныхъ дѣлъ по нарушенію сервитутныхъ правъ 44

постановлено новыхъ рѣшеній о серватутахъ 45

Составлено и введено въ дѣйствіе дополнительныхъ данныхъ ликвидаціонныхъ табелей 2

Общее число засѣданій Губернскаго Присутствія 45

дѣлъ по обмѣну череполосныхъ земель 2

рассмотрѣно плановъ лѣснаго хозяйства составленныхъ по правиламъ 31 Декабря 1875 года 7

Сверхъ того, особымъ присутствіемъ рассмотрено приговоры гминныхъ и сельскихъ сходовъ по жалобамъ частныхъ лицъ, и представленіямъ комиссаровъ 20

изъ нихъ кассировано 19

А) о гминахъ.

Въ отчетномъ году было гминъ 82

Раздѣляются по степеніи населенности своей слѣдующимъ образомъ:

Гминъ отъ 2 хъ до 4 хъ тысячъ	,	15
Гминъ отъ 4-хъ до 6 тысячъ	33
свыше 6 тысячъ	,	29

Б) о гминныхъ должностныхъ лицахъ.

Гминные Войты состоявшіе на службѣ въ теченіи отчетнаго года, распредѣляются по сословіямъ, а именно:

изъ дворянъ и шляхты	42
мѣщанъ	11
крестьянъ	29

Изъ нихъ состоящихъ на службѣ:

1 трехлѣтіе	44
2	21
3	10
4	3
5	4

Въ томъ числѣ: грамотныхъ	64
умѣющихъ читать	10
неграмотныхъ	8

Въ отчетномъ году, за преступленія по службѣ отрѣшено
гминныхъ войтовъ отъ должности въ Административномъ по-
рядѣ 5

подвергнуто административнымъ взыскаіямъ 31

гминныхъ писарей числилось на службѣ 122

Изъ нихъ въ теченіи года удалено отъ службы 1

подвергнуто административнымъ взыскаіямъ 5

*В) о сборахъ на содержаніе гминныхъ управленій и
гминныхъ судовъ]*

Сборъ этотъ взымается по раскладкамъ составляемымъ гмин-
ными сходами, и сумма такового въ отчетномъ году была
слѣдующая:

а) на содержаніе гминныхъ управленій	46854 р.
б) на содержаніе гминныхъ судовъ	36100 р.
и в) на казначейскіе расходы	10215 р.
Итого	<u>93169 р.</u>

каковаго сбора уплачивалось съ каждаго морга земли въ
сельскихъ гминахъ по 9 коп, и въ посадскихъ по 18 коп.

Г) о штрафныхъ суммахъ.

Въ теченіи отчетнаго года поступило штрафовъ вложен- ныхъ властію гминныхъ войтовъ	2627 р.
гминными Судами	430 р.
и Губернскомъ присутствіеу	24 р.
Итого	<u>3081 р.</u>

*Д) о помѣщеніяхъ занимаемыхъ гминными управ-
леніями.*

Перемѣнъ въ отчетномъ году не произошло, гминныя уп-
равленія помѣщаются по прежнему частью въ общественныхъ
гминныхъ домахъ и остальныя въ частныхъ на счетъ гминъ
помѣщеніяхъ.

О гминныхъ сходахъ.

Въ отчетномъ году во всѣхъ гминахъ губерніи состоялось
приговоровъ гминныхъ сходовъ, а именно:

По раскладкѣ податей	12
По раскладкѣ денежныхъ и натуральныхъ гминныхъ по- винностей	187
и по другимъ предметамъ	262

Итого 461

Изъ нихъ было обжаловано и кассировано 19

Ж) о ссудо-сберегательныхъ кассахъ.

Состояло ссудо-сберегательныхъ кассъ въ губерніи 50 и
общій денежный оборотъ оныхъ былъ слѣдующій:

Основнаго капитала 52560 р. 94¹/₂ к.
пожертвованій въ пользу кассъ 25 р.

Окладовъ для приращенія процентами:

отъ частныхъ лицъ 18390 р. 61¹/₄ к.
штрафныхъ и другихъ гминныхъ суммъ 31731 р. 21¹/₂ к.
Суммъ принадлежащихъ малолѣтнимъ 53783 р. 27¹/₂ к.
Вкладовъ безъ процентовъ 2791 р. 42 к.
Уплатъ по ссудамъ 559700 р. 60¹/₂ к.
процентовъ 52962 р. 80³/₄ к.
пени 2883 р. 96 к.

Итого 774829 р. 84 к.

РАСХОДЪ.

Ссудъ 713662 р. 94¹/₂ к.
Въ возвратъ процентныхъ вкладовъ 37483 р. 23¹/₄ к.
процентовъ на вклады 6970 р. 32¹/₄ к.
Въ возвратъ безпроцентныхъ вкладовъ. 1244 р. —
На канцелярскіе и другіе расходы 5000 р. 74³/₄ к.

Итого 764366 р. 24³/₄ к.

Къ 1-му Января 1878 года состояло
на лицо 10837 р. 58³/₄ к.
Числилось въ долгу 153962 р. 34 к.
Итого оборотный капиталъ составлялъ 164799 р. 92³/₄ к.
Всѣхъ вкладовъ поступило числомъ 1100 р.

Изъ нихъ:

Самый большій 7381 р. 17¹/₂ к.
Самый малый — 32 к.
Всѣхъ ссудъ выдано 25128

Изъ вихъ.

подъ залогъ имущества 24667

за поручительство 461

Изъ этихъ данныхъ видно, что со времени учрежденія ссудо-сберегательныхъ кассъ, основной капиталъ оныхъ увеличился на 112238 р. 98¹/₄ к. и къ 1-му Января 1878 года составлялъ уже сумму 164799 р. 92³/₄ к., причемъ и чистой прибыли со времени учрежденія отъ процентовъ на вклады, пеней и добровольныхъ пожертвованій за удовлетвореніемъ вкладчиковъ процентами, и за покрытіемъ всѣхъ расходовъ получено 43900 руб 69³/₄ коп. серебромъ.

ВѢДОМОСТИ

КЪ ОБЗОРУ ЛОМЖИНСКОЙ ГУБЕРНІИ

за 1877 годъ.

U.S. DEPARTMENT OF THE INTERIOR

GEORGE WASHINGTON UNIVERSITY

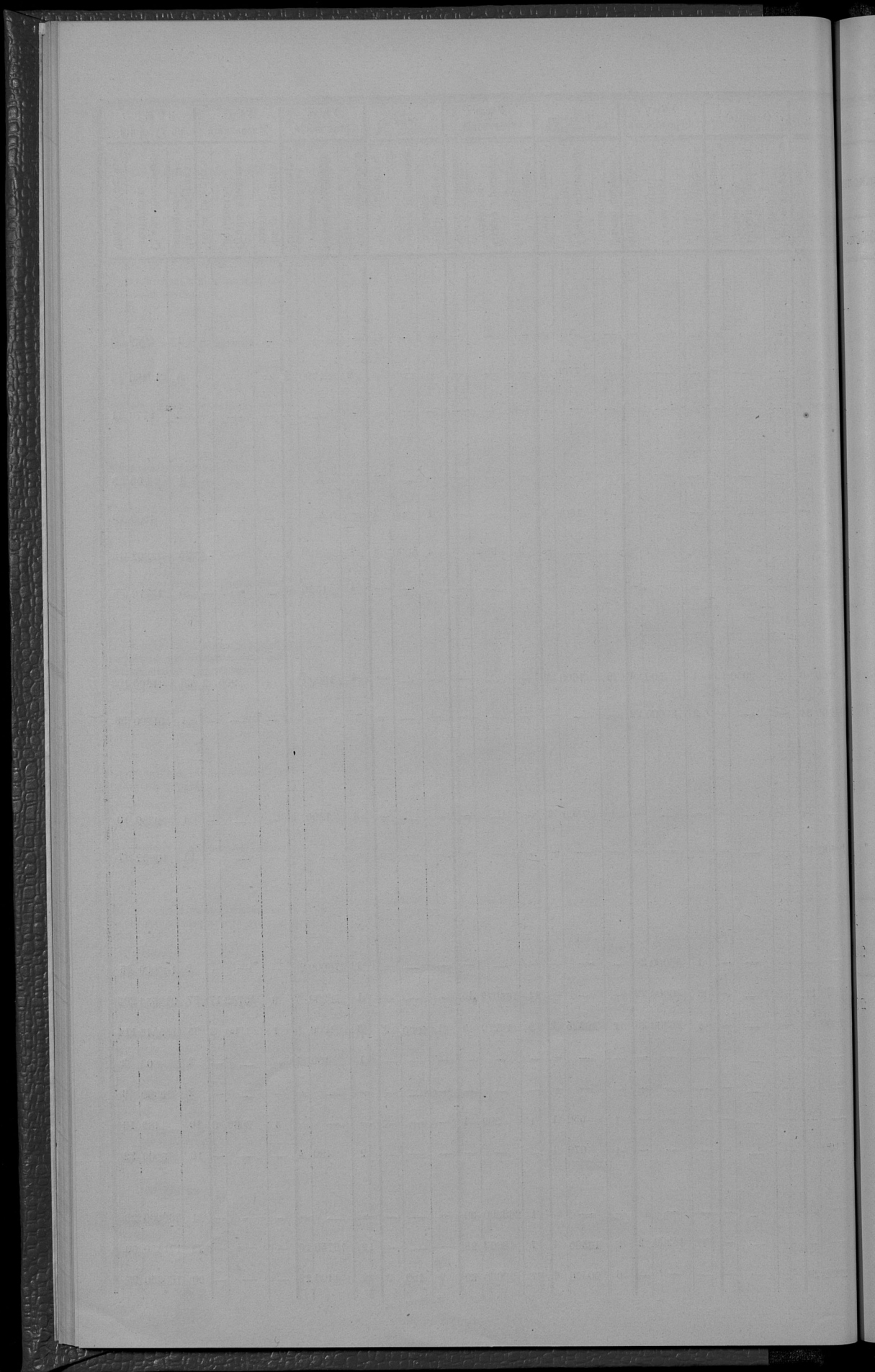
1911

У Э З Д Ы.	ПО С Я Н О Ч Е Т Ы						С Я Н О Ч Е Т В Е Р Т Е Й								
	Одной пшеницы.	Ржи.	Яровой пшеницы.	Овса.	Ячменя.	Картофеля.	Одной пшеницы.	Ржи.	Яровой пшеницы.	Овса.	Ячменя.	Гречихи.	Осталь- ные про- дукты хлѣ- бов.	Картофеля.	
Ломжинскій															
На землях владѣльческих . . .	2210	7300	300	3560	2040	400	13100	8840	28900	1200	15442	8160	1560	1600	55800
» » крестьянскаго общества . . .	163	10155	50	4795	240	1563	10423	652	40520	200	20260	960	6300	2212	44692
» » городскихъ и другихъ . . .	270	12775	80	7730	500	550	20040	1080	50860	320	31880	2000	5520	2200	85410
Итого . . .	2643	30230	430	16085	2780	1503	43563	10572	119550	1720	67882	11120	16280	6012	185902
Колыненскій.															
На землях владѣльческихъ . . .	1983	5863	158	2378	937	351	24455	13866	31154	990	12490	5785	2640	990	162940
» » крестьянскаго общества . . .	831	5613	172	2043	1019	882	22295	6988	28152	950	10515	5595	6795	3500	153180
» » городскихъ и другихъ . . .	256	754	19	223	196	112	3206	2224	4116	95	2215	1090	800	560	14380
Итого . . .	3070	12230	349	4644	2152	1345	49986	23078	63422	2085	25220	12470	10235	5050	330500
Мазовецкій.															
На землях владѣльческихъ . . .	2390	4352	—	2818	1627	932	9396	13950	24760	—	12454	7881	1494	6796	54376
» » крестьянскаго общества . . .	598	1483	—	2118	722	423	987	3950	9415	—	8644	4166	866	3369	6638
» » городскихъ и другихъ . . .	5387	10776	—	5818	2328	3424	18081	29935	58950	—	35090	17640	3741	18372	109486
Итого . . .	8375	16611	—	10754	4678	3479	28464	47395	83125	—	56188	29687	6104	28437	170500
Маковскій.															
На землях владѣльческихъ . . .	3000	8515	340	7200	1800	1300	10000	20000	40575	1610	35000	11900	5480	6700	58000
» » крестьянскаго общества . . .	1700	4901	150	2900	600	830	8600	13500	32405	800	14400	4500	6020	4620	49400
» » городскихъ и другихъ . . .	340	744	20	300	300	110	1500	4200	8020	130	2600	2100	1100	640	13300
Итого . . .	5040	14160	510	10400	2700	2240	20100	37700	81000	2540	52000	17800	12600	11960	120600
Островскій.															
На землях владѣльческихъ . . .	2105	6930	61	9690	1502	7891	7330	8943	36382	306	29296	17120	5654	3098	45741
» » крестьянскаго общества . . .	713	8115	30	3842	1453	11150	18519	1108	39840	103	21615	11197	7647	4216	109883
» » городскихъ и другихъ . . .	1240	5127	8	5980	815	4672	8201	6379	34728	46	18632	5838	2402	3938	44375
Итого . . .	4058	20172	99	19512	3770	21713	29050	19430	110950	455	69543	34155	15703	10252	200000
Остроленскій.															
На землях владѣльческихъ . . .	3000	7000	600	2800	2600	1400	16000	25600	35000	4200	11500	15600	2700	7000	82000
» » крестьянскаго общества . . .	1910	12000	300	3660	1500	8500	18000	9750	59000	2100	16930	9000	4800	2500	86000
» » городскихъ и другихъ . . .	140	1400	100	400	200	1170	2500	800	8600	700	1600	12000	720	850	29350
Итого . . .	4150	24400	1000	6860	4300	18270	36500	36150	104600	7000	30030	28500	8220	10350	197350
Цулгускій.															
На землях владѣльческихъ . . .	8056	5285	287	6535	5403	81860	28322	34252	33425	482	37188	24612	4792	7980	175529
» » крестьянскаго общества . . .	7019	4826	84	4034	4620	7592	26280	30555	31131	136	21846	20480	3374	6135	117173
» » городскихъ и другихъ . . .	326	944	—	605	494	1124	1808	2467	9440	—	5227	2976	1023	1039	25258
Итого . . .	15401	11055	321	11174	10517	172576	56410	66304	73996	618	64261	48065	9099	15154	372500
Щучинскій.															
На землях владѣльческихъ . . .	1932	6747	30	6200	1613	81658	20146	15344	37735	180	35000	9265	1200	10500	140684
» » крестьянскаго общества . . .	1516	5441	26	4706	1515	63390	19729	10698	28341	156	27731	7964	2519	3140	134755
» » городскихъ и другихъ . . .	106	558	—	33	32	1	180	530	852	—	165	160	4	6	15061
Итого . . .	3554	12746	56	10939	3160	82049	40055	20572	66928	336	62896	17389	3723	13646	290500
Всего по губерніи . . .	46291	141604	2755	89868	34057	1569875	304128	267641	703601	14754	427720	196489	81964	100861	1867552

ОПРЕДЕЛЕНИЕ

№ п/п	Имя	Фамилия	Отчество	Дата рождения	Место рождения	Образование	Специальность	Стаж	Звание
1	Иванов	Иван	Иванович	1910	Москва	Среднее	Учитель	10	Учитель 1 категории
2	Петров	Петр	Петрович	1915	Ленинград	Среднее	Инженер	8	Инженер 2 категории
3	Сидоров	Сидор	Сидорович	1920	Самара	Среднее	Рабочий	12	Рабочий 1 категории
4	Климов	Клима	Климович	1925	Волгоград	Среднее	Учитель	5	Учитель 1 категории
5	Васильев	Василий	Васильевич	1930	Новосибирск	Среднее	Инженер	3	Инженер 2 категории
6	Мухоморов	Мухомор	Мухоморович	1935	Казань	Среднее	Рабочий	7	Рабочий 1 категории
7	Попов	Попов	Попович	1940	Москва	Среднее	Учитель	4	Учитель 1 категории
8	Смирнов	Смирнов	Смирнович	1945	Ленинград	Среднее	Инженер	2	Инженер 2 категории
9	Морозов	Мороз	Морозович	1950	Самара	Среднее	Рабочий	6	Рабочий 1 категории
10	Иванов	Иван	Иванович	1955	Волгоград	Среднее	Учитель	3	Учитель 1 категории
11	Петров	Петр	Петрович	1960	Новосибирск	Среднее	Инженер	1	Инженер 2 категории
12	Сидоров	Сидор	Сидорович	1965	Казань	Среднее	Рабочий	5	Рабочий 1 категории
13	Климов	Клима	Климович	1970	Москва	Среднее	Учитель	2	Учитель 1 категории
14	Васильев	Василий	Васильевич	1975	Ленинград	Среднее	Инженер	1	Инженер 2 категории
15	Мухоморов	Мухомор	Мухоморович	1980	Самара	Среднее	Рабочий	4	Рабочий 1 категории
16	Попов	Попов	Попович	1985	Волгоград	Среднее	Учитель	1	Учитель 1 категории
17	Смирнов	Смирнов	Смирнович	1990	Новосибирск	Среднее	Инженер	0	Инженер 2 категории
18	Морозов	Мороз	Морозович	1995	Казань	Среднее	Рабочий	3	Рабочий 1 категории
19	Иванов	Иван	Иванович	2000	Москва	Среднее	Учитель	0	Учитель 1 категории
20	Петров	Петр	Петрович	2005	Ленинград	Среднее	Инженер	0	Инженер 2 категории

**О ФАБРИКАХЪ И ЗАВОДАХЪ
ВЪ ЛОМЖИНСКОЙ ГУБЕРНИИ ЗА 1877 ГОДЪ.**



ДВИЖЕНІЕ НАСЕЛЕНІЯ

ВЪ ЛОМЖИНСКОЙ ГУБЕРНІИ ЗА 1877 ГОДЪ.

№ п/п	Уездъ	Въ началѣ года	Въ концѣ года	Измѣненіе	Примечанія
1	Вітебскій	100	100	0	
2	Гродненскій	100	100	0	
3	Минскій	100	100	0	
4	Ново-Грудскій	100	100	0	
5	Полоцкій	100	100	0	
6	Слуцкій	100	100	0	
7	Сѣверскій	100	100	0	
8	Туровскій	100	100	0	
9	Житомирскій	100	100	0	
10	Кишиневскій	100	100	0	
11	Львовскій	100	100	0	
12	Тернопольскій	100	100	0	
13	Хмельницкій	100	100	0	
14	Черновицкій	100	100	0	
15	Волынскій	100	100	0	
16	Кіевскій	100	100	0	
17	Черкасскій	100	100	0	
18	Харьковскій	100	100	0	
19	Донецкскій	100	100	0	
20	Слободскій	100	100	0	
21	Полтавскій	100	100	0	
22	Херсонскій	100	100	0	
23	Закарпатскій	100	100	0	
24	Таврическій	100	100	0	
25	Крымскій	100	100	0	
26	Бессарабскій	100	100	0	
27	Одесскій	100	100	0	
28	Хмельницкій	100	100	0	
29	Винницкій	100	100	0	
30	Житомирскій	100	100	0	
31	Кишиневскій	100	100	0	
32	Львовскій	100	100	0	
33	Тернопольскій	100	100	0	
34	Хмельницкій	100	100	0	
35	Черновицкій	100	100	0	
36	Волынскій	100	100	0	
37	Кіевскій	100	100	0	
38	Черкасскій	100	100	0	
39	Харьковскій	100	100	0	
40	Донецкскій	100	100	0	
41	Слободскій	100	100	0	
42	Полтавскій	100	100	0	
43	Херсонскій	100	100	0	
44	Закарпатскій	100	100	0	
45	Таврическій	100	100	0	
46	Крымскій	100	100	0	
47	Бессарабскій	100	100	0	
48	Одесскій	100	100	0	
49	Хмельницкій	100	100	0	
50	Винницкій	100	100	0	
51	Житомирскій	100	100	0	
52	Кишиневскій	100	100	0	
53	Львовскій	100	100	0	
54	Тернопольскій	100	100	0	
55	Хмельницкій	100	100	0	
56	Черновицкій	100	100	0	
57	Волынскій	100	100	0	
58	Кіевскій	100	100	0	
59	Черкасскій	100	100	0	
60	Харьковскій	100	100	0	
61	Донецкскій	100	100	0	
62	Слободскій	100	100	0	
63	Полтавскій	100	100	0	
64	Херсонскій	100	100	0	
65	Закарпатскій	100	100	0	
66	Таврическій	100	100	0	
67	Крымскій	100	100	0	
68	Бессарабскій	100	100	0	
69	Одесскій	100	100	0	
70	Хмельницкій	100	100	0	
71	Винницкій	100	100	0	
72	Житомирскій	100	100	0	
73	Кишиневскій	100	100	0	
74	Львовскій	100	100	0	
75	Тернопольскій	100	100	0	
76	Хмельницкій	100	100	0	
77	Черновицкій	100	100	0	
78	Волынскій	100	100	0	
79	Кіевскій	100	100	0	
80	Черкасскій	100	100	0	
81	Харьковскій	100	100	0	
82	Донецкскій	100	100	0	
83	Слободскій	100	100	0	
84	Полтавскій	100	100	0	
85	Херсонскій	100	100	0	
86	Закарпатскій	100	100	0	
87	Таврическій	100	100	0	
88	Крымскій	100	100	0	
89	Бессарабскій	100	100	0	
90	Одесскій	100	100	0	
91	Хмельницкій	100	100	0	
92	Винницкій	100	100	0	
93	Житомирскій	100	100	0	
94	Кишиневскій	100	100	0	
95	Львовскій	100	100	0	
96	Тернопольскій	100	100	0	
97	Хмельницкій	100	100	0	
98	Черновицкій	100	100	0	
99	Волынскій	100	100	0	
100	Кіевскій	100	100	0	

ГОРОДА И УЕЗДЫ.	Число браковъ.	ЧИСЛО РОДИВШИХСЯ.									ЧИСЛО УМЕРШИХЪ.			ПРИБЫЛО ИЛИ УБЫЛО.
		Законнорожденныхъ.			Незаконнор.			В С Е Г О.						
		Муж. пола.	Жен. пола.	Обоег. пола.	Муж. пола.	Жен. пола.	Обоег. пола.	Муж. пола.	Жен. пола.	Обоег. пола.	Муж. пола.	Жен. пола.	Обоег. пола.	
г. Ломжа	144	331	304	635	—	—	331	304	635	202	191	393	242	
Ломжинскій уездъ	526	1360	1280	2640	7	16	1367	1289	2656	756	798	1554	1102	
г. Кольно	41	70	81	151	2	5	72	84	156	36	42	78	78	
Кольневскій уездъ	429	1164	1104	2268	29	59	1193	1134	2327	667	768	1435	892	
Посадъ Мазовецъ	38	67	52	119	5	10	72	57	129	50	40	90	39	
Мазовецкій уездъ	329	1041	1014	2055	14	33	1055	1033	2088	663	685	1348	740	
г. Мазовъ	58	130	136	266	2	4	132	138	270	127	127	254	16	
Мазовскій уездъ	350	607	731	1338	17	41	624	755	1379	326	403	729	650	
г. Остревъ	70	195	185	380	—	—	195	185	380	67	87	154	226	
Островскій уездъ	425	1130	1119	2249	14	27	1144	1132	2276	656	705	1361	915	
г. Остроленка	63	87	113	200	10	15	97	118	215	93	69	164	51	
Остроленскій уездъ	495	1053	1116	2169	35	71	1088	1152	2240	729	669	1398	842	
г. Пултускъ	60	111	105	216	7	17	118	115	233	110	93	203	30	
Пултускій уездъ	480	1236	1254	2490	46	97	1282	1305	2587	759	740	1499	1058	
г. Щучинъ	27	50	50	100	—	2	50	52	102	35	39	74	28	
Щучинскій уездъ	420	1041	957	1998	48	101	1089	1010	2099	683	624	1307	792	
Итого въ городахъ	501	1041	1026	2067	26	53	1067	1053	2120	722	688	1410	710	
„ „ уездахъ	3454	8632	8575	17207	210	445	8842	8810	17652	5239	5392	10631	7021	
Всего въ губерніи	3955	9673	9601	19274	236	498	9909	9863	19772	5061	6080	12041	7731	

STATION NO.	MILEAGE			MILEAGE			
	TO	FROM	TOTAL	TO	FROM	TOTAL	
101	101	000	000	101	000	000	
102	102	000	000	102	000	000	
103	103	000	000	103	000	000	
104	104	000	000	104	000	000	
105	105	000	000	105	000	000	
106	106	000	000	106	000	000	
107	107	000	000	107	000	000	
108	108	000	000	108	000	000	
109	109	000	000	109	000	000	
110	110	000	000	110	000	000	
111	111	000	000	111	000	000	
112	112	000	000	112	000	000	
113	113	000	000	113	000	000	
114	114	000	000	114	000	000	
115	115	000	000	115	000	000	
116	116	000	000	116	000	000	
117	117	000	000	117	000	000	
118	118	000	000	118	000	000	
119	119	000	000	119	000	000	
120	120	000	000	120	000	000	
121	121	000	000	121	000	000	
122	122	000	000	122	000	000	
123	123	000	000	123	000	000	
124	124	000	000	124	000	000	
125	125	000	000	125	000	000	
126	126	000	000	126	000	000	
127	127	000	000	127	000	000	
128	128	000	000	128	000	000	
129	129	000	000	129	000	000	
130	130	000	000	130	000	000	
131	131	000	000	131	000	000	
132	132	000	000	132	000	000	
133	133	000	000	133	000	000	
134	134	000	000	134	000	000	
135	135	000	000	135	000	000	
136	136	000	000	136	000	000	
137	137	000	000	137	000	000	
138	138	000	000	138	000	000	
139	139	000	000	139	000	000	
140	140	000	000	140	000	000	
141	141	000	000	141	000	000	
142	142	000	000	142	000	000	
143	143	000	000	143	000	000	
144	144	000	000	144	000	000	
145	145	000	000	145	000	000	
146	146	000	000	146	000	000	
147	147	000	000	147	000	000	
148	148	000	000	148	000	000	
149	149	000	000	149	000	000	
150	150	000	000	150	000	000	

РОДЫ ПОДАТЕЙ.

	Сдано в казну		Исключено.		Вансапо.		Остаток к 1-му Января 1878 года.		ВСЕГО.	
	Нодонокъ	Окладъ	Нодонокъ	Окладъ	Нодонокъ	Оклада	Нодонокъ	Оклада		
	Рубли и копейки		Рубли и копейки серебромъ.							
I. ОКЛАДНЫЕ ПОДАТИ.										
1. Дворской подати.										
а) Основного поземельного налога	3719 8	11628 21 37	970 59	1325 71	2051 52	1816 27	113628 39	3698 47	1578 89	5277 36
б) Довольного поземельного налога	2841 66	4148 08 9	336 12	381 47	696 4	1362 68	39966 40	1805 60	1132 61	2938 21
в) Подымной дворской съ 50% прибавкою	4329 65	11074 84	15	574 77	1406 37	2899 56	107896 2	2119 35	1461 21	2680 56
Итого	10890 42	26869 35 46	1321 71	2081 95	4153 93	6075 51	261490 90	6233 42	4173 71	10796 13
2. Престольской подати.										
а) Основного поземельного налога	4104 71	9211 66 47	149 55	148 13	1149 11	3011 59	89360 11	1311 57	1782 21	3093 78
б) Довольного поземельного налога	1976 58	3824 27 49	67 20	197 6	845 21	1713 46	36633 54	193 55	832 69	1026 24
в) Подымной подати съ крестьянскихъ усадебъ	2985 44	968 24 75	128	728 51	1374 43	2548 33	93446 21	688 35	2140 86	2828 71
Итого	9016 83	22728 18 71	344 75	1065 69	3368 75	7273 38	219439 86	2193 47	4755 26	6943 73
3. Городскихъ податей.										
а) Подымной подати	3203 64	2354	286 81	—	944 2	2304 50	19758 70	899 14	3124 29	4023 43
б) Копиягенса ливерногого по городамъ	541 6	68	—	—	206 36	25 60	121 44	520 38	213 26	140 3
Итого	3744 70	2422	286 81	—	206 36	969 62	2425 94	2027 8	1112 40	3264 32
Всего	23651 95	51948 13 17	1953 27	3357	8492 30	15777 89	501209 54	9929 29	12192 29	22121 58
4. Экзекционного штрафа.										
Итого	7899 97	—	47 62	—	1281 68	—	5281 57	—	6834 34	—
II. ДРУГИЕ РАЗНЫХЪ ВИДАКАНІЙ ПО ВѢДОМСТВУ.										
Департамента Государственного Казначейства	27270 92	5678 73 34	34361 53	2609 6	20 34	8793 93	38582 40	20541 27	1637 2	22178 29
Департамента Торголи и Мануфактуръ	2637 23	2432 22 73	32139 18	2125 25	—	678 20	33849 13	2409 53	715	3125 10
Департамента Новошадскихъ Сборовъ	30385 1	1978 495 42	962730 61	4326 56	6034 63	6210 24	975066 83	25543 33	84374	26387 7
Общей Канцеляріи по кредитной части	4829 40	164661 61	1300 16	153 84	155 73	379 67	2439	4657 50	—	504 30
Общей Канцеляріи Министра Финансовъ	14639 10	38508 92 94	53957 53	27058 92	7043 8	8505 13	78612 69	141022 99	6810 55	147833 54
Департамента Таможенныхъ Сборовъ	450	—	707 8	—	—	450	707 8	—	13 50	13 50
Министерства Внутреннихъ Дѣлъ	1912 78	3193 74 83	3951 64	119 31	245 41	497 39	32599 34	1470 91	2043 23	3514 14
Общей Канцеляріи по кредитной части	130 75	11 5 50	7637 90	4 5	—	117 95	7697 90	6 25	70	76 25
Министерства Народнаго Просвѣщенія	69 10	20 61	662 90	75	144	123 50	777 40	32 00	2	34 60
Министерства Юстиціи	173 14	914	19 98	—	—	3856 61	5	—	—	250 66
Министерства Русск. Собщенія	—	63	2 50	—	—	—	—	213 43	—	472
Государственного Контроля	—	—	—	—	—	—	—	—	—	42 50
Итого	213796 95	11033 29 30	1096491 1	34559 29	17499 80	25314 51	1176306 50	95852 54	13036 91	20889 42
Въ семъ числѣ взысканій на ответственности Губернскаго Начальства—по ведомству:										
Департамента Государственного Казначейства	27270 92	5678 73 34	34361 53	2609 6	20 34	8793 93	38582 40	20541 27	1637 2	22178 29
Департамента Новошадскихъ Сборовъ	30385 1	1978 495 42	962730 61	4326 56	6034 63	6210 24	975066 83	25543 33	84374	26387 7
Общей Канцеляріи по кредитной части	4829 40	164661 61	1300 16	153 84	155 73	379 67	2439	4657 50	—	504 30
Общей Канцеляріи Министра Финансовъ	14639 10	38508 92 94	53957 53	27058 92	7043 8	8505 13	78612 69	141022 99	6810 55	147833 54
Департамента Торголи и Мануфактуръ	2637 23	2432 22 73	32139 18	2125 25	—	678 20	33849 13	2409 53	715 55	3125 10
Итого	211516 63	6826 85 6	6108448 9	34360 93	13253 78	24567 17	1129090	519417 64	10353 66	24528 30

ВѢДОМОСТЬ

О РАСПРЕДѢЛЕНІИ НЕДОИМОКЪ ПО УѢЗДАМЪ И ГОРОДАМЪ

ЛОМЖИНСКОЙ ГУБЕРНІИ ЗА 1877 ГОДЪ.

ГОРОДА И УЕЗДЫ.	И Е Д						М О К Ъ.						По разным высказкамъ.	ВСЕГО.											
	По оброчнымъ податямъ.	По окладнымъ податямъ съ дво- ровъ и земель.	По податямъ другихъ наиме- нований.	По оброч- ному на земельство	По земскимъ сборамъ.	Повышающимъ платежамъ.	По налогу съ подвижныхъ имуществъ.	По разорочья недоборамъ.	По разнымъ высказкамъ.	По разнымъ высказкамъ.															
	Рубли и копейки.						Рубли и копейки.																		
г. Ложа	787	88	2703	6	2989	3	—	—	—	—	—	—	—	1957	44	8437	41								
Ложянский уездъ	2867	20	12328	66	9917	89	—	—	—	—	—	—	584	55	3805	71	29404	1							
г. Колоно.	—	—	954	36	455	19	—	—	—	—	—	—	—	—	479	99	1889	54							
Колынский уездъ	1067	2	1284	82	79	71	—	—	—	—	—	—	21	20	2883	4	5335	79							
Посадъ Мазовець	—	—	10	—	—	—	—	—	—	—	—	—	—	—	—	—	254	16	264	16					
Мазовецьскій уездъ	10516	17	1479	30	—	—	—	—	—	—	—	—	—	—	—	—	1651	94	13647	41					
г. Макошь	45	91	162	81	120	50	—	—	—	—	—	—	—	—	—	—	—	—	329	22					
Маковский уездъ	2511	13	707	20	439	8	—	—	—	—	—	—	—	—	—	—	233	4	3890	45					
г. Остроль	—	—	—	—	—	—	—	—	—	—	—	—	—	—	—	—	—	—	—	329	22				
Острольскій уездъ	7694	13	2306	76	—	—	—	—	—	—	—	—	—	—	—	—	—	—	233	4	3890	45			
г. Острелена	2	27	—	—	—	—	—	—	—	—	—	—	—	—	—	—	—	—	—	15	6	17	33		
Остреленскій уездъ	3214	2	1458	78	—	—	—	—	—	—	—	—	—	—	—	—	—	—	—	730	24	5403	4		
г. Пултусь	2207	58	483	91	—	—	—	—	—	—	—	—	—	—	—	—	—	—	—	1057	55	3749	4		
Пултусьскій уездъ	8693	22	3127	51	1686	29	—	—	—	—	—	—	—	—	—	—	—	—	—	6893	43	20787	95		
г. Щучинъ	—	—	—	—	371	82	—	—	—	—	—	—	—	—	—	—	—	—	—	—	—	—	371	82	
Щучинскій уездъ	7103	4	2048	75	3601	53	—	—	—	—	—	—	—	—	—	—	—	—	—	1606	12	14359	44		
Итого въ городахъ	3043	64	4314	14	3936	54	—	—	—	—	—	—	—	—	—	—	—	—	—	3947	78	15242	10		
„ „ уездахъ	43665	93	24641	78	15724	50	—	—	—	—	—	—	—	—	—	—	—	—	—	993	25	20124	93	105150	39
Всего въ губерніи	46709	57	28955	92	19661	4	—	—	—	—	—	—	—	—	—	—	—	—	—	993	25	24072	71	120392	49

NO.	NAME	RES.	DATE	AMOUNT	REMARKS
11	1807	44			
12	1805	71	1881	50	
13	175	80			
14	1802	4			
15	1801	18			
16	1801	21			
17					
18	180	4			
19	178	24			
20	1801	11			
21	18	6			
22	180	14			
23	1807	09			
24	1803	14	187	50	
25					
26	1800	12			
27					
28	1817	18			
29	1814	08	188	33	
30	1807	11			

**О СОСТОЯНИИ ПОЖАРНОЙ КОМАНДЫ
ВЪ ЛОМЖИНСКОЙ ГУБЕРНИИ ЗА 1877 ГОДЪ.**

ВЪ ГОРОДАХЪ.	Бранштейеровъ.	Рабочихъ людей.	Лошадей съ упряжью.	Пожарныхъ трубъ.	Къ нимъ рукавовъ.	ДРОГЪ.		Бочееъ.	Чановъ.	Ушаговъ.	Ведеръ.	Лѣстницъ.	Вагровъ.	Топоровъ.	Что составилъ содержаніе годъ.	
						Лѣтныхъ.	Зимнихъ.								Руб.	Коп.
Въ губернскомъ гор. Ломжѣ.	—	—	—	8	8	8	—	8	—	—	1	2	2	2	31	62
<i>Въ уездныхъ городахъ:</i>																
Кольнѣ . . .	—	—	—	4	4	4	—	8	—	—	17	3	10	2	14	65
Мазовъ . . .	—	—	—	6	10	10	—	10	—	—	—	2	—	—	38	80
Островъ . . .	—	—	—	4	6	—	—	12	—	—	89	28	56	57	15	—
Остроленкѣ . . .	—	—	—	5	3	—	—	12	—	—	8	—	5	—	3	60
Пултускѣ . . .	—	—	—	3	3	—	—	9	—	—	—	—	—	—	133	20
Насельскѣ . . .	—	—	—	2	1	—	—	8	—	—	—	—	8	—	6	—
Щучинѣ . . .	—	—	—	2	2	8	—	8	—	—	95	20	59	40	9	—
Тыбюцинѣ . . .	—	—	—	4	7	—	—	12	—	—	20	—	9	—	26	27
Въ пос. Мазовецкѣ .	—	—	—	2	4	4	—	4	—	—	—	—	—	—	3	—
Итого по губерніи .	—	—	—	40	48	34	—	91	—	—	230	55	149	101	281	14

**О ЧИСЛѢ И РОДѢ ПРЕСТУПЛЕНІЙ
ВЪ ЛОМЖИНСКОЙ ГУБЕРНИИ ЗА 1877 ГОДЪ.**

ГОДЪ ПРЕСТУПЛЕНІЙ.	Число преступленій.	ВЪ ТОМЪ:										ВОЗРАСТЪ ПРЕСТУПНИКОВЪ.																	
		Часо-сутеки.		Дорожн. погонно-вожскихъ.		Дорожн. гужовыхъ.		Кучюжн.		Минувш.		Военног. со-словіа.	Другихъ со-словій.		Ниже 17.		17—20.		21—30.		31—40.		41—50.		51—60.		Свыше 60.		
		М.	Ж.	М.	Ж.	М.	Ж.	М.	Ж.	М.	Ж.		М.	Ж.	М.	Ж.	М.	Ж.	М.	Ж.	М.	Ж.	М.	Ж.	М.	Ж.	М.	Ж.	
		М.	Ж.	М.	Ж.	М.	Ж.	М.	Ж.	М.	Ж.	М.	Ж.	М.	Ж.	М.	Ж.	М.	Ж.	М.	Ж.	М.	Ж.	М.	Ж.	М.	Ж.	М.	Ж.
<i>Противъ религіи.</i>																													
1. Отступленіе отъ вѣры и церковныхъ постановленій.																													
2. Другія преступленія противъ религіи																													
<i>Противъ личности Государства.</i>																													
1. Противъ Верховной власти																													
2. Противъ органовъ верховной власти																													
3. Противъ обязанностей гражданской службы																													
4. Противъ законовъ о состояніяхъ																													
5. Противъ обязанностей военной и земскихъ																													
6. Противъ народного здоровья и продовольствія																													
7. Противъ уставовъ о промышленности и торговли																													
8. Противъ уставовъ строительныхъ, погонныхъ и путей сообщенія																													
9. Противъ правилъ осторожности отъ пожара																													
10. Сохраненіе шпекъ и правопорядка шпекта																													
11. Родичество и нарушеніе паспортной системы																													
12. Истребленіе къ противозаконнымъ искамъ лож- ныхъ доносовъ и ложныхъ показаній																													
13. Противъ общественнаго благоустройства																													
14. Противъ общественной нравственности																													
15. Другія нарушенія Государственнаго благоустройства																													
<i>Противъ собственности Государства.</i>																													
1. Противъ уставовъ о казенныхъ дѣлахъ																													
2. Противъ уставовъ вѣчныхъ																													
3. Противъ уставовъ казенныхъ																													
4. Подкупъ войскъ и ассигнацій																													
5. Другія преступленія противъ собственности Государства																													
<i>Противъ личности.</i>																													
1. Самоубійство																													
2. Самоубійство																													
3. Нанесеніе ранъ и оставленіе въ опасности																													
4. Противъ чести вообще																													
5. Противъ цѣлокупія женщинъ																													
6. Противъ семейнаго и родственнаго союза																													
<i>Противъ частной собственности.</i>																													
1. Завладѣніе недвижимымъ имуществомъ																													
2. Воронство кражи и воронство мошенничество																													
3. Разбой и грабежъ																													
4. Поджогъ																													
5. Истребленіе имущества паровымъ, водянымъ и т. п.																													
6. Другія преступленія противъ частной собственности																													
Итого		169	170	33	7	8	1	1	—	39	23	11	1	21	4	7	1	23	4	39	15	50	8	33	5	9	—	4	—

**О ЧИСЛѢ УЧЕБНЫХЪ ЗАВЕДЕНІЙ И УЧАЩИХСЯ
ВЪ ЛОМЖИНСКОЙ ГУБЕРНІИ ЗА 1877 ГОДЪ.**

НАЗВАНІЕ УЧЕБНЫХЪ ЗАВЕДЕНІЙ.	Въ губерискомъ городѣ.			Въ уѣздномъ и другихъ городахъ.			Въ уѣздахъ.			ВСЕГО ВЪ ГУБЕРНІИ.			
	Число учебныхъ заведеній.	Число учащихся.		Число учебныхъ заведеній.	Число учащихся.		Число учебныхъ заведеній.	Число учащихся.		Число учебныхъ заведеній.	Число учащихся.		
		м. п.	ж. п.		м. п.	ж. п.		м. п.	ж. п.		м. п.	ж. п.	ов. п.
Гимназіи { мужскія	1	346	—	1	155	—	—	—	—	2	501	—	501
и Прогимназіи { женскія	1	—	113	—	—	—	—	—	—	1	—	113	113
<i>2-классныя народныя училища:</i>													
городскія для обоого пола	—	—	—	1	27	19	—	—	—	1	27	19	46
сельскія мужскія	—	—	—	—	—	—	1	49	—	1	49	—	49
Одноклассныя народныя училища { мужскія	1	61	—	4	311	—	1	65	—	6	437	—	437
	1	—	64	4	—	211	1	—	50	6	—	325	325
	1	49	—	2	5	270	53	130	499	1199	136	5310	1254
Частныя учебныя заведенія. { мужскія 2-го разряда.	—	—	—	1	91	—	—	—	—	1	91	—	91
	—	—	—	1	—	40	—	—	—	1	—	40	40
	—	—	—	—	—	—	1	—	9	1	—	9	9
Евангелическіе кантораты	—	—	—	—	—	—	12	176	83	12	176	83	259
Еврейскія начальныя училища	1	50	33	4	111	121	5	42	74	10	203	228	431
Частныя еврейскія училища 3-го разряда	1	—	10	—	—	—	—	—	—	1	—	10	10
Воскресно-ремесленныя начальныя училища	1	33	—	4	139	—	1	33	—	6	205	—	205
Всего по губерніи	8	539	222	25	1104	444	152	5356	1415	185	6999	2081	9080

ВѢДОМОСТЬ

ПО ОБОРОТУ ГОРОДСКИХЪ ДОХОДОВЪ И КАПИТАЛОВЪ

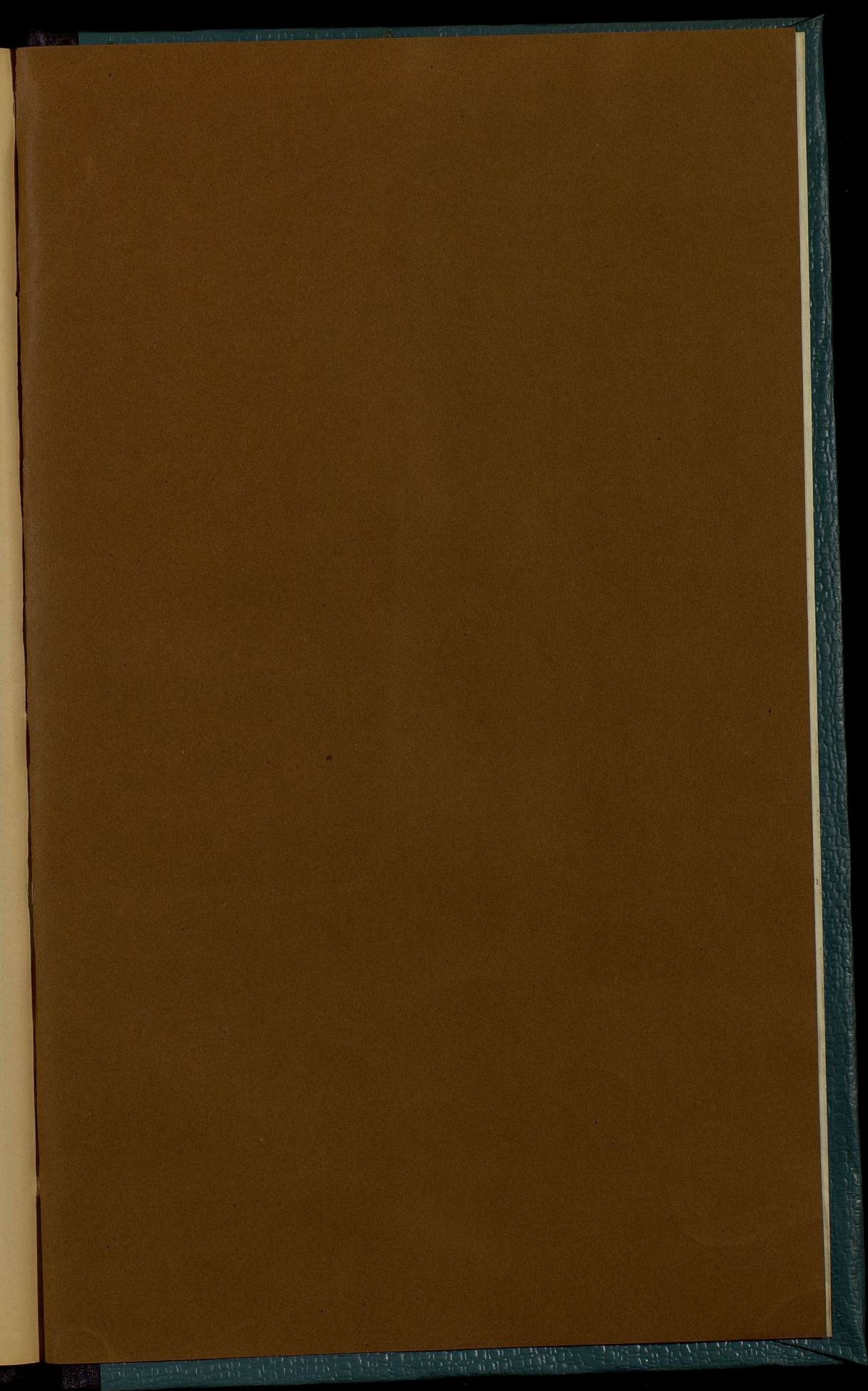
ВЪ ЛОМЖИНСКОЙ ГУБЕРНИИ ЗА 1877 ГОДЪ.

Полное название городов.

	Съ исчислен. 1876 года оставалось.		По росписи 1877 года		Въ 1877 г.		Въ росписи 1877 года		Въ действительности		Получено из Польши Баней на остаток казначейств.		1877 г.		Затѣмъ из 1876 году оставалось.		ЗАТѢМЪ КЪ 1876 ГОДУ ОСТАЛОСЬ.					Въ наличномъ сеговаснаго гербовой бу-маги и въ авансахъ.	Въ теченіи 1877 года выдано въ суммъ гербо-выхъ городъ на по-стройку до-жель.												
	Въ наличномъ сего, авансахъ гербовой бу-маги и въ казначействъ.	Въ наличномъ кн.	пределомъ было ка посту-пенію доход.	въ дѣйстви-тельности поступило.	1877 года	назначено было расхо-дствовано.	Зачислено для оста-точного.	Получено по-мощью вѣ-лико-земель.	1877 году	Зачислено для оста-точного.	Получено по-мощью вѣ-лико-земель.	Или числа ве-домости чи-слится само-доходъ на воступленіи.	КАПИТАЛОВЪ.																						
													Въ наличномъ.	Или числа ве-домости чи-слится само-доходъ на воступленіи.	Зачислено на остаточномъ въ Польскомъ Баней и въ суммъ сума.	Привлекается процентовъ на капиталъ.	Получено по-мощью на воступленіи.	Привлекается процентовъ на капиталъ.	Въ наличномъ.	Или числа ве-домости чи-слится само-доходъ на воступленіи.	Зачислено на остаточномъ въ Польскомъ Баней и въ суммъ сума.			Привлекается процентовъ на капиталъ.	Получено по-мощью на воступленіи.	Привлекается процентовъ на капиталъ.									
																											Р	У	Б	Л	И	К	О	Н	Ъ
Ловжа	34806	90 ^{1/2}	4496	18 ^{1/2}	16105	11 ^{1/2}	17662	18 ^{1/2}	10205	59 ^{1/2}	17613	65 ^{1/2}	2929	67	1740	—	4114	35 ^{1/2}	68	48	31447	51 ^{1/2}	—	—	3017	50	51	8	5238	61	3053	92			
Мазовъ	50875	69 ^{1/2}	5015	80	5149	78	5196	34	4184	71	4066	13	524	82	—	5	820	—	68	—	40691	25	—	—	—	—	—	—	2822	40	10300	—			
Острень	92017	2 ^{1/2}	8559	77 ^{1/2}	3739	16	3961	38 ^{1/2}	4071	28	4007	—	845	51	—	—	3138	50 ^{1/2}	1624	97 ^{1/2}	21579	32	—	—	—	—	—	—	783	67	—	—			
Острозьна	23108	67	3215	81	5685	70 ^{1/2}	6338	36	5465	62	1014	—	884	17 ^{1/2}	—	—	2534	80 ^{1/2}	172	50	17262	25	—	—	—	543	91 ^{1/2}	21	75 ^{1/2}	2118	34 ^{1/2}	—	—		
Пугачъ	87224	91	689	9 ^{1/2}	7571	80 ^{1/2}	7509	9 ^{1/2}	6343	40	6387	49	492	28	—	—	57	52	1	12 ^{1/2}	1804	79 ^{1/2}	15554	74	—	—	—	5782	91	230	34 ^{1/2}	7368	37 ^{1/2}	5615	—
Новосельскъ	3248	57	—	—	2274	98	2611	54	1598	80	2547	29	855	10	—	—	4	98	—	—	8392	1 ^{1/2}	—	—	—	—	—	—	—	—	1640	42	—	—	
Тамбовъ	2538	16 ^{1/2}	426	—	2067	65	4084	9 ^{1/2}	3385	21	3389	58	165	2	—	—	426	—	1064	50	2450	3 ^{1/2}	—	—	—	—	—	—	—	—	1640	42	—	—	
Козлово	14988	51	1662	13	2564	69 ^{1/2}	1662	20 ^{1/2}	1743	19 ^{1/2}	1512	28 ^{1/2}	196	40	—	—	376	34	536	15	5204	90 ^{1/2}	—	—	—	—	—	7663	94 ^{1/2}	306	65	609	81 ^{1/2}	—	—
Щучинъ	5460	90 ^{1/2}	—	—	3600	43	3982	56	2767	53	3663	2	399	15	—	—	50	—	—	—	4493	11	—	—	—	—	—	—	—	—	1697	38 ^{1/2}	—	—	
Всего по губерніи	192768	82	18964	70	49608	86	53007	99 ^{1/2}	45819	29 ^{1/2}	44850	44 ^{1/2}	6292	12 ^{1/2}	1740	317	51	11451	42 ^{1/2}	4829	77	142275	48	—	1746	83	17008	27	610	88	22796	9 ^{1/2}	18968	92	

Госуд. публичная
историческая
Библиотека РСФСР
№ _____ 198 г.

15



By bp

Ok

1/1/19

