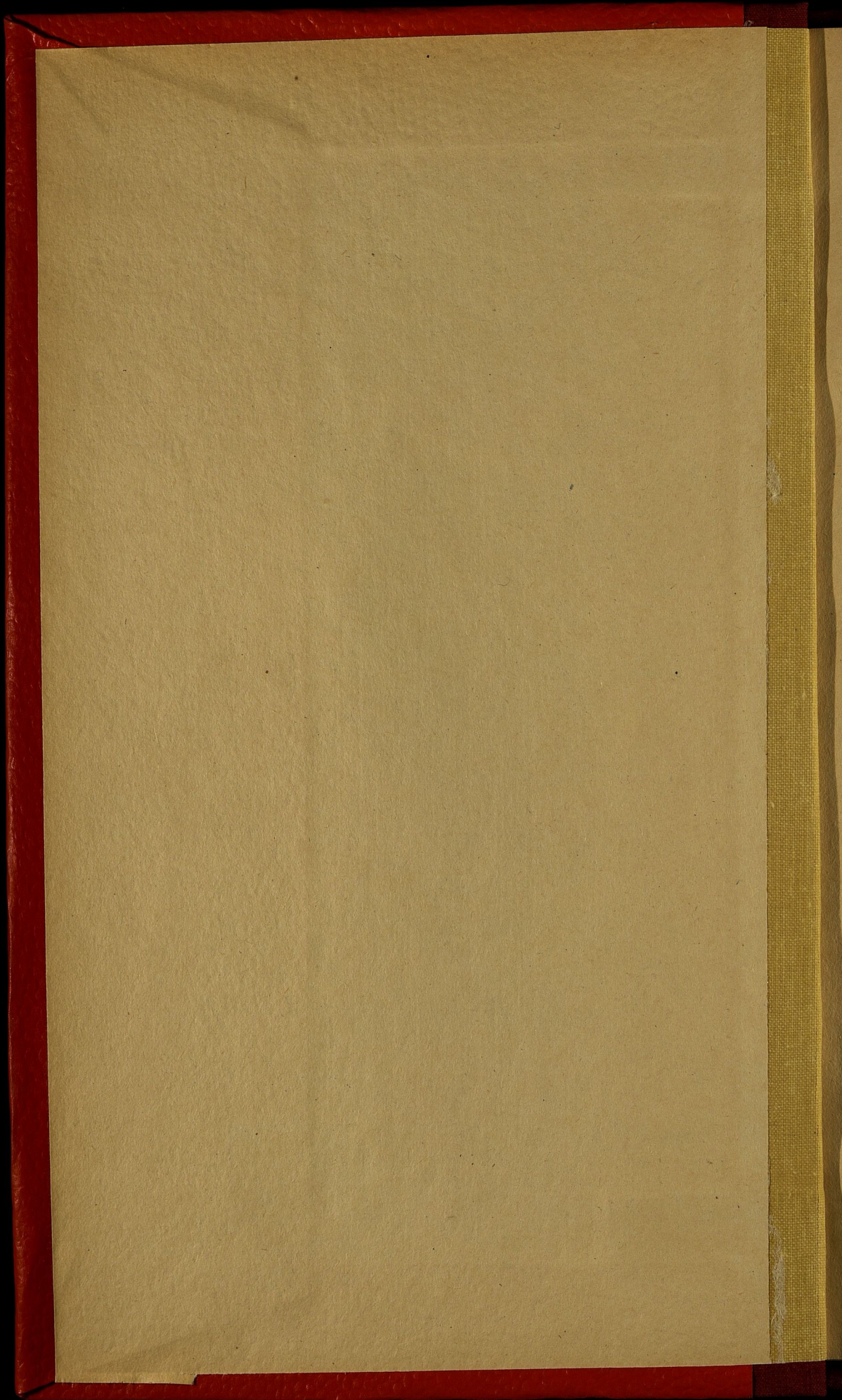
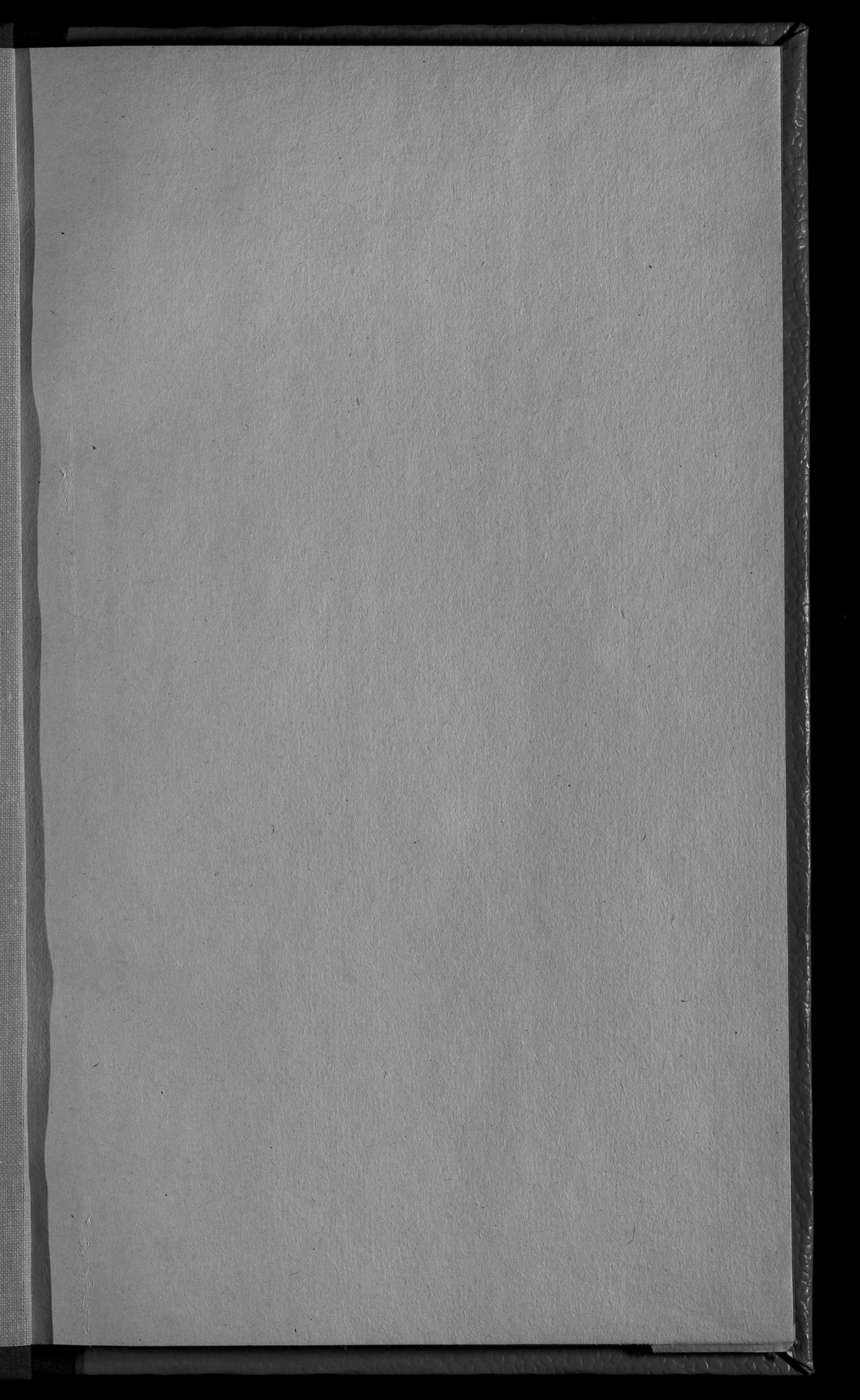
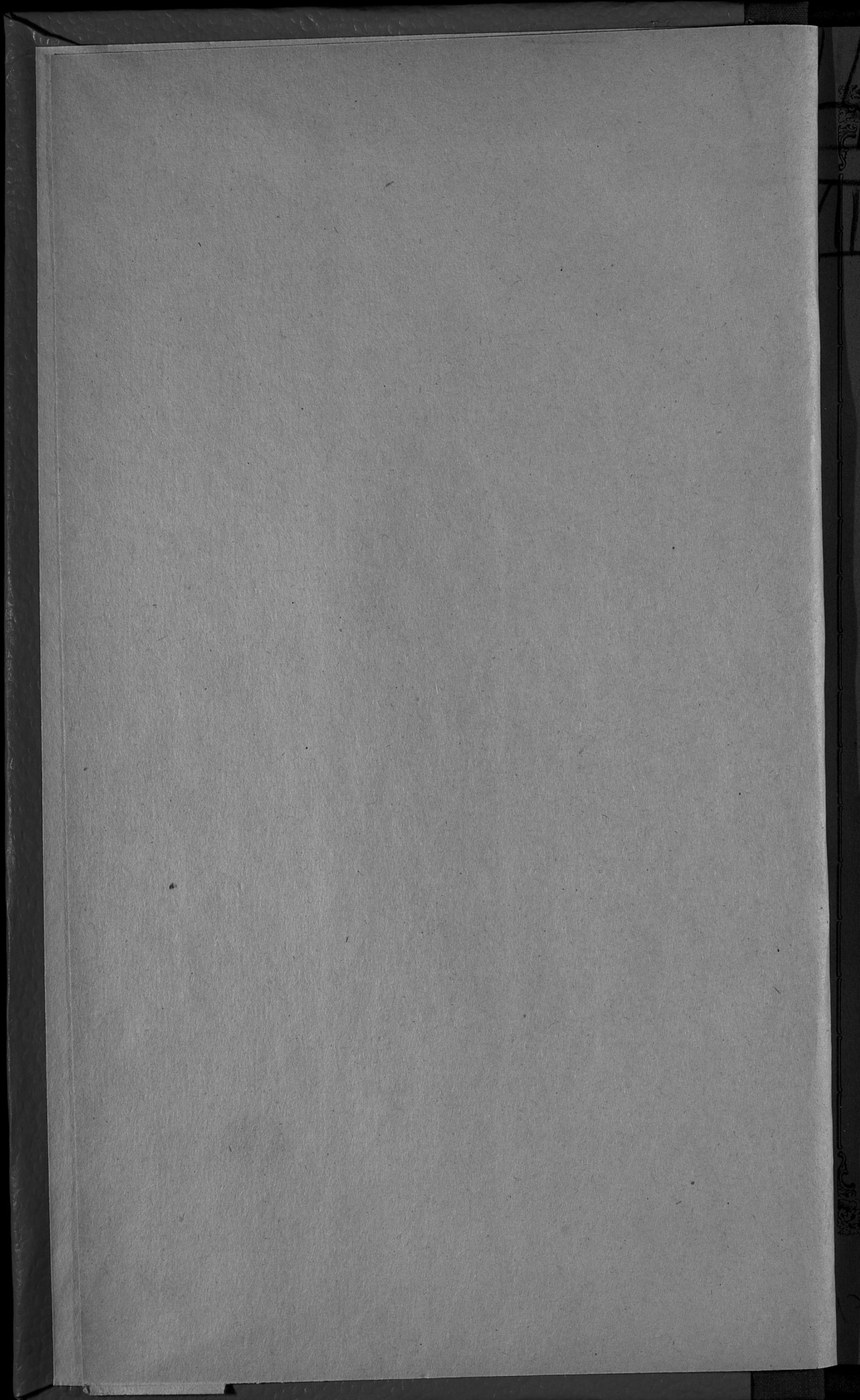


I
5116

1878₂

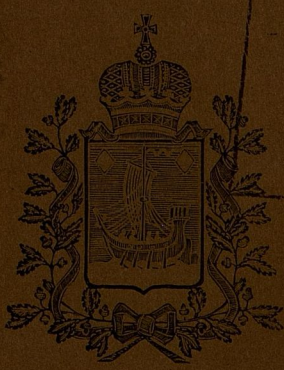
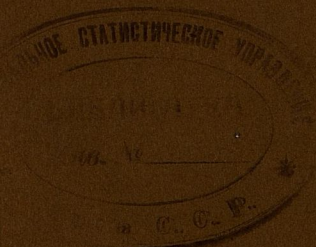






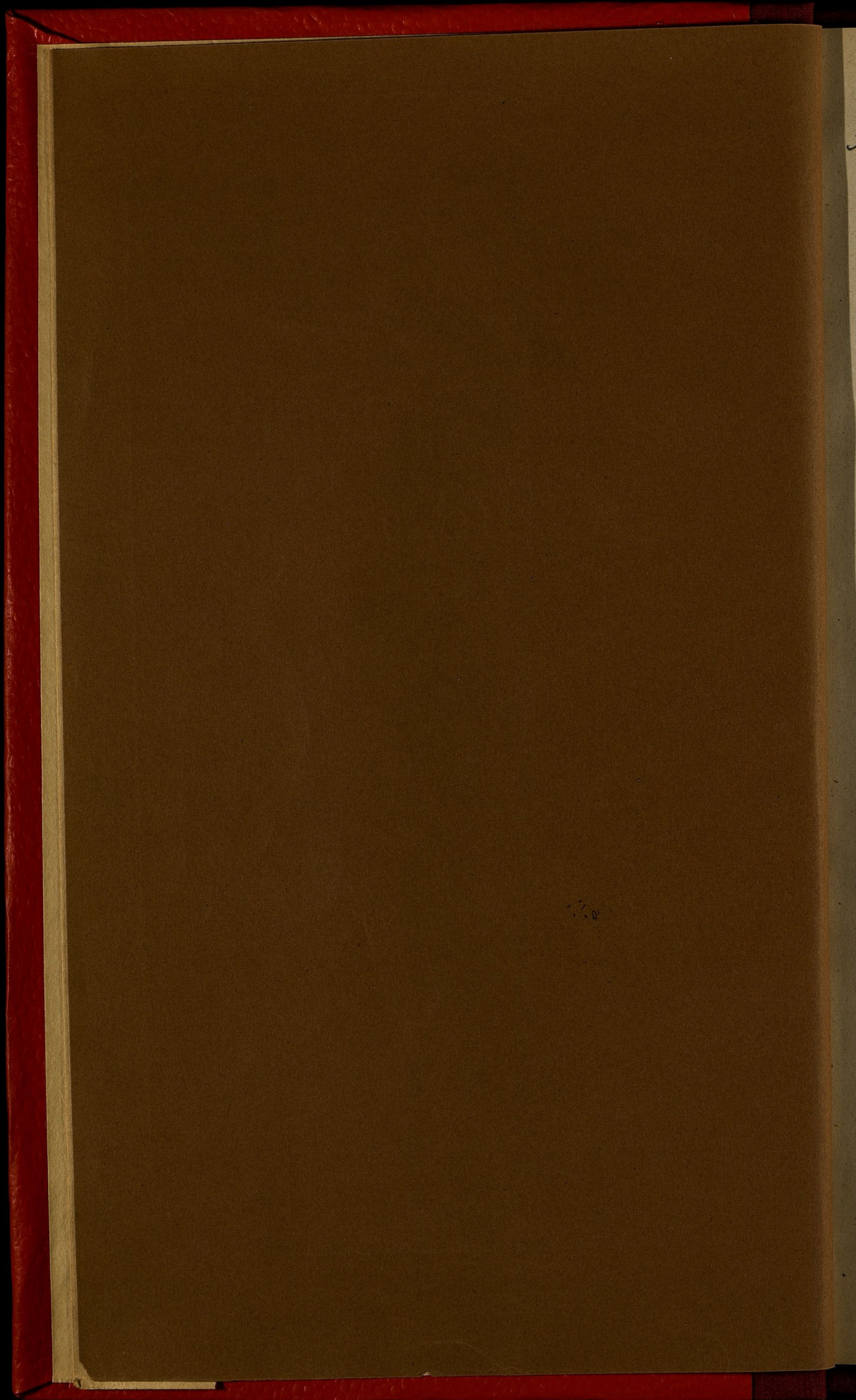
149a
5116
III-1

ОБЗОРЪ
ЛОМЖИНСКОЙ ГУБЕРНИИ
ЗА 1878 ГОДЪ.



Библиотека Центрального
Статистического Управления
мес. _____ дня 19__ г.
Инв. № 43614
Шифр. № _____

ЛОМЖА.
Въ Типографіи Губернскаго Правленія.
1879.



I
5116

ОБЗОРЪ
ЛОМЖИНСКОЙ ГУБЕРНІИ
ЗА 1878 ГОДЪ.

(ПРИЛОЖЕНИЕ КЪ ВСЕПОДАННЪЙШЕМУ ОТЧЕТУ)



26 1938

Госуд. публичная
историческая
Библиотека РСФСР
№ 34416 1981Г

Типография Ломжинского Губернского Правления.

ОГЛАВЛЕНИЕ СТАТЕЙ

ОБЗОРА ЛОМЖИНСКОЙ ГУБЕРНИИ ЗА 1878 ГОДЪ.

Страницы.

I. Естественныя и производительныя силы губернии и экономическая дѣятельность ея населенія.

а) Земледѣліе	1
б) Обеспеченіе народнаго продовольствія	3
в) Промышленность заводская и фабричная	4
г) Торговля	4
д) Движенія населенія	5

II. Подати и повинности.

а) Обладные сборы	5
б) Государственные и губернскіе земскіе сборы	6
в) Городскіе доходы и расходы	12
г) Акцизные сборы	13
д) Отправленіе натуральныхъ повинностей	14

III. Общественное благоустройство и благочиніе.

а) Казенныя и общественныя зданія	22
б) Дороги, мосты и перевозки	22
в) Народная нравственность	24
г) Арестанты, тюрьмы и этапы	26
д) Пожары	29
е) Различныя проществія и народныя бѣдствія	30

VI. Народное здравіе и общественное призрѣніе.

а) Врачи	31
б) Больницы	33

в) Эпидеміи и эпизоотіи	35
г) Насильственные смерти	36

V. Народное просвѣщеніе.

Учебныя заведенія и народное образованіе	36
--	----

IV. О ходѣ крестьянскаго дѣла въ губерніи.

а) О составѣ гминь	37
б) Составъ должностныхъ лицъ	38
в) О сборахъ на содержаніе гминныхъ управленій	38
г) О штрафныхъ суммахъ	39
д) О помѣщеніяхъ гминныхъ управленій	"
е) О гминныхъ сходахъ	"
ж) О ссудо-сберегательныхъ кассахъ	"

Вѣдомости.

О посѣвѣ и урожаѣ	№ 1.
О фабрикахъ и заводахъ	№ 2.
О движеніи населенія	№ 3.
О поступленіи сборовъ	№ 4 лит. а.
О распредѣленіи недоимокъ по уѣздамъ и городамъ	№ 4 " б.
О числѣ и родѣ преступленій	№ 5 " а.
О дѣятельности Земской Стражи	№ 5 " б.
О пожарахъ	№ 6,
О пожарныхъ командахъ	№ 6 лит. б.
О насильственныхъ и случайныхъ смертяхъ	№ 7.
О числѣ учебныхъ заведеній и учащихся	№ 8.
О городскихъ капиталлахъ	№ 9,

ОБЗОРЪ

ЛОМЖИНСКОЙ ГУБЕРНІИ

ЗА 1878 ГОДЪ.

Г.

Естественныя, производительныя силы губерніи,
и экономическая дѣятельность населенія.

А) Земледѣліе.

Въ Ломжинской губерніи, земледѣліе составляет по прежнему главную промышленность и основаніе благосостоянія населенія и въ отчетномъ году какъ видно изъ вѣдомости № 1-й посѣвъ и урожай хлѣбовъ былъ слѣдующій:

У Ѣ З Д Ы.	Посѣяно четвертей.			Снято четвертей.		
	Озима-го.	Ярова-го.	Карто-феля.	Озима-го.	Ярова-го.	Карто-феля.
Ломжинскій	29418	39089	43791	131868	150718	171260
Остроленскій	24550	15100	36500	147800	100110	180000
Маковскій	19200	18000	20100	115200	90000	120600
Пултускій	23511	26183	48518	117555	125596	243590
Островскій	24240	20500	29000	141073	114132	173368
Мазовецкій	24009	21331	28486	168003	106635	171416
Щучинскій	13145	15712	37906	64572	81990	144925
Кольненскій	15591	11505	53322	79254	65762	229199
ИТОГО въ губерніи	173664	167420	297623	965325	834943	1434658

Изъ таковыхъ цифръ оказывается, что средній урожай 1878 года доставившій озимаго самъ 5,5—проваго 4,8 и картофеля 8,2—считается вполне удовлетворительнымъ, и даже отчасти былъ лучше предъидущаго года, въ чему способствуютъ успѣшно вводимыя ежегодно улучшения въ сельскомъ хозяйствѣ. Существующіе непрерывно весьма высокія цѣны на всѣ вообще продукты, и при низкомъ курсѣ нашихъ денегъ, въ отчетномъ году почти удвоили стоимость земли.

Главнѣйшими продуктами земледѣлія считаются: рожь, пшеница, овесъ, горохъ, и въ весьма значительномъ количествѣ картофель, а въ нѣкоторыхъ уѣздахъ свекловица для сахароваренныхъ заводовъ. Картофель по прежнему составляетъ главный предметъ потребления массы населенія, и кромѣ того употребляется для винокуренія и корма скота, свекловица же разводится въ большихъ размѣрахъ въ Маковскомъ, Пултускомъ, Остроленскомъ и Островскомъ уѣздахъ для сахарныхъ заводовъ Луково и Гродзискъ. Разведение маслوبيрныхъ семянъ, существуетъ относительно довольно значительное, но почти исключительно въ помѣщичьихъ имѣніяхъ.

Винокуреніе, послѣ закрытія въ губерніи большинства заводовъ существовавшихъ прежде исключительно въ видахъ поспорія для хозяйства, производится лишь въ оставшихся немногихъ заводахъ единственно для промысла.

Урожай и уборка сѣна въ отчетномъ году были вполне удовлетворительны, и получено такового среднимъ числомъ съ десятины до 100 пудовъ. Разведение улучшенныхъ пород скота и овецъ продолжается съ успѣхомъ, общая же масса населенія разводитъ въ значительныхъ размѣрахъ свиней и гусей бывшая таковыя весьма выгодно за границу въ Пруссію.

Имѣющіяся въ губерніи значительныя лѣсныя пространства преимущественно хвойной породы, неперестаютъ быть предметомъ торговли съ границею, и стпускъ лѣса производится въ большихъ размѣрахъ по рѣкамъ Бугу и Нареву; лѣсохозяйственное же устройство, согласно Высочайше утвержденнымъ правиламъ 31 Декабря 1875 года, въ помѣщичьихъ лѣсахъ обремененныхъ крестьянскими сервитутами, вводится успѣшно.

Въ отчетномъ году недостатка въ рабочихъ не встрѣчалось, и цѣны на наемъ ихъ существовали слѣдующія:

Въ какое время года и какому рабочему.		На собственномъ продовольствѣ.		На продовольствѣ напаша-тели.		
		Рубли и копейки.				
П О Д Е Н Н О :						
Во время посѣва	} рабочему съ лошадыю	1	50	„	80	
		} пѣшему	„	40	„	20
			} работницѣ	„	30	„
Во время сѣнокоса	} рабочему съ лошадыю	1		65	„	90
		} пѣшему	„	45	„	30
			} работницѣ	„	30	„
Во время жатвы	} рабочему съ лошадыю	1		50	1	„
		} пѣшему	„	45	„	35
			} работницѣ	„	35	„
ВЪ ГОДЪ.						
	Работнику	120	„	45	„	
	Работницѣ	70	„	30	„	

В) Обезпеченіе народнаго продовольствія.

Вполнѣ удовлетворительный урожай хлѣбовъ въ отчетномъ году, обезпечивъ продовольствіе населенія, предоставилъ хлѣбопашцамъ значительный излишекъ хлѣба, поступившій въ продажу, среднія цѣны на хлѣбъ существовали слѣдующія: за четверть пшеница 11 руб. 75 коп., ржи 7 руб. 3 коп., ячменя 5 руб. 66 коп., овса 4 руб. 27 коп., гороха 8 руб. 2 коп., проса 7 руб. 99 коп., гречихи 6 руб. 50 коп. и картофеля 1 руб. 93 коп.

В) *Промышленность заводская и фабричная.*

Въ Ломжинской губерніи по заводской и фабричной дѣятельности въ отчетномъ году перемены не произошло, и такая продолжаетъ оставаться на низкой степени развитія. Сельское населеніе выдѣлываетъ лишь немногіе предметы необходимые для домашняго хозяйства, занимаясь главнѣйшимъ образомъ поденными заработками и извозомъ лѣса. Заводы и фабрики въ отчетномъ году дѣйствовали слѣдующіе:

Винокуренныхъ	29
Водочныхъ	3
Пивоваренныхъ	36
Медоваренныхъ	2
Свеклосахарныхъ	2
Свѣчно-сальныхъ и мыловаренныхъ	2
Кожевенныхъ	20
Суконныхъ	5
Кирпичныхъ	37
Стекланыхъ	1
Паровыхъ мельницъ	1
Лѣсопильныхъ	8
Смоляныхъ и скилидарныхъ	28
Пропускной бумаги	1
Уксусныхъ	9
Мѣдныхъ издѣлій	1
Желѣзныхъ и жестяныхъ	4
Земледѣльческихъ орудій	2
Маслобойни	14
Мельницъ ветряныхъ	57
” водяныхъ	17

Общая сумма производительности ихъ простиралась до 1739098, занимая рабочихъ преимущественно изъ мѣстныхъ жителей 1024; изъ числа заводовъ отличаются усовершенствованіемъ и производительностью, сахароваренные въ Луковѣ и Гродзискѣ, водочный въ Цыдзинѣ и пивоваренный въ Дроздовѣ съ паровыми машинами

Г. *Торговля.*

Большаго развитія торговой дѣятельности незамѣчилось, по свидѣніямъ сообщеннымъ Ломжинскою Казенною Палатою количество выкупленныхъ въ отчетномъ году свидѣтельствъ и билетовъ на право торговли и промысловъ было слѣдующее: выдано свидѣтельствъ и билетовъ на право торговли по 1 гильдїи 7, по 2 гильдїи 451, прочихъ свидѣтельствъ 4946, и за таковыя поступило вмѣстѣ со штрафами всего 33760 р. 15 к.

Ярмарокъ и торговъ происходило въ губерніи 293, главнѣйшая изъ нихъ въ пос. Цѣхановцѣ отличающаяся торговлею лошадями привозимыхъ изъ Россіи, и оборотъ на оной простирался до 75 тысячъ руб. На остальныхъ же практикуется лишь объѣмъ и сбытъ мѣстныхъ произведеній составляющихъ предме-

ты домашнего потребленія. Мелочная торговля пребываетъ по
прежнему безъ всякаго развитія, исключительно въ рукахъ
евреевъ.

Д. Движеніе населенія.

Къ 1 Января 1878 года состояло въ
Ломжинской губерніи жителей
обоего пола душъ 522395.

Въ 1878 году родилось:

мужскаго пола	10335.
женскаго пола	10272.
Итого	<u>20607.</u>

Въ томъ числѣ состояло:

законнорожденныхъ	20155
незаконнорожденныхъ	452
Итого	<u>20607</u>

Въ отчетномъ году умерло:

мужчинъ	7059
женщинъ	7114
Всего	<u>14173</u>

Избытокъ рождений надъ смертными случаями простирался
до 6434 душъ и по этимъ даннымъ видно, что общая цифра
населенія губерніи составила къ 1 Января 1879 года всего
528829 душъ, и оно по вѣроисповѣданіямъ числилось, а именно:

Православныхъ	2461
Римско-Католиковъ	428860
Лютеранъ	6454
Евреевъ	91054

Заключено браковъ всего 3931

Значительныхъ переселеній въ губернію и выселеній изъ
оной не было; подробная же вѣдомость о движеніи наеленія при-
лагается къ сему подъ № 3.

II. Подати и повинности.

А) Окладные сборы.

Какъ видно изъ прилагаемой за отчетный годъ вѣдомости

подъ № 4, о поступленіи податей и сборовъ, въ Ломжинской губерніи числилось недоимки вмѣстѣ со штрафами 28955 р. 92 к.
за 1878 годъ было зачислено 519087 „ 91 „
ко взысканію Итого . 548043 „ 83 „

Причислено къ этой суммѣ:

Недоимокъ 8066 „ 16 „
Оклада 3869 „ 46 „
А всего 559979 р. 45 к.

Изъ нихъ въ теченіи года исключено:

Недоимокъ 5311 „ 21 „
Оклада 7767 „ 54 „
Итого 13078 „ 75 „

Въ отчетномъ году поступило:

Недоимокъ 21078 „ 99 „
Оклада 504721 „ 42 „
Всего 525800 р. 41 к.

За сямъ къ 1 Января 1879 года

осталось въ недоимкѣ 16524 р. 49 к.

и кромѣ того причислено штрафовъ за несвоевременный взносъ податей 4575 „ 80 „

Итого 21100 р. 29 к.

Изъ вышеприведенныхъ данныхъ оказывается, что въ Ломжинской губерніи взысканіе казенныхъ податей и недоимокъ производилось вполне успѣшно.

В) Государственные и губернскіе земскіе сборы.

а) Транспортный сборъ взимается на основаніи постановленій бывшаго Совѣта Управленія Царства Польскаго 1823 и 1827 годовъ, и Высочайше утвержденнаго 6 Января 1872 г. журнала Комитета по дѣламъ Царства Польскаго, на пересылку и продовольствіе конскриптовъ и праздношатающихся. Размѣръ этого сбора опредѣляется ежегодно Министерствомъ Внутреннихъ Дѣлъ, сообразно числу дымовъ обременяемыхъ онымъ, и количеству расходовъ производимыхъ изъ сего источника.

Въ отчетномъ году считая по установленной нормѣ по 26 к.

сереб. съ каждаго городского и сельскаго дыма, назначено было въ поступленію 14082 р. 12 к.

Недоимокъ съ прежнихъ лѣтъ 198 „ 52 „
Итого 14280 р. 64 к.

Въ счетъ сего поступило 14111 „ 95 „

Оставалось затѣмъ въ недоимкѣ 168 „ 69 „

б) Квартирный сборъ установленный для вознагражденія жителей за повинность отбываемую ими въ натурѣ, взимается на основаніи Высочайше утвержденнаго положенія 31 Мая 1868 года.

Въ отчетномъ году, согласно опредѣленной Министерствомъ Внутреннихъ Дѣлъ порядкѣ, было назначено сего сбора къ поступленію, отъ жителей городовъ 19699 р. 50 к.

и отъ жителей селеній 14245 „ 81 „

Недоимокъ и начетовъ съ прежнихъ лѣтъ 20617 „ 69 „

Кромѣ того причислено 106 „ 90 „
Всего 54669 „ 40 „

Въ счетъ сего поступило 32650 „ 8 „

Сложено со счетовъ 114 „ 38 „
Итого 32764 р. 46 к.

Затѣмъ къ 1 Января 1879 года оставалось въ недоимкѣ 21904 р. 94 к.

Недоимка эта образуется къ концу каждаго года потому, что городскіе обыватели согласно постановленію бывшаго Совѣта Управленія Царства Польскаго 1833 года, уплачиваютъ причитающійся съ нихъ квартирный сборъ при выдачѣ имъ-же вознагражденія за постой въ ихъ домахъ войскъ и другихъ заведеній, т. е. по окончаніи полугодія, слѣдовательно въ первой половинѣ наступающаго года, отчего недоимка эта и числится лишь почти исключительно за городами.

в) Дорожный сборъ. На основаніи Высочайше утвержденныхъ 19 Юня 1870 г. правилъ о содержаніи земскихъ дорогъ въ губерніяхъ Царства Польскаго, взимается губернской земской дорожный сборъ, на содержаніе земскихъ дорогъ I разряда, а именно: съ сельскихъ обывателей въ размѣрѣ 15% отъ уплачиваемаго ими основнаго поземельнаго налога и подымной подати, а съ городскихъ обывателей тоже 15% отъ уплачиваемаго ими контингенса ливерунковаго и подымной подати.

Въ отчетномъ году сбора этого подлежало къ поступленію . . .	60828 р. 46 к.
Оставалось въ недоимкѣ съ преж- нихъ лѣтъ . . .	20174 „ 58 „
Итого . . .	81003 р. 4 к.
Въ счетъ сего поступило . . .	63220 „ 71 „
Сложено со счетовъ . . .	207 „ 65 „
Итого . . .	63423 р. 36 к.

Затѣмъ къ 1 Января 1879 года оставалось въ недоимкѣ . . . 17574 „ 68 „

ко взисканію таковой недоимки приняты надлежащія мѣры.

Дороги II и III разрядовъ содержатся на счетъ гминной повинности въ натурѣ, и изъ дорожнаго сбора выдаются денежныя пособія гминамъ на содержаніе и починку мостовъ, требующихъ расхода свыше 400 руб. въ годъ—каковой надобности въ отчетномъ году не было.

г) *Страховой отъ огня сборъ.* Въ отчетномъ году сумма застрахованія строеній составляла . . . 17176290 р.

Росписано страховой преміи . . . 157668 р. 82 к.

Пожарныхъ случаевъ въ 1878 г. было 205

Причинено этими пожарами убытка приблизительно на . . . 155516 р. 27 к.

Въ теченіи года признано вознагражденій . . . 151086 р. 71 к.

Разсмотрѣно дѣлъ о пожарахъ 176

Произведено выплатъ потерпѣвшимъ отъ пожара . . . 133932 р. 79 к.

Съ исходомъ 1878 года наличныхъ суммъ Ломжинскаго Губернскаго Страховаго учрежденія состояло . . . 59614 р. 82¹/₂ к.

Недоимокъ, преміи, пени и авансовъ . . . 30906 р. 7 к.

Итого активовъ . . . 90520 р. 89¹/₂ к.

Обязательства лежащія на страховыхъ капиталахъ составляли . . . 116392 р. 51 к.

Затѣмъ съ исходомъ 1878 года былъ вѣдочетъ . . . 25871 р. 61¹/₂ к.

Состояніе застрахованія.

Къ 1 Января 1878 года сумма застрахованій составляла:

по городамъ	2694480 р.
по посадамъ	1703660 р.
по селеніямъ	11981230 р.
Итого	<u>16379370 р.</u>

Въ 1878 году прибыло:

по городамъ	417610 р.
по посадамъ	139290 р.
по селеніямъ	969110 р.
Итого	<u>1526010 р.</u>
Всего	17905380 р.

Въ отчетномъ году убыло застрахованій на 729090 р.

Затѣмъ къ 1 Января 1879 года застрахованія составляли всего 17196290 р.

П о ж а р ы .

Въ теченіи отчетнаго года случилось пожаровъ, а именно:

въ городахъ	14.
въ посадахъ	15.
въ селеніяхъ	176.

всего 205, изъ коихъ возникло—отъ неизвѣстныхъ причинъ 135, по неосторожности въ обращеніи съ огнемъ 19, отъ умышленныхъ поджоговъ 33, отъ неудовлетворительности состоянія дымовыхъ трубъ 10 и отъ громовыхъ ударовъ 8.

Убытки понесенные отъ сихъ пожаровъ простирались приблизительно до 155516 р. 27 к.

Состояніе фондовъ.

Къ 1 Января 1878 года числился недочетъ въ 3406 р. 30³/₄ к.

Въ 1878 году зачислено къ поступленію:

Преміи 157668 р. 82 к.

Процентовъ отъ капиталовъ хранящихся въ Польскомъ Банкѣ 382 р. 49 к.

Пени	4635 р. 79 ¹ / ₂ к.
Случайныхъ доходовъ	1001 р. 15 ¹ / ₂ к.
Авансовъ	58983 р. 85 к.
Изъ признанныхъ вознагражденій вслѣдствіе вторичной повѣрки убавлено	9 р. 50 к.
Итого	222681 р. 61 к.
Изъ нихъ исключено	516 р. 44 ³ / ₄ к.
Дѣйствительно подлежало къ по- ступленію	222165 р. 16 ¹ / ₄ к.
Затѣмъ отчисля показанный выше недочетъ отъ предъидущаго года подлежало къ поступле- нію всего	218758 р. 85 ¹ / ₂ к.

Въ 1878 году причиталось къ уплатѣ:

Вознагражденій признанныхъ за убытки отъ пожаровъ	151086 р. 71 к.
Расходовъ по Управленію	13023 р. —
Въ возвратъ неполежаще внесенныхъ премій	184 р. 1 к.
Случайныхъ потребностей	3980 р. 41 к.
Авансовъ	42427 р. 75 к.
Итого	210701 р. 88 к.

Затѣмъ съ исходомъ 1878 года
оказался излишекъ въ 8056 р.
27¹/₂ к. и кромѣ того при-
числя слѣдующее вознаграж-
деніе за потери происшедшія
отъ пожаровъ случившихся по
конецъ 1878 года считая при-
близительно 33928 р. 59 к.
затѣмъ съ концемъ 1878 года
оказался недочетъ въ 25871 р. 61¹/₂ к.

Состояніе наличнаго капитала.

Къ 1 Января 1878 года наличный капиталъ состоявшій
распоряженіи страховаго учрежденія составлялъ 22135 р. 7¹/₂ к.

Въ отчетномъ году поступило 203190 р. 91 к.
А всего въ наличности . 225325 р. 98¹/₂ к.

Въ теченіи года уплачено изъ страховыхъ суммъ . . . 165711 р. 16 к.

То за снѣмъ съ исходомъ отчетнаго года оставалось
наличнаго капитала:

Въ Казначействахъ . . . 37800 р. 64¹/₂ к.

Въ Польскихъ Банкахъ . . . 21814 р. 18 к.

Итого . 59614 р. 82¹/₂ к.

и числится въ недоимкѣ . 30906 р. 7 к.

Всего . 90520 р. 89¹/₂ к.

Описанное выше активное состояніе капитала по конецъ 1878 года обременяли неудовлетворенные убытки причиненные пожарами, расходы по Управленію, разныя случайныя потребности, и авансы—всего на сумму . 116392 р. 51 к.

и поэтому въ 1 Января 1879 года на покрытие лежащихъ на страховомъ учрежденіи обязательствъ еще недоставало . 25871 р. 61¹/₂ к.

и наконецъ на содержаніе въ губернии страховаго учрежденія въ отчетномъ году израсходовано . 13295 р.

д) Сборъ за рогатый скотъ, взимаемый со скотовладельцевъ для пресѣченія чумы на рогатомъ скотѣ, согласно Высочайше утвержденнымъ 20 Іюня 1870 г. правиламъ, предназначается на покрытие издержекъ, выдачи вознагражденій за убитый скотъ, и на всѣ прочія издержки по прекращенію чумы.

Количество сбора опредѣляется ежегодно Министерствомъ Внутреннихъ Дѣлъ, и на 1878 г. назначено было по 3 коп. со штуки скота; норма же вознагражденія на текущее пятилѣтіе оставлена прежняя, т. е.: за вола и быка по 50 руб., за козову 35 руб., яловый скотъ 25 руб. и теленка 5 руб.

Общій оборотъ суммъ составлялъ:

Подлежало къ поступленію съ прежнихъ лѣтъ:

Недоимокъ 912 р. 44 к.

Штрафовъ 346 р. 51 к.

и сбора за 1878 годъ . 6477 р. 21 к.

Итого . . . 7730 р. 16 к.

Въ счетъ этого поступило:

На пополненіе недоимокъ и оклада	6759 р. 86 к.
Штрафовъ	2 р. 40 к.
Случайныхъ доходовъ	9 р. 19 к.
Итого	<u>6771 р. 45 к.</u>

и наросшихъ процентовъ за 1877 годъ	3022 р. 88 к.
Всего	<u>9794 р. 33 к.</u>

Исключено 449 р. 11 к.

осталось въ недоимкѣ:

Сбора со скота	524 р. 15 к.
и штрафа	3 р. 5 к.
Итого	<u>527 р. 20 к.</u>

Расходъ:

Къ 1 Января 1878 года оставалось невыполненныхъ расходовъ 987 р. 20 к.

Въ теченіи года прибыло къ удовлетворенію	16656 р. 3 к.
Итого	<u>17643 р. 23 к.</u>

Въ счетъ сего выдано 4078 р. 15 к.

и внесено въ Польскій Банкъ на 3⁰/₀ вкладъ 13000 р. —

Къ 1 Января 1879 года хранилось въ казначействахъ 3333 р. 33 к.

и въ Польскомъ Банкѣ	116785 р. 81 к.
Итого	<u>120119 р. 14 к.</u>

В) Городскіе доходы и расходы.

Въ отчетномъ году какъ видно изъ вѣдомости № 9, оборотъ городскихъ суммъ былъ слѣдующій:

Къ 1 Января 1878 года оставалось:

Въ наличности, авансахъ, гербовой бумагѣ и въ запасномъ капиталѣ 192079 р. 80 к.

Въ недоимкѣ	16144 р. 74 ³ / ₄ к.
По росписи 1878 года ожидалось къ поступленію доходовъ	57703 р. 46 к.
Дѣйствительно поступило	65950 р. 56 к.
По росписи значилось расходовъ	67410 р. 80 ¹ / ₂ к.
Дѣйствительно израсходовано.	65129 р. 45 ³ / ₄ к.

Отправлено въ Польскій Банкъ для составленія капиталовъ:

Запаснаго или остаточнаго	3352 р. —
Неприкосновеннаго или постояннаго	42 р. 43 к.
Въ отчетномъ году сложено со сче- товъ недоимки	788 р. 19 ³ / ₄ к.

Затѣмъ къ 1 Января 1879 года оставалось:

Въ недоимкѣ	18976 р. 99 к.
Въ сей недоимкѣ числится безна- дежными къ поступленію	5082 р. 64 ¹ / ₂ к.

Капиталовъ въ 1879 году оставалось:

Въ Польскомъ Банкѣ запаснаго и въ строительныхъ ссудахъ	166822 р. 7 ¹ / ₄ к.
Процентовъ на капиталъ	1789 р. 10 к.
Неприкосновеннаго капитала	17608 р. 74 к.
Процентовъ на оный	704 р. 33 к.
Въ наличности въ кассахъ, а также въ гербовой бумагѣ и авансахъ	20265 р. 16 к.
Въ отчетномъ году выдано жителямъ Ломжинской губерніи въ ссуды на постройки домовъ	8241 р. 72 к.

Г) Акцизный сборъ.

Въ отношеніи дѣленія Ломжинской губерніи на акцизные округа и участки въ отчетномъ году переѣмъ не произошло, и

въ оной дѣйствовало заводо́въ: винокуренныхъ 29, пивоваренныхъ 36, медоваренныхъ 2 и водочныхъ 3; въ сравненіи съ прошлымъ годомъ винокуренныхъ заводо́въ уменьшилось на 6.

Въ отчетномъ году выкурено вина 17611990⁰/₀, болѣе 1877 г. на 852827⁰/₀ и за оное поступило акциза 948801 р. менѣе 1877 года на 92054 р.; акциза съ пива и медоваренія 42650 р., болѣе противъ 1877 на 1209 р., и патентнаго сбора 61083 р., болѣе прошлаго года на 1761 руб.

Харошій урожай картофеля и недостаточный запасъ вина отъ прежнихъ лѣтъ, были причиною усилившагося винокуренія, но такъ какъ расходъ вина въ отчетномъ году несоотвѣтствовалъ производству оного, то сумма поступившаго акциза уменьшилась.

Питейныхъ заведеній существовало въ губерніи 1160 болѣе предъидущаго года на 18. Случаевъ нарушенія уставовъ о пит. сбор. обнаружено 405, за табакоакцизные свидѣтельства и марки поступило 15274 руб., болѣе 1877 г. на 3076 руб., за табачныя бандероли 10121 руб., менѣе предъидущаго года на 2735 руб., штрафныхъ и конфискаціонныхъ денегъ введено 404 руб. сер.

На двухъ свеклосахарныхъ заводахъ выдѣлано сахара почти нормальному количеству суточной выработки 15425 пуд., въ сумму акциза 12340 руб. и патентнаго сбора 200 руб. Къ Января 1878 года оставалось въ недоимкѣ 11384 руб., поступило въ отчетномъ году 11384 руб., осталось въ недоимкѣ къ 1 Января 1879 года 12340 руб.

Хотя въ истекшемъ году послѣдовали Высочайше утвержденныя 26 Декабря правила для производства водокъ и тогловки оными, но такъ какъ введеніе таковыхъ послѣдовало лишь въ текущемъ году, то и сдѣланіе вывода о результатахъ оныхъ, пока не возможно, — что же касается примѣннаго съ Января отчетнаго года Высочайшаго повеленія 6 Января 1877 г. по табачной части, то послѣдствіемъ оного было увеличеніе дохода за свидѣтельства и марки.

Д) Отправленіе натуральныхъ повинностей.

Воинская повинность.

Выполненіе призыва 1878 года.

Къ исполненію воинской повинности, по призывнымъ спискамъ подлежало 5497

По дополнительнымъ спискамъ бун. А 4

Итого 5501

По дополнительным спискам бук. В	834
Исключено убывших по составленіи списковъ	109
Числилось по дополнительным спискамъ буква В.	7

Въ числѣ внесенныхъ въ призывные списки заключалось:

а) Имѣвшихъ право на льготу по семейному положенію:

I разряда	1268
II разряда	927
III разряда	181
Итого	<u>2376</u>

б) Получило отсрочку:

1) По имущественному положенію	7
2) Для окончанія образованія	16
3) Для уснновленія на основаніи Высочайшаго повеленія 1875 года о дополненіи 45 ст. уст. о воин. повин.	42
Итого	<u>65</u>

Освобождено отъ жеребья по 54 ст. 4

Определено возрастъ по 137 и 138 ст. уст. 313

Изъ нихъ внесено въ призывной списокъ дополнительно по 139 ст. 46

Всего вынутію жеребья подлежало 5430

а) Освобождено отъ службы въ войскахъ:

По недостаточному росту 92

По болѣзнямъ и тѣлеснымъ недостаткамъ	686
---	-----

По причинѣ одновременнаго призыва къ жеребю двухъ родныхъ братьевъ, ст. 50 устава	3
---	---

Итого	781
-----------------	-----

б) Назначена отсрочка.

1) По невозможности	812
-------------------------------	-----

2) Для излѣченія болѣзней	111
-------------------------------------	-----

3) Находившихся подъ судомъ и слѣдствіемъ	15
---	----

4) Назначено къ переосвидѣтельствуванію	3
---	---

5) Въ лечебныхъ заведеніяхъ на испытаніи	156
--	-----

6) Неявились по призыву	237
-----------------------------------	-----

Итого	1334
-----------------	------

По разверсткѣ назначено къ поступленію на службу	1573
--	------

Въ то число принято въ войска:

Изъ лицъ внесенныхъ въ дополнительный списокъ и получившихъ отсрочку:

На основаніи 44 ст. устава	122
--------------------------------------	-----

и на основаніи 52 ст. устава	1
--	---

Итого	123
-----------------	-----

Изъ лицъ по призывнымъ спискамъ	1380
---	------

Зачетныхъ эквитанціи	1
--------------------------------	---

Всего	1504
-----------------	------

Остался недоборъ евреевъ	69
------------------------------------	----

Въ числѣ принятыхъ заключалось:

а) Неимѣвшихъ права на льготу по
 семейному положенію 1291

б) Имѣвшихъ это право;

Ш разряда 57

II разряда 90

I разряда 65

Итого 1503

в) Имѣвшихъ право на сокращенные сроки службы:

По 3 пун. 56 ст. Устава 4

г) Неимѣющихъ сего права по образованію:

Умѣющихъ читать и писать или
 только читать 213

Неграмотныхъ 1286

Итого 1503

д) Подлежащихъ въ запасъ:

По ст. 63 устава 2

е) Способныхъ:

Къ строевой службѣ 1445

Нестроевой 57

Итого 1502

ж) По сословіямъ:

Дворянъ потомственныхъ и лич-
 ныхъ , 260

Состоящихъ на Государствен. граж-
 службѣ 1

Мѣщанъ и цеховыхъ 195

Крестьянъ всѣхъ наименованій 1047

Итого 1503

з) По происхожденію:

Русскихъ	1
Поляковъ	1266
Нѣмцевъ	29
Евреевъ	207
Итого	1503

По вѣроисповѣданіямъ:

Православныхъ	2
Лютеранъ	30
Католиковъ	1264
Евреевъ	207
Итого	1503

Женатыхъ 167

Изъ числа принятыхъ новобранцевъ:

Отправлено съ мѣста призыва въ лечебныя заведенія по 23 ст.	23
Отправлено въ войска	417
Распущено по домамъ по 155 ст.	1061
Зачислено въ запасъ по 63 и 64 ст.	2
Итого	1503

По 154 ст. Устава:

Зачислено въ ратники ополченія :	2585
Освобождено отъ этого по неспо- собности носить оружіе :	50

На мѣстахъ призыва было:

Заболѣвшихъ : 11

Умершихъ 1

*О дѣйствіяхъ присутствія по воинской повинности
въ 1878 году.*

Сдѣлано представлений о возвраще-
ніи съ дѣйствительной службы по
семейному положенію ст. 49 8

Принято на замѣну состоящихъ на служ-
бѣ ст. 51 1

Выдано свидѣтельствъ о припискѣ къ призывнымъ участкамъ:

По ст. 95 устава 1

По ст. 97 устава 20

По ст. 103 поступило въ войска воль-
ноопредѣляющимися 3

Перечисленныхъ въ призывные участки
по ст. 119 и 120 устава, 30

Принято на службу по ст. 151:

Изъ находившихся въ лечебныхъ заведе-
ніяхъ на испытаніи 29

Неявившихся по призыву 29

Состоявшихся подъ слѣдствіемъ или су-
домъ 1

Итого 59

Принято на службу по дополнительному
жеребью ст. 158 и 159 3

Выдано свидѣтельствъ по ст. 160 и 161 о явкѣ къ ис-
полненію воинской повинности:

Объ освобожденіи отъ службы на всегда 764

О зачисленіи въ ополченіе	2620
Временныхъ	1110
Итого	<u>4494</u>

Принято жалобъ:

Письменныхъ	298
Словесныхъ	5
Итого	<u>303</u>

Изъ нихъ: на неправильности въ призывныхъ спискахъ 3

По назначенію льготъ 155

По опредѣленію возраста по наружному виду 3

По опредѣленіи годности къ службѣ 142

Въ томъ числѣ признанныхъ уважительными:

По неправильностямъ въ спискахъ 2

По назначенію льготъ 100

По опредѣленію возраста 3

По опредѣленію годности къ службѣ 14

Перенесено жалобъ въ Губернское по воинской повинности Присутствіе 349

Перенесено жалобъ въ Правительствующій Сенатъ по 211 ст. Устава 4

Приговоренныхъ ко взысканіямъ за нарушение Устава по 214 ст. 28

О расходахъ по призыву и приему на службу и на содержаніе Узданныхъ Присутствій въ 1878 году.

Расходи казны по 164 ст. Устава:

На путевое, квартирное и порціонное довольствіе военн

члена, медиковъ и военнаго приемщика . . . 1839 р.

На канцелярскіе и прочіе расходы . . . 1056 р.

Итого . . . 2896 р.

На содержаніе лицъ завѣдывающихъ дѣ-
лопроизводствомъ Присутствій . . . 4800 р.

На наемъ помѣщеній для Присутствія,
отопленіе и освѣщеніе . . . 909 р.

Итого . . . 5709 р.

Происшедшій недоборъ 69 евреевъ, помимо привлеченія къ призыву евреевъ пользующихся льготами перваго разряда, объясняется значительною неявкой ихъ къ освидѣтельствуванію, какъ на примѣръ — изъ 1033 неявилось 140, и вообще постоянно выражающееся уклончивостью ихъ отъ исполненія воинской повинности. Большинство призывныхъ евреевъ является въ Присутствія къ освидѣтельствуванію, въ совершенно истощенномъ видѣ, съ подозрительными ранами, сведениями оконечностей и многими другими подобными недостатками усложняющими причины къ негодности ихъ въ службѣ.

Квартирная повинность.

Въ отчетномъ году были расположены въ Ломжинской губерніи слѣдующія войска: 4-я пѣхотная Дивизія, 6-й Кавалерійской Дивизіи, Дивизионный Штабъ, Управленіе первой Бригады оной и 6-й Уланскій Волынскій полкъ, — 4-я Артиллерійская Бригада въ 6 батарейномъ составѣ, — Бригадный Штабъ, — три батареи 6-й Артиллерійской бригады, — 12-я Конно-Артиллерійская батарея, и двѣ команды мѣстныхъ войскъ. Кромѣ того, пользовались еще также квартирами въ натурѣ, а именно: Губернское и Уѣздное Жандармскія Управленія съ чинами при нихъ состоящими. Чины Земской Стражи. Лица служащіе по крестьянскимъ учрежденіямъ. Управленія воинскихъ начальниковъ съ чинами при оныхъ состоящими, и смотрители продовольственныхъ магазиновъ съ прислугою.

Для сей надобности было отведено и занято квартиръ въ натурѣ:

Генераль-Лейтенантамъ 2

Генераль-Маіорамъ и чиновникамъ IV класса 6

Штабъ-Офицерамъ и чиновникамъ V, VI
VII и VIII классовъ 88

Оберъ-Офицерскихъ	280
Нижнимъ чинамъ на	: 10185
За квартиры эти причиталось жителямъ вознагражденія за отчетный годъ	41500 р.
И за прежніе годы	41375 р.
Итого	82875 р.
Въ счетъ этого въ 1878 г. выдано	45669 р.
Подлежало къ доплатѣ	37205 р.

Подводная повинность.

Поставка подводъ для проходящихъ войскъ, этапныхъ командъ, на общественныя и гминныя надобности, и для чиновъ пользующихся по дѣламъ службы правомъ взиманія подводъ, лежитъ на обязанности городскихъ и сельскихъ обывателей, съ уплатою установленныхъ за оныя прогоновъ и бесплатно. Этими послѣдними пользуются по дѣламъ общественнымъ гминнымъ Врачи и медицинскіе чины, немущіе больные, лица отправляемые арестованными, и чины корпуса жандармовъ.

Въ отчетномъ году считая среднимъ числомъ по одному уѣзду было поставлено подводъ, платныхъ 425, бесплатныхъ 74, а вообще по губерніи первыхъ 3400 и послѣднихъ 5952. Самая значительная часть этой повинности падаетъ на городскія сельскія общества расположенныя при большихъ трактахъ и этапныхъ пунктахъ.

III. Общественное благоустройство и благочиніе

а) Казенныя и общественныя зданія.

Новыхъ казенныхъ зданій нестроилось, а лишь въ отчетномъ году окончены начатыя въ 1877 году незначительныя ремонтныя работы, на счетъ казенныхъ суммъ въ зданіяхъ Двинскаго, Пултускаго и Остроленскаго Уѣздныхъ Управленій всего на сумму 1560 руб., а равно приступлено къ дальнѣйшимъ въ сихъ же зданіяхъ работамъ согласно смѣтамъ на сумму 998 рублей.

б) Дороги, мосты и переправы.

Въ отчетномъ году производились нижеслѣдующія работы

по содержанию дорогъ и мостовъ на счетъ суммъ Губернскаго Земскаго дорожнаго сбора, а именно:

по Ломжинскому уѣзду.

Произведенъ ремонтъ Ломжинско-Чижевскаго шоссе, съ перестройкою на ономъ каменнаго моста всего на сумму 4805 руб. и тѣмъ не менѣе приступлено къ постройкѣ первыхъ участковъ Ломжинско-Рожанскаго шоссе всего на сумму 15359 руб.

по Мазовецкому уѣзду.

Окончено постройку Мазовецко-Шепетовскаго шоссе на сумму 2973 руб. и произведенъ ремонтъ на Тыкоцинско-Сокольскомъ шоссе на сумму 4512 руб.

по Островскому уѣзду.

Оконченъ ремонтъ Малкинскаго, Чижевскаго и Остроленскаго шоссе всего на сумму 14377 руб.

по Остроленскому уѣзду.

Приступлено къ ремонту Островскаго и Мышинецкаго шоссе всего на сумму 5404 руб.

по Маковскому уѣзду.

Произведенъ ремонтъ Шельковского и Праснышскаго шоссе на сумму 6115 руб. и на Цѣхановскомъ трактѣ открыта постройка шоссе на сумму 9200 руб.

по Щучинскому уѣзду.

Произведенъ ремонтъ Радзиловскаго шоссе на сумму 1238 р. построены два моста на Радзиловской дорогѣ на сумму 2215 р. и приступлено къ ремонту Богущскаго шоссе на сумму 1060 р.

по Пултускому уѣзду.

Исполнено ремонтровку Цѣхановской, Плоцкой, Вышковской и Насельской дорогъ, всего на сумму . . . 7050 р.

По Кольненскому уѣзду.

Произведенъ ремонтъ Винцентскаго шоссе на сумму 3985 рублей.

Способъ исполненія дорожныхъ работъ принять какъ и въ предъидущихъ годахъ, преимущественно подрядный, и въ отчетномъ году изъ всѣхъ показанныхъ выше работъ, только разчистка сѣговъ, и т. п. эстренныя мелкія работы всего на сумму 358 руб. производились мѣстными техниками ховайственными образомъ.

Въ губерніи содержится 12 поромныхъ перевозовъ и таковыя въ надлежаще исправномъ состояніи.

в) Почты и телеграфы.

Почтовыми учрежденіями въ губерніи завѣдываетъ Управляющій почтовою частію, и въ отчетномъ году почтовыхъ мѣстъ въ Ломжинской губерніи находилось: 1 губернская почтовая контора, одна пограничная, двѣ уѣздныхъ, семь почтовыхъ отдѣленій, и почтовыхъ станцій съ приѣмомъ и выдачею корреспонденціи 16.

Правительственныхъ телеграфныхъ станцій состояло въ губерніи 8 и на Петербурго-Варшавской желѣзной дорогѣ, въ предѣлахъ Ломжинской губерніи 4, съ приѣмомъ казенныхъ и частныхъ депешъ.

г) Народная нравственность.

Какъ видно изъ приложенной къ сей статьѣ вѣдомости № 5. составленной по свѣдѣніямъ доставленнымъ Прокуроромъ Ломжинскаго Окружнаго Суда, въ теченіи отчетнаго года жителями губерніи совершено 4194 разнаго рода преступленій, въ которыхъ признано виновными 3817 мужчинъ и 510 женщинъ, а всего обоюга пола 4327 душъ.

Изъ общаго числа 4327 случаевъ преступленій, главное мѣсто занимали—оскорбленія чести (1349), насилія (927), нарушенія лѣсныхъ уставовъ (309), похищеніе чужаго имущества кража (298), сопротивленіе и неповиновеніе установленнымъ властямъ (290), нарушеніе уставовъ таможенныхъ (229) и нарушеніе постановленій о питейномъ сборѣ (183); остальные за тѣмъ преступленія указаннаго въ прилагаемой вѣдомости, составляютъ не столь замѣчательные случаи.

По выше означеннымъ преступленіямъ, число осужденныхъ распределяется по сословіямъ слѣдующимъ образомъ:

	мужчинъ.	женщинъ.
Дворянъ потомственныхъ	5	„
Дворянъ личныхъ	25	1
Купцовъ и почетныхъ граж- данъ	19	2
Мѣщанъ	323	44
Крестьянъ	2197	295
Военнаго сословія	95	—
Лицъ другихъ сословій	1153	168
Итого	3817	510.

Относительно распредѣленія осужденныхъ по возрастамъ, то это представляется въ ниже слѣдующемъ:

Возраста ниже 17 лѣтъ	мужчинъ	199,	женщинъ	14
„ съ 17 по 20	„	401	„	29
„ съ 21 по 30	„	867	„	92
„ съ 31 по 40	„	1205	„	166
„ съ 41 по 50	„	811	„	119
„ съ 51 по 60	„	296	„	86
„ свыше 60	„	38	„	4
Итого	„	3817	„	510

Характеръ преступленій отчетнаго года не представляетъ рѣзкой разницы противъ предшествовавшаго, и прилагаемая къ сему вѣдомость показываетъ, что въ положеніи народной нравственности не послѣдовало никакихъ сколько нибудь дѣйствительныхъ измѣненій, какъ по составу совершенныхъ преступленій, такъ и по числу совершившихъ оныя преступниковъ.

Учрежденная съ 1 Января 1867 года въ здѣшнемъ Краѣ, Земская Стража служитъ самымъ надежнымъ средствомъ для предупрежденія и пресѣченія преступленій.

Въ Домжинской губерніи земская стража раздѣляется на

9 командъ: одна губернскаго города Ломжи и 8 уѣздныхъ, которыя дѣйствуютъ подъ непосредственнымъ наблюдениемъ и руководствомъ Начальниковъ стражи.

Доказательствомъ дѣятельности чиновъ этой стражи и полезнаго ея учрежденія, служатъ ниже слѣдующія числовыя данныя:

Обнаружено разныхъ преступленій непосредственно чинами земской стражи	15863
Произведено оною розысковъ съ обнаруженіемъ виновныхъ	2407
Тоже, но виновныхъ не обнаружено	634
Арестовано стражею лицъ	1181
Сдѣлано заявленій о преступленіяхъ или проступкахъ	20080

Въ выше показанныхъ данныхъ не заключается однако вся дѣятельность чиновъ земской стражи, такъ какъ они, кромѣ прямыхъ многосложныхъ своихъ обязанностей, содѣйствуютъ и пограничной стражѣ въ задержаніи ввозимой изъ Пруссіи разнаго рода контрабанды, идущей сюда въ довольно большихъ размѣрахъ.

Въ прилагаемой при семъ вѣдомости № 5 лит. Б, заключаются болѣе подробныя свѣдѣнія о дѣятельности чинами земской стражи.

д) Арестанты, тюрьмы и этапъ.

Въ губерніи находятся слѣдующія мѣста заключенія: двѣ уголовно-слѣдственныя тюрьмы — въ гор. Ломжѣ на 235 и гор. Пултускѣ на 200 человекъ, три судебныхъ (детенціонныхъ) ареста въ городахъ: Щучинѣ на 16, Остроленѣ на 5 и Тыкоцинѣ на 7 человекъ, и восемь городскихъ полицейскихъ арестовъ, въ городахъ: Ломжѣ и Маковѣ на 12, Кольнѣ и Щучинѣ на 16, Островѣ на 20, Пултускѣ на 11, Тыкоцинѣ на 8 и Остроленѣ на 5 человекъ.

Ломжинская и Пултуская тюрьмы помѣщаются въ казенныхъ зданіяхъ, на ремонтъ которыхъ въ отчетномъ году употреблено 707 руб. 20 коп.

Детенціонные аресты Щучинскій и Тыкоцинскій помѣщены въ нанятыхъ частныхъ домахъ и Остролонкскій въ зданіи принадлежащемъ городской кассѣ и помѣщеніе оныхъ удовлетворительно.

Городскіе полицейскіе аресты устроены при мѣстныхъ городскихъ Магистратахъ и содержатся на счетъ городскихъ суммъ, заключенныя же въ нихъ арестованныя лица, не имѣющія собственныхъ средствъ получаютъ на продовольствіе кормовыя деньги изъ транспортной суммы, въ размѣрѣ опредѣленномъ 31 ст. правилъ 1870 г. о препровожденіи арестантовъ и другихъ лицъ въ этапныхъ линій въ Привисланскихъ губерніяхъ.

Поставка продовольствія для арестантовъ Ломжинской и Пултуской тюремъ производилась по подряду съ торговъ, согласно тарифу, съ уплатою вознагражденія въ первой по 8,49 коп., а въ послѣдней по 9,99 коп. въ сутки на человѣка; въ detenціонныхъ же арестахъ заключенные продовольствовались хозяйственнымъ способомъ, подъ наблюденіемъ лицъ завѣдывающихъ этими арестами, съ уплатою отъ казны по 7¹/₂ коп. въ сутки на человѣка.

Нѣкоторые арестанты изъ числа содержащихся въ тюрьмахъ приговоренные къ ссылкѣ въ арестантскія роты, но неотправленные по назначенію, по поводу закрытія въ Новогоріевскѣ и Ивангородѣ арестантскихъ крѣпостныхъ ротъ, а равно за прекращеніемъ высылки сей категории арестантовъ осужденныхъ на срокъ до 2 лѣтъ, въ Вязниковское Исправительное арестантское отдѣленіе, таковыя употребляются для производства работъ въ тюремныхъ фабрикахъ — въ Ломжинской тюрьмѣ выдѣлки холста и въ Пултуской пряжи льна.

Въ поведеніи арестантовъ особенно замѣчательнаго проявленія къ нарушенію порядка или къ оказанію неповинованія не оказывалось.

На содержаніе тюремныхъ помѣщеній въ губерніи и другіе по содержанію тюремъ расходы по смѣтѣ Министерства Внутреннихъ Дѣлъ 1878 г. § 25 ст. 1, назначено было кредита 23040 руб. и кромѣ того ассигновано дополнительно 1771 р., а всего состояло кредита 24811 руб., оборотъ каковой суммы представляетъ слѣдующее:

Наименование тюрем и арестовъ.	Израсходовано из сметной суммы.		Дѣйствительные расходы составляють.		Затѣмъ для удовлетворенія невыполненныхъ расходовъ въ 1878 г. потребованъ дополнительный кредитъ.	
	Руб.	Коп.	Руб.	Коп.	Руб.	Коп.
Р у б л и к о п ѣ й к и.						
<i>Т ю р ь м ы:</i>						
Ломжинская	10967	28 ¹ / ₂	10967	28 ¹ / ₂	—	—
Пултуская	8490	59	8490	59	—	—
<i>Судебные (детенціонные) аресты:</i>						
Щучинскій	379	73	379	73	—	—
Остроленскій	348	34	348	34	—	—
Тякоцинскій	167	26	167	26	—	—
Транспортъ арестантовъ и другіе расходы	1329	67	1329	67	—	—
Итого	21682	87¹/₂	21682	87¹/₂	—	—

Показанные дѣйствительнымъ расходамъ — распределяются слѣдующимъ образомъ:

- а) Продовольствіе арестантовъ 13856 р. 72 к.
- б) Жалованье чиновникамъ и служителямъ 3626 „ 43 „
- в) Одежда, бѣлье, обувь и постель 992 „ 73¹/₂ „
- г) Отопленіе и освѣщеніе 1877 „ 32 „
- д) Хозяйственныя мелочныя надобности, содержаніе фабрикъ, транспортъ арестантовъ, канцелярскіе расходы и прочее 1329 „ 67 „

Для содержанія во время ночлеговъ и дневокъ препровожаемыхъ пѣше-этапнымъ порядкомъ арестантовъ, находится въ губерніи одинадцать промежуточныхъ этапныхъ пунктовъ, а именно: въ городахъ Пултускѣ, Остроленкѣ и Щучинѣ, въ посадахъ—Райгородѣ Граевѣ, Ставискахъ, Рожанѣ, Сероцкѣ, Замбровѣ и Чижевѣ и въ дер. Мястевѣ.

Помѣщенія сихъ пунктовъ надлежаще приспособлены и со-
ответствуютъ своему назначенію.

е) Пожары.

По прилагаемой у сего вѣдомости № 6 лит. а, въ отчетномъ году въ Ломжинской губерніи произошло пожаровъ:

Въ городахъ . . .	14
Въ уѣздахъ . . .	191
Итого . . .	205

Отъ которыхъ сгорѣло жилыхъ домовъ и строеній:

Въ городахъ . . .	79
Въ уѣздахъ . . .	353
Итого . . .	432

Случаи пожаровъ, по времени года распределяются такъ:

Въ зимніе мѣсяцы было . . .	30
Въ весенніе — — . . .	69
Въ лѣтніе — — . . .	61
Въ осенніе — — . . .	45
Итого . . .	205

Какъ оказывается, по произведеннымъ на мѣстахъ происшествій разслѣдованіямъ, причины, отъ которыхъ произошли пожары, были слѣдующія:

Отъ молніи	8
Отъ дурнаго устройства печей и трубъ	10

Отъ неосторожности 19

Отъ поджога 33

Отъ другихъ неизвѣстныхъ причинъ 135

Въ сравненіи съ цифрою пожаровъ 1877 года (144), въ отчетномъ году болѣе на 61.

Сумма убытковъ причиненныхъ сими пожарами въ сгорѣвшихъ, принятыхъ на страхъ во взаимномъ губернскомъ страхованіи, строеніяхъ составляетъ:

Въ городахъ . . . 54618 р. 78 к.

Въ уѣздахъ 100897 р. 49 к.

Итого . 155516 р. 27 к.

А такъ какъ въ 1877 году пожарные убытки простирались до . 97316 р. 29 к.

То расходы страхового сбора въ отчетномъ году увеличились на . 58199 р. 98 к.

Пожарная часть въ губерніи находится въ неудовлетворительномъ состояніи и по неизвѣстности правильно организованныхъ пожарныхъ командъ, обязанность тушенія пожаровъ лежитъ на всѣхъ мѣстныхъ жителяхъ, и для этой цѣли по городамъ и посадамъ, содержатся на счетъ городскихъ и общественныхъ суммъ заливныя трубы, бочки для воды и прочія пожарныя принадлежности; по деревнямъ же, за неизвѣстностью по большей части заливныхъ трубъ, жители обязаны являться на пожары съ ведрами, лѣстницами, желѣзными бочками, крѣпками и топорами.

Кромѣ сего, мѣстными полицейскими властями, для предупрежденія пожаровъ, наряжаются въ городахъ, посадахъ и деревняхъ ночные караулы, но всѣ эти средства составляютъ на практикѣ весьма незначительное обезпеченіе отъ огня.

Въ отчетномъ году несчастныхъ случаевъ съ людьми не было.

ж) Различныя происшествія и народныя бѣдствія.

Въ теченіе отчетнаго года, кромѣ бывшихъ пожаровъ, въ Ломжинской губерніи не было никакихъ важныхъ событій и происшествій, могущихъ имѣть погубныя послѣдствія для народной жизни и имущества и истекшій 1878 годъ прошелъ вполне благополучно.

IV. Народное здравіе и общественное призрѣніе.

а) В р а ч и.

1) Въ отчетномъ году въ Ломжинской губерніи находилось лицъ медицинскаго персонала, состоящихъ на Государственной службѣ, а именно: врачей 14, ветеринаровъ 5, фельдшеровъ 13, повивальныхъ бабокъ 7, итого 39. Кромѣ того въ губерніи состояло вольнопрактикующихъ: врачей 17, фельдшеровъ 42, повивальныхъ бабокъ 18, итого 77.

Такимъ образомъ всѣхъ лицъ медицинскаго персонала за исключеніемъ медицинскихъ чиновъ, состоящихъ при отдѣльныхъ частяхъ расположенныхъ войскъ, въ теченіи минувшаго 1878 г., въ Ломжинской губерніи состояло 116

2) Казенная аптека въ губерніи находится одна при больницѣ Св. Викентія въ гор. Пултускѣ. Вольныя аптеки состоятъ: въ гор. Ломжѣ 2, въ городахъ—Пултускѣ, Кольяѣ, Остроленкѣ, Островѣ, Щучинѣ, Маковѣ, Тыкоцинѣ и Насельскѣ, и въ посадахъ: Мазовецѣ, Чижевѣ, Вышковѣ, Замбровѣ, Ставискахъ, Сероцѣ, Мышинѣ, Райгородѣ и Говоровѣ—по одной и одна филиальная въ пос. Граевѣ, итого 21 аптека. Кромѣ сего Медицинскимъ Департаментомъ отъ 22 Декабря 1878 г. за № 8277, разрѣшено открыть вольную аптеку въ пос. Красносельцѣ Маковского уѣзда, но таковая еще не открыта.

Распредѣленіе мѣстъ пребыванія врачей и расположеній аптекъ въ губерніи равномернѣе, такъ, что населеніе имѣетъ возможность всегда получать медицинское пособіе безъ замедленія.

Осмотры аптекъ въ теченіе минувшаго года, производились уѣздными и городскими врачами; кромѣ того, всѣ аптеки были осматрѣны Губернскимъ медицинскимъ Инспекторомъ. Замѣченныя по нѣкоторымъ аптекамъ упущенія, были немедленно устранены, при чемъ на уѣздныхъ врачей возложена обязанность имѣть за аптеками неупустительное наблюденіе.

Въ поманутыхъ аптекахъ въ отчетномъ году состояло Магистровъ фармаціи 6, провизоровъ 16, аптекарскихъ помощниковъ 12 и аптекарскихъ учениковъ 12.

3) Въ истекшемъ году гуманизированной оспы привито по всей губерніи—дѣтямъ мужскаго пола 8500, женскаго 7483, итого 15983. Между которыми ревакцинированныхъ 793 мужскаго пола и 375 женскаго, итого 1168.

Какъ оказывается по свѣдѣніямъ, имѣющимся въ Врачебномъ Отдѣленіи Ломжинскаго Губернскаго Правленія,—число

ревакцинированных въ губерніи, почти постоянно уменьшается, что объясняется не только равнодушіем народонаселенія къ оспопрививанію, но еще больше тѣмъ, что время господствованія эпидемической оспы, поразившей всѣхъ безъ исключенія страхомъ, какъ давно прошедшее уже изгладилось изъ памяти.

Оспенную метерію—оспопрививатели Ломжинской губерніи обыкновенно получаютъ или изъ Врачебнаго Отдѣленія Губернскаго Правленія, заготовляющаго въ соответственное для оспопрививанія время, лимфу изъ Варшавскаго оспопрививательнаго Института при больницѣ Младенца Иисуса, или же, что чрезвычайно рѣдко случается, лимфа бываетъ выписываема родителями дѣтей, то изъ Вольнаго Экономическаго Общества, то изъ Императорскихъ воспитательныхъ домовъ.

При разведеніи гуманизированной оспы, вѣнено въ обязанность оспопрививателямъ чтобы они, по мѣрѣ возможности, представляли врачамъ для осмотра дѣтей, съ которыхъ берутся лимфы для храненія, или для прививанія другимъ дѣтямъ.

Отличительнаго усердія въ столь полезномъ дѣлѣ оспопрививанія не замѣчается, быть можетъ потому, что простой народъ почти съ принужденія позволяетъ своимъ дѣтямъ прививать оспу и не плотить оспопрививателямъ; богатыхъ же или зажиточныхъ немного и денежныя награды отъ Правительства по своей незначительности не могутъ служить поощреніемъ.

Денежныя награды были розданы тѣмъ оспопрививателямъ, которые привили оспу болѣе значительному числу дѣтей.

4) Венерическая болѣзнь. Въ отвращеніе распространенія венерической болѣзни, въ Ломжинской губерніи учреждены во всякомъ уѣздѣ подъ предѣдательствомъ уѣзднаго Начальника, а въ губернскомъ городѣ подъ предѣдательствомъ Губернатора, антисифилистическіе комитеты.

Всѣми вообще Комитетами до начала 1878 г., кромѣ мѣръ указанныхъ законоположеніями, слѣдано распоряженіе съ цѣлью обнаруженія тайнаго разврата, чтобы Земская стража, шляющихся по ночамъ подозрительныхъ женщинъ, особенно съ нижними воинскими чинами, задерживала для забранія справокъ о ихъ поведеніи и для подверженія ихъ, если окажутся проститутками, медицинскому осмотру.

Мѣстныя полицейскія власти и гминные войты слѣдятъ, чтобы явныя проститутки не уклонялись отъ медицинскихъ осмотровъ, а въ случаѣ уклоненія—означенныя власти, составляютъ о томъ акты и передаютъ таковыя въ гминные суды или къ Мировымъ Судьямъ, для подверженія сказанныхъ женщинъ законной отъ

вѣтственности. Явныя проститутки свидѣлствуются по уѣздамъ одинъ разъ въ недѣлю, а въ губернскомъ городѣ, гдѣ болѣе населенія и болѣе квартируетъ войскъ, подвергаются медицинскому осмотру два раза въ недѣлю. Всѣхъ осмотровъ въ г. Ломжѣ въ 1878 г. произведено 196 и подверглось освидѣтельствованію женщинъ 1846, при чемъ обнаружено зараженныхъ женщинъ 39, которыя тотчасъ были отправлены въ больницы для излеченія. Въ Ломжинскомъ уѣздѣ при медицинскихъ осмотрахъ произведенныхъ въ различное время уѣзднымъ врачомъ оказалось зараженными 31 женщина и 12 мужчинъ, въ Пултускомъ и Кольненскомъ уѣздахъ сифилиса не обнаружено, въ Маковскомъ уѣздѣ было заражено 3 жен. и 2 муж., въ Остроленскомъ вѣздѣ 11 женщинъ, въ Мазовецкомъ уѣздѣ 1 женщина и 3 мужчины и въ Щучинскомъ уѣздѣ 48 женщинъ, 76 мужчинъ и 12 дѣтей; процентъ заболѣванія самый высокій у нижнихъ чиновъ Пограничной стражи.

5) Всѣхъ судебно-медицинскихъ актовъ выданныхъ по разнымъ судебнымъ вопросамъ въ Ломжинской губерніи было 873, въ томъ числѣ судебно-врачебныхъ освидѣтельствований и вскрытіи мертвыхъ тѣлъ произведено 118. Для химическаго анализа препровождено судебными присутственными мѣстами во Врачебное отдѣленіе 10 вещественныхъ доказательствъ, а для микроскопическаго изслѣдованія 2. При изслѣдованіи первыхъ обнаружено въ 2-хъ случаяхъ ртутныя препараты, въ шести мышьякъ, въ одномъ сѣрную кислоту, въ одномъ химическій анализъ далъ результатъ отрицательный. Судебно-микроскопическое изслѣдованіе пятенъ подозрительныхъ небыло предпринято врачебнымъ отдѣленіемъ, по неимѣнію микроскопа.

б) Больницы.

Для поданія помощи заболѣвающимъ, въ Ломжинской губерніи, въ теченіе отчетнаго года состояли въ вѣдѣніи губернскаго и уѣздныхъ Совѣтовъ Общественнаго призрѣнія слѣдующія благотворительныя заведенія:

- 1) Больница Св. Духа въ гор. Ломжѣ.
- 2) " Св. Викентія въ гор. Пултускѣ.
- 3) " Св. Станислава въ гор. Щучинѣ.
- 4) " Св. Иосифа въ гор. Остроленкѣ.
- 5) Приходскій домъ призрѣнія въ гор. Пултускѣ.
- 6) Именуемый Тыкоцинскимъ Алумнатомъ, домъ призрѣнія для инвалидовъ въ гор. Тыкоцинѣ.

Согласно ст. 7 Высочайше утвержденного 19 Июня 1870 года положенія объ управленіи благотворительными заведеніями въ губерніяхъ Царства Польскаго, Ломжинская Св. Духа больница, какъ находящаяся въ губернскомъ городѣ, состоитъ въ непосредственномъ завѣдываніи губернскаго Совѣта, всѣ же остальные лечебныя заведенія и богодѣльни управляются, подъ наблюденіемъ губернскаго, уѣздными Совѣтами Общественнаго призрѣнія: Пултускимъ, Щучинскимъ, Остроленскимъ и Мазовецкимъ.

Поименованныя выше благотворительныя заведенія поддерживаются слѣдующими доходами:

1) Процентами отъ принадлежащихъ заведеніямъ капиталовъ, хранящихся въ Польскомъ Банкѣ или обеспеченныхъ ипотечнымъ порядкомъ. Всѣхъ такихъ капиталовъ къ 1 Января 1879 г. состояло 83873 руб. 63 коп.

2) Арендною платою съ недвижимой собственности, состоящей, сверхъ зданій, въ которыхъ помѣщаются благотворительныя заведенія, изъ огородовъ, домовъ, луговъ и земель. Изъ этого источника поступило въ теченіи отчетнаго года 1581 руб. 38 коп.

3) Пособіемъ отъ городовъ. На основаніи ст. 60 дѣйствующаго положенія объ управленіи благотворительными заведеніями, городамъ и сельскимъ гминамъ предоставляется опредѣлять, по мѣрѣ имѣющихся средствъ, ежегодное въ пользу больницъ пособіе въ размѣрѣ 15% процентовъ отъ чистаго дохода. Взамѣнъ, больницы обязаны бесплатно лечить, до размѣровъ жертвуемой суммы, происходящихъ изъ городовъ бѣдныхъ больныхъ. Изъ сего поступило въ теченіи 1878 года 85 руб. 78 коп.

4) Платою за леченіе и содержаніе въ больницахъ, согласно таблицы, утвержденной для больницъ Ломжинской губерніи Господиномъ Министромъ Внутреннихъ Дѣлъ.

5) Случайными поступлениями какъ то: денежными взносами, налагаемыми судебными и административными властями и разными штрафами. Таковыхъ доходовъ поступило въ отчетномъ году всего 2384 руб. 13³/₄ коп.

Вообще въ теченіи отчетнаго года въ положеніи богоудольныхъ заведеній и въ средствахъ оныхъ перемѣнъ не произошло, и оборотъ суммъ былъ слѣдующій:

Въ гор. Ломжѣ Св. Духа, приходъ 5057 р.

расходъ 5057 р.

Содержаніе больнаго стоило въ годъ—155 р. 49 к.

Въ г. Пултускѣ Св. Викентія, приходъ 8819 р.

расходъ 8811 р.

Содержаніе одного больнаго въ годъ—154 р. 39 к.

Въ г. Щучинѣ Св. Станислава, приходъ 4927 р.

расходъ 4927 р.

Содержаніе одного больнаго въ годъ—176 р. 66 к.

Въ г. Остроленкѣ Св. Іосифа, приходъ 3643 р.

расходъ 2897 р.

Содержаніе одного больнаго въ годъ—175 р. 20 к.

По вышепоименованнымъ больницамъ
осталось въ отчетномъ году невыполнен-
ныхъ расходовъ 2453 р.

Всего пользовалось больныхъ 1782.

Изъ нихъ умерло 152.

в) Эпидеміи и эпизоотіи.

Изъ эпидемическихкихъ болѣзней только лихорадка была сильно распространена въ Щучинскомъ уѣздѣ которою страдало до 600 душъ. но несопровождалась значительною смертью и умерло отъ оной до 30 человекъ,—другія же эпидемическія и заразительныя болѣзни, а именно: корь, скарлатина, дифтеритъ, круупъ и тифъ, проявлялись въ разныхъ мѣстностяхъ губерніи, но большею частью въ одиночныхъ лишь случаяхъ.

Отчетный годъ былъ для здоровья домашнихъ животныхъ весьма благопріятный, появившіяся на нихъ болѣзни были спорадическаго характера, за исключеніемъ овечьей оспы, обнаружившейся въ Остроленскомъ и Островскомъ уѣздахъ и изъ общаго числа въ тѣхъ мѣстностяхъ 2203 овецъ, заболѣло 511, пало 388.

Сибирская язва, тифъ на лошадяхъ появлялись въ разныхъ мѣстностяхъ губерніи, но въ одиночныхъ случаяхъ.

Въ постоянномъ Цѣхановецкомъ карантинѣ, на прогоняемомъ скотѣ никакой болѣзни не было.

Черезъ карантинъ этотъ, переведено воловъ туземной породы 94 штуки, овецъ 6156, кабановъ 4190, перевезено кожъ 6015 штукъ и шерсти 73 пуда.

2) *Насильственные и случайныя смерти.*

Какъ видно изъ прилагаемой вѣдомости подъ № 7, насильственныхъ и случайныхъ смертей въ отчетномъ году было:

въ городахъ	10
въ селеніяхъ	119
Всего	129

Изъ нихъ:

Случаевъ самоубійства было	14
— смертоубійства	13

Жертвъ случайной смерти было 102, а именно:

Утонуло	31
Убито громомъ	1
Задавлено и упало съ высоты	23
Сгорѣло	4
Умерло отъ пьянства	4
Умерло отъ другихъ случайностей	39

Число насильственныхъ и случайныхъ смертей въ отчетномъ году увеличилось противъ 1877 года на 8. Самый большой процентъ случайной смертности приходится на долю дѣтей простолудиновъ въ возрастъ до 10 лѣтъ, кои, будучи лишены надлежащаго присмотра со стороны родителей, особенно во время полевыхъ работъ, преимущественно подвергаются сего рода несчастіямъ.

V. Народное просвѣщеніе.

Учебныя заведенія и народное образованіе.

Учебныхъ заведеній въ отчетномъ году въ Ломжинской губерніи состояло: мужская гимназія 1, прогимназій—мужская 1 и женская 1,—II классовъ народныхъ училищъ 2, начальныхъ народныхъ училищъ 149, частныхъ учебныхъ заведеній 3, Еврейскихъ Канторатовъ 12, еврейскихъ начальныхъ училищъ 10, воскресно-ремесленныхъ училищъ 6.

Во всѣхъ вышепоименованныхъ учебныхъ заведеніяхъ подробно обозначенныхъ въ вѣдомости подъ № 8, считалось учащихся въ отчетномъ году—мужчинъ 7314 и женщинъ 2410.

всего 9724. Ученыхъ обществъ, публичныхъ музеевъ и библиотекъ въ Ломжинской губерніи неимѣется.

IV. О ходѣ крестьянскаго дѣла въ губерніи, и дѣятельности Ломжинскаго губернскаго по крестьянскимъ дѣламъ Присутствія.

Въ отчетномъ году рассмотрѣно и рѣшено дѣлъ по добровольному соглашенію крестьянъ съ владѣльцами объ обмѣнѣ земель и сервитутовъ 22

Дѣлъ по внесенію въ ликвидационныя табели и данныя измѣненій о количествѣ земель произшедшихъ при точномъ опредѣленіи надѣла оныхъ , 31

Дѣлъ о спорныхъ усадьбахъ 2

По дѣламъ объ измѣненіи ошибочныхъ записей въ табеляхъ именъ усадебниковъ 77

Дѣлъ по ст. 1254 4

Рассмотрѣно дѣлъ по исправленію утвержденныхъ ликвидационныхъ табелей 38

Спорныхъ дѣлъ по нарушенію сервитутныхъ правъ 142

Постановлено новыхъ рѣшеній о сервитутахъ . 137

Составлено и введено въ дѣйствіе дополнительныхъ данныхъ ликвидационныхъ табелей 1

Дѣлъ по обмѣну череполосныхъ земель 1

Рассмотрѣно плановъ лѣснаго хозяйства, составленныхъ по правиламъ 31 Декабря 1875 года . 22

Сверхъ того, рассмотрѣно особымъ присутствіемъ приговоровъ гминныхъ и сельскихъ сходовъ по жалобамъ частныхъ лицъ и представленіямъ комиссаровъ . 8

Изъ нихъ кассировано 8

а) О гминахъ.

Въ отчетномъ году было гминъ 82, которыя по степени населенности своей, раздѣляются слѣдующимъ образомъ:

Гминъ отъ 2 до 4 тысячъ 14

— отъ 4 до 6 тысячъ 38

— свыше 6 тысячъ 30

б) о гминных должностных лицах.

Гминные войты состоявшіе на службѣ, въ отчетномъ году раздѣлялись по сословіямъ, а именно:

Изъ дворянъ и шляхты	48
Изъ мѣщанъ	7
Изъ крестьянъ	27

Изъ нихъ—состоящихъ на службѣ:

1 трехлѣтіе	44
2 —	20
3 —	13
4 —	1
5 —	3
6 —	1

Въ томъ числѣ:

Грамотныхъ	62
Умѣющихъ читать	16
Неграмотныхъ	4

За преступленія по службѣ отрѣшено гминныхъ войтовъ отъ должности въ административномъ порядкѣ 1

Подвергнуто административнымъ взысканіямъ 26

Гминныхъ писарей числилось на службѣ 123

Изъ нихъ въ теченіи года удалено отъ службы 3

Подвергнуто административнымъ взысканіямъ 9

в) О сборахъ на содержаніе гминныхъ управленій и гминныхъ судовъ.

Сборъ этотъ взимается по раскладкамъ, составляемымъ гминными сходами, и сумма такового въ отчетномъ году была слѣдующая:

а) на содержаніе гминныхъ управленій 49418 р. 53¹/₂ к.

б) на содержаніе гминныхъ судовъ 36618 р. 31³/₄ к.

и в) на другія гминныя надобности казѣ-то:

школоы и т. п. 23723 р. 35³/₄ к.

Итого 109760 р. 21 к.

Такого сбора уплачивалось съ каждого морга земли въ сельскихъ гминахъ по 9 коп. и въ посадскихъ по 11 коп. сер.

е) О штрафныхъ суммахъ.

а) Поступило штрафныхъ суммъ наложенныхъ властью гминныхъ войтовъ	2455 р. 57 к.
б) быв. Гминными судами	37 р. 5 к.
и в) Губернскимъ Присутствіемъ	6 р. 2 к.
Итого	2498 р. 64 к.

д) О помѣщеніяхъ занимаемыхъ гминными управленіями

Перемѣнъ въ отчетномъ году не произошло, гминныя управленія помѣщаются по прежнему — въbotоря въ общественныхъ гминныхъ домахъ и остальные въ занимаемыхъ на счетъ гминъ помѣщеніяхъ.

е) О гминныхъ сходахъ

Въ отчетномъ году состоялось гминныхъ сходовъ, а именно:

По раскладѣ податей	10
По раскладѣ денежныхъ и натуральныхъ гминныхъ повинностей	183
и по другимъ предметамъ ;	202
Итого	395

Изъ нихъ было отмѣнено, по незаконности, согласно заявленіямъ подлежащаго начальства 8

ж) О ссудо-сберегательныхъ кассахъ.

Состояло ссудо-сберегательныхъ кассъ въ губерніи 57 и общій денежный оборотъ оныхъ былъ слѣдующій:

Основнаго капитала	56248 р. 57 ¹ / ₄ к.
Пожертвованій въ пользу кассъ	25 р.

Въладовъ для прирощенія процентами:

Отъ частныхъ лицъ	21002 р. 63 ³ / ₄ к.
Штрафныхъ и другихъ суммъ	33997 р. 9 к.
Суммъ принадлежащихъ малолѣтнимъ	65812 р. 76 ¹ / ₂ к.
Въладовъ безъ процентовъ	5164 р. 70 к.

Уплатъ по ссудамъ	709420 р. 83 ¹ / ₂ в.
Процентовъ	64796 р. 69 ³ / ₄ в.
Пени	3687 р. 27 ³ / ₄ в.
Итого	960155 р. 57 ¹ / ₂ в.

РАСХОДЪ.

Ссудъ	888894 р. 82 в.
Въ возвратъ процентныхъ вкладовъ	47312 р. 72 ³ / ₄ в.
Процентовъ на вкладъ	9066 р. 84 в.
Въ возвратъ безпроцентныхъ вкладовъ	2281 р. —
На канцелярскіе и другіе расходы	6033 р. 43 ¹ / ₂ в.
Итого	953588 р. 82 ¹ / ₄ в.

Къ 1 Января 1879 года состояло на лицо 6566 р. 75¹/₄ в.

Числилось въ долгу 179473 р. 98¹/₂ в.

Итого оборотный капиталъ составлялъ 186040 р. 73³/₄ в.

Всѣхъ вкладовъ поступило числомъ 1248.

Изъ нихъ:

Самый большій 7381 р. 17¹/₂ в.

Самый малый 1.

Всѣхъ ссудъ выдано числомъ 30057.

Изъ нихъ:

Подъ залогъ имущества 29558.

За поручительствомъ 499.

На основаніи вышеприведеннаго оказывается, что, со времени учрежденія ссудо-сберегательныхъ кассъ, основной капиталъ оныхъ увеличился на 129769 руб. 16¹/₂ коп. и къ 1 Января 1879 г. составлялъ уже сумму 186040 руб. 73³/₄ в., при чемъ чистой прибыли со времени учрежденія, отъ процентовъ на вклады, пеней и добровольныхъ пожертвованій за удовлетвореніемъ вкладчиковъ процентами, и за покрытíемъ всѣхъ расходовъ, получено всего 53408 руб. 70 коп. сер.

ВѢДОМОСТИ

КЪ ОБЗОРУ ЛОМЖИНСКОЙ ГУБЕРНІИ

ЗА 1878 ГОДЪ.

В. Д. О. С. Т. И.

К. П. Д. В. О. В. А. Д. О. М. Ж. И. К. О. В. О. Я. С. А. В. Е. Р. С. И. И.

1878 год

У ъ з д ъ	П о с ѣ я н о ч е т в ѣ					С н я т о ч е т в е р т е й									
	Озимой пшеницы.	Ржи.	Яровой пшеницы.	Овса.	Льмена.	Картофеля	Озимой пшеницы.	Ржи.	Яровой пшеницы.	Овса.	Льмена.	Гречки.	Осталь- ныхъ ро- ныхъ хлѣ- бныхъ.	Картофеля	
ЛОМЖИНСКИЙ															
На земляхъ владѣльческихъ . . .	2679	5401	216	5230	1727	62	11341	12816	19210	798	23920	7818	1487	5075	49894
" " крестьян. общества . . .	2970	8093	237	7819	1916	63	16653	11857	81953	825	39813	8313	4087	6675	54953
" " городскихъ и другихъ . . .	2316	7959	292	6939	8290	69	15797	14306	41526	671	32744	10839	3456	4147	66413
Итого . . .	7965	21453	745	19988	12333	144	43791	39179	82689	2294	96477	27020	9030	15897	171260
КОЛЫНЕНСКИЙ															
На земляхъ владѣльческихъ . . .	2240	6289	4	3272	1367	44	25175	11202	37758	18	16375	8218	1901	1389	101528
" " крестьян. общества . . .	583	5657	43	2354	1025	68	25006	3315	23530	230	18400	6800	3715	3645	116025
" " городскихъ и другихъ . . .	134	688	8	257	180	65	3141	735	2714	49	2316	1117	984	605	12946
Итого . . .	2957	12634	55	5883	2572	177	53322	15251	64002	297	37091	16135	6600	5639	229499
МАЗОВЕЦКИЙ.															
На земляхъ владѣльческихъ . . .	2399	4371	—	2832	1633	69	9289	16793	30597	—	14160	8165	485	4545	55734
" " крестьян. общества . . .	568	1499	—	2123	729	26	909	3976	10493	—	10615	3645	115	2130	5954
" " городскихъ и другихъ . . .	5381	9791	—	5839	2349	27	18288	37667	68477	—	29195	11744	1200	20635	109728
Итого . . .	8348	15661	—	10794	4711	62	28486	58436	109567	—	53970	23555	1800	27310	171416
МАКОВСКИЙ															
На земляхъ владѣльческихъ . . .	3200	8315	440	7100	1800	60	9900	19200	49890	2200	35500	9000	5050	6500	59400
" " крестьян. общества . . .	1600	4751	250	2800	620	20	8650	9600	28506	1250	14000	3100	5100	4100	51900
" " городскихъ и другихъ . . .	570	764	30	270	290	20	1550	3420	4854	150	1350	1450	650	600	9300
Итого . . .	5370	13830	720	10170	2710	100	20100	32220	82980	3600	50850	13550	10800	11200	120600
ОСТРОВСКИЙ															
На земляхъ владѣльческихъ . . .	2160	6940	60	6541	1818	60	7320	12284	36382	300	26300	14115	4156	2496	37740
" " крестьян. общества . . .	714	8057	25	2940	1050	22	13570	4998	46950	175	20630	7449	5645	3201	96833
" " городскихъ и другихъ . . .	1239	5130	10	2880	819	60	8110	7673	32786	60	20120	4540	1904	2541	38745
Итого . . .	4113	20127	95	12361	3587	62	29000	24955	116118	535	67050	26604	11705	8238	173368
ОСТРОЛЕНСКИЙ.															
На земляхъ владѣльческихъ . . .	3000	7000	600	2300	2600	60	16000	18400	48000	5100	14500	18000	1500	6500	92500
" " крестьян. общества . . .	1010	12000	300	3680	1500	60	18000	6050	70900	3000	19000	14000	4500	2500	75000
" " городскихъ и другихъ . . .	140	1400	100	400	200	70	2500	450	4000	900	4660	4100	850	1000	12500
Итого . . .	4150	20400	1000	6360	4300	70	36500	24900	122900	9000	38160	36100	6850	10000	180000
ПУЛТУСКИЙ															
На земляхъ владѣльческихъ . . .	3246	9188	12	6873	4321	68	29399	17550	41311	72	37154	20150	8101	10430	119169
" " крестьян. общества . . .	2379	7562	14	3203	2688	84	22454	13084	39368	84	21219	9404	6354	6302	113706
" " городскихъ и другихъ . . .	310	826	—	636	272	38	2155	1705	4536	—	3016	1360	1295	816	10625
Итого . . .	5935	17576	26	10712	7281	66	48518	32339	85216	156	61388	30914	15590	17548	243590
ПУЦИСКИЙ															
На земляхъ владѣльческихъ . . .	1614	6368	109	5729	1527	12	20276	8470	29135	306	32649	7144	713	4026	74109
" " крестьян. общества . . .	1114	3965	33	4264	1347	15	17480	6174	20533	85	25867	6775	1189	2960	70866
" " городскихъ и другихъ . . .	4	80	—	45	16	4	150	20	240	—	134	121	5	16	450
Итого . . .	2732	10413	142	10041	2920	62	37906	14664	49908	391	58650	14010	1907	7002	144925
Всего по губерніи . . .	41570	132094	2753	86309	40514	663	297623	241945	723350	16273	463636	187918	64282	102834	1434655

STATE OF TEXAS

County	Assessor	Year	Value	Area	Notes
Anderson	...	1900
Brewster	...	1900
Comanche	...	1900
DeWitt	...	1900
Dove	...	1900
Franklin	...	1900
Haskell	...	1900
Jefferson	...	1900
Johnson	...	1900
Madison	...	1900
Marshall	...	1900
McClain	...	1900
McCook	...	1900
McIntosh	...	1900
Monroe	...	1900
Murray	...	1900
Nolan	...	1900
Osage	...	1900
Paducah	...	1900
Park	...	1900
Rockwall	...	1900
Shelby	...	1900
Tarrant	...	1900
Terrell	...	1900
Wheeler	...	1900
Wichita	...	1900
Wood	...	1900
Yamhill	...	1900

О ФАБРИКАХЪ И ЗАВОДАХЪ

ВЪ ЛОМЖИНСКОЙ ГУБЕРНИИ ЗА 1878 ГОДЪ.

ДВИЖЕНІЕ НАСЕЛЕНІЯ

ВЪ ЛОМЖИНСКОЙ ГУБЕРНІИ ЗА 1878 ГОДЪ.

Уездъ	Въ началѣ года	Въ концѣ года	Извѣстнаго	Неизвѣстнаго	Всего
Вітебскій	10,000	10,500	10,000	500	10,500
Гродненскій	12,000	12,200	12,000	200	12,200
Минскій	15,000	15,500	15,000	500	15,500
Ново-Грудскій	8,000	8,200	8,000	200	8,200
Полоцкій	9,000	9,500	9,000	500	9,500
Слуцкій	7,000	7,200	7,000	200	7,200
Туркестанскій	6,000	6,200	6,000	200	6,200
Могилевскій	11,000	11,500	11,000	500	11,500
Сморгонскій	5,000	5,200	5,000	200	5,200
Сѣверскій	4,000	4,200	4,000	200	4,200
Шумячскій	3,000	3,200	3,000	200	3,200
Итого по губерніи	100,000	105,000	100,000	5,000	105,000

ГОРОДА И УЕЗДЫ.	Число браков.	Ч И С Л О Р О Д И Х С Я .						Ч И С Л О У М Е Р Ш И Х .			П Р И Б Ы Л О И Л И У Б Ы Л О .		
		Законнорожденных.			Незаконнорожденных.			В С Е Г О .					
		Муж. пола.	Жен. пола.	Обоего пола.	Муж. пола.	Жен. пола.	Обоего пола.	Муж. пола.	Жен. пола.	Обоего пола.			
Город Ломжа	49	35	34	69	—	—	35	34	69	85	68	153	—84
Ломжинский уезд	550	1326	1410	2736	6	2	1332	1416	2748	1039	1032	2061	+687
Гор. Кольно	43	80	79	159	1	3	81	81	162	55	38	93	+69
Кольнонский уезд	524	1165	1187	2352	38	3	1203	1232	2435	786	884	1670	+765
Посад Мазовецк	27	16	17	33	—	—	16	17	33	7	18	25	+8
Мазовецкий уезд	151	1147	925	2072	19	0	1166	946	2112	749	742	1491	+621
Город Маковь	50	119	137	256	4	7	123	140	263	54	55	109	+154
Маковский уезд	337	823	847	1670	27	9	850	879	1729	580	658	1238	+491
Город Островь	66	210	234	444	5	2	215	241	456	133	109	242	+214
Островский уезд	440	1184	1102	2286	14	2	1195	1120	2315	759	767	1526	+792
Город Остроленка	53	90	118	208	3	7	93	122	215	42	32	74	+141
Остроленский уезд	500	1110	1206	2316	6	3	1116	1213	2329	990	990	1980	+349
Город Пултусь	53	99	118	217	2	7	101	123	224	129	112	241	—17
Пултуский уезд	659	1826	1838	3664	47	4	1873	1855	3728	1017	1064	2081	+1677
Гор. Щучинь	33	43	47	90	1	3	44	49	93	56	56	112	—19
Щучинский уезд	366	854	729	1583	35	0	889	774	1663	578	499	1077	+586
Итого въ городахъ	374	692	784	1476	16	0	708	807	1515	561	488	1049	+466
„ „ уездахъ	3557	9435	9244	18679	192	3	9627	9465	19092	6498	6626	13124	+5968
Всего по губерни	3931	10127	10028	20155	208	2	10335	10272	20607	7059	7114	14173	+6434

О ПОСТУПЛЕНИИ ОКЛАДНЫХЪ И НЕОКЛАДНЫХЪ

ДЕНЕЖНЫХЪ СБОРОВЪ

ВЪ ЛОМЖИНСКОЙ ГУБЕРНИИ ЗА 1878 ГОДЪ.

НАИМЕНОВАНИЕ СБОРОВЪ	СЛЕДОВАЛО ПОСТУПИТЬ.			ВНОЕЪ ПРИЧИСЛЕНО.			ОС К Л Ю Ч Е Н О.		В З Ы С К А Н О.			ОСТАЛОСЬ КЪ 1-му ЯНВАРЯ 1879 Г.			В С Е Г О.		
	НЕДОИМОЕЪ.		Остаток	НЕДОИМОЕЪ.		Простыхъ лѣтъ.	Остаток 1-ой половин.	Остаток 1-ой половин.	НЕДОИМОЕЪ.		Простыхъ лѣтъ.	Остаток 1-ой половин.	Простыхъ лѣтъ.	Остаток 1-ой половин.		Простыхъ лѣтъ.	Остаток 1-ой половин.
	Простыхъ лѣтъ.	Остаток 1-ой половин.	второй половин.	Простыхъ лѣтъ.	Остаток 1-ой половин.				Простыхъ лѣтъ.	Остаток 1-ой половин.							
I. ОКЛАДНЫЕ НАЛОГИ.																	
Основной дворянскій поемельный налогъ.	5277 36	58565 78	58578 40	221 8	159 62	4	278 26	381 36	2780 48	58327 35	58410 96	1285 92	11979	557 81	1963 52		
Добавочный дворянскій поемельный налогъ	2938 21	20849 51	20854 41	1 75	32 62	95	87 21	187 4	1668 63	20648 24	20084 —	725 38	146 65	872 10	1744 16		
Подвижная подать съ дворянскихъ имѣній съ присоединенно изъ нея 50% прибавкомъ	2580 56	54958 80	54958 80	120 71	6 —	82	286 29	280 —	1739 18	54397 17	53446 97	461 27	281 34	1249 83	1992 44		
Основной поемельный налогъ съ посадовъ	1460 17	2640 28	2649 26	— —	— —	35	47 81	47 82	1008 48	2013 24	2013 21	361 34	588 23	588 23	1837 80		
Добавочный поемельный налогъ съ посадовъ	406 93	— —	1747 7	— —	— —	18	— —	47 82	403 55	— —	1580 73	3 20	— —	118 52	121 72		
Подвижная подать съ посадовъ	1674 19	4214 —	4214 —	— —	— —	—	280 50	299 50	1215 35	3338 50	3212 50	458 84	595 —	702 —	1755 84		
Основной крестьянскій поемельный налогъ	1633 61	43429 15	43429 17	671 48	653 41	12	346 15	247 43	921 79	43628 33	43065 31	1383 18	108 8	445 63	1939 89		
Добавочный крестьянскій поемельный налогъ	619 31	— —	36006 77	335 81	— —	47	— —	215 83	821 59	— —	35753 71	98 6	— —	527 38	625 44		
Подвижная подать съ крестьянскихъ усадьбъ	1154 52	44232 75	44232 75	1294 29	662 —	75	166 63	146 94	1558 36	44565 6	43903 49	731 70	163 6	637 32	1532 8		
Подвижная подать по городамъ	4023 43	11428 79	11428 81	308 21	— —	94	1560 96	2859 99	2425 25	9857 83	5994 83	347 45	— —	2573 99	2921 44		
Контингентскія ливерзуйновыя по городамъ	353 29	495 35	165 6	— —	— —	—	— —	— —	153 55	352 51	117 48	199 74	142 84	47 58	390 16		
Итого	22121 58	240823 41	278264 50	2969 33	1513 65	62	3053 81	4718 73	14786 21	237138 23	267583 19	6056 8	2145 2	8323 39	16524 49		
Экзекуционная штрафъ	6834 34	— —	— —	5096 83	— —	59	— —	— —	6292 78	— —	— —	4575 80	— —	— —	4575 80		
II. ДРУГИЕ РАЗНЫЕ ВЗЫСКАНИЯ.																	
<i>По ведомству:</i>																	
Департамента Государственнаго Канцелярства	22230 22	3223 14	— —	4546 30	29242 25	88	126 53	— —	6840 25	30286 13	— —	17501 39	2052 73	— —	19644 12		
Департамента Неподвижныхъ Сборовъ	26387 7	16594 40	— —	3188 8	929663 15	64	5838 50	— —	5551 16	938915 3	— —	20882 35	1501 2	— —	22385 37		
" Таможенныхъ Сборовъ	13 50	— —	— —	— —	179 9	50	— —	— —	179 9	— —	— —	9 —	— —	— —	9 —		
" Торговыхъ и Мануфактуръ	3125 10	130 —	— —	474 —	334565 50	90	48 50	— —	835 35	32914 —	— —	1913 85	624 —	— —	2337 85		
Общей Канцелярии Министра Финансовъ	147781 61	19459 9	19458 99	21485 12	8 39	18 21	5495 2	— —	16977 36	13723 84	25352 4	141808 16	245 54	6943 30	149000 —		
Особой Канцелярии по Кредитной части	5004 30	737 21	737 20	8 23	— —	—	— —	— —	49 37	— —	355 7	687 84	2249 95	4657 46	— —	5004 26	
Министерства Внутреннихъ Дѣлъ	3514 14	31976 14	— —	124 59	13196 15	82	1540 86	— —	576 3	39808 63	— —	313 8	4322 80	— —	4638 88		
" Народнаго Просвѣщенія	76 25	110 —	— —	— —	8794 25	—	— —	— —	— —	8784 25	— —	76 25	120 —	— —	106 25		
" Пущей Сообщенія	250 65	9048 50	— —	— —	198 2	5	3859 83	— —	3 59	5809 69	— —	237 2	— —	— —	237 2		
" Юстиціи	34 60	139 —	— —	131 —	734 70	50	78 —	— —	128 50	550 70	— —	15 60	— —	— —	15 60		
Государственнаго Контроля	472 —	682 68	— —	— —	— —	—	— —	— —	272 —	482 68	— —	— —	200 —	— —	200 —		
Итого	208889 45	82154 8	20196 19	29957 32	1015472 50	14 80	17036 61	— —	31539 31	1071520 88	27601 99	187504 16	9069 9	7290 10	203863 36		
Всего	237845 37	322977 49	298460 69	38023 48	1016986 15	17 61	20090 42	4713 73	22618 30	1308659 11	295185 18	198136 4	11214 11	15613 49	224963 64		

Примечаніе. Въ суммѣ 22383 руб. 37 коп. по Департаменту Неподвижныхъ Сборовъ, зачислены штрафы по Уставу о гербовыхъ сборахъ въ Царствѣ Польскомъ 15581 руб. 40 к. и другихъ сборовъ 6801 руб. 97 коп. Въ суммѣ 149000 руб. по Общей канцеляріи зачислены тѣхъ штрафовъ 100934 р. 67 к. и другихъ сборовъ 48065 р. 33 к.

Year	Month	Day	Event	Location	Notes
1900	Jan	1
1900	Jan	2
1900	Jan	3
1900	Jan	4
1900	Jan	5
1900	Jan	6
1900	Jan	7
1900	Jan	8
1900	Jan	9
1900	Jan	10
1900	Jan	11
1900	Jan	12
1900	Jan	13
1900	Jan	14
1900	Jan	15
1900	Jan	16
1900	Jan	17
1900	Jan	18
1900	Jan	19
1900	Jan	20
1900	Jan	21
1900	Jan	22
1900	Jan	23
1900	Jan	24
1900	Jan	25
1900	Jan	26
1900	Jan	27
1900	Jan	28
1900	Jan	29
1900	Jan	30
1900	Jan	31
1900	Feb	1
1900	Feb	2
1900	Feb	3
1900	Feb	4
1900	Feb	5
1900	Feb	6
1900	Feb	7
1900	Feb	8
1900	Feb	9
1900	Feb	10
1900	Feb	11
1900	Feb	12
1900	Feb	13
1900	Feb	14
1900	Feb	15
1900	Feb	16
1900	Feb	17
1900	Feb	18
1900	Feb	19
1900	Feb	20
1900	Feb	21
1900	Feb	22
1900	Feb	23
1900	Feb	24
1900	Feb	25
1900	Feb	26
1900	Feb	27
1900	Feb	28
1900	Feb	29
1900	Feb	30
1900	Mar	1
1900	Mar	2
1900	Mar	3
1900	Mar	4
1900	Mar	5
1900	Mar	6
1900	Mar	7
1900	Mar	8
1900	Mar	9
1900	Mar	10
1900	Mar	11
1900	Mar	12
1900	Mar	13
1900	Mar	14
1900	Mar	15
1900	Mar	16
1900	Mar	17
1900	Mar	18
1900	Mar	19
1900	Mar	20
1900	Mar	21
1900	Mar	22
1900	Mar	23
1900	Mar	24
1900	Mar	25
1900	Mar	26
1900	Mar	27
1900	Mar	28
1900	Mar	29
1900	Mar	30
1900	Mar	31
1900	Apr	1
1900	Apr	2
1900	Apr	3
1900	Apr	4
1900	Apr	5
1900	Apr	6
1900	Apr	7
1900	Apr	8
1900	Apr	9
1900	Apr	10
1900	Apr	11
1900	Apr	12
1900	Apr	13
1900	Apr	14
1900	Apr	15
1900	Apr	16
1900	Apr	17
1900	Apr	18
1900	Apr	19
1900	Apr	20
1900	Apr	21
1900	Apr	22
1900	Apr	23
1900	Apr	24
1900	Apr	25
1900	Apr	26
1900	Apr	27
1900	Apr	28
1900	Apr	29
1900	Apr	30
1900	Apr	30

OP

О РАСПРЕДѢЛЕНІИ НЕДОИМОКЪ ПО УѢЗДАМЪ И ГОРОДАМЪ

ВЪ ЛОМЖИНСКОЙ ГУБЕРНІИ ЗА 1878 ГОДЪ.

DATE	DESCRIPTION	AMOUNT	CHECK NO.	BANK	INITIALS	REMARKS
01	0119	5710	—	—	—	—
01	21023	12001	—	—	—	—
02	—	—	—	—	—	—
03	1800	2310	—	—	—	—
04	—	—	—	—	—	—
05	12223	1201	—	—	—	—
06	010	448	—	—	—	—
07	0000	200	—	—	—	—
08	—	—	—	—	—	—
09	005	230	—	—	—	—
10	1101	282	—	—	—	—
11	023	100	—	—	—	—
12	022	222	—	—	—	—
13	023	100	—	—	—	—
14	023	100	—	—	—	—
15	023	100	—	—	—	—
16	023	100	—	—	—	—
17	023	100	—	—	—	—
18	023	100	—	—	—	—
19	023	100	—	—	—	—
20	023	100	—	—	—	—
21	023	100	—	—	—	—
22	023	100	—	—	—	—
23	023	100	—	—	—	—
24	023	100	—	—	—	—
25	023	100	—	—	—	—
26	023	100	—	—	—	—
27	023	100	—	—	—	—
28	023	100	—	—	—	—
29	023	100	—	—	—	—
30	023	100	—	—	—	—

О ЧИСЛѢ И РОДѢ ПРЕСТУПЛЕНІЙ

ВЪ ЛОМЖИНСКОЙ ГУБЕРНІИ ЗА 1878 ГОДЪ.

STATE OF MICHIGAN

Year	1890	1900	1910	1920	1930	1940	1950	1960	1970	1980	1990	2000
Population	1,000,000	1,500,000	2,000,000	2,500,000	3,000,000	3,500,000	4,000,000	4,500,000	5,000,000	5,500,000	6,000,000	6,500,000
Area (sq. mi.)	30,000	30,000	30,000	30,000	30,000	30,000	30,000	30,000	30,000	30,000	30,000	30,000
Population Density	33	50	67	83	100	117	133	150	167	183	200	217
Urban Population	100,000	200,000	300,000	400,000	500,000	600,000	700,000	800,000	900,000	1,000,000	1,100,000	1,200,000
Rural Population	900,000	1,300,000	1,700,000	2,100,000	2,500,000	2,900,000	3,300,000	3,700,000	4,100,000	4,500,000	4,900,000	5,300,000
Population Growth	0%	50%	67%	83%	100%	117%	133%	150%	167%	183%	200%	217%

О ДѢЯТЕЛЬНОСТИ ЗЕМСКОЙ СТРАЖИ

ВЪ ЛОМЖИНСКОЙ ГУБЕРНІИ ЗА 1878 ГОДЪ.

1000

1000

1000

1000

1000

1000

1000

1000

1000

1000

1000

1000

1000

1000

1000

1000

О ПОЖАРАХЪ

ВЪ ЛОМЖИНСКОЙ ГУБЕРНИИ ЗА 1878 ГОДЪ.

ГОРОДА И УЕЗДЫ.

	Въ зимніе мѣсяцы.			Въ весенніе мѣсяцы.			Въ лѣтніе мѣсяцы.			Въ осенніе мѣсяцы.			Всего въ году.		Причина пожаровъ.					
	Число пожаровъ.	Число потерян-ныхъ деревъ.	Сумма убытковъ.	Число пожаровъ.	Число потерян-ныхъ деревъ.	Сумма убытковъ.	Число пожаровъ.	Число потерян-ныхъ деревъ.	Сумма убытковъ.	Число пожаровъ.	Число потерян-ныхъ деревъ.	Сумма убытковъ.	Число пожаровъ.	Число потерян-ныхъ деревъ.	Сумма убытковъ.	Отъ вѣтрія.	Отъ удара молніи въ кровлю и трубы.	Отъ неисправности печей.	Отъ поджога.	Отъ другихъ причинъ.
Городъ Ломжа	—	—	—	—	—	—	2	245,00	—	—	—	2	2	245,00	—	—	—	1	1	
Ломжинскій уѣздъ	5	10	1996,50	12	16	81	6	460,00	7	11	3154,50	29	43	13765,75	—	4	5	5	15	
Гор. Бельно	—	—	—	—	—	—	—	—	—	—	—	—	—	—	—	—	—	—	—	
Колынянскій уѣздъ	3	5	918,00	6	76	106	9	2204,98	6	11	1668,50	22	101	15390,93	—	—	1	—	21	
Посадъ Маозенцъ	—	—	—	—	—	—	—	—	—	—	—	—	—	—	—	—	—	—	—	
Маозенцскій уѣздъ	4	6	2307,40	7	10	57	6	192,20	5	8	2229,22	20	30	10504,72	1	1	1	4	13	
Городъ Маковъ	—	—	—	—	—	—	—	—	—	—	—	—	—	—	—	—	—	—	—	
Маковский уѣздъ	4	4	1092,00	5	9	35	9	2756,00	5	5	1285,00	18	27	8687,90	1	1	—	—	16	
Городъ Островъ	—	—	—	1	1	—	6	1923,75	—	—	—	2	7	1933,75	—	—	—	—	2	
Островскій уѣздъ	4	5	4188,00	9	9	21	6	697,90	4	4	1410,00	21	24	8473,55	2	3	4	—	12	
Городъ Остроленка	—	—	—	1	1	—	13	11093,93	—	—	—	3	14	11392,93	—	—	—	—	3	
Остроленскій уѣздъ	1	1	60,00	6	6	49	16	2244,55	3	3	408,00	17	26	7272,00	1	1	3	4	8	
Городъ Пултусь	2	2	5460,50	3	3	14	—	—	—	—	—	5	5	6802,10	—	—	—	—	5	
Пултускій уѣздъ	3	3	2325,04	10	11	43	13	5937,00	9	9	2978,95	33	36	15592,41	2	—	1	3	27	
Гор. Щучинъ	1	1	305,00	1	50	33	—	—	—	—	—	2	51	34245,00	—	—	—	—	1	
Щучинскій уѣздъ	3	5	1612,45	8	13	65	35	9251,30	6	13	3708,70	31	66	21210,23	1	—	4	15	11	
Итого въ городахъ	3	3	5765,50	6	55	338	21	13262,68	—	—	—	14	79	54618,78	—	—	—	—	2	12
„ „ уѣздахъ	27	39	14499,39	63	150	457	100	23843,93	45	64	16782,87	191	353	100897,49	8	10	19	31	123	
Всего по губерніи	30	42	20264,89	69	205	815	121	37106,61	45	64	16782,87	205	432	155516,27	8	10	19	33	135	

County	Township	Parish	Rateable Value	Rate	Amount	Notes
1	1		217.00			
2	2		1376.00			
3	3		1250.00			
4	4		1070.75			
5	5		2087.00			
6	6		1000.00			
7	7		1750.00			
8	8		1100.00			
9	9		2211.50			
10	10		2502.10			
11	11		1550.11			
12	12		1121.00			
13	13		2121.00			
14	14		1250.00			
15	15		1000.00			
16	16		1000.00			
17	17		1000.00			
18	18		1000.00			
19	19		1000.00			
20	20		1000.00			
21	21		1000.00			
22	22		1000.00			
23	23		1000.00			
24	24		1000.00			
25	25		1000.00			
26	26		1000.00			
27	27		1000.00			
28	28		1000.00			
29	29		1000.00			
30	30		1000.00			
31	31		1000.00			
32	32		1000.00			
33	33		1000.00			
34	34		1000.00			
35	35		1000.00			
36	36		1000.00			
37	37		1000.00			
38	38		1000.00			
39	39		1000.00			
40	40		1000.00			
41	41		1000.00			
42	42		1000.00			
43	43		1000.00			
44	44		1000.00			
45	45		1000.00			
46	46		1000.00			
47	47		1000.00			
48	48		1000.00			
49	49		1000.00			
50	50		1000.00			

О СОСТОЯНІИ ПОЖАРНОЙ КОМАНДЫ
ВЪ ЛОМЖИНСКОЙ ГУБЕРНІИ ЗА 1878 ГОДЪ.

ВЪ ГОРОДАХЪ.	Братий-стеревъ.	Рабочихъ людей.	Лошадей съ упряжью.	Пожарныхъ трубъ.	Къ нимъ ружавовъ.	Д. лѣтн.	Бочекъ.	Гидроука-товъ.	Ушатковъ.	Ведеръ.	Лѣстницъ.	Вагровъ.	Топоровъ.	Что стоить содер-жаніе въ годъ.	
														Рубли.	Коп.
														Въ Губернскомъ Городѣ Ломжи	—
Въ уѣздныхъ городахъ:															
Кольнѣ	—	—	—	4	4	—	8	—	—	12	3	15	1	10	80
Маковѣ	—	—	—	6	10	—	10	—	—	—	2	—	—	26	60
Островѣ	—	—	—	4	6	—	12	—	—	89	28	56	57	15	—
Острелевѣ	—	—	—	3	6	—	12	2	—	—	—	5	—	25	6
Пуагускѣ	3	—	—	3	3	—	9	—	—	—	—	—	—	133	20
Насельскѣ	—	—	—	2	1	—	8	—	—	—	—	8	—	30	—
Щучинѣ	—	—	—	2	2	—	8	—	—	90	20	59	40	9	—
Тыноцинѣ	—	—	—	4	7	—	12	—	—	20	—	9	—	26	27
Въ посадѣ Маювецкѣ	—	—	—	2	4	—	4	—	—	—	—	—	—	3	—
Всего по губерніи	3	—	—	38	51	—	91	2	—	212	55	154	100	310	70

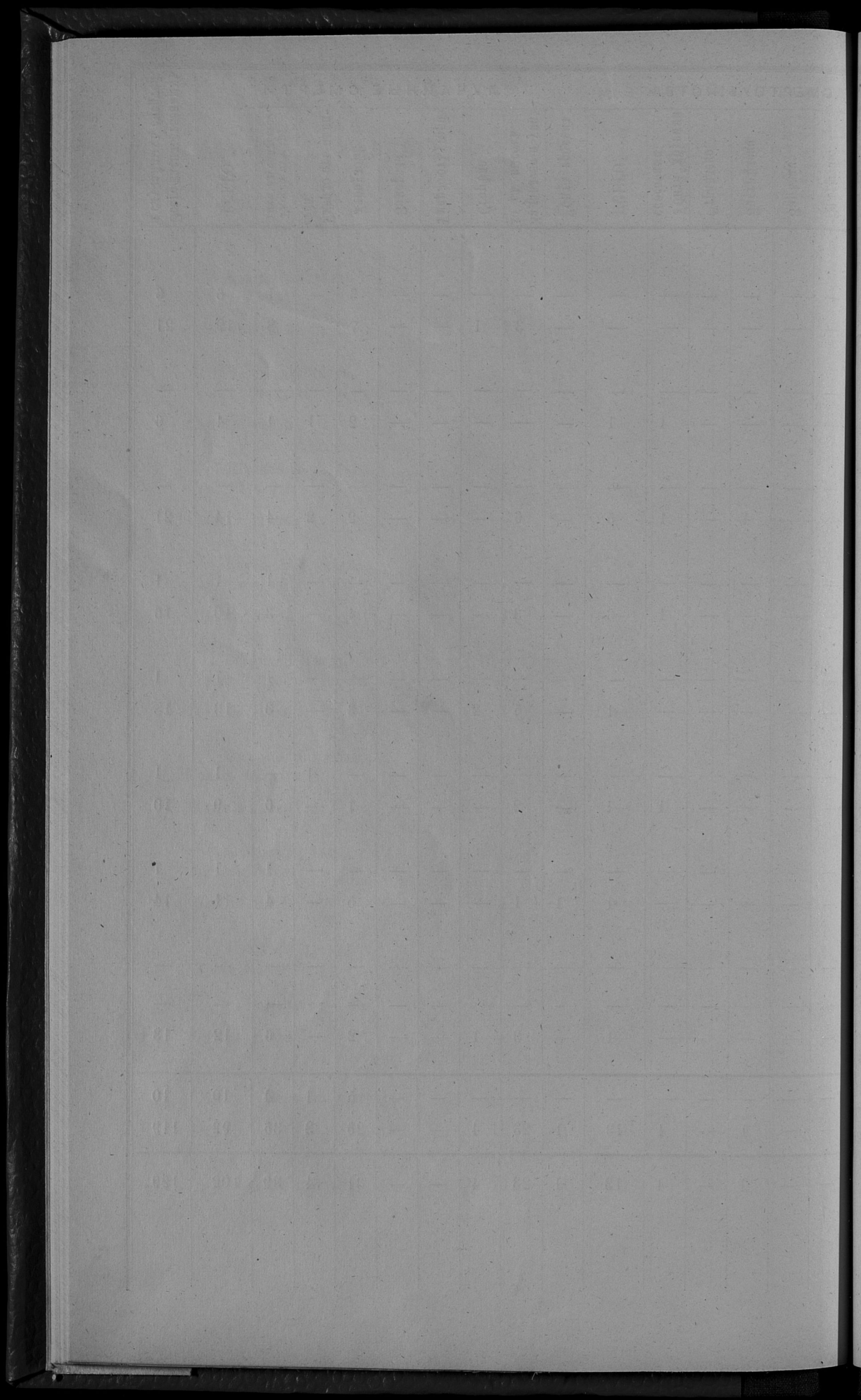
Table 1. Summary of the data collected during the study. The table lists the number of subjects, the number of trials, and the number of correct responses for each condition.

Condition	Number of Subjects	Number of Trials	Number of Correct Responses
Control	10	100	85
Condition 1	10	100	75
Condition 2	10	100	65
Condition 3	10	100	55
Condition 4	10	100	45
Condition 5	10	100	35
Condition 6	10	100	25
Condition 7	10	100	15
Condition 8	10	100	5

The results of the study show that the number of correct responses decreases as the difficulty of the condition increases. This is expected, as the task becomes more challenging for the subjects. The control condition, which is the easiest, shows the highest number of correct responses, while the most difficult condition shows the lowest.

О ЧИСЛѢ НАСИЛЬСТВЕННЫХЪ И СЛУЧАЙНЫХЪ СМЕРТЕЙ

ВЪ ЛОМЖИНСКОЙ ГУБЕРНІИ ЗА 1878 ГОДЪ.



О ЧИСЛѢ УЧЕБНЫХЪ ЗАВЕДЕНІЙ И УЧАЩИХСЯ
ВЪ ЛОМЖИНСКОЙ ГУБЕРНІИ ЗА 1878 ГОДЪ.

НАЗВАНИЕ УЧЕБНЫХ ЗАВЕДЕНИЙ.	Въ губерномъ городѣ.			Въ уѣздахъ и въ городкахъ.			ВЪ УѢЗДАХЪ.			ВСЕГО ВЪ ГУБЕРНИИ.			
	Число учебныхъ заведеній.	Число учащихся.		Число учебныхъ заведеній.	Число учащихся.	Число учащихся.	Число учащихся.		Число учебныхъ заведеній.	ЧИСЛО УЧАЩИХСЯ.			
		Мужеск. пола.	Женск. пола.				Мужескаго пола.	Женскаго пола.		Мужескаго пола.	Женскаго пола.	Обоего пола.	
Мужская гимназія	1	363	—	—	—	—	—	—	1	363	—	363	
Прогимназія: {	—	—	—	1	169	—	—	—	1	169	—	169	
	женскія	1	—	130	—	—	—	—	1	—	130	130	
2-хъ классна народна городскія училища для обоего пола	—	—	—	1	25	—	—	—	1	25	18	43	
2-хъ классна народна сельскія мужскія училища	—	—	—	—	—	1	55	—	1	55	—	55	
Одноклассна народ- ния училища: {	мужскія	1	47	—	4	297	1	61	—	6	405	—	405
	женскія	1	—	75	4	—	1	—	50	6	—	350	350
	для обоего пола	1	76	—	5	215	1	5410	1478	137	5701	1542	7243
Частна учеб- ния заведенія: {	мужскія 2-го разряда	—	—	—	1	68	—	—	—	1	68	—	68
	женскія 2-го разряда	—	—	—	1	—	—	—	—	1	—	24	24
	женскія 3-го разряда	1	—	15	—	—	—	—	—	1	—	15	15
Евангелическія каторгати	—	—	—	—	—	—	2	70	46	12	70	46	116
Еврейскія начальна училища	1	32	29	4	123	—	118	137	10	273	285	558	
Воскресо-ренеселенны начальна училища	1	26	—	4	146	—	13	—	6	185	—	185	
Всего по губерніи	8	544	249	25	1043	2	5727	1711	185	7314	2410	9724	

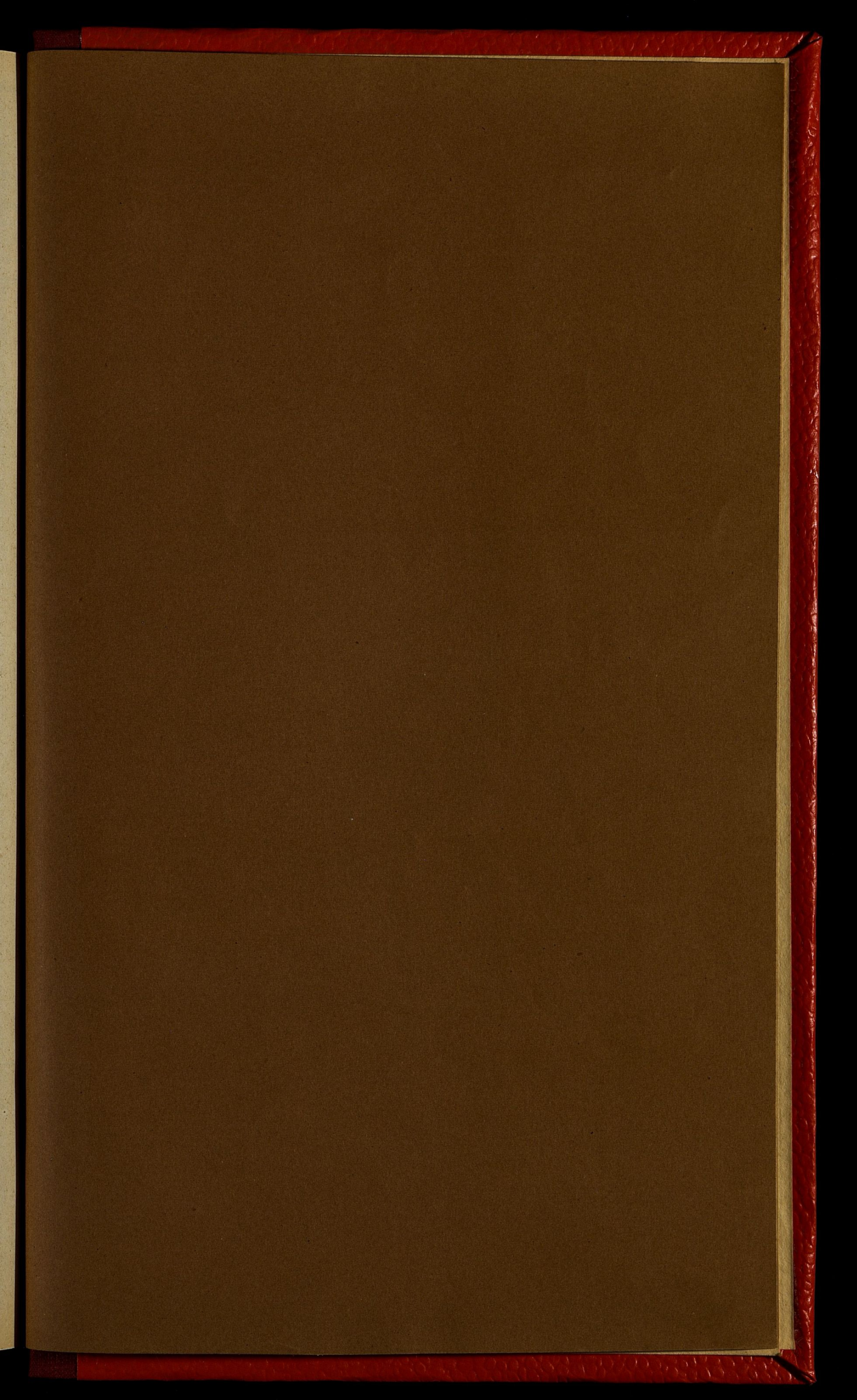
RELEVÉ DE NIVEAU

Station	Altitude	Distance	Angle	Observations
1	100	—	—	
2	100	—	—	
3	100	180	—	
4	10	18	—	
5	10	—	—	
6	10	—	—	
7	10	180	—	
8	10	180	—	
9	10	—	—	
10	10	—	—	
11	10	180	—	
12	10	180	—	
13	10	—	—	
14	10	180	—	
15	10	180	—	
16	10	—	—	
17	10	180	—	
18	10	180	—	
19	10	—	—	
20	10	180	—	
21	10	180	—	
22	10	—	—	
23	10	180	—	
24	10	180	—	
25	10	—	—	
26	10	180	—	
27	10	180	—	
28	10	—	—	
29	10	180	—	
30	10	180	—	
31	10	—	—	
32	10	180	—	
33	10	180	—	
34	10	—	—	
35	10	180	—	
36	10	180	—	
37	10	—	—	
38	10	180	—	
39	10	180	—	
40	10	—	—	
41	10	180	—	
42	10	180	—	
43	10	—	—	
44	10	180	—	
45	10	180	—	
46	10	—	—	
47	10	180	—	
48	10	180	—	
49	10	—	—	
50	10	180	—	
51	10	180	—	
52	10	—	—	
53	10	180	—	
54	10	180	—	
55	10	—	—	
56	10	180	—	
57	10	180	—	
58	10	—	—	
59	10	180	—	
60	10	180	—	
61	10	—	—	
62	10	180	—	
63	10	180	—	
64	10	—	—	
65	10	180	—	
66	10	180	—	
67	10	—	—	
68	10	180	—	
69	10	180	—	
70	10	—	—	
71	10	180	—	
72	10	180	—	
73	10	—	—	
74	10	180	—	
75	10	180	—	
76	10	—	—	
77	10	180	—	
78	10	180	—	
79	10	—	—	
80	10	180	—	
81	10	180	—	
82	10	—	—	
83	10	180	—	
84	10	180	—	
85	10	—	—	
86	10	180	—	
87	10	180	—	
88	10	—	—	
89	10	180	—	
90	10	180	—	
91	10	—	—	
92	10	180	—	
93	10	180	—	
94	10	—	—	
95	10	180	—	
96	10	180	—	
97	10	—	—	
98	10	180	—	
99	10	180	—	
100	10	—	—	

ПО ОБОРОТУ ГОРОДСКИХЪ ДОХОДОВЪ И КАПИТАЛОВЪ

ВЪ ЛОМЖИНСКОЙ ГУБЕРНІИ ЗА 1878 ГОДЪ.

Госуд. публичная
историческая
Библиотека РСФСР
№ _____ 198 г.



by 8p

7/11

11/11

