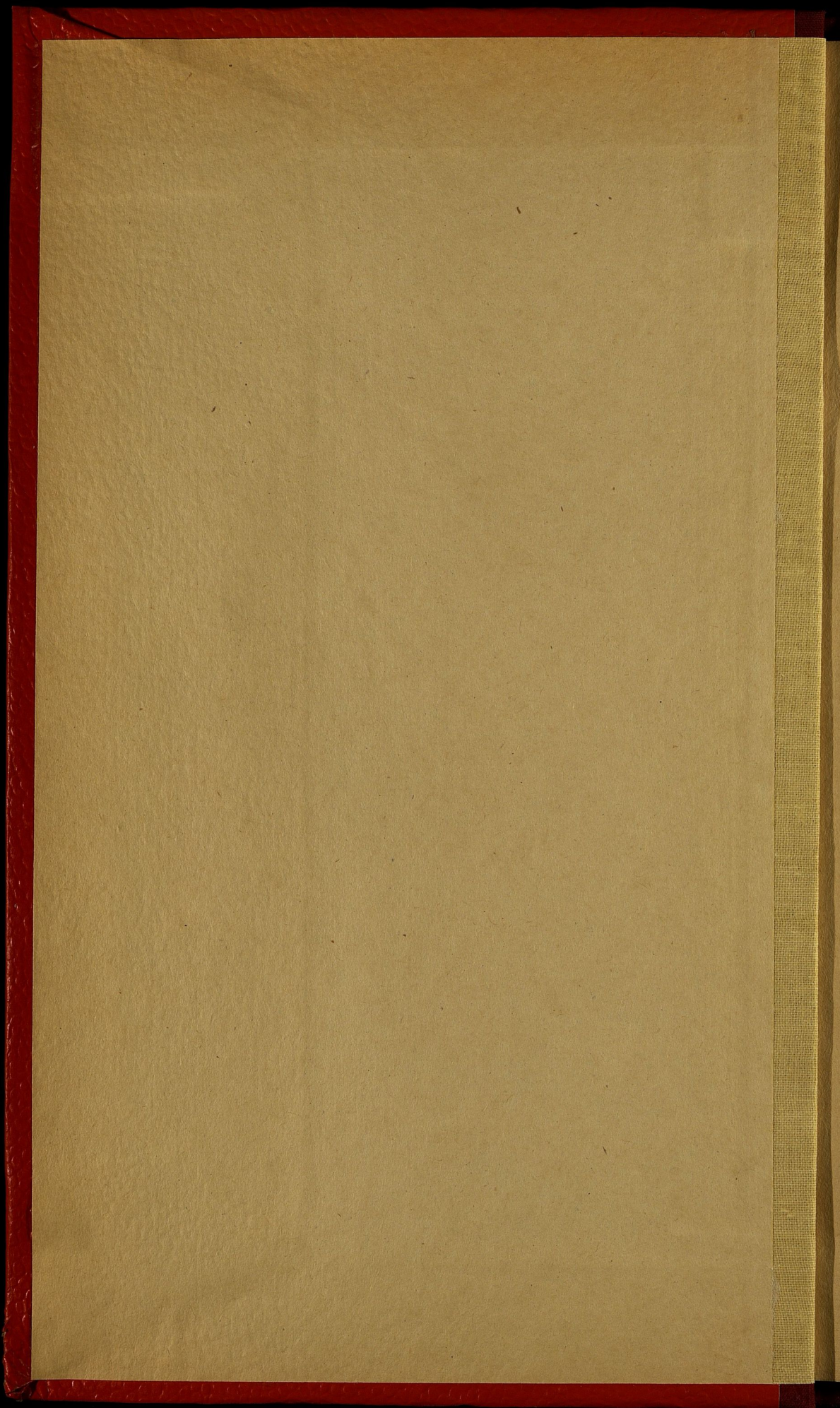
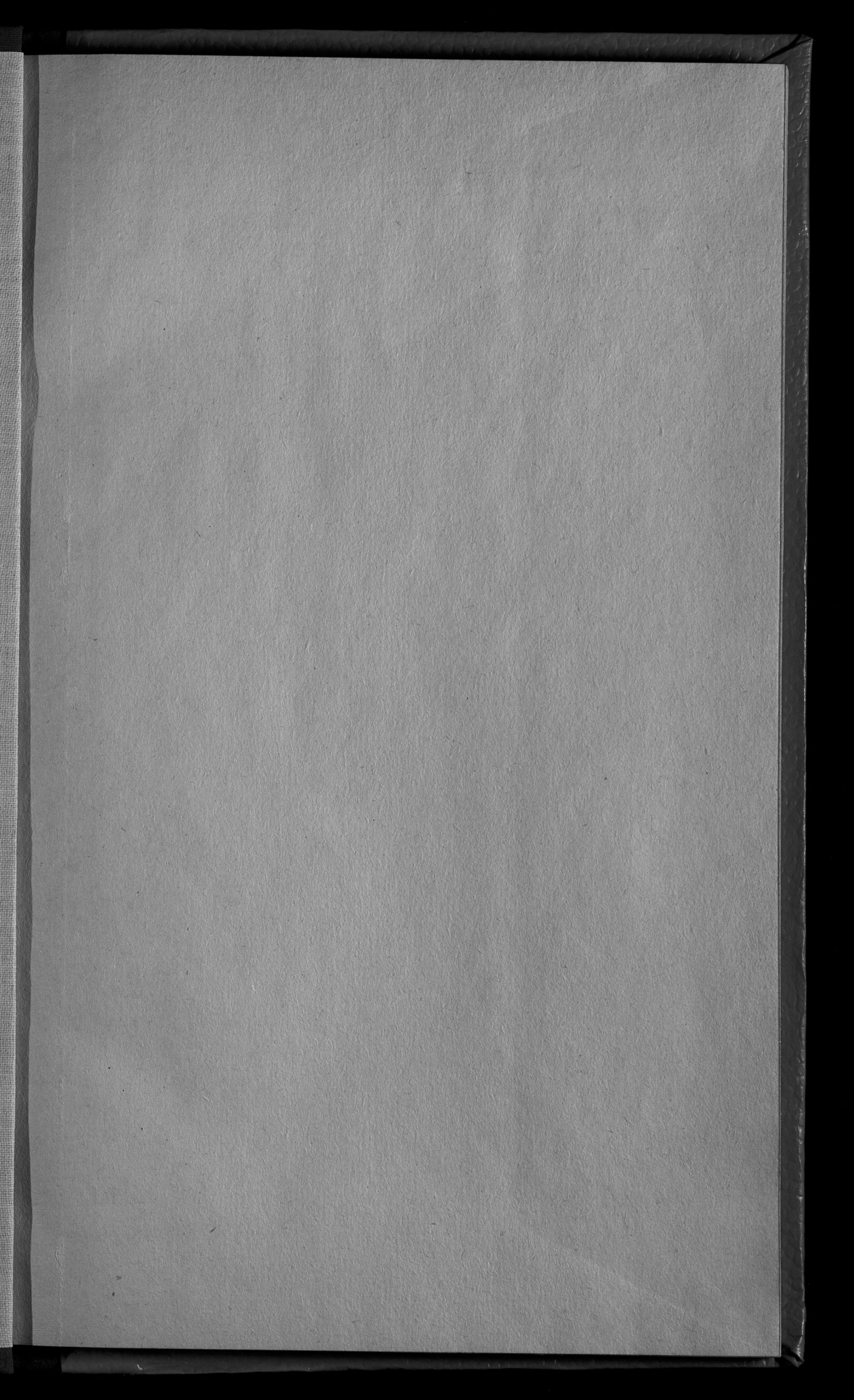
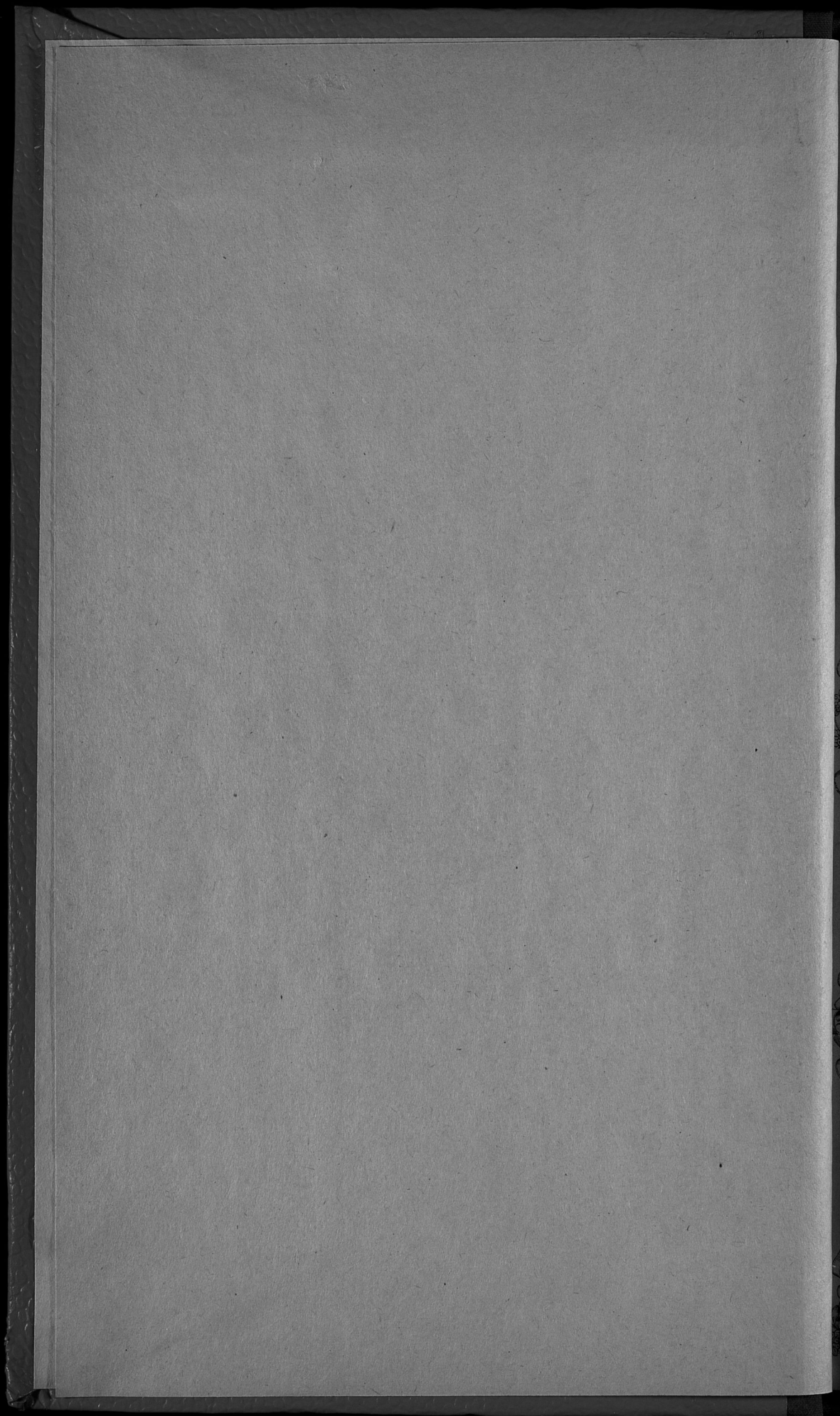


I  
5116

1879.







I  
5116

49a

VIII-1

ОБЗОРЪ  
ЛОМЖИНСКОЙ ГУБЕРНИИ  
ЗА 1879 ГОДЪ.



Библиотека Центрального  
Статистического Управления  
М. С. ..... Оп. 19 248.  
Добр. № 43644  
Цифр. № .....



ЛОМЖА.

Въ Типографіи Губернскаго Правленія.

1880.

125001

I  
5116

# ОБЗОРЪ

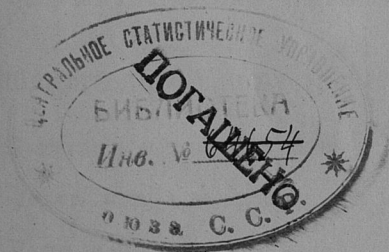
»

ЛОМЖИНСКОЙ ГУБЕРНИИ

ЗА 1879 ГОДЪ.

(и сер. № 7, 64)

(Приложение къ всеподданнейшему отчету.)



45204

26 1938

Госуд. публичная  
историческая  
Библиотека РСФСР  
34417 198/г

---

Типография Ломжинского Губернского Правления.

# ОГЛАВЛЕНИЕ СТАТЕЙ

ОБЗОРА ДОМЖИНСКОЙ ГУБЕРНИИ ЗА 1879 ГОДЪ.

Страницы.

I. Естественныя и производительныя силы губерніи и экономическая дѣятельность ея населенія.	
а) Земледѣліе . . . . .	1
б) Обеспеченіе народнаго продовольствія . . . . .	3
в) Промышленность заводская и фабричная . . . . .	4
г) Торговля . . . . .	5
д) Движеніе населенія . . . . .	4
II. Подати и повинности.	
а) Обладные сборы . . . . .	6
б) Государственные и губернскіе земскіе сборы . . . . .	7
в) Городскіе доходы и расходы . . . . .	14
г) Акцизные сборы . . . . .	15
д) Отправленіе натуральныхъ повинностей . . . . .	16
III. Общественное благоустройство и благочиніе.	
а) Казенныя и общественныя зданія . . . . .	27
б) Дороги, мосты и перевозки . . . . .	27
в) Почты и телеграфы . . . . .	29
г) Народная нравственность . . . . .	29
д) Арестанты, тюрьмы и этапы . . . . .	30
е) Пожары . . . . .	33
ж) Различныя происшествія и народныя бѣдствія . . . . .	35
IV. Народное здравіе и общественное призрѣніе.	
а) Врачи . . . . .	35

б) Больницы и дома призрѣнія . . . . .	39
в) Насильственные смерти . . . . .	41
V. Болѣзни скота.	
1. Заразительныя болѣзни домашнихъ животныхъ . . . . .	41
2. Карантинъ . . . . .	42
VI. Народное просвѣщеніе.	
Учебныя заведенія и народное образованіе . . . . .	42
VII. О ходѣ крестьянскаго дѣла въ губерніи и дѣятельности Ломжинскаго губернскаго по крестьянскимъ дѣламъ присутствія . . . . .	
	43
VIII. Таможни . . . . .	
	47

## В ѣ д о м о с т и.

О посѣвѣ и урожаѣ . . . . .	№ 1.
„ фабрикахъ и заводахъ . . . . .	№ 2.
„ движеніи населенія . . . . .	№ 3.
„ поступленіи сборовъ . . . . .	№ 4 лит. а.
„ распредѣленіи недвижимокъ по уѣздамъ и городамъ . . . . .	№ 4 „ б.
„ числѣ и родѣ преступленій . . . . .	№ 5 лит. а.
„ „ „ „ „ . . . . .	№ 5 „ б.
„ „ „ „ „ . . . . .	№ 5 „ в.
„ дѣятельности Земской Стражи . . . . .	№ 5 „ г.
„ пожарахъ . . . . .	№ 6 „ а.
„ пожарныхъ командахъ . . . . .	№ 6 „ б.
„ насильственныхъ и случайныхъ смертяхъ . . . . .	№ 7.
„ числѣ учебныхъ заведеній и учащихся . . . . .	№ 8.
„ городскихъ капиталахъ . . . . .	№ 9.

# ОБЗОРЪ

## ЛОМЖИНСКОЙ ГУБЕРНІИ

ЗА 1879 ГОДЪ.

### I. Естественныя производительныя силы губерніи и экономическая дѣятельность населенія.

#### A. Земледѣліе.

По прежнему въ Ломжинской губерніи земледѣліе составляетъ основаніе благосостоянія населенія и главную промышленность и въ отчетномъ году, какъ видно изъ вѣдомости № 1-й, посѣвъ и урожай хлѣбовъ выразились въ слѣдующихъ числахъ:

У ъ з д њ.	Посѣяно четвертей.			Снято четвертей.		
	Озима-го.	Яроваго.	Картофеля.	Озима-го.	Яроваго.	Картофеля.
Ломжинскій . . . . .	30632	32021	42757	138856	146317	144004
Остроленскій . . . . .	24530	15100	56500	123000	110000	155000
Маковскій . . . . .	19764	18420	19600	108700	91470	128020
Пултускій . . . . .	26433	27617	52011	131705	143690	229204
Островскій . . . . .	24910	20709	29310	140400	114015	166458
Мазовецкій . . . . .	23788	21599	36103	118940	77166	71440
Щучинскій . . . . .	14573	17332	39116	68868	133321	234054
Кольненскій . . . . .	14895	13079	56568	65656	59898	219107
Итого въ губерніи . . . . .	179545	165877	331965	896125	828952	1347279

Изъ вышеприведенныхъ цифръ оказывается, что средній урожай 1879 г., доставившій озимаго сажъ 5,02 — яроваго 5,3 и картофеля 6, можетъ считаться удовлетворительнымъ, вообще же хуже предъидущаго урожая 1878 года, что объясняется плохую погоду, стоявшею, какъ во время роста хлѣбовъ, такъ и при уборкѣ таковыхъ. Улучшенія въ сельскомъ хозяйствѣ продолжаютъ вводиться съ прежнимъ успѣхомъ. Возвышеніе цѣнъ на всѣ вообще продукты и низкій курсъ нашихъ денегъ въ отчетномъ году обуславливають большое возвышеніе цѣнности земли.

Главнымъ образомъ картофель, а за тѣмъ рожь, пшеница, овесъ и горохъ считаются важнѣйшими продуктами земледѣлія, въ нѣкоторыхъ же уѣздахъ не малую роль играетъ свекловица для сахароваренныхъ заводовъ. Картофель по тому занимаетъ первое мѣсто, что потребляется, какъ самимъ народонаселеніемъ, такъ и скотомъ и, кромѣ того исключительно идетъ для винокурения. Въ значительныхъ размѣрахъ свекловица разводится въ уѣздахъ: Островскомъ, Пултускомъ, Маковскомъ и Остролелекомъ, изъ которыхъ въ послѣднихъ двухъ имѣются даже и сахароваренные заводы. Хотя въ губерніи и существуетъ довольно значительное разведеніе маслосѣяныхъ семянъ, но таковое производится почти исключительно на помѣщичьихъ земляхъ.

Винокурение послѣ закрытія многихъ заводовъ въ губерніи потеряло характеръ подспорья для хозяйства и въ настоящее время существуетъ преимущественно въ видѣ промысла.

Общая масса населенія въ значительныхъ размѣрахъ разводитъ свиней и гусей, которые весьма выгодно сбываются за границу въ Пруссію. Улучшенныя породы скота и овецъ съ успѣхомъ продолжаютъ разводиться, чему способствуютъ имѣющіеся хорошіе сѣнокосы. Въ отчетномъ году урожай и уборка сѣна были удовлетворительны, что доказывается среднимъ числомъ пудовъ съ морга, именно 38,2. — Дурное лѣто помѣшало оправдаться тѣмъ надеждамъ, которыя хозяева имѣли въ началѣ роста травы, — цѣна же на сѣно среднимъ числомъ была 39 коп. за пудъ, т. е., противъ цѣны 1878 года уменьшилась на 1 коп.

Лѣсохозяйственное устройство согласно Высочайше утвержденнымъ правиламъ 31 Декабря 1875 г. въ помѣщичьихъ лѣсахъ, обремененныхъ крестьянскими сервитутами, продолжаетъ вводиться. Значительные лѣса, по преимуществу хвойныхъ породъ, неперестаютъ доставлять собственникамъ значительныя выгоды такъ какъ лѣсной матеріалъ составляетъ предметъ торговли съ заграничными портами, чему способствуетъ сплавъ лѣса по рр. Бугу и Нареву.

Въ отчетномъ году спросъ рабочихъ не превышалъ предъ-

ложения, почему въ нихъ недостатка не было и на паемъ ихъ существовали слѣдующія цѣны:

ВЪ КАКОЕ ВРЕМЯ ГОДА И КАКОМУ РАБОЧЕМУ.		На собственномъ продовольствѣ.		На продовольствѣ нанимателя.	
		Рубли	и копѣйки.	Рубли	и копѣйки.
<b>П О Д Е Н Н О :</b>					
Во время посѣва	рабочему съ лошадыю	1	60	»	85
	пѣшему . . . . .	»	46	»	25
	работницѣ . . . . .	»	35	»	20
Во время сѣнокоса	рабочему съ лошадыю	1	50	»	80
	пѣшему . . . . .	»	45	»	25
	работницѣ . . . . .	»	30	»	20
Во время жатвы	рабочему съ лошадыю	1	65	1	25
	пѣшему . . . . .	»	50	»	35
	работницѣ . . . . .	»	35	»	25
<b>ВЪ ГОДЪ.</b>					
	Работнику . . . . .	128	»	50	»
	Работницѣ . . . . .	75	»	32	»

*В. Обеспеченіе народнаго продовольствія.*

Удовлетворительный урожай въ отчетномъ году картофеля и хлѣбовъ, вполне обезпечивъ продовольствіе для населенія, вмѣстѣ съ тѣмъ далъ нѣкоторый излишекъ въ хлѣбѣ, который и поступилъ въ продажу, цѣны же на него существовали слѣдующія: за четверть пшеницы 14 руб. 27 коп., ржи 8 руб. 40 коп., ячменя 6 руб. 73 коп., овса 6 руб. 22 коп., гороха 8 руб.

34 коп., проса 8 руб. 47 коп., гречихи 5 руб. 92 коп. и картофеля 2 руб. 42 коп. Изъ приведенныхъ цѣнъ видно, что онѣ были выше цѣнъ существовавшихъ въ 1878 г.

### В. Промышленность заводская и фабричная.

Въ отчетномъ году по заводской и фабричной промышленности существенныхъ переменъ въ Ломжинской губерніи не произошло и она по прежнему остается на низкой степени развитія. Сельское населеніе, занимаясь преимущественно заработками и возомъ лѣса, выдѣлываетъ немногіе предметы и то лишь необходимые въ домашнемъ хозяйствѣ. Въ отчетномъ году дѣйствовали слѣдующіе заводы и фабрики.

Винокуренныхъ . . . . .	33
Водочныхъ . . . . .	6
Пивоваренныхъ . . . . .	38
Медоваренныхъ . . . . .	12
Уксусныхъ . . . . .	9
Свеклосахарныхъ . . . . .	2
Маслобоекъ . . . . .	13
Пропускной бумаги . . . . .	1
Мельницъ паровыхъ . . . . .	1
„ вѣтряныхъ . . . . .	97
„ водяныхъ . . . . .	16
Свѣчвосальныхъ и мыловаренныхъ . . . . .	7
Кожевенныхъ . . . . .	22
Суконныхъ . . . . .	11
Кирпичныхъ . . . . .	31
Стекланныхъ . . . . .	1
Земледѣльческихъ орудій . . . . .	1
Смоляныхъ и скипидарныхъ . . . . .	20
Лѣсопильныхъ . . . . .	8
Металлическихъ издѣлій . . . . .	7
Табачныхъ, гончарныхъ, тесмокъ и шнурковъ, постнаго масла и проч. . . . .	23

Изъ числа заводовъ особеннымъ усовершенствованіемъ и большою производительностью отличаются заводы сахароваренные въ Луковѣ и Гродзискѣ, водочный въ Цыдзинѣ и пивоваренный въ Дроздовѣ съ паровыми машинами.

Общая сумма, на которую простиралось производство всехъ заводовъ и фабрикъ въ отчетномъ году равняется 2031079 рублей.

Фабрики и заводы занимали преимущественно изъ мѣстныхъ жителей 1117 человекъ.

### Г. Торговля.

По свидѣніямъ, доставленнымъ Ломжинскою Казенною Палатою количество выкупленныхъ свидѣтельствъ и билетовъ на право торговли по 1-й гильдіи было—13, по 2-й гильдіи—241 и прочихъ свидѣтельствъ 4907, а за всѣ поступило вмѣстѣ со штрафами 33815 руб. 55 коп.

Мелочная торговля, въ которой и въ отчетномъ году не было замѣчено какого либо развитія по презшему продолжаетъ находится въ рукахъ евреевъ. За весь годъ въ губерніи было 293 ярмарокъ и торговъ, между которыми по приводимымъ изъ Имперіи лошадамъ главное мѣсто занимаетъ ярмарка въ пос. Цѣхановецѣхъ, гдѣ оборотъ опредѣляется въ 70000—80000 р. На остальныхъ ярмаркахъ и торгахъ торговля представляется въ видѣ обмена и сбыта мѣстныхъ произведеній, необходимыхъ для домашняго потребленія.

### Д. Движеніе населенія.

Къ 1-му Января 1879 г. состояло въ  
Ломжинской губерніи жителей  
обоего пола душъ . . . . . 528829.

Въ 1879 году родилось:

мужскаго пола . . . . .	10576.
женскаго пола . . . . .	10605.
Итого . . . . .	<u>21181.</u>

Въ томъ числѣ состояло:

законнорожденныхъ . . . . .	20684.
незаконнорожденныхъ . . . . .	497.
Итого . . . . .	<u>21181.</u>

Въ отчетномъ году умерло:

мужчинъ . . . . .	6466.
женщинъ . . . . .	6470.
Итого . . . . .	<u>12936.</u>

Избытокъ рожденій надъ смертными случаями равняется 8245 душамъ и по таковымъ даннымъ оказывается, что общая цифра народонаселенія губерніи составляла къ 1-му Января

1880 г. всего 537074 душамъ и оное число распредѣлялось по вѣроисповѣданіямъ слѣдующимъ образомъ:

Православныхъ . . . . .	1529.
Римско-Католиковъ . . . . .	445928.
Лютеранъ . . . . .	5209.
Евревъ . . . . .	84408.

Браковъ заключено было всего . . . . . 5177.

Такимъ образомъ оказывается, что въ отчетномъ году населеніе болѣе увеличилось противъ 1878 г. на 1811 человекъ.

Что касается до переселенія въ губернію и выселенія изъ нея, то таковыя находились приблизительно въ равновѣсіи.

Подробная вѣдомость о движеніи населенія прилагается къ сему подъ № 3.

## II. Подати и повинности.

### A. *Окладные сборы.*

Какъ оказывается изъ прилагаемой за отчетный годъ вѣдомости подъ № 4 о поступленіи податей и сборовъ въ Ломжинской губерніи числилось недоимки вмѣстѣ со штрафами

за 1879 г. было зачислено ко взимсканію . . . . .	21100 р. 29 к.
. . . . .	519752 р. 87 к.
Итого . . . . .	540853 р. 16 к.

Причислено къ этой суммѣ:

Недоимокъ . . . . .	6406 р. 7 к.
Оклада . . . . .	1191 р. 91 к.
А всего . . . . .	548451 р. 14 к.

Изъ нихъ въ теченіи года исключено:

Недоимокъ . . . . .	279 р. 99 к.
Оклада . . . . .	2443 р. 26 к.
Итого . . . . .	2723 р. 25 к.

Въ отчетномъ году поступило:

Недоимокъ . . . . .	16871 р. 18 к.
Оклада . . . . .	508168 р. 93 к.
Всего . . . . .	525040 р. 11 к.

За симъ къ 1-му Января 1880 года:

осталось въ недоимкѣ . . . . .	16568 р. 24 к.
кромя того причислено штрафовъ за несвоевременный взносъ податей . . . . .	4119 р. 54 к.
Итого . . . . .	<u>20687 р. 78 к.</u>

Вышеприведенными данными доказывается, что въ отчетномъ году въ Ломжинской губерніи взыскаііе недоимокъ и казенныхъ податей производилось вполне успѣшно, что обусловилось удовлетворительнымъ урожаемъ хлѣбовъ и картофеля, который дозволилъ излишекъ обратить въ продажу.

*Б. Государственные и губерніскіе земскіе сборы.*

*а) Транспортный сборъ.* Взимается на основаніи постановленій бывшаго Совѣта Управленія Царства Польскаго отъ 27 Мая 1823 и отъ 23 Марта 1837 годовъ и Высочайше утвержденнаго 6 Января 1872 г. журнала Комитета по дѣламъ Царства Польскаго на пересылку и продовольствіе конскриптовъ и праздношатающихся. Размѣръ этого сбора опредѣляется ежегодно Министромъ Внутреннихъ Дѣлъ сообразно числу дымовъ обременяемыхъ онымъ и количеству расходовъ, производимыхъ изъ этого источника.

Въ отчетномъ году, считая по установленной нормѣ по 26 коп. серебр. съ каждаго городского и сельскаго дыма, назначено было къ поступленію . . . . . 14203 р. 28 к.

Недоимокъ съ прежнихъ лѣтъ . . . . .	168 р. 69 к.
Итого . . . . .	<u>14371 р. 97 к.</u>

Въ счетъ этого поступило . . . . . 13429 р. 57<sup>1</sup>/<sub>2</sub> к.

Осталось затѣмъ въ недоимкѣ . . . . . 942 р. 39<sup>1</sup>/<sub>2</sub> к.

*б) Сборъ квартирный.* Установленъ для вознагражденія жителей за отбываемую ими постоянную повинность въ натурѣ и взимается на основаніи Высочайше утвержденнаго 31 Мая 1868 г. положенія о раскладѣ онаго.

По раскладѣ на отчетный годъ, согласно опредѣленной Министерствомъ Внутреннихъ Дѣлъ нормѣ, назначено было къ

поступленію отъ жителей городовъ . . . . .	19846 р. 52 к.
отъ жителей селеній . . . . .	14301 „ 19 „
Итого . . . . .	34147 „ 71 „
Недоимки и начеты за преж- ніе года составляли . . . . .	21904 „ 94 <sup>1</sup> / <sub>2</sub> „
Всего . . . . .	56052 „ 65 <sup>1</sup> / <sub>2</sub> „
Въ счетъ сего взыскано . . . . .	36531 „ 60 <sup>1</sup> / <sub>2</sub> „
Сложено со счетовъ . . . . .	660 „ 52 „
Итого . . . . .	37192 „ 12 <sup>1</sup> / <sub>2</sub> „
Осталось къ 1-му Января 1880 г. въ недоимкѣ . . . . .	18860 „ 53 „

Большая часть недоимки падаетъ на города губернской и уѣздные такъ какъ обыватели уплачиваютъ причитающіяся деньги по уплатѣ имъ казною за помѣщенія; вслѣдствіе этого, собственно говоря, недоимки не бываетъ, а если и имѣется, то въ самой ограниченной суммѣ.

в) *Дорожный сборъ.* Сборъ этотъ на основаніи Высочайше утвержденныхъ 19 Іюня 1870 г. правилъ о содержаніи земскихъ дорогъ въ губерніяхъ Царства Польскаго взымается: съ сельскихъ обывателей въ размѣрѣ 15<sup>0</sup>/<sub>100</sub> уплачиваемаго ими основнаго поземельнаго налога и подымной подати, а съ городскихъ обывателей въ размѣрѣ 15<sup>0</sup>/<sub>100</sub> уплачиваемаго контингенса ливерунковаго и подымной подати.

Въ отчетномъ году сбора этого подлежало къ поступленію . . . . .	60381 р. 56 к.
Недоимки за прежніе года состояло . . . . .	17574 „ 68 „
Итого . . . . .	77956 „ 24 „
Въ счетъ сего взыскано . . . . .	60455 „ 63 „
и сложено со счетовъ . . . . .	159 „ 61 <sup>1</sup> / <sub>2</sub> „
Итого . . . . .	60615 „ 24 <sup>1</sup> / <sub>2</sub> „

Затѣмъ къ 1-му Января 1880 г. оставалось въ недоимкѣ 17340 руб. 99<sup>1</sup>/<sub>2</sub> коп., ко взысканію которой приняты належащія мѣры.

Дороги 2-го и 3-го разрядовъ содержатся на счетъ земской повинности и мѣстныхъ жителей, а изъ дорожнаго сбора хотя дозволяется выдавать гминамъ пособіе, но только въ такомъ случаѣ, если постройка или починка, состоящихъ въ ихъ вѣдѣніи мостовъ, обходится въ теченіи года болѣе 400 руб., но примѣненіе этого закона въ отчетномъ году не имѣло мѣста.

2) *Страховой отъ огня сборъ.* Въ отчетномъ году сумма застрахованія строеній составляла . 18158540 р.

Росписано страховой преміи . 138067 р. 30 к.

Пожарныхъ случаевъ въ 1879 г. было 190

Причинено этими пожарами убытка приблизительно на . 112845 „ 72 „

Въ теченіи года признано вознагражденій . . . . . 107493 „ 24 „

Разсмотрѣно дѣлъ о пожарахъ 201

Произведено выплатъ потерпѣвшимъ отъ пожара . . . . . 112341 „ 27 „

Къ концу отчетнаго года наличныхъ суммъ Ложвинскаго Губернскаго Страховаго учрежденія состояло . . . . . 76567 „ 45<sup>1</sup>/<sub>2</sub> „

Недоимокъ, преміи, пени и авансовъ . . . . . 28786 „ 42<sup>1</sup>/<sub>2</sub> „

Итого активовъ . 105353 „ 88 „

Обязательства, лежавшія на страховыхъ капиталахъ, составляли 114934 „ 53 „

Затѣмъ съ исходомъ 1879 года былъ недочетъ . . . . . 9580 „ 65 „

*Состояніе застрахованія.*

Къ 1-му Января 1879 г. сумма застрахованій состояла:

по городамъ . . . . . 2909770 р.

по посадамъ . . . . . 1785390 „

по селеніямъ . . . . . 12481130 „

Итого . 17176290 „

Въ 1879 г. прибыло:

по городамъ . . . . .	487920 р.
по посадамъ . . . . .	271640 „
по селеніямъ . . . . .	1075210 „
Итого . . . . .	1834770 „
Всего . . . . .	19011060 „

Въ отчетномъ году убыло застрахованій на . . . . . 852520 р.

Затѣмъ къ 1-му Января 1880 г. застрахо-  
ванія составляли всего . . . . . 18158540 »

*П о ж а р ы .*

Въ теченіи отчетнаго года случилось пожаровъ, а именно:

въ городахъ . . . . .	15
въ посадахъ . . . . .	14
въ селеніяхъ . . . . .	161

всего 190, изъ коихъ возникло—отъ неизвѣстныхъ причинъ 147, по неосторожности въ обращеніи съ огнемъ 10, отъ умышленныхъ поджоговъ 25, отъ неудовлетворительности состоянія дымовыхъ трубъ 4, отъ громовыхъ ударовъ 4.

Убытки понесенные отъ сихъ пожаровъ, простирались въ застрахованномъ имуществѣ на . . . . . 112845 р. 72 к.  
и въ незастрахованномъ приблизительно до 180799 „ 28 „

*Состояніе фондовъ.*

Къ 1-му Января 1879 г. чис-  
лился недочетъ въ . . . . . 8056 р. 97<sup>1</sup>/<sub>2</sub> к.

Въ 1879 г. зачислено въ поступленію:

Преміи . . . . . 138067 р. 30 к.

Процентовъ отъ капиталовъ, хра- нящихся въ Польскомъ Банкѣ . . . . .	654 р. 42 к.
Цени . . . . .	5902 „ 48 <sup>1</sup> / <sub>2</sub> „
Случайныхъ доходовъ . . . . .	191 „ 17 <sup>1</sup> / <sub>2</sub> „
Авансовъ . . . . .	831 „ 47 „

Изъ признанныхъ вознагражденій вслѣд-  
ствие вторичной повѣрки убавлено . . . . . 23 „

Итого . . . . . 145669 „ 84<sup>1</sup>/<sub>2</sub> „

Изъ нихъ исключено . . . . . 1606 р. 22 к.  
 Дѣйствительно подлежало къ посту-  
 пленію . . . . . 144063 „ 62<sup>1</sup>/<sub>2</sub> „

Затѣмъ причисля показанный выше из-  
 лишекъ подлежало къ поступленію всего 152120 „ 60 „

Въ 1879 г. причиталось къ уплатѣ:

Вознагражденій, признанныхъ за убыт-  
 ки отъ пожаровъ . . . . . 107493 „ 24 „

Расходовъ по Управленію . . . . . 13023 „

Въ возвратъ не подлежаще внесен-  
 ныхъ премій . . . . . 230 „ 92 „

Случайныхъ потребностей . . . . . 2684 „ 3 „

Авансовъ . . . . . 305 „

Итого . . . . . 123736 „ 19 „

Затѣмъ съ исходомъ 1879 г. ова-  
 зался излишекъ къ 28384 руб.  
 41 коп. и, кромѣ того, причи-  
 сля слѣдующее вознагражденіе  
 за потери, происшедшія отъ по-  
 жаровъ, случившихся по конецъ  
 1879 г., еще неразсмотрѣнныя,  
 именно 37965 р. 6 к., затѣмъ  
 съ концемъ 1879 г. оказался  
 недочетъ въ . . . . . 9580 р. 65 „

*Состояніе наличнаго капитала.*

Къ 1-му Января 1879 г. наличный капиталъ, состоявшій  
 въ распоряженіи страховаго учрежде-  
 нія, составлялъ . . . . . 59614 р. 82<sup>1</sup>/<sub>2</sub> к.

Въ отчетномъ году поступило . . . . . 146160 „ 27 „

А всего въ наличности . . . . . 205775 „ 9 „

Въ теченіи года уплачено изъ стра-  
 ховыхъ суммъ . . . . . 129207 „ 64 „

То за симъ съ исходомъ отчетнаго года оставалось  
наличнаго капитала:

Въ Казначействахъ . . . . .	54098 р. 85 <sup>1</sup> / <sub>2</sub> к.
Въ Польскомъ Банкѣ . . . . .	22468 „ 60 „
Итого . . . . .	76567 „ 45 <sup>1</sup> / <sub>2</sub> „
и числится въ недоимкѣ . . . . .	28786 „ 42 <sup>1</sup> / <sub>2</sub> „
Всего . . . . .	105353 „ 88 „

Описанное выше активное состояніе капитала по концѣ  
1879 г. обременяли неудовлетворенные убытки, причиненные  
пожарами, расходы по Управленію, разныя случайныя потребности и авансы на сумму . . . . . 114934 р. 53 к.

и по этому къ 1-му Января 1880 г.  
на покрытіе лежащихъ на страхо-  
вомъ учрежденіи обязательствъ  
еще недоставало . . . . . 9580 „ 65 „

и наконецъ на содержаніе въ губер-  
ннн страховаго учрежденія въ  
отчетномъ году израсходовано 13023 „

д) *Сборъ за рогатый скотъ*, взимаемый со скотовъ  
дѣльцевъ, для пресѣченія чумы на рогатомъ скотѣ согласно  
Высочайше утвержденнымъ 20 Іюля 1870 г. правиламъ, пре-  
назначается на покрытіе издержекъ для выдачи вознагражденія  
за убитый скотъ и на всѣ вообще издержки по прекращенію  
чумы.

Остатки суммъ сего сбора отсылаются въ Польскій Банкъ  
на усиленіе запаснаго капитала и для приращенія процента.  
Количество сбора устанавливается ежегодно Министерствомъ Губер-  
нннхъ Дѣлъ и на отчетный 1879 г. назначено было по  
коп. отъ штуки; норма же вознагражденія на текущее пятилетіе  
съ 1-го Января 1878 г. оставлена прежняя, то есть  
вола и быка 50 р., за корову 35 р., за яловый скотъ 25  
и за теленка 5 р.

Общій оборотъ суммъ сбора со скота составлялъ:

Подлежало къ поступленію сбора со скота съ прежнихъ  
лѣтъ.

Недоимоеъ . . . . .	524 р, 15 к.
Штрафовъ . . . . .	3 „ 5 „
Сбора за 1879 г..	4280 „ 4 „
и штрафовъ за тотъ же годъ	32 „ 10 „
<b>Итого . . . . .</b>	<b>4839 „ 34 „</b>

Въ счетъ этого поступило:

На пополненіе недоимоеъ и овлада	4406 „ 37 „
Штрафовъ . . . . .	35 „ 15 „
Случайныхъ доходовъ .	87 „
<b>Итого . . . . .</b>	<b>4442 „ 39 „</b>

Наросшихъ процентовъ за 1879 г. . . . .	3413 „ 67 <sup>1</sup> / <sub>2</sub> „
<b>Всего . . . . .</b>	<b>7856 „ 6<sup>1</sup>/<sub>2</sub> „</b>

Исключено . . . . . 1 „ 65 „

Осталось въ недоимкѣ сбора со скота 396 „ 17 „

По расходу:

Къ 1-му Января 1879 г. осталось невыполненныхъ расходовъ .	565 „ 8 „
<b>Итого . . . . .</b>	<b>4131 „ 52 „</b>

Въ счетъ сего выдано . . . . . 3840 „ 94 „

Осталось невыполненныхъ расходовъ 290 „ 58 „

Расходъ этотъ требуется на выдачу вознагражденія за убитый скотъ и на издержки при принятіи мѣръ къ пресѣченію заразы. Вознагражденіе не выдано, частью за неявкою лицъ, которымъ такое причитается, частью же вслѣдствіе непредставленія документовъ на право полученія вознагражденія.

Къ 1-му Января 1880 г. наличныхъ свободныхъ суммъ хранится:

Въ Казначействахъ . . . . .	3934 „ 78 „
и въ Польскомъ Банкѣ	120199 „ 49 <sup>1</sup> / <sub>2</sub> „
<b>Итого . . . . .</b>	<b>124134 „ 27<sup>1</sup>/<sub>2</sub> „</b>

Въ отчетномъ году эпизотическихъ болѣзней на рогатомъ скотѣ не было.

е) Возничій сборъ съ еврейскаго общества установленъ для содержанія синагогъ, молитвенныхъ домовъ, раввиновъ, болницъ, школъ и для вспомошествованія бѣдныхъ; источниками служатъ: а) сборъ за религиозные обряды и б) сборъ по раскладамъ съ общества.

Согласно утвержденнымъ Губернскимъ Правленіемъ сметамъ причиталось со всѣхъ обществъ дохода въ отчетномъ году 16576 68<sup>1</sup>/<sub>2</sub> к., въ томъ числѣ складки 10168 р. 2<sup>1</sup>/<sub>2</sub> к. Какъ велика недоимка по этому сбору опредѣлить еще не возможно вслѣдствіе не представленія по настоящее время на ревизію счетовъ за 1879 г.

### В. Городскіе доходы и расходы.

Въ наличности, авансахъ, гербовой бумагѣ и въ запасномъ капиталѣ . . . . . 204695 р. 97<sup>1</sup>/<sub>4</sub> к.

Въ недоимкѣ . . . . . 18976 „ 99 „

По росписи 1879 г. ожидалось въ поступленію доходовъ . . . 68152 „ 84<sup>1</sup>/<sub>2</sub> „

Дѣйствительно поступило . . . 83113 „ 52 „

По росписи значилось расходовъ . . . 70807 „ 83 „

Дѣйствительно израсходовано . . 64162 „ 53 „

Отправлено въ Польскій Банкъ для составленія капитала

Запаснаго или остаточнаго . . . 8354 р. 53 к.

Неприкосновеннаго или постоянного . . . . . — —

Въ отчетномъ году сложено со счетовъ недоимки . . . . . 9933 „ 33<sup>1</sup>/<sub>2</sub> „

Затѣмъ къ 1-му Января 1880 г. оставалось:

Въ недоимкѣ . . . . . 9940 р. 68<sup>1</sup>/<sub>2</sub> к.

Въ сей недоимкѣ числится безнадежными къ поступленію . . . 2055 „ 73<sup>1</sup>/<sub>2</sub> „

Капиталовъ въ 1880 году оставалось:

Въ Польскомъ Банкѣ запаснаго и въ строительныхъ судахъ .	165642 р. 21 к.
Процентовъ на капиталъ .	5964 „ 53 <sup>3</sup> / <sub>4</sub> „
Неприкосновеннаго капитала .	9186 „ 75 <sup>1</sup> / <sub>2</sub> „
Процентовъ на оный . . .	373 „ 45 „
Въ наличности въ кассахъ а также въ гербовой бумагѣ и авансахъ	19037 „ 44 <sup>3</sup> / <sub>4</sub> „
Въ отчетномъ году выдано жите- лямъ Ломжинской губерніи въ суды на постройки домовъ .	6600 „ — „

#### Г. Акцизный сборъ.

Въ отношеніи дѣленія Ломжинской губерніи на акцизные округа и участки никакихъ перемѣнъ за отчетный годъ не произошло и въ оной дѣйствовало заводовъ: винокуренныхъ 33, водочныхъ 6, пивоваренныхъ 38 и медоваренныхъ 12, а въ 1878 г. было: винокуренныхъ 31, водочныхъ 6, пивоваренныхъ 39 и медоваренныхъ 10. Вина въ теченіи 1879 г. выкурено 20625576<sup>3</sup>/<sub>4</sub>°/ болѣе 1878 г. на 3013586<sup>3</sup>/<sub>4</sub>°, акциза съ вина поступило 1058545 руб. 28 коп., болѣе 1878 г. на 109743 руб. 75 коп., акциза съ пиво и медоваренія 63760 руб. 93 коп., болѣе противъ 1878 г. на 2116 руб. 8 коп., патентнаго сбора 51565 руб. 53 коп. менѣе 1878 г. на 9518 руб. 44 коп. и на—конецъ акциза съ водочныхъ заводовъ поступило 10731 руб. 88 коп.

Увеличеніе въ отчетномъ году количества выкуренаго вина обусловливается тѣмъ, что въ отчетномъ году дѣйствовало винокуренныхъ заводовъ больше и вслѣдствіе этого увеличеніи выдѣлки вина и расхода онаго увеличилось поступленіе акциза, а вслѣдствіе постепенно развивающагося потребленія пива увеличилось поступленіе акциза и съ него.—Что же касается до уменьшенія патентнаго дохода, то такое послѣдовало отъ уменьшенія числа питейныхъ заведеній, такъ какъ въ отчетномъ году существовало разнаго рода питейныхъ заведеній 1106, т. е., на 60 заведеній менѣе предъидущаго года, каковое уменьшеніе зависѣло отъ совершенно случайныхъ причинъ.

Случаевъ нарушенія Устава о питейномъ сборѣ обнаружено 309, но суммы денежныхъ штрафовъ опредѣлить не возможно вслѣдствіе неокончанія дѣлъ.

За табако-акцизные свидетельства и марки, выданные в 1879 году, поступило в Казначейства Ломжинской губернии 12608 р. 50 к., меньше 1878 года на 2665 р. 50 к., табачные бандероли 12763 р. 75 к., больше 1878 г. на 2642 р. 22 к., штрафных и конфискационных денег 550 р. 74 к., больше 1878 г. на 146 р. 15 к. Уменьшение дохода в этом году за акцизные свидетельства зависело главным образом от уменьшения числа табачных лавок. Увеличение дохода за бандероли последовало вследствие увеличенных действий Островской табачной фабрики, а увеличенный штрафной доход свидетельствует о строгом надзоре, неупустительно преследующем незаконную торговлю табаком.

На табачной фабрике приготовлено и обандеролено курительного табаку обыкновенного и махорки 2433 пуда 5 фунтов, нюхательного 1240 пудов 30 фунтов; из курительного табаку приготовлено 103000 штук сигар и 1226500 штук папирос.

Сахара на двух свеклосахарных заводах Ломжинской губернии выдано по нормальному количеству суточной выработки 19665 пудов 25<sup>1</sup>/<sub>2</sub> фунтов на сумму акциза 15732 р. 51 к. и патентного сбора 220 р. Оставалось в недоимку к 1 Января 1879 г. 12380 р. 5 к., поступило в отчетном году 14008 р. 16 к., осталось в недоимку к 1 Января 1880 г. 13904 р. 89 коп.

В отчетном году введены в действие Высочайше утвержденными 26 Декабря 1878 года правила для производства и торговли водочными изделиями, которые повлияли в некоторой степени на употребление водочных изделий, вызвавших вследствие обложения их акцизом и прекращения раздробительной торговли оными из откупоренной посуды извещения, для которых установлены на право этой торговли особые свидетельства.

#### Д) Отправление натуральных повинностей.

##### Воинская повинность.

##### 1. Выполнение призыва 1879 года.

1. К исполнению воинской повинности подлежало:

а) по призывным спискам . . . . . 5971 чел.

б) по дополнительным спискам А . . . . . 4 чел.

Итого . . . . . 5975 чел.

- в) по дополнительным спискам В . . . 1068 челов.
2. Исключено из означенных списков убыв-  
ших послѣ составленія призывныхъ списковъ . . . 81 „
- 3) Числилось по дополнительнымъ спис-  
камъ В . . . . . 5 „
4. Въ числѣ внесенныхъ въ призывные списки заключалось:
- а) имѣвшихъ право на льготу по семейному положенію:
- |                       |             |
|-----------------------|-------------|
| І разряда . . . . .   | 1259 челов. |
| ІІ разряда . . . . .  | 990 „       |
| ІІІ разряда . . . . . | 179 „       |
| Итого . . . . .       | 2428 челов. |
- б) получившихъ отсрочку:
- |   |           |
|---|-----------|
| 1) По имущественному положенію . . . . .  | 8 челов.  |
| 2) На окончаніе образованія . . . . .   | 23 „      |
| 3) Для усыновленія на основаніи<br>Высочайшаго повелѣнія 6 Мая<br>1875 г. о дополненіи 45 ст. уст. о<br>воинск. повинн. . . . . | 2 „       |
| Итого . . . . .   | 33 челов. |
- в) Освобожденныхъ отъ жеребья по  
54 ст. Устава . . . . . 2 „
- г) Освобожденныхъ отъ воинской по-  
винности по IV ст. Высочайшаго  
указа 1 Января 1874 г. . . . . 1 „
5. Число лицъ, коимъ опредѣленъ возрастъ по  
наружному виду по 137 и 138 ст. Уст. . . . . 433 „
6. Изъ того числа дополнительно внесено въ  
призывный списокъ по 139 ст. Уст. . . . . 68 „
7. Всего вынутаю жеребья подлежало . . . . . 5955 „

100574

8. При осмотрѣ и приѣмѣ:

а) освобождено отъ службы въ войскахъ:

1. По недостаточному росту . . . . .	80	челов.
2. По болѣзнямъ и телѣснымъ недостаткамъ . . . . .	798	„
3. Вслѣдствіе одновременнаго призыва къ жеребью двухъ родныхъ братьевъ по 50 ст. Устава . . . . .	4	„
4. Вслѣдствіе мѣны номеровъ жеребья по 50 ст. Устава . . . . .	1	„
Итого . . . . .	883	„

б) назначена отсрочка:

1. По невозмужалости . . . . .	985	„
2. Для излеченія болѣзни . . . . .	180	„
3. Вслѣдствіе нахождения подъ слѣдствіемъ и судомъ . . . . .	15	„
в) назначено къ переосвидѣтельствуванію . . . . .	16	„
г) отправлено въ лечебныя заведенія на испытаніе . . . . .	179	„
д) не явилось по призыву . . . . .	217	„
Итого . . . . .	1592	„

9. По разверсткѣ назначено къ поступленію на службу . . . . . 1706 „

10. Въ то число принято въ поискъ:

- а) изъ лицъ, внесенныхъ въ дополнительный списокъ А., подлежащихъ къ назначенію на службу безъ жеребья на осн. 158 ст. Устава . . . . . 3 „
- б) изъ лицъ, внесенныхъ въ дополнительный списокъ Б, по

ступленіе коихъ въ войска было  
отсрочено:

1) на основаніи 44 ст. Уст.	211	челов.
2) на основаніи 52 ст. Уст.	2	"
Итого	213	"

в) изъ лицъ, внесенныхъ въ призыв- ные списки	1436	"
г) зачетныхъ квитанцій	1	"
Всего принято.	1653	"

Остался недоборъ евреевъ . . . . . 53 "

11. Въ числѣ принятыхъ заключается:

а) не имѣвшихъ права на льготу по  
семейному положенію . . . . . 1551 "

б) имѣвшихъ право на эту льготу:

1) III-го разряда . . . . .	33	"
2) II-го разряда . . . . .	36	"
3) I-го разряда . . . . .	32	"
Итого	1652	"

в) имѣющихъ право на сокращен-  
ные сроки службы:

1. По 2-му пункту 56 ст. Уст. изъ окон- чившихъ шесть классовъ гимназій . . . . .	1	"
2. По 3-му пункту тойже статьи Уст. . . . .	5	"
3. По 4-му пункту тойже статьи Уст. . . . .	4	"

г) неимѣющихъ права на сокращен-  
ные сроки службы по образованію:

1. Умѣющихъ читать и писать или только читать . . . . .	245	"
2. Безграмотныхъ . . . . .	1397	"
Итого	1652	"

д) подлежащих по приему зачисленію въ запасъ на осн. 63 ст. Уст.	3	челов.
е) способныхъ къ строевой службѣ . . . . .	1599	„
способныхъ къ нестроевой службѣ.	52	„
Итого . . . . .	1651	„ (*)

ж) по сословіямъ:

1. Дворянъ потомственныхъ и личныхъ . . . . .	262	челов.
2. Лицъ состоящихъ на государственной гражданской службѣ . . . . .	3	„
3. Прочихъ лицъ, изъятыхъ отъ внесенія въ 10-ю народную перепись, а также вышедшихъ послѣ ревизіи изъ податнаго состоянія . . . . .	3	„
4. Мѣщанъ и цѣховыхъ . . . . .	206	„
5. Крестьянъ всѣхъ наименованій . . . . .	1178	„
Итого . . . . .	1652	„

з) по происхожденію:

1) русскихъ, малороссіанъ и бѣлоруссовъ . . . . .	4	чел.
2) поляковъ . . . . .	1388	„
3) литовцевъ и жмудяковъ . . . . .	1	„
4) нѣмцевъ . . . . .	18	„
5) евреевъ . . . . .	241	„
Итого . . . . .	1652	„

и) по вѣроисповѣданіямъ:

1) православныхъ и единовѣрцевъ . . . . .	5	„
2) лютеранъ . . . . .	22	„
3) католиковъ . . . . .	1384	„
4) евреевъ . . . . .	241	„
Итого . . . . .	1652	„

(\*) Одинъ, зачисленный въ запасъ, освидѣтельствованію не подвергался.

в) женатыхъ . . . . .	249 чел.
12) Изъ числа принятыхъ новобранцевъ:	
а) отправлено съ мѣстъ призыва въ лечебныя заведенія на основаніи 23 ст. постановленія для руководства при освидѣтельствovanія здоровья и тѣлосложенія лицъ, призванныхъ къ исполненію повинности . . . . .	42 "
б) отправлено съ мѣстъ призыва по назначенію въ войска . . . . .	478 "
в) роспущено по домамъ на осн. 155 ст. уст. . . . .	1129 "
г) зачислено въ запасъ на осн. 63 и 64 ст. уст. . . . .	3 "
Итого . . . . .	1652 "

13) На основаніи 154 ст. Уст.:

а) зачислено въ ратники ополченія . . . . .	2923 "
б) освобождено отъ этого зачисленія по неспособности носить оружіе . . . . .	25 "
Итого . . . . .	2948 "

14) На мѣстахъ призыва было:

а) заболѣвшихъ . . . . .	6 "
б) умершихъ . . . . .	2 "

II. О дѣйствіяхъ присутствій по воинской повинности въ теченіи отчетнаго года.

15. Сдѣлано представленій о возвращеніи съ дѣйствительной службы по семейному положенію на осн. 49 ст. Устава . . . . .	9 чел.
16. Принято на замѣну состоящихъ на службѣ по 51 ст. Уст. . . . .	1 "
17. Выдано свидѣтельствъ о припискѣ къ призывнымъ участкамъ:	
а) лицамъ озваченнымъ въ 95 ст. Уст. . . . .	1 "

	б) прочимъ лицамъ, обязаннымъ по ст. 97 Уст. получить эти свидѣтельства . . . . .	9	челов.
	Итого . . . . .	10	»
18.	По свидѣніямъ, сообщеннымъ присутствіямъ на осн. 103 ст. Уст. Военными Начальниками, поступило въ войска вольноопредѣляющимися . . . . .	10	»
	въ томъ числѣ окончившихъ 6 классовъ гимназій . . . . .	1	»
19.	Перечисленныхъ на осн. 119 и 120 ст. Уст. изъ одного призывнаго участка въ другой . . . . .	47	»
20.	Принято на службу на осн. 151 ст. Уст.:		
	а) подлежащихъ переосвидѣтельствуванію . . . . .	11	»
	б) находившихся въ лечебномъ заведеніи на испытаніи. . . . .	21	»
	в) неявившихся къ призыву . . . . .	30	»
	г) состоявшихъ подъ слѣдствіемъ и судомъ . . . . .	6	»
	Итого . . . . .	68	»
21.	Принято на службу по дополнительному жеребью на осн. 158 и 159 ст. Уст. . . . .	2	»
22.	Выдано свидѣтельствъ о явѣ къ исполненію воинской повинности и сдѣлано отмотровъ о семъ на приписныхъ свидѣтельствахъ на осн. 161 и 169 ст. Устава:		
	а) объ освобожденіи отъ службы навсегда . . . . .	739	
	б) о зачисленіи въ ополченіе . . . . .	3113	
	в) вѣременныхъ . . . . .	1278	
	Итого . . . . .	5130	

23. Принято жалобъ:

а) письменныхъ . . . . .	343
б) словесныхъ . . . . .	3
Итого . . . . .	<u>346</u>

Изъ того числа:

а) по неправильности въ призывныхъ спискахъ	4
б) по назначенію льготъ : . . . . .	130
в) по опредѣленію возраста по наружному виду	60
г) по опредѣленію годности въ службѣ . . . . .	152
Итого. . . . .	<u>346</u>

24. Изъ числа поданныхъ жалобъ признано уважительными:

а) по неправильности въ призывныхъ спискахъ . . . . .	1
б) по назначенію льготъ . . . . .	52
в) по опредѣленію возраста по наружному виду	19
г) по опредѣленію годности въ службѣ . . . . .	24
Всего . . . . .	<u>96</u>

25. Перенесено жалобъ въ Губернское по воинской повинности Присутствіе . . . . . : 396

26. Число лицъ, приговоренныхъ ко взысканіямъ за нарушеніе законовъ о воинской повинности:

а) по 214 ст. Устава . . . . .	20
б) по 217 ст. Устава . . . . .	4
в) по 220 ст. Уст., оказавшихся неспособными въ службѣ по тѣлеснымъ недостаткамъ	1
Итого. . . . .	<u>25</u>

III. О расходах по призыву и приему на службу и на содержание Уездных Присутств в течении отчетнаго года.

27. Расходы казны по 164 ст. Устава:

а) на путевое, квартирное и порціонное довольствіе члена медиковъ и военнаго приемщика . . . . .	1574 р.
б) на канцелярскіе и прочіе расходы, поименованныя въ 3-мъ пунктѣ означенной статьи . . . . .	1103 р. 51 в.
Итого . . . . .	2677 „ 51 „

28. Расходы по 167 и 168 ст. Устава:

а) на содержаніе лицъ, завѣдывающихъ дѣлопроизводствомъ Присутствій по воинской повинности . . . . .	4800 „
б) на наемъ помѣщеній для Присутствій, а также на ихъ меблировку, отопленіе, освѣщеніе . . . . .	1100 „
Итого . . . . .	5900 „

Большинство евреевъ являющихся въ Присутствія къ обвѣдѣтельствуванію, представляются съ такими недостатками, которые осложняютъ причины къ ихъ негодности къ военной службѣ; такъ у нихъ замѣчались крайне сомнительныя раны и поврежденія, а также подозрительныя сведенія нижнихъ и верхнихъ конечностей. По примѣру прежнихъ лѣтъ и въ отчетномъ году былъ недоборъ 53 евреевъ (на 16 чел. меньше, чѣмъ въ 1878 г.), не смотря на привлеченіе къ призыву въ силу Высочайшаго повелѣнія 9 Мая 1879 г. евреевъ, пользующихся льготами перваго разряда. Въ 1879 г. евреевъ было принято въ военную службу 241 челов., т. е., около 15% всего числа.

**Квартирная повинность.**

Квартиры въ натурѣ отводимы были по городамъ, посадамъ и деревнямъ и вознагражденіе за оныя выдавались жителямъ по тарифу Высочайше утвержденному 31 Мая 1868 г.

Въ теченіи 1879 г. въ предѣлахъ губерніи расположены были слѣдующіи войска: 4-я пѣхотная Дивизія; 6-й Кавалерійской Дивизіи—Дивизионный Штабъ, Управление 1-ой Бригады, 6-ой Уланскій Волынскій Его Императорскаго Высочества Великаго Князя Константина Николаевича полкъ, 6-й Драгунскій Глуховскій Ея Императорскаго Высочества Великой Княгини Александры Іосифовны полкъ; 4-я Артиллерійская бригада въ 6-ти батерейномъ составѣ, Бригадный Штабъ и три батареи 6-й Артиллерійской бригады и 12-я Конно-Артиллерійская батарея, а также Ломжинская и Пултуская мѣстныхъ Команды.

Кромѣ показаннаго выше числа войскъ пользовались еще квартирами въ натурѣ на основаніи особыхъ положеній:

1. Губернское и Уѣздныя Жандармскія Управленія съ чинами при нихъ состоящими;
2. Чины Земской Стражи;
3. Лица служащія по крестьянскимъ учрежденіямъ;
4. Управленія: Губернскаго и двухъ Уѣздныхъ Военскихъ Начальниковъ.
5. Смотрителя продовольственныхъ магазиновъ съ состоящею при нихъ прислугою.

Такимъ образомъ по числу поименованныхъ войскъ и лицъ, отведено было квартиръ въ натурѣ:

Генераль-Лейтенантамъ . . . . .	2
Генераль-Маіорамъ и Чиновникамъ IV класса . . . . .	6
Штабъ-Офицерамъ и Чиновникамъ V, VI, VII и VIII классовъ . . . . .	97
Оберъ-Офицерамъ и Чиновникамъ соотвѣтствующихъ классовъ . . . . .	308
Нижнимъ чинамъ . . . . .	10972

Причиталось жителямъ къ уплатѣ квартирнаго вознагражденія за 1879 г. . . . .	52300 р.
и за прежніе годы . . . . .	37205 р.
Итого . . . . .	89505 р. 37 к.

Въ счетъ того въ 1879 году выдано 48713 р. 54 к.  
Осталось въ уплатѣ . . . . . 40791 р. 83 к.

Значительнѣйшая часть постоа падаетъ на губернскаго города Ломжу и Уѣздные города Пултускъ и Остроленку.

### Повинность подводная.

Исполненіе сей повинности, состоящей въ поставкѣ подводъ для проходящихъ войскъ, подъ свозъ этапныхъ командъ, на общественныя и гминныя надобности и для лицъ, пользующихся правомъ взиманія обывательскихъ подводъ, лежитъ на городскихъ и сельскихъ обывателяхъ.

Подводы взимаются за установленные прогоны и бесплатно.

Безплатныя подводы даются для общественныхъ гминныхъ надобностей, какъ то:

- а) чинамъ гминныхъ Управленій, разъѣзжающимъ по дѣламъ службы;
- б) врачамъ, отправляющимся для производства слѣдствій по разнымъ происшествіямъ;
- в) медицинскимъ чинамъ, командированнымъ для оспоровиванія;
- г) для немущихъ больныхъ и арестованныхъ лицъ, отпущенныхъ изъ гминъ въ Уѣздныя Управленія, и
- д) чинамъ Корпуса Жандармовъ.

Взиманіе платныхъ подводъ при передвиженіи войскъ, подъ свозъ тяжестей и заболѣвающихъ воинскихъ чиновъ, а также подъ этапныя команды, производится на основаніи правилъ, изданныхъ быв. Совѣтомъ Управленія Царства Польскаго 22 Апрелья 1858 г., за уплатою установленныхъ прогонъ по 2 коп. съ лошади на версту и, кромѣ того, на основаніи особыхъ распоряженій отпускаются обывательскія подводы за почтовые прогоны лицамъ нѣкоторыхъ учреждений, какъ напр. крестьянскаго, аэццзнаго, таможеннаго вѣдомства и проч.

Общее среднее число подводъ, поставленныхъ въ теченіи года, составляетъ по одному уѣзду: платныхъ 460 и бесплатныхъ 750, а по губерніи первыхъ 3680, а послѣднихъ 6000.

Точныхъ свѣдѣній о количествѣ полученнаго подводчиками вознагражденія не имѣется такъ какъ расчетъ съ ними производится военнымъ начальствомъ на мѣстѣ поставки.

Самая значительная часть падаетъ на городскія и сельскія общества, расположенныя при большихъ шоссеиныхъ дорогахъ и этапныхъ пунктахъ.

### III. Общественное устройство и благочиніе.

#### *а) Казенныя и общественныя зданія.*

Новыхъ казенныхъ зданій для помѣщенія присутственныхъ мѣстъ въ отчетномъ году нестроилось, а лишь окончены начатыя въ 1878 г. мелкія ремонтныя работы на счетъ казенныхъ суммъ въ зданіяхъ Ломжинскаго, Пултускаго и Остроленскаго Уѣздныхъ Управленій, всего на сумму 998 р. по смѣтамъ, утвержденнымъ 22 и 27 Августа и 10 Октября 1878 г.

#### *б) Дороги мосты и переправы.*

Содержаніе и ремонтъ перворазрядныхъ дорогъ на счетъ суммъ губернскаго земскаго дорожнаго сбора производились, какъ и въ прежнихъ годахъ, по каждому уѣзду отдѣльно и въ теченіи отчетнаго года:

#### по Ломжинскому уѣзду:

производилась постройка первыхъ двухъ участковъ новаго Ломжинско-Рожанскаго шоссе на протяженіе 7 верстъ 350 сажень, всего на сумму 15359 р., а равно произведенъ былъ ремонтъ Ломжинско-Чижевскаго шоссе съ починкою нѣкоторыхъ мостовъ на сумму 7920 руб.;

#### по Мазовецкому уѣзду:

произведенъ былъ ремонтъ Соколо-Лапской дороги на сумму 2600 руб. и приступлено къ постройкѣ четырехъ участковъ новаго Тыкоцинско-Мазовецкаго шоссе на протяженіе 8 верстъ, всего на сумму 21486 руб.;

#### по Островскому уѣзду:

произведенъ былъ ремонтъ Островско-Малкинскаго и Островско-Остроленскаго шоссе съ починкою одного моста, всего на сумму 6142 р. 88 в.;

### по Остроленскому уѣзду:

окончены были начаты въ 1878 г. работы по ремонту Остроленско-Островскаго и Островско-Мышинскаго шоссе на сумму 5404 р.;

### по Маковскому уѣзду:

производилась постройка первыхъ 2 версты 200 сажени новаго Маковско-Цѣхановскаго шоссе на сумму 9200 р., а равно приступлено къ ремонту Маковско-Шельбовскаго и Маковско-Праснышскаго шоссе, всего на сумму 3004 р. 50 к.;

### по Щучинскому уѣзду:

оконченъ былъ ремонтъ Граево-Богущскаго шоссе на сумму 1000 р., построено тринадцать мостовъ и двѣ водопроводныя трубы по Кольненско-Радзильовской и Щучинско-Радзильовской дорогахъ, всего на сумму 9735 р. и произведена починка Граево-Богущскаго шоссе на сумму 794 р.;

### по Пултускому уѣзду:

оконченъ были начаты въ 1878 работы по ремонту Пултуско-Насельскаго и Пултуско-Плоцкаго шоссе на сумму 1751 р. 50 к., произведена отстройка шести мостиковъ на Пултуско-Вышковской дорогѣ на сумму 733 р. 50 к. и приступлено къ ремонту Пултуско-Цѣхановскаго и Пултуско-Плоцкаго шоссе на сумму 16035 р.;

### по Кольненскому уѣзду:

произведенъ былъ ремонтъ Ломжинско-Винцентскаго шоссе на сумму 2400 р. и предположенной въ обращенію въ шоссе новую Кольненско-Радзильовской дороги на сумму 1115 р.

Способъ исполненія дорожныхъ работъ принять былъ, какъ и въ прошлыхъ годахъ, преимущественно, подрядный и въ отчетномъ году изъ числа вышепоказанныхъ работъ только починка моста на Островско-Малыинскомъ шоссе на сумму 45 р. 88 к. въ видахъ экстренности въ производствѣ оной для безостановочнаго сообщенія разрѣшена была хозяйственнымъ образомъ исполненіе работы было возложено на мѣстнаго уѣзднаго техника.

Въ губерніи находится двѣнадцать паромныхъ перевозовъ и всѣ они въ отчетномъ году находились въ надлежащей исправности.

в) Почты и телеграфы.

1) Въ Ломжинской губерніи въ отчетномъ году было: Почтовыхъ конторъ 4, Отдѣленій 8 и Станцій съ приѣмомъ и выдачею всякаго рода корреспонденцій 14, вообще же станцій съ содержаніемъ лошадей 24 и безъ лошадей 3, всего же 27.

2) Въ отчетномъ году въ Ломжинской губерніи телеграфныхъ станцій было: правительственныхъ 9, С.-Петербургско-Варшавской желѣзной дороги 4 и Привислянской желѣзной дороги 1, всего же 14.

г) Народная нравственность.

Въ отчетномъ году, какъ видно изъ приложенной къ сей статьѣ за № 5 лит. А, Б, В, вѣдомости, составленно по свѣдѣніямъ, сообщеннымъ Прокуроромъ Ломжинскаго Окружнаго Суда, жителями губерніи совершенно 14196 разнаго рода преступленій и проступковъ, виновными въ которыхъ признано 7488 мужчинъ и 1165 женщинъ, а всего обоюго пола 8253 душъ.

Такъ какъ по Мировымъ Округамъ свѣдѣній о происхожденіи и возрастѣ присужденныхъ при разрѣшеніи дѣлъ по нѣкоторымъ родамъ преступленій не было собираемо, то общей вѣдомости въ этихъ отношеніяхъ и не можетъ быть составлено.

При сравненіи числа проступковъ и преступленій и числа виновныхъ въ нихъ за 1878 г. съ таковыми числами за отчетный годъ—послѣднія значительно превышаютъ первыя, но это не есть абсолютный результатъ болѣе испортившейся нравственности жителей Ломжинской губерніи, а есть послѣдствіе того, что при отчетѣ за 1878 г. по неполнотѣ доставленныхъ Прокуроромъ Ломжинскаго Окружнаго Суда свѣдѣній таковыя не могли быть сведены въ общія числа и были взяты въ соображеніе наиболѣе выдающіеся по своей численности факты.

Къ началу отчетнаго года всего арестантовъ оставалось, какъ по Окружному Суду, такъ и по обимъ Мировымъ Округамъ 36 человекъ; въ теченіи года всѣхъ арестантовъ поступило 556 чел., вышло ихъ въ теченіи года 521 человекъ и къ 1-му Января 1880 г. арестантовъ оставалось 71.

1 Января 1867 г. учрежденная въ здѣшнемъ Краѣ Зем-

ская Стража для предупрежденія и пресѣченія преступленій— служить самымъ прочнымъ средствомъ, но, независимо отъ исполненія этого примаго своего назначенія, дѣятельность своей Земская Стража проявляетъ и въ содѣйствіи Пограничной Стражи при задержаніи ввозимой изъ Пруссіи контрабанды, которая направляется въ Ломжинскую губернію въ значительномъ размѣрѣ. Болѣе подробныя свѣдѣнія о дѣятельности Земской Стражи изложены въ прилагаемой при семъ вѣдомости № 5 лит. Г.

Земская Стража въ Ломжинской губерніи раздѣляется на 9 командъ: одна губернская и восемь уѣздныхъ. Всѣхъ Стражниковъ младшихъ и старшихъ 264.

Въ краткомъ обзорѣ дѣятельность и полезность Земской Стражи, а также цѣлесообразность ея учрежденія доказываются слѣдующими числовыми данными:

Обнаружено разныхъ преступленій непосредственно чинами ея . . . . .	13,057
Произведено ею розысковъ съ обнаруженіемъ виновныхъ . . . . .	1,638
Произведено розысковъ безъ обнаруженія виновныхъ . . . . .	623
Арестовано ею лицъ . . . . .	545
Ей сдѣлано заявленій о преступленіяхъ и проступкахъ . . . . .	13,867

#### д) Арестанты, тюрьмы и этапъ.

Въ губерніи находятся слѣдующія мѣста заключенія: уголовно-слѣдственные тюрьмы въ городахъ Ломжѣ на 130, Пултускѣ на 100 человекъ (по кубическому содержанию воздуха), три судебныхъ (детенціонныхъ) ареста въ городахъ: Шчучинѣ на 16, Остроленкѣ на 5 и Тыкоцинѣ на 7 человекъ; восемь городскихъ полицейскихъ арестовъ въ городахъ: Ломжѣ на 12, Кольнѣ и Шчучинѣ на 16, Островѣ на 2, Пултускѣ на 11, Тыкоцинѣ на 8 и Остроленкѣ на 5 человекъ.

Ломжинская и Пултуская тюрьмы помѣщаются въ казенныхъ зданіяхъ, на ремонтъ которыхъ въ отчетномъ году употреблено 998 руб. 75 коп.

Детенціонные аресты въ городахъ Щучинѣ и Тыкоцинѣ помѣщены въ нанятыхъ у частныхъ лицъ домахъ и находящійся въ гор. Остроленкѣ помѣщается въ зданіи, принадлежащемъ городской кассѣ, помѣщеніе этихъ арестовъ довольно удовлетворительно.

Городскіе полицейскіе аресты устроены при мѣстныхъ городскихъ Магистратахъ и содержатся на счетъ городскихъ суммъ, заключенныя же въ нихъ арестованныя лица, неимѣющія собственныхъ средствъ, получаютъ на продовольствіе кормовныя деньги изъ транспортной суммы въ размѣрѣ, опредѣленномъ 31 ст. правилъ 1870 г. о препровожденіи арестантовъ и другихъ лицъ внѣ этапныхъ линій въ Привислянскомъ Краѣ.

Поставка продовольствія для арестантовъ Ломжинской и Пултуской тюремъ производилась по подряду съ торговъ согласно тарифу съ уплатою вознагражденія въ первой по 8,45 к., а въ послѣдней по 8,88 к. въ сутки съ человѣка, въ detenціонныхъ же арестахъ заключенные продовольствовались хозяйственнымъ способомъ подъ наблюдениемъ лицъ, завѣдывающихъ этими арестами, съ уплатою отъ казны по 7<sup>1</sup>/<sub>2</sub> коп. въ сутки съ человѣка.

Нѣкоторые арестанты изъ числа содержащихся въ тюрьмахъ, приговоренные къ высылкѣ въ арестантскія роты, но не отправленные по назначенію по поводу закрытія въ крѣпостяхъ Новогеоргиевскѣ и Ивангородѣ арестантскихъ крѣпостныхъ ротъ, а равно за приостановленіемъ высылки сей категоріи арестантовъ въ Вязниковское Исправительное Арестантское Отдѣленіе, такъ вые употребляются для производства работъ въ тюремныхъ фабрикахъ, въ Ломжинской тюрьмѣ производства холста, а въ Пултуской пряжи льна.

Въ поведеніи арестантовъ особенно замѣчательнаго проявленія въ нарушеніи порядка или въ оказаніи неповинованія — неказывалось въ продолженіи отчетнаго года.

На содержаніе тюремныхъ помѣщеній въ губерніи и другіе по содержанію тюремъ расходы по смѣтѣ Министерства Внутреннихъ Дѣлъ 1879 г. § 26 ст. 2 назначено было кредита 23040 руб. и, кромѣ того, ассигновано дополнительно 5000 руб., а всего состояло кредита 28040 рублей серебромъ, оборотъ каковой суммы представляетъ слѣдующее:

Наименованіе тюремъ и арестовъ.	Израсходо- вано изъ сѣтной суммы.		Дѣйствитель- но расходы составляютъ.		Загѣмъ для удо- влетворенія не- выполненныхъ расходовъ въ 1879 г. потребо- ванъ дополни- тельный кредитъ.	
	Р у б л и к о п ѣ й к и.					
<i>Т ю р ь м ы.</i>						
Ломжинская . . . . .	14213	60 <sup>1</sup> / <sub>4</sub>	14213	60 <sup>1</sup> / <sub>4</sub>	—	—
Пултуская . . . . .	8946	25 <sup>1</sup> / <sub>2</sub>	8946	25 <sup>1</sup> / <sub>2</sub>	—	—
<i>Судебныя (детенціон- ныя) аресты.</i>						
Щучинскій . . . . .	598	73	598	73	—	—
Остроленскій . . . . .	432	49	432	49	—	—
Тыкоцинскій . . . . .	90	78	90	78	—	—
Транспортъ арестантовъ и другіе расходы . . . . .	640	—	640	—	—	—
Итого . . . . .	24921	85 <sup>3</sup> / <sub>4</sub>	24921	85 <sup>3</sup> / <sub>4</sub>	—	—

Показанное дѣйствительнымъ расходомъ разпредѣляется слѣ-  
дующимъ образомъ:

- а) Продовольствіе арестантовъ . 15015 р. 2<sup>1</sup>/<sub>2</sub> к.
- б) Жалованье чиновникамъ и  
служителямъ . . . . . 3626 р. 43 "
- в) Одежда, бѣлье, обувь и по-  
стель . . . . . 1917 р. 60<sup>3</sup>/<sub>4</sub> "
- г) Отопленіе и освѣщеніе . . . . . 2097 р. 41<sup>3</sup>/<sub>4</sub> "
- д) Хозяйственныя мелочныя на-  
добности, содержаніе фаб-  
рикъ, транспортъ арестан-  
товъ, канцелярскіе расходы  
и прочее . . . . . 2365 р. 38<sup>3</sup>/<sub>4</sub> к.

Для содержанія во время ночлеговъ и дневокъ препровожа- даемыхъ пѣше-этапнымъ порядкомъ арестантовъ находится въ губерніи 11 промежуточныхъ этапныхъ пунктовъ, а именно: въ городахъ Пултускѣ, Остроленкѣ и Щучинѣ, въ посадахъ: Рай- гродѣ, Граевѣ, Ставискахъ, Сероцѣ, Рожанѣ, Чижевѣ и Зам- бровѣ и въ деревнѣ Мястковѣ. Помѣщенія этихъ пунктовъ приспособлены надлежащимъ образомъ и вполне соответствуютъ своему назначенію.

*е) П о ж а р ы.*

Въ отчетномъ году по прилагаемой при семъ вѣдомости № 6 лит. А, въ Ломжинской губерніи было пожаровъ:

Въ городахъ . . .	15
Въ уѣздахъ . . .	175
<hr/>	
Итого . . .	190

Отъ которыхъ сгорѣло жилыхъ домовъ и строеній:

Въ городахъ . . .	53
Въ уѣздахъ . . .	508
<hr/>	
Итого . . .	561

Случаи пожаровъ по временамъ года разпредѣляются та- бимъ образомъ:

Въ зимніе мѣсяцы : . .	39
Въ весенніе „ . . .	51
Въ лѣтніе „ . . .	61
Въ осенніе „ . . .	39
<hr/>	
Итого . . .	190

По произведеннымъ на мѣстахъ происшествій дознаніямъ причины пожаровъ обнаружены слѣдующія:

Отъ молніи . . . . .	4
Отъ дурнаго устройства трубъ и печей . . . . .	4
Отъ неосторожности . . . . .	10
Отъ поджога . . . . .	26
Отъ другихъ неизвѣстныхъ причинъ . . . . .	146

При сравненіи общаго числа пожаровъ съ числомъ происшедшихъ въ 1878 г. оказывается, что въ отчетномъ году таковыхъ было на 15 случаевъ менѣе.

Сумма убытковъ, причиненныхъ всѣми пожарами въ строившихъ, принятыхъ на страхъ во взаимномъ губернскомъ страхованіи, строеніяхъ, а также и въ движимости составляетъ 292645 руб., въ каковую сумму на 112845 руб. 72 коп. приходится убытковъ въ недвижимости, всѣ же убытки причинены:

Въ городахъ на . . . . .	85864 р.
Въ уѣздахъ на . . . . .	206781 р.
Итого . . . . .	292645 р.

Въ 1878<sup>а</sup> г. сумма убытковъ отъ пожаровъ равнялась 155516 руб. 27 коп., то въ отчетномъ году расходы страхового сбора уменьшились на 42570 руб. 55 коп.

Для предупрежденія пожаровъ мѣстными полицейскими властями по городамъ, посадамъ и селамъ наряжаются ночные караулы, но это средство, при неизбѣнн правильно организованыхъ пожарныхъ командахъ, кромѣ команды въ городѣ Ломжи на практикѣ весьма незначительное обезпеченіе отъ огня. Въ городѣ Ломжѣ существуетъ Пожарное общество изъ охотниковъ которое несомнѣнно приноситъ городу пользу. Въ большинствѣ случаевъ обязанность тушенія пожаровъ лежитъ на всѣхъ мѣстныхъ жителяхъ и на этотъ предметъ, какъ въ городахъ, такъ и въ посадахъ на счетъ городскихъ и общественныхъ суммъ содержатся заливныя трубы, бочки для воды и прочія принадлежности для тушенія пожаровъ, но деревнямъ же жители обязаны являться на пожары съ ведрами, крюками, топорами, бочками, лѣстницами. Въ отчетномъ году особенно большихъ пожаровъ не было.

В отчетномъ году несчастныхъ случаевъ съ людьми при бывшихъ пожарахъ не было.

### *ж) Различныя происшествія и народныя бѣдствія.*

Истекшій 1879 годъ прошелъ вполне благополучно такъ какъ, кромѣ пожаровъ и то незначительныхъ, важныхъ событій и происшествій, которыя можно было бы назвать бѣдствіями и которыя могли бы для жизни и имущества народонаселенія имѣть вредныя послѣдствія, не было.

## IV. Народное здравіе и общественное призрѣніе.

### *А. В р а ч и.*

1) Въ отчетномъ году въ Ломжинской губерніи находилось лицъ медицинскаго персонала, состоящихъ на Государственной службѣ 40, а именно: врачей 14, ветеринаровъ 5, фельдшеровъ 14, повивальныхъ бабокъ 7. Кромѣ этихъ лицъ вольнопрактикующихъ состояло 78, а именно: врачей 11, фельдшеровъ 47, повивальныхъ бабокъ 20.

Такимъ образомъ всѣхъ лицъ медицинскаго персонала, за исключеніемъ медицинскихъ чиновъ, состоящихъ при отдѣльныхъ частяхъ расположенныхъ войскъ, въ теченіи отчетнаго года въ Ломжинской губерніи было 118.

2. Казенныхъ аптекъ въ губерніи—находится всего только одна, при больницѣ Св. Викентія въ гор. Пултускѣ, вольныхъ же аптекъ имѣется двѣ—въ гор. Ломжѣ, въ городахъ Пултускѣ, Кольнѣ, Остроленѣ, Островѣ, Щучинѣ, Маковѣ, Тыкоцинѣ и Насельскѣ--по одной, постольку же въ посадахъ: Мазовецѣ, Члжевѣ, Вышковѣ, Замбровѣ, Ставискахъ, Сероцкѣ, Мышинцѣ, Райгородѣ, Говоровѣ и Красносельцѣ и одна филиальная въ пос. Граевѣ, которая согласно разрѣшенію Медицинскаго Департамента отъ 8 Октября 1879 г. за № 6988 будетъ преобразована въ самостоятельную. Затѣмъ всѣхъ аптекъ въ Ломжинской губерніи 22 или одна аптека приходится на 24900 жителей. Кромѣ того Медицинскимъ Департаментомъ Министерства Внутреннихъ Дѣлъ 29 Сентября за № 6779 разрѣшено открыть вольную аптеку въ дер. Лапы Мазовецкаго уѣзда, но

таковая еще не открыта. Въ вышеозначенныхъ аптекахъ въ отчетномъ году всѣхъ рецептовъ и повторовъ было 50256, стоимостью 22001 руб., отъ ручной продажи выручено 27211 руб., средняя же стоимость лекарства доходила до 43,7 коп. Осмотры аптекъ производятся уѣздными и городскими врачами, Медицинскій Инспекторъ свидѣтельствовалъ ихъ, какъ и въ прежние годы, при объѣздахъ губернии; при осмотрѣ аптекъ въ отчетномъ году злоупотребленій не открыто, замѣченные же неважные безпорядки были немедленно устранены. Въ помянутыхъ аптекахъ въ отчетномъ году состояло Магистровъ Фармаціи 6, Провизоровъ 37, Аптекарскихъ Помощниковъ 14 и Аптекарскихъ Учениковъ 15.

3. Въ отчетномъ году не только у дѣтей но и у юношей и чрезвычайно рѣдко у взрослыхъ во всѣхъ уѣздахъ Ломжинской губернии замѣчались подъ конецъ осени не рѣдкіе случаи оспы, не принявшей, впрочемъ, эпидемическаго характера. Нѣкоторые изъ врачей болѣе тяжелья болѣзненные случаи принимали за натуральную оспу, но при дальнѣйшемъ ея теченіи, при незначительной, сравнительно, смертности, при отсутствіи столь растреивающаго вліянія на организмъ и недостаткѣ той способности къ разпространенію заразы, необходимомъ условіи при развитіи въ извѣстной мѣстности натуральной оспы, пришлось заключить, что въ Ломжинской губернии въ отчетномъ году была ненатуральная оспа, а вариолоидъ, заболѣваніе которымъ, если и обанчивалось смертью, то только, или вслѣдствіе небрежнаго ухода за больными, или же вслѣдствіе осложненій тяжелаго характера, могущихъ и безъ вариолоидовъ причинить больному смерть. Больныхъ вариолоидами въ Ломжинской губернии въ отчетномъ году было 535, изъ которыхъ умерло 30, что составляетъ 5,6% смертности, не представляющей характера совершенно эпидемической болѣзни. За ходомъ этой болѣзни губернское медицинское начальство имѣло неопустительное наблюденіе съ тѣмъ, чтобы своевременно предпринять надлежащіе медико-полицейскія мѣры на случай, если бы болѣзнь оказалась дѣйствительно эпидемическаго характера. Въ Ломжинской губернии въ каждой гминѣ Войтъ, а въ губернскомъ городѣ Магистратъ обязательно заготовляютъ списки новорожденнымъ и передаютъ ихъ городскимъ и уѣзднымъ врачамъ для раздѣленія на участки оспопрививанія между оспопрививателями. При привитіи дѣтямъ предохранительной оспы оспопрививателями они встрѣчаютъ не мало затрудненій, но при всемъ томъ по возможности повѣряютъ успѣшность своихъ дѣйствій и представляютъ съ отмітками списки уѣзднымъ и городскимъ врачамъ которые, провѣривъ ихъ дѣйствія и завѣривъ именныя списки подвергнутымъ оспопрививанію дѣтямъ, таковые представляютъ во Врачебное Отдѣленіе Ломжинскаго Губернскаго Правленія. Оспенная гуманизированная матерія выписывается изъ больницы

Младенца Иисуса, находящейся въ гор. Варшавѣ, и въ большинствѣ случаевъ матерія бываетъ хорошихъ качествъ. По полученіи ея въ герметически закупоренныхъ перушкахъ такая лимфа раздается оспопрививателямъ, которые обязаны принять мѣры къ разведенію ея посредствомъ прививки дѣтямъ и полученіи изъ привитыхъ въ соответственное время свѣжей лимфы для привитія предохранительной оспы другимъ дѣтямъ, или прямо изъ руки на руку, или же изъ перушка и для раздачи нуждающимся въ оспенной матеріи другимъ оспопрививателямъ. Въ отчетномъ году гуманизированной оспы привито по всей губерніи дѣтямъ мужскаго пола 9355 и женскаго пола 8359, всего же 17714 дѣтямъ; въ этомъ числѣ ревакципированныхъ 1137 мужскаго пола и 968 женскаго, всего же 2105. За болѣе успѣшную дѣятельность, выразившуюся въ болѣе значительномъ числѣ случаевъ прививки, — оспопрививатели получали денежныя награды.

5) Венерическая болѣзнь. Совершенно вѣрнаго свѣдѣнія о количествѣ заболѣвшихъ въ отчетномъ году въ предѣлахъ Ломжинской губерніи сифелисомъ невозможно имѣть, не только по тому, что нѣкоторые во избѣжаніе семейныхъ и другаго рода непріятностей пользуются секретно, другіе же по причинѣ невѣжества обращаются, тоже секретно, къ шарлатанамъ и даже знахарямъ, наносящимъ часто своими совѣтами непоправимый въ послѣдствіи вредъ или же затагивающимъ въ силу личныхъ выгодъ сифилитическую болѣзнь на неопредѣленное время со всеми вредными ея послѣдствіями. При всемъ томъ по собраніи возможно точныхъ свѣдѣній, на основаніи данныхъ, представленныхъ уѣздными и городскими врачами, видно, что заболѣвшихъ сифелисомъ въ теченіи отчетнаго года, безъ остатка съ предъидущаго года было 308, т. е., 207 мужчинъ, 99 женщинъ и 3 дѣтей, или на 537074 души всего народонаселенія въ губерніи было около 0,053%. Процентъ же заболѣвающихъ въ отношеніи къ народонаселенію уѣздовъ, показанному по послѣднему исчисленію, оказался слѣдующимъ: для Ломжинскаго уѣзда съ губернскимъ городомъ при 85115 душахъ — 0,14%, для Остроленскаго съ 66654 душами 0,10% въ Пултускомъ на 76541 человекѣ — 0,11%, въ Щучинскомъ на 52849 душъ — 0,04%, въ Островскомъ на 74407 душъ — 0,005%, въ Маковскомъ на 51362 души — 0,004% въ Мазовецкомъ же и Кольненскомъ уѣздахъ зараженныхъ венерическою болѣзнию — не оказалось. Самый значительный процентъ зараженныхъ падаетъ на тѣ мѣстности, гдѣ имѣется большее квартированіе войскъ, каковое явленіе представляется въ г. Ломжѣ и въ уѣздахъ Ломжинскомъ, Остроленскомъ и Пултускомъ.

Было пользовано отъ сифелиса:

Въ Январской 1879 года трети:			Въ томъ числѣ вновь заразившихся:		
Мужчинъ.	Женщинъ.	Дѣтей.	Мужчинъ.	Женщинъ.	Дѣтей.
104.	52.	5.	54.	27.	1.
Въ Майской трети:					
139.	50.	7.	101.	29.	2.
Въ Сентябрьской трети:					
123.	55.	5.	51.	43.	„
			Итого	206.	99.
А всего			308 человекъ.		

Изъ вновь заразившихся больныхъ 55 мужчинъ и 85 женщинъ, итого 140 человекъ пользовались въ Гражданскихъ Министерства Внутреннихъ Дѣлъ больницахъ, а 151 мужчина, 14 женщины и 3 дѣтей, или вообще 168 душъ пользовались въ частной практикѣ. Только въ городахъ преобладающее количество зараженныхъ сифилисомъ встрѣчается съ первичною формою, по деревнямъ же въ большинствѣ случаевъ являются больные вторичною формою сифилиса.

5) Всѣхъ судебно-медицинскихъ актовъ, выданныхъ по разнымъ судебнымъ вопросамъ, было въ Ломжинской губерніи въ отчетномъ году 916, а въ числѣ ихъ судебно-врачебныхъ осмотровъ и вскрытій мертвыхъ тѣлъ—83. Для химическаго анализа препровождена судебными присутственными мѣстами во Врачебное Отдѣленіе 10 вещественныхъ доказательствъ, а для микроскопическаго изслѣдованія 5; при изслѣдованіи первыхъ обнаружено въ 5 случаяхъ мышьякъ, остальные же дали отрицательный результатъ. За пеймѣнемъ микроскопа судебно-микроскопическія изслѣдованія производились въ Медицинскомъ Департаментѣ Министерства Внутреннихъ Дѣлъ. Съ полученіемъ микроскопа въ Ноябрь мѣсяцѣ отчетнаго года таковыя изслѣдованія будутъ производиться во Врачебномъ Отдѣленіи.

6) Въ отчетномъ году, какъ и за прѣжніе года, въ Ломжинской губерніи появлялись: между дѣтьми скарлатина, коклюшь, корь, дифтеритъ, кровавый поносъ и оспа, взрослые же страдали тифомъ, сифилисомъ и отъ неосторожности вслѣдствіе соприкосновенія съ зараженными карбункуломъ и сибирскою язвою. Всѣ эти болѣзни эпидемическаго характера не имѣли.

7) Не смотря на всякія старанія и ухищренія торговцевъ не только изъ евреевъ, но также и изъ христіанъ, которые ста-

раются сбывать продукты дурного качества за дешевую цѣну людямъ бѣднаго состоянія, — медико-полицейскій надзоръ значительно вліяетъ на уменьшеніе злоупотребленій, хотябы изъ опасенія судебной отвѣтственности, которой многіе изъ торговцевъ и подверглись вслѣдствіе составленія протоколовъ объ имѣніи ими для продажи негодныхъ къ употребленію въ пищу продуктовъ.

### *В. Больницы и дома призрѣнія.*

Въ теченіи отчетнаго года въ Ломжинской губерніи для подавія помощи заболѣвшимъ состояли въ вѣдѣніи Губернскаго и Уѣздныхъ Совѣтовъ Общественнаго призрѣнія слѣдующія благотворительныя заведенія, въ которыхъ пользовались 1526 чел. и умерло изъ нихъ 150 человекъ;

- 1) Больница Св. Духа въ гор. Ломжѣ.
- 2) Больница Св. Викентія въ гор. Пултускѣ.
- 3) Больница Св. Станислава въ гор. Щучинѣ.
- 4) Больница Св. Іосифа въ гор. Остроленкѣ.
- 5) Приходскій домъ призрѣнія въ гор. Пултускѣ.
- 6) Именуемый Тыкоцинскимъ Алюмнатомъ, домъ призрѣнія для инвалидовъ въ гор. Тыкоцинѣ.

Согласно 7 ст. Высочайше утвержденнаго 19 Іюня 1870 г. положенія объ управленіи благотворительными заведеніями въ губерніяхъ Царства Польскаго Ломжинская Св. Духа больница, какъ находящаяся въ губернскомъ городѣ, состоитъ въ непосредственномъ завѣдываніи Губернскаго Совѣта, всѣ же остальные заведенія подобнаго рода управляются подъ наблюденіемъ Губернскаго — Уѣздными Совѣтами Общественнаго призрѣнія Мазовецкимъ, Щучинскимъ, Остроленскимъ и Пултускимъ.

Всѣ шесть вышепоименованныхъ заведеній поддерживаются слѣдующими доходами:

- 1) Процентами отъ принадлежащихъ заведеніямъ капиталовъ, хранящихся въ Польскомъ Банкѣ или обезпеченныхъ ипотечнымъ порядкомъ. Всѣхъ такихъ капиталовъ къ 1-му Января 1880 г. состояло 112891 руб. 23<sup>1</sup>/<sub>4</sub> коп., процентовъ же поступило 2518 руб. 56 коп.;

2) Арендною платою съ недвижной собственности, состоящей, сверхъ зданій, въ которыхъ помѣщаются благотворительныя заведенія, въ земель, домовъ, огородовъ и луговъ. Такого дохода въ отчетномъ году поступило 1391 руб. 53 коп.;

3) Пособіемъ отъ городовъ, каковаго дохода было 200 р. На осн. ст. 60 дѣйствующаго положенія объ управленіи благотворительными заведеніями гминамъ и городамъ предоставлено опредѣлять, по мѣрѣ имѣющихся средствъ, ежегодно въ пользу больницъ пособіе въ размѣрѣ 15% отъ чистаго дохода. Взаимнѣ этого пособія больницы обязаны лечить до размѣровъ жертвуемой суммы, несостоятельныхъ въ имущественномъ отношеніи больныхъ;

4) Платою за леченіе и содержаніе въ больницахъ, согласно таблицы, утвержденной для больницъ Ломжинской губерніи Г. Министромъ Внутреннихъ Дѣлъ; такого дохода въ отчетномъ году поступило 5210 руб. 25 коп.

5) Случайными поступлениями, какъ то: денежными взносами, налогообаемыми судебными и административными властями, разными штрафами, пожертвованіями, сборами съ лотерей и т. п. Такого дохода въ отчетномъ году поступило 2322 р. 44 к.

За отчетный годъ оборотъ богоугодныхъ заведеній былъ слѣдующій:

Мѣсто нахождения заведенія и его наименованіе.	Приходъ.		Расходъ.		Содержаніе больнаго стоило въ годѣ.
	Рубли и копѣйки.				
Въ г. Ломжѣ Св. Духа .	5900	48 <sup>1</sup> / <sub>2</sub>	5879	86	155 р. 85 к.
Въ г. Пултускѣ Св. Викентія .	5911	85 <sup>1</sup> / <sub>2</sub>	5861	32	206 р. 59 к.
Въ г. Щучинѣ Св. Станислава	5668	56 <sup>1</sup> / <sub>2</sub>	4437	84 <sup>1</sup> / <sub>2</sub>	188 р. 34 к.
Въ г. Остроленкѣ Св. Иосифа .	3974	70	3114	83 <sup>3</sup> / <sub>4</sub>	149 р. 65 к.
Въ г. Пултускѣ домъ приархіи	376	48	376	48	73 р. 36 к.
Тыкоцинскій Алюмнатъ .	1224	14 <sup>1</sup> / <sub>2</sub>	961	84	53 р. 65 к.

Невыполненныхъ расходовъ за отчетный годъ осталось 4590 руб. 93 коп.

## *В. Насильственные и случайныя смерти.*

Какъ видно изъ прилагаемой вѣдомости подъ № 7 насильственныхъ и случайныхъ смертей въ отчетномъ году было:

въ городахъ . . . . .	19	
въ селеніяхъ . . . . .	148	
Всего . . . . .	167	
Случаевъ самоубійства . . . . .	8	
Случаевъ смертоубійства . . . . .	21	
Итого . . . . .	29	
Жертвъ случайной смерти . . . . .	138,	а именно:
Утонуло . . . . .	39	
Убито громомъ . . . . .	2	
Задавлено и упало съ высотъ . . . . .	29	
Сгорѣло . . . . .	1	
Замерзло . . . . .	1	
Умерло отъ пьянства . . . . .	3	
Умерло отъ другихъ случайностей . . . . .	63	
А всего . . . . .	138	

Противъ 1878 г. число насильственныхъ и случайныхъ смертей въ отчетномъ году увеличилось на 38.

## *V. Болѣзни скота.*

### *1. Заразительныя болѣзни домашнихъ животныхъ.*

Отчетный годъ былъ благоприятнымъ для здоровья домашнихъ животныхъ, даже повальные болѣзни не имѣли злокачественнаго характера и проходили безъ причиненія значительнаго урона. Важнѣйшею эпизоотіею была овечья оспа въ Островскомъ и Ломжинскомъ уѣздахъ, разпространившаяся въ 19 мѣстностяхъ, изъ общаго числа овецъ 4027 штукъ заболѣло 1342, выздоровѣло 1004, пало 338, что составляетъ около 8<sup>0</sup>/<sub>0</sub>. Затѣмъ были болѣзни: а) Сибирская язва на рогагомъ скотѣ, появившаяся въ 2-хъ мѣстностяхъ Кольпенскаго уѣзда, отъ которой изъ 167 штукъ скота заболѣло и пало 10 штукъ, всего около 7<sup>0</sup>/<sub>0</sub>;

- б) Сибирская язва на свиньях обнаружилась в 7 мѣстахъ Кольненскаго уѣзда, отъ которой изъ 1058 штукъ заболѣло 163, выздоровѣло 46, пало 117, что составляетъ около 10<sup>0</sup>/<sub>0</sub>;
- в) Понавальное воспаленіе легкихъ у рогатаго скота проявилось въ Пултускомъ уѣздѣ, причемъ всѣхъ заболѣвшихъ было 10 штукъ, которыя всѣ пали.

Кромѣ вышепомянутыхъ болѣзней проявились еще болѣзни съ спорадическимъ характеромъ въ Островскомъ, Ломжинскомъ, Щучинскомъ, Кольненскомъ, Мазовецкомъ и Пултускомъ уѣздахъ, которыя произвели уронъ приблизительно въ 3<sup>0</sup>/<sub>0</sub>.

Инвазійныя болѣзни проявились въ чесоткѣ у лошадей, изъ 79 штукъ заболѣло и выздоровѣло 13 штукъ.

## 2. *Карантинъ.*

Въ продолженіи отчетнаго года чрезъ Цѣхановецкій карантинъ пропущено воловъ степной породы 139 и туземной—193, всѣ доставлены въ гор. Варшаву на убой, овецъ—6254 и кабановъ 2403. Изъ всего этого количества животныхъ по желѣзной дорогѣ отправлено лишь 27 воловъ со ст. Чижево, остальные же доставлены въ гор. Варшаву по воловому тракту.

Сырыхъ продуктовъ перевезено: кожъ—8265 штукъ и шерсти 94 пуда.

Для недопущенія внесенія заразительныхъ болѣзней на домашнемъ скотѣ былъ командированъ на болѣе значительныя ярмарки согласно § 432 Уст. Ветер. Полиціи Губернской Ветеринаръ для осмотра скота до его продажи, его повѣзды были преимущественно въ мѣстности смежныя съ Гродненскою губерніею. Злоупотребленій въ пригонѣ подозрительныхъ животныхъ не оказалось.

## VI. Народное просвѣщеніе.

### *Учебныя заведенія и народное образованіе.*

Въ отчетномъ году въ Ломжинской губерніи учебныхъ заведеній состояло: 1 мужская гимназія, 2 прогимназіи, мужская и женская, 3 двухклассныхъ училища, 162 начальныхъ училища, считая въ томъ числѣ 11 для еврейскаго населенія, 6 воскресно-ремесленныхъ училищъ, 4 частныхъ учебныхъ заведеній и Евангелическихъ Канторатовъ 12.

Во всѣхъ вышепоименованныхъ учебныхъ заведеніяхъ, по

дробно обозначенныхъ въ вѣдомости подѣ № 8 считалось въ отчетномъ году учащихъс мужскаго пола 5429 и женскаго— 1665 а всего 7094.

Ученыхъ обществъ, публичныхъ музеевъ и библиотекъ въ Ломжинской губерніи не имѣется.

На образованіе въ Ломжинской губерніи въ теченіи отчетнаго года изъ разныхъ источниковъ имѣлось 67478 р. 96 к. въ недоимкѣ же сбора на содержаніе начальныхъ городскихъ, гминныхъ и сельскихъ училищъ къ концу года было 1585 р. 24 к. Изъ всѣхъ училищъ— 97 имѣютъ участки земли всего пространствомъ 192 морга 294 крента. Всего въ губерніи начальныхъ училищъ, считая 11 для еврейскаго населенія,— 162, по отношенію же къ числу населенія губерніи одно училище приходится приблизительно на 3015 жителей. Изъ всѣхъ училищъ почти  $\frac{1}{3}$  часть помѣщается въ наемныхъ домахъ. Находящееся въ дер. Пюнтницѣ таможенное 2-хъ класное училище находится въ исключительно благоприятныхъ условіяхъ и потому изъ всѣхъ училищъ выдѣляется и по успѣхамъ. Всѣхъ учебныхъ заведеній въ губерніи въ отчетномъ году имѣлось 187.

## VII. О ходѣ крестьянскаго дѣла въ губерніи и дѣятельности Ломжинскаго губернскаго по крестьянскимъ дѣламъ Присутствія.

*Въ отчетномъ 1879 году:*

1) Заключено и представлено сторонами Коммисарамъ по крестьянскимъ дѣламъ добровольныхъ сдѣлокъ о замѣнѣ сервитутовъ и объ обмѣнѣ земель по . . . . . 50 селеніямъ.

Изъ сихъ сдѣлокъ, а также и сдѣлокъ прежнихъ лѣтъ, засвидѣтельствовано Коммисарами по . . . . . 47 селеніямъ.

Изъ нихъ представлено послѣдними въ Губернское Присутствіе по крестьянскимъ дѣламъ по . . . . . 32 селеніямъ.

Губернскимъ Присутствіемъ утверждено сдѣлокъ, съ выдачею крестьянамъ межевыхъ документовъ и исправленіемъ ликвидационныхъ табелей и данныхъ по . . . . . 22 селеніямъ.

2) Разобрано и разрѣшено межевыхъ граничныхъ споровъ:

въ первой инстанціи по . . . . . 99 случаямъ.

въ апелляціонномъ порядкѣ во второй инстанціи по . . . . . 62 „

Съ 1 Января 1879 года по 1 Января 1880 г. по окончательно обмежеваннымъ крестьянскимъ надѣламъ, подошедшимъ подъ дѣйствіе Указовъ 19 Февраля 1864 года, послѣ точнаго опредѣленія ихъ въ первой и во второй инстанціи, выдано крестьянскимъ обществамъ копіи съ плановъ, съ исправленіемъ ликвидационныхъ табелей и данныхъ по . . . 58 селеніямъ.

3) Точно опредѣлены виды и размѣры крестьянскихъ сервитутовъ по . . . . . 85 селеніямъ.

По симъ дѣламъ исправлено ликвидационныхъ табелей, со внесеніемъ въ оныя надлежащихъ надписей по . . . . . 60 селеніямъ.

4) Разобрано споровъ о нарушеніи и превышеніи правъ на сервитуты:

въ первой инстанціи по . . . . . 118 дѣламъ.

во второй инстанціи по . . . . . 41 „

5) Разобрано споровъ о правѣ собственности на усадьбы, отмѣченныя въ ликвидационныхъ табеляхъ и данныхъ „спорными“ съ исправленіемъ ихъ по . . . . . 1 усадьбъ.

6) Рассмотрѣно дѣлъ объ ошибкахъ вкрапившихся въ ликвидационныя табели и данныя по . . . . . 33 случаямъ.

При этомъ по послѣдовавшимъ разрѣшеніямъ, исправлено ликвидационныхъ табелей и данныхъ по . . . . . 10 случаямъ.

7) Рассмотрѣно дѣлъ по обязательному разверстанію и обмѣну череполосныхъ земель и раздѣлу общихъ пастбищъ по . . . . . 4 селеніямъ.

8) Признано подлежащими утвержденію по Высочайше утвержденнымъ 31 Декабря 1875 г. правиламъ лѣсохозяйственныхъ плановъ по . . . . . 31 дачъ.

Отказано въ утвержденіи по . . . . . 4 дач.

Утверждено по . . . . . 18 „

Введено въ дѣйствіе по . . . . . 11 „

9) Въ Ломжинской Губерніи считается 82 гмины, съ народонаселеніемъ обоого пола . . . . . 476593 душъ.

изъ коихъ:

гминъ, съ населеніемъ отъ 2 до 4 тысячъ . . . . . 13.



нія какъ то: личнаго состава, на канцелярскіе и другіе расходы и на наемъ помѣщеній . . . . .	50442 руб. 24	к.
б) на содержаніе гминнаго суда какъ то: личнаго состава, на канцелярскіе расходы и на наемъ помѣщеній. . . . .	37322 руб. 43	к.
в) на содержаніе гминныхъ начальныхъ училищъ . . . . .	29011 руб. 18	к.
г) на расходы, обязательныя въ силу разныхъ Правительственныхъ распоряженій . . . . .	2955 руб. 15	к.
д) на общественныя надобности, устанавлиаемыя самими гминными сходами . . . . .	7081 руб. 88 <sup>1</sup> / <sub>2</sub>	к.
Итого . . . . .	126812 руб. 88 <sup>1</sup> / <sub>2</sub>	к.

Сборъ былъ производимъ съ морга земли на прострaлствѣ 1181647 морговъ, считая лѣсъ каждыя 4 морга и болѣе за одинъ моргъ удобной земли, и такимъ образомъ раздѣръ сбора въ губерніи, среднимъ числомъ, былъ по 10 коп. съ морга.

12) Въ теченіи 1879 года постановлено Коммисарами по разнаго рода дѣламъ рѣшеній . . . . . 362.

Ими же составлено по разнаго рода дѣламъ протоколовъ изслѣдованія съ заключеніями . . . . . 41.

Изъ нихъ представлено въ Губернское Присутствіе:

рѣшеній . . . . . 177.

протоколовъ съ заключеніями . . . . . 31.

Губернскимъ Присутствіемъ постановлено по разнаго рода дѣламъ рѣшеній . . . . . 246.

Составлено заключеній . . . . . 55.

Изъ нихъ представлено во Временную Коммисію по крестьянскихъ дѣламъ:

рѣшеній . . . . . 115.

заклученій . . . . . 22.

### VIII Таможни.

Въ предѣлахъ Ломжинской губерніи имѣлось въ отчетномъ году какъ и прежде, три таможни, чрезъ которыя производится значительная заграничная торговля, какъ привознымъ, такъ и вывознымъ товарамъ, а именно:

НАИМЕНОВАНИЕ ТАМОЖЕНЬ.	На сколько привезе- по изъ за границы.		На сколько вывезено за границу.	
	Рубли и копѣйки.			
1. Граевская . . . . .	14061669	45	14503436	—
2. Вишницкая . . . . .	196571	30	108843	—
3. Богущская . . . . .	100658	20	1436606	—
ИТОГО . . . . .	14358898	95	16048885	—

Кромѣ того чрезъ рогатку Творки вывезено за границу на 4156 руб. 50 коп. и чрезъ рогатки Пинковскую и Кельце-Копскую на 8254 р. 50 к., а всего вывезено за границу на 16,061,290 руб.

Независимо отъ вышепоименованныхъ таможенъ въ отчетномъ году въ предѣлахъ Ломжинской губерніи имѣлся Домбровский переходный пунктъ, чрезъ который вывезено за границу на 561404 руб. 20 к., а привезено въ товарахъ на 4116 руб. и въ монетахъ иностранной серебряной 2700 руб. и въ русскихъ кредитныхъ билетахъ 93300 руб., общій же привозъ былъ на 14459014 руб., а вывозъ товаровъ на 16,622,694 руб. 20 к., т. е. вывозъ превышалъ ввозъ на 2,263,686 р. 20 к.

VII. TABLE

The following table shows the results of the experiments conducted during the year 1900, and compares them with the results of the experiments conducted during the year 1899.

Year	Temperature	Humidity	Wind	Direction	Force
1899	75.0	75.0	10.0	SW	10.0
1900	75.0	75.0	10.0	SW	10.0

The results of the experiments conducted during the year 1900, and compares them with the results of the experiments conducted during the year 1899.

The results of the experiments conducted during the year 1900, and compares them with the results of the experiments conducted during the year 1899.

# ВѢДОМОСТИ

КЪ ОБЗОРУ ЛОМЖИНСКОЙ ГУБЕРНИИ

ЗА 1879 ГОДЪ.

MEMORANDUM  
FOR THE RECORD

О ПОСѢВѢ И УРОЖАѢ ХЛѢБА  
ВЪ ЛОМЖИНСКОЙ ГУБЕРНИИ ЗА 1879 ГОДЪ.

У Б З Д Ы.	П О С Ъ Я Н О Ч Е Т В Е Р Т Ы Й.						С Н Я Т О Ч Е Т В Е Р Т Ы Й.								
	Озимой пшеницы.	Ржи.	Яровой пшеницы.	Овса.	Ячменя.	Гречи.	Картофеля.	Озимой пшеницы.	Ржи.	Яровой пшеницы.	Овса.	Ячменя.	Гречи.	Остальных пропашных культур.	Картофеля.
<b>ЛОМЖИНСКИЙ</b>															
На землях владельческих . . .	2706	5720	217	5763	1658	367	12880	12993	25207	766	24502	8647	3708	5343	48523
" " крестьян. общества . . .	2113	9063	220	7962	1949	1463	15664	10350	35922	733	39129	7545	9357	7818	49455
" " городских и других . . .	2358	8672	261	6063	1602	344	14213	12955	41426	522	25282	7197	3763	9066	45996
Итого . . .	7177	28455	698	19788	5209	2074	42757	36301	102555	2020	89913	23389	15768	16227	144004
<b>КОЛЬЧЕНСКИЙ</b>															
На землях владельческих . . .	1955	4199	28	2264	1231	400	22800	10486	21258	135	12394	6665	2957	2837	92231
" " крестьян. общества . . .	793	6904	43	3218	1636	1062	28891	5040	22351	207	12132	7662	5474	3866	107820
" " городских и других . . .	242	892	20	370	203	185	4877	1427	5094	80	2387	1469	924	809	19556
Итого . . .	2900	11905	91	6852	3070	2067	56568	16953	43708	422	26813	15796	9355	7512	219107
<b>МАЗОВЕЦКИЙ</b>															
На землях владельческих . . .	2295	4068	—	2809	1703	309	8361	11490	20340	—	11236	6812	252	3236	2085
" " крестьян. общества . . .	691	1503	—	2003	801	300	2178	3455	7515	—	8012	3204	44	1320	5445
" " городских и других . . .	5486	9742	—	5806	3017	300	25664	27430	48710	—	23224	12068	1024	15964	63910
Итого . . .	8475	15318	—	10618	5521	609	36103	42375	76565	—	42472	22084	1320	20520	71440
<b>МАКОВСКИЙ</b>															
На землях владельческих . . .	3400	8800	344	6904	1402	1000	10000	21000	45000	1523	33923	7112	6475	7561	67389
" " крестьян. общества . . .	1630	4526	213	2738	845	1366	8290	7726	27543	1592	14770	4318	5665	5803	51005
" " городских и других . . .	651	757	21	217	259	100	1810	3630	3801	166	1154	1165	624	619	9626
Итого . . .	5681	14083	578	9859	2506	2366	19600	32356	76344	3281	48847	12595	12764	13983	128020
<b>ОСТРОВСКИЙ</b>															
На землях владельческих . . .	2210	7040	66	6581	1838	100	7420	12184	36302	290	26290	14111	4150	2472	36700
" " крестьян. общества . . .	734	3257	27	2960	1053	100	13650	4896	46550	132	20620	7645	5639	3159	94580
" " городских и других . . .	1339	5330	16	2910	839	300	8210	7473	32695	96	20110	4841	1902	2528	35170
Итого . . .	4283	20627	109	12451	3730	200	29310	24553	115847	518	67020	26597	11691	8189	166450
<b>ОСТРОЛЕНСКИЙ</b>															
На землях владельческих . . .	3000	7000	600	2300	2600	400	26000	18000	41500	5600	16000	19500	2300	6500	77500
" " крестьян. общества . . .	1010	12000	300	3660	1500	300	2800	4500	55000	3250	31000	15000	5500	3500	65000
" " городских и других . . .	140	1400	100	400	200	100	3500	500	3200	1150	5160	4600	940	1000	12500
Итого . . .	4150	20400	1000	6360	4300	1000	56500	23000	100000	10000	42160	39100	8740	10000	155000
<b>ПУЛТУСКИЙ</b>															
На землях владельческих . . .	5095	8535	—	7749	1655	200	23580	25655	41000	—	41750	8085	9608	8994	94320
" " крестьян. общества . . .	3244	8619	—	6613	1649	400	2724	17512	43948	—	35532	8833	16550	8843	130174
" " городских и других . . .	290	647	—	523	203	300	1220	1832	1758	—	3483	1215	377	420	4770
Итого . . .	8629	17804	—	14885	3507	500	52011	44999	86706	—	80765	18133	26355	18257	229204
<b>ЩУЧИНСКИЙ</b>															
На землях владельческих . . .	1643	3897	9	4660	1715	300	19087	5139	21777	7199	61	20806	2315	5912	92411
" " крестьян. общества . . .	1745	7199	423	5943	1231	300	19884	7553	34249	7125	2056	23590	2305	5331	141333
" " городских и других . . .	5	84	—	46	45	300	145	21	129	119	—	335	6	6	310
Итого . . .	3393	11180	432	10649	2991	600	39116	12713	56155	14443	2117	44731	4626	11249	234054
Всего по губернии.	44778	134767	2908	90462	30834	1800	331965	233250	662875	30684	399107	202425	90799	105937	1347279

Year	1900	1901	1902	1903	1904	1905	1906	1907	1908	1909	1910	1911	1912	1913	1914	1915	1916	1917	1918	1919	1920	1921	1922	1923	1924	1925	1926	1927	1928	1929	1930	1931	1932	1933	1934	1935	1936	1937	1938	1939	1940	1941	1942	1943	1944	1945	1946	1947	1948	1949	1950	1951	1952	1953	1954	1955	1956	1957	1958	1959	1960	1961	1962	1963	1964	1965	1966	1967	1968	1969	1970	1971	1972	1973	1974	1975	1976	1977	1978	1979	1980	1981	1982	1983	1984	1985	1986	1987	1988	1989	1990	1991	1992	1993	1994	1995	1996	1997	1998	1999	2000	2001	2002	2003	2004	2005	2006	2007	2008	2009	2010	2011	2012	2013	2014	2015	2016	2017	2018	2019	2020	2021	2022	2023	2024	2025
1900	1901	1902	1903	1904	1905	1906	1907	1908	1909	1910	1911	1912	1913	1914	1915	1916	1917	1918	1919	1920	1921	1922	1923	1924	1925	1926	1927	1928	1929	1930	1931	1932	1933	1934	1935	1936	1937	1938	1939	1940	1941	1942	1943	1944	1945	1946	1947	1948	1949	1950	1951	1952	1953	1954	1955	1956	1957	1958	1959	1960	1961	1962	1963	1964	1965	1966	1967	1968	1969	1970	1971	1972	1973	1974	1975	1976	1977	1978	1979	1980	1981	1982	1983	1984	1985	1986	1987	1988	1989	1990	1991	1992	1993	1994	1995	1996	1997	1998	1999	2000	2001	2002	2003	2004	2005	2006	2007	2008	2009	2010	2011	2012	2013	2014	2015	2016	2017	2018	2019	2020	2021	2022	2023	2024	2025	

О ФАБРИКАХЪ И ЗАВОДАХЪ  
ВЪ ЛОМЖИНСКОЙ ГУБЕРНИИ ЗА 1879 ГОДЪ.

РОДЬ ФАБРИКЪ И ЗАВОДОВЪ.

	г. Ломжа.		Уездъ Ложанскій.		г. Калужскій.		Калужскій.	г. Щучинъ.		Уездъ Щучинскій.		г. Остржъ.		Уездъ Остржскій.								
	Число фабрикъ и заводовъ.	Сумма произведенности.	Число рабочихъ.	Число фабрикъ и заводовъ.	Сумма произведенности.	Число рабочихъ.		Число фабрикъ и заводовъ.	Сумма произведенности.	Число рабочихъ.	Число фабрикъ и заводовъ.	Сумма произведенности.	Число рабочихъ.	Число фабрикъ и заводовъ.	Сумма произведенности.	Число рабочихъ.						
<b>И.</b>																						
<i>Производство, занимающееся обработкою металловъ.</i>																						
Фабрики медныхъ и цинковыхъ . . . . .	1	720	2	—	—	—	—	—	—	—	—	—	—	—	—							
Фабрики желѣзныхъ и жестиныхъ и цинковыхъ . . . . .	2	1000	3	—	—	—	—	—	—	—	—	—	—	—	—							
Фабрики золотыхъ и серебряныхъ . . . . .	1	809	2	—	—	—	—	—	—	—	—	—	—	—	—							
Фабрики земледѣльческихъ орудій . . . . .	—	—	—	—	—	—	—	—	—	—	—	—	—	—	—							
<b>ИИ.</b>																						
<i>Химическiя производства.</i>																						
Пропускной бумаги . . . . .	—	—	—	—	—	—	750	5	—	—	—	—	—	—	—							
Сычовальные и выжарочные заводы . . . . .	—	—	—	—	—	—	—	1	1000	2	1	500	1	—	—							
<b>ИИИ.</b>																						
<i>Пряхимо-ткацкiя производства.</i>																						
Суконная фабрика . . . . .	—	—	—	—	—	—	1580	75	—	—	—	—	—	—	—							
<b>ИИИИ.</b>																						
<i>Производство, занимающееся обработкою аксиоматъ не металлическихъ матеріаловъ.</i>																						
Заводы кирпичныя . . . . .	1	4280	7	7	3692	22	—	—	—	—	—	—	—	—	—							
Заводы стеклянныя . . . . .	—	—	—	—	—	—	9400	9	—	—	4	6000	20	1	640							
<b>ИИИИИ.</b>																						
<i>Производства занимающиеся обработкою дерева.</i>																						
<b>Заводы:</b>																						
Аксоматные . . . . .	—	—	1	10000	9	—	—	—	—	2	6000	12	—	—	—							
Детгарные, скобяные и скинадрные . . . . .	—	—	—	—	—	—	287	1	—	—	—	—	—	18	22541							
<b>ИИИИИИ.</b>																						
<i>Производства, занимающиеся обработкою иныхъ металлическихъ продуктовъ.</i>																						
<b>Заводы:</b>																						
Свеклосахарныя . . . . .	—	—	—	—	—	—	—	—	—	—	—	—	—	—	—							
Винокуренныя . . . . .	—	—	7	27265	33	—	90400	35	—	3	60000	10	—	—	2							
Пивоваренныя . . . . .	1	2900	2	7	98350	35	1	3600	13999	20	—	4	8000	16	1							
Медоваренныя . . . . .	1	300	2	2	500	4	—	350	2	—	—	1	989	4	—							
Водочныя . . . . .	1	5340	2	1	9600	4	—	23145	5	—	—	—	—	1	11000							
Уксусныя . . . . .	—	—	1	560	1	—	—	—	1	300	1	—	1	326	2							
Маслобойныя . . . . .	—	—	—	—	—	—	—	—	—	—	—	3	2640	9	2							
<b>Мельницы:</b>																						
Паровыя . . . . .	—	—	—	—	—	—	—	—	—	—	—	—	—	—	—							
Водяныя . . . . .	—	—	—	—	—	—	—	—	—	—	—	—	—	4	1360							
Вѣтряныя . . . . .	5	4920	6	—	—	—	—	—	—	—	—	13	9640	26	14							
<b>Итого . . . . .</b>	<b>13</b>	<b>21169</b>	<b>26</b>	<b>26</b>	<b>395597</b>	<b>108</b>	<b>1</b>	<b>3600</b>	<b>27211</b>	<b>152</b>	<b>2</b>	<b>1390</b>	<b>3</b>	<b>14</b>	<b>80500</b>	<b>59</b>	<b>21</b>	<b>36254</b>	<b>60</b>	<b>51</b>	<b>82552</b>	<b>171</b>





ДВИЖЕНІЕ НАСЕЛЕНІЯ

ВЪ ЛОМЖИНСКОЙ ГУБЕРНИИ ЗА 1879 ГОДЪ.

ГОРОДА И УЕЗДЫ.	Число браков.	Ч И С Л О Р О Д И Х С Я						Ч И С Л О У М Е Р Ш И Х ъ .			П Р И Б Ы Л О И Л И У Б Ы Л О .		
		З а к о н о р о ж д е н н ы х .			Н е з а к о н о р о ж д е н н ы х .			В С Е Г О .					
		Муж. пола.	Жен. пола.	Обоег. пол.	Муж. пола.	Жен. пола.	Обоег. пол.	Муж. пола.	Жен. пола.	Обоег. пол.			
г. Ложка . . . . .	50	35	30	65	—	—	35	30	65	49	41	90	—25
Ложкинский уезд . . . . .	617	1394	1385	2779	16	30	1410	1399	2809	334	334	1668	+1141
г. Кольно . . . . .	45	78	80	155	3	7	81	84	165	49	40	89	+76
Кольковский уезд . . . . .	535	1191	1203	2394	31	71	1222	1243	2473	772	902	1674	+799
Посадъ Мазовець . . . . .	32	56	57	113	2	5	58	60	118	37	48	85	+33
Мазовецький уезд . . . . .	406	988	1215	2203	19	49	1007	1245	2252	583	639	1222	+1030
г. Мазовъ . . . . .	87	161	150	311	3	8	164	155	319	64	71	135	+184
Мазовский уезд . . . . .	395	781	766	1547	10	23	791	784	1575	526	457	983	+592
г. Островъ . . . . .	52	186	215	401	—	—	186	215	401	113	131	244	+157
Островский уезд . . . . .	546	1220	1163	2383	5	8	1225	1166	2391	683	678	1361	+1030
г. Остроланка . . . . .	66	120	89	209	21	41	141	99	240	170	99	269	+29
Остроланский уезд . . . . .	546	1490	1400	2890	14	46	1504	1432	2936	1057	1048	2105	+831
г. Пултусь . . . . .	71	112	103	215	7	12	119	108	227	93	97	190	+37
Пултуський уезд . . . . .	701	1499	1469	2968	40	60	1539	1519	3058	809	800	1609	+1449
г. Щучинъ . . . . .	38	43	31	74	—	1	43	32	75	38	32	70	+5
Щучинский уезд . . . . .	373	1002	972	1974	49	61	1051	1034	2085	589	553	1142	+942
Итого въ городахъ . . . . .	441	791	755	1546	36	64	827	783	1610	613	559	1172	+496
„ „ уездахъ . . . . .	4119	9565	9573	19138	184	263	9749	9822	19579	5853	5911	11764	+7815
Всего въ губерніи . . . . .	4560	10356	10328	20684	220	267	10576	10605	21181	6466	6470	12936	+8311



ВѢДОМОСТЬ № 4 ЛИТ. А.

О ПОСТУПЛЕНИИ ОКЛАДНЫХЪ И НЕОКЛАДНЫХЪ

ДЕНЕЖНЫХЪ СБОРОВЪ

ВЪ ЛОМЖИНСКОЙ ГУБЕРНІИ ЗА 1879 ГОДЪ.

Видъ сбора		Сумма в руб.		Сумма в коп.		Итого
Окладныхъ	Неокладныхъ	Руб.	Коп.	Руб.	Коп.	
1	2	3	4	5	6	7
1000	500	1500	000	1500	000	1500000
2000	1000	3000	000	3000	000	3000000
3000	1500	4500	000	4500	000	4500000
4000	2000	6000	000	6000	000	6000000
5000	2500	7500	000	7500	000	7500000
6000	3000	9000	000	9000	000	9000000
7000	3500	10500	000	10500	000	10500000
8000	4000	12000	000	12000	000	12000000
9000	4500	13500	000	13500	000	13500000
10000	5000	15000	000	15000	000	15000000
11000	5500	16500	000	16500	000	16500000
12000	6000	18000	000	18000	000	18000000
13000	6500	19500	000	19500	000	19500000
14000	7000	21000	000	21000	000	21000000
15000	7500	22500	000	22500	000	22500000
16000	8000	24000	000	24000	000	24000000
17000	8500	25500	000	25500	000	25500000
18000	9000	27000	000	27000	000	27000000
19000	9500	28500	000	28500	000	28500000
20000	10000	30000	000	30000	000	30000000
21000	10500	31500	000	31500	000	31500000
22000	11000	33000	000	33000	000	33000000
23000	11500	34500	000	34500	000	34500000
24000	12000	36000	000	36000	000	36000000
25000	12500	37500	000	37500	000	37500000
26000	13000	39000	000	39000	000	39000000
27000	13500	40500	000	40500	000	40500000
28000	14000	42000	000	42000	000	42000000
29000	14500	43500	000	43500	000	43500000
30000	15000	45000	000	45000	000	45000000
31000	15500	46500	000	46500	000	46500000
32000	16000	48000	000	48000	000	48000000
33000	16500	49500	000	49500	000	49500000
34000	17000	51000	000	51000	000	51000000
35000	17500	52500	000	52500	000	52500000
36000	18000	54000	000	54000	000	54000000
37000	18500	55500	000	55500	000	55500000
38000	19000	57000	000	57000	000	57000000
39000	19500	58500	000	58500	000	58500000
40000	20000	60000	000	60000	000	60000000
41000	20500	61500	000	61500	000	61500000
42000	21000	63000	000	63000	000	63000000
43000	21500	64500	000	64500	000	64500000
44000	22000	66000	000	66000	000	66000000
45000	22500	67500	000	67500	000	67500000
46000	23000	69000	000	69000	000	69000000
47000	23500	70500	000	70500	000	70500000
48000	24000	72000	000	72000	000	72000000
49000	24500	73500	000	73500	000	73500000
50000	25000	75000	000	75000	000	75000000
51000	25500	76500	000	76500	000	76500000
52000	26000	78000	000	78000	000	78000000
53000	26500	79500	000	79500	000	79500000
54000	27000	81000	000	81000	000	81000000
55000	27500	82500	000	82500	000	82500000
56000	28000	84000	000	84000	000	84000000
57000	28500	85500	000	85500	000	85500000
58000	29000	87000	000	87000	000	87000000
59000	29500	88500	000	88500	000	88500000
60000	30000	90000	000	90000	000	90000000
61000	30500	91500	000	91500	000	91500000
62000	31000	93000	000	93000	000	93000000
63000	31500	94500	000	94500	000	94500000
64000	32000	96000	000	96000	000	96000000
65000	32500	97500	000	97500	000	97500000
66000	33000	99000	000	99000	000	99000000
67000	33500	100500	000	100500	000	100500000
68000	34000	102000	000	102000	000	102000000
69000	34500	103500	000	103500	000	103500000
70000	35000	105000	000	105000	000	105000000
71000	35500	106500	000	106500	000	106500000
72000	36000	108000	000	108000	000	108000000
73000	36500	109500	000	109500	000	109500000
74000	37000	111000	000	111000	000	111000000
75000	37500	112500	000	112500	000	112500000
76000	38000	114000	000	114000	000	114000000
77000	38500	115500	000	115500	000	115500000
78000	39000	117000	000	117000	000	117000000
79000	39500	118500	000	118500	000	118500000
80000	40000	120000	000	120000	000	120000000
81000	40500	121500	000	121500	000	121500000
82000	41000	123000	000	123000	000	123000000
83000	41500	124500	000	124500	000	124500000
84000	42000	126000	000	126000	000	126000000
85000	42500	127500	000	127500	000	127500000
86000	43000	129000	000	129000	000	129000000
87000	43500	130500	000	130500	000	130500000
88000	44000	132000	000	132000	000	132000000
89000	44500	133500	000	133500	000	133500000
90000	45000	135000	000	135000	000	135000000
91000	45500	136500	000	136500	000	136500000
92000	46000	138000	000	138000	000	138000000
93000	46500	139500	000	139500	000	139500000
94000	47000	141000	000	141000	000	141000000
95000	47500	142500	000	142500	000	142500000
96000	48000	144000	000	144000	000	144000000
97000	48500	145500	000	145500	000	145500000
98000	49000	147000	000	147000	000	147000000
99000	49500	148500	000	148500	000	148500000
100000	50000	150000	000	150000	000	150000000

РОДЫ ПОДАТЕЙ.	Слѣдовало поступать.				Новые причисленныя.				Ключено.		Взискаемо.			Осталось къ 1-му Январю 1880 г.			ВСЕГО.	
	Недоимокъ.		Окладъ второй пол-ловин.	Итого.	Недоимокъ.		Окладъ второй пол-ловин.	Итого.	Недоимокъ.	Окладъ второй пол-ловин.	Итого.	Недоимокъ.		Окладъ второй пол-ловин.	Итого.	Осталось къ 1-му Январю 1880 г.		ВСЕГО.
	Прислужкѣ лѣтъ.	Окладъ 1-ой пол-ловин.			Прислужкѣ лѣтъ.	Окладъ 1-ой пол-ловин.						Прислужкѣ лѣтъ.	Окладъ 1-ой пол-ловин.					
			Р	У			б	л	а	н	к			о	н	я		н
<b>І. ОБЛАДНЫЕ НАЛОГИ.</b>																		
Основной городской поемельный налогъ.	1963 52	58948 47	58948 45	312 86	152 39	1 8	286 67	446 93	907 11	5881 49	57096 71	1363 59	—	—	1604 37	2967 96		
Добавный городской поемельный налогъ . . . . .	1744 16	20949 82	20949 75	165 2	80 55	—	129 31	80 53	1082 70	20901 6	19983 51	821 31	—	—	976 5	1797 36		
Податная подать съ дворянскихъ имѣній, съ присоединенною къ ней 50% прибавкою . . . . .	1992 44	54762 30	54762 30	126 —	3 —	—	251 23	164 4	1575 35	54514 7	53286 84	324 11	—	—	1324 91	1649 2		
Основной поемельный налогъ съ посадовъ . . . . .	1537 80	2649 27	2649 27	—	—	—	55 86	40 26	902 63	2593 41	1670 51	635 17	—	—	938 50	1573 67		
Добавный поемельный налогъ съ посадовъ . . . . .	121 72	—	1747 7	—	—	—	—	47 32	121 72	—	1568 37	—	—	—	130 38	130 38		
Податная подать съ посадовъ . . . . .	1765 84	4214 —	4214 —	—	—	—	485 32	23 8	1278 58	3640 18	3255 42	477 26	88 50	—	935 50	1501 26		
Основной крестьянскій поемельный налогъ . . . . .	1939 89	43796 8	43796 3	144 93	97 73	—	55 98	26 6	835 19	43837 83	43642 86	1243 75	—	—	225 24	1468 99		
Добавный крестьянскій поемельный налогъ . . . . .	625 44	—	36299 44	72 47	—	—	—	15 21	604 24	—	36097 73	87 35	—	—	298 36	380 71		
Податная подать съ крестьянскихъ усадебъ . . . . .	1532 8	44672 50	44672 50	472 —	174 —	—	27 1	24 50	1361 88	44819 49	44297 40	738 20	—	—	525 61	1263 81		
Податная подать по городамъ . . . . .	2921 44	10530 62	10530 59	—	—	—	268 51	24 94	2573 99	10237 73	7440 28	347 45	34 88	—	8065 37	3447 20		
Контингентъ изверженныхъ по городамъ . . . . .	390 16	495 35	165 6	—	—	—	—	—	192 70	352 51	117 53	197 40	143 84	47 38	357 88	—		
<b>Итого . . . . .</b>	<b>16524 49</b>	<b>241018 41</b>	<b>278734 46</b>	<b>1398 28</b>	<b>508 17</b>	<b>6 3</b>	<b>1549 89</b>	<b>893 37</b>	<b>11836 9</b>	<b>239710 97</b>	<b>268457 96</b>	<b>6235 65</b>	<b>265 72</b>	<b>10066 87</b>	<b>16568 24</b>	<b>—</b>		
Экзекуционного штрафа . . . . .	4575 80	—	—	5112 79	—	—	—	—	5535 9	—	—	4119 54	—	—	—	4119 54		
<b>II. ДРУГИЯ РАЗНЫЯ ВЗЫСКАНИЯ.</b>																		
<i>По одомстоу:</i>																		
Департаментъ Государственнаго Казначейства . . . . .	19644 12	—	—	465 83	44967 71	—	—	—	3881 96	37112 68	—	15360 55	7731 27	—	23091 82	—		
Департаментъ Народныхъ Сборовъ . . . . .	22383 37	16855 4	—	2654 56	894622 4	—	4731	—	5214 8	804004 38	—	13253 25	12771 70	—	31024 90	—		
"    Таможенныхъ Сборовъ . . . . .	9	—	—	—	25 69	—	—	—	—	25 69	—	—	—	—	—	—		
"    Товарныхъ и Мануфактуръ . . . . .	2537 85	—	—	—	35338 75	—	143	—	432 5	33388 50	—	2009 80	1807 25	—	3817 5	—		
Общедѣлительная Комиссія Фискаловъ . . . . .	149000 —	11935 29	11119 15	33959 74	18813 56	3399	3213 57	865 14	29719 9	25207 13	10112 88	148001 66	2328 15	5397 79	155727 90	—		
Общедѣлительная Комиссія по Кредитной части . . . . .	5004 26	696 18	696 17	360 55	8474 2	—	200 77	111 38	375 67	8969 43	584 79	4989 14	—	—	4989 14	—		
Министерства Внутреннихъ Дѣлъ . . . . .	4635 88	14203 28	—	109 94	29716 14	—	3694 21	—	742 64	39444 56	—	3215 28	730 65	—	3943 93	—		
"    Народнаго Просвѣщенія . . . . .	196 23	—	—	—	9495 2	—	—	—	—	9383 50	—	196 23	112 52	—	308 77	—		
"    Военнаго . . . . .	237 2	3767 —	—	12 13	6289 61	—	3855 —	—	32 34	6201 81	—	—	613 25	—	615 25	—		
"    Путей Сообщенія . . . . .	15 60	—	—	—	1788 32	—	6 50	—	8 50	1634 70	—	216 51	7 10	—	216 51	—		
"    Юстиціи . . . . .	200 —	624 49	—	—	458 19	—	300 —	—	—	883 68	—	—	147 2	—	154 12	—		
Государственнаго Контроля . . . . .	—	—	—	—	—	—	—	—	—	—	—	—	—	—	—	—		
<b>Итого . . . . .</b>	<b>208563 35</b>	<b>48111 28</b>	<b>11815 32</b>	<b>37562 75</b>	<b>105814 88</b>	<b>3399</b>	<b>16167 81</b>	<b>976 52</b>	<b>39896 33</b>	<b>106384 54</b>	<b>10697 67</b>	<b>192249 54</b>	<b>26243 81</b>	<b>5397 79</b>	<b>223891 44</b>	<b>—</b>		
<b>В СЕГО . . . . .</b>	<b>224963 64</b>	<b>289129 69</b>	<b>290549 78</b>	<b>43968 82</b>	<b>1058657 5</b>	<b>6992</b>	<b>17717 70</b>	<b>1869 89</b>	<b>56767 51</b>	<b>130355 51</b>	<b>279155 63</b>	<b>202605 3</b>	<b>26650 5</b>	<b>15464 66</b>	<b>244579 22</b>	<b>—</b>		

Примечаніе: (1) Въ суммѣ 31024 руб. 95 коп. по Департаменту Народныхъ Сборовъ, зачислены на счетъ 1-го разряда 17774 руб. 45 коп., итого 31024 р. 95 к. (2) Въ суммѣ 155,727 руб. 90 коп. по Департаменту Народныхъ Сборовъ, зачислены на счетъ 1-го разряда 155,727 руб. 90 коп., итого 155,727 руб. 90 коп. (3) Въ суммѣ 104,117 руб. 89 коп. по Департаменту Народныхъ Сборовъ, зачислены на счетъ 1-го разряда 104,117 руб. 89 коп., итого 104,117 руб. 89 коп.



О РАСПРЕДѢЛЕНИИ НЕДОИМОКЪ ПО УѢЗДАМЪ

И ГОРОДАМЪ

ВЪ ЛОМЖИНСКОЙ ГУБЕРНІИ ЗА 1879 ГОДЪ.





О ЧИСЛѢ И РОДѢ ПРЕСТУПЛЕНІЙ

ВЪ ЛОМЖИНСКОЙ ГУБЕРНИИ ЗА 1879 ГОДЪ.





RECAPITULATION OF THE PROCEEDINGS OF THE  
COMMISSIONERS OF THE LAND OFFICE IN THE  
MATTER OF THE APPLICATION OF THE  
SOUTH AFRICAN LAND COMPANY, LIMITED,  
FOR THE EXTENSION OF THE FRANCHISE  
ACT TO THE TRANSVAAL PROVINCE.

No.	Name of Applicant	Capital	Revenue	Profit	Dividend	Interest	Other	Total
1	...	...	...	...	...	...	...	...
2	...	...	...	...	...	...	...	...
3	...	...	...	...	...	...	...	...
4	...	...	...	...	...	...	...	...
5	...	...	...	...	...	...	...	...
6	...	...	...	...	...	...	...	...
7	...	...	...	...	...	...	...	...
8	...	...	...	...	...	...	...	...
9	...	...	...	...	...	...	...	...
10	...	...	...	...	...	...	...	...
11	...	...	...	...	...	...	...	...
12	...	...	...	...	...	...	...	...
13	...	...	...	...	...	...	...	...
14	...	...	...	...	...	...	...	...
15	...	...	...	...	...	...	...	...
16	...	...	...	...	...	...	...	...
17	...	...	...	...	...	...	...	...
18	...	...	...	...	...	...	...	...
19	...	...	...	...	...	...	...	...
20	...	...	...	...	...	...	...	...
21	...	...	...	...	...	...	...	...
22	...	...	...	...	...	...	...	...
23	...	...	...	...	...	...	...	...
24	...	...	...	...	...	...	...	...
25	...	...	...	...	...	...	...	...
26	...	...	...	...	...	...	...	...
27	...	...	...	...	...	...	...	...
28	...	...	...	...	...	...	...	...
29	...	...	...	...	...	...	...	...
30	...	...	...	...	...	...	...	...
31	...	...	...	...	...	...	...	...
32	...	...	...	...	...	...	...	...
33	...	...	...	...	...	...	...	...
34	...	...	...	...	...	...	...	...
35	...	...	...	...	...	...	...	...
36	...	...	...	...	...	...	...	...
37	...	...	...	...	...	...	...	...
38	...	...	...	...	...	...	...	...
39	...	...	...	...	...	...	...	...
40	...	...	...	...	...	...	...	...
41	...	...	...	...	...	...	...	...
42	...	...	...	...	...	...	...	...
43	...	...	...	...	...	...	...	...
44	...	...	...	...	...	...	...	...
45	...	...	...	...	...	...	...	...
46	...	...	...	...	...	...	...	...
47	...	...	...	...	...	...	...	...
48	...	...	...	...	...	...	...	...
49	...	...	...	...	...	...	...	...
50	...	...	...	...	...	...	...	...
51	...	...	...	...	...	...	...	...
52	...	...	...	...	...	...	...	...
53	...	...	...	...	...	...	...	...
54	...	...	...	...	...	...	...	...
55	...	...	...	...	...	...	...	...
56	...	...	...	...	...	...	...	...
57	...	...	...	...	...	...	...	...
58	...	...	...	...	...	...	...	...
59	...	...	...	...	...	...	...	...
60	...	...	...	...	...	...	...	...
61	...	...	...	...	...	...	...	...
62	...	...	...	...	...	...	...	...
63	...	...	...	...	...	...	...	...
64	...	...	...	...	...	...	...	...
65	...	...	...	...	...	...	...	...
66	...	...	...	...	...	...	...	...
67	...	...	...	...	...	...	...	...
68	...	...	...	...	...	...	...	...
69	...	...	...	...	...	...	...	...
70	...	...	...	...	...	...	...	...
71	...	...	...	...	...	...	...	...
72	...	...	...	...	...	...	...	...
73	...	...	...	...	...	...	...	...
74	...	...	...	...	...	...	...	...
75	...	...	...	...	...	...	...	...
76	...	...	...	...	...	...	...	...
77	...	...	...	...	...	...	...	...
78	...	...	...	...	...	...	...	...
79	...	...	...	...	...	...	...	...
80	...	...	...	...	...	...	...	...
81	...	...	...	...	...	...	...	...
82	...	...	...	...	...	...	...	...
83	...	...	...	...	...	...	...	...
84	...	...	...	...	...	...	...	...
85	...	...	...	...	...	...	...	...
86	...	...	...	...	...	...	...	...
87	...	...	...	...	...	...	...	...
88	...	...	...	...	...	...	...	...
89	...	...	...	...	...	...	...	...
90	...	...	...	...	...	...	...	...
91	...	...	...	...	...	...	...	...
92	...	...	...	...	...	...	...	...
93	...	...	...	...	...	...	...	...
94	...	...	...	...	...	...	...	...
95	...	...	...	...	...	...	...	...
96	...	...	...	...	...	...	...	...
97	...	...	...	...	...	...	...	...
98	...	...	...	...	...	...	...	...
99	...	...	...	...	...	...	...	...
100	...	...	...	...	...	...	...	...

THE COMMISSIONERS OF THE LAND OFFICE,  
CANTONMENT, CAPE TOWN.

**О ЧИСЛѢ И РОДѢ ПРЕСТУПЛЕНІЙ ПО ДѢЛАМЪ,  
БЫВШИМЪ ВЪ РАЗСМОТРѢНІИ МИРОВЫХЪ СУДЕЙ  
И ГМИННЫХЪ СУДОВЪ**

**1-го СУДЕБНО-МИРОВАГО ОКРУГА**

**ЛОМЖИНСКОЙ ГУБЕРНІИ ЗА 1879 ГОДЪ.**



REPORT OF RECEIPTS

No. 17-20-21-22-23-24-25-26-27-28-29-30-31-32-33-34-35-36-37-38-39-40-41-42-43-44-45-46-47-48-49-50-51-52-53-54-55-56-57-58-59-60

No.	Date	Particulars	Amount	Total
1				
2				
3				
4				
5				
6				
7				
8				
9				
10				
11				
12				
13				
14				
15				
16				
17				
18				
19				
20				
21				
22				
23				
24				
25				
26				
27				
28				
29				
30				
31				
32				
33				
34				
35				
36				
37				
38				
39				
40				
41				
42				
43				
44				
45				
46				
47				
48				
49				
50				
51				
52				
53				
54				
55				
56				
57				
58				
59				
60				

О ЧИСЛѢ И РОДѢ ПРЕСТУПЛЕНІЙ ПО ДѢЛАМЪ,  
БЫВШИМЪ ВЪ РАЗСМОТРѢНІИ МИРОВЫХЪ СУДЕЙ  
И ГМИННЫХЪ СУДОВЪ  
2-го СУДЕБНО-МИРОВАГО ОКРУГА  
ЛОМЖИНСКОЙ ГУБЕРНІИ ЗА 1879 ГОДЪ.



PROBATE RECORDS OF THE COUNTY OF [illegible] STATE OF [illegible]  
[illegible text]

[illegible text]

[illegible text]

**О ДѢЯТЕЛЬНОСТИ ЗЕМСКОЙ СТРАЖИ**

**ВЪ ЛОМЖИНСКОЙ ГУБЕРНІИ ЗА 1879 ГОДЪ.**

ПЕРЕЧЕНЬ ПРЕСТУПЛЕНИЙ И ПРОСТУПКОВ.

*Преступления против веры:*

- Ст. 1) Отступление от веры и церковных постановлений (ст. 176—209 Улож. о наказ. 1866 г.  
Ст. 2) Другие преступления против веры (ст. 210—240 Улож., 35, 36 Уст. о наказ.).

*Преступления и проступки против личности Государства:*

- Ст. 3) Государственные против верховной власти (ст. 241—262 улож.) . . . . .  
Ст. 4) Против порядка Управления (ст. 263—275, 318—328 улож.) . . . . .  
Ст. 5) Другие преступления против порядка управления (ст. 276—317 улож., 29—34 уст.) . . . . .  
Ст. 6) По службъ государственной и общественной (ст. 329—505 улож.) . . . . .  
Ст. 7) Против постановлений о воинских повинностях и военных и военных (ст. 506—547 улож.) . . . . .  
Ст. 8) Против народного здравия и продовольствия (ст. 581—921 улож., 57, 102—116 уст.) . . . . .  
Ст. 9) Обеспечение шашки и правоохранительств (ст. 922—932 улож.) . . . . .  
Ст. 10) Против общественного порядка и спокойствия:  
а) Должне донос, познания и прот. (ст. 939—946 улож.) . . . . .  
б) Бродяжничество и нарушение паспортной системы (ст. 947—953 улож., 58—64 уст.) . . . . .  
в) Другие нарушения общественного порядка и спокойствия (ст. 932—938, 984—992 улож., 37—40, 42, 47—51 уст. о наказ.) . . . . .  
Ст. 11) Против общественной нравственности (ст. 993—1003 улож., 43—45 уст.) . . . . .  
Ст. 12) Нарушение постановлений о печати (ст. 1004—1048 улож.) . . . . .  
Ст. 13) Против постановлений о воспитании молодежи (исполнять местные законодательства).  
Ст. 14) Против общественного благоустройства (ст. 1054—1057 улож., 52—56 уст. о наказ.) . . . . .  
Ст. 15) Против установов: строительств, почтового и телеграфнаго (ст. 1058—1075, 1078—1148 уст., 65—87, 99, 100 уст.) . . . . .  
Ст. 16) Против осторожности от пожаров (ст. 1076—1077 улож., 88—98 уст. о наказ.) . . . . .  
Ст. 17) Против установов о кредитѣ, торговлѣ и промышленности (ст. 1149—1404 улож.) . . . . .  
Ст. 18) Против законов о сенокосахъ (ст. 1405—1440, 1446—1448 улож., 1441—1445 уст. 1847 г.) . . . . .

*Преступления против собственности государства:*

- Ст. 19) Противъ уставовъ монетныхъ (ст. 556—581 улож.) . . . . .  
Ст. 20) Противъ постановлений о питейномъ сборѣ (ст. 665—717 улож., 41 уст.) . . . . .  
Ст. 21) Противъ уставовъ таможенныхъ (ст. 744—821 улож.) . . . . .  
Ст. 22) Противъ постановлений о казенныхъ хлѣбахъ (ст. 821—830 улож.) . . . . .  
Ст. 23) Другие преступления (ст. 882—664, 718—743 улож.) . . . . .

*Преступления против личности:*

- Ст. 24) Самоубийство (ст. 1449—1471 улож.) . . . . .  
Ст. 25) Самоубийство (ст. 1472—1476 улож.) . . . . .  
Ст. 26) Нанесеніе ранъ, увѣчья и ослѣпленіе человека въ опасности (ст. 1477—1522 улож.) . . . . .  
Ст. 27) Противъ чести вообще (ст. 1533—1548 улож., 130—142 уст.) . . . . .  
Ст. 28) Противъ чести и чѣстоустройства женщины (ст. 1523—1532 улож.) . . . . .  
Ст. 29) Противъ правъ семейственныхъ (ст. 1549—1600 улож., 143, 144 уст.) . . . . .

Общ. число преступлений.	Изъ общаго числа преступлений.							Число лицъ, обвиняемыхъ въ преступленияхъ или проступкахъ.		Итого
	По коимъ стѣмамъ провозглашены и въ какихъ случаяхъ обнаружались.	По коимъ стѣмамъ провозглашены и въ какихъ случаяхъ обнаружались.	Общественно-Судебнымъ Слѣдствіемъ для пріобрѣтенія права на награду и пр.	Общественно-административнымъ властямъ или разнородно-административнымъ порядкомъ.	Судебному Управленію.	Воинскимъ властямъ.	Учрежденіямъ.	Подвергнутыхъ заключенію, въ основаніи ст. 283 Уст. Угол. Судоб. и Кур. стѣмамъ законоположеній.	О которыхъ объявлено въ судебныхъ или административныхъ властяхъ.	
7	5	—	—	—	7	—	—	—	—	1
7	3	—	—	1	4	—	—	1	4	5
4	2	—	1	—	—	2	2	2	3	15
3	4	—	10	2	1	—	—	2	9	18
5	42	1	2	43	6	—	—	5	5	11
6	—	—	—	—	15	—	—	—	—	2
7	15	37	5	440	130	—	9	14	165	521
8	372	49	20	653	297	—	—	9	387	666
9	—	1	2	—	—	—	—	—	2	2
4	2	—	3	1	2	—	—	—	6	6
10	93	69	3	15	796	1	—	216	507	864
11	169	—	—	470	153	—	—	1	145	460
12	—	—	1	—	29	—	—	32	24	59
13	—	—	—	—	15	—	—	—	3	19
14	241	5	3	1086	295	—	—	—	2121	3458
15	—	—	—	—	—	—	—	—	—	—
16	—	4	—	84	525	—	—	—	556	642
17	123	100	14	1691	1720	—	—	—	2863	3298
18	3	—	—	133	68	—	—	—	157	189
19	—	—	—	—	16	—	—	—	16	16
19	16	49	12	30	82	—	7	—	34	34
20	48	—	—	30	35	—	—	16	—	19
21	1	38	14	11	7	—	—	12	2	17
22	1	—	—	—	30	—	—	18	5	26
23	—	—	—	—	3	—	—	—	1	4
24	12	11	—	20	—	1	—	—	17	19
25	1	—	—	2	—	1	—	—	3	3
26	18	—	—	23	34	4	—	—	2	30
27	4	—	—	12	37	17	—	—	2	25
28	—	—	—	1	—	—	—	—	1	1
29	1	—	—	2	—	—	—	—	2	2



No.	Name	Age	Sex	Color	Height	Weight	Build	Complexion
1								
2								
3								
4								
5								
6								
7								
8								
9								
10								
11								
12								
13								
14								
15								
16								
17								
18								
19								
20								
21								
22								
23								
24								
25								
26								
27								
28								
29								
30								
31								
32								
33								
34								
35								
36								
37								
38								
39								
40								
41								
42								
43								
44								
45								
46								
47								
48								
49								
50								
51								
52								
53								
54								
55								
56								
57								
58								
59								
60								
61								
62								
63								
64								
65								
66								
67								
68								
69								
70								
71								
72								
73								
74								
75								
76								
77								
78								
79								
80								
81								
82								
83								
84								
85								
86								
87								
88								
89								
90								
91								
92								
93								
94								
95								
96								
97								
98								
99								
100								

О СОСТОЯНИИ ПОЖАРНОЙ КОМАНДЫ  
ВЪ ЛОМЖИНСКОЙ ГУБЕРНИИ ЗА 1879 ГОДЪ.

ВЪ ГОРОДАХЪ.	Бранней- стеревъ.	Рабочихъ людей.	Лошадей съ упряжью.	Пожар- ныхъ трубъ.	Къ нимъ рукавовъ.	Д Л И Т А М Е Т Р О ВЪ.	Возовъ.	Чановъ.	Ушатовъ.	Ведръ.	Лѣстницъ.	Багровъ.	Топоровъ.	Что стоитъ соду- жано въ годъ.	
														Рубл.	Коп.
Въ Губернскомъ городѣ Ломжи существуетъ пожарное общество изъ охотниковъ . . . . .	1	257	—	8	8	—	8	—	—	1	2	2	2	31	74
Въ уѣздныхъ городахъ:															
Кольчѣ . . . . .	—	—	—	4	4	—	8	—	—	12	3	15	1	10	31
Мановъ . . . . .	—	—	—	6	10	10	10	—	—	—	2	—	—	33	60
Островъ . . . . .	—	—	—	4	6	—	12	—	—	89	28	56	57	15	—
Островецкѣ . . . . .	—	—	—	3	6	3	12	2	—	—	—	5	—	25	6
Пугачевскѣ . . . . .	—	—	—	3	3	—	9	—	—	—	—	—	—	133	20
Насельскѣ . . . . .	—	—	—	2	2	—	8	—	—	66	8	5	14	29	60
Щучинѣ . . . . .	—	—	—	2	2	—	8	—	—	90	20	59	40	9	—
Тыкоцинѣ . . . . .	—	—	—	4	7	—	12	—	—	20	—	9	—	26	27
Въ посадѣ Мазовицѣ . . . . .	—	—	—	2	4	—	4	—	—	—	—	—	—	3	—
Итого по губерніи . . . . .	1	257	—	33	52	33	91	2	—	278	63	151	114	321	78









ПО ОБОРОТУ ГОРОДСКИХЪ ДОХОДОВЪ

И КАПИТАЛОВЪ

ВЪ ЛОМЖИНСКОЙ ГУБЕРНІИ ЗА 1879 ГОДЪ.



КАРТА

Историческая библиотека РСФСР

№ 198 г.

Госуд. публичная  
историческая  
библиотека РСФСР  
№ ..... 198 г.

1	2	3	4	5	6	7	8	9	10	11	12	13	14	15	16	17	18	19	20	21	22	23	24	25	26	27	28	29	30	31	32	33	34	35	36	37	38	39	40	41	42	43	44	45	46	47	48	49	50	51	52	53	54	55	56	57	58	59	60	61	62	63	64	65	66	67	68	69	70	71	72	73	74	75	76	77	78	79	80	81	82	83	84	85	86	87	88	89	90	91	92	93	94	95	96	97	98	99	100
---	---	---	---	---	---	---	---	---	----	----	----	----	----	----	----	----	----	----	----	----	----	----	----	----	----	----	----	----	----	----	----	----	----	----	----	----	----	----	----	----	----	----	----	----	----	----	----	----	----	----	----	----	----	----	----	----	----	----	----	----	----	----	----	----	----	----	----	----	----	----	----	----	----	----	----	----	----	----	----	----	----	----	----	----	----	----	----	----	----	----	----	----	----	----	----	----	----	----	-----

