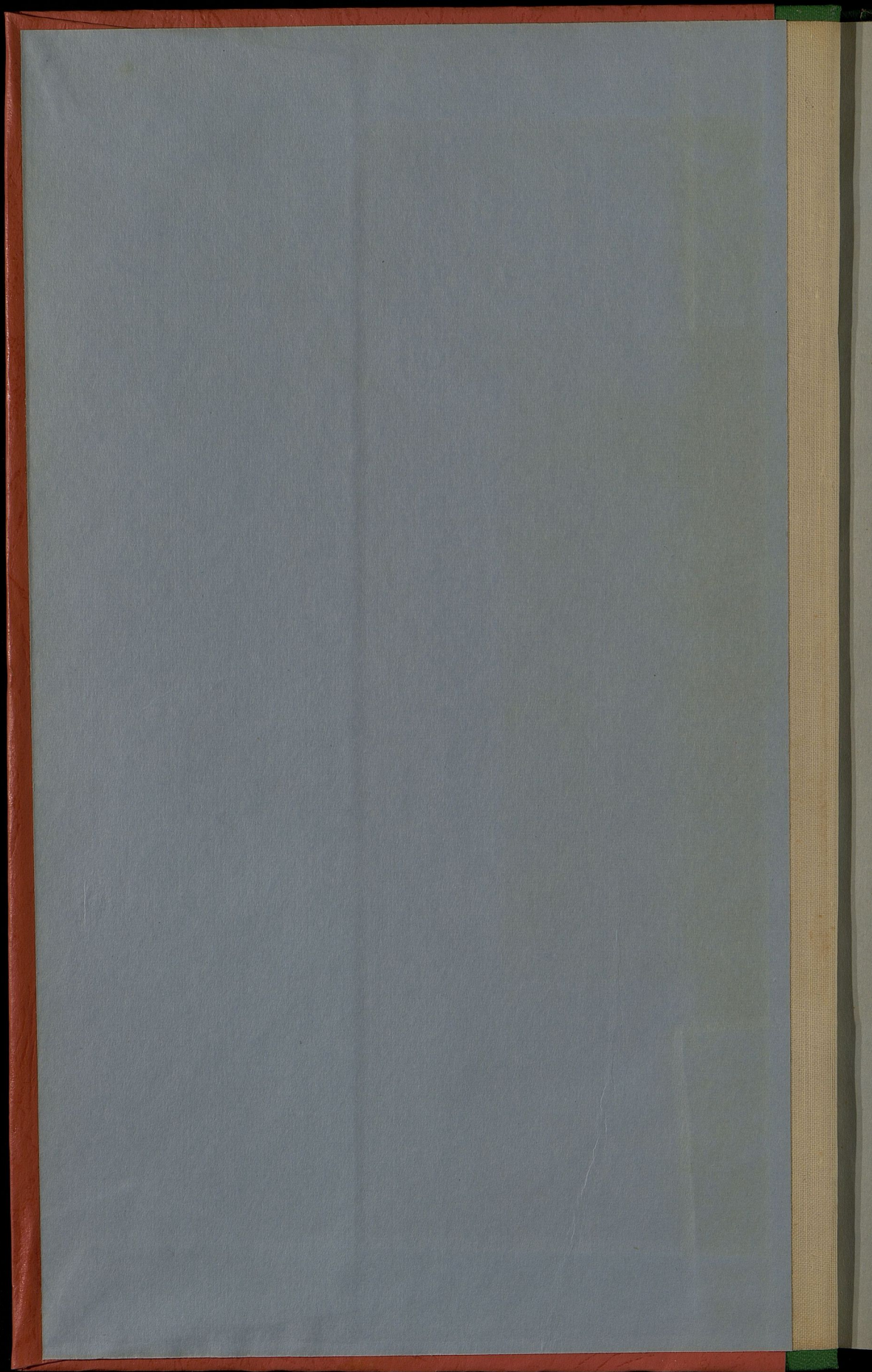


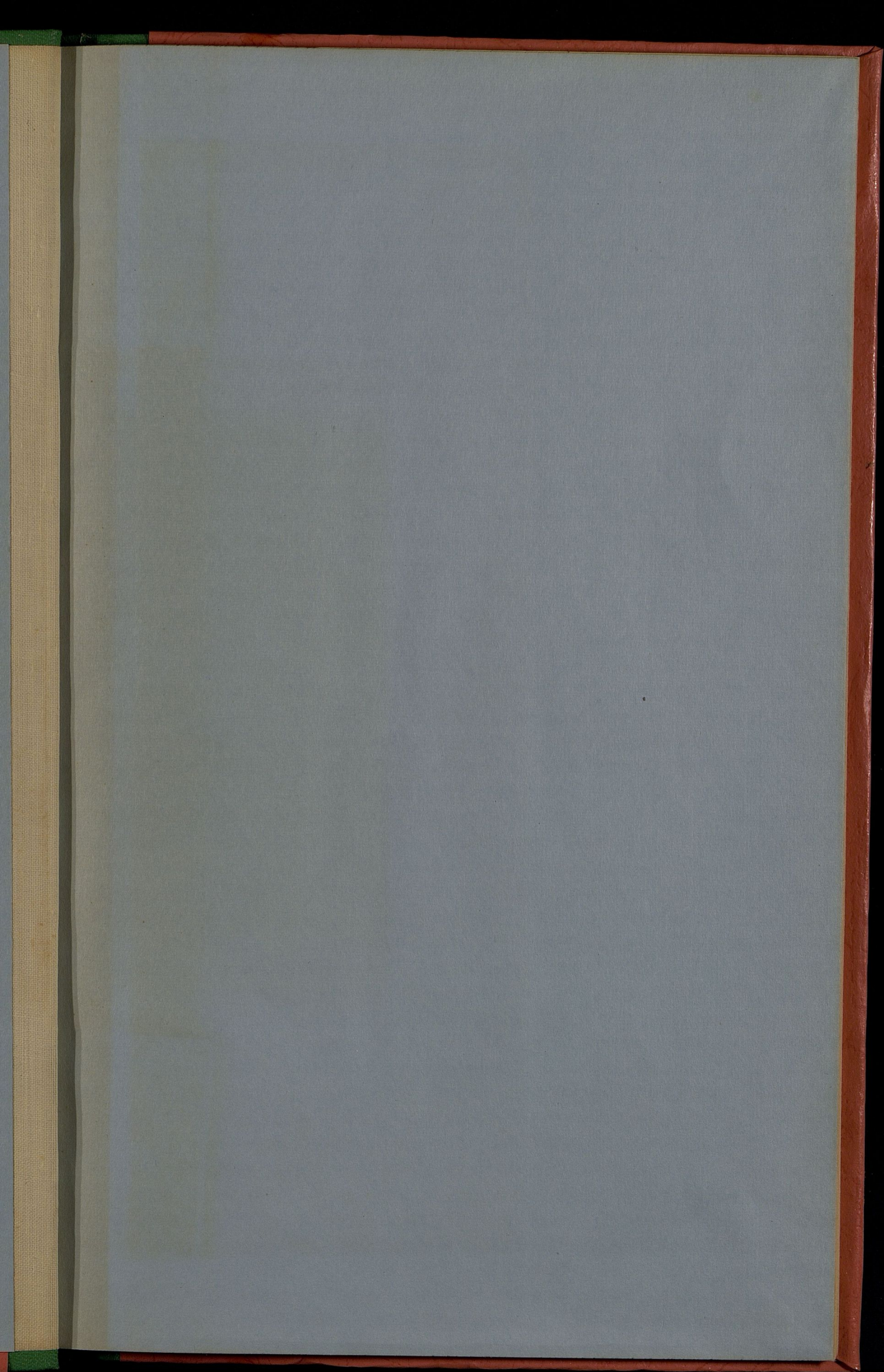
I

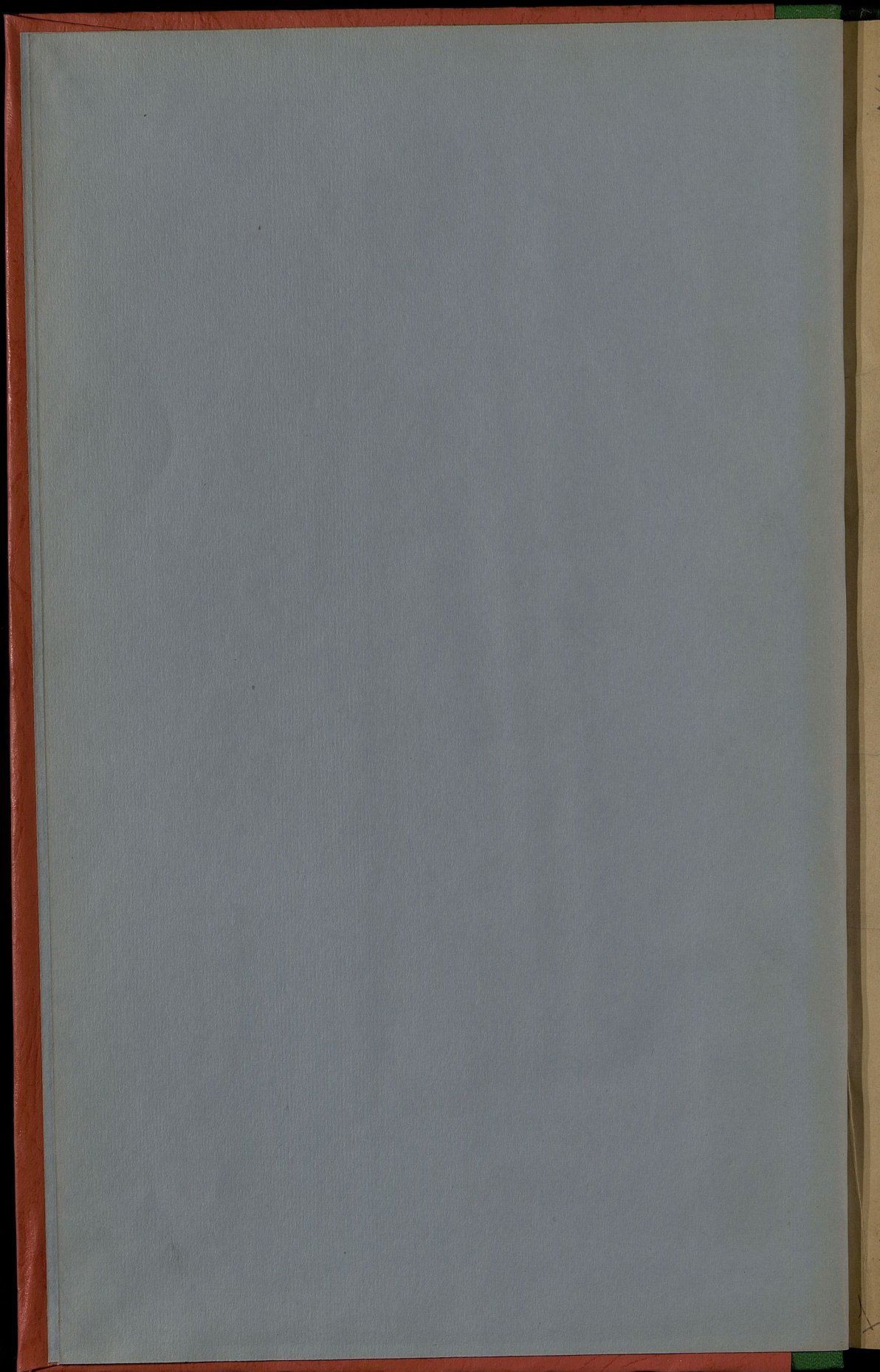
---

5116

1912







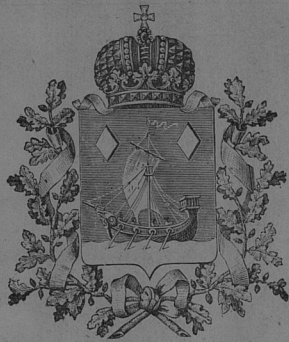
~~1869~~

I  
5116



**ОБЗОРЪ**  
**ЛОМЖИНСКОЙ ГУБЕРНІИ**

за 1912 годъ.



ЛОМЖА.  
Типографія Губернскаго Правленія.

1913.

33 4/2

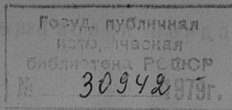
---

Печатано по распоряженію Г. Начальника губерні.

---

~~7808~~

I  
5116



## ОГЛАВЛЕНИЕ.

	Стр.
<b>I.</b>	
Границы, поверхности, пространство и административное дѣленіе. Естественныя и производительныя силы губерніи и экономическая дѣятельность ея населенія . . . . .	5
а) Сельско-хозяйственная промышленность . . . . .	6
б) Обеспеченіе народнаго продовольствія . . . . .	8
в) Лѣсоводство . . . . .	8
г) Промышленность фабричная и заводская . . . . .	9
д) Торговля . . . . .	9
е) Движеніе населенія . . . . .	9
<b>II Подати и повинности.</b>	
а) Окладныя и неокладныя подати и взысканія . . . . .	12
б) Государственныя и земскіе сборы . . . . .	12
г) Акцизные сборы . . . . .	14
д) Отправленіе натуральныхъ повинностей . . . . .	15
<b>III. Общественное благоустройство и благочиніе.</b>	
а) Казенныя и общественныя зданія . . . . .	17
б) Дороги, мосты и перевозки . . . . .	17
в) Почты и телеграфы . . . . .	18
г) Народная нравственность . . . . .	19
д) Арестанты, мѣста заключенія и этапы . . . . .	19
е) Пожары . . . . .	21
<b>IV. Народное здравіе и общественное призрѣніе.</b>	
а) Врачи, аптеки и больницы . . . . .	22
б) Насильственныя и случайныя смерти . . . . .	23
в) Эпизоотіи . . . . .	23
г) Богадѣльни и пріюты . . . . .	24
д) Мѣстное Управленіе Россійскаго Общества Краснаго Креста . . . . .	27

<b>V. Народное просвѣщеніе.</b>		Стр.
а) Учебныя заведенія . . . . .		28
б) Народное образованіе . . . . .		29
в) Библіотеки, книжныя лавки, типографіи, литографіи, фотографіи и театры . . . . .		29

<b>IV. Крестьянское дѣло.</b>		
а) Общее положеніе крестьянскаго дѣла . . . . .		30
б) Дѣйствія гминныхъ ссудо-сберегательныхъ кассъ . . . . .		32
в) Переходъ къ отрубному владѣнію по закону 14 іюня 1910 года . . . . .		33

<b>ВѢДОМОСТИ.</b>		
О посѣвѣ и урожаѣ хлѣба . . . . .		№ 1.
О состояніи фабрично-заводской промышленности . . . . .		№ 2.
О движеніи постояннаго населенія . . . . .		№ 3.
О движеніи непостояннаго населенія . . . . .		№ 4.
О поступленіи сборовъ . . . . .		№ 5.
О распредѣленіи недоимокъ . . . . .		№ 6.
О числѣ и родѣ преступленій . . . . .		№ 7 а и б.
О числѣ учебныхъ заведеній и учащихся . . . . .		№ 8.
Объ источникахъ содержанія начальныхъ училищъ учебной дирекціи . . . . .		№ 9.

# Обзоръ

## Ломжинской губерніи

за 1912 годъ.

### I.

Границы, поверхность, пространство и административное дѣленіе. Естественныя и производительныя силы губерніи и экономическая дѣятельность ея населенія.

Ломжинская губернія расположена въ сѣверо-восточной части Привислинскаго края и граничитъ: съ сѣвера почти по сухому пути съ Сувалкской губерніею и Пруссіею, съ запада по сухому пути и по рѣкѣ Омулеву — съ Плоцкой губерніею, съ юга рѣками Наревомъ и Бугомъ — съ Варшавскою и Сѣдлецкою губ. и, наконецъ, на востокъ рѣками Нурцемъ, Лизой, Наревомъ, Бобромъ и Неттой и Августовскимъ каналомъ съ Гродненской и Сувалкской губерніями.

Рѣкою Наревъ, протекающей съ сѣверо-востока на юго-западъ, Ломжинская губернія дѣлится на двѣ почти равныя части, изъ которыхъ правая по направленію къ Пруссіи болѣе низменна и болотиста, а лѣвая возвышенна и суха; изъ возвышенностей этой части болѣе извѣстна цѣпь холмовъ подъ названіемъ „Червоный Боръ“, покрытая лѣсами. Почва почти по всей Ломжинской губерніи супѣсчаная, а мѣстами песчаная, большею частью мелкозернистая, а такъ какъ въ почвѣ находится еще незначительная часть извести, то ее, за исключеніемъ болѣе плодородной почвы около Буга, можно причислить къ разряду малопродуктивныхъ, не особенно щедро вознаграждающихъ трудъ земледѣльца. Въ низменныхъ и мокрыхъ мѣстахъ сѣверной части губерніи (особенно въ Кольненскомъ уѣздѣ) въ почвѣ находятся значительныя залежи торфа, употребляемаго населеніемъ на отопленіе.

Общее пространство земли въ Ломжинской губерніи составляетъ 899540 десятинъ. Крестьянскія земли составляютъ около одной трети всѣхъ земель губерніи. По сравненію съ другими губерніями Привислинскаго края Ломжинская губернія по количеству крестьянскихъ и помѣщичьихъ земель занимаетъ послѣднее мѣсто.

Въ административномъ отношеніи губернія дѣлится на 7 уѣздовъ съ 7 городами и 72 гминами.

*Сельско-хозяйственная промышленность.* Сельско-хозяйственная промышленность является главнымъ промысломъ населенія губерніи и въ отчетномъ году, какъ и прежде, состояла изъ слѣдующихъ главныхъ отраслей: земледѣлія, огородничества, садоводства, птицеводства, винокурения и сахароваренія.

Система хозяйства у крестьянъ и мелкихъ владѣльцевъ трехпольная, въ крупныхъ-же имѣніяхъ многопольная съ правильными сѣвооборотами. Удобреніе повсюду необходимо и производится навозомъ, лубиномъ и суперфосфатами. Изъ хлѣбовъ и корнеплодовъ культивируются: озимые — пшеница и рожь; яровые — пшеница, рожь, овесъ, ячмень, гречиха, горохъ, просо и картофель. Кромѣ того въ незначительномъ количествѣ сѣютъ коноплю, ленъ, свекловицу, клеверъ и вику, а въ нѣкоторыхъ хозяйствахъ разводятся плантаціи хмѣля для мѣстныхъ пивоваренныхъ заводовъ.

*Земледѣліе.* Земледѣліе является главнѣйшимъ источникомъ благосостоянія населенія Ломжинской губерніи. Естественно, поэтому, что атмосферическія условія, сопровождающія ростъ и уборку хлѣбовъ и, слѣдовательно, обуславливающія урожай ихъ, имѣютъ рѣшающее значеніе въ вопросѣ экономической жизни населенія. Хотя осень 1911 г. и отличалась благоприятными для озимыхъ посѣвовъ условіями, т. е. хорошей погодой и достаточнымъ обиліемъ дождей, а также, хотя зима 1911/1912 года отличалась достаточнымъ обиліемъ снѣга при сравнительно сильныхъ морозахъ, не оказавшихъ вреднаго вліянія на озимые посѣвы, но вслѣдствіе весьма холодной весны 1912 г. озимые посѣвы, по выходѣ изъ подъ снѣга, значительно пострадали отъ холодовъ и впоследствии оказались вымерзшими и рѣдкими и урожай таковыхъ, казавшійся первоначально очень хорошимъ, въ концѣ получился среднимъ. Уборка озимыхъ хлѣбовъ въ большинствѣ случаевъ произведена при хорошей сухой погодѣ, но наступившіе затѣмъ постоянные дожди не дали возможности крупнымъ землевладѣльцамъ собрать своевременно хлѣбъ. Что же касается яровыхъ хлѣбовъ, то вслѣдствіе холодной весны посѣвы таковыхъ и всходы производились медленно, а затѣмъ яровые посѣвы пострадали отъ засухи, длившейся до половины іюля, и, наконецъ, почти совершенно пропали отъ дождей, начавшихся со второй половины іюля, и сборъ таковыхъ оказался плохимъ. Весенніе холода также помѣшали росту травъ, урожай которыхъ оказался даже ниже средняго, а затѣмъ, вслѣдствіе непрерывныхъ дождей населеніе лишено было возможности собрать скошенное имъ сѣно и таковое осталось на сѣнокосѣ и подверглось въ значительномъ количествѣ порчѣ. Результаты посѣва и урожая хлѣбовъ въ отчетномъ году представляются въ слѣдующемъ видѣ.

Въ отчетномъ году было засѣяно хлѣба:

озимого . . . . .	185.560	четв.
ярового . . . . .	184.531	„
картофеля . . . . .	613.621	„

Собрано хлѣба:

озимого . . . . .	1.111.155	„
ярового . . . . .	993.220	„
картофеля . . . . .	3.698.567	„

Въ общемъ урожай хлѣба является среднимъ. (Вѣд. № 1).

*Садоводство и огородничество.* Садоводство и огородничество служатъ для населенія довольно крупнымъ источникомъ дохода и болѣе всего развиты въ окрестностяхъ гор. Ломжи и гор. Остроленки, такъ какъ въ этихъ городахъ всегда замѣчается спросъ на продукты садовъ и огородовъ. Въ отчетномъ году урожай фруктовъ былъ средній.

*Скотоводство.* Пастбища и луга занимаютъ почти 70% пространства всѣхъ земель губерніи и поэтому населеніе имѣетъ полную возможность заниматься животноводствомъ, которое служитъ главною вспомогательною отраслью сельскаго хозяйства въ смыслѣ рабочей силы и средства для удобренія земли.

Въ отчетномъ году домашнихъ животныхъ въ губерніи было:

лошадей . . . . .	104.905	головъ.
крупнаго рогатаго скота . . . . .	145.419	„
овецъ и козъ . . . . .	90.638	„
свиней . . . . .	20.634	„

На сто душъ всего населенія приходится 60,2 головы разнаго рода животныхъ, въ томъ числѣ: 17,5 лошадей, 24,2 крупнаго рогатаго скота, 15,1 овецъ и 3,4 свиней.

*Коневодство.* Коневодство составляетъ предметъ особой заботливости хозяевъ, причемъ имъ занимаются, какъ крупные землевладѣльцы, такъ и крестьяне и мелкая шляхта.

Въ цѣляхъ улучшенія коневодства Яновская Государственная конюшня въ отчетномъ году содержала 2 постоянныхъ случныхъ пункта, съ 2-мя кровными англійскими жеребцами. Принявъ во вниманіе, что въ Ломжинской губерніи въ отчетномъ году было 43335 кобылъ, станеть яснымъ, что эти два пункта могли обслуживать лишь ничтожную часть кобылъ, и что о вліяніи ихъ на улучшеніе мѣстной породы говорить нельзя. Поэтому мѣстное населеніе пользуется мѣстными жеребцами и улучшаетъ лошадей хорошимъ содержаніемъ.

*Рогатый скоть.* Рогатый скоть принадлежитъ преимущественно къ мелкой породѣ и можетъ быть признанъ крайне неудовлетворительнымъ, въ особенности у крестьянъ и мелкой шляхты. Помѣщики улучшаютъ породу скота посредствомъ скрещиванія съ заграничными произ-

водителями. Особенно замѣтно въ послѣднее время улучшение помѣщиками молочности скота.

*Овцеводство.* Овецъ въ Ломжинской губерніи разводятъ мелкіе землевладѣльцы преимущественно мѣстной породы въ значительномъ количествѣ, чему много способствуетъ преобладаніе сухихъ лѣсныхъ пастбищъ и неудобныя земли. Въ крупныхъ же хозяйствахъ содержатъ тонкорунныхъ овецъ породы „негретти“ и встрѣчается даже порода „рамбулье“.

*Свиноводство.* Населеніе губерніи содержитъ свиней мѣстной породы, которая, отличаясь неразборчивостью къ ѣдѣ, не имѣетъ способности скоро откармливаться, чѣмъ особенно обладаютъ англійскія породы. Вообще свиноводство, какъ прибыльная отрасль хозяйства, имѣло бы всѣ шансы на огромное развитіе, если бы не повальныя болѣзни, ставшія въ губерніи стационарными. Борьба съ этими болѣзнями при помощи полицейскихъ мѣръ ведетъ лишь къ тому, что населеніе стремится предупредить падежъ прирѣзываніемъ на мясо больныхъ животныхъ.

*Птицеводство.* Разведеніемъ птицы занимаются весьма многіе хозяева, благодаря усиливающемуся спросу на гусей, индѣекъ, утокъ и яйца. Гуси скупаются тысячами и отправляются въ Пруссію и въ Варшаву; куры, индѣйки и яйца, находя вполне обеспеченный сбытъ внутри губерніи, также большими партіями отправляются за границу.

*Винокуреніе и сахаровареніе.* Всѣ существующіе въ губерніи винокуренные и сахарные заводы имѣютъ сельско-хозяйственный типъ и находятся въ тѣсной связи съ земледѣліемъ, перерабатывая почти исключительно продукты мѣстнаго происхожденія.

*Обеспеченіе народнаго продовольствія.* Общій сборъ зерновыхъ хлѣбовъ въ 1912 году составляетъ 2.104.375 четв., а картофеля 3.698.567 четв. На обѣщаніе полей, винокуреніе, пивовареніе и другія надобности потребуется приблизительно: зерновыхъ хлѣбовъ 462.709 четв. и картофеля 917.638 четв. Для продовольствія населенія, принимая во вниманіе предыдущіе годы, 1.123.279 четв. зерновыхъ хлѣбовъ и 1.301.093 четв. картофеля. Такимъ образомъ оказывается въ остаткѣ приблизительно 518.387 четв. зерновыхъ хлѣбовъ и 1.480.836 картофеля.

*Лѣсоводство.* Площадь лѣсныхъ пространствъ въ Ломжинской губерніи занимаетъ болѣе одной пятой площади всѣхъ вообще земель. Казенныхъ лѣсовъ отчетнаго года въ Ломжинской губерніи было 92344,7 дес. Кромѣ того подъ наблюденіемъ администраціи и лѣснаго вѣдомства въ 1913 году состояло 10,008 десятинъ лѣсовъ **ВЫСОЧАЙШЕ** пожалованныхъ маюратныхъ имѣній, 840,7 дес. лѣсовъ, обремененныхъ ссудами б. Польскаго Банка и 31,5 десятинъ подуховныхъ имѣній, а также оброчныхъ статей хозяйственнаго вѣдомства 8463 дес. Казенные лѣса Ломжинской губерніи въ отчетномъ году дѣлились на 8 лѣсничествъ,

мѣстное управленіе которыми было ввѣрено 3 лѣснымъ ревизорамъ, 5 лѣсничимъ, при 12 помощникахъ и лѣсныхъ кондукторахъ, 26 объѣзди- чикахъ и 224 лѣсникахъ.

Доходовъ съ казенныхъ лѣсовъ поступило въ 1912 году 931087 руб. 97 коп. Произведено расхода по лѣсничеству 84086 руб. 17 коп.

На уплату гминныхъ сборовъ съ казенныхъ лѣсовъ и земель израс- ходовано 10163 руб. 21 коп., на гидротехническую часть 5000 руб., на распространіе сельско-хозяйственныхъ усовершенствованій 150 руб., на центральное Управленіе израсходовано 12499 руб. 12 коп., а затѣмъ выручено чистаго дохода 819189 руб. 47 коп.

Кромѣ того поступило доходовъ хозяйственнаго вѣдомства:

отъ оброчныхъ статей . . . . . 14437 руб. 80 коп.

отъ продажи имущества . . . . . 3097 руб. 48 коп.

Итого . . . . . 17535 руб. 28 коп.

### Промышленность фабричная и заводская.

Въ 1912 году въ Ломжинской губерніи дѣйствовало 763 фабрикъ, заводовъ и другихъ промышленныхъ заведеній, продуктивность которыхъ составляла 6639779 руб., при 2664 рабочихъ. Изъ всѣхъ отраслей фабрично-заводской промышленности, первое мѣсто въ губерніи по суммѣ производства занимаетъ мукомольное производство, за нимъ слѣдуетъ сахаровареніе, винокуреніе, пивовареніе и проч. (Вѣд. № 2).

### Торговля.

Въ 1912 году основного налога по торговымъ и промышленнымъ пред- пріятіямъ и по личнымъ промысловымъ занятіямъ поступило въ казну 76119 р. 70 к. Всѣхъ же прибавочныхъ сборовъ, штрафовъ, недоимокъ и взысканій по нарушеніямъ основного промысловаго налога поступило 13049 руб. 50 коп. Всего сборовъ съ документовъ по взысканіямъ и за другія губерніи 76446 руб. 30 коп. (Вѣд. № 5).

### Движеніе населенія.

Естественный приростъ населенія въ отчетномъ году выразился въ слѣдующихъ цифрахъ:

Всего рожденныхъ въ губерніи мальчиковъ и дѣвочекъ было 18111

Изъ нихъ: мальчиковъ . . . . . 9262

дѣвочекъ . . . . . 8849

Законнорожденныхъ: въ городахъ . . . . . 1228

въ уѣздахъ . . . . . 16516

Всего въ губерніи . . . . . 17744



во 2-ой такое же распределение населения, оказавшагося на лицо къ 1-му января 1913 года (не считая войскъ).

Города и уѣзды.	Постояннаго населенія.			Нелостояннаго населенія.			ИТОГО обоюго пола.
	Муж- чинъ.	Жен- щинъ.	Обоюго пола.	Муж- чинъ.	Жен- щинъ.	Обоюго пола.	
Гор. Ломжа . . . . .	9141	9682	18823	4676	5067	9743	28556
Ломжинскій уѣздъ . . . . .	55441	53618	109059	3399	2583	5882	114941
Гор. Кольно . . . . .	3771	3403	7174	176	164	340	7514
Кольненскій уѣздъ . . . . .	43353	43373	86726	827	841	1668	88394
Гор. Тыкоцинъ . . . . .	3509	3620	7129	456	418	874	8003
Мазовецкій уѣздъ . . . . .	46203	46083	92286	3950	2877	6827	99113
Гор. Маковъ . . . . .	3787	3774	7561	962	398	1360	8921
Маковскій уѣздъ . . . . .	39345	38700	78045	2764	2346	5110	83155
Гор. Островъ . . . . .	6342	6301	12643	1490	1192	2682	15325
Островскій уѣздъ . . . . .	54176	53464	107640	2551	1954	4505	112145
Гор. Остроленка . . . . .	5383	5800	11183	1148	1012	2160	13343
Остроленскій уѣздъ . . . . .	46505	45591	92096	3088	2191	5279	97375
Гор. Щучинъ . . . . .	3335	2992	6327	889	686	1575	7902
Щучинскій уѣздъ . . . . .	39940	38490	78430	3025	2349	5374	83804
Всего въ губерніи.	356444	369759	726203	29301	24078	53379	779582

ГОРОДА И УѢЗДЫ.	Наличное населеніе.		
	Мужчинъ.	Женщинъ.	Обоюго пола.
Гор. Ломжа . . . . .	12625	13911	26536
Ломжинскій уѣздъ . . . . .	46670	49507	96177
Гор. Кольно . . . . .	3147	3092	6239
Кольненскій уѣздъ . . . . .	36536	39537	76073
Гор. Тыкоцинъ . . . . .	2845	3204	6049
Мазовецкій уѣздъ . . . . .	40022	42412	82434
Гор. Маковъ . . . . .	3769	3494	6263
Маковскій уѣздъ . . . . .	28440	31193	59633
Гор. Островъ . . . . .	6567	6666	13233
Островскій уѣздъ . . . . .	43183	46513	89696
Гор. Остроленка . . . . .	5236	6060	11296
Остроленскій уѣздъ . . . . .	40374	41118	81492
Гор. Щучинъ . . . . .	2592	2457	5049
Щучинскій уѣздъ . . . . .	30944	33532	64476
Всего въ городахъ . . . . .	36781	38884	75665
Всего въ уѣздахъ . . . . .	266333	302585	568918
Всего въ губерніи . . . . .	303114	341469	644583

**Окладныя и неокладныя подати и взысканія.**

(Вѣдомость № 5).

**Окладные сборы.**

Осталось недоимокъ прежнихъ лѣтъ . . . . .	8078 р. 97 к.
Назначено къ поступленію оклада 1912 г. . . . .	646396 р. 90 к.
Причислено: недоимокъ. . . . .	1042 р. 12 к.
оклада . . . . .	2124 р. 61 к.
Поступило: недоимокъ. . . . .	12771 р. 50 к.
оклада . . . . .	633488 р. 73 к.
Осталось къ 1-му января 1913 года:	
недоимокъ . . . . .	5067 р. 82 к.
оклада 1912 г. . . . .	13315 р. 79 к.
Всего . . . . .	18383 р. 61 к.

Сверхъ сего въ 1912 г. поступило безъ зачисленія на окладъ или недоимку 590 руб. 10 коп.

**Неокладные сборы:**

Оставалось недоимокъ прежнихъ лѣтъ. . . . .	1534450 р. 50 к.
Назначено къ поступленію оклада 1912 г. . . . .	95165 р. 74 к.
Причислено: недоимокъ. . . . .	228179 р. 87 к.
оклада . . . . .	75 р. 89 к.
Исключено: недоимокъ . . . . .	8837 р. 78 к.
оклада. . . . .	176 р. 35 к.
Поступило: недоимокъ . . . . .	26852 р. 67 к.
оклада. . . . .	84958 р. 81 к.
Осталось къ 1-му января 1913 года:	
недоимокъ . . . . .	1726939 р. 92 к.
оклада 1912 г. . . . .	10106 р. 47 к.
Всего . . . . .	1737046 р. 39 к.

Сверхъ сего въ 1912 году поступило безъ зачисленія на окладъ или недоимку 3135483 руб. 15 коп.

**Государственные и земскіе сборы.**

*Транспортный сборъ.*

Для возмѣщенія казнѣ ежегодно ассигнуемой Министерствомъ Внутреннихъ Дѣлъ суммы на расходы по пересылкѣ, продовольствію призывныхъ и бродягъ, а также на перевозку нижнихъ чиновъ запаса, въ случаѣ призыва ихъ на службу, взимается, на основаніи постановленія б. Совѣта Управленія Царства Польскаго отъ 27 мая 1823 года и ВЫСОЧАЙШЕ утвержденного 6 января 1872 года журнала Комитета по дѣламъ Царства Польскаго, такъ называемый транспортный сборъ. Къ 1-му января 1912 года осталось въ недоимкѣ транспортнаго сбора 10 руб. 8 коп., на 1912 годъ расписано съ 63384 дымовъ по 21 коп.

съ дыма 13310 р. 64 к., всего подлежало къ поступленію 13320 р. 72 к., въ счетъ сего поступило 13281 руб. 67 коп., осталось къ 1-му января 1913 года 39 руб. 5 коп.

*Дорожный сборъ.*

Губернскій земскій дорожный сборъ, на основаніи ВЫСОЧАЙШЕ утвержденныхъ 19-го іюня 1870 года дорожныхъ правилъ, взимается съ сельскихъ обывателей въ размѣрѣ 15% отъ уплачиваемаго ими поземельнаго налога и подымной подати, а съ городскихъ обывателей въ размѣрѣ 15% отъ поземельнаго налога и налога съ городскихъ недвижимыхъ имуществъ.

Независимо отъ сего, въ пользу дорожнаго сбора, на основаніи ВЫСОЧАЙШЕ утвержденного 27 декабря 1878 года журнала Комитета по дѣламъ Царства Польскаго, взимается 10% съ торговыхъ документовъ. Сборъ этотъ предназначенъ на содержаніе губернскихъ земскихъ дорогъ 1-го разряда.

Въ 1912 году назначено было къ поступленію 15% дорожнаго сбора: недоимокъ прежнихъ лѣтъ 957 руб. 3 коп., оклада 1912 года 70471 руб. 89 коп.—всего 71428 руб. 92 коп.

Въ счетъ сей суммы поступило въ 1912 году 69803 р. 13 к.

Исключено 69 руб. 88 коп. и къ 1-му января 1913 года осталось въ недоимкѣ 1555 руб. 91 коп.

Общій приходъ дорожнаго сбора въ 1912 году составлялъ остатокъ наличными деньгами въ казначействѣ къ 1 января 1912г. 20558 р. 02 к.

Въ 1912 году поступило:

Съ владѣльцевъ имѣній . . . . .	74529 р. 14 к.
Съ торговыхъ документовъ . . . . .	7691 р. 57 к.
Всего . . . . .	102778 р. 73 к.

Въ 1912 году израсходовано:

На дорожныя работы . . . . .	73381 р. 60 к.
На жалованье дорожной службѣ . . . . .	12158 р. 33 к.
На квартирное вознагражденіе . . . . .	848 р. — к.
На уплату страховой преміи . . . . .	31 р. 33 к.
Возвращено . . . . .	15 р. — к.
На пересылку денегъ . . . . .	1 р. 36 к.
На ремонтъ дорожныхъ инструментовъ . . . . .	236 р. 35 к.
4% въ пользу техниковъ . . . . .	2735 р. 24 к.
Перечислено въ доходъ казны . . . . .	6 р. — к.
На расчистку шоссе отъ снѣга . . . . .	505 р. — к.
Выдано въ пособіе . . . . .	25 р. — к.
Всего . . . . .	89943 р. 21 к.

Къ 1-му января 1913 г. оставалось въ наличности 12835 р. 52 к.

*Акцизные сборы.*

Акцизныхъ сборовъ по Ломжинской губерніи въ отчетномъ году  
поступило 1665171 руб. 74 коп.

Поступило акциза съ вина и спирта по винокуреннымъ заводамъ  
476 руб. 14 коп.

Акциза съ вина и спирта по спиртоочистительнымъ заводамъ  
153 руб. 67 коп.

Акциза по укуснымъ и лакополитурнымъ заводамъ 66 руб. 66 к.

Съ пива и медоваренія 114121 руб. 40 коп., съ конфискованныхъ  
дрожжей 30 руб. 80 коп.

Сборъ съ укусныхъ заводовъ, пользующихся безакцизнымъ  
отпускомъ спирта 1800 руб.

Патентнаго сбора (съ заводовъ и заведеній для выдѣлки и продажи  
питей) 18730 руб. 50 коп.

Взысканій за нарушеніе устава о питейномъ сборѣ 517 руб. 7 коп.

Доходъ по казенной продажѣ питей:

- |   |                  |
|---|------------------|
| 1) отъ продажи казенныхъ питей . . . . .                          | 1272512 р. 57 к. |
| 2) комиссионнаго сбора съ напитковъ частныхъ<br>фирмъ . . . . .   | 2954 р. 39 к.    |
| 3) отъ продажи негоднаго имущества . . . . .                      | 303 р. 69 к.     |
| 4) взысканій за утраченное имущество . . . . .                    | 162 р. 33 к.     |
| 5) за пользованіе казенными квартирами . . . . .                  | 183 р. 96 к.     |
| 6) штрафовъ по подрядамъ . . . . .                                | 712 р. 54 к.     |
| 7) отъ продажи денатурированнаго спирта и ве-<br>ществъ . . . . . | 22252 р. 39 к.   |
| 8) за невозвращенную стеклянную посуду . . . . .                  | 20009 р. 26 к.   |

Всего дохода по казенной продажѣ питей. 1319091 р. 13 к.

*Табачный доходъ.*

За табачные патенты и марки 15381 руб. 76 коп., за бандероли  
для оклейки конфискованныхъ табачныхъ издѣлій 94 руб. 92 коп.

Взысканій за нарушеніе устава о табачномъ сборѣ 139 руб. 36 к.

*Гильзовый доходъ.*

Патентнаго сбора 63 руб., за бандероли, выбранныя для оклейки  
гильзъ и папиросной бумаги, 4745 руб. 50 коп.

Взысканія за нарушеніе правилъ объ акцизѣ съ гильзъ и разрѣзан-  
ной папиросной бумаги 107 руб. 35 коп.

*Сахарный доходъ.*

Поступило акциза съ сахара 188877 руб. 64 коп.

Патентнаго сбора 774 руб. 84 коп.

## Отправление натуральных повинностей.

### *Квартирная повинность.*

Квартирная повинность состоитъ въ томъ, что у жителей городовъ, посадовъ и деревень отводятся квартиры и иныя помѣщенія для войскъ, воинскихъ учрежденій и заведеній, а также для чиновъ военнаго и гражданскаго вѣдомствъ, имѣющихъ право на квартирное довольствіе съ уплатой домовладѣльцамъ слѣдуемаго по тарифу вознагражденія изъ суммъ Государственнаго Казначейства. Въ теченіи отчетнаго года въ Ломжинской губерніи были расположены слѣдующія части войскъ: а) штабъ 4-ой пѣхотной дивизіи и четыре полка этой дивизіи, 13 Бѣлозерскій Генераль-Фельдмаршала Графа Ласси, 14 Олонецкій Короля Сербскаго Петра I, 15 Шлиссельбургскій Генераль-Фельдмаршала Графа Аникиты Репнина и 16 Ладожскій, б) штабъ 6-ой пѣхотной дивизіи и четыре полка этой дивизіи: 21 Муромскій, 22 Нижегородскій, 23 Низовскій и 24 Симбирскій; в) 6 драгунскій Глуховскій и 6 уланскій Волинскій, который въ сентябрѣ 1912 года перемѣщенъ въ гор. Цѣхановъ, Плоцкой губерніи; г) полки 4 кавалерійской дивизіи: 4 Донской казачій и 4 драгунскій Новотроицко-Екатеринославскій; д) Управление 4 артиллерійской бригады и 6 батарей той же бригады; е) Управление 6 артиллерійской бригады и 6 батарей той же бригады; ж) 10 саперный баталіонъ; з) Управление Ломжинской крѣпостной артиллеріи съ тремя ротами и и) Ломжинская и Граевская бригады пограничной стражи. Независимо сего, въ Ломжинской губерніи находились нижеслѣдующія воинскія учрежденія и команды: а) Управление Ломжинскаго уѣзднаго воинскаго Начальника съ конвойной командой, б) Управление Островскаго уѣзднаго воинскаго Начальника; в) 3 военныхъ продовольственныхъ магазина; д) Жандармскія Управленія: губернское и два уѣздныхъ съ командами; е) Замбровскій и Островскій передовые склады огнестрѣльныхъ припасовъ. Не пользующіеся квартирами въ казенныхъ казарменныхъ зданіяхъ, генералы, штабъ и оберъ-офицеры, а также классные чиновники военнаго вѣдомства, получали квартирныя деньги на руки или сами нанимали для себя квартиры. Для нижнихъ чиновъ, неразмѣщенныхъ въ казенныхъ казармахъ, отчасти по контрактамъ, отчасти отводились квартиры въ обывательскихъ домахъ съ соблюденіемъ соотвѣтственной очереди въ отбываніи домовладѣльцами этой повинности. Частныя казарменныя зданія, приспособленныя специально для помѣщенія войскъ, въ отчетномъ году нанимались: въ гор. Ломжѣ для 6 уланскаго Волинскаго полка, 14 пѣх. Олонецкаго полка и 2-го дивизиона 4 артиллерійской бригады; въ гор. Остроленкѣ — для 4 ротъ 22 пѣх. Нижегородскаго полка; въ гор. Щучинѣ: для 4 Донскаго казачьяго полка и въ Граевѣ — для 2 эскадроновъ 4 драгунскаго Новотроицко-Екатеринославскаго полка. Изъ чиновъ гражданскаго вѣдомства, чины крестьянскихъ учрежденій и уѣздные начальники, не поль-

зующіея казенными квартирами, получали квартирныя деньги на руки, земской же стражѣ отводились квартиры и помѣщенія натурой. Размѣры расходовъ, произведенныхъ на квартирное довольствіе воинскихъ и гражданскихъ чиновъ въ Ломжинской губерніи за 1912 годъ выражены въ нижеслѣдующихъ цифровыхъ данныхъ:

- 1) по смѣтѣ Главнаго Интендантскаго Управленія 78214 р. 4 к.,
- 2) по смѣтѣ Министерства Внутреннихъ Дѣлъ 10827 руб. 73 коп.,
- 3) по смѣтѣ Главнаго Инженернаго Управленія 434209 руб. 78 коп.

#### *Подводная повинность.*

Подводы поставляются жителями Ломжинской губерніи, при передвиженіи войскъ, военныхъ командъ, партій новобранцевъ, этаповъ и пересыльныхъ арестантовъ внѣ этапныхъ линій, а также для лицъ, имѣющихъ на это право по закону. Подводы бываютъ двухъ родовъ: платныя и бесплатныя. Платныя подводы (по 2 коп. за версту и лошадь) взимаются при передвиженіи войскъ, подъ свозъ воинскаго багажа и заболѣвшихъ нижнихъ чиновъ, чиновъ земской стражи при преслѣдованіи преступниковъ и подъ этапныя команды. По таксѣ почтовыхъ прогоновъ подводы поставляются чинамъ мѣстной администраціи, комиссарамъ по крестьянскимъ дѣламъ, межевымъ ревизорамъ и чиновникамъ акцизнаго надзора, офицерамъ пограничной стражи и чинамъ таможеннаго вѣдомства, при разъѣздахъ по дѣламъ службы, гдѣ нѣтъ почтовыхъ лошадей. Бесплатныя подводы поставляются для общественныхъ гминныхъ надобностей, чинамъ гминныхъ управленій при разъѣздахъ по дѣламъ службы, медицинскимъ чинамъ, командированнымъ для оспопрививанія, неимущимъ больнымъ и арестованнымъ лицамъ; кромѣ того бесплатными подводами пользуются чины корпуса жандармовъ. Въ отчетномъ году жителями Ломжинской губерніи поставлено 54328 одноконныхъ и пароконныхъ подводъ, въ томъ числѣ для войскъ во время большихъ маневровъ въ **ВЫСОЧАЙШЕМЪ** присутствіи поставлено 37421 подвода и 4569 лошадей.

#### *Воинская повинность.*

Результаты призыва къ исполненію воинской повинности въ отчетномъ году были слѣдующіе: призыву подлежало 7893 чел.; въ томъ числѣ было льготныхъ I разряда 1394 челов., II разряда 922 челов. и III разряда 179 человѣкъ. По разверсткѣ къ приему на службу назначено было 2826 человѣкъ. Въ это число принято 1392 человѣка и осталось въ недоборѣ 1434 челов., изъ коихъ христіанъ 1024 челов. и евреевъ 410 человѣкъ.

Въ числѣ принятыхъ на службу заключалось: имѣвшихъ право на льготы III-го разряда 55 человѣкъ, II-го разряда 224 человѣка и I-го разряда 4 человѣка; по происхожденію: а) великоросовъ 8, поляковъ 1135, нѣмцевъ 14 и евреевъ 228, б) по вѣроисповѣданіямъ: православ-

ныхъ 8, прочихъ христіанъ 1149 и евреевъ 228; в) по образованію умѣющихъ читать и писать 421 и умѣющихъ только читать 82, г) неграмотныхъ 874 человекъ.

Зачислено въ ратники ополченія 1349 человекъ.

## Общественное благоустройство и благочиніе.

### а) Казенныя и общественныя зданія.

Въ Ломжинской губерніи 15 православныхъ церквей и при нихъ 7 домовъ для духовенства и церковной прислуги. Римско-католическихъ костеловъ въ губерніи 98, монастырей 1, часовень (каплицъ) 39, приходскихъ домовъ для духовенства и костельной прислуги 212. Церквей евангелическо-аугсбургскаго исповѣданія въ Ломжинской губерніи находится 2 и приходскихъ домовъ 3. Для исполненія еврейскихъ населеніемъ обязанностей и обрядовъ, требуемыхъ ихъ религіею, въ губерніи существуетъ: 42 синагоги, 37 молитвенныхъ домовъ и 25 общественныхъ бань. Всѣхъ казенныхъ зданій Министерства Внутреннихъ Дѣлъ 194, Министерства Финансовъ 10, Министерства Юстиціи 3 и Министерства Народнаго Просвѣщенія 2.

### б) Дороги, мосты и переправы.

Черезъ Ломжинскую губернію проходятъ четыре желѣзныя дороги:

1) С.-Петербурго-Варшавская — черезъ Мазовецкій и Островскій уѣзды:

2) Принаревская вѣтвь Привислинскихъ желѣзныхъ дорогъ — черезъ Мазовецкій, Ломжинскій, Остроленскій и Островскій уѣзды;

3) Остроленка—Пилявы, тѣхъ-же дорогъ — черезъ Остроленскій и Островскій уѣзды и

4) Главная линія (отъ Одессы до Граева) Юго-Западныхъ желѣзныхъ дорогъ — черезъ Щучинскій уѣздъ. Общее протяженіе желѣзныхъ дорогъ въ Ломжинской губерніи 261 верста 329 саж. Кромѣ желѣзныхъ дорогъ, улучшенными путями сообщенія въ Ломжинской губерніи являются государственныя шоссейныя дороги вѣдомства Министерства Путей Сообщенія и земскія дороги перваго и втораго разряда, состоящія въ вѣдѣніи администраціи.

*Государственныхъ шоссе* въ губерніи 16, общимъ протяженіемъ 519 верстъ 275 саж., съ 22 значительными мостами. Дороги эти, находясь въ завѣдываніи Правленія Варшавскаго Округа Путей Сообщенія, раздѣлены на 5 участковъ. Въ отчетномъ году стоимость всѣхъ работъ на земскихъ дорогахъ опредѣлилась въ суммѣ 73381 р. 60 к.

*Земскія дороги* раздѣляются на три разряда: 1) большіе губернскіе тракты, проходящіе чрезъ нѣсколько губерній и соединяющіеся съ желѣзными дорогами или съ большими государственными трактами; 2) побочныя, грунтовыя дороги и уѣздныя, примыкающія къ большимъ трактамъ; 3) проселочныя и полевыя дороги. Земскихъ дорогъ 1-го разряда въ Ломжинской губерніи 30, протяженіемъ 288 верстъ 280 саж., въ томъ числѣ: 21 шоссейная дорога и 9 грунтового тракта. Значительныхъ мостовъ на этихъ дорогахъ 30. Земскихъ дорогъ 2-го разряда въ губерніи 83, протяженіемъ 1451 верста 250 саж.—всѣ грунтовыя. Значительныхъ мостовъ на этихъ дорогахъ 42. При производствѣ ремонтныхъ работъ населеніемъ отработано на сихъ дорогахъ 43927 пѣшихъ дней и поставлено 31674 подводы, а равно израсходовано изъ суммъ городскихъ и гминныхъ обществъ 2505 руб. 59 коп., отпущено пособія изъ суммъ дорожнаго сбора на ремонтъ мостовъ 300 руб. Составъ дорожной службы состоялъ изъ 8 кондукторовъ и 53 сторожей.

*Паромныя переправы* черезъ рѣки устроены въ 12 мѣстахъ Ломжинской губерніи, а именно: въ Ломжинскомъ уѣздѣ, черезъ рѣку Боберь у деревни Рутковское (2 переправы), при имѣніи Кемпа (двѣ переправы), у пос. Визны (двѣ переправы) и у дер. Гронды-Вонецке; въ Мазовецкомъ уѣздѣ—черезъ рѣку Наревъ у гор. Тыкоцина; въ Маковскомъ уѣздѣ—черезъ рѣку Наревъ у дер. Лахы; въ Островскомъ уѣздѣ—черезъ рѣку Бугъ у дер. Мыслиборы и у дер. Лэнгъ-Нурскій и въ Остроленкскомъ уѣздѣ у дер. Ляскувецъ.

#### Почты и телеграфы.

Всѣхъ почтовыхъ и почтово-телеграфныхъ учреждений въ губерніи въ отчетномъ году было 29. Конныхъ почтовыхъ станцій въ губерніи находилось 9. На этихъ почтовыхъ станціяхъ въ отчетномъ году содержалось: повозокъ 27, лошадей 53, почтово-содержателей 9 и почтарей 26. По почтовымъ трактамъ въ теченіи года пройдено почтами верстъ: по желѣзнымъ дорогамъ 329960,—шоссейнымъ 143378,—грунтовымъ 85324. Протяженіе почтовыхъ трактовъ въ губерніи составляло верстъ: желѣзнодорожныхъ 300, шоссейныхъ 233 и грунтовыхъ 120. Протяженіе телеграфныхъ линій въ губерніи составляетъ 497 верстъ 187,5 саж., проводовъ 999 верстъ 12,5 саж. Протяженіе телефонныхъ линій въ губерніи составляетъ: линій частныхъ 164 версты 250 саж.; проводовъ частныхъ 211 верстъ 250 саж. Разнаго рода корреспонденціи иногородней отправлено 166120 на сумму 18,442,062 руб., получено 6,229,610 на сумму 23,264,210 р. Корреспонденціи городской получено 150,428 на сумму 39,794 руб. Международной корреспонденціи отправлено 1,283,535 на сумму 281,872 р., получено 1,160,431 на сумму 3,397,134 руб.

Отправлено телеграммъ внутренней корреспонденці 74148, получено 98511, международной—отправлено 1858 и получено 3447. Общій оборотъ почтово-телеграфныхъ суммъ по учрежденіямъ Ломжинской губерніи выразился въ суммъ 397,994 руб. 90 коп., расходъ 169,243 руб. 62 коп. и приходъ 228,751 руб. 28 коп.

### Народная нравственность.

Нравственныя качества населенія оцѣниваются большею или меньшею преступностью его и самимъ характеромъ преступленій. Количество преступленій и проступковъ, подсудныхъ окружному суду, въ 1912 году было 594. осужденныхъ по нимъ лицъ было 630. Въ числѣ осужденныхъ было: купцовъ 7, мѣщанъ 172, крестьянъ 419, военнаго сословія 17 и остальныхъ сословій 8. По роду преступленій первое мѣсто занимаютъ преступленія противъ чужой собственности (164 пр.), нанесеніе ранъ и увѣчій (53 пр.), нарушеніе таможенныхъ уставовъ (44 пр.) и др. Что касается дѣлъ о преступленіяхъ и проступкахъ, разбираемыхъ въ судебно-мировыхъ учрежденіяхъ, то таковыхъ было въ 1912 году 19907, число осужденныхъ 13660 чел.

### Арестанты, тюремные замки и этапы.

Мѣстъ заключенія въ Ломжинской губерніи 47, въ томъ числѣ: Ломжинская тюрьма, 2 судебныхъ (детенціонныхъ) ареста, Остроленкская тюрьма, 6 полицейскихъ арестовъ и 37 гминныхъ арестовъ. Во всѣхъ этихъ мѣстахъ заключенія къ 1-го января 1912 года состояло арестантовъ: мужчинъ 464, женщинъ 100, итого 564; въ отчетномъ году поступило 14940 мужчинъ и 2726 женщинъ, вышло 14934 мужчинъ и 2730 женщинъ, осталось къ 1-му Января 1913 г. мужчинъ 470, женщинъ 96, итого 566.

Названіе мѣстъ заключенія.	Къ 1 января 1912 года оставалось.	Прибыло.	Убыло.	Къ 1 января 1913 года оставалось.
Ломжинская тюрьма . . . .	358	737	727	368
Подслѣдственные аресты . . . .	18	1176	1175	19
Полицейскіе аресты . . . .	90	5881	5918	53
И т о г о . . . .	466	7794	7820	440 *)

*Ломжинская тюрьма.* Существующая въ гор. Ломжѣ уголовно-слѣдственная тюрьма, центральной системы на 450 человѣкъ, построена въ 1892 году на средства казны и состоитъ изъ 11 зданій. Тюрьма

\*) Кромѣ содержавшихся въ гминныхъ арестахъ.

эта вмѣщаетъ въ себѣ 230 одиночныхъ мужскихъ камеръ, 59 такихъ же женскихъ. Въ тюремныхъ зданіяхъ находится православная церковь, часовня для заключенныхъ римско-католическаго исповѣданія и молитвенный залъ для евреевъ, квартира начальника тюрьмы, его помощника и квартиры большинства надзирателей, а также всѣ необходимыя хозяйственныя заведенія. Къ 1 января 1912 г. въ тюрьмѣ содержалось арестантовъ 288 мужчинъ и 70 женщинъ. Осталось къ 1 января 1913 г. 298 мужчинъ и 71 женщ. Среднее суточное число арестантовъ, содержавшихся въ отчетномъ году, составляло 366, считая въ сутки мужчинъ 299 и женщинъ 67. Поставка продовольствія для арестантовъ въ 1912 году производилась съ подряда съ платою по 7,49 коп. за дневную порцію для арестанта (безъ хлѣба). Хлѣбъ, а также одежда, бѣлье и постельныя принадлежности для заключенныхъ заготовлялись въ тюрьмѣ трудомъ арестантовъ. При чемъ, ржаная мука, соль и тминъ доставлялись подрядчикомъ по 1 руб. 17 коп. за пудъ муки, 60 коп. пудъ соли и 26 к. фунтъ тмину. За поставку продовольствія, а также за муку, соль и тминъ въ 1912 году уплачено 14038 р. 59 к. Общій ходъ арестантскихъ работъ и полученные отъ нихъ доходы за 1912 г. опредѣляются слѣдующими цифровыми данными: рабочихъ дней было 34856, изъ нихъ: а) 5645 дней проведено арестантами на доходныхъ наружныхъ работахъ, внѣ тюремной ограды (при ассенизаціонномъ обозѣ и очисткѣ дымовыхъ трубъ), б) 10316 на доходныхъ внутреннихъ работахъ въ тюремныхъ мастерскихъ (слесарной, столярной, ткацкой и прядильной) и в) 18895 на работахъ по тюремному хозяйству. Отъ наружныхъ работъ получено дохода 2543 руб. 45 коп., отъ внутреннихъ 2005 руб. 85 коп. Сумма 4549 руб. 30 коп. распределена такимъ образомъ: перечислено въ § 7 ст. 26 тюремной смѣты 633 руб. 5 коп., въ пользу арестантовъ 1392 р. 13 к., внесено въ доходъ казны 1255 р. 63 к. и перечислено въ доходъ мѣстъ заключенія 1268 р. 49 к.

Лѣченіе арестантовъ производилось въ тюремномъ лазаретѣ, въ которомъ къ 1 января 1912 г. состояло 8 больныхъ, поступило въ 1912 г. 65 больныхъ, выбыло по излѣченіи 52, умерло 12, осталось къ 1 января 1913 года 9. Число амбулаторныхъ больныхъ состояло 5628 человекъ.

Въ Ломжинской губерніи существовало въ 1912 г. *два судебныхъ (детенціонныхъ) ареста* на 23 челов., къ 1 января 1912 года въ этихъ арестахъ было заключенныхъ: мужчинъ 15, женщинъ 3, въ отчетномъ году поступило: 909 мужчинъ и 167 женщинъ, выбыло: 908 мужчинъ и 67 женщинъ, осталось на 1913 г.: мужчинъ 16, женщинъ 3, итого 19 арестантовъ.

*Городскихъ полицейскихъ арестовъ 6.* Къ 1-му января 1912 года во всѣхъ полицейскихъ арестахъ содержалось мужчинъ 75, женщинъ 15, итого 90, въ отчетномъ году поступило 4958 мужчинъ и 923 женщины,

выбыло 4988 мужчинъ и 930 женщинъ, осталось къ 1 января 1913 года мужчинъ 45, женщинъ 8, итого 53. Помѣщенія этихъ арестантовъ содержались на счетъ городскихъ суммъ, что же касается продовольствія заключенныхъ въ нихъ лицъ, то пересыльные арестанты получали на продовольствіе кормовыя деньги изъ кредитовъ, ассигнованныхъ на счетъ суммъ транспортного сбора по 12 коп. въ день, а судебные арестанты изъ суммъ Государственнаго Казначейства, отпущенныхъ по тюремной смѣтѣ.

*Гминныхъ арестовъ* было въ 1912 году 37. Содержатся они на счетъ гминъ. Къ 1 января 1912 года было заключенныхъ: мужчинъ 32, женщинъ 6, итого 38, въ отчетномъ году поступило 7097 мужчинъ и 1318 женщинъ; выбыло 7081 мужчинъ и 1318 женщинъ, осталось къ 1 января 1913 года мужчинъ 48, женщинъ 6, итого 54. Въ Ломжинской губерніи находится два промежуточныхъ этапныхъ пункта для ночлега арестантовъ въ пути.

Въ общемъ на содержаніе Ломжинской тюрьмы, detenціонныхъ и полицейскихъ арестовъ, этаповъ, а также на пересылку праздношатающихся и перевозку нижнихъ чиновъ земской стражи, уволенныхъ отъ службы, по тюремной смѣтѣ и по смѣтѣ Министерства Внутреннихъ Дѣлъ по § 4 ст. 4 (преж. § 38 ст. 10) было израсходовано 73018 р. 86 к., въ томъ числѣ по § 4 ст. 1а на содержаніе должностныхъ лицъ администраціи въ мѣстахъ заключенія 3730 руб.

### П о ж а р ы.

Въ отчетномъ году въ Ломжинской губерніи наиболѣе выдающихся пожаровъ по количеству причиненныхъ убытковъ было 171. Оказалось убытка въ застрахованномъ имуществѣ 218651 руб. 86 коп.

Для борьбы съ пожарами во всѣхъ городахъ и большинствѣ посадовъ находятся пожарные обозы, заведенные и содержимые на средства городскихъ и посадскихъ кассъ. Въ городахъ, гдѣ существуютъ пожарныя команды изъ охотниковъ, означенные обозы переданы въ распоряженіе этихъ командъ, которыя располагаютъ также и снарядами, приобретенными на собственныя средства. Кромѣ того, владѣльцы недвижимостей во всѣхъ населенныхъ мѣстностяхъ губерніи содержатъ необходимыя для тушенія пожаровъ орудія. На обязанности городскихъ обывателей лежитъ также поставка лошадей для перевозки общественнаго пожарнаго обоза. Въ отчетномъ году пожарныя команды изъ охотниковъ находились въ семи городахъ и семи посадахъ Ломжинской губерніи, а именно: въ г.г. Ломжѣ, Маковѣ, Островѣ, Остроленкѣ, Щучинѣ, Тыкоцинѣ и Кольнѣ и посадахъ: Граевѣ, Замбовѣ, Мазовецкѣ, Райгородѣ, Ставискахъ, Мышинцѣ и Брокѣ.

## Народное здравіе.

### Врачебный персонал и аптеки.

Въ Ломжинской губерніи въ отчетномъ году было: врачей 44, изъ коихъ состоящихъ на службѣ 17, желѣзнодорожныхъ 3, вольнопрактикующихъ 24, изъ нихъ: въ гор. Ломжѣ 13, въ уѣздахъ: Ломжинскомъ 3, Кольненскомъ 2, Мазовецкомъ 4, Маковскомъ 5, Островскомъ 5, Остроленкскомъ 6 и Щучинскомъ 6.

Зубныхъ врачей было 9 и дантистовъ 11.

Повивальныхъ бабокъ 46, изъ нихъ: въ г. Ломжѣ 13 и въ уѣздахъ: Ломжинскомъ 2, Кольненскомъ 5, Мазовецкомъ 5, Маковскомъ 2, Островскомъ 6, Остроленкскомъ 6 и Щучинскомъ 7.

Фармацевтовъ и аптекарскихъ учениковъ было 59, аптекъ 34, изъ нихъ: нормальныхъ 20, сельскихъ 13, филиальныхъ 1.

Денежный оборотъ аптекъ за отчетный годъ составляетъ 99295 р. 38 к.

Въ отчетномъ году сдѣлано прививокъ предохранительной оспы 25540 лицамъ. Матеріаломъ для оспопрививанія служитъ исключительно *детритъ*.

Мѣры противъ распространенія сифилиса и венерическихъ болѣзней состояли: а) въ регистраціи явныхъ проститутокъ и обнаруженіи женщинъ, занимающихся тайной проституціей, съ привлеченіемъ ихъ къ медицинскому осмотру; б) въ повременныхъ осмотрахъ уѣздными и городскими врачами совмѣстно съ военными врачами проститутокъ до двухъ разъ въ недѣлю, а также въ осмотрахъ лицъ, задержанныхъ полиціею и рабочихъ.

Въ отчетномъ году врачебно-полицейскому надзору подвергнуто 48 проститутокъ, проживающихъ въ домахъ терпимости и 34 одиночки. Независимо отъ этого, освидѣтельствовано 29 женщинъ по подозрѣніи въ тайной проституціи. При этихъ освидѣтельствваніяхъ обнаружено было зараженныхъ сифилисомъ и венерическими болѣзнями 36.

### Б о л ь н и ц ы .

Въ теченіи 1912 года въ вѣдѣніи Губернскаго и Уѣздныхъ Совѣтовъ Общественнаго Призрѣнія Ломжинской губерніи состояли слѣдующія больницы: 1) больница Св. Духа въ гор. Ломжѣ, 2) еврейская больница въ гор. Ломжѣ, 3) больница Св. Станислава въ гор. Щучинѣ и 4) больница Св. Юсифа въ гор. Остроленкѣ. Состояніе каждой больницы въ 1912 году представляется въ слѣдующемъ видѣ.

Въ Ломжинской Св. Духа больницѣ находилось на излѣченіи 883 чел., изъ коихъ умерло 84, выздоровѣло 741 и осталось къ 1 января 1913 года 58 человекъ.

Амбулаторныхъ больныхъ было 3371 чел.

Въ Ломжинской еврейской больницѣ находилось на излѣченіи 261 чел., изъ коихъ умерло 21, выздоровѣло 231 и осталось къ 1-му января 1913 года 9 чел. Амбулаторныхъ больныхъ было 1531 чел.

Въ Остроленкской Св. Іосифа больницѣ находилось на излѣченіи 359 чел., изъ коихъ умерло 37, выздоровѣло 294 и осталось къ 1-му января 1913 года 28 чел. Амбулаторныхъ больныхъ было 765 чел.

Въ Щучинской Св. Станислава больницѣ находилось на излѣченіи 259 чел., изъ коихъ умерло 24, выздоровѣло 205 и осталось къ 1-му января 1913 года 30 чел. Амбулаторныхъ больныхъ было 680 чел.

### Э п и д е м і и.

Заразныя болѣзни въ отчетномъ году распредѣлялись слѣдующимъ образомъ: оспа 103, скарлатина 163, дифтеритъ и крупъ 151, корь 39, коклюшъ 106, тифъ сыпной 2, тифъ брюшной 59, возвратный тифъ 4, неопредѣленный тифъ 151, повально-заразный кровавый поносъ 17, простой повальный дѣтскій поносъ 34 и родильная горячка 7.

### Насильственныя и случайныя смерти.

Въ отчетномъ году число умершихъ случайнымъ или насильственнымъ образомъ было 82.

При разбивкѣ означеннаго количества на числа, выражающія количество случайныхъ и насильственныхъ случаевъ по тѣмъ или другимъ причинамъ, получаютъ слѣдующія цифровыя данныя:

Въ 1912 году было:

Дѣтоубійствъ новорожденныхъ . . . . .	10
Смертоубійствъ . . . . .	30
Самоубійствъ . . . . .	8
Скоропостижно умершихъ . . . . .	11
Найденныхъ мертвыхъ тѣлъ . . . . .	6
Жертвъ случайной смерти . . . . .	17
В с е г о . . . . .	82

### Э п и з о о т і и.

#### Ветеринарный персоналъ.

Ветеринарный персоналъ въ отчетномъ году состоялъ изъ: ветеринарнаго инспектора, 3 пунктовыхъ ветеринарныхъ врачей, 7 уѣздныхъ ветеринарныхъ врачей, 1 сверхштатнаго ветеринарнаго врача, 2 фельдшеровъ при пунктовыхъ ветеринарныхъ врачахъ и 2 фельдшеровъ, находящихся на службѣ при городскихъ магистратахъ (въ Островѣ и Остроленкѣ).

Въ отчетномъ году домашнихъ животныхъ числилось: 361596 головъ. въ томъ числѣ: лошадей 104905, крупнаго рогатаго скота 145419, овецъ 90187, козъ 451, свиней 20634.

Среди перечисленныхъ домашнихъ животныхъ были обнаружены слѣдующія заразныя болѣзни: сапъ, сибирская язва, эмфизематозный карбункулъ, ящуръ, бѣшенство, чесотка, мытъ, злокачественная катаральная горячка, кровавая моча, рожа и чума.

Сапъ. Наблюдался въ 6 случаяхъ.

Сибирская язва. Заболѣло лошадей 10. Пало 10. Скота заболѣло 66, изъ нихъ пало 66 штукъ.

Эмфизематозный карбункулъ наблюдался въ 5 случаяхъ. Пало 5 гол.

Ящуръ обнаруженъ въ 177 случаяхъ. Пало 177 головъ.

Бѣшенствомъ въ отчетномъ году заболѣло 6, пало 1 гол.

Чесоткой заболѣло 53 лошади, пала 1 лошадь.

Мытъ константированъ былъ въ 392 случаяхъ, изъ нихъ пало 4 головы.

Чума свиней наблюдалась въ 668 случаяхъ, пало 402 штуки.

Бѣшенствомъ собакъ заболѣло 51, пало 4, убито подозрительно заболѣвшихъ 123.

#### Ветеринарный надзоръ.

За истекшій годъ на 19 общественныхъ бойняхъ и 8 частныхъ убито: крупнаго рогатаго скота 48350, овецъ 35898, свиней 24416.

По цифровымъ даннымъ ветеринарнаго надзора за мѣстами торга промышленнымъ скотомъ въ 9 пунктахъ было подвергнуто ветеринарному осмотру: лошадей 28557, крупнаго рогатаго скота 42223, свиней 42242, овецъ 15943.

Обнаружено разныхъ патологическихъ процессовъ въ 3387 случаяхъ.

Убито для продовольствія населенія крупнаго рогатаго скота 60365, свиней 17766 и овецъ 16261.

Изъято изъ употребленія въ пищу 59 свиныхъ тушъ трихнозныхъ, 22 финнозныхъ и 1 гумная. 270 свиныхъ тушъ финнозныхъ выпущены въ продажу съ ограниченіемъ.

Вывезено на продажу за границу лошадей 11235, крупнаго рогатаго скота 12.

#### Богадѣльни и пріюты.

Въ вѣдѣніи губернскаго и уѣздныхъ совѣтовъ Общественнаго Призрѣнія въ Ломжинской губерніи состоятъ три дома призрѣнія: въ гор. Ломжѣ для бѣдныхъ дѣтей, въ гор. Тыкоцинѣ для призрѣнія инвалидовъ и въ гор. Остроленкѣ для старцевъ и нищихъ.

*Дитскій пріютъ въ гор. Ломжѣ.* По уставу цѣль этого пріюта содержать на полномъ иждивеніи бѣдныхъ и бездомныхъ дѣтей, жителей г. Ломжи христіанскихъ исповѣданій возраста отъ 3-хъ до 12-ти лѣтъ.

Пріюту принадлежитъ одноэтажный съ мезониномъ домъ и капиталъ въ процентныхъ бумагахъ 10,000 руб., хранящійся въ Варшавской Конторѣ Государственнаго Банка.

Доходъ въ 1912 году выразился въ суммѣ 4533 руб. 28 коп., подлежало къ уплатѣ податей и сборовъ на ремонтъ зданія и прочіе расходы 116 руб. 96 коп., въ счетъ сего уплочено 110 руб. 80 коп., осталось невыполненныхъ расходовъ 6 руб. 16 коп. Кассовой остатокъ къ 1-го января 1912 г. 4422 руб. 28 коп.

*Богадѣльня въ гор. Тыкоцинѣ* предназначена для призрѣнія 23 инвалидовъ. Призрѣваемые въ ней инвалиды получаютъ кромѣ квартиры съ отопленіемъ и освѣщеніемъ по 30 руб. въ годъ на продовольствіе. Источникомъ содержанія этой богадѣльни служатъ проценты отъ основного капитала ея и отъ капиталовъ, внесенныхъ владѣльцемъ имѣній Долистово и Радзе взаменъ обязательствъ, лежащихъ на означенныхъ имѣніяхъ.

Къ 1-го января 1912 года въ богадѣльнѣ находилось 12 человѣкъ, прибыло 1, умерло 2 и осталось на 1913 годъ 11.

Общій доходъ въ 1912 году составляетъ 2192 руб. 09 коп., произведено расхода 560 руб. 36 коп., кассовый остатокъ къ 1-го января 1913 года 1631 руб. 73 коп.

Суточное содержаніе одного призрѣваемаго обошлось въ 11,15 коп.

Капиталь богадѣльни 34131 руб. 88 коп. хранится въ Варшавской Конторѣ Государственнаго Банка.

*Домъ призрѣнія въ городѣ Остроленкѣ* учрежденъ для призрѣнія нищихъ.

Къ 1-го января 1913 года состояло 9 человѣкъ. Доходъ дома призрѣнія составлялъ 827 руб. 11 коп., въ счетъ уплочено 764 руб. 77 коп., осталось невыполненныхъ расходовъ 62 руб. 34 коп., кассовый остатокъ къ 1-го января 1913 года 179 руб. 88 коп. Суточное содержаніе одного призрѣваемаго обошлось въ 19,6 коп.

Капиталь Дома Призрѣнія 5132 руб. 08 коп. хранится въ Варшавской Конторѣ Государственнаго Банка и 1000 рублей на ипотечномъ обезпеченіи.

На устройство новыхъ благотворительныхъ заведеній въ 1912 году состояли слѣдующіе фонды: больницы въ гор. Островѣ 1595 р. 19 к., еврейской больницы въ гор. Маковѣ 1885 руб. 46 коп., дома призрѣ-

нія въ гор. Островѣ 724 руб. 43 коп., дома призрѣнія въ гор. Тыкоцинѣ для евреевъ 396 руб. 07 коп., лѣчебницы въ пос. Соколы, Мазовецкаго уѣзда 41300 рублей.

Подъ контролемъ Ломжинскаго губернскаго, Островскаго и Щучинскаго уѣздныхъ совѣтовъ общественнаго призрѣнія въ 1912 году состояли существующія въ гор. Ломжѣ, Островѣ и Щучинѣ *частныя благотворительныя общества.*

*Ломжинское благотворительное общество* основано въ 1882 году. Къ 1-го января 1913 г. всѣхъ членовъ состояло 152.

Дѣятельность общества выразилась въ содержаніи Дома Призрѣнія для престарѣлыхъ лицъ обоюго пола, неимѣющихъ средствъ къ существованію, и выдачѣ пособій бѣднымъ, а равно въ содержаніи дѣтскаго пріюта.

Въ Домѣ Призрѣнія къ 1-го января 1913 года находилось 52 человѣка.

По присоединеніи остатка отъ 1911 года 559 руб. 91 коп., весь доходъ выразился въ суммѣ 8684 руб. 37 коп.

Всего расходовъ произведено 7901 руб. 23 коп.

Осталось въ кассѣ 783 руб. 14 коп.

*Островское благотворительное общество* существуетъ съ 1890 года.

Къ 1-го января 1913 года всѣхъ членовъ состояло 41.

Дѣятельность общества состояла въ выдачѣ вспомоствованій и въ оказаніи медицинской помощи неимущимъ жителямъ города Острова.

Весь доходъ общества за 1912 годъ выразился въ суммѣ 12450 р. 63 коп.

Израсходовано . . . . . 507 руб. 91 коп.

Итого въ остаткѣ . . . . . 11942 руб. 72 коп.

*Общество пособія бѣднымъ въ г. Щучинѣ* существуетъ съ 1906 г. Въ отчетномъ году состояло членовъ 81 человѣкъ.

Дѣятельность общества была направлена къ содержанію открытаго въ 1907 году дѣтскаго пріюта въ гор. Щучинѣ, въ которомъ находилось въ отчетномъ году 28 дѣтей.

Весь доходъ за 1912 годъ выразился въ суммѣ 1858 руб. 78 коп.

Израсходовано . . . . . 535 руб. 56 коп.

Итого въ остаткѣ къ 1 января

1913 года . . . . . 1323 руб. 22 коп.

### **Мѣстное Управление Россійскаго Общества Краснаго Креста.**

Ломжинское мѣстное управленіе Россійскаго Общества Краснаго Креста въ 1912 году состояло:

а) почетныхъ членовъ 3, б) пожизненныхъ 1, в) дѣйствительныхъ 23.

Движеніе суммъ въ отчетномъ году было слѣдующее:

а) по расходнымъ суммамъ: въ 1912 г. поступило 1795 руб. 35 к., израсходовано 524 руб. 25 к., затѣмъ остальная сумма 1271 руб. 10 к., на основаніи § 87 Устава Общества, распределена:

а)  $\frac{2}{3}$  части въ запасный капиталъ на надобности военного времени — 847 руб. 40 коп., б)  $\frac{1}{3}$  часть въ капиталъ для оказанія помощи отставнымъ воинскимъ чинамъ — 423 руб. 70 коп. По запасному капиталу на надобности военного времени къ 1 января 1912 года состояло 53595 руб. 35 коп.

Въ 1912 году поступило:  $\frac{2}{3}$  остатка отъ расходныхъ суммъ — 847 руб. 40 коп.

Приобрѣтено 4% Государственной ренты 1508 руб. Въ теченіи года израсходовано на приобретеніе 4% Государственной ренты 1423 р. 60 коп., затѣмъ къ 1 января 1913 года состоитъ 54519 руб. 15 коп.

Засѣданій Правленія состоялось восемь, на коихъ разсмотрѣно 47 вопросовъ по дѣламъ отдѣла. Съ просьбами о денежномъ пособіи обращалось въ Правленіе шесть лицъ, всѣ эти ходатайства удовлетворены выдачею единовременныхъ пособій. Кромѣ того по одному ходатайству о пріисканіи мѣста было сдѣлано надлежащее сношеніе, четыре же просьбы о содѣйствіи получить разрѣшеніе на открытіе заведеній трактирнаго промысла, отклонены, въ виду несочувствія Общества подобнымъ предпріятіямъ. Также было разсмотрѣно въ засѣданіи 10 декабря 1912 года ходатайство Пятигорскаго Отдѣла о вспоможеніи на постройку въ гор. Пятигорскѣ Санаторіи для инвалидовъ и нижнихъ воинскихъ чиновъ и опредѣлено: отчислить на указанную цѣль изъ доходовъ 1912 и 1913 годовъ по 25 руб. въ каждомъ году.

### **Православное попечительство при Ломжинской Св.-Троицкой соборной церкви.**

Въ 1912 году въ составъ Ломжинскаго православнаго попечительства входило 159 членовъ, въ томъ числѣ: почетныхъ членовъ 5, непремѣнныхъ 4, дѣйствительныхъ 60 и членовъ-соревнователей 90.

Въ принадлежащемъ попечительству каменномъ одноэтажномъ зданіи въ гор. Ломжѣ помѣщается пріютъ для бѣдныхъ дѣтей православнаго исповѣданія. Движеніе суммъ попечительства было слѣдующее:

Къ 1 января 1912 года оставалось 10525 руб. 70 коп. Въ отчетномъ году поступило 4338 руб. 72 коп. Израсходовано 2461 руб. Затѣмъ къ 1 января 1913 года оставалось 12403 руб. 42 коп.

## Народное просвѣщеніе.

### Учебныя заведенія.

*(Приложеніемъ къ этой статьѣ служитъ ведомость № 8).*

Въ отчетномъ году всѣхъ учебныхъ заведеній въ Ломжинской губерніи было 346, а учащихся въ нихъ 20047.

Изъ общаго числа учебныхъ заведеній было: 1 мужская 8-ми классная гимназія, 1 женская 7-ми классная гимназія, 1 частное 7-ми классное мужское коммерческое училище, 202 начальныхъ училища, въ томъ числѣ 6 училищъ по правиламъ 25-го сентября 1898 года, устроенныхъ на линіяхъ желѣзныхъ дорогъ, 13 еврейскихъ начальныхъ училищъ. Въ отчетномъ году открыто 13 начальныхъ училищъ, въ томъ числѣ одно еврейское. Кромѣ означенныхъ училищъ состояло 6 воскресно-ремесленныхъ училищъ, открытыхъ при городскихъ начальныхъ училищахъ, 19 частныхъ училищъ (4 — II разряда, въ числѣ коихъ одна женская прогимназія съ правами для учащихся и одно еврейское кантората и 281 еврейская школа (хедеръ). Въ отчетномъ году открыто училищъ:

II разряда . . . . .	1
III " . . . . .	1
закрѣто III " . . . . .	2

Всѣ учащіеся распредѣляются по учебнымъ заведеніямъ такимъ образомъ:

	Мужск. п.	Женск. п.
Въ среднихъ учебныхъ заведеніяхъ . . . . .	535	263
Въ двухклассныхъ начальныхъ училищахъ . . . . .	807	353
Въ одноклассныхъ начальныхъ училищахъ . . . . .	8259	4310
Въ частномъ учебномъ заведеніи II разряда . . . . .	—	127
Въ частныхъ учебныхъ заведеніяхъ III разряда . . . . .	484	426
Въ евангелическихъ канторатахъ . . . . .	22	24
Въ воскресно-ремесленныхъ начальныхъ училищахъ . . . . .	175	—
Въ еврейскихъ казенныхъ начальныхъ училищахъ . . . . .	127	949
Въ еврейскихъ вѣроисповѣдныхъ школахъ . . . . .	3063	124
Всего . . . . .	13472	6576

Успѣхи учащихся въ отчетномъ году слѣдуетъ считать удовлетворительными. Въ отчетномъ году, какъ и въ предыдущемъ, сочувствіе населенія къ школѣ выразилось лишь въ охотной посылкѣ дѣтей въ существующія училища; къ улучшенію же положенія учащихся и училищъ (увеличеніе содержанія учащимъ, постройка и ремонтъ училищныхъ зданій и т. п.), а равно къ открытію новыхъ училищъ особаго стремленія не замѣчалось.

Въ 1912 году, какъ священники, такъ и ксендзы, принявшіе на себя трудъ преподаванія Закона Божія въ начальныхъ училищахъ, за рѣдкими исключеніями, относились къ дѣлу съ должнымъ вниманіемъ.

Содержатели частных училищ и вообще частные учителя в отчетном году относились к делу народного образования добросовестно и никаких противозаконных уклонений в их деятельности не наблюдалось. В видах возможно большего развития школьной сѣти населеніе губерніи черезъ Магистраты городовъ, гминныя управленія и учителей начальныхъ училищъ, подробно и всесторонне было освѣдомлено учебной дирекціей о льготныхъ условіяхъ, на которыхъ возможно открытіе новыхъ училищъ, и, вообще, въ этомъ дѣлѣ оказываемо было населенію живѣйшее содѣйствіе, послѣдствіемъ чего и явилось открытіе въ отчетномъ году 13 новыхъ училищъ.

Кромѣ общеобразовательныхъ предметовъ въ нѣкоторыхъ училищахъ учащіеся подъ руководствомъ учителей практически обучались садоводству, пчеловодству и огородничеству. Во всѣхъ женскихъ училищахъ, а также въ тѣхъ общихъ, въ которыхъ учительскія мѣста занимаютъ учительницы, преподавалось съ удовлетворительнымъ успѣхомъ рукодѣліе. Занятія ручнымъ трудомъ въ отчетномъ году производились въ 7 училищахъ дирекціи — 5 мужскихъ, 1-омъ общемъ и 1-омъ женскомъ. Главные виды этого труда были: обработка дерева, переплетное дѣло, корзиночное производство, кройка и шитье на машинахъ, плетеніе кружевъ и веревочныя издѣлія. Обученіе ручному труду и рукодѣлію ведется въ общемъ достаточно успѣшно. Въ отчетномъ году на содержаніе классовъ ручного труда отпущено:

а) изъ казенныхъ суммъ . . . . .	1400 руб.
б) изъ общественныхъ сборовъ. . . . .	530 руб.
Итого . . . . .	1930 руб.

#### **Библіотеки, книжныя лавки, типографіи, литографіи, фотографіи и театры.**

Въ Ломжинской губерніи въ отчетномъ году находилось 48 библіотекъ, открытыхъ для публичнаго пользованія, 31 книжная лавка, 11 типографій, 19 литографій и 24 фотографическихъ заведенія.

Большинство библіотекъ въ городахъ составляютъ собственность владѣльцевъ книжныхъ магазиновъ и состоятъ преимущественно изъ книгъ беллетристическаго содержанія, которыя даются для чтенія за опредѣленную плату. 22 библіотеки предназначены для сельскаго населенія. Книги для означенныхъ библіотекъ были выписываемы по каталогамъ, изданнымъ въ канцеляріи Г. Варшавскаго Генераль-Губернатора. По своему содержанію книги раздѣляются на 4 отдѣла: 1-й религіозно-нравственнаго содержанія, 2-й популярно-научнаго, 3-й спеціальнаго содержанія (съ разными практическими свѣдѣніями) и 4-й беллетристическаго.

Постоянные помѣщенія для театральныхъ представлений имѣются только въ трехъ городахъ губерніи, а именно: въ Ломжѣ, Остроленкѣ и Островѣ. Въ остальныхъ же городахъ и посадахъ губерніи публичные представлення даются обыкновенно, въ приспособляемыхъ для этой цѣли помѣщеніяхъ мѣстныхъ пожарныхъ обозовъ. Всѣхъ представлений въ теченіи 1912 года было 154. Изъ 154 --90 упадетъ на долю профессиональныхъ артистовъ, а остальные 64 на долю мѣстныхъ любителей сценическаго искусства.

### Крестьянское дѣло.

Ломжинская губернія сохранила и до сего времени почти исключительно земледѣльческой характеръ при весьма незначительномъ развитіи фабричной и заводской промышленности и полномъ отсутствіи горнаго промысла и разработки нѣдръ земли для добычи ископаемыхъ. Не смотря на то, что мѣстное населеніе занимается главнымъ образомъ земледѣліемъ, нельзя однако сказать, что сельское хозяйство въ Ломжинской губерніи достигло желательной степени развитія; помѣхоу усовершенствованію культуры земли является по прежнему крайняя изрѣзанность череполосными владѣніями, а также недостаточность агрономической помощи крестьянскому населенію.

Для устраненія первой изъ указанныхъ причинъ самымъ дѣйствительнымъ фактомъ является переходъ цѣлыхъ крестьянскихъ и мелкошляхетскихъ обществъ къ отрубному и хуторскому владѣнію, на основаніяхъ законовъ 14 іюня 1910 года и 29 мая 1911 года, дополненнаго закономъ 16 іюня 1912 года.

Вопросъ же о необходимости организациі на широкихъ основаніяхъ агрономической помощи крестьянскому населенію во всѣхъ губерніяхъ Привислинскаго края былъ возбужденъ въ отчетномъ 1912 году Земскимъ Отдѣломъ Министерства Внутреннихъ Дѣлъ, по запросу котораго Ломжинскимъ Губернаторомъ была указана цѣлесообразность учрежденія при Губернскомъ по крестьянскимъ дѣламъ Присутствіи должности губернскаго агронома съ партіей агрономовъ-инструкторовъ, на первыхъ порахъ по одному на уѣздъ.

*Дѣлопроизводство.* Цифровыя данныя, заключающіеся въ отчетныхъ за 1912 годъ вѣдомостяхъ Коммисаровъ и Губернскаго Присутствія, по сравненію съ такими же данными за прошлые годы, свидѣтельствуютъ объ увеличивающемся изъ года въ годъ количествѣ работы, падающей на мѣстныя крестьянскія учрежденія.

Количество исходящихъ бумагъ у Коммисаровъ и въ Губернскомъ Присутствіи выразилось крупною цифрою 15023 номеровъ; число входящихъ бумагъ было всего 14041 (на 851 больше по сравненію съ прошлымъ годомъ).

Число поставленных комиссарами въ отчетномъ году рѣшеній и заключеній по сравненію съ прошлымъ годомъ возрасло въ уѣздахъ:

Ломжинскомъ 230 (въ 1911 году 35),

Кольненскомъ 172 (въ 1911 году 164),

Островскомъ 176 (въ 1911 году 87).

Въ остальныхъ уѣздахъ цифры нѣсколько меньше 1911 года, вслѣдствіе чего общій по губерніи итогъ комиссарскихъ рѣшеній и заключеній—нѣсколько уменьшился (съ 1320 до 1299).

Въ Губернскомъ Присутствіи число постановленій, состоящихся безъ вызова сторонъ и Особаго Присутствія осталось почти безъ измѣненій противъ цифръ 1911 года, а число постановленій съ вызовомъ сторонъ нѣсколько уменьшилось.

*Дѣла по сервитутнымъ спорамъ.* Количество дѣлъ, возникающихъ по поводу стѣсненій, или превышеній сервитутныхъ правъ крестьянъ возрастаетъ изъ года въ годъ.

За отчетный годъ дѣлъ этой категоріи было 310 (въ 1911 г. 281).

Объясняется это тѣмъ, что какъ сервитанты, такъ и владѣльцы имѣній, желая довести дѣло до добровольныхъ сдѣлокъ, стараются съ одной стороны повысить оцѣнку своихъ правъ, съ другой уменьшить таковую — и несогласія эти обостряютъ взаимныя отношенія. Кроме того, многія имѣнія перешли въ руки крестьянъ или мелкой шляхты, причемъ раздробились на большое число единичныхъ владѣній; въ послѣднемъ случаѣ вѣроятнѣе къ заключенію сдѣлокъ о замѣнѣ сервитутовъ почти нѣтъ, такъ какъ сталкиваются интересы не одного владѣльца съ нѣсколькими крестьянами, а двухъ группъ лицъ.

*По граничнымъ спорамъ.* Число граничныхъ споровъ заявленныхъ комиссарами въ отчетномъ году возрасло съ 665 до 697.

Параллельно съ этимъ увеличилось и число такихъ-же дѣлъ, разсматривавшихся Губернскимъ Присутствіемъ въ качествѣ II инстанціи. Явленіе это объясняется главнымъ образомъ возрастающею изъ года въ годъ цѣнностью земли. Основывая все свое благополучіе на неизблѣмости границъ владѣнія землею, крестьянинъ не прощаетъ ни одной запашки, какъ бы мала она не была. Изрѣзанность-же всей надѣльной земли черезполосными владѣніями безусловно увеличиваетъ число споровъ.

*По добровольнымъ сдѣлкамъ.* Количество добровольныхъ сдѣлокъ о замѣнѣ сервитутовъ поступило въ 1912 году—26 (въ 1911 году—25).

Такая небольшая цифра свидѣтельствуетъ о томъ, какъ трудно сторонамъ прійти къ добровольному соглашенію, что вполне понятно при раздробленности ипотечныхъ единицъ и крайней разнохарактерности почвы черезполосныхъ владѣній. Другая причина заключается въ созна-

ни крестьянина что то, что онъ получить за отказъ отъ сервитутовъ, является для него и его семьи единственнымъ добавкомъ къ его надѣлу, поэтому, не желая подешевить, онъ предъявляетъ непомерныя требованія.

*Объ исправленіи таблицей и данныхъ.* Общее количество дѣлъ этого рода было 15 (въ 1911 году 19), въ Губернскомъ - же Присутствіи нѣсколько увеличилось, что объясняется остаткомъ отъ прошлаго года (4 дѣла).

*О точномъ опредѣленіи сервитутовъ.* Дѣла этой категоріи возникали главнымъ образомъ по ходатайствамъ владѣльцевъ имѣній о признаніи какой-либо части имѣнія свободной отъ сервитутовъ. Во исполненіе Указа Сената отъ 22 сентября 1910 года дѣла эти разсматривались по ст. 1302 и 2800 Пост. Учр. Ком. объ указаніи и точномъ опредѣленіи границъ обремененныхъ сервитутами земель.

*О внесеніи дополнительныхъ надписей.* Дѣлъ этой категоріи было 45. Всѣ они относятся къ категоріи дѣлъ, сопряженныхъ съ межеваніемъ.

*Дѣла по закону 30 мая 1894 года.* Дѣлъ по раздѣлу общихъ нѣсколькихъ селеній земель въ отчетномъ году возникло 3 (въ Кольненскомъ уѣздѣ).

*По раздѣлу общественныхъ земель.* Дѣла этой категоріи имѣлись въ небольшомъ количествѣ только у 3 комиссаровъ: Ломжинскаго, Маковского и Остроленскаго уѣздовъ; въ этомъ послѣднемъ больше другихъ именно—3.

*По проектамъ лѣсохозяйственныхъ плановъ.* Всѣхъ дѣлъ было пять. Касались ходатайствъ о вырубкѣ суховершинныхъ, больныхъ и т. п. деревьевъ.

*По ссудо-сберегательнымъ кассамъ.* Всѣхъ ссудо-сберегательныхъ кассъ, дѣйствующихъ на общественныя средства и въ оборотахъ коихъ правительственный капиталъ не участвовалъ—въ губерніи имѣется 75. Общій оборотъ суммъ—какъ-то: основного капитала, капитала прибылей, безпроцентныхъ вкладовъ, вкладовъ на храненіе,  $\frac{1}{100}$  по ссудамъ пени и т. п.—выразился въ суммѣ 5,044,486 руб. 72 к.

Къ 1 января текущаго года состояло въ наличности (по всѣмъ кассамъ) 119,084 руб. 55 коп.

Вклады:

Безпроцентныхъ 2,991 руб. 70 коп.

На храненіи 310 руб. 85 коп.

Процентныхъ 1,761,084 руб. 98 $\frac{1}{2}$  коп.

Въ учрежденіяхъ Государственнаго Банка 22,040 руб. 83 коп.

Подлежащихъ возврату  $\frac{1}{100}$  по ссудамъ по 1 января текущаго года 30 руб. 60 коп.

Проценты, невыплаченные по вкладамъ кассою по 1 января текущаго года 92,129 руб. 23 коп.

Чистой прибыли за отчетный годъ—96,968 руб. 44 коп.

*По продажъ маюратныхъ имѣній.* Обслѣдованъ вопросъ о цѣлесообразности продажи крестьянамъ фольварка Монтвица (дѣло съ благопріятнымъ заключеніемъ представлено въ Комитетъ по землеустроительнымъ дѣламъ).

Разрѣшены сдѣлки по продажъ подуховнаго фольварка Пржитулы (Кольненскаго уѣзда). Произведена и утверждена оцѣнка урожая и земель фольварка Бышево за 1909 г.

Утверждены запродажныя сдѣлки по маюрату Прицаново.

*По особому Присутствію.* Дѣятельность крестьянскихъ учреждений по рассмотрѣнію приговоровъ гминныхъ и сельскихъ сходовъ въ порядкѣ ВЫСОЧАЙШАГО повелѣнія 22-го января 1871 года выразилось въ обслѣдованіи комиссарами и выдачѣ заключеній по 28 поступившимъ къ нимъ жалобамъ и рассмотрѣніи особымъ Присутствіемъ 63 дѣлъ, въ числѣ коихъ имѣлось: 9 жалобъ на приговоры сельскихъ сходовъ о принятіи проектовъ перехода къ владѣнію въ отрубныхъ участкахъ: 1 жалоба на приговоръ сельскаго схода, заключающій ходатайство о переходѣ на отруба; жалобы на приговоры о раздѣлѣ засервитутныхъ земель; по жалобамъ казеннаго вѣдомства, по представленіямъ комиссаровъ и уѣздныхъ начальниковъ и т. п.

*О продажъ общественныхъ земель.* Дѣлъ этой категоріи всего было въ Губернскомъ Присутствіи 4. Относились къ ходатайствамъ сельскихъ обществъ о разрѣшеніи обществу продажи участковъ общественныхъ земель.

*Объ измѣненіи состава гминь.* Всѣхъ дѣлъ этой категоріи въ производствѣ Губернскаго Присутствія было 4.

*По жалобамъ на распорядительныя дѣйствія комиссаровъ.* Дѣлъ этой категоріи было 2, — одно изъ нихъ оказалось жалобою на посвидѣтельство комиссаромъ добровольной сдѣлки и разрѣшено при рассмотрѣніи этой сдѣлки; другое было вызвано жалобою владѣльца имѣнія Щавинъ, Остроленскаго уѣзда, — каковая Губернскимъ Присутствіемъ оставлена безъ послѣдствій, по неосновательности.

*По закону 14 іюня 1910 года.* Хотя законъ 14-го іюня 1910 года дѣйствуетъ уже болѣе двухъ лѣтъ, однако, землеустройство, въ тѣсномъ смыслѣ этого слова началось лишь съ мая 1911 г., т. е. послѣ изданія утвержденныхъ Министромъ Внутреннихъ Дѣлъ инструкцій о порядкѣ примѣненія упомянутаго закона и поѣздки въ Привислинскій край управляющаго Земскимъ Отдѣломъ т. с. Литвинова. Съ этого момента землеустройство въ Ломжинской губерніи сдѣлало значительные шаги

впередъ. Вполнѣ понятно, что при существующей дробности черезполосицы, мѣстные крестьяне проявили сильное стремленіе къ устройству своихъ земель на основаніяхъ закона 14 іюня 1910 года, но такъ какъ большой процентъ крестьянскихъ селеній находятся въ черезполосицѣ съ мелкошляхетскими селеніями, то успѣхъ землеустройства затормозился тѣмъ, что на первыхъ порахъ означенный законъ не могъ быть примѣненъ къ мелкой шляхтѣ. Поэтому законъ 16 іюня 1912 года, дополнившій законъ 29 мая 1911 года о землеустройствѣ, возымѣлъ первостепенное значеніе для устройства быта всѣхъ безъ исключенія мелкихъ землевладѣльцевъ. Согласно отд. IV закона 29 мая 1911 года о землеустройствѣ, переходъ деревень и колоній, образованныхъ на основаніи статей 287 — 313 учр. Ц. П., къ владѣнію въ отрубныхъ участкахъ сталъ возможенъ по приговорамъ сходовъ, созываемыхъ примѣнительно къ ст. 297 сего учрежденія. Приговоры эти постановляются простымъ большинствомъ домохозяевъ, имѣющихъ право участвовать на сходахъ. Означенные приговоры записываются въ особую книгу и приводятся въ исполненіе и отмѣняются въ общемъ, установленномъ для приговоровъ сельскихъ обществъ, порядкѣ — и такимъ образомъ, въ настоящее время всѣмъ мелкимъ землевладѣльцамъ Привислинскаго края, входящимъ въ составъ деревень и колоній (ст. 287 и слѣд. Учр. Упр. губ. Ц. П.), предоставлено право переходить къ владѣнію въ отрубныхъ участкахъ, при чемъ право это осуществляется путемъ приговоровъ сходовъ жителей деревень и колоній или частныхъ сходовъ. И дѣйствительно съ этого момента неудержимою волною нахлынули землеустроительныя дѣла. Въ короткое время въ теченіе нѣсколькихъ мѣсяцевъ, 47 мелкошляхетскихъ селеній заявили комиссарамъ о своемъ желаніи перейти къ отрубному владѣнію.

Къ 1-му января 1911 года Совѣщаніемъ было разсмотрѣно и Господиномъ Губернаторомъ признано отвѣчающимъ цѣлямъ землеустройства 6 проектовъ разверстанія шляхетскихъ селеній, заключающихъ всего 1836 дес. при 192 владѣльцахъ. Къ тому же времени въ подготовкѣ у комиссаровъ былъ 41 проектъ по остальнымъ же шляхетскимъ селеніямъ, заключающимъ въ общей сложности 15327 десятинъ съ 1412 домохозяевами. Крестьянскихъ же селеній, выразившихъ желаніе устроить свои земли колониально по закону 14 іюня 1910 года было къ концу отчетнаго года 96 съ 47642 дес. и 4629 домохозяевами.

Всего Совѣщаніемъ было разсмотрѣно 38 проектовъ разверстанія, въ томъ числѣ 27 крестьянскихъ, 9 шляхетскихъ и 2 смѣшанныхъ (частью крестьянъ, частью шляхты).

Изъ означеннаго числа признано Господиномъ Губернаторомъ отвѣчающимъ цѣлямъ землеустройства 32 проекта (26 крестьянскихъ и 6 шляхетскихъ), отклонено же 6 (крестьянскихъ 1, шляхетскихъ 3 и смѣшанныхъ 2).

Приемныхъ приговоровъ въ крестьянскихъ селеніяхъ состоялось въ отчетномъ году 17 въ 18 селеніяхъ, заключающихъ 8018 десятинъ съ 782 домохозяевами.

Межевыя работы въ 1912 году производились, но не были закончены, въ виду наступленія зимняго времени, въ 9 селеніяхъ съ 6770 дес. и 602 домохозяевами; закончены въ полъ въ 20 селеніяхъ съ 9495 дес. и 940 домохозяевами, закончены вполнѣ съ представленіемъ межевыхъ документовъ въ Губернское Присутствіе въ 7 селеніяхъ съ 2165 дес. и 190 домохозяевами.

Данныя эти даютъ полное основаніе надѣяться, что начавшееся столь недавно и уже успѣвшее стать на прочную почву землеустройство получить широкое развитіе и въ самомъ недалекомъ будущемъ благоприятно скажется на экономическомъ положеніи не однихъ только крестьянъ, но и многочисленной мелкой шляхты, ничѣмъ по своему быту неотличающейся отъ крестьянъ.

## ВЪ ДОМОСТИ

къ обзору Домженской губерніи

въ 1912 году

Вопросы, касающиеся...

Вопросы, касающиеся...

Вопросы, касающиеся...

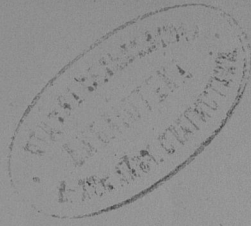
Вопросы, касающиеся...

Вопросы, касающиеся...

Вопросы, касающиеся...

Вопросы, касающиеся...

Вопросы, касающиеся...



# ВѢДОМОСТИ

къ обзору Ломжинской губерніи

*за 1912 годъ.*

ВЪДОМОСТН

к.р. овозду Помжннкой тубернн

за 1912 годъ

# ВѢДОМОСТЬ

о посѣвѣ и урожаѣ хлѣбовъ въ Ломжинской губернии

за 1912 годъ.





# ВѢДОМОСТЬ

о фабрикахъ и заводахъ

въ Ломжинской губерніи

за 1912 годъ.

Роль фабрик, заводов и других промышленных заведений.

№ п/п	Роль фабрик, заводов и других промышленных заведений.	Гор. Дюна.		Дюнаский уезд.		Гор. Клязьма.		Клязьминский уезд.		Гор. Тучковск.		Масловский уезд.		Масловский уезд.		Гор. Остроянск.		Остроянский уезд.		Гор. Острелемь.		Острелемьский уезд.		Гор. Щучье.		Щучинский уезд.		Всего во губернии.									
		Число фабр. и завед.	Сумма произведен-ности.	Число фабр. и завед.	Сумма произведен-ности.	Число фабр. и завед.	Сумма произведен-ности.	Число фабр. и завед.	Сумма произведен-ности.	Число фабр. и завед.	Сумма произведен-ности.	Число фабр. и завед.	Сумма произведен-ности.	Число фабр. и завед.	Сумма произведен-ности.	Число фабр. и завед.	Сумма произведен-ности.	Число фабр. и завед.	Сумма произведен-ности.	Число фабр. и завед.	Сумма произведен-ности.	Число фабр. и завед.	Сумма произведен-ности.	Число фабр. и завед.	Сумма произведен-ности.	Число фабр. и завед.	Сумма произведен-ности.	Число фабр. и завед.	Сумма произведен-ности.								
<b>I. Обрабатывающие животные продукты:</b>																																					
1	Молочаренные	2	20000	14	1200	1	8000	6																						20400	15						
2	Свиные																													9000	8						
3	Коневые																													63200	24						
4	Котельная																													58176	62						
5	Суконная																													1070	10						
6	Суконная																													12310	23						
7	Апертурная					1	3750	9																						8880	47						
8	Искусственной шерсти								2	2750																				1200	2						
9	Ткацкая																													15000	13						
10	Осетия шпильная									380	2	8500	40																	1200	2						
11	Сарваширская																													15000	13						
12	Салотопное																																				
13	Фабрика тканей																																				
<b>II. Обрабатывающие растительные продукты:</b>																																					
14	Маслобоянные	2	10000	11	6	9500	13	4	1000	2	1	400	1	1	1	400	3	5	800	7	5	2100	10	5	1920	5	6	3720	9	5	800	5	4	3770	8		
15	Сахароваренные																																				
16	Винокуренные																																				
17	Спиритовые																																				
18	Уксусные																																				
19	Маслобойные																																				
20	Водочные																																				
21	Сосновые и скляварные																																				
22	Колесная мази																																				
23	Курдючные																																				
24	Дюнаский																																				
25	Мукомольная паровая																																				
26	Мукомольная ветряная																																				
27	Мукомольная паровая																																				
28	Мукомольная ветряная																																				
29	Мукомольная паровая																																				
30	Мукомольная ветряная																																				
31	Крупяная																																				
32	Кондитарная																																				
<b>III. Обрабатывающие ископаемые продукты:</b>																																					
33	Кирпичные и черепичные	2	61000	192	7	26160	40																														
34	Мягкая издольная																																				
35	Металлическая																																				
36	Чугуностроительная																																				
37	Чугуностроительная																																				
38	Металлическая издольная																																				
39	Яртарных издольная																																				
40	Известковые																																				
41	Ирландские																																				
42	Металлическая издольная																																				
43	Торфяная																																				
<b>IV. Сидящих производств:</b>																																					
44	Текстильная и шуровая																																				
45	Трудовая фабрика																																				
46	Продажа, напитки																																				
47	Щесть и нисей																																				
48	Печатное																																				
49	Чугуностроительная																																				
50	Чугуностроительная																																				
51	Резиновое																																				
52	Нагроби (панетиков)																																				
53	Типограф																																				
54	Крепильного																																				
55	Судового																																				
56	Давильная																																				
57	Молочная																																				
ИТОГО		61	663260	718	12																																

1941

1941

1941

1941

1941

1941

# ВѢДОМОСТЬ

о движеніи постоянного населенія въ Ломжинской губерніи

за 1912 годъ.

Города и уѣзды.	Число бра-ковъ.	Число рожденных.									Число умершихъ.			Прибыль + убыль —		
		Законнорожденныхъ.			Незаконнорожденныхъ.			В С Е Г О.			Мужского пола.	Женского пола.	Обого пола.	Мужского пола.	Женского пола.	Обого пола.
		Мужского пола.	Женского пола.	Обого пола.	Мужского пола.	Женского пола.	Обого пола.	Мужского пола.	Женского пола.	Обого пола.						
Городъ Ломжа . . . . .	40	102	133	235	1	1	103	134	237	80	75	155	23+	59+	82+	
Ломжинскій уѣздъ . . . . .	516	1362	1269	2631	18	9	380	1278	2658	730	685	1415	650+	593+	1243+	
Городъ Кольно . . . . .	34	55	46	101	—	—	55	46	101	29	27	56	26+	19+	45+	
Колпненскій уѣздъ . . . . .	473	1216	1128	2344	28	27	244	1155	2399	708	670	1378	536+	485+	1021+	
Городъ Тыкоцинь . . . . .	12	53	39	92	2	—	55	39	94	41	31	72	14+	14+	22+	
Мазовецкій уѣздъ . . . . .	393	1107	1049	2156	23	14	130	1063	2193	689	648	1337	441+	415+	856+	
Городъ Маковъ . . . . .	35	82	69	151	2	1	84	70	154	74	82	156	10+	12—	2—	
Маковскій уѣздъ . . . . .	354	917	866	1783	16	14	133	880	1813	540	450	990	393+	430+	823+	
Городъ Островъ . . . . .	69	126	150	276	5	5	81	155	286	78	71	149	53+	84+	137+	
Островскій уѣздъ . . . . .	479	1531	1477	3008	28	24	59	1501	3060	815	759	1574	744+	742+	1486+	
Городъ Остроленка . . . . .	61	135	111	246	5	9	40	120	260	104	91	195	36+	29+	65+	
Остроленскій уѣздъ . . . . .	469	1314	1303	2617	28	27	93	1271	2672	726	667	1393	616+	663+	1279+	
Городъ Щучинъ . . . . .	27	74	55	129	1	4	75	59	134	40	45	85	35+	14+	49+	
Щучинскій уѣздъ . . . . .	377	1031	946	1997	29	24	80	970	2050	628	543	1171	452+	427+	879+	
Итого въ городахъ . . . . .	278	627	601	1228	16	20	43	621	1264	446	429	875	197+	192+	389+	
Итого въ уѣздахъ . . . . .	3125	8478	8038	16516	170	161	18	8199	16847	4836	4422	9258	3812+	3777+	7589+	
Всего въ губернии . . . . .	3403	9105	8639	17744	186	181	41	8820	18111	5282	4851	10133	4009+	3969+	7978+	

Handwritten header text, possibly a title or date.

Handwritten header text, possibly a title or date.

Column 1	Column 2	Column 3	Column 4	Column 5	Column 6	Column 7	Column 8
101	102	103	104	105	106	107	108
109	110	111	112	113	114	115	116
117	118	119	120	121	122	123	124
125	126	127	128	129	130	131	132
133	134	135	136	137	138	139	140
141	142	143	144	145	146	147	148
149	150	151	152	153	154	155	156
157	158	159	160	161	162	163	164
165	166	167	168	169	170	171	172
173	174	175	176	177	178	179	180
181	182	183	184	185	186	187	188
189	190	191	192	193	194	195	196
197	198	199	200	201	202	203	204
205	206	207	208	209	210	211	212
213	214	215	216	217	218	219	220
221	222	223	224	225	226	227	228
229	230	231	232	233	234	235	236
237	238	239	240	241	242	243	244
245	246	247	248	249	250	251	252
253	254	255	256	257	258	259	260
261	262	263	264	265	266	267	268
269	270	271	272	273	274	275	276
277	278	279	280	281	282	283	284
285	286	287	288	289	290	291	292
293	294	295	296	297	298	299	300
301	302	303	304	305	306	307	308
309	310	311	312	313	314	315	316
317	318	319	320	321	322	323	324
325	326	327	328	329	330	331	332
333	334	335	336	337	338	339	340
341	342	343	344	345	346	347	348
349	350	351	352	353	354	355	356
357	358	359	360	361	362	363	364
365	366	367	368	369	370	371	372
373	374	375	376	377	378	379	380
381	382	383	384	385	386	387	388
389	390	391	392	393	394	395	396
397	398	399	400	401	402	403	404
405	406	407	408	409	410	411	412
413	414	415	416	417	418	419	420
421	422	423	424	425	426	427	428
429	430	431	432	433	434	435	436
437	438	439	440	441	442	443	444
445	446	447	448	449	450	451	452
453	454	455	456	457	458	459	460
461	462	463	464	465	466	467	468
469	470	471	472	473	474	475	476
477	478	479	480	481	482	483	484
485	486	487	488	489	490	491	492
493	494	495	496	497	498	499	500

Vertical text on the left margin, possibly a list of names or a reference index.

# ВѢДОМОСТЬ

о движеніи непостояннаго народонаселенія Ломжинской  
губерніи

за 1912 годъ.

Города и уѣзды.	Число непо- стояннаго на- родонаселенія къ 1-го января 1912 года.	Прибыло въ годъ.				Убыло въ теченіи года.			Число непосто- яннаго наро- донаселенія къ 1-го января 1913 года.	Въ годъ числѣ непостояннаго народа населили бы.		
		Родилось.	Н А Ж И В О.			Умерло.	Выбыло.	Всего убыло.		Жителей Царства Польскаго.	Жителей Имперіи.	Иностран- ныхъ поддан- ныхъ.
			Изъ другихъ мѣстностей края.	Изъ Имперіи.	Изъ заграницы.							
Гор. Ломжа . . . . .	9529	375	1669	409	2566	331	2021	2352	9742	6937	2758	48
Ломжинскій уѣздъ . . . . .	5687	386	893	94	1402	145	1062	1207	5882	5458	343	81
Гор. Кольно . . . . .	275	16	105	23	145	5	75	80	340	321	6	13
Кольненскій уѣздъ . . . . .	1517	171	211	23	414	67	196	263	1668	1460	99	109
Гор. Тыкоцинъ . . . . .	858	38	17	3	59	23	20	43	874	587	279	8
Мазовецкій уѣздъ . . . . .	6779	259	422	340	1067	153	866	1019	6827	4534	2271	32
Гор. Маковъ . . . . .	1160	82	280	58	455	76	179	255	1360	1240	107	13
Маковскій уѣздъ . . . . .	4854	356	391	—	754	150	348	498	5110	5041	22	47
Гор. Островъ . . . . .	2472	136	135	30	305	73	22	95	2682	2307	350	25
Островскій уѣздъ . . . . .	4279	503	899	119	1612	321	987	1298	4505	4310	282	13
Гор. Остроленка . . . . .	2083	45	174	5	234	40	117	157	2160	2063	62	35
Остроленскій уѣздъ . . . . .	5175	124	360	2	487	49	334	383	5279	4732	470	77
Гор. Щучинъ . . . . .	1504	48	100	35	198	42	85	127	1575	1343	215	17
Щучинскій уѣздъ . . . . .	5130	348	720	443	1523	184	1095	1279	5374	3341	1907	126
Итого по городамъ . . . . .	17881	740	2480	563	3962	589	2519	3108	18734	14798	3777	159
Итого по уѣздамъ . . . . .	33421	2147	3896	1021	7169	1069	4848	5917	34745	28866	5394	485
Всего по губерніи . . . . .	51302	2887	6376	1584	11331	1658	7367	9025	53479	43664	9171	644

YOUNG'S PATENT FORMS

Name of Patentee  
 Address  
 Name of Inventor  
 Address  
 Name of Assignor  
 Address

No.	Name of Patentee	Address	Name of Inventor	Address	Name of Assignor	Address
1	...	...	...	...	...	...
2	...	...	...	...	...	...
3	...	...	...	...	...	...
4	...	...	...	...	...	...
5	...	...	...	...	...	...
6	...	...	...	...	...	...
7	...	...	...	...	...	...
8	...	...	...	...	...	...
9	...	...	...	...	...	...
10	...	...	...	...	...	...
11	...	...	...	...	...	...
12	...	...	...	...	...	...
13	...	...	...	...	...	...
14	...	...	...	...	...	...
15	...	...	...	...	...	...
16	...	...	...	...	...	...
17	...	...	...	...	...	...
18	...	...	...	...	...	...
19	...	...	...	...	...	...
20	...	...	...	...	...	...
21	...	...	...	...	...	...
22	...	...	...	...	...	...
23	...	...	...	...	...	...
24	...	...	...	...	...	...
25	...	...	...	...	...	...
26	...	...	...	...	...	...
27	...	...	...	...	...	...
28	...	...	...	...	...	...
29	...	...	...	...	...	...
30	...	...	...	...	...	...
31	...	...	...	...	...	...
32	...	...	...	...	...	...
33	...	...	...	...	...	...
34	...	...	...	...	...	...
35	...	...	...	...	...	...
36	...	...	...	...	...	...
37	...	...	...	...	...	...
38	...	...	...	...	...	...
39	...	...	...	...	...	...
40	...	...	...	...	...	...
41	...	...	...	...	...	...
42	...	...	...	...	...	...
43	...	...	...	...	...	...
44	...	...	...	...	...	...
45	...	...	...	...	...	...
46	...	...	...	...	...	...
47	...	...	...	...	...	...
48	...	...	...	...	...	...
49	...	...	...	...	...	...
50	...	...	...	...	...	...

This form is to be filled out by the inventor or assignor, and is to be filed with the Patent Office. It is to be filled out in duplicate, and the original is to be retained by the inventor or assignor. The Patent Office will issue a patent on the invention if it is found to be new and useful.

# ВѢДОМОСТЬ

о поступленіи окладныхъ и неокладныхъ денежныхъ сборовъ

въ Ломжинской губерніи за 1912 годъ.

Роды поступлений.	Сдано поступл.				Ввоз прир.				П о с т у п и л о .				Осталось к 1-му Января 1913 г.												
	Недомокъ прежнихъ лѣтъ.		Оплата.		Недомокъ прежнихъ лѣтъ.		Оплата.		Недомокъ прежнихъ лѣтъ.		Оплата.		Недомокъ прежнихъ лѣтъ.		Оплата.		В С Е Г О .								
	Руб.	К.	Руб.	К.	Руб.	К.	Руб.	К.	Руб.	К.	Руб.	К.	Руб.	К.	Руб.	К.	Руб.	К.							
<b>I. Окладная подать.</b>																									
<b>Дворскія.</b>																									
Основной полевой налогъ . . . . .	2791	54	141226	71	4452	—	—	358	549	63	4341	77	140797	7	199	53	2271	41	414	3	2685	44			
Добавочный полевой налогъ . . . . .	1789	17	84735	86	1563	—	—	6	279	2	1469	72	84528	49	32	92	1515	40	248	57	1763	97			
Основная поминальная подать . . . . .	82	68	2437	25	1509	93	—	—	36	70	30	72	40396	42	—	34	14	5	183	35	197	40			
Добавочная поминальная подать . . . . .	10	66	17112	88	216	99	—	—	110	55	227	45	17011	1	—	31	—	—	—	—	—	—	—		
На содержание гимназич. судовъ . . . . .	242	92	14397	61	37	85	—	—	104	59	339	58	57373	37	—	111	88	78	13	31	65	397	78		
Итого . . . . .	5016	97	341650	31	7816	24	—	—	420	1410	79	7990	85	340202	19	385	63	3854	94	982	25	4847	19		
<b>Крестьянскія.</b>																									
Основной полевой налогъ . . . . .	6	95	77259	2	483	35	—	—	61	70	487	49	77315	38	—	1	4	2	81	187	93	190	74		
Добавочный полевой налогъ . . . . .	15	41	40716	63	29	36	—	—	36	70	30	72	40396	42	—	34	14	5	183	35	197	40			
Основная поминальная подать . . . . .	—	—	—	—	—	—	—	—	—	—	—	—	—	—	—	—	—	—	—	—	—	—	—		
Добавочная поминальная подать . . . . .	50	39	79399	313	27	189	71	—	189	71	543	91	79369	48	—	8	14	—	19	75	233	82	373	57	
На содержание гимназич. судовъ . . . . .	52	20	20331	61	37	85	—	—	—	—	—	—	—	—	—	—	—	—	—	—	—	—	—		
Итого . . . . .	124	95	204768	05	1053	83	—	—	288	11	1150	15	204979	38	9	52	38	65	740	60	779	25			
<b>Посадскія.</b>																									
Основной полевой налогъ . . . . .	—	—	4966	70	110	14	—	—	—	—	110	14	4966	70	—	—	—	—	—	—	—	—	—	—	
Добавочный полевой налогъ . . . . .	—	—	2203	89	17	3	—	—	—	—	17	3	2203	89	—	—	—	—	—	—	—	—	—	—	
Основная поминальная подать . . . . .	—	—	7921	—	205	58	—	—	—	1	80	205	7919	20	—	—	—	—	—	—	—	—	—	—	
Добавочная поминальная подать . . . . .	112	30	1124	68	12	48	—	—	—	—	123	71	1053	98	—	—	—	—	1	7	70	70	71	77	
Итого . . . . .	112	30	16316	27	345	23	—	—	1	80	356	46	15143	77	—	—	—	—	1	07	70	70	71	77	
<b>Городскія.</b>																									
Основной полевой налогъ . . . . .	892	79	1929	59	101	66	—	—	2	74	430	83	1779	95	—	—	51	563	82	170	21	743	3		
Добавочный полевой налогъ . . . . .	487	92	1157	51	46	27	—	—	1	64	244	31	1068	8	—	51	289	88	101	77	37	391	65		
Налогъ съ городскихъ недвижимыхъ имуществъ . . . . .	1224	12	72857	66	1169	11	—	—	400	33	2158	62	61559	45	7	63	181	46	19977	67	11159	23	13		
Государственный квартирный налогъ . . . . .	219	87	8017	50	260	13	—	—	19	—	340	50	7725	91	—	86	30	128	—	272	99	400	59		
Итого окладная подать . . . . .	8078	97	646396	90	1262	47	—	—	112	214	61	12771	50	633488	73	190	10	5067	82	13315	79	18383	61		
<b>II. Неокладные сборы.</b>																									
Транспортный сборъ . . . . .	—	—	—	—	—	—	—	—	17	12	289	5	13236	62	9	92	—	21	56	90	57	11			
Государственный промысловый налогъ, дополнительный промысловый налогъ съ предприятий, объявленных публичною отчетностью и дополнительный раскладный сборъ съ предприятий, не объявленных публичною отчетностью . . . . .	448	83	13371	64	244	43	—	—	142	49	3879	57	33764	64	6900	23	2019	1	4864	34	6883	50			
Сборъ съ промысловыхъ заводовъ, а также съ фабричныхъ и заводскихъ помпелей на содержание гимназич. судовъ . . . . .	212	32	3635	14	131	12	—	—	—	91	138	48	3384	29	6194	31	204	96	145	99	350	95			
Сборъ съ владельцев недвижимыхъ имуществъ . . . . .	364	85	—	—	—	—	—	—	—	—	—	—	—	2940	13	—	—	—	—	—	—	—	—		
Сборъ съ питей заводовъ съ винныхъ и дрожжев. заводовъ, питейныхъ заведений за нарушение правилъ о питейныхъ сборахъ . . . . .	344	—	—	—	—	—	—	—	—	—	—	—	—	—	—	—	—	—	144633	33	3464	85	—	3464	85
Табуличный доходъ изъ сѣльскихъ, за выданные патенты и другие по табулич. части документы, а также конфискации и штрафные взыскан. за нарушение правилъ ох. охоты и рыб. ловли . . . . .	1325	90	—	—	—	—	—	—	—	—	—	—	—	—	—	—	—	—	—	19157	37	1325	90		
Сахарный доходъ . . . . .	—	—	—	—	—	—	—	—	—	—	—	—	—	—	—	—	—	—	—	4915	85	—	—		
Специальный доходъ . . . . .	—	—	—	—	—	—	—	—	—	—	—	—	—	—	—	—	—	—	—	774	84	—	—		
Таможенный доходъ . . . . .	—	—	—	—	—	—	—	—	—	—	—	—	—	—	—	—	—	—	—	2447	3	960	—		
Гербовый сборъ, а также судбная и актовые пошлины . . . . .	2916	53	—	—	4320	23	—	—	—	—	3070	54	—	—	—	—	—	—	—	173720	27	3746	97		
Канцелярск. пошлины и сборы за составленіе и выдачу разныхъ документовъ и грамотъ . . . . .	—	—	—	—	6	40	—	—	—	—	80	76	—	—	—	—	—	—	—	665	80	60	—		
Пошлины съ имущества, передвижныхъ безземельныхъ способаній . . . . .	2900	55	11835	73	207	10	—	—	—	—	957	30	10274	9	101669	24	2170	35	1561	64	3731	99			
Пошлины съ застрахованныхъ отъ огня имуществъ . . . . .	416	45	2194	93	64	88	—	—	—	—	—	—	—	—	—	—	—	—	—	—	—	—	—		
Пошлины разныхъ недвижимыхъ имуществъ . . . . .	1333	16	4637	20	258	23	—	—	—	—	250	11	1050	63	32569	26	231	25	246	40	473	65			
Почтовый доходъ . . . . .	—	—	—	—	46	48	—	—	—	—	—	—	46	48	16717	47	40	26	1121	60	1161	86			
Телеграфный доходъ . . . . .	—	—	—	—	—	—	—	—	—	—	—	—	—	—	—	—	—	—	—	48188	30	—	—		
Доходъ отъ выданныхъ промыв. патентовъ . . . . .	—	—	—	—	—	—	—	—	—	—	—	—	—	—	—	—	—	—	—	1806947	32	—	—		
Отъ оборотныхъ статей и выданныхъ закладовъ . . . . .	6147	85	15212	46	506	29	—	—	15	83	1231	73	3515	60	612	41	5923	82	1985	80	7911	62			
Сборные статьи и штрафы . . . . .	—	—	—	—	—	—	—	—	—	—	—	—	—	—	—	—	—	—	—	2203	50	—	—		
Лесной доходъ . . . . .	—	—	—	—	—	—	—	—	—	—	—	—	—	—	—	—	—	—	—	719392	3	—	—		
Доходы отъ казенныхъ заводовъ и питейныхъ заведений . . . . .	1	58	—	—	24	80	—	—	—	—	—	—	—	—	—	—	—	—	—	—	7	38	—		
Промыслы отъ подолжскихъ капиталовъ и уплаты самимъ капиталовъ . . . . .	18	39	437	15	16	31	—	—	—	—	—	—	—	—	—	—	—	—	—	—	—	—	—		
Доходъ отъ продажи недвижимыхъ имуществъ . . . . .	213	97	1468	66	16	31	—	—	—	—	137	81	3435	35	2197	50	—	—	—	—	—	120	—		
Отъ порожняковъ и сѣльскихъ обществъ, разныхъ урочийскихъ и питей . . . . .	—	—	—	—	271	17	—	—	—	—	—	—	—	—	—	—	—	—	—	—	—	—	—		
Возвратъ судовъ и разлотовъ, относящихся на счетъ историческихъ источниковъ, возврата третьихъ жемановъ, судбная выданы и проч. . . . .	—	—	—	—	22123	22	—	—	—	—	—	—	—	—	—	—	—	—	—	—	—	—	—		
Пособія государственному канцелярскому на содержаніе исток. и проч. . . . .	17231	90	3388	94	—	—	—	—	—	—	—	—	—	—	—	—	—	—	—	549	—	23107	99		
За нарушение разныхъ уставовъ, законовъ и постановленій штрафы съ владельцевъ земель за неисполненіе ими постановленій воинской повинности . . . . .	14937	10	—	—	196500	—	—	—	—	—	—	—	—	—	—	—	—	—	—	—	—	—	—		
Разные неокладные сборы, не входящіе по стѣннымъ неокладнымъ сборамъ, отъ продажи негоднаго движимаго имущества и другихъ случайныхъ поступленій . . . . .	2118	87	—	—	612	36	—	—	—	—	—	—	—	—	—	—	—	—	—	—	—	—	—		
Итого неокладныхъ сборовъ . . . . .	153440	50	93165	74	228179	87	—	—	72	176	35	26852	67	84958	81	314493	5	1726399	92	10106	47	1737046	39		
А всего окладныхъ податей и неокладныхъ сборовъ . . . . .	1542327	47	741562	64	238982	34	—	—	480	2300	96	39624	77	718447	54	3135483	15	17320074	24	23422	26	1755430	—		



## ВЪДОМОСТЬ

о распредѣленіи недоимокъ, оставшихся къ 1-му января 1913 года  
по городамъ и уѣздамъ Ломжинской губерніи

за 1912 годъ.

ГОРОДА И УЪЗДЫ.

	Е Д О И М К И.										
	По доку- госуд. ным щес-		По податямъ дру- гихъ наименова- ний.		По налогу съ недвижимыхъ иуществъ.		По разнымъ вз- скамъ.		В СЕГО.		
	Рубли.	Коп.	Рубли.	Коп.	Рубли.	Коп.	Рубли.	Коп.	Рубли.	Коп.	
Городъ Ломжа . . . . .	—	59	94	2858	68	7331	8	146231	26	157780	96
Ломжинский уѣздъ . . . . .	—	174	47	2022	25	533	76	269397	93	272428	41
Городъ Кольно . . . . .	—	—	—	—	—	—	—	89033	51	89033	51
Кольенский уѣздъ . . . . .	—	53	—	1048	74	—	—	182154	45	183761	29
Городъ Тыкоцинь . . . . .	—	—	—	16	46	—	—	68802	79	68819	25
Мазовецкій уѣздъ . . . . .	—	—	—	1349	6	—	—	160817	35	162166	41
Городъ Маковъ . . . . .	—	—	—	1042	8	452	47	31594	92	33089	47
Маковский уѣздъ . . . . .	—	12064	84	411	75	—	—	111059	66	114856	25
Городъ Островъ . . . . .	—	24	83	197	1	1410	40	67455	69	69187	93
Островскій уѣздъ . . . . .	—	10	10	576	71	—	—	140257	29	141344	10
Городъ Остроленка . . . . .	—	31	50	103	60	493	73	63410	65	64039	48
Остроленскій уѣздъ . . . . .	—	46	92	1355	27	—	—	115212	21	116615	5
Городъ Щучинъ . . . . .	—	10	—	239	72	1471	45	76548	59	78269	76
Щучинскій уѣздъ . . . . .	—	73394	79	778	59	73	33	195038	55	204038	13
По городамъ . . . . .	—	29	27	4457	55	11159	13	548077	41	560220	36
По уѣздамъ . . . . .	—	80311	12	7542	37	607	9	1173937	44	1195209	64
Всего по губернии . . . . .	—	80340	39	11999	92	11766	22	1717014	85	1755430	—

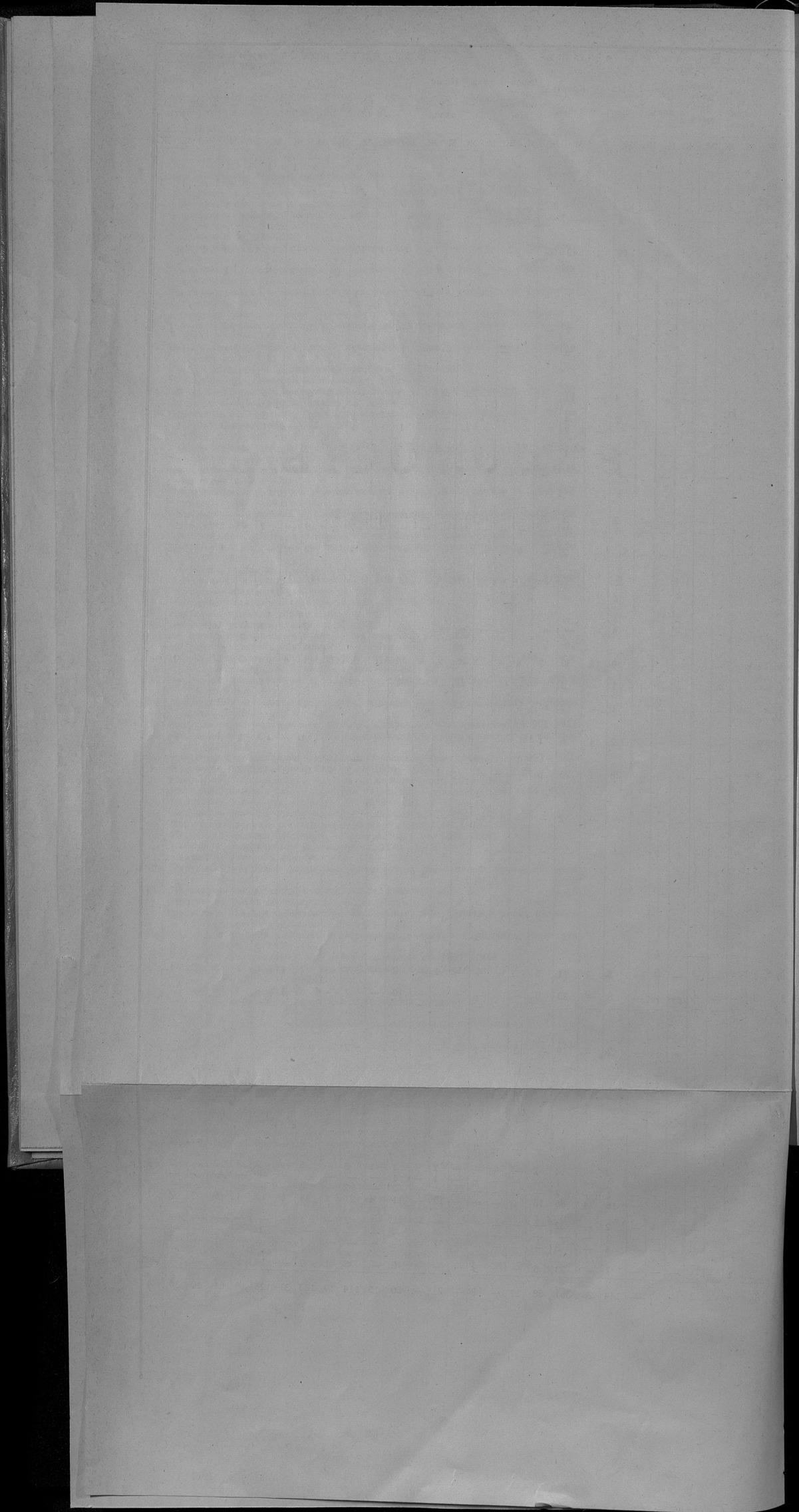
Year	Month	Day	Time	Location	Remarks
1900	Jan	1	10:00	...	...
1900	Jan	2	10:00	...	...
1900	Jan	3	10:00	...	...
1900	Jan	4	10:00	...	...
1900	Jan	5	10:00	...	...
1900	Jan	6	10:00	...	...
1900	Jan	7	10:00	...	...
1900	Jan	8	10:00	...	...
1900	Jan	9	10:00	...	...
1900	Jan	10	10:00	...	...
1900	Jan	11	10:00	...	...
1900	Jan	12	10:00	...	...
1900	Jan	13	10:00	...	...
1900	Jan	14	10:00	...	...
1900	Jan	15	10:00	...	...
1900	Jan	16	10:00	...	...
1900	Jan	17	10:00	...	...
1900	Jan	18	10:00	...	...
1900	Jan	19	10:00	...	...
1900	Jan	20	10:00	...	...
1900	Jan	21	10:00	...	...
1900	Jan	22	10:00	...	...
1900	Jan	23	10:00	...	...
1900	Jan	24	10:00	...	...
1900	Jan	25	10:00	...	...
1900	Jan	26	10:00	...	...
1900	Jan	27	10:00	...	...
1900	Jan	28	10:00	...	...
1900	Jan	29	10:00	...	...
1900	Jan	30	10:00	...	...
1900	Jan	31	10:00	...	...

# ВЪДОМОСТЬ

о числѣ и родѣ преступленій въ Ломжинской губерніи

за 1912 годъ.





# ВѢДОМОСТЬ

О ЧИСЛѢ И РОДѢ ПРЕСТУПЛЕНІЙ

по 1-му Мировому Округу Ломжинской губерніи

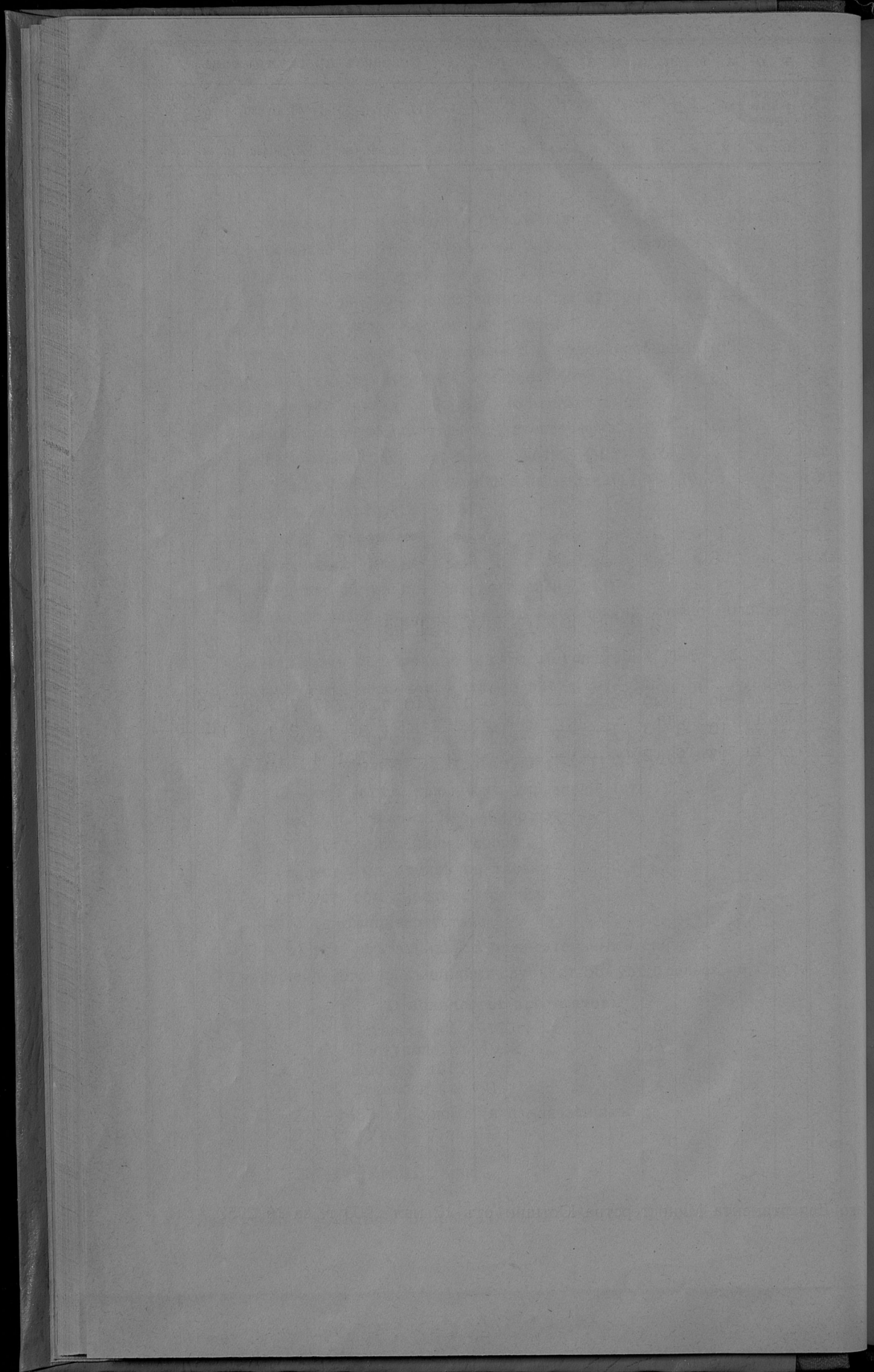
*за 1912 годъ.*

Ж по порядку.

## РОДЫ ПРЕСТУПЛЕНИЙ.

Ж по порядку.	Роды преступлений.	Число преступлений.	Въ томъ числѣ:								Возрастъ преступниковъ.								Служб 60 лѣтъ.									
			Дворянъ и дворянскъ.		Востаныхъ гражданъ и купцовъ.		Мещанъ.		Крестьянъ.		Военногъ сословия.		Другихъ сословия.		Ново 17 лѣтъ.		17—20			21—30		31—40		41—50		51—60		
			М.	Ж.	М.	Ж.	М.	Ж.	М.	Ж.	М.	Ж.	М.	Ж.	М.	Ж.	М.	Ж.		М.	Ж.	М.	Ж.	М.	Ж.	М.	Ж.	М.
1	О проступкахъ противъ порядка управления (ст. 29—34 уст. о наказ.)	1686	14																									
2	„ нарушенияхъ благочиния во время священно-служения (35—36)	—																										
3	„ нарушения порядка и спокойствія (37—51)	731	70																									
4	„ проступкахъ противъ общественнаго благоустройства (52—57)	487	11																									
5	„ нарушеніи устава о паспортахъ (58—64)	75	8																									
6	„ нарушенияхъ устава строительнаго и путей сообщенія (65—68)	106	8																									
7	„ нарушенияхъ устава путей сообщенія (69—87)	157	15																									
8	„ нарушенияхъ устава пожарнаго (88—98)	150	11																									
9	„ нарушенияхъ устава почтоваго и телеграфнаго (99—101)	—																										
10	„ проступкахъ противъ народнаго здравья (102—116)	301	2																									
11	„ проступкахъ противъ личной безопасности (117—129)	1300	2																									
12	„ оскорбленіи чести (130—138)	2768	13																									
13	„ угрозахъ (139—141)	151	4																									
14	„ самоуправствъ (142)	1100	6																									
15	„ проступкахъ дѣтей противъ родителей (143)	29	—																									
16	„ оставленіи человѣка въ опасности и не подачи помощи погибавшему (144)	—																										
17	„ самовольномъ пользованіи чужимъ имуществомъ (145—153)	816	6																									
18	„ похищеніи и поврежденіи чужаго лѣса (154—168)	252	2																									
19	„ кражъ (169—172)	448	—																									
20	„ мошенничествъ и обманахъ (173—176 и 180)	50	—																									
21	„ присвоеніи и утайкѣ чужаго имущества (177—179)	50	—																									
22	„ нарушенияхъ устава казенныхъ управленій (ст. 1):																											
	а) уст. о воинской повинности	211	1																									
	б) уст. о питиемъ сборѣ	139	—																									
	в) уст. объ акцизѣ съ табаку	14	—																									
	г) уст. объ акцизѣ съ спичекъ	—	—																									
	д) таможеннаго устава	37	—																									
	е) уст. объ акцизѣ съ зажигательныхъ спичекъ	—	—																									
	По нарушеніи договоровъ о наймѣ слугъ (ст. 584 уст. о сельск. гм. Суд.)	68	—																									
	О количествѣ арестантовъ:																											
	Осталось къ 1912 г.	8																										
	Поступило къ 1912 г.	163																										
	Выбыло въ 1912 г.	167																										
	Осталось къ 1913 г.	4																										
	2 ч. 1483 ст. Уложения о наказаніяхъ	232																										
	977 ст. Улож. о нак.	22																										
	528 ст. Улож. о нак.	96																										
	287 ст. Улож. о нак.	54																										

Примѣчаніе: Свѣдѣнія о происхожденіи и возрастѣ не собирались въ виду ссылающагося Департамента Министерства Юстиціи отъ 12 мая 1903 г. за № 2957



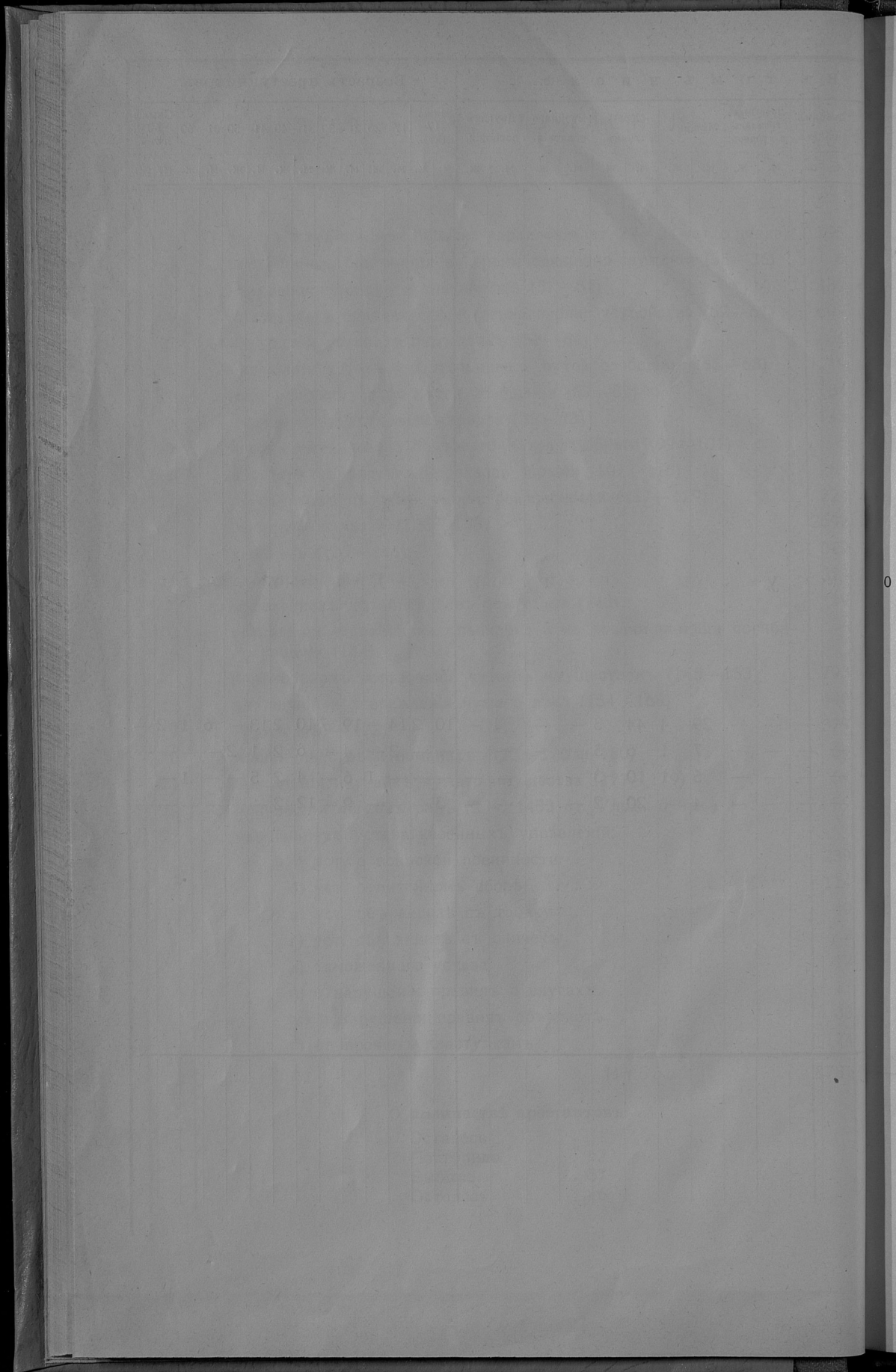
# ВѢДОМОСТЬ

## О ЧИСЛѢ И РОДѢ ПРЕСТУПЛЕНІЙ

по Маковскому, Островскому и Остроленкскому уѣздамъ, за исключе-  
ніемъ Гминнаго Суда 2-го округа Маковского уѣзда, дѣлопроизвод-  
ство котораго уничтожено пожаромъ 19 декабря 1912 г.

*за 1912 годъ.*





## ВѢДОМОСТЬ

о числѣ учебныхъ заведеній и учащихся въ Ломжинской губерніи

за 1912 годъ.

Наименованіе учебныхъ заведеній.	Въ губерномъ, городахъ и др. городахъ.		Въ уѣздахъ.				Всего въ губерніи.					
	Число учебныхъ заведеній.	Число учащихся.	Число учащихся.		Число учащихся.		Число учебныхъ заведеній.	Число учащихся.				
			Мужскаго пола.	Женскаго пола.	Мужскаго пола.	Женскаго пола.		Мужскаго пола.	Женскаго пола.	Обоего пола.		
Мужская гимназія съ приготовит. классомъ . . . . .	1	261	—	—	—	—	1	261	—	261		
Женская гимназія . . . . .	1	—	—	—	—	—	1	—	262	262		
Двухклассныя начальныя училища	мужскія . . . . .	1	175	—	—	2	455	17	3	630	17	647
	женскія . . . . .	1	—	—	—	1	—	89	2	—	247	247
для обоего пола . . . . .	—	—	—	—	3	177	89	3	177	89	266	
	—	—	578	—	4	238	1	11	816	1	817	
Одноклассныя начальныя училища	женскія . . . . .	—	—	—	556	5	6	297	11	6	853	859
	для обоего пола . . . . .	2	168	—	—	157	7269	3357	159	7437	3456	10893
Частныя учебныя заведенія	II-го разряда . . . . .	1	—	—	40	2	—	59	4	—	127	127
	III-го разряда . . . . .	2	100	97	99	10	287	223	15	484	426	910
Евангелическо-аугсбургскіе кантораты . . . . .	—	—	—	—	2	22	24	2	22	24	46	
Воскресно-ремесленныя училища . . . . .	1	35	140	—	—	—	—	6	175	—	175	
Еврейскія казенныя начальныя училища . . . . .	2	51	46	399	6	30	316	13	127	949	1076	
Еврейскія вѣроисповѣдныя школы (хедеды) и талмудь-торы	21	619	1115	67	151	1329	57	281	3063	124	3187	
И Т О Г О . . . . .	33	1409	1976	1161	343	9813	4529	512	13198	6575	19773	



## ВѢДОМОСТЬ

объ источникахъ содержанія начальныхъ училищъ Ломжинской учебной дирекціи, съ показаніемъ числа имѣющихся усадебъ

*за 1912 годъ.*

Наименование дирекции.	Изъ средств Государственного Казначейства.		Изъ земельных сборовъ.		Изъ общественныхъ сборовъ и капиталовъ.		Изъ пожертвований средствъ и об-ст-въ.		Изъ платы за учение.		Изъ прочихъ источниковъ.		Изъ остатковъ специальныхъ средствъ за предыдущее годъ.		ИТОГО.		Училища, имѣющіе усѣбны.			
															Число училищъ.	Пространство.				
	Рубли.	Коп.	Рубли.	Коп.	Рубли.	Коп.	Рубли.	Коп.	Рубли.	Коп.	Рубли.	Коп.	Рубли.	Коп.		Морги.	Пренты.			
Ломжинская . . . . .	45839	95	--	--	76078	35	8051	25	14	115	50	15674	36	242	69	146127	72	157	294	51
Въ 1911 году . . . . .	42034	40	--	--	75357	68	647	85	14	190	10	25024	83	363	85	151482	44	146	282	51

Государственная  
училищная  
библиотека Р. Ф. С. С. Р.  
1975

