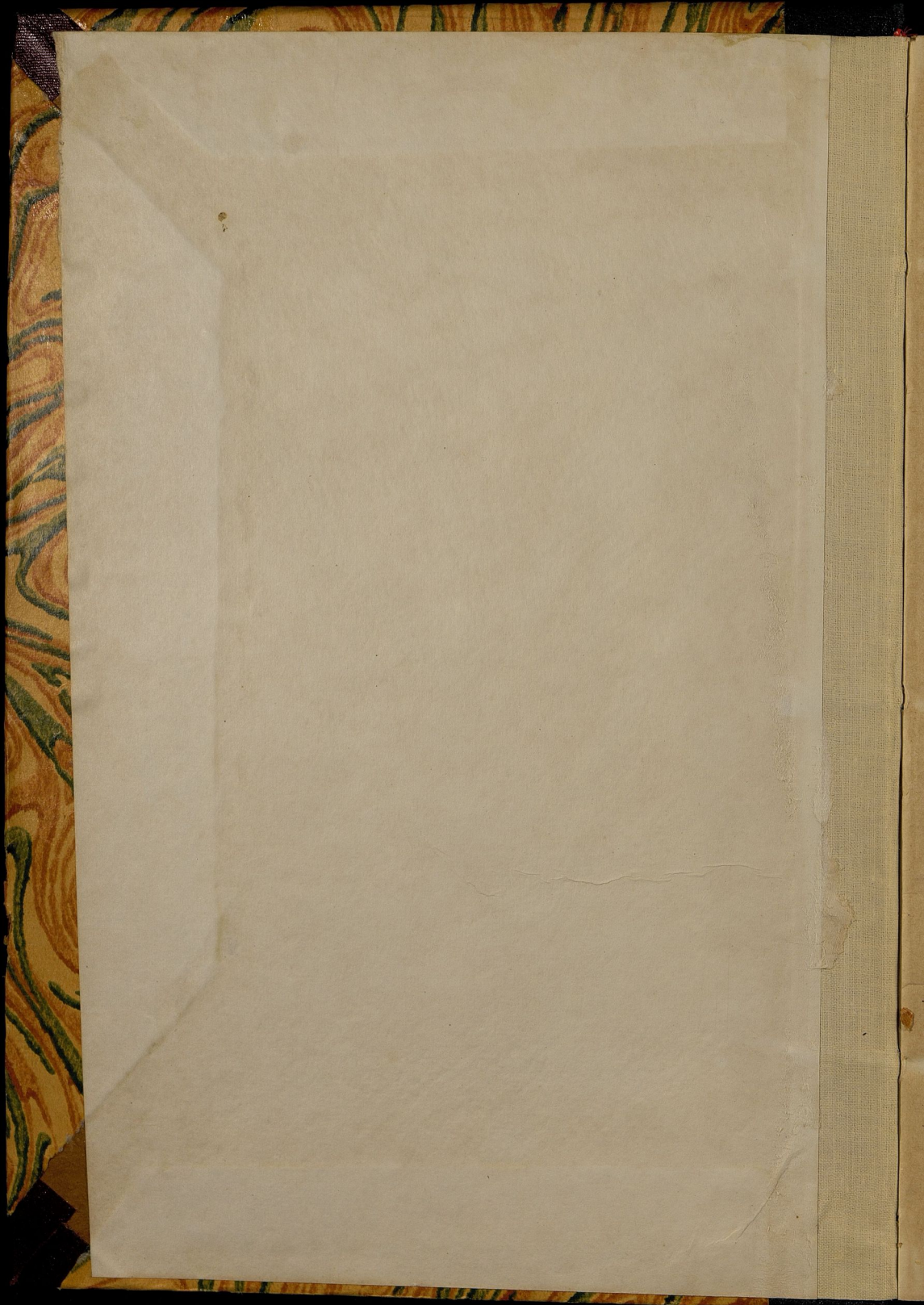
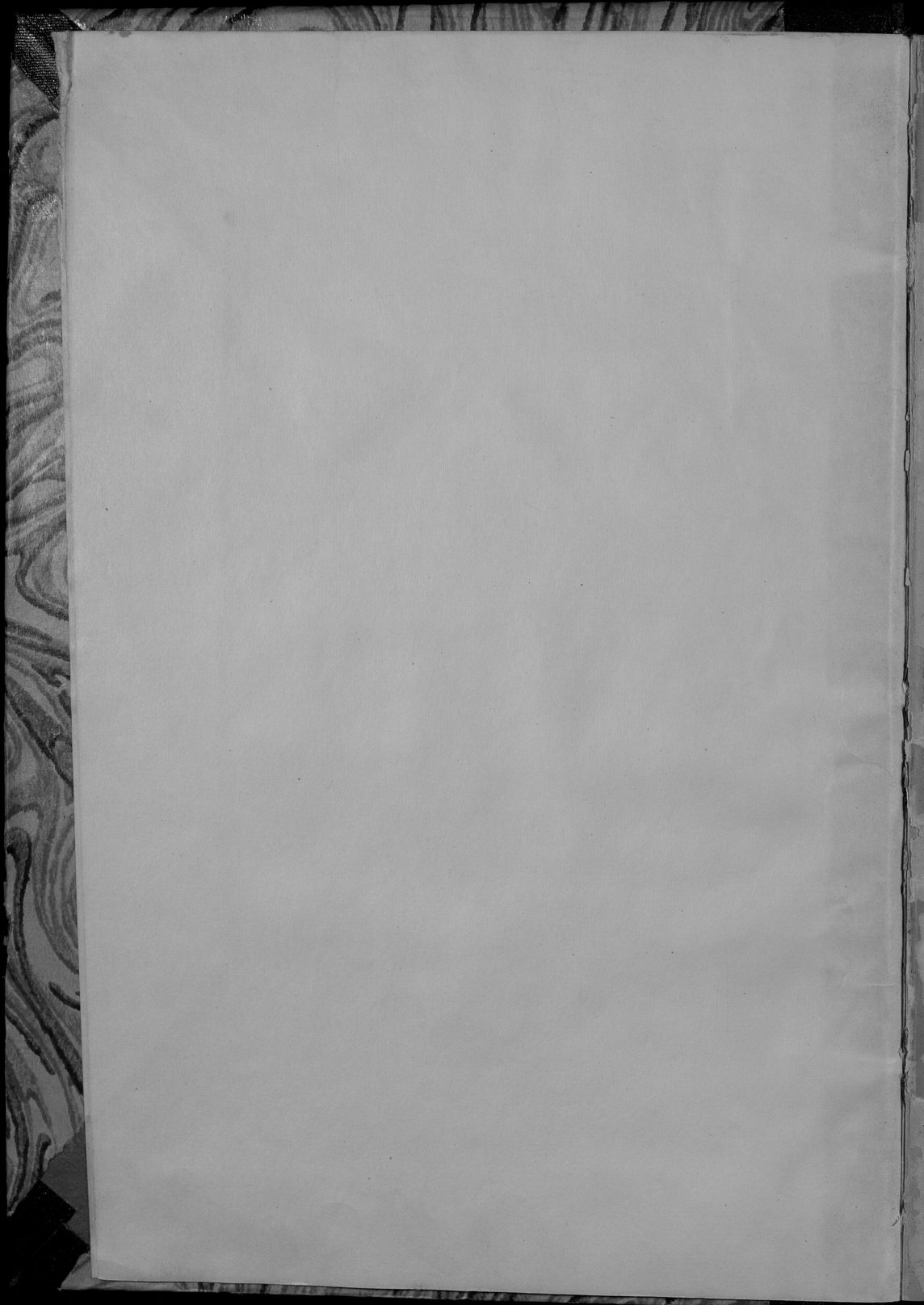


I
5111

30 1870







L 49 ^I/_{III}

IX-1

Обзор Люблинской губернии...

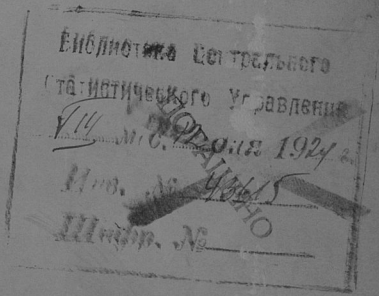
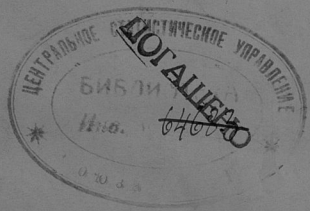
обзор

ПРИЛОЖЕНИЕ

КО ВСЕПОДАДАННЪЙШЕМУ ОТЧЕТУ ЛЮБЛИНСКАГО ГУБЕРНАТОРА

за 1870 годъ.

~~100000~~



НЭТ

- 26 1938

Госуд. публичная
историческая
Библиотека РСФСР
№ 34311-1981 г.

Оглавление статей приложения
ко всеподданнейшему отчету
Людлинскаго Губернатора
за 1870 годъ.

I. Естественныя и производительныя силы губер-
нии и жомомическая дятельность ея населенія.
Страницы

а, Земледѣліе	1.
б, Обезпеченіе народнаго продовольствія	9.
в, Промышленность заводская и фабрич- ная	10.
г, Торговля	13.
е, Движеніе населенія	14.

II. Подати и повинности.

а, Окладные сборы	16.
б, Государственные и губернскіе зем- скіе сборы	26.
в, Городскіе доходы и расходы	29.
г, Акцизные сборы	33.
ж, Отправление натуральных повин- ностей	35.

III. Общественное благоустройство и благочиніе

а, Казенныя и общественныя зданія	38.
б, Дороги, мосты и перевозки	41.

в, Пошты	43.
г, Народная нравственность	44.
е, Арестанты, тюремныя замки, эта- пы, работы и мирительныя дома, арестантскія роты гражданскаго вѣдомства	47.
ж, Пожары	51.
з, Различныя происшествія и народ- ныя вѣдствія	54.
И. Народное здравіе и общественное призрѣніе.	
а, Врачи	54.
б, Больницы и дома умашенныхъ	57.
в, Эпидеміи и эпизоотіи	60.
г, Насильственныя смерти	61.
д, Богатольны	62.
Й. Народное просвѣщеніе.	
а, Чтенныя заведенія	63.
б, Народное образованіе	64.
в, Членныя общества, музеи, библіоте- ки и проч.	66.
Крестыанское дѣло	67.

Приложение
 ко всеподданнѣйшему отчету
 Люблинскаго Губернатора
 за 1870 годъ.

1) Естественныя и производительныя силы губерніи и экономическая деятельность ея населенія.

Земледѣліе.

Узъ прилагаемой вѣдомости по дѣ М видно, что урожай хлѣбныхъ въ минувшемъ году приблизително былъ: озимой пшеницы само пять, яровой - само четверть со $\frac{1}{2}$, ржи само четверть со $\frac{1}{4}$, овса само пять, гречихи само третьей и $\frac{3}{4}$, ячменя - само пять, остальныхъ хлѣбныхъ само четверть со $\frac{1}{2}$ и картофеля само пять со $\frac{1}{2}$. При настоящемъ

постоянною населеніи губерніи въ 690.765 душъ обоюдъ пола, на душу приходится: озимыхъ и яровыхъ хлѣбныхъ по 2 четверти каждая и картофеля по $2\frac{1}{2}$ четверти, а всего по $6\frac{1}{2}$ четвертей.

Отнявъ изъ общаго количества содѣранныхъ хлѣбныхъ соответствующую часть на удовлетвореніе потребности и по принятому правилу полагая, что на продовольствіи одной души въ теченіи года необходимо озимаго хлѣба 39, яроваго $2\frac{1}{2}$ и картофеля 17 гарницевъ, а всего по 2 четверти $6\frac{1}{2}$ четверика, въ свободномъ распоряженіи населенія на винокурениі, пивоварениі и продажу, а также на продовольствіи непостоянныхъ жителей губерніи, остается озимаго 626.886, яроваго 745.272 и картофеля 136.622, четверти.

Наибольшимъ плодородіемъ отличаются юго-восточныя уезды, въ которыхъ почва, местами черноземная, всегда болѣе или менѣе щедро вознаграждаетъ труды земледѣльцевъ; западная же и юго-западная полоса губерніи имѣетъ грунтъ преимущественно песчаный, неблагоприятствующій произрастанію только картофеля. Въ наиболее плодородномъ уездѣ Брудешовскомъ въ 1870 году урожаи: озимая пшеница сама шесть со $\frac{1}{2}$, рожь, овесъ и картофель сама семь, гречиха сама шесть; въ наименѣе плодородномъ Бѣлгородскомъ уездѣ урожаи были: озимой пшеницы сама пять, ржи и яровой пшеницы сама четверть, овса сама третьей со $\frac{1}{2}$, ячменя сама четверть со $\frac{1}{2}$ и картофеля сама пять.

Земледѣліе составляетъ глав-
ное занятіе жителей губерніи, но
развитіе его до надлежащей сте-
пени препятствуетъ недостатокъ
удобныхъ путей сообщенія. Перво-
мѣсто въ ряду сѣвскихъ хозяйствъ
безспорно принадлежитъ помѣ-
щикамъ, которые вводятъ под-
земельное хозяйство и вообще за-
ботятся объ улучшеніи спосодовъ
обработки полей, приобрѣтаютъ по-
мощь средствъ улучшенія зем-
ледѣльческихъ орудій, но только не-
многое улучшеніе это, по причи-
нѣ одностороння помѣщиковъ и не-
достатка кредита, совершается
съ чрезвычайною медленностію
(земельныя), тредуя для своего под-
держанія значительныхъ капи-
таловъ, при дороговизнѣ работ-
ныхъ, замѣтно клонятся къ упа-
ку. Въ теченіи 1870 года продано

съ тудлигной торга, за долги,
 Шиньнй, изъ которыхъ Концы,
 Бородло, Маркушевь, Стржижеви
 цемъ Жезфовъ принадлежатъ къ
 числу самыхъ большихъ имьнй
 въ гудернй. Арендаторское хо-
 зяйствѣ также въ неудовлево-
 рительномъ положенйи и слу-
 гаи банкротства арендато-
 ровъ въ мѣдствѣ итощеня
 производительныхъ силъ земли
 довольно часты. Крестьяне по
 прежнему держатся трехполь-
 ной системы хозяйства; но бла-
 госостоянйи ихъ, со тѣхъ поръ,
 какъ они стали собственника-
 ми земли и нѣ возрастаетъ и
 соръ итѣдовъ на крестьянскихъ
 поляхъ вообще и нѣ уступаютъ
 сору съ паищихъ полей.

Въ мѣтныхъ рабочихъ еже году
 нѣ ощущается недостатокъ, нѣ

торый вспоминается прибываю-
 щими въ лѣтнее время для зара-
 ботковъ жителями соседней Гали-
 ции и Волынской губерніи. Валю-
 ствѣ сего заработная плата
 стоитъ довольно высокая, а имен-
 но среднимъ числомъ: годовою ра-
 ботникомъ получаютъ до 40 рудлей,
 въ лѣтніе мѣсяцы до 30 рудлей,
 поденщикъ мужской 40 коп., поден-
 щикъ съ лошадыю 75 коп.; женскій
 трудъ цѣнится въ половину и
 долже; въ пашиа десятины земли
 стоитъ 3 руд. за вымолоченіе лю-
 сновою платится 45 коп., за жазіе
 десятины жита 3 руд. 75 коп. за по-
 кося десятины пахатной зем-
 ли 2 руд. 50 коп., а луговой 2 руд. Ви-
 нокурение въ прежнее время вѣсь-
 ма распространенное въ поль-
 щинскихъ и арендаторскихъ хо-
 зяйствахъ, нынѣ по причинѣ

Звѣдності владѣльцевъ и возвы-
 шенія акциза, начинаютъ прини-
 мать меньшіе размеры. Впрочемъ
 эта отрасль сельскаго хозяйства
 имѣетъ значеніе для землевладѣль-
 цевъ не только по доставляемымъ
 имъ дарышамъ, которые при доро-
 говизнѣ выдѣлки вина весьма
 ограничены, сколько потому,
 что получаемое отъ виноку-
 ренія бардотъ выкармливаетъ
 ся при винокурняхъ большимъ
 количествомъ скота. За виноку-
 реніе употребляется преимуще-
 ственно картофель, закупаемый
 на эту надобность въ значитель-
 номъ количествѣ. Число виноку-
 ренныхъ и пивоваренныхъ заво-
 довъ въ 1870 году уменьшилось
 первыхъ на 18, а вторыхъ на 14.
 Причина этого явленія заклю-
 чается въ томъ, что по дороговизнѣ

знь содержанія сихъ заводовъ,
ментъ жилищныя заводики,
получая весьма малую прибыль
отъ этого рода промышленности
вынуждаются закрывать
свои заведенія. Сверхъ сего умень-
шенію числа винокуренныхъ
заводовъ, осоденно въ южной
полосѣ губерніи, много способ-
ствуетъ близость Австрійскіи
границы, чрезъ которую не
смотря на строгую вниматель-
ность надзора, водворяется
болѣе дешевое контрабандное
вино, подрывающее торговлю
на мѣстныхъ заводахъ.

Прочія отрасли земледѣлія въ
губерніи вообще не имѣютъ боль-
шой важности; одно только
садоводство и огородничество
приносятъ еще нѣкоторымъ
жителямъ довольно значитель-

ный доходъ; но отпущка плодовъ за предѣлы губерніи не производится и урожай ихъ въ прошедшемъ году былъ неудовлетворительный, по причине сильныхъ холодовъ во время цвѣтѣ фруктовыхъ деревьевъ. Въ уѣздахъ Груздевско.нѣ и Жамановско.нѣ значительно распространяется воздѣлываніе свекловича для мѣстныхъ свеклосахарныхъ заводовъ, урожай которой былъ весьма хорошій.

3. Обезпеченіе народъ Изъ приведеннаго въ предыдущей наго продовольствія, статья исчисленія видно, что продовольствіе постояннаго и непостояннаго населенія губерніи на текущій годъ вполне обезпечено мѣстными урожаями. По плодородію почвы, до сихъ поръ всегда достаточно производившей хлеба на мѣстное продоволь-

ствіе, въ губерніи не встрѣчалось
 надобности въ устройство хлоп-
 ныхъ магазиновъ и не собиралось
 капиталовъ на обезпеченіе народ-
 наго продовольствія. Въ случаѣ
 неурожая, хлопокъ можетъ быть
 всегда привозимъ изъ смежныхъ
 губерній, болышею частію отлика-
 ющихся своимъ плодородіемъ.

г. Промышленность Изъ числа означенныхъ въ при-
 заводская и фабри-лагаемой въ должности №2, завод-
 ная. довъ кромя винокуренныхъ и
 пивоваренныхъ, заслуживаетъ
 особеннаго вниманія свекло-
 сахарный въ селеніи Котуржи-
 нѣ, Тамановскаго уѣзда, на
 коемъ производство въ 1870 году
 увеличилось почти на 52 т руб.
 Промышленность эта, только
 что начинающая утвержда-
 ся въ губерніи, охватываетъ при-
 нятъ болѣе широкіе разма-
 ры;

въ настоящее же время съить
 сахара, отличающагося хоро-
 шимъ качествомъ, производя-
 ся преимущественно на мѣстѣ
 и только отчасти въ сосѣднія
 губерніи Царства Польскаго.
 Кроме желѣзнаго завода въ дер.
 Зренко, Любскаго уѣзда, которая
 производствѣ весьма значи-
 тельно, есть еще такой же
 заводъ въ дер. Мазановѣ, Ново-
 Александрійскаго уѣзда; но
 въ 1870 году онъ не дѣйствовалъ
 потому что горнозанимае-
 мое имѣ помѣщеніе, которое
 было отстроено только къ кон-
 цу прошлаго года. Табачное
 производствѣ въ г. Люблинѣ,
 вслѣдствіе открытія тре-
 тьей фабрики, увеличилось
 почти на 20 т. руд. противъ
 1869 года. Кожевенныя заводы

хотя и находятся въ доста-
точнои количествѣ, но выдѣ-
льваемый на нихъ товаръ въ
своемъ достоинствѣ многимъ
уступаетъ привозному и по-
тому илѣтъ плохой сбытъ.
Перосиновскій заводъ въ Там-
бовской губерніи, съ каждыиъ го-
домъ уменьшавшій свою дѣя-
тельность, въ 1870 году закрытъ
совершенно по одѣднѣнію его
владѣльца.

Главнѣйшимъ препятствіемъ
развитію промышленности въ
губерніи также какъ и земле-
дѣлію является недостатокъ
хорошихъ путей сообщенія для
безпрепятственнаго сбыта про-
изведеній, которыя въ действіи
того расходуются только на
илѣтъ, не принося большихъ
выгодъ фабрикантамъ.

г. Торговля.

Воистиншемъ году выдано свидѣтельствъ: первой шльди 8, второй 238, на мелочной торговь 1562, на развозной 23, на разносный 35, на лѣщанскіе промыслы 2653, прикащичьяго 1387, а всего 5906, на 350 мѣнѣе противъ 1869 года. Отъ продажи сихъ свидѣтельствъ выручено 49.014 р. 75 коп., на 4492 р. 50 коп. болѣе нежели въ 1869 году. Значительнаго увеличенія или уменьшенія торговли противъ прежнихъ лѣтъ не замѣчено; только отпускъ за границу шерсти, хлоба и льну былъ приостановленъ по случаю Прусско-французской войны; но послѣдовавшія отсюда для торговцевъ убытки со наступившею весною начинаютъ вознаграждаться, ибо весь не проданный

материалъ, съ открытіемъ на
визаціи отирается порто-
къ Висла за границу.

Изъ ярмарокъ, которыхъ по
городамъ и посадамъ губерніи
бываетъ 293 въ годъ, заслужи-
ваютъ вниманія только 2 въ горо-
дѣ Ленчино, Любартовскаго уѣз-
да, на которыя привозятся
изъ губерній Царства Польскаго,
изъ Имперіи и изъ за границы:
мѣха, ленъ, пенька разнаго ро-
да матерія, рогатый скотъ
и лошади. Привозъ товаровъ
на эти ярмарки въ 1870 году
увеличился на 126,057 руд., а прода-
жа ихъ на 81,489 руд. Остальныя
ярмарки весьма незначитель-
ны и на нихъ продаются таль-
ко мѣстныя произведенія.

е. Движеніе насе-
ленія.

Постояннаго населенія въ гу-
берніи въ концу 1870 года счѣталось

мужчинъ 334.417 и женщинъ 356.348,
 всаго 690.765, болѣе нежели къ на-
 чалу отчетнаго года на 13.525
 душъ. Приращеніе это произо-
 шло отъ избытка рожденій
 надъ смертностію, который
 составляетъ 2.699 душъ обою
 пола и относится къ общему
 числу жителей въ губерніи
 какъ 1: 71; кромѣ того пересели-
 лось на жительство въ губер-
 нію на 3826 душъ болѣе, нежели
 выселилось изъ нея. Переселенія
 совершались изъ Имперіи и гу-
 берніи Царства Польскаго боль-
 шую частію по торговнымъ и
 семейнымъ дѣламъ. Приняло
 русское подданство въ теченіи
 года 9 человекъ, а оставило
 таково 1 лицо; сверхъ сего изъ-
 вило желаніе принять русское
 подданство еще 23 человекъ,

преимущественно изъ лицъ
греко-уніатскаго духовенства,
привывшихъ на должности
въ Колмскую Епархію по вызову
Правительства, а также изъ
иностраницевъ, съ давняго вре-
мени проживающихъ въ губер-
ніи по паспортамъ.

Увеличеніе числа переселив-
шихся въ губернію противно
1869 года на 1745 человекъ зави-
село совершенно отъ случай-
ныхъ причинъ.

Непостояннаго населенія
по концу года въ губерніи со-
стояло 16333 души, изъ коихъ
12648 мужчинъ и 2685 женщинъ,
а все вообще народонаселеніе
губерніи составляло 707,098 душъ
одного пола.

II. Подати и повинности.

а. Складные сборы.

Въ 1870 году недоимокъ сѣла

валась 663,877 р. 52½ к.

Окладъ 1870 года составлялъ 1,072,528 . 28%.

Изъ табу причислено:

недоимокъ 124,093 . 33%.

оклада 227,394 . 29%.

А всего съдвало дозыскать . 2,087,893 . 49 .

Въ это число вызыскано:

недоимокъ 177,906 . 83%.

оклада 898,185 . 90%.

исключено недоимокъ . . . 53,504 . 75%.

оклада 133,900 . 37%.

Всего вызыскано исключено 1,263,597 . 87 .

Затѣмъ къ 1871 году сѣд-

ло съ въ недоимкѣ оклада . 267,836 . 30%.

недоимокъ . 556,559 . 31%.

а всего . . . 824,395 р. 62 к.

Недоимка эта распределена по словіямъ слѣдующимъ образомъ: на полтощникахъ и селит-
сѣ 456,175 р. 68½ к., на арендаторахъ казенныхъ и подуховныхъ имѣ-
ній 207,921 р. 85¾ к., на городскихъ и

посадскихъ жителей въ 72.579 руб.
89 коп. и на крестьянахъ 87.718 р. 18³/₄ к.

Накопленіе недоимокъ за по-
мѣщиками произошло глав-
нымъ образомъ вслѣдствіе об-
ремененія имѣній значитель-
ными долгами земскому и кре-
дитному обществу, уплата
которыхъ вѣдѣтъ съ процен-
тами, производимая подъ опа-
сеніемъ продажи имѣній со-
удлиненіемъ срока въ определен-
ные сроки, поглощаетъ всю де-
нежные средства владельцевъ.
Со другой стороны остановка
въ прошедшемъ году загранич-
ной торговли важнѣйшими
сельскими произведеніями, со-
ставляющей главную статью
доходовъ помѣщиковъ, еще до-
льше усилила бездѣлность ихъ
положеніемъ сильно отрази-

ласть на несправной уплаты
ими податей. Недодоры же,
числящиеся за арендаторами
казенных и подуховных имло-
ний подлежат болышею частію
пополненію изъ залоговъ ихъ,
хранящихся въ Губернскомъ
Казначействѣ, при окончаніи
расчетовъ по арендѣ, произво-
димыхъ Казенною Палатою.

При сравненіи общаго коли-
чества недоимокъ остава-
вшихся къ 1871 году съ недодора-
ми числившимися за губернію
къ 1870 году, оказывается, что
они увеличились на 160.518 р. $2\frac{1}{2}$ коп.,
что произошло по сугубо пере-
численію въ минувшемъ году
въ государственные доходы изъ
спеціальныхъ средствъ быв-
шей ликвидаціонной Комисіи
въ Царствѣ Польскомъ 54.516 р. 90 $\frac{3}{4}$ к.

недоимокъ ликвидационнаго фонда и по неисклочению, за некончаніемъ возмужденной переписки, 56.510р. 2½к, подлежащихъ сложению со счетовъ. Главною же причиною накопленія недоимокъ служитъ крайняя бедность населенія, дошедшая до того, что весьма часто никто не является къ аукціонной продажѣ арестованнаго за неплатель податей имущества, не смотря на цѣлѣнность оцѣнки его и неоднократное назначеніе сроковъ торговъ. Существующій способъ взысканія податей становится также неудовлетворительнымъ. До административнаго преобразованія привислянскихъ губерній въ 1867 году, казенныя подати

взыскивались посредствомъ эк-
 зекуціи войскъ и недоимокъ
 состояло самое незначи-
 тельное количество. Съ этого же
 времени взысканіе производилъ
 исключительно себестра-
 торами, которые будучи уч-
 реждены только по одному въ
 уездѣ, не имѣютъ ни времени
 ни средствъ дѣйствовать съ хо-
 рами въ успѣхъ въ этомъ от-
 ношеніи, тѣмъ болѣе, что въ
 жителяхъ съ давнихъ поръ
 укоренилась привычка упла-
 чивать недоимки только при
 самыхъ энергическихъ мѣрахъ
 понужденія, какими себест-
 раторы не располагаютъ. Сверхъ
 того, по оставленіи усадъ въ своей
 силѣ до настоящаго времени,
 постановленіемъ Главноуправляющаго
 въ Царствѣ Польскомъ отъ 8^{го}

Юня 1823 года, секвестраторы не
 вправе налагать ареста на
 такіе вообще предметы, которые
 находясь въ имѣніи на мѣстѣ
 и составляя собственность Вла-
 дѣльца, предназначены для воз-
 дѣльванія земли и почитают-
 ся принадлежностію недвижи-
 мости. Этотъ законъ нынѣ имѣ-
 етъ своимъ послѣдствіемъ то,
 что при обтѣженіи помѣщиковъ,
 продавшихъ изъ своего имуще-
 ства все не составляющее край-
 ней необходимости въ хозяйствѣ,
 секвестраторы не могутъ поль-
 зоваться единственною предо-
 ставленною имъ поуполномочен-
 ному второу-наложеніемъ аре-
 ста на имущество, состоящее
 лишь изъ предметовъ, изъ которыхъ
 это такоу упомянутому по-
 становленіемъ; наличныхъ же

денег у помѣщиковъ въ рукахъ почти никогда не дыбаетъ, и они тщательнѣе скрываютъ заковыя. При такихъ неблагоприятныхъ условіяхъ, взысканіе отлага въ прошедшемъ году можно считать еще довольно успешнымъ такъ какъ изъ 1,299,922 руб. 58¼ коп. назначенныхъ къ взысканію, остались не взысканными только 267,836 р. 30¼ к. Равнымъ образомъ если принять во вниманіе, что въ числѣ общей недоимки по губерніи, заключается много такихъ сборовъ и прежнихъ податей, которые уже отменены и подлежатъ сложению счетовъ или же истребуются за казною, то действительная недоимка, лежащая на отвѣтственности губернскаго начальства будетъ несравненно менше,

но положительная цифра явля
по недавнему учрежденію Ка
зенной Палаты и крайней за
путанности прежней казна
чейской системы, въ настояще
время не можетъ быть еще по
казана. Въ минувшемъ году
Губернскаго Правленія, озабочи
ваясь возможнымъ разъясненіемъ
дѣла о недоимкахъ, предложило
упряднымъ начальникамъ пред
ставить подробныя именныя
списки плательщикамъ и со
стоящимъ за ними недоим
камъ, которыя по мѣрѣ посфун
денія передаются въ Казенную
Палату для исключенія непод
лежащихъ числящихся недоимокъ
Эта мѣра позволяетъ надѣяться
ся, что въ текущемъ 1878 году
дѣло это будетъ разъяснено и
качество недоимокъ въ губер

ни значительнѣ уменьшится.
 Подтвержденіемъ вышесказан-
 ному можетъ служить то об-
 стоятельство, что при самомъ
 началѣ повѣрки Казенной Па-
 латы, въ одномъ городѣ Любли-
 нскомъ уѣздѣ оказалось до
 90,000 руб. недоимокъ подлежа-
 щихъ сложению счетовъ и
 приостановленнымъ взыска-
 ніемъ на законномъ основаніи.

Уже прилагаемой въ дальности
 подѣ № 4 лит. в. видно, что долже
 всего недоимокъ накопилось
 въ Люблинскомъ уѣздѣ, а имен-
 но 175,303 руб. 79½ коп.; но въ это чи-
 сло включены подлежащія сло-
 жению 42,059 р. 84½ к., приостано-
 вленные взысканіемъ по распоряже-
 нію высшаго начальства 19,831 р.
 52½ к. и пеня за несвоевременный
 взносъ податей въ количествѣ

15.369 р. 23 к. зачисленные губерни-
скими казначейством въ ме-
дошину уже въ Январѣ 1871 года,
такъ что собственно къ кон-
цу минувшаго года за Люблин-
скими уездомъ недоимкою ли-
шилось 98.043 р. 19½ к., изъ коихъ до
сорока тысячъ рублей предза-
ляется къ исключенію и 1586 ру-
б. подлежатъ перечисленію на го-
родъ Люблинъ, какъ ошибочно
записанные по казначейскимъ
книгамъ за уездомъ.

в. Государственные Независимо отъ окладныхъ
и губернскіе земскіе сборовъ, въ прошломъ году съ жи-
телей губерніи взыскивались:

1. квартирная складка по гор-
дамъ и селеніямъ, которой по
росписи 1870 года, утверждено
Учредительнымъ Комитетомъ
въ Царствѣ Польскомъ, вѣст
съ недоимкою прежнихъ лѣтъ

израсходовано възыскать 114.705 р. $7\frac{1}{2}$ к.,
 въ том числѣ поступило 56.224 р. $7\frac{1}{4}$ к.,
 изъ коихъ израсходовано на вы-
 дачу вознагражденія жителямъ
 за отводимыя у нихъ пашенныя
 нивы для войскъ 43.435 р. $3\frac{1}{4}$ к.; за что въ
 ведомствѣ осталось 58.480 руб.

$9\frac{1}{2}$ коп., къ взысканію которыхъ
 приняты на должнѣщія дѣла
 2. транспортный сборъ на пе-
 ресылку бродягъ, конскриптовъ
 и на содержаніе транспорт-
 ныхъ станцій, составлявшій
 по росписи 1870 года, съ прежни-
 ми ведомствами 23376 р. $8\frac{1}{2}$ к., въ чи-
 слѣ которыхъ взыскано 20.066 р.
 $8\frac{1}{2}$ к., израсходовано 16.733 р. $6\frac{1}{4}$ к.
 и осталось въ ведомствѣ 3318 р.
 $2\frac{1}{2}$ коп.

3. Складна на содержаніе гимн-
 ныхъ управленій, которой въ
 прошломъ году принялось

взыскать 89.332 р. 51 $\frac{1}{4}$ коп.; въ то
число взыскано и израсходовано
на 88.115 р. 32 $\frac{1}{2}$ к. и осталось въ на-
деждѣ 1.217 р. 18 $\frac{3}{4}$ к.

4. Шарварковъ сборъ взаимно
натуральной повинности на
исправленіе и постройку губер-
скихъ земскихъ дорогъ 1^{го} разря-
да въ 1870 году данъ 12.321 р. 49 $\frac{1}{2}$ коп.
что съ оставшимися отъ 1869 го-
да 11.752 р. 74 к. составило 24.074 р. 23 $\frac{1}{2}$
коп. изъ коихъ израсходовано 11.099 р.
38 $\frac{1}{2}$ коп.

Кромѣ сихъ сборовъ жители
подлежатъ надобности платя
складку на приобрѣтеніе под-^(в)
жарныхъ инструментовъ и
содержаніе трудящихся, на
печатаніе уездными управле-
ніями циркуляровъ и содержа-
ніе литографныхъ станковъ
и наконецъ на ушлату зал-

ченіе двѣднихъ больныхъ въ городскихъ больницахъ; въ минувшемъ году на сіи предметы было собрано 10,831 р. 64 к., которыя всего сполна и израсходованы. Равнымъ образомъ на средства и имущества наследія содержится начальная училища губернии; но о количествѣ сего сбора въ рукахъ администраціи городскихъ двѣднѣй не имѣется, такъ какъ онъ раскладывается на жителей и поступленіе его контролируется непосредственно учебною дирекціею.

в) Городскіе доходы и расходы. Взиманіе городскихъ доходовъ производится непосредственно городскими управленіями, причемъ для понужденія неисправныхъ плательщиковъ посылаются на экзекуцію состоящіе при Магистратахъ разсыльные.

За обращеніемъ въ началъ ми
нувшаго года 48 городовъ въ по
сады, капиталы которыхъ
переданы въ вѣдѣніе гимн
ныхъ управленій, въ оставши
хъ 13 городахъ оборотъ суммъ г
родскихъ кассъ былъ слѣдующій
въ губернскаго города Люблин
оставалось отъ 1869 года 13,494 р.
95 $\frac{3}{4}$ коп., въ теченіи 1870 года посту
пило доходовъ обыкновенныхъ
30,899 р. $\frac{1}{2}$ к., случайныхъ 18,665 р. 70 к.,
израсходовано 39,307 р. 9 к. и оста
лось въ недоимку къ 1871 году 2151 р.
49 $\frac{1}{2}$ к.; въ 8^{ми} уездныхъ городахъ
остатковъ было 19,952 р. 21 к., къ че
му пришло доходовъ обыкно
венныхъ 12,938 р. 6 к., случайныхъ
15,759 р. 89 $\frac{1}{2}$ к., израсходовано 22,003 р.
46 $\frac{3}{4}$ к., въ недоимку осталось 8,188 р.
89 $\frac{3}{4}$ к., въ 4^{те} безъ уездныхъ городахъ
остатка было 2,715 р. $\frac{3}{4}$ к., поступи

1) обыкновенныхъ доходовъ
 2.834 руб. 10 коп., случайныхъ 724 $\frac{1}{2}$ р.
 4 $\frac{1}{2}$ к., израсходовано 8.227 р. 42 $\frac{1}{4}$ к. и
 осталось въ недоимкѣ 1105 р. 92 $\frac{1}{4}$ коп.,
 а по вѣдѣмъ 13 городовъ губерніи
 остатковъ отъ 1869 года было
 36.162 р. 17 $\frac{1}{2}$ к., къ тому поступило
 доходовъ 88.342 р. 78 к., израсходовано
 69.537 р. 98 к., осталось къ 1871 году
 54.966 р. 97 $\frac{1}{2}$ к. и числится въ недоим-
 кѣ 11.446 р. 31 $\frac{1}{2}$ к. Примѣчаніи: въ годъ
 эти помѣщены здѣсь, потому
 что Казенная Палата, забывъ-
 дывая городскими доходами и
 расходами не включила ихъ въ
 вѣдомость № 4 о поступленіи
 сборовъ. При сравненіи съ 1869 го-
 домъ оказывается, что доходы
 городовъ увеличились на 7.749 р.
 22 $\frac{1}{4}$ к.; но увеличеніе это прихо-
 дится на поступления случай-
 ныхъ; расходы же городскихъ

касса не измѣнились противъ
 прежнихъ лѣтъ. Крайне выше
 означеннаго остатка, город-
 скимъ кассамъ принадлежатъ
 еще 88.454 р. 80 $\frac{7}{8}$ к., хранящіеся въ
 Польскомъ Банкѣ и приносящія
 отъ 3 до 4 процентовъ въ годъ.
 Что же касается городскихъ
 недоимокъ, то хотя нѣ по пол-
 нению ихъ принимаютъ Ма-
 гистратами, но въ непосред-
 ственнымъ наблюдениемъ уезд-
 ныхъ управленій и губернска-
 го начальства, неослабныя
 мѣры; но по бедности город-
 скихъ жителей и незначиель-
 ности торговой и промышлен-
 ной ихъ дѣятельности, възы-
 сканіе производится крайне
 медленно тѣмъ болѣе, что не-
 доимки эти накопились съ дав-
 няго времени.

Акцизные сборы.

Дьятельность акцизнаго
управленія въ минувшемъ го-
ду была весьма цѣпшна. По 1^{го}
Января 1871 года поступилъ ак-
циза: съ вина и спирта 1273.101 р.
8к., болѣе противъ 1869 года на
430808 р. 5½ к.; съ пива 32.218 р. 9½ к.; бо-
лѣе на 3.69¼ р. 98¼ к.; съ меда 367р 80к.,
болѣе на 93 р. 36к.; доходъ съ са-
хару 13.816 р. болѣе на 3566р; съ со-
ли 528.118 р. 46к. болѣе на 91048р. 2¼к.;
съ табаку 55862 р. 61¾ к. болѣе на
3375 р. 4¾ к. Сверхъ того собрано
патентнаго сбора 108.805 р. 82к.;
болѣе 1869 года на 15.649 р. 5¼ к. и
поступилъ случайныхъ доходъ
1528 р. 5¾ к., болѣе на 588 р. 30½ к.
Въ виду показаннаго выше умень-
шенія числа винокуренныхъ и
пивоваренныхъ заводовъ, возбу-
шеніе акцизныхъ доходъ съ ни-
мѣй объясняется тѣмъ, что до-

мѣ защитныя заводчики, съ постепеннымъ сокращеніемъ конкуренціи, увеличиваютъ производство на своихъ заводахъ, что при постоянно совершающемся закрытіи мелкихъ заводовъ, приведетъ въ непродолжительномъ времени къ образованію небольшого числа, но крупныхъ заводовъ. Франція того отличнаго урожая въ 1869 году картофеля, даетъ возможность значительно усилить винакурениіе.

Число мѣсто продажъ пивей въ 1870 году было 2,994, болѣе 1869 года на 87; увеличеніе это весьма незначительно, что бы слѣд можно было приписывать упадку народной нравственности, хотя приверженность къ пьянству низшихъ классовъ

населенія и даже женщинъ довольно сильна, а произошло оно скорее отъ случайныхъ причинъ.

г. Отправленіе на: Изъ натуральныхъ повинностей жителями губерніи производились слѣдующія:

1. обязательный отводъ квартиръ для войскъ, съ платою вознагражденія изъ кварцернаго сбора, поступленіе и расходъ котораго въ 1870 году показаны выше въ статьѣ о государственныхъ и губернскихъ земельныхъ сборахъ; въ городахъ же Люблинѣ, Замостьѣ, Красноставѣ и посадахъ Ополья войска занимаютъ также находящіяся тамъ казенныя казармы, а два эскадрона 5^{го} гусарскаго Александрійскаго и Императорскаго Высочества Ве-

ликаго Князя Николая Николаевича Старшаго на казенномъ размѣнѣ въ имѣніи Меліовѣ, Холмскаго уѣзда, въ полтоцкихъ для офицеровъ и нижнихъ чиновъ съ конюшнями, устроенныхъ для нихъ полтоцкимъ Бостворовскимъ на собственный счетъ, за что прѣмью выгоды извлекаемыхъ отъ такого постоя, онъ наущаетъ установленное денежное вознагражденіе изъ квартирныя суммы;

2. поставка подводъ при передвиженіяхъ войскъ и штабовъ съ уплатою вознагражденія подводакамъ, по положенію, за первыя - казною, а за послѣднія - изъ особаго транспортнаго сбора, оборотъ котораго и счислено также въ статьѣ о

земскихъ сборахъ.

3. шарваркѣ для постройки и содержанія шоссеиныхъ дорогъ, котораго въ прошломъ году было употреблено 63964 пѣшихъ и 61296 со упряжью рабочихъ дней. Съ Января сего 1871 года натуральная шарварковая повинность уже замѣнена денежнымъ сборомъ.

Учтенныя выше натуральныя повинности распределялись между жителями съ возможною уравнительностію и исполнялись ими весьма исправно.

Рекрутскій наборъ въ 1870 году былъ произведенъ съ 15 Января по 15 Февраля съ полнымъ успѣхомъ, бездошочно, не возбудивъ уважительныхъ жалобъ населенія. По росписанію сего довало

поставить рекруты: христіанъ 1658 и евреевъ 274 человека, а всего 1932.

Въ томъ числѣ принято натурою: дворянъ 4, мѣщанъ 99, крестьянъ 1313, евреевъ 79 и востановилось право замѣны натуральной повинности денежными взносами: христіанъ 242 и евреевъ 195 человекъ, а всего принято рекруты и выкупилось: христіанъ 1658 и евреевъ 274 человека, т. е. какъ предъ собой росписаніемъ.

III. Общественное благоустройство и благочиніе.

а. Казенныя школы. Построено новыхъ казенныхъ ственныхъ зданій. Зданій въ губерніи не производилось, за исключеніемъ построй-ки въ концѣ прошлаго года, въ городѣ Люблинѣ, на сѣмъ квар-

тирнаго свора, деревяннаго
кавалерійскаго манежа соо-
мостию въ 1797 руб. 20½ коп., а сдѣ-
ланы только ремонтныя ис-
правленія: Бударна торскаго
дома на отпущенныя Мини-
стерства въ Внутреннихъ
Дѣлъ 1500 руб., Люблинскаго и
Яновскаго тюремныхъ замковъ
на 1206 руб. 61 коп. изъ суммъ на-
значенныхъ по росписи на со-
держаніе сихъ замковъ и посто-
щенія Люблинскаго Бударска-
го и замостскаго утѣзнаго
Казначейства на 1286 руб. 15½ к.,
по смотамъ утвержденнымъ
Министерства въ Финансовъ.
Въ городскія же средства вновь
построено сарай при Мамеура-
тѣ города Красностава для
храненія пожарныхъ инстру-
ментовъ въ 1799 руб. 7½ коп. По-

цинка городских и общест-
 венныхъ зданій въ губернскаго
 города обошлась въ 3235 руб. 49½ к.
 Церковностроительное дѣло
 въ губерніи весьма быстро под-
 винулось къ окончанію. Изъ 16
 проектированныхъ въ 1865 и
 1866 годахъ работы по возста-
 новленію Греко-уніатскихъ цер-
 квей, къ концу прошлаго года
 было принято въ казну и да-
 но духовному вѣдомству 6 ка-
 менныхъ и 10 деревянныхъ по-
 строевъ и 69 починокъ, совер-
 шенно окончены, но еще не сда-
 ны 3 каменныхъ и 5 деревянныхъ
 построекъ и 4 починокъ, окон-
 чивались работы по 1 камен-
 ной и 1 деревянной построй-
 камъ и 3 починкамъ, произво-
 дились работы по 4 каменнымъ
 и 5 деревяннымъ постройкамъ и

4 погонкамъ; неразрѣшенной оста-
ется постройка 1 деревянной
церкви. Изъ 109 иконостасныхъ
работъ, порученныхъ различнымъ
художникамъ, совершенно окон-
ченъ для 101 церкви. Упомянутыя
выше, сданныя духовному вло-
дѣтельству церкви, съ устройствомъ
въ нихъ иконостасовъ обошлись
казна въ 139.119 руб. 25½ коп., менше
слѣдственной суммы на 15.490 р. 1¼ п.

3. Дороги, мосты и
перевозы.

Въ существовавшихъ въ губер-
нн 105 верстами 388 саженьми вло-
ростепенныхъ шоссеиныхъ дорогъ,
переименованныхъ нынѣ въ гу-
бернскія земскія 1^{го} разряда, въ те-
ченіе года прибавилось: 4 версты
479 сажень вновь устройнаго
шоссе и 2 версты 62 сажени шос-
сированныхъ въздоровъ въ горо-
дѣ Люблинѣ, зачисленныхъ въ
эту категорію дорогъ согласно

правиламъ объ устройствѣ и
содержаніи земскихъ дорогъ въ
губерніяхъ Царства Польскаго
Высочайше утвержденнымъ Ва-
шимъ Императорскимъ Величе-
ствомъ 19 Июля прошлаго года.

Въ отношеніи дорогъ прошихъ
разрядовъ и наименованій ни-
какихъ перемѣнъ противъ 1869 го-
да не послѣдовало, а равно не
устраивалось новыхъ мостовъ
и перевозовъ, существующія же
переправы находятся въ испра-
вномъ состояніи. Постройка и
исправленіи вышеозначенныхъ
дорогъ производились посред-
ствомъ шарварковой повинно-
сти и найма рабочихъ на шар-
варковый сборъ; количество упо-
требленнаго на эту надобность
шарварка и наличныхъ денегъ
показано въ отдѣлѣ о податяхъ

и повинностяхъ. По сдѣланно-
му въ прошломъ году иссле-
нито, установленный тѣми же
правилами 19 Июля 1870 года, де-
нежный сборъ взимать на ту-
ральную марварковой повинно-
сти долженъ дать 101.73 руб. 1½ к,
которыя будутъ расходовать-
ся въ текущемъ году какъ на
содержаніе земскихъ дорогъ 1^{го}
разряда, такъ и на обращеніе
въ шассейныя существующихъ
губернскихъ грунтовыхъ дорогъ,
согласно утвержденнымъ Ми-
нистерствомъ Внутреннихъ
Дѣлъ предположеніямъ Губерн-
скаго Вѣдѣнія.

в. Почты.

Въ состояніи почты въ минув-
шемъ году существенныхъ пе-
ренѣтъ не произошло, за исклю-
ченіемъ упраздненія хода тяже-
лыхъ почтъ по Люблинско-Сухо-

дневному тракту, взаимно
каждо открыто отправление
тяжелых пошт между Любли-
ном и Ожаровым (Вадамской
губернии) по два раза въ недѣлю.
Жалобъ на двойствіи лицъ за-
водывающихъ поштового гонь-
вого къ Губернатору не поступило.

г. Народная нрав- ственность.
ство въ добротѣ по дѣлу № 5 видно,
что число преступлений, изслѣ-
дованныхъ судами, въ 1870 году
было 2,728, на 160 меньше прозивъ
1869 года. Въ частности значитель-
но уменьшились преступленія
противъ жизни, здоровья, сво-
боды и чести гражданъ, по за-
то на 575 увеличилось число на-
рушеній Устава о акцизныхъ
своркѣ, относящихся къ несоблю-
денію заводчиками предельныхъ
Уставомъ формальностей, кофо-

рыя они считаютъ для себя
стѣснительными. Во иску пре-
ступниковъ было 3340 мужска-
го и 537 женскаго пола, первыхъ
болѣе противъ 1869 года на 180,
а вторыхъ менѣе на 188; одно
преступленіе приходится при-
близительно на 250 человекъ въ
населеніи губерніи.

Въ теченіе года въ губерніи за-
держано: 1 дворянъ арестантъ, 2
48 дезертировъ, 55 бродягъ и 1536
праздношатающихся, а всего
1680, изъ коихъ 56 предано суду,
а проіе во дворены на мѣстахъ
жительства по распоряженію
полицейскихъ властей; дезерти-
ры же переданы военному на-
чальству. Накопленіе празду-
ношатающихся и бродягъ мно-
го способствуетъ пограничное
положеніе губерніи съ Галиціею

облегчающее укрывательство отъ законнаго преслѣдованія, а также невниманіе жителей, въ особенноти просто народа, къ соблюденію паспортныхъ правилъ.

Дѣланія фальшивыхъ денежныхъ знаковъ въ цѣдернѣ не обнаружено, но были 72 случая распространенія поддольныхъ кредитныхъ билетовъ, оказывавшихся по большей части въ рукахъ крестьянъ. По разслѣдованію сихъ случаевъ оказывалось, что сбытчиками фальшивыхъ денегъ были евреи, которые пользуясь невѣдучіемъ крестьянъ, платили имъ за купленные у нихъ продукты; но при самыхъ тщательныхъ поискахъ, преступники не могли быть задержаны и

только 4 из них подвергнуты
судебной ответственности.
Принимая во соображеніе, что
франкшвыя деньги также всего
встрѣчались въ пограничныхъ
мѣстностяхъ, есть основаніе
предполагать, что они прине-
слись изъ Баваріи тамошними
евреями, тайнымъ образомъ
переходившими границу по тер-
ту, или же мѣстными кресья-
нами, отправляющимися туда
для продажи сельскихъ произ-
веденій по восьмидневнымъ ли-
цетамъ, установленнымъ для
пограничныхъ жителей.

с. Арстанты, т.е. Въ губерніи находятся два
ремесленные замки, это каменные тюремные замка-
ны, работавшіе см. 2^{го} разряда въ г. Люблинѣ, съ кар-
пельными фонами, арестантами, устройствомъ въ томъ
тамперіа розыгрыша же зданій для нижнихъ воин-
жданскаго въ домскаскихъ гиндовъ и 3^{го} разряда въ

уездномъ городѣ Яновѣ. Для содержанія же арестованныхъ подвластно меньшей важности или до передачи ихъ въ тюрьмы или въ арестантскія: detentionныя при мировыхъ судахъ, полицейскія при каждомъ городскомъ magistratѣ и гражданскія при каждомъ гражданскомъ управленіи. Все эти мѣста заключенія въ минувшемъ году находились въ исправномъ состояніи. Кроме ихъ, существуетъ еще арестантская рота гражданскаго ведомства, находящаяся въ Ивангородской крепости и состоящая въ вѣдѣніи Команданта оной.

Въ тюрьмахъ замкахъ, какъ объяснено въ примѣчаніи къ ведомости № 5, въ 1870 году содержа

лось 1276 арстантовъ, въ дежен-
ціонныхъ арстантскихъ 994, въ
полицейскихъ 218 и въ гминныхъ
2261 человекъ, а всего 8649 больше
противъ 1869 года на 1000 человекъ.

Въ Ивангородской арстант-
ской ротѣ находилась отъ 393
до 458 человекъ. Которая ут-
вержденнымъ Судернскимъ Пра-
внiемъ на 1870 году продолва-
ствiе одного арстанта обош-
лось въ сутки въ Люблинской
тюрьмѣ по $6\frac{3}{4}$ коп.; а въ Яновской
по $8\frac{45}{100}$ коп.; всего же въ теченiе
года за продыты арстанта
ми 171.064 дня на продовольствiе
израсходовано 12.641 руд. 62 коп. На
содержанiе арстантской роты
издержано 22.091 руд. 16 $\frac{1}{4}$ коп. или
по 15 $\frac{1}{4}$ коп. въ сутки на человека.
Арстанты вели себя хорошо и
мало со стороны ихъ на неч-

довлетворительность содержа-
 ния ими на дурное обращеніе
 съ ними къ Губернатору не
 поступало. Забогихъ и смири-
 тельныхъ домовъ въ губерніи
 не имѣется и хотя въ нихъ
 ощущается настоящая
 необходимость, но по недосфат-
 ку помѣщенія и денежныхъ
 средствъ, къ удовлетворенію
 ея не могло быть приступлено.

Для препровожденія арестан-
 товъ находится: военный штабъ
 въ городѣ Грудешовѣ и пересыль-
 ныя части въ Люблинѣ, Любѣ,
 Новой-Александріи и Иванѣ-
 родѣ; почтовые пункты ус-
 троены въ Любартовѣ, Красно-
 ставѣ, Маркушовѣ, Клякахъ,
 Войславцахъ, Красникѣ, Ур-
 жендовѣ и Белжицахъ. Тамъ
 помѣщаются въ казенно воздѣ-

нии, а пересыльные части и
 почтовые пункты въ город-
 скихъ властныхъ по найму
 домахъ. Транспортныхъ стан-
 цій въ 1870 году было 16, но они же
 1 Января текущаго года закры-
 ты, на основаніи правилъ о
 порядке препровожденія
 станковыхъ линий арестан-
 товъ и другихъ лицъ въ При-
 вижанскихъ губерніяхъ отъ
 15 Мая 1870 года.

ж. Пожары.

Изъ вѣдомости № видно, что
 пожаровъ въ минувшемъ году
 было на 28. менше противъ 1869
 года и все они незначи-
 тельны; случаевъ же умышен-
 ныхъ поджоговъ по легкой зло-
 бѣ было 16, которые по надле-
 жащему одоброваніи поли-
 ціею, были переданы на размо-
 трѣніе судебной власти. Боже

значительный пожар случился въ дер. Мазаново Ново-Александрійскаго уѣзда, отъ коего сгорѣлъ жилищный заводъ застрахованный въ 15730 рудей.

Вообще жители не терпятъ большихъ потерь отъ пожаровъ, такъ какъ въ здѣшнемъ краѣ Положеніемъ о взаимномъ гудернскомъ страхованіи Высочайше утвержденнымъ Вашимъ Императорскимъ Величествомъ 20 Іюля 1870 года, установлена система обязательнаго страхованія строеній, оцѣненныхъ не свыше 5000 рудей, а постройки на большую сумму застраховываются въ частныхъ обществахъ.

Пожарная часть въ гудерніи находится въ неудовлетворительномъ состояніи. Постоян-

ныхъ пожарныхъ командъ и лошадей, по недостатку денежныхъ средствъ у городовъ, не имется, а тушеніе пожаровъ производится жителями, подъ руководствомъ трудюществъ; но такой способъ тушенія пожаровъ, какъ указано опытомъ, не всегда бываетъ успешенъ и только въ тѣхъ мѣстахъ, гдѣ есть воинскій постой, при дѣятельной помощи нижнихъ чиновъ пожары прекращаются скорѣе.

Для устранения сихъ неудобствъ въ губернскомъ городѣ Люблинѣ, представлено въ Министерствѣ Внутреннихъ дѣлъ проектъ объ устройствѣ на городскія средства постоянной пожарной стражи.

Пожарные инструменты въ

городахъ и посадахъ содержащая въ исправности, но при ограниченности городскихъ доходовъ придротеніе ихъ и вообще улучшение пожарной части совершается весьма медленно. Для селеній по приговору гминныхъ сходовъ въ течение года выписано 17 гидрантуловъ.

з. Различныя происшествія и народныя вѣдствія. Никакихъ важныхъ событий, имѣвшихъ поучное вліяніе на народную жизнь или имущихъ въ минувшемъ году въ губерніи не случилось.

IV. Народное здравіе и общественное призрѣніе.

а. Врачи.

Въ губерніи находится врачей состоящихъ на государственной службѣ 24, вольнопрактикующихъ 23 и ветеринарныхъ 5; фельдшеровъ штатныхъ 23

и вальнопрактикующихъ 152;
 городскихъ подивальныхъ ба-
 бокъ 6, вальнопрактикующихъ
 акушерокъ 37 и сельскихъ бабокъ
 24. Аптекъ считается 29, всѣмъ онѣ
 принадлежатъ частнымъ ли-
 цамъ. Медицинскіе чиновники
 исполнимы возложенныя на
 нихъ обязанности весьма усерд-
 но и злоупотребленій съ ихъ
 стороны, замечено ни въ су-
 тавѣ неправильнаго врачева-
 нія фельдшерами, преданными
 за это суду, въ минувшемъ го-
 ду не замечено. Аптеки, по ре-
 визіи Медицинскаго Инспекто-
 ра, найдены въ исправномъ
 состояніи.

Оспоривваніе, возложенное
 на обязанность фельдшеровъ,
 практикующихъ подѣ наблю-
 деніемъ уездныхъ и город-

скихъ брачій, производилось
цѣпью; оспенная матерія
къ наступленію весны въ до-
статочно количество была
разослана къ уезднымъ
начальникамъ, а настоятели
приходовъ приглашены поу-
чать прихожанъ о необходи-
мости и пользѣ предохра-
нительнаго оспеннпрививанія. Въ
1870 году оспа была привита
25195 дѣтямъ, тогда какъ чи-
сло родившихся обоюдъ пола со-
ставляло 27,855 душъ.

Для ограниченія распростра-
ненія сифилитической болѣзни
существуютъ въ губернской
и уездныхъ городахъ антисифи-
литическіе комитеты, ко-
торыя при содѣйствіи поли-
ціи имѣютъ самый вниматель-
ный надзоръ за состояніемъ

здоровья развратныхъ женщ-
инъ, подвергая ихъ тщаель-
нымъ периодическимъ осмо-
рамъ и немедленно отпра-
вляя заболѣвающихъ въ больни-
цы. Въ губернской городо кро-
мѣ того подвергаются осмо-
ру врага всего арестуемая по-
лиціею за пьянство и дурное
поведеніе лица обоего пола, въ
1870 году такихъ лицъ было за-
держано 61 и между ними 26
оказались больными сифили-
сомъ. Въ теченіи года венери-
ческихъ больныхъ въ больни-
цахъ губерніи находилось 387,
меньше противъ 1869 года на
64 человека.

д. Больницы и дома. Въ губерніи находится 12 боль-
ницъ гражданскаго въ домѣва,
циамшенныхъ. полиціающихся въ содѣствен-
ныхъ зданіяхъ и 2 лазарета

при тюрьменныхъ замкахъ. Въ теченіи 1870 года въ нихъ содержалось большихъ 2031 мужина и 1630 женщинъ, а всего 3661, менше противъ 1869 года на 198. Приходъ по сему заведенію и составлялъ 51.538 руб. 81 $\frac{3}{4}$ коп., изъ коихъ израсходовано на содержаніи больницъ 43.377 руб. 61 $\frac{1}{2}$ коп. и осталось къ 1871 году 8.161 руб. 20 $\frac{1}{4}$ коп.; кромѣ сего больницы принадлежатъ 141.837 руб. 48 коп., хранящихся въ Польскомъ Банкѣ и розданныхъ въ суду подъ залогъ недвижимыхъ имуществъ и 13.674 руб. 73 коп. находящихся въ судебномъ розысканіи. Недвижимая собственность больницъ, какъ то: фольварки, лѣса, огороды и зданія приносятъ ежегодно дохода до 6.521 руб. 27 коп. Съ разрѣшенія бывшаго глав-

наго Попечительнаго Совета
 Благотворительныхъ заведе-
 ній въ Царствѣ Польскомъ въ
 минувшемъ году произведена
 поимка больницъ въ городѣ
 Люблинѣ: Св. Иоанна на 1000 р.,
 Св. Иосифа на 437 руб. и Св. Ви-
 кентія на 1196 руб. 70 коп. За
 сими исправленіями больни-
 цы помѣщенія, равно какъ и
 внутреннее устройство и со-
 стояніе больницъ, находятся
 въ удовлетворительномъ по-
 ложеніи и при ревизіи ихъ Ме-
 дицинскимъ Инспекторомъ,
 никакихъ злоупотребленій въ
 нихъ не обнаружено. Лекарствъ
 для приходящихъ въ губернію
 неимается, а для пользованія
 умалишенныхъ существуютъ
 въ городѣ Люблинѣ отдѣленія:
 мужское при больницѣ Св. Иоан-

на и женскою прибольницею св. Викентія, изъ коихъ въ первомъ въ минувшемъ году содержалось 67, а въ последнемъ 18 больныхъ.

в.) Эпидеміи и эпизоотіи.

Улетевшій годъ былъ благоприятенъ для народнаго здравія, такъ что за исключеніемъ тифозной горячки и кроваваго поноса, отъ которыхъ въ разныхъ мѣстностяхъ губерніи заболѣло 487 и умерло 48 человекъ, никакихъ эпидемическихъ болѣзней въ продолженіе года не появилось. Изъ эпизоотій болѣе распространена была гема рогаго скота (*pestis bovis v. typhis bovis contagiosa*) оказавшаяся въ 15 мѣстностяхъ губерніи; отъ нея пало и убито 465 головъ скота. Ежегодное появленіе этой болѣзни объясняется существованіемъ тайнаго пригона скота изъ зачумленныхъ

мѣстностей Имперіи въ Грудешов-
скій уѣздѣ, въ которомъ вѣдѣ-
ствіе этого она свирѣпствуетъ
всегда съ большимъ шумомъ. Но при
своевременномъ принятыхъ участ-
ныхъ мѣрахъ указанныхъ въ уста-
во ветеринарной полиціи, зара-
за эта къ концу года остава-
лась только въ 3 мѣстностяхъ
и то въ самыхъ ограниченныхъ
размѣрахъ.

г. Насильственные Узы въ домостроеніи погуб. № 7 видно,
смерти:

умерло насильственными обра-
зомъ 20, отъ самоубійства 18, ско-
ропостижнѣ 113, отъ случайныхъ
причинъ 150 человекъ и найдено
мертвыхъ только 4, а всего 305, ме-
нее противъ 1869 года на 7. Неесте-
ственная смертность относю-
сь къ общему числу населенія гу-
берніи какъ 1:2265 приближительно.

ф. Богодольни.

Болше значительныхъ бога-
дольно въ губерніи ситаеся
б. дѣтскихъ приютовъ въ цст-
роенныхъ при приходскихъ ко-
стелахъ домовъ призрѣнія для
старцевъ и увѣчныхъ 69, а всего
80. Въ число дѣтскихъ приютовъ
находится одинъ Рускаго Бла-
готворительнаго Общества для
сиротъ Православнаго исповѣ-
данія, помѣщающійся въ горо-
дѣ Люблинѣ въ собственномъ
каменномъ зданіи и увеличив-
шій въ прошломъ году число
содержимыхъ въ немъ дѣтей
до 20. Во всѣхъ богоугодныхъ
заведеніяхъ губерніи въ 1870 го-
ду призрѣвалось 181. мужчина
и 273 женщины; приходъ ихъ,
состоящій главными образомъ
изъ добровольныхъ приношеній
благотворителей, былъ 21081 руб.

1 кон., изъ коихъ израсходовано
 15.587 руб. 72½ кон. и осталось къ 1 Ян-
 варя 1871 года 5.494 руб. 18½ кон. Запи-
 таловъ, принадлежащихъ того-
 ладнымъ заведеніямъ, храняща-
 въ польскомъ Банкѣ 61.434 руб. 77¾ кон.
 Бюджетнаго Совѣту общесѣвен-
 наго Призрѣнія, подвѣдомствен-
 ныя 15 заведеній, частнымъ благо-
 творительнымъ обществамъ 4,
 а остальныхъ въ находящіяся
 въ уѣздахъ, согласно положенію
 объ управленіи благотворитель-
 ными заведеніями, Высочайше
 утвержденному Вашимъ Импера-
 торскимъ Величествомъ 19 Мая
 1870 года, переданы въ веденіе
 гминныхъ управленій.

Г. Народное просвѣщеніе.

а. Учебныя заведе- Изъ прилагаемой присяго въ
 нія. должности подг. Видно, что

гражданскихъ учебныхъ заведе-
 деній въ губерніи находится:
 1 высшее, 8 среднихъ и 317 низшихъ,
 а всего 326; въ сравненіи съ 1869 го-
 домъ число ихъ увеличилось на
 23 вновь открытыя начальныя
 училища. Сверхъ сего существуютъ
 2 духовныя семинаріи и
 школа для приготовленія дья-
 ковъ въ Уренгойскіе прихо-
 ды; въ первыхъ воспитанни-
 ковъ въ 1870 году было 79, а во вто-
 рой 41. Число учащихся по
 учебнымъ заведеніямъ губерніи
 составляло 14,336, на 1318 болѣе 1869
 года; по общему числу народо-
 населенія оно относится какъ
 1:49 приблизительно.

в. Народное обра-
 зованіе.

По сообщенію Начальника Том-
 ской Учебной Дирекціи, народное
 образованіе въ губерніи предсав-
 ляетъ весьма утѣшительныя

результаты. Среднія учебныя заведенія по общему уровню въ нихъ знанія стоятъ на значительной высотѣ; въ прошломъ году, благодаря трудамъ отличнаго состава учителей, замѣтно усилилось знаніе русскаго и древнихъ языковъ. Образованіе сельскаго населенія принимаетъ все большіе и большіе размеры, но по плану его развитію весьма ощутительно препятствуетъ недостатокъ хорошихъ учителей; въ прошломъ году вызвано изъ Имперіи 26 учителей и кромѣ того определено къ должностямъ 10 воспитанниковъ Томскихъ педагогическихъ курсовъ, специально подготовленныхъ къ службѣ воспитанія сельскаго люда. Мѣстное населеніе весьма неодинаково

относится ко всему образованію въ настоящее время его виду. Безпристрастнѣйшіе изъ среды жителей вполне признаютъ преимущество вновь устроенныхъ разсадниковъ правительствѣ предъ отмиренными реформы 1864 года; вообще же польское населеніе начинаетъ видѣть мириться съ необходимостію воспитанія дѣтей на русскихъ началахъ и языкѣ; Крестьянъ же никогда не были противъ этого порядка.

в. Ученныя общества. Въ теченіе 1870 года новыхъ музеевъ, библиотекъ и оленъ не открывалось, аравъ и проч. но въ губерніи не имѣется музеевъ и ученыхъ обществъ. Для начальныхъ училищъ Колмакской Дирекціей въ теченіе года выписано книгъ и учебныхъ пособій на 10.000 рублей.

Крестьянское дело. Въ началѣ 1870 года упрзднен-
ного нынѣ Комисіею по крестьян-
скимъ деламъ и Комисарами
были окончены составленіи по-
вторно ликвидационныхъ табе-
лей, опредѣляющихъ земель-
ное устройство крестьянъ соб-
ственниковъ и мѣщанъ въ част-
ныхъ имѣніяхъ. Складъ того же
времени была составлена и по-
вторно большая часть данныхъ,
опредѣляющихъ земельное
устройство крестьянъ и мѣ-
щанъ въ казенныхъ имѣніяхъ.
Небольшой остатокъ на минув-
шій годъ работы по составленію
означенныхъ данныхъ далъ воз-
можность Комисарамъ посвя-
тить дѣятельность свою пра-
вильному направленію и разви-
тію крестьянскаго самоуправле-
нія въ гимназахъ и упроченію

дарована, дарованная Высочайшимъ Указомъ Вашего Императорскаго Величества 19 февраля 1864 года. Въ действіи сего, по близкайшему ознакоменію съ гминями, состоявшими до того времени почти въ исключительномъ завѣдываніи административныхъ властей, при содѣйствіи сихъ послѣднихъ, бывшею Коммисією произведено измѣненіе большей части гминъ по удобству въ экономическомъ и хозяйственномъ отношеніяхъ, порядокъ въ дѣлопроизводствѣ гминныхъ управленій значительнѣе улучшенъ, гминныя суды подѣ руководствомъ Коммисаровъ успѣли уже значительно освѣтяться съ своими обязанностями и приобрѣли большую популярность среди крестьянскаго мѣс-

рейскаго населенія благодаря
 своему безпристрастію и скоро-
 сти въ рѣшеніяхъ, а также по
 отсутствію расходовъ на судеб-
 ное производство. Открытыя
 съ содѣйствіемъ Правительствен-
 ныхъ ссудосберегательныхъ кассъ
 по 3 въ каждомъ уѣздѣ своими
 практически не сложными ус-
 роисвами и правильными ве-
 деніемъ дѣла настолько приби-
 лись, что возбудили въ населеніи
 старанія къ усуройству новыхъ
 кассъ собственными своими сред-
 ствами и наконецъ учрежденіе
 оныхъ надѣли преимуществомъ мало-
 лютныхъ крестьянъ существо-
 вавшихъ прежде только въ не-
 которыхъ губерніяхъ и въ самомъ
 ограниченномъ числѣ, получили
 сильное движеніе, такъ что по по-
 изданіи бывшимъ Учредитель-

нымъ Комитетомъ въ Царствѣ
Польскомъ въ 1868 году на этотъ пред-
метъ инструкціи войтамъ заведе-
но вновь 3925 описей, изъ коихъ большая
часть относится къ 1870 году. По отно-
шенію же собственно къ поземель-
ному устройству крестьянъ дѣя-
тельность учрежденій по крестьян-
скимъ дѣламъ въ прошломъ году
сосредоточена была преимущественно
на отграниченіи въ назурѣ
крестьянскихъ земель и выдачѣ се-
леніямъ плановъ на ихъ земли, съ
указаніемъ на нихъ поземельна-
го надѣла каждой усадьбы, по ко-
лымъ плановъ къ Январю 1871 года
выдано всего 1268 на 667978 морговъ,
составляющихъ большую полови-
ну всего пространства земель, по-
дошедшихъ по дѣлу Указа 19 февраля
1864 года.

Подписалъ Губернаторъ
Генералъ-Маіоръ Буцковской.

Въ руко. Министръ Имперіи Франція.

ВѢДОМОСТИ

КО ВСЕПОДАННѢЙШЕМУ ОТЧЕТУ ЛЮБЛИНСКАГО ГУБЕРНАТОРА

за 1870 годъ.

ВЪВЕДЕНИЕ

ОБЪЕМЪ И СОСТАВЪ РАБОТЫ

1917 г.

ВѢДОМОСТЬ

О ПОСѢВѢ И УРОЖАѢ ХЛѢВА,

въ Люблинской губерніи за 1870 годъ.

Л. 1.

Въ Люблинской губерніи въ 1870 году посѣвлено хлѣба на площади в 1,234,567 десятин, съ урожаем в 1,234,567 четвертей.

Въ томъ числѣ: озимыхъ 1,100,000 десятин, съ урожаем в 1,100,000 четвертей; яровыхъ 134,567 десятин, съ урожаем в 134,567 четвертей.

Всего хлѣба въ Люблинской губерніи въ 1870 году посѣвлено на площади в 1,234,567 десятин, съ урожаем в 1,234,567 четвертей.

УЗДЫ:	Постночетвертей:						
	Одной шпеш- щи.	Р ж и.	Яровой шпеш- щи.	О в о а.	Я ч в о я.	Г р е ч к и.	Остатки: про- павших хлебов, К р п о в е з.
Люблинский:							
На землях казенных и вотчинных	483	742		573	175	105	69 250
На землях майоратных	688	741		673	193	88	97 277
„ помещичьих	11160	12281	307	10429	3325	1324	1305 7912
„ крестьянских	602	18970	12	15122	5144	3277	1854 10491
„ мещанских	158	711	5	474	297	158	49 1101
„ мелко-помест- ной шляхты	229	322		312	47	49	45 167
Итого	12281	34768	47	27584	9181	5201	3419 12898
Любаровский:							
На землях казенных и вотчинных	180	1250	60	380	220	60	50 1200
На землях майоратных	50	320		210	50	20	10 200
„ помещичьих	5200	8400	180	3800	2100	840	1200 17600
„ крестьянских	820	8300		2500	900	750	650 12400
„ мещанских	60	520		320	50	20	10 420
„ мелко-помест- ной шляхты	80	860		450	60	40	20 680
Итого	6390	18150	240	7660	3380	1750	1930 33500
Ново-Александровский:							
На землях казенных и вотчинных	690	3139	20	1290	1166	678	305 3085
На землях майоратных	88	400	10	252	226	86	44 385
„ помещичьих	2147	3030	65	3341	2768	1860	1070 7720
„ крестьянских	1268	7779	115	2688	2356	1541	636 7369
„ мещанских	310	1422	60	416	394	278	163 1636
„ мелко-помест- ной шляхты	226	725	50	270	247	194	115 842
Итого	4703	21493	320	8257	7337	4654	2335 21043
Июнский:							
На землях казенных и вотчинных	147	224		188	133	42	45 204
На землях майоратных	131	207		164	77	27	27 274
„ помещичьих	2516	12672	9	6845	2693	4497	1027 17298

УЗДЫ:	Синито четвертей:						
	Одной шпеш- щи.	Р ж и.	Яровой шпеш- щи.	О в о а.	Я ч в о я.	Г р е ч к и.	Остатки: про- павших хлебов, К р п о в е з.
	2047	3053		2398	844	377	229 1253
	2630	2960		2460	754	231	272 1325
	52342	58853	160	52994	15090	5455	5200 45235
	3527	73342	66	62904	21852	10175	8081 52219
	572	2555	25	1980	1111	415	218 2000
	1154	1179		1266	258	221	208 871
	62273	138942	251	125002	39909	16974	14311 108123
	900	7250	240	2660	1120	360	170 7800
	250	1600		1470	250	90	120 1200
	26000	42000	900	27600	12300	4900	6400 83000
	4100	34000		17500	4800	3800	3800 67000
	300	2600		2240	280	110	60 2400
	400	4300		3150	320	230	120 4200
	31950	91750	1140	54620	19070	9490	10690 163600
	2760	12556	80	7740	7996	2700	1330 24680
	352	1600		1512	1356	344	264 2080
	8588	32120	260	20046	16482	7440	6420 61760
	5060	31166	440	16127	15336	6164	3816 58952
	1240	6688	240	2496	2364	1112	990 13088
	944	2900	200	1620	1482	776	690 6794
	18944	85980	1240	49544	45022	18556	14010 168344
	452	826		925	394	219	208 835
	523	742		866	315	127	240 13020
	6336	37601	18	30770	23940	14822	2717 112089

У б з д ы:	П о с ъ д и о ч е т в е р т ы й:							
	Октябрьские	Р ж и.	Яровой пшеницы	О в с а.	Я ч м е л я.	Г р а ч к и.	Остатки урожаев хлебов	Карманы.
На землях крестьянских.	955.	8208	18.	3406	4734	2117	1374	6790
„ мещанских . . .	56.	771	11.	360	365	490	13.	563
„ мелкопоместной шляхты	1.	67	.	22	12.	7.	356	244
Итого	3806	22149	38.	11186	8013	7184	2862	25073
Благоденный:								
На землях казенных и институтских	27.	115.	7.	107	38	55.	17.	100
На землях майоратных	30.	110.	6.	150	40	30.	10.	110.
„ поместных	770	2772	118.	1744	553.	552.	217.	2530
„ крестьянских	1340	12296	541.	8008	2486.	5480.	1335.	25925
„ мещанских	146.	531.	70.	380	320.	1296.	209.	1075
„ мелкопоместной шляхты
Итого	2513	15324	742.	10387	2437.	7413.	1788.	22760
Замосейный:								
На землях казенных и институтских	200	350	.	200	150	50.	100	100
На землях майоратных	30.	40	.	20	15.	5.	10	20
„ поместных	3500	4500	20.	3000	2000	700.	900.	2000
„ крестьянских	1000	13400	300.	4500	3000.	1300.	3500.	5000
„ мещанских	200	1200	20.	500	400	150.	200	570
„ мелкопоместной шляхты	10.	10.	.	12.	8.	5.	5.	10
Итого	4940	19500	340.	8232	5573.	2410.	2515.	8200
Красноставейный:								
На землях казенных и институтских	131.	162	.	145.	85.	36.	19.	188.
На землях майоратных	246.	208.	41.	45.	147.	96.	959.	851.
„ поместных	7513	6403	137.	4847	2395.	1738.	8451	49993
„ крестьянских	6831	7515	166.	5242	2794.	2051.	8877	59377
„ мещанских	87.	579.	.	403	337.	189.	147.	836
„ мелкопоместной шляхты	121.	288.	38.	139.	190.	52.	1455.	1240
Итого	14935	15154	382.	10821	6958.	5162.	19908.	113185

С и н я т о ч е т в е р т ы й:							
Октябрьские	Р ж и.	Яровой пшеницы	О в с а.	Я ч м е л я.	Г р а ч к и.	Остатки урожаев хлебов	Карманы.
3074.	28801	62.	10116.	10829.	6826.	4128.	32628.
154.	2085	37.	2550.	950.	2200.	1820.	6800.
7.	2089.	.	144.	72.	52.	81.	1990.
10543	93151	117.	45380	36500	24227.	10194	169680
88.	400	25.	385.	160	195.	75.	605.
175.	450	20.	440.	195.	120	35.	350.
4389.	10162.	412.	6404.	2706.	2296.	975.	13481.
5850	46209.	2151.	28175.	10832.	22091.	4972.	122842.
418.	2006.	210.	1210.	1016.	2737.	458.	2996.
10900	59225.	2819.	36614.	14909.	27639.	6515.	141274
1000	1400	.	1000	750	250	500.	500.
150	160	.	100	75	25	50.	100.
17500	18000	100.	15000	10000	3500.	4500.	10000.
5000	5600	1500.	22500	15000	7500.	6500.	27500.
1000	4000	100.	2500	2000.	760	1000.	2850.
50.	50	.	60.	40.	25.	25.	50
24700	77210	1700	41160	27865	12050	12575	41000
837	858.	.	625.	398.	164.	100.	601.
2297.	1004	205.	1532.	712.	401.	4876.	5606
45395.	38238.	850	26351.	12870.	5728.	35072.	249665.
38155.	36725.	852.	22332.	15248.	8531.	38997.	314885.
435.	466.	.	2015.	2142.	1134.	664.	4660
2420.	1952.	285.	585.	760.	391.	6913.	8660.
89739.	79243.	2192.	53450	32130	16349.	86622.	584377.

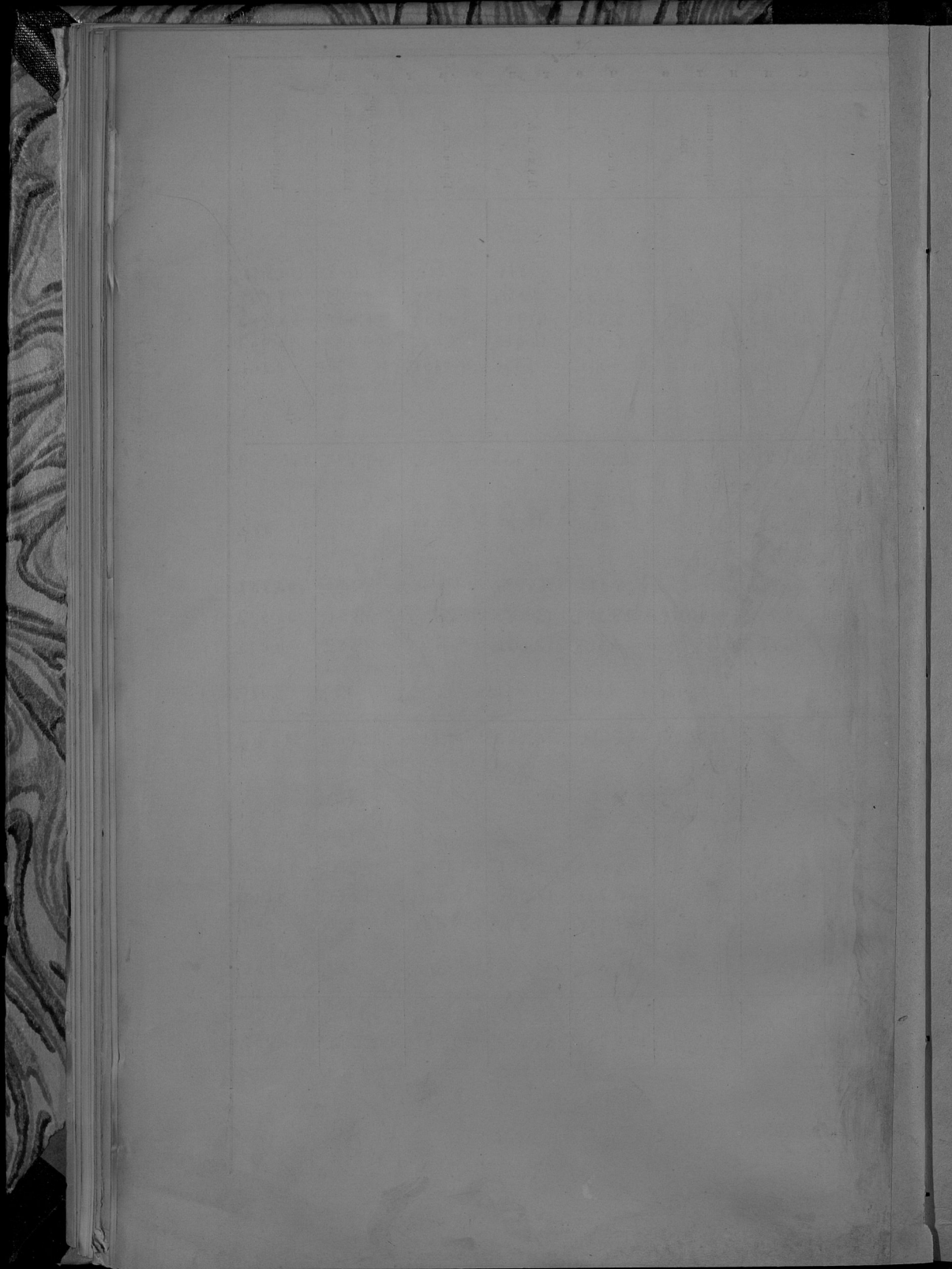
УБЗДЫ:	П о с ъ и н о ч е т в е р т ы :							
	Одношашен- цы.	Р ж.н.	Яровой пшени- цы.	О в с а.	Я ч м е н я.	Г р е ч к а.	Остаток про- дукта хлебоп.	Картофель.
Холмский:								
На землях казенных и институтских	126	190		159	83	46	32	164
На землях малоратных	981	645		545	367	162	253	354
" помещичьих	7799	10538		4968	2896	793	1552	12306
" крестьянских	1852	18645		5137	3291	1624	2764	17326
" мещанских	320	220		240	220	60	75	240
" мелко-помещ- ной шляхты								
Итого	11078	30238		11069	6847	2685	4674	30330
Грубешовский:								
На землях казенных и институтских	144	202		157	83	42	41	92
На землях малоратных								
" помещичьих	6076	5946		5883	2268	750	883	7318
" крестьянских	2764	4905	40	4082	2482	1022	706	4526
" мещанских	250	723		362	188	128	216	596
" мелко-помещ- ной шляхты	127	581	10	416	128	183	56	221
Итого	9361	12357	50	11101	5150	2126	1902	12759
Томановский:								
На землях казенных и институтских								
На землях малоратных								
" помещичьих	10800	9100		4485	5100	209	142	8650
" крестьянских	2975	8918		3036	3666	2000	320	7000
" мещанских	18	87		310	74	166	42	200
" мелко-помещ- ной шляхты	3700	3400		2565	3400	100	165	7850
Итого	17493	21505		15416	12240	2375	669	22700
Всего в губернии	88333	210640	2159	121711	68116	41016	4994	37300

Подписали: Губернатор

Второй Правитель Канцелярии

С н и т о ч е т в е р т ы :							
Одношаше- ны.	Р ж.н.	Яровой пшени- цы.	О в с а.	Я ч м е н я.	Г р е ч к а.	Остаток про- дукта хлебоп.	Картофель.
677	969		809	316	212	108	1818
5763	2966		3055	1244	577	1233	5147
35492	31075		25439	10982	3131	6319	5853
6024	50976		26978	14462	3632	9537	75941
1250	700		550	430	150	230	1300
49207	86686		56811	27424	9703	17427	142759
955	1201		929	462	231	217	584
41202	33504		38311	14064	4642	4376	42832
15372	38174	190	29377	13945	5609	3896	34523
1520	4167		4308	1066	843	1589	4075
710	4536	45	2631	874	1073	427	1587
59759	81582	205	75556	30393	12398	10605	84401
54000	45500		22425	25500	1045	710	42800
14875	44390		40280	18330	10000	1600	28000
90	435		1770	370	830	210	800
18500	17000		12825	17000	500	825	39250
87468	107525		77300	61200	12375	3325	111300
443500	901294	2694	615434	334432	159541	186274	1716958

Генерал-Маиор Буцковский.



ВѢДОМОСТЬ

О ФАБРИКАХЪ И ЗАВОДАХЪ,

въ Люблинской губернии за 1870 годъ.

РОДЪ ФАБРИКЪ И ЗАВОДОВЪ:	Городъ Л о б л и н ъ:			Люблинскій уездъ:			Городъ Любарговы:			Любарговетій уездъ:		
	Число фабрикъ и заводовъ.	Сумма произво- дительно- сти.	Число рабочихъ и заводскъ.	Число фабрикъ и заводовъ.	Сумма произво- дительно- сти.	Число рабочихъ.	Число фабрикъ и заводовъ.	Сумма произво- дительно- сти.	Число рабочихъ.	Число фабрикъ и заводовъ.	Сумма произво- дительно- сти.	Число рабочихъ.
Винокурныхъ	4	80207	24	15	140738	77	14	105676	68			
Пивоваренныхъ	2	21854	23	2	1030	3	8	4550	20			
Медоваренныхъ												
Свекло-сахарныхъ												
Стекольныхъ							1	5910	10			
Кожевенныхъ			4	16360	23							
Пастебукважныхъ												
Кирпичныхъ			11	12990	27		5	2650	12			
Мыловаренныхъ	3	107965	46									
Сѣчныхъ												
Холщевыхъ	1	495	41									
Табачныхъ	3	16392	153									
Корсаиновыхъ												
Паровыхъ мельницъ	1	6587	9	1	9200	11						
Паровыхъ элеваторовъ				1	3600	3			1	2000	6	
Земледельческихъ машинъ и орудий	3	13747	43									
Железныхъ												

Ново-Александрійскій уездъ:	Городъ Я н о в ъ:			Яновскій уездъ:			Городъ Б ѣ л г о р а й:			Бѣлгородскій уездъ:			Городъ З а м о с т ѣ:		
	Число фабрикъ и заводовъ.	Сумма произво- дительно- сти.	Число рабочихъ и заводскъ.	Число фабрикъ и заводовъ.	Сумма произво- дительно- сти.	Число рабочихъ.	Число фабрикъ и заводовъ.	Сумма произво- дительно- сти.	Число рабочихъ.	Число фабрикъ и заводовъ.	Сумма произво- дительно- сти.	Число рабочихъ.	Число фабрикъ и заводовъ.	Сумма произво- дительно- сти.	Число рабочихъ.
14	20899	54	10	50800	22		7	82758	22						
4	16185	13		1238	7		2	3464	6						
							1	6380	10						
4	11636	12		1000	2		3	4050	8						
				1	4060	6	1	2970	15						
				5	1745	8	4	2890	25	2	1800	6			
				1	1800	2				2	4000	5			
	5	3552	12												
1	5000	12													
1	3000	12		4	5705	7									
				1	16000	547									

Примѣчаніе. На показаннѣхъ въ гор. Люблинѣ, въ
машинахъ и паровыхъ двигателяхъ и въ
аще находится: 1 въ замостскихъ уездѣ
Гродно-овенскѣхъ уездѣ видѣющихся
при Люблинскѣхъ Лореннахъ заводовъ и
въ вѣдѣности не выносятся заводы и
маслобойни по незначительности произ-

водства виннокурныхъ, водочныхъ заводовъ зани-
мающихся производеніемъ и мадистерскихъ водочныхъ. Такіе заводы
производящій въ годѣ при 5 рабочихъ на заводѣ и въ
разныхъ водочныхъ такъ съ работами придицие
мадистерскихъ водочныхъ такъ съ работами придицие
рабочають на ней арестантами
восточныя, сѣверныя, скандинавскія, украинскія и
производства на нихъ. Кроме того въ губерніи на

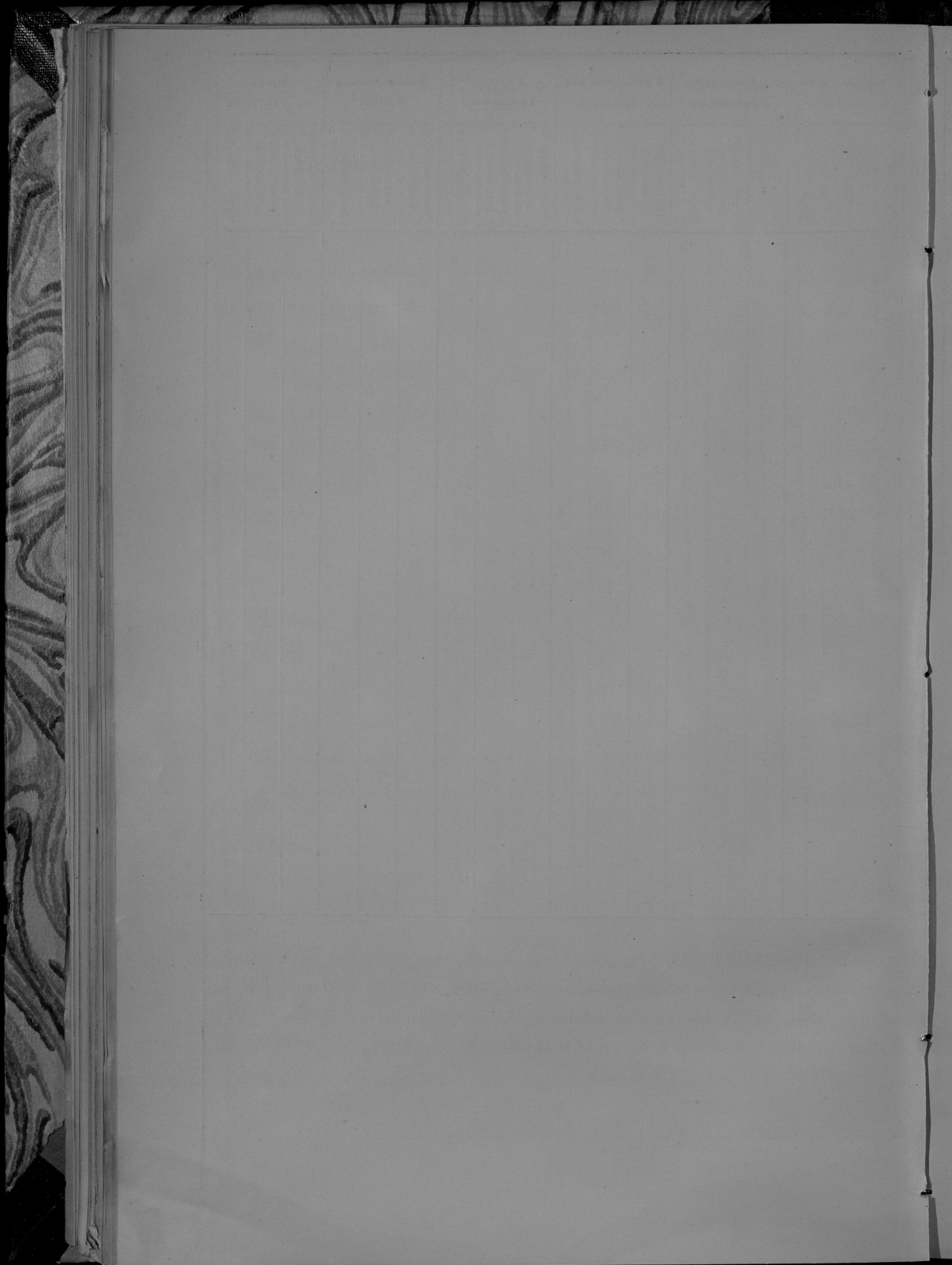
ГОДЪ ФАБРИКЪ И ЗАВОДОВЪ.	Замосквнй уѣздъ:		Городъ Красноставъ:		Красноставскій уѣздъ:		Городъ Холмскъ:	
	Число фабрикъ и заводовъ сумма произво- дителействъ.	Число рабочихъ.	Число фабрикъ и заводовъ сумма произво- дителействъ.	Число рабочихъ.	Число фабрикъ и заводовъ сумма произво- дителействъ.	Число фабрикъ и заводовъ.	Сумма произво- дителействъ.	Число рабочихъ.
Винокуренныхъ	8	40000	32	.	9	34893	43	.
Пивоваренныхъ	3	2566	9	.	6	9746	17	1
Медоваренныхъ	2	2404	5	1
Свекло-сахарныхъ	20
Откопальныхъ
Богословныхъ	2	2400	9	.
Писчебумажныхъ
Кирпичныхъ	2	1170	2
Мыловаренныхъ
Свѣчныхъ
Холщевыхъ
Табачныхъ
Керосиновыхъ
Паровыхъ мельницъ	1	1800	5	1
Паровыхъ лесопильнь	240	4
Земледѣльческихъ машинъ и орудий
Железныхъ

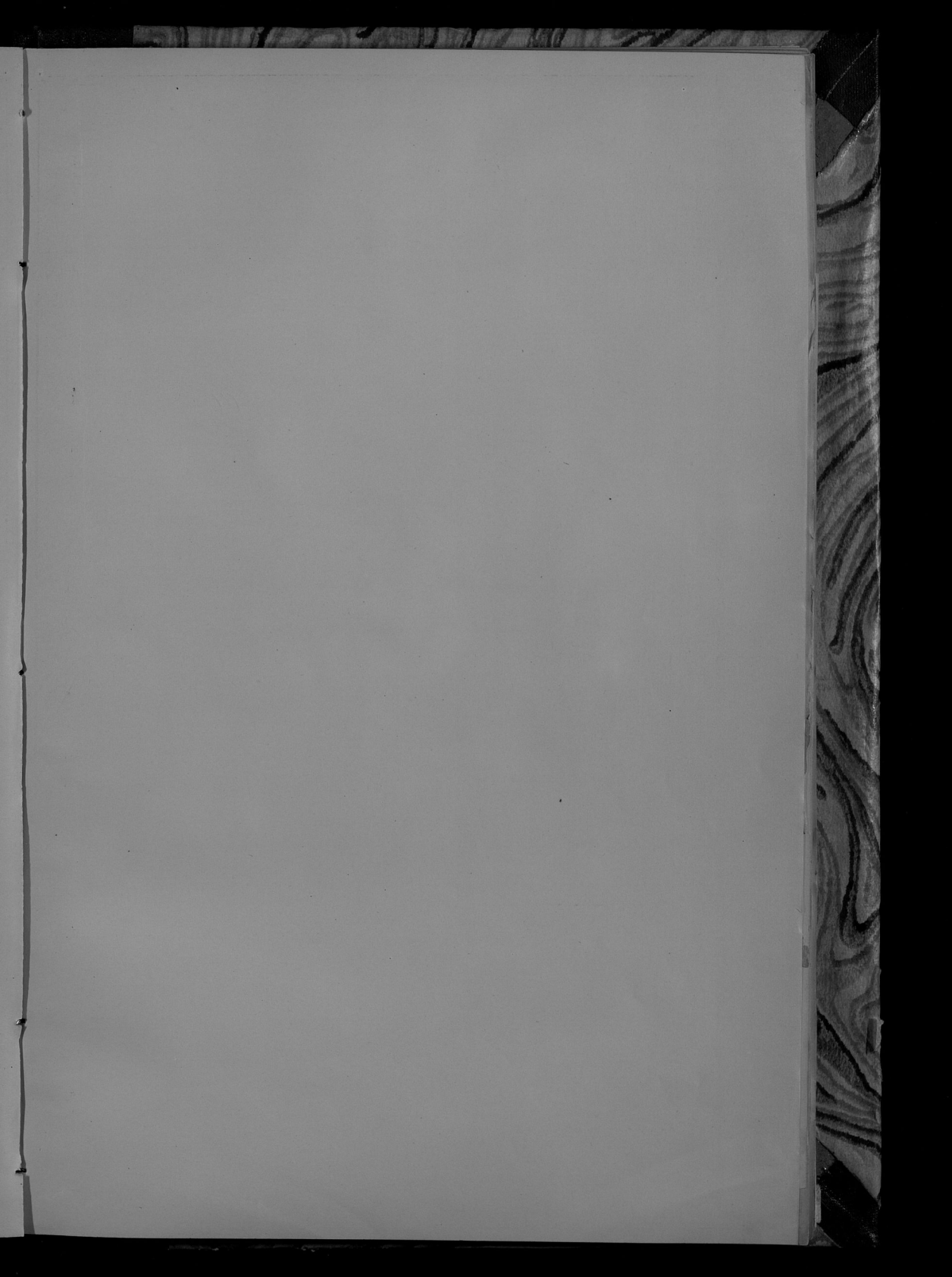
Холмскій уѣздъ:	Городъ Грубешовъ:		Грубешовскій уѣздъ:		Городъ Томашовъ:		Томашовскій уѣздъ:		Всего въ губерніи:	
	Число фабрикъ и заводовъ сумма произво- дителействъ.	Число рабочихъ.	Число фабрикъ и заводовъ сумма произво- дителействъ.	Число рабочихъ.	Число фабрикъ и заводовъ сумма произво- дителействъ.	Число рабочихъ.	Число фабрикъ и заводовъ сумма произво- дителействъ.	Число рабочихъ.	Число фабрикъ и заводовъ сумма произво- дителействъ.	Число рабочихъ.
11	107361	61	.	.	14	102743	91	.	24	362940
4	3971	8	.	.	5	6562	22	.	9	3650
.	.	.	1	2000	1	12
.	1	50000	142	.	1	22224
2	12400	49	192
2	4220	4	1	1520	2	2000	5	.	24	50145
1	5710	15	65
10	3910	33	2	1542	6	23260	4	.	3	12240
1	80	1	.	.	1	144	1	.	43	20567
.	.	.	1	585	2	.	.	.	8	16239
.	1	563
.	6	2044
.	3	12420
.	132
1	150	2	.	.	1	12480	8	.	7	27611
.	7	4700
.	3	1814
.	1	6500

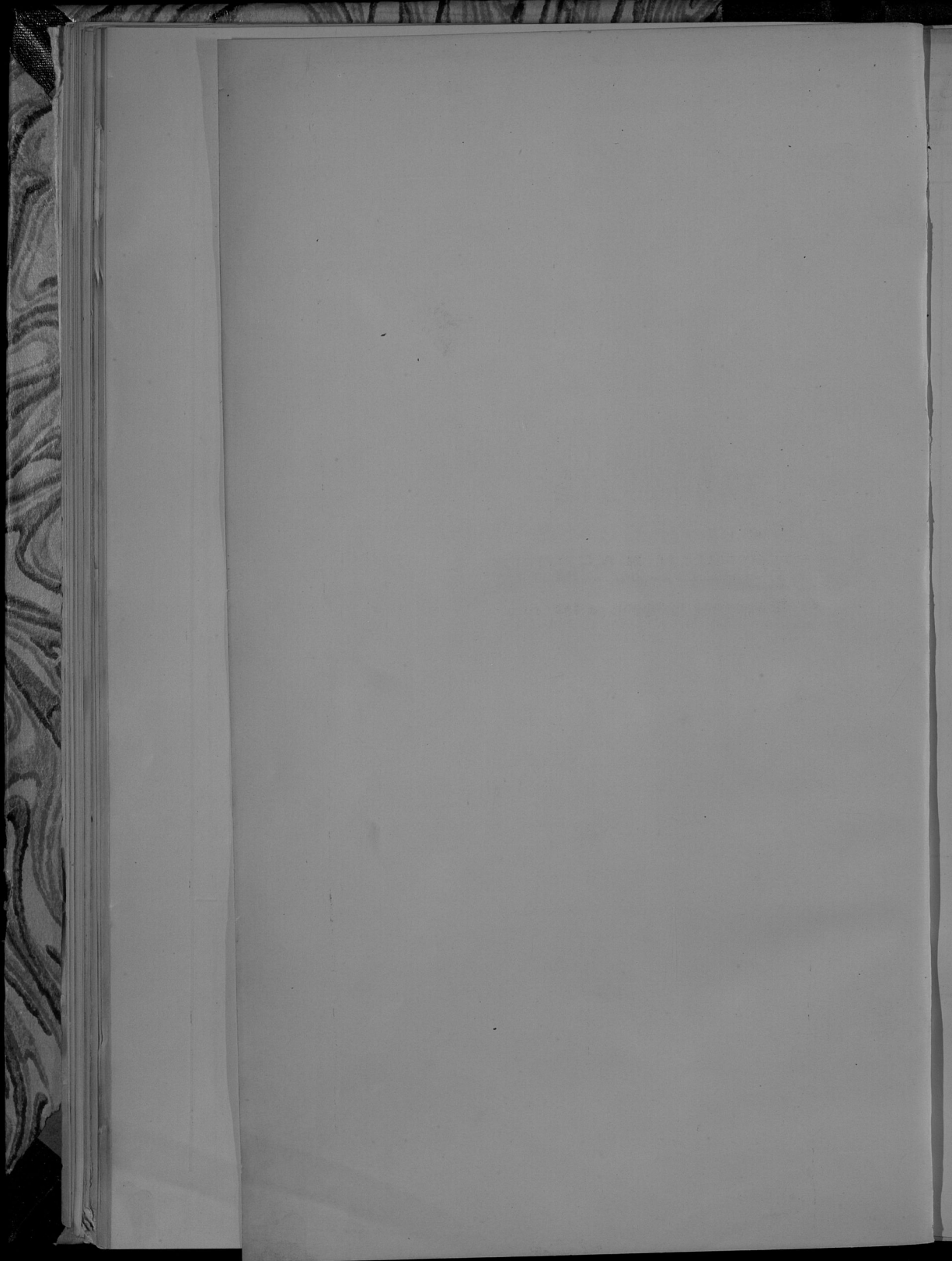
когда-то съ суконныхъ фабрикъ, но на нихъ видѣвается только простое крестьянское сукно и то на весьма малую сумму. Житая гор. Ельскаго занимаются приготовленіемъ ситъ и рѣшетъ, которыхъ они развозятъ для продажи не только по губерніямъ Царства Польскаго, но и въ Литерію и за границу. Существовавшій въ прежніе годы въ Холмскомъ уѣздѣ керосиновый заводъ, въ 1870 г. закрытъ по отсутствію выдѣльщика оного.

Подписано: Вудернаторъ Генералъ-Маіоръ Суцковской.

Вѣрно: Правитель Канцеляріи *Губернатора*.







ВѢДОМОСТЬ

О ДВИЖЕНІИ НАСЕЛЕНІЯ,

въ Люблинской губерніи, за 1870 годъ.

ГОРОДА И УЕЗДЫ:	Число браков.	Ч И С Л О Р О Д И В Ш И Х С Я									Число умерших:			Прибыль или убыль.
		Законнорожденных:			Незаконнорожденных:			В С Е Г О:			мужского пола.	женского пола.	общего пола.	
		мужского пола.	женского пола.	общего пола.	мужского пола.	женского пола.	общего пола.	мужского пола.	женского пола.	общего пола.				
Городъ Люблянь	184.	422.	476.	898.	41.	53.	74.	463.	509.	972.	404.	387.	791.	+ 181.
Люблинскій уѣздъ	502.	1599.	1593.	2992.	36.	53.	89.	1435.	1646.	3081.	949.	1073.	2022.	+ 1059.
Городъ Любарова	21.	43.	50.	93.	2.	.	2.	45.	50.	95.	28.	31.	59.	+ 36.
Любаровскій уѣздъ	508.	1113.	1187.	2300.	4.	2.	6.	1117.	1189.	2306.	592.	684.	1276.	+ 1050.
Ново-Александрійскій уѣздъ	405.	1790.	1810.	3600.	11.	13.	24.	1801.	1823.	3624.	1026.	974.	2000.	+ 1624.
Городъ Яновъ	17.	71.	65.	136.	7.	9.	16.	78.	74.	152.	51.	58.	109.	+ 43.
Яновскій уѣздъ	507.	1404.	1343.	2747.	43.	43.	86.	1447.	1386.	2833.	954.	1028.	1982.	+ 851.
Городъ Бѣлгородъ	36.	95.	95.	190.	2.	2.	4.	97.	97.	194.	66.	64.	130.	+ 64.
Бѣлгородскій уѣздъ	708.	1446.	1547.	2993.	40.	47.	87.	1486.	1594.	3080.	841.	904.	1745.	+ 1335.
Городъ Замостье	45.	121.	94.	215.	2.	3.	5.	123.	97.	220.	61.	54.	115.	+ 105.
Замостскій уѣздъ	498.	901.	993.	1894.	51.	63.	114.	952.	1036.	2008.	705.	725.	1430.	+ 578.
Городъ Красноватъ	32.	84.	84.	170.	3.	6.	9.	89.	90.	179.	38.	51.	89.	+ 90.
Красноватскій уѣздъ	538.	1186.	1301.	2487.	15.	17.	32.	1201.	1318.	2519.	844.	867.	1711.	+ 808.
Городъ Холмъ	42.	97.	111.	208.	10.	10.	20.	97.	121.	218.	54.	42.	96.	+ 122.
Холмскій уѣздъ	509.	1403.	1363.	2766.	16.	15.	31.	1419.	1378.	2797.	796.	828.	1624.	+ 1172.
Городъ Грубешовъ	26.	162.	176.	338.	2.	1.	4.	165.	177.	342.	132.	150.	282.	+ 60.
Грубешовскій уѣздъ	210.	846.	872.	1688.	12.	17.	29.	828.	889.	1717.	587.	674.	1261.	+ 156.
Городъ Томашовъ	37.	72.	85.	157.	1.	2.	3.	73.	87.	160.	43.	25.	68.	+ 92.
Томашовскій уѣздъ	528.	626.	718.	1344.	5.	9.	14.	631.	727.	1358.	771.	595.	1366.	+ 8.
Итого въ городахъ	440.	1169.	1226.	2405.	61.	66.	127.	1230.	1302.	2532.	877.	862.	1739.	+ 793.
уѣздахъ	4713.	12,084.	12,727.	24811.	233.	279.	512.	12,317.	13,006.	25323.	8065.	8352.	16417.	+ 8906.
Всего въ губерніи	5153.	13,253.	13,953.	27216.	294.	345.	639.	13,547.	14,308.	27855.	8942.	9214.	18156.	+ 9699.

Подписанъ Губернаторъ Генералъ-Маіоръ Суцковскій.

Варно: Правитель Канцеляріи Гражданскаго.

ВѢДОМОСТЬ
О ПОСТУПЛЕНИИ СВОРОВЪ,
въ Люблинской губернии за 1870 годъ.

О ПОДАТЯХЪ И НЕДОИМКАХЪ ПО ТОВЛИНСКОЙ ГУБЕРНІИ ЗА 1870 ГОДЪ.

роды податей:	Слѣдовало вступить.				Вновь-прислано.				Исключено.				Взыскано.				Осталось кт 1 Января 1871 года.																										
	Недоимостъ.		Оклада.		Недоимостъ.		Оклада.		Недоимостъ.		Оклада.		Недоимостъ.		Оклада.		Недоимостъ.		Оклада.		Всего.																						
	руб.	к.	руб.	к.	руб.	к.	руб.	к.	руб.	к.	руб.	к.	руб.	к.	руб.	к.	руб.	к.	руб.	к.	рубл.	коп.																					
I Податей и окладныхъ платимыхъ																																											
Основнаго дворскаго по																																											
земельнаго налога																																											
69	04	82	10	4	16	0	24	7	25	24	65	0	86	328	96	2	3	04	4	32	05	1	80	152	86	7	40	36	89	40	39	63	9	71	76	52	8	69					
Добавочнаго дворскаго по																																											
земельнаго налога																																											
51	21	0	60	40	66	5	78	4	32	10	3	42	7	7	31	9	9	1	6	2	2	4	6	8	4	1	7	7	4	5	2	2	6	2	6	1	6	7	3	9			
Подвальной подати съ двор-																																											
скихъ мѣстечекъ																																											
2	7	2	6	8	6	3	8	4	9	5	0	0	4	4	9	2	0	0	8	9	2	8	6	9	5	2	3	8	6	7	0	0	2	0	2	5	0	7	7				
Привагонныхъ съ дворо-																																											
въ подвальной сбору																																											
7	2	0	4	0	3	4	2	4	7	5	1	5	5	1	0	2	2	9	1	1	4	7	8	7	0	4	6	7	0	1	1	0	0	0	2	0	0	0	0	0			
Основнаго крестьянскаго																																											
земельнаго налога																																											
5	9	0	4	1	1	8	2	7	9	0	2	7	5	7	9	1	0	1	0	5	1	0	5	6	3	1	5	2	8	3	6	0	0	0	0	0	0	0	0	0			
Добавочнаго крестьянскаго																																											
земельнаго налога																																											
5	9	1	8	5	0	6	4	1	5	9	5	1	0	6	3	1	0	6	3	2	9	6	4	7	2	4	2	6	3	8	1	9	2	6	1	2	8	1	2	6	2	5	
Подвальной подати съ кре-																																											
стьянскихъ усадьбъ																																											
6	6	9	8	1	9	2	3	8	3	2	1	8	5	7	9	1	0	2	8	8	5	6	7	3	5	9	7	1	8	5	2	8	3	1	4	9	0	9	1	8	3	1	9
Ландовой подати																																											
4	4	7	1	8	3	5	3	7	0	0	0	0	0	0	0	0	0	0	0	0	0	0	0	0	0	0	0	0	0	0	0	0	0	0	0	0	0	0	0	0	0		
Крестьянскаго контин-																																											
генса мѣрничковаго по го-																																											
родамъ																																											
2	0	5	1	7	0	3	2	7	6	1	0	0	0	2	2	7	0	0	0	0	0	0	0	0	0	0	0	0	0	0	0	0	0	0	0	0	0	0	0	0	0		
Подвальной подати по																																											
городамъ																																											
2	8	0	4	1	5	3	8	6	5	0	0	0	0	1	5	3	0	0	0	0	0	0	0	0	0	0	0	0	0	0	0	0	0	0	0	0	0	0	0	0	0		
Врачиполь и учтивка																																											

О ПОДАТЯХЪ И НЕДОИМКАХЪ ПО ЛЮБЛИНСКОЙ ГУБЕРНІИ ЗА 1870 ГОДЪ.

Роды податей:	Слѣдовало поступить.				Вновь-присчислено.				Исключено.				Взыскано.				Осталось кт 1 Января 1871 года.				Всего.		
	Недвижимост.		Оклада.		Недвижимост.		Оклада.		Недвижимост.		Оклада.		Недвижимост.		Оклада.		Недвижимост.		Оклада.				
	руб.	к.	руб.	к.	руб.	к.	руб.	к.	руб.	к.	руб.	к.	руб.	к.	руб.	к.	руб.	к.	руб.	к.	рубля.	коп.	
институтскихъ и маю- ратныхъ по губерніи Царства Польскаго.	56450	798	81808	598				22699	24	4646	75			11779	852	86365	30	8504	19	18242	524	26746	744
Экзекуціонныхъ штра- фовъ за несрогный взносъ матеежй.	5530	363			2567	431	32097	97		102	58	7	46	741	14	6589	65	7234	272	25500	26	32754	532
Учтено.	899001	354	1028630	24	29618	58	118654			4079	4	45160	774	14324	16	859504	12	37376	914	242649	344	616366	251
В Пренныхъ податей:																							
Сфары обыкновенной и возвышенной.	17165	17			89	18				1046	23			412	44			15795	67			15795	67
Оберскаго контингента ливеруповаго обыкновен- наго и возвышеннаго.	6394	97								287	82			308	79			5803	354			5803	354
Судебныхъ харизагивныхъ Яконодъ малыхъ.	1016	62								14	15			5	50			996	97			996	97
Крестыанскаго континген- са ливеруповаго съ деревень Крестыанской подымной подати до 1869 года.	15542	21			258	80				12	60			2305	47			12462	76			12462	76
Придаваемыхъ съ и 258 по подымному сбору по горо-	5076	56			5304	72				32	50			3406	84			7240	95			7240	95

О ПОДАТЯХЪ И НЕДОИМКАХЪ ПО ТОВЛИНСКОЙ ГУБЕРНІИ ЗА 1870 ГОДЪ.

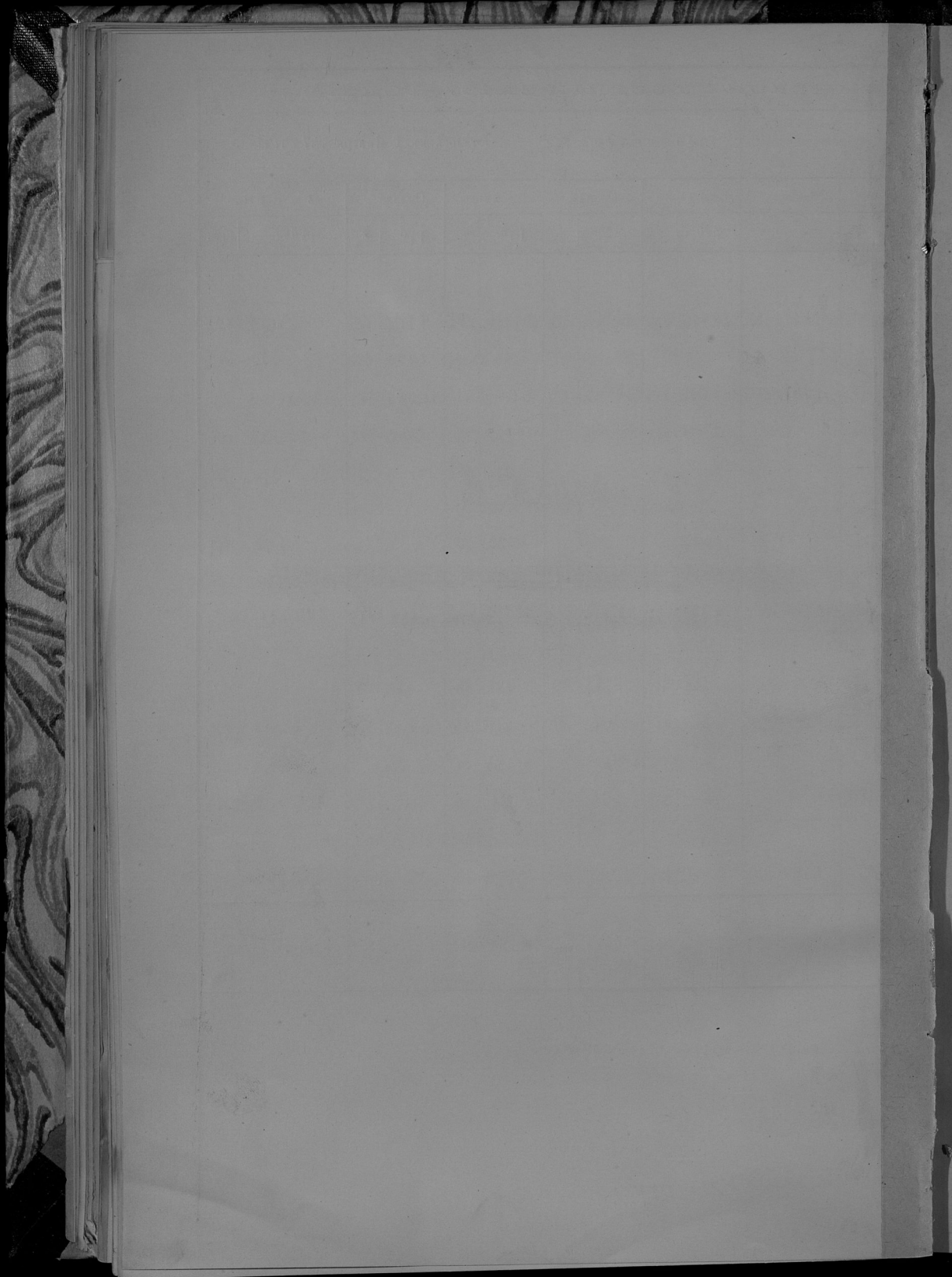
роды податей:	Слѣдоваго вступитъ.				Вновь-прислано.				Исключено.				Взыскано.				Осталось къ 1 Января 1871 года.					
	Подомокъ.		Оклада.		Подомокъ.		Оклада.		Подомокъ.		Оклада.		Подомокъ.		Оклада.		Подомокъ.		Оклада.		Всего.	
	руб.	к.	руб.	к.	руб.	к.	руб.	к.	руб.	к.	руб.	к.	руб.	к.	руб.	к.	руб.	к.	руб.	к.	рубли.	коп.
данно	42325	881	3937	35				240		12			5083	31	437	41	7502	37	3487	9	10990	51
За пропинаціонныя патенты	150																150				150	
50% добавочной платы къ патентному сбору по г. родань	4459	90			406	73							2280	751			2585	87			2585	87
Нордманнаго сбора	28	31															28	31			28	31
Консигнаціоннаго сбора и туземныхъ напитков	773	42															773	42			773	42
Контрибуціоннаго сбора съответствениаго по дмной подати	348	731						187	381				47				114	35			114	35
За губерніи въведеніи съ десятихъ вытѣмныхъ	72	15			7	80		7	80				9	75			62	40			62	40
Акциза съ вина въ курси на годъ до 31 Сентября 1866 года	6873	9											1753	811			5119	281			5119	281
Отъ продажи брошюры о освобожденіи крестьянъ	11																11				11	
За права и инструкціи о гербовомъ сборѣ	63	60											3	60			60				60	
За напечатаніи объявленій въ Варшавсканъ Оневникъ	22	31								2	31						20				20	

О ПОДАТЯХЪ И НЕДОИМКАХЪ ПО ЖЕВЛИНСКОЙ ГУБЕРНІИ ЗА 1870 ГОДЪ.

Роды податей:	Слѣдовало вступить.				Ново-присчислено.				Исключено.				Взыскано.				Осталось кт 1 Января 1871 года.					
	Недоимост.		Оклада.		Недоимост.		Оклада.		Недоимост.		Оклада.		Недоимост.		Оклада.		Недоимост.		Оклада.		Всего.	
	руб.	к.	руб.	к.	руб.	к.	руб.	к.	руб.	к.	руб.	к.	руб.	к.	руб.	к.	руб.	к.	руб.	к.	рубли.	коп.
а. дарственная Назначенія	47458	70	15959	54	85404	264	21718	331	7256	42	1642	6	22470	55	24764	32	197136	92	11301	50	208427	59
б. Горнаго	160	631			182	4	190	983									342	671	190	983	533	664
в. Складныхъ Сѣровъ	20228	61	336052	26	27500	94	92163	44	10197	75	11967	80	102692	84	754773	63	120648	416	162374	83	282022	27
г. Нескладныхъ	40204	81	81808	58	5418	9	22699	24	2293	76			14478	54	86265	30	9249	87	11242	52	27532	39
д. Маложенныхъ	970	781															970	781			970	781
е. Жерновн. и Ману-фактура	3262	751			2177	371			1777	50			2337	53			1325	10			1325	10
ж. Общій Канцелярскій Министра Фрипансово	25537	22	115233	98	2065	74	82239	92	2940	44	11712	91	23278	67	12704	63	222123	64	7206	35	294130	4
з. Министерства Внутреннихъ Дѣлъ	4023	51	1135	63	826	51	735	4	1250	91			218	97	1747	82	982	14	142	78	1124	92
и. Народнаго Просвѣщенія	582	9	986	70	778	29	617	20	161	24	28	74	248	60	963	1	950	54	612	23	1562	79
к. Путей Сообщенія	4	30															4	30			4	30
л. Жестяной	12								6	50								6	50		6	50
м. Уряднаго Канцелярск. Пальмовъ	4960	261	20131	58							1498	85	2181	11	13967	68	2779	25	2965	4	5744	29
Итого	663877	324	1072528	281	124093	384	227304	2933504	75	133900	37	177906	83	898185	90	336539	342	267826	30		824395	62

Подписано: Вудернаторъ Генералъ-Маіоръ Буцковской.

Второй Мрабитель канцелярскій Гинимовъ.



ВЪДОМОСТЬ

О ПОСТУПЛЕНИИ СВОРОВЪ,

въ Люблинской губерніи за 1870 годъ.

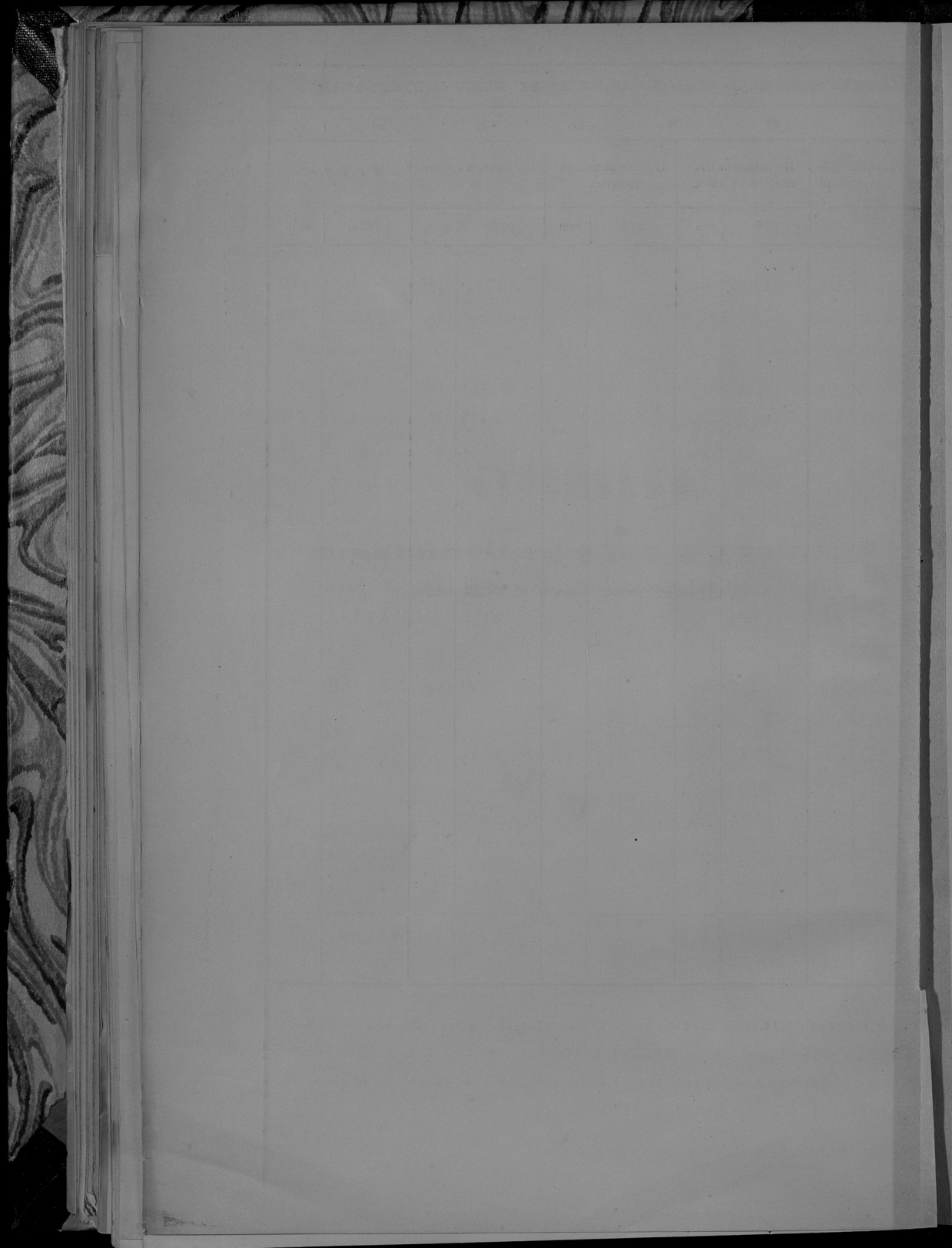
ВѢДОМОСТЬ О РАСПРЕДѢЛЕНІИ НЕДВИЖИМОСТЕЙ ПО УѢЗДАМЪ И ГОРОДАМЪ.

Города и уѣзды:	Н Е Д				О П М О К Ъ						Всего.			
	По поземельному налогу.		По податной подати.		По податямъ другихъ наименованій.		По недвижимымъ прежнихъ лѣтъ.		По разорскъ недвижимымъ.			По разнымъ выкупкамъ.		
	руб.	коп.	руб.	коп.	руб.	коп.	руб.	коп.	руб.	коп.		рубли.	коп.	
Городъ Люблинъ			3,080	93.	3,455.	404.	1,648.	23.			19,717.	754.	29,902.	314.
Люблинскій уѣздъ	22,997.	18.	10,655.	72.	8,655.	842.	14,132.	474.			40,967.	57.	175,303.	791.
Городъ Любартовъ			918.	25.	416.	73.							1,334.	98.
Любартовскій уѣздъ	13,268.	314.	6,327.	71.	29,186.	42.	9,842.	8.			10,876.	834.	67,501.	36.
Ново-Александрійскій уѣздъ	14,928.	921.	8,721.	48.	60,739.	662.	20,077.	302.			4,753.	514.	106,220.	892.
Городъ Яновъ			707.	84.			437.	34.			35.	54.	1,180.	724.
Яновскій уѣздъ	19,625.	382.	12,538.	50.	22,864.	474.	13,712.	78.			6,486.	94.	82,227.	246.
Городъ Бѣлгородъ			258.	11.	4.	53.	11.				8.		281.	64.
Бѣлгородскій уѣздъ	19,67.	801.	1,727.	82.	20,490.	381.	1,875.	464.			2,400.	464.	28,461.	944.
Городъ Замостье			2,664.	63.	17,978.	204.	1,949.	77.			211.	84.	22,804.	442.
Замостскій уѣздъ	14,184.	124.	6,772.	41.	23,023.	14.	2,114.	852.			5,118.	74.	51,213.	272.
Городъ Краснотавъ			390.	89.	568.	51.					14.	65.	974.	5.
Краснотавскій уѣздъ	1,6787.	414.	7,727.	33.	29,344.	39.	4,339.	94.			2,951.	68.	61,149.	912.
Городъ Холмъ			1,759.	59.	109.	66.	350.	17.					2,212.	82.
Холмскій уѣздъ	27,302.	334.	8,400.	28.	37,772.	564.	11,252.	301.			4362.	4.	89,096.	482.
Городъ Грубешовъ							1,177.	874.					1,177.	874.
Грубешовскій уѣздъ	11,472.	3.	8,958.	57.	20,869.	904.	13,384.	634.			2,322.	304.	57,007.	45.
Городъ Томашовъ			1,555.	62.	134.	622.	1,321.	494.			51.	88.	2,063.	624.
Томашовскій уѣздъ	20,222.	192.	3,879.	35.	9,049.	607.	5,777.	374.			4,346.	24.	42,274.	762.
Итого	159,762.	714.	87,045.	8.	369,538.	46.	102,404.	254.			104,625.	114.	824,395.	62.

Врѣмянаніе. Водимъ 175,303 р 791 к недвижимости Люблинскій уѣздъ заключаетъ 12,039 р 844 к недвижимыхъ по сложению дѣловъ, 19,331 р 524 к недвижимыхъ въ казенномъ на законномъ основаніи, 53,69 р 23 к пеней за неуплату недвижимыхъ взносовъ податей, каковыя зачислены въ доимку въ Январѣ 1871 года.

Подписанъ Губернаторъ Генералъ-Маіоръ Буцковскій.

Вѣрно. Правитель Канцеляріи Губернатора.



ВѢДОМОСТЬ

О ЧИСЛѢ И РОДѢ ПРЕСТУПЛЕНІЙ,
въ Люблинской губерніи за 1870 годъ.

Родъ преступлений	Число преступлений	Въ томъ числѣ:										Возрастъ преступниковъ:																			
		Число осужденныхъ.		Дворянъ почетныхъ.		Дворянъ личныхъ.		Почетныхъ гражданъ и купцовъ.		Мещанъ.		Крестьянъ.		ниже 17		17—20	21—25	26—30	31—40	41—50	51—60	свыше 60									
		мужчинъ.	женщинъ.	мужчинъ.	женщинъ.	мужчинъ.	женщинъ.	мужчинъ.	женщинъ.	мужчинъ.	женщинъ.	мужчинъ.	женщинъ.	мужчинъ.	женщинъ.	мужчинъ.	женщинъ.	мужчинъ.	женщинъ.	мужчинъ.	женщинъ.	мужчинъ.	женщинъ.								
		мужчинъ.	женщинъ.	мужчинъ.	женщинъ.	мужчинъ.	женщинъ.	мужчинъ.	женщинъ.	мужчинъ.	женщинъ.	мужчинъ.	женщинъ.	мужчинъ.	женщинъ.	мужчинъ.	женщинъ.	мужчинъ.	женщинъ.	мужчинъ.	женщинъ.	мужчинъ.	женщинъ.								
законныя перевозки, привозы и вывозы оной.	1	1	1							
Подѣлъ на государственныя кредитныя бумаги.	6	5	1	2	1	1							
Нарушеніе карантинныхъ уставовъ	5	5	1							
Недозволенное и неправильное вращаніе	57	41	7	6	5	8	1	4	23	5							
Восстановленіе незаконными способами пристанодержательствъ.	1	1	1							
Распространеніе вредныхъ смуровъ.	66	74	14	.	.	1	.	6	.	23	7	17	2	4	23	5	2	.	8	13	17	7	22	7	12		
Лживые доносы и ложныя свидѣтельства.	17	19	4	3	.	8	1	.	8	5	2	.	5	2	6	.	4	2	2

Родъ преступлений:	Число преступлений:	Въ тоя числѣ:										Возрастъ преступниковъ:																						
		Оужденныхъ.		Дворянъ потовольныхъ.		Дворянъ личныхъ.		Почтовыхъ гражданъ и купцовъ.		Мещанъ.		Крестьянъ.		Всего сословий.		Другихъ сословий.		ниже 17		17—20		21—25		26—30		31—40		41—50		51—60		свыше 60		
		мужч.	женщ.	мужч.	женщ.	мужч.	женщ.	мужч.	женщ.	мужч.	женщ.	мужч.	женщ.	мужч.	женщ.	мужч.	женщ.	мужч.	женщ.	мужч.	женщ.	мужч.	женщ.	мужч.	женщ.	мужч.	женщ.	мужч.	женщ.	мужч.	женщ.			
		мужч.	женщ.	мужч.	женщ.	мужч.	женщ.	мужч.	женщ.	мужч.	женщ.	мужч.	женщ.	мужч.	женщ.	мужч.	женщ.	мужч.	женщ.	мужч.	женщ.	мужч.	женщ.	мужч.	женщ.	мужч.	женщ.	мужч.	женщ.	мужч.	женщ.			
Сродявниче ство	9	7	1							1		5	1			1																		
Нарушеніе постановленій о паспортнаго и другихъ видахъ на жида ство	25	37	11					2		8	1	19	4			8	6		2					7	1	2	4	18	5	8	1			
Противоестественныя пороки	4	4								1		3							1	1		1	1											
Нарушеніе правнаго дворянскаго сословія въ городахъ и селеніяхъ	15	20	3							4	1	8	1			8	1											7		13	3			
Нарушеніе правнаго Чета востраительнаго	25	33	4							10		8				15	4							7		4		10	2	12	2			
Нарушеніе правнаго сотоварищества по пожарово	38	50	15	3				6		12	2	16	10	2		11	3	2						4			3	30	6	7	6	7		

Родъ преступлений:	Число преступлений:	Въ томъ числѣ:										Возрастъ преступниковъ:																						
		Число осужденныхъ.		Дворянъ почетныхъ.		Дворянъ личныхъ.		Почетныхъ гражданъ и купцовъ.		Мещанъ.		Крестьянъ.		Вашаго сословія.		Другихъ сословій.		ниже 17		17—20		21—25		26—30		31—40		41—50		51—60		свыше 60		
		мужья	женщ.	мужья	женщ.	мужья	женщ.	мужья	женщ.	мужья	женщ.	мужья	женщ.	мужья	женщ.	мужья	женщ.	мужья	женщ.	мужья	женщ.	мужья	женщ.	мужья	женщ.	мужья	женщ.	мужья	женщ.	мужья	женщ.	мужья	женщ.	
		2.	4.
пости и неказаніе помощи погибавшему.	2.	4.	1.	.	3.	1.	.	2.	.	1.	
Преступленія противъ сести и чести мудрѣ женщины.	5.	5.	1.	.	3.	.	1.	1.	.	.	.	2.	.	2.
Личныя обиды.	206.	248.	77.	.	.	2.	.	12.	.	64.	27.	86.	30.	18.	66.	20.	.	.	4.	.	18.	.	72.	19.	74.	22.	46.	28.	27.	8.	6.	.	.	
Распространеніе клеветы.	57.	60.	32.	20.	7.	24.	15.	.	16.	10.	.	.	1.	.	4.	1.	15.	5.	23.	14.	17.	6.	.	6.	.	.	.	
Нападеніе съ насмѣшкою.	9.	30.	8.	4.	.	22.	6.	.	4.	2.	.	.	.	3.	1.	7.	2.	11.	1.	9.	4.	
Черезы.	34.	35.	12.	9.	3.	17.	5.	.	9.	4.	.	.	.	2.	.	15.	1.	12.	6.	6.	5.	
Противозаконное вступленіе въ бракъ.	5.	7.	7.	5.	5.	.	1.	.	2.	1.	.	2.	2.	.	.	1.	2.	2.	2.	2.	1.	
Провожденіе насильственныхъ завладеній, истрежденій и поврежденій имущества.	35.	162.	7.	1.	64.	2.	89.	4.	.	9.	6.	25.	3.	64.	3.	47.	1.	19.	.	1.	.	.	.

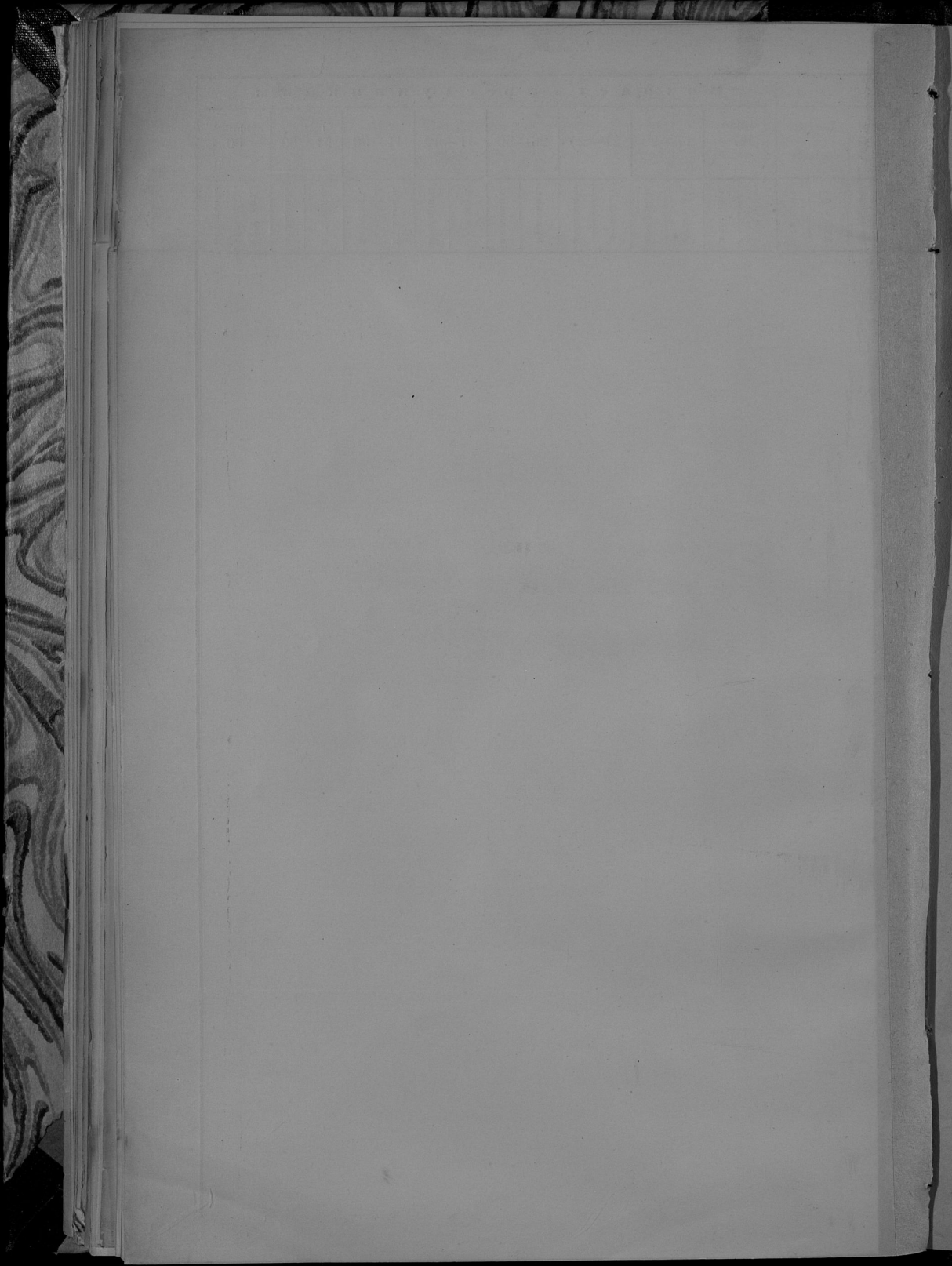
Родъ преступлений	Число преступлений	Въ томъ числѣ:										Возрастъ преступниковъ:																							
		Число осужденныхъ.		Дворянъ покровительныхъ.		Дворянъ личныхъ.		Почетныхъ и гражданъ и купцовъ.		Мѣщанъ.		Крестьянъ.		ниже 17		17—20		21—25		26—30		31—40		41—50		51—60		свыше 60							
		мужья	женщья	мужья	женщья	мужья	женщья	мужья	женщья	мужья	женщья	мужья	женщья	мужья	женщья	мужья	женщья	мужья	женщья	мужья	женщья	мужья	женщья	мужья	женщья	мужья	женщья	мужья	женщья						
женской стражи		15	19	3			1				1		13	2			4	1			1	1			3		5	1	5	1	3		2		
Всего въ губерніи		2,728	3,516	557	11		24		109	1	917	167	1,546	246	72		660	128	16		6	70	12	268	47	718	128	888	156	809	125	404	62	167	21

Въ примѣчаніи. Арестантовъ, содержащихся въ местахъ заключенія губерній, по распоряженіямъ административныхъ, полиційскихъ и судебныхъ властей, въ 1870 году было:

Въ Подвинской Угловъ и торьянск оставалось отъ 1869 года	272	въ теченіи года пришло	557	видимо	552	ссылалось къ 1 Январю 1870 года	274
Въ Андовской Исправительной Тюремъ	172		477		472		176
Въ detentionныхъ арестантскихъ при мирскихъ судахъ	36		958		969		25
Въ полиційскихъ арестантскихъ при родовыхъ магистратахъ	17		5101		5100		18
Въ арестантскихъ при гминныхъ управленіяхъ	26		2235		3245		16
А всего	524		8128		8140		509

Подписано. Губернаторе Генералъ Маіоръ Вуцковской.

Директоръ Правленія Канцеляріи



ВѢДОМОСТЬ
О ПОЖАРАХЪ,
въ Люблинской губерніи за 1870 годъ.

ГОРОДА И УЕЗДЫ:	Въ зимніе мѣсяцы:			Въ весенніе мѣсяцы:			Въ лѣтніе мѣсяцы:			Въ осенніе мѣсяцы:			Всего въ году:			Причины пожаровъ:				
	Число пожа-ровъ.	Число погорѣ-шихъ домовъ.	Сумма убыт-ковъ.	Число пожа-ровъ.	Число погорѣ-шихъ домовъ.	Сумма убыт-ковъ.	Число пожа-ровъ.	Число погорѣ-шихъ домовъ.	Сумма убыт-ковъ.	Число пожа-ровъ.	Число погорѣ-шихъ домовъ.	Сумма убыт-ковъ.	Число пожа-ровъ.	Число погорѣ-шихъ домовъ.	Сумма убыт-ковъ.	Отъ жали.	Отъ курно устроеннахъ печахъ и печахъ въ сараѣ.	Отъ постожекъ лѣтнихъ.	Отъ поджиги.	Отъ легкаго прищипа.
Городъ Люблинъ	2.	2.	2910	-	-	-	-	-	-	-	-	-	2.	2.	2910			2.		
Люблинскій уѣздъ	4	4.	968	5.	14.	3421	7	16.	606				5	7.	8020	1.	5.	4.	2.	9.
Городъ Любартовъ	-	-	-	1	3	940	-	-	-				1.	3.	940			1.		
Любартовскій уѣздъ	2.	1.	50	3	2.	78	2.	1.	117	4	3.	276	11.	7.	521		3.	3.		5.
Ново-Александрійскій уѣздъ	6.	6.	1292	8	25	3274	4	7.	8333	6	10.	340	24.	48.	23734	1.	5.	8.	3.	7.
Городъ Иновъ	1.	8	735	-	-	-	-	-	-				1.	8	735			1.		
Иновскій уѣздъ	4	7.	463	9	22.	910	1.	3.	1150	4	6.	100	18.	38.	6791	1.		3.	2.	12.
Городъ Благорай	-	-	-	-	-	-	-	-	-				-	-	-			-	-	-
Благорайскій уѣздъ	2.	2.	380	8	24.	2039	3	3.	220	3	12.	1337	18	41.	4166	2.	7.	4.	3.	21.
Городъ Замостіе	-	-	-	-	-	-	-	-	-				-	-	-			-	-	-
Замостійскій уѣздъ	2.	3	191	6	6	1694	3	10.	751	7	6.	4933	19.	25.	22384	1	2.	2.	1.	13.
Городъ Красноставъ	1.	1.	600	-	-	-	-	-	-	1	2.	480	2.	3	1080			2.		
Красноставскій уѣздъ	2.	2.	250	2	5	340	6	9.	400	5.	4.	380	15.	22.	1270		3.	4.	1.	7.
Городъ Холмъ	-	-	-	-	-	-	-	-	-				-	-	-			-	-	-
Холмскій уѣздъ	5.	8.	1346	4	4	220	8	6.	577	8	8	1090	25.	26.	8116	1	10.	13.	1.	
Городъ Грубешовъ	-	-	-	-	-	-	-	-	-				1.	1	600					1.
Грубешовскій уѣздъ	1.	1.	50	5	5	2479	7	16	3190	8	26.	4244	21.	48.	9963	2.	4.	6.	1.	8.
Городъ Томашовъ	-	-	-	-	-	-	-	-	-				-	-	-			-	-	-
Томашовскій уѣздъ	7	7	350	3	7	390	5	9	290	3.	11.	500	18.	36	4760	1	1	4.	2.	10.
Итого въ городахъ	4	11	1245	1.	3	2930	1	1	460	1	2	430	7	17	14635			6.		1.
уѣздахъ	36	41	8660	53	114	52803	46	80	3337	55	95	33142	190	330	114991	10.	40	51.	16.	73.
Всего въ губерніи	40	52	9905	54	117	55733	47	81	3397	56	97	33572	197	347	129626	10.	40	57.	16	74.

Примѣчаніе. Пожарныхъ командъ и лошадей въ губерніи нѣтъ; имѣющіеся же по горо-
дамъ и посадамъ инструментныя содержатся въ исправности, а гимназическія при-
обрѣтаются гидроцисты. Въ прошедшемъ году Президентъ города Люблина

представилъ проектъ объ устройствѣ
въ городѣ постоянной пожарной стра-
жи; предполагая средства на содержа-
ніе ея погаснать изъ городскихъ дохо-
довъ; проектъ этотъ по разсмотрѣніи
въ Губернскомъ Правленіи, представленъ
Г. Министру Внутреннихъ Дѣлъ на утвер-
жденіе.

Подписанъ Губернаторъ,
Генералъ-Маіоръ Суцковской.

Второй. Правитель Канцеляріи Гласнаго.

ВѢДОМОСТЬ

О НАСИЛЬСТВЕННЫХЪ И СЛУЧАЙНЫХЪ
СМЕРТЯХЪ,

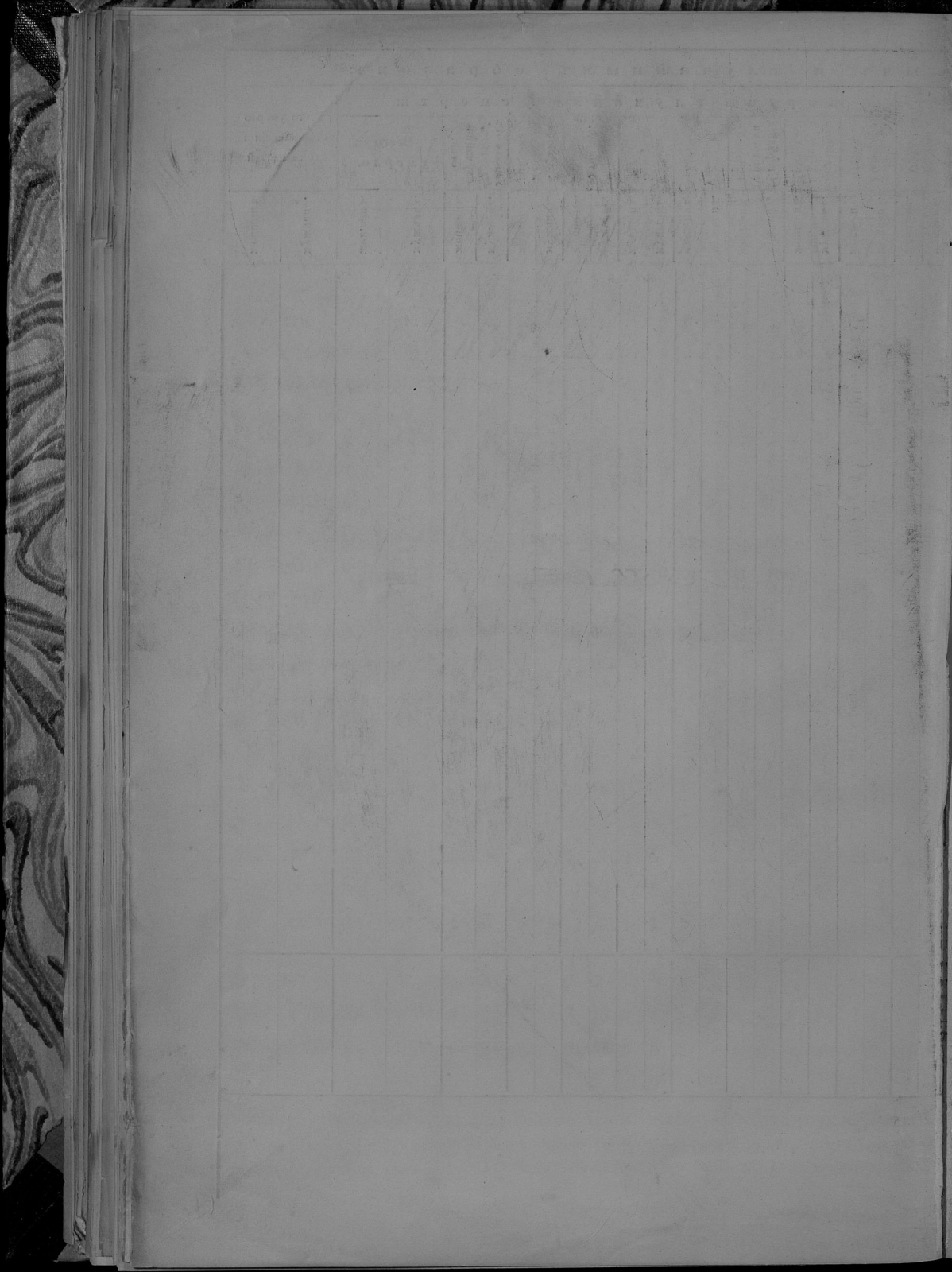
въ Люблинской губерніи за 1870 годъ.

Дѣла умершихъ насильствен- нымъ и случайнымъ образомъ:

Города и уѣзды:	Число случаевъ смертности.		Жертвы смертоубійства:				Спорностилако умершихъ:				Жертвы случайной смерти:										Всего умерло отъ насилія и случайностей.																
	Другоблющен- ные, вержалмахъ.	Смертоубійствъ.	Другубій- ства.		Смертоубійствъ.		Смертоубійствъ.		Смертоубійствъ.		Смертоубійствъ.		Убиты въ войнѣ.		Заблужденно и упало съ лошадей.		Смерть въ тюрьмѣ.		Смерть въ повозкахъ.		Умерло отъ Урагъ.		Землетряс.		Уморуло.		Уморуло до смерти отъ удара.		Умерло отъ удара отъ случай- ныхъ обстоятельствъ.		Всего умерло.		Мужчинъ.	Женщинъ.			
			Мужчинъ.	Женщинъ.	Мужчинъ.	Женщинъ.	Мужчинъ.	Женщинъ.	Мужчинъ.	Женщинъ.	Мужчинъ.	Женщинъ.	Мужчинъ.	Женщинъ.	Мужчинъ.	Женщинъ.	Мужчинъ.	Женщинъ.	Мужчинъ.	Женщинъ.	Мужчинъ.	Женщинъ.	Мужчинъ.	Женщинъ.	Мужчинъ.	Женщинъ.	Мужчинъ.	Женщинъ.	Мужчинъ.	Женщинъ.							
Городъ Любинскъ						1	3	1		4																											
Любинскій уѣздъ							3	5	2	1	2	7	3																								
Городъ Любартовъ																																					
Любартовскій уѣздъ	1	1	1	1	1	2	9	3	2	1	1	12	4	1	3	1	1	2	3		1	2	3		1	2	10	3	25	8							
Ново-Александрій- скій уѣздъ	3	3	3	3	3	3	4	2	3	3	1	10	5	1	2	1	2									1	2	10	3	25	8						
Городъ Яновъ																																					
Яновскій уѣздъ	1	1	2	1	2	1	1	1	2	1	1	4	3	1	1	1	3	1	1							2	1	8	3	16	7						
Городъ Бѣлгородъ																																					
Бѣлгородскій уѣздъ	1	1	1	1	1	1	1	1	1	2	4	1	1	1	1	1	1									3	2	8	3	14	4						
Городъ Замостье																																					
Замостьскій уѣздъ	1	1	1	1	1	1	2	1	1	2	3	3																									
Городъ Красоставъ	3	3	3		3		1				1																										
Красоставскій уѣздъ	1	3	4	1	2	1	2	2	2	1	6	1	5	1	1	1	12	3																			
Городъ Холмъ																																					
Холмскій уѣздъ	2	2	1	1	1	1	3	4	3	1	1	2	7	7																							
Городъ Грубешовъ																																					
Грубешовскій уѣздъ	1	1	2	1	1	1	1	2	3	1	2	7	2	1																							
Городъ Томашовъ																																					
Томашовскій уѣздъ						1	1	2	2	1	1	4	4																								
Итого въ городахъ	3	3	3		3	1	5	2		1	7	1																									
уѣздахъ	5	10	15	1	4	10	2	11	16	1	35	18	20	9	15	8	70	38																			
Всего въ губерніи	8	13	18	4	4	10	2	16	17	1	40	18	22	9	15	9	77	36																			

Примѣчаніе: Настоящая ведомость составлена по общеннымъ судебнымъ отчетамъ, изъ которыхъ данъ приложенію сдѣланъ по возможности полный списокъ по сноскамъ на доносителяхъ и прописанныхъ, представляемыхъ однимъ и тѣмъ же производствомъ формальною ведомостью.

Подписанъ: Губернаторъ Генералъ-Маіоръ Буцковскій,
Второй Правитель Канцеляріи Губернаторъ.



ВѢДОМОСТЬ

О ЧИСЛѢ УЧЕБНЫХЪ ЗАВЕДЕНІЙ И УЧАЩИХСЯ,

ВЪ ЛЮБЛИНСКОЙ ГУБЕРНІИ

за 1870 годъ.

Название учебных заведений.	Въ губернской городѣ			Въ уѣздныхъ и заштатныхъ городкахъ.			Въ уѣздахъ			Всего въ губерніи.			
	Число учебныхъ заведений.	Число учащихся.		Число учебныхъ заведений.	Число учащихся.		Число учебныхъ заведений.	Число учащихся.		Число учебныхъ заведений.	Число учащихся.		
		м. п.	ж. п.		м. п.	ж. п.		м. п.	ж. п.		м. п.	ж. п.	обоихъ п.
Институтъ сельскаго хозяйства и лесоводства въ посадь Ново-Александріи	1.	42.	1.	42.	.	42.
Мужскія гимназіи	1.	518.	.	1.	185.	2.	703.	.	703.
Женская гимназія	1.	.	88.	1.	.	88.	88.
Мужскія прогимназіи	2.	187.	2.	187.	.	187.
Женская прогимназія	1.	.	39.	.	.	.	1.	.	39.	39.
Женское шестиклассное училище	1.	.	94.	.	.	.	1.	.	94.	94.
Педагогическіе курсы	1.	62.	1.	62.	.	62.
Начальныя училища	5.	238.	59.	61.	1982.	1068.	251.	7785.	1869.	317.	10005.	2996.	12001.
Всего по губерніи	7.	756.	147.	68.	2658.	1201.	251.	7785.	1869.	326.	10999.	3217.	14216.

Примѣчаніе. Содержащаяся въ настоящей ведомости ведомости, за исключеніемъ касаящихся Ново-Александрійскаго Института, сообщены Начальникамъ Холмской Чедной Дирекціи. Храмы означенныхъ въ ней учебныхъ заведеній, въ губерніи находятся двѣ духовныя семинаріи и школа для приготовленія дѣтей въ Греко-уніатскіе приходы; въ первыхъ воспитанниковъ въ 1870 году считалось 79, а во второй М. О состояніи же Воскресенскіхъ ремесленныхъ и Воскресенскіхъ камиренскихъ училищъ въ ведомости Начальникамъ Дирекціи не отступлено сообщено.

Подписалъ Губернаторъ Императ.-Майоръ Буцковскій.

Върид. Правитель Канцеляріи *Г.*

С

Л. Р. В. С.

ВѢДОМОСТЬ

о состояніи населенія Люблинской губерніи,
по сословіямъ, по статистической переписи 1870 года.

СОСЛОВІЯ:	Губерніскій городъ Люблинъ.		Уездъ Люблинскій.		Городъ Любартовъ.		Уездъ Любартовскій.	
	м. п.	ж. п.	м. п.	ж. п.	м. п.	ж. п.	м. п.	ж. п.
	Дворянъ потомственныхъ	45.	54.	164.	198.	11.	6.	8.
Дворянъ личныхъ	268.	322.	41.	62.	16.	12.	5.	11.
Молочноюстной шляхты	276.	312.	14.	19.	.	.	14.	18.
Духовенства чернаго	18.	39.	.	.	1.	.	.	.
„ „ бѣлаго	41.	3.	22.	.	2.	.	19.	.
Почетныхъ гражданъ:								
Потомственныхъ
Личныхъ
Городскихъ сословій: купцовъ	2744.	3376.	2982.	2990.	426.	378.	326.	207.
„ „ мѣщанъ	6109.	7443.	3848.	4206.	1393.	1463.	2139.	2018.
Сельскихъ сословій: крестьянъ	22491.	24411.	.	.	21715.	23401.
„ „ колонистовъ	241.	295.	.	.	271.	312.
Военныхъ сословій: войска	2018.	.	350.	.	.	.	184.	.
„ „ отставн., безсро- отпускныхъ и се- мейства солдатъ	531.	431.	774.	753.	52.	41.	116.	136.
Иностранныхъ подданныхъ	218.	208.	126.	62.	.	.	192.	190.
Иностранцевъ	12.	16.
Итого	12268.	12188.	31052.	32005.	1894.	1906.	25201.	26616.

Примѣчаніе. Показанная по настоящей вѣдѣ въ себя 334417 мужскихъ и 356348 женскихъ жителей, записанныхъ по книгамъ или 16333 своего пола непостоянныхъ же, по паспортамъ или другимъ въ

Уездъ Ново-Александрійскій.		Городъ Яновъ.		Уездъ Яновскій.		Городъ Бѣлгородъ.		Уездъ Бѣлгородскій.		Городъ Замостье.	
м. п.	ж. п.	м. п.	ж. п.	м. п.	ж. п.	м. п.	ж. п.	м. п.	ж. п.	м. п.	ж. п.
106.	133.	3.	8.	20.	90.	2.	1.	7.	10.	5.	12.
112.	156.	16.	22.	70.	220.	13.	6.	10.	3.	21.	43.
126.	122.	6.	8.	31.	85.	8.	6.	71.	80.	.	.
2.	1.	2.	.	.	.
37.	.	5.	.	24.	.	7.	6.	161.	131.	3.	.
.	.	2.	5.	1.	4.
.	.	4.	15.	1.	2.
3060.	2280.	681.	836.	1210.	2250.	295.	348.	138.	152.	527.	1220.
6702.	7158.	1117.	1315.	5947.	6653.	2605.	2849.	3682.	4043.	2543.	2101.
28327.	30858.	.	.	22690.	22015.	.	.	28930.	31014.	.	.
.	.	8.	14.	306.	691.	.	.	109.	122.	.	.
.	.	2033.	17.	300.	10.	475.	16.	376.	23.	2018.	.
542.	353.	189.	38.	510.	161.	47.	16.	479.	261.	92.	119.
267.	68.	30.	40.	341.	116.	5.	.	83.	41.	13.	10.
20.	24.	4.	21.
29308.	41132.	4097.	2318.	31651.	32277.	3457.	2248.	34048.	35880.	5226.	3507.

достоинствѣ цифра населенія губерніи законнаго пола или 690765 душъ своего пола постоянныхъ народонаселенія и 12648 мужскихъ и 2635 женскихъ жителей, проживающихъ въ губерніи временно да въ на жительство. Въ числѣ сихъ посто-
янныхъ

СОСЛОВІЯ:	Уездъ Замоскатскій.		Городъ Красноставскій.		Уездъ Красноставскій.		Городъ Холмскій.	
	м.п.	ж.п.	м.п.	ж.п.	м.п.	ж.п.	м.п.	ж.п.
	Дворянъ потомственныхъ	32.	67	18.	14	312.	311.	3.
Дворянъ личныхъ	4.	7	32.	.	5.	.	.	.
Мелкопоместной шляхты	9.	7	10.	15.	34.	31.	.	.
Душевыхъ чернаго	2.	4.	.	.	4.	.	.	.
" " бѣлаго	34.	30.	4.	.	25.	.	15.	4.
Почетныхъ гражданъ:								
Потомственныхъ
Личныхъ
Городскихъ сословій: купцовъ	256.	287	452.	636.	1427.	1451.	1699.	1692.
" " мѣщанъ	1850.	2065	1587.	1863.	2230.	2311.	755.	828.
Сельскихъ сословій: крестьянъ	28325.	30587	.	.	22235.	24220.	.	.
" " колонистовъ	130.	142
Военныхъ сословій: войска	298.	.	741.	41.
" " отставн., безроч- отпускныхъ и се- мейства солдатъ	789.	748	80.	30.	560.	300.	49.	42.
Иностранныхъ подданныхъ	47.	69	5.	3.	78.	48.	10.	2.
Иностранцевъ	25.	24.
Итого	31801.	33937.	2986.	2602.	26910.	28672.	2321.	2570.

нихъ состоитъ: иностранныхъ подданныхъ 3231, войска 9945, отпусковыхъ нижнихъ чиновъ 1847 и семействъ ихъ 1310 душъ. Въ численности въ представленныхъ выствѣ съ нимъ отъ отъ сего нѣмъ сообразно съ числомъ постоянного народонаселенія губерніи.

Подписалъ. Губернаторъ Генералъ-Маіоръ Ециповскій.

777898
440 725
16337

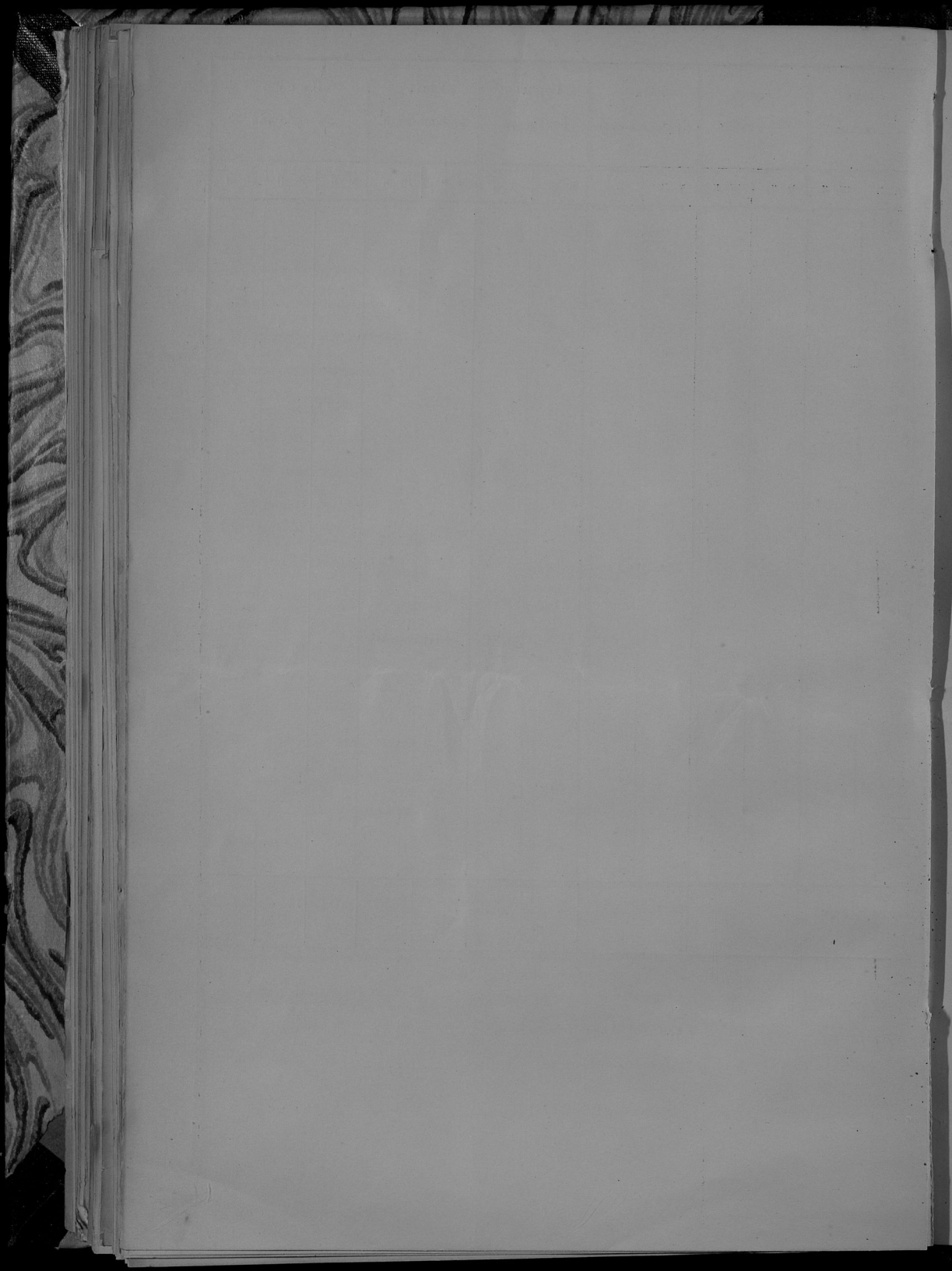
Вѣрно. Правитель Канцеляріи *Губернаторъ*

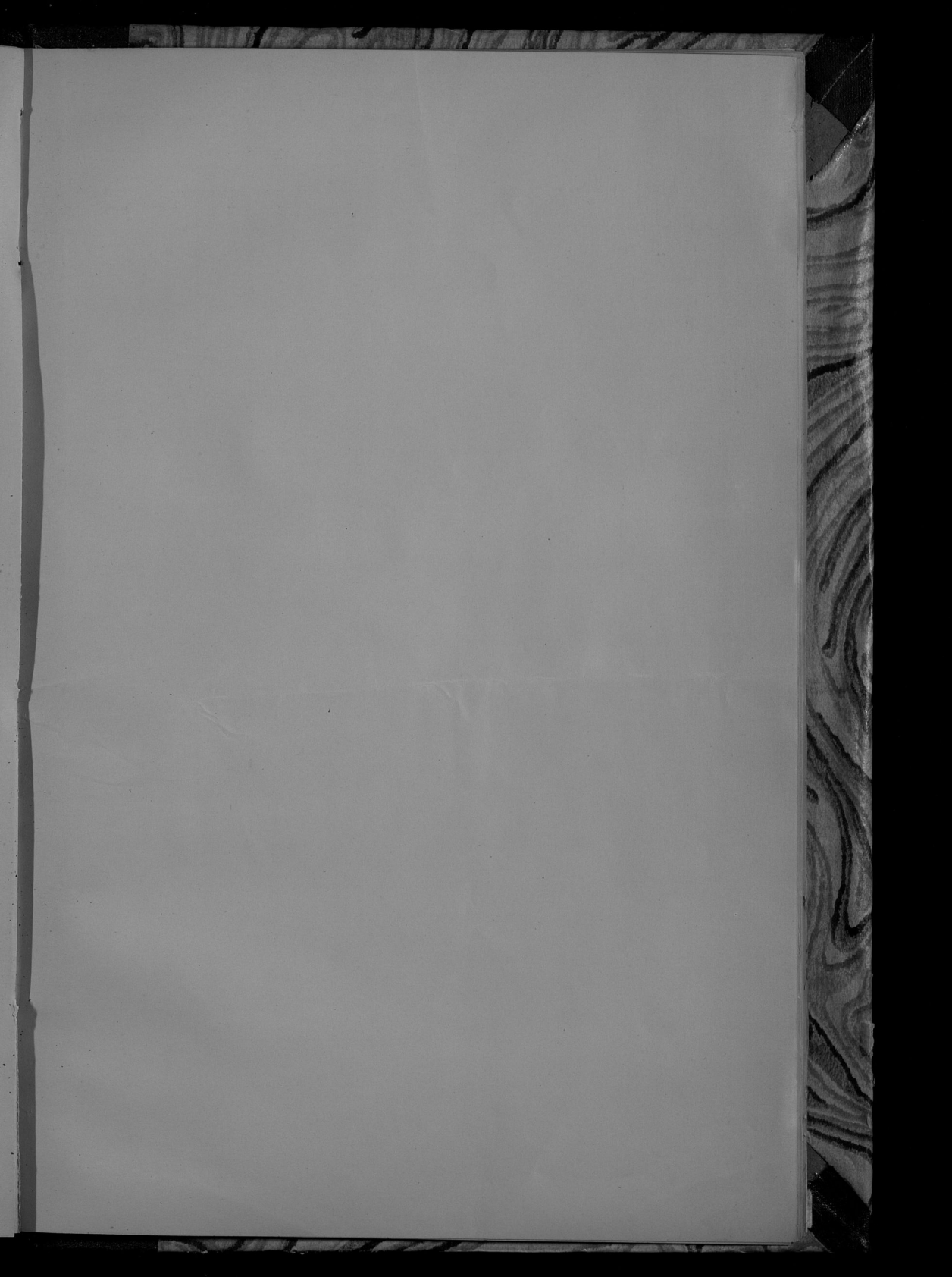
СОСЛОВІЯ:	Уездъ Холмскій.		Городъ Грубешовскій.		Уездъ Грубешовскій.		Городъ Томашовскій.		Уездъ Томашовскій.		Всего въ губерніи.		
	м.п.	ж.п.	м.п.	ж.п.	м.п.	ж.п.	м.п.	ж.п.	м.п.	ж.п.	м.п.	ж.п.	об.п.
	Дворянъ потомственныхъ	78.	94.	12.	22.	140.	144.	17.	22.	65.	85.	1043.	1285.
Дворянъ личныхъ	3.	6.	33.	74.	62.	69.	42.	44.	176.	200.	1014.	1237.	2251.
Мелкопоместной шляхты	17.	17.	10.	20.	151.	182.	.	.	60.	40.	837.	969.	1806.
Душевыхъ чернаго	1.	5.	.	.	3.	.	8.	.	42.	48.	90.
" " бѣлаго	58.	35.	7.	10.	67.	87.	11.	8.	167.	124.	709.	448.	1157.
Почетныхъ гражданъ:													
Потомственныхъ	3.	9.	12.
Личныхъ	5.	17.	22.
Городскихъ сословій: купцовъ	156.	231.	860.	896.	4166.	4411.	347.	428.	2992.	2749.	24534.	26804.	51338.
" " мѣщанъ	1652.	2200.	2327.	2984.	3553.	3600.	4531.	1885.	4386.	1592.	53146.	58797.	111743.
Сельскихъ сословій: крестьянъ	27112.	27401.	.	.	21469.	22856.	.	.	21824.	22490.	245112.	259133.	504245.
" " колонистовъ	130.	142.	.	.	213.	253.	3008.	3962.	6970.
Военныхъ сословій: войска	298.	.	741.	41.	.	.	442.	21.	395.	15.	982.	143.	9945.
" " отставн., безроч- отпускныхъ и се- мейства солдатъ	789.	748.	80.	30.	560.	300.	49.	42.	415.	351.	6738.	5085.	11823.
Иностранныхъ подданныхъ	47.	69.	5.	3.	78.	48.	10.	2.	310.	130.	1999.	1232.	3231.
Иностранцевъ	25.	24.	61.	66.	127.
Итого	31412.	32661.	3574.	4080.	30580.	32228.	2370.	2420.	27798.	27786.	348063.	359023.	707098.

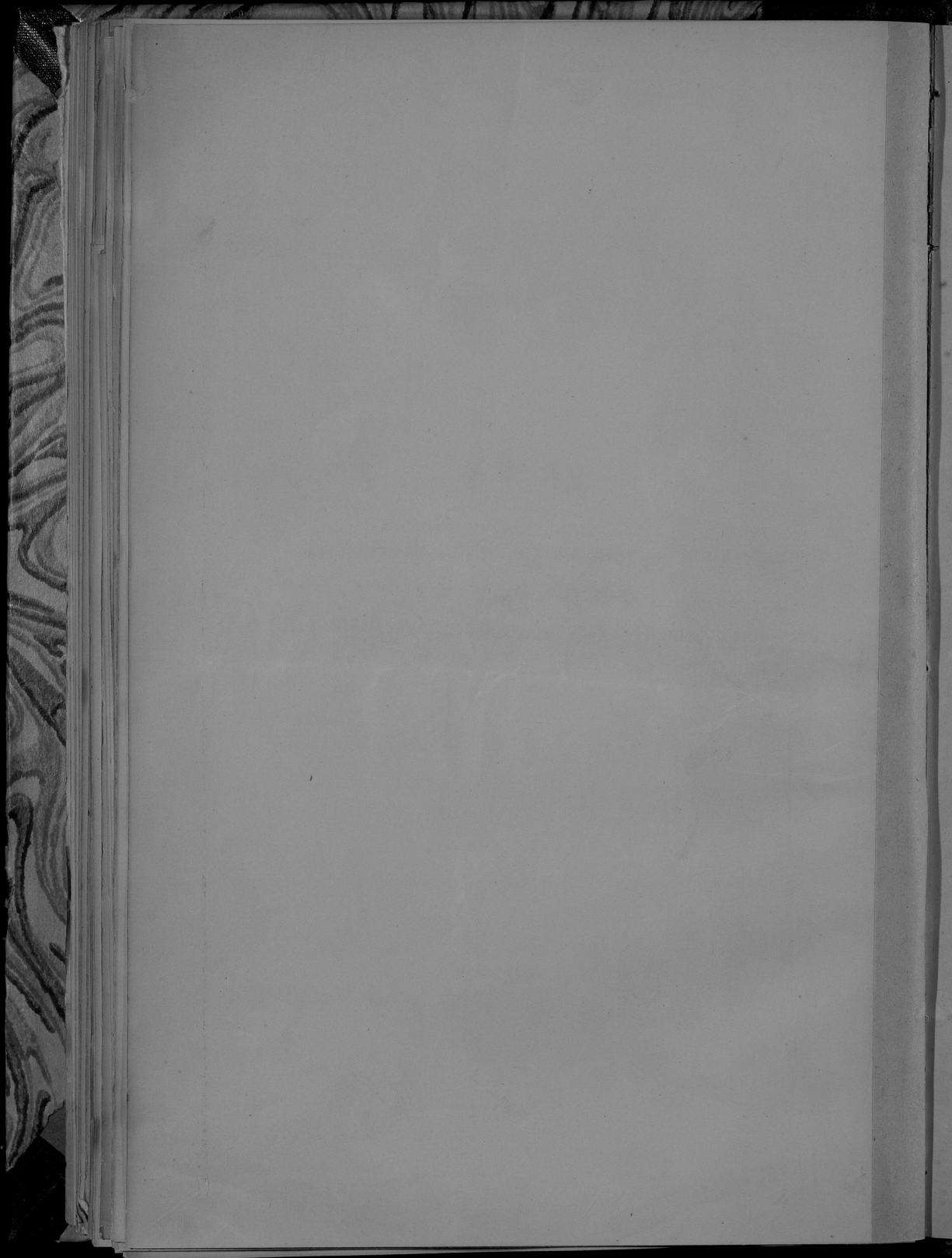
нихъ состоитъ: иностранныхъ подданныхъ 3231, войска 9945, отпусковыхъ нижнихъ чиновъ 1847 и семействъ ихъ 1310 душъ. Въ численности въ представленныхъ выствѣ съ нимъ отъ отъ сего нѣмъ сообразно съ числомъ постоянного народонаселенія губерніи.

348063
32447
13648

359023
32447
13648







ВѢДОМОСТЬ

О СОСТОЯНІИ НАСЕЛЕНІЯ ЛЮБЛИНСКОЙ
ГУБЕРНІИ,

по вѣроисповѣданіямъ, по статистической переписи 1870 года.

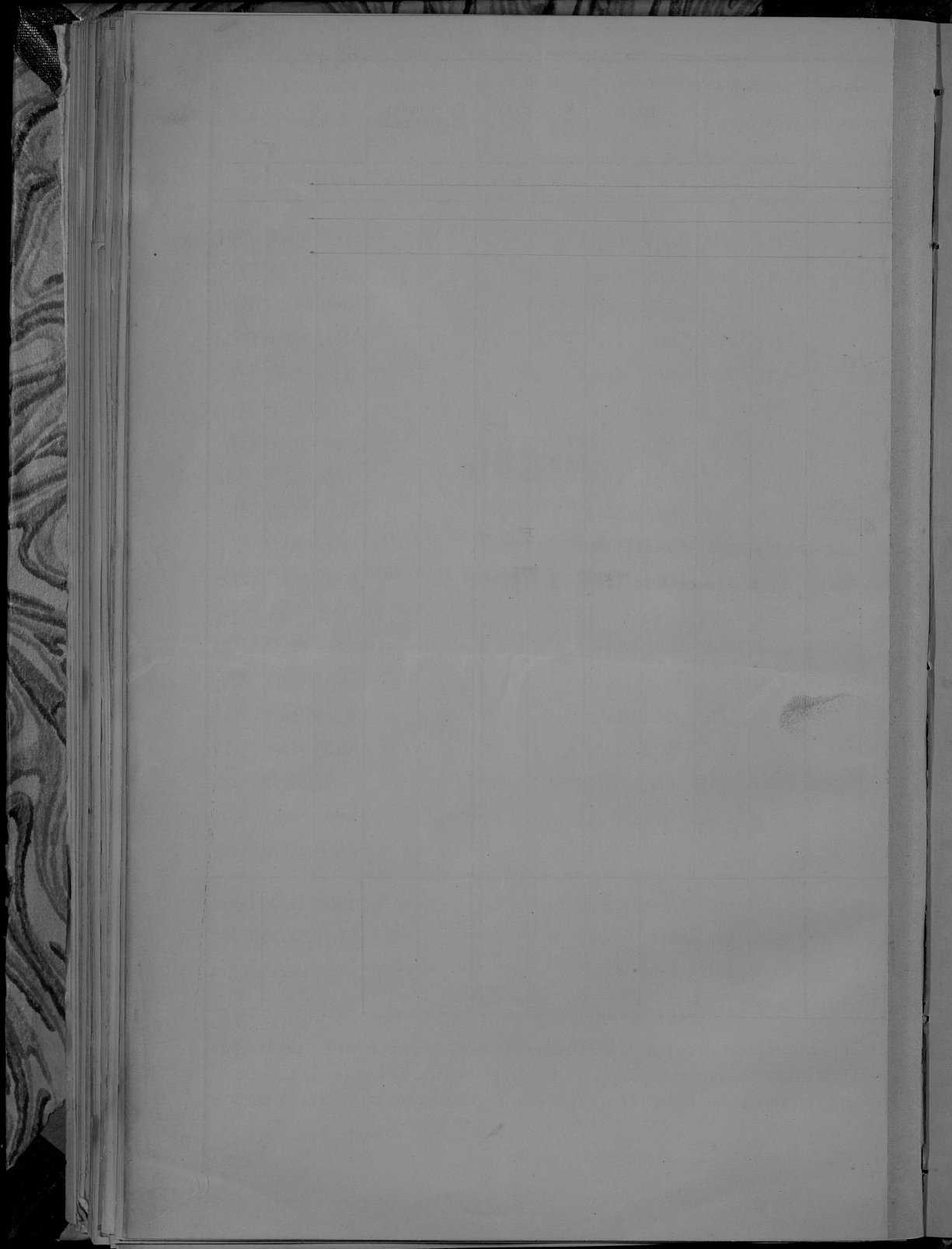
города и уѣзды:	Православныхъ.		Греко-Уніатовъ.		Раскольниковъ.		Римско-католиковъ.	
	м. п.	ж. п.	м. п.	ж. п.	м. п.	ж. п.	м. п.	ж. п.
	Городъ Люблинъ	37.	40.	37.	26.			3779
Люблинскій уѣздъ	50.	15.	23.	10.			26899	28960
Городъ Любартовъ	2.	4.	1.				798	809
Любартовскій уѣздъ	13.	5.	455	528			21483	22666
Ново-Александрійскій уѣздъ	31.	26.	1.				30465	32508
Городъ Яновъ	3.	2.	5.	6.			1152	1220
Яновскій уѣздъ	22.	10.	797.	896.			27081	28532
Городъ Бѣлгородъ	50.	18.	206.	264.			1506	1641
Бѣлгородскій уѣздъ	1117.	1093.	8853.	9465.			21399	22826
Городъ Замостье	17.	16.	170.	149.			94.	1072
Замостскій уѣздъ	15.	13.	5213.	5307.			23789	25228
Городъ Красноставъ	20.	18.	17.	17.			1866	2196
Красноставскій уѣздъ	13.	5.	1998.	2223.			21812	23506
Городъ Холмъ	11.	10.	178.	148.			564.	667.
Холмскій уѣздъ	22.	7.	13442.	14436.			15288	15432.
Городъ Грубецковъ	14.	16.	706.	856.			763.	931.
Грубецковскій уѣздъ	32.	27.	16960.	18396.			9216.	9732.
Городъ Томашовъ	15.	8.	794.	811.			545.	682.
Томашовскій уѣздъ	3.		11872.	12547.			12372.	12520.
Итого въ городахъ	169.	132.	2114.	2277.			11898.	14324.
уѣздахъ	1586.	1266.	59627.	63810.			209746.	222671.
Всего въ губерніи	1755.	1398.	61741.	66087.			221644.	237195.

Армію-Грегоріанъ.		Протестантовъ.		Евреевъ.		Магометанъ.		Измѣнниковъ.		Всего		
м. п.	ж. п.	м. п.	ж. п.	м. п.	ж. п.	м. п.	ж. п.	м. п.	ж. п.	м. п.	ж. п.	общ.
		125.	121.	5874.	6371.					2832.	11864.	21716.
		179.	186.	3435.	3461.					30366.	32632.	63198.
				1090.	1087.					1891.	1800.	3791.
		786.	899.	2186.	2308.					24925.	26426.	51351.
		384.	372.	7920.	8168.					38740.	41064.	79805.
		2.	1.	882.	1012.					2032.	2341.	4373.
		14.	22.	2596.	2630.					30510.	32090.	62600.
				1212.	1309.					2974.	3332.	6306.
		6.	7.	2059.	2347.					33424.	35738.	69162.
		4.		2060.	2240.					3195.	3477.	6672.
		4.	6.	2329.	2528.					31356.	33782.	65138.
		4.	2.	269.	301.					2176.	2534.	4710.
		9.	9.	2844.	2789.					26676.	28332.	55008.
		2.	3.	1556.	1740.					2341.	2562.	4903.
		1104.	1190.	1313.	1373.					31169.	32438.	63607.
		4.	2.	2070.	2272.					3537.	4077.	7614.
		263.	258.	2400.	3320.					30759.	31843.	62602.
		3.	2.	603.	894.					1960.	2397.	4357.
		3.	8.	2686.	2456.					26943.	27511.	54454.
		14.	131.	15623.	17226.					29948.	34290.	64238.
		2752.	2957.	30758.	31254.					304469.	322458.	626927.
		2896.	3088.	46381.	48580.					334617.	356318.	690935.

Крѣпости сія составлена по числу постояннаго населенія губерніи; о различіи же по вѣра исповѣданій временныя жителія вѣднія не собирались. Въ числѣ православнаго населенія города Люблина не показаны шестыми, прибывшіе на службу изъ Имперіи, по горихо съ семействомъ считаются 151 душа.

Подписалъ Губернаторъ *Иераль-Маіоръ Суцковскій.*

Вѣрно, правитель *Инцилярійъ*



ВѢДОМОСТЬ

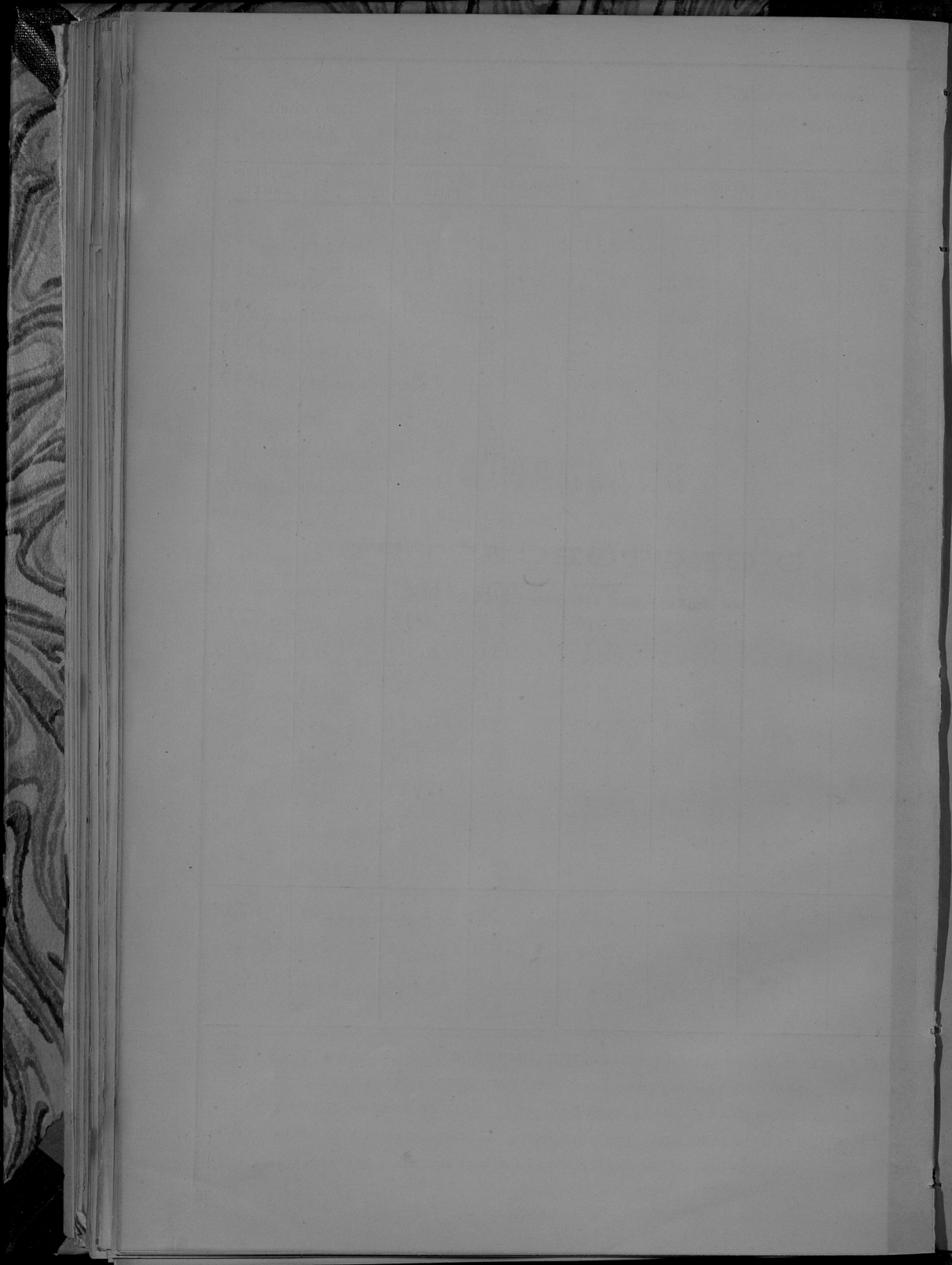
О ЧИСЛѢ РАЗНАГО РОДА ЗДАНИЙ,
въ Люблинской губерніи по переписи 1870 года.

ГОРОДА И УЪЗДЫ:	Церквей и монастырей православнаго исповѣданія.		Церквей и монастырей неправославнаго исповѣданія.	
	каменныхъ.	деревянныхъ.	каменныхъ.	деревянныхъ.
Городъ Люблинъ	2.	.	15.	.
Люблинскій уѣздъ	14.	5.
Городъ Любартовъ	2.	.
Любартовскій уѣздъ	7.	3.
Ново-Александрійскій уѣздъ	1.	.	20.	3.
Городъ Яновъ	1.	1.	.
Яновскій уѣздъ	11.	11.
Городъ Благорай	2.	.
Благорайскій уѣздъ	1.	3.	10.	15.
Городъ Замостье	1.	.	2.	.
Замостскій уѣздъ	14.	17.
Городъ Красноставъ	2.	.
Красноставскій уѣздъ	13.	9.
Городъ Холмъ	2.	.	4.	.
Холмскій уѣздъ	15.	37.
Городъ Грубешовъ	1.	.	2.	.
Грубешовскій уѣздъ	9.	55.
Городъ Томашовъ	2.
Томашовскій уѣздъ	13.	62.
Итого въ городахъ	6.	1.	30.	2.
уѣздахъ	2.	3.	120.	217.
Всего въ губерніи	8.	4.	150.	219.

Синагога и мечети.		Домовъ или дворовъ.		Не жилыхъ зданій.		Всего зданій.	
каменныхъ.	деревянныхъ.	каменныхъ.	деревянныхъ.	каменныхъ.	деревянныхъ.	каменныхъ.	деревянныхъ.
1.	5.	593.	5991.	449.	6896.	1057.	12897.
1.	1.	24.	372.	2.	20.	29.	393.
1.	3.	63.	5825.	8.	21.	79.	5852.
9.	3.	404.	8231.	132.	9661.	566.	17989.
.	1.	24.	549.	8.	52.	33.	604.
.	4.	118.	7442.	39.	16432.	168.	23889.
1.	.	11.	489.	.	1016.	14.	1505.
1.	1.	168.	8451.	107.	18590.	287.	27000.
1.	1.	121.	388.	12.	381.	137.	770.
1.	3.	175.	8177.	70.	18281.	260.	26478.
.	.	60.	502.	4.	812.	66.	1314.
2.	2.	168.	6571.	131.	14063.	314.	20615.
1.	1.	112.	172.	5.	16.	124.	189.
1.	2.	198.	7514.	92.	10871.	306.	18424.
.	.	40.	565.	.	360.	43.	925.
1.	3.	103.	7939.	12.	15949.	125.	23946.
1.	.	31.	452.	.	43.	32.	497.
1.	7.	54.	7527.	452.	19748.	520.	27344.
11.	4.	950.	3880.	34.	2702.	1031.	6589.
18.	33.	2044.	73638.	1192.	130512.	3682.	204403.
29.	37.	2994.	77518.	1526.	133214.	4713.	210992.

Примѣчаніе? Православныя церкви въ Замостьи и Грубешовѣ принадлежатъ въ каменныхъ зданіяхъ; въ 1870 году нагато сиреніе водворе перестройкой изъ дѣвшаго костла приходской православной церкви св. Духа въ гор. Холмѣ. Въ число церквей неправославнаго исповѣданія сосчитаны: 3рксъ униатенныхъ каменныхъ 40 и деревянныхъ 176, Вискоко-каталическихъ каменныхъ 14 и деревянныхъ 43 и Евангелическихъ 2 каменныхъ церкви, каковыя, которыя въ губерніи 67, въ настоящую вѣдальность небыли счтены.

Подписалъ. Инженеръ Генералъ-Майоръ Суцковской.
Вѣрно правителемъ Канцеляріи *Григорьевъ*



ВѢДОМОСТЬ
О СКОТОВОДСТВѢ
въ Люблинской губерніи за 1870 годъ.

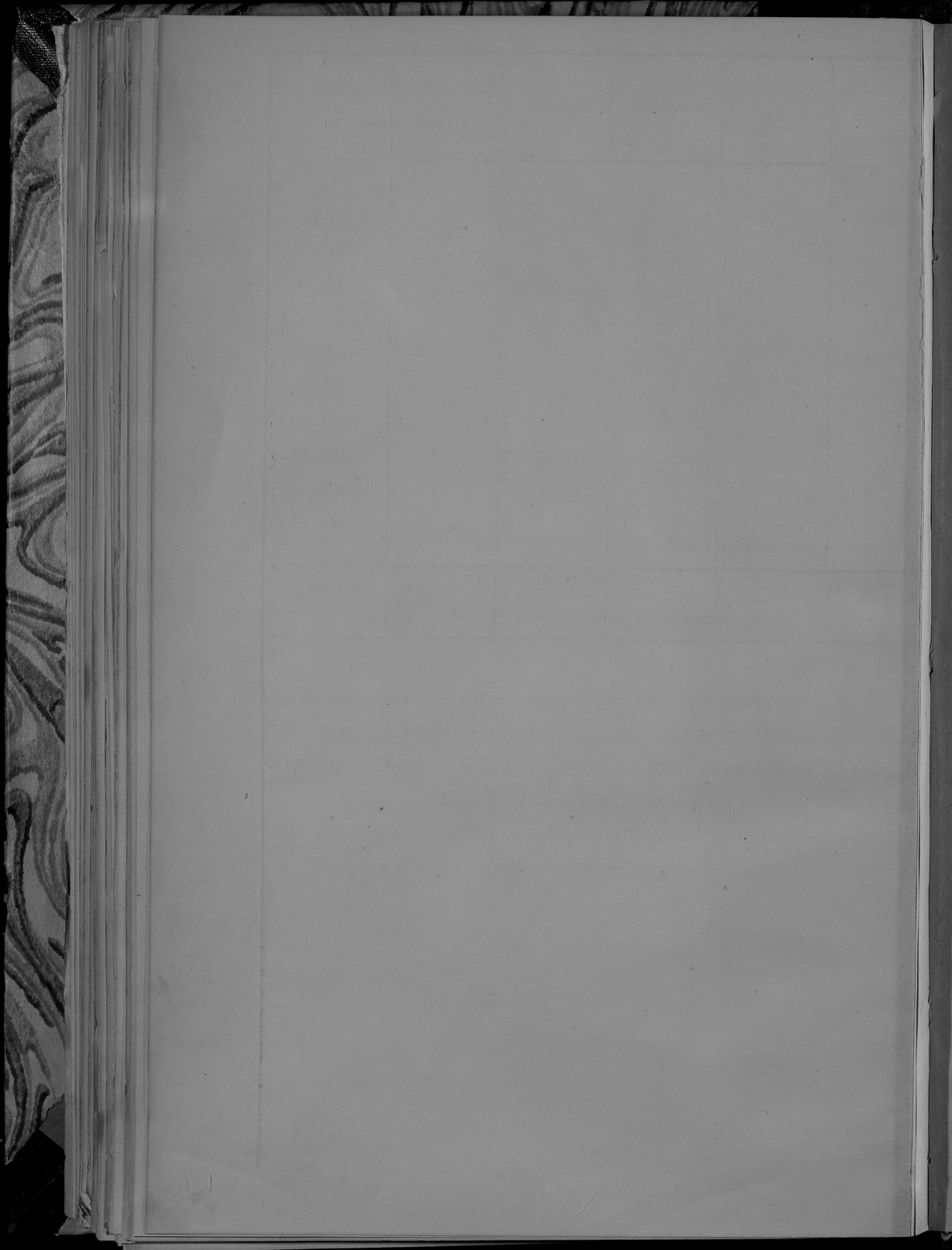
Наименованіе уѣздовъ.	Лошадей.	Рогатого скота.	Овецъ.	
			Простыхъ.	Тонкорун- ныхъ.
Люблинскій	10,998.	30,337.	7,242.	82,675.
Любартовскій	6,720.	25,750.	2,380.	27,950.
Ново-Александрійскій	10,114.	24,104.	2,814.	14,004.
Яновскій	10,107.	18,316.	6,550.	21,000.
Благодарскій	11,880.	24,832.	19,300.	3220.
Замостскій	10,745.	21,397.	1,987.	20,344.
Красноставскій	11,415.	22,021.	5,780.	39,340.
Холмскій	8,440.	23,862.	13,014.	36,527.
Грубешовскій	18,822.	40,320.	26,730.	51,677.
Томашовскій	12,042.	17,073.	17,500.	41,050.
Всего въ губерніи	111,253.	245,052.	150,017.	337,817.

Свиней.	Козъ.	Верблюдовъ.	Оленей.	Ословъ и Муловъ.	Всего въ уѣздахъ.
16,407.	75.	.	.	12.	14,776.
14,300.	90.	.	.	.	98,610.
15,287.	114.	.	.	.	91,767.
11,300.	94.	.	.	.	67,367.
12,500.	65.	.	.	.	68,817.
14,226.	46.	.	.	.	68,745.
19,567.	120.	.	.	.	98,243.
11,612.	14.	2.	2.	14.	93,482.
10,623.	255.	.	.	12.	148,419.
9,000.	70.	.	.	23.	96,728.
134,822.	920.	.	2.	61.	979,944.

Примѣчаніе. Конныхъ заводовъ въ губерніи нѣтъ, но нѣкоторые пансіонники Люблинскаго, Любартовскаго и Холмскаго уѣздовъ занимаются довольно успешно скотомъ и не въ большихъ размѣрахъ вышнѣемъ лѣтней породы лошадей. Свиное водство распространено во всей губерніи, въ особенності же въ уѣздахъ: Люблинскомъ, Брудшовскомъ и Томашовскомъ; свиней овецъ и шерсти производятъ за границу и доставляютъ владѣльцамъ весьма значительный доходъ.

Подписано: Губернаторъ Генералъ-Маіоръ Буцковскій.

Върно: Правитель Канцеляріи *Губернаторъ*



ВѢДОМОСТЬ

ОБЪ УСТРОЙСТВѢ ОТСТАВНЫХЪ НИЖНИХЪ
ЧИНОВЪ,

въ Люблинской губерніи за 1870 годъ.

Города и уезды:	Число проживающих в городах и уездах оставшихся нижних чиновъ		Оставшихся въ составъ тѣхъ обществъ, къ которымъ принадлежать.	
	Живущихъ на собственныхъ содержаніи.	Помещенныхъ въ богадѣльни.	Городскихъ.	Сельскихъ.
Города Любляна	342.	2.	128.	
Люблинскій уѣздъ	547.			421.
Города Любартовъ	40.		26.	
Любартовскій уѣздъ	304.		5.	186.
Ново-Александрійскій уѣздъ	375.			245.
Города Яновъ	132.		24.	
Яновскій уѣздъ	374.		19.	81.
Города Бѣлгородъ	37.		16.	
Бѣлгородскій уѣздъ	353.			243.
Города Замостье	49.	1.	27.	
Замостскій уѣздъ	634.		21.	284.
Города Красноводскъ	54.		24.	
Красноводскій уѣздъ	454.			241.
Города Холмъ	35.		16.	
Холмскій уѣздъ	392.			187.
Города Грубешовъ	64.		30.	
Грубешовскій уѣздъ	427.		51.	216.
Города Томашовъ	5.		3.	
Томашовскій уѣздъ	279.			198.
Всего въ губерніи	4888.	3.	397.	2236.

Приписавшихся къ городскимъ обществамъ.		Переселившихся на вновь отводимые земельные участки.	Не приписанныхъ и неподворенныхъ.	Изъ общаго числа оставшихся неподворенныхъ.	
Городскимъ.	Сельскимъ.			Единообразнымъ способомъ отъ казны при водвореніи.	Дополнительнымъ способомъ по случаю устройства особаго уѣзда въ отдѣльныхъ козавѣстьяхъ.
216.		8.	17.	165.	
	126.	93.	20.	132.	
14.		6.		9.	
2.	113.	13.	7.	50.	
	160.	217.	12.	58.	
111.		11.	9.	24.	
5.	266.	52.	15.	28.	
21.		3.	7.	7.	
23.		42.	32.	50.	
	23.	2.		2.	
10.	309.	122.	19.	88.	
30.		8.	12.	26.	
	210.	110.	21.	98.	
19.		5.		4.	
	205.	61.	5.	54.	
34.		10.	18.	11.	
17.	143.	33.	6.	52.	
2.		4.		2.	
	81.	53.	8.	49.	
505.	1753.	854.	208.	907.	

Примѣчаніе: Въ первой графѣ настоящей таблицы показано общее число проживающихъ въ городскихъ и сельскихъ общинахъ; во второй — то изъ нихъ, которые по распоряженію на родину поселились на прежнихъ или новыхъ земляхъ, отведенныхъ или предоставленныхъ на аренду; въ третьей — изъ бывшихъ неподворенныхъ въ составку новыхъ общинъ жителей; въ четвертой — получившіе земли на наделъ, при отводѣ участковъ безземельнымъ жителямъ; въ пятой — изъ про-

ившіеся, или неиздравившіе еще опредѣленнаго
занятія, и наконецъ въ шестой-полугодіи
5^м, 10^м, 15^м и 20^м копѣечное постоянное пособіе
отъ казны, по вниманію къ ихъ болѣзненно-
му состоянію здоровья, не позволяющему ра-
ботать.

Изъ 4,891 отставныхъ нижнихъ чиновъ за-
нимаются: хлѣбопашествомъ 1972, ремесла-
ми 500, торговлею 195, поденною работою 1339, на-
ходятся при должностяхъ казенныхъ и част-
ныхъ 674, въ богадѣльняхъ 3 и неустраивших-
ся 208.

Безсрокно-отпущенныхъ нижнихъ чиновъ въ
концѣ прошлаго года въ губерніи находилось
1847; изъ нихъ занимаются: хлѣбопашест-
вомъ 533, ремеслами 157, торговлею 48, поденною
работою 613, находятся при должностяхъ
45 и неустраившихся 61. земельными участ-
ками надѣлено 11 холмовъ; но безсрокно-от-
пущенные, равно какъ и отставные ниж-
недчины, на сихъ участкахъ болѣею гасію
не поселяются, а отдаютъ ихъ въ аренду,
или же продаютъ.

Подписалъ. Губернаторъ Генералъ-Майоръ Буцковской.

Вѣрно. Правитель Канцеляріи Грашанъ.

ОГЛАВЛЕНІЕ ВѢДОМОСТЯМЪ
КО ВСЕПОДДАННѢЙШЕМУ ОТЧЕТУ ЛЮБЛИНСКАГО ГУБЕРНАТОРА
за 1870 годъ.

- Л** 1. О посѣвѣ и урожаѣ хлѣба.
- 2. О фабрикахъ и заводахъ.
- 3. О движеніи населенія.
- 4. $\left\{ \begin{array}{l} \text{Лит. а,} \\ \text{Лит. б,} \end{array} \right.$ о поступленіи сборовъ.
- 5. О числѣ и родѣ преступленій.
- 6. О пожарахъ.
- 7. О насильственныхъ и случайныхъ смертяхъ
- 8. О числѣ учебныхъ заведеній и учащихся
- Лит. А. О населеніи губерніи по сословіямъ.
- „ Б. О населеніи губерніи по вѣроисповѣданіямъ.
- „ Г. О числѣ разнаго рода зданій.
- „ Е. О скотоводствѣ.
- „ З. Объ устройствѣ отставныхъ нижнихъ чиновъ.
-

THE HISTORY OF THE
CITY OF BOSTON

BY
JOHN B. HENNING

THE HISTORY OF THE
CITY OF BOSTON
FROM THE FIRST SETTLEMENT
TO THE PRESENT TIME
IN SEVEN VOLUMES
VOL. I.

THE HISTORY OF THE
CITY OF BOSTON
FROM THE FIRST SETTLEMENT
TO THE PRESENT TIME
IN SEVEN VOLUMES
VOL. I.

