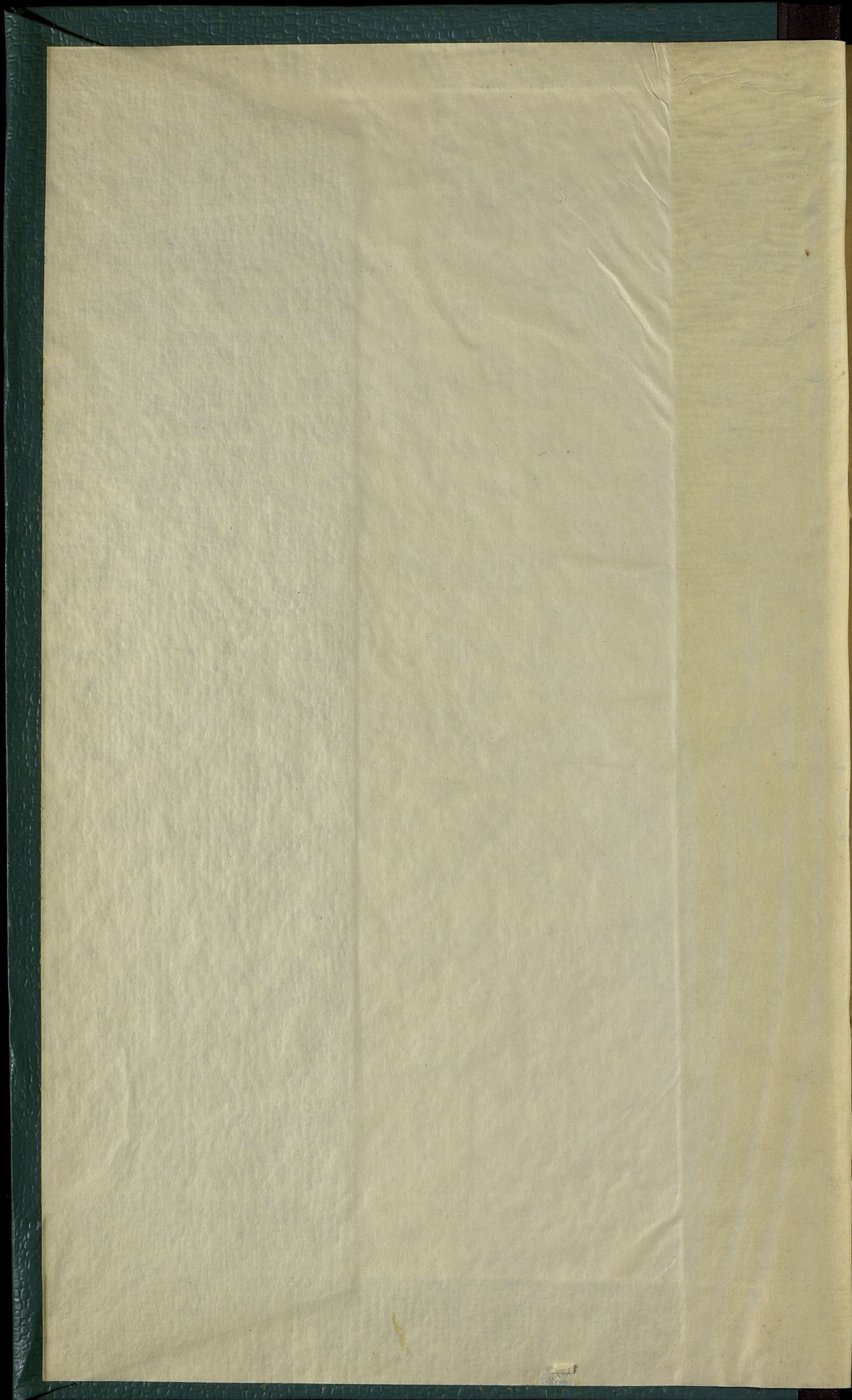


I

---

5111

1871



449a

$\frac{1}{5111}$

IX-1

Обзор Люблинской губернии..

Обзор

# ПРИЛОЖЕНИЕ

КО ВСЕПОДАДАНЬИШЕМУ ОТЧЕТУ ЛЮБЛИНСКАГО ГУБЕРНАТОРА

за 1871 годъ.

06900

(ОБЗОРЪ СОСТОЯНІЯ ЛЮБЛИНСКОЙ ГУБЕРНІИ).



Библиотека Центрального  
 Статистического Управления  
 м.с. Оля 19 г.  
 Инв. № 44684  
 Шифр. № \_\_\_\_\_

108

261938

Госуд. публичная  
историческая  
библиотека РСФСР  
№ 34312 1981 г.

2  
5111

# ОГЛАВЛЕНИЕ СТАТЕЙ ПРИЛОЖЕНИЯ

## КО ВСЕПОДДАННЬИШЕМУ ОТЧЕТУ

### ЛЮБЛИНСКАГО ГУБЕРНАТОРА

ЗА 1871 ГОДЪ.

#### ОБЗОРЪ СОСТОЯНІЯ ЛЮБЛИНСКОЙ ГУБЕРНІИ.

<b>I. Естественныя и производительныя силы губерніи и экономическая дѣятельность ея населенія.</b>	
а., Земледѣліе . . . . .	Стран. 1.
б., Обеспеченіе народнаго продовольствія . . . . .	3.
в., Промыслы сельскаго и городскаго населенія . . . . .	—
г., Промышленность заводская и фабричная . . . . .	4.
д., Торговля . . . . .	5.
е., Движеніе населенія . . . . .	—
<b>II. Подати и повинности.</b>	
а., Окладные сборы . . . . .	6.
б., Государственные и губернскіе земскіе сборы . . . . .	7.
в., Городскіе доходы и расходы . . . . .	9.
е., Акцизные сборы . . . . .	—
ж., Отправленіе натуральныхъ повинностей . . . . .	10.
<b>III. Общественное благоустройство и благочиніе.</b>	
а., Казенныя и общественныя зданія . . . . .	11.
б., Дороги, мосты и перевозки . . . . .	13.
в., Почты . . . . .	14.
г., Народная нравственность . . . . .	—
е., Арестанты, тюремные замки, этапы, рабочіе и смирительные дома, арестантскія роты гражданскаго вѣдомства . . . . .	15.
ж., Пожары . . . . .	16.
з., Различныя происшествія и народныя бѣдствія . . . . .	—
<b>IV. Народное здравіе и общественное призрѣніе.</b>	
а., Врачи . . . . .	17.
б., Больницы и дома умалишенныхъ . . . . .	18.
в., Эпидеміи и эпизоотіи . . . . .	19.
г., Насильственные смерти . . . . .	—
д., Богадѣльни . . . . .	—
<b>V. Народное просвѣщеніе.</b>	
а., Учебныя заведенія . . . . .	20.
б., Народное образованіе . . . . .	21.
в., Ученыя общества, музеи, библіотеки и проч. . . . .	—
<b>О ходѣ крестьянскаго дѣла . . . . .</b>	—

СЛУЖБА ЗАДАЧА И РЕШЕНИЕ  
В СЛУЖБЕ ЗАДАЧА И РЕШЕНИЕ  
В СЛУЖБЕ ЗАДАЧА И РЕШЕНИЕ  
В СЛУЖБЕ ЗАДАЧА И РЕШЕНИЕ

В СЛУЖБЕ ЗАДАЧА И РЕШЕНИЕ  
В СЛУЖБЕ ЗАДАЧА И РЕШЕНИЕ  
В СЛУЖБЕ ЗАДАЧА И РЕШЕНИЕ  
В СЛУЖБЕ ЗАДАЧА И РЕШЕНИЕ

В СЛУЖБЕ ЗАДАЧА И РЕШЕНИЕ  
В СЛУЖБЕ ЗАДАЧА И РЕШЕНИЕ  
В СЛУЖБЕ ЗАДАЧА И РЕШЕНИЕ  
В СЛУЖБЕ ЗАДАЧА И РЕШЕНИЕ

В СЛУЖБЕ ЗАДАЧА И РЕШЕНИЕ  
В СЛУЖБЕ ЗАДАЧА И РЕШЕНИЕ  
В СЛУЖБЕ ЗАДАЧА И РЕШЕНИЕ  
В СЛУЖБЕ ЗАДАЧА И РЕШЕНИЕ

В СЛУЖБЕ ЗАДАЧА И РЕШЕНИЕ  
В СЛУЖБЕ ЗАДАЧА И РЕШЕНИЕ  
В СЛУЖБЕ ЗАДАЧА И РЕШЕНИЕ  
В СЛУЖБЕ ЗАДАЧА И РЕШЕНИЕ

# ПРИЛОЖЕНИЕ

## КО ВСЕПОДДАННЬИШЕМУ ОТЧЕТУ

### ЛЮБЛИНСКАГО ГУБЕРНАТОРА

за 1871 годъ.

#### I. Естественныя и производительныя силы губерніи и экономическая дѣятельность ея населенія.

##### а., Земледѣліе.

Изъ всѣхъ отраслей земледѣлія, —хлѣбопашество наиболѣе развито въ губерніи и составляетъ главный источникъ благосостоянія ея жителей. Господствующая система хозяйства—трехпольная; плодосѣнная же вводится только помѣщиками и преимущественно владѣльцами крупныхъ имѣній. Засѣвается по большей части пшеница, рожь и картофель, изъ коихъ первыя служатъ главнымъ предметомъ заграничной торговли, а послѣдній употребляется на продовольствіе и винокуреніе.

Урожай хлѣбовъ въ минувшемъ году, какъ видно изъ прилагаемой вѣдомости № 1, приблизительно былъ:

озимой пшеницы . . . . .	самъ $4\frac{1}{2}$
ржи . . . . .	„ $4\frac{1}{8}$
яровой пшеницы . . . . .	„ $4\frac{1}{7}$
овса . . . . .	„ $4\frac{1}{2}$
ячменя . . . . .	„ $4\frac{1}{14}$
гречихи . . . . .	„ $3\frac{1}{45}$
остальныхъ хлѣбовъ . . . . .	„ $4\frac{1}{10}$
картофеля . . . . .	„ 5

При сравненіи съ 1870 годомъ, оказывается, что урожай отчетнаго года уступаетъ предшествовавшему почти на  $\frac{1}{2}$  зерна по каждому роду хлѣба. Причиной тому были климатическія условія, которыя благоприятствовали озимымъ посѣвамъ на 1871 годъ, имѣли вредное вліяніе на ихъ всходы и посѣвъ яровыхъ хлѣбовъ. Продолжавшіеся почти до конца Іюля прошлаго года проливные дожди и холода воспрепятствовали росту хлѣбовъ, вѣдствие чего они были рѣдки, а въ низменныхъ мѣстахъ вымокли; рожь и пшеница въ нѣкоторыхъ мѣстностяхъ, преимущественно въ Замостскомъ уѣздѣ, покрылись ржавчиною, картофель же повсемѣстно подвергся порчѣ, былъ мелокъ и недоброкачественъ. Неблагопріятная

для всхода хлѣба весна прошлаго года, имѣла своимъ послѣдствіемъ еще и то, что часть полей въ уѣздахъ Холмскомъ, Бѣлгорайскомъ и Яновскомъ осталась необсѣянною.

По вниманію къ вышеизложенному, урожаи хлѣбовъ въ 1870 году можетъ быть отнесенъ къ разряду посредственныхъ. Меньше противъ прежнихъ лѣтъ сборъ хлѣба, въ особенности же недобро качество картофеля, имѣли то вредное вліяніе на экономическій бытъ населенія, что усилили дороговизну жизненныхъ предметовъ, которая и безъ того была весьма чувствительна въ здѣшнемъ краѣ, ограничили отпускъ хлѣба за границу и затруднили ходъ винокурения, для котораго, по негодности картофеля, заводчики въ нуждены были употреблять рожь, возвысившуюся вслѣдствіе того значительно въ своей цѣнѣ.

Будучи поставлено въ столь неблагоприятныя условія, винокурение, по тѣсной связи его съ урожаемъ хлѣба и картофеля должно было принять меньшіе размѣры, что въ свою очередь повело къ закрытію 12 винокуренныхъ заводовъ. Уменьшеніе же числа винокуренъ весьма невыгодно отразилось въ ближайшихъ къ нимъ мѣстностяхъ на сельскомъ хозяйствѣ, такъ какъ съ одной стороны затруднило землевладѣльцамъ сбытъ произведеній земли, а съ другой — лишило ихъ барды, которою при заводахъ выкармливались большія стада скота.

Въ состояніи сельскихъ хозяйствъ въ истекшемъ году не произошло замѣтной перемены къ лучшему. Большая часть помѣщиковъ въ отношеніи денежныхъ средствъ, по прежнему находится въ самомъ стѣсненномъ положеніи и потому не можетъ много удѣлять на улучшеніе своего хозяйства; крестьяне же, по неразвитости своей, не заботясь о поднятіи своего хозяйства для будущихъ поколѣній и довольствуясь получаемою изъ года въ годъ прибылью отъ хлѣбопашества, держатся прежнихъ рутинныхъ способовъ обработки полей; одно арендаторское хозяйство представляется въ бѣдѣ удовлетворительномъ состояніи тамъ, гдѣ сроки аренды предельно должительны. Доказательствомъ упадка благосостоянія помѣщиковъ можетъ служить то обстоятельство, что въ 1871 году продано съ публичнаго торга, за долги, 12 имѣній.

Ощущаемый ежегодно недостатокъ въ мѣстныхъ рабочихъ въ истекшемъ году былъ особенно чувствителенъ при уборкѣ хлѣбовъ, которые по случаю наступившихъ съ исходомъ Іюля жаркихъ дней, поспѣли все одновременно по цѣлой губерніи, такъ, что землевладѣльцы вынуждены были нанимать рабочихъ изъ другихъ губерній и прибывающихъ ежегодно для заработковъ жителей съѣдней Галиціи, ибо мѣстные крестьяне были заняты работами на своихъ поляхъ.

По этой причинѣ заработная плата возвысилась до небывалой цѣны и въ нѣкоторыхъ мѣстностяхъ доходила даже до 1 рубля въ сутки.

Вообще въ теченіе прошлаго года, задѣльная плата рабочимъ и мастеровымъ, по случаю дороговизны, стояла гораздо выше нежели въ 1870 году.

Изъ прочихъ отраслей земледѣлія, наиболѣе развито садоводство и огородничество, приносящія подгороднымъ и прибрежнымъ жителямъ значительный доходъ; разведеніе льна и маслѣбныхъ сѣмянъ ограничивается лишь мѣстною потребностію; въ уѣздахъ Грубешовскомъ и Томашовскомъ съ каждымъ годомъ распространяется воздѣлываніе свекловицы для мѣстныхъ свеклосахарныхъ заводовъ, но урожай ея, какъ и прочихъ плодовъ и овощей, былъ не вполне удовлетворительный, по причинѣ сильныхъ холодовъ и дождей въ началѣ лѣта. Въ нѣкоторыхъ мѣстностяхъ Люблинскаго, Любартовскаго и Холмскаго уѣздовъ производятся опыты сѣянія табаку, но онъ родится низкаго качества и расходуется только на мѣстѣ, не принося почти никакихъ выгодъ плантаторамъ

**б., Обеспеченіе народнаго продовольствія.**

Изъ вѣдомости о посѣвѣ и урожаѣ хлѣбовъ въ губерніи видно, что въ 1871 году собрано хлѣба:

озимаго . . . . .	1,176,279	четвертей.
яроваго . . . . .	1,250,139	„
картофеля . . . . .	1,774,998	„

При настоящемъ населеніи губерніи въ 701,376 душъ обоого пола, на душу приходится: озимыхъ и яровыхъ хлѣбовъ по  $1\frac{2}{3}$  и картофеля по  $2\frac{1}{2}$  четверти, а всего по  $5\frac{5}{6}$  четвертей.

Отдѣляя изъ общаго количества собранныхъ хлѣбовъ соответственную часть на обмененіе полей и по принятому правилу полагая на продовольствіе одной души въ теченіе года озимаго хлѣба 39, яроваго 27 и картофеля 117 гарнцевъ, а всего по 2 четверти и  $6\frac{1}{8}$  четвериковъ, въ свободномъ распоряженіи населенія на винокуреніе, пивовареніе и продажу осталось:

озимаго . . . . .	471083	четвертей.
яроваго . . . . .	651388	„
картофеля . . . . .	131386	„

По симъ даннымъ, продовольствіе населенія на текущій годъ вполне обеспечено мѣстнымъ урожаемъ. Хлѣбныхъ магазиновъ въ губерніи не имѣется, по той причинѣ, что плодородіе почвы ей всегда устраняло необходимость въ устройствѣ ихъ.

**в., Промыслы сельскаго и городского населенія.**

Промыслы городского и сельскаго населенія губерніи находятся на низкой степени развитія. Жители селеній свободное отъ полевыхъ занятій время употребляютъ только на выдѣлку необходимыхъ въ домашнемъ хозяйствѣ принадлежностей, которыя сбываются на ярмаркамъ по городамъ и посадамъ въ предѣлахъ губерніи. Горожане занимаются перевозкою тяжестей и мелкими ремеслами, которыя въ большей части перешли уже въ руки евреевъ. Жители мѣстностей, расположенныхъ по рѣкамъ Вислѣ, Бугу и Вепржу, отправляются ежегодно значительными партіями, въ качествѣ шкиперовъ, за границу съ плотами лѣса, на конхъ сплавляется также и хлѣбъ. Населеніе города Бѣлгорая преимущественно занято приготовленіемъ изъ конскаго волоса ситъ и рѣшетъ, которыя развозятся по губерніямъ Царства Польскаго, Имперіи и за границу. Въ 1871 году выдѣлано ситъ и рѣшетъ приблизительно  $1\frac{1}{2}$  милліона штукъ, на сумму до 150 тысячъ руб.;

промыселъ этотъ въ сравненіи съ прежними годами значительно усилился.

Рыбная ловля вообще незначительная, для мѣстнаго же потребления производится въ рѣкахъ Вислѣ и Бугѣ и въ нѣкоторыхъ помѣщичьихъ прудахъ. Пчеловодство, которымъ занимаются преимущественно крестьяне, а равно и прочіе промыслы въ губерніи весьма незначительны; малое развитіе ихъ объясняется земледѣльческимъ характеромъ губерніи, сосредоточивающимъ всю дѣятельность населенія на полевыхъ занятіяхъ.

#### г. Промышленность заводская и фабричная.

Промышленность и фабричная дѣятельность населенія стоитъ въ тѣсной связи съ производительностію земли и другими особенностями губерніи. Ея плодородная почва, дающая ежегодно съ избыткомъ хлѣба, прежде всего указала землевладѣльцамъ на хлѣбную торговлю, какъ на средство выгоднаго сбыта сельскихъ произведеній. Пользуясь протекающими въ губерніи судоходными рѣками, владѣльцы имѣній каждый годъ отправляютъ за границу значительное количество хлѣба, преимущественно пшеницы. Но къ сожалѣнію, эта выгодная отрасль промышленности не приноситъ землевладѣльцамъ большихъ выгодъ, ибо ею мало по малу завладѣваютъ евреи, скупающіе хлѣбъ у помѣщиковъ, при обдѣлѣніи послѣднихъ, по низкой цѣнѣ и часто еще на корню. Тоже самое замѣчаніе можно отнести и къ отпуску за границу лѣса и овечьей шерсти, изъ коихъ особенно послѣдняя, при достаточномъ развитіи въ губерніи овцеводства, могла бы служить важнымъ источникомъ богатства землевладѣльцевъ, если бы они сами непосредственно занимались сбытомъ ея. Впрочемъ сплавъ лѣса за границу съ каждымъ годомъ принимаетъ меньшіе размѣры, вслѣдствіе дурнаго состоянія лѣснаго хозяйства въ частныхъ имѣніяхъ, а отпускъ собраннаго въ 1871 году хлѣба будетъ менѣе 1870 года, по случаю худшаго урожая и недоброкачества картофеля.

Изъ числа находящихся въ губерніи фабрикъ и заводовъ, кромѣ винокуренныхъ, о коихъ сказано выше въ статьѣ о земледѣліи, заслуживаютъ вниманія два свеклосахарные завода, на которыхъ производство въ прошедшемъ году увеличилось почти на 25,000 руб.

Въ гор. Люблинѣ открыта четвертая табачная фабрика, возвысившая цифру производительности табаку на 33,000 руб. и возобновилъ свое дѣйствіе, по отстройкѣ сгорѣвшихъ въ 1870 году строеній, желѣзный заводъ въ Ново-Александрійскомъ уѣздѣ.

Прочіе фабрики и заводы, какъ видно изъ прилагаемой вѣдомости № 2, по большей части незначительны и выдѣлываемыя на нихъ произведенія, не отличаясь высокимъ качествомъ, расходуются только на мѣстѣ.

Въ теченіе 1871 года вновь открыты: 5 кожевенныхъ заводовъ, 4 кирпичныхъ и 1 писчебумажная фабрика; закрыты: 1 кожевенный заводъ, 5 кирпичныхъ и 1 паровая мельница и приостановлено дѣйствіе 1 паровой лѣсопильни.

Развитію фабричной промышленности въ губерніи препятствуютъ недостатокъ удобныхъ путей сообщенія, а также отсут-

ствіе воспріимчивости и капиталовъ у лицъ, посвящающихъ себя этой дѣятельности.

**д., Торговля.**

Въ истекшемъ году выдано свидѣтельствъ:

первой гильдіи . . . . .	8,
второй „ . . . . .	301,
на мелочной торгъ . . . . .	1743,
на развозный . . . . .	27,
на разносный . . . . .	38,
на мѣщанскіе промыслы . . . . .	2881,
прикащичьихъ . . . . .	1922,
а всего . . . . .	6920,

на 1014 болѣе противъ 1870 года. Отъ продажи сихъ свидѣтельствъ выручено 58,354 руб., на 9339 руб. 25 коп. болѣе, нежели въ предыдущемъ году. Увеличеніе выдачи торговыхъ свидѣтельствъ объясняется не развитіемъ въ какомъ либо изъ городовъ губерніи торговли, но только тѣмъ, что мѣстные торговцы и промышленники, вслѣдствіе строгой повѣрки и принятыхъ Казенною Палатою соответственныхъ мѣръ, болѣе ознакомившись съ Положеніемъ о пошлинахъ за право торговли и промысловъ, вынуждены были, безъ малѣйшихъ уклоненій, брать надлежащіе торговые документы.

Торговля губерніи вообще незначительна и ограничивается лишь сбытомъ произведеній первой необходимости. Важнѣйшіе торговые обороты совершаются на ярмаркахъ въ гор. Ленчѣ, Любартовскаго уѣзда, куда два раза въ годъ привозятся изъ губерній Царства Польскаго, изъ Имперіи и изъ-за границы: мѣха, ленъ, пенька, разнаго рода матеріи, посуда, рогатый скотъ и лошади. Въ истекшемъ году оборотъ на этихъ ярмаркахъ увеличился почти на 150,000 руб. Прочія ярмарки губерніи, которыхъ числомъ 291, весьма незначительны и на нихъ продаются по большей части только мѣстные произведенія.

**е., Движеніе населенія.**

Изъ вѣдомости № 3 видно, что въ 1871 году избытокъ рожденныхъ надъ смертностію составлялъ:

мужескаго пола . . . . .	5553,
женскаго пола . . . . .	5058,
а всего . . . . .	10,611 душъ.

Засимъ постоянного населенія къ концу года въ губерніи числилось:

мужчинъ . . . . .	339,970,
женщинъ . . . . .	361,406,
а всего . . . . .	701,376 душъ.

Естественная прибыль населенія относится къ общему числу жителей, какъ 1: 66.

Заслуживающихъ вниманія переселеній изъ губерніи и въ губернію въ минувшемъ году не было.

**II. Подати и повинности.**

**а., Окладные сборы.**

Изъ вѣдомости № 4 лит. а видно, что къ 1871 году недоимокъ состояло . . . . . 824,395 руб. 62 коп.

Окладъ 1871 года составлялъ 2,445,303 руб. 68<sup>3</sup>/<sub>4</sub> к.

Къ тому причислено:

недоимокъ . . . . . 49,909 руб. 38<sup>1</sup>/<sub>2</sub> к.

оклада . . . . . 483,638 руб. 36<sup>1</sup>/<sub>2</sub> к.

А всего слѣдовало взыскать 3,802,247 руб. 5<sup>3</sup>/<sub>4</sub> к.

Въ это число взыскано:

недоимокъ . . . . . 211,323 руб. 37<sup>1</sup>/<sub>2</sub> к.

оклада . . . . . 2,728,318 руб. 12 коп.

Исключено: недоимокъ . . . . . 64,080 руб. 96<sup>1</sup>/<sub>4</sub> к.

оклада . . . . . 51,656 руб. 48 коп.

А всего взыскано и исключено . . . 3,055,378 руб. 93<sup>3</sup>/<sub>4</sub> к.

Затѣмъ къ 1872 году осталось въ недо-

имкѣ: оклада . . . 148,967 руб. 45<sup>1</sup>/<sub>4</sub> к.

недоимокъ . . . 597,900 руб. 66<sup>3</sup>/<sub>4</sub> к.

а всего 746,868 руб. 12 коп.

на 77,527 руб. 50 коп. менѣе, нежели къ 1871 году.

Недоимка эта распредѣляется по сословіямъ слѣдующимъ образомъ:

на помѣщикахъ числится . . . 284,037 р. 95 к.,

на маіоратныхъ владѣльцахъ

и арендаторахъ казенныхъ

и подуховныхъ имѣній . . . 304,983 р. 70<sup>3</sup>/<sub>4</sub> к.,

на городскихъ жителей . . . 71,721 р. 12<sup>1</sup>/<sub>4</sub> к.,

на сельскихъ обывателяхъ . . . 86,125 р. 34 коп.

Изъ числа этой недоимки отсрочено 1198 р. 37<sup>1</sup>/<sub>2</sub> к. и подлежатъ: разсрочкѣ 9664 р. 68<sup>1</sup>/<sub>2</sub> к. и сложенію со счетовъ 126,780 р. 16 к., изъ коихъ 82,558 р. 22 к. уже представлены въ Министерство Финансовъ къ исключенію, а объ остальныхъ Казенною Палатою производится переписка, такъ что на отвѣтственности губернскаго начальства остается собственно 609,224 р. 90 к. Но и эта цифра не показываетъ еще дѣйствительнаго количества недоимокъ, числящихся за губернію, такъ какъ въ числѣ ихъ заключается много такихъ податей и прежнихъ сборовъ, которые уже отмѣнены и подлежатъ сложенію, или же числятся за казною; но количество ихъ по недавнему учрежденію Казенной Палаты и запутанности прежней казначейской системы, положительно еще не опредѣлено, хотя оно и составляетъ одинъ изъ важнѣйшихъ предметовъ заботливости какъ административнаго начальства, такъ и Казенной Палаты. Равнымъ образомъ недоборы, числящіеся за арендаторами казенныхъ и подуховныхъ имѣній, подлежатъ большею частію пополненію изъ арендаторскихъ залоговъ, хранящихся въ губернскомъ казначействѣ, при окончаніи расчетовъ по арендѣ, которые по случаю предстоящей продажи подуховныхъ имѣній, будутъ окончены въ непродолжительномъ времени.

Собственно же окладныхъ податей и сборовъ съ губерніи въ минувшемъ году, съ причисленіями, слѣдовало взыскать:

недоимокъ . . .	267,193 р. 35 <sup>1</sup> / <sub>4</sub> к.,
оклада . . .	893,731 р. 52 <sup>3</sup> / <sub>4</sub> к.,
всего .	1,160,924 р. 88 коп.

Въ то число поступило:

недоимокъ . . .	145,957 р. 97 <sup>1</sup> / <sub>2</sub> к.,
оклада . . .	804,749 р. 41 коп.
всего .	950,707 р. 38 <sup>1</sup> / <sub>2</sub> к.

Осталось въ недоимкѣ:

оклада . . .	83,982 р. 11 <sup>3</sup> / <sub>4</sub> к.,
недоимокъ . . .	121,235 р. 37 <sup>3</sup> / <sub>4</sub> к.,
всего .	210,217 р. 49 <sup>1</sup> / <sub>2</sub> к.,

что составляетъ почти шестую часть количества слѣдовавшаго къ поступленію.

За симъ неокладныхъ сборовъ и податей за губернію числится 536,650 р. 62 <sup>1</sup>/<sub>2</sub> к., а за исключеніемъ изъ этого количества разсроченныхъ и подлежащихъ сложенію, въ недоимкѣ остается 399,007 р. 40 <sup>1</sup>/<sub>2</sub> к.

Накопленіе недоимокъ за губернію объясняется бѣдностію населенія, въ особенности помѣщиковъ, изъ имущества которыхъ на пополненіе недоимокъ, секвестраторами въ 1871 году было арестовано и продано съ публичнаго торга почти все, что позволялъ законъ.

Вообще же взысканіе податей въ губерніи въ минувшемъ году, особенно во вторую половину его, производилось весьма успѣшно и если общее количество недоимокъ уменьшилось незначительно, то это нужно приписать значительному увеличенію въ 1871 году оклада, который съ причисленіями въ теченіе года составлялъ 2,928,942 р. 5 <sup>1</sup>/<sub>4</sub> к., почти въ 2 <sup>1</sup>/<sub>2</sub> раза болѣе противъ 1870 года; взысканіе же въ 1871 году простиралось до 2,939,641 р. 49 <sup>1</sup>/<sub>2</sub> к., тогда какъ въ 1870 году оно составляло только 1,076,192 р. 74 <sup>1</sup>/<sub>2</sub> коп., не считая впрочемъ платежей по вѣдомству Департамента Неокладныхъ Сборовъ.

Изъ вѣдомости № 4 лит. б видно, что болѣе всего накопилось недоимокъ за Люблинскимъ, Ново-Александрійскимъ и Яновскимъ уѣздами, въ которыхъ наиболѣе помѣщичьихъ имѣній, обремененныхъ недоимками.

#### б. Государственные и губерніе земскіе сборы.

Независимо отъ исчисленныхъ выше податей и сборовъ, въ истекшемъ году съ жителей губерніи взыскивались:

1) квартирная складка по городамъ и селеніямъ, которой по утвержденной Губернскимъ Правленіемъ росписи на 1871 годъ, вмѣстѣ съ недоимкою прежнихъ лѣтъ:

слѣдовало взыскать . . .	136,559 р. 68 коп.,
въ то число поступило . . .	88,784 р. 14 <sup>3</sup> / <sub>4</sub> к.,
осталось въ недоимкѣ . . .	47,775 р. 53 <sup>1</sup> / <sub>4</sub> к.,

ко взысканію которыхъ приняты надлежащія мѣры;

2) транспортный сборъ на пересылку бродягъ, конскриптовъ

и на содержаніе транспортныхъ станцій, составившей по росписи 1871 г., съ прежними недоимками . 23,858 р. 8½ к., въ число которыхъ взыскано 19,992 р. 43 коп., израсходовано . . . . . 13,390 р. 10½ к., и осталось въ недоимкѣ . . . . . 3,865 р. 65½ к.

3) складка на содержаніе гминныхъ управленій, которой въ прошломъ году:

причиталось . . . . .	107,727 руб. 45 коп.,
взыскано . . . . .	106,191 руб. 41 коп.,
израсходовано . . . . .	105,386 руб. 81¼ к.,
осталось въ недоимкѣ . . . . .	1,536 руб. 4 коп.,

числящиеся по большей части за казенными лѣсами;

4) дорожный сборъ на содержаніе шоссеиныхъ и грунтовыхъ дорогъ, котораго по утвержденному Губернскимъ Правленіемъ расчету, въ 1871 году,

ожидалось къ поступленію	101,736 руб. 1½ к.,
въ то число взыскано . . . . .	90,518 руб. 99½ к.,
израсходовано на содержаніе дорогъ и дорожной службы . . . . .	12,509 руб. 30 коп.,
осталось въ недоимкѣ . . . . .	11,217 руб. 12 коп.

По всеѣмъ вышеозначеннымъ четыремъ сверхсметнымъ сборамъ:

слѣдовало взыскать . . . . .	369,881 руб. 23 коп.,
въ то число поступило . . . . .	285,486 руб. 98¼ к.,
осталось въ недоимкѣ . . . . .	84,394 руб. 24¾ к.

Но кромѣ сихъ сборовъ, жители, по мѣрѣ надобности, платятъ складку на приобрѣтеніе пожарныхъ инструментовъ и содержаніе трубочистовъ, на печатаніе уѣздными управленіями циркуляровъ и содержаніе литографныхъ станковъ и наконецъ на уплату за леченіе бѣдныхъ больныхъ въ городскихъ больницахъ. Въ минувшемъ году на сіи предметы было собрано 11,468 руб. 90 коп., которые все сполна и израсходованы.

Равнымъ образомъ на средства мѣстнаго населенія содержатся начальныя училища, на которыя въ минувшемъ году:

слѣдовало собрать . . . . .	57,888 руб. 26 коп.,
въ то число взыскано . . . . .	53,341 руб. 15 коп.,
израсходовано . . . . .	50,942 руб. 15 коп.,
осталось въ недоимкѣ . . . . .	4,547 руб. 11 коп.

Затѣмъ складка отъ обязательнаго застрахованія недвижимостей, по росписи 1871 года, дала 122,868 руб. 65 коп., изъ коихъ на выдачу вознагражденій израсходовано 102 758 руб. 82 коп.; складка же отъ застрахованія скота въ минувшемъ году составляла 30,435 руб. 90 коп., которые собраны все сполна.

Соединяя въ одно цѣлое все изчисленные выше платежи какъ казенныхъ окладныхъ и неокладныхъ податей, такъ и сверхштатныхъ сборовъ, выходитъ, что въ теченіе года съ населенія губерніи взыскивалось 4,394,789 руб. 99¾ коп., или по 6 руб. 25 к.

приблизительно съ каждой души мужскаго и женскаго пола. При бѣдности населенія и слабомъ развитіи его промышленной и торговой дѣятельности, это количество взысканія такъ обременительно для жителей, что они были не въ состояніи уплачивать всё считающіеся съ нихъ платежи своевременно и бездомочно.

**в., Городскіе доходы и расходы.**

По росписямъ на 1871 годъ, доходы городовъ губерніи составляли:

въ губерн. гор. Люблинѣ	68,277 руб. 10 коп.,
въ 8 уѣздныхъ городахъ	45,816 руб. 46½ к.,
въ 4 заштатн. городахъ	10,348 руб. 98 коп.,
а всего . . .	124,442 руб. 54½ к.;

расходы же были:

въ губернскомъ городѣ .	40,677 руб. 60¾ к.,
въ уѣздныхъ . . . .	34,833 руб. 37 коп.,
въ заштатныхъ . . . .	6,654 руб. 13½ к.,
а всего . . . .	82,165 руб. 11¼ к.

Сравнивая доходы и расходы городовъ въ истекшемъ году съ показанными въ отчетѣ за 1870 годъ, оказывается, что первые почти не измѣнились, а вторые увеличились на 12,627 руб. 13¼ коп. Взысканіе городскихъ доходовъ и недоимокъ въ минувшемъ году производилось съ меньшимъ успѣхомъ пртивъ прежнихъ лѣтъ, по случаю дороговизны и крайней бѣдности городского населенія. Вслѣдствіе сего городскія недоимки, составляшія къ концу отчетнаго года 14,271 руб. 13 коп., увеличились противъ 1870 года на 2,824 руб. 82 коп. Наибольшее количество недоимокъ—6,610 руб. 75 коп., числится за городомъ Люблиномъ, затѣмъ 3,786 руб. 45½ коп. за городомъ Краснотавомъ, въ остальныхъ же городахъ цифра недобора весьма незначительна.

Городскихъ капиталовъ хранится въ Польскомъ Банкѣ: неприкосновенныхъ 26,576 руб. 37¼ коп. и остатковъ отъ прежнихъ лѣтъ 71,690 руб. 47¼ коп., а всего 92,266 руб. 84½ коп.

**в., Акцизные сборы.**

Въ теченіе 1871 года акциза съ питей, т. е. съ вина и спирта, съ пива и меду поступило 1,306,051 руб. 80½ коп., на 363 руб. 95½ коп. болѣе, нежели въ 1870 году; патентнаго сбора за право торговли питьями собрано 99,964 руб. 2½ коп., на 8,841 руб. 79½ коп. менѣе противъ 1870 года. Уменьшеніе сего дохода объясняется главнымъ образомъ тѣмъ, что вслѣдствіе дороговизны вина, въ послѣдніе четыре мѣсяца 1871 года, нѣсколько уменьшилось потребление его, такъ что виноторговцы вынуждены были закрыть часть питейныхъ заведеній и на нихъ не покупали уже патентовъ. Случайныхъ доходовъ по этой же статьѣ поступило 2,685 руб. 33½ коп.

Доходъ съ сахару, составлявшій 21,709 руб. 4½ коп., увеличился противъ 1870 года на 7,893 руб. 4½ коп., по случаю усиленія производства на мѣстныхъ свеклосахарныхъ заводахъ.

Табачнаго дохода отъ продажи бандеролей поступило 56,125 руб. 69 коп., болѣе нежели въ 1870 году на 10,313 руб. 19 коп.,

какое увеличение объясняется открытіемъ въ гор. Люблинѣ четвертой табачной фабрики и вообще усиленіемъ табачнаго производства въ губерніи.

Консумціонный сборъ съ сыраго табаку далъ 9,293 руб. 28 $\frac{1}{2}$  коп., на 338 руб. 32 $\frac{1}{2}$  коп. болѣе противъ 1870 года. Штрафныхъ и конфискаціонныхъ денегъ по торговлѣ табакомъ поступило 303 руб. 32 $\frac{3}{4}$  коп., почти такое же количество, какъ и въ 1870 году.

Патентный сборъ принесъ казнѣ дохода 901 руб., на 441 руб. менѣе противъ 1870 года; кромѣ того выручено отъ продажи табако-акцизныхъ свидѣтельствъ и марокъ на 1872 годъ—3355 руб. 50 коп. Въ находящихся въ губерніи 7 соляныхъ магазинахъ въ прошедшемъ году продано соли 603,091 пудъ, на сумму 477,691 руб. 61 $\frac{3}{4}$  коп., менѣе нежели въ 1870 году на 51,453 руб. 15 коп. На такое уменьшеніе дохода отъ продажи соли имѣло вліяніе позднее заключеніе контрактовъ на перевозку соли съ новыми подрядчиками, которые вслѣдствіе сего могли приступить къ этой операціи только въ концѣ Апрѣля прошлаго года, тогда какъ навигація по рѣкѣ Вислѣ открылась еще въ Февралѣ мѣсяцѣ.

Число мѣстъ продажи питей въ 1871 году было 2896, на 98 менѣе противъ 1870 года. Уменьшеніе это было послѣдствіемъ возвышенія цѣнъ на вино, уменьшившаго его потребление.

**ж., Отправленіе натуральныхъ повинностей.**

За послѣдовавшею съ 1 Января 1871 года замѣною натуральной шарварковой повинности денежнымъ сборомъ, жителями губерніи отбывались повинности:

1) подводная,—при передвиженіи войскъ и этаповъ, съ уплатою вознагражденія подводчикамъ, по положенію, за первыя—казною, а за послѣдніе—изъ транспортнаго сбора, и

2) постоянная,—при расквартированіи войскъ, которыхъ въ отчетномъ году въ губерніи состояло: 2 гусарскихъ и 4 пѣхотныхъ полка, 1 артиллерійская бригада, 1 губернской баталіонъ мѣстныхъ войскъ и 3 сотни съ полковымъ штабомъ казачьяго полка. Вознагражденіе за отводимыя для войскъ помѣщенія производилось изъ квартирнаго сбора, по росписанію.

Вышеозначенная повинность, распределяемая между населеніемъ съ возможною уравнительностью и полнымъ удобствомъ для войскъ, была особенно обременительна для жителей губернскаго города, въ которомъ сосредоточены: Штабы 8 пѣхотной дивизіи, гусарскаго, пѣхотнаго и казачьяго полковъ, съ частями ихъ, управленіе Воинскаго Начальника и губернской баталіонъ, всего числомъ до 1650 человекъ. Для размѣщенія чиновъ сихъ войскъ, коихъ только часть помѣщается въ казармахъ и общественныхъ зданіяхъ, а также для военныхъ чиновъ, занимающихъ гражданскія должности и другихъ лицъ, имѣющихъ по закону право на казенное помѣщеніе, въ частныхъ домахъ города ежегодно отводится до 320 квартиръ, изъ коихъ 3 генеральскихъ, 34 штабъ-офицерскихъ, 73 оберъ-офицерскихъ и 210 для нижнихъ чиновъ и разныхъ мастерскихъ.

При совершенномъ почти отсутствіи построекъ новыхъ зда- ній въ г. Люблинѣ, относящемся къ числу густонаселенныхъ, от- водъ вышеозначеннаго количества квартиръ для воинскихъ чиновъ, чрезвычайно затрудняетъ въ присканіи помѣщеній лицъ прочихъ званій, а въ особенности чиновниковъ, прибывающихъ изъ Имперіи на службу въ губернскихъ присутственныхъ мѣстахъ, изъ коихъ Контрольная Палата, Управление Акцизными Сборами и Управле- ніе Почтовою частію, находясь въ гор. Люблинѣ, учреждены на три губерніи. Усиливающейся по этой причинѣ запросъ на квар- тирны, при недостаткѣ ихъ, привелъ къ чрезмѣрному возвышенію наемной платы, весьма обременительной для служащихъ.

Рекрутскій наборъ въ отчетномъ году былъ произведенъ одно- временно съ Имперією, т. е. съ 1 Февраля по 1 Марта, въ раз- мѣрѣ по 8 человекъ съ каждой тысячи душъ. По составленному Губернскимъ Правленіемъ расчету, было назначено къ приему рек- рутъ:

христіанъ . . . . .	2218,
евреевъ . . . . .	359,

съ предоставленіемъ права замѣнить натуральную повинность де- нежнымъ въ 400 руб. вносомъ:

христіанамъ . . . . .	423,
евреямъ . . . . .	68.

Въ то число принято рекрутъ натурою:

христіанъ . . . . .	1850,
евреевъ . . . . .	202;

выкупилось: христіанъ . . . . .	368,
евреевъ . . . . .	123,

а всего принято натурою и выкупилось:

христіанъ . . . . .	2218,
евреевъ . . . . .	325.

Затѣмъ послѣднихъ осталось въ недоимкѣ 34 человекъ, изъ коихъ 7 приходится на Красноставскій и 27 на Грубешовскій конскрип- ціонные округа.

Главною причиною сего недобора было освобожденіе отъ при- зыва къ метанію жеребья 20 лѣтняго возраста и послѣдовавшій по этому случаю недостатокъ конскриптовъ старшихъ возрастовъ, изъ коихъ Рекрутскимъ Присутствіемъ, по болѣзнямъ и другимъ законнымъ причинамъ, забраковано 819 человекъ, въ томъ числѣ 217 евреевъ.

Освидѣтельствованіе конскриптовъ, метаніе ими жеребья, до- ставка людей изъ уѣздовъ въ Рекрутское Присутствіе и наконецъ приемъ рекрутъ совершились въ должномъ порядкѣ и въ опредѣ- ленный срокъ, при чемъ не замѣчено никакихъ злоупотребленій со стороны должностныхъ лицъ и не поступало заслуживающихъ вниманія жалобъ на неправильную сдачу въ рекруты.

### III. Общественное благоустройство и благочиніе.

а., Казенныя и обществен- ныя зданія.

Въ теченіе 1871 года произведены:

1) постройка деревяннаго манежа въ гор. Красноставѣ, для квартирующаго тамъ 6-го Гусарскаго Клястицкаго Его Великогер-

цогскаго Высочества Принца Людвиг Гессенскаго полка, съ под-  
ряда, на 1550 руб., назначенные для этой надобности Министер-  
ствомъ Внутреннихъ Дѣлъ;

2) исправленіе казеннаго зданія, занимаемаго Люблинскимъ  
уѣзднымъ управленіемъ, на 1225 руб. 72½ коп., ассигнованные  
также Министерствомъ Внутреннихъ Дѣлъ;

3) въ Люблинской Уголовной Тюрьмѣ, по распоряженію Гу-  
бернскаго Правленія, исправлены полы, печи, потолки, покрашена  
крыша и переустроены нѣкоторыя камеры; работы произведены  
съ подряда, за 1322 руб. 87 коп.;

4) въ Яновской Исправительной Тюрьмѣ устроены новые нары  
и деревянный полъ вмѣсто кирпичнаго, съ подряда, за 973 р. 77 к.

На покрытіе расходовъ по ремонтировакѣ тюремныхъ замковъ,  
600 руб. ассигнованы Губернскимъ Правленіемъ изъ смѣтной суммы  
1871 года, а остальные деньги отпущены изъ особаго кредита, на-  
значеннаго Министерствомъ Внутреннихъ Дѣлъ.

5) капитальная ремонтировка переданнаго изъ казеннаго вѣ-  
домства въ распоряженіе г. Люблина зданія подъ № 152, которое  
приспособлено для помѣщенія рекрутъ во время набора, а въ прочее  
время воинскихъ чиновъ; работы исполнены съ подряда и обошлись  
въ 4218 руб. 47½ коп., употребленные изъ квартирнаго сбора, и

6) капитальная ремонтировка городскаго зданія подъ № 349,  
занятаго военнымъ постоемъ, на 7180 руб. 63 коп., также изъ квар-  
тирныхъ суммъ.

За сими исправленіями, состоящія въ губерніи казенныя и об-  
щественныя зданія находятся въ исправности и заняты присут-  
ственными мѣстами и войсками, расположенными въ нихъ казар-  
меннымъ образомъ.

Изъ работъ, проектированныхъ въ 1865 и 1866 годахъ, для  
возстановленія 114 Греко-уніатскихъ церквей, по конецъ 1871 г.  
окончены 113, изъ нихъ 100 церквей сданы уже духовному вѣдом-  
ству, а 13 приняты отъ подрядчиковъ Завѣдывающимъ постройками  
сихъ церквей и сдаются духовному вѣдомству. Затѣмъ остается  
въ производствѣ 1 постройка каменной церкви, не оконченная одно-  
временно съ другими, по причинѣ недостатка въ окрестностяхъ ея  
строительнаго матеріала и поздняго разрѣшенія этой постройки,  
послѣдовавшаго лишь въ 1868 году.

Изъ 10 церквей, проектированныхъ къ возстановленію по воз-  
никшей необходимости въ позднѣйшее время, одна починена и сдана  
духовному вѣдомству, въ трехъ производится работы, а на осталь-  
ныя проекты окончательно еще не утверждены. На всѣ произве-  
денныя по 1-е Января 1872 года работы при Греко-уніатскихъ  
церквахъ, по смѣтамъ было назначено 266,836 руб. 74 коп.; дѣй-  
ствительно же израсходованная на нихъ сумма въ настоящее время  
не можетъ быть еще опредѣлена съ точностію, такъ какъ не всѣ  
общіе обзоры работъ утверждены. На устройство иконостасовъ  
въ предположенныхъ къ возстановленію церквахъ назначено 43,344 р.  
68 к.; всѣ эти работы, за исключеніемъ одной, уже кончены и на  
нихъ израсходовано 40000 рублей.

Изъ числа разрѣшенныхъ въ 31 приходѣ работъ по постройкѣ и починкѣ священническо-экономическихъ строеній, всего на сумму 52,145 руб. 48½ коп., таковыя въ 22 приходяхъ уже совершенно кончены и обошлись въ 39,178 руб. 52 коп., остальные же находятся въ производствѣ. Кромѣ сего окончиваются работы по возобновленію зданій разныхъ Холмскихъ Епархіальныхъ учреждений и по перестройкѣ Архіерейскаго дома въ Холмѣ, съ находящимися при немъ хозяйственными строеніями.

**б., Дороги, мосты и перевозки.**

Въ губерніи, кромѣ 280½ верстѣ Государственнаго шоссе, находится еще шоссейныхъ дорогъ: губернскихъ или 1-го разряда 104 версты 386 саж. и уѣздныхъ или 2-го разряда 11 вер 171 саж., а всего 116 вер. 57 саж., въ числѣ коихъ 3 вер. 128 саж. шоссе, построеннаго въ отчетномъ году.

По содержанію шоссейныхъ и грунтовыхъ земскихъ дорогъ, а также мостовъ, въ 1871 году производились слѣдующія работы, по утвержденнымъ Губернскимъ Правленіемъ смѣтамъ:

1) починка части Люблинско-Быхавской шоссейной дороги, въ чертѣ гор. Люблина, хозяйственнымъ порядкомъ, на сумму 528 руб. 37 коп.;

2) ремонтъ 27 нешоссированныхъ верстѣ Люблинско-Вислянской и 21½ версты Люблинско-Влодавской губернскихъ земскихъ дорогъ, на 1153 руб. 43½ коп.;

3) ремонтъ 9 верстѣ Люблинско-Сѣдлецкой шоссейной дороги, на 1125 руб. 25 коп.;

4) ремонтъ 40 верстѣ Люблинско-Сѣдлецкой и 4 верстѣ Люблинско-Влодавской грунтовыхъ дорогъ, на 932 руб. 81¼ коп.;

5) ремонтъ 22 верстѣ Надвислянкой шоссейной дороги, на 2466 руб.;

6) починка шоссе между посадомъ Казиміромъ и дер. Бохотницею, на 418 рублей;

7) ремонтъ шоссейной дороги между гор. Красноставомъ и Холмомъ, съ настилкою на пяти верстахъ твердаго щебня, на сумму 3960 руб.;

8) ремонтъ шоссированныхъ участковъ Устилуго-Завихостской губернской дороги, на 2593 руб. 32 коп.;

9) исправленіе шоссейныхъ дорогъ, пролегающихъ въ Яновскомъ уѣздѣ, на сумму 6570 руб.;

10) ремонтъ грунтовыхъ дорогъ въ томъ же уѣздѣ на 1122 руб. 44 коп.;

11) постройка семи мостовъ по Люблинско-Сѣдлецкой губернской дорогѣ, на 462 руб. 4½ коп.;

12) починка мостовъ по дорогамъ 2-го разряда въ Бѣлгородскомъ уѣздѣ, на 1617 руб. 21 коп.

Сверхъ исчисленныхъ работъ, изъ коихъ большая часть уже окончены, въ прошедшемъ году собирались свѣдѣнія и составлялись смѣты относительно постройки въ губерніи новыхъ шоссейныхъ дорогъ на счетъ дорожнаго сбора; утвержденіе сихъ смѣтъ послѣдовало въ настоящемъ году, въ теченіе котораго будутъ производиться и самыя работы.

**в., Почты.**

По преобразованіи почтовыхъ учрежденийъ въ Царствѣ Польскомъ, на основаніяхъ Положенія 15 Декабря 1870 года, въ губерніи, вмѣсто двухъ почтовыхъ конторъ и 37 почтовыхъ экспедицій, учреждены: 1 Губернская Почтовая Контора, 7 уѣздныхъ конторъ, 27 станцій, съ приемомъ всякаго рода корреспонденціи и 2 станціи безъ сего преимущества. Въ существованіи почтовыхъ трактовъ не произошло никакой перемѣны. Но для устраненія задержки въ посадѣ Тарноградѣ заграничной корреспонденціи, получаемой изъ Сѣнны (въ Австріи), по сложенію съ Австрійскимъ Министерствомъ Торговли, перемѣнены дни отправленія почты по означенному тракту.

Почтовые станціи находятся въ исправномъ состояніи; содержимыя же на нихъ лошади крайне изнурены и въ маломъ количествѣ, по той причинѣ, что почтсодержатели, при дороговизнѣ корма и ограниченности почтовой гоньбы, получаютъ весьма незначительный доходъ отъ почтовыхъ станцій и не имѣютъ средствъ на приобрѣтеніе большаго числа и лучшихъ лошадей.

**г., Народная нравственность.**

Изъ вѣдомости подъ № 5 видно, что число преступленій, изслѣдованныхъ судами, въ 1871 году было 2149, на 579 менѣе противъ 1870 года. Уменьшеніе это главнымъ образомъ приходится на преступления противъ Устава объ акцизномъ сборѣ, кражу и личныя обиды. Объясненіе сему явленію заключается, къ сожалѣнію, не въ улучшеніи народной нравственности, а исключительно въ бдительномъ надзорѣ и вообще полезной дѣятельности Земской Стражи, обращающей особенное вниманіе на предупрежденіе и пресѣченіе преступленій.

Число осужденныхъ также значительно уменьшилось и составляло только 1908 человекъ, изъ коихъ было:

дворянскаго и купческаго сословій . . . . .	50,
военнаго званія . . . . .	24,
евреевъ и другихъ сословій . . . . .	416,
мѣщанъ . . . . .	435,
крестьянъ . . . . .	983.

Но принимая во вниманіе числительность этихъ сословій, оказывается, что одно преступленіе приблизительно приходится на 511 крестьянъ, 265 мѣщанъ и 190 лицъ другихъ сословій, или на 311 душъ всего населенія губерніи. Наблюденія надъ нравственностію различныхъ слоевъ населенія указываютъ, что самый низкій уровень ея въ мѣщанскомъ сословіи и у евреевъ, въ первомъ — по причинѣ праздности, а у послѣднихъ — по бѣдности и малообразованности.

Общее число преступниковъ, по поламъ, распредѣлялось такъ:

мужчинъ . . . . .	1590,
женщинъ . . . . .	318,

изъ возрастовъ же, самое большее число преступленій падаетъ на 30—40 и 41—50 лѣтній.

Случаевъ обнаруженія фальшивыхъ кредитныхъ билетовъ и другихъ денежныхъ знаковъ, въ теченіе 1871 года, было 26, на 46 менѣе 1870 года. При строжайшемъ разслѣдованіи сихъ случаевъ административными и судебными властями, не обнаружено

данныхъ къ обвиненію лицъ, задержанныхъ съ фальшивыми ассигнаціями, въ поддѣлкѣ или умышленномъ распространеніи ихъ, такъ что изъ 14 окончательно рѣшенныхъ судами дѣлъ этого рода, только 2 кончились обвиненіемъ въ бездоказанномъ приобрѣтеніи поддѣльныхъ кредитныхъ билетовъ.

Фальшивыя деньги оказывались обыкновенно у крестьянъ, которые, по своей неграмотности и неразвитости, получали ихъ отъ неизвѣстныхъ личностей, преимущественно отъ евреевъ, при продажѣ имъ на ярмаркахъ и базарахъ сельскихъ произведеній. Но не смотря на всѣ усилія полиціи, сбытчики фальшивыхъ денегъ не были задержаны; пограничное же положеніе губерніи даетъ основаніе полагать, что они водворяются изъ сосѣдней Галиціи.

Въ теченіе минувшаго года въ губерніи задержано 35 военныхъ дезертировъ и 22 бродяги, изъ коихъ первые переданы военному начальству, а послѣдніе отданы подъ судъ; число тѣхъ и другихъ, въ сравненіи съ 1870 годомъ, уменьшилось почти на половину.

Кромѣ того чинами Земской Стражи арестовано 3943 человека за несоблюденіе паспортныхъ правилъ и празднопатательство, изъ коихъ большая часть подвергнута взысканіямъ по рѣшеніямъ гминныхъ судовъ.

Число мѣстъ заключенія въ губерніи не измѣнилось противъ прежнихъ лѣтъ. Изъ приложенія къ вѣдомости подъ № 5, видно, что арестантовъ въ 1871 году находилось:

въ Люблинскомъ и Яновскомъ тюремныхъ замкахъ . . . . .	1473,
въ 10 detenціонныхъ арестантскихъ при мировыхъ судахъ . . . . .	1080,
въ 13 полицейскихъ при городскихъ магистратахъ . . . . .	3583,
въ 150 при гминныхъ управленіяхъ . . . . .	3691,
а всего . . . . .	9827,

на 1178 человекъ болѣе, нежели въ 1870 году.

Сверхъ сего въ Ивангородской арестантской ротѣ гражданскаго вѣдомства находилось отъ 381 до 509 человекъ.

Продовольствіе арестантовъ въ Люблинской и Яновской тюрьмахъ производилось посредствомъ подряда, съ платою за суточную порцію въ г Люблинѣ по 6<sup>3</sup>/<sub>4</sub> коп., а въ Яновѣ по 7<sup>4</sup>/<sub>10</sub> коп.; всего же на содержаніе двухъ тюремныхъ замковъ израсходовано 21159 руб. 84<sup>1</sup>/<sub>4</sub> коп., а на Ивангородскую арестантскую роту употреблено 24435 руб 6<sup>3</sup>/<sub>4</sub> коп., или по 14<sup>1</sup>/<sub>2</sub> коп. въ сутки на одного человекъ.

Жалобъ со стороны арестантовъ на неудовлетворительность вищи, въ теченіе года, не поступало и никакихъ злоупотребленій по этой части, при обыкновенныхъ и экстренныхъ ревизіяхъ мѣстъ заключенія, не обнаружено.

При Люблинской Уголовной Тюрьмѣ имѣется казенная холщевая фабрика, на которой въ минувшемъ году работало 49 арестан-

е. Арестанты, тюремные замки, этапы, рабочіе и смирительные дома, арестантскія роты гражданскаго вѣдомства.

товъ, выдѣлавшихъ холста на 612 руб.; работы же произведенныя гражданскими арестантами въ Ивановской ротѣ оцѣнены въ 10384 руб.

Поведеніе арестантовъ было удовлетворительное; въ нравственномъ же состояніи содержимыхъ замѣтной перемены не произошло.

Военный этапъ, пересыльные части и ночлежныя этапныя станціи находятся въ томъ же самомъ числѣ и тѣхъ же пунктахъ какъ и въ 1870 году. Препровожденіе арестантовъ внѣ этапныхъ линій производилось по утвержденнымъ Министерствомъ Внутреннихъ Дѣлъ 15 Іюля 1870 года правиламъ, въ силу которыхъ существовавшія въ губерніи транспортныя станціи въ минувшемъ году закрыты.

**ж., Пожары.**

Изъ вѣдомости № 6 видно, что пожаровъ въ 1871 году случилось:

по городамъ . . . . .	4,
въ уѣздахъ . . . . .	168,
всего . . . . .	172,

на 25 менѣ противъ 1870 года. Въ числѣ ихъ было: отъ молніи 13, отъ дурнаго устройства печей и трубъ 31, отъ неосторожности 41, отъ поджога 16 и отъ другихъ причинъ 71. Убытки причиненные пожарами вообще незначительны и составляютъ всего 101524 руб., въ томъ числѣ застрахованнаго имущества сгорѣла на 85830 руб. 30 коп.

Наиболѣе значительный пожаръ произошелъ въ дер. Целеевѣ Ново-Александрійскаго уѣзда, отъ котораго сгорѣлъ каменный господскій домъ, застрахованный въ 12344 руб.

Пожарная часть въ губерніи находится въ прежнемъ неудовлетворительномъ состояніи. Постоянныхъ пожарныхъ командъ и лошадей, по недостатку денежныхъ средствъ у городовъ, не имѣется, а тушеніе пожаровъ лежитъ на обязанности мѣстныхъ жителей. При городскихъ управленіяхъ и въ большей части посадовъ находятся купленные на городскія средства заливныя трубы и бочки, въ необходимомъ количествѣ, а по селеніямъ распространяется приобрѣтеніе гидropультовъ.

Въ Февралѣ прошлаго года въ Министерство Внутреннихъ Дѣлъ представленъ проектъ объ учрежденіи постоянной пожарной команды для гор. Люблина; но разрѣшенія по сему предмету еще не послѣдовало.

**з., Различныя происшествія и народныя бѣдствія.**

Самымъ замѣчательнымъ происшествіемъ въ губерніи въ теченіе 1871 года былъ разливъ рѣки Вислы, въ ночь съ 14 на 15 Февраля, совершенно затопившій 2 прибрежныя деревни Яновскаго и 19 Ново-Александрійскаго уѣздовъ. Главною причиною разлива были образовавшіеся на рѣкѣ въ двухъ мѣстахъ большіе заторы льда, вслѣдствіе которыхъ вода, подыавшаяся съ чрезвычайною быстротою до 2 сажень, прорвала плотины и устроенныя въ предотвращеніе наводненій земляныя дамбы. Для поданія помощи пострадавшимъ немедленно приняты были надлежащія полицейскія мѣры, а для продовольствія ихъ собраны добровольныя пожертво-

ванія хлѣбомъ и деньгами; въ городѣ Люблинѣ съ тою же цѣлю данъ былъ спектакль, принесшій 454 рубля чистаго дохода. Кромѣ того, на первыя потребности жителей затопленныхъ мѣстностей Г. Намѣстникомъ въ Царствѣ Польскомъ отпущены 2000 руб., которые, по распоряженію Губернатора, и были распределены между ними, соразмѣрно съ количествомъ понесенныхъ убытковъ. Изъ пострадавшихъ отъ наводненія жителей никто не лишился жизни; имущественныя же потери простирались до 7000 руб.

Не менѣе пагубно отразились на благосостояніи населенія повторающіяся неоднократно въ Вѣлгорайскомъ, Люблинскомъ и Ново-Александрійскомъ уѣздахъ градобитія, которыя истребивъ на поляхъ озимой и яровой хлѣба на пространствѣ 5527 десятинъ, причинили убытка приблизительно на 33460 рублей.

#### IV. Народное здравіе и общественное призрѣніе.

Врачей въ губерніи въ минувшемъ году находилось:

Губернскій Медицинскій Инспекторъ . . . . .	1,
уѣздныхъ врачей . . . . .	10,
городскихъ . . . . .	3,
больничныхъ . . . . .	9,
ординаторовъ при тюремныхъ лазаретахъ . . . . .	2,
врачей при гимназіяхъ . . . . .	4,
всего состоящихъ на Государственной службѣ	29,
вольнопрактикующихъ . . . . .	24,
ветеринарныхъ врачей . . . . .	5,
фельдшеровъ штатныхъ . . . . .	22,
вольнопрактикующихъ . . . . .	134,
городскихъ акушеровъ . . . . .	6,
вольнопрактикующихъ . . . . .	38,
сельскихъ повивальныхъ бабокъ . . . . .	27.

Аптекъ въ губерніи находится 29, изъ коихъ 6 въ губернскомъ городѣ, а прочія въ уѣздныхъ городахъ и посадахъ; всѣ онѣ принадлежатъ частнымъ лицамъ и содержатся въ исправности.

Медицинскіе чиновники исполняли возложенныя на нихъ обязанности усердно и злоупотребленій съ ихъ стороны въ минувшемъ году не замѣчено, за исключеніемъ 3 случаевъ неправильнаго врачеванія фельдшерами, которые преданы за это суду.

Оспопрививаніе производилось фельдшерами, подъ наблюденіемъ уѣздныхъ и городскихъ врачей, вполне успѣшно. Оспенная матерія, выписываемая обыкновенно изъ Варшавскаго Оспопрививательнаго Института, по случаю большаго расхода ея, освѣжается и умножается прививаніемъ на телятахъ въ окрестностяхъ гор. Люблина и отсюда въ достаточномъ количествѣ разсылается по уѣздамъ. Въ истекшемъ году оспа была привита 23,762 младенцамъ, число же родившихся составляло 27,028 душъ обоюго пола. При сравненіи сихъ данныхъ видно, что необходимость оспопрививанія почти вполне утвердилась въ сознаніи населенія.

Опасаясь свирѣпствовавшей въ нѣкоторыхъ мѣстностяхъ Западной Европы натуральной оспы, въ 1871 году весьма многіе изъ взрослыхъ возобновили себѣ оспопрививаніе.

Для ограниченія распространенія сифилитической болѣзни, учреждены въ губернскомъ и уѣздныхъ городахъ и посадахъ, гдѣ квартируютъ войска, антисифилитическіе комитеты, которые при содѣйствіи полиціи, имѣютъ самый бдительный надзоръ за состояніемъ здоровья развратныхъ женщинъ, подвергая ихъ тщательнымъ періодическимъ осмотрамъ. Губернскій антисифилитическій комитетъ въ минувшемъ году призналъ полезнымъ, кромѣ осмотра проститутки, производить время отъ времени свидѣтельствованіе пекарей, мясниковъ и трактирной прислуги въ г. Люблинѣ, такъ какъ было замѣчено, что лица этой категоріи, заболѣвая сифилисомъ, часто и долго скрываютъ болѣзнь и тѣмъ способствуютъ ея распространенію. Равнымъ образомъ, въ губернскомъ городѣ подвергаются осмотру всѣ арестуемые полиціею за пьянство и дурное поведеніе; въ 1871 году такихъ лицъ было задержано 252 женщины и 89 мужчинъ, между которыми 17 женщинъ и 6 мужчинъ оказались больными сифилисомъ.

Благодаря успѣшной дѣятельности антисифилитическихъ комитетовъ, венерическая болѣзнь съ каждымъ годомъ принимаетъ меньшіе размѣры; въ теченіе 1871 года больныхъ сего рода въ больницахъ губерніи пользовалось 289, на 101 менѣе противъ 1870 года.

**б., Больницы и дома умалишенныхъ.**

Въ состоящихъ въ губерніи 12 больницахъ гражданскаго вѣдомства, въ отчетномъ году содержалось больныхъ:

мужчинъ . . . .	1971,
женщинъ . . . .	1562,
всего . . . .	3533,

на 128 человекъ менѣе 1870 года. Приходъ по симъ заведеніямъ составляя 56,821 руб. 51 коп., изъ коихъ израсходовано 45,595 р. 53 коп. и оставалось къ 1 Января 1872 года 11,225 руб. 98 коп. Недвижимая собственность больницъ, какъ-то: фольварки, лѣса, огороды и зданія приносятъ ежегоднаго дохода до 7000 рублей. Кромѣ того больницамъ принадлежатъ 141,837 руб. 48 коп., хранящихся въ Польскомъ Банкѣ и отчасти розданныхъ въ ссуду подъ залогъ недвижимыхъ имѣній.

По распоряженію Губернскаго Совѣта Общественнаго Призрѣнія, въ теченіе прошлаго года производились: починка больницъ Св. Викентія, Св. Іоанна и Св. Іосифа въ г. Люблинѣ на 1870 р. 29 к. изъ больничныхъ суммъ; къ больницѣ Св. Карла въ посадѣ Ново-Александріи пристроено новое отдѣленіе для больныхъ, стоившее 241 руб. 77½ коп.; въ больницахъ же Св. Лазаря въ Замостѣѣ и Св. Франциска въ Красноставѣ увеличенъ штатъ съ 20 до 30 больныхъ.

При ревизіи больницъ Медицинскимъ Инспекторомъ, никакихъ злоупотребленій и важныхъ недостатковъ не обнаружено. Лечебницъ для приходящихъ въ губерніи не имѣется, а для пользованія умалишенныхъ существуютъ въ гор. Люблинѣ два отдѣленія: муж-

ское—при больницѣ Св. Иоанна и женское—при больницѣ Св. Викентія, изъ коихъ въ первомъ въ минувшемъ году содержалось 71, а въ последнемъ 24 больныхъ.

**в., Эпидеміи и эпизоотіи.**

Изъ эпидемическихъ болѣзней въ истекшемъ году, который можно считать весьма благоприятнымъ для народнаго здравія, появлялись только тифозная горячка и корь, имѣвшія въ большей части случаевъ благополучный исходъ. Первая была распространена особенно въ гминѣ Уржендовѣ, Яновскаго уѣзда, дер. Старый-Майданъ, Холмскаго уѣзда и въ г. Люблинѣ, а последняя преимущественно въ губернскомъ городѣ, въ особенности между воспитанниками мужской гимназіи, до такой степени, что начальство гимназіи признало необходимымъ приостановить преподаваніе на двѣ недѣли.

Всего больныхъ тифомъ въ губерніи было 488, изъ коихъ выздоровѣло 343, умерло 92 и осталось больныхъ къ 1-му Января 1872 года 53 человека; отъ кори же страдало 511 душъ, изъ нихъ 467 выздоровѣло и 44 умерло.

Изъ эпизоотій наиболѣе распространена была сибирская язва, появлявшаяся въ низменныхъ мѣстностяхъ губерніи, не снабженныхъ хорошею водою, обыкновенно съ наступленіемъ жаркихъ дней; ею заболѣло 334, пало 270 и выздоровѣло 64 штуки разнаго скота.

Причинявшая въ прежніе годы такъ много вреда сельскимъ хозяевамъ чума рогатаго скота, въ прошедшемъ году не появлялась вовсе, благодаря строгому исполненію ветеринаро-полицейскихъ правилъ и недопущенію тайнаго прогона скота. Случаевъ бѣшенства домашнихъ животныхъ было 31, изъ коихъ 7 кончились смертію животныхъ и 24 истребленіемъ заболѣвшихъ.

**г., Насильственные смерти.**

Изъ прилагаемой вѣдомости подъ N<sup>o</sup> 7, видно, что въ 1871 г. въ губерніи умерло:

насиленною смертію . . . . .	27,
отъ самоубійства . . . . .	17,
скоропостижно . . . . .	102,
случайнымъ образомъ . . . . .	208,
найдено мертвыхъ тѣлъ . . . . .	13,

а всего . 367 душъ,

на 62 болѣе противъ 1870 года. Увеличеніе это приходится главнымъ образомъ на смерти отъ разныхъ случайныхъ причинъ. Нестественная смертность къ общему числу населенія губерніи относится, какъ 1:1911 и составляетъ пропорцію весьма незначительную.

**д., Богадѣльни.**

Въ губернскомъ городѣ Люблинѣ находится:

богадѣлень . . . . .	4,
дѣтскихъ пріютовъ . . . . .	6.

Въ уѣздныхъ и заштатныхъ городахъ:

богадѣлень . . . . .	8,
дѣтскихъ пріютовъ . . . . .	1.

Всего въ губерніи состоитъ:

богадѣлень . . . . .	12,
пріютовъ . . . . .	7,
	<hr/>
итого . . . . .	19,

изъ нихъ 15 подвѣдомственны Губернскому Совѣту Общественнаго Призрѣнія, 1 русскому и 3 польскому частнымъ Благотворительнымъ Обществамъ. Въ первыхъ изъ сихъ заведеній въ минувшемъ году призрѣвалось 286, во второмъ—20, въ послѣднихъ 94, а всего 400 душъ обоого пола.

Приходъ по симъ заведеніямъ составлялъ 25,018 руб. 5 коп., а расходъ 17,534 руб. 91½ коп. Богадѣльнямъ и пріютамъ, состоящимъ въ вѣдѣніи Совѣта Общественнаго Призрѣнія, принадлежатъ 61,434 руб. 73½ коп., хранящіеся въ Польскомъ Банкѣ, Русское Благотворительное Общество къ концу года имѣло въ своемъ распоряженіи 3143 руб. 18 коп., составившіеся изъ членскихъ взносов, выручки съ маскарадовъ и лотереи и другихъ добровольныхъ пожертвованій; Польское Благотворительное Общество имѣетъ на храненіи въ Польскомъ Банкѣ, розданныхъ въ ссуду и въ процентныхъ бумагахъ 9357 руб. 95 коп., принадлежаціе подвѣдомственнымъ ему заведеніямъ.

Исчисленныя выше богоугодныя заведенія помѣщаются въ собственныхъ зданіяхъ и содержатся въ исправности. Въ прошедшемъ году, по распоряженію Совѣта Общественнаго Призрѣнія, въ зданіи занимаемомъ богадѣльнею въ г. Замостѣ, устроены двѣ торговыя лавки, которыя для увеличенія денежныхъ средствъ сего заведенія, отданы въ трехлѣтнюю аренду за 300 руб.; устройство лавокъ обошлось въ 131 руб. 51 коп. Въ трехъ зданіяхъ, занимаемыхъ богадѣльнями гор. Красника, произведена капитальная ремонтровка на сумму 241 руб. 24 коп.

Кромѣ означенныхъ выше богоугодныхъ заведеній, въ губерніи состоитъ еще 61 домъ призрѣнія для старцевъ и увѣчныхъ. Заведенія эти устроены при приходскихъ костелахъ, находятся въ вѣдѣніи гминныхъ управленій и по числу призрѣваемыхъ въ нихъ и своимъ денежнымъ средствамъ, образующимся единственно изъ добровольныхъ подаваній, весьма незначительны.

#### В. Народное просвѣщеніе.

##### а. Учебныя заведенія.

Изъ прилагаемой подъ N<sup>o</sup> 8 вѣдомости видно, что гражданскихъ учебныхъ заведеній въ губерніи находится: 1 Институтъ сельскаго хозяйства и лѣсоводства, помѣщающійся въ посадѣ Ново-Александріи, 2 мужскія гимназіи въ городахъ Люблинѣ и Холмѣ, 1 женская въ губернскомъ городѣ, 2 мужскія прогимназіи въ уѣздныхъ городахъ Замостѣ и Грубешовѣ, 1 женская въ городѣ Замостѣ, 1 шестиклассное женское училище и 1 педагогическіе курсы въ гор. Холмѣ, 297 начальныхъ училищъ; 4 воскресно-ремесленные училища, 1 воскресно-коммерческое и 28 евангелическихъ канторовъ, а всего 339 заведеній.

Сверхъ сего въ губерніи существуютъ 2 духовныя Семинаріи, Греко-уніатская и Римско-католическая, и 1 школа для приготовленія дьячковъ въ Греко-уніатскіе приходы; въ первыхъ двухъ воспитанниковъ въ 1871 году было 75, а въ послѣдней 65.

Число учащихся по всѣмъ учебнымъ заведеніямъ губерніи составляло 15,561, на 1225 болѣе, нежели въ 1870 году; къ общему же числу народонаселенія оно относится, какъ 1: 45 приблизительно.

#### **б., Народное образованіе.**

По сообщенію Начальника Холмской Учебной Дирекціи, дѣло народнаго образованія въ 1871 году въ губерніи велось съ желаемымъ успѣхомъ. Впрочемъ развитію начальныхъ училищъ, а вмѣстѣ съ тѣмъ и возвышенію уровня образованія сельскаго населенія, продолжалъ препятствовать недостатокъ хорошихъ учителей, на должности которыхъ желающихъ чрезвычайно мало, а ежегодный выпускъ воспитанниковъ педагогическихъ курсовъ далеко не отвѣчаетъ требованію, вслѣдствіе чего есть нѣсколько училищъ, остающихся закрытыми по неимѣнію преподавателей. Къ сему присоединяется еще и закоренѣлое въ крестьянахъ нежеланіе воспитывать своихъ дѣтей, такъ какъ дѣло это соединено для нихъ съ расходами на содержаніе начальныхъ училищъ. Въ минувшемъ году крестьяне 3 деревень Замостскаго уѣзда ходатайствовали объ освобожденіи ихъ отъ складки на содержаніе училища, основываясь на бѣдности своей и отдаленности школы; но подобныя ходатайства, по обнаруженіи ихъ неосновательности, оставались безъ удовлетворенія.

Случаевъ, которые доказывали бы враждебное отношеніе мѣстнаго населенія или духовенства къ дѣлу народнаго образованія въ русскомъ духѣ, въ теченіе 1871 года замѣчено не было.

#### **в., Ученныя общества, музеи, библиотеки и проч.**

Въ прошедшемъ году открытія новыхъ библиотекъ не было, а равно въ губерніи не имѣется музеевъ и ученыхъ обществъ. Для вспомошествованія же учащимся, въ каждомъ учебномъ заведеніи имѣются книги и другія учебныя пособія въ достаточномъ количествѣ.

#### **О ходѣ крестьянскаго дѣла въ губерніи.**

Съ преобразованіемъ съ 1 Января 1871 года Комисіи по крестьянскимъ дѣламъ въ Губернское Присутствіе подѣлительствомъ Губернатора, кругъ дѣятельности крестьянскаго учрежденія въ существѣ своемъ не измѣнился. Въ томъ году, какъ и въ прошлыхъ продолжалась точная повѣрка пространства по планамъ и отграниченіе въ натурѣ межевыми знаками крестьянскихъ и мѣщанскихъ земель, подошедшихъ подѣ Высочайшіе Указы 19 Февраля 1864 и 28 Октября 1866 годовъ. Состоящими при Губернскомъ Присутствіи штатными и наемными землебрами, въ теченіе 1871 года, произведено повѣрочныхъ межевыхъ работъ на 185,916 моргахъ и новой съемки на 57,072 моргахъ.

По мѣрѣ межевыхъ работъ производились Коммисарами и Губернскимъ Присутствіемъ разбирательства по возникавшимъ при этомъ спорамъ и дѣлались распоряженія объ исправленіи утверж-

денныхъ ликвидаціонныхъ табелей и данныхъ, а также о выдачѣ крестьянскимъ и мѣщанскимъ обществамъ копій съ повѣренныхъ плановъ. Сихъ копій въ 1871 году выдано 328 на 177,532 морга, а всѣхъ плановъ по 1 Января 1872 года выдано 1596 на 845,510 морговъ, составляющихъ около  $\frac{3}{4}$  общаго пространства, на которое планы должны быть выданы. Кромѣ того, согласно Высочайшему повелѣнію 19 Ноября 1869 года, въ прошедшемъ году поступило въ раздачу безземельнымъ крестьянамъ и отставнымъ нижнимъ чинамъ 3044 морга 11 прентовъ казенныхъ земель, на которые составлено 22 данныхъ, заключающихъ 805 усадебъ.

Что касается обязанностей Коммисаровъ и Губернскаго Присутствія по наблюденію за поземельнымъ устройствомъ крестьянъ и по отношенію къ крестьянскимъ сервитутамъ, то по мѣрѣ окончательнаго отграниченія крестьянскихъ земель отъ имѣній бывшихъ вотчинниковъ и точнаго обозначенія надѣла каждаго усадебника, возникавшія дѣла какъ между крестьянами и вотчинниками, такъ и крестьянъ между собою, все болѣе и болѣе прекращаются; равнымъ образомъ порядокъ пользованія сервитутами, рѣшеніями Коммисаровъ и Губернскаго Присутствія, или соглашеніями между сторонами, пріобрѣтаетъ большую опредѣленность, чрезъ что споры по этому предмету постепенно уменьшаются и хотя таковыхъ споровъ предъявлено было въ прошломъ году 111, но цифра эта весьма незначительна по отношенію къ числу всѣхъ усадебъ и сельскихъ и городскихъ обществъ, пользующихся сервитутами.

Преобразованію бывшей Коммисіи по крестьянскимъ дѣламъ, какъ учрежденія совершенно отдѣльнаго, въ Губернское Присутствіе подъ предсѣдательствомъ Губернатора, дало возможность къ большому развитію дѣятельности этого учрежденія по наблюденію за гминами. До 1871 года Уѣздные Начальники и Коммисары дѣйствовали врознь и потому ихъ распоряженія не могли имѣть необходимой связи и нерѣдко впадали даже въ противорѣчія, тогда какъ прямое подчиненіе Уѣздныхъ Начальниковъ Предсѣдателю Губернскаго Присутствія имѣло своимъ послѣдствіемъ то, что Губернское Присутствіе получило возможность давать общія, какъ для Коммисаровъ, такъ и для Уѣздныхъ Начальниковъ указанія и инструкціи по отношенію къ гминнымъ дѣламъ. Такъ напр., Губернское Присутствіе въ 1871 году циркулярно Уѣзднымъ Начальникамъ и Коммисарамъ сообщило о замѣченныхъ въ дѣйствіяхъ гминныхъ сходовъ упущеніяхъ и неправильностяхъ и вмѣнило какъ тѣмъ, такъ и другимъ въ обязанность, чтобы они личнымъ своимъ вліяніемъ на гминныхъ сходахъ, собиравшихся въ томъ году для составленія смѣтъ и раскладокъ гминнаго сбора на 1872 годъ, содѣйствовали къ правильному и самостоятельному направленію дѣйствій гминныхъ сходовъ. Результатомъ этого распоряженія было то, что на приговоры гминныхъ сходовъ 1871 года поступило въ Губернское Присутствіе только три жалобы, тогда какъ въ предшествовавшемъ году онѣ поступали десятками.

Кромѣ наблюденія за гминными сходами, дѣятельность учрежденія по крестьянскимъ дѣламъ болѣе всего касается опекунскихъ

дѣлъ въ средѣ крестьянскаго населенія, судебной части въ гминахъ и устройства ссудо-сберегательныхъ кассъ. Подъ наблюдениемъ Коммисаровъ въ 1871 году заведено въ губерніи 1,194 опеки преимущественно надъ имуществомъ малолѣтнихъ, такъ что къ 1872 году всѣхъ опекъ числилось 5,455 и дѣла этаго рода поведены на столько удовлетворительно, что жалобы по нимъ возникаютъ весьма рѣдко. Гминные суды уже освоились съ кругомъ своихъ обязанностей и случаевъ, гдѣ бы они приняли не подлежащія дѣла къ своему разбирательству, или сдѣлали грубыя отступленія отъ основныхъ правилъ данной имъ инструкціи, какъ напр., неполный составъ суда, невызовъ сторонъ, несоображеніе съ записью въ ликвидаціонной табели и т. п., встрѣчаются рѣдко, а поводомъ къ кассациіи чаще всего служатъ или недостаточное разслѣдованіе и разъясненіе дѣла, или неправильное толкованіе гражданскихъ правъ.

Въ теченіе 1871 года обжаловано было въ Губернское Присутствіе 708 рѣшеній гминныхъ судовъ, изъ коихъ отмѣнено въ кассационномъ порядкѣ 222, а остальные 486 утверждены.

Ссудо-сберегательныхъ кассъ для гминнаго населенія существуетъ 32, съ основными капиталами всего на сумму 22,566 руб. 41  $\frac{1}{2}$  коп., къ которымъ по 1-е Января 1872 года составилось изъ процентовъ и пеней приращенія 5,514 руб. 86 коп., а оборотный капиталъ возросъ до 42,394 руб. 8  $\frac{3}{4}$  коп. Всѣ суммы находятся постоянно въ оборотѣ и возвращать въ кассы выдаваемыхъ ссудъ производится безъ затрудненія, такъ, что по настоящее время было только одинъ случай взысканія ссуды изъ имущества заемщика.

Подлинное подписалъ:

Люблинскій Губернаторъ Генераль-Маіоръ *Бушковской*.

Вѣрно:

Правитель Канцеляріи *Громова*.

Dy 6p  
Mh

Госуд. публичная  
историческая  
библиотека РСФСР  
№ \_\_\_\_\_ 1938 г.

12  
1938

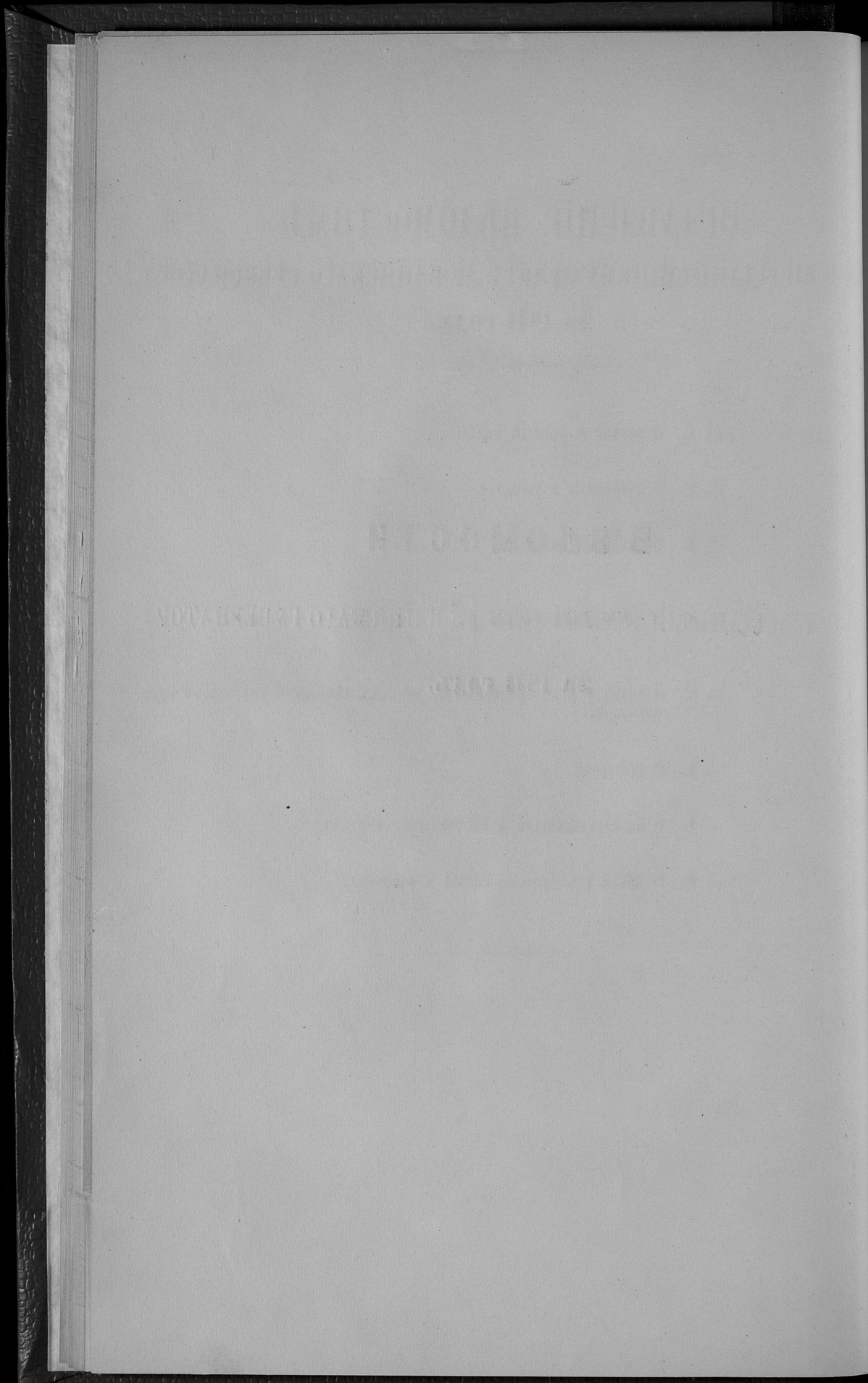
Европа

Историческая библиотека

# **ВѢДОМОСТИ**

**КО ВСЕПОДАННѢЙШЕМУ ОТЧЕТУ ЛЮБЛИНСКАГО ГУБЕРНАТОРА**

**за 1871 годъ.**



# ОГЛАВЛЕНІЕ ВѢДОМОСТЯМЪ

ПО ВСЕПОДДАННѢЙШЕМУ ОТЧЕТУ ЛЮБЛИНСКАГО ГУБЕРНАТОРА  
за 1871 годъ.

- 
- Л: 1. О посѣвѣ и урожаѣ хлѣба.
- 2. О фабрикахъ и заводахъ.
- 3. О движеніи населенія.
- 4. О поступленіи сборовъ  $\left\{ \begin{array}{l} \text{лит. а.} \\ \text{лит. б.} \end{array} \right.$
- 5. О числѣ и родѣ преступленій, съ приложеніемъ о количествѣ арестантовъ.
- 6. О пожарахъ.
- 7. О насильственныхъ и случайныхъ смертяхъ.
- 8. О числѣ учебныхъ заведеній и учащихся.
-

Содержание

ВВЕДЕНИЕ

1891 г.

1. О состоянии дел в 1891 г.	1
2. О состоянии дел в 1892 г.	2
3. О состоянии дел в 1893 г.	3
4. О состоянии дел в 1894 г.	4
5. О состоянии дел в 1895 г.	5
6. О состоянии дел в 1896 г.	6
7. О состоянии дел в 1897 г.	7
8. О состоянии дел в 1898 г.	8
9. О состоянии дел в 1899 г.	9
10. О состоянии дел в 1900 г.	10

*Копія.*

**Ж 1.**

# **ВѢДОМОСТЬ**

**О ПОСѢВѢ И УРОЖАѢ ХЛѢВА,**

**ВЪ ЛЮБЛИНСКОЙ ГУБЕРНИИ**

**за 1871 годъ.**

УБЪДЪ:	Посябно четвертей:								Снято четвертей:							
	Овои ште- пца.	Р ж и.	Яровой пше- пца.	О в а.	Ячмь.	Гречи.	Остальные яровые хл- бова.	пшца.	Р ж и.	Яровой пше- пца.	О в а.	Ячмь.	Гречи.	Остальные яровые хл- бова.	Карговы.	
<b>Люблинскій:</b>																
На землях казенных и ин- ституцкых . . . . .	271	609	..	468	187	93	84	1334	2880	..	2563	848	374	297	761	
На землях майоратных . . . . .	608	722	..	608	194	105	124	2305	2873	..	2407	755	365	443	873	
" помещичьих . . . . .	7029	8403	25	8250	3082	1239	1485	22226	31519	75	36887	12252	3500	4393	24584	
" крестьянских . . . . .	670	15933	..	10668	8291	4592	1032	2770	55180	..	42452	16905	9693	3647	26117	
" мѣщанских . . . . .	111	844	..	678	312	180	60	402	2995	..	2577	1180	477	230	3149	
" мелко-помѣстной шляхты . . . . .	134	515	..	300	64	84	38	577	1565	..	1380	248	192	134	401	
Итого . . . . .	8823	27026	25	20972	12130	6293	2823	38714	97012	75	88216	32218	14661	9144	56185	
<b>Любартовскій:</b>																
На землях казенных и ин- ституцкых . . . . .	180	1250	60	380	220	60	30	740	7050	360	1510	1560	240	85	7000	
На землях майоратных . . . . .	50	320	..	210	50	20	20	233	1400	..	107	260	80	70	1000	
" помещичьих . . . . .	5209	8490	180	3800	2100	840	1200	3375	37500	720	20100	12800	3050	3200	53000	
" крестьянских . . . . .	220	6500	..	2500	900	750	650	450	29050	..	11150	4900	1660	1900	33000	
" мѣщанских . . . . .	60	520	..	320	50	20	10	260	2500	..	2030	380	60	35	2200	
" мелко-помѣстной шляхты . . . . .	80	860	..	450	60	40	20	395	4195	..	2560	380	100	65	3900	
Итого . . . . .	6390	18150	240	7660	3380	1730	1930	2755	81695	1080	37457	20280	5190	5355	100100	
<b>Ново-Александрскій:</b>																
На землях казенных и ин- ституцкых . . . . .	650	3010	20	1296	1180	675	290	2800	12040	89	6480	4720	2700	1450	15900	
На землях майоратных . . . . .	80	372	20	270	258	80	40	320	1480	92	1350	1032	320	200	2410	
" помещичьих . . . . .	2060	7000	75	3380	2850	1800	1012	3240	28004	300	16300	11400	7200	5060	41135	
" крестьянских . . . . .	1205	7670	124	2699	2586	1500	602	4820	30680	496	13495	10344	6000	3010	37345	
" мѣщанских . . . . .	303	1305	64	428	410	276	160	1212	5220	256	2140	1640	1104	800	8650	
" мелко-помѣстной шляхты . . . . .	231	662	62	277	253	176	111	924	2648	248	1385	1012	704	555	4315	
Итого . . . . .	4529	20019	365	8350	7537	4507	2215	18116	80072	1481	41750	30148	18028	11075	109755	
<b>Яновскій:</b>																
На землях казенных и ин- ституцкых . . . . .	134	220	10	180	140	48	84	461	880	28	860	830	69	560	1250	
На землях майоратных . . . . .	126	215	9	156	86	31	90	380	848	26	710	490	53	620	1380	
" помещичьих . . . . .	2270	12380	16	6870	2675	2180	1180	7320	56690	52	41450	13870	3890	7140	82630	
" крестьянских . . . . .	660	8160	..	3418	4826	2260	1260	1611	31450	..	20980	26530	4230	7280	45850	
" мѣщанских . . . . .	43	780	..	520	370	480	220	106	2506	..	3630	1810	790	1260	4630	
" мелко-помѣстной шляхты . . . . .	1	72	..	24	12	6	36	4	260	..	150	78	11	190	370	
Итого . . . . .	3234	22027	35	11168	8109	5005	2870	10282	92634	106	67780	43608	9043	17050	136110	

УБЗДЫ:	П о с ѣ я н о ч е т в е р т ы й							С н я т о ч е т в е р т ы й							
	Орной пше- нци.	Р ж. и.	Яровой пше- нци.	О в с а.	Ячменя.	Гречихи.	Остальные яровых хле- бов.	Орной пше- нци.	Р ж. и.	Яровой пше- нци.	О в с а.	Ячменя.	Гречихи.	Остальные яровых хле- бов.	Картофель.
<b>Белгородский:</b>															
На землях казенных и ин- ституцских . . . . .	25	100	16	118	36	46	16	92	228	55	432	116	125	47	464
На землях майорских . . . . .	30	125	6	152	37	32	17	90	235	12	404	124	40	39	152
„ помещичьих . . . . .	1189	3994	104	2005	627	612	250	4562	12317	358	7683	3003	1403	807	14492
„ крестьянских . . . . .	943	12020	224	6669	2238	5280	1218	3415	35903	675	21552	10553	10680	4124	55819
„ мещанских . . . . .	213	561	..	336	262	330	36	941	1197	..	1229	904	872	147	3943
„ мелко-поместной пашаты . . . . .	..	..	..	..	..	..	..	..	..	..	..	..	..	..	..
Итого . . . . .	2400	16800	350	9280	3200	6300	1537	9100	49880	1100	31300	14700	12470	5164	74800
<b>Замосцкий:</b>															
На землях казенных и ин- ституцских . . . . .	205	370	..	210	160	50	110	850	1480	..	945	720	225	495	600
На землях майорских . . . . .	40	50	..	25	20	10	15	170	200	..	112	90	45	68	125
„ помещичьих . . . . .	3650	4700	25	3100	2050	750	920	4760	18800	112	13950	9225	3375	4140	12250
„ крестьянских . . . . .	1060	13600	350	4600	3100	1700	1350	4240	54400	1575	20700	13950	7650	6075	28750
„ мещанских . . . . .	230	1060	25	550	450	200	190	920	4240	113	2475	2025	900	855	3200
„ мелко-поместной пашаты . . . . .	15	20	..	15	10	5	10	60	80	..	68	45	22	45	75
Итого . . . . .	5200	19800	400	8500	5790	2715	2595	21000	79200	1800	38250	26055	12217	11678	45000
<b>Красноставский:</b>															
На землях казенных и ин- ституцских . . . . .	121	140	1	81	35	22	48	676	854	4	315	297	84	130	381
На землях майорских . . . . .	160	230	..	220	200	60	162	964	915	..	665	650	240	1780	2100
„ помещичьих . . . . .	6354	8645	20	6504	3350	1912	2188	31770	43225	70	29024	12312	5783	8312	110472
„ крестьянских . . . . .	6310	11367	25	6162	3797	2100	2715	23336	42918	110	23323	13958	6115	10860	208160
„ мещанских . . . . .	144	1002	4	534	456	238	61	650	4398	12	1911	2600	871	254	3930
„ мелко-поместной пашаты . . . . .	93	182	13	140	201	57	1260	495	870	194	612	810	437	4777	8700
Итого . . . . .	13182	21566	63	13641	8039	4389	6434	57891	93180	390	55850	30037	13530	26313	333743
<b>Холмский:</b>															
На землях казенных и ин- ституцских . . . . .	85	142	..	108	63	27	9	479	579	..	503	302	95	39	566
На землях майорских . . . . .	719	658	..	551	412	188	281	3638	2571	..	2963	1273	1155	1268	4150
„ помещичьих . . . . .	5203	5981	..	19624	8793	5875	6714	30550	21288	..	69878	29433	17214	22576	418099
„ крестьянских . . . . .	4146	10558	..	12492	7884	4459	3060	9717	44940	..	57894	20318	13143	13542	288397
„ мещанских . . . . .	248	192	..	156	132	26	64	1122	586	..	486	526	118	220	1284
„ мелко-поместной пашаты . . . . .	..	..	..	..	..	..	..	..	..	..	..	..	..	..	..
Итого . . . . .	10401	17491	..	32931	17284	10575	10728	41606	69964	..	131724	51852	31725	37645	712496

## У Т З Д Ы:

## П о с ѣ я н о ч е т в е р т е й:

	П о с ѣ я н о ч е т в е р т е й:						
	Одной пше- лицы.	Р ж и.	Яровой пше- лицы.	О в с а.	Ячменя.	Гречки.	Остальных зерновых хлѣ- бов.
<b>Губенский:</b>							
На землях казенных и ин- ститутских . . . . .	63	75	"	63	38	18	11
На землях майоратных . . . . .	6420	5730	"	5538	2881	773	781
„ „ помещичьих . . . . .	2128	6217	30	4194	2673	1391	841
„ „ крестьянских . . . . .	332	877	"	751	223	163	252
„ „ мищанских . . . . .	"	"	"	"	"	"	"
„ „ мелко-поместной шляхты . . . . .	29	84	8	58	40	32	45
Итого . . . . .	8972	12983	38	10604	5355	2377	1930
<b>Томашовский:</b>							
На землях казенных и ин- ститутских . . . . .	"	"	"	"	"	"	"
На землях майоратных . . . . .	10680	8950	"	4450	5115	135	375
„ „ помещичьих . . . . .	2970	8875	"	7080	3700	1730	675
„ „ крестьянских . . . . .	25	100	"	440	145	42	343
„ „ мищанских . . . . .	"	"	"	"	"	"	"
„ „ мелко-поместной шляхты . . . . .	3725	3470	"	2315	3420	77	467
Итого . . . . .	17400	21395	"	14235	12380	1984	1860
Всего в губернии . . . . .	80531	197257	1516	137341	83204	45875	34922

## С н я т о ч е т в е р т е й:

	С н я т о ч е т в е р т е й:						
	Р ж и.	Яровой пше- лицы.	О в с а.	Ячменя.	Гречки.	Остальных зерновых хлѣ- бов.	Кургоссы.
440	440	"	343	196	104	45	224
2217	2496	"	31748	12732	4809	4029	31720
3312	34495	200	24567	12910	6126	4063	23428
2303	5303	"	3571	1232	797	1602	3590
249	448	40	422	394	162	201	347
4521	65682	240	60651	27464	11998	9940	59309
<b>Томашовский:</b>							
"	"	"	"	"	"	"	"
3400	44750	"	22250	25575	675	1875	58750
1850	44375	"	35150	18500	8650	3375	35200
125	500	"	2200	725	210	1715	3700
1825	17350	"	11575	17100	385	2335	49850
87000	106975	"	71175	61900	9920	9300	147500
89385	816294	6272	624153	338268	138782	142664	1774998

*Всего в губернии*

No.	Date	Description	Debit	Credit	Balance
100	1870	...	...	...	...
101	1870	...	...	...	...
102	1870	...	...	...	...
103	1870	...	...	...	...
104	1870	...	...	...	...
105	1870	...	...	...	...
106	1870	...	...	...	...
107	1870	...	...	...	...
108	1870	...	...	...	...
109	1870	...	...	...	...
110	1870	...	...	...	...
111	1870	...	...	...	...
112	1870	...	...	...	...
113	1870	...	...	...	...
114	1870	...	...	...	...
115	1870	...	...	...	...
116	1870	...	...	...	...
117	1870	...	...	...	...
118	1870	...	...	...	...
119	1870	...	...	...	...
120	1870	...	...	...	...

**ВѢДОМОСТЬ**

**О ФАБРИКАХЪ И ЗАВОДАХЪ**

**ВЪ ЛЮБЛИНСКОЙ ГУБЕРНИИ**

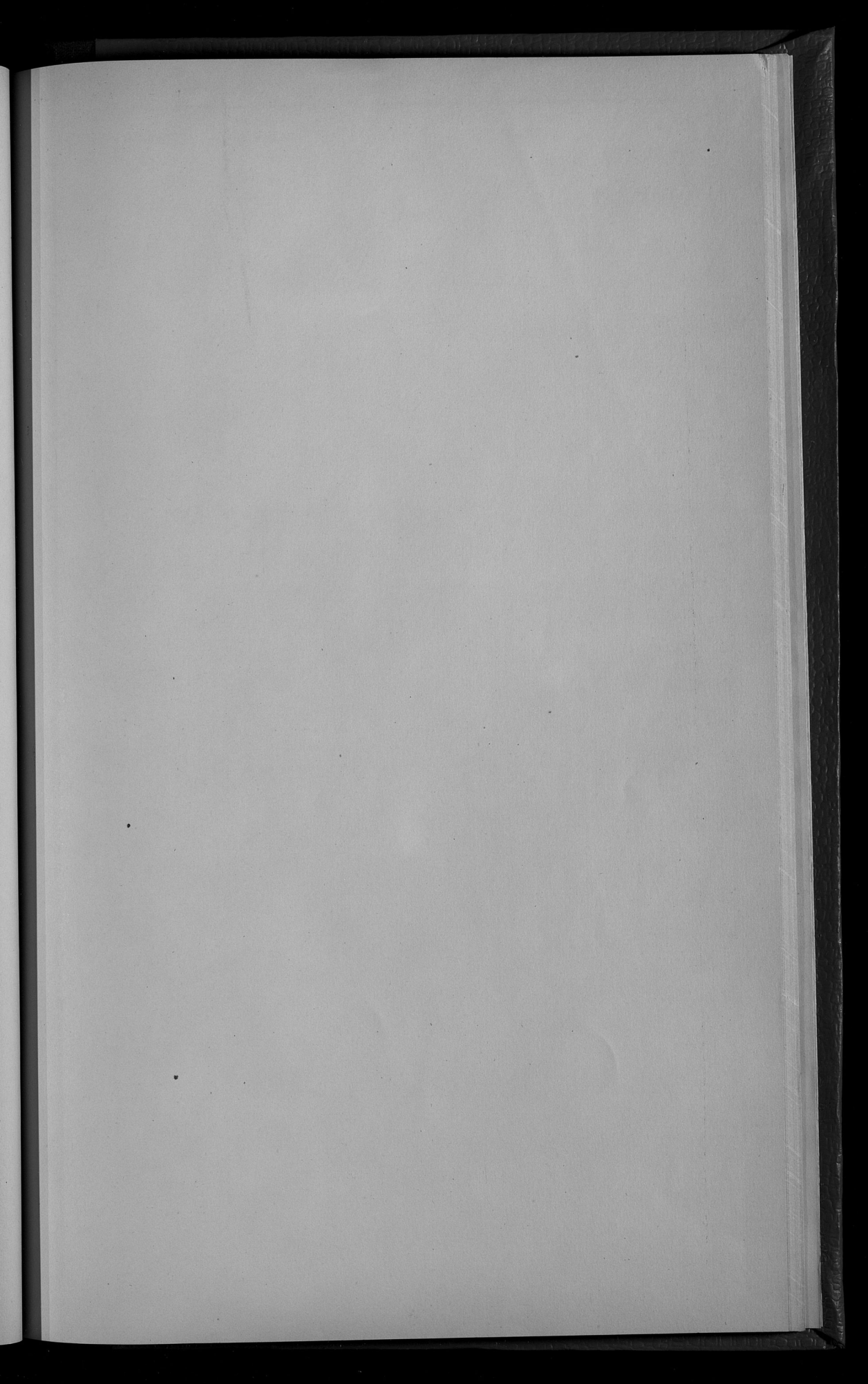
**за 1871 годъ.**

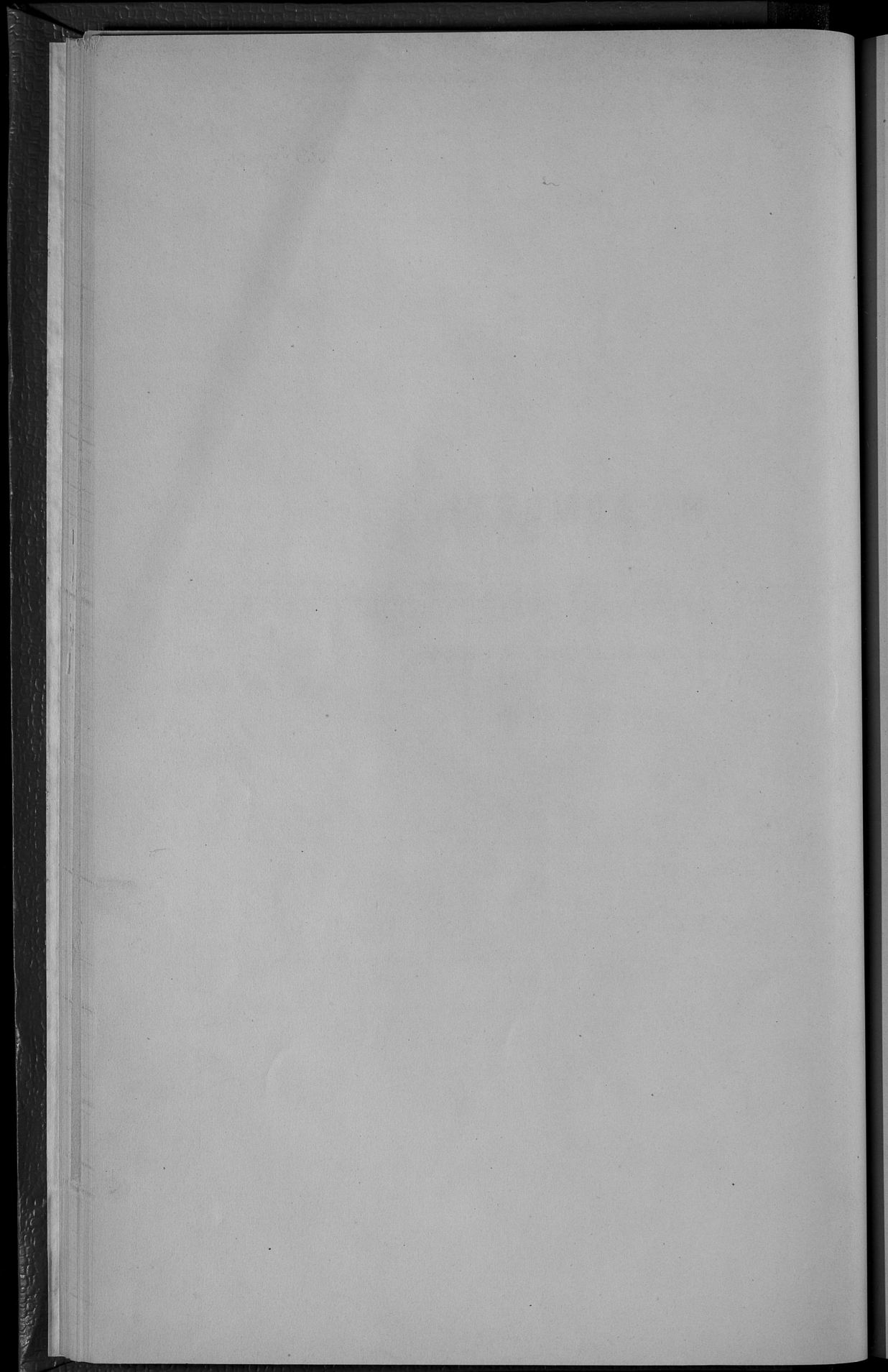
ГОДЪ ФАБРИКЪ И ЗАВОДОВЪ.	Городъ Люблинъ:		Люблинскій уездъ:		Городъ Любартовъ:		Любартовскій уездъ:		Городъ Июновскій уездъ:		Городъ Июновъ:		Июновскій уездъ:		Городъ Бѣлгородъ:		Бѣлгородскій уездъ:		Городъ Замостье:				
	Число фабрикъ и заводовъ.	Сумма произво- дственности.	Число рабочихъ и мастеровъ.	Сумма произво- дственности.	Число фабрикъ и заводовъ.	Сумма произво- дственности.	Число рабочихъ и мастеровъ.	Сумма произво- дственности.	Число фабрикъ и заводовъ.	Сумма произво- дственности.	Число рабочихъ и мастеровъ.	Сумма произво- дственности.	Число фабрикъ и заводовъ.	Сумма произво- дственности.	Число рабочихъ и мастеровъ.	Сумма произво- дственности.	Число фабрикъ и заводовъ.	Сумма произво- дственности.	Число рабочихъ и мастеровъ.	Сумма произво- дственности.	Число рабочихъ и мастеровъ.		
Винокуренныхъ . . . . .	4	192849	21	13	138931	73	..	..	8	148	208494	54	..	..	..	..	..	7	137409	31	..	..	
Пивоваренныхъ . . . . .	2	41822	24	1	780	2	..	..	6	14	13685	19	..	..	..	..	..	3	5965	7	..	..	
Медоваренныхъ . . . . .	..	..	..	..	..	..	..	..	..	..	..	..	..	..	..	..	..	..	..	..	..	..	
Свекло-сахарныхъ . . . . .	..	..	..	..	..	..	..	..	..	..	..	..	..	..	..	..	..	..	..	..	..	..	
Стекольныхъ . . . . .	..	..	..	..	..	..	..	..	1	5	..	..	..	..	..	..	..	..	..	..	..	..	
Кожевенныхъ . . . . .	..	..	3	3	16000	10	..	..	2	1	18636	12	..	..	..	..	..	3	5017	7	..	..	
Писчебумажныхъ . . . . .	..	..	..	..	..	..	..	..	..	..	1375	6	..	..	..	..	..	1	4545	13	..	..	
Кирпичныхъ . . . . .	..	..	9	9	26370	30	..	..	8	7	..	..	..	..	..	..	..	4	5220	22	3	1600	
Мыловаренныхъ и свѣчныхъ . . . . .	3	102280	16	..	..	..	..	..	..	..	..	..	..	..	..	..	..	1	1900	1	..	..	
Уксусныхъ . . . . .	..	..	..	..	..	..	..	..	..	..	890	3	1	1063	2	..	..	..	..	..	..	1	1000
Холщевыхъ . . . . .	1	612	49	..	..	..	..	..	..	..	815	12	..	..	..	..	..	..	..	..	..	..	
Табачныхъ . . . . .	4	157231	190	..	..	..	..	..	..	..	..	..	..	..	..	..	..	..	..	..	..	..	
Суконныхъ . . . . .	..	..	..	..	..	..	..	..	..	..	..	..	1	3726	2	..	..	..	..	..	..	..	
Наровыхъ мельницъ . . . . .	1	63573	9	1	215552	11	..	..	..	..	5000	12	..	..	..	..	..	..	..	..	..	..	
Наровыхъ дѣловъ . . . . .	..	..	..	..	..	..	..	..	1	73	3000	12	..	..	..	..	..	..	4	5800	8	..	..
Земледѣльческихъ машинъ и орудій . . . . .	3	24120	52	..	..	..	..	..	..	..	..	..	..	..	..	..	..	..	..	..	..	..	
Железныхъ . . . . .	..	..	..	..	..	..	..	..	..	..	42521	60	..	..	..	..	..	..	1	213419	175	..	..
Известковыхъ . . . . .	..	..	..	..	..	..	..	..	..	..	..	..	..	..	..	..	..	..	..	..	..	..	
Сепидарныхъ . . . . .	..	..	..	..	..	..	..	..	3	11	..	..	..	..	..	..	..	..	1	650	2	..	..
Маслобояныхъ . . . . .	..	..	3	3	1465	6	..	..	5	7	..	..	..	..	..	..	..	..	1	1500	2	..	..

ГОДЪ ФАБРИКЪ И ЗАВОДОВЪ.	Замосейскій уѣздъ:		Городъ Красноставскъ:		Красноставскій уѣздъ:		Городъ Холмскій:		Грубешевскій уѣздъ:		Городъ Томашовскій:		Томашовскій уѣздъ:		Всего въ губерніи:			
	Число фабрикъ и заводовъ.	Сумма произведенности.	Число рабочихъ.	Число фабрикъ и заводовъ.	Сумма произведенности.	Число рабочихъ.	Число фабрикъ и заводовъ.	Сумма произведенности.	Число рабочихъ.	Число фабрикъ и заводовъ.	Сумма произведенности.	Число рабочихъ.	Число фабрикъ и заводовъ.	Сумма произведенности.	Число рабочихъ.	Число фабрикъ и заводовъ.	Сумма произведенности.	
Винокуренныхъ . . . . .	9	132260	59	8	123700	44	103420	33	12	158671	76	24	270450	131	121	1661104	627	
Пивоваренныхъ . . . . .	2	7200	6	4	8470	11	3921	8	6	5206	22	9	2873	11	46	106712	131	
Медоваренныхъ . . . . .	"	"	"	2	3127	4	"	2	500	3	"	"	"	"	4	3627	7	
Свекло-сахарныхъ . . . . .	"	"	"	"	"	"	"	"	1	70000	153	1	87397	203	2	157397	356	
Стекольныхъ . . . . .	"	"	"	"	"	"	14600	52	"	"	"	"	"	"	"	4	26610	72
Кожвенныхъ . . . . .	"	"	"	3	2270	7	6122	6	1	1430	1	4	3030	8	25	60255	60	
Писчебумажныхъ . . . . .	"	"	"	"	"	"	5713	15	"	"	"	"	"	"	4	13135	37	
Кирпичныхъ . . . . .	2	1200	9	"	"	"	2918	20	2	1450	10	"	"	"	42	48144	130	
Мыловаренныхъ и свѣчныхъ . . . . .	"	"	"	"	"	"	"	1	565	1	"	"	"	"	7	109245	24	
Уксусныхъ . . . . .	"	"	"	"	"	"	"	"	"	"	"	"	"	"	2	1953	5	
Холцевыхъ . . . . .	"	"	"	"	"	"	"	"	"	"	"	"	"	"	6	9327	61	
Табачныхъ . . . . .	"	"	"	"	"	"	"	"	"	"	"	"	"	"	4	157231	190	
Суконныхъ . . . . .	"	"	"	"	"	"	"	"	"	"	"	"	"	"	1	3726	2	
Паровыхъ мельницъ . . . . .	"	"	"	1	1800	4	1	175	1	124821	8	"	"	"	6	412521	47	
Паровыхъ двигателей . . . . .	"	"	"	"	"	"	"	"	"	"	"	"	"	"	6	16000	25	
Земледѣльческихъ машинъ и орудій . . . . .	1	3855	14	"	"	"	"	"	"	"	"	"	"	"	4	27975	66	
Железныхъ . . . . .	"	"	"	"	"	"	"	"	"	"	"	"	"	"	2	265930	235	
Известковыхъ . . . . .	3	2500	10	"	"	"	"	"	"	"	"	"	"	"	3	2500	10	
Сляндарныхъ . . . . .	"	"	"	1	1888	2	1582	24	"	"	"	"	2	675	4	13	5485	35
Маслобойныхъ . . . . .	"	"	"	"	"	"	1	750	2	3	3565	9	"	"	13	7980	27	

Всего произведено фабриками и заводами.

Year	Month	Day	Time	Location	Remarks
1900	Jan	1	10:00	...	...
1900	Jan	2	10:00	...	...
1900	Jan	3	10:00	...	...
1900	Jan	4	10:00	...	...
1900	Jan	5	10:00	...	...
1900	Jan	6	10:00	...	...
1900	Jan	7	10:00	...	...
1900	Jan	8	10:00	...	...
1900	Jan	9	10:00	...	...
1900	Jan	10	10:00	...	...
1900	Jan	11	10:00	...	...
1900	Jan	12	10:00	...	...
1900	Jan	13	10:00	...	...
1900	Jan	14	10:00	...	...
1900	Jan	15	10:00	...	...
1900	Jan	16	10:00	...	...
1900	Jan	17	10:00	...	...
1900	Jan	18	10:00	...	...
1900	Jan	19	10:00	...	...
1900	Jan	20	10:00	...	...
1900	Jan	21	10:00	...	...
1900	Jan	22	10:00	...	...
1900	Jan	23	10:00	...	...
1900	Jan	24	10:00	...	...
1900	Jan	25	10:00	...	...
1900	Jan	26	10:00	...	...
1900	Jan	27	10:00	...	...
1900	Jan	28	10:00	...	...
1900	Jan	29	10:00	...	...
1900	Jan	30	10:00	...	...
1900	Jan	31	10:00	...	...





О доходах и расходах

Александр. Уг.

за 1891 год

Доходы от каменновей

Название городовъ	отгород- столит индустриаль- нобыт- нопись статей		обриновья дальцевъ кадвннн шкннннн нестннн		Сборннн тннннн леннннн		Нашнн тнннн нннн	
	Р.	К.	Р.	К.	Р.	К.	Р.	К.
1 Губернскій г. Любимовъ <u>Любимовскаго уезда</u>	4213	81½	2849	27½	2148	65	12640	16½
2 Любимовъ	4	33	90	.	230	25	60	.
3 Лелюга <u>Яновскаго уезда</u>	113	39½	60	.	210	45	374	91
4 Яновъ	334	90	.	.	409	35	590	.
5 Краскино <u>Бѣлгородскаго уезда</u>	157	16	.	.	115	80	415	.
6 Бѣлгородъ <u>Замоскатскаго уезда</u>	132	41	.	.	389	25	548	3½
7 Замоскате	84	10	.	.	245	.	2009	58½
8 Шестренино <u>Красноставскаго уезда</u>	55	45	34	24	124	80	646	11
9 Красноставъ <u>Колыскаго Уезда</u>	1493	92	42	90	240	45	225	85½
10 Колыно <u>Дубенскаго уезда</u>	350	34	.	.	165	98½	1915	50½
11 Дубенское	544	84	142	40	425	10	852	65½
12 Дубенка <u>Пашинск. уезда</u>	118	10	4	25	50	.	159	30
13 Пашинскъ	109	53½	.	.	412	65	630	21½
Итого	10664	41½	3288	44½	5524	3½	21120	15½

За Вннннн

За Собннн

Буннн

2. November

1871

Название городовъ	Р а с х о з о в								п л а н								Итого	Итого	Итого	Итого
	Р	К	Р	К	Р	К	Р	К	Р	К	Р	К	Р	К						
1. Тургеневск. Сельское	117	38	40	144	16	144	37	"	21	4810	37	4837	97	3698	39	3690	1	106	107	
Сельскохозяйственное хозяйство																				
2. Медведское	104	17	160	46	5	77	"	17	"	146	87	152	80	"	"	152	80	"	80	
3. Сельское	44	12	103	17	10	"	"	33	"	15	10	99	48	"	"	99	48	"	48	
4. Сельское	9	30	15	38	15	"	"	"	"	204	4	219	51	89	46	224	11	"	11	
5. Красное	59	14	45	54	11	45	"	"	"	28	74	94	4	24	9	95	95	41	41	
6. Сельское	66	84	134	17	31	55	"	52	"	168	32	192	34	"	"	192	34	"	34	
7. Знаменское	240	80	230	54	42	63	"	55	"	156	33	193	16	173	32	511	32	"	32	
8. Мадригальское	134	24	238	60	9	"	"	10	"	12	3	131	9	117	50	230	7	"	7	
9. Красное	283	92	172	32	34	41	"	41	200	"	244	4	86	14	269	11	1100	11	11	
10. Сельское	150	15	385	38	19	54	"	21	"	118	4	403	33	1145	50	518	35	"	35	
11. Сельское	181	37	640	88	144	25	"	25	1500	705	16	5268	38	128	84	5297	34	"	34	
12. Сельское	114	27	216	24	19	65	"	34	"	16	86	1563	36	208	61	1872	47	"	47	
13. Сельское	44	29	184	22	24	57	"	"	"	116	49	131	58	"	"	131	58	"	58	
Итого	240	30	432	42	120	57	"	33	8210	37	4080	39	3690	11	92	8210	37	4080	39	

За Воеводой  
 За Советником  
 Сургановъ

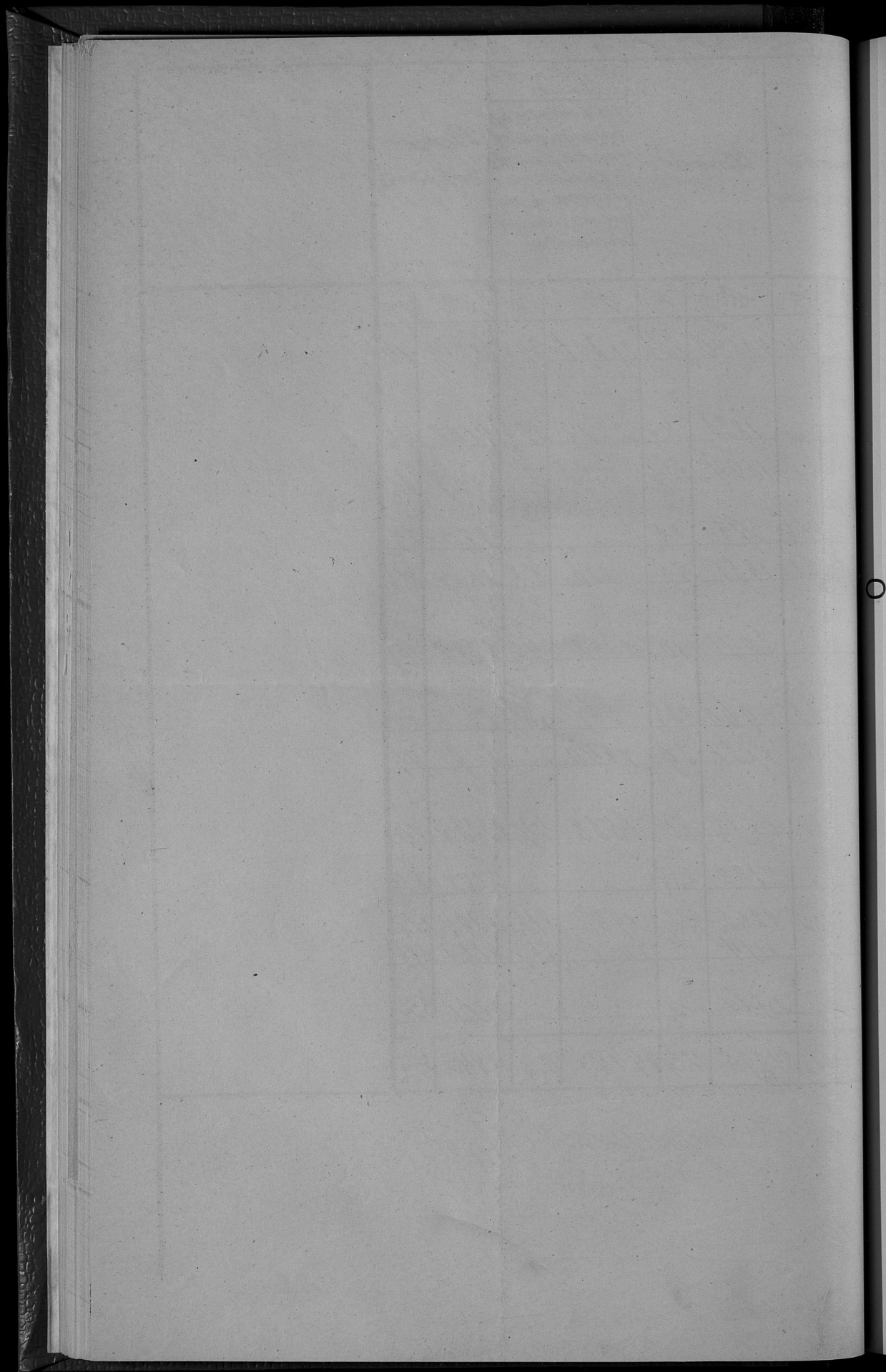


е		Ущого		Доходы чужбы тайные.		Всего доходовъ.	
Доходы все общие и частные				Изъ казенн. и королевскихъ платежей изъ недоу- мствъ и дру- гихъ источ- никовъ.			
Р.	к.	Р.	к.	Р.	к.	Р.	к.
102	44	46580	45½	21696	34½	68276	10
"	"	1835	8½	2218	54½	4052	63½
"	27	1594	52½	483	9½	2067	62
6	46½	3438	2½	"	"	3438	3½
99	31	1457	8½	216	5½	1663	82½
"	"	3040	10	2182	4½	5222	14½
81	65	4960	83½	367	48½	5328	62
5	82	1251	59	1740	35	3491	94
29	90	6778	40	6558	44	13336	14
85	"	5182	85½	"	"	5182	85½
9	75	4205	99½	1988	41½	6194	41½
12	"	1114	85	2006	44½	3121	57½
"	"	2460	33½	"	"	2460	33½
157	60½	84995	42½	39447	12½	124442	54½

Город, Собрание Мухом.

В. Н. Харинский

Место составления



**ВѢДОМОСТЬ**

**О ДВИЖЕНІИ НАСЕЛЕНІЯ,**

**ПО ЛЮБЛИНСКОЙ ГУБЕРНИИ**

**за 1871 годъ.**

ГОРОДА И УЕЗДЫ:	Число браков.	Ч И С Л О Р О Д И Х С Я :					Число умерших:					Прибыль или убыль.	
		Законопорожденных:			Незаконнорожденных:		В с е г о :						
		мужского пола.	женского пола.	обоего пола.	мужского пола.	женского пола.	мужского пола.	женского пола.	обоего пола.	мужского пола.	женского пола.		обоего пола.
Городъ Люблинъ . . . . .	190	489	413	902	34	523	438	961	453	440	893	68	
Люблинскій уѣздъ . . . . .	481	1576	1436	3012	43	1619	1473	3092	820	776	1596	1496	
Городъ Любартовъ . . . . .	45	54	59	113	1	55	61	116	35	44	79	37	
Любартовскій уѣздъ . . . . .	534	1113	1096	2209	13	1126	1117	2243	534	548	1082	1161	
Ново-Александрійскій уѣздъ . . . . .	620	1266	1251	2517	4	1270	1258	2528	727	819	1546	982	
Городъ Яновъ . . . . .	33	111	100	211	12	123	103	226	104	68	172	54	
Яновскій уѣздъ . . . . .	515	1293	1295	2588	55	1348	1367	2715	663	716	1379	1336	
Городъ Бѣлгородъ . . . . .	48	98	88	186	3	101	91	192	52	52	104	88	
Бѣлгородскій уѣздъ . . . . .	709	1486	1449	2935	45	1531	1492	3023	923	983	1906	1117	
Городъ Замостье . . . . .	61	131	134	265	4	135	137	272	69	63	132	140	
Замостскій уѣздъ . . . . .	630	1156	1053	2209	58	1214	1103	2317	719	734	1444	873	
Городъ Красногара . . . . .	41	103	83	186	7	110	88	198	53	55	108	90	
Красногараевскій уѣздъ . . . . .	448	1271	1355	2626	14	1285	1376	2661	740	684	1424	1237	
Городъ Холмъ . . . . .	48	63	66	129	6	69	74	143	30	24	54	89	
Холмскій уѣздъ . . . . .	411	1159	1166	2325	15	1174	1187	2361	658	683	1341	1020	
Городъ Грубешовъ . . . . .	63	106	155	261	5	106	157	263	76	76	152	111	
Грубешовскій уѣздъ . . . . .	365	1272	1247	2519	„	1272	1247	2519	923	960	1883	636	
Городъ Томашовъ . . . . .	25	53	61	114	1	54	62	116	33	21	54	62	
Томашовскій уѣздъ . . . . .	437	557	510	1067	4	561	521	1082	520	548	1068	14	
Итого въ городахъ . . . . .	554	1208	1159	2367	68	1276	1211	2487	905	843	1748	739	
уѣздахъ . . . . .	5150	12149	11858	24007	251	12400	12141	24541	7218	7451	14669	9872	
Всего въ губерніи . . . . .	5704	13357	13017	26374	319	13676	13352	27028	8123	8294	16417	10611	

*Примечаніе.* Постояннаго населенія въ губерніи къ концу 1870 года состояло 690,000 человекъ; прибавляя къ этому числу показанному въ настоящей ведомости прибыль населенія 10,611 душъ, оказывается, что къ концу отчетнаго года въ губерніи было жителей 701,376, въ числѣ коихъ 339,970 мужского и 361,406 женского пола.

*Възрѣше. Численность населения.*

Year	Month	Day	Temperature	Humidity	Wind	Clouds	Notes
1880	Jan	1	45	75	SE	Partly	
1880	Jan	2	48	78	SE	Partly	
1880	Jan	3	50	80	SE	Partly	
1880	Jan	4	52	82	SE	Partly	
1880	Jan	5	55	85	SE	Partly	
1880	Jan	6	58	88	SE	Partly	
1880	Jan	7	60	90	SE	Partly	
1880	Jan	8	62	92	SE	Partly	
1880	Jan	9	65	95	SE	Partly	
1880	Jan	10	68	98	SE	Partly	
1880	Jan	11	70	100	SE	Partly	
1880	Jan	12	72	102	SE	Partly	
1880	Jan	13	75	105	SE	Partly	
1880	Jan	14	78	108	SE	Partly	
1880	Jan	15	80	110	SE	Partly	
1880	Jan	16	82	112	SE	Partly	
1880	Jan	17	85	115	SE	Partly	
1880	Jan	18	88	118	SE	Partly	
1880	Jan	19	90	120	SE	Partly	
1880	Jan	20	92	122	SE	Partly	
1880	Jan	21	95	125	SE	Partly	
1880	Jan	22	98	128	SE	Partly	
1880	Jan	23	100	130	SE	Partly	
1880	Jan	24	102	132	SE	Partly	
1880	Jan	25	105	135	SE	Partly	
1880	Jan	26	108	138	SE	Partly	
1880	Jan	27	110	140	SE	Partly	
1880	Jan	28	112	142	SE	Partly	
1880	Jan	29	115	145	SE	Partly	
1880	Jan	30	118	148	SE	Partly	
1880	Jan	31	120	150	SE	Partly	

*Konia*

**Л 4** (Лит. а)

**ВѢДОМОСТЬ**  
**О ПОСТУПЛЕНИИ СВОРОВЪ**  
**ПО ЛОБЛИНСКОЙ ГУБЕРНИИ**  
**за 1871 годъ.**

О податях и недонках по

Июблинской Губернии за 1871 годъ

РОДЫ ПОДАТЕЙ:	Слѣдвало вступить.		Вновь причислено.		Исключено.		Взыскано.		Осталось къ 1 Января 1872 года			
	Недомокъ.	Оклада.	Недомокъ.	Оклада.	Недомокъ.	Оклада.	Недомокъ.	Оклада.	Недомокъ.	Оклада.	Всего.	
	Рубликкопѣйки.				Рубликкопѣйки.							
<b>I. Подати и окладные платежи.</b>												
Основнаго дворянскаго помещельнаго налога . . . . .	75897 70 <sup>1</sup> / <sub>2</sub>	194088 19	366 31 <sup>1</sup> / <sub>2</sub>	198 3	2234 16 <sup>1</sup> / <sub>2</sub>	2200 27 <sup>1</sup> / <sub>2</sub>	36047 99 <sup>1</sup> / <sub>2</sub>	165966 53	38961 85 <sup>3</sup> / <sub>4</sub>	26120 1 <sup>1</sup> / <sub>2</sub>	65101 86 <sup>1</sup> / <sub>2</sub>	
Добавочнаго дворянскаго помещельнаго налога . . . . .	53599 99 <sup>1</sup> / <sub>2</sub>	101627 37	225 74 <sup>1</sup> / <sub>2</sub>	153 3	3004 30	1057 14	24534 41	81696 32 <sup>1</sup> / <sub>2</sub>	27987 3	19027 41 <sup>1</sup> / <sub>2</sub>	47014 44 <sup>1</sup> / <sub>2</sub>	
Подымной подати съ дворянскъ имѣній съ при- соединеніемъ къ ней 50% прибавокъ . . . . .	34201 51	54633 60	11927 82 <sup>1</sup> / <sub>2</sub>	581 8	5811 80	2754 20	17374 7 <sup>1</sup> / <sub>2</sub>	39016 57 <sup>3</sup> / <sub>4</sub>	22943 46	12913 47 <sup>1</sup> / <sub>2</sub>	35856 93 <sup>1</sup> / <sub>2</sub>	
Основнаго крестьянскаго помещельнаго налога . . . . .	15441 54 <sup>1</sup> / <sub>2</sub>	156440 65 <sup>1</sup> / <sub>2</sub>	2456 26 <sup>1</sup> / <sub>2</sub>	7634 2	1821 90 <sup>1</sup> / <sub>2</sub>	833 21	10600 76 <sup>1</sup> / <sub>2</sub>	158069 21 <sup>3</sup> / <sub>4</sub>	5475 13 <sup>1</sup> / <sub>2</sub>	5173 115 <sup>1</sup> / <sub>2</sub>	10648 28 <sup>1</sup> / <sub>2</sub>	
Добавочнаго крестьянскаго помещельнаго налога . . . . .	13625 9 <sup>1</sup> / <sub>2</sub>	78220 33	998 81 <sup>1</sup> / <sub>2</sub>	3819 2	836 11 <sup>1</sup> / <sub>2</sub>	396 45	9837 30 <sup>1</sup> / <sub>2</sub>	77423 68 <sup>1</sup> / <sub>2</sub>	3850 49 <sup>1</sup> / <sub>2</sub>	4219 73 <sup>1</sup> / <sub>2</sub>	8070 22 <sup>1</sup> / <sub>2</sub>	
Подымной подати съ крестьянскихъ усадебъ . . . . .	18849 44 <sup>1</sup> / <sub>2</sub>	194580 3	2148 3	5239 3	307 61 <sup>1</sup> / <sub>2</sub>	2836 87 <sup>1</sup> / <sub>2</sub>	9708 9	193340 66 <sup>1</sup> / <sub>2</sub>	7381 77	7641 46 <sup>1</sup> / <sub>2</sub>	15023 23 <sup>1</sup> / <sub>2</sub>	
Подымной подати по городамъ . . . . .	33994 12 <sup>1</sup> / <sub>2</sub>	89677	„ „	„ „	351 63	643 74	16574 88 <sup>1</sup> / <sub>2</sub>	76784 29	12368 4 <sup>1</sup> / <sub>2</sub>	12248 97	24617 1 <sup>1</sup> / <sub>2</sub>	
Контингента ливерчужнаго по городамъ . . . . .	2720 19 <sup>1</sup> / <sub>2</sub>	7032 76 <sup>1</sup> / <sub>2</sub>	„ „	„ „	16 12	46 67 <sup>1</sup> / <sub>2</sub>	895 66 <sup>1</sup> / <sub>2</sub>	5549 65 <sup>1</sup> / <sub>2</sub>	1808 40 <sup>1</sup> / <sub>2</sub>	1436 43 <sup>1</sup> / <sub>2</sub>	3244 84	
Лановой подати . . . . .	740 74 <sup>1</sup> / <sub>2</sub>	335 37	„ „	„ „	257 81 <sup>1</sup> / <sub>2</sub>	103 13	43 75	30 77	439 18	201 47	640 65	
Итого . . . . .	249070 35 <sup>1</sup> / <sub>2</sub>	876635 48	18122 99 <sup>1</sup> / <sub>2</sub>	17096 4	341 52 <sup>1</sup> / <sub>2</sub>	10871 69 <sup>1</sup> / <sub>2</sub>	125616 44 <sup>1</sup> / <sub>2</sub>	793877 71 <sup>1</sup> / <sub>2</sub>	121235 37 <sup>3</sup> / <sub>4</sub>	88982 11 <sup>1</sup> / <sub>2</sub>	210217 49 <sup>1</sup> / <sub>2</sub>	
<b>II. Прѣжнихъ податей.</b>												
Дворянскъ овары обыкновенной и возвышенной . . . . .	31560 18	„ „	„ „	„ „	2153 75 <sup>1</sup> / <sub>2</sub>	„ „	547 85 <sup>1</sup> / <sub>2</sub>	„ „	28858 57	„ „	28858 57	
Дворянскаго контингента ливерчужнаго обыкновеннаго и возвышеннаго . . . . .	5803 33 <sup>1</sup> / <sub>2</sub>	„ „	„ „	„ „	510 4 <sup>1</sup> / <sub>2</sub>	„ „	309 45	„ „	4983 85 <sup>1</sup> / <sub>2</sub>	„ „	4983 85 <sup>1</sup> / <sub>2</sub>	
Субсидіямъ харитативнымъ . . . . .	996 97	„ „	„ „	„ „	10 35 <sup>1</sup> / <sub>2</sub>	„ „	14 15	„ „	972 47	„ „	972 47	
Кладовъ съ медвѣдей . . . . .	84 73 <sup>1</sup> / <sub>2</sub>	„ „	„ „	„ „	„ „	„ „	33 30	„ „	51 43 <sup>1</sup> / <sub>2</sub>	„ „	51 43 <sup>1</sup> / <sub>2</sub>	
Крестьянскаго контингента ливерчужнаго съ деревень . . . . .	13462 76 <sup>1</sup> / <sub>2</sub>	„ „	„ „	„ „	4 73 <sup>1</sup> / <sub>2</sub>	„ „	2022 95 <sup>1</sup> / <sub>2</sub>	„ „	11435 7 <sup>1</sup> / <sub>2</sub>	„ „	11435 7 <sup>1</sup> / <sub>2</sub>	
Подымной подати съ крестьянъ до 1869 г. . . . .	7240 95 <sup>1</sup> / <sub>2</sub>	„ „	1430 75	„ „	„ „	„ „	4051 69 <sup>1</sup> / <sub>2</sub>	„ „	4620 7 <sup>1</sup> / <sub>2</sub>	„ „	4620 7 <sup>1</sup> / <sub>2</sub>	
Помещельнаго налога установленнаго Высочайшимъ Указомъ 19 февраля (2 марта) 1864 г. . . . .	12613 29 <sup>1</sup> / <sub>2</sub>	„ „	„ „	„ „	67 68	„ „	4929 96 <sup>1</sup> / <sub>2</sub>	„ „	7615 65 <sup>1</sup> / <sub>2</sub>	„ „	7615 65 <sup>1</sup> / <sub>2</sub>	
Овары съ городовъ . . . . .	53 76	„ „	„ „	„ „	„ „	„ „	„ „	„ „	53 76	„ „	53 76	
Итого . . . . .	71816 1 <sup>1</sup> / <sub>2</sub>	„ „	1430 75	„ „	2746 56 <sup>1</sup> / <sub>2</sub>	„ „	11909 37 <sup>1</sup> / <sub>2</sub>	„ „	58590 83	„ „	58590 83	
<b>III. Податныхъ недомокъ отсроченныхъ и разсроченныхъ.</b>												
Основнаго дворянскаго помещельнаго налога . . . . .	630 97 <sup>1</sup> / <sub>2</sub>	„ „	„ „	„ „	„ „	„ „	„ „	„ „	630 97 <sup>1</sup> / <sub>2</sub>	„ „	630 97 <sup>1</sup> / <sub>2</sub>	
Добавочнаго дворянскаго помещельнаго налога . . . . .	567 40	„ „	„ „	„ „	„ „	„ „	„ „	„ „	567 40	„ „	567 40	
Итого . . . . .	1198 37 <sup>1</sup> / <sub>2</sub>	„ „	„ „	„ „	„ „	„ „	„ „	„ „	1198 37 <sup>1</sup> / <sub>2</sub>	„ „	1198 37 <sup>1</sup> / <sub>2</sub>	
<b>IV. Другихъ разныхъ взысканій по Владычеству:</b>												
Министерства Военнаго . . . . .	„ „	6898 20	„ „	16031 3	„ „	„ „	„ „	22929 62	„ „	„ „	„ „	
Министерства Финансовъ:												
Департамента Государственнаго Казначейства . . . . .	128982 82	41626 75 <sup>1</sup> / <sub>2</sub>	10906 51 <sup>1</sup> / <sub>2</sub>	41869 8	8193 30 <sup>1</sup> / <sub>2</sub>	3173 76 <sup>1</sup> / <sub>2</sub>	16815 74 <sup>1</sup> / <sub>2</sub>	455103 41	94880 29	3210 40	98090 69	
Горнаго Департамента . . . . .	533 66 <sup>1</sup> / <sub>2</sub>	„ „	„ „	782 7	„ „	„ „	251 44	600 69	302 22 <sup>1</sup> / <sub>2</sub>	152 4	484 26 <sup>1</sup> / <sub>2</sub>	
Департамента Окладныхъ Сборовъ . . . . .	32754 53 <sup>1</sup> / <sub>2</sub>	11076 95	2685 20 <sup>1</sup> / <sub>2</sub>	15181 8	524 80	„ „	3928 45	24029 30	29986 49 <sup>1</sup> / <sub>2</sub>	2229 19 <sup>1</sup> / <sub>2</sub>	32219 69	
Департамента Неокладныхъ Сборовъ . . . . .	32637 2 <sup>1</sup> / <sub>2</sub>	1302000	8917 97	737 1	643 52 <sup>1</sup> / <sub>2</sub>	79 55 <sup>1</sup> / <sub>2</sub>	22408 55	1289783 53 <sup>1</sup> / <sub>2</sub>	18102 91 <sup>1</sup> / <sub>2</sub>	12873 92 <sup>1</sup> / <sub>2</sub>	30976 84	
Департамента Таможенныхъ Сборовъ . . . . .	970 78 <sup>1</sup> / <sub>2</sub>	„ „	„ „	37 6	45 84	„ „	„ „	37 62	924 94 <sup>1</sup> / <sub>2</sub>	„ „	924 94 <sup>1</sup> / <sub>2</sub>	

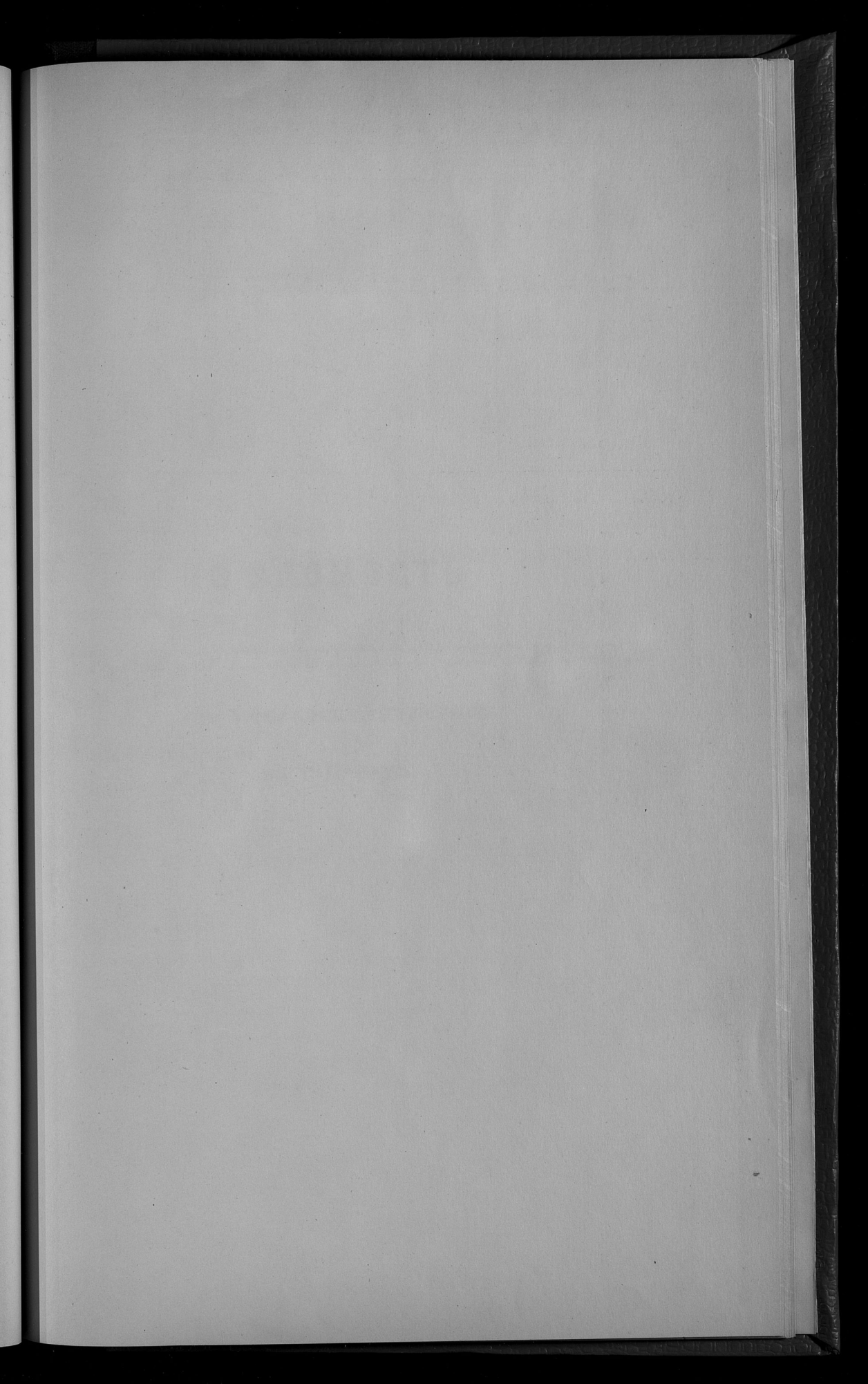
О податях и недоимках и

в Облиской губернии за 1871 годъ.

РОДЫ ПОДАТЕЙ:	Слѣдовало вступить.		Вновь причислено.		Исключено		Взыскано.		Осталось къ 1 Января 1872 года		
	Недоимокъ.	Оклада.	Недоимокъ.	Оклада.	Недоимокъ.	Оклада.	Недоимокъ.	Оклада.	Недоимокъ.	Оклада.	Всего.
	Рубликоникии.										
Департамента Торголи и Мануфактуръ . . . . .	1325 10	46000	2482 80	10934 30	45 75	"	2645 55	56934 50	1116 60	"	1116 60
Общей Канцелярии Министра Финансовъ . . . . .	294130 ¼	105502 90 ¾	2308 28 ½	"	374 32 ½	36688 28	21477 76 ¼	29417 11 ¾	265586 19 ¾	39397 51	304983 70 ¼
Министерства Государственныхъ Имуществъ . . . . .	"	"	"	37 50	"	"	"	37 50	"	"	"
Министерства Внутреннихъ Дѣлъ . . . . .	6869 21	39536 24 ½	1418 71 ½	2653 30	147 70	570 40 ¾	4377 59 ½	39527 8 ½	3762 63	2092 26 ½	5854 89 ½
Министерства Народнаго Просвѣщенія . . . . .	1562 79 ¼	12566 65	571 15 "	"	611 12 ½	"	1402 35	12566 65	120 47	"	120 47
Министерства Путей Сообщенія . . . . .	2538 43	2985 50	"	274 0	"	272 78	484 11	2712 72	2054 32	"	2054 32
Министерства Путей Сообщенія . . . . .	6 50	"	65 "	274 0	6 50	"	26 "	274 40	39 "	"	39 "
Государственнаго Контроля . . . . .	"	475 "	"	112 "	"	"	"	486 25	"	"	"
<b>Итого . . . . .</b>	<b>502310 87</b>	<b>1568668 20 ¾</b>	<b>29355 64</b>	<b>466542 30</b>	<b>992 87</b>	<b>40784 78 ¾</b>	<b>73797 55 ½</b>	<b>1934400 40 ¾</b>	<b>416876 8 ½</b>	<b>59985 33 ½</b>	<b>476861 42</b>
<b>А всего . . . . .</b>	<b>824395 62</b>	<b>3445303 68 ¼</b>	<b>48909 38 ½</b>	<b>483638 30</b>	<b>800 96 ¼</b>	<b>51656 48</b>	<b>211323 37 ¼</b>	<b>2728318 12</b>	<b>597900 66 ¾</b>	<b>148967 45 ½</b>	<b>746868 12</b>
<b>Въ томъ числѣ взысканій на отвѣтственности Губернскаго Начальства.</b>											
<b>по Выдому:</b>											
1. Министерства Финансовъ:											
а) Департамента Государственнаго Кавказскаго . . . . .	200798 88 ¾	41628 75 ¼	12337 26 ¼	419660 8	939 86 ¼	3173 76 ¼	28725 11 ½	455103 41	153471 12	3210 40	156681 52
б) Горнаго Департамента . . . . .	533 66 ¾	"	"	7827	"	"	231 44	600 69	302 22 ½	182 4	484 26 ¼
в) Департамента Окладныхъ Сборовъ . . . . .	281824 89 ¼	887712 43	20808 20	322773 866	32 ¼	10871 69 ¾	129544 89 ¾	817907 1 ½	151221 87	91211 31 ½	242433 18 ½
г) Департамента Неокладныхъ Сборовъ . . . . .	32637 2 ½	130200 "	8917 97	737 043	52 ¼	79 55 ½	22408 55	1289783 53 ¾	18192 91 ¾	12873 92 ¼	30876 84
д) Департамента Тамбовскихъ Сборовъ . . . . .	970 78 ¾	"	"	374	"	"	"	37 62	"	"	924 94 ½
е) Департамента Торголи и Мануфактуръ . . . . .	1325 10	46000	2482 80	10934 30	45 75	"	2645 55	56934 50	1116 60	"	1116 60
ж) Общей Канцелярии Министра Финансовъ . . . . .	294130 ¼	10550 90 ¾	2308 28 ½	"	374 32 ½	36688 28	21477 76 ¼	29417 11 ¾	265586 19 ¾	39397 51	304983 70 ¼
2. Министерства Внутреннихъ Дѣлъ . . . . .	6869 21	39536 24 ½	1418 71 ½	2653 30	147 70	570 40 ¾	4377 59 ½	39527 8 ½	3762 63	2092 26 ½	5854 89 ½
3. Министерства Народнаго Просвѣщенія . . . . .	1562 79 ¼	12566 65	571 15 "	"	611 12 ½	"	1402 35	12566 65	120 47	"	120 47
4. Министерства Путей Сообщенія . . . . .	2538 43	2985 50	"	274 0	"	272 78	484 11	2712 72	2054 32	"	2054 32
5. Министерства Путей Сообщенія . . . . .	6 50	"	65 "	274 0	6 50	"	26 "	274 40	39 "	"	39 "
<b>Итого . . . . .</b>	<b>823197 24 ¼</b>	<b>3437930 48 ¼</b>	<b>48909 38 ½</b>	<b>467558 30</b>	<b>800 96 ¼</b>	<b>51656 48</b>	<b>211323 37 ¼</b>	<b>2704854 75</b>	<b>596702 29 ½</b>	<b>148967 45 ½</b>	<b>745669 74 ½</b>

Выпускъ Императорскаго Цензуры





RECORDS

OF THE

STATE OF

NEW YORK

**ВѢДОМОСТЬ**  
**О ПОСТУПЛЕНИИ СВОРОВЪ**  
**ПО ЛЮБЛИНСКОЙ ГУБЕРНИИ**  
**за 1871 годъ.**

ВѢДОМОСТЬ О РАСПРЕДѢЛЕНІИ НЕДВОИМОВЪ

ПО УѢЗДАМЪ И ГОРОДАМЪ.

НАИМЕНОВАНИЕ ГОРОДОВЪ И УѢЗДОВЪ	И с л о и м о к ѣ						
	По помещикамъ	По податкамъ другихъ наименованій	По недвоеккамъ прежнихъ лѣтъ	По разорочкѣ недвоек	По разнымъ высканіямъ	Всего	
	Рубль	Копѣйка	Копѣйка	Копѣйка	Копѣйка	Копѣйка	
Губернскій городъ Люблинъ	35 172	99 1/2	65 34 1/2	277 36 1/2	28408 35	29159 63 1/2	
Люблинскій уѣздъ	15241 144	84	29 59	11027 74 1/2	65673 74	97217 45 1/2	
Уѣздный городъ Любартовъ	308	53 1/2	5 25	28 46	158 24	213 78 1/2	
Защитный городъ Ленчина	1015	8 1/2	25 38	7437 22 1/2	28003 71 1/2	50617 62 1/2	
Любартовскій уѣздъ	10373 178	8 1/2	25 38	7437 22 1/2	1296 26 1/2	2286 45 1/2	
Уѣздный городъ Холмъ	815	16 1/2	173 90 1/2	1 12	41123 7 1/2	85632 51 1/2	
Холмскій уѣздъ	26336 823	61 1/2	364 8	7236 64 1/2	74254 96 1/2	109342 11	
Ново-Александрійскій уѣздъ	15165 839	48 1/2	2060 37	5901 83 1/2	345 30 1/2	386 26 1/2	
Уѣздный городъ Яновъ	40	96 1/2	31 39	1218 96 1/2	37021 11 1/2	69509 41 1/2	
Защитный городъ Красивъ	1860 863	17 1/2	6 45 1/2	5756 27 1/2	81 38	85 91	
Яновскій уѣздъ	1860 863	17 1/2	6 45 1/2	5756 27 1/2	19957 46 1/2	29488 32 1/2	
Уѣздный городъ Бѣлгорай	81	38	4 53	1185 62 1/2	22922 42 1/2	25154 4 1/2	
Бѣлгорайскій уѣздъ	1228 2478	80 1/2	105 40 1/2	5718 37 1/2	232 26 1/2	637 83	
Уѣздный городъ Замостье	946	50	143 6 1/2	35 90	22171 21 1/2	40131 72	
Защитный городъ Щербининъ	893 706	48 1/2	35 90	1912 38 1/2	3845 99 1/2	4567 20	
Замостскій уѣздъ	893 706	48 1/2	35 90	1912 38 1/2	15676 4075	90 1/2	
Уѣздный городъ Красноставъ	995	1	126 19 1/2	1826 29 1/2	1198 37 1/2	30071 35 1/2	
Красноставскій уѣздъ	15676 4075	90 1/2	38 35	1826 29 1/2	1198 37 1/2	54886 69	
Уѣздный городъ Грубешова	728	29 1/2	593 52 1/2	6090 87	27800 34 1/2	48386 59 1/2	
Защитный городъ Дубека	8005 918	8 1/2	471 70 1/2	522 37 1/2	1 95	1269 92	
Грубешовскій уѣздъ	8005 918	8 1/2	471 70 1/2	522 37 1/2	11933 41 1/2	29462 28 1/2	
Уѣздный городъ Томашовъ	857	81 1/2	87 78	3103 16 1/2	60422 26 1/2	60422 26 1/2	
Томашовскій уѣздъ	11778 8566	55 1/2	82 33	3103 16 1/2	60422 26 1/2	60422 26 1/2	
Кромѣ того, по кавказъ Люблинскаго Губернскаго Казначейства числятся недвоек, высканіе коихъ зависитъ непосредственно отъ Губернскаго Начальства							
Итого	130834 8497	18 1/2	3885 49	58590 83	1198 37 1/2	476861 42	746868 12

Възвѣдъ. Начальникъ губернскаго казначейства

MEMORANDUM FOR THE RECORD

No.	Date	Particulars	Amount	Total
101	1911	...	...	...
102	1911	...	...	...
103	1911	...	...	...
104	1911	...	...	...
105	1911	...	...	...
106	1911	...	...	...
107	1911	...	...	...
108	1911	...	...	...
109	1911	...	...	...
110	1911	...	...	...
111	1911	...	...	...
112	1911	...	...	...
113	1911	...	...	...
114	1911	...	...	...
115	1911	...	...	...
116	1911	...	...	...
117	1911	...	...	...
118	1911	...	...	...
119	1911	...	...	...
120	1911	...	...	...
121	1911	...	...	...
122	1911	...	...	...
123	1911	...	...	...
124	1911	...	...	...
125	1911	...	...	...
126	1911	...	...	...
127	1911	...	...	...
128	1911	...	...	...
129	1911	...	...	...
130	1911	...	...	...
131	1911	...	...	...
132	1911	...	...	...
133	1911	...	...	...
134	1911	...	...	...
135	1911	...	...	...
136	1911	...	...	...
137	1911	...	...	...
138	1911	...	...	...
139	1911	...	...	...
140	1911	...	...	...
141	1911	...	...	...
142	1911	...	...	...
143	1911	...	...	...
144	1911	...	...	...
145	1911	...	...	...
146	1911	...	...	...
147	1911	...	...	...
148	1911	...	...	...
149	1911	...	...	...
150	1911	...	...	...
151	1911	...	...	...
152	1911	...	...	...
153	1911	...	...	...
154	1911	...	...	...
155	1911	...	...	...
156	1911	...	...	...
157	1911	...	...	...
158	1911	...	...	...
159	1911	...	...	...
160	1911	...	...	...
161	1911	...	...	...
162	1911	...	...	...
163	1911	...	...	...
164	1911	...	...	...
165	1911	...	...	...
166	1911	...	...	...
167	1911	...	...	...
168	1911	...	...	...
169	1911	...	...	...
170	1911	...	...	...
171	1911	...	...	...
172	1911	...	...	...
173	1911	...	...	...
174	1911	...	...	...
175	1911	...	...	...
176	1911	...	...	...
177	1911	...	...	...
178	1911	...	...	...
179	1911	...	...	...
180	1911	...	...	...
181	1911	...	...	...
182	1911	...	...	...
183	1911	...	...	...
184	1911	...	...	...
185	1911	...	...	...
186	1911	...	...	...
187	1911	...	...	...
188	1911	...	...	...
189	1911	...	...	...
190	1911	...	...	...
191	1911	...	...	...
192	1911	...	...	...
193	1911	...	...	...
194	1911	...	...	...
195	1911	...	...	...
196	1911	...	...	...
197	1911	...	...	...
198	1911	...	...	...
199	1911	...	...	...
200	1911	...	...	...

**ВѢДОМОСТЬ**

**О ЧИСЛѢ И РОДѢ ПРЕСТУПЛЕНІЙ**

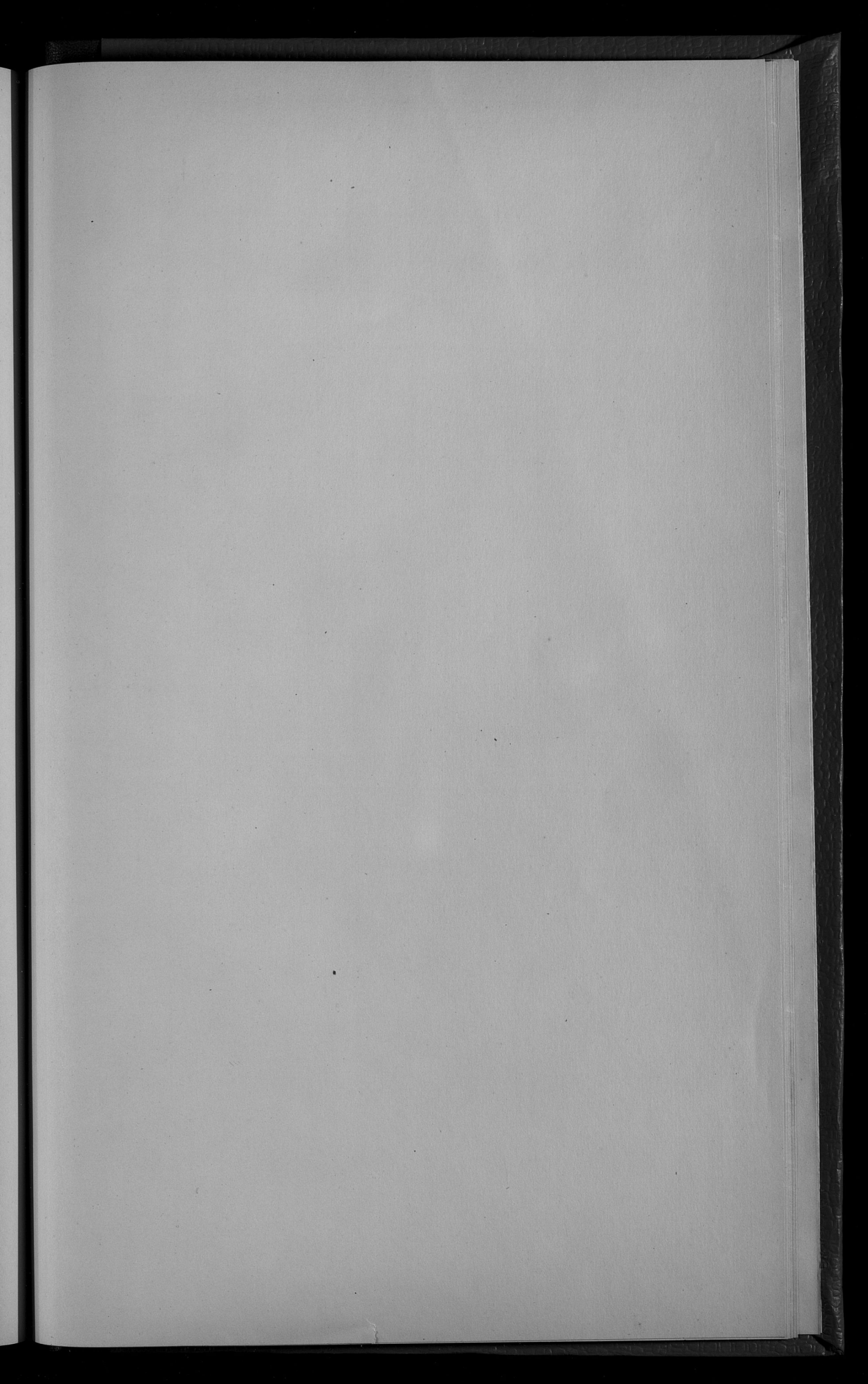
**ВЪ ЛЮБЛИНСКОЙ ГУБЕРНИИ**

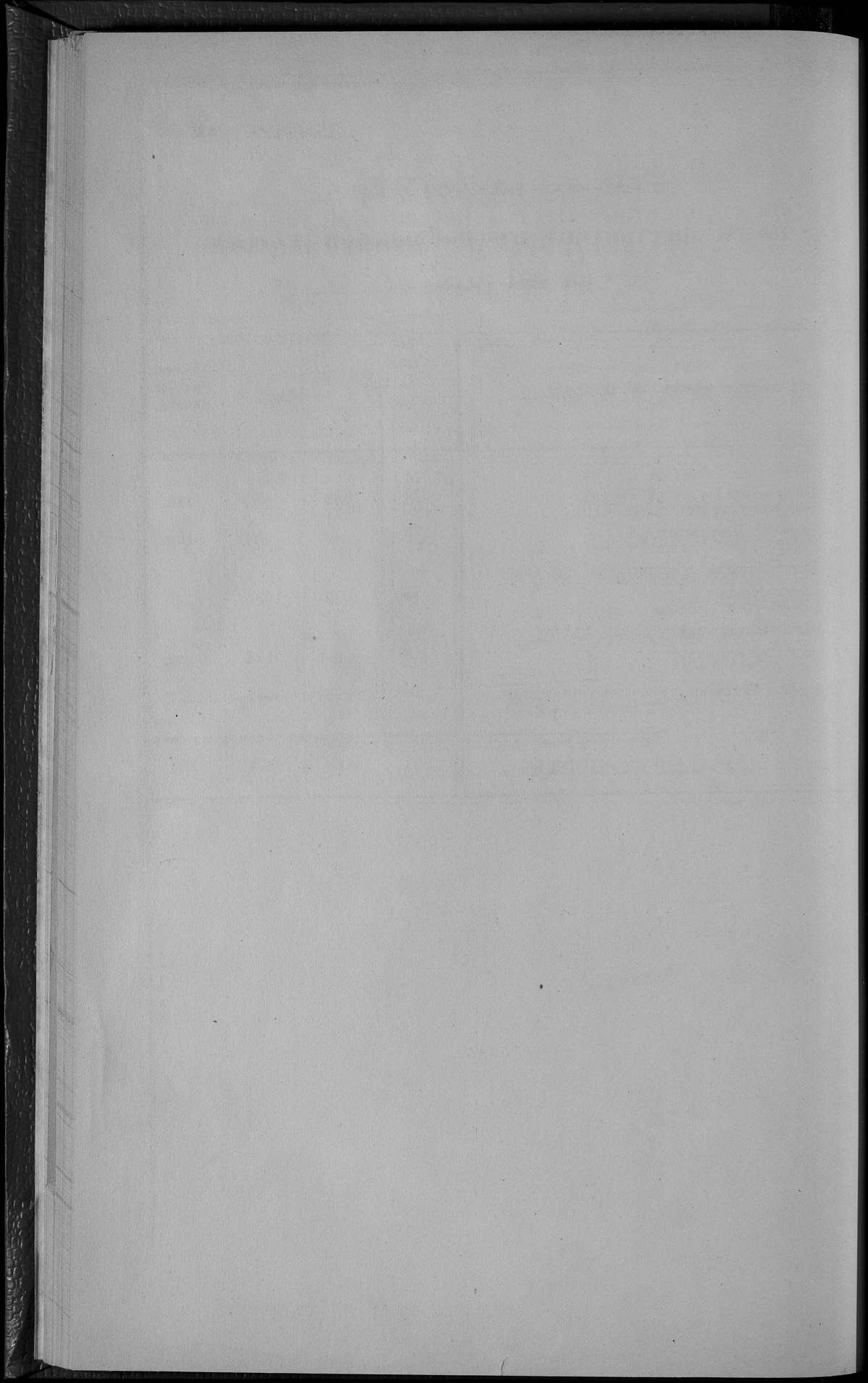
**за 1871 годъ.**











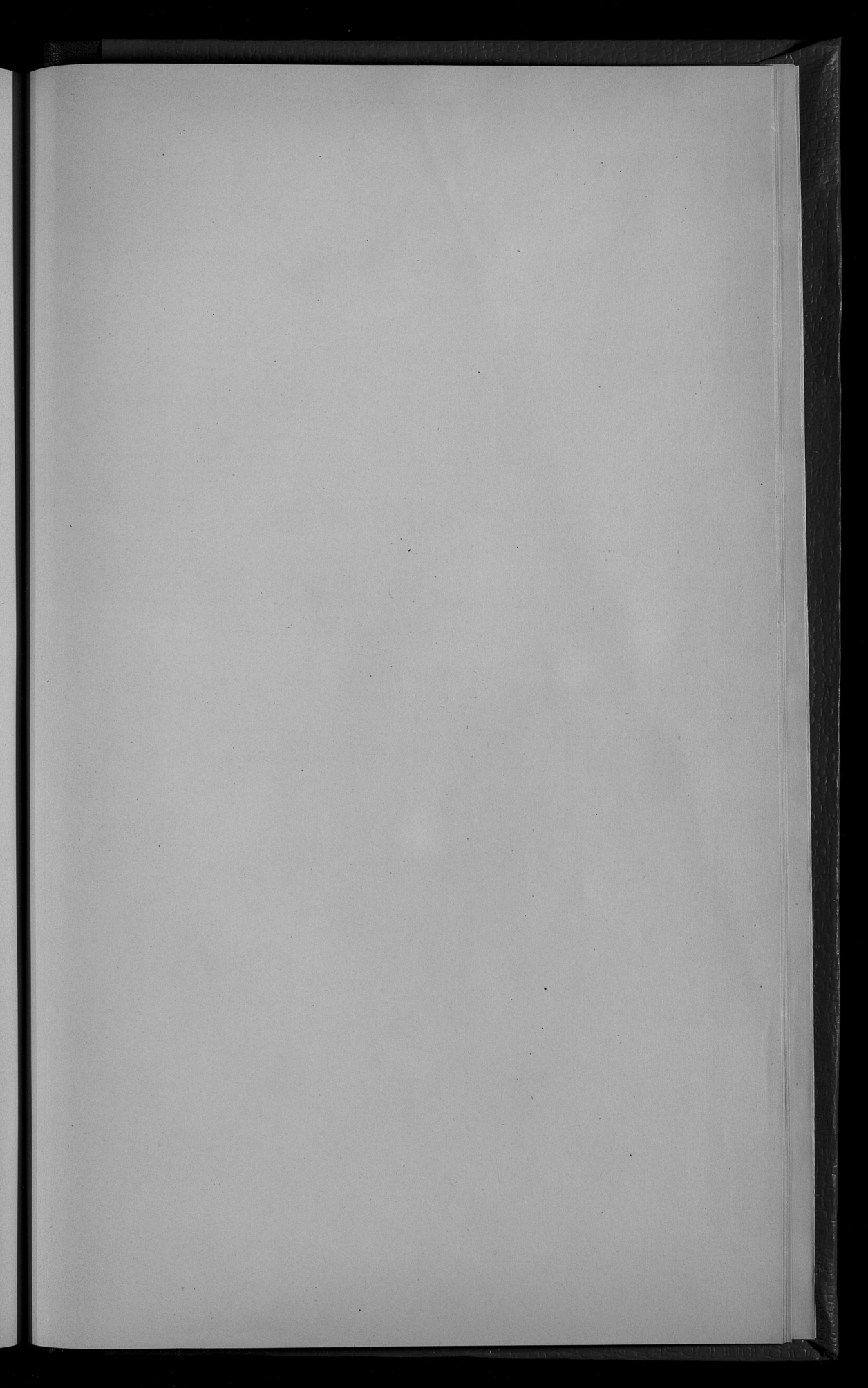
## ВѢДОМОСТЬ

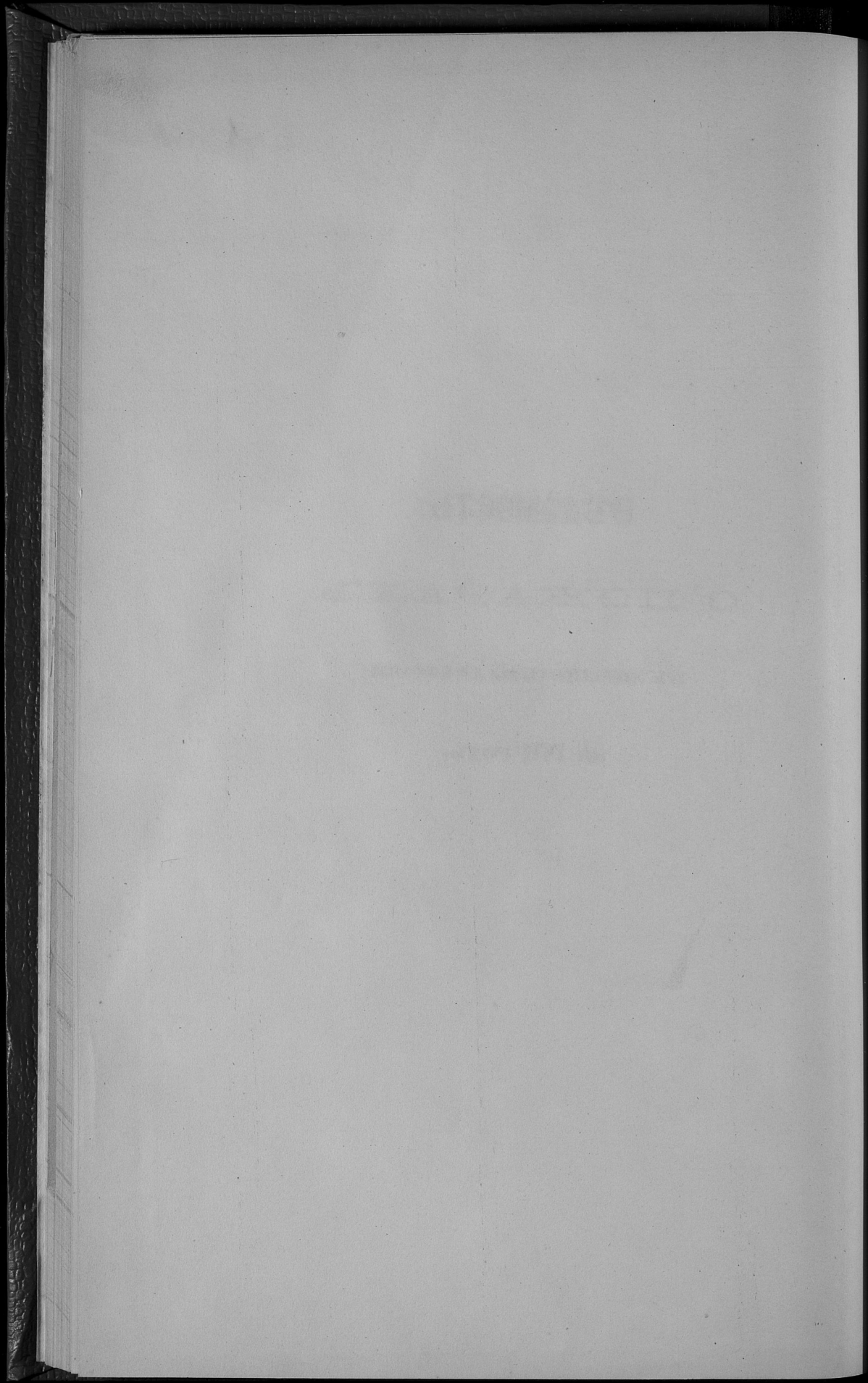
о числѣ арестантовъ въ Люблинской губерніи  
за 1871 годъ.

Название мѣстъ заключенія.	Остава- лось къ 1 Января 1871 г.	Поступи- ло.	Выбыло.	Осталось къ 1-го Января 1872 г.
Въ Люблинской Уголовной Тюрьмѣ . . . . .	274	583	572	285
„ Яновской Исправительной . . . . .	176	440	454	162
„ Детенціонныхъ арестантскихъ при миро- выхъ судахъ . . . . .	25	1055	1053	27
„ Полицейскихъ арестантскихъ при городо- выхъ магистратахъ . . . . .	18	3565	3551	32
„ Арестантскихъ при гминныхъ управленіяхъ .	16	3675	3691	„
Всего по губерніи . . .	509	9318	9321	506

*Възведено. Правителемъ Канцеляріи Губернскаго.*







*Копія.*

Л 6.

**ВѢДОМОСТЬ**  
**О ПОЖАРАХЪ**  
**ВЪ ЛОБЛИНСКОЙ ГУБЕРНИИ**  
**за 1871 годъ.**

ГОРОДА И УЕЗДЫ.	Въ зимніе мѣсяцы.			Въ весенніе мѣсяцы.			Въ лѣтніе мѣсяцы.		Въ осенніе мѣсяцы.			Всего въ году:			Причины пожаровъ:				
	Число пожаровъ.	Число пострадавшихъ дворовъ.	Сумма убытковъ.	Число пожаровъ.	Число пострадавшихъ дворовъ.	Сумма убытковъ.	Число пожаровъ.	Число пострадавшихъ дворовъ.	Сумма убытковъ.	Число пожаровъ.	Сумма убытковъ.	Число пожаровъ.	Сумма убытковъ.	Отъ молніи.	Отъ курящаго устройства печей и трубъ.	Отъ неосторожности.	Отъ поджога.	Отъ другихъ причинъ.	
Городъ Люблинъ . . . . .	1	1	100	"	"	"	1	1	"	"	"	"	"	"	2	"	"	"	
Люблинскій уѣздъ . . . . .	5	7	7487	4	4	481	5	7	9	13068	21	27	22091	"	5	6	5	5	
Городъ Любартовъ . . . . .	"	"	"	"	"	"	"	"	"	"	"	"	"	"	"	"	"	"	
Любартовскій уѣздъ . . . . .	5	5	3214	"	"	"	3	7	5	3808	13	17	7670	3	4	6	"	"	
Ново-Александрійскій уѣздъ . . . . .	7	10	13113	3	5	930	6	29	10	5897	23	54	20990	1	2	7	5	8	
Городъ Яновъ . . . . .	"	"	"	"	"	"	"	"	"	"	"	"	"	"	"	"	"	"	
Яновскій уѣздъ . . . . .	2	5	2060	2	2	120	4	57	11	1450	17	75	9500	2	"	5	2	8	
Городъ Бѣлгорай . . . . .	"	"	"	"	"	"	"	"	"	"	"	"	"	"	"	"	"	"	
Бѣлгорайскій уѣздъ . . . . .	2	2	66	1	1	200	3	8	11	1236	13	22	2156	"	2	2	2	7	
Городъ Замостье . . . . .	"	"	"	"	"	"	"	"	"	"	"	"	"	"	"	"	"	"	
Замостскій уѣздъ . . . . .	5	5	1673	1	1	19	7	35	2	700	15	43	8100	2	"	1	1	11	
Городъ Краснастава . . . . .	"	"	"	"	"	"	1	1	"	"	"	1	30	1	"	"	"	"	
Краснаставскій уѣздъ . . . . .	2	3	133	4	12	530	6	13	9	940	20	37	3883	2	4	2	"	12	
Городъ Холмъ . . . . .	"	"	"	"	"	"	"	"	"	"	"	"	"	"	"	"	"	"	
Холмскій уѣздъ . . . . .	3	3	4290	5	7	3847	3	9	9	1996	16	28	11918	1	7	4	1	3	
Городъ Грубешовъ . . . . .	"	"	"	1	5	5281	"	"	"	"	"	1	5	5281	"	"	"	1	
Грубешовскій уѣздъ . . . . .	2	2	35	1	2	250	7	25	12	1140	15	41	4435	1	3	3	"	8	
Городъ Томашовъ . . . . .	"	"	"	"	"	"	"	"	"	"	"	"	"	"	"	"	"	"	
Томашовскій уѣздъ . . . . .	2	4	130	5	6	360	6	13	3	360	15	26	3270	"	4	3	"	8	
Итого въ городахъ . . . . .	1	1	100	1	5	5281	2	2	"	"	4	8	7511	1	"	2	"	1	
уѣздахъ . . . . .	35	46	32201	26	40	6737	50	203	81	30595	168	370	94013	12	31	39	16	70	
Всего въ губерніи . . . . .	36	47	32301	27	45	12018	52	205	81	30595	172	378	101524	13	31	41	16	71	

Вопросъ. Государственный Канцелярскій.

Year	Month	Day	Hour	Temperature	Wind	Direction	Humidity	Clouds	Notes
1900	1	1	10	32	10	SE	75	100	
1900	1	2	11	35	12	SE	70	100	
1900	1	3	12	38	15	SE	65	100	
1900	1	4	13	40	18	SE	60	100	
1900	1	5	14	42	20	SE	55	100	
1900	1	6	15	45	22	SE	50	100	
1900	1	7	16	48	25	SE	45	100	
1900	1	8	17	50	28	SE	40	100	
1900	1	9	18	52	30	SE	35	100	
1900	1	10	19	55	32	SE	30	100	
1900	1	11	20	58	35	SE	25	100	
1900	1	12	21	60	38	SE	20	100	
1900	1	13	22	62	40	SE	15	100	
1900	1	14	23	65	42	SE	10	100	
1900	1	15	24	68	45	SE	5	100	
1900	1	16	25	70	48	SE	0	100	
1900	1	17	26	72	50	SE	0	100	
1900	1	18	27	75	52	SE	0	100	
1900	1	19	28	78	55	SE	0	100	
1900	1	20	29	80	58	SE	0	100	
1900	1	21	30	82	60	SE	0	100	
1900	1	22	31	85	62	SE	0	100	
1900	1	23	32	88	65	SE	0	100	
1900	1	24	33	90	68	SE	0	100	
1900	1	25	34	92	70	SE	0	100	
1900	1	26	35	95	72	SE	0	100	
1900	1	27	36	98	75	SE	0	100	
1900	1	28	37	100	78	SE	0	100	
1900	1	29	38	102	80	SE	0	100	
1900	1	30	39	105	82	SE	0	100	
1900	1	31	40	108	85	SE	0	100	

*Konia*

№ 8.

# **ВѢДОМОСТЬ**

**О ЧИСЛѢ УЧЕБНЫХЪ ЗАВЕДЕНІЙ И УЧАЩИХСЯ,**

**ВЪ ЛЮБЛИНСКОЙ ГУБЕРНИИ**

**за 1871 годъ.**

Название учебных заведений.	Въ губерискомъ городѣ			Станцiахъ и заштатныхъ городкахъ.				Въ уѣздахъ.				Всего въ губерни.		
	Число учебных заведений.	Число учащихся.		Число учебных заведений.	Число учащихся.		Число учебных заведений.	Число учащихся.		Число учебных заведений.	Число учащихся.			
		м. п.	ж. п.		м. п.	ж. п.		м. п.	ж. п.		м. п.	ж. п.	общего п.	
Институтъ сельскаго хозяйства и лѣсоводства . . . . .	"	"	"	1	48	"	"	"	"	1	48	"	48	
Мужскiя гимназiи . . . . .	1	561	"	1	197	"	"	"	"	2	758	"	758	
Женская гимназiя . . . . .	1	"	118	"	"	"	"	"	"	1	"	118	118	
Мужскiя прогимназiи . . . . .	"	"	"	2	212	"	"	"	"	2	212	"	212	
Женская прогимназiя . . . . .	"	"	"	1	"	45	"	"	"	1	"	45	45	
Женское шестиклассное училище . . . . .	"	"	"	1	"	116	"	"	"	1	"	116	116	
Педагогическiе курсы . . . . .	"	"	"	1	57	"	"	"	"	1	57	"	57	
Начальныя училища . . . . .	5	181	62	25	1268	197	267	8999	2735	297	10448	2994	13442	
Воскресно-ремесленныя . . . . .	1	87	"	3	106	"	"	"	"	4	193	"	193	
Воскресно-коммерческое . . . . .	1	17	"	"	"	"	"	"	"	1	17	"	17	
Кантораты . . . . .	1	25	11	"	"	"	27	269	250	28	294	261	555	
Всего по губерни . . . . .	10	871	191	35	1888	358	294	9268	2985	339	12027	3534	15561	

Всего по губерни . . . . .



