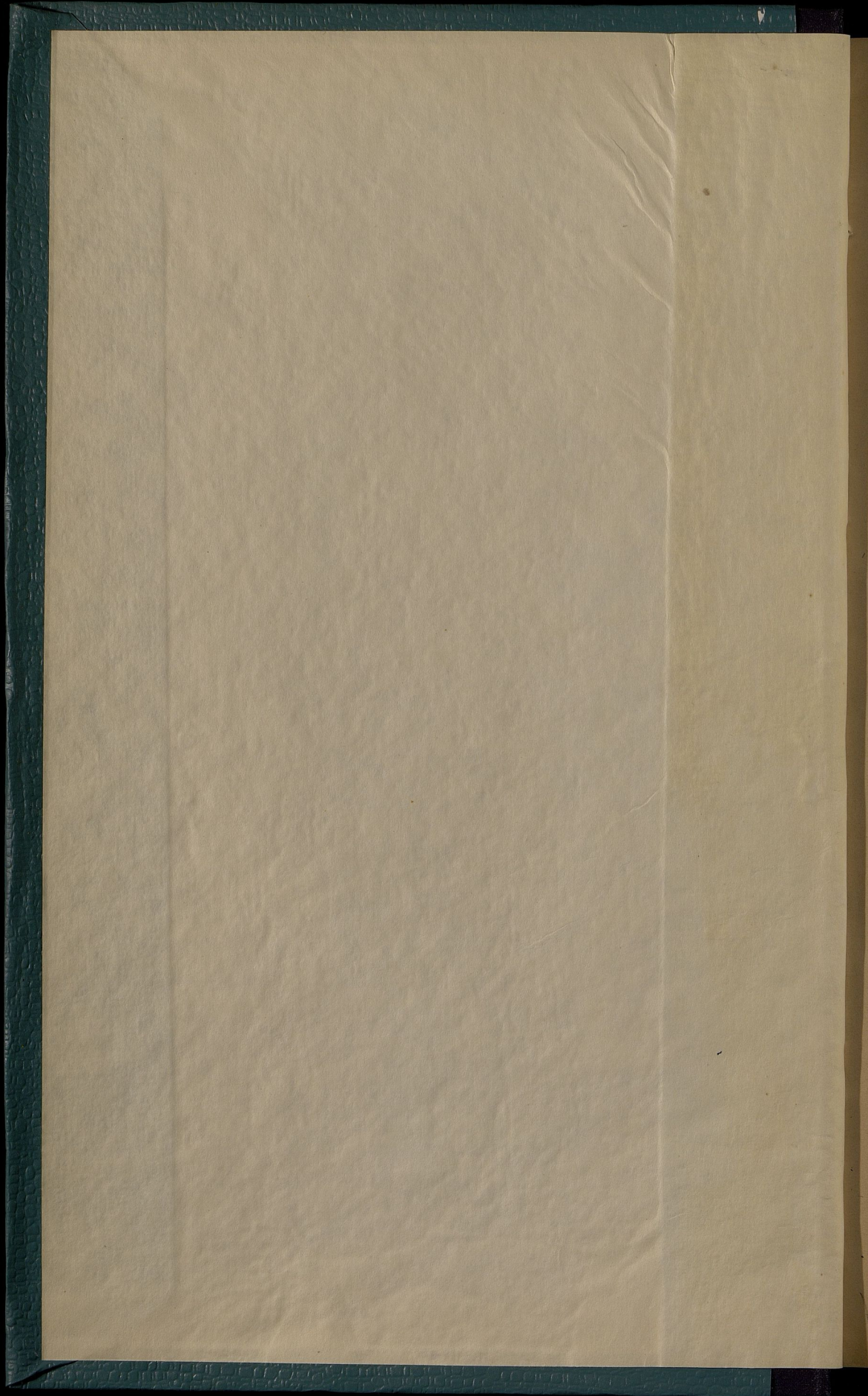


7

5119

1872



5111

Копія.

Обзор Люблинской губернии...

ПРИЛОЖЕНІЕ

КО ВСЕПОДАДАНЬШЕМУ ОТЧЕТУ ЛЮБЛИНСКАГО ГУБЕРНАТОРА

за 1872 годъ.

(Обзоръ состоянія Люблинской губерніи).

(к сер. №7)

1872

Госуд. публичная
историческая
Библиотека РСФСР
34313 1981 г.

5111

ОГЛАВЛЕНІЕ СТАТЕЙ ПРИЛОЖЕНІЯ

КО ВСЕПОДАДАННЪЙШЕМУ ОТЧЕТУ

ЛЮБЛИНСКАГО ГУБЕРНАТОРА

ЗА 1872 ГОДЪ.

ОБЗОРЪ СОСТОЯНІЯ ЛЮБЛИНСКОЙ ГУБЕРНІИ.

I. Естественныя и производительныя силы губерніи и экономическая дѣятельность ея населенія.

	Стр.
а., Земледѣліе	1.
б., Обеспеченіе народнаго продовольствія	3.
в., Промыслы сельскаго и городского населенія	4.
г., Промышленность заводская и фабричная	—
д., Торговля	6.
е., Движеніе населенія	7.

II. Подати и повинности.

а., Окладные сборы	9.
б., Государственные и губернскіе земскіе сборы	12.
в., Городскіе доходы и расходы	14.
е., Акцизные сборы	15.
ж., Отправленіе натуральныхъ повинностей	16.

III. Общественное благоустройство и благочиніе.

а., Казенныя и общественныя зданія	19.
б., Дороги, мосты и перевозки	22.
в., Почты	23.
г., Народная нравственность	24.
е., Арестанты, тюремные замки, этапы, рабочіе и смирительные дома, арестантскія роты гражданскаго вѣдомства	25.
ж., Пожары	26.
з., Различныя происшествія и народныя бѣдствія	27.

IV. Народное здравіе и общественное призрѣніе.

а., Врачи	28.
б., Больницы и дома умалишенныхъ	29.
в., Эпидеміи и эпизоотіи	30.
г., Насильственные смерти	31.
д., Богодѣльни	32.

V. Народное просвѣщеніе.

а., Учебныя заведенія	—
б., Народное образованіе	34.
в., Ученія общества, музеи, библіотеки и проч.	35.

Опытъ призыва отпущенныхъ нижнихъ чиновъ 36.

Состояніе Государственныхъ имуществъ 37.

О ходѣ крестьянскаго дѣла 39.

ОБЪЯВЛЕНИЕ

О ПРОВЕДЕНИИ КОНКУРСА

НА ПОДАРУЮЩИЕ РАБОТЫ

В ОБЛАСТИ

ОБРАЗОВАНИЯ

И НАУКИ

ЮРИДИЧЕСКОЙ ТЕРМИНОЛОГИИ

на 1975 год

1. Проводятся конкурс на разработку и подготовку к печати учебника по терминологии в области юриспруденции и права.

2. Конкурс проводится в соответствии с Положением о конкурсе на разработку и подготовку к печати учебника по терминологии в области юриспруденции и права, утвержденным Советом Министров РСФСР от 15.03.74 № 1503/П.

3. Конкурс проводится в соответствии с Положением о конкурсе на разработку и подготовку к печати учебника по терминологии в области юриспруденции и права, утвержденным Советом Министров РСФСР от 15.03.74 № 1503/П.

4. Конкурс проводится в соответствии с Положением о конкурсе на разработку и подготовку к печати учебника по терминологии в области юриспруденции и права, утвержденным Советом Министров РСФСР от 15.03.74 № 1503/П.

5. Конкурс проводится в соответствии с Положением о конкурсе на разработку и подготовку к печати учебника по терминологии в области юриспруденции и права, утвержденным Советом Министров РСФСР от 15.03.74 № 1503/П.

6. Конкурс проводится в соответствии с Положением о конкурсе на разработку и подготовку к печати учебника по терминологии в области юриспруденции и права, утвержденным Советом Министров РСФСР от 15.03.74 № 1503/П.

7. Конкурс проводится в соответствии с Положением о конкурсе на разработку и подготовку к печати учебника по терминологии в области юриспруденции и права, утвержденным Советом Министров РСФСР от 15.03.74 № 1503/П.

8. Конкурс проводится в соответствии с Положением о конкурсе на разработку и подготовку к печати учебника по терминологии в области юриспруденции и права, утвержденным Советом Министров РСФСР от 15.03.74 № 1503/П.

9. Конкурс проводится в соответствии с Положением о конкурсе на разработку и подготовку к печати учебника по терминологии в области юриспруденции и права, утвержденным Советом Министров РСФСР от 15.03.74 № 1503/П.

ОБЗОРЪ

ЛЮБЛИНСКОЙ ГУБЕРНІИ

за 1872 годъ.

I. Естественныя и производительныя силы губерніи и экономическая дѣятельность ея населенія.

a) Земледѣліе.

Люблинская губернія занимаетъ пространства 1,503,831 десятину или 295 квад. миль, изъ коихъ 620,464 десят., т. е. больше $\frac{1}{3}$ части, занято хлѣбопашествомъ, составляющимъ главный предметъ занятій мѣстнаго населенія.

Почва губерніи, по отношенію къ земледѣлію, двоякаго свойства: въ Восточной и Юговосточной части ея находятся значительныя полосы чернозема и земля тамъ гораздо плодороднѣе, нежели въ остальной части, гдѣ за небольшими исключениями преобладаетъ болѣе песчаный грунтъ, благопріятствующій произрастанію лишь ржи, овса и картофеля. Господствующая система хозяйства остается по прежнему-трехпольная, а у крестьянъ нѣкоторыхъ мѣстностей (впрочемъ уже не многихъ), сохранилась еще друпольная; плодовитѣе же хозяйство находятъ себѣ послѣдователей исключительно въ средѣ крупныхъ землевладѣльцевъ, которые однако, по недостатку денежныхъ средствъ, нерѣдко бываютъ вынуждены оставлять часть своихъ полей вовсе необсѣменными.

Въ способахъ обработыванія земли, въ послѣдніе годы, особенно съ прошедшаго, замѣчается быстрый прогрессъ, преимущественно въ помѣщичьихъ и арендаторскихъ имѣніяхъ; прежнія ручныя орудія домашняго приготовленія уступаютъ мѣсто усовершенствованнымъ земледѣльческимъ машинамъ и орудіямъ, изъ коихъ наиболѣе распространяются сѣялки, вѣялки, жни-

вярки и молотилки, приводимыя въ движеніе лошадьми; дѣлались также опыты примѣненія машинъ для грабленія сѣна и копанія картофеля, но онѣ оказывались неудовлетворительными, такъ какъ машина для сгребанія сѣна дѣйствовала хорошо только на равной мѣстности, а машина для копанія картофеля слишкомъ сильно разбрасывала его и засыпала землею, почему полезна лишь въ сухое время.

О посѣвѣ и урожаѣ хлѣба прилагается въдомость подъ № 1, изъ которой видно, что урожаѣ хлѣбовъ въ 1872 году, за исключеніемъ картофеля, былъ неудовлетворительный и далеко уступалъ сбору хлѣба въ предшествовавшемъ году, а именно уродилось:

	въ 1871 г.	въ 1872 г.
озимой пшеницы самъ	4 $\frac{1}{2}$	3 $\frac{1}{2}$
ржи	4 $\frac{1}{8}$	2 $\frac{1}{3}$
яровой пшеницы	4 $\frac{1}{7}$	2 $\frac{3}{4}$
овса	4 $\frac{1}{2}$	4
ячменя	4 $\frac{1}{14}$	3 $\frac{3}{4}$
гречихи	3 $\frac{1}{43}$	2 $\frac{3}{4}$
остальныхъ хлѣбовъ	4 $\frac{1}{10}$	4
картофеля	5	6 $\frac{1}{3}$

Причина неудовлетворительнаго урожая заключалась съ одной стороны въ томъ, что обильные снѣга прошлагодней зимы выпали послѣ продолжительныхъ дождей на незамерзшую землю, вслѣдствіе чего всходы озимыхъ хлѣбовъ вымокли и подверглись гніенію, а съ другой—въ градобитіяхъ, истребившихъ на значительномъ пространствѣ яровые посѣвы. Прямымъ послѣдствіемъ неурожая, было возвышеніе торговыхъ цѣнъ на хлѣбъ, которыя въ 1872 году доходили до небывалыхъ прежде размѣровъ, а именно за четверть платилось:

Пшеницы	отъ 11 руб.	до 12 руб. 60 к.
Ржи	„ 8 руб. 50 к.	до 10 руб. 80 к.
Ячменя	„ 7 руб.	до 8 руб. 90 к.
Овса	„ 3 руб. 50 к.	до 5 руб.
Гречихи	„ 7 руб. 20 к.	до 8 руб. 65 к.
Гороху	„ 8 руб. 40 к.	до 9 руб. 40 к.
Картофеля	„ 2 руб.	до 2 руб. 75 к.

Кромѣ дороговизны хлѣба, по случаю неурожая его, пріостановился отпускъ зерна за границу до такой степени, что изъ главныхъ пристаней губерніи и сухимъ путемъ въ минувшемъ году вывезено хлѣба въ Варшаву и за границу не болѣе

100631

12 тысячъ четвертей, составляющихъ довольно незначительный процентъ въ сравненіи съ прежними годами.

Съ распространеніемъ земледѣльческихъ машинъ и орудій, спросъ на рабочихъ для уборки полей очень уменьшился, но тѣмъ не менѣе, по недостатку ихъ, заработная плата стояла весьма высокая, а именно платилось въ сутки безъ содержанія лѣтомъ, осенью, зимою, весною.

работнику пѣшему до 60 к. 70 к. 50 к. 45 к.
 — конному „ 1 р. 20 к. 1 р. 50 к. 1 р. 30 к. 1 р.

Годовая плата работнику простиралась отъ 20 до 30 руб., а работницѣ отъ 15 до 20 рублей.

Урожай огородныхъ овощей въ минувшемъ году былъ вполне удовлетворительный и отчасти вознаградилъ потери земледѣльцевъ по неурожаю хлѣба; но за то садоводство не принесло почти никакого дохода, такъ какъ сборъ плодовъ, по причинѣ сильныхъ холодовъ и вѣтровъ во время цвѣта фруктовыхъ деревьевъ, былъ самый ничтожный.

Прочія отрасли земледѣлія въ губерніи особеннаго вниманія не заслуживаютъ.

б) *Обеспеченіе народнаго продовольствія.* Изъ вѣдомости о посѣвѣ и урожаѣ хлѣба въ губерніи видно, что въ 1872 году собрано:

озимаго	753,062	четверт.
яроваго	1,205,421	„
картофеля	2,348,759	„

Отдѣляя изъ этаго количества необходимыя по примѣру прежнихъ лѣтъ:

1., на обсемененіе полей:

озимаго	279,329	четверт.
яроваго	329,493	„
картофеля	369,110	„

2., на продовольствіе населенія, коего къ концу отчетнаго года состояло 739,026 душъ,

озимаго	449,937	четверт.
яроваго	311,495	„
картофеля	1,349,811	„

3., на винокуреніе и пивовареніе:

озимаго до	80,000	четверт.
яроваго „	65,000	„
картофеля „	600,000	„

4., проданныя за предѣлы губерніи, какъ объяснено выше, яроваго хлѣба 12000 четвертей, а всего на ичисленные въ сихъ четырехъ пунктахъ предметы:

озимаго	809,266	четверт.
яроваго	717,988	„
картофеля	2,318,921	„

оказывается, что изъ собраннаго по губерніи хлѣба:

озимаго не достаетъ	56,204	четверт.
яроваго остается въ излишкѣ	487,433	„
картофеля „ „	29,838	„

По симъ даннымъ и такъ какъ недоборъ озимаго хлѣба можетъ быть пополненъ избыткомъ яроваго и картофеля, а также покрывается отчасти обильнымъ сборомъ огородныхъ овощей, продовольствіе населенія губерніи на текущій годъ можно считать вполне обеспеченнымъ, тѣмъ болѣе, что жители уѣздовъ, пограничныхъ съ Австрійскою Галиціею и Волынскою губерніею, закупили въ сихъ мѣстностяхъ, по дешевымъ сравнительно цѣнамъ, значительные запасы хлѣба.

в) *Промыслы сельскаго и городского населенія.*

Въ состояніи сихъ промысловъ въ отчетномъ году существенныхъ перемѣнъ не послѣдовало и они по прежнему ограничиваются мѣстными потребностями. Только приготовленіе ситъ и рѣшетъ, которымъ исключительно занимаются жители города Бѣлгорая, сбывая свои произведенія по Царству Польскому, Имперіи и заграницею, по случаю пожара въ этомъ городѣ, истребившаго запасы конскаго волоса, производилось въ меньшихъ размѣрахъ, такъ, что ситъ и рѣшетъ было выдѣлано всего на сумму 77,490 руб., т. е. почти вдвое менѣе противъ 1871 года.

г) *Промышленность заводская и фабричная.*

Изъ прилагаемой вѣдомости № 2, видно, что всѣхъ фабрикъ и заводовъ въ отчетномъ году дѣйствовало 376, но изъ нихъ, по своему значенію, заслуживаютъ вниманія только 2 свеклосахарныхъ и 2 желѣзныхъ завода; прочіе же незначительны и выдѣлываемыя на нихъ произведенія, не отличаясь доброкачественностію, за предѣлы губерніи не сбываются. Общая производительность фабрикъ и заводовъ губерніи простиралась до 3,302,764 руб., сравнительно съ 1871 годомъ болѣе на 215,907 руб., что при существующемъ количествѣ ихъ составляетъ весьма незначительную сумму; среднимъ же числомъ каждая фабрика и заводъ выдѣлывали на 8785 рублей въ годъ.

Въ частности, особенное увеличеніе производства замѣчается лишь на табачныхъ фабрикахъ въ г. Люблинѣ, выработавшихъ табаку на 60 тыс. руб. болѣе предшествовавшаго года.

Въ теченіе 1872 года открыты: 5 винокуренныхъ заводовъ, 3 пивоваренныхъ, 5 медоваренныхъ, 5 кожевенныхъ, 9 кирпичныхъ, 2 мыловаренныхъ, 5 уксусныхъ, 5 известковыхъ, 2 скипидарныхъ, 8 маслобойныхъ, 1 паровая мельница, 4 лѣсопильни, 1 фабрика земледѣльческихъ машинъ и орудій, 1 суконная фабрика и включены въ вѣдомость 24 станка для выдѣлки суконъ низшаго качества, которые по незначительности производства, въ прежніе годы не показывались; закрыты: 11 винокуренныхъ заводовъ, 2 пивоваренныхъ, 2 кожевенныхъ, 2 кирпичныхъ, 1 лѣсопильня и 1 табачная фабрика. Закрытіе сихъ заводовъ послѣдовало частію влѣдствіе банкротства владѣльцевъ, а частію по минованіи въ тѣхъ мѣстностяхъ, гдѣ они были учреждены, надобности въ ихъ произведеніяхъ; табачная же фабрика въ г. Люблинѣ закрыта по случаю смерти ея владѣльца.

Въ имѣніи Гарбовъ, Ново-Александрійскаго уѣзда, приступлено къ разработкѣ торфа, котораго въ прошедшемъ году добыто 120 кубич. сажень на 240 рублей, а въ селеніи Вулькь-Голембской, близъ посада Ново-Александріи, начата постройка большой крахмальной фабрики Бельгійскимъ подданнымъ Ленеппомъ.

Увеличеніе числа вновь открытыхъ фабрикъ и заводовъ въ сравненіи съ 1871 годомъ на 46, нисколько не указываетъ на развитіе промышленности въ губерніи, а только на начинающееся проявленіе этаго рода дѣятельности, усовершенствованіе которой принадлежитъ будущему. Въ настоящее же время, заводская и фабричная промышленность, по причинѣ отсутствія капиталовъ и воспримчивости населенія, а также по недостатку удобныхъ путей сообщенія находится еще на низкой степени развитія. Влѣдствіе сего, большая часть фабричныхъ произведеній лучшаго качества привозится въ губернію изъ другихъ мѣстностей. Съ другой стороны, по слабому развитію промышленности, въ губерніи не могло образоваться многочисленнаго класса рабочихъ, коихъ въ 1872 году на фабрикахъ и заводахъ находилось всего 3125 человекъ, но и въ томъ числѣ

значительная часть прибывших изъ соедѣнныхъ губерній, такъ какъ мѣстные жители предпочитаютъ заниматься хлѣбопашествомъ и промыслами, приносящими имъ болѣе выгодъ.

д) *Торговля.*

Въ истекшемъ году выдано свидѣтельствъ:

первой гильдіи	12
второй	396
на мелочный торгъ	2031
на развозный	7
на разносный	29
на мѣщанскіе промыслы	2658
приказчицкихъ	2222

а всего 7355.

Отъ продажи сихъ свидѣтельствъ и слѣдующихъ къ нимъ билетовъ выручено 67,300 руб. 25 коп.

Увеличеніе въ сравненіи съ 1871 годомъ выдачи торговыхъ свидѣтельствъ на 435 и вырученной отъ нихъ суммы на 8946 р. 25 коп., объясняется не усиленіемъ торговли, но принятіемъ губернскимъ начальствомъ строгихъ мѣръ къ тому, чтобы торговцы и промышленники не уклонялись отъ приобретенія документовъ на право торговли.

Вообще же торговля губерніи незначительна и ограничивается: внѣшняя—сбытомъ за границу хлѣба, лѣса и овечьей шерсти и привозомъ оттуда мѣховъ, шелковыхъ и шерстяныхъ матерій, винъ, колониальныхъ товаровъ, нефти и разнаго рода издѣлій, а внутренняя—продажею произведеній первой необходимости, доставляемыхъ мѣстными заводами и фабриками.

Изъ свѣдѣній сообщенныхъ находящимися въ губерніи 2 таможами (въ Томашовѣ и Кржешовѣ) и 2 таможенными заставами (въ Долгобичевѣ и Подмайданѣ) видно, что въ 1872 году въ губернію привезено изъ за границы товаровъ на 186,067 руб. 25 коп., а вывезено туда на 412,609 руб. 50 к., съ уплатою пошлинъ за первые 45,189 р. 60 к., а за вторые 271 р. 50 к. Но эти данныя не вполне еще объясняютъ положеніе заграничной торговли губерніи, такъ какъ неизвѣстно сколько изъ очищенныхъ пошлиною товаровъ приходится на долю Люблинской губерніи и сколько на другія мѣстности, а кромѣ того значительнѣйшая часть заграничныхъ товаровъ привозится въ губернію изъ Варшавы.

Сбытъ за границу хлѣба въ отчетномъ году, какъ выше уже сказано, былъ весьма ограниченный; лѣса по протекающимъ въ губерніи рѣкамъ сплавлено приблизительно на 160 тысячъ рублей, но торговля имъ влѣдствіе дурнаго состоянія лѣснаго хозяйства и истребленія частныхъ лѣсовъ, съ каждымъ годомъ уменьшается; овечьей шерсти вывезено въ Варшаву и за границу около 15 тыс. пудовъ, на сумму до 300 тыс. руб.

Торговля сими предметами сосредоточена исключительно въ рукахъ евреевъ, скупающихъ ихъ по весьма дешевымъ цѣнамъ у мѣстныхъ сельскихъ хозяевъ, которые сами по недостатку денежныхъ средствъ и воспріимчивости, не занимаются ею, не смотря на доходность ея.

Это обстоятельство замѣтно ведетъ съ одной стороны къ сосредоточенію капиталовъ у евреевъ, а съ другой—къ вредной зависимости отъ произвола сихъ послѣднихъ, сельского хозяйства и землевладѣльцевъ, что составляетъ зло, издавна укоренившееся и при настоящемъ объединеніи помѣщиковъ и упадкѣ промышленности не исправимое.

Мѣстные торговые обороты совершаются главнымъ образомъ на ярмаркахъ, которыхъ по городамъ и посадамъ губерніи бываетъ ежегодно до 297. Важнѣйшими изъ нихъ, по количеству привозимыхъ товаровъ, считаются 2 ярмарки въ гор. Ленчинѣ, Любартовскаго уѣзда, прочія же весьма незначительны, но и въ Ленчину привозъ товаровъ въ прошломъ году, по случаю неблагоприятной погоды, былъ менѣе 1871 года на 200 тыс. рублей.

По ходатайству жителей посада Ходеля, въ Люблинскомъ уѣздѣ, Губернскимъ Правленіемъ вновь разрѣшено производить въ этомъ посадѣ по 6 однодневныхъ ярмарокъ ежегодно.

е) Движеніе населенія.

Жителей въ губерніи къ концу отчетнаго года состояло 739,026 душъ, въ числѣ коихъ 364,720 мужескаго и 374,306 женскаго пола. Населеніе это распредѣлялось:

	а., по уѣздамъ:		
	мужеска- го пола.	женскаго пола.	обоого пола.
Городъ Люблинъ	14,124	14,809	28,933
Люблинскій уѣздъ	32,616	34,254	66,870
Любартовскій	29,346	30,972	60,918
Ново-Александрійскій	44,281	42,089	86,370
Яновскій	34,421	35,662	70,083
Бѣлгорайскій	37,353	40,106	77,459

	мужеска- го пола.	женскаго пола.	обоого пола.
Замостекій	38,632	38,552	77,184
Красноставекій	30,916	31,670	62,586
Холмекій	35,649	37,314	72,963
Грубешовскій	35,120	37,201	72,321
Томашовскій	31,662	31,677	63,339

б., по вѣроисповѣданіямъ:

	обоого пола.
Православныхъ	13,408
Греко-уніатовъ	132,348
Католиковъ	480,264
Лютеранъ	12,580
Евреевъ	100,385
Магометанъ	26
Цыганъ	15

в., по сословіямъ:

	обоого пола.
Дворянъ потомственныхъ	3,726
— личныхъ	2,346
Мелкопомѣтной шляхты	2,364
Духовенства: чернаго	98
— бѣлаго	1,866
Почетныхъ гражданъ	32
Купцовъ	43,071
Мѣщанъ	108,025
Крестьянъ	538,138
Колонистовъ	13,151
Войска	12,147
Отставныхъ и отпускныхъ нижнихъ чи- новъ	10,544
Иностранцевъ	3,389
Инородцевъ	129

При сравненіи сего количества населенія съ показаннымъ по отчету за 1871 годъ, оказывается, что число жителей увеличилось на 37,650 душъ обоого пола.

Прибыль эта объясняется избыткомъ рожденій надъ смертностію, составлявшимъ 8774 души, и тѣмъ, что кромѣ постоянныхъ, записанныхъ по книгамъ народонаселенія жителей, въ число населенія по сему отчету включены 28,876 душъ

временно-проживающихъ въ губерніи по паспортамъ, войска и иностранцевъ, которые прежде показывались особо.

О движеніи населенія при семъ прилагается вѣдомость № 3, изъ коей видно, что въ минувшемъ году:

а., заключено браковъ:

по городамъ	483
по уѣздамъ	4863
всего	5346

б., родилось:

по городамъ	2347
по уѣздамъ	26,878
всего	29,225

в., умерло:

по городамъ	1974
по уѣздамъ	18,477
всего	20,451

Естественная прибыль населенія относится къ общему числу жителей, какъ 1: 85 приблизительно; одно рожденіе приходится на 25 душъ, а одна смертность на 37 душъ. Незаконнорожденныхъ въ теченіе года было 789, или по одному на 934 души.

Значительныхъ выселеній изъ губерніи на жительство въ другія мѣста не было, но за то продолжаютъ увеличиваться поселенія колонистовъ, прибывающихъ преимущественно изъ Австріи и Германской Имперіи. Въ отчетномъ году ихъ прибыло до 3060 человекъ, которые поселились на купленныхъ у мѣстныхъ владѣльцевъ земляхъ и занимаются главнымъ образомъ хлѣбопашествомъ.

Въ Любартовскомъ уѣздѣ проживаетъ секта анабаптистовъ, въ числѣ 343 человекъ, прибывшихъ нѣсколько лѣтъ тому назадъ изъ Варшавской и Калишской губерній. Всѣ они занимаются земледѣіемъ, отличаются трудолюбіемъ и хорошою нравственностію, строгою исполнительностію закона и зажиточностію; между ними весьма распространена грамотность.

II. Подати и повинности.

а) *Окладные сборы.*

Изъ вѣдомости № 4 лит. а видно, что къ 1872 году недоимокъ по окладнымъ и неокладнымъ сборамъ за губернію числилось 746,868 р. 12 к.
Окладъ минувшаго года составлялъ 1,094,984 р. 60 к.

Къ тому причислено въ теченіе года:

Недоимокъ	97,667 р. ¼ к.
Оклада	1,268,643 р. 16 к.

а всего слѣдовало взыскать . . . 3,208,162 р. 88 ¼ к.

Въ это число взыскано:

Недоимокъ	124,092 р. 9 ½ к.
Оклада	2,147,578 р. 30 ¾ к.

Исключено: недоимокъ	103,606 р. 71 к.
„ оклада	32,595 р. 62 ½ к.

А всего взыскано и исключено . . . 2,407,872 р. 73 ¾ к.

Затѣмъ къ 1873 году осталось въ недоимкѣ:

Оклада	332,421 р. 28 к.
Недоимокъ	467,868 р. 86 ½ к.

а всего 800,290 р. 14 ½ к.

на 53,422 р. 2 ½ к. болѣе нежели къ 1872 году.

Изъ числа этой недоимки подлежитъ отсрочкѣ 34,869 р. 74 к. и сложенію со счетовъ 100,730 р. 62 ¾ к., изъ коихъ о 16,274 руб. сдѣлано уже представленіе въ Министерство Финансовъ, о 60,587 р. 37 ¾ к. заведена Казенною Палатою надлежащая переписка, 9674 р. 27 к. ликвидаціонными свидѣтельствами препровождены въ Варшавскую Контрольную Палату на пополненіе недоимокъ до 1869 года, а о сложеніи остальныхъ 14,194 р. 98 к., составляющихъ начеть за переборъ войсками дровъ, свѣчей и соломы, Губернскимъ Правленіемъ ведутся сношенія съ тою же Контрольною Палатою. Затѣмъ на отвѣтственности губернскаго начальства остается недоимокъ 664,689 р. 77 ¾ к., что составляетъ около 20% слѣдовавшихъ съ губерніи казенныхъ взысканій.

Неудовлетворительное поступленіе въ минувшемъ году податей и недоимокъ произошло отъ необыкновенно сильныхъ градобитій и неурожая хлѣба, влѣдствіе которыхъ землевладѣльцы, почти не имѣя хлѣба для продажи, находились въ весьма стѣсненномъ положеніи и не смотря на самыя понудительныя мѣры мѣстнаго начальства, не въ состояніи были пополнить всѣхъ числящихся за ними недоборовъ.

Взысканіе же собственно окладныхъ сборовъ, существующихъ нынѣ и отмѣненныхъ уже, къ которымъ относятся подати, изчисленныя въ первыхъ трехъ раздѣлахъ прилагаемой

вѣдомости, въ истекшемъ году производилось нѣсколько успѣшнѣе и представляется въ слѣдующемъ видѣ:

Слѣдовало взыскасть:

недоимокъ	286,262 р. 43 ³ / ₄ к.
Оклада	898,269 р.

Въ то число поступило и исключено:

Недоимокъ	99,325 р. 69 ¹ / ₂ к.
Оклада	785,694 р. 86 к.

Осталось въ недоимкѣ:

Оклада	112,574 р. 14 к.
Недоимокъ	186,936 р. 74 ¹ / ₄ к.

всего 299,510 р. 88¹/₄ к.

на 69 р. 91¹/₂ к. менѣе противъ 1871 года. За симъ недокладныхъ податей и сборовъ за губернію числится 500,779 р. 26¹/₄ к., а за исключеніемъ изъ этого количества разсроченныхъ и подлежащихъ сложенію, въ недоимкѣ остается 365,178 р. 89¹/₂ коп.

Числящаяся за губернію недоимка распредѣляется по словіямъ такъ:

на помѣщикахъ	346,497 р. 62 ¹ / ₄ к.
на маіоратныхъ владѣльцахъ и арендаторахъ казенныхъ и подуховныхъ имѣній	275,441 р. 2 ³ / ₄ к.
на городскихъ жителей	78,694 р. 39 ¹ / ₂ к.
на сельскихъ обывателяхъ	99,657 р. 10 к.

Изъ этого распредѣленія видно, что недоимка увеличилась главнымъ образомъ на помѣщикахъ, съ которыхъ взыскаііе податей представляетъ постоянныя затрудненія, вызывающіе непрерывно случаи секвестраціи и продажи хозяйственныхъ произведеній, вслѣдствіе того, что помѣщики большею частію ведутъ хозяйство на занятія деньги и имѣнія ихъ обременены долгами.

Изъ вѣдомости N^o 4 лит. б. оказывается, что болѣе всего накопилось недоимокъ за Ново-Александрійскимъ, Люблинскимъ, Замостекимъ и Холмскимъ уѣздами, которые наиболѣе пострадали отъ неурожая и градобитій.

б) Государственные и губернские земельные сборы. Независимо отъ изчисленныхъ выше податей и сборовъ, въ минувшемъ году съ жителей губерніи взыскивались:

1., квартирная складка по городамъ и селеніямъ, которой по росписи утвержденной Министерствомъ Внутреннихъ Дѣлъ, вмѣстѣ съ недоимками прежнихъ лѣтъ,

слѣдовало взыскать	126,535 р. 56 ¹ / ₄ к.
въ то число поступило	77,612 р. 92 ¹ / ₂ к.
осталось въ недоимкѣ	48,922 р. 63 ³ / ₄ к.
израсходовано	77,612 р. 92 ¹ / ₂ к.,

изъ коихъ 18,612 р. 92 ¹/₂ к. отпущены жителямъ за отводимыя у нихъ помѣщенія для войскъ, а 59,000 р. отправлены въ Польскій Банкъ на погашеніе ссуды, взятой въ 1863 году, по случаю обнаружившагося тогда недостатка квартирнаго сбора.

Квартирная складка вносится въ губернское и уѣздныя казначейства и составляетъ спеціальныя средства Министерства Внутреннихъ Дѣлъ.

2., Транспортный сборъ на пересылку бродягъ и конскриптовъ, по росписи утвержденной также Министерствомъ Внутреннихъ Дѣлъ, составлялъ 20,548 р. 6 к.
 въ то число взыскано 20,425 р. 52 к.
 осталось въ недоимкѣ 122 р. 54 к.
 израсходовано 11,835 р. 1 ¹/₂ к.

3., Дорожный сборъ на содержаніе шоссеиныхъ и грунтовыхъ дорогъ, котораго по утвержденному Губернскимъ Провленіемъ расчету, съ прежнею недоимкою,
 слѣдовало взыскать 114,898 р. 90 ¹/₂ к.
 въ то число поступило 91,756 р. 57 ¹/₂ к.
 осталось въ недоимкѣ 23,142 р. 33 к.
 израсходовано 46,789 р. 31 ¹/₂ к.

4., Сборъ на содержаніе начальныхъ училищъ, составлявшій по раскладкѣ утвержденной Начальникомъ Холмской Учебной Дирекціи 57,961 р. 26 ³/₄ к.
 въ то число взыскано 53,257 р. 44 ¹/₄ к.
 осталось въ недоимкѣ 4,703 р. 82 ¹/₂ к.
 израсходовано 45,285 р. 16 ³/₄ к.

5., Сборъ на содержаніе гминныхъ управленій, по раскладкамъ, составленнымъ на гминныхъ сходахъ и утвержденнымъ Начальниками уѣздовъ, простирался до 136,553 р. 35³/₄ к. въ число коихъ взыскано 132,737 р. 24¹/₄ к. осталось въ недоимкѣ 3,816 р. 11¹/₂ к. израсходовано 126,705 р. 9³/₄ к.

6., Сбора отъ обязательнаго страхованія имуществъ, по росписи, съ недоимками прежнихъ лѣтъ, причиталось 273,682 р. 18³/₄ к. въ то число поступило 218,423 р. 13¹/₄ к. осталось въ недоимкѣ 55,259 р. 5¹/₂ к. израсходовано 216,575 р. 48 к.

7., Складка отъ застрахованія скота, коей по расчету составленному Губернскимъ Правленіемъ, вмѣстѣ со штрафами за утайку скота при описи, слѣдовало 43,152 р. 29 к. въ то число взыскано 35,204 р. 70¹/₂ к. осталось въ недоимкѣ 7,947 р. 58¹/₂ к. израсходовано 16,613 р. 84 к.

Кромѣ того жители губерніи, по мѣрѣ надобности, уплачивали складку на расходы по леченію бѣдныхъ больныхъ въ больницахъ, на содержаніе литографныхъ станковъ при уѣздныхъ управленіяхъ, на приобрѣтеніе пожарныхъ инструментовъ и на содержаніе трубочистовъ. Въ минувшемъ году на сіи надобности собрано 12,243 р. 52 к. и осталось въ недоимкѣ 1,230 р. 81¹/₂ к.

А всего на исчисленные выше сверхмѣтные сборы: слѣдовало взыскать 786,805 р. 96¹/₂ к. поступило 641,661 р. 6¹/₄ к. израсходовано 553,660 р. 36 к. осталось въ недоборѣ 145,144 р. 90¹/₄ к., ко взысканію которыхъ губернскимъ начальствомъ приняты надлежащія мѣры.

Соединяя въ одно цѣлое показанные выше окладные, неокладные и сверхмѣтные сборы, выходитъ, что съ постояннаго населенія губерніи въ теченіе года слѣдовало получить 3,994,968 р. 84³/₄ к., бездомочное взысканіе которыхъ при послѣдствіяхъ неурожая и обѣдненіи жителей представляло крайнее затрудненіе.

в) *Городскіе доходы и расходы.* Обороты городскихъ кассъ, какъ видно изъ представленныхъ ими отчетовъ, въ минувшемъ году были слѣдующіе:

Названіе уѣздныхъ и безъуѣздныхъ городовъ.	По росписи 1872 г. слѣдовало поступить.		Поступило въ 1872 г.		Израсходовано въ 1872 г.		Осталось въ недоимкѣ.	
	Рубли.	коп.	Рубли	коп.	Рубли	коп.	Рубли	коп.
По гор Люблину . . .	62663	97 1/4	51314	61 3/4	58869	1 3/4	11349	35 1/2
„ „ Любартову . . .	2314	87 1/2	1978	38 1/2	1867	14 1/2	336	49
„ „ Ленчиѣ . . .	1864	14 1/2	1543	59 1/2	1176	3	320	55
„ „ Янову . . .	3479	36 1/2	3403	96 1/2	3385	92	75	40
„ „ Краснику . . .	4099	93	2694	89	1536	29 1/2	1405	4
„ „ Замостью . . .	9686	54	4957	12	4810	37 1/2	4729	42
„ „ Щебрешину . . .	5638	22 1/2	4243	40 1/2	4378	55 1/2	1394	82
„ „ Бѣлгору . . .	4715	83 1/2	3370	62	3694	13	1345	21 1/2
„ „ Красноставу . . .	12326	89	8696	65 1/2	5488	85	3630	23 1/2
„ „ Холму . . .	8332	73 1/2	6303	68	4560	25	2029	5 1/2
„ „ Грубешову . . .	8131	15 1/4	6735	81 3/4	9226	88	1395	33 1/2
„ „ Дубенкѣ . . .	5767	22 1/4	3883	40 1/4	3949	48	1883	82
„ „ Томашову . . .	3211	„	3048	21 1/2	2469	96 1/2	162	78 1/2
Итого . . .	132231	88 3/4	102174	36 3/4	105412	89 1/4	30057	52

Кромѣ показанныхъ по настоящей вѣдомости въ приходѣ 102,174 р. 36 3/4 к., въ городскихъ кассахъ находилось еще наличныхъ остатковъ отъ 1871 года 53,394 р. 99 3/4 к., изъ коихъ и производились текущіе расходы въ тѣхъ городахъ, гдѣ поступленіе (какъ напр. въ Люблинѣ, Бѣлгору, Грубешовѣ и др.) оказывалось недостаточнымъ; засимъ къ 1873 году наличные остатки городскихъ доходовъ по всѣмъ 13 городамъ губерніи составляли 50,156 р. 47 1/4 к. Сравнивая городскія доходы и расходы отчетнаго года съ предшествовавшимъ, оказывается, что первые увеличились на 7,789 р. 33 3/4 к., а вторые на 23,247 руб. 78 коп.

Изъ числа городской недоимки (30,057 р. 52 к.) подлежитъ сложенію со счетовъ 4,699 р. 96 к. и числится за казною и Польскимъ Банкомъ 6,716 р. 82 1/2 к., составляющіе невыплаченные проценты за 1871 годъ отъ городскихъ капиталовъ, такъ что на отвѣтственности мѣтнаго начальства городскихъ недоимокъ остается собственно 18,640 р. 73 1/2 к., на 4,369 р. 60 1/2 к. болѣе нежели къ 1872 году. Неудовлетворительное взысканіе городскихъ доходовъ и недоимокъ объясняется бѣдностію жителей и слабымъ развитіемъ промышленности и торговли. Городскихъ капиталовъ и остатковъ отъ прежнихъ лѣтъ хранится въ Польскомъ Банкѣ 117,245 р. 13. к.

е) Акцизные сборы.

Въ теченіе 1872 года акциза съ питей поступило:

съ вина и спирта	1,130,473 р. 43 ³ / ₄ к.
„ пива	33,673 р. 42 ³ / ₄ к.
„ меду	626 р. 50 ¹ / ₂ к.

всего 1,164,773 р. 37 коп.,

на 141,278 р. 43¹/₂ к. менѣе противъ 1871 года. Уменьшеніе это главнымъ образомъ падаетъ на доходъ съ вина и спирта и объясняется съ одной стороны недостаткомъ вина, остававшагося на 1 Юля 1871 года, вслѣдствіе чего для мѣтнаго потребленія было привезено изъ сосѣднихъ губерній значительное количество вина, уже оплаченного акцизомъ, а съ другой — сокращеніемъ потребленія вина въ теченіе періода 18¹/₁₂ года, по чрезмѣрному возвышенію цѣнъ на него, которыя въ минувшемъ году достигали отъ 5 р. 30 к. до 6 р. за ведро спирта въ 78%, тогда какъ въ 1871 году такое стоило отъ 4 р. 5 к. до 4 р. 50 коп. Возвышеніе же цѣнъ на вино произошло по недостатку картофеля, главнаго продукта для винокурения въ здѣшнемъ краѣ, по случаю недоброкачественности и неурожая его въ 1871 г.

Патетнаго сбора за право торговли питьями собрано 100,601 р. 11³/₄ к., на 637 р. 9¹/₄ к. болѣе противъ 1871 года, а случайныхъ доходовъ поступило 2,419 р. 39¹/₄ к., на 265 р. 94¹/₄ к. менѣе предшествовавшаго года.

Мѣсть для продажи питей существовало 2,923, т. е. увеличилось на 27 по случайнымъ причинамъ.

Дохода съ сахароваренія поступило 15,628 р., на 6,081 р. 4¹/₂ к. менѣе нежели въ 1871 году, вслѣдствіе того, что заводчики не внесли въ теченіе 1872 года всего акциза, а третью часть его уплатили въ Январѣ настоящаго года.

Табачнаго дохода поступило:

отъ продажи бандеролей	79,399 руб.
„ „ свидѣтельствъ	
и марокъ	11,538 руб.

всего 90,937 руб.,

на 31,455 р. 81 к. болѣе противъ 1871 года, по случаю увеличенія табачнаго производства въ губерніи и установленія съ прошлаго года особаго сбора за свидѣтельства и марки.

Въ губерніи находилось семь соляныхъ магазиновъ, въ которыхъ продано соли:

Въ Люблинскомъ	117,297 п. 36 ф. на 101,538 р. 39 к.
„ Бялопольскомъ	71,071 п. 18 ф. на 61,773 р. 76 к.

Въ Долгобычевскомъ . . .	21,243 п. 27 ф. на	18,261 р. 50 к.
„ Каменскомъ . . .	56,003 п. 18 ф. на	48,725 р. 8 к.
„ Крилицкомъ . . .	98,025 п. 36 ф. на	83,956 р. 26 к.
„ Кржешовскомъ . . .	104,318 п. 29 ф. на	90,539 р. 26 1/4 к.
„ Ново-Александрійс: . . .	155,369 п. 17 ф. на	160,028 р. 72 1/2 к.

всего . . . 623,330 п. 21 ф. на 520,822 р. 97 3/4 к., на 20,239 п. 21 ф. и 43,187 р. 26 к. болѣе нежели въ 1871 году, въ которомъ продажа соли была менѣе обыкновеннаго, по случаю поздняго заключенія контрактовъ на доставку ея; въ прошедшемъ же году означенный расходъ соли по губерніи представляетъ нормальное количество.

ж) Отправленіе натуральныхъ повинностей. Къ числу натуральныхъ повинностей, отправляемыхъ жителями, относятся:

1., подводная—при передвиженіи войскъ, этаповъ и транспортированіи бродягъ внѣ этапныхъ линій, съ уплатою подводчикамъ вознагражденія по положенію, за войска—изъ суммъ Интендантскаго Управленія Варшавскаго Военнаго Округа, а за этапны и бродягъ—изъ транспортного сбора. Независимо отъ сего, жители губерніи отбываютъ бесплатно стойковую конную и пѣшую повинность для развѣздовъ гминныхъ должностныхъ лицъ и для посылки съ пакетами; повинность эта можетъ быть оцѣнена до 70,000 р. въ годъ, а размѣръ и порядокъ ея отбыванія опредѣляется общественными приговорами; нѣкоторыя же гмины, въ весьма впрочемъ рѣдкихъ случаяхъ, замѣняютъ исполненіе этой повинности денежнымъ сборомъ, который и вносится въ общую смѣту расходовъ на содержаніе гминнаго управленія.

2., постойная—при расквартированіи войскъ, которыхъ въ минувшемъ году въ губерніи находилось: штабъ 8-й пѣхотной дивизіи, 2 гусарскихъ и 4 пѣхотныхъ полка, 1 артиллерійская бригада, 1 губернской баталіонъ, 2 уѣздныя команды мѣстныхъ войскъ, 4 сотни съ полковымъ штабомъ казачьяго полка и Пограничная Стража, всего числомъ съ семействами ихъ 12,147 человекъ.

Войска эти расположены казарменнымъ образомъ въ казенныхъ зданіяхъ, а гдѣ таковыхъ нѣтъ,—въ частныхъ домахъ, съ уплатою вознагражденія изъ квартирнаго сбора по положенію.

Кромѣ того, квартирнымъ довольствіемъ въ натурѣ пользуются чины Земской Стражи, Управленія Губернскаго Военнаго

Начальника, Жандармскихъ управленій и учрежденій по крестьянскимъ дѣламъ.

Постоянная повинность, не смотря на соблюденіе возможной уравнительности въ ея распредѣленіи, оказывается особенно отяготительною для жителей губернскаго города, въ которомъ по случаю сосредоточенія большого числа войскъ, ежегодно отводится подъ воинскій постой до 320 квартиръ въ частныхъ домахъ, что при недостаткѣ постоянныхъ квартиръ вообще, чрезвычайно стѣсняетъ домовладѣльцевъ и лицъ другихъ званій, а въ особенности служащихъ въ губернскихъ учрежденіяхъ, въ пріисканіи помѣщеній, страшно возвысившихся по этой причинѣ въ цѣнѣ. По вниманію къ сему, замѣна квартирнаго довольствія въ натурѣ отпускомъ квартирныхъ денегъ лицамъ, имѣющимъ на это право, представляется крайне желательною и необходимою для пользы городского населенія.

3., шарварковая—для содержанія въ исправности дорогъ 2-го разряда, мостовъ и перевозовъ, распредѣленіе которой и порядокъ отбыванія ежегодно устанавливается общественными приговорами. Въ отчетномъ году для исполненія этой повинности употреблено до 55,750 конныхъ и 44,980 пѣшихъ шарварковыхъ дней. Наибольшее обремененіе ею жителей было замѣчено:

а) въ гминѣ Фирлей, Любартовскаго уѣзда, гдѣ на обязанности жителей лежитъ содержаніе нетарифнаго перевоза черезъ рѣку Старецъ, подъ г. Коцкомъ, Съдлецкой губерніи, на единовременное исправленіе котораго въ минувшемъ году было собрано съ гмины 640 рублей и

б) въ гминахъ Ново-Александрійскаго уѣзда, расположенныхъ по теченію рѣки Вислы, гдѣ жители обязаны устраивать земляные валы и дамбы для предохраненія отъ рѣчныхъ разливовъ, которые повторяясь ежегодно, требуютъ постоянныхъ большихъ усилій и расходовъ мѣтнаго населенія.

4., Рекрутскій наборъ въ отчетномъ году произведенъ былъ съ 15-го Января по 15-е Февраля, въ размѣрѣ по $7\frac{1}{4}$ человекъ съ тысячи душъ.

По росписанію, составленному Губернскимъ Правленіемъ, сообразно съ количествомъ мужскаго населенія губерніи, назначено къ приему въ рекруты:

христіанъ	2039
евреевъ	367

Самое освидѣтельствованіе конскриптовъ, метаніе ими жеребевъ, доставка людей изъ уѣздовъ и наконецъ пріемъ рекрутъ совершились въ должномъ порядкѣ и въ опредѣленный срокъ. При этомъ никакихъ злоупотребленій со стороны должностныхъ лицъ обнаружено не было, а равно и жалобъ на неправильную сдачу въ рекруты, заслуживающихъ вниманія, не поступало.

III. Общественное благоустройство и благочиніе.

а) *Казенныя и общественныя зданія.*

Въ губерніи находится зданій:

казенныхъ каменныхъ	93
„ деревянныхъ	82
общественныхъ каменныхъ	96
„ деревянныхъ	369
частныхъ каменныхъ	2964
„ деревянныхъ	77,198
всего	80,802.

Въ томъ числѣ вновь построенныхъ:

общественныхъ деревянныхъ домовъ	18
частныхъ каменныхъ	47
„ деревянныхъ	1054
всего	1119.

Въ теченіе отчетнаго года, по распоряженію Губернскаго Правленія, произведены съ подряда:

- 1., ремонтровка казеннаго лазаретнаго зданія въ г. Красноставѣ на 651 руб.
- 2., починка гауптвахты въ посадѣ Ополѣ за 301 руб.
- 3., починка гауптвахты въ посадѣ Ново-Александріи за 532 руб. 34 коп.
- 4., ремонтровка казенныхъ помѣщеній, занимаемыхъ Люблинскимъ и Красноставскимъ уѣздными управленіями за 229 р. 90 коп.
- 5., устройство въ Яновскомъ тюремномъ замкѣ вентиляторовъ, хозяйственнымъ образомъ, за 104 р. 58 к.

Кромѣ того въ минувшемъ году производилось капитальное исправленіе казенныхъ зданій, занятыхъ Грубешовскою Прогимназією и Холмскими женскимъ 6-класснымъ и начальнымъ училищами на отпущенную изъ казны сумму 23,101 р. 10¼ к.

На ремонтное же содержаніе городскихъ и общественныхъ зданій, а также на мощеніе улицъ и исправленіе мостовыхъ въ теченіе года израсходовано 13,882 руб. 78¼ коп.

За семи исправленіями казенныя и общественныя зданія находятся въ удовлетворительномъ состояніи и заняты подъ помѣщеніе присутственныхъ мѣстъ, войскъ и учебныхъ заведеній, вѣлѣдствіе чего онѣ не приносятъ никакого дохода, за исключеніемъ 1 казеннаго зданія въ Бѣлгорайскомъ уѣздѣ, отданнаго въ аренду за 265 руб. и нѣсколькихъ общественныхъ домовъ, доставляющихъ въ годъ 1,283 р. 31½ к.

Церквей въ губерніи считается:

Православныхъ:	каменныхъ	8
	деревянныхъ	4
	часовень	3
Греко-уніатскихъ:	каменныхъ	40
	деревянныхъ	176
	часовень	20
Римско-католическихъ:	каменныхъ	114
	деревянныхъ	43
	часовень	44
Лютеранскихъ:	каменныхъ	2
	часовень	1
Еврейскихъ:	синагогъ	65
	молитвенныхъ домовъ	84
	бань	58
	кладбищъ	58.

По содержанію ихъ въ 1872 году производились слѣдующія работы:

1., по Православному исповѣданію:

- а) починка старой приходской церкви, священническихъ строеній и кладбища въ с. Бабицахъ на 1527 р. 7¾ к.,
- б) устройство чугунной на каменномъ фундаментѣ ограды вокругъ Люховской церкви на 3240 р. 91½ к.,
- в) устройство кладбища и починка священническихъ строеній въ Горно-Потокомъ приходѣ за 6,533 р. 56 к.

Первыя двѣ работы находятся еще въ производствѣ, а послѣдняя уже окончена.

Кромѣ того въ минувшемъ году разрѣшены: обновленіе Горно-Потоковской церкви, съ обнесеніемъ ея оградой, на 2761 р. 84 к. и постройка новыхъ каменныхъ церквей: въ г. Люблинѣ

за 85,077 р. 88 к., въ с. Бабицахъ—за 20,883 руб. 49 коп., въ г. Грубешовѣ—за 30,287 руб. 92½ коп. и въ г. Яновѣ—за 21,866 р. 64 к. Работы эти будутъ начаты въ текущемъ году съ подряда, подъ наблюдениемъ Церковно-строительныхъ Комитетовъ.

2., по Греко-униатскому исповѣданію:

Проектированныя въ 1865 и 1866 годахъ строительныя работы по возстановленію 114 церквей приведены къ совершенному окончанію и изъ нихъ 13 каменныхъ и 21 деревянная построекъ, 19 починокъ каменныхъ и 60 деревянныхъ приняты отъ подрядчиковъ и сданы духовному вѣдомству, а 1 новая каменная постройка, позднѣе прочихъ начатая, хотя и вполнѣ окончена, но еще не принята. Смѣтная стоимость сихъ работъ, не считая устройства иконостасовъ и возобновленія приходскихъ строеній, составляетъ 254,966 руб. 69¼ коп.

Изъ проектированныхъ же въ позднѣйшее время 10 церковно-строительныхъ работъ, 1 каменная постройка оканчивается, 2 постройки и 1 починка деревянныя не разрѣшены, 2 починки каменные и 1 деревянная окончены, а по 2 каменнымъ и 1 деревянной починкамъ работы еще не начаты. Кромѣ того изъ предполагаемой постройки 12 колоколенъ и 1 церковной ограды, 7 колоколенъ и ограда уже окончены, а остальные въ производствѣ.

На работы въ 114 первоначально и 7 впоследствии проектированныхъ къ возстановленію церквей, по устройству 98 новыхъ и починкѣ 19 иконостасовъ, а также на нѣкоторыя внутреннія украшенія, по смѣтѣ назначено 52,171 руб. 63 коп.; изъ числа сихъ работъ 93 новыхъ и 19 починокъ уже кончены за 41,944 р. 68 к.

По постройкѣ и починкѣ священническо-экономическихъ строеній, изъ числа разрѣшенныхъ въ 41 приходѣ работъ, всего на сумму 62,095 р. 60¾ к., таковыя исполнены въ 29 приходяхъ и обошлись въ 45,690 р. 2½ к.

Наконецъ въ прошломъ году кончены работы по возобновленію разныхъ зданій Холмскихъ Епархіальныхъ учреждений на сумму 28,759 р. 69¼ к. и по перестройкѣ архіерейскаго дома, съ находящимися при немъ строеніями, на 28,362 р. 78 к.

3., по Римско-Католическому исповѣданію:

А., Вновь разрѣшены, но еще не кончены работы:

а) по починкѣ епископскаго дома въ г. Люблинѣ на 2822 р. 83 коп.

б) по устройству предпохороннаго дома въ томъ же городѣ на 823 руб. 6 коп.

в) по постройкѣ крыши на нештатномъ люблинскомъ монастырѣ ордена Бернардинокъ на 5,848 руб. 14 коп.

г) по починкѣ 4 приходскихъ костеловъ въ уѣздахъ на 3,195 руб.

Б., Продолжались прежнія работы, по которымъ Губернскимъ Правленіемъ утверждены уже пріемо-сдаточные протоколы:

д) по починкѣ семинарскаго и по-капуцинскаго зданій и контрфорсовъ при Кафедральномъ костелѣ въ г. Люблинѣ на 1,547 руб. 8 коп.

е) по починкѣ колоколенъ, приходскихъ домовъ и оградъ при церквахъ и кладбищахъ, въ пяти приходахъ по уѣздамъ на сумму 3,738 руб. 71 коп.

На все сіи работы отпущено изъ казны 9,056 р. 71 к., а остальные производились на пожертвованія прихожанъ и частію на казенныя суммы, ассигнованныя въ прежніе годы.

4., по Еврейскому исповѣданію:

Разрѣшены работы:

а) по постройкѣ каменной синагоги въ гор. Бѣлгораѣ на 7,961 руб. 35³/₄ коп. смѣтной суммы и

б) по постройкѣ синагоги въ пос. Юзевовѣ на 4,216 р. 14 к.

Работы сіи производятся хозяйственнымъ порядкомъ на собственные средства еврейскихъ обществъ.

б) Дороги, мосты и перевозки.

Для внутренняго сообщенія въ губерніи, кромѣ обыкновенныхъ проселочныхъ и полевыхъ дорогъ, существуетъ:

Государственнаго шоссе	280	вер.	250	саж.
Губернскаго или I-го разряда	105	„	441	„
Второразрядныхъ шоссеиныхъ дорогъ	11	„	171	„
Грунтовыхъ	3,284	„		

Въ теченіе отчетнаго года вновь построено губернскаго шоссе на счетъ дорожнаго сбора 1 вер. 55 саж. и перечислено во 2-й разрядъ проселочныхъ дорогъ 32 версты.

Государственное шоссе состоитъ въ вѣдѣніи XI Округа Путей Сообщенія и находится, въ особенности по направленію отъ Люблина къ Пяскамъ (22 вер.), въ крайне неудовлетворительномъ состояніи, потому что вмѣсто твердаго камня оно ремонтируется известнякомъ, весьма быстро подвергающимся порчѣ.

Въ отношеніи перворазрядныхъ трактовъ, находящихся въ несравненно лучшемъ положеніи, Губернское Правленіе, озачиваясь улучшеніемъ путей сообщенія въ тѣхъ мѣстностяхъ, гдѣ болѣе движенія, въ минувшемъ году опредѣлило приступить къ работамъ на 19 вер. 423 саж.

Въ счетъ сихъ работъ, а также на ремонтное содержаніе существующихъ шоссеиныхъ и грунтовыхъ земскихъ дорогъ находящихся на нихъ переправъ, утверждены смѣты на 85,121 р. 35 коп., изъ коихъ работы на 8,540 руб. 13 коп. производились хозяйственнымъ образомъ, а на 77,581 руб. 22 коп. отданы въ подрядъ съ торговъ и слѣдующія за нихъ деньги ассигнуются по мѣрѣ ихъ исполненія изъ дорожнаго сбора.

На вышеисчисленныхъ дорогахъ находится: 21 перевозъ, 18 тарифныхъ и до 2100 простыхъ мостовъ обыкновенной конструкціи.

Водяное сообщеніе производится по протекающимъ въ губерніи рѣкамъ Виелѣ, Бугу, Вепржу и Сану, изъ коихъ первая судоходна, а послѣднія считаются сплавными. По нимъ отправляются за границу хлѣбъ и дѣсь, пассажирскаго же движенія не производится. Пристани находятся въ посадахъ: Ново-Александріи, Аннополѣ, Казимержѣ, Дубенкѣ, Кржешовѣ и гор. Красноставѣ, но обороты ихъ въ минувшемъ году были весьма незначительны.

в) Почты.

Въ существованіи почтовыхъ учрежденій и трактовъ губерніи въ отчетномъ году перемѣнъ не произошло, кромѣ того, что Почтовое начальство, усмотрѣвъ изъ результатовъ дѣятельности нѣкоторыхъ Почтовыхъ Отдѣленій и станцій, что онѣ вполнѣ или частію не соотвѣтствуютъ своему назначенію, по малому обороту въ нихъ корреспонденціи и незначительности дохода, нашло нужнымъ допустить нѣкоторыя измѣненія существующихъ штатовъ, въ чемъ кромѣ того представлялась надобность по необходимости усилить личный составъ служащихъ въ другихъ почтовыхъ учрежденіяхъ, гдѣ дѣятельность оказалась значительнѣе, чѣмъ предполагалось при введеніи штатовъ. Вслѣдствіе сего, съ разрѣшенія Министра Внутреннихъ Дѣлъ, вовсе упразднены: съ 1-го Февраля Юзефовская и съ 1-го Юня Загликовская почтовая станція, съ закрытіемъ и существовавшего отъ сей послѣдней почтоваго тракта до г. Янова; съ того же времени прекращены приемъ и выдача корреспонденціи на Ястковской почтовой станціи, а Степанковское Почтовое

Отдѣленіе съ 1-го Поля низведено на степень станціи, съ приѣмомъ и выдачею всякаго рода корреспонденціи. Взамѣнъ сего обращены въ Почтовые Отдѣленія Пясковская и Опольская почтовые станціи.

Численный составъ служащихъ по сему случаю не подвергся измѣненіямъ, такъ какъ одни изъ нихъ переведены во вновь открытыя Почтовые Отдѣленія, а другіе, не получившіе назначенія, прикомандированы къ Губернской Конторѣ.

Почтовые станціи содержались въ исправномъ состояніи и почтовая гоньба производилась удовлетворительнѣе прежнихъ лѣтъ, вслѣдствіе того, что почтосодержатели, по настоянію губернскаго начальства, побуждались къ приобрѣтенію лучшихъ лошадей.

е) Народная нравственность.

Изъ прилагаемой вѣдомости подъ N^о 5, составленной на основаніи свѣдѣній сообщенныхъ Подпрокурорами Люблинскаго и Яновскаго Судовъ Исправительной Полиціи, видно, что число преступленій, разслѣдованныхъ въ прошедшемъ году судами, составляло 2173, на 24 болѣе, а число осужденныхъ преступниковъ 1737, на 171 менѣе противъ 1871 года. По роду преступленій, самое большое количество ихъ приходится на кражу (664), нарушеніе устава объ акцизномъ сборѣ (453), нанесеніе поврежденій здоровью (184) и личныхъ обидъ (178) и на нападеніе съ насиліемъ (114). Частое повтореніе сихъ преступленій объясняется: по первымъ двумъ категоріямъ ихъ обфдненіемъ жителей отъ неурожая прошлаго года и слабымъ развитіемъ промышленности, вслѣдствіе чего низшій классъ населенія, преимущественно еврей, не находя себѣ заработковъ, покушаются на приобрѣтеніе средствъ къ жизни незаконнымъ путемъ, а по послѣднимъ—грубостію правовъ и малообразованностію мѣщанскаго и крестьянскаго сословій, на которыя и падаетъ почти все количество преступныхъ дѣяній въ губерніи. Это видно изъ того, что въ общемъ числѣ осужденныхъ находилось дворянъ всего 19, почетныхъ гражданъ и купцовъ 50, военнаго и другихъ сословій 147, между тѣмъ какъ мѣщанъ было 556 и крестьянъ 965 человекъ. Но при всемъ томъ число лицъ совершившихъ преступленія нельзя назвать особенно большимъ, такъ какъ одинъ преступникъ приходится приблизительно на 426 душъ всего населенія, или на 444 дворянъ, 861 купцовъ, 281 военнаго и другихъ сословій, 194 мѣ-

щанъ и 558 крестьянъ, считая въ двухъ послѣднихъ сословіяхъ и евреевъ, отличающихся наиболѣе испорченною нравственностію.

Къ предупрежденію и пресѣченію преступленій оказывали главное содѣйствіе существующая въ губерніи Земская Стража, которая исполняла возложенныя на нее въ семь отношеніи обязанности съ замѣчательнымъ успѣхомъ, обнаруживъ въ теченіе минувшаго года до 30600 разныхъ преступленій и проступковъ, разбиравшихся въ общихъ и гминныхъ судебныхъ установленіяхъ, и задержавъ 41 военного дезертира, 163 бродяги и 3774 праздношатавшихся, а всего 3978 человекъ, изъ коихъ первые переданы въ распоряженіе военного начальства, а послѣдніе отданы подъ судъ, или же подвергнуты взысканію административными властями, на основаніи дѣйствующихъ паспортныхъ правилъ.

Съ другой стороны весьма полезною мѣрою къ предупрежденію преступленій служилъ полицейскій надзоръ, учреждаемый по распоряженію административныхъ и судебныхъ властей, который давалъ возможность слѣдить за поведеніемъ и образомъ дѣйствій всѣхъ подозрительныхъ и неблагонадежныхъ лицъ.

Подъ еимъ надзоромъ къ 1873 году состояло 826 лицъ, въ томъ числѣ 688 по судебнымъ и 138 по административнымъ рѣшеніямъ.

Случаевъ обнаруженія фальшивыхъ кредитныхъ билетовъ было 10, всѣ они относились къ ассигнаціямъ прежняго выпуска, но лицъ занимавшихся поддѣлкою и умысленнымъ распространеніемъ ихъ, при самомъ строгомъ разслѣдованіи, не обнаружено, такъ какъ деньги эти по большей части оказывались въ рукахъ крестьянъ, которые принявъ ихъ по невѣдѣнію, не могли указать на распространителей таковыхъ.

*е) Арестанты,
тюремные замки,
этапы, рабочіе и сми-
рительные дома,
арестантскія
роты гражданскаго
вѣдомства.*

Въ состояніи и числѣ мѣсть заключенія, этаповъ и пересыльныхъ частей, находящихся въ губерніи, въ минувшемъ году никакихъ перемѣнъ не произошло и они содержались въ должной исправности. По распоряженію Губернскаго начальства, въ виду разширенія помѣщенія, въ Люблинскомъ Тюремномъ Замкѣ производились работы по присоединенію 12 свободныхъ комнатъ, изъ 24 занимаемыхъ карцеромъ для нижнихъ воинскихъ чиновъ, въ вѣдѣніе гражданской власти, на что употреблено 505 руб. 37 коп.

Число арестантовъ, какъ видно изъ приложенія къ вѣдомости № 5, было слѣдующее:

въ люблинскомъ и яновскомъ тюремныхъ замкахъ	1657
въ 10 detenціонныхъ арестантскихъ при мировыхъ судахъ	1153
въ 13 полицейскихъ при городскихъ магистратахъ	3811
въ 150 при гминныхъ управленіяхъ	4817
а всего	11,438

Кромѣ того въ Ивангородской арестантской ротѣ гражданского вѣдомства содержалось отъ 423 до 567 человѣкъ.

Продовольствіе арестантовъ производилось съ подряда, съ платою за суточную порцію въ Яновскомъ тюремномъ замкѣ по 9³⁰/₁₀₀ коп. и Люблинскомъ и арестантской ротѣ по 10⁹/₁₀ к., а всего израсходовано на содержаніе двухъ тюремъ 18,989 р. 21 к. и арестантской роты 19,574 р. 85 к.

Поведеніе арестантовъ было удовлетворительное и жалобъ съ ихъ стороны на недоброкачественность содержанія не поступало, а равно при срочныхъ и внезапныхъ ревизіяхъ мѣсть заключенія не обнаружено въ сѣмъ отношеніи никакихъ злоупотребленій и важныхъ безпорядковъ.

Арестанты Люблинской Уголовной тюрьмы употреблялись для занятій на тюремной холщевой фабрикѣ, а содержавшіеся въ Ивангородской арестантской ротѣ произвели работъ на 12,838 р. 31 коп.

ж) Пожары.

Изъ прилагаемой подъ № 6 вѣдомости видно, что пожаровъ въ 1872 году случилось:

по городамъ	19
по уѣздамъ	266
всего	285,

на 13 болѣе противъ 1871 года.

Въ числѣ пожаровъ, какъ оказалось по полицейскимъ дознаніямъ, было: отъ молніи 30, отъ дурнаго устройства печей и трубъ 40, отъ неосторожности 60, отъ поджога 30, отъ другихъ причинъ 125. Отъ нихъ погорѣло дворовъ по городамъ 202, по уѣздамъ 589, всего 791, съ причиненіемъ убытка на сумму 515,236 р., или до 1808 р. среднимъ числомъ отъ каждаго пожара; изъ сего количества застрахованнаго имущества сгорѣло на 200,698 р. 50 к.

Наиболѣе опустошительными пожарами были:

1., въ г. Бѣлгораѣ, гдѣ сгорѣло 156 домовъ, со всеми жилыми и хозяйственными пристройками, застрахованныхъ въ 63,965 руб. и движимаго незастрахованнаго имущества на 50 тыс. руб.

2., въ дер. Лазискахъ, Ново-Александрійскаго уѣзда, истребленъ помѣщичій винокуренный заводъ, застрахованный въ 7710 р. и движимое незастрахованное имущество на 12 т. р.

3., въ дер. Матчѣ, Грубешовскаго уѣзда, погорѣло 32 крестьянскихъ дома съ принадлежностями, на сумму 5980 руб. застрахованнаго и 7754 незастрахованнаго имущества.

4., въ маіоратномъ имѣніи Люховъ, Бѣлгорайскаго уѣзда, уничтожено пламенемъ гумно владѣльца, застрахованное въ 5110 р., съ незастрахованною движимостію на 10 тыс. руб.

5., въ дер. Гребенне, Грубешовскаго уѣзда, сгорѣло помѣщичье гумно и движимое имущество, застрахованныя въ 13685 р.

Пожарная часть губернии остается въ прежнемъ неудовлетворительномъ состояніи и къ капитальному улучшенію ея не приступается по недостатку денежныхъ средствъ у городовъ, а дѣлаются только ремонтныя исправленія существующихъ въ каждомъ городѣ и посадѣ пожарныхъ инструментовъ. Для облегченія сельскихъ жителей въ приобрѣтеніи гидрпультовъ, которые оказываются весьма полезными при тушеніи пожаровъ въ невысокихъ крестьянскихъ строеніяхъ, Министерствомъ Внутреннихъ Дѣлъ, по ходатайству Губернскаго начальства, разрѣшено выдавать имъ ссуды изъ страховаго фонда, съ разсрочкою уплаты на пять лѣтъ и считая по 4% въ годъ.

По представленному же въ 1871 году въ упомянутое Министерство проекту объ учрежденіи въ г. Люблинѣ постоянной пожарной команды, въ коей ощущается самая настоятельная надобность, производится еще переписка.

з) *Различныя происшествія и народныя бѣдствія.* Изъ народныхъ бѣдствій, особенно пагубно отразились на благосостояніи населенія губерніи, градобитія, которыя повторившись въ Яновскомъ, Бѣлгорайскомъ, Люблинскомъ, Грубешовскомъ, Красноставскомъ и Ново-Александрійскомъ уѣздахъ, причинили убытка въ хлѣбѣ на пространствѣ 26,035 десятинъ до 474,587 рублей.

Затѣмъ къ числу бѣдствій относится и упомянутый въ предшествовавшей статьѣ пожаръ въ г. Бѣлгораѣ, отъ котораго

до 300 семействъ, лишившись всего имущества, на первое время не имѣли даже средствъ къ жизни. Въ пособіе погорѣльцамъ роздано по распоряженію начальства 2,400 руб. и собрано добровольныхъ пожертвованій 1,022 руб., не считая съѣстныхъ припасовъ, которые въ достаточномъ количествѣ были доставлены жителями сосѣднихъ мѣстностей безвозмездно.

IV. Народное здравіе и общественное призрѣніе.

а) Врачи.

Составъ врачебнаго управленія по губерніи въ минувшемъ году былъ слѣдующій:

Медицинскій инспекторъ	1
Помощникъ его, губернской городской врачъ	1
Уѣздныхъ врачей	10
Въ гор. Дубенкѣ и пос. Тарноградѣ	2
Больничныхъ врачей	9
Ординаторовъ при тюремныхъ лазаретахъ	2
Врачей при гимназіяхъ	4

Всего состоящихъ на Государственной службѣ 29.

Кромѣ того при Врачебномъ Отдѣленіи Губернскаго Правленія состоитъ 1 фармацевтическій ассесоръ. Штатныхъ ветеринарныхъ врачей 5, изъ коихъ 1 губернской, 3 окружныхъ и 1 карантинный.

Вольнопрактикующихъ врачей было	23
Штатныхъ фельдшеровъ	22
вольнопрактикующихъ	139
Городскихъ акушеровъ	6
вольнопрактикующихъ	39
Сельскихъ повивальныхъ бабокъ	32.

По числу 739,026 жителей губерніи, приходится одинъ врачъ на 14,212, одинъ фельдшеръ на 4,590 душъ обоего пола и одна повивальная бабка и акушерка на 4861 женщину.

Казенныхъ аптекъ не имѣется, а частныхъ 29, изъ коихъ 6 въ губернскомъ городѣ, а прочія по уѣздамъ; въ нихъ находилось: аптекарей и магистровъ фармаціи 9, провизоровъ и управляющихъ аптеками 20, аптекарескихъ помощниковъ 10, фармацевтическихъ учениковъ 29. Больничныхъ аптекъ, управляемыхъ фельдшерами и сестрами милосердія 4. Медицинскіе чины исполняли возложенныя на нихъ обязанности вполне усердно и кромѣ своихъ примыхъ служебныхъ занятій, въ теченіе года произвели 5 химическихъ изслѣдованій, 2 микро-

скопическихъ и 281 вскрытіе мертвыхъ тѣлъ; кромѣ того имидано 32 заключенія по судебнo-медицинскимъ вопросамъ и выдано 528 актовъ по разнымъ предметамъ такого же свойства.

Случаевъ предохранительнаго оспопрививанія дѣтямъ и взрослымъ было 24,170, изъ коихъ 23,905 съ хорошимъ успѣхомъ, 192 съ сомнительнымъ и 73 неудавшихся.

Для ограниченія распространенія сифилитической болѣзни производилось періодическое освидѣтельство публичныхъ женщинъ, а въ г. Люблинѣ кромѣ того подвергались время отъ времени врачeбнымъ осмотрамъ пекари, мясники и трактирная прислуга. Благодаря успѣшной дѣятельности Губернскаго и уѣздныхъ антисифилитическихъ комитетовъ, венерическая болѣзнь съ каждымъ годомъ принимаетъ меньшіе размѣры, а въ теченіе 1872 года больныхъ ею въ больницахъ пользовалось 272 души обоего пола, на 17 менѣ противъ 1871 года.

б) Больницы и дома умалишенныхъ.

Для поданія помощи заболѣвающимъ, въ губерніи существуетъ 12 больницъ гражданскаго вѣдомства, изъ коихъ 9 для христіанъ и 3 еврейскихъ, а кромѣ того 2 тюремныхъ лазарета. Число содержавшихся въ нихъ больныхъ въ прошедшемъ году составляло 3,994, изъ которыхъ 3,272 выздоровѣло, 409 умерло и 313 осталось къ 1873 году. По сообщеніямъ врачей, въ частной практикѣ было больныхъ 19,621, изъ нихъ 17,305 выздоровѣло, 1,774 умерло и 542 остались на излеченіи. Въ сравненіи съ 1871 годомъ число больныхъ какъ въ больницахъ, такъ и въ частной практикѣ значительно увеличилось, по случаю появленія въ губерніи эпидемическихъ болѣзней, о которыхъ сказано ниже.

На содержаніе больничныхъ заведеній употреблялись проценты съ капиталовъ больницъ, пособія отъ Правительства, доходы съ недвижимыхъ имуществъ, плата за леченіе и содержаніе больныхъ и добровольныя пожертвованія. Эти источники въ минувшемъ году, съ остаткомъ отъ предшествовавшаго, дали дохода 51,857 р. 39½ к., изъ коихъ израсходовано 46,796 р. 67¾ к. и осталось въ сбереженіи къ 1873 году 5,060 р. 71¾ коп. Капиталы больницъ, хранящіяся въ Польскомъ Банкѣ и ипотечно обезпеченные составляютъ 151,823 р. 14½ коп.

По распоряженію Губернскаго Совѣта Общественнаго Призрѣнія, постоянно заботящагося объ улучшеніи хозяйства и состоянія больницъ, въ теченіе прошлаго года произведены:

1., въ больницѣ Св. Іосифа въ гор. Люблинѣ ремонтровка зданія и постройка нѣкоторыхъ новыхъ вещей на сумму 859 р. 36 ½ коп.

2., въ больницѣ Св. Викентія въ Люблинѣ устройство двухъ комнатъ для умалишенныхъ и предпoxорннаго зала, стоившее 532 р. 8 к.

3., въ Люблинской Еврейской больницѣ ремонтъ зданія за 197 р. 30 к.

4., въ больницѣ Св. Карла въ посадѣ Ново-Александрін постройка новаго предпoxорннаго зала въ 253 р.

5., въ Грубешовской больницѣ Св. Ядвиги починка зданія на 150 р.

Изъ 12 существующихъ въ губерніи больницъ, 4 находятся въ губернскомъ городѣ, 6 въ уѣздныхъ, 1 въ безуѣздномъ и 1 въ посадѣ. Затѣмъ вовсе нѣтъ больницъ въ уѣздахъ: Любартовскомъ, Томашовскомъ, Бѣлгорайскомъ и Холмскомъ, такъ что больные этихъ мѣстностей, съ вредомъ для нихъ, доставляются въ довольно отдаленныя больничныя заведенія соедѣнныхъ уѣздовъ; но къ устраненію сего недостатка, составляющаго предметъ неуспѣшной заботливости подлежащихъ уѣздныхъ совѣтовъ общественнаго призванія, не приступается по немнѣнню денежныхъ средствъ и только въ г. Томашовѣ на эту надобность въ прошедшемъ году собрано частныхъ пожертвованій на 619 руб. 50 ½ коп.

в) *Эпидеміи и эпизоотіи.*

Изъ эпидемическихкихъ болѣзней, кромѣ тифозной горячки, кори и кроваваго поноса, появляющихся ежегодно въ большихъ или меньшихъ размѣрахъ, населеніе губерніи въ минувшемъ году пострадало отъ натуральной оспы и холеры, изъ коихъ первая держится въ нѣкоторыхъ мѣстностяхъ и до настоящаго времени, а послѣдняя прекратилась съ началомъ сего года.

Первоначальное появленіе оспы было замѣчено въ концѣ Апрѣля въ деревняхъ Яновскаго уѣзда, откуда она распространилась на Бѣлгорайскій, Ново-Александрійскій и Холмскій уѣзды, имѣя довольно злокачественный характеръ. Заболѣвшихъ этою болѣзнію въ означенныхъ мѣстностяхъ было 1906 человекъ, изъ коихъ 1100 выздоровѣло, 582 умерло и 224 осталось на излеченіи. Въ виду прекращенія оспенной эпидеміи, обращено особенное вниманіе на предохранительное оспопрививаніе, какъ единственное средство, приносящее несомнѣнную пользу и позволяющее эпидеміи усиливаться.

Первые случаи заболѣванія холерою и наибольшее ея развитіе имѣли мѣсто въ Грубешовскомъ уѣздѣ, а затѣмъ она появилась и въ другихъ уѣздахъ, за исключеніемъ Яновскаго и Бѣлгородскаго. Заболѣвшихъ этою болѣзнію было 1920 человекъ, изъ которыхъ 1029 выздоровѣли, 818 умерли и 73 остались на текущій годъ больными.

Наиболѣе благоприятную для себя почву, холера находила въ еврейской части населенія, по несоблюденію имъ гигиеническихъ и діетическихъ условій. Холерная эпидемія продолжалась только послѣдніе мѣсяцы прошлаго года и быстрому прекращенію ея главнымъ образомъ содѣйствовало принятіе самыхъ строгихъ врачебно-полицейскихъ мѣръ, изъ коихъ наиболѣе дѣйствительною оказывалась дезинфекція и усиленіе надзора за чистотою на улицахъ и въ домахъ.

Городъ Люблинъ былъ раздѣленъ на нѣсколько участковъ, изъ коихъ каждый имѣлъ особаго доктора, фельдшера и попечителя; для пользованія же заболѣвавшихъ учреждены были временные холерные лазареты, христіанскій и еврейскій.

Изъ болѣзней скота, по вредному вліянію ихъ на сельское хозяйство, заслуживаютъ вниманія чума рогатаго скота и сибирская язва, изъ коихъ первая, появившись въ 16 мѣстностяхъ Холмскаго, Грубешовскаго и Любартовскаго уѣздовъ, уничтожила скота 1080 головъ, а послѣдняя въ 7 уѣздахъ 228 штукъ; но обѣ эти эпизоотіи скоро были прекращены, а за симъ исключеніями, санитарное состояніе скота въ минувшемъ году было весьма удовлетворительное.

з) *Насильственной смерти.*

Изъ приложенной къ сей статьѣ вѣдомости подъ № 7 видно, что въ отчетномъ году въ губерніи умерло:

насильственную смертію	26
отъ самоубійства	27
скоропостижно	121
отъ случайностей	221
найдено мертвыхъ тѣлъ	13

а всего 408,

что составляетъ 0,15 процента всего населенія губерніи и относится къ обыкновенной смертности, какъ 1:50 приблизительно.

При сравненіи съ 1871 годомъ оказывается, что число жертвъ насилія и случайностей увеличилось на 41.

д) Бogaдѣльни.

Число заведеній сего рода не измѣнилось противъ 1871 г., такъ что въ минувшемъ году въ губерніи состояло:

богадѣлень	12
дѣтскихъ пріютовъ	7
всего	19,

изъ коихъ 15 по прежнему оставались въ вѣдѣніи Губернскаго Совѣта Общественнаго Призрѣнія, 1—русскаго и 3 польскаго частныхъ благотворительныхъ обществъ. Въ первыхъ изъ сихъ заведеній призрѣвалось 284, во второмъ 23 и въ послѣднихъ 155 душъ обоого пола, а всего 462 человѣка, на содержаніе коихъ въ прошедшемъ году поступило 25,347 руб. 53½ коп. и израсходовано 19,730 руб. 29¼ коп.

Денежныя средства сихъ заведеній составляются главнымъ образомъ изъ добровольныхъ пожертвованій и частію изъ процентовъ съ капиталовъ, хранящихся въ Польскомъ Банкѣ и шотечно обезпеченныхъ, коихъ заведеніямъ подвѣдомственнымъ Совѣту Общественнаго Призрѣнія принадлежитъ 67,871 р. 66¾ к. и польскимъ благотворительнымъ 5307 руб. 95 коп. Русское Благотворительное Общество, по недавнему учрежденію его, не составило еще значительнаго капитала и имѣетъ въ запасѣ только 4200 руб. наличныхъ остатковъ, обращенныхъ въ процентныя бумаги и хранящихся въ Правленіи Общества.

Находящіяся въ губерніи богоугодныя заведенія помѣщаются въ собственныхъ зданіяхъ и содержатся въ исправности. Въ прошедшемъ году, по распоряженію Губернскаго Совѣта Общественнаго Призрѣнія произведена ремонтровка еврейскаго дѣтскаго пріюта въ г. Люблинѣ за 1848 руб. 48 к. и построена новая грѣша на главномъ домѣ призрѣнія въ г. Замостьѣ, стоившая 545 рублей.

Независимо отъ изчисленныхъ выше заведеній существуетъ еще нѣсколько домовъ призрѣнія, устроенныхъ при приходскихъ костелахъ и состоящихъ въ завѣдываніи гминныхъ учреждений; но заведенія эти по числу призрѣваемыхъ въ нихъ старцевъ и калѣкъ, а также по количеству денежныхъ средствъ, образующихся единственно изъ добровольныхъ приношеній, весьма незначительны.

У. Народное просвѣщеніе.

а) Учебныя заведенія.

Учебныхъ заведеній, какъ видно изъ вѣдомости № 8, въ губерніи находится: 1 институтъ сельскаго хозяйства и лѣсоводства, помѣщающійся въ посадѣ Ново-Александріи, 2 мужскія

гимназій въ городахъ Люблинѣ и Холмѣ, 1 женская въ губернскомъ городѣ, 2 мужскія прогимназій въ уѣздныхъ городахъ Замостьѣ и Грубешовѣ, 1 женская въ Замостьѣ, 1 шестиклассное женское училище и 1 учительская семинарія, съ образцовымъ при ней училищемъ въ г. Холмѣ, 296 одноклассныхъ начальныхъ училищъ, 13 двуклассныхъ, 9 воскресно-ремесленныхъ училищъ, 1 воскресно-коммерческое, 27 евангелическихъ канторатовъ, 2 духовныя семинаріи, 1 школа для приготовления дьячковъ и 4 частныя учебныя заведенія, а всего 363. Число учащихся въ нихъ въ прошедшемъ году составляло 10,015 мужскаго и 3,085 женскаго пола, 13,100 обою пола, на 2,461 мѣнѣ противъ 1871 года; къ общему числу жителей губерніи оно относится какъ 1:56, или одинъ ученикъ приходится на 36 мужчинъ и одна ученица на 121 женщину приблизительно. Столь значительная разница въ распредѣленіи учащихся по поламъ объясняется укоренившимся въ здѣшнемъ краѣ обыкновениемъ не посылать дѣвочекъ въ учебныя заведенія, а давать имъ домашнее воспитаніе, съ помощію гувернантокъ и учителей.

Въ общемъ числѣ учащихся было:

Православныхъ	313
Греко-уніатовъ	5150
Римско-католиковъ	6475
Лютеранъ	847
Евреевъ	315,

а по сословіямъ они распредѣлялись слѣдующимъ образомъ:

Дѣтей дворянъ и чиновниковъ	944
Духовнаго званія	326
Городскихъ сословій	2959
Сельскихъ обывателей	8818
Иностранцевъ	53.

Въ распредѣленіи учебныхъ заведеній по губерніи замѣчается особенная неравномѣрность лишь по отношенію къ начальнымъ училищамъ, а именно: въ Грубешовскомъ уѣздѣ, гдѣ училищъ наибольшее число (72), одно такое заведеніе приходится на 1,004 души населенія, а въ Люблинскомъ, вмѣстѣ съ губернскимъ городомъ, училищъ всего 16, такъ что одно приходится на 4179 душъ. Кромѣ того въ нѣкоторыхъ мѣстностяхъ число начальныхъ училищъ крайне недостаточно, такъ напр., по пути отъ Люблина къ Холму, ближайшее къ губернскому городу училище отстоитъ на 48 верстъ; равнымъ обра-

зомъ училищъ нѣтъ во многихъ посадахъ, въ томъ числѣ и въ Пясахъ, Люблинскаго уѣзда, лежащихъ на пересѣченіи двухъ посейныхъ дорогъ. Къ открытію начальныхъ училищъ, съ которымъ соединено распространеніе образованія въ сельскомъ населеніи, мѣстное начальство употребляетъ все усилія, но таковыя не приводятъ къ удовлетворительнымъ результатамъ по бѣдности жителей и частію по недостатку учителей, а также вѣлѣдствіе предразсудочнаго стремленія крестьянъ оставлять своихъ дѣтей безъ образованія.

б) Народное образованіе.

Успѣхъ народнаго образованія въ минувшемъ году, по сообщенію Начальника Холмской Учебной Дирекціи, считается не выше посредственнаго и даже нѣсколько ниже. Въ относительно лучшемъ положеніи по успѣхамъ учащихся находились училища для католическаго населенія, которыя имѣли болѣе учениковъ и ученицъ, нерѣдко остающихся въ заведеніи по нѣсколько лѣтъ для основательнаго воспитанія. Училища для униатскаго населенія менѣе достигали своей цѣли, потому, что крайне бѣдны учениками, а въ особенности ученицами, которые обыкновенно весьма рано выбываютъ изъ школы. Вообще же удовлетворительному успѣху тѣхъ и другихъ училищъ препятствуетъ распространенный между сельскимъ населеніемъ обычай не посылать своихъ дѣтей въ училища въ теченіи 7 и даже 8 мѣсяцевъ. Города и нѣкоторые посады находятся въ этомъ отношеніи въ лучшемъ положеніи, потому что тамъ ученье продолжается большую часть года.

Самое населеніе въ тѣхъ мѣстностяхъ, гдѣ начальныя училища уже учреждены, относится къ нимъ довольно сочувственно, за исключеніемъ немногихъ деревень, въ которыхъ жители уклоняются отъ взноса училищной складки и потому не посылаютъ своихъ дѣтей въ школу. Духовенство въ большей части не противодѣйствуетъ воспитанію юношества въ рускомъ направленіи и нѣкоторые приходскіе настоятели, католическаго и униатскаго исповѣданія, исполняютъ безвозмездно обязанности законоучителей въ начальныхъ училищахъ.

Въ средѣ болѣе отсталой и фанатической части еврейскаго населенія замѣчается постоянное нерасположеніе къ воспитанію ихъ единовѣрцевъ въ христіанскихъ учебныхъ заведеніяхъ, выражающееся иногда въ формѣ дерзкаго и возмутительнаго преслѣдованія гимназистовъ, которые считаются фанатиками за отступниковъ отъ вѣры своихъ предковъ. Такъ, въ Декабрѣ

прошлага года, еврей г. Замостья Яковъ Браунвейнъ обругалъ и жестоко избилъ ученика 2-го класса тамошней прогимназии Шифмана за то, что мальчикъ, воспитывающійся въ христіанской школѣ, осмѣлился занять въ синагогѣ мѣсто для молитвы рядомъ съ нимъ, Браунвейномъ. Фактъ этотъ, переданный на распоряженіе подлежащей власти, тѣмъ прискорбнѣе и важнѣе, что представляетъ явленіе, нерѣдко повторяющееся и могущее служить серьезною преградою для распространенія здраваго русскаго образованія въ лучшей части еврейскаго общества, желающей выйти изъ умственного мрака и невѣжества.

в) *Ученныя общества, музеи, библиотеки и проч.*

Особо замѣчательныхъ мѣръ къ содѣйствію народному образованію, какъ напр. открытія музеевъ, ученыхъ обществъ и т. п., въ минувшемъ году предпринимаво не было. Библиотеки же имѣются не только при всѣхъ среднихъ учебныхъ заведеніяхъ, но и при всѣхъ начальныхъ училищахъ; учебное начальство постоянно заботится о пополненіи ихъ въ достаточномъ количествѣ какъ учебниками, такъ и книгами для чтенія учащихся, исключительно на русскомъ или церковно-славянскомъ языкѣ. Воскресно-ремесленные училища, помѣщаясь при городскихъ начальныхъ, пользуются учебными пособиями сихъ послѣднихъ.

Въ отчетномъ году въ среднихъ учебныхъ заведеніяхъ находилось книгъ и брошюръ 10,651 названій въ 23,779 томахъ, въ томъ числѣ вновь прибрѣтенныхъ 746 книгъ въ 1,691 томѣ на сумму 2,922 руб. 56 коп.; въ начальныхъ училищахъ состояло книгъ и брошюръ 695 названій въ 8,437 томахъ, изъ коихъ 107 книгъ въ 781 томѣ куплено въ теченіе года за 357 руб. 61 коп.

Кромѣ того, въ среднихъ учебныхъ заведеніяхъ губерніи имѣются кабинеты физическіе и естественныхъ наукъ; въ первыхъ изъ нихъ къ концу прошлаго года числилось 601 инструментъ, а во вторыхъ—зоологическихъ предметовъ 503, минералогическихъ 3,602, ботаническихъ 33 и разныхъ другихъ 4,138. Изъ прочихъ учебныхъ пособій, въ среднихъ и низшихъ учебныхъ заведеніяхъ находилось: лексиконовъ 190, атласовъ, глобусовъ и ландкартъ 818, моделей для рисованія и черченія 1,096, прописей 741 и разныхъ другихъ 3,603.

Изъ выше приведенныхъ данныхъ видно, что въ учебныхъ заведеніяхъ губерніи находится все необходимое какъ для преподавателей, такъ и для учащихся.

*Опыт призыва
отпускныхъ нижнихъ чиновъ.*

Въ минувшемъ году на долю губерній выпалъ сборъ, въ видѣ опыта, отпускныхъ нижнихъ чиновъ, съ назначеніемъ сборнаго пункта въ губернскомъ городѣ Люблинѣ. Распоряженіе по сему предмету было получено губернскимъ воинскимъ начальникомъ, 23 Сентября, въ 10½ часовъ утра, а въ 4 часа по полудни того же дня 1506 призывныхъ листовъ были уже отправлены по принадлежности къ уѣзднымъ начальникамъ. Въ самый день объявленія призыва явилось 140 отпускныхъ, изъ числа проживавшихъ въ Люблинѣ. На другой день явилось 244 человѣка и между прочимъ 80 человѣкъ Любартовскаго уѣзда. На третій день, т. е. 25 Сентября, собрались уже все отпускные Любартовскаго, Ново-Александрійскаго, Красноставскаго и Яновскаго уѣздовъ и часть (35%) Холмскаго уѣзда. 26 Сентября явились остальные отпускные Холмскаго уѣзда и проживавшіе въ болѣе отдаленныхъ уѣздахъ: Замостескомъ, Бѣлгорайскомъ и Томашовскомъ; наконецъ, 27 числа прибыли отпускные Грубешовскаго уѣзда.

Къ концу пятаго дня съ объявленія призыва, т. е. 27 Сентября, явилось всего 1475 человѣкъ, въ числѣ которыхъ было 36 отпускныхъ другихъ губерній, временно проживавшихъ въ губерніи, а 1439 человѣкъ, т. е. 92% всего числа отпускныхъ, подлежащихъ призыву изъ проживавшихъ постоянно въ Люблинѣ и уѣздахъ губерніи.

При освидѣтельствованіи отпускныхъ найдено было 20% неспособныхъ всехъ трехъ статей, изъ коихъ большинство поступило на службу по наборамъ 1853—55 годовъ. 26 Сентября вечеромъ, т. е. на четвертый день призыва, квартирующие въ Люблинѣ 29 пѣхотный Черниговскій и 5 гусарскій Александрійскій полки были уже окончательно укомплектованы, первый—до штатовъ усиленнаго мирнаго, а второй—до военного составовъ. На слѣдующій день была произведена стрѣльба тѣмъ отпускнымъ, которые поступили на укомплектованіе 1 баталіона Черниговскаго полка; стрѣляли на 100 шаговъ и дали 63%. До 28 Сентября было всего 2% такихъ отпускныхъ, причины неявки которыхъ были неизвѣстны мѣстнымъ полицейскимъ властямъ; но и эти люди прибыли по одиночкѣ прямо на сборный пунктъ. Между явившимися оказалось: семейныхъ 762 человѣка, а по вѣроисповѣданіямъ: православныхъ 261, греко-уніатовъ 46, католиковъ 1030, лютеранъ 7 и евреевъ 131 человѣкъ. 11 Октября, по окончаніи опыта призыва, призванные нижніе чины отпущены домой.

При производствѣ сего призыва, чины мѣстныхъ полицейскихъ управленій выказали полную исправность, съ отличнымъ знаніемъ и пониманіемъ существующихъ по этой части правилъ, такъ что никакихъ упущеній, не смотря на новизну дѣла, ими не было допущено и весь призывъ отпускныхъ совершился вполне успѣшно.

Самыя правила и инструкціи по этому предмету оказались на практикѣ удобопримѣнимыми, за исключеніемъ § 15 Временнаго Положенія о призывѣ отпускныхъ на дѣйствительную службу, въ силу котораго начальники тѣхъ уѣздовъ, гдѣ имѣются команды мѣстныхъ войскъ, обязаны передавать отпускныхъ ихъ уѣздовъ начальникамъ сихъ командъ для препровожденія на сборный пунктъ. Примѣненіе сей статьи сопровождается медленностію въ доставкѣ людей изъ уѣздовъ, проистекающею отъ излишней передачи ихъ начальникамъ упомянутыхъ командъ, которая требуетъ много времени на пріемъ и повѣрку отпускныхъ. Этимъ объясняется, почему изъ Грубешовскаго уѣзда, имѣющаго команду мѣстныхъ войскъ, отпускные прибыли на сборный пунктъ позднѣе прочихъ уѣздовъ, въ коихъ нѣтъ сихъ командъ и люди отправлялись въ губернской городъ непосредственно уѣздными начальниками.

О семъ послѣднемъ неудобствѣ дѣйствующихъ правилъ о призывѣ, Губернаторомъ сообщено на зависящее распоряженіе Начальнику Мѣстныхъ войскъ Варшавскаго Военнаго Округа, съ заключеніемъ, что было бы полезно разрѣшить начальникамъ Яновскаго и Грубешовскаго уѣздовъ, въ которыхъ имѣются команды мѣстныхъ войскъ, въ случаѣ призыва отпускныхъ, препровождать людей на сборный пунктъ непосредственно, т. е. не передавая этапному начальству.

Состояніе Государственныхъ имуществъ.

Казенныхъ имѣній, за раздачею ихъ въ маіоратное владѣніе, въ губерніи не находится и Государственныя имущества состоятъ:

1., изъ оброчныхъ статей, какъ то: пропинацій на крестьянскихъ земляхъ съ корчемными усадьбами, водяныхъ мельницъ и отданныхъ въ вѣчную аренду плацовъ по городамъ и посадамъ,

2., изъ подуховныхъ имѣній и

3., изъ лѣсовъ.

Имуществъ первой категоріи, оставшихся за устройствомъ маіоратовъ, числится 252, изъ коихъ пропинацій и мельницъ

32 и плацовъ 220. Все они находятся въ удовлетворительномъ состояніи и въ минувшемъ году принесли казнѣ дохода 10,712 рублей. Кромѣ того, въ теченіе года поступило 837 р. на погашеніе стоимости 10 проданныхъ казенныхъ имуществъ и 135 руб. ежегодно уплачиваемаго въ казну излишка дохода съ одного маіоратнаго имѣнія. Затѣмъ весь доходъ съ казенныхъ имуществъ составлялъ 11,684 рубля.

Подуховныхъ фольварковъ, земель и оброчныхъ статей состояло въ арендномъ содержаніи 96, съ коихъ въ теченіе года взималось арендной платы 22,401 руб.; подуховныхъ домовъ и плацевъ по городамъ всего 116 и чиншъ съ нихъ составлялъ 1,744 руб.; кромѣ того, въ казну поступали: уплаты съ 34 частныхъ имѣній, вносимыя прежде въ пользу приходовъ, въ количествѣ 1,603 руб., доходы съ 66 подуховныхъ сервитутовъ въ суммѣ 2,753 руб., доходъ съ 4 конфискованныхъ имуществъ въ 1,060 руб., проценты съ 241 капитала, поступившаго въ казну послѣ духовенства—4,796 руб. и платежи на погашеніе стоимости 11 проданныхъ подуховныхъ имуществъ въ количествѣ 2,588 руб., а всего подуховныя имущества принесли дохода 36,945 рублей.

Подуховныя имѣнія, отдаваемая въ аренду на кратковременные сроки, по большей части, находятся въ дурномъ состояніи и потому доходы съ нихъ взыскиваются съ крайними затрудненіями, такъ какъ арендаторы постоянно уклоняются отъ уплаты чинша, ссылаясь на причитающееся имъ отъ казны вознагражденіе за отошедшія, при устройствѣ быта крестьянъ, въ надѣль послѣднихъ, почти изъ каждаго подуховаго имѣнія, значительныя земельныя пространства.

Въ прошедшемъ году Министеромъ Финансовъ разрѣшено продать съ торговъ 9 подуховныхъ имѣній, съ предоставленіемъ права приобрѣтенія всеѣмъ безъ различія русскимъ поданнымъ и 11 исключительно лицамъ русскаго происхожденія. Изъ нихъ было продано въ 1872 году имѣній перваго разряда 6 за 5,525 р. 27 к. и втораго 2 имѣнія за 13,472 руб., а всего отъ продажи сихъ имуществъ выручено 18,997 руб. 27 коп., на 9,337 руб. 29 ½ коп. болѣе противъ оцѣнки.

Въ вѣдѣніи казны въ губерніи состоитъ лѣсовъ:

собственно казенныхъ	36,069 мор.	131 прен.
подуховныхъ	13,530 „	64 „

институтскихъ	1,608 мор.	—	прен.
Краковского духовенства	4,922	„ 224	„
крестьянскихъ	635	„ —	„
всего .	56,765 мор.	119	прен.

Во всѣхъ этихъ лѣсахъ господствующая порода дерева — сосна отъ 40 до 150 лѣтняго возраста, въ нѣкоторыхъ дачахъ смѣшанная съ дубомъ, грабомъ, осиною и кое гдѣ березою, хорошей и средней густоты. Хотя значительное количество казенныхъ и подуховныхъ лѣсовъ отошло въ маіораты, въ надѣлы крестьянамъ и частныя руки, по случаю продажи, но не смотря на то, вѣдѣніе правильного лѣснаго хозяйства, строгаго надзора за ними, предохраняющаго отъ лѣсоистребленія и возбужденной конкуренціи на покупку, доходъ съ казенныхъ лѣсовъ въ 1872 году былъ достаточный и составлялъ 33,577 руб. 98½ коп.

Сверхъ исчисленныхъ выше государственныхъ имуществъ, въ вѣдѣніи казны состоятъ временно имобилизованныя 4 имѣнія Краковского духовенства, приносящія годичнаго чинша 3,806 р. 69 к. Доходъ этотъ поступаетъ въ Банкъ для приращенія процентами, впредь до окончанія переговоровъ съ Австрійскимъ Правительствомъ о раздѣлѣ фондовъ Краковского духовенства.

О ходѣ крестьянскаго дѣла.

Дѣятельность мѣстныхъ учреждений по крестьянскимъ дѣламъ, какъ въ отношеніи поземельнаго, такъ и бытоваго устройства крестьянъ и мѣщанъ, въ минувшемъ году продолжалась въ томъ же направленіи, какъ и въ предшествовавшихъ годахъ, а именно:

1., Производились: дальнѣйшая повѣрка и измѣреніе крестьянскихъ и мѣщанскихъ земель, отграниченіе ихъ отъ постороннихъ владѣній, раздѣленіе на подворные участки и вообще приведеніе въ положительную извѣстность и снятіе на планы крестьянскихъ надѣловъ.

Повѣрочныхъ межевыхъ работъ произведено на 56,255 моргахъ и новой съемки на 43,110 моргахъ.

Со стороны же Губернскаго Приеутствія и Коммисаровъ, по мѣрѣ исполненія сихъ работъ, производилось разбирательство споровъ по владѣнію землею, составлялись протоколы описе-

ванія, исправлялись ликвидаціонныя табели и вообще дѣлались распоряженія къ окончанію поземельнаго устройства крестьянъ.

2., Въ виду охраненія предоставленныхъ крестьянамъ правъ и устройства быта безземельныхъ крестьянъ и отставныхъ солдатъ, учрежденіями по крестьянскимъ дѣламъ въ 1872 году роздано освобожденныхъ отъ временной аренды 2,058 морговъ 159 прент. подушныхъ земель, на которыя составлено 20 данныхъ, заключающихъ 613 усадьбъ. Правила о порядкѣ пользованія сервитутами примѣнены на столько, что споровъ о нарушеніи ихъ было всего 69, менѣе противъ 1871 года на 42. Опекъ надъ имуществомъ и малолѣтними, оставшимися послѣ умершихъ крестьянъ въ прошломъ году учреждено 848 и на дѣйствіи въ этомъ отношеніи гминныхъ должностныхъ лицъ не поступало ни одной жалобы.

3., Гминные суды, при постоянномъ наблюденіи за ними Коммисаровъ по крестьянскимъ дѣламъ, приобретаютъ большую популярность и значеніе въ глазахъ сельскаго населенія, такъ, что къ правосудію ихъ охотно обращаются лица всѣхъ сословій.

Результаты ихъ дѣятельности видны изъ того, что въ 1872 году въ гминныхъ судахъ, по поступившимъ заявленіямъ, состоялось 9,380 рѣшеній, изъ коихъ обжаловано въ Губернское Присутствіе только 764, а симъ послѣднимъ кассировано всего 285, остальные же утверждены.

4., Устройство ссудосберегательныхъ касъ для сельскаго населенія въ 1872 году представлялось въ слѣдующемъ положеніи: при производствѣ ревизіи уѣздныхъ учреждений, Губернаторомъ было замѣчено, что во многихъ гминныхъ управленіяхъ хранятся штрафныя и другія гминныя суммы, не принося никакой прибыли, а потому было предложено гминнымъ сходамъ, всѣ запасныя капиталы обращать на устройство ссудосберегательныхъ касъ, которыя какъ показали опытъ, увеличивая капиталы приращеніями, вмѣстѣ съ тѣмъ благотѣльно вліяютъ на улучшеніе хозяйственнаго быта жителей гминъ. Вслѣдствіе сего, въ прошломъ году открыто исключительно на общественныя средства, безъ пособія Правительства, 15 ссудосберегательныхъ касъ, съ основнымъ капиталомъ въ 14,962 руб. 52 коп. Засимъ къ 1873 году въ губерніи состояло 47 ссудосберегательныхъ касъ, основной капиталъ которыхъ составлялъ 37,529 руб. 19 коп.; пожертвованій въ пользу касъ поступило

456 руб. 50 коп., существующихъ вкладовъ процентныхъ и без-
процентныхъ 29,274 руб. 65 ¹/₄ и чистой за всѣми расходами
прибыли по оборотамъ 9,826 р. 32 ³/₄ к., а всего находилось
въ оборотѣ капиталовъ 77,086 руб. 67 коп.

Уплата по ссудамъ производилась довольно исправно и хотя
во многихъ случаяхъ заемщикамъ приходилось дѣлать напо-
минанія и понужденія объ уплатѣ ссуды, но необходимости
въ продажѣ имущества за долги не представлялось, а равно
не было обнаружено случаевъ злоупотребленій по кассамъ со
стороны лицъ, завѣдывающихъ оными, и никакихъ растратъ
капиталовъ.

Подлинное подписалъ:

Люблинскій Губернаторъ Генераль-Маіоръ **Буцковской.**

Вѣрно:

Правитель Канцеляріи *Грошико.*

1891 год. 20 том. Страницы 1-10. Впервые опубликовано в 1891 году. 20 том. Страницы 1-10. Впервые опубликовано в 1891 году.

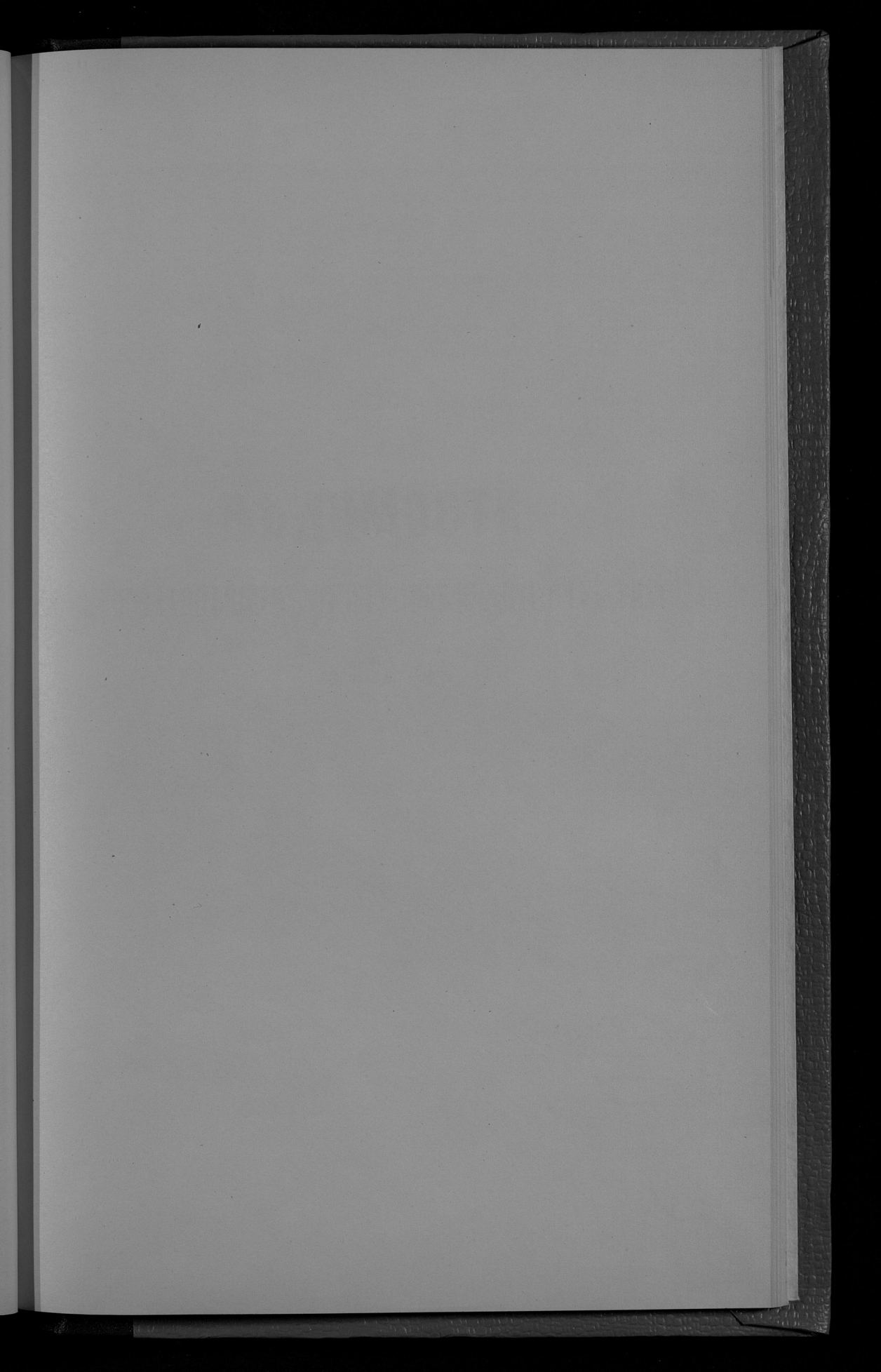
В 1891 году. 20 том. Страницы 1-10. Впервые опубликовано в 1891 году. 20 том. Страницы 1-10. Впервые опубликовано в 1891 году.

Полное название

Литературно-художественное общество

Имя

Иванов Иван Иванович



18997

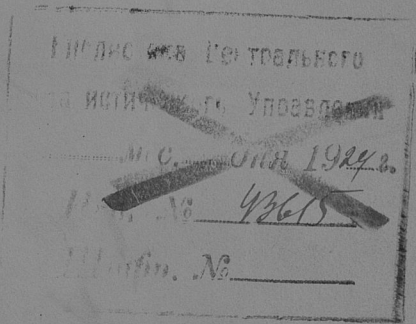
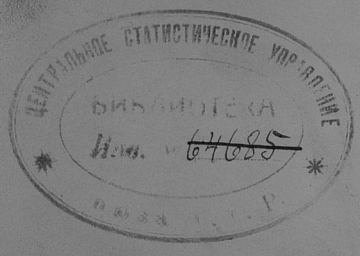
~~Л. 49а~~
~~IXI~~

ВѢДОМОСТИ

КО ВСЕПОДАНИИЪШЕМУ ОТЧЕТУ ЛЮБЛИНСКАГО ГУБЕРНАТОРА

за 1872 годъ.

139043



26 1938

285

ОГЛАВЛЕНІЕ ВЪДОМОСТЯМЪ
КО ВСЕПОДАДАННЪЙШЕМУ ОТЧЕТУ ЛЮБЛИНСКАГО ГУБЕРНАТОРА
за 1872 годъ.

- № 1. О посѣвѣ и урожаѣ хлѣба.
- 2. О фабрикахъ и заводахъ.
- 3. О движеніи населенія.
- 4. О поступленіи сборовъ $\left\{ \begin{array}{l} \text{лит. а.} \\ \text{лит. б.} \end{array} \right.$
- 5. О числѣ и родѣ преступленій, съ приложеніемъ о количествѣ арестантовъ.
- 6. О пожарахъ.
- 7. О насильственныхъ и случайныхъ смертяхъ.
- 8. О числѣ учебныхъ заведеній и учащихся.
-

ОТЧЕТЪ О ДѢЯТЕЛЬНОСТИ ЗА 1875 ГОДЪ

ВЪ СЪЕДИНЕННЫХЪ ШТАТАХЪ СЕВЕРНОЙ АМЕРИКИ

за 1875 годъ.

1.	О введении в оборотъ казначейскихъ билетовъ	15
2.	О введении в оборотъ казначейскихъ ассигновочныхъ билетовъ	—
3.	О введении в оборотъ казначейскихъ ассигновочныхъ билетовъ	—
4.	О введении в оборотъ казначейскихъ ассигновочныхъ билетовъ	—
5.	О введении в оборотъ казначейскихъ ассигновочныхъ билетовъ	—
6.	О введении в оборотъ казначейскихъ ассигновочныхъ билетовъ	—
7.	О введении в оборотъ казначейскихъ ассигновочныхъ билетовъ	—
8.	О введении в оборотъ казначейскихъ ассигновочныхъ билетовъ	—

ВѢДОМОСТЬ

О ПОСѢВѢ И УРОЖАѢ ХЛѢВА,

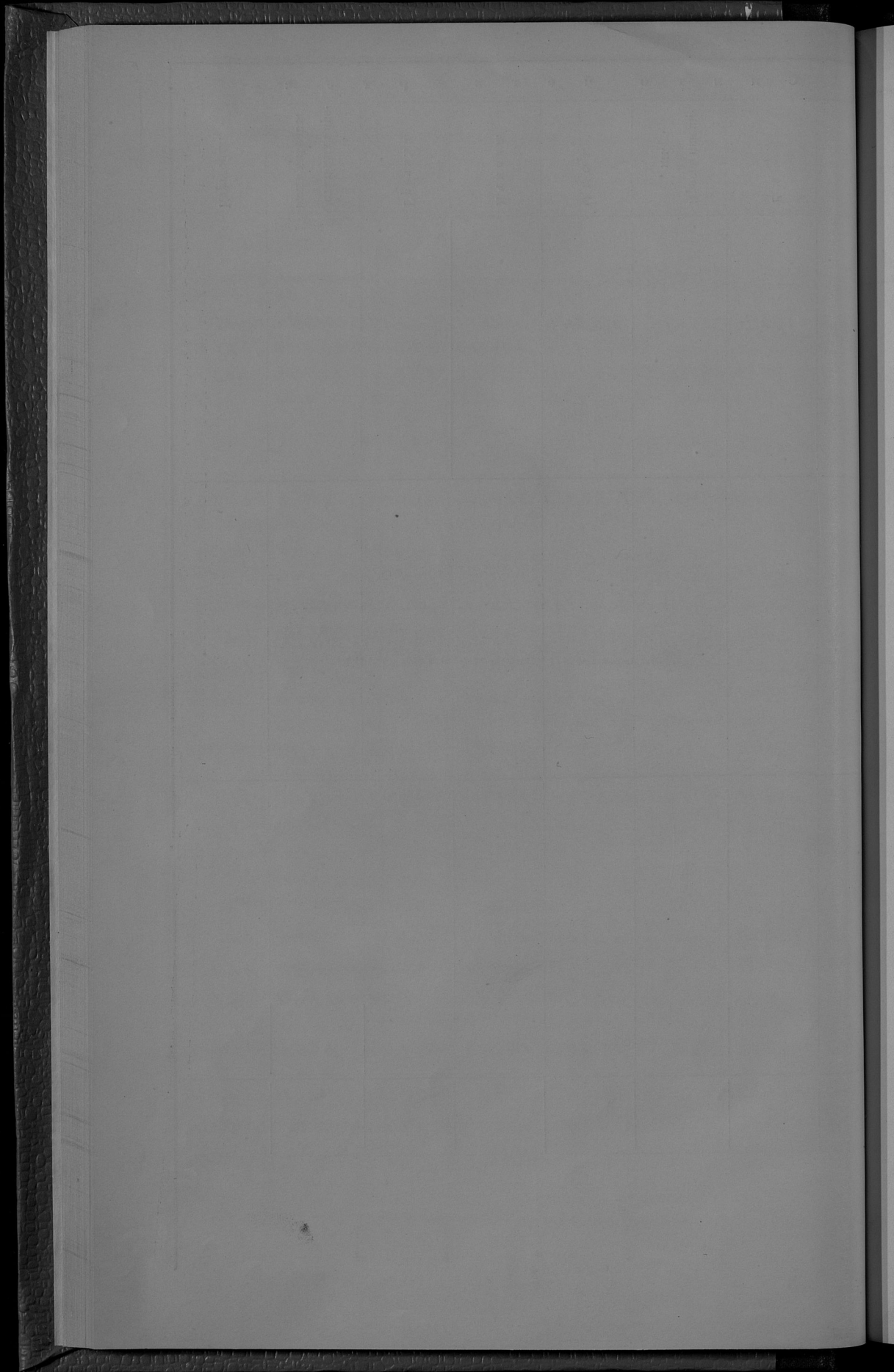
въ Люблинской губерніи за 1872. годъ.

УБЗДЫ:	П о с я н о ч е т в е р т е я :							С н я т о ч е т в е р т е я :							
	Одношпини-цы.	Р ж и.	Яровой шпини-цы.	О в с а.	Я ч м е я.	Г р а ч к и.	Остатки уро-вых хлебов.	Одношпини-цы.	Р ж и.	Яровой шпини-цы.	О в с а.	Я ч м е я.	Г р а ч к и.	Остатки уро-ных хлебов.	К у р о м а.
Лоблинский:															
На землях казенных и институтских	272	387		266	220	406	84	960	1123.		2025.	681	284	296.	1658.
На землях майоратных	639	776		708.	193.	111.	145.	2216.	1263.		2620.	683.	378.	491.	3534.
„ помещичьих	7046.	8463.	20.	6743.	3108.	1503.	1555.	74237.	12,413.	100.	34268.	12,515.	3748.	4764.	56958.
„ крестьянских	632.	16276.		1637.	5219.	4585.	1081.	19144.	4128.		4128.	19,518.	24,50.	3331.	32074.
„ мещанских	111.	825.		761	371.	247.	72.	372.	353.		2625.	1,112.	459.	324.	3553.
„ мелко-помест-ной шляхты	141.	562.		328.	125.	61.	47.	389.	1495.		1182.	445.	170.	159.	659.
Итого	8901.	22989.	30	22443.	9326.	6623.	2984.	70373.	33,900.	100.	83818.	35,455.	10,009.	8565.	99,916.
Лобаровский:															
На землях казенных и институтских	203.	322.	3.	328.	166.	141.	214.	810.	780.	6.	1189.	868.	166.	536.	2352.
На землях майоратных	15.	52.		28.	19.	8.	6.	75.	156.		100.	50.	39.	50.	384.
„ помещичьих	4039.	8365.	30.	5091.	1795.	1690.	1190.	10670.	22,377.	95.	23120.	7,146.	4280.	4462.	71675.
„ крестьянских	867.	12677.	19.	7188.	3369.	4937.	1158.	13,173.	37,559.	38.	28,089.	13,812.	13,342.	4799.	112,012.
„ мещанских	516.	1315.		760.	443.	290.	195.	1,120.	3109.		2,347.	1502.	360.	315.	8,034.
„ мелко-помест-ной шляхты	6.	28.		25.	19.	12.	9.	50.	84.		155.	69.	46.	50.	169.
Итого	6446.	22759.	45.	13,420.	3601.	1978.	2,709.	33,087.	56,735.	139.	52,203.	23,447.	18,226.	10,232.	194,619.
Ново-Александровский:															
На землях казенных и институтских	235.	731.	2.	260.	181.	101.	128.	4460.	2346.	10.	1268.	830.	348.	903.	2124.
На землях майоратных	298.	555.	4.	260.	728.	207.	147.	4889.	2,700.	20.	455.	2,131.	801.	638.	2,398.
„ помещичьих	2,756.	5096.	107.	2,922.	11,35.	609.	779.	12,765.	5603.	138.	13,456.	6,705.	1,064.	2,903.	134,732.
„ крестьянских	1298.	10,898.	54.	5211.	33,45.	2,701.	1,904.	15,4631.	2,545.	74.	2,4269.	2,0500.	7,191.	6,882.	72,111.
„ мещанских	153.	689.	2.	364.	368.	307.	204.	7,111.	1,531.	28.	2,607.	1,605.	1151.	761.	9,597.
„ мелко-помест-ной шляхты	63.	264.	3.	135.	74.	69.	66.	392.	590.	35.	566.	328.	247.	237.	3,318.
Итого	4205.	16,953.	185.	14,422.	8,051.	4,074.	3,318.	76,718.	34,245.	305.	44,691.	33,930.	10,802.	19,324.	249,340.
Иновский:															
На землях казенных и институтских	136.	259.	18.	160.	80.	62.	80.	440.	520.	70.	950.	480.	243.	510.	1,100.
На землях майоратных	190.	220.	16.	150.	115.	45.	95.	340.	440.	60.	310.	690.	160.	620.	1,200.
„ помещичьих	2,258.	19,651.	49.	3,740.	2850.	2,024.	1,300.	17,780.	2,5380.	210.	34,580.	22,990.	14,740.	7,640.	102,808.

УБЗДЫ:	П о с ъ и н о ч е т в е р т е с ѣ :							С н я т о ч е т в е р т е с ѣ :							
	Осады пшени- цы.	Р ж и.	Яровой пшени- цы.	О в с а.	Яч м е н я.	Г р е ч к и.	Остатки, бро- шеные в хле- бах.	Осады пшени- цы.	Р ж и.	Яровой пшени- цы.	О в с а.	Яч м е н я.	Г р е ч к и.	Остатки, бро- шеные в хле- бах.	Курсы.
На землях крестьянских.	850	8240	..	4861	2054	1800	1000	2540	16490	..	29180	17700	7310	6870	62400
„ мещанских	45	750	..	489	260	286	170	140	1570	..	2370	1570	1230	1060	3160
„ мелко-помест- ной шляхты	10	75	..	27	17	10	24	30	150	..	170	90	47	150	340
Итого	310	9200	83	11418	7254	3187	2650	10070	44990	340	6860	43580	26750	16850	171000
Българский:															
На землях казенных и институтских	23	62	4	91	27	34	7	85	82	7	320	94	16	16	654
На землях майоратных	27	197	4	148	42	55	10	63	195	20	436	162	55	76	234
„ помещичьих	770	2368	116	2034	701	624	266	2248	3038	312	6616	1835	1002	635	3743
„ крестьянских	1040	10854	584	8298	2569	3834	1526	12353	11007	1402	28122	2122	5142	3407	73370
„ мещанских	197	580	6	372	853	313	41	161	373	15	831	520	426	46	2506
„ мелко-помест- ной шляхты
Итого	2057	14160	714	11572	4194	6347	1850	13196	15598	1756	36334	10739	6741	4180	88606
Замосельский:															
На землях казенных и институтских	220	350	10	300	200	80	200	400	530	30	850	750	240	600	650
На землях майоратных	45	60	..	50	60	30	20	60	80	..	150	180	90	60	130
„ помещичьих	3860	4900	50	4000	3800	1500	1300	3400	6750	150	11800	2430	3000	4560	23600
„ крестьянских	1250	13850	400	3000	4300	2400	2000	4700	18300	1100	14900	12750	7140	6050	42600
„ мещанских	300	4070	30	350	800	300	380	450	1450	30	2700	2360	900	1160	6500
„ мелко-помест- ной шляхты	75	30	..	30	60	20	30	40	40	..	150	180	60	110	220
Итого	5700	20300	490	10350	8080	3630	4130	7650	27150	1370	30350	25670	11430	12540	74000
Красноставский:															
На землях казенных и институтских	140	118	4	78	80	25	116	464	672	18	419	360	125	696	563
На землях майоратных	174	231	..	310	196	102	270	896	693	..	318	920	400	1890	4020
„ помещичьих	6800	8349	20	6534	2989	1816	3006	3810	32720	80	22502	14956	6314	18036	174152
„ крестьянских	6046	11089	12	6288	3213	2824	2850	30205	36814	62	25152	16045	6513	2618	134070
„ мещанских	136	830	..	617	445	246	86	344	2400	..	2493	2225	882	417	3746
„ мелко-помест- ной шляхты	244	333	10	320	110	106	30	880	239	33	1270	350	264	192	1400
Итого	13353	20847	46	15147	7043	3722	6366	107000	73628	193	32820	31916	14525	30849	319951

УБЪЗДЫ:	Посвяно четвертей:						Снято четвертей:								
	Одной пшеницы.	Ржи.	Львовой пшеницы.	Овса.	Ячменя.	Гречихи.	Остальных хлебов.	Одной пшеницы.	Ржи.	Львовой пшеницы.	Овса.	Ячменя.	Гречихи.	Остальных хлебов.	Курчак.
Холмский:															
На землях казенных и институтских	60	75	"	40	40	14	7	126	261	"	179	186	58	28	778
На землях майоратных	661	790	"	406	256	89	170	1367	2093	"	2541	944	241	548	4799
„ помещичьих	8088	1136	"	17866	3080	3913	3240	20628	23658	"	71464	22240	17765	23338	551862
„ крестьянских	3494	3274	"	14483	7819	4524	3060	28312	32260	"	37400	23225	13562	13802	368218
„ мецанских	128	216	"	124	116	46	48	512	746	"	496	338	138	163	1071
„ мелко-поместной шляхты	"	"	"	"	"	"	"	"	"	"	"	"	"	"	"
Итого	10401	14491	"	32070	17311	10588	8744	11606	61218	"	131880	51033	31764	37679	923720
Грубенский:															
На землях казенных и институтских	84	73	"	65	38	20	12	477	276	"	507	181	109	56	190
На землях майоратных	"	"	"	"	"	"	"	"	"	"	"	"	"	"	"
„ помещичьих	6406	6765	"	3539	2880	779	789	23351	13941	"	30838	9301	2574	2776	45070
„ крестьянских	2138	6243	23	4091	2670	4394	848	2331	12363	95	16967	10578	3246	2554	24783
„ мецанских	334	675	4	753	220	168	258	1683	2971	10	3426	1211	781	713	5269
„ мелко-поместной шляхты	30	86	"	60	38	30	40	208	348	"	420	375	137	187	285
Итого	8972	13074	27	10680	3390	2391	1392	19050	36890	105	51938	21646	6847	8286	75599
Томановский:															
На землях казенных и институтских	"	"	"	"	"	"	"	"	"	"	"	"	"	"	"
На землях майоратных	"	"	"	"	"	"	"	"	"	"	"	"	"	"	"
„ помещичьих	10860	8850	"	4370	3150	103	263	18240	26350	"	15110	13450	309	780	50200
„ крестьянских	2376	8375	"	7020	3690	1570	614	2910	26625	"	21060	11070	4710	1842	38450
„ мецанских	25	100	"	430	172	38	888	75	500	"	1290	516	174	1164	2775
„ мелко-поместной шляхты	3725	3470	"	2500	3403	64	343	10475	10410	"	6900	10215	192	1035	52075
Итого	17400	21395	"	14120	12417	1795	1610	19220	64185	"	44360	37251	3383	4830	152500
Всего въ губернии	81540	103080	1610	151471	85403	53673	37339	44014	469048	4508	600243	31750	140779	145335	234859

Възвѣст. Губерн. Статист. Ком. Губ. Губ. Статист. Ком.



ВѢДОМОСТЬ

О ФАБРИКАХЪ И ЗАВОДАХЪ

въ Люблинской губерніи за 1872. годъ.

РОДЪ ФАБРИКЪ И ЗАВОДОВЪ:	Городъ Л ю б л и н ы :		Любимский уездъ:		Городъ Л о б а р о в о в ъ :		Любартговский уездъ:		Ново-Александрій- ский уездъ:		Городъ Я н о в с к і й :		Я н о в с к і й уездъ:						
	Число фабрикъ и заводовъ	Сумма произ- водительности	Число рабо- чихъ	Число фабрикъ и заводовъ	Сумма произ- водительности	Число фабрикъ и заводовъ	Сумма произ- водительности	Число рабо- чихъ	Число фабрикъ и заводовъ	Сумма произ- водительности	Число фабрикъ и заводовъ	Сумма произ- водительности	Число рабо- чихъ	Число фабрикъ и заводовъ	Сумма произ- водительности	Число рабо- чихъ			
Винокурныхъ	4	152,950.	20.	11.	169560	"	"	"	"	"	"	"	"	4	112,000.	32.			
Пивоваренныхъ	3	46916.	51.	1.	1260.	1	2350	4	4.	13399.	12.	5.	18800.	47	"	4.	6900.	8.	
Медоваренныхъ	"	"	"	"	"	"	"	"	"	"	"	"	"	"	"	"	"	"	"
Свекло-сахарныхъ	"	"	"	"	"	"	"	"	"	"	"	"	"	"	"	"	"	"	"
Стекольныхъ	"	"	"	"	"	"	"	"	"	"	"	"	"	"	"	"	"	"	"
Кожевенныхъ	"	"	"	4.	27600.	"	"	2.	1300.	4.	7.	33000.	22.	"	"	"	1.	750.	1.
Плещубулавныхъ	"	"	"	"	"	"	"	"	"	"	"	"	"	"	"	"	"	"	"
Кирпичныхъ	"	"	"	5.	3680.	"	"	10.	5670.	23.	7.	8500.	24.	"	"	"	5.	6800.	12.
Мыловаренныхъ и свичныхъ	3	106177.	16.	"	"	"	"	1.	1500.	2.	"	"	"	"	"	"	1.	1500.	2.
Уксусныхъ	"	"	"	"	"	"	"	"	"	4.	1375.	8.	1.	1030.	2.	"	"	"	"
Холщевыхъ	1	635.	54.	"	"	"	"	"	"	5.	5000.	10.	"	"	"	"	"	"	"
Табачныхъ	3	217564.	227.	"	"	"	"	"	"	"	"	"	"	"	"	"	"	"	"
Сушковыхъ	"	"	"	"	"	"	"	"	"	24	26000.	768.	1.	3450.	8.	"	"	"	"
Паровыхъ мельницъ	1	37798.	9.	1.	243870	"	"	"	"	1	5000.	12.	"	"	"	"	"	"	"
Паровыхъ лифтопеленъ	"	"	"	"	"	"	"	"	"	1.	6000.	6.	"	"	"	"	4.	6500.	8.
Земледельческихъ машинъ и орудій	3	32003.	58.	"	"	"	"	"	"	1.	3000.	9.	"	"	"	"	"	"	"
Железныхъ	"	"	"	"	"	"	"	"	"	1.	17500.	52.	"	"	"	"	1.	211680.	174.
Известковыхъ	"	"	"	"	"	"	"	"	"	1.	1000.	6.	"	"	"	"	1.	160.	1.
Скшпидарныхъ	"	"	"	"	"	"	"	2.	842.	3.	2	7500.	11.	"	"	2.	1700.	12.	
Маслобойныхъ	"	"	3.	1570.	"	"	"	2.	1484.	7.	2.	550.	4.	3.	560.	3.	1.	1300.	2.

ГОДЪ ФАБРИКЪ И ЗАВОДОВЪ:	Городъ Б л а г о г о р а й :			Благороднейшій уездъ:			Городъ З а м о с т е й с к ѣ :			Городъ Красноставъ:			Красноставеннѣйшій уездъ:			Городъ Х о л м ѣ :					
	Число фабрикъ и заводовъ.	Сумма произ- водительности.	Число рабо- чихъ.	Число фабрикъ и заводовъ.	Сумма произ- водительности.	Число рабо- чихъ.	Число фабрикъ и заводовъ.	Сумма произ- водительности.	Число рабо- чихъ.	Число фабрикъ и заводовъ.	Сумма произ- водительности.	Число рабо- чихъ.	Число фабрикъ и заводовъ.	Сумма произ- водительности.	Число рабо- чихъ.	Число фабрикъ и заводовъ.	Сумма произ- водительности.	Число рабо- чихъ.			
Винокуренныхъ	"	2	"	5.	118 871.	"	1.	10 500.	4.	8.	129 210.	55.	"	"	"	6.	107 360.	39.	"	"	"
Пивоваренныхъ	"	"	"	2.	968 6.	"	"	"	"	2.	7 500.	6.	"	"	"	4.	8 000.	8.	1.	4 520.	3.
Медоваренныхъ	"	"	"	"	"	"	"	"	"	"	"	"	"	"	"	1.	720.	1.	1.	410.	2.
Свекло-сахарныхъ	"	"	"	"	"	"	"	"	"	"	"	"	"	"	"	"	"	"	"	"	"
Стекольныхъ	"	"	"	"	"	"	"	"	"	"	"	"	"	"	"	3.	3 012.	4.	"	"	"
Кожевенныхъ	"	"	"	2.	4 037.	"	"	"	"	"	"	"	"	"	"	"	"	"	"	"	"
Плечубумажныхъ	"	"	"	1.	5 995.	"	"	"	"	"	"	"	"	"	"	"	"	"	"	"	"
Кирпичныхъ	"	"	"	3.	13 130.	"	3.	12 50.	9.	4.	2 800.	12.	"	"	"	2.	1 700.	6.	"	"	"
Мыловаренныхъ и свѣчныхъ	"	"	"	"	"	"	2.	5 000.	6.	"	"	"	"	"	"	"	"	"	"	"	"
Угленыхъ	"	"	"	"	"	"	2.	18 00.	4.	"	"	"	"	"	"	"	"	"	"	"	"
Холщевыхъ	"	"	"	"	"	"	"	"	"	"	"	"	"	"	"	"	"	"	"	"	"
Табачныхъ	"	"	"	"	"	"	"	"	"	"	"	"	"	"	"	"	"	"	"	"	"
Суконныхъ	"	"	"	"	"	"	"	"	"	"	"	"	"	"	"	"	"	"	"	"	"
Паровыхъ мельницъ	"	"	"	"	"	"	"	"	"	"	"	"	"	"	"	1.	2 502.	4.	1.	4 020.	5.
Паровыхъ лесопилегъ	"	"	"	"	"	"	"	"	"	2.	12 000.	6.	"	"	"	"	"	"	"	"	"
Земледѣльческихъ машинъ и орудій	"	"	"	"	"	"	"	"	"	1.	4 510.	10.	"	"	"	"	"	"	"	"	"
Железныхъ	"	"	"	"	"	"	"	"	"	"	"	"	"	"	"	"	"	"	"	"	"
Известковыхъ	"	"	"	"	"	"	"	"	"	3.	2 000.	9.	"	"	"	"	"	"	"	"	"
Стандартныхъ	"	"	"	"	"	"	"	"	"	"	"	"	"	"	"	1.	610.	3.	"	"	"
Маслобойныхъ	"	"	"	"	"	"	"	"	"	"	"	"	"	"	"	4.	4 680.	4.	"	"	"

ГОДЪ ФАБРИКЪ И ЗАВОДОВЪ	Холмскій уездъ:			Городъ Губиновъ:			Губиновскій уездъ:			Городъ Тотьмовъ:			Тотьмовскій уездъ:			Всего въ губерні:		
	Число фабрикъ и заводовъ	Сумма произ-водства	Число рабо-чихъ	Число фабрикъ и заводовъ	Сумма произ-водства	Число рабо-чихъ	Число фабрикъ и заводовъ	Сумма произ-водства	Число рабо-чихъ	Число фабрикъ и заводовъ	Сумма произ-водства	Число рабо-чихъ	Число фабрикъ и заводовъ	Сумма произ-водства	Число рабо-чихъ	Число фабрикъ и заводовъ	Сумма произ-водства	Число рабо-чихъ
Винокуренныхъ	16	197520.	88	"	"	"	15	146758.	63	"	"	"	29	250740.	125	115	1722327	665.
Пивоваренныхъ	6	4850.	8	"	"	"	5	8778.	21	"	"	"	9	2747.	14	47	152886	169.
Медоваренныхъ	"	"	"	2	1225.	"	"	"	"	"	"	"	"	"	"	9	4065	12.
Свекло-сахарныхъ	"	"	"	"	"	"	1	63000.	180.	"	"	"	1	92100.	187	2.	156900	367.
Стекольныхъ	2	82350.	62	"	"	"	"	"	"	"	"	"	"	"	4	"	49250	82.
Козевенныхъ	4	7790.	4	1	1350.	"	4	3300.	6	"	"	"	"	"	"	28	63968	63.
Плечубушальныхъ	1	3713.	13	"	"	"	"	"	"	"	"	"	"	"	4	"	15258	37.
Кирпичныхъ	5	1409.	12	2	1550.	"	3	3697.	9	"	"	"	"	"	49	"	50988	142.
Мыловаренныхъ и свѣчныхъ	"	"	"	1	500.	"	1	153.	1	"	"	"	"	"	"	9	114800	29.
Уксусныхъ	"	"	"	"	"	"	"	"	"	"	"	"	"	"	"	7	4205	14.
Холщовыхъ	"	"	"	"	"	"	"	"	"	"	"	"	"	"	"	6	3635	64.
Табачныхъ	"	"	"	"	"	"	"	"	"	"	"	"	"	"	3	"	212504	227.
Сушковыхъ	1	1500.	6	"	"	"	"	"	"	"	"	"	"	"	"	26	30650	782.
Паровыхъ мельницъ	1	600.	3	"	"	"	1	100134.	8	"	"	"	"	"	"	"	393944	47.
Паровыхъ лѣсопильнъ	1	445.	2	"	"	"	"	"	"	"	"	"	1	670	3	9	13615	13.
Земледѣльческихъ машинъ и орудій	"	"	"	"	"	"	"	"	"	"	"	"	"	"	"	5	39315	77.
Железныхъ	"	"	"	"	"	"	"	"	"	"	"	"	"	"	"	2	222180	206.
Известковыхъ	3	1104.	10	"	"	"	"	"	"	"	"	"	"	"	"	8	4281	26.
Скпидарныхъ	6	480.	16	"	"	"	"	"	"	"	"	"	2	687	3	15	15324	50.
Маслобюныхъ	2	650.	2	1	650.	"	3	1888.	11	"	"	"	"	"	"	21	13332	41.

Варна. Типографія Губ. Училища.

ВѢДОМОСТЬ

О ДВИЖЕНІИ НАСЕЛЕНІЯ,

въ Люблинской губерніи, за 1872 годъ.

ГОРОДА И УЪЗДЫ	Число браковъ.	Ч И С Л О Р О Д И Т Е Л Ъ Х С Я										Число умершихъ:	Прибыль или убыль.
		Законнорожденныхъ:			Незаконнорожденныхъ:			В С Е Г О :					
		мужского пола.	женскаго пола.	обоего пола.	мужского пола.	женскаго пола.	обоего пола.	мужского пола.	женскаго пола.	обоего пола.	мужского пола.		
Городъ Любинъ	200.	371.	347.	718.	36.	40.	409.	369.	778.	310.	441.	951.	- 173.
Любинскій уѣздъ	498.	1498.	1480.	2978.	47.	81.	1545.	1514.	3059.	793.	944.	1737.	+ 1322.
Городъ Любарговъ	51.	90.	87.	186.	3.	6.	102.	90.	192.	53.	50.	103.	+ 89.
Любарговскій уѣздъ	326.	1084.	1009.	2093.	17.	30.	1101.	1022.	2123.	653.	636.	1289.	+ 834.
Ново-Александрійскій уѣздъ	952.	1396.	1581.	2977.	34.	46.	1430.	1623.	3053.	1257.	1384.	2641.	+ 419.
Городъ Яновъ	22.	64.	63.	127.	2.	2.	66.	63.	131.	41.	42.	83.	+ 46.
Яновскій уѣздъ	486.	1309.	1322.	2631.	66.	63.	1375.	1399.	2774.	1076.	1066.	2142.	+ 632.
Городъ Бѣлгородъ	40.	83.	67.	150.	2.	3.	85.	68.	153.	61.	61.	122.	+ 31.
Бѣлгородскій уѣздъ	532.	1424.	1392.	2816.	50.	96.	1474.	1458.	2932.	1011.	1116.	2127.	+ 763.
Городъ Замостье	67.	139.	116.	255.	3.	7.	162.	220.	382.	78.	73.	151.	+ 231.
Замостскій уѣздъ	555.	1214.	1373.	2587.	41.	44.	1253.	1406.	2661.	877.	851.	1668.	+ 993.
Городъ Красноставъ	33.	65.	57.	122.	7.	11.	72.	61.	133.	31.	33.	104.	+ 29.
Красноставскій уѣздъ	423.	1112.	1191.	2303.	45.	87.	1457.	1233.	2690.	776.	863.	1639.	+ 751.
Городъ Холмъ	29.	87.	90.	177.	3.	11.	90.	98.	188.	68.	31.	119.	+ 63.
Холмскій уѣздъ	387.	1294.	1330.	2624.	17.	57.	1308.	1350.	2658.	850.	907.	1757.	+ 901.
Городъ Грубешовъ	42.	110.	113.	223.	1.	2.	111.	116.	227.	120.	130.	250.	- 43.
Грубешовскій уѣздъ	367.	1303.	1313.	2616.	23.	50.	1326.	1340.	2666.	856.	904.	1757.	+ 999.
Городъ Томашовъ	13.	30.	69.	139.	3.	4.	93.	70.	163.	30.	41.	71.	+ 92.
Томашовскій уѣздъ	387.	1259.	1314.	2573.	4.	9.	1263.	1319.	2582.	917.	801.	1718.	+ 864.
Итого въ городахъ	483.	1128.	1113.	2241.	62.	74.	1190.	1137.	2327.	1012.	962.	1974.	+ 373.
уѣздахъ	4863.	12890.	13305.	26195.	344.	383.	13234.	13644.	26878.	2006.	2471.	4477.	+ 6401.
Всего въ губернии	5346.	14018.	14418.	28436.	406.	467.	14424.	14801.	29225.	12018.	12433.	24251.	+ 6774.

Върше, 24-го Января 1871 года.

ВѢДОМОСТЬ

О ПОСТУПЛЕНИИ СВОРОВЪ,

въ Люблинской губернии за 1872 годъ.

О ПОДАТЯХЪ И НЕДОИМКАХЪ ПЕТЕРБУРГСКОЙ ГУБЕРНІИ ЗА 1872 ГОДЪ.

ГОДЫ ПОДАТЕЙ:	Слѣдоваго вступить.				Вновь введены.				Взыскано.				Осталось кт 1 Января 1873 года.							
	Недоимокъ.		Оклада.		Недоимокъ.		Оклада.		Недоимокъ.		Оклада.		Недоимокъ.		Оклада.		Всего.			
	руб.	к.	руб.	к.	руб.	к.	руб.	к.	руб.	к.	руб.	к.	руб.	к.	руб.	к.	рубля.	коп.		
<i>1. Подати и оклады платящихъ</i>																				
<i>Основнаго дворянскаго поземельнаго налога</i>	6,801	66 ¹ / ₂	23,007	35 ¹ / ₂	1,508	75 ¹ / ₂	8,000	75 ¹ / ₂	8,215	28 ¹ / ₂	18,266	62 ¹ / ₂	15,171	82 ¹ / ₂	9,277	66	3,232	88	76,990	54.
<i>Добавочнаго дворянскаго поземельнаго налога</i>	9,702	94 ¹ / ₂	10,112	74 ¹ / ₂	1,087	81 ¹ / ₂	1,000	76 ¹ / ₂	2,762	25 ¹ / ₂	14,676	18 ¹ / ₂	75,557	12	2,981	34 ¹ / ₂	23,935	17 ¹ / ₂	53,317	12 ¹ / ₂
<i>Мѣстной подати съ дворянскихъ имѣній съ присоединеннаго къ ней 50¹/₂ присѣлкою</i>	33,856	93 ¹ / ₂	53,970	00	299	10	2,000	96 ¹ / ₂	3,955	6	7,626	75	37,771	99 ¹ / ₂	25,109	22	12,605	64 ¹ / ₂	37,719	86 ¹ / ₂
<i>Основнаго крестьянскаго поземельнаго налога</i>	10,978	28 ¹ / ₂	102,938	91 ¹ / ₂	1,649	87 ¹ / ₂	10,000	15 ¹ / ₂	1,596	22 ¹ / ₂	9,719	35	158,079	95 ¹ / ₂	5,515	67 ¹ / ₂	4,963	60 ¹ / ₂	102,779	28 ¹ / ₂
<i>Добавочнаго крестьянскаго поземельнаго налога</i>	8,090	22 ¹ / ₂	8,218	39 ¹ / ₂	863	74 ¹ / ₂	6,000	13 ¹ / ₂	1,128	9 ¹ / ₂	12,310	10	76,501	70 ¹ / ₂	3,575	69 ¹ / ₂	9,450	43 ¹ / ₂	8,026	7 ¹ / ₂
<i>Мѣстной подати съ крестьянскихъ двѣрѣй</i>	13,023	23 ¹ / ₂	15,893	0	2,630	3	10,000	78	2,738	15 ¹ / ₂	4,225	4	18,563	70	9,255	97 ¹ / ₂	8,011	91 ¹ / ₂	12,247	39.
<i>Мѣстной подати по сѣвѣмъ континентальнаму и сибирскому погромамъ</i>	2,407	14 ¹ / ₂	8,891	0	132	10	1,000	56 ¹ / ₂	1,594	73 ¹ / ₂	2,095	78	6,802	91	2,530	84 ¹ / ₂	13,693	55 ¹ / ₂	2,232	44 ¹ / ₂
<i>Мѣстной подати по сѣвѣмъ континентальнаму и сибирскому погромамъ</i>	32,494	89 ¹ / ₂	2,032	76 ¹ / ₂	55	76 ¹ / ₂	1,000	99 ¹ / ₂	1,449	34 ¹ / ₂	641	1	4,630	19	2,538	64 ¹ / ₂	1,520	39 ¹ / ₂	3,888	34 ¹ / ₂
<i>Мѣстной подати</i>	690	65 ¹ / ₂	335	37 ¹ / ₂	0	0	0	0	104	13	23	58 ¹ / ₂	8	27 ¹ / ₂	613	60 ¹ / ₂	222	97 ¹ / ₂	836	58.
<i>Итого</i>	210,217	49 ¹ / ₂	888,400	89 ¹ / ₂	42,566	78 ¹ / ₂	230,000	37 ¹ / ₂	239,233	28 ¹ / ₂	838,066	38 ¹ / ₂	762,191	57 ¹ / ₂	128,580	32	108,946	13 ¹ / ₂	2,375,532	33 ¹ / ₂
<i>II Прочія подати</i>																				
<i>Дворянскія сѣвѣмъ свѣдѣній и извѣщеній</i>	2,885	57 ¹ / ₂	0	0	0	0	0	0	0	0	676	50	0	0	24,807	23 ¹ / ₂	0	0	24,807	23 ¹ / ₂
<i>Дворянскія континентальнаму и сибирскому погромамъ свѣдѣній и извѣщеній</i>	4,983	65 ¹ / ₂	0	0	0	0	0	0	0	0	2	86 ¹ / ₂	0	0	4,886	83 ¹ / ₂	0	0	4,886	83 ¹ / ₂
<i>Свѣдѣній на Сибирскій погромъ</i>	372	47 ¹ / ₂	0	0	0	0	0	0	0	0	15	0	0	0	370	52 ¹ / ₂	0	0	370	52 ¹ / ₂

О ПОДАТЯХЪ И НЕДОИМКАХЪ ПОДАТНОЙ ГИЛДІИ САНКТЪ-ПЕТЕРБУРГСКОЙ ГУБЕРНІИ ЗА 1872 ГОДЪ.

Роды податей:	Слѣдовало вступить.				Въносъ впрочемъ.				Възвѣщено.				Осталось къ 1 Января 1873 года.				Всего.		
	Подомость.		Оклада.		Недомость.		Оклада.		Недомость.		Оклада.		Недомость.		Оклада.				
	руб.	к.	руб.	к.	руб.	к.	руб.	к.	руб.	к.	руб.	к.	руб.	к.	руб.	к.	рубля.	коп.	
Капона съ малолѣтнѣ	51	93	"	"	"	"	"	"	"	12	37½	"	"	39	6½	"	"	59	6½
Привѣтственнаго конитиннаго лицирничкаго съ деревнѣ	11453	3½	"	"	"	"	"	"	"	836	83½	"	"	10596	96½	"	"	10596	96½
Поземной подати съ привѣ- тнаго до 1869 года	4620	36	"	"	683	75	"	50	"	6523	88½	"	"	3466	37½	"	"	3466	37½
Поземнаго налога устанав- леннаго Высочайшимъ Ука- зомъ 19 Февраля (2 ^{го} Марта) 1869 года	7613	63½	"	"	"	"	86	"	"	778	253	"	"	6903	34	"	"	6403	34
Сварки съ городовъ	53	76	"	"	"	"	"	"	"	30	39½	"	"	23	36½	"	"	23	36½
<i>Итого.</i>	38390	83	"	"	683	75	"	10	"	3862	30½	"	"	3273	9½	"	"	31273	9½
<u>III Недатныхъ недоимокъ разрешенныхъ и стертыхъ имѣ.</u>																			
Ошибочно директно поземна- наго налога	630	97½	"	"	730	66	11½	"	"	"	"	"	"	1381	673	2125	63½	3487	45
Добавочно директно поземна- наго налога	367	40	"	"	477	6	10½	"	"	"	"	"	"	1044	46	1033	24	2083	75
Недатной подати съ при- соединенной 30½ прибавочной	"	"	"	"	810	66	38	"	"	"	"	80	"	810	66	463	"	1273	66
Континнаго лицирничкаго по городамъ	"	"	"	"	33	57½	"	95½	"	"	"	"	"	27	12	"	"	27	12
Поземной подати по городамъ	"	"	"	"	3683	723	"	"	"	"	"	"	"	2783	72½	"	"	2783	72½

О ПОДАТЯХЪ И НЕДОИМКАХЪ ПОДАТЕЛЬСКОЙ КАТЕГОРИИ ВЪ ПЕТЕРБУРГСКОЙ ГУБЕРНИИ ЗА 1872 ГОДЪ.

ГОДЫ ПОДАТЕЙ:	Слѣдовало вступить.				Вновь причес.				Слѣд. по				Възвѣщено.				Възвѣщено.				Осталось къ 1 Января 1873 года.				Всего.		
	Недоимокъ.		Облада.		Недоимокъ.		Облада.		Недоимокъ.		Облада.		Недоимокъ.		Облада.		Недоимокъ.		Облада.		Недоимокъ.		Облада.				
	руб.	к.	руб.	к.	руб.	к.	руб.	к.	руб.	к.	руб.	к.	руб.	к.	руб.	к.	руб.	к.	руб.	к.	руб.	к.	руб.	к.	рубля.	коп.	
Подавшихъ 50% и 25% къ погашенной подати по серебру	-	-	-	-	4193.	29 $\frac{1}{2}$	-	-	-	-	-	-	-	530.	61 $\frac{1}{2}$	-	-	-	-	662.	66.	-	-	-	-	662.	68.
Инспекционные штрафы	-	-	-	-	386.	25.	-	-	-	-	-	-	-	-	-	-	-	-	-	386.	25.	-	-	-	-	386.	25.
Итого	4193.	37 $\frac{1}{2}$	-	-	7315.	20 $\frac{1}{2}$	-	-	-	-	-	-	-	530.	61 $\frac{1}{2}$	80.	-	-	7076.	57.	3,628.	12 $\frac{1}{2}$	-	-	10,704.	63 $\frac{1}{2}$	
и) Разные разнородныя выимки по Вѣдомству:																											
1) Министерства Вѣщихъ	-	-	-	-	-	-	-	-	-	-	-	-	-	-	-	-	-	-	-	5953.	23.	-	-	-	-	-	-
2) Министерства Финансовъ:																											
а) Департамента Государственнаго Казначейства	98090.	69.	3805.	18 $\frac{1}{2}$	26920.	19 $\frac{1}{2}$	16920.	55 $\frac{1}{2}$	700.	89 $\frac{1}{2}$	15356.	39 $\frac{1}{2}$	166383.	95 $\frac{1}{2}$	93,975.	33.	3480.	24 $\frac{1}{2}$	-	-	-	-	3480.	24 $\frac{1}{2}$	97,395.	37 $\frac{1}{2}$	
б) Торнаго Департамента	989.	26 $\frac{1}{2}$	-	-	190.	98 $\frac{1}{2}$	-	-	-	-	29.	16.	131.	12.	646.	8 $\frac{1}{2}$	182.	4.	-	-	182.	4.	-	-	182.	12 $\frac{1}{2}$	
в) Департамента Складныхъ вещей	32215.	69.	-	-	2311.	87.	16920.	50 $\frac{1}{2}$	-	-	1827.	33 $\frac{1}{2}$	10300.	63.	23987.	52 $\frac{1}{2}$	6786.	39 $\frac{1}{2}$	-	-	6786.	39 $\frac{1}{2}$	-	-	23,974.	26 $\frac{1}{2}$	
г) Департамента Невьянскаго вѣрова	30978.	84.	98522.	72.	12,458.	16 $\frac{1}{2}$	3089.	10 $\frac{1}{2}$	3037.	81 $\frac{1}{2}$	11,452.	44.	1061923.	51.	27461.	95 $\frac{1}{2}$	15008.	63.	-	-	15008.	63.	-	-	42,440.	8 $\frac{1}{2}$	
д) Департамента Машиннаго вѣрова	329.	94 $\frac{1}{2}$	-	-	519.	3 $\frac{1}{2}$	-	-	-	-	-	-	77.	55.	1169.	88 $\frac{1}{2}$	-	-	-	-	1169.	88 $\frac{1}{2}$	-	-	1169.	98 $\frac{1}{2}$	
е) Департамента Механики и Мануфактуръ	1116.	60.	-	-	2799.	-	988.	-	-	-	2957.	10.	98705.	27.	1400.	50.	-	-	-	-	1400.	50.	-	-	1400.	50.	
ж) Общей Канцелярии Министерства Финансовъ	304293.	70 $\frac{1}{2}$	531.	22.	65 $\frac{1}{2}$	4297.	75 $\frac{1}{2}$	210.	22 $\frac{1}{2}$	2952.	44 $\frac{1}{2}$	18038.	44.	28216.	66.	246022.	79 $\frac{1}{2}$	41065.	50 $\frac{1}{2}$	-	-	41065.	50 $\frac{1}{2}$	-	-	28,708.	30 $\frac{1}{2}$
з) Министерства Внутреннихъ Дѣлъ	3859.	89 $\frac{1}{2}$	45870.	45.	31105.	99.	73.	95 $\frac{1}{2}$	461.	68 $\frac{1}{2}$	5395.	15.	98341.	8 $\frac{1}{2}$	33411.	28.	4848.	42.	-	-	4848.	42.	-	-	33,059.	70.	

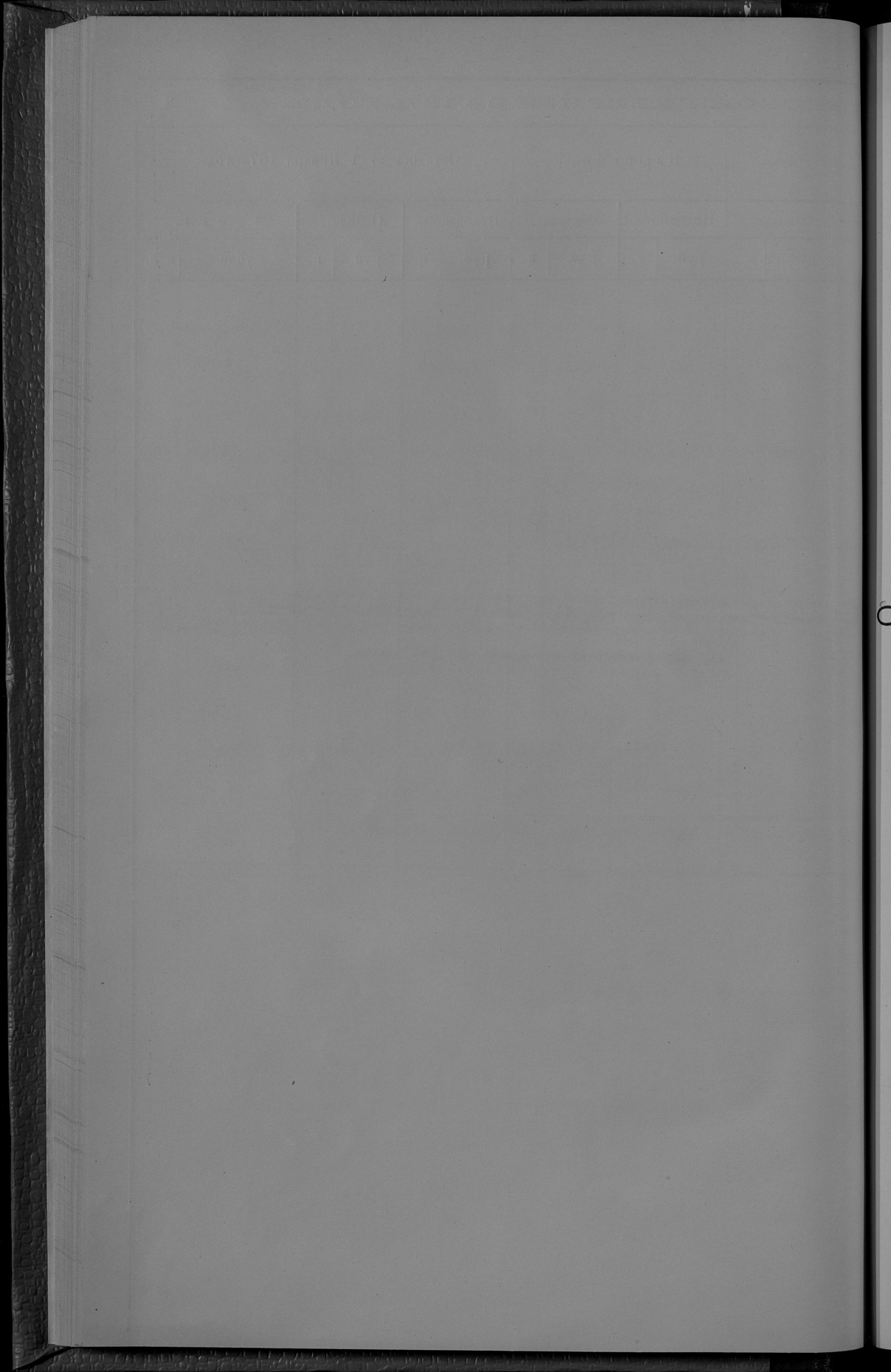
О ПОДАТЯХЪ И НЕДОИМКАХЪ ТУЛЬСКОЙ ГУБЕРНИИ ЗА 1872 ГОДЪ.

РОДЫ ПОДАТЕЙ:	Слѣдоваго вступить.				Вновь введены.				Взыскано.				Осталось къ 1 Января 1873 года.							
	Недоимог.		Оклада.		Недоимог.		Оклада.		Недоимог.		Оклада.		Недоимог.		Оклада.		Всего.			
	руб.	к.	руб.	к.	руб.	к.	руб.	к.	руб.	к.	руб.	к.	руб.	к.	руб.	к.	рубля.	коп.		
4. Министерства Народнаго Кра- стищія	120	47	335	..	432	60	271	36	12288	35	205	65	205.	65.		
5. Министерства Юрид. Слѣ- дствія	2039	32.	2712	72.	2713.	22.	2059.	32.	2,059.	32.		
6. Министерства Юстиціи	32	205	75	..	12	30	74	25	112.	50	139	25.	8.	50	162.	75	
7. Государственнаго Контроля	475	490.	65	
Итого	476861	42.	206862	71	81411	261.	1030	72.	2172.	34.	52892.	58.	1385396.	73.	920859.	37.	70879	63.	500779	26.
Всего	746888	12.	1099382	60.	92867	3	2100	71	32393.	62.	122032.	9.	2147378.	50.	676236	31.	182952	82.	800290	14.
<u>р. Въ томъ числѣ вземскій</u> <u>на отъѣтственности Губер-</u> <u>нскаго Комитета</u> <u>по податямъ:</u>																				
1. Министерства Финансовъ																				
а. Департамента Государствен- наго казначейства	156682	52.	3803	18.	27663.	89.	1023	75.	700.	89.	13,329	45.	166383.	35.	142183	24.	3980	24.	148,662	49.
б. Терма Департамента	489	26.	190	38.	29	18.	132.	12.	646.	8.	182.	4	228	12.
в. Департамента Слѣдствій Свердлов	242933	18.	88840	89	13082.	23.	76	12.	23423.	28.	66164	53.	772572.	20.	153150.	75.	113060.	98.	278211	23.
г. Департамента Невскій Свердлов	50976	84	38322	72.	12458.	16.	34	10.	5037.	81.	14332.	44.	1081423.	31.	22451.	45.	15008.	65	42940.	8.
д. Департамента Малояросла- вскій Свердлов	32494	1	519.	3.	77	55.	1169.	98.	1169	98.

О ПОДАТЯХЪ И НЕДОИМКАХЪ ТЮРИНСКОЙ ГУБЕРНИИ ЗА 1872 ГОДЪ.

РОДЫ ПОДАТЕЙ:	Слѣдовало вступить.				Вновь введены.				Взыскано.				Осталось к 1 Января 1873 года.								
	Недоимокъ.		Оклада.		Недоимокъ.		Оклада.		Недоимокъ.		Оклада.		Недоимокъ.		Оклада.		Всего.				
	руб.	к.	руб.	к.	руб.	к.	руб.	к.	руб.	к.	руб.	к.	руб.	к.	руб.	к.	рубли.	коп.			
в Департаментѣ Морскихъ и Мануфактуръ	116.	60.	"	"	2,793.	"	82.	"	"	2,451.	10.	4870.	27.	4,400.	50.	"	"	4,400.	50.		
в. Слѣд. Канцелярш. Министр. ра Финансовъ	50,498.	70.	5,312.	63.	4,907.	75.	31.	21.	4,532.	14.	1,053.	44.	2,311.	66.	2,160.	79.	1,096.	50.	2,870.	30.	
2. Министерства Внутреннихъ Дѣлъ	3,851.	89.	4,507.	45.	3,095.	90.	20.	43.	461.	63.	3,395.	15.	4,831.	87.	3,311.	2.	4,543.	42.	3,820.	59.	
3. Министерства Каспскаго Присоединенія	110.	47.	335.	"	432.	60.	119.	39.	"	"	2,71.	36.	12,288.	55.	205.	65.	"	"	205.	65.	
4. Министерства Юрисконсультск.	2,054.	32.	2,712.	72.	"	"	"	"	"	"	"	"	2,712.	22.	2,054.	32.	"	"	2,054.	32.	
5. Министерства Пенитенц.	32.	"	"	"	203.	75.	19.	15.	19.	50.	74.	25.	112.	50.	134.	25.	8.	50.	162.	75.	
6. Каспскаго Присоединенія	"	"	475.	"	"	"	"	"	"	"	"	"	490.	65.	"	"	"	"	"	"	
Итого	74,569.	74.	10,929.	60.	9,886.	65.	37.	210.	71.	32,505.	62.	12,492.	97.	24,462.	7.	6,636.	31.	16,345.	82.	8,012.	59.

Взносъ Государственн. Землем.



ВѢДОМОСТЬ

О ПОСТУПЛЕНИИ СВОРОВЪ,

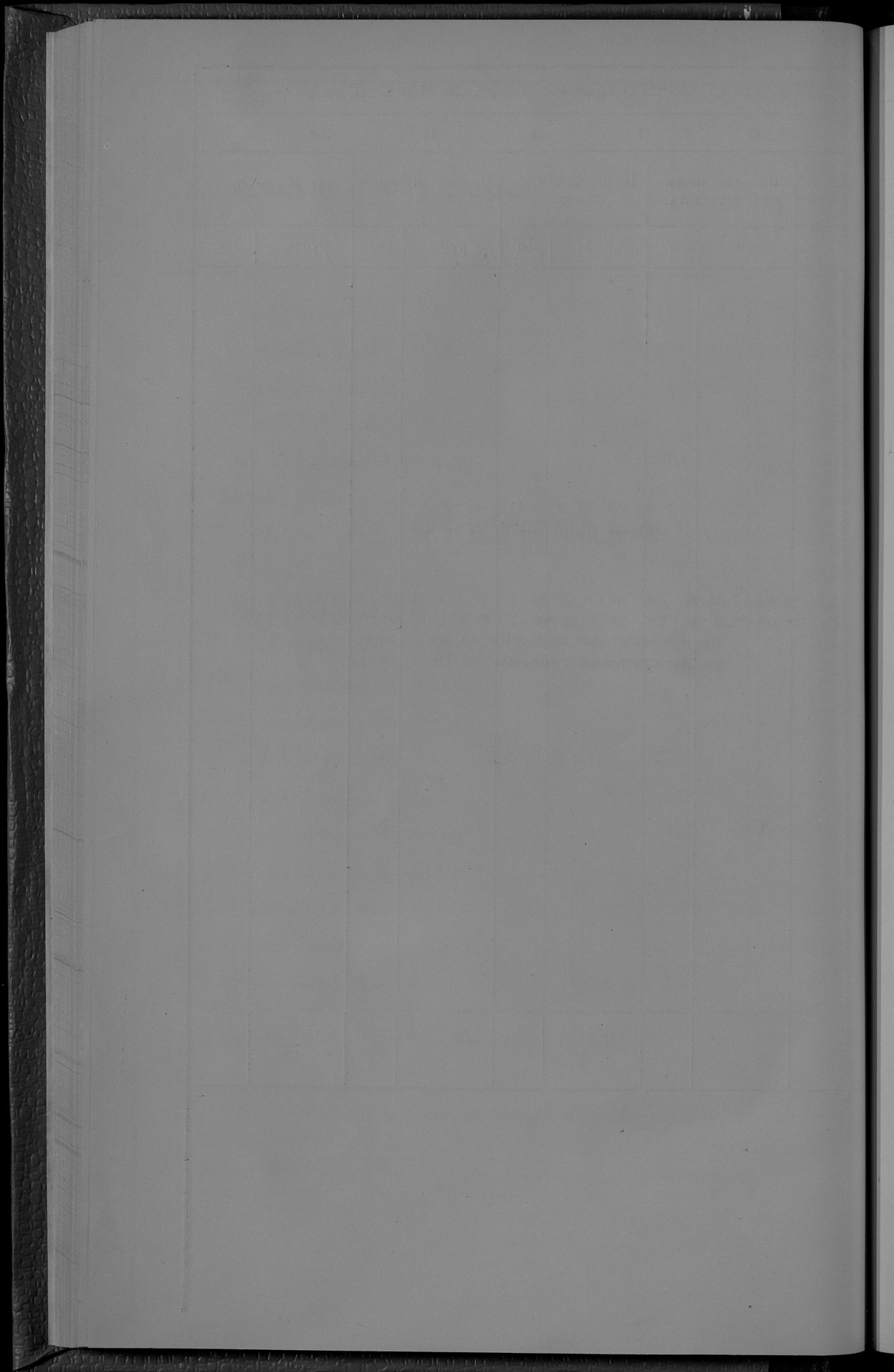
въ Люблинской губерніи за 1872. годъ.

ВѢДОМОСТЬ О РАСПРЕДѢЛЕНІИ ДОХОДОВЪ ПО УѢЗДАМЪ И ГОРОДАМЪ.

ГОРОДА И УѢЗДЫ:	Н Е О Н М О К Ъ:																											
	По поземельному налогу.		По подымной т.		По разнымъ ар- тельностямъ.		По недвижимымъ предметамъ прѣжитъ лѣтъ.		По разорочнѣмъ доможск.		По разнымъ выск- кациямъ.		Всего.															
	руб.	коп.	руб.	коп.	руб.	коп.	руб.	коп.	руб.	коп.	руб.	коп.	руб.	коп.														
Города Люблинъ	4	21	63 1/2	37 1/2	28 1/2	101	32 1/2	"	"	71 1/8	25 1/2	282 09	69															
Люблинскій уѣздъ	16, 2	49	63.	3, 9	2, 2	377	45 1/2	10, 2	1, 0	15 1/2	407 1/2	53.	3, 7	21	281	101, 3	52.	51 1/2										
Города Любартовъ	"	"	20, 9	"	"	"	"	"	"	"	"	"	"	"	"	"	"	"	"									
Любартовскій уѣздъ	12, 3	0 1/2	90.	4, 7	8 1/8	"	7, 2	45.	22 1/2	"	"	2, 5	20.	77 1/2	"	"	"	"	49, 5	76	94 1/2							
Ново-Александрійскій уѣздъ	13, 5	0 5.	77 1/2	1, 4	4 1/2	37	77	17, 0	2, 3	10 1/2	"	"	"	1, 5	21.	"	"	"	109, 7	91	31 1/2							
Города Яновъ	"	"	2, 4	"	"	"	"	"	"	"	"	"	"	"	"	"	"	"	"	"	"	"						
Яновскій уѣздъ	15, 3	3	3.	3 1/2	"	9, 7	69	"	"	6, 7	68.	77 1/2	49, 4	0, 4	33, 5	1, 7.	"	"	37	"	"	70, 5	1, 9.	86 1/2				
Города Бѣлгородъ	"	"	19, 6	"	"	4	53.	"	"	31	83.	"	"	"	"	"	"	"	"	"	"	"	"	"				
Бѣлгородскій уѣздъ	2, 5	9	6.	32 1/2	"	4, 9	6 1/2	13, 5	9, 2	3.	1, 6	73.	58 1/2	"	"	"	"	"	"	19, 5	77	81.	28, 7	4, 9.	15.			
Города Замостье	"	"	5, 1 1/2	"	"	40, 9	3.	"	"	"	"	"	"	"	"	"	"	"	"	"	"	"	"	"	"			
Замоскскій уѣздъ	10, 9	7	7.	68.	"	10, 2	1	7.	340.	14 1/2	"	"	"	2, 5	5.	"	"	"	"	6, 3	50.	69 1/2	53, 3	21.	40 1/2			
Города Краснополье	"	"	1, 3	8	2	12, 9.	96.	1, 8	44.	2, 7	1/2	"	"	"	"	"	"	"	"	"	"	"	"	"	"	"		
Краснопольскій уѣздъ	15, 1	5	6.	13 1/2	"	4, 7	5	9.	120.	30.	1, 5	90	48 1/2	1, 1	9	8.	"	"	"	3, 7	57 1/2	30, 3	88.	87 1/2	53, 2	1, 3.	98 1/2	
Города Холмъ	"	"	40, 1	"	"	1, 1	18.	6, 4	"	1	12.	"	"	"	"	"	"	"	"	"	"	"	"	"	"	"		
Холмскій уѣздъ	2, 8	0	68.	37	"	10, 5	7	4.	11, 5.	5 1/2	"	7, 3	99.	52 1/2	"	"	"	"	"	"	"	"	"	"	"	"	"	
Города Грубежовъ	"	"	10, 0	"	"	"	"	"	"	"	"	"	"	"	"	"	"	"	"	"	"	"	"	"	"	"	"	
Грубежовскій уѣздъ	16, 4	1	5.	77	"	9, 1	6	5.	49, 3.	88.	8, 6	17.	79 1/2	"	"	"	"	"	"	"	"	"	"	"	"	"	"	"
Города Томашовъ	"	"	2, 6	3	6	5, 5.	4, 5.	"	"	"	"	"	"	"	"	"	"	"	"	"	"	"	"	"	"	"	"	"
Томашовскій уѣздъ	1, 8	2	0 1/2.	39 1/2	"	4, 0	2	1.	12, 8.	2, 7.	1, 9	6, 4.	5, 3.	2, 5	9.	2, 9	"	"	"	"	"	"	"	"	"	"	"	"
Итого	148, 6	13.	2.	84, 1	9	4.	69.	400.	69.	64	468.	59 1/2	"	10, 7	0	4.	63 1/2	"	"	173,	6	09.	21 1/2	"	72, 5	5	92, 3.	78 1/2

Примъ того по числамъ Люблинскаго Губернскаго и Любартовскаго уѣздовъ шестая перепись, выписанъ концы землемѣ- реній по числамъ Люблинскаго и Любартовскаго уѣздовъ 74866 р. 36 1/2
и всего за губернію подымясь 800290 р. 14 1/2

Въ разѣдѣніи



ВѢДОМОСТЬ

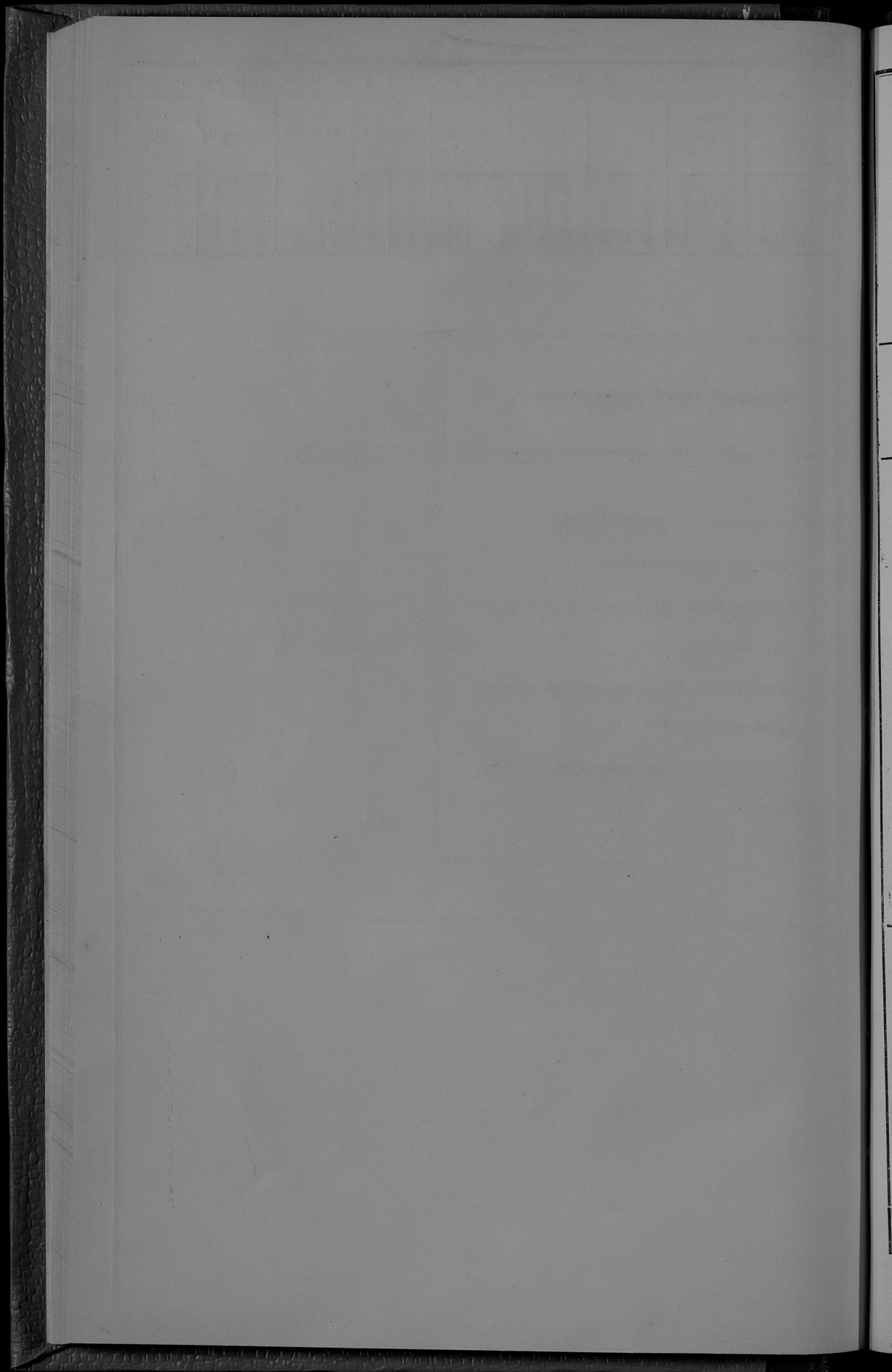
О ЧИСЛѢ И РОДѢ ПРЕСТУПЛЕНІЙ,
въ Люблинской губерніи за 1872. годъ.

Родъ преступлений:	Число преступленій.	Въ томъ числѣ						Возрастъ преступниковъ:																						
		Число осужденныхъ.		Дворянъ почетныхъ.		Почетныхъ гражданъ и купцовъ.		Мещанъ.		Крестьянъ.		ниже 17		17—20		21—25		26—30		31—40		41—50		51—60		свыше 60				
		мужья.	женщья.	мужья.	женщья.	мужья.	женщья.	мужья.	женщья.	мужья.	женщья.	мужья.	женщья.	мужья.	женщья.	мужья.	женщья.	мужья.	женщья.	мужья.	женщья.	мужья.	женщья.	мужья.	женщья.	мужья.	женщья.			
Забитіе людей и избитіе мертвецовъ	1	"	1	"	"	"	"	"	"	"	"	"	"	"	"	"	"	"	"	"	"	"	"	"	"	"	1			
Аваріи	2	1	"	"	"	"	"	"	"	"	"	"	"	"	"	"	"	"	"	"	"	"	"	"	"	"	"			
Преступленія противъ Вѣрности	2	1	"	"	"	"	"	"	"	"	"	"	"	"	"	"	"	"	"	"	"	"	"	"	"	"	"			
Преступленія по каре въ Государственной и общественной	4	4	"	"	"	"	"	"	1	"	"	3	"	"	"	"	"	"	2	"	2	"	"	"	"	"	"			
Свертываніе расхожденія въ Имущественности	22	11	2	"	"	"	2	"	3	"	4	"	1	"	"	"	"	1	"	2	"	1	1	3	1	2	"			
Свертываніе и нанесеніе вредъ при существованіи имуществъ и нанесеніе вредъ при отлученіи должностей	32	29	3	2	"	2	"	1	"	10	4	12	"	2	1	"	"	"	1	1	3	"	6	2	11	1	4	3	4	1
Самовурасство	5	15	"	"	"	"	"	"	"	4	"	8	"	"	"	"	"	4	"	1	"	4	"	1	3	"	1	"		
Приниманіе вѣсти	15	6	"	"	"	"	2	"	"	"	"	4	"	"	"	"	"	1	"	2	"	1	"	"	2	"	"			
Закрытіе арестантскихъ отдѣленій	43	30	"	"	"	"	"	"	11	"	11	"	2	"	"	"	4	"	3	"	2	"	2	"	3	"	2	"		
Преступленія противъ почтенности и чести гражданъ	5	4	1	"	"	"	"	"	2	1	2	"	"	"	"	"	2	"	1	"	1	"	"	1	"	"	"	"		
Подкупъ государственныхъ кредиторовъ	1	3	"	"	"	"	"	"	3	"	"	"	"	"	"	"	1	"	"	"	"	"	"	"	1	"	1	"		

Родъ преступлений:	Число преступленій:	Число осужденныхъ:		Въ томъ числѣ:						Возрастъ преступниковъ:													
		Дворнягъ потоптанныхъ:		Дворнягъ личныхъ:	Почетныхъ гражданъ и купцовъ:		Младшихъ:	Крестьянъ:	всего осужденныхъ:	Другихъ сословій:		ниже 17		17—20	21—25	26—30	31—40	41—50	51—60	свыше 60			
		мужчинъ:	женщинъ:	мужчинъ:	женщинъ:	мужчинъ:	женщинъ:	мужчинъ:	женщинъ:	мужчинъ:	женщинъ:	мужчинъ:	женщинъ:	мужчинъ:	женщинъ:	мужчинъ:	женщинъ:	мужчинъ:	женщинъ:	мужчинъ:	женщинъ:		
Нарушеніе карантинныхъ указовъ	1	3	"	"	"	"	"	"	1	"	2	"	"	"	"	"	"	"	"	"	"	"	
Нарушеніе и неправильное управленіе	29	18	3	"	"	"	"	"	11	3	2	"	3	"	"	1	3	6	"	2	1	3	1
Нарушеніе предписаній охоты	45	19	6	"	"	2	"	2	"	8	2	2	"	5	"	2	"	1	4	2	6	1	2
Нарушеніе правилъ о безопасности	16	10	3	"	"	"	"	"	"	2	"	6	"	1	"	"	"	1	"	2	1	3	1
Нарушеніе постановленій о паспортной	58	34	12	"	"	1	"	"	8	5	18	"	2	"	4	2	3	"	1	8	1	3	2
Противопослѣдствіе порожки	1	1	"	"	"	"	"	"	"	"	1	"	"	"	"	"	"	"	1	"	"	"	"
Нарушеніе правилъ благоустройства въ городахъ и селеніяхъ	18	10	5	"	"	"	"	1	"	3	3	5	"	"	"	"	2	"	1	1	5	1	1
Нарушеніе правилъ Юстиціи стрѣльничьихъ	13	9	2	"	"	"	"	2	"	3	2	3	"	"	"	"	2	"	2	"	3	1	1
Нарушеніе правилъ о безопасности отъ пожегъ	58	29	15	"	"	"	"	"	10	3	16	"	"	2	2	"	3	2	4	"	4	8	6
Нарушеніе правилъ о присутствіи турокъ	3	4	"	"	"	"	"	"	4	"	"	"	"	"	"	"	"	"	2	"	1	"	"
Сиротобойство умышленное	6	3	1	"	"	1	"	"	"	1	2	"	"	"	"	"	"	1	1	"	1	"	"
Сиротобойство неумышленное	8	3	4	"	"	"	"	"	"	"	2	3	"	"	"	"	1	1	1	1	2	"	1
Нарушеніе правилъ о розньичьихъ лавкахъ	1	"	1	"	"	"	"	"	"	"	"	"	"	"	"	"	"	"	1	"	"	"	"

Родъ преступлений:	Число осужденныхъ преступленій.	Въ томъ числѣ:										Возрастъ преступниковъ:																			
		Число осужденныхъ.		Дворянъ поготовленныхъ.		Дворянъ личныхъ.		Почетныхъ гражданъ и купцовъ.		Мѣщакъ.		Крестьянъ.		Другихъ сословій.		ниже 17		17—20	21—25	26—30	31—40	41—50	51—60	свыше 60							
		мужчинъ.	женщинъ.	мужчинъ.	женщинъ.	мужчинъ.	женщинъ.	мужчинъ.	женщинъ.	мужчинъ.	женщинъ.	мужчинъ.	женщинъ.	мужчинъ.	женщинъ.	мужчинъ.	женщинъ.	мужчинъ.	женщинъ.	мужчинъ.	женщинъ.	мужчинъ.	женщинъ.	мужчинъ.	женщинъ.						
Нарушеніи чести съ акцизными сборами	453	266	30	1	..	2	..	12	2	135	14	30	..	8	..	2	..	11	1	23	2	25	3	48	6	74	5	50	4	33	9
Нарушеніи Чести Императорскаго	25	14	2	6	..	3	1	3	1	..	2	..	3	..	4	1	2	1	2	..	
Сопротивленіи законной и Императорской Страны	7	38	3	2	1	..	12	1	17	..	14	1	6	..	8	1	1	..
Всего въ губерніи	2173	2462	275	5	..	44	..	46	4	470	86	190	35	61	10	17	3	48	12	178	21	163	40	321	50	324	46	284	61	147	42

Върученъ Главному архиву Императорскому



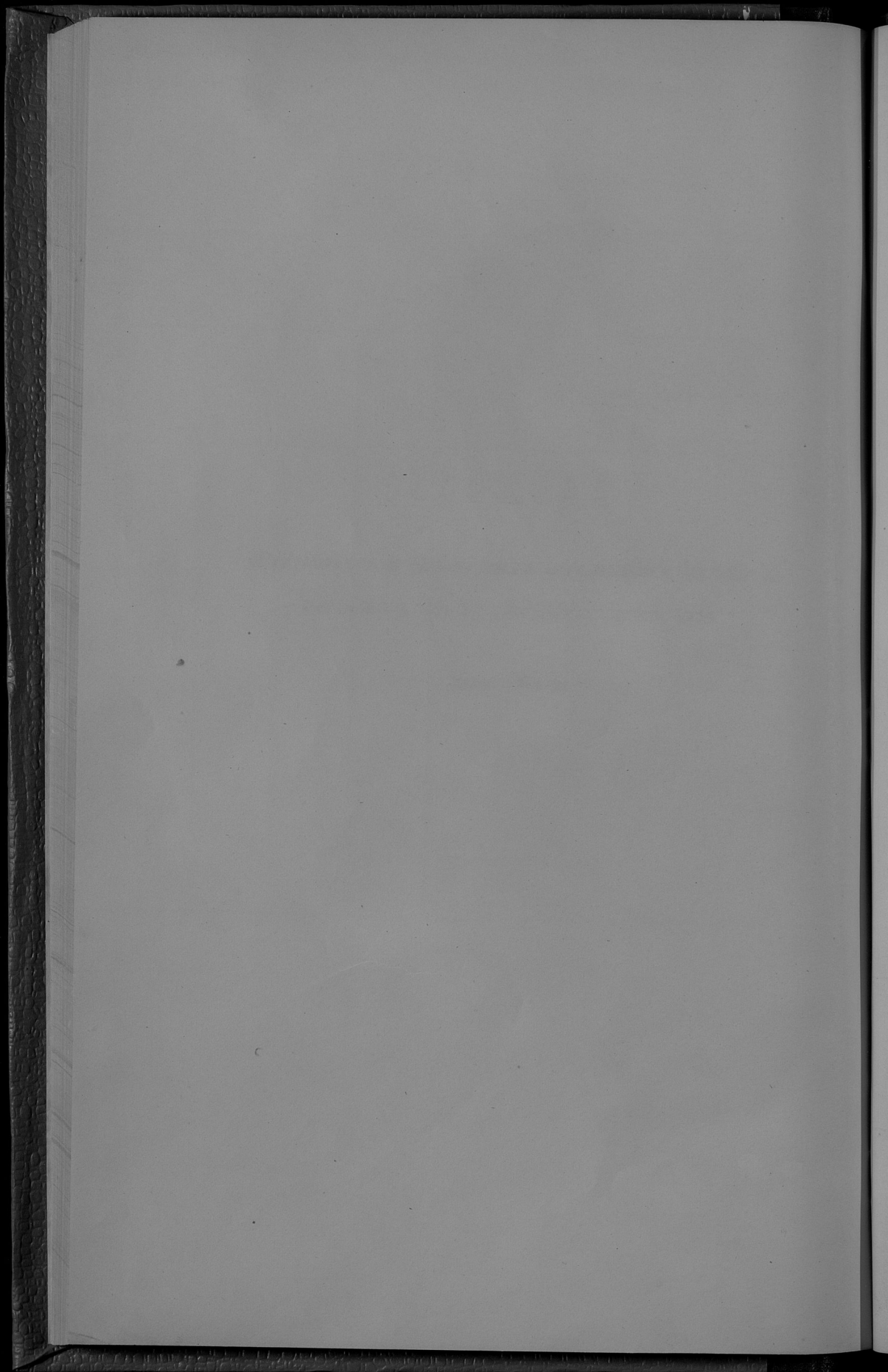
ВЪДОМОСТЬ

о числѣ арестантовъ въ Люблинской губерніи
за 1872 годъ.

Названіе мѣстъ заключенія.	Оставалось къ 1 Января 1872 г.	Поступило.	Выбыло	Осталось къ 1-му Января 1873 г.
Въ Люблинской Уголовной Тюрьмѣ	285.	650.	687.	248.
„ Яновской Исправительной	162.	560.	475.	247.
„ Детенціонныхъ арестантскихъ при мировыхъ судахъ	27.	1126.	1138.	15.
„ Полицейскихъ арестантскихъ при городскихъ магистратахъ	32.	3779.	3798.	13.
„ Арестантскихъ при гминныхъ управленіяхъ	„	4817.	4809.	8.
Всего по губерніи	506.	10932.	10907.	531.

Възрно. Губернаторъ Намѣстникъ Громыко.





ВЪДОМОСТЬ
О ПОЖАРАХЪ,

въ Люблинской губернии за 1872 годъ.

ГОРОДА И УЕЗДЫ:	Въ зимне мѣсяцѣ:			Въ весенне мѣсяцѣ:			Въ лѣтне мѣсяцѣ:			Въ осенне мѣсяцѣ:			Всего въ году:			Причины пожаровъ:				
	Число пожаровъ.	Число потеряннаго шкула дровъ.	Сумма убытковъ.	Число пожаровъ.	Число потеряннаго шкула дровъ.	Сумма убытковъ.	Число пожаровъ.	Число потеряннаго шкула дровъ.	Сумма убытковъ.	Число пожаровъ.	Число потеряннаго шкула дровъ.	Сумма убытковъ.	Число пожаровъ.	Число потеряннаго шкула дровъ.	Сумма убытковъ.	Отъ молніи.	Отъ упрековъ, употребленнаго топлива въ трубахъ.	Отъ покуривающаго люда.	Отъ спалкова.	Отъ другихъ причинъ.
Городъ Люблинъ	1	1	300	"	"	"	"	"	"	1	105	2	2	605	"	"	2	"	"	
Люблинскій уѣздъ	5	4	401	10	14	2494	10	11	10	3296	32	40	16667	1	7	10	5	9		
Городъ Лыбартовъ	"	"	"	"	"	"	"	"	"	3	339	1	3	334	"	"	"	1	"	
Лыбартовскій уѣздъ	4	3	836	5	8	452	5	3	9	1283	12	53	2588	3	3	1	"	12		
Ново-Александрійскій уѣздъ	6	6	922	5	5	1520	7	7	9	2410	27	27	13204	3	5	2	"	17		
Городъ Яновъ	1	7	340	"	"	"	"	"	"	3	120	2	10	500	"	"	"	2	"	
Яновскій уѣздъ	6	7	340	5	3	120	7	11	6	280	20	27	2110	1	"	5	2	12		
Городъ Бѣлгородъ	"	"	"	1	158	100000	"	"	"	"	1	158	100000	"	"	1	"	"		
Бѣлгородскій уѣздъ	6	6	1233	8	11	2400	1	5	15	6978	19	55	26986	2	5	2	4	6		
Городъ Замостье	1	2	300	"	"	"	1	2	6	1101	3	10	1600	1	"	"	"	2		
Замоскскій уѣздъ	14	35	1635	5	9	3383	3	4	12	4093	26	70	24561	2	4	4	2	14		
Городъ Красноватъ	"	"	"	"	"	"	2	2	"	"	2	2	600	"	"	"	"	2		
Красноватскій уѣздъ	4	9	498	8	25	1170	6	37	24	2339	29	90	23480	7	2	8	2	10		
Городъ Холмъ	"	"	"	"	"	"	"	"	"	"	"	"	"	"	"	"	"	"		
Холмскій уѣздъ	3	5	1055	10	16	3120	9	10	2	790	26	33	1285	3	2	9	11	1		
Городъ Грубешовъ	1	1	60	2	3	250	1	5	6	1600	6	15	6650	"	"	"	"	6		
Грубешовскій уѣздъ	10	32	2881	4	13	796	12	84	30	1212	43	159	53109	4	6	12	"	21		
Городъ Томашовъ	"	"	"	"	"	"	"	"	"	4	360	2	4	360	"	"	"	"	2	
Томашовскій уѣздъ	3	4	240	9	12	2240	4	9	28	780	25	53	3434	3	6	4	1	11		
Итого въ городахъ	4	11	1310	3	139	100300	4	9	23	10120	10	202	114170	1	"	3	3	12		
уѣздахъ	63	113	3234	67	116	2307	64	203	153	2375	266	520	41053	29	40	57	27	113		
Всего въ губерніи	67	124	3352	70	275	22877	68	214	176	24700	285	791	51332	30	40	60	30	125		

Всего в губернии 125



Копія.

№ 8.

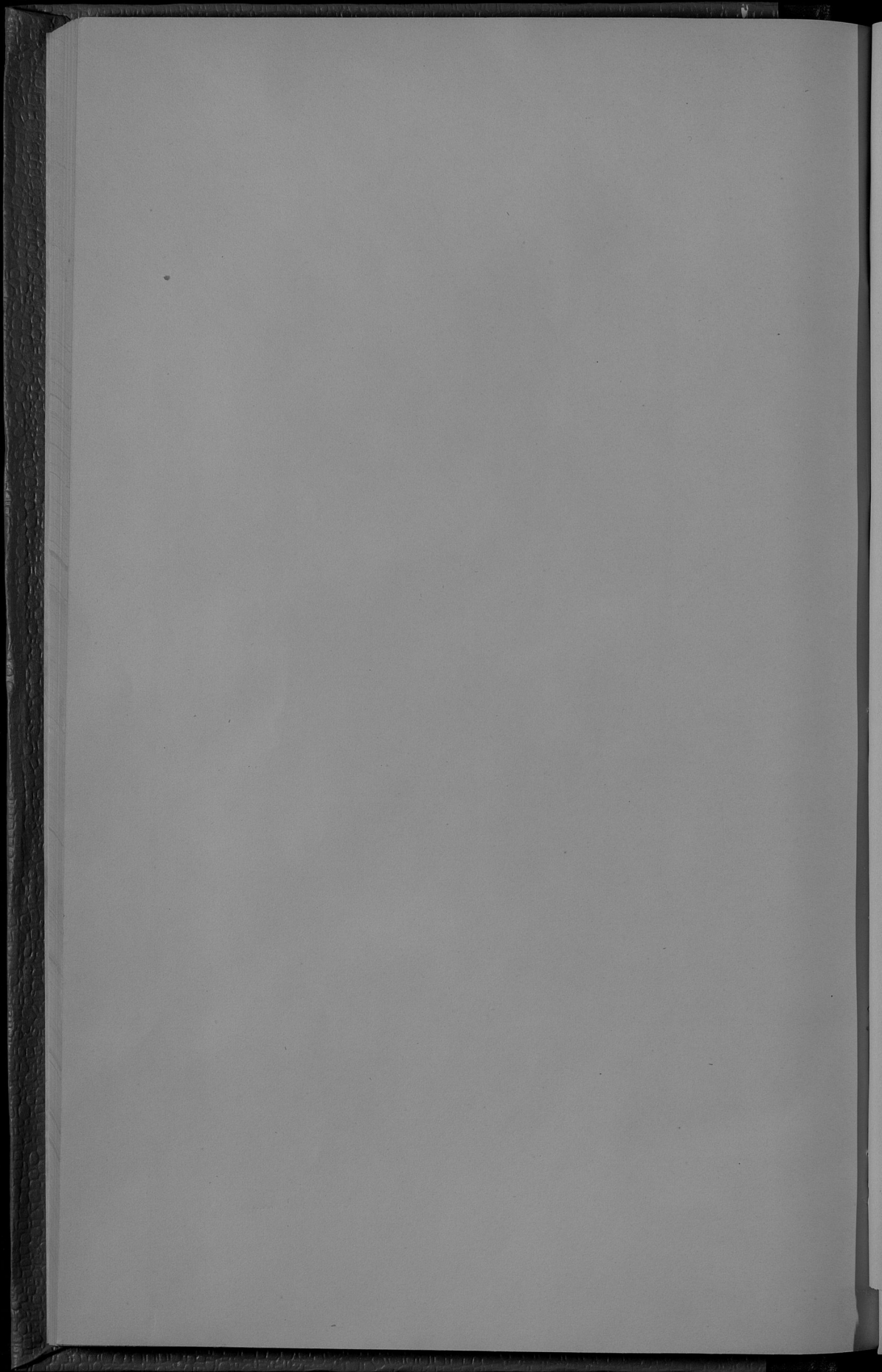
ВѢДОМОСТЬ

О ЧИСЛѢ УЧЕБНЫХЪ ЗАВЕДЕНІЙ И УЧАЩИХСЯ,
ВЪ ЛЮБЛИНСКОЙ ГУБЕРНІИ

за 1872 годъ.

Lactone		Lactone		Lactone	
Structure	Formula	Structure	Formula	Structure	Formula







Ду бр
—
Ш

Госуд. публичная
историческая
библиотека РСФСР
№ _____ 198 г.

1/21

