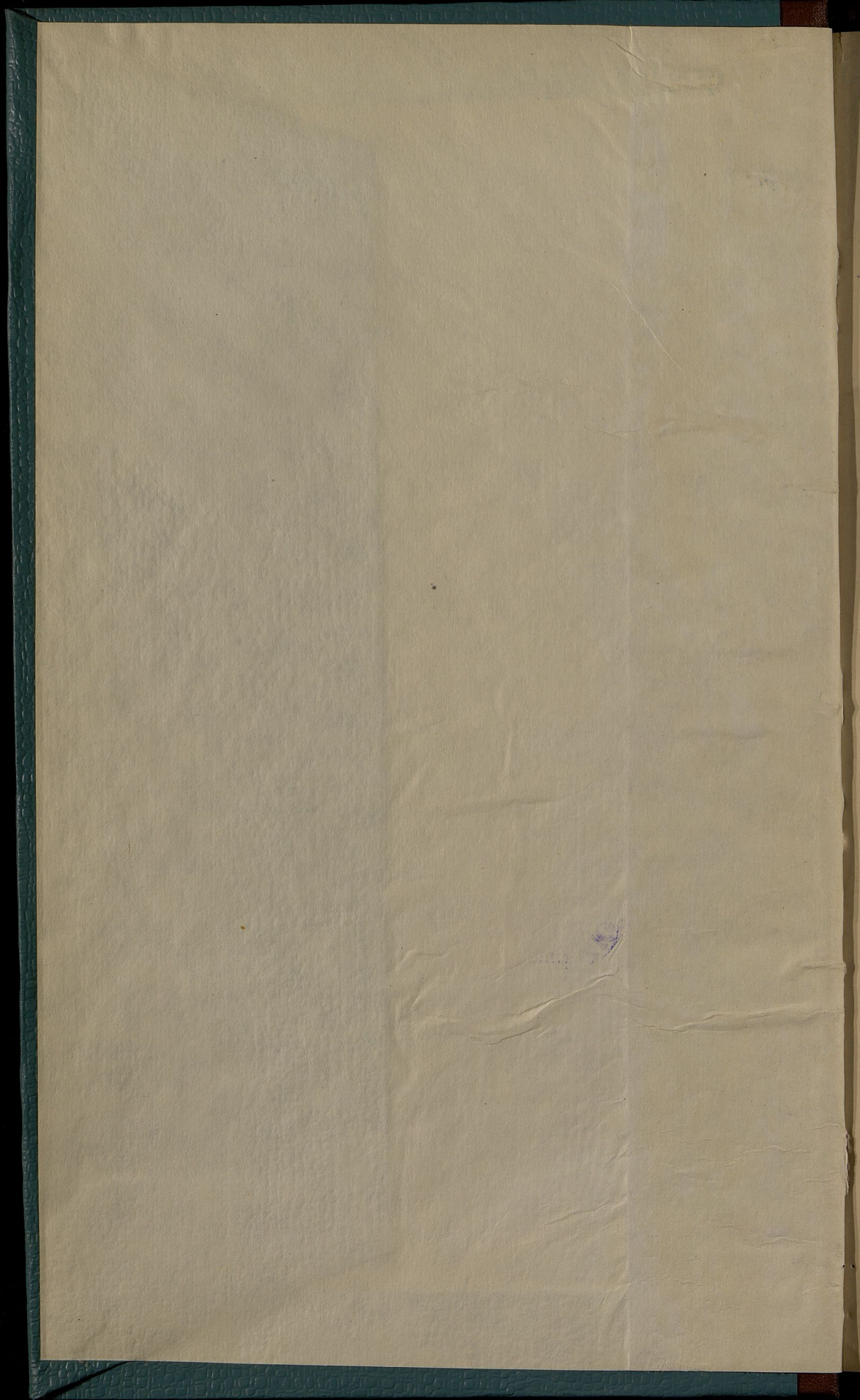


I

5999
1879



Ц 490

5111

Konig.

X-1

ОБЗОРЪ

ЛЮБЛИНСКОЙ ГУБЕРНИИ

за 1879 годъ.

(ПРИЛОЖЕНИЕ КО ВСЕПОДДАННЬИШЕМУ ОТЧЕТУ ЛЮБЛИНСКАГО ГУБЕРНАТОРА).

(вс. т. н. 6-7- айс.)



Губернское Центральное
Статистическое Управление

м.с. дня 1924

№ 4365

Шифр. №

128

26 1938

Госуд. публичная
историческая
Библиотека РСФСР
№ 34320 198/с.

ОГЛАВЛЕНІЕ СТАТЕЙ ПРИЛОЖЕНІЯ

КО ВСЕПОДДАННЬИШЕМУ ОТЧЕТУ

ЛЮБЛИНСКАГО ГУБЕРНАТОРА

ЗА 1879 ГОДЪ.

ОБЗОРЪ СОСТОЯНІЯ ЛЮБЛИНСКОЙ ГУБЕРНІИ.

I Естественныя и производительныя силы губерніи и экономическая дѣятельность ея населенія.

	Стр.
а) Земледѣіе	1.
б) Обеспеченіе народнаго продовольствія	6.
в) Промыслы городского и сельскаго населенія	7.
г) Промышленность заводская и фабричная	8.
д) Торговля	9.
е) Движеніе населенія	10.

II. Подати и повинности.

а) Окладные сборы	11.
б) Государственные и губерніскіе земскіе сборы	14.
в) Городскіе доходы и расходы	18.
г) Акцизные сборы	—
д) Отправленіе натуральныхъ повинностей	19.

III. Общественное благоустройство и благочиніе.

а) Казенныя и общественныя зданія	24.
б) Дороги, мосты и перевозки	29.
в) Почты	30.
г) Народная нравственность	—
е) Арестанты, тюремные замки, этапы, рабочіе и смирительные дома, арестантскія роты гражданскаго вѣдомства	32.
ж) Пожары	33.
з) Различныя происшествія и народныя бѣдствія	35.

IV. Народное здравіе и общественное призрѣніе.

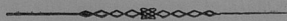
а) Врачи	—
б) Больницы и дома умалишенныхъ	38.
в) Эпидеміи и эпизоотіи	40.
г) Насильственные смерти	41.
д) Божадѣльни и пріюты	—

V. Народное просвѣщеніе.

а) Учебныя заведенія	45.
б) Народное образованіе	46.
в) Ученныя общества, музеи, библіотеки и проч.	47.

О положеніи крестьянскаго дѣла.

а) Гминныя управленія	48.
б) Дѣятельность учреждений по крестьянскимъ дѣламъ	52.



ОБЗОРЪ

ЛЮБЛИНСКОЙ ГУБЕРНІИ

за 1879 годъ.

(ПРИЛОЖЕНІЕ КО ВСЕПОДДАННѢЙШЕМУ ОТЧЕТУ ЛЮБЛИНСКАГО ГУБЕРНАТОРА).

I. Естественныя и производительныя силы губерніи и экономическая дѣятельность ея населенія.

а) Земледѣліе.

Земледѣліе, благодаря плодородію почвы большей части губерніи, составляетъ главное занятіе мѣстнаго населенія и характеристическую черту губерніи.

Въ состояніи земледѣльческой промышленности въ отчетномъ году замѣтныхъ перемѣнъ не произошло и землевладѣльцы, находя въ ней главный источникъ своего благосостоянія, продолжали прилагать все старанія къ примѣненію усовершенствованныхъ способовъ веденія полеваго хозяйства, съ каковою дѣлію по мѣрѣ средствъ пріобрѣтали новѣйшія земледѣльческія машины и орудія, постепенно замѣняли трехпольную систему хозяйства плодосѣвною, дающею очень хорошіе результаты, равно вводили искусственное удобреніе полей.

Главная доля успѣха въ этомъ отношеніи принадлежитъ помѣщикамъ и арендаторамъ крупныхъ имѣній, какъ болѣе зажиточнымъ, мелкопомѣстные же владѣльцы и арендаторы, не располагая достаточными денежными средствами, вынуждены отказываться себѣ во многихъ улучшеніяхъ по сельскому хозяйству.

Хозяйство крестьянъ хотя вообще находится въ хорошемъ состояніи и благосостояніе ихъ замѣтно возвышается, отражаясь на улучшеніяхъ домашняго быта ихъ и исправной уплатѣ всякихъ налоговъ, тѣмъ не менѣе они не отстаютъ отъ трехпольной системы и въ большинствѣ продолжаютъ обрабатывать землю орудіями устарѣлой конструкціи, не заботясь о замѣнѣ ихъ болѣе усовершенствованными.

Вообще же хлѣбопашество въ губерніи стоитъ на значительной степени развитія, но при всемъ томъ оно не доведено еще до того совершенства, на какое даетъ право расчитывать плодородіе почвы. Главнѣйшею причиною, задерживающею дальнѣйшее развитіе земледѣлія, кромѣ недостатка предпримчивости

сельскихъ хозяйствъ, является недостаточное количество скота, доставляющаго удобреніе полей, такъ что напр. въ Яновскомъ и Бѣлгорайскомъ уѣздахъ, гдѣ старательное удобреніе полей составляетъ необходимое условіе хорошаго урожая, отъ малочисленности содержамаго скота, урожаи всегда бываютъ далеко ниже прочихъ уѣздовъ. Такая зависимость хлѣбопашества отъ скотоводства слабѣетъ лишь въ Грубешовскомъ, Томашовскомъ Замостскомъ и отчасти Красновоставскомъ уѣздахъ, гдѣ почва черноземная, не требующая значительнаго удобренія.

О посѣвѣ и урожаѣ хлѣба прилагается вѣдомость подъ № 1, изъ которой видно, что болѣе всего въ губерніи засѣвается озимой пшеницы, ржи и картофеля, составляющихъ главный предметъ мѣстнаго потребленія и торговли, потомъ уже овса, ячменя, гречихи и другихъ хлѣбовъ, яровой же пшеницы сѣется весьма мало. Затѣмъ количество посѣва видоизмѣняется по уѣздамъ, сообразно особенностямъ почвы, такъ что напримѣръ въ Бѣлгорайскомъ уѣздѣ, изобилующемъ песками, сѣется преимущественно рожь и картофель, тогда какъ въ Грубешовскомъ и Томашовскомъ уѣздахъ, гдѣ черноземная почва съ избыткомъ вознаграждаетъ труды земледѣльцевъ, кромѣ разведенія всѣхъ родовъ хлѣба, сѣется въ изобиліи пшеница.

Изъ означенной вѣдомости видно, что въ отчетномъ году было посѣяно четвертей:

	Озимой пшеницы.	Ржи.	Яровой пшеницы.	Овса.	Ячменя.	Гречихи.	Остальныхъ хлѣбовъ.	Картофеля.
въ 1879 году .	82496	198277	3718	152357	77806	44988	37469	273525
въ 1878 году .	82974	194319	7071	157016	86061	50217	36074	224297
Затѣмъ въ отчетномъ году								
менѣе . .	478	„	3353	4659	8255	5229	„	„
болѣе . .	„	3956	„	„	„	„	1395	49228

Уменьшеніе посѣва пшеницы послѣдовало отъ весьма дождливой осени и преждевременныхъ морозовъ, воспрепятствовавшихъ землевладѣльцамъ обработать надлежащимъ образомъ поля подъ посѣвъ пшеницы; почти тѣ же атмосферическія условія не дали возможности обѣмнить поля яровыми хлѣбами, такъ что одного только картофеля было засѣяно значительно болѣе противъ 1878 года.

Изъ сравненія количества собраннаго хлѣба за послѣдніе два года оказывается, что по губерніи было снято четвертей:

	Озимой пшени- цы.	Ржи.	Яровой пшени- цы.	Овса.	Ячме- ня.	Гре- чихи.	Осталь- ныхъ хлѣбовъ.	Карто- феля.
въ 1878 году .	386171	899485	37100	758972	406700	174736	172185	1620127
въ 1879 году .	376556	821836	14034	679268	339251	180838	164436	1253298
Затѣмъ въ отчет- номъ году менѣе .	9615	77649	22066	79704	67449	„	7749	366829
болѣе .	„	„	„	„	„	6102	„	„

т. е. что урожай отчетнаго года по всѣмъ вообще родамъ хлѣба, за исключеніемъ гречихи, былъ значительно хуже 1878 года, что слѣдуетъ отнести также къ неблагоприятному состоянію погоды, какъ во время посѣвовъ, такъ во время всходовъ, цвѣта и созрѣванія хлѣбовъ, равно и при уборкѣ съ полей.

По соображеніи количества посѣяннаго хлѣба со снятымъ, средній урожай 1879 года по каждому роду хлѣба, каждому уѣзду и въ сложности по цѣлой губерніи представляется въ слѣдующемъ видѣ:

У ѣ з д ы:	Озимой пшени- цы.	Ржи.	Яровой пшени- цы.	Овса.	Ячме- ня.	Гре- чихи.	Осталь- ныхъ хлѣбовъ.	Карто- феля.
Люблинскій	4	3 ² / ₃	2 ³ / ₄	5	4 ⁵ / ₉	4 ¹ / ₂	4 ¹ / ₅	3 ¹ / ₂
Любаровскій	4 ² / ₃	5	5	5	5	4 ² / ₇	4 ² / ₃	6
Ново-Александрійскій	4 ¹ / ₆	3	2 ² / ₃	4 ⁹ / ₁₀	4	2 ² / ₃	3	3 ⁶ / ₇
Яновскій	3 ¹ / ₄	3	2 ² / ₃	5 ¹ / ₄	2 ⁴ / ₅	3 ⁵ / ₆	2 ¹ / ₃	2 ² / ₃
Бѣлгорайскій	4	3 ¹ / ₅	3 ² / ₅	4 ¹ / ₄	4	3 ³ / ₇	3 ¹ / ₂	3 ¹ / ₂
Замостскій	6	6	4	4 ¹ / ₂	4 ¹ / ₂	4 ¹ / ₂	4 ¹ / ₂	6
Красноставскій	4 ² / ₃	4 ¹ / ₃	3	5 ³ / ₄	5 ³ / ₅	4	5 ¹ / ₂	7
Холмскій	5 ⁵ / ₆	3 ¹ / ₂	4 ¹ / ₂	2 ¹ / ₂	4	3 ¹ / ₂	2 ² / ₃	7
Грубешовскій	5	5	5	5	4 ¹ / ₂	5 ¹ / ₂	7	5 ¹ / ₂
Томашовскій	4	4 ¹ / ₂	4	4 ¹ / ₂	4 ¹ / ₂	4	3 ⁵ / ₆	3
По цѣлой губерніи средній урожай:								
въ 1879 году	4 ¹ / ₂	4 ¹ / ₉	3 ² / ₃	4 ³ / ₅	4 ² / ₇	4	4 ¹ / ₃	4 ¹ / ₂
въ 1878 году	4 ³ / ₅	4 ⁵ / ₆	4 ¹ / ₁₀	5	4 ¹ / ₄	3 ³ / ₅	4 ¹ / ₁₀	7 ³ / ₁₀

По сравненіи сихъ результатовъ съ 1878 годомъ оказывается, что въ отчетномъ году всѣхъ хлѣба уродились въ меньшемъ количествѣ, за исключеніемъ гречихи, которая дала процентъ нѣсколько большій.

Кромѣ сѣянія зерноваго хлѣба и картофеля, въ помѣщичьихъ имѣніяхъ постепенно распространяется травосѣяніе, разведеніе сурьпицы и свекловицы. Развитие первой изъ сихъ сельско-хозяйственныхъ отраслей вызывается недостаточнымъ количествомъ во многихъ имѣніяхъ луговъ; сурьпица, продаваемая на выдѣлку масла, по цѣнамъ одинаковымъ съ пшеницею, составляетъ важное подспорье для земледѣльцевъ и наконецъ свекловица, находя выгодный сбытъ на мѣстные свеклосахарные заводы, разводится въ значительномъ количествѣ помѣщиками Грубешовскаго, Томашовскаго, Любартовскаго, Яновскаго, Люблинскаго и отчасти Холмскаго уѣздовъ.

Сѣна въ отчетномъ году собрано около 10 милліоновъ пудовъ, такъ что его было совершенно достаточно на мѣстные потребности, считая въ томъ числѣ и прокормленіе лошадей квартирующихъ въ губерніи кавалерійскихъ частей, но оно было не вполне доброкачественно, потому что во время уборки находилось долгое время подъ дождемъ, отъ чего въ значительной части подверглось гніенію.

Садоводство распространено по всей губерніи, а въ особенности въ прибрежныхъ мѣстностяхъ Яновскаго и Ново-Александрійскаго уѣздовъ, жители которыхъ, находя хорошій сбытъ фруктовъ по р. Вислѣ въ Варшаву, занимаются садоводствомъ предпочтительно предъ другими занятіями.

Сборъ фруктовъ въ минувшемъ году хотя былъ нѣсколько лучшій предшествовавшаго года, однако влѣдствіе сильныхъ морозовъ многія деревья, особенно сливовыя, вымерзли, а весенніе холода и дождливое лѣто повредили обилію урожая.

Огородничество принесло также меньшіе доходы противъ прежняго, потому что сырое лѣто 1879 г. не благоприятствовало произрастанію овощей.

Коневодство и овцеводство въ губерніи продолжаютъ поддерживать только нѣкоторые крупные землевладѣльцы. Крестьянское же сословіе равнодушно относится къ этимъ отраслямъ сельскаго хозяйства и ограничивается разведеніемъ малорослыхъ лошадей и овецъ самой простой породы; затѣмъ крестьяне дѣятельно занимаются откармливаніемъ свиней съ промышленною

цѣлю, но при этомъ они не заботятся объ улучшеніи породы этихъ животныхъ, тогда какъ помѣщики напротивъ разводятъ и откармливаютъ ихъ какъ для своей надобности, такъ и въ продажу только улучшенной породы.

Обработка земли помѣщиками производилась посредствомъ собственнаго инвентаря и годовыхъ работниковъ; арендаторы же, мѣщане и вообще мелкіе землевладѣльцы большею частію нанимали поденныхъ рабочихъ. Недостатка въ рабочихъ не ощущалось, но наемная плата была довольно высокая, такъ что среднія цѣны на рабочихъ въ губерніи существовали:

во время обработки полей и посявковъ: работнику съ парю лошадей—1 р. 33 к., работнику пѣшему—41 к., работницѣ—27 коп.;

во время уборки сѣна: работнику съ парю лошадей—1 руб. 55 коп., работнику пѣшему—53 коп., работницѣ—35 коп.

во время жатвы и уборки овощей— работнику съ парю лошадей 1 р. 43 к., работнику пѣшему—56 к., работницѣ—30 к.;

годовому работнику и работницѣ, кромѣ продовольствія или ординаріи платилось: первому 45 руб. и послѣдней—23 руб.

Высокая цѣнность земли, установившаяся въ предшедшіе три года, не измѣнилась и не смотря на то покупателей какъ большихъ имѣній, такъ и мелкихъ участковъ имѣлось достаточное число; къ поддержанію высокихъ цѣнъ на землю способствуетъ какъ вообще улучшеніе земледѣльческой культуры, такъ и проведеніе по губерніи желѣзной дороги.

Цѣны на хлѣбъ сравнительно съ 1878 годомъ существовали слѣдующія:

	Средняя цѣна			
	въ 1878 г.		въ 1879 г.	
	Рубли и копейки.			
четверть пшеницы	12	5	13	8
„ ржи	7	17	8	14
„ ячменя	6	14 1/2	6	92
„ гречихи	6	26	6	78
„ гороха	7	71	8	20
„ картофеля	1	95	2	63
„ овса	4	87	6	12
пудъ сѣна	„	36 2/3	„	43
„ соломы	„	25	„	30

Такимъ образомъ изъ этой вѣдомости видно, что цѣны на все роды хлѣба и фуражъ въ отчетномъ году значительно

возвысились, что объясняется съ одной стороны не вполне удовлетворительнымъ урожаемъ, а съ другой—большимъ спросомъ хлѣба на заграничные рынки, торговля которымъ велась особенно оживленно въ концѣ минувшаго года въ виду предстоявшаго введенія пошлины на Прусской границѣ съ 1-го Января текущаго года.

б) Обеспеченіе народнаго продовольствія

Изъ вѣдомости о посѣвѣ и урожаѣ хлѣба въ губерніи видно, что въ минувшемъ году собрано:

озимаго	1,198,392	четвертей
яроваго	1,377,827	„
картофеля	1,253,298	„

Изъ этого количества приблизительно обращено:

1) на обсеменение полей по примѣру прежнихъ лѣтъ:

озимаго	280,700	четвертей
яроваго	360,800	„
картофеля	250,000	„

2) на продовольствіе 828362 душъ жителей губерніи и другія мѣстныя надобности:

озимаго	600,800	четвертей
яроваго	700,300	„
картофеля	850,500	„

3) на винокуреніе и пивовареніе:

озимаго	70,500	четвертей
яроваго	54,900	„
картофеля	150,000	„

А всего на означенныя надобности употреблено:

озимаго хлѣба	952,000	четвертей
яроваго	1,116,000	„
картофеля	1,250,500	„

За симъ изъ собраннаго въ губерніи количества хлѣба, въ свободномъ распоряженіи населенія, на продажу и увеличеніе размѣровъ посѣва и винокуренія, осталось:

озимаго хлѣба	246,392	четверти
яроваго	261,827	„
картофеля	2,793	„

Изъ сего исчисленія слѣдуетъ, что хотя урожай отчетнаго года былъ не вполне удовлетворительный, но тѣмъ не менѣе продовольствіе населенія, впродъ до новой жатвы, съ избыткомъ обеспечено мѣстнымъ урожаемъ.

в) Промыслы городского и сельского населения.

Люблинская губерния хотя довольно щедро надѣлена отъ природы разными естественными богатствами и въ ней положены уже начала самой разнообразной промышленности, но къ сожалѣнію болѣе быстрому развитію ея главнымъ образомъ препятствуетъ недостатокъ предпримчивости и денежныхъ средствъ, при отсутствіи которыхъ издѣлія не получаютъ надлежащей извѣстности и не могутъ возродиться конкуренція, способствующая обыкновенно правильному прогрессивному движенію производительности.

Велѣдствіе этого промыслы городского и сельского населения въ отчетномъ году стояли на той же низкой степени развитія, какъ и прежде и заключались главнымъ образомъ въ выдѣлкѣ необходимыхъ въ домашнемъ быту и хозяйствѣ предметовъ и тканей, будучи по городамъ сосредоточены преимущественно въ рукахъ евреевъ.

Изъ болѣе выдающихся по своимъ размѣрамъ и особенностямъ можно привести слѣдующіе промыслы: население уѣзднаго города Бѣлгорая занимается исключительно выдѣлкою ситъ и рѣшетъ изъ конского волоса, развозимыхъ по разнымъ мѣстностямъ Имперіи; но промыселъ этотъ съ нѣкотораго времени значительно упалъ, съ одной стороны велѣдствіе начавшагося употребленія въ дѣло проволочныхъ ситъ, а съ другой—по той причинѣ, что съ издѣліемъ этимъ ознакомились жители нѣкоторыхъ мѣстностей Имперіи и начали сами имъ заниматься.

Жители г. Любартова и посада Закликова, Яновскаго уѣзда извѣстны какъ хорошіе каменьщики, ежегодно удаляющіеся для заработковъ въ губернской и другіе города. Крестьяне и мѣщане Яновскаго уѣзда отличаются производствомъ въ значительномъ количествѣ простаго крестьянскаго сукна, сбытъ котораго однако не распространяется далеко за предѣлы губерніи.

Жители прибрежныхъ мѣстностей, расположенныхъ по теченію рѣкъ Вислы, Вепржа, Сана и Буга прежде промышленяли сплавомъ по этимъ рѣкамъ въ Варшаву и за границу хлѣба и лѣса, но съ проложениемъ вдоль губерніи рельсоваго пути и съ значительнымъ истребленіемъ лѣсовъ въ прежніе годы, промыселъ этотъ значительно упалъ, такъ что едва $\frac{1}{10}$ часть прежнихъ промышленниковъ продолжаютъ заниматься сплавомъ по этимъ рѣкамъ лѣса, а остальные ограничиваются подвозомъ хлѣба къ ближайшимъ станціямъ желѣзной дороги.

г) Промышленность
заводская и фаб-
ричная.

Изъ прилагаемой вѣдомости подь № 2 видно, что въ теченіе прошлаго года всѣхъ заводовъ и фабрикъ въ губерніи дѣйствовало 757 при 4817 рабочихъ, съ общою производительностію на 6,018,484 руб. По сравненіи съ 1878 годомъ оказывается, что въ отчетномъ году число промышленныхъ заведеній и рабочихъ на нихъ увеличилось, первыхъ—на 6, а послѣднихъ—на 67 человекъ, между тѣмъ сумма производительности уменьшилась на 140,797 руб.

Уменьшеніе это послѣдовало отъ неудовлетворительнаго урожая хлѣбовъ въ отчетномъ году, вѣдствие чего нѣкоторые изъ заводовъ и промышленныхъ заведеній, перерабатывающихъ произведенія земли, вовсе прекратили свою дѣятельность, другіе же по недостаточному количеству продуктовъ для переработки, значительно сократили свою производительность.

Такимъ образомъ отъ прекращенія дѣйствія 18 водяныхъ и вѣтряныхъ мельницъ, сумма общей производительности по губерніи уменьшилась на 113,088 руб. Изъ числа вновь открытыхъ промышленныхъ заведеній обращаетъ на себя вниманіе сахарный заводъ въ д. Кіяхахъ, Любартовскаго уѣзда, открытый въ концѣ Октября минувшаго года, сумма производительности котораго къ 1-му Января текущаго года, т. е. въ теченіе двухъ мѣсяцевъ достигла уже 21,600 руб.

Всѣ же прочіе вновь открытыя заводы и фабрики не заслуживаютъ особаго вниманія ни по суммѣ производительности, ни по доброкачественности своихъ произведеній и открыты болѣе съ цѣлю сельско-хозяйственной, нежели съ промышленною.

Вся сумма производительности на фабрикахъ и заводахъ по уѣздамъ распредѣлялась слѣдующимъ образомъ:

Люблинскій уѣздъ съ городомъ

Люблиномъ	при 150 заведеніяхъ	1,470,068	руб.
Яновскій уѣздъ	при 121	912,015	”
Грубешовскій	” 38	674,589	”
Ново-Александрійскій	102	657,085	”
Красноставскій	” 24	519,291	”
Холмскій уѣздъ	” 159	496,482	”
Томашовскій	” 23	478,677	”
Замостскій	” 63	440,739	”
Любартовскій	” 70	328,589	”
Бѣлгорайскій	” 9	40,949	”

Слабое развитіе промышленности въ губерніи объясняется съ одной стороны недостаткомъ предприимчивости и капиталовъ

у лицъ ею занимающихся, а съ другой—земледѣльческимъ характеромъ губерніи, сосредоточивающимъ дѣятельность населенія преимущественно на полевыхъ занятіяхъ и вообще на сельскомъ хозяйствѣ.

Въ бытѣ заводскихъ и фабричныхъ рабочихъ ничего заслуживающаго особаго вниманія не произошло.

д) Торговля.

Торговля губерніи, по слабому развитію въ ней промышленной дѣятельности, вообще не значительна. Главнѣйшими предметами торга служатъ хлѣбъ въ зернѣ и мукѣ, овечья шерсть и лѣсъ, сбываемые преимущественно въ Варшаву и за границу.

Этою торговлею занимаются главнымъ образомъ евреи, которые, скупая означенные предметы у землевладѣльцевъ по низкимъ сравнительно цѣнамъ, получаютъ отъ продажи ихъ значительные барыши. Затѣмъ къ важнѣйшимъ предметамъ вывоза относится также гнутая мебель, выдѣлываемая въ значительномъ количествѣ на фабрикѣ въ с. Войцеховѣ, Красноставскаго уѣзда, которая закупается большими партіями въ Имперію и паркетъ съ фабрики графа Замойскаго въ с. Звѣринцѣ, Замостскаго уѣзда, имѣющей сбытъ даже за границу.

Ярмарокъ по городамъ и посадамъ губерніи насчитывается до 105, но ни одна изъ нихъ не заслуживаетъ особеннаго вниманія по торговымъ оборотамъ, за исключеніемъ двухъ ярмарокъ въ г. Ленчинѣ, на которыхъ въ прежніе годы производилась значительная торговля хлѣбомъ, овечьей шерстью, мѣхами, лошадыми и краснымъ товаромъ, нынѣ же съ проведеніемъ по губерніи желѣзной дороги и эти ярмарки начинаютъ постепенно падать.

По свѣдѣніямъ, сообщеннымъ Люблинскою Казенною Палатою въ минувшемъ году выдано свидѣтельствъ на право торговли и промысловъ: I-й гильдіи 16, II-й гильдіи 387, на мелочной торгъ 2775, на развозный торгъ 13, на разносный торгъ 82, на мѣщанскіе промыслы 1730, приказчицкихъ 1861 и паспортныхъ членамъ купеческихъ семействъ 28, всего 6892; отъ продажи сихъ свидѣтельствъ, равно въ уплату штрафовъ за нарушеніе торговыхъ правилъ въ доходъ казны поступило 71,893 руб. 65 коп., т. е. болѣе противъ 1878 года на 1,572 руб. 81 коп.

е) Движеніе населенія. Изъ вѣдомости № 3 видно, что въ минувшемъ году:

а) заключено браковъ:

по городамъ	685
по уѣздамъ	6589
всего	7274.

б) родилось:

по городамъ	3228
по уѣздамъ	31275
всего	34503.

в) умерло:

по городамъ	2071
по уѣздамъ	18802
всего	20873.

По сравненіи сихъ данныхъ съ приведенными въ отчетѣ за 1878 годъ оказывается, что число браковъ увеличилось на 1433, а рожденій на 1668. Количество смертей, благодаря отсутствію эпидемическихъ болѣзней, уменьшилось на 717; прибыль же населенія отъ избытка рожденій надъ смертностію составляла 13630, болѣе чѣмъ въ 1878 году на 2385 душъ.

Движеніе населенія въ минувшемъ году представляется въ слѣдующихъ цифрахъ:

къ началу 1879 г. жителей въ губерніи числилось 811477 душъ.

Въ теченіе года прибыло:

а) рожденіями	34503
б) отъ переселеній и возвращенія изъ войскъ уволенныхъ въ запасъ нижнихъ чиновъ	5405
всего	39908.

У б ы л о:

а) умершими	20873
б) выселеніями и отдачею въ войска новобранцевъ	2150
всего	23023 души.

Затѣмъ къ 1-му Января 1880 года жителей въ губерніи состояло 828,362 души, въ томъ числѣ мужчинъ 402,869 и женщинъ 425,493.

Населеніе это по уѣздамъ распредѣлялось слѣдующимъ образомъ:

	муж. пола.	женск. пола.	обоого пола.
Г. Люблинъ	15,176	17,610	32,786
Люблинскій уѣздъ	37,967	40,039	78,006.
Любартовскій „	34,251	35,818	70,069.
Ново-Александрійскій	46,644	47,636	94,280.
Яновскій „	37,284	40,621	77,905.
Бѣлгорайскій „	39,229	42,482	81,711.
Замостекскій „	40,668	43,523	84,191.
Красноставскій „	36,650	36,388	73,038.
Холмскій „	42,337	44,419	86,756.
Грубешовскій „	37,904	40,322	78,226.
Томашовскій „	34,759	36,635	71,394.

Въ томъ числѣ:

Православныхъ	162,070.
Католиковъ	530,538.
Лютеранъ	18,981.
Евреевъ	116,773.

Сверхъ сего въ губерніи квартировало войска 13270, съ семействами при нихъ, въ числѣ 159 мужчинъ и 295 женщинъ, такъ что число жителей въ губерніи въ 1879. году составляло 842,086 душъ

При разсмотрѣніи результатовъ движенія населенія оказывается, что законнорожденныхъ было по городамъ 3153, по уѣздамъ 30586, всего 33739, незаконнорожденныхъ: по городамъ 75, по уѣздамъ 689, всего 764, послѣднихъ на 43 болѣе противъ 1878 года.

Естественная прибыль населенія относится къ общему числу жителей какъ 1:60; одно рожденіе приходится на 24 души, а смертный случай на 39 душъ; отношеніе же незаконнорожденныхъ къ законнорожденнымъ составляло приблизительно 1:44.

II. Подати и повинности.

а) Окладные сборы. Изъ вѣдомости № 4 лит. а, видно, что къ 1879 году недоимокъ за губерніею числилось:

по окладнымъ сборамъ	65,044 р. 19 коп.
по неокладнымъ	562,211 р. 83 ³ / ₄ к.
а всего	627,256 р. 2 ³ / ₄ к.

Окладъ минувшаго года составлялъ:

по окладнымъ сборамъ	863,802 р. 18 коп.
по неокладнымъ	214,275 р. 17 коп.
всего	1,078,077 р. 35 коп.

Къ тому въ теченіе года причислено оклада и недоимокъ:

по окладнымъ сборамъ . . .	3,708 р. 40 коп.
по неокладнымъ	118,363 р. 89 ¹ / ₂ к.

А всего слѣдовало взыскать:

по окладнымъ сборамъ . . .	932,554 р. 77 к.
по неокладнымъ	894,850 р. 90 ¹ / ₄ к.
въ общей сложности .	1,827,405 р. 67 ¹ / ₄ к.

Въ то число оклада и недоимокъ поступило:

по окладнымъ сборамъ . . .	863,517 р. 42 к.
по неокладнымъ	263,066 р. 9 к.

Исключено:

по окладнымъ сборамъ . . .	9,149 р. 59 к.
по неокладнымъ	109,987 р. 61 ¹ / ₄ к.

А всего взыскано и исключено:

по окладнымъ сборамъ . . .	872,667 р. 1 к.
по неокладнымъ	373,053 р. 70 ¹ / ₄ к.
въ общей сложности .	1,245,720 р. 71 ¹ / ₄ к.

Затѣмъ къ 1-му Января 1880 г. осталось въ недоимкѣ:

по окладнымъ сборамъ . . .	59,887 р. 76 к.
по неокладнымъ	521,797 р. 20 к.

а всего . 581,684 р. 96 коп.

каковая недоимка по отношенію къ подлежавшей взысканію суммѣ податей составляетъ:

по окладнымъ сборамъ	6,52%
по неокладнымъ	58,30%

Въ сравненіи съ 1878 годомъ недоимки уменьшились:

по окладнымъ сборамъ на . . .	5,156 р. 43 коп.
по неокладнымъ	40,414 р. 63 ³ / ₄ к.

Сверхъ сего, по сообщенію Люблинской Казенной Палаты изъ общей цифры недоимокъ подлежатъ:

а) сложенію со счетовъ:

по окладнымъ сборамъ . . .	4,670 р. 19 коп.
по неокладнымъ	32,809 р. 77 коп.
по смѣтѣ Общей Канцеляріи Министертства Финансовъ	61,028 р.

б) отерокѣ и разсрокѣ:

по окладнымъ сборамъ . . .	17,640 р. 93 коп.
по неокладнымъ	37 р. 38 коп.
по смѣтѣ Общей Канцеляріи Министертства Финансовъ	10,256 р.

а всего . 126,442 р. 27 коп.

Кромѣ того, изъ числа недоимокъ оставшихся по сибѣтѣ Общей Канцеляріи Министерства Финансовъ приостановлено взыскаіемъ, частію впредь до разрѣшенія заявленныхъ частными лицами взаимныхъ къ казніѣ претензій, а частію впредь до разрѣшенія возбужденныхъ споровъ о принадлежности платежей— 62,256 руб.

Объ исключеніи вышепоименованныхъ недоимокъ уже возбуждена переписка, такъ что на отвѣтственности губернскаго Начальства недоимокъ къ началу 1880 года въ дѣйствительности оставалось:

по окладнымъ сборамъ	37,576 руб. 64 коп.
по неокладнымъ	355,410 руб. 5 коп.

а всего 392,986 руб. 69 коп.

на 234,269 руб. 33³/₄ коп. менѣ противъ 1878 года, а по отношенію къ общей назначенной къ поступленію суммѣ:

по окладнымъ сборамъ	4,02%
по неокладнымъ	39,70%

Ко взысканію податей и сборовъ административныя власти губерніи прилагали всю заботливость и стараніе, но большаго пониженія числящейся за губерніею недоимки достигнуть было невозможно по несполнѣ удовлетворительному урожаю хлѣба въ отчетномъ году.

Недоимка окладныхъ сборовъ по сословіямъ распредѣлялась слѣдующимъ образомъ:

на помѣщикахъ и арендаторахъ числилось	38,140 р. 94 к.
на городскихъ жителяхъ	11,631 р. 15 к.
на посадскихъ	3,083 р. 6 к.
на крестьянскихъ	7,032 р. 61 к.

или относительно общей суммы—59,887 руб. 76 к., недоимка за помѣщиками и арендаторами составляла 63,69%

за городскими жителями	19,42%
за посадскими	5,14%
за крестьянами	11,74%

Отсюда видно, что недоимка за помѣщиками и арендаторами вдвое болѣе противъ всѣхъ остальныхъ сословій, не смотря на многочисленность плательщиковъ изъ сихъ послѣднихъ сословій.

б) Государственные и губернскіе земскіе сборы.

Изъ числа государственныхъ сборовъ съ жителей губерніи взыскивается только транспортный, поступающій въ государственный доходъ въ возмѣщеніе издержекъ казны по пересылкѣ безпаспортныхъ и бродягъ, а также по доставленію нижнихъ чиновъ запаса на сборные пункты въ случаяхъ призыва въ войска. Сборъ этотъ, рассчитанный ко взысканію по примѣру прежнихъ лѣтъ, т. е. по 26 коп. съ каждаго городского и сельскаго дыма, представлялъ въ 1879 году слѣдующіе результаты:

Слѣдовало поступить оклада съ недоимкою	25,378 р. 86 к.
въ то число поступило	23,253 р. 18 к.
осталось въ недоимкѣ	2,125 р. 68 к.
изъ которыхъ подлежатъ сложенію со счетовъ	160 р. 73 к.

Въ распоряженіе губернскаго Начальства по § 31 ст. 4 дѣйствовавшей смѣты Министерства Внутреннихъ Дѣлъ, сбора сего было назначено 13,678 р., изъ которыхъ въ отчетномъ году израсходовано по препровожденію праздношатающихся 13657 р. 78 коп., затѣмъ осталось въ губернскомъ и уѣздныхъ казначействахъ 20 руб. 22 коп.; расходъ по этому сбору увеличился на 3,160 руб. 63 коп.

Губернскіе сборы. Къ этому разряду сборовъ принадлежатъ: квартирный, страховой, дорожный и сборъ со скотовладѣльцевъ, установленный для пресѣченія чумы на рогатомъ скотѣ.

1. Квартирная складка, которой по городамъ и селеніямъ по росписи 1879 года, съ недоимкою прежнихъ лѣтъ слѣдовало поступить	110,040 р. 42 к.
въ то число взыскано	68,451 р. 75 к.
осталось въ недоимкѣ	41,588 р. 67 к.

Кромѣ сего по казначействамъ губерніи сбора этого состояло въ наличности

	52,633 р. 30 к.
--	-----------------

А всего съ поступившими въ отчетномъ году 121,085 р. 5 к.

Изъ нихъ произведено расхода на уплату жителямъ вознагражденія за отводъ у нихъ войскамъ помѣщеній и пр.

	41,712 р. 45 к.
--	-----------------

Затѣмъ осталось на лицо по казначействамъ губерніи

	79,372 р. 60 к.
--	-----------------

изъ которыхъ будутъ еще произведены расходы на выдачу вознагражденій за воинскій постой въ теченіе второй половины минувшаго года.

2. Страховой сборъ. Страхователей въ Люблинской губерніи къ 1-му Января 1879 г. числилось	91545
прибыло въ теченіе года	2177

Затѣмъ къ 1-му Января 1880 г. состояло 93722 страхователя, недвижимости коихъ застрахованы во взаимномъ губернскомъ учрежденіи на 29,513,140 руб. и дополнительно въ частныхъ страхов. обществахъ на 3,462,541 р.

Страхового сбора къ 1-му Января 1879 года считалось въ недоимкѣ 33,545 р. 65 к.

Въ теченіе года приписано къ сбору нормальной премии, вѣсть съ дополнительной въ размѣрѣ 25% отъ нормальной 279,263 р. 73 к.

а всего слѣдовало вступить . 312,809 р. 38 к.

въ то число поступило 275,432 р. 3 к.

сложено со счетовъ 53 р. 5 к.

всего 275,485 р. 8 к.

осталось въ недоимкѣ 37,324 р. 30 к. или на 3778 р. 65 к. болѣе противъ 1878 года.

Оборотъ страховых суммъ въ отчетномъ году представлялъ слѣдующій результатъ:

въ губернскомъ и уѣздныхъ казначействахъ состояло:

остатка отъ 1878 г. 94,476 р. 92 к.

дѣйствительное поступленіе 1879 г. 275,432 р. 3 к.

всего 369,908 р. 95 к.

изъ нихъ израсходовано на выдачу вознагражденій за убытки причиненные пожарами и на содержаніе управленія 324,842 р. 20 к.

осталось въ сбереженіи 45,066 р. 75 к.

Кромѣ того къ 1879 году хранилось въ Польскомъ Банкѣ:

остатковъ отъ прежнихъ лѣтъ 25,232 р. 76 к.

и къ нимъ въ теченіе года причислено изъ частнаго депозита ординаціи графовъ Замойскихъ разсроченный платежъ на погашеніе недоимки съ прежнихъ лѣтъ

2,816 р. 36 к.

и процентъ отъ этой суммы за 1879 годъ

808 р. 14 к.

Сверхъ этаго по счетамъ страховых фондовъ числится въ долгу сумма

19,256 р. 18 к.

отпущенная по Высочайшему повелѣнію, объявленному въ предложениі Министра Внутреннихъ Дѣлъ отъ 18 Ноября 1877 года за № 10384, въ видѣ аванса на выдачу пособій семействамъ чиновъ запаса и ратниковъ ополченія Люблинской губерніи.

Затѣмъ всѣхъ страховыхъ суммъ по 1-е Января 1880 г. числилось въ сбереженіи 83,180 руб. 19 коп.

При сравненіи вышеозначенныхъ данныхъ съ 1878 годомъ оказывается, что окладъ премій отчетнаго года увеличился на 10,630 руб. 43 коп. отъ прибывшаго числа страхователей и увеличившейся суммы застрахованія. Равнымъ образомъ и расходъ по означенному сбору увеличился на 74,959 руб. 33 коп. по случаю отпуска страховыхъ вознагражденій, приостановленныхъ въ выдачѣ за пожары случившіеся въ прежнихъ годахъ, по непредставленію владѣльцами сгорѣвшихъ строеній надлежащихъ документовъ, удостоверяющихъ право собственности.

3. Сборъ со скотовладѣльцевъ для пресѣченія чумы рогатаго скота.

По составленнымъ описямъ рогатому скоту, находившемуся въ минувшемъ году въ губерніи и подлежавшему обложенію, сбора сего вмѣстѣ съ недоимкою прежнихъ лѣтъ, а также случайными доходами, штрафами и процентами отъ капитала внесеннаго на храненіе въ Польскій Банкъ слѣдовало поступить 13,044 руб. 96 ¹/₄ к., въ то число поступило 11,444 р. 6 ³/₄ к.

осталось въ недоимкѣ . . . 1,600 р. 89 ¹/₂ к.

Изъ поступившей суммы израсходовано на вознагражденіе владѣльцевъ за убитый у нихъ для пресѣченія чумы скотъ и на другія по принятію мѣръ къ пресѣченію заразы издержки, а также на расходы по управленію дѣлами пресѣченія чумы, всего 6,621 р. 84 коп.

Затѣмъ осталось въ сбереженіи къ 1880 г. 4,822 р. 22 ³/₄ к. которые съ остатками отъ прежнихъ лѣтъ . 28,036 р. 46 ¹/₂ к. составляютъ общую сумму сбереженій . . . 32,858 р. 69 ¹/₄ к.

Изъ нихъ хранятся:

въ Польскомъ Банкѣ 25,789 р. 15 ¹/₄ к.

въ Казначействахъ губерніи . . . 7,069 р. 54 к.

а всего 32,858 р. 69 ¹/₄ к.

По сравненіи этихъ данныхъ съ оборотомъ сего сбора въ 1878 году оказывается, что окладъ его въ отчетномъ году уменьшился на 4,112 руб. 52 коп., а недоимка на 253 руб. 22 коп.; расходъ же увеличился на 1,172 руб. 66 ¹/₂ коп.

4. Дорожный сборъ. По составленному въ концѣ 1878 года росписанію, сбора сего должно было поступить:

оклада	98,906 р. 63 коп.
недоимокъ	8,643 р. 11 коп.
	<u>всего 107,549 р. 74 коп.</u>
въ то число поступило	98,019 р. 86 $\frac{1}{2}$ к.
осталось отъ 1878 года	79,608 р. 47 $\frac{1}{4}$ к.
	<u>всего 177,628 р. 33 $\frac{3}{4}$ к.</u>

Изъ нихъ израсходовано на содержаніе

дорогъ и дорожной службы	126,077 р. 4 коп.
осталось къ 1880 году	51,551 р. 29 $\frac{3}{4}$ к.

Расходъ противъ 1878 года увеличился на 49,891 р. 5 $\frac{3}{4}$ к. по случаю окончанія въ отчетномъ году отданныхъ въ подрядъ работъ по постройкѣ новыхъ участковъ шоссе и по производству значительныхъ ремонтіровокъ прежде устроенныхъ дорогъ.

Недоимка же дорожного сбора, составляющая 9,529 р. 87 $\frac{1}{2}$ к. увеличилась на 886 руб. 76 $\frac{1}{2}$ коп.

Сверхъ вышепоименованныхъ податей и сборовъ, жители губерніи привлекаются еще къ денежнымъ складкамъ на мѣстные потребности; сюда относятся: складка на содержаніе гминныхъ судовъ, училищный сборъ на содержаніе начальныхъ училищъ, складки на уплату за леченіе въ больницахъ бѣдныхъ больныхъ, на содержаніе литографныхъ станковъ при уѣздныхъ управленіяхъ, на приобрѣтеніе пожарныхъ инструментовъ и содержаніе трубочистовъ по уѣздамъ. Сверхъ того, тѣ гминныя общества, которыя постановили замѣнить натуральную конную и пѣшую стойковую повинность при гминныхъ управленіяхъ на денежную, привлекаются еще къ уплатѣ складки на наемъ годовыхъ подводъ для разъѣздовъ гминныхъ должностныхъ лицъ по дѣламъ службы.

На все эти надобности съ жителей губерніи въ отчетномъ году было взыскано и израсходовано 303,183 руб. 14 коп.

Къ числу мѣстныхъ сборовъ относится также божничная складка, взимаемая исключительно съ еврейскихъ обществъ на содержаніе въ исправности синагогъ, молитвенныхъ домовъ, на жалованье раввиновъ, канторовъ и т. п. расходы.

По раскладкамъ, составленнымъ еврейскими попечительствами, означенный сборъ съ остатками и недоимками отъ прежнихъ лѣтъ въ 1879 г. составлялъ 35,683 р. 13 к.
 въ то число поступило 26,504 р. 23 к.
 осталось въ недоимкѣ 9,178 р. 90 к.
 израсходовано 26,318 р. 54 к.

100638

в) **Городскіе доходы и расходы.** Изъ приложенія къ вѣдомости № 4, объ оборотѣ городскихъ суммъ и капиталовъ видно, что доходовъ по губернекому, 8 уѣзднымъ и 4 безуѣзднымъ городамъ губерніи, по росписи и особымъ разрѣшеніямъ, съ остаткомъ отъ 1878 г. ожидалось къ поступленію 217,164 р. 46 ¹/₄ к.
 въ то число поступило 172,633 р. 47 ¹/₂ к.
 осталось въ недоимкѣ 44,530 р. 98 ³/₄ к.
 израсходовано 121,935 р. 65 ¹/₂ к.
 осталось къ 1880 году 50,697 р. 82 к.

Въ сравненіи съ 1878 годомъ, смѣтные городскіе доходы, не считая наличныхъ суммъ, составлявшихъ прежній остатокъ въ количествѣ 44,645 р. 14 к., уменьшились на 11,934 р. ¹/₄ к., а расходы на 20,726 руб. 59 ¹/₂ коп.

Изъ 44,530 руб. 98 ³/₄ коп. городскихъ недоимокъ подлежатъ сложенію 3,900 руб. 5 ¹/₂ коп. и числится за казною и Польскимъ Банкомъ 19,395 руб. 5 коп., такъ что собственно взысканію съ городскихъ жителей подлежатъ 21,235 р. 88 ³/₄ к. Въ сравненіи съ 1878 годомъ городская недоимка возрасла всего на 1,212 р. 66 ¹/₄ к.; въ частности же она уменьшилась по городамъ Бѣлгору, Щебрешину и Томашову, а увеличилась по городамъ Люблину, Холму, Грубешову и Дубенкѣ, каковое увеличеніе послѣдовало отъ застоя торговли и промышленной дѣятельности.

Городскихъ капиталовъ и остатковъ съ прошлыхъ лѣтъ хранится въ Польскомъ Банкѣ: первыхъ 56,686 руб. 1 коп., а послѣднихъ—150,080 руб. 32 ³/₄ коп., всего 206,766 руб. 33 ³/₄ коп., на 16,151 р. 8 ¹/₂ к., болѣе противъ предшествовавшаго года.

г) **Акцизные сборы.** По свѣдѣніямъ доставленнымъ Управляющимъ Акцизными сборами Люблинской, Радомской и Кѣлецкой губерній, акцизныхъ доходовъ въ отчетномъ году съ губерніи поступило:

1. Акциза съ питей:

съ вина и спирта	1,436,557 р. 54 к.
съ пива	80,588 р. 80 к.
съ меда	210 р. 65 к.
патентнаго сбора	96,119 р. 26 к.
случайныхъ доходовъ	8,346 р. 23 к.
	<hr/>
	всего 1,621,822 р. 48 к.

2. Акциза съ сахароваренія поступило 48,320 р. 10 к.

3. Акциза съ табаку: отъ продажи бандеролей и марокъ на существующія въ губерніи четыре табачныя фабрики, отъ продажи акцизныхъ свидѣтельствъ и патентнаго сбора выручено 54,971 руб. 9 коп.

По сравненіи сихъ данныхъ съ акцизнымъ доходомъ по веѣмъ этимъ статьямъ въ 1878 г., оказывается, что акцизные сборы въ отчетномъ году увеличились:

по сбору съ питей на	272,929 р.
съ сахароваренія на	6,232 р. 67 к.
съ табаку на	6,836 р. 93 к.
а всего на 285,998 р. 60 к.	

Увеличеніе питейнаго дохода послѣдовало отъ усиленнаго производства питей въ 1-й половинѣ отчетнаго года, велѣдствіе хорошаго урожая въ 1878 году картофеля.

Открытый въ концѣ 1879 года въ губерніи четвертый свеклосахарный заводъ и хорошій урожай свекловицы въ 1878 г. повліяли на увеличеніе акцизнаго дохода съ сахароваренія.

Увеличеніе табачнаго дохода послѣдовало отъ усиленія производства табачныхъ издѣлій на 3-хъ фабрикахъ въ г. Люблинѣ, а также по случаю открытія въ 1879 году одной новой табачной фабрики въ г. Люблинѣ.

д) Отправленіе натуральныхъ повинностей.

Изъ натуральныхъ повинностей, жителями губерніи, по примѣру прежнихъ лѣтъ, были исполняемы: подводная, стойная, воинская, шарварковая и гминная стойковая конная и пѣшая.

1. Подводная повинность, т. е. поставка подводъ въ натурѣ была платная и бесплатная. Первая отправлялась при передвиженіи войскъ, этаповъ и транспортированіи бродягъ внѣ этапныхъ линій, а также при разъѣздахъ по дѣламъ службы нѣкоторыхъ должностныхъ лицъ, имѣющихъ по закону право требовать обывательскія подводы за прогоны въ тѣхъ мѣстностяхъ, гдѣ нѣтъ почтовыхъ лошадей. Повинности этой было исполнено жителями губерніи въ количествѣ 9884 подводъ. Бесплатныя обывательскія подводы взимались нижними чинами жандармскихъ управленій при служебныхъ ихъ разъѣздахъ, а также Земскою Стражею въ нѣкоторыхъ случаяхъ и наконецъ при отправленіи бѣдныхъ больныхъ изъ гминъ въ больницы; веѣхъ подводъ на эти надобности было употреблено 4004.

Оба вида этой повинности сравнительно съ 1878 годомъ нѣсколько увеличились, а именно платная на 79, а бесплатная

на 670 подводъ. Увеличеніе первой объясняется случайностію, а второй—усиленіемъ разъѣздовъ чиновъ жандармскаго вѣдомства по дѣламъ службы.

2. Независимо отъ поставки подводъ для означенной надобности, сельскимъ населеніемъ отбывается еще бесплатная стойковая конная и пѣшая повинность при гминныхъ управленіяхъ, изъ коихъ первая отправляется при служебныхъ разъѣздахъ гминныхъ должностныхъ лицъ, а вторая служитъ для посылки съ пакетами. Большая часть гминныхъ обществъ губерніи, признавая для себя обременительнымъ отправленіе этой повинности натурою, замѣнила ее на деньги и вслѣдствіе таковой замѣны, въ гминныя кассы въ минувшемъ году на содержаніе стоекъ поступило денежной складки 26,573 руб. На счетъ этой суммы въ каждой гминѣ нанимались съ подряда или административнымъ порядкомъ годовые подводчики; гминными же обществами, отбывавшими эту повинность въ натурѣ, было употреблено 20715 конныхъ и 17899 пѣшихъ дней.

3. Постоянная повинность состояла въ отводѣ у жителей квартиръ и помѣщеній для войскъ за уплатою вознагражденія по положенію изъ суммъ квартирнаго сбора.

Послѣ выступленія въ Апрѣлѣ мѣсяцѣ отчетнаго года Штаба 7-й пѣхотной дивизіи съ 27 пѣхотнымъ Витебскимъ полкомъ, прибыли на постоянныя квартиры прямо съ театра военныхъ дѣйствій, по окончаніи Турецкой войны, слѣдующія войска: Штабъ 14-го армейскаго корпуса, 18-я пѣхотная дивизія, въ составѣ пѣхотныхъ полковъ: 69 Рязанскаго, 70 Рязскаго, 71 Бѣлевскаго и 72 Тульскаго и Штабъ артиллеріи того же корпуса съ 18-ю артиллерійскою бригадою; кромѣ того въ теченіе всего отчетнаго года въ губерніи квартировалъ Штабъ 1-й Донской Казачьей дивизіи, въ составѣ казачьихъ № № 15, 16, 17 и 18 полковъ, а также 33, 35 и 36 пѣхотные резервные баталіоны.

Изъ этихъ войскъ, Штабъ 14 армейскаго корпуса съ управленіемъ корпусной артиллеріи, съ штабомъ 18 артиллерійской бригады, учебною командою и 4-ю батареею той же бригады, а равно Штабъ 18 пѣхотной дивизіи и 69 Рязанскаго полка съ частію того же полка были расквартированы въ г. Люблинѣ, гдѣ кромѣ того постоянно находятся 33 пѣхотный резервный баталіонъ и управленія Люблинскаго губернскаго и уѣзднаго воинскихъ Начальниковъ, губернскаго и уѣзднаго жандармскихъ Начальниковъ, госпитальная команда, служители продовольственнаго магазина и чины Земской стражи.

Прочія же изъ вышепоименованныхъ частей войскъ были размѣщены по уѣзднымъ городамъ и значительнѣйшимъ посадамъ и селамъ, въ томъ числѣ Штабъ 1-й Донской Казачьей дивизіи помѣщается въ г. Замостьѣ, а полки входящія въ составъ этой дивизіи расквартированы въ уѣздахъ, граничащихъ съ Австрійскою Галиціею.

Войска эти получали квартирное довольствіе въ натурѣ по отводу въ обывательскихъ домахъ, а также въ общественныхъ и казенныхъ зданіяхъ и были размѣщены съ полнымъ удобствомъ.

Офицерскимъ постоемъ наиболѣе занято квартиръ въ г. Люблинѣ и Замостьѣ, въ которыхъ при малочисленности частныхъ построекъ сравнительно съ населеніемъ, повинность эта оказывалась стѣснительною какъ для домовладѣльцевъ, такъ и для обывателей; почему для пользы городскаго населенія была-бы желательна замѣна квартирнаго довольствія въ натурѣ отпускомъ военнымъ чинамъ квартирныхъ денегъ.

4. Военская повинность. Призывъ молодыхъ людей къ исполненію военной повинности въ отчетномъ году былъ произведенъ согласно устава съ 1-го Ноября и оконченъ 15 числа того же мѣсяца; наибольшая продолжительность дѣйствій уѣздныхъ по военной повинности присутствій была 15 дней по Грубешовскому и Ново-Александрійскому призывнымъ участкамъ, а наименьшая 3 дня по 1-му Люблинскому участку.

По составленнымъ спискамъ въ губерніи подлежало:

вынутію жеребья	7736
назначенію на службу безъ жеребья	17
вынувшихъ свой жеребій въ минувшихъ годахъ и получившихъ отерочку до призыва 1879 года	2166
всего	9919.

Изъ этого числа, при осмотрѣ и приѣмѣ новобранцевъ по опредѣленнымъ въ уставѣ причинамъ:

освобождено отъ службы въ войскахъ по болѣзнямъ, тѣлеснымъ недостаткамъ и по ст. 62 устава	631
назначена отерочка	2076
отправлено въ лечебныя заведенія на испытаніе	275
не явилось по призыву	253
всего	3235.

По разверткѣ назначено къ поступленію на службу 2158 человекъ, но въ дѣйствительности принято въ войска . 2058.

На основаніи ст. 50 и 154 устава:

зачислено въ ратники ополченія	4583.
освобождено отъ этаго зачисленія по неспособности носить оружіе	10.
всего	6651.

Кромѣ того получили отерочку:

для усыновленія	5.
по имущественному положенію	4.
для окончанія образованія	24.
осталось въ недоборѣ	100.

Недоборъ этотъ образовался, точно также какъ и въ минувшихъ годахъ, въ еврейскомъ населеніи и произошелъ по случаю неявки къ призыву 179 евреевъ и частію вельдѣствіе физической незрѣлости и слабосилія являвшихся молодыхъ людей еврейскаго происхожденія, изъ коихъ многіе по этой причинѣ признаны неспособными къ военной службѣ, или получили отерочку.

Въ числѣ принятыхъ въ военную службу находилось:

неимѣвшихъ права на льготу	1983.
имѣвшихъ льготу по III разряду	28.
имѣвшихъ льготу по II разряду	36.
имѣвшихъ льготу по I разряду изъ евреевъ	11.
всего	2058.

Изъ нихъ имѣвшихъ право на сокращенный срокъ службы:

по образованію	3.
грамотныхъ	199.
безграмотныхъ	1856.
всего	2058.

способныхъ къ строевой службѣ	1992.
„ нестроевой „	66.
всего	2058.

По сословіямъ:

дворянъ	9.
лицъ состоявшихъ на государственной гражданской службѣ	1.
купцовъ	15.
мѣщанъ и цеховыхъ	334.
крестьянъ	1698.
прочихъ лицъ, внесенныхъ въ ревизскія сказки, а равно приписанныхъ къ общинамъ послѣ ревизіи	1.
всего	2058.

По происхожденію:

Русскихъ, малороссовъ и бѣлоруссовъ	344.
Поляковъ	1470.
Нѣмцевъ	66.
Евреевъ	178.
всего	2058.

По вѣроисповѣданіямъ:

Православныхъ	414.
Католиковъ	1400.
Лютеранъ	66.
Евреевъ	178.
всего	2058.

Женатыхъ принято 577.

Во время производства набора въ уѣздныя присутствія по воинской повинности поступило письменныхъ и словесныхъ жалобъ 550, изъ нихъ признаны уважительными 54; перенесено жалобъ въ Губернское по воинской повинности Присутствіе 425 и въ Правительствующій Сенатъ 1.

Расходы по призыву и приему новобранцевъ въ военную службу составляли 11,309 руб. 46 коп.

Во время призыва новобранцевъ не произошло ничего заслуживающаго особаго вниманія, но въ теченіе года Прокурорскимъ надзоромъ было возбуждено дѣло по обвиненію Членовъ Грубешовскаго по воинской повинности присутствія въ злоупотребленіяхъ при призывѣ новобранцевъ въ 1878 году, состоявшихъ въ томъ, что будто-бы многіе подлежавшіе въ томъ году поступленію въ военную службу евреи, по искусственно воспроизведеннымъ болѣзнямъ, освобождены присутствіемъ отъ приѣма на службу. По дѣлу этому производится Судебнымъ Слѣдователемъ Грубешовскаго уѣзда предварительное слѣдствіе, а изъ обвиняемыхъ по оному Предсѣдатель означеннаго присутствія (онъ же уѣздный начальникъ) и уѣздный врачъ временно устранены отъ должностей.

5. Шарварковая повинность состояла въ нарядѣ людей, согласно общественнымъ приговорамъ, на работы по содержанію въ исправности и починкамъ дорогъ 2 и 3 разрядовъ, съ находящимися на нихъ мостами и переправами. Повинности этой въ прошломъ году было употреблено 59,456 конныхъ и 117,759 пѣшихъ дней. Кромѣ того на облавы для истребленія хищныхъ звѣрей, для тушенія пожаровъ и расчистки снѣжныхъ заносовъ, въ видѣ шарварковой повинности, было употреблено 4003 человекъ.

III. Общественное благоустройство и благочиніе.

а) Казенныя и общественныя зданія. Новыхъ казенныхъ зданій въ минувшемъ году воздвигается не было, а производились лишь ремонтныя исправленія Люблинскаго и Яновскаго тюремныхъ замковъ, изъ коихъ въ первомъ на этотъ предметъ израсходовано 1143 р. 25 к., а въ последнемъ 419 р. 24 к. На ремонтное содержаніе казенныхъ зданій, занимаемыхъ Губернскимъ Правленіемъ и 6-ю уѣздными управленіями (Люблинскимъ, Красноставскимъ, Грубешовскимъ, Ново-Александрійскимъ, Замостскимъ и Любартовскимъ), согласно ежегодному смѣтному назначенію, израсходовано 1119 руб., а кромѣ того на экстренный ремонтъ зданій Губернскаго Правленія и Красноставскаго, Грубешовскаго и Любартовскаго уѣздныхъ управленій, въ теченіе года было отпущено дополнительно 2577 руб. 59 коп.

По ремонтному исправленію городскихъ зданій, колодцевъ, мостовъ, вымощенію улицъ и плацевъ, содержанію въ исправности пожарныхъ инструментовъ, а также по отстройкѣ новыхъ зданій вмѣсто пришедшихъ въ ветхость, въ отчетномъ году, на счетъ общественныхъ городскихъ суммъ производилось работъ на 45,315 руб. 12 коп., изъ нихъ окончено по городу Люблину на 3,352 р. 80 к., по городу Замостьяна 2,152 р. 37 коп., по городу Щебрешину на 244 р., по гор. Красноставу на 3,456 р. 28 к., по гор. Ленчицѣ на 60 руб. 63 коп., по г. Холму на 247 р. и по г. Янову на 1,664 р. 39 коп., а всего на 11,177 руб. 37 коп., остальныя затѣмъ работы на 34,137 р. 75 к. будутъ продолжаться въ текущемъ году.

Вообще благоустройство городовъ составляетъ предметъ особой заботливости губернскаго начальства, но недостатокъ денежныхъ средствъ большей части городскихъ кассъ составляетъ непреодолимое въ настоящее время препятствіе къ осуществленію многихъ предположеній въ этомъ отношеніи. Исключеніе представляетъ одинъ губернской городъ, который пользуется болѣе или менѣе значительными доходами, предоставляющими возможность вводить постепенно тѣ или другія улучшенія для пользы городского населенія. Такъ, въ минувшемъ году успѣшно окончено возбужденное нѣсколько лѣтъ тому назадъ дѣло по введенію въ г. Люблинѣ газоваго освѣщенія взамѣнъ нефтянаго, съ увеличеніемъ числа фонарей, въ которомъ при постоянномъ возрастаніи сего города, въ особенности съ открытіемъ желѣзной дороги, ощущалась настоятельная надобность.

Ходатайство по этому дѣлу въ 1878 году восходило на Высочайшее утверждение, а въ Іюль мѣсяцъ 1879 г. былъ уже утвержденъ контрактъ между городскимъ управленіемъ и инженеромъ Сулиговымъ, главнѣйшія условія котораго заключаются въ томъ, что предприниматель обязанъ ввести въ городъ газовое освѣщеніе на собственный счетъ и съ этою цѣлію въ теченіе двухъ лѣтъ со времени заключенія контракта долженъ устроить на городской землѣ заводъ, проложить по извѣстнымъ направленіямъ города газоваыя трубы, поставить по улицамъ и площадямъ 250 фонарей и затѣмъ освѣщать ихъ за ежегодное со стороны городской кассы вознагражденіе въ теченіе 40 лѣтъ, по прошествіи которыхъ все газовое заведеніе переходитъ въ городскую собственность. По заключеніи сего контракта тотчасъ же было приступлено къ работамъ, которыя къ концу Октября были доведены до того состоянія, что постройка газоваго завода совершенно окончена и подземныя трубы проведены до центра города, а въ настоящее время городъ Люблинъ находится уже наканунѣ открытія газоваго освѣщенія.

По содержанію церквей, костеловъ и молитвенныхъ домовъ въ 1879 году производились слѣдующія работы:

А, по древле-Православнымъ приходамъ:

Окончена начатая въ 1878 году постройка новой каменной церкви въ с. Бабицахъ, Бѣлгорайскаго уѣзда, за исключеніемъ установки иконостаса, который находится на окончаніи, и производились работы по окраскѣ крыши и исправленію штукатурки въ каменной церкви въ г. Грубешовѣ и по разведенію сквера на холмской горѣ предъ соборомъ и строящеюся часовнею. По всѣмъ означеннымъ работамъ въ 1879 году израсходовано 9,262 руб.

Часовня въ г. Холиѣ въ память воссоединенія б. греко-уніатовъ съ Православною церковью, совершенно окончена постройкою, но не сдана еще духовному вѣдомству по недоставленію иконостаса, живописныхъ работъ и украшеній для нея, заготовленіе которыхъ состоитъ въ непосредственномъ распоряженіи Министерства Внутреннихъ Дѣлъ.

Б, по воссоединеннымъ б. греко-уніатскимъ приходамъ:

Приведены къ окончанію работы по починкѣ церкви въ с. Соли и по устройству ограды вокругъ Замостской церкви, а равно по установкѣ иконостасовъ въ церквахъ въ с. Радечницѣ и Децултыче-русскіе и наконецъ по разрѣшенной

въ отчетномъ же году дополнительной починкѣ Радечницкой церкви, съ передѣлкою по-Бернардинскаго монастыря для номѣшенія мѣстнаго церковнаго причта.

Кромѣ того производились работы по постройкѣ церкви въ с. Бончѣ, Красноставскаго уѣзда, по смѣтѣ утвержденной въ 1878 году, и начата постройка церквей въ пос. Туробинѣ и с. Ольховцѣ.

Изъ производившихся же работъ по возстановленію 8 приходскихъ и 14 приписныхъ церквей въ духѣ восточнаго обряда, въ отчетномъ году таковыя окончены по Бѣлгорайской, Майдань-Княжпольской и Тарновской церквамъ.

На всѣ исчисленныя выше церковно-строительныя работы въ возсоединенныхъ приходахъ въ отчетномъ году израсходовано 35,198 руб. 6 коп.

Кромѣ того, при окончательномъ расчетѣ за работы, произведенныя въ прежнее время по починкѣ церквей въ с. Покровкѣ, Тучемпахѣ, Грабовцѣ и Бищѣ, уплачено 955 руб. 28 коп., а также окончены всѣ расчеты по перестройкѣ Холмскаго кафедральнаго собора и постройкѣ при немъ отдѣльной колокольни, по которымъ видно, что означенныя работы обошлись казнѣ въ 104,942 руб., не считая устройства иконостасовъ, стоившихъ 12,930 руб.

Независимо вышеупомянутыхъ работъ продолжалось возстановленіе жилыхъ домовъ и хозяйственныхъ строеній и однѣ изъ сихъ работъ уже окончены, а другія находятся на окончаніи. На производство этихъ работъ въ отчетномъ году израсходовано 42,867 руб. 78 коп., независимо отпущенныхъ казною Ждзанскимъ прихожанамъ 149 р. 57 к. на покупку лѣснаго матеріала для постройки дома съ экономическимъ строеніемъ для мѣстнаго причетника.

За весьма малыми исключеніями, всѣ означенныя работы производились подряднымъ способомъ и съ разрѣшенія Генераль-Губернатора, отдавались безъ торговъ лицамъ извѣстнымъ Губернатору своею благонадежностію и добросовѣтностію.

Изъ лицъ занимавшихся этими работами, за исполнѣе добросовѣстное и точное исполненіе подрядовъ, купецъ г. Замостья Юсифъ Эттингеръ, а также жители г. Люблина, каменныхъ дѣлъ мастера Иванъ Добровольскій и Михаилъ Банъ удостоились Всемилоствѣйшаго награжденія медалями, съ надписью „за усердіе“, первый—серебряною для ношенія на шеѣ на Станиславской лентѣ, а послѣдніе—золотыми для ношенія въ петлицѣ на такой же лентѣ,

В, по Римско-Католическому исповѣданію:

Продолжались разрѣшенныя и начатыя въ прежніе годы работы, изъ коихъ окончены и переданы въ вѣдѣніе духовнаго начальства:

1) по починкѣ філіальнаго костела въ пос. Фирлей на сумму 909 руб. 94 коп.;

2) по починкѣ штатнаго Доминиканскаго монастыря въ гор. Люблинѣ, съ уплатою отъ казны 6,725 р. 7 к.;

3) по починкѣ костела св. Лаврентія (по-капуцинскаго) въ городѣ Любартовѣ за 1,252 р. 84 к., съ отпускомъ отъ казны 1,000 руб.;

4) по починкѣ костела въ пос. Ополѣ, на которую отъ казны была ассигнована $\frac{1}{10}$ ктиторская часть въ размѣрѣ 506 р. 99 к.;

5) по починкѣ костела въ с. Сурговѣ на сумму 4,680 р. 1 к.;

6) по починкѣ монастыря Визитокъ въ гор. Люблинѣ, на сумму 82 руб. 56 коп.;

7) по постройкѣ настоятельскаго дома въ селеніи Сенницъ-Ружаной, на сумму 2,172 р. 26 коп.;

8) по отстройкѣ сгорѣвшихъ строеній въ посадѣ Савинѣ, на сумму 250 руб.;

9) по отстройкѣ сгорѣвшей кухни въ домѣ настоятеля прихода въ пос. Бобровники, на сумму 194 руб. 37 коп.

Затѣмъ къ числу неоконченныхъ въ 1879 г. принадлежать работы: по починкѣ костела и помѣщенія для костельной прислуги въ г. Красноставѣ на 12,327 руб. 60 коп.; по починкѣ костела и каменной ограды, а равно постройкѣ предпихорнаго дома въ г. Яновѣ на 8,445 руб. 71 к.; по починкѣ костела, колокольни и ограды вокругъ кладбища въ пос. Белжицахъ на 3,702 руб. 32 коп.; по возобновленію часовни въ пос. Ополѣ на 950 руб. 71 коп.; по постройкѣ настоятельскаго дома въ пос. Грабовцѣ на 1,373 р. 68 к.; по постройкѣ такого же дома въ с. Мелгви на 3,863 руб. 39 коп. и по постройкѣ такого же дома въ пос. Горжковѣ на 2,519 р. 3 коп. Наконецъ въ отчетномъ году вновь разрѣшены слѣдующія работы:

1) по починкѣ костела въ гор. Холмѣ за смѣтную сумму 21,242 руб. 61 $\frac{1}{2}$ коп., въ счетъ которой казна, какъ ктиторъ, имѣетъ отпустить $\frac{1}{10}$ часть, т. е. 2,124 руб. 26 коп.;

2) по починкѣ костела въ пос. Уржендовѣ съ постройкою при ономъ каменной колокольни на сумму 4,259 р. 3 к., въ счетъ которой отъ казны ассигновано въ видѣ $\frac{1}{10}$ ктиторской части 425 руб. 90 коп.;

- 3) по починкѣ костела въ п. Куровѣ на сумму 2,576 р. 25 к.;
- 4) по починкѣ костела въ пос. Тарноградѣ на сумму 6,242 р. 4 коп.;
- 5) по починкѣ костела въ г. Любартовѣ на сумму 2,162 р.;
- 6) по починкѣ костела и приходскихъ строеній на предмѣстьи г. Люблина Калиновщизнѣ на сумму 382 руб. 7 коп.;
- 7) по постройкѣ настоятельскаго дома въ с. Плонкѣ на 1,697 руб. 60 коп.;
- 8) по посадкѣ деревьевъ и проведенію дорожекъ на кладбищѣ въ д. Влостовицахъ на сумму 83 руб. 10 коп.;
- 9) по починкѣ настоятельскаго дома, костельныхъ строеній и постройкѣ забора вокругъ кладбища въ посадѣ Быхавѣ, на сумму 838 руб. 54 коп.
- и 10) по устройству тротуара при зданіи римско-католической консисторіи въ г. Люблинѣ на 185 руб. 79 коп. и по исправленію каменнаго забора при садѣ, отведенномъ въ пользованіе викарія по-монастырскаго костела св. Лаврентія въ г. Любартовѣ на 56 р. 14 к.; по производству этихъ двухъ работъ расходы приняты на счетъ казны.

Г, по Евангелическому исповѣданію:

Проектированная въ 1878 г. починка каменной церкви и приходскихъ строеній въ г. Люблинѣ, за исчисленную по смѣтѣ сумму 2,179 р. 30 к., въ счетъ которыхъ по недостатку мѣстныхъ средствъ Варшавскимъ Генералъ-Губернаторомъ ассигновано въ пособіе прихожанъ 1,500 р., въ отчетномъ году совершенно окончена.

Д, по Еврейскому исповѣданію:

Въ отчетномъ году продолжались работы по постройкѣ еврейской школы въ г. Грубешовѣ на сумму 3,425 руб. 70 к.; по починкѣ еврейской бани въ п. Туробинѣ на сумму 1,465 р. 57 к. и по постройкѣ синагоги въ г. Дубенкѣ на сумму 12,833 р. 81 к., а кромѣ того разрѣшены къ производу слѣдующія работы:

- а) по отстройкѣ послѣ пожара еврейской бани въ г. Холмѣ на сумму 5,332 руб. 54 коп.;
- б) по перестройкѣ бани въ г. Люблинѣ на сумму 6,297 р. 57 к.;
- в) по вымощенію двора при еврейской синагогѣ въ г. Красноставѣ и постройкѣ ретирадныхъ мѣстъ при оной на сумму 412 р. 14 к.
- г) по постройкѣ послѣ пожара меньшей еврейской школы и синагоги въ Новомъ-посадѣ при гор. Замостьѣ за 2,503 р.
- и д) по отстройкѣ послѣ пожара еврейской бани въ г. Грубешовѣ на сумму 8,452 руб. 43 коп.

б) Дороги, мосты и перевозки.

Существующія въ губерніи пути сообщенія въ отчетномъ году увеличились на 9 вереть 124 сажени по случаю окончанія работъ на дорогахъ 1-го разряда:

а) постройкою участка въ 3 версты 230 саж. на губернской грунтовой дорогѣ въ Бѣлгорайскомъ уѣздѣ для соединенія существовавшихъ тамъ съ прежняго времени двухъ шоссеинныхъ участковъ при г. Бѣлгораѣ и д. Гедвижинѣ;

б) постройкою 1 вер. 300 саж. на Устилугско-Завихосткомъ тракѣ при дер. Плоскѣ, Яновскаго уѣзда;

в) постройкою 1 вер. 450 саж. на томъ же тракѣ въ лѣсу за д. Звѣринцемъ, Замостскаго уѣзда;

г) постройкою 456 саж. чрезъ п. Реіовець, Холмскаго уѣзда;

и д) постройкою 1 вер. 188 саж. отъ г. Холма къ вокзалу желѣзной дороги.

За приведеніемъ къ окончанію упомянутыхъ работъ, общее протяженіе губернскихъ шоссеинныхъ дорогъ составляетъ 195 вереть 124 сажени.

Кромѣ того въ теченіе 1879 г. находились въ производствѣ работы по сѣтамъ утвержденнымъ въ 1878 г. на постройку 2 вереть 200 саж. на Устилугско-Завихосткомъ тракѣ между городами Замостьемъ и Щебрешиномъ при дер. Веленчѣ и на постройку 1 вер. 150 саж. по Надвпелинскому тракту изъ пос. Ново-Александріи въ пос. Казиміръ и вновь разрѣшены къ производству работы по шоссеинванію 120 саж. на Яновско-Красническомъ тракѣ при дер. Стружѣ и 4 участковъ на Люблинско-Виселинскомъ тракѣ: при деревнѣ Лисникъ-дужій въ 292 $\frac{2}{7}$ сажени, при дер. Лисникъ-малый—260 саж., при д. Вильколазь—350 саж. и при г. Красникъ—120 саж.

На ремонтное содержаніе прежде построенныхъ шоссеинныхъ и губернскихъ грунтовыхъ дорогъ, съ находящимися на нихъ мостами, перилами, обочинами и водосточными трубами, по сѣтамъ утвержденнымъ какъ въ минувшихъ, такъ и въ отчетномъ годахъ, предположенъ расходъ въ 134,661 руб. 80 коп., кромѣ издержекъ исчисленныхъ на постройку новыхъ участковъ шоссе.

Вообще губернскіе тракты, въ особенности шоссе, содержались въ исправности.

Что же касается дорогъ 2-го и 3-го разряда, приводимыхъ въ исправность средствами гминныхъ обществъ, то онѣ ежегодно весной и осенью исправляются посредствомъ натуральной

шарварковой повинности, о которой сказано выше, и находятся въ удовлетворительномъ состояніи.

Кромѣ того, по ходатайству помѣщиковъ Грубешовскаго и Томашовскаго уѣздовъ о разрѣшеніи имъ на собственные средства провести желѣзную дорогу отъ Холмской или Дорогуской станицы Привислинской желѣзной дороги къ Австрійской границѣ, 3-го Октября 1879 г. послѣдовало Высочайшее соизволеніе на предоставленіе уполномоченному отъ землевладѣльцевъ помѣщику Евстафію Свѣжавскому произвести на счетъ тѣхъ же землевладѣльцевъ изысканія по означенному направленію, къ которымъ идутъ приготовленія.

Существующіе въ губерніи тарифные мосты и перевозки содержались въ исправности.

в) Почты.

По почтовому вѣдомству въ отчетномъ году не произошло никакихъ перемѣнъ; протяженіе почтовыхъ трактовъ, число почтовыхъ станцій и прочихъ учреждений осталось тоже самое, какое существовало въ 1878 году.

Дохода почтовыми учреждениями въ отчетномъ году

получено	65,050 р. 26 к.
а расхода было	62,692 р. 48 к.

Затѣмъ осталось въ сбереженіи 2.357 р. 78 к.

Жалобъ на дѣйствія лицъ почтоваго вѣдомства или на чрезмѣрную гоньбу лошадей къ Губернатору не поступало.

г) Народная нравственность.

Изъ прилагаемой вѣдомости № 5 видно, что число преступленій, разсматривавшихся въ прошедшемъ году въ общихъ судебныхъ учрежденияхъ, составляло 2478, а осужденныхъ по нимъ преступниковъ было 462, изъ коихъ 413 мужчинъ и 49 женщинъ; въ сравненіи съ 1878 г. число преступленій увеличилось на 1860, а осужденныхъ на 73 человека. Столь значительное увеличеніе числа преступленій приходится преимущественно на нарушенія правъ частной собственности, а также на преступленія противъ жизни, здоровья, свободы и чести частныхъ лицъ.

Въ числѣ лицъ привлеченныхъ къ уголовной отвѣтственности

было: дворянъ потомственныхъ	1.
купцовъ и почетныхъ гражданъ	1.
мѣщанъ	159.
крестьянъ	278.
лицъ военнаго званія	12.
другихъ сословій	11.

По отношенію къ числу жителей губерніи, одно преступленіе приходится на 334 души, а одинъ преступникъ на 1795. При сравненіи же лѣтъ осужденныхъ оказывается, что самое большое число преступныхъ дѣяній совершено въ возрастахъ отъ 31—40 и отъ 21—25 лѣтъ; несовершеннолѣтнихъ было: моложе 17 лѣтъ—12 и отъ 17 до 20 лѣтъ—68 человекъ, а свыше 60 лѣтъ осуждено 6 лицъ.

Наибольшее число преступленій совершено противъ правъ собственности частныхъ лицъ (317), затѣмъ противъ порядка управленія (69) и наконецъ противъ жизни, здоровья, свободы и чести частныхъ лицъ (36).

Въ судебно-мировыхъ учрежденіяхъ губерніи разбиралось 12577 дѣлъ, по коимъ осуждено 7258 мужчинъ и 1308 женщинъ. Самое большое число осужденныхъ въ этихъ учрежденіяхъ приходится также на крестьянское и мѣщанское сословія, а именно крестьянъ было осуждено 5156, а мѣщанъ 2791.

Случаевъ обнаруженія поддѣлки кредитныхъ билетовъ и звонкой монеты не было, случаевъ же появленія въ обращеніи фальшивыхъ ассигнацій обнаружено 88, въ томъ числѣ 25-и рублевыхъ билетовъ—15, десятирублевыхъ—29 и трехрублевыхъ—44, а всего на сумму 797 руб.

Съ фальшивыми деньгами были задерживаемы преимущественно крестьяне, которые принимали ихъ по незнанію отъ неизвѣстныхъ имъ лицъ во время торговъ и ярмарокъ за продаваемые продукты, но дѣйствительныхъ сбытчиковъ и распространителей полиціи въ отчетномъ году не удалось обнаружить.

Въ предупрежденіи и пресѣченіи преступленій главное участіе по прежнему принимала Земская Стража, которая успешнымъ исполненіемъ возложенныхъ на нее обязанностей по надзору за населеніемъ и охраненію порядка и общественной безопасности, приноситъ несомнѣнную пользу Правительству и по собіе слѣдственной части новыхъ судебныхъ учреждений; снискавъ полное довѣріе къ себѣ жителей, она въ тоже время заслуживаетъ похвалу судебныхъ учреждений, по представленію и ходатайству которыхъ многіе нижніе чины Земской Стражи за оказанныя ими отличія по слѣдственно-полицейской части удостоились получить награды.

Къ концу прошлаго года Земскихъ стражниковъ состояло: конныхъ 61 и пѣшихъ 303, всего 364, на 18 мѣнѣ противъ штата. Ими обнаружено 29257 преступленій, изъ числа коихъ не оказалось виновныхъ только по 1204 случаямъ.

Другою полезною мѣрою къ предупрежденію преступленій служилъ полицейскій надзоръ за подозрительными и неблагонадежными лицами, учреждаемый по распоряженіямъ административныхъ и судебныхъ властей.

Подъ симъ надзоромъ къ 1879 году состояло: по судебнымъ рѣшеніямъ 547, по рѣшеніямъ административныхъ властей за политическія преступленія 123, въ томъ числѣ по Высочайшему повелѣнію 22, а всего 670.

Въ теченіе года вновь отдано подъ надзоръ полиціи: по политическимъ дѣламъ 21 и за уголовныя преступленія 88; освобождено изъ подъ надзора за истеченіемъ срока и переселилось въ другія губерніи 132.

Затѣмъ къ 1-му Января 1880 года осталось подъ надзоромъ: по политическимъ причинамъ 122 и за уголовныя преступленія 525, а всего 647 человекъ, въ томъ числѣ:

	политич.	уголов.
помѣщиковъ	14	3.
мелкой шляхты	20	1.
духовенства	10	—
б. чиновниковъ	9	1.
б. войтовъ гминъ	—	2.
отставныхъ солдатъ	4	11.
лицъ русскаго происхожденія	1	2.
колонистовъ	—	2.
мѣщанъ	35	91
крестьянъ	26	377.
евреевъ	3	35.

д) Арестанты, тюремные замки, этапы, рабочіе и смиренные дома, арестантскія роты гражданскаго вѣдомства.

Изъ приложенія къ вѣдомости подъ № 5 видно, что въ мѣстахъ заключенія, существующихъ въ Люблинской губерніи, въ отчетномъ году содержалось арестантовъ:

въ Люблинской тюрьмѣ	1563.
— Яновской	728.
— 8 подсѣдственныхъ арестахъ	1126.
— 13 полицейскихъ арестахъ при городскихъ магистратахъ	1590.
въ 143 арестантскихъ при гминныхъ управленіяхъ	2689.
а всего	7696.

Въ сравненіи съ 1878 годомъ число арестантовъ увеличилось на 760 человекъ по всемъ мѣстамъ заключенія, кромѣ Яновской тюрьмы, въ которой содержалось на 27 человекъ менше.

Въ мѣстахъ заключенія арестантами проведено дней: въ Люблинской тюрьмѣ 141751 и въ Яновской 68968, среднимъ же числомъ ихъ находилось въ первой—388, а въ послѣдней—188 человекъ.

Продовольствіе арестантовъ производилось съ подряда, съ платою за суточную порцію одного человека въ Люблинской тюрьмѣ по $7^{39}/_{100}$ коп., а въ Яновской по $9^{14}/_{100}$, со всеми же прочими расходами содержаніе сихъ мѣсть заключенія и арестантовъ обошлось по Люблинской тюрьмѣ 21267 руб. 21 коп., а по Яновской 9972 руб. 28 коп., такъ что полное содержаніе одного арестанта въ сутки стоило въ г. Люблинѣ 15, а въ Яновѣ 13 коп. приблизительно.

Въ нравственномъ отношеніи со стороны арестантовъ ничего предосудительнаго не замѣчено; эпидемическихъ болѣзней между ними не появлялось.

Жалобъ отъ арестантовъ на неудовлетворительность пищи не поступало и никакихъ злоупотребленій въ этомъ отношеніи при періодическихъ ревизіяхъ не обнаружено.

в) Пожары.

Изъ прилагаемой вѣдомости подъ № 6 видно, что пожаровъ въ минувшемъ году было: по городамъ 19 и по уѣздамъ 256, всего 275 и отъ нихъ сгорѣло 812 строеній. Въ сравненіи съ 1878 годомъ, пожаровъ было болѣе на 1, а сгорѣвшихъ строеній менѣе на 83; убытковъ въ застрахованномъ недвижимомъ имуществѣ причинено на 246,889 р., или на 159,559 р. менѣе предшествовавшаго года. По полицейскимъ дознаніямъ означенные пожары произошли: 111 отъ неизвѣстныхъ причинъ, 67 отъ неосторожнаго обращенія съ огнемъ, 41 отъ поджога, 34 отъ молніи и 22 отъ дурнаго устройства печей и трубъ.

Изъ пожаровъ болѣе значительными были:

1) въ пос. Избиць, Красноставскаго уѣзда, сгорѣло 6 каменныхъ домовъ, въ томъ числѣ еврейская синагога и 6 деревянныхъ съ хозяйственными строеніями, застрахованныхъ въ 9270 р. и движимаго незастрахованнаго имущества на 4000 р.

2) въ г. Люблинѣ сгорѣлъ каменный домъ, застрахованный въ 11,510 р., съ движимымъ незастрахованнымъ имуществомъ на 20,600 руб.

3) въ пос. Ополѣ, Ново-Александрійскаго уѣзда было два пожара, изъ коихъ однимъ истреблено 16 домовъ, застрахованныхъ въ 30,440 руб. и недвижимаго незастрахованнаго имущества на 4,800 руб., а при второмъ пожарѣ сгорѣло 15

деревянныхъ домовъ и складъ для спирта, съ разными хозяйственными пристройками, застрахованные въ 6000 руб.; кромѣ того этимъ пожаромъ причинено убытковъ въ незастрахованномъ движимомъ имуществѣ до 7000 руб., а при первомъ пожарѣ, въ числѣ уничтоженныхъ строеній сгорѣло помѣщеніе гминнаго суда съ частію судебныхъ дѣлъ и бумагъ.

4) въ пос. Тышовцы, Томашовскаго уѣзда, сгорѣло 27 деревянныхъ домовъ съ хозяйственными строеніями, застрахованныхъ въ 6,030 руб. и движимое незастрахованное имущество на 6,620 руб.

5) въ пос. Пяски, Люблинскаго уѣзда, сгорѣло 5 каменныхъ и 14 деревянныхъ домовъ, застрахованныхъ въ 10,830 руб., съ движимымъ незастрахованнымъ имуществомъ на 5000 руб.

6) въ дер. Завеприці, Любартовскаго уѣзда, сгорѣло 25 крестьянскихъ домовъ съ хозяйственными строеніями, застрахованныхъ въ 2,510 руб. и движимаго незастрахованнаго имущества на 2000 руб. Пожаръ этотъ произошелъ отъ поджога, произведеннаго изъ мести 68-лѣтнею крестьянкою Варварою Држаль, которая при этомъ сама сдѣлалась жертвою огня.

7) въ г. Дубенкѣ, Грубешовскаго уѣзда, сгорѣло 17 деревянныхъ домовъ съ хозяйственными строеніями, застрахованныхъ въ 7,260 р. и движимаго незастрахованнаго имущества на 2,111 р.

8) въ усадьбѣ Тулигловы, Красноставскаго уѣзда, сгорѣла деревянная мельница американской системы и деревянный амбаръ, застрахованные въ 11,115 р., съ движимымъ имуществомъ, застрахованнымъ въ частномъ страховомъ обществѣ въ 4000 р.

Кромѣ того во время пожаровъ сдѣлались жертвою огня въ д. Пулашковице, Яновскаго уѣзда, малолѣтній сынъ крестьянина Франца Лукасика и на казенномъ фольваркѣ Свѣцѣховъ, того же уѣзда, 25-лѣтній дворскій служитель, австрійскій подданный Иванъ Ковалецъ, при чемъ также сгорѣли овцы, лошади, рогатый скотъ и все земледѣльческія орудія.

Вообще болѣе опустошительные пожары въ отчетномъ году происходили въ деревняхъ и посадахъ и причинили убытки въ крестьянскомъ сословіи, которое не взирая на постоянныя внушенія о принятіи мѣръ предосторожности отъ пожаровъ, уничтожающихъ результаты труда, не заботится ни о заведеніи огнегасительныхъ снарядовъ, ни о постройкѣ своихъ усадьбъ колоніальнымъ порядкомъ.

Пожарная часть въ губерніи находится по прежнему въ не-удовлетворительномъ состояніи, кромѣ г. Люблина, въ которомъ имѣется правильно организованная пожарная команда изъ 60 человекъ пожарныхъ служителей по вольному найму, при од номъ Брандмейстерѣ и его помощникѣ, съ достаточнымъ количествомъ пожарныхъ инструментовъ; въ прочихъ же городахъ и по садахъ губерніи пожарные инструменты содержатся въ весьма ограниченномъ количествѣ и большею частію стараго устройства, такъ что при сильныхъ пожарахъ они оказываются недостаточными, а на заведеніе инструментовъ въ большемъ числѣ и новѣйшихъ усовершенствованныхъ системъ города и посады губерніи не имѣютъ достаточныхъ средствъ.

ж) Различныя происшествія и народныя бѣдствія.

Особенно замѣчательныхъ происшествій и народныхъ бѣдствій въ минувшемъ году не случилось и населеніе губерніи понесло потери лишь отъ пожаровъ, градобитій, разлитія рѣки Вислы и бурь. Градобитія были почти во всѣхъ уѣздахъ губерніи и въ нѣкоторыхъ мѣстностяхъ посѣвы ими совершенно уничтожены, въ другихъ же только повреждены. Вообще же градобитія оставили слѣдъ на 4884 десятинахъ посѣяннаго хлѣба и причинили убытковъ на 304,284 руб. Отъ двукратно разлива рѣки Вислы пострадали прибрежныя мѣстности Ново-Александрійскаго уѣзда, понеся убытка на 46000 руб. Бури, бывшія 13 Юня въ д. Дешковицахъ, Яновскаго уѣзда и 10-го Юля въ дер. Жмудь, Холмскаго уѣзда, хотя не сопровождались значительнымъ матеріальнымъ убыткомъ, но во время послѣдней, разрушившимся сараемъ были убиты крестьянки Каролина Хижинская 30 лѣтъ и Екатерина Шокарская 14 лѣтъ, а Павелъ Ягодзинскій сильно ушибленъ.

IV. Народное здравіе и общественное призрѣніе.

а) В р а ч и.

Завѣдываніе врачебною частію въ губерніи сосредоточено во Врачебномъ отдѣленіи Губернскаго Правленія, въ составѣ котораго въ отчетномъ году не произошло никакихъ перемѣнъ и оно состоитъ: изъ Медицинскаго Инспектора, его помощника, фармацевтическаго ассесора, губернскаго ветеринара и секретаря.

Врачей, состоявшихъ на государственной службѣ, не считая военныхъ, было 25, а именно:

медицинскій инспекторъ	1.
городовыхъ врачей	2.
посадскихъ	1.

уѣздныхъ врачей	10.
больничныхъ	9.
ординаторовъ при тюремныхъ лазаретахъ (въ числѣ коихъ одинъ уѣздный врачъ)	2.
при учебныхъ заведеніяхъ	1.

Штатныхъ ветеринарныхъ врачей находилось 6, изъ нихъ:
 губернской 1.
 окружныхъ 4.
 карантинныхъ 1.

Штатныхъ фельдшеровъ 23, изъ нихъ:
 городской 1.
 при уѣздныхъ врачахъ 10.
 при больницахъ 10.
 при тюремныхъ лазаретахъ 2.
 городскихъ акушеровъ 7.
 сельскихъ повивальныхъ бабокъ 22.

Лицъ медицинской части вольнопрактикующихъ было:
 врачей 22.
 фельдшеровъ 137.
 акушеровъ 35.

По числу 828,362 жителей губерніи, кромѣ расположенныхъ въ ней войскъ, приходится одинъ врачъ на 22388 душъ, одинъ фельдшеръ на 5177 и одна акушерка и повивальная бабка на 6647 женщинъ приблизительно.

Казенныхъ аптекъ не имѣется, а частныхъ 35, изъ коихъ 6 въ губернскомъ городѣ, а прочія въ уѣздахъ.

При аптекахъ находилось:

аптекарей и магистровъ фармаціи	5.
провизоровъ и управляющихъ аптеками	31.
аптекарескихъ помощниковъ	13.
фармацевтическихъ учениковъ	17.

По отношенію къ числу жителей, одна изъ упомянутыхъ частныхъ аптекъ приходится въ губернскомъ городѣ на 5464, въ уѣздахъ на 27433, а вообще на 23667 душъ обоего пола.

Въ теченіе 1879 года въ 6 аптекъ губернскаго города поступило рецептовъ 52043, на сумму 22,368 руб., въ 29 уѣздныхъ 63989 рецептовъ на 32,724 руб., а всего въ 35 аптекъ поступило рецептовъ 116032 на сумму 55,092 руб.; или на каждую аптеку губернскаго города пришлось среднимъ числомъ 8674 рецепта на сумму 3,728 руб., а на каждую изъ уѣздныхъ по 2206 рецептовъ, стоимостью въ 1,128 руб.

Медицинскіе чины исполняли возложенныя на нихъ обязанности вполнѣ усердно и кромѣ дѣятельности по охраненію народнаго здравія, въ теченіе года произвели 4 химическихъ и 2 микроскопическихъ изслѣдованія, 206 вскрытій мертвыхъ тѣлъ, дали 35 заключеній по судебно-медицинскимъ вопросамъ и составили 372 разныхъ свидѣтельствъ и документовъ.

Случаевъ привитія предохранительной оспы въ губерніи было 22682 съ хорошимъ успѣхомъ, 225 съ сомнительнымъ и 96 неудавшихся, а всего 23003, или на 1677 болѣе противъ 1878 года, каковое увеличеніе объясняется появленіемъ въ губерніи натуральной оспы, о которой упомянуто ниже.

Отъ сифилитической болѣзни въ больницахъ губерніи пользовалось 189 человекъ, или на 69 болѣе противъ 1878 г.; одинъ сифилитическій больной приходился на 15 лечившихся отъ другихъ болѣзней и на 4372 души всего населенія губерніи, не считая войскъ.

Для ограниченія распространенія сифилиса, губернскими и уѣздными антисифилитическими комитетами предпринимались тѣ же мѣры, что и въ минувшихъ годахъ, т. е. производились періодическія освидѣтельствванія публичныхъ женщинъ, а въ г. Люблинѣ кромѣ того подвергались время отъ времени врачебному осмотру пекаря, мясники и трактирная прислуга.

Изъ числа заболѣвшихъ сифилисомъ выздоровѣло 158, умерло 1, осталось больныхъ 30.

Въ видахъ предотвращенія появленія въ губерніи чумы, обнаружившейся въ Астраханской губерніи и вообще эпидемическихъ болѣзней, въ Январѣ 1879 г., по предложенію Начальника губерніи, состоялось засѣданіе Люблинскаго Санитарнаго Комитета, на которомъ въ видахъ улучшенія санитарнаго положенія губернскаго города, признано было полезнымъ раздѣлить городъ на 8 санитарныхъ участковъ, съ возложеніемъ попеченія о благосостояніи города въ каждомъ участкѣ на особое отдѣленіе Комитета (делегацію), состоящую изъ врача и выборныхъ городскихъ обывателей отъ 2 до 4 человекъ, а кромѣ того образована Комиссія изъ Президента города, Полиціеймейстера, городского врача, архитектора и двухъ обывателей для немедленнаго обревизованія въ санитарномъ отношеніи гостинницъ, рестораций и т. п. публичныхъ заведеній.

Выѣтъ съ тѣмъ были приняты мѣры къ очисткѣ улицъ, площадей, отхожихъ мѣстъ и предписано Полиціеймейстеру усилить полицейскій надзоръ за продажою съѣстныхъ припасовъ;

на упомянутыя же делегаціи, по утвержденной для них инструкціи, возложено осматрѣть все находящіяся въ ихъ районѣ дома и разныя помѣщенія и заботиться о соблюденіи въ нихъ чистоты, приглашая хозяевъ къ устраненію замѣченныхъ безпорядковъ.

Затѣмъ, по распоряженію губернскаго начальства, уѣздные Санитарные Комитеты предпринимали подобныя же мѣры къ оздоровленію какъ уѣздныхъ городовъ, такъ и другихъ болѣе населенныхъ мѣстностей въ уѣздахъ.

Благодаря этимъ мѣрамъ, въ отчетномъ году въ губерніи, кромѣ появленія въ нѣкоторыхъ мѣстностяхъ натуральной оспы, никакихъ эпидемическихъ болѣзней не было.

б) Больницы и дома
умалишенныхъ.

Для поданія помощи заболѣвающимъ въ Люблинской губерніи существуетъ 13 больницъ и 2 тюремныхъ лазарета. Заведенія эти, состоя въ вѣдѣніи губернскаго и уѣздныхъ совѣтовъ общественаго призрѣнія, управляются врачами и смотрителями, изъ коихъ послѣднихъ не положено только при 2-хъ еврейскихъ и 2-хъ христіанскихъ больницахъ, вѣдѣніе того, что число штатныхъ мѣсть въ этихъ больницахъ не превышаетъ 25. Кромѣ того, въ видахъ обезпеченія лучшаго устройства и содержанія этихъ заведеній, совѣтами общественаго призрѣнія избраны особыя для каждой больницы попечители изъ среды лицъ извѣстныхъ своею благотворительностію, которые вмѣстѣ съ тѣмъ состоятъ членами упомянутыхъ совѣтовъ.

Изъ числа означенныхъ больницъ, 10 учреждено для христіанъ, а 3 для евреевъ. Больницы эти находятся: 4 въ губернскомъ городѣ, 3 въ Грубешовѣ, 2 въ Замостьѣ и по 1 въ Красновѣ, Щебрешинѣ, Новой-Александріи и Яновѣ, изъ коихъ въ послѣднемъ больница открыта въ концѣ прошлаго года на 12 кроватей; затѣмъ къ числу уѣздовъ не имѣющихъ больницъ принадлежатъ: Любартовскій, Холмскій, Томашовскій и Бѣлгорайскій и хотя Губернскій Совѣтъ Общественаго Призрѣнія постоянно заботится объ учрежденіи въ нихъ по крайней мѣрѣ небольшихъ лечебныхъ заведеній, но къ осуществленію сего пока встрѣчается препятствіе въ недостаткѣ денежныхъ средствъ.

Все поименованныя больницы помѣщаются въ собственныхъ зданіяхъ, кромѣ больницы св. Эдмунда въ Грубешовѣ и вновь открытой въ гор. Яновѣ, которыя помѣщаются въ нанятыхъ зданіяхъ.

При каждой больницѣ состоятъ врачъ и фельдшеръ, а при Щебрешинской и двухъ Люблинскихъ больницахъ находятся еще и сестры милосердія для ухода за больными.

Изъ прилагаемой въ концѣ настоящаго отчета вѣдомости о состояніи больницъ и богоугодныхъ заведеній видно, что въ теченіе минувшаго года въ больницахъ содержалось 4882 человекъ, изъ коихъ выздоровѣло 4075, умерло 401 и осталось къ 1880 году 406.

По сравненіи съ 1878 годомъ, число лицъ находившихся на излеченіи въ больницахъ увеличилось на 460, а смертность на 56 человекъ.

На содержаніе больницъ поступали: плата за леченіе больныхъ, проценты отъ капиталовъ, помѣщенныхъ въ Польскомъ Банкѣ и на ипотеку, арендная плата съ недвижимыхъ имуществъ сихъ заведеній и добровольныя пожертвованія. Эти источники доходовъ, съ остаткомъ отъ 1878 года, въ прошедшемъ году дали 67,991 р. 99 к., изъ коихъ израсходовано 63,327 р. 56 коп. и осталось къ концу 1879 года 4,664 руб. 49 к., которые будутъ употреблены на покрытіе невыполненныхъ въ отчетномъ году расходовъ.

Больными проведено во всѣхъ лечебныхъ заведеніяхъ губерніи 116763 дня, а среднимъ числомъ ихъ находилось 320 человекъ въ сутки; суточное содержаніе одного больного стоило 49,4 коп. Данныя сии по каждой больницѣ отдѣльно показаны въ прилагаемой вѣдомости.

Капиталовъ принадлежащихъ больницамъ, хранится въ Польскомъ Банкѣ и обезпечено на ипотеку 221,575 р. 62 к., болѣе нежели ихъ было въ 1878 году на 7,335 р. 11 к. Кромѣ того, въ Польскомъ Банкѣ находится 31,401 р. 61 к. на постройку новаго зданія еврейской больницы въ г. Люблинѣ и на учрежденіе больницъ въ пос. Ополѣ и городахъ Любартовѣ и Томашовѣ, но заведенія эти не могутъ быть открыты по недостатку средствъ.

Больничныя зданія содержатся въ удовлетворительномъ состояніи и по мѣрѣ денежныхъ средствъ каждой изъ нихъ, производятся улучшенія какъ самихъ зданій, такъ и палатъ для возможно удобнаго помѣщенія больныхъ. Исключеніе представляютъ еврейская больница въ гор. Люблинѣ и христіанская въ Замостьѣ, которая по ветхости и неудобству помѣщенія, находится въ неудовлетворительномъ состояніи. Изъ этихъ

больницъ въ первой въ прошедшемъ году производилась ремонтровка зданія на 449 руб., но внутреннее состояніе заведенія отъ этаго не улучшилось. Въ видахъ ускоренія крайне необходимой постройки въ губернскомъ городѣ новой еврейской больницы, въ 1879 г. были составлены планы зданія и смѣта, находящіеся нынѣ въ разсмотрѣніи Губернскаго Совѣта Общественнаго Призрѣнія. На постройку означенной больницы исчислено 38,386 р. 33 к., на покрытіе которыхъ имѣется въ Польскомъ Банкѣ капиталъ въ 19,578 р. 74 к., а остальные предположено пополнить добровольными пожертвованіями, коихъ по конецъ отчетнаго года поступило 3,784 руб. Изъ этой суммы 2,640 руб. употреблено на пріобрѣтеніе площади подъ больницу, а остальные вошли въ составъ вышеупомянутаго строительнаго капитала.

Что же касается больницы св. Лазаря въ Замостьѣ, то въ отчетномъ году составлена смѣта на постройку новаго зданія, исчисленная въ 28,523 руб. 83 к., которая въ текущемъ году будетъ представлена въ Министерство Внутреннихъ Дѣлъ на окончательное разрѣшеніе.

Изъ другихъ больницъ болѣе значительная ремонтровка производилась по больницѣ св. Карла въ п. Новой-Александріи на сумму 1,756 руб. 27 коп.

в) Эпидеміи и эпизоотіи.

Отчетный годъ въ отношеніи здравія можетъ быть отнесенъ къ числу самыхъ благопріятныхъ какъ для людей, такъ и для животныхъ, потому что ни эпидемическихъ, ни эпизоотическихъ болѣзней въ губерніи не появлялось; изъ спорадическихъ же болѣе распространенною была натуральная оспа, отъ которой въ Холмскомъ и Яновскомъ уѣздахъ заболѣло 68, умерло 14 и выздоровѣло 54 человѣка; затѣмъ появлялись въ незначительномъ впрочемъ размѣрѣ болѣзни: перемежающаяся лихорадка, кровавый поносъ, корь, скарлатина, коклюшь и дифтеритъ.

Чума на рогатомъ скотѣ появлялась только въ Бѣлгородскомъ и Томашовскомъ уѣздахъ, заразивъ 76 штукъ скота, изъ коихъ пало 11, убито больныхъ 65, а кромѣ того убито заподозрѣнныхъ въ зачумленіи 12; затѣмъ въ теченіе мѣсяца зараза въ этихъ мѣстностяхъ была совершенно прекращена. Изъ прочихъ болѣзней появлялись: сибирская язва, отъ которой въ разныхъ мѣстностяхъ губерніи заболѣло 79, изъ нихъ пало 59 и выздоровѣло 20, на лошадахъ эта болѣзнь замѣчалась въ Грубешовскомъ, Любартовскомъ и Замостскомъ уѣздахъ въ 16 случаяхъ, изъ коихъ 3 кончились выздоровленіемъ.

Черезъ существующій въ губерніи на границѣ съ Имперією Лужковекій карантинъ, въ отчетномъ году прогнано: рога-таго скота 41, телятъ 1, лошадей 1308, овецъ 4695 и свиней 2795, а на скоторевизионную въ г. Люблинѣ станцію доставлено на убой по Привислинской желѣзной дорогѣ и изъ Влодавскаго карантина 2942 вола и 315 коровъ.

На продовольствіе жителей губернскаго города употреблено туземнаго и пригоннаго скота: воловъ 5323, коровъ 2157, телятъ 2920, свиней 2988, овецъ и барановъ 2906, а всего 16,294 штуки.

г) Насильственныя смерти.

Изъ прилагаемой подъ № 7 вѣдомости видно, что въ отчетномъ году въ губерніи умерло:

насилъственною смертію	16	человѣкъ;
отъ самоубійства	13	„
скоропостижно	103	„
отъ случайностей	155	„
найдено мертвыхъ тѣлъ	12	„

а всего . . . 299,

въ томъ числѣ умерло 211 мужчинъ и 88 женщинъ, 14 по городамъ и 285 по уѣздамъ.

По сравненіи сихъ данныхъ съ 1878 годомъ оказывается, что въ отчетномъ году число смертей по означеннымъ причинамъ уменьшилось на 29, а по отношенію къ общему числу жителей губерніи, показанное количество насильственныхъ и случайныхъ смертей составляетъ 0,03 процента всего населенія и относится къ обыкновенной смертности (20873) какъ 1:69 приблизительно.

д) Богадѣльни и пріюты.

Находящіяся въ губерніи благотворительныя заведенія, по подвѣдомственности своей раздѣляются на три категоріи: однѣ изъ нихъ состоятъ въ вѣдѣніи Совѣтовъ Общественнаго Призрѣнія, другія—въ вѣдѣніи гминныхъ управленій и наконецъ третьи—частныхъ благотворительныхъ обществъ.

Въ вѣдѣніи Совѣтовъ Общественнаго Призрѣнія состоитъ 16 заведеній, изъ коихъ 3 находятся въ губернскомъ городѣ, а остальные 13 въ уѣздныхъ городахъ и посадахъ.

Въ сихъ благотворительныхъ заведеніяхъ въ минувшемъ году призрѣвалось 176 человѣкъ, изъ коихъ въ теченіе года вышло 28 и затѣмъ къ 1880 году осталось 148 душъ.

На содержаніе этихъ заведеній поступило наличными деньгами 11,018 р. 14 к., израсходовано 8,395 р. 14 к. и осталось

въ сбереженіи 2,623 руб. Среднимъ числомъ содержаніе каждаго призрѣваемаго въ сутки стоило 8,6 коп.

Важнѣйшими источниками дохода сихъ заведеній были по прежнему добровольныя пожертвованія и проценты съ принадлежащихъ имъ капиталовъ, которыхъ хранится въ Польскомъ Банкѣ 93,381 руб. 25 коп.

Кромѣ того находится въ Польскомъ Банкѣ 10,668 руб. 44 коп. и обезпечено на ипотеку 4,100 руб. на открытіе домовъ призрѣнія и пріютовъ въ г. Красноставѣ, Щебрешинѣ, Ленчиѣ, пос. Белжидѣ и Пяскахъ, но заведенія эти не могутъ быть открыты по недостаточности наличныхъ средствъ.

Дома призрѣнія, состоящіе въ вѣдѣніи гминныхъ управленій находятся по прежнему въ неудовлетворительномъ положеніи, причиною чему служитъ полная недостаточность у нихъ денежныхъ средствъ. Мѣстная администрація обращаетъ постоянное вниманіе на приведеніе этихъ учрежденій въ надлежащій порядокъ и съ этою цѣлю приглашаетъ гминныя общества къ большей заботливости о состоящихъ въ ихъ вѣдѣніи благотворительныхъ заведеніяхъ.

Въ видахъ же обезпеченія крестьянскихъ дѣтей, оставляемыхъ родителями во время полевыхъ работъ безъ надлежащаго надзора, отъ несчастныхъ случаевъ, по распоряженію Варшавскаго Генераль-Губернатора, было обращено вниманіе сельскихъ и гминныхъ обществъ на пользу учрежденія въ каждомъ селеніи пріютовъ для дѣтей; при чемъ во избѣжаніе всякихъ расходовъ по устройству сихъ пріютовъ, имъ было рекомендовано назначать во время полевыхъ работъ ежедневно, по очереди, домъ для сбора дѣтей, родители, родственники и воспитатели которыхъ обязаны приводить ихъ въ этотъ домъ, снабдивъ на цѣлый день пищею, а затѣмъ вечеромъ по возвращеніи съ работъ, взять дѣтей домой. Хозяйка же очереднаго дома должна безотлучно находиться при ввѣренныхъ ей досмотру дѣтяхъ.

По обсужденіи этого мѣропріятія на гминныхъ и сельскихъ сходахъ, однѣ изъ обществъ признавая пользу сихъ пріютовъ, постановили приговоры объ учрежденіи таковыхъ въ каждомъ селеніи на время полевыхъ работъ и какъ видно изъ донесеній уѣздныхъ начальниковъ, въ отчетномъ году означенные приговоры уже были приведены въ исполненіе; другія же сельскія общества не нашли въ этомъ никакой пользы и потому отъ

учреждения приютовъ у себя отказались, но нужно полагать, что примѣръ благотворныхъ послѣдствій отъ учрежденія сихъ приютовъ, при содѣйствіи мѣстной административной власти, повліяетъ на повсемѣстное учрежденіе таковыхъ въ недалекомъ будущемъ.

Въ находящихся подъ вѣдѣніемъ Люблинскаго Благотворительнаго Общества (польскаго) въ губернскомъ городѣ: домъ приюта для старцевъ и увѣчныхъ, дѣтскомъ и сиротскомъ приютахъ, въ минувшемъ году призрѣвалось 106 дѣтей и взрослыхъ; изъ числа ихъ въ теченіе года убыло 11; затѣмъ къ 1880 г. осталось 95 душъ. На содержаніе ихъ поступило 5,196 р. 85 к., израсходовано 3,804 руб. 77 коп. и осталось въ сбереженіи 1,392 руб. 8 коп. Неприкосновенныхъ капиталовъ, принадлежащихъ симъ заведеніямъ имѣется 8,743 р. 15 к., которые хранятся въ Польскомъ Банкѣ, а частію обезпечены ипотекою.

Въ ряду благотворительныхъ заведеній губерніи, первое мѣсто по исправному состоянію, продолжаетъ занимать дѣтскій приютъ, находящійся въ вѣдѣніи Люблинскаго Отдѣленія Русскаго Благотворительнаго Общества въ Царствѣ Польскомъ. Въ приютѣ этомъ къ началу отчетнаго года состояло 24 питомца, въ теченіе года убыло изъ заведенія 7 и вновь принято 5, такъ что къ 1-му Января 1880 г. ихъ оставалось 22.

Въ доходъ Отдѣленія въ 1879 г. поступило добровольныхъ пожертвованій, членскихъ взносов, чистой выручки отъ лотерей, любительскихъ спектаклей, маскарадовъ, пожертвованій взаимныхъ праздничныхъ бизитовъ и т. п. . . . 6,106 р. 60 к.

Осталось отъ прежнихъ лѣтъ:

въ наличныхъ деньгахъ 1,131 р. 44 к.
въ процентныхъ бумагахъ 4,850 р.

а всего было 12,088 р. 4 к.

Изъ нихъ израсходовано 4,687 р. 14 к.

Затѣмъ къ 1-му Января 1880 года

осталось въ наличныхъ деньгахъ . . . 550 р. 90 к.

„ „ процентныхъ бумагахъ 6,850 р.

всего . 7,400 р. 90 к.

Доходъ отчетнаго года увеличился противъ 1878 года на 2,899 руб. 78 коп. главнымъ образомъ отъ лотерей-аллегри, любительскихъ спектаклей и частныхъ пожертвованій.

По сравненіи суммы расхода съ числомъ воспитывавшихся въ приютѣ дѣтей, оказывается, что содержаніе каждаго въ прошедшемъ году обошлось по 109 руб. 50 коп.

Кромѣ расхода по содержанію дѣтей въ пріютѣ, Отдѣленіе находило возможность проявлять свою благотворительную дѣятельность и въ видѣ пріюта, назначеніемъ пособій проживающимъ въ губерніи бѣднымъ лицамъ русскаго происхожденія. Такими пособиями въ 1879 г. воспользовалось 9 человекъ въ суммѣ 309 р.

Вообще дѣятельность означеннаго благотворительнаго учрежденія съ каждымъ годомъ расширяется и бѣдное русское населеніе, а въ особенности сироты, помѣщаемыя въ пріютѣ, находятъ въ немъ дѣйствительную опеку и покровительство.

Въ теченіе 1879 года въ личномъ составѣ Люблинскаго мѣстнаго Комитета Россійскаго общества Краснаго Креста, перемѣнъ не произошло и онъ состоялъ: изъ 2-хъ почетныхъ членовъ, 21 дѣйствительнаго и 9 членовъ сореоовнвателей.

Дѣятельность Комитета въ минувшемъ году была весьма ограниченная и заключалась въ оказаніи пособія деньгами, одеждою и бѣльемъ возвращавшимся на родину раненымъ воинскимъ чинамъ, а также въ снабженіи чаемъ и сахаромъ пользовавшихся въ мѣстномъ военномъ госпиталѣ раненныхъ и провозимыхъ чрезъ г. Люблинъ по Привислинской желѣзной дорогѣ и наконецъ при вступленіи въ губернію съ мѣста военныхъ дѣйствій частей 18-й пѣхотной дивизіи и 18-й артиллерійской бригады. Комитетъ на свои средства устраивалъ для нихъ угощеніе. На всѣ означенныя надобности въ минувшемъ году израсходовано 1,089 руб. 49 коп.

Затѣмъ состояніе суммъ Комитета было слѣдующее:

къ 1-му Января 1879 г. оставалось	5,178 р. 8 к.
въ теченіе года поступило	215 р. 52 к.
	<hr/>
	всего 5,393 р. 60 к.

Изъ нихъ израсходовано 1,089 р. 49 к.

Затѣмъ къ 1 Января 1880 г. осталось 4,304 р. 11 к.

Учрежденныя въ концѣ 1877 года мѣстныя уѣздныя попечительства для призрѣнія семействъ чиновъ запаса и ратниковъ ополченія съ окончаніемъ восточной войны прекратили свою благотворительную дѣятельность и въ 1879 году были заняты составленіемъ отчетовъ о своей дѣятельности за весь періодъ своего существованія, которые отъ 7 попечительствъ уже представлены по принадлежности, а по остальнымъ 4 попечительствамъ заканчиваются.

V. Народное просвѣщеніе.

а) Учебныя заведенія.

Изъ прилагаемой вѣдомости подъ № 8 видно, что всѣхъ учебныхъ заведеній, казенныхъ и частныхъ, къ концу прошлаго года въ губерніи состояло 406, въ томъ числѣ: 1 институтъ сельскаго хозяйства и лѣсоводства, 3 гимназіи, 3 прогимназіи, 1 женское шестиклассное училище, 1 учительская семинарія, 1 образцовое при ней училище, 325 начальныхъ училищъ, 10 воскресно-ремесленныхъ, 1 воскресно-коммерческое, 49 канторовъ или евангелическихъ начальныхъ училищъ, 2 духовныя семинаріи, 1 школа для приготовленія дьячковъ и 8 частныхъ учебныхъ заведеній.

Новыхъ учебныхъ заведеній въ теченіе года открываемо не было.

По отношенію къ населенію губерніи, одно учебное заведеніе вообще приходится на 2040 душъ жителей, а въ частности одно начальное училище на 2548 душъ. Число учащихся во всѣхъ заведеніяхъ составляло 12689 мужскаго пола и 5094 женскаго, а всего 17783 души, изъ которыхъ почти $\frac{3}{4}$ приходится на сельскія начальныя училища; въ сравненіи съ 1878 годомъ, число учащихся увеличилось на 395, или на 127 учениковъ и 268 ученицъ.

Къ общему числу жителей губерніи число учащихся относится какъ 1:46, или одинъ ученикъ приходится на 31 мужчину и одна ученица на 83 женщины приблизительно.

Недостатокъ среднихъ учебныхъ заведеній, преимущественно въ губернскомъ городѣ, продолжаетъ ощущаться по примѣру прежнихъ лѣтъ и выражается въ частыхъ случаяхъ отказа гимназическимъ начальствомъ въ пріемъ въ заведеніе учениковъ даже выдержавшихъ весьма удовлетворительно вступительный экзаменъ.

Что касается начальныхъ училищъ, то ихъ хотя достаточно число въ губерніи, но они распределены по уѣздамъ весьма неравномѣрно, такъ что имѣется еще много гминъ, гдѣ не существуетъ ни одной школы. Къ учрежденію училищъ въ этихъ мѣстностяхъ учебное и административное начальства прилагаютъ должныя старанія, но крестьяне, не сознавая вполне пользы грамотности и опасаясь расходовъ по содержанію училищъ, подъ разными предлогами уклоняются отъ учрежденія учебныхъ заведеній и потому дѣло открытія новыхъ сельскихъ школъ подвигается впередъ довольно медленно.

Помѣщенія среднихъ учебныхъ заведеній находятся въ весьма удовлетворительномъ состоянїи, равномерно и общественные дома, занимаемые начальными училищами, поддерживаются въ должномъ порядкѣ.

Обеспеченіе матеріальнаго положенія начальныхъ училищъ составляло также предметъ неуспѣшной заботливости мѣстныхъ властей, которыя неупустительно слѣдили за исправнымъ поступленіемъ училищной складки.

б) Народное образованіе.

Дѣло обученія и воспитанія въ среднихъ учебныхъ заведеніяхъ губерніи, продолжавшееся на точномъ основаніи устава гимназій и прогимназій Министерства Народнаго Просвѣщенія 30-го Іюля 1871 года, развивается совершенно нормально и по всемъ отраслямъ этой многосложной дѣятельности достигаются удовлетворительные результаты. Статистическія данныя представляютъ весьма утѣшительный выводъ относительно познаній и успѣховъ учениковъ гимназій и прогимназій по всемъ вообще предметамъ гимназическаго курса, а въ особенности по русскому языку, о необходимости основательнаго изученія котораго пришло къ полному сознанію само воспитывающееся юношество высшихъ классовъ и потому весьма усердно изучаетъ его не только по преподаваемымъ руководствамъ, но и съ большою охотою занимается чтеніемъ русскихъ книгъ.

Благодаря строгому надзору всехъ лицъ гимназической корпорации, учащіеся въ точности исполняли училищныя правила касательно исправнаго посѣщенія уроковъ и богослуженій и приличнаго поведенія на квартирахъ и въ городѣ, такъ что почти положительно можно утверждать, что къ здѣшней молодежи не прививается та наиболѣе опасная духовная зараза, которая въ послѣдніе годы такъ смущаетъ и затрудняетъ начальствующихъ въ учебныхъ заведеніяхъ за предѣлами Варшавскаго Учебнаго Округа.

Въ начальныхъ училищахъ дѣло образованія велось также вполне удовлетворительно, не смотря на существованіе въ отчетномъ году такихъ неблагоприятныхъ явленій, какъ слишкомъ большіе снѣга и холода зимою и появленіе въ нѣкоторыхъ мѣстностяхъ оспы и дифтерита, которыя препятствовали исправному и непрерывному посѣщенію школъ.

Отношеніе населенія къ начальнымъ училищамъ въ тѣхъ мѣстностяхъ, гдѣ онѣ существуютъ, можно признать вполне благоприятнымъ. Городскія и сельскія общества заботятся

о благосостояніи школъ, помогаютъ имъ своими пожертвованіями, но къ сожалѣнію не могутъ отрѣшиться отъ усвоенной, въ особенности въ крестьянскихъ обществахъ, привычки посылать дѣтей въ школу только въ зимніе мѣсяцы, удерживая ихъ на все прочее время года для полевыхъ работъ.

Православное духовенство продолжаетъ по прежнему весьма сочувственно относиться къ дѣлу народнаго образованія, успѣшно исполняя обязанности законоучителей и блюстителей начальныхъ школъ; равнобѣрно и католическое духовенство, въ мѣстностяхъ съ польскимъ населеніемъ, не отказывается отъ преподаванія Закона Божія.

Что же касается помѣщиковъ, то хотя они не обнаруживаютъ явнаго противодѣйствія народному образованію, но въ видахъ огражденія себя отъ расходовъ на содержаніе начальныхъ училищъ, которыми они непосредственно не пользуются, не оставляютъ безъ протеста тѣхъ приговоровъ гминныхъ сходовъ, на основаніи коихъ нѣкоторыя сельскія школы переименовываются въ гминныя съ тою цѣлію, чтобы расходы по содержанію сихъ школъ равнобѣрно упали на всѣхъ землевладѣльцевъ, въ гминѣ находящихся, а въ томъ числѣ и на помѣщиковъ.

в) Ученія общества,
музеи, библіотеки
и проч.

Общество врачей Люблинской губерніи въ отчетномъ году состояло изъ 64 дѣйствительныхъ членовъ, 14 корреспондентовъ и 5 почетныхъ, въ томъ числѣ 58 врачей, 24 фармацевта и 3 ветеринара. Оно по примѣру прежнихъ лѣтъ собиралось на общія засѣданія, которыхъ въ 1879 году было 10 и одно изъ нихъ было посвящено для выбора новыхъ членовъ Правленія, а на остальныхъ 9 засѣданіяхъ разсматривались и разрабатывались различные спеціальныя вопросы по медицинѣ. Кромѣ того, общество врачей принимало участіе въ трудахъ Люблинскаго Санитарнаго Комитета и изъ среды своей назначило 8 врачей, которые по окончаніи дѣйствій сего Комитета по оздоровленію города Люблина, представили обществу отчеты о дѣйствительномъ санитарномъ состояніи города.

Общество это на свои средства продолжаетъ увеличивать библіотеку и патолого-хирургическій музей, такъ что первая изъ нихъ въ 1879 г. возрасла до 3,829 томовъ, а второй имѣетъ 61 препаратъ, изъ коихъ одни въ сухомъ видѣ, а другіе сохраняются въ спирту.

Членскіе взносы въ отчетномъ году простирались до 420 р. 24 к. и сумма эта предназначалась на пріобрѣтеніе спеціальныхъ

сочиненій, выписку періодическихъ журналовъ, на наемъ помѣщенія и на другія надобности.

Публичныхъ библиотекъ и музеевъ въ губерніи не имѣется, при учебныхъ же заведеніяхъ не только среднихъ, но и низшихъ находятся библиотеки и другія пособія для учащихся въ достаточномъ количествѣ.

Книжныхъ лавокъ въ губерніи состояло 11, частныхъ типографій 8, частныхъ читаленъ и агенствъ для выписки книгъ и періодическихъ изданій 4, литографій 2, фотографій 4, словолитень 1. Кромѣ того при Губернскомъ Правленіи находятся казенная типографія и литографія, а при 10 уѣздныхъ управленіяхъ содержатся литографные станки для печатанія циркулярныхъ распоряженій.

Органовъ печати было два: казенное изданіе—Губернскія вѣдомости и частное—Люблинская газета, изъ коихъ на первое изданіе было подписчиковъ 605, а на послѣднее, издающееся на польскомъ языкѣ—700.

О положеніи крестьянскаго дѣла.

а) Гминныя управленія.

Въ числѣ и составѣ сельскихъ гминъ въ отчетномъ году никакихъ перемѣнъ не произошло и ихъ по прежнему было 143, изъ которыхъ 93 состоятъ изъ однихъ селеній, 47—изъ селеній и посадовъ и 3 изъ однихъ посадовъ.

Гминныя управленія помѣщаются: 127 въ собственныхъ домахъ и 16 въ частныхъ по найму. Къ концу года состояло: гминныхъ войтовъ 133 и исправляющихъ эти должности 10, въ числѣ ихъ грамотныхъ 27 и умѣющихъ читать 46, мѣщанъ 7, крестьянъ 235 и дворянъ 1. Гминныхъ писарей состояло 143, ихъ помощниковъ 19, въ томъ числѣ изъ дворянъ 60, изъ мѣщанъ 92 и изъ крестьянъ 10. Солтысовъ считалось 1827 челов.

Въ теченіе года за противозаконныя дѣйствія и неисправность по службѣ отрѣшено отъ должностей: войтовъ 5, солтысовъ 9 и писарей 6; изъ нихъ предано суду: войтовъ 3, солтысовъ 2 и писарей 2; подвергнуто же административнымъ взысканіямъ: войтовъ 23 и писарей 27.

Гминные сходы отбывались исправно въ назначенные для нихъ сроки, а сельскіе сходы созывались по мѣрѣ надобности. Предметомъ занятій какъ тѣхъ, такъ и другихъ въ прошедшемъ году были общественныя дѣла по раскладкѣ сборовъ и натуральныхъ повинностей, объ учрежденіи сельскихъ и гминныхъ школъ и по избранію должностныхъ лицъ гминныхъ

управлений, а также произведены выборы должностных лиц гминных судов во всех 41 гминномъ судебномъ округѣ губерніи, по случаю истеченія трехлѣтняго періода, на который согласно положенію эти должностныя лица были избраны въ 1876 году. Эти послѣдніе выборы состоялись во всехъ уѣздахъ въ теченіе Іюня мѣсяца съ соблюденіемъ полнаго порядка и случаевъ отказа отъ выборовъ нигдѣ не встрѣчалось, кромѣ гмины Кавенчинъ, Яновскаго уѣзда, которая предположивъ имѣть гминнымъ судьей крестьянина, неудовлетворявшаго ни установленному цензу, ни нравственнымъ качествамъ, не взирая на все внушенія и вразумленія, не пожелала избрать судью изъ лицъ имѣющихъ на то право, а затѣмъ и отъ выбора лавниковъ отказалась.

Выборы должностныхъ лицъ гминныхъ судовъ представляли слѣдующіе результаты: на должности гминныхъ судей избрано: помѣщиковъ 53, дворянъ и шляхты 15, б. чиновниковъ 5, мѣщанъ 7 и крестьянъ 11; въ томъ числѣ 40 изъ служившихъ въ первомъ трехлѣтіи по судебной части, а остальные 51 вновь избраны; изъ нихъ православныхъ 6 и католиковъ 85.

Въ должностяхъ лавниковъ и ихъ кандидатовъ утверждено: помѣщиковъ 28, мелкой шляхты 24, мѣщанъ 62 и крестьянъ 167; изъ нихъ православныхъ 38, католиковъ 238 и лютеранъ 5; занимавшихъ гминныя судебныя должности въ первое трехлѣтіе 147 и вновь избранныхъ 134.

На содержаніе гминныхъ управленій и судовъ и на другія мѣстныя гминныя надобности въ отчетномъ году съ сельскихъ жителей губерніи взыскано и израсходовано, какъ упомянуто выше—303,183 руб. 14 коп.

Дѣлопроизводство въ гминныхъ управленіяхъ, при постоянномъ наблюденіи за ходомъ его и руководствѣ уѣздныхъ Начальниковъ и Коммисаровъ по крестьянскимъ дѣламъ, поддерживалось въ отличномъ порядкѣ. Растратъ общественныхъ суммъ обнаруживаемо не было.

Изъ выдававшихся въ прошедшемъ году явленій въ быту сельскаго населенія необходимо отмѣтить во 1-хъ распространеніе между крестьянами ложныхъ слуховъ о передѣлѣ земли и во 2-хъ три случая явнаго сопротивленія крестьянъ мѣстнымъ властямъ при приведеніи въ исполненіе постановленій крестьянскихъ учрежденій по поземельному устройству.

По производившимся дознаніямъ оказалось, что ложные слухи о передѣлѣ земли, наиболее распространеншіеся въ Любартовскомъ, Грубешовскомъ, Холмскомъ и Яновскомъ уѣздахъ, отчасти были распушены неблагонамѣренными людьми, которые пользуясь неграмотностію и легковѣріемъ крестьянъ, изъ корыстныхъ видовъ, вводили ихъ въ заблужденіе неправильнымъ толкованіемъ правилъ о лѣсномъ устройствѣ и обязательномъ разарестаніи владѣній, а частію возбуждены отпусковыми и отставными нижними чинами, которые по прибытіи изъ войскъ рассказывали крестьянамъ о правѣ ихъ на земельные надѣлы, основываясь въ этомъ случаѣ на текстѣ указовъ объ отставкѣ и не понимая, что помѣщенное въ сихъ послѣднихъ извлеченіе изъ положенія 1867 года объ устройствѣ быта отпусковыхъ и отставныхъ солдатъ къ здѣшнему краю не относится.

Въ видахъ пресѣченія дальнѣйшаго распространенія этихъ слуховъ, независимо отъ усиленія полицейскаго надзора за появленіемъ злонамѣренныхъ людей и разъясненія сельскому населенію при каждомъ удобномъ случаѣ неосновательности сихъ слуховъ, на гминныхъ сходахъ, въ церквахъ и костелахъ было объявлено послѣдовавшее по сему предмету Высочайшее повелѣніе, напечатанное въ особыхъ объявленіяхъ Министра Внутреннихъ Дѣлъ на русскомъ и польскомъ языкахъ, которое кромѣ того было вывѣшено при входахъ въ храмы веѣхъ неповѣданій и въ гминныя и городскія управленія. Относительно же неудовлетворительности текста указовъ объ отставкѣ нижнихъ чиновъ изъ здѣшнихъ уроженцевъ, было представлено Варшавскому Генераль-Губернатору заключеніе о необходимости измѣненія такового примѣнительно къ дѣйствующимъ въ здѣшнемъ краѣ законоположеніямъ, опредѣляющимъ права увольняемыхъ изъ военной службы нижнихъ чиновъ, вслѣдствіе чего Главнымъ Штабомъ и предположено соотвѣствующее измѣненіе печатнаго текста въ бланкахъ указовъ объ отставкѣ нижнихъ чиновъ и билетовъ объ увольненіи въ запасъ.

Кромѣ того Начальникомъ губерніи испрошено у Варшавскаго Генераль-Губернатора разрѣшеніе на высылку административнымъ порядкомъ въ Вятскую губернію жителя Грубешовскаго уѣзда Заборовскаго, занимавшагося подстрекательствомъ крестьянъ къ неповиновенію рѣшеніямъ крестьянскихъ учреждений и распространявшаго ложные слухи о передѣлѣ земли. Такимъ же

порядкомъ, по предварительномъ выдержаніи въ теченіе одного мѣсяца подъ арестомъ, высланъ на родину въ Калишскую губернію, прибывшій на жительство въ Холмскій уѣздъ запасный гарнизетъ 44 запаснаго пѣхотнаго баталіона Иванъ Кригеръ, который подобно Заборовекому распускалъ слухи, что отъ помѣщиковъ и священниковъ будетъ отобрана земля для распредѣленія между крестьянами.

Изъ случаевъ сопротивленія крестьянъ распоряженіямъ мѣстной власти, важнѣйшій былъ въ д. Дембицахъ, Любартовскаго уѣзда, гдѣ крестьяне, не признавая постановленій крестьянскихъ учреждений о разграниченіи общихъ съ помѣщикомъ пастбищъ, силою не допустили Землемѣра къ исполненію возложенной на него по этому предмету обязанности и нанесли оскорбленіе дѣйствіемъ приглашеннымъ для содѣйствія Земскимъ стражникамъ.

Въ видахъ возстановленія законнаго порядка въ означенной мѣстности было исходатайствовано разрѣшеніе на расквартированіе въ Дембицахъ воинской команды, съ отнесеніемъ ея продовольствія на счетъ жителей, а главные виновники сопротивленія и оскорбленія Земскихъ стражниковъ были преданы военному суду, который состоялся на мѣстѣ совершенія преступленія при многочисленномъ стеченіи народа. По приговору означеннаго суда 8 крестьянъ были присуждены къ ссылкѣ въ каторжныя работы, двое безъ срока, трое на 20 лѣтъ, двое на 15 лѣтъ и одинъ на поселеніе, но рѣшеніе это смягчено конфирмаціею Главнаго Начальника Края, который опредѣлилъ изъ числа виновныхъ 2-хъ сослать въ каторгу на 4 года, 4-хъ на поселеніе и 2-хъ въ исправительныя роты.

Затѣмъ въ имѣніи Роговъ, Ново-Александрійскаго уѣзда, мѣстные крестьяне, вопреки постановленію крестьянскихъ учреждений, постоянно нарушали права земельной собственности мѣстнаго владѣльца, не внимая вразумленіямъ и убѣжденіямъ административно-полицейской власти, для прекращенія чего по распоряженію Генераль-Губернатора къ нимъ также была поставлена военная экзекуція, при чемъ двое изъ подстрекателей были высланы на жительство въ Сувалкскую губернію.

Наконецъ третій случай сопротивленія крестьянъ былъ въ с. Сеница-Надольная, Красновоставскаго уѣзда, гдѣ крестьяне не допустили Землемѣра къ проведенію новой границы между крестьянскими и помѣщичьими землями, согласно постановленію

крестьянскихъ учреждений, по которому отъ крестьянъ отдѣлялся въ пользу помѣщика участокъ земли, состоявшій въ ихъ незаконномъ владѣнн, но по сдѣланн имъ Начальникомъ уѣзда внушенн, они изъявили покорность и сами содѣйствовали къ установкѣ граничныхъ знаковъ.

Происхожденн означенныхъ ненормальныхъ явленн въ средѣ крестьянскаго населенн объясняется съ одной стороны распространенемъ ложныхъ слуховъ о передѣлѣ земли и подстрекательствомъ неблагонамѣренныхъ лицъ, преслѣдовавшихъ при этомъ свои корыстныя цѣли, а съ другой — усиленемъ дѣятельности крестьянскихъ учреждений по точному опредѣленн сервитутовъ и отграниченн крестьянскихъ надѣловъ, которыя нерѣдко вызывали недоразумѣнн со стороны крестьянъ, смотрѣвшихъ на изытн изъ ихъ незаконнаго пользованн нѣкоторыхъ участковъ лѣса или пастбищъ, какъ на нарушенн правъ ихъ земельной собственности, которую они вообще ревннво оберегаютъ.

О случаяхъ сопротивленн означенныхъ крестьянъ и послѣдствнхъ оныхъ, а равно о наказанн подстрекателей было объявлено на гминныхъ сходахъ по цѣлой губернн и эта мѣра вмѣстѣ съ вышеприведенными оказала существенное содѣйствн къ прекращенн какъ неповиновенн крестьянъ, замѣчавшагося и въ другихъ мѣстностяхъ губернн, такъ и распространенн ложныхъ слуховъ о передѣлѣ земли, такъ что въ концѣ отчетнаго года подобные случаи уже не повторялись, населенн губернн успокоилось и строго исполняетъ рѣшенн крестьянскихъ учреждений.

- б) Дѣятельность учреждений по крестьянскимъ дѣламъ. Дѣятельность мѣстныхъ учреждений по крестьянскимъ дѣламъ въ отношенн поземельнаго устройства крестьянъ и мѣщанъ, на основанн Высочайшихъ указовъ 19-го Февраля 1864 и 28-го Октября 1866 г., заключалась въ томъ, что состоящими при Коммисарахъ землемѣрами производилась дальнѣйшая повѣрка и измѣренн крестьянскихъ и мѣщанскихъ земель, отграниченн установленными межевыми знаками сихъ земель отъ постороннихъ владѣнн, раздѣленн на подворные участки и вообще приведенн въ положительную извѣстность и снятн на планы крестьянскихъ и мѣщанскихъ надѣловъ. Такимъ образомъ въ 1879 году произведено повѣрочныхъ межевыхъ работъ по 71 селеннмъ и посадамъ на 30117 моргахъ, а новой съемки по 30 селеннмъ и посадамъ на 21580 моргахъ. Коммисарами же и Губернскимъ по

крестьянскимъ дѣламъ Присутствіемъ, по мѣрѣ производства землебрами межевыхъ работъ производились: разбирательства возникающихъ споровъ по владѣнію землею, составлялись протоколы о результатахъ произведеннаго межеванія и отграниченія, исправлялись, на основаніи сихъ документовъ, утвержденныя ликвидационныя таблицы и вообще дѣлались распоряженія къ окончательному устройству крестьянъ и мѣщанъ—снабженіемъ обществовъ планами ихъ надѣловъ, каковыхъ по 1 Января 1880 г. выдано 1904.

Относительно охраненія предоставленныхъ крестьянамъ правъ и устройства ихъ быта, дѣятельность учреждений по крестьянскимъ дѣламъ въ 1879 г. заключалась въ слѣдующемъ:

а) для удобнѣйшаго и безпрепятственнаго пользованія крестьянъ предоставленными имъ сервитутами, равно въ виду Высочайше утвержденныхъ 31 Декабря 1875 г. правилъ о порядкѣ пользованія лѣсами обремененными крестьянскими сервитутами, производилось опредѣленіе размѣра сихъ сервитутовъ, записанныхъ въ ликвидационныхъ табеляхъ и данныхъ въ общемъ выраженіи „по мѣрѣ надобности;“

б) производились разбирательства и дѣлались соотвѣтственныя распоряженія къ прекращенію обнаруженныхъ нарушеній или превышеній сервитутнаго пользованія;

в) учреждено 6 новыхъ ссудо-сберегательныхъ кассъ, въ томъ числѣ одна на общественныя средства и 5 на капиталъ правительства, изъятый изъ прежде устроенныхъ кассъ. При постоянной заботливости крестьянскихъ учреждений объ устройствѣ ссудо-сберегательныхъ кассъ для сельскаго населенія, дѣло это къ 1-му Января 1880 года приведено къ тому положенію, что на 143 гмины въ губерніи открыто уже 137 кассъ, основной капиталъ которыхъ составлялъ 89,467 руб. 91 коп., пожертвованій въ пользу кассъ сдѣлано на 6,286 р. 50 1/2 коп.; существующихъ вкладовъ процентныхъ и безпроцентныхъ находилось 154,314 руб. 15 1/2 коп. и наконецъ чистой за всѣми расходами прибыли по оборотамъ кассъ числилось 62,548 руб. 6 1/2 коп. Затѣмъ общая сумма оборотнаго капитала составляла 312,616 руб. 53 1/2 коп. Въ оборотахъ капиталовъ ссудо-сберегательныхъ кассъ застоя не было и капиталы эти постепенно и значительно возрастаютъ, какъ отъ процентныхъ приращеній, такъ и отъ увеличивающагося количества вкладовъ. Уплаты по ссудамъ производились довольно исправно. Денежныя растраты въ 1879 году были обнаружены

въ 2 кассахъ, а именно: въ Уржендовской есудо-сберегательной кассѣ, Яновскаго уѣзда, и въ Жолкевской—Красноставскаго уѣзда; растроченныя суммы пополнены на счетъ виновныхъ, которые подвергнуты судебной отвѣтственности;

г) повѣрялись Коммисарями и разсматривались Губернскимъ по крестьянскимъ дѣламъ Присутвіемъ представленныя владѣльцами лѣсохозяйственные проекты, каковыхъ въ отчетномъ году разсмотрѣно 11 и изъ числа ихъ 8 признано подлежащими утвержденію въ установленномъ порядкѣ, а остальные три проекта оказались неудовлетворяющими существующимъ на сей предметъ правиламъ и потому возвращены лѣсовладѣльцамъ для дополненія или пересоставленія;

д) изданныя 29 Декабря 1875 г. правила объ обязательномъ разверстаніи и обмѣнѣ чрезполосныхъ земель и о раздѣлѣ общихъ пастбищъ, до настоящаго времени имѣли весьма малое примѣненіе, такъ, что по конецъ 1879 г. въ Люблинской губерніи были только два случая окончательнаго утвержденія и введенія въ дѣйствіе составленныхъ на основаніи таковыхъ правилъ владѣльцами имѣній проектовъ, изъ коихъ по одному произведено разверстаніе чрезполосныхъ крестьянскихъ луговъ, а по другому—раздѣлъ общаго дворянскаго съ крестьянами пастбища;

е) въ отношеніи разверстанія предоставленныхъ крестьянамъ сервитутовъ, заключенныя сторонами добровольныя сдѣлки, повѣрялись Коммисарями на мѣстѣ, а затѣмъ засвидѣтельствованныя ими представлялись на окончательное утвержденіе въ Губернское по крестьянскимъ дѣламъ Присутвіе, которое въ 1879 г. утвердило добровольныхъ соглашеній 42. По этимъ сдѣлкамъ, сервитутныя права крестьянъ въ помѣщичьихъ владѣніяхъ отмѣнены по 43 селеніямъ для 999 усадебъ; и

ж) наконецъ производились разбирательства по предъявляемымъ разными лицами правамъ на усадьбы, записанныя по ликвидационнымъ табелямъ или даннымъ за другими лицами и въ случаяхъ основательности подобныхъ заявленій, составленные по сему предмету протоколы направлялись въ установленномъ порядкѣ на разрѣшеніе относительно измѣненія по ликвидационнымъ табелямъ или даннымъ названій собственниковъ, или внесенія именъ новыхъ владѣльцевъ.

Подлинный подписалъ: Губернаторъ, Генераль-Маіоръ Лишинъ.

Върно: *Травинъ Коммисаріусъ Статсъ.*

Out/ep

SM

25

ВѢДОМОСТИ

КО ВСЕПОДДАННѢЙШЕМУ ОТЧЕТУ ЛЮБЛИНСКАГО ГУБЕРНАТОРА


за 1879 годъ.

В. П. ДОНОУ

ИЗДАТЕЛЬСТВО МОСКОВСКОГО УНИВЕРСИТЕТА

1950 г.

ОГЛАВЛЕНІЕ ВЪДОМОСТЯМЪ
КО ВСЕПОДДАННѢЙШЕМУ ОТЧЕТУ ЛЮБЛИНСКАГО ГУБЕРНАТОРА
за 1879 годъ.

- №** 1. О посѣвѣ и урожаѣ хлѣба.
- 2. О фабрикахъ и заводахъ.
- 3. О движеніи населенія.
- 4. О поступленіи сборовъ лит. *а.* и *б.*, съ приложеніемъ о состояніи городскихъ суммъ, капиталовъ и недвижимокъ.
- 5. О числѣ и родѣ преступленій, съ приложеніемъ о количествѣ арестантовъ.
- 6. О пожарахъ.
- 7. О насильственныхъ и случайныхъ смертяхъ.
- 8. О числѣ учебныхъ заведеній и учащихся.
- О состояніи больницъ и богоугодныхъ заведеній.
- 

ОТЧЕТЫ И РАБОТЫ

ВЫПОЛНЕННЫЕ В ПЕРИОД С 1910 ПО 1912 ГОД

1912 ГОД

1. О состоянии хозяйства
2. О состоянии и развитии
3. О состоянии хозяйства
4. О состоянии хозяйства
5. О состоянии хозяйства
6. О состоянии хозяйства
7. О состоянии хозяйства
8. О состоянии хозяйства
9. О состоянии хозяйства
10. О состоянии хозяйства

ВѢДОМОСТЬ
О ПОСѢВѢ И УРОЖАѢ ХЛѢБА,
ПО ЛЮБЛИНСКОЙ ГУБЕРНИИ

за 1879 годъ.

У Т Э Д И

П о с ъ я н о ч е т в е р г е й :

	П о с ъ я н о ч е т в е р г е й :							
	Осн. пше- пш.	Р ж.	Яровой пше- пш.	О в с я.	Ячмев.	Гречи.	Остальных про- пш. хлбв.	Картоф.
Люблинский								
На землях казенных и институт- ских	81	192		214	38	30	19	96
.. маоратных	657	631		729	146	106	88	48
.. помѣщичьих	8801	10097	10	11073	3928	2516	2767	1390
.. крестьянских	1053	1676	3	12431	5406	3880	2139	1424
.. жиданских	109	905		553	292	232	166	81
.. мелкопомѣстной шляхты	159	628		402	80	73	74	20
Итого .	10860	29216	13	25402	9860	6837	5253	2987
Любаровский								
На землях казенных и институт- ских	71	82		42	22	22	30	15
.. маоратных	15	65		31	14	25	9	4
.. помѣщичьих	3259	6987	96	4550	1745	2356	1466	1073
.. крестьянских	246	1253	13	4899	3092	4207	1600	1478
.. жиданских	286	1411		887	411	437	66	147
.. мелкопомѣстной шляхты	12	187		110	33	67	12	18
Итого .	3889	12163	109	10209	5228	7114	3183	2741
Ново-Александрійский								
На землях казенных и институт- ских	240	750	18	280	190	100	295	38
.. маоратных	300	565	10	271	720	230	215	42
.. помѣщичьих	3955	5350	24	3298	1290	715	970	953
.. крестьянских	1880	12900	318	6169	5600	2260	1530	1358
.. жиданских	175	690	5	652	770	450	370	21
.. мелкопомѣстной шляхты	95	290	7	171	150	100	85	53
Итого .	6445	20545	378	10841	8730	3855	3375	2831
Дновскій								
На землях казенных и институт- ских	60	270	20	100	36	60	90	14
.. маоратных	220	110	40	600	90	90	180	13
.. помѣщичьих	2330	8130	116	6700	2690	2200	1264	1284
.. крестьянских	2090	7620		5283	2360	2302	1355	1638
.. жиданских	106	1000	10	488	300	190	200	2
.. мелкопомѣстной шляхты	90	500		300	100	60	60	5
Итого .	4896	17650	186	13471	5776	4902	3149	3111

С и н т о ч е т в е р г е й

	С и н т о ч е т в е р г е й							
	Осн. пше- пш.	Р ж.	Яровой пше- пш.	О в с я.	Ячмев.	Гречи.	Остальных про- пш. хлбв.	Картоф.
Люблинский								
	462	997		1224		175	137	459
	3570	2890		3520	814	502	339	2192
	34202	34752	28	57091	20633	11046	12681	44452
	3994	63253	7	59963	24517	17585	8412	51354
	320	3539		2871	1257	1205	981	3915
	690	3030		1808	370	599	193	772
Итого .	43238	108515	35	126387	47766	31064	22647	103084
Любаровский								
	389	410		198	58	74	90	1399
	90	325		186	70	175	45	300
	15386	38654	519	22348	10045	10464	6732	67397
	1200	62964	65	25375	14505	17883	7660	48740
	1197	7376		4075	1833	2000	299	2721
	61	592		533	113	238	49	957
Итого .	18323	110321	584	52715	26624	30834	14875	167014
Ново-Александрійский								
	960	3010	10	1291	802	360	1030	2310
	1310	2320	30	1997	3650	1050	1000	2526
	17120	8990	70	23086	5156	3075	4040	65410
	6760	44870	800	20438	20115	3010	2060	20390
	770	3850	15	4564	4714	2850	1510	17094
	650	1220	30	1197	600	315	600	2900
Итого .	27570	63760	955	52573	35037	9860	10240	110600
Дновскій								
	150	462	45	250	80	100	120	560
	398	1000	100	3240	198	200	306	3200
	11450	23100	248	38320	6630	9650	3650	29800
	3690	22047		26374	8190	9012	3000	51357
	285	4750	30	1437	900	312	500	924
	194	1006		1106	310	120	110	1000
Итого .	16167	52365	423	70727	16249	19394	7686	86841

У Т Ъ Д Ы

П о с ъ я н о ч е т в е р т е й :

С н я т о ч е т в е р т е й

	П о с ъ я н о ч е т в е р т е й :								С н я т о ч е т в е р т е й							
	Одвой ште- пиль.	Р ж. н.	Яровой ште- пиль.	О в с а.	Ячмень.	Гречиха.	Остатки про- пашу хлебов.	Барффа.	Одвой ште- пиль.	Р ж. н.	Яровой ште- пиль.	О в с а.	Ячмень.	Гречиха.	Остатки про- пашу хлебов.	Барффа.
Благорайский																
На землях казенных и институт- ских	44	95	9	89	35	53	16	178	139	312	29	444	123	217	49	610
.. маюратных	31	142	11	157	58	49	16	178	120	668	28	758	247	199	74	840
.. помещичьих	1043	3014	94	2220	1118	948	422	4943	4243	12036	229	9789	4713	3202	1732	18428
.. крестьянских	2103	12235	433	8412	4201	5675	2196	21017	8836	37538	1656	36485	16630	19213	7837	70483
.. мещанских	136	800	12	312	239	316	41	871	304	1353	36	1074	723	1210	104	2304
.. межевойной шляхты																
Итого .	3351	15986	559	11189	5651	7041	2691	27193	13642	51907	1958	48550	22436	24101	9796	92665
Замоский																
На землях казенных и институт- ских	250	400	10	490	290	80	250	40	1500	2400	45	2205	1305	360	1125	2400
.. маюратных	60	100		100	90	40	50	20	350	600		450	403	150	225	1200
.. помещичьих	3500	4800	50	5000	3380	1140	1480	532	22900	28800	225	22500	15210	5130	6660	33120
.. крестьянских	1200	14500	220	5600	4700	2500	1900	381	7200	87000	990	25200	21150	11250	8955	58860
.. мещанских	290	1000	30	1100	900	390	400	191	1740	6000	135	4950	4050	1755	1800	11460
.. межевойной шляхты	50	50		160	100	30	30	16	300	300		720	450	135	185	960
Итого .	5650	20550	310	12450	9460	4180	4200	1800	33900	125100	1395	56025	42570	18810	18900	108000
Красноставский																
На землях казенных и институт- ских	47	45		34	25	16	8	3	270	237		271	159	90	32	139
.. маюратных	662	865		644	401	148	54	169	4269	4870		5260	1470	964	251	9417
.. помещичьих	7665	6062		5631	1986	1845	1392	607	38022	28755		32227	9789	4385	7773	83770
.. крестьянских	2428	10903	39	5382	2818	2084	1026	963	9318	46517	114	27620	15006	12657	5377	56271
.. мещанских	266	727		489	498	278	88	148	1068	4876		4206	3663	1726	500	4456
.. межевойной шляхты	246	758		214	182	83	51	43	856	1545		1435	792	393	433	2511
Итого .	11214	19360	39	12294	5908	5054	2599	2035	53803	86800	114	71019	30879	20216	14366	106364
Холмский																
На землях казенных и институт- ских	64	95		147	49	15	6	8	644	730		198	148	40	17	600
.. маюратных	720	1012		2075	326	50	335	8	3983	17800		2559	1460	242	557	13022
.. помещичьих	5782	8238	65	12967	4221	1005	2972	344	29613	23692	204	34418	16119	3031	4127	48382
.. крестьянских	1711	12518	33	13822	5496	1335	3674	628	12883	33831	232	32900	22321	5512	6359	78208
.. мещанских	114	220		210	120	70	28	50	570	850		1260	600	350	144	2500
.. межевойной шляхты																
Итого .	8891	21907	98	29211	10212	2495	6915	1017	47693	76433	436	71335	40848	9175	11804	142712

У В Э Д Ы

П о с ъ и н о ч е т в е р т ы :

	Одвой пше- пш.	Р ж и.	Яровой пше- пш.	О в с я.	Ячменя.	Гречки.	Остальных про- пш. хлебов.	Всего пш.
Грушеповский								
На землях казенных и институт- ских	93	80	.	142	34	16	27	89
" манорных	6319	3326	26	7104	2232	742	1542	6881
" помещичьих	4039	6392	.	4913	2374	1313	1431	9518
" крестьянских	399	1062	.	791	221	119	324	861
" удельных	159	440	.	430	130	120	180	241
" мелкопоместной шляхты								
Итого	10900	11500	26	13380	4981	2310	3504	17601
Томашовский.								
На землях казачьеских	9400	8000	860	4300	5000	100	890	2440
" крестьянских	2700	10000	800	7150	4200	860	1520	2100
" удельных	300	86	20	230	200	15	10	140
" мелкопоместной шляхты	4500	1914	320	2320	2600	225	380	1670
Итого	16900	20000	2000	14000	12000	1200	2600	6310
Всего в губернии	82496	198277	3718	152357	77806	44988	37469	27331

С н я т о ч е т в е р т ы :

	Одвой пше- пш.	Р ж и.	Яровой пше- пш.	О в с я.	Ячменя.	Гречки	Остальных про- пш. хлебов.	Всего пш.
600	638	.	.	718	282	206	252	702
40250	21080	134	40616	13053	5010	8031	55588	
10880	27967	.	19065	7332	5741	34013	30585	
1922	3930	.	3898	1468	822	1296	7603	
968	3020	.	2640	688	605	730	1040	
54620	56635	134	66937	22843	12584	44322	95518	
37600	38000	3440	19350	22800	400	2160	73200	
10800	43200	3200	32175	19100	3360	6080	63000	
1200	600	80	1035	1200	60	40	4200	
18000	8200	1280	10440	10900	980	1320	50100	
67600	90000	8000	63060	54000	4800	9800	190500	
376556	821836	14034	679268	339251	180838	164436	1253298	

Съ надписаннымъ въпр.: *Грушеповский Томашовский*

ВЪДОМОСТЬ
О ФАБРИКАХЪ И ЗАВОДАХЪ,
ПО ЛЮБЛИНСКОЙ ГУБЕРНИИ

за 1879 годъ.

РОДЬ ФАБРИК И ЗАВОДОВЪ

	Городъ Любани:		Любанскій уездъ:	
	Число фабрик и заводовъ.	Сумма произво- дительности.	Число рабочихъ.	Сумма произво- дительности.
Винокуренныхъ и водочныхъ	3	337492	25	5 124120
Пивоваренныхъ	5	141283	52
Медоваренныхъ
Стекольныхъ
Кожевенныхъ	1	38915	16	6 18885
Лисчобувающихъ
Бяричныхъ	14	27376
Броукальныхъ
Мыловаренныхъ и свѣчныхъ	2	54600	12
Уксусныхъ	2	1200
Кавитныхъ
Каменная колочная при тюрьмѣ	1	114	48
Табачныхъ	4	166832	429
Суковныхъ
Паровыхъ мельницъ	1	124000
Водныхъ и вѣтряныхъ мельницъ	90	301442
Паровыхъ и водныхъ мельницъ	7	31820
Земледѣльческихъ машинъ и орудій	3	87725	125
Швейцарскаго сѣра
Желѣзныхъ
Известковыхъ
Силикатныхъ
Маслобойныхъ	3	3490
Искусственнаго удобрения полей	1	600	3
Костомольныхъ
Гонимыхъ
Свеклосахарныхъ
Смоляныхъ
Газовыхъ водъ	1	3000	5
Израцовыхъ	1	8194
Гипсовыхъ издѣлій
Спичечныхъ
Гвоздяныхъ

	Городъ Любартовъ:		Любартовскій уездъ:		Ново-Александрій- скій уездъ:		Городъ Иновъ:		Иновскій уездъ:	
	Число фабрик и заводовъ.	Сумма произво- дительности.	Число рабочихъ.	Сумма произво- дительности.	Число фабрик и заводовъ.	Сумма произво- дительности.	Число рабочихъ.	Сумма произво- дительности.	Число фабрик и заводовъ.	Сумма произво- дительности.
..
.. ..	4	243079	25	4 174500	22	3	33610
.. ..	6	10530	8	6 24500	20	6	12233
..	2 3000	3	3	1881
..	1 3650	20	1 7500	15	1	8050
.. ..	3	6900	11	6 49850	24	1 4800	3	3 3280	3	3280
..	1 3630	6	1	1312
.. ..	10	12295	34	13 58693	50	16	15362
..	1 60000	70
.. ..	1	2701	2	1 1400	4	3	3350
..	2 3500	4
..	1 5000	6
..
..
..	10 1200	40	2 7600	18
..	3 58000	16
.. ..	24	12571	46	33 76300	17	1 540	1 53	133702	78	..
.. ..	8	8230	16	6 67312	20	10 12698	21	..
..	2 6000	14
..	1 5000	3	3	780
..	1 5500	4	1	521499
.. ..	1	302	1	3	780
.. ..	3	395	4	2 30200	30	3 8825	11	..
.. ..	650	3 4	685	5 3 3500	5	2 290	4	1 165	2	..
..
..	1 3000	4
..	2 1295	3
..	1 137752	500
.. ..	1	21600	200	3 1491	3
..
..
..	1 6300	15
..	1 3200	3
..	1 300	1
..	1 1200	20

РОДЪ ФАБРИКЪ И ЗАВОДОВЪ

	Холмскій уѣздъ:			Городъ Губиновъ:			Губиновскій уѣздъ:			Городъ Томановъ:			Томановскій уѣздъ:			Всего изъ губерни:				
	Число фабрикъ и заводовъ.	Сумма произведенности.	Число рабочихъ.	Число фабрикъ и заводовъ.	Сумма произведенности.	Число рабочихъ.	Сумма произведенности.	Число рабочихъ.	Число фабрикъ и заводовъ.	Сумма произведенности.	Число рабочихъ.	Число фабрикъ и заводовъ.	Сумма произведенности.	Число рабочихъ.	Число фабрикъ и заводовъ.	Сумма произведенности.	Число рабочихъ.	Число фабрикъ и заводовъ.	Сумма произведенности.	Число рабочихъ.
Виноуренныхъ и виночныхъ	12	313916	72	7	284652	70	57	2260010	404	
Пивоуренныхъ	3	3864	7	1	2500	3	4285	12	51	277579	208	
Медоуренныхъ	100	6	4981	10	
Семкоделательныхъ	1	125000	325	4	348352	1243	
Стекольныхъ	2	9828	46	5	29036	101	
Кожевенныхъ	5	1857	7	1	310	4	16762	38	
Писчебумажныхъ	1	7089	15	4	2190	14	90	164864	308	
Картонныхъ	12	30329	26	3	1887	1	34200	6	11	73472	32	
Машиностроительныхъ и слѣжныхъ	1	1650	14	12200	64	
Брошюрныхъ	2	94200	76	
Сухопутныхъ	1	2500	4	1	900	10	575957	86	
Паровыхъ мельницъ	2	330	2	2	76000	19	
Американскихъ мельницъ	86	33315	106	323	591273	442	
Водныхъ и вѣтряныхъ мельницъ	4	9000	10	38	142280	36	
Паровыхъ и водныхъ Двигателей	3	7695	9	
Гонимыхъ	3	1300	5	8	2730	13	
Известковыхъ	3	5784	8	2	900	4	14	46680	61	
Скандарныхъ	12	10453	51	15	11944	34	
Скользящихъ	12	1491	12	1	270	33	14188	48	
Маслобійныхъ	4	4700	6
Уксусныхъ	1	5000	6	
Канатныхъ	1	114	48
Казенная контора при тюрьмѣ	4	165832	429
Табачныхъ	1	1500	5	1	4325	5	100975	170
Земледѣльческихъ машинъ и орудій	1	5000	3
Шелководного сыра	2	526999	352
Железныхъ	1	600	3
Искусственнаго удобренія полей	1	3000	4
Восточныхъ	1	150000	186
Гнутой мебели	1	18450	25	2	51150	82	
Паретныхъ прозовъ	1	3000	5
Проводныхъ дрожжей	2	14494	37
Газовыхъ водъ	1	3200	3
Израцовыхъ	2	8800	48
Гипсовыхъ издѣлій	1	1200	20
Огнечныхъ
Гвоздяныхъ

Съ подлиннаго Вспро: Гражданскаго генъ Станца.

ВѢДОМОСТЬ
О ДВИЖЕНІИ НАСЕЛЕНІЯ
ПО ЛЮБЛИНСКОЙ ГУБЕРНІИ

за 1879 годъ.

ГОРОДА И УЕЗДЫ.

	Число браковъ.	Ч И С Л О О Д И В Ш И Х С Я.												Прибыль или убыль.
		Законнорожденныхъ.			Незаконнорожденныхъ.			В С Е Г О:			Число умершихъ:			
		Мужскаго пола.	Женскаго пола.	Обоего пола.	Мужскаго пола.	Женскаго пола.	Обоего пола.	Мужскаго пола.	Женскаго пола.	Обоего пола.	Мужскаго пола.	Женскаго пола.	Обоего пола.	
Городъ Любаничъ	245	519	523	1042	18	17	35	537	540	1077	320	442	762	315
Любанскій уездъ	526	1454	1482	2938	42	42	84	1496	1524	3020	777	882	1659	1361
Городъ Лябортовъ	32	112	89	201	112	89	201	37	46	83	118
Лябортовскій уездъ	476	1526	1441	2967	18	25	43	1544	1466	3010	805	907	1712	1298
Ново-Александрискій уездъ	903	1582	1624	3206	11	11	22	1593	1635	3228	1024	968	1992	1236
Городъ Новъ	56	178	106	281	7	12	19	185	118	303	56	63	119	184
Новоскій уездъ	717	1527	2495	4022	50	78	128	1577	2573	4150	350	1025	1375	2775
Городъ Благорай	45	89	86	173	1	1	2	90	87	177	62	54	116	61
Благорайскій уездъ	714	1477	1462	2938	48	63	109	1523	1525	3048	982	1008	1990	1058
Городъ Замостье	68	162	135	297	2	2	4	164	137	301	104	115	219	82
Замостскій уездъ	770	1568	1616	3184	32	50	82	1600	1666	3266	1436	1190	2626	640
Городъ Красоставъ	70	116	112	228	1	1	2	117	113	230	59	78	137	98
Красоставскій уездъ	672	1382	1283	2665	51	42	93	1433	1325	2758	766	852	1618	1140
Городъ Холмъ	49	123	91	214	..	1	1	123	92	215	69	60	129	86
Холмскій уездъ	654	1598	1634	3232	32	31	63	1630	1665	3295	1200	1205	2405	890
Городъ Грубешовъ	45	197	115	222	1	1	2	108	116	224	80	105	185	39
Грубешовскій уездъ	500	1449	1480	2929	23	25	48	1472	1505	2977	828	905	1733	1244
Городъ Тожановъ	75	236	254	490	6	4	10	242	258	500	150	171	321	179
Тожановскій уездъ	697	1146	1360	2506	8	9	17	1134	1369	2523	823	869	1692	831
Итого въ городахъ	685	1642	1511	3153	36	39	75	1678	1550	3228	937	1134	2071	1157
„ въ уездахъ	6589	14769	13877	30586	313	376	689	15022	16253	31275	8991	9811	18802	12473
Всего въ губерніи	7274	16351	17388	33739	349	415	764	16700	17803	34503	9928	10945	20873	13650

Со надлиннаго Вупно: Правленіемъ Губернъ.

ВЪДОМОСТЬ
О ПОСТУПЛЕНИИ СВОРОВЪ
ПО ЛЮБЛИНСКОЙ ГУБЕРНИИ

за 1879 годъ.

О податях и недомгахъ по Любанинскому уезду

РОДЫ ПОДАТЕЙ

	Слѣдовало поступить		Въшло причтливо		Рубанинкопѣйки
	Недомог.	Оклада.	Недомог.	Оклада.	
	Р	К	Р	К	
1. Податей и окладныхъ платежей.					
1. Основного дворянскаго поземельнаго налога	15292	58	191525	77	18 45 819 26
2. Довольскаго дворянскаго поземельнаго	11306	19	100164	85	8 37 424 11
3. Подымной подати съ дворянскихъ вѣстей съ присоединенною къ ней 50% прибавкою	9917	1	48586	20	10
4. Основнаго поземельнаго налога съ посадовъ	178	27	8911	80	121 98 20 34
5. Добавочнаго поземельнаго налога съ посадовъ	889	86	4215	87	61 2 10 10
6. Подымной подати съ посадовъ	1981	36	19987	..	336 .. 56 ..
7. Основнаго крестьянскаго поземельнаго налога	1360	12	165647	27	472 8 210 23
8. Добавочнаго крестьянскаго поземельнаго налога	1064	13	82804	82	245 73 111 39
9. Подымной подати съ крестьянскихъ усадебъ	2754	50	209374	..	525 .. 258 ..
10. Подымной подати по городамъ	6724	1	43575	79
11. Контингенса амуруковато по городамъ	2384	86	1928	92
12. Лановой подати	163	30	79	89
Итого	54016	19	863802	18	1798 63 1909 71
II. Преннихъ податей.					
(Недомогъ отъисненнахъ налоговъ).					
1. Дворской оферы обьявленной и возвышенной	6017	72
2. Дворянскаго контингенса амуруковато обьявленного и возвышеннаго	1138	78
3. Субсидиумъ харитативнумъ	296	84
4. Крестьянскаго контингенса амуруковато съ деревень	747	42
5. Подымная подать съ крестьянъ до 1869 года	916	95
6. Крестьянскаго поземельнаго налога установленнаго ВЫСОЧАЙШИМЪ Указомъ 19 февраля (2 марта) 1864 года	1910	29
Итого	11028

Любанинской губерніи за 1879 годъ

Исключено.	Взыскано.		Осталось къ 1 Января 1880 года		
	Недомог.	Оклада.	Недомог.	Оклада.	Всего.
	Р	К	Р	К	Р
Рубанинкопѣйки.					
430	50	546	8	4156	40
232	90	182	76	3739	8
1037	74	192	61	3268	41
..	41	300	25
..	..	10	68	821	90
..	..	185	92	1962	5
344	60	49	36	891	86
150	14	24	74	542	61
766	..	172	96	1374	35
..	3712	49
..	142	65
..	49	92
8241	87	1436	41	20961	97
..	1076	72
..	266	93
..
..
..	156	52
..
..	132	63
..
..	307	3
28610	98	28659	92	52270	90
..	3604	10
..	771	94
..	262	34
..	590	90
..	784	32
..	1603	26
7616	86	7616	86

О податях и недоимках по Любимской губернии за 1879 годъ

РОДЫ ПОДАТЕЙ	Слѣдовало поступить		Възв. причислено		Исключено.		Взыскано		Осталось къ 1 Января 1880 года													
	Недоимокъ.	Оклада.	Недоимокъ.	Оклада.	Недоимокъ.	Оклада.	Недоимокъ.	Оклада.	Недоимокъ.	Оклада.	Всего.											
	Р у б л и к о п ѣ й к и				Р у б л и к о п ѣ й к и																	
III. Податныхъ недоимокъ расчоренныхъ и отсроченныхъ.																						
1. Основнаго дворскаго поземельнаго налога	1286	89	„	„	„	„	„	„	1054	32	„	„	402	22	„	„	402	22				
2. Добавочнаго дворскаго поземельнаго налога	935	83	„	„	169	65	„	„	352	75	„	„	672	99	„	„	672	99				
3. Подымной подати съ дворянскихъ имѣній съ пра- сроченной къ ней 50% прибавкою	410	6	„	„	89	91	„	„	23	61	„	„	428	56	„	„	428	56				
4. Подымной подати по городамъ	273	30	„	„	42	11	„	„	„	„	„	„	273	30	„	„	273	30				
5. Экзекуционныхъ штрафовъ	1251	97	„	„	„	„	„	„	„	„	„	„	1251	97	„	„	1251	97				
6. За употребленную вместо горючей простую бумагу	200	„	„	„	„	„	„	„	100	„	„	„	100	„	„	„	100	„				
7. Пени по контингенту американоуму	5	53	„	„	„	„	„	„	„	„	„	„	5	53	„	„	5	53				
8. Пени по добавочному 50% налогу съ по- дмной подати по городамъ	91	74	„	„	„	„	„	„	„	„	„	„	91	74	„	„	91	74				
9. Пени по транспортному сбору	30	11	„	„	„	„	„	„	„	„	„	„	30	11	„	„	30	11				
10. Пени по старымъ взысканіямъ	45	24	„	„	„	„	„	„	„	„	„	„	45	24	„	„	45	24				
11. Сборъ съ пудовыхъ и конфискованныхъ имѣній	3835	96	„	„	„	„	„	„	1018	32	„	„	2817	64	„	„	2817	64				
12. Судимъ прасудившихъ кланъ по разнымъ случаямъ	„	„	„	„	12781	7	„	„	2101	16	„	„	10679	91	„	„	10679	91				
Итого	8366	63	„	„	13082	74	„	„	4650	16	„	„	16799	21	„	„	16799	21				
IV. Другихъ разныхъ взысканій по вѣдомству.																						
1. Военнаго Министерства	„	„	6000	„	„	„	„	„	„	„	„	„	„	„	„	„	„	49792	61			
2. Департамента Государственнаго Канцелярства	38208	2	1651	„	26763	33	„	„	95348	„	„	„	14225	26	1651	„	„	31968	24			
3. Департамента Окладныхъ сборовъ	34944	93	„	„	8528	58	„	„	287055	„	„	„	9234	72	„	„	27129	88				
4. Департамента Неокладныхъ сборовъ	32315	68	82182	83	17460	75	„	„	14388	24	1070	70	8268	31	74976	32	6135	31				
5. Департамента Таможенныхъ сборовъ	1176	55	„	„	64	59	„	„	330	„	„	„	89	74	„	„	640	40				
6. Департамента Торговаго и Мануфактуръ	3224	81	„	„	12059	84	„	„	9995	19	„	„	1154	96	„	„	1154	96				
7. Общаго Канцелярскіи Министра Финансовъ	37085	90	73814	20	23431	17	11150	„	7069	21	14054	93	40625	54	41027	45	284892	32				
8. Общеднаго Канцелярскіи по предельной части	39798	37 1/2	3465	96	899	16 1/2	„	„	1180	96 1/2	„	„	1729	51	1144	2	37787	7				
9. Горнаго Департамента	255	94	„	„	„	„	„	„	127	98	„	„	127	98	„	„	127	96				
10. Министерства Внутреннихъ Дѣлъ	32136	86	42602	18	1656	87	129	„	604	86	2	18	1997	94	41784	28	31190	93				
11. Министерства Народнаго Просвѣщенія	28	95	„	„	„	„	„	„	„	„	„	„	„	„	„	„	28	95				
12. Министерства Путевъ Сообщенія	1555	19	1084	„	„	„	291	„	„	„	„	„	306	35	654	32	748	84				
13. Министерства Юстиціи	45	„	300	„	839	50	„	„	128	„	„	„	632	50	3000	„	124	„				
14. Государственнаго Контроля	„	„	475	„	„	„	„	„	„	„	„	„	„	„	475	„	„	„				
Итого	53845	20 1/2	214275	17	93703	79 1/2	11577	„	94850	80 1/2	15127	81	87703	4	170712	89	464986	16	40011	83	504997	99
А всего	627296	27 1/2	1078977	35	108085	16 1/2	13487	„	102372	98 1/2	16564	22	115235	„	1011328	51	1581013	21	63671	75	581684	96

О податях и недомкахъ по Люблинск.

той губернии за 1879 годъ

РОДЫ ПОДАТЕЙ	Слѣдовало поступить		Иновъ причислено		Исключено		Взыскано		Осталось къ 1 Января 1880 года				
	Недомокъ.	Оклада.	Недомокъ.	Оклада.	Недомокъ.	Оклада.	Недомокъ.	Оклада.	Недомокъ.	Оклада.	Всего.		
	Рублей копѣйки.												
У. Въ томъ числѣ взысканій на отвѣтственности Губернскаго Начальства по вѣдомству:													
1. Департамента Государственнаго Бюроизвѣстнаго	49236	2 1651	26763	33	42479	16165	9 1651	57409	47	57409	47	
2. Департамента Окладныхъ сборовъ	88961	12 863802	18 10327	21 1909	41242	1436 41	30196	69 840615	62 59579	22 23659	92 83639	14	
3. Департамента Неокладныхъ сборовъ	32315	68 82182	83 17460	75	48824	1070 70	8258	31 74976	82 27129	88 6135	31 33265	19	
4. Департамента Таможенныхъ сборовъ	1175	55	64	59	330	69	74	640	40	640	40	
5. Департамента Торговаго и Мануфактурнаго	2524	81	12059	84	43450	9995	19	1154	96	1154	96	
6. Общей Канцелярии Министра Финансовъ	370855	90 73814	20 25431	17 11155	76921	14054 93	40625	54 41027	45 284892	32 29887	66 314779	98	
7. Особенной Канцелярии по кредитной части	39798	37 3/4 3465	96 899	16 1/8	18096 3/4	1729	51 1144	2 37787	7 2321	94 40109	1	
8. Горнаго Департамента	255	94	127	98	127	96	127	96	
9. Министерства Внутреннихъ Дѣлъ	32186	86 42602	18 1656	87 129	34 80486	2 18	1997	94 41784	28 31190	93 945	26 32136	19	
10. Министерства Народнаго Просвѣщенія	28	95	28	95	28	95	
11. Министерства Швей Сообщенія	1555	9 1084	291	98	806	35 654	32 748	84 721	66 1470	50
12. Министерства Юстиціи	45	.. 3000	.. 839	50	128	632	50 3000	.. 124	124	
13. Государственнаго Контроля	475	475	
Итого ..	618889	39 1/2 1072077	35 95502	42 1/2 13487	11 57298 3/4	16564	22 110604	84 1005328	51 501214	.. 63671	75 564885	75	

Съ подлиннаго въ руко: Губернскаго Начальства

STATE OF NEW YORK

1880		1881		1882		1883		1884		1885	
Year	Month	Year	Month	Year	Month	Year	Month	Year	Month	Year	Month
1880	Jan	1881	Jan	1882	Jan	1883	Jan	1884	Jan	1885	Jan
1880	Feb	1881	Feb	1882	Feb	1883	Feb	1884	Feb	1885	Feb
1880	Mar	1881	Mar	1882	Mar	1883	Mar	1884	Mar	1885	Mar
1880	Apr	1881	Apr	1882	Apr	1883	Apr	1884	Apr	1885	Apr
1880	May	1881	May	1882	May	1883	May	1884	May	1885	May
1880	Jun	1881	Jun	1882	Jun	1883	Jun	1884	Jun	1885	Jun
1880	Jul	1881	Jul	1882	Jul	1883	Jul	1884	Jul	1885	Jul
1880	Aug	1881	Aug	1882	Aug	1883	Aug	1884	Aug	1885	Aug
1880	Sep	1881	Sep	1882	Sep	1883	Sep	1884	Sep	1885	Sep
1880	Oct	1881	Oct	1882	Oct	1883	Oct	1884	Oct	1885	Oct
1880	Nov	1881	Nov	1882	Nov	1883	Nov	1884	Nov	1885	Nov
1880	Dec	1881	Dec	1882	Dec	1883	Dec	1884	Dec	1885	Dec

ВѢДОМОСТЬ

о распредѣленіи недоимокъ по уѣздамъ и городамъ,

ПО ЛЮБЛИНСКОЙ ГУБЕРНИИ

за 1879 годъ.

ОЦЕНА ЗЕМЕЛЬ ГОРОДОВ И УЕЗДОВЪ.

	II		Д О П И М О К Ъ											
	По подлежащей налогу.		По земной подат.		По податк. другихъ наименованн.		По недоимк. прежнихъ лѣт.		По расрочк. недоимок.		По разннмъ выскнннм.		Всего.	
	Руб.	коп.	Руб.	коп.	Руб.	коп.	Руб.	коп.	Руб.	коп.	Руб.	коп.	Руб.	коп.
Городъ Лобаннъ	596	64	13196	43	93	75	8679	41	22566	23
Лобанскій уездъ	1274	..	493	74	35677	44	639	31	2109	19	22981	35	63175	62
Городъ Любартовъ	667	16	156	33	6	3	25	38	854	90
Безуздный городъ Лещина	262	216	58	478	58
Любартовскій уездъ	1440	..	323	7	14058	31	2575	68	18377	97
Ново-Александринскій уездъ	3781	..	1851	51	80562	4	2794	69	336	67	7147	28	96473	99
Городъ Инновъ	62	21	62	21
Безуздный городъ Красннкъ	1108	58	173	40	691	9	370	57	87	52	2431	16
Инновскій уездъ	2745	..	1298	54	3787	3	36631	32	362	5	2798	73	47623	26
Городъ Благорай	4	..	5	..	260	4	324	21	593	41
Благорайскій уездъ	16	..	1223	35	6422	54	6256	39	13918	83
Городъ Замостье	1199	10	28	92	82	40	1310	42
Безуздный городъ Шеберннкъ	147	46	4	39	4	45	156	30
Замостскій уездъ	327	..	86	50	31464	44	99	98	469	67	32448	56
Городъ Красноставъ	203	85	203	85
Красноставскій уездъ	1484	..	1501	12	16242	89	120	26	3293	..	22641	34
Городъ Хомякъ	823	40	8	55	25	886	65
Хомякскій уездъ	7049	..	1513	89	694	29	1438	32	35817	19	46513	37
Городъ Грубешовъ	121	16	15	136	16
Безуздный городъ Дубенка	3148	72	323	63	3472	35
Грубешовскій уездъ	1958	..	2634	8	24702	45	1881	59	599	88	2151	88	33927	93
Городъ Томашовъ	604	75	69	24	673	99
Томашовскій уездъ	5810	..	2046	21	10339	72	246	43	1937	64	20380	39
Кромѣ того по спискамъ Лобаннскаго Губернскаго Канцелярства числятся недоимокъ по неоплаченнымъ сборамъ давнншихъ выспннаннмъ отъ Губернскаго Начальства	152377	49	152377	49
Итого	25893	..	21859	83	238166	53	44611	23	8627	39	242526	22	561684	96

Со надписаннымъ въ руко. стрѣ Канцелярннмъ стѣннмъ.

In 1900		In 1901		In 1902		In 1903		In 1904		In 1905	
non	Pop.	non	Pop.	non	Pop.	non	Pop.	non	Pop.	non	Pop.
88	82000	41	4070	75	03	49	14100	01	14100
87	89170	40	32081	10	8400	31	533	44	87075	31	87075
86	901	38	85	8	0	35	758	35	758
85	478	38	818
84	10837	38	8070	31	11000	31	11000
83	8933	38	1107	07	300	00	2701	1	0000	01	0000
82	85	81	03
81	481	02	87	07	370	0	091	40	173	40	173
80	1083	11	1701	0	163	32	10001	..	1701	..	1701
79	001	21	821	201	..	201
78	12018	30	0730	41	0452	..	0452
77	1310	40	83	31	85	..	85
76	158	10	1	30	1	..	1
75	32148	01	150	00	00	41	21101	..	21101
74	303
73	14041	..	1202	00	150	00	0450	..	0450
72	898	30	00
71	10310	00	10310	30	1430	30	030	..	030
70	185	10	..	10
69	0413	01	038	..	038
68	39051	08	8101	88	000	00	1001	10	2100	..	2100
67	070	11	00	..	00
66	20820	01	1001	11	200	10	0700	..	0700
65	10387	40	10387
64	04104	00	04104	50	007	30	1401	00	04104	..	04104

ВѢДОМОСТЬ

О состояніи городскихъ суммъ, недоимокъ и капиталовъ,
принадлежащихъ городскимъ кассамъ.

ПО ЛЮБЛИНСКОЙ ГУБЕРНІИ

за 1879 годъ.

НАЗВАНІЕ ГОРОДОВЪ.	Оставалось		Слѣдовало взыска- вать по роспи- си на 1879 г. и особымъ раз- порядкамъ.		Поступило		Исрасходовано		Оставлось въ кассѣ		Остатокъ		Недоимка.				Остаткомъ		Капиталомъ	
	отъ 1878 г.				1879 г.		въ 1879 г.		въ 1880 г.		въ ведомств.		Подлежащая сло- женію.		Числящаяся каз- новою и Польскимъ Банкомъ.		въ Банкѣ.		въ Банкѣ.	
	Р у б л и к о ш ѣ н и к и.																			
Любанинъ	17497	70 1/2	85305	71 1/2	83445	79 1/2	59517	31	9927	84	19357	62 1/2	2098	43	7903	8	23648	18	47360	57
Лобарговъ	2066	58 1/2	3689	53 1/2	5289	4	2433	51	2855	52 1/2	467	8	234	18	2500
Ленинъ	1568	30 1/4	2519	29 1/2	3812	58 3/4	1803	89	3008	70 1/4	275	1	275	1	3105	58 1/2
Яновъ	1804	61	3962	51	3767	12	3627	38	2185	73 1/2	6105	4 1/2	284	..
Враснянъ	3359	64	3010	13 1/2	5903	49 1/2	1610	11	293	36 1/2	466	28	3052	7 1/2
Валгорай	3110	56 1/2	6640	82 1/4	7869	45 1/2	4377	41	491	99 1/2	1881	93 1/2	26	68 1/2	1056	34	11367	71 1/2	737	..
Замостье	21	5 1/2	16276	58	11243	54	11087	11	156	37 1/2	5054	9 1/2	1599	97 1/2	142	51 1/2	3634	47
Щебрешицъ	315	46 3/4	3370	64 3/4	3027	29 1/4	2634	38	392	90 3/4	658	82 1/4	8	55	580	3	5402	33
Красноставъ	2077	30 1/2	18732	60 1/2	16313	2	14988	61	324	36	4496	89	659	47	2255	89	32807	86	1864	80
Холмъ	4943	59 1/2	10576	31 1/2	12209	95	10245	98	963	97	3311	96	141	21	1393	83	19884	91 1/2	1158	19
Грубешовъ	4400	29 1/2	6585	98 1/2	8621	66 1/2	4745	50	876	16	2314	61 1/2	125	20	1024	41	8877	42	310	..
Дубенна	1821	8 1/2	6679	89	3728	29 1/2	2937	88	790	41 1/2	4872	68	838	75	2631	47	27124	62	1080	..
Товашовъ	1556	93	5219	28 1/2	5402	22	1925	71	476	47	1373	99 1/2	1	76	440	83 1/2	6062	6 3/4	256	98
Итого	44645	14	172519	32 1/4	172633	47 1/2	121935	61	6697	82	44530	98 1/2	3900	5 1/2	19395	5	150080	32 3/4	56686	1

Съ надлежимою суммою: съ казначейства С. П. М. в.

H. A. ...		H. A. ...		H. A. ...		H. A. ...	
...
17	1897	18	1898	19	1899	20	1900
18	1900	19	1901	20	1902	21	1903
19	1903	20	1904	21	1905	22	1906
20	1906	21	1907	22	1908	23	1909
21	1909	22	1910	23	1911	24	1912
22	1912	23	1913	24	1914	25	1915
23	1915	24	1916	25	1917	26	1918
24	1918	25	1919	26	1920	27	1921
25	1921	26	1922	27	1923	28	1924
26	1924	27	1925	28	1926	29	1927
27	1927	28	1928	29	1929	30	1930
28	1930	29	1931	30	1932	31	1933
29	1933	30	1934	31	1935	32	1936
30	1936	31	1937	32	1938	33	1939
31	1939	32	1940	33	1941	34	1942
32	1942	33	1943	34	1944	35	1945
33	1945	34	1946	35	1947	36	1948
34	1948	35	1949	36	1950	37	1951
35	1951	36	1952	37	1953	38	1954
36	1954	37	1955	38	1956	39	1957
37	1957	38	1958	39	1959	40	1960
38	1960	39	1961	40	1962	41	1963
39	1963	40	1964	41	1965	42	1966
40	1966	41	1967	42	1968	43	1969
41	1969	42	1970	43	1971	44	1972
42	1972	43	1973	44	1974	45	1975
43	1975	44	1976	45	1977	46	1978
44	1978	45	1979	46	1980	47	1981
45	1981	46	1982	47	1983	48	1984
46	1984	47	1985	48	1986	49	1987
47	1987	48	1988	49	1989	50	1990
48	1990	49	1991	50	1992	51	1993
49	1993	50	1994	51	1995	52	1996
50	1996	51	1997	52	1998	53	1999
51	1999	52	2000	53	2001	54	2002
52	2002	53	2003	54	2004	55	2005
53	2005	54	2006	55	2007	56	2008
54	2008	55	2009	56	2010	57	2011
55	2011	56	2012	57	2013	58	2014
56	2014	57	2015	58	2016	59	2017
57	2017	58	2018	59	2019	60	2020
58	2020	59	2021	60	2022	61	2023
59	2023	60	2024	61	2025	62	2026
60	2026	61	2027	62	2028	63	2029
61	2029	62	2030	63	2031	64	2032
62	2032	63	2033	64	2034	65	2035
63	2035	64	2036	65	2037	66	2038
64	2038	65	2039	66	2040	67	2041
65	2041	66	2042	67	2043	68	2044
66	2044	67	2045	68	2046	69	2047
67	2047	68	2048	69	2049	70	2050
68	2050	69	2051	70	2052	71	2053
69	2053	70	2054	71	2055	72	2056
70	2056	71	2057	72	2058	73	2059
71	2059	72	2060	73	2061	74	2062
72	2062	73	2063	74	2064	75	2065
73	2065	74	2066	75	2067	76	2068
74	2068	75	2069	76	2070	77	2071
75	2071	76	2072	77	2073	78	2074
76	2074	77	2075	78	2076	79	2077
77	2077	78	2078	79	2079	80	2080
78	2080	79	2081	80	2082	81	2083
79	2083	80	2084	81	2085	82	2086
80	2086	81	2087	82	2088	83	2089
81	2089	82	2090	83	2091	84	2092
82	2092	83	2093	84	2094	85	2095
83	2095	84	2096	85	2097	86	2098
84	2098	85	2099	86	2100	87	2101
85	2101	86	2102	87	2103	88	2104
86	2104	87	2105	88	2106	89	2107
87	2107	88	2108	89	2109	90	2110
88	2110	89	2111	90	2112	91	2113
89	2113	90	2114	91	2115	92	2116
90	2116	91	2117	92	2118	93	2119
91	2119	92	2120	93	2121	94	2122
92	2122	93	2123	94	2124	95	2125
93	2125	94	2126	95	2127	96	2128
94	2128	95	2129	96	2130	97	2131
95	2131	96	2132	97	2133	98	2134
96	2134	97	2135	98	2136	99	2137
97	2137	98	2138	99	2139	100	2140
98	2140	99	2141	100	2142	101	2143
99	2143	100	2144	101	2145	102	2146
100	2146	101	2147	102	2148	103	2149
101	2149	102	2150	103	2151	104	2152
102	2152	103	2153	104	2154	105	2155
103	2155	104	2156	105	2157	106	2158
104	2158	105	2159	106	2160	107	2161
105	2161	106	2162	107	2163	108	2164
106	2164	107	2165	108	2166	109	2167
107	2167	108	2168	109	2169	110	2170
108	2170	109	2171	110	2172	111	2173
109	2173	110	2174	111	2175	112	2176
110	2176	111	2177	112	2178	113	2179
111	2179	112	2180	113	2181	114	2182
112	2182	113	2183	114	2184	115	2185
113	2185	114	2186	115	2187	116	2188
114	2188	115	2189	116	2190	117	2191
115	2191	116	2192	117	2193	118	2194
116	2194	117	2195	118	2196	119	2197
117	2197	118	2198	119	2199	120	2200

ВѢДОМОСТЬ
О ЧИСЛѢ И РОДѢ ПРЕСТУПЛЕНІЙ,
разбравшихся въ общихъ Судебныхъ Учрежденіяхъ
ПО ЛЮБЛИНСКОЙ ГУБЕРНІИ
за 1879 годъ.

ВѢДОМОСТЬ

о числѣ арестантовъ по Люблинской губерніи.

за 1879 годъ.

Названіе мѣстъ заключенія.	Оставалось къ 1 Января 1879 года.	Поступило.	Выбыло.	Осталось къ 1 Января 1880 года.
Въ Люблинской уголовной тюрьмѣ	343	1220	1072	491
„ Яновской Исправительной	207	521	476	252
„ подслѣдственныхъ арестахъ	30	1096	1078	48
„ полицейскихъ арестантскихъ при городскихъ магистратахъ	10	1580	1576	14
„ арестантскихъ при гминныхъ управленіяхъ	54	2635	2636	53
Всего по губерніи	644	7052	6838	858

Съ подлиннаго взято:

Справитель Канцеляріи Губернѣ.

ВЕДОМОСТЬ

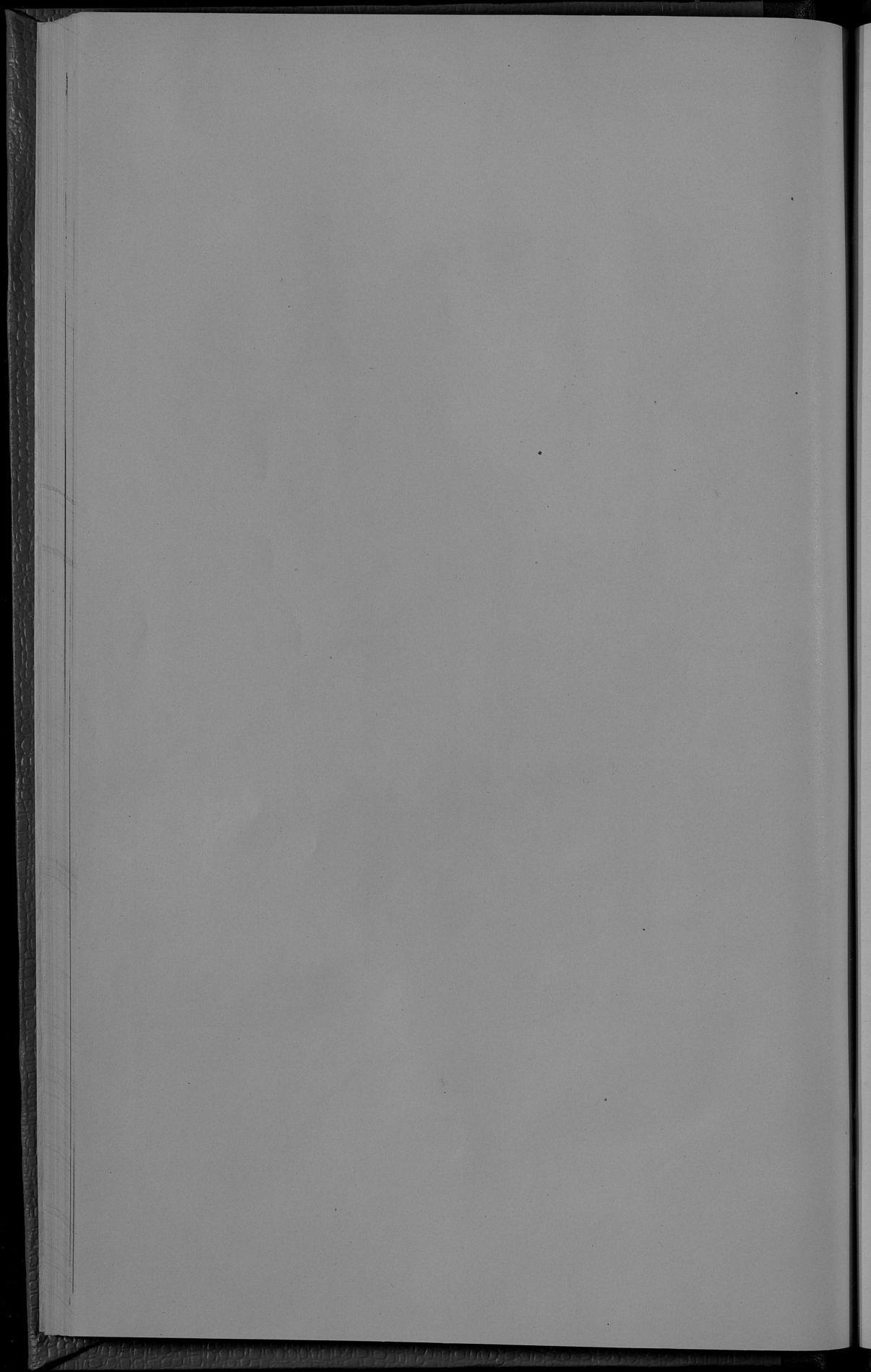
о числе арестованных по судебной таблице

за 1870 год

Итого	в том числе	в том числе	в том числе	в том числе
всего	по 1-й ст.	по 2-й ст.	по 3-й ст.	по 4-й ст.
401	172	150	112	167
202	140	120	80	120
12	10	10	10	10
14	10	10	10	10
21	10	10	10	10
22	10	10	10	10
23	10	10	10	10
24	10	10	10	10
25	10	10	10	10
26	10	10	10	10
27	10	10	10	10
28	10	10	10	10
29	10	10	10	10
30	10	10	10	10
31	10	10	10	10
32	10	10	10	10
33	10	10	10	10
34	10	10	10	10
35	10	10	10	10
36	10	10	10	10
37	10	10	10	10
38	10	10	10	10
39	10	10	10	10
40	10	10	10	10
41	10	10	10	10
42	10	10	10	10
43	10	10	10	10
44	10	10	10	10
45	10	10	10	10
46	10	10	10	10
47	10	10	10	10
48	10	10	10	10
49	10	10	10	10
50	10	10	10	10

Секретарь
 [Подпись]





ВѢДОМОСТЬ

о числѣ учебныхъ заведеній и учащихся.

ПО ЛЮБЛИНСКОЙ ГУБЕРНИИ

за 1879 годъ.

ВѢДОМОСТЬ

о состояніи больницъ и другихъ благотворительныхъ
заведеній, подвѣдомственныхъ Губернскому Совѣту
Общественнаго Призрѣнія

за 1879 годъ.

Ж по порядку.

НАЗВАНИЕ ЗАВЕДЕНІЙ.

Ж по порядку.	НАЗВАНИЕ ЗАВЕДЕНІЙ.	Штатное число маст.	Оставилъ болѣе чѣмъ въ 1879 г.	Въ теперя года.	Итого.	Изъ того числа убыло.			Въ 1880 г. оставл.	Число прѣбывающихъ въ заведеніи.	Среднее число болѣвыхъ въ сутки.	Среднее суточное количество осланго чаеванія.	Приход.	Расход.	Осталосъ къ 1880 г.	Капитала въ Польскомъ Банкѣ и на ипотек.					
						Вышло.	Умерло.	Итого.													
Рубля и копейки.																					
I. Больницы:																					
1	Въ губернской городъ Лобаніи	50	61	625	686	540	86	626	60	18965	52	60,5	14209	11	13154	88	1054	23	75879	4	
2	" " " "	50	54	418	472	352	57	409	63	18154	50	57,5	11588	19	11374	86	213	33	29862	78	
3	" " " "	50	31	550	581	533	7	540	41	12690	35	45,2	6639	54	5792	28	847	26	2980	74	
4	" " " "																				
5	Въ уездномъ городъ Губешовъ	40	37	520	557	459	52	511	46	12290	34	41,3	4700	33	4668	75	31	58	4230		
6	" " " "	35	34	450	481	404	50	454	30	8965	25	56,1	4965	60	4937		28	60	8832	70	
7	" " " "	8	9	82	91	85		85	6	2272	6	39,3	1731	72	1296	68	436	4			
8	" " " "	10	13	151	164	138	7	145	19	4081	11	34,9	1349	64	1347	77	1	87	4723	59	
9	" " " "	30	26	324	360	287	37	324	26	8156	22	52,9	5452	44	4881	61	570	83	6395	85	
10	" " " "	20	26	232	338	303	38	341	17	7291	20	38,6	1458	48	1450	48	8		6000	43	
11	" " " "	30	26	401	427	352	21	373	54	8299	23	54,4	3891	98	3796	50	95	48	17714	17	
12	Въ безудномъ гор. Шибршинъ	30	22	357	379	300	21	351	28	8117	22	62,3	7643	25	6480	37	1162	88	50567	32	
13	Въ посадѣ Ново-Александріи	30	28	305	333	292	25	317	16	7483	20	50,9	4361	71	4146	32	215	39	12100		
14	Въ уездномъ городѣ Иновъ	"	"	"	"	"	"	"	"	"	"	"	"	"	"	"	"	"	2289	"	
15	"	"	"	"	"	"	"	"	"	"	"	"	"	"	"	"	"	"	"	"	
Итого по больницамъ		383	367	4515	4882	4075	401	4476	406	116763	320	49,4	67991	99	63327	50	4664	49	221575	62	
II. Дома призрѣнія:																					
1	Св. Духа въ городѣ Лобаніи	25	25	5	30	было	5	5	25	9125	25	23,8	3813	41	2358	32	1455	9	46522	62	
2	" " " "	20	16	2	18	"	5	5	13	5328	14	20,0	2092	32	1881	70	210	62	20079	44	
3	Для свѣтловыхъ въ городѣ Лобаніи	"	2	"	3	"	1	1	1	730	2	6,5	48	"	48	"	"	"	1586	91	
4	" " " "	"	9	1	10	"	1	1	9	3650	10	8,0	464	55	306	13	158	42	2369	13	
5	Въ городѣ Томашовъ	"	4	10	14	"	"	"	14	5110	14	0,7	53	52	58	82	"	"	779	62	
6	При казначействѣ въ городѣ Томашовъ	"	4	3	7	"	1	1	6	2555	7	2,1	86	45	55	4	31	41	337	92	
7	Для сиротъ въ городѣ Томашовъ	"	4	"	4	"	"	"	4	1460	4	"	"	"	30	"	"	"	600	"	
8	Для 4-хъ вдовъ въ городѣ Красновскѣ	"	4	4	4	"	"	"	4	1460	4	2,0	"	30	"	30	"	"	387	"	
9	Для 10-ти вдовъ тамъ же	"	10	9	1	"	1	1	9	3285	9	5,1	478	58	478	58	"	"	4906	45	
10	Въ городѣ Шибршинѣ	"	4	4	8	"	1	1	2	6	2190	6	5,6	303	15	112	60	190	55	1007	27
11	" " " "	"	5	"	5	"	"	"	5	1825	5	4,1	129	48	75	43	54	5	1490	25	
12	" " " "	"	15	"	15	"	"	"	2	13	4745	13	3,3	317	12	187	82	119	39	4041	79
13	Св. Духа въ городѣ Губешовѣ	"	5	10	15	"	4	4	11	2920	8	5,6	446	75	169	79	276	96	842	80	
14	Св. Николая тамъ же	"	4	1	5	"	1	1	4	1460	4	8,9	135	41	133	87	1	54	150	"	
15	Въ посадѣ Кривой	"	3	"	3	"	"	"	3	1095	3	19,4	214	13	213	29	"	84	5373	11	
Итого		"	113	37	150	6	17	23	127	46838	128	7,7	8613	17	6114	39	2498	78	90455	87	
III. Дѣтскій пріютъ:																					
1	Еврейскій въ городѣ Лобаніи, съ отдѣленіемъ для старцевъ	25	22	4	26	5	"	5	21	7716	21	22,7	2404	97	2280	75	124	32	2925	38	
IV. Заведенія Лобинскаго Благотворительнаго Общества:																					
1	Въ губернской городѣ Лобаніи Домъ Призрѣнія для старцевъ и увѣчныхъ	"	"	"	"	"	"	"	"	"	"	"	"	"	"	"	"	"	"	"	
2	" " " "	"	"	"	"	"	"	"	"	"	"	"	"	"	"	"	"	"	"	"	
3	" " " "	"	90	16	106	11	"	11	95	28027	77	13,5	5196	85	3804	77	1392	8	8743	15	
А всего		"	592	4572	5164	4097	418	4515	649	193919	546	"	84206	98	75527	41	8679	57	323700	2	

Въ надписанныхъ домахъ: 1) для каменщиковъ 2) для инвалидов

