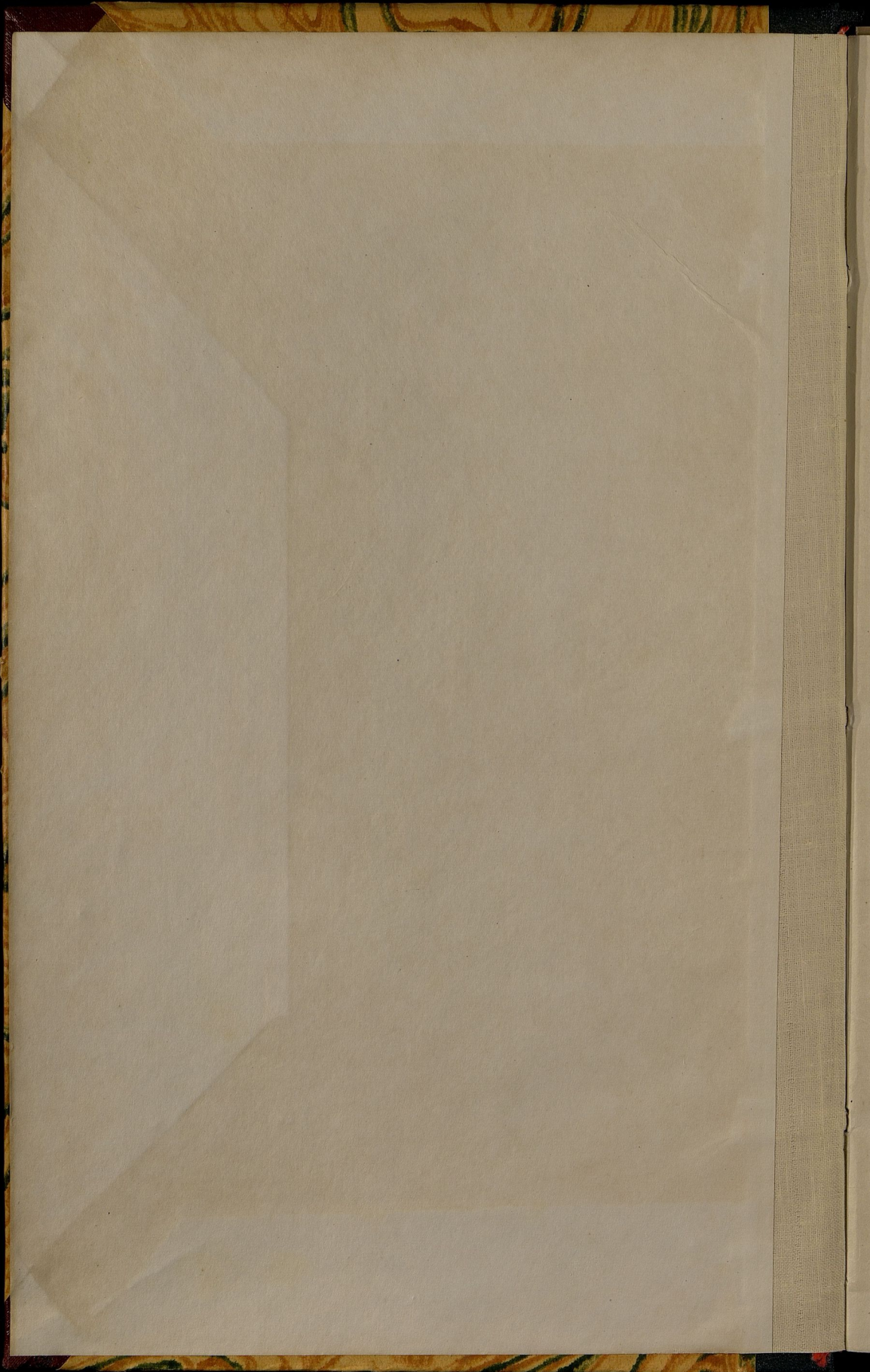
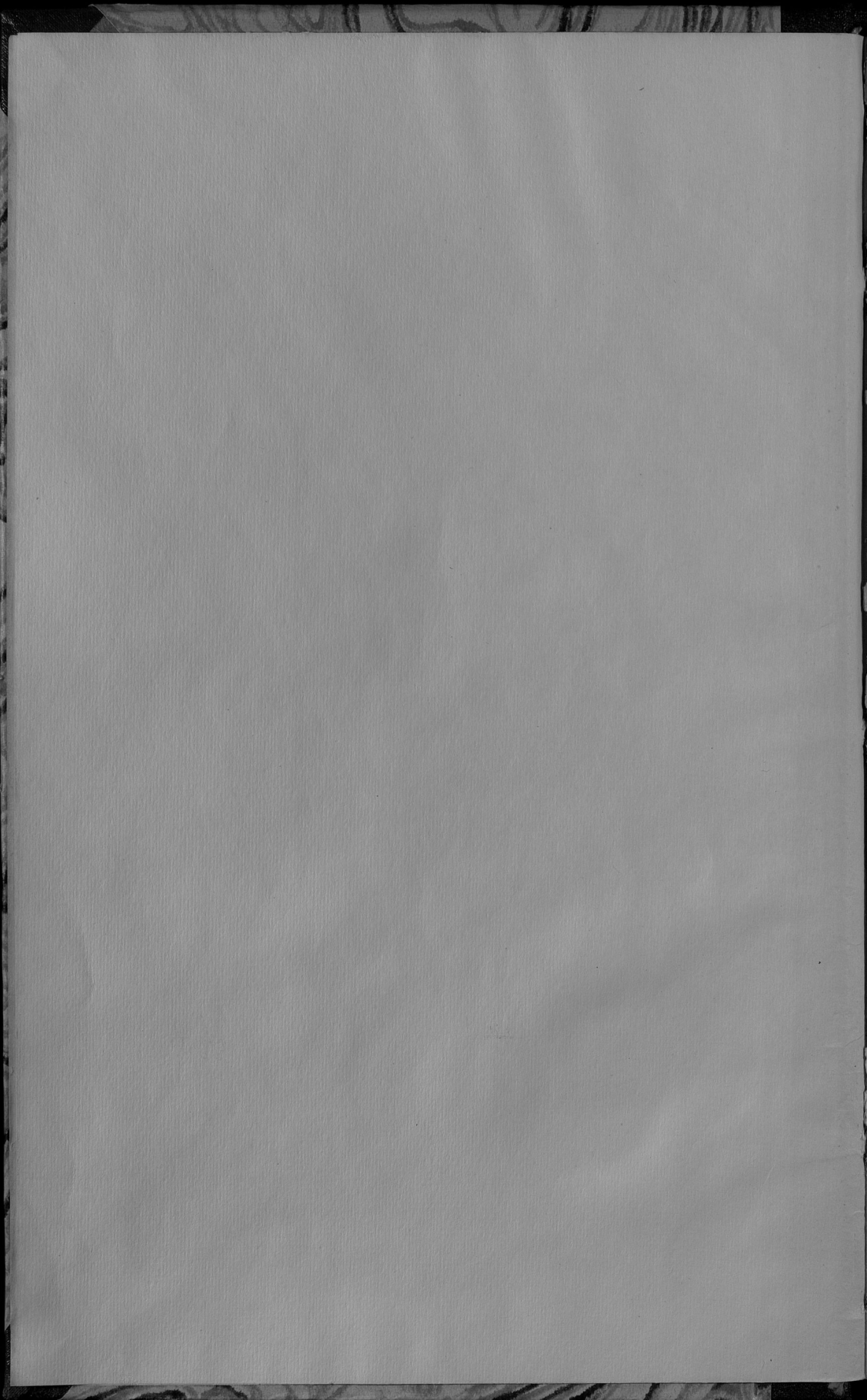


I  
5111  
1881<sub>2</sub>









449a

I  
5111

11-92

IX-13

ОЖАД

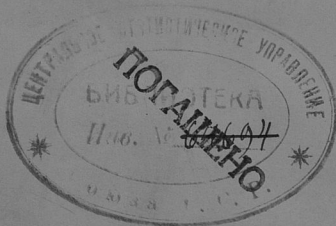
# ОБЗОРЪ

## ЛЮБЛИНСКОЙ ГУБЕРНИИ

ЗА 1881 ГОДЪ.

(ПРИЛОЖЕНИЕ КО ВСЕПОДДАННЬИШЕМУ ОТЧЕТУ ЛЮБЛИНСКАГО ГУБЕРНАТОРА).

(всего тираж 1167-1180)



Библиотека Центрального  
 Статистического Управления  
 мес. Октябрь 1942  
 Инв. № 43615  
 Шифр. № \_\_\_\_\_

изд.

26 1938

Госуд. публичная  
историческая  
библиотека РСФСР  
№ 34321 1981г.

2  
5111

# ОГЛАВЛЕНІЕ СТАТЕЙ ПРИЛОЖЕНІЯ

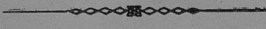
## КО ВСЕОДДАНИЙШЕМУ ОТЧЕТУ

### ЛЮБЛИНСКАГО ГУБЕРНАТОРА

ЗА 1881 ГОДЪ.

#### ОБЗОРЪ СОСТОЯНІЯ ЛЮБЛИНСКОЙ ГУБЕРНІИ.

I. Естественныя и производительныя силы губерніи и экономическая дѣятельность ея населенія.	Стр.
а) Земледѣліе - - - - -	1.
б) Обеспеченіе народнаго продовольствія - - - - -	5.
в) Промышленность заводская и фабричная - - - - -	6
г) Торговля - - - - -	7.
д) Движеніе населенія - - - - -	8.
II. Подати и повинности.	
а) Окладные сборы - - - - -	9.
б) Государственные и губернскіе земскіе сборы - - - - -	11.
в) Городскіе доходы и расходы - - - - -	14.
г) Акцизные сборы - - - - -	15.
д) Отправленіе натуральныхъ повинностей - - - - -	—
III. Общественное благоустройство и благочиніе.	
а) Казенныя и общественныя зданія - - - - -	19.
б) Дороги, мосты и переправы - - - - -	21.
в) Народная нравственность - - - - -	—
г) Тюрьмы, арестанты и этапные дороги - - - - -	22.
д) Пожары - - - - -	24.
е) Различныя происшествія и народныя бюджеты - - - - -	—
IV. Народное здравіе и общественное призрѣніе.	
а) Врачи и аптеки - - - - -	—
б) Больницы и дома умалишенныхъ - - - - -	26.
в) Эпидеміи и эпизоотіи - - - - -	28.
г) Насильственныя смерти - - - - -	30.
д) Богадѣльни и пріюты - - - - -	—
V. Народное просвѣщеніе.	
а) Учебныя заведенія - - - - -	32.
б) Народное образованіе - - - - -	—
Д положеніи крестьянскаго дѣла.	
а) Гминныя управленія. - - - - -	33.
б) Дѣятельность учреждений по крестьянскимъ дѣламъ - - - - -	34.



ОТДЕЛЕНИЕ СЛУЖБЫ ЗАКОНОВ

ДЕПАРТАМЕНТА ЮСТИЦИИ

СЛУЖБА ЗАКОНОВ

1911 год

СЛУЖБА ЗАКОНОВ

СЛУЖБА ЗАКОНОВ

1	
2	
3	
4	
5	
6	
7	
8	
9	
10	
11	
12	
13	
14	
15	
16	
17	
18	
19	
20	
21	
22	
23	
24	
25	
26	
27	
28	
29	
30	
31	
32	
33	
34	
35	
36	
37	
38	
39	
40	
41	
42	
43	
44	
45	
46	
47	
48	
49	
50	
51	
52	
53	
54	
55	
56	
57	
58	
59	
60	
61	
62	
63	
64	
65	
66	
67	
68	
69	
70	
71	
72	
73	
74	
75	
76	
77	
78	
79	
80	
81	
82	
83	
84	
85	
86	
87	
88	
89	
90	
91	
92	
93	
94	
95	
96	
97	
98	
99	
100	

# ОБЗОРЪ

## ЛЮБЛИНСКОЙ ГУБЕРНІИ

за 1881 годъ.

(ПРИЛОЖЕНІЕ КО ВСЕПОДАННЪЙШЕМУ ОТЧЕТУ ЛЮБЛИНСКАГО ГУБЕРНАТОРА).

### I. Естественныя и производительныя силы губерніи и экономическая дѣятельность ея населенія.

#### а) Земледѣліе.

Люблинская губернія занимаетъ площадь пространствомъ въ 1,503,834 десятины, въ томъ числѣ пахатной земли 755,379, усадебной 58,797, выгонной 58,812, луговой 130,032, неудобной 39,539, подъ лѣсами и кустарниками 390,083, подъ дорогами, рѣками и болотами 71,192 десятины.

Благопріятныя климатическія и почвенныя условія Люблинской губерніи, въ соединеніи съ близостью главныхъ рынковъ сбыта мѣстныхъ земледѣльческихъ продуктовъ, представляются главными факторами, содѣйствующими развитію земледѣлія. Благодаря имъ, эта отрасль сельскаго хозяйства, составляющая главный предметъ занятій населенія губерніи, не перестаетъ расширяться, захватывая въ свою область, постепенно, все новыя пространства изъ подъ вырубленныхъ лѣсовъ, зарослей и выгоновъ. Такъ напр., въ 1867 г., во время учрежденія Люблинской губерніи въ настоящихъ ея границахъ, пахатныя поля составляли площадь въ 540,000 десятинъ, въ отчетномъ же году пахатная земля простиралась до 755,379 десятинъ, т. е. на 215,379 десятинъ болѣе противъ 1867 года.

Владѣльцы крупныхъ имѣній ведутъ плодотворное хозяйство и зорко слѣдятъ за различными усовершенствованіями въ области земледѣлія, разумно пользуются тѣми изъ нихъ, кои оказываются практическими и соответствующими мѣстнымъ условіямъ.

Вообще, хозяйство въ крупныхъ имѣніяхъ находится въ весьма удовлетворительномъ положеніи и во многомъ превосходитъ

хозяйства мелкія, владѣльцы коихъ не обладаютъ достаточными средствами для пріобрѣтенія необходимаго количества усовершенствованныхъ орудій и введенія улучшеній въ культуру земледѣлія.

Въ хозяйствахъ крестьянъ хотя и не усматривается особенно выдающихся успѣховъ, но тѣмъ не менѣе нельзя не замѣтить, что и въ ихъ средѣ распространяется и постепенно упрочивается сознание о необходимости и пользѣ прогресса въ обработкѣ земли.

Характеризируя состояніе хозяйства крестьянъ, можно сказать, что оно находится если и не на желательной степени развитія, то, во всякомъ случаѣ, въ удовлетворительномъ положеніи, отражающемся на улучшеніяхъ домашней ихъ жизни и вполнѣ исправной уплатѣ казенныхъ и другихъ сборовъ.

Нагляднымъ доказательствомъ возрастающаго благосостоянія крестьянъ можетъ служить увеличеніе крестьянскаго землевладѣнія путемъ покупки земель отъ крупныхъ собственниковъ; такъ, въ 1864 году надѣлъ ихъ составлялъ 617,917 десятинъ, въ настоящее же время, во владѣніи ихъ находится 757,374 дес.

Въ Люблинской губерніи обращаетъ также на себя вниманіе землевладѣніе иностранныхъ колонистовъ, преимущественно нѣмцевъ, прибывающихъ сюда изъ Пруссіи и Австріи

Количество владѣмой ими земли простиралось въ 1870 г. до 88911 морговъ, въ 1875 г. до 122,879 морг., а въ 1881 г. до 185,149 морг., что составляетъ 6,87 % къ землевладѣнію туземцевъ.

Причина прогрессивнаго увеличенія иностраннаго землевладѣнія заключается въ общихъ экономическихъ условіяхъ, вызывающихъ въ населеніи сосѣднихъ государствъ колонизаціонное движеніе; при чемъ, направленію этого движенія въ здѣшній край благоприятствуютъ какъ меньшая густота населенія, такъ и болѣе слабая сельско-хозяйственная культура. Немаловажное значеніе въ этомъ дѣлѣ, въ особенности въ послѣдніе годы, имѣло также и паденіе цѣнности нашего кредитнаго рубля, усилившее для иностранцевъ выгоды покупки земель въ здѣшнемъ краѣ.

Главные сельско-хозяйственные продукты, это пшеница, рожь и картофель. Пшеница и рожь составляютъ наиболѣе значительный предметъ вывозной торговли губерніи и сбываются по Привислинской желѣзной дорогѣ и р. Вислою въ Варшаву и за границу; картофель же и всѣ прочія произведенія земли расходуются преимущественно на мѣстѣ на продовольствіе жителей и рабочаго скота, а также на винокуренные, пивоваренные заводы и крохмальные фабрики.

Изъ числа 755,379 десятинъ пахатныхъ полей въ отчетномъ году было засеяно подъ озимый хлѣбъ 242,361 дес. и подъ яровой 268,559 десятинъ.

Изъ прилагаемой вѣдомости N 1 видно, что результаты посѣва и урожая въ отчетномъ году были слѣдующіе:

	Озимой пшени- цы.	Ржи.	Яровой пшени- цы.	Овса.	Ячме- ня.	Гре- чихи.	Осталь- ныхъ хлѣбовъ.	Карто- феля	
посѣяно снято	} четвертей	91128	187327	2252	134574	73514	47829	33676	340208
		553291	980508	11803	794839	418574	207954	184780	2401812

По сравненіи съ 1880 годомъ оказывается, что урожай всѣхъ сортовъ хлѣба и картофеля въ 1881 г. былъ избытнѣе предшествовавшаго.

Средній урожай съ одной четверти по каждому роду хлѣба въ каждомъ уѣздѣ и въ сложности по цѣлой губерніи, представляется въ слѣдующемъ видѣ:

У ѣ з д ы:	Озимой пшени- цы.	Ржи.	Яровой пшени- цы	Овса.	Ячме- ня.	Гре- чихи.	Осталь- ныхъ хлѣбовъ.	Карто- феля.
Люблинскій . . . . .	5 <sup>4</sup> / <sub>3</sub>	4 <sup>3</sup> / <sub>5</sub>	1 <sup>7</sup> / <sub>10</sub>	5 <sup>3</sup> / <sub>10</sub>	5 <sup>7</sup> / <sub>10</sub>	3 <sup>9</sup> / <sub>10</sub>	4	7 <sup>1</sup> / <sub>5</sub>
Любартовскій . . . . .	5 <sup>1</sup> / <sub>4</sub>	5	5 <sup>1</sup> / <sub>2</sub>	6	6	4 <sup>1</sup> / <sub>2</sub>	5 <sup>3</sup> / <sub>4</sub>	9
Ново-Александрійскій	5 <sup>1</sup> / <sub>4</sub>	4 <sup>1</sup> / <sub>2</sub>	4	5 <sup>4</sup> / <sub>5</sub>	6	3 <sup>1</sup> / <sub>5</sub>	6 <sup>2</sup> / <sub>3</sub>	5 <sup>1</sup> / <sub>3</sub>
Яновскій . . . . .	4 <sup>1</sup> / <sub>2</sub>	5	5	5 <sup>3</sup> / <sub>5</sub>	5	5 <sup>1</sup> / <sub>4</sub>	6	6
Бѣлгорайскій . . . . .	3 <sup>1</sup> / <sub>5</sub>	3	3	3 <sup>1</sup> / <sub>5</sub>	3	3	3	4
Замостскій . . . . .	6 <sup>2</sup> / <sub>3</sub>	6 <sup>2</sup> / <sub>3</sub>	5 <sup>1</sup> / <sub>2</sub>	5 <sup>1</sup> / <sub>2</sub>	5 <sup>1</sup> / <sub>2</sub>	5 <sup>1</sup> / <sub>2</sub>	5 <sup>1</sup> / <sub>12</sub>	8
Красноставскій . . . . .	6 <sup>1</sup> / <sub>3</sub>	5 <sup>1</sup> / <sub>3</sub>	5	6 <sup>1</sup> / <sub>2</sub>	6	4	7	8
Холмскій . . . . .	7	5 <sup>1</sup> / <sub>2</sub>	6	7	6	3 <sup>1</sup> / <sub>2</sub>	5 <sup>4</sup> / <sub>5</sub>	10 <sup>1</sup> / <sub>8</sub>
Грубешовскій . . . . .	6 <sup>1</sup> / <sub>3</sub>	5 <sup>4</sup> / <sub>5</sub>	5	7	7	5	4 <sup>9</sup> / <sub>10</sub>	7 <sup>4</sup> / <sub>5</sub>
Томашовскій . . . . .	8	6 <sup>9</sup> / <sub>10</sub>	7 <sup>1</sup> / <sub>2</sub>	7 <sup>9</sup> / <sub>10</sub>	6 <sup>1</sup> / <sub>5</sub>	4 <sup>9</sup> / <sub>10</sub>	6	7
По цѣлой губерніи средній урожай . . . . .	6 <sup>3</sup> / <sub>10</sub>	5 <sup>3</sup> / <sub>5</sub>	5 <sup>1</sup> / <sub>4</sub>	6 <sup>3</sup> / <sub>5</sub>	6	4 <sup>1</sup> / <sub>3</sub>	6 <sup>1</sup> / <sub>10</sub>	7 <sup>2</sup> / <sub>5</sub>

По различнымъ хозяйствамъ средній урожай изображается слѣдующею таблицей:

Названіе земель.	Озимой пшени цы.	Ржи.	Яровой пшени цы.	Овса.	Ячменя	Гречихи	Осталь ныхъ хлѣбовъ.	Карто фели.
Казенныя и институтск.	$7\frac{1}{10}$	$5\frac{2}{5}$	$5\frac{3}{7}$	$7\frac{1}{2}$	$7\frac{3}{5}$	5	$6\frac{1}{4}$	7
Маіоратныя . . . . .	$4\frac{9}{10}$	$5\frac{1}{6}$	4	$6\frac{1}{3}$	$5\frac{2}{5}$	$3\frac{2}{5}$	$6\frac{2}{3}$	$7\frac{4}{5}$
Помѣщичьи . . . . .	$6\frac{1}{10}$	$6\frac{1}{10}$	6	$6\frac{1}{10}$	$6\frac{9}{10}$	$4\frac{7}{10}$	5	$7\frac{9}{10}$
Крестьянскія . . . . .	$5\frac{1}{10}$	$4\frac{4}{5}$	$4\frac{7}{10}$	$5\frac{2}{5}$	$5\frac{1}{4}$	$3\frac{9}{10}$	$5\frac{3}{5}$	$6\frac{9}{10}$
Мѣщанскія . . . . .	$7\frac{3}{10}$	$4\frac{7}{10}$	$5\frac{7}{10}$	$7\frac{1}{5}$	$5\frac{4}{5}$	$3\frac{9}{10}$	4	$7\frac{9}{10}$
Мелко-помѣст. шляхты.	$7\frac{2}{3}$	$6\frac{1}{4}$	$6\frac{3}{5}$	$6\frac{9}{10}$	$7\frac{1}{3}$	$4\frac{9}{13}$	$5\frac{1}{2}$	$6\frac{3}{5}$

Въ положеніи другихъ отраслей сельскаго хозяйства и состояніи вспомогательныхъ ему производствъ особыхъ переменъ не послѣдовало: свекловица, по прежнему, разводится съ промышленною цѣлю преимущественно въ уѣздахъ Грубешовскомъ, Люблинскомъ и Томашовскомъ, вблизи сахарныхъ заводовъ и урожай ея въ отчетномъ году былъ удовлетворительный; сурьница же, служащая важнымъ подспорьемъ въ веденіи крупныхъ хозяйствъ, засѣвается повсемѣстно, гдѣ только почва благоприятствуетъ ея урожаю.

Сѣна въ отчетномъ году собрано 8,500,000 пудовъ, каковое количество, при обильномъ урожаѣ соломы, вполне обеспечивало удовлетвореніе мѣстной потребности.

Коневодство и овцеводство въ губерніи продолжаютъ поддерживать только нѣкоторые крупные землевладѣльцы; крестьянское же сословіе, равнодушно относится къ этимъ отраслямъ сельскаго хозяйства и ограничивается разведеніемъ малорослыхъ лошадей и овецъ простой породы, въ размѣрахъ, необходимыхъ для своего хозяйства.

Недостатка въ рабочихъ силахъ въ отчетномъ году не ощущалось; среднія цѣны на рабочихъ въ губерніи были слѣдующія:

во время обработки полей и посѣвовъ работнику:

съ парю лошадей отъ 1 р. 20 к. до 1 р. 50 к.

пѣшему . . . . . " . . . . . 35 к. до 50 к.

во время жатвы и уборки овощей:

работнику съ парю лошадей отъ 1 р. 50 к. до 1 р. 80 к.

пѣшему . . . . . " . . . . . 40 к. до 60 к.

работницѣ . . . . . " . . . . . 25 к. до 45 к.

годовому работнику и работницѣ, кромѣ продовольствія или ординаріи, платилось первому 35 руб., а послѣдней 25 р.

Цѣнность земли, весьма поднявшаяся въ предшествовавшіе пять лѣтъ, въ отчетномъ году не измѣнилась, такъ что и нынѣ трудно найти уволку земли (около 30 морговъ) дешевле: въ уѣздахъ съ черноземною почвою 3000 или 4000 р., а въ остальныхъ 2000 руб.

Цѣны на хлѣбъ, сравнительно съ 1880 годомъ, существовали слѣдующія:

		Среднія цѣны.			
		въ 1881 г.		въ 1880 г.	
		Рубли и копѣйки.			
четверть	пшеницы . . . .	13	43	14	50
„	ржи . . . .	9	56	9	34
„	ячменя . . . .	7	60	8	6
„	гречихи . . . .	8	63	7	80
„	гороха . . . .	10	44	10	„
„	картофеля . . . .	2	9	2	54
„	овса . . . .	6	47	6	55
	пудъ сѣна . . . .	„	50	„	45
„	соломы . . . .	„	30	„	28

**б) Обеспеченіе народнаго продовольствія**

Урожай отчетнаго года, обеспечивъ вполне продовольствіе жителей и все мѣстные потребности, доставилъ вмѣстѣ съ тѣмъ значительный излишекъ хлѣба для внѣшняго сбыта, какъ это видно изъ слѣдующаго исчисленія:

Согласно показаннымъ въ предъидущей статьѣ результатамъ жатвы, въ отчетномъ году собрано:

озимаго . . . .	1,533,799	четв.
яроваго . . . .	1,617,950	„
картофеля . . . .	2,401,812	„

Для мѣстныхъ надобностей требовалось:

1) на обѣщаніе полей:

озимаго хлѣба . . . .	286,394	четв.
яроваго . . . .	329,322	„
картофеля . . . .	369,990	„

2) на продовольствіе населенія, а равно на прокормленіе

скота: озимаго . . . .	685,082	четв.
яроваго . . . .	670,667	„
картофеля . . . .	915,887	„

3) на винокурение, выдѣлку крохмала и на другія нужды:

озимаго . . . . .	70,808	четв.
яроваго . . . . .	169,085	"
картофели . . . . .	310,286	"

Всего на вышеозначенныя надобности потребно:

озимаго хлѣба . . . . .	1,042,284	четв.
яроваго . . . . .	1,169,074	"
картофели . . . . .	1,596,163	"

Засимъ, изъ собраннаго количества хлѣба оставалось въ излишкѣ для продажи:

озимаго . . . . .	491,515	четв.
яроваго . . . . .	448,876	"
картофеля . . . . .	805,649	"

в) **Промышленность заводская и фабричная.**

Изъ прилагаемой вѣдомости N 2 видно, что въ течение отчетнаго года дѣйствовало 829 фабрикъ и заводовъ, при 4399 рабочихъ, съ общею производительностію на 5,978,101 рубль.

По сравненіи этихъ цифръ съ статистическими данными за 1880 годъ оказывается, что въ отчетномъ году число промышленныхъ заведеній увеличилось на 8, съ уменьшеніемъ производительности на 937,015 руб. и числа рабочихъ на 164 человѣка.

Уменьшеніе производительности въ отчетномъ году объясняется случайнымъ сокращеніемъ дѣятельности на нѣкоторыхъ фабрикахъ и заводахъ, въ особенности на свеклосахарныхъ, паровыхъ и водяныхъ мельницахъ и на фабрикахъ гнутой мебели. По суммѣ производительности, первое мѣсто въ губерніи занимаютъ винокуренныя заводы, производительность которыхъ достигла въ отчетномъ году до 2,558,033. Затѣмъ, обращаютъ на себя вниманіе фабрика желѣзныхъ издѣлій въ Яновскомъ уѣздѣ, выдѣлавшая въ отчетномъ году издѣлій на 487,882 р., а также пивоваренныя и свеклосахарныя заводы, изъ коихъ производительность первыхъ достигла до 349,035 руб., а вторыхъ до 362,000. На ряду съ перечисленными промышленными заведеніями, по размѣрамъ производительности, находятся паровыя и водяныя мельницы, оборотъ которыхъ доходилъ первыхъ до 242,311 руб., а послѣднихъ до 562,409 руб.

Вообще фабричное и заводское производство губерніи находится въ тѣсной связи съ земледѣліемъ и потому болѣе значительные обороты и успѣхи замѣчаются на тѣхъ фабрикахъ и заводахъ, которые перерабатываютъ земледѣльческіе продукты.

Особенныхъ улучшеній въ состояніи фабрикъ и заводовъ въ отчетномъ году не произошло и если нѣкоторыя изъ менѣе значительныхъ промышленныхъ заведеній, прекращали свои дѣйствія, а другія, напротивъ, возобновляли ее, то это не имѣло вліянія на измѣненіе общаго состоянія промышленности губерніи.

Къ числу боѣе крупныхъ промышленныхъ заведеній, прекратившихъ въ отчетномъ году свои дѣйствія, принадлежитъ паровая мельница въ Люблинскомъ уѣздѣ, производительность которой въ предшествовавшемъ году достигала до 218,000 руб. Приостановка дѣйствія этой мельницы вызвана устройствомъ вблизи ея водяной мельницы американской системы, съ которою владѣлецъ первой не въ состояніи былъ конкурировать.

г) Торговля.

Торговля въ губерніи, по слабому развитію въ ней промышленной дѣятельности, не отличается значительными оборотами. Главнѣйшими предметами торгова служатъ хлѣбъ въ зернѣ и мукѣ, овечья шерсть и лѣсъ, сбываемые преимущественно въ Варшаву и за границу по р. Вислѣ и Привислинской желѣзной дорогѣ. Мелочная торговля по городамъ и посадамъ находится почти исключительно въ рукахъ евреевъ. Оживленію ея способствуютъ торги и ярмарки, на которые съѣзжаются окрестные жители для продажи своихъ произведеній и покупки тѣхъ предметовъ, которыхъ сами не производятъ.

Изъ мѣстныхъ ярмарокъ, по размѣрамъ оборота, наиболѣе выдаются двѣ ярмарки въ гор. Ленчинѣ, Любартовскаго уѣзда, бывающія въ Маѣ и Августѣ мѣсяцахъ; на нихъ производилась въ прежніе годы значительная торговля хлѣбомъ, овечьей шерстью и приводимыми изъ внутреннихъ губерній лошадьми и рогаатымъ скотомъ; нынѣ же, съ проведеніемъ чрезъ Люблинскую губернію линіи Привислинской желѣзной дороги, и эти ярмарки начинаютъ утрачивать свое значеніе.

По свѣдѣніямъ, сообщеннымъ Люблинскою Казенною Палатою, въ отчетномъ году выдано свидѣтельствъ на право торговли и промысловъ: I-й гильдіи 20, II-й гильдіи 443, на мелочный торгъ 3101, на развозный торгъ 8, на разносный торгъ 75, на мѣщанскіе промыслы 1447, приказничьихъ 1738 и паспортныхъ членамъ купеческихъ семействъ 19, всего 6851. Отъ продажи этихъ свидѣтельствъ и слѣдующихъ къ нимъ билетовъ, равно въ уплату штрафовъ за нарушеніе торговыхъ правилъ въ доходъ казны поступило 77,893 руб. 77 коп. Кромѣ того, поступило дополнительной пошлины съ купеческихъ 1-й и 2-й

гильдіи документовъ и приказчицкихъ свидѣтельствъ 1 класса 11,567 руб. 50 коп., всего же дохода въ казну поступило 89,461 руб. 27 коп., болѣе противъ 1880 г. на 16,093 р 7 к.

Такое значительное увеличеніе въ доходѣ объясняется установленіемъ въ отчетномъ году, только что упомянутой дополнительной пошлины.

д) Движеніе населенія. Изъ вѣдомости № 3 видно, что въ минувшемъ году:

а) заключено браковъ:	
по городамъ . . . . .	674
по уѣздамъ . . . . .	7115
	<hr/>
всего . . . . .	7789.
б) родилось:	
по городамъ . . . . .	2761
по уѣздамъ . . . . .	31759
	<hr/>
всего . . . . .	34520.
в) умерло:	
по городамъ . . . . .	2783
по уѣздамъ . . . . .	22799
	<hr/>
всего . . . . .	25582.

По сравненіи сихъ данныхъ съ приведенными въ отчетѣ за 1880 годъ оказывается, что число браковъ, рожденій и смертей увеличилось первыхъ на 571, вторыхъ на 744 и послѣднихъ на 1687. Прибыль населенія отъ избытка рожденій надъ смертностью составляла 8938 душъ, менѣе чѣмъ въ 1880 году на 943 души.

Движеніе населенія въ отчетномъ году представляется въ слѣдующихъ цифрахъ:

Къ началу 1881 г. жителей въ губерніи числилось 842,522 души, въ томъ числѣ мужчинъ 408,846 и женщинъ 433,676.

Въ теченіе года прибыло:

а) рожденіями . . . . .	34,520;
б) отъ переселеній и возвращенія изъ войскъ уволенныхъ въ запасъ нижнихъ чиновъ . . . . .	11,866;
	<hr/>
всего . . . . .	46 386.

У б ы л о:

а) умершими . . . . .	25,582;
б) выселеніями и поступленіемъ въ военную службу . . . . .	2,944;
	<hr/>
всего . . . . .	28,526.

Общій приростъ населенія составлялъ 17860 человекъ,

Затѣмъ, къ 1-му Января 1882 года жителей въ губерніи числилось 860,382, изъ коихъ мужчинъ 418,135 и женщинъ 442,247.

Населеніе это по уѣздамъ распредѣлялось слѣдующимъ образомъ:

	муж. пола.	жен. пола.	обоего пола.
Г. Люблинъ . . . . .	16,485	19,280	35,765.
Люблинскій уѣздъ . . . . .	39,371	41,268	80,639.
Любартовскій уѣздъ . . . . .	34,996	36,425	71,421.
Ново-Александрійск. уѣздъ . . . . .	45,661	48,907	94,568.
Яновскій . . . . .	39,245	42,222	81,467.
Бѣлгорайскій . . . . .	39,299	42,924	82,223.
Замостскій . . . . .	43,439	44,435	87,874.
Красноставскій . . . . .	36,837	38,180	75,017.
Холмскій . . . . .	45,124	46,074	91,198.
Грубешовскій . . . . .	38,546	41,174	79,720.
Томашовскій . . . . .	39,132	41,358	80,490.
всего . . . . .	418,135	442,247	860,382.

Въ томъ числѣ:

Православныхъ . . . . .	169,612.
католиковъ . . . . .	548,680.
Лютеранъ . . . . .	20,036.
Евреевъ . . . . .	122,054.

Сверхъ сего, въ губерніи квартировало войска 18,106 чело-  
вѣкъ, съ семействами при нихъ въ числѣ 556 душъ, такъ  
что общее число жителей въ губерніи составляло 879,044 души.

При разсмотрѣніи результатовъ движенія населенія оказы-  
вается, что законнорожденныхъ было по городамъ 2646, по  
уѣздамъ 31,059, всего 33,705; незаконнорожденныхъ по горо-  
дамъ 115, по уѣздамъ 699, всего 814, послѣднихъ болѣе  
противъ 1880 года на 132.

Естественная прибыль населенія относится къ общему  
числу жителей, какъ 1:48; одно рожденіе приходится на 25 душъ,  
а смертный случай на 34 души.

## II. Подати и повинности.

а) **Окладные сборы.** Изъ прилагаемой вѣдомости № 4 видно, что подлежащихъ  
взысканію недоимокъ къ 1-му Января 1881 года за губернію  
числилось:

по окладнымъ сборамъ . . . . .	37,853 р. 15 коп.
по неокладнымъ . . . . .	419,346 р. 69 коп.
итого . . . . .	457,199 р. 84 коп.

Окладъ отчетнаго года, съ причисленіями, составлялъ:

по окладнымъ сборамъ . . . . . 869,373 р. 34 коп.  
по неокладнымъ . . . . . 275,282 р. 76 коп.

А всего слѣдовало взыскать:

по окладнымъ сборамъ . . . . . 907,226 р. 49 коп.  
по неокладнымъ . . . . . 694,629 р. 45 коп.

въ общей сложности 1,601,855 р. 94 коп.

Въ то число оклада и недоимокъ поступило:

по окладнымъ сборамъ . . . . . 864,010 р. 13 коп.  
по неокладнымъ . . . . . 251,119 р. 67 коп.

Исключено:

по окладнымъ сборамъ . . . . . 5,051 р. 79 коп.  
по неокладнымъ . . . . . 127,983 р. 64 коп.

А всего взыскано и исключено:

по окладнымъ сборамъ . . . . . 869,061 р. 92 коп.  
по неокладнымъ . . . . . 379,103 р. 31 коп.

въ общей сложности 1,248,165 р. 23 коп.

Затѣмъ, къ 1-му Января 1882 г. осталось въ недоимкѣ:

по окладнымъ сборамъ . . . . . 38,164 р. 57 коп.  
по неокладнымъ . . . . . 315,526 р. 14 коп.

А всего . . . . . 353,690 р. 71 коп.

Въ сравненіи съ 1880 годомъ, недоимка увеличилась:

по окладнымъ сборамъ на . . . . . 311 р. 42 к.  
по неокладнымъ же сборамъ уменьшилась на 103,820 р. 56 к.

Увеличеніе недоимки по окладнымъ сборамъ произошло потому, что Казенною Палатою были причислены къ посадскимъ и крестьянскимъ окладамъ дополнительные платежи, которые, за позднимъ причисленіемъ ихъ къ окладу, не могли быть взысканы полностью въ 1881 году и потому перешли въ число недоимокъ на 1882 годъ.

По сообщенію Люблинской Казенной Палаты, изъ общей цифры недоимокъ подлежатъ:

а) сложенію со счетовъ:

по окладнымъ сборамъ . . . . . 7,426 руб. 11 коп.  
по неокладнымъ . . . . . 796 руб. 79 коп.

б) по счетамъ Общей Канцеляріи Ми-

нистерства Финансовъ сложенію со счетовъ 12,132 руб.  
и разсрочкѣ 2,114 руб.

в) отчеточкѣ и разсрочкѣ:

по окладнымъ сборамъ . . . . . 14,531 р. 19 коп.

Кромѣ того: 1) изъ числа недоимокъ, оставшихся по смѣтѣ Общей Канцеляріи Министерства Финансовъ, приостановлено взыскаіемъ, впредь до разрѣшенія заявленныхъ споровъ о принадлежности казны платежей - 39,027 руб. и 2) въ числѣ подлежащихъ взысканію недоимокъ, заключается сумма 28,547 р. 46 коп., числящаяся по смѣтѣ Министерства Внутреннихъ Дѣлъ, за утраченную денежную почтовую сумку, пополненіе которой находится въ зависимости отъ розыска имущества и капиталовъ должниковъ.

Засимъ, на ответственности губернскаго начальства недоимокъ къ началу 1882 года, въ дѣйствительности, оставалось:

по окладнымъ сборамъ . . . . .	16,207 руб 27 коп.
по неокладнымъ . . . . .	232,908 руб. 89 коп.
а всего . . . . .	249,116 руб 16 коп.,

на 25,918 руб. 49 коп. менѣе противъ 1880 года.

Ко взысканію податей и сборовъ административныя власти губерніи прилагали всю заботливость, но достигнуть большаго уменьшенія недоимокъ было невозможно, въ виду того, что онѣ остаются преимущественно на имѣніяхъ, по разнымъ случаямъ пришедшихъ въ разстройство.

Недоимка окладныхъ сборовъ, по сословіямъ, распределялась слѣдующимъ образомъ:

на помѣщикахъ и арендаторахъ . . . . .	23,302 р. 99 к.
на городскихъ жителей . . . . .	8 009 р. 29 к.
на посадскихъ . . . . .	3,489 р. 9 к.
на крестьянахъ . . . . .	3 363 р. 20 к.

или относительно общей суммы 38,164 руб. 57 коп., недоимка составляла: за помѣщиками и арендаторами . . . . . 61%  
 „ городскими жителями . . . . . 21,10%  
 „ посадскими . . . . . 9,10%  
 „ крестьянами . . . . . 8,80%

Отсюда видно, что недоимками наиболѣе обременены помѣщики и арендаторы.

6) Государственные и губернскіе земскіе сборы.

Кромѣ исчисленныхъ выше податей, съ населенія губерніи взыскивались сборы: 1) государственныи-транспортный, 2) губернскіе: квартирный, страховой, дорожный и для пресѣченія чумы на рогатомъ скотѣ и 3) мѣстные—на содержаніе различныхъ учреждений: училищный, гминный и на разныя мѣстныя надобности, о которыхъ упомянуто въ подлежащихъ статьяхъ ниже.

А) Транспортный сборъ въ отчетномъ году былъ рассчитанъ ко взысканію по 16 к. съ cadaго городского и сельскаго дыма. Сбора этого подлежало къ поступленію:

недоимокъ прежнихъ лѣтъ . . . . .	1,947 р. 17 к.
оклада по числу состоящихъ въ губерніи 92,113 дымовъ . . . . .	14,738 р. 8 к.
въ общей сложности	16,685 р. 25 к.

въ то число поступило . . . . .	15,204 р. 4 к.
осталось въ недоимкѣ къ 1 Января 1882 г.	1,481 р. 21 к.

Недоимка по сему сбору противъ 1880 г. уменьшилась на . . . . .	465 р. 96 к.
---	--------------

Въ распоряженіе губернскаго начальства сего сбора Министерствомъ Внутреннихъ Дѣлъ было ассигновано 12,200 р.

израсходовано въ отчетномъ году . . . . .	11,843 р. 57 к.
---	-----------------

Затѣмъ осталось къ 1-му Января 1882 г. въ сбереженіи въ губернскихъ и уѣздныхъ казначействахъ . . . . .	156 р. 43 к.
---	--------------

Расходъ отчетнаго года противъ прошлаго уменьшился на . . . . .	1,847 р. 71 к.
---	----------------

Б) Губернскіе сборы:

1) квартирный сборъ, установленный для покрытія расходовъ по отводу квартиръ для войскъ и чиновъ различныхъ вѣдомствъ:

оставалось къ 1 Января 1881 г. въ недоимкѣ	43,705 р. 36 к.
--	-----------------

По росписи на 1881 г. ожидалось къ поступленію . . . . .	68,914 р. 13 к.
--	-----------------

Въ теченіе года взыскано . . . . .	66,326 р. 58 к.
------------------------------------	-----------------

Осталось отъ 1880 г. въ наличности . . . . .	54,466 р. 9 к.
--	----------------

итого . . . . .	120,792 р. 67 к.
-----------------	------------------

Израсходовано на уплату жителямъ квартирнаго вознагражденія . . . . .	59,880 р. 42 к.
---	-----------------

Затѣмъ осталось на лицо по казначействамъ . . . . .	60,912 р. 25 к.
---	-----------------

въ недоимкѣ . . . . .	46,292 р. 91 к.
-----------------------	-----------------

2) Страховой сборъ:

Къ 1 Января 1881 г. числилось въ недоимкѣ	27,919 р. 45 к.
---	-----------------

Въ теченіе года подлежало къ поступленію оклада . . . . .	324,104 р. 66 к.
---	------------------

А всего подлежало къ поступленію . . . . .	352,024 р. 11 к.
--	------------------

Въ то число поступило . . . . .	320,206 р. 53 к.
сложено со счетовъ . . . . .	117 р. 3 к.
всего . . . . .	320,323 р. 56 к.

Засимъ осталось въ недоимкѣ . . . . . 31,706 р. 55 к.

Кромѣ того, числятся въ недоимкѣ 19,382 руб. 18 коп., выданные по распоряженію правительства заимъ образно, на продовольствіе семействъ чиновъ запаса и ратниковъ ополченія во время минувшей войны.

Оборотъ страховыхъ суммъ въ отчетномъ году представлялъ слѣдующіе результаты:

въ губернскомъ и увѣздныхъ казначействахъ состояло на лицо остатка отъ 1880 года . . . . .	58,999 р. 7 <sup>1</sup> / <sub>4</sub> к.
къ тому поступило . . . . .	320,206 р. 53 к.
а всего . . . . .	379,205 р. 60 <sup>1</sup> / <sub>4</sub> к.

Изъ нихъ израсходовано на выдачу вознагражденія за убытки . . . . . 238,188 р. 4 к.

Осталось въ сбереженіи на 1882 годъ . . . . . 141,017 р. 56<sup>1</sup>/<sub>4</sub> к.

Кромѣ того, осталось въ наличности въ Польскомъ Банкѣ . . . . . 3,908 р. 3 к.

3) Сборъ со скотовладельцевъ. Въ отчетномъ году сбора со скотовладельцевъ, съ недоимками прежнихъ лѣтъ, процентами отъ капиталовъ и штрафами за утайку скота подлежало къ поступленію . . . . . 5,656 р. 68<sup>1</sup>/<sub>4</sub> к.

въ то число поступило . . . . . 4,185 р. 91<sup>3</sup>/<sub>4</sub> к.

осталось въ недоимкѣ . . . . . 1,470 р. 76<sup>1</sup>/<sub>2</sub> к.

Изъ поступившей суммы израсходовано на вознагражденіе владельцевъ за убитый у нихъ для пресѣченія чумы скотъ и на другія по принятію мѣръ съ недопущенію заразы издержки . . . . . 4,136 р. 68 к.

Затѣмъ осталось въ сбереженіи къ 1882 г. . . . . 49 р. 23<sup>3</sup>/<sub>4</sub> к., которые съ остатками прежнихъ лѣтъ

составляютъ сумму . . . . . 35,488 р. 61<sup>1</sup>/<sub>2</sub> к.

По сравненіи этихъ данныхъ съ оборотомъ сего сбора въ 1880 году, оказывается, что окладъ его въ отчетномъ году уменьшился на 34 р. 74 к., а расходъ на 573 р. 64 коп.

4) Дорожный сборъ. Въ 1881 году сбора сего подлежало къ поступленію:

недоимокъ . . . . . 8,984 р. 18<sup>3</sup>/<sub>4</sub> к.

оклада . . . . . 99,482 р. 55 к.

всего 108,466 р. 73<sup>3</sup>/<sub>4</sub> к.

Въ то число поступило . . . . . 98,200 р 18<sup>1</sup>/<sub>2</sub> к.  
 осталось въ недоимкѣ . . . . . 10,266 р. 55<sup>1</sup>/<sub>2</sub> к

Кромѣ того, согласно Высочайше утвержденному 27 Декабря 1872 г. журналу Комитета по дѣламъ Царства Польскаго, поступило 10<sup>0</sup>/<sub>0</sub> сбора съ торговыхъ и акцизныхъ документовъ . . . . . 16,828 р. 76 к.  
 осталось отъ 1880 г. . . . . 42,328 р. 41<sup>1</sup>/<sub>2</sub> к.  
 а всего . . . . . 157,387 р. 36 коп.

Изъ нихъ израсходовано:  
 на содержаніе дорожной службы . . . . . 8,565 р.  
 на содержаніе дорогъ и другія надобности . . . . . 127,439 р. 59 коп.  
 всего . . . . . 136,137 р. 80 коп.

Осталось въ наличности . . . . . 21,249 р. 56 коп.

Недоимка дорожнаго сбора, составляющая 10,266 р. 55<sup>1</sup>/<sub>2</sub> к., увеличилась въ сравненія съ 1880 годомъ на 1,282 руб. 36<sup>3</sup>/<sub>4</sub> коп.

Сверхъ выше поименованныхъ податей и сборовъ, жители губерніи привлекаются еще къ денежнымъ складкамъ на мѣстныя надобности, какъ-то: на содержаніе гминныхъ управленій, гминныхъ судовъ, начальныхъ училищъ, на уплату за леченіе въ больницахъ бѣдныхъ больныхъ и на содержаніе литографныхъ станковъ при уѣздныхъ управленіяхъ. Къ числу мѣстныхъ сборовъ причисляется и божничная складка, взимаемая исключительно съ еврейскихъ обществъ, на содержаніе въ исправности синагогъ, молитвенныхъ домовъ, на жалованье раввиновъ, канторовъ и т. п. На все эти надобности въ минувшемъ году взыскано 313,720 руб. 60 коп.

**в) Городскіе доходы и расходы.**

Изъ приложенія къ вѣдомости № 4 объ оборотѣ городскихъ суммъ и капиталовъ видно, что доходовъ по губернскому, восьми уѣзднымъ и четыремъ безуѣзднымъ городамъ губерніи, по городскимъ росписямъ и особымъ разрѣшеніямъ, съ остаткомъ отъ 1880 г. ожидалось къ поступленію . . . . . 243,418 р. 97<sup>1</sup>/<sub>4</sub> к.  
 въ то число поступило . . . . . 209,515 р. 85 к.  
 осталось въ недоимкѣ . . . . . 30,903 р. 12<sup>1</sup>/<sub>4</sub> к.  
 израсходовано . . . . . 134,641 р. 58 к.  
 осталось къ 1882 году . . . . . 74,874 р. 27 к.

Изъ 33,903 руб. 12<sup>1</sup>/<sub>4</sub> коп. городскихъ недоимокъ подлежить сложенію 4,305 руб. 38<sup>1</sup>/<sub>2</sub> коп. и числится за казною и Польскимъ Банкомъ 7,522 руб. 70<sup>1</sup>/<sub>2</sub> коп.

Городеких капиталовъ и остатковъ съ прежнихъ лѣтъ хранителей въ Польскомъ Банкѣ первыхъ 60,808 руб. 55 1/2 коп., а послѣднихъ 173,414 руб. 35 3/4 коп.

г) Акцизные сборы. По свидѣніямъ, доставленнымъ Управляющимъ акцизными сборами Люблинской, Радомской и Кѣлецкой губерній, акцизныхъ доходовъ въ отчетномъ году съ губерній поступило:

1) Акциза съ питей:	
съ вина и спирта . . . . .	1,427,115 р. 21 к.
„ пива . . . . .	91,418 р. 36 к.
„ меда . . . . .	343 р. 23 к.
патентнаго сбора . . . . .	67,879 р. 13 к.
случайныхъ доходовъ . . . . .	8,615 р. 32 к.
	<hr/>
всего . . . . .	1,595,371 р. 25 к.

2) Акциза съ сахароваренія . . . . . 43,584 р. 68 к.

3) Акциза съ табаку: отъ продажи бандеролей и марокъ на существующія въ губерніи табачныя фабрики, отъ продажи акцизныхъ свидѣтельствъ и патент. сбора выручено 43,749 р. 29 к.

По сравненіи сихъ данныхъ съ акцизнымъ доходомъ по всѣмъ этимъ статьямъ въ 1880 году оказывается, что акцизные сборы уменьшились:

по сбору съ питей на . . . . .	81 р. 47 к.
„ съ пива на . . . . .	5,386 р. 8 к.
„ съ сахароваренія на . . . . .	43 р. 9 к.
„ съ табаку на . . . . .	5,422 р. 35 к.

Питейныхъ заведеній въ минувшемъ году было 1971.

д) Отправленіе натуральныхъ повинностей. Изъ натуральныхъ повинностей, жителями губерній, по призыву прежнихъ лѣтъ, были исполняемы: подводная, постоянная, воинская, шарварковая и гминная стойковая: конная и пѣшая.

Всѣ эти повинности отбывались на основаніи существующихъ законоположеній, съ соблюденіемъ возможной равномѣрности.

а) Подводная повинность въ отчетномъ году отбывалась на тѣхъ же основаніяхъ, какъ и въ прошломъ году и заключалась въ поставкѣ подводъ въ опредѣленныхъ существующими законоположеніями случаяхъ, преимущественно же для передвиженія войскъ.

Въ теченіе 1881 г. населеніемъ доставлено было платныхъ подводъ 5187 и бесплатныхъ 3285, противъ 1880 г. первыхъ менѣе на 6993, а послѣднихъ болѣе на 591.

Независимо отъ поставки подводъ для означенной выше надобности, сельскимъ населеніемъ отбывается еще бесплатная стойковая конная и пѣшая повинность при гминныхъ управленіяхъ, изъ коихъ первая отправляется при служебныхъ разѣздахъ гминныхъ должностныхъ лицъ, а вторая служить для посылки съ пакетами. Большая часть гминныхъ обществъ губерніи, признавая для себя обременительнымъ отправленіе этой повинности натурою, замѣнили ее на деньги и велѣдствіе таковой замѣны, въ гминныя кассы, на содержаніе гминныхъ стоекъ, поступило 34,979 руб. На счетъ этой суммы нанимались съ подряда или административнымъ порядкомъ годовые извозчики.

б) Постоянная повинность состояла въ отводѣ у жителей квартиръ и помѣщеній для войскъ, расположенныхъ въ губерніи.

Въ отчетномъ году въ губерніи были расположены: Штабъ 14-го армейскаго корпуса, съ управленіемъ корпусной артиллеріи, 18 артиллерійскою бригадою и 18 пѣхотною дивизіею, 1-я Донская казачья дивизія, 35 и 36 резервные баталіоны, управления: Начальника 8-й мѣстной бригады, двухъ уѣздныхъ воинскихъ начальниковъ, Губернскаго и пяти уѣздныхъ жандармскихъ управленій, госпитальная команда, служители продовольственныхъ магазиновъ и чины пограничной и земской стражи.

Для размѣщенія войскъ имѣются: въ городахъ Люблинѣ, Замостьѣ, Красноставѣ, Щебрешинѣ и посадахъ Ново-Александріи и Ополѣ—казармы, устроенныя въ казенныхъ и городскихъ зданіяхъ; въ городахъ Любартовѣ, Холмѣ и деревнѣ Поточкѣ, Яновскаго уѣзда—деревянныя казармы, выстроенныя частными предпринимателями, а въ прочихъ мѣстахъ войска помѣщаются на частныхъ квартирахъ у жителей, съ уплатою вознагражденія изъ квартирнаго сбора по положенію. Кромѣ того, находятся конюшни для размѣщенія артиллерійскихъ и казачьихъ лошадей въ Замостьѣ, Красноставѣ и Ново-Александріи—казенныя, а въ Люблинѣ, Бѣлградѣ и Яновѣ—частныя.

в) Воинская повинность. Призывъ молодыхъ людей къ исполненію воинской повинности въ отчетномъ году былъ начатъ 1-го Ноября и оконченъ 13 числа того же мѣсяца. Наибольшая продолжительность дѣйствій уѣздныхъ по воинской повинности присутствій была 13 дней по Ново-Александрійскому призывному участку, а наименьшая—4 дня по 1-му Люблинскому участку.

По составленнымъ спискамъ въ губерніи подлежало къ поступленію на службу:

по жеребію . . . . .	8,468;
безъ жеребія . . . . .	34;
получившихъ отерочку до призыва 1881 г. . . . .	2,202;
всего . . . . .	10,704.

100640

Изъ этого числа, при осмотрѣ и приѣмѣ новобранцевъ, по опредѣленнымъ въ уставѣ причинамъ:

освобождено отъ службы въ войскахъ, по болѣзнямъ, тѣлеснымъ недостаткамъ и по ст. 62 устава . . . . .	398;
назначена отерочка . . . . .	2,055;
отправлено въ лечебныя заведенія на испытаніе . . . . .	158;
не явилось по призыву . . . . .	311;
всего . . . . .	2,922.

По разверсткѣ назначено къ поступленію на службу 2,295 чел., по въ дѣйствительности принято въ войска . . . . . 2,198;

На основаніи ст. 50 и 154 устава:

зачислено въ ратники ополченія . . . . .	5,531;
освобождено отъ этого зачисленія по неспособности носить оружіе . . . . .	27;
всего . . . . .	5,558.

Кромѣ того, получили отерочку:

для усыновленія . . . . .	6;
по имущественному положенію . . . . .	5;
для окончанія образованія . . . . .	15;
осталось въ недоборѣ . . . . .	97.

Недоборъ этотъ образовался въ еврейскомъ населеніи и произошелъ по случаю неявки къ призыву 311 евреевъ.

Случаи членовредительства между призывными прошлаго года замѣчались гораздо рѣже, чѣмъ въ предшествовашіе призывы. Уменьшеніе это слѣдуетъ отнести къ числу благоприятныхъ послѣдствій циркулярнаго распоряженія Министерства Внутреннихъ Дѣлъ 30 Іюля 1881 г. за № 19, въ силу котораго призывные изъ евреевъ, подозрѣваемые въ умыленномъ изувѣченіи себя съ цѣлью уклоненія отъ исполненія воинской повинности, принимались въ войска. Распространившееся объ этомъ циркулярѣ свѣдѣніе удержало не малое число евреевъ отъ безполезнаго членовредительства.

Въ числѣ принятыхъ въ военную службу находилось:

подлежащихъ назначенію во флотъ по 2-му пункту 15 ст. устава . . . . .	1;
имѣвшихъ права на льготу . . . . .	2155;
имѣвшихъ льготу по 3-му разряду . . . . .	17;
„ „ по 2-му „ . . . . .	11;
„ „ по 1-му „ . . . . .	14;
	<hr/>
	2198.

Изъ нихъ, имѣвшихъ право на сокращенный срокъ службы:

по образованію . . . . .	6;
грамотныхъ . . . . .	214;
безграмотныхъ . . . . .	1978;
	<hr/>
всего . . . . .	2198.

Способныхъ къ строевой службѣ . . . . .	2119;
„ къ нестроевой . . . . .	79;
	<hr/>
	2198.

По сословіямъ:

дворянъ . . . . .	5;
лицъ, состоявшихъ на государственной граж- данской службѣ . . . . .	3;
купцовъ . . . . .	8;
мѣщанъ и цѣховыхъ . . . . .	421;
крестьянъ . . . . .	1761;
	<hr/>
всего . . . . .	2198.

По происхожденію:

Русскихъ, маллороссовъ и бѣлоруссовъ . . . . .	413;
Поляковъ . . . . .	1449;
Нѣмцевъ . . . . .	59;
Евреевъ . . . . .	277;
	<hr/>
всего . . . . .	2198.

По вѣроисповѣданіямъ:

Православныхъ . . . . .	413;
Католиковъ . . . . .	1449;
Лютеранъ . . . . .	59;
Евреевъ . . . . .	277.
	<hr/>
	2198.

женатыхъ . . . . . 609.

Во время производства набора поступило письменныхъ и словесныхъ жалобъ 555, изъ нихъ признаны уважительными 40.

Расходъ по призыву и приему новобранцевъ составлялъ 11,688 руб. 13 коп.

### III. Общественное благоустройство и благочиніе.

а) Назенныя и общественныя зданія.

Сооруженія новыхъ казенныхъ зданій въ отчетномъ году не производилось, кромѣ постройки въ дворѣ Яновской тюрьмы бани съ пращешною и колодезь на сумму 3,444 руб.; ремонтныя же исправленія существующихъ казенныхъ зданій производились: въ Яновской тюрьмѣ на сумму 849 руб. 67 к., въ Люблинской тюрьмѣ на 622 руб. 85 коп., въ домѣ и строеніяхъ бывшаго солянаго магазина въ гор. Люблинѣ, занятыхъ подъ квартиру Начальника 18 пѣхотной дивизіи и разныхъ помѣщеній для войскъ на 254 руб. 92 коп.; въ домѣ въ гор. Люблинѣ, занимаемомъ подъ помѣщеніе войскъ на 295 руб. 60 коп.; въ такомъ же домѣ въ Новой-Александріи на 1,127 руб. 12 к.; въ помѣщеніи гауптвахты въ пос. Ополѣ на 108 р., въ зданіи въ г. Красноставѣ, занимаемомъ лазаретомъ 71 пѣхот. Бѣлевскаго полка и другими помѣщеніями для войскъ на 1,419 р. 11 к.

По ремонтному исправленію городскихъ зданій, колодезевъ, вымошенію улицъ и плацевъ, содержанію въ исправности пожарнаго обоза, въ отчетномъ году, на счетъ общественныхъ городскихъ суммъ производилось работъ на 25,043 р. 78 к.

По содержанію церквей, костеловъ и молитвенныхъ домовъ въ 1881 году исполнялись слѣдующія работы:

а) по возсоединеннымъ греко-уніатскимъ приходамъ:

Окончены работы по постройкѣ церквей въ Ольховцѣ, Туробинѣ и Крестовой въ г. Холмѣ, по починкѣ церкви въ посадѣ Городлѣ, по постройкѣ и починкѣ приходскихъ строеній въ сел. Поболовицахъ, посадѣ Павловѣ, гор. Грубешовѣ, сел. Хижовицахъ, Неледовѣ, Тучемпахъ, Гостынномъ, Слипчѣ, Наброжѣ, гор. Замостьѣ, сел. Кособудахъ, Бортатычахъ, Дратовѣ, Могельницѣ, Жмудѣ, Туровцѣ, Куликѣ, Плаваницахъ, Ольховцѣ и гор. Холмѣ, а также окончено возстановленіе въ духѣ восточнаго обряда 16 бывшихъ греко-уніатскихъ церквей.

Производились работы, по постройкѣ новыхъ церквей въ сел. Горышовѣ-русскомъ и Шиховицахъ и по починкѣ церкви въ Сѣдлицахъ.

Разрѣшены къ постройкѣ новыя каменныя церкви въ пос. Уханяхъ и сел. Тератинѣ, Лабунькахъ и Телягинѣ, къ капитальной перестройкѣ церкви въ гор. Бѣлгораѣ и сел. Молятычахъ и Бусьно; къ починкѣ церкви въ г. Красноставѣ, сел. Каминѣ, Красничинѣ, Бердыщахъ и Спасѣ и приходскія строенія въ Рудѣ, Свержѣ и Отрочѣ.

Кромѣ того, куплена усадьба подѣ постройку причтовыхъ помѣщеній для вновь построенной церкви въ посадѣ Туробинѣ и разрѣшено устройство кладбищъ въ с. Радечницѣ и Лепчнѣ.

На всѣ ичисленныя церковно-строительныя работы, въ отчетномъ году израсходовано 81,397 руб. 83 коп.

б) по римско-католическимъ приходамъ:

Въ 1881 году окончены работы по починкѣ тротуаровъ передъ костелами въ Люблинѣ Св. Духа, Пресвятой Дѣвы Маріи Скалперной и монастырскимъ Бернардинокъ на сумму 431 руб. 24 коп., отпущенную отъ казны и по постройкѣ настоятельскаго дома въ с. Плонкѣ на сумму 1,632 р. 49 к., пожертвованную прихожанами.

Продолжались работы по постройкѣ и починкѣ костеловъ, часовень и другихъ церковныхъ строеній въ городахъ: Красноставѣ, Холмѣ, Любартовѣ, Бѣлгоратѣ, Яновѣ, на предмѣстьи гор. Люблина Калиновщизнѣ, въ посадахъ: Белжицѣ, Уржендовѣ, Куровѣ, Тарноградѣ, Гораѣ и селеніяхъ: Мокрелинѣ, Баторжѣ, Войславцахъ, Нелишѣ, Веленчѣ, Быстржицѣ, Кіапахъ; по ремонтнровкѣ зданія Люблинской римско-католической семинаріи, а также по постройкѣ и починкѣ священническихъ и хозяйственныхъ строеній въ посадахъ: Грабовцѣ, Горжковѣ, Быхавѣ и Чемерникахъ, на предмѣстьи города Люблина Калиновщизнѣ, и въ селеніяхъ: Мокрелинѣ, Нелишѣ, Веленчѣ, Быстржицѣ Ситанцѣ и Гарбовѣ, всего на сумму 190,183 руб. 43 коп.

Разрѣшены работы по постройкѣ и починкѣ костеловъ, священническихъ и хозяйственныхъ приходскихъ строеній въ городѣ Яновѣ, по посадахъ: Закликѣ, Юзефовѣ, Пяскахъ и въ селеніяхъ Сѣницѣ-ружанной, Потокѣ-велькомѣ и Держковицахъ, всего на сумму 32,818 руб. 83 коп.

в) по еврейскому исповѣданію:

Окончены работы, разрѣшенныя въ отчетномъ году, по починкѣ синагоги въ пос. Гораѣ, по отстройкѣ бани въ п. Избицѣ и сгорѣвшаго молитвеннаго дома въ пос. Барановѣ, всего на сумму 3,689 руб. 12 коп.

Продолжались работы по постройкѣ синагогъ въ городахъ: Грубешовѣ, Дубенкѣ, Замостѣ и посадѣ Избицѣ, а также по починкѣ банъ въ пос. Туробинѣ, отстройкѣ сгорѣвшихъ банъ въ г. Холмѣ и Грубешовѣ, перестройкѣ бани въ г. Люблинѣ, вымощенію двора при синагогѣ въ г. Красноставѣ, постройкѣ ретирадныхъ мѣсть тамъ же и ремонтнровкѣ женской миквы въ гор. Люблинѣ, всего на сумму 48,501 руб. 87 коп.

Разрѣшены работы по починкѣ синагоги въ гор. Люблинѣ на сумму 1,085 руб. 25 коп., перестройкѣ синагоги въ посадѣ Каменкѣ на сумму 2,065 руб. 70 коп. и отстройкѣ молитвенныхъ домовъ въ гор. Яновѣ на сумму 4,786 руб. 58 коп. и въ пос. Аннополѣ на 2,063 р. 72 к., а также сгорѣвшей бани въ пос. Гораѣ на сумму 1,685 руб 51 коп.

б) Дороги, мосты и перевозки.

Къ отчетному году всѣхъ губернскихъ шоссеиныхъ дорогъ состояло 211 верстѣ 315 саж. Въ теченіе года вновь построено 7 верстѣ 72 саж., такъ что общее протяженіе губериныхъ шоссеиныхъ дорогъ составляетъ 218 верстѣ 387 саж.

Всѣхъ работъ по ремонтному содержанию прежде построенныхъ дорогъ, съ находящимися на нихъ сооружеиіями, а также по постройкѣ новаго шоссе, согласно смѣтнымъ иеисленіямъ прежнихъ лѣтъ и отчетнаго года, находилось въ производствѣ на 201,806 руб. 59 коп., въ счетъ которыхъ въ минувшемъ году израсходовано 127,439 руб. 59 коп.

в) Народная нравственность.

Изъ прилагаемой вѣдомости № 5 видно, что по преступленіямъ, подсуднымъ окружному суду:

разсмотрѣно дѣлъ . . . . .	2656;
осуждено лицъ обоого пола . . . . .	902;
въ томъ числѣ:	
дворянъ . . . . .	8;
почетныхъ гражданъ и купцовъ . . . . .	4;
мѣщанъ . . . . .	251;
крестьянъ . . . . .	602;
военнаго сословія . . . . .	22;
остальныхъ сословіи . . . . .	15.

При сравненіи этихъ данныхъ, со свѣдѣніями 1880 года оказывается, что въ отчетномъ году число преступленій и осужденныхъ увеличилось первыхъ на 228, а послѣднихъ на 46.

По преступленіямъ, подсуднымъ Мировымъ судебнымъ установленіямъ:

разсмотрѣно дѣлъ . . . . .	15596;
осуждено лицъ обоого пола . . . . .	12083;
послѣднихъ сравнительно съ 1880 годомъ менше на 512 человекъ.	

Самое большее число преступленій падаетъ на крестьянское сословіе и относится къ дѣламъ по нарушеніямъ правъ собственности частныхъ лицъ и порядка управленія.

Случаевъ обнаруженія поддѣлки кредитныхъ билетовъ или звонкой монеты не было; случаевъ же появленія въ обращеніи фальшивыхъ ассигнацій и звонкой монеты было 123, въ томъ числѣ двадцати-пяти-рублевыхъ 5, десяти-рублевыхъ 16, трехъ-рублевыхъ 101 и одно-рублев. 1, всего на сумму 589 руб.

Съ фальшивыми деньгами были задерживаемы преимущественно крестьяне, которые принимали ихъ, по незнанію, отъ неизвѣстныхъ имъ лицъ, во время торговъ и ярмарокъ, за продаваемые продукты, но дѣйствительныхъ сбытчиковъ и распространителей не обнаружено.

Въ предупрежденіи и пресѣченіи преступленій самое важное содѣйствіе, по прежнему, оказывала земская стража, состоящая по штату изъ 382 стражниковъ, которая, отличаясь постоянно бдительностію надзора за населеніемъ, обнаруживаетъ преступленія большею частію въ самомъ началѣ, пресѣкая дальнѣйшія послѣдствія таковыхъ.

Въ дѣлѣ содѣйствія таможенному вѣдомству по задержанію контрабанды, земская стража также выказала дѣятельное участіе задержаніемъ въ 1436 случаяхъ контрабанднаго спирта въ количествѣ 1525 ведеръ 7 кружекъ и въ 97 случаяхъ контрабандныхъ товаровъ на сумму 11,109 руб. 45 коп.

Подъ надзоромъ полиціи къ 1882 г. состояло: по политическимъ причинамъ 112 и за уголовныя преступленія 555, а всего 667 человекъ, въ томъ числѣ:

	полит.	уголов.
помѣщиковъ . . . . .	2	„
мелкой шляхты . . . . .	13	1;
духовныхъ лицъ . . . . .	2	„
чиновниковъ . . . . .	2	1;
войтовъ гминь и писарей . . . . .	„	2;
мѣщанъ . . . . .	35	72;
крестьянъ . . . . .	46	377;
лицъ другихъ сословіи . . . . .	12	102.

г) Тюремъ, арестанты и этапы.

Въ Люблинской губерніи имѣются двѣ тюрьмы—въ Люблинѣ и Яновѣ, подѣлѣдственные и полицейскіе аресты, первые во всѣхъ городахъ, гдѣ нѣтъ тюремъ, а послѣдніе при каждомъ магистратѣ и гминномъ управленіи.

Для препровожденія арестантовъ по этапу находятся пересыльные части въ городахъ Люблинѣ Яновѣ и крѣпости Ивангородѣ, а ночлежные пункты въ гор. Красникѣ, пос. Уржендовѣ и Белжицахъ.

Изъ приложенія къ вѣдомости № 5 видно, что въ мѣстахъ заключенія, существующихъ въ Люблинской губерніи, къ отчетному году содержалось арестантовъ:

въ Люблинской тюрьмѣ . . . . .	546;
„ Яновской „ . . . . .	235;
„ Ивангородской крѣпости . . . . .	2;
„ 8-и подслѣдственныхъ и полицейскихъ арестахъ при магистратахъ . . . . .	51;
„ арестантекихъ при гминныхъ управленіяхъ	116;
а всего . . . . .	950.

Въ теченіе года прибыло 7920, выбыло 7832, затѣмъ къ 1-му Января 1882 года осталось 1038, болѣе чѣмъ къ прошлomu году на 88 человѣкъ.

Продовольствіе арестантовъ по тарифу, опредѣленному тюремною инструкціею, производилось подряднымъ способомъ, съ платою за дневную порцію одного арестанта въ Люблинской тюрьмѣ по  $10^{57/100}$  коп., а въ Яновской по  $11^{49/100}$  коп. Сверхъ того, въ сей послѣдней, по случаю развившагося между арестантами эпидемическаго тифа, выдавалась имъ улучшенная пища съ 8-го февраля по 27-е мая, съ платою по  $7^{3/100}$  коп. за дневную порцію такой пищи за каждаго арестанта, сверхъ подрядной платы. Со всѣми же прочими расходами, содержаніе сихъ мѣстъ заключенія и арестантовъ обошлось казнѣ по Люблинской тюрьмѣ въ 33,888 р. 50 к. и по Яновской въ 16,221 руб. 20 коп., такъ что полное содержаніе одного арестанта въ сутки стоило: въ городѣ Люблинѣ  $16^{3/4}$  коп., а въ Яновѣ  $20^{1/2}$  коп.

Жалобъ со стороны арестантовъ на неудовлетворительность пищи не поступало и никакихъ злоупотребленій по этой части, при періодическихъ ревизіяхъ, не обнаружено.

Въ обѣихъ тюрьмахъ Люблинской губерніи въ 1881 году возненій между арестантами не было.

Въ Люблинской тюрьмѣ существуетъ училище для обученія несовершеннолѣтнихъ преступниковъ грамотѣ, учрежденное въ 1859 г., въ которомъ преподаваніе производилось учителемъ мѣстнаго начальнаго училища за плату по 90 руб. въ годъ.

При Люблинской тюрьмѣ находится фабрика холста, но она, по случаю большаго накопленія арестантовъ, въ 1881 году не дѣйствовала и помѣщеніе ея было занято арестантами.

д) Пожары.

Изъ прилагаемой вѣдомости подь № 6 видно, что пожаровъ въ отчетномъ году было по городамъ 25 и по уѣздамъ 331, всего 356 и отъ нихъ сгорѣло 1215 строеній. Убытковъ въ застрахованномъ недвижимомъ имуществѣ причинено на 759,285 р., въ сравненіи съ 1880 г. болѣе на 431,319 руб. По полицейскимъ дознаніямъ, означенные пожары произошли: 216 отъ неизвѣстныхъ причинъ, 25 отъ неосторожнаго обращенія съ огнемъ, 62 отъ поджога, 13 отъ молніи и 25 отъ дурнаго устройства печей и трубъ. Наиболѣе опустошительными были пожары: въ гор. Ленчѣ и посадахъ: Юзюфовѣ, Городло и Уханѣ, изъ коихъ въ первомъ пунктѣ понесено погорѣльцами убытковъ въ застрахованномъ имуществѣ на сумму 105,370 р., во второмъ на 38,330 руб., въ третьемъ на 12,710 р. и въ последнемъ на 12,867 руб.

Пожарная часть, за исключеніемъ губернскаго города Люблина, имѣющаго правильно организованную пожарную команду изъ вольнонаемныхъ людей, оставалась по прежнему въ неудовлетворительномъ состояніи, вслѣдствіе недостаточности городскихъ доходовъ, не позволяющихъ приобрести надлежащаго количества и качества пожарныхъ инструментовъ и содержать пожарную команду.

е) Различныя происшествія и народныя бѣдствія.

Въ отчетномъ году населеніе понесло убытковъ отъ градобитій, случившихся въ Люблинскомъ, Бѣлгорайскомъ, Замостскомъ и Ново-Александрійскомъ уѣздахъ, на сумму 65 804 руб; другихъ же бѣдствій и особенно замѣчательныхъ происшествій не было.

IV. Народное здравіе и общественное призрѣніе.

а) Врачи и аптеки.

Завѣдываніе врачбною частію въ губерніи, сосредоточено во Врачебномъ отдѣленіи Губернскаго Правленія, состоящемъ изъ Медицинаскаго инспектора, его помощника, фармацевтическаго ассесора и секретаря.

Врачей, состоявшихъ въ 1881 году на государственной службѣ, не считая военныхъ, было 30, а именно:

медицинскій инспекторъ . . . . .	1;
городскихъ врачей . . . . .	3;
посадскихъ . . . . .	2;
уѣздныхъ . . . . .	10;
больничныхъ . . . . .	10;
ординаторовъ при тюремныхъ лазаретахъ . . . . .	1;

(въ Яновской тюрьмѣ должность ординатора исправляетъ уѣздный врачъ);

сверхштатныхъ ординаторовъ при больницахъ . . . 3;  
(изъ нихъ въ губернскомъ городѣ 2 и въ уѣздномъ 1).

Кромѣ того, при учебныхъ заведеніяхъ состояло 5 врачей, изъ коихъ одинъ всенный.

Штажныхъ ветеринарныхъ врачей находилось . . . 6;

изъ нихъ:

губернскій . . . . . 1;

окружныхъ . . . . . 4,

карантинныхъ . . . . . 1;

Штатныхъ фельдшеровъ . . . . . 23;

изъ нихъ:

городскихъ . . . . . 2;

при уѣздныхъ врачахъ . . . . . 9;

„ больницахъ . . . . . 10;

„ тюремныхъ лазаретахъ . . . . . 2;

городскихъ акушеровъ . . . . . 7;

Лицъ медицинской части, вольнопрактикующихъ, было:

врачей . . . . . 24;

фельдшеровъ . . . . . 150;

акушеровъ . . . . . 38;

сельскихъ повивальныхъ бабокъ . . . . . 26.

Нормальныхъ аптекъ въ губерніи находилось . . . 34;

филиальныхъ аптекъ . . . . . 5.

При аптекахъ состояло:

аптекарей и магистровъ фармаціи . . . . . 6;

провизоровъ и управляющихъ аптеками . . . 36;

аптекарескихъ помощниковъ . . . . . 14;

фармацевтическихъ учениковъ . . . . . 14;

больничныхъ аптекъ, управляемыхъ сестрами

милосердія и фельдшерами . . . . . 2.

По отношенію къ числу жителей, одна аптека приходится на 25293 души обоого пола.

Въ теченіе 1881 года, въ 6-тъ аптекъ губернскаго города  
поступило рецептовъ . . . . . 54,720,  
на сумму . . . . . 24,365 руб.

Въ аптеки же нормальныя и филиальныя по уѣздамъ  
поступило рецептовъ . . . . . 74,718,  
на сумму . . . . . 42,396 руб.

всего поступило рецептовъ 129,438,  
на сумму . . . . . 66,761 руб.,

или на каждую аптеку губернскаго города пришлось среднимъ числомъ рецептовъ . . . . .	9,120
на сумму . . . . .	4,061 руб.,
а на каждую изъ уѣздныхъ по . . . . .	2,264
на сумму . . . . .	1,285 руб.

Медицинскіе чины исполняли возложенныя на нихъ обязанности вполнѣ добросовѣтно и кромѣ дѣятельности по охраненію народнаго здравія, въ теченіе года произвели:

химическихъ изслѣдованій посредствомъ осмотра	1;
микроскопическихъ . . . . .	2;
микроскопо-химическихъ . . . . .	5;
вскрытій мертвыхъ тѣлъ и осмотровъ . . . . .	136;
дали заключеній по судебно-медицинскимъ вопросамъ . . . . .	106;
составили судебно-медицинскихъ актовъ . . . . .	497.

Случаевъ привитія предохранительной оспы дѣтямъ въ Люблинской губерніи было:

съ хорошимъ успѣхомъ . . . . .	23,822;
сомнительныхъ . . . . .	83;
неудачныхъ . . . . .	43;
всего . . . . .	23,984.

Отъ сифилитической болѣзни въ губерніи пользовалось 365, изъ этаго числа: выздоровѣло . . . . . 324; умерло . . . . . 2; осталось къ 1882 году больныхъ 39.

Для ограниченія распространенія этой болѣзни, по распоряженію губернскаго и уѣздныхъ антисифилитическихъ комитетовъ, производились періодическія (еженедѣльные) освидѣтельствованія публичныхъ женщинъ, а въ городѣ Люблинѣ, кромѣ того, подвергались ежемѣсячно врачебнымъ осмотрамъ пекаря, мясники и мужская трактирная прислуга и были ревизованы задержанныя полиціею въ ночное время подозрительнаго поведенія женщины.

б) Больницы и дома умалишенныхъ.

Больницъ гражданскаго вѣдомства въ губерніи считается 12, съ 395 кроватями и 2 тюремныхъ лазарета. Больницы находятся 4 въ губернскомъ городѣ, а остальные въ уѣздныхъ городахъ и посадахъ; изъ нихъ 9 учреждены для христіанъ и 3 для евреевъ. Заведенія эти, состоя въ вѣдѣніи губернскаго и уѣздныхъ совѣтовъ общественнаго призрѣнія, управляются врачами и смотрителями. Кромѣ того, въ видахъ обезпеченія лучшаго устройства и содержанія этихъ заведеній, избраны

особые для каждой больницы попечители изъ среды лицъ, извѣстныхъ своею благотворительностію.

Занимаемыя подъ больницы зданія, составляютъ ихъ собственность, за исключеніемъ двухъ больницъ въ городахъ Грубешовѣ и Яновѣ, помѣщающихся въ нанятыхъ домахъ.

При каждой больницѣ состоитъ врачъ и фельдшеръ, а при Грубешовской, Щебрешинской и двухъ Люблинскихъ больницахъ находится еще и сестры милосердія для ухода за больными.

Изъ прилагаемой вѣдомости № 9 видно, что въ теченіе минувшаго года въ больницахъ находилось 4789 чел., изъ нихъ выздоровѣло 4016, умерло 432, затѣмъ осталось къ 1-му Января 1882 года 341, болѣе противъ прошлаго года на 29 человекъ.

Для улучшенія состоянія благотворительныхъ заведеній, производилась въ отчетномъ году ремонтровка занимаемыхъ ими зданій. Къ значительнѣйшимъ работамъ и поправкамъ относятся ремонтъ зданій больницы св. Францишка въ гор. Красноставѣ и постройка вокругъ нихъ новаго каменнаго забора на 5,548 р. 40 коп., не вполнѣ еще оконченныя; починка крыши на зданіи больницы св. Викентія въ гор. Люблинѣ на 892 руб. 67 коп. и ремонтъ больницы св. Юанна въ г. Люблинѣ на 868 р. 10 к.

Вообще, больничныя зданія находятся въ удовлетворительномъ состояніи, за исключеніемъ Люблинской еврейской больницы, по ветхости которой предположено построить новое помѣщеніе, на что, согласно технической смѣтѣ, исчислено 32,516 р. 42 коп.

На приведеніе сего предположенія въ исполненіе имѣется сумма 24,468 р. 84 коп.; что же касается остальныхъ 8,047 р. 58 коп., то на покрытіе таковыхъ ожидается къ поступленію по завѣщанію еврея Ротенштейна 560 руб., отъ продажи стараго зданія больницы 6,653 руб. и добровольныхъ пожертвованій по подпискѣ 890 руб.

Открытое въ 1880 году въ дер. Наленчовѣ, Ново-Александрійскаго уѣзда, водолечебное заведеніе окончило въ отчетномъ году внутреннее свое устройство, такъ что въ настоящее время приспособлено помѣщеніе для 300 человекъ.

Заведеніе это, приобретаая постепенно извѣстность, въ отчетномъ году имѣло посѣтителей, пользовавшихся леченіемъ, гораздо болѣе чѣмъ въ 1880 году.

По отзывамъ специалистовъ, водолечебное заведеніе въ Наленчѣ наиболѣе успѣваетъ въ гидротатическомъ леченіи, приносящемъ дѣйствительную пользу пациентамъ.

в) Эпидеміи и эпизоотіи.

Изъ эпидемическихъ болѣзней наиболѣе были распространены натуральная оспа, тифозная горячка и кровавый поносъ, а между дѣтскими дифтеритъ и скарлатина. Наиболѣе другихъ отъ оспы пострадали уѣзды: Холмскій, Люблинскій, Ново-Александрійскій, Яновскій и губернскій городъ Люблинъ, въ которыхъ заболѣло этою болѣзнію 2206 душъ и изъ нихъ умерло 797 душъ; въ уѣздахъ же Красноставецкомъ и Грубешовскомъ случаевъ заболѣванія было 46 и смертныхъ 13. По мѣрѣ появленія въ какой либо мѣстности оспы, немедленно были командированы туда уѣздные врачи, для разслѣдованія причинъ появленія болѣзни, принятія мѣръ къ улучшенію санитарныхъ условій и наблюденія за быстрымъ и надлежащимъ привитіемъ оспы дѣтямъ, коимъ таковая не была привита. Тифозная горячка появлялась въ видѣ сыпного и брюшного тифа, а въ 42 случаяхъ—въ видѣ возвратнаго, по всей губерніи, но нигдѣ не принимала характера сильной эпидеміи. Болѣе другихъ пострадали уѣзды Бѣлгорайскій и Яновскій, въ которыхъ заболѣло 203 человѣка и изъ нихъ умерло 67 душъ. Всего же въ губерніи случаевъ заболѣванія этою болѣзнію было 752 и изъ нихъ смертныхъ 104.

Появившаяся въ 1880 году въ Яновской тюрьмѣ тифозная эпидемія продолжалась по конецъ марта мѣсяца отчетнаго года; съ мая же мѣсяца, случаевъ заболѣванія уже не было. При подаваніи медицинской помощи тифознымъ арестантамъ заразились два врача—Яновскій уѣздный врачъ Занскій и командированный на время болѣзни сего врача изъ гор. Замостья больничный врачъ Карлъ Сосновскій, изъ коихъ послѣдній умеръ.

Для разслѣдованія причинъ появленія тифа между арестантами въ Яновской тюрьмѣ, былъ командированъ медицинскій инспекторъ, который нашель, что главною причиною сильнаго распространенія тифа въ тюрьмѣ, слѣдуетъ считать тѣсноту помѣщенія и что по этому представляется необходимымъ расширеніе тюрьмы посредствомъ устраненія присутствія уѣзднаго управленія, помѣщеннаго въ фронтномъ 2-этажномъ зданіи, составляющемъ съ тюрьмою одно цѣлое. Сверхъ того, медицинскій инспекторъ выразиль мнѣніе, что до прекращенія тифа въ Яновской тюрьмѣ, было-бы полезно остановить отсылку въ эту тюрьму осужденныхъ разными судами, по преимуществу гминными, къ кратковременному заключенію (отъ 1 1/2 до 3 хъ мѣсяцевъ), которые, по многочисленности этого рода случаевъ, крайне

увеличивая тюремное население и тѣмъ способствуя распространенію заразы, сами становятся невольною жертвою заболѣванія.

Признавъ заключеніе медицинскаго инспектора основательнымъ, губернское начальство сдѣлало сношеніе съ Главнымъ Тюремнымъ Управленіемъ относительно расширенія Яновской тюрьмы и разрѣшеніе по сему предмету послѣдовало въ настоящемъ году; что же касается приостановки высылки для содержанія въ эту тюрьму приговариваемыхъ судами лицъ, то по сдѣланному сношенію съ предсѣдателями судебныхъ мѣстъ и Прокуроромъ Округнаго Суда, арестанты, подлежащіе отправленію въ Яновскую тюрьму, отсылались для содержанія въ Люблинскій тюремный замокъ.

Кривавый поносъ появлялся въ большихъ размѣрахъ въ Бѣлгородскомъ и Холмскомъ уѣздахъ, а въ прочихъ мѣстахъ губерніи онъ имѣлъ весьма слабое развитіе и притомъ большею частію съ благоприятнымъ исходомъ. Всего въ губерніи заболѣло 740, изъ коихъ умерло 94.

Дифтеритъ и скарлатина были распространены по всей губерніи, за исключеніемъ Грубешовскаго уѣзда. Больше другихъ пострадали Яновскій и Замостскій уѣзды. Заболѣвшихъ этими болѣзнями во всей губерніи было 983 души, изъ числа которыхъ умерло 282 души.

Изъ эпизоотическихъ болѣзней въ отчетномъ году были слѣдующія: чума рогатаго скота, появившаяся въ Люблинскомъ уѣздѣ въ 5-и мѣстностяхъ; отъ нея заболѣло 265 штукъ скота, изъ коихъ пало 11, убито больныхъ 95 и подозрѣваемыхъ въ зачумленіи 159. Для предупрежденія распространенія этой болѣзни и на другія мѣстности, былъ отѣленъ районъ, въ которомъ свирѣпствовала болѣзнь, при помощи командированныхъ, по требованію губернскаго начальства, 15 человекъ казаковъ. Происхожденіе ея приписывается тайному проведенію гурта скота съ чумною заразою изъ Волынской губ., каковое предположеніе подтверждается тѣмъ обстоятельствомъ, что во всѣхъ зараженныхъ мѣстностяхъ, чума обнаруживалась на скотѣ, вновь купленномъ отъ неизвѣстныхъ евреевъ. Обнаруженные произведенными по симъ случаямъ познаніями виновные въ несоблюденіи правилъ ветеринарной полиціи преданы суду.

Независимо отъ сего, въ видахъ предупрежденія заноса чумной заразы въ другія мѣстности Люблинской губерніи изъ

сосѣднихъ уѣздовъ Волынской губерніи, гдѣ зараза эта въ теченіе послѣднихъ лѣтъ постоянно свирѣпствуетъ, сдѣлано было распоряженіе объ усиленіи кордонной стражи по рѣкѣ Бугу, отдѣляющей Люблинскую губернію отъ Волынской, откомандированіемъ въ помощь сей стражѣ до 25 казаковъ. Благодаря этимъ мѣрамъ, а также усердію ветеринарнаго надзора и членовъ чумныхъ комитетовъ, чумная эпидемія на рогатомъ скотѣ окончательно прекращена къ 18 октября отчетнаго года.

Сибирская язва у лошадей обнаруживалась въ 6 мѣстностяхъ; заболѣло 42 лошади, изъ нихъ пало 33, выздоровѣло 9.

Сибирская язва на рогатомъ скотѣ появлялась въ 19 мѣстностяхъ, ею заболѣло 101 штука, пало 89, выздоровѣло 12.

Сибирская язва у овецъ замѣчалась въ 2 мѣстностяхъ и изъ заболѣвшихъ ею 364 штукъ, пало 283, выздоровѣло 81.

Санъ у лошадей обнаружился въ 2 мѣстностяхъ на 47 лошадахъ, которыя и убиты.

Кромѣ того, у ягнятъ появлялась болѣзнь — легочные глисты, отъ которой пало до 12000 головъ. Причина этой болѣзни приписывается простудѣ, влѣдствіе выгона овецъ на сырыя пастбища.

Черезъ существующій въ губерніи, на границѣ съ Имперією, Лушковскій карантинъ, въ отчетномъ году, прогнано рогатаго скота 9 штукъ, лошадей 754, овецъ 2466 и свиней 444, а на ското-ревизионную станцію въ г. Люблинѣ доставлено на убой по Привислинской желѣзной дорогѣ рогатаго скота 3440 штукъ.

г) **Насильственные смерти.**

Изъ прилагаемой подъ № 7 вѣдомости видно, что въ отчетномъ году въ губерніи умерло:

насильственною смертію . . . . .	34	челов.
отъ самоубійства . . . . .	29	„
скоропостижно . . . . .	120	„
отъ случайностей . . . . .	136	„
найдено мертвыхъ тѣлъ . . . . .	39	„

а всего . . . . . 358 челов.,

въ томъ числѣ 257 мужчинъ и 101 женщина.

По сравненіи сихъ данныхъ съ 1880 годомъ оказывается, что число смертей по означеннымъ причинамъ увеличилось на 11.

д) **Богодѣльни и пріюты.**

Находящаяся въ губерніи благотворительныя заведенія, по подвѣдомственности своей, раздѣляются на три категоріи: одиѣ изъ нихъ состоятъ въ вѣдѣніи совѣта общественаго призрѣнія, другія въ вѣдѣніи гминныхъ управленій, а третьи — частныхъ благотворительныхъ обществъ.



Въ состоящихъ подъ вѣдѣніемъ Люблинскаго Польскаго Благотворительнаго Общества домѣ пріюта для старцевъ и увѣчныхъ, дѣтскомъ и сиротскомъ пріютахъ, въ отчетномъ году призрѣвалось 152 дѣтей и взрослыхъ. Изъ числа ихъ въ теченіе года убыло 52, затѣмъ къ 1882 года осталось 100 душъ. На содержаніе ихъ поступило 6,267 р. 2½ коп.; израсходовано 6,079 руб. 9½ коп. и осталось въ сбереженіи 187 руб. 93 коп.

Неприкосновенныхъ капиталовъ, принадлежащихъ симъ заведеніямъ имѣется 10,243 руб. 15½ коп.

#### V. Народное образованіе.

а) **Учебныя заведенія.** Изъ прилагаемой вѣдомости подъ № 8 видно, что всѣхъ учебныхъ заведеній, казенныхъ и частныхъ, къ концу прошлаго года въ губерніи состояло 418, въ томъ числѣ 1 институтъ сельскаго хозяйства и дѣеводства, 2 мужскихъ и 1 женская гимназіи, 2 мужскихъ и 1 женская прогимназіи, 1 Холмское Маріинское женское 6-классное училище, 1 учительская семинарія, съ образцовымъ при ней училищемъ, 333 начальныхъ училищъ, 10 воскресно-ремесленныхъ, 1 коммерческое, 49 канторатовъ или евангелическихъ начальныхъ училищъ, 2 духовныя семинаріи, 1 школа для приготовления дьячковъ и 12 частныхъ учебныхъ заведеній.

Учащихся въ учебныхъ заведеніяхъ было мужскаго пола 13,225 и женскаго 5,222, а всего 18,447, болѣе противъ 1880 года на 333 души.

По сравненіи числа учебныхъ заведеній и учащихся въ оныхъ съ народонаселеніемъ губерніи оказывается, что одно учебное заведеніе приходится на 2057 душъ жителей вообще, а въ частности одно начальное училище на 2583 души, одинъ ученикъ на 31 мужчину, а одна ученица на 84 женщины.

б) **Народное образованіе.** Дѣло обученія и воспитанія въ среднихъ учебныхъ заведеніяхъ губерніи идетъ вполне успѣшно и отвѣчаетъ какъ видамъ правительства, такъ и нуждамъ мѣстнаго населенія.

Благодаря особой заботливости лицъ гимназической корпораціи, учащиеся исправно посѣщали уроки и вели себя прилично на квартирахъ и въ городѣ.

Общій ходъ народнаго образованія въ начальныхъ училищахъ, также можно признать удовлетворительнымъ.

Мѣстное крестьянское населеніе, не только не чуждается этихъ училищъ, напротивъ охотно посылаетъ въ нихъ своихъ

дѣтей, но относительно матеріальнаго благосостоянія сихъ училищъ, оно, къ сожалѣнію, мало прилагаетъ стараній; эта сторона отношенія сельскаго населенія къ начальнымъ училищамъ объясняется ограниченностію матеріальныхъ средствъ крестьянъ и обременительностію уплачиваемыхъ ими обязательныхъ налоговъ и сборовъ, такъ что соглашеніе ихъ на добровольное увеличеніе уплачиваемыхъ ими складокъ, хотя-бы и на дѣло, пользы котораго они не отрицаютъ, представляется немислимымъ.

Православное духовенство, по прежнему, относится къ дѣлу народнаго образованія вообще сочувственно. Во всѣхъ почти училищахъ съ православнымъ населеніемъ мѣстные приходскіе священники, по заявленію ими желанію, назначены для исполненія обязанностей законоучителей и блюстителей.

Участіе лицъ римско-католическаго духовенства въ дѣлѣ народнаго образованія ограничивается лишь преподаваніемъ Закона Божія римско-католическаго исповѣданія въ среднихъ учебныхъ заведеніяхъ; что же касается начальныхъ училищъ, то оно по большей части держитъ себя отъ нихъ въ сторонѣ.

Вообще, объ улучшеніи народнаго образованія въ Люблинской губерніи, Холмская Учебная Дирекція прилагаетъ всевозможныя заботы и старается дать этому дѣлу правильное и цѣлесообразное направленіе; мѣстная же администрація оказываетъ дирекціи должное содѣйствіе, по устраненію училищныхъ недостатковъ, стараясь при удобномъ случаѣ разъяснить крестьянамъ пользу учрежденія училищъ и необходимость обеспеченія таковыхъ въ матеріальномъ отношеніи.

#### О положеніи крестьянскаго дѣла.

а) Гминныя управленія. Сельскихъ гминъ въ губерніи находится 143. Изъ нихъ 93 состоятъ изъ однихъ селеній, 47 изъ селеній и посадовъ и 3 изъ однихъ посадовъ.

Гминныя управленія помѣщаются: 127 въ собственныхъ домахъ и 16 въ частныхъ по найму. Къ концу года на службѣ состояло гминныхъ войтовъ 140 и временно исправляющихъ эти должности кандидатовъ 3; въ числѣ ихъ грамотныхъ 33, умѣющихъ только читать 30; дворянъ 3, мѣщанъ 16 и крестьянъ 124; солтысовъ считалось 1895 человекъ и писарей 143.

Въ теченіе года за противозаконныя дѣйствія и неисправность по службѣ стрѣшено отъ должностей: войтовъ 4, солтысовъ 2 и писарей 6.

Гминные сходы отбывались исправно въ назначенные для нихъ ероки. Предметомъ занятій были общественныя дѣла по раскладкѣ сборовъ и натуральныхъ повинностей, объ учрежденіи сельскихъ и гминныхъ школъ и по избранію должностныхъ лицъ гминныхъ управленій.

Въ отчетномъ году, съ сельскихъ жителей губерніи взыскано на содержаніе гминныхъ управленій 92,060 р. и гминныхъ судовъ 64,620 руб.

Дѣлопроизводство въ гминныхъ управленіяхъ, при постоянномъ наблюденіи за ходомъ его и руководствомъ увѣданныхъ начальниковъ и комиссаровъ по крестьянскимъ дѣламъ, поддерживалось въ удовлетворительномъ порядкѣ. Растрата общественныхъ суммъ обнаруживаемо не было.

б) Дѣятельность учреждений по крестьянскимъ дѣламъ.

Дѣятельность мѣстныхъ учреждений по крестьянскимъ дѣламъ, въ отношеніи поземельнаго устройства крестьянъ и мѣщанъ, на основаніи Высочайшихъ указовъ 19-го Февраля 1864 и 28 Октября 1866 г., заключалась въ слѣдующемъ:

1) по межевому дѣлу—состоящими при Комиссарахъ штатными землефрами производились въ 1881 году дальнѣйшая повѣрка и измѣреніе крестьянскихъ и мѣщанскихъ земель, отграниченіе установленными межевыми знаками сихъ земель отъ постороннихъ владѣній, раздѣленіе на подворные участки и вообще приведеніе въ положительную извѣстность и снятіе на планы крестьянскихъ и мѣщанскихъ надѣловъ. Такимъ образомъ въ 1881 году произведено повѣрочныхъ межевыхъ работъ по 39 селеніямъ на 23,152 моргахъ, а новой съемки— по 36 селеніямъ на 19,902 моргахъ основныхъ надѣловъ и по 67 селеніямъ 5,031 мор. по дополнительнымъ надѣламъ. Комиссарами же и Губернскимъ по крестьянскимъ дѣламъ Присутствіемъ, по мѣрѣ производства землефрами межевыхъ работъ, производились: разбирательства возникающихъ споровъ по владѣнію землею, составлялись протоколы о результатахъ произведеннаго межеванія и отграниченія, исправлялись, на основаніи сихъ документовъ, утвержденныя ликвидационныя табели и данныя и вообще дѣлались распоряженія по окончательному устройству крестьянъ и мѣщанъ—снабженіемъ обществъ планами ихъ надѣловъ, каковыхъ плановъ въ 1881 году выдано по основнымъ надѣламъ—48 и дополнительнымъ—51.

2) по охраненію предоставленныхъ крестьянамъ правъ и устройству ихъ быта:

а) для удобнѣйшаго и безпрепятственнаго пользованія крестьянъ предоставленными имъ сервитутами, равно, въ виду Высочайше утвержденныхъ 31 декабря 1875 г. правилъ о порядкѣ пользованія лѣсами, обремененными крестьянскими сервитутами, производилось точное опредѣленіе размѣра сихъ сервитутовъ, записанныхъ въ ликвидаціонныхъ табеляхъ и данныхъ въ общемъ выраженіи „по мѣрѣ надобности“. Таковыя опредѣленія въ 1881 году состоялись по 126 селеніямъ;

б) производились разбирательства и дѣлались соответственныя распоряженія къ прекращенію обнаруженныхъ нарушеній или превышеній сервитутнаго пользованія. Дѣла этого рода, какъ имѣющія живой интересъ для сторонъ, возникали въ большомъ числѣ и въ разрѣшеніи ихъ учрежденія по крестьянскимъ дѣламъ стремились къ возстановленію правильнаго сервитутнаго пользованія, рѣдко прибѣгая къ денежному взысканію.

в) прилагалась особая заботливость къ увеличенію какъ числа устраиваемыхъ для сельскаго населенія ссудо-сберегательныхъ кассъ, такъ и количества поступающихъ въ онныя суммъ. Кассы эти къ 1-му Января 1882 г. пришли въ слѣдующее положеніе: на 143 гмины въ губерніи открыто уже 141 касса, основной капиталъ которыхъ къ 1882 году составлялъ 94,564 р. 47 <sup>3</sup>/<sub>4</sub> к., пожертвованій въ пользу кассъ сдѣлано на 6,381 р. 64 коп., существующихъ вкладовъ процентныхъ и безпроцентныхъ находилось 197,090 р. 45 <sup>1</sup>/<sub>2</sub> коп. и наконецъ чистая за всеѣмъ расходами прибыль по оборотамъ кассъ составляла 101,023 р. 61 <sup>1</sup>/<sub>2</sub> коп. Затѣмъ общая сумма оборотнаго капитала составляла 399,060 р. 18 <sup>3</sup>/<sub>4</sub> коп. По сравненіи приведенныхъ цифръ съ цифрами отчета за 1880 годъ оказывается, что въ 1881 г. противу предъидущаго года оборотный капиталъ увеличился на 45,558 руб. 79 коп., а чистая прибыль возросла на 19,337 р. 69 <sup>1</sup>/<sub>2</sub> коп. Относительно суммы чистой прибыли слѣдуетъ замѣтить, что таковая увеличивается не пропорціонально оборотному капиталу, влѣдетвіе того, что расходы съ каждымъ годомъ увеличиваются какъ на вознагражденіе лицъ за веденіе кассы, такъ и на разныя общественныя нужды въ предѣлахъ, допускаемыхъ существующими правилами. Вообще въ оборотахъ капиталовъ нѣтъ застоя и таковыя постепенно и значительно возрастаютъ, какъ отъ процентныхъ приращеній, такъ и отъ увеличивающагося количества вкладовъ. Уплаты по ссудамъ производились довольно исправно;

г) повѣрялись Коммисарами и разсматривались Губернскимъ по крестьянскимъ дѣламъ Присутствіемъ представленныя владѣльцами лѣсохозяйственныя проекты, каковыхъ въ отчетномъ году разсмотрѣно 11. Изъ числа разсмотрѣнныхъ проектовъ, 6 признаны подлежащими утвержденію въ установленномъ порядкѣ, остальные затѣмъ 5 проектовъ оказались неудовлетворяющими существующимъ на сей предметъ правиламъ, а по сему и возвращены лѣсовладѣльцамъ для дополненія или пересоставленія;

д) по случаю истеченія шестилѣтняго срока, назначеннаго ст. 17 Высочайше утвержденныхъ 29 Декабря 1875 г. правилъ, объ обязательномъ разверстаніи и обмѣнѣ черезполосныхъ земель и о раздѣлѣ общихъ пастбищъ, число дѣлъ сего рода, въ сравненіи съ предъидущими годами, въ 1881 году значительно увеличилось. Общее число таковыхъ дѣлъ, поступившихъ къ Коммисарамъ въ отчетномъ году было: по разверстанію черезполосныхъ земель 39 и по раздѣлу общихъ пастбищъ 13. Изъ числа этихъ дѣлъ разрѣшено Коммисарами: первыхъ—10 и вторыхъ—4, а всего 14. Что же касается дѣйствій Губернскаго Присутствія по означеннымъ дѣламъ, то таковыя въ отчетномъ году заключались въ разсмотрѣніи только одного дѣла по раздѣлу общаго пастбища, другія же три подобныя дѣла, какъ поступившія уже въ концѣ года, не могли быть разсмотрѣны въ томъ же году;

е) въ отношеніи разверстанія предоставленныхъ крестьянамъ сервитутовъ, заключенныя сторонами добровольныя сдѣлки повѣрялись Коммисарами на мѣстѣ, а затѣмъ, засвидѣтельствованныя ими, представлялись на окончательное утвержденіе въ Губернское по крестьянскимъ дѣламъ Присутствіе, которое въ 1881 г. утвердило добровольныхъ соглашеній 45. По этимъ сдѣлкамъ, сервитутныя обязательства, обременявшія помѣщичьи владѣнія въ пользу крестьянъ, отиѣнены въ 45 селеніяхъ для 1094 усадьбъ;

ж) по предъявленнымъ разными лицами правамъ на усадьбы, записанныя по ликвидаціоннымъ табелямъ или даннымъ за другими лицами, производились разбирательства и дѣла направлялись въ установленномъ порядкѣ, въ тѣхъ случаяхъ, когда требовалось измѣненіе по ликвидаціоннымъ табелямъ или даннымъ именъ усадебниковъ. Этаго рода дѣлъ было у Коммисаровъ 326 и въ Губернскомъ Присутствіи 227,

и з) по жалобамъ заинтересованныхъ лицъ и по представленіямъ уѣздныхъ Коммисаровъ или Начальниковъ, разсматри-

вались Особымъ по крестьянскимъ дѣламъ Присутствіемъ, на основаніи Высочайшаго повелѣнія 7-го Января 1871 года, приговоры гминныхъ и сельскихъ сходовъ по разнымъ предметамъ; число дѣлъ сего рода, разрѣшенныхъ въ 1881 году, составляетъ 15.

Подлинный подписалъ: Губернаторъ, Дѣйствительный  
Статскій Совѣтникъ **Стамеровъ.**

*Върно: Правитель Коллежскаго Секретаря.*

... ..  
... ..  
... ..  
... ..  
... ..

... ..  
... ..

... ..

**ВѢДОМОСТИ**

**КО ВСЕПОДДАННѢЙШЕМУ ОТЧЕТУ ЛЮБЛИНСКАГО ГУБЕРНАТОРА**

**ЗА 1881 ГОДЪ.**

ВЪВЕДЕНИЕ

О ПЕРВОМЪ ПОЯВЛЕНІИ РАССКАЗОВЪ И ПОВѢСТЕЙ

ВЪ 1881 ГОДУ

**ВѢДОМОСТЬ**

**О посѣвѣ и урожаѣ хлѣба,**

**ВЪ ЛЮБЛИНСКОЙ ГУБЕРНИИ.**

**ЗА 1881 ГОДЪ.**

У Б З Д М:	П о с ъ я н о ч е т в е р т ы й							
	Одной пше- лицы.	Р ж и.	Яровой пше- лицы.	О в с я	Ячменя.	Гречки.	Остальных зре- лых хлебов.	Керфоя.
<b>Люблинский:</b>								
На землях казенных и воста- тутских . . .	163	214	•	253	106	26	75	416
• изоратных . . .	770	640	•	803	191	137	90	923
• помещичьих . . .	8971	9075	11	10158	3307	921	1996	1813
• крестьянских . . .	776	16083	?	12129	3147	3841	2121	18737
• мещанских . . .	84	790	•	524	266	208	90	810
• мелководистой шхалты	232	802	•	604	83	173	80	196
Итого . . .	10996	27884	13	24471	9100	6396	4452	39215
<b>Лобартовский:</b>								
На землях казенных и воста- тутских . . .	•	18	•	12	•	10	5	20
• изоратных . . .	36	58	•	59	32	28	14	82
• помещичьих . . .	3453	4951	86	4627	1932	2593	1243	12766
• крестьянских . . .	241	14570	4	4768	2988	4149	873	16707
• мещанских . . .	230	1645	•	870	385	421	53	1497
• мелководистой шхалты	12	176	•	110	38	66	11	19
Итого . . .	3972	21418	90	10446	5370	7267	2199	31292
<b>Ново-Александрский:</b>								
На землях казенных и воста- тутских . . .	458	690	•	288	182	167	181	1188
• изоратных . . .	283	405	•	229	788	599	195	938
• помещичьих . . .	4323	3631	•	3314	1385	1039	588	19369
• крестьянских . . .	1372	12660	45	6132	3644	3029	577	27653
• мещанских . . .	249	650	•	626	787	562	283	3308
• мелководистой шхалты	133	285	•	177	205	265	57	1390
Итого . . .	6818	17921	45	10766	8991	5661	2186	54346
<b>Яновский:</b>								
На землях казенных и воста- тутских . . .	46	350	30	98	50	76	40	166
• изоратных . . .	200	220	•	495	700	90	106	410
• помещичьих . . .	2824	6535	•	6195	2430	2760	1030	10190
• крестьянских . . .	1670	5200	200	5420	2950	2990	1490	10000
• мещанских . . .	150	312	30	602	520	228	100	2860
• мелководистой шхалты	100	102	38	410	180	98	30	700
Итого . . .	5000	12720	298	13520	6340	6332	2816	24326

У Б З Д М:	С н я т о ч е т в е р т ы й							
	Одной пше- лицы.	Р ж и.	Яровой пше- лицы.	О в с я	Ячменя.	Гречки.	Остальных зре- лых хлебов.	Керфоя.
<b>Люблинский:</b>								
•	895	993	•	1223	598	99	383	3731
•	4510	3797	•	4346	1215	538	499	10773
•	52694	48366	17	60939	21316	8043	8335	125193
•	3996	71011	6	57705	27554	14985	7855	137785
•	525	2768	•	3122	1535	744	528	5499
•	771	2380	•	3169	460	814	236	1260
Итого . . .	64391	129315	23	130424	52673	15223	17856	284246
<b>Лобартовский:</b>								
•	•	90	•	106	•	60	36	280
•	166	232	•	364	145	140	78	880
•	18554	41349	478	27680	11709	13904	6000	136980
•	1300	38704	17	33954	18329	17520	6034	126762
•	1000	5903	•	4056	1506	1425	382	14800
•	48	566	•	510	278	274	52	1706
Итого . . .	21068	107944	495	66670	31967	32423	12882	281408
<b>Ново-Александрский:</b>								
•	2454	2805	•	1670	1122	524	1216	6336
•	1525	1673	•	1329	4778	1903	1307	5003
•	22043	15844	•	19322	8390	3295	3995	108601
•	7303	52070	183	35651	23984	8663	3876	147683
•	1347	2675	•	3630	4732	1800	1923	20395
•	713	1182	•	1029	1230	742	385	7414
Итого . . .	35385	76249	183	62631	54216	17927	14642	290432
<b>Яновский:</b>								
•	280	1750	150	588	240	456	240	996
•	800	1100	•	2470	960	450	580	840
•	13777	33880	•	34475	12380	14560	6300	60140
•	6880	26983	1100	29100	14100	16440	8940	64840
•	750	1560	210	3412	2620	991	525	17160
•	500	500	190	2350	1080	588	150	4356
Итого . . .	22757	64683	1650	72395	31380	33485	16685	148332

УЕЗДЫ:	П о с ъ я н о ч е т в е р т в ы							
	Однов. пше- пш.	Р ж. в.	Двояк. пше- пш.	О в. в.	Ячмен.	Гречих.	Остатки зер- новых хлебов.	Курфраз.
<b>Българайскі:</b>								
На землях казенных и инсти- тутских . . . . .	359	110	20	20	40	60	20	180
„ дворянских . . . . .	120	160	22	250	50	55	21	205
„ помещичьих . . . . .	12-0	3010	80	5400	1020	950	445	14721
„ крестьянских . . . . .	6621	1.905	472	4600	4720	1575	1080	15145
„ мещанских . . . . .	110	320	15	110	150	250	251	605
„ мелкопоместной шляхты	80	195	11	200	130	130	100	385
Итого . . . . .	8340	15700	620	10680	6110	3020	1917	31241
<b>Замостскі:</b>								
На землях казенных и инсти- тутских . . . . .	250	420	20	520	310	100	270	460
„ дворянских . . . . .	70	120	„	120	110	60	70	230
„ помещичьих . . . . .	4100	5150	70	5730	3450	1210	1600	5860
„ крестьянских . . . . .	1480	14900	260	5770	4830	2580	2170	10280
„ мещанских . . . . .	370	525	50	1120	930	420	450	1980
„ мелкопоместной шляхты	60	70	„	180	120	50	30	190
Итого . . . . .	6250	21750	400	12840	9750	4420	4590	19000
<b>Красноставскі:</b>								
На землях казенных и инсти- тутских . . . . .	18	48	„	23	22	14	5	157
„ дворянских . . . . .	670	371	„	628	361	162	19	2618
„ помещичьих . . . . .	8305	5407	6	6304	1036	1045	916	17570
„ крестьянских . . . . .	2421	9515	35	6116	2764	2787	932	23058
„ мещанских . . . . .	148	526	„	522	421	220	954	1997
„ мелкопоместной шляхты	213	700	„	290	164	105	50	364
Итого . . . . .	11673	16576	41	13873	5368	4331	2646	45762
<b>Холмскі:</b>								
На землях казенных и инсти- тутских . . . . .	103	254	„	89	39	26	17	167
„ дворянских . . . . .	655	881	„	530	336	121	159	1142
„ помещичьих . . . . .	6073	6900	22	5382	2038	845	991	11221
„ крестьянских . . . . .	1740	10214	107	5030	2200	1475	1102	14181
„ мещанских . . . . .	180	838	„	420	284	247	166	1314
„ мелкопоместной шляхты	„	„	„	„	„	„	„	„
Итого . . . . .	8751	18187	129	11451	4907	2714	2435	28025

УЕЗДЫ:	С н я т о ч е т в е р т в ы							
	Однов. пше- пш.	Р ж. в.	Двояк. пше- пш.	О в. в.	Ячмен.	Гречих.	Остатки зер- новых хлебов.	Курфраз.
<b>Българайскі:</b>								
615	260	60	740	160	250	120	690	
500	320	65	1250	200	220	185	1210	
5250	11305	135	14400	4600	3425	1805	52220	
17995	34140	1527	14290	12390	4100	4195	62620	
440	660	41	550	580	630	910	2840	
220	415	32	900	490	435	536	1804	
25020	47100	1860	32040	18330	9060	5751	144964	
<b>Замостскі:</b>								
1625	2730	110	2860	1705	550	1485	3680	
455	780	„	660	605	330	385	1840	
26650	33475	385	28215	18975	6655	8800	46880	
9100	96850	1430	31735	25655	14190	11945	82240	
2405	7085	275	6160	5115	2310	2365	15740	
390	455	„	990	680	275	275	1520	
40625	141375	2200	70620	53625	24310	25245	152000	
<b>Красноставскі:</b>								
119	274	„	143	139	80	23	1255	
4571	2841	„	4886	1156	481	195	20947	
4777	31421	35	38809	11089	4629	8020	140552	
16075	48651	178	24132	17245	10440	8829	184447	
982	3018	„	3956	2462	1294	2351	15978	
1118	1127	„	1636	721	340	265	2922	
70642	87335	213	88843	32812	17324	19623	366101	
<b>Холмскі:</b>								
1114	1125	„	1885	258	171	306	1384	
4972	4300	„	4552	1933	187	1266	10362	
37930	32159	176	43349	12255	2957	5773	125671	
14935	602-0	521	22132	14990	6356	5814	140125	
2209	3519	„	8559	1302	460	806	9928	
„	„	„	„	„	„	„	„	
61260	101252	697	80177	29657	10131	13985	287470	

УБЭДЫ:	Постыно четвертей							
	Одной шпешны.	Р ж н.	Двой шпешны.	О г а.	Жчелн.	Грчлн.	Остальных арешных хлбнн.	Каргофлн.
<b>Грубешовскій</b>								
На землях казенных и востанутских	461	393	..	130	160	42	23	380
.. кабаратских	6603	3637	16	5944	3248	768	1290	9654
.. крестьянских	4408	6906	..	4283	2401	1141	1180	7027
.. жидовских	579	656	..	270	226	95	130	790
.. мелководистой шахты	1077	1758	..	900	503	222	362	1180
Итого	13128	13380	16	11527	5558	2268	2985	19031
<b>Томашовскій.</b>								
На землях казенных и востанутских	..	..	..	..	..	..	..	..
.. кабаратских	..	..	..	..	..	..	..	..
.. казачьих	6000	7000	300	7250	5500	1200	2400	20000
.. крестьянских	5000	10000	100	6200	4550	3000	3200	24600
.. жидовских	520	300	..	900	120	300	200	2000
.. мелководистой шахты	4680	4500	200	650	1900	1000	1650	35000
Итого	16200	21800	600	15000	12050	5500	7450	48000
Всего в губернии	91128	187327	2252	134574	73514	47829	33676	340208

Снято четвертей							
Одной шпешны.	Р ж н.	Двой шпешны.	О г а.	Жчелн.	Грчлн.	Остальных арешных хлбнн.	Каргофлн.
5181	3934	..	2674	2840	409	91	3446
45027	24500	82	42584	15854	4213	6450	65208
15462	31263	..	21022	9910	4523	5900	37330
5698	5336	..	4005	3488	665	390	11775
10935	11502	..	8394	6342	1559	900	11100
82303	76615	82	78689	38434	11171	13731	128859
..	..	..	..	..	..	..	..
51000	54000	2200	56250	36500	7200	14400	141000
37300	35000	800	49600	25800	13500	19200	169000
3900	2100	..	6300	600	1300	1200	1400
37440	53440	1400	5200	13200	5000	9900	26600
129840	149540	4400	117350	75480	26900	44700	338000
533291	980508	11803	794839	418574	207954	184780	3401812

Со подлинным выписано: Губернатором Кавказской области *Авдеевичем Губернатором Ставице.*



# ВѢДОМОСТЬ

О ФАБРИКАХЪ И ЗАВОДАХЪ

ПО ЛЮБЛИНСКОЙ ГУБЕРНИИ.

ЗА 1881 ГОДЪ.

РОДЬ ФАБРИНЪ И ЗАВОДОВЪ

	Городъ Люблинъ:			Люблинскій уѣздъ:		
	Число фабрикъ и заводовъ.	Сумма произведенности	Число рабочихъ.	Число фабрикъ и заводовъ.	Сумма произведенности	Число рабочихъ.
	Винокуренныхъ . . . . .	3	342568	22	7	274228
Пивоваренныхъ . . . . .	5	149653	57	..	..	..
Медоваренныхъ . . . . .	..	..	..	..	..	..
Свекло-сахарныхъ . . . . .	..	..	..	..	..	..
Стекольныхъ . . . . .	..	..	..	..	..	..
Кожевенныхъ . . . . .	1	50575	23	4	19369	14
Насебуживныхъ . . . . .	..	..	..	..	..	..
Картонныхъ . . . . .	..	..	..	20	35496	85
Мыловаренныхъ и свѣчныхъ . . . . .	2	49882	11	..	..	..
Газовыхъ водъ . . . . .	1	3000	5	..	..	..
Газовый заводъ . . . . .	1	26770	12	..	..	..
Табачныхъ . . . . .	3	190432	217	..	..	..
Уксусныхъ . . . . .	..	..	2	1140	5	..
Паровыхъ мельницъ . . . . .	..	..	1	22800	22	..
Паровыхъ и водяныхъ мельницъ . . . . .	..	..	6	17775	12	..
Водяныхъ и вѣтряныхъ мельницъ . . . . .	..	..	91	326213	147	..
Земледѣльческихъ машинъ и орудій . . . . .	3	100978	111	..	..	..
Железныхъ . . . . .	..	..	..	..	..	..
Кавенная хошевая при ткачѣхъ . . . . .	1	114	48	..	..	..
Искусственнаго удобренія полей . . . . .	1	600	3	..	..	..
Маслобойныхъ . . . . .	..	..	4	3642	8	..
Иррацовныхъ . . . . .	..	..	1	9450	21	..
Свиноваренныхъ . . . . .	..	..	..	..	..	..
Крошечныхъ . . . . .	..	..	..	..	..	..
Банятныхъ . . . . .	..	..	..	..	..	..
Сушковыхъ . . . . .	..	..	..	..	..	..
Швейцарскаго шма . . . . .	..	..	..	..	..	..
Костомольныхъ . . . . .	..	..	..	..	..	..
Гипсовыхъ яздѣй . . . . .	..	..	..	..	..	..
Известковыхъ . . . . .	..	..	..	..	..	..

	Городъ Лѣбартовъ:			Лѣбартовскій уѣздъ:			Ново-Александрійскій уѣздъ:			Городъ Яновъ:			Яновскій уѣздъ:		
	Число фабрикъ и заводовъ.	Сумма произведенности	Число рабочихъ.	Число фабрикъ и заводовъ.	Сумма произведенности	Число рабочихъ.	Число фабрикъ и заводовъ.	Сумма произведенности	Число рабочихъ.	Число фабрикъ и заводовъ.	Сумма произведенности	Число рабочихъ.	Число фабрикъ и заводовъ.	Сумма произведенности	Число рабочихъ.
	..	..	..	..	5	217083	45	4	364830	48	..	..	..	4	56230
..	2	3320	6	1	3678	3	4	53960	16	..	..	..	5	9000	17
..	..	..	..	..	..	..	2	3000	4	..	..	..	1	300	1
..	..	..	..	1	49273	251	..	..	..	..	..	..	1	102785	346
..	..	..	..	4	10592	29	..	..	..	..	..	..	2	13850	30
..	..	..	..	1	8000	11	4	38334	20	1	3020	3	3	2700	7
..	..	..	..	..	..	..	1	4452	6	..	..	..	1	750	3
..	..	..	..	10	15915	33	14	83320	68	..	..	..	10	5200	12
..	..	..	..	1	2701	2	..	..	..	..	..	..	2	450	3
..	..	..	..	..	..	..	2	3500	4	..	..	..	..	..	..
..	..	..	..	..	..	..	1	25000	6	..	..	..	..	..	..
..	..	..	..	7	7648	10	6	100000	30	..	..	..	20	27200	34
..	..	..	..	30	15659	51	33	80000	75	2	650	2	49	45550	55
..	..	..	..	..	..	..	2	5200	11	..	..	..	..	..	..
..	..	..	..	..	..	..	1	4800	4	..	..	..	1	48782	348
..	..	..	..	..	..	..	..	..	..	..	..	..	..	..	..
..	..	..	..	3	680	4	3	15200	15	2	450	4	6	900	8
..	..	..	..	..	..	..	1	10500	15	..	..	..	..	..	..
..	..	..	..	2	536	2	2	28000	7	..	..	..	2	8100	12
..	..	..	..	..	..	..	1	60000	37	..	..	..	..	..	..
..	..	..	..	..	..	..	1	2698	3	..	..	..	..	..	..
..	..	..	..	..	..	..	16	41230	68	2	5290	15	..	..	..
..	..	..	..	..	..	..	2	3400	5	..	..	..	..	..	..
..	..	..	..	..	..	..	1	4000	4	..	..	..	..	..	..
..	..	..	..	..	..	..	1	3200	2	..	..	..	..	..	..
..	..	..	..	..	..	..	..	..	..	..	..	..	3	1000	5



РОДЪ ФАБРИКЪ И ЗАВОДОВЪ

	Холмскій уѣздъ:		Городъ Губушевъ:	
	Число фабрикъ и заводовъ.	Сумма произведенности	Число рабочихъ	Сумма произведенности
Волокненихъ . . . . .	21	363643	59	..
Пилоуеренихъ . . . . .	4	5322	7	4200
Медоуеренихъ . . . . .	..	..	..	..
Свекло-сахарныхъ . . . . .	..	..	..	..
Отечальныхъ . . . . .	2	33879	48	..
Кожевенныхъ . . . . .	4	911	4	331
Пасебуажныхъ . . . . .	1	6633	15	..
Кариловыхъ . . . . .	15	6470	23	4 1936 14
Мыловаренныхъ и свѣчныхъ . . . . .	..	..	..	1 300 1
Газовыхъ водъ . . . . .	..	..	..	..
Газовый заводъ . . . . .	..	..	..	..
Табачныхъ . . . . .	..	..	..	..
Уксусныхъ . . . . .	..	..	..	..
Наровыхъ мельницъ . . . . .	3	2380	8	..
Наровыхъ и подвыихъ абсолютовъ . . . . .	..	..	..	..
Возяныхъ и вѣтряныхъ мельницъ . . . . .	111	34451	127	..
Земледѣльческихъ машинъ и орудій . . . . .	..	..	1	4300 16
Жѣлазныхъ . . . . .	..	..	..	..
Казенная кожаная при торговлѣ . . . . .	..	..	..	..
Искусственнаго удобрения возей . . . . .	..	..	..	..
Маслобойныхъ . . . . .	9	2135	11	1 1080 1
Иррауриныхъ . . . . .	..	..	..	..
Сепараторныхъ . . . . .	2	5878	6	..
Крохмальныхъ . . . . .	..	..	..	..
Для выдѣлки мѣла . . . . .	..	..	..	..
Баняныхъ . . . . .	..	..	..	..
Суконныхъ . . . . .	1	2500	4	..
Швейарского сара . . . . .	..	..	..	..
Смоляныхъ . . . . .	8	7477	25	..
Восточныхъ . . . . .	..	..	..	..
Линозныхъ издѣлій . . . . .	..	..	..	..
Известковыхъ . . . . .	4	1320	6	..
Свѣчныхъ . . . . .	..	..	..	..
Гипсовъ и беленъ . . . . .	..	..	..	..
Нарезаго цола . . . . .	..	..	..	..

	Губушевскій уѣздъ			Городъ Томашовъ:			Томашовскій уѣздъ:			Всего по губерніи:		
	Число фабрикъ и заводовъ.	Сумма произведенности	Число рабочихъ	Число фабрикъ и заводовъ.	Сумма произведенности	Число рабочихъ	Число фабрикъ и заводовъ.	Сумма произведенности	Число рабочихъ	Число фабрикъ и заводовъ.	Сумма произведенности	Число рабочихъ
8	400980	60	..	..	..	7	294572	52	66	2558033	364	
4	5692	12	..	..	..	1	3072	6	44	349035	194	
..	..	..	..	..	..	..	..	..	3	3300	2	
1	144000	223	..	..	..	1	66000	250	4	362050	1070	
..	..	..	..	..	..	..	..	..	8	58321	1070	
2	1890	3	..	..	..	..	..	..	42	151324	111	
..	..	..	..	..	..	..	..	..	4	1285	36	
3	5400	10	..	..	..	..	..	..	91	187607	304	
1	304	1	..	..	..	..	..	..	9	69037	32	
..	..	..	..	..	..	..	..	..	1	3000	5	
..	..	..	..	..	..	..	..	..	1	26770	12	
..	..	..	..	..	..	..	..	..	3	190482	217	
..	..	..	..	..	..	..	..	..	4	4640	9	
3	127681	29	..	..	..	..	..	..	11	24231	86	
..	..	..	..	..	..	..	..	..	1	1500	3	
..	..	..	..	..	..	..	..	..	48	179133	115	
..	..	..	..	..	..	..	..	..	369	562409	341	
..	..	..	..	..	..	..	..	..	7	118718	158	
..	..	..	..	..	..	..	..	..	2	492682	352	
..	..	..	..	..	..	..	..	..	1	114	48	
..	..	..	..	..	..	..	..	..	1	600	3	
2	1232	5	..	..	..	..	..	..	48	33861	83	
..	..	..	..	..	..	..	..	..	3	23950	40	
..	..	..	..	..	..	..	..	..	2	900	4	
..	..	..	..	..	..	..	..	..	1	20000	6	
..	..	..	..	..	..	..	..	..	2	8000	43	
..	..	..	..	..	..	..	..	..	1	4800	16	
..	..	..	..	..	..	..	..	..	1	2698	3	
..	..	..	..	..	..	..	..	..	19	48930	87	
..	..	..	..	..	..	..	..	..	2	3400	5	
..	..	..	..	..	..	..	..	..	8	7477	25	
..	..	..	..	..	..	..	..	..	1	4000	4	
..	..	..	..	..	..	..	..	..	1	3200	2	
..	..	..	..	..	..	..	..	..	9	4360	18	
..	..	..	..	..	..	..	..	..	1	12400	27	
..	..	..	..	..	..	..	..	..	2	116500	225	
..	..	..	..	..	..	..	..	..	1	14100	17	

Въ отдѣльныхъ документахъ: Правителствъ Казначействъ

Своднаго Губушевскаго Статистика.

COSTS OF LABOR		TRANSFORMER COSTS		COSTS OF MATERIALS		COSTS OF OVERHEADS	
Quantity	Unit Price	Quantity	Unit Price	Quantity	Unit Price	Quantity	Unit Price
100	1.00	100	1.00	100	1.00	100	1.00
200	1.00	200	1.00	200	1.00	200	1.00
300	1.00	300	1.00	300	1.00	300	1.00
400	1.00	400	1.00	400	1.00	400	1.00
500	1.00	500	1.00	500	1.00	500	1.00
600	1.00	600	1.00	600	1.00	600	1.00
700	1.00	700	1.00	700	1.00	700	1.00
800	1.00	800	1.00	800	1.00	800	1.00
900	1.00	900	1.00	900	1.00	900	1.00
1000	1.00	1000	1.00	1000	1.00	1000	1.00
1100	1.00	1100	1.00	1100	1.00	1100	1.00
1200	1.00	1200	1.00	1200	1.00	1200	1.00
1300	1.00	1300	1.00	1300	1.00	1300	1.00
1400	1.00	1400	1.00	1400	1.00	1400	1.00
1500	1.00	1500	1.00	1500	1.00	1500	1.00
1600	1.00	1600	1.00	1600	1.00	1600	1.00
1700	1.00	1700	1.00	1700	1.00	1700	1.00
1800	1.00	1800	1.00	1800	1.00	1800	1.00
1900	1.00	1900	1.00	1900	1.00	1900	1.00
2000	1.00	2000	1.00	2000	1.00	2000	1.00

ВЪДОМОСТЬ

О ДВИЖЕНІИ НАСЕЛЕНІЯ

ПО ЛЮБЛИНСКОЙ ГУБЕРНІИ.

ЗА 1881 ГОДЪ.

ГОРОДА И УЕЗДЫ.	Число браков.	Ч И С Л О Р О Д И В				
		Законнорожденных:			Незаконнорожден	
		Мужского пола.	Женского пола.	Обоего пола.	Мужского пола.	Женского пола.
Городъ Ляблинъ . . . . .	257	516	471	987	38	41
Ляблинский уездъ . . . . .	579	1498	1429	2927	43	57
Городъ Лобартовъ . . . . .	44	69	68	137	•	•
Лобартовскій уездъ . . . . .	601	1291	1330	2621	21	23
Ново-Александрійскій уездъ . . . . .	983	1920	2095	4015	5	7
Городъ Яновъ . . . . .	34	99	108	207	•	•
Яновскій уездъ . . . . .	736	1519	1597	3116	46	53
Городъ Благорай . . . . .	57	71	59	130	3	2
Благоуайскій уездъ . . . . .	768	1502	1407	2909	34	30
Городъ Замостье . . . . .	60	101	82	183	2	3
Замостскій уездъ . . . . .	709	1891	1607	3494	29	24
Городъ Красноставъ . . . . .	54	89	110	199	2	4
Красноставскій уездъ . . . . .	665	1306	1446	2952	37	37
Городъ Холмъ . . . . .	57	143	94	237	3	•
Холмскій уездъ . . . . .	711	1679	1755	3434	33	29
Городъ Грубешовъ . . . . .	41	112	126	238	2	2
Грубешовскій уездъ . . . . .	555	1343	1441	2784	26	34
Городъ Томашовъ . . . . .	70	162	166	328	5	8
Томашовскій уездъ . . . . .	808	1389	1418	2807	63	68
Итого въ городахъ . . . . .	674	1362	1284	2646	55	60
„ въ уездахъ . . . . .	7115	15338	15521	31059	387	362
Всего въ губерніи . . . . .	7789	16900	16805	33705	392	422

Ш И Х С Я.	Число умершихъ.	Прибыль или убыль.	Ш И Х С Я.				
			В с е г о .				
			Обоего пола.	Мужского пола.	Женского пола.	Обоего пола.	
79	554	512	1066	722	730	1452	—386
100	1541	1486	3027	1043	1106	2149	878
•	69	68	137	78	53	131	6
44	1312	1353	2665	1097	1260	2357	308
12	1925	2192	4027	1454	1533	3037	990
•	99	108	207	59	45	104	103
99	1565	1651	3216	1368	377	1745	1471
5	74	61	135	61	56	117	18
64	1536	1437	2973	1232	1237	2469	504
5	103	85	188	82	76	158	30
53	1929	1627	3547	1095	981	2076	1471
6	91	114	205	94	84	178	27
74	1543	1483	3026	1168	1158	2326	700
3	146	94	240	83	81	164	76
62	1712	1784	3496	1157	1249	2406	1090
4	114	128	242	84	102	186	56
60	1369	1475	2844	1033	1097	2130	714
13	167	174	341	129	164	293	48
131	1452	1486	2938	1024	1080	2104	834
115	1417	1344	2761	1392	1391	2783	—22
699	15875	15884	31759	11671	11138	22799	8960
814	17292	17228	34520	13063	12519	25582	8938

Съ подлиннаго копия: Гражданскія Канцеляріи Архангельскаго Губернскаго Правленія.



**ВѢДОМОСТЬ**  
**О поступленіи сборовъ**  
**ПО ЛЮБЛИНСКОЙ ГУБЕРНІИ.**

за 1881 годъ.

О ПОДАТЯХ И НЕДОИМКАХЪ ПО ЛЮБЛИН

РОДЫ ПОДАТЕЙ.	Съдѣлаво вступитъ.		Вновь присявлено.	
	Недоимокъ.	Оклада.	Недоимокъ.	Оклада.
	Рублѣи копѣйки.			
<b>I. Податей и окладныхъ платеней.</b>				
1. Основнаго дворянскаго поземельнаго налога . . . . .	9110 2	193420 91	156 91	288 84
2. Дворянскаго поземельнаго налога . . . . .	7967 12	101076 12	51 10	145 2
3. Чуждыя подати съ дворянъ и вѣнныя съ присягнувшихъ къ ней 50% прибавкою . . . . .	6373 13	48373 80	22 13	12 "
4. Основнаго поземельнаго налога съ посадокъ . . . . .	191 29	8932 13	146 30	80 16
5. Дворянскаго поземельнаго налога съ посадокъ . . . . .	353 48	4226 4	73 38	40 40
6. Подымной подати съ посадокъ . . . . .	2397 43	16044 "	8 "	4 "
7. Основнаго крестьянскаго поземельнаго налога . . . . .	930 3	165981 83	232 3	181 78
8. Дворянскаго крестьянскаго поземельнаго налога . . . . .	994 22	82974 90	116 3	90 91
9. Подымной подати съ крестьянскихъ усадебъ . . . . .	1837 6	200710 "	305 "	197 "
10. Подымной подати по городамъ . . . . .	7209 11	43473 79	" "	" "
11. Континаеса либеруцкаго по городамъ . . . . .	293 64	1928 92	" "	" "
12. Лавовой подати . . . . .	196 62	79 89	" "	" "
Итого . . . . .	37853 15	867222 33	1110 90	1040 11
<b>II. Податныхъ недоимокъ разсроченныхъ и отсроченныхъ:</b>				
1. Основнаго дворянскаго поземельнаго налога . . . . .	1443 42	" "	188 29	188 28
2. Дворянскаго поземельнаго налога . . . . .	1055 73	" "	408 48	99 79
3. Подымной подати съ дворянскихъ вѣнныя съ присягнувшихъ къ ней 50% прибавкою . . . . .	391 94	" "	141 "	24 "
4. Подымной подати по городамъ . . . . .	273 30	" "	" "	" "
5. Сбора съ подушныхъ и конфискованныхъ вѣнныя . . . . .	1781 7	" "	" "	" "
6. Сумма присужденныхъ казней по разнымъ случаямъ . . . . .	10505 70	" "	" "	" "
Итого . . . . .	15451 16	" "	737 77	312 7

СКОЙ ГУБЕРНИИ ЗА 1881 ГОДЪ.

Исключено.		Въискано.		Осталось съ 1-му января 1881 г.		
Недоимокъ.	Оклада.	Недоимокъ.	Оклада.	Недоимокъ.	Оклада.	Всего.
Рублѣи копѣйки.						
537 35	1068 28	2846 1	188384 12	5883 57	4257 35	10140 92
636 2	394 71	3200 56	98017 76	4181 44	2808 67	6990 11
499 37	517 15	1712 2	45880 58	4183 89	1988 7	6171 96
" "	23 84	79 7	8340 8	258 52	648 37	906 89
" "	" "	36 44	3815 72	390 42	450 72	841 14
" "	" "	1719 82	14992 55	685 61	1055 45	1741 6
" "	24 42	453 90	165905 67	708 16	233 52	941 68
" "	25 86	580 52	82829 78	529 73	210 17	739 90
" "	13 "	831 39	200523 5	1310 67	370 95	1681 62
411 55	888 12	4391 18	37292 39	2206 38	5293 28	7499 66
" "	11 92	214 55	1715 31	79 9	201 69	280 78
" "	" "	6 26	41 40	190 36	38 49	228 85
2084 49	2967 30	16271 72	847738 41	20607 84	17556 73	38164 57
" "	" "	285 48	" "	1346 23	188 28	1534 51
" "	" "	203 99	" "	1260 22	99 79	1360 1
" "	" "	64 14	" "	468 80	24 "	492 80
87 35	" "	146 95	" "	39 "	" "	39 "
53 29	" "	827 6	" "	900 72	" "	900 72
2101 14	" "	" "	" "	8404 56	" "	8404 56
2241 78	" "	1527 62	" "	12419 53	312 7	12731 60

О ПОДАТЯХЪ И НЕДОИМКАХЪ ПО ЛЮБЛИН

ГОДЫ ПОДАТЕЙ.	Сдѣлано вступлѣ.		Вновь причислено.	
	Недоимокъ.	Окладъ.	Недоимокъ.	Окладъ.
	Рубля и копейки.			
<b>III. Другихъ разныхъ выписанъ по вѣдомству.</b>				
1. Бюджетнаго министерства . . . . .	830	6000	880	" "
2. Департамента Государственнаго Казначейства . . . . .	34795 38	"	21426 74	" "
3. Департамента Окладныхъ Сборовъ . . . . .	2709 89	"	9437 5	" "
4. Департамента Неокладныхъ Сборовъ . . . . .	22255 86	68776 16	6412 98	1786 4
5. Департамента Таможенныхъ Сборовъ . . . . .	640 40	"	2509 20	" "
6. Департамента Торговаго и Мануфактурнаго . . . . .	1094 72	"	"	" "
7. Общей Канцелярии Министра Финансовъ . . . . .	274066 32	76566 56	14252 66	18195 90
8. Особной Канцелярии по кредитной части Горнаго Департамента . . . . .	35796 38	2731 77	934 35	" "
9. Горнаго Департамента . . . . .	127 96	"	182 84	" "
10. Министерства Внутреннихъ Дѣлъ . . . . .	31447 19	34629 8	2690 97	23 52
11. Министерства Народнаго Прокормленія . . . . .	36 25	255	"	" "
12. Министерства Путей Сообщенія . . . . .	813 88	3406 40	"	" "
13. Министерства Юстиціи . . . . .	113	3000	501 70	" "
14. Государственнаго Контроля . . . . .	"	475	"	" "
Итого . . . . .	403895 53	195869 97	58356 79	20006 16
А всего . . . . .	457199 84	1063092 30	60206 46	21358 34
<b>Въ томъ числѣ выписанъ на отвѣтственности Губернскаго Начальства по вѣдомству:</b>				
1. Департамента Государственнаго Казначейства . . . . .	34795 38	"	21426 74	" "
2. Департамента Окладныхъ Сборовъ . . . . .	40563 4	867222 33	10347 95	1040 11
3. Департамента Неокладныхъ Сборовъ . . . . .	2 255 86	68776 16	6412 98	1786 74
4. Департамента Таможенныхъ Сборовъ . . . . .	640 40	"	"	" "
5. Департамента Торговаго и Мануфактурнаго . . . . .	1094 72	"	2509 20	" "
6. Общей Канцелярии Министра Финансовъ . . . . .	274066 52	76566 56	14252 66	18195 90
7. Особной Канцелярии по кредитной части Горнаго Департамента . . . . .	35796 38	2731 77	934 35	" "
8. Горнаго Департамента . . . . .	127 96	"	182 84	" "
9. Министерства Внутреннихъ Дѣлъ . . . . .	31447 19	34629 8	2690 97	23 52
10. Министерства Народнаго Прокормленія . . . . .	36 25	286	"	" "
11. Министерства Путей Сообщенія . . . . .	813 88	3406 40	"	" "
12. Министерства Юстиціи . . . . .	113	3000	501 70	" "
13. Государственнаго Контроля . . . . .	"	475	"	" "
Итого . . . . .	441740 38	1057092 30	59458 89	21046 27

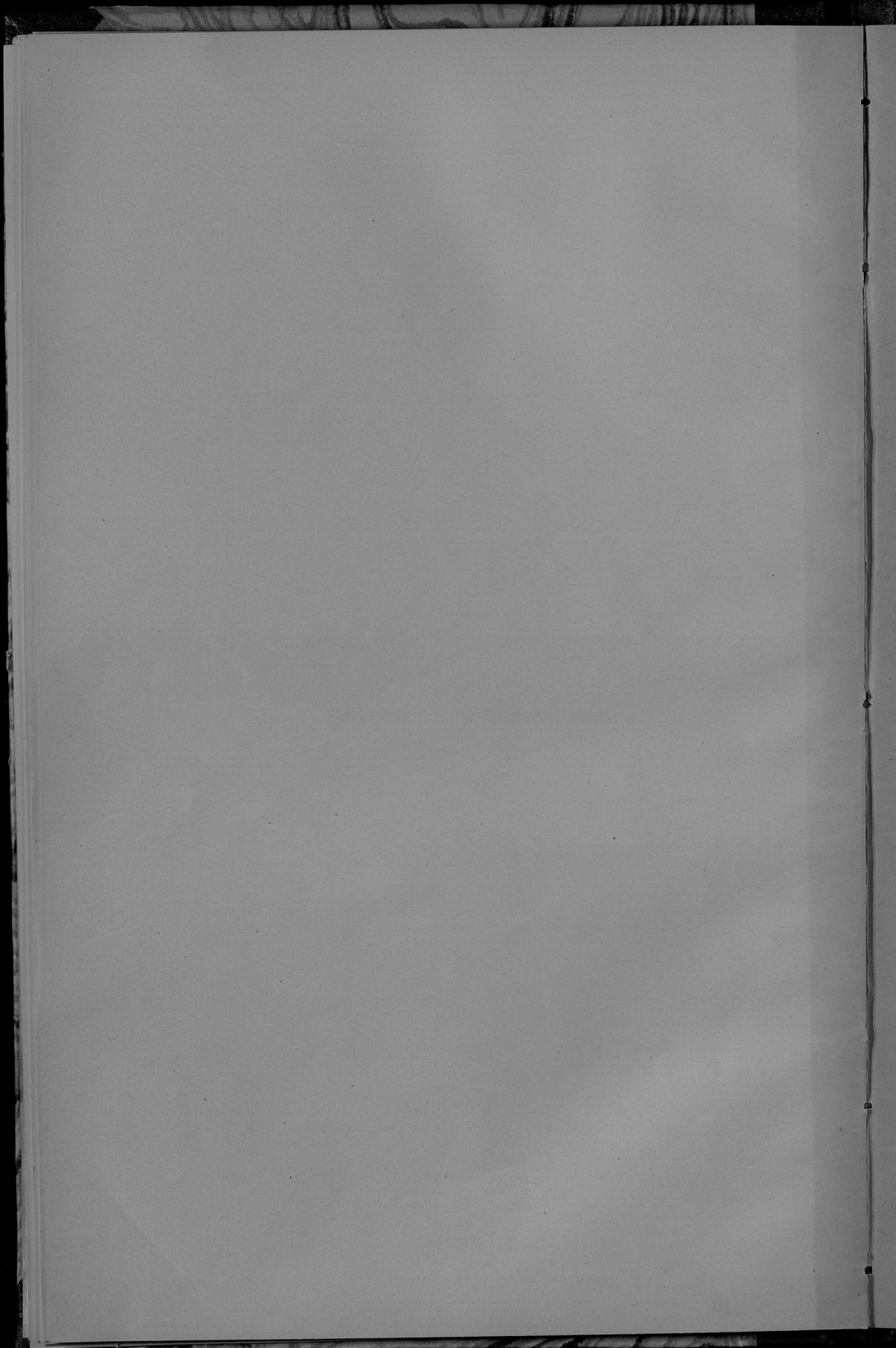
СКОЙ ГУБЕРНІИ ЗА 1881 ГОДЪ.

Исключено.	Въ томъ числѣ.		Остатокъ къ 1-му января 1881 г.	
	Недоимокъ.	Окладъ.	Недоимокъ.	Окладъ.
	Рубля и копейки.			
" " " "	"	"	6000	17 10
" " " "	"	13902 59	"	36342 49
" " " "	"	7635 47	"	4425
" " " "	94 98	9484 8	68920 30	1752 84
" " " "	"	"	"	370 40
" " " "	"	2200 52	"	1196 66
" " " "	"	46935 13	142486 13	33475 59
" " " "	"	1639 18	35262 3	1092 59
" " " "	"	"	310 30	"
" " " "	"	2335 32	33989 6	31386 69
" " " "	"	"	285	26 25
" " " "	"	42 8	3406 40	403 87
" " " "	"	418 20	3000	142
" " " "	"	"	475	"
11188 58	14553 28	8494 98	164650 7	266121 76
11554 85	17520 57	102741 32	1012388 48	299149 13
5977 4	"	13902 59	"	36342 49
2180 96	2967 30	23897 19	847738 41	25032 84
3431 92	94 98	9484 8	68920 30	1752 84
270	"	"	"	370 40
206 74	"	2200 52	"	1196 66
98367 83	14351 74	47465 2	46935 13	142486 13
"	"	1468 70	1639 18	35262 3
"	"	"	"	310 30
416 15	106 56	2335 32	33989 6	31386 69
"	"	"	285	26 25
367 93	"	42 8	3406 40	403 87
54 50	"	418 20	3000	142
"	"	"	475	"
11188 58	14553 28	8494 98	164650 7	266121 76
11554 85	17520 57	102741 32	1012388 48	299149 13
5977 4	"	13902 59	"	36342 49
2180 96	2967 30	23897 19	847738 41	25032 84
3431 92	94 98	9484 8	68920 30	1752 84
270	"	"	"	370 40
206 74	"	2200 52	"	1196 66
98367 83	14351 74	47465 2	46935 13	142486 13
"	"	1468 70	1639 18	35262 3
"	"	"	"	310 30
416 15	106 56	2335 32	33989 6	31386 69
"	"	"	285	26 25
367 93	"	42 8	3406 40	403 87
54 50	"	418 20	3000	142
"	"	"	475	"
113273 7	17520 58	101213 70	1006388 48	286712 50
5977 4	"	13902 59	"	36342 49
2180 96	2967 30	23897 19	847738 41	25032 84
3431 92	94 98	9484 8	68920 30	1752 84
270	"	"	"	370 40
206 74	"	2200 52	"	1196 66
98367 83	14351 74	47465 2	46935 13	142486 13
"	"	1468 70	1639 18	35262 3
"	"	"	"	310 30
416 15	106 56	2335 32	33989 6	31386 69
"	"	"	285	26 25
367 93	"	42 8	3406 40	403 87
54 50	"	418 20	3000	142
"	"	"	475	"
113273 7	17520 58	101213 70	1006388 48	286712 50
5977 4	"	13902 59	"	36342 49
2180 96	2967 30	23897 19	847738 41	25032 84
3431 92	94 98	9484 8	68920 30	1752 84
270	"	"	"	370 40
206 74	"	2200 52	"	1196 66
98367 83	14351 74	47465 2	46935 13	142486 13
"	"	1468 70	1639 18	35262 3
"	"	"	"	310 30
416 15	106 56	2335 32	33989 6	31386 69
"	"	"	285	26 25
367 93	"	42 8	3406 40	403 87
54 50	"	418 20	3000	142
"	"	"	475	"
113273 7	17520 58	101213 70	1006388 48	286712 50

Въ ведомостяхъ вступлѣ: Казначейства Государственнаго и Общественнаго.







ВѢДОМОСТЬ

О распредѣленіи недоимокъ по уѣздамъ и городамъ

**ЛЮБЛИНСКОЙ ГУБЕРНИИ.**

ЗА 1881 ГОДЪ.

НАИМЕНОВАНИЕ ГОРОДОВЪ И УѢЗДОВЪ.

Н  
По посылно-  
му платеж.  
Руб. коп.

Губернскій городъ Любавль . . . . .	"	"
Любавльскій уѣздъ . . . . .	2156	89
Городъ Любартовъ . . . . .	"	"
Защитный городъ Ленча . . . . .	"	"
Любартовскій уѣздъ . . . . .	14	8
Ново-Александрійскій уѣздъ . . . . .	3557	76
Городъ Краснославъ . . . . .	"	"
Краснославскій уѣздъ . . . . .	1135	59
Городъ Холмъ . . . . .	"	"
Холмскій уѣздъ . . . . .	7671	80
Городъ Губешовъ . . . . .	"	"
Защитный городъ Дубенка . . . . .	"	"
Губешовскій уѣздъ . . . . .	3468	39
Городъ Тожановъ . . . . .	"	"
Тожановскій уѣздъ . . . . .	476	48
Городъ Замостье . . . . .	"	"
Защитный городъ Щербешанъ . . . . .	"	"
Замостьскій уѣздъ . . . . .	305	64
Городъ Благораи . . . . .	"	"
Благораискій уѣздъ . . . . .	6	65
Городъ Яновъ . . . . .	"	"
Защитный городъ Красныя . . . . .	"	"
Яновскій уѣздъ . . . . .	2786	80

Кромѣ того по составу Любавльской Казенной Палаты, числятся недоимки по неоплаченнымъ сборамъ зависящихъ имуществъ отъ Губернскихъ Начальствъ . . . . .

Итого . . . . . 21580 3

Е Д О И М О Н Ъ .

По подмѣн- ной подати.	По податкахъ другихъ наже- пованій.		По недоимкамъ прежнихъ лѣтъ.	По разсчету недоимокъ.		По разнымъ выясненіямъ.		Всего.			
	Р	К		Р	К	Р	К				
122	50	18105	30	"	"	93	75	18321	56		
570	25	36031	66 $\frac{1}{2}$	"	"	1879	16	40637	96 $\frac{1}{2}$		
549	86	195	75	"	"	"	"	745	61		
455	30	38	13	"	"	"	"	493	43		
121	"	4864	96	"	"	900	72	5900	71		
1978	80	31	22	"	"	154	43	48826	66		
483	39	"	"	"	"	"	"	483	39		
1749	42	13822	70	9	20	"	997	74	17714	65	
649	25	17	66	"	"	"	"	666	91		
1159	70	12402	82	"	"	"	9121	70	30356	2	
202	45	748	30	"	"	"	15	965	75		
4342	26	18	29	"	"	"	14	4374	55		
1962	71	16688	"	"	"	114	29	22244	39		
"	"	65	68	"	"	"	"	65	68		
265	50	4258	30	"	"	2179	86	890	4		
387	14	"	"	"	"	88	16	11	61		
39	"	2	8	"	"	"	"	1	28		
18	"	24499	30	"	"	"	2087	43	26910	37	
291	1	287	4	"	"	"	65	55	643	60	
1011	47	5455	79	"	"	"	1334	46	7898	37	
"	"	"	"	62	21	"	"	"	62	21	
"	"	"	39	517	44	39	"	"	556	83	
993	80	392	70	26101	79	72	41	140	75	30488	25
"	"	"	"	"	"	"	"	81102	15	81102	15
17352	81	137926	8	26690	64	5521	78	14619	37	353690	71

Со подлиннаго выдано: Губернскому Начальству . . . . .  
Матвѣево Губернскаго Начальства . . . . .

STATE OF CALIFORNIA  
DEPARTMENT OF REVENUE  
SALES TAX REPORT

DATE	AMOUNT	TAX	TOTAL
01-01-78	1000000	100000	1100000
01-15-78	2000000	200000	2200000
02-01-78	1500000	150000	1650000
02-15-78	3000000	300000	3300000
03-01-78	2500000	250000	2750000
03-15-78	4000000	400000	4400000
04-01-78	3500000	350000	3850000
04-15-78	5000000	500000	5500000
05-01-78	4500000	450000	4950000
05-15-78	6000000	600000	6600000
06-01-78	5500000	550000	6050000
06-15-78	7000000	700000	7700000
07-01-78	6500000	650000	7150000
07-15-78	8000000	800000	8800000
08-01-78	7500000	750000	8250000
08-15-78	9000000	900000	9900000
09-01-78	8500000	850000	9350000
09-15-78	10000000	1000000	11000000
10-01-78	9500000	950000	10450000
10-15-78	11000000	1100000	12100000
11-01-78	10500000	1050000	11550000
11-15-78	12000000	1200000	13200000
12-01-78	11500000	1150000	12650000
12-15-78	13000000	1300000	14300000
01-01-79	12500000	1250000	13750000

# ВѢДОМОСТЬ

О состояніи городскихъ суммъ, недоимокъ и капиталовъ  
принадлежащихъ городскимъ кассамъ.

**ПО ЛЮБЛИНСКОЙ ГУБЕРНІИ.**

ЗА 1881 ГОДЪ.

НАЗВАНИЕ ГОРОДОВЪ.	Осталось		Сбыдено или		Поступило		Нарасходовано	
	отъ 1880 г.		за послѣдн. годъ въ 1881 г., въ особнѣхъ разрѣшеніяхъ.		въ 1881 г.		въ 1881 г.	
	Р	уб	л	к	к	о	п	ѣ
Льбавиъ . . . . .	44445	18	82510	43	117703	22	68441	92
Льбартовъ . . . . .	2760	99 1/2	3681	71	6005	63 1/2	4323	3
Ленчи . . . . .	2753	30 1/2	2673	50	4937	55 1/2	3221	80 1/2
Лновъ . . . . .	3001	61	3278	60 1/2	5787	56	2728	47 1/2
Красилъ . . . . .	4413	49 1/2	3377	85	7333	18 1/2	3502	82
Благорай . . . . .	5641	17	5019	54	9807	77	7208	84 1/2
Замостье . . . . .	20	82	13943	10	10082	51	10061	15
Щебрешинъ . . . . .	432	25 1/2	2458	13 1/2	2565	48 1/2	2208	4
Красноставъ . . . . .	1047	18	13226	67 1/2	8466	36	6278	38 1/2
Ходзь . . . . .	4768	2	12804	77	14573	79	12213	26
Грубешовъ . . . . .	3098	24 1/2	9704	51 1/2	10948	76 1/2	6096	57 1/2
Дубенка . . . . .	1100	42 1/2	10123	49	6109	91 1/2	5752	76 1/2
Томашовъ . . . . .	1844	63	5277	32 1/2	5194	10	2604	51
Итого . . . . .	75337	33	168081	64 1/2	209515	85	134641	58

Осталось въ нас- лѣ въ 1882 г.	Осталось въ ведомствѣ.	Не доплатка.				Остатковъ въ Банкѣ.	Капиталовъ въ Банкѣ.				
		Подлежитъ сложению.		Числятся за взношо и Поль- скаго Банковъ.							
		Р	уб	л	к						
49261	30	9252	39	2080	37 1/2	"	"	50272	51	49470	10 1/2
1682	60 1/2	437	7	"	"	235	"	5200	"	"	"
1715	75 1/2	491	25	295	91	195	34	4903	58 1/2	"	"
3059	8 1/2	492	65 1/2	136	95	"	"	6105	4 1/2	284	"
3830	36 1/2	458	16	"	"	"	"	3052	7 1/2	"	"
2598	92 1/2	852	94	17	35	49	81	14367	71 1/2	837	"
21	36	3891	41	"	"	1279	17 1/2	142	51 1/2	5385	94
357	44 1/2	324	90 1/2	"	"	324	14	5997	59	"	"
2187	97 1/2	5807	49 1/2	641	80	1682	6	24255	31 1/2	1864	80
2360	53	2999	"	118	97	"	"	20693	54	1324	73
4852	19	1853	99 1/2	56	10	174	47	4377	42	310	"
357	15	5114	"	958	53	2571	46	25980	98	1080	"
2589	59	1927	85 1/2	"	"	1011	25	8067	6 1/2	251	98
74874	27	33903	12 1/2	4305	98 1/2	7522	70 1/2	173414	35 1/2	60808	55 1/2

*Съ надписаннаго Вѣднго: Справлено кассиромъ Льбавианскою Интродукторъ Станисл.*

Date	Description	Debit	Credit	Balance	Total
1890					
1891					
1892					
1893					
1894					
1895					
1896					
1897					
1898					
1899					
1900					
1901					
1902					
1903					
1904					
1905					
1906					
1907					
1908					
1909					
1910					
1911					
1912					
1913					
1914					
1915					
1916					
1917					
1918					
1919					
1920					
1921					
1922					
1923					
1924					
1925					
1926					
1927					
1928					
1929					
1930					
1931					
1932					
1933					
1934					
1935					
1936					
1937					
1938					
1939					
1940					
1941					
1942					
1943					
1944					
1945					
1946					
1947					
1948					
1949					
1950					
1951					
1952					
1953					
1954					
1955					
1956					
1957					
1958					
1959					
1960					
1961					
1962					
1963					
1964					
1965					
1966					
1967					
1968					
1969					
1970					
1971					
1972					
1973					
1974					
1975					
1976					
1977					
1978					
1979					
1980					
1981					
1982					
1983					
1984					
1985					
1986					
1987					
1988					
1989					
1990					
1991					
1992					
1993					
1994					
1995					
1996					
1997					
1998					
1999					
2000					
2001					
2002					
2003					
2004					
2005					
2006					
2007					
2008					
2009					
2010					
2011					
2012					
2013					
2014					
2015					
2016					
2017					
2018					
2019					
2020					
2021					
2022					
2023					
2024					
2025					
2026					
2027					
2028					
2029					
2030					
2031					
2032					
2033					
2034					
2035					
2036					
2037					
2038					
2039					
2040					
2041					
2042					
2043					
2044					
2045					
2046					
2047					
2048					
2049					
2050					

**ВѢДОМОСТЬ**  
**О ЧИСЛѢ И РОДѢ ПРЕСТУПЛЕНІЙ,**  
**ПО ЛЮБЛИНСКОЙ ГУБЕРНИИ.**

ЗА 1881 ГОДЪ.







**ВЪДОМОСТЬ**  
о числѣ арестантовъ по Люблинской губерніи  
за 1881 годъ.

НАЗВАНІЕ МѢСТЪ ЗАКЛЮЧЕНІЯ.	Оставалось къ 1 Января 1881 года.	Поступило.	Выбыло.	Осталось къ 1 Января 1882 года.
Въ Люблинской Уголовной Тюрьмѣ . . . . .	546	1354	1347	553
„ Яновской Исправительной . . . . .	235	590	582	243
„ Ивангородской крѣпости . . . . .	2	—	2	—
„ Подсѣдственныхъ и Полицейскихъ арестантскихъ при городскихъ магистратахъ . . . . .	51	2666	2621	96
„ Арестантскихъ при гминныхъ управленіяхъ . . . . .	116	3310	3280	146
Всего по губерніи . . . . .	950	7920	7832	1038

*Съ подлиннымъ взято:*

*Кравителемъ Коллежскаго Секретаря Губернатора Гайды.*

# STATE

of the State of New York

1910

No. of the Bill	Title	Author	Date	Description
100	...	...	...	...
101	...	...	...	...
102	...	...	...	...
103	...	...	...	...
104	...	...	...	...
105	...	...	...	...
106	...	...	...	...
107	...	...	...	...
108	...	...	...	...
109	...	...	...	...
110	...	...	...	...
111	...	...	...	...
112	...	...	...	...
113	...	...	...	...
114	...	...	...	...
115	...	...	...	...
116	...	...	...	...
117	...	...	...	...
118	...	...	...	...
119	...	...	...	...
120	...	...	...	...
121	...	...	...	...
122	...	...	...	...
123	...	...	...	...
124	...	...	...	...
125	...	...	...	...
126	...	...	...	...
127	...	...	...	...
128	...	...	...	...
129	...	...	...	...
130	...	...	...	...
131	...	...	...	...
132	...	...	...	...
133	...	...	...	...
134	...	...	...	...
135	...	...	...	...
136	...	...	...	...
137	...	...	...	...
138	...	...	...	...
139	...	...	...	...
140	...	...	...	...
141	...	...	...	...
142	...	...	...	...
143	...	...	...	...
144	...	...	...	...
145	...	...	...	...
146	...	...	...	...
147	...	...	...	...
148	...	...	...	...
149	...	...	...	...
150	...	...	...	...

...

...

...

# ВѢДОМОСТЬ

О числѣ учебныхъ заведеній и учащихся,

ПО ЛЮБЛИНСКОЙ ГУБЕРНИИ.

ЗА 1881 ГОДЪ.

НАЗВАНИЕ УЧЕБНЫХ ЗАВЕДЕНИЙ.	Въ губерскихъ городѣхъ.		
	Число учебныхъ заведений.	Число учащихся.	
		м. п.	ж. п.
Институтъ сельскаго хозяйства и животноводства . . . . .	•	•	•
Мужская гимназія . . . . .	1	550	•
Женская гимназія . . . . .	1	•	229
Прогимназія мужская . . . . .	•	•	•
Прогимназія женская . . . . .	•	•	•
Холмское Маріанское училище . . . . .	•	•	•
Учительская Семинарія . . . . .	•	•	•
Образцовое при ней училище . . . . .	•	•	•
Епархіяльное двухклассное начальное училище . . . . .	1	125	•
Начальныя училища: двухклассныя . . . . .	•	•	•
• " одноклассныя . . . . .	5	141	94
Воскресно-ремесленные училища . . . . .	1	250	•
Воскресно-пожарное . . . . .	1	20	•
Частныя учебныя заведенія . . . . .	9	134	155
Духовная Семинарія . . . . .	1	40	•
Школа для приготовленія дьячковъ . . . . .	•	•	•
Нагоратъ . . . . .	•	•	•
Всего по губерніи . . . . .	20	1260	478

Въ уездныхъ и кантонныхъ городкахъ.		Въ уездахъ.				Всего въ губерніи.			
Число учебныхъ заведений.	Число учащихся.	Число учебныхъ заведений.	Число учащихся.		Число учебныхъ заведений.	Число учащихся.		Обоего пола.	
	м. п.		ж. п.	м. п.		ж. п.			
1	225	•	•	•	1	225	•	225	
1	282	•	•	•	2	832	•	832	
•	•	•	•	•	1	•	229	229	
2	392	•	•	•	2	392	•	392	
1	•	78	•	•	1	•	78	78	
1	•	171	•	•	1	•	171	171	
1	53	•	•	•	1	53	•	53	
1	47	23	•	•	1	47	23	70	
•	•	•	•	•	1	125	•	125	
6	355	12	6	338	72	12	693	84	777
16	721	545	299	8373	3080	320	9235	3719	12954
6	104	•	3	22	•	10	376	•	376
•	•	•	•	•	•	1	20	•	20
•	•	•	3	84	17	12	218	172	390
1	19	•	•	•	•	2	59	•	59
1	46	•	•	•	•	1	46	•	46
•	•	•	49	904	746	49	904	746	1650
38	2244	829	360	9721	3915	418	13225	5222	18447

Съ надлежностію въпросъ: Правительствъ Канцелярія Амурскаго Губернскаго Стѣла.

Date		Description		Amount		Balance	
Month	Day	To	By	Debit	Credit	Debit	Credit
Jan	1						
Jan	2						
Jan	3						
Jan	4						
Jan	5						
Jan	6						
Jan	7						
Jan	8						
Jan	9						
Jan	10						
Jan	11						
Jan	12						
Jan	13						
Jan	14						
Jan	15						
Jan	16						
Jan	17						
Jan	18						
Jan	19						
Jan	20						
Jan	21						
Jan	22						
Jan	23						
Jan	24						
Jan	25						
Jan	26						
Jan	27						
Jan	28						
Jan	29						
Jan	30						
Jan	31						
Feb	1						
Feb	2						
Feb	3						
Feb	4						
Feb	5						
Feb	6						
Feb	7						
Feb	8						
Feb	9						
Feb	10						
Feb	11						
Feb	12						
Feb	13						
Feb	14						
Feb	15						
Feb	16						
Feb	17						
Feb	18						
Feb	19						
Feb	20						
Feb	21						
Feb	22						
Feb	23						
Feb	24						
Feb	25						
Feb	26						
Feb	27						
Feb	28						
Feb	29						
Feb	30						
Feb	31						

## ВѢДОМОСТЬ

о состояніи больницъ и другихъ благотворительныхъ заведе-  
ній, подвѣдомственныхъ Люблинскому Губернскому Совѣту  
Общественнаго Призрѣнія,

за 1881 годъ.

№ по порядку.	НАЗВАНИЕ ЗАВЕДЕНИЙ	Штатов число мест			Итого
		Штатов число мест	Оставшихся болельщиков и приравляемых к ним в 1881 году.	В течение года пришло	
<b>I. Больницы:</b>					
1	Въ губернскаго гор. Лубянаго Св. Николая . . . . .	50	50	667	717
2	.. .. . Св. Иоанна . . . . .	50	56	417	473
3	.. .. . Св. Исидора . . . . .	50	34	576	560
4	.. .. . Еврейская . . . . .	40	35	764	764
5	Въ уездномъ городѣ Губушевѣ Св. Дмитрия съ отдѣленіемъ . . . . .			729	
6	.. .. . Св. Злата . . . . .	43	16	473	441
7	.. .. . Еврейская . . . . .	10	15	186	201
8	.. .. . Замостскій Св. Лазаря . . . . .	30	20	238	258
9	.. .. . Еврейская . . . . .	20	19	390	409
10	.. .. . Красноводскій Св. Франциска . . . . .	30	29	231	251
11	Въ безштатномъ гор. Шибиревѣ Св. Евлампіи . . . . .	30	24	275	297
12	Въ посѣдѣ Ново-Александрій Св. Кая . . . . .	30	13	240	308
13	Въ уездномъ городѣ Яновѣ . . . . .	12	12	98	110
	Итого по больницамъ . . . . .	395	312	4477	4789
<b>II. Дома призрѣнія:</b>					
1	Св. Духа, въ городѣ Лубяномъ . . . . .	25	25	5	30
2	.. .. . Замостскій . . . . .	20	16		21
3	Два сѣмилетнихъ въ гор. Лубяномъ . . . . .		2	1	3
4	.. .. . хрестіанъ въ городѣ Красномъ . . . . .		9	1	10
5	Въ городѣ Товашовѣ . . . . .		6		6
6	.. .. . при казачьихъ . . . . .		5		5
7	.. .. . для сиротъ . . . . .		4		4
8	Два 4-хъ ядра въ городѣ Красноводскѣ . . . . .		4		4
9	.. .. . 10-ти ядра, тамъ же . . . . .		10	9	9
10	Въ городѣ Шибиревѣ . . . . .		6	1	7
11	.. .. . Вилгоратъ . . . . .		5	1	6
12	.. .. . Хомы . . . . .		14		14
13	Св. Духа въ гор. Губушевѣ . . . . .		10	3	13
14	Св. Николая, тамъ же . . . . .		4		4
15	Въ посѣдѣ Крылатѣ . . . . .		3		3
	Итого . . . . .	59	118	21	139
<b>III. Дѣтскій Приютъ:</b>					
1	Еврейскій дѣтскій приютъ въ городѣ Лубяномъ, съ отдѣленіемъ для старшихъ . . . . .	40	32	39	71
	А всего . . . . .	494	462	4537	4999

Выпоро-влю.	Умерло.	Итого.	Въ 1882 г. осталось.		Числа профитныхъ въ амбарѣ прод.	Среднее число болельщиковъ на станціи.	Среднее годовое количество омово членовъ.	Прибыль.	Расходъ.	Осталось въ 1881 г.	Капиталамъ Банки и на ипотекъ.
			Въ 1882 г. осталось.	Числа профитныхъ въ амбарѣ прод.							
541	111	652	65	21449	59	60,5	90299,99	16453,75	3836,24	78620	82
359	57	416	57	17331	54	57,8	13858,65	13183,73	574,93	30370	23
503	6	509	51	12197	33	53,9	9571,85	9460,83	111,2	3011	34
671	62	733	31	11287	31	43,7	8031,86	6752,53	1279,33	4230	*
384	36	410	31	10007	27	64,5	5960,51 <sup>1/2</sup>	5872,39 <sup>1/2</sup>	88,12	8842	46
180	8	188	13	4516	12	35,5	3274,48 <sup>1/2</sup>	3272,81 <sup>1/2</sup>	1,67	4742	**
219	24	243	15	6330	17	64,1	4834,54	4612,17	222,37	5472	83
359	39	398	11	6781	18	47,5	2415,57	2415,41	16	6027	63
187	31	218	33	6139	17	56,6	4463,80	4329,40	134,40	17906	72
254	28	282	15	6985	19	67,3	5740,74	4756,72	984,2	51516	22
270	23	293	15	5727	16	64,3	4627,31 <sup>1/2</sup>	4193,92	433,39 <sup>1/2</sup>	12132	13
89	17	106	4	2131	6	59,0	1911,45	1641	270,45	1918	89
4016	432	4448	341	113280	309	56,4	82980,76 <sup>1/2</sup>	74344,67	8636,9 <sup>1/2</sup>	235791	26
5	5	25	9048	25	19,9	4-24 13 <sup>1/2</sup>	3495,85	528,28 <sup>1/2</sup>	57424	87	
1	1	30	6829	20	18,3	3540,93 <sup>1/2</sup>	3043,24	497,69 <sup>1/2</sup>	39972	23	
		3	1023	3	4,6	48	48	1794	7		
1	1	9	3283	9	9,4	671,41	310,40	361,1	2369	13	
		6	2190	6	6	1	1	2562			
		5	1825	5	7,1	149,53	130,23	19,30	635	96	
		4	1454	4	2,9	30	30	322	95		
		4	1454	4	2,9	30	30	600	30		
		1	8	2950	8	6,4	231,40	231,40	5707	82	
		1	6	2190	6	10,0	339,13	218,90	120,23	720	12
		1	5	1825	5	4,3	91,74	79,95	11,79	1726	46
		14	5110	14	7,5	517,40	386,7	131,33	4827	96	
		6	2937	5	12,1	351,90 <sup>1/2</sup>	249,27	132,63 <sup>1/2</sup>	1392	50	
1	1	3	1350	4	7,6	87,72 <sup>1/2</sup>	61,25	26,47 <sup>1/2</sup>	150		
		3	1095	3	19,8	216,98	261,98	5447	70 <sup>1/2</sup>		
8	10	18	121	43695	121	8,0	10331,29	8502,54	1828,75	125954	7 <sup>1/2</sup>
25	25	46	14496	40	19,1	3450,23	2980,47	469,76	2965	37	
4049	442	4491	508	171471	470	..	96762,28 <sup>1/2</sup>	85827,68	10934,60 <sup>1/2</sup>	354710	70 <sup>1/2</sup>

Со подлиннаго Ориго: Гражданскія Коллежіяи Индустриальнаго Удѣлскаго Стиска

Year	Month	Day	Hour	Minute	Second	Latitude	Longitude	Altitude	Temperature	Humidity	Wind Speed	Wind Direction	Cloud Cover	Visibility	Pressure	Other
1952	Jan	1	12	00	00	34° 30' N	118° 15' W	1000	50	80	10	SE	100	10	1010	
1952	Jan	2	12	00	00	34° 30' N	118° 15' W	1000	50	80	10	SE	100	10	1010	
1952	Jan	3	12	00	00	34° 30' N	118° 15' W	1000	50	80	10	SE	100	10	1010	
1952	Jan	4	12	00	00	34° 30' N	118° 15' W	1000	50	80	10	SE	100	10	1010	
1952	Jan	5	12	00	00	34° 30' N	118° 15' W	1000	50	80	10	SE	100	10	1010	
1952	Jan	6	12	00	00	34° 30' N	118° 15' W	1000	50	80	10	SE	100	10	1010	
1952	Jan	7	12	00	00	34° 30' N	118° 15' W	1000	50	80	10	SE	100	10	1010	
1952	Jan	8	12	00	00	34° 30' N	118° 15' W	1000	50	80	10	SE	100	10	1010	
1952	Jan	9	12	00	00	34° 30' N	118° 15' W	1000	50	80	10	SE	100	10	1010	
1952	Jan	10	12	00	00	34° 30' N	118° 15' W	1000	50	80	10	SE	100	10	1010	
1952	Jan	11	12	00	00	34° 30' N	118° 15' W	1000	50	80	10	SE	100	10	1010	
1952	Jan	12	12	00	00	34° 30' N	118° 15' W	1000	50	80	10	SE	100	10	1010	
1952	Jan	13	12	00	00	34° 30' N	118° 15' W	1000	50	80	10	SE	100	10	1010	
1952	Jan	14	12	00	00	34° 30' N	118° 15' W	1000	50	80	10	SE	100	10	1010	
1952	Jan	15	12	00	00	34° 30' N	118° 15' W	1000	50	80	10	SE	100	10	1010	
1952	Jan	16	12	00	00	34° 30' N	118° 15' W	1000	50	80	10	SE	100	10	1010	
1952	Jan	17	12	00	00	34° 30' N	118° 15' W	1000	50	80	10	SE	100	10	1010	
1952	Jan	18	12	00	00	34° 30' N	118° 15' W	1000	50	80	10	SE	100	10	1010	
1952	Jan	19	12	00	00	34° 30' N	118° 15' W	1000	50	80	10	SE	100	10	1010	
1952	Jan	20	12	00	00	34° 30' N	118° 15' W	1000	50	80	10	SE	100	10	1010	
1952	Jan	21	12	00	00	34° 30' N	118° 15' W	1000	50	80	10	SE	100	10	1010	
1952	Jan	22	12	00	00	34° 30' N	118° 15' W	1000	50	80	10	SE	100	10	1010	
1952	Jan	23	12	00	00	34° 30' N	118° 15' W	1000	50	80	10	SE	100	10	1010	
1952	Jan	24	12	00	00	34° 30' N	118° 15' W	1000	50	80	10	SE	100	10	1010	
1952	Jan	25	12	00	00	34° 30' N	118° 15' W	1000	50	80	10	SE	100	10	1010	
1952	Jan	26	12	00	00	34° 30' N	118° 15' W	1000	50	80	10	SE	100	10	1010	
1952	Jan	27	12	00	00	34° 30' N	118° 15' W	1000	50	80	10	SE	100	10	1010	
1952	Jan	28	12	00	00	34° 30' N	118° 15' W	1000	50	80	10	SE	100	10	1010	
1952	Jan	29	12	00	00	34° 30' N	118° 15' W	1000	50	80	10	SE	100	10	1010	
1952	Jan	30	12	00	00	34° 30' N	118° 15' W	1000	50	80	10	SE	100	10	1010	
1952	Jan	31	12	00	00	34° 30' N	118° 15' W	1000	50	80	10	SE	100	10	1010	

ОГЛАВЛЕНІЕ ВѢДОМОСТЯМЪ  
КО ВСЕПОДДАННѢЙШЕМУ ОТЧЕТУ ЛЮБЛИНСКАГО ГУБЕРНАТОРА  
ЗА 1881 ГОДЪ.

---

- л 1. О посѣвѣ и урожаѣ хлѣба.
- 2. О фабрикахъ и заводахъ.
- 3. О движеніи населенія.
- 4. О поступленіи сборовъ лит. *а.* и *б.*, съ приложеніемъ о состояніи городскихъ суммъ, капиталовъ и недоимокъ.
- 5. О числѣ и родѣ преступленій, съ приложеніемъ о количествѣ арестантовъ.
- 6. О пожарахъ.
- 7. О насильственныхъ и случайныхъ смертяхъ.
- 8. О числѣ учебныхъ заведеній и учащихся.
- 9. О состояніи больницъ и богоугодныхъ заведеній.
-

ОТДЕЛЕНИЕ ВЕДОМОСТЕЙ  
ВЕДОМСТВЕННАЯ СЛУЖБА ВЕДОМСТВЕННАЯ СЛУЖБА

1881 год

- 1. О посылке в Удмуртскую губернию...
- 2. О фабриках и заводах...
- 3. О дворянских поселениях...
- 4. О посылке в Удмуртскую губернию...
- 5. О посылке в Удмуртскую губернию...
- 6. О посылке в Удмуртскую губернию...
- 7. О посылке в Удмуртскую губернию...
- 8. О посылке в Удмуртскую губернию...
- 9. О посылке в Удмуртскую губернию...

Госуд. публичная  
историческая  
библиотека РСФСР  
№ 198 г.

Rel.



