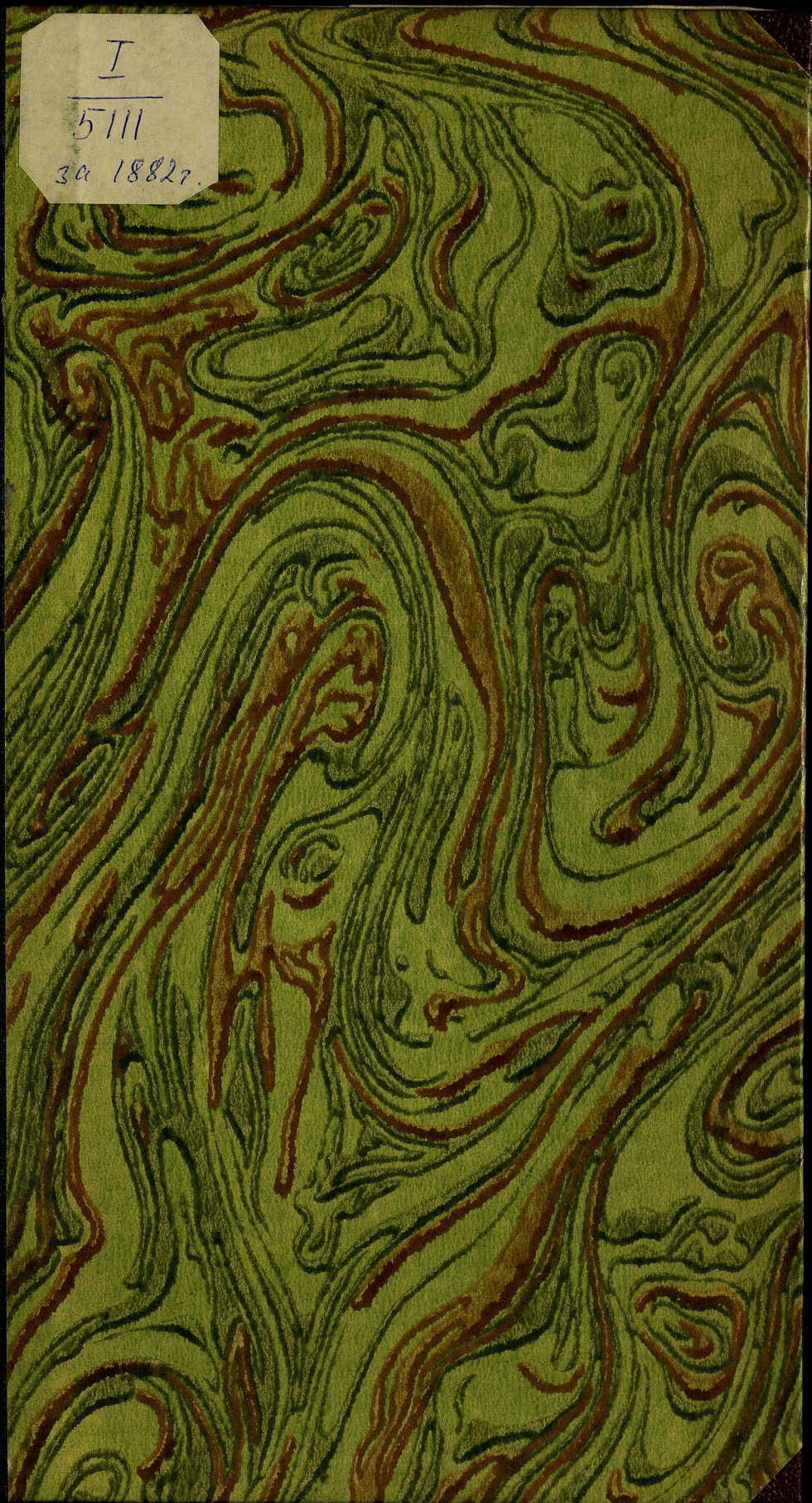
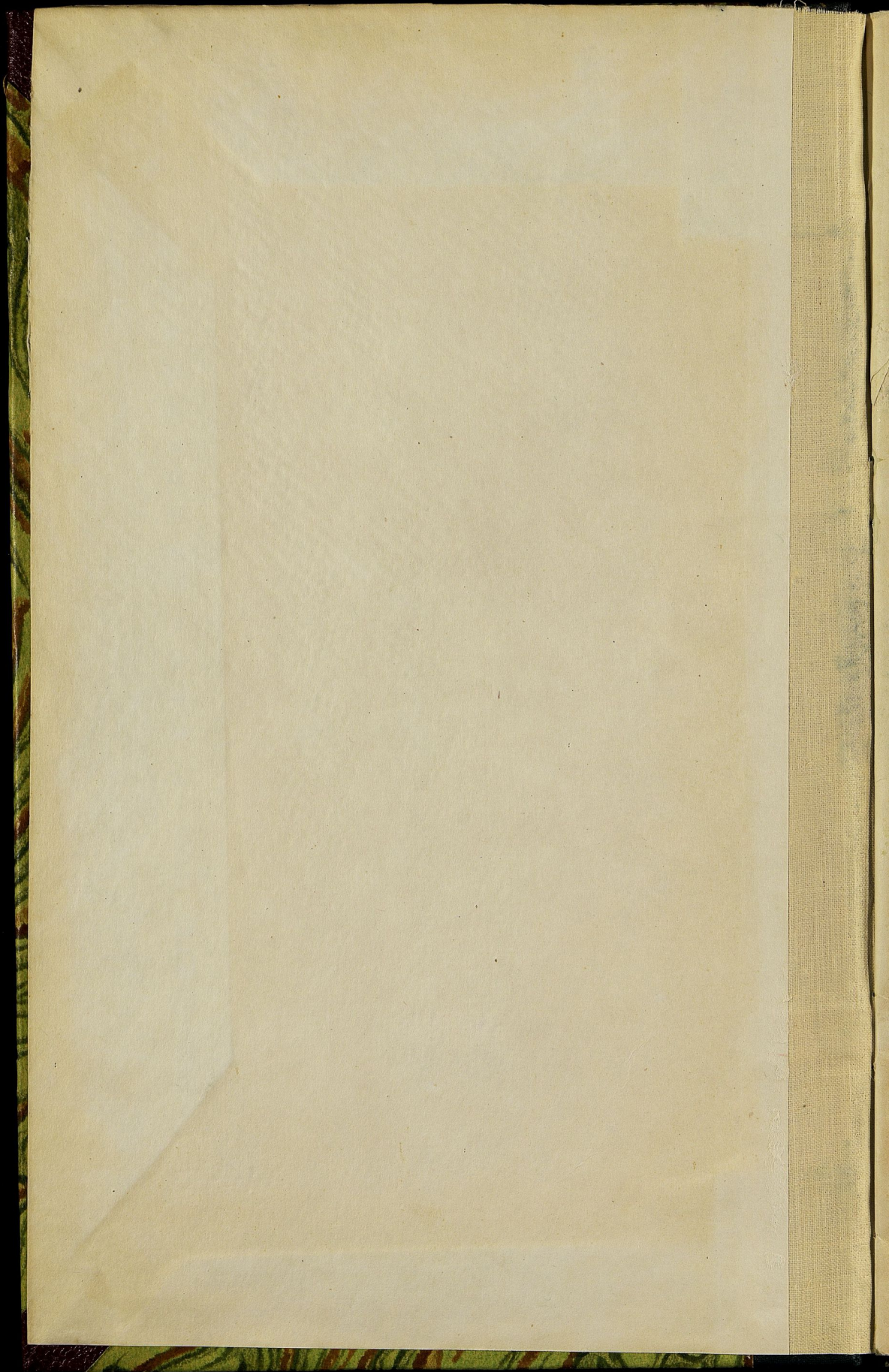


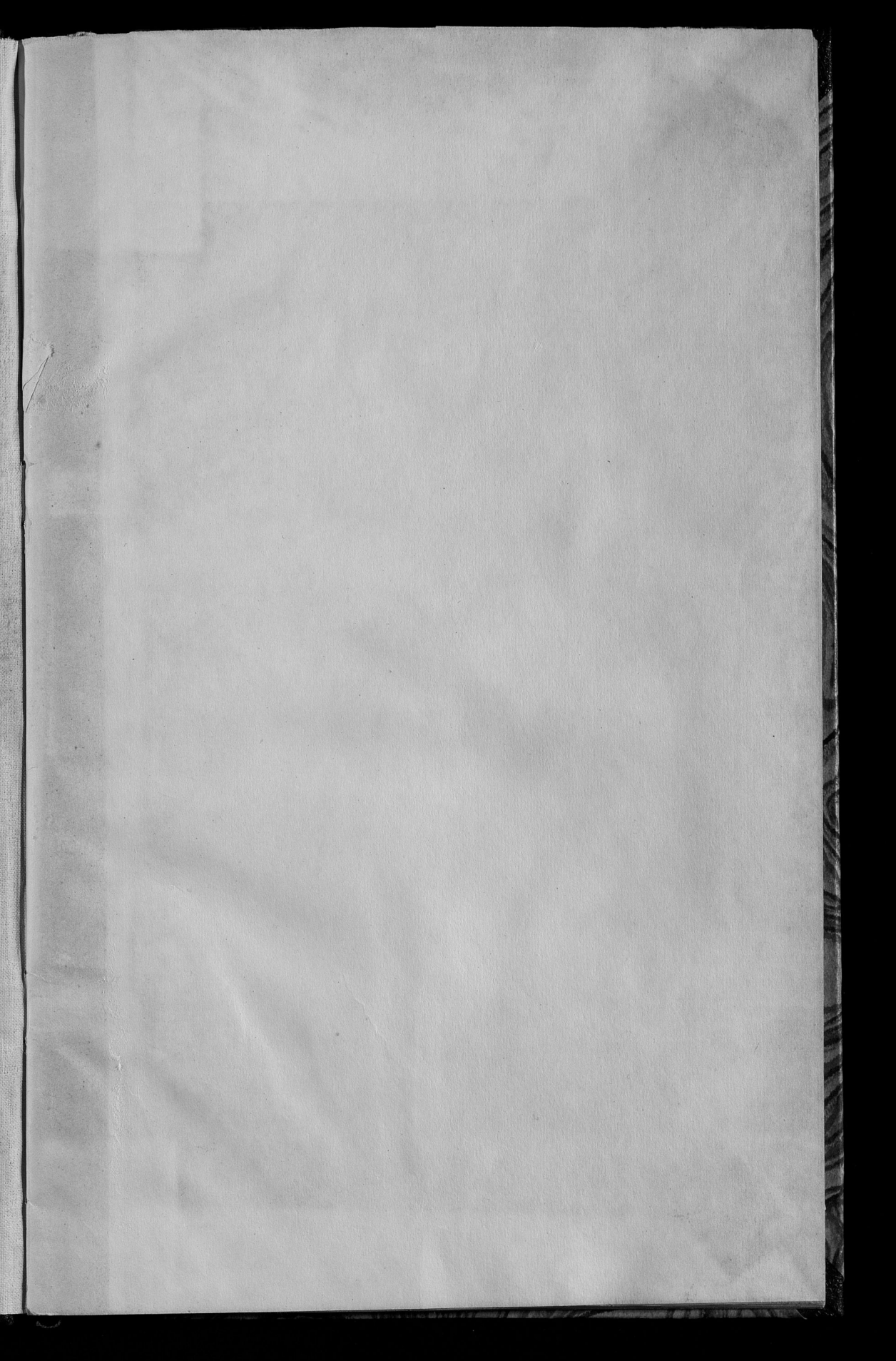
I

5111

3a 18827.









71 Ц-492 $\frac{I}{5111}$
X-1

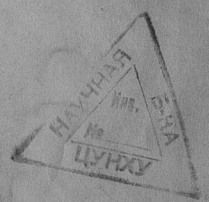
XII 91

1882

ОБЗОРЪ
*
ЛЮБЛИНСКОЙ ГУБЕРНИИ
ЗА 1882 ГОДЪ.

(ПРИЛОЖЕНИЕ КО ВСЕПОДАННЬИШЕМУ ОТЧЕТУ ЛЮБЛИНСКАГО ГУБЕРНАТОРА).

(выг-мн 1-8-аде.)



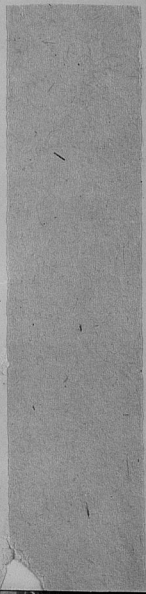
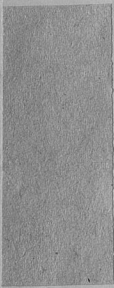
1882

59

Handwritten scribbles

СТАВЛЯЮЩИЕ НАТЯЖИ ПРОДОЛЖИТЬ
«ПРОБЛЕМЫ ИСТОРИЧЕСКОЙ НАУКИ»
ИЗДАТЕЛЬСТВО «НАУКА»

Госуд. публичная
историческая
Библиотека РСФСР
№ 34322 1981 г.



I
5111

~~211/91~~

ОГЛАВЛЕНІЕ СТАТЕЙ ПРИЛОЖЕНІЯ

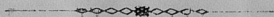
КО ВСЕПОДАДАННЪЙШЕМУ ОТЧЕТУ

ЛЮБЛИНСКАГО ГУБЕРНАТОРА

ЗА 1882 ГОДЪ.

ОБЗОРЪ СОСТОЯНІЯ ЛЮБЛИНСКОЙ ГУБЕРНІИ.

I. Естественныя и производительныя силы губерніи и экономическая дѣятельность ея населенія.		Стр.
а)	Земледѣліе - - - - -	1.
б)	Обеспеченіе народнаго продовольствія - - - - -	4.
в)	Промышленность заводская и фабричная - - - - -	—
г)	Торговля - - - - -	5.
д)	Движеніе населенія - - - - -	—
II. Подати и повинности.		
а)	Окладные сборы - - - - -	7.
б)	Государственные и губернскіе земскіе сборы - - - - -	8.
в)	Городскіе доходы и расходы - - - - -	11.
г)	Акцизные сборы - - - - -	—
д)	Отправленіе натуральныхъ повинностей - - - - -	12.
III. Общественное благоустройство и благочиніе.		
а)	Казенныя и общественныя зданія - - - - -	15.
б)	Дороги, мосты и перевозки - - - - -	17.
в)	Почты - - - - -	—
г)	Народная нравственность - - - - -	18.
д)	Тюрьмы, арестанты и этапы - - - - -	19.
д)	Пожары - - - - -	20.
е)	Различныя происшествія и народныя бѣдствія - - - - -	21.
IV. Народное здравіе и общественное призрѣніе.		
а)	Врачи - - - - -	21.
б)	Больницы и дома умалишенныхъ - - - - -	23.
в)	Эпидемія и эпизоотія - - - - -	24.
г)	Насильственныя смерти - - - - -	25.
д)	Богадѣльни и пріюты - - - - -	—
V. Народное образованіе.		
а)	Учебныя заведенія - - - - -	26.
б)	Народное образованіе - - - - -	—
О положеніи крестьянскаго дѣла.		
а)	Гминныя управленія - - - - -	—
б)	Дѣятельность учреждений по крестьянскимъ дѣламъ - - - - -	27.



THE UNIVERSITY OF CHICAGO

PHILOSOPHY DEPARTMENT

1950

PHILOSOPHY DEPARTMENT

PHILOSOPHY DEPARTMENT

PHILOSOPHY DEPARTMENT

PHILOSOPHY DEPARTMENT

PHILOSOPHY DEPARTMENT

PHILOSOPHY DEPARTMENT

PHILOSOPHY DEPARTMENT

PHILOSOPHY DEPARTMENT

PHILOSOPHY DEPARTMENT

PHILOSOPHY DEPARTMENT

ОБЗОРЪ

ЛЮБЛИНСКОЙ ГУБЕРНИИ

за 1882 годъ.

(ПРИЛОЖЕНИЕ КО ВСЕПОДДАННѢЙШЕМУ ОТЧЕТУ ЛЮБЛИНСКАГО ГУБЕРНАТОРА).

I. Естественныя и производительныя силы губерніи и эконо- мическая дѣятельность ея населенія.

а) Земледѣліе.

Земледѣліе, составляя главную производительную силу губерніи, продолжаетъ идти по пути прогресса, находя существенное содѣйствіе къ своему развитію въ удобствахъ сбыта сельскохозяйственныхъ продуктовъ по Привислинской желѣзной дорогѣ и рѣкъ Вислѣ, на заграничныя рынки и въ Варшаву, а также въ установившихся высокихъ цѣнахъ на хлѣбъ.

Зима минувшаго года, по совершенному почти отсутствію снѣга, представляла въ здѣшнемъ климатѣ рѣдкое и ненормальное явленіе. Тѣмъ не менѣе, эта особенность не оказала вреднаго вліянія на всходы озимыхъ посѣвовъ, которые, благодаря наступившей теплой веснѣ, съ умѣренными дождями, повсемѣстно были превосходны. Весеннія работы производились также при вполне благоприятныхъ условіяхъ, такъ что вообще отчетный годъ подавалъ въ началѣ надежды на исключительно обильный урожай.

Надежды эти, однако, не оправдались. Вскорѣ въ Холмскомъ и Ново-Александрійскомъ уѣздахъ появился на сурѣпицѣ жучекъ, повредившій сбору сѣмянъ, а въ Томашовскомъ уѣздѣ показался червь, подъ названіемъ „медвѣдка“, подтачивавшій корни озимой пшеницы, а также овса и ячменя. Насѣкомое это устраивало гнѣзда на глубинѣ 4 дюймовъ, куда клало до 300 яичекъ желтаго цвѣта. Для уничтоженія червей и ихъ гнѣздъ помѣщики нанимали крестьянскихъ мальчиковъ, а нѣкоторые хозяева пускали въ поля кротовъ, которые совершенно истребляли червей. Тоже насѣкомое появилось въ двухъ имѣніяхъ Замостскаго уѣзда и хотя принятыми мѣрами оно повсемѣстно было уничтожено, тѣмъ не менѣе хлѣба значительно пострадали отъ него.

Но особенно вредное вліяніе на общій результатъ жатвы оказала начавшаяся съ іюля мѣсяца ненастная погода, которая задержала уборку всѣхъ хлѣбовъ, а на пшеницѣ произвела ржавчину; собранный же въ копны хлѣбъ поросъ, а картофель подвергся гніенію. Изъясненныя неблагоприятныя причины невыгодно отразились на качествѣ собранныхъ хлѣбовъ, понизивъ ихъ стоимость; въ количественномъ же отношеніи урожай отчетнаго

года почти не уступалъ предъидущему и вообще можетъ быть признанъ среднимъ.

Посѣвы и сборъ хлѣбовъ въ минувшемъ году, какъ видно изъ прилагаемой вѣдомости N. 1, сравнительно съ 1881 годомъ, представляются въ слѣдующемъ видѣ:

		Озимой пшени- цы.	Ржи.	Яровой пшени- цы.	Овса.	Ячме- ня.	Гре- чихи.	Осталь- ныхъ хлѣбовъ.	Карто- феля
Въ 1882 г.	Посѣяно	93739	181679	2910	139791	78969	57243	42479	307878
	Снято	584515	1111536	14982	778315	444166	217363	197765	2242764
Въ 1881 г.	Посѣяно	91128	187327	2252	134574	73514	47829	33676	340208
	Снято	553291	980508	11803	794839	418574	207954	184780	2401812

Средній урожай по каждому роду хлѣба въ каждомъ уѣздѣ и въ сложности по цѣлой губерніи составлялъ:

У ѣ з д ы:	Озимой пшени- цы.	Ржи.	Яровой пшени- цы	Овса.	Ячме- ня.	Гре- чихи.	Осталь- ныхъ хлѣбовъ.	Карто- феля.
Люблинскій	6 ⁸ / ₁₀	4 ⁹ / ₁₀	2	4 ³ / ₁₀	5 ⁷ / ₁₀	3 ² / ₁₀	4 ⁴ / ₁₀	6 ³ / ₁₀
Любартовскій	5 ⁹ / ₁₀	5 ² / ₁₀	5 ³ / ₅	6 ⁶ / ₁₀	4 ⁴ / ₁₀	4	5 ⁹ / ₁₀	7 ³ / ₁₀
Ново-Александрійскій	5	5 ³ / ₁₀	3 ⁶ / ₁₀	4 ⁴ / ₁₀	5 ⁹ / ₁₀	3 ⁹ / ₁₀	5 ⁹ / ₁₀	8 ⁴ / ₁₀
Яновскій	4 ⁹ / ₁₀	5	5	5	4 ⁴ / ₁₀	4 ³ / ₁₀	1 ⁷ / ₁₀	5
Бѣлгорайскій	4 ⁹ / ₁₀	4 ⁵ / ₁₀	5	4 ³ / ₂₀	4 ⁹ / ₁₀	3 ⁷ / ₁₀	7 ⁹ / ₁₀	5 ¹ / ₁₀
Замостскій	8	8	5 ⁵ / ₁₀	5 ⁵ / ₁₀	5 ⁵ / ₁₀	5 ⁵ / ₁₀	5 ⁵ / ₁₀	7
Красноставскій	7	6	6	8	7 ⁶ / ₁₀	9	9 ⁵ / ₁₀	8
Холмскій	5	6 ⁵ / ₁₀	3	7	7	2 ¹ / ₁₀	6 ² / ₁₀	10 ¹ / ₁₀
Грубешовскій	6 ⁵ / ₁₀	6	3	6 ³ / ₁₀	6 ¹ / ₁₀	3 ⁵ / ₁₀	5	8
Томашовскій	7	6 ¹ / ₂	6	6	6	4 ³ / ₁₀	4 ⁶ / ₁₀	7
По цѣлой губерніи	6 ¹ / ₁₀	5 ⁷ / ₁₀	4	5 ⁷ / ₁₀	5 ⁸ / ₁₀	4 ⁴ / ₁₀	5 ⁷ / ₁₀	7 ² / ₁₀

Въ положеніи другихъ отраслей сельскаго хозяйства и вспомоgetельныхъ ему производствъ особыхъ переменъ не послѣдовало.

Разведение свекловицы, ограничивавшееся досель помпичьими имѣніями, расположенными вблизи свеклосахарныхъ заводовъ въ Грубешовскомъ, Люблинскомъ, Томашовскомъ и Яновскомъ уѣздахъ, начинаетъ постепенно распространяться и на крестьянскихъ земляхъ. Сборъ ея въ минувшемъ году былъ удовлетворительный.

Сѣна въ отчетномъ году собрано до 9.000.000 пудовъ и количество это, при обильномъ урожаѣ соломы, вполне обеспечивало удовлетвореніе мѣстной потребности скотоводства. Коневодство и овцеводство въ губерніи продолжаютъ поддерживать только нѣкоторые крупные землевладѣльцы и нѣмецкіе колонисты; у мѣстныхъ же крестьянъ, за малыми исключеніями, скотъ вообще плохого качества, а лошади слабосильны и малорослы. Въ отчетномъ году, точно также, какъ и въ предъидущихъ годахъ, для улучшенія коневодства устраиваемы были въ губерніи Яновскимъ конскимъ заводомъ случные пункты и выставка крестьянскихъ рабочихъ лошадей, но пока еще не замѣтно, чтобы эти, несомнѣнно хорошія мѣры, достигали предполагаемой цѣли.

Недостатка въ рабочихъ силахъ въ отчетномъ году не ощущалось; цѣны на рабочихъ въ губерніи были слѣдующія:

Во время обработки полей и посѣвовъ работнику, на собственныхъ его харчахъ, платилось:

съ парю лошадей отъ 1 р. 20 к. до 1 руб. 55 коп.
пѣшему отъ 40 коп. до 60 коп.

во время жатвы и уборки овощей:

работнику съ парю лошадей отъ 1 р. 50 к. до 1 р. 80 к.
пѣшему отъ 50 коп. до 75 коп.
работницѣ отъ 30 „ „ 45 „

годовому работнику и работницѣ, кромѣ продовольствія или ординаріи, платилось первому 36 р., а послѣдней 25 р.

Цѣны на хлѣбъ, сравнительно съ 1881 годомъ, существовали слѣдующія:

		Среднія цѣны.			
		въ 1882г.		въ 1881г.	
		Рубли и копейки.			
четверть	пшеницы	12	50	13	43
„	ржи	7	25	9	56
„	ячменя	6	12	7	60
„	гречихи	7	50	8	63
„	гороха	8	37	10	44
„	картофеля	1	62	2	9
„	овса	5	37	6	47
пудъ	сѣна	„	46	„	50
„	соломы	„	30	„	30

б) Обеспечение народного продовольствия.

Урожай отчетного года не только обеспечил продовольствие жителей и все местные потребности, но предоставил значительный излишек хлеба для внешнего сбыта и хотя онъ былъ продаваемъ по болѣ низкимъ цѣнамъ, чѣмъ въ 1881 г., тѣмъ не менѣ доставилъ землевладѣльцамъ достаточныя средства какъ для уплаты податей и иныхъ денежныхъ повинностей, такъ и для улучшенія своего быта.

Согласно показаннымъ въ предъидущей статьѣ результатамъ жатвы, въ отчетномъ году собрано:

озимаго	1.696.051 четв.
яроваго	1.652.596 „
картофеля	2.242.764 „

Для местныхъ надобностей требовалось:

1) на обмененіе полей:

озимаго	248,366 четв.
яроваго	288.006 „
картофеля	305.351 „

2) на продовольствіе населенія и на прокормленіе скота:

озимаго	690.919 четв.
яроваго	789.289 „
картофеля	1.076.154 „

3) на винокурение, выдѣлку крахмала и на другія нужды:

озимаго	78.012 четв.
яроваго	75.075 „
картофеля	303.566 „

Всего на вышеозначенныя надобности потребно было:

озимаго	1.017.297 четв.
яроваго	1.152.370 „
картофеля	1.685.071 „

Засимъ, изъ собраннаго количества хлеба, оставалось въ излишкѣ для продажи:

озимаго	678.754 четв.
яроваго	500.226 „
картофеля	557.793 „

в) Промышленность заводская и фабричная.

Изъ прилагаемой вѣдомости № 2 видно, что въ отчетномъ году, всѣхъ дѣйствовавшихъ заводовъ и фабрикъ было 796, при 5382 рабочихъ, съ общою производительностію на сумму 8.321.681 руб.

Въ сравненіи съ 1881 годомъ, фабричная и заводская производительность губерній увеличилась на 2.343.781 руб. и увеличеніе это, почти полностью, приходится на долю заводовъ винокуренныхъ, пивоваренныхъ, свеклосахарныхъ, мукомольныхъ, земледѣльческихъ машинъ и орудій, которые, по размѣрамъ своихъ оборотовъ, занимаютъ вообще первое мѣсто въ числѣ промышленныхъ заведеній губерніи. Равнымъ образомъ, обращаетъ на себя вниманіе упроченіе и расширеніе дѣятельности фабрики

гнутой мебели въ сел. Войцеховѣ, Красноставскаго уѣзда, издѣлія которой удостоились на нѣсколькихъ выставкахъ лестныхъ отзывовъ, а на Всероссійской выставкѣ въ Москвѣ 1882 г.—серебряной медали.

г) **Торговля.**

Хлѣбъ въ зернѣ, овечья шерсть и лѣсъ, сбываемые преимущественно въ Варшаву и за границу, составляютъ, по прежнему, главные предметы торговыхъ оборотовъ губерніи. Въ отчетномъ году замѣчено стремленіе землевладѣльцевъ освободиться отъ убыточнаго для нихъ посредничества въ торговлѣ сими предметами еврейской спекуляціи, путемъ учрежденія изъ своей среды коммисіонерскихъ товариществъ для непосредственныхъ сношеній съ Варшавскимъ и заграничными рынками. Дѣятельность этихъ товариществъ оказывается пока весьма скромною и лишь будущее выяснитъ въ какой мѣрѣ придуманный способъ борьбы съ еврейскими капиталами и изворотливостію цѣлесообразенъ, практиченъ и имѣетъ шансы на успѣхъ.

Слѣдующее, послѣ сельскохозяйственныхъ продуктовъ, мѣсто въ торговой дѣятельности губерніи занимаютъ производства мукомольныхъ мельницъ, свеклосахарныхъ, винокуренныхъ и пивоваренныхъ заводовъ. Прочія отрасли торговли губерніи ограничиваются исключительно удовлетвореніемъ насущныхъ потребностей мѣстнаго населенія и сосредоточиваются, главнымъ образомъ, въ городахъ, посадахъ и на ярмаркахъ.

По свѣдѣніямъ Люблинской Казенной Палаты, въ отчетномъ году по губерніи выдано свидѣтельствъ на право торговли и промысловъ: I-й гильдіи 22, II-й гильдіи 401, по мелочному торгу 3398, на развозный торгъ 34, на разносный торгъ 96, на мѣщанскіе промыслы 1535, приказчицкихъ 1759, паспортныхъ членамъ купеческихъ семействъ 50, всего 7295. Отъ продажи сихъ свидѣтельствъ, равно въ уплату штрафовъ за нарушеніе торговыхъ правилъ въ доходъ казны поступило 81.090 руб. 42 коп.; кромѣ того поступило дополнительной пошрины съ купеческихъ I и II гильдіи документовъ и приказчицкихъ свидѣтельствъ I-го класса 11.567 руб. 50 коп., всего же дохода въ казну поступило болѣе противъ 1881 года на 3.196 руб. 65 коп.

д) **Движеніе населенія.**

Изъ вѣдомости N. 3 видно, что въ минувшемъ году:

а) заключено браковъ:

по городамъ	641
по уѣздамъ	7356
всего	7997.

б) родилось:

по городамъ	2551
по уѣздамъ	30.158
всего	32.709.

в) умерло:

по городамъ	2166
по уѣздамъ	21208
всего	23374.

По сравненіи сихъ данныхъ съ приведенными въ отчетѣ за 1881 годъ, оказывается, что число браковъ увеличилось на 208, число же рожденій и смертей уменьшилось первыхъ на 1811, а послѣднихъ на 2208. Прибыль населенія отъ избытка рожденій надъ смертностью составляла 9335.

Движеніе населенія въ отчетномъ году, представляется въ слѣдующихъ цифрахъ:

Къ началу 1882 г. жителей въ губерніи числилось 860.382 души, въ томъ числѣ мужчинъ 418.135 и женщинъ 442.247.

Въ теченіе года прибыло:

а) рожденіями	32.709;
б) отъ переселенія и возвращенія изъ войскъ уволненныхъ въ запасъ нижнихъ чиновъ	3.732;
всего	36.441.

Убыло:

а) умершими	23.374;
б) выселеніями и поступленіемъ въ военную службу	4.905;
всего	28.279.

Засимъ, общій приростъ населенія составляетъ 8162, такъ что къ 1-му Января 1883 г. жителей въ губерніи числилось 868.544, изъ коихъ мужчинъ 422.004 и женщинъ 446.540 душъ.

Населеніе это по уѣздамъ распредѣлялось слѣдующимъ образомъ:

	мужчинъ	женщинъ	всего.
Г. Люблинъ	16.998	19.545	36.543.
Люблинскій уѣздъ	40.058	42.328	82.386.
Любартовскій уѣздъ	35.580	37.184	72.764.
Ново-Александрійскій уѣздъ	46.588	50.327	96.915.
Яновскій	40.980	42.701	83.681.
Вѣлгорайскій	39.374	43.122	82.496.
Замостскій	42.866	44.865	87.731.
Красноставскій	38.143	38.767	76.910.
Холмскій	45.545	46.875	92.420.
Грубешовскій	39.256	41.627	80.883.
Томашовскій	36.616	39.199	75.815.
всего	422.004	446.540	868.544.

Въ томъ числѣ:

Православныхъ	171.494.
Католиковъ	549.679.
Лютеранъ	21.168.
Евреевъ	126.197.
Раскольниковъ	6.

Сверхъ сего, въ губерніи квартировало войска 16.541 чело-
вѣкъ, съ семействами при нихъ въ числѣ 548 душъ, такъ что
общее число жителей въ губерніи составляло 885.633 души.

При разсмотрѣніи результатовъ движенія населенія оказы-
вается, что законнорожденныхъ было по городамъ 2459, по уѣз-
дамъ 29.544, всего 32.003; незаконнорожденныхъ по городамъ 92,
по уѣздамъ 616, всего 708, послѣднихъ на 13 менѣе противъ
1881 года.

Естественная прибыль населенія относится къ общему числу
жителей, какъ 1:106; одно рожденіе приходится на 27 душъ,
а смертный случай на 34 души.

II. Подати и повинности.

а) **Окладные сборы.** Изъ прилагаемой вѣдомости N. 4 видно, что въ отчетномъ
году, за происшедшими причисленіями и исключеніями, податей
и сборовъ подлежало ко взысканію:

окладныхъ	}	недоимокъ	36.321 р. 31 коп.
		оклада	873.520 р. 62 коп.
неокладныхъ	}	недоимокъ	337.866 р. 80 коп.
		оклада	203.385 р. 6 коп.
итого			1.451.093 р. 79 коп.

Въ то число поступило:

по окладнымъ сборамъ	877.447 р. 57 коп.
по неокладнымъ	246.692 р. 49 коп.

Затѣмъ, къ 1-му Января 1883 года осталось въ недоимкѣ:

по окладнымъ сборамъ	32.394 р. 36 коп.
неокладнымъ	294.559 р. 37 коп.

А всего 326.953 р. 73 коп.

Въ сравненіи съ 1881 годомъ, недоимка уменьшилась:

по окладнымъ сборамъ на	3.926 р. 95 коп.
по неокладнымъ „ на	43.307 р. 43 коп.

По сообщенію Люблинской Казенной Палаты, изъ общей
цифры недоимокъ подлежатъ:

- а) сложенію со счетовъ:
- | | |
|--------------------------------|------------------|
| по окладнымъ сборамъ | 1.502 р. 70 коп. |
| по неокладнымъ „ | 2.302 р. 14 коп. |
- б) по счетамъ Общей Канцеляріи Министер-
ства Финансовъ, сложенію со счетовъ 24.540 р.
- в) отсрочкѣ и разсрочкѣ:
- | | |
|--------------------------------|-------------------|
| по окладнымъ сборамъ | 21.190 р. 19 коп. |
|--------------------------------|-------------------|

Кромѣ того: 1) изъ числа недоимокъ, оставшихся по смѣтѣ
Общей Канцеляріи Министерства Финансовъ, разсрочено 1216 р.
и приостановлено взысканіемъ, впредь до разрѣшенія заявленныхъ

споровъ о принадлежности казнь платежей—66.078 рублей и 2) въ числѣ подлежащихъ взыскаіію недоимокъ, заключается сумма 28.547 руб. 46 коп., числящаяся по смѣтѣ Министерства Внутреннихъ Дѣлъ, за утраченную денежную почтовую сумку, пополненіе которой находится въ зависимости отъ розыска имущества и капиталовъ должниковъ.

Засимъ, на отвѣтственности губернскаго начальства недоимокъ къ началу 1883 года въ дѣйствительности оставалось:

по окладнымъ сборамъ	9.701 руб. 47 коп.
по неокладнымъ	124.008 руб. 89 коп.
а всего	133.710 руб. 36 коп.

на 115.405 руб. 80 коп. менѣе противъ 1881 года.

Ко взыскаіію податей и сборовъ, административныя власти губерній прилагали всю заботливость, но достигнуть большаго уменьшенія недоимокъ было невозможно, въ виду того, что онѣ остаются преимущественно на имѣніяхъ, по разнымъ случаямъ пришедшихъ въ разстройство.

Недоимка окладныхъ сборовъ по сословіямъ распредѣляется слѣдующимъ образомъ:

на помѣщикахъ и арендаторахъ	20.141 р. 96 к.
на городскихъ жителей	6.621 р. 19 к.
на посадскихъ	2.710 р. 60 к.
на крестьянахъ	2.920 р. 61 к.

или, относительно общей суммы 32.394 руб. 36 коп., недоимка составляла: за помѣщиками и арендаторами 62%
 „ городскими жителями 20,50
 „ посадскими 8,30
 „ крестьянами 9,20

Отсюда видно, что недоимками наиболѣе обременены помѣщики и арендаторы.

б) Государственные и губерніе земскіе сборы. Кромѣ исчисленныхъ выше податей, съ населенія губерній взывались сборы: 1) государственный-транспортный; 2) губерніе: квартирный, страховой, дорожный и для пресѣченія чумы на рогатомъ скотѣ и 3) мѣстные—на содержаніе различныхъ учреждений: училищный, гминный и на разныя мѣстныя потребности, о которыхъ упомянуто въ подлежащихъ статьяхъ ниже.

А) Транспортный сборъ, на пересылку праздношатающихся и перевозку отпускныхъ нижнихъ чиновъ запаса изъ мѣсть жительства на сборные пункты, въ случаѣ призыва на службу, по росписи, утвержденной Министерствомъ Внутреннихъ Дѣлъ на 1882 годъ, былъ опредѣленъ въ размѣрѣ по 16 коп. съ каждаго городского и сельскаго дыма.

На семь оснований, сбора этого, по числу состоящих въ губерніи 93.900 дымовъ, подлежало поступленію 15.204 р.

Недоимка прежнихъ лѣтъ простиралась до 1.481 р. 21 коп.

А всего слѣдовало взыскать 16.505 р. 21 коп.

Въ счетъ этого поступило 16.113 р. 97 коп.

Осталось въ недоимкѣ къ 1 Января 1883 г. 391 р. 24 коп.

Въ распоряженіе губернскаго начальства сего сбора Министерствомъ Внутреннихъ Дѣлъ было ассигновано 11.070 р.

израсходовано въ отчетномъ году 9.304 р. 29 к.

Затѣмъ осталось къ 1-му Января 1883 года

въ сбереженіи въ губернскомъ и уѣздныхыхъ казначействахъ 1.765 р. 71 к.

Расходъ отчетнаго года противъ 1881 года

уменьшился на 2.539 р. 28 к.

Б) Губернскіе сборы:

1) квартирный сборъ, установленный для покрытія расходовъ по отводу квартиръ для войскъ и чиновъ различныхъ вѣдомствъ:

оставалось къ 1 Января 1882 г. въ недоимкѣ 46.292 р. 91½ к.

По росписи на 1882 г. ожидалось къ по-

ступленію 75.689 р. 79½ к.

и т о г о 107.205 р. 16½ к.

Въ теченіе года взыскано 67.457 р. 22 коп.

оставалось отъ 1881 г. въ наличности 60.912 р. 25 коп.

и т о г о 128.369 р. 47 коп.

Израсходовано на уплату жителямъ вознагражденія за воинскій постой 60.088 р. 14 коп.

Отослано въ Польскій Банкъ на храненіе 28.000 р.

Затѣмъ осталось на лицо по казначействамъ 40.221 р. 34 коп.

въ недоимкѣ 54.525 р. 49 коп.

2) Страховой сборъ:

Къ 1 Января 1882 г. числилось въ недоимкѣ 31.700 р. 55 коп.

Въ теченіе года подлежало къ поступленію

оклада 320.323 р. 31 коп.

А всего слѣдовало взыскать 352.023 р. 86 коп.

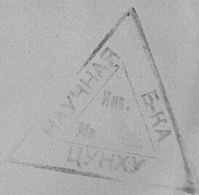
Въ то число поступило 324.143 р. 15 коп.

сложено со счетовъ 150 р. 43-коп.

и т о г о 324.293 р. 58 коп.

Затѣмъ осталось въ недоимкѣ 27.730 р. 28 коп.

Кромѣ того, числятся въ недоимкѣ 19.406 руб. 58 коп., выданные, по распоряженію правительства, заимообразно на продовольствіе семействъ чиновъ запаса и ратниковъ ополченія во время минувшей войны.



Оборотъ страховых суммъ, въ отчетномъ году, представлялъ слѣдующіе результаты:

въ губернскомъ и уѣздныхъ казначействахъ состояло на лицо остатка отъ 1881 года	141.017 р. 56 ¹ / ₄ к.
взыскано	324.143 р. 15 к.
кромѣ того, присланы изъ Польскаго Банка, хранившіеся въ ономъ	50.000 р.
а всего	515.160 р. 71 ¹ / ₄ к.

Изъ нихъ израсходовано	361.383 р. 54 к.
Осталось въ сбереженіи на 1883 годъ	153.777 р. 17 ¹ / ₄ к.
Кромѣ того находится въ наличности въ Польскомъ Банкѣ	4.287 р. 77 к.

3) Сборъ со скотовладѣльцевъ. Въ отчетномъ году сбора со скотовладѣльцевъ, съ недоимками прежнихъ лѣтъ, процентами отъ капиталовъ и штрафами за утайку скота, подлежало къ поступленію 5.734 р. 96 ¹/₄ к.

въ то число поступило 4.487 р. 58 ¹/₄ к.

затѣмъ осталось въ недоимкѣ 1.247 р. 38 к.

Изъ поступившей суммы израсходовано на вознагражденіе владѣльцевъ за убитый у нихъ для пресѣченія чумы скотъ и на другія по принятію мѣръ къ недопущенію заразы издержки 8.545 р. 23 ¹/₂ к.

на содержаніе ветеринарной службы 4.000 р.

итого 12.545 р. 23 ¹/₂ к.

Засимъ, по причисленіи поступленія отчетнаго года къ остаткамъ предшествовавшаго года—35.488 р. 61 ¹/₂ к. и исключеніи расходовъ, произведенныхъ въ 1882 году, наличность сего сбора къ 1-му Января 1883 года составляла 27.430 р. 96 ¹/₂ к.

4) Дорожный сборъ. Въ 1882 году сбора сего подлежало къ поступленію:

недоимокъ	10.266 р. 55 ¹ / ₂ к.
оклада	100.925 р. 59 к.
всего	111.192 р. 14 ¹ / ₂ к.

Въ то число поступило	103.709 р. 39 к.
осталось въ недоимкѣ	7.482 р. 75 ¹ / ₂ к.

Кромѣ того, согласно Высочайше утвержденному 27-го Декабря 1878 года журналу Комитета по дѣламъ Царства Польскаго, поступило 10% сбора съ торговыхъ и акцизныхъ документовъ 16.828 р. 76 к.

отъ 1881 г. оставалось въ наличности 54.984 р. 57 ³/₄ к.

всего 175.522 р. 72 ³/₄ к.

Изъ нихъ израсходовано:

на содержаніе дорожной службы	8.565 р.
на содержаніе дорогъ и другія надобности	145.671 р. 31 коп.
всего	154.236 р. 31 коп.

Затѣмъ къ 1-му Января 1883 г. осталось

неизрасходованныхъ	21.316 р. 41 ³ / ₄ к.
Недоимка дорожнаго сбора, составляющая 7.482 р. 75 ¹ / ₂ к. уменьшилась въ сравненіи съ 1881 годомъ на 2.783 руб. 80 коп.	

В) Сверхъ вышепоименованныхъ податей и сборовъ, жители губерніи привлекаются еще къ денежнымъ складкамъ на мѣстныя надобности, какъ-то: на содержаніе гминныхъ управленій, гминныхъ судовъ, начальныхъ училищъ, на уплату за леченіе въ больницахъ бѣдныхъ больныхъ и на содержаніе литографныхъ станковъ при уѣздныхъ управленіяхъ. Къ числу мѣстныхъ сборовъ причисляется и божничная складка, взимаемая исключительно съ еврейскихъ обществъ, на содержаніе въ исправности синагогъ, молитвенныхъ домовъ, на жалованье раввиновъ, канторовъ и т. п. На всѣ эти надобности въ мицувшемъ году взыскано 309.262 руб. 50 коп.

в) Городскіе доходы и расходы.

Изъ приложенія къ вѣдомости N. 4 объ оборотѣ городскихъ суммъ и капиталовъ видно, что доходовъ по губернскому, восьми уѣзднымъ и четыремъ безуѣзднымъ городамъ губерніи, по городскимъ росписямъ и особымъ разрѣшеніямъ, съ остаткомъ отъ 1881 года, ожидалось къ поступленію 262.695 р. 62¹/₂ к.
въ то число поступило 229.839 р. 3¹/₄ к.
осталось въ недоимкѣ 32.856 р. 59 к.
израсходовано 158.054 р. 84 к.
осталось къ 1883 году 71.784 р. 19¹/₄ к.

Изъ 32.856 р. 59 к. городскихъ недоимокъ, подлежатъ сложенію 4.507 руб. 73¹/₂ коп. и числится за казною и Польскимъ Банкомъ 8.852 руб. 60¹/₂ коп.

Городскихъ капиталовъ и остатковъ отъ прежнихъ лѣтъ, хранится въ Польскомъ Банкѣ первыхъ 62.410 руб. 58¹/₂ коп., а послѣднихъ 186.168 руб. 84³/₄ коп.

г) Акцизные сборы.

Въ отчетномъ году поступило:

1) Акциза съ питей:	
съ вина и спирта	1.565.343 р. 77 к.
„ пива	110.439 р. 70 к.
„ меда	338 р. 76 к.
„ патентнаго сбора	127.535 р. 55 к.
случайныхъ доходовъ	9.746 р. 55 к.
всего	1.813.404 р. 33 к.
2) Акциза съ сахароваренія	53.169 р. 53 к.

3) Акциза съ табаку: отъ продажи бандеролей и марокъ на существующія въ губерніи табачныя фабрики, отъ продажи акцизныхъ свидѣтельствъ и патентнаго сбора выручено 49.540 р. 61 коп.

По сравненіи сихъ данныхъ съ акцизнымъ доходомъ по этимъ статьямъ въ 1881 году, оказывается, что акцизные сборы увеличились:

по сбору съ питей на	138.238 р. 56 к.
„ съ пива	19.021 р. 34 к.
„ съ табаку	5.791 р. 32 к.
патентнаго сбора на	59.656 р. 42 к.

Питейныхъ заведеній въ минувшемъ году было 1975.

д) Отправленіе натуральныхъ повинностей. Изъ натуральныхъ повинностей, жителями губерніи, по призыву прежнихъ лѣтъ, были исполняемы: воинская, подводная и постоянная.

Всѣ эти повинности отбывались на точномъ основаніи существующихъ законоположеній, съ соблюденіемъ возможной равномерности.

а) Воинская повинность. Призывъ молодыхъ людей къ исполненію воинской повинности въ отчетномъ году былъ произведенъ, согласно устава, съ 1-го Ноября и окончень 13 числа того же мѣсяца, причемъ наибольшая продолжительность дѣйствій уѣздныхъ по воинской повинности присутствій была 13 дней по Ново-Александрійскому призывному участку, а наименьшая 3 дня по 1-му Люблинскому участку.

По составленнымъ спискамъ, въ губерніи подлежало вынугію жеребья	8.434;
назначенію на службу безъ жеребья	46;
вынувшихъ свой жеребій въ минувшихъ годахъ и получившихъ отерочку до призыва 1882 года	2.125;
всего	10.605.

Изъ этого числа, при осмотрѣ и приѣмѣ новобранцевъ, по опредѣленнымъ въ уставѣ причинамъ:

освобождено отъ службы въ войскахъ, по болѣзнямъ, тѣлеснымъ недостаткамъ и по ст. 62 устава	399;
назначена отерочка	2565;
отправлено въ лечебныя заведенія на испытаніе	128;
не явилось по призыву	263;
всего	3355.

По разверсткѣ назначено къ поступленію на службу 2236 чело-
вѣкъ, но въ дѣйствительности принято въ войска 2102;
на основаніи ст. 50 и 154 устава
зачислено въ ратники ополченія 5105;
освобождено отъ этого зачисленія по неспо-
собности носить оружіе 11;
всего 5116,

Кромѣ того, получили отерочку:

для уснновленія	2;
по имущественному положенію	9;
для окончанія образованія	21;
осталось въ недоборѣ	134.

Недоборъ этотъ произошелъ частью отъ побѣга призывныхъ евреевъ, а частью по случаю измѣненія, согласно телеграммѣ Министерства Внутреннихъ Дѣлъ, отъ 27 Октября 1882 года, 11-й статьи наставленія присутствіямъ по воинской повинности, для руководства при освидѣтельствovanіи тѣлосложенія и здоровья лицъ, призываемыхъ къ исполненію сей повинности, по коей, окружность груди у евреевъ и лицъ привилегированнаго сословія должна быть равна половинѣ роста, а у всѣхъ прочихъ призывныхъ превышать половину роста не менѣе, какъ на полъ вершка.

Всѣ призывные большаго роста, за весьма рѣдкими исключеніями, не выдерживали вновь установленнаго размѣра груди.

Кромѣ того, по нѣкоторымъ призывнымъ участкамъ невозможно было пополнить подлежавшее поставкѣ число новобранцевъ изъ христіанъ, непользующихся льготою по семейному положенію, почему принято болѣе противу прежнихъ лѣтъ, лицъ льготныхъ третьяго и втораго разрядовъ.

При опредѣленіи размѣра грудной кѣтки по означеннымъ новымъ правиламъ, возбужденъ былъ вопросъ о томъ, какихъ лицъ слѣдуетъ считать привилегированными.

Вопросъ этотъ былъ представленъ на разрѣшеніе Г. Министра Внутреннихъ Дѣлъ, по увѣдомленію котораго, лицами привилегированнаго сословія должны считаться при измѣреніи грудной кѣтки всѣ тѣ, которые поименованы въ 95 статьѣ устава о воинской повинности.

По смыслу этого указанія, принадлежащими къ привилегированному сословію слѣдуетъ считать лицъ, изъятыхъ отъ внесенія въ ревизскія сказки, то есть лицъ, не принадлежащихъ къ податнымъ сословіямъ. Но какъ подраздѣленія жителей Царства Польскаго на податныя и неподатныя сословія не существуетъ, то данное указаніе не вполне разъясняетъ вопросъ и потому, по мнѣнію Губернскаго Присутствія, во избѣжаніе произвольнаго и разнообразнаго распредѣленія призывныхъ изъ мѣстныхъ жителей, при приѣмѣ ихъ на службу, на привилегированные и непривилегированные, было-бы желательно установить болѣе опредѣленное, примѣненное къ мѣстнымъ условіямъ общественнаго строя, основаніе по сему предмету.

Объ этомъ заявлено въ отчетѣ о результатѣ призыва, представленномъ Министерствомъ Внутреннихъ Дѣлъ и Военному, отъ 14-го Февраля 1883 г. за N. 231 и 232.

Въ числѣ принятыхъ на военную службу находилось:

неимѣвшихъ права на льготу	1987;
имѣвшихъ льготу по III разряду	48;
имѣвшихъ льготу по II разряду	54;
имѣвшихъ льготу по I разряду изъ евреевъ	13;
всего	2102.

Изъ нихъ, имѣвшихъ право на сокращенный срокъ службы:

по образованію	4;
грамотныхъ	221;
безграмотныхъ	1877;
всего	2102.

Способныхъ къ строевой службѣ	2013;
къ нестроевой	89;
всего	2102;

По сословіямъ:

дворянъ	5;
лицъ, состоящихъ на государственной граж- данской службѣ	3;
кущовъ	1;
мѣщанъ и цѣховыхъ	360;
крестьянъ	1733;
всего	2102.

По происхожденію:

Русскихъ, малороссовъ и бѣлоруссовъ	420;
Поляковъ	1399;
Нѣмцевъ	81;
Евреевъ	202;
всего	2102.

По вѣроисповѣданіямъ:

Православныхъ	420;
Католиковъ	1399;
Лютеранъ	81;
Евреевъ	202;
всего	2102.

Женатыхъ принято 549.

Во время производства набора, въ уѣздныя присутствія по воинской повинности поступило письменныхъ жалобъ 522, изъ нихъ признано уважительными 47; перенесено жалобъ: въ Губернское по воинской повинности Присутствіе 475 и въ Правительствующій Сенатъ 2.

Расходъ по призыву и приему новобранцевъ въ военную службу составлялъ 11.417 руб. 92 коп.

б) Подводная повинность въ отчетномъ году отбывалась на тѣхъ же основаніяхъ, какъ и въ предшедшихъ годахъ и заключалась въ поставкѣ подводъ въ опредѣленныхъ существующими законоположеніями случаяхъ, преимущественно для передвиженія войскъ.

Въ теченіе 1882 г. населеніемъ доставлено было платныхъ подводъ 4948 и бесплатныхъ 3172, противъ 1881 г. менѣ первыхъ на 239, а вторыхъ на 113.

Независимо отъ поставки подводъ для означенной выше надобности, сельскимъ населеніемъ отбывается еще бесплатная

стойковая конная и пѣшая повинность при гминныхъ управленіяхъ, изъ коихъ первая отправляется при служебныхъ разѣздахъ гминныхъ должностныхъ лицъ, а вторая служить для посылки съ пакетами. Большая часть гминныхъ обществъ губерніи, признавая для себя обременительнымъ отправленіе этой повинности натурою, замѣнили ее на деньги, причемъ на счетъ собранной такимъ образомъ суммы нанимались съ подряда или административнымъ порядкомъ годовые извозчики.

в) Постоянная повинность состояла въ отводѣ у жителей квартиръ и помѣщеній для войскъ, расположенныхъ въ губерніи.

Въ отчетномъ году въ губерніи были расположены: Штабъ 14-го армейскаго корпуса, съ управленіемъ корпусной артиллеріи, 18 артиллерійскою бригадою и 18 пѣхотною дивизіею, 1-я Донская казачья дивизія, 35 и 36 резервные баталіоны, управления: Начальника 8-й мѣстной бригады, двухъ уѣздныхъ воинскихъ начальниковъ, Губернскаго и пяти уѣздныхъ жандармскихъ управленій, госпитальная команда, служители продовольственныхъ магазиновъ и чины пограничной и земской стражи.

Войска и воинскіе чины были расквартированы по возможности удобно и никакихъ недоразумѣній между ними и населеніемъ не было.

III. Общественное благоустройство и благочиніе.

а) Казенныя и общественныя зданія.

Въ отчетномъ году на счетъ казенныхъ суммъ въ губерніи не производилось новыхъ сооруженій, кромѣ церквей и причтовыхъ помѣщеній, о которыхъ будетъ сказано ниже; по содержанію же существующихъ съ прежняго времени казенныхъ и общественныхъ зданій, производились ремонтныя исправленія: въ Люблинской тюрьмѣ на сумму 5.974 руб. 7 коп., въ Яновской тюрьмѣ на 1.648 руб. 58 коп. и въ казенныхъ зданіяхъ, занимаемыхъ уѣздными управленіями, на 1.389 руб.

По ремонтному исправленію городскихъ зданій, колодезь, вымощенію улицъ и плацевъ, содержанію въ исправности пожарнаго обоза, въ отчетномъ году на счетъ общественныхъ городскихъ суммъ производилось работъ на 34.340 руб. 90 коп.

По содержанію церквей, костеловъ и молитвенныхъ домовъ въ 1882 году исполнялись слѣдующія работы:

а) по православнымъ, бывшимъ греко-уніатскимъ приходамъ:

Окончены работы по постройкѣ новыхъ каменныхъ церквей въ селахъ: Горышовъ-русскомъ, Шиховицахъ, Лабунькахъ и Телятинѣ, по перестройкѣ церквей въ гор. Вѣлгораѣ и с. Монастычахъ, по починкѣ церквей: въ гор. Красноставѣ, селахъ Каменѣ, Красничинѣ, Минянахъ, Вердыщахъ и Спасѣ, по обведенію оградою кладбища въ г. Ленчинѣ и по постройкѣ приходскихъ строеній въ селахъ: Рудѣ, Свержѣ, Отрочѣ и Лабунькахъ.

Производились работы по постройкѣ новыхъ каменныхъ церквей въ пос. Уханяхъ и сел. Тератинѣ.

Разрѣшены къ постройкѣ: новая каменная церковь для Сульмицкаго православнаго прихода въ сел. Монастыркѣ, приходскія строенія для православнаго священника въ пос. Туробинѣ и для причетника церкви въ с. Цыцовѣ, и устройство ограды въ Туробинѣ; указанныя же въ прошлогоднемъ отчетѣ работы по устройству кладбища въ с. Радечницѣ приостановились до разрѣшенія вопроса о передачѣ мѣстности, на которой предложено кладбище, изъ вѣдѣнія казны въ пользу прихода.

На всѣ исчисленныя церковно-строительныя работы въ отчетномъ году израсходовано 112.185 руб. 90 коп.

б) по римско-католическимъ приходамъ:

Окончены работы, разрѣшенныя въ отчетномъ году по починкѣ костела Св. Духа въ Люблинѣ, по постройкѣ настоятельскаго дома въ с. Плонкѣ, по починкѣ костела и постройкѣ настоятельскаго дома и хозяйственныхъ строеній и устройству кладбищенской ограды въ пос. Гораѣ, всего на сумму 8.180 р. 83 коп., пожертвованную прихожанами.

Продолжались работы по постройкѣ и починкѣ костеловъ, часовень и другихъ церковныхъ строеній въ городахъ: Красновѣ, Холмѣ, Любартовѣ, Вѣлгораѣ, Яновѣ, на предмѣстьи гор. Люблина Калиновщизинѣ, въ посадахъ: Белжицахъ, Уржендовѣ, Куровѣ, Тарногурѣ, Гораѣ, Закликѣ, Юзефовѣ, Пяскахъ, селеніяхъ: Мокрелинѣ, Баторжѣ, Войславичахъ, Нелишѣ, Веленчѣ, Быстрицѣ, Кіянхъ, Сенницѣ-Ружанной, Потокѣ-Велькомѣ и Держковицахъ, по ремонтирѣ зданія Люблинской римско-католической семинаріи, а также по постройкѣ и починкѣ священническихъ и хозяйственныхъ строеній въ посадахъ: Грабовцѣ, Горжковѣ и Чемерникахъ, на предмѣстьи г. Люблина Калиновщизинѣ и въ селеніяхъ: Мокрелинѣ, Нелишѣ, Веленчѣ, Быстрицѣ, Ситанцѣ и Гарбовѣ, всего на сумму 221.204 р. 84 к.

Разрѣшены работы по отстройкѣ и починкѣ костеловъ, священническихъ и хозяйственныхъ строеній въ посадахъ: Юзефовѣ, Пугачевѣ и Гораѣ и въ селеніяхъ: Бохотницѣ, Ченстоборовичахъ, Лопенникѣ, Рудно и Боровѣ, всего на сумму 20.390 руб. 61 коп.

в) по еврейскому исповѣданію:

Окончены работы, разрѣшенныя въ отчетномъ году по отстройкѣ сгорѣвшаго молитвеннаго дома въ пос. Юзефовѣ, по починкѣ синагоги въ г. Люблинѣ, по исправленію послѣ пожара молитвеннаго дома и бани въ пос. Тышовцахъ, по устройству асфальтоваго тротуара при синагогѣ въ г. Люблинѣ и по отстройкѣ сгорѣвшей синагоги въ посадѣ Иренѣ, всего на сумму 7.427 руб. 12 коп.

Продолжались работы по постройкѣ синагогъ въ городахъ: Грубешовѣ, Дубенкѣ, Замостѣ и посадѣ Избицѣ, а также по починкѣ бани въ пос. Туробинѣ, отстройкѣ сгорѣвшихъ бань въ гор. Холмѣ и Грубешовѣ, перестройкѣ бани въ г. Люблинѣ, вымощенію двора при синагогѣ въ г. Красноставѣ, постройкѣ ретирадныхъ мѣстъ тамъ же и ремонтировкѣ женской миквы въ г. Люблинѣ, перестройкѣ синагоги въ пос. Каменкѣ, отстройкѣ молитвенныхъ домовъ въ гор. Яновѣ и въ пос. Аннопольѣ, а также сгорѣвшей бани въ пос. Гораѣ, всего на сумму 59.102 р. 38 коп.

Разрѣшены работы по расширенію синагоги въ пос. Иренѣ на сумму 4.022 руб. 2 коп. и по отстройкѣ сгорѣвшей синагоги въ г. Ленчинѣ, на сумму 4.384 руб. 74 коп., всего на сумму 8.406 р. 76 коп.

б) Дороги, мосты и перевозки.

Пролетающее по Люблинской губерніи, на протяженіи 280 1/2 верстѣ, государственное шоссе находилось въ удовлетворительномъ состояніи, за исключеніемъ нѣсколькихъ верстѣ по дорогѣ въ Замостье, которые, влѣдствіе безснѣжной и теплой зимы, пришли въ разстройство.

По сдѣланному губернскимъ начальствомъ объ этомъ сношенію съ Управленіемъ Варшавскаго Округа Путей Сообщенія, симъ Управленіемъ сдѣлано распоряженіе къ исправленію обнаружившихся по шоссе неисправностей и вмѣстѣ съ тѣмъ возбуждено ходатайство о разрѣшеніи употребить на ремонтъ этого шоссе болѣе твердый камень, такъ какъ употреблявшійся доселѣ на эту цѣль мѣстный известковый камень, по мягкости своей, оказался весьма непрочнымъ.

Общее протяженіе губернскихъ шоссеиныхъ дорогъ въ теченіе отчетнаго года не измѣнилось и составляло по прежнему 218 верстѣ 387 саж.

Всѣхъ работъ по ремонтному содержанію прежде построенныхъ дорогъ, съ находящимися на нихъ сооружениями, а также по постройкѣ новаго шоссе, согласно смѣтнымъ исчисленіямъ прежнихъ лѣтъ и отчетнаго года, находилось въ производствѣ на 201.806 руб. 59 коп., въ счетъ которыхъ въ 1882 г. израсходовано 145.671 руб. 31 коп.

в) П о ч т ы .

Въ отчетномъ году никакихъ существенныхъ измѣненій по почтовой части не произошло.

Въ губерніи находились слѣдующія почтовые учрежденія:

Губернская почтовая Контора	1;
уѣздныхъ конторъ {	2-го класса 1;
	4-го класса 6;
почтовыхъ отдѣленій	5;
станцій съ приѣмомъ и выдачею корреспонденціи	24;
И Т О Г О 37.	

100641

почтовыхъ ящиковъ для опусканія простой корреспонденці 75;
 почтовыхъ станцій: | безъ лошадей 9;
 | съ лошадьми 28;
 на послѣднихъ содержалось 177 лошадей.

Дохода почтовыми учрежденіями получено 77.343 р. 62 коп., а расхода произведено 59.173 р. 29 к., изъ чего слѣдуетъ, что доходъ превышалъ расходъ на 18.170 руб. 33 коп.

Жалобъ на дѣйствія лицъ почтоваго вѣдомства къ губернскому начальству не поступало.

г) Народная нравственность.

Изъ прилагаемой вѣдомости N. 5 видно, что въ общихъ судебныхъ учрежденіяхъ дѣлъ было возбуждено по 2339 преступленіямъ, по которымъ осуждено 825 человекъ,

въ томъ числѣ:

дворянъ	6;
почетныхъ гражданъ и купцовъ	11;
мѣщанъ	248;
крестьянъ	535;
военнаго званія	23;
остальныхъ сословій	2.

Въ числѣ осужденныхъ преступниковъ по возрастамъ было: ниже 17-лѣтняго—21, отъ 17 до 20 лѣтъ—71, отъ 21 до 25 лѣтъ—131, отъ 26 до 30 лѣтъ—169, отъ 31 до 40 лѣтъ—234, отъ 41 до 50 лѣтъ—136, отъ 51 до 60 л.—45 и свыше 60 л.—16.

Отсюда видно, что самое большое число преступленій, падаетъ на крестьянское сословіе, а по возрастамъ на 31—40 лѣтній.

По преступленіямъ, подсуднымъ Мировымъ судебнымъ установленіямъ:

разсмотрѣно дѣлъ	22496;
по нимъ осуждено лицъ обоого пола	14394.

При сравненіи сихъ данныхъ со свѣдѣніями 1881 г. оказывается, что число преступленій и осужденныхъ по дѣламъ, разсмотрѣннымъ Окружнымъ судомъ, уменьшилось первыхъ на 321, а послѣднихъ на 79, по дѣламъ же, подсуднымъ Мировымъ учрежденіямъ, увеличилось первыхъ на 6900, а послѣднихъ на 2311.

Въ дѣлѣ предупрежденія и пресѣченія преступленій, а также обнаруженія преступниковъ, по прежнему, оказывала важное содѣйствіе земская стража, которою обнаружено разныхъ преступленій и проступковъ 33846 и по онымъ задержано 8003 лица.

Благодаря своей полезной дѣятельности, земская стража снискала общее уваженіе жителей и пользуется лестными отзывами со стороны властей, но при этомъ нельзя умолчать, что недостаточность содержанія, получаемаго нижними чинами этой стражи, лишаетъ возможности пополнить составъ ея болѣе способными лицами, при наличности которыхъ, само собою разумѣется, дѣло полицейской службы стояло-бы на болѣе высокой степени и приносило бы сравнительно съ настоящимъ лучшіе результаты.

Къ 1883 году подъ надзоромъ полиціи состояло: по политическимъ причинамъ 104 и за уголовныя преступленія 566, а всего 670 человекъ, въ томъ числѣ:

	полит.	уголов.
помѣщиковъ	1	„
мелкой шляхты	11	„
духовныхъ лицъ	2	„
б. чиновниковъ	1	„
б. войтовъ гминъ и писарей	„	2
мѣщанъ	29	92
крестьянъ	47	361
лицъ другихъ сословій	13	111.

д) Тюрьмы, арестанты и этапы.

Изъ приложенія къ вѣдомости подъ N. 5 видно, что въ мѣстахъ заключенія, существующихъ въ Люблинской губерніи, къ 1883 году содержалось арестантовъ:

въ Люблинской тюрьмѣ	532;
„ Яновской „	229;
„ 8-ми подсѣдственныхъ и полицейскихъ арестахъ при магистратахъ	78;
„ арестантскихъ при гминныхъ управленіяхъ	281;
а всего	950.

По сравненіи съ 1881 годомъ оказывается, что въ отчетномъ году число арестантовъ по всемъ мѣстамъ заключенія, кромѣ арестантскихъ при гминныхъ управленіяхъ, уменьшилось на 53 человекъ, въ сихъ же послѣднихъ увеличилось на 135.

Продовольствіе арестантовъ, по прежнему, производилось съ подряда, съ платою за сугочную порцію одного человекъ въ Люблинской тюрьмѣ по $10\frac{4}{100}$ к., а въ Яновской по $12\frac{2}{100}$ к., со всеми же прочими расходами, содержаніе сихъ мѣсть обошлось казнѣ по Люблинской тюрьмѣ въ 40.383 р. 48 к. и по Яновской въ 16.816 р. 34 коп., такъ что полное содержаніе одного арестанта въ сутки стоило въ обѣихъ тюрьмахъ по 22 коп. приблизительно.

Поведеніе арестантовъ было одобрительное, за исключеніемъ слѣдующаго случая, имѣвшаго мѣсто въ Люблинской тюрьмѣ: 2 Юня отчетнаго года, одинъ изъ осужденныхъ въ исправительное отдѣленіе арестантовъ былъ вызванъ тюремнымъ стражникомъ для стрижки волосъ, но, подстрекаемый однимъ изъ товарищей, не пожелалъ исполнить обращеннаго къ нему требованія и отказался выйти изъ камеры, возбудивъ такимъ своимъ непослушаніемъ и остальныхъ находившихся въ одной съ нимъ камерѣ арестантовъ, вслѣдствіе чего Смотритель тюрьмы потребовалъ военный карауль, при содѣйствіи котораго помянутый арестантъ былъ остриженъ; когда же Смотритель тюрьмы отправился въ камеру для допроса арестанта подговаривавшаго своего товарища къ ослушанію тюремнаго

начальства, то встрѣтил со стороны его отказъ выйти изъ камеры для объясненій, почему Смотритель тюрьмы распорядился вывести этаго арестанта изъ камеры, но, при исполненіи сего, всѣ находившіеся въ камерѣ арестанты, въ числѣ 26 человекъ, схвативъ выломанныя изъ нарѣ доски, бросились на вошедшихъ въ камеру караульнаго унтеръ-офицера и тюремныхъ сторожей и двумя изъ нихъ нанесли удары досками. Быстрый уходъ послѣднихъ изъ камеры и моментальное закрытіе дверей ея прекратили попытку арестантовъ выйти изъ камеры. По прибытіи, затѣмъ, вызванной по тревогѣ роты солдатъ, порядокъ былъ восстановленъ и главные зачинщики, въ числѣ 4-хъ человекъ, закованы въ кандалы, съ размѣщеніемъ по отдѣльнымъ камерамъ.

Въ Люблинской тюрьмѣ существуетъ училище для обученія несовершеннолѣтнихъ преступниковъ грамотѣ, учрежденное въ 1859 году, въ которомъ обученіе возложено на особаго учителя, съ платою по 150 руб. въ годъ; кромѣ того, при этой же тюрьмѣ находится фабрика холста, но таковая, по случаю большаго накопленія арестантовъ и производившихся въ тюрьмѣ перестроекъ, до Юня отчетнаго года не дѣйствовала, съ того же времени производительность фабрики составила 454 руб.

в) Пожары.

Пожарныхъ случаевъ въ губерніи въ 1882 году, какъ видно изъ прилагаемой вѣдомости N. 6, было 327; въ томъ числѣ 19 въ городахъ и 308 въ посадахъ и селеніяхъ. Этими пожарами истреблено 1118 дворовъ и причинено убытка въ застрахованномъ недвижимомъ имуществѣ на 359.543 руб.

Большинство пожарныхъ случаевъ относится къ неразъясненнымъ причинамъ и къ неосторожному обращенію съ огнемъ. Наиболѣе опустошительными были пожары, причинившіе убытки въ застрахованномъ имуществѣ: въ пос. Ходель, Люблинскаго уѣзда, на сумму 23.860 руб., въ дер. Сѣдлицѣ, Холмскаго уѣзда, на сумму 20.980 руб.; въ дер. Зубовицахъ, Томашовскаго уѣзда, на 14.540 руб., въ дер. Сточекѣ, Любартовскаго уѣзда, на 12.970 руб. и въ гор. Грубешовѣ на 10.840 руб.

Пожарная часть, за исключеніемъ губернскаго города Люблина, имѣющаго правильно организованную пожарную команду изъ вольнонаемныхъ людей, оставалась, по прежнему, въ неудовлетворительномъ состояніи, вельдствие недостаточности городскихъ доходовъ, непозволяющихъ приобрести надлежащаго количества и качества пожарные инструменты и содержать пожарную команду; нѣкоторымъ исключеніемъ изъ числа уѣздныхъ городовъ въ этомъ отношеніи служить городъ Красноводскъ, въ которомъ устроено пожарное общество изъ охотниковъ, на основаніи устава, одобреннаго, по соглашенію съ Министромъ Внутреннихъ Дѣлъ, Варшавскимъ Генераль-Губернаторомъ 2-го Октября 1880 г., открывшее свои дѣйствія 26 Марта 1881 года; такое же точно общество разрѣшено учредить и въ гор. Замостьѣ.

д) Различныя происшествія и народныя бѣдствія.

Въ отчетномъ году населеніе понесло убытковъ отъ градобитій, случившихся въ Люблинскомъ, Замостескомъ, Любартовскомъ, Томашовскомъ, Бѣлгорайскомъ и Яновскомъ уѣздахъ, на сумму 107.630 руб.

Кромѣ того, въ гминахъ Аннополь и Косинъ, Яновекаго уѣзда, отъ проливныхъ дождей, продолжавшихся съ 9 Августа отчетнаго года непрерывно нѣсколько дней сряду, рѣка Висла выступила изъ береговъ и затопила луговую часть и пастбища, а въ деревняхъ: Якубовице, Валовице, Забѣльче, Опока-дужа и Опока-мала, расположенныхъ въ низменныхъ мѣстностяхъ, затоплены огородныя растенія.

Другихъ бѣдствій и особенно замѣчательныхъ происшествій не было.

IV. Народное здравіе и общественное призрѣніе.

а) В р а ч и.

Завѣдываніе врачебною частію въ губерніи сосредоточено во Врачебномъ отдѣленіи Губернскаго Правленія, состоящемъ изъ Медицинскаго инспектора, его помощника—городоваго врача гор. Люблина, фармацевтическаго ассесора, губернскаго ветеринара и секретаря.

Врачей, состоявшихъ въ 1882 году на государственной службѣ, не считая военныхъ, было 33, а именно:

медицинскій инспекторъ	1;	
В р а ч е й: {	уѣздныхъ	10;
	городскихъ	3;
	посадскихъ	2;
	больничныхъ	10;

ординаторовъ при тюремныхъ лазаретахъ 1,
(въ Яновской тюрьмѣ должность ординатора исправляетъ уѣздный врачъ).

сверхштатныхъ ординаторовъ при больницахъ губернскаго города 2.

Кромѣ того, при учебныхъ заведеніяхъ состояло 5 врачей, въ томъ числѣ одинъ военный врачъ.

Штатныхъ ветеринарныхъ врачей находилось 6;

изъ нихъ:

губернскій	1;
окружныхъ	4;
карантинныхъ	1.

Штатныхъ фельдшеровъ 23;

изъ нихъ:

городскихъ	2;
при уѣздныхъ врачахъ	9;
„ больницахъ	10;
„ тюремныхъ лазаретахъ	2;
городскихъ акушеровъ	7.

Вольнопрактикующихъ числилось:	
врачей	22;
фельдшеровъ	159;
акушеровъ	39;
сельскихъ повивальныхъ бабокъ	28.
Нормальныхъ аптекъ въ губерніи находилось:	
въ губернскомъ городѣ Люблинѣ	6;
по уѣздамъ	28;
филиальныхъ аптекъ	5.
Кромѣ того:	
сельскихъ, открытыхъ во 2-й половинѣ 1882 г.	2;
„ разрешенныхъ, но еще не открытыхъ	2;
При аптекахъ состояло:	
аптекарей и магістровъ фармаціи	6;
провизоровъ и управляющихъ аптеками	40;
аптекарскихъ помощниковъ	14;
„ учениковъ	16;
больничныхъ аптекъ, управляемыхъ сестрами милосердія	2.
Въ теченіе 1882 года, въ 6-тъ аптекъ губернскаго города	
поступило рецептовъ	53.957,
	на сумму 27.955 руб.
Въ 33 нормальныхъ и филиальныхъ аптеки по уѣздамъ	
поступило рецептовъ	78.905;
	на сумму 43.506 руб.
всего поступило рецептовъ 132.862;	
	на сумму 71.461 руб.,
или, на каждую аптеку губернскаго города пришлось среднимъ	
числомъ рецептовъ	8.983
	на сумму 4.659 руб.,
а на каждую изъ уѣздныхъ по	
	2.391
	на сумму 1.318 руб.
Химическихъ изслѣдованій въ 1882 г. произведено во Вра- чебномъ отдѣленіи:	
посредствомъ осмотра	1;
микроскопическихъ	1;
химическихъ	12.
Дано заключеній по судебно-медицинскимъ вопросамъ 135.	
Всѣхъ судебно-медицинскихъ актовъ выдано по разнымъ предметамъ	
	896.
Произведено врачами вскрытій мертв. тѣлъ и осмотровъ 133.	
Случаевъ привитія предохранительной оспы дѣтямъ въ Люб- линской губерніи было:	
съ хорошимъ успѣхомъ	24.460;
„ сомнительнымъ „	63;
„ неудачнымъ „	44;
всего	24.567.

Отъ сифилитической болѣзни въ губерніи пользовалось по больницамъ	388 ;
изъ этого числа: выздоровѣло	342 ,
умерло	5,
осталось къ 1883 г.	41.

Для ограниченія распространенія этой болѣзни, по распоряженію губернскаго и уѣздныхъ антисифилитическихъ комитетовъ, производились періодическія (еженедѣльные) освидѣтельствванія публичныхъ женщинъ, а въ гор. Люблинѣ, кромѣ того, подвергались ежемѣсячно врачебнымъ осмотрамъ пекаря, мясники и мужская трактирная прислуга и были ревизованы задержанныя полиціею, въ ночное время, подозрительнаго поведенія женщины.

б) Больницы и дома умалишенныхъ.

Больницъ гражданскаго вѣдомства въ губерніи считается 12, съ 395 кроватями и 2 тюремныхъ лазарета, изъ коихъ 4 больницы и 1 тюремный лазаретъ находятся въ губернскомъ городѣ, а остальные въ уѣздныхъ городахъ и посадахъ.

Заведенія эти помѣщаются въ собственныхъ зданіяхъ, за исключеніемъ двухъ больницъ въ городахъ Грубешовѣ и Яновѣ, помѣщающихся въ нанятыхъ домахъ.

При каждой больницѣ состоитъ врачъ и фельдшеръ, а при Грубешовской, Щебрешинской и двухъ Люблинскихъ больницахъ находятся еще и сестры милосердія для ухода за больными.

Изъ прилагаемой вѣдомости N. 9 видно, что общее число больныхъ, пользовавшихся въ больницахъ въ теченіе прошлаго года было 4620, изъ нихъ выздоровѣло 3921, умерло 364 и осталось къ 1-му Января 1883 года 335, менѣе чѣмъ къ 1882 году на 6 человекъ.

Въ видахъ улучшенія состоянія сихъ заведеній, въ минувшемъ году произведены починки занимаемыхъ ими зданій и нѣкоторыя хозяйственныя заготовленія, изъ коихъ важнѣйшими были: ремонтъ зданія больницы св. Іосифа въ г. Люблинѣ, съ постройкою бѣлья и одежды на 938 руб. 31 коп., починка зданія больницы св. Викентія въ томъ же городѣ, съ заготовленіемъ бѣлья и одежды на 1.014 руб. 14 коп., ремонтъ зданія больницы св. Іоанна въ г. Люблинѣ, съ поставкою 10 желѣзныхъ кроватей и бѣлья на 1.690 руб., ремонтъ зданія больницы св. Екатерины въ г. Щебрешинѣ на 1.302 руб. и окончены работы по ремонту зданія больницы св. Франциска въ г. Красноставѣ, съ устройствомъ каменнаго забора на 5.548 руб.

Вообще, больничныя зданія находятся въ удовлетворительномъ состояніи, за исключеніемъ Люблинской еврейской больницы и больницы св. Лазаря въ Замостьѣ, по ветхости которыхъ предположено построить новыя помѣщенія.

Существующее въ дер. Наленчовѣ, Ново-Александрійскаго уѣзда, водолечебное заведеніе, пріобрѣтая съ каждымъ годомъ большую извѣстность, въ отчетномъ году имѣло въ сравненіи съ предшесшими годами большее число посѣтителей, пользовавшихся леченіемъ и устройство его значительно улучшилось.

в) Эпидеміи и эпизоотіи.

Въ продолженіе отчетнаго года, эпидемическихъ болѣзней, въ тѣсномъ смыслѣ этого слова, въ губерніи не появлялось, за исключеніемъ значительно ослабленной и оканчивавшейся эпидеміи натуральной оспы, которая, распространившись въ 1881 году, въ первые пять мѣсяцевъ отчетнаго года продолжала поражать жителей нѣкоторыхъ уѣздовъ. Наиболѣе другихъ отъ оспы пострадали уѣзды: Замостскій и Холмскій, въ которыхъ, изъ числа 523 заболѣвшихъ, умерло 109 душъ, но затѣмъ, благодаря неустанной дѣятельности медицинскаго персонала, при содѣйствіи административныхъ властей, болѣзнь эта утратила свой острый характеръ и число заблѣвающихъ стало гораздо меньше. Кромѣ эпидемической оспы, появлялись спорадически тифъ, скарлатина, дифтеритъ, корь и дизентерія, отъ которыхъ изъ числа 2944 заболѣвшихъ, умерло 425 душъ, при чемъ наибольшій процентъ (26 1/2 %) смертности выпадалъ на долю заболѣвшихъ дифтеритомъ, тогда какъ смертные случаи отъ прочихъ изъ упомянутыхъ болѣзней не превышали 10—16 %.

Въ Яновской тюрьмѣ, въ коей въ 1881 году наблюдалась эпидемія сыпнаго тифа, въ отчетномъ году, въ теченіе первыхъ 5-ти мѣсяцевъ, повторялись спорадическія заблѣванія этою болѣзнію, при чемъ изъ числа 13 заболѣвшихъ, умерло 3.

Изъ эпизоотическихъ болѣзней въ отчетномъ году обнаруживались слѣдующія:

Сибирская язва у крупнаго рогатаго скота, появившаяся въ шести уѣздахъ губерніи, а именно: Холмскомъ, Грубешовскомъ, Ново-александрійскомъ, Любартовскомъ, Люблинскомъ и Замостскомъ; отъ нея заблѣло 47 штукъ, пало 45 и выздоровѣло 2.

Сибирская язва у мелкаго скота была замѣчена въ Ново-александрійскомъ и Грубешовскомъ уѣздахъ, на 12 штукахъ скота, которыя всѣ пали.

Сибирская язва у лошадей обнаружилась въ Грубешовскомъ, Ново-александрійскомъ и Замостскомъ уѣздахъ, гдѣ изъ числа 12 заболѣвшихъ лошадей, пало 10 и выздоровѣло 2.

Карбункулъ у свиней появлялся въ Замостскомъ уѣздѣ, заразивъ 27 штукъ, изъ числа которыхъ пало 96 и выздоровѣло 1. Причины, вызвавшія появленіе и развитіе этой болѣзни, заключаются въ пастьбѣ животныхъ на низменныхъ и билотитыхъ мѣстностяхъ и вредномъ водопое въ стоячей и гнилой водѣ. Принятыми своевременно медико-полицейскими мѣрами, зараза эта прекращена.

Сапъ у лошадей замѣчался почти во всѣхъ уѣздахъ, но отъ него заболѣло только 73 лошади, изъ коихъ 2 пало, 51 убиты, 10 выздоровѣло и 10 осталось на излеченіи.

г) **Насильственные смерти.**

Число жертвъ насилія и случайностей, какъ видно изъ прилагаемой подъ N. 7 вѣдомости, составляло въ отчетномъ году 319 душъ, изъ нихъ 232 мужчинъ и 87 женщинъ.

По сравненіи съ предшествовавшимъ годомъ, потерявшихъ жизнь отъ насильственной и случайной смерти было на 39 менѣе.

Въ числѣ смертей обѣихъ категорій, заключается случаевъ:

насильственной смерти	49;
самоубійства	19;
скоропостижной смерти	84;
жертвъ случайной смерти	149;
найдено мертвыхъ тѣлъ	18.

д) **Богодѣльны и приюты.**

Въ вѣдѣніи Губернакаго и уѣздныхъ совѣтовъ общественнаго призрѣнія состоитъ 16 богоугодныхъ заведеній, изъ коихъ 3 находятся въ Люблинѣ, а остальные 13 въ уѣздныхъ городахъ и посадахъ.

Во всѣхъ означенныхъ заведеніяхъ, въ отчетномъ году, призрѣвалось 207 душъ, изъ коихъ въ теченіе года выбыло 24, умерло 4 и осталось къ 1883 году 179.

Главныя средства къ содержанію домовъ призрѣнія составляютъ добровольныя пожертвованія, а также проценты, получаемые отъ капиталовъ, завѣщанныхъ разными благотворителями въ пользу сихъ заведеній и хранящихся въ Польскомъ Банкѣ, въ количествѣ 129.163 руб. 16 коп.

На содержаніе призрѣваемыхъ поступило 12.829 р. 82 1/2 к., а израсходовано 10.942 руб. 91 коп.; затѣмъ осталось въ сбереженіи 1.886 руб. 91 1/2 коп.

Кромѣ упомянутыхъ богоугодныхъ заведеній, находятся заведенія сего рода, состоящія въ уѣздахъ—въ вѣдѣніи гминныхъ управленій и въ гор. Люблинѣ—подъ покровительствомъ частныхъ Люблинскихъ благотворительныхъ обществъ русскаго и польскаго. Изъ нихъ первыя находятся въ весьма неудовлетворительномъ положеніи, по недостаточности средствъ и пассивному отношенію къ нимъ гминныхъ и сельскихъ обществъ, послѣднія же въ матеріальномъ отношеніи довольно обезпечены поступающими постоянными пожертвованіями и процентами съ принадлежащихъ имъ капиталовъ, почему и отличаются цѣлесообразнымъ устройствомъ и удовлетворительнымъ содержаніемъ призрѣваемыхъ.

У. Народное образованіе.

а) Учебныя заведенія. Прилагасмая при семь вѣдомость подь N. 8 указываетъ, что къ концу отчетнаго года всѣхъ учебныхъ заведеній въ Люблинской губерніи находилось 431, въ томъ числѣ: 1 институтъ сельскаго хозяйства и дѣсоводства, 2 мужскихъ и 1 женская гимназіи, 2 мужскихъ и 1 женская прогимназіи, 1 Холмское Маріинское женское 6-классное училище, 1 учительская семинарія, съ образцовымъ при ней училищемъ, 343 начальныхъ училищъ, 10 воскресно-ремесленныхъ, 1 коммерческое, 49 канторатовъ или евангелическихъ начальныхъ училищъ, 2 духовныя семинаріи, 1 школа для приготовленія дьячковъ и 16 частныхъ учебныхъ заведеній.

Учащихся въ учебныхъ заведеніяхъ было мужскаго пола 13.607 и женскаго 5.215, а всего 18.822, болѣе противъ 1881 г. на 375 душъ.

По сравненіи числа учебныхъ заведеній и учащихся въ оныхъ съ народонаселеніемъ губерніи оказывается, что одно учебное заведеніе приходится на 2015 душъ, а въ частности одно начальное училище на 2532 души.

б) Народное образованіе. Всѣ учебныя заведенія, находящіеся въ Люблинской губерніи, въ отчетномъ году неуклонно шли къ цѣли, указанной ихъ уставами и другими законоположеніями и вообще отвѣчали и видамъ правительства, и нуждамъ мѣстнаго населенія, причемъ послѣднее, проникаясь сознаніемъ необходимости воспитывать своихъ дѣтей, охотно пользуется возможностью обучать ихъ въ учебныхъ заведеніяхъ, къ учрежденію которыхъ вообще относится сочувственно.

Православное духовенство продолжаетъ оказывать дѣятельную поддержку школьному дѣлу и, дѣйствуя солидарно съ учебнымъ начальствомъ, приноситъ существенную пользу какъ дѣлу образованія, такъ и упрѣвленію молодаго поколѣнія въ воспріятіи имъ православной вѣрѣ.

Участіе лицъ римско-католическаго духовенства остается въ тѣхъ же ограниченныхъ размѣрахъ дѣятельности, которая ему была прежде указана, въ виду подмѣннаго со стороны епископовъ посягательства на руководительство народною школою. Мѣстная администрація прилагала полную заботливость къ устраненію недостатковъ въ устройствѣ училищъ и обезпеченію ихъ матеріальнаго положенія.

О положеніи крестьянскаго дѣла.

а) Гминныя управленія. Въ числѣ и составѣ сельскихъ гминъ Люблинской губерніи, въ отчетномъ году никакихъ измѣненій не было.

Гминныхъ войтовъ, соотвѣтственно числу гминъ, состояло 143, изъ нихъ дворянъ 4, мѣщанъ 19 и крестьянъ 120; въ томъ числѣ грамотныхъ 40; солтысеовъ считалось 1830 и писарей 143.

Въ теченіе года за противозаконныя дѣйствія и неисправности по службѣ преданы суду 1 войтъ гмины и 1 гминный писарь и удалены отъ должности 1 войтъ и 1 гминный писарь.

Въ отчетномъ году съ сельскихъ жителей губерніи взыскано на содержаніе гминныхъ управленій, начальныхъ училищъ и гминныхъ судовъ 221.376 руб.

Дѣлопроизводство въ гминныхъ управленіяхъ, по прежнему, находилось въ удовлетворительномъ порядкѣ. Растраты общественныхъ суммъ обнаруживаемо не было.

б) Дѣятельность учреждений по крестьянскимъ дѣламъ.

Общее положеніе дѣла по устройству крестьянскихъ сервитутовъ въ частныхъ, институтскихъ и маіоратныхъ имѣніяхъ, а также по измѣренію и отграниченію крестьянскихъ усадебъ Люблинской губерніи, за время съ утвержденія ликвидационныхъ табелей и данныхъ по 1-е Января 1883 г. изображено въ прилагаемой при семь вѣдомости подъ N. 10; въ частности же, въ 1882 году, дѣятельность мѣстныхъ учреждений по крестьянскимъ дѣламъ, въ отношеніи поземельнаго устройства крестьянъ и мѣщанъ, на основаніи Высочайшихъ указовъ 19 Февраля 1864 и 28 Октября 1866 г.г., заключалась въ слѣдующемъ:

1) *по межеванію крестьянскихъ земель.* Состоящими при Коммисарахъ по крестьянскимъ дѣламъ штатными землеѣрами производились дальнѣйшая повѣрка и измѣреніе крестьянскихъ и мѣщанскихъ земель, отграниченіе установленными межевыми знаками сихъ земель отъ постороннихъ владѣній, раздѣленіе на подворные участки и вообще приведеніе въ положительную извѣстность крестьянскихъ и мѣщанскихъ надѣловъ и снятіе ихъ на планы, съ соблюденіемъ издавшихся для сего 11-го Ноября 1871, 23-го Декабря 1875 и 9-го Апрѣля 1881 года правилъ. Такимъ образомъ въ 1882 году произведено межевыхъ работъ по 67 селеніямъ на 41.748 моргахъ основныхъ надѣловъ и по 48 селеніямъ на 4.331 моргѣ по дополнительнымъ надѣламъ. Коммисарами же и Губернскимъ по крестьянскимъ дѣламъ Присутствіемъ, по мѣрѣ производства землеѣрами межевыхъ работъ, производились: разбирательства возникавшихъ при этомъ споровъ по владѣнію землею, составлялись протоколы о результатахъ произведеннаго межеванія и отграниченія, исправлялись, на основаніи сихъ документовъ, утвержденныя ликвидационныя табели и данныя и вообще дѣлались распоряженія по окончательному устройству крестьянъ и мѣщанъ, снабженіемъ обществъ планами ихъ надѣловъ, каковыхъ плановъ въ 1882 году выдано по основнымъ надѣламъ 20 и по дополнительнымъ 22.

2) *по охраненію предоставленныхъ крестьянамъ правъ и устройству ихъ быта.* Для удобнѣйшаго и безпрепятственнаго пользованія крестьянъ предоставленными имъ сервитутами, равно, въ виду

Высочайше утвержденных 31 Декабря 1875 года правил, о порядкѣ пользованія лѣсами, обремененными крестьянскими сервитутами, производилось точное опредѣленіе размѣра сихъ сервитутовъ, записанныхъ въ ликвидационныхъ табеляхъ и данныхъ въ общемъ выраженіи „по мѣрѣ надобности“, каковыя сервитуты опредѣлены по 178 селеніямъ.

Производились разбирательства и дѣлались соответственныя распоряженія къ прекращенію обнаруженныхъ нарушеній или превышеній сервитутнаго пользованія. Дѣла этого рода, какъ имѣющія живой интересъ для сторонъ, возникали въ большомъ числѣ и, при разрѣшеніи ихъ, учрежденія по крестьянскимъ дѣламъ стремились къ восстановленію правильнаго сервитутнаго пользованія, рѣдко прибѣгая къ денежному взысканію.

3) заботливость учреждений по крестьянскимъ дѣламъ была направлена также къ тому, чтобы какъ число устраиваемыхъ для сельскаго населенія *судо-сберегательныхъ кассъ*, такъ и количество поступающихъ въ оныя суммъ постоянно увеличивалось.

Къ 1 января 1883 года дѣло это представлялось въ слѣдующемъ видѣ:

Всѣхъ кассъ въ губерніи имѣется 147 и онѣ распространяли свой дѣйствіи на всѣ 143 гмины, изъ коихъ 135 имѣютъ свои самостоятельныя кассы; что же касается остальныхъ 12 кассъ, то 4 изъ нихъ дѣйствуютъ каждая на двѣ гмины, 1 учреждена для двухъ селеній, 1 для четырехъ селеній и 6—каждая для одного посада. Основной капиталъ означенныхъ кассъ къ 1-му Января 1883 года составлялъ 99.087 р. 97 $\frac{1}{4}$ к., пожертвованій въ пользу кассъ сдѣлано на 6.567 р. 96 к., существующихъ вкладовъ процентныхъ и безпроцентныхъ находилось 230.243 р. 37 к. и наконецъ чистой за всеми расходами прибыли по оборотамъ кассъ считалось 118.925 руб. 16 $\frac{1}{2}$ коп. Затѣмъ, общая сумма оборотнаго капитала составлять 454.824 р. 46 $\frac{3}{4}$ к. По сравненіи приведенныхъ цифръ съ цифрами отчета за 1881 годъ оказывается, что въ 1882 году, противу предъидущаго года, оборотный капиталъ увеличился на 55.764 р. 28 к., а чистая прибыль возрасла на 17.901 р. 55 к. Относительно суммы чистой прибыли слѣдуетъ замѣтить, что таковая увеличивается не пропорціонально оборотному капиталу, вслѣдствіе того, что съ каждымъ годомъ увеличиваются расходы какъ на вознагражденіе лицъ за веденіе дѣлъ кассы, такъ и на разныя общественныя нужды въ предѣлахъ, допускаемыхъ существующими правилами. Вообще, въ оборотахъ капиталовъ нѣтъ застоя и таковыя постепенно возрастаютъ какъ отъ процентныхъ приращеній, такъ и отъ увеличивающагося количества вкладовъ.

Сверхъ того, дѣятельность мѣстныхъ крестьянскихъ учреждений выражалась въ отчетномъ году въ слѣдующемъ:

а) повѣрено Коммисарами и разсмотрѣно Губернскимъ по крестьянскимъ дѣламъ Присутствіемъ 13 представленныхъ владѣльцами лѣсохозяйственныхъ проектовъ, изъ коихъ 11 признаны подлежащими утверженію въ установленномъ порядкѣ, а остальные 2 проекта оказались неудовлетворяющими существующимъ на сей предметъ правиламъ и по сему возвращены лѣсовладѣльцамъ для дополненія или пересоставленія;

б) по случаю истеченія шестилѣтняго срока, назначеннаго ст. 17 Высочайше утвержденныхъ 29 Декабря 1875 года правилъ, объ обязательномъ разверстаніи и обмѣнѣ чрезполосныхъ земель, число дѣлъ сего рода, въ отчетномъ году въ сравненіи съ предыдущимъ годомъ, значительно уменьшилось. Таковыхъ дѣлъ, поступившихъ къ Коммисарамъ, въ отчетномъ году было 4 и по раздѣлу общихъ пастбищъ 1. Изъ этаго числа, а равно изъ числа дѣлъ этаго рода, поступившихъ въ прежніе годы, разрѣшено Коммисарами въ теченіи 1882 года по обязательному разверстанію 10 и по раздѣлу общихъ пастбищъ 6, а всего 16, изъ коихъ 4, за необжалованіемъ, вошли въ законную силу, 9 утверждены Губернскимъ Присутствіемъ во 2-й инстанціи, а остальные возвращены Коммисарамъ для дополненія.

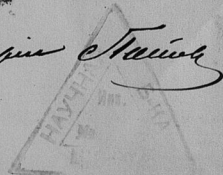
в) въ отношеніи разверстанія предоставленныхъ крестьянамъ сервитутовъ, заключенныя сторонами добровольныя сдѣлки повѣрялись Коммисарами на мѣстѣ, а съ ихъ засвидѣтельствованіемъ, представлялись на окончательное утвержденіе въ Губернское по крестьянскимъ дѣламъ Присутствіе, которое въ 1882 году утвердило такихъ сдѣлокъ 41. По этимъ сдѣлкамъ сервитутныя обязательства, обременяющія помѣщичьи владѣнія въ пользу крестьянъ, отмѣнены въ 40 селеніяхъ для 1261 усадьбы.

г) по предъявленнымъ разными лицами правамъ на усадьбы, записанныя по ликвидаціоннымъ табелямъ или даннымъ за другими лицами, производились разбирательства и дѣла направлялись въ установленномъ порядкѣ въ тѣхъ случаяхъ, когда требовалось измѣненіе по ликвидаціоннымъ табелямъ или даннымъ именъ усадебниковъ. Этого рода дѣлъ въ 1882 году находилось: у Коммисаровъ 257 и въ Губернскомъ Присутствіи 167;

и д) по жалобамъ заинтересованныхъ лицъ и по представленіямъ уѣздныхъ Коммисаровъ и уѣздныхъ Начальниковъ, разсматривались Особымъ по крестьянскимъ дѣламъ Присутствіемъ, на основаніи Высочайшаго повелѣнія 7-го Января 1871 года, приговоры гминныхъ и сельскихъ сходовъ по разнымъ предметамъ; число дѣлъ сего рода, разрѣшенныхъ въ 1882 году, составляло 26.

Подлинный подписалъ: Губернаторъ,
Дѣйствительный Статскій Совѣтникъ **Стамеровъ.**

Въручено: Губернатору Коммисарамъ Статскому



ВѢДОМОСТЬ

о состояніи больницъ и другихъ благотворительныхъ заведе-
ній, подвѣдомственныхъ Люблинскому Губернскому Совѣту
Общественнаго Призрѣнія,

за 1882 годъ.

№ по порядку.	НАЗВАНИЕ ЗАВЕДЕНІЯ.	Штатовъ число въѣд.			Итого.
		Оставшихъ болѣлыхъ и призреваемыхъ въ 1882 году.	Въ теченіе года прирѣд.	Итого.	
I. Больницы:					
1	Въ губернской гор. Любимъ Св. Екатерины	50	65	593	658
2	" " " " " Св. Іоанна	50	57	370	427
3	" " " " " Св. Іоанна	50	51	448	499
4	" " " " " Еврейская	40	31	700	731
5	Въ уѣздномъ городѣ Грѣбномъ Св. Димитія съ отдѣленіемъ	43	31	356	387
6	" " " " " Еврейская	10	13	268	281
7	" " " " " Замостья Св. Лазаря	30	15	283	298
8	" " " " " Еврейская	20	11	307	318
9	" " " " " Краснотавъ Св. Франциска	30	15	267	282
10	Въ городѣ Щербинѣ Св. Екатерины	30	15	290	305
11	Въ поселѣ Ново Александрія Св. Варла	30	15	290	305
12	Въ уѣздномъ городѣ Ямтѣ	12	4	148	152
Итого по больницамъ		395	341	4279	4620
II. Дома призрѣнія:					
1	Св. Духа въ городѣ Любимъ	25	25	4	29
2	" " " " " Замостья	20	20	6	25
3	" " " " " Замостья	"	3	"	3
4	Для свѣтскихъ въ гор. Любимъ	"	9	1	10
5	Въ городѣ Грѣбномъ при кладбищѣ	"	6	"	6
6	" " " " " при костелѣ	"	5	1	6
7	" " " " " для сиротъ	"	4	"	4
8	Для 4-хъ вдовъ въ городѣ Краснотавѣ	4	4	"	4
9	Для 10-ти вдовъ тамъ же	10	8	1	9
10	Св. Духа въ гор. Александріи	"	"	5	10
11	" " въ гор. Щербинѣ	"	"	6	17
12	" " " " " Холмъ	"	14	"	14
13	" " " " " Грѣбномъ	"	6	1	7
14	Св. Николая, тамъ же	"	3	2	5
15	Св. Духа въ пос. Крѣпостъ	"	3	"	3
Итого		59	121	22	143
III. Дѣтскій пріютъ:					
1	Еврейскій дѣтскій пріютъ въ городѣ Любимѣ, съ отдѣленіемъ для старшихъ	40	46	18	64
А всего		494	508	4319	4827

Выдано: Стратегическаго Канцелярскіа Люблинскаго Уѣзднаго Стана

Возрастъ въ лѣт.	Ивъ этого числа было.			Число прирѣдихъ въ заключеніи лѣтъ.	Среднее число болѣлыхъ въ сутки.	Среднее число смертельныхъ случаевъ въ сутки.	Приходъ.	Расходъ.	Осталось въ 1883 г.	Кашталамъ въ Польскомъ Банкѣ и на акціяхъ.
	Умерло.	Излеч.	Въ 1 Января 1883 г. оставш.							
516	75	591	67	18402	50	73,6	17208,81	15465,52	1743,29	80443,8
323	47	370	57	20030	55	65,2	14306,96	14148,54	158,42	30436,33
455	11	466	33	19924	30	67,6	8940,70	8415,15	525,55	3011,34
629	69	689	42	11867	33	47,5	6097,38	5763,5	334,33	4230, .
349	23	372	15	8157	22	61,4	6514,76 ^{1/2}	6480,5 ^{1/2}	34,71	9336,82
256	13	269	12	5071	14	33,9	3004,73 ^{1/2}	1929,13 ^{1/2}	75,60	4788,68
252	24	276	22	7080	19	53,5	4938,41	4499,56	488,85	6607,20
271	27	298	20	5490	15	59,3	1015,30	972,32	42,98	6049,92
237	22	259	23	6167	17	59,2	3692,55	3689,63	2,90	18155,14
239	22	261	21	5988	17	74,0	6307,99	5477,63	890,36	51377,96
262	24	286	19	6065	17	69,3	3923,37 ^{1/2}	3915,6 ^{1/2}	8,31	12163,50
132	16	148	4	2279	6	66,2	1901,63	1474,88 ^{1/2}	426,74 ^{1/2}	2294,85
3921	364	4285	335	107320	294	61,0	76902,58 ^{1/2}	72230,54	4672,4 ^{1/2}	228887,82
1	3	4	25	9125	25	20,5	3369,78	3065,50	304,28	57803,64
"	1	1	25	7409	20	20,8	2678,11	2212,51	465,60	42616,41
"	"	"	3	943	3	5,0	48	48	"	2427,07 ^{1/2}
"	"	"	9	3650	10	9,4	556,41	345,52	220,89	2369,13
"	"	"	6	2190	6	11,8	209,44	71,35	138,9	387,62
"	"	"	3	1629	6	25,8	8 ^{1/2}	"	258,8 ^{1/2}	1830,69
"	"	"	4	"	4	"	"	"	"	322,95
"	"	"	4	1460	4	2,0	30	30	"	690
"	"	"	9	3235	9	6,0	233,3	233,3	"	3690,40
"	"	"	10	3650	10	2,0	135,20 ^{1/2}	82,54	72,66 ^{1/2}	1685,81
"	"	"	6	2190	6	10,0	321,29	307,66	13,63	720,12
"	"	"	13	4988	14	5,0	303,40	193,16	110,24	4518,18
"	"	"	6	2190	6	10,3	405,66	233,96	151,70	1892,80
"	"	"	3	1370	4	7,8	150,47 ^{1/2}	145,79	4,68 ^{1/2}	150
"	"	"	3	1095	3	19,9	221,9	108,49	112,60	5447,70 ^{1/2}
10	4	14	129	45115	124	8,3	8949,97 ^{1/2}	7097,51	1852,46 ^{1/2}	128463,16
14	"	14	50	16500	45	20,7	3879,85	3845,40	34,45	1100
3943	368	4313	514	168935	468	"	89732,41	83173,45	6558,96	338540,98

Year	Month	Day	Hour	Minute	Second	Time	Location	Notes
1910	Jan	1	12	00	00	12:00:00
1910	Jan	2	12	00	00	12:00:00
1910	Jan	3	12	00	00	12:00:00
1910	Jan	4	12	00	00	12:00:00
1910	Jan	5	12	00	00	12:00:00
1910	Jan	6	12	00	00	12:00:00
1910	Jan	7	12	00	00	12:00:00
1910	Jan	8	12	00	00	12:00:00
1910	Jan	9	12	00	00	12:00:00
1910	Jan	10	12	00	00	12:00:00
1910	Jan	11	12	00	00	12:00:00
1910	Jan	12	12	00	00	12:00:00
1910	Jan	13	12	00	00	12:00:00
1910	Jan	14	12	00	00	12:00:00
1910	Jan	15	12	00	00	12:00:00
1910	Jan	16	12	00	00	12:00:00
1910	Jan	17	12	00	00	12:00:00
1910	Jan	18	12	00	00	12:00:00
1910	Jan	19	12	00	00	12:00:00
1910	Jan	20	12	00	00	12:00:00
1910	Jan	21	12	00	00	12:00:00
1910	Jan	22	12	00	00	12:00:00
1910	Jan	23	12	00	00	12:00:00
1910	Jan	24	12	00	00	12:00:00
1910	Jan	25	12	00	00	12:00:00
1910	Jan	26	12	00	00	12:00:00
1910	Jan	27	12	00	00	12:00:00
1910	Jan	28	12	00	00	12:00:00
1910	Jan	29	12	00	00	12:00:00
1910	Jan	30	12	00	00	12:00:00
1910	Jan	31	12	00	00	12:00:00

Rel

