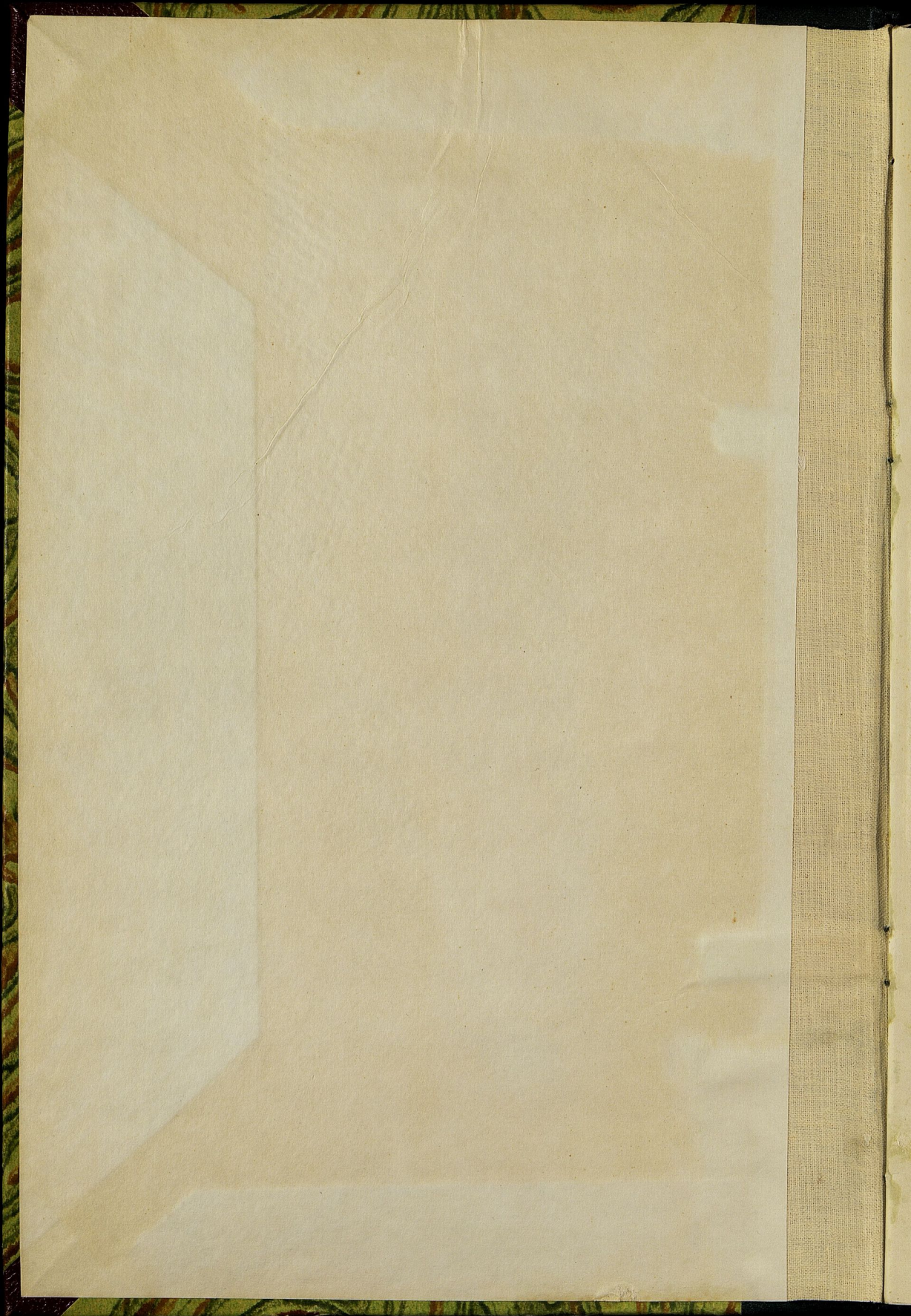


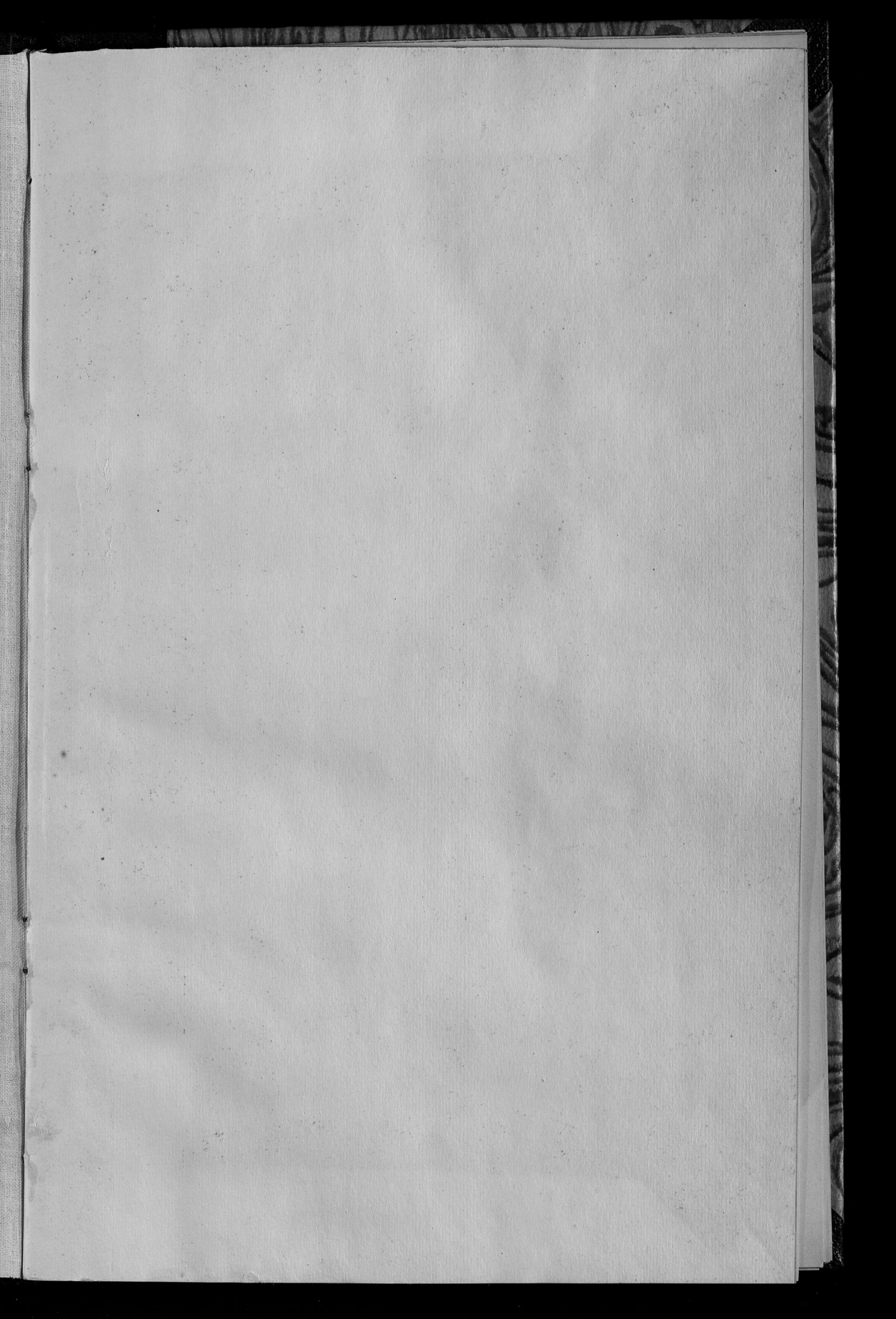
I

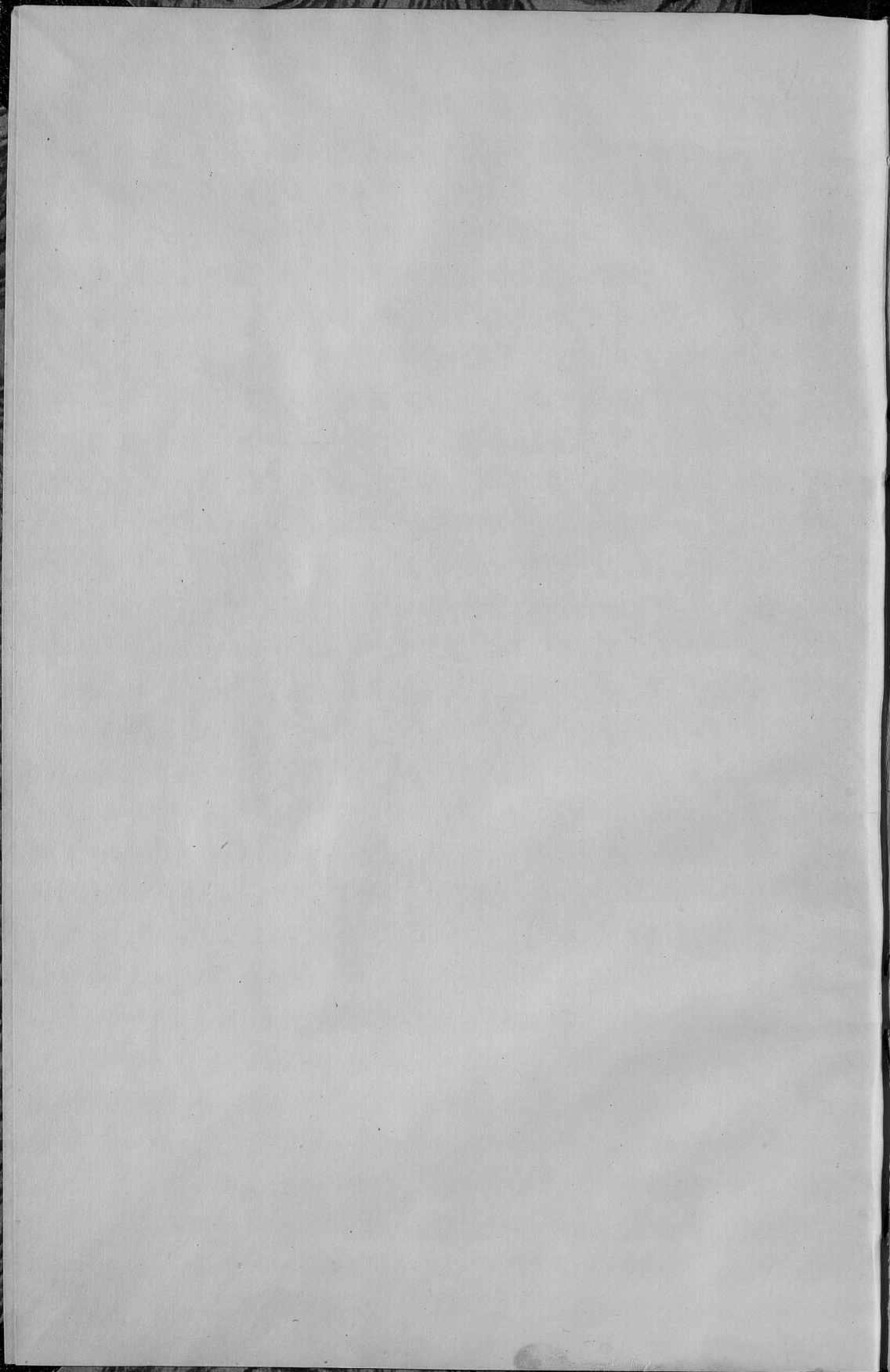
5111

3a 1883 r









Ц 49 а ^I
5111
~~IXI~~

6XII 92

М
J

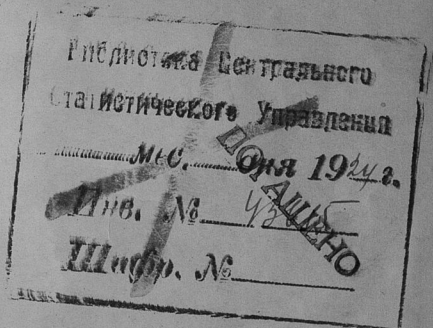
ОБЗОРЪ

ЛЮБЛИНСКОЙ ГУБЕРНИИ

за 1883 годъ.

(ПРИЛОЖЕНІЕ КО ВСЕПОДАДАННЪЙШЕМУ ОТЧЕТУ ЛЮБЛИНСКАГО ГУБЕРНАТОРА).

(Всѣ-тѣ лл 1-3, 6-8 — смс.)



ИЗГ.

26-1938

ОТДЕЛЕНИЕ НАУКИ И ТЕХНИКИ

НАЦИОНАЛЬНАЯ ПУБЛИЧНАЯ ИСТОРИЧЕСКАЯ БИБЛИОТЕКА

053075

Госуд. публичная
историческая
библиотека РСФСР
№ 34323 1981 г.

I
5111

ОГЛАВЛЕНИЕ СТАТЕЙ ПРИЛОЖЕНИЯ
КО ВСЕПОДАДАНЬИШЕМУ ОТЧЕТУ
ЛЮБЛИНСКАГО ГУБЕРНАТОРА
ЗА 1883 ГОДЪ.

ОБЗОРЪ СОСТОЯНІЯ ЛЮБЛИНСКОЙ ГУБЕРНІИ.

	Стр.
I. Естественныя и производительныя силы губерніи и экономическая дѣятельность ея населенія.	
а) Земледѣліе	1.
б) Обеспеченіе народнаго продовольствія	3.
в) Промыслы сельскаго и городскаго населенія	4.
г) Промышленность заводская и фабричная	—
д) Торговля	5.
е) Движеніе населенія	—
II. Подати и повинности.	
а) Обкладные сборы	7.
б) Государственные и губерніскіе земскіе сборы	8.
в) Городскіе доходы и расходы	11.
г) Акцизные сборы	—
д) Отправленіе натуральныхъ повинностей	—
III. Общественное благоустройство и благочиніе.	
а) Казенныя и общественныя зданія	14.
б) Дороги, мосты и перевозки	16.
в) Почты	17.
г) Народная нравственность	—
д) Тюремы, арестанты и этапны	18.
е) Пожары	19.
ж) Различныя происшествія и народныя бѣдствія	20.
IV. Народное здравіе и общественное призрѣніе.	
а) Врачи	20.
б) Больницы и дома умалишенныхъ	22.
в) Эпидеміи и эпизоотіи	—
г) Насильственныя смерти	23.
д) Божадѣльни и пріюты	—
V. Народное образованіе.	
а) Учебныя заведенія	24.
б) Народное образованіе	25.
VI. О положеніи крестьянскаго дѣла.	
а) Гминныя управленія	26.
б) Дѣятельность учреждений по крестьянскимъ дѣламъ	—

ОБЗОРЪ

ЛЮБЛИНСКОЙ ГУБЕРНІИ

за 1883 годъ.

(ПРИЛОЖЕНІЕ КО ВСЕПОДАДАННЪЙШЕМУ ОТЧЕТУ ЛЮБЛИНСКАГО ГУБЕРНАТОРА).

I. Естественныя и производительныя силы губерніи и экономическая дѣятельность ея населенія.

а) Земледѣліе.

Атмосферическія явленія въ отчетномъ году не вполне благоприятствовали земледѣлію, этому главному источнику богатства Люблинской губерніи и благосостоянія ея жителей. Хотя зима 188³/₄ года не была суровою, но совершенное отсутствіе снѣга и низкая температура въ началѣ весны вредно отразились на всходы озимыхъ. Въ нѣкоторыхъ низменныхъ мѣстахъ Люблинскаго и Любартовскаго уѣздовъ пшеница вовсе не взошла, вслѣдствіе чего пришлось поля эти перепахать и засеять яровымъ зерномъ.

Яровые посѣвы, вслѣдствіе поздняго открытія весны, были окончены только въ концѣ Апрѣля. Наступившая затѣмъ благоприятная погода оживила надежды землевладѣльцевъ на хорошій урожай, но имъ не суждено было осуществиться, такъ какъ постоянные дожди во время жатвы помѣшали успѣшной уборкѣ хлѣбовъ и вредно отразились на результаты умолота какъ въ качественномъ, такъ и въ количественномъ отношеніяхъ. Посему, урожай хлѣбовъ въ отчетномъ году сравнительно съ предшествовавшимъ оказался менѣе удовлетворительнымъ.

Результаты посѣва и урожая хлѣбовъ показаны въ прилагаемой вѣдомости № 1 и въ сравненіи съ 1882 годомъ, они представляются въ слѣдующемъ видѣ:

	Озимой пшеницы.	Ржи.	Яровой пшеницы.	Овса.	Ячменя.	Гречи.	Остальныхъ хлѣбовъ.	Картофеля.	
Въ 1883 г.	Посѣяно	88457	190645	3103	142899	78342	55627	34449	319954
	Снято	465921	944534	14393	756249	427235	228912	154277	1803445
Въ 1882 г.	Посѣяно	93739	181679	2910	139791	78969	57243	42479	307878
	Снято	584315	1111536	14982	778315	444166	217368	197765	2242764

Средній же урожай по каждому роду хлѣба въ отчетномъ году по всей губерніи, въ сравненіи съ таковымъ же урожаемъ предшествовавшаго года, представляется въ слѣдующемъ видѣ:

	въ 1882 г.	въ 1883 г.
озимой пшеницы	- - - 6 ¹ / ₁₀	5
ржи	- - - 5 ⁷ / ₁₀	4 ⁹ / ₁₀
яровой пшеницы	- - - 4	4 ⁹ / ₁₀
овса	- - - 5 ⁷ / ₁₀	5 ¹ / ₁₀
ячменя	- - - 5 ⁴ / ₅	5 ¹ / ₂
гречихи	- - - 4 ² / ₅	4
остальныхъ хлѣбовъ	- - - 5 ⁷ / ₁₀	4 ¹ / ₂
картофеля	- - - 7 ¹ / ₅	6

Уборка сѣна въ отчетномъ году производилась два раза, въ Іюнѣ и Августѣ мѣсяцахъ, болѣею частью при благопріятной погодѣ и потому сѣна хорошаго качества собрано до 10.000.000 пудовъ, болѣе противъ 1882 года на 1.000.000 пуд., такъ, что въ этомъ отношеніи отчетный годъ можно считать благопріятнымъ.

Скотоводство, какъ вспомогательная отрасль сельскаго хозяйства, на которую обращается съ каждымъ годомъ какъ крупными, такъ и мелкими землевладѣльцами все большее и большее вниманіе, продолжаетъ развиваться. Въ отчетномъ году въ губерніи числилось 390.989 штукъ рогатаго скота, въ томъ числѣ: воловъ 30.641, коровъ 247.346, остальное число составляютъ телята и яловый скотъ.

Овцеводство находится на высокой степени развитія повсемѣстно въ губерніи, а въ особенности въ уѣздахъ: Люблинскомъ, Любартовскомъ и Грубешовскомъ и составляетъ для владѣльцевъ важный источникъ дохода.

Коневодство, съ разведеніемъ лошадей улучшенной породы поддерживается исключительно крупными землевладѣльцами. Конскихъ заводовъ въ губерніи считается 16, изъ нихъ особаго вниманія заслуживаетъ заводъ въ с. Сырникахъ, Любартовскаго уѣзда, принадлежащій помѣщику Грабовскому. Сортъ лошадей на этомъ заводѣ чистокровный англійскій; здѣсь выработываются замѣчательныя скаковыя лошади, участвующія на скачкахъ въ Петербургѣ, Москвѣ, Вильнѣ и Варшавѣ. Выдаются также конскіе заводы: въ Люблинскомъ уѣздѣ—помѣщика Вобровскаго, въ Грубешовскомъ и Томашовскомъ Мако-маскаго и въ Ново-Александрійскомъ—Кленевскаго.

Лошадей въ губерніи считается 144.390 штукъ.

Недостатка въ рабочихъ силахъ въ отчетномъ году не ощущалось и дѣны на нихъ были слѣдующія:

во время обработки полей и полевъ, работнику, на собственныхъ его харчахъ, платилось:

съ парю лошадей отъ 1 руб. 25 коп. до 1 руб. 65 коп.	
пѣшему отъ - - - 40 " "	55 "

во время жатвы и уборки овощей:

работнику съ парю лошадей отъ 1 р. 50 к. до 1 р. 90 к.
 пѣшему отъ - - - - - 50 " " 75 "
 работницѣ отъ - - - - - 30 " " 50 "

Годовому работнику и работницѣ, кромѣ продовольствія или ординаріи, платилось первому 35 р., а послѣдней 25 руб.

Цѣны на хлѣбъ сравнительно съ 1882 г. существовали слѣдующія:

	Среднія цѣны.			
	въ 1883 г.		въ 1882 г.	
	Рубли и копѣйки.			
четверть пшеницы	14	"	12	50
„ ржи	9	46	7	25
„ ячменя	7	87	6	12
„ гречихи	9	14	7	50
„ гороха	10	76	8	37
„ картофеля	3	30	1	62
„ овса	7	"	5	37
пудъ сѣна	"	55	"	46
„ соломы	"	35	"	30

б) Обеспеченіе народнаго продовольствія. Урожай въ отчетномъ году озимыхъ и яровыхъ хлѣбовъ, въ особенности же картофеля, значительно уступалъ, какъ объяснено выше, урожаю 1882 г., который признавался среднимъ.

За всѣмъ тѣмъ, онъ не только обеспечилъ продовольствіе жителей, но и оставилъ нѣкоторый излишекъ для продажи, а именно:

Согласно показаннымъ въ предъидущей статьѣ результатамъ жатвы, въ отчетномъ году собрано:

озимаго - 1.410.455 четв.
 яроваго - 1.581.566 "
 картофеля - 1.803.445 "

Для мѣстныхъ надобностей, какъ то: на продовольствіе населенія, обѣщаніе полей, прокормленіе скота, на винокурение и другія надобности было потребно хлѣба:

озимаго - 996.289 четв.
 яроваго - 1.236.082 "
 картофеля - 1.645.044 "

Засимъ, въ свободномъ распоряженіи населенія оставалось:

озимаго хлѣба 414.166 четв.
 яроваго " 345.484 "
 картофеля 158.401 "

в) **Промыслы сельскаго и городскаго населенія.**

Промысловая дѣятельность населенія губерніи, по прежнему, находилась на низкой степени развитія и никакихъ замѣтныхъ переменъ въ этомъ отношеніи въ 1883 году не произошло.

Жители селеній и посадовъ, занятые преимущественно земледѣліемъ, свободное отъ полевыхъ работъ время посвящали выдѣлкѣ необходимыхъ въ сельскомъ быту и хозяйствѣ предметовъ и тканей, сбывавшихся на ярмаркахъ въ ближайшихъ мѣстностяхъ.

Къ числу наиболѣе распространенныхъ промысловъ сельскаго населенія принадлежитъ извозный—для доставленія зерноваго хлѣба и лѣса къ станціямъ желѣзныхъ дорогъ; кромѣ того, во время весенней навигаціи по рѣкамъ: Вислѣ, Бугу, Сану и Вепржу, жители уѣздовъ, расположенныхъ по теченію сихъ рѣкъ, большими партіями, отправляются въ качествѣ шкиперовъ, съ плотами сплаваемого въ Варшаву и за границу хлѣба и лѣса.

Жители городовъ Янова и Красника, Яновскаго уѣзда и посадовъ Консковоля и Ополе, Ново-александрійскаго уѣзда, занимаются въ значительныхъ размѣрахъ выдѣлкою простаго крестьянскаго сукна и веревочныхъ издѣлій; населеніе пос. Казимира, Ново-александрійскаго уѣзда пользуется извѣстностію по выдѣлкѣ обручей, которые отправляются по рѣкѣ Вислѣ въ Варшаву и Данцигъ. Жители посада Курова, Ново-александрійскаго уѣзда и посада Белжице, Люблинскаго уѣзда занимаются бондарнымъ ремесломъ и произведенія свои сбываютъ на торгахъ и ярмаркахъ. Исключительное промышленное занятіе жителей города Бѣлгорая и посада Павловъ, Холмскаго уѣзда составляютъ первыхъ—выдѣлка волосяныхъ ситъ и рѣшетъ, развозимыхъ не только по губерніямъ здѣшняго края, но и въ Имперію и за границу, а вторыхъ—выдѣлка простой глиняной посуды.

г) **Промышленность заводская и фабричная.**

Заводская и фабричная промышленность въ губерніи также не отличается особымъ развитіемъ и, за небольшими исключеніями, ограничивается произведеніями средней доброкачества лишь для мѣстнаго потребленія.

Изъ прилагаемой у сего вѣдомости № 2 видно, что всѣхъ фабрикъ и заводовъ въ отчетномъ году дѣйствовало 795, при 4789 рабочихъ, съ общою производительностію на сумму 7,909,047 руб.

Въ сравненіи съ 1882 годомъ оказывается, что этого вида промышленность уменьшила свои обороты на 412,632 рубля, вслѣдствіе упадка производительности нѣкоторыхъ фабрикъ и заводовъ. Особенно рѣзкому уменьшенію оборотовъ подверглись производства: земледѣльческихъ машинъ и орудій, гнотой мебели, желѣзныхъ издѣлій и винокуренное.

а) Торговля.

Торговая дѣятельность Люблинской губерніи по размѣрамъ своимъ весьма ограничена, влѣдствіе слабаго развитія мѣстной промышленности. Главными предметами торговли служатъ по прежнему хлѣбъ въ зернѣ, овечья шерсть и льсъ, сбываемые преимущественно въ Варшаву и за границу.

Мелочная торговля по городамъ и посадамъ находится почти исключительно въ рукахъ евреевъ. Оживленію ея способствуютъ торги и ярмарки, на которые съѣзжаются окрестные крестьяне для продажи своихъ произведеній и покупки тѣхъ предметовъ городскихъ промышленниковъ и ремесленниковъ, которыхъ сами не производятъ. Но на всѣхъ этихъ ярмаркахъ и торгахъ обороты бываютъ весьма незначительные, за исключеніемъ двухъ ярмарокъ въ гор. Ленчнѣ, Любартовскаго уѣзда, бывшихъ въ отчетномъ году въ маѣ и августѣ, первая въ теченіи шести, а вторая въ теченіи пяти дней. На ярмарки эти было привезено товаровъ въ маѣ на сумму 382,960 руб., изъ коихъ продано на 206,800 руб., а въ августѣ привезено товаровъ и скота на 1,611,920 руб. и продано на 1,055,015 руб.

На этихъ ярмаркахъ главнымъ образомъ сосредоточивается продажа сукна и бумажныхъ издѣлій, мѣховъ, желѣза, рогатаго скота, лошадей и тонкорунныхъ овецъ.

По свѣдѣніямъ Люблинской Казенной Палаты, въ отчетномъ году по губерніи выдано свидѣтельствъ на право торговли и промысловъ: I-й гильдіи 15, II-й гильдіи 441, на мелочный торгъ 3492, на развозный торгъ 38, на разносный торгъ 120, на мѣщанскіе промыслы 1443, приказчицкихъ 1935, паспортныхъ членамъ купеческихъ семействъ 32, ярмарочныхъ приказчицкихъ свидѣтельствъ 2-го класса для ярмарокъ 4-го разряда 134, билетовъ I-й гильдіи 32, билетовъ II-й гильдіи 451 и билетовъ по мелочному торгу 4619. Ярмарочныхъ билетовъ для ярмарокъ 4-го разряда II-й гильдіи 101 и на мелочный торгъ 258.

Отъ продажи сихъ свидѣтельствъ, равно въ уплату штрафовъ за нарушеніе торговыхъ правилъ въ доходъ казны поступило 84,830 руб. 73 коп. Кромѣ того, поступило дополнительной пошлины съ купеческихъ 1 и 2 гильдіи документовъ и приказчицкихъ свидѣтельствъ 1-го класса 11,371 руб., а всего дохода казна получила 96,201 руб. 73 коп., болѣе противъ 1882 года на 3331 руб. 31 коп.

32
134
32
451
4619
111
858
51 2
39 25
410
1260

е) Движеніе населенія.

Изъ вѣдомости № 3 видно, что въ минувшемъ году:

а) заключено браковъ:

по городамъ - - - - -	702
по уѣздамъ - - - - -	7288
всего - - - - -	7990.

б) р о д и л о с ь:	
по городамъ - - - - -	2593
по уѣздамъ - - - - -	32248
	<hr/>
всего - - - - -	34841
в) у м е р л о:	
по городамъ - - - - -	1925
по уѣздамъ - - - - -	19943
	<hr/>
всего - - - - -	21868.

По сравненіи сихъ данныхъ съ приведенными въ отчетѣ за 1882 годъ, оказывается, что число браковъ и смертей уменьшилось первыхъ на 7, а послѣднихъ на 1506, число же рожденій увеличилось на 2132. Прибыль населенія отъ избытка рожденій надъ смертностію составляла 12973 человекъ.

Движеніе населенія въ отчетномъ году, представляется въ слѣдующихъ цифрахъ:

Къ 1-му Января 1883 г. въ губерніи числилось 868,544 души, въ томъ числѣ мужчинъ 422,004 и женщинъ 446,540 душъ.

Въ теченіе года прибыло отъ избытка родившихся надъ умершими и переселившихся въ губернію надъ выселившимися изъ нея 14,072 души.

Затѣмъ, народонаселеніе губерніи къ 1-му Января 1884 г. достигло 882,616 человекъ, въ томъ числѣ мужчинъ 429,320 и женщинъ 453,296.

Населеніе это по уѣздамъ распредѣляется слѣдующимъ образомъ:

	мужчинъ	женщинъ	всего.
Г. Люблинъ - - - - -	16.947	—19.813	—36.760.
у ѣ з д ы :			
Люблинскій - - - - -	40.869	—43.091	—83.960.
Любартовскій - - - - -	36.257	—38.108	—74.365.
Ново-Александрійскій - - - - -	47.312	—51.100	—98.412.
Яновскій - - - - -	41.862	—43.382	—85.244.
Бѣлгорайскій - - - - -	39.889	—44.258	—84.147.
Замостекскій - - - - -	43.301	—45.572	—88.873.
Красноставскій - - - - -	38.911	—39.495	—78.406.
Холмскій - - - - -	47.131	—48.654	—95.785.
Грубешовскій - - - - -	39.832	—42.150	—81.982.
Томашовскій - - - - -	37.009	—37.673	—74.682.
	<hr/>	<hr/>	<hr/>
всего - - - - -	429.320	—453.296	—882.616.

Въ томъ числѣ:

Православныхъ - - - - -	174.618.
Католиковъ - - - - -	560.157.
Лютеранъ - - - - -	22.674.
Евреевъ - - - - -	125.161.
Раскольниковъ - - - - -	4.
Магометанъ - - - - -	2.

Сверхъ сего, въ губерніи квартировало войска 14,248 чело-
вѣкъ, съ семействами при нихъ въ числѣ 426 душъ, такъ что
общее число жителей губерніи составляло 897,290 душъ.

При разсмотрѣніи результатовъ движенія населенія оказы-
вается, что законнорожденныхъ было по городамъ 2491, по уѣз-
дамъ 31,531, всего 34,022; незаконнорожденныхъ по городамъ 102,
по уѣздамъ 717, всего 819, послѣднихъ на 111 болѣе противъ
1882 года.

Естественная прибыль населенія относится къ общему числу
жителей, какъ 1:64; одно рожденіе приходится на 26 душъ,
а смертный случай на 41 душу.

II. Подати и повинности.

а) **Окладные сборы.** Изъ прилагаемой вѣдомости № 4 видно, что въ отчетномъ
году, за прошедшими причисленіями и исключеніями, податей
и сборовъ подлежало ко взысканію:

окладныхъ	}	недоимокъ - - -	29,760 р. 4 коп.
		оклада - - -	916,138 р. 11 коп.
неокладныхъ	}	недоимокъ - - -	270,073 р. 30 коп.
		оклада - - -	199,851 р. 83 коп.
итого - - -			1,415,823 р. 28 коп.

Въ то число поступило:

по окладнымъ сборамъ - - - -	914,425 р. 64 коп.
по неокладнымъ " - - - -	208,680 р. 23 коп.

Затѣмъ, къ 1-му Января 1884 года осталось въ недоимкѣ:

по окладнымъ сборамъ - - - -	31,472 р. 51 коп.
по неокладнымъ " - - - -	261,244 р. 90 коп.

А всего - 292,717 р. 41 коп.

По сообщенію Люблинской Казенной Палаты, изъ общей
цифры недоимокъ подлежатъ:

а) сложенію со счетовъ:

по окладнымъ сборамъ - - - -	28,866 р. 95 коп.
по неокладнымъ " - - - -	17,580 р.

б) по счетамъ Общей Канцеляріи Министер-
ства Финансовъ, сложенію со счетовъ 38,093 р.

в) отсрочкѣ и разсрочкѣ:

по неокладнымъ сборамъ - - -	6,799 р. 80 коп.
------------------------------	------------------

Кромѣ того: 1) изъ числа недоимокъ, оставшихся по смѣтѣ
Общей Канцеляріи Министерства Внутреннихъ Дѣлъ, разсрочено
2,796 руб и приостановлено взысканіемъ впредь до разрѣшенія
заявленныхъ споровъ о принадлежності казвъ платежей—
47,812 рублей и 2) въ числѣ подлежащихъ взысканію недоимокъ,
заключается сумма 28,547 руб. 46 коп., числящаяся по смѣтѣ
Министерства Внутреннихъ Дѣлъ, за утраченную денежную

почтовую сумку, пополнение которой находится в зависимости отъ разсчета суммы розыска имущества и капиталовъ должниковъ.

Васильевъ на ответственности губернскаго начальства недоимокъ къ началу 1884 года въ действительности оставалось:

по окладнымъ сборамъ 2,605 р. 56 коп.

по неокладнымъ 119,616 р. 64 коп.

итого 122,222 р. 20 коп.

на 11,489 руб. 16 коп. менше противъ 1882 года.

Поступление въ отчетномъ году податей и окладныхъ сборовъ по Люблинской губернии, сравнительно съ предшествовавшими годами, представляется вполнѣ удовлетворительнымъ, не смотря на то, что 1883 годъ, въ экономическомъ отношеши, былъ для населенія губернии менше благоприятенъ, чѣмъ предыдущіе и что дворянская подымная подать взыскивалась по вновь установленному окладу, превышающему прежній. За взысканіемъ остающихся незначительныхъ недоимокъ, со стороны губернскаго начальства имѣется должное наблюденіе.

б) Государственные и губернскіе земскіе сборы.

А) Транспортный сборъ, на пересылку и продовольствіе праздновающихся и перевозку нижнихъ чиновъ запаса, въ случаѣ призыва ихъ на службу, по росписи, утвержденной Министерствомъ Внутреннихъ Дѣлъ, былъ опредѣленъ по 16 коп. съ каждаго сельскаго и городскаго дыма.

На семь основаній, сбора этого, по числу находящихся въ губерніи 95,741 дымовъ, подлежало поступленію 15,318 р. 56 коп.

Недоимка прежнихъ лѣтъ составляла - 391 р. 24 коп.

А всего слѣдовало взыскать 15,709 р. 80 коп.

Въ счетъ этого поступило - 15,507 р. 78 коп.

Осталось въ недоимкѣ къ 1 Января 1884 г. 202 р. 2 коп.

Въ распоряженіе губернскаго начальства сего сбора Министерствомъ Внутреннихъ Дѣлъ было ассигновано 11,000 р.

Въ отчетномъ году израсходовано - 10,894 р. 67 коп.

Затѣмъ осталось къ 1-му Января 1884 г.

въ сбереженіи - 105 р. 33 коп.

Расходъ отчетнаго года противъ 1882 г.

увеличился на - 1,590 р. 38 коп.

Б) Губернскіе сборы:

1) Квартирный сборъ, установленный для покрытія расходовъ по отводу квартиръ для войскъ и нижнихъ чиновъ, имѣющихъ по закону право на квартирное довольствіе. Сбора этого оставалось къ 1 Января 1883 г. въ недоимкѣ 54,525 р. 49 коп.

По росписи на 1883 годъ ожидалось

къ поступленію - 75,425 р. 33 1/2 к.

итого 129,950 р. 82 1/2 к.

Въ теченіе года взыскано	-	-	74,790 р. 83 коп.
Оставалось отъ 1882 г. въ наличности	-	-	40,221 р. 34 коп.
итого			115,012 р. 17 коп.

Израсходовано на уплату жителямъ вознагражденія за воинскій постой	-	-	62,705 р. 16 коп.
Отослано въ Польскій Банкъ на храненіе	-	-	20,000 р.
Уплачено почтовыхъ издержекъ по пересылкѣ сихъ денегъ	-	-	46 р. 63 коп.
Затѣмъ осталось на лицо:			
по казначействамъ	-	-	32,260 р. 38 коп.
въ недоимкѣ	-	-	55,159 р. 99 1/2 к.

2) Страховой сборъ:

Къ 1-му Января 1883 года недоимка по этому сбору составляла 47,136 р. 86 к., въ томъ числѣ 26,806 р 71 коп — премій, 923 руб. 57 коп. случайныхъ доходовъ и 19.406 руб. 58 коп., выданныхъ, по распоряженію Правительства, заимообразно на продовольствіе семействъ чиновъ запаса и ратниковъ ополченія во время минувшей войны.

Въ теченіе года подлежало къ поступленію оклада	-	-	337,729 р. 19 коп.
А всего слѣдовало взыскать	-	-	384,866 р. 5 коп.
въ то число поступило	-	-	363,376 р. 8 коп.
сложено со счетовъ	-	-	898 р. 54 коп.
итого			364,274 р. 62 коп.

Затѣмъ осталось въ недоимкѣ на 1884 г. премій—18,387 р. 75 к. и позаимствованныхъ на продовольствіе семействъ чиновъ запаса и ратниковъ ополченія 2,203 р. 68 коп., которые подлежатъ поступленію въ 1884 году.

Оборотъ страховыхъ суммъ въ отчетномъ году представлялъ слѣдующіе результаты:

въ губернскомъ и уѣздныхъ казначействахъ состояло на лицо остатка отъ 1882 года	-	-	153,777 р. 17 1/2 к.
взыскано въ 1883 году	-	-	363,376 р. 8 „
изъ нихъ израсходовано	-	-	449,364 р. 34 „
осталось въ сбереженіи на 1884 г.	-	-	67,788 р. 91 1/4 „
кромѣ того, находится въ наличности			
въ Польскомъ Банкѣ	-	-	181,569 р. 82 „

3) Сборъ со скотовладѣльцевъ.

Въ отчетномъ году сбора со скотовладѣльцевъ, съ недоимками прежнихъ лѣтъ, процентами отъ капиталовъ и штрафами за утайку скота, подлежало къ поступленію	-	-	5,566 р. 14 1/4 к.
въ то число поступило	-	-	4,817 р. 30 1/4 к.
затѣмъ осталось въ недоимкѣ	-	-	748 р. 84 коп.

1830
89

Изъ поступившей суммы израсходовано:

а) на надобности по принятію мѣръ къ недопущенію заразы - - -	953 р. 79 коп.
б) въ возвратъ ненадлежаще взы- сканныхъ платежей - - -	29 р. 84 коп.
и т о г о -	983 р. 63 коп.

Засимъ, по причисленіи поступления отчетнаго года къ остат-
камъ предшествовавшаго года и исключеніи расходовъ, произ-
веденныхъ въ 1883 году, паличность сего сбора къ 1-му Января
1884 года составляла - - - - - 30,690 р. 16 1/2 к.

4) Дорожный сборъ. Въ 1883 году сбора сего подлежало
къ поступленію:

недоимокъ - - - -	7,482 р. 75 1/2 к.
оклада - - - -	107,236 р. 15 "
и т о г о -	114,718 р. 90 1/2 к.

Въ то число поступило - - -	100,875 р. 80 "
осталось въ недоимкѣ - - -	13,843 р. 10 1/2 к.

Кромѣ того, согласно Высочайше утвержденному 27-го Де-
кабря 1878 года журналу Комитета по дѣламъ Царства Поль-
скаго, поступило 10% сбора съ торговыхъ и акцизныхъ доку-
ментовъ - - - - - 16,392 р. 51 коп.
отъ 1882 г. оставалось въ наличности - 17,949 р. 5 1/2 к.

и т о г о -	135,217 р. 36 1/2 к.
-------------	----------------------

Изъ нихъ израсходовано:

на содержаніе дорожной службы -	8,565 р.
на содержаніе дорогъ и другія надоб- ности - - - -	82,173 р. 81 1/2 к.
в с е г о	90,738 р. 81 1/2 к.

Затѣмъ къ 1-му Января 1884 г. осталось
неизрасходованныхъ - - - - 44,478 р. 55 коп.

Сверхъ вышепоименованныхъ податей и сборовъ, жители
губерніи привлекаются еще къ денежнымъ складкамъ на мѣст-
ныя надобности, какъ-то: на содержаніе гминныхъ управленій,
гминныхъ судовъ, начальныхъ училищъ, на уплату за леченіе
въ больницахъ бѣдныхъ больныхъ и на содержаніе литограф-
ныхъ станковъ при уѣздныхъ управленіяхъ. Къ числу мѣстныхъ
сборовъ причисляется и божничная складка, взимаемая исклю-
чительно съ еврейскихъ обществъ на содержаніе въ исправ-
ности синагогъ, молитвенныхъ домовъ, на жалованье раввиновъ,
кайторовъ и т. п. На всѣ эти надобности въ минувшемъ году
взыскано 314,560 руб. 85 коп.

в) Городские доходы и расходы.

Изъ приложенія къ вѣдомости № 4 объ оборотѣ городскихъ суммъ и капиталовъ видно, что доходовъ по губернекому, восьми уѣзднымъ и четыремъ безуѣзднымъ городамъ губерніи, по городскимъ росписаньямъ и особымъ разрѣшеніямъ, съ остаткомъ отъ 1882 года, ожидалось къ поступленію - - 288,641 р. 34 коп.
 въ то число поступило - - - - 224,897 р. 28³/₄ к.
 осталось въ недоимкѣ - - - - 63,744 р. 5¹/₄ к.
 израсходовано - - - - - 121,140 р. 75 к.
 осталось къ 1884 году - - - - 103,756 р. 53³/₄ к.

Изъ 63,744 руб. 5¹/₂ коп. городскихъ недоимокъ подлежатъ счисленію 13,737 руб. 59 коп. и числится за казною и Польскимъ Банкомъ 16,372 руб. 22¹/₂ коп.

Городскихъ капиталовъ и остатковъ съ прежнихъ лѣтъ хранится въ Польскомъ Банкѣ первыхъ 67,011 руб. 96 коп., а послѣднихъ 198,167 руб. 58¹/₄ коп.

г) Акцизные сборы.

Въ отчетномъ году поступило:

1) Акциза съ питей:

съ вина и спирта	-	-	-	1,541,825 р. 29 коп.
съ пива	-	-	-	101,317 р. 80 коп.
съ меда	-	-	-	266 р. 39 коп.
патентнаго сбора	-	-	-	99,842 р. 47 коп.
случайныхъ доходовъ	-	-	-	7,934 р. 86 коп.

итого 1,751,186 р. 81 коп.

2) Акциза съ сахароваренія - - - 89,489 р. 73 коп.

3) Акциза съ табаку, а именно отъ продажи бандеролей и марокъ на существующія въ губерніи табачныя фабрики, отъ продажи акцизныхъ свидѣтельствъ и патентнаго сбора выручено, вмѣстѣ съ штрафными деньгами за нарушеніе табачнаго устава—89,252 руб. 85 коп.

По сравненіи сихъ данныхъ съ акцизнымъ доходомъ по этимъ статьямъ въ 1882 году, оказывается, что акцизные сборы увеличились:

съ сахароваренія на	-	-	-	36,320 р. 20 коп.
„ табаку на	-	-	-	39,712 р. 24 коп.

уменьшились:

по сбору съ питей на	-	-	-	23,518 р. 18 коп.
„ съ пива „	-	-	-	9,121 р. 90 коп.
„ съ меда „	-	-	-	72 р. 37 коп.
патентнаго сбора „	-	-	-	27,693 р. 8 коп.

Питейныхъ заведеній въ минувшемъ году было 1939.

д) Отправленіе натуральныхъ повинностей.

Изъ натуральныхъ повинностей, жители губерніи, по призыву прежнихъ лѣтъ, исполняли: воинскую, подводную, постоянную и шарварковую.

а) Воинская повинность. Призывъ молодыхъ людей къ исполненію воинской повинности въ отчетномъ году былъ произведенъ, согласно устава, съ 1-го Ноября и оконченъ 16 числа того-же

1830
89

мѣсяца, причемъ наибольшая продолжительность дѣйствій уѣздныхъ по воинской повинности присутствій была 16 дней по Ново-Александрійскому призывному участку, а наименьшая 6 дней по 1-му Люблинскому участку.

По составленнымъ спискамъ въ губерніи подлежало:

вынутію жеребья	-	-	-	-	9,462;
назначенію на службу безъ жеребья	-	-	-	-	49;
вынувшихъ свой жеребій въ минувшихъ годахъ и получившихъ отсрочку до призыва 1883 г.					2618;
всего					12129.

Изъ этого числа, при осмотрѣ и приѣмѣ новобранцевъ, по опредѣленнымъ въ уставѣ причинамъ:

освобождено отъ службы въ войскахъ, по болѣзнямъ, тѣлеснымъ недостаткамъ и по ст. 62 устава	-	-	-	-	476;
назначена отсрочка	-	-	-	-	2542;
отправлено въ лечебныя заведенія на испытаніе					140;
невилось по призыву	-	-	-	-	367;
всего					3525.

По разверткѣ назначено къ поступленію на службу 2451 человекъ, но въ дѣйствительности принято въ войска 2362;

На основаніи ст. 50 и 154 устава:

зачислено въ ратники ополченія	-	-	-	-	6200;
освобождено отъ этого зачисленія по неспособности носить оружіе	-	-	-	-	13;
всего					6213.

Кромѣ того, получили отсрочку:

для усыновленія	-	-	-	-	5;
по имущественному положенію	-	-	-	-	6;
для окончанія образованія	-	-	-	-	18;
осталось въ недоборѣ	-	-	-	-	89.

Недоборъ этотъ произошелъ преимущественно отъ побѣга призывныхъ евреевъ, а частію вслѣдствіе недостатка установленнаго размѣра груди у явившихся молодыхъ людей еврейскаго происхожденія, изъ коихъ многіе по этой причинѣ признаны подлежащими отсрочкѣ въ поступленіи на службу.

Въ числѣ принятыхъ на военную службу находилось:

неимѣвшихъ права на льготу	-	-	-	-	2324;
имѣвшихъ льготу по III разряду	-	-	-	-	17;
„ „ по II разряду	-	-	-	-	12;
„ „ по I разряду изъ евреевъ	-	-	-	-	9;
всего					2362.

Изъ нихъ, имѣвшихъ право на сокращенный срокъ службы:

по образованію	-	-	-	-	2;
грамотныхъ	-	-	-	-	189;
безграмотныхъ	-	-	-	-	2171;
всего					2362.

Способных къ строевой службѣ	-	-	-	2301.
„ къ нестроевой „	-	-	-	61;
	в	с	е	г
	-	-	-	2362.

По сословіямъ:

дворянъ	-	-	-	-	3;
лицъ, состоящихъ на государственной граж- данской службѣ	-	-	-	-	1;
почетныхъ гражданъ	-	-	-	-	1;
купцовъ	-	-	-	-	15,
мѣщанъ и цѣховыхъ	-	-	-	-	504;
крестьянъ	-	-	-	-	1838;
	в	с	е	г	
	-	-	-	-	2362.

По происхожденію:

Русскихъ, малороссовъ и бѣлороссовъ	-	-	-	-	490;
Поляковъ	-	-	-	-	1495;
Нѣмцевъ	-	-	-	-	67;
Евреевъ	-	-	-	-	310;
	в	с	е	г	
	-	-	-	-	2362.

По вѣроисповѣданіямъ:

Православныхъ	-	-	-	-	490;
Католиковъ	-	-	-	-	1495;
Лютеранъ	-	-	-	-	67;
Евреевъ	-	-	-	-	310;
	в	с	е	г	
	-	-	-	-	2362.

Женатыхъ принято - - - - - 607.

Во время производства набора, въ уѣздныя присутствія по воинской повинности поступило письменныхъ и словесныхъ жалобъ 520, изъ нихъ признано уважительными 52; перенесено жалобъ: въ Губернское по воинской повинности Присутствіе 502 и въ Правительствующій Сенатъ 7

Расходы по призыву и приему новобранцевъ въ военную службу составляли 11,568 руб. 88 коп.

б) Подводная повинность отбывалась жителями при передвиженіи войскъ, этаповъ и транспортированіи бродягъ внѣ этапныхъ линій, съ платою подводчикамъ вознагражденія по положенію. Безплатныя же обывательскія подводы взились нижними чинами жандармскаго вѣдомства при разъѣздахъ по дѣламъ службы

Независимо отъ сего, жителями отбывалась стойковая конная и пѣшая повинность, первая—при разъѣздахъ гминныхъ должностныхъ лицъ, а вторая для посылки съ пакетами; въ большинствѣ гминъ исполненіе этой повинности въ натурѣ замѣнено денежнымъ сборомъ, на счетъ котораго и нанимались съ подряда или по постановленіямъ обществъ годовые подводчики.

в) Постоянная повинность имѣла мѣсто при расквартированіи войскъ, которыхъ въ отчетномъ году въ губерніи находилось:

Штабъ 14-го армейскаго корпуса, съ управленіемъ корпусной артиллеріи, 18-ю артиллерійскою бригадою и 18-ю пѣхотною дивизіею, 1-я Донская казачья дивизія съ донскою казачьею № 7 батареею, 8-й саперный баталіонъ, 35 и 36 резервные баталіоны, управления: Начальника 8-й мѣстной бригады, двухъ уѣздныхъ воинскихъ начальниковъ, Губернскаго и пяти уѣздныхъ жандармскихъ управленій, госпитальная команда, служители продовольственныхъ магазиновъ и чины пограничной и земской стражи.

г) Шарварковая повинность исполнялась для содержанія въ исправности дорогъ 2-го разряда и находящихся на нихъ мостовъ и перевозовъ, согласно распредѣленію, устанавливаемому мѣстнымъ управленіемъ и утверждаемому уѣзднымъ управленіемъ.

Кромѣ того, жителями Ново-Александрійскаго и Яновскаго уѣздовъ отправлялась шарварковая повинность въ натурѣ по укрѣпленію берега рѣки Виелы, въ размѣрѣ, опредѣленномъ Правленіемъ XI округа Путей Сообщенія.

III. Общественное благоустройство и благочиніе.

а) Казенныя и общественныя зданія.

Новыхъ казенныхъ зданій въ отчетномъ году воздвигано не было, кромѣ церквей и причтовыхъ помѣщеній, о которыхъ будетъ сказано ниже; по содержанію же существующихъ съ прежняго времени казенныхъ и общественныхъ зданій, производились ремонтныя исправленія:

а) дома и строеній б. солянаго магазина въ гор. Люблинѣ, занимаемыхъ Начальникомъ 18-й пѣхотной дивизіи и разными помѣщеніями для войскъ, на сумму 632 руб. 36 коп.;

б) дома въ гор. Люблинѣ подъ № 4/100, занимаемаго подъ помѣщеніе войскъ, на сумму 494 руб. 81 коп.

в) строеній въ пос. Ново-Александріи, занимаемыхъ подъ казарменное помѣщеніе войскъ и гауптвахты, на сумму 520 р. 62 к.;

г) строенія въ посадѣ Ополѣ, занимаемаго гауптвахтою на сумму 163 руб. 43 коп.;

д) зданія въ гор. Красноставѣ, занимаемаго лазаретомъ 71-го пѣхотнаго Вѣлевскаго полка и другими военными учрежденіями на сумму 820 руб. 10 коп.;

е) Люблинской тюрьмы, по устройству помѣщенія, занимаемаго военнымъ карауломъ, трехъ вентиляторовъ въ арестантскихъ и перемощенію канавы во дворѣ, всего на 2502 руб.;

ж) Яновской тюрьмы, по расширенію ея посредствомъ пристройки въ прежнемъ зданіи третьяго этажа и приспособленія на тюремныя надобности смежнаго съ тюрьмою строенія, занимавшагося до того уѣзднымъ управленіемъ. Во всемъ тюремномъ зданіи сдѣланы отхожія мѣста по новой усовершенствованной системѣ, съ вентиляціонными каминами. Работы по расширенію сего зданія начались въ концѣ 1882 года и окончены

въ отчетномъ году; онѣ произведены подряднымъ способомъ съ торговъ, за сумму 33,600 руб., съ привлеченіемъ арестантскаго труда, который обошелся въ 26 руб. 76 коп., прибавляя же къ сему 150 руб. на насъ постоянного надзирателя для просмотра за производствомъ работъ и 1,344 руб. 4% вознагражденія для техниковъ, весь расходъ составилъ 35,094 руб. Одновременно съ производствомъ означенныхъ выше работъ, встрѣтилась необходимость исполнить еще и другія, не вошедшія въ главную смету, работы, съ цѣлю возстановленія пришедшихъ въ ветхость нѣкоторыхъ частей зданія, а именно: оконныхъ переплетовъ и прислонныхъ къ нимъ рамъ, закладныхъ рамъ для воротъ въ стѣнѣ тюремной ограды, печныхъ дверей въ арестантскихъ камерахъ, пекарной печи и очага въ кухнѣ и т. п. Всѣ эти работы обошлись въ 624 рубля.

На ремонтное исправленіе городскихъ и общественныхъ зданій, городскими кассами израсходовано 5,156 руб 51 коп.

Городское общественное благоустройство представляется въ болѣе удовлетворительномъ положеніи въ губернскомъ городѣ, въ коемъ довольно значительныя городскія средства позволяютъ дѣлать необходимыя улучшения. Благодаря попеченіямъ губернскаго и городскаго начальства, городъ этотъ содержится въ чистотѣ и опрятности, почти всѣ улицы его вымощены и проведены асфальтовые тротуары. Самая постройка зданій въ Люблинѣ наиболѣе удовлетворяетъ архитектурнымъ требованіямъ; большой же общественный садъ и нѣсколько частныхъ садовъ и площадей внутри города ставятъ его въ благоприятныя условія въ санитарномъ отношеніи.

По содержанію церквей, костеловъ и молитвенныхъ домовъ въ отчетномъ году производились слѣдующія работы:

а) по православнымъ б. греко-уніатскимъ приходамъ:

Окончены работы по постройкѣ новыхъ православныхъ церквей въ посадѣ Уханѣ, с. Тератинѣ и Монастыркѣ, причтовыхъ строеній и церковной ограды въ пос. Туробинѣ и строеній для причетника въ с. Цыцовѣ.

Разрѣшены и находились въ производствѣ работы по починкѣ церкви въ гор. Томашовѣ, по постройкѣ дома и хозяйственнаго строенія въ посадѣ Реювцѣ и по устройству ограды въ с. Тератинѣ, разрѣшенное же устройство кладбища въ с. Раденницѣ приостановилось до разрѣшенія вопроса о передачѣ мѣстности, на которой предполагено кладбище, изъ вѣдѣнія казны въ пользу прихода.

На всѣ исчисленныя церковно-строительныя работы въ отчетномъ году израсходовано 20,413 руб. 76 коп. и кромѣ того выдано еще 6,449 руб. 1 коп. при окончательныхъ расчетахъ за работы, произведенныя въ прежнее время.

б) по римско-католическимъ приходамъ:

Окончены работы, разрѣшенныя въ 1875 и 1879 г. по починкѣ костела и священническаго дома въ с. Тарговиско и по починкѣ костела въ гор. Любартовѣ, всего на сумму 4,510 руб. 9 коп., пожертвованные прихожанами.

Продолжались работы по постройкѣ и починкѣ костеловъ, часовень и другихъ церковныхъ строеній въ городахъ: Красноставѣ, Холмѣ, Вѣлгораѣ, Яновѣ, на предмѣстьи гор. Люблина—Калиновцизнѣ; въ посадахъ: Велжицахъ, Уржендовѣ, Куровѣ, Тарноградѣ, Гораѣ, Закликовѣ, Юзевовѣ, Пяскахъ и Пугачевѣ, селеніяхъ: Мокрелипе, Баторжѣ, Войсковицахъ, Нелишѣ, Веленчѣ, Быстржицѣ, Кіанахъ, Сѣницѣ-Ружанной, Потокѣ-велькомѣ, Держковицахъ, Бохотницѣ, Ченстоборовицахъ, Лопеницѣ, Рудно и Боровѣ, всего на сумму 216,694 руб. 75 коп.

Разрѣшены работы по устройству каменнаго забора вокругъ кладбища въ гор. Красноставѣ, по сломкѣ приходскихъ домовъ въ посадахъ Фирлеѣ и Каменкѣ, по починкѣ костеловъ въ селеніяхъ Горжковѣ и Кіанахъ, всего на сумму 15,282 руб. 71 1/2 к., пожертвованные прихожанами

Утверждены торги на ремонтъ домовъ, занимаемыхъ каедральнымъ духовенствомъ въ гор. Люблинѣ на сумму 6,082 руб. 96 коп., отпущенные казною.

в) по еврейскому исповѣданію:

Окончены работы по вымощенію двора при синагогѣ въ городѣ Красноставѣ и постройкѣ ретирадныхъ мѣсть на сумму 412 руб. 14 коп.

Производились работы по постройкѣ синагогъ въ городахъ: Грубешовѣ, Дубенкѣ, Замостѣ и посадѣ Избицѣ, а также по починкѣ бани въ пос. Туробинѣ, отстройкѣ сгорѣвшихъ бань въ городахъ Холмѣ и Грубешовѣ, перестройкѣ бани и ремонтнровкѣ женской мыквы въ гор. Люблинѣ, перестройкѣ синагоги въ пос. Каменкѣ, отстройкѣ молитвенныхъ домовъ въ г. Яновѣ и посадѣ Аннополѣ, а также бани въ пос. Гораѣ, всего на сумму 58,690 руб. 62 коп.

б) Дороги, мосты и перевозки.

Для внутренняго сообщенія въ губерніи, кромѣ обыкновенныхъ проселочныхъ и полевыхъ дорогъ, существуетъ:

Государственнаго шоссе	-	-	-	280 в. 250 саж.
Губернскихъ или 1-го разряда дорогъ:				
шоссейныхъ	-	-	-	212 ²⁰⁶ / ₅₀₀ вер.
грунтовыхъ	-	-	-	330 ⁴⁶⁹ / ₅₀₀ ”
Уѣздныхъ или 2-го разряда	-	-	-	3284 ”

Государственное шоссе и перворазрядныя земскія дороги находятся въ удовлетворительномъ состояніи.

Второразрядныя или уѣздныя земскія дороги также содержатся въ исправности и повсемѣстно признаются удобными

для ѣзды, за исключеніем Грубешовскаго и Бѣлгорайскаго уѣздовъ, изъ коихъ въ первомъ—вслѣдствіе рыхлаго черноземнаго грунта, отъ небольшихъ дождей превращающагося въ непроѣздную грязь, а въ послѣднемъ—по случаю глубокихъ и сыпучихъ песковъ, дороги этой категоріи находятся въ менѣе удовлетворительномъ состояніи.

100642

Водяное сообщеніе производится по протекающимъ въ губерніи рѣкамъ: Вислѣ, Бугу, Вепржу и Сану, изъ коихъ первая судоходна, а послѣднія считаются сплавными. По этимъ рѣкамъ отправляются изъ губерніи дѣсь и хлѣбъ въ зернѣ. Пассажирское же движеніе на плоскодонныхъ пароходахъ по рѣкѣ Вислѣ производится только отъ пос. Ново-Александріи къ городу Сандомиру и обратно.

Кромѣ того, Люблинскую губернію прорѣзываетъ вѣтвь Привислинской желѣзной дороги на протяженіи 153 верстъ, съ девятью станціями и двумя полустанціями.

в). П о ч т ы .

Въ отчетномъ году никакихъ существенныхъ измѣненій по почтовой части не произошло.

Въ губерніи находились слѣдующія почтовые учрежденія:

Губернская почтовая контора	- - - - -	1;
уѣздныхъ конторъ	{	2-го класса - - - - - 1;
		4-го класса - - - - - 6;
почтовыхъ отдѣленій	- - - - -	5;
станцій съ приемомъ и выдачею корреспонденціи	- - - - -	24;
и то го		- - - - - 37.
Почтовыхъ станцій	{	безъ лошадей - - - - - 9;
		съ лошадьми - - - - - 27.

На послѣднихъ содержалось 177 лошадей.

Дохода почтовыми учрежденіями получено 81,361 р. 37 к., сравнительно съ 1882 годомъ болѣе на 4,017 р. 17 к., а расхода произведено 60,608 р. 61 к., болѣе противъ 1882 г. на 1,435 р. 32 коп. Доходъ отчетнаго года превышаетъ расходъ на 20,752 р. 76 коп.

Заслуживающихъ вниманія жалобъ на служащихъ въ почтовыхъ учрежденіяхъ не поступало.

г) Народная нравственность.

Изъ прилагаемой вѣдомости № 5 видно, что въ общихъ судебныхъ учрежденіяхъ дѣлъ было возбуждено по 1691 преступленіямъ, по которымъ осуждено 589 человекъ, въ томъ числѣ:

дворянъ	- - - - -	4;
почетныхъ гражданъ и купцовъ	- - - - -	1;
мѣщанъ	- - - - -	139;
крестьянъ	- - - - -	420;
военнаго званія	- - - - -	23;
духовнаго званія	- - - - -	2.

Въ числѣ осужденныхъ преступниковъ по возрастамъ было:

ниже 17-лѣтняго—12, отъ 17 до 20 лѣтъ—85, отъ 21 до 30 лѣтъ—219, отъ 31 до 40 лѣтъ—136, отъ 41 до 50 лѣтъ—88, отъ 51 до 60 лѣтъ—30, отъ 61 до 70 лѣтъ—19.

Самое большое число преступлений падаетъ на крестьянское сословіе, а по возрастамъ—на 21—30 лѣтній.

По преступленіямъ, подсуднымъ Мировымъ судебнымъ установленіямъ:

разсмотрѣно дѣлъ - - - - - 22106;
по нимъ осуждено лицъ обоего пола - - - - - 15072.

При сравненіи сихъ данныхъ со свѣдѣніями 1882 г. оказывается, что число преступлений и осужденныхъ по дѣламъ, разсмотрѣннымъ Окружнымъ судомъ, уменьшилось первыхъ на 648, а послѣднихъ на 236, по дѣламъ же, подсуднымъ Мировымъ судебнымъ установленіямъ, первыхъ уменьшилось на 290, а послѣднихъ увеличилось на 678.

По роду преступлений и проступковъ, самое большее количество ихъ приходилось на оскорбленія чести, угрозы и насилія (7515), на похищенія и поврежденія лѣса (3282), на кражи, мошенничества и обманы (2372).

Въ дѣлѣ обнаруженія и преслѣдованія преступлений самое важное содѣйствіе оказываетъ земская стража, состоящая изъ конныхъ и пѣшихъ стражниковъ. Не смотря по массу обременяющихъ ее обязанностей, она бдительно охраняетъ общественную безопасность и, въ большинствѣ случаевъ, успѣваетъ обнаруживать преступления въ самомъ началѣ, передавая виновныхъ по принадлежности, судебной власти.

Къ 1884 году подъ надзоромъ полиціи состояло: по политическимъ причинамъ 103 и за уголовныя преступленія 712, а всего 815 человекъ, въ томъ числѣ:

	полит.	уголов.
помѣщиковъ - - - - -	5	1
мелкой шляхты - - - - -	21	„
духовныхъ лицъ - - - - -	1	„
отставныхъ чиновниковъ - - - - -	„	1
б. войтовъ гминь и писарей - - - - -	„	2
мѣщанъ - - - - -	19	116
крестьянъ - - - - -	41	437
лицъ другихъ сословій - - - - -	16	155

д) Тюрьмы, арестанты и этапы.

Для содержанія арестантовъ въ губерніи имѣются:

- а) Люблинская уголовная тюрьма;
- б) Яновская исправительная тюрьма;
- в) 8 подслѣдственныхъ арестовъ: въ городахъ: Бѣлгородѣ, Грубешовѣ, Замостьѣ, Красноставѣ, Любартовѣ, Холмѣ, Томашовѣ и посадѣ Ново-Александріи—и
- г) 143 арестантскихъ при гминныхъ управленіяхъ.

Въ сихъ мѣстахъ заключенія, какъ видно изъ приложения къ вѣдомости № 5, къ 1-му Января 1884 года содержалось 792 человекъ, на 208 мѣнѣ, чѣмъ къ 1883 году.

Обѣ тюрьмы помѣщаются въ каменныхъ зданіяхъ и содержались въ исправности; о ремонтномъ исправленіи тюремныхъ замковъ, пояснено выше въ статьѣ „казенныя зданія“.

Для препровожденія арестантовъ по этапу находятся пересыльные части въ городахъ Люблинѣ, Яновѣ и крѣпости Ивангородѣ, а ночлежные пункты въ городѣ Красникѣ и посадахъ Уржендовѣ и Белжицахъ.

Продовольствіе арестантовъ по тарифу, установленному тюремною инструкціею (изд. 1859 г.) и указаніямъ, изложеннымъ въ циркулярномъ распоряженіи Варшавскаго Генераль-Губернатора отъ 16 апрѣля 1881 г. за № 5774, производилось подряднымъ способомъ, съ платою за дневную порцію одного арестанта въ Люблинской тюрьмѣ по 8⁵⁴/₁₀₀ к. и въ Яновской по 8¹⁹/₁₀₀ к.

Со всеми же прочими расходами, содержаніе сихъ мѣстъ заключенія и арестантовъ обошлось казнѣ по Люблинской тюрьмѣ въ 32,320 руб. 18 коп., а по Яновской въ 9,307 р. 5 коп., такъ что содержаніе одного арестанта въ сутки стоило: въ Люблинской тюрьмѣ до 18 коп. и въ Яновской до 19 коп. въ сутки.

Жалобъ со стороны арестантовъ на недоброкачественность нищи не поступало и никакихъ злоупотребленій по этой части, при періодическихъ ревизіяхъ тюремъ, не обнаружено.

Вообще матеріальное положеніе заключенныхъ въ теченіи отчетнаго года было удовлетворительное, равно и въ нравственномъ отношеніи со стороны арестантовъ предосудительнаго ничего не замѣчено; эпидемическихъ болѣзней между ними не появлялось.

в) Пожары.

Случаевъ пожара, какъ показываетъ прилагаемая вѣдомость № 6, въ отчетномъ году было по городамъ 30 и по уѣздамъ 262, всего 292, или на 35 мѣнѣ противъ 1882 года.

По полицейскимъ дознаніямъ, пожары эти произошли: 22 отъ молніи, 25 отъ дурнаго устройства печей и трубъ, 14 отъ неосторожности, 182 отъ неизвѣстныхъ причинъ и 22 отъ поджога. Число погорѣвшихъ дворовъ составляло 962, а сумма убытковъ въ застрахованномъ имуществѣ простиралась до 292,437 рублей. Наиболѣе опустошительными были пожары, причинившіе убытки въ застрахованномъ имуществѣ: въ дер. Гамерня, Бѣлгородскаго уѣзда—на сумму 5,700 руб., въ дер. Вишнево, Грубешовскаго уѣзда—на сумму 9,620 руб., въ пос. Крыловѣ, того-же уѣзда—на сумму 15,980 руб., въ дер. Ирена, Ново-александрійскаго уѣзда—на сумму 60,080 руб., на фольваркѣ Казимировкѣ, Холмскаго уѣзда—на сумму 9,000 руб., въ имѣніи Кумовѣ, того-же уѣзда—на сумму 9,250 руб., въ пос. Чемерникахъ, Любартовскаго

уѣзда—на сумму 7,350 руб. и въ дер. Базарѣ, Люблинскаго уѣзда—на сумму 9,504 руб.

Въ отчетномъ году, пожарная часть, составляющая предметъ особенной заботливости губернскаго начальства, постоянно улучшалась путемъ увеличенія и улучшенія пожарнаго обоза въ городахъ и посадахъ; въ городѣ же Замостьѣ учреждено, по примѣру гор. Красностава, пожарное общество изъ охотниковъ, на основаніи устава, одобреннаго, по соглашенію съ Министромъ Внутреннихъ Дѣлъ, Варшавскимъ Генералъ-Губернаторомъ.

ж) Различныя происшествія и народныя бѣдствія.

Особенно замѣчательныхъ происшествій въ губерніи, кромѣ пожаровъ и градобитій, не случилось и минувшій годъ можно считать весьма благоприятнымъ для матеріальнаго быта населенія.

Отъ градобитій, случившихся въ Грубешовскомъ, Новоалександрійскомъ, Замостскомъ, Люблинскомъ и Бѣлгорайскомъ уѣздахъ, населеніе понесло убытковъ на сумму 105,066 рублей.

IV. Народное здравіе и общественное призрѣніе.

а) Врачи.

Завѣдываніе врачебною частью въ губерніи сосредоточено во Врачебномъ отдѣленіи Губернскаго Правленія, состоящемъ изъ Медицинскаго инспектора, его помощника—губернскаго городского врача, фармацевтическаго ассесора, губернскаго ветеринара и секретаря.

Врачей, состоявшихъ въ 1883 году на государственной службѣ, не считая военныхъ, было 33, а именно:

медицинскій инспекторъ	-	-	-	-	1;	
Врачей:		уѣздныхъ	-	-	-	10;
		городовыхъ	-	-	-	3;
		посадскихъ	-	-	-	2;
		больничныхъ	-	-	-	11;

ординаторовъ при тюремныхъ лазаретахъ - - 1.
(въ Яновской тюрьмѣ должность ординатора и больничнаго врача исправляетъ уѣздный врачъ).

сверхштатный ординаторъ при больницѣ въ губернскомъ городѣ Люблинѣ - - - - 1.

Кромѣ того, при учебныхъ заведеніяхъ состояло 5 врачей, изъ нихъ одинъ военный.

Штатныхъ фельдшеровъ - - - - - 23;

изъ нихъ:

городскихъ - - - - - 2;

при уѣздныхъ врачахъ - - - - - 9;

при больницахъ - - - - - 10;

при тюремныхъ лазаретахъ - - - - - 2;

городскихъ акушеровъ - - - - - 7;

Вольнопрактикующихъ числилось:

врачей - - - - -	27;
фельдшеровъ - - - - -	165;
акушеровъ - - - - -	39;
сельскихъ повивальныхъ бабокъ - - - - -	26.

Нормальныхъ аптекъ въ губерніи находилось - - - - -	36;
филиальныхъ аптекъ - - - - -	4;
сельскихъ " - - - - -	6.

При аптекахъ состояло:

аптекарей и магістровъ фармаціи - - - - -	8;
провизоровъ и управляющихъ аптеками - - - - -	42;
аптекарскихъ помощниковъ - - - - -	14;
фармацевтическихъ учениковъ - - - - -	17;
больничныхъ аптекъ, управляемыхъ сестрами милосердія и фельдшерами - - - - -	2.

Въ течение 1883 года, въ шесть аптекъ губернскаго города поступило рецептовъ - - - - - 49,420;
на сумму 24,481 руб.

Въ 30 нормальныхъ аптекъ по уѣздамъ,
4 филиальныхъ и 6 сельскихъ, поступило рецептовъ 73,487;
на сумму 45,263 руб.

всего поступило рецептовъ 122,907;
на сумму 69,744 руб.,

или на каждую аптеку губернскаго города пришлось среднимъ числомъ рецептовъ - - - - - 8,236

на сумму 4,080 руб.,
а на каждую изъ уѣздныхъ по - - - - - 1,837 рец.
на сумму 1,131 р. 57 к.

Химическихъ изслѣдованій въ 1883 году произведено во Врачебномъ отдѣленіи: посредствомъ осмотра - - - - - 2;
химическихъ - - - - - 12;
микроскопо-химическихъ - - - - - 5.

Дано заключеній по судебно-медицинскимъ вопросамъ 160.

Судебно-медицинскихъ актовъ выдано по разнымъ предметамъ - - - - - 889.

Произведено врачами вскрытій мертвыхъ тѣлъ и осмотровъ - - - - - 128.

Случаевъ привитія предохранительной оспы дѣтямъ въ Люблинской губернии было:

съ хорошимъ успѣхомъ - - - - -	24,496;
" сомнительнымъ - - - - -	104;
• неудачнымъ - - - - -	44;

всего - - - - - 24,644.

Отъ сифилитич. болѣзни въ больницахъ пользовалось 377 челов.

изъ этого числа: выздоровѣло - - - - -	343 "
умерло - - - - -	2 "
осталось больныхъ - - - - -	32 "

Для ограничѣнія распространенія этой болѣзни, по распоряженію губернскаго и уѣздныхъ антисифилитическихъ комитетовъ, производились періодическія (еженедѣльные) освидѣтельствованія публичныхъ женщинъ, а въ г. Люблинѣ, кромѣ того, подвергались сжемтеячно врачевнымъ осмотрамъ, пекарскіе и мясничьи подмастерья и мужская трактирная прислуга и были ревізованы задержанныя полиціею въ ночное время подозрительнаго поведенія женщины.

Б) Больницы и дома Для подаенія помощи заболѣвающимъ въ губерніи существуетъ 12 больницъ гражданскаго вѣдомства, съ 395 кроватями и 2 тюремныхъ лазарета, изъ коихъ 4 больницы и 1 тюремный лазаретъ находятся въ губернекомъ городѣ, а остальные въ уѣздныхъ городахъ и посадахъ.

На содержаніе больничныхъ заведеній въ отчетномъ году поступило 81,345 руб. 46 1/2 коп., изъ коихъ израсходовано 73,396 руб. 89 коп. и осталось въ сбереженіи къ 1884 году 7,948 руб. 57 1/2 коп.

Изъ прилагаемой вѣдомости № 9 видно, что общее число больныхъ, пользовавшихся въ больницахъ въ теченіе прошлаго года было 4,299, изъ нихъ выздоровѣло 3,522, умерло 426 и осталось къ 1-му Января 1884 года 351, болѣе чѣмъ къ 1883 г. на 10 человекъ.

Существующія въ губерніи больничныя заведенія, помѣщаются въ собственныхъ зданіяхъ, за исключеніемъ двухъ больницъ въ городахъ Грубешовѣ и Яновѣ, помѣщающихся въ нанятыхъ домахъ.

Къ улучшенію состоянія благотворительныхъ заведеній произведены починки занимаемыхъ ими зданій и нѣкоторыя заготовленія. Къ значительнѣйшимъ работамъ и заготовленіямъ относятся: ремонтъ зданія больницы св. Викентія въ гор. Люблинѣ, съ устройствомъ барака для больныхъ на лѣтнее время, постройкою бѣлья и одежды и заготовленіемъ хирургическихъ инструментовъ; всего на 1,230 руб. 18 коп. и ремонтъ зданія больницы св. Иоанна въ гор. Люблинѣ, съ постройкою бѣлья и одежды, заготовленіемъ снарядовъ и пріобрѣтеніемъ хирургическихъ инструментовъ на 1,917 руб. 70 коп.

в) Эпидеміи и эпидеміи Въ продолженіе отчетнаго года, эпидемическихъ болѣзней, въ тѣсномъ смыслѣ этого слова, въ губерніи не появлялось. Тифозная горячка обнаруживалась въ видѣ сыпнаго и брюшнаго тифа и въ нѣсколькихъ случаяхъ въ видѣ возвратнаго — въ Холмскомъ, Красноставскомъ, Замостескомъ и Вѣлгорайскомъ уѣздахъ, но нигдѣ не приняла эпидемическаго характера. Кромѣ того, появлялись спорадически скарлатина, оспа, дифтеритъ, корь, дизентерія, бленоройное воспаленіе глазъ и кровавый поносъ, отъ которыхъ изъ числа 715 заболѣвшихъ, умерло 84 души.

Изъ эпизоотическихъ болѣзней въ отчетномъ году появлялись слѣдующія:

сибирская язва у крупнаго рогатаго скота—въ Томашовскомъ, Грубешовскомъ, Замостскомъ, Ново-александрійскомъ и Люблинскомъ уѣздахъ, отъ нея заболѣло 58 штукъ, пало 46 и выздоровѣло 12;

сибирская язва у мелкаго скота—въ уѣздахъ Люблинскомъ, Ново-александрійскомъ, Замостскомъ и Томашовскомъ, отъ которой заболѣло 415 штукъ, пало 368 и выздоровѣло 47;

сибирская язва у лошадей—въ Холмскомъ, Замостскомъ, Ново-александрійскомъ и Томашовскомъ уѣздахъ на 16 штукахъ, которыя все пали;

сапъ у лошадей замѣчался въ пяти уѣздахъ: Грубешовскомъ, Ново-александрійскомъ, Замостскомъ, Холмскомъ и Люблинскомъ, отъ него заболѣло 42 лошади, изъ коихъ 11 пало, а 31 убиты.

Бѣшенство рогатаго скота обнаружилось въ двухъ уѣздахъ Ново-александрійскомъ и Замостскомъ; имъ заболѣло 12 штукъ, изъ нихъ пала 1, убито 11.

**г) Насильственная
смерти.**

Въ отчетномъ году, какъ видно изъ вѣдомости № 7, отъ насильственной и случайной смерти умерло 373 человека, болѣе противъ 1882 г. на 54.

Въ числѣ смертныхъ случаевъ заключается:

случайныхъ смертей	-	-	-	-	-	-	-	-	-	187;
скоропостижно умершихъ	-	-	-	-	-	-	-	-	-	101;
смертоубійства	-	-	-	-	-	-	-	-	-	49;
самоубійства	-	-	-	-	-	-	-	-	-	20;
найдено мертвыхъ тѣлъ	-	-	-	-	-	-	-	-	-	16.

**д) Благотѣльни
и пріюты.**

Изъ прилагаемой къ сему отчету вѣдомости № 9 видно, что благотворительныхъ заведеній въ губерніи, подвѣдомственныхъ губернскому и уѣзднымъ совѣтамъ общаго призрѣнія, состоитъ 16, изъ нихъ 3 въ губернскомъ городѣ, а остальныхъ 13 въ уѣздныхъ городахъ и посадахъ.

Во всѣхъ означенныхъ 16 благотворительныхъ заведеніяхъ призрѣвалось 235 человекъ, изъ коихъ въ теченіе года выбыло 47, а затѣмъ къ 1884 году осталось 1881 человекъ, на 9 болѣе чѣмъ къ 1883 году.

На содержаніе призрѣваемыхъ поступило 13,255 р. 57 коп., изъ коихъ израсходовано 11,026 руб. 50 коп. и осталось въ сбереженіи 2,229 руб. 7 коп. Среднимъ числомъ содержаніе каждаго призрѣваемаго въ сутки стоило 7,7 коп.

Главныя ередства къ содержанію домовъ призрѣнія составляютъ добровольныя пожертвованія, а также проценты, получаемыя отъ капиталовъ, завѣщанныхъ разными благотворителями

въ пользу сихъ заведеній и хранящихся въ Польскомъ Банкѣ въ количествѣ 130,507 руб. 54 коп.

Дѣятельность Губернскаго Совѣта общественнаго призрѣнія по отношенію къ благотворительнымъ заведеніямъ направлялась къ улучшенію состоянія сихъ заведеній, увеличенію ихъ доходовъ, при возможномъ сокращеніи расходовъ и вообще къ предупрежденію и прекращенію уклоновъ отъ правильного хода благотворительнаго дѣла.

Кромѣ упомянутыхъ заведеній въ губерніи существуютъ: а) нѣсколько домовъ призрѣнія старцевъ и калѣкъ, состоящихъ въ завѣдываніи гминныхъ управленій, но заведенія эти, какъ по числу призрѣваемыхъ въ нихъ, такъ и по обороту своихъ денежныхъ средствъ, составляющихся единственно изъ частныхъ пожертвованій, весьма незначительны и б) благотворительныя заведенія, состоящія подъ покровительствомъ частныхъ Люблинскихъ русскаго и польскаго благотворительныхъ обществъ. Заведенія эти существуютъ главнымъ образомъ на счетъ постоянныхъ взносовъ членовъ общества и случайныхъ пожертвованій и отличаются удовлетворительнымъ содержаніемъ призрѣваемыхъ.

У. Народное образованіе.

а) Учебныя заведенія. Учебныхъ заведеній въ губерніи, какъ видно изъ прилагаемой вѣдомости № 8, къ концу отчетнаго года было 434, т. е. на три заведенія болѣе прѣтивъ предшествовавшаго года; учащихся въ нихъ состояло 20060, изъ нихъ 14693 мужскаго и 5367 женскаго пола, въ сравненіи съ 1882 годомъ болѣе первыхъ на 1086, а послѣднихъ на 152, всего же болѣе на 1238 учащихся.

Изъ общаго числа учебныхъ заведеній, 1 съ высшимъ образовательнымъ курсомъ—Институтъ сельскаго хозяйства и лѣсоводства,—имѣлъ къ концу отчетнаго года 146 учащихся; 3—съ среднеобразовательнымъ курсомъ имѣли 1143 учащихся, въ томъ числѣ 872 мужскаго и 271 женскаго пола; 4 низшихъ учебныхъ заведеній съ среднеобразовательнымъ курсомъ—651 учащихся, въ томъ числѣ 379 мужскаго и 272 женскаго пола; 422 учебныхъ заведеній для первоначальнаго образованія—17842 учащихся, въ томъ числѣ 13018 мужскаго и 4824 женскаго пола. Сверхъ того, 1 учительская семинарія, съ 56 учащимися мужскаго пола, двѣ духовныя семинаріи съ 131 учащимися мужскаго пола и 1 духовное училище съ 91 учащимся.

По отношенію къ общему пространству Люблинской губерніи (14,436 кв. вер.), одно учебное заведеніе приходится въ ней на 33 квад. версты, а въ сравненіи съ общимъ числомъ населенія губерніи, одно учебное заведеніе приходится на 2034 жителей. Изъ общаго же числа учащихся въ учебныхъ заведеніяхъ, одинъ учащійся приходится приблизительно на 44 души населенія,

а по поламъ—одинъ ученикъ на 30 душъ мужскаго пола населенія и одна ученица на 85 душъ женскаго населенія.

По вѣроисповѣданіямъ, отношеніе числа учащихся къ числу жителей представляется приблизительно въ слѣдующемъ видѣ: изъ лицъ православнаго исповѣданія одинъ учащійся приходится на 30 жителей этого населенія; католиковъ—1 учащійся на 64 жителя этого населенія; лютеранъ—1 учащійся на 10 жителей сего населенія и евреевъ—1 учащійся на 217 душъ сего населенія.

б) Народное образованіе.

Общее состояніе учебно-воспитательной части Ново-Александрійскаго института сельскаго хозяйства и лѣсоводства, послѣ происходившихъ въ концѣ 1882 и въ началѣ отчетнаго годовъ волненій въ средѣ учащихся, вынудившихъ учебное начальство временно закрыть институтъ, благодаря удаленію изъ среды учащихся безпокойныхъ элементовъ и перемѣнѣ въ личномъ составѣ управленія института, представляется вполне удовлетворительнымъ.

Существующія въ губерніи среднія учебныя заведенія, обладая достаточнымъ количествомъ учебныхъ пособій какъ для воспитателей, такъ и для учениковъ, даютъ возможность первымъ—сообщать учащимся самыя подробныя и разностороннія объясненія по каждому предмету, а послѣднимъ—оказывать вполне хорошіе успѣхи въ наукахъ. Равнымъ образомъ, строгое наблюденіе гимназическаго начальства за поведеніемъ учениковъ какъ въ стѣнахъ заведенія, такъ и внѣ оного и постоянная заботливость о предотвращеніи всякаго рода несоотвѣтственныхъ поступковъ учащихся приносятъ весьма отрадныя результаты, развивая въ юности необходимыя для общежитія и для пользы государства качества.

Преподаваніе учебныхъ предметовъ въ начальныхъ училищахъ велось въ строгомъ соотвѣтствіи съ утвержденными Варшавскимъ Учебнымъ Округомъ программами и съ успѣхомъ вообще удовлетворительнымъ. Мѣстное крестьянское населеніе относится къ школѣ вообще сочувственно, но сочувствіе это есть сочувствіе народа темнаго. Родители желали-бы видѣть своихъ дѣтей грамотными, но не желаютъ понять того, что и самая первая грамотность не дается слишкомъ легко, что нужна извѣстная продолжительность и постоянство въ ученіи, чтобы оно принесло существенную пользу. Между тѣмъ, въ огромномъ большинствѣ сельскихъ школъ, ученіе послѣ лѣтнихъ вакацій начинается слишкомъ поздно, чаще всего около Ноября и оканчивается слишкомъ рано, обыкновенно передъ Пасхою, да и въ этотъ короткий періодъ времени обученія, дѣти посылаются въ училище крайне неисправно, то за неимѣніемъ необходимой одежды, то по поводу разнаго рода хозяйственныхъ занятій, то за отлучкою старшихъ членовъ семьи въ лѣсъ, на ярмарку и т. п., такъ что

ученикъ, который посѣщаетъ училище 100—120 дней въ году уже долженъ быть причисленъ къ числу учениковъ весьма исправныхъ.

Не смотря, однако, на эти неблагоприятныя условія, результаты школьнаго обученія нельзя не признать, вообще, удовлетворительными.

VI. О положеніи крестьянскаго дѣла.

а) Гминныя управленія.

Сельскихъ гминъ въ губерніи находится 143, изъ нихъ 93 состоятъ изъ однихъ селеній, 47 изъ селеній и посадовъ и 3 изъ однихъ посадовъ. Гминныхъ войтовъ, соответственно числу гминъ, состояло 143, изъ коихъ дворянъ 3, мѣщанъ 20 и крестьянъ 120, въ томъ числѣ грамотныхъ 42; солтысовъ считалось 1842 и гминныхъ писарей 143.

Въ теченіе года за противозаконныя дѣйствія и неисправности по службѣ уволено отъ должностей 5 и предано суду 2 гминныхъ должностныхъ лицъ.

На содержаніе гминныхъ управленій, а также гминныхъ судовъ, начальныхъ училищъ и другія общественныя надобности, съ сельскихъ жителей взыскано 314,560 руб. 85 коп.

Дѣлопроизводство въ гминныхъ управленіяхъ, при постоянномъ наблюденіи за ходомъ его и руководствѣ уѣздныхъ начальниковъ, поддерживалось въ отличномъ порядкѣ.

Гминные сходы отбывались исправно, въ назначенные для нихъ сроки. Крестьянское и посадское населеніе, сознавая всю важность дарованнаго ему самоуправленія, всегда охотно собирается на сходы и относится къ разбираемымъ на нихъ дѣламъ съ большимъ вниманіемъ. Помѣщики же весьма рѣдко посѣщаютъ сходы и вообще въ дѣятельности ихъ активнаго участія не принимаютъ.

б) Дѣятельность учреждений по крестьянскимъ дѣламъ.

Дѣятельность мѣстныхъ учреждений по крестьянскимъ дѣламъ, въ отношеніи поземельнаго устройства крестьянъ и мѣщанъ, на основаніи Высочайшихъ указовъ 19-го февраля 1864 и 28 октября 1866 г.г., заключалась въ слѣдующемъ:

1) *по межеванію крестьянскихъ земель*: Состоящими при Комисарахъ штатными землемѣрами, а также наемными отъ сторонъ и Губернскаго Присутствія на остатки отъ смѣтной суммы частными землемѣрами, производилась дальнѣйшая повѣрка крестьянскихъ земель, отграниченіе отъ постороннихъ владѣній межевыми знаками, а также другія, по примѣненію Высочайше утвержденныхъ 29 Декабря 1875 г. правилъ объ обязательномъ раздѣлѣ общихъ съ помѣщиками пастбищъ, межевыя работы, съ соблюденіемъ изданныхъ для сего 11-го Ноября 1871, 23-го Декабря 1875, 9-го Апрѣля 1882 и 21-го Іюня 1883 года

правиль. Въ силу этихъ послѣднихъ правилъ, требующихъ до-
 полненія всѣхъ прежде составленныхъ и утвержденныхъ до
 1881 года плановъ, опредѣленіемъ съ натуры астролябическихъ
 угловъ, образуемыхъ обходными по границамъ линиями, испол-
 неніе чего поставлено въ первую предъ новыми работами оче-
 редь, штатные межевые чины Губернскаго Присутствія въ теченіи
 1883 года заняты были преимущественно дополненіемъ или пере-
 составленіемъ по упомянутымъ правиламъ плановъ прежней до
 1882 года съемки, вслѣдствіе чего полевая работа по отграни-
 ченію новыхъ селеній должны были приостановиться, такъ какъ
 по всѣмъ уѣздамъ имѣется значительное число плановъ прежняго
 межеванія, и кромѣ того, высланы изъ архива б. Временной
 Коммисіи по крестьянскимъ дѣламъ губерній Царства Польскаго
 въ Губернское Присутствіе всѣ принятые ею на храненіе планы,
 для точнаго дополненія или пересоставленія, что неминуемо
 потребуетъ у штатныхъ землемеровъ нѣсколько лѣтъ времени.
 Затѣмъ, за послѣдовавшими въ минувшемъ году измѣненіями
 въ числѣ обмежеванныхъ и необмежеванныхъ селеній, положеніе
 всего дѣла представится нынѣ въ слѣдующемъ видѣ:

Названіе уѣздовъ.	Измѣрено и отграничено вообще.	Подлежитъ измѣренію и отграниченію.
	морги.	морги.
Вѣлгорайскій - - - - -	21,465	125,117
Грубешовскій - - - - -	12,534	73,172
Замостскій - - - - -	12,635	120,093
Красноставскій - - - - -	13,843	90,929
Любартовскій - - - - -	18,583	72,314
Люблинскій - - - - -	17,688	93,556
Ново-Александрійскій - -	9,651	118,545
Томашовскій - - - - -	12,555	84,011
Холмскій - - - - -	18,011	118,334
Яновскій - - - - -	13,056	120,969
Итого - - - - -	150,021.	1,018,040.

Въ теченіи 1883 г. штатными землемерами произведено меже-
 выхъ работъ на основныя и дополнительныя надѣлы по 34 сел.,
 на пространствѣ 17,950 мор. 296 прен. и дополнительныя работы
 по 90 сел., заключающимъ пространства 58,109 морг. 27 прент.

Коммисарами же и Губернскимъ по крестьянскимъ дѣламъ При-
 сутствіемъ, по мѣрѣ производства землемерами межевыхъ работъ,
 производились разбирательства возникающихъ споровъ по вла-
 дѣнью землею, составлялись протоколы о результатахъ произве-
 деннаго межеванія и отграниченія, исправлялись, на основаніи
 сихъ документовъ, утвержденныя ликвидаціонныя таблицы и дан-

ния и вообще дѣлались распоряженія по окончательному устройству крестьянъ и мѣщанъ, снабженіемъ обществъ планами ихъ надѣловъ, каковыхъ въ 1883 г. выдано по основнымъ и дополнительнымъ надѣламъ 37.

2) по охраненію предоставленныхъ крестьянамъ правъ и устройству ихъ быта: Для удобнѣйшаго и безпрепятственнаго пользованія крестьянъ предоставленными имъ сервитутами, равно, въ виду Высочайше утвержденныхъ 31 Декабря 1875 года правилъ о порядкѣ пользованія лѣсами, обремененными крестьянскими сервитутами, производилось точное опредѣленіе размѣра сихъ сервитутовъ, записанныхъ въ ликвидационныхъ табеляхъ и данныхъ въ общемъ выраженіи „по мѣрѣ надобности“, каковыя въ 1883 г. опредѣлены по 198 селеніямъ.

Производились разбирательства и дѣлались соответственные распоряженія къ прекращенію обнаруженныхъ нарушеній или превышеній сервитутнаго пользованія. Для этого рода, какъ имѣющія живой интересъ для сторонъ, возникали въ большомъ числѣ и въ разрѣшеніи ихъ учрежденія по крестьянскимъ дѣламъ стремились къ возстановленію правильнаго сервитутнаго пользованія, рѣдко прибѣгая къ денежному взысканію.

3) заботливость учреждений по крестьянскимъ дѣламъ была направлена къ тому, чтобы какъ число устраиваемыхъ для сельскаго населенія *судо-сберегательныхъ кассъ*, такъ и количество поступающихъ въ онѣ суммъ постоянно увеличивались. По сему кассы эти къ 1-му Января 1884 года пришли въ слѣдующее положеніе: всѣхъ кассъ въ губерніи имѣлось 149, распространяющихъ свои дѣйствія на всѣ 143 гмины, изъ коихъ 139 имѣли свои самостоятельныя кассы; что же касается остальныхъ 10 кассъ, то 2 изъ нихъ дѣйствовали каждая на 2 гмины, 1 учреждена для двухъ селеній, 1 для четырехъ селеній, и 6 каждая для одного посада. Основной капиталъ означенныхъ кассъ къ 1 му Января 1884 года составлялъ 102,672 руб. 96 к., пожертвованій въ пользу кассъ сдѣлано на 6,666 руб. 68 $\frac{1}{2}$ к., существующихъ вкладовъ процентныхъ и безпроцентныхъ находится 260,016 руб. 28 $\frac{3}{4}$ коп. и наконецъ чистая за всѣми расходами прибыль по оборотамъ кассъ составляетъ 138,634 руб. 5 коп. Затѣмъ, общая сумма оборотнаго капитала составляетъ 507,989 руб. 98 $\frac{1}{4}$ коп. По сравненіи приведенныхъ цифръ съ цифрами отчета за 1882 г. оказывается, что въ 1883 года, противу предъидущаго года, оборотный капиталъ увеличился на 53,165 руб. 51 $\frac{1}{2}$ коп., а чистая прибыль возрасла на 19,708 руб. 88 $\frac{1}{2}$ коп. Относительно суммы чистой прибыли слѣдуетъ замѣтить, что такая увеличивается непропорціонально оборотному капиталу, влѣдствіе того, что расходы съ каждымъ годомъ увеличиваются, какъ на вознагражденіе лицъ за веденіе кассы, такъ и на разныя общественныя

нужды въ предѣлахъ, допускаемыхъ существующими правилами. Вообще, въ оборотахъ капиталовъ нѣтъ застоя и такыя постоянно возрастаютъ, какъ отъ процентныхъ приращеній, такъ и отъ увеличивающагося количества вкладовъ.

Сверхъ того, дѣятельность мѣстныхъ крестьянскихъ учреждений въ отчетномъ году выразилась въ слѣдующемъ:

а) повѣрено Коммисарами и рассмотрѣно Губернскимъ по крестьянскимъ дѣламъ Присутствіемъ 7 представленныхъ владѣльцами лѣсохозяйственныхъ проектовъ, на 19 лѣсныхъ дачъ, изъ коихъ 4 проекта на 11 дачъ признаны подлежащими утверженію въ установленномъ порядкѣ, остальные же 3 проекта на 8 дачъ оказались неудовлетворяющими существующимъ на сей предметъ правиламъ и по сему возвращены лѣсовладѣльцамъ для дополненія или пересоставленія;

б) по случаю истеченія 16-го февраля 1882 г. шестилѣтняго срока, назначеннаго ст. 17 Высочайше утвержденныхъ 29-го Декабря 1875 года правилъ объ обязательномъ разверстаніи и обмѣнѣ чрезполосныхъ земель, новыя дѣла сего рода къ Коммисарамъ вовсе не поступали и дѣйствія ихъ въ этомъ отношеніи ограничились разрѣшеніемъ 3 дѣлъ, оставшихся неразсмотрѣнными отъ прежнихъ лѣтъ; что же касается дѣлъ о раздѣлѣ, по тѣмъ же правиламъ 29-го Декабря 1875 г., общихъ пастбищъ, то таковыхъ въ 1883 году поступило къ Коммисарамъ 2, и по одному изъ этихъ дѣлъ рѣшеніе Коммисара, за необжалованіемъ, вошло въ законную силу и со стороны Губернскаго Присутствія послѣдовало распоряженіе о приведеніи онаго въ исполненіе, а по другому дѣлу рѣшеніе Коммисара обжаловано въ концѣ Декабря 1883 года и находится въ рассмотрѣніи Губернскаго Присутствія;

в) въ отношеніи разверстанія предоставленныхъ крестьянамъ сервитутовъ, заключенныя сторонами добровольныя сдѣлки повѣрялись Коммисарами на мѣстѣ и, по засвидѣтельствованіи, представлялись ими на окончательное утвержденіе въ Губернское по крестьянскимъ дѣламъ Присутствіе, которое въ 1883 году утвердило 30 такихъ добровольныхъ соглашеній. По этимъ сдѣлкамъ сервитутныя обязательства, обременяющія помѣщичьи владѣнія въ пользу крестьянъ, отмѣнены въ 30 селеніяхъ для 715 усадьбъ.

г) по предъявляемымъ разными лицами правамъ ихъ на усадьбы, записанныя по ликвидационнымъ табелямъ или даннымъ за другими лицами, производились разбирательства и дѣла направлялись въ установленномъ порядкѣ въ тѣхъ случаяхъ, когда требовалось измѣненіе по ликвидационнымъ табелямъ или даннымъ именъ усадебниковъ. Этого рода дѣлъ въ 1883 году находилось: у Коммисаровъ 345 и въ Губернскомъ Присутствіи 168;

и д) по жалобамъ заинтересованныхъ лицъ и по представлениямъ уѣздныхъ Коммисаровъ или Начальниковъ, разсматривались Особымъ по крестьянскимъ дѣламъ Присутствіемъ, на основаніи Высочайшаго повелѣнія 7-го Января 1871 года, приговоры гминныхъ и сельскихъ сходовъ по разнымъ предметамъ; число дѣлъ сего рода, разрѣшенныхъ въ 1883 году, составляло 18.

Подписаль: Губернаторъ,
Дѣйствительный Статскій Совѣтникъ **Стамеровъ.**

Въруч.: Правитель Канцеляріи Губернатора

ВѢДОМОСТИ

КО ВСЕПОДАВНѢЙШЕМУ ОТЧЕТУ ЛЮБЛИНСКАГО ГУБЕРНАТОРА

ЗА 1883 ГОДЪ.

OTREBYNIA IZMENENIYA

1888

ВЪВЕДЕНІЕ

ОТЪ ПЕРВОГО ДО ПОСЛѢДНЯГО ЧИСЛА

1888

ВЪДОМОСТЬ

О поступленіи сборовъ

ПО ЛЮБЛИНСКОЙ ГУБЕРНИИ

за 1883 годъ.

Видъ сбора		Сумма въ рубляхъ		Сумма въ копейкахъ	
Въ рубль	Въ копейку	Рубль	Копейка	Рубль	Копейка
I. Податей и окладныхъ платежей					
1. Основныя податки на недвижимыя имения					
10235	13	10205	28	10205	28
2. Податки на торговлю и промыслы					
6140	7	6132	31	6132	31
3. Податки на вывозъ товаровъ и скота					
4414	50	4364	50	4364	50
4. Основныя податки на землю съ покосами					
472	62	472	62	472	62
5. Податки на недвижимыя имения съ покосами					
1181	72	1181	72	1181	72
6. Податки на вывозъ скота					
188	52	188	52	188	52
7. Податки на торговлю и промыслы					
386	52	386	52	386	52
8. Податки на вывозъ скота					
138	50	138	50	138	50
9. Податки на вывозъ скота					
188	74	188	74	188	74
10. Податки на вывозъ скота					
188	74	188	74	188	74
II. Податки на движимыя имения и отбываемыя					
1. Основныя податки на движимыя имения					
188	00	188	00	188	00
2. Податки на торговлю и промыслы					
188	00	188	00	188	00
3. Податки на вывозъ скота					
188	00	188	00	188	00
4. Податки на вывозъ скота и лошадей					
188	00	188	00	188	00
5. Податки на вывозъ скота					
188	00	188	00	188	00
III. Итого					
1100	74	1100	74	1100	74

О податях и недоимках по Люблин

ской губернии за 1883 годъ.

РОДЫ ПОДАТЕЙ	Сбыло поступитъ		Въспр. прислано			
	Недоимокъ.	Оклада.	Недоимокъ.	Окладъ.		
	Рубля и копейки					
I. Податей и окладныхъ платеней.						
1. Основной дворянскій поземельный налогъ	10237 19	194028 58	13 5	476 83		
2. Добавочный дворянскій поземельный налогъ	6460 7	101282 81	97 17	244 56		
3. Подымная подать съ дворянскихъ имѣний съ присоеди- ненною къ ней 50% прибавкою	3444 70	47690 40	37 —	45751 84		
4. Основной поземельный налогъ съ посадовъ	672 58	8997 62	— 1	9 88		
5. Добавочный поземельный налогъ съ посадовъ	856 30	4258 80	— —	4 94		
6. Подымная подать съ посадовъ	1181 72	16048 —	— —	— —		
7. Основной крестьянскій поземельный налогъ	994 58	166309 91	4 33 51	211 26		
8. Добавочный крестьянскій поземельный налогъ	596 82	83135 74	229 64	105 67		
9. Подымная подать съ крестьянскихъ усадебъ	1329 21	201146 —	272 50	134 —		
10. Подымная подать по городамъ	6248 20	52199 88	— —	— —		
11. Контингенсъ андерруковъ по городамъ	165 74	1917 —	— 1	— —		
12. Зановая подать	207 25	79 89	— —	— —		
Итого	32394 36	877004 63	1072 89	46938 98		
II. Податныхъ недоимокъ разсроченныхъ и отсроченныхъ.						
1. Основнаго дворянскаго поземельнаго налога	1354 60	— —	— —	886 36		
2. Добавочнаго дворянскаго поземельнаго налога	1297 31	— —	— —	469 77		
3. Дворянскаго подымнаго подати обмывочной и возмвщной	427 92	— —	— —	98 —		
4. Сборовъ съ подушныхъ и конфискованныхъ имѣний	121 4	— —	— —	— —		
5. Суммъ присужденныхъ взыскъ по разнымъ случаямъ	8404 56	— —	— —	— —		
Итого	11605 43	— —	— —	1454 13		

Исключено.		Въмыкаю.		Осталось къ 1 Январю 1884 года		
Недоимокъ.	Оклада.	Недоимокъ.	Оклада.	Недоимокъ.	Оклада.	Всего
Рубля и копейки						
1193 48	2050 14	2891 96	188571 16	6164 80	3884 11	10048 91
894 25	929 97	1793 —	97964 45	3869 99	2632 95	6502 94
571 10	4567 22	448 —	85183 52	2462 60	3601 50	6064 10
4 —	— —	491 28	8843 63	177 31	163 87	341 18
2 —	— —	854 30	4074 23	— —	189 51	189 51
112 50	— —	1069 22	15541 50	— —	506 50	506 50
329 48	38 87	650 70	166283 75	437 91	198 55	636 46
179 34	67 32	426 89	82955 37	220 23	218 72	438 95
351 50	84 —	428 51	200893 67	821 70	302 33	1124 3
69 56	67 98	5795 66	47283 31	382 98	4848 59	5231 57
— —	— —	141 18	1782 20	24 57	134 80	159 37
— —	— —	9 25	48 90	198 —	30 99	228 99
3707 21	7805 50	14999 95	899425 69	14760 9	16712 42	31472 51
— —	— —	448 58	— —	906 2	886 36	1792 38
— —	— —	169 11	— —	1128 26	469 77	1597 97
— —	— —	112 99	— —	314 93	98 —	412 93
— —	— —	121 4	— —	— —	— —	— —
— —	— —	1050 57	— —	7353 99	— —	7353 99
— —	— —	1902 29	— —	9703 14	1454 13	11157 27

ВѢДОМОСТЬ
о распредѣленіи недоимокъ по уѣздамъ и городамъ
ЛЮБЛИНСКОЙ ГУБЕРНІИ
за 1883 годъ.

НАЗВАНИЕ ГОРОДОВЪ И УЪЗДОВЪ.

И Е
По поземельному
налогу.

Руб. Коп.

Губернскій городъ Люблинъ	—	—
Люблинскій уѣздъ	3625	66
Уѣздный городъ Любартовъ	5	71
Безуѣздный городъ Ленчна	—	—
Любартовскій уѣздъ	164	75
Ново-Александрійскій уѣздъ	1937	93
Уѣздный городъ Красноставъ	—	—
Красноставскій уѣздъ	314	71
Уѣздный городъ Холмъ	—	—
Холмскій уѣздъ	9068	58
Уѣздный городъ Грубешовъ	—	—
Безуѣздный городъ Дубенка	—	—
Грубешовскій уѣздъ	1208	9
Уѣздный городъ Томашовъ	—	—
Томашовскій уѣздъ	513	44
Уѣздный городъ Замостье	—	—
Безуѣздный городъ Щебржешинъ	—	—
Замостскій уѣздъ	190	31
Уѣздный городъ Бѣлгорай	—	—
Бѣлгорайскій уѣздъ	32	80
Уѣздный городъ Яновъ	—	—
Безуѣздный городъ Красникъ	—	—
Яновскій уѣздъ	2952	3

Кромѣ того по счетамъ Люблинской Казенной Палаты числится недоимокъ по неоплаченнымъ сборамъ, зависящихъ взыскашемъ отъ Губернскихъ Начальствъ

Итого 20014 1

Върно: Правитель Канцелярш

ВѢДОМОСТЬ

О ЧИСЛѢ И РОДѢ ПРЕСТУПЛЕНІЙ,

ПО ЛОБЛИНСКОЙ ГУБЕРНИИ

ЗА 1883 ГОДЪ.

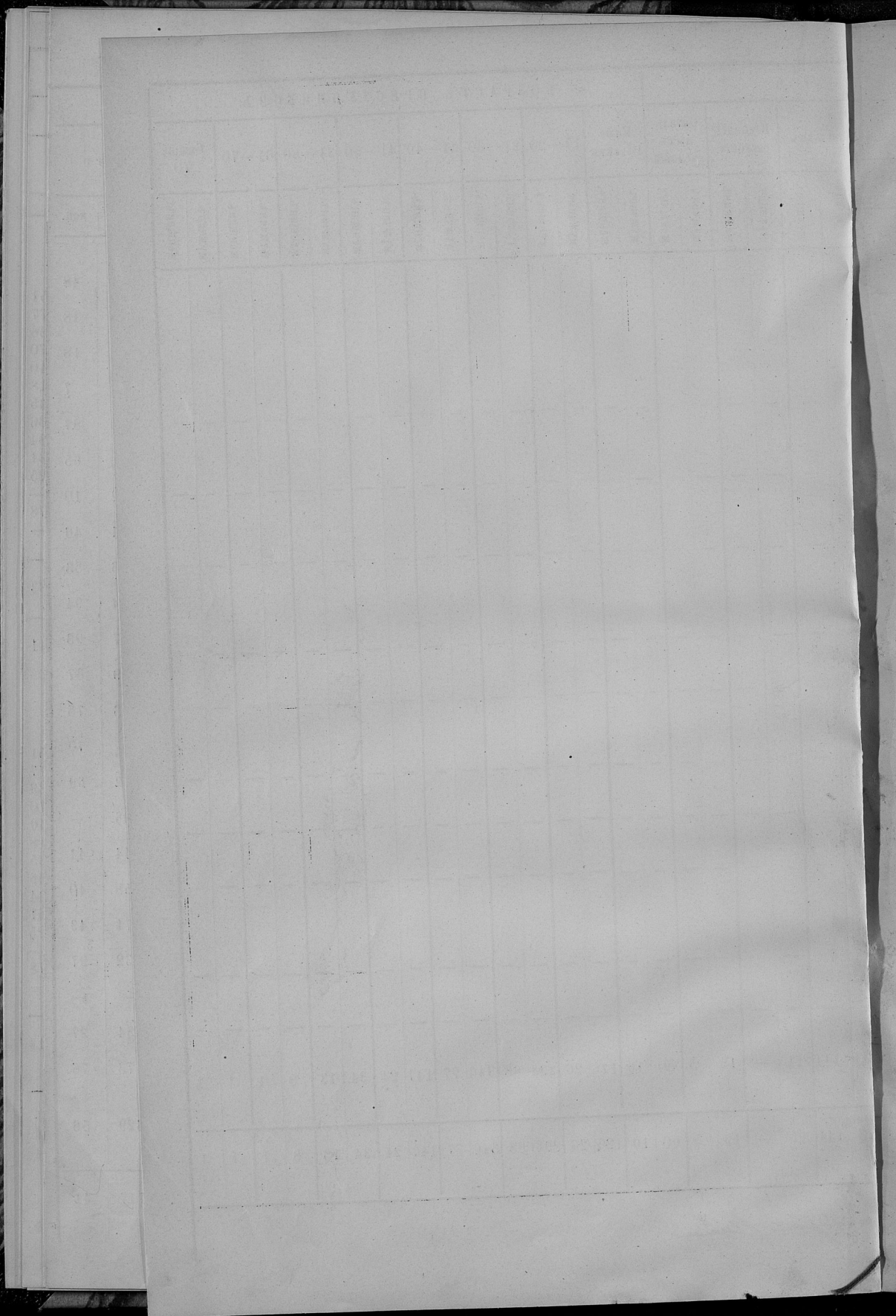
DATE	DESCRIPTION	AMOUNT	CHECK NO.	BANK	BALANCE
1917					
1918					
1919					
1920					
1921					
1922					
1923					
1924					
1925					
1926					
1927					
1928					
1929					
1930					
1931					
1932					
1933					
1934					
1935					
1936					
1937					
1938					
1939					
1940					
1941					
1942					
1943					
1944					
1945					
1946					
1947					
1948					
1949					
1950					
1951					
1952					
1953					
1954					
1955					
1956					
1957					
1958					
1959					
1960					
1961					
1962					
1963					
1964					
1965					
1966					
1967					
1968					
1969					
1970					
1971					
1972					
1973					
1974					
1975					
1976					
1977					
1978					
1979					
1980					
1981					
1982					
1983					
1984					
1985					
1986					
1987					
1988					
1989					
1990					
1991					
1992					
1993					
1994					
1995					
1996					
1997					
1998					
1999					
2000					
2001					
2002					
2003					
2004					
2005					
2006					
2007					
2008					
2009					
2010					
2011					
2012					
2013					
2014					
2015					
2016					
2017					
2018					
2019					
2020					
2021					
2022					
2023					
2024					
2025					
2026					
2027					
2028					
2029					
2030					
2031					
2032					
2033					
2034					
2035					
2036					
2037					
2038					
2039					
2040					
2041					
2042					
2043					
2044					
2045					
2046					
2047					
2048					
2049					
2050					
2051					
2052					
2053					
2054					
2055					
2056					
2057					
2058					
2059					
2060					
2061					
2062					
2063					
2064					
2065					
2066					
2067					
2068					
2069					
2070					
2071					
2072					
2073					
2074					
2075					
2076					
2077					
2078					
2079					
2080					
2081					
2082					
2083					
2084					
2085					
2086					
2087					
2088					
2089					
2090					
2091					
2092					
2093					
2094					
2095					
2096					
2097					
2098					
2099					
2100					

С Л Б:

ВОЗРАСТЪ ПРЕСТУПНИКОВЪ:

Брестьянъ.		Военнаго сословія.		Остальныхъ сословія		Ниже 17 лѣтъ		17—20		21—30		31—40		41—50		51—60		61—70		Свыше 70	
мужчинъ.	женщинъ.	мужчинъ.	женщинъ.	мужчинъ.	женщинъ.	мужчинъ.	женщинъ.	мужчинъ.	женщинъ.	мужчинъ.	женщинъ.	мужчинъ.	женщинъ.	мужчинъ.	женщинъ.	мужчинъ.	женщинъ.	мужчинъ.	женщинъ.	мужчинъ.	женщинъ.
673	144	11	—	19	5	50	10	126	26	298	68	346	77	147	24	34	13	8	1	1	1
673	144	11	—	19	5	50	10	126	26	298	68	346	77	147	24	34	13	8	1	1	1

Григорьевъ Н.И.



Статистическія свѣдѣнія
о коневодствѣ и скотоводствѣ въ Люблин-
ской губерніи за 1883 годъ.

Состояние угрозы.	Словади					Крупный рогатый скот					Овцы.					Свины			Лош.				
	Вс. лошадей	Вс. упряжных	Всад.	Вс. лошадей в упряжке	Всад.	Вс. коров	Всад.	Вс. лошадей в упряжке	Всад.	Вс. овец	Вс. лошадей	Вс. упряжных	Всад.	Вс. свиней	Вс. упряжных	Всад.	Вс. лошадей	Вс. упряжных	Всад.				
																				Вс. лошадей	Вс. упряжных	Всад.	Вс. лошадей
То городу Свободному	446	"	446	228	"	228	"	"	"	"	180	"	180	12	"	12				12			
Свободному уезду	13535	13535	"	39994	39994	"	100	13000	"	87000	87000	"	16000	16000									
Свободному уезду	212	10687	10899	803	29216	30019	"	100	18000	"	21000	21000	983	19957	20950	"				2		2	
Ново-Александровскому	14020	14020	"	33976	33976	"	75	11563	"	17541	17541	"	17729	17729	"				179		179		
Новоселскому уезду	550	14351	14901	1066	36461	37527	5092	10242	"	16707	16707	456	15737	16213	10				84		94		
Замоскворецкому	512	17466	17984	757	31563	32320	31402	5432	"	15606	15606	431	16808	17239	70				41		51		
Брянскому уезду	75	13989	13973	245	6267	6512	628	12623	"	5718	5718	420	13003	13423	37				97		134		
Холмскому	284	15222	15366	456	59241	60297	19223	16742	"	40213	40213	450	19074	19524	2				7		9		
Красносельскому	960	15302	16762	1600	40922	42522	15222	2792	"	49910	49910	1102	14679	15781					42		42		
Урюбинскому	1752	23567	25325	1204	29926	31130	10038	21148	"	53543	53543	643	19176	19219	3				12		15		
Тамбовскому	208	18029	18237	274	25213	25427	225	17325	"	27536	27536	513	20590	21103	14				194		208		
Итого	5011	156637	161642	6633	33329	340072	60073	729142	"	339274	339274	5178	172783	177961	88				658		746		

Собрано в Костане.

Смагунъ Поповъ-Судимель, Наместникъ.

'e

To

ВЪ ДОМОСТЬ

О числѣ арестантовъ по Люблинской губерніи за 1883 годъ.

НАЗВАНІЕ МѢСТЪ ЗАКЛЮЧЕНІЯ.	Оставалось къ 1 Января 1883 года.	Поступило.	Выбыло.	Осталось къ 1 Января 1884 года.
Въ Люблинской Уголовной Тюрьмѣ	532	1366	1413	485
„ Яновской Исправительной	229	389	522	96
„ Подсѣдственныхъ и Полицейскихъ арестантскихъ при городскихъ магистратахъ	78	3119	3114	83
„ Арестантскихъ при гминныхъ управленіяхъ	161	3923	3956	128
Всего по губерніи	1000	8797	9005	792

Въручено: Правитель Калужской Губернатору Канцеляр

REPORT

of the

Year 1888

No. of Acres	Value	Product	Value	Description
100	1000	1000	1000	...
200	2000	2000	2000	...
300	3000	3000	3000	...
400	4000	4000	4000	...
500	5000	5000	5000	...
600	6000	6000	6000	...
700	7000	7000	7000	...
800	8000	8000	8000	...
900	9000	9000	9000	...

№ по порядку.	НАЗВАНИЕ ЗАВЕДЕНІЙ.	Штатное число мѣст.	Отношеніе болѣвыхъ и приравненныхъ къ 1 января 1884 г.	Въ теченіе года по-стала.	Итого.	Въ 1 января 1884 г.	
						Остатокъ	Введенъ
I. Больницы:							
1	Въ губернскаго гор. Лобанск. Св. Валентинъ	50	67	619	686		
2	" " " Св. Іоанна	50	57	356	413		
3	" " " Св. Іосифа	50	33	477	510		
4	" " " Еврейская	40	42	627	669		
5	Въ уездномъ городѣ Грушевомъ Св. Ядвиги съ отдѣленіемъ Св. Здувуса	43	15	395	410		
6	" " " Еврейская	10	14	155	169		
7	" " " Замостск. Св. Анны	30	22	215	237		
8	" " " Еврейская	20	20	264	284		
9	" " " Крестовостск. Св. Франциска	30	33	221	244		
10	Въ городѣ Щербининъ Св. Екатерины	30	21	185	206		
11	Въ посадѣ Ново-Александринъ Св. Кирилъ	30	19	315	334		
12	Въ уездномъ городѣ Лозѣ	12	4	133	137		
	Итого по больницамъ	395	337	3962	4299		

II. Дома призрѣнія:

1	Св. Духа, въ городѣ Лобанск.	25	25	2	27		
2	" " " Замостскъ	20	25	5	30		
3	Для евангелистовъ въ гор. Лобанскъ	—	3	1	4		
4	Христіанскъ въ городѣ Врасинскъ	—	3	3	6		
5	Въ городѣ Ташовскъ при заливѣ	—	3	3	6		
6	" " " при костелѣ	—	6	—	6		
7	" " " для сиротъ	—	4	4	8		
8	Для 4-хъ вдовъ въ городѣ Красноостинъ	—	4	4	8		
9	" 10-ти вдовъ, тамъ же	—	10	9	19		
10	Въ городѣ Власовскъ	—	10	3	13		
11	" " " Щербининскъ	—	6	1	7		
12	" " " Лозинскъ	—	13	2	15		
13	Св. Духа въ гор. Грушевомъ	—	6	—	6		
14	Св. Николая, тамъ же	—	3	1	4		
15	Въ посадѣ Крылатъ	—	3	—	3		
	Итого	59	129	26	155		

III. Дѣтскій Приютъ:

1	Еврейскій дѣтскій приютъ въ городѣ Лобанскъ, съ отдѣленіемъ для старцевъ	40	50	30	80		
	А всего	—	516	4018	4534		

Возрастъ.	Число этого числа умало.			Въ 1 января 1884 г. оставшихся.	Число прибавляемъ въ теченіе года.	Среднее число болѣвыхъ въ сутки.	Среднее число со-держимыхъ одно-го дня.	Притоковъ.	Расходъ.	Осталось къ 1884 г.	Введенъ въ 1884 г.	Введенъ въ 1884 г.		
	Въ 1 января 1884 г.	Умало.	Итого.											
524	94	618	68	21455	59	63,8	25534	45	21767	43	3767	2	87475	50
291	56	347	66	19728	54	65,5	14237	70	13260	33	977	37	30552	—
459	9	468	42	10930	30	63,3	8034	3	7761	70	272	33	3011	34
557	72	629	40	12109	33	48,5	7133	1	6997	44	135	57	4230	—
344	42	386	24	9612	26	49,8	4335	75 1/2	4328	87	6	88 1/2	8912	24
148	10	158	11	3856	11	40,6	3739	23	1346	2	33	21	4801	6
185	32	217	20	5883	16	63,3	4237	71	3760	11	477	60	6630	81
241	29	270	14	6437	13	42,8	854	59	765	24	89	35	6040	92
206	13	219	25	5940	16	62,5	4210	76	3743	96	466	80	1817	58
171	18	189	17	5142	14	85,9	5715	39	4372	98	1342	41	51505	19
280	36	316	18	6200	17	60,0	4085	11	4000	38	84	73	14176	73
116	15	131	6	2273	6	57,4	1587	73	1292	43	295	30	2294	85
352	426	3948	351	108585	297	58,8	81345	46 1/2	73396	89	7948	57 1/2	237808	22
—	2	2	25	9125	25	20,5	3093	71	2626	58	467	13	58054	90
1	4	5	25	8713	24	17,3	2422	57	2131	22	291	35	42904	8
1	—	1	3	1160	4	4,4	52	—	—	—	—	—	2503	70 1/2
3	—	2	10	3650	10	19,0	775	22	367	29	410	93	2369	13
2	—	2	10	3650	10	19,0	775	22	367	29	410	93	2369	13
1	—	1	6	1509	6	2,8	79	58	79	58	—	—	2032	51 1/2
1	—	1	3	2032	6	2,8	79	58	79	58	—	—	322	95
4	—	4	4	1464	4	5,4	79	42	79	42	—	—	600	—
1	—	1	4	1464	4	2,0	30	—	30	—	—	—	5690	40
1	—	1	9	3285	10	6,1	233	3	233	3	—	—	1685	81
1	—	1	10	3650	10	2,1	124	36	85	29	38	97	720	12
1	—	1	10	3650	10	2,1	124	36	85	29	38	97	720	12
1	—	1	7	2480	7	8,3	269	8	171	15	218	29	4645	71
1	—	1	3	4445	12	4,8	366	29	148	—	—	—	1839	80
2	—	2	6	2190	6	11,3	344	29 1/2	256	72	93	57 1/2	150	—
—	—	—	4	1464	4	6,1	118	68 1/2	113	63	3	5 1/2	5447	70
—	—	—	3	1095	3	8,9	220	10	218	77	—	—	—	—
12	9	21	134	47719	126	7,7	8518	41	6751	42	1766	99	129407	54
26	—	26	54	19489	53	18,7	4737	16	4275	8	462	8	1100	—
3560	435	3995	539	175793	—	—	94601	3 1/2	84423	39	10177	64 1/2	368315	76

Въпросъ: Правленіе казначействъ Губернатору Минимъ

ОГЛАВЛЕНІЕ ВЪДОМОСТЯМЪ
КО ВСЕПОДДАННЪЙШЕМУ ОТЧЕТУ ЛЮБЛИНСКАГО ГУБЕРНАТОРА
ЗА 1883 ГОДЪ.

- № 1. О посѣвѣ и урожаѣ хлѣба.
 - 2. О фабрикахъ и заводахъ.
 - 3. О движеніи населенія.
 - 4. О поступленіи сборовъ лит. *а.* и *б.*, съ приложеніемъ о количествѣ городскихъ суммъ и недоимокъ.
 - 5. О числѣ и родѣ преступленій, съ приложеніемъ о количествѣ арестантовъ.
 - 6. О пожарахъ.
 - 7. О насильственныхъ и случайныхъ смертяхъ.
 - 8. О числѣ учебныхъ заведеній и учащихся.
 - 9. О состояніи больницъ и богоугодныхъ заведеній.
-

ОТДЕЛЕНИЕ ВДОМОСТРИЯ
НА ВОСХОДКАВЪЖИМЪ ОТЪДЪ АДЪЛЪНКАТА ТЪРЪНКАТОРА

1881

Госуд. публичная
историческая
Библиотека РСФСР
№ _____ 198 Г.

Kel

