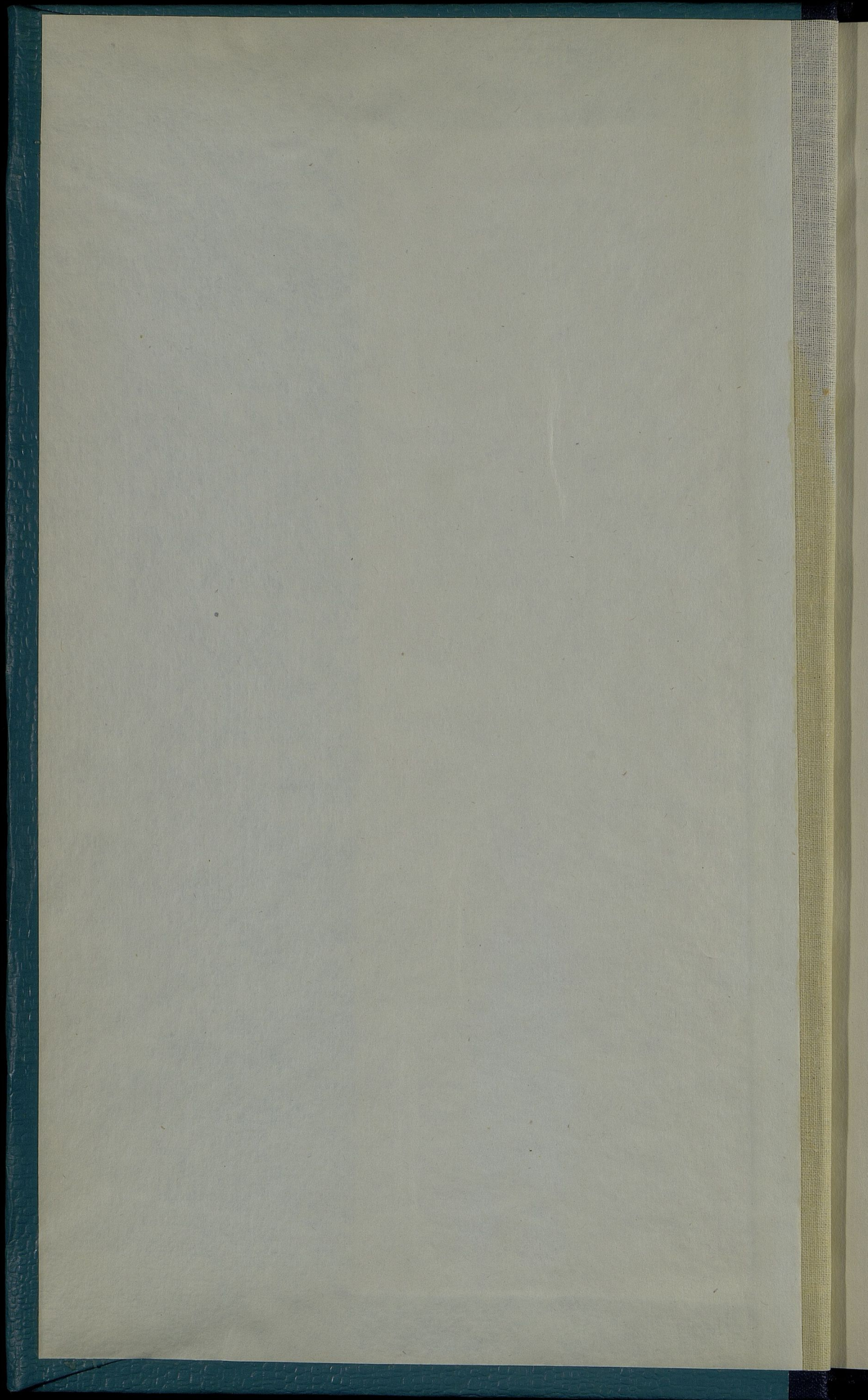


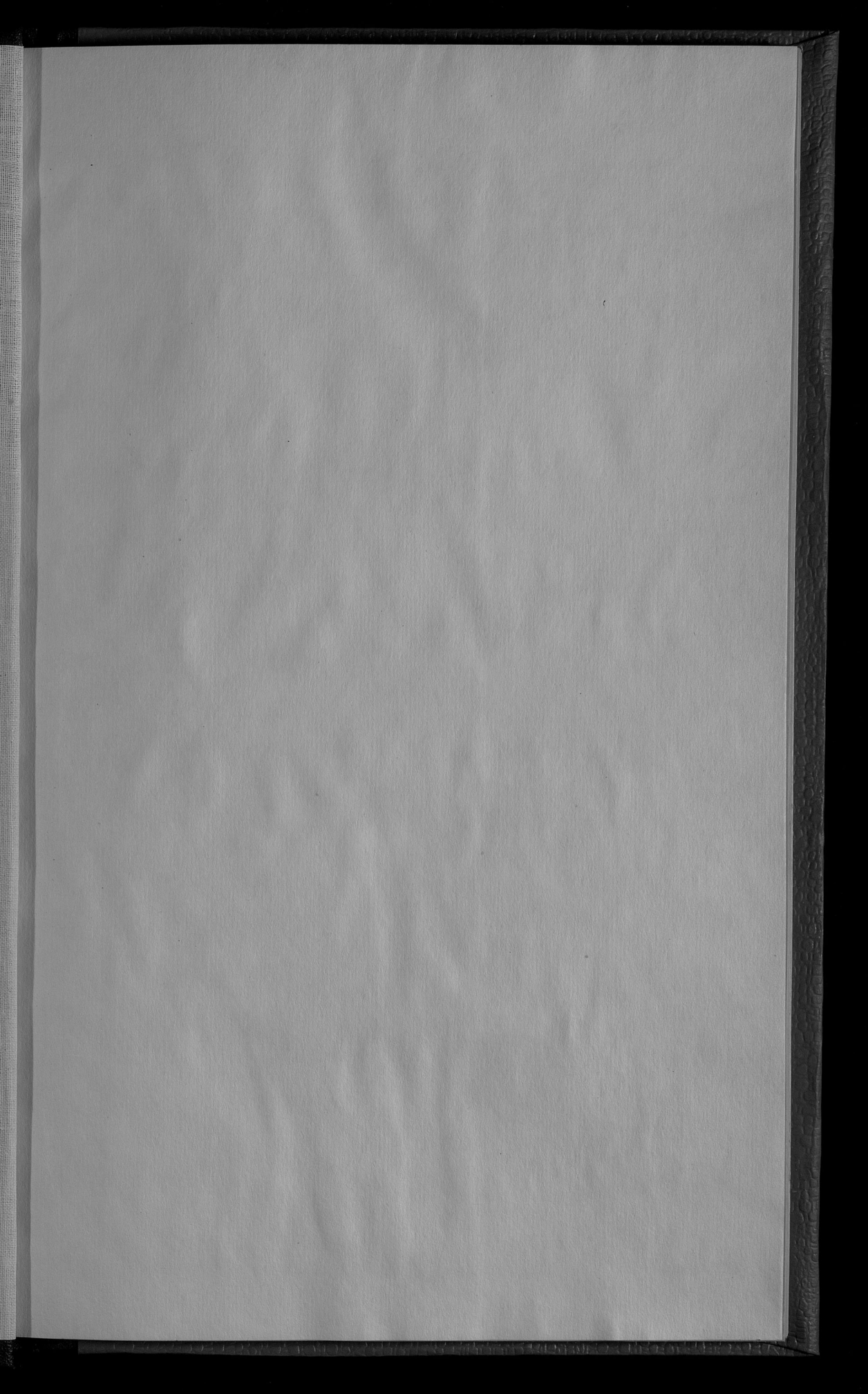
I

---

5991

1884







ЦАДА  
IX

I  
5111

# ОБЗОРЪ

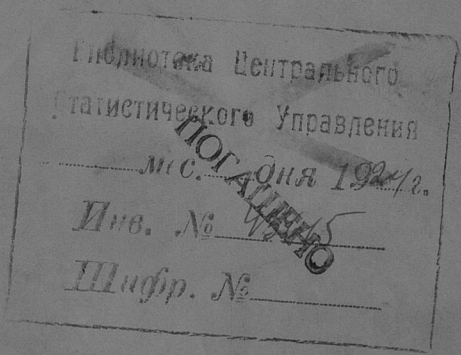
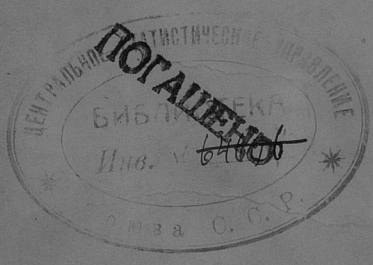
x

## ЛЮБЛИНСКОЙ ГУБЕРНИИ

за 1884 годъ.

(ПРИЛОЖЕНИЕ КО ВСЕОДОУАННЪИШЕМУ ОТЧЕТУ ЛЮБЛИНСКАГО ГУБЕРНАТОРА).

(ч. NN 1-3, 6-8)



ИДТ

26 1938

053057

Историческая библиотека

Госуд. публичная  
историческая  
библиотека РСФСР  
№ 34324 1981 г.

1  
5111

# ОГЛАВЛЕНІЕ СТАТЕЙ ПРИЛОЖЕНІЯ

## КО ВСЕПОДДАННЪЙШЕМУ ОТЧЕТУ

### ЛЮБЛИНСКАГО ГУБЕРНАТОРА

ЗА 1884 ГОДЪ.

#### ОБЗОРЪ СОСТОЯНІЯ ЛЮБЛИНСКОЙ ГУБЕРНІИ.

<b>I. Естественныя и производительныя силы губерніи и экономическая дѣятельность ея населенія</b>	
а) Земледѣліе . . . . .	Стр. 1.
б) Обеспеченіе народнаго продовольствія . . . . .	6.
в) Промыслы сельскаго и городскаго населенія . . . . .	7.
г) Промышленность заводская и фабричная . . . . .	8.
д) Торговля . . . . .	9.
е) Движеніе населенія . . . . .	10.
<b>II. Подати и повинности.</b>	
а) Окладные сборы . . . . .	11.
б) Государственные и губернскіе земскіе сборы . . . . .	12.
в) Городскіе доходы и расходы . . . . .	15.
г) Акцизные сборы . . . . .	16.
д) Отправленіе натуральныхъ повинностей . . . . .	—
<b>III. Общественное благоустройство и благочиніе.</b>	
а) Казенныя и общественныя зданія . . . . .	20.
б) Дороги, мосты и перевозки . . . . .	22.
в) Почты . . . . .	23.
г) Народная нравственность . . . . .	—
д) Тюрмы, арестанты и этапы . . . . .	24.
е) Пожары . . . . .	26.
ж) Различныя происшествія и народныя бѣдствія . . . . .	27.
<b>IV. Народное здравіе и общественное призрѣніе.</b>	
а) Врачи и аптеки . . . . .	27.
б) Больницы и дома умалишенныхъ . . . . .	29.
в) Эпидеміи и эпизоотіи . . . . .	31.
г) Насильственные смерти . . . . .	32.
д) Богадѣльни и пріюты . . . . .	—
<b>V. Народное образованіе.</b>	
а) Учебныя заведенія . . . . .	33.
б) Народное образованіе . . . . .	34.
в) Ученныя общества, музеи, библіотеки и прочее . . . . .	35.
<b>VI. Положеніи крестьянскаго дѣла.</b>	
а) Гминныя управленія . . . . .	—
б) Дѣятельность учреждений по крестьянскимъ дѣламъ . . . . .	37.



# ОТКАЗ ОТ ПРАВА НА РАБОТУ

№ \_\_\_\_\_ от \_\_\_\_\_ 20\_\_ г.

г. \_\_\_\_\_

\_\_\_\_\_

Я, \_\_\_\_\_, работающий(ая) по специальности \_\_\_\_\_ в должности \_\_\_\_\_ в \_\_\_\_\_ (наименование организации), настоящим заявляю об отказе от права на работу.

1. Основанием для отказа от права на работу является:
2. \_\_\_\_\_
3. \_\_\_\_\_
4. \_\_\_\_\_
5. \_\_\_\_\_
6. \_\_\_\_\_

С отказом от права на работу я ознакомлен(а) и согласен(а).

1. \_\_\_\_\_
2. \_\_\_\_\_
3. \_\_\_\_\_
4. \_\_\_\_\_
5. \_\_\_\_\_
6. \_\_\_\_\_

С отказом от права на работу я ознакомлен(а) и согласен(а).

1. \_\_\_\_\_
2. \_\_\_\_\_
3. \_\_\_\_\_
4. \_\_\_\_\_
5. \_\_\_\_\_
6. \_\_\_\_\_

С отказом от права на работу я ознакомлен(а) и согласен(а).

1. \_\_\_\_\_
2. \_\_\_\_\_
3. \_\_\_\_\_
4. \_\_\_\_\_
5. \_\_\_\_\_
6. \_\_\_\_\_

С отказом от права на работу я ознакомлен(а) и согласен(а).

1. \_\_\_\_\_
2. \_\_\_\_\_
3. \_\_\_\_\_
4. \_\_\_\_\_
5. \_\_\_\_\_
6. \_\_\_\_\_

С отказом от права на работу я ознакомлен(а) и согласен(а).

1. \_\_\_\_\_
2. \_\_\_\_\_
3. \_\_\_\_\_
4. \_\_\_\_\_
5. \_\_\_\_\_
6. \_\_\_\_\_

С отказом от права на работу я ознакомлен(а) и согласен(а).

# ОБЗОРЪ

## ЛЮБЛИНСКОЙ ГУБЕРНІИ

за 1884 годъ.

(ПРИЛОЖЕНИЕ КО ВОСПОДДАННЬИШЕМУ ОТЧЕТУ ЛЮБЛИНСКАГО ГУБЕРНАТОРА).

### I. Естественныя и производительныя силы губерніи и эконо- мическая дѣятельность ея населенія.

#### а) Земледѣліе.

Люблинская губернія по преимуществу земледѣльческая. Изъ общаго ея пространства, составляющаго площадь въ 1,503,834 десятины (или около 295 квадратныхъ миль); большая половина, именно 777,023 десятины, занята пахатными полями; остальное пространство дѣлится слѣдующимъ образомъ: усадебной земли 58768 десятинь, выгонной 58802 десятины; луговой 129,989 дес., подъ лѣсами и кустарниками 371,970 дес. и подъ дорогами, рѣками и болотами 71,160 десятинь.

По сравненіи съ свѣдѣніями въ этомъ отношеніи, показанными по отчету за 1881 годъ, количество пахатной земли увеличилось, за послѣдніе три года, на 18,644 десятины, преимущественно на счетъ лѣсовъ, кустарниковъ и неудобныхъ земель.

Изъ всего количества пахатной земли находилось въ отчетномъ году подъ посѣвами: озимыми 269,255 десятинь, яровыми 278,278 и картофеля 50,957 десятинь.

Свойства почвы губерніи благоприятствуютъ произрастанію всякаго рода хлѣбовъ. Особенно выгоднымъ въ этомъ отношеніи положеніемъ отличается юго-восточная часть губерніи, съ уѣздами Грубешовскимъ и Томашовскимъ, которая представляетъ сплошную полосу чернозема, простирающуюся на части сосѣднихъ Холмскаго, Красноставскаго и Замостскаго уѣздовъ. Въ менѣе выгодныхъ условіяхъ находится юго-западная часть, обнимающая Бѣлгорайскій и Яповскій уѣзды, гдѣ преобладающій грунтъ — песчаный, скупо и не по всеѣмъ родамъ хлѣба вознаграждающій труды земледѣльцевъ. Средняя и сѣверная части губерніи считаются вообще урожайными.

Въ состояніи сельскаго хозяйства въ отчетномъ году существенныхъ переѣнъ не произошло. Въ наиболѣе лучшемъ

сравнительно положеніи находятся, конечно, помѣщикамъ и арендаторскія хозяйства. Выдача помѣщикамъ изъ Польскаго Банка ссудъ на предметы улучшенія хозяйства не мало содѣйствуетъ имъ въ этомъ отношеніи. Хозяйство крестьянъ также идетъ удовлетворительно и не перестаетъ постепенно развиваться и улучшаться, при замѣтномъ увеличеніи общаго благосостоянія крестьянъ, которое выражается въ постоянномъ распространеніи крестьянскаго землевладѣнія, въ увеличеніи и улучшеніи у нихъ сельско-хозяйственнаго живаго инвентаря, а также и въ исправной уплатѣ податей и другихъ денежныхъ повинностей.

Въ болѣе цвѣтущемъ, чѣмъ у мѣстныхъ крестьянъ, состояніи находится хозяйство у иностранныхъ нѣмецкихъ колонистовъ, которымъ крестьяне значительно уступаютъ въ предпримчивости, энергіи, трудолюбіи и бережливости. Во владѣніи этихъ колонистовъ состоитъ въ настоящее время до 15,150 десятинъ, т. е. почти столько же, сколько находилось во владѣніи въ предшествовавшіе годы, такъ что усиленія колонизаціи въ губерніи въ отчетномъ году не замѣчалось.

По количеству постояннаго посѣва, главными сельско-хозяйственными продуктами губерніи суть рожь, овесъ, пшеница и картофель.

Пшеница и рожь составляютъ наиболѣе значительный предметъ вывозной торговли губерніи и сбываются по Привислиской желѣзной дорогѣ и рѣкою Вислою въ Варшаву и за границу; но въ отчетномъ году спросъ на эти продукты былъ значительно менѣе предъидущихъ годовъ, по случаю застоя въ нашей хлѣбной заграничной торговлѣ, что не могло не отозваться неблагоприятно на благосостояніи преимущественно крупныхъ производителей.

Картофель и всѣ прочія произведенія земли расходуются преимущественно на продовольствіе жителей и рабочаго скота, а также на винокуренные заводы и крахмальные фабрики.

Атмосферическія явленія если не были вполне благоприятными земледѣлю въ продолженіи всего отчетнаго года, то и не причинили въ общемъ существеннаго вреда.

Благодаря легкой зимѣ прошлаго 1883 года, озимые посѣвы хорошо сохранились во всей губерніи, за исключеніемъ небольшого пространства низменностей въ Яновскомъ и Ново-Александрійскомъ уѣздахъ, гдѣ, вѣдствие большаго разлива р. Вислы, эти посѣвы отчасти вымокли, отчасти были совершенно истреблены.

Полевая работа началась 20-го марта, но, по случаю наступившихъ затѣмъ холодовъ и дождей, къ яровымъ посѣвамъ было приступлено лишь въ самомъ концѣ этого мѣсяца. Теплое лѣто, съ перепадавшими не рѣдко умѣренными дождями, благотворно вліяло на произрастаніе и самую уборку хлѣбовъ. Почему

урожаи какъ озимыхъ, такъ и яровыхъ хлѣбовъ въ отчетномъ году слѣдуетъ признать удовлетворительнымъ, за исключеніемъ гречи, которая, по случаю засухи во время ея цвѣтенія, дала скудный урожай; картофель же родился мелкій и частію подвергся гніенію, въ особенности въ Бѣлгородскомъ уѣздѣ, отчего сборъ такового оказался менѣе, чѣмъ бы слѣдовало ожидать по количеству посѣянаго.

Бывшимъ въ іюнь мѣсяцѣ разливомъ рѣки Вислы, низменныя прибрежныя мѣстности въ Яновскомъ и Ново-Александрійскомъ уѣздахъ были, какъ сказано выше, залиты водою, а хлѣба и травы на нихъ подверглись истребленію, или порчѣ, но нѣкоторыя изъ такихъ участковъ были перепаханы и засѣяны яровымъ зерномъ, давшимъ, по случаю поздняго посѣва, посредственный урожай.

Вообще, какъ видно изъ прилагаемой къ сему отчету вѣдомости подъ № 1-мъ, результатъ посѣва и урожая хлѣбовъ въ 1884 году, по сравненіи съ 1883 годомъ, былъ слѣдующій:

	Озимой пшеницы.	Ржи.	Яровой пшеницы.	Овса.	Ячменя.	Гречи.	Остальныхъ хлѣбовъ.	Картофеля.
Въ 1883 г. {	Посѣяно 88457	190645	3103	142899	78342	55627	34449	319954
Собрано	465921	944534	14893	756249	427235	228912	154277	1803445
Въ 1884 г. {	Посѣяно 92216	180905	4441	140833	89659	50708	36522	338449
Собрано	573378	1031028	21689	824077	467136	199184	175206	2100327

Изъ этой таблицы видно, что въ отчетномъ году уродилось и собрано хлѣба значительно болѣе противъ 1883 г., кромѣ гречи, пострадавшей, какъ выше сказано, отъ засухи во время ея цвѣтенія и давшей скудный урожай, а именно: озимой пшеницы на 107,457 четвертей, ржи на 86,494 четв., яровой пшеницы на 6,796 четв., овса на 67,828 четв., ячменя на 39,901 четв., остальныхъ яровыхъ хлѣбовъ на 20,929 четв. и картофеля на 296,882 четверти; гречи же собрано менѣе противъ прошлаго 1883 г. на 29,728 четвертей.

Средній урожай по каждому роду хлѣба въ отчетномъ году во всей губерніи, сравнительно съ 1883 годомъ, представляется въ слѣдующемъ видѣ:

	Въ 1883	Въ 1884 г.
озимой пшеницы	5	6 <sup>2</sup> / <sub>10</sub>
ржи	4 <sup>9</sup> / <sub>10</sub>	5 <sup>7</sup> / <sub>10</sub>
яровой пшеницы	4 <sup>9</sup> / <sub>10</sub>	4 <sup>9</sup> / <sub>10</sub>
овса	5 <sup>1</sup> / <sub>10</sub>	5 <sup>1</sup> / <sub>10</sub>
ячменя	5 <sup>1</sup> / <sub>2</sub>	5 <sup>1</sup> / <sub>4</sub>
гречи	4	3 <sup>9</sup> / <sub>10</sub>
остальныхъ яровыхъ хлѣбовъ	4 <sup>1</sup> / <sub>2</sub>	4 <sup>1</sup> / <sub>4</sub>
картофеля	6	6 <sup>2</sup> / <sub>10</sub>

Кромѣ сѣянiя хлѣба и картофеля, въ помѣщичьихъ имѣнiяхъ распространено травосѣяиe, разведенiе сурепицы (репакъ) и свекловицы, изъ коихъ послѣднiя въ отчетномъ году засѣвалась и на крестьянскихъ земляхъ и находить для себя сбытъ на мѣстные свеклосахарные заводы, причемъ болѣе значительное разведенiе свекловицы замѣчалось въ Грубешовскомъ, Томашовскомъ, Люблинскомъ, Любартовскомъ, Яновскомъ и Красноставскомъ уѣздахъ.

Ленъ и пенька (конопля) засѣваются исключительно крестьянами въ количествѣ, потребномъ на ихъ собственныя надобности.

Табачныхъ плантацiй вовсе не имѣется въ губернiи.

Уборка сѣна производилась два раза въ году: въ Юнѣ и Августѣ мѣсяцахъ. Первой уборкѣ мѣшали сначала дожди, такъ что въ нѣкоторыхъ мѣстахъ, въ особенности въ Любартовскомъ уѣздѣ, скошенные травы потеряли на половину свое качество, а въ Привислинскихъ низменныхъ мѣстностяхъ, подвергшихся наводненiю, сборъ сѣна отъ перваго покоса былъ неудовлетворительный; второй же укосъ производился при хорошей погодѣ и далъ вполне удовлетворительные результаты. Въ оба раза собрано сѣна до 11,000,000 пудовъ, болѣе противъ 1883 года на 1,000,000 пудовъ, въ виду чего отчетный годъ въ этомъ отношенiи представляется вполне благоприятнымъ.

Изъ всего собраннаго сѣна, за исключенiемъ необходимаго количества на прокормленiе мѣстнаго скота, осталось для продажи около 2,000,000 пудовъ.

Въ садоводствѣ и огородничествѣ особенныхъ переменъ не произошло, но замѣтно стремленiе къ улучшенiю этой отрасли хозяйства, составляющей для нѣкоторыхъ сельскихъ хозяевъ значительный источникъ дохода. Урожай огородныхъ овощей въ отчетномъ году былъ удовлетворительный, фруктовъ же родилось мало, по случаю бывшихъ въ началѣ весны холодовъ, повредившихъ цвѣтенiю фруктовыхъ деревьевъ.

Недостатка въ мѣстныхъ рабочихъ силахъ въ отчетномъ году не ощущалось, за исключенiемъ Томашовскаго и Красноставскаго уѣздовъ, а по Грубешовскому уѣзду только въ имѣнiи Мирче для находящагося тамъ свеклосахарнаго завода, по чувствовавшейся въ означенныхъ мѣстностяхъ недостатокъ въ рабочихъ силахъ своевременно восполнялся рабочими, приходившими изъ за границы большими партiями, такъ что застоя въ работахъ и особеннаго возвышенiя цѣнъ на поденную плату не было.

Цѣны на рабочiй трудъ были слѣдующiя:

во время обработки полей и посѣвовъ работнику, на собственныхъ его харчахъ, платилось:

пѣшему отъ	-	-	-	-	35 до 90 коп.
конному отъ	-	-	-	1 руб.	до 2 руб. 50 „
работницѣ отъ	-	-	-	-	25 до 45 „

во время жатвы и уборки овощей:

пшшему отъ	- - - - -	45 до 90 коп.
конному отъ	- - - - -	1 р. до 2 руб.
работницъ отъ	- - - - -	35 до 50 коп.

Годовому работнику и работницъ, кромъ продовольствія и ординаріи отъ нанимателя, платилось: первому отъ 25 до 70 р., а послѣдней отъ 15 до 45 руб.

Обработка вообще одной десятины земли въ отчетномъ году стоила среднимъ числомъ до 15 руб., а чистой прибыли получено отъ нея до 20 руб.

Цѣны на хлѣбъ, картофель, траву и солому, сравнительно съ 1883 годомъ, существовали слѣдующія:

		Среднія цѣны.			
		въ 1883 г.		въ 1884 г.	
		Рубли и копѣйки.			
четверть	пшеницы	14	„	10	„
„	ржи	9	46	7	50
„	ячменя	7	87	6	„
„	гречихи	9	14	7	50
„	гороха	10	76	8	50
„	картофеля	3	30	2	50
„	овса	7	„	6	50
пудъ	сѣна	„	55	„	45
„	соломы	„	35	„	30

Цѣнность земли въ отчетномъ году была соотвѣтственная запросу и почвеннымъ условіямъ, но сравнительно съ цѣнами прежнихъ лѣтъ значительно возвысилась. Такъ, за десятину пахатной и луговой земли платилось отъ 60 до 350 руб.

Главнѣйшую вспомогательную отрасль сельскаго хозяйства въ губерніи составляетъ скотоводство и овцеводство, обращающія по этому на себя постоянное вниманіе не только крупныхъ, но и мелкихъ землевладѣльцевъ и крестьянъ.

Въ отчетномъ году въ губерніи числилось всего 389,524 штуки скота, въ томъ числѣ: воловъ 28,742, коровъ 249,578, яловаго скота 67,892 и телятъ 43,312.

Тонкорунныя овцы разводятся въ значительномъ количествѣ, преимущественно крупными владѣльцами, а простыя исключительно крестьянами. Получаемая съ первыхъ шерсть отправляется въ Варшаву, а оттуда, за отдѣленіемъ потребной для выработки на мѣстныхъ фабрикахъ части, идетъ за границу; собираемая же съ простыхъ овецъ шерсть употребляется для выдѣлки туземнаго крестьянскаго сукна.

Кромѣ того, помѣщиками, а также и крестьянами разводятся въ весьма солидныхъ размѣрахъ свиньи какъ простыя, такъ и улучшенныхъ породъ, преимущественно англійской. Въ имѣніяхъ помѣщика Бобровскаго въ селѣ Снопковѣ, Люблинскаго уѣзда, и графа Езерскаго въ с. Гарбовѣ, Ново-Александрійскаго уѣзда, существуютъ значительные заводы свиней англійской породы, устроенные съ спеціальною цѣлію улучшения породы этихъ животныхъ. Кромѣ мѣтнаго потребленія, большая часть сихъ животныхъ идетъ въ продажу, въ особенности за границу, куда онѣ постоянно направляются значительными партіями и приносятъ хозяевамъ обильные заработки, становясь, такимъ образомъ, также немаловажнымъ источникомъ дохода въ хозяйствѣ мѣстныхъ сельскихъ жителей.

Коневодство, по прежнему, поддерживается исключительно крупными землевладѣльцами губерніи, по мѣрѣ средствъ и возможности, а главное—по исключительному расположенію нѣкоторыхъ изъ нихъ къ этому рода занятію. Всѣхъ конскихъ заводовъ въ губерніи считалось въ отчетномъ году 15, противъ 1883 года уменьшалось на 1 заводъ. Изъ нихъ особенное вниманіе обращаетъ на себя заводъ въ с. Сырникахъ, Любартовскаго уѣзда, принадлежащій помѣщику Грабовскому. Сортъ лошадей на этомъ заводѣ чистокровный англійскій и получаемыя отсюда лошади пользуются извѣстностью на скачкахъ въ Петербургѣ, Москвѣ, Вильнѣ и Варшавѣ. Слѣдующее за сими мѣсто занимаютъ конскіе заводы: въ Замостескомъ уѣздѣ—помѣщика Графа-ордината Замойскаго, въ Люблинскомъ уѣздѣ—помѣщика Бобровскаго, въ Грубешовскомъ и Томашовскомъ—помѣщика Макомасскаго и въ Ново-Александрійскомъ уѣздѣ—помѣщика Кленевскаго.

Всѣхъ вообще лошадей въ губерніи считалось въ отчетномъ году 159,418 штукъ, на 15,028 болѣе противъ 1883 года, каковая прибыль лошадей указываетъ, въ свою очередь, на удовлетворительный урожай въ отчетномъ году кормовыхъ продуктовъ.

**б) Обеспеченіе народнаго продовольствія.**

Изъ приложенной къ отчету вѣдомости № 1 о посѣвѣ и урожаѣ хлѣба въ губерніи видно, что въ отчетномъ году собрано:

озимаго . . . . .	1.604.406 четв.
яроваго . . . . .	1.687.292 „
картофеля . . . . .	2.100.326 „

Для мѣстныхъ потребностей, какъ-то: на продовольствіе населенія, обѣмненіе полей, прокормленіе скота, на винокуреніе, выдѣлку крахмала и другія нужды потреблено хлѣба:

озимаго . . . . .	1.100.632 четв.
яроваго . . . . .	1.317.273 „
картофеля . . . . .	1.656.996 „

Засимъ, въ свободномъ распоряженіи населенія оставалось:

озимаго . . . . .	503.774 четв.
яроваго . . . . .	370.019 „
картофеля . . . . .	443.330 „

Остатокъ этотъ во многомъ превысилъ остатокъ 1883 года, а именно:

озимаго на . . . . .	89.608 четв.
яроваго на . . . . .	24.737 „
картофеля на . . . . .	284.929 „

Такимъ образомъ продовольствіе населенія, при удовлетворительномъ сборѣ хлѣба въ отчетномъ году, не только вполне обеспечено до будущаго урожая, но еще образовался довольно значительный излишекъ хлѣба, сбытъ котораго, однако, вслѣдствіе застоя въ хлѣбной торговлѣ, не принесъ землевладѣльцамъ ожидаемыхъ выгодъ.

**в) Промыслы сельскаго и городского населенія.**

Промыслы населенія Люблинской губерніи ограничиваются выдѣлкою необходимыхъ въ сельскомъ быту и хозяйствѣ предметовъ и тканей какъ для собственнаго потребленія, такъ и для сбыта на ярмаркахъ и базарахъ въ ближайшихъ мѣстностяхъ.

Жители городовъ Янова и Красника, Яновскаго уѣзда, и посадовъ Консковоля и Ополе, Ново-Александрійскаго уѣзда, занимаются выдѣлкою въ значительныхъ размѣрахъ простаго крестьянскаго сукна и веревочныхъ издѣлій; населеніе посада Казимира, Ново-Александрійскаго уѣзда, продолжаетъ пользоваться прежнему извѣстностью по выдѣлкѣ обручей, которые отправляются по рѣкѣ Вислѣ въ Варшаву и Данцигъ. Жители посада Курова, того же уѣзда, и посада Белжице, Люблинскаго уѣзда, занимаются бондарнымъ ремесломъ, произведенія котораго сбываются на торгахъ и ярмаркахъ. Наконецъ, жители гор. Вѣлгорая и посада Павлова, Холмскаго уѣзда, въ промышленномъ отношеніи выдѣляются: первые—выдѣлкою волосяныхъ ситъ и рѣшетъ, которыя развозятъ не только по губерніямъ здѣшняго края, но и отправляютъ въ Имперію и за границу, а вторые—производствомъ простой глиняной посуды для домашняго потребленія; жители посада Сѣдлище, Холмскаго уѣзда, извѣстны въ средѣ мѣстнаго населенія своею дѣятельностью по выдѣлкѣ простыхъ бричекъ и рыболовныхъ сѣтей.

Къ наиболѣе же распространеннымъ промысламъ сельскаго населенія принадлежитъ—извозный, для доставленія зерноваго хлѣба и лѣса къ станціямъ желѣзныхъ дорогъ; кромѣ того, во время весенней навигаціи по рѣкамъ: Вислѣ, Бугу, Сану и Вепржу, жители уѣздовъ, расположенныхъ по теченію сихъ рѣкъ, большими партіями, отправляются въ качествѣ шкиперовъ, съ плотами сплаваемаго въ Варшаву и за границу хлѣба и лѣса. Другіе же жители прибрежныхъ мѣстностей занимаются

ловлею рыбы, сбывая ее на мѣстѣ, а иногда, при большомъ уловѣ, и въ ближайшіе города.

г) **Промышленность  
заводская и фаб-  
ричная.**

Какъ видно изъ приложенной вѣдомости № 2, въ теченіе отчетнаго года всѣхъ заводовъ и фабрикъ дѣйствовало 800, на которыхъ находилось рабочихъ 5329 и выработано произведеній на сумму 7.701.127 руб.

По сравненіи съ 1883 годомъ, оказывается, что въ отчетномъ году число промышленныхъ заведеній увеличилось на 5, но сумма производительности на нихъ уменьшилась на 207.920 рублей, что объясняется упадкомъ производительности нѣкоторыхъ фабрикъ и заводовъ, влѣдствіе недостатка свободныхъ капиталовъ, уменьшенія кредита и отсутствія въ нѣкоторыхъ уѣздахъ губерніи удобныхъ путей сообщенія.

Въ теченіе года вновь открыто: 1 водочный заводъ, 1 свекло-сахарный, 12 кирпичныхъ, 1 свѣчной, 1 суконная фабрика, 2 паровыхъ мельницы, 4 водяныхъ и вѣтряныхъ мельницы, 1 известковый заводъ, 8 смоляныхъ, 1 канатный и 1 гвоздильня (выдѣлка гвоздей). Затѣмъ вовсе прекратили свою дѣятельность, влѣдствіе несостоятельности и другихъ причинъ: 9 кожевенныхъ заводовъ, 4 паровыхъ и водяныхъ лѣсопиленъ, 11 маслобоенъ, фабрика для выдѣлки плавленнаго мѣла, 2 для выдѣлки картофельной муки и спичечный заводъ (сгорѣлъ).

Въ числѣ заводовъ первенствующее мѣсто, по размѣрамъ производительности и по отношенію вообще къ экономическому положенію губерніи, занимаютъ заводы винокуренные и свекло-сахарные, производительность которыхъ, достигнувъ въ прошломъ году на первыхъ 2.504.961 р. и на вторыхъ 1.176.391 р., увеличилась въ сравненіи съ 1883 годомъ по винокуреннымъ на 23 833 руб. и по свеклосахарнымъ заводамъ на 55.769 руб.

Затѣмъ, выдается производительность паровыхъ (обыкновенной и американской системы) мельницъ, паровыхъ и водяныхъ лѣсопиленъ, табачныхъ фабрикъ, желѣзно-прокатнаго завода въ Яновскомъ уѣздѣ, сумма производительности котораго простирается болѣе, чѣмъ на 200 000 руб., и фабрика гнутой мебели въ Красноставскомъ уѣздѣ, издѣлія которой распространены по всей Имперіи и приобрѣли извѣстность, удостоившись полученія на нѣсколькихъ выставкахъ лестныхъ отзывовъ, а на Всероссийской выставкѣ въ Москвѣ 1882 г. — серебряной медали. Въ отчетномъ году этою фабрикой выработано издѣлій на сумму свыше 150.000 руб.

Всѣ прочіе фабрики и заводы, служа главнымъ образомъ для удовлетворенія мѣстныхъ потребностей, ни по размѣру своей производительности, ни по качеству издѣлій не обращаютъ на себя особаго вниманія. Вообще же фабричное и заводское производство губерніи находится въ тѣсной связи съ земледѣіемъ

и потому болѣе значительные успѣхи и обороты замѣчаются на тѣхъ фабрикахъ и заводахъ, которые перерабатываютъ земледѣльческіе продукты.

д) Торговля.

Хлѣбъ въ зернѣ, овечья шерсть и лѣсъ, сбываемые преимущественно въ Варшаву и за границу, составляютъ по прежнему главные предметы торговыхъ оборотовъ губерніи.

Слѣдующее, послѣ сего, мѣсто въ торговой дѣятельности губерніи, которая по размѣрамъ своимъ весьма ограничена, занимаютъ производства мукомольныхъ мельницъ, свеклосахарныхъ, винокуренныхъ и пивоваренныхъ заводовъ. Прочія отрасли торговли губерніи ограничиваются исключительно удовлетвореніемъ насущныхъ потребностей мѣстнаго населенія и сосредоточиваются, главнымъ образомъ, въ городахъ, посадахъ и на ярмаркахъ.

Изъ мѣстныхъ ярмарокъ, по размѣрамъ оборота, болѣе выдаются двѣ ярмарки въ гор. Ленчиѣ, Любартовскаго уѣзда, бывшія въ отчетномъ году въ Іюнѣ и Августѣ мѣсяцахъ, первая въ теченіи пяти, а вторая въ теченіи трехъ дней. На ярмарки эти было привезено товаровъ: въ Іюнѣ мѣсяцѣ на сумму 248.000 р., изъ коихъ продано на 131.840 руб., а въ Августѣ мѣсяцѣ привезено товаровъ и скота на сумму 1.613.290 руб. и продано на 1.187.390 руб.

На этихъ ярмаркахъ главнымъ образомъ сосредоточивается продажа рогатаго скота, лошадей, тонкорунныхъ овецъ, сукна, бумажныхъ, шерстяныхъ и шелковыхъ издѣлій, мѣховъ и желѣза.

По доставленнымъ Люблинскою Казенною Палатою свидѣніямъ, въ отчетномъ году по губерніи выдано свидѣтельствъ на право торговли и промысловъ: I-й гильдіи 11, II-й гильдіи 434, на мелочный торгъ 3667, на развозный и разносный торгъ 135, на мѣщанскіе промыслы 695, приказчицкихъ 1452, паспортныхъ членамъ купеческихъ семействъ 18, ярмарочныхъ приказчицкихъ I и 2-го класса для ярмарокъ 4-го разряда 174, промысловыхъ свидѣтельствъ 256, билетовъ I-й гильдіи 47, билетовъ II-й гильдіи 408 и билетовъ по мелочному торгу 3288, ярмарочныхъ билетовъ для ярмарокъ 4-го разряда II-й гильдіи 196 и на мелочной торгъ 294. Бесплатныхъ свидѣтельствъ на право торговли и промысловъ выдано всего 42.

Отъ продажи всѣхъ означенныхъ платныхъ свидѣтельствъ и билетовъ, равно въ уплату штрафовъ за нарушеніе торговыхъ правилъ поступило въ отчетномъ году въ доходъ казны 100.748 р. 61 коп. Кромѣ того, поступило дополнительной пошлины съ купеческихъ I и II гильдіи документовъ, приказчицкихъ I-го класса свидѣтельствъ и 10% съ ярмарочныхъ торговыхъ документовъ 2.433 р. 90 к., а всего дохода казна имѣла 103.182 р. 51 коп., болѣе противъ вырученнаго въ 1883 году на 6.980 руб. 78 коп.

е) Движеніе населенія. Изъ вѣдомости № 3 видно, что въ отчетномъ году:

а) заключено браковъ:		
по городамъ . . . . .		648
по уѣздамъ . . . . .		6987
	всего . . . . .	7635.
б) родилось:		
по городамъ . . . . .		2470
по уѣздамъ . . . . .		34237
	всего . . . . .	36707.
в) Умерло:		
по городамъ . . . . .		1755
по уѣздамъ . . . . .		20154
	всего . . . . .	21909.

По сравненіи сихъ данныхъ съ приведенными въ отчетѣ за 1883 годъ, оказывается, что число браковъ уменьшилось на 355, число же роженій и смертей увеличилось, первыхъ на 1866, а послѣднихъ на 41. Прибыль населенія отъ избытка роженій надъ смертностію составляла 14798 человекъ.

Движеніе населенія въ отчетномъ году представляется въ слѣдующихъ цифрахъ:

Къ 1-му Января 1884 г. въ губерніи числилось 882.616 человекъ, въ томъ числѣ мужчинъ 429.320 и женщинъ 453,296.

Въ теченіе года прибыло отъ избытка родившихся надъ умершими 14798 человекъ и переселившихся въ губернію надъ выселившимися изъ нея 6248, всего же 21.046.

Затѣмъ, народонаселеніе губерніи къ 1-му Января 1885 г. достигло 903.662 человекъ, въ томъ числѣ мужчинъ 439.916 и женщинъ 463.746.

Населеніе это по уѣздамъ распредѣляется слѣдующимъ образомъ:

	мужчинъ	женщинъ	всего.
Г. Люблинъ . . . . .	17.726	—21.090	—38.816.
Люблинскій уѣздъ . . . . .	41.646	—43.991	—85 637.
Любартовскій „ . . . . .	36 884	—38.822	—75.706.
Ново-Александрійскій уѣздъ . . . . .	48.290	—51.670	—99.960.
Яновскій „ . . . . .	43.256	—44 627	—87.883.
Бѣлгорайскій „ . . . . .	40 351	—44.867	—85.218.
Замостскій „ . . . . .	44.387	—46.356	—90.743.
Красноставскій „ . . . . .	39.096	—40.424	—79.520,
Холмскій „ . . . . .	50.083	—51.176	—101.259.
Грубешовскій „ . . . . .	40.491	—42.689	—83.180.
Томашовскій „ . . . . .	37.706	—38.034	—75.740.
	всего . . . . .	439.916	—463.746—903.662.

Въ томъ числѣ:

Православныхъ . . . . .	178.421.
Католиковъ . . . . .	575.024.
Лютеранъ . . . . .	23.108.
Евреевъ . . . . .	127.105
Раскольниковъ . . . . .	2.
Магометанъ . . . . .	2.

Сверхъ сего, въ губерніи квартировало войска 16.507 человекъ, съ семействами при нихъ въ числѣ 565 душъ, такъ что общее число жителей губерніи составляло 920,734 души.

При разсмотрѣніи результатовъ движенія населенія, оказывается, что законнорожденныхъ было по городамъ 2360, по уѣздамъ 33,465, всего 35,825; незаконнорожденныхъ—по городамъ 110, по уѣздамъ 772, всего 882 души; какъ тѣхъ, такъ и другихъ болѣе противъ 1883 года: первыхъ на 1803, а остальныхъ на 63 души.

Естественная прибыль населенія относится къ общему числу жителей, какъ 1:61; одно рожденіе приходится на 25 душъ, а смертный случай на 41 душу.

## II. Подати и повинности.

а) **Окладные сборы.** Изъ прилагаемой вѣдомости № 4 (лит. а) видно, что въ отчетномъ году, за происшедшими причисленіями и исключеніями, подлежало ко взысканію податей и сборовъ:

окладныхъ	}	недоимокъ . . .	41.420 р 82 коп.
		оклада . . .	919.234 р. 93 коп.
неокладныхъ	}	недоимокъ . . .	300.608 р. 78 коп.
		оклада . . .	175 151 р. 40 коп.
		итого . . .	1.439.435 р. 93 коп.

Въ то число поступило:

по окладнымъ сборамъ . . . . .	929.377 р. 92 коп.
по неокладнымъ „ . . . . .	214.000 р. 61 коп.
итого . . .	1.143.378 р. 53 коп.

Затѣмъ къ 1-му Января 1885 года осталось въ недоимкѣ:	
по окладнымъ сборамъ . . . . .	34.297 р. 83 коп.
по неокладнымъ „ . . . . .	261.759 р. 57 коп.
итого . . .	296 057 р 40 коп.

По сообщенію Люблинской Казенной Палаты, изъ общей цифры недоимокъ подлежитъ:

а) сложенію со счетовъ:	
по окладнымъ сборамъ . . . . .	25.702 р. 34 коп.
по неокладнымъ:	
по счетамъ Общей Канцеляріи Министертства Финансовъ . . . . .	28.164 р „ коп.
по счетамъ Люблинской Казенной Палаты, на основаніи ст. 8 Высочайшаго Манифеста 15 Мая 1883 г. . . . .	7.617 р. 79 коп.
б) отерочкѣ и разсрочкѣ:	
по окладнымъ сборамъ . . . . .	3.304 р. 17 коп.
по неокладнымъ „ . . . . .	6.799 р. 80 коп.

Кромѣ того: 1) приостановлено взысканіе недоимокъ судебныхъ издержекъ, числящихся по смѣтѣ Министерства Юстиціи (§ 3 ст. 1), на сумму 9 740 руб. 19 коп., впредь до полученія разрѣшенія Департамента Государственнаго Казначейства по возбужденному Люблинскою Казенною Палатою вопросу о распространеніи на этого рода недоимки п. 13 ст. 1 Высочайшаго Манифеста 15-го Мая 1883 г., 2) изъ числа недоимокъ, оставшихся по смѣтѣ Общей Канцеляріи Министерства Финансовъ, разерочено 7.843 руб. и приостановлено взысканіемъ, впредь до разрѣшенія заявленнхъ споровъ о принадлежности казнѣ платежей, 44.781 руб. и 3) въ числѣ подлежащихъ взысканію недоимокъ, заключается сумма 28.547 р. 46 коп., числящаяся по смѣтѣ Министерства Внутреннихъ Дѣлъ, за утраченную денежную почтовую сумку, пополненіе которой находится въ зависимости отъ розыска имущества и капиталовъ должниковъ.

Засимъ, на ответственности губернскаго начальства недоимокъ къ началу 1885 года оставалось:

по окладнымъ сборамъ . . . . .	5.291 р. 32 коп.
по неокладнымъ „ . . . . .	128.266 р. 33 коп.
а всего . . . . .	133.557 р. 65 коп.

на 11.335 руб. 45 коп. болѣе противъ 1883 года.

Хотя количество оставшейся недовзысканною въ отчетномъ году недоимки превышаетъ остатокъ недоимки 1883 года, но если принять во вниманіе: съ одной стороны, что опредѣленныхъ ко взысканію въ отчетномъ году окладныхъ и неокладныхъ сборовъ было болѣе противъ назначенныхъ въ 1883 году на 23.612 руб. 65 коп., а подлежащихъ сложенію, отсрочкѣ и разсрочкѣ, равно приостановленныхъ по разнымъ причинамъ взысканіемъ суммъ въ отчетномъ году было менѣе, чѣмъ въ 1883 г., на 7.995 р. 46 коп., такъ что въ общей сложности перевышка подлежащихъ взысканію въ отчетномъ году суммъ надъ 1883 годомъ составляла 31.608 р 11 коп., а съ другой — неблагопріятныя экономическія условія отчетнаго года, вызванныя застоємъ въ хлѣбной торговлѣ, то въ результатѣ оказывается, что упомянутая выше разница въ недоимкѣ 11.335 р 45 к., на которую отчетный годъ превышаетъ минувшій 1883-й, по отношенію къ суммѣ взысканныхъ въ 1884 г. податей и сборовъ, представляется весьма незначительною и что вообще въ отчетномъ году поступленіе податей и окладныхъ сборовъ, сравнительно съ предшествовавшими годами, было удовлетворительное.

**б) Государственные и губернскіе земскіе сборы.**

Кромѣ исчисленныхъ выше податей, съ населенія губерніи взыскивались сборы: 1) государственный-транспортный; 2) губернскіе: квартирный, страховой, дорожный и для пресѣченія чумы на рогатомъ скотѣ и 3) мѣстныя — на содержаніе различныхъ учреждений: училищный, гминный и на разныя мѣстныя потребности, о которыхъ упомянуто въ подлежащихъ статьяхъ ниже,

А) Размѣръ транспортнаго сбора, назначеннаго на расходы по пересылкѣ празднопатающихся и перевозку нижнихъ чиновъ запаса, въ случаѣ призыва ихъ на службу, по росписи, утвержденной Министерствомъ Внутреннихъ Дѣлъ, былъ определенъ по 16 коп. съ cadaго сельскаго и городского дыма и по количеству находившихся въ отчетномъ году во всей губерніи 97.563 дымовъ, означеннаго сбора слѣдовало взыскать 15 610 р. 8 коп.

Оставалось съ прежнихъ лѣтъ въ недоимкѣ 202 р. 2 коп.

А всего слѣдовало взыскать 15 812 р. 10 коп.

Въ счетъ этого поступило . . . . . 15.557 р. 74 коп.

Исключено изъ подлежащихъ къ поступленію . . . . . „ р. 64 коп.

Осталось въ недоимкѣ къ 1 Января 1885 г. 253 р. 72 коп.

Недоимка по сему сбору увеличилась всего на 51 р. 70 коп.

Въ распоряженіе губернскаго начальства сего сбора Министерствомъ Внутреннихъ Дѣлъ было назначено 11.000 р.

изъ нихъ израсходовано въ отчетномъ году 10.306 р. 77 коп.

Затѣмъ къ 1-му Января 1884 г. осталось въ сбереженіи . . . . . 693 р. 23 коп.

Расходъ отчетнаго года, сравнительно съ 1883 годомъ, уменьшился на . . . . . 587 р. 90 коп.

#### В) Губернскіе сборы:

1) квартирный сборъ, установленный для покрытія расходовъ по отводу квартиръ для войскъ и воинскихъ чиновъ, имѣющихъ по закону право на квартирное довольствіе. Сбора этого оставалось къ 1 Января 1884 г. въ недоимкѣ . . . 55.159 р. 99½ к.

По росписи на 1884 годъ ожидалось къ поступленію . . . . . 80.544 р. 44½ к.

итого . . . . . 135.704 р. 44 коп.

Въ теченіи года взыскано . . . . . 69.337 р. 86 коп.

Осталось отъ 1883 года въ наличности по казначействамъ . . . . . 32.260 р. 38 коп.

итого . . . . . 101.598 р. 24 коп.

Израсходовано на уплату жителямъ вознагражденія за воинскій постоя . . . 60.135 р. 25 коп.

Затѣмъ, осталось: на лицо по казначействамъ . . . . . 41.462 р. 99 коп.

въ недоимкѣ . . . . . 66.366 р. 58 коп.

#### 2) Страховой сборъ:

Къ 1-му Января 1884 года недоимка по этому сбору составляла 20.591 р. 43 коп., въ томъ числѣ—18.387 р. 25 к. премій и 2.203 р. 68 коп., выданныхъ по распоряженію Справительства взаимнообразно на продовольствіе семействъ чиновъ запаса и ратниковъ ополченія во время минувшей войны.

Въ теченіе года подлежало къ поступленію

оклада . . . . .	354.182 р. 88 коп.
А всего слѣдовало взыскать . . . . .	374.774 р. 31 коп.
Въ то число поступило . . . . .	352.264 р. 64 коп.
Сложено со счетовъ . . . . .	805 р. 90 коп.
итого . . . . .	353.070 р. 54 коп.

Затѣмъ осталось въ недоимкѣ на 1885 годъ: премій 21.761 р. 66 коп и позаимствованныхъ на продовольствіе семействъ нижнихъ чиновъ запаса и ратниковъ ополченія 142 р. 11 коп, которые подлежатъ поступленію въ 1885 году, а всего недоимки 21.703 руб 77 коп.

Оборотъ страховых суммъ въ отчетномъ году представлялъ слѣдующіе результаты:

въ губернскомъ и уѣздныхъ казначействахъ состояло на лицо остатка отъ 1883 года . . . . .	67.788 р. 92 к.
взыскано въ 1884 году . . . . .	352.264 р. 64 к.
изъ нихъ израсходовано . . . . .	325 613 р. 87 к.
осталось въ сбереженіи на 1885 годъ въ губернскомъ и уѣздныхъ казначействахъ	94.439 р. 69 к.

Кромѣ того, находится въ наличности

въ Польскомъ Банкѣ . . . . .	181.504 р. 74 к.
------------------------------	------------------

3) Сборъ со скотовладѣльцевъ. Въ отчетномъ году сбора со скотовладѣльцевъ, съ недоимками прежнихъ лѣтъ, процентами отъ капиталовъ и штрафами за утайку скота, подлежало къ поступленію . . . . .

. . . . .	4.956 р. 73 к.
въ то число поступило . . . . .	4.219 р. 98 к.
исключено . . . . .	21 р. 30 к.

итого . . . . . 4.241 р. 28 к.

Затѣмъ осталось въ недоимкѣ . . . . . 715 р. 45 к.

Изъ поступившей суммы израсходовано:

а) на надобности по принятію мѣръ къ недопущенію заразы и пресѣченію ея . . . . .	163 р. 2 к.
б) по управленію . . . . .	8.000 р. „

итого . . . . . 8.163 р. 2 к.

Засимъ, по причисленіи поступления отчетнаго года къ остаткамъ предшествовавшаго года, составлявшимъ сумму 30.690 руб. 16½ коп и исключеніи расходовъ, произведенныхъ въ 1884 году, наличность сего сбора къ 1-му Января 1885 года составляла . . . . .

. . . . .	26.747 р. 12½ к.
изъ которыхъ находится:	
въ Польскомъ Банкѣ . . . . .	21.604 р. 84½ к
въ казначействахъ . . . . .	5.142 р. 28 к.

4) Дорожный сборъ. Въ 1884 году сбора сего подлежало къ поступленію:

недоимокъ . . . . .	13.843 р. 10 $\frac{1}{2}$ к.
оклада . . . . .	107.508 р. 86 к.
и то го . . . . .	121.351 р. 96 $\frac{1}{2}$ к.

Въ то число поступило . . . . .	106.698 р. 44 к.
осталось въ недоимкѣ . . . . .	14.653 р. 52 $\frac{1}{2}$ к.

Кромѣ того, согласно Высочайше утвержденному 27-го Декабря 1878 года журналу Комитета по дѣламъ Царства Польскаго, поступило 10% сбора съ торговыхъ и акцизныхъ документовъ

. . . . .	17.100 р. 3 коп.
отъ 1883 года оставалось въ наличности	44 478 р. 55 коп.
ито го съ посту пившими	168.277 р. 2 коп.

Изъ нихъ израсходовано:

на содержаніе дорожной службы	9.083 р. 33 коп.
на содержаніе дорогъ и другія надобности . . . . .	86.805 р. 43 коп.
на возмѣщеніе невыполненныхъ расходовъ прежнихъ лѣтъ . . . . .	58.598 р. 94 коп.
в се го . . . . .	154.487 р. 70 коп.

Затѣмъ къ 1-му Января 1885 г. осталось неизрасходованныхъ . . . . . 13.789 р. 32 коп.

Сверхъ вышепоименованныхъ податей и сборовъ, жители губерній привлекаются еще къ денежнымъ складкамъ на мѣстныхъ надобности, какъ-то: на содержаніе начальныхъ училищъ, на уплату за леченіе въ больницахъ бѣдныхъ больныхъ и на содержаніе литографныхъ станковъ при уѣздныхъ управленіяхъ. Къ числу мѣстныхъ сборовъ причисляется и божничная складка, взимаемая исключительно съ еврейскихъ обществъ на содержаніе въ исправности синагогъ, молитвенныхъ домовъ, на жалованье раввиновъ, канторовъ и т. п. Потребныя на всё эти надобности деньги взыскивались съ населенія согласно составленнымъ въ надлежащемъ порядкѣ раскладкамъ и употреблялись въ расходъ по мѣрѣ дѣйствительной въ томъ надобности.

Кромѣ того, на мѣстные сборы относится также содержаніе гминныхъ управленій и гминныхъ судовъ въ губерніи; о количествѣ сборовъ на эту надобность и произведенныхъ изъ нихъ расходовъ говорится ниже—въ ст. VI о положеніи крестьянскаго дѣла.

в) Городскіе доходы и расходы.

Изъ приложенія къ вѣдомости № 4 объ оборотѣ городскихъ суммъ и капиталовъ видно, что доходовъ по губернскому, восьми уѣзднымъ и четыремъ безуѣзднымъ городамъ губерніи, по городскимъ росписямъ и особымъ разрѣшеніямъ, съ остаткомъ отъ 1883 года, ожидалось къ поступленію . . . . . 295.612 р. 82 $\frac{3}{4}$  к.  
 въ то число поступило . . . . . 236.378 р. 39 $\frac{3}{4}$  к.  
 осталось въ недоимкѣ . . . . . 59.234 р. 43 к.  
 израсходовано . . . . . 140.849 р. 88 к.  
 осталось къ 1885 году . . . . . 95.528 р. 51 $\frac{3}{4}$  к.

Изъ 59.234 р. 43 коп. городскихъ недоимокъ, подлежатъ сложенію 15.635 р. 2 1/2 коп. и числится за казною и Польскимъ Банкомъ 21.143 руб. 84 коп.

Городскихъ капиталовъ и остатковъ съ прежнихъ лѣтъ хранится въ Польскомъ Банкѣ: первыхъ 67.273 руб. 7 коп., а послѣднихъ 204.127 руб. 12 3/4 коп.

г) Акцизные сборы.

Въ отчетномъ году поступило:

1) Акциза съ питей:

съ вина и спирта . . . . .	1.237.796 р. 63 к.
съ пива . . . . .	98.211 р. 71 к.
съ меда . . . . .	198 р. „
патентнаго сбора . . . . .	90.144 р. 97 к.
случайныхъ доходовъ . . . . .	6.448 р. 45 к.
и того . . . . .	1.432.799 р. 76 к.

2) Акциза съ сахароваренія . . . . . 106 341 р. 51 к.

3) Акциза съ табаку, а именно: отъ продажи бандеролей и марокъ на существующія въ губерніи табачныя фабрики, отъ продажи акцизныхъ свидѣтельствъ и патентнаго сбора выручено, вмѣстѣ съ штрафными деньгами за нарушеніе табачнаго устава—73.507 руб. 98 коп.

По сравненіи сихъ данныхъ съ акцизнымъ доходомъ по этимъ статьямъ въ 1883 году, оказывается, что акцизные сборы увеличились только съ сахароваренія на 16.851 р. 78 к., по остальнымъ же статьямъ уменьшились, а именно:

по сбору съ вина и спирта на . . . . .	304.028 р. 66 к.
съ пива на . . . . .	3.106 р. 9 к.
съ меда на . . . . .	68 р. 39 к.
патентнаго сбора на . . . . .	9.697 р. 50 к.
случайныхъ доходовъ на . . . . .	1.486 р. 41 к.

Питейныхъ заведеній въ минувшемъ году было 1871, а заведеній, въ которыхъ производилась продажа табачныхъ издѣлій, 1042, въ томъ числѣ II разряда 105 и III разряда 937.

По сообщенію Управляющаго акцизными сборами Люблинской, Радомской и Кѣлецкой губерній, въ теченіи отчетнаго года задержано водворенныхъ корчемныхъ питей 2703 ведра, менѣе противъ 1883 года на 48 ведеръ; отъ продажи контрабанднаго вина выручено 1 433 р. 90 к., которые засчитаны въ показанной выше общей цифрѣ акциза съ вина и спирта, поступившаго въ отчетномъ году.

д) Отправленіе натуральныхъ повинностей.

Изъ натуральныхъ повинностей жителями губерній, по прирѣду прежнихъ лѣтъ, были исполняемы: воинская, подводная, постоянная, шарварковая и гминная стойковая (конная и пѣшая).

Всѣ эти повинности отбывались на основаніи существующихъ законоположеній, съ соблюденіемъ возможной равномѣрности.

а) Военская повинность. Призывъ молодыхъ людей къ исполненію воинской повинности въ отчетномъ году былъ произведенъ, согласно устава, съ 1-го Ноября и оконченъ 15 числа того же мѣсяца, причѣмъ наибольшая продолжительность дѣйствій уѣздныхъ по воинской повинности присутствій была 15 дней — по Ново-Александрійскому призывному участку, а наименьшая — 7 дней, по 1-му Люблинскому участку.

По составленнымъ спискамъ въ губерніи подлежало:

вынутію жеребья . . . . .	9557	челов.;
назначено на службу безъ жеребья . . . . .	38	"
вынувшихъ свой жеребій въ минувшихъ годахъ и получившихъ отсрочку до призыва 1884 года . . . . .	2646	"
<b>всего . . . . .</b>	<b>12241</b>	<b>"</b>

100643

Изъ этого числа, при осмотрѣ и приѣмѣ новобранцевъ, по опредѣленнымъ въ уставѣ причинамъ:

освобождено отъ службы въ войскахъ, по болѣзнямъ, тѣлеснымъ недостаткамъ и по ст. 50 и 62 уст. . . . .	276	челов.;
назначена отсрочка . . . . .	1906	"
назначено къ переосвидѣтельствуванію . . . . .	34	"
отправлено въ лечеб. заведенія на испытаніе . . . . .	174	"
не явилось по призыву . . . . .	450	"
<b>всего . . . . .</b>	<b>2840</b>	<b>"</b>

По разверсткѣ назначено къ поступленію на службу 2678 человекъ, но въ дѣйствительности принято въ войска . . . . . 2661 челов.

На основаніи ст. 50 и 154 устава:

зачислено въ ратники ополченія . . . . .	6693	"
освобождено отъ этого зачисленія по неспособности носить оружіе . . . . .	17	"
<b>всего . . . . .</b>	<b>6710</b>	<b>"</b>

Кромѣ того, получили отсрочку:

для усыновленія . . . . .	3	"
по имущественному положенію . . . . .	2	"
для окончанія образованія . . . . .	25	"
осталось въ недоборѣ . . . . .	17	"

Недоборъ этотъ произошелъ преимущественно отъ побѣга призывныхъ евреевъ.

Въ числѣ принятыхъ въ военную службу находилось:

неимѣвшихъ права на льготу . . . . .	2632	челов.;
имѣвшихъ льготу по III разряду . . . . .	7	"
"    "    по II    "    . . . . .	18	"
"    "    по I    "    (изъ евреевъ) . . . . .	4	"
<b>всего . . . . .</b>	<b>2661</b>	<b>"</b>

Изъ нихъ, имѣвшихъ право на сокращенный срокъ службы:	
по образованію . . . . .	8 челов.
грамотныхъ . . . . .	306 "
безграмотныхъ . . . . .	2347 "
всего . . . . .	2661 "

Способныхъ къ строевой службѣ . . . . .	2598 "
„ къ нестроевой „ . . . . .	63 "
всего . . . . .	2661 "

По сословіямъ:

дворянъ . . . . .	4 "
лицъ, состоящихъ на государственной гражданской службѣ . . . . .	1 "
почетныхъ гражданъ . . . . .	" "
купцовъ . . . . .	2 "
мѣщанъ и цеховыхъ . . . . .	538 "
крестьянъ . . . . .	2116 "
всего . . . . .	2661 "

По происхожденію:

Русскихъ, малороссовъ и бѣлороссовъ . . . . .	504 "
Поляковъ . . . . .	1705 "
Нѣмцевъ . . . . .	84 "
Евреевъ . . . . .	368 "
всего . . . . .	2661 "

По вѣроисповѣданіямъ:

Православныхъ . . . . .	503 "
Католиковъ . . . . .	1705 "
Лютеранъ . . . . .	84 "
Евреевъ . . . . .	368 "
Раскольниковъ . . . . .	1 "
всего . . . . .	2661 "

Женатыхъ принято . . . . . 611 "

Во время и послѣ производства призыва, въ уѣздныя присутствія по воинской повинности поступило въ отчетномъ году письменныхъ и словесныхъ жалобъ 631, изъ нихъ признаны уважительными 107; перенесено жалобъ: въ Губернское по воинской повинности Присутствіе 518 и въ Правительствующій Сенатъ 18.

Расходъ по призыву и приему новобранцевъ въ военную службу составлялъ 12,423 руб. 46 коп.

б) Подводная повинность въ отчетномъ году отбывалась на тѣхъ же основаніяхъ, какъ и въ предшествовавшихъ годахъ и заключалась въ поставкѣ подводъ въ опредѣленныхъ существующими законоположеніями случаяхъ, преимущественно же для передвиженія войскъ, за установленную плату. Безплатною перевозкою на обыкновенныхъ подводахъ пользовались только чины жандармскаго вѣдомства, приравляемыхъ по дѣламъ службы.

Въ теченіе отчетнаго года населеніемъ губерніи было доставлено подводъ: платныхъ 11,977 и бесплатныхъ—4,331.

в) Постоянная повинность состояла въ отводѣ у жителей квартиръ и помѣщеній для войскъ, расположенныхъ въ губерніи.

Въ отчетномъ году въ губерніи находились слѣдующія части войскъ: Штабъ 14-го армейскаго корпуса, съ управленіемъ корпусной артиллеріи, 18-ю артиллерійскою бригадою и 18-ю пѣхотною дивизіею, 1-я Донская казачья дивизія съ Донскою казачьею № 7 батареею, 35 и 36 резервные пѣхотные баталіоны, управленія: Начальника 8-й мѣстной бригады, двухъ уѣздныхъ воинскихъ начальниковъ, губернскаго и пяти уѣздныхъ жандармскихъ управленій, госпитальная команда, служители продовольственныхъ магазиновъ и чины пограничной и земской стражи.

г) Шарварковая повинность имѣетъ свою задачею содержаніе въ исправности дорогъ 2 и 3-го разряда и находящихся на нихъ мостовъ и перевозовъ, а также предохранительныхъ валовъ или дамбъ, устроенныхъ на берегахъ рѣки Вислы на низменныхъ мѣстностяхъ, для предохраненія отъ разливовъ, въ особенности въ Опольской низменности, Ново-Александрійскаго уѣзда, гдѣ устроенный еще въ 1851—1854 г.г., на средства прибрежныхъ жителей, валь тянется на протяженіи 27 верстъ и имѣетъ высоты, смотря по мѣстности, отъ 2 до 20 футовъ. Валь этотъ, выдержавъ напоръ воды во время сильнаго разлива Вислы въ іюнь мѣсяцъ отчетнаго года, оказалъ большія услуги мѣстнымъ жителямъ, ибо наводненіе не приняло такимъ образомъ широкихъ размѣровъ и ограничилось узкою полосою земли.

Для равномернаго, по возможности, несенія обывателями шарварковой повинности составляются ежегодно гминными управленіями и утверждаются уѣздными управленіями распределенія, согласно которымъ дѣлается затѣмъ нарядъ конныхъ и пѣшихъ рабочихъ для исполненія этой повинности въ натурѣ, по мѣрѣ надобности. На этомъ основаніи въ отчетномъ году было употреблено для означенной надобности 55.334 конныхъ и 106.463 пѣшихъ рабочихъ.

и д) Стойковая конная и пѣшая повинность, исполняемая сельскимъ населеніемъ при гминныхъ управленіяхъ. Первая, т. е. конная повинность, отправляется при служебныхъ разъѣздахъ гминныхъ должностныхъ лицъ, а вторая—пѣшая служитъ для посылокъ съ пакетами. Въ большей части гминъ, исполненіе этой повинности натурою замѣнено денежнымъ сборомъ, на счетъ котораго и нанимались съ подряда или по постановленіямъ обществъ годовые подводчики. Согласно сему, въ кассы гминъ губерніи, въ которыхъ послѣдоваль таковой замѣнъ, на содержаніе гминныхъ стоекъ въ отчетномъ году поступило 59.707 р. 80 коп., которые и выданы нанятымъ для исполненія этой повинности подводчикамъ; гминными же обществами, исполнявшими таковую въ натурѣ, было употреблено 8731 конныхъ и 10.167 пѣшихъ дней.

### III. Общественное благоустройство и благочиніе.

а) Казенныя и общественныя зданія.

Въ отчетномъ году, на счетъ казенныхъ суммъ, въ губершій не производилось новыхъ сооруженій, кромѣ церквей и причтовыхъ помѣщеній, о которыхъ будетъ сказано ниже; по содержанию же существующихъ съ прежняго времени казенныхъ зданій производились слѣдующія ремонтныя исправленія:

а) дома и строеній б. солянаго магазина въ гор. Люблинѣ, занимаемыхъ пѣхот. Начальникомъ 18-й пѣхотной дивизіи и другими помѣщеніями для войскъ, на сумму 27 руб. 53 коп.;

б) дома подъ № 49/50 въ г. Люблинѣ, занимаемаго подъ помѣщеніе войскъ, на сумму 557 руб. 51 коп.;

в) строеній въ посадѣ Ново-Александріи, занимаемыхъ подъ казарменное помѣщеніе войскъ и гауптвахты, на сумму 154 руб. 90 коп.;

г) строенія въ пос. Ополе, занимаемаго военною гауптвахтою, на сумму 93 руб.;

д) зданія въ г. Красноставѣ, занимаемаго лазаретомъ 71-го пѣхотнаго Вѣлевскаго полка и другими военными учрежденіями, на сумму 1.514 руб. 14 коп.;

е) строеній б. манежа въ г. Красноставѣ, занимаемыхъ подъ помѣщеніе обоза того же полка, на сумму 509 р. 72 коп.;

ж) тюремнаго зданія въ г. Люблинѣ, на сумму 1.277 р. 78 к.;

з) зданій, занимаемыхъ Губернаторомъ и Губернскимъ Правленіемъ, на сумму 1 780 руб.—и

к) зданій, въ коихъ помѣщаются уѣздныя управленія въ г.г. Люблинѣ, Красноставѣ, Грубешовѣ, Замостьѣ, Любартовѣ и въ пос. Новой-Александріи, всего на сумму 1.139 руб.

По ремонтному исправленію городскихъ и общественныхъ зданій и другихъ сооруженій, равно по вымощенію улицъ и площадей и по содержанію пожарнаго обоза, освѣщенія и чистоты на улицахъ и площадяхъ городскими кассами израсходовано въ отчетномъ году 41.134 руб. 8 1/2 коп.

По содержанію церквей, костеловъ и молитвенныхъ домовъ въ 1884 году исполнялись слѣдующія работы:

а) по православнымъ, бывшимъ греко-уніатскимъ приходамъ:

Окончены разрѣшенныя въ предшествовавшемъ году и въ прежне время работы по починкѣ церкви въ г. Томашовѣ, по постройкѣ дома и хозяйственнаго строенія въ пос. Реіовцѣ, по устройству церковной ограды въ с. Тератинѣ, по починкѣ церкви въ посадѣ Краснобродѣ и постройка домовъ и хозяйственныхъ службъ для причетниковъ въ с.с. Гусинномъ и Тарновѣ. Кромѣ того, куплены у частнаго лица въ г. Красноставѣ хозяйственныя строенія для надобностей мѣстнаго православнаго прихода.

На всѣ исчисленныя церковно-строительныя потребности израсходовано въ отчетномъ году изъ суммъ казны, въ добавокъ къ пожертвованнымъ мѣстными прихожанами и церковнымъ деньгамъ, всего 4.635 руб. 27 коп.

Разрѣшены къ производству работы по починкѣ Крестовоздвиженской церкви въ г. Люблинѣ, по починкѣ церкви въ с. Лопешникъ-русскомъ и по возобновленію ограды вокругъ церкви въ с. Лащовѣ, съ предположеннымъ отпускомъ изъ суммъ казны, въ добавокъ къ жертвуемымъ изъ средствъ прихожанъ и церковнымъ суммамъ, 1000 руб.

б) по римско католическимъ приходамъ:

Окончены работы, разрѣшенныя въ прежнее, до отчетнаго года, время на средства казны: по починкѣ Люблинскаго кафедральнаго костела на сумму 15.097 руб. 96 коп., по ремонту домовъ, занимаемыхъ римско-католическимъ кафедральнымъ духовенствомъ въ г. Люблинѣ, на сумму 6.082 руб. 96 коп. и на средства прихожанъ: по постройкѣ настоятельскаго дома въ с. Горжковѣ на сумму 2 719 руб. и по постройкѣ дома для пастора и костельной прислуги въ с. Держковицахъ на сумму 846 руб. 21 коп.

Продолжались работы по постройкѣ и починкѣ костеловъ, часовень и другихъ церковныхъ строеній въ городахъ: Краснаставъ, Холмѣ, Вѣлгораѣ, Яновѣ, на предмѣстьяхъ гор. Люблина Калиновщицѣ, въ посадахъ: Белжицахъ, Уржедовѣ, Куровѣ, Тарногурѣ, Гораѣ, Закликовѣ, Юзевовѣ, Пясакахъ, Цугачевѣ, селеніяхъ: Мокрелицѣ, Баторжѣ, Войславицахъ, Нелишѣ, Велентѣ, Быстрицѣ, Кіапахъ, Свѣницѣ-ружанной, Потокѣ-велькомѣ, Бохотницѣ, Ченстоборовицахъ, Лопеницѣ, Руднѣ, Боровѣ, Фирлеѣ и Горжковѣ, всего на сумму 215.848 руб. 54 коп.

Разрѣшены работы: по отстройкѣ приходскихъ строеній въ посадѣ Жолкевкѣ, по постройкѣ костела въ сел. Кренжницѣ-ярѣ, по постройкѣ костела въ посадѣ Юзевовѣ-ординацкомѣ, по постройкѣ настоятельскаго дома въ сел. Госцератовѣ, по постройкѣ часовни на кладбищѣ въ гор. Замостѣ, по починкѣ костела въ пос. Савинѣ, по постройкѣ приходскихъ строеній въ сел. Келчевицахъ, по починкѣ дома для настоятеля и викарія въ приходѣ Обрѣтенія Св. Павла въ гор. Люблинѣ, по устройству кладбища въ с. Свѣницѣ-ружанной и органа въ Туробинскомъ костелѣ, всего на сумму 57.862 руб. 88 коп.

в) по еврейскому исповѣданію:

Изъ числа работъ, разрѣшенныхъ въ прежнее до отчетнаго года время, окончены на средства мѣстныхъ еврейскихъ обществъ: по перестройкѣ еврейскихъ общественныхъ зданій въ гор. Люблинѣ, именно: мужской бани на сумму 6.460 рублей и женской миквы на 1.817 руб. 57 коп.

Продолжались работы, производившіяся на тѣ же средства: по постройкѣ синагогъ въ г.г. Грубешовѣ, Дубенкѣ, Замостѣ и посадѣ Избицѣ, по починкѣ бани въ посадѣ Туробинѣ, по возобновленію сгорѣвшихъ общественныхъ бань въ г.г. Холмѣ и Грубешовѣ, по перестройкѣ синагоги въ посадѣ Каменкѣ, по отстройкѣ молитвенныхъ домовъ въ г. Яновѣ и пос. Аннополь и еврейской бани въ пос. Гораѣ, всего на сумму 49.720 р. 83 к.

Въ отчетномъ году разрѣшены работы: по постройкѣ синагоги въ посадѣ Сѣдлищѣ и по починкѣ еврейской бани въ городѣ Красникѣ, всего на сумму 6.218 руб. 70 коп.

б) Дороги, мосты и перевозки.

Изъ числа путей сообщенія, имѣющихся въ губерніи, главное мѣсто занимаетъ вѣтвь Привислинской желѣзной дороги, идущая по направленію отъ г. Ковеля къ г. Варшаву и пролегающая чрезъ Холмскій, Люблинскій и Ново-Александрійскій уѣзды на протяженіи 153 верстѣ. На всемъ этомъ протяженіи устроено девять станцій и двѣ полустанціи.

Не маловажное также значеніе для губерніи имѣетъ государственное шоссе, перерѣзывающее уѣзды Ново-Александрійскій, Люблинскій, Красноставскій, Замостскій и Томашовскій, съ вѣтвлю, направляющеюся отъ пос. Шяски, Люблинскаго уѣзда, чрезъ Холмскій уѣздъ до сел. Рациборовице, Грубешовскаго уѣзда, всего на протяженіи 280 1/2 верстѣ. Шоссе это состоитъ въ вѣдѣніи Министерства Путей Сообщенія.

Засимъ слѣдуютъ мѣстныя дороги шоссейныя и грунтовыя, которыя дѣлятся на три разряда. Къ 1-му разряду принадлежатъ дороги губернскія, ко 2-му уѣздныя и къ 3-му проселочныя и полевыя.

Въ теченіи отчетнаго года было вновь устроено 7 верстѣ губернскихъ шоссейныхъ дорогъ, съ которыми къ концу этого года протяженіе всѣхъ вообще дорогъ въ губерніи представляло слѣдующую цифру:

государственнаго шоссе . . . . .	280 вер. 250 саж.
Губернскихъ или 1-го разряда дорогъ:	
шоссейныхъ . . . . .	219 вер. 206 саж.
грунтовыхъ . . . . .	330 вер. 469 саж.
уѣздныхъ или 2-го разряда . . . . .	3284 вер.

На постройку новыхъ шоссейныхъ дорогъ, а также на ремонтное исправленіе и содержаніе прежде построенныхъ какъ шоссейныхъ, такъ и грунтовыхъ дорогъ, съ находящимися на нихъ мостами и прочими сооруженіями, израсходовано въ отчетномъ году всего 154.487 руб. 70 коп.

За произведенными такимъ образомъ исправленіями, губернскіе пути сообщенія находились въ исправности; тоже самое можно сказать и о дорогахъ 2 и 3 разряда, т. е. уѣздныхъ, проселочныхъ и полевыхъ, которыя поддерживались въ исправ-

ности средствами мѣстнаго сельскаго населенія, исполняющаго для этого натуральную шарварковую повинность.

Водное сообщеніе производится по протекающимъ въ губерніи рѣкамъ: Вислѣ, Бугу, Вепржу и Сану, изъ коихъ первая судоходная, а послѣднія считаются сплавыми. По этимъ рѣкамъ отправляются изъ губерніи лѣсъ и хлѣбъ въ зернѣ. Пассажирское же движеніе на плоскодонныхъ пароходахъ по р. Вислѣ производится только отъ посада Ново-Александрія къ городу Сандомиру и обратно.

в) П о ч т ы.

Въ состояніи почтовыхъ учреждений и трактовъ въ отчетномъ году никакихъ переменъ не произошло.

Въ губерніи находились слѣдующія почтовые учреждения:

Губернская почтовая Контора . . . . .	1;
уѣздныхъ конторъ	} 2-го класса . . . . . 1; 4-го класса . . . . . 6;
почтовыхъ отдѣленій . . . . .	
станцій съ приѣмомъ и выдачею корреспонденціи	24;
всего . . . . .	37;
почтовыхъ станцій:	} безъ лошадей . . . . . 9; съ лошадьми . . . . . 27;

На послѣднихъ содержалось 177 лошадей и 84 почтаря.

Дохода почтовыми учреждениями получено въ отчетномъ году 81.355 руб. 22 коп., сравнительно съ предшествовавшимъ годомъ менѣе на 6 р 15 коп., а расхода произведено 64.650 р. 52 коп., болѣе противъ 1883 года на 4.041 руб. 91 коп. Доходъ отчетнаго года превышаетъ расходъ на 16.704 руб. 70 коп.

Жалобъ на дѣйствія лицъ почтоваго вѣдомства къ губернскому начальству не поступало.

г) Народная нравственность.

Изъ прилагаемой вѣдомости № 5 видно, что въ общихъ судебныхъ учрежденияхъ было возбуждено дѣлъ по 1852 преступленіямъ, по которымъ осуждено 617 человекъ обоаго пола, въ томъ числѣ:

дворянъ потомственныхъ и личныхъ . . . . .	4;
почетныхъ гражданъ и купцовъ . . . . .	7;
мѣщанъ . . . . .	200;
крестьянъ . . . . .	393;
военнаго званія . . . . .	12;
духовнаго званія . . . . .	1.

Въ числѣ осужденныхъ преступниковъ, по возрастамъ, было: ниже 17-лѣтняго—13, отъ 17 до 20 лѣтъ—77, отъ 21 до 30 лѣтъ—221, отъ 31 до 40 лѣтъ—164, отъ 41 до 50 лѣтъ—96, отъ 51 до 60 лѣтъ—39, отъ 61 до 79 л.—5 и свыше 70 лѣтъ—2.

Самое большое число преступленій падаетъ на крестьянское сословіе, а по возрастамъ—на 21—30 лѣтній.

По преступленіямъ, подсуднымъ Мировымъ судебнымъ установленіямъ:

разсмотрѣно дѣлъ . . . . .	22.874;
по нимъ осуждено лицъ обоого пола . . . . .	15.901.

При сравненіи сихъ данныхъ съ свѣдѣніями 1883 года, оказывается, что число преступленій и осужденныхъ по дѣламъ, разсмотрѣннымъ Люблинскимъ Окружнымъ Судомъ, увеличилось — первыхъ на 161, а послѣднихъ на 28; равно какъ и по дѣламъ, подсуднымъ Мировымъ судебнымъ установленіямъ, послѣдовало также увеличеніе въ числѣ преступленій и проступковъ на 768 и въ числѣ обвиненныхъ на 829.

Самое большое количество сихъ послѣднихъ приходилось на оскорбленія чести, угрозы и насилія (8604), на похищенія и поврежденія лѣсовъ (2814), на кражи, мошенничества и обманы (2189), на самовольное пользованіе чужимъ имуществомъ и поврежденіе оного (2070) и на проступки противъ порядка управленія (1960).

Въ дѣлѣ предупрежденія и пресѣченія преступленій, а также обнаруженія преступниковъ, по прежнему, оказывала главное содѣйствіе мѣстная земская стража, которая, не смотря на массу обременяющихъ ее обязанностей, бдительно охраняетъ общественную безопасность и, въ большинствѣ случаевъ, успѣваетъ обнаруживать преступленія въ самомъ началѣ, передавая виновныхъ по принадлежности, въ распоряженіе судебной власти. Въ отчетномъ году земскою стражею Люблинской губерніи обнаружено разныхъ преступленій и проступковъ 32332, изъ коихъ въ 30935 случаяхъ открыты виновные. Изъ числа послѣднихъ было задержано 8677 лицъ.

Къ 1885 году подъ надзоромъ полиціи состояло: по политическимъ причинамъ 123 и за уголовныя преступленія 733, а всего 856 человекъ, въ томъ числѣ:

	полит.	уголов.
помѣщиковъ . . . . .	4	1
мелкой шляхты . . . . .	21	„
духовныхъ лицъ . . . . .	1	„
отставныхъ чиновниковъ . . . . .	1	2
б. гминныхъ должностныхъ лицъ „ . . . . .	„	1
мѣщанъ . . . . .	41	267
крестьянъ . . . . .	48	440
лицъ другихъ сословій . . . . .	7	22

д) Тюрьмы, арестанты и этапы.

Въ Люблинской губерніи имѣются для содержанія арестантовъ слѣдующія мѣста заключенія: двѣ тюрьмы въ г.г. Люблинѣ и Яновѣ, 8 подслѣдственныхъ арестовъ, находящихся въ посадѣ Ново-Александріи и 7 уѣздныхъ городахъ, 13 полицейскихъ арестантскихъ при городскихъ магистратахъ и 143 арестантскихъ при гминныхъ управленіяхъ, по одной при каждомъ, а всего мѣстъ заключенія въ губерніи имѣется 166.

Люблинская и Яновская тюрьмы помѣщаются въ каменныхъ здашяхъ, приспособленныхъ къ возможно удобному размѣщенію въ нихъ заключенныхъ и содержатся въ исправности.

Для препровожденія арестантовъ по этапу находятся пере-сылныя части въ г.г. Люблинѣ, Яновѣ и крѣпости Ивангородѣ, а ночлежные пункты въ посадахъ Уржендовѣ и Белжицахъ.

Во всѣхъ помянутыхъ выше мѣстахъ заключенія, какъ видно изъ приложенія къ вѣдомости № 5, къ 1-му Января 1885 года содержалось 995 челов., на 203 человекъ болѣе, чѣмъ въ 1884 г.

Продовольствіе арестантовъ, согласно тарифу, установленному тюремною инструкціею (изд. 1859 г.) и указаніямъ, изложеннымъ въ циркулярномъ распоряженіи Варшавскаго Генераль-Губернатора отъ 16-го Апрѣля 1881 г. за № 5774, производилось подряднымъ способомъ, съ платою за дневную порцію одного арестанта въ Люблинской тюрьмѣ по  $11\frac{40}{100}$  коп. и въ Яновской по  $10\frac{18}{100}$  коп.

Со всѣми же прочими расходами, содержаніе сихъ мѣстъ заключенія и арестантовъ обошлось казнѣ въ отчетномъ году по Люблинской тюрьмѣ въ 32.532 р., а въ Яновской въ 12.400 р., такъ что содержаніе одного арестанта въ сутки стоило среднимъ числомъ: въ первой до 18 коп. и во второй до 20 коп.

Жалобъ со стороны арестантовъ на неудовлетворительность пищи не поступало и ни какихъ злоупотребленій по этой части, при періодическихъ ревизіяхъ тюремъ, не обнаружено.

Въ Люблинской тюрьмѣ существуетъ училище для обученія несовершеннолѣтнихъ преступниковъ грамотѣ, учрежденное въ 1859 году, въ которомъ обученіе возложено на особаго учителя, съ платою по 150 руб. въ годъ. Кромѣ того, при этой же тюрьмѣ находится фабрика холста, на которой въ отчетномъ году выработано пряжи изъ 80 пудовъ льна, а общая цифра производительности составляла 1.123 руб. 74 коп., при чемъ ежедневно занималось работами до 120 человекъ арестантовъ.

Въ минувшемъ году былъ одинъ случай побѣга арестантовъ, происшедшій въ Люблинской тюрьмѣ при слѣдующихъ обстоятельствахъ: 23-го Августа, послѣ прогулки въ тюремномъ дворѣ подслѣдственныхъ арестантовъ съ 7 до 9 часовъ утра, выведены были, въ свою очередь, 69 человекъ, принадлежащихъ къ категоріи каторжныхъ арестантовъ. Изъ нихъ Францъ Вишневскій (онъ же Поповичъ) и Августъ Тыде, воспользовавшись моментомъ, когда вниманіе наблюдавшаго между прочимъ и за ними стражника было обращено въ противоположную отъ находившагося вблизи тюремнаго цейхгауза сторону, пробрались въ послѣдній, а оттуда на чердакъ, гдѣ были сложены арестантскія частныя вещи и одежда. Переодѣвшись тамъ въ партикулярное платье, помянутые арестанты вышли потомъ на крышу задняго флигеля чрезъ слуховое окно надъ чердакомъ цейхгауза, предварительно взло-

мавъ опое и затѣмъ, соскочивъ на землю, бѣжали въ глазахъ находившагося около этого флигеля часоваго, который, принявъ ихъ за кровельщиковъ, такъ какъ въ это время производилась ремонтровка тюрьмы, не обратилъ на нихъ должнаго вниманія и не принялъ по этому мѣрѣ къ задержанію. Изъ числа бѣжавшихъ арестантовъ, Францъ Вишневскій принятыми векорѣ послѣ побѣга мѣрами задержанъ въ тотъ же день и къ вечеру былъ доставленъ въ тюрьму, а Августъ Тыде успѣлъ скрыться, но впослѣдствіи былъ пойманъ во Влодавскомъ уѣздѣ, Сѣдлецкой губерніи и въ Декабрѣ мѣсяцѣ доставленъ въ Люблинскую тюрьму. Затѣмъ арестанты эти, на основаніи распоряженія Главнаго Тюремнаго Управленія, высланы: первый въ распоряженіе Харьковскаго Губернскаго Правленія, для помѣщенія въ одну изъ каторжныхъ тюремъ, а послѣдній—въ Москву, для отправленія на островъ Сахалинъ.

Произведеннымъ разслѣдовашемъ обнаружено, что означенный побѣгъ произошелъ единственно по недостаточности бывшаго въ то время военнаго караула, почему наблюдавшая за арестантами во время прогулки ихъ въ тюремномъ дворѣ, въ день побѣга, тюремная стража не была привлекаема къ отвѣтственности, какъ признанная невиновною и возбужденное противъ нея дѣло, согласно заявленію Прокурора Люблинскаго Окружнаго Суда и постановленію Общаго Присутствія Люблинскаго Губернскаго Правленія, прекращено.

#### в) Пожары.

Пожарныхъ случаевъ въ губерніи въ 1884 году, какъ показываетъ прилагаемая вѣдомость № 6, было 372, въ томъ числѣ 22 въ городахъ и 350 въ посадахъ и селеніяхъ. Этими пожарами истреблено 1344 двора и причинено убытка въ застрахованномъ недвижимомъ имуществѣ на сумму 361.319 руб.

Число пожарныхъ случаевъ въ отчетномъ году было болѣе противъ предъидущаго года на 80, равно какъ и сумма причиненныхъ ими убытковъ превышаетъ сумму 1883 г. на 68.882 руб.

Большинство пожарныхъ случаевъ относится къ неразъясненнымъ причинамъ, а также къ неосторожному обращенію съ огнемъ и къ поджогамъ. Наиболѣе опустошительные пожары были въ весеніе и лѣтніе мѣсяцы года, причинившіе убытковъ въ застрахованномъ имуществѣ: въ первыхъ на 124.885 руб. и въ послѣднихъ на 139.369 руб.

Пожарная часть, по прежнему, составляетъ предметъ особенной заботливости губернскаго пачальства и постоянно улучшается путемъ увеличенія и улучшенія пожарнаго обоза въ городахъ и посадахъ, по мѣрѣ общественныхъ средствъ. Въ губернскомъ городѣ Люблинѣ имѣется правильно организованная пожарная команда изъ вольнонаемныхъ людей, а въ уѣздныхъ городахъ Краснотавѣ и Замостьѣ устроены пожарныя общества

изъ охотниковъ на основаніи уставовъ, одобренныхъ по соглашенію съ Министромъ Внутреннихъ Дѣлъ.

д) Различныя происшествія и народныя бѣдствія.

Выходящимъ изъ ряда бѣдствіемъ для Люблинской губерніи въ отчетномъ году было наводненіе, причиненное чрезвычайнымъ разливомъ рѣки Вислы. Разливъ начался въ ночь съ 7 на 8 Іюня и достигъ въ самое короткое время такой высоты, какой не за-помнятъ старожилы, именно до 20 футовъ выше ординара. Прибрежныя поселенія, поля, луга и огороды въ низменностяхъ Яновскаго и Ново-Александрійскаго уѣздовъ стояли почти цѣлую недѣлю подъ водою. Спаслась отъ этого бѣдствія одна только Опольская низменность, въ Ново-Александрійскомъ уѣздѣ, благодаря существующему тамъ предохранительному валу. Общая сумма убытковъ, причиненныхъ наводненіемъ, включая сюда и стоимость снесенныхъ водою частей желѣзнодорожнаго моста Ивангородско-Домбровской желѣзной дороги у крѣпости Ивангорода, превышаетъ 1.000.000 руб. На долю крестьянъ и другихъ мелкихъ землевладѣльцевъ изъ этой общей суммы убытковъ упадетъ не менѣе 300.000 руб.

Еще большія опустошенія причинилъ этотъ разливъ Вислы въ другихъ, омываемыхъ этою рѣкою губерніяхъ. Изъ Всемиловской пожелавшій пожалованной Вашимъ Императорскимъ Величествомъ суммы въ 200.000 руб. на вспоможеніе пострадавшимъ отъ наводненія здѣшнимъ жителямъ, на долю населенія Люблинской губерніи пришлось 16.242 руб. Независимо отъ того, это населеніе получило вспоможенія и изъ частныхъ пожертвованій, коихъ собрано по губерніи до 13.000 руб. Такимъ образомъ, благодаря великодушнымъ щедротамъ Вашего Величества и вызванной ими частной благотворительности, отвращены тѣ грозныя послѣдствія, какія неминуемо должны были постигнуть пострадавшее отъ неимовѣрнаго разлива рѣки Вислы населеніе.

Кромѣ того, послѣдовавшимъ, одновременно, разливомъ рѣки Сана въ Бѣлгорайскомъ уѣздѣ были залиты на значительномъ пространствѣ посѣвы, принадлежащіе арендаторамъ фольварковъ и отчасти крестьянамъ, понесшимъ отъ этого убытка въ общей съ арендаторами сложности на сумму до 22.000 руб.

Затѣмъ, отъ градобитій, случившихся въ Любартовскомъ, Красноставскомъ, Грубешовскомъ, Томашовскомъ и Яновскомъ уѣздахъ, въ послѣднемъ съ бурей, разразившеюся одновременно съ градомъ, населеніе понесло убытка до 20.000 руб.

#### IV. Народное здравіе и общественное призрѣніе.

а) Врачи и аптеки.

Завѣдываніе врачебною частію въ губерніи сосредоточено во Врачебномъ отдѣленіи Губернскаго Правленія, состоящемъ изъ медицинскаго инспектора, его помощника—городоваго врача, фармацевтическаго ассесора, губернскаго ветеринара и секретаря.

Врачей, состоявшихъ въ 1884 году на государственной службѣ, не считая военныхъ, было 33, а именно:

медицинскій инспекторъ . . . . .	1;
В р а ч е й: {	городовыхъ . . . . . 3;
	посадскихъ . . . . . 2;
	уѣздныхъ . . . . . 10;
	больничныхъ . . . . . 11.
ординаторъ при тюремныхъ лазаретахъ . . . . .	1;
(въ Яновской тюрьмѣ должность ординатора и больничнаго врача исправляетъ уѣздный врачъ).	
сверхштатный ординаторъ при больницѣ въ гор. Люблинѣ . . . . .	1;
врачей при учебныхъ заведеніяхъ . . . . .	4.
Штатныхъ фельдшеровъ . . . . .	23;
изъ нихъ:	
городскихъ . . . . .	2;
при уѣздныхъ врачахъ . . . . .	9;
при больницахъ . . . . .	10;
при тюремныхъ лазаретахъ . . . . .	2;
Городскихъ акушеровъ . . . . .	7.
Вольнопрактикующихъ числилось:	
врачей . . . . .	31;
фельдшеровъ . . . . .	166;
акушеровъ . . . . .	39;
сельскихъ повивальныхъ бабокъ . . . . .	24.
Нормальныхъ аптекъ въ губерніи находилось . . . . . 36;	
филиальныхъ аптекъ . . . . .	4;
сельскихъ . . . . .	8;
аптекарей и магістровъ фармаціи . . . . .	8;
провизоровъ и управляющихъ аптеками . . . . .	40;
аптекарскихъ помощниковъ . . . . .	19;
фармацевтическихъ учениковъ . . . . .	32;
больничныхъ аптекъ, управляемыхъ сестрами милосердія и фельдшерами . . . . . 2.	
Въ теченіе 1884 года, въ шесть аптекъ губернскаго города Люблина поступило рецептовъ . . . . . 50.356;	
на сумму 24.424 руб.	
Въ 30 нормальныхъ аптекъ по уѣздамъ, 4 филиальныхъ и 8 сельскихъ поступило рецептовъ . . . . . 84.249;	
на сумму 51.252 руб.	
всего поступило рецептовъ 134.605;	
на сумму 75.676 руб.,	
или на каждую аптеку губернскаго города пришлось среднимъ числомъ рецептовъ . . . . . 8.392;	
на сумму 4.070 руб.,	
а на каждую изъ уѣздныхъ по . . . . . 2.005 рец.	
на сумму 1.220 руб.	



Общее число больных, пользовавшихся въ теченіе отчетнаго года, было 4296; изъ нихъ выздоровѣло 3573, умерло 393 и осталось къ 1-му Января 1885 года 330, менѣе чѣмъ къ 1884 г. на 21 человекъ, равно какъ и смертность въ отчетномъ году уменьшилась противъ 1883 года на 33 человекъ.

Въ видахъ улучшенія состоянія больничныхъ заведеній, въ отчетномъ году произведены починки занимаемыхъ ими зданій и нѣкоторыя хозяйственныя заготовленія, изъ коихъ важнѣйшими были: ремонтъ зданія больницы св. Викентія въ г. Люблинѣ, съ передѣлкою кѣтокъ для умалишенныхъ женщинъ и ретиральныхъ мѣсть, а также заготовленіе бѣлья, постелей и обуви на сумму 2.042 руб. 81 коп.; починка зданія больницы св. Иоанна въ томъ-же городѣ, съ постройкою лѣтнаго барака для больныхъ и перестройкою ретиральныхъ мѣсть, съ заготовленіемъ, кромѣ того, бѣлья, одежды и обуви на 2.633 р. 58 к.; ремонтъ зданія больницы св. Иосифа въ томъ-же городѣ, съ перестройкою флигеля для венерическихъ больныхъ, постройкою новаго сарая для склада дровъ и заготовленіемъ новой эмалированной посуды и столоваго прибора, а также бѣлья, одежды и постели на 1892 руб. 20 коп.; заготовленіе для еврейской больницы въ томъ-же городѣ бѣлья, постели и одежды на 237 руб. 86 коп.; ремонтъ зданія больницы св. Ядвиги въ гор. Грубешовѣ и находящагося при ней отдѣленія св. Эдмунда на 289 руб. 24 коп. и ремонтъ помѣщенія, занимаемаго больницею св. Екатерины въ гор. Щебрешинѣ, на 851 руб. 32 коп.

Вообще, больничныя зданія въ губерніи находятся въ удовлетворительномъ состояніи, за исключеніемъ Люблинской еврейской больницы и больницы св. Лазаря въ городѣ Замостьѣ, по ветхости которыхъ предполагено построить новыя помѣщенія. Постройка для первой изъ нихъ проектированнаго зданія отдана уже съ торговъ почетному гражданину Иосифу Эттингеру, за 38,695 руб., съ обязательствомъ выполненія всѣхъ работъ въ теченіи двухъ лѣтъ (1885 и 1886), а на постройку зданія больницы въ гор. Замостьѣ составлены проектъ и смѣта, которые 31-го Декабря 1884 года за № 2925 представлены Варшавскому Генераль-Губернатору.

Открытое въ 1880 году въ дер. Наленчовѣ, Ново-Александрійскаго уѣзда, водолечебное заведеніе, пріобрѣтая съ каждымъ годомъ большую извѣстность, въ отчетномъ году имѣло, въ сравненіи съ предшествовавшими годами, большее число посѣтителей, прибывшихъ для леченія какъ мѣстными, такъ и привозными минеральными водами; вообще же устройство этого заведенія за послѣднее время значительно расширилось и улучшилось.

Находящіеся на территоріи этого заведенія, обильные желѣзистые минеральные источники и ключи родниковой воды, сильно насыщенной известковыми солями и углекислотой, ока-

зываютъ успѣшное дѣйствіе при леченіи отъ каттаровъ желудка и кишокъ, первнхъ разстройствъ и разнаго рода расслабленій организма, а по отзыву спеціалистовъ, основанному на постепенныхъ опытахъ и наблюденіи, наиболѣе дѣйствительной пользы приносить въ этомъ заведеніи гидропатической способъ леченія.

Живописная мѣстность, на которой расположено упомянутое заведеніе и удобство сообщенія (заведеніе это находится близъ станицы Наленчовъ Привислинской желѣзной дороги), при объясненномъ цѣлебномъ свойствѣ водъ, ставятъ заведеніе въ самыя благоприятныя условія и общають ему хорошую будущность

в) Эпидеміи и эпизоотіи.

Эпидемическихъ болѣзней, въ тѣсномъ смыслѣ этого слова, въ продолженіе отчетнаго года не появлялось въ губерніи, за исключеніемъ одной мѣстности, именно посада Комарова, Томашовскаго уѣзда, гдѣ брюшной тифъ распространился въ видѣ легкой эпидеміи, отъ которой изъ числа заболѣвшихъ 370 человѣкъ умерло 43 души. Затѣмъ были случаи заболѣванія сыпнымъ тифомъ и въ трехъ случаяхъ возвратнымъ тифомъ, но ни гдѣ болѣзнь эта не приняла эпидемическаго характера. Кромѣ того, появлялись спорадически: корь, коклюшь, дифтеритъ, скарлатина, оспа, дизентерія, сибирская язва и бленноройное воспаленіе глазъ, отъ которыхъ изъ числа 1492 заболѣвшихъ умерло 184 души.

Изъ эпизоотическихъ болѣзней въ отчетномъ году появлялись слѣдующія: сибирская язва у мелкаго рогатаго скота—въ Грубешовскомъ и Вѣлгорайскомъ уѣздахъ и на предмѣстьи гор. Люблина—Пяски; отъ нея заболѣло и пало 25 штукъ.

Сибирская язва у лошадей—въ Грубешовскомъ, Томашовскомъ, Замостскомъ и Холмскомъ уѣздахъ и также на предмѣстьи г. Люблина—Пяски, отъ которой заболѣло и пало 24 лошади.

Сапъ у лошадей замѣчался въ трехъ уѣздахъ: Замостскомъ, Томашовскомъ и Ново-Александрійскомъ; отъ него заболѣло 32 лошади, которыя всѣ убиты.

Накожные болѣзни: чесотка и прочія появлялись у лошадей въ Замостскомъ и Холмскомъ уѣздахъ, отъ которыхъ заболѣвшихъ было 35, изъ нихъ пало 3, убито 2 и выздоровѣло 30 лошадей.

Мытъ у лошадей замѣчался только въ Холмскомъ уѣздѣ; отъ него заболѣло 28, изъ коихъ пало 3, убито 2 и выздоровѣло 23 лошади.

Вѣшенство рогатаго скота, свиней и собакъ обнаруживалось въ двухъ уѣздахъ: Замостскомъ и Ново-Александрійскомъ; имъ заболѣло 12 штукъ, убито 10 и выздоровѣло 2.

Сапъ у собакъ замѣчался въ Замостскомъ уѣздѣ, гдѣ изъ числа 5-и заболѣвшихъ пала 1 и убито 4.

Сибирская язва у овецъ и свиней появлялась въ Томашовскомъ и Замостескомъ уѣздахъ и на предметъ гор. Люблина—Пяски; изъ общаго числа этихъ животныхъ заболѣло и пало 53 штуки.

г) **Насильственные смерти.**

Жертвъ насильственной и случайной смерти, какъ видно изъ прилагаемой вѣдомости № 7, въ отчетномъ году было 323, въ томъ числѣ мужчинъ 229 и женщинъ 94, изъ нихъ умерло насильственной смертью . . . . . 32;  
отъ самоубійства . . . . . 18;  
отъ случайностей . . . . . 169;  
скоропостижно умершихъ . . . . . 85;  
найдено мертвыхъ тѣлъ . . . . . 19.

По сравненіи сихъ данныхъ съ 1883 годомъ, оказывается, что умершихъ въ отчетномъ году отъ насильственныхъ и случайныхъ смертей было менѣе на 50 человекъ.

д) **Богодѣльни и пріюты.**

Въ вѣдѣніи Губернскаго и уѣздныхъ совѣтовъ общественнаго призрѣнія состоитъ 16 богоугодныхъ заведеній, изъ коихъ 3 находится въ губернскомъ городѣ Люблинѣ, а остальные 13 въ уѣздныхъ городахъ и посадахъ.

Какъ видно изъ прилагаемой вѣдомости № 9, во всѣхъ означенныхъ заведеніяхъ, въ отчетномъ году, призрѣвалось 221 человекъ, изъ коихъ въ теченіе года выбыло 32 человека, умерло 9, затѣмъ къ 1-му Января 1885 года осталось на призрѣніи 180 человекъ.

Главные средства къ содержанію домовъ призрѣнія составляютъ добровольныя пожертвованія, а также проценты, получаемые отъ капиталовъ, завѣщанныхъ разными благотворителями въ пользу сихъ заведеній и хранящихся въ Польскомъ Банкѣ и на ипотеку, въ количествѣ 136.579 руб. 8 коп.

На содержаніе призрѣваемыхъ поступило въ отчетномъ году 12.288 руб. 94 коп., изъ коихъ израсходовано 10.760 р. 76 коп. и осталось въ сбереженіи къ 1885 году 1,528 р. 18 к. Среднимъ числомъ содержаніе каждаго призрѣваемаго въ сутки обошлось 12, 4 коп.

Дѣятельность Губернскаго Совѣта Общественнаго Призрѣнія по отношенію къ благотворительнымъ заведеніямъ направлялась къ улучшенію состоянія сихъ заведеній, увеличенію ихъ доходовъ, при возможномъ сокращеніи расходовъ и вообще къ предупрежденію и пресѣченію уклоненій отъ правильнаго хода благотворительнаго дѣла. Въ сихъ видахъ, въ отчетномъ году въ домѣ призрѣнія Св. Духа въ г. Люблинѣ произведены нѣкоторыя мелкія починки и заготовлены необходимыя для призрѣваемыхъ въ немъ вещи на сумму 334 руб. 63 коп. и произведена ремонтировка зданія Замостескаго дома призрѣнія на 1.301 руб. 58 коп.

Кромѣ упомянутыхъ богоугодныхъ заведеній, находятся заведенія сего рода, состоящія въ уѣздахъ—въ вѣдѣніи гминныхъ управленій и въ городѣ Люблинѣ—подъ покровительствомъ мѣстныхъ частныхъ благотворительныхъ обществъ: русскаго и польскаго. Изъ нихъ первыя, по недостаточности средствъ, составляющіеся единственно изъ частныхъ пожертвованій мѣстнаго сельскаго населенія, незначительны и находятся въ весьма неудовлетворительномъ положеніи; послѣднія же въ матеріальномъ отношеніи довольно обезпечены поступающими постоянными пожертвованіями и процентами съ принадлежащихъ имъ капиталовъ, почему и отличаются цѣлесообразнымъ устройствомъ и болѣе удовлетворительнымъ содержаніемъ призрѣваемыхъ.

Въ находящихся подъ вѣдѣніемъ польскаго благотворительнаго общества: домѣ пріюта для старцевъ и увѣчныхъ, дѣтскомъ и сиротскомъ пріютахъ въ г. Люблинѣ, въ отчетномъ году призрѣвалось взрослыхъ и дѣтей 140; изъ числа ихъ въ теченіе года выбыло 12 и затѣмъ къ 1885 году осталось 128 душъ. На содержаніе ихъ поступило 11.983 р. 60 коп., израсходовано 10.259 р. 29 коп. и осталось въ сбереженіи 1.724 руб. 31 коп. Среднимъ числомъ содержаніе каждаго призрѣваемаго въ сутки стоило 21,8 к. Неприкосновенныхъ капиталовъ, принадлежащихъ симъ заведеніямъ, имѣется 13.709 руб. 57 коп., которые хранятся въ Польскомъ Банкѣ и частью обезпечены на ипотеку.

Подъ вѣдѣніемъ русскаго благотворительнаго общества состоитъ одинъ дѣтскій пріютъ въ гор. Люблинѣ, въ которомъ къ 1-му Января 1884 года находился 21 воспитанникъ, въ теченіе года выбыло 3, вновь поступило 6, затѣмъ къ концу года состояло 24 воспитанника обоого пола.

Оборотъ денежныхъ суммъ этого общества въ отчетномъ году былъ слѣдующій:

Поступило членскихъ взносов, процентовъ отъ капитала, сбора съ лотереи, любительскихъ спектаклей, маскарадовъ, пожертвованій и другихъ суммъ . . . . . 4.772 р. 46 к.

Изъ нихъ израсходовано:

на содержаніе дѣтскаго пріюта . . . . . 2.067 р. 29 к.

на вспомошествованіе бѣднымъ и другіе

расходы . . . . . 469 р. 15 к.

Затѣмъ къ 1-му Января 1885 года находилось въ наличности, съ остаткомъ отъ прежнихъ лѣтъ, 16.176 руб. 98 коп., изъ коихъ 15.150 руб. въ процентныхъ бумагахъ.

## У. Народное образованіе.

а) Учебныя заведенія. Прилагаемая при семъ вѣдомость подъ № 8 указываетъ, что къ концу отчетнаго года всѣхъ учебныхъ заведеній въ Люблинской губерніи находилось 436, въ томъ числѣ: 1 съ высшимъ образовательнымъ курсомъ (институтъ сельскаго хозяйства и лѣсоводства), 7 съ средне-образовательнымъ курсомъ (мужскія и женскія гимназіи и прогимназіи и Холмское Маріинское

женское 6-ти классное училище) и 423—для первоначального образования (сюда относятся начальныя, воскресно-ремесленныя и коммерческія училища, частныя заведенія, еврейское двухклассное училище и евангелическіе кантораты). Засимъ духовныя учебныя заведенія—1 учительская семинарія съ 1 образцовымъ при ней училищемъ, 2 духовныя семинаріи и 1 духовное училище.

Въ теченіе отчетнаго года число учебныхъ заведеній въ губерніи увеличилось на 2, именно на одно начальное училище и на одно частное заведеніе. Всѣхъ учащихся въ нихъ было 20576 человекъ, въ томъ числѣ мужскаго пола 15224 и женскаго 5352. Изъ общаго числа учащихся находилось въ институтѣ сельскаго хозяйства и лѣсоводства 202, въ заведеніяхъ съ средне-образовательнымъ курсомъ 1789, въ низшихъ учебныхъ заведеніяхъ 18189 и въ духовныхъ заведеніяхъ 396.

По сравненіи всего числа учебныхъ заведеній и учащихся въ нихъ съ народонаселеніемъ губерніи, оказывается, что одно учебное заведеніе приходится на 2073 души населенія, а одинъ учащійся приходится приблизительно на 44 души; отдѣльно же по поламъ—одинъ ученикъ на 29 душъ мужскаго пола населенія и одна ученица на 87 душъ женскаго пола населенія. Затѣмъ, по отношенію къ общему пространству Люблинской губерніи (14.436 кв. верстъ), одно учебное заведеніе приходится въ ней на 33 кв. версты.

По вѣроисповѣданіямъ, отношеніе числа учащихся къ числу жителей представляется приблизительно въ слѣдующемъ видѣ: изъ лицъ православнаго исповѣданія, одинъ учащійся приходится на 24 души этого населенія, католиковъ—одинъ учащійся на 57 лицъ этого населенія, лютеранъ—одинъ учащійся на 12 лицъ сего населенія и евреевъ—одинъ учащійся на 105 лицъ сего населенія.

**б) Народное образованіе:**

Дѣло обученія и воспитанія какъ въ высшемъ учебномъ заведеніи губерніи - институтѣ сельскаго хозяйства и лѣсоводства въ Ново-Александріи, такъ и въ среднихъ учебныхъ заведеніяхъ въ отчетномъ году шло вполне успешно и отвѣчало какъ видамъ правительства, такъ и нуждамъ населенія.

Благодаря вполне удовлетворительному составу лицъ учебной корпораціи и особой заботливости ихъ о порученномъ имъ дѣлѣ воспитанія молодыхъ людей, учащіеся исправно посѣщали уроки и вели себя примѣрно какъ въ стѣнахъ учебныхъ заведеній, такъ и внѣ оныхъ.

Общій ходъ народнаго образованія въ начальныхъ училищахъ также можно признать удовлетворительнымъ.

Мѣстное крестьянское населеніе охотно посылаетъ въ эти училища своихъ дѣтей, хотя нельзя не замѣтить, что нѣкоторые крестьяне часто прерываютъ образованіе своихъ дѣтей, употре-

бленіемъ ихъ на домашнія работы и вообще въ помощь по хозяйству, вѣдѣствіе чего дѣти посѣщаютъ училище не болѣе 100 — 120 дней въ году.

Все православное духовенство относится къ дѣлу народнаго образованія вполне сочувственно. Во всѣхъ почти начальныхъ училищахъ мѣстностей съ православнымъ населеніемъ, гдѣ преимущественно развито народное образованіе и находится большая часть школъ, мѣстные приходскіе священники исполняютъ обязанности законоучителей и блюстителей, одни съ нѣкоторымъ за сей трудъ вознагражденіемъ, а другіе безвозмездно.

Участіе лицъ римско-католическаго духовенства въ дѣлѣ народнаго образованія ограничивается преподаваніемъ закона Божія римско-католическаго исповѣданія въ среднихъ учебныхъ заведеніяхъ, а также и въ начальныхъ училищахъ, учрежденныхъ въ мѣстностяхъ съ однимъ католическимъ населеніемъ.

Вообще въ дѣлѣ народнаго образованія Холмская Учебная Дирекція прилагаетъ всевозможныя заботы и старанія, стремясь дать этому дѣлу возможно большее развитіе, правильное и цѣлесообразное направленіе; мѣстная же администрація оказываетъ Дирекціи должное содѣйствіе по устраненію училищныхъ недостатковъ и возникающихъ иногда недоразумѣній между начальствомъ народныхъ училищъ и мѣстнымъ сельскимъ населеніемъ, разъясняя при удобныхъ случаяхъ крестьянамъ всю пользу учрежденія училищъ и необходимость обезпеченія таковыхъ въ матеріальномъ отношеніи.

**в) Ученныя общества, музеи, библіотени и прочее.** Кромѣ имѣющихся для научныхъ цѣлей при среднихъ учебныхъ заведеніяхъ библіотекъ и кабинетовъ физическихъ и естественныхъ наукъ, а при Ново-Александрійскомъ институтѣ сельскаго хозяйства и лѣсоводства, независимо учебныхъ кабинетовъ, еще ветеринарной клиники и метеорологической станціи, другихъ самостоятельныхъ учреждений и заведеній этого рода, а также музеевъ въ губерніи не имѣется. Равнымъ образомъ не имѣется въ губерніи и ученыхъ обществъ, а существуетъ лишь учрежденное въ 1874 году, общество врачей Люблинской губерніи, дѣятельность котораго ограничивается, по преимуществу, обсужденіемъ мѣстныхъ санитарныхъ и медико-полицейскихъ вопросовъ, имѣющихъ скорѣе практическое, чѣмъ научное значеніе.

#### О положеніи крестьянскаго дѣла.

**а) Гминныя управленія.** Въ числѣ сельскихъ гминъ въ отчетномъ году ни какихъ перемѣнъ не произошло; всѣхъ гминъ въ губерніи было по прежнему 143, изъ коихъ 93 состоятъ изъ однихъ селеній, 47 изъ селеній и посадовъ и 3 изъ однихъ посадовъ.

Гминныя управленія помѣщаются: 127 въ собственныхъ домахъ и 16 въ частныхъ по найму. Къ концу года состояло на службѣ войтовъ 140 и временно исправляющихъ эти долж-

ности кандидатовъ 3; въ числѣ ихъ: грамотныхъ 57, малограмотныхъ 26 и неграмотныхъ 60,—дворянъ 6, мѣщанъ 48 и крестьянъ 89,—православныхъ 37, католиковъ 105 и одинъ лютеранинъ.

Солтысовъ считалось 1848, въ числѣ коихъ было: мѣщанъ 126, крестьянъ 1722, православныхъ 534, католиковъ 1279, лютеранъ 18, евреевъ 17. Изъ общаго числа солтысовъ: грамотныхъ было 115, малограмотныхъ 111, а остальные 1622 неграмотные.

Гминныхъ писарей числилось 143 и ихъ помощниковъ 29. Лица эти по сословіямъ и вѣроисповѣданіямъ представляли слѣдующія цифры: дворянъ 22, мѣщанъ 125 и крестьянъ 25, православныхъ 42 и католиковъ 130.

Въ теченіе года, за противозаконныя дѣйствія и неправильности по службѣ, отрѣшено отъ должностей: войтовъ 5, солтысовъ 4 и писарей 4. За обнаруженныя злоупотребленія по службѣ предано суду: войтовъ 2 и гминныхъ писарей 7; административнымъ же взысканіямъ подвергнуто: войтовъ 19, солтысовъ 12 и писарей 7.

Гминные сходы отбывались исправно въ назначенные для нихъ сроки, а сельскіе сходы созывались по мѣрѣ надобности. Предметомъ зачатій какъ тѣхъ, такъ и другихъ въ отчетномъ году были общественныя дѣла по раскладкѣ сборовъ и натуральныхъ повинностей, объ учрежденіи сельскихъ и гминныхъ школъ и по избранію должностныхъ лицъ гминныхъ управленій и судовъ.

Дѣлопроизводство гминныхъ управленій губерніи находилось въ отчетномъ году въ удовлетворительномъ порядкѣ.

За исключеніемъ обнаруженной въ Модлиборжичской гминной кассѣ, Яновскаго уѣзда, растраты общественныхъ суммъ, въ количествѣ 99 руб. 84 коп., произведенной мѣстнымъ гминнымъ войтомъ и имъ же въ послѣдствіи пополненной, другихъ злоупотребленій въ этомъ отношеніи не было.

Составъ гминныхъ судовъ губерніи, которыхъ считается всего 41, къ концу отчетнаго года былъ слѣдующій: судей 41 и лавниковъ 141, всего 182 лица. Изъ нихъ 28 лицъ съ высшимъ образованіемъ, 22 получили образованіе въ среднихъ учебныхъ заведеніяхъ и 29 — въ низшихъ; остальные же 103 лица частью малограмотныя, частью же совершенно неграмотныя. По происхожденію помянутыя лица принадлежатъ: 61—къ дворянскому, 28—къ мѣщанскому и 83—къ крестьянскому; православныхъ изъ нихъ 27, католиковъ 154 и лютеранъ 1.

Въ отчетномъ году на содержаніе личнаго состава гминныхъ управленій и гминныхъ судовъ, равно на канцелярскія и другія надобности сихъ учрежденій, а также на наемъ прислуги и частныхъ помѣщеній, отопленіе и освѣщеніе какъ сихъ послѣднихъ, такъ и имѣющихся для помѣщенія большей части

гминныхъ управленій общественныхъ домовъ, взыскано съ мѣстнаго населенія по установленнымъ раскладкамъ и израсходовано всего 205.431 руб. 85 коп., въ томъ числѣ: на гминныя управленія 140.904 р. 38½ коп. и на гминныя суды 64.527 р. 46½ к.

**б) Дѣятельность учреждений по крестьянскимъ дѣламъ.** Общее положеніе дѣла по устройству крестьянскихъ сервитутовъ въ частныхъ, институтскихъ и маіоратныхъ имѣніяхъ, а также по измѣренію и отграниченію крестьянскихъ усадебъ Люблинской губерніи, за время съ утвержденія ликвидационныхъ табелей и данныхъ по 1-е Января 1885 года, изображено въ прилагаемой при семъ вѣдомости подь № 10-мъ; въ частности же, въ 1884 году, дѣятельность мѣстныхъ учреждений по крестьянскимъ дѣламъ въ отношеніи поземельнаго устройства крестьянъ и мѣщанъ, на основаніи Высочайшихъ указовъ 19 Февраля 1864 и 28 Октября 1866 г., заключалась въ слѣдую щемъ:

1) по *межеванію крестьянскихъ земель*. Состоящими при Коммисарахъ, штатными землефрами, а также наемными отъ сторонъ и Губернскаго Присутствія по крестьянскимъ дѣламъ, частными землефрами производилась дальнѣйшая повѣрка крестьянскихъ земель, отграниченіе сихъ земель отъ постороннихъ владѣній межевыми знаками, а также другія, по примѣненію Высочайше утвержденныхъ 29-го Декабря 1885 г. правилъ, объ обязательномъ разверстаніи и обмѣнѣ чрезполосныхъ земель и раздѣлѣ общахъ съ помѣщиками пастбищъ, межевыя работы, съ соблюденіемъ изданныхъ для сего 11-го Ноября 1871 г., 23 Декабря 1875 г., 9-го Апрѣля 1882 г. и 21-го Юня 1883 года, правилъ; причемъ, въ силу послѣднихъ правилъ 1882 и 1883 г., требующихъ дополненія всѣхъ прежде составленныхъ и утвержденныхъ до 1881 г. плановъ, опредѣленіемъ съ природы астролябическихъ угловъ, образуемыхъ обходными по границамъ линиями, исполненіе чего поставлено въ первую предъ новыми работами очередь, штатные межевые чины Губернскаго Присутствія, въ теченіе 1884 года, были заняты преимущественно дополненіемъ, по упомянутымъ правиламъ, плановъ прежней до 1881 г. съемки. Вслѣдствіе сего, полевья работы по отграниченію новыхъ селеній должны были замедлиться, а въ нѣкоторыхъ мѣстахъ совершенно пріостановиться, такъ какъ по всѣмъ уѣздамъ губерніи имѣется довольно значительное число плановъ прежняго межеванія, требующихъ дополненія или пересоставленія.

При такомъ положеніи дѣла, въ отчетномъ 1884 г., штатными и частными землефрами произведено межевыхъ работъ по 111 селеніямъ, на пространствѣ 60117 морговъ основныхъ и дополнительныхъ надѣловъ и затѣмъ къ 1-му Января 1885 года, какъ видно изъ прилагаемой вѣдомости № 10, считается измѣренныхъ и отграниченныхъ вообще, по послѣднимъ правиламъ, 178409 морговъ крестьянскихъ земель и остается къ такому же измѣ-

ренію и отграниченію 989652 морга. Коммисарами же и Губернскимъ по крестьянскимъ дѣламъ Присутствіемъ, по мѣрѣ производства землемѣрами межевыхъ работъ, производились разбирательства возникавшихъ при этомъ споровъ по владѣнію землею, составлялись протоколы о результатахъ произведеннаго межеванія и отграниченія, исправлялись, на основаніи сихъ документовъ, утвержденныя ликвидаціонныя таблицы и данныя и вообще дѣлались распоряженія по окончательному устройству крестьянъ и мѣщанъ, снабженіемъ обществъ планами ихъ надѣловъ, каковыхъ плановъ въ 1884 году по основнымъ и дополнительнымъ надѣламъ выдано 42.

2) по охраненію предоставленныхъ крестьянамъ правъ и устройству ихъ быта. Для удобнѣйшаго и безпрепятственнаго пользованія крестьянъ предоставленными имъ сервитутами, равно, въ виду Высочайше утвержденныхъ 31-го Декабря 1875 года правилъ о порядкѣ пользованія лѣсами, обремененными крестьянскими сервитутами, производилось точное опредѣленіе размѣра сихъ сервитутовъ, записанныхъ въ ликвидаціонныхъ табеляхъ и данныхъ въ общемъ выраженіи „по мѣрѣ надобности“, каковыя сервитуты опредѣлены по 28 селеніямъ.

Продолжались разбирательства и дѣлались соотвѣтственныя распоряженія къ прекращенію обнаруженныхъ нарушеній или превышеній сервитутнаго пользованія. Дѣла этаго рода, какъ имѣющія живой интересъ для сторонъ, возникали въ большемъ числѣ и, при разрѣшеніи ихъ, учрежденія по крестьянскимъ дѣламъ стремились къ возстановленію правильнаго сервитутнаго пользованія, рѣдко прибѣгая къ денежному взысканію.

3) *Судо-сберегательныя кассы* также были предметомъ заботливости учрежденія по крестьянскимъ дѣламъ, направленной къ тому, чтобы какъ число устраиваемыхъ для сельскаго населенія означенныхъ кассъ, такъ и количество поступающихъ въ оныя суммъ постоянно увеличивалось.

Къ 1-му Января 1885 года дѣло это представлялось въ слѣдующемъ видѣ:

Всѣхъ кассъ въ губерніи имѣется 150, т. е. на одну болѣе противъ существовавшихъ въ прошломъ году. Кассы эти распространяли свои дѣйствія на всѣ 143 гмины, изъ коихъ 141 имѣютъ свои самостоятельныя кассы; что же касается остальныхъ 9-и кассъ, то одна изъ нихъ дѣйствовала на двѣ гмины, одна учреждена для двухъ селеній, одна для четырехъ селеній и шесть—каждая для одного посада. Основной капиталъ всѣхъ помянутыхъ кассъ къ 1-му Января 1885 года составлялъ 103.307 руб. 87 коп., пожертвованій въ пользу кассъ сдѣлано на 5.481 руб. 59 1/2 коп., существующихъ вкладовъ процентныхъ и безпроцентныхъ находилось 282.603 руб. 95 1/2 коп. и наконецъ чистой

за всѣми расходами прибыли по оборотамъ кассъ считалось 156.395 руб. 27  $\frac{1}{2}$  коп. Затѣмъ, общая сумма оборотнаго капитала составляла 547.788 р. 69  $\frac{1}{2}$  к. По сравненіи приведенныхъ цифръ съ цифрами отчета за 1883 г., оказывается, что въ 1884 г., противъ предъидущаго года, оборотный капиталъ увеличился на 39.798 руб. 71  $\frac{1}{4}$  коп., а чистая прибыль возрасла на 17.761 р. 22  $\frac{1}{2}$  коп. Относительно суммы чистой прибыли слѣдуетъ замѣтить, что таковая увеличивается не пропорціонально оборотному капиталу, вслѣдствіе того, что съ каждымъ годомъ увеличиваются расходы, какъ на вознагражденіе лицъ за веденіе дѣлъ кассы, такъ и на разныя общественныя нужды въ предѣлахъ, допускаемыхъ существующими правилами. Вообще, въ оборотахъ капитала нѣтъ застоя и таковыя постепенно возрастаютъ съ одной стороны отъ процентныхъ приращеній, а съ другой отъ увеличивающагося количества вкладовъ.

Сверхъ того, дѣятельность мѣстныхъ крестьянскихъ учреждений выражалась въ отчетномъ году въ слѣдующемъ:

а) повѣрено Коммисарами и рассмотрѣно Губернскимъ по крестьянскимъ дѣламъ Присутствіемъ 6 представленныхъ владельцами лѣсохозяйственныхъ проектовъ, на 17 лѣсныхъ дачъ, изъ коихъ 3 проекта, на 9 дачъ, признаны подлежащими утвержденію въ установленномъ порядкѣ, остальные же 3 проекта, на 8 дачъ, оказались неудовлетворяющими существующимъ на сей предметъ правиламъ и по сему возвращены лѣсовладельцамъ, для дополненія или пересоставленія;

б) по случаю истеченія 16-го февраля 1882 года шестилѣтняго срока, назначеннаго ст. 17-ю Высочайше утвержденныхъ 29-го Декабря 1875 года правилъ, объ обязательномъ разверстаніи и обмѣнѣ чрезполосныхъ земель, новыхъ дѣлъ сего рода къ Коммисарамъ вовсе не поступало и дѣйствія ихъ, въ этомъ отношеніи, ограничивались разрѣшеніемъ дѣлъ, оставшихся неразсмотрѣнными отъ прежнихъ лѣтъ; что же касается дѣлъ о раздѣлѣ, по тѣмъ же правиламъ 29-го Декабря 1875 года, общихъ пастбищъ, то по таковымъ въ 1884 году приводились въ исполненіе рѣшенія мѣстныхъ крестьянскихъ учреждений, состоявшіяся до начала сего года, по поступившему же вновь въ отчетномъ году одному дѣлу по Яновскому уѣзду оказалось нужнымъ пересоставить планъ и, по этому, рѣшеніе по оному къ концу отчетнаго года не могло состояться;

в) въ отношеніи разверстанія предоставленныхъ крестьянамъ сервитутовъ, заключенныя сторонами добровольныя сдѣлки повѣрялись Коммисарами на мѣстѣ и, по засвидѣтельствованіи, представлялись ими на окончательное утвержденіе въ Губернское по крестьянскимъ дѣламъ Присутствіе, которое въ 1884 г. утвердило 34 такихъ добровольныхъ соглашенія. По этимъ сдѣлкамъ, сервитутныя обязательства, обременяющія помѣщичьи

владѣнія въ пользу крестьянъ, отмѣнены въ 37-и селеніяхъ для 886 усадебъ;

г) по предъявленнымъ разными лицами правамъ ихъ на усадьбы, записанныя по ликвидаціоннымъ табелямъ или даннымъ за другими лицами, производились разбирательства и дѣла направлялись въ установленномъ порядкѣ въ тѣхъ случаяхъ, когда требовалось измѣненіе по ликвидаціоннымъ табелямъ или даннымъ именъ усадебниковъ. Этого рода дѣлъ въ 1884 году находилось: у Коммисаровъ 270 и въ Губернскомъ Присутствіи 156;

и д) по жалобамъ заинтересованныхъ лицъ и по представленіямъ Коммисаровъ и Уѣздныхъ Начальниковъ, разсматривались Особымъ по крестьянскимъ дѣламъ Присутствіемъ, на основаніи Высочайшаго повелѣнія 7-го Января 1871 года, приговоры гминныхъ и сельскихъ сходовъ по разнымъ предметамъ; число дѣлъ сего рода, разрѣшенныхъ въ 1884 году, было 13.

Подлинный подписалъ: Губернаторъ, Дѣйствительный  
Статскій Совѣтникъ **Стамеровъ.**

*Вручено: Правителемъ Канцеляршн Стиницъ*

3

**В Ъ Д О М О С Т И**  
**К О В С Е П О Д Д А Н Н Ъ Й Ш Е М У О Т Ч Е Т У Л Ю Б Л И Н С К А Г О Г У Б Е Р Н А Т О Р А**  
з а 1884 г о д ъ .

В. В. О. М. О. С. Т. И.

КО ДИРЕКЦИИ РАЙОННОГО УПРАВЛЕНИЯ ТРУДА И ЗАНИМАЕМОСТИ

1984 г.

№ 100/100

100/100

# ВѢДОМОСТЬ

о поступленіи сборовъ

по люблинской губерніи.

за 1884 годъ.

**О ПОДАТЯХ И НЕДОИМКАХЪ ПО ЛЮБЛИНСКОЙ ГУБЕРНИИ ЗА 1854 ГОДЪ.**

РОДЫ ПОДАТЕЙ.	Слѣдую поступить.				Вновь причислено.				Исключено.				Взыскано.				Осталось къ 1-му Января 1855 г.				
	Недоимокъ.		Окладъ.		Недоимокъ.		Окладъ.		Недоимокъ.		Окладъ.		Недоимокъ.		Окладъ.		Недоимокъ.	Окладъ.	Всего.		
	Рубль и копейки.																				
<b>I. Податей и окладныхъ платежей.</b>																					
1. Основной дворянскій поземельный налогъ . . . . .	10048	91	194522	54	5807	55	2160	1971	9	1097	85	4395	19	191364	85	9490	18	4220	79	13710	97
2. Дѣлывочный дворянскій поземельный налогъ . . . . .	6502	94	101517	58	3037	10	1137	958	76	2414	60	2900	96	97226	37	5680	32	3014	54	8694	86
3. Подымная подать съ владѣльческихъ дворянскихъ жмѣхъ дѣлать, промышленныхъ и торговыхъ строеній . . . . .	6064	10	87869	91	6958	69	685	1455	44	6406	34	9666	74	86405	27	1900	61	1917	62	3818	23
4. Основной поземельный налогъ съ посадовъ . . . . .	341	18	9017	38	155	38	27	"	"	"	"	436	58	8753	29	59	98	291	46	351	44
5. Дѣлывочный поземельный налогъ съ посадовъ . . . . .	189	51	4268	68	54	56	11	"	"	"	"	227	67	3877	82	16	40	404	55	420	95
6. Подымная подать съ посадовъ . . . . .	506	50	16048	"	"	"	"	59	98	"	"	446	52	15442	87	"	"	605	13	605	13
7. Основной крестьянскій поземельный налогъ . . . . .	636	46	166485	86	746	76	38	205	55	39	67	1079	52	166606	9	98	15	208	34	306	49
8. Дѣлывочный крестьянскій поземельный налогъ . . . . .	438	95	83223	76	383	30	181	107	68	19	85	661	94	83181	91	52	63	205	36	257	99
9. Подымная подать съ крестьянскихъ усадебъ . . . . .	1124	3	201229	"	1104	53	39	332	50	210	"	1624	73	200636	64	271	33	776	36	1047	69
10. Подымная подать ко городкамъ . . . . .	5231	57	52131	90	"	"	"	"	"	"	"	5023	67	47485	55	207	90	4646	35	4854	25
11. Копытенискъ лаврушниковъ по городкамъ . . . . .	159	37	1917	"	38	76	11	24	57	"	"	168	86	1715	98	4	70	212	65	217	35
12. Лановая подать . . . . .	228	99	79	89	"	"	"	222	75	24	75	"	"	48	90	6	24	6	24	12	48
Итого . . . . .	31472	51	918311	60	18286	63	1116	5338	32	10213	6	26632	38	902745	54	17788	44	16509	39	34297	83
<b>II. Податныхъ недоимокъ разсроченныхъ и отсроченныхъ.</b>																					
1. Основной дворянскій поземельный налогъ . . . . .	1792	38	"	"	"	"	"	"	"	"	"	553	25	"	"	1239	13	"	"	1239	13
2. Дѣлывочный дворянскій поземельный налогъ . . . . .	1697	97	"	"	"	"	"	"	"	"	"	157	78	"	"	1440	19	"	"	1440	19
3. Дворянская подымная подать . . . . .	412	93	"	"	"	"	"	"	"	"	"	245	59	"	"	167	34	"	"	167	34
4. Суммы, присужденныя казны по разнымъ случаямъ . . . . .	7358	79	"	"	"	"	"	"	"	"	"	1050	57	"	"	6303	42	"	"	6303	42
Итого . . . . .	11157	27	"	"	"	"	"	"	"	"	"	2007	19	"	"	9150	8	"	"	9150	8

О ПОДАТЯХ И НЕДОИМКАХ ПО ЛЮБЛИ

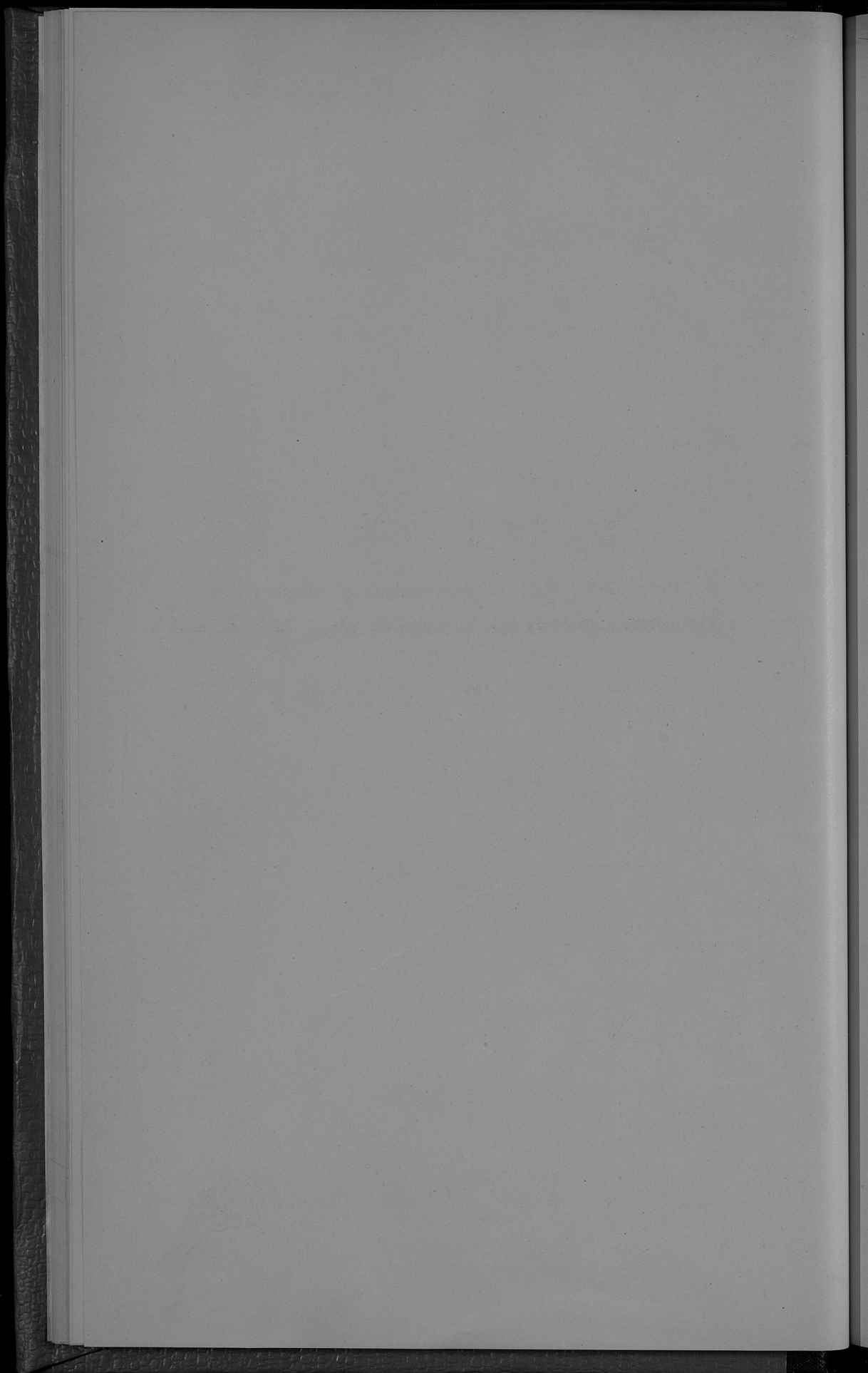
СНОЙ ГУБЕРНИИ ЗА 1884 ГОДЪ.

РОДЫ ПОДАТЕЙ.	Слѣдовавъ поступать.		Ново причесаво.		Исключено.		Взыскано.		Остался къ 1-му Января 1885 г.					
	Недоимокъ.	Оклада.	Недоимокъ.	Оклада.	Недоимокъ.	Оклада.	Недоимокъ.	Оклада.	Недоимокъ.	Оклада.	Всего.			
	Р у б л и и к о п ѣ й к и.													
<b>III. Другихъ разныхъ взысканій по:</b>														
1. Военному Министерству	87 51	6000	"	11 62	"	"	"	81 50	6000	"	17 63	"	"	17 63
2. Департаменту Государственнаго Казначейства	19389 77	1651	"	11086 62	"	"	"	10191 34	1651	"	18757 11	"	"	18757 11
3. " Окладныхъ Сборовъ	1722 38	"	"	10585 36	"	"	"	9919 70	"	"	2129 90	"	"	2129 90
4. " Новоладныхъ Сборовъ	11216 70	71676	4	23505 2	25	2099 34	361 19	8552 22	70084 24	24070 16	1256 17	25326 33	"	25326 33
5. " Таможенныхъ Сборовъ	270 40	"	"	"	"	"	"	"	"	"	270 40	"	"	270 40
6. " Торговыхъ и Мануфактуръ	800 18	"	"	4366 51	"	738 48	"	2553 46	"	"	1874 75	"	"	1874 75
7. Общей Канцелярии Министерства Финансовъ	137599 35	76276	77	7176 25	54	12625 90	9316 75	31658 51	30507 63	100491 19	36956 56	137447 75	"	137447 75
8. Общей Канцелярии по кредитной части	25459 36	1727	90	411 93	"	313 71	"	4365 98	1388 96	21191 60	338 94	21530 54	"	21530 54
9. Министерству Государственныхъ Имуществъ	182 34	15985	"	"	"	"	"	"	"	"	182 34	"	"	182 34
10. Министерству Внутреннихъ Дѣлъ	37543 61	15828	8	1760 88	"	3437 11	"	64 5205 9	15810 66	30662 29	173 78	30836 7	"	30836 7
11. Министерству Народнаго Просвѣщенія	26 25	4250	"	"	"	"	"	"	4250 50	26 25	"	26 25	"	26 25
12. Министерству Путей Сообщенія	"	2934 36	"	"	"	"	"	"	2934 36	"	"	"	"	"
13. Министерству Юстиціи	15789 78	3000	"	6021 70	"	4561 29	"	3039 77	3000	14210 42	"	14210 42	"	14210 42
14. Государственному Контролю	"	799	"	"	"	"	"	"	799	"	"	"	"	"
Итого	250087 63	184750	15	64925 89	79	25561 91	9678 58	75567 57	136425 85	213884 4	38725 45	252609 49		
Всего	29217 41	1103061	65	83212 52	1236	30900 23	19891 64	104207 14	1039171 39	240822 56	52384 84	296057 40		
<b>Въ томъ числѣ взысканій на отвѣтственности</b>														
<b>Губернскихъ Начальствъ по:</b>														
1. Военному Министерству	87 51	6000	"	11 62	"	"	"	81 50	6000	"	17 63	"	"	17 63
2. Департаменту Государственнаго Казначейства	19389 77	1651	"	11086 62	"	1527 94	"	10191 34	1651	"	18757 11	"	"	18757 11
3. " Окладныхъ Сборовъ	33194 89	918311	50	28871 99	1156	5596 46	10213 6	36552 8	992745 54	19918 34	16509 39	36427 73	"	36427 73
4. " Новоладныхъ Сборовъ	11216 70	71676	4	23505 2	25	2099 34	361 19	8552 22	70084 24	24070 16	1256 17	25326 33	"	25326 33
5. " Таможенныхъ Сборовъ	270 40	"	"	"	"	"	"	"	"	"	270 40	"	"	270 40
6. " Торговыхъ и Мануфактуръ	800 18	"	"	4366 51	"	738 48	"	2553 46	"	"	1874 75	"	"	1874 75
7. Общей Канцелярии Министерства Финансовъ	137599 35	76276	77	7176 25	54	12625 90	9316 75	31658 51	30507 63	100491 19	36956 56	137447 75	"	137447 75
8. Общей Канцелярии по кредитной части	25459 36	1727	90	411 93	"	313 71	"	4365 98	1388 96	21191 60	338 94	21530 54	"	21530 54
9. Министерству Государственныхъ Имуществъ	182 34	15985	"	"	"	"	"	"	"	"	182 34	"	"	182 34
10. Министерству Внутреннихъ Дѣлъ	37543 61	15828	8	1760 88	"	3437 11	"	64 5205 9	15810 66	30662 29	173 78	30836 7	"	30836 7
11. Министерству Народнаго Просвѣщенія	26 25	4250	"	"	"	"	"	"	4250 50	26 25	"	26 25	"	26 25
12. Министерству Путей Сообщенія	"	2934 36	"	"	"	"	"	"	2934 36	"	"	"	"	"
13. Министерству Юстиціи	15789 78	3000	"	6021 70	"	4561 29	"	3039 77	3000	14210 42	"	14210 42	"	14210 42
14. Государственному Контролю	"	799	"	"	"	"	"	"	799	"	"	"	"	"
Итого	28 580 14	1103061	65	83212 52	1236	30900 23	19891 64	102199 95	1039171 39	23 1672 48	52384 84	286907 32		

Вышло: Правитель Канцелярии Губернскаго Предправленія Клейнъ

Date	Description	Debit	Credit	Balance	Page
1890					
Jan 1	Balance				
Jan 15	...				
Jan 30	...				
Feb 15	...				
Feb 28	...				
Mar 15	...				
Mar 31	...				
Apr 15	...				
Apr 30	...				
May 15	...				
May 31	...				
Jun 15	...				
Jun 30	...				
Jul 15	...				
Jul 31	...				
Aug 15	...				
Aug 31	...				
Sep 15	...				
Sep 30	...				
Oct 15	...				
Oct 31	...				
Nov 15	...				
Nov 30	...				
Dec 15	...				
Dec 31	...				





# ВѢДОМОСТЬ

о распредѣленіи недоимокъ по уѣздамъ и городамъ

ЛЮБЛИНСКОЙ ГУБЕРНІИ.

за 1884 годъ.

НАИМЕНОВАНИЕ ГОРОДОВЪ И УЪЗДОВЪ.

Е Д О И М О Н Ъ.

	По пожеланію владѣльцевъ	По податнымъ податямъ		По податнымъ другихъ наведе- нованій.		По недоимкамъ прежнихъ лѣтъ.		По расрочкѣ недоимокъ.		По разнымъ вычислениямъ.		Всего.								
		Руб.	к.	Р	у	б	л	а	н	и	к		о	н	ѣ	а	н	ѣ	к	л
Городъ Люблинъ . . . . .	—	—	—	9091	67	—	—	—	—	—	—	9091	67							
Люблинскій уездъ . . . . .	11308	320	55	27606	11	—	—	1722	40	—	—	40957	45							
Городъ Любартовъ . . . . .	—	688	93	20	71	—	—	—	—	—	—	709	64							
Безуздный городъ Ленча . . . . .	—	56	82	1	71	—	—	—	—	—	—	58	53							
Любартовскій уездъ . . . . .	56	140	56	3158	31	—	—	462	43	—	—	3817	27							
Ново Александрійскій уездъ . . . . .	1217	290	91	7	46	—	—	6973	29	27835	4	36324	15							
Городъ Красноставъ . . . . .	—	36	30	4	50	—	—	—	—	—	—	40	80							
Красноставскій уездъ . . . . .	155	311	94	—	—	—	—	—	—	5516	90	5984	66							
Городъ Холмъ . . . . .	—	1010	32	16	40	—	—	—	—	—	—	1026	72							
Холмскій уездъ . . . . .	6692	1740	91	4630	30	—	—	—	—	7057	51	20030	74							
Городъ Грубешовъ . . . . .	—	25	22	4	71	—	—	—	—	—	—	29	93							
Безуздный городъ Дубенка . . . . .	—	3181	64	86	8	200	—	—	—	—	—	2467	72							
Грубешовскій уездъ . . . . .	1285	1172	93	1460	20	58	48	4012	4	8102	45	16091	97							
Городъ Томашовъ . . . . .	—	259	68	—	70	—	—	—	—	8	67	299	5							
Томашовскій уездъ . . . . .	1160	621	11	2895	9	—	—	1876	3	540	31	7093	24							
Городъ Замостье . . . . .	—	—	—	—	—	—	—	—	—	—	—	—	—							
Безуздный городъ Щербинскъ . . . . .	—	12	—	—	—	—	—	—	—	—	36	12	36							
Замоскскій уездъ . . . . .	190	18	—	27005	82	—	—	—	—	2343	40	29557	53							
Городъ Благорай . . . . .	—	352	8	287	2	—	—	—	—	58	35	697	45							
Благорайскій уездъ . . . . .	135	308	94	124	21	—	—	—	—	26	59	595	35							
Городъ Яновъ . . . . .	—	—	—	—	—	—	—	—	—	—	—	—	—							
Безуздный городъ Брасникъ . . . . .	—	94	81	—	—	23	70	—	—	7	60	126	11							
Яновскій уездъ . . . . .	2205	599	20	207	25	—	—	958	20	26825	16	30795	58							
Кромѣ того по сметамъ Люблинской Казенной Палаты числятся неисполненіемъ по неоплаченнымъ сборамъ, зависящихъ вычисленіемъ отъ Губернскаго Начальства	—	—	—	—	—	—	—	—	—	90249	48	90249	48							
Итого . . . . .	24318	10272	85	76608	15	282	18	16004	39	168571	82	296057	40							

Всего: Правитель Коллежій Императорскаго Удѣльнаго Казнака

Year	Month	Day	Time	Location	Temperature	Humidity	Wind	Clouds	Notes
1900	Jan	1	10:00	...	...	...	...	...	...
1900	Jan	2	10:00	...	...	...	...	...	...
1900	Jan	3	10:00	...	...	...	...	...	...
1900	Jan	4	10:00	...	...	...	...	...	...
1900	Jan	5	10:00	...	...	...	...	...	...
1900	Jan	6	10:00	...	...	...	...	...	...
1900	Jan	7	10:00	...	...	...	...	...	...
1900	Jan	8	10:00	...	...	...	...	...	...
1900	Jan	9	10:00	...	...	...	...	...	...
1900	Jan	10	10:00	...	...	...	...	...	...
1900	Jan	11	10:00	...	...	...	...	...	...
1900	Jan	12	10:00	...	...	...	...	...	...
1900	Jan	13	10:00	...	...	...	...	...	...
1900	Jan	14	10:00	...	...	...	...	...	...
1900	Jan	15	10:00	...	...	...	...	...	...
1900	Jan	16	10:00	...	...	...	...	...	...
1900	Jan	17	10:00	...	...	...	...	...	...
1900	Jan	18	10:00	...	...	...	...	...	...
1900	Jan	19	10:00	...	...	...	...	...	...
1900	Jan	20	10:00	...	...	...	...	...	...
1900	Jan	21	10:00	...	...	...	...	...	...
1900	Jan	22	10:00	...	...	...	...	...	...
1900	Jan	23	10:00	...	...	...	...	...	...
1900	Jan	24	10:00	...	...	...	...	...	...
1900	Jan	25	10:00	...	...	...	...	...	...
1900	Jan	26	10:00	...	...	...	...	...	...
1900	Jan	27	10:00	...	...	...	...	...	...
1900	Jan	28	10:00	...	...	...	...	...	...
1900	Jan	29	10:00	...	...	...	...	...	...
1900	Jan	30	10:00	...	...	...	...	...	...
1900	Jan	31	10:00	...	...	...	...	...	...

## ВѢДОМОСТЬ

О состояніи городскихъ суммъ, недоимокъ и капиталовъ,  
принадлежащихъ городскимъ кассамъ,  
ПО ЛЮБЛИНСКОЙ ГУБЕРНІИ,

за 1884 годъ.

НАЗВАНІЕ ГОРОДОВЪ.	Осталось		Сдѣлано вы- сказъ по рос- писанію 1884 г. и особымъ ра- порѣшеніямъ.		Поступило		Шарасходовано		Осталось		Осталось		Изъ числа недоимки.		Городскихъ.					
	въ 1885 г.				въ 1884 г.		въ 1884 г.		въ кассѣ		въ недоимкѣ.		Подсжины	Числятся за клятво и Псал- скаго Банковъ.	Остатковъ	Наимталовъ				
									въ 1885 г.				въ Банкѣ.	въ Банкѣ.						
Р у б л и а к о п ѣ й к и .								Р у б л и к о п ѣ й к и .												
Любавль . . . . .	62063	33	98351	78	129047	86 1/2	63472	86	65575	1/2	31367	24 1/2	12894	83 1/2	12248	99 1/2	68847	51	52495	38
Любартовъ . . . . .	2533	39	4221	19 1/2	5688	22 1/2	3766	25	1921	97 1/2	1066	36	—	—	282	—	6000	—	—	—
Лепча . . . . .	1431	42 1/2	3294	75	3915	56 1/2	3094	88	820	67 1/2	810	61	—	—	311	51	6157	93 1/2	—	—
Яновъ . . . . .	6825	52 1/2	4081	21 1/2	10045	32 1/2	7394	56	2650	73 1/2	661	41 1/2	—	—	176	—	2067	71 1/2	664	—
Красныя . . . . .	4484	97 1/2	2812	38	6933	91 1/2	2940	96	3992	95 1/2	363	44	125	70	174	68	3052	7 1/2	—	—
Бѣлогорай . . . . .	2629	84 1/2	6198	71 1/2	6733	14 1/2	5197	32	1535	82	2095	41 1/2	7	34	1039	33	17367	71 1/2	837	—
Занесть . . . . .	7151	46 1/2	17408	34	21019	56 1/2	18231	61	3787	89 1/2	3540	23 1/2	—	—	1169	1	142	51 1/2	6790	75
Щебрешанъ . . . . .	371	13 1/2	2613	69	2598	24 1/2	2018	33	579	91 1/2	386	58	—	—	309	32	5303	89	—	—
Красноставъ . . . . .	2290	99 1/2	18423	33	16181	15 1/2	14630	69	1550	55	4585	17	985	36	1586	75	32755	31 1/2	1864	80
Холмъ . . . . .	5054	61	14287	14 1/2	13557	41 1/2	7836	12	3721	29	5784	34	596	4	1006	42 1/2	20120	41	1972	66
Грубешовъ . . . . .	4904	48 1/2	7807	82	11181	48 1/2	6959	47	4222	1 1/2	1530	82	63	75	288	97	6900	—	310	—
Дубенка . . . . .	1379	2 1/2	6313	22	3548	50 1/2	2229	9	1319	41 1/2	4143	74	1012	—	1705	3	25344	98	2086	50
Томашовъ . . . . .	2836	34	6040	71	5927	99	3077	71	2850	27	2949	6	—	—	845	82	10067	6 1/2	251	98
Итого . . . . .	103756	53 1/2	191856	29	236378	39 1/2	140849	88	65528	51 1/2	59234	43	15635	2 1/2	21143	84	204127	123 1/2	67273	7

*Вышло: Правитель Кавказскаго Губернатора С.Т.Шиб.*

Date	Description	Debit	Credit	Balance	Total
1890					
1891					
1892					
1893					
1894					
1895					
1896					
1897					
1898					
1899					
1900					
1901					
1902					
1903					
1904					
1905					
1906					
1907					
1908					
1909					
1910					
1911					
1912					
1913					
1914					
1915					
1916					
1917					
1918					
1919					
1920					
1921					
1922					
1923					
1924					
1925					
1926					
1927					
1928					
1929					
1930					
1931					
1932					
1933					
1934					
1935					
1936					
1937					
1938					
1939					
1940					
1941					
1942					
1943					
1944					
1945					
1946					
1947					
1948					
1949					
1950					
1951					
1952					
1953					
1954					
1955					
1956					
1957					
1958					
1959					
1960					
1961					
1962					
1963					
1964					
1965					
1966					
1967					
1968					
1969					
1970					
1971					
1972					
1973					
1974					
1975					
1976					
1977					
1978					
1979					
1980					
1981					
1982					
1983					
1984					
1985					
1986					
1987					
1988					
1989					
1990					
1991					
1992					
1993					
1994					
1995					
1996					
1997					
1998					
1999					
2000					
2001					
2002					
2003					
2004					
2005					
2006					
2007					
2008					
2009					
2010					
2011					
2012					
2013					
2014					
2015					
2016					
2017					
2018					
2019					
2020					
2021					
2022					
2023					
2024					
2025					
2026					
2027					
2028					
2029					
2030					
2031					
2032					
2033					
2034					
2035					
2036					
2037					
2038					
2039					
2040					
2041					
2042					
2043					
2044					
2045					
2046					
2047					
2048					
2049					
2050					

**В Ъ Д О М О С Т Ъ**  
**О Ч И С Л Ъ И Р О Д Ъ П Р Е С Т У П Л Е Н И Й,**  
**П О Л Ю Б Л И Н С К О Й Г У Б Е Р Н И И**  
**з а 1884 г о д ъ.**





Date	Description	Debit	Credit	Balance	Total
1890					
Jan 1	Balance				
Jan 2					
Jan 3					
Jan 4					
Jan 5					
Jan 6					
Jan 7					
Jan 8					
Jan 9					
Jan 10					
Jan 11					
Jan 12					
Jan 13					
Jan 14					
Jan 15					
Jan 16					
Jan 17					
Jan 18					
Jan 19					
Jan 20					
Jan 21					
Jan 22					
Jan 23					
Jan 24					
Jan 25					
Jan 26					
Jan 27					
Jan 28					
Jan 29					
Jan 30					
Jan 31					
Feb 1					
Feb 2					
Feb 3					
Feb 4					
Feb 5					
Feb 6					
Feb 7					
Feb 8					
Feb 9					
Feb 10					
Feb 11					
Feb 12					
Feb 13					
Feb 14					
Feb 15					
Feb 16					
Feb 17					
Feb 18					
Feb 19					
Feb 20					
Feb 21					
Feb 22					
Feb 23					
Feb 24					
Feb 25					
Feb 26					
Feb 27					
Feb 28					
Feb 29					
Feb 30					
Feb 31					
Mar 1					
Mar 2					
Mar 3					
Mar 4					
Mar 5					
Mar 6					
Mar 7					
Mar 8					
Mar 9					
Mar 10					
Mar 11					
Mar 12					
Mar 13					
Mar 14					
Mar 15					
Mar 16					
Mar 17					
Mar 18					
Mar 19					
Mar 20					
Mar 21					
Mar 22					
Mar 23					
Mar 24					
Mar 25					
Mar 26					
Mar 27					
Mar 28					
Mar 29					
Mar 30					
Mar 31					
Apr 1					
Apr 2					
Apr 3					
Apr 4					
Apr 5					
Apr 6					
Apr 7					
Apr 8					
Apr 9					
Apr 10					
Apr 11					
Apr 12					
Apr 13					
Apr 14					
Apr 15					
Apr 16					
Apr 17					
Apr 18					
Apr 19					
Apr 20					
Apr 21					
Apr 22					
Apr 23					
Apr 24					
Apr 25					
Apr 26					
Apr 27					
Apr 28					
Apr 29					
Apr 30					
Apr 31					
May 1					
May 2					
May 3					
May 4					
May 5					
May 6					
May 7					
May 8					
May 9					
May 10					
May 11					
May 12					
May 13					
May 14					
May 15					
May 16					
May 17					
May 18					
May 19					
May 20					
May 21					
May 22					
May 23					
May 24					
May 25					
May 26					
May 27					
May 28					
May 29					
May 30					
May 31					
Jun 1					
Jun 2					
Jun 3					
Jun 4					
Jun 5					
Jun 6					
Jun 7					
Jun 8					
Jun 9					
Jun 10					
Jun 11					
Jun 12					
Jun 13					
Jun 14					
Jun 15					
Jun 16					
Jun 17					
Jun 18					
Jun 19					
Jun 20					
Jun 21					
Jun 22					
Jun 23					
Jun 24					
Jun 25					
Jun 26					
Jun 27					
Jun 28					
Jun 29					
Jun 30					
Jun 31					
Jul 1					
Jul 2					
Jul 3					
Jul 4					
Jul 5					
Jul 6					
Jul 7					
Jul 8					
Jul 9					
Jul 10					
Jul 11					
Jul 12					
Jul 13					
Jul 14					
Jul 15					
Jul 16					
Jul 17					
Jul 18					
Jul 19					
Jul 20					
Jul 21					
Jul 22					
Jul 23					
Jul 24					
Jul 25					
Jul 26					
Jul 27					
Jul 28					
Jul 29					
Jul 30					
Jul 31					
Aug 1					
Aug 2					
Aug 3					
Aug 4					
Aug 5					
Aug 6					
Aug 7					
Aug 8					
Aug 9					
Aug 10					
Aug 11					
Aug 12					
Aug 13					
Aug 14					
Aug 15					
Aug 16					
Aug 17					
Aug 18					
Aug 19					
Aug 20					
Aug 21					
Aug 22					
Aug 23					
Aug 24					
Aug 25					
Aug 26					
Aug 27					
Aug 28					
Aug 29					
Aug 30					
Aug 31					
Sep 1					
Sep 2					
Sep 3					
Sep 4					
Sep 5					
Sep 6					
Sep 7					
Sep 8					
Sep 9					
Sep 10					
Sep 11					
Sep 12					
Sep 13					
Sep 14					
Sep 15					
Sep 16					
Sep 17					
Sep 18					
Sep 19					
Sep 20					
Sep 21					
Sep 22					
Sep 23					
Sep 24					
Sep 25					
Sep 26					
Sep 27					
Sep 28					
Sep 29					
Sep 30					
Sep 31					
Oct 1					
Oct 2					
Oct 3					
Oct 4					
Oct 5					
Oct 6					
Oct 7					
Oct 8					
Oct 9					
Oct 10					
Oct 11					
Oct 12					
Oct 13</					





# В Ъ Д О М О С Т Ь

о числѣ арестантовъ въ Люблинской губерніи.

ЗА 1884 ГОДЪ.

НАЗВАНІЕ МѢСТЪ ЗАКЛЮЧЕНІЯ.	Оставалось къ 1 ян- варя 1884 года.	Поступило.	Выбыло.	Осталось къ 1 ян- варя 1885 года.
Въ Люблинской уголовной тюрьмѣ . . . . .	485	1519	1472	532
„ Яновской исправительной . . . . .	96	636	481	251
„ подсѣдственныхъ и полицейскихъ арестантскихъ при городскихъ магистратахъ . . . . .	83	3463	3445	101
„ арестантскихъ при гминныхъ управленіяхъ . . . . .	128	4387	4404	111
Всего по губерніи . . . . .	792	10005	9802	995

*Въручено: Правителю Коллежмаршала  
Люблинской губернскаго Стѣпица*

1880  
 1881  
 1882  
 1883  
 1884  
 1885  
 1886  
 1887  
 1888  
 1889  
 1890  
 1891  
 1892  
 1893  
 1894  
 1895  
 1896  
 1897  
 1898  
 1899  
 1900

Date	Description	Debit	Credit	Balance
1880				
1881				
1882				
1883				
1884				
1885				
1886				
1887				
1888				
1889				
1890				
1891				
1892				
1893				
1894				
1895				
1896				
1897				
1898				
1899				
1900				

1901  
 1902  
 1903  
 1904  
 1905  
 1906  
 1907  
 1908  
 1909  
 1910  
 1911  
 1912  
 1913  
 1914  
 1915  
 1916  
 1917  
 1918  
 1919  
 1920





## ВѢДОМОСТЬ

о состояніи больницъ и другихъ благотворительныхъ заведе-  
ній. подвѣдомственныхъ Люблинскому Губернскому Совѣту  
Общественнаго Призрѣнія,

за 1884 годъ.

НАЗВАНІЕ ЗАВЕДЕНІЙ.

№ по порядку.	Штатное число мест.	Осталось болных и призреваемых въ Январѣ 1884 г.	Въ началѣ года поступило.	Итого.	Въ это число убавл.		Въ Январѣ 1885 г. осталось.	Число приболевших въ теченіи года.	Среднее число больных въ сутки.	Среднее число больных въ одно крестообразное отделение одного года.	Приходъ.	Расходъ.	Осталось въ Январѣ 1885 г.	Каштаны въ Цыскомъ Бѣлѣ и на прочее.						
					Умерла.	Итого.														
Р у б л и н о к о п ѣ й к и																				
<b>I. Больницы:</b>																				
1	Въ губерскомъ гор. Любавѣ, св. Викентія . . . . .	50	68	629	687	312	99	641	56	21574	29	63,7	17845	73	17459	74	385	99	91542	74
2	" " " св. Иоанна . . . . .	50	66	396	467	340	62	402	60	21220	58	66,7	13351	70	12950	43	401	27	30855	18
3	" " " св. Иосифа . . . . .	50	42	444	488	439	9	448	38	11803	32	67,4	6732	27	6622	76	109	51	3011	34
4	" " " св. Николая . . . . .	40	30	655	633	396	63	659	36	12206	33	47,7	5695	22	5560	72	134	50	4230	—
5	Въ уѣздномъ городѣ Грушевоѣ, св. Якова, съ отдѣленіемъ св. Фамулы . . . . .	43	24	350	371	327	26	353	21	8627	24	53,2	4381	156	4358	52	23	4	8962	61
6	" " " св. Евреиска . . . . .	10	11	142	153	29	9	138	15	3988	11	36,6	1547	32	1451	43	95	89	4811	97
7	" " " Замостьѣ, св. Лаары . . . . .	30	20	267	287	339	25	264	23	6150	17	63,6	3963	65	3941	58	22	7	6684	8
8	" " " св. Евреиска . . . . .	20	14	114	128	114	14	128	—	2197	17	60,2	6444	—	6292	51	151	19	3268	35
9	" " " Красноставѣ, св. Франсиска . . . . .	30	25	221	248	201	24	225	31	5923	16	61,1	4892	60	4882	53	—	7	18200	55
10	Въ г. Шибрешавѣ, св. Евлампіи . . . . .	30	17	310	333	33	208	309	6979	19	75,8	6133	73	5961	82	171	91	5173	47	
11	Въ г. Новой Александріи, св. Карла . . . . .	30	18	252	271	333	18	251	19	6325	17	64,1	3405	68	3264	18	141	50	14186	79
12	Въ уѣздномъ городѣ Иновѣ . . . . .	12	6	155	161	130	19	149	12	2883	8	46,5	1420	75	1296	4	124	71	2294	85
Итого по больницамъ . . . . .		395	351	3945	4294	373	393	3966	330	109877	300	61,4	75804	21	74042	56	1761	65	242751	93
<b>II. Дома призрѣнія:</b>																				
1	Св. Духа въ гор. Любавѣ . . . . .	25	25	—	25	—	—	25	9150	25	31,6	2742	79	2927	5	113	74	5831	57	
2	" " " Замостьѣ . . . . .	20	25	6	31	—	6	25	9338	25	32,5	2813	5	2574	85	238	20	48162	24	
3	Для евашеликовъ въ г. Любавѣ . . . . .	—	3	—	3	—	—	3	1098	3	21,3	234	20	234	20	—	—	—	2427	0
4	Для христіанъ, въ г. Красноствѣ . . . . .	—	10	2	10	4	80	12	8,8	914	69	386	98	527	71	2369	13	—	—	
5	Въ г. Томашовѣ, при кладбищѣ . . . . .	—	6	—	6	—	—	6	2196	6	8,6	189	16	189	16	—	—	—	387	62
6	" " " при коетелѣ . . . . .	—	5	3	8	4	—	4	1095	3	8,0	156	75	95	18	61	57	1911	80	
7	" " " для евреевъ . . . . .	—	—	—	—	—	—	—	—	—	—	—	—	—	—	—	—	—	322	85
8	Для 4-хъ вдовъ, въ г. Красноставѣ . . . . .	4	4	—	4	—	—	4	1464	4	2,0	30	—	30	—	—	—	—	690	—
9	" " " 10-ти вдовъ, тамъ же . . . . .	10	9	—	11	—	1	2	7	2979	8	6,4	233	3	233	3	—	—	5690	40
10	Въ г. Вьлоры . . . . .	—	10	2	12	2	—	2	10	3660	10	4,7	302	1	173	49	128	52	780	12
11	" " " Шибрешавѣ . . . . .	—	7	—	7	—	—	7	2555	7	8,7	358	75	314	14	44	61	1792	15	
12	" " " Холмѣ . . . . .	—	13	1	14	3	—	3	11	4777	13	4,4	353	72	164	74	188	98	4853	44
13	Св. Духа въ г. Грушевоѣ . . . . .	—	6	—	6	—	—	6	2196	6	8,1	218	24	179	50	38	74	1929	94	
14	Св. Николая, тамъ же . . . . .	—	4	—	4	—	—	4	1464	4	3,0	87	5	44	93	42	12	150	—	
15	Св. Духа, въ пос. Крыловѣ . . . . .	—	3	—	3	—	—	3	1098	3	19,3	220	65	219	18	1	47	5500	—	
Итого . . . . .		59	130	14	144	10	9	19	125	47470	130	12,4	8851	9	7466	43	1387	66	135191	46
<b>III. Дѣтскій пріютъ:</b>																				
1	Еврейскій дѣтскій пріютъ въ городѣ Любавѣ, съ отдѣленіемъ для старцевъ . . . . .	43	54	23	77	22	—	22	55	20840	55	18,2	3434	85	3294	33	140	52	1387	62
А всего по губерніи . . . . .		497	535	3982	4513	305	402	4007	510	177687	—	—	88093	15	84803	32	3289	83	379331	1

Вышло: Правитель канцелярскихъ делъ губернскаго губернатора С. П. Шибрешавъ

Year	Month	Day	Event	Location	Notes
1911	Jan	1	...	...	...
1911	Jan	2	...	...	...
1911	Jan	3	...	...	...
1911	Jan	4	...	...	...
1911	Jan	5	...	...	...
1911	Jan	6	...	...	...
1911	Jan	7	...	...	...
1911	Jan	8	...	...	...
1911	Jan	9	...	...	...
1911	Jan	10	...	...	...
1911	Jan	11	...	...	...
1911	Jan	12	...	...	...
1911	Jan	13	...	...	...
1911	Jan	14	...	...	...
1911	Jan	15	...	...	...
1911	Jan	16	...	...	...
1911	Jan	17	...	...	...
1911	Jan	18	...	...	...
1911	Jan	19	...	...	...
1911	Jan	20	...	...	...
1911	Jan	21	...	...	...
1911	Jan	22	...	...	...
1911	Jan	23	...	...	...
1911	Jan	24	...	...	...
1911	Jan	25	...	...	...
1911	Jan	26	...	...	...
1911	Jan	27	...	...	...
1911	Jan	28	...	...	...
1911	Jan	29	...	...	...
1911	Jan	30	...	...	...
1911	Jan	31	...	...	...
1911	Feb	1	...	...	...
1911	Feb	2	...	...	...
1911	Feb	3	...	...	...
1911	Feb	4	...	...	...
1911	Feb	5	...	...	...
1911	Feb	6	...	...	...
1911	Feb	7	...	...	...
1911	Feb	8	...	...	...
1911	Feb	9	...	...	...
1911	Feb	10	...	...	...
1911	Feb	11	...	...	...
1911	Feb	12	...	...	...
1911	Feb	13	...	...	...
1911	Feb	14	...	...	...
1911	Feb	15	...	...	...
1911	Feb	16	...	...	...
1911	Feb	17	...	...	...
1911	Feb	18	...	...	...
1911	Feb	19	...	...	...
1911	Feb	20	...	...	...
1911	Feb	21	...	...	...
1911	Feb	22	...	...	...
1911	Feb	23	...	...	...
1911	Feb	24	...	...	...
1911	Feb	25	...	...	...
1911	Feb	26	...	...	...
1911	Feb	27	...	...	...
1911	Feb	28	...	...	...
1911	Feb	29	...	...	...
1911	Feb	30	...	...	...
1911	Mar	1	...	...	...
1911	Mar	2	...	...	...
1911	Mar	3	...	...	...
1911	Mar	4	...	...	...
1911	Mar	5	...	...	...
1911	Mar	6	...	...	...
1911	Mar	7	...	...	...
1911	Mar	8	...	...	...
1911	Mar	9	...	...	...
1911	Mar	10	...	...	...
1911	Mar	11	...	...	...
1911	Mar	12	...	...	...
1911	Mar	13	...	...	...
1911	Mar	14	...	...	...
1911	Mar	15	...	...	...
1911	Mar	16	...	...	...
1911	Mar	17	...	...	...
1911	Mar	18	...	...	...
1911	Mar	19	...	...	...
1911	Mar	20	...	...	...
1911	Mar	21	...	...	...
1911	Mar	22	...	...	...
1911	Mar	23	...	...	...
1911	Mar	24	...	...	...
1911	Mar	25	...	...	...
1911	Mar	26	...	...	...
1911	Mar	27	...	...	...
1911	Mar	28	...	...	...
1911	Mar	29	...	...	...
1911	Mar	30	...	...	...
1911	Mar	31	...	...	...
1911	Apr	1	...	...	...
1911	Apr	2	...	...	...
1911	Apr	3	...	...	...
1911	Apr	4	...	...	...
1911	Apr	5	...	...	...
1911	Apr	6	...	...	...
1911	Apr	7	...	...	...
1911	Apr	8	...	...	...
1911	Apr	9	...	...	...
1911	Apr	10	...	...	...
1911	Apr	11	...	...	...
1911	Apr	12	...	...	...
1911	Apr	13	...	...	...
1911	Apr	14	...	...	...
1911	Apr	15	...	...	...
1911	Apr	16	...	...	...
1911	Apr	17	...	...	...
1911	Apr	18	...	...	...
1911	Apr	19	...	...	...
1911	Apr	20	...	...	...
1911	Apr	21	...	...	...
1911	Apr	22	...	...	...
1911	Apr	23	...	...	...
1911	Apr	24	...	...	...
1911	Apr	25	...	...	...
1911	Apr	26	...	...	...
1911	Apr	27	...	...	...
1911	Apr	28	...	...	...
1911	Apr	29	...	...	...
1911	Apr	30	...	...	...
1911	Apr	30	...	...	...

## ВЪДОМОСТЬ

О положеніи дѣла по устройству крестьянскихъ сервитутовъ въ частныхъ, институтскихъ и маіоратныхъ имѣніяхъ, а также по измѣренію и отграниченію крестьянскихъ усадебъ, по Люблинской губерніи, за время съ утвержденія ликвидационныхъ табелей и данныхъ по 1 Января 1885 года.

№ по порядку.	НАЗВАНИЕ УЪЗДОВЪ.	Число усадеб, по которым по дельцам полагались табельные в должных признаках сервитуты.			Из томъ числ.			Число усадеб, въ которыхъ сервитуты отменены по распоряженію владельцевъ, состоявшихся послѣ утвержденія дельцацонныхъ табелей и данныхъ.			Число усадебъ, оставшихся съ правомъ на сервитуты.			Слѣдствія о положеніи дѣлъ акцизныя и отнесенія крестьянскихъ земель на 1 января 1885 г.	
		Однихъ пастбищныхъ.	Однихъ лѣсныхъ.	Пастбищныхъ и лѣсныхъ.	Всего.	Одного лѣсного.	Пастбищнаго и лѣснаго.	Всего.	Однихъ пастбищныхъ.	Однихъ лѣсныхъ.	Пастбищныхъ и лѣсныхъ.	Всего.	Включенъ и отнесенъ въ табель по Высочайшему указу 9 Апрѣля 1881 г. правамъ.		
													Морги.	Морса.	
1	По Вѣлгорайскому уѣзду . . . . .	7061	1	2177	488	—	249	83	332	1	1928	4800	6729	25056	121526
2	„ Грубешовскому „ . . . . .	4857	66	356	443	8	263	2041	2312	137	172	2315	2624	12755	72951
3	„ Замостскому „ . . . . .	6909	78	752	605	30	204	1592	1826	48	548	4487	5083	16112	116616
4	„ Красноставскому „ . . . . .	4472	227	53	419	6	—	763	769	221	53	3429	3703	14902	89870
5	„ Лыбартовскому „ . . . . .	4704	896	425	338	714	314	2073	3131	204	163	1408	1775	22444	68453
6	„ Люблинскому „ . . . . .	4216	508	341	336	235	222	1939	2396	293	239	1412	1944	20747	90497
7	„ Ново-Александрійскому . . . . .	6182	415	1279	448	300	546	3203	4049	230	814	1171	2215	1577	116619
8	„ Томашовскому „ . . . . .	6480	438	40	602	355	269	3242	3866	312	—	2532	2844	13448	83118
9	„ Холмскому „ . . . . .	5427	217	49	519	—	27	1607	1634	195	—	3576	3771	20794	115551
10	„ Яновскому „ . . . . .	5976	—	134	582	—	—	1822	1822	—	134	4020	4154	20574	114451
	Итого . . . . .	56284	2846	5606	4783	1678	2094	18365	22137	1641	4061	29150	34842	178409	989652

*Примечаніе.* Числа, показанныя въ предсказанномъ подраздѣленіи настоящей ведомости, общаго числа усадебъ, оставшихся съ правомъ на сервитуты, не совпадаютъ съ темъ разницею, которая должна бы получиться по вычитаніи изъ общаго числа сервитутовъ, признаваемыхъ изъ табелей, показаннаго въ третьей графѣ ведомости количества сервитутовъ, отмененныхъ по добровольнымъ сделкамъ, а именно: по исказу на изъ первоначальнаго общаго числа составляющаго 56284, количества сервитутовъ, отмененныхъ сделками, составляющаго 22137, число оставшихся сервитутовъ должно бы выразиться цифрою 34147, между тѣмъ какъ показано и действительно находится 34842, т.-е. на 695 больше. Эта разница объясняется тѣмъ, что въ тѣхъ случаяхъ, когда усадебъ, имѣющихъ пастбищный и лѣсной сервитуты, по сделкамъ одинъ который набулъ изъ нихъ, тогда оставшіеся другой сервитутъ, пастбищный или лѣсной, включался по соответственной графѣ въ счетъ оставшихся сервитутовъ, уменьшаясь по одной графѣ, увеличивалось по другой и выходя изъ общаго счѣта ихъ.

*Възвѣдъ: Правитель Кашинскаго уѣзда*

Year	Month	Day	Time	Location	Event	Remarks
1911	Jan	1	10:00	St. Paul	Arrival	From Chicago
1911	Jan	2	11:00	St. Paul	Departure	To Chicago
1911	Jan	3	12:00	St. Paul	Arrival	From Chicago
1911	Jan	4	13:00	St. Paul	Departure	To Chicago
1911	Jan	5	14:00	St. Paul	Arrival	From Chicago
1911	Jan	6	15:00	St. Paul	Departure	To Chicago
1911	Jan	7	16:00	St. Paul	Arrival	From Chicago
1911	Jan	8	17:00	St. Paul	Departure	To Chicago
1911	Jan	9	18:00	St. Paul	Arrival	From Chicago
1911	Jan	10	19:00	St. Paul	Departure	To Chicago
1911	Jan	11	20:00	St. Paul	Arrival	From Chicago
1911	Jan	12	21:00	St. Paul	Departure	To Chicago
1911	Jan	13	22:00	St. Paul	Arrival	From Chicago
1911	Jan	14	23:00	St. Paul	Departure	To Chicago
1911	Jan	15	24:00	St. Paul	Arrival	From Chicago
1911	Jan	16	25:00	St. Paul	Departure	To Chicago
1911	Jan	17	26:00	St. Paul	Arrival	From Chicago
1911	Jan	18	27:00	St. Paul	Departure	To Chicago
1911	Jan	19	28:00	St. Paul	Arrival	From Chicago
1911	Jan	20	29:00	St. Paul	Departure	To Chicago
1911	Jan	21	30:00	St. Paul	Arrival	From Chicago
1911	Jan	22	31:00	St. Paul	Departure	To Chicago

The following table shows the results of the experiments conducted during the month of January, 1911. The data is presented in a tabular form for clarity.

The first column represents the date of the experiment, the second column represents the time of day, and the third column represents the location. The fourth column represents the event, and the fifth column represents the remarks.

The results of the experiments show that the time of day and location have a significant effect on the outcome of the experiments. The data indicates that the experiments conducted during the day and in St. Paul generally resulted in higher values than those conducted at night and in Chicago.

The following table shows the results of the experiments conducted during the month of January, 1911. The data is presented in a tabular form for clarity.

The first column represents the date of the experiment, the second column represents the time of day, and the third column represents the location. The fourth column represents the event, and the fifth column represents the remarks.

The results of the experiments show that the time of day and location have a significant effect on the outcome of the experiments. The data indicates that the experiments conducted during the day and in St. Paul generally resulted in higher values than those conducted at night and in Chicago.



ОТКАЗЫВАЮЩИЙСЯ ОТ ПРАВА НА ПОЛУЧЕНИЕ  
НАСЛЕДСТВА ОТ ПРАВА НА ПОЛУЧЕНИЕ НАСЛЕДСТВА

1881 г.

1. О наследстве и правах наследника
2. О наследстве и правах наследника
3. О наследстве и правах наследника
4. О наследстве и правах наследника
5. О наследстве и правах наследника
6. О наследстве и правах наследника
7. О наследстве и правах наследника
8. О наследстве и правах наследника
9. О наследстве и правах наследника
10. О наследстве и правах наследника

МИНИСТЕРСТВО  
ВНУТРЕННИХЪ ДѢЛЪ.

Въ Центральной Статистическй  
Комитетъ.

НАЧАЛЬНИКЪ

ОБЛАСТНОЙ ГУБЕРНІИ

ПО ГУБЕРНСКОМУ ПРАВЛЕНІЮ.

Подлѣніе *Восточно-Лавицкое*

допроис

IV

№ 104

27 Сентября 1884 года

ВЪ Г. ЛЮБЛИНЪ.

О ходъ торговли  
на Ленинской яр-  
маркѣ въ Августъ  
лѣтсѣ сего года.

На основаніи циркулярнаго распоряженія Господина Министра Внутреннихъ Дѣлъ, отъ 21<sup>го</sup> Декабря 1868 года за № 258, имѣю честь сообщить свѣдѣнія, о бывшей въ текущемъ году въ г. Ленинъ, Любартовская уѣзда, вѣрениной ярмаркѣ, открытійся 20<sup>го</sup> Августа и продолжавшійся по 23<sup>го</sup> числа того же лѣтсѣ.

Цифра стоимости доставленныхъ на ярмарку товаровъ лошадей и скота достигла 1,613,290-рублей, а продано

всего на 1,188,390 рублей.

Из отдельных статей т  
воза главнейшие товары были:

Сукна и драповъ привезено на 130,000 р  
а продано на \_\_\_\_\_ „ \_\_\_\_\_ 90,000 р

Шелковъ, шифъ и полушифковъ на 250,700 р  
а продано на \_\_\_\_\_ „ \_\_\_\_\_ 200,000 р

Шелковыхъ издѣлій и красныхъ т  
варовъ на \_\_\_\_\_ „ \_\_\_\_\_ 35,000 р  
а продано на \_\_\_\_\_ „ \_\_\_\_\_ 17,000 р

Шерстяныхъ издѣлій привезено на 150,000 р  
а продано на \_\_\_\_\_ „ \_\_\_\_\_ 110,000 р

Уорендерскихъ галантерейныхъ т  
варовъ привезено на \_\_\_\_\_ „ \_\_\_\_\_ 120,000 р  
а продано на \_\_\_\_\_ „ \_\_\_\_\_ 90,000 р

Мужской и женской одежды т  
везено на \_\_\_\_\_ „ \_\_\_\_\_ 58,000 р  
а продано на \_\_\_\_\_ „ \_\_\_\_\_ 40,000 р

Шерстяныхъ платковъ привезено  
на \_\_\_\_\_ „ \_\_\_\_\_ 15,000 р  
а продано на \_\_\_\_\_ „ \_\_\_\_\_ 5,000 р

Мужской и женской обуви прив  
зено на \_\_\_\_\_ „ \_\_\_\_\_ 10,200 р

а продано на \_\_\_\_\_ 8.000 руб.

Шипажей, бричекъ и упряжи привезено на \_\_\_\_\_ 16.000 руб.,

а продано на \_\_\_\_\_ 8.000 руб.

Выдѣланныхъ кожъ привезе-

но на \_\_\_\_\_ 150.000 руб.,

а продано на \_\_\_\_\_ 120.000 руб.

Издѣлій золотыхъ, серебряныхъ и выдѣланныхъ ногъ серебра, ногъ на званиель накладное серебро, привезено на \_\_\_\_\_ 20.000 руб.,

а продано на \_\_\_\_\_ 10.000 руб.

Остальные товары привезены были въ незначительномъ количествѣ.

Лошадей урюшениной породы доставлено 860 штукъ на сумму 323,000 рублей, а продано на 255,000 рублей; оденковенной породы 1400 штукъ на 182,000 рублей, а продано на 117.000 рублей табуниныхъ лошадей 420 штукъ на 33,600 рублей, а продано на 25,600 рублей рога тало скота 940 штукъ на 42,800 рублей а продано на 35,100 рублей; свиней 800

штуки на 24.000 рублей, а продано на  
20.400 рублей; овец и баранов 4.800  
штуки на 22.200 рублей, а продано на  
12.800 рублей.

Цены были: за лошадей улушской  
породы от 200 до 600 рублей; за лошадей  
рабочую обыкновенной породы от 60  
до 200 рублей; за вола от 60 до 100 рублей  
за корову от 25 до 50 рублей; за кабан  
от 15 до 50 рублей; за свинью от 2 до  
рублей.

Зерновой хлеб был составлен  
незначительное количество и цены  
на оный были следующие:

За четверть пшеницы	8 руб.	—
— „ — „ — ржи	6 руб.	—
— „ — „ — ячменя	4 руб.	80 к
— „ — „ — грехи	8 руб.	—
— „ — „ — гороху	8 руб.	50 к
— „ — „ — картофеля	1 руб.	80 к

На ярмарке производится пре-  
имущественно отовая торговля  
польщеня, принадлежащая иска

нительно частными лицами, достаточны.

Степень народа не превышала 5000 душ, преимущественно из местного населения, купцов из Унтерин и здешнего края из за границы же были купцы для покупки домашних животных.

Торговые обороты осенних ярмарок в Лемне в предшествовавшие три года представляются весьма значительны:

В 1881 г. было доставлено товаров на 1,493,148 руб. продано на 873,498 руб.; в 1882 г. доставлено на 1,522,220 руб., а продано на 992,480 руб.; в 1883 г. доставлено на 1,611,920 руб., а продано на 1,055,000 руб.

Из сопоставления сих цифр с результатами настоящей ярмарки в Лемне оказывается, что сумма оборотов посылы превысила предвидимые обороты.

Губернаторъ Срану

За Вице-

Губернатора Советникъ

Советникъ

Дьякопроизводительъ

