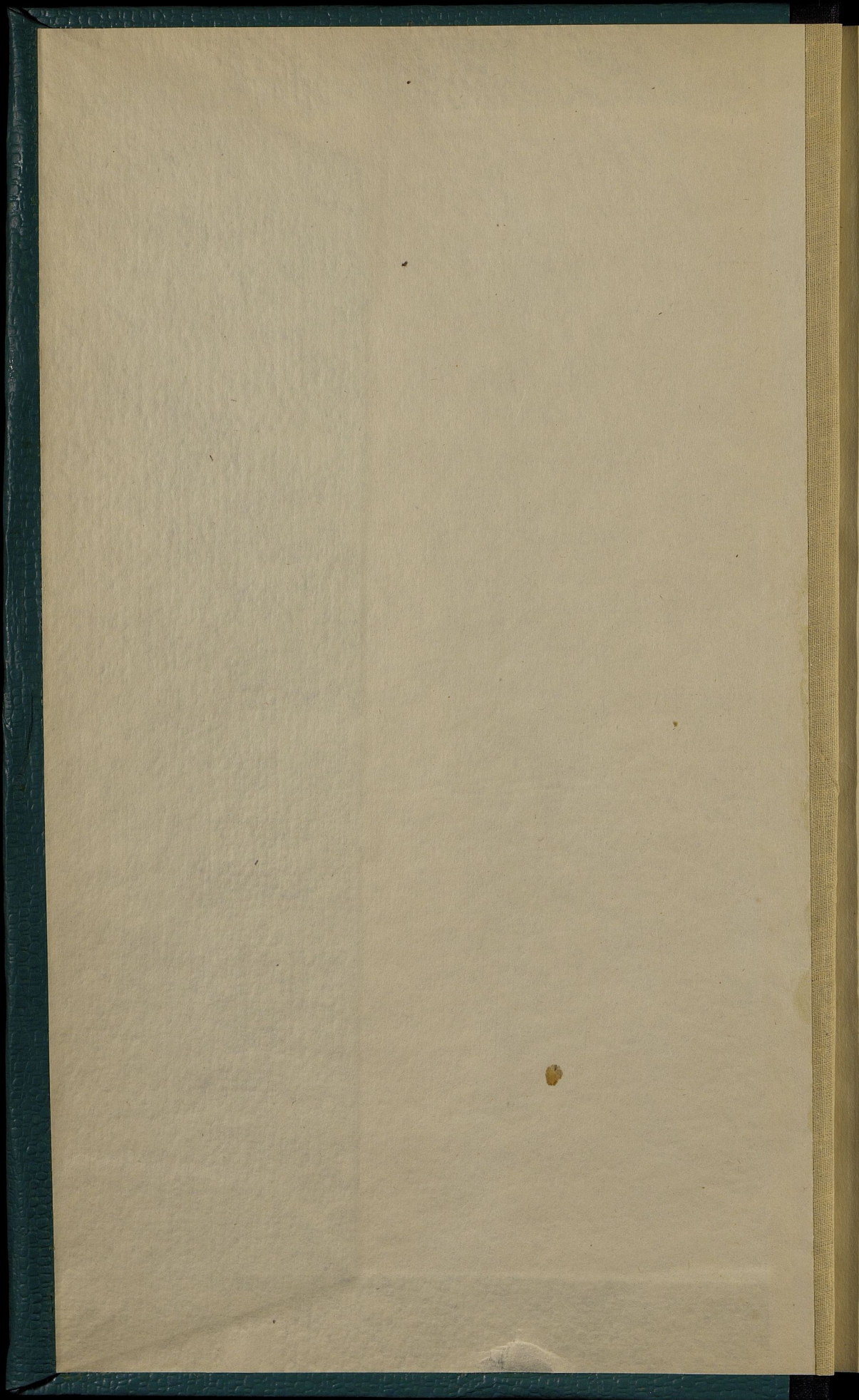
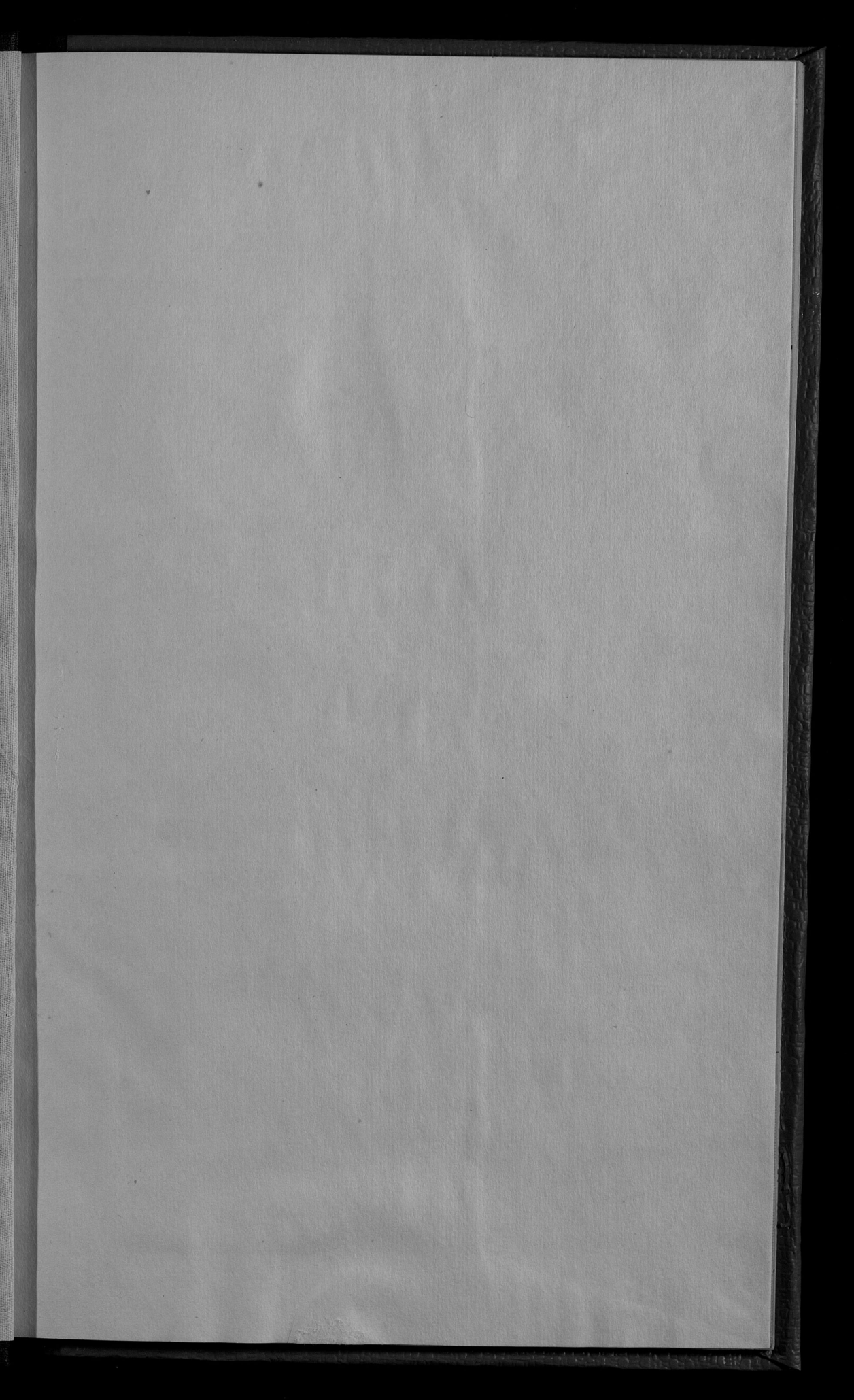


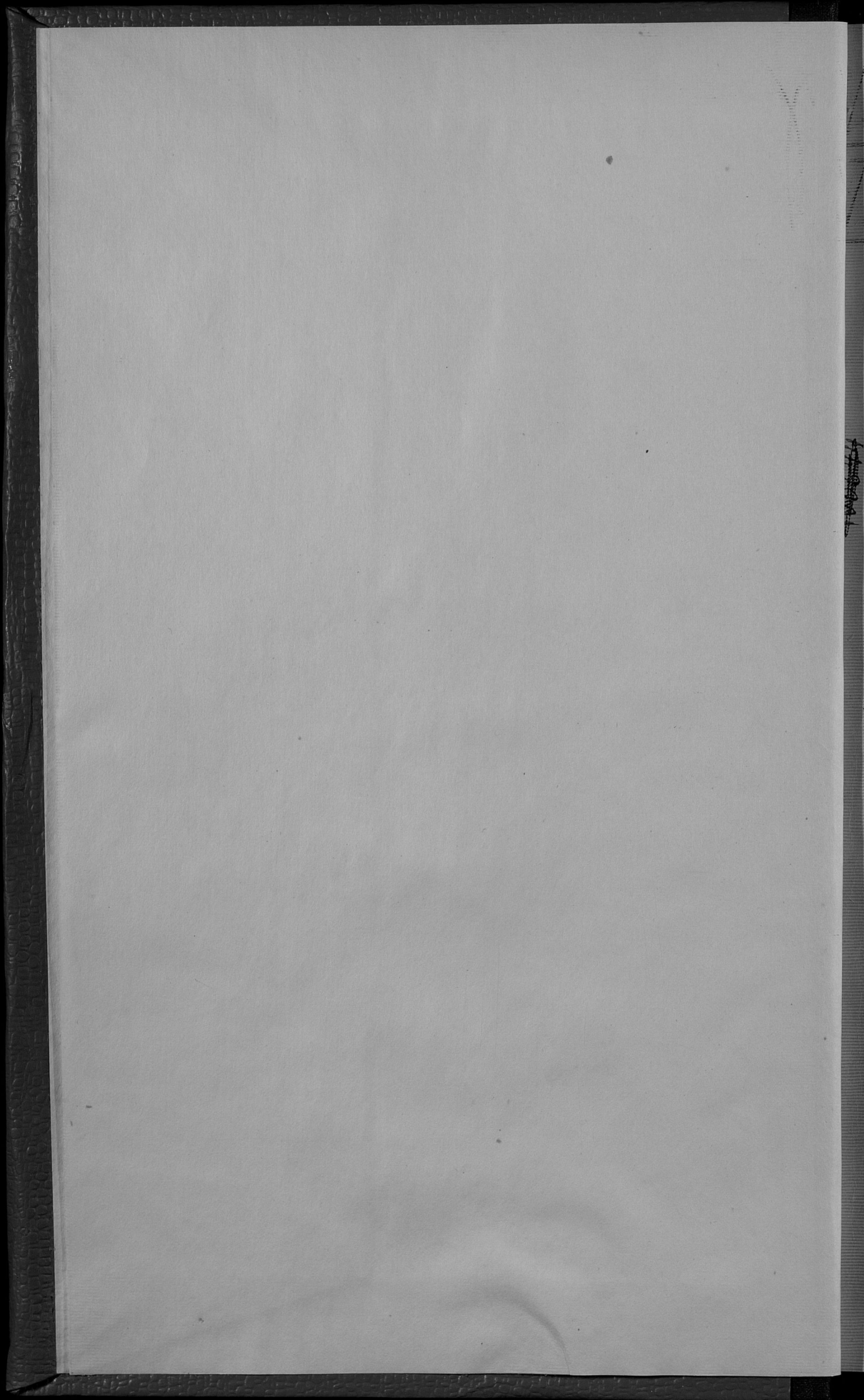
I

5911

1885







1
5111

149 a

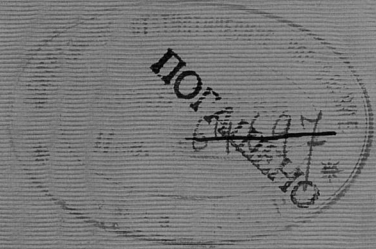
XIV

Обзоръ

Люблинской губ

за 1885 г.

(ч. № 1-3, 6-8)



Колл. М

26 1938

D

1-2

№ 64697.

Генеральная Центральная
Статистическая Управление

..... мес. дня 1924г.

Див. № 43615

Шифр. № _____

File

10001

ОБЗОРЪ
ЛЮБЛИНСКОЙ ГУБЕРНИИ
ЗА 1885 ГОДЪ.

(ПРИЛОЖЕНИЕ КО ВСЕПОСЛАННЬИШЕМУ ОТЧЕТУ ЛЮБЛИНСКАГО ГУБЕРНАТОРА)

(и NN 1-3, 6-8)



ОБЩЕСТВЕННАЯ БИБЛИОТЕКА
УЧЕБНО-МЕТОДИЧЕСКИЙ ЦЕНТР
ИЗДАТЕЛЬСТВО

ОБЩЕСТВЕННАЯ

УЧЕБНО-МЕТОДИЧЕСКИЙ ЦЕНТР

Госуд. публичная
историческая
Библиотека РСФСР
№ 34325 1981г.

ОГЛАВЛЕНІЕ СТАТЕЙ ПРИЛОЖЕНІЯ
КО ВСЕПОДДАННЪЙШЕМУ ОТЧЕТУ
ЛЮБЛИНСКАГО ГУБЕРНАТОРА

ЗА 1885 ГОДЪ.

ОБЗОРЪ СОСТОЯНІЯ ЛЮБЛИНСКОЙ ГУБЕРНІИ.

Естественныя и производительныя силы губерніи и экономическая дѣятельность ея населенія.

	Стр.
а) Земледѣліе	1.
б) Обеспеченіе народнаго продовольствія	4.
в) Промыслы сельскаго и городского населенія	5.
г) Промышленность заводская и фабричная	6.
д) Торговля	7.
е) Движеніе населенія	9.

Подати и повинности.

а) Окладные сборы	10.
б) Государственные и губернскіе земскіе сборы	11.
в) Городскіе доходы и расходы	14.
г) Акцизные сборы	"
д) Отправленіе натуральныхъ повинностей	15.

Общественное благоустройство и благочиніе.

а) Казенныя и общественныя зданія	18.
б) Дороги, мосты и перевозки	20.
в) Почты	21.
г) Народная нравственность	"
д) Тюрьмы, арестанты и этапы	22.
е) Пожары	24.
ж) Различныя происшествія и народныя бѣдствія	25.

Народное здравіе и общественное призрѣніе.

а) Врачи и аптеки	25.
б) Больницы и дома умалишенныхъ	27.
в) Эпидеміи и эпизоотіи	28.
г) Насильственныя смерти	29.
д) Богадѣльни и приюты	"

Народное образованіе.

а) Учебныя заведенія	30.
б) Народное образованіе	31.
в) Ученыя общества, музеи, библіотеки и прочее	32.

Крестьянское дѣло.

а) Гминныя управленія	32.
б) Дѣятельность учреждений по крестьянскимъ дѣламъ	33.

МИНИСТЕРСТВО ВОЕННЫХ ДЕЛ
ИМПЕРАТОРСКОГО СЕВЕРНОГО КАЗАХСТАНСКОГО ВОЕННЫМ
УЧЕБНОГО ЦЕНТРА

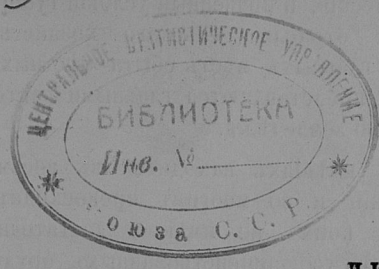
1917 г.

ПРОГРАММА КУРСА

по предмету "История казахского народа"

1	История казахского народа в древности
2	История казахского народа в средние века
3	История казахского народа в новое время
4	История казахского народа в XIX веке
5	История казахского народа в XX веке
6	История казахского народа в настоящее время
7	История казахского народа в будущем
8	История казахского народа в культуре
9	История казахского народа в искусстве
10	История казахского народа в науке
11	История казахского народа в литературе
12	История казахского народа в философии
13	История казахского народа в религии
14	История казахского народа в политике
15	История казахского народа в экономике
16	История казахского народа в социологии
17	История казахского народа в психологии
18	История казахского народа в педагогике
19	История казахского народа в медицине
20	История казахского народа в спорте
21	История казахского народа в туризме
22	История казахского народа в экологии
23	История казахского народа в космонавтике
24	История казахского народа в информатике
25	История казахского народа в робототехнике
26	История казахского народа в нанотехнологиях
27	История казахского народа в биотехнологиях
28	История казахского народа в аэрокосмических технологиях
29	История казахского народа в ядерных технологиях
30	История казахского народа в космических технологиях

2
5111



ОБЗОРЪ ЛЮБЛИНСКОЙ ГУБЕРНІИ ЗА 1885 ГОДЪ.

(ПРИЛОЖЕНІЕ КО ВСЕПОДАННѢЙШЕМУ ОТЧЕТУ ЛЮБЛИНСКАГО ГУБЕРНАТОРА)

I. Естественныя и производительныя силы губерніи и экономическая дѣятельность ея населенія.

Люблинская губернія съ востока отъ Волынской губерніи отдѣляется на всемъ протяженіи рѣкою Западнымъ Бугомъ, съ запада отъ Радомской — рѣкою Вислою, съ сѣвера окружена Сѣдлецкою губерніею и съ юга — Австрійскою Галиціею, съ которою пограничную черту составляетъ рѣка Санъ на не большомъ пространствѣ при посадѣ Крѣшовѣ, Бѣлгорайскаго уѣзда, остальная же граница сухопутная.

Площадь губерніи ровная и только въ южной ея части проходятъ отрасли Карпатскихъ горъ.

Въ Административномъ отношеніи губернія дѣлится на 10 уѣздовъ и 143 гмины.

- Уѣзды: Люблинскій
Любартовскій
Ново-Александрійскій
Яновскій
Бѣлгорайскій
Замостскій
Красноставскій
Холмскій
Грубешовскій—и
Томашовскій.

а) Земледѣліе.

Пространство, занимаемое Люблинскою губерніею, равняется 1,503,834 десятинамъ, изъ коихъ большая половина занята пахатными полями, съ каждымъ годомъ увеличивающимися въ своемъ объемѣ параллельно уничтоженію зарослей и умень-

шенію неудобной земли, почему земледѣліе прогрессивно расширяется: къ тому же и климатическія, и почвенныя условія губерніи благоприятствуютъ этой отрасли сельскаго хозяйства и въ соединеніи съ близостью главныхъ мѣстъ сбыта мѣстныхъ земледѣльческихъ продуктовъ представляются главными факторами, содѣйствующими развитію земледѣлія.

Хозяйство въ крупныхъ имѣніяхъ находится въ весьма удовлетворительномъ положеніи и во многомъ превосходитъ мелкія хозяйства, владѣльцы коихъ не имѣютъ достаточно средствъ къ приобрѣтенію болѣе усовершенствованныхъ орудій и введенію улучшенной культуры.

По количеству постоянного посѣва главными сельско-хозяйственными продуктами являются: рожь, овесъ, пшеница и картофель.

Зима 1884 года была непостоянна, малоснѣжна, съ легкими морозами, однако эти не соответственныя зимнему времени атмосферныя явленія не имѣли особенно-вреднаго вліянія на состояніе озимей, кои съ начала весны взошли удовлетворительно.

Посѣвъ яровыхъ хлѣбовъ начался въ концѣ Марта при теплой погодѣ.

Стоявшая въ теченіи 2-хъ мѣсяцевъ—Іюня и Іюля, влѣдствіе сильныхъ жаровъ, засуха и затѣмъ наступившая во время жатвы ненастная погода не могли не отразиться на ожидаемомъ урожаѣ озимыхъ и яровыхъ хлѣбовъ и результатъ посѣва и урожая хлѣбовъ въ 1885 году по сравненію съ 1884 годомъ, какъ видно изъ прилагаемой къ сему отчету вѣдомости подъ № 1, былъ слѣдующій:

	Озимой пшени- цы.	Ржи.	Яровой пшени- цы.	Овса.	Ячме- ня.	Гре- чихи.	Осталь- ныхъ яровыхъ хлѣбовъ.	Карто- феля.	
въ 1884 г.	Посѣяно	92.216	180.905	4.441	140.833	89.659	50.708	36.522	338.449
	Собрано	573.378	1.031.028	21.689	824.077	467.136	199.184	175.206	2.100.327
въ 1885 г.	Посѣяно	91.466	186.430	2.225	144.665	81.151	53.850	31.986	345.145
	Собрано	567.167	1.081.173	12.183	847.137	416.341	249.537	153.290	2.444.294

Изъ этой таблицы оказывается, что въ отчетномъ году собрано больше: ржи на 50,145, овса на 23,060, гречихи на 50,353 и картофеля на 343,967 четвертей, и хотя остальной сборъ уменьшился, но во всякомъ случаѣ въ общемъ урожай былъ удовлетворительный.

Средній урожай въ зернахъ былъ приблизительно такой:

Озимой пшеницы	6 ¹ / ₁₀
Ржи	5 ⁷ / ₁₀
Яровой пшеницы	6 ² / ₁₀
Ячменя	5 ⁷ / ₁₀
Овса	6 ² / ₁₀
Гречихи	4 ⁷ / ₁₀
Картофеля	6 ² / ₁₀

Картофель расходуется преимущественно на продовольствие жителей, на винокурения заводы и крохмальные фабрики.

Сѣна перваго и втораго укосовъ (въ Іюнѣ и Августѣ) собрано всего до 10,000,000 цудовъ, т. е. на 1,000,000 мѣтѣ, чѣмъ въ предшествовавшемъ году, по причинѣ сильныхъ жаровъ и бездождія, — однако этого количества не только достаточно на прокормленіе скота, но еще осталось для продажи около 1,600,000 цудовъ.

Въ положеніи другихъ отраслей сельскаго хозяйства и состояніи вспомоگательныхъ ему производствъ особыхъ перемѣнъ не послѣдовало, — такъ свекловица по прежнему разводится съ промышленною цѣлію главнымъ образомъ въ тѣхъ уѣздахъ, гдѣ находятся сахарные заводы, урожай же ея въ отчетномъ году былъ достаточный; сурепица засѣвается вездѣ, гдѣ только благоприятствуетъ этому почва.

Огородничество распространено повсемѣстно, но не свыше предметовъ, обусловленныхъ мѣстными потребностями; садоводство же въ нѣкоторыхъ мѣстностяхъ, какъ напр. по теченію рѣки Вислы, возведено на степень доходной статьи и по случаю урожая фруктовъ принесло владѣльцамъ садовъ порядочный доходъ.

Въ рабочихъ силахъ недостатка не было, потому, что постоянно увеличивается замѣна рукъ жатвенными и другими машинами, дѣйствующими съ полнымъ успѣхомъ; плата же за день работнику на собственныхъ харчахъ была слѣдующая:

	во время обра- ботки полей и посѣвовъ.	во время жа- твы и уборки овощей.
рабочему пѣшему	отъ 35—80 к.	отъ 45—70 к.
» конному	1 р. 20 к.—2 р.	1 р. 20 к.—2 р. 50 к.
работницѣ	20—40 к.	25—50 к.

Годовому работнику на хозяйственномъ содержаніи платилось отъ 25—70 руб., а работницѣ отъ 15—35 руб.; мѣсячная же плата была мужчинѣ до 15 руб., а женщинѣ до 11 руб. безъ содержанія.

За десятицу пахатной и луговой земли платилось отъ 60 до 350 руб., т. е. столько же — сколько и въ прошломъ году.

Цѣны на хлѣбъ, картофель и другіе продукты сравнительно съ 1884 годомъ существовали слѣдующія:

		въ 1884 г.	въ 1885 г.
четверть	пшеницы	10 р. к.	9 р. 10 к.
	ржи . . .	7 р. 50 к.	6 р. 30 к.
	ячменя . .	6 р.	6 р. 25 к.
	гречихи . .	7 р. 50 к.	7 р. 20 к.
	гороха . .	8 р. 50 к.	8 р. 70 к.
	картофеля	2 р. 50 к.	1 р. 85 к.
пудъ	овса . . .	6 р. 50 к.	5 р. 35 к.
	сѣна . . .	45 к.	41 к.
	соломы . .	30 к.	27 к.

Скотоводство, какъ вспомогательная отрасль сельскаго хозяйства, на которую обращается съ каждымъ годомъ все большее и большее вниманіе какъ крупными, такъ и мелкими землевладѣльцами, постепенно развивается. Въ отчетномъ году рогатаго скота было 354,870 головъ, въ томъ числѣ: воловъ 29,136, коровъ 283,491, остальное число составляли телята и яловый скотъ.

Въ овцеводствѣ, которое находится на высокой степени развитія повсемѣстно въ губерніи, въ особенности же въ уѣздахъ: Любартовскомъ, Холмскомъ и Грубешовскомъ, замѣтныхъ переизмѣненій не произошло; тонкорунныя овцы содержатся въ большинствѣ помѣщиками и арендаторами, а простыя — крестьянами. Сбытъ тонкорунной шерсти производится въ городѣ Варшавѣ, простая же шерсть расходуется на мѣтѣ и идетъ на выдѣлку крестьянскаго сукна.

Коневодство съ разведеніемъ улучшенной породы лошадей продолжаютъ поддерживать только зажиточные землевладѣльцы.

Конскихъ заводовъ въ губерніи 14, изъ нихъ особенно славятся въ имѣніи Спонковѣ, Люблинскаго уѣзда, Бобровскаго: въ с. Сырникахъ, Любартовскаго уѣзда, Грабовскаго; въ д. Михалевѣ, Замостскаго уѣзда, графа-ординара Замойскаго и наконецъ два завода Макомаскаго — одинъ въ с. Турковицахъ, Грубешовскаго уѣзда, а другой въ имѣніи Жулицахъ, Томашовскаго уѣзда.

Лошадей во всей губерніи считается 159,692.

б) Обеспеченіе народнаго продовольствія.

За отсутствіемъ въ губерніи общественныхъ запасныхъ магазиновъ, народное продовольствіе обеспечивается здѣсь обыкновенно ежегоднымъ сборомъ жатвы, который составляетъ личный запасъ хлѣба каждаго землевладѣльца. Хотя урожай отчетнаго года былъ менѣе прошлогодняго, но все-таки удовлетворительный и продовольствіе жителей не только обеспечено до новой жатвы, но въ рукахъ землевладѣльцевъ осталась еще излишекъ для продажи.

Въ отчетномъ году, какъ видно изъ приложенной къ сему въдомости подь № 1-мъ, собрано хлѣба:

озимаго . . .	1.650.340	четвертей
яроваго . . .	1.673.488	”
картофеля . . .	2.444.294	”

На годовое продовольствіе, посѣвы и другія надобности мѣстнаго населенія потребно:

озимаго . . .	1.157.727	четвертей
яроваго . . .	1.471.749	”
картофеля . . .	1.983.219	”

Въ свободномъ распоряженіи населенія остается:

озимаго . . .	492.613	четвертей
яроваго . . .	206.739	”
картофеля . . .	456.075	”

Сѣна и соломы на продовольствіе скота собрано въ достаточномъ количествѣ, такъ что не предвидится никакого недостатка.

Въ Холмскомъ уѣздѣ картофеля въ остаткѣ вовсе не имѣется, что объясняется обиліемъ въ этомъ уѣздѣ винокуренныхъ заводовъ, требующихъ всема много картофеля для переработки.

в) Промыслы сельскаго и городскаго населенія.

Промысловая дѣятельность сельскаго населенія стояла на такой же степени развитія какъ и прежде; заключалась она главнымъ образомъ въ выдѣлкѣ необходимыхъ въ домашнемъ быту и хозяйствѣ предметовъ и никакихъ измѣненій въ этомъ не произошло.

За болѣе выдающіеся по своимъ размѣрамъ и особенностямъ промыслы можно считать занятіе нѣкоторыхъ жителей посадовъ Казимержа и Ополе, Ново-Александрійскаго уѣзда, выдѣлкою кожъ: подошвенныхъ, юфти, выростка и опойка, которыя сбываются не только въ здѣшнемъ краѣ, но и въ Имперіи.

Жители посадовъ Консковоли и Ополе преимущественно занимаются производствомъ суконныхъ и веревочныхъ издѣлій, которыя развозятся по ярмаркамъ также, какъ и произведенія бондарства въ посадѣ Куровѣ.

Въ посадѣ Казимержѣ занимаются выдѣлкою обручей, сплаваемыхъ по рѣкѣ Вислѣ въ г. Варшаву и за границу.

Изъ деревень Мокрадки и Влостовице ежегодно отправляются на заработки извѣстные хорошіе каменьщики. Жители мѣстностей, расположенныхъ по теченію рѣкѣ Вислы и Вепржа, съ открытіемъ навигаціи отправляются на плотяхъ въ Варшаву и за границу для сплава хлѣба, лѣса и другихъ предметовъ, иные же въ свободное отъ полевыхъ работъ время занимаются ловлею рыбы, которая продается на мѣстѣ, а иногда и въ губернскихъ городахъ.

Въ г. Бѣлгораѣ выдѣлываются волосяныя сита и рѣшета, которыя вывозятся даже за границу. Въ посадахъ Павловѣ и Сѣдлицѣ, Холмекаго уѣзда, исключительно промышленное занятіе жителей составляетъ — въ первомъ выдѣлка глиняной посуды, а во второмъ бричекъ и рыбныхъ сѣтей.

Жители г. Янова и г. Красника занимаются изготовленіемъ въ значительныхъ размѣрахъ сермяжнаго сукна и веревочныхъ издѣлій; населеніе посада Уржендова, Яновскаго уѣзда, выдѣляется производствомъ глиняной посуды и наконецъ посадъ Загликовъ славится каменщиками, которые съ наступленіемъ весны отправляются на работы въ окрестности и въ Варшаву.

г) Промышленность
заводская и фабричная.

Изъ прилагаемой при семъ вѣдомости подъ № 2 видно, что въ отчетномъ году всѣхъ фабрикъ и заводовъ дѣйствовало 807, при 4871 рабочемъ, съ общою производительностію на сумму 6,607,388 рублей; въ 1884 же году сказанныхъ промышленныхъ заведеній было 800, на которыхъ находилось рабочихъ 5329 и выработано произведеній на 7,701,127 рублей.

По сравненіи между собою сихъ данныхъ, оказывается, что не смотря на увеличеніе числа фабрикъ и заводовъ на 7 противъ предшествовавшаго года, производительность уменьшилась на 1,093,739 рублей; это обстоятельство объясняется отсутствіемъ свободныхъ капиталовъ, болѣе удобныхъ путей сообщенія, застоємъ въ сбытѣ произведеній и другими причинами, которыя принудили въ отчетномъ году прекратить дѣятельность на одномъ пивоваренномъ, одномъ винокуренномъ, двухъ кирпичныхъ и одномъ скипидарномъ заводахъ; кромѣ того огнемъ уничтожена одна американской системы водяная мельница съ лѣсопильнею.

Вновь открыты: 1 писчебумажная, 2 суконныя и изразцовыхъ печей 1 фабрика, 4 водяныхъ мельницы, 3 маслобойни, 1 кожевенный и 1 винокуренный заводы.

Въ г. Люблинѣ построено на средства частнаго предпринимателя каменное зданіе подъ паровую мельницу, но эта послѣдняя не начинала еще своей дѣятельности.

По своей производительности первое мѣсто въ губерніи занимаютъ винокуренныя и свеклосахарныя заводы, за ними слѣдуютъ паровыя мельницы, паровыя и водяныя лѣсопильни, желзопрокатный заводъ въ Яновскомъ уѣздѣ и затѣмъ другія уже менѣе значительныя промышленныя заведенія, изъ коихъ большинство своими произведеніями удовлетворяютъ только мѣстныя потребности и по качеству издѣлій не могутъ обратити на себя какое-либо особенное вниманіе.

д) Торговля.

Торговля въ губерніи, по слабому развитію въ ней промышленной дѣятельности, не отличается значительными оборотами.

Главнѣйшими предметами торгова служатъ: хлѣбъ въ зернѣ и мукѣ, овечья шерсть и лѣсъ, сбываемые преимущественно въ г. Варшаву и за границу по рѣкѣ Вислѣ и Привислинской желѣзной дорогѣ. Мелочная торговля по городамъ и посадамъ находится почти вся въ рукахъ евреевъ.

Оживленію торговли способствуютъ торги и ярмарки, на которые съѣзжаются окрестные жители для продажи своихъ произведеній и покупки другихъ, неимѣющихся у нихъ.

Изъ мѣстныхъ ярмарокъ по размѣрамъ оборота наиболѣе выдаются двѣ въ г. Лещнѣ, Любартовскаго уѣзда: одна весенняя восьмидневная, а другая осенняя десятидневная. Главными предметами привоза на эти ярмарки являются: лошади, рогатый скотъ, тонкорунныя овцы, кожи, мѣха, шерстяныя и бумажныя издѣлія; здѣсь же устраиваются сдѣлки по запродажѣ зерноваго хлѣба и вина.

Въ отчетномъ году доставлено было на весеннюю ярмарку разнаго рода товаровъ и скота на сумму 452,970 рублей и продано на 220,170 рублей, на осеннюю же доставлено на 1,103,447 рублей и продано на 638,042 рубля. — Результаты ярмарокъ этихъ, какъ въ отношеніи доставленныхъ на оныя товаровъ и другихъ предметовъ торговли, особенно лошадей и хлѣбныхъ продуктовъ, такъ и по торговымъ оборотамъ вообще, въ отчетномъ году были болѣе обширны нежели въ 1884 году.

Всѣ же прочія въ губерніи ярмарки служатъ предметомъ торговли сельскими и посадскими произведеніями для мѣстной потребности и производятся въ незначительныхъ размѣрахъ.

Объемъ торговыхъ оборотовъ въ губерніи по сравненію съ 1884 годомъ нѣсколько увеличился, а также повысилась и цифра поступленія въ государственный доходъ пошлинъ отъ выдачи свидѣтельствъ и билетовъ на право производства торговли и промысловъ, не смотря на уменьшеніе количества выданныхъ торговыхъ документовъ въ теченіи отчетнаго года на 432, на что несомнѣнно имѣла вліяніе вновь установленная болѣе высокая цѣна документамъ и бдительность должностныхъ лицъ, на коихъ возложено наблюденіе за точнымъ примѣненіемъ положенія о патентахъ за право торговли и промысловъ.

Въ слѣдующихъ таблицахъ исчислено количество объявленныхъ въ отчетномъ году по губерніи купеческихъ капиталовъ и выданныхъ торговыхъ и промысловыхъ свидѣтельствъ и билетовъ въ сравненіи съ 1884 годомъ:

Свидѣтельствъ.	Число объявленныхъ купеческихъ капиталовъ.					
	На 1884 годъ.			На 1885 годъ.		
	Годовыхъ.	Полугодовыхъ.	Всего.	Годовыхъ.	Полугодовыхъ.	Всего.
1-й гильдіи	10	1	11	11	—	11
2-й гильдіи	414	20	434	432	21	453
	Число выданныхъ свидѣтельствъ на право торговли и промысловъ.					
На мелочный торгъ	3559	108	3667	3477	123	3600
На развозный торгъ	31	11	42	18	3	21
На разносный торгъ	84	9	93	58	16	74
<i>Прикащичья:</i>						
1-го класса	132	14	146	146	11	157
2-го класса	1195	111	1306	837	133	970
<i>Паспортныхъ членамъ купеческихъ семействъ:</i>						
1-й гильдіи	4	—	4	2	—	2
2-й гильдіи	14	—	14	33	6	39
<i>Ярмарочныхъ прикащичьяхъ для ярмарокъ IV разряда:</i>						
1-го класса	10	—	10	7	—	7
2-го класса	164	—	164	132	—	132
<i>Промысловыхъ:</i>						
I-го разряда	6	—	6	48	2	50
II-го разряда	12	—	12	39	2	41
III-го разряда	238	—	238	360	13	373
<i>Билетовъ:</i>						
1-й гильдіи	45	2	47	41	2	43
2-й гильдіи	384	24	408	501	21	522
Мелочнаго торго	3086	202	3288	2977	89	3066
<i>Для ярмарокъ IV разряда:</i>						
1-й гильдіи	—	—	—	1	—	1
2-й гильдіи	196	—	196	160	—	160
Мелочнаго торго	294	—	294	240	—	240
Безплатныхъ	42	—	42	29	—	29

Итого въ государственнѣй доходъ поступило:

а) пошлинь за выданные документы, равно въ уплату штрафовъ за нарушеніе торговаго положенія, въ 1884 году 100,748 р. 61 коп., а въ 1885 году 110,852 руб. 67 коп.

и б) независимо того дополнительнаго раскладочнаго сбора съ торговыхъ и промышленныхъ предпріятій въ 1884 г. 2,433 р. 90 коп., а въ 1885 году 7,455 руб. 44 коп.

Такимъ образомъ въ отчетномъ году поступило въ казну болѣе, чѣмъ въ 1884 г. пошлинь: за документы на 10,104 руб. 6 коп. и дополнительной пошлины на 5,021 р. 54 к., всего же на 15,123 руб. 60 коп.

в) Движеніе населенія.

По собраннымъ къ 1-му января 1885 года статистическимъ даннымъ, все народонаселеніе губерніи простиралось до 903,662 человекъ, въ томъ числѣ мужскаго пола 439,916 и женскаго— 463,746.

Въ теченіи этого года:

Заклучено браковъ:

по городамъ	648
по уѣздамъ	6,869
итого	7,517.

Родилось:

по городамъ	2,934
по уѣздамъ	47,605
итого	40,539.

Умерло:

по городамъ	2,254
по уѣздамъ	20,796
итого	23,050

Въ числѣ родившихся было законнорожденныхъ 39,592 и незаконнорожденныхъ 947.

Такимъ образомъ прибыль населенія отъ избытка рожденій надъ смертностью составляетъ 17,489 человекъ; кромѣ того количество переселившихся въ губернію надъ выселившимися доходитъ до 4,346, вслѣдствіе чего народонаселеніе увеличилось на 21,835 и къ 1-му Января 1886 года достигло 925,497 человекъ, которые распредѣлялись слѣдующимъ образомъ:

Г. Люблинъ	39,908
Люблинскій уѣздъ	87,418
Любартовскій уѣздъ	77,672
Ново-Александрійскій уѣздъ	102,122
Яновскій уѣздъ	89,044
Вѣлгорайскій уѣздъ	87,032
Замостскій „	93,151
Красноставскій „	81,003
Холмскій „	104,247
Грубешовскій „	86,873
Томащевскій „	77,027

Въ томъ числѣ:

Православныхъ	180,780
Католиковъ	586,723
Лютеранъ	24,600
Евреевъ	133,391
Раскольниковъ	2
Магометанъ	1

Независимо сего квартировало войска 15,803, съ семействами при нихъ въ числѣ 339 человекъ, такъ что всего жителей въ Люблинской губерніи было 941,639 человекъ.

II. Подати и повинности.

а) Окладные сборы.

Въ отчетномъ году за происшедшими причисленіями и исключеніями подлежало ко взысканію податей и сборовъ:

окладныхъ	{	недоимокъ	32,435 р. 99 к.
		оклада	932,008 р. 45 к.
неокладныхъ	{	недоимокъ	319,578 р. 87 к.
		оклада	190,335 р. 80 к.
Итого			1,474,359 р. 11 к.

Въ это число поступило:

по окладнымъ сборамъ	930,956 р. 41 к.
по неокладнымъ сборамъ	236,230 р. 59 к.

Итого 1,167,187 р.

Къ 1-му Января 1886 года осталось въ недоимкѣ:

по окладнымъ сборамъ	33,488 р. 3 к.
по неокладнымъ сборамъ	273,684 р. 8 к.

Итого 307,172 р. 11 к.

Люблинская Казенная Палата сообщила:

1. а) что изъ числа оставшихся къ 1-му Января 1886 годъ въ недоимкѣ Государственныхъ окладныхъ налоговъ подлежатъ по окладнымъ податямъ и сборамъ къ сложенію 280 р. 42 к., къ отсрочкѣ 10,731 руб. 15 коп. и къ расрочкѣ 212 руб. 58 коп., а равно подлежатъ къ сложенію 20,891 р. 12 к. по казеннымъ ссудамъ смѣты Особой Канцеляріи по кредитной части.

б) по подуховнымъ годовымъ платежамъ и процентамъ отъ подуховныхъ капиталовъ смѣты Лѣснаго Департамента подлежатъ къ сложенію со счетовъ 2,665 р. 19 коп. и приостановлено взысканіе недоимокъ въ сумму 13,654 руб. 47 коп.

2. По неокладнымъ сборамъ подлежатъ къ сложенію 1,166 р. 34 к., къ отсрочкѣ недоимокъ 6,799 р. 80 к., кромѣ того числится 5,625 р. 49 к. разныхъ мелкихъ недоимокъ, для пополненія которыхъ производится (установленный 389 ст. Общ. Счет. Уст.

розыскъ имуществъ должниковъ, и 28,574 руб. 46 коп. за утраченныя на почтѣ суммы, о сложеніи которыхъ по безнадежности ко взысканію сдѣлано тоже представленіе въ Главное Управленіе Почтъ и Тетлеграфовъ.

И такъ на отвѣтственности Губернскаго Начальства недоимокъ къ началу 1886 года оставалось всего 216,571 руб. 9 коп., болѣе предшествовавшаго года на 73,013 руб. 44 коп., вслѣдствіе того, что опредѣленныхъ ко взысканію въ отчетномъ году окладныхъ и неокладныхъ сборовъ было болѣе противъ назначенныхъ въ 1884 году на 34,923 руб. 18 коп., подлежащихъ же сложенію, отсрочкѣ и разсрочкѣ и пріостановленныхъ по разнымъ причинамъ взысканіемъ суммъ было менѣе на 71,898 руб. 73 коп., такъ что вообще перевышка подлежащихъ взысканію въ 1885 г. суммъ надъ 1884 г. составляла 106,821 руб. 91 коп.

б) Государственные и губернскіе земскіе сборы.

А. Транспортный сборъ.

На пересылку праздновающихся и перевозку нижнихъ чиновъ запаса арміи и флота изъ мѣстъ жительства на сборные пункты, въ случаѣ призыва на службу, по росписанію, утвержденному Министерствомъ Внутреннихъ Дѣлъ отъ 7-го Іюля 1884 г. за № 2395, размѣръ транспортнаго сбора на 1885 годъ опредѣленъ по 16 коп. съ каждаго дыма. Всѣхъ подлежащихъ обложенію сего сбора дымовъ въ губерніи въ отчетномъ году находилось 99,249, съ которыхъ по расчету причиталось

къ взысканію	15,879 р. 84 к.
къ 1-му января 1885 г. числилось въ недоимкѣ	253 р. 72 к.
всего слѣдовало взыскать	16,133 р. 56 к.
Въ счетъ сего поступило	15,773 р. 6 к.
Осталось въ недоимкѣ къ 1-му января 1886 г.	360 р. 50 к.
Недоимка эта увеличилась на	106 руб. 78 коп.

Въ распоряженіе Губернскаго Начальства сего сбора Министерствомъ Внутреннихъ Дѣлъ было ассигновано 10,000 руб. и кредитъ этотъ въ отчетномъ году полностью израсходованъ на предметъ прямаго назначенія.

Б. Губернскіе сборы:

1) Квартирный сборъ, установленный для покрытія расходовъ по отводу квартиръ для войскъ и чиновъ различныхъ вѣдомствъ.

Къ 1-му января 1885 г. оставалось въ недоимкѣ	66,366 р. 58 к.
По росписи ожидалось къ поступленію	81,309 р. 49 1/2 к.
итого	147,676 р. 7 1/2 к.
Въ теченіи года взыскано	107,325 р. 42 1/2 к.
Осталось отъ 1884 г. на лицо	14,462 р. 99 к.
итого	148,788 р. 41 1/2 к.

Израсходовано на уплату жителямъ квартирнаго вознагражденія	60,608 р. 51 к.
Затѣмъ осталось: по казначействамъ	37,955 р. 97 к.
въ недоимкѣ	40,350 р. 65 к.

2) Страховой сборъ.

Къ 1-му января 1885 г. недоимка по этому сбору составляла 21,703 руб. 77 коп., въ томъ числѣ 21,561 руб. 66 коп. преміи и 142 руб. 11 коп. выданныхъ по распоряженію Правительствъ заимообразно на продовольствіе семействъ чиновъ запаса и ратниковъ ополченія во время минувшей войны.

Въ теченіи года подлежало къ поступленію оклада 373,752 р. 42 к., а всего слѣдовало взыскать 395,456 руб. 19 коп.

Въ то число поступило	377,290 р. 9 к.
Сложено со счетовъ	321 р. 6 к.
итого	377,611 р. 15 к.

Осталось въ недоимкѣ на 1886 годъ 17,845 руб. 4 коп.

Оборотъ страховых суммъ въ отчетномъ году представлялъ слѣдующіе результаты: въ Губернскомъ и уѣздныхъ казначействахъ состояло на лицо:

остатка отъ 1884 года	94,439 р. 67 к.
взыскано въ 1885 году	377,290 р. 9 к.
изъ нихъ израсходовано	409,478 р. 52 к.

Осталось въ сбереженіи на 1886 годъ:

въ казначействахъ	87,314 р. 82 к.
въ б. Польскомъ Банкѣ	229,022 р. 14 к.

3) Сборъ со скотовладѣльцевъ.

Въ отчетномъ году подлежало къ поступленію:

а) недоимокъ прежнихъ лѣтъ	180 р. 45 к.
б) оклада 1885 года	3,521 р. 39 к.
в) процентовъ отъ хранящагося въ Варшавской Конторѣ Государственнаго Банка капитала	662 р. 81 ¼ к.
г) штрафа за утайку рогатаго скота	2 р. 81 к.
д) въ возвратъ авансовъ	535 р. —
итого	4,902 р. 46 ¼ к.

Въ то число поступило:

а) недоимокъ прежнихъ лѣтъ и оклада 1885 года	3,586 р. 41 к.
б) процентовъ отъ капиталовъ	662 р. 81 ¼ к.
в) штрафа за утайку скота	2 р. 81 к.
итого	4,252 р. 3 ¼ к.

Осталось въ недоимкѣ 650 р. 43 к.

Подлежало израсходованію:

а) по принятію мѣръ къ недопущенію заразы и пресѣченію ея	659 р. 82 к.
б) по управленію	4,000 р. —
в) въ возвратъ ненадлежаще взысканныхъ платежей	36 р. 1/2 к.
Итого	4,695 р. 82 1/2 к.

Въ счетъ сего израсходовано:

а) по принятію мѣръ къ недопущенію заразы и пресѣченію ея	92 р. 97 к.
б) по управленію	4,000 р. —
Итого	4,092 р. 97 к.

Осталось не исполненныхъ расходовъ на 1886 г. 602 р. 85 1/2 к.

Къ 1-му Января 1885 г. оставалось суммъ въ наличности:

а) въ б. Польскомъ Банкѣ	21,604 р. 84 1/2 к.
б) въ Казначействахъ	5,142 р. 28 к.
Итого	26,747 р. 12 1/2 к.

Поступило въ 1885 году 4,252 р. 3 1/4 к.
Итого 30,999 р. 15 3/4 к.

Къ 1-му Января 1886 года осталось въ наличности 26,906 р. 18 3/4 к.

Въ томъ числѣ:

Въ Варшавской Конторѣ Государственнаго Банка 22,267 р. 65 3/4 к.
Въ Казначействахъ 4,638 р. 53 к.

4) Дорожный сборъ.

Въ теченіи 1885 года съ дворянскихъ имѣній, селеній, деревень и городовъ Люблинской губерніи ожидалось 108,565 р. 25 к.

10% съ торговыхъ и акцизныхъ документовъ 17,100 р. 3 к.

Съ добавкою недоимокъ прежнихъ лѣтъ по 1 Января 1885 года 14,700 р. 8 1/2 к.

Всего 140,365 р. 36 1/2 к.

Въ счетъ сей суммы вмѣстѣ съ недоимками прежнихъ лѣтъ въ теченіи отчетнаго года поступило:

Въ Казначейства 111,036 р. 19 к.
Остатка отъ 1884 года 13,789 р. 32 к.

10% дополнительнаго дорожного сбора съ торговыхъ и акцизныхъ документовъ 17,467 р. 4 к.

Всего 142,292 р. 55 к.

Въ теченіи года израсходовано:

за постройку шоссе	16,003 р. 79 к.
на ремонтъ шоссе	8,728 р. 37 1/2
на починку грунтовыхъ дорогъ	825 р. —
на починку мостовъ	9,744 р. 37 к.
пособіе гминамъ на перестройку мостовъ	398 р. 52 к.
на содержаніе дорожной службы	9,245 р. —
на покупку дорожныхъ инструментовъ	189 р. 62 к.
итого	118,134 р. 67 1/2

Затѣмъ къ 1-му Января 1886 года
осталось въ казначействахъ 24,157 р. 87 1/2

Населеніе губерніи, кромѣ того, привлекается къ денежнымъ складкамъ на содержаніе начальныхъ училищъ, на уплату за леченіе въ больницахъ бѣдныхъ больныхъ и на содержаніе литографическихъ станковъ при уѣздныхъ управленіяхъ. Сюда причисляется и божничная складка, взимаемая исключительнo съ еврейскихъ обществъ. Всѣ эти сборы взыскивались съ населенія согласно составленнымъ въ надлежащемъ порядкѣ раскладкамъ и употреблялись на расходъ по мѣрѣ дѣйствительности въ томъ надобности.

О сборахъ на содержаніе гминныхъ управленій и судовъ въ губерніи и объ израсходованіи ихъ говорится въ ст. VI себзора.

в) Городскіе доходы и расходы.

Изъ приложенія къ вѣдомости № 4, объ оборотѣ городскихъ суммъ и капиталовъ, видно, что доходовъ по губернской восьми уѣзднымъ и четыремъ безуѣзднымъ городамъ губерніи по городскимъ росписаніямъ и особымъ разрѣшеніямъ съ остаткомъ отъ 1884 г. ожидалось къ поступленію 295,204 р. 34 1/4

Въ то число поступило	234,192 р. 53 3/4
Осталось въ недоимкѣ	61,011 р. 80 1/2
Израсходовано	171,079 р. 54 1/2
Осталось къ 1886 году	63,112 р. 99 1/4

Изъ 61,011 р. 80 1/4 к. городскихъ недоимокъ подлежа сложенію 17,393 р. 84 к. и числится за казною и Варшавск Конторою Государственнаго Банка 14,968 р. 48 1/2 к.

Городскихъ капиталовъ и остатковъ съ прежнихъ летъ хранится въ Варшавской Конторѣ Государственнаго Банка: первыхъ 67,273 р. 7 к., а послѣднихъ 209,271 р. 96 3/4 к.

г) Акцизные сборы.

Въ отчетномъ году поступило:

1) Акциза съ питей:

съ вина и спирта	1,199,434 р. 68
съ пива	84,526 р. 40
съ меда	251 р. 50
патентнаго сбора	84,445 р. 60
случайныхъ доходовъ	7,173 р. 10

итого 1,375,830 р. 80

- 2) Акциза съ сахароваренія 176,695 р. 76 к.
 3) Акциза съ табаку: отъ продажи бандеролей и марокъ на табачныя фабрики, акцизныхъ свидѣтельствъ и патентнаго сбора выручено вмѣстѣ съ штрафными деньгами за нарушеніе табачнаго устава 71,338 руб. 14 коп

По сравненіи настоящихъ акцизныхъ доходовъ съ доходами въ 1884 году, оказывается, что таковыя увеличились:

по сбору съ меда на	53 р. 50 к.
случайныхъ доходовъ на	624 р. 72 к.
съ сахароваренія на	70,354 р. 25 к.

Уменьшились:

по сбору съ вина и спирта на 38,361 р. 95 к.	
съ пива на	13,685 р. 31 к.
патентнаго сбора на	5,699 р. 91 к.
акциза съ табаку на	2,169 р. 84 к.

Число заведеній для продажи питей въ отчетномъ году было 1,798, а для продажи табачныхъ издѣлій 1,131, въ томъ числѣ II-го разряда 111 и III-го—1,020.

Задержано въ теченіи 1885 года водворенныхъ корчемныхъ питей 2,729 ведеръ, болѣе противъ 1884 года на 26 ведеръ.

д) Отправленіе натуральныхъ повинностей.

Жители губерніи, по примѣру прежнихъ лѣтъ, исполняли: воинскую, подводную, постоянную, шарварковую и гминную стойковую (конная и пѣшая) повинности, на основаніи существующихъ законоположеній.

а) Военская повинность.

Дѣйствія по призыву и приему молодыхъ людей начались въ отчетномъ году, согласно Устава о военной повинности, 1 Ноября и окончились 13 числа того же мѣсяца, продолжаясь болѣе всего по Грубешовскому участку (13 дней), а менѣе всего по 1-му Люблинскому участку (5 дней).

По составленнымъ спискамъ въ губерніи подлежало:

вынутію жеребья	10,292 чел.
назначенію на службу безъ жеребья	30
вынувшихъ свой жеребій въ минувшихъ годахъ и получившихъ отсрочку до призыва 1885 года	1,896
всего	12,218 чел.

Изъ этого числа по опредѣленнымъ въ уставѣ причинамъ:

А. Освобождено отъ службы въ войскахъ:

по недостаточному росту	45 чел.
по болѣзнямъ и тѣлеснымъ недостаткамъ	267
по 62 ст. устава и 50 ст.	7
назначена отсрочка по 44 ст. устава	1,426
назначено къ переосвидѣтельствуванію	30
отправлено въ лечебныя заведенія на испытаніе	148
не явилось по призыву	487
итого	2,410 чел.

Б. По разверткѣ назначено къ поступленію на службу 2,792 человекъ, но въ дѣйствительности принято въ войска	2,785 чел.
на основаніи 50 и 154 ст. уст. зачислено въ ратники ополченія	6,943
освобождено отъ этого зачисленія по не- способности носить оружіе	33
итого	9,761 чел.

В. Кромѣ того, получило отерочку:	
для усыновленія	2
по имущественному положенію	3
для окончанія образованія	35
осталось въ недоборѣ евреевъ	7
итого	47 чел.

Всего по пунктамъ А, Б и В 12,218 чел.

Въ числѣ принятыхъ въ военную службу находится:

неимѣвшихъ права на льготы	2,725 чел.
имѣвшихъ льготу III-го разряда	10
„ „ II-го „	37
„ „ I-го „	13
итого	2,785 чел.

Изъ нихъ имѣвшихъ право на сокращенный срокъ службы:

по образованію	7 чел.
грамотныхъ	271
безграмотныхъ	2,507
итого	2,785 чел.

По сословіямъ:

дворянъ	13 чел.
лицъ, состоящихъ на Государственной гражданской службѣ	2
почетныхъ гражданъ	—
купцовъ	4
мѣщанъ и цѣховыхъ	639
крестьянъ	2,127
итого	2,785 чел.

По происхожденію:

Русскихъ, малороссовъ и бѣлороссовъ	547
Цоляковъ	1,742
Нѣмцевъ	71
Евреевъ	425
итого	2,785 чел.

По вѣроисповѣданіямъ:

Православныхъ	546 чел.
Раскольниковъ	1
Католиковъ	1,742
Лютеранъ	71
Евреевъ	425
итого	<u>2,785 чел</u>

100644

Женатыхъ принято 602 человекъ.

Въ Уѣздныя Присутствія по воинской повинности поступило въ отчетномъ году письменныхъ и словесныхъ жалобъ 584, изъ коихъ признано уважительными 56, перенесено жалобъ въ Губернское по воинской повинности Присутствіе 466 и въ Правительство Сенагъ 10.

Расходы по призыву и приему новобранцевъ въ военную службу составляли 12,454 руб. 39 коп.

б) Подводная повинность отбывалась жителями при передвиженіи войскъ, этаповъ и транспортированіи бродягъ внѣ этапныхъ линий, съ платою подводчикамъ вознагражденія по положенію. Безплатныя же подводы взымались только чинами жандармскаго вѣдомства при разъѣздахъ по дѣламъ службы.

Населеніе губерніи въ отчетномъ году доставило 9,974 платныхъ и 4,283 безплатныхъ подводъ.

в) Постоянная повинность заключалась въ доставленіи квартиръ и помѣщеній для войскъ, расположенныхъ въ губерніи, въ составъ которыхъ входили въ отчетномъ году слѣдующія части: Штабы: 14-го Армейскаго корпуса и 18-й пѣхотной дивизіи, состоящихъ изъ полковъ: 79-го Рязанскаго, 70-го Рязскаго, 71-го Бѣлевскаго и 72-го Тульскаго; Штабъ Артиллеріи тогоже корпуса съ 18-ю артиллерійскою бригадою въ составѣ шести батарей; Штабъ 1-й Донской Казачьей Дивизіи въ составѣ №№ 9, 10, 13 и 15 казачьихъ полковъ съ Донскою Казачьею № 7 батареею; Штабъ 8-й мѣстной бригады, а также расположенные въ крѣпости Ивангородѣ резервные пѣхотные № 35 и 36 баталіоны и 8-й саперный; управленія: двухъ уѣздныхъ воинскихъ начальниковъ, Губернскаго и пяти уѣздныхъ жандармскихъ управленій, госпитальная команда, служители продовольственныхъ магазиновъ и чины пограничной и земской стражи; управленіе же Начальника 8-й мѣстной бригады перемѣщено въ Сѣдлецкую губернію.

г) Шарварковая повинность исполнялась для содержанія въ исправности 2 и 3 разряда дорогъ и находящихся на нихъ мостовъ и перевозовъ, а также предохранительныхъ отъ разливовъ валовъ и дамбъ, согласно распредѣленію, устанавливаемому гминнымъ управленіемъ и утверждаемому уѣзднымъ управленіемъ.

Въ отчетномъ году для означенной надобности было употреблено 54,876 конныхъ и 121,491 пѣшихъ рабочихъ.

и д) Стойковая конная и пѣшая повинность. Первая т. е. конная, отправляется при служебныхъ разъѣздахъ гминныхъ должностныхъ лицъ, а вторая—пѣшая служитъ для посылки сѣ пакетами.

Исполненіе этой повинности натурою во многихъ гминахъ замѣнено денежнымъ сборомъ, на счетъ котораго и нанимались съ подряда годовые подводчики, и такимъ образомъ въ кассы гминъ на содержаніе стоекъ въ отчетномъ году поступило 50,991 р. 11 к., которые и выданы нанятымъ для исполненія этой повинности подводчикамъ; гминными же обществами исполнявшими ее въ натурѣ, было употреблено 4,274 конныхъ и 1,141 пѣшихъ дней.

а) Казенныя и общественныя зданія.

III. Общественное благоустройство и благочиніе.

Сооруженія новыхъ зданій на казенныя средства въ отчетномъ году не производилось, за исключеніемъ причтовыхъ помѣщеній, о коихъ говорится тоже; ремонтныя же исправленія существующихъ казенныхъ зданій производились слѣдующія:

а) дома и строеній б. солянаго магазина въ г. Люблинѣ занимаемыхъ Начальникомъ 18-й пѣхотной дивизіи и ротнымъ частями войскъ, на сумму 399 р. 69 к.;

б) дома подъ № 49/50, занимаемаго подъ помѣщеніе войскъ на сумму 400 р. 29 к.;

в) зданія въ г. Красноставѣ, занимаемаго лазаретомъ 71-го пѣхотнаго Бѣлевскаго полка и другими военными учрежденіями на сумму 1,472 р. 51 к.;

г) манежа въ томъ же городѣ, занимаемаго подъ помѣщеніе обоза 71-го пѣхотнаго Бѣлевскаго полка, на сумму 25 р. 78 к.

д) строеній въ посадѣ Ново - Александріи, занимаемыхъ казарменнымъ размѣщеніемъ войскъ и для другихъ военныхъ потребностей, на сумму 171 р. 44 к.;

е) гауптвахты въ томъ же посадѣ, занимаемой войскамъ на сумму 413 р. 92 к.;

ж) гауптвахты въ посадѣ Ополѣ, занимаемой войскамъ на сумму 107 р. 40 к.;

з) тюремнаго зданія въ г. Люблинѣ, на сумму 2,119 р. 26 коп.;

к) зданій, въ коихъ помѣщаются уѣздныя управленія: Люблинское, Любартовское, Ново-Александрійское, Красноставское, Грубешовское и Замостское, всего на сумму 1,139 р. и

л) зданія, занимаемаго Губернскимъ Правленіемъ, на сумму 880 руб.

На исправленіе городскихъ зданій и вообще на благоустройство городовъ губерніи израсходовано городскими кассами 46,195 р. 89½ к.

По содержанию костеловъ и молитвенныхъ домовъ въ 1885 г. исполнялись слѣдующія работы:

а) *По римско-католическому исповѣданію.*

Изъ числа работъ, разрѣшенныхъ въ прежнее до отчетнаго года время, окончены на средства казны:

1) по внутренней починкѣ Люблинскаго Каѳедрального костела, на сумму 3,280 р. 43 к.;

2) по дополнительному ремонту домовъ, принадлежащихъ Люблинскому каѳедральному духовенству, на сумму 160 р. 67 к.

На средства прихожанъ и казны, какъ ктитора —

3) по ремонту Красноставскаго костела и помѣщенія для церковной прислуги на сумму 12,465 р. 98 к.

На средства самыхъ прихожанъ:

4) по постройкѣ дома для настоятеля въ селѣ Сѣниць-Ружанной, на сумму 2,089 р.;

5) по починкѣ костела въ п. Войсковицахъ, на сумму 1,400 р.;

6) по постройкѣ дома для викаріевъ и костельной прислуги въ с. Гарбовѣ, на сумму 2,737 р. 70 к.;

7) по починкѣ костела и колокольни въ пос. Туробинѣ, на сумму 11,716 р. 90 к.;

8) по починкѣ костела, дома для настоятеля и постройкѣ дома для церковной прислуги, а равно хозяйственныхъ строеній въ пос. Жолкевкѣ, на сумму 3,109 р. 92 к. и

9) по починкѣ костела, по устройству ограды вокругъ погоста и колокольни въ с. Сѣниць-Ружанной, на сумму 1,729 р. 18 коп.

Продолжались работы по постройкѣ и починкѣ костеловъ, часовенъ и другихъ церковныхъ строеній въ городахъ: Люблинѣ, Холмѣ, Бѣлгораѣ, Яновѣ; на предмѣстьи г. Люблина Калиновщизинѣ; въ посадахъ: Белжицахъ, Савинѣ, Уржендовѣ, Куровѣ, Тарногурѣ, Гораѣ, Закликовѣ, Юзефовѣ, Пяскахъ, Пугачевѣ, Юзефовѣ-Ординацкомъ; селеняхъ: Мокре-Липе, Баторжѣ, Нелишѣ, Веленѣ, Быстрицѣ, Кіяхахъ, Цотокѣ - Велькомѣ, Бохотницѣ, Ченсгоборовицахъ, Лопеницѣ, Руднѣ, Боровѣ, Фирлѣѣ, Горжковѣ, Жолкевкѣ, Кренжницѣ-Ярой, Госцѣрадовѣ, Келчевицахъ и Сенницѣ-Ружанной, всего на сумму 257,391 руб. 76 коп.

Разрѣшены работы:

1) по постройкѣ дома и экономическаго строенія для викарія и костельной прислуги въ г. Холмѣ, на сумму 3821 руб. 56 коп.;

2) по постройкѣ настоятельскаго дома въ п. Крешовѣ на сумму 2,421 р. 14 к.;

3) по починкѣ дома для настоятеля и викарія въ п. Бискупцахъ, на сумму 4,949 р. 53 к.;

4) по расширенію кладбища, постройкѣ вокругъ онаго забора и предпохороннаго дома въ г. Красноставѣ, на сумму 1,392 р. 28 к.;

5) по постройкѣ настоятельскаго дома въ п. Жолкевкѣ на сумму 1,550 р.;

6) по расширенію кладбища въ пос. Крешовѣ, на сумму 1,095 р. 55 к.;

7) по расширенію кладбища въ г. Любартовѣ, на сумму 2,186 р. 27 к. и

8) по постройкѣ дома для костельной прислуги въ с. Ржеплинѣ, на сумму 858 р. 52.

б) *По еврейскому исповѣданію.*

Изъ числа работъ, разрѣшенныхъ въ прежнее время, окончены: по отстройкѣ молитвеннаго дома въ посадѣ Анцополѣ и отстройкѣ бани въ посадѣ Гораѣ на сумму 4043 руб. 1 коп.

Продолжались работы по постройкѣ синагогъ въ городахъ Грубешовѣ, Дубенкѣ, Замостѣ и посадахъ: Избицѣ и Съдлицѣ по починкѣ бань въ г. Красникѣ и посадѣ Туробинѣ, отстройкѣ сгорѣвшихъ бань въ г. Холмѣ и Грубешовѣ, перестройкѣ синагоги въ посадѣ Каменкѣ и отстройкѣ молитвеннаго дома въ г. Яновѣ, всего на сумму 51,896 руб. 52 коп.

Въ отчетномъ году разрѣшена ремонтровка молитвеннаго дома въ г. Красноставѣ на сумму 194 руб. 36 коп.

б) **Дороги, мосты и перевозки.**

Для внутренняго сообщенія въ губерніи, кромѣ обыкновенныхъ проселочныхъ и полевыхъ дорогъ, имѣется:

Государственное шоссе . . . 280½ верстѣ.

Губернскихъ или 1-го разряда дорогъ:

Шоссейныхъ 219 верстѣ 426 саж.

Грунтовыхъ 330 " 469 "

Уѣздныхъ или 2-го разряда . 3284 " — "

На постройку новыхъ шоссейныхъ дорогъ въ количествѣ 220 сажень, на ремонтъ и содержаніе всѣхъ шоссейныхъ и грунтовыхъ дорогъ, на устройство и починку мостовъ въ отчетномъ году израсходовано 55,920 руб. 70½ коп.

За произведенными исправленіями губернскіе пути сообщенія находились въ исправности, какъ и дороги 2-го и 3-го разряда т. е. уѣздныя, проселочныя и полевыя, которыя поддерживались средствами населенія, исполняющаго для этого такъ называемую шарварковую повинность.

Водяное сообщеніе производится по протекающимъ въ губерніи рѣкамъ: Вислѣ, Бугу, Вепржу и Сану, изъ нихъ первая судоходна, а остальные сплавыя. По этимъ рѣкамъ изъ губерніи вывозится лѣсъ и хлѣбъ въ зернѣ. Пассажирское же движеніе существуетъ только на рѣкѣ Вислѣ отъ посада Ново-Александріи къ городу Сандоміру.

Кромѣ того Люблинскую губернію прорѣзываетъ вѣтвь Привислинской желѣзной дороги, проходя чрезъ Холмскій, Люблинскій и Ново-Александрійскій уѣзды, на протяженіи 153 верстъ, съ 9-ти станціями и 2-мя полустанціями.

в) Почты.

Въ состояніи почтовыхъ учреждений и трактовъ никакихъ перемѣнъ въ теченіи года не произошло.

Въ губерніи находились слѣдующія почтовые учреждения:

Губернская почтовая контора	1.
Уѣздныхъ конторъ:	} 2-го класса 1. 4-го класса 6.
Почтовыхъ отдѣленій	
Станцій съ приемомъ и выдачею корреспонденціи	24.
итого	
	37.
почтовыхъ станцій	} безъ лошадей 9. съ лошадьми 27.

На послѣднихъ содержалось 174 лошади и 84 почтаря.

Дохода почтовыми учреждениями получено въ отчетномъ году 86,185 руб. 28 коп., сравнительно съ 1884 годомъ болѣе на 4,830 руб. 6 коп., и расхода произведено 61,260 руб. 78 коп., менѣе противъ 1884 года на 3,389 руб. 74 коп. Доходъ превышаетъ расходъ на 24,924 руб. 50 коп.

Жалобъ на дѣйствія лицъ почтоваго вѣдомства къ Губернскому Начальству не поступало.

г) Народная нравственность

Изъ прилагаемой вѣдомости № 5 видно, что въ общихъ судебныхныхъ учрежденіяхъ дѣлъ было возбуждено по 1813 преступленіямъ, по которымъ осуждено 655 человекъ, въ томъ числѣ:

дворянъ потомственныхъ и личныхъ	7 чел.
почетныхъ гражданъ и купцовъ	4
мѣщанъ	202
крестьянъ	426
военнаго званія	16

Въ числѣ осужденныхъ преступниковъ по возрастамъ было: ниже 17-ти-лѣтняго—12, отъ 17-ти до 20-ти лѣтъ—54, отъ 21-го до 30-ти лѣтъ—272, отъ 31-го до 40 лѣтъ—165, отъ 41 до 50—112, отъ 51 до 60—27, отъ 61 до 70—12, и свыше 70 лѣтъ—1.

Самое большое число преступлений падает на крестьянское сословіе, а по возрастам — на 21—30 лѣтній.

По преступлениямъ, подсуднымъ Мировымъ судебнымъ установлениямъ:

разсмотрѣно дѣлъ	22,612
по нимъ осуждено лицъ	14,851.

При сравненіи сихъ данныхъ со свѣдѣніями 1884 г. оказывается, что число преступлений и осужденныхъ по дѣламъ, разсматриваемымъ Люблинскимъ Окружнымъ Судомъ, уменьшилось первыхъ на 39, а послѣднихъ увеличилось на 38, по дѣламъ же подсуднымъ Мировымъ судебнымъ установлениямъ, первыхъ уменьшилось на 262, а послѣднихъ на 1,050.

По роду этихъ проступковъ и преступлений большее количество ихъ приходилось на оскорбленія чести, угрозы и насилія (8,318), на похищенія и поврежденія лѣса (2,476), на самовольное пользованіе чужимъ имуществомъ и поврежденіе онаго (2,127) и на кражи, мошенничества и обманы (2,008).

Земская стража въ дѣлѣ обнаруженія и преслѣдованій, несмотря на массу обременяющихъ ее другихъ обязанностей, оказывала полное содѣйствіе, обнаруживая преступления въ самомъ началѣ и передавая виновныхъ судебной власти; во всей губерніи въ теченіи отчетнаго года, ею было обнаружено 30,029 разныхъ преступлений и проступковъ, и изъ числа виновныхъ въ нихъ лицъ, было задержано 8,852 человекъ.

Подъ надзоромъ полиціи въ 1885 году состояло 829 человекъ, изъ нихъ по политическимъ причинамъ 111 и за уголовныя преступленія 718, въ томъ числѣ:

	полит.	уголовн.
помѣщиковъ	5.	1.
мелкой шляхты	13.	—
духовныхъ лицъ	1.	—
бывшихъ чиновниковъ	1.	2.
б. гминныхъ должностныхъ лицъ	1.	2.
отставныхъ солдатъ	8.	6.
лицъ русскаго происхожденія	1.	1.
колонистовъ	—	8.
мѣщанъ	25.	124.
крестьянъ	45.	443.
евреевъ	11.	124.
цыганъ	—	7.

д) Тюрьмы, арестанты и этапы.

Для содержанія арестантовъ въ губерніи имѣются:

- а) тюрьма въ г. Люблинѣ и
- б) тюрьма въ г. Яновѣ;
- в) 8-мь подслѣдственныхъ арестовъ въ городахъ: Бѣлгородъ, Грубешовѣ, Замостьѣ, Красноставѣ, Любартовѣ, Холмѣ, Томшовѣ и посадѣ Ново-Александріи;

и г) 143 арестантскихъ при гминныхъ управленіяхъ.

Для препровожденія арестантовъ по этапу существуютъ пересыльные части въ г. Люблинѣ и Яновѣ, а также въ крѣпости Ивангородѣ, ночлежные же пункты имѣются въ г. Красникѣ и въ посадахъ Уржендовѣ и Белжицахъ.

Пересылка арестантовъ и другихъ лицъ внѣ этапныхъ линій производится на основаніи особыхъ правилъ, утвержденныхъ Министерствомъ Внутреннихъ Дѣлъ 15 Іюня 1870 года.

Изъ приложенія къ вѣдомости № 5 видно, что во всѣхъ мѣстахъ заключенія губерніи къ 1 Января 1886 года содержалось 995 человекъ.

Продовольствіе арестантовъ по тарифу, установленному тюремною инструкціею 1859 года и указаніемъ, приложеннымъ въ циркулярномъ распоряженіи Варшавскаго Генераль-Губернатора отъ 16 Апрѣля 1881 года за № 5,774, производилось подряднымъ способомъ съ платою за дневную порцію одного арестанта въ Люблинской губерніи по 8,54 к. и въ Яновской по 8,19 к.; при другихъ же всѣхъ расходахъ содержаніе сихъ мѣстъ заключенія и арестантовъ обошлось казнѣ: по Люблинской тюрьмѣ въ 32,012 р. и по Яновской въ 12,926 р., такъ что содержаніе одного арестанта въ сутки приблизительно обошлось въ первой тюрьмѣ до 17 к. и во второй до 20 к.

Волненій между арестантами не было, жалобъ со стороны ихъ на неудовлетворительность пищи не поступало никакихъ и злоупотребленій по этой части при періодическихъ ревизіяхъ тюремъ не обнаружено.

При Люблинской тюрьмѣ существуетъ училище для обученія несовершеннолѣтнихъ преступниковъ грамотѣ, учрежденное въ 1859 году; преподаваніе уроковъ въ немъ возложено на особаго штатнаго учителя за вознагражденіе по 150 р. въ годъ.

Кромѣ того при этой же тюрьмѣ находится холщевая фабрика, дѣйствующая по примѣру прежнихъ лѣтъ при содѣйствіи арестантовъ довольно успѣшно.

Въ теченіи отчетнаго года были слѣдующіе 3 случая побѣговъ арестантовъ.

1) 19 Мая около 9 часовъ утра арестанты Люблинской тюрьмы Казиміръ Вуйцикъ и Иванъ Мирчукъ, приговоренные Люблинскимъ Окружнымъ Судомъ за кражи и грабежъ къ лишенію всѣхъ правъ состоянія и къ ссылкѣ въ Сибирь на поселеніе, пользуясь нерадѣніемъ тюремныхъ стражниковъ: Андрея Липинскаго, Станислава Дзюрка и Тита Церковскаго, остались одни по окончаніи религіозной службы въ мѣстной тюремной римско-католической часовнѣ и затѣмъ, привязавъ веревку, отрѣзанную отъ церковнаго колокола, къ окну костела, неимѣвшему желѣзной рѣшетки, спустились по ней на внѣшнюю сторону

тюремной стѣны. Стоявшій у этого фаса на часахъ рядовой 69-го пѣхотнаго Рязанскаго полка Николай Ласута, увидя спустившихся по веревкѣ арестантовъ, пытался остановить бѣглецовъ, но первый изъ нихъ Казиміръ Вуйцикъ бросился на названнаго часоваго и, вырвавъ у него изъ рукъ ружье, нанесъ ему рану штыкомъ выше сердца, отъ чего Ласута пошатнулся; тогда арестантъ Вуйцикъ пустился бѣжать, но сбѣжавшимися по свистку того же раненаго часоваго тюремными стражниками и бывшими въ караулѣ солдатами былъ задержанъ и доставленъ въ тюрьму.

Другой же арестантъ Иванъ Мирчукъ былъ задержанъ на мѣстѣ и доставленъ тоже въ тюрьму. Виновные въ небрежномъ присмотрѣ за арестантами, поименованные выше тюремные надзиратели, по распоряженію Губернскаго Правленія, привлечены къ судебной отвѣтственности. При этомъ въ видахъ предупрежденія побѣговъ на будущее время окна тюремной часовни обсажены желѣзными рѣшетками.

2) Высланный смотрителемъ Люблинской тюрьмы 19 іюля на полевою работу въ фольварокъ Пониковды, отстоящій отъ г. Люблина на 1 версту, арестантъ Степанъ Волчукъ, приговоренный Мировымъ Судьею г. Холма за вторичное покушеніе на кражу къ шестимѣсячному заключенію, успѣлъ того же числа бѣжать и, не смотря на принятія мѣры къ розыску, не задержанъ.

Виновный въ недосмотрѣ за арестантомъ вольнонаемный сторожъ Титъ Церковскій привлеченъ къ судебной отвѣтственности.

и 3) 13-го іюня съ работъ около Яновскаго тюремнаго замка бѣжалъ арестантъ Андрей Бернатъ, но былъ тотчасъ же задержанъ и доставленъ въ тюрьму.

е) Пожары.

Случаевъ пожара, какъ видно изъ прилагаемой вѣдомости подь № 6, въ отчетномъ году было по городамъ 25 и по уѣздамъ 359, всего 384, на 12 болѣе противъ 1884 года; ими истреблено 990 дворовъ и причинено убытка на сумму 391,671 р. 62 к. Наиболѣе опустошительными были пожары: въ фольваркѣ Вѣнявка, Грубешовскаго уѣзда, съ убыткомъ въ страховомъ имуществѣ на сумму 47,733 руб.,—въ имѣніи Русскіе-Цяски, Замостскаго уѣзда, — на сумму 30,000 руб., въ имѣніи Вулькѣ-Конской Холмскаго уѣзда, князя Воронцакаго на сумму 11,090 руб. въ посадѣ Цяски, Люблинскаго уѣзда, на сумму 16,000 руб. въ посадѣ Избиць, Красновоставскаго уѣзда, на сумму 43,978 руб. въ деревнѣ Гусыные, Грубешовскаго уѣзда, на сумму 11,620 руб.

Причины пожаровъ заключаются главнѣйшимъ образомъ въ неосторожномъ обращеніи съ огнемъ, вслѣдствіе чего пожары принимаютъ обширнѣйшіе размѣры преимущественно въ лѣтнее и сухое время года.

Въ Люблинской губерніи правильно организованныхъ пожарныхъ командъ существуетъ три, а именно: въ г. Люблинѣ устроена вольнонаемная команда, а въ гг. Замостьѣ и Красноставѣ—изъ общества охотниковъ, на основаніи уставовъ, одобренныхъ, по соглашенію съ Министерствомъ Внутреннихъ Дѣлъ, Варшавскимъ Генераль-Губернаторомъ. Команды эти удовлетворяютъ своему назначенію.

Во всѣхъ же прочихъ городахъ и селеніяхъ губерніи дѣйствія къ тушенію огня лежатъ на обязанности обывателей, которые, на основаніи установленныхъ для губерній Царства Польскаго правилъ, должны имѣть и содержать на свой счетъ определенное количество огнегасительныхъ снарядовъ.

д) Различныя происшествія и народныя бѣдствія.

Въ отчетномъ году населеніе понесло убытковъ отъ градобитій, случившихся въ началѣ лѣта въ Холмскомъ, Красноставскомъ, Бѣлгорайскомъ, Яновскомъ, Любартовскомъ и Люблинскомъ уѣздахъ на сумму 117,658 руб., вслѣдствіе чего для оказанія помощи потерпѣвшимъ разрѣшенъ былъ въ предѣлахъ Люблинской губерніи сборъ добровольныхъ пожертвоваій.

Кромѣ того въ Іюнѣ мѣсяцѣ послѣдовалъ разливъ р. Вислы въ Яновскомъ уѣздѣ, хотя далеко не въ тѣхъ размѣрахъ, какъ въ предшествовавшемъ году, однакожь поля и луга прибрежныхъ деревень Свѣцѣхова, Блисковиць и Якубовиць подверглись затопленію; пострадавшія отъ этого наводненія мѣстные жители съ разрѣшенія Главнаго Начальника Края воспользовались пособіемъ изъ суммы, собранной на этотъ предметъ въ 1884 году.

Другихъ бѣдствій и особенно замѣчательныхъ какихъ-либо происшествій не было.

IV. Народное здравіе и общественное призрѣніе.

а) Врачи и аптеки.

Завѣдываніе врачебною частію въ губерніи сосредоточено во Врачебномъ отдѣленіи Губернскаго Правленія, состоящемъ изъ медицинскаго инспектора, его помощника Люблинскаго городского врача, фармацевтическаго ассесора, губернскаго ветеринара и секретаря.

Врачей, состоявшихъ въ 1885 году на государственной службѣ, не считая военныхъ, было 27, а именно:

медицинскій инспекторъ	1
городовыхъ врачей	2
посадскихъ	1
уѣздныхъ	10
больничныхъ	11
ординароръ при тюремномъ лазаретѣ	1

(врачъ Яновской гражданской больницы, независимо отъ сей должности, состоитъ ординароромъ Яновскаго тюремнаго лазарета);

при учебныхъ заведеніяхъ	1
штатныхъ фельдшеровъ	24
въ томъ числѣ: городскихъ	2
при уѣздныхъ врачахъ	10
при больницахъ	10
при тюремныхъ лазаретахъ	2
городскихъ акушеровъ и при больницахъ	9
вольнопрактикующихъ: врачей	39
фельдшеровъ	171
акушеровъ	42
сельскихъ повивальныхъ бабокъ	15
нормальныхъ аптекъ	36
филиальныхъ	4
сельскихъ	9
аптекарей и магістровъ фармаціи	6
провизоровъ и управляющихъ аптеками	42
аптекарскихъ помощниковъ	10
фармацевтическихъ учениковъ	31
больничныхъ аптекъ, управляемыхъ сестрами	
милосердія и фельдшерами	2

Въ теченіе 1885 года, въ шесть аптекъ губернскаго города Люблина поступило рецептовъ 56,170
на сумму 26,240 р.

Въ 30 нормальныхъ, 9 сельскихъ и 4 филиальныхъ аптеки поступило рецептовъ 86,571
на сумму 50,111 р.

всего поступило рецептовъ 142,741
на сумму 76,451

на каждую аптеку губернскаго города пришлось среднимъ числомъ рецептовъ 9,361
на сумму 4,390 р.

на каждую изъ уѣздныхъ 2,013
на сумму 1,163 р.

Гражданскихъ больницъ для пользованія христіанъ находится 10
еврейскихъ больницъ 2
тюремныхъ лазаретовъ 2

Въ отчетномъ году во врачебномъ отдѣленіи произведено изслѣдованій:

химическихъ	18
микроскопическихъ	1
дано заключеній по судебно-медицинскимъ	
вопросамъ	118
всѣхъ судебно-медицинскихъ актовъ выдано	
по разнымъ предметамъ	398
произведено врачами вскрытій мертвыхъ	
тѣлъ и осмотровъ	8

Случаевъ привитія предохранительной оспы дѣтямъ въ губерніи было:

съ хорошимъ успѣхомъ	24,415
„ сомнительнымъ	178
„ неудачнымъ	91
итого	24,684

Пользовалось по больницамъ отъ венерической

болѣзни	271
изъ нихъ: выздоровѣло	233
умерло	7
осталось больныхъ	31

Для ограниченія распространенія этой болѣзни, по распоряженію Губернскаго и Уѣздныхъ антисифилитическихъ комитетовъ, производились періодическія (еженедѣльные) освидѣтельствованія публичныхъ женщинъ, а въ г. Люблинѣ кромѣ того подвергались ежемѣсячно врачебнымъ осмотрамъ пекарскіе и мясничьи подмастерья и мужская трактирная прислуга, равно были ревизованы задержанныя полиціею въ ночное время подозрительнаго поведенія женщины.

Въ больницахъ и тюремныхъ лазаретахъ Люблинской губерніи содержалось обоюго пола больныхъ 4.470; изъ нихъ: выздоровѣло 3,698
умерло 430
осталось больными къ 1 Января 1886 г. 342.

б) Больницы и дома умалишенныхъ.

Больницъ гражданскаго вѣдомства въ губерніи въ отчетномъ году было 11, на одну меньше противъ 1884 года, такъ какъ въ г. Замостьѣ сгорѣла еврейская больница; по этому штатное число кроватей въ нихъ убавилось на 20 и составляло число 375; кромѣ того имѣется 2 тюремныхъ лазарета. Изъ числа всѣхъ этихъ заведеній 4 больницы и 1 лазаретъ находятся въ губернскомъ гор. Люблинѣ, а остальные въ уѣздныхъ городахъ и посадахъ.

Занимаемая подъ больницы зданія составляютъ ихъ собственность, за исключеніемъ двухъ больницъ въ г. Грубешовѣ и Яновѣ, помѣщающихся въ нанятыхъ домахъ.

При каждой больницѣ состоитъ врачъ и фельдшеръ, а при Грубешовской, Щебрешинской и двухъ Люблинскихъ больницахъ находятся еще и сестры милосердія для ухода за больными.

Изъ прилагаемой вѣдомости № 9 видно, что въ теченіи 1885 года въ больницахъ находилось 4186 больныхъ, изъ нихъ выздоровѣло 3440, умерло 423 и къ 1 Января 1886 года осталось 323, на 7 человекъ меньше чѣмъ въ 1884 году; на содержаніе больничныхъ заведеній въ отчетномъ году поступило 70.056 руб. 52 коп., изъ коихъ израсходовано 68.269 р. 69 к. и осталось въ наличности 1.786 руб. 83 к.

Къ значительнѣйшимъ работамъ и заготовленіямъ на предметъ улучшенія состоянія больничныхъ заведеній относятся слѣдующія: въ больницѣ св. Викентія, въ г. Люблинѣ, побѣлены все больничныя палаты и корридоры, исправлены печи, заготовлено новое бѣлье, всего на сумму 891 руб. 52 коп.; въ больницѣ св. Иоанна исправлена желѣзная крыша надъ банею и черепичная—надъ зданіемъ больницы, заготовлено бѣлье, одежда и обувь, на общую сумму 823 р. 16 коп.; въ больницѣ св. Иосифа сдѣланы небольшія исправленія на 123 руб. 25 к.; въ еврейской больницѣ заготовлено бѣлья на 337 р. 43 к.; въ Щебрешинской больницѣ св. Екатерины произведена была ремонтровка крыши на часовнѣ на сумму 92 руб.; въ больницѣ св. Франциска въ г. Красноставѣ покрашена масляною краскою желѣзная крыша на сумму 117 руб. 80 коп., и въ больницѣ св. Карла въ посадѣ Новой-Александріи произведена была ремонтровка зданія на сумму 2.270 руб. 55 к.

Въ отчетномъ году продолжалась постройка еврейской больницы въ г. Люблинѣ, отданная въ 1884 году съ подрядомъ почетному гражданину Эттингеру съ обязательствомъ оконченія работы въ теченіи 1885 и 1886 г., а также производилась съ разрѣшенія Министра Внутреннихъ Дѣлъ постройка зданія для больницы въ г. Замостѣ въ замѣщъ ветхой б. св. Лазаря.

Остальныя больничныя заведенія находятся въ удовлетворительномъ состояніи.

Водолечебное заведеніе въ д. Наленчовѣ, Ново-Александрійскаго уѣзда, все болѣе и болѣе преуспѣваетъ въ гидропатическомъ леченіи и вслѣдствіе этого количество прибывающихъ для леченія лицъ съ каждымъ годомъ увеличивается.

в) Эпидемія и эпизоотія.

Заразныя болѣзни въ теченіи отчетнаго года появлялись спорадически и не принимали характера эпидеміи.

Изъ эпизоотическихъ болѣзней обнаруживались слѣдующія:

Сибирская язва у рогатаго скота появлялась въ гор. Люблинѣ и въ восьми уѣздахъ, кромѣ Красноставскаго и Яновскаго; отъ нея заболѣло 224 штуки, изъ нихъ пало 187, убито 1 больная и выздоровѣло 36; у мелкаго скота и овецъ появлялась въ Грубешовскомъ, Томашовскомъ, Люблинскомъ и Замостескомъ уѣздахъ и отъ нея заболѣло 125; изъ нихъ пало 102 и выздоровѣло 23 штуки; у лошадей—въ 6 уѣздахъ Грубешовскомъ, Томашовскомъ, Холмскомъ, Ново-Александрійскомъ, Люблинскомъ и Любартовскомъ,—отъ нея заболѣло 55, изъ нихъ пало 45 и выздоровѣло 9.

Сапъ у лошадей появлялся въ Ново-Александрійскомъ, Любартовскомъ, Замостескомъ уѣздахъ и въ г. Люблинѣ, отъ него заболѣло и убито 20 штукъ.

Отъ сапа и бѣшенства въ г. Люблинѣ, Ново-Александрійскомъ, Замостескомъ и Грубешовскомъ уѣздахъ заболѣло 4 собакъ и все онѣ убиты.

Въшенство свиней обнаруживалось въ Люблинскомъ уѣздѣ; имъ заболѣло 6 свиней и всѣ онѣ убиты.

Мытъ у лошадей замѣчался въ Замостскомъ уѣздѣ въ 8 случаяхъ, изъ которыхъ одна лошадь убитая, а семь выздоровѣло.

Накожные болѣзни: чесотка, поварные катарры и инфлюэнція у лошадей появлялись въ Ново-александрійскомъ, Замостскомъ и Люблинскомъ уѣздахъ; изъ 25 заболѣвшихъ пало 10, убитая 1 и выздоровѣло 14.

г) **Насильственные смерти.**

Въ отчетномъ году, какъ показываетъ вѣдомость подл № 7, отъ насильственной и случайной смерти умерло 330 человекъ, болѣе противъ 1884 года на 7, изъ нихъ:

на насильственной смертїю	61	челов.
отъ самоубїйства	20	„
отъ случайностей	158	„
скоропостижно	83	„
найдену мертвыхъ тѣлъ	8	„

Умершихъ отъ случайностей, скоропостижно и число найденныхъ мертвыхъ тѣлъ менѣе противъ 1884 года на 24.

д) **Богатѣльни и прїюты.**

Изъ прилагаемой къ сему обзору подл № 9 вѣдомости видно, что благотворительныхъ заведенїй въ губернїи, подвѣдомственныхъ губернскому и уѣзднымъ совѣтамъ общественаго призрѣнїя, состоитъ 16, изъ нихъ 3 въ губернскомъ городѣ Люблинѣ и 13 въ уѣздныхъ городахъ и посадахъ.

Во всѣхъ означенныхъ 16 заведенїяхъ призрѣвалось 218 человекъ, изъ коихъ въ теченїи года выбыло 28 и къ 1886 году осталось 190, т. е. на 10 болѣе, чѣмъ въ 1884 году.

На содержанїе призрѣваемыхъ поступило 13,257 р. 13 коп., израсходовано 11,796 руб. 29 коп. и осталось въ сбереженїи 1,460 руб. 84 коп. Среднимъ числомъ содержанїе каждаго призрѣваемаго въ сутки стоило 10,3 коп.

Главныя средства къ содержанїю домовъ призрѣнїя составляютъ добротныя пожертвованїя, а также проценты съ капиталовъ, завѣщанныхъ разными благотворителями въ пользу сихъ заведенїй и хранящихся въ Варшавской Конторѣ Государственнаго Банка въ количествѣ 130,655 руб. 73 коп.

Въ главномъ домѣ призрѣнїя Св. Духа въ городѣ Люблинѣ былъ произведенъ ремонтъ зданїя на сумму 277 руб. 95 коп. и изготовлено вещей для призрѣваемыхъ на 148 руб. 22 коп.

Кромѣ сказанныхъ заведенїй, въ Люблинской губернїи существуютъ: а) нѣсколько домовъ призрѣнїя старцевъ и калѣкъ, состоящихъ въ завѣдыванїи гминныхъ управленїй; но заведенїя эти, какъ по числу призрѣваемыхъ въ нихъ, такъ и по денежному обороту, весьма незначительны, и б) благотворительныя

заведенія, состоящія подъ покровительствомъ частныхъ Люблинскихъ русскаго и польскаго благотворительныхъ обществъ существующія главнымъ образомъ на счетъ постоянныхъ взносов членовъ обществъ и случайныхъ пожертвованій и отличающіяся своимъ удовлетворительнымъ состояніемъ.

Въ находящихся подъ вѣдѣніемъ польскаго благотворительнаго общества: домъ пріюта для старцевъ и увѣчныхъ дѣтскомъ и сиротскомъ пріютѣ на предмѣстьи г. Люблина — Калиновцизнѣ въ отчетномъ году призрѣвалось взрослыхъ и дѣтей 137; къ этому числу въ теченіи года прибыло 5 и такимъ образомъ къ 1886 году оставалось 142. На содержаніе ихъ поступило 9,499 р. 69 коп., израсходовано 8,318 руб. 33½ коп. и осталось въ сбереженіи 1,181 руб. 35½ коп. Капиталовъ принадлежащихъ симъ заведеніямъ, имѣется 13,709 р. 57 коп. которые хранятся въ Банкѣ и частию обезпечены на ипотеку.

Въ вѣдѣніи русскаго благотворительнаго общества состоитъ одинъ дѣтскій пріютъ въ г. Люблинѣ, въ которомъ къ 1-му Января 1885 г. находилось 24 воспитанника, въ отчетномъ году выбыло 5, вновь поступило 6 и къ 1886 году состояло на лицъ 25 воспитанниковъ обоего пола.

Членскихъ взносов, процентовъ отъ капитала, сбора съ театреи, любительскихъ спектаклей, маскарадовъ, пожертвованій и другихъ суммъ въ теченіи года поступило . . . 6,989 р. 68 коп.

изъ нихъ израсходовано:

на содержаніе дѣтскаго пріюта . . .	2,069 р. 45 коп.
на вспомошествованіе бѣднымъ и другіе расходы	2,651 р. 36 коп.

Къ 1-му Января 1886 года состояло:

въ процентныхъ бумагахъ	17,400 р.
въ наличныхъ деньгахъ	395 р. 85 коп.
на текущемъ счету въ Банкѣ	650 р.

всего 18,445 р. 85 коп.

V. Народное образованіе.

а) Учебныя заведенія.

Учебныхъ заведеній въ губерніи, согласно прилагаемой вѣдомости № 8, къ концу отчетнаго года было 440, т. е. на болѣе противъ предшествовавшаго года; учащихся въ нихъ состояло 22,995, изъ коихъ 16,400 мужскаго и 6,595 женскаго пола; въ сравненіи съ 1884 годомъ первыхъ болѣе на 1,174 а послѣднихъ на 1,243, всего же на 2,419 учащихся.

Изъ общаго числа учебныхъ заведеній: 1 съ высшимъ образовательнымъ курсомъ — институтъ сельскаго хозяйства и лѣсоводства — имѣлъ къ концу года 248 учащихся; 7 съ среднимъ образовательнымъ курсомъ имѣли 1769 учащихся, въ томъ числѣ 1238 мужскаго и 531 женскаго пола, и 427 для первоначальнаго

образованія—съ 20,574 учениками и 6,064 ученицами, всего же 20,574; засимъ 1 учительская семинарія съ 1 образцовымъ при ней училищемъ, 2 духовныя семинаріи и 1 духовное училище съ 404 учениками.

По отношенію къ общему пространству губерніи одно учебное заведеніе приходится на $32\frac{1}{2}$ квадратныя версты, въ сравненіи же съ общимъ числомъ населенія—на 2,103 жителей.

Изъ числа учащихся одинъ приходится на 40 человекъ, а по поламъ одинъ ученикъ на 28 душъ мужскаго и одна ученица на 86 душъ женскаго населенія.

По вѣроисповѣданіямъ отношеніе числа учащихся къ числу жителей представляется приблизительно въ слѣдующемъ видѣ: изъ лицъ православнаго исповѣданія—какъ 1:25, католиковъ—какъ 1:55, лютеранъ—какъ 1:10 и евреевъ—какъ 1:110.

б) Народное образованіе.

Всѣ среднія и частныя учебныя заведенія и начальныя училища въ отчетномъ году твердо и неуклонно шли къ дѣлу, указанной для нихъ уставами и другими законоположеніями, и по своему направленію вполне отвѣчали и видамъ правительства, и нуждамъ мѣстнаго населенія. Преподаваніе учебныхъ предметовъ производилось безъ всякихъ незаконныхъ перерывовъ и велось въ строгомъ соответствіи съ утвержденными Варшавскимъ учебнымъ округомъ программами и съ успѣхомъ вообще удовлетворительнымъ.

Мѣстное крестьянское населеніе вообще относится къ школѣ сочувственно, все болѣе и болѣе стремится къ образованію своихъ дѣтей и довольно охотно посылаетъ ихъ въ училище за исключеніемъ лѣтняго времени, когда, прерывая образованіе дѣтей, употребляютъ ихъ въ помощь по хозяйству, вслѣдствіе чего послѣднія не посѣщаютъ училище иногда отъ 5 до 8 мѣсяцевъ, включая и праздничные дни.

Православное духовенство къ дѣлу народнаго образованія относится также сочувственно,—въ весьма значительномъ большинствѣ училищъ въ мѣстностяхъ съ православнымъ населеніемъ мѣстные приходскіе священники по заявленному ими желанію назначены для исполненія обязанностей законоучителей и блюстителей, гдѣ съ особымъ за этотъ трудъ вознагражденіемъ, а гдѣ и совершенно безвозмездно. Что же касается католическаго духовенства, то оно большею частію держитъ себя въ сторонѣ отъ школы и самое преподаваніе Закона Божія въ училищахъ, учрежденныхъ для католическаго населенія, за исключеніемъ тѣхъ, въ коихъ по ходатайству училищныхъ обществъ допущены къ преподаванію этого предмета мѣстные ксендзы, обыкновенно производится учителями и учительницами этихъ училищъ, принадлежащими къ римско-католическому исповѣданію.

Къ улучшенію народнаго образованія Холмская учебная Дирекція прилагаетъ всевозможныя заботы, чему оказываетъ полное содѣйствіе съ своей стороны и мѣстная администрація.

в) Ученыя общества, музеи, библіотекы и проч. Въ Люблинской губерніи существуетъ лишь одно, учрежденное въ 1874 году, общество врачей, дѣятельность котораго ограничивается по преимуществу обсужденіемъ мѣстныхъ санитарныхъ и медико-полицейскихъ вопросовъ, имѣющихъ скорѣе практическое значеніе, чѣмъ научное

Въ г. Холмѣ, при Холмскомъ Свято-Богородицкомъ Братствѣ существуетъ уже четвертый годъ Церковно-археологическій музей; при немъ имѣется библіотека, а также сохраняются рукописныя и печатныя памятники древности; помѣщается же онъ въ лѣвомъ придѣлѣ Холмскаго Кафедральнаго Собора.

Другихъ самостоятельныхъ учреждений и заведеній этого рода нѣтъ, за исключеніемъ библіотекъ и физическихъ кабинетовъ при среднихъ учебныхъ заведеніяхъ, да ветеринарной клиники и метеорологической станціи при Ново-Александрійскомъ институтѣ сельскаго хозяйства и лѣсоводства.

VI. Крестьянское дѣло.

а) Гминныя управленія. Въ отчетномъ году въ числѣ гминъ губерніи никакихъ измѣненій сдѣлано не было. Всѣхъ гминъ состояло 143, въ томъ числѣ:

сельскихъ	93
посадскихъ	3
смѣшанныхъ	47

Гминныя управленія въ числѣ 127 помѣщаются въ собственныхъ домахъ и 16 въ наемныхъ.

Личный составъ гминныхъ войтовъ былъ слѣдующій:

изъ дворянъ	6
изъ мѣщанъ	41
изъ крестьянъ	93
всего	140

и временно исправляющихъ эти должности кандидатовъ 4 изъ мѣщанъ; всѣ они по вѣроисповѣданіямъ распредѣляются такъ:

православныхъ	33
католиковъ	10
лютеранъ	1

Солтысовъ числилось 1898 и писарей съ помощниками 176

Случаевъ отрѣшенія отъ должности было 13, изъ коихъ:

войтовъ	1
кандидатъ исправляющій должность войта	1
солтысовъ	10
и писарей	1

Случаевъ преданія суду было 4, изъ коихъ: войтовъ 1
и писарей 3

Административнымъ взысканіямъ подвергнуто:

войтовъ 25
солтысовъ 19
писарей 27

Гминные сходы отбывались въ надлежащей исправности, какъ и сельскіе сходы, созывавшіеся въ случаѣ надобности; дѣлопроизводство же гминныхъ управленій находилось въ удовлетворительномъ состояніи.

Изъ злоупотребленій по растратѣ общественныхъ суммъ былъ только одинъ случай, а именно: въ Ярославецкой гминѣ, Грубешовскаго уѣзда, мѣстнымъ войтомъ растрчено было 2,351 р. 72½ к. изъ общественныхъ кассовыхъ суммъ, на погашеніе коихъ внесено уже 1,512 руб. 32 коп. и въ обезпеченіе остальной суммы наложенъ секвестръ на имущество бывшаго войта тойже гмины.

Составъ гминныхъ судовъ, которыхъ считается 41, къ концу отчетнаго года былъ слѣдующій:

судей	39
и лавниковъ	205
изъ нихъ:	
съ высшимъ образованіемъ	21
съ среднимъ	33
съ низшимъ	32

остальные малограмотны.

На содержаніе гминныхъ управленій и судовъ взыскано съ мѣстнаго населенія по установленнымъ раскладкамъ 240.687 руб. 76½ коп., изъ нихъ израсходовано на гминныя управленія 177.803 руб. 22½ коп. и на гминные суды 61.412 р. 69 коп.

б) Дѣятельность учреждений по крестьянскимъ дѣламъ

Дѣятельность мѣстныхъ учреждений по крестьянскимъ дѣламъ въ отношеніи поземельнаго устройства крестьянъ и мѣщанъ, на основаніи Высочайшихъ указовъ 19 Февраля 1864 г. и 28 Октября 1866 г., заключалась въ томъ, что состоящими при Коммисарахъ штатными землеѣрами, а также наемными, производилась дальнѣйшая повѣрка крестьянскихъ земель, отграниченіе отъ постороннихъ владѣній межевыми знаками, также и другія, по примѣненію Высочайше утвержденныхъ 29 Декабря 1875 г. правилъ объ обязательномъ разверстаніи и обмѣнѣ чрезполосныхъ земель и о раздѣлѣ общихъ съ помѣщиками пастбищъ, межевыя работы съ соблюденіемъ изданныхъ для сего 9 Апрѣля 1881 г. и 21 Юня 1883 г. правилъ, при чемъ въ силу этихъ правилъ штатныя межевыя чины

Губернскаго Присутствія въ теченіи 1885 года были заняты какъ новою съемкою крестьянскихъ земель, такъ и дополненіемъ или пересоставленіемъ плановъ прежней до 1881 г. съемки. Вообще положеніе межеваго дѣла въ Люблинской губерніи по 1 Января 1886 г. изображено въ особой прилагаемой при семъ вѣдомости подъ № 10.

Въ отчетномъ году штатными и частными землемѣрами произведено межевыхъ работъ на основныя и дополнительныя надѣлы по 130 селеніямъ на пространствѣ 44.678 морговъ.

Коммисарами же и Губернскимъ по крестьянскимъ дѣламъ Присутствіемъ по мѣрѣ производства землемѣрами межевыхъ работъ производились: разбирательства возникающихъ споровъ по владѣнію землею, составлялись протоколы о результатахъ произведеннаго межеванія и отграниченія, исправлялись на основаніи сихъ документовъ утвержденныя ликвидационныя таблицы и данныя, вообще дѣлались распоряженія по окончательному устройству крестьянъ и мѣщанъ, снабженіемъ обществъ планами ихъ надѣловъ, каковыхъ въ 1885 году выдано по основнымъ и дополнительнымъ — 50.

Относительно охраненія предоставленныхъ крестьянамъ правъ и устройства ихъ быта дѣятельность учрежденія по крестьянскимъ дѣламъ заключалась въ слѣдующемъ:

а) для удобнѣйшаго и безпрепятственнаго пользованія крестьянъ предоставленными имъ сервитутами, равно, въ виду Высочайше утвержденныхъ 31 Декабря 1875 г. правилъ о порядкѣ пользованія лѣсами, обремененными крестьянскими сервитутами, производилось точное опредѣленіе размѣра сихъ сервитутовъ, записанныхъ въ ликвидационныхъ табеляхъ и данныхъ въ общемъ выраженіи „по мѣрѣ надобности“, каковыя опредѣлены по 65 селеніямъ;

б) производились разбирательства и дѣлались соответственныя распоряженія къ прекращенію обнаруженныхъ нарушеній или превышеній сервитутнаго пользованія. Дѣла этого рода, какъ имѣющія живой интересъ для сторонъ, возникали въ большомъ числѣ и въ разрѣшеніи ихъ учрежденія по крестьянскимъ дѣламъ стремились къ возстановленію правильнаго сервитутнаго пользованія, рѣдко прибѣгая къ денежному вознагражденію;

в) заботливость учрежденийъ была также направлена къ тому, чтобы число устраиваемыхъ для сельскаго населенія ссудо-сберегательныхъ кассъ и количество поступающихъ въ оныя суммъ постоянно увеличивались. По сему эти кассы къ 1 Января 1886 года пришли въ слѣдующее положеніе: въ губерніи 151; онѣ распространяютъ свои дѣйствія

всѣ 143 гмины, которыя имѣютъ свои самостоятельныя кассы; то же касается остальныхъ 8 кассъ, то изъ нихъ учрѣждены: 1 для 2 селеній, 1 для 4 селеній и 6 для шести посадовъ.

Основной капиталъ всѣхъ этихъ кассъ къ 1886 г. состоялъ изъ	104,044 р. 77 к.
Пожертвованій въ пользу кассъ сдѣлано на	6,135 р. 91 ½ к.
Вклады процентныхъ и безпроцентныхъ находилось	317,755 р. 68 ¼ к.
Общая сумма оборотнаго капитала составляетъ	614,657 р. 44 ¾ к.
Прибыль за сдѣланными расходами по оборотамъ кассъ составляетъ	186,721 р. 8 к.

За вычетомъ же изъ сей суммы причитающихся вкладчикамъ по 1-е января 1886 г. процентовъ на вклады, но имъ невыплаченныхъ кассами, въ количествѣ

чистая прибыль всѣхъ 151 ссудосберегательныхъ кассъ опредѣляется въ

По сравненіи этихъ цифръ съ отчетомъ 1884 г. оказывается, что оборотный капиталъ увеличился на 65,221 руб. 68 ½ коп., а чистая прибыль на 26,733 руб. 82 ½ коп.

Относительно суммы чистой прибыли слѣдуетъ замѣтить, что такая увеличивается не пропорціонально оборотному капиталу потому, что расходы съ каждымъ годомъ увеличиваются какъ на вознагражденіе лицъ за веденіе кассы, такъ и на разныя общественныя нужды въ предѣлахъ, допускаемыхъ существующими правилами. Вообще въ оборотахъ капиталовъ нѣтъ застоя и таковыя постепенно возрастаютъ отъ процентныхъ приращеній и отъ увеличивающагося количества вкладовъ.

г) повѣрялись Коммисарами и разсматривались Губернскимъ Присутствіемъ представленныя владѣльцами лѣсохозяйственные проэкты, каковыхъ въ отчетномъ году разсмотрѣно всего на 17 лѣсныхъ дачъ; изъ числа этихъ проэктовъ по 12-ти дачамъ признаны подлежащими утвержденію въ установленномъ порядкѣ, остальные на 5-ть дачъ оказались неудовлетворяющими существующимъ на сей предметъ правиламъ, а по сему и возвращены лѣсовладѣльцамъ для дополненія или пересоставленія.

д) по случаю истеченія шестилѣтняго срока, назначеннаго 17-ю ст. Высочайше утвержденныхъ 29-го Декабря 1875 года правилъ объ обязательномъ разверстаніи и обмѣнѣ чрезполосной земли, новыя дѣла сего рода вовсе къ Коммисарамъ не поступали и дѣйствія Коммисаровъ въ этомъ отношеніи ограничивались разрѣшеніемъ дѣлъ, оставшихся неразматрѣнными отъ прежнихъ лѣтъ. Что же касается дѣлъ о раздѣлѣ общихъ пастбищъ, то по таковымъ приводились въ исполненіе состоявшіяся

до начала отчетнаго года рѣшенія мѣстныхъ учреждений по крестьянскимъ дѣламъ объ утвержденіи сихъ проэктовъ; новыхъ же проэктовъ на разсмотрѣніе представляемо не было.

е) въ отношеніи разверстанія предоставленныхъ крестьянамъ сервитутовъ заключенныя сторонами добровольныя сдѣлки повѣрялись Коммисарами на мѣстѣ, а затѣмъ засвидѣтельствованныя ими представлялись на окончательное утвержденіе въ Губернское по крестьянскимъ дѣламъ Присутствіе, которое въ теченіи года утвердило 40 соглашеній. По этимъ сдѣлкамъ сервитутныя обязательства, обременяющія помѣщичьи владѣнія въ пользу крестьянъ, отмѣнены въ 38 селеніяхъ для 926 усадебъ;

ж) по предъявленнымъ разными лицами правамъ ихъ на усадьбы, записанныя по ликвидаціоннымъ табелямъ или даннымъ за другими лицами, производились разбирательства и дѣла направлялись въ установленномъ порядкѣ въ тѣхъ случаяхъ, когда требовалось измѣненіе по ликвидаціоннымъ табелямъ или даннымъ именъ усадебниковъ. Этого рода дѣлъ въ 1885 году находилось: у Коммисаровъ 287 и въ Губернскомъ Присутствіи 195;

и з) по жалобамъ заинтересованныхъ лицъ и по представленіямъ уѣздныхъ Коммисаровъ или Начальниковъ разсматривались Особымъ по крестьянскимъ дѣламъ Присутствіемъ на основаніи Высочайшаго повелѣнія 7 Января 1871 года приговоры гминныхъ и сельскихъ сходовъ по разнымъ предметамъ; число разрѣшенныхъ дѣлъ такихъ было 25.

ВѢДОМОСТИ

КО ВСЕПОДАВНѢЙШЕМУ ОТЧЕТУ ЛЮБЛИНСКАГО ГУБЕРНАТОРА

ЗА 1885 ГОДЪ.

OTWAL...
NO RECORD...

MEMORANDUM
TO THE DIRECTOR...

DATE: 1881

ОГЛАВЛЕНІЕ ВѢДОМОСТЯМЪ КО ВСЕПОДДАННѢЙШЕМУ ОТЧЕТУ ЛЮБЛИНСКАГО ГУБЕРНАТОРА

за 1885 годъ.

- № 1. О посѣвѣ и урожаѣ хлѣба.
 - 2. О фабрикахъ и заводахъ.
 - 3. О движеніи населенія.
 - 4. О поступленіи сборовъ лит. *а.* и *б.*, съ приложеніемъ о состояніи городскихъ суммъ и недоимокъ.
 - 5. О числѣ и родѣ преступленій, съ приложеніемъ о количествѣ арестантовъ.
 - 6. О пожарахъ.
 - 7. О насильственныхъ и случайныхъ смертяхъ.
 - 8. О числѣ учебныхъ заведеній и учащихся.
 - 9. О состояніи больницъ и богоугодныхъ заведеній.
 - 10. О числѣ крестьянскихъ сервитутовъ и размѣрахъ межеванія.
-

ОТЧЕТЪ ПЕРВОМУ

О ПЕРВОМЪ СЪЗДАНИИ СЕВЕРНАГО

1885

Въ первомъ году своего существования
Севернаго общества, съ 1-го января по
31-е декабря 1885 года, общество
получило отъ государства въ вознаграждение
за предоставленные ему земли и
за предоставленные ему права
на добычу полезныхъ ископаемыхъ
въ суммѣ 100000 руб.

Въ первомъ году своего существования
Севернаго общества, съ 1-го января по
31-е декабря 1885 года, общество
получило отъ государства въ вознаграждение
за предоставленные ему земли и
за предоставленные ему права
на добычу полезныхъ ископаемыхъ
въ суммѣ 100000 руб.

ВѢДОМОСТЬ

О ПОСТУПЛЕНИИ СБОРОВЪ

ПО ЛОБЛИНСКОЙ ГУБЕРНИИ.

за 1885 годъ.

О ПОДАТЯХЪ И НЕДОИМКАХЪ ПО ЛЮДИНСКОЙ ГУБЕРНИИ ЗА 1885 ГОДЪ.

РОДЫ ПОДАТЕЙ.	Скльково поступить.				Вновь причислено.				Исключено.			Взыскано.			Осталось къ 1-му Января 1886 г.							
	Недоимокъ.		Оклада.		Недоимокъ.		Оклада.		Недоимокъ.		Оклада.		Недоимокъ.		Оклада.		Всего.					
	Рублей копейки.																					
I. Податей и окладныхъ платеней.																						
1. Основной дворскій поземельный налогъ	13710	97	199381	63	346	24	4077	2235	61	2147	56	2955	70	196217	26	8835	90	5094	61	13930	51	
2. Добавочный дворскій поземельный налогъ	8694	86	104059	94	137	2	2138	1284	59	779	78	2044	12	101989	8	5463	17	3429	37	8892	54	
3. Подымная подать съ владельцевъ (дворскыхъ) жилищъ домоу промышленнымъ и торговымъ строений	3818	23	76817	50	438	46	1637	798	95	3425	29	2653	94	73114	15	803	80	1935	87	2739	67	
4. Добавочная подымная подать съ суммы страховой оцѣнки	"	"	14767	84	554	21	744	"	"	555	35	475	59	14517	52	78	62	439	7	517	69	
5. Основной поземельный налогъ съ посадовъ	351	44	9044	75	"	1	"	"	"	6	"	351	45	9038	25	"	"	"	50	"	50	
6. Добавоч. поземельный налогъ съ посадовъ	420	95	4282	37	"	"	"	144	50	3	"	276	45	4235	61	"	"	"	43	76	43	76
7. Подымная подать съ посадовъ	605	13	16048	"	"	"	"	"	"	"	"	605	13	15669	90	"	"	"	378	10	378	10
8. Основной крестьянскій поземельный налогъ	306	49	166816	80	684	50	108	25	1	124	85	918	2	166336	11	47	96	554	13	602	9	
9. Добавочный крестьян. поземельный налогъ	257	99	83389	21	358	92	99	1	78	62	42	567	42	82738	35	47	71	667	60	715	31	
10. Подымная подать съ крестьянск. усадьбъ	1047	69	201494	"	556	"	210	445	50	235	60	954	99	200926	82	203	20	541	58	744	78	
11. Подымная подать по городамъ	4854	25	52131	90	"	"	"	1	26	"	"	4846	69	47460	5	6	30	4671	85	4678	15	
12. Контынгень ливеркуповый по городамъ	217	35	1933	77	"	"	"	"	"	"	"	122	54	1790	53	94	81	143	24	238	5	
13. Лаповая подать	12	48	55	14	"	"	"	"	"	"	"	12	48	48	26	"	"	6	88	6	88	
Итого	34297	53	930222	85	3075	36	912	4937	20	7339	83	16854	52	914101	89	15581	47	17906	56	33488	3	
II. Податныхъ недоимокъ разсроченныхъ и отсроченныхъ.																						
1. Основной дворскій поземельный налогъ	1239	13	"	"	"	"	26	"	"	"	"	443	89	"	"	795	24	262	20	1057	44	
2. Добавочный дворскій поземельный налогъ	1440	19	"	"	"	"	13	"	"	"	"	276	7	"	"	1164	12	138	97	1303	9	
3. Дворская подымная подать	167	34	"	"	"	"	6	"	"	"	"	125	70	32	89	41	64	32	89	74	53	
4. Суммъ присужденныхъ казнь по разнымъ случаямъ	6303	42	"	"	"	"	"	"	"	"	"	1250	57	"	"	5032	85	"	"	5032	85	
Итого	9150	8	"	"	"	"	46	"	"	"	"	2096	23	32	89	7053	85	434	6	7487	91	

О ПОДАТЯХ И НЕДОИМКАХЪ ПО ЛЮДИНСКОЙ ГУБЕРНИИ ЗА 1885 ГОДЪ.

РОДЫ ПОДАТЕЙ.

Слѣдовавъ поступитъ.		Вновь вписана.	
Недоимокъ.	Окладъ.	Недоимокъ.	Окладъ.
Рублѣи копейкѣи.			

Исключено.		Въмѣщено.		Остатокъ къ 1-му Января 1886 г.		
Недоимокъ.	Окладъ.	Недоимокъ.	Окладъ.	Недоимокъ.	Окладъ.	Всего.
Рублѣи копейкѣи.						

III. Другихъ разныхъ взысканій по

1. Военному Министерству	17 63	6000	"	496 11	"	"	"	11 33	6000	"	502 41	"	"	502 41
2. Департаменту Государств. Казначейства	18757 11	1651	"	15441 13	"	967 87	"	8911 13	1651	"	24319 24	"	"	24319 24
3. " Окладныхъ сборовъ	2129 90	"	"	10135 87	"	592 22	"	9624 47	"	"	2949 8	"	"	2049 8
4. " Неокладныхъ сборовъ	25226 33	71492	87	22842 18	"	3212 34	117 20	14731 91	70223 18	"	80924 26	1152 49	"	31376 25
5. " Тамозненныхъ сборовъ	270 40	"	"	"	"	"	"	"	"	"	270 40	"	"	270 40
6. " Торговли и Мануфактуръ	1874 75	"	"	16000 65	"	458 70	"	11375 49	"	"	6041 21	"	"	6041 21
7. Общей Канцелярии Министра Финансовъ	137447 75	"	"	"	"	37447 75	"	216 58	2968 64	2849 85	28523 57	1228 34	"	"
8. Особной Канцелярии по кредитной части	21530 54	4089 69	11 451 82	285	2090 13	6776 40	7507 80	28883 34	27111 5	103226 83	32996 18	136223 1	"	"
9. Министерству Государств. Имуществъ	182 34	65115 3	138704 23	2500	6776 40	7507 80	28883 34	27111 5	103226 83	32996 18	136223 1	"	"	"
10. " Внутреннихъ Дѣлъ	30836 7	56167 32	409 95	"	1321 32	4 96	742 45	3571 99	29182 95	190 37	29372 62	1 25	"	"
11. " Народнаго Просвѣщенія	26 25	4250	"	"	25	"	"	4250	51	1 25	"	"	86 89	86 89
12. " Путей Сообщенія	"	2445 40	"	"	"	"	"	2358 51	"	"	"	"	"	"
13. " Юстиціи	14210 42	3000	7783 25	"	12504 14	"	"	3238 13	3000	6201 40	"	"	"	6201 40
14. Государственному Контролю	"	799	"	"	"	"	"	799	"	"	"	"	"	"

Итого	252609 49	195010	31 223215 19	2708	165395 89	7846 54	79886 89	154214 58	230541 90	35654 32	266196 17
-----------------	-----------	--------	--------------	------	-----------	---------	----------	-----------	-----------	----------	-----------

Всего	296037 40	1125233	16 226290 55	12297	70333 9	15186 39	98837 64	1068349 36	253177 22	53994 89	307172 11
-----------------	-----------	---------	--------------	-------	---------	----------	----------	------------	-----------	----------	-----------

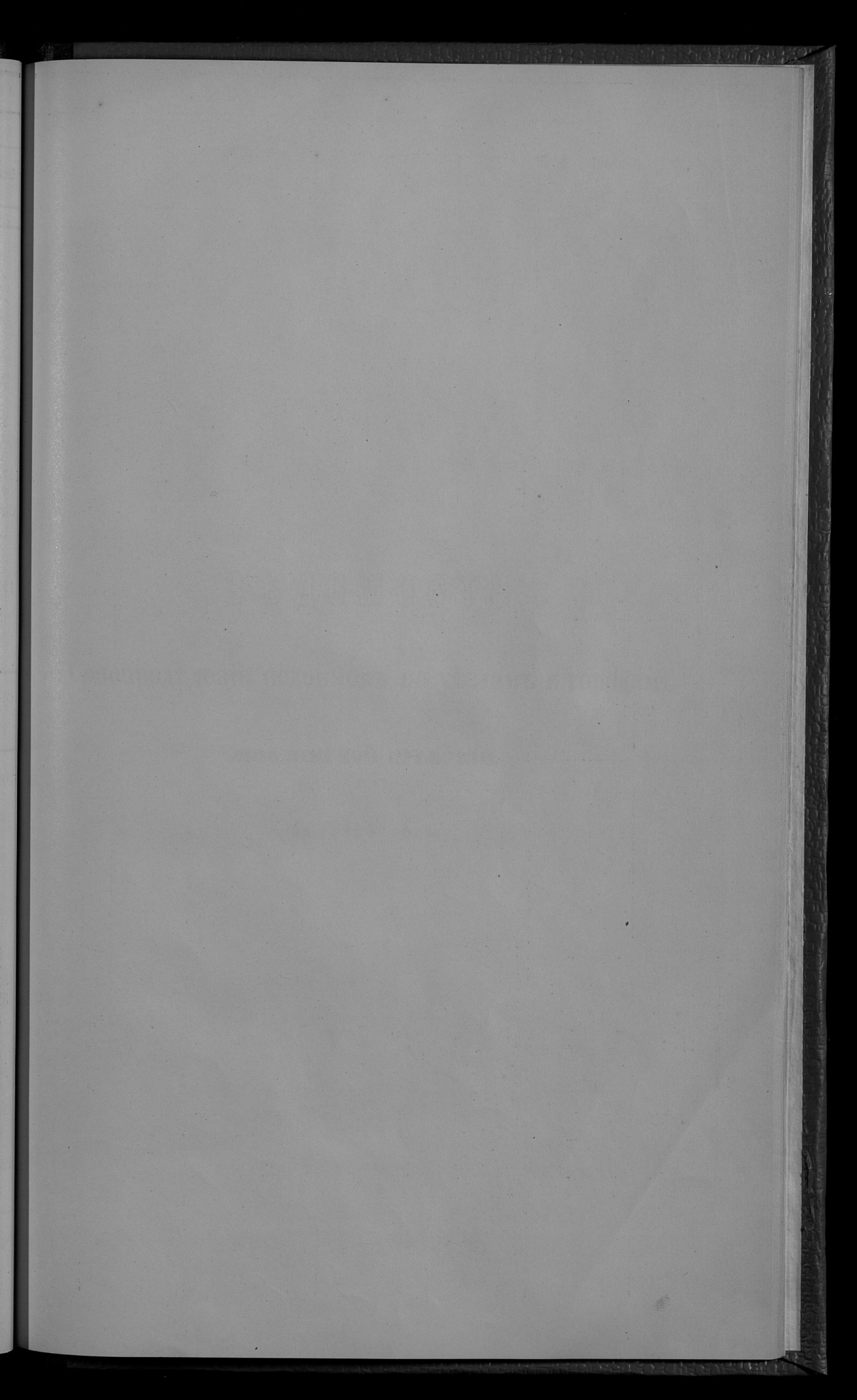
Въ томъ числѣ взысканій на отвѣтственности

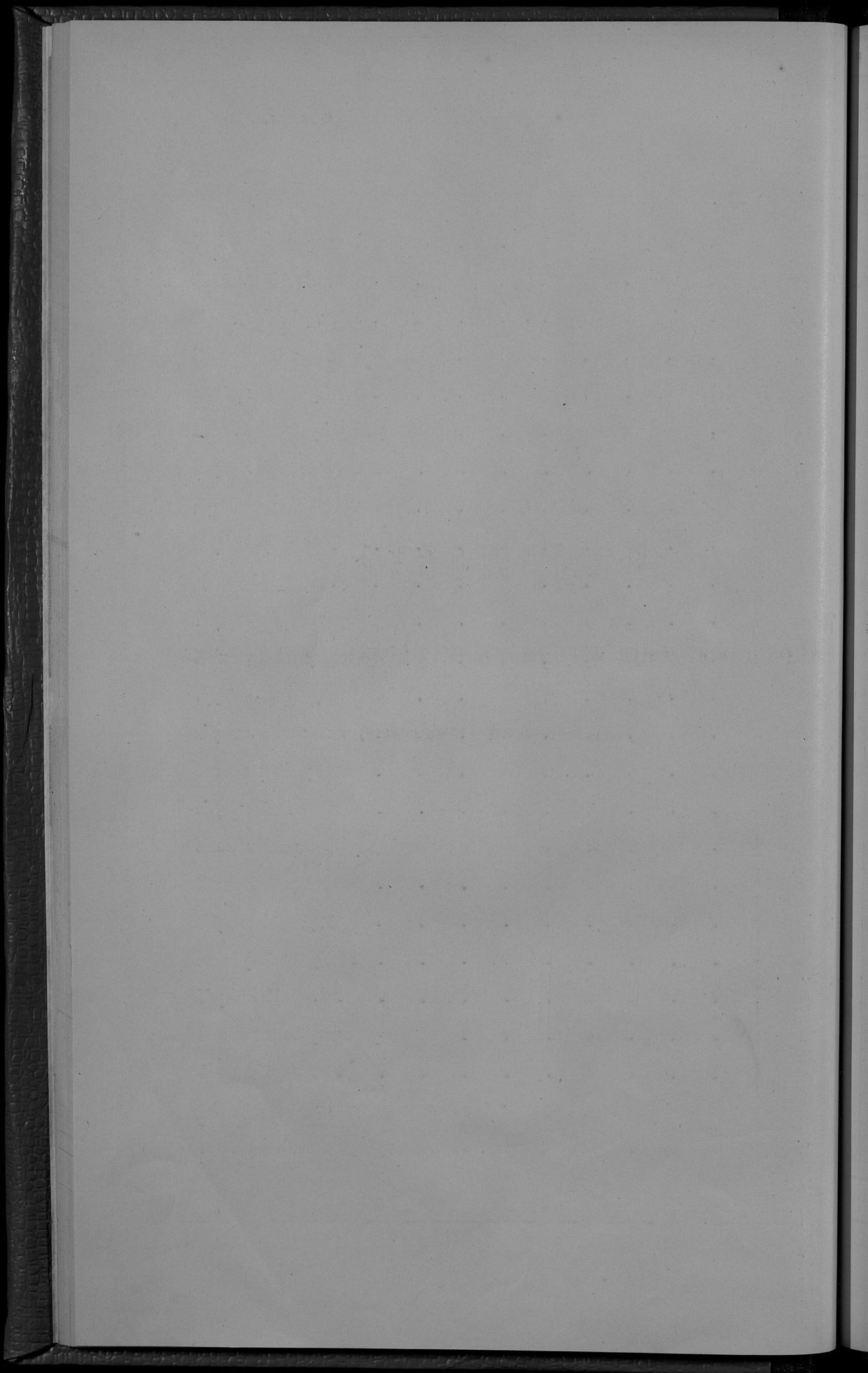
Губернскихъ Начальствъ.

1. Военному Министерству	17 63	6000	"	496 11	"	"	"	11 33	6000	"	502 41	"	"	502 41
2. Департаменту Государств. Казначейства	18757 11	1651	"	15441 13	"	967 87	"	8911 13	1651	"	24319 24	"	"	24319 24
3. " Окладныхъ сборовъ	36427 73	930222 85	13211 23	912	5529 42	7339 85	26478 99	914101 89	17630 55	17906 56	5537 11	"	"	31376 25
4. " Неокладныхъ сборовъ	25226 33	71492 87	22842 18	"	3212 34	117 20	14731 91	70223 18	"	"	270 40	"	"	270 40
5. " Тамозненныхъ сборовъ	270 40	"	"	"	"	"	"	"	"	"	270 40	"	"	270 40
6. " Торговли и Мануфактуръ	1874 75	"	16000 65	"	458 70	"	11375 49	"	"	"	6041 21	"	"	6041 21
7. Общей Канцелярии Министра Финансовъ	137447 75	"	"	"	37447 75	"	216 58	2968 64	2849 85	28523 57	1228 34	"	"	"
8. Особной Канцелярии по кредитной части	21530 54	4089 69	11 451 82	285	6776 40	7507 80	28883 34	27111 5	103226 83	32996 18	136223 1	"	"	"
9. Министерству Государств. Имуществъ	182 34	65115 3	138704 23	2500	6776 40	7507 80	28883 34	27111 5	103226 83	32996 18	136223 1	"	"	"
10. " Внутреннихъ Дѣлъ	30836 7	56167 32	409 95	"	1321 32	4 96	742 45	3571 99	29182 95	190 37	29372 62	1 25	"	"
11. " Народнаго Просвѣщенія	26 25	4250	"	"	25	"	"	4250	51	1 25	"	"	86 89	86 89
12. " Путей Сообщенія	"	2445 40	"	"	"	"	"	2358 51	"	"	"	"	"	"
13. " Юстиціи	14210 42	3000	7783 25	"	12504 14	"	"	3238 13	3000	6201 40	"	"	"	6201 40
14. Государственному Контролю	"	799	"	"	"	"	"	799	"	"	"	"	"	"

Итого	286907 32	1125233	16 226290 55	11897	70333 9	15186 39	96741 41	1068316 47	246123 37	53560 82	299684 20
-----------------	-----------	---------	--------------	-------	---------	----------	----------	------------	-----------	----------	-----------

Year	Month	Day	Event	Location	Notes
1891	Jan	1
1891	Jan	2
1891	Jan	3
1891	Jan	4
1891	Jan	5
1891	Jan	6
1891	Jan	7
1891	Jan	8
1891	Jan	9
1891	Jan	10
1891	Jan	11
1891	Jan	12
1891	Jan	13
1891	Jan	14
1891	Jan	15
1891	Jan	16
1891	Jan	17
1891	Jan	18
1891	Jan	19
1891	Jan	20
1891	Jan	21
1891	Jan	22
1891	Jan	23
1891	Jan	24
1891	Jan	25
1891	Jan	26
1891	Jan	27
1891	Jan	28
1891	Jan	29
1891	Jan	30
1891	Jan	31
1891	Feb	1
1891	Feb	2
1891	Feb	3
1891	Feb	4
1891	Feb	5
1891	Feb	6
1891	Feb	7
1891	Feb	8
1891	Feb	9
1891	Feb	10
1891	Feb	11
1891	Feb	12
1891	Feb	13
1891	Feb	14
1891	Feb	15
1891	Feb	16
1891	Feb	17
1891	Feb	18
1891	Feb	19
1891	Feb	20
1891	Feb	21
1891	Feb	22
1891	Feb	23
1891	Feb	24
1891	Feb	25
1891	Feb	26
1891	Feb	27
1891	Feb	28
1891	Feb	29
1891	Feb	30
1891	Mar	1
1891	Mar	2
1891	Mar	3
1891	Mar	4
1891	Mar	5
1891	Mar	6
1891	Mar	7
1891	Mar	8
1891	Mar	9
1891	Mar	10
1891	Mar	11
1891	Mar	12
1891	Mar	13
1891	Mar	14
1891	Mar	15
1891	Mar	16
1891	Mar	17
1891	Mar	18
1891	Mar	19
1891	Mar	20
1891	Mar	21
1891	Mar	22
1891	Mar	23
1891	Mar	24
1891	Mar	25
1891	Mar	26
1891	Mar	27
1891	Mar	28
1891	Mar	29
1891	Mar	30
1891	Mar	31





ВѢДОМОСТЬ

О распредѣленіи недоимокъ по уѣздамъ и городамъ

ЛЮБЛИНСКОЙ ГУБЕРНІИ.

за 1885 годъ.

НАИМЕНОВАНИЕ ГОРОДОВЪ И УЪЗДОВЪ.

По поземельному налогу.	ДОИМОКЪ.							ВСЕГО.					
	По податной подати.	По податкамъ другихъ наименований.		По недвижимымъ прежнихъ лѣтъ.	По разорочкѣ ведомокъ.	По разнымъ взиманьямъ.							
	Руб.	Коп.	Коп.	Коп.	Коп.	Коп.	Коп.						
Губернскій городъ Люблинь	"	"	9651	92	"	"	"	"	9651	92			
Люблинскій уѣздъ	12828	176	5	31460	40	"	1563	20	"	46028	31		
Городъ Любартовъ	"	702	33	21	6	"	"	"	9	82	733	21	
Заштатный городъ Ленча	"	71	83	2	13	"	"	"	17	94	91	90	
Любартовскій уѣздъ	203	304	53	3057	71	"	351	50	1	96	3949	81	
Ново-Александрійскій уѣздъ	356	78	"	100	43	"	"	35	63	36762	96	37333	60
Городъ Красноставъ	"	12	30	5	"	"	"	"	"	"	"	17	30
Красноставскій уѣздъ	85	195	20	"	"	"	"	"	4357	87	4638	21	
Городъ Холмъ	"	683	30	16	40	"	"	"	"	"	699	70	
Холмскій уездъ	7027	1834	71	3885	10	"	"	"	7494	50	20151	96	
Городъ Грубешовъ	"	"	"	"	"	"	"	"	"	"	"	"	
Заштатный городъ Дубенка	"	3211	30	75	2	"	"	"	"	78	81	2365	13
Грубешовскій уѣздъ	206	441	48	11890	51	"	"	"	3128	31	15666	55	
Городъ Томашовъ	34	728	38	17	88	"	"	"	"	24	5	804	75
Томашовскій уѣздъ	4190	1222	53	3481	74	"	"	936	23	1102	26	10933	72
Городъ Замостье	"	"	"	"	"	"	"	"	"	"	"	"	
Заштатный городъ Шебржешинъ	"	"	"	"	"	"	"	"	"	"	"	"	
Замостскій уѣздъ	190	18	"	30613	98	"	"	"	3331	95	34154	24	
Городъ Бѣлгорай	"	268	71	230	17	"	"	"	64	89	563	77	
Бѣлгорайскій уѣздъ	569	2	33	87	33	"	"	"	29	9	688	2	
Городъ Яновъ	"	"	"	"	"	"	"	"	"	"	"	"	
Заштатный городъ Красникъ	"	94	81	19	"	"	"	"	24	82	138	63	
Яновскій уѣздъ	18	140	30	21	43	"	"	"	23007	78	23787	75	
Кромѣ того по счетамъ Люблинской Казенной Палаты, числящимся въ ведомствѣ по неокладнымъ сборамъ зависящихъ высканьемъ отъ Губернскихъ Начальствъ.	"	"	"	"	"	"	"	"	94774	13	94774	13	
Итого	25711	2186	9	94667	21	"	"	2886	56	174720	84	307172	11

ВѢДОМОСТЬ

О состояніи городскихъ суммъ, недоимокъ и капиталовъ,
принадлежащихъ городскимъ кассамъ

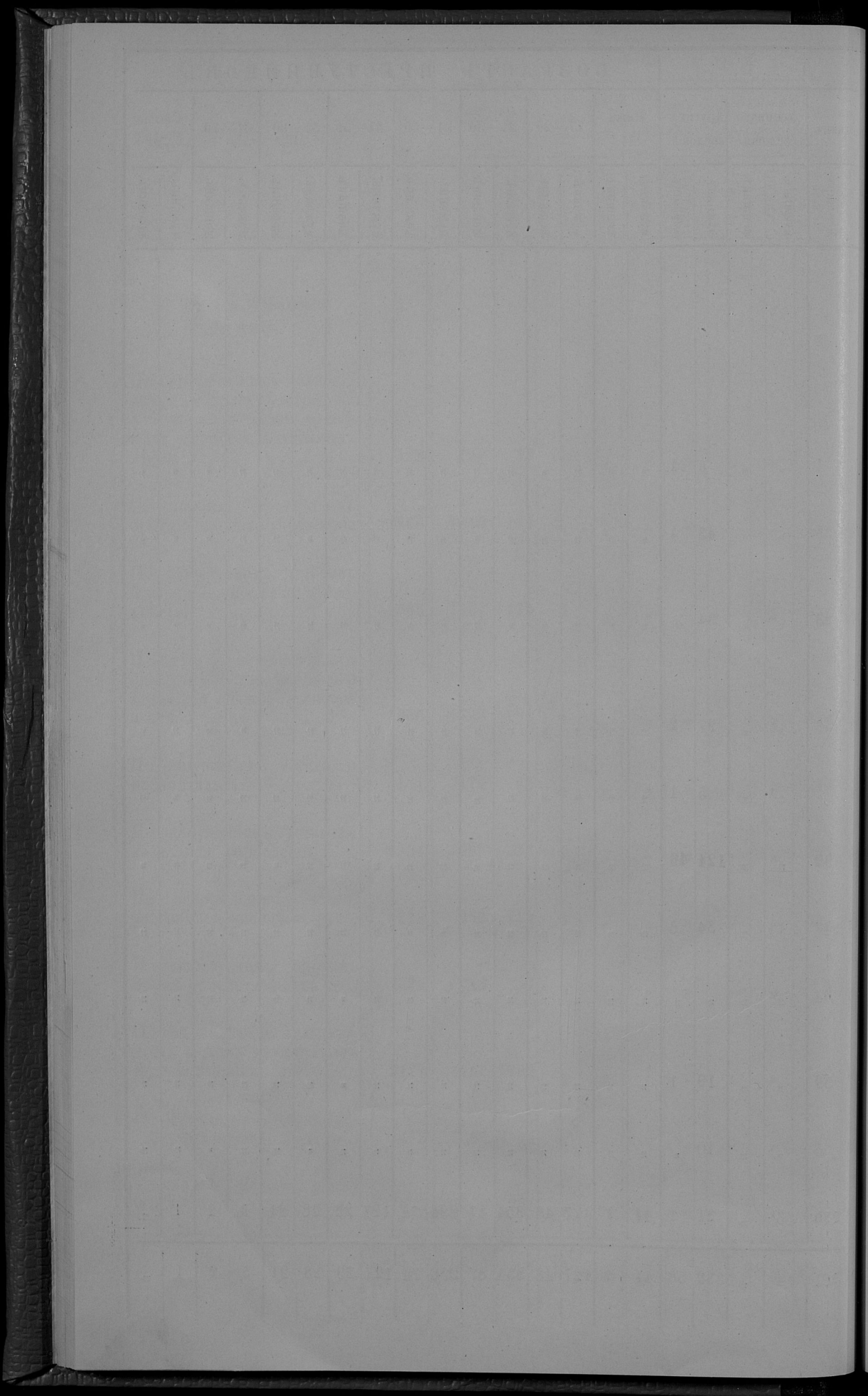
ПО ЛЮБЛИНСКОЙ ГУБЕРНИИ.

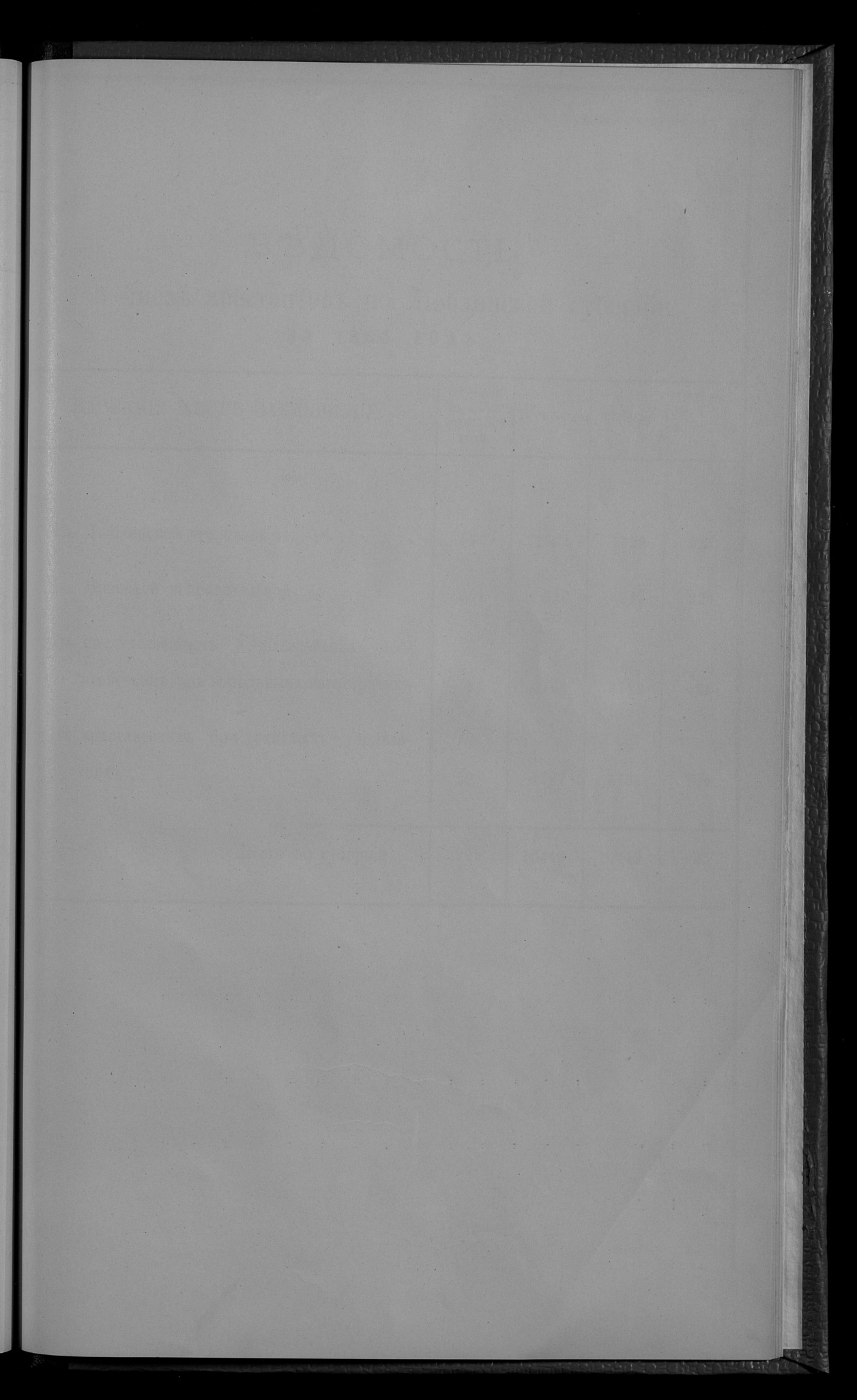
за 1885 годъ.

НАЗВАНИЕ ГОРОДОВЪ.	Оставалось отъ 1884 г.		Слѣдовало вы- сказать по росписи изъ 1885 г. и со- быль разрыше- намъ.		Поступило въ 1885 году.		Исрасходовано въ 1885 году.		Оставалось въ кассѣ изъ 1886 году.		Оставалось въ недоимкѣ.		Не доимка.		Остатковъ въ Варш. Кон- торѣ Государст- веннаго Банка.		Капиталовъ въ Варш. Кон- торѣ Государст- веннаго Банка.			
	Р у б л и к о п ѣ а к и.																			
Люблин	65575	1/2	103095	22	135607	42	104733	64	30873	78	33062	80 1/2	15406	29	5313	33 1/2	69372	51	52495	38
Любартовъ	1921	97 1/2	7209	75	7559	93	3945	64	3614	29	1571	79 1/2	"	"	246	"	4093	54	"	"
Ленча	820	67 3/4	3415	71 1/2	3095	6 1/4	2181	3	914	1 1/4	1141	33	"	"	170	"	6457	93 1/2	"	"
Яновъ	2650	73 1/2	4252	92 1/2	6389	86	4499	68	1890	18	513	80	231	14	282	"	2067	71 1/2	664	"
Красникъ	3992	95 1/2	2507	61	2809	24 1/2	2146	83	662	41 1/2	3691	32	172	56	3428	8	3052	7 1/2	"	"
Благорай	1535	82	6080	62	5731	10 1/2	4466	4	1264	68 1/2	1885	33 1/2	"	"	663	33	17367	71 1/2	837	"
Замостье	2787	89 3/4	17196	17 1/2	16835	18 3/4	11091	31	3743	88 3/4	3148	88 1/2	"	"	1424	82	4642	51 1/2	6790	75
Щебрешинъ	579	91 1/4	3839	49	4177	71 1/4	3825	88	351	85 3/4	241	69	"	"	146	46	4189	49	"	"
Красноставъ	1550	55	15658	20 1/2	12845	42 1/2	12225	57	619	75 1/2	4363	33	923	36	1147	75	36755	31 1/2	1864	80
Холмъ	5721	29	14129	82 1/2	15093	43 1/2	8554	59	6538	48	4575	68	596	4	743	48 1/2	21334	41	1972	66
Грубешовъ	4222	1 1/2	10076	54 1/2	13728	53	8079	89	5648	67 1/2	570	3	64	45	210	42	4526	70	310	"
Дубенка	1319	41 1/2	5933	89	4842	19 1/2	2202	31	2139	26 1/2	2911	11	"	"	847	"	25344	98	2086	50
Томашовъ	2850	27	6279	85 1/2	5977	43	3125	73	2851	71	3152	69 1/2	"	"	345	80 1/2	10067	6 3/4	251	93
Итого	95528	54 3/4	199675	82 1/2	234192	53 3/4	171079	58	83112	99 1/4	61011	80 1/2	17393	84	14968	48 1/2	209271	96 3/4	67273	7

No.	Name	Address	City	State	Occupation	Remarks
1	John Doe	123 Main St	Springfield	Ill.	Teacher	
2	Jane Smith	456 Elm St	Chicago	Ill.	Nurse	
3	Robert Brown	789 Oak St	Peoria	Ill.	Engineer	
4	Mary White	101 Pine St	St. Louis	Mo.	Homemaker	
5	James Green	202 Cedar St	Indianapolis	Ind.	Businessman	
6	Elizabeth Black	303 Birch St	Madison	Wis.	Librarian	
7	William Gray	404 Walnut St	Des Moines	Iowa	Farmer	
8	Anna King	505 Spruce St	Omaha	Nebr.	Retailer	
9	Charles Lee	606 Ash St	Lincoln	Nebr.	Lawyer	
10	Patricia Hall	707 Hickory St	Wichita	Kans.	Accountant	
11	Richard Young	808 Maple St	Topeka	Kans.	Doctor	
12	Susan King	909 Poplar St	Lawrence	Kans.	Artist	
13	Thomas Scott	1010 Sycamore St	Overland Park	Kans.	Engineer	
14	Laura Adams	1111 Chestnut St	Wichita	Kans.	Writer	
15	George Baker	1212 Elm St	Wichita	Kans.	Electrician	
16	Frances Miller	1313 Oak St	Wichita	Kans.	Musician	
17	Harold Wilson	1414 Pine St	Wichita	Kans.	Scientist	
18	Elizabeth Moore	1515 Cedar St	Wichita	Kans.	Historian	
19	Frank Taylor	1616 Birch St	Wichita	Kans.	Architect	
20	Grace King	1717 Walnut St	Wichita	Kans.	Journalist	

РОДЪ ПРЕСТУПЛЕНІЙ.	Число преступленій.	ВЪ ТОМЪ ЧИ С Л Ъ:										ВОЗРАСТЪ ПРЕСТУПНИКОВЪ:																										
		Число осужденныхъ.		Дворянъ почетныхъ степенныхъ.		Дворянъ личныхъ.		Почтовыхъ гражданъ и купцовъ.		Мѣщанъ.		Крестяне.		Военнаго сословія.		Другихъ сословія.		Ниже 17		17—20	21—30	31—40	41—50	51—60	61—70	Свыше 70												
		мужчинъ.	женщинъ.	мужчинъ.	женщинъ.	мужчинъ.	женщинъ.	мужчинъ.	женщинъ.	мужчинъ.	женщинъ.	мужчинъ.	женщинъ.	мужчинъ.	женщинъ.	мужчинъ.	женщинъ.	мужчинъ.	женщинъ.	мужчинъ.	женщинъ.	мужчинъ.	женщинъ.	мужчинъ.	женщинъ.	мужчинъ.	женщинъ.											
А) По Округу Леблнскаго Окружнаго Суда.																																						
Преступленія противъ вѣры и нарушеній оград. оубоу постановленій	30	6	"	"	"	"	"	"	"	"	"	"	"	"	"	"	"	"	1	"	2	"	2	"	1	"	"	"	"	"	"	"						
Преступленія Государственныя	"	"	"	"	"	"	"	"	"	"	"	"	"	"	"	"	"	"	"	"	"	"	"	"	"	"	"	"	"	"	"	"	"					
Преступленія и проступки противъ порядка управленія	189	89	8	2	"	1	"	"	"	"	"	"	"	"	"	1	"	"	2	"	31	3	31	2	18	3	3	"	3	"	"	"	"					
Преступленія и проступки на службѣ Государственной и общественной	64	26	"	"	"	2	"	"	"	"	"	"	"	"	"	"	"	"	"	14	"	6	"	4	"	1	"	1	"	"	"	"	"	"				
Преступленія и проступки противъ постановленій о повинностяхъ Государственныхъ и земскихъ	7	4	"	"	"	"	"	"	"	"	"	"	"	"	"	"	"	"	"	4	"	"	"	"	"	"	"	"	"	"	"	"	"	"	"			
Преступленія и проступки противъ имущества и доходовъ казны	391	145	14	2	"	"	"	4	"	"	"	"	"	"	"	"	"	"	10	1	50	4	39	5	29	3	7	1	5	"	1	"	"	"	"			
Преступленія и проступки противъ общественаго благоустройства и благоточія	120	28	7	"	"	"	"	"	"	"	"	"	"	"	"	"	"	"	"	1	"	13	2	8	2	5	2	1	1	"	"	"	"	"	"	"		
Преступленія противъ законовъ о состояніяхъ	4	"	"	"	"	"	"	"	"	"	"	"	"	"	"	"	"	"	"	"	"	"	"	"	"	"	"	"	"	"	"	"	"	"	"	"	"	
Преступленія и проступки противъ жизни, здравья, свободы и чести частныхъ лицъ	321	32	16	"	"	"	"	"	"	"	"	"	"	"	"	"	"	"	"	1	15	11	6	4	6	"	4	"	"	"	"	"	"	"	"	"	"	
О преступленіяхъ противъ правъ семейственныхъ	14	1	"	"	"	"	"	"	"	"	"	"	"	"	"	"	"	"	"	1	"	"	"	"	"	"	"	"	"	"	"	"	"	"	"	"	"	"
О преступленіяхъ и проступкахъ противъ собственности частныхъ лицъ	673	236	43	"	"	"	"	"	"	"	"	"	"	"	"	"	"	"	"	7	34	3	106	16	48	12	31	10	8	1	2	1	"	"	"	"	"	"
Всего	1813	567	88	4	"	3	"	4	"	4	"	4	"	168	72	54	16	"	"	12	"	49	5	236	36	140	25	94	18	24	3	11	1	1	"	"	"	"





ВѢДОМОСТЬ

о числѣ арестантовъ по Люблинской губерніи

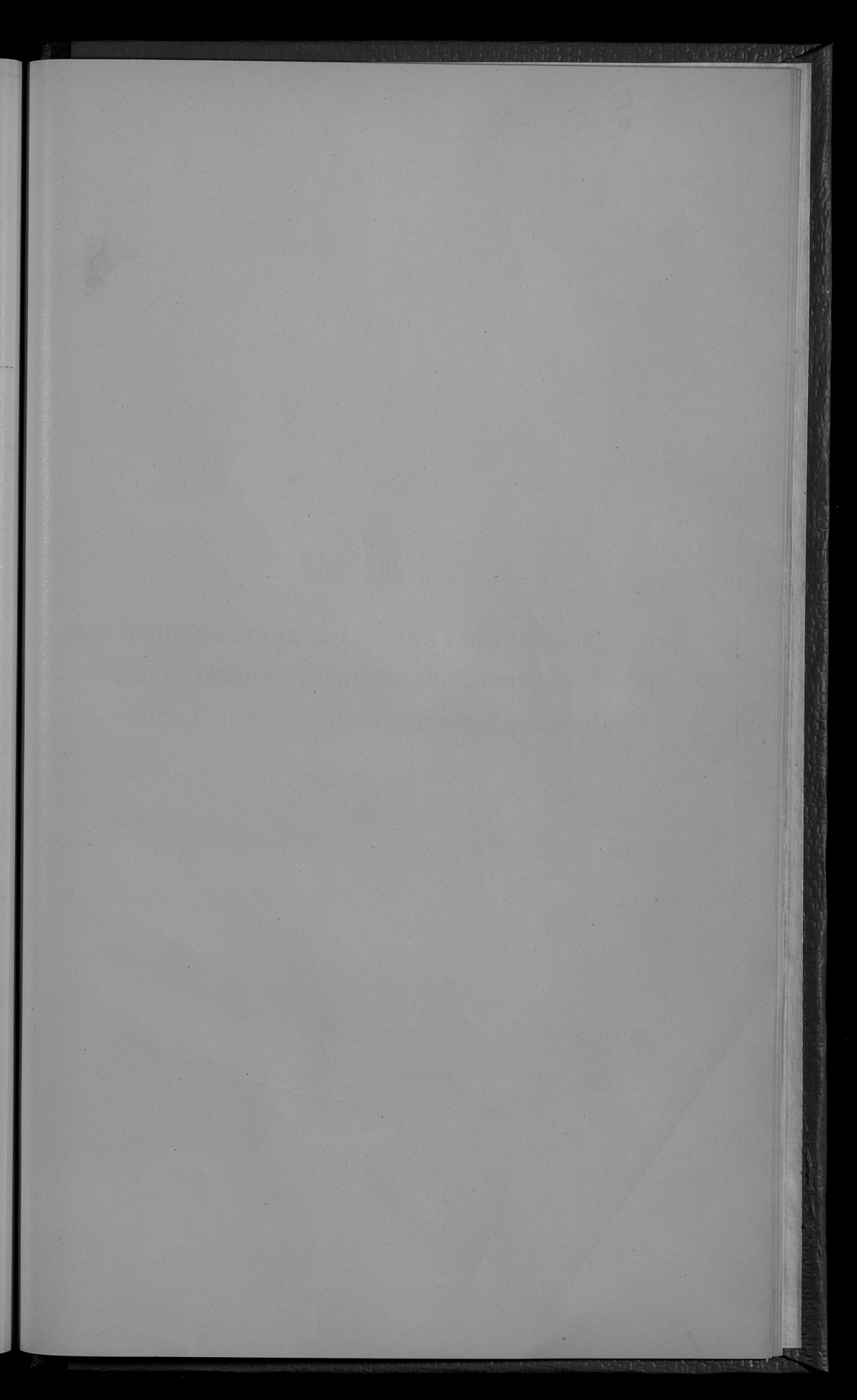
ЗА 1885 ГОДЪ.

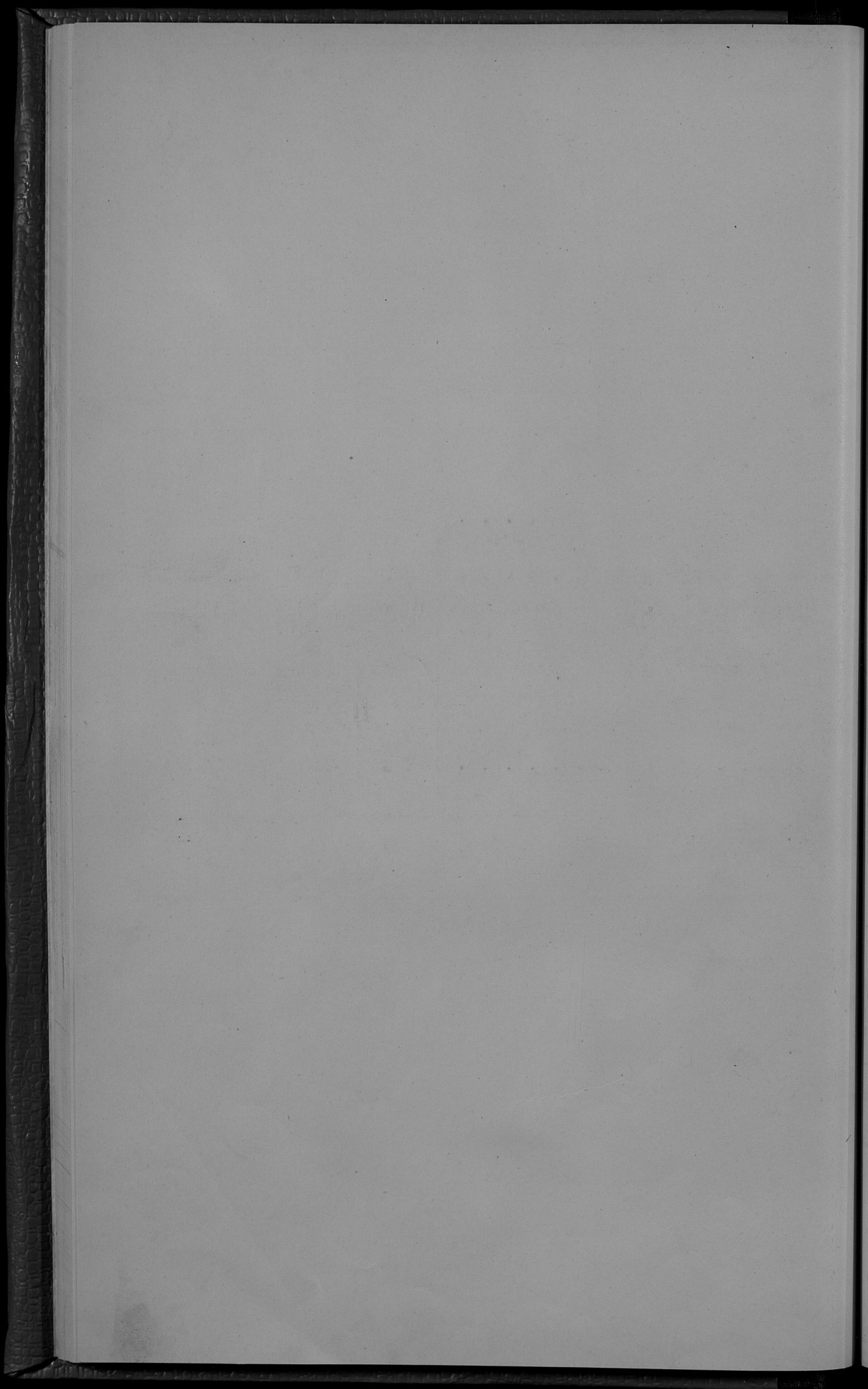
НАЗВАНІЕ МѢСТЪ ЗАКЛЮЧЕНІЯ.	Осталось къ 1 Января 1885 года.	Поступило.	Выбыло.	Осталось къ 1 Января 1886 года.
Въ Люблинской уголовной тюрьмѣ	532	1343	1338	537
Въ Яновской исправительной	251	616	647	220
Въ послѣдственныхъ и полицейскихъ арестантскихъ при городскихъ магистратахъ	84	3763	3713	134
Въ арестантскихъ при гминныхъ управленіяхъ	128	4727	4751	104
Всего по губерніи .	995	10449	10449	995

Б. ДОМОЦЬ

В. ДОМОЦЬ
1888

№ п/п	№ инв.	№ кат.	№ экз.	№ экз.
1	1001	1001	1001	1001
2	1002	1002	1002	1002
3	1003	1003	1003	1003
4	1004	1004	1004	1004
5	1005	1005	1005	1005
6	1006	1006	1006	1006
7	1007	1007	1007	1007
8	1008	1008	1008	1008
9	1009	1009	1009	1009
10	1010	1010	1010	1010





ВѢДОМОСТЬ

О состояніи больницъ и другихъ благотворительныхъ заведеній, подвѣдомственныхъ Люблинскому Губернскому Совѣту Общественнаго Призрѣнія

За 1885 годъ.

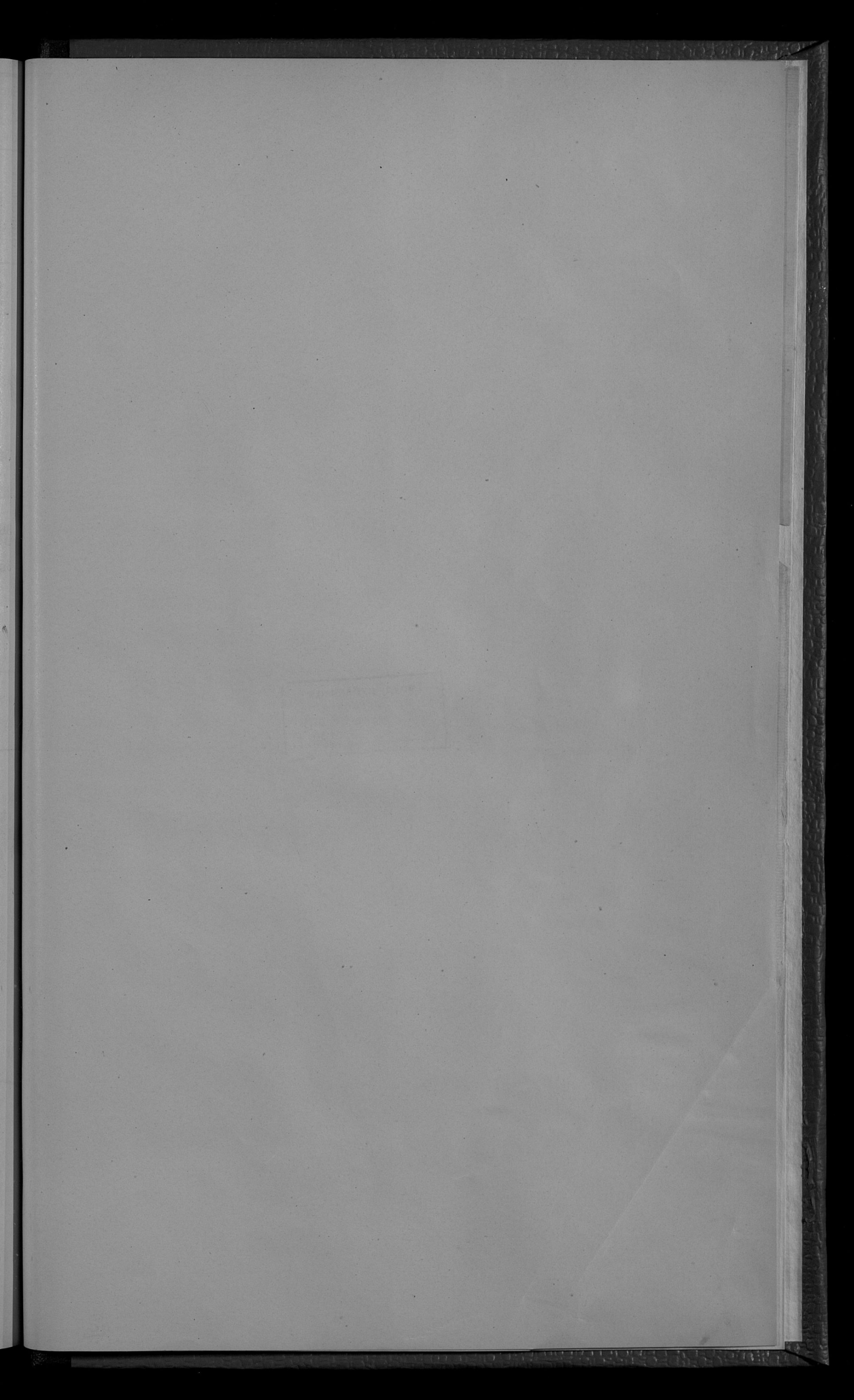
ВѢДОМОСТЬ

О положеніи дѣла по устройству крестьянскихъ сервитутовъ въ частныхъ, институтскихъ и маоратныхъ имѣніяхъ, а также по измѣренію и отграниченію крестьянскихъ усадебъ, по Люблинской губерніи, за время съ утвержденія ликвидаціонныхъ табелей и данныхъ

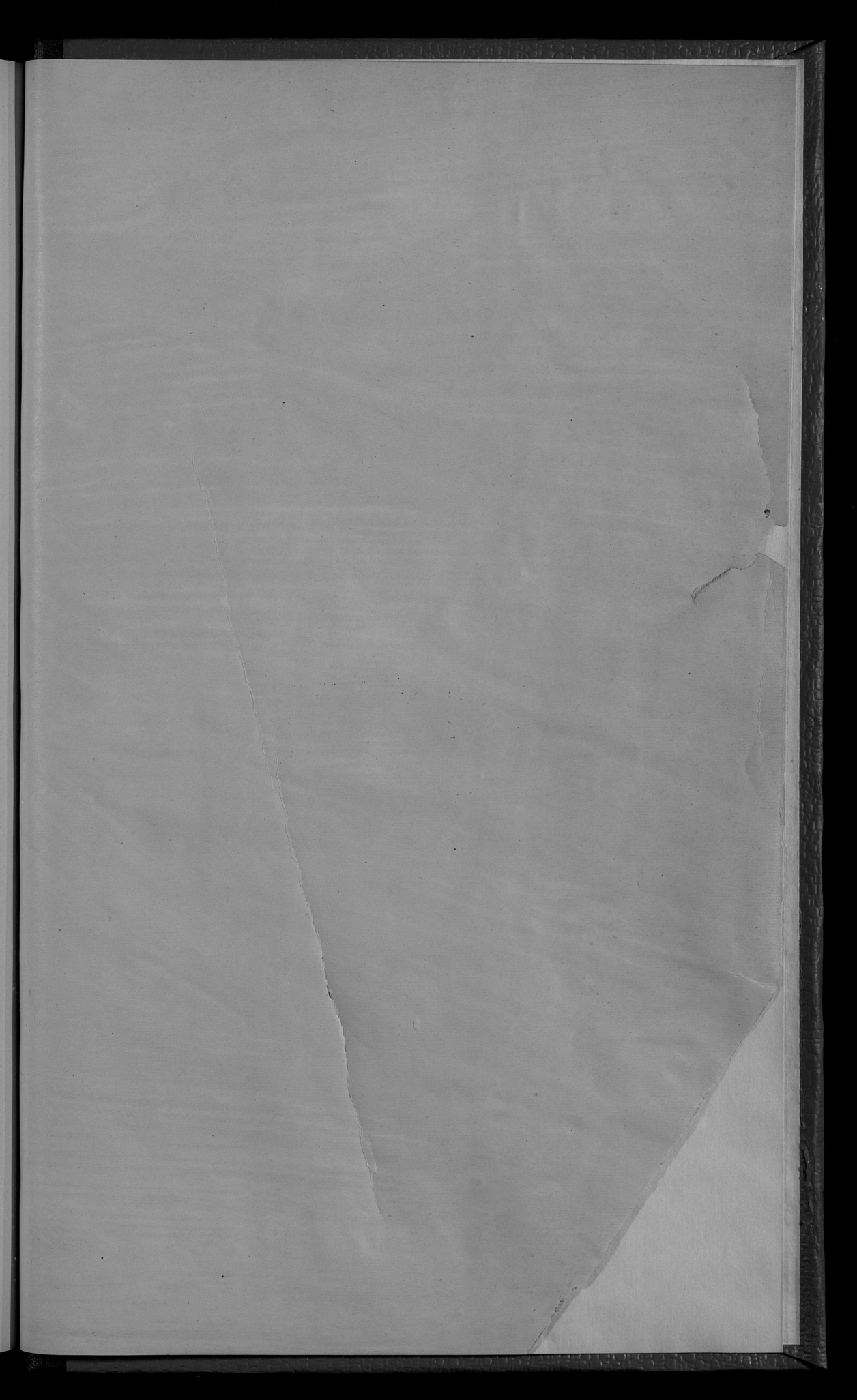
по 1-е Января 1886 года.

НАЗВАНИЕ УЪЗДОВЪ.	Число усадеб конья по ликвидационным табелям и данным предоставленцев сервитуты.	Въ томъ числѣ.				Число усадеб, въ которыхъ сервитуты отбѣлены по добровольнымъ заявлениямъ послѣ утверждения ликвидационныхъ табелей и данныхъ.			Число усадеб оставшихся съ правами на сервитуты.				Сдѣлане о положеніи дѣла по измѣренію и ограниченію крестьянскихъ земель по 1 Января 1889 г.	
		Однихъ истребимой.	Однихъ лѣсной.	Пастбищный и лѣсной.	Остатокъ истребимой.	Однихъ лѣсной.	Пастбищный и лѣсной.	Всего.	Однихъ истребимой.	Однихъ лѣсной.	Пастбищные и лѣсные.	Всего.	Измѣрено и ограничено крестьянскими правами 9 Января 1889 г.	Подлежитъ измѣренію и ограниченію.
Вългорайскій уѣздъ	7061	1	2177	4883	"	249	83	332	1	1928	4800	6729	29304	117278
Грубешовскій уѣздъ	4857	66	356	4435	8	263	2187	2458	137	172	2169	2478	15584	70122
Замостскій уѣздъ	6909	78	752	6073	30	204	1603	1837	48	548	4476	5072	19193	113535
Красноставскій уѣздъ	4472	227	53	4192	6	"	773	779	221	53	3419	3693	21742	83030
Любартовскій уѣздъ	4704	896	425	3383	744	314	2106	3164	204	163	1375	1742	25853	65044
Люблинскій уѣздъ	4216	508	341	3367	335	222	2059	2516	293	239	1292	1824	23986	87258
Ново-Александрійскій уѣздъ	6182	415	1279	4488	300	616	3436	4352	300	814	938	2052	14348	113848
Томашовскій уѣздъ	6480	438	40	6002	355	269	3261	3885	312	"	2513	2825	16720	79846
Холмскій уѣздъ	5427	217	49	5161	"	27	1889	1916	195	"	3294	3489	29473	106872
Яновскій уѣздъ	5976	"	134	5842	"	"	1894	1894	"	134	3948	4082	26884	108141
Всего	50284	2846	5606	47832	678	2164	19291	23133	1711	4051	28224	33956	223087	944974

Примѣчаніе: Числа, показанныя въ предпослѣднемъ подраздѣленіи, т. е. усадебъ оставшихся съ правами на сервитуты, несогласуются съ показанными въ первыхъ четырехъ графахъ числомъ бывшихъ сервитутныхъ усадебъ, вслѣдствіе того, что въ некоторыхъ случаяхъ, когда усадебъ имѣвшихъ лѣсной и пастбищный сервитуты, заминили по сдѣлкамъ одинъ изъ этихъ сервитутовъ, тогда оставшіеся другой сервитутъ, пастбищный или лѣсной, перешелъ въ соответствующую графу, въ сѣтъ оставшихся сервитутовъ т. е. въ другую соответствующую графу, что и выразилось въ числѣ.



Госуд. публичная
историческая
Библиотека РСФСР
№ _____ 198 г.



Dec 5p
Kw

