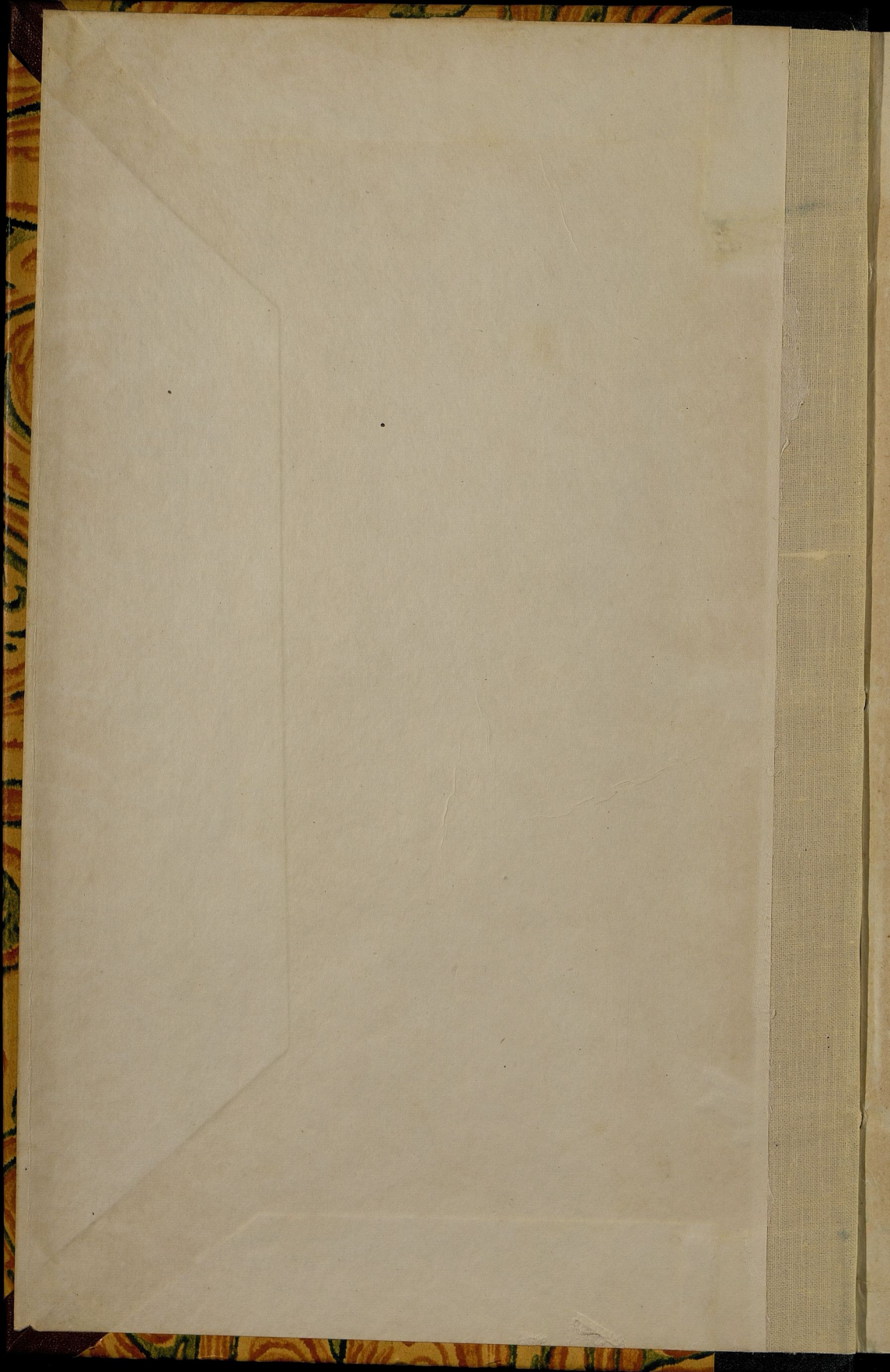
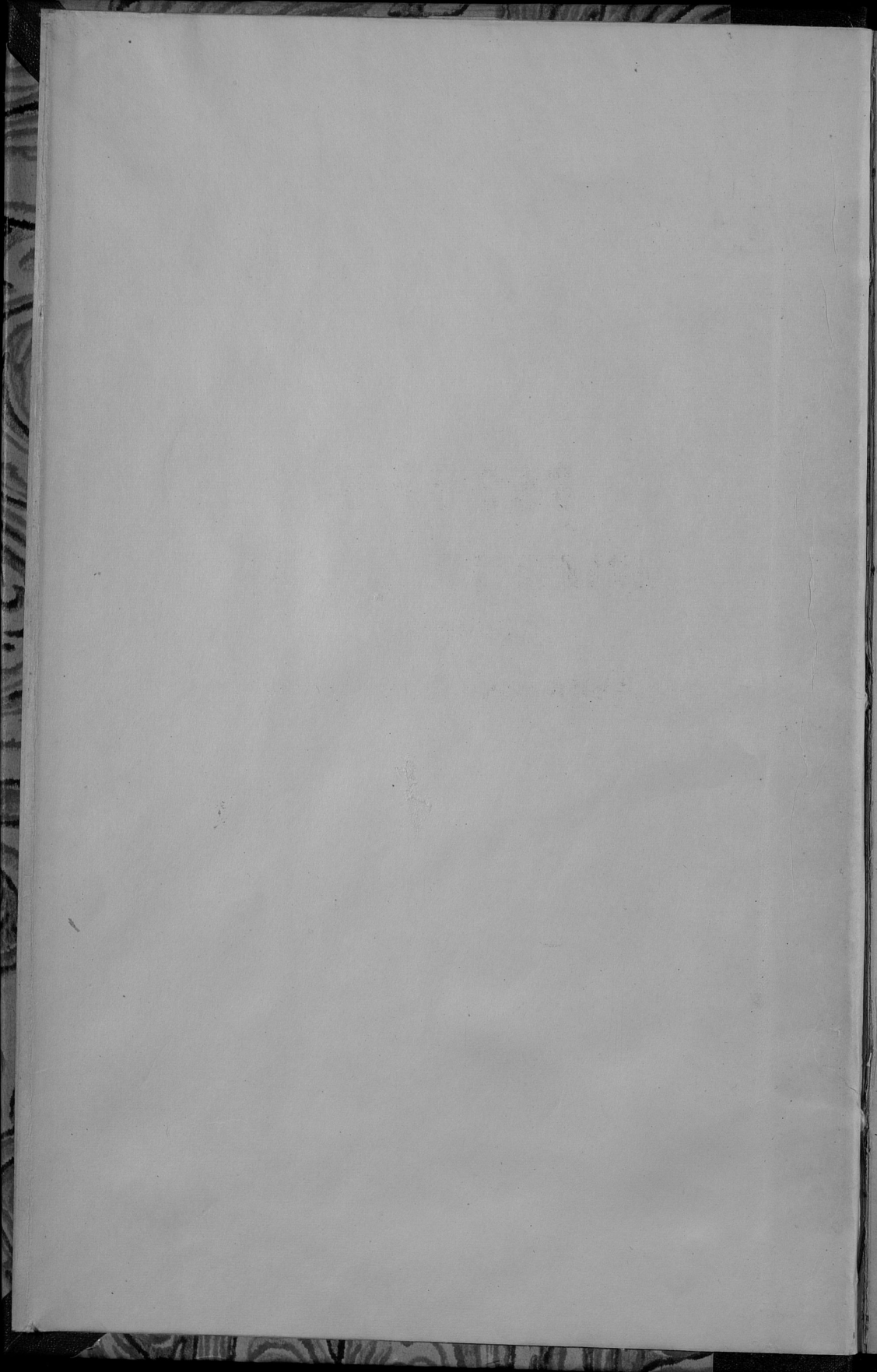


I  
5111  
3a 1886r









1549a

I  
5111

И-1

~~1886~~

# ОБЗОРЪ ЛЮБЛИНСКОЙ ГУБЕРНІИ

за 1886 годъ.

(ПРИЛОЖЕНІЕ КО ВСЕПОДАННѢЙШЕМУ ОТЧЕТУ ЛЮБЛИНСКАГО ГУБЕРНАТОРА).



лн

26 1938

Госуд. публичная  
историческая  
Библиотека РСФСР  
№ 34326 198/г.

# ОГЛАВЛЕНІЕ СТАТЕЙ ПРИЛОЖЕНІЯ

КО ВСЕПОДДАННЬИШЕМУ ОТЧЕТУ

ЛЮБЛИНСКАГО ГУБЕРНАТОРА.

За 1886 годъ

## ОБЗОРЪ СОСТОЯНІЯ ЛЮБЛИНСКОЙ ГУБЕРНІИ.

### I. Естественныя и производительныя силы губерніи и экономическая дѣятельность ея населенія.

	Стр.
а) Земледѣліе . . . . .	1
б) Обезпеченіе народнаго продовольствія . . . . .	6
в) Промыслы сельскаго и городскаго населенія . . . . .	7
г) Промышленность заводская и фабричная . . . . .	—
д) Торговля . . . . .	8
е) Движеніе населенія . . . . .	9

### II. Подати и повинности.

а) Окладные сборы . . . . .	10
б) Государственныя и губернскія земскія сборы . . . . .	11
в) Городскія доходы и расходы . . . . .	15
г) Акцизные сборы . . . . .	—
д) Отправленіе натуральныхъ повинностей . . . . .	16

### III. Общественное благоустройство и благочиніе.

а) Казенныя и общественныя зданія . . . . .	19
б) Дороги, мосты и перевозки . . . . .	21
в) Почты . . . . .	22
г) Народная нравственность . . . . .	—
д) Тюремныя, арестантскія и этапныя . . . . .	23
е) Пожары . . . . .	25
ж) Различныя происшествія и народныя бѣдствія . . . . .	26

### IV. Народное здравіе и общественное призрѣніе.

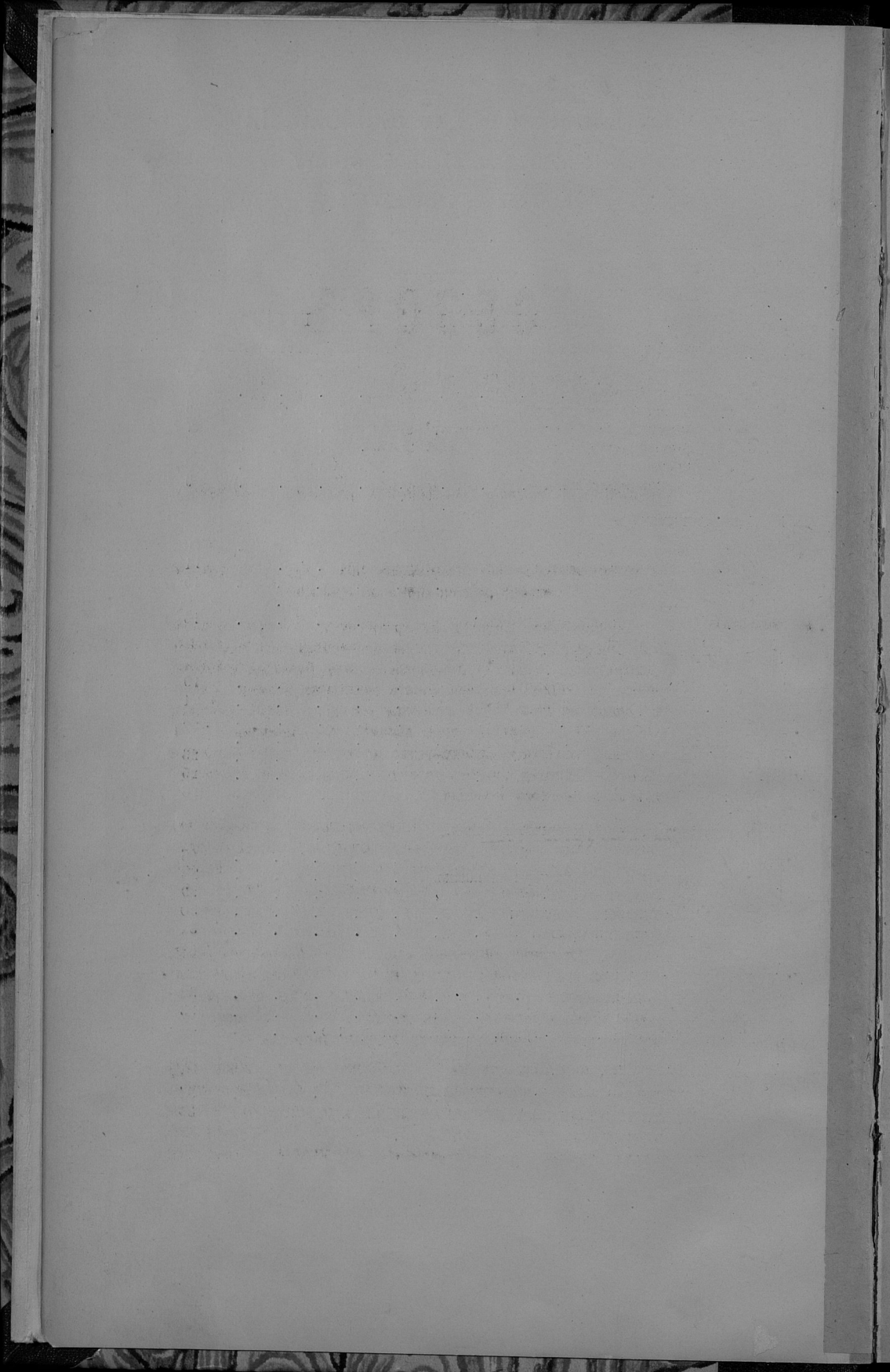
а) Врачи и аптеки . . . . .	26
б) Больницы и дома умалишенныхъ . . . . .	28
в) Эпидемія и эпизоотія . . . . .	29
г) Насильственныя смерти . . . . .	30
д) Благодѣльни и приюты . . . . .	31

### V. Народное образованіе.

а) Учебныя заведенія . . . . .	32
б) Народное образованіе . . . . .	33
в) Ученныя общества, музеи, библіотеки и прочее . . . . .	—

### VI. О положеніи крестьянскаго дѣла.

а) Гминныя управленія . . . . .	34
б) Дѣятельность учреждений по крестьянскимъ дѣламъ . . . . .	35



# ОБЗОРЪ

## ЛЮБЛИНСКОЙ ГУБЕРНИИ

за 1886 годъ.

(ПРИЛОЖЕНІЕ КО ВСЕПОДАДАННЪЙШЕМУ ОТЧЕТУ ЛЮБЛИНСКАГО ГУБЕРНАТОРА).

### I. Естественныя и производительныя силы губерніи, и эконо- мическая дѣятельность ея населенія.

#### а) Земледѣліе.

Люблинская губернія по преимуществу земледѣльческая. Изъ общаго ея пространства, составляющаго площадь въ 1503834 десятины (или около 295 квадратныхъ миль), большая половина, именно до 780000 десятинъ занята пахатными полями, усадебной земли имѣется 55573 десятины, выгонной 63801 десятина, луговой 135636 десятинъ, подъ лѣсами и кустарниками 377664 десятины, остальное пространство находится подъ дорогами, рѣками и болотами и кромѣ того содержитъ въ себѣ нѣкоторое количество неудобной земли.

Свойства почвы губерніи благоприятствуютъ произрастанію всякаго рода хлѣбовъ. Особенно выгоднымъ въ этомъ отношеніи положеніемъ отличается юго-восточная часть губерніи, съ уѣздами Грубешовскимъ и Томашовскимъ, которая представляетъ сплошную полосу чернозема, простирающуюся на части сосѣднихъ Холмскаго, Красноставскаго и Замостскаго уѣздовъ. Въ менѣе выгодныхъ условіяхъ находится юго-западная часть, обнимающая Вѣлгорайскій и Яновскій уѣзды, гдѣ преобладающій грунтъ—песчаный, скупо и не по всемъ родамъ хлѣба вознаграждающій труды земледѣльцевъ. Средняя и сѣверная части губерніи считаются вообще урожайными.

Въ состояніи сельскаго хозяйства въ отчетномъ году существенныхъ переменъ не произошло. Въ наиболѣе лучшемъ сравнительно положеніи находятся, конечно, помѣщичьи и арендаторскія хозяйства,—хотя и крестьянское также илетъ удовлетворительно и не перестаетъ постепенно развиваться

и улучшаться при замѣтномъ увеличеніи общаго благосостоянія, которое выражается въ постоянномъ распространеніи крестьянскаго землевладѣнія, въ увеличеніи и улучшеніи у нихъ сельско-хозяйственнаго живаго инвентаря, а также и въ исправной уплатѣ податей и другихъ денежныхъ повинностей.

Въ болѣе дѣтущемъ, чѣмъ у мѣстныхъ крестьянъ, состояніи находится хозяйство у иностранныхъ нѣмецкихъ колонистовъ, которымъ крестьяне значительно уступаютъ въ предпримчивости, энергіи, трудолюбіи и бережливости. Во владѣніи этихъ колонистовъ состоитъ въ настоящее время 30000 слишкомъ десятинъ земли, такъ что за послѣдніе два года замѣчается усиленіе колонизаціи.

По количеству постоянного посѣва главными сельско-хозяйственными продуктами губерніи суть рожь, овесъ, пшеница и картофель.

Пшеница и рожь составляютъ наиболѣе значительный предметъ вывозной торговли губерніи и сбываются по Привисливской желѣзной дорогѣ и рѣкою Вислою въ Варшаву и за-границу.

Картофель и всѣ прочія произведенія земли расходуются преимущественно на продовольствіе жителей и рабочаго скота, а также на винокуренные заводы и крахмальныя фабрики.

Атмосферическія явленія, если не были вполнѣ благоприятными земледѣлю въ продолженіи всего отчетнаго года, то и не причинили въ общемъ существеннаго вреда.

Зима 1885 года была продолжительна, холодна и многоснѣжна; сильныя морозы и обильныя снѣга вообще хорошо сохранили озимую пшеницу и рожь, за исключеніемъ низменныхъ мѣстъ, гдѣ рожь отъ дѣйствія снѣговъ отчасти вымокла.

По случаю поздней зимы полевая работа началась съ 5-го Апрѣля; недостатка въ зернѣ для яровыхъ посѣвовъ не встрѣчалось.

Теплое время собственно установилось лишь въ началѣ Мая; во второй половинѣ этого мѣсяца стали перепадать дожди и оказали благотворное вліяніе на ростъ травъ и на состояніе озимыхъ и яровыхъ посѣвовъ, которые стали быстро поправляться.

Жатва въ губерніи началась повсемѣстно въ первыхъ числахъ Іюля при благоприятной погодѣ и только во второй половинѣ мѣсяца уборкѣ хлѣбовъ отчасти мѣшали дожди. Окончилась жатва въ Августѣ и дала результатъ вообще удовлетворительный, за исключеніемъ ржи, которая вслѣдствіе обилія снѣговъ въ прошлую зиму, въ нѣкоторыхъ мѣстахъ, вымокла, и гречихи, пострадавшей отъ лѣтнихъ жаровъ.

Въ крупныхъ имѣнiяхъ дѣйствовали жатвенныя машины, въ среднихъ же и мелкихъ — уборка производилась рабочими какъ мѣстными, такъ и прибывшими изъ Австрiйской Галици.

Какъ видно изъ прилагаемой къ сему обзору вѣдомости подъ № 1, результатъ посѣва и урожая хлѣбовъ въ 1886 году, по сравненiи съ 1885 годомъ, былъ слѣдующiй:

	Озимой пшени- цы.	Ржи.	Яровой пшени- цы.	Овса.	Ячме- ня.	Гре- чихи.	Осталь- ныхъ хлѣбовъ.	Карто- феля.
Въ 1885 г. { Посѣяно	91466	186430	2225	144665	81151	53850	31986	345145
{ Собрано	567167	1081173	12183	847137	416341	249537	153290	2444294
Въ 1886 г. { Посѣяно	92252	199561	2669	146261	77701	50098	33129	372186
{ Собрано	576412	1034531	12801	927018	452567	226757	167490	2548669

Изъ этой таблицы видно, что въ отчетномъ году уродилось и собрано хлѣба болѣе 1885 года, кромѣ ржи и гречихи, пострадавшихъ, какъ выше сказано, первая отъ обилiя сѣва, а вторая отъ засухи, и давшихъ скудный урожай, а именно: озимой пшеницы на 9245 четвертей, яровой пшеницы на 618 ч., овса на 79881, ячменя на 36226 ч., остальныхъ яровыхъ хлѣбовъ на 14200 ч. и картофеля на 104375 четвертей; ржи же собрано менѣе противъ прошлаго 1885 г. на 46592 четверти и гречихи на 22780 четвертей.

Среднiй урожай по каждому роду хлѣба въ отчетномъ году во всей губернiи сравнительно съ 1885 годомъ представляется въ слѣдующемъ видѣ:

	въ 1885 г.	въ 1886 г.
Озимой пшеницы . . . . .	6,1	6
Ржи . . . . .	5,7	5
Яровой пшеницы . . . . .	6,2	4,2
Овса . . . . .	6,2	6,2
Ячменя . . . . .	5,7	6
Гречихи . . . . .	4,7	4
Картофеля . . . . .	6,5	7

Кромѣ посѣва хлѣба и картофеля, въ помѣщичьихъ имѣнiяхъ распространено травосѣяние, разведенiе сурепицы и свекловицы, изъ коихъ послѣдняя въ отчетномъ году застѣвалась и на крестьянскихъ земляхъ и находить для себя сбытъ на мѣстные свеклосахарныя заводы, при чемъ болѣе значительное разведенiе свекловицы замѣчалось въ Грубешовскомъ, Томашовскомъ, Люблинскомъ, Любартовскомъ, Иновскомъ и Красноставскомъ уѣздахъ.

Ленъ и пенька воздѣлываются исключительно крестьянами въ количествѣ, потребномъ на ихъ собственныя надобности.

Табачныхъ плантацій вовсе не имѣется въ губерніи.

Уборка сѣна производилась два раза въ году: въ Іюнѣ и Августѣ мѣсяцахъ. Первой уборкѣ мѣшали дожди, и по этой причинѣ скошенныя травы потеряли на половину свое качество. Въ оба раза собрано сѣна до 12000000 пудовъ, болѣе противъ 1885 года на 1000000 пудовъ, въ виду чего отчетный годъ въ этомъ отношеніи представляется вполне благопріятнымъ.

Изъ всего собраннаго сѣна, за исключеніемъ необходимаго количества на прокормленіе мѣстнаго скота, осталось для продажи около 1300000 пудовъ; впрочемъ въ Люблинскомъ, Замостскомъ и Томашовскомъ уѣздахъ избытка сѣна не предвидѣлось.

Въ садоводствѣ и огородничествѣ особенныхъ перемѣнъ не произошло, но замѣтно стремленіе къ улучшенію этой отрасли хозяйства, составляющей для нѣкоторыхъ сельскихъ хозяевъ значительный источникъ дохода. Урожай огородныхъ овощей въ отчетномъ году былъ средній, фруктовъ же вообще родилось мало, за исключеніемъ сливъ, коихъ было достаточно.

Недостатка въ рабочихъ силахъ въ отчетномъ году не ощущалось, такъ что застоя въ работахъ и особеннаго возвышенія цѣны на поденную плату не было.

Цѣны на рабочій трудъ были слѣдующія: во время обработки полей и посѣвовъ работнику на собственныхъ его работахъ платилось:

пѣшему отъ . . . . .	25 до 50 коп.
конному отъ . . . . .	75 коп. до 2 руб.
работницѣ отъ . . . . .	20 до 45 коп.

Во время жатвы и уборки овощей:

пѣшему отъ . . . . .	45 до 75 коп.
конному отъ . . . . .	1 до 2 руб.
работницѣ отъ . . . . .	30 до 60 коп.

Годовому работнику и работницѣ, кромѣ продовольствія и ординаріи отъ нанимателя, платилось: первому отъ 25 до 65 руб., а послѣдней отъ 15 до 50 руб.

Обработка вообще одной десятины земли въ отчетномъ году стоила среднимъ числомъ до 20 руб., а чистой прибыли получено отъ нея до 25 руб.

Цѣны на хлѣбъ, картофель, траву и солому, сравнительно съ 1885 годомъ, существовали слѣдующія:

	Среднія цѣны:			
	въ 1885 г.		въ 1886 г.	
	РУБЛИ И КОПѢЙКИ.			
Четверть пшеницы . . . . .	9	10	9	37
„ ржи . . . . .	6	30	6	66
„ ячменя . . . . .	6	25	5	86
„ гречихи . . . . .	7	20	7	31
„ гороха . . . . .	8	70	8	44
„ картофеля . . . . .	1	85	1	80
„ овса . . . . .	5	35	5	32
Цудъ сѣна . . . . .	„	41	„	39
„ соломы . . . . .	„	27	„	25

Цѣнность земли въ отчетномъ году сравнительно съ цѣнами прежнихъ лѣтъ нѣсколько уменьшилась; такъ за десятину пахатной и луговой земли платилось отъ 40 до 250 руб.

Главнѣйшую вспомогательную отрасль сельскаго хозяйства въ губерніи составляетъ скотоводство и овцеводство, обращающія поэтому на себя постоянное вниманіе не только крупныхъ но и мелкихъ землевладѣльцевъ и крестьянъ.

Въ отчетномъ году въ губерніи числилось всего 398,763 пшучки скота, въ томъ числѣ: воловъ 27,295, коровъ 263,314, ялового скота 64,177 и телятъ 43,977.

Тонкорунныя овцы разводятся въ значительномъ количествѣ преимущественно крупными владѣльцами, а простыя исключительно крестьянами. Получаемая съ первыхъ шерсть отправляется въ Варшаву, собираемая же съ простыхъ овецъ шерсть употребляется для выдѣлки туземнаго крестьянскаго сукна.

Кромѣ того помѣщиками, а также и крестьянами разводятся въ значительномъ количествѣ свиньи какъ простыя, такъ и улучшенныхъ породъ, преимущественно англійской. Въ имѣніяхъ помѣщика Вобровскаго въ селѣ Снопковѣ, Люблинскаго уѣзда, и графа Езерскаго въ с. Гарбовѣ, Ново-Александрійскаго уѣзда, существуютъ значительныя заводы свиней англійской породы, устроенныя съ спеціальною цѣлію улучшенія

породы этих животных. Кроме местного потребления, большая часть этих животных идет в продажу; в особенности за границу, куда они постоянно направляются значительными партиями и приносят хозяевам обильные заработки, становясь таким образом также немаловажным источником дохода в хозяйствах сельских жителей.

Коневодство по прежнему поддерживается исключительно крупными землевладельцами губерний по мере средств и возможности, а главное по исключительному расположению питомников из них к этому роду завязию. Всех конских заводов в губернии считалось в отчетном году 14; из них особенное внимание обращает на себя завод в с. Сырниках, Любартовского уезда, принадлежащий помещику Грабовскому. Сорты лошадей на этом заводе чистокровный английский и получаемая отсюда лошади пользуются известностью на скачках в Петербурге, Москве, Вильне и Варшаве.

Следующее за сим место занимают конские заводы: в Замостском уезде — помещика графа ордината Замойского, в Люблинском — помещика Бобровского, в Грубешовском и Томашовском помещика Макомасского.

Всех вообще лошадей в губернии считалось в отчетном году 156,304.

б) Обеспечение народного продовольствия. Из приложенной к обзору ведомости № 1-й о посеве и урожае хлеба в губернии видно, что в отчетном году собрано:

озимаго . . .	1,610,993	четвертей
яроваго . . .	1,786,633	»
картофеля . . .	2,548,669	»

Для местных потребностей, как-то: на продовольствие населения, объяснение полей, прокормление скота, на винокурение, выделку крахмала и других нужды потреблено хлеба:

озимаго . . .	1,190,005	четвертей
яроваго . . .	1,409,474	»
картофеля . . .	2,038,656	»

Загем в свободном распоряжении населения оставалось:

озимаго . . .	420,988	четвертей
яроваго . . .	377,159	»
картофеля . . .	510,013	»

Таким образом продовольствие населения, при удовлетворительном сборе хлеба, не только вполне обеспечено до будущего урожая, но еще образовался довольно значительный излишек хлеба.

Сена и соломы на продовольствие скота собрано в достаточном количестве, так что в нем не предвидится никакого недостатка.

Въ Холмскомъ уѣздѣ картофеля въ остаткѣ вовсе не имѣется, что объясняется обиліемъ въ этомъ уѣздѣ винокуренныхъ заводовъ, требующихъ весьма много картофеля для переработки.

**в) Промыслы сельскаго и городского населенія.**

Промыслы населенія Люблинской губерніи ограничиваются выдѣлкою необходимыхъ въ сельскомъ быту и хозяйствѣ предметовъ и тканей какъ для собственного потребленія, такъ и для сбыта на ярмаркахъ и базарахъ въ ближайшихъ мѣстностяхъ.

Жители городовъ Янова и Красника, Яновскаго уѣзда, и посадовъ Консковоля и Ополе, Ново-Александрійскаго уѣзда, занимаются выдѣлкою въ значительныхъ размѣрахъ простаго крестьянскаго сукна и веревочныхъ издѣлій; населеніе посада Казиміра продолжаетъ пользоваться прежнею извѣстностью по выдѣлкѣ обручей, которые отправляются по рѣкѣ Вислѣ въ Варшаву и Данцигъ. Жители посада Курова, того-же уѣзда, и посада Белжице, Люблинскаго уѣзда, занимаются бондарнымъ ремесломъ, произведенія котораго сбываются на торгахъ и ярмаркахъ. Наконецъ жители города Бѣлгора и посада Павлова, Холмскаго уѣзда, въ промышленномъ отношеніи выдѣляются: первые — выдѣлкою волосныхъ ситъ и рѣшетъ, которыя развозятъ не только по губерніямъ здѣшняго края, но и отправляютъ въ Имперію и заграницу; сумма производительности этого промысла составляетъ 20,300 руб., а вторые — производствомъ простой глиняной посуды для домашняго потребленія. Жители посада Сѣдлище, Холмскаго уѣзда, извѣстны въ средѣ мѣстнаго населенія своею дѣятельностью по выдѣлкѣ простыхъ бричекъ и рыболовныхъ сѣтей; эти промыслы въ послѣднихъ двухъ посадахъ приносятъ годового дохода около 6,000 руб.

Къ наиболее же распространеннымъ промысламъ сельскаго населенія принадлежитъ — извозный для доставленія зерноваго хлѣба и лѣса къ станціямъ желѣзныхъ дорогъ; кромѣ того во время весенней навигаціи по рѣкамъ: Вислѣ, Бугу, Сану и Вепржу жители уѣздовъ, расположенныхъ по теченію сихъ рѣкъ, большими партіями отправляются въ качествѣ шкиперовъ съ плотами сплаваемаго въ Варшаву и заграницу хлѣба и лѣса. Другіе же жители прибрежныхъ мѣстностей занимаются ловлею рыбы, сбывая ея на мѣстѣ, а иногда при большомъ уловѣ и въ ближайшіе города.

**г) Промышленность заводская и фабричная.**

Какъ видно изъ приложенной вѣдомости № 2, въ теченіи отчетнаго года всѣхъ заводовъ и фабрикъ дѣйствовало 826, на которыхъ находилось рабочихъ 4,899 и выработано произведеній на сумму 7,663,560 руб.

По сравненію съ предшествовавшимъ годомъ оказывается, что въ отчетномъ году число промышленныхъ заведеній увеличилось на 19 и сумма производительности на 1,056,172 р.

Въ теченіи года вновь открыто: 2 водочныхъ завода, 1 медоваренный, 2 кожевенныхъ, 1 кирпичный, 5 маслобоекъ, 1 паровая мельница, 18 водяныхъ и вѣтряныхъ мельницъ, одна фабрика

гвуйтой мебели и 1 — экипажей и бричекъ. Затѣмъ вовсе прекратили свою дѣятельность, вслѣдствіе несостоятельности и другихъ причинъ: 1 мыловаренный заводъ, 2 скипидарныхъ, 3 смоляныхъ, 5 паровыхъ и водяныхъ лѣсопиленъ и 2 фабрики земледѣльческихъ машинъ и орудій.

Въ числѣ заводовъ первенствующее мѣсто, по размѣрамъ производительности и по отношенію вообще къ экономическому положенію губерніи, занимаютъ заводы винокуренные и свеклосахарные, производительность которыхъ достигла на первыхъ 2,837,199 руб. и на вторыхъ 1,190,886 руб.

Затѣмъ выдается производительность паровыхъ (обыкновенной и американской системы), водяныхъ и вѣтряныхъ мельницъ, паровыхъ и водяныхъ лѣсопиленъ и табачныхъ фабрикъ; всѣ же прочіе фабрики и заводы, служа главнымъ образомъ для удовлетворенія мѣстныхъ потребностей, ни по размѣру своей производительности, ни по качеству издѣлій не обращаютъ на себя особаго вниманія. Вообще же фабричное и заводское производство губерніи находится въ тѣсной связи съ земледѣліемъ и потому болѣе значительные усилія и обороты замѣчаются на тѣхъ фабрикахъ и заводахъ, которые перерабатываютъ земледѣльческіе продукты.

#### д) Торговля.

Хлѣбъ въ зернѣ, овечья шерсть и лѣсъ, сбываемые преимущественно въ Варшаву и за границу, составляютъ по прежнему главные предметы торговыхъ оборотовъ.

Слѣдующее послѣ сего мѣсто въ торговой дѣятельности занимаютъ производства мукомольныхъ мельницъ, свеклосахарныхъ, винокуренныхъ и пивоваренныхъ заводовъ. Прочія отрасли торговли губерніи ограничиваются исключительно удовлетвореніемъ насущныхъ потребностей мѣстнаго населенія и сосредоточиваются главнымъ образомъ въ городахъ, посадахъ и на ярмаркахъ.

Изъ мѣстныхъ ярмарокъ по размѣрамъ оборота наиболѣе выдаются двѣ въ гор. Ленчицѣ, Любартовскаго уѣзда, бывшія въ отчетномъ году въ Іюнѣ и Августѣ мѣсяцахъ; первая въ теченіи 8 дней, а вторая—10. На эти ярмарки было привезено товаровъ и скота: въ Іюнѣ мѣсяцѣ на сумму 315,576 руб., изъ коихъ продано на 180,041 руб., а въ Августѣ привезено на сумму 1,018,989 руб. и продано на 734,509 руб.

На этихъ ярмаркахъ главнымъ образомъ сосредоточивается продажа рогатаго скота, лошадей, тонкорунныхъ овецъ, сукна, бумажныхъ, шерстяныхъ и шелковыхъ издѣлій, мѣховъ и желѣза.

Въ отчетномъ году въ губерніи выдано свидѣтельствъ на право торговли и промысловъ: I-й гильдіи 10, II-й гильдіи 485, на мелочной торговлѣ 4,012, на развозный и разносный торговлѣ 127, приказчиныхъ 1,486, паспортныхъ членамъ купеческихъ семействъ 22, ярмарочныхъ приказчиныхъ 1-го и 2-го класса для

ярмарокъ 4-го разряда 110, промысловыхъ свидѣтельствъ 389, билетовъ I-й гильдіи 43, билетовъ II-й гильдіи 562 и билетовъ по мелочному торгу 2,830, ярмарочныхъ билетовъ для ярмарокъ 4-го разряда I-й и II-й гильдіи 158 и на мелочный торгъ 186. Безплатныхъ свидѣтельствъ на право торговли и промысловъ выдано всего 37.

Отъ продажи всѣхъ означенныхъ платныхъ свидѣтельствъ и билетовъ, равно въ уплату штрафовъ за нарушение торговыхъ правилъ и суммъ за невыкупленные документы поступило въ отчетномъ году въ доходъ казны 110,934 руб. 19 коп., болѣе противъ вырученнаго такового же дохода въ 1885 г. на 81 руб. 52 коп. Кроме того, поступило 12,854 руб. 92 коп. дополнительнаго сбора съ торговыхъ и промышленныхъ предпріятій, процентнаго и раскладочнаго.

е) Движеніе населенія. Изъ вѣдомости № 3 видно, что въ 1886 году:

а) заключено браковъ:

по городамъ . . .	774
по уѣздамъ . . .	6,948
всего . . .	7,722

б) родилось:

по городамъ . . .	3,430
по уѣздамъ . . .	35,148
всего . . .	38,578

в) умерло:

по городамъ . . .	2,582
по уѣздамъ . . .	20,277
всего . . .	22,859

По сравненію сихъ данныхъ съ приведенными въ отчетѣ за 1885 г., оказывается, что число браковъ увеличилось на 205, число же рожденій и смертей уменьшилось—первыхъ на 1961, а послѣднихъ на 191. Прибыль населенія отъ избытка рожденій надъ смертностію составляла 15,719 человекъ.

Движеніе населенія въ отчетномъ году представляется въ слѣдующихъ цифрахъ.

Къ 1-му Января 1886 г. въ губерніи числилось 925,497 человекъ; въ теченіи года прибыло отъ избытка родившихся надъ умершими 15,719 челов. и переселившихся въ губернію надъ выселившимися изъ нея 4,022, всего же 19,741.

Такимъ образомъ народонаселеніе губерніи къ 1-му Января 1887 г. достигло 945,238 челов., которые по уѣздамъ распределяются слѣдующимъ образомъ:

Г. Люблинъ . . . . .	40,120
Люблинскій уѣздъ . . . . .	89,730
Любартовскій уѣздъ . . . . .	79,199

Ново-Александрійскій уѣздъ	103,915
Яновскій уѣздъ . . . . .	90,410
Бѣлгорайскій уѣздъ . . . . .	89,009
Замостекій „ . . . . .	95,377
Красноставскій „ . . . . .	82,754
Холмекій „ . . . . .	108,657
Грубешовскій „ . . . . .	87,593
Томашовскій „ . . . . .	78,474
всего .	945,238

Въ томъ числѣ:

Православныхъ . . . . .	183,021
Католиковъ . . . . .	596,945
Лютеранъ . . . . .	25,912
Евреевъ . . . . .	139,357
Раскольниковъ . . . . .	2
Магометанъ . . . . .	1

Сверхъ сего въ губерніи квартировало войска 19,712 человекъ, съ семействами при нихъ въ числѣ 819 душъ, такъ что общее число жителей 965,769 душъ.

При разсмотрѣніи результатовъ движенія населенія оказывается, что законнорожденныхъ было по городамъ 3,281, по уѣздамъ 34,367, всего 37,648, незаконнорожденныхъ—по городамъ 149, по уѣздамъ 781, всего 930 душъ; какъ тѣхъ, такъ и другихъ менѣе противъ 1885 года первыхъ на 1944, а вторыхъ на 17 душъ.

## II. Подати и повинности.

### а) Окладные сборы.

Изъ прилагаемой вѣдомости № 4 (лит. а) видно, что въ отчетномъ году, за происшедшими причисленіями и исключеніями, подлежало ко взыванію податей и сборовъ:

окладныхъ	}	недоимокъ . . . . .	38,745 р. 94 к.
		оклада . . . . .	944,096 р. 28 к.
неокладныхъ	}	недоимокъ . . . . .	324,874 р. 88 к.
		оклада . . . . .	129,919 р. 83 к.
Итого . . . . .			1,437,636 р. 93 к.

Въ это число поступило:

по окладнымъ сборамъ . . . . .	951,179 р. 86 к.
по неокладнымъ сборамъ . . . . .	192,966 р. 82 к.
Итого . . . . .	1,144,146 р. 68 к.

Затѣмъ къ 1 му Января 1887 года осталось въ недоимкѣ:

по окладнымъ сборамъ . . . . .	31,662 р. 36 к.
по неокладнымъ сборамъ . . . . .	261,827 р. 89 к.
Итого . . . . .	293,490 р. 25 к.

Люблинская Казенная Палата сообщила:

1. а) что изъ числа оставшихся къ 1-му Января 1887 г. въ недоимкѣ Государственныхъ окладныхъ налоговъ подлежатъ по окладнымъ податямъ и сборамъ къ сложенію 393 руб. 25 коп. и къ отсрочкѣ 13280 руб. 40 коп., а равно подлежатъ къ сложенію 13655 руб. 89 коп. по казеннымъ судамъ смѣты Особой Канцеляріи по кредитной части.

б) по процентамъ отъ подушныхъ капиталовъ по тойже смѣтѣ Особой Канцеляріи подлежатъ къ сложенію 3641 руб. 60 коп. и пріостановлено взыска-ніемъ 3121 руб. 86 коп., а равно по смѣтѣ Лѣснаго Департамента подлежатъ къ сложенію 6209 руб. 20 коп. и пріостановлено взысканіе на сумму 1007 руб. 52 коп.

2. По неокладнымъ сборамъ подлежатъ къ сложенію 2935 руб. 44 коп., какъ невадлежащіе числящіеся въ недоимкѣ и по безнадежности къ поступленію — 1603 руб. 44 коп., о сложеніи каковыхъ со счетовъ по безнадежности дѣлается распоряженіе; кромѣ того числятся 3515 руб. 12 коп. разныхъ мѣлкихъ недоимокъ, для пополненія которыхъ производится розыскъ имущаствъ должниковъ, и 28574 руб. 46 коп. за утраченную на почтѣ сумку, о сложеніи которыхъ, по безнадежности ко взысканію, сдѣлано тоже представленіе въ Главное Управленіе Почтъ и Телеграфовъ.

И такъ на отвѣтственности Губернскаго Начальства недоимокъ къ началу 1887 г. оставалось всего 215552 руб. 7 коп., менѣе предшествовавшаго года на 1019 руб. 2 коп.

б) Государственные и губернскіе земленіе сборы.

Кромѣ исчисленныхъ выше платежей съ населенія губерніи взыскивались сборы: 1) государственный-транспортный, 2) губернскіе: квартирный, страховой, дорожный и для пресѣченія чумы на рогатомъ скотѣ и 3) мѣстные — на содержаніе различныхъ учреждений: училищный, глинный и на разныя мѣстныя потребности, о которыхъ упоминается ниже въ подлежащихъ статьяхъ.

А. Размѣръ транспортнаго сбора, назначеннаго на расходы по пересылкѣ празднующихся и перевозку нижнихъ чиновъ запаса, въ случаѣ призыва ихъ на службу, по росписи, утвержденной Минисеретвомъ Внутреннихъ Дѣлъ, былъ опредѣленъ по 16 коп. съ cadaго сельскаго и городского дыма и по количеству находившихся въ отчетномъ году во всей губерніи 101008 дымовъ означеннаго сбора слѣдовало взыскать 16161 руб. 28 коп.; оставалось съ прежнихъ лѣтъ въ недоимкѣ 360 руб. 50 коп. и такимъ образомъ:

всего слѣдовало взыскать . . . . . 16521 р. 78 к.  
Въ счетъ этого поступило . . . . . 16163 р. 59 к.

Осталось въ недоимкѣ къ 1 Января 1887 г.—358 р. 19 к.  
Недомка по сему сбору уменьшилась на 2 руб. 31 коп.  
Въ распоряженіе Губернскаго Начальства сего сбора Министерствомъ Внутреннихъ Дѣлъ было назначено 9000 руб., которые полностью и израсходованы на предметъ прямаго назначенія.

Расходъ отчетнаго года сравнительно съ 1885 г. уменьшился на 1000 руб.

Б. Губернскіе сборы:

1) Квартирный сборъ, установленный для покрытія расходовъ по отводу квартиръ для войскъ и военныхъ чиновъ, имѣющихъ по закону право на квартирное довольствіе.

Сбора этого оставалось къ 1-му Января 1886 года въ недоимкѣ . . . . .	46250 р. 65 к.
Порописи на 1886 г. ожидалось къ поступленію	82691 р. 96 к.
Итого . . . . .	128942 р. 61 к.
Въ теченіе года взыскано . . . . .	85334 р. 96 к.
Осталось отъ 1885 г. въ наличности по казнач.	37955 р. 97 к.
Итого . . . . .	123290 р. 93 к.

Израсходовано на уплату жителямъ вознагражденія за воинскій постой . . . . . 69836 р. 17 к.

Затѣмъ осталось:

на лицо по казначействамъ . . . . .	53454 р. 76 к.
въ недоимкѣ . . . . .	43607 р. 65 к.

Недомка эта съ каждымъ годомъ уменьшается.

2) Страховой сборъ:

Къ 1-му Января 1886 года недоимка по этому сбору составляла 17845 р. 5 к., въ томъ числѣ 16990 р. 5 к. премій и 855 р. случайныхъ доходовъ.

Въ теченіи года подлежало къ поступленію

оклада . . . . .	447886 р. 96 к.
А всего слѣдовало взыскать . . . . .	465732 р. 1 к.
Въ то число поступило . . . . .	422928 р. 8 к.
Сложено со счетовъ . . . . .	120 р. 15 к.
Итого . . . . .	423,048 р. 23 к.

Затѣмъ осталось въ недоимкѣ на 1887 годъ: премій 42,683 руб. 78 коп.

Оборотъ страховыхъ суммъ въ отчетномъ году представлялъ слѣдующіе результаты: въ Губернскомъ и уѣздныхъ казначействахъ состояло на лицо:

остатка отъ 1885 года . . . . .	87,314 р. 82½ к.
взыскано въ 1886 году . . . . .	422,928 р. 8 к.
изъ нихъ израсходовано . . . . .	354,536 р. 35 к.

Осталось въ сбереженіи на 1887 годъ:

въ казначействахъ . . . . .	155,706 р. 55 1/2 к.
кроме того находится въ наличности въ Варшавской Конторѣ Государственнаго Банка . . . . .	299,447 р. 71 к.

3) Сборъ со скотовладельцевъ.

Въ отчетномъ году подлежало къ поступленію:

а) недоимокъ прежнихъ лѣтъ . . . . .	115 р. 43 к.
б) оклада 1886 года. . . . .	3,570 р. 69 к.
в) процентовъ отъ хранящагося въ Варшавской Конторѣ Государственнаго Банка капитала. . . . .	634 р. 63 к.
г) штрафа за утайку рогатаго скота . . . . .	— 96 к.
д) въ возвратъ авансовъ . . . . .	535 р. — "
<u>Итого. . . . .</u>	<u>4,856 р. 71 к.</u>

Въ то число поступило:

а) недоимокъ прежнихъ лѣтъ и оклада 1886 года. . . . .	3,572 р. 73 к.
б) процентовъ отъ капиталовъ. . . . .	634 р. 63 к.
в) штрафа за утайку скота . . . . .	— " 96 к.
<u>Итого. . . . .</u>	<u>4,208 р. 32 к.</u>

Осталось въ недоимкѣ . . . . . 648 р. 39 к.

Подлежало израсходованію:

а) по принятію мѣръ къ недопущенію заразы и пресѣченію ея . . . . .	879 р. 33 к.
б) по управленію . . . . .	4,000 р. — "
в) въ возвратъ пенадлежаще взывсканныхъ платежей. . . . .	36 р. 1/2 к.
<u>Итого. . . . .</u>	<u>4,915 р. 33 1/2 к.</u>

Въ счетъ сего израсходовано:

а) по принятію мѣръ къ недопущенію заразы и пресѣченію ея. . . . .	312 р. 48 к.
б) по управленію . . . . .	4,000 р. — "
<u>Итого. . . . .</u>	<u>4,312 р. 48 к.</u>

Осталось неисполненныхъ расходовъ на 1887 годъ. . . . . 602 р. 85 1/2 к.

Къ 1-му Января 1886 г. оставалось суммъ въ наличности:

а) въ Варшавской Конторѣ Государственнаго Банка . . . . .	22,267 р. 65 3/4 к.
б) въ казначействахъ . . . . .	4,688 р. 51 к.
<u>Итого. . . . .</u>	<u>26,956 р. 16 3/4 к.</u>

Поступило въ 1886 году . . . . . 4,208 р. 32 к.

Итого. . . . . 31,164 р. 48 3/4 к.

Въ теченіи года израсходовано . . . . .	4,312 р. 48 к.
Исключено по казначействамъ . . . . .	2,219 р. 98 к.
Итого. . . . .	6,532 р. 46 к.

Къ 1-му Января 1887 года осталось въ наличности . . . . . 24,632 р. 2<sup>3</sup>/<sub>4</sub> к.

Въ томъ числѣ:

въ Варшавской Конторѣ Государственнаго Банка. . . . .	22,902 р. 28 <sup>3</sup> / <sub>4</sub> к.
въ казначействахъ . . . . .	1,729 р. 74 к.

4) Дорожный сборъ.

Въ теченіи 1886 года съ дворянскихъ имѣній, селеній, деревень и городовъ Люблинской губерніи ожидалось . . . . .	109,755 р. 17 к.
10% съ торговыхъ и акцизныхъ документовъ . . . . .	17,467 р. 4 к.
съ добавкою недоимокъ прежнихъ лѣтъ по 1 Января 1886 года. . . . .	12,229 р. 14 <sup>1</sup> / <sub>2</sub> к.
Всего. . . . .	139,451 р. 35 <sup>1</sup> / <sub>2</sub> к.

Въ счетъ сей суммы вмѣстѣ съ недоимками прежнихъ лѣтъ въ теченіи отчетнаго года поступило:

въ казначейства . . . . .	112,154 р. 12 <sup>1</sup> / <sub>2</sub> к.
остатка отъ 1885 года . . . . .	24,157 р. 87 <sup>1</sup> / <sub>2</sub> к.
10% дополнительнаго дорожнаго сбора съ торговыхъ и акцизныхъ документовъ . . . . .	19,663 р. 55 к.
Всего. . . . .	155,975 р. 55 к.

Въ теченіи года израсходовано:

на ремонтъ шоссе . . . . .	89,911 р. 68 <sup>1</sup> / <sub>2</sub> к.
на починку грунтовыхъ дорогъ . . . . .	1,747 р. 89 к.
на починку мостовъ . . . . .	11,964 р. 22 к.
пособіе гминамъ на перестройку мостовъ. . . . .	335 р. 91 к.
на содержаніе дорожной службы на поукну и починку дорожныхъ инструментовъ. . . . .	9,245 р. — ”
. . . . .	209 р. 70 к.
на мелочные расходы . . . . .	251 р. 52 <sup>1</sup> / <sub>2</sub> к.
Итого . . . . .	113,665 р. 93 к.

Затѣмъ къ 1-му Января 1887 года осталось въ казначействахъ . . . . . 42,309 р. 62 к.

Сверхъ вышепоименованныхъ податей и сборовъ, жители губерніи привлекаются еще къ денежнымъ складкамъ на мѣстные надобности, какъ то: на содержаніе начальныхъ училищъ, на уплату за леченіе въ больницахъ бѣдныхъ больныхъ и на содержаніе литографныхъ станковъ при уѣздныхъ управленіяхъ. Къ числу мѣстныхъ сборовъ причисляется и божничная складка, взимаемая исключительно съ еврейскихъ обществъ на содержаніе въ исправности синагогъ, молитвенныхъ домовъ, на жалованье раввиновъ, кашперовъ и т. п. Потребныя на все эти надобности деньги высккивались съ населенія согласно составленнымъ въ надлежащемъ порядкѣ раскладкамъ и употреблялись въ расходъ по мѣрѣ дѣйствительной въ томъ надобности.

Кромѣ того на мѣстные сборы относится также содержаніе гминныхъ управленій и гминныхъ судовъ въ губерніи; о количествѣ сборовъ на эту надобность и произведенныхъ изъ нихъ расходовъ говорится ниже — въ ст. VI о положеніи крестьянскаго дѣла.

в) Городскіе доходы и расходы.

Изъ приложенія къ вѣдомости № 4 объ оборотѣ городскихъ суммъ и капиталовъ видно, что доходовъ по губернскому, восьми уѣзднымъ и четыремъ безуѣзднымъ городамъ губерніи по городскимъ росписямъ и особымъ разрѣшеніямъ съ остаткомъ отъ 1885 года:

ожидалось къ поступленію . . . . .	325,010 р. 77 <sup>3</sup> / <sub>4</sub> к.
въ то число поступило . . . . .	250,879 р. 64 <sup>3</sup> / <sub>4</sub> к.
осталось въ недоимкѣ . . . . .	74,131 р. 13 к.
израсходовано . . . . .	187,329 р. 54 <sup>1</sup> / <sub>2</sub> к.
осталось къ 1887 году . . . . .	63,550 р. 10 <sup>1</sup> / <sub>4</sub> к.

Изъ 74,131 р. 13 к. городскихъ недоимокъ подлежатъ сложенію 7,266 р. 52 к. и числится за казною и Варшавскою Конторою Государственнаго Банка 30,634 р. 21<sup>1</sup>/<sub>2</sub> к.

Городскихъ капиталовъ и остатковъ съ прежнихъ лѣтъ хранится въ Варшавской Конторѣ Государственнаго Банка: первыхъ 83,523 р. 7 к., а послѣднихъ 217,802 р. 42<sup>3</sup>/<sub>4</sub> к.

г) Акцизные сборы.

Въ отчетномъ году поступило:

1) акциза съ питей:

съ вина и спирта . . . . .	1.184,232 р. 52 к.
съ пива . . . . .	94,585 р. — к.
съ меда . . . . .	299 р. 25 к.
съ дрожжей . . . . .	— р. 20 к.
патентнаго сбора . . . . .	102,736 р. 22 к.
случайныхъ доходовъ . . . . .	8.173 р. 29 к.

Итого 1.390,026 р. 48 к

2) акциза съ сахароваренья . . . . . 119,112 р. 47 к.

3) акциза съ табаку, а именно: отъ продажи бандеролей и марокъ на существующія въ губерніи табачныя фабрики,

отъ продажи акцизныхъ свидѣтельствъ и патентнаго сбора  
выручено вмѣстѣ съ штрафными деньгами за нарушение табач-  
наго устава 70,657 руб. 45 коп.

По сравненіи сихъ данныхъ съ акцизнымъ доходомъ по  
этимъ статьямъ въ 1885 году оказывается, что акцизные сборы  
увеличились:

съ пива на . . . . .	10,058 р. 60 к.
съ меда на . . . . .	47 р. 75 к.
патентнаго сбора на . . . . .	18,291 р. 16 к.
случайныхъ доховъ на . . . . .	1,000 р. 12 к.

По остальнымъ же статьямъ уменьшились, а именно:

по сбору съ вина и спирта на . . . . .	15,202 р. 16 к.
съ сахароваренья на . . . . .	57,583 р. 19 к.
съ табаку на . . . . .	680 р. 69 к.

Питейныхъ заведеній въ году было 1501, а заведеній,  
въ которыхъ производилась продажа табачныхъ издѣлій, 1299,  
въ томъ числѣ II разряда 117 и III разряда 1182.

По сообщенію Управляющаго акцизными сборами Люблин-  
ской, Радомской и Кѣлецкой губерній въ теченіи отчетнаго  
года задержано водворенныхъ корчемныхъ питей 241,381 гра-  
дусъ безводнаго спирта; отъ продажи контрабанднаго вина  
выручено 452 р. 8 к., которыя засчитаны въ показанной выше  
общей цифрѣ акциза съ вина и спирта, поступившаго въ от-  
четномъ году.

д) Отправленіе на-  
туральныхъ повин-  
ностей.

Изъ натуральныхъ повинностей жителями губерніи, по при-  
мѣру прежнихъ лѣтъ, были исполняемы: воинская, подводная,  
постоявая, шарварковая и гминная стойковая (конная и ишная).

Все эти повинности отбывались на основаніи существую-  
щихъ законоположеній съ соблюденіемъ возможной равно-  
мѣрности

а) Воинская повинность. Призывъ молодыхъ людей  
къ исполненію воинской повинности въ отчетномъ году былъ  
произведенъ согласно устава съ 1-го Ноября и оконченъ 18-го  
числа того-же мѣсяца, при чемъ наибольшая продолжительность  
дѣйствій была по Люблинскому уѣзду, въ которомъ два при-  
зывныхъ участка.

По составленнымъ спискамъ подлежало:

выпущено жеребья . . . . .	9745 челов.
назначено на службу безъ жеребья . . . . .	34 „
выцувшихъ жеребій въ минувшихъ годахъ и получившихъ отерочку до при- зыва 1886 года . . . . .	1441 „

всего 11,220 челов.



Женатых принято . . . . . 581 челов.

Во время и послѣ производства призыва въ уѣзdney присутствія по воинской повинности поступило въ отчетномъ году письменныхъ и словесныхъ жалобъ 682, изъ нихъ признаны уважительными 104; перенесено жалобъ: въ Губернское по воинской повинности присутствие 484 и въ Правительствующій Сенатъ 55.

Расходъ по призыву и приему новобранцевъ въ военную службу составлялъ 11,911 р. 41½ к.

б) Подводная повинность въ отчетномъ году отбывалась на тѣхъ же основаніяхъ, какъ и въ предшествовавшихъ годахъ, и заключалась въ поставкѣ подводъ въ опредѣленныхъ существующими законоположеніями случаяхъ, преимущественно же для передвиженія войскъ за установленную плату. Бесплатною перевозкою на обыкновенныхъ подводахъ пользовались только чины жандармскаго вѣдомства при разъѣздахъ по дѣламъ службы.

Въ теченіи отчетнаго года населеніемъ губерніи было доставлено подводъ: платныхъ 10,522 и бесплатныхъ 3,702.

в) Постоянная повинность состояла въ отводѣ у жителей квартиръ и помѣщеній для войскъ, расположенныхъ въ губерніи.

Въ отчетномъ году въ губерніи находились слѣдующія части войскъ: Штабы: 14-го армейскаго корпуса, 18-й пѣхотной дивизіи, въ составѣ пѣхотныхъ полковъ: 69-го Рязанскаго, 70-го Рязанскаго, 71-го Вѣлевскаго и 72-го Тульскаго; Штабъ Артиллеріи того-же корпуса съ 18-ю Артиллерійскою бригадою, въ составѣ шести батарей; Штабъ 1-й Донской Казачьей дивизіи въ составѣ казачьихъ полковъ №№ 9, 10, 13 и 15; Донская казачья № 7-й конно-артиллерійская батарея; Штабъ 4-го баталіона 66-го пѣхотнаго Бугырскаго полка, а также расположены въ крѣпости Ивангородъ: крѣпостная артиллерія, резервные пѣхотные кадровые батальоны № 35 и 36 и 8 саперный батальонъ; управленія: трехъ уѣздныхъ воинскихъ начальниковъ, губернскаго и пяти уѣздныхъ жандармскихъ управленій, госпитальная команда, служители продовольственныхъ магазиновъ и чины пограничной и земской стражи.

г) Шарварковая повинность имѣетъ свою задачу содержать въ исправности дорогъ 2-го и 3-го разряда и находящихся на нихъ мостовъ и перевозовъ, а также предохранительныхъ валовъ или дамбъ, устроенныхъ на берегахъ рѣкъ на низменныхъ мѣстностяхъ для предохраненія отъ разливовъ.

Для равномернаго по возможности несенія обывателями шарварковой повинности составляются ежегодно гминными управленіями и утверждаются уѣзными управленіями распределенія, согласно которымъ дѣлается затѣмъ нарядъ конныхъ

и пѣшихъ рабочихъ для исполненія этой повинности въ натурѣ по мѣрѣ надобности. На этомъ основаніи въ отчетномъ году было употреблено для означенной надобности 52,053 копныхъ и 119,398 пѣшихъ рабочихъ.

и д) Стойковая конная и пѣшая повинность, исполняемая сельскимъ населеніемъ при гминныхъ управленіяхъ. Первая, т. е. конная повинность, отправляется при служебныхъ разъѣздахъ гминныхъ должностныхъ лицъ, а вторая — пѣшая служитъ для посылки съ пакетами. Въ большей части гминъ исполненіе этой повинности натурою замѣнено денежнымъ сборомъ, на счетъ котораго и нанимались съ подряда или по постановленіямъ обществъ годовые подводчики. Согласно сему въ кассы гминъ губерніи, въ которыхъ послѣдовалъ таковой замѣнъ, на содержаніе гминныхъ стоекъ въ отчетномъ году поступило 54,193 р. 8 коп., которые и выданы нанятымъ для исполненія этой повинности подводчикамъ; гминными же обществами, исполнявшими таковую въ натурѣ, было употреблено 3,548 копныхъ и 1,170 пѣшихъ дней.

### III. Общественное благоустройство и благочиніе.

#### а) Казенныя и общественныя зданія.

Въ отчетномъ году на счетъ казенныхъ суммъ въ губерніи не производилось новыхъ сооруженій, кромѣ церквей и причтовыхъ помѣщеній, о которыхъ будетъ сказано ниже; по содержанию же существующихъ съ прежняго времени казенныхъ зданій производились слѣдующія ремонтныя исправленія:

а) дома и строеній б. солянаго магазина въ гор. Люблинѣ, занимаемыхъ Начальникомъ 18-й пѣхотной дивизіи и разными помѣщеніями для войскъ, на сумму 602 р. 22 к.;

б) дома подъ № 43/50 въ гор. Люблинѣ, занимаемаго подъ помѣщеніе войскъ, на сумму 45 р.;

в) манежа въ г. Люблинѣ, занимаемаго подъ помѣщеніе обоза 69-го пѣхотнаго Рязанскаго полка, на сумму 290 р. 16 к.;

г) зданія въ г. Краснотавѣ, занимаемаго лазаретомъ 71-го пѣхотнаго Бѣлевскаго полка и другими военными учрежденіями, на сумму 1,190 р. 42 к.;

д) строеній въ посадѣ Ново-Александріи, занимаемыхъ подъ казарменное помѣщеніе войскъ и гауптвахты, на сумму 179 р. 95 к.;

е) строенія въ посадѣ Ополе, занимаемаго военною гауптвахтою, на сумму 79 р. 65 к.;

ж) зданія въ посадѣ Ополе, занимаемаго гауптвахтою 70-го пѣхотнаго Рязанскаго полка, на сумму 306 р. 80 к.;

э) сарая въ посадѣ Ополе, занимаемаго подъ помѣщеніе склада разныхъ военныхъ предметовъ 70-го пѣхотнаго Рязскаго полка, на сумму 509 р. 92 к.;

и) по постройкѣ сарая въ городѣ Бѣлгораѣ подъ помѣщеніе обоза Донскаго казачьяго № 13 полка, на сумму 1,713 р. 92 коп.;

к) тюремныхъ зданій въ гор. Люблинѣ и въ гор. Яновѣ на сумму 2,175 р. 59 к.;

л) зданій, занимаемыхъ Губернаторомъ и Губернскимъ Правленіемъ, на сумму 3,023 р. 20 к.;

м) зданій, въ коихъ помѣщаются уѣздныя управленія въ городахъ: Люблинѣ, Красноставѣ, Грубешовѣ, Замостьѣ и въ посадѣ Новой-Александріи, всего на сумму 1,723 р.

По ремонтному исправленію городскихъ и общественныхъ зданій и другихъ сооружений, равно по вымощенію улицъ и плацевъ и по содержанію пожарнаго обоза, освѣщенія и чистоты на улицахъ и площадяхъ городскими кассами израсходовано въ отчетномъ году 48,122 р. 50 к.

По содержанію костеловъ и молитвенныхъ домовъ въ 1886 году исполнялись слѣдующія работы:

а) *По римско-католическому исповѣданію.*

Изъ числа работъ, разрѣшенныхъ въ прежнее до отчетнаго года время, окончены на средства прихожанъ работы по постройкѣ дома для настоятеля и хозяйственныхъ строеній въ с. Скербешовѣ на сумму 1,557 р. 21 к.

Продолжались работы, разрѣшенныя въ 1885 году, по постройкѣ приходскихъ строеній и расширеній кладбищъ: въ городахъ: Холмѣ, Красноставѣ, Любартовѣ, — посадахъ: Крешовѣ, Вискупицахъ, Жолкевкѣ и селеніи Ржеплинѣ, всего на сумму 18,274 р. 85 к.

Разрѣшены работы въ отчетномъ году: по постройкѣ колокольни при приходскомъ костелѣ въ селеніи Высоке на сумму 1,146 р. 64 к.; по починкѣ приходскаго костела въ селѣ Быстржицѣ на сумму 7,881 р. 36 к.; по расширенію кладбища въ п. Жолкевкѣ и постройкѣ вокругъ оного забора на сумму 893 р. 58 к., и на постройку ограды вокругъ кладбища въ посадѣ Тарногородѣ на сумму 711 р. 43 к.

б) *По баптистскому исповѣданію.*

По постройкѣ молитвеннаго дома въ с. Радавчикѣ на сумму 3,183 р. 37 к.

в) *По еврейскому исповѣданію.*

Окончены работы по постройкѣ синагоги въ г. Грубешовѣ и перестройкѣ синагоги въ п. Каменкѣ на сумму 4,934 р. 19 к.

Продолжались работы по ремонту молитвеннаго дома въ г. Красноставѣ на сумму 194 р. 36 к.

Разрѣшены работы по постройкѣ синагоги въ пос. Миховѣ на сумму 6,130 р. 21 к.

б) Дороги, мѣсты и перовозы.

Изъ числа путей сообщенія, имѣющихся въ губерніи, главное мѣсто занимаетъ Привислинская желѣзная дорога, идущая по направленію отъ г. Ковеля въ г. Варшаву и пролегающая въ Люблинской губерніи чрезъ Холмскій, Люблинскій и Ново-Александрійскій уѣзды на протяженіи 153 верстѣ. На всемъ этомъ протяженіи устроено девять станцій и двѣ полустанціи.

Не маловажное также значеніе для губерніи имѣетъ государственное шоссе, перерѣзывающее уѣзды — Ново-Александрійскій, Люблинскій, Красноставскій, Замостскій и Томашовскій, съ вѣтвюю, направляющеюся отъ посада Шяски, Люблинскаго уѣзда, чрезъ Холмскій уѣздъ до с. Рациборовиць, Грубешовскаго уѣзда, всего на протяженіи 280½ верстѣ. Шоссе это состоитъ въ вѣдѣніи Министерства Путей Сообщенія.

Засимъ слѣдуютъ мѣстныя дороги шоссейныя и грунтовыя, которыя дѣлятся на три разряда. Къ 1-му разряду принадлежатъ дороги губернскія, ко 2-му — уѣздныя и къ 3-му — проселочныя и полевыя.

Протяженіе всѣхъ вообще дорогъ въ губерніи представляло слѣдующую цифру:

государственное шоссе . . . . .	280 вер.	250 саж.
Губернскихъ или 1-го разряда дорогъ:		
шоссейныхъ . . . . .	2,196 вер.	426 саж.
грунтовыхъ . . . . .	330 „	469 „
уѣздныхъ или 2-го разряда . . . . .	3,284 „	— „

На ремонтное исправленіе и содержаніе какъ шоссейныхъ такъ и грунтовыхъ дорогъ съ находящимися на нихъ мостами и прочими сооружениями израсходовано въ отчетномъ году всего 113,665 р. 93 к.

За произведенными такимъ образомъ исправленіями губернскіе пути сообщенія находились въ исправности; тоже самое можно сказать и о дорогахъ 2 и 3-го разряда, т. е. уѣзскихъ, проселочныхъ и полевыхъ, которыя поддерживались въ исправности средствами мѣстнаго сельскаго населенія, исполняющаго для этого натуральную шарварковую повинность.

Водяное сообщеніе производится по протекающимъ въ губерніи рѣкамъ: Вислѣ, Бугу, Вепржу и Сацу, изъ коихъ первая судоходная, а послѣднія считаются сплавленными. По этимъ рѣкамъ отправляются изъ губерніи лѣсъ и хлѣбъ въ зернѣ. Пассажирское же движеніе на плоскодонныхъ пароходахъ производится только по р. Вислѣ отъ посада Ново-Александріи къ городу Сандомиру и обратно.

в) Почты. . . . . Въ губернии находились слѣдующія почтовые и почтово-телеграфныя учрежденія:

Губернская почтовая контора . . . . .	1.
Телеграфная станція . . . . .	1.
Почтово-телеграф- } V класса . . . . .	1.
ныхъ конторъ } VI класса . . . . .	6.
Замостекская почтбвая контора и телеграфная станція . . . . .	1.
Ивангородская станція . . . . .	1.
Почтово-телеграфныхъ отдѣлений . . . . .	4.
Почтовыхъ отдѣлений . . . . .	1.
Телеграфныхъ отдѣлений . . . . .	1.
Всего . . . . .	17.

Почтовыхъ станцій: {	безъ лошадей . . . . .	9.
	съ лошадьми . . . . .	13.

На послѣднихъ содержалось 174 лошади и 85 почтарей.

Дохода почтовыми учрежденіями получено въ отчетномъ году 89,988 руб. 73 к., сравнительно съ предшествовавшимъ годомъ болѣе на 3,803 руб. 45 коп., а расхода произведено 112,296 р. 92 к., болѣе противъ 1885 года на 51,036 р. 14 к. Расходъ отчетнаго года превышаетъ доходъ на 22,308 руб. 19 коп.

Жалобъ на дѣйствіи лицъ почтоваго вѣдомства къ губернскому началству не поступало.

г) Народная нравственность.

Изъ прилагаемой вѣдомости № 5 видно, что въ общахъ судебныхъ учрежденіяхъ было возбуждено дѣлъ по 1836 преступленіямъ, по которымъ осуждено 758 человекъ обоюго пола, въ томъ числѣ:

дворанъ потомственныхъ и личныхъ . . . . .	12	челов.
почетныхъ гражданъ и купцовъ . . . . .	12	”
мѣщанъ . . . . .	223	”
крестьянъ . . . . .	495	”
военнаго званія . . . . .	16	”

Въ числѣ осужденныхъ преступниковъ по возрастамъ было: ниже 17-ти-лѣтняго — 10, отъ 17 до 20 лѣтъ — 59, отъ 21 до 30 лѣтъ — 311, отъ 31 до 40 лѣтъ — 188, отъ 41 до 50 лѣтъ — 122, отъ 51 до 60 лѣтъ — 49, отъ 61 до 70 лѣтъ — 16 и свыше 70 лѣтъ — 3.

Самое большое число преступленій падаетъ на крестьянское сословіе, а по возрастамъ на 21—30-ти-лѣтній.

По преступленіямъ, подсуднымъ Мировымъ судебнымъ установленіямъ:

разсмотрѣно дѣлъ . . . . .	26,092.
по нимъ осуждено лицъ обоюго пола . . . . .	17,956.

При сравненіи сихъ данныхъ со свѣдѣніями 1885 года оказывается, что число преступленій и осужденныхъ по дѣламъ, разсмотрѣннымъ Люблинскимъ Окружнымъ Судомъ, увеличилось—первыхъ на 23, а послѣднихъ на 103; равно какъ и по дѣламъ, подсуднымъ Мировымъ судебнымъ установленіямъ, послѣдовало также увеличеніе въ числѣ преступленій и проступковъ на 3,480 и въ числѣ обвиненныхъ на 3,105.

Самое большое количество сихъ послѣднихъ приходилось на оскорбленія чести, угрозы и насилія (9,700), на проступки противъ благочіиія и спокойствія (2,807), на похищенія и поврежденія лѣсовъ (2,474), на проступки противъ общественнаго благоустройства и безопасности (2,303), по нарушеніямъ уставовъ казенныхъ управленій (2,224), на проступки противъ порядка управленія (2,013) и на кражи, мошенничества и обманъ (2,012).

Въ дѣлѣ предупрежденія и пресѣченія преступленій, а также обнаруженія преступниковъ по прежнему главное содѣйствіе оказывала мѣстная земская стража, которая, не смотря на массу обременяющихъ ее обязанностей, бдительно охраняетъ общественную безопасность и въ большинствѣ случаевъ успѣваетъ обнаруживать преступленія въ самомъ началѣ, передавая виновныхъ въ распоряженіе судебной власти.

Въ отчетномъ году земскою стражею Люблинской губерніи обнаружено разныхъ преступленій и проступковъ 32,107, изъ коихъ въ 30,794 случаяхъ открыты виновные. Изъ числа послѣднихъ было задержано 7751 лицо и изъ нихъ 954 иностранца.

Къ 1887 году подъ надзоромъ полиціи состояло: по политическимъ причинамъ 102 и за уголовныя преступленія 712, а всего 814 человекъ, въ томъ числѣ:

	полит. уголов.	
помѣщиковъ . . . . .	4	1
мелкой шляхты . . . . .	12	—
духовныхъ лицъ . . . . .	1	—
отставныхъ чиновниковъ . . . . .	1	2
б. гмишныхъ должностныхъ лицъ . . . . .	—	5
мѣщанъ . . . . .	24	121
крестьянъ . . . . .	40	428
лицъ другихъ сословій . . . . .	20	155

д) Тюрьмы, арестанты и этапъ.

Въ Люблинской губерніи имѣются для содержанія арестантовъ слѣдующія мѣста заключенія: двѣ тюрьмы въ гг. Люблинѣ и Яновѣ,—8 поделѣтвенныхъ арестовъ, находящихся въ посадѣ Ново-Александріи и 7 уѣздныхъ городахъ: Вѣлгорѣ, Грубешовѣ, Замостѣ, Красноставѣ, Любартовѣ, Томашовѣ и Холмѣ; полицейскія арестантскія при городскихъ магистратахъ и арестантскія при гмишныхъ управленіяхъ.

Люблинская и Яновская тюрьмы помѣщаются въ каменныхъ зданіяхъ, приспособленныхъ къ возможно удобному размѣщенію въ нихъ заключенныхъ, и содержатся въ исправности.

Для препровожденія арестантовъ, по этапу находятя пересыльные части въ г. Люблинѣ, Яновѣ и крѣпости Ивангородѣ, а почтовые пункты въ г. Красникѣ и въ посадахъ Уржесдовѣ и Вѣлжицахъ.

Во всѣхъ помѣнутыхъ мѣстахъ заключенія, какъ видно изъ приложенія къ вѣдомости № 5, къ 1-му Января 1887 г. содержалось 1049 человекъ, на 54 болѣе, чѣмъ въ 1885 г.

Продовольствіе арестантовъ, согласно тарифу, установленному тюремною инструкціею (изд. 1859 г.) и указаніямъ, изложеннымъ въ циркулярномъ распоряженіи Варшавскаго Генералъ-Губернатора отъ 16-го Апрѣля 1881 года за № 5774, производилось подряднымъ способомъ, съ платою за дневную порцію одного арестанта въ Люблинской тюрьмѣ по 7,33 коп. и въ Яновской по 7,39 коп.

Со всеми же прочими расходами содержаніе сихъ мѣстъ заключенія и арестантовъ обошлось казнѣ въ отчетномъ году по Люблинской тюрьмѣ въ 33,235 руб., а Яновской въ 12,728 р. такъ что содержаніе одного арестанта въ сутки стоило среднимъ числомъ: въ первой до 16½ и во второй до 15 коп.

Въ Люблинской тюрьмѣ существуетъ училище для обученія несовершеннолѣтнихъ преступниковъ грамотѣ, учрежденное въ 1859 году, въ которомъ обученіе возложено на особаго учителя съ платою въ 150 руб. въ годъ. Кроме того при этой-же тюрьмѣ находится фабрика холста, на которой въ отчетномъ году выработано прѣжи изъ 120 пудовъ льна.

Арестанты Люблинской и Яновской тюрьмы во второй половинѣ отчетнаго года занимались обязательно работами, введенными по закону 6 го Января 1836 года: каменщицкими, плотничьими, портняжными, сапожными, столярными и полевыми; а также рубкою дровъ и льда, стиркою бѣлья, щипаньемъ перьевъ и выдѣлкою корзинъ.

Число арестантскихъ дней, употребленныхъ на каждый отдѣльный видъ работъ, составляло вообще: по Люблинской тюрьмѣ 2084 и по Яновской 1304. Общая-же сумма денегъ, вырученныхъ отъ арестантскаго труда, достигла въ первой тюрьмѣ 468 р. 92½ к. и во второй 220 р. 97½ к.

Жалобъ со стороны арестантовъ на неудовлетворительность пищи не поступало и никакихъ злоупотребленій по этой части при періодическихъ ревизіяхъ тюремъ не обнаружено.

Въ ночь съ 30-го Іюня на 1-е Іюля содержавшіеся въ Люблинской тюрьмѣ въ камерѣ № 13 и 14 тюремной башни арестанты, въ числѣ коихъ находились преступники ессыло

каторжного разряда: Ицко Фрайманъ, Шмуль Айзенштабъ, Василий Врубель, Иваш Макаровъ, Иванъ Зыгмунтъ, Осипъ Рыбакъ и Владиславъ Куликъ, о высылкѣ коихъ въ одну изъ каторжныхъ тюремъ сдѣлано было сношеніе съ Главнымъ Тюремнымъ Управленіемъ, пытались совершить побѣгъ изъ тюрьмы. Для достиженія этой цѣли арестанты камеры № 14, отперевъ изнутри камеры двери посредствомъ произведеннаго ими общими силами поврежденія въ дверныхъ рамахъ и въ стѣнѣ, вышли изъ нея и освободили арестантовъ камеры № 13, запирающейся на одну дверь, имѣвшую одинъ внутренній и одинъ наружный висячій замки, и затѣмъ отперевъ такимъ же образомъ дверь, ведущую на чердакъ башни, и войдя на оной, слѣзли на крышу прилегающаго къ башнѣ зданія тюрьмы и отсюда предполагали спуститься на землю, по приготовленному ими предъ тѣмъ канату, свитому изъ находившихся въ означенныхъ камерахъ тюфяковъ, утиральниковъ и частью изъ арестантскихъ рубахъ. Канатъ этотъ арестанты успѣли уже привязать къ зубцамъ, устроеннымъ надъ крышею тюремнаго зданія, и въ то время, когда они намѣрены были спускаться на землю по этому канату, были замѣчены мѣстною тюремною стражею (это было около 2-хъ часовъ ночи), которая, поднявъ тревогу и вызвавъ военный караулъ, предупредила побѣгъ.

30-го Сентября, въ 12 часовъ дня, содержавшіеся въ Люблинской тюрьмѣ въ камерѣ № 2 арестанты: Осипъ Гримъ, Станиславъ Бассъ и др., по предварительному уговору и подстрекательству арестанта Никеля Догена, бросились на тюремнаго стражника Антона Жуховскаго съ цѣлю убить его, но подосѣвшая на крикъ послѣдняго тюремная стража предупредила во время намѣреніе арестантовъ, которые однакожь успѣли нанести Жуховскому тяжкіе побои.

#### е) Пожары.

Пожарныхъ случаевъ въ 1886 году, какъ показываетъ прилагаемая вѣдомость № 6, было 388, въ томъ числѣ 15 въ городахъ и 373 въ посадахъ и селеніяхъ. Этими пожарами истреблено 1252 двора и причинено убытка въ застрахованномъ недвижимомъ имуществѣ на сумму 371,339 р. 91 к.

Число пожарныхъ случаевъ противъ предыдущаго года увеличилось на 4, сумма же причиненныхъ ими убытковъ уменьшилась на 20,331 руб. 71 коп.

Большинство пожарныхъ случаевъ относится къ перазяченнымъ причинамъ, а также къ неосторожному обращенію съ огнемъ. Наиболѣе опустошительные пожары были въ весенніе и лѣтніе мѣсяцы года причинившіе убытковъ въ застрахованномъ имуществѣ: въ первыхъ на 133,715 руб. 34 коп. и въ послѣднихъ на 114 853 р. 19 к.

Пожарная часть по прежнему составляетъ предметъ особой заботливости губернскаго начальства и постоянно улучшается

путем увеличенія и улучшенія пожарнаго обоза въ городахъ и посадахъ по мѣрѣ общественныхъ средствъ. Въ губернскомъ городѣ Люблинѣ имѣется правильно организованная пожарная команда изъ вольнонаемныхъ людей, а въ уѣздныхъ городахъ Красноставѣ и Замостьѣ устроены пожарныя общества изъ охотниковъ, на основаніи уставовъ, одобренныхъ по соглашенію съ Министерствомъ Внутреннихъ Дѣлъ.

Во всѣхъ же прочихъ городахъ и селеніяхъ губерніи дѣйствіе къ тушенію огня лежатъ на обязанности обывателей, которые, на основаніи установленныхъ для губерній Царства Польскаго правилъ, должны имѣть и содержать на свой счетъ определенное количество огнечасительныхъ снарядовъ.

д) Различныя происшествія и народныя бѣдствія.

Въ отчетномъ году населеніе понесло убытковъ отъ градобитій, случившихся въ началѣ лѣта въ Замостекѣ, Красноставскѣ, Бѣлгорайскѣ, Яновскѣ, Любарговскѣ, Томашовскѣ и Ново-Александрійскѣ уѣздахъ на 40,627 р. 57 к.; кромѣ того въ послѣднемъ уѣздѣ въ Апрѣлѣ мѣсяцѣ появились черныя жучки на суреницѣ, но скоро, вълѣдствіе вѣтровъ и дождей, погибли, не причинивъ посѣвамъ никакого вреда.

Другихъ бѣдствій и особенно замѣчательныхъ какихъ-либо происшествій не было.

IV. Народное здравіе и общественное призрѣніе.

а) Врачи и аптени.

Завѣдываніе врачебною частію въ губерніи сосредоточено во врачебномъ отдѣленіи Губернскаго Правленія, состоящемъ изъ медицинскаго инспектора, его помощника — городского врача, фармацевтическаго ассессора, губернскаго ветеринара и секретаря.

Врачей состоящихъ въ 1886 году на государственной службѣ, не считая военныхъ, было 27, а именно:

медицинскій инспекторъ . . . . .	1.
врачей городскихъ . . . . .	2.
» посадскихъ . . . . .	1.
» уѣздныхъ . . . . .	10.
» больничныхъ . . . . .	11.

ординаторъ при тюремныхъ лазаретахъ . . . . . 1.  
(въ Яновской тюрьмѣ должность ординатора и больничнаго врача исправляетъ уѣздный врачъ);

врачей при учебныхъ заведеніяхъ . . . . .	1.
штатныхъ фельдшеровъ . . . . .	24.

Изъ нихъ:

городскихъ . . . . .	2.
при уѣздныхъ врачахъ . . . . .	10.
при больницахъ . . . . .	10.
при тюремныхъ лазаретахъ . . . . .	2.
городскихъ акушеровъ . . . . .	9.

Вольнопрактикующихъ числилось:

врачей . . . . .	38.
фельдшеровъ . . . . .	169.
акушеровъ . . . . .	41.
сельскихъ повивальныхъ бабокъ . . . . .	13.
нормальныхъ аптекъ находилось . . . . .	36.
филиальныхъ аптекъ . . . . .	4.
сельскихъ „ . . . . .	10.
аптекарей и магистровъ фармаціи . . . . .	5.
провизоровъ и управляющихъ аптеками . . . . .	44.
аптекарскихъ помощниковъ . . . . .	11.
фармацевтическихъ учениковъ . . . . .	30.
больничныхъ аптекъ, управляемыхъ сестрами милосердія и фельдшерами . . . . .	2.

Въ теченіи 1886 года въ 6 аптекъ губернскаго г. Люблина поступило рецептовъ . . . 57,056  
на сумму . . . 26,580 р.

въ 30 нормальныхъ аптекъ по уѣздамъ, 4 филиальныхъ и 10 сельскихъ поступило рецептовъ . . . . . 85,544  
на сумму . . . 43,345 р.

всего поступило рецептовъ. 142,600  
на сумму . . . 69,925 р.

или на каждую аптеку губернскаго города пришлось среднимъ числомъ рецептовъ . . . . . 9,509  
на сумму . . . 4,430 р.

а на каждую изъ уѣздныхъ по . . . . . 1,944  
на сумму . . . 987 р.

Химическихъ изслѣдованій въ 1886 г. произведено во врачебномъ отдѣленіи. . . . . 14

Дано заключеній по судебно-медицинскимъ вопросамъ . . . . . 112

Судебно-медицинскихъ актовъ выдано по разнымъ предметамъ . . . . . 259

Произведено врачами вскрытій мертвыхъ тѣлъ и осмотровъ. . . . . 92

Случаевъ привитія предохранительной оспы дѣтямъ было:

съ хорошимъ успѣхомъ . . . . .	26,861
„ сомнительнымъ успѣхомъ . . . . .	208
„ неудачнымъ успѣхомъ . . . . .	105
всего . . . . .	27,174

Отъ сифилитической болѣзни въ больницахъ пользовалось . . . . . 363 челов.

Изъ этого числа: выздоровѣло . . . . .	341 челов.
умерло . . . . .	2 "
осталось больныаъ . . . . .	20 "

Для ограниченія распространенія этой болѣзни, по распоряженію губернскаго и уѣздныхъ анти-сифилистическихъ комитетовъ, производились періодическія освидѣтельствованія публичныхъ женщинъ, а въ г. Люблинѣ кромѣ того подвергались ежемѣсячно врачевнымъ осмотрамъ пекарскія и мясничьи подмастерья и мужская трактирная прислуга, а также были ревиэованы задержанныя полиціею въ ночное время подозрительнаго поведенія женщины.

**б) Больницы и дома умалише: ныаъ.**

Всѣаъ больницы гражданскаго вѣдомства въ губерніи считается 11, съ 375 кроватями, и 2 тюремныхъ лазарета, изъ коихъ 4 больницы и 1 лазаретъ находятся въ г. Люблинѣ, а остальные въ уѣздныхъ городахъ и посадахъ.

Заведенія эти помѣщаются въ собственныхъ зданіяхъ, за исключеніемъ двухъ больницъ въ городахъ Грубешовѣ и Яновѣ, помѣщающихся въ нанятыхъ домахъ.

При каждой больницѣ состоитъ врачъ и фельдшеръ, а при Грубешовской, Щебрешинской, Замостекской и двухъ Люблинскихъ больницахъ находятся еще и сестры милосердія для ухода за больными.

Изъ прилагаемой вѣдомости № 9 видно, что на содержаніе больничныхъ заведеній въ году поступило 71,069 р. 9 к., изъ коихъ израсходовано 63,367 р. 66½ к. и осталось въ сбереженіи къ 1887 году 7,701 р. 42½ к.

Капиталовъ, принадлежащихъ больницамъ, имѣется 252,793 р. 79 к., которые хранятся въ Варшавской Конторѣ Государственнаго Банка, а частью обезпечены на ипотеку.

Общее число больныхъ, пользовавшихся въ теченіи отчетнаго года, было 3,971; изъ нихъ выздоровѣло 3,322, умерло 368 и осталось къ 1-му Января 1886 г. 281, менѣе чѣмъ къ 1886 г. на 42 человекъ, равно какъ и смертность уменьшилась на 55 челов.

Начатая въ 1884 году постройка новой еврейской больницы окончена въ отчетномъ году и 2-го Ноября послѣдовало торжественное ея открытіе и затѣмъ переводъ больныхъ изъ стараго въ новое зданіе больницы.

На покрытие расходовъ по постройкѣ новаго зданія для больницы Св. Николая въ г. Замостѣ, съ разрѣшенія Правительствующаго Сената, назначено въ продажу съ торговъ старое больничное зданіе отъ оцѣночной суммы 6,316 р. 2 к.; кромѣ того ассигновано Министерствомъ 15,653 р. 30 к., а недостающую на эту надобность сумму впредь до ассигнованія пособій изъ казны предложено употребить заимообразно изъ капиталовъ дома призрѣній въ г. Замостѣ.

Съ разрѣшенія Правительствующаго Сената продано съ торговъ 4 участка земли, принадлежавшей Красническому дому приарѣвнѣ, въ Яновскомъ уѣздѣ, за общую сумму 4604 р., изъ коихъ  $\frac{1}{3}$  часть уплачена покупателями при заключеніи контрактовъ, а  $\frac{2}{3}$  части вмѣстѣ съ процентами разсрочены имъ на 10 лѣтъ амортизаціоннымъ порядкомъ.

Къ улучшенію состоянія больничныхъ заведеній произведены починки занимаемыхъ ими зданій, какъ равно заготовлены другія принадлежности больницы, а именно: въ больницѣ св. Викентія въ г. Люблинѣ передѣланы и исправлены печи, покрашены въ двухъ палатахъ полы и двери, починена крыша на части больничнаго зданія и побѣлены палаты и коридоры, на общую сумму 334 р. 89 к., равно заготовлено бѣлья, одежды и постели на 727 р. 5 к.; въ больницѣ св. Іоанна исправлена черепичная крыша, построены 3 новыя печи и починена старая, а также произведены другія мелкія починки съ побѣлкою внутри зданія больницы на сумму 477 руб. и построено бѣлья на 652 р. 58 к.; въ больницѣ св. Іосифа по недостатку средствъ ремонтровка не производилась, а только сдѣланы мелкія починки на 99 р. 82 к. и построено бѣлья на 183 р.; въ Люблинской еврейской больницѣ построено бѣлья, одежды и постели на 275 р. 41 к.; въ больницѣ св. Александра Невского въ г. Грубешовѣ больничныя флигель покрыты новою крышею и построены новый заборъ вмѣсто сгорѣвшаго отъ пожара на сумму 223 р. 27 к.; въ Грубешовской еврейской больницѣ построены двѣ новыя изразцовыя печи въ палатахъ на 103 руб. 10 коп.; въ Замостской больницѣ св. Николая, по случаю постройки новаго зданія для больницы, ремонта не производилось, а только сдѣланы самыя необходимыя починки на 197 р. 58 к.; въ Красноставской больницѣ св. Франциска, по примѣру прежнихъ лѣтъ, производилась лишь побѣлка зданія, — наконецъ въ Щербиницкой больницѣ св. Екатерины произведены мелкія починки на 208 р. 49 к.

Вообще-же больничныя зданія въ губерніи находятся въ удовлетворительномъ состояніи.

Открытое въ 1880 году въ деревнѣ Налечовѣ, Ново-Александрійскаго уѣзда, водолечебное заведеніе съ гидротическимъ леченіемъ съ каждымъ годомъ расширяется и улучшается.

**в) Эпидеміи и эпизоотіи.**

Заразные болѣзни въ теченіи отчетнаго года появлялись спорадически и не принимали характера эпидеміи, за исключеніемъ Ново-Александрійскаго уѣзда; въ нѣкоторыхъ мѣстностяхъ его свирѣпствовала болѣе продолжительное время на дѣтихъ и взрослыхъ натуральная оспа, отъ коей заболѣло 137 челоувѣкъ, изъ нихъ 114 выздоровѣло и 23 умерло.

Изъ эпизоотическихъ болѣзней въ отчетномъ году обнаруживались слѣдующія:

Чума рогатаго скота свирѣпствовала въ Любартовскомъ уѣздѣ, отъ которой заболѣло 116 штукъ, изъ нихъ пало 20, убито 96; сверхъ сего убито подозрительныхъ 250 штукъ.

Сибирская язва на рогатомъ скотѣ появлялась въ 8 уѣздахъ, за исключеніемъ Ново-Александрійскаго и Красновостанскаго; отъ нея заболѣло 212, изъ нихъ пало 199, убито больныхъ 2 и выздоровѣло 11 штукъ.

Сибирская язва на лошадахъ появлялась въ Ново-Александрійскомъ, Холмскомъ, Грубешовскомъ, Замостскомъ и Бѣлгорайскомъ уѣздахъ; отъ нея заболѣло 26, изъ коихъ пало 24 и выздоровѣло 2 штуки.

Саль у лошадей появлялся въ Ново-Александрійскомъ и Замостскомъ уѣздахъ; отъ него заболѣло 2, изъ коихъ пала 1 и убита 1 больная.

Саль и бѣшенство собакъ появлялись въ Бѣлгорайскомъ, Замостскомъ и Ново-Александрійскомъ уѣздахъ; отъ этихъ болѣзней заболѣло 10, изъ нихъ убито больныхъ 6, выздоровѣло 4 и подозрительныхъ убито 8 штукъ.

Бѣшенство рогатаго скота замѣчалось въ Замостскомъ и Ново-Александрійскомъ уѣздахъ; отъ него заболѣло 3, изъ коихъ пало 2 и выздоровѣла 1 штука.

Бѣшенства лошадей было одинъ случай въ Бѣлгорайскомъ уѣздѣ и оказавшаяся больною лошадь убитая.

Ищуръ у рогатаго скота появлялся въ двухъ уѣздахъ — Ново-Александрійскомъ и Томашовскомъ; отъ этой болѣзни заболѣло 301, изъ нихъ пала 1 и выздоровѣло 300 штукъ.

Ищуръ у свиней обнаружился въ Ново-Александрійскомъ уѣздѣ; этой болѣзнию заболѣло 9 штукъ и все выздоровѣли.

Мылъ у лошадей замѣчался въ Ново-Александрійскомъ и Замостскомъ уѣздахъ; отъ него заболѣло 44, изъ коихъ пала 1 и выздоровѣло 43 лошади.

г) Насильственные смерти.

Жертвъ насильственной и случайной смерти, какъ видно изъ прилагаемой вѣдомости № 7, въ отчетномъ году было 357, въ томъ числѣ мужчинъ 247 и женщинъ 110, изъ нихъ умерло:

насилъственную смертью . . . . .	47	челов.
отъ самоубійства . . . . .	20	”
отъ случайностей . . . . .	183	”
скоропостижно умершихъ . . . . .	93	”
найдено мертвыхъ тѣлъ . . . . .	14	”

По сравненію сихъ данныхъ съ 1885 годомъ оказывается, что умершихъ въ отчетномъ году отъ насильственныхъ и случайныхъ смертей было болѣе на 27 человѣкъ.

д) Богадѣльни  
и пріюты.

Въ вѣденіи губернскаго и уѣздныхъ совѣтовъ общественнаго призрѣнія состоитъ 16 богоугодныхъ заведеній, изъ коихъ 3 находится въ губернскомъ городѣ Люблинѣ, а остальные 13 въ уѣздныхъ городахъ и посадахъ.

Какъ видно изъ прилагаемой вѣдомости № 9, во всѣхъ означенныхъ заведеніяхъ въ теченіи отчетнаго года призрѣвалось 215 человекъ, изъ коихъ выбыло 23, умерло 6, затѣмъ къ 1-му Января 1887 г. осталось на призрѣніи 186 человекъ.

Главные средства къ содержанію домовъ призрѣнія составляютъ добровольныя пожертванія, а также проценты, получаемые отъ капиталовъ, завѣщанныхъ разными благотворителями въ пользу сихъ заведеній и хранящихся въ Варшавской Конторѣ Государственнаго Банка и на ипотеку въ количествѣ 133,317 р. 7 к.

На содержаніе призрѣваемыхъ поступило въ году 12,886 р. 43 к., изъ коихъ израсходовано 10,994 руб. 61 к. и осталось въ сбереженіи къ 1887 году 1891 р. 82 к. Среднимъ числомъ содержаніе каждаго призрѣваемаго въ сутки обошлось въ 10,8 к.

Дѣятельность губернскаго Совѣта Общественнаго Призрѣнія по отношенію къ благотворительнымъ заведеніямъ направлялась къ улучшенію состоянія сихъ заведеній, увеличенію ихъ дохода при возможномъ сокращеніи расходовъ. Въ сихъ видахъ въ отчетномъ году въ домѣ призрѣнія Св. Духа въ городѣ Люблинѣ произведены мелкія починки и заготовлены необходимыя для призрѣваемыхъ въ немъ вещи на сумму 152 р. 8 к.

Кромѣ упомянутыхъ богоугодныхъ заведеній, находятся заведенія сего рода, состояція въ уѣздахъ — въ вѣденіи гминныхъ управленій и въ городѣ Люблинѣ — подъ покровительствомъ мѣстныхъ частныхъ благотворительныхъ обществъ: русскаго и польскаго. Изъ нихъ первыя по недостаточности средствъ, составляющихся единственно изъ частныхъ пожертвованій мѣстнаго сельскаго населенія, незначительны и находятся въ неудовлетворительномъ положеніи, послѣднія же въ матеріальномъ отношеніи довольно обезпечены поступающими постоянно пожертвованіями и процентами съ принадлежащихъ имъ капиталовъ, посему и отличаются цѣлесообразнымъ устройствомъ и болѣе удовлетворительнымъ содержаніемъ призрѣваемыхъ.

Въ находящихся подъ вѣденіемъ польскаго благотворительнаго общества: домъ пріюта для старцевъ и увѣчныхъ и дѣтскихъ пріютахъ въ г. Люблинѣ въ отчетномъ году призрѣвалось взрослыхъ и дѣтей 140; изъ числа ихъ въ теченіи года выбыло 6 и затѣмъ къ 1887 году осталось 134 человекъ. На содержаніе ихъ поступило 9,548 р. 91 к., израсходовано 8,330 р. 60 к. и осталось въ сбереженіи 1,218 р. 31 к. Среднимъ числомъ содержаніе каждаго призрѣваемаго въ сутки

стоило 16,6 к. Неприкосновенных капиталовъ, принадлежащихъ симъ заведеніямъ, имѣется 14,274 руб. 57 коп., которые хранятся въ Варшавской Канторѣ Государственнаго Банка и частью обезпечены на ипотеку.

Подъ вѣденіемъ русскаго благотворительнаго общества состоитъ одинъ дѣтскій пріютъ въ г. Люблинѣ, въ которомъ къ 1-му Января 1886 года находилось 25 воспитанниковъ; въ теченіи отчетнаго года выбыло 4, вновь поступило 4, такъ что къ концу года тоже состояло 25 воспитанниковъ обоаго пола.

Оборотъ денежныхъ суммъ этого общества въ году былъ слѣдующій:

Поступило членскихъ взносовъ, процентовъ отъ капитала, сбора съ лотереи, любителейскихъ спектаклей, маскарадовъ, пожертвованій и другихъ суммъ . . . 7,640 р. 7 к.

изъ нихъ израсходовано:

на содержаніе пріюта . . . . . 2,124 р. 80 к.

на вспомошествованіе бѣдныхъ и

другіе расходы . . . . . 444 р. 10 к.

Затѣмъ къ 1-му Января 1887 года находилось въ наличности съ остаткомъ отъ прежнихъ лѣтъ 20,899 р. 94 к., изъ коихъ 20,000 въ процентныхъ бумагахъ.

## V. Народное образованіе.

а) Учебныя заведенія. Прилагаемая при семъ вѣдомость подъ № 8 указываетъ, что къ концу отчетнаго года всѣхъ учебныхъ заведеній въ губерніи находилось 443, въ томъ числѣ: 1 высшее (институтъ сельскаго хозяйства и лѣсоводства), 7 среднихъ (мужскія и женскія гимназіи и прогимназіи и Холмское Маріинское женское училище) и 430 первоначальныхъ училищъ (сюда относятся начальныя, воскресно-ремесленные и коммерческія училища, частныя заведенія, еврейское двухклассное училище и евангелическіе кантораты). Засимъ 1 учительская семинарія съ 1 образцовымъ при ней училищемъ, 2 духовныя семинаріи и одно духовное училище.

Въ теченіи отчетнаго года число учебныхъ заведеній увеличилось на 3 кантората.

Всѣхъ учащихся въ нихъ было 24,282 человекъ, въ томъ числѣ мужскаго пола 17,189 и женскаго 7,093. Изъ общаго числа учащихся находилось въ институтѣ сельскаго хозяйства и лѣсоводства 242, въ заведеніяхъ съ среднеобразовательнымъ курсомъ 1,854, въ низшихъ учебныхъ заведеніяхъ 21,864 и въ духовныхъ заведеніяхъ 322

По сравненіи всего числа учебныхъ заведеній и учащихся въ нихъ съ народонаселеніемъ губерніи оказывается, что одно

заведеніе приходится на 2,134 души населенія, а одинъ учащійся приходится приблизительно на 39 душъ. По отношенію къ общему пространству Люблинской губерніи одно заведеніе приходится въ ней на 32 1/2 кв. версты.

**б) Народное образованіе.**

Дѣло обученія и воспитанія какъ въ высшемъ учебномъ заведеніи губерніи, такъ и въ среднихъ, въ отчетномъ году шло вполне успѣшно и отвѣчало какъ видамъ правительства, такъ и нуждамъ населенія.

Благодаря вполне удовлетворительному составу лицъ учебной корпораціи и особой заботливости ихъ о порученномъ имъ дѣлѣ воспитанія молодыхъ людей, учащіеся исправно посѣщали уроки и вели себя примѣрно какъ въ стѣнахъ учебныхъ заведеній, такъ и внѣ оныхъ.

Общій ходъ народнаго образованія въ начальныхъ училищахъ также можно признать удовлетворительнымъ.

Мѣстное крестьянское населеніе охотно посылаетъ въ эти училища своихъ дѣтей, хотя нельзя не замѣтить, что нѣкоторые крестьяне часто прерываютъ образованіе своихъ дѣтей, отвлекая ихъ на домашнія работы и вообще въ помощь по хозяйству, влѣдствіе чего дѣти посѣщаютъ училище не болѣе 120 дней въ году.

Все православное духовенство относится къ дѣлу народнаго образованія сочувственно. Во всѣхъ почти начальныхъ училищахъ мѣстностью съ православнымъ населеніемъ, гдѣ преимущественно сосредоточена большая часть школъ, мѣстные приходскіе священники исполняютъ обязанности законоучителей и блюстителей, одни съ нѣкоторымъ за сей трудъ вознагражденіемъ, а другіе безвозмездно.

Участіе лицъ римско-католическаго духовенства въ дѣлѣ народнаго образованія ограничивается преподаваніемъ закона Божія римско-католическаго исповѣданія въ среднихъ учебныхъ заведеніяхъ, а также и въ начальныхъ училищахъ, учрежденныхъ въ мѣстностяхъ съ однимъ католическимъ населеніемъ.

Вообще въ дѣлѣ народнаго образованія Холмская Учебная Дирекція прилагаетъ всевозможныя заботы и старанія, стремясь дать этому дѣлу возможно большее развитіе, правильное и цѣлесообразное направленіе; мѣстная же администрація оказываетъ Дирекціи должное содѣйствіе по устройству новыхъ училищъ и увеличенію средствъ существующихъ, склоняя училищныя общества къ увеличенію штатовъ на содержаніе школъ.

**в) Ученныя общества, музеи, библіотени и проч.**

Въ Люблинской губерніи существуетъ лишь одно, учрежденное въ 1874 году, общество врачей, дѣятельность котораго ограничивается по преимуществу обсужденіемъ мѣстныхъ санитарныхъ и медико-полицейскихъ вопросовъ, имѣющихъ скорѣе практическое значеніе, чѣмъ научное.

Въ г. Холмѣ при Холмскомъ Свято-Богородицкомъ Братствѣ существуетъ уже пятый годъ Церковно-археологической музей; при немъ имѣется библіотека, а также сохраняются рукописные и печатные памятники древности: помѣщается-же оны въ лѣвомъ придѣлѣ Холмскаго Каѳедральнаго Собора.

Другихъ самостоятельныхъ учреждений и заведеній этого рода нѣтъ, за исключеніемъ библіотекъ и физическихъ кабинетовъ при среднихъ учебныхъ заведеніяхъ, да сверхъ того ветеринарной клиники и метеорологической станціи при Ново-Александрійскомъ институтѣ сельскаго хозяйства и лѣсоводства.

## VI. Крестьянское дѣло.

### а) Гминныя управленія.

Число сельскихъ гминъ въ отчетномъ году увеличилось на одну (\*) и такимъ образомъ стало ихъ 144, изъ коихъ 94 состоятъ изъ однихъ селеній, 47 изъ селеній и посадовъ и 3 изъ однихъ посадовъ.

Гминныя управленія помѣщаются: 128 въ собственныхъ домахъ и 16 въ частныхъ, по найму. Къ концу года состояло на службѣ войтовъ 140 и временно исправляющихъ эти должности кандидатовъ 4; въ числѣ ихъ: грамотныхъ 48, малограмотныхъ 28 и неграмотныхъ 68,—дворянъ 3, мѣщанъ 18 и крестьянъ 123,—православныхъ 31, католиковъ 112 и одинъ лютеранинъ.

Солтысовъ считалось 1891, въ числѣ коихъ было: мѣщанъ 66 и крестьянъ 1825, — православныхъ 464, католиковъ 1354, лютеранъ 56 и евреевъ 17. Изъ общаго числа солтысовъ: грамотныхъ было 94, малограмотныхъ 213, а остальные неграмотные.

Гминныхъ писарей числилось 143 и ихъ помощниковъ 43. Лица эти по сословіямъ и вѣроисповѣданіямъ представляли слѣдующія цифры: дворянъ 27, мѣщанъ 139 и крестьянъ 20, — православныхъ 43 и католиковъ 143.

Въ теченіи года за противузаконныя дѣйствія и неправильности по службѣ отрѣшено отъ должностей: войтовъ 4, солтысовъ 3 и писарей 3. За обнаруженныя злоупотребленія по службѣ передано суду: войтовъ 1 и гминныхъ писарей 4; административнымъ-же изысканіямъ подвергнуто: войтовъ 16, солтысовъ 8 и писарей 10.

Гминные сходы отбывались исправно въ назначенные для нихъ сроки, а сельскіе сходы созывались по мѣрѣ надобности. Предметомъ занятій какъ тѣхъ, такъ и другихъ были общественныя дѣла по раскладкѣ сборовъ и натуральныхъ

(\*) Велѣдствіе раздѣленія гмины Модлиборжице, Яновскаго уѣзда, на двѣ—Модлиборжицкую и Потокскую.

повинностей, объ учрежденіи сельскихъ и гминныхъ школъ и по избранію должностныхъ лицъ гминныхъ управленій и судовъ.

Дѣлопроизводство гминныхъ управленій губерніи находится въ отчетномъ году въ удовлетворительномъ порядкѣ.

Растраты гминныхъ суммъ были по Старо-замостеской гминѣ, Замостескаго уѣзда, и дѣло объ этомъ передано судебной власти.

Составъ гминныхъ судовъ губерніи, которыхъ считается всего 41, къ концу отчетнаго года былъ слѣдующій: судей 40 и лавниковъ 142, всего 182 лица. Изъ нихъ 25 лицъ съ высшимъ образованіемъ, 35 получили образованіе въ среднихъ учебныхъ заведеніяхъ и 41 — въ низшихъ; остальные же — домашняго воспитанія. По происхожденію поминутыя лица принадлежатъ: 53 къ дворянскому, 30 къ мѣщанскому и 99 къ крестьянскому сословіямъ; православныхъ изъ нихъ 35 и католиковъ 147.

Въ отчетномъ году на содержаніе личнаго состава гминныхъ управленій и гминныхъ судовъ, равно на канцелярскія и другія надобности сихъ учреждений, а также на насмъ прислуги и частныхъ помѣщеній, отопленіе и освѣщеніе какъ сихъ послѣднихъ, такъ и имѣющихся для помѣщенія большей части гминныхъ управленій общественныхъ домовъ, взыскано съ мѣстнаго населенія по установленнымъ раскладкамъ 242,032 руб. 79 к. и изъ нихъ израсходовано на гминныя управленія 173,692 р. 82 к. и на гминныя суды 66,398 р. 71 к.

**б) Дѣятельность учреждений по крестьянскимъ дѣламъ.** Дѣятельность мѣстныхъ учреждений по крестьянскимъ дѣламъ въ отношеніи поземельнаго устройства крестьянъ и мѣщанъ, на основаніи Высочайшихъ Указовъ 19 Февраля 1864 г. и 28-го Октября 1866 г., заключалась въ томъ, что состоящими при Коммисарахъ штатными землебрами, а также наемными отъ сторонъ и Губернскаго Присутствія на остатки отъ смѣтной суммы частными землебрами, производилась дальнѣйшая повѣрка крестьянскихъ земель, отграниченіе отъ постороннихъ владѣній межевыми знаками и также другія по примѣненію Высочайше утвержденныхъ 29-го Декабря 1875 года правилъ объ обязательномъ разверстаніи и обмѣнѣ чрезполосныхъ земель и раздѣлѣ общихъ съ помѣщиками пастбищъ, межевыя работы, съ соблюденіемъ издаваемыхъ для сего 9 Апрѣля 1881 г. и 21 Юня 1883 г. правилъ; при чемъ въ силу этихъ послѣднихъ правилъ, требующихъ дополненія всѣхъ прежде составленныхъ и утвержденныхъ до 1881 г. плановъ, опредѣленіемъ съ натуры астролябическихъ угловъ, образуемыхъ обходными по границамъ линиями, исполненіе чего поставлено въ первую предъ новыми работами очередь, штатные межевые чины Губернскаго Присутствія въ теченіи 1886 года заняты были какъ новою съемкою крестьянскихъ земель, такъ и дополненіемъ

или пересоставленіемъ по упомянутымъ правиламъ плановъ прежней до 1881 г. съемки. Вообще положеніе межеваго дѣла въ губерніи по 1-е Января 1887 года изображено въ особой вѣдомости подъ № 10, при семь прилагаемой.

Въ отчетномъ году штатными и частными землемѣрами произведено межевыхъ работъ на основныя и дополнительныя надѣлы по 64 селеніямъ на пространствѣ 35,420 морговъ. Комиссарами же и Губернскимъ по крестьянскимъ дѣламъ Приеуставіемъ, по мѣрѣ производства землемѣрами межевыхъ работъ, производились: разбирательства возникающихъ споровъ по владѣнію землею, составлялись протоколы о результатахъ произведеннаго межеванія и отграниченія, исправлялись на основаніи сихъ документовъ утвержденныя ликвидационныя таблицы и данныя, и вообще дѣлались распоряженія по окончательному устройству крестьянъ и мѣщанъ снабженіемъ обществъ планами ихъ надѣловъ, каковыхъ въ году выдано по основнымъ и дополнительнымъ надѣламъ 65.

Относительно охраненія предоставленныхъ крестьянамъ правъ и устройства ихъ быта дѣятельность учрежденія по крестьянскимъ дѣламъ въ теченіи отчетнаго года заключалась въ слѣдующемъ:

а) для удобнѣйшаго и безпрепятственнаго пользованія крестьянъ предоставленными имъ сервитутами, равно, въ виду Высочайше утвержденныхъ 31-го Декабря 1875 года правилъ о порядкѣ пользованія лѣсами, обремененными крестьянскими сервитутами, производилось точное опредѣленіе размѣра сихъ сервитутовъ, записанныхъ въ ликвидационныхъ табеляхъ и данныхъ въ общемъ выраженіи „по мѣрѣ надобности“, каковыя въ 1886 году опредѣлены по 61 селенію;

б) производились разбирательства и дѣлались соответственныя распоряженія къ прекращенію обнаруженныхъ нарушеній или превышеній сервитутнаго пользованія; дѣла этого рода, какъ имѣющія живой интересъ для сторонъ, возникали въ большомъ числѣ и въ разрѣшеніи ихъ учрежденія по крестьянскимъ дѣламъ стремились къ восстановленію правильнаго сервитутнаго пользованія, не рѣдко прибѣгая къ денежному выисканію;

в) заботливость учреждений по крестьянскимъ дѣламъ была направлена къ тому, чтобы какъ число устриваемыхъ для сельскаго населенія судо-сберегательныхъ кассъ, такъ и количество поступающихъ въ оныя суммъ постоянно увеличивались; по сему кассы эти къ 1-му Января 1887 года пришли въ слѣдующее положеніе: всѣхъ ихъ въ губерніи имѣется 151, распространяющихъ свои дѣйствія на 143 гмины, которыя всѣ имѣютъ свои самостоятельныя кассы; что же касается остальныхъ 8 кассъ, то изъ нихъ: 1 учреждена для 2 селеній, 1 для 4 селеній и 6 для такого-же числа посадовъ. По оборотамъ кассъ

въ отчетномъ году оказался слѣдующій результатъ: основной капиталъ составлялъ 106,459 р. 76 к., пожертвованій въ пользу кассъ сдѣлано на 6,304 р. 84½ к., существующихъ вкладовъ процентныхъ и безпроцентныхъ находилось 353,448 р. 25¼ к. и наконецъ прибыль за сдѣланными расходами по оборотамъ кассъ составляетъ 213,081 р. 13 к., а за вычетомъ изъ сей суммы причитающихся вкладчикамъ по 1-е Января 1887 г. процентовъ на вклады, но имъ невыплаченныхъ кассами, въ количествѣ 32,369 руб. 59 к., чистая прибыль всѣхъ 151 ссудо-сберегательныхъ кассъ опредѣляется въ 180,711 руб. 54 коп. Затѣмъ общая сумма оборотнаго капитала составляетъ 679,293 р. 98¾ к.; по сравненіи приведенныхъ цифръ съ цифрами отчета за 1885 г. оказывается, что оборотный капиталъ увеличился на 64,636 р. 54 коп., а чистая прибыль возросла на 23,362 р. 30 к.; относительно суммы чистой прибыли слѣдуетъ замѣтить, что такая она увеличивается не пропорціонально оборотному капиталу вѣдствие того, что расходы съ каждымъ годомъ увеличиваются какъ на вознагражденіе лицъ за веденіе кассы, такъ и на разныя общественныя нужды въ предѣлахъ, допускаемыхъ существующими правилами. Вообще въ оборотахъ капиталовъ нѣтъ застоя и таковыя постепенно возрастають отъ процентныхъ пріращеній и отъ увеличивающагося количества вкладовъ;

г) повѣрялись Коммисарами и разсматривались Губернскимъ по крестьянскимъ дѣламъ Присутствіемъ представленныя владѣльцами лѣсохозяйственныя проекты, каковыхъ въ году разсмотрѣно всего на 13 лѣсныхъ дачъ; изъ числа разсмотрѣнныхъ проектовъ по 9 дачамъ призваны подлежащими утвержденію въ установленномъ порядкѣ, остальные затѣмъ проекты на 4 дачи оказались неудовлетворяющими существующимъ на сей предметъ правиламъ, а посему и возвращены лѣсовладѣльцамъ для дополненія или пересоставленія;

д) по случаю истеченія шестилѣтняго срока, назначеннаго ст. 17 Высочайше утвержденныхъ 29-го Декабря 1875 года правилъ объ обязательномъ развертаніи и обмѣнѣ чрезполосныхъ земель, новыя дѣла сего рода къ Коммисарамъ не поступали и дѣйствія послѣднихъ въ этомъ отношеніи ограничились разрѣшеніемъ дѣлъ, оставшихся неразрѣшенными отъ прежнихъ лѣтъ; что же касается дѣлъ о раздѣлѣ по тѣмъ же правиламъ 29-го Декабря 1875 г. общихъ настибъ, то по таковомъ въ отчетномъ году приводились въ исполненіе состоявшіяся до начала года рѣшенія мѣстныхъ учреждений по крестьянскимъ дѣламъ объ утвержденіи сихъ проектовъ; новыхъ же проектовъ на разсмотрѣніе не представлено;

е) въ отношеніи развертанія предоставленныхъ крестьянамъ сервитутовъ, заключенныя сторонами добровольныя сдѣлки повѣрялись Коммисарами на мѣстѣ, а затѣмъ засвидѣтельствовавшія ими представлялись на окончательное утвержденіе

въ Губернское Присутствіе, которое въ теченіи отчетнаго года утвердило добровольныхъ соглашеній 26. По этимъ сдѣлкамъ сервитутныя обязательства, обременяющія помѣщичьи владѣнія въ пользу крестьянъ, отмѣнены въ 26 селеніяхъ для 677 усадебъ;

ж) по предъявляемымъ разными лицами правамъ ихъ на усадьбы, записанныя по ликвидаціоннымъ табелямъ или данымъ за другими лицами, производились разбирательства и дѣла направлялись въ установленномъ порядкѣ въ тѣхъ случаяхъ, когда требовалось измѣненіе по ликвидаціоннымъ табелямъ или даннымъ именъ усадебниковъ. Этого рода дѣлъ въ году находилось у Коммисаровъ 225 и въ Губернскомъ Присутствіи 169;

и з) по жалобамъ заинтересованныхъ лицъ и по представленіямъ уѣздныхъ Коммисаровъ или Начальниковъ разсматривались особымъ по крестьянскимъ дѣламъ Присутствіемъ, на основаніи Высочайшаго повелѣнія 7-го Января 1871 года, приговоры гминныхъ и сельскихъ сходовъ по разнымъ предметамъ; число дѣлъ сего рода, разрѣшенныхъ въ году, составляетъ 36





ВЪДОМОСТИ  
КО ВСЕПОДДАННѢЙШЕМУ ОТЧЕТУ  
ЛЮБЛИНСКАГО ГУБЕРНАТОРА  
ЗА 1886 ГОДЪ.

THE HISTORY OF THE UNITED STATES

OF THE

AMERICAN PEOPLE

FROM THE

EARLIEST PERIOD

TO THE

PRESENT

BY

W. H. CHAPMAN

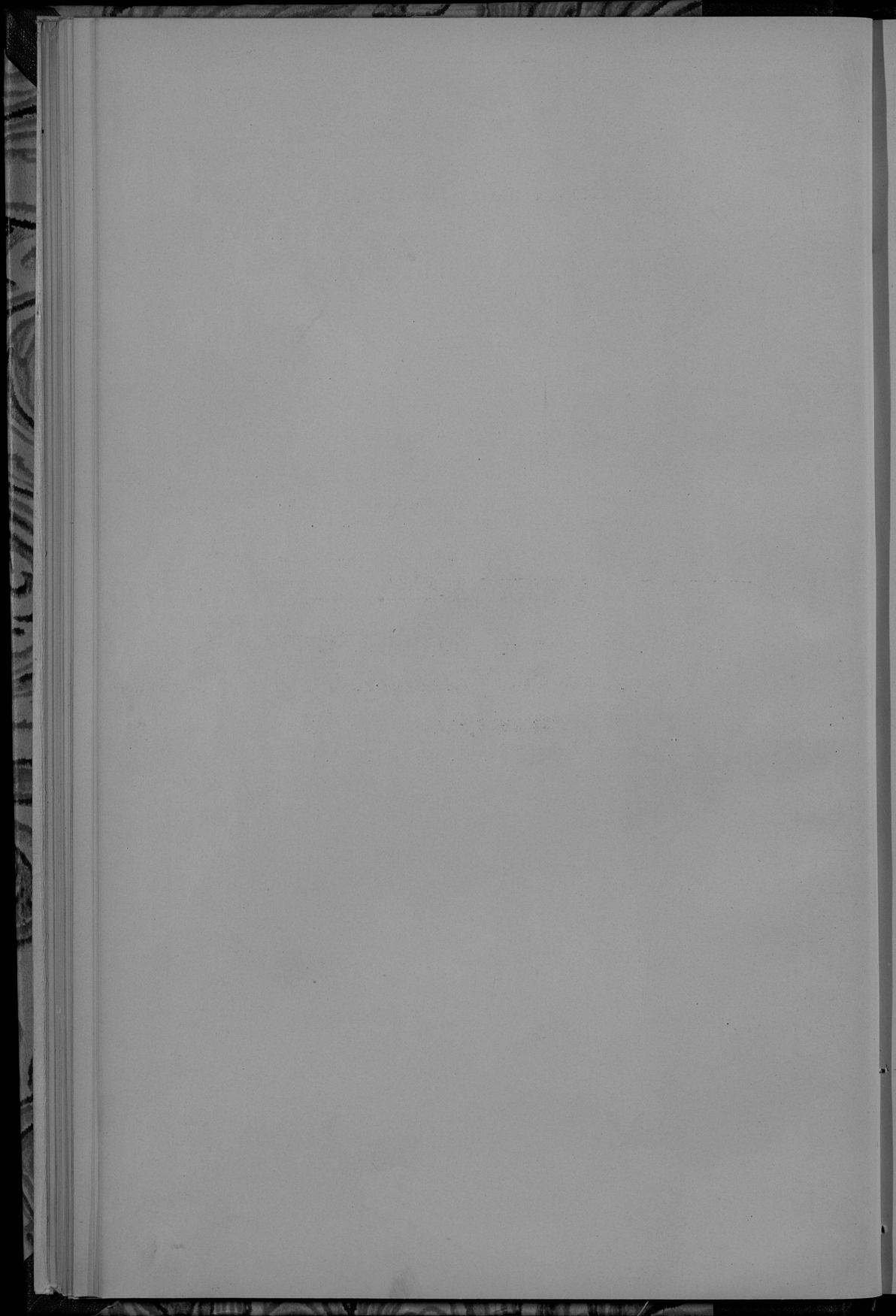
NEW YORK

1854

ОГЛАВЛЕНІЕ ВѢДОМОСТЯМЪ  
КО ВСЕПОДДАННЪЙШЕМУ ОТЧЕТУ  
ЛЮБЛИНСКАГО ГУБЕРНАТОРА  
ЗА 1886 ГОДЪ.

---

- № 1. О посѣвѣ и урожаѣ хлѣба.  
— 2. О фабрикахъ и заводахъ.  
— 3. О движеніи населенія.  
— 4. О поступленіи сборовъ лит. *а.* и *б.*, съ приложеніемъ  
о состояніи городскихъ суммъ и недоимокъ.  
— 5. О числѣ и родѣ преступленій, съ приложеніемъ о коли-  
чествѣ арестантовъ.  
— 6. О пожарахъ.  
— 7. О насильственныхъ и случайныхъ смертяхъ.  
— 8. О числѣ учебныхъ заведеній и учащихся.  
— 9. О состояніи больницъ и богоугодныхъ заведеній.  
— 10. О числѣ крестьянскихъ сервитутовъ и размѣра  
межеванія.
-





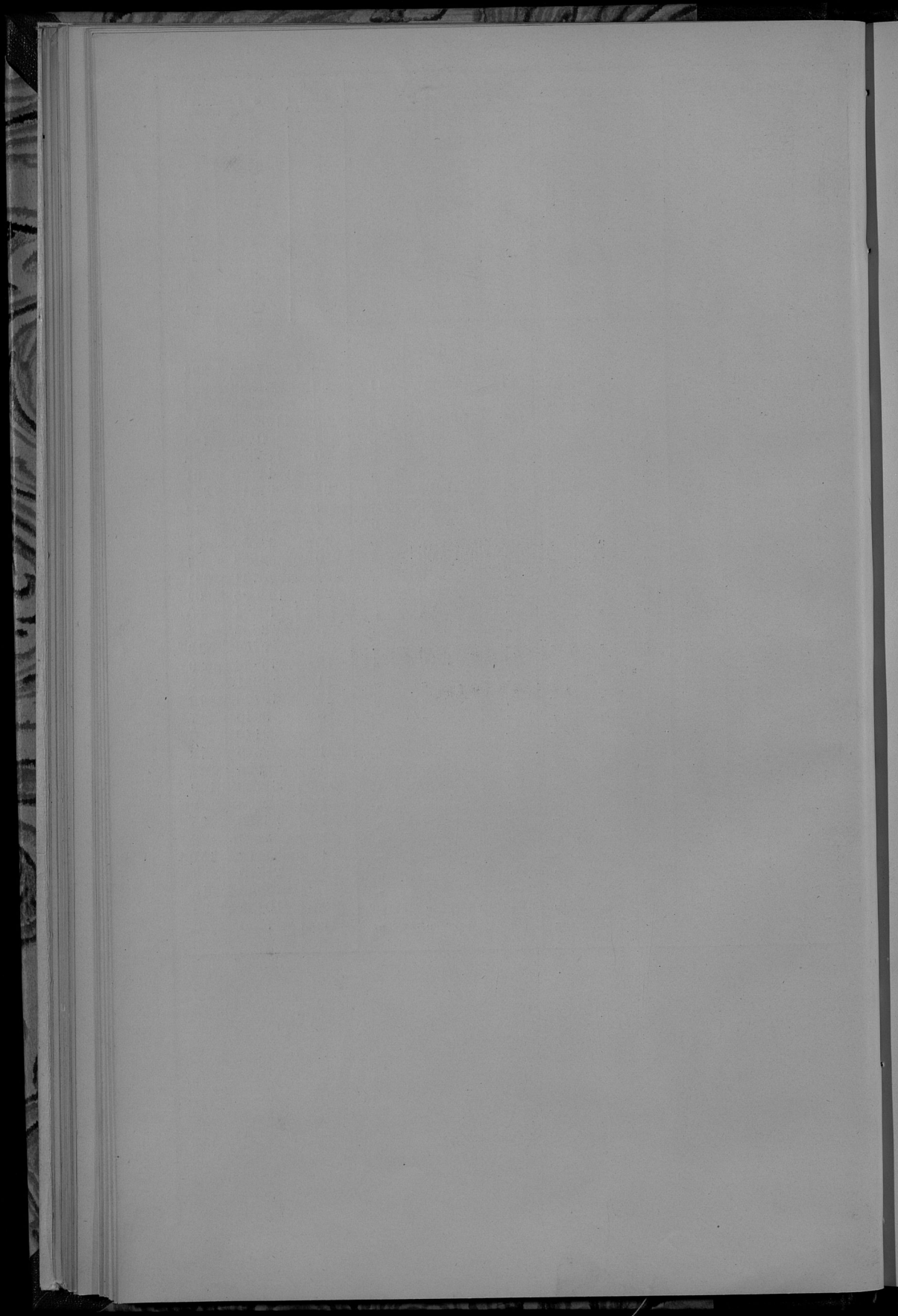




Родъ фабрикъ  
и заводовъ.

	Холмскій уездъ.			Городъ Грушевоу.		
	Число фабрикъ и заводовъ.	Сумма произведеннаго	Число рабочихъ.	Число фабрикъ и заводовъ.	Сумма произведеннаго	Число рабочихъ.
Винокуренныхъ и подочныхъ . . . . .	11	469550	80	"	"	"
Пивоваренныхъ . . . . .	3	10360	13	1	1990	3
Медоваренныхъ . . . . .	"	"	"	"	"	"
Свекловодныхъ . . . . .	"	"	"	"	"	"
Стекольныхъ . . . . .	1	85000	149	"	"	"
Кожевенныхъ . . . . .	5	1372	5	1	1690	1
Пачебумажныхъ . . . . .	1	6130	15	"	"	"
Карпачныхъ . . . . .	22	10404	54	4	1230	8
Мыловаренныхъ и сибирскихъ . . . . .	"	"	"	1	560	1
Крохмальныхъ . . . . .	"	"	"	"	"	"
Суконныхъ . . . . .	1	13500	20	"	"	"
Наровыхъ мельницъ . . . . .	1	840	1	"	"	"
Водныхъ и вѣтряныхъ мельницъ . . . . .	129	34857	133	"	"	"
Наровыхъ и водныхъ дѣловыхъ . . . . .	3	19900	22	"	"	"
Головахъ . . . . .	"	"	"	"	"	"
Мѣльныхъ вальцовъ . . . . .	"	"	"	"	"	"
Известковыхъ . . . . .	3	1050	3	"	"	"
Свинцарныхъ . . . . .	2	1400	2	"	"	"
Сводныхъ . . . . .	9	3130	30	"	"	"
Маслобойныхъ . . . . .	9	2813	10	2	470	12
Уксусныхъ . . . . .	"	"	"	2	500	2
Каштаныхъ . . . . .	"	"	"	"	"	"
Каменная холщевая при творяжъ . . . . .	"	"	"	"	"	"
Табачныхъ . . . . .	"	"	"	"	"	"
Железнодорожныхъ машинъ и орудій . . . . .	1	480	3	1	1550	4
Швейцарскаго сира . . . . .	"	"	"	"	"	"
Желѣзныхъ . . . . .	"	"	"	"	"	"
Костенольныхъ . . . . .	"	"	"	"	"	"
Ручной мебели . . . . .	1	"	"	"	"	"
Ирландскихъ . . . . .	"	"	"	"	"	"
Гильный заводъ . . . . .	"	"	"	"	"	"
Эквиважъ и бричекъ . . . . .	"	"	"	"	"	"
Гвоздяныхъ . . . . .	"	"	"	"	"	"

	Грушевоу уездъ.			Городъ Тонашовъ.			Тонашовскій уездъ.			ВСЕГО Въ ГУБЕРНИИ.		
	Число фабрикъ и заводовъ.	Сумма произведеннаго	Число рабочихъ.	Число фабрикъ и заводовъ.	Сумма произведеннаго	Число рабочихъ.	Число фабрикъ и заводовъ.	Сумма произведеннаго	Число рабочихъ.	Число фабрикъ и заводовъ.	Сумма произведеннаго	Число рабочихъ.
8	427160	65	"	"	"	"	3	113296	36	50	2837199	394
2	9420	6	"	"	"	"	1	5337	11	32	361580	203
"	"	"	"	"	"	"	"	"	"	"	1650	4
1	143250	240	"	"	"	"	1	368300	478	5	1190886	1572
"	"	"	"	"	"	"	"	"	"	"	104660	133
"	"	"	"	"	"	"	"	"	"	"	30	135030
1	1470	2	"	"	"	"	"	"	"	"	4	14136
5	3370	20	"	"	"	"	3	1405	9	95	167411	447
"	"	"	"	"	"	"	"	"	"	"	7	18885
"	"	"	"	"	"	"	1	2000	6	4	33029	39
"	"	"	"	"	"	"	"	"	"	"	15	31059
1	60000	15	"	"	"	"	1	10000	5	9	563508	87
2	95500	19	"	"	"	"	"	"	"	421	1570741	691
"	"	"	"	"	"	"	"	"	"	"	28	123095
"	"	"	"	"	"	"	"	"	"	"	10	28
"	"	"	"	"	"	"	"	"	"	"	2	10024
"	"	"	"	"	"	"	"	"	"	"	5	13238
"	"	"	"	"	"	"	"	"	"	"	8	5730
"	"	"	"	"	"	"	"	"	"	"	12	13836
"	"	"	"	"	"	"	"	"	"	"	11	4881
"	"	"	"	"	"	"	"	"	"	"	47	19426
"	"	"	"	"	"	"	"	"	"	"	3	5040
"	"	"	"	"	"	"	"	"	"	"	2	2140
"	"	"	"	"	"	"	"	"	"	"	1	845
"	"	"	"	"	"	"	"	"	"	"	3	112098
1	12000	6	"	"	"	"	"	"	"	8	83509	
"	"	"	"	"	"	"	"	"	"	"	1	2300
"	"	"	"	"	"	"	"	"	"	"	1	96800
"	"	"	"	"	"	"	"	"	"	"	1	8000
"	"	"	"	"	"	"	"	"	"	"	4	81672
"	"	"	"	"	"	"	"	"	"	"	3	21740
"	4040	5	"	"	"	"	"	"	"	"	1	18300
"	"	"	"	"	"	"	"	"	"	"	3	10660
"	"	"	"	"	"	"	"	"	"	"	1	1050





ГОРОДА И УЕЗДЫ.	Число браковъ.	Ч И С Л О		
		Законопорожденнымъ.		
		Муж- скаго пола.	Жен- скаго пола.	Обоего пола.
Городъ Любинъ . . . . .	378	724	714	1438
Любинскій уездъ . . . . .	747	1902	1945	3847
Городъ Любартовъ . . . . .	38	107	99	206
Любартовскій уездъ . . . . .	581	1594	1495	3089
Ново-Александрійскій уездъ . . . . .	894	1741	1752	3493
Городъ Иновъ . . . . .	41	99	101	200
Иновскій уездъ . . . . .	762	1828	1748	3576
Городъ Вьлгорай . . . . .	38	83	89	172
Вьлгорайскій уездъ . . . . .	757	1944	1718	3662
Городъ Замосье . . . . .	64	86	91	177
Замосекскій уездъ . . . . .	766	2153	1822	3975
Городъ Красноставъ . . . . .	78	138	118	256
Красноставскій уездъ . . . . .	639	1422	1500	2922
Городъ Холмъ . . . . .	95	219	216	435
Холмскій уездъ . . . . .	673	1819	1876	3695
Городъ Грубешовъ . . . . .	53	128	139	267
Грубешовскій уездъ . . . . .	542	1310	1404	2714
Городъ Томашовъ . . . . .	29	72	58	130
Томашовскій уездъ . . . . .	557	1702	1692	3394
Итого въ городахъ . . . . .	774	1656	1625	3281
„ въ уездахъ . . . . .	6948	17415	16952	34367
Всего въ губерніи . . . . .	7722	19071	18577	37648

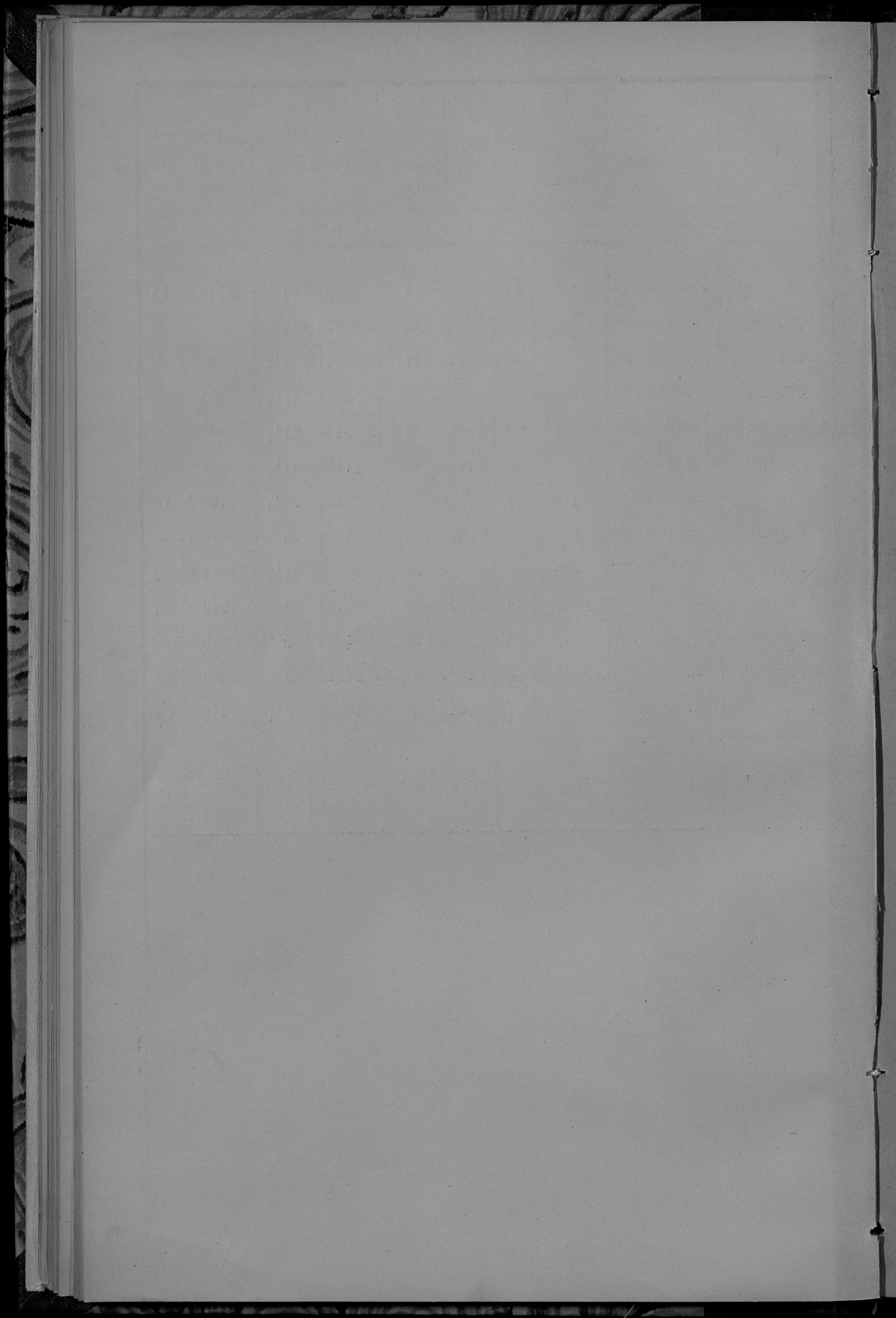
Р О Д И В Ш И Х С Я.						Число умершихъ.			Прибавл. убавл.
Визанопорожденнымъ.			В с е г о.			Муж- скаго пола.	Жен- скаго пола.	Обоего пола.	
Муж- скаго пола.	Жен- скаго пола.	Обоего пола.	Муж- скаго пола.	Жен- скаго пола.	Обоего пола.				
55	49	104	779	763	1542	768	718	1486	+ 56
30	29	59	1932	1974	3906	969	1013	1982	1924
1	„	1	108	99	207	58	53	111	96
20	19	39	1614	1514	3128	783	882	1665	1463
19	32	51	1760	1784	3544	1146	1193	2339	1205
2	1	3	101	102	203	57	53	110	93
67	67	134	1895	1815	3710	1167	1245	2412	1298
4	2	6	87	91	178	41	36	77	101
33	48	81	1917	1766	3743	1036	1132	2168	1573
5	4	9	91	95	186	85	88	173	13
62	52	114	2215	1874	4089	973	989	1962	2127
1	2	3	139	120	259	89	87	176	83
62	58	120	1484	1558	3042	754	861	1615	1427
5	5	10	224	221	445	116	74	190	255
29	34	63	1848	1910	3758	1221	1224	2445	1313
5	7	12	133	146	279	61	74	135	144
35	35	70	1345	1439	2784	810	875	1685	1099
„	1	1	72	59	131	53	71	124	7
22	28	50	1724	1720	3444	950	1054	2004	1440
78	71	149	1734	1696	3430	1328	1254	2582	848
379	402	781	17794	17354	35148	9809	10468	20277	14871
457	473	930	19528	19050	38578	11137	11722	22859	15719





НАЗВАНИЕ ГОРОДОВЪ.	Осталось отъ 1885 г.		Слѣдовало выд- скать по росписи на 1886 г. и осо- бымъ разрѣше- ніемъ.		Поступило въ 1886 году.		Исрасходовано въ 1886 году.	
	Р у б л и и к о п ѣ й к и.							
Люблин . . . . .	30873	78	152320	1 1/2	139736	81	99190	94
Любартовъ . . . . .	3614	29	5723	60	7333	84	5367	90 1/2
Ленча . . . . .	914	1 1/4	4768	88	4695	76 1/4	2961	74
Иновъ . . . . .	1890	18	4919	23	5840	35	4952	40
Красникъ . . . . .	662	41 1/2	6406	16 1/2	3248	70	2718	84
Бѣлгородъ . . . . .	1264	68 1/2	7563	38	6375	79	3863	22
Замостье . . . . .	5743	88 3/4	17144	23	20078	96 3/4	17127	24 1/2
Щебрешинъ . . . . .	351	85 3/4	3595	25	3574	56 1/4	3055	3
Красноставъ . . . . .	619	75 1/2	16992	16	13594	1 1/2	13327	31
Холмъ . . . . .	6538	48	21059	21 1/2	21384	83 1/2	16522	81 1/2
Грубешовъ . . . . .	5648	67 1/2	7579	67 1/2	11926	98	9157	55 1/2
Дубенка . . . . .	2139	26 1/2	6698	18 3/2	6229	89	4082	29 1/2
Томашовъ . . . . .	2851	71	1127	80	6859	14	5002	25
Итого . . . . .	63112	99 1/4	261897	78 3/2	250879	64 3/4	187329	54 1/2

Осталось въ классѣ къ 1887 году	Осталось въ недоимкѣ.	Не до им ка.				Остатковъ въ Банкт.	Капиталовъ въ Банкт.				
		Подлежитъ сложенію.	Числится за казною и Банкомъ.								
Р у б л и и к о п ѣ й к и.											
40545	87	43456	98 1/2	5003	24	20154	32	69897	51	68745	38
1965	93 1/2	2004	5	—	—	542	50	4493	54	—	—
1734	2 1/4	987	13	—	—	378	47	8647	4 1/2	—	—
887	95	969	6	325	—	—	—	3567	71 1/2	664	—
529	86	3819	88	169	56	183	12	3153	81 1/2	—	—
2512	57	2452	27 1/2	—	—	1158	83	17367	71 1/2	837	—
2951	73 1/4	2809	15	177	7	1747	21	4142	51 1/2	6790	75
519	53 3/4	372	54	—	—	302	66	3323	63	—	—
266	70 1/2	4017	99	923	36	2114	50	42255	31 1/2	1864	80
4862	2	6212	86	596	4	1391	19 1/2	19741	58	1972	66
2769	42 1/2	1601	37	72	25	349	92	5800	—	310	—
2147	59 1/2	2607	56	—	—	1687	62	25344	98	2086	50
1856	89	3120	37	—	—	623	87	10067	6 1/4	251	98
63550	10 1/4	74131	13	7266	52	30634	21 1/2	217892	42 3/4	83523	7



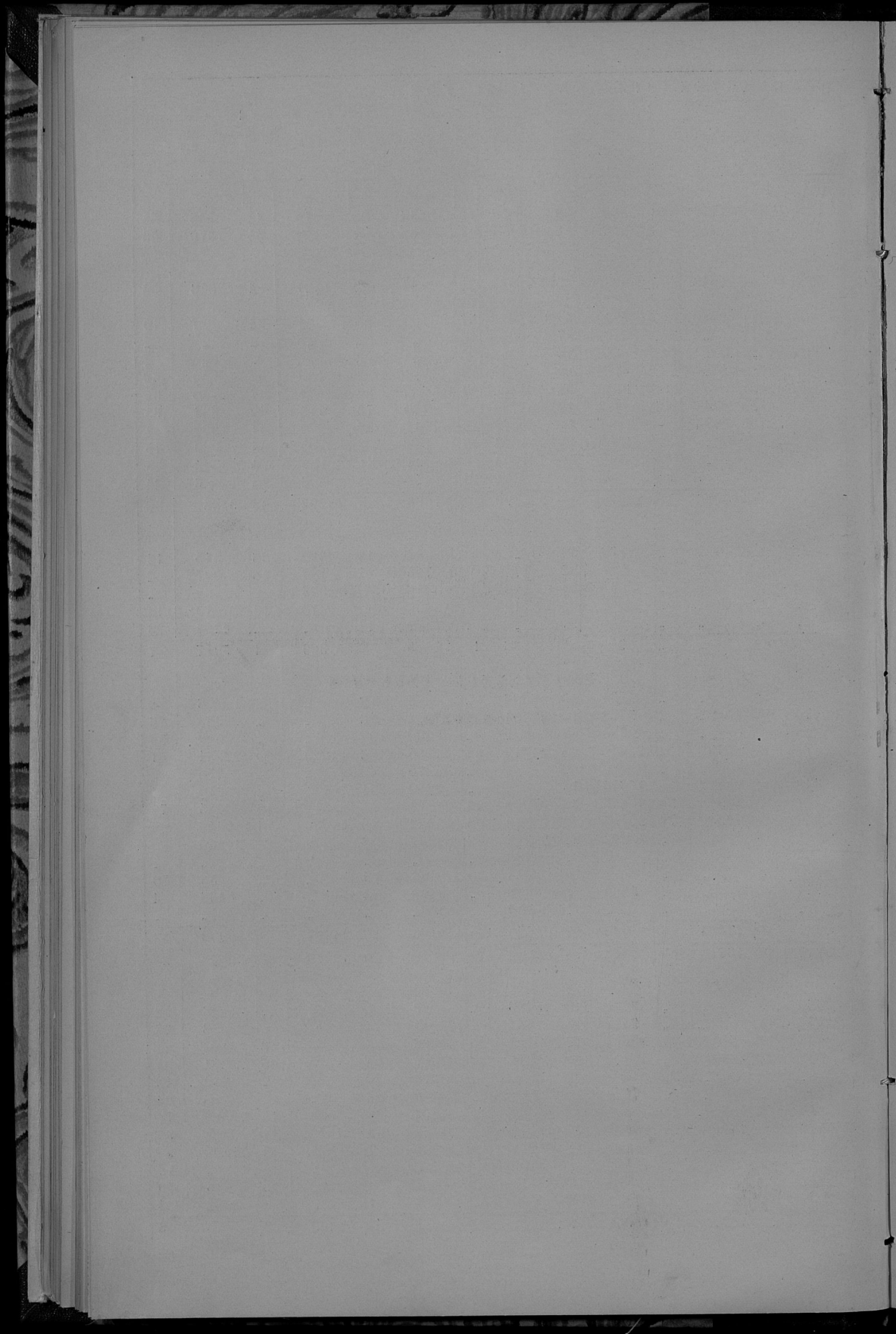


О ПОДАТЯХ И НЕДОИМКАХ ПО ЛЮБИМ

ГОДЫ ПОДАТЕЙ.	Сидловка поступит.		Вновь причислено	
	Недоимок.	Оклад.	Недоимок.	Оклад.
	Рубл и копьяк.			
<b>I. Податей и окладных платежей.</b>				
1. Основная дворянская помещельный налог . . .	13930 51	206870 39	370 23	1804 27
2. Добавочный дворянская помещельный налог . . .	8892 54	107935 42	143 57	866 77
3. Помынная подать с владельцев (дворянских) жилых домов, промышленных и торговых строений . . .	2739 67	76994 23	1391 10	1273 73
4. Добавочная помынная подать с сумм страховою офиса . . .	517 79	15342 96	1420 68	872 36
5. Основной помещельный налог с посольств . . .	50	9041 75	237 37	33 91
6. Добавочный помещельный налог с посольств . . .	43 76	4280 87	118 72	16 93
7. Помынная подать с посольств . . .	378 10	16043 8	..	..
8. Основной крестьянский помещельный налог . . .	602 9	166996 30	635 25	145 53
9. Добавочный . . .	715 31	83478 97	318 64	67 78
10. Помынная подать с крестьянских усадеб . . .	744 78	201700	729 90	226
11. Помынная подать по городкам . . .	4678 15	51213 94	42	6
12. Контингент зимородный по городкам . . .	238 5	1933 77	..	..
13. Лавовая подать . . .	6 88	55 14	..	..
Итого . . .	34388	3 942809 72	5407 146	5303 33
<b>II. Податных недоимок расроченных и отсроченных.</b>				
1. Основной дворянская помещельный налог . . .	1057 44	..	..	230 66
2. Добавочный . . .	1303 29	..	..	122 25
3. Дворянская помынная подать . . .	74 53	..	..	52
4. Добавочная дворянская помынная подать . . .	..	..	6 89	20 25
5. Суммы приречден. капит по разным случаям . . .	3052 55	..	..	..
Итого . . .	7487 91	..	6 89	425 16
<b>III. Других разных выписок.</b>				
1. по Военному Министерству . . .	502 41	6000	..	..
2. " Департаменту Государственного Казнач. . .	24319 24	1651	12200 53	..
3. " " Окладных сборов . . .	2049 8	..	10260 82	..
4. " " Неокладных сборов . . .	31376 75	27589 15	16728 99	5583 11
5. " " Таможенных сборов . . .	270 40	..	..	..
6. " " Торговых и Мануфактур . . .	6041 21	..	14647 15	..
7. " " Особойной Канцелярии по кредитной части . . .	29751 91	3647 87	694 17	..
8. Министерству Государств. Имущества . . .	136223 1	49342 12	5386 19	684 78
9. " " Внутренних Дел . . .	29372 62	36448 30	2923 28	..
10. " " Народного Просвещения . . .	1 25	5109	..	..
11. " " Путей Сообщения . . .	86 89	234 40	..	..
12. " " Юстиции . . .	6201 40	3000	9110 80	..
13. " Государственному Контролю . . .	..	799	..	..
Итого . . .	266196 17	113529 84	71931 97	6247 89
В с е г о . . .	307172 11	108730 56	77366 32	11996 33
<b>Въ томъ числѣ выписокъ на отвѣтственность Губернскаго Начальства.</b>				
1. по Военному Министерству . . .	502 41	6000	..	..
2. " Департаменту Государственнаго Казначейства . . .	24319 24	1651	12200 53	..
3. " " Окладныхъ Сборовъ . . .	3557 11	94280 72	15668 28	3503 33
4. " " Неокладныхъ Сборовъ . . .	31376 75	27589 15	16728 99	5583 11
5. " " Таможенныхъ Сборовъ . . .	270 40	..	..	..
6. " " Торговыхъ и Мануфактуръ . . .	6041 21	..	14647 15	..
7. " " Особойной Канцелярии по кредитной части . . .	29751 91	3647 87	694 17	..
8. Министерству Государств. Имущества . . .	136223 1	49342 12	5386 19	684 78
9. " " Внутреннихъ Дѣлъ . . .	29372 62	36448 30	2923 28	..
10. " " Народнаго Просвѣщенія . . .	1 25	5109	..	..
11. " " Путей Сообщенія . . .	86 89	234 40	..	..
12. " " Юстиціи . . .	6201 40	3000	9110 80	..
Итого . . .	299684 20	107791 56	77359 43	571 22

СВОЙ ГУБЕРНИИ ЗА 1886 ГОДЪ.

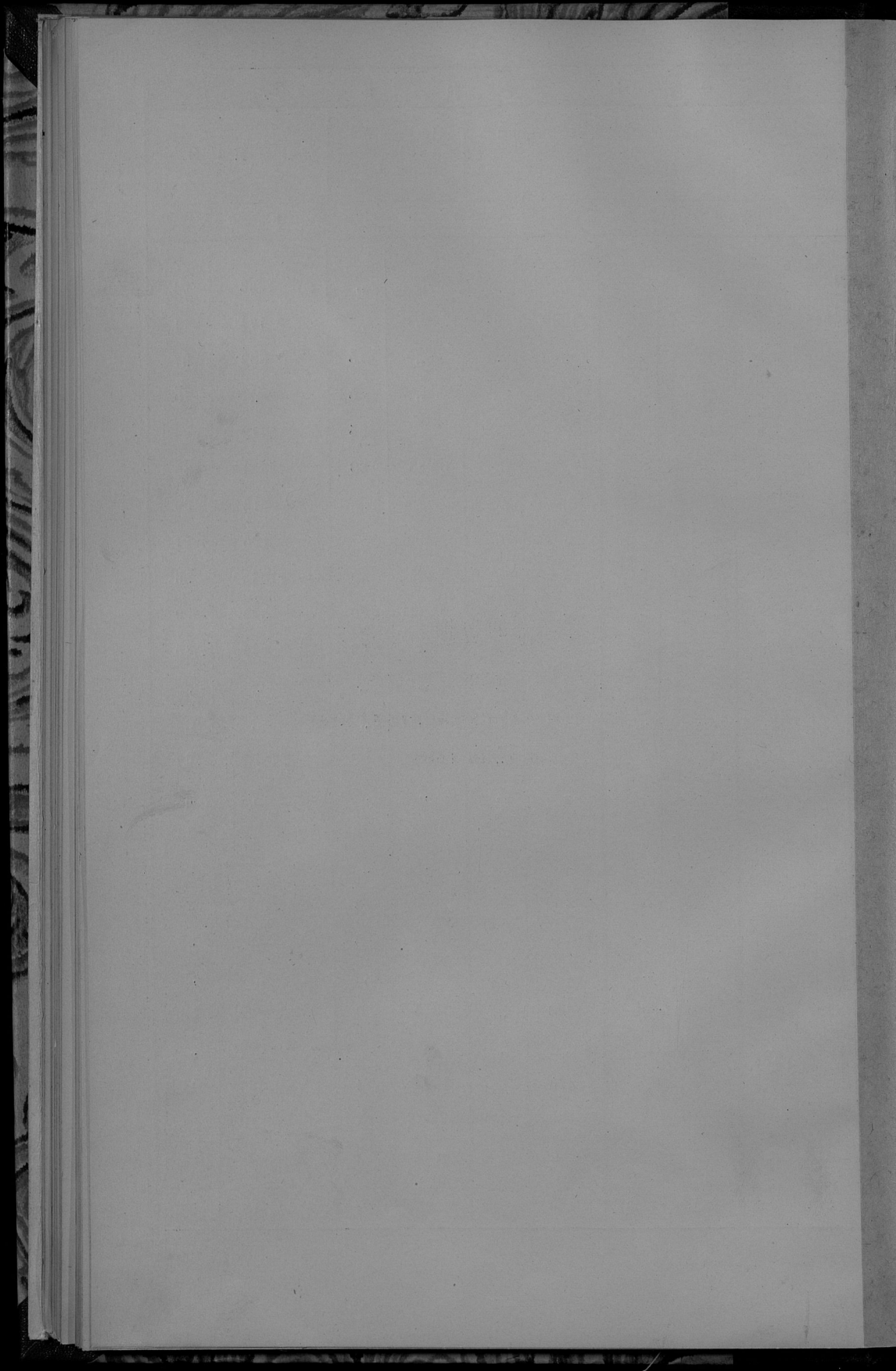
Исклучено.		Въсичено.				Остатокъ къ 1-му Январю 1887 года.							
Недоимок.	Оклад.	Недоимок.	Оклад.	Недоимок.	Оклад.	Недоимок.	Оклад.	В с е г о .					
Р у б л и к о п ѣ я к и													
6	42	1773	8	3849	39	203191	16	10444	93	3410	42	18855	35
"	"	755	13	3169	43	105937	51	5869	68	2109	55	7979	23
99	50	1013	67	3285	5	75947	27	746	22	1307	4	2053	26
39	88	160	51	1792	64	15823	47	105	85	231	34	337	19
"	"	"	"	"	"	8075	66	"	"	"	"	"	"
"	"	"	"	"	"	257	87	"	"	"	"	"	"
"	"	"	"	"	"	162	48	4297	83	"	"	"	"
"	"	"	"	"	"	378	10	1897	18	"	150	82	150
"	"	"	"	"	"	8	14	1156	50	166404	24	80	84
"	"	"	"	"	"	46	91	22	82788	47	129	713	62
"	"	"	"	"	"	174	8	1231	71	200472	58	942	97
"	"	"	"	"	"	4560	15	48328	45	160	77	1270	34
"	"	"	"	"	"	"	"	143	24	1794	73	94	81
3	75	7	50	3	13	41	40	"	"	"	6	24	6
149	55	4016	77	20879	91	930299	93	17866	3	15706	33	31662	36
"	"	"	"	"	"	472	96	"	"	584	48	230	66
"	"	"	"	"	"	597	82	"	"	705	27	122	25
6	89	"	"	"	"	31	64	26	"	36	"	26	62
"	"	"	"	"	"	6	9	10	12	"	"	10	13
"	"	"	"	"	"	850	57	"	"	4202	28	"	4202
6	89	"	"	"	"	1959	88	56	12	5528	3	389	4
465	29	"	"	"	"	31	10	6000	"	6	2	"	6
2675	41	"	"	"	"	9891	10	1651	"	23953	26	"	23953
24	62	"	"	"	"	9784	36	"	"	2500	92	"	2500
789	43	130	"	"	"	25710	65	31816	41	21605	66	1225	85
449	"	"	"	"	"	16629	16	"	"	376	40	"	276
717	13	203	28	855	32	2932	44	21873	63	512	15	22385	78
5500	89	12360	78	20435	49	12979	98	115672	82	24686	14	140538	96
191	4	"	"	"	"	843	84	36238	42	31761	2	179	88
1	25	"	"	"	"	"	"	5169	"	"	"	"	"
2947	11	"	"	"	"	10	2343	40	86	79	"	"	86
"	"	"	"	"	"	3899	5	3000	"	8466	4	"	8466
"	"	"	"	"	"	"	"	799	"	"	"	"	"
20761	71	12694	67	68800	117	104890	65	229206	80	26601	17	21559	82
20917	61	16710	83	110919	96	1083226	72	252706	86	40789	30	203490	25
465	29	"	"	"	"	31	10	6000	"	6	2	"	6
2675	41	"	"	"	"	9891	10	1651	"	23953	26	"	23953
174	17	4016	77	30664	27	930299	95	20366	95	13796	33	34163	28
789	43	180	"	"	"	25710	65	31816	41	21605	66	1225	85
449	"	"	"	"	"	16629	16	"	"	376	40	"	276
717	13	203	28	855	32	2932	44	21873	63	512	15	22385	78
5500	89	12360	78	20435	49	12979	98	115672	82	24686	14	140538	96
191	4	"	"	"	"	843	84	36238	42	31761	2	179	88
1	25	"	"	"	"	"	"	5169	"	"	"	"	"
2947	11	"	"	"	"	10	2343	40	86	79	"	"	86
"	"	"	"	"	"	3899	5	3000	"	8466	4	"	8466
"	"	"	"	"	"	"	"	799	"	"	"	"	"
20910	72	16710	83	108960	8	1082501	60	247172	83	40400	35	28753	18





НАИМЕНОВАНИЕ ГОРОДОВЪ И УЕЗДОВЪ.	И Е			
	По земельному налогу.		По податной подати.	
	Рубли и копейки.			
Городъ Люблинъ . . . . .	..	..	..	..
Люблинскій уездъ . . . . .	13642	32	145	50
Городъ Любартовъ . . . . .	..	..	855	21
Безуздный городъ Лясна . . . . .	..	..	..	..
Любартовскій уездъ . . . . .	376	29	..	..
Ново-Александрійскій уездъ . . . . .	654	66	137	35
Городъ Яновъ . . . . .	..	..	12	..
Безуздный городъ Красныя . . . . .	..	..	94	81
Яновскій уездъ . . . . .	..	87	136	71
Городъ Вѣлгорай . . . . .	..	..	236	73
Вѣлгорайскій уездъ . . . . .	..	..	..	..
Городъ Замостье . . . . .	..	..	..	..
Безуздный городъ Щебрешичъ . . . . .	..	..	..	..
Замостьскій уездъ . . . . .	160	31	18	..
Городъ Красноставъ . . . . .	..	..	..	..
Красноставскій уездъ . . . . .	95	29	217	13
Городъ Холмъ . . . . .	..	..	494	21
Холмскій уездъ . . . . .	5441	39	1321	95
Городъ Грубешовъ . . . . .	..	..	2371	30
Безуздный городъ Дубенка . . . . .	..	..	..	..
Грубешовскій уездъ . . . . .	391	2	244	57
Городъ Тошановъ . . . . .	..	..	..	..
Тошановскій уездъ . . . . .	3737	81	1846	56
Кромѣ того по сметамъ Люблинской Казенной Палаты числится ведомость по всеподданнѣмъ сборамъ зависящихъ вѣданий отъ Губернска Начальства . . . . .	..	..	..	..
Итого . . . . .	24499	46	8132	3

Д О И М О К Ъ.									
По податямъ другихъ вѣдомостей.		По вѣдомостямъ прежнихъ лѣтъ.		По разсрочкѣ вѣдомостей.		По разнамъ вѣданий.		В С Е Г О.	
Р у б л и и к о п е й к и.									
11368	24	..	..	..	..	..	..	11368	24
36966	21	..	..	1020	68	..	..	51774	71
37	1	..	..	..	..	..	15	892	37
..	..	..	..	..	..	..	5	..	5
3088	6	..	..	245	23	2	65	3712	23
454	67	..	..	..	..	39288	20	40534	88
..	36	..	..	..	..	..	..	12	36
..	40	..	..	..	..	..	..	125	21
14	22	14581	7	..	..	2303	49	17035	86
254	56	..	..	..	..	42	70	533	99
47	69	..	..	..	..	..	66	48	35
..	..	..	..	..	..	..	..	..	..
..	..	..	..	..	..	..	..	..	..
30930	48	..	..	..	..	3766	90	34875	69
..	..	..	..	..	..	..	..	..	..
..	..	..	..	..	..	4823	6	5135	48
13	76	..	..	..	..	..	..	507	97
937	46	..	..	..	..	1765	82	9464	62
..	..	..	..	..	..	178	5	2549	35
..	..	..	..	..	..	..	..	..	..
14027	12	768	62	1500	..	1475	20	18406	53
..	..	..	..	..	..	..	..	..	..
3035	29	..	..	694	11	1532	34	10866	11
..	..	..	..	..	..	94774	13	94774	13
101225	53	15340	69	3460	2	149951	40	302618	13



**ВѢДОМОСТЬ**  
О ЧИСЛѢ И РОДѢ ПРЕСТУПЛЕНІЙ  
ПО ЛЮБЛИНСКОЙ ГУБЕРНИИ  
ЗА 1886 ГОДЪ.





RECEIVED

NOV 10 1900

2

ВЪ ДОМОСТЬ  
о числѣ арестантовъ во Люблинской губерніи  
за 1886 годъ

НАЗВАНІЕ МѢСТЪ ЗАКЛЮЧЕНІЯ.	Оставалось къ 1 Января 1886 года.	Посту- пило.	Выбыло.	Оставалось къ 1 Января 1887 года.
Въ Люблинской уголовной тюрьмѣ . . . . .	537	1400	1421	516
Въ Яновской исправительной . . . . .	220	729	663	286
Въ послѣдственныхъ и полицейскихъ арестантскихъ при городскихъ магистратахъ	134	4435	4466	103
Въ арестантскихъ при смирныхъ управленіяхъ	104	4778	4738	144
Всего по губерніи	995	11342	11288	1049

1880

1880

1880

1880

1880

1880

1880

1880

1880



№ по порядку	НАИМЕНОВАНИЕ ЗАВЕДЕНИЯ.										Штатное число вѣст.	Оставленъ въ распоряженіи въ 1-ю Января 1889 года.	Въ числѣ года приращеніе	И т о г о.			Изъ этого числа убыто.												
														И т о г о.	Въздорожки.	Умерло.	И т о г о.												
<b>I. Больницы.</b>																													
1	Въ губерномъ гор. Любимѣ Св. Викентія . . . . .	50	70	708	778	595	111	706																					
2	" " " " Св. Тимона . . . . .	50	61	401	464	353	58	411																					
3	" " " " Св. Іоанна . . . . .	50	30	475	505	476	10	486																					
4	" " " " Еврейская . . . . .	40	33	584	617	510	67	577																					
5	Въ уездѣ г. Грубшовой Св. Давидъ Невскаго . . . . .	43	28	319	347	305	23	328																					
6	" " " " Еврейская . . . . .	10	16	135	151	131	10	141																					
7	Въ уездѣ г. Замостья Св. Николы . . . . .	30	25	238	263	236	17	253																					
8	" " " " Еврейская . . . . .	"	"	"	"	"	"	"																					
9	Въ Краснославѣ Св. Франциска . . . . .	30	23	201	224	172	23	195																					
10	Въ г. Щербининъ Св. Екаторины . . . . .	30	10	202	212	176	21	197																					
11	Въ н Новой-Александрин С. Карла . . . . .	30	17	232	249	242	15	237																					
12	Въ уездномъ г. Яновѣ . . . . .	12	10	153	163	146	13	159																					
Итого по больницамъ . . . . .											323	3648	3971	3322	368	3690													
<b>II. Дома Призрѣнія:</b>																													
1	Св. Духа въ г. Любимѣ . . . . .	25	25	1	26	"	1	1																					
2	" " " " Замостья . . . . .	20	27	3	30	"	3	3																					
3	Для евангеликовъ въ г. Любимѣ . . . . .	"	3	"	3	1	"	1																					
4	" " " " христіанъ въ г. Краснѣ . . . . .	"	10	1	11	"	1	1																					
5	Въ г. Томашовѣ при костелѣ . . . . .	"	4	"	4	"	"	"																					
6	" " " " при клубницѣ . . . . .	"	6	"	6	"	"	"																					
7	" " " " для сиротъ . . . . .	"	"	"	"	"	"	"																					
8	" " " " Щербининъ . . . . .	"	7	"	7	"	"	"																					
9	" " " " Вязоватъ . . . . .	"	10	"	10	"	"	"																					
10	" " " " Холмѣ . . . . .	10	10	1	11	"	"	"																					
11	Св. Духа въ г. Грубшовой . . . . .	"	4	"	4	"	"	"																					
12	" " " " Николая тамъ же . . . . .	"	8	"	6	"	"	"																					
13	" " " " Духа въ н. Крыловѣ . . . . .	"	3	"	3	"	"	"																					
14	Для 4 вдовъ въ г. Красноселѣ . . . . .	"	4	"	4	"	"	"																					
15	" " " " 10 " тамъ же . . . . .	10	10	1	11	"	1	1																					
Итого . . . . .											129	7	136	1	6	7													
<b>III. Дѣтскій Приютъ.</b>																													
1	Еврейскій Дѣтскій Приютъ въ Любимѣ съ отдѣленіемъ для старцевъ . . . . .	43	61	18	79	22	"	22																					
Всего въ губерніи . . . . .											190	25	215	25	6	29													

№ по порядку	НАИМЕНОВАНИЕ ЗАВЕДЕНИЯ.										Штатное число вѣст.	Оставленъ въ распоряженіи въ 1-ю Января 1889 года.	Въ числѣ года приращеніе	И т о г о.			Изъ этого числа убыто.											
														И т о г о.	Въздорожки.	Умерло.	И т о г о.											
<b>I. Больницы.</b>																												
1	Въ губерномъ гор. Любимѣ Св. Викентія . . . . .	50	70	708	778	595	111	706																				
2	" " " " Св. Тимона . . . . .	50	61	401	464	353	58	411																				
3	" " " " Св. Іоанна . . . . .	50	30	475	505	476	10	486																				
4	" " " " Еврейская . . . . .	40	33	584	617	510	67	577																				
5	Въ уездѣ г. Грубшовой Св. Давидъ Невскаго . . . . .	43	28	319	347	305	23	328																				
6	" " " " Еврейская . . . . .	10	16	135	151	131	10	141																				
7	Въ уездѣ г. Замостья Св. Николы . . . . .	30	25	238	263	236	17	253																				
8	" " " " Еврейская . . . . .	"	"	"	"	"	"	"																				
9	Въ Краснославѣ Св. Франциска . . . . .	30	23	201	224	172	23	195																				
10	Въ г. Щербининъ Св. Екаторины . . . . .	30	10	202	212	176	21	197																				
11	Въ н Новой-Александрин С. Карла . . . . .	30	17	232	249	242	15	237																				
12	Въ уездномъ г. Яновѣ . . . . .	12	10	153	163	146	13	159																				
Итого по больницамъ . . . . .											323	3648	3971	3322	368	3690												
<b>II. Дома Призрѣнія:</b>																												
1	Св. Духа въ г. Любимѣ . . . . .	25	25	1	26	"	1	1																				
2	" " " " Замостья . . . . .	20	27	3	30	"	3	3																				
3	Для евангеликовъ въ г. Любимѣ . . . . .	"	3	"	3	1	"	1																				
4	" " " " христіанъ въ г. Краснѣ . . . . .	"	10	1	11	"	1	1																				
5	Въ г. Томашовѣ при костелѣ . . . . .	"	4	"	4	"	"	"																				
6	" " " " при клубницѣ . . . . .	"	6	"	6	"	"	"																				
7	" " " " для сиротъ . . . . .	"	"	"	"	"	"	"																				
8	" " " " Щербининъ . . . . .	"	7	"	7	"	"	"																				
9	" " " " Вязоватъ . . . . .	"	10	"	10	"	"	"																				
10	" " " " Холмѣ . . . . .	10	10	1	11	"	"	"																				
11	Св. Духа въ г. Грубшовой . . . . .	"	4	"	4	"	"	"																				
12	" " " " Николая тамъ же . . . . .	"	8	"	6	"	"	"																				
13	" " " " Духа въ н. Крыловѣ . . . . .	"	3	"	3	"	"	"																				
14	Для 4 вдовъ въ г. Красноселѣ . . . . .	"	4	"	4	"	"	"																				
15	" " " " 10 " тамъ же . . . . .	10	10	1	11	"	1	1																				
Итого . . . . .											129	7	136	1	6	7												
<b>III. Дѣтскій Приютъ.</b>																												
1	Еврейскій Дѣтскій Приютъ въ Любимѣ съ отдѣленіемъ для старцевъ . . . . .	43	61	18	79	22	"	22																				
Всего въ губерніи . . . . .											190	25	215	25	6	29												

№ по порядку	НАИМЕНОВАНИЕ ЗАВЕДЕНИЯ.										Штатное число вѣст.	Оставленъ въ распоряженіи въ 1-ю Января 1889 года.	Въ числѣ года приращеніе	И т о г о.			Изъ этого числа убыто.									
														И т о г о.	Въздорожки.	Умерло.	И т о г о.									
<b>I. Больницы.</b>																										
1	Въ губерномъ гор. Любимѣ Св. Викентія . . . . .	50	70	708	778	595	111	706																		
2	" " " " Св. Тимона . . . . .	50	61	401	464	353	58	411																		
3	" " " " Св. Іоанна . . . . .	50	30	475	505	476	10	486																		
4	" " " " Еврейская . . . . .	40	33	584	617	510	67	577																		
5	Въ уездѣ г. Грубшовой Св. Давидъ Невскаго . . . . .	43	28	319	347	305	23	328																		
6	" " " " Еврейская . . . . .	10	16	135	151	131	10	141																		
7	Въ уездѣ г. Замостья Св. Николы . . . . .	30	25	238	263	236	17	253																		
8	" " " " Еврейская . . . . .	"	"	"	"	"	"	"																		
9	Въ Краснославѣ Св. Франциска . . . . .	30	23	201	224	172	23	195																		
10	Въ г. Щербининъ Св. Екаторины . . . . .	30	10	202	212	176	21	197																		
11	Въ н Новой-Александрин С. Карла . . . . .	30	17	232	249	242	15	237																		
12	Въ уездномъ г. Яновѣ . . . . .	12	10	153	163	146	13	159																		
Итого по больницамъ . . . . .											323	3648	3971	3322	368	3690										
<b>II. Дома Призрѣнія:</b>																										
1																										

Faint, illegible text in the center of the page, possibly bleed-through from the reverse side.

## ВѢДОМОСТЬ

О положеніи дѣла по устройству крестьянскихъ сервитутовъ въ частныхъ, институтскихъ, и маоратныхъ имѣніяхъ, а также по измѣренію и отграниченію крестьянскихъ усадебъ, по Люблинской губерніи. за время съ утвержденія ликвидационныхъ таблицей и данныхъ

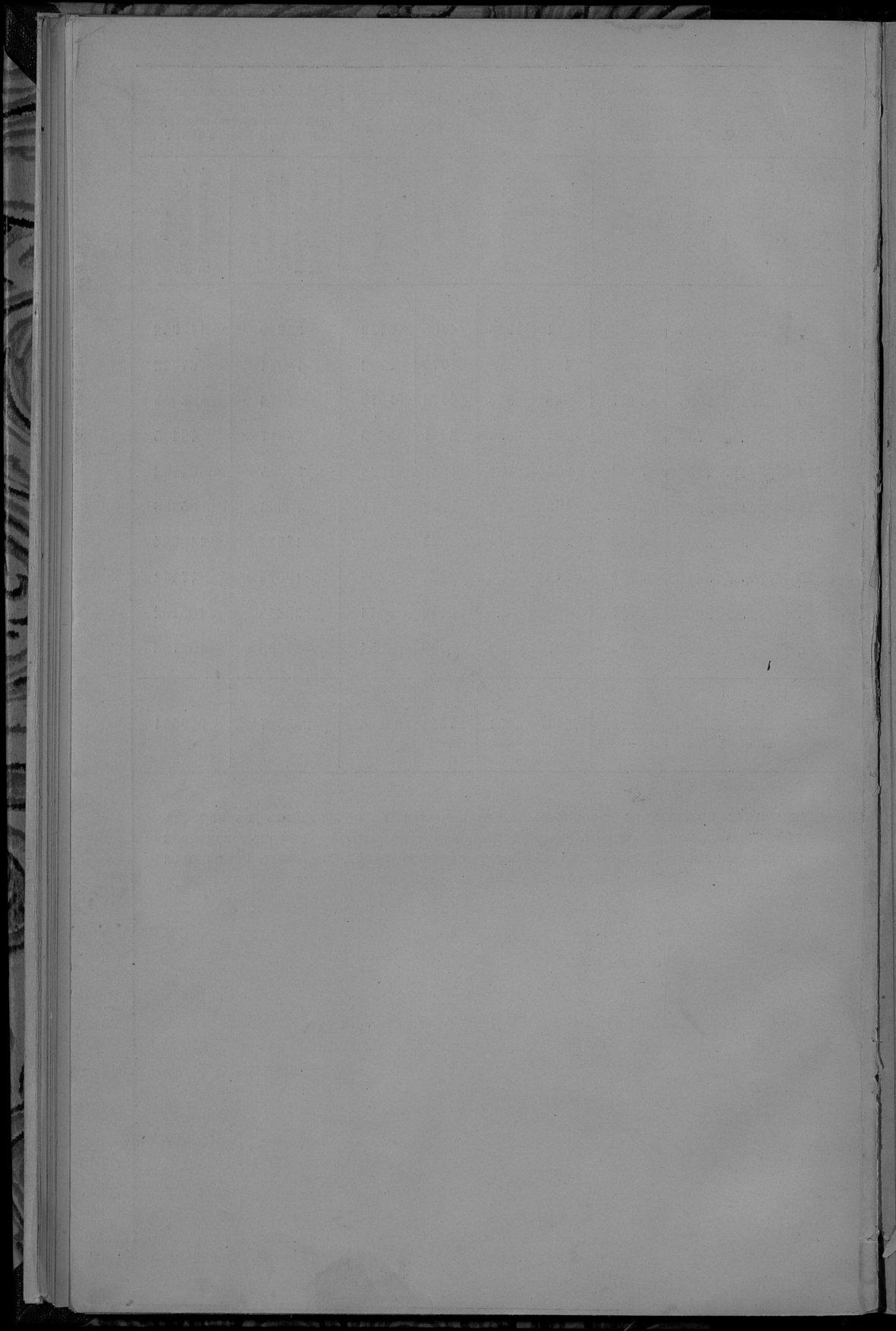
по 1-ое Января 1887 года.

НАЗВАНИЕ УЪЗДОВЪ.	Число усадеб, коихъ по ликвидационнымъ таблицамъ и даннымъ присутственныхъ сервитуту	Въ томъ числѣ.		
		Одинъ пастбищный.	Одинъ лѣсной.	Настбищный и лѣсной.
Вязоградскій . . . . .	7061	1	2177	4883
Грубешовскій . . . . .	4857	66	356	4435
Завокстскій . . . . .	6909	78	752	6079
Красноставскій . . . . .	4472	227	53	4192
Любартовскій . . . . .	4704	896	425	3383
Люблинскій . . . . .	4216	508	341	3367
Ново-Александрійскій . . . . .	6182	415	1279	4488
Томашовскій . . . . .	6480	438	40	6002
Холмскій . . . . .	5427	217	49	5161
Яновскій . . . . .	5976	„	184	5842
Всего . . . . .	56384	2846	5606	47832

**Примѣчаніе:** Числа, показанныя въ предшествующемъ подраздѣленіи, т. е. усадебъ, четырехъ графахъ, числомъ бывшихъ сервитутныхъ усадебъ, вслѣдствіе того, что во сдѣлкахъ одинъ изъ этихъ сервитутовъ, тогда оставшіяся другой сервитутъ, сервитутовъ т. е. въ другую соответствующую графу, что и выказывало общій ихъ счетъ,

Число усадебъ, въ которыхъ сервитуты отчуждены по добровольнымъ соглашениямъ, послѣ утверждения ликвидационныхъ таблицъ въ докумѣхъ.				Число усадебъ, оставшихся съ правами на сервитуты				Сдѣлкахъ о положеніи недвижимого дѣла по измѣренію и ограниченію крестьянскихъ земель по 1 Января 1887 г.	
Одинъ пастбищный.	Одинъ лѣсной.	Настбищный и лѣсной.	Всего.	Одинъ пастбищный.	Одинъ лѣсной.	Настбищный и лѣсной.	Всего.	Надѣлено по распоряженію бывшаго Арбитражнаго Суда Г. 1881 г.	Возвращено наделенно и ограничено.
249	83	332	1	1928	4800	6729	33630	112952	
8	263	2385	2654	137	172	1973	2282	18084	67622
30	204	1603	1837	48	548	4476	5072	24073	108655
6	„	781	787	221	53	3411	3685	28317	76455
744	314	2150	3208	204	163	1331	1698	30095	60802
255	223	2212	2669	293	239	1139	1671	25606	85638
300	616	3500	4416	300	814	874	1988	17532	110664
355	259	3283	3907	312	„	2491	2803	19022	77544
„	27	2064	2091	195	„	3119	3314	30853	105492
„	„	1922	1922	„	134	3920	4054	31295	103730
1678	2164	19981	23823	1711	4051	27534	33296	258507	909554

оставшихся съ правами на сервитуты, не согласуются съ показанными въ верхнихъ въ тѣхъ случаяхъ, когда усадебъ, извѣстныхъ лѣсной и настбищный сервитуты, измѣнили настбищный или лѣсной, перешли въ соответствующую графу, въ счетъ оставшихся



Министерство  
Внутренних Дѣлъ. Въ Центральную Статистическую  
Комитетъ

Начальникъ  
Люблинской Губерніи

по Губернскому Травленію.

№ 9407

20 Октября 1886 года.

г. Люблинъ.

О ходѣ торговли на  
Ленчанской ярмаркѣ

На основаніи циркуляра Господина  
на Министра Внутреннихъ Дѣлъ, отъ  
21<sup>го</sup> Декабря 1886 г. за № 257, имѣю честь  
сообщить свѣдѣнія о бывшей въ теку-  
щую году въ и Ленчаню, Любартовска-  
го уѣзда, въ юрискной мѣсто губерніи, яр-  
маркѣ, отъ бывшей 20<sup>го</sup> Августа и про-  
должавшейся по 28 числа того же мѣ-  
сяца.

Зафрахтованности привезенныхъ то-  
варовъ достигла 1018989 рублей, а прода-  
но на 734,509 рублей.

Изъ отдаленныхъ частей привоза  
главнѣйшіе товары были:

Мануфактурныхъ товаровъ привезено на	365,700 р.
а продано на	245,000 р.
Подшкурное и шкурное привезено на	167,900 р.
а продано на	117,500 р.
Мерлушское привезено на	38,000 р.
а продано на	24,000 р.
Видляцкихъ кожъ привезено на	35,500 р.
продано на	28,000 р.
Мѣшковыхъ и мѣшковыхъ шкуръ привезено на	51,000 р.
продано на	30,000 р.
Мужского и женскаго платья привезено на	3,500 р.
продано на	2,000 р.
Галантерейныхъ товаровъ привезено на	86,800 р.
продано на	65,500 р.

Золотых и серебряных изделий привезено 2000 р.  
продано на 5000 р.

Остальные товары привезены в неизвестные  
иногда колллексты.

Лошадей доставлено французской породы 372 на  
судачу 11,600 руб.  
и продано на 80,500 руб.  
обыкновенной породы 900 на 90,000 руб.  
продано на 65,000 руб.  
овец и баранов доставлено 8940 на 13,410 руб.  
продано 7800 на 11,700 руб.  
свиной 860 на 24,000 руб.  
продано 650 на 19,500 руб.  
овец шерсть 460 пудов на 9,660 руб.  
которая вся продана.

По случаю существования в это время в окрестностях Любартовского завода судачей этой зоотии, рогатого скота на армарку доставлено совсем не было.

Цены были: за лошадь французской породы от 250 до 600 руб., за рабочую лошадь обыкновенной породы от 40 до 160 руб., за овцу от 75 коп. до 2 руб., за барана от 3 до 15 руб., за свинью от 8 до 40 руб.

Зерновой хлѣба доставлено в неизвестные сельские колллексты и цены на оный были следующие:

за четверть пшеницы	9 руб. -
" " ржа	5 руб. 75 к.
" " ячменя	5 руб. -
" " овса	3 руб. 60 к.
" " гречихи	5 руб. 50 к.
" " sorgo	6 руб. 75 к.
" " картофеля	1 руб. 50 к.

На армарку этой производится преимущественно оптовая торговля частью в готовых, частью в приспособляемых по желанию, принадлежностях исключительно частью из оных, которые представляются для сего вполне достаточными.

Степень народа не превышала 8000 душ, преимущественно из местного населения

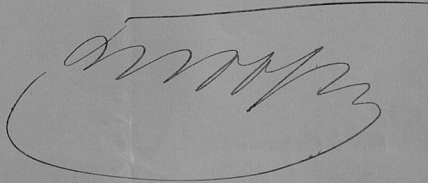
и купцово изъ имперіи.

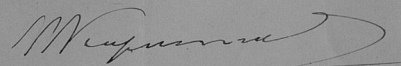
Торговля обороты осеннаго ярмарочнаго в. Мелны въ предшествовавшіи три года, представляются въ слѣдующемъ видѣ:

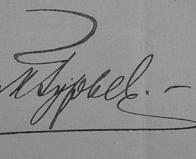
въ 1883 году доставлено на	1,611,920 рублей
и продано на	1,055,015 рублей
въ 1884 году доставлено на	1,613,290 рублей
продано на	1,187,590 рублей
въ 1885 году доставлено на	1,103,447 рублей
продано на	638,042 рублей.

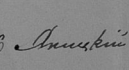
Изъ сопоставленія сего узора съ результатами настоящей ярмарки въ в. Мелню, оказывается, что обороты послѣдней представляются во общемъ менше удовлетворительными, чѣмъ въ предшествовавшіи годы.

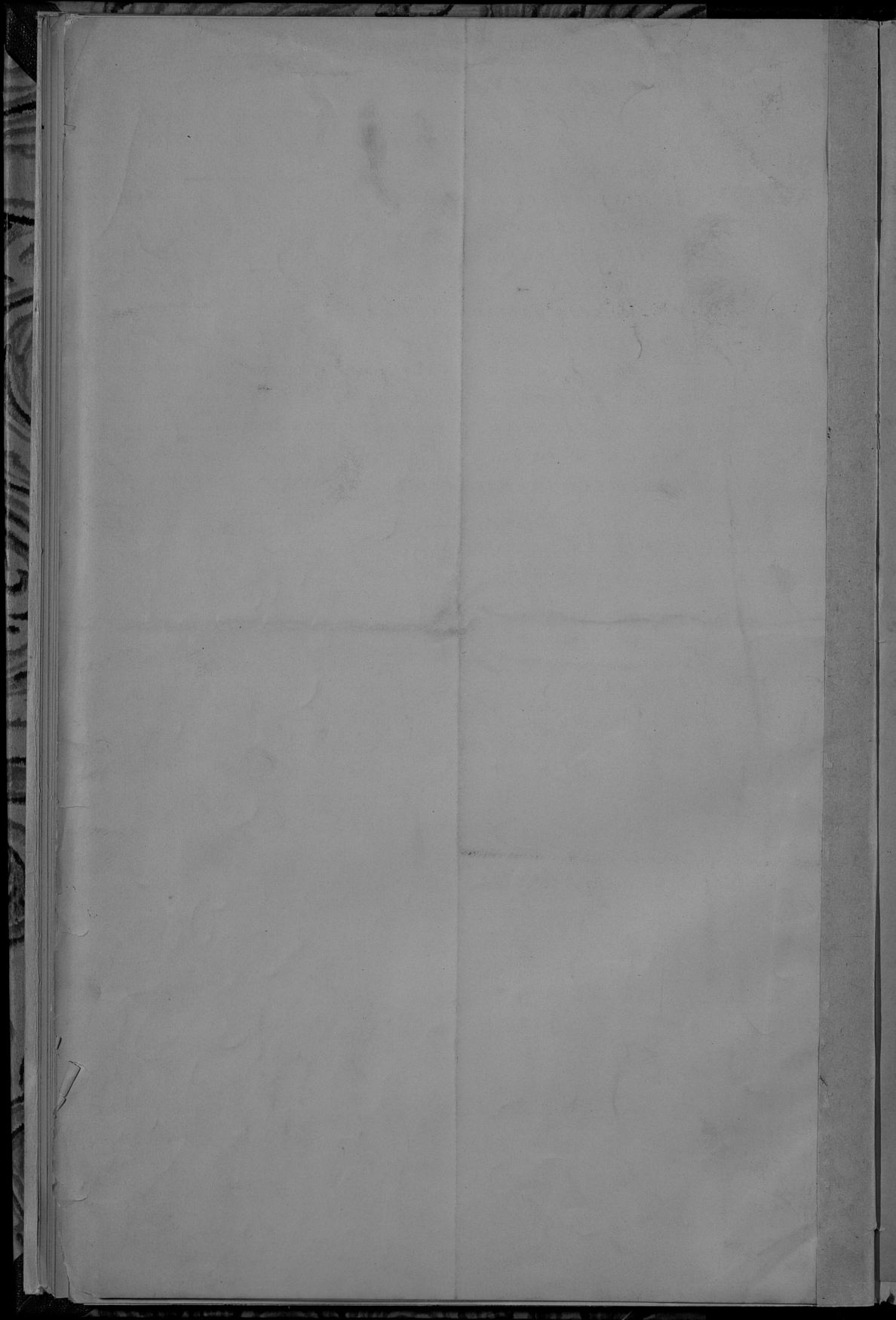
Губернаторъ



Вице-Губернаторъ 

Совѣтникъ 

Долопроизводитель 



МИНИСТЕРСТВО  
ВНУТРЕННИХЪ ДѢЛЪ.

Во Центральной Статисти-  
ческой Комитетъ

НАЧАЛЬНИКЪ

ЛЮБЛИНСКОЙ ГУБЕРНІИ

ПО ГУБЕРНСКОМУ ПРАВЛЕНІЮ.

Отдѣленіе Военно-Поллицей.

№ допроса 4

№ 2080

„ „ Августа 1886 года

ВЪ Г. ЛЮБЛИНѢ.

Сходъ торговлю на  
весенней люблинской  
ярмаркѣ.

На основаніи циркуляра Мини-  
стра Внутреннихъ Дѣлъ отъ 21  
Декабря 1868 года за № 257, имѣ-  
етъ сообщитъ свѣдѣнія о проиво-  
дѣвшеи въ текущемъ году въ с. Лю-  
блинѣ, Любартовскаго уезда, ярмаркѣ,  
открывшейся 1 января 1886 года  
до 19 Июня.

Цифра стоимости привезенныхъ  
на эту ярмарку товаровъ достиг-  
ла 315,576 рублей, а продано всего  
на 120,041 рубль.

Изъ ступенныхъ стайей при-  
воза, главнейшихъ товаровъ при-  
везено: шерстяныхъ на 24,000 руб.,  
а продано на 16,000 руб., бумажныхъ  
привезено на 30,000 р., а продано на  
35,000 руб., ситцевыхъ на 35,000 р., а про-  
дано на 20,000 руб., холста на 40,000 руб.

и продано на 22,000 руб., Нижегородский галан-  
терейный товаръ привезено на 11,500 руб., а  
продано на 20,000 руб., мужской и женской бля-  
ды доставлено на 5,600 руб., и продано на 2,300 руб.,  
выпеченныхъ поръ на 10,000 руб., и продано на  
2,000 руб., оставшиеся товары привезены были в  
неизвестномъ количестве.

Лошадь доставлено: французской породы 58,  
на сумму 20,400 руб., и продано на 6,500 руб., оди-  
сновенной породы породы 240, на 18,000 руб., а про-  
дано на 6,000 руб., козлы и коровы 386, на 14,100 руб.,  
и продано на 6,000 руб., свиней 600 на 21,070 руб.,  
и продано на 12,070 руб., овечьей шерсти достав-  
лено 710 пудовъ, на 12,000 руб. и вся продана.

Съезны были: за лошадь французской породы  
отъ 150 до 600 руб., одысновенной отъ 25 до 150 руб.  
лей, за вола отъ 75 до 100 руб., за корову отъ 25  
до 50 руб., за козла отъ 15 до 60 руб.

Верховой коней были доставлены въ неизаче-  
тливомъ количестве и цѣна на оный была  
слѣдующая:

За четверть пшеницы	9 руб.
" "	ржи 6 руб.
" "	ячменя 5 руб.
" "	овса 7 руб. 13 коп.
" "	гречихи 6 руб.
" "	гороху 9 руб.
" "	картофля 1 руб. 50 коп.

На армары производимыхъ промышленностью  
оптовая торговля; полтавский, (полтавский) при-  
надлежность исключительно сѣвернымъ мѣстамъ,  
восточнымъ.

Степень народа не превышала 2,500 душ.

Мерсовые обороты весенних ярмарокъ въ с.  
Ленни, въ предшествовавшіе три года, предша-  
ются въ слѣдующемъ видѣ:

въ 1883 году доставлено разныхъ товаровъ, лоша- дей и скота на . . . . .	382,961 руб.
а продано на . . . . .	206,300 руб.
въ 1884 году доставлено на . . . . .	248,100 руб.
а продано на . . . . .	131,840 руб.
въ 1885 году доставлено на . . . . .	462,970 руб.
а продано на . . . . .	220,171 руб.

Изъ сопоставленія этихъ цифръ, въ резервѣ оста-  
ли настоящей ярмарки въ с. Ленни, оказыва-  
ется, что обороты последней представляются  
въ общемъ менше годовыхъ оборотовъ, имѣвшихъ  
предшествовавшіе годы.

Н. Г. Губернаторъ

Вице-Губернаторъ *М. Шининъ*

За Вице-Губернатора,  
Совѣтникъ

*Профессоръ*

За Совѣтника *Димовскій*

За Импробоводителя *Силинъ*

Госуд. публичная  
историческая  
библиотека РСФСР  
198 г.

Рел

