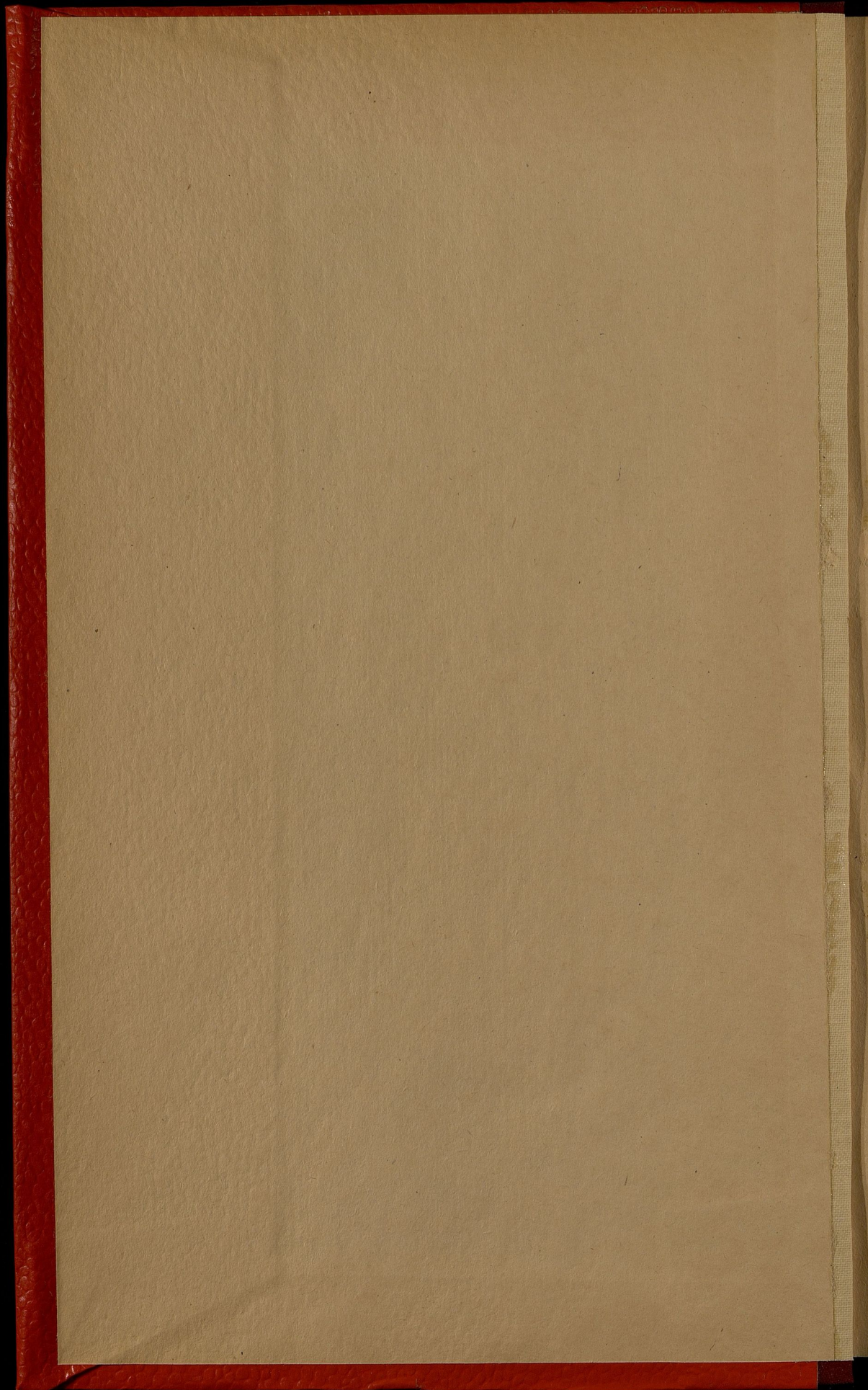
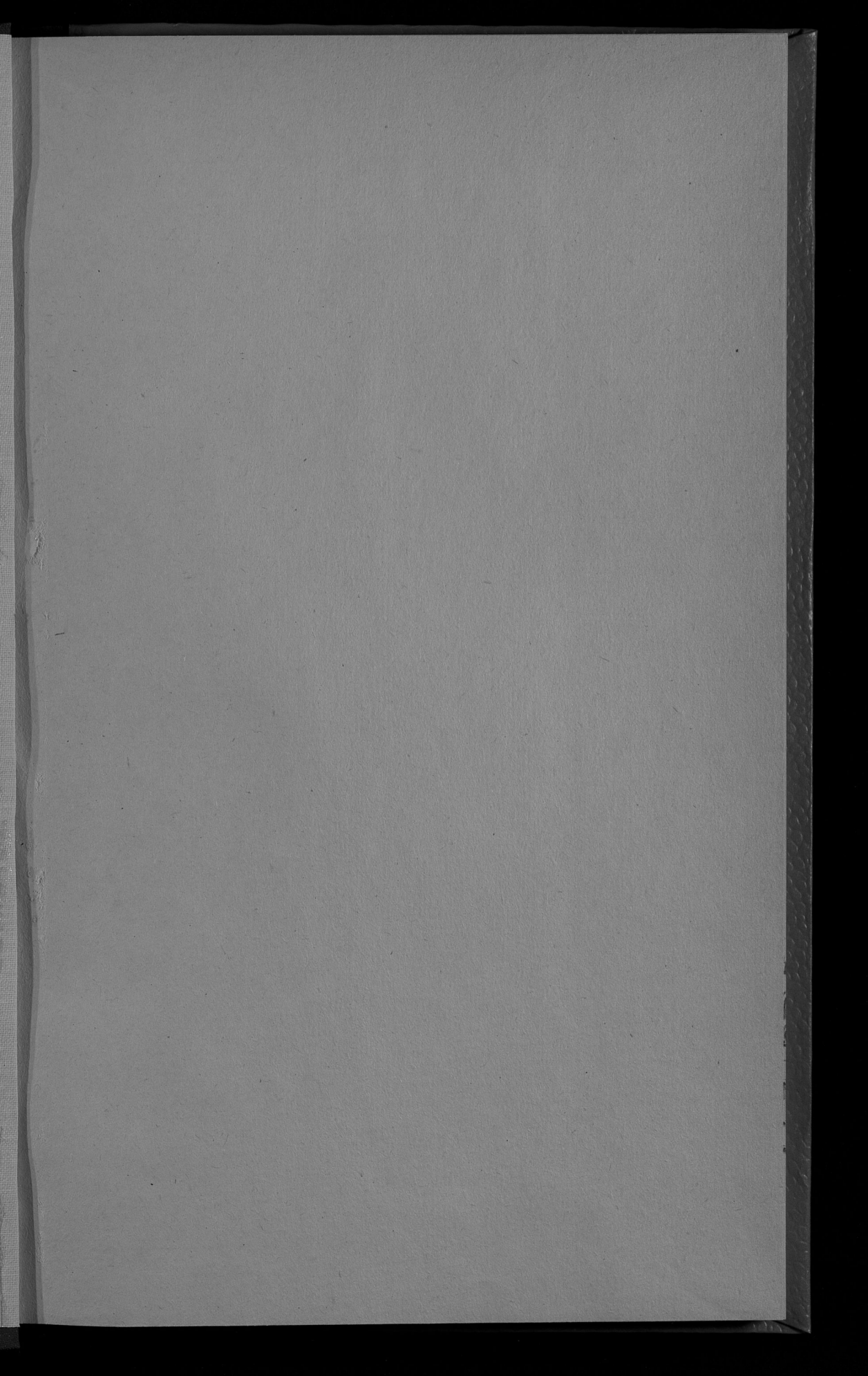
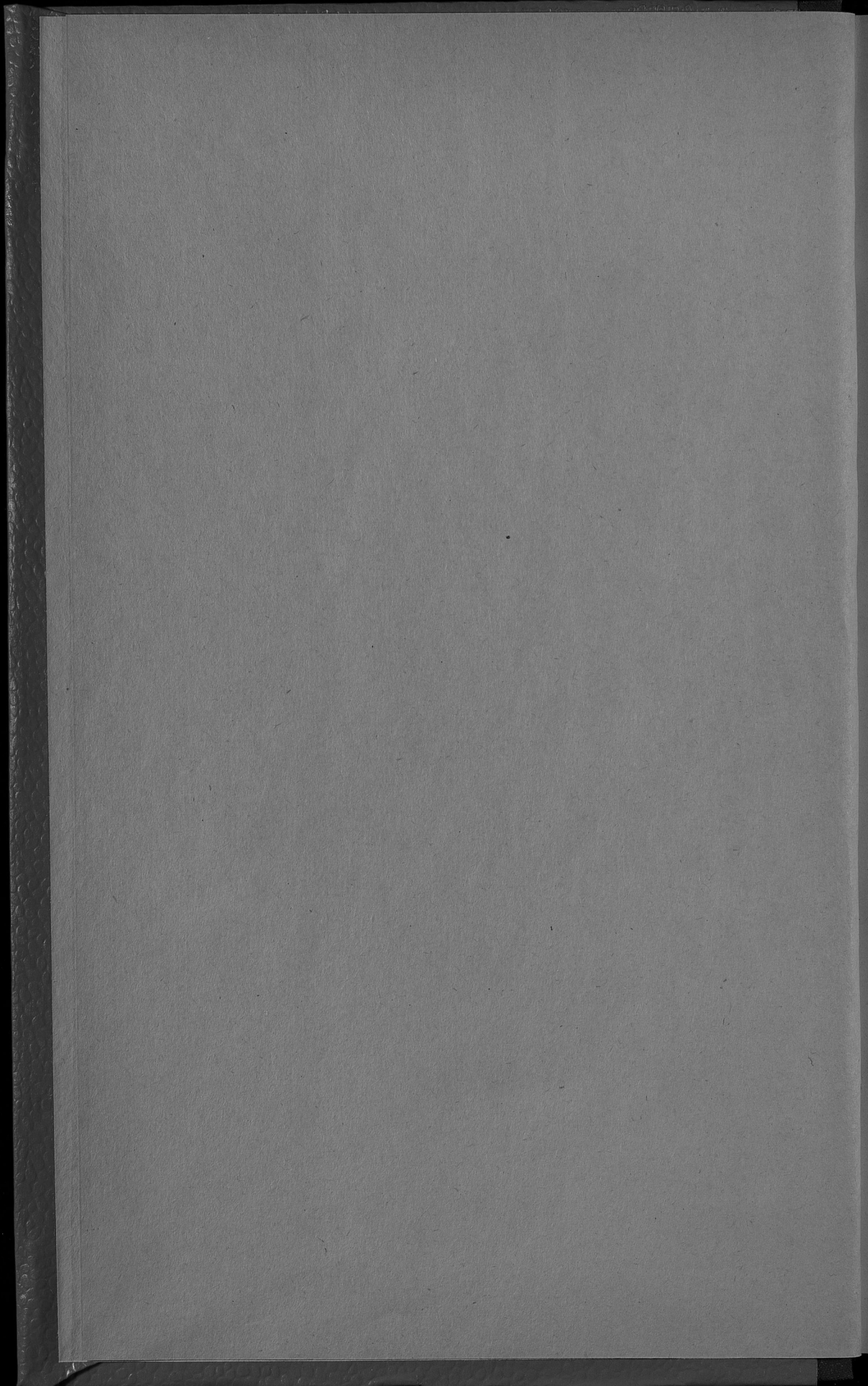


I  
5111

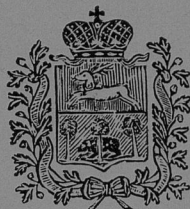
1893<sub>2</sub>.







5111



1893

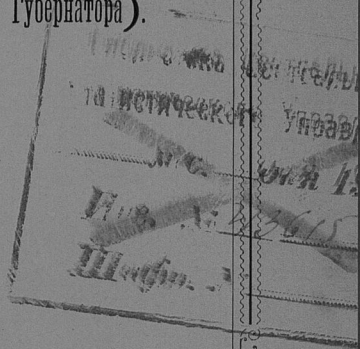
# ОБЗОРЪ

х

## ЛЮБЛИНСКОЙ ГУБЕРНІИ

за 1893 годъ.

(Приложеніе ко Всеподданнѣйшему Отчету Люблинскаго Губернатора).



1

26 1938

Госуд. публичная  
историческая  
Библиотека РСФСР  
№ 34333 1981 г.

# ОГЛАВЛЕНІЕ СТАТЕЙ ПРИЛОЖЕНІЯ

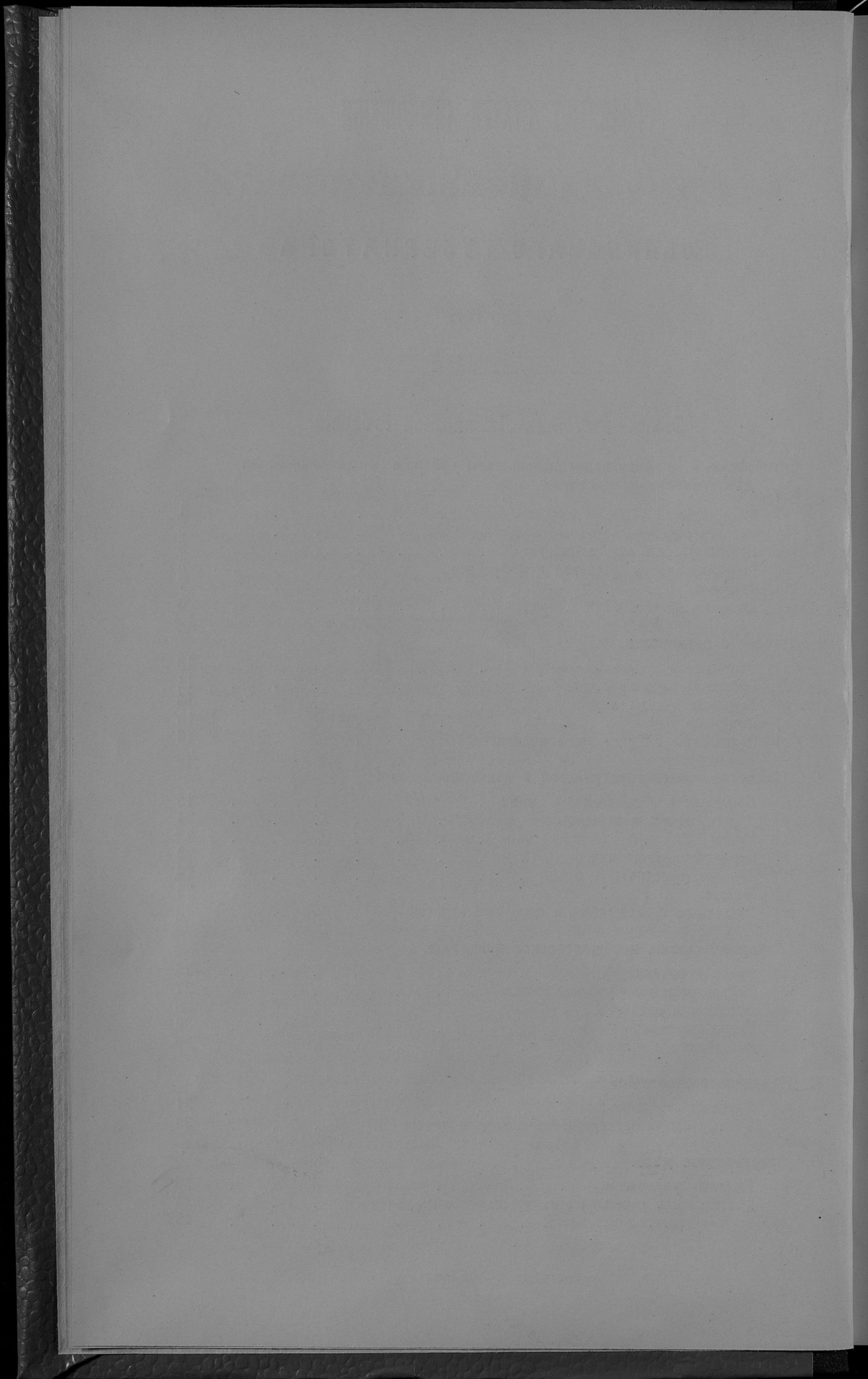
## КО ВСЕПОДДАННЪЙШЕМУ ОТЧЕТУ

### ЛЮБЛИНСКАГО ГУБЕРНАТОРА

за 1893 годъ.

#### Обзоръ состоянія Люблинской губерніи.

<b>I Естественныя и производительныя силы губерніи и экономическая дѣятельность ея населенія.</b>	Стр.
а) Земледѣліе . . . . .	1
б) Обезпеченіе народнаго продовольствія . . . . .	5
в) Промыслы сельскаго хозяйства . . . . .	6
г) Промышленность заводская и фабричная . . . . .	6
д) Торговля . . . . .	7
е) Движеніе населенія . . . . .	8
<b>II. Подати и повинности.</b>	
а) Окладные и неокладные сборы . . . . .	10
б) Губернскіе земскіе сборы . . . . .	11
в) Городскіе доходы и расходы . . . . .	15
г) Акцизные сборы . . . . .	15
д) Отправленіе натуральныхъ повинностей . . . . .	16
<b>III. Общественное благоустройство и благочиніе.</b>	
а) Казенныя и общественныя зданія . . . . .	19
б) Дороги, мосты и перевозки . . . . .	21
в) Почты . . . . .	22
г) Народная нравственность . . . . .	22
д) Тюремныя, арестанты и этапныя . . . . .	24
е) Пожары . . . . .	25
ж) Различныя происшествія и народныя бѣдствія . . . . .	25
<b>IV. Народное здравіе и общественное призрѣніе.</b>	
а) Врачи и аптеки . . . . .	26
б) Больницы и дома умалишенныхъ . . . . .	27
в) Эпидеміи и эпизоотіи . . . . .	28
г) Насильственныя смерти . . . . .	30
д) Божадѣльни и пріюты . . . . .	30
<b>V. Народное образованіе.</b>	
а) Учебныя заведенія . . . . .	31
б) Ученыя общества, музеи, библіотеки и прочее . . . . .	33
<b>VI. Крестьянское дѣло.</b>	
а) Гминныя управленія . . . . .	33
б) Дѣятельность учреждений по крестьянскимъ дѣламъ . . . . .	34
в) Судно-сберегательныя кассы . . . . .	35



# ОБЗОРЪ ЛЮБЛИНСКОЙ ГУБЕРНІИ

за 1893 годъ.

## I. Естественныя и производительныя силы губерніи и эономическая дѣятельность ея населенія.

### а) Земледѣліе.

Люблинская губернія занимаетъ площадь пространствомъ въ 1,503,834 десятины или около 295 квадратныхъ миль. Почти половина этого пространства, именно 730,780 десятинъ занята нахатными полями; остальное-же пространство дѣлится слѣдующимъ образомъ: усадебной земли 48,422 десятины, выгонной 57,224, луговой 149,415, подъ лѣсами и кустарниками 412,952 и, затѣмъ, неудобной и подъ дорогами, рѣками, озерами и болотами 105,041 десятина.

Свойства почвы губерніи отличаются хорошими качествами и способствуютъ произрастанію всякаго рода хлѣббовъ; но особенно выгоднымъ въ этомъ отношеніи положеніемъ отличается юго-восточная часть губерніи съ уѣздами Грубешовскимъ и въ большей части Томашовскимъ, которая представляетъ сплошную полосу чернозема, захватывающую частью сосѣдніе Холмскій, Краснопольскій и Замостскій уѣзды. Въ менѣе, сравнительно, выгодныхъ условіяхъ находится юго-западная часть губерніи, обнимающая Бѣлгорайскій и Яновскій уѣзды, частью Замостскій и Томашовскій, гдѣ преобладающій грунтъ песчаный, скупо вознаграждающій трудъ земледѣльца, почему и населеніе этихъ уѣздовъ въ подспорье своего существованія занимается еще мелкими кустарными промыслами.

Благопріятныя почвенныя условія губерніи, въ соединеніи съ близостью главныхъ рынковъ сбыта мѣстныхъ земледѣльческихъ продуктовъ, являются главными факторами, содѣйствующими развитію земледѣлія, составляющаго главный предметъ занятія населенія губерніи.

Состояніе сельскаго хозяйства вообще можно считать удовлетворительнымъ, хотя въ частности хозяйства помѣщиковъ и нѣмецъ-колонистовъ находятся въ болѣе цвѣтущемъ состояніи, чѣмъ хозяйство крестьянъ. Это объясняется тѣмъ, что у помѣщиковъ постоянно вводятся въ употребленіе новѣйшія усовершенствованныя земледѣльческія орудія, а нѣмцы-колонисты превосходятъ крестьянъ предпримчивостью и трудолюбіемъ. Тѣмъ не менѣе и хозяйство крестьянъ постепенно улучшается и землевладенія ихъ съ каждымъ годомъ увеличиваются путемъ покупки земель отъ крупныхъ собственниковъ, что составляетъ въ общей сложности за послѣднее десятилѣтіе около 23,422 десятинъ. Развитію крестьянскаго

землевладѣнія не мало способствуетъ также учрежденіе въ 1889 году въ г. Люблинѣ Отдѣленія Крестьянскаго Поземельнаго Банка, при содѣйствіи котораго приобрѣтено крестьянами 10,066 десятинъ, а сверхъ того и законъ 14 Марта 1887 года, воспреещающій иностраннымъ подданнымъ приобрѣтать недвижимыя имущества.

Во владѣніи иностранныхъ колонистовъ въ 1893 году состояло 39,615 десятинъ земли, которая была сосредоточена въ рукахъ 2130 лицъ, изъ коихъ 813 принявшихъ подданство, а остальные, въ количествѣ 1317 лицъ, проживаютъ по національнымъ паспортамъ. Изъ числа послѣднихъ крупными имѣніями владѣть только 24 лица, а 1293—мелкими участками, при чемъ центромъ колонизаціи надо считать Томашовскій уѣздъ, гдѣ въ рукахъ иностранцевъ находится 16048 десятинъ.

По количеству постоянного посѣва главными сельско-хозяйственными продуктами губерніи считаются рожь, овесъ, пшеница и картофель. Рожь и въ особенности пшеница составляютъ значительный предметъ вывозной торговли и сбываются въ Варшаву и отчасти за границу, но въ послѣдніе годы, а въ особенности въ отчетномъ году, сбытъ этихъ продуктовъ значительно уменьшился по случаю застоя въ хлѣбной заграничной торговлѣ, что особенно неблагоприятно отражается на благосостояніи крупныхъ землевладѣльцевъ. Остальные продукты сельскаго хозяйства расходуются преимущественно на продовольствіе мѣстнаго населенія и рабочаго скота, а также на винокуренные и пивоваренные заводы. Кромѣ посѣва хлѣбовъ и картофеля, въ нѣкоторыхъ помѣщичьихъ имѣніяхъ, а также и на крестьянскихъ земляхъ, жители занимаются воздѣлываніемъ полей, хотя и въ незначительномъ количествѣ, подъ сѣяніе льна, пеньки, свеклы и суреницы. Ленъ и пенька засѣваются исключительно крестьянами и лишь въ количествѣ, необходимомъ для собственной надобности. Разведеніемъ свеклы занимаются жители селеній и владѣльцы имѣній, ближайшихъ къ свеклосахарнымъ заводамъ, куда главнымъ образомъ и сбываютъ этотъ продуктъ; суреница же засѣвается въ незначительномъ количествѣ и преимущественно помѣщиками. Табачныхъ плантацій въ губерніи вовсе не имѣется.

Посѣвы озимыхъ хлѣбовъ на 1893 годъ были сдѣланы повсюду при самой благоприятной осенней погодѣ. Зима, многоснѣжная и морозная, въ свою очередь тоже благоприятствовала посѣвамъ, давъ имъ окрѣпнуть и прекрасно сохранившеяся. Ранняя, теплая весна, въ первой половинѣ Марта уничтожившая безслѣдно снѣжный покровъ, самымъ лучшимъ образомъ повліяла на озимые посѣвы и позволила приступить къ посѣвамъ яровыхъ. Къ сожалѣнію, вторая половина Марта принесла съ собою холодные дожди и вѣтры и даже морозы, вслѣдствіе чего посѣвъ яровыхъ былъ приостановленъ, а озимые хлѣба были задержаны въ своемъ ростѣ. Въ первыхъ числахъ Апрѣля снова наступили теплые весенніе дни, которые помогли хозяевамъ окончить яровые посѣвы и значительно поправили озимые хлѣба. Такимъ образомъ, осень, зима и весна въ общемъ представляли собою довольно благоприятныя условія для роста хлѣбовъ и ихъ урожая. Нельзя того-же сказать о лѣтѣ. Частые и обильные дожди, падвшіе въ теченіе почти всего лѣта, помѣшали уборкѣ хлѣбовъ и тѣмъ значительно подорвали урожай, хотя въ общемъ урожай хлѣбовъ и картофеля, не смотря на всѣ указанныя неблагоприятныя условія, можно считать удовлетворительнымъ.

Кромѣ этихъ повсемѣстныхъ по Люблинской губерніи неблагопріятныхъ для урожая условій, въ нѣкоторыхъ мѣстностяхъ урожай хлѣбовъ былъ уменьшенъ еще градобитіями и бурями, разливами рѣкъ, а также вредными животными и насѣкомыми. Убытковъ посѣвамъ отъ градобитій и бурей причинено разновременно на сумму 823,683 рубля, при чемъ болѣе всего пострадали уѣзды: Замостскій, Красновоставскій, Томашовскій и Холмскій. Обычное разлитіе рѣкъ, протекающихъ по Люблинской губерніи, принесло также крупныя убытки хозяевамъ. Въ районѣ Ново-Александрійскаго уѣзда разлившаяся Висла произвела опустошенія, уничтоживъ посѣвы на сумму до 50,000 руб.; на такую-же приблизительно сумму разливъ Вислы повредилъ посѣвы и Яновскаго уѣзда. Изъ вредныхъ для хлѣбовъ насѣкомыхъ и животныхъ появлялись въ отчетномъ году: суслики въ Томашовскомъ и Замостскомъ уѣздахъ и окрестностяхъ гор. Грубешова и черная мушка—въ Замостскомъ и Яновскомъ уѣздахъ; по убытки, нанесенныя ими, благодаря своевременному принятію мѣръ, незначительны.

Какъ видно изъ прилагаемой къ обзору вѣдомости № 1, результатъ посѣва и урожая хлѣбовъ въ 1893 году, по сравненіи съ 1892 годомъ, былъ слѣдующій:

		Озимой пшеницы	Р ж и	Яровой пшеницы	Овса	Ячменя	Гречихи	Остальныхъ хлѣбовъ	Картофеля
Въ 1892 г.	посѣяно	101117	188091	1802	159811	73816	38939	24495	474063
	собрано	614573	1060210	9459	985602	476906	146409	156269	3359538
Въ 1893 г.	посѣяно	97857	193809	1433	160050	76818	40682	31900	493674
	собрано	561339	1009937	6693	1024336	466105	154202	187870	2973520

Изъ этой таблицы видно, что въ отчетномъ году уродилось и собрано болѣе противъ 1892 года: овса на 38734 четверти, гречихи на 7793 и остальныхъ яровыхъ на 31601 четверть. Что-же касается другихъ хлѣбовъ и картофеля, то урожай ихъ менѣе прошлогодняго, именно: озимой пшеницы на 53234 четверти, ржи на 50273, яровой пшеницы на 2766, ячменя на 10801 и картофеля на 386018 четвертей. Такая неблагопріятная разница въ сборѣ хлѣбовъ въ отчетномъ году является послѣдствіемъ тѣхъ неблагопріятныхъ атмосферическихъ и другихъ явленій, которыми отличался этотъ годъ.

Средній урожай по каждому роду хлѣба во всей губерніи, сравнительно съ 1892 годомъ, представляется въ отчетномъ году въ слѣдующемъ видѣ:

	Въ 1892 г.	Въ 1893 г.
озимой пшеницы . . . . .	6,1	5,7
ржи . . . . .	5,6	5,2
яровой пшеницы . . . . .	5,2	4,6
овса . . . . .	6,2	6,4
ячменя . . . . .	6,5	6,1
гречихи . . . . .	3,8	3,8
картофеля . . . . .	7,1	6,1

Урожай сѣна, вслѣдствіе неблагопріятныхъ атмосферическихъ условій, именно обильныхъ и частыхъ дождей, вызвавшихъ, между

прочимъ, въ нѣкоторыхъ мѣстахъ Томашовскаго, Холмскаго и Грубешовскаго уѣздовъ затопленіе луговъ, въ отчетномъ году уступаетъ нѣсколько урожаю прошлаго года. Въ то время, какъ въ прошломъ году было собрано 17,796,228 пудовъ, въ настоящемъ году количество его ограничивается 16,975,079 пуд., т. е. собрано менѣе прошлогодняго на 821,149 пуд. Но не смотря на то, изъ всего собраннаго сѣна, за отчисленіемъ на мѣстные потребности, осталось еще для продажи около 927,776 пудовъ.

Въ рабочихъ силахъ недостатка въ отчетномъ году, какъ и въ предшествующемъ, не ощущалось и потому застоя въ работахъ и особеннаго возвышенія цѣны на поденную плату не было.

Цѣны на рабочій трудъ были слѣдующія:

Во время обработки полей и посѣвовъ работнику на собственныхъ его харчахъ платилось:

пѣшему отъ . . . . .	25	до	45 к.
конному „ . . . . .	1 р. — к.	„	1 р. 50 к.
работницѣ „ . . . . .	20	„	30 „

Во время жатвы и уборки овощей:

пѣшему отъ . . . . .	30	до	70 к.
конному „ . . . . .	1 р. 20 к.	„	2 р. — „
работницѣ „ . . . . .	20	„	40 „

Во время сѣнокоса:

пѣшему отъ . . . . .	30	до	50 к.
конному „ . . . . .	1 р. 30 к.	„	1 р. 50 к.
работницѣ „ . . . . .	25	„	35 „

Годовому работнику и работницѣ, нанимаемымъ на продовольствіи и ординаріи отъ нанимателя, платилось: первому отъ 30 до 60 рублей, а послѣдней отъ 12 до 40 рублей.

Обработка одной десятины земли въ отчетномъ году стоила среднимъ числомъ до 15 рублей, а чистой прибыли получено отъ нея до 12 рублей.

Среднія годовыя цѣны на хлѣбъ, картофель, сѣно и солому въ отчетномъ году были слѣдующія:

РО Д Ъ Х Л Ъ В А.	З А Ч Е Т В Е Р Т Ъ .			
	Въ 1892 году.		Въ 1893 году.	
	Р у б л я и к о п е й к и .			
Пшеницы . . . . .	10	46	8	84
Ржи . . . . .	8	66	6	59
Ячменя . . . . .	6	67	5	26
Гречихи . . . . .	9	19	8	18
Гороха . . . . .	9	61	7	16
Картофеля . . . . .	2	66	1	69
Овса . . . . .	4	68	4	14
Пудъ сѣна . . . . .	—	25	—	26
„ соломы . . . . .	—	18	—	15

Такимъ образомъ, въ отчетномъ году цѣны на всѣ роды хлѣбовъ, въ сравненіи съ 1892 годомъ, значительно понизились.

Въ цѣности земли въ отчетномъ году не произошло колебаній. Какъ и въ предшествующемъ году, за десятину пахатной и луговой земли платилось въ деревняхъ отъ 60 до 250 рублей, а въ городахъ и посадахъ стоимость ея восходила до 600 рублей.

Не малую вспомогательную отрасль сельскаго хозяйства въ губерніи составляютъ скотоводство и овцеводство, обращающія поэтому на себя постоянное вниманіе не только крупныхъ, но и мелкихъ землевладѣльцевъ, а равно и крестьянъ. Рогатаго скота въ губерніи числилось въ отчетномъ году 362,675 штукъ, а именно: воловъ 17604, коровъ 271359, яловаго скота 22448 и телятъ 51264. Уменьшеніе количества рогатаго скота, въ сравненіи съ 1892 годомъ,

обуславлюється не совсімъ удовлетворительнымъ урожаемъ, побудившимъ населеніе въ нѣкоторыхъ мѣстностяхъ продавать скотъ.

Содержимый населеніемъ губерніи рогатый скотъ большею частью обыкновенной породы и мелкій и если поступать въ продажу, то почти исключительно на мясо для мѣстнаго употребленія.

Овцеводство въ губерніи развито въ средней степени, при чемъ помѣщики и арендаторы крупныхъ имѣній разводятъ преимущественно и въ значительномъ количествѣ тонкорунныхъ овецъ, крестьяне-же простыхъ. Шерсть тонкорунныхъ овецъ сбывается въ Варшаву и отчасти за границу, а шерсть съ простыхъ овецъ идетъ на нужды мѣстнаго населенія. Всѣхъ овецъ въ отчетномъ году числилось въ губерніи 380,592 штуки.

Разведеніе свиней въ губерніи является также немаловажнымъ источникомъ дохода для населенія. Разводятся преимущественно свиньи простой породы, избытокъ которыхъ идетъ въ продажу на мѣстные рынки и даже за границу. Кромѣ того, въ имѣніяхъ помѣщика Бобровскаго, въ селѣ Снопковѣ, Люблинскаго уѣзда и графа Езерскаго въ селѣ Гарбовѣ, Ново-Александрійскаго уѣзда, существуютъ заводы свиней англійской породы, устроенные съ специальною цѣлью улучшенія породы этихъ животныхъ. Всѣхъ свиней въ отчетномъ году числилось въ губерніи 160,192 штуки.

Коневодство по прежнему поддерживается исключительно крупными землевладѣльцами и то, главнымъ образомъ, благодаря расположенію нѣкоторыхъ изъ нихъ къ этому рода занятію. Конскихъ заводовъ считалось въ отчетномъ году 18, при чемъ на всѣхъ заводахъ было 72 жеребца и 471 матка, англійской, арабской и мѣстной улучшенной породы. Изъ заводовъ этихъ болѣе другихъ заслуживаетъ вниманія заводъ помѣщика Грабовскаго, въ селѣ Сырникахъ, Любартовскаго уѣзда; лошади этого завода принадлежатъ къ чистокровной англійской породѣ и пользуются извѣстностью на скачкахъ въ Петербургѣ, Москвѣ, Вильнѣ и Варшавѣ.

Слѣдующее за симъ мѣсто занимаютъ конскіе заводы: въ Замостекскомъ уѣздѣ—помѣщика графа Замойскаго, въ Люблинскомъ—помѣщика Бобровскаго, Гродзицкаго и графа Ридигера, въ Грубешевскомъ и Томашовскомъ—помѣщика Макомасскаго.

Вообще-же лошадей въ губерніи считалось въ этомъ году 178,260, менѣе противъ 1892 года на 5203 штуки.

**б) Обеспеченіе народнаго продовольствія.**

Изъ приложенной къ обзору вѣдомости № 1 о посѣвѣ и урожаѣ хлѣбовъ видно, что въ отчетномъ году собрано:

озимаго . . . . .	1571276	четвертей
яроваго . . . . .	1839206	„
картофеля . . . . .	2973520	„

На удовлетвореніе мѣстныхъ потребностей, какъ-то: на продовольствіе населенія, обѣмненіе полей, прокормленіе скота, винокуреніе и другія нужды требуется:

озимаго . . . . .	1277426	четвертей
яроваго . . . . .	1478430	„
картофеля . . . . .	2466460	„

Затѣмъ въ свободномъ распоряженіи населенія остается:

озимаго . . . . .	293850	четвертей
яроваго . . . . .	360776	„
картофеля . . . . .	507060	„

Такимъ образомъ, продовольствіе населенія можно считать обеспеченнымъ до будущаго урожая; въ сѣнѣ и соломѣ недостатка также не предвидится.

**в) Промыслы  
сельскаго хозяй-  
ства.**

Промыслы населенія губерніи находятся на невысокой степени развитія и ограничиваются, главнымъ образомъ, выдѣлкою необходимыхъ въ сельскомъ быту предметовъ для мѣстнаго употребленія. Это объясняется тѣмъ, что населеніе губерніи достаточно обезпечивается земледѣіемъ, составляющимъ, какъ сказано выше, главный предметъ его занятій. Часть-же населенія, необезпеченная землею или имѣющая слишкомъ мелкіе земельные участки, вынужденная поэтому искать заработка на сторонѣ, занимается отхожимъ промысломъ, поступаая работниками къ землевладѣльцамъ или на фабрики и заводы, и только немногіе изъ нихъ добываютъ пропитаніе разными мелкими промыслами, преимущественно кустарнымъ.

Въ общихъ чертахъ промыслы населенія губерніи представляются въ слѣдующемъ видѣ.

Жители посадовъ Консковоля и Ополя, Ново-Александрійскаго уѣзда, занимаются выдѣлкою въ значительныхъ размѣрахъ простаго крестьянскаго сукна и холста, а населеніе посада Казиміра, того-же уѣзда, продолжаетъ пользоваться прежнею извѣстностью по выдѣлкѣ обручей, которые сплавляются по рѣкѣ Вислѣ въ Варшаву и даже за границу; въ отчетномъ году выработано было обручей на сумму 20,000 рублей. Въ Холмскомъ уѣздѣ, въ посадѣ Павловѣ, выдѣлывается въ значительномъ количествѣ простая глиняная посуда, а въ посадѣ Сѣдлице жители занимаются выдѣлкою бичекъ и рыболовныхъ сѣтей; доходъ отъ этихъ промысловъ достигаетъ до 6,000 рублей. Кромѣ того, въ этомъ-же уѣздѣ развита и кустарная промышленность, заключающаяся въ плетении разнаго рода корзинъ и выдѣлкѣ колесъ и другихъ деревянныхъ издѣлій, что даетъ годоваго дохода около 40,000 рублей.

Населеніе города Бѣлгорая занимается производствомъ волосяныхъ ситъ и рѣшетъ, сбываемыхъ какъ въ предѣлахъ Имперіи, такъ и за границу; сумма производительности по этому промыслу въ отчетномъ году равнялась 21,175 рублямъ. Далѣе, жители посадовъ Курова, Ново-Александрійскаго уѣзда, и Белжице, Люблинскаго уѣзда, занимаются бондарнымъ ремесломъ и произведенія свои сбываютъ на мѣстныхъ рынкахъ.

Наконецъ, довольно значительный источникъ дохода для населенія губерніи составляетъ рыболовство. Кромѣ того, многіе помѣщики занимаются искусственнымъ разведеніемъ рыбы, при чемъ особенно выдѣляются въ этомъ отношеніи Яновскій и Ново-Александрійскій уѣзды. Такъ въ Яновскомъ уѣздѣ, владѣльцами имѣній Поточекъ, Бонска и Госцерадовъ, въ отчетномъ году было продано рыбы на сумму до 14,000 рублей.

Въ заключеніе нужно сказать, что среди сельскаго населенія не мало распространенъ также извозный промыселъ, заключающійся въ доставкѣ зерноваго хлѣба и лѣса къ станціямъ желѣзныхъ дорогъ, хотя означеннымъ промысломъ занимаются преимущественно въ свободное отъ полевыхъ работъ время.

**г) Промышлен-  
ность заводская  
и фабричная.**

Изъ прилагаемой ведомости № 2 видно, что въ теченіи отчетнаго года дѣйствовало 1417 фабрикъ и заводовъ при 5427 рабочихъ, съ общою производительностью на 7,997,535 рублей.

По сравненіи этихъ данныхъ со статистическими свѣдѣніями за 1892 годъ оказывается, что въ отчетномъ году послѣдовало увеличеніе, какъ въ числѣ промышленныхъ заведеній на 33, такъ и въ общей суммѣ производительности на 496,794 рубля.

Въ теченіи отчетнаго года вновь открыто: 15 кирпичныхъ заводовъ, 6 известковыхъ, 1 скипидарный, 6 смоляныхъ, 1 газовый, 1 фабрика въсовъ, 28 водяныхъ и вѣтряныхъ мельницъ и 12 сукневалень. Затѣмъ вовсе прекратили свою дѣятельность, вслѣдствіе несостоятельности и другихъ причинъ: 3 пивоваренныхъ завода, 1 стекольный, 1 кожевенный, 1 мыловаренный и свѣчной, 1 крахмальный, 8 суконныхъ, 4 лѣсопильни, 1 канатная фабрика, 1 табачная, 2 деревянныхъ и металлическихъ гробовъ, 1 желѣзныхъ издѣлій, 6 экипажей и бричекъ, 2 изразцовыхъ, 1 гнutoй мебели, 3 минеральныхъ водъ и 1 костебольныхъ.

Изъ всѣхъ существующихъ въ губерніи фабрикъ и заводовъ первое мѣсто по своей производительности по прежнему занимаютъ заводы винокуренные и свеклосахарные, водяныя и вѣтряныя мельницы, производительность которыхъ въ отчетномъ году достигла: на первыхъ до 2,113,309 руб., на вторыхъ до 1,711,748 руб. и на третьихъ до 1,792,428 рублей.

Затѣмъ обращаютъ вниманіе, по размѣрамъ производительности, паровыя (обыкновенной и американской системы) мельницы, пивоваренныя, кожевенныя и кирпичныя заводы, фабрика гнutoй мебели и паровыя и водяныя лѣсопильни; всѣ-же прочіе фабрики и заводы, служа главнымъ образомъ для удовлетворенія мѣстныхъ потребностей, ни по размѣру своей производительности, ни по качеству издѣлій, не обращаютъ на себя особаго вниманія.

#### д) Торговля

Вся торговля, какъ виѣшняя, такъ и внутренняя, за немногими исключеніями, находится въ рукахъ евреевъ и ограничивается весьма незначительными оборотами. Главными предметами вывозной торговли служатъ шерсть, хлѣбъ въ зернѣ и лѣсной строительный матеріалъ, сбываемые преимущественно въ Варшаву и за границу по Привислянскою желѣзною дорожью и рѣкѣ Вислѣ. Что-же касается внутренней торговли, то предметомъ ея служить все необходимое въ обыденной жизни, какъ-то: скотъ, хлѣбъ, домашняя птица, издѣлія кустарной промышленности, мебель, холстъ и т. п.

Оживленію внутренней торговли много способствуютъ торги и ярмарки, на которые съѣзжаются окрестные жители для продажи своихъ произведеній и покупки тѣхъ предметовъ, которыхъ сами не производятъ.

Изъ мѣстныхъ ярмарокъ, по размѣрамъ оборота, наиболѣе заслуживаютъ вниманія двѣ ярмарки въ гор. Ленчиѣ (Любартовскаго уѣзда): одна весенняя (въ Маѣ)—восьмидневная и другая осенняя (въ Августѣ)—десятидневная.

Главными предметами сбыта на этихъ ярмаркахъ служатъ: лошади, рогатый скотъ, тонкорунныя овцы, кожи, мѣха, шерстяныя и бумажныя издѣлія и сукно. Въ отчетномъ году на весеннюю Ленчинскую ярмарку доставлено было разнаго рода товаровъ и скота на 340,976 руб. и продано на 233,156 руб., а на осеннюю привезено было на сумму 905,793 руб. и продано на 534,973 рубля. Между тѣмъ какъ въ прошломъ году на эти ярмарки привезено было товаровъ и скота: въ Маѣ на сумму 262,855 руб., а продано на 159,290 руб. и въ Августѣ привезено на сумму 744,370 руб., а продано на 286,970 руб. Такимъ образомъ, результаты этихъ ярмарокъ, какъ въ отношеніи количества доставленныхъ товаровъ,

такъ и по торговымъ оборотамъ, въ сравненіи съ 1892 годомъ, значительно увеличилось.

Всѣхъ свидѣтельствъ на право торговли и промысловъ выдано въ отчетномъ году: 1-й гильдіи 16, 2-й гильдіи 748, на мелочный торгъ 5553, на развозный и разносный торгъ 217, прикащичьихъ 1493; паспортныхъ, членамъ купеческихъ семействъ 11, ярмарочныхъ прикащичьихъ 1 и 2 класса для ярмарокъ 4-го разряда 205; промысловыхъ свидѣтельствъ 535, билетовъ 1-й гильдіи 67, 2-й гильдіи 859 и билетовъ на мелочной торгъ 4060, ярмарочныхъ билетовъ для ярмарокъ 4-го разряда 1 и 2 гильдіи 260, на мелочной торгъ 243. Безплатныхъ свидѣтельствъ на право торговли и промысловъ выдано всего 51

Отъ продажи всѣхъ означенныхъ платныхъ свидѣтельствъ и билетовъ, равно въ уплату штрафовъ за нарушеніе торговыхъ правилъ и суммъ за невыкупленные документы поступило въ отчетномъ году въ доходъ казны 161,699 руб. 64 коп., болѣе противъ 1892 года на 12,071 руб. 94 коп. Кромѣ того, поступило 66,864 р. 77 коп., дополнительнаго сбора съ торговыхъ и промышленныхъ предприятий—процентнаго и раскладочнаго, болѣе противъ 1892 года на 25,913 руб. 65 коп.

**е) Движеніе населенія.**

Изъ вѣдомости № 3 видно, что въ 1893 году заключено браковъ 8891, родилось 42697 чел., въ томъ числѣ незаконнорожденныхъ 1324 чел. и умерло 26,046 человекъ.

На 1000 душъ населенія губерніи приходилось въ среднемъ выводъ браковъ . . . . . 7,83

На 100 душъ населенія родилось:

законнорожденныхъ . . . . .	3,76
незаконнорожденныхъ . . . . .	0,11
умерло . . . . .	2,29

Изъ приведенныхъ данныхъ оказывается, что въ отчетномъ году, въ сравненіи съ 1892 годомъ, смертность уменьшилась на 3727 человекъ, а браковъ и число рожденій увеличилось: первыхъ на 1029 а вторыхъ на 666 человекъ.

Естественный приростъ населенія составлялъ:

въ городахъ . . . . .	1038	душъ	обоего	пола
„ уѣздахъ . . . . .	15613	„	„	„
Всего . . . . .	16651	„	„	„

болѣе противъ 1892 года на 4393.

Естественный приростъ на 100 душъ населенія составлялъ 1,46.

Движеніе населенія въ отчетномъ году представляется въ слѣдующемъ видѣ:

Къ 1-му Января 1893 года въ губерніи числилось 1,116,298 человекъ; въ теченіи года прибыло: отъ избытка родившихся надъ умершими 16,651 и переселившихся въ губернію надъ выселившихся изъ нея 2,137 чел., а всего 18,788 человекъ.

Такимъ образомъ все населеніе губерніи постоянное и непостоянное къ 1-му Января 1894 года достигло 1,135,086 человекъ, которое по городамъ, уѣздамъ и вѣроисповѣданіямъ распределяется слѣдующимъ образомъ:

Г О Р О Д А и У Ъ Ъ Д Ы	Православныхъ		Расколь- никовъ		Католиковъ		Прогрессанговъ		Мароме- танъ		Бантисговъ		Е в р е е в ъ		В С Е Г О		И Т О Г О	Въ томъ числѣ не- постоян- наго
	Муж.	Жен.	М.	Ж.	Муж.	Жен.	Муж.	Жен.	М.	Ж.	Муж.	Жен.	Муж.	Жен.	Муж.	Жен.		
г. Люблинъ . . . . .	2042	1941	—	—	9324	12491	479	661	—	—	—	—	11279	12366	23124	27459	50583	17385
Люблинскій уѣздъ . . . . .	403	405	—	—	48042	48207	1235	1239	—	—	—	—	5995	6066	55675	55917	111392	9824
г. Любартовъ . . . . .	27	22	—	—	1229	1263	19	20	—	—	—	—	1717	1625	2992	2930	5922	120
г. Ленча . . . . .	31	22	—	—	712	732	4	—	—	—	—	—	1351	1342	2098	2086	4184	122
Любартовскій уѣздъ . . . . .	984	941	—	—	34527	34246	2415	2570	—	—	501	529	2683	2435	41110	40721	81831	3747
Ново-Александрія . . . . .	94	25	—	—	3993	4070	12	14	12	14	—	—	1445	1593	5556	5716	11272	327
Ново-Александрійскій уѣздъ	129	105	—	—	47342	48321	258	240	—	—	—	—	10204	10471	57933	59137	117070	8493
г. Яновъ . . . . .	672	63	—	—	1487	1563	—	—	—	—	—	—	1490	1547	3649	3173	6822	981
г. Брасникъ . . . . .	207	12	—	—	1918	1610	—	—	—	—	—	—	1573	1556	3698	3178	6876	849
Яновскій уѣздъ . . . . .	1112	1040	1	—	44725	45255	170	201	—	—	—	—	2790	2818	48797	49315	98112	10053
г. Бѣлгрой . . . . .	389	311	—	—	2281	2051	—	—	—	—	—	—	1697	1853	4367	4215	8582	240
Бѣлгройскій уѣздъ . . . . .	15045	13375	—	—	27332	28375	—	—	—	—	—	—	3284	3498	45661	47248	92909	1641
г. Замостье . . . . .	446	570	—	—	1288	1385	—	—	—	—	—	—	3412	3637	5146	5592	10738	748
г. Щебрини . . . . .	469	476	—	—	1051	1086	—	—	—	—	—	—	1216	1350	2736	2912	5648	161
Замостскій уѣздъ . . . . .	9041	9695	—	—	35019	34779	10	13	—	—	—	—	2200	2368	46870	46855	93725	3569
г. Красноставъ . . . . .	177	193	—	—	2678	2680	5	5	—	—	—	—	870	834	3730	3712	7442	409
Красноставскій уѣздъ . . . . .	4478	4530	—	—	36503	36548	89	89	—	—	—	—	4879	4812	45949	45979	91928	4790
г. Холмъ . . . . .	1791	1203	—	—	1127	1240	56	74	1	—	—	—	3219	3268	6193	5786	11979	2666
Холмскій уѣздъ . . . . .	23897	24466	—	—	20507	20516	10032	10307	—	—	—	—	3784	3706	58220	58995	117215	6009
г. Грубешовъ . . . . .	1865	2080	—	—	1023	1075	3	4	—	—	—	—	2505	2664	5396	5823	11219	215
г. Дубенка . . . . .	450	440	—	—	783	884	2	1	—	—	—	—	1710	1788	2945	3113	6058	275
Грубешовскій уѣздъ . . . . .	28155	28335	7	1	12340	12262	362	366	—	—	—	—	3563	3629	44427	44593	89020	4249
г. Томашовъ . . . . .	472	414	—	—	1150	1144	1	1	—	—	—	—	2153	2347	3776	3906	7682	80
Томашовскій уѣздъ . . . . .	20684	21088	—	—	18653	18732	6	3	—	—	—	—	3753	3758	43096	43581	86677	3632
В с е г о . . . . .	113660	113742	7	2	355034	360515	15158	15808	12	15	501	529	78772	81331	563144	571942	1135086	80585

Изъ приведенныхъ въ таблицѣ данныхъ видно, что въ городахъ было 75,406 душъ мужскаго пола и 79,601 душа женскаго пола, а въ уѣздахъ—487,738 душъ мужскаго пола и 492,341 душа женскаго пола.

Сверхъ сего въ губерніи квартировало войска 24,157 человекъ такъ что общее число жителей составляло въ отчетномъ году 1,159,243 души.

Численное отношеніе половъ выражается слѣдующимъ образомъ: во всемъ населеніи губерніи (постоянномъ и непостоянномъ, исключая военныхъ) приходится . . . на 100 муж. 101,55 жен.  
 въ городскомъ населеніи . . . „ 100 „ 105,56 „  
 сельскомъ населеніи . . . „ 100 „ 100,94 „

## II. Подати и повинности.

### а) Окладные и неокладные сборы.

Изъ прилагаемой въдомости № 4 (лит. а) о поступленіи окладныхъ и неокладныхъ сборовъ видно, что въ отчетномъ году, за прошедшими причисленіями и исключеніями подлежало ко взысканію податей и сборовъ:

окладныхъ	{	недоимокъ . . .	26,949 р. 95 к.
		оклада . . .	988,138 р. 43 к.
неокладныхъ	{	недоимокъ . . .	655,468 р. 65 к.
		оклада . . .	205,450 р. 52 к.
		Итого . . .	1,876,007 р. 55 к.

Въ счетъ сего поступило:

по окладнымъ сборамъ . . .	994,883 р. 2 к.
по неокладнымъ сборамъ . . .	343,977 р. 14 к.
Итого . . .	1,338,860 р. 16 к.

Затѣмъ къ 1-му Января 1894 г. осталось въ недоимкѣ:

по окладнымъ сборамъ . . .	20,205 р. 36 к.
по неокладнымъ сборамъ . . .	516,942 р. 3 к.
Итого . . .	537,147 р. 39 к.

Люблинская Казенная Палата сообщила:

1. Что изъ числа оставшихся въ недоимкѣ окладныхъ податей, въ суммѣ 20.205 р. 36 к., подлежитъ сложенію 557 р. 29 к., какъ ненадлежаще числящіеся, и приостановлено взысканіемъ 1656 р. 28 к.; такимъ образомъ, дѣйствительно причитается ко взысканію окладныхъ податей лишь 17,991 р. 79 к.

2. По неокладнымъ недоимкамъ и разнымъ сборамъ, имѣющимъ характеръ окладныхъ: 1) по смѣтѣ Департамента Окладныхъ сборовъ: а) по сбору съ недвижимой собственности на содержаніе гминныхъ судовъ изъ недоимки въ 24,343 р. 97 к. подлежитъ сложенію 2,311 р. 30 к. и зачету въ счетъ будущихъ платежей 8512 р. 96 коп.; б) по крѣпостнымъ и актовымъ пошлинамъ изъ недоимки 83,342 р. 52 к. подлежитъ сложенію со счетовъ 4,000 р., а время взысканія остальной суммы, т. е. 79,342 руб. 52 коп. наступаетъ только 18 Августа 1894 г. и в) по пошлинамъ за безвозмездный переходъ имуществъ состоитъ: въ отсрочкѣ 6,723 р. 44 к., въ разсрочкѣ 629 р. 4 к. и подлежитъ сложенію со счетовъ 167 р. 38 к. 2) по смѣтѣ Департамента Неокладныхъ Сборовъ изъ недоимки въ 26,329 руб. 18 коп. подлежитъ сложенію со счетовъ сбора отъ пропинаціи на крестьянскихъ земляхъ 1,324 р. 93 к. и, кромѣ того,

въ этой суммѣ заключается 2,909 р. 72 к. недоимокъ, взысканіе коихъ производится судебнымъ порядкомъ; 3) по смѣтѣ Департамента Торговли и Мануфактуръ изъ недоимки въ 18,571 р. 49 к. подлежитъ разорочкѣ 741 р. 25 к. и сложенію со счетовъ по безнадѣжности взысканія 5,646 р. 38 к., 4) по смѣтѣ Особенной Канцеляріи по Кредитной части изъ недоимки въ 2,404 р. 43 к. взысканіе 2,342 р. 11 к. производится судебнымъ порядкомъ; 5) по смѣтѣ Лѣснаго Департамента изъ недоимки въ 136,944 р. подлежитъ сложенію 78,861 р. 73 к., отсрочкѣ 2,519 р. 47 к. и пріостановкѣ взысканіемъ 42,071 р. 19 к. и 6) по смѣтѣ Министерства Внутреннихъ Дѣлъ изъ недоимки въ 180,532 р. 15 к. подлежитъ сложенію, за безнадѣжностью взысканія, 109,828 р., образовавшіеся вслѣдствіе наложенія на евреевъ штрафовъ за уклоненіе отъ воинской повинности.

Такимъ образомъ, на отвѣтственности Губернскаго Начальства къ началу 1894 года оставалось недоимокъ всего лишь: по окладнымъ сборамъ 17,991 р. 79 к. и по неовладнымъ 169,010 р. 61 к., а всего 187,002 руб. 40 коп., т. е. менѣе противъ 1892 г. на 18,368 руб. 82 коп.

#### б) Губернскіе земскіе сборы.

Кромѣ указанныхъ выше податей, съ населенія губерніи взимались въ отчетномъ году слѣдующіе сборы: 1) государственный транспортный, 2) губернскіе—квартирный, страховой, дорожный и для пресѣченія чумы на рогатомъ скотѣ и 3) мѣстные—на содержаніе различныхъ учреждений: училищный, гминный и на разныя другія мѣстныя потребности, о которыхъ упоминается ниже въ подлежащихъ статьяхъ.

#### А. Транспортный сборъ.

Размѣръ транспортного сбора, назначеннаго на расходы по пересылкѣ арестантовъ и праздновающихся и на перевозку нижнихъ чиновъ, по росписи, утвержденной Министерствомъ Внутреннихъ Дѣлъ, былъ опредѣленъ въ 20 к. съ каждаго городского и сельскаго дыма. По количеству находившихся въ отчетномъ году въ губерніи 115,452 дымовъ означеннаго сбора слѣдовало взыскать 23,090 р. 40 к., а съ прежнихъ лѣтъ оставалось въ недоимкѣ 6 р. 60 к. и такимъ образомъ:

всего слѣдовало взыскать. . . . .	23,097 р.
въ счетъ этой суммы поступило . . . . .	23,051 р. 67 к.
осталось въ недоимкѣ къ 1-му Января	
1894 года . . . . .	45 р. 33 к.
Недоимка по сему сбору, сравнительно	
съ прошлымъ годомъ, увеличилась на	38 р. 73 к.

На производство изъ этого источника расходовъ Министерствомъ Внутреннихъ Дѣлъ назначено было въ отчетномъ году первоначально 12,620 руб. и дополнительно 2,000 руб., а всего 14,620 р. Кредитъ этотъ полностью израсходованъ по назначенію, но не все, однако, расходы еще выполнены, почему для удовлетворенія таковыхъ непрошенъ дополнительный кредитъ въ суммѣ 886 рублей.

Расходъ отчетнаго года, сравнительно съ 1892 г., уменьшился на 319 рублей.

Б) Губернскіе сборы.

1) *Квартирный сборъ*, установленный для покрытія расходовъ по отводу квартиръ для воинскихъ чиновъ и лицъ, имѣющихъ по закону право на квартирное довольствіе.

Сбора этого, по счетамъ Казенной Палаты, оставалось къ 1-му Января 1893 года въ недоимкѣ . . . . . 23,948 р. 28 1/2 в.

Причислено по начету Контрольной Палаты . . . . . 29 р. 39 в.

По росписи на 1893 г. ожидалось къ поступленію . . . . . 115,016 р. 37 в.

Итого . . . . . 138,994 р. 4 1/2 в.

Сложено со счетовъ въ 1893 году . . . . . 144 р. 91 в.

Всего подлежало къ поступленію . . . . . 138,849 р. 13 1/2 в.

Въ счетъ сего въ теченіи года взыскано . . . . . 122,446 р. 19 в.

Сверхъ того поступило:

а) 15% сбора съ цѣны, уплачиваемой въ казну пошлины съ табачныхъ патентовъ . . . . . 2,480 р. 72 в.

б) въ возвратъ излишне выданнаго квартирнаго вознагражденія . . . . . 1,470 р. 69 в.

в) въ счетъ оклада 1894 года . . . . . 12 р. 72 в.

г) на усиленіе наличныхъ суммъ изъ Варшавской Конторы Государственнаго Банка . . . . . 9,990 р.

Итого . . . . . 136,400 р. 32 в.

Сверхъ того осталось отъ 1892 г. въ личности . . . . . 57,954 р. 61 в.

Такимъ образомъ, всего въ 1893 г. поступило 194,354 р. 93 в.

Израсходовано въ 1893 году на квартирное довольствіе и другія надобности . . . . . 148,383 р. 15 в.

Затѣмъ къ 1-му Января 1894 года

осталось: а) на лицо по казначействамъ . . . . . 45,971 р. 78 в.

б) въ недоимкѣ . . . . . 16,402 р. 94 1/2 в.

Недоимка по этимъ сборамъ, въ сравненіи съ 1892 годомъ, уменьшилась въ отчетномъ году на . . . . . 7,545 р. 34 в.

2) *Страховой сборъ*. Къ 1-му Января 1893 года недоимка по этому сбору составляла 50,740 руб. 29 коп., въ томъ числѣ 48,527 р. 71 в. премій и 2,212 р. 58 в. случайныхъ доходовъ.

Въ теченіи года подлежало къ поступленію 607,927 р. 59 в.

А всего слѣдовало взыскать . . . . . 658,667 р. 88 в.

Въ счетъ этого числа поступило . . . . . 614,243 р. 24 в.

Сложено со счетовъ . . . . . 410 р. 12 в.

Затѣмъ осталось въ недоимкѣ къ 1894 г. . . . . 44,014 р. 52 в.

Недоимка по сему сбору, въ сравненіи съ 1892 годомъ, уменьшилась на . . . . . 6,725 р. 77 в.

Оборотъ страховых суммъ въ отчетномъ году представлялъ слѣдующіе результаты: въ губернскомъ и уѣздныхъ казначействахъ состояло на лицо:

остатка отъ 1892 года . . . . . 175,444 р. 56 в.

взыскано въ 1893 году . . . . . 438,798 р. 68 в.

изъ нихъ израсходовано . . . . . 395,129 р. 74 в.

Осталось въ сбереженіи на 1894 годъ:

въ казначействахъ . . . . .	223,100 р. 66 к.
въ Конторѣ Государственнаго Банка . . . . .	638,205 р. 40 к.

3) *Сборъ со скотовладѣльцевъ*. Въ отчетномъ году подлежало къ поступленію:

а) недоимокъ . . . . .	546 р. 26 к.
б) оклада 1893 года . . . . .	3,285 р. 54 к.
в) процентовъ отъ хранящагося въ Варшавской Конторѣ Государственнаго Банка капитала 8,024 р. 54 к. . . . .	228 р. 71 к.
<u>Итого . . . . .</u>	<u>4,060 р. 51 к.</u>

Въ счетъ сего поступило:

а) недоимокъ прежнихъ лѣтъ и оклада 1893 года . . . . .	3,295 р. 31 к.
б) процентовъ отъ капитала . . . . .	228 р. 71 к.
<u>Итого . . . . .</u>	<u>3,524 р. 2 к.</u>

Осталось въ недоимкѣ . . . . . 536 р. 49 к.

Недоимка по сему сбору уменьшилась въ сравненіи съ прошлымъ годомъ на 9 р. 77 к.

Сверхъ показанныхъ выше поступленій въ 3,524 р. 2 к. отчислено отъ капитала на расходы:

по Люблинской губерніи . . . . .	1,200 р.
и за Варшавскую губернію . . . . .	3,000 р.
<u>Итого . . . . .</u>	<u>4,200 р.</u>

Такимъ образомъ всего поступленія было въ 1893 г. 7,724 р. 2 к.

Подлежало къ израсходованію:

а) по принятію мѣръ къ недопущенію заразы и пресѣченію ея . . . . .	569 р. 9 к.
б) по управленію . . . . .	7,014 р. 96 к.
в) въ возвратъ ненадлежаще взысканныхъ платежей . . . . .	36 р. — <sup>1</sup> / <sub>2</sub> к.
<u>Итого . . . . .</u>	<u>7,620 р. 5<sup>1</sup>/<sub>2</sub> к.</u>

Въ счетъ сего израсходовано:

а) по принятію мѣръ къ недопущенію заразы и пресѣченію ея . . . . .	— р. — к.
б) по управленію . . . . .	7,014 р. 96 к.
<u>Итого . . . . .</u>	<u>7,014 р. 96 к.</u>

Затѣмъ осталось неисполненныхъ расходовъ на 1894 годъ . . . . . 605 р. 9<sup>1</sup>/<sub>2</sub> к.

Къ 1-му Января 1893 годъ осталось въ наличности:

а) въ Варшавской Конторѣ Государственнаго Банка . . . . .	8,024 р. 54 к.
б) въ казначействахъ . . . . .	238 р. 95 <sup>1</sup> / <sub>2</sub> к.
<u>Итого . . . . .</u>	<u>8,263 р. 49<sup>1</sup>/<sub>2</sub> к.</u>

Въ теченіи 1893 года поступило . . . . . 3,524 р. 2 к.

Итого . . . . . 11,787 р. 51<sup>1</sup>/<sub>2</sub> к.

Въ теченіи года израсходовано . . . . . 7,014 р. 96 к.

Такимъ образомъ къ 1-му Января 1894 г. остается въ наличности . . . . . 4,772 р. 55<sup>1</sup>/<sub>2</sub> к.

Въ томъ числѣ:

а) въ Варшавской Конторѣ Государ- ственного Банка . . . . .	4,053 р. 25
б) въ казначействахъ . . . . .	719 р. 30 1/2

Всего . . . . . 4,772 р. 55 1/2

4) *Дорожный сборъ*. Для содержанія земскихъ дорогъ 1-го разряда или губернскихъ, какъ шоссеиныхъ, такъ и грунтовыхъ съ дворскихъ имѣній, городовъ и селеній ожидалось въ 1893 годѣ поступленію. . . . . 114,779 р. 88

10% съ торговыхъ и акцизныхъ документовъ . . . . . 23,308 р. 23

Съ добавкою недоимокъ прежнихъ лѣтъ по 1-е Января 1893 г. . . . . 5,475 р. 40

Всего . . . . . 143,563 р. 51

Въ счетъ сей суммы въ теченіи отчетнаго года поступило:  
въ казначейства . . . . . 115,919 р. 85

10% дополнительнаго дорожнаго сбора  
съ торговыхъ и акцизныхъ документовъ . . . . . 24,952 р. 56

случайныхъ доходовъ . . . . . 64 р. 4

Итого . . . . . 140,936 р. 45

Съ добавкою же наличности, оставшейся съ 1892 г. . . . . 33,137 р. 41

Всей суммы дорожнаго сбора въ теченіи 1893 г. было на лицо . . . . . 174,073 р. 86

Въ теченіи года израсходовано:

на постройку и ремонтъ шоссеиныхъ до-  
рогъ и мостовъ . . . . . 114,594 р. 94

на починку грунтовыхъ дорогъ . . . . . 925 р. —

„ дорожныхъ инструментовъ . . . . . 222 р. 24

на содержаніе дорожной службы . . . . . 12,301 р. —

„ объявленіе о торгахъ на подряды . . . . . 212 р. 86

„ квартирное довольствіе для дорожныхъ  
сторожей . . . . . 458 р. 27

на мелкіе расходы . . . . . — р. —

Итого . . . . . 128,714 р. 31

Затѣмъ къ 1-му Января 1894 г. осталось  
въ наличности въ казначействахъ . . . . . 45,359 р. 55

Кромѣ вышеозначенныхъ податей и сборовъ, жители губерніи привлекаются еще къ денежнымъ сборамъ на мѣстные надобности, какъ-то: на содержаніе начальныхъ училищъ, на уплату лѣченіе въ больницахъ бѣдныхъ больныхъ и на содержаніе литграфныхъ станковъ при уѣздныхъ управленіяхъ. Къ числу мѣстныхъ сборовъ принадлежитъ и божиничная складка, взимаемая исключительно съ еврейскихъ обществъ на содержаніе въ исправности синагогъ, молитвенныхъ домовъ, на жалованіе раввиновъ, канторовъ и т. п. Потребныя на всѣ эти надобности деньги взыскивались съ населенія, согласно соответственнымъ раскладкамъ, употреблялись въ расходъ по мѣрѣ дѣйствительной надобности.

Сверхъ того, на мѣстные сборы относится также содержаніе гминныхъ управленій и гминныхъ судовъ въ губерніи; о количествѣ сборовъ на эту надобность и произведенныхъ изъ нихъ расходовъ говорится ниже въ ст. VI о положеніи крестьянскаго дѣла,

**в) Городские доходы и расходы.** Изъ приложения къ вѣдомости № 4 объ оборотѣ городскихъ суммъ и капиталовъ видно, что доходовъ по губернскому, восьми уѣзднымъ и четыремъ безуѣзднымъ городамъ губерніи, по городскимъ росписямъ и особымъ разрѣшеніямъ, кромѣ остатка отъ 1892 г. 45,183 руб. 78<sup>3</sup>/<sub>4</sub> коп.:

ожидалось къ поступленію . . . . .	360,111 р. 13 <sup>3</sup> / <sub>4</sub> к.
въ счетъ этого числа поступило . . . . .	199,827 р. 34 <sup>1</sup> / <sub>2</sub> к.
осталось въ недоимкѣ . . . . .	160,283 р. 79 <sup>1</sup> / <sub>4</sub> к.
израсходовано . . . . .	179,448 р. 18 <sup>1</sup> / <sub>2</sub> к.
осталось къ 1894 году . . . . .	65,562 р. 94 <sup>3</sup> / <sub>4</sub> к.

Изъ 160,283 р. 79<sup>1</sup>/<sub>4</sub> к., составляющихъ городскія недоимки, подлежатъ сложенію 5,100 р. 21 к. и числятся за казною и Люблинскимъ Отдѣленіемъ Государственнаго Банка 10,594 р. 46 к.

Городскихъ капиталовъ и остатковъ отъ прежнихъ лѣтъ хранятся въ Люблинскомъ Отдѣленіи Государственнаго Банка: первыхъ 101,661 р. 19 к., а послѣднихъ 162,836 р. 22 к., всего 264,497 р. 41 к., которые по городамъ распределяются слѣдующимъ образомъ:

Въ г. Люблинѣ . . . . .	106,420 р. 74 к.
„ Любартовѣ . . . . .	2,298 р. 49 к.
„ Ленчиѣ . . . . .	11,056 р. 59 к.
„ Яновѣ . . . . .	8,533 р. 62 к.
„ Красникѣ . . . . .	4,021 р. 31 к.
„ Бѣлгораѣ . . . . .	11,618 р. 3 к.
„ Замостьѣ . . . . .	22,526 р. 54 к.
„ Щебрешинѣ . . . . .	2,785 р. 96 к.
„ Красноставѣ . . . . .	20,036 р. 86 к.
„ Холмѣ . . . . .	30,734 р. 40 к.
„ Грубешовѣ . . . . .	9,937 р. 88 к.
„ Дубенкѣ . . . . .	26,012 р. 12 к.
„ Томашовѣ . . . . .	8,514 р. 87 к.

**г) Акцизные сборы.**

Въ отчетномъ году поступило:

1) Акциза съ питей:

съ вина и спирта . . . . .	1,528,413 р. 86 к.
„ пива . . . . .	132,400 р. 80 к.
„ меда . . . . .	246 р. 50 к.
„ дрожжей . . . . .	8 р. 25 к.
„ патентнаго сбора . . . . .	91,468 р. 17 к.
„ случайныхъ доходовъ . . . . .	1,562 р. 84 к.
<b>Итого . . . . .</b>	<b>1,754,100 р. 42 к.</b>

2) Акциза съ сахароваренія . . . . . 496,846 р. 18 к.

3) Акциза съ табаку, а именно: отъ продажи бандеролей и марокъ на существующія въ губерніи табачныя фабрики, отъ продажи табачныхъ свидѣтельствъ и патентнаго сбора выручено . . . . . 111,263 р. 53 к.

4) Акциза съ освѣтительныхъ нефтяныхъ маселъ . . . . . 646 р. 10 к.

5) Патентнаго сбора съ зажигательныхъ спичекъ . . . . . 708 р. 34 к.

**Всего . . . . . 2,363,564 р. 57 к.**

По сравненіи сихъ данныхъ съ акцизнымъ доходомъ по этимъ статьямъ въ 1892 году оказывается, что акцизные сборы уменьшились:

съ вина и спирта на . . . . .	67,801 р. 8 в.
„ дрожжей . . . . .	1 р. 20 в.
„ случайныхъ доходовъ . . . . .	1,131 р. 23 в.
„ патентнаго сбора . . . . .	4,816 р. 43 в.

По остальнымъ-же статьямъ увеличались, а именно:

съ пива на . . . . .	42,085 р. 70 в.
„ табаку . . . . .	4,059 р. 5 в.
„ меда . . . . .	32 р. — в.
„ сахароваренія . . . . .	176,748 р. 21 в.
„ зажигательныхъ спичекъ . . . . .	628 р. 85 в.

Вообще акцизные сборы увеличались въ отчетномъ году въ сравненіи съ прошлымъ годомъ, на 146,750 р. 42 в.

Питейныхъ заведеній въ отчетномъ году было 1,460, а заведеній, въ которыхъ производилась продажа табачныхъ издѣлій, 1,531, въ томъ числѣ—II-го разряда 108 и III-го разряда 1,423. Кромѣ того заведеній, въ которыхъ производилась раскурочная продажа было 1447.

Изъ имѣющихся данныхъ видно, что въ теченіи отчетнаго года задержано водворенныхъ корчемныхъ питей 14,112 градусоваго безводнаго спирта; отъ продажи контрабанднаго вина выручено 449 руб. 57 коп., которые зачислены въ показанной выше общей цифрѣ акциза съ вина и спирта, поступившаго въ отчетномъ году.

**д) Отправленіе натуральныхъ повинностей.**

По примѣру прежнихъ, жителями губерніи въ отчетномъ году были исполняемы слѣдующія натуральныя повинности: воинская, подводная, постоянной, шарварговая и гминная стойговая (конная и пѣшая).

Всѣ означенныя повинности отбывались на основаніи существующихъ законоположеній съ соблюденіемъ возможной равномерности.

а) *Воинская повинность.* Призывъ новобранцевъ къ исполненію воинской повинности въ отчетномъ году былъ произведенъ согласно уставу, съ 15-го Октября и оконченъ 2-го Ноября, причемъ наибольшая продолжительность дѣйствій была по Ново-Александрійскому уѣзду (15—28 Октября), а наименьшая по Яновскому, Бѣлгорайскому, Томашовскому и Красноставскому уѣздамъ (15—21 Октября).

По составленнымъ спискамъ въ 1893 году подлежало:

вынутію жеребья . . . . .	6,532 челов.
назначенію на службу безъ жеребья . . . . .	7 „
вынувшихъ жеребій въ минувшихъ годахъ и получившихъ отсрочку до призыва 1893 года . . . . .	1,612 „

Всего . . . . . 8,151 челов.

Изъ этого числа при осмотрѣ и приѣмѣ новобранцевъ, по опредѣленнымъ въ уставѣ причинамъ:

освобождено отъ службы въ войскахъ по болѣзнямъ и тѣлеснымъ недостаткамъ	202 чел.
освобождено отъ службы по 62 ст. уст. назначена отсрочка	4 "
отправлено въ лечебныя заведенія на испытаніе	1,395 "
назначено къ переосвидѣтельствуванію	337 "
не явилось къ призыву	38 "
находитесь подъ судомъ	235 "
	24 "
<b>Всего</b>	<b>2,235 челов.</b>

По разверствѣ назначено къ поступленію на службу	2,841 чел.
Принято въ войска	2,815 "
Зачислено въ ратники ополченія	883 "
Зачислено въ запасъ по 63 ст. уст.	2,207 "
	11 "
<b>Итого</b>	<b>5,916 "</b>
<b>Всего</b>	<b>8,151 "</b>

Недобрано во время призыва 15 человекъ.

Въ числѣ принятыхъ въ военную службу, а также зачисленныхъ въ запасъ находилось:

Неимѣвшихъ права на льготу	2,535 чел.
Имѣвшихъ льготу по III-му разряду	131 "
"    "    "    II-му    "	124 "
"    "    "    I-му    "	36 "
<b>Всего</b>	<b>2,826 "</b>

Въ этомъ числѣ имѣвшихъ право на сокращенный срокъ службы.

По образованію	19 чел.
Грамотныхъ	455 "
Неграмотныхъ	2352 "
<b>Всего</b>	<b>2,826 "</b>

По сословіямъ:

Дворянъ	27 чел.
Крестьянъ и мѣщанъ	2,799 "
<b>Всего</b>	<b>2,826 "</b>

По происхожденію:

Русскихъ	564 чел.
Поляковъ	1,706 "
Нѣмцевъ	72 "
Евреевъ	484 "
<b>Всего.</b>	<b>2,826 "</b>

По вѣроисповѣданіямъ:

Православныхъ	564 чел.
Прочихъ христіанъ	1,778 "
Евреевъ	484 "
<b>Всего</b>	<b>2,826 "</b>

Во время и послѣ производства призыва въ уѣздныя присутствія по военной повинности поступило въ отчетномъ году жалобъ 63, изъ коихъ признано уважительными 28; принесено жалобъ въ Губернское по военной повинности присутствіе 177 и въ Правительствующій Сенатъ 10.

100854

Расходъ по призыву и приему новобранцевъ въ военную службу составлялъ 12,595 руб. 22 коп.

Вслѣдствіе крайняго истощенія, которому подвергаютъ себя призывные изъ евреевъ, а также нѣкоторые христіане изъ горожанъ, призывъ былъ законченъ съ недоборомъ, а именно: по Красноставскому Бѣлгорайскому уѣздамъ недобрано по 6 евреевъ и по гор. Люблин 3 христіанина. Недоборъ этотъ по Бѣлгорайскому и Люблинскому уѣздамъ по окончаніи призыва пополненъ неявившимися во время призыва къ освидѣтельствуванію, а также находившимися на испытаніи.

б) *Подводная повинность* въ отчетномъ году отбывалась въ тѣхъ-же основаніяхъ, какъ и въ предшествовавшихъ годахъ, заключалась въ поставкѣ подводъ за установленную плату для передвиженія воинскихъ командъ, новобранцевъ и арестантовъ, также, въ опредѣленныхъ случаяхъ, и подъ проѣздъ служащихъ лицъ. Бесплатнымъ проѣздомъ на обывательскихъ подводахъ пользовались только нижніе чины жандармскаго вѣдомства при разъѣздахъ по дѣламъ службы.

Въ теченіи отчетнаго года населеніемъ губерніи было поставлено подводъ: платныхъ 24,583 и бесплатныхъ 6,593.

в) *Постоянная повинность* состояла въ отводѣ у жителей квартиръ и помѣщеній для войскъ, расположенныхъ въ губерніи.

Въ отчетномъ году въ губерніи находились слѣдующія части войскъ: Штабы: 14-го армейскаго корпуса, 17-й пѣхотной дивизіи въ составѣ пѣхотныхъ полковъ: 65-го Московскаго, 66-го Бутырскаго, 67-го Тарутинскаго и 68-го Лейбъ-Бородинскаго; 18-й пѣхотной дивизіи, въ составѣ пѣхотныхъ полковъ: 69-го Рязанскаго, 70-го Рязанскаго, 71-го Бѣлевскаго и 72-го Тульскаго; Управление Начальника артиллеріи 14-го Армейскаго корпуса; 18-я артиллерійская бригада, въ составѣ шести пѣшихъ батарей; Штабъ 1-й Донской казачьей дивизіи, въ составѣ казачьихъ полковъ: № № 9, 10, 13 и 15-й Донскія казачьи № № 6-й и 7-й батареи, а также расположенныя въ крѣпости Ивангородъ: крѣпостная артиллерія, крѣпостные пѣхотные баталіоны № 1 и 2 и саперная рота; управления: трехъ уѣздныхъ воинскихъ начальниковъ, Губернскаго и пяти уѣздныхъ жандармскихъ управленій; управленіе корпуснаго интенданта; мѣстный лазаретъ, четыре продовольственныхъ магазина и чины пограничной и земской стражи.

г) *Шарварковская повинность* имѣетъ своею задачею содержаніе въ исправности дорогъ 2-го и 3-го разряда и находящихся на нихъ мостовъ и перевозовъ, а также предохранительныхъ валовъ и дамбъ, устроенныхъ на низменныхъ мѣстахъ по берегамъ рѣкъ на случай разлива.

Для равномернаго, по возможности, несенія обывателями шарварковской повинности, составляются ежегодно гминными управленіями и утверждаются уѣздными управленіями распределенія, согласно которымъ дѣлается нарядъ конныхъ и пѣшихъ рабочихъ для исполненія этой повинности. На этомъ основаніи въ отчетномъ году было употреблено для означенной надобности 75,745 конныхъ и 175,670 пѣшихъ рабочихъ.

и д) *Стойковая конная и пѣшая повинность*, исполняемая сельскимъ населеніемъ при гминныхъ управленіяхъ; первая, т. е. конная повинность отправляется при служебныхъ разъѣздахъ гминныхъ должностныхъ лицъ, а вторая—пѣшая служитъ для посылокъ пакетовъ. Исполненіе этой повинности натурою почти во всѣхъ гминахъ замѣнено денежнымъ сборомъ, на счетъ котораго

и нанимались съ подряда или по постановленію общества годовые подводчики и разсылные. Согласно сему въ кассы гминь, въ которыхъ послѣдоваль такой замѣнъ, на содержаніе гминныхъ стоекъ въ отчетномъ году поступило 69,279 р. 79 к., которые и выданы нанятымъ для исполненія означенной повинности подводчикамъ и разсылнымъ; гминными-же обществами, исполнявшими стойковую повинность въ натурѣ, употреблено было 1083 копныхъ и 1706 пѣшихъ дней.

### III. Общественное благоустройство и благочиніе.

#### а) Казенныя и общественныя зданія.

Въ отчетномъ году на счетъ казенныхъ суммъ въ казенныхъ зданіяхъ въ губерніи производились слѣдующія ремонтныя работы:

- а) зданій, занимаемыхъ Губернаторомъ и Губернскимъ Правленіемъ, на сумму 4,170 р. 34 к.;
- б) зданій, въ коихъ помѣщаются уѣздныя управленія въ городахъ: Люблинѣ, Красноставѣ, Грубешовѣ, Замостьѣ, Любартовѣ и пос. Ново-Александріи, на сумму 900 р. 70 к.
- в) тюремныхъ зданій въ г. г. Люблинѣ и Яновѣ, на сумму 1,280 р. 93 к.

По содержанію въ чистотѣ зданій, занимаемыхъ войсками въ городахъ: Люблинѣ, Красноставѣ, Томашовѣ, Яновѣ и пос. Ново-Александріи, израсходовано 1,734 р. 26 к.

Въ зданіяхъ, не состоящихъ въ вѣдѣніи Инженернаго Вѣдомства, производились слѣдующія работы:

- а) ремонтъ обознаго манежа въ г. Люблинѣ, на сумму 362 р. 80к.;
- б) ремонтъ зданія подъ №<sup>49</sup>/<sub>50</sub> въ г. Люблинѣ, занимаемаго войсками, на сумму 945 р. 57 к.;
- в) ремонтъ б. солянаго магазина въ гор. Люблинѣ, на сумму 238 р. 5 к.;
- г) ремонтъ военного лазарета въ г. Красноставѣ, на сумму 1,732 р. 91 к.;
- д) ремонтъ казармъ въ пос. Ново-Александріи, на сумму 264 р. 35 к.

Кромѣ того, въ отчетномъ году, продолжались работы по постройкѣ зданія для Люблинскаго Окружнаго Суда, начатыя въ 1892 году. Постройка означеннаго зданія производится на счетъ суммъ Государственнаго Казначейства по смѣтѣ, утвержденной Министерствомъ Внутреннихъ Дѣлъ, въ 200,000 руб.

По содержанію церквей, костеловъ и молитвенныхъ домовъ въ 1893 году исполнялись слѣдующія работы:

#### I. По православному исповѣданію.

Изъ числа работъ, разрѣшенныхъ въ прежнее до отчетнаго года время, окончена постройка новой церкви въ г. Любартовѣ, на сумму 10,000 р., въ память чудеснаго спасенія 17 Октября 1888 г. ИХЪ ИМПЕРАТОРСКИХЪ ВЕЛИЧЕСТВЪ и Августѣйшей Семьи отъ угрожавшей опасности.

#### II. По римско-католическому исповѣданію.

Изъ числа работъ, разрѣшенныхъ въ прежнее до отчетнаго года время, окончены:

- а) на средства прихожанъ: ремонтъ костела и костельныхъ строеній въ г. Ленчиѣ, на сумму 6,321 р. 95 к.; ремонтъ костела въ сел. Кржчоновѣ, на сумму 3,466 р. 88 к.; ремонтъ костела въ пос. Модлиборжицахъ, на сумму 7,034 р. 94 к.; починка Бумовскаго костела, забора при

- немъ и постройка части каменной ограды при кладбищѣ на сумму 2,056 р. 55 к. и постройка костела, колокольни и забора вокругъ костельнаго погоста въ с. Кренжницѣ Ярой, на сумму 16,038 р. 74 к.;
- б) на счетъ строительныхъ суммъ мѣстныхъ приходо-въ — ремонтъ крыши на зданіи Сырникскаго костела, на сум-му 298 р. 36 к.;
- в) на счетъ страховаго вознагражденія—отстройка сгорѣ-вшихъ въ пос. Бобровникахъ приходскихъ строеній, на сумму 1,340 руб.;
- г) на счетъ Настоятеля прихода — ремонтъ крыши на при-ходскомъ домѣ въ с. Горецко, на сумму 270 р.
- и д) на счетъ остатковъ отъ суммъ, опредѣленныхъ по смѣтѣ Министерства Внутреннихъ Дѣлъ на содержаніе духовен-ства—приспособленіе въ зданіи упраздненнаго Люблинскаго Доминиканскаго монастыря помѣщенія для причта по Монастырской церкви, на сумму 4,033 р. 6 к.

Работы, разрѣшенныя въ отчетномъ году:

- а) на средства братской кассы при мѣстномъ костелѣ—устрой-ство новаго каменнаго пола въ Бохатницкомъ приходе-скомъ костелѣ, на сумму 299 р. 13 к.;
- б) на счетъ строительныхъ суммъ мѣстнаго прихода и чле-новъ церковнаго дозора—ремонтъ органа въ Войцѣхов-скомъ костелѣ, на сумму 208 р.;
- в) на счетъ строительныхъ суммъ мѣстнаго костела и при-ходскихъ суммъ—постройка новаго купола на зданіи костела въ с. Хланевѣ, на сумму 208 р. 41 к.
- г) на счетъ страховаго вознагражденія и средства прихо-жанъ—отстройка сгорѣвшаго въ пос. Маркушовѣ костела Св. Духа, на сумму 2,898 р. 68 к.;
- д) на средства прихожанъ и костельныя суммы—постройка дома для настоятеля прихода и починка костела въ с. Рахане, на сумму 2,295 р. 57 к.;
- е) на счетъ добровольныхъ пожертвованій: починка алтара въ Кржчоновскомъ костелѣ, на сумму 250 р. и устрой-ство башенныхъ часовъ на зданіи Ленчинскаго костела на сумму 301 р. 60 к.;
- ж) на счетъ строительныхъ суммъ мѣстныхъ приходо-въ — ремонтъ костела и костельныхъ зданій въ с. Луковѣ, на сумму 428 р. 90 к.; покраска крыши на Красноставскомъ костелѣ, на сумму 342 р. 59 к.; ремонтъ костела въ с. Сенницѣ-Ружаной, на сумму 238 р. 79 к. и ремонтъ Сыр-никскаго костела, на сумму 1,121 р. 23 к.;
- з) на счетъ строительныхъ суммъ мѣстныхъ приходо-въ и средства прихожанъ: ремонтъ костела въ пос. Красно-бродѣ, на сумму 1,845 р. 11 к.; устройство кладбища въ с. Сурговѣ, на сумму 214 р. 54 к.; ремонтъ прихо-дскихъ строеній въ с. Гарбовѣ, на сумму 1,473 р. 56 к. и ремонтъ Замостскаго костела, на сумму 7,459 р. 53 к.
- и) на счетъ строительныхъ суммъ и добровольныя пожертво-ванія—ремонтъ органа въ костелѣ въ с. Пяски, на сумму 218 р. 40 к.,

и к) на средства прихожанъ: ремонтъ костела въ пос. Каменкѣ, на сумму 4,391 р. 79 к.; ремонтъ костела и дома настоятеля въ с. Бонска, на сумму 2,409 р. 42 к.; ремонтъ костела и дома церковнаго причта и постройка новаго дома для костельной прислуги въ с. Войцѣховѣ, на сумму 2,253 р. 83 к.; устройство колодезя при Кумовекомъ костелѣ, на сумму 225 р.; постройка новаго дома для настоятеля и ремонтъ приходскихъ строеній въ с. Попковице, на сумму 4,975 р. 4 к.; ремонтъ органа въ костелѣ въ с. Гута-Крешовская, на сумму 610 р. 25 к.; постройка новаго дома для настоятеля въ с. Голомбѣ, на сумму 6,223 р. 20 к.; ремонтъ костела и настоятельскаго дома въ с. Вильколазѣ, на сумму 596 р. 16 к.; ремонтъ костела въ пос. Бобровникахъ, на сумму 2,729 р. 24 к.; ремонтъ костела въ г. Любартовѣ, на сумму 2,152 р. 22 к.; ремонтъ ограды вокругъ приходскаго кладбища въ с. Ситанцѣ, на сумму 730 р. 13 к. и устройство новаго приходскаго кладбища въ с. Быстрицѣ, на сумму 1,474 р. 60 к.

### III. По еврейскому исповѣданію.

Окончены работы: по ремонту общественной бани въ г. Грубешовѣ, на сумму 1,701 р. 48 к. и по ремонту синагоги въ томъ же городѣ, на сумму 1718 р. 38 к.

Разрѣшены въ отчетномъ году работы: по отстройкѣ молитвеннаго зданія въ пос. Барановѣ, на сумму 2,233 р. 76 к.; по ремонту бани и миквы въ пос. Пяски, на сумму 295 р. 94 к.; по устройству новаго кладбища въ пос. Ново-Александріи, на сумму 1,050 р. 99 к.; по ремонту крыши на зданіи большой синагоги въ г. Люблинѣ, на сумму 362 р. 12 к.; по ремонту бани и синагоги въ г. Красивѣ, на сумму 299 р.; по отстройкѣ молитвенныхъ зданій въ пос. Консковоля, на сумму 4,161 р. 35 к.; по отстройкѣ сгорѣвшей синагоги въ пос. Ходлѣ, на сумму 2,615 р. 84 к.; по постройкѣ синагоги въ пос. Крыловѣ, на сумму 4,205 р. 44 коп. и по устройству тротуара при божничныхъ лавкахъ, находящихся въ г. Холмѣ, на сумму 167 р. 35 к.

### б) Дороги, мосты и перевозки.

Изъ путей сообщенія главное мѣсто занимаетъ Привислянская желѣзная дорога, идущая по направленію отъ гор. Ковеля въ гор. Варшаву и перерѣзывающая въ предѣлахъ Люблинской губерніи: Холмскій, Люблинскій и Ново-Александрійскій уѣзды, на протяженіи 153 верстъ. На этомъ разстояніи имѣется девять станцій и двѣ полустанціи.

Въ отношеніи правильнаго сообщенія немаловажное также имѣеть значеніе для губерніи Государственное шоссе, пролегающее чрезъ уѣзды: Ново-Александрійскій, Люблинскій, Красноставскій, Замостскій и Томашовскій, съ вѣтвью, направляющеюся отъ пос. Пяски, Люблинскаго уѣзда, чрезъ Холмскій уѣздъ до села Рациборовиць, Грубешовскаго уѣзда, всего на протяженіи 280 $\frac{1}{2}$  верст. Шоссе это состоитъ въ вѣдѣніи Министерства Путей Сообщенія.

Затѣмъ слѣдуютъ мѣстныя дороги—шоссейныя и грунтовыя, которыя дѣлятся на три разряда: къ 1-му разряду принадлежать дороги губернскаго, ко 2-му уѣздныя, а къ 3-му проселочныя и полевыя.

Протяженіе всѣхъ вообще дорогъ въ губерніи представля въ отчетномъ году слѣдующую цифру:

Государственное шоссе . . . . .	280 вер.	250 саж.
Губернскихъ или 1-го разряда дорогъ:		
шоссейныхъ . . . . .	249 "	426 "
грунтовыхъ . . . . .	293 "	66 "
уѣздныхъ или 2-го разряда . . . . .	3284 "	— "

На содержаніе и ремонтное исправленіе какъ шоссейныхъ такъ и грунтовыхъ дорогъ съ находящимися на нихъ мостами прочими сооруженіями израсходовано въ отчетномъ году 128,714 31 коп.

За произведенными такимъ образомъ исправленіями, губерскіе пути сообщенія находились въ исправности. Равнымъ образомъ и дороги 2-го и 3-го разряда, т. е. уѣздныя, проселочныя и полевыя, поддерживались въ исправности средствами мѣстнаго сельскаго населенія, исполняющаго для этого, какъ сказано выше, натуральную шарварковую повинность.

Водяное сообщеніе производится по протекающимъ въ губерніи рѣкамъ: Вислѣ, Бугу, Вепру и Саву, изъ коихъ первая судходная, а послѣднія считаются сплавиными. Пассажирское движеніе на плоскодонныхъ пароходахъ производится по рѣкѣ Вислѣ только отъ посада Ново-Александріи до гор. Сандомира и обратно

**в) Почты.**

Въ губерніи находились слѣдующія почтовые и почтово-телеграфныя учрежденія:

Губернская почтово-телеграфная контора II-го класса . . . . .	1
Почтово-телеграфныхъ конторъ	{ V-го класса . . . . . 5
	{ VI-го " . . . . . 4
Почтово-телеграфныхъ отдѣленій . . . . .	10
Почтовыхъ отдѣленій . . . . .	18
	<hr/>
Всего . . . . .	38
Почтовыхъ станцій . . . . .	{ безъ лошадей . . . . . 12
	{ съ лошадьми . . . . . 26
На послѣднихъ содержалось 159 лошадей и 83 почтара.	

Дохода почтовыми учрежденіями получено въ отчетномъ году 169,617 руб. 26 коп., сравнительно съ предшествовавшимъ годомъ менѣе на 6,393 р. 20 к., а расхода произведено 134,220 р. 65 коп. менѣе противъ 1892 года на 5,979 р. 87 к.

Доходъ отчетнаго года превышаетъ расходъ на 35,396 руб. 61 коп.

**г) Народная нравственность.**

Какъ видно изъ прилагаемой вѣдомости № 5, въ общихъ судебныхъ учрежденіяхъ было возбуждено въ отчетномъ году дѣлъ по 1,979 преступленіямъ, по которымъ осуждено 1,245 человѣкъ обоего пола, въ томъ числѣ:

дворянъ потомственныхъ . . . . .	5 чел.
" личныхъ . . . . .	7 "
мѣщанъ . . . . .	414 "
крестьянъ . . . . .	788 "
военнаго званія . . . . .	31 "

Въ числѣ осужденныхъ преступниковъ по возрастамъ было ниже 17-ти лѣтъ 32, отъ 17 до 20 лѣтъ—129, отъ 21 до 30 лѣтъ—129, отъ 31 до 40 лѣтъ—129, отъ 41 до 50 лѣтъ—129, отъ 51 до 60 лѣтъ—129, отъ 61 до 70 лѣтъ—129, отъ 71 до 80 лѣтъ—129, отъ 81 до 90 лѣтъ—129, отъ 91 до 100 лѣтъ—129.

лѣтъ—450, отъ 31 до 40 лѣтъ—302, отъ 41 до 50 лѣтъ—187, отъ 51 до 60 лѣтъ—106, отъ 61 до 70 лѣтъ—34 и свыше 70 лѣтъ 5.

Женщинъ въ числѣ осужденныхъ было 228.

При разсмотрѣннн числа преступленій и осужденныхъ по отношенію къ общему количеству населенія губерніи оказывается, что одно преступленіе приходится на 574 человѣка и одинъ осужденный на 912 человѣкъ. При сравненіи числа осужденныхъ мужчинъ и женщинъ оказывается, что на 100 мужчинъ приходится 22,4 женщины.

Наибольшая часть осужденныхъ падаетъ на крестьянское сословіе, какъ преобладающее въ населеніи губерніи, именно около 63,3%, затѣмъ мѣщанъ 33,3%, военного званія 2,5%, дворянъ личныхъ 0,5% и потомственныхъ дворянъ 0,4%.

По возрастамъ наибольшая часть осужденій падаетъ на лицъ отъ 21 до 30 мѣтъ, именно—около 36,1%, затѣмъ отъ 31 до 40 лѣтъ 24,2%, отъ 41 до 50 лѣтъ 15,1%, отъ 17 до 20 лѣтъ 10,3%, отъ 51 до 60 лѣтъ—8,5%, отъ 61 до 70 лѣтъ—2,7%, ниже 17 лѣтъ—2,5% и свыше 70 лѣтъ—0,4%.

Число преступленій, разсмотрѣнныхъ мировыми судебными установленіями, составляло въ отчетномъ году 30,918; по нимъ осуждено лицъ обоого пола 23,676.

По сравненіи приведенныхъ данныхъ со свѣдѣніями 1892 года оказывается, что по дѣламъ разсмотрѣннымъ Люблинскимъ Окружнымъ Судомъ, число преступленій уменьшилось на 37, а число осужденныхъ увеличилось на 284; по дѣламъ-же, подсуднымъ мировымъ судебнымъ установленіямъ, послѣдовало увеличеніе въ числѣ преступленій на 313 и уменьшеніе въ числѣ осужденныхъ на 294.

Особенной разницы въ отношеніи общаго характера преступныхъ дѣяній съ предшествовавшими годами въ 1893 году не замѣчалось. Самое большое число осужденныхъ приходилось на оскорбленія чести, угрозы и насилія 26,3% (6238), по проступкамъ противъ общественнаго благоустройства и безопасности 23,4% (5547), по проступкамъ противъ порядка управленія 12,3% (2942), по проступкамъ противъ благочинія, порядка и спокойствія 10,7 (2555), на самовольное пользованіе чужимъ имуществомъ 8,01% (1898), на кражи, мошенничества и обманы 7,5% (1795), по нарушеніямъ уставовъ казенныхъ управленій 5,1% (1214), на похищеніе и поврежденіе лѣсовъ 4,5% (1080) и по другимъ преступленіямъ 1,7% (407).

Въ отношеніи предупрежденія и пресѣченія преступленій главное содѣйствіе, по прежнему, оказывала земская стража, которую въ отчетномъ году обнаружено разныхъ преступленій и проступковъ 28,085, изъ коихъ въ 27,181 случаяхъ открыты виновные.

Изъ числа послѣднихъ было задержано 6707 лицъ и изъ нихъ 542 иностранца за немѣніе письменныхъ видовъ или имѣющихъ подложные.

Подъ надзоромъ полиціи въ 1893 году состояло: по политическимъ дѣламъ 87 и за уголовныя преступленія 941, а всего 1028 человѣкъ, въ томъ числѣ:

	полит.	уголовн.
помѣщиковъ . . . . .	7	2
мелкой шляхты . . . . .	8	1

	полит.	уголов.
духовныхъ лицъ . . . . .	„	1
отставныхъ чиновниковъ . . . . .	4	4
б. гминныхъ должностныхъ лицъ . . . . .	„	4
отставныхъ солдатъ . . . . .	3	3
лицъ русскаго происхожденія . . . . .	1	2
колонистовъ . . . . .	„	3
мѣщанъ-христіанъ . . . . .	14	151
връстьянъ . . . . .	45	634
евреевъ . . . . .	5	128
цыганъ . . . . .	„	8

Личный составъ земской стражи въ губерніи опредѣленъ по штату изъ 15 офицеровъ и 392 нижнихъ чиновъ. Къ 1-му Января 1894 года составъ офицеровъ былъ полный комплектъ. Что касается нижнихъ чиновъ, то къ 1-му Января 1893 года состояло на службѣ 380 человекъ; затѣмъ въ теченіи отчетнаго года вновь поступило 113 чело- в., выбыло по домашнимъ обстоятельствамъ 59, по бо- лѣзни 3, уволено отъ службы за проступки 33, по неспособно- сти 15 и умерло 3. Такимъ образомъ къ 1-му Января 1894 года состояло на службѣ 380 нижнихъ чиновъ, изъ числа коихъ мѣст- ныхъ уроженцевъ р.-католическаго исповѣданія было 26. Отно- сительно общаго числа народонаселенія губерніи одинъ земскій стражникъ приходится среднимъ числомъ на 2895 душъ населенія не считая военныхъ.

**д) Тюремы, аре- станты и этапы.**

Для содержанія арестантовъ въ Люблинской губерніи имѣютъ слѣдующія мѣста заключенія: двѣ тюрьмы въ городахъ Люблинъ и Яновъ, 8 подслѣдственныхъ арестовъ, находящихся въ пос. Ново- Александріи и 7-ми уѣздныхъ городахъ: Бѣлгораѣ, Грубешовѣ, Замостьѣ, Красноставѣ, Любартовѣ, Томашовѣ и Холмѣ; полицейскіе аресты при городскихъ магистратахъ и арестантекія при гминныхъ управленіяхъ. Рабочихъ и исправительныхъ домовъ, а равно арестантскихъ отдѣленій гражданскаго вѣдомства въ Люблинской губерніи не имѣется.

Для препровожденія арестантовъ по этапу существуютъ по ресмыслочныя части въ городахъ Люблинѣ и Яновѣ и въ крѣпостяхъ Ивангородѣ, а также почлежные пункты въ г. Краснигѣ и пос. дахъ Уржендовѣ и Белжицахъ.

Во всѣхъ вышеозначенныхъ мѣстахъ заключенія, какъ видно изъ приложенія къ вѣдомости № 5, къ 1-му Января 1894 года содержалось 1200 человекъ, менѣе противъ 1892 года на 31

Обѣ тюрьмы, какъ Люблинская, такъ и Яновская, помѣщаются въ каменныхъ зданіяхъ, вполнѣ приспособленныхъ къ размѣщенію въ нихъ арестантовъ. Продовольствіе арестантовъ, согласно та- рифу, установленному тюремною инструкціею (1859 года) и ука- заніямъ, изложеннымъ въ циркулярномъ распоряженіи Варшавскаго Генераль-Губернатора, отъ 16-го Апрѣля 1881 г. за № 5774, пре- изводилось подряднымъ способомъ, съ платою за дневную порцію одного арестанта въ Люблинской тюрьмѣ по 7,85 к. и въ Яновской по 8,24 коп.

Со всеми-же прочими расходами содержаніе этихъ мѣстъ за- ключенія арестантовъ обошлось казѣ въ отчетномъ году: по Лю- блинской тюрьмѣ въ 21,380 р. 80 к., а по Яновской въ 10,049 р. 96 коп., такъ что содержаніе одного арестанта въ сутки приблизи- тельно стоило: въ Люблинской тюрьмѣ 10 1/4 к., а въ Яновской—9 1/2 к.

Для обученія несовершеннолѣтнихъ преступниковъ грамотѣ при Люблинской тюрьмѣ находится училище, учрежденное въ 1859 г., преподаваніе въ которомъ возложено на особаго учителя съ платою по 150 р. въ годъ. Кромѣ того, при этой-же тюрьмѣ находится фабрика холста, на которой въ отчетномъ году переработано на холстѣ около 80 пудовъ льна.

Арестанты Люблинской и Яновской тюремъ въ теченіи отчетнаго года, какъ и прежде, занимались обязательными работами, введенными по закону 6-го Января 1886 года, какъ-то: плотничьими, столярными, сапожными и другими хозяйственными работами. Общая сумма денегъ, вырученныхъ отъ арестантскаго труда, въ отчетномъ году достигла 3479 р. 7 к., а именно: въ Люблинской тюрьмѣ 2,971 81 к. и въ Яновской 507 р. 26 к. Жалобъ со стороны арестантовъ на неудовлетворительность пищи въ отчетномъ году не поступало и никакихъ злоупотребленій по этой части при періодическихъ и внезапныхъ ревизіяхъ тюремъ не обнаружено.

Случаевъ побѣга арестантовъ изъ тюремъ и эпидемическихъ болѣзней среди арестантовъ въ отчетномъ году не было.

#### е) Пожары.

Какъ видно изъ прилагаемой вѣдомости № 6, пожаровъ въ отчетномъ году было: въ городахъ 14, въ уѣздахъ 352, всего 366 и отъ нихъ сгорѣло 911 дворовъ. Убытковъ въ застрахованномъ движимомъ имуществѣ причинено значенными пожарами на 288,522 р. 20 к., менѣе противъ 1892 года на 168,905 р. 80 коп.

Пожары эти, какъ оказалось по полицейскимъ дознаніямъ, произошли: 65 отъ молніи, 41 отъ дурнаго устройства печей и трубъ, 68 отъ неосторожности, 38 отъ поджога и 154 отъ неизвѣстныхъ причинъ. Наибольшая сумма убытковъ причинена лѣтними и весенними пожарами—первыми на сумму 129,153 р. 31 к. и послѣдними на сумму 81,157 р. 55 к., а наиболѣе опустошительные пожары были въ уѣздахъ: Любартовскомъ, Грубешовскомъ и Ново-Александрійскомъ, изъ коихъ въ первомъ пунктѣ попесено погорѣльцами убытковъ на сумму 53,350 руб. 33 коп., второмъ— 46,826 руб. 94 коп. и въ третьемъ на 33,346 р. 63 к.

Пожарная часть губерніи, составляя по прежнему предметъ особой заботливости губернскаго начальства, постоянно улучшается путемъ увеличенія пожарнаго обоза въ городахъ и посадахъ. Правильно организованная пожарная команда имѣется только въ гор. Люблинѣ, а въ остальныхъ городахъ и селеніяхъ губерніи обязанность тушить пожары лежитъ на самихъ обывателяхъ, которые, на основаніи установленныхъ для губерній Царства Польскаго правилъ, содержатъ на свой счетъ въ постоянной готовности определенное количество огнегасительныхъ снарядовъ.

Люблинская пожарная команда въ отчетномъ году состояла изъ 1 брандмейстера, 64 вольнонаемныхъ людей, 16 лошадей и необходимыхъ пожарныхъ инструментовъ. Содержаніе ея въ отчетномъ году обошлось городу въ 12,922 р. 21 к.

#### ж) Различныя происшествія и народныя бѣдствія.

Народныхъ бѣдствій, имѣющихъ общій характеръ, въ отчетномъ году въ губерніи не было.

Затѣмъ, къ наиболѣе выдающимся частнымъ случаямъ, причинившимъ значительные убытки населенію, относятся: а) градобитія и бури, бывшія въ Юнѣ, Юлѣ и Августѣ мѣсяцахъ въ уѣздахъ: Красноставскомъ, Замостекскомъ, Люблинскомъ, Грубешовскомъ, Холмскомъ, Яновскомъ и Томашовскомъ; общая сумма убытковъ, нане-

сенныхъ градобитіями населенію названныхъ уѣздовъ, достигаетъ 823,683 руб.; при чемъ болѣе всего пострадали Замостскій и Краснотавскій уѣзды и б) наводненія въ Ново-Александрійскомъ и Яновскомъ уѣздахъ отъ разлитія рѣки Вислы, причинившія убытковъ на сумму до 100,000 рублей.

#### IV. Народное здравіе и общественное призрѣніе.

**а) Врачи и аптеки.** Завѣдываніе врачебною частью въ губерніи сосредоточено въ врачебномъ отдѣленіи Губернскаго Правленія.

Врачей, состоявшихъ въ отчетномъ году на государственныя службы, не считая военныхъ, было 34, а именно:

медицинскій инспекторъ . . . . .	1
врачей городскихъ . . . . .	3
„ уѣздныхъ . . . . .	10
„ больничныхъ . . . . .	11
ординаторъ при Люблинскомъ тюремномъ лазаретѣ	1
ординаторовъ при Люблинскихъ больницахъ . . . . .	3
врачъ, завѣдывающій Люблинскою городской физиологическою лабораторіею . . . . .	1
врачей при учебныхъ заведеніяхъ . . . . .	2
„ посадскихъ . . . . .	2
штатныхъ фельдшеровъ . . . . .	24

изъ нихъ:

городскихъ . . . . .	2
при уѣздныхъ врачахъ . . . . .	10
„ больницахъ . . . . .	10
„ тюремныхъ лазаретахъ . . . . .	2
губернскій ветеринаръ . . . . .	1
окружныхъ ветеринаровъ . . . . .	4
акушеровъ городскихъ . . . . .	10
„ при больницахъ . . . . .	1

Вольнопрактикующихъ числилось:

врачей . . . . .	54
ветеринаровъ . . . . .	2
фельдшеровъ . . . . .	206
акушеровъ . . . . .	30
сельскихъ повивальныхъ бабокъ . . . . .	17
нормальныхъ аптекъ находилось . . . . .	38
филиальныхъ . . . . .	4
сельскихъ . . . . .	11
аптекарей и магістровъ фармаціи . . . . .	4
провизоровъ фармаціи . . . . .	59
аптекарейскихъ помощниковъ . . . . .	21
„ учениковъ . . . . .	22
даптистовъ: въ Люблинѣ . . . . .	4
„ „ Грубешовѣ . . . . .	1
„ „ Холмѣ . . . . .	1
больничныхъ аптекъ, управляемыхъ сестрами милосердія и фельдшерами . . . . .	2

Въ теченіи 1893 года въ 7 аптекъ губернскаго гор. Люблина  
поступило рецептовъ . . . . . 54,218 на сумму 21,811 р.

Въ 31 нормальную аптеку по уѣз-  
дамъ, 11 сельскихъ и 4 филиальныхъ  
поступило рецептовъ. . . . . 103,327 на сумму 51,738 р.

Всего поступило рецептовъ 157,545 на сумму 73,549 р.

На каждую аптеку губернс. города  
пришлось среднимъ числомъ рецептовъ 7,745 на сумму 3,115 р.  
а на каждую изъ уѣздныхъ по . . . . . 2,248 на сумму 1,124 р.

Исслѣдованій въ 1893 году произведено во врачебномъ отдѣ-  
леніи: химическихъ . . . . . 15  
микроскопо-химическихъ . . . . . 3

Дано заключеній по судебнo-медицинскимъ вопросамъ 205

Судебно-медицинскихъ актовъ выдано по разнымъ  
предметамъ . . . . . 589

Произведено врачами вскрытій мертвыхъ тѣлъ и  
осмотровъ . . . . . 93

Случаевъ привитія предохранительной оспы дѣтямъ было:

съ хорошимъ успѣхомъ . . . . . 28,143  
„ сомнительнымъ . . . . . 142  
„ неудачнымъ успѣхомъ . . . . . 128

Всего . . . . . 28,413

Отъ сифилитической болѣзни въ больницахъ  
пользовалось . . . . . 658

Изъ этого числа: выздоровѣло . . . . . 633

умерло . . . . . 2

осталось . . . . . 23

Для ограниченія распространенія этой болѣзни, по распоря-  
женію губернскаго и уѣздныхъ анти-сифилитическихъ комитетовъ,  
производились періодическія освидѣтельствованія публичныхъ же-  
нщинъ, а въ гор. Люблинѣ, кромѣ того, подвергались ежемѣсячно  
врачебнымъ осмотрамъ пекарскіе и мясничьи подмастерья и трак-  
тирная мужская прислуга, а также были ревизованы задержанныя  
полиціею въ ночное время подозрительнаго поведенія женщины.

**б) Больницы и дома умалишен-ныхъ.**

Всѣхъ больницъ гражданскаго вѣдомства въ губерніи счи-  
тается 13 съ 407 кроватями и 2 тюремныхъ лазарета, при чемъ  
4 больницы и 1 лазаретъ находятся въ гор. Люблинѣ, а осталь-  
ныя въ уѣздныхъ городахъ.

Всѣ означенныя заведенія помѣщаются въ собственныхъ зда-  
ніяхъ, за исключеніемъ больницы въ г. Яновѣ, которая помѣщается  
въ нанятомъ домѣ. При каждой больницѣ состоитъ врачъ и фельд-  
шеръ, а въ четырехъ Люблинскихъ больницахъ сверхъ того состо-  
итъ еще по одному сверхштатному врачу; кромѣ того, при Грубе-  
шовской, Щербининской, Замостской и двухъ Люблинскихъ боль-  
ницахъ находятся сестры милосердія для ухода за больными.

Изъ прилагаемой вѣдомости № 9 видно, что на содержаніе  
больницъ въ отчетномъ году поступило 128,355 руб. 34½ коп.,  
подлежало израсходованію 121,483 руб. 42½ к., осталось чистаго  
сбереженія 6871 р. 92 к.; между тѣмъ не вся сумма, подлежащая  
израсходованію, въ дѣйствительности израсходована, а всего лишь

107,006 р. 72<sup>1</sup>/<sub>2</sub> к., а остальные 14,476 р. 70 к. подлежат израсходованію въ 1894 году за счетъ 1893 года.

Принадлежащихъ больницамъ капиталовъ въ процентныхъ бумагахъ и наличныхъ деньгахъ числится 295,407 р. 83 к., которыя хранятся въ Отдѣленіи Государственнаго Банка, а частію ипотечно обезпечены на частныхъ недвижимыхъ имуществахъ.

Общее число больныхъ, пользовавшихся въ теченіи отчетнаго года, было 5500 человекъ, изъ коихъ выздоровѣло 4525, умерло 501 и осталось къ 1-му Января 1894 года 474, болѣе чѣмъ въ 1893 году, на 18 человекъ; смертность-же уменьшилась на 178 человекъ.

Къ улучшенію состоянія больничныхъ заведеній и въ видѣ расширенія помѣщенія въ нѣкоторыхъ изъ нихъ, въ отчетномъ году произведены были значительныя ремонтировки и починки принимаемыхъ ими зданій, а именно: въ больницу Св. Юсифа въ Люблинѣ—на сумму 3,605 руб. 39 коп.; въ больницу Св. Вивентъ въ томъ-же городѣ—на сумму 3,585 р. 96 к.; въ больницу Св. Юанна въ томъ-же городѣ—на сумму 7,523 р. 83 к. и въ еврейской больницы въ томъ-же городѣ—на сумму 1,263 руб. 44 коп.; въ больницу Св. Александра-Невскаго въ г. Грубешовѣ—на сумму 680 р. и въ еврейской больницы въ томъ-же городѣ—на 272 руб. 99 коп.; въ больницу Св. Николая въ гор. Замостѣ—на сумму 533 р. 95 к.; въ больницу Св. Екатерины въ гор. Щербинѣ—на сумму 325 р. 52 к.; въ Ново-Александрійской больницы Св. Карла—на сумму 320 руб. и въ Яновской больницы на сумму 1,120 рублей.

Далѣе, въ отчетномъ году, съ разрѣшенія Министерства Военныхъ Дѣлъ, открытъ въ гор. Холмѣ деревянный больничный баракъ для пріема заразныхъ больныхъ.

Постройка означеннаго барака, сооруженнаго на добровольныя пожертвованія жителей гор. Холма въ память чудеснаго спасенія Его Императорскаго Высочества Государя Наслѣдника Цесаревича отъ угрожавшей Ему опасности въ г. Оттвѣ въ Японіи, обошлась въ 6450 рублей.

Кромѣ того, въ томъ-же отчетномъ году въ гор. Яновѣ приступлено къ постройкѣ на городской землѣ новаго двухъ-этажнаго зданія для больницы; зданіе это сооружается на добровольныя пожертвованія и будетъ окончено въ концѣ 1894 года.

Вообще больничныя заведенія въ губерніи, вслѣдствіе ежегоднаго ремонта и заготовки разныхъ необходимыхъ принадлежностей больничнаго хозяйства, находятся въ удовлетворительномъ состояніи.

### в) Эпидеміи и эпизоотіи.

Заразныя болѣзни въ отчетномъ году не принимали эпидемическаго характера, за исключеніемъ нѣкоторыхъ мѣстностей Ново-Александрійскаго, Бѣлгорайскаго, Холмскаго и Грубешовскаго уѣздовъ, гдѣ натуральная оспа принимала болѣе серьезный характеръ и въ частыхъ случаяхъ оканчивалась смертельнымъ исходомъ. Въ Ново-Александрійскомъ уѣздѣ отъ этой болѣзни умерло 135 человекъ, въ Бѣлгорайскомъ—106, Холмскомъ—76 и Грубешовскомъ—74. Изъ другихъ болѣзней наблюдались въ губерніи скарлатина, дифтеритъ и тифъ; отъ первой болѣзни умерло 330 человекъ, отъ второй—286 и отъ третьей—254.

Азиатская холера въ отчетномъ году свирѣпствовала только въ трехъ мѣстностяхъ губерніи, а именно: въ пос. Войславцахъ

Холмскаго уѣзда, въ пос. Краснобродѣ, Замостскаго уѣзда и дер. Боровѣ, Яновскаго уѣзда. Въ пос. Войславичахъ первые случаи заболѣванія холерой констатированы были 14 Сентября, а совершенно прекратилась она 21 Октября; въ теченіи этого времени изъ числа 1843 душъ населенія заболѣло 25, выздоровѣло 14 и умерло 11. Въ пос. Краснобродѣ холера появилась 28 Октября и прекратилась 17 Ноября, при чемъ изъ 2072 душъ населенія заболѣло 17, выздоровѣло 8 и умерло 9. Наконецъ, въ дер. Боровѣ въ промежутокъ времени отъ 15 по 25 Декабря изъ 917 душъ населенія заболѣло 23, выздоровѣло 11 и умерло 12. Такимъ образомъ, какъ мы видимъ, холера въ отчетномъ году не принимала серьезнаго характера и векорѣ послѣ появленія прекращалась.

Изъ эпизоотическихъ болѣзней наблюдались слѣдующія:

Сибирская язва на рогатомъ скотѣ появлялась въ Люблинскомъ, Любартовскомъ, Ново-Александрійскомъ, Грубешовскомъ, Томашовскомъ, Бѣлгорайскомъ и Замостскомъ уѣздахъ; отъ этой болѣзни заболѣло 63 штуки и пало 61.

Сибирская язва на лошадяхъ появлялась въ Томашовскомъ и Бѣлгорайскомъ уѣздахъ, гдѣ заболѣло и пало 9 штукъ.

Сибирская язва на свиняхъ появлялась только въ Замостскомъ уѣздѣ и то въ самомъ незначительномъ размѣрѣ: отъ нея пало всего только 3 штуки.

Саль у лошадей появлялся въ Томашовскомъ, Грубешовскомъ, Люблинскомъ, Бѣлгорайскомъ, Замостскомъ, Холмскомъ и Красновоставскомъ уѣздахъ, при чемъ заболѣло 50 лошадей, пало 6 и убито больныхъ 44.

Инфлюенція у лошадей замѣчалась въ Замостскомъ, Люблинскомъ, Ново-Александрійскомъ и Холмскомъ уѣздахъ, гдѣ заболѣло 127, изъ коихъ 8 пало, а остальные выздоровѣли.

Мытъ у лошадей наблюдался въ Грубешовскомъ, Замостскомъ и Томашовскомъ уѣздахъ, гдѣ заболѣло 30, пало 2 и убито больныхъ 2.

Чума у свиней появлялась въ Люблинскомъ, Ново-Александрійскомъ, Любартовскомъ, Грубешовскомъ, Яновскомъ, Замостскомъ, Холмскомъ и Томашовскомъ уѣздахъ, при чемъ заболѣло 2615 шт., изъ коихъ пало 1896, а остальные выздоровѣли.

Бѣшенство собакъ замѣчалось въ Люблинскомъ, Грубешовскомъ и Замостскомъ уѣздахъ, гдѣ заболѣло и убито 17 собакъ, а кромѣ того убито подозрительныхъ 23.

Ящуръ у рогатаго скота появлялся въ Ново-Александрійскомъ, Грубешовскомъ и Люблинскомъ уѣздахъ, при чемъ заболѣло 1985 шт., изъ коихъ 20 пало, а остальные выздоровѣли.

Парш у лошадей наблюдались въ Замостскомъ, Ново-Александрійскомъ, Люблинскомъ и Грубешовскомъ уѣздахъ, гдѣ заболѣло 116, убито больныхъ 8 и выздоровѣло 108.

Рожа у свиней появлялась въ Любартовскомъ, Яновскомъ и Холмскомъ уѣздахъ, гдѣ заболѣло 190 штукъ, изъ коихъ 115 пало, а остальные выздоровѣли.

Туберкулезъ у рогатаго скота наблюдался только въ Грубешовскомъ уѣздѣ, гдѣ изъ заболѣвшихъ 12 штукъ пало 4 и убито 8

**г) Насильствен-  
ныя и случайныя  
смерти.**

Отъ насилія и разнаго рода случайностей, какъ видно изъ приложенной вѣдомости № 7, въ отчетномъ году умерло 386 чл. въ томъ числѣ 257 мужчинъ и 129 женщинъ.

Число жертвъ насильственной и случайной смерти, по сравненіи съ 1892 годомъ, было:

	Въ 1893 г.	Въ 1892 г.	Разностъ
Дѣтубійствъ . . . . .	30	27	+ 3
Смертубійствъ . . . . .	26	23	+ 3
Самоубійствъ . . . . .	26	22	+ 4
Скоростижно умершихъ . . . . .	98	115	-17
Погибшихъ отъ случайн. смертей	182	172	+10
Найдено мертвыхъ тѣлъ . . . . .	24	18	+ 6
			+ 9

Изъ приведенныхъ данныхъ оказывается, что число жертвъ погибшихъ въ отчетномъ году отъ насилія и случайностей, по сравненіи съ предыдущимъ годомъ, увеличилось на 9, при чемъ болѣе всего было утонувшихъ, а именно 70 человекъ, т. е. болѣе  $\frac{1}{3}$  части всѣхъ случайныхъ смертей.

**д) Богадѣльни  
и пріюты.**

Въ вѣдѣніи губернскаго и уѣздныхъ совѣтовъ общественнаго призрѣнія состоитъ 17 богоугодныхъ заведеній, изъ коихъ 3 относятся въ губернскомъ городѣ Люблинѣ, а остальные 14 въ уѣздныхъ городахъ и посадахъ.

Во всѣхъ означенныхъ заведеніяхъ, какъ видно изъ прилагаемой вѣдомости № 9, въ отчетномъ году призрѣвалось 288 лицъ изъ коихъ выбыло 43, умерло 9 и затѣмъ къ 1-му Января 1894 осталось на призрѣніи 236 лицъ.

Главные средства къ содержанію домовъ призрѣнія состоятъ изъ добровольныхъ пожертвованій, проценты съ капиталовъ, вѣщанныхъ разными благотворителями въ пользу сихъ заведеній и хранящихся въ Варшавской Конторѣ Государственнаго Банка въ количествѣ 151,664 р. 17 к., а также доходы съ принадлежащихъ этимъ заведеніямъ недвижимыхъ имуществъ.

На содержаніе призрѣваемыхъ въ отчетномъ году поступило 15,546 р. 24 к., изъ коихъ израсходовано въ 1893 году 14,033 р. 96 к., подлежитъ уплатѣ въ 1894 году за расходы, произведенныя въ 1893 году, 1,235 р. 52 к. и осталось въ сбереженіи къ 1-му Января 1894 г. 1,785 р. 32 к. Содержаніе каждаго призрѣваемого въ сутки обошлось среднимъ числомъ въ 18,36 к.

Дѣятельность Губернскаго Совѣта Общественнаго Призрѣнія, какъ и въ предшествовавшемъ году, направлялась, главнымъ образомъ, къ улучшенію состоянія подвѣдомственныхъ ему благотворительныхъ заведеній, къ увеличенію ихъ доходовъ, къ изысканію средствъ на удовлетвореніе ихъ нуждъ и вообще ко всему тому, что способствуетъ и исполнѣе отвѣчаетъ задачамъ благотворительности.

Къ улучшенію состоянія домовъ призрѣнія, въ отчетномъ году произведены были разныя мелкія починки въ занимаемыхъ ими зданияхъ и заготовка нѣкоторыхъ вещей для призрѣваемыхъ, а именно въ домѣ призрѣнія Св. Духа въ Люблинѣ—на сумму 202 р. 10 к. въ еврейскомъ пріютѣ для дѣтей и старцевъ—на сумму 246 р. 56 коп.; въ Замостскомъ домѣ призрѣнія—на сумму 83 р. 32 к. въ Щебрешинскомъ домѣ призрѣнія—на сумму 107 р. 65 к.

Кромѣ упомянутыхъ 17 богоугодныхъ заведеній, такія-же заведенія находятся еще въ уѣздахъ—въ вѣдѣніи гминныхъ управленій и въ гор. Люблинѣ—подъ покровительствомъ мѣстныхъ частныхъ обществъ: польскаго и русскаго. Богоугодныя заведенія, состоящія въ вѣдѣніи гминныхъ управленій, хотя и приносятъ нѣкоторую пользу, однако находятся въ неудовлетворительномъ состояніи, влѣдствіе недостаточности средствъ, составляющихся исключительно изъ частныхъ пожертвованій мѣстнаго сельскаго населенія.

Заведенія-же, состоящія подъ покровительствомъ польскаго и русскаго благотворительныхъ обществъ, будучи вполне обеспечены въ матеріальномъ отношеніи поступающими постоянно пожертвованіями и процентами съ принадлежащихъ имъ капиталовъ, отличаются вполне цѣлесообразнымъ устройствомъ и болѣе удовлетворительнымъ содержаніемъ призрѣваемыхъ.

Въ находящихся подъ вѣдѣніемъ польскаго благотворительнаго общества домѣ пріюта для старцевъ и увѣчныхъ и дѣтскихъ пріютахъ въ отчетномъ году призрѣвалось 135 лицъ; изъ числа ихъ въ теченіи года выбыло 8 и затѣмъ къ 1-му Января 1894 года осталось 127. На содержаніе означенныхъ пріютовъ въ отчетномъ году поступило 20,232 р. 42 к., израсходовано въ томъ-же году 9,981 р. 55 к. и къ 1-му Января 1894 года осталось въ наличности 10,250 р. 87 к. Содержаніе каждаго призрѣваемаго въ сутки среднимъ числомъ стоило 25 коп. Неприкосновенныхъ капиталовъ, принадлежащихъ симъ заведеніямъ, имѣется 49,804 руб., которые хранятся въ Варшавской Конторѣ Государственнаго Банка и, болѣею частью, обеспечены на ипотеку.

Подъ покровительствомъ русскаго благотворительнаго общества состоитъ одинъ дѣтскій пріютъ въ гор. Люблинѣ, въ которомъ къ 1-му Января 1893 года находилось 25 воспитанниковъ; въ теченіи отчетнаго года выбыло 7 и вновь поступило 6, такъ что къ 1-му Января 1894 года состояло на лицо 24 воспитанника обоаго пола.

Оборотъ денежныхъ суммъ этого общества былъ слѣдующій:

осталось къ 1-му Января 1893 г.	28,528 р. 46 к.
въ теченіи отчетнаго года поступило	6,437 р. 67 к.
Итого	34,966 р. 13 к.

Израсходовано въ отчетномъ году:

на содержаніе пріюта	2,454 р. 46 к.
по управленію	72 р. 50 к.
на вспомошествованіе бѣднымъ	753 р. 15 к.
отчислено отъ капитала на покупку матеріаловъ для постройки новаго зданія для пріюта	2,000 р. — к.
Итого	5,280 р. 11 к.

Такимъ образомъ, къ 1-му Января 1894 года остатокъ определенъ въ 29,686 р. 2 к., изъ нихъ: процентными бумагами—28,000 р. и наличными деньгами у Казначей Правленія и въ ссудной кассѣ Банка—1,686 р. 2 к.

#### У. Народное образованіе.

##### а) Учебныя заведенія.

Какъ видно изъ прилагаемой вѣдомости № 8, всѣхъ учебныхъ заведеній въ губерніи въ отчетномъ году было 584, а именно: 1 высшее (институтъ сельскаго хозяйства и лѣсоводства), 7 среднихъ (мужскія и женскія гимназій и прогимназій и Холмское

Маринское женское училище) и 571 первоначальное училище въ числу коихъ относятся: начальныя, воскресно-ремесленныя, коммерческое училища, частныя заведенія, еврейское двухклассное училище, евангелическіе кантораты и частныя еврейскія школы (хедеры). Кроме того, въ губерніи паходятся: 1 учительская семинарія съ образцовымъ при ней училищемъ, 2 духовныя семинаріи (православная и римско-католическая) и 1 духовное православное училище.

Всѣхъ учащихся въ отчетномъ году было: въ институтѣ селскаго хозяйства и лѣсоводства 115, въ заведеніяхъ съ среднимъ образовательнымъ курсомъ 1050 мужскаго и 537 женскаго пола въ низшихъ учебныхъ заведеніяхъ 18,448 мужскаго и 6,819 женскаго пола и въ духовныхъ заведеніяхъ 454, а всего 27,423 души обою пола.

Изъ приведенныхъ данныхъ видно, что число учебныхъ заведеній, въ сравненіи съ 1892 годомъ, увеличилось на 15, что произошло отъ открытія вновь 11 церковно-приходскихъ школъ и еврейскихъ и закрытія 1 частнаго учебнаго заведенія и 1 кантората. Общее-же число учащихся увеличилось на 581.

По сравненіи всего числа учебныхъ заведеній и учащихся въ нихъ съ народонаселеніемъ губерніи оказывается, что одно заведеніе приходится на 1,943 души населенія, а одинъ учащійся приблизительно на 41 душу. По отношенію-же къ общему пространству губерніи одно учебное заведеніе приходится на 24,7 кв. верст.

Такое отношеніе числа заведеній и учащихся къ общему пространству и народонаселенію губерніи нельзя признать вполне удовлетворительнымъ, а неравномерное распредѣленіе начальныхъ училищ по уѣздамъ губерніи дѣлаетъ еще болѣе чувствительнымъ недостатокъ учебныхъ заведеній въ нѣкоторыхъ мѣстностяхъ. Между тѣмъ какъ въ восточной половинѣ губерніи число училищъ довольно значительно, въ западной половинѣ ихъ совсѣмъ мало. Это объясняется тѣмъ, что вслѣдъ за изданіемъ Высочайшихъ указовъ отъ 30 Августа 1864 года, объ устройствѣ училищъ въ здѣшнемъ краѣ и объ учрежденіи учебныхъ дирекцій для завѣдыванія онымъ вниманіе мѣстнаго учебнаго вѣдомства обращено было, главнымъ образомъ, на устройство училищъ въ мѣстностяхъ съ б. греко-уніатскимъ, нынѣ православнымъ, населеніемъ, въ виду исключительнаго положенія этого населенія въ здѣшнемъ краѣ. Вслѣдствіе этого и учрежденіе училищъ въ этихъ мѣстностяхъ шло гораздо быстрее и успѣшнѣе, чѣмъ учрежденіе таковыхъ-же въ мѣстностяхъ съ католическимъ населеніемъ. Такимъ образомъ, наибольшее число начальныхъ училищъ находится въ уѣздахъ съ населеніемъ исключительно или по преимуществу русскимъ; такъ, въ Грушевокомъ уѣздѣ находится 3 двухклассныхъ и 70 одноклассныхъ училищъ, въ Холмскомъ—1 двухклассное и 59 одноклассныхъ, въ Томашовскомъ—3 двухклассныхъ и 47 одноклассныхъ и въ Замостекскомъ—2 двухклассныхъ и 39 одноклассныхъ училищъ. Напротивъ, въ уѣздахъ съ населеніемъ по преимуществу католическимъ начальныхъ училищъ, сравнительно съ названными уѣздами, въ четыре раза менѣе и есть не мало гминъ, въ которыхъ до настоящаго времени не открыто ни одного училища; такъ, напримѣръ, въ Дубинскомъ уѣздѣ въ отчетномъ году было всего 18 училищъ, причемъ въ шести гминахъ этого уѣзда нѣтъ ни одного училища.

Между тѣмъ какъ въ вышепоименованныхъ уѣздахъ нѣтъ ни одной гмины, въ которой не было-бы хотя одного училища, а въ нѣкоторыхъ гминахъ находится по два, по три и даже по восьми училищъ.

На такое неравномѣрное распредѣленіе начальныхъ училищъ въ губерніи обращено особое вниманіе мѣстной учебной дирекціи, которая прилагаетъ всевозможныя старанія къ тому, чтобы дать этому дѣлу болѣе правильное и цѣлесообразное направленіе. Со стороны мѣстнаго населенія, особенно сельскаго, школа пользуется должнымъ сочувствіемъ, доказательствомъ чего могутъ служить отчасти тѣ матеріальныя средства, которыя ежегодно жертвуются населеніемъ на содержаніе училищъ. Вообще-же, дѣло народнаго образованія въ губерніи, особенно въ восточной половинѣ ея, поставлено весьма удовлетворительно, при чемъ особенное вниманіе обращается на преподаваніе русскаго языка, который во всѣхъ училищахъ занимаетъ мѣсто, подобающее ему, какъ языку правительственному.

**б) Ученыя общества, музеи, библіотекн и проч.**

Въ Люблинской губерніи существуетъ лишь одно, учрежденное еще въ 1874 году, общество врачей, дѣятельность котораго ограничивается по преимуществу обезужденіемъ мѣстныхъ санитарныхъ и медико-полицейскихъ вопросовъ, имѣющихъ скорѣе практическое, чѣмъ научное значеніе.

Въ г. Холмѣ, при Холмскомъ Свято-Богородицкомъ Братствѣ, съ 1880 года существуетъ церковно-археологическій музей и при немъ библіотека, въ которой хранятся рукописныя и печатныя памятники древности. Музей этотъ помѣщается въ отдѣльномъ зданіи, принадлежащемъ Холмскому кафедральному собору. Кромѣ того, въ томъ-же городѣ существуетъ Комитетъ по историко-статистическому описанію церкви и приходоѡ Холмско-Варшавской епархіи, комитетъ этотъ состоитъ изъ шести членовъ и предсѣдателя.

Другихъ самостоятельныхъ учреждений и заведеній этого рода за исключеніемъ библіотекъ и физическихъ кабинетовъ при учебныхъ заведеніяхъ и метеорологической станціи при Ново-Александрійскомъ институтѣ сельскаго хозяйства и лѣсоводства, въ губерніи не имѣется.

**VI. Крестьянское дѣло.**

**а) Гминныя управленія.**

Всѣхъ гминъ въ губерніи числится 144, изъ коихъ 94 состоятъ изъ однихъ селеній, 47—изъ селеній и посадовъ и 3 изъ однихъ посадовъ.

Гминныя управленія помѣщаются: 136 въ собственныхъ домахъ и 8 въ частныхъ, по найму. Въ теченіи отчетнаго года состояло на службѣ: войтовъ 137 и временно исправлявшихъ эту должность 7; въ числѣ ихъ было: грамотныхъ 26, малограмотныхъ 75 и неграмотныхъ 43; дворянъ 2, мѣщанъ 16 и крестьянъ 126; православныхъ 53 и католиковъ 91.

Солтысовъ въ отчетномъ году числилось 1962; въ числѣ ихъ было: грамотныхъ 47, малограмотныхъ 335 и неграмотныхъ 1580; мѣщанъ 83 и крестьянъ 1879; православныхъ 598, католиковъ 1287, лютеранъ 60 и евреевъ 17.

Гминныхъ писарей числилось 146 и ихъ помощниковъ 142. Лица эти по сословіямъ и вѣроисповѣданіямъ распредѣляются слѣдующимъ образомъ: дворянъ 54, мѣщанъ 165 и крестьянъ 69; православныхъ 126 и католиковъ 162.

За противозаконныя дѣйствія и неправильности по службѣ в теченіи отчетнаго года отрѣшено отъ должности: войтовъ 6, солтысовъ 27 и писарей 8. За обнаруженныя злоупотребленія по службѣ преданы суду 3 войта и 3 солтыса; административнымъ же взысканіямъ подвергнуто было: войтовъ 17, солтысовъ 42 и писарей 10.

Составъ гминныхъ судовъ, которыхъ считается въ губерніи 4, къ концу отчетнаго года былъ слѣдующій: судей 40 и лавниковъ 13, а всего 177 лицъ. Изъ нихъ 21 лицо было съ высшимъ образованіемъ, 23—съ среднимъ и 13—съ низшимъ, а остальные 120 лицъ домашняго воспитанія. По сословіямъ и вѣроисповѣданіямъ означенныя лица распредѣляются слѣдующимъ образомъ: дворянъ 4, мѣщанъ 30 и крестьянъ 102; православныхъ 90 и католиковъ 8.

На содержаніе личнаго состава гминныхъ управленій и судовъ на канцелярскія и другія надобности сихъ учреждений, а также на наемъ прислуги, отопленіе и освѣщеніе помѣщеній въ отчетномъ году взыскано было по установленнымъ раскладкамъ съ мѣстнаго населенія 261,864 руб. 34 коп. и изъ нихъ израсходовано на гминныя управленія 205,652 руб. 85 коп. и на гминныя суды 56,211 руб. 49 коп.

**б) Дѣятельность учреждений по крестьянскимъ дѣламъ.**

Дѣятельность мѣстныхъ учреждений по крестьянскимъ дѣламъ въ отношеніи поземельнаго устройства крестьянъ и мѣщанъ, на основаніи Высочайшихъ указовъ 19-го Февраля 1864 года и 28-го Октября 1866 года, заключалась, главнымъ образомъ, въ повѣреніи штатными и частными землемѣрами крестьянскихъ земель и отграниченіи ихъ отъ постороннихъ владѣній межевыми знаками, причемъ въ отчетномъ году межевыя работы по основнымъ и дополнительнымъ надѣламъ произведены были въ 78 селеніяхъ, на пространствѣ 30,122 морговъ или 15,436 десятинъ 164 квад. сажени, а плановъ по основнымъ и дополнительнымъ надѣламъ выдано было 110. Вообще-же, со времени изданія 9-го Апрѣля 1881 года правилъ, требующихъ дополненія всѣхъ прежде составленныхъ утвержденныхъ до 1881 г. плановъ, и до конца отчетнаго года межевыя работы окончены на пространствѣ 575,217 морговъ, подлежащихъ еще отграниченію 592,845 морговъ.

Относительно охраненія предоставленныхъ крестьянамъ правъ и устройства ихъ быта, дѣятельность учреждений по крестьянскимъ дѣламъ въ отчетномъ году заключалась въ слѣдующемъ:

- а) производились разбирательства и дѣлались соответственныя распоряженія къ прекращенію обнаруженныхъ нарушеній сервитутнаго пользованія.
- б) повѣрялись Коммисарами и разсматривались Губернскими по крестьянскимъ дѣламъ Присутствіемъ представленныя владѣльцами лѣсохозяйственные проекты, каковыхъ въ отчетномъ году разсмотрѣно на 13 лѣсныхъ дачъ, причемъ проекты на 9 дачъ признаны подлежащими утвержденію, а остальные оказались неудовлетворительными и потому возвращены лѣсовладѣльцамъ безъ утвержденія.
- в) въ отношеніи разверстанія предоставленныхъ крестьянамъ сервитутовъ, заключенныя сторонами добровольныя сдѣланы повѣрялись Коммисарами на мѣстѣ, а затѣмъ засвидѣтельствованныя ими представлялись на окончательное утвержденіе въ Губернское по крестьянскимъ дѣламъ

Присутствие, которое в отчетном году утвердило 24 добровольных соглашений; по этимъ сдѣлкамъ сервитутныя обязательства, обременявшія помѣщичьи владѣнія въ пользу крестьянъ, отмѣнены въ 24 селеніяхъ для 637 усадьбъ.

- г) по предъявленнымъ разными лицами правамъ на усадьбы, записанныя по ликвидационнымъ табелямъ или даннымъ за другими лицами, производились разбирательства и дѣла направлялись въ установленномъ порядкѣ въ тѣхъ случаяхъ, когда требовалось измѣненіе по ликвидационнымъ табелямъ или даннымъ именъ усадебниковъ; дѣлъ этого рода въ отчетномъ году было: у Коммисаровъ 306 а въ Губернскомъ Присутствіи 193.
- и д) по жалобамъ заинтересованныхъ лицъ и по представленіямъ уѣздныхъ Коммисаровъ или Начальниковъ, разсматривались особымъ по крестьянскимъ дѣламъ Присутствіемъ, на основаніи Высочайшаго повелѣнія 7-го Января 1871 г., приговоры гминныхъ и сельскихъ сходовъ по разнымъ предметамъ; дѣлъ сего рода, разрѣшенныхъ въ 1893 году, было 20.

**в) Ссудо-сберегательныя кассы.**

Всѣхъ ссудо-сберегательныхъ кассъ въ губерніи въ отчетномъ году было 153, изъ коихъ 144 кассы распространяли свои дѣйствія на всѣ 144 гмины, имѣющія свои самостоятельныя кассы; что-же касается остальныхъ 9 кассъ, то одна изъ нихъ учреждена для двухъ селеній, одна—для четырехъ селеній и семь—каждая для одного посада.

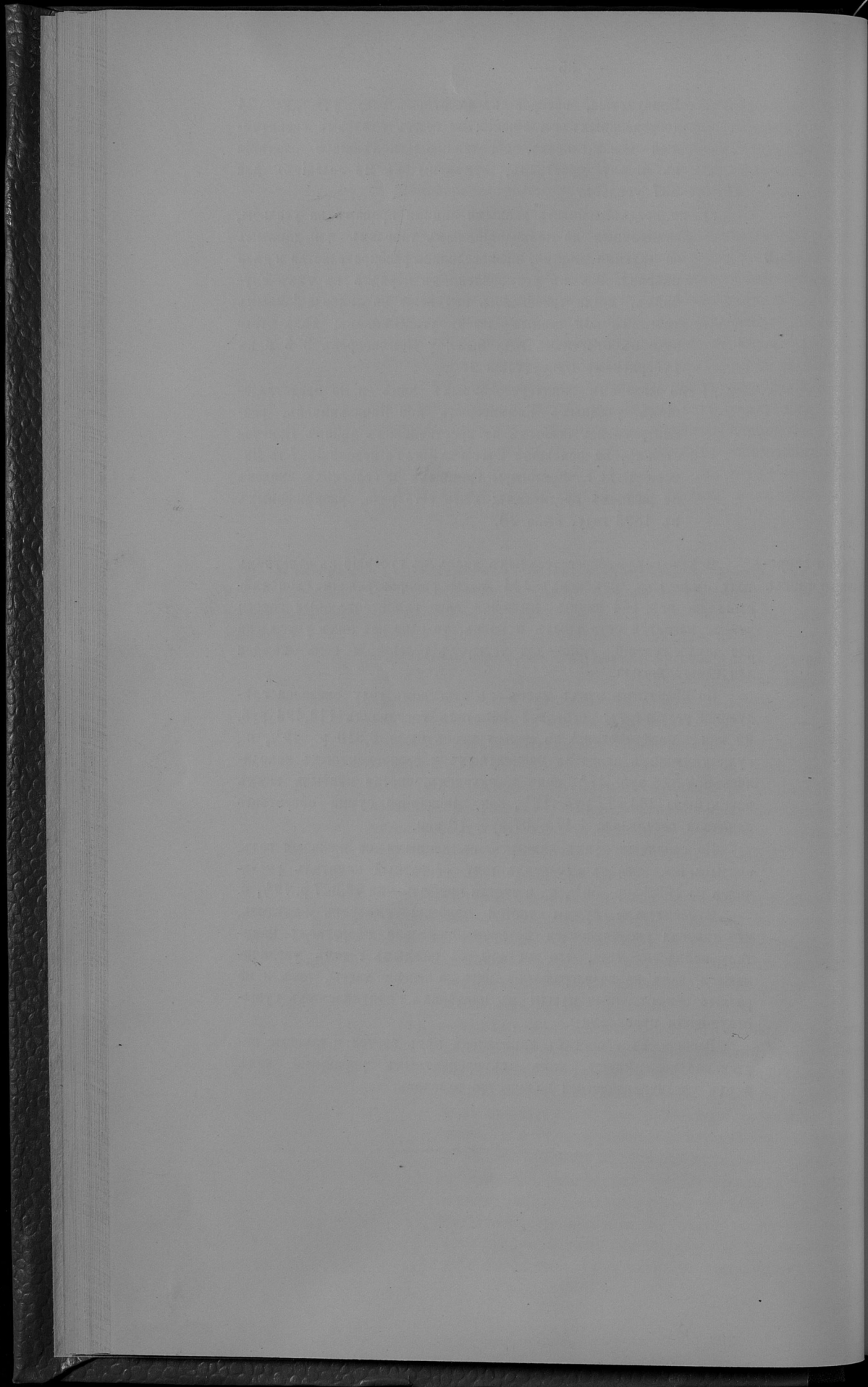
По оборотамъ этихъ кассъ въ отчетномъ году оказался слѣдующій результатъ: основной капиталъ составлялъ 114,496 руб. 99 коп., пожертвованій въ пользу кассъ было 6,310 р. 49<sup>1</sup>/<sub>2</sub> к., существующихъ вкладовъ процентныхъ и безпроцентныхъ находилось 858,822 руб. 47<sup>3</sup>/<sub>4</sub> коп. и, наконецъ, чистая прибыль всѣхъ кассъ была 494,677 руб. 13<sup>3</sup>/<sub>4</sub> коп. Общая-же сумма оборотнаго капитала составляла 1,474,307 руб. 10 коп.

По сравненіи этихъ данныхъ съ данными за прошлый годъ, оказывается, что въ отчетномъ году оборотный капиталъ увеличился на 169,140 р. 56<sup>1</sup>/<sub>4</sub> к., а чистая прибыль—на 49,347 р. 79<sup>3</sup>/<sub>4</sub> к.

Относительно суммы чистой прибыли слѣдуетъ замѣтить, что таковая увеличивается не пропорціонально оборотному капиталу вслѣдствіе того, что расходы съ каждымъ годомъ увеличиваются, какъ на вознагражденіе лицъ за веденіе кассы, такъ и на разныя общественныя нужды въ предѣлахъ, допускаемыхъ существующими правилами.

Вообще, въ оборотахъ капиталовъ нѣтъ застоя и таковыя постепенно возрастаютъ, какъ отъ процентныхъ приращеній, такъ и отъ увеличивающагося количества вкладовъ.



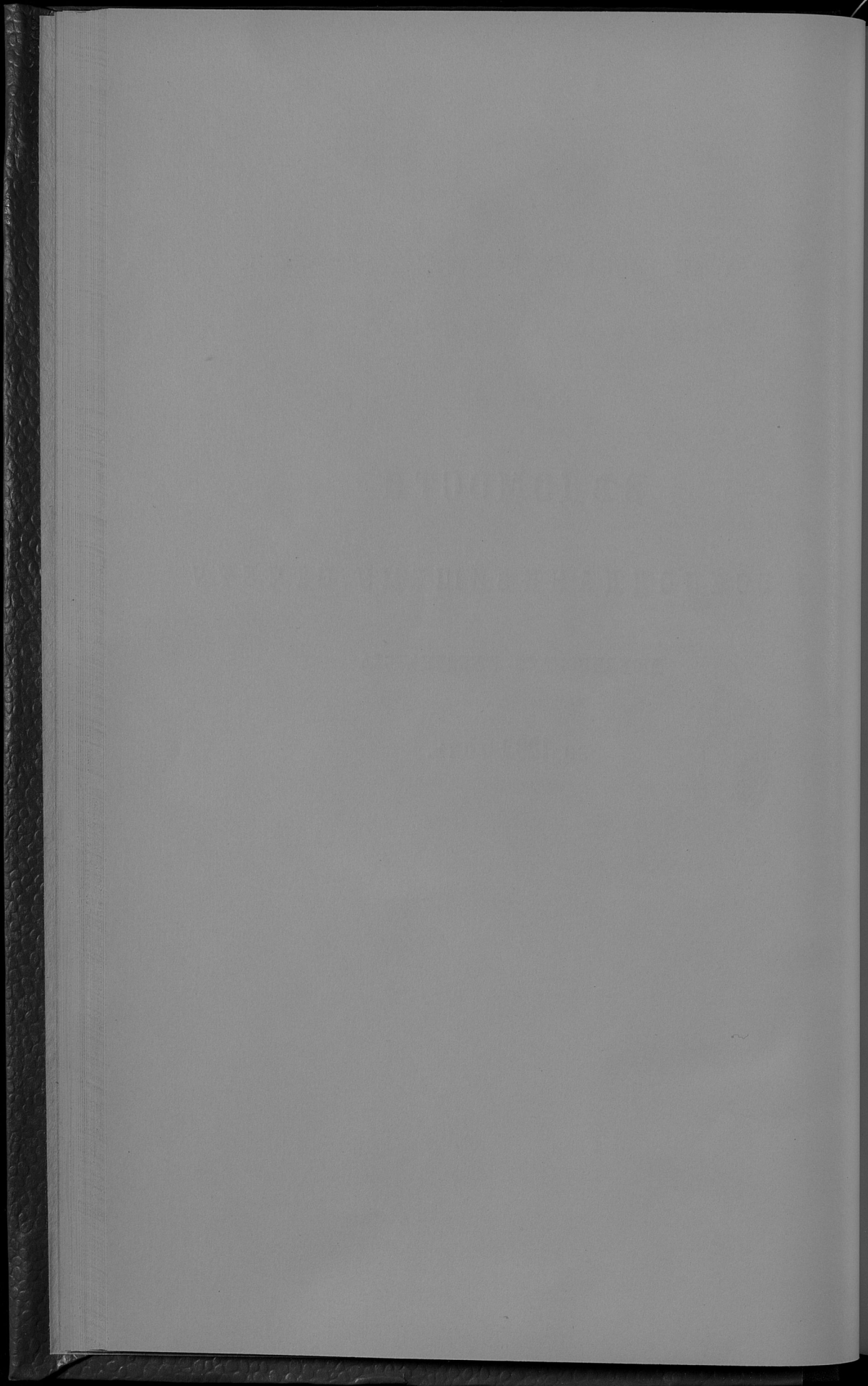


ВѢДОМОСТИ

КО ВСЕПОДДАННѢЙШЕМУ ОТЧЕТУ

ЛЮБЛИНСКАГО ГУБЕРНАТОРА

за 1893 годъ.

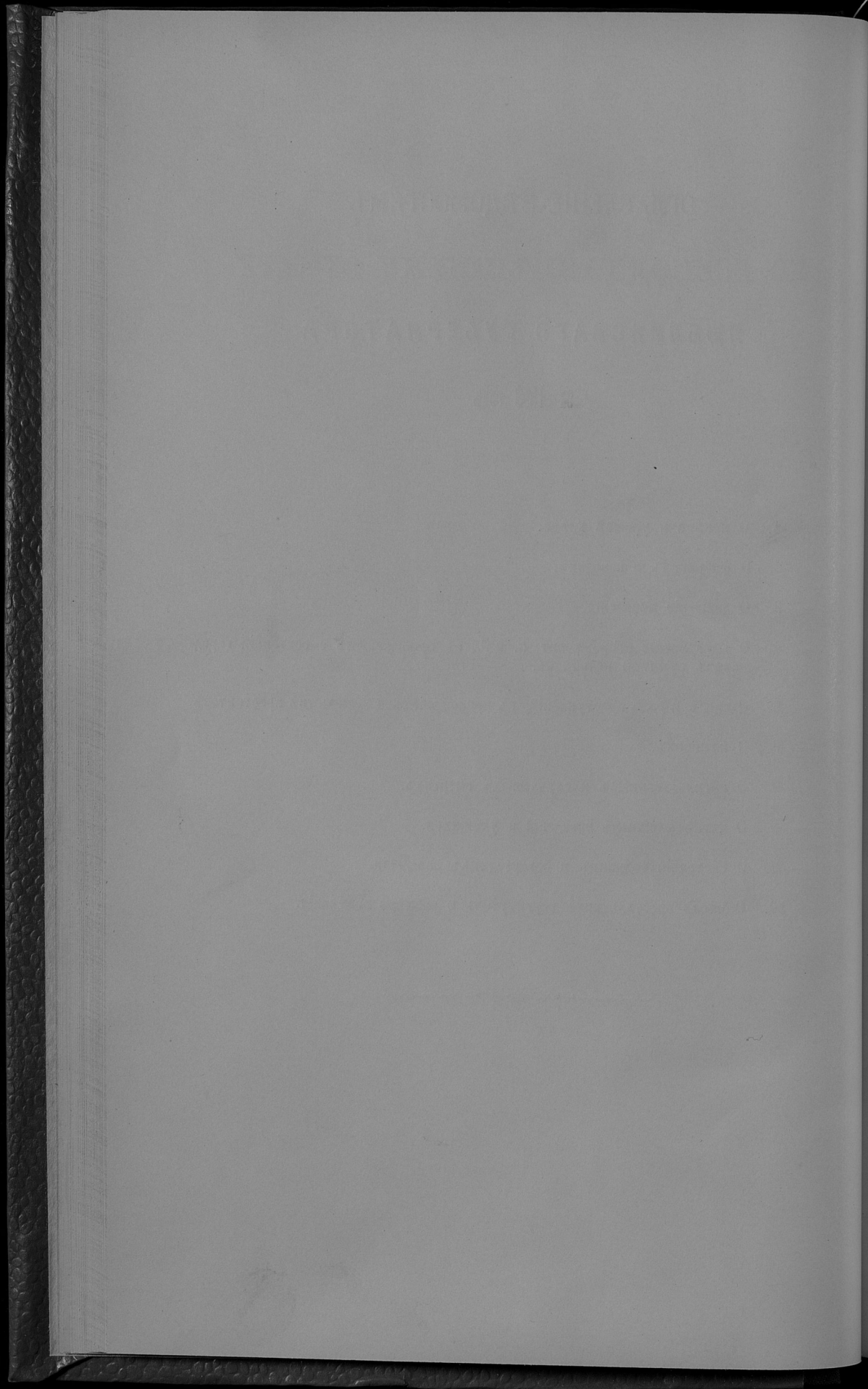


ОГЛАВЛЕНИЕ ВЪДОМОСТЯМЪ  
КО ВСЕПОДДАНЫЙШЕМУ ОТЧЕТУ  
ЛЮБЛИНСКАГО ГУБЕРНАТОРА

за 1893 годъ.

---

- № 1. О посѣвѣ и урожаѣ хлѣба.  
— 2. О фабрикахъ и заводахъ.  
— 3. О движеніи населенія.  
— 4. О поступленіи сборовъ лит. *а.* и *б.*, съ приложеніемъ о состояніи городскихъ суммъ и недоимокъ.  
— 5. О числѣ и родѣ преступленій, съ приложеніемъ о количествѣ арестантовъ.  
— 6. О пожарахъ.  
— 7. О насильственныхъ и случайныхъ смертяхъ.  
— 8. О числѣ учебныхъ заведеній и учащихся.  
— 9. О состояніи больницъ и богоугодныхъ заведеній.  
— 10. О числѣ крестьянскихъ сервитутовъ и размѣрѣ межеванія.
-



**ВѢДОМОСТЪ**

о посѣвѣ и урожаѣ хлѣба по Люблинской губерніи

**За 1893 годъ.**



Узды.	Посылкою четвертой.								Склятою четвертой.							
	Основн. пшеница.	Ряб.	Провой пшеница.	О в с а.	Ячмень.	Гречиха.	Отпавшая аржаньская пшеница.	Остатки аржаньской пшеницы.	Основн. пшеница.	Ряб.	Провой пшеница.	О в с а.	Ячмень.	Гречиха.	Отпавшая аржаньская пшеница.	Картофель.
<b>Замостский.</b>																
На землях казенных и ипотечных.	—	—	—	—	—	—	—	—	—	—	—	—	—	—	—	—
„ „ „ мноратных.	20	16	—	13	12	2	15	80	74	—	89	62	14 1/2	38 1/2	253	
„ „ „ помѣщичьих.	7376	6102	56	6456	2244	525	1111	3437	27800	275	37784	11641	1880	4827	67711	
„ „ „ крестьянских.	6683	14941	81	9519	5093	2710	1455	33702	64585	403 1/2	62006	26577	9212	6348	118064	
„ „ „ мѣщанских.	939	1298	—	1115	673	277	369	3017	9048	—	9500	6189	982	1621	22362	
„ „ мелководной пшеницы.	53	51	—	18	15	4	12	351	246	—	114	72	16	58	439	
Итого . . . . .	15071	22408	137	17121	8037	3518	2962	73757	101753	678 1/2	109493	44841	12104 1/2	12892 1/2	208829	
<b>Красноставский.</b>																
На землях казенных и ипотечных.	39	74	—	24	19	68	51	273	444	—	192	133	272	510	720	
„ „ „ мноратных.	510	404	—	738	372	513	119	370	2424	—	5904	2604	2052	1190	19560	
„ „ „ помѣщичьих.	8546	4846	—	5135	2260	928	1240	3822	29076	—	41080	15820	3712	12400	125435	
„ „ „ крестьянских.	3290	9742	—	7227	5534	1608	1402	20350	58452	—	57816	38738	6432	14020	201995	
„ „ „ мѣщанских.	430	1192	—	925	587	247	213	3010	7152	—	7400	4109	988	2130	14515	
„ „ мелководной пшеницы.	336	284	—	242	117	105	85	2332	1704	—	1936	819	420	850	2595	
Итого . . . . .	13151	16542	—	14291	8889	3469	3110	8367	99252	—	114328	62223	13876	31100	364820	
<b>Холмский.</b>																
На землях казенных и ипотечных.	34	56	—	63	40	2	4	210	305	—	394	225	12	16	986	
„ „ „ мноратных.	496	640	—	738	372	82	89	338	3739	—	5920	2537	198	623	5442	
„ „ „ помѣщичьих.	6428	6548	—	7223	2618	620	1169	4080	37619	—	49990	16064	2920	7474	154120	
„ „ „ крестьянских.	3810	11722	—	6258	3268	1683	1350	23022	62130	—	38997	18225	6904	7623	124281	
„ „ „ мѣщанских.	370	947	—	784	434	348	194	1650	7265	—	5638	2326	1629	1000	18662	
„ „ мелководной пшеницы.	—	—	—	—	—	—	—	—	—	—	—	—	—	—	—	
Итого . . . . .	11138	19943	—	15066	6732	2735	2806	67910	111058	—	100939	39377	11663	16736	303191	
<b>Грушеовский.</b>																
На землях казенных и ипотечных.	43	30	—	10	7	5	—	107	105	—	50	28	16	—	190	
„ „ „ помѣщичьих.	8587	3652	—	12 9060	2677	388	1905	57776	23122	75	56299	11180	1562	11078	102366	
„ „ „ крестьянских.	3886	6352	—	5042	2805	911	1022	13720	37164	—	36499	14801	2952	5812	65248	
„ „ „ мѣщанских.	795	836	3	741	307	318	316	3247	4580	14	4853	2401	848	2460	10658	
„ „ мелководной пшеницы.	300	127	—	311	72	21	15	1890	826	—	1128	468	42	120	813	
Итого . . . . .	13611	10997	15	15164	5868	1643	3258	84207	65797	89	98811	28887	5420	19470	179175	
<b>Томашовский.</b>																
На землях казенных и ипотечных.	6335	3584 1/2	117 1/2	5867 1/2	2235 1/2	854	1575 1/2	28083	19773 1/2	437 1/2	39458	14102 1/2	2347 1/2	7183	48037	
„ „ „ крестьянских.	3212 1/2	7825 1/2	121	7411 1/2	3829	1868	1586 1/2	13775	39859	785	45405	29639	3833	6977	77439 1/2	
„ „ „ мѣщанских.	171 1/2	584	244	210	227	121	504	949	—	1052	1071	427	619	324	5114	
„ „ мелководной пшеницы и колосистов.	345	476	—	348	234	74	183 1/2	1536	4387 1/2	—	2132	1524	193 1/2	943 1/2	4759	
Итого . . . . .	10064	12470	482 1/2	13867	6545 1/2	2917	3849	40122	64020	2274 1/2	88066	45692 1/2	6993	15427 1/2	135549 1/2	
Всего въ губерніи . . . . .	97857 1/2	193809	1433	160050	76818	40682	31900 1/2	566339	1009937	6693	1024336 1/2	466105	154202 1/2	187870	2973520 1/2	







**ВЪДОМОСТЪ**

о фабрикахъ и заводахъ по Люблинской губерніи

за 1893 годъ.

РОДЪ ФАБРИКЪ И ЗАВОДОВЪ

	Городъ Лобань.			Лобанскій уездъ		Городъ Лобарты.			Лобартосскій уездъ.			Ново-Александрскій уездъ.		Городъ Яновъ.			Яновскій уездъ.				
	Число фабрикъ и заводовъ.	Сумма произведенности.	Число рабочихъ.	Число фабрикъ и заводовъ.	Сумма произведенности.	Сумма произведенности.	Число рабочихъ.	Число фабрикъ и заводовъ.	Сумма произведенности.	Число рабочихъ.	Число фабрикъ и заводовъ.	Сумма произведенности.	Число рабочихъ.	Число фабрикъ и заводовъ.	Сумма произведенности.	Число рабочихъ.	Число фабрикъ и заводовъ.	Сумма произведенности.	Число рабочихъ.		
Винокуренныхъ и водочныхъ . . . . .	3	169050	33	6	238459	—	—	8	514105	56	2	277117	18	—	—	—	—	4	85360	30	
Пивоваренныхъ . . . . .	3	97050	44	—	—	2	7400	12	1	6000	6	3	39034	22	—	—	—	5	29401	28	
Межоваренныхъ . . . . .	1	800	1	—	—	2	2100	3	—	—	—	—	—	—	—	—	—	1	300	1	
Стевольныхъ . . . . .	—	—	—	—	—	—	—	—	—	—	—	—	—	—	—	—	—	—	—	—	
Кожевенныхъ . . . . .	2	100187	72	3	6860	—	—	—	4	2800	7	5	192560	39	1	800	1	—	—	—	
Писчебумажныхъ . . . . .	—	—	—	—	—	—	—	—	—	—	—	1	5000	8	—	—	—	—	—	—	
Баричныхъ . . . . .	4	4360	20	13	30600	1	1100	3	12	7305	36	13	9198	34	—	—	—	14	4680	24	
Брохмальныхъ . . . . .	1	600	1	—	—	—	—	—	—	—	—	—	—	—	—	—	—	3	32250	35	
Мыловаренныхъ и свечныхъ . . . . .	3	6100	5	—	—	—	—	—	—	—	—	—	—	—	—	—	—	—	—	—	
Уксусныхъ . . . . .	1	700	1	—	—	—	—	—	—	—	1	1440	1	—	—	—	—	—	—	—	
Казенная холщевая при тюрьмѣ . . . . .	1	857	78	—	—	—	—	—	—	—	—	—	—	—	—	—	—	—	—	—	
Табачныхъ . . . . .	1	112000	203	—	—	—	—	—	—	—	—	—	—	—	—	—	—	—	—	—	
Сукопныхъ . . . . .	—	—	—	—	—	—	—	—	—	—	—	—	—	—	—	—	—	—	—	—	
Паровыхъ мельницъ . . . . .	1	303950	46	1	310200	—	—	—	—	—	—	1	20000	6	—	—	—	—	—	—	
Водныхъ и вѣтряныхъ мельницъ . . . . .	—	—	—	114	1014066	—	600	3	101	69555	137	124	182032	175	2	400	2	76	127495	111	
Паровыхъ и водныхъ элсостанцъ . . . . .	—	—	—	2	10345	—	—	—	3	16180	13	5	22000	24	—	—	—	5	4400	5	
Земельческихъ машинъ и орудій . . . . .	2	27385	20	—	—	—	—	—	—	—	1	800	4	—	—	—	—	—	—	—	
Швейарскаго сыра . . . . .	—	—	—	—	—	—	—	—	—	—	2	3000	2	—	—	—	—	—	—	—	
Мѣдныхъ вадъай . . . . .	4	21200	12	—	—	—	—	—	—	—	—	—	—	—	—	—	—	—	—	—	
Жельзныхъ . . . . .	—	—	—	—	—	—	—	—	—	—	—	—	—	—	—	—	—	—	—	—	
Известковыхъ . . . . .	—	—	—	—	—	—	—	—	—	—	—	—	—	—	—	—	—	7	3430	11	
Деревянныхъ и металлическихъ тробовъ . . . . .	3	6550	11	—	—	—	—	—	—	—	—	—	—	—	—	—	—	—	—	—	
Спидерныхъ . . . . .	—	—	—	—	—	—	—	—	—	—	—	—	—	—	—	—	—	—	—	—	
Маслобойныхъ . . . . .	4	3600	11	10	6745	—	1000	8	8	1030	12	6	2950	12	4	670	6	17	2555	26	
Музыкальныхъ инструментовъ . . . . .	1	3900	4	—	—	—	—	—	—	—	—	—	—	—	—	—	—	—	—	—	
Костельныхъ . . . . .	1	1500	3	—	—	—	—	—	—	—	—	—	—	—	—	—	—	—	—	—	
Канатныхъ . . . . .	—	—	—	—	—	—	—	—	—	—	—	1	1150	4	—	—	—	—	—	—	
Свеклосахарныхъ . . . . .	—	—	—	—	—	—	—	—	1	300000	150	1	287990	245	—	—	—	1	250000	260	
Слюняныхъ . . . . .	—	—	—	—	—	—	—	—	2	550	3	1	300	2	—	—	—	6	1635	8	
Минеральныхъ водъ . . . . .	1	650	2	—	—	—	—	—	—	—	—	—	—	—	—	—	—	—	—	—	
Экшпавей и бричекъ . . . . .	4	7100	16	—	—	—	—	—	—	—	—	—	—	—	—	—	—	—	1	285	2
Газовый заводъ . . . . .	1	18033	19	—	—	—	—	—	—	—	—	—	—	—	—	—	—	—	1	650	2
Израцовыхъ . . . . .	1	790	2	1	400	—	—	—	—	—	1	6000	7	—	—	—	—	—	—	—	
Брасильныхъ . . . . .	1	2000	3	—	—	—	—	—	—	—	—	—	—	—	—	—	—	—	—	—	
Фабрика въсовъ . . . . .	2	16900	41	—	—	—	—	—	—	—	—	—	—	—	—	—	—	—	—	—	
Сушительныхъ . . . . .	—	—	—	—	—	—	—	—	—	—	—	13	9900	37	—	—	—	—	2	400	2



РОДЪ ФАБРИКЪ И ЗАВОДОВЪ	холмскій уездъ.			Городъ Губуинъ			Рубенскій уездъ.			Городъ Тотьмашевъ.			Тотьмашевскій уездъ.			ВСЕГО ВЪ ГУБЕРНІИ.		
	Число фабрикъ и заводовъ.	Сумма произведеннаго.	Число рабочихъ.	Число фабрикъ и заводовъ.	Сумма произведеннаго.	Число рабочихъ.	Число фабрикъ и заводовъ.	Сумма произведеннаго.	Число рабочихъ.	Число фабрикъ и заводовъ.	Сумма произведеннаго.	Число рабочихъ.	Число фабрикъ и заводовъ.	Сумма произведеннаго.	Число рабочихъ.	Число фабрикъ и заводовъ.	Сумма произведеннаго.	Число рабочихъ.
Винокуренныхъ и водочныхъ . . . . .	9	267700	73	—	—	—	7	42498	54	—	—	—	2	30362	19	49	2113309	373
Пивоваренныхъ . . . . .	1	20000	6	1	2300	—	—	2520	4	—	—	—	1	3100	7	27	264544	186
Медоваренныхъ . . . . .	—	—	—	1	650	—	—	—	—	—	—	—	—	—	—	5	3850	7
Свеклосахарныхъ . . . . .	—	—	—	—	—	—	1	472688	238	—	—	—	1	701070	320	5	1711748	1213
Стекольныхъ . . . . .	1	75000	177	—	—	—	—	—	—	—	—	—	—	—	—	1	75000	177
Косевенныхъ . . . . .	4	1360	4	—	—	—	1	1800	2	—	—	—	—	—	—	22	31137	135
Пасебумажныхъ . . . . .	1	5056	14	—	—	—	—	—	—	—	—	—	—	—	—	2	10056	22
Кирпичныхъ . . . . .	29	21755	94	4	2850	—	—	15000	85	—	—	—	23	8034	62	156	154931	556
Мыловаренныхъ и свѣчныхъ . . . . .	—	—	—	2	1100	—	—	—	—	—	—	—	—	—	—	7	13788	11
Крохмальныхъ . . . . .	—	—	—	—	—	—	—	—	—	—	—	—	1	1000	1	5	33850	37
Сухоныхъ . . . . .	1	2500	12	—	—	—	—	—	—	—	—	—	1	—	—	1	2500	12
Паровыхъ мельницъ . . . . .	1	1200	3	—	—	—	1	3050	12	—	—	—	1	8900	20	10	832863	184
Водныхъ и вѣтряныхъ мельницъ . . . . .	143	35160	163	4	2800	—	1	54206	139	—	—	—	50	24578	62	860	1792428	1294
Паровыхъ и водныхъ альсопачь . . . . .	2	25240	15	—	—	—	—	—	—	—	—	—	3	42950	27	25	142625	140
Мѣдныхъ пудбай . . . . .	1	300	3	—	—	—	—	—	—	—	—	—	—	—	—	8	24300	21
Известковыхъ . . . . .	7	4040	11	—	—	—	—	—	—	—	—	—	—	—	—	18	12345	31
Спичерныхъ . . . . .	2	1300	10	—	—	—	—	—	—	—	—	—	2	600	8	8	4010	26
Смоляныхъ . . . . .	6	2230	12	—	—	—	1	110	2	—	—	—	—	—	—	18	6043	32
Маслобонныхъ . . . . .	20	4730	25	7	3500	—	1	3760	9	—	—	—	1	120	1	128	36486	185
Уксусныхъ . . . . .	—	—	—	1	450	—	—	—	—	—	—	—	—	—	—	3	2590	4
Канатныхъ . . . . .	—	—	—	—	—	—	—	400	1	—	—	—	—	—	—	3	1750	6
Казенная холщевая при тюрьмѣ . . . . .	—	—	—	—	—	—	—	—	—	—	—	—	—	—	—	1	857	78
Табачныхъ . . . . .	—	—	—	1	13800	—	—	—	—	—	—	—	—	—	—	2	125800	215
Швейцарскаго сѣра . . . . .	—	—	—	—	—	—	—	—	—	—	—	—	—	—	—	2	3000	2
Земледѣльческихъ машинъ и орудій . . . . .	1	600	4	1	2200	—	1	6000	19	—	—	—	—	—	—	11	53985	74
Деревянныхъ и металлическихъ гробовъ . . . . .	—	—	—	—	—	—	—	—	—	—	—	—	—	—	—	3	6550	11
Желѣзныхъ . . . . .	—	—	—	—	—	—	—	—	—	—	—	—	—	—	—	—	—	—
Музыкальныхъ инструментовъ . . . . .	—	—	—	—	—	—	—	—	—	—	—	—	—	—	—	1	3900	4
Костельныхъ . . . . .	—	—	—	—	—	—	—	—	—	—	—	—	—	—	—	1	1500	3
Минеральныхъ водъ . . . . .	—	—	—	—	—	—	—	—	—	—	—	—	—	—	—	1	650	2
Глухой мебелъ . . . . .	—	—	—	—	—	—	—	—	—	—	—	—	—	—	—	1	175000	188
Красильный . . . . .	—	—	—	—	—	—	—	—	—	—	—	—	—	—	—	1	2000	3
Иарзюныхъ . . . . .	—	—	—	—	—	—	—	—	—	—	—	—	—	—	—	4	16190	40
Обертной бумаги . . . . .	—	—	—	—	—	—	—	—	—	—	—	—	—	—	—	1	1500	4
Газовый заводъ . . . . .	—	—	—	—	—	—	—	—	—	—	—	—	—	—	—	2	18683	21
Фабрика вѣсокъ . . . . .	—	—	—	—	—	—	—	—	—	—	—	—	—	—	—	2	16900	41
Экшажей и бричекъ . . . . .	—	—	—	—	—	—	—	—	—	—	—	—	—	—	—	7	12485	35
Каненолохень . . . . .	—	—	—	—	—	—	—	—	—	—	—	—	—	—	—	1	900	15
Супнолапель . . . . .	—	—	—	—	—	—	—	—	—	—	—	—	—	—	—	15	10300	39



**ВѢДОМОСТЬ**

о движеніи населенія по Люблинской губерніи

**За 1893 годъ.**

ГОРОДА И УЕЗДЫ.	Число		Ч И С Л О Р О Д И В Ш И Х С Я									Число умерших.			Прибыль и убыль.
	бравовь.	Мужского пола.	Женского пола.	Занонорожденныхъ.			В с е г о .			Мужского пола.	Женского пола.	Обоего пола.			
				Мужского пола.	Женского пола.	Обоего пола.	Мужского пола.	Женского пола.	Обоего пола.						
Городъ Любавль . . . . .	333	717	696	18	29	88	187	816	784	1600	604	650	1254	+ 346	
Любавльскій уездъ . . . . .	860	2113	1991	48	60	59	119	2173	2050	4223	1233	1308	2541	+1682	
Городъ Любартовъ . . . . .	40	107	77	3	3	3	6	110	80	190	53	30	83	+ 107	
Любартовскій уездъ . . . . .	613	1555	1461	38	36	35	71	1591	1496	3087	1086	1026	2112	+ 975	
Ново-Александрскій уездъ . . . . .	1099	2526	2593	38	33	47	100	2579	2640	5219	1525	1609	3134	+2085	
Городъ Яновъ . . . . .	37	108	70	3	3	4	7	111	74	185	69	67	136	+ 49	
Яновскій уездъ . . . . .	881	2085	2113	43	33	64	117	2138	2177	4315	1179	1223	2402	+1913	
Городъ Бѣлгородъ . . . . .	47	90	76	1	1	1	3	92	77	169	62	62	124	+ 45	
Бѣлгородскій уездъ . . . . .	819	1878	1786	38	35	44	109	1943	1830	3773	1059	1047	2106	+1667	
Городъ Замостье . . . . .	169	70	119	31	31	34	65	101	153	254	76	91	167	+ 87	
Замостскій уездъ . . . . .	775	1732	1636	38	34	75	157	1814	1711	3525	1125	1115	2240	+1285	
Городъ Красноставъ . . . . .	40	137	128	7	7	7	14	144	135	279	140	146	286	- 7	
Красноставскій уездъ . . . . .	765	1633	1570	32	32	59	111	1685	1629	3314	895	899	1794	+1520	
Городъ Холмъ . . . . .	58	170	133	3	3	4	7	173	137	310	73	68	141	+ 169	
Холмскій уездъ . . . . .	868	2136	2213	48	48	46	94	2184	2259	4443	1278	1353	2631	+1812	
Городъ Грубешовъ . . . . .	87	254	207	8	8	10	19	263	217	480	163	159	322	+ 158	
Грубешовскій уездъ . . . . .	601	1902	1865	36	36	31	67	1938	1896	3834	1228	1331	2559	+1275	
Городъ Томашовъ . . . . .	37	93	68	3	3	1	4	96	69	165	46	35	81	+ 84	
Томашовскій уездъ . . . . .	762	1604	1661	37	37	40	67	1631	1701	3332	970	963	1933	+1399	
Итого въ городахъ . . . . .	848	1746	1574	200	190	152	312	1906	1726	3632	1286	1308	2594	+ 1038	
"    въ уездахъ . . . . .	8043	19164	18889	3831	3612	500	1012	19676	19389	39065	11578	11874	23452	+15613	
Всего въ губерніи . . . . .	8891	20910	20463	4031	3802	652	1324	21582	21115	42697	12864	13182	26046	+16651	



**ВѢДОМОСТЪ**

о поступленіи сборовъ по Люблинской губерніи

**За 1893 годъ.**



**О податяхъ и недоимкахъ по Подольской губернии за 1893 годъ.**

РОДЫ ПОДАТЕЙ.	Съдвало поступить.				Вновь причислено.				Осталось къ 1-му Января 1894 года.													
	Недоимокъ.		Оклада.		Недоимокъ.		Оклада.		Недоимокъ.		Оклада.		Всего.									
	Руб.	Коп.	Руб.	Коп.	Руб.	Коп.	Руб.	Коп.	Руб.	Коп.												
Въ томъ числѣ взысканій на отвѣтственности Губернскаго Начальства . . . . .																						
1. По Военному Министерству . . . . .	—	—	6150	—	20	96	—	—	—	—	6150	—	20	96								
2. По Департаменту Государственнаго Казначейства . . . . .	13115	95	1709	33	11368	34	—	218	52	41	66	12130	68	1667	67	10035	9	—	—	10035	9	
3. По Департаменту Окладныхъ сборовъ . . . . .	66539	25	103684	82	146174	10	866	251	98	7160	79	60263	79	101484	17	13005	58	23806	27	153857	85	
4. „ „ Неблажныхъ „ . . . . .	23279	52	49398	48	22070	68	32	141	40	287	17	16235	79	48480	51	24773	1	1556	17	26329	18	
5. „ „ Таможенныхъ „ . . . . .	—	—	—	—	—	—	—	—	—	—	—	220	80	—	—	—	—	—	—	—	—	
6. „ „ Торговыхъ и Мануфактуръ . . . . .	17128	14	6033	10	81805	98	—	943	23	—	—	75615	57	5736	93	18275	32	296	17	18571	49	
7. „ „ Особенной Канцеларіи по Бред. части . . . . .	2322	74	2261	11	134	4	—	82	10	—	—	70	7	2161	29	2304	61	99	82	2404	43	
8. „ „ Министерства Государств. Имуществъ . . . . .	136979	95	37208	4	5213	76	103	701	23	10905	53	11943	75	13939	31	123148	73	13795	87	136944	60	
9. „ „ Внутреннихъ Дѣлъ . . . . .	150166	27	48058	90	43859	38	3	980	44	1903	53	3619	6	46070	17	180446	15	86	—	180532	15	
10. „ „ Народнаго Просвѣщенія . . . . .	—	—	8501	60	—	—	—	—	—	—	—	—	—	8133	63	—	—	—	367	97	367	97
11. „ „ Путей Сообщенія . . . . .	279	46	3014	—	2	85	—	—	—	613	—	192	67	2211	18	89	64	189	82	279	46	
12. „ „ Юстиціи . . . . .	10076	71	3200	—	9348	81	—	750	26	—	—	4548	34	3200	—	7246	92	—	—	7246	92	
13. „ „ Государственнаго Контроля . . . . .	—	—	799	—	—	—	—	—	—	—	—	—	—	799	—	—	—	—	—	—	—	
<b>Итого . . . . .</b>	<b>419962</b>	<b>79</b>	<b>1203155</b>	<b>38</b>	<b>319998</b>	<b>90</b>	<b>1136</b>	<b>8729</b>	<b>16</b>	<b>20911</b>	<b>68</b>	<b>184840</b>	<b>52</b>	<b>1153390</b>	<b>86</b>	<b>496392</b>	<b>1</b>	<b>40198</b>	<b>9</b>	<b>536590</b>	<b>10</b>	







## ВѢДОМОСТЪ

о распредѣленіи недоимокъ по городамъ и уѣздамъ  
по Люблинской губерніи

за 1893 годъ.

НАИМЕНОВАНИЕ ГОРОДОВЪ И УѢЗДОВЪ

	II			О	II	М	О	Ю	Ъ	В С Е Г О			
	По поземельному палату		По воднымъ водамъ	По разнымъ дру- гимъ наименованіямъ	По недвижимымъ строениямъ	По разсрочкѣ недоимокъ	По разнымъ взысканіямъ						
	Р	у	б	л	н	и	к	о	н	ѣ	ѣ	р	п.
Городъ Любавинъ . . . . .	—	—	3561	2409	3	—	—	—	—	—	—	17170	65
Любавинскій уѣздъ . . . . .	193	10	48	1212	97	—	—	—	—	—	—	14454	81
Городъ Любартовъ . . . . .	—	—	—	—	—	—	—	—	13	44	—	13	44
Безуѣздный городъ Лепча . . . . .	—	—	—	—	—	—	—	—	18	6	—	18	6
Любартовскій уѣздъ . . . . .	—	—	—	332	76	—	—	—	214	24	—	6447	—
Ново-Александрійскій уѣздъ . . . . .	1611	29	334	776	29	—	—	26038	7	—	—	58759	84
Городъ Яновъ . . . . .	6	24	386	23	71	—	—	—	22	65	—	439	47
Безуѣздный городъ Краснвѣ . . . . .	—	—	—	—	—	—	—	—	—	—	—	—	—
Яновскій уѣздъ . . . . .	155	15	1547	839	83	—	—	—	6698	48	—	17040	52
Городъ Благорай . . . . .	29	53	—	32	64	—	—	—	182	81	—	554	98
Благорайскій уѣздъ . . . . .	371	31	447	367	39	—	—	—	148	14	—	2933	98
Городъ Замостье . . . . .	—	—	—	—	—	—	—	—	—	—	—	—	—
Безуѣздный городъ Щербинь . . . . .	—	—	24	—	—	—	—	—	—	72	—	24	72
Замостскій уѣздъ . . . . .	1936	38	634	150	83	—	—	—	118	76	—	11840	66
Городъ Краснополье . . . . .	—	—	—	—	—	—	—	—	—	—	—	—	—
Краснопольскій уѣздъ . . . . .	—	—	86	373	17	—	—	186	72	50	80	696	69
Городъ Холмъ . . . . .	—	—	378	44	46	—	—	—	—	—	—	422	98
Холмскій уѣздъ . . . . .	1704	15	556	350	27	—	—	224	73	137	70	10773	66
Городъ Грушевокъ . . . . .	—	—	95	—	—	—	—	—	2	88	—	98	45
Безуѣздный городъ Дубенка . . . . .	—	—	2129	—	—	—	—	—	537	33	—	2667	16
Грушевокъскій уѣздъ . . . . .	952	82	689	365	34	—	—	—	9538	54	—	45445	81
Городъ Томашовъ . . . . .	—	—	—	—	—	—	—	—	—	—	—	—	—
Томашовскій уѣздъ . . . . .	1332	27	432	331	25	—	—	145	84	2231	77	10373	69
Кромѣ того по сѣтямъ Любавинской Казенной Палаты числятся недвижимыя по неоплаченнымъ сборамъ, зависящихъ взысканіемъ отъ Губернскаго Начальства . . . . .	—	—	—	—	—	—	—	—	336970	82	—	336970	82
Итого . . . . .	8292	24	11352	1019	94	—	—	557	29	382925	21	537147	39



**ВѢДОМОСТЬ**

о состояніи городскихъ суммъ, недоимокъ и капиталовъ,  
принадлежащихъ городскимъ кассамъ  
по Люблинской губерніи.

**За 1893 годъ.**





**ВѢДОМОСТЪ**

о числѣ и родѣ преступленій по Люблинской губерніи

**За 1893 годъ.**







## ВѢДОМОСТЬ

о числѣ арестантовъ по Люблинской губерніи

за 1893 годъ

НАЗВАНІЕ МѢСТЪ ЗАКЛЮЧЕНІЯ	Осталось къ 1 Января 1893 года	Поступило	Выбыло	Осталось къ 1 Января 1894 года
въ Люблинской уголовной тюрьмѣ . . . . .	546	1813	1828	531
въ Яновской исправительной . . . . .	251	899	826	324
въ подѣлѣственныхъ и полицейскихъ арестант- скихъ при городскихъ магистратахъ . . . . .	200	8037	8100	133
въ арестантскихъ при гминныхъ управленіяхъ . . . . .	234	12132	12158	212
Всего въ губерніи . . . . .	1231	22881	22912	1200



**ВЪДОМОСТЪ**

о пожарахъ по Люблинской губерніи

**За 1893 годъ.**

№ по порядку.	ГОРОДА И УЕЗДЫ.	Въ зимне мѣсяцы.				Въ весенне мѣсяцы.			Лѣтне мѣсяцы.		Въ осенне мѣсяцы.		Всего въ году.		Причины пожаров.										
		Число пожаровъ.	Число погорѣ-шихъ домовъ.	Сумма убытковъ.		Число пожаровъ.	Число погорѣ-шихъ домовъ.	Сумма убытковъ.	Число пожаровъ.	Сумма убытковъ.	Число пожаровъ.	Число погорѣ-шихъ домовъ.	Сумма убытковъ.		Отъ молніи.	Отъ удараго устр.-ной и тѣлб.	Отъ неосторожн.	Отъ поджогов.	Отъ друг. причинъ.						
				Рубан.	Коп.								Рубан.	Коп.						Рубан.	Коп.				
1	Городъ Лобанъ . . . . .	2	2	1400	—	1	1	50	—	—	2	3	3774	—	5	6	5224	—	—	1	4	—	—		
2	Лобанскій уездъ . . . . .	1	1	200	—	11	11	14170	18	10530	2	2	510	—	26	32	25410	—	7	1	6	4	8		
3	Городъ Лобартовъ . . . . .	—	—	—	—	—	—	—	—	—	1	6	1500	—	1	6	1500	—	—	—	—	—	1	—	
4	Лобартовскій уездъ . . . . .	2	2	388	—	4	4	1720	100	42736	33	5	33	8505	50	16	139	53350	33	1	3	10	2	—	
5	Ново-Александрійскій уездъ . . . . .	3	3	2306	22	14	14	11084	14	4175	65	13	15	15780	64	44	46	33346	63	1	11	10	11	11	
6	Городъ Ивановъ . . . . .	—	—	—	—	1	4	1080	—	—	—	—	—	1	4	1080	—	—	1	—	—	—	—	—	
7	Ивановскій уездъ . . . . .	7	8	1058	—	4	8	1608	16	2115	—	8	26	3360	50	25	58	8142	—	5	2	9	2	7	
8	Городъ Вьлгорай . . . . .	—	—	—	—	—	—	—	—	—	—	—	—	—	—	—	—	—	—	—	—	—	—	—	
9	Вьлгорайскій уездъ . . . . .	1	1	55	—	11	33	8240	43	7787	25	3	3	640	—	25	80	16722	25	1	2	2	2	18	
10	Городъ Замостье . . . . .	—	—	—	—	—	—	—	—	—	—	—	—	—	—	—	—	—	—	—	—	—	—	—	
11	Замостскій уездъ . . . . .	3	3	1390	—	13	32	7865	21	3248	80	3	4	1764	—	34	60	14367	80	9	2	1	—	22	
12	Городъ Красноставъ . . . . .	2	2	1510	—	—	—	—	—	1	110	—	—	—	—	3	3	1620	—	—	—	—	—	2	
13	Красноставскій уездъ . . . . .	3	11	5040	—	7	8	3474	21	13721	50	7	15	4662	—	34	55	26898	—	6	5	6	—	17	
14	Городъ Холмъ . . . . .	—	—	—	—	—	—	—	—	1	566	4	—	—	—	1	1	566	4	—	—	—	—	—	1
15	Холмскій уездъ . . . . .	6	6	936	50	13	16	3214	100	16483	25	8	9	3254	90	55	131	25888	65	19	3	7	—	26	
16	Городъ Грубешовъ . . . . .	—	—	—	—	1	14	7668	2	737	76	—	—	—	—	3	16	8406	16	—	1	—	1	1	
17	Грубешовскій уездъ . . . . .	8	14	8598	22	16	68	18164	39	14989	33	13	20	5074	86	61	161	46826	94	6	5	5	15	30	
18	Городъ Томашовъ . . . . .	—	—	—	—	—	—	—	—	—	—	—	—	—	—	—	—	—	—	—	—	—	—	—	
19	Томашовскій уездъ . . . . .	1	4	710	—	4	5	718	32	11952	40	7	22	5793	—	32	113	19173	40	8	5	8	—	11	
	Итого въ городахъ . . . . .	4	4	2910	—	3	19	8798	4	1413	80	3	9	5274	—	14	36	18396	20	2	2	4	2	4	
	„ въ уѣздахъ . . . . .	35	53	20681	94	97	199	72359	474	127739	51	69	149	49345	40	352	875	270126	—	63	39	64	36	150	
	Всего въ губерніи . . . . .	39	57	23591	94	100	218	81157	478	129153	31	72	158	54619	40	366	911	288522	20	65	41	68	38	154	



**ВѢДОМОСТЬ**

о насильственныхъ и случайныхъ смертяхъ по Люблинской губерніи

**за 1893 годъ.**





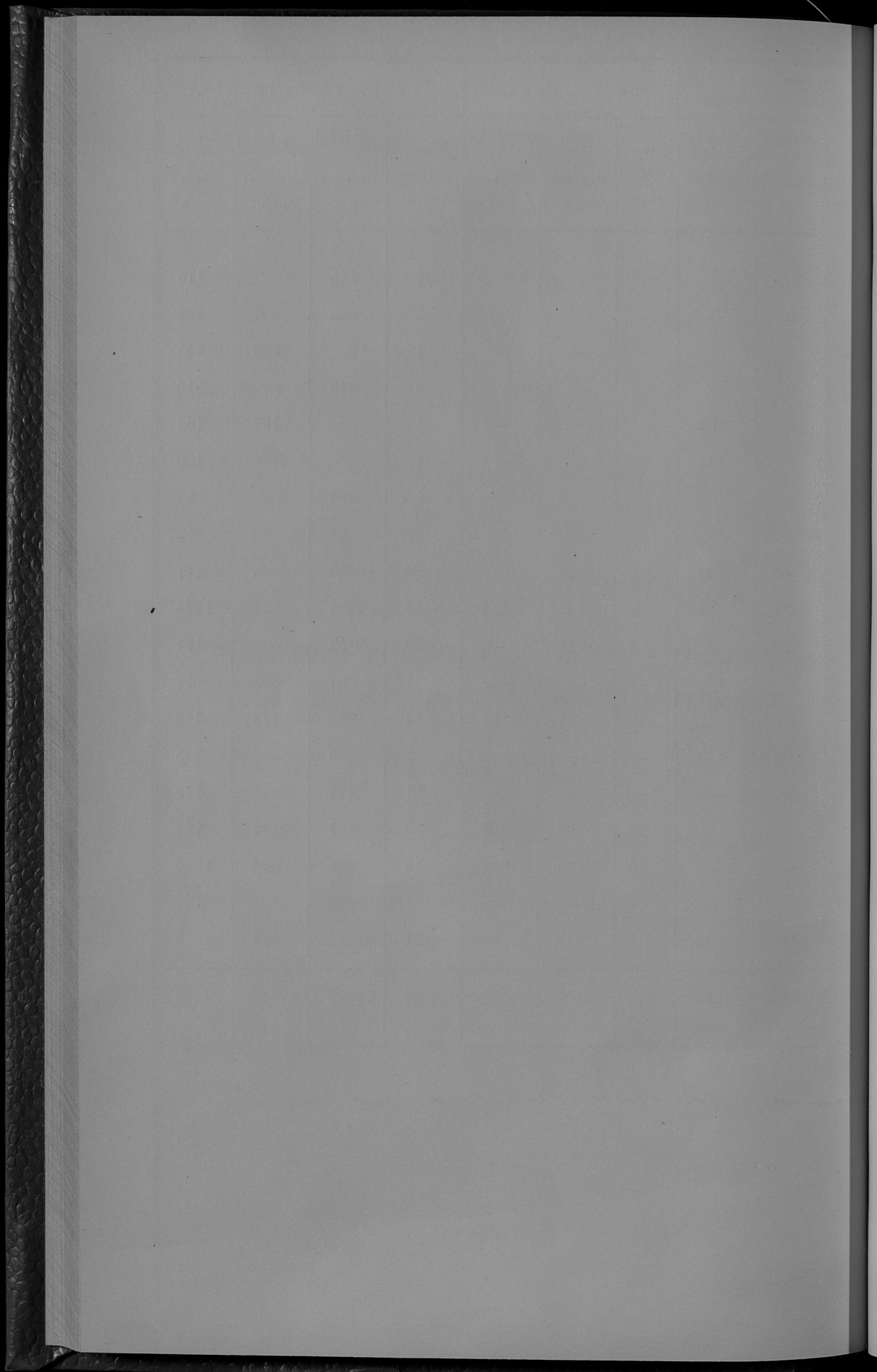
**ВѢДОМОСТЪ**

о числѣ учебныхъ заведеній по Люблинской губерніи

**За 1893 годъ.**

Название учебных заведений.	Въ губернскихъ городахъ.			Въ уѣдныхъ статистическихъ городахъ.		Въ уѣздахъ.			Всего въ губерніи.			
	Число учебныхъ заведений.	Число учащихся.		Мужского пола.	Женскаго пола.	Число учебныхъ заведений.	Число учащихся.		Число учебныхъ заведений.	Число учащихся.		
		Мужского пола.	Женскаго пола.				Мужского пола.	Женскаго пола.		Мужского пола.	Женскаго пола.	Обоего пола.
Институтъ сельскаго хозяйства и львоводства . . . . .	—	—	—	115	—	—	—	—	1	115	—	115
Гимназіи мужскія . . . . .	1	348	—	281	—	—	—	—	2	629	—	629
Гимназіи женскія . . . . .	1	—	248	—	—	—	—	—	1	—	248	248
Прогимназіи мужскія . . . . .	—	—	—	315	—	—	—	—	2	315	—	315
Прогимназіи женскія . . . . .	—	—	—	—	109	—	—	—	1	—	109	109
Холмское Мариинское училище . . . . .	—	—	—	—	180	—	—	—	1	—	180	180
Учительская семинарія . . . . .	—	—	—	54	—	—	—	—	1	54	—	54
Образцовое при ней училище . . . . .	—	—	—	52	—	—	—	—	1	52	—	52
Начальныя училища одноклассныя . . . . .	4	128	160	602	724	338	12669	4044	358	13399	4868	18267
„ „ двухклассныя . . . . .	2	193	285	471	103	6	469	133	14	1133	531	1664
Воскресно-ремесленная училища . . . . .	1	120	—	59	—	3	12	—	10	191	—	191
Воскресно-померческое . . . . .	1	27	—	—	—	—	—	—	1	27	—	27
Частныя учебныя заведенія . . . . .	9	120	117	—	—	5	162	61	14	282	178	460
Духовныя семинаріи . . . . .	1	133	—	142	—	—	—	—	2	275	—	275
Духовное училище . . . . .	—	—	—	179	—	—	—	—	1	179	—	179
Церковно-приходскія школы . . . . .	—	—	—	—	—	23	639	127	23	639	127	766
Вапгораты . . . . .	—	—	—	—	—	49	995	889	49	995	889	1884
Льбянское еврейское двухклассное начальное училище . . . . .	1	190	—	—	—	—	—	—	1	190	—	190
Еврейскія въроисповѣдныя школы (хедеды) . . . . .	44	858	104	516	98	18	218	24	101	1592	226	1818
Всего въ губерніи . . . . .	65	2117	844	2786	1214	442	15164	5278	584	20067	7356	27423

*Министерство Государственныхъ Имуществъ. Сводный именной Перечень школъ.*



## ВѢДОМОСТЪ

о состояніи больницъ и другихъ благотворительныхъ заведеній, подвѣдомственныхъ  
Люблинскому Губернскому Совѣту Общественнаго Призрѣнія

за 1893 годъ.



№ по порядку	НАИМЕНОВАНИЕ ЗАВЕДЕНИЙ.	Штатное число афет,	Среднее число больных в учреждении за 1897 и Января 1898 года.		Всего часов посет.	Итого ф.о.	Из этого числа убогих		Среднее число больных в учреждении за 1897 и 1898 гг.	Среднее состояние здоровья одного больного.	ПРИХОДЪ.	Въ 1898 году по доходам убогих.	Въ то число въ то же году убогих.	Остатокъ въ 1897 Января 1898 года.	Къ 1-му Января 1898 года.	Капиталъ въ Января 1898 года.		
			Въ Января 1897 года.	Въ Января 1898 года.			Въ 1897 году.	Въ 1898 году.										
<b>IV. Фонды на устройство благотворительныхъ заведений.</b>																		
1	На отстройку сгорѣвшей Замостской еврейской больницы . . . . .	—	—	—	—	—	—	—	—	—	—	—	—	—	—	9621 38		
2	На устройство больницы въ пос. Олодь . . . . .	—	—	—	—	—	—	—	—	—	—	—	—	—	—	14894 6		
3	„ „ „ „ Сибражъ . . . . .	—	—	—	—	—	—	—	—	—	—	—	—	—	—	3042 6		
4	„ „ „ „ въ гор. Ходмъ . . . . .	—	—	—	—	—	—	—	—	—	—	—	—	—	—	9607 22		
5	„ „ „ „ Любартовъ . . . . .	—	—	—	—	—	—	—	—	—	—	—	—	—	—	3294 37		
6	„ „ „ „ Топаловъ . . . . .	—	—	—	—	—	—	—	—	—	—	—	—	—	—	19026 76		
7	„ „ „ „ Вязовъ . . . . .	—	—	—	—	—	—	—	—	—	—	—	—	—	—	3410 56		
8	„ „ „ „ дома призрѣнъ въ г. Красноставъ . . . . .	—	—	—	—	—	—	—	—	—	—	—	—	—	—	7131 5		
9	„ „ „ „ дѣтскаго приюта тамъ же . . . . .	—	—	—	—	—	—	—	—	—	—	—	—	—	—	13992 9		
10	„ „ „ „ дома призрѣнъ въ г. Лепчъ . . . . .	—	—	—	—	—	—	—	—	—	—	—	—	—	—	831 49		
11	„ „ „ „ въ пос. Великъ . . . . .	—	—	—	—	—	—	—	—	—	—	—	—	—	—	388 76		
12	„ „ „ „ дѣтскаго приюта въ г. Щербинъ . . . . .	—	—	—	—	—	—	—	—	—	—	—	—	—	—	6313 84		
	Итого . . . . .	—	—	—	—	—	—	—	—	—	—	—	—	—	—	91553 64		
<b>V. Фонды на благотворительныя цѣли.</b>																		
1	На выдачу пособъ для бѣдныхъ евреевъ въ городѣ Любани по записи Ханъ Менделсонъ . . . . .	—	—	—	—	—	—	—	—	—	—	—	—	—	—	900		
2	Для нищихъ въ гор. Любани по записи Михаила Сура . . . . .	—	—	—	—	—	—	—	—	—	—	—	—	—	—	153 89		
3	На призане для дѣвцы обдѣланнаго еврея въ гор. Любани, по записи Патана Шафира . . . . .	—	—	—	—	—	—	—	—	—	—	—	—	—	—	2000		
4	На содержаніе сиротъ по записи Бассира Казаченскаго . . . . .	—	—	—	—	—	—	—	—	—	—	—	—	—	—	1955 14		
5	На выдачу пособъ бѣднымъ евреямъ въ пос. Паскахъ . . . . .	—	—	—	—	—	—	—	—	—	—	—	—	—	—	2712 49		
6	По записи Двосъ Бюхеръ на разныя благотворительныя цѣли . . . . .	—	—	—	—	—	—	—	—	—	—	—	—	—	—	1098 12		
	Итого . . . . .	—	—	—	—	—	—	—	—	—	—	—	—	—	—	8819 64		
	А всего . . . . .	584	681	5107	5788	4568	510	5078	710	333	652,68	96,68	14390 58 1/2	136752 90 %	121040 68 %	15712 22	17133 95	547445 28
<b>VI. Заведенія, состоящія въ заведываніи Люблинскаго Благотворительнаго Общества.</b>																		
1	Въ гор. Любани домъ старцевъ и убогихъ . . . . .	—	46	5	34	—	5	—	5	46 700	—	—	—	—	—	—		
2	„ „ „ „ дѣтскій приютъ 1-й . . . . .	—	30	3	33	—	—	—	—	33 807	—	—	—	—	—	—		
3	„ „ „ „ „ 2-й . . . . .	—	26	—	26	—	—	—	—	26 219	108,19	25	20232 42	9981 55	9981 55	—	10250 87	49804
4	„ „ „ „ сиротскій приютъ . . . . .	—	18	7	25	3	—	3	—	23 958	—	—	—	—	—	—	—	
	Итого . . . . .	—	120	15	135	8	—	8	123 847	109,19	25	20232 42	9981 55	9981 98	—	—	10250 87	49804







**ВЪДОМОСТЪ**

о положеніи дѣла по устройству крестьянскихъ сервитутовъ въ частныхъ, институтскихъ и маіоратныхъ имѣніяхъ, а также по измѣренію и отграниченію крестьянскихъ усадебъ по Люблинской губерніи, за время съ утвержденія ликвидационныхъ табелей и данныхъ по 1-е января 1894 года.



Госуд. публичная  
историческая  
Библиотека РСФСР  
№ \_\_\_\_\_ 199 г.

