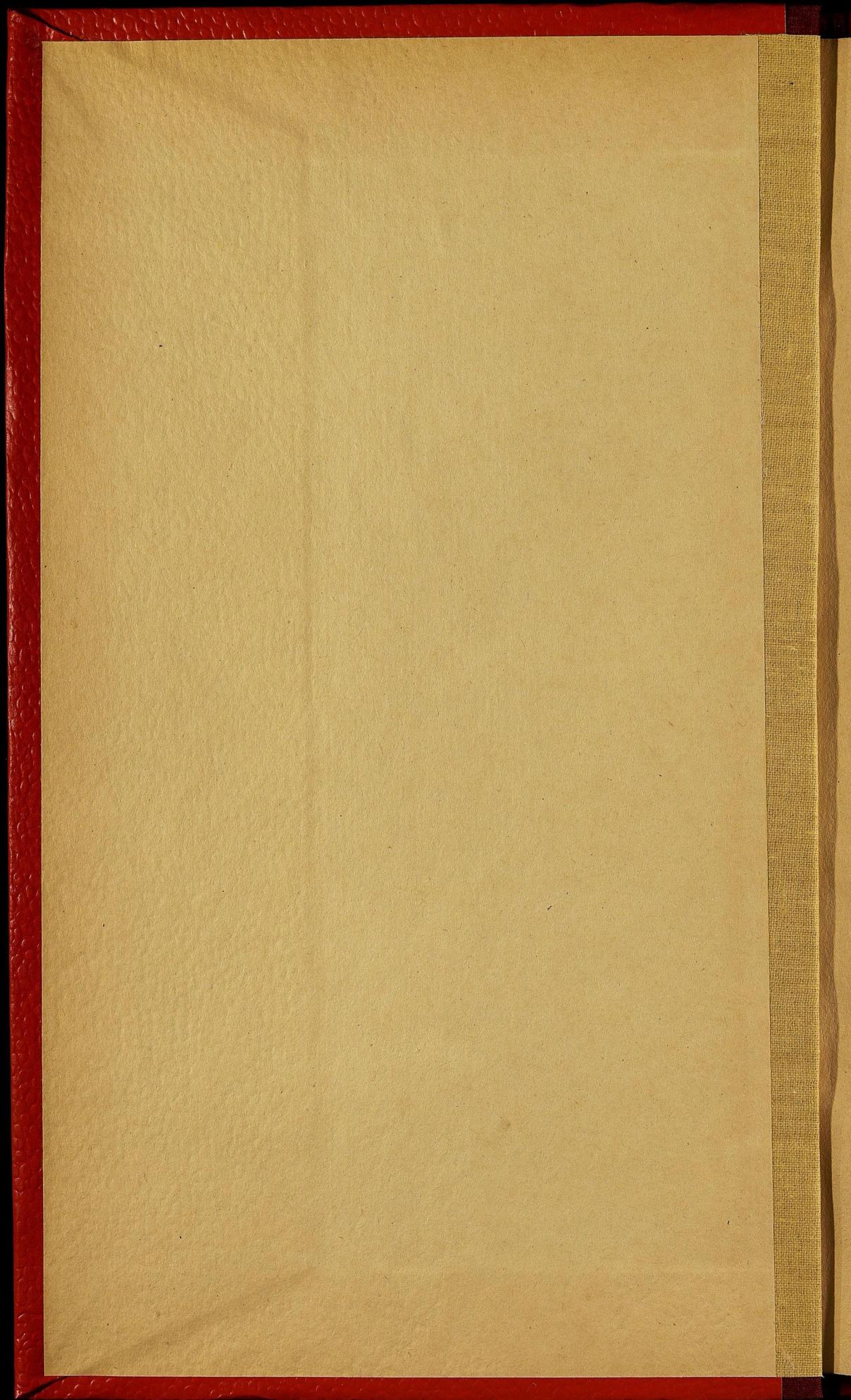
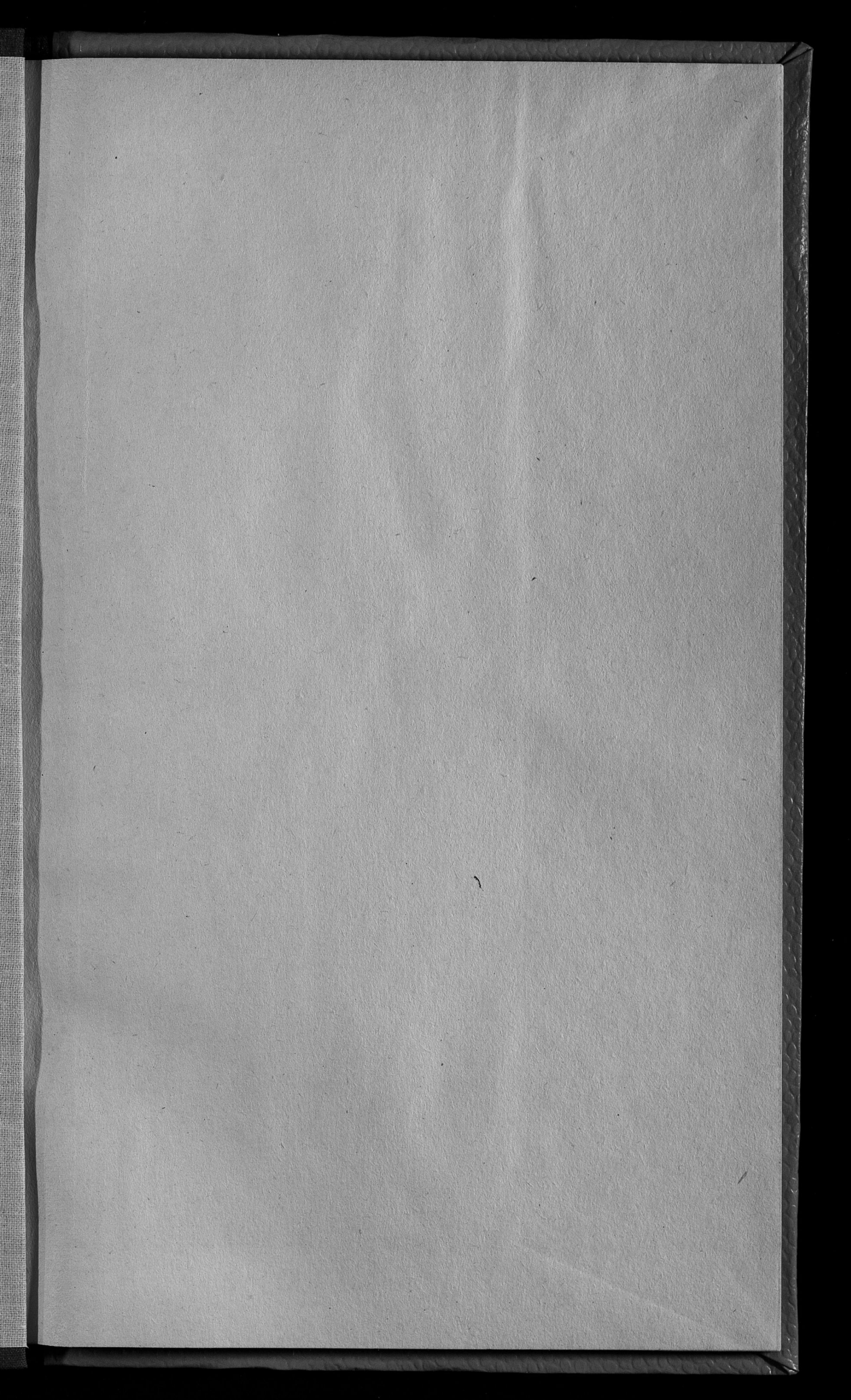
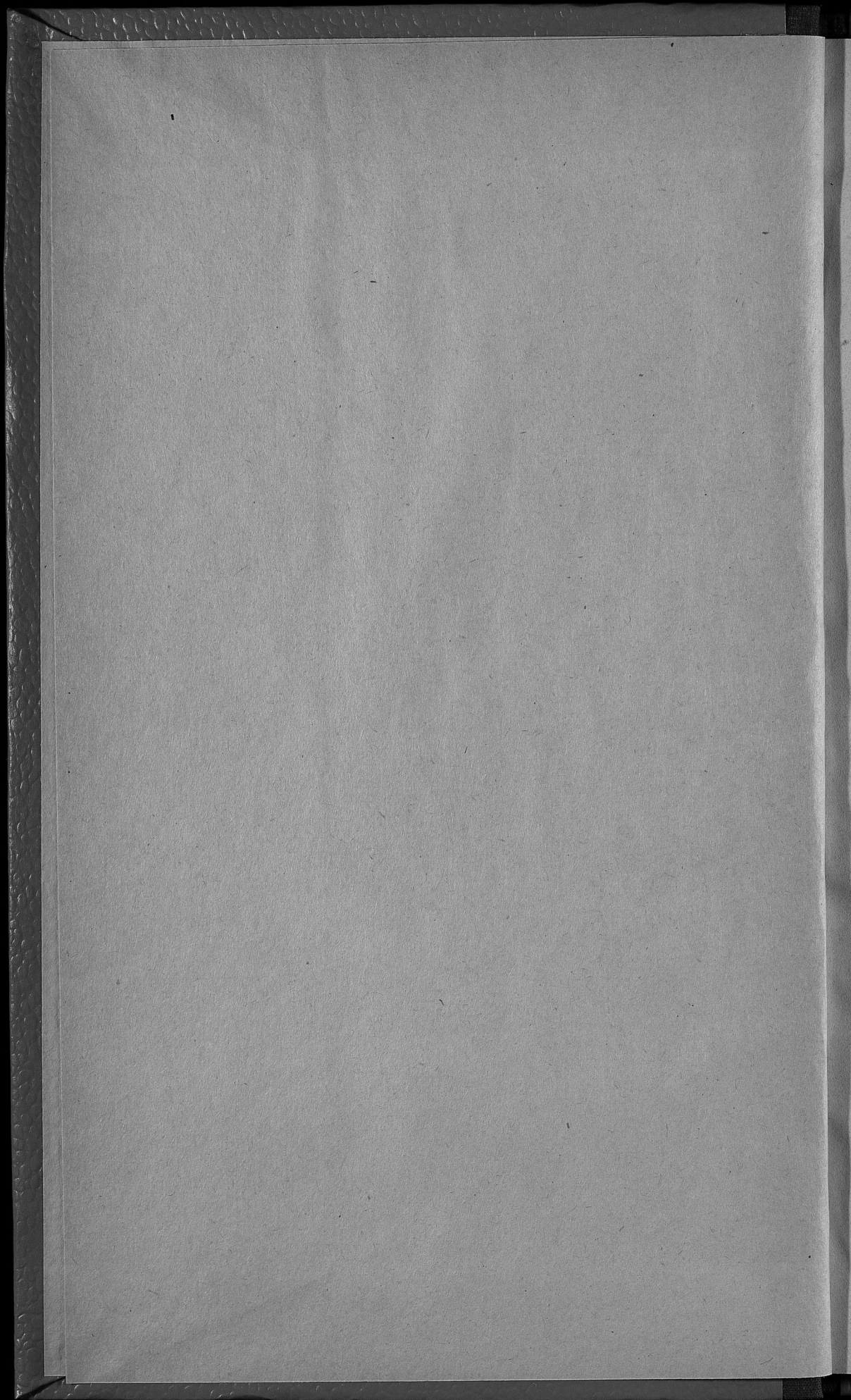


I
5111

1899₂.







245/4

Библиотека Центрального
Статистического Управления
Москва, 1924
№ 4208
Шифр. №

1021

5717

~~449a~~
~~IXI~~



~~1899~~

ОБЗОРЪ ЛЮБЛИНСКОЙ ГУБЕРНІИ за 1899 годъ.

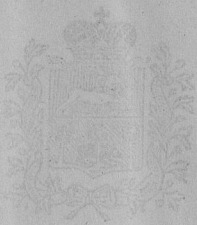
(Приложеніе ко всеподданнѣйшему Отчету Люблинскаго Губернатора.)



ЛЮБЛИНЪ,
Губернская Типографія.
1900.

485

26.7.1938



ОБЩЕСТВО

ЛЮБЛИНСКОЙ ТАБЕЛКИ

Госуд. публичная
историческая
библиотека РСФСР
№ 34339.1981г.

(Приложение к ежегодному отчету Люблинской библиотеки)



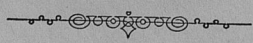
ЛЮБЛИН

1938

ОГЛАВЛЕНІЕ СТАТЕЙ ПРИЛОЖЕНІЯ
КО ВСЕПОДАДАННЪЙШЕМУ ОТЧЕТУ
ЛЮБЛИНСКАГО ГУБЕРНАТОРА
за 1899 годъ.

Обзоръ состоянія Люблинской губерніи.

	Стр.
I. Естественныя и производительныя силы губерніи и экономическая дѣятельность ея населенія:	
а) Земледѣліе	1
б) Обезпеченіе народнаго продовольствія	5
в) Промыслы сельскаго хозяйства	6
г) Промышленность заводская и фабричная	7
д) Дѣятельность губернскаго по фабричнымъ и горнозаводск. дѣламъ присутствія	7
е) Торговля	8
ж) Движеніе населенія	9
II. Подати и повинности:	
а) Окладные и неокладные сборы	12
б) Государственные и губернскіе сборы	13
в) Городскіе доходы и расходы	16
г) Акцизные сборы	17
д) Отправленіе натуральныхъ повинностей	18
III. Общественное благоустройство и благочиніе:	
а) Казенныя и общественныя зданія	21
б) Дороги, мосты и перевозки	22
в) Почты	23
г) Народная нравственность	23
д) Попечительства о народной трезвости	25
е) Выкупъ права пропинаціи, по случаю введенія въ губерніи казенной продажи питей	26
ж) Тюремныя, арестанты и этапы	26
з) Пожары	28
и) Различныя происшествія и народныя бѣдствія	29
IV. Народное здравіе и общественное призрѣніе:	
а) Врачи и аптеки	29
б) Больницы и дома умалишенныхъ	31
в) Эпидеміи и эпизоотіи	32
г) Насильственные и случайныя смерти	32
д) Богадѣльни и пріюты	33
V. Народное образованіе:	
а) Учебныя заведенія	34
б) Ученыя общества, музеи, бібліотеки и прочее	37
VI. Крестьянское дѣло:	
а) Гминныя управленія	37
б) Дѣятельность учрежденій по крестьянскимъ дѣламъ	38
в) Дѣятельность Люблинскаго Лѣсоохранительнаго Комитета	39
г) Ссудо-сберегательныя кассы	39



ОБЗОРЪ ЛЮБЛИНСКОЙ ГУБЕРНІИ

за 1899 годъ.

I. Естественныя и производительныя силы губерніи и эконоическая дѣятельность ея населенія.

а) Земледѣліе.

Главное занятіе населенія губерніи составляетъ земледѣліе, успѣхи и выгоды котораго находятся въ тѣсной зависимости отъ почвенныхъ и климатическихъ условій территоріи.

Свойства почвы губерніи отличаются вообще хорошими качествами и способствуютъ произрастанію всякаго рода хлѣбовъ. Лучшею, болѣе плодородною, частью губерніи считается юго-восточная ея часть съ уѣздами Грубешовскимъ и Томашовскимъ, которая представляетъ почти сплошную полосу чернозема, захватывающую часть сосѣдніе Холмскій, Красноставскій и Замостскій уѣзды. Въ менѣе выгодныхъ условіяхъ находится юго-западная часть губерніи, обнимающая Бѣдгорайскій и Яновскій уѣзды, гдѣ преобладаетъ песчаный грунтъ, скудно вознаграждающій трудъ земледѣльца. Средняя и сѣверная части губерніи, съ уѣздами Люблинскимъ, Любартовскимъ и Ново-Александрійскимъ, считаются вообще среднеурожайными.

Въ состояніи сельскаго хозяйства въ отчетномъ году существенныхъ переизмѣнъ не произошло. Въ наиболѣе лучшемъ сравнительно положеніи находятся помѣщичьи и арендаторскія хозяйства, хотя и крестьянское хозяйство дѣлаетъ замѣтные успѣхи, выражающіеся въ улучшеніи экономическаго быта и увеличеніи числа землевладѣній путемъ покупки земель отъ крупныхъ собственниковъ. Развитію крестьянскаго землевладѣнія главнымъ образомъ способствуетъ Крестьянскій Поземельный Банкъ, при содѣйствіи котораго, со времени открытія его дѣйствій (20 апрѣля 1890 года), крестьянскими товариществами приобрѣтено 33633 десятины земли, а также и законъ 14 марта 1887 г., воспрещающій иностраннымъ подданнымъ приобрѣтать недвижимыя имущества и пользоваться таковыми внѣ городскихъ поселеній. Поэтому и пространство земли, состоящей въ пользованіи иностранныхъ колонистовъ, ежегодно уменьшается.

По количеству постояннаго посѣва главными сельско-хозяйственными продуктами губерніи считаются рожь, овесъ, пшеница и картофель. Рожь и въ особенности пшеница составляютъ значительный предметъ вывозной торговли и сбываются въ городъ Варшаву

и отчасти за границу; остальные продукты сельского хозяйства расходуются преимущественно на продовольствие мѣстнаго населенія и рабочаго скота, а также на винокуренные и пивоваренные заводы. Кромѣ посѣва хлѣбовъ и картофеля, жители занимаются еще воздѣлываніемъ полей, хотя и въ незначительномъ количествѣ, подѣлываніемъ льна, пеньки, свеклы и суреницы. Какъ ленъ, такъ и пенька заздѣлываются исключительно крестьянами и лишь въ количествѣ, необходимомъ для собственной надобности. Что-же касается разведенія свекловицы, то съ промышленною цѣлью она разводится только въ тѣхъ уѣздахъ, въ которыхъ существуютъ свеклосахарные заводы, куда главнымъ образомъ и сбывается этотъ продуктъ; въ прочихъ-же уѣздахъ она производится только для хозяйственныхъ надобностей.

Осень 1898 года и наступившая затѣмъ зима, отличавшаяся рѣдкою малоснѣжностію, отсутствіемъ морозовъ и вообще рѣзкихъ атмосферическихъ перемѣнъ, вполне благопріятствовали росту и сохраненію озимыхъ посѣвовъ на 1899 годъ и они съ наступленіемъ весны вышли въ хорошемъ видѣ.

Весна вначалѣ вполне благопріятствовала обработкѣ полей и посѣву яровыхъ и произрастанію озимыхъ хлѣбовъ и травъ, такъ что къ маю мѣсяцу вся растительность въ губерніи представлялась въ вполне удовлетворительномъ видѣ.

Наступившіе затѣмъ во второй половинѣ мая холодные дни вредно отразились на дальнѣйшемъ произрастаніи хлѣбовъ, травъ и огородныхъ овощей; болѣе всего потерпѣли отъ этихъ холодовъ гречиха, просо, травы, а также огородныя овощи.

Вторая половина іюня отличалась дождливою погодою, препятствовавшею правильной уборкѣ сѣна и неблагоприятно отразившеюся на цвѣтеніи ржи и пшеницы.

Жатва и уборка хлѣбовъ производилась также при перемѣнчивой погодѣ, такъ что часть нѣкоторыхъ хлѣбовъ, какъ напр., пшеницы, была убрана съ полей въ сыромъ видѣ.

Вслѣдствіе такихъ неблагоприятныхъ условий погоды урожай хлѣбовъ въ отчетномъ году въ общемъ получился ниже прошлогодняго; сѣна хотя и собрано, по сравненіи съ прошлымъ годомъ, больше, но по качеству оно оказалось плохое, особенно перваго покоса. Урожай картофеля, вслѣдствіе тѣхъ-же неблагоприятныхъ условий погоды, получился средній, ниже прошлогодняго.

Тѣмъ не менѣе, какъ видно изъ ниже помѣщенныхъ свѣдѣній о количествѣ хлѣба, необходимаго на разныя мѣстныя нужды, населеніе губерніи въ продовольственномъ отношеніи вполне обезпечено до урожая будущаго года.

По сравненіи съ 1898 годомъ, результатъ посѣва и урожая хлѣбовъ въ отчетномъ году, какъ видно изъ приложенной къ обзору вѣдомости № 1, былъ слѣдующій:

	Озимой пшеницы.	Ржи.	Яровой пшеницы.	Овса.	Ячменя.	Гречихи.	Остальныхъ хлѣбовъ.	Картофеля.	
Въ 1898 г.	{ посеяно	91130	204982	945	174285	87771	34656	40225	597653
	{ собрано	613522	1193406	4978	1232169	575456	147331	235083	4250231
Въ 1899 г.	{ посеяно	99414	207844	1085	179267	92018	35223	41072	681259
	{ собрано	648008	1247030	7422	1246999	634134	138610	246208	4255525

Изъ этой таблицы видно, что по сравненіи съ 1898 годомъ въ отчетномъ году высѣяно болѣе зерновыхъ хлѣбовъ на 21929 четвертей и картофеля на 83606 четвертей, и собрано болѣе зерновыхъ хлѣбовъ на 166466 четвертей и картофеля на 5294 четверти.

Вообще-же собрано хлѣбовъ и картофеля на 171760 четвертей болѣе.

Средній урожай хлѣбовъ и картофеля, сравнительно съ 1898 годомъ, представляется въ отчетномъ году въ слѣдующемъ видѣ:

	Въ 1898 г.	Въ 1899 г.
озимой пшеницы	6,5	6,3
» ржи	6,2	6,0
яровой пшеницы	5,6	5,7
овса	7,5	7,6
ячменя	6,3	6,7
гречихи	4,5	4,0
картофеля	7,6	7,3

Сѣна въ отчетномъ году собрано 18421646 пудовъ, болѣе чѣмъ въ 1898 году, на 327022 пуда. За отчисленіемъ необходимаго количества на мѣстныя потребности, осталось еще его для продажи около 1000000 пудовъ.

Въ рабочихъ силахъ недостатка въ отчетномъ году, какъ и въ предшествующемъ, не ощущалось и потому застоя въ работахъ и особеннаго возвышенія цѣнъ на поденную плату не было; въ нѣкоторыхъ уѣздахъ въ отчетномъ году оказывался даже избытокъ въ рабочихъ силахъ, вслѣдствіе чего многіе жители этихъ уѣздовъ во время полевыхъ работъ уходили на заработки въ другіе уѣзды. Цѣны на рабочій трудъ были слѣдующія:

Во время обработки полей и посѣвовъ работнику на собственныхъ его харчахъ платилось въ день:

пѣшему отъ	30 к. до	50 к.
конному »	1 р. —	1 р. 50 »
работницѣ »	20 »	40 »

Во время жатвы хлѣбовъ и уборки овощей:

пѣшему отъ	40 к. до	75 к.
конному »	1 р. 20 »	2 р. — »
работницѣ »	25 »	50 »

Во время сѣнокоса:

пѣшему отъ	35 к. до	70 к.
конному »	1 р. 20 »	1 р. 60 »
работницѣ »	20 »	45 »

Годовому работнику и работницѣ, нанимаемымъ на продовольствіи и ординаріи отъ нанимателя, платилось: первому отъ 25 до 58 руб., а послѣдней отъ 15 до 36 рублей.

Обработка одной десятины земли в губернии в отчетном году стоила средним числом 12 руб. 21 коп., а чистой прибыли получено от нея 11 руб. 58 коп.

Цѣны на землю в отчетном году, сравнительно съ цѣнами прежнихъ лѣтъ, остались почти безъ измѣненія: за десятину пахатной и луговой земли платилось въ деревняхъ отъ 50 до 300 руб., а въ городахъ и посадахъ стоимость ея доходила до 400 руб.

Среднія торговыя цѣны на зерновые продукты и картофель, а также на сѣно и солому въ сравненіи съ 1898 годомъ въ отчетномъ году были слѣдующія:

	Въ 1898 году.		Въ 1899 году.	
	Р у б л и и к о п ѣ й к и.			
Четверть пшеницы	8	85	8	70
” ржи	6	86	6	23
” ячменя	5	65	5	33
” гречихи	6	83	7	42
” гороха	7	14	7	35
” картофеля	1	60	1	82
П у д њ овса	—	70	—	68
” сѣна	—	31	—	32
” соломы	—	20	—	20

Главнѣйшую вспомогательную отрасль сельскаго хозяйства въ губернии составляетъ скотоводство и овцеводство, обращающія поэтому на себя постоянное вниманіе не только крупныхъ, но и мелкихъ землевладѣльцевъ и крестьянъ.

Всего рогатаго скота въ губернии числилось въ отчетномъ году 384077 штукъ, а именно: воловъ 16997, коровъ 284208, яловаго скота и телятъ 82872,—болѣе чѣмъ въ 1898 году на 11587 штукъ.

Тонкорунныя овцы разводятся въ значительномъ количествѣ преимущественно крупными владѣльцами, а простыя—исключительно крестьянами. Получаемая съ первыхъ шерсть сбывается въ Варшаву и отчасти за границу; шерсть-же съ простыхъ овецъ употребляется для выдѣлки простаго крестьянскаго сукна. Всѣхъ овецъ въ отчетномъ году числилось въ губернии 354278 штукъ, менѣе, чѣмъ въ 1898 году, на 15505 штукъ.

Свиньи разводятся преимущественно простой породы; кромѣ мѣстнаго потребленія, большая часть ихъ идетъ въ продажу за границу, куда онѣ направляются значительными партіями. Въ нѣкоторыхъ имѣніяхъ, какъ наприм., наслѣдниковъ помѣщика Бобровскаго,

въ селѣ Снопковѣ, Люблинскаго уѣзда, и графини Езерской, въ селѣ Гарбовѣ, Ново-Александрійскаго уѣзда, существуютъ заводы свиней англійской породы, устроенные съ специальною цѣлью улучшенія породы этихъ животныхъ. Всѣхъ свиней въ губерніи въ отчетномъ году числилось 192782 штуки, менѣе противъ 1898 года на 13108 штукъ.

Коневодство по прежнему поддерживается исключительно крупными землевладѣльцами и то, главнымъ образомъ, благодаря расположенію нѣкоторыхъ изъ нихъ къ этому рода спорту. Частныхъ конскихъ заводовъ въ губерніи считалось въ отчетномъ году 40, при чемъ на всѣхъ заводахъ было 95 жеребцовъ и 896 матокъ англійской, арабской и мѣстной улучшенной породы. Изъ заводовъ этихъ болѣе другихъ заслуживаетъ вниманія заводъ помѣщика Грабовскаго, въ селѣ Сырнигахъ, Любартовскаго уѣзда, состоящій изъ 37 матокъ и 17 жеребцовъ чисто-кровой англійской породы; лошади этого завода пользуются большою извѣстностью на скачкахъ въ Петербургѣ, Москвѣ, Варшавѣ и Вильнѣ. Вообще-же всѣхъ лошадей въ губерніи считалось въ этомъ году 217913 штукъ, менѣе противъ 1898 года на 118 штукъ.

Въ видахъ улучшенія коневодства у крестьянъ ежегодно въ маѣ мѣсяцѣ производится въ гор. Люблинѣ выставка крестьянскихъ лошадей съ выдачею премій отъ государственнаго коннозаводства. Лучшее однако влияніе въ этомъ отношеніи оказываетъ учрежденіе въ губерніи случныхъ пунгтовъ, на которыхъ крестьяне охотно пользуются газеными жеребцами.

б) Обезпеченіе народнаго продовольствія.

Въ губерніи не существуетъ никакихъ запасныхъ хлѣбныхъ магазиновъ и поэтому обезпеченіе народнаго продовольствія всецѣло зависитъ отъ степени урожая хлѣбовъ. Главнымъ продуктомъ народнаго продовольствія въ губерніи служитъ картофель, зерновые-же хлѣба служатъ лишь необходимымъ дополненіемъ въ пропитаніи населенія и болшею частью поступаютъ въ продажу.

Въ отчетномъ году, какъ видно изъ приложенной къ обзору вѣдомости № 1, собрано было:

озимаго хлѣба	1895038 четв.
яроваго "	2273373 "
картофеля	4255525 "

На годовое продовольствіе населенія, обѣмненіе полей, прокормленіе скота, винокуреніе и другія нужды приблизительно требуются:

озимаго хлѣба	1429133 четв.
яроваго "	1740256 "
картофеля	3795510 "

Затѣмъ въ свободномъ распоряженіи населенія остается:

озимаго хлѣба	465905 четв.
яроваго "	533117 "
картофеля	460015 "

Такимъ образомъ, продовольствіе населенія не только вполне обеспечено до будущаго урожая, но еще образовался довольно значительный излишекъ хлѣба и картофеля, могущій поступить въ продажу; сѣна на продовольствіе скота тоже собрано, какъ сказано выше, достаточное количество, такъ что въ немъ недостатка не предвидится и даже около 1000000 пудовъ остается въ свободномъ распоряженіи населенія.

**в) Промыслы
сельскаго и городскаго населенія.**

Промыслы населенія губерніи ограничиваются, главнымъ образомъ, кромѣ производства и сбыта продуктовъ сельскаго хозяйства, выдѣлкою необходимыхъ въ сельскомъ быту предметовъ какъ для собственнаго употребленія, такъ и для сбыта на ярмаркахъ и базарахъ въ ближайшихъ мѣстностяхъ.

Въ общихъ чертахъ промыслы населенія губерніи представляются въ слѣдующемъ видѣ:

Жители посадовъ Консковоля и Ополе, Ново-Александрійскаго уѣзда, занимаются выдѣлкою въ значительномъ количествѣ простаго крестьянскаго сукна, которое сбывается ими на ярмаркахъ въ соседнихъ городахъ и посадахъ; жители посада Казимира, того-же уѣзда,—выдѣлкою обручей, которые сплавляются по рѣкѣ Вислѣ въ Варшаву и даже за границу; въ отчетномъ году выработано было обручей на сумму свыше 10000 руб.; жители посада Курова занимаются выдѣлкою крестьянской обуви и простыхъ крестьянскихъ овчинныхъ шубъ а также въ значительной степени бондарныхъ издѣлій; производство этихъ промысловъ достигло въ отчетномъ году свыше 82000 руб.

Въ Холмскомъ уѣздѣ, въ посадахъ Павловъ и Войсковицахъ, жителями выдѣлывается въ значительномъ количествѣ простая глиняная посуда, а въ посадѣ Сѣдлицъ жители занимаются выдѣлкою бричекъ и рыболовныхъ сѣтей; доходъ отъ этихъ промысловъ достигаетъ до 13000 руб.

Населеніе города Бѣлгорая занимается производствомъ волосныхъ ситъ и рѣшетъ, сбываемыхъ какъ въ предѣлахъ Имперіи, такъ и за границу; сумма производительности по этому промыслу на 565 ручныхъ станкахъ въ отчетномъ году простиралась до 29850 руб.

Жители пос. Тышовцы, Томашовскаго уѣзда, занимаются выдѣлкою кожи и приготовленіемъ изъ нея простой крестьянской обуви, которая въ значительномъ количествѣ сбывается на соседнихъ базарахъ и ярмаркахъ, что даетъ годового дохода около 30000 руб.

Въ селеніи Сенницъ-Ружанной, Красновоставскаго уѣзда, мѣстные крестьяне занимаются, подъ руководствомъ заграничнаго мастера, ткачествомъ, выдѣлывая холсты, скатерти и другія матеріи, сбываемыя въ окрестныхъ деревняхъ и посадахъ. Но производство это пока находится въ зачаточномъ состояніи и даетъ незначительный доходъ.

Довольно значительный источникъ дохода для населенія губерніи даетъ рыболовство, которымъ занимаются жители прибрежныхъ

мѣстностей, особенно въ Ново-Александрійскомъ уѣздѣ, сбывая рыбу или на мѣстѣ, или при большомъ уловѣ, въ ближайшіе города. Кромѣ того, многие помѣщики занимаются искусственнымъ разведеніемъ рыбы, при чемъ особенно выдѣляются въ этомъ отношеніи Яновскій и Ново-Александрійскій уѣзды, въ которыхъ въ отчетномъ году было продано рыбы на сумму до 60000 руб.

Въ наиболѣе-же распространеннымъ промысламъ сельскаго населенія принадлежитъ—извозный для доставленія зерноваго хлѣба, лѣса, муки, сахару и спирта къ станціямъ желѣзныхъ дорогъ, а также сплавъ по рѣкамъ Вислѣ и Западному Бугу лѣснаго матеріала, отправляемаго въ Варшаву и за границу.

г) Промышленность заводская и фабричная.

Какъ видно изъ приложенной къ обзору вѣдомости № 2, въ теченіи отчетнаго года всѣхъ фабрикъ и заводовъ дѣйствовало въ губерніи 1759, на которыхъ находилось рабочихъ 11956 и выработано произведеній на сумму 14090151 руб.

Въ сравненіи съ предшествовавшимъ годомъ, число фабрично-промышленныхъ заведеній увеличилось на 44, а сумма производительности—на 1201192 руб.

Первое мѣсто по размѣрамъ производительности занимаютъ свеклосахарные и винокуренные заводы, производительность которыхъ въ отчетномъ году достигла: первыхъ до 5486340 руб. и вторыхъ до 1894671 руб.

Затѣмъ, по размѣрамъ своей производительности выдаются: паровыя, водяныя и вѣтряныя мельницы, пивоваренные, кожевенные, стекольные и солодовый заводы, фабрики цемента, земледѣльческихъ машинъ и орудій, вѣсовъ и гнутой мебели и паровыя и водяныя лѣсопильни. Всѣ же прочіе существующіе въ губерніи фабрики и заводы служатъ главнымъ образомъ для удовлетворенія мѣстныхъ потребностей. Вообще фабрично-заводское производство губерніи находится въ тѣсной связи съ земледѣліемъ и потому болѣе значительные успѣхи и обороты замѣчаются на тѣхъ фабрикахъ и заводахъ, которые перерабатываютъ земледѣльческіе продукты.

д) Дѣятельность губернскаго по фабричнымъ и горнозаводскимъ дѣламъ присутствія.

Дѣятельность губернскаго по фабричнымъ и горнозаводскимъ дѣламъ присутствія въ теченіи отчетнаго года заключалась по прежнему въ установленіи въ фабрично-промышленныхъ заведеніяхъ губерніи должнаго внутренняго распорядка и взаимныхъ отношеній между владѣльцами оныхъ и рабочими.

Въ отчетномъ году состоялось два засѣданія присутствія, предмѣтомъ разсмотрѣнія которыхъ были преимущественно распоряженія Министерства Финансовъ, по коимъ присутствіе дѣлало соответственныя распоряженія. Кромѣ этого присутствіемъ разсмотрѣно ходатайство администраціи стекольнаго завода „Руда“ о допущеніи малолѣтнихъ два раза въ недѣлю къ ночной работѣ по 8 часовъ въ сутки и оштрафованы: завѣдывающій табачною фабрикою въ 25 руб. за

неисправное веденіе именнаго списка рабочихъ и владѣлецъ лѣсопильнаго завода въ 40 руб. за содержаніе трехъ постоянныхъ рабочихъ безъ расчетныхъ книжекъ и неведеніе книги для записи рабочихъ. Штрафы эти взысканы и внесены въ казначейства для зачисленія въ спеціальныя средства Министерства Финансовъ.

е) Торговля.

Вся торговля въ губерніи, какъ внутренняя, такъ и внѣшняя, за немногими исключеніями, находится въ рукахъ евреевъ и ограничивается въ большинствѣ случаевъ незначительными оборотами. Главнѣйшими предметами вывозной торговли служатъ хлѣбъ въ зернѣ, шерсть и лѣсной строительный матеріалъ, сбываемые преимущественно въ Варшаву и за границу по Привислинской желѣзной дорогѣ и рѣкѣ Вислѣ; кромѣ того, предметомъ вывоза за границу служатъ также яйца, скотъ и домашняя птица.

Что-же касается внутренней торговли въ губерніи, то предметомъ ея служить все необходимое въ обыденной жизни, какъ-то: скотъ, хлѣбъ, домашняя птица, холстъ и т. п., сбываемые населеніемъ на мѣстныхъ ярмаркахъ и базарахъ или-же на мѣстѣ пріѣзжающимъ для скупки ихъ торговцамъ, преимущественно евреямъ. Изъ мѣстныхъ ярмарокъ, по размѣрамъ оборотовъ, наиболѣе заслуживаютъ вниманія двѣ ярмарки въ гор. Ленчинѣ (Любартовскаго уѣзда): одна весенняя—восьмидневная и другая осенняя—десятидневная. Главнѣйшими предметами сбыта на этихъ ярмаркахъ служатъ: лошади, рогатый скотъ, тонкорунныя овцы, кожи, мѣха, шерстяныя и бумажныя издѣлія и сукно. Въ отчетномъ году на весеннюю Ленчинскую ярмарку доставлено было разнаго рода товаровъ и скота на 373556 руб. и продано на 238466 руб., а на осеннюю привезено было на сумму 969290 руб. и продано на 498320 руб.

Въ отчетномъ году было выдано промысловыхъ свидѣтельствъ и билетовъ 13540, а именно:

Свидѣтельствъ на торговыя предпріятія и складочныя къ нимъ помѣщенія:

I разряда	25
II „	1116
III „	6062
IV „	2801
V „	209

Безплатныхъ промысловыхъ свидѣтельствъ на складочныя помѣщенія 691

Сословныхъ купеческихъ свидѣтельствъ 2 гильдіи 3

Свидѣтельствъ для промышленныхъ предпріятій:

I разряда	1
II „	5
III „	16
IV „	45
V „	70
VI „	178
VII „	230
VIII „	590

Бесплатныхъ промысловыхъ билетовъ:

на подряды и поставки	14
отставнымъ нижнимъ чинамъ и семействамъ церковно-служителей	52
на складочныя помѣщенія	157

Свидѣтельствъ для личныхъ промысловыхъ занятій:

II разряда	7
IV „	65
V „	702
VII „	501

Всего 13540

Основнаго налога поступило въ казну:

по торговымъ предпріятіямъ	151730 р. — к.
„ промышленнымъ предпріятіямъ	29282 „ 50 „
„ личнымъ промысловымъ занятіямъ	11784 „ — „

Итого 192796 р. 50 к.

Кромѣ того поступило:

основнаго промысловаго налога безъ вы- борки промысловыхъ свидѣтельствъ	1151 р. 29 к.
всѣхъ прибавочныхъ сборовъ	41169 „ 34 „
штрафовъ и взысканій по нарушеніямъ основнаго промысловаго налога	6149 „ 36 „

Итого 48469 р. 99 к.

А всего поступило сборовъ съ документовъ и по взысканіямъ
241266 руб. 49 коп., болѣе противъ 1898 года на 28366 руб. 32 коп.

ж) Движеніе населенія.

Къ 1-му января 1899 года въ губерніи числилось всего населенія, постоянного и непостояннаго, 1266293 души обою пола, въ томъ числѣ 628697 мужчинъ и 637596 женщинъ; затѣмъ въ теченіи отчетнаго года прибыло: отъ избытка родившихся надъ умершими 21974 человекъ и переселившихся въ губернію надъ выселившимися 6783 человекъ, а всего прибыло 28757 человекъ.

Такимъ образомъ, все населеніе губерніи, постоянное и непостоянное, къ 1-му января 1900 года достигло 1295050 человекъ, которые по уѣздамъ губерніи распредѣляются слѣдующимъ образомъ:

Названіе уѣздовъ.	Постояннаго населенія.			Непостоян. населенія.			В С Е Г О.		
	Муж. пола.	Жен. пола.	Обою пола.	Муж. пола.	Жен. пола.	Обою пола.	Муж. пола.	Жен. пола.	Обою пола.
Бѣлгородскій	53292	55352	108644	1295	1179	2474	54587	56531	111118
Грубешовскій	55093	56145	111238	3308	2857	6165	58401	59002	117403
Замостскій	58891	58902	117793	4045	3616	7661	62936	62518	125454
Красноставскій	51125	51772	102897	3650	3101	6751	54775	54873	109648
Люботаревскій	48955	48542	97497	4686	4901	8687	53641	52543	106184
Люблинскій	57696	57645	115341	7414	6384	13798	65110	64029	129139
Губ. городъ Люблинъ	17523	20901	38424	8992	9821	18813	26515	30722	57237
Ново-Александрійскій	67203	69462	136665	6537	6605	13142	73740	76067	149807
Томашовскій	49723	50302	100025	3766	3301	7067	53489	53603	107092
Холмскій	66914	68582	135496	10392	9515	19907	77306	78097	155403
Яновскій	55628	57206	112834	7056	6675	13731	62684	63881	126565
В с е г о	582043	594811	1176854	61141	57055	118196	643184	651866	1295050

По вѣроисповѣданіямъ все население распредѣляется по городамъ и уѣздамъ слѣдующимъ образомъ:

Города и уѣзды.	Православныхъ.		Раскольниковъ.		Католиковъ.		Протестантовъ.		Евреевъ.		В С Е Р О.		Итого.	Дѣтъ помѣсть не-постояннато.
	муж.	жен.	муж.	жен.	муж.	жен.	муж.	жен.	муж.	жен.	муж.	жен.		
Городъ Вѣлгорай	420	330	—	—	2262	2119	—	—	1825	1975	4507	4424	8931	280
Вѣлгорайскій уѣздъ	16553	17120	—	—	29877	31217	1	1	3649	3769	50080	52107	102187	2194
Городъ Грушецовъ	1178	1237	—	—	873	955	16	13	3809	4113	5966	6318	12284	458
Городъ Дубенка	501	526	—	—	922	961	2	1	2071	2145	3496	3633	7129	300
Грушецовскій уѣздъ	31164	31590	11	3	14040	14310	247	302	3477	2846	48939	49051	97990	5407
Городъ Замостье	535	626	—	—	1502	1514	—	—	3567	3645	5604	5785	11389	1011
Городъ Шеберинъ	512	505	—	—	1298	1281	—	—	1383	1424	3194	3210	6404	435
Замостьскій уѣздъ	11171	11296	—	—	40267	39512	1	9	2695	2706	54138	53523	107692	6215
Городъ Краснославъ	193	219	—	—	2707	2817	5	2	933	819	3835	3857	7692	91
Краснославскій уѣздъ	5202	5389	—	—	40214	40291	103	101	5421	5235	50940	51016	101956	6660
Городъ Лобаровъ	46	39	—	—	1428	1381	14	9	1850	1823	3338	3252	6590	265
Городъ Ленча	32	28	—	—	864	853	—	—	1554	1452	2450	2333	4783	422
Лобаровскій уѣздъ	1101	1108	—	—	40230	39534	3573	3513	2949	2803	47853	46958	94811	8000
Городъ Лобдинъ	1864	1816	—	—	10216	13727	486	611	13949	14568	26515	30722	57237	18813
Лобдинскій уѣздъ	482	483	—	—	55944	54966	1521	1468	7163	7112	65110	64029	129139	13798
Ново-Александр. уѣздъ	737	443	10	8	57667	60131	263	265	15063	15220	73740	76067	149807	13142
Городъ Томашовъ	537	461	—	—	1220	1143	—	—	2320	2408	4077	4012	8089	79
Томашовскій уѣздъ	25173	23421	1	—	19889	22030	12	16	4337	4124	49412	49591	99003	6988
Городъ Холмъ	1805	1359	10	1	1097	1200	96	119	4034	4261	7042	6940	13982	3177
Холмскій уѣздъ	29775	30840	3	—	23423	23239	12412	12512	4651	4566	70264	71157	141421	16730
Городъ Яновъ	58	72	—	—	1703	1776	1	2	1589	1640	3351	3490	6841	451
Городъ Красникъ	18	22	—	—	1506	1486	—	—	1753	1777	3277	3285	6562	517
Яновскій уѣздъ	1130	1114	—	—	51649	52655	192	198	3085	3139	56056	57106	113162	12763
Итого въ городахъ	7699	7240	10	1	27598	31213	618	757	40727	42050	76652	81261	157913	26299
„ уѣздахъ	122488	122804	25	11	373200	377885	18329	18385	52490	51520	566532	570605	1137137	91897
Всего въ губерніи	130187	130044	35	12	400798	409098	18947	19142	93217	93570	643184	651866	1295050	118196

260.231

Изъ приведенныхъ въ этихъ таблицахъ данныхъ видно, что въ отчетномъ году числилось населенія:

въ городахъ— 76652 мужч. и 81261 жен., а всего 157913 чел.
 „ уѣздахъ—566532 „ и 570605 „ „ 1137137 „

Движеніе населенія въ отчетномъ году, какъ видно изъ приложенной вѣдомости № 3, представляется въ слѣдующемъ видѣ:

а) заключено браковъ:	
въ городахъ	1042
— уѣздахъ	7889
всего	<u>8931</u>

На 1000 душъ населенія приходилось въ среднемъ выводѣ браковъ:

въ городахъ	6,6
— уѣздахъ	6,9
во всемъ населеніи губерніи	6,9

б) родилось:	
въ городахъ	4780
— уѣздахъ	45744
всего	<u>50524</u>

въ томъ числѣ незаконнорожденныхъ:

въ городахъ	264
— уѣздахъ	1159
всего	<u>1423</u>

На 100 душъ населенія родилось:

въ городахъ	3,0
— уѣздахъ	3,9
во всемъ населеніи губерніи	3,9

Число незаконнорожденныхъ дѣтей на 100 родившихся представляло:

въ городахъ	5,5
— уѣздахъ	2,5
во всемъ населеніи губерніи	2,8

в) умерло:

въ городахъ	3822
— уѣздахъ	24728
всего	<u>28550</u>

На 100 душъ населенія умерло:

въ городахъ	2,4
— уѣздахъ	2,2
во всемъ населеніи губерніи	2,2

Естественный приростъ населенія въ отчетномъ году составлялъ:

въ городахъ	958
— уѣздахъ	21016
всего	<u>21974</u>

Естественный приростъ на 100 душъ населенія составлялъ:	
въ городахъ	0,6
— уѣздахъ	1,7
во всемъ населеніи губерніи	1,7

Численное отношеніе половъ выражается слѣдующимъ образомъ:
 въ городскомъ населеніи на 100 мужч. приходится 105,1 жен.
 „ сельскомъ „ „ 100 „ „ 100,7 „
 во всемъ населеніи губ. „ 100 „ „ 101,3 „

II. Подати и повинности.

а) Окладные и неокладные сборы. Изъ прилагаемой вѣдомости № 4 о поступленіи окладныхъ и неокладныхъ сборовъ видно, что въ отчетномъ году, за прошедшими причисленіями и исключеніями, подлежало ко взысканію податей и сборовъ:

окладныхъ	}	недоимокъ	8642 р. 62 к.
		оклада	1007033 „ 21 „
		всего	1015675 р. 83 к.
неокладныхъ	}	недоимокъ	642431 р. 11 к.
		оклада	133409 „ 39 „
		всего	775840 р. 50 к.
		Итого подлежало взысканію	1791516 „ 33 „

Въ счетъ сего поступило:

по окладнымъ сборамъ	1000075 р. 54 к.
по неокладнымъ „ „	282890 „ 40 „
итого	1282965 р. 94 к.

Такимъ образомъ, къ 1-му января 1900 года осталось въ недоимкѣ: по окладнымъ сборамъ 15600 р. 29 к.
 по неокладнымъ „ „ 492950 „ 10 „
 итого 508550 р. 39 к.

Люблинская Казенная Палата сообщила:

I. Изъ числа оставшихся въ недоимкѣ окладныхъ сборовъ, въ суммѣ 15600 руб. 29 коп., подлежитъ сложенію со счетовъ 71 р. 95 коп.

II. По неокладнымъ и другимъ сборамъ, имѣющимъ характеръ окладныхъ:

а) по смѣтѣ Департамента Государственнаго Казначейства изъ недоимки въ 15522 руб. 35 коп. подлежитъ сложенію со счетовъ 522 руб. 60 коп.;

б) по смѣтѣ Департамента окладныхъ сборовъ изъ недоимки въ 13920 руб. 75 коп. состоитъ въ разсрочкѣ и отсрочкѣ 6330 руб. 11 коп.;

в) по смѣтѣ Главнаго Управленія неокладныхъ сборовъ и казенной продажи питей изъ недоимки въ 4677 руб. 64 коп. подлежитъ сложенію со счетовъ 409 руб. 31 коп.;

г) по смѣтѣ особенной Канцеляріи по Кредитной части изъ недоимки въ 3121 руб. 18 коп. подлежитъ сложенію со счетовъ 30 руб. и взыскивается судебнымъ порядкомъ чрезъ Прокураторію Царства Польскаго 2800 руб. 36 коп.;

д) по смѣтѣ Министерства Земледѣлія и Государственныхъ Имуществъ изъ недоимки въ 91218 руб. 38 коп. подлежитъ сложенію со счетовъ 58355 руб. и приостановлено взысканіемъ 16821 руб. 82 коп.;

е) по смѣтѣ Министерства Внутреннихъ Дѣлъ изъ недоимки въ 329008 руб. 53 коп. приостановлено взысканіемъ 159453 руб. 33 коп., составляющихъ штрафы за уклоненіе евреевъ отъ воинской повинности,

и ж) по смѣтѣ Министерства Юстиціи изъ недоимки въ 11125 руб. 77 коп. подлежитъ сложенію со счетовъ 5738 руб. 28 коп.

Всего-же въ общей суммѣ недоимокъ къ 1-му января 1900 г. 508550 руб. 39 коп. заключается недоимокъ:

состоящихъ въ разсрочкѣ и отсрочкѣ	6330 р. 11 к.
подлежащихъ сложенію со счетовъ	65127 „ 14 „
приостановленныхъ взысканіемъ .	176275 „ 15 „
взыскиваемыхъ судебнымъ порядкомъ .	2800 „ 36 „

всего . 250532 р. 76 к.

Такимъ образомъ, на отвѣтственности Губернскаго Начальства къ началу 1900 года недоимокъ, безусловно подлежащихъ взысканію, оставалось: по окладнымъ сборамъ 15528 руб. 34 коп. и неокладнымъ 242489 руб. 29 коп., а всего 258017 руб. 63 коп., болѣе противъ 1898 года на 19589 руб. 91 коп.

б) Государственные и губернскіе сборы.

Кромѣ исчисленныхъ выше податей, съ населенія губерніи взи-
мались въ отчетномъ году еще слѣдующіе сборы: 1) Государственный транспортный, 2) губернскіе—страховой, дорожный и сборъ со скотовладѣльцевъ (взимавшійся по правиламъ Высочайше утвержденнаго 31-го мая 1868 года Положенія для губерній Царства Польскаго квартирный сборъ, согласно Высочайше утвержденному 29 марта 1899 г. мнѣнію Государственнаго Совѣта, отмѣненъ съ 1 января 1899 года съ обращеніемъ всѣхъ производившихся изъ этого сбора расходовъ по квартирному довольствію войскъ и лицъ, имѣющихъ по закону право на таковое довольствіе, на счетъ Государственнаго Казначейства), и 3) мѣстные—на содержаніе различныхъ учреждений и разныя другія мѣстныя надобности.

А. Транспортный сборъ.

Размѣръ транспортнаго сбора, назначеннаго на расходы по пересылкѣ арестантовъ всѣхъ категорій внѣ этапныхъ линій Привислинскаго края и на перевозку на родину нижнихъ чиновъ земской стражи, при увольненіи ихъ отъ службы, по росписанію, утвержденному Министерствомъ Внутреннихъ Дѣлъ, опредѣленъ былъ по 19 коп. съ каждаго городского и сельскаго дыма. Всѣхъ дымовъ, подле-

жащихъ обложенію означеннымъ сборомъ, въ 1899 г. числилось въ губерніи 129830, съ которыхъ причиталось ко взысканію транспортного сбора	24667 р. 70 к.
оставалось въ недоимкѣ отъ прежнихъ лѣтъ	130 „ 51 „
вновь причислено	1 „ 90 „

Всего подлежало къ поступленію. 24800 р. 11 к.

въ счетъ этой суммы поступило 24549 р. 40 к.

сложено со счетовъ 19 „ 25 „

всего 24568 р. 65 к.

Осталось въ недоимкѣ къ 1-му января 1900 года 231 руб. 46 коп., болѣе противъ 1898 г. на 100 р. 95 к.

На производство изъ этого источника расходовъ Министерствомъ Внутреннихъ Дѣлъ назначено было въ отчетномъ году 21680 руб. Кредитъ этотъ полностью израсходованъ по назначенію, но такъ какъ не всѣ еще расходы выполнены, то испрошенъ дополнительный кредитъ въ 3153 руб. 64 коп. Такимъ образомъ, расходъ отчетнаго года, сравнительно съ 1898 годомъ, увеличился на 866 руб. 31 коп.

Б. Губернскіе сборы.

1) *Страховой сборъ*, взимаемый съ недвижимостей на основаніи Высочайше утвержденного 20-го іюля 1870 года положенія, представляется въ слѣдующемъ видѣ:

Недвижимостей, застрахованныхъ во взаимномъ губернскомъ страхованіи, къ 1-му января 1899 г. состояло 135134 въ теченіи отчетнаго года прибыло 6069

всего 141203 недвижимости.

Въ теченіи отчетнаго года подлежало къ поступленію:

а) страховой преміи какъ нормальной, такъ и дополнительной 402836 р. — к.

б) недоимки 1898 года 23129 „ 95 „

в) въ счетъ выданныхъ заимообразно на борьбу съ холерой въ 1892 г. 17467 „ 93 к.

всего 443433 р. 88 к.

Въ счетъ сего въ теченіи года поступило:

Страховой преміи 403954 р. 46 к.

Въ счетъ выданныхъ заимообразно на борьбу съ холерой — „ — „

Сложено со счетовъ 2 „ 14 „

всего 403956 р. 60 к.

Такимъ образомъ, къ 1-му января 1900 года осталось въ недоимкѣ 39477 руб. 28 коп., въ числѣ которыхъ считается собственно недоимки страховой преміи 22009 руб. 35 коп. Послѣдняя недоимка въ сравненіи съ 1898 годомъ уменьшилась на 1120 руб. 60 коп.

Наличныхъ суммъ, принадлежащихъ страховому учрежденію, къ концу 1899 года состояло:

въ Государственномъ Банкѣ	802677 р. 59 к.
— Губернскомъ и уѣздныхъ казначействахъ	394493 „ 51 „
всего	<u>1197171 р. 10 к.</u>

Къ 1-му января 1899 г. состояло въ застрахованіи во взаимномъ губернскомъ учрежденіи строеній на сумму 57025490 руб.

Въ теченіи 1899 г. прибыло на сумму 3116500 „

Итого къ 1 января 1900 г. состоитъ на сумму 60141990 руб.

2) *Сборъ со скотовладельцевъ*, установленный В ы с о ч а й ш е утвержденными правилами 20-го іюля 1870 г., взимается въ размѣрѣ 1 коп. съ каждой головы рогатаго скота, за исключеніемъ телятъ.

Въ отчетномъ году подлежало къ поступленію:

а) недоимокъ прежнихъ лѣтъ	535 р. — к.
б) оклада 1899 года	3489 „ 11 „
всего	<u>4024 р. 11 к.</u>

Въ счетъ сего поступило недоимокъ прежнихъ лѣтъ и оклада 1899 года 3489 р. 11 к.

Такимъ образомъ, къ 1-му января 1900 года осталось въ недоимкѣ 535 руб.; недоимка эта, въ сравненіи съ 1898 годомъ, остается безъ измѣненія.

Подлежало къ израсходованію:

а) по принятію мѣръ къ пресѣченію чумы	569 р. 9 к.
б) по управленію	4504 „ 37 „
в) въ возвратъ ненадлежаще взысканныхъ платежей	36 „ 1/2 „
всего	<u>5109 р. 46 1/2 к.</u>

Въ счетъ сего израсходовано по управленію 4504 р. 37 к.

Затѣмъ осталось неисполненныхъ расходовъ 605 „ 9 1/2 „

Наличныхъ суммъ къ 1-му января 1899 г. оставалось:

въ Варш. Конт. Госуд. Банка	19 „ 38 „
— казначействахъ	4164 „ 67 1/2 „

Въ теченіи отчетнаго года поступило 3489 „ 11 „

всего 7673 р. 16 1/2 к.

Въ теченіи 1899 г. израсходовано 4504 р. 37 к.

Затѣмъ къ 1-му января 1900 г. остается въ личности:

а) въ Варш. Конт. Госуд. Банка	19 р. 38 к.
б) въ казначействахъ	3149 „ 41 1/2 „
итого	<u>3168 р. 79 1/2 к.</u>

3) *Дорожный сборъ* установленъ на основаніи Высочайше утвержденныхъ правилъ 19-го іюня 1870 года, для содержанія губернскихъ земскихъ дорогъ I-го разряда какъ шоссеиныхъ, такъ и

грунтовыхъ, съ находящимися на нихъ мостами и плотинами. Сборъ этотъ взимается: съ сельскихъ обывателей въ размѣрѣ 15% отъ уплачиваемаго ими поземельнаго налога и подымной подати и съ городскихъ обывателей въ размѣрѣ 15% отъ контингенса ливерунковаго и подымной подати; кромѣ того, въ пользу дорожнаго сбора взимается 10% съ установленной въ казну платы за свидѣтельства на право торговли и промысловъ, за билеты на торговля и промышленныя заведенія, за патенты на заводы для выдѣлки напитковъ и подлежащихъ оплатѣ издѣлій спирта и вина, а также на заведенія для продажи питей.

По росписанію, утвержденному Люблинскимъ Губернскимъ Правленіемъ, дорожнаго сбора въ 1899 году ожидалось къ поступленію 118990 р. 42 к.

Кромѣ того:

недоимокъ прежнихъ лѣтъ по 1-е января 1899 г.	4383 р. 57 к.
10% сбора съ торговыхъ и акцизныхъ документовъ	23182 „ 3 „
<hr/>	
всего	146556 р. 2 к.

Въ счетъ сей суммы въ теченіи отчетнаго года поступило:

въ счетъ недоимокъ и оклада	119217 р. 79 к.
10% сбора съ торговыхъ и акцизныхъ документовъ	27600 „ 6 „
случайныхъ доходовъ	188 „ 29 „
<hr/>	
всего	147006 р. 14 к.

Съ добавкою же наличности 16073 р. 85 к., оставшейся отъ 1898 г., всего поступленія было 163079 р. 99 к.

Затѣмъ въ теченіи года израсходовано:

на постройку новыхъ и ремонтъ старыхъ шоссевыхъ дорогъ и мостовъ	93835 р. 71 к.
на починку грунтовыхъ дорогъ	400 „ — „
— пособіе гминамъ на отстройку мостовъ	700 „ — „
— уплату публикаціонныхъ издержекъ	127 „ 12 „
— содержаніе дорожной службы	17028 „ — „
— квартирное довольствіе дорожныхъ столовыхъ	678 „ 26 „
на мелкіе расходы	1564 „ 10 „
<hr/>	
всего	114333 р. 19 к.

Такимъ образомъ къ 1-му января 1900 г. осталось въ наличности въ казначействахъ 48746 руб. 80 коп. и въ недоимкѣ—4156 руб. 20 коп., менѣе, чѣмъ къ 1-му января 1899 года, на 227 руб. 37 коп.

в) Городскіе доходы и расходы.

Какъ видно изъ приложенной къ обзору вѣдомости № 6, состояніе городскихъ суммъ, недоимокъ и капиталовъ въ отчетномъ году представляется въ слѣдующемъ видѣ:

По губернскому, восьми уѣзднымъ и четыремъ безуѣзднымъ городамъ губерніи, по городскимъ росписямъ и особымъ разрѣшеніямъ, ожидалось къ поступленію.

вѣ счеѣтъ сего поступило . . . 240396 „ 56 „

остается вѣ недоимкѣ . . . 142711 р. 88¹/₂ к.

поступило вѣ отчетномъ году. . . 240396 р. 56 к

осталось отъ 1898 года . . . 53252 „ 68¹/₂ „

всего . . . 293649 р. 24¹/₂ к.

израсходовано вѣ отчетномъ году . . . 226272 р. 48 к.

остается вѣ кассѣ къ 1900 году . . . 67376 „ 76¹/₂ „

Изъ 142711 руб. 88¹/₂ коп., составляющихъ городскія недоимки, подлежатъ сложенію со счетовъ 1501 р. 45 коп. и числится за казною и Люблинскимъ Отдѣленіемъ Государственнаго Банка 12331 руб. 97 коп., составляющихъ проценты отъ городскихъ капиталовъ за 1899 годъ; кромѣ того, вѣ числѣ недоимки значится сумма 6736 руб. 36 коп., подлежащая отчисленію изъ хранящагося вѣ Банкѣ запаснаго капитала кассы гор. Дубенки на удовлетвореніе издержекъ по постройкѣ вѣ этомъ городѣ училищнаго дома.

Такимъ образомъ къ 1-му января 1900 г. остается собственно вѣ недоимкѣ 122142 руб. 10¹/₂ коп., болѣе противъ 1898 года на 31135 руб. 50 коп.

Городскихъ капиталовъ: неприкосновеннаго и запаснаго находится вѣ Люблинскомъ Отдѣленіи Государственнаго Банка: перваго 132402 руб. 13 коп. и послѣдняго 211243 руб. 41 коп., а всего 343645 руб. 54 коп.

г) Акцизные сборы.

Акцизныхъ доходовъ по Люблинской губерніи вѣ отчетномъ году поступило 3121270 руб. 37 коп., а именно:

1) Акциза съ питей:

по винокуреннымъ и спиртоочиститель-

нымъ заводамъ 28971 р. 53 к.

отъ продажи казеннаго вина . . . 1615385 „ 51 „

съ водочныхъ заводовъ 5300 „ 55 „

„ уксусныхъ „ 34 „ 94 „

„ пива и дрожжей 124951 „ 55 „

„ меда 250 „ 50 „

патентнаго сбора 20392 „ 79 „

случайныхъ доходовъ. 13044 „ 8 „

итого . . . 1808331 р. 45 к.

2) Акциза съ сахароваренія 1170445 р. 46 к.

3) Акциза съ табаку, а именно: отъ продажи бандеролей и марокъ на существующія вѣ губерніи табачныя фабрики, отъ продажи табачныхъ свидѣтельствъ, а также патентнаго и штрафнаго сбора 142485 р. 96 к.

199001

4) Патентнаго сбора съ зажигательныхъ спичекъ	7 р. 50 к.
всего	3121270 р 37 к.

По сравненіи съ 1898 годомъ оказывается, что въ отчетномъ году акцизные сборы увеличились: съ питей на 324641 руб. 9 коп. и съ табаку на 4335 руб. 2 коп. и уменьшились съ сахароваренія на 136858 руб. 61 коп.

Въ общемъ-же они увеличились на 192117 руб. 50 коп.

Кромѣ того поступило дохода: отъ продажи казенныхъ питей 1223685 руб. 83 коп. и отъ комиссіонной продажи питей частныхъ фирмъ чрезъ казенное управленіе 5475 руб. 7 коп.

Казенныхъ лавокъ для продажи вина въ отчетномъ году было 175, а частныхъ заведеній, производившихъ продажу питей,—444; заведеній, въ которыхъ производилась продажа табачныхъ издѣлій, было 2544, въ томъ числѣ: II-го разряда—207 и III разряда—2337; кромѣ того заведеній, въ которыхъ производилась раскурочная продажа, было 434.

д) Отправленіе натуральныхъ повинностей.

Натуральная повинности, какъ-то: воинская, подводная, постоянная, шарварковая и гминная стойковая (гонная и пѣшая) отбывались въ отчетномъ году, какъ и въ предшествовавшіе годы, на основаніи существующихъ на этотъ счетъ законоположеній, съ соблюденіемъ возможной равномерности.

а) *Воинская повинность* Дѣйствія уѣздныхъ по воинской повинности Присутствій по призыву и приему на службу въ войска новобранцевъ начались, согласно Высочайшему повелѣнію 19-го января 1893 года, съ 15-го октября и окончились 1-го ноября. Наибольшая продолжительность дѣйствій была по Люблинскому уѣзду, въ которомъ два призывныхъ участка, а наименьшая—по Красноводскому и Томашовскому уѣздамъ, гдѣ приемъ новобранцевъ и освидѣтельствованіе лицъ, подлежащихъ на основаніи 176 ст. Устава зачисленію въ ополченіе, окончены 21-го октября.

Въ 1899 г. было внесено въ призывные списки 11766 челов.

Изъ этого числа:

а) исключено по разнымъ случаямъ	154 „
б) освобождено отъ жеребья, какъ заявившихъ желаніе отбыть воинскую повинность вольноопредѣляющимися	19 „
итого	173 челов.

Затѣмъ осталось:

а) по дополнительному призывному списку лит. А. (лишенныхъ права на жеребій)	2 челов.
б) по дополнительному списку лит. Б: пользовавшихся 2отсрочкою по 47 ст. Уст.	606 „
пользовавшихся 1 отсрочкою по 47 ст. Уст.	966 „

пользовавшихся отсрочкою по образо- ванію (ст. 61 и 63 Уст.)	10	челов.
пользовавшихся отсрочкою по имуще- ственному положенію (ст. 60 Уст.)	1	”
в) по общему призывному списку (выни- мавшихъ въ 1899 году жеребій)	10008	”
всего	11593	челов.

По разверсткѣ было назначено къ приему на службу 3161 челов.

на пополненіе этого числа:

принято на строевую службу	3107	”
” ” нестроевую ”	42	”
зачислено въ запасъ	4	”
всего	3153	челов.

Такимъ образомъ, недобрано во время призыва 8 человекъ (евреевъ); недоборъ этотъ полностью пополненъ послѣ окончанія призыва.

Въ числѣ принятыхъ на службу заключалось:

неимѣвшихъ права на льготу	3114	челов.
имѣвшихъ льготы: 1-го разряда	6	”
2-го ”	18	”
3-го ”	15	”
итого	3153	челов.
имѣвшихъ право на сокращенный срокъ службы по образованію	14	челов.
грамотныхъ	684	”
неграмотныхъ	2455	”
итого	3153	челов.
лицъ привилегированныхъ сословій	2	челов.
крестьянъ и мѣщанъ	3151	”
итого	3153	челов.
русскихъ	695	челов.
поляковъ	1799	”
нѣмцевъ	96	”
евреевъ	563	”
итого	3153	”
православныхъ	695	челов.
прочихъ христіанъ	1895	”
евреевъ	563	”
итого	3153	челов.

Во время и послѣ производства призыва въ уѣздныя по воинской повинности Присутствія въ отчетномъ году поступило 102 жалобы, изъ коихъ признано уважительными 23; въ губернское по воинской повинности Присутствіе принесено было 209 жалобъ и въ Правительствующій Сенатъ—16.

На содержаніе уѣздныхъ присутствій и на расходы по призыву и приему новобранцевъ въ отчетномъ году израсходовано было 13986 руб. 21 коп.

б) *Подводная повинность.* Подводная повинность въ отчетномъ году отбывалась населеніемъ губерніи на тѣхъ-же основаніяхъ, какъ и въ предшествовавшихъ годахъ. Поставка подводъ для войскъ и лицъ другихъ учрежденій производится по очереди, для чего ведутся особые списки, въ городахъ—магистратами, а въ селеніяхъ—гминными управленіями.

Поставляемыя подводы подраздѣляются на двѣ категоріи: платныя и бесплатныя. Платныя подводы, на основаніи правилъ, изданныхъ б. Совѣтомъ Управленія Царства Польскаго отъ 22-го апрѣля 1858 г., поставляются для передвиженія воинскихъ командъ, новобранцевъ, арестантовъ, а также, въ опредѣленныхъ случаяхъ, подъ проѣздъ служащихъ лицъ. Бесплатными подводами, согласно выше указаннымъ правиламъ, пользуются нижніе чины жандармскаго вѣдомства и земской стражи, при разъѣздахъ по дѣламъ службы.

Въ теченіи отчетнаго года населеніемъ губерніи поставлено было подводъ: платныхъ 23842 и бесплатныхъ 7257.

в) *Постоянная повинность* состояла въ отчетномъ году въ отводѣ у жителей квартиръ и помѣщеній для войскъ, расположенныхъ въ губерніи, а также для чиновъ земской стражи и жандармскаго вѣдомства.

Квартирнымъ довольствіемъ въ теченіи отчетнаго года пользовались слѣдующія части войскъ: штабъ 14-го армейскаго корпуса; штабъ 17-й пѣхотной дивизіи въ составѣ полковъ: 65-го Московскаго, 66-го Бутырскаго, 67-го Тарутинскаго и 68-го Лейбъ-Бородинскаго; штабъ 18-й пѣхотной дивизіи въ составѣ полковъ: 69-го Рязанскаго, 70-го Рязскаго, 71-го Бѣлевскаго и 72-го Тульскаго; управленіе начальника артиллеріи 14-го армейскаго корпуса; управленіе 18-й артиллерійской бригады въ составѣ трехъ дивизионовъ или восьми пѣшихъ батарей; штабъ 1-й донской казачьей дивизіи въ составѣ полковъ №№ 9, 10, 13 и 15-го; донскія казачьи №№ 6 и 7 батарей; 20-й драгунскій Ольвиопольскій полкъ и 13-я конно-артиллерійская батарея (входящіе въ составъ 19-го армейскаго корпуса); управленіе интенданта 14-го армейскаго корпуса; гарнизонъ Ивангородской крѣпости; управленіе трехъ уѣздныхъ воинскихъ начальниковъ; губернское и пять уѣздныхъ жандармскихъ управленій, мѣстный лазаретъ; четыре продовольственныхъ магазина, войсковая шоссеино-строительная коммисія, сводный желѣзно-дорожный баталіонъ и чины земской стражи.

г) *Шарварковская повинность* отбывается населеніемъ на основаніи Высочайше утвержденныхъ 19-го іюня 1870 г. Правилью о порядкѣ содержанія земскихъ дорогъ въ губерніяхъ Привислинскаго края и имѣеть цѣлью содержаніе въ исправности дорогъ 2-го и 3-го разряда и находящихся на нихъ мостовъ.

Раскладка шарварковой повинности между жителями предоставлена гминнымъ сходамъ, а наблюдение за отбываніемъ ея возложено на гминныхъ войтовъ. Для соблюденія равномернаго несенія обывателями шарварковой повинности ежегодно въ гминахъ составляются распределенія, сообразно которымъ, по мѣрѣ надобности, дѣлается затѣмъ нарядъ конныхъ и пѣшихъ рабочихъ для исполненія этой повинности въ натурѣ. На этомъ основаніи въ отчетномъ году было употреблено для исполненія означенной повинности 77302 конныхъ и 174647 пѣшихъ рабочихъ.

д) *Стойковая конная и пѣшая повинность* исполняется сельскимъ населеніемъ при гминныхъ управленіяхъ; первая изъ нихъ, т. е. конная, отбывается при служебныхъ разъѣздахъ гминныхъ должностныхъ лицъ, а вторая—пѣшая служитъ для присмотра за арестантами и посылки пакетовъ. Исполненіе стойковой повинности въ натурѣ замѣнено въ настоящее время во всѣхъ гминахъ денежнымъ сборомъ, на счетъ котораго и нанимаются подводчики, сторожа и разсылные. Согласно сему въ кассы гминъ на содержаніе гминныхъ стоекъ въ отчетномъ году поступило 73804 руб. 46 коп., которые и выданы были нанятымъ для исполненія означенной повинности лицамъ.

III. Общественное благоустройство и благочиніе.

а) Казенныя и общественныя зданія.

Казенныя и общественныя зданія въ губерніи заняты большею частью присутственными мѣстами, а частью отданы подъ военныя и другія правительственныя учрежденія. Одни изъ этихъ зданій содержатся на счетъ казенныхъ суммъ, ежегодно отпускаемыхъ по смѣтѣ Министерства Внутреннихъ Дѣлъ, другія-же на счетъ городскихъ и общественныхъ суммъ.

По содержанію въ исправности существующихъ зданій въ отчетномъ году производились слѣдующія ремонтныя работы на счетъ казенныхъ суммъ:

а) зданій, занимаемыхъ Губернаторомъ и Губернскимъ Правленіемъ, на сумму 580 руб.;

б) зданій, въ коихъ помѣщаются уѣздныя управленія въ городахъ Люблинѣ, Красновѣ, Грубешовѣ, Замостьѣ, Любартовѣ и пос. Ново-Александрин, на сумму 5384 руб. 28 коп.;

в) тюремныхъ зданій въ г. г. Люблинѣ и Яновѣ, на сумму 1540 руб. 35 коп.

Въ казенныхъ зданіяхъ, не состоящихъ въ распоряженіи инженернаго вѣдомства, занятыхъ войсками производились слѣдующія ремонтныя работы:

а) ремонтъ зданія б. солянаго магазина въ гор. Люблинѣ, занятаго 69 пѣхотнымъ рязанскимъ полкомъ и 4 батареей 18 артиллерійской бригады, на сумму 279 руб. 80 коп.;

б) ремонтъ зданія въ гор. Люблинѣ подъ № 49⁵⁰, занятаго штабомъ 18 пѣхотной дивизіи, на сумму 149 руб. 24 коп.;

в) ремонтъ по-Иезуитскаго зданія въ городѣ Красновѣ, занятаго подъ лазаретъ 67 пѣхотнаго тарутинскаго полка, на сумму 1000 руб.;

г) ремонтъ зданія въ пос. Ново-Александріи, занятаго 6 батареями 18 артиллерійской бригады, и находящагося при немъ колодца, на сумму 1011 руб.

Православныхъ церквей и часовенъ въ губерніи въ отчетномъ году числилось 274, а именно: соборныхъ церквей 2, приходскихъ 165, приписныхъ 71, кладбищенскихъ 6, крестовыхъ 2, при казенныхъ и богоугодныхъ заведеніяхъ 7 и часовенъ 21.

На постройку новыхъ и ремонтное содержаніе существующихъ церквей и часовенъ въ отчетномъ году израсходовано 22362 руб. 57 коп., въ томъ числѣ изъ средствъ казны 10212 руб. 88 коп., церквей—4228 руб. 49 коп. и изъ средствъ прихожанъ и добровольныхъ пожертвованій разныхъ лицъ 7921 руб. 20 коп.

Римско-католическихъ костеловъ и часовенъ числилось 240, а именно: приходскихъ костеловъ 126, филиальныхъ костеловъ 14 и часовенъ 100.

Церквей и молитвенныхъ домовъ евангелическо-аугсбургскаго исповѣданія числилось 48, а именно: церквей 2 и молитвенныхъ домовъ 46.

По содержанию въ исправности костеловъ, молитвенныхъ домовъ евангелическо-аугсбургскаго исповѣданія и молитвенныхъ домовъ іудейскаго исповѣданія, а также причтовыхъ строеній въ 1899 г. были произведены ремонтныя работы въ общемъ на сумму 107381 р. 7 коп.

б) Дороги, мосты и перевозки.

Изъ путей сообщенія главное мѣсто занимаетъ Привислинская казенная желѣзная дорога, идущая по направленію отъ гор. Ковеля въ гор. Варшаву и перерѣзывающая въ предѣлахъ Люблинской губерніи: Люблинскій, Ново-Александрійскій и Холмскій уѣзды, на протяженіи 153 верстъ, съ вѣтвями отъ гор. Люблина, чрезъ Любартовскій уѣздъ, на Луковъ и отъ гор. Холма на Брестъ-Литовскій.

Затѣмъ, улучшенные пути сообщенія въ губерніи составляютъ шоссеиныя дороги, среди которыхъ первое мѣсто занимаетъ государственное шоссе, состоящее въ вѣдѣніи Министерства Путей сообщенія. Государственное шоссе пролегаетъ черезъ уѣзды: Ново-Александрійскій, Люблинскій, Красновѣскій, Замостскій, Томашовскій, Холмскій, Любартовскій и частью Грубешовскій, всего въ семи трактахъ на протяженіи 306 $\frac{1}{2}$ верстъ.

Мѣстныя дороги шоссеиныя и грунтовыя дѣлятся на три разряда: къ 1-му разряду принадлежатъ дороги губерскія, ко 2-му—уѣздныя и къ 3-му—проселочныя и полевыя.

Губерскія земскія или 1-го разряда дороги, раздѣляющіяся на девять трактовъ, состоятъ частью изъ шоссированныхъ, частью же изъ грунтовыхъ, а именно: шоссированныхъ дорогъ 274 вер-

По возрастамъ лица эти распредѣляются слѣдующимъ образомъ:

ниже 17 лѣтъ	12
отъ 17 до 20 лѣтъ.	115
„ 21 „ 30 „	388
„ 31 „ 40 „	243
„ 41 „ 50 „	136
„ 51 „ 60 „	86
„ 61 „ 70 „	27
свыше 70 лѣтъ	9

всего. 1016 чел.

По сословіямъ наибольшая часть осужденныхъ приходится на крестьянъ, а именно: 72%, затѣмъ на мѣщанъ 25%, и на лицъ другихъ сословій 2%.

По возрастамъ наибольшая часть осужденныхъ падаетъ на лицъ отъ 21 до 30 лѣтъ, а именно: 38%, затѣмъ отъ 31 до 40 лѣтъ—24%, отъ 41 до 50 лѣтъ—13%, отъ 17 до 20 лѣтъ—11%, отъ 51 до 60 лѣтъ—8%, отъ 61 до 70 лѣтъ—3%, ниже 17 лѣтъ—1% и свыше 70 лѣтъ—0,9%.

При разсмотрѣніи числа осужденныхъ по отношенію къ общему количеству населенія губерніи оказывается, что одно преступленіе приходится на 430 человѣкъ и одинъ осужденный на 1275 человѣкъ. При сравненіи числа осужденныхъ мужчинъ и женщинъ оказывается, что на 100 мужчинъ приходится 18 женщинъ.

Число преступленій, разсмотрѣнныхъ мировыми судебными установленіями, составляло въ отчетномъ году 34572, по коимъ осуждено 22642 лица обоего пола, въ томъ числѣ 18805 мужчинъ и 3837 женщинъ.

Въ сравненіи съ прошлымъ годомъ оказывается, что въ отчетномъ году число преступленій уменьшилось на 740, а число осужденныхъ увеличилось на 922 человѣка.

Въ отношеніи общаго характера преступныхъ дѣяній особенной разницы съ предшествовавшими годами въ отчетномъ году не замѣчалось. Самое большое число осужденныхъ приходится на оскорбленіе чести, угрозы и насилія, а именно 30% (6802 осужд.), затѣмъ по проступкамъ противъ общественнаго благоустройства и безопасности—22% (4949 осужд.), по проступкамъ противъ благочинія, порядка и спокойствія—12% (2650 осужд.), по проступкамъ противъ порядка управленія—10% (2239 осужд.), по самовольнымъ пользованіямъ чужимъ имуществомъ и поврежденіи онаго—10% (2197 осужд.), по похищеніямъ и поврежденіямъ лѣса—5% (1230 осужд.), по кражамъ, мошенничествамъ и обманамъ—5% (1211 осужд.), по нарушеніямъ уставовъ казенныхъ управленій—3% (785 осужд.) и по другимъ преступленіямъ—2% (579 осужд.).

Въ отношеніи предупрежденія и пресѣченія преступленій главное содѣйствіе, по прежнему, оказывала земская стража, которою въ отчетномъ году обнаружено разныхъ преступленій и проступковъ 27806; въ числѣ задержанныхъ земскою стражею оказалось бѣглыхъ дезертировъ, бродягъ разнаго рода и русскихъ подданныхъ

за неимѣніе письменнаго вида или имѣющихъ подложные виды 2419 и иностранцевъ за неимѣніе письменнаго вида или имѣющихъ подложные виды 283.

Подъ надзоромъ полиціи въ отчетномъ году состояло: по политическимъ дѣламъ 76 и за уголовныя преступленія 722, въ томъ числѣ:

	политич.	уголов.
помѣщиковъ	7	2
мелкой шляхты	3	1
духовныхъ лицъ	—	1
отставныхъ чиновниковъ	4	1
б. гминныхъ должностныхъ лицъ	1	5
отставныхъ солдатъ	3	5
колонистовъ	—	7
мѣщанъ-христіанъ	18	64
евреевъ	—	116
крестьянъ	40	517
цыганъ	—	2
иностранцевъ	—	1
итого	76	722

А всего 798 человекъ, болѣе противъ 1898 года на 71 чел.

д) Попечитель-ства о народной трезвости.

Начало отчетнаго года было посвящено окончанію работъ по организаціи попечительствъ о народной трезвости и затѣмъ комитеты приступили къ активной дѣятельности въ отношеніи выполненія цѣлей, указанныхъ въ уставѣ попечительствъ о народной трезвости.

Въ теченіи 1899 года открыто въ губерніи 19 народныхъ чайныхъ, 2 чайныхъ-столовыхъ и 2 читальни при чайныхъ; устроено: въ 3 пунктахъ губерніи 24 народныхъ чтенія съ туманными картинами, для чего приобрѣтено 6 волшебныхъ фонарей и 580 свѣтовыхъ картинъ къ нимъ, въ 4 пунктахъ 32 танцевальныхъ вечера, въ 2 пунктахъ 2 елки, въ 1 пунктѣ 1 гулянье и въ 3 пунктахъ 34 другихъ развлеченій.

Оборотъ денежныхъ средствъ Губернскаго Комитета со времени его открытія (25 июля 1898 г.) по 1 Января 1900 г. представляется въ слѣдующемъ видѣ:

Въ пособіе отъ казны на расходы комитетовъ было отпущено 55069 руб. 41 коп.

Изъ нихъ израсходовано:

на дѣлопроизводство и жалованье дѣлопроизводителей комитетовъ	4320 р. 82 к.
„ устройство чайныхъ, столовыхъ, читальенъ и библіотекъ	35811 „ 33 „
„ выдачу пособій, въ интерес. попечительства, постороннимъ лицамъ и учрежден.	130 „ — „
„ выписку и раздачу брошюръ и журналовъ	265 „ — „
уплачено за переводы въ уѣздные комитеты ассигнованныхъ имъ суммъ.	7 „ 71 „
Всего	40534 р. 86 к.

Осталось къ 1 января 1900 г. въ распоряженіи губернскаго комитета 14534 руб. 55 коп.

По уѣзднымъ комитетамъ за тотъ-же отчетный періодъ движеніе суммъ представляется въ слѣдующемъ видѣ:

Уѣздные комитеты.	Поступило.				Израсходовано.				Осталось къ 1 января 1900 года.
	Изъ специальныхъ средствъ Губернскаго Комитета.	Отъ операций по чайникамъ, увеселеній и другихъ источниковъ.	Всего.	На первоначальное оборудованіе чайныхъ.	На наемъ, ремонтъ, топливо и оклеиваніе чайныхъ, жалованья слѣсарямъ, парникамъ и прочее.	На дѣлопроизводство и вознагражденіе дѣлопроизводителей.	Всего.		
Бѣлгородскій	2505 95	809 57	3315 52	918 91	1105 51	430 95	2455 37	860 15	
Грубешовскій	9577 95	633 19 1/2	10211 14 1/2	1338 91	1177 26	410 95	2927 12	7284 2 1/2	
Замостскій	4910 95	1393 77	6304 72	1125 92	1994 86	230 95	3351 73	2952 99	
Красноставскій	2885 95	734 50	3620 45	668 98	808 82	385 95	1863 75	1756 70	
Любартовскій	1460 95	489 92	1950 87	347 4	441 44	410 95	1199 43	751 44	
Люблинскій	3756 48	904 32	4660 80	1206 87	2321 46	205 95	3734 28	926 52	
Ново-Александрійскій	610 95	264 30	875 25	105 19	210 23	390 95	706 37	168 88	
Томашовскій	2249 45	575 7	2824 52	652 48	1119 73	315 —	2087 21	737 31	
Холмскій	7267 95	269 67	7537 62	1019 3	1146 96 1/2	450 95	26 6 94 1/2	4920 67 1/2	
Яновскій	4230 66	1476 46	5707 12	1085 74	2207 40	413 31	3606 45	2100 67	
И Т О Г О	39457 24	7550 77 1/2	47008 1 1/2	8469 7	12433 67 1/2	3645 91	24548 65 1/2	22459 36	

Такимъ образомъ, къ 1 января 1900 г. состоитъ въ остаткѣ всѣхъ попечительскихъ суммъ въ губернскомъ и 10-ти уѣздныхъ комитетахъ 36993 руб. 91 коп.

е) Выкупъ права пролинаціи, послужаю введенію въ губерніи казенной продажи питей.

Изъ поступившихъ въ Люблинскую временную пропинаціонную комиссію въ 1898 году 50 заявленій отъ лицъ и учреждений, пользовавшихся правомъ пропинаціи и заявившихъ желаніе получить вознагражденіе за отмену этого права, въ отчетномъ году Комиссію было разсмотрѣно и разрѣшено 30 дѣлъ, по которымъ сумма просимаго вознагражденія заявлена была на 1694024 руб. 92 коп., а присуждено къ выдачѣ 1257618 руб. 40 коп.—Дѣла по остальнымъ 20 заявленіямъ будутъ окончательно разсмотрѣны и разрѣшены въ будущемъ, 1900 году.

ж) Тюрьмы, арестанты и этапы

Для содержанія арестантовъ въ Люблинской губерніи существуютъ двѣ тюрьмы въ г.г. Люблинѣ и Яновѣ. Особыхъ тюремъ для содержанія ссыльно-каторжныхъ и ссыльно-поселенцевъ въ губерніи не имѣется; преступники эти до времени высылки ихъ по назначенію помѣщаются въ Люблинской тюрьмѣ вмѣстѣ съ другими арестантами и затѣмъ, по полученіи разрѣшенія Главнаго Тюремнаго Управленія, отправляются по назначенію.

Обѣ тюрьмы, какъ Люблинская, такъ и Яновская, помѣщаются въ казенныхъ зданіяхъ, вполне приспособленныхъ къ размѣщенію

въ нихъ арестантовъ. Продовольствіе арестантовъ, согласно тарифу, установленному тюремною инструкціею 1859 г. и указаніямъ, изложеннымъ въ циркулярномъ распоряженіи Варшавскаго Генераль-Губернатора, отъ 16-го апрѣля 1881 г. за № 5774, производилось подряднымъ способомъ съ платою за дневную порцію одного арестанта по Люблинской тюрьмѣ по 7,97 коп. и по Яновской—по 8,23 коп.

Со всѣми прочими расходами, кромѣ ремонтвъ, содержаніе этихъ мѣстъ заключенія обошлось казнѣ въ отчетномъ году: по Люблинской тюрьмѣ въ 19016 руб. 97 коп., а по Яновской—въ 9556 руб. 98 коп., такъ что содержаніе одного арестанта въ сутки приблизительно обошлось: въ Люблинской тюрьмѣ до 13 коп. и въ Яновской—до 12 коп.

Для обученія несовершеннолѣтнихъ преступниковъ грамотѣ при Люблинской тюрьмѣ существуетъ училище, преподаваніе въ которомъ возложено на особаго учителя, съ платою по 120 р. въ годъ. Кромѣ того, при этой-же тюрьмѣ находится фабрика холста, на которой въ отчетномъ году было переработано на холстъ около 20 пудовъ льна.

Въ теченіи отчетнаго года арестанты занимались обязательными работами, введенными по закону 6 января 1886 года. Въ силу этого закона арестантскій трудъ былъ примѣняемъ не только къ исполненію разныхъ хозяйственныхъ работъ въ тюрьмахъ, но и къ исполненію нѣкоторыхъ работъ частныхъ заказчиковъ, при чемъ преимущественно арестанты выводились на внѣшнія работы. Всего отъ арестантскаго труда въ отчетномъ году выручено было 2024 руб. 82 коп., а именно: по Люблинской тюрьмѣ 1190 руб. 75 коп. и по Яновской—834 руб. 7 коп.; изъ этой суммы поступило: въ доходъ казны 614 руб. 96 коп., въ пользу арестантовъ 793 руб. 10 коп. и въ пользу тюремъ 616 руб. 76 коп.

Въ отчетномъ году изъ Люблинской тюрьмы бѣжало два подслѣдственныхъ арестанта, обвинявшихся въ кражѣ. Побѣгъ совершенъ ими, какъ установлено дознаніемъ, по небрежности тюремной стражи, чрезъ слуховое чердачное окно.

Эпидемическихъ болѣзней среди арестантовъ не было.

Кромѣ двухъ тюремъ въ губерніи имѣются еще 8 подслѣдственныхъ арестовъ, находящихся въ пос. Ново-Александріи и въ 7-ми уѣздныхъ городахъ: Бѣлгораѣ, Грубешовѣ, Замостьѣ, Красноставѣ, Любартовѣ, Томашовѣ и Холмѣ, и полицейскіе аресты при уѣздныхъ управленіяхъ (кромѣ Люблинскаго), Люблинскомъ городскомъ магистратѣ и гминныхъ управленіяхъ. Подслѣдственные аресты содержатся на счетъ казенныхъ суммъ по тюремной части. Помѣщенія полицейскихъ арестовъ при уѣздныхъ управленіяхъ нанимаются на городскія средства, за исключеніемъ арестовъ въ гор. Красноставѣ, пос. Ново-Александріи, гор. Замостьѣ и при магистратѣ гор. Люблина, кои помѣщаются: въ гор. Красноставѣ и пос. Ново-Александріи въ казенныхъ, а въ городахъ Замостьѣ и Люблинѣ въ городскихъ зданіяхъ. Расходы по содержанію этихъ арестовъ производится

изъ транспортныхъ суммъ. Гминные аресты содержатся на счетъ гминныхъ сборовъ.

Рабочихъ и исправительныхъ домовъ, а равно арестантскихъ отдѣленій гражданскаго вѣдомства въ губерніи нѣтъ.

Для препровожденія арестантовъ по этапу содержатся конвойныя команды въ г.г. Люблинѣ и Яновѣ и въ крѣпости Ивангородѣ; кромѣ того, въ гор. Краснигѣ и посадахъ Белжицахъ и Уржендовѣ находятся ночлежные пункты. Пересылка арестантовъ и другихъ лицъ по внѣ этапнымъ линиямъ производится на основаніи особыхъ правилъ, утвержденныхъ Министерствомъ Внутреннихъ Дѣлъ 15 іюля 1870 года.

Во всѣхъ вышеозначенныхъ мѣстахъ заключенія, какъ видно изъ приложенія къ вѣдомости № 7, къ 1 января 1899 года находилось 1058 человекъ; въ теченіи отчетнаго года поступило 25371 человекъ, въ томъ-же году выбыло 25516 и, такимъ образомъ, къ 1 января 1900 г. осталось 913 человекъ, менѣе противъ 1898 г. на 145 человекъ.

з) Пожары.

Какъ видно изъ приложенной къ обзору вѣдомости № 8, всѣхъ пожаровъ въ губерніи въ отчетномъ году было 402, въ томъ числѣ въ городахъ 24 и въ уѣздахъ 378, при чемъ ими истреблено жилыхъ и другихъ строеній: въ городахъ 29 и въ уѣздахъ 1234, а всего 1263. Общая сумма убытковъ, причиненныхъ пожарами, равняется 724176 руб. 18 коп., въ томъ числѣ въ городахъ 19339 руб. 50 коп. и въ уѣздахъ 704836 руб. 68 коп.

Въ сравненіи съ 1898 годомъ въ отчетномъ году число пожарныхъ случаевъ уменьшилось на 27, а число сгорѣвшихъ строеній увеличилось на 209; увеличились также и причиненные пожарами убытки на 348106 руб. 57 коп.

Наибольшее число пожарныхъ случаевъ падаетъ на лѣтніе (148) и осенніе (100) мѣсяцы, затѣмъ на весенніе (94) и зимніе (60); наиболѣе пострадали отъ пожаровъ уѣзды: Томашовскій, Ново-Александрійскій и Холмскій; въ первомъ изъ нихъ сумма убытковъ составляетъ 218638 руб. 95 коп., во второмъ—188727 руб. 34 коп. и въ третьемъ—89657 р. 60 коп.

По числу пожарныхъ случаевъ уѣзды распределяются въ слѣдующемъ порядкѣ:

Грубешовскій	79
Холмскій	66
Люблинскій (съ гор. Люблиномъ)	51
Ново-Александрійскій	41
Красноставскій	38
Замостскій	32
Яновскій	28
Бѣлгорайскій	24
Любартовскій	22
Томашовскій	21

всего . . . 402

Организованныя пожарныя команды существуютъ только въ г.г. Люблинѣ, Холмѣ и Грубешовѣ. Люблинская пожарная команда, содержимая на средства городской кассы, состоитъ изъ 1 брандмейстера, 69 вольнонаемныхъ людей и 20 лошадей; Холмская пожарная команда, учрежденная на средства городскихъ обывателей, состоитъ изъ 1 брандмейстера, 20 вольнонаемныхъ людей и 6 лошадей, и Грубешовская пожарная команда состоитъ изъ 1 брандмейстера, 10 вольнонаемныхъ людей и 6 лошадей.

Кромѣ того въ г.г. Замостьѣ и Красноставѣ существуютъ пожарныя общества изъ охотниковъ, на основаніи одобренныхъ Министерствомъ Внутреннихъ Дѣлъ уставовъ.

На обязанности названныхъ трехъ пожарныхъ командъ, кромѣ тушенія огня, лежитъ еще очистка дымовыхъ трубъ, улицъ и площадей, а послѣднихъ двухъ изъ нихъ—Холмской и Грубешовской—кромѣ того—отбываніе ночныхъ карауловъ.

Что-же касается остальныхъ городовъ и селеній губерніи, то въ нихъ обязанность тушить пожары лежитъ на самихъ жителяхъ, которые, на основаніи установленныхъ для губерній Царства Польскаго правилъ, обязаны имѣть и содержать въ постоянной готовности на свой счетъ определенное количество огнегасительныхъ снарядовъ.

и) Различныя происшествія и народныя бѣдствія. Народныхъ бѣдствій, имѣющихъ общій характеръ, а равно какихъ-либо выдающихся происшествій въ отчетномъ году въ губерніи не было.

IV. Народное здравіе и общественное призрѣніе.

а) Врачи и аптеки. Завѣдываніе врачебною частью въ губерніи сосредоточивается во врачебномъ отдѣленіи Губернскаго Правленія, состоящемъ изъ медицинскаго инспектора, его помощника, фармацевтическаго ассесора, губернскаго ветеринара и секретаря.

Лицъ медицинскаго вѣдомства въ отчетномъ году числилось 411, а именно:

Состоящихъ на государственной службѣ было 80 человекъ, въ томъ числѣ:

медицинскій инспекторъ	1
Врачей городскихъ	3
„ уѣздныхъ	10
„ больничныхъ	11
ординаторовъ при Люблинск. тюремномъ лазаретѣ	2
врачей при учебныхъ заведеніяхъ	3
фельдшеровъ городскихъ	2
„ при уѣздныхъ врачахъ	10
„ при больницахъ	11
„ при тюремныхъ лазаретахъ	2
губернскій ветеринаръ	1

уѣздныхъ ветеринаровъ	10
городскихъ „ „	1
пунктовой на ст. Ново-Александрія	1
„ „ на ст. Реіовець	1
акушеровъ городскихъ	10
„ „ при больницахъ	1

Вольнопрактикующихъ числилось 331, а именно:

врачей	63
фельдшеровъ	197
акушеровъ	38
дантистовъ	9
сельскихъ повивальныхъ бабокъ	24

Такимъ образомъ всего въ губерніи находилось:

врачей	93
ветеринаровъ	14
дантистовъ	9
фельдшеровъ	222
акушеровъ	49
сельскихъ повивальныхъ бабокъ	24

Аптекъ въ отчетномъ году было 58, въ томъ числѣ:

нормальныхъ	43
филиальныхъ	2
сельскихъ	13

При всѣхъ аптекахъ лицъ фармацевтическаго званія было 110, въ томъ числѣ: магистровъ фармаціи 2, провизоровъ фармаціи 59, аптекарскихъ помощниковъ 26 и аптекарскихъ учениковъ 23.

При разсмотрѣніи приведенныхъ данныхъ по отношенію къ общему количеству населенія губерніи оказывается, что:

1 врачъ приходится на	13925 жител.
1 фельдшеръ „ „	5834 „
1 аптека „ „	22328 „

Въ теченіи отчетнаго года поступило рецептовъ:

въ 7 аптекъ г. Люблина 68579 на сумму 27271 р. 79 в.	
въ 36 уѣздныхъ, 13 сельскихъ и 2 филиальныхъ 122734 на сумму 61339 р. 75 в.	
всего	191313 на сумму 88611 р. 54 в.

Въ отчетномъ году Люблинскою гигиеническою лабораторіею произведено 252 химическихъ и химико-микроскопическихъ изслѣдованій по требованію разныхъ учреждений и лицъ и 80 изслѣдованій съѣстныхъ припасовъ.

Уѣздными и городскими врачами дано заключеній по судебно-медицинскимъ вопросамъ 607, ими же выдано судебно-медицинскихъ актовъ по разнымъ предметамъ 918 и произведено вскрытій мертвыхъ тѣлъ и осмотровъ 95.

Случаевъ привитія предохранительной оспы дѣтямъ было 41595, въ томъ числѣ:

„ хорошимъ успѣхомъ	41394
„ сомнительнымъ	140
„ неудачнымъ	61
	<hr/>
всего	41595

Отъ сифилитическихъ и венерическихъ болѣзней въ больницахъ гражданскаго вѣдомства пользовалось 292 лица, изъ которыхъ:

выздоровѣло	249
умерло	1
осталось	42

Для огражденія мѣстныхъ жителей отъ сифилитическихъ и венерическихъ болѣзней въ отчетномъ году, какъ и въ прежніе годы, производились медицинскіе осмотры публичныхъ и подозрительныхъ женщинъ; кромѣ того, въ гор. Люблинѣ ежемѣсячно подвергались врачевнымъ осмотрамъ пекарскіе и мясничьи подмастерья и трактирная мужская прислуга. Лица, оказавшіяся одержимыми означенными болѣзнями, немедленно отправлялись въ больницы на излѣченіе.

б) Больницы и дома умалишенныхъ.

Въ вѣдѣніи губернскаго и уѣздныхъ совѣтовъ общественнаго призрѣнія состоитъ 13 больницъ, изъ коихъ 4 находятся въ губернскомъ гор. Люблинѣ, а остальные 9 въ уѣздныхъ городахъ и посадахъ Ново-Александрій.

Всѣ больницы помѣщаются въ собственныхъ зданіяхъ, за исключеніемъ Яновской уѣздной больницы, которая помѣщается въ частномъ каменномъ домѣ и частью въ собственномъ зданіи; принадлежащій-же этой больницѣ каменный двухъ-этажный домъ съ пристройками отдается въ наемъ. При каждой больницѣ состоятъ врачъ и фельдшеръ, а въ четырехъ Люблинскихъ больницахъ сверхъ того состоитъ еще—въ больницѣ св. Вигентія два и въ остальныхъ трехъ по одному сверхштатному врачу; кромѣ того для ухода за больными, при двухъ Люблинскихъ больницахъ—св. Вигентія и Иоанна,—а также при Грубешовской, Замостеской и Щебрешинской больницахъ находятся еще сестры милосердія.

Къ 1-му января 1899 года, какъ видно изъ приложенной къ обзору вѣдомости № 11, во всѣхъ 13 больницахъ оставалось больныхъ 619 человекъ; затѣмъ, въ теченіи отчетнаго года поступило 6506, умерло, выздоровѣло и выбыло по разнымъ причинамъ 6488. Такимъ образомъ, къ 1-му января 1900 года осталось больныхъ 637 человекъ, болѣе чѣмъ къ 1899 году на 18 человекъ.

На содержаніе больницъ въ отчетномъ году поступило 140375 р. 64½ коп., подлежало израсходованію 153178 руб. 49½ коп., дѣйствительно израсходовано 128437 руб. 2½ коп. и осталось невыполненныхъ расходовъ на 1900 годъ 24741 руб. 47 коп. Принадлежащихъ больницамъ капиталовъ въ процентныхъ бумагахъ и наличныхъ деньгахъ числится 307227 руб. 40 коп., которые хранятся въ Конторѣ Государственнаго Банка, а частью ипотечно обезпечены на частныхъ недвижимыхъ имуществвахъ.

в) Эпидеміи и эпизоотіи.

Въ отношеніи эпидемическихъ болѣзней отчетный годъ былъ вполне благополучнымъ для населенія губерніи. Заразные болѣзни ограничивались весьма немногими случаями единичныхъ заболѣваний, не имѣвшихъ при томъ характера эпидемическаго.

Изъ эпизоотическихъ болѣзней въ отчетномъ году наблюдались слѣдующія:

Сибирская язва на крупномъ рогатомъ скотѣ—въ 28 пунктахъ всѣхъ 10 уѣздовъ губерніи; отъ этой болѣзни заболѣло 120 головъ скота, изъ которыхъ 4 выздоровѣло и 116 пало.

Сибирская язва на лошадяхъ—въ Холмскомъ, Грубешовскомъ, Люблинскомъ и Ново-Александрійскомъ уѣздахъ, гдѣ заболѣло и пало 21 лошадь.

Сибирская язва на овцахъ—въ Красноставскомъ, Люблинскомъ и Яновскомъ уѣздахъ, гдѣ изъ 386 заболѣвшихъ овецъ выздоровѣло 31 и пало 355.

Сапъ у лошадей—въ 25 пунктахъ губерніи; отъ этой болѣзни заболѣло 68 лошадей, изъ нихъ 65 убито, 1 пала и 2 уворованы.

Мытъ у лошадей—въ 48 пунктахъ губерніи; изъ заболѣвшихъ 296 лошадей пало 21 и выздоровѣло 275.

Ящуръ на рогатомъ скотѣ—въ Ново-Александрійскомъ, Люблинскомъ, Любартовскомъ и Замостскомъ уѣздахъ, гдѣ изъ 3290 заболѣвшихъ штукъ пало 7 и выздоровѣло 3283.

Ящуръ на свиньяхъ—въ Ново-Александрійскомъ, Любартовскомъ, Люблинскомъ и Замостскомъ уѣздахъ, гдѣ изъ 315 заболѣвшихъ свиней пало 18 и выздоровѣло 297.

Рожа у свиней—въ 25 пунктахъ пяти уѣздовъ губерніи, гдѣ заболѣло 498 штукъ, изъ нихъ 399 пало и 99 выздоровѣло.

Чума свиней—въ 41 пунктѣ семи уѣздовъ губерніи; отъ этой болѣзни заболѣло 1114 штукъ, изъ коихъ выздоровѣло 204 штуки, а остальные пали.

Бѣшенство—въ 17 пунктахъ шести уѣздовъ губерніи, гдѣ всѣхъ животныхъ заболѣло 26, изъ нихъ 1 лошадь и 3 свиньи пало и 1 свинья и 21 собака убиты.

Чесотка на лошадяхъ—въ 73 пунктахъ семи уѣздовъ губерніи, гдѣ заболѣло 270 штукъ, изъ коихъ 8 пало, 5 убито и 257 выздоровѣло.

г) Насильственная и случайная смерти.

Отъ насилія и разнаго рода случайностей, какъ видно изъ приложенной вѣдомости № 9, въ отчетномъ году умерло 350 человекъ, въ томъ числѣ 253 мужчины и 97 женщинъ, а именно:

дѣтубійствъ	18
смертубійствъ	24
самоубійствъ	18
скоропостижно умершихъ	84
найдено мертвыхъ тѣлъ	19
погибшихъ отъ случайныхъ смертей	187
всего	350

По отношенію къ общей смертности населенія губерніи въ отчетномъ году насильственные и случайныя смерти составляютъ 1,2%.

По сравненіи этихъ данныхъ съ такими-же данными за 1898 годъ оказывается, что въ отчетномъ году число жертвъ насильной и случайной смерти было болѣе на 7, чѣмъ въ 1898 году; наибольшее число жертвъ, какъ и въ прежніе годы, приходится на случайныя смерти, а именно 187, при чемъ въ этой категоріи больше всего было утонувшихъ, 71 человекъ, составляющихъ 38% случайныхъ смертей.

д) Богадѣльни и пріюты.

Кромѣ больницъ, въ вѣдѣніи губернскаго и уѣздныхъ совѣтовъ общественаго призрѣнія состоятъ еще 16 богоугодныхъ заведеній, а именно: 15 домовъ призрѣнія и 1 дѣтскій пріютъ. Главныя средства къ содержанію богоугодныхъ заведеній составляютъ добровольныя пожертвованія, проценты отъ капиталовъ, завѣщанныхъ разными благотворителями въ пользу сихъ заведеній и хранящихся въ Варшавской Конторѣ Государственнаго Банка, а также доходы съ принадлежащихъ этимъ заведеніямъ недвижимыхъ имуществъ. Капиталовъ, принадлежащихъ благотворительнымъ заведеніямъ, въ отчетномъ году числилось 154927 руб. 36 коп.

Изъ прилагаемой вѣдомости № 11 видно, что въ отчетномъ году во всѣхъ означенныхъ богоугодныхъ заведеніяхъ призрѣвалось 269 лицъ, изъ коихъ въ теченіи года выбыло 38, умерло 5 и затѣмъ къ 1 января 1900 года осталось на призрѣніи 226 лицъ. На содержаніе призрѣваемыхъ въ отчетномъ году поступило 19005 руб. 22½ коп., изъ коихъ израсходовано 11500 руб. 55 коп., подлежитъ уплатѣ въ 1900 году за расходы, произведенные въ 1899 году, 2596 руб. 57 коп. и осталось въ сбереженіи къ 1-му января 1900 года 7504 руб. 67½ коп.

Кромѣ упомянутыхъ 16 богоугодныхъ заведеній, такія-же заведенія находятся еще въ уѣздахъ—въ вѣдѣніи гминныхъ управленій и въ гор. Люблинѣ—подъ покровительствомъ мѣстныхъ частныхъ благотворительныхъ обществъ: польскаго и русскаго.

Въ вѣдѣніи польскаго благотворительнаго общества состоятъ три дѣтскихъ пріюта и домъ для старцевъ и увѣчныхъ. Во всѣхъ этихъ заведеніяхъ въ отчетномъ году призрѣвалось 155 лицъ, изъ коихъ выбыло 12 и осталось къ 1 января 1900 года 143 лица. На содержаніе означенныхъ пріютовъ въ отчетномъ году поступило 11667 руб. 71½ коп. и израсходовано 12387 руб. 70½ коп.; суточное содержаніе каждаго призрѣваемаго обошлось среднимъ числомъ 19,27 коп. Неприкосновенныхъ капиталовъ, принадлежащихъ симъ заведеніямъ, имѣется 20445 руб. 33 коп., которые частью хранятся въ Государственномъ Банкѣ, а частью обезпечены на ипотеку.

Подъ покровительствомъ русскаго благотворительнаго общества состоятъ одинъ дѣтскій пріютъ въ гор. Люблинѣ, въ которомъ къ 1-му января 1899 года состояло 24 воспитанника обоаго пола; въ теченіи отчетнаго года выбыло изъ пріюта 5 и вновь поступило 6, такъ что къ 1-му января 1900 года состояло на лицо 25 воспитан-

никовъ обоого пола, въ томъ числѣ 16 мальчиковъ и 9 дѣвочекъ. Содержаніе каждаго призрѣваемаго въ отчетномъ году обошлось по 118 руб. 16 коп.

Оборотъ денежныхъ суммъ общества представляется въ слѣдующемъ видѣ:

оставалось къ 1-му января 1899 года	28297 р. 90 к.
поступило въ отчетномъ году	8503 „ 6 1/2 „
всего	36800 р. 96 1/2 к.
израсходовано въ отчетномъ году	7927 р. 38 1/2 к.

Такимъ образомъ, къ 1-му января 1900 года остатокъ опредѣлился въ 28873 руб. 58 коп., изъ коихъ процентными бумагами—28000 руб. и наличными деньгами—873 руб. 58 коп.

У. Народное образованіе.

а) Учебныя заведенія.

Всѣхъ учебныхъ заведеній въ губерніи, какъ видно изъ прилагаемой вѣдомости № 10, въ отчетномъ году числилось 726, при общемъ числѣ учащихся 37702 (мужскаго пола 27422 и женскаго пола 10280). Въ сравненіи съ 1898 годомъ число учебныхъ заведеній и учащихся увеличилось, а именно: первыхъ на 15, а послѣднихъ на 1317.

Изъ общаго числа учебныхъ заведеній было:

Институтъ сельскаго хозяйства и лѣсоводства (въ пос. Ново-Александріи)	1
гимназіи мужскія (въ г.г. Люблинѣ и Холмѣ)	2
гимназія женская (въ г. Люблинѣ)	1
прогимназіи мужскія (въ г.г. Замостьѣ и Грубешовѣ)	2
прогимназіи женскія (въ г. Замостьѣ и пос. Ново-Александріи)	2
Холмское-маріинское училище (въ г. Холмѣ)	1
Техническое желѣзнодорожное училище (въ г. Холмѣ)	1
учительская семинарія и образцовое при ней училище (въ г. Холмѣ)	2
духовныя семинаріи (въ г.г. Люблинѣ и Холмѣ)	2
духовное училище (въ г. Холмѣ)	1
воскресно-ремесленные училища	9
воскресно-коммерческое училище (въ г. Люблинѣ)	1
начальныя училища	390
частныя учебныя заведенія	15
церковно-приходскія школы и школы грамоты	121
еврейское начальное училище (въ гор. Люблинѣ)	1
кантораты	48
еврейскіе хедеры	126
итого	726

По всѣмъ названнымъ учебнымъ заведеніямъ учащіеся распре-
дѣляются слѣдующимъ образомъ:

	муж. пола.	жен. пола.
въ высшемъ учебномъ заведеніи	184	—
— среднихъ учебныхъ заведенійхъ	851	551
— духовныхъ " " " "	400	—
— низшихъ " " " "	25987	9729
всего	27422	10280
	37702	

По вѣроисповѣданіямъ-же учащіеся распределяются:

православныхъ	15387
католиковъ	16980
лютеранъ	1775
евреевъ	3543
прочихъ исповѣданій	17
итого	37702

При сравненіи числа учебныхъ заведеній и учащихся въ нихъ съ числомъ народонаселенія губерніи оказывается, что одно учебное заведеніе приходится на 1784 души населенія, а одинъ учащійся на 34 души; по отношенію же къ общему пространству губерніи одно учебное заведеніе приходится на 19,2 кв. верстъ.

Начальныя гминныя и сельскія училища, а также церковно-приходскія школы и школы грамоты распределяются по уѣздамъ губерніи слѣдующимъ образомъ:

У ѣ з д ы	Число начальныхъ училищъ.	Число церковно-приходскихъ школъ и школъ грамоты.	Число учащихся дѣтей обою пола.
Бѣлгородскій	24	17	2349
Грубешовскій	73	20	5020
Замостскій	42	17	2914
Красноставскій	34	6	2394
Любартовскій	26	2	2201
Люблинскій	19	—	1158
Ново-Александрійскій	23	—	2212
Томашовскій	52	27	4027
Холмскій	64	31	4774
Яновскій	26	—	2160
Итого	383	120	29209

При сравненіи этихъ данныхъ съ общимъ числомъ населенія каждаго уѣзда оказывается, что одно начальное училище приходится

въ Грубешовскомъ уѣздѣ	на	1262	души населенія
„ Томашовскомъ	„	1355	„ „
„ Холмскомъ	„	1635	„ „
„ Замостскомъ	„	2126	„ „
„ Бѣлгорайскомъ	„	2710	„ „
„ Красноставскомъ	„	2741	„ „
„ Любартовскомъ	„	3792	„ „
„ Яновскомъ	„	4868	„ „
„ Ново-Александр.	„	6513	„ „
и „ Люблинскомъ	„	6796	душъ населенія,

а одинъ учащійся—

въ Грубешовскомъ уѣздѣ	на	23	человѣка
„ Томашовскомъ	„	26	„
„ Холмскомъ	„	32	„
„ Замостскомъ	„	43	„
„ Красноставскомъ	„	45	„
„ Бѣлгорайскомъ	„	46	„
„ Любартовскомъ	„	48	„
„ Яновскомъ	„	58	„
„ Ново-Александр.	„	67	„
и „ Люблинскомъ	„	111	„

Изъ этихъ свѣдѣній видно, что начальныя училища распределены по губерніи крайне не равномерно; тогда какъ въ восточной части губерніи ихъ довольно достаточно, въ западной части губерніи, въ особенности въ уѣздахъ Люблинскомъ, Ново-Александрійскомъ и Яновскомъ, въ нихъ ощущается крайній недостатокъ. Для устраненія этого, учебнымъ вѣдомствомъ признано необходимымъ открыть 71 начальное училище, а именно: въ Люблинскомъ уѣздѣ 15, Ново-Александрійскомъ 17, Любартовскомъ 15, Яновскомъ 11, Красноставскомъ 7 и Бѣлгорайскомъ 6; кромѣ того, въ восточной части губерніи, въ уѣздахъ Холмскомъ, Грубешовскомъ, Томашовскомъ и Замостскомъ, предположены къ открытію 18 начальныхъ училищъ.

Въ видахъ установленія связи съ начальными училищами лицъ, окончившихъ въ нихъ курсъ, а также для доставленія населенію соответственнаго религіозно-нравственнаго чтенія, на основаніи ст. IV журнала Совѣта Министра Народнаго Просвѣщенія 30-го января 1867 года за № 22, при нѣкоторыхъ начальныхъ училищахъ открыты публичныя народныя русскія бібліотеки, а именно: въ Грубешовскомъ уѣздѣ 11 бібліотекъ, въ Томашовскомъ—6, въ Бѣлгорайскомъ—5, въ Холмскомъ—4, въ Замостскомъ—3 и въ Красноставскомъ, Любартовскомъ и Яновскомъ уѣздахъ—по 1 бібліотекѣ, а всего 32 бібліотеки. Кромѣ того, въ Красноставскомъ уѣздѣ, при Тарногорскомъ начальномъ училищѣ, на основаніи особаго разрѣшенія Генераль-Губернатора, открыта русско-польская народная бібліотека.

б) Ученія общества, музеи, библіотекы и проч.

Въ Люблинской губерні существуетъ лишь одно, учрежденное въ 1874 году, общество врачей, дѣятельность котораго ограничивается по преимуществу обсужденіемъ мѣстныхъ санитарныхъ и медико-полицейскихъ вопросовъ, имѣющихъ скорѣе практическое, чѣмъ научное значеніе.

Въ гор. Холмѣ, при Холмскомъ Свято-Богородицкомъ Братствѣ съ 1880 г. существуетъ церковно-археологическій музей и при немъ библіотека, въ которой хранятся рукописные и печатные памятники древности. Музей этотъ помѣщается въ отдѣльномъ зданіи, принадлежащемъ Холмскому кафедральному собору. Кромѣ того, въ томъ-же городѣ существуетъ Комитетъ по историко-статистическому описанію церквей и приходовъ Холмско-Варшавской епархіи.

Другихъ самостоятельныхъ учреждений и заведеній этого рода, за исключеніемъ библіотекъ и физическихъ кабинетовъ при учебныхъ заведеніяхъ и метеорологической станціи при Ново-Александрійскомъ институтѣ сельскаго хозяйства и лѣсоводства, въ губерніи не имѣется.

~~~~~  
**VI. Крестьянское дѣло.**  
~~~~~

а) Гминныя управленія.

Всѣхъ сельскихъ гминъ въ губерніи числится 143 (гмины Роговъ и Щекарьевъ Ново-Александрійскаго уѣзда съ 1 января 1899 года соединены въ одну гмину подъ названіемъ Щекарьевъ); изъ нихъ 93 состоятъ изъ однихъ селеній, 47—изъ селеній и посадовъ и 3—изъ однихъ посадовъ. Гминныя управленія помѣщаются: 136 въ собственныхъ зданіяхъ и 7 въ частныхъ, по найму.

Въ теченіи отчетнаго года состояло на службѣ въ гминныхъ управленіяхъ: а) войтовъ гминъ 144 и временно исправлявшихъ эту должность 9, а всего 153, въ томъ числѣ: грамотныхъ 37, малограмотныхъ 86 и неграмотныхъ 30; дворянъ 2, мѣщанъ 21 и крестьянъ 130; православныхъ 73, и католиковъ 80; б) солтысовъ 2097, въ томъ числѣ: грамотныхъ 45, малограмотныхъ 584 и неграмотныхъ 1468; мѣщанъ 86 и крестьянъ 2011; православныхъ 525, католиковъ 1474, лютеранъ 88 и евреевъ 10; в) гминныхъ писарей 155 и помощниковъ ихъ 199, а всего 354, въ томъ числѣ: дворянъ 48, мѣщанъ 205 и крестьянъ 101; православныхъ 168 и католиковъ 186.

За противозаконныя дѣйствія и неправильности по службѣ въ теченіи отчетнаго года отрѣшено отъ должности 12 войтовъ, 15 солтысовъ и 17 писарей. За обнаруженныя злоупотребленія по службѣ преданы были суду 4 войта, 5 солтысовъ и 3 писаря; административному-же взысканію за неакуратное и небрежное отношеніе къ служебнымъ обязанностямъ подвергнуты были 35 войтовъ, 144 солтыса и 41 писарь.

Составъ гминныхъ судовъ, которыхъ къ концу отчетнаго года числилось 41, былъ слѣдующій: судей 39 и лавниковъ 134, а всего 173 лица, въ томъ числѣ: съ высшимъ образованіемъ 18, съ среднимъ—23, съ низшимъ—12 и домашняго воспитанія 120; дворянъ 36, мѣщанъ 27 и крестьянъ 110; православныхъ 85 и католиковъ 88.

На содержаніе личнаго состава гминныхъ управленій и судовъ, на канцелярскія и другія надобности сихъ учрежденій, а равно на наемъ прислуги, отопленіе и освѣщеніе, въ отчетномъ году израсходовано было 310449 руб. 57½ коп., въ томъ числѣ: на гминныя управленія 288002 руб. 62½ коп. и на гминные суды 22446 руб. 95 коп.

б) Дѣятельность учреждений по крестьянскимъ дѣламъ.

Дѣятельность мѣстныхъ учреждений по крестьянскимъ дѣламъ въ отношеніи поземельнаго устройства крестьянъ и мѣщанъ, на основаніи Высочайшихъ указовъ 19-го февраля 1864 г. и 28-го октября 1866 г., заключалась главнымъ образомъ въ дальнѣйшей повѣркѣ штатными и частными землемѣрами крестьянскихъ земель и ограниченіи ихъ отъ постороннихъ владѣній межевыми знаками, причѣмъ въ отчетномъ году межевыя работы по основнымъ и дополнительнымъ надѣламъ произведены были въ 46 селеніяхъ, на пространствѣ 24839 морговъ или 12729 десятинъ 492 кв. саж., а плановъ по основнымъ и дополнительнымъ надѣламъ выдано было 63. Вообще-же, со времени изданія 9-го апрѣля 1881 г. правилъ, требующихъ дополненія всѣхъ прежде составленныхъ и утвержденныхъ до 1881 года плановъ, и до конца отчетнаго года межевыя работы окончены на пространствѣ 758467 морговъ и подлежитъ еще ограниченію 406888 морговъ.

Относительно охраненія предоставленныхъ крестьянамъ правъ и устройства ихъ быта, дѣятельность учреждений по крестьянскимъ дѣламъ заключалась въ слѣдующемъ:

а) производились разбирательства и дѣлались соотвѣтственныя распоряженія къ прекращенію обнаруженныхъ нарушеній сервитутнаго права; дѣла этого рода, какъ имѣющія живой интересъ для сторонъ, возникали въ большомъ числѣ и въ разрѣшеніи ихъ учрежденія по крестьянскимъ дѣламъ стремились къ возстановленію правильнаго сервитутнаго пользованія, нерѣдко прибѣгая къ денежному взысканію;

б) повѣрялись комиссарами и разсматривались губернскимъ по крестьянскимъ дѣламъ Присутствіемъ представленныя лѣсовладѣльцами лѣсохозяйственные проекты, каковыхъ въ отчетномъ году разсматрѣно было на 39 лѣсныхъ дачъ, при чемъ проекты на 29 дачъ признаны подлежащими утвержденію, а остальные оказались неудовлетворительными и возвращены лѣсовладѣльцамъ безъ утвержденія;

в) въ отношеніи разверстанія предоставленныхъ крестьянамъ сервитутовъ, заключенныя сторонами добровольныя сдѣлки повѣрялись комиссарами на мѣстѣ, а затѣмъ засвидѣтельствованныя ими представлялись на окончательное утвержденіе въ губернское присутствіе, которое въ отчетномъ году утвердило 27 добровольныхъ соглашеній; по этимъ сдѣлкамъ сервитутныя обязательства, обременявшія помѣщичьи владѣнія въ пользу крестьянъ, отмѣнены въ 25 селеніяхъ для 583 усадебъ.

г) по предъявленнымъ разными лицами правамъ на усадьбы, записанныя по ликвидационнымъ табелямъ за другими лицами, производились разбирательства и дѣла направлялись въ установленномъ

порядкѣ въ тѣхъ случаяхъ, когда требовалось измѣненіе по ликвидаціоннымъ табелямъ или даннымъ именъ усадебниковъ; дѣлъ этого рода въ отчетномъ году было: у комиссаровъ 124 и въ губернскомъ Присутствіи 93;

и д) по жалобамъ заинтересованныхъ лицъ и по представленіямъ уѣздныхъ комиссаровъ или начальниковъ, разсматривались особымъ по крестьянскимъ дѣламъ Присутствіемъ, на основаніи Высочайшаго повелѣнія 7-го января 1871 г., приговоры гминныхъ и сельскихъ сходовъ по разнымъ предметамъ; дѣлъ этого рода, разрѣшенныхъ въ отчетномъ году, было 29.

в) Дѣятельность Люблинскаго Лѣсоохранительнаго Комитета.

Дѣятельность Люблинскаго Лѣсоохранительнаго Комитета въ отчетномъ году заключалась въ слѣдующемъ:

1. Часть одной дачи, общая площадь которой 253 десят., была признана защитной на прострaнствѣ 50 десят.;

2. Случаевъ разрѣшенія расчистокъ было 48 на площади 1253 десят. для слѣдующей надобности:

а) въ 20 случаяхъ—на площади 723 десят.—для обращенія земли подъ пашню, въ томъ числѣ въ 11 случаяхъ на площади 530 десят. крестьянамъ, покупающимъ землю при участіи Крестьянскаго Поземельнаго Банка,

б) въ 7 случаяхъ—подъ временное сельско-хозяйственное пользованіе на площади 87 десят., съ обязательствомъ искусственнаго лѣсовозобновленія расчищенныхъ площадей,

в) въ 1 случаѣ—на площади 43 десят.—для округленія границъ и возведенія построекъ въ лѣсной дачѣ,

г) въ 14 случаяхъ—на площади 27 десят., въ крестьянскихъ участкахъ, полученныхъ за сервитутъ,—для обращенія земли подъ пашню,

д) въ 2 случаяхъ—на площади 64 десят.—для распродажи земли крестьянамъ,

е) въ 4 случаяхъ—на площади 309 десят.—въ виду предварительнаго облѣсенія другихъ угодій.

3. Опустошительныхъ рубокъ приостановлено 8 на площади 892 десят. 1200 кв. саж.;

4. Утверждено 38 упрощенныхъ плановъ хозяйства для дачъ не защитныхъ на площади 13345 десят.;

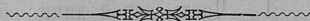
5. Возбуждено 9 дѣлъ по преслѣдованію нарушеній положенія о сбереженіи лѣсовъ, на сумму 7305 руб. 66 коп., въ томъ числѣ 2 дѣла по нарушенію положенія о сбереженіи лѣсовъ въ маіоратныхъ имѣніяхъ, на сумму 2022 руб. 60 коп.

г) Ссудо-сберегательныя кассы.

Всѣхъ ссудо-сберегательныхъ кассъ для сельскаго населенія числится 153, при чемъ 142 гмины имѣютъ каждая свою самостоятельную кассу, а 1 гмина—2 кассы; остальные-же девять кассъ распредѣляются такъ: одна касса учреждена для двухъ селеній, одна—для четырехъ селеній и семь—каждая для одного посада.

Оборотъ денежных суммъ всѣхъ ссудо-сберегательныхъ кассъ въ отчетномъ году представляется въ слѣдующемъ видѣ: основной капиталъ составлялъ къ 1 января 1900 года 114496 руб. 99 коп., пожертвованій въ пользу кассъ было 6310 руб. 49½ коп., существующихъ вкладовъ процентныхъ и безпроцентныхъ находилось 1371356 руб. 3½ коп. и чистая прибыль составляла 857041 руб. 27½ коп. Общая-же сумма оборотнаго капитала всѣхъ кассъ составляла 2449706 руб. 69 коп.

По сравненіи этихъ данныхъ съ такими-же данными за 1898 годъ оказывается, что въ отчетномъ году оборотный капиталъ увеличился на 102645 руб. 88¾ коп., а чистая прибыль— на 70915 руб. 97 коп.



ВЪДОМОСТИ

КО ВСЕПОДДАННѢЙШЕМУ ОТЧЕТУ

ЛЮБЛИНСКАГО ГУБЕРНАТОРА

за 1899 годъ.

ВѢДОМОСТИ

КО ВСЕПОДДАННѢЙШЕМУ ОУЧЕТУ

ПОДАННАГО КАЗЕННАГО

ВЪ 1833 ГОДУ

ОГЛАВЛЕНІЕ ВѢДОМОСТЯМЪ
КО ВСЕПОДДАННѢЙШЕМУ ОТЧЕТУ
ЛЮБЛИНСКАГО ГУБЕРНАТОРА

за 1899 годъ.

-
- № 1. О посѣвѣ и урожаѣ хлѣбовъ.
— 2. О фабрикахъ и заводахъ.
— 3. О движеніи населенія.
— 4. О поступленіи окладныхъ и неокладныхъ сборовъ.
— 5. О распредѣленіи недоимокъ по городамъ и уѣздамъ.
— 6. О состояніи городскихъ суммъ, недоимокъ и капиталовъ.
— 7. О числѣ и родѣ преступленій, съ приложеніемъ вѣдомости о числѣ арестантовъ.
— 8. О пожарахъ.
— 9. О насильственныхъ и случайныхъ смертяхъ.
— 10. О числѣ учебныхъ заведеній и учащихся.
— 11. О состояніи больницъ и богоугодныхъ заведеній.
— 12. О числѣ крестьянскихъ сервитутовъ и размѣрѣ межеванія.
-

ОПЛАЧЕНИЕ ВДОМОСТРАЖ

КО ВСЕПОДДАННЪМУ ОУЧЕДУ

ПЮДПННОКАТО ГУБЕРНАТОРА

31 1899 ГОДА

1. 0 постра и урожае работ
2. 0 фактура и заплата
3. 0 дачни и востанки
4. 0 постра и востанки и неостанки работ
5. 0 востанки работ по востанки и работ
6. 0 востанки работ и работ
7. 0 востанки работ и работ
8. 0 работ
9. 0 востанки работ и работ
10. 0 работ и работ
11. 0 востанки работ и работ
12. 0 работ и работ

ВЪДОМОСТЬ

о посѣвѣ и урожаѣ хлѣбовъ по Люблинской губерніи

за 1899 годъ.

Урожай	Посѣвъ	Всѣхъ посѣвовъ	Всѣхъ урожаевъ	Средній урожай на 100 сажень посѣва	Всѣхъ посѣвовъ	Всѣхъ урожаевъ	Средній урожай на 100 сажень посѣва
170	151	30	37	24	170	151	30
130	130	58	137	128	130	130	58
1940	1940	237	622	325	1940	1940	237
1580	1580	1300	1300	961	1580	1580	1300
83	103	178	267	150	83	103	178
15	31	30	431	143	15	31	30
1910	1910	3478	3478	232	1910	1910	3478
173	143	10	16	16	173	143	10
173	173	308	308	178	173	173	308
18	21	62	92	148	18	21	62
10	18	16	81	50	10	18	16
111	111	272	272	249	111	111	272
324	324	432	432	333	324	324	432
3832	3832	4775	4775	1242	3832	3832	4775
1255	1255	1681	1681	1340	1255	1255	1681
89	89	1014	1014	1139	89	89	1014
1250	1250	145	145	115	1250	1250	145
32703	32703	32703	32703	1000	32703	32703	32703
130	130	250	250	192	130	130	250
478	478	32	32	68	478	478	32
3313	3313	18	18	156	3313	3313	18
3073	3073	103	103	1368	3073	3073	103
89	89	15	15	192	89	89	15
8	8	43	43	53	8	8	43
32337	32337	145	145	2033	32337	32337	145
13	13	50	50	38	13	13	50
47	47	187	187	397	47	47	187
803	803	1318	1318	1645	803	803	1318
3232	3232	131	131	1310	3232	3232	131
150	150	640	640	427	150	150	640
5	5	15	15	3	5	5	15
4712	4712	234	234	1480	4712	4712	234
1713	1713	2825	2825	1647	1713	1713	2825

УБЗДЫ.

П о с т я к о ч е т в е р т е

	П о с т я к о ч е т в е р т е						С н я т о ч е т в е р т е й.									
	Однов. пашни.	Р ж и.	Проч. пашни.	О в с я.	Ячени.	Гречки.	Остатк. площадей под хлебоп.	Однов. пашни.	Р ж и.	Проч. пашни.	О в с я.	Ячени.	Гречки.	Остатк. площадей под хлебоп.	Картофли.	
Люблинский.																
На землях городской	38	39	—	27	39	—	170	320	90	—	82	87	—	4820	65	
» землях казенных и ин- ститутских	88	155	—	122	53	21	53	382	540	—	748	506	50	206	1268	
» » маоратных	590	466	—	622	237	69	130	3558	2437	—	3342	1890	181	803	12565	
» » помещичьих	9832	12614	—	12641	4360	1122	1840	60332	67149	—	82302	28089	4439	10113	219799	
» » крестьянских	2714	13859	—	13247	4589	2873	1580	15343	73947	—	79150	26874	9565	9675	189298	
» » мещанских	176	518	—	367	178	103	82	1091	2894	—	2735	1211	286	482	5210	
» междоуветной шхаты	27	163	—	121	20	21	15	173	826	—	746	170	60	100	740	
Итого	13465	27814	—	27147	9476	4209	3870	88999	147883	—	169095	58827	14581	26199	428945	
Лобартовский.																
На землях казенных и ин- ститутских	1	3	—	4	1	—	—	6	22	—	35	7	—	—	18	
» » маоратных	17	34	—	46	10	12	7	111	242	—	364	77	36	40	1080	
» » помещичьих	2483	14038	—	7977	2398	2560	772	1449	90606	—	60613	15893	7698	4275	108151	
» » крестьянских	1397	7475	10	3894	2098	2863	950	7074	45303	63	30837	14172	8651	5871	211655	
» » мещанских	1009	2844	—	1437	562	344	49	4254	10233	—	8022	2740	1281	367	11412	
» междоуветной шхаты	38	172	—	94	15	16	10	205	1174	—	757	114	49	55	1300	
Итого	4945	24566	10	13472	5084	5795	1788	35799	147580	63	100098	33003	17715	10608	334616	
Ново-Александрійский.																
На землях казенных и ин- ститутских	111	478	5	278	174	56	17	300	1929	20	2164	717	132	92	5956	
» » маоратных	354	—	—	421	527	25	157	1303	18917	—	44771	15399	824	9638	107657	
» » помещичьих	3933	5777	—	6100	2750	279	1243	20998	35803	—	2795	13299	532	748	14361	
» » крестьянских	1555	15481	28	10511	6337	3018	1358	7775	75701	123	70328	38292	11336	582	25532	
» » мещанских	89	1014	—	1043	667	326	316	371	5995	—	7199	4468	1515	1994	18534	
» междоуветной шхаты	—	520	—	115	142	153	16	—	3120	—	575	710	612	30	5404	
Итого	6042	23793	33	18468	10597	3857	3097	31237	124239	143	127832	62860	14514	18454	407164	
Яновский.																
На землях городской	130	270	—	550	280	145	280	320	1000	—	2750	1400	652	1120	12400	
» землях казенных и ин- ститутских	—	6	—	5	5	—	4	—	42	—	40	40	—	28	132	
» » маоратных	278	310	—	352	140	22	37	2140	1760	—	2527	1078	70	193	5798	
» » помещичьих	3343	5961	16	5451	2907	814	1249	7300	31604	112	37144	20652	3239	5932	91809	
» » крестьянских	2079	17638	109	13085	8593	3677	3465	10163	88002	409	73149	54477	12402	16086	219143	
» » мещанских	85	1100	17	1502	982	198	28	344	6084	118	12094	6941	559	770	27108	
» междоуветной шхаты	9	52	—	49	34	6	14	39	276	—	308	222	6	62	1152	
Итого	5924	25337	142	20994	12941	4862	5077	10778	128768	639	128012	84810	16928	24191	357542	
Българайский.																
На землях казенных и ин- ститутских	13	32	—	50	13	16	7	46	128	—	270	72	54	48	315	
» » маоратных	47	222	—	197	25	48	38	180	929	—	1000	115	99	128	1295	
» » помещичьих	862	1313	—	2148	597	321	466	4100	5995	—	10690	2796	1104	1900	20675	
» » крестьянских	3629	15169	224	11210	4872	6500	3080	3567	68271	872	52455	29818	26522	13941	208691	
» » мещанских	156	560	—	640	345	223	177	700	3285	—	3300	2109	1095	1059	11490	
» междоуветной шхаты	5	5	—	15	—	4	2	25	30	—	80	—	16	10	50	
Итого	4712	17301	224	14260	5852	7112	3770	8598	78638	872	67795	34910	28890	17086	242516	

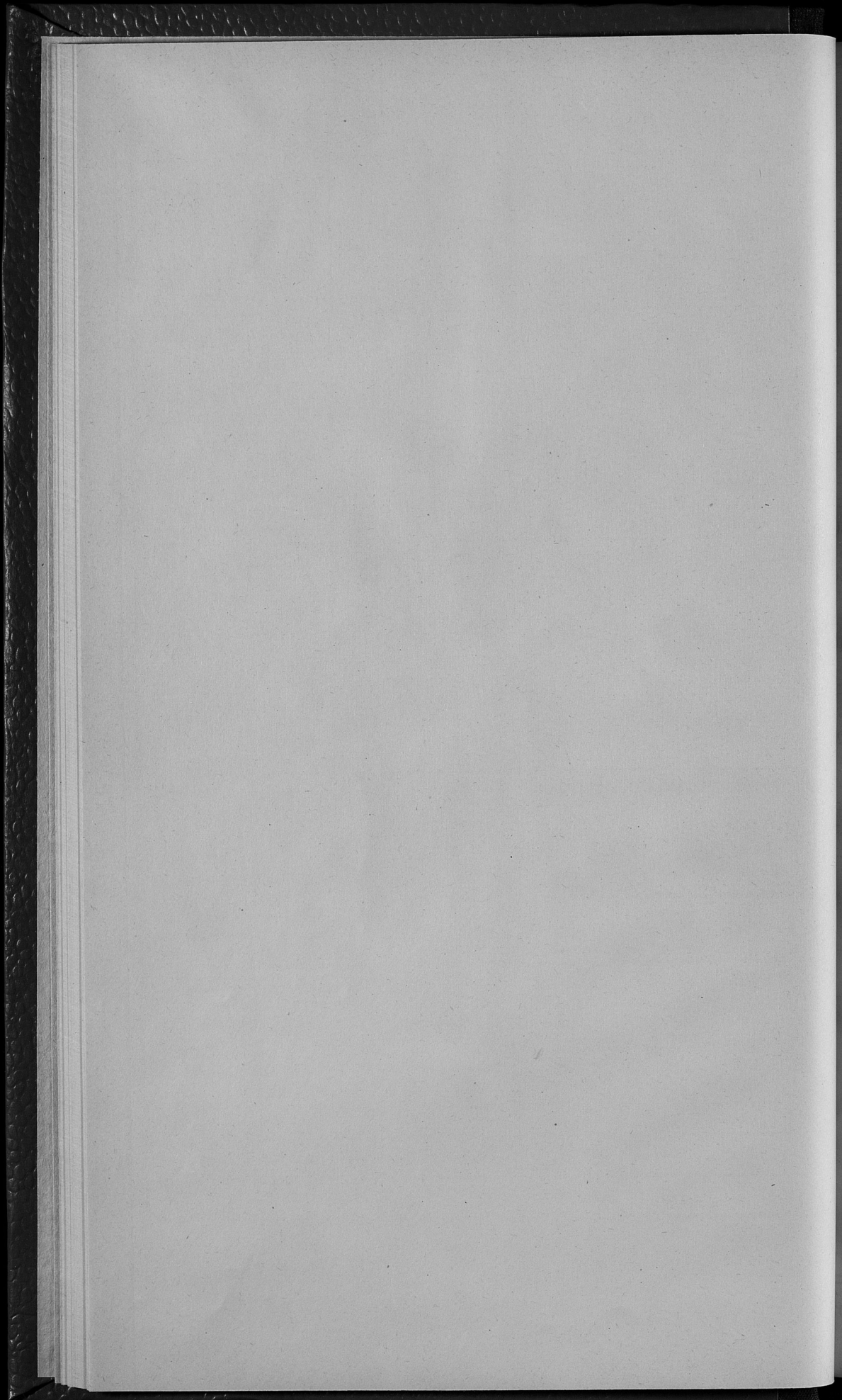
У Б З Д Ы.

Опись пашенны.	Ш е с т ь ю н о ч е т в е р т о е .					Всего пашен.	С и я т о ч е т в е р т о е .					Всего пашен.			
	Р ж и .	Яровыя пашенны.	О в с я .	Ячени.	Ржищн.		Остат- ных про- пахъ лъ богъ.	Р ж и .	Яровыя пашенны.	О в с я .	Ячени.		Ржищн.	Остат- ных про- пахъ лъ богъ.	Карголан.
Замостский.															
На землях маоратныхх	10	20	—	33	12	3	17	50	109	—	231	73	4	170	408
„ „ „ помѣщичьихъ	6706	3507	231	7859	3278	242	3167	44817	24070	2179	55480	34656	1430	15805	99736
„ „ „ крестьянскихъ	6413	16817	118	13503	11540	2486	1805	43715	129235	1053	86705	95782	12650	9100	310472
„ „ „ мѣщанскихъ	675	2020	20	1106	978	166	314	3611	5565	102	7668	3977	655	2218	39721
„ „ меadowнестной пашахъ	24	132	—	42	24	3	4	144	182	—	225	220	18	20	532
Итого	13828	22496	369	22543	15832	2900	5307	69337	159161	3334	150309	134708	14757	27313	450869
Красноставский															
На землях городских	171	751	—	352	142	92	76	194	4879	—	2815	1135	460	725	3925
„ „ землях казенныхъ и ин- ститутскихъ	52	106	—	40	27	76	67	363	689	—	320	212	382	648	950
„ „ „ маоратныхъ	535	536	—	833	451	265	205	3744	3480	—	6662	3604	1326	2020	24050
„ „ „ помѣщичьихъ	7070	8828	—	4924	2133	899	1697	15391	37866	—	39392	17060	4496	16936	134337
„ „ „ крестьянскихъ	3628	9066	—	7330	4552	1270	1836	32495	58938	—	58636	37418	6350	18338	205850
„ „ „ мѣщанскихъ	324	902	—	784	365	146	198	2868	5876	—	5790	2923	730	1970	16030
„ „ меadowнестной пашахъ	181	482	55	331	276	169	112	2665	3136	390	2647	2208	846	1096	3078
Итого	12561	17669	55	14594	7946	2917	4191	69320	114867	390	116262	64560	14590	41733	388220
Холмский															
На землях городских	59	50	—	70	10	16	10	475	390	—	700	100	50	70	400
„ „ землях казенныхъ и ин- ститутскихъ	14	36	—	29	13	2	7	412	249	—	228	86	8	23	778
„ „ „ маоратныхъ	503	599	—	447	143	50	200	3768	4671	—	3481	1400	352	1181	11758
„ „ „ помѣщичьихъ	8483	8310	34	9069	4434	280	149	35893	51261	244	62518	27798	1788	8720	342384
„ „ „ крестьянскихъ	6137	15000	—	9194	5371	1004	1850	74470	101784	—	63519	34726	4230	9012	537229
„ „ „ мѣщанскихъ	117	630	—	440	267	140	137	531	6375	—	3650	1589	366	363	26464
„ „ меadowнестной пашахъ	7	12	—	10	5	2	1	28	36	—	40	20	6	4	880
Итого	15320	24637	34	19259	10243	1494	3724	108497	164766	244	134136	65719	6800	19373	919893
Грубешовский.															
На землях казенныхъ и ин- ститутскихъ	60	50	—	82	21	6	6	498	441	—	806	203	—	246	1081
„ „ „ помѣщичьихъ	7939	2513	40	7182	2421	169	3518	39347	20880	270	69122	18124	813	17067	186248
„ „ „ крестьянскихъ	4792	7000	—	5326	3155	517	1680	29798	54844	—	55129	26838	2508	7754	218365
„ „ „ мѣщанскихъ	919	848	2	741	507	149	283	606	7231	6	7526	3741	1160	1861	30015
„ „ меadowнестной пашахъ	40	34	—	36	36	3	4	200	235	—	308	211	12	36	560
Итого	13750	10445	42	13367	6140	838	5491	89889	83641	276	133681	49117	4493	26964	436270
Томашовский.															
На землях городских	10	390	—	230	65	8	46	49	2800	—	1200	536	58	218	2900
„ „ землях казенныхъ и ин- ститутскихъ	3302	7715	39	7771	4311	1025	2275	29792	55205	263	62160	24816	4547	17272	153045
„ „ „ помѣщичьихъ	181	567	—	401	548	59	140	1168	4097	—	3082	1873	166	1155	7735
„ „ „ крестьянскихъ	351	1147	—	967	556	63	235	2808	8400	—	6699	3861	327	2134	17250
„ „ „ мѣщанскихъ	5023	3967	137	5794	2427	84	2061	57997	26985	1198	46638	14534	244	13058	108560
Итого	8867	13786	176	15163	7907	1239	4757	71754	97487	1461	119779	45620	5342	34287	289490
Всего въ губерніи	99414	207844	1085	179267	92018	35223	41072	68008	1247030	7422	1246999	634134	138610	246208	4255525

ВЪДОМОСТЬ

О ФОРМАХЪ И ЗНАКАХЪ ПО ДВОУМЪ ТУСЕНАМЪ

ВЪ 1833 ГОДУ.



ВЪДОМОСТЬ

о фабрикахъ и заводахъ по Люблинской губерніи

за 1899 годъ.

№ п/п	Наименование фабрики или завода	Видъ производства	Число рабочихъ	Средняя годовая производительность
1
2
3
4
5
6
7
8
9
10
11
12
13
14
15
16
17
18
19
20
21
22
23
24
25
26
27
28
29
30
31
32
33
34
35
36
37
38
39
40
41
42
43
44
45
46
47
48
49
50
51
52
53
54
55
56
57
58
59
60
61
62
63
64
65
66
67
68
69
70
71
72
73
74
75
76
77
78
79
80
81
82
83
84
85
86
87
88
89
90
91
92
93
94
95
96
97
98
99
100

Родъ фабрикъ и заводовъ.

	Городъ Любимъ.			Любимской уездъ.			Городъ Владимиръ.			Владимирской уездъ.			Городъ Замосць.			Городъ Щербинскъ.			Замосцьскій уездъ.		
	Число фабрикъ и заводовъ.	Сумма произведенности.	Число рабочихъ.	Число фабрикъ и заводовъ.	Сумма произведенности.	Число рабочихъ.	Число фабрикъ и заводовъ.	Сумма произведенности.	Число рабочихъ.	Число фабрикъ и заводовъ.	Сумма произведенности.	Число рабочихъ.	Число фабрикъ и заводовъ.	Сумма произведенности.	Число рабочихъ.	Число фабрикъ и заводовъ.	Сумма произведенности.	Число рабочихъ.	Число фабрикъ и заводовъ.	Сумма произведенности.	Число рабочихъ.
Винокуренныхъ и водочныхъ	1	57520	22	6	359098	—	—	—	—	—	—	—	—	—	—	—	—	2	37306	23	
Пивоваренныхъ	2	205657	83	—	—	—	—	—	—	—	—	—	—	—	—	—	—	3	75100	43	
Солодовыхъ	1	49743	10	—	—	—	—	—	—	—	—	—	—	—	—	—	—	—	—	—	
Медоваренныхъ	1	1800	1	—	—	—	—	—	—	—	—	—	—	—	—	—	—	—	—	—	
Свеклосахарныхъ	—	—	—	1	1360000	—	—	—	—	—	—	—	—	—	—	—	—	1	100000	273	
Стекольныхъ	—	—	—	—	—	—	—	—	—	—	—	—	—	—	—	—	—	1	10100	22	
Кожевенныхъ	4	162762	112	5	16290	—	—	—	—	—	—	—	—	—	—	—	—	—	—	—	
Писчебумажныхъ	—	—	—	—	—	—	—	—	—	—	—	—	—	—	—	—	—	—	—	—	
Кирпичныхъ	5	6700	41	19	85530	—	—	—	—	—	—	—	—	—	—	—	—	—	—	—	
Мыловаренныхъ и свѣчыхъ	3	12800	9	—	—	—	—	—	—	—	—	—	—	—	—	—	—	6	50150	34	
Брошмальныхъ	1	100	—	—	—	—	—	—	—	—	—	—	—	—	—	—	—	—	—	—	
Суконныхъ	—	—	—	—	—	—	—	—	—	—	—	—	—	—	—	—	—	—	—	—	
Паровыхъ мельницъ	1	280000	42	1	35000	—	—	—	—	—	—	—	—	—	—	—	—	—	—	—	
Водныхъ и вѣтряныхъ мельницъ	—	—	—	138	1057490	—	—	—	—	—	—	—	—	—	—	—	—	—	—	—	
Фабрикъ цемента	—	—	—	1	280800	—	—	—	—	—	—	—	—	—	—	—	—	—	—	—	
Мельничныхъ жерновъ	—	—	—	—	—	—	—	—	—	—	—	—	—	—	—	—	—	2	390	6	
Паровыхъ и водныхъ дробилокъ	—	—	—	3	16000	—	—	—	—	—	—	—	—	—	—	—	—	6	91820	79	
Мѣдныхъ издѣлій	4	93150	109	1	26000	—	—	—	—	—	—	—	—	—	—	—	—	—	—	—	
Известковыхъ	—	—	—	—	—	—	—	—	—	—	—	—	—	—	—	—	—	1	4630	4	
Сканидарныхъ	—	—	—	—	—	—	—	—	—	—	—	—	—	—	—	—	—	1	600	2	
Смоляныхъ	—	—	—	—	—	—	—	—	—	—	—	—	—	—	—	—	—	—	—	—	
Маслобойныхъ	4	8700	12	13	8200	—	—	—	—	—	—	—	—	—	—	—	—	2	300	3	
Уксусныхъ	2	2500	3	—	—	—	—	—	—	—	—	—	—	—	—	—	—	—	—	—	
Канатныхъ	—	—	—	—	—	—	—	—	—	—	—	—	—	—	—	—	—	—	—	—	
Казенная холодная при тюрьмѣ	1	111	1845	—	—	—	—	—	—	—	—	—	—	—	—	—	—	—	—	—	
Табачныхъ	2	280000	437	—	—	—	—	—	—	—	—	—	—	—	—	—	—	—	—	—	
Сыроварныхъ	—	—	—	—	—	—	—	—	—	—	—	—	—	—	—	—	—	—	—	—	
Земельческихъ машинъ и орудій	2	249706	242	—	—	—	—	—	—	—	—	—	—	—	—	—	—	—	—	—	
Деревянныхъ и металлическихъ гробовъ	2	8650	10	—	—	—	—	—	—	—	—	—	—	—	—	—	—	—	—	—	
Музыкальныхъ инструментовъ	2	6000	6	—	—	—	—	—	—	—	—	—	—	—	—	—	—	—	—	—	
Бумажныхъ	1	11000	9	—	—	—	—	—	—	—	—	—	—	—	—	—	—	—	—	—	
Минеральныхъ водъ	7	10300	12	—	—	—	—	—	—	—	—	—	—	—	—	—	—	1	300	2	
Путой мебели	—	—	—	—	—	—	—	—	—	—	—	—	—	—	—	—	—	—	—	—	
Красильныхъ	1	2500	4	—	—	—	—	—	—	—	—	—	—	—	—	—	—	—	—	—	
Израцовыхъ	3	1350	7	—	—	—	—	—	—	—	—	—	—	—	—	—	—	2	7500	14	
Оберточной бумаги	—	—	—	—	—	—	—	—	—	—	—	—	—	—	—	—	—	2	3000	4	
Газовыхъ заводовъ	1	37500	14	—	—	—	—	—	—	—	—	—	—	—	—	—	—	—	—	—	
Фабрикъ вѣсовъ	1	185000	198	—	—	—	—	—	—	—	—	—	—	—	—	—	—	—	—	—	
Экспазей и бричекъ	6	13000	29	—	—	—	—	—	—	—	—	—	—	—	—	—	—	1	24700	16	
Сукноваленъ	—	—	—	—	—	—	—	—	—	—	—	—	—	—	—	—	—	—	—	—	
Ватныхъ	—	—	—	—	—	—	—	—	—	—	—	—	—	—	—	—	—	—	—	—	
Паркетныхъ	—	—	—	—	—	—	—	—	—	—	—	—	—	—	—	—	—	—	—	—	
Бетонныхъ	—	—	—	—	—	—	—	—	—	—	—	—	—	—	—	—	—	—	—	—	
Цикорныхъ	—	—	—	—	—	—	—	—	—	—	—	—	—	—	—	—	—	—	—	—	
Итого	58	1686549	3257	188	324408	100	1	98	109390	138	12	50400	103	2	2189	4	103	600206	833		

Родъ фабрикъ и заводовъ.

	Городъ Ярославль.			Ярославский уездъ.		Городъ Лыбарты.	Городъ Лепча.			Лыбартский уездъ.			Ново-Александровскій уездъ.		Городъ Шишъ.				
	Число фабрикъ и заводовъ.	Сумма произведенности.	Число рабочихъ.	Число фабрикъ и заводовъ.	Сумма произведенности.		Число фабрикъ и заводовъ.	Число фабрикъ и заводовъ.	Сумма произведенности.	Число рабочихъ.	Число фабрикъ и заводовъ.	Сумма произведенности.	Число рабочихъ.	Число фабрикъ и заводовъ.	Сумма произведенности.	Число рабочихъ.	Число фабрикъ и заводовъ.	Сумма произведенности.	Число рабочихъ.
Винокуренныхъ и водочныхъ	—	—	—	5	233040	—	—	—	—	5	344456	27	1	24500	12	—	—	—	
Пивоваренныхъ	—	—	—	1	10000	3980	5	—	—	1	5600	3	3	33000	24	—	—	—	
Солодовыхъ	—	—	—	—	—	—	—	—	—	—	—	—	—	1	110000	12	—	—	
Медоваренныхъ	—	—	—	1	355	—	—	1	1800	2	—	—	—	—	—	—	—	—	
Свеклосахарныхъ	—	—	—	—	—	—	—	—	—	—	1	480000	340	2	926340	632	—	—	
Стекольныхъ	—	—	—	4	16300	—	—	—	—	—	—	—	—	8	241900	47	—	—	
Кожевенныхъ	—	—	—	—	—	—	—	—	—	—	—	—	—	1	2400	13	—	—	
Пасечбуязныхъ	—	—	—	7	5100	—	—	1	450	3	13	11670	60	24	107940	112	—	—	
Карициныхъ	—	—	—	—	—	—	—	—	—	—	—	—	—	—	—	—	—	—	
Мыловаренныхъ и свѣчныхъ	—	—	—	—	—	—	—	—	—	—	—	—	—	—	—	—	—	—	
Брошмальныхъ	—	—	—	—	—	—	—	—	—	—	—	—	—	—	—	—	—	—	
Суконныхъ	—	—	—	2	155450	—	—	—	—	—	—	—	—	1	—	—	—	—	
Наровыхъ мельницъ	—	—	—	81	427024	650	3	—	—	109	159200	128	148	216185	227	2	700	3	
Водяныхъ и бѣтряныхъ мельницъ	3	3600	4	—	—	—	—	—	—	—	—	—	—	—	—	—	—	—	
Фабрикъ цемента.	—	—	—	—	—	—	—	—	—	—	—	—	—	—	—	—	—	—	
Мельничныхъ жерновъ.	—	—	—	2	8500	—	—	—	—	—	—	—	4	34000	50	4	38100	24	
Наровыхъ и водяныхъ лесопильнь	—	—	—	—	—	—	—	—	—	—	—	—	—	—	—	—	—	—	
Мѣдныхъ издѣлій.	—	—	—	—	—	—	—	—	—	—	—	—	—	1	2000	2	—	—	
Известковыхъ	—	—	—	—	—	—	—	—	—	—	—	—	—	1	500	1	—	—	
Свинцарныхъ	—	—	—	1	25	—	—	—	—	—	—	—	—	—	—	—	—	—	
Смоляныхъ	—	—	—	16	6390	290	3	2	600	4	7	830	7	17	6320	31	5	630	
Маслобояныхъ	—	—	—	—	—	—	—	—	—	—	—	—	—	1	1500	1	—	—	
Уксусныхъ	—	—	—	—	—	—	—	—	—	—	—	—	—	2	950	4	—	—	
Канатныхъ	1	300	1	—	—	—	—	—	—	—	—	—	—	—	—	—	—	—	
Кавенная холщевая при творьѣ	—	—	—	—	—	—	—	—	—	—	—	—	—	—	—	—	—	—	
Табачныхъ	—	—	—	—	—	—	—	—	—	—	—	—	—	—	—	—	—	—	
Сыроварныхъ	—	—	—	1	3000	—	—	—	—	—	—	—	—	—	—	—	—	—	
Земледѣльческихъ машинъ и орудій	—	—	—	—	—	—	—	—	—	—	—	—	1	600	5	1	900	3	
Деревянныхъ и металлическихъ гробовъ	—	—	—	—	—	—	—	—	—	—	—	—	—	—	—	—	—	—	
Музыкальныхъ инструментовъ	—	—	—	—	—	—	—	—	—	—	—	—	—	1	460	3	—	—	
Костюмныхъ	—	—	—	—	—	—	—	—	—	—	—	—	—	1	200	1	—	—	
Минеральныхъ водъ	—	—	—	1	202000	—	—	—	—	—	—	—	—	—	—	—	—	—	
Гнтой мебели	—	—	—	—	—	—	—	—	—	—	—	—	—	—	—	—	—	—	
Красильныхъ	—	—	—	—	—	—	—	—	—	—	—	—	—	1	400	1	—	—	
Израцовыхъ	—	—	—	—	—	—	—	—	—	—	—	—	—	1	1300	3	—	—	
Обертной бумаги	—	—	—	—	—	—	—	—	—	—	—	—	—	—	—	—	—	—	
Газовыхъ заводовъ	—	—	—	—	—	—	—	—	—	—	—	—	—	8	6000	10	—	—	
Фабрикъ въсовъ	—	—	—	—	—	—	—	—	—	—	—	—	—	—	—	—	—	—	
Экипажей и бричекъ	—	—	—	—	—	—	—	—	—	—	—	—	—	—	—	—	—	—	
Сукноядель.	—	—	—	—	—	—	—	—	—	—	—	—	13	45960	60	—	—	—	
Ватныхъ	—	—	—	—	—	—	—	—	—	—	—	—	—	—	—	—	—	—	
Паркетныхъ	—	—	—	—	—	—	—	—	—	—	—	—	—	1	8000	15	—	—	
Бетонныхъ	—	—	—	—	—	—	—	—	—	—	—	—	—	1	1600	5	—	—	
Цикорныхъ	—	—	—	—	—	—	—	—	—	—	—	—	—	—	—	—	—	—	
Итого	4	3900	5	122	1067184	4920	11	4	2850	9	143	1038356	625	243	1776455	1243	7	1330	9

Родь фабрик и заводов.

	Городь Красный.			Ливонский уезд.			Городь Колма.			Холмский уезд.			Городь Губишская.			Городь Дубина.			Губишский уезд.			
	Число фабрик и заводов.	Сумма произведенности.	Число рабочих.	Число фабрик и заводов.	Сумма произведенности.		Сумма произведенности.	Число фабрик и заводов.	Сумма произведенности.	Число рабочих.	Число фабрик и заводов.	Сумма произведенности.	Число рабочих.	Число фабрик и заводов.	Сумма произведенности.	Число рабочих.	Число фабрик и заводов.	Сумма произведенности.	Число рабочих.	Число фабрик и заводов.	Сумма произведенности.	Число рабочих.
Винокурных и водочных	—	—	—	4	22725	—	—	—	9	344736	77	—	—	—	—	—	—	—	—	—	—	—
Пивоваренных	—	—	—	5	47943	—	820	2	1	5330	4	1	3900	3	—	—	—	—	—	6	388650	59
Солодовных	—	—	—	—	—	—	—	—	—	—	—	—	—	—	—	—	—	—	—	—	—	—
Медоваренных	—	—	—	1	400000	—	500	2	—	—	—	1	610	2	—	—	—	—	—	—	—	—
Свеклосахарных	—	—	—	—	—	—	—	—	1	150000	188	—	—	—	—	—	—	—	—	—	21350000	545
Стекольных	—	—	—	—	—	—	—	—	2	430000	186	—	—	—	—	—	—	—	—	—	—	—
Кожевняных	3	750	6	—	—	—	—	—	4	4500	11	—	—	—	—	—	—	—	—	2	1500	5
Писчебумажных	—	—	—	—	—	—	—	—	1	5000	10	—	—	—	—	—	—	—	—	—	—	—
Баричных	—	—	—	15	5770	—	550	3	31	138770	829	4	3000	14	—	—	—	—	—	26	16850	210
Мыловаренных и свечных	—	—	—	—	—	—	—	—	—	—	—	2	900	6	—	—	—	—	—	—	—	—
Крохмальных	—	—	—	3	22942	—	—	—	—	—	—	—	—	—	—	—	—	—	—	—	—	—
Сушковых	—	—	—	—	—	—	—	—	2	2500	17	—	—	—	—	—	—	—	—	—	—	—
Паровых мельниц	—	—	—	—	—	—	20000	12	1	2000	2	—	—	—	—	—	—	—	—	1	30000	28
Водных и водяных мельниц	5	4650	6	88	134005	—	—	—	160	87200	171	5	3700	10	—	—	—	—	105	119350	196	
Фабрик цемента	—	—	—	—	—	—	—	—	—	—	—	—	—	—	—	—	—	—	—	—	—	—
Мельничных жернов.	—	—	—	9	2510	—	—	—	—	—	—	—	—	—	—	—	—	—	—	—	—	—
Паровых и водяных насосов	—	—	—	—	—	—	—	—	2	9500	36	—	—	—	—	—	—	—	—	—	—	—
Медных заводов	—	—	—	7	2348	—	6200	8	2	3800	5	—	—	—	—	—	—	—	—	—	—	—
Известковых	—	—	—	—	—	—	—	—	5	2810	13	—	—	—	—	—	—	—	—	—	—	—
Свинцовых	—	—	—	3	1300	—	—	—	2	200	3	—	—	—	—	—	—	—	—	1	250	1
Смоляных	—	—	—	8	3792	—	—	—	5	1460	7	—	—	—	—	—	—	—	—	1	250	2
Маслобояных	4	650	4	—	—	—	1700	2	23	3730	23	7	3800	14	3	1600	9	11	—	3850	12	
Уксусных	1	200	2	—	—	—	—	—	—	—	—	1	430	2	—	—	—	—	—	—	—	
Каватных	3	450	6	—	—	—	—	—	—	—	—	—	—	—	—	—	—	—	—	1	240	2
Казенная холщевая при тюрьме	—	—	—	—	—	—	—	—	—	—	—	1	27000	10	—	—	—	—	—	—	—	—
Табачных	—	—	—	—	—	—	—	—	—	—	—	—	—	—	—	—	—	—	—	—	—	—
Сыроварных	—	—	—	—	—	—	—	—	1	300	2	—	—	—	—	—	—	—	—	—	—	—
Земледельческих машин и орудий	—	—	—	—	—	—	30000	30	—	—	—	2	3610	8	—	—	—	—	—	—	—	—
Деревянных и металлических гробов.	—	—	—	—	—	—	—	—	—	—	—	—	—	—	—	—	—	—	—	—	—	—
Музыкальных инструментов	—	—	—	—	—	—	—	—	—	—	—	—	—	—	—	—	—	—	—	—	—	—
Ботельных	—	—	—	—	—	—	—	—	1	100	1	—	—	—	—	—	—	—	—	—	—	—
Минеральных вод	—	—	—	—	—	—	—	—	—	—	—	—	—	—	—	—	—	—	—	—	—	—
Гнутой мебели	—	—	—	—	—	—	—	—	—	—	—	—	—	—	—	—	—	—	—	—	—	—
Красильных	—	—	—	—	—	—	—	—	—	—	—	—	—	—	—	—	—	—	—	—	—	—
Израцовых	—	—	—	—	—	—	25000	40	—	—	—	1	1000	4	—	—	—	—	—	—	—	—
Оберточной бумаги	—	—	—	—	—	—	—	—	—	—	—	—	—	—	—	—	—	—	—	—	—	—
Газовых заводов	—	—	—	—	—	—	—	—	2	5000	2	—	—	—	—	—	—	—	—	—	—	—
Фабрик вбсов	—	—	—	—	—	—	—	—	—	—	—	—	—	—	—	—	—	—	—	—	—	—
Экшазей и бричек	—	—	—	—	—	—	—	—	—	—	—	—	—	—	—	—	—	—	—	—	—	—
Сушковых	—	—	—	—	—	—	—	—	—	—	—	—	—	—	—	—	—	—	—	—	—	—
Ватных	1	300	2	—	—	—	—	—	—	—	—	—	—	—	—	—	—	—	—	—	—	—
Паретных	—	—	—	—	—	—	—	—	—	—	—	—	—	—	—	—	—	—	—	—	—	—
Бетонных	—	—	—	—	—	—	—	—	—	—	—	—	—	—	—	—	—	—	—	—	—	—
Цикорных	—	—	—	—	—	—	—	—	—	—	—	—	—	—	—	—	—	—	—	1	6000	12
Итого	17	7000	26	143	643335	8470	99	255	896936	1597	25	47950	73	3	1600	9	157	1916940	1072			

Родъ фабрикъ и заводовъ.

	Гор. Томашовъ.			Томашовскій уѣздъ.			ВСЕГО ВЪ Губерн.	
	Число фабрикъ и заводовъ.	Сумма произв.-дѣтельности.	Число рабочихъ.	Число фабрикъ и заводовъ.	Сумма произв.-дѣтельности.	Число рабочихъ.	Число фабрикъ и заводовъ.	Сумма произв.-дѣтельности.
Винокуренныхъ и водочныхъ	—	—	—	2	30640	19	42	1894671
Пивоваренныхъ	—	—	—	1	1720	6	23	402910
Солодовыхъ	—	—	—	—	—	—	2	159743
Медоваренныхъ	—	—	—	—	—	—	6	5065
Свеклосахарныхъ	—	—	—	1	1720000	400	10	5486340
Стекольныхъ	—	—	—	—	—	—	3	140100
Божевенныхъ	—	—	—	—	—	—	33	444302
Писчебумажныхъ	—	—	—	—	—	—	2	7400
Кирпичныхъ	—	—	—	26	11056	109	187	481786
Мыловаренныхъ и свѣчныхъ	—	—	—	—	—	—	6	17700
Брохмальныхъ	—	—	—	1	7500	10	5	30542
Суконныхъ	—	—	—	—	—	—	2	2500
Паровыхъ мельницъ	—	—	—	2	21000	24	10	543450
Водяныхъ и вѣтряныхъ мельницъ	—	—	—	103	66464	132	1086	2429687
Фабрикъ цемента	—	—	—	—	—	—	1	280800
Мельничныхъ жерновъ	—	—	—	—	—	—	2	390
Паровыхъ и водяныхъ лѣсопиленъ	1	7000	12	3	35760	26	34	243190
Мѣдныхъ издѣлій	—	—	—	—	—	—	10	129150
Известковыхъ	—	—	—	1	400	3	19	17788
Скипидарныхъ	—	—	—	2	53	4	7	1603
Смоляныхъ	—	—	—	—	—	—	12	5033
Маслобойныхъ	—	—	—	12	1790	18	161	55483
Уксусныхъ	—	—	—	—	—	—	5	4630
Банатныхъ	—	—	—	—	—	—	7	1940
Казенная холщевая при тюрьмѣ	—	—	—	—	—	—	1	110
Табачныхъ	—	—	—	—	—	—	3	307000
Сыроварныхъ	—	—	—	—	—	—	2	3300
Земледѣльческихъ машинъ и орудій	—	—	—	—	—	—	7	284810
Деревянныхъ и металлическихъ гробовъ	—	—	—	—	—	—	2	8630
Музыкальныхъ инструментовъ	—	—	—	—	—	—	2	6000
Костемольныхъ	—	—	—	—	—	—	2	11460
Минеральныхъ водъ	—	—	—	—	—	—	10	10900
Гнutoй мебели	—	—	—	—	—	—	3	289600
Красильныхъ	—	—	—	—	—	—	2	2900
Изразцовыхъ	—	—	—	—	—	—	9	37330
Оберточной бумаги	—	—	—	—	—	—	3	4200
Газовыхъ заводовъ	—	—	—	—	—	—	11	48500
Фабрикъ вѣсовъ	—	—	—	—	—	—	1	185000
Экипажей и бричекъ	—	—	—	—	—	—	9	42300
Сукноваленъ	—	—	—	—	—	—	13	45960
Ватныхъ	—	—	—	—	—	—	1	3000
Паркетныхъ	—	—	—	—	—	—	1	8000
Бетонныхъ	—	—	—	—	—	—	1	16000
Цикорныхъ	—	—	—	—	—	—	1	6000
Итого	1	7000	12	154	896383	751	1759	14090130

ВЪДОМОСТЬ

о движеніи населенія по Люблинской губерніи

за 1899 годъ.

4671
2910
9743
5065
6340
0100
4302
7400
1781
7700
0542
2500
3450
9687
0800
390
3190
9150
7788
1603
5035
5482
4630
1940
111
7000
3300
44810
8630
000
11480
0900
0900
290
3733
420
4850
3500
4230
4596
30
0800
160
600
0100

Города и уѣзды.

Города и уѣзды.	Числ о д и в ш и х с я .									Число умершихъ.			Прибыль и убыль.
	Число браковъ.	Законорожденныхъ.			В с е г о .			Мужского пола.	Женского пола.	Обоего пола.			
		Мужского пола.	Женского пола.	Обоего пола.	Мужского пола.	Женского пола.	Обоего пола.						
Городъ Люблинъ	414	911	820	1744	36	80	955	856	1811	825	752	1577	+ 234
Люблинскій уѣздъ	871	2659	2480	5139	72	153	2740	2552	5292	1259	1160	2419	+ 2873
Городъ Любартовъ	50	120	118	238	2	4	122	120	242	78	70	148	+ 94
Городъ Лепна	34	80	71	155	10	22	92	81	173	41	30	71	+ 102
Любартовскій уѣздъ	661	1988	1882	3870	46	90	2032	1928	3960	1282	1283	2565	+ 1395
Ново-Александрійскій уѣздъ	1011	2817	2677	5494	59	98	2856	2736	5592	1374	1444	2818	+ 2774
Городъ Яновъ	45	101	109	215	6	9	104	115	219	85	94	179	+ 40
Городъ Красникъ	65	190	84	279	6	11	195	90	285	132	73	205	+ 80
Яновскій уѣздъ	884	2288	2215	4503	55	106	2339	2270	4609	1190	1180	2370	+ 2239
Городъ Бѣлгородъ	39	110	79	228	2	4	112	81	193	112	86	198	+ 5
Бѣлгородскій уѣздъ	783	2078	1944	4022	65	132	2145	2009	4154	1178	1185	2363	+ 1791
Городъ Замостье	86	136	132	264	7	20	149	139	288	133	106	239	+ 49
Городъ Щербини	59	179	102	280	8	18	189	110	299	76	71	147	+ 152
Замостекскій уѣздъ	734	2795	2525	5320	88	182	2889	2613	5502	1732	1675	3407	+ 2095
Городъ Красноставъ	51	145	120	266	2	6	149	122	271	56	67	123	+ 148
Красноставскій уѣздъ	765	1931	1783	3714	47	109	1993	1830	3823	988	966	1954	+ 1869
Городъ Холмъ	58	131	122	253	5	8	134	127	261	71	77	148	+ 113
Холмскій уѣздъ	816	2253	2457	4710	49	103	2307	2506	4813	1299	1331	2630	+ 2183
Городъ Грубешовъ	63	136	116	252	37	73	172	153	325	266	309	575	+ 250
Городъ Дубенка	31	93	69	193	1	4	96	70	166	45	36	81	+ 85
Грубешовскій уѣздъ	658	1909	2206	4115	60	115	1964	2266	4230	1006	1130	2136	+ 2094
Городъ Томашовъ	47	160	82	249	3	5	162	85	247	75	56	131	+ 116
Томашовскій уѣздъ	706	2004	1694	3700	40	71	2035	1734	3769	995	1071	2066	+ 1703
Итого въ городахъ	1042	2492	2024	4518	125	264	2631	2149	4780	1995	1827	3822	+ 958
„ „ уѣздахъ	7889	22722	21863	44781	581	1159	23300	22444	45744	12303	12425	24728	+ 21016
Всего въ губерніи	8931	25214	23887	49300	706	1423	25931	24593	50524	14298	14252	28550	+ 21974

3144

О податях и недоимках в Облисполкомской губернии за 1930 год.

РОДЫ ПОДАТЕЙ.

	Слѣдовало поступить.		Вновь причислено.		Исключено.		Взыскано.		Осталось к 1-му Января 1930 года.													
	Недоимок.	Оклад.	Недоимок.	Оклад.	Недоимок.	Оклад.	Недоимок.	Оклад.	Недоимок.	Оклад.	Всего.											
	Р у б л и к о п ѣ й к		Р у б л и к о п ѣ й к		Р у б л и к о п ѣ й к		Р у б л и к о п ѣ й к		Р у б л и к о п ѣ й к													
I. Податей и окладных платежей.																						
1. Основной дворянй земельный налог	1714	81	215212	93	65	96	330	78	1276	39	213745	63	—	2	60	1790	56	1793	16			
2. Добавочный дворянй земельный налог	463	4	51945	46	12	16	278	96	70	4315	28	378	50	74651	43	—	855	63	855	63		
3. Подымная дворянская основная подать	1108	80	88959	50	282	25	3094	75	642	17	764	66	87100	48	231	64	1391	85	1623	49		
4. Подымная дворянская подать добавочная	273	14	25820	3	860	31	67	26	174	86	963	89	23918	31	93	30	399	87	493	17		
5. Основной помещичий налог съ покосовъ	16	40	9668	31	—	—	—	—	—	—	16	40	9723	71	—	—	124	—	124	—		
6. Добавочнй помещичий налог съ покосовъ	8	20	2297	19	—	—	—	—	—	—	8	20	3148	21	—	—	178	51	178	51		
7. Подымная подать съ покосовъ	341	—	16162	—	—	—	—	—	—	—	341	—	16154	—	—	—	8	—	8	—		
8. Основной крестьянскй помещичий налог	37	16	176047	27	—	—	—	—	279	30	37	16	175935	15	—	—	80	10	80	10		
9. Добавочный	33	57	44007	24	—	—	—	—	98	55	33	57	61510	16	—	—	80	29	80	29		
10. Подымная подать съ крестьянокъ усадьбъ	88	87	210705	—	—	—	—	—	447	89	88	87	210480	26	—	—	71	85	71	85		
11. „ „ „ по городкамъ	3336	32	74808	98	—	—	—	—	44	94	1710	86	113953	83	1925	46	7752	44	9677	90		
12. Копытеньскй диверсификат по городкамъ	50	43	1954	57	—	—	—	—	—	—	50	43	1896	11	—	—	58	46	58	46		
13. Липовая подать	6	24	24	37	—	—	—	—	—	—	—	—	16	57	6	24	7	80	14	4		
Итого	7777	98	917672	87	1220	68	988	089	49	9333	82	5669	93	994233	85	2259	24	12799	36	15058	60	
II. Податныхъ недоимокъ разсроченныхъ и отсроченныхъ.																						
1. Основной дворянй земельный налог	—	—	—	—	255	79	—	—	—	—	117	22	—	—	—	138	57	255	81	394	38	
2. Добавочный „ „ „	—	—	—	—	67	79	—	—	3	83	31	12	—	—	—	36	67	63	96	100	63	
3. Дворянская подымная подать	—	—	—	—	23	75	—	—	—	—	15	86	—	—	—	7	89	23	75	31	64	
4. „ „ „ „ „ добавочная	—	—	—	—	11	30	—	—	—	—	7	56	—	—	—	3	74	11	30	15	4	
5. Основной помещичий налог съ покосовъ	—	—	—	—	—	—	—	—	—	—	—	—	—	—	—	—	—	—	—	—	—	
6. Добавочный „ „ „	—	—	—	—	—	—	—	—	—	—	—	—	—	—	—	—	—	—	—	—	—	
7. Подымная крестьянская подать	—	—	—	—	—	—	—	—	—	—	—	—	—	—	—	—	—	—	—	—	—	
Итого	—	—	—	—	358	63	—	—	3	83	171	76	—	—	—	186	87	354	82	541	69	
III. Другихъ разныхъ взысканий.																						
1. По Военному Министерству	—	—	6000	—	23	72	—	—	—	—	23	72	6000	—	—	—	—	—	—	—	—	
2. По Департаменту Государств. Казначейства	11562	42	1726	—	21942	46	—	—	—	—	17647	16	1726	—	—	15522	35	—	—	15522	35	
3. „ „ „ Окладныхъ Сборовъ	19347	72	34484	22	13160	15	—	—	5589	93	14504	65	27959	35	12855	81	934	94	13290	75		
4. „ „ „ Главному Управлению Неокладныхъ Сборовъ и взаимной продажи шпитей	3940	97	—	—	7360	30	—	—	—	—	5967	78	—	—	4677	64	—	—	4677	64		
5. „ „ „ Департаменту Торговли и Мануфактуръ	17382	30	10755	11	112849	31	—	—	6	104796	40	10423	33	24023	78	331	72	24355	50			
6. „ „ „ Особенной Канцелярии по Кредиту Части	3170	97	1972	40	155	37	—	—	60	208	91	1784	45	2933	23	187	95	3121	18			
7. „ „ „ Министерству Земледѣлія и Государственныхъ Имуществъ	112365	80	27958	71	3399	73	—	—	45	2176	44	12037	73	15200	25	80635	35	10583	3	91218	38	
8. „ „ „ Министерству Внутреннихъ Дѣлъ	308465	44	45928	85	28136	49	—	—	53	11	8	2969	57	45553	7	328643	83	364	70	329008	53	
9. „ „ „ Народному Просвѣщенію	—	—	7460	60	—	—	—	—	—	—	—	—	7460	60	—	—	—	—	—	—	—	
10. „ „ „ Путей Сообщенія	—	—	675	—	—	—	—	—	—	—	—	—	675	—	—	—	—	—	—	—	—	
11. „ „ „ Юстиціи	8699	7	3200	—	11478	56	—	—	—	—	3727	43	3200	—	11125	77	—	—	11125	77		
12. „ „ „ Государственному Контролю	—	—	1025	—	—	—	—	—	—	—	—	—	1025	—	—	—	—	—	—	—		
Итого	485834	59	141185	89	198505	99	—	—	809	47	7777	51	161883	35	121007	5	480547	76	12402	34	492950	10
Всего	493612	57	1058858	76	200085	30	89	809	47	17115	16	167725	4	1115240	90	482993	87	25556	52	508550	39	

Описание имущества на 1923 год

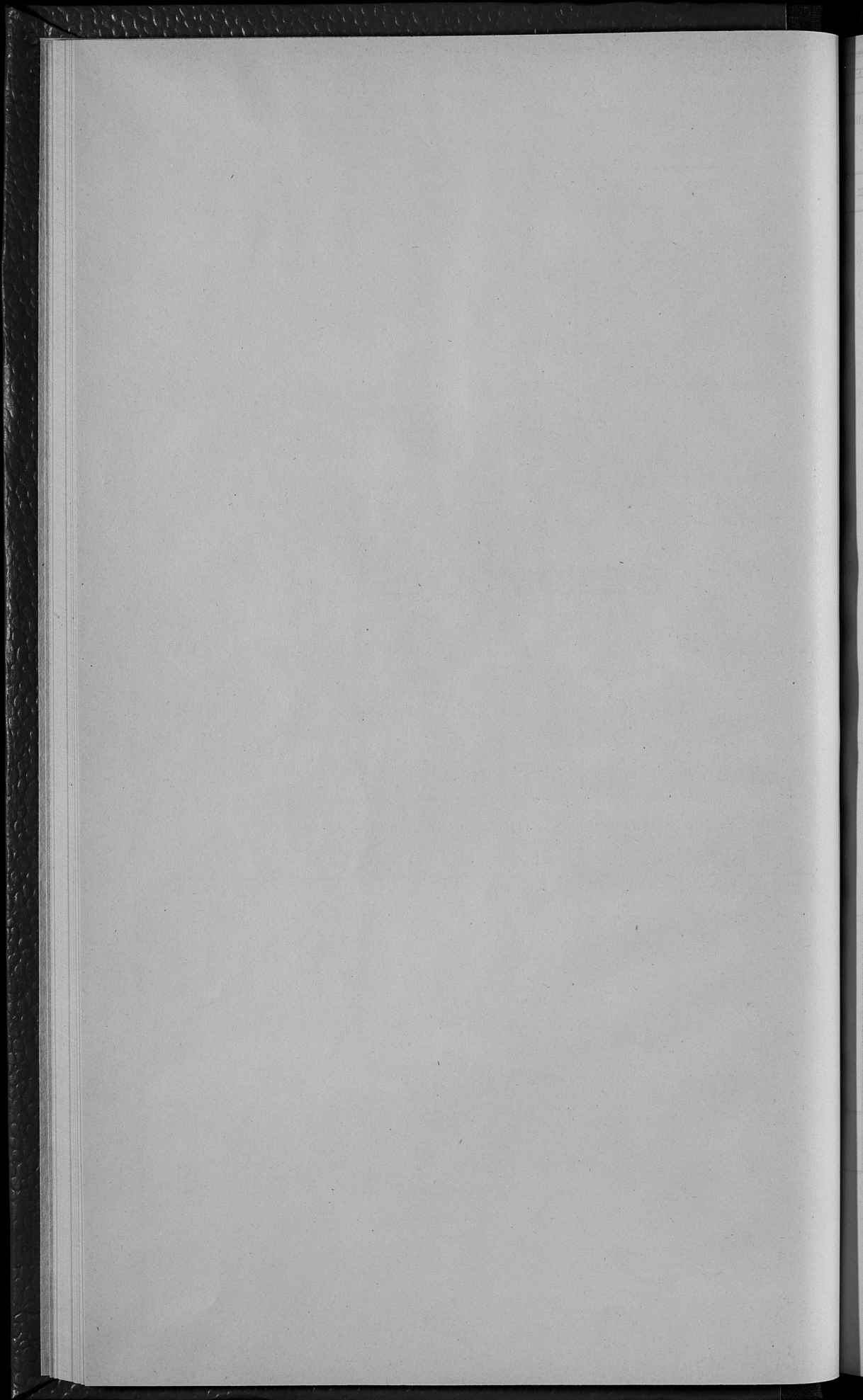
Итого		Земельный фонд		Итого		Земельный фонд	
Кол-во	Сумма	Кол-во	Сумма	Кол-во	Сумма	Кол-во	Сумма
10	1000	10	1000	10	1000	10	1000
20	2000	20	2000	20	2000	20	2000
30	3000	30	3000	30	3000	30	3000
40	4000	40	4000	40	4000	40	4000
50	5000	50	5000	50	5000	50	5000
60	6000	60	6000	60	6000	60	6000
70	7000	70	7000	70	7000	70	7000
80	8000	80	8000	80	8000	80	8000
90	9000	90	9000	90	9000	90	9000
100	10000	100	10000	100	10000	100	10000

ВѢДОМОСТЬ

о распространении в южной части губернии и уезде

по Троицкой-Сергиевской губернии

за 1888 год.



ВѢДОМОСТЬ

о распредѣленіи недоимокъ по городамъ и уѣздамъ

по Люблинской губерніи

за 1899 годъ.

Наименование городов и уездов.	И		О И М О Ю Ъ.										
	По посылному налогу.	По подымным податям.	По податям дру- гимъ наименованіямъ.	По недвижимымъ прежнихъ лѣтъ.	По разсчетъ недомковъ.	По разнымъ взысканіямъ.	В С Е Г О .						
	РУБЛИ И КОПѢЙКИ		Р У Б Л И		И К О П Ѣ Й К И								
Городъ Люблинъ	—	—	6387	3505	25	—	—	—	—	—	9892	77	
Люблинскій уѣздъ	—	—	—	7225	8	—	—	—	—	—	7225	8	
Городъ Лыбартовъ	—	—	—	—	—	—	—	—	—	—	—	—	
Безуѣздный городъ Лемча	—	—	—	—	—	—	—	—	—	—	—	—	
Лыбартовскій уѣздъ	—	—	—	2004	18	798	42	—	—	78	—	2880	60
Ново-Александрійскій уѣздъ	—	—	—	707	89	9838	77	—	—	13480	78	24027	44
Городъ Яновъ	—	—	—	—	—	—	—	—	—	—	—	—	
Безуѣздный городъ Врасникъ	—	—	—	—	—	—	—	—	—	—	—	—	
Яновскій уѣздъ	—	—	8	—	—	3067	26	—	—	—	—	3075	52
Городъ Бѣлорай	—	—	412	65	81	—	—	—	—	—	—	478	60
Бѣлорайскій уѣздъ	19	92	4	151	92	—	—	—	—	3	27	179	46
Городъ Замостье	—	—	133	—	—	567	81	—	—	—	—	701	33
Безуѣздный городъ Щербининъ	—	—	106	—	—	—	—	—	—	—	—	106	—
Замостскій уѣздъ	22	66	—	470	10	1345	4	—	—	1	28	1839	9
Городъ Краснотавъ	—	—	—	—	—	—	—	—	—	—	—	—	—
Краснотавскій уѣздъ	17	69	29	—	—	17	49	—	—	2796	46	2860	80
Городъ Холмъ	—	—	628	37	66	—	—	—	—	—	—	666	5
Холмскій уѣздъ	1924	55	1432	8	62	305	91	—	—	165	—	3836	70
Городъ Грубешовъ	—	—	73	5	50	1	50	—	—	—	96	81	57
Безуѣздный городъ Дубенка	—	—	50	—	—	1270	72	—	—	342	72	1663	44
Грубешовскій уѣздъ	394	8	135	422	6	32545	23	541	69	17363	8	52401	84
Городъ Томашовъ	—	—	92	1	79	—	—	—	—	—	—	94	18
Томашовскій уѣздъ	732	79	488	536	44	106	76	—	—	124	68	1989	26
Кромъ того по сметамъ Люблинской Базенной Па- латы числится недомковъ по неоплаченнымъ сборамъ	—	—	—	—	—	—	—	—	—	394550	66	394550	66
Итого	3111	69	9982	6142	30	49864	91	541	69	428906	89	508550	39

По назначению		По ведомству		По ведомству		По ведомству		По ведомству	
№	Сумма	№	Сумма	№	Сумма	№	Сумма	№	Сумма
1	100000	1	100000	1	100000	1	100000	1	100000
2	200000	2	200000	2	200000	2	200000	2	200000
3	300000	3	300000	3	300000	3	300000	3	300000
4	400000	4	400000	4	400000	4	400000	4	400000
5	500000	5	500000	5	500000	5	500000	5	500000
6	600000	6	600000	6	600000	6	600000	6	600000
7	700000	7	700000	7	700000	7	700000	7	700000
8	800000	8	800000	8	800000	8	800000	8	800000
9	900000	9	900000	9	900000	9	900000	9	900000
10	1000000	10	1000000	10	1000000	10	1000000	10	1000000
11	1100000	11	1100000	11	1100000	11	1100000	11	1100000
12	1200000	12	1200000	12	1200000	12	1200000	12	1200000
13	1300000	13	1300000	13	1300000	13	1300000	13	1300000
14	1400000	14	1400000	14	1400000	14	1400000	14	1400000
15	1500000	15	1500000	15	1500000	15	1500000	15	1500000
16	1600000	16	1600000	16	1600000	16	1600000	16	1600000
17	1700000	17	1700000	17	1700000	17	1700000	17	1700000
18	1800000	18	1800000	18	1800000	18	1800000	18	1800000
19	1900000	19	1900000	19	1900000	19	1900000	19	1900000
20	2000000	20	2000000	20	2000000	20	2000000	20	2000000
21	2100000	21	2100000	21	2100000	21	2100000	21	2100000
22	2200000	22	2200000	22	2200000	22	2200000	22	2200000
23	2300000	23	2300000	23	2300000	23	2300000	23	2300000
24	2400000	24	2400000	24	2400000	24	2400000	24	2400000
25	2500000	25	2500000	25	2500000	25	2500000	25	2500000
26	2600000	26	2600000	26	2600000	26	2600000	26	2600000
27	2700000	27	2700000	27	2700000	27	2700000	27	2700000
28	2800000	28	2800000	28	2800000	28	2800000	28	2800000
29	2900000	29	2900000	29	2900000	29	2900000	29	2900000
30	3000000	30	3000000	30	3000000	30	3000000	30	3000000

ВЪДОМОСТЬ

о состояніи городскихъ суммъ, недоимокъ и капиталовъ,

принадлежащихъ городскимъ кассамъ

по Люблинской губерніи

за **1899** годъ.

НАЗВАНИЕ ГОРОДСЕЪ.	Осталось въ кассѣ отъ 1898 г.		Сдѣлано вы- дать по росписи на 1899 годъ и по балансу раз- личіямъ.		Поступило въ 1899 году.		Осталось въ подомѣ 1899 году.		НЕДОИМКА.				НАХОДИТСЯ БЪ БАНКЪ.						
									Подожить сложенію.		Числится за взыско и Банковъ.		Запаснаго капитала (остатковъ).		Неприкосновен- наго (постоян- наго) капитала.				
	Р у б л и н к о п ѣ й к и.																		
Любавль	19747	71 1/2	197483	62	99512	40	97971	2551	22	31708	89 1/2	—	—	6241	54	57168	72	106800	—
Любартовъ	1295	99	6663	69 1/2	6531	78 1/2	131	902	33 1/2	925	44	—	—	103	43	3787	43	—	—
Лепча	1687	1/2	4217	7	3307	14	909	604	75 1/2	1389	39	—	—	460	7	7572	13	3561	91
Янокъ	1284	15	6277	38	6277	38	—	137	61	2433	92	—	—	338	74	8106	9	850	99
Красинскъ	553	88	6103	94	6081	44	22	681	12	1254	20	3	—	194	7	6367	79	—	—
Бѣлгородъ	3506	31	9444	68 1/2	4574	5 1/2	4870	661	58	4018	78 1/2	578	39	384	39	8696	95	1222	98
Замостье	6868	24 1/4	24421	38	23008	44	1412	605	42	6371	26 1/4	542	71	784	8	6768	8	10266	48
Щебрешинъ	2840	16	3256	91 1/2	3164	91 1/2	92	661	85	2643	22	92	—	159	84	3943	13	—	—
Брасногавъ	5155	23	56337	22	36437	30	19899	999	55	4092	98	—	—	779	79	40344	62	2803	60
Холмъ	3466	52 3/4	37900	78	29478	85	8421	890	26	7055	11 3/4	35	—	1109	74	26301	34	2914	49
Грушецовъ	5978	78	12081	53	10854	57	1226	900	74	4532	61	245	10	415	29	10909	96	446	89
Дубенка	106	17	10843	63 1/2	4101	17	6742	62	7	245	27	5	25	878	20	18858	71	3233	31
Томашовъ	762	52 1/4	8076	60	7067	12	1009	623	97	705	67 1/2	—	—	482	79	12418	46	301	48
Итого	53252	68 1/2	383108	44 1/2	240396	56	142711	672	48	67376	76 1/2	1501	45	12331	97	211243	41	132402	13

№ п/п	№ инв.	П. К. Л. О. Н. Е. А.		HAZARDOUS RP PARTS	
		Итого в партии	Итого в партии	Зарядное в партии	Испытательное в партии
1	100000	2511	2511	2511	2511
2	100000	2511	2511	2511	2511
3	100000	2511	2511	2511	2511
4	100000	2511	2511	2511	2511
5	100000	2511	2511	2511	2511
6	100000	2511	2511	2511	2511
7	100000	2511	2511	2511	2511
8	100000	2511	2511	2511	2511
9	100000	2511	2511	2511	2511
10	100000	2511	2511	2511	2511
11	100000	2511	2511	2511	2511
12	100000	2511	2511	2511	2511
13	100000	2511	2511	2511	2511
14	100000	2511	2511	2511	2511
15	100000	2511	2511	2511	2511
16	100000	2511	2511	2511	2511
17	100000	2511	2511	2511	2511
18	100000	2511	2511	2511	2511
19	100000	2511	2511	2511	2511
20	100000	2511	2511	2511	2511
21	100000	2511	2511	2511	2511
22	100000	2511	2511	2511	2511
23	100000	2511	2511	2511	2511
24	100000	2511	2511	2511	2511
25	100000	2511	2511	2511	2511
26	100000	2511	2511	2511	2511
27	100000	2511	2511	2511	2511
28	100000	2511	2511	2511	2511
29	100000	2511	2511	2511	2511
30	100000	2511	2511	2511	2511
31	100000	2511	2511	2511	2511
32	100000	2511	2511	2511	2511
33	100000	2511	2511	2511	2511
34	100000	2511	2511	2511	2511
35	100000	2511	2511	2511	2511
36	100000	2511	2511	2511	2511
37	100000	2511	2511	2511	2511
38	100000	2511	2511	2511	2511
39	100000	2511	2511	2511	2511
40	100000	2511	2511	2511	2511
41	100000	2511	2511	2511	2511
42	100000	2511	2511	2511	2511
43	100000	2511	2511	2511	2511
44	100000	2511	2511	2511	2511
45	100000	2511	2511	2511	2511
46	100000	2511	2511	2511	2511
47	100000	2511	2511	2511	2511
48	100000	2511	2511	2511	2511
49	100000	2511	2511	2511	2511
50	100000	2511	2511	2511	2511
51	100000	2511	2511	2511	2511
52	100000	2511	2511	2511	2511
53	100000	2511	2511	2511	2511
54	100000	2511	2511	2511	2511
55	100000	2511	2511	2511	2511
56	100000	2511	2511	2511	2511
57	100000	2511	2511	2511	2511
58	100000	2511	2511	2511	2511
59	100000	2511	2511	2511	2511
60	100000	2511	2511	2511	2511
61	100000	2511	2511	2511	2511
62	100000	2511	2511	2511	2511
63	100000	2511	2511	2511	2511
64	100000	2511	2511	2511	2511
65	100000	2511	2511	2511	2511
66	100000	2511	2511	2511	2511
67	100000	2511	2511	2511	2511
68	100000	2511	2511	2511	2511
69	100000	2511	2511	2511	2511
70	100000	2511	2511	2511	2511
71	100000	2511	2511	2511	2511
72	100000	2511	2511	2511	2511
73	100000	2511	2511	2511	2511
74	100000	2511	2511	2511	2511
75	100000	2511	2511	2511	2511
76	100000	2511	2511	2511	2511
77	100000	2511	2511	2511	2511
78	100000	2511	2511	2511	2511
79	100000	2511	2511	2511	2511
80	100000	2511	2511	2511	2511
81	100000	2511	2511	2511	2511
82	100000	2511	2511	2511	2511
83	100000	2511	2511	2511	2511
84	100000	2511	2511	2511	2511
85	100000	2511	2511	2511	2511
86	100000	2511	2511	2511	2511
87	100000	2511	2511	2511	2511
88	100000	2511	2511	2511	2511
89	100000	2511	2511	2511	2511
90	100000	2511	2511	2511	2511
91	100000	2511	2511	2511	2511
92	100000	2511	2511	2511	2511
93	100000	2511	2511	2511	2511
94	100000	2511	2511	2511	2511
95	100000	2511	2511	2511	2511
96	100000	2511	2511	2511	2511
97	100000	2511	2511	2511	2511
98	100000	2511	2511	2511	2511
99	100000	2511	2511	2511	2511
100	100000	2511	2511	2511	2511

ГОДЪ ПРЕСТУПЛЕНІЙ.	Число преступле- ній.	Число осуж- денныхъ.							Ш Р О К И.										В О В О С А С Н Ы Е О С У Д И Т Е Л Ы.																
		Денныхъ.		Дорож- ныхъ.		Дорож- ныхъ.		Восточ- ныхъ.		И 4 и 5		Детскихъ.		Воспитан- ныхъ.		Другихъ.		Инакѣ.		17—20		21—30		31—40		41—50		51—60		61—70		Свыше 70.			
		Мужчинъ.	Женщинъ.	Мужчинъ.	Женщинъ.	Мужчинъ.	Женщинъ.	Мужчинъ.	Женщинъ.	Мужчинъ.	Женщинъ.	Мужчинъ.	Женщинъ.	Мужчинъ.	Женщинъ.	Мужчинъ.	Женщинъ.	Мужчинъ.	Женщинъ.	Мужчинъ.	Женщинъ.	Мужчинъ.	Женщинъ.	Мужчинъ.	Женщинъ.	Мужчинъ.	Женщинъ.	Мужчинъ.	Женщинъ.	Мужчинъ.	Женщинъ.				
б) По I и II Мировымъ Округамъ.																																			
I. По оскорбленіямъ полицейскихъ и другихъ стражей, а также служеб- ной судебныхъ и правительственныхъ мѣстъ (ст. 31 уст. о наказ.)	186	135	29	1	—	—	—	—	—	24	08	24	—	—	—	2	—	—	—	—	—	—	—	—	—	—	—	—	—	—	—	—	—	—	
II. По прочимъ проступкамъ противъ порядка управленія (ст. 29—34)	2164	1703	372	3	—	1	—	45	10	846	300	152	—	—	—	8	—	—	—	—	—	—	—	—	—	—	—	—	—	—	—	—	—	—	
III. По проступкамъ противъ благоу- чія, порядка и спокойствія (ст. 35—52)	2637	2208	442	—	—	—	—	19	2	1084	86	246	—	—	—	19	—	—	—	—	—	—	—	—	—	—	—	—	—	—	—	—	—	—	
IV. Противъ общественнаго благо- устройства, народнаго здравія и лич- ной безопасности (ст. 52—58 и 65—130)	4530	4306	643	9	1	1	—	43	5	2998	33	143	—	—	—	22	4	—	—	—	—	—	—	—	—	—	—	—	—	—	—	—	—	—	
V. По нарушеніямъ устава о паспор- тахъ (ст. 58—65)	247	193	24	—	—	—	—	—	—	58	33	17	—	—	—	—	—	—	—	—	—	—	—	—	—	—	—	—	—	—	—	—	—	—	
VI. По нарушеніямъ уставовъ воен- ныхъ управленій (прим. къ ст. 1)	795	565	220	2	—	—	—	17	7	254	91	64	—	—	—	1	4	—	—	—	—	—	—	—	—	—	—	—	—	—	—	—	—	—	
VII. По оскорбленіямъ чести, угро- замъ и насиліямъ (ст. 130—142)	14615	5216	1586	7	—	10	—	30	3	1804	94	1020	—	—	—	21	10	—	—	—	—	—	—	—	—	—	—	—	—	—	—	—	—	—	
VIII. По проступкамъ противъ правъ семейственныхъ (ст. 143—145)	54	14	2	—	—	—	—	—	—	2	12	1	—	—	—	—	—	—	—	—	—	—	—	—	—	—	—	—	—	—	—	—	—	—	
IX. По самовольнымъ пользованіямъ чуждымъ имуществомъ и поведеніи оного (ст. 145—154)	3157	1924	273	—	—	—	—	—	—	472	61	215	—	—	—	1	—	—	—	—	—	—	—	—	—	—	—	—	—	—	—	—	—	—	—
X. По похищеніямъ и поврежденіямъ лѣса (ст. 154—169)	2368	1171	59	—	—	—	—	—	—	182	39	47	—	—	—	—	—	—	—	—	—	—	—	—	—	—	—	—	—	—	—	—	—	—	—
XI. По крадамъ, мошенничествамъ и обманамъ (ст. 169—181)	3394	1065	146	—	—	—	—	—	—	268	73	105	2	—	—	1	—	—	—	—	—	—	—	—	—	—	—	—	—	—	—	—	—	—	—
XII. По нарушенію устава о воинской повинности	96	92	—	7	—	1	—	—	—	30	43	—	—	—	—	4	—	—	—	—	—	—	—	—	—	—	—	—	—	—	—	—	—	—	—
XIII. По нарушенію устава о службахъ и рабочихъ	174	95	39	—	—	—	—	—	—	3	12	39	—	—	—	—	—	—	—	—	—	—	—	—	—	—	—	—	—	—	—	—	—	—	—
XIV. По нарушеніямъ правилъ объ охотѣ	126	97	1	—	—	—	—	—	—	1	16	1	—	—	—	—	—	—	—	—	—	—	—	—	—	—	—	—	—	—	—	—	—	—	—
XV. По нарушеніямъ устава о госу- дарственномъ квартирномъ налогѣ	4	4	—	2	—	—	—	—	—	2	—	—	—	—	—	—	—	—	—	—	—	—	—	—	—	—	—	—	—	—	—	—	—	—	—
XVI. По нарушеніямъ правилъ объ учетѣ лошадей.	10	10	—	—	—	—	—	—	—	7	3	—	—	—	—	—	—	—	—	—	—	—	—	—	—	—	—	—	—	—	—	—	—	—	—
XVII. По нарушеніямъ правилъ о слу- гахъ	4	3	—	—	—	—	—	—	—	—	3	—	—	—	—	—	—	—	—	—	—	—	—	—	—	—	—	—	—	—	—	—	—	—	—
XVIII. По нарушеніямъ ст. 1175 улож. о наказ.	9	4	1	—	—	—	—	—	—	4	—	—	—	—	—	—	—	—	—	—	—	—	—	—	—	—	—	—	—	—	—	—	—	—	—
XIX. По нарушеніямъ устава горнаго.	2	—	—	—	—	—	—	—	—	—	—	—	—	—	—	—	—	—	—	—	—	—	—	—	—	—	—	—	—	—	—	—	—	—	—
В С Е Г О	34572	18805	3837	31	1	13	—	154	27	80400	79	2074	9	—	79	18	79	5	154	15	366	52	322	39	87	28	47	6	10	1	—	—	—	—	

ВѢДОМОСТЬ

о числѣ арестантовъ по Люблинской губерніи

за 1899 годъ.

Названіе мѣстъ заключенія.	Оставалось къ 1 Января 1899 г.	Посту- пило.	Выбыло.	Осталось къ 1 Января 1900 г.
Въ Люблинской уголовной тюрьмѣ	420	1190	1237	373
Въ Яновской исправительной.	270	711	797	184
Въ подслѣдственныхъ и полицейскихъ арестантскихъ при городскихъ магистратахъ	98	7025	7025	98
Въ арестантскихъ при гминныхъ управленіяхъ.	270	16445	16457	258
Всего въ губерніи	1058	25371	25516	913

ВЪДОМОСТЪ

о числѣ арестованнаго по Лондонской Лигѣ

въ 1899 году

Остатокъ на 1 января 1900 г.	Въведеніе	Посты- ли	Выпущено въ 1 января 1900 г.	Измѣненіе числѣ арестованнаго
373	1387	1199	430	Копенгагенской Лигѣ
184	797	711	370	Лондонской Лигѣ
98	703	703	98	Лигѣ въ Лондонѣ и въ другихъ мѣстахъ
258	1613	1613	270	Лигѣ въ Лондонѣ и въ другихъ мѣстахъ
913	3590	3590	1058	Всего въ Лигѣ

ВѢДОМОСТЬ

о пожарахъ по Люблинской губерніи

за 1899 годъ.

Города и уезды.

	Въ зимніе мѣсяцы.				Въ весенніе мѣсяцы.				Въ лѣтніе мѣсяцы.				Въ осенніе мѣсяцы.				Всего въ году.			Причины помяровъ.					
	Число помяровъ.		Сумма убытковъ.		Число помяровъ.		Сумма убытковъ.		Число помяровъ.		Сумма убытковъ.		Число помяровъ.		Сумма убытковъ.		Число помяровъ.	Сумма убытковъ.	Отъ молнии.	Отъ куряно устр. лесей и тучъ.	Отъ помяровъ.	Отъ пожара.	Отъ друг. причинъ.		
	Число помяр-шихъ деревъ.	Рубл. Коп.	Число помяр-шихъ деревъ.	Рубл. Коп.	Число помяр-шихъ деревъ.	Рубл. Коп.	Число помяр-шихъ деревъ.	Рубл. Коп.	Число помяр-шихъ деревъ.	Рубл. Коп.	Число помяр-шихъ деревъ.	Рубл. Коп.	Число помяр-шихъ деревъ.	Рубл. Коп.											
Городъ Любавль	1	1	2500	—	2	2	150	—	1	7	40	2	2	615	—	6	6	3281	40	—	—	—	—	6	
Любавльскій уездъ	3	8	6893	31	9	18	4451	—	18	7046	86	21	37	7046	86	45	81	25438	36	13	3	10	—	19	
Городъ Любартовъ	—	—	—	—	—	—	—	—	—	—	—	—	—	—	—	—	—	—	—	—	—	—	—	—	—
Городъ Ленча	—	—	—	—	—	—	—	—	—	—	—	1	1	79	25	1	1	79	25	—	1	—	—	—	—
Любартовскій уездъ	2	2	216	—	7	62	15734	—	103	26061	66	4	6	733	—	21	173	42745	60	2	2	3	3	11	
Ново-Александрійскій уездъ	4	4	2250	—	15	265	102764	—	125	77813	50	12	16	5899	70	41	410	188727	34	1	8	9	9	14	
Городъ Яновъ	1	1	50	—	—	—	—	—	—	1	40	—	—	—	—	2	2	90	—	—	—	—	—	—	2
Городъ Брасникъ	—	—	—	—	—	—	—	—	—	—	—	—	—	—	—	—	—	—	—	—	—	—	—	—	—
Яновскій уездъ	2	3	2864	—	5	10	1028	—	19	6314	—	3	4	203	—	26	36	10409	—	3	4	10	—	—	9
Городъ Бѣлгородъ	—	—	—	—	—	—	—	—	—	—	—	—	—	—	—	—	—	—	—	—	—	—	—	—	—
Бѣлгородскій уездъ	3	3	1425	—	1	1	99	—	26	5455	20	6	56	10752	—	24	86	17731	70	6	3	2	5	8	
Городъ Замостье	—	—	—	—	1	2	358	—	—	—	—	3	4	7568	25	4	6	7926	75	—	—	—	—	—	4
Городъ Щербининъ	—	—	—	—	1	1	4808	—	—	—	—	—	—	—	—	1	1	4808	10	—	—	—	—	—	1
Замостскій уездъ	7	31	17270	—	3	3	997	—	8	6356	80	9	15	3714	61	27	57	28338	41	4	1	2	—	—	20
Городъ Красноватъ	2	2	530	—	2	2	355	—	—	—	—	—	—	—	—	4	4	885	—	—	—	—	—	—	4
Красноватскій уездъ	4	5	544	—	10	16	6899	—	28	17241	—	6	9	3570	—	34	58	28254	72	4	2	3	5	20	
Городъ Холмъ	—	—	—	—	—	—	—	—	1	69	—	—	—	—	—	1	1	69	—	—	1	—	—	—	—
Холмскій уездъ	15	22	42046	50	18	36	11289	—	55	28283	80	10	23	7969	—	65	136	89588	60	3	15	24	3	—	20
Городъ Грубеновъ	—	—	—	—	—	—	—	—	4	1250	—	3	3	750	—	4	7	2000	—	1	—	2	—	—	1
Городъ Дубенка	—	—	—	—	—	—	—	—	—	—	—	—	—	—	—	—	—	—	—	—	—	—	—	—	—
Грубеновскій уездъ	12	26	6740	—	17	49	14009	—	47	15045	—	16	19	19374	—	75	141	55164	—	11	18	4	2	—	40
Городъ Томашовъ	1	1	200	—	—	—	—	—	—	—	—	—	—	—	—	1	1	200	—	—	—	—	—	—	1
Томашовскій уездъ	3	5	200371	50	3	8	3192	—	32	12459	25	4	11	2415	50	20	56	218438	95	5	1	4	—	—	10
Итого въ городахъ	5	5	3280	—	6	7	5689	—	7	1366	40	9	10	9012	50	24	29	19339	50	1	2	2	—	—	19
„ „ уездахъ	55	109	280620	31	88	468	160450	—	461	202077	7	91	196	61677	67	378	1234	704836	68	52	57	71	27	—	171
Всего въ губерніи	60	114	283900	31	94	475	166142	—	468	203443	47	100	206	70690	17	402	1263	724176	18	53	59	73	27	—	190

ВѢДОМОСТЬ

о насильственныхъ и случайныхъ смертяхъ

по Люблинской губерніи

за 1899 годъ.

1890 1891 1892 1893 1894 1895 1896 1897 1898 1899 1900 1901 1902 1903 1904 1905 1906 1907 1908 1909 1910 1911 1912 1913 1914 1915 1916 1917 1918 1919 1920	1890 1891 1892 1893 1894 1895 1896 1897 1898 1899 1900 1901 1902 1903 1904 1905 1906 1907 1908 1909 1910 1911 1912 1913 1914 1915 1916 1917 1918 1919 1920	1890 1891 1892 1893 1894 1895 1896 1897 1898 1899 1900 1901 1902 1903 1904 1905 1906 1907 1908 1909 1910 1911 1912 1913 1914 1915 1916 1917 1918 1919 1920	1890 1891 1892 1893 1894 1895 1896 1897 1898 1899 1900 1901 1902 1903 1904 1905 1906 1907 1908 1909 1910 1911 1912 1913 1914 1915 1916 1917 1918 1919 1920	1890 1891 1892 1893 1894 1895 1896 1897 1898 1899 1900 1901 1902 1903 1904 1905 1906 1907 1908 1909 1910 1911 1912 1913 1914 1915 1916 1917 1918 1919 1920	1890 1891 1892 1893 1894 1895 1896 1897 1898 1899 1900 1901 1902 1903 1904 1905 1906 1907 1908 1909 1910 1911 1912 1913 1914 1915 1916 1917 1918 1919 1920	1890 1891 1892 1893 1894 1895 1896 1897 1898 1899 1900 1901 1902 1903 1904 1905 1906 1907 1908 1909 1910 1911 1912 1913 1914 1915 1916 1917 1918 1919 1920																																		
17419 21	18017 18	3080 30	13510 15	1030 11	31508 04	4850 85	8052 88	18058 10	1080 38	304 80	8581 85	151700 34	800	180 8	3000	1004 15	5737 50	1083 87	8875 09	1775	47 05	15380 87	10755 01	13003 57	5238	1 10413 50	53808 70	3015 33	18 78	32 08	10 37	1867 51	13387 70	13387 70	3015 33	10 37	1867 51	13387 70	13387 70	3015 33

ВѢДОМОСТЬ

Государствъ для по устройству всероссийскихъ генеральныхъ картъ, по плану
и въ изданныхъ частяхъ, а также по каждому изъ составленныхъ проектовъ
картъ съ Империальнаго Генерала, съ присоединеніемъ изъ числа
и дати 1812 г. — 1813 г.



ВЪДОМОСТЬ

о положеніи дѣла по устройству крестьянскихъ сервитутовъ въ частныхъ, институт-
скихъ и маоратныхъ имѣніяхъ, а также по измѣренію и отграниченію крестьянскихъ
усадебъ по Люблинской губерніи, за время съ утвержденія ликвидационныхъ таблицей
и данныхъ по 1-е января 1900 г.

Название уѣздовъ.

Число усадебъ, возмѣ по ликви- даціоннымъ та- белямъ и дан- нымъ пред- ставлены сер- витуты.

ВЪ ТОМЪ ЧИСЛѢ:

Одинъ пастбищ- ные. Одинъ лѣсные. Паст- бищные и лѣсные.

Число усадебъ, въ которыхъ сервитуты отняты по добровольнымъ соглашениямъ и утверждены ликвидационныхъ таб- лель и данныхъ.

Число усадебъ, оставшихся съ правами на сервитуты.

Слѣдуетъ о положеніи ме- щеннаго дѣла по имѣр- нно и отращенъ крестьян- скимъ землем по 1-му ма- рта 1900 г.

Наимено- ваніе и отращеніе послѣ ликви- даціи правъ. 9 апр. 1881 г. Подлежатъ измѣрению и отраще- нію.

М о р г о в ы ч .

Название уѣздовъ.	Число усадебъ, возмѣ по ликви- даціоннымъ та- белямъ и дан- нымъ пред- ставлены сер- витуты.	ВЪ ТОМЪ ЧИСЛѢ:			Число усадебъ, въ которыхъ сервитуты отняты по добровольнымъ соглашениямъ и утверждены ликвидационныхъ таб- лель и данныхъ.				Число усадебъ, оставшихся съ правами на сервитуты.				Слѣдуетъ о положеніи ме- щеннаго дѣла по имѣр- нно и отращенъ крестьян- скимъ землем по 1-му ма- рта 1900 г.	
		Одинъ пастбищ- ные.	Одинъ лѣсные.	Паст- бищные и лѣсные.	Одинъ пастбищ- ные.	Одинъ лѣсные.	Паст- бищные и лѣсные.	ВСЕГО.	Одинъ пастбищ- ные.	Одинъ лѣсные.	Паст- бищные и лѣсные.	ВСЕГО.	Наимено- ваніе и отращеніе послѣ ликви- даціи правъ. 9 апр. 1881 г.	Подлежатъ измѣрению и отраще- нію.
Бѣлгородскій	7382	1	2177	5206	—	229	84	313	1	1948	5120	7069	82230	64351
Грубешовскій	5345	590	304	4453	294	304	3208	3806	296	—	1243	1539	56353	26653
Замосскій	7090	301	494	6293	12	169	1936	2117	289	325	4359	4973	80526	52202
Красноставскій	4896	39	54	4803	9	10	1928	1947	30	44	2875	2949	80318	24454
Любартовскій	4694	893	336	3463	744	259	2978	3981	149	77	487	713	78654	12242
Люблинскій	4289	417	242	3653	377	230	3177 ^{1/2}	3784 ^{1/2}	40	12	452 ^{1/2}	504 ^{1/2}	71158	40088
Ново-Александрійскій	6126	521	904	4703	464	894	4075	5433	57	10	626	693	74292	53904
Томашовскій	6082	1030	90	4963	577	86	3202	3965	353	4	1760	2117	72539	24027
Холмскій	5114	311	93	4713	333	93	3089 ^{1/2}	3315 ^{1/2}	178	—	1620 ^{1/2}	1798 ^{1/2}	78912	57433
Яновскій	6431	325	400	5706	232	168	2015	2415	93	232	3691	4016	83485	51534
Всего	57449	4428	5094	47923	342	2442	25693	31077	1486	2652	22234	26372	758467	406888

Госуд. публичная
историческая
библиотека РСФСР
199 г.

