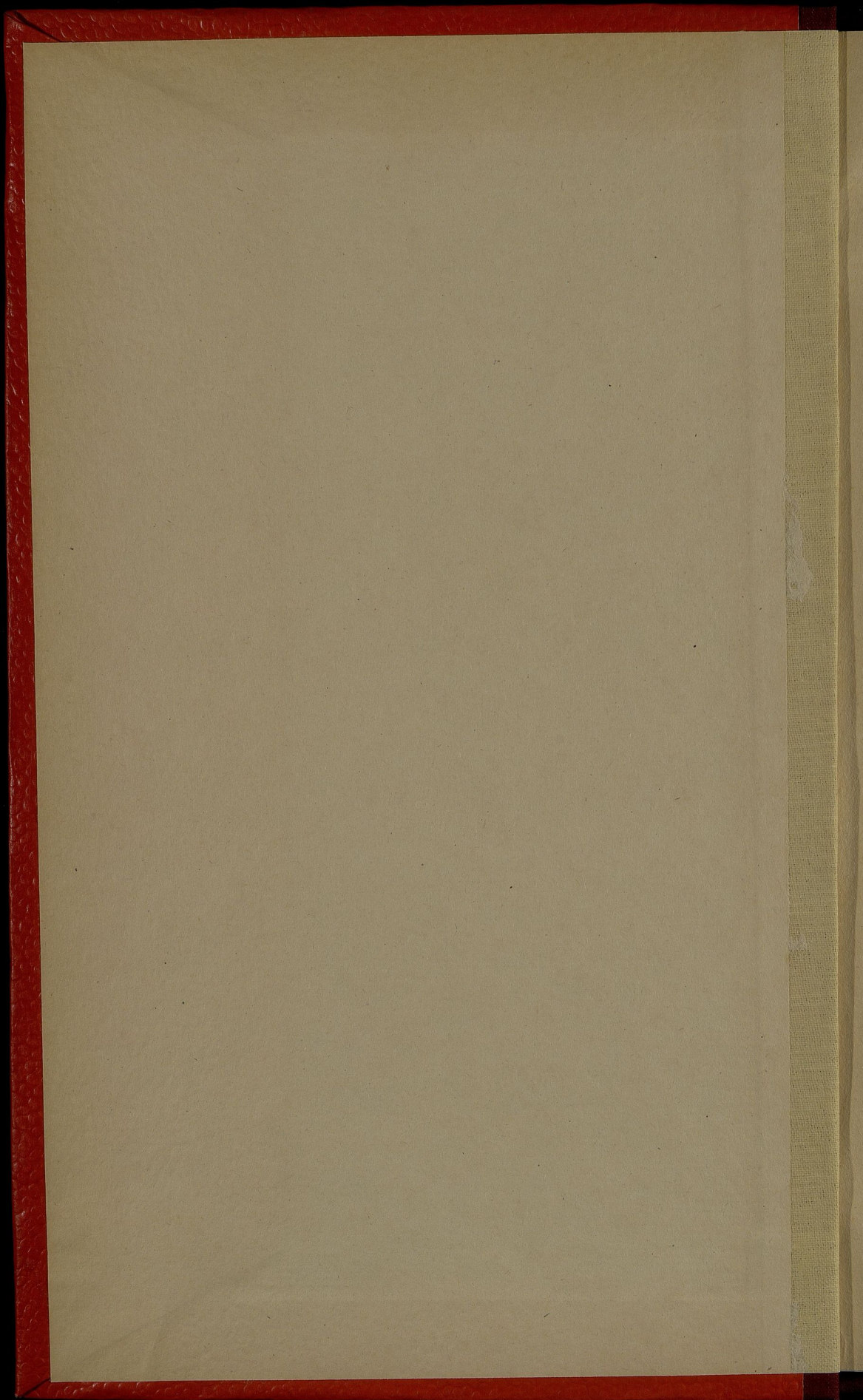
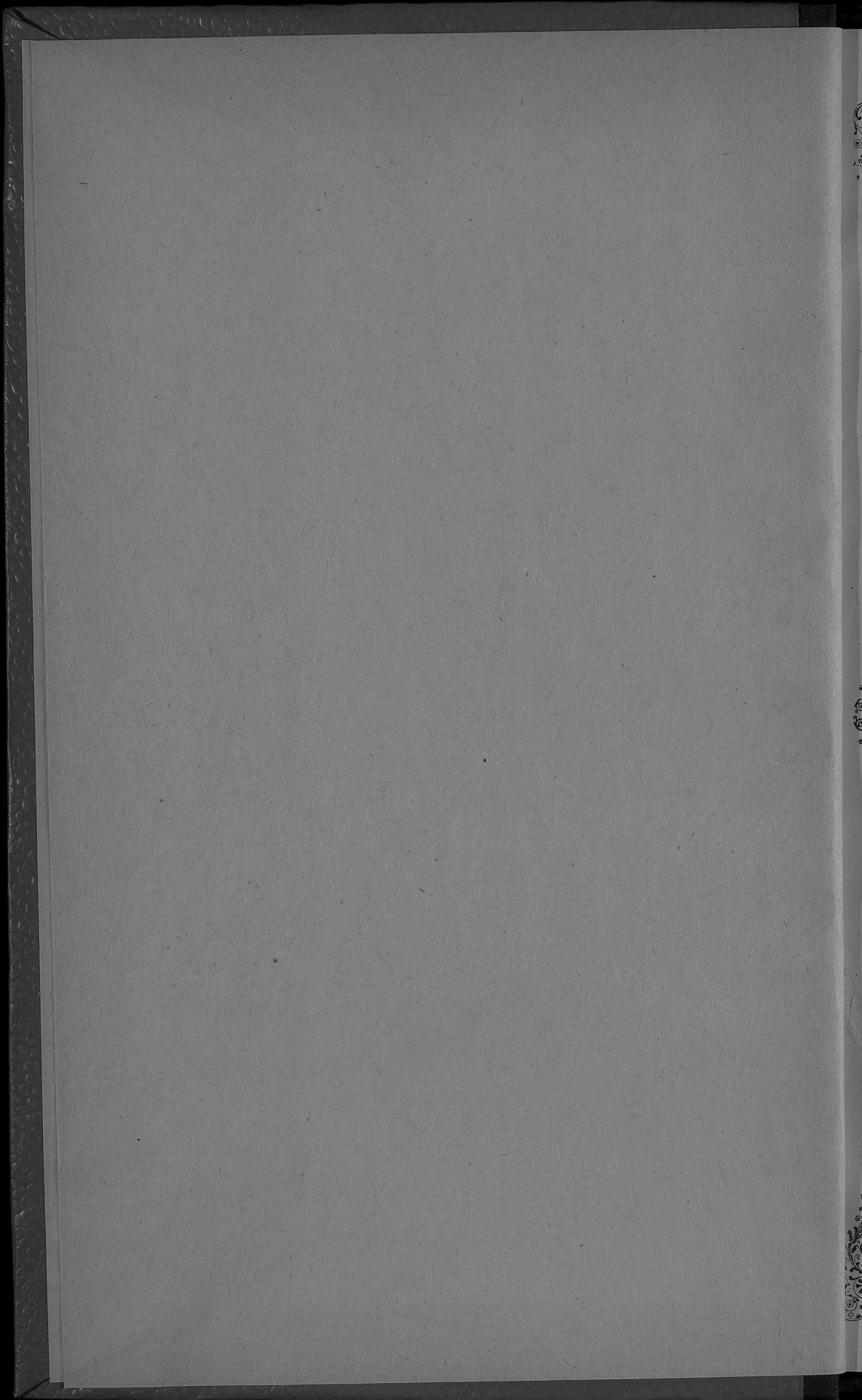


I
5111

1902₂.





5111

Ц-49а
IX-1



Генеральное Почтовое Управление
С. С. Р.
БИБЛИОТЕКА
научный фонд 1807

999999
201101

ОБЗОРЪ ЛЮБЛИНСКОЙ ГУБЕРНІИ ЗА 1902 ГОДЪ.

(Приложеніе ко всеподданнѣйшему Отчету Люблинскаго Губернатора).

НАУЧНО-БИБЛИОТЕЧНОЕ

ЛЮБЛИНЪ.
Губернская Типографія.

1903.



на (дупл)

Госуд. публичная
историческая
библиотека РСФСР
№ 34343 1981 г.

ОГЛАВЛЕНІЕ СТАТЕЙ ПРИЛОЖЕНІЯ
КО ВСЕПОДДАННЪЙШЕМУ ОТЧЕТУ
ЛЮБЛИНСКАГО ГУБЕРНАТОРА
за 1902 годъ.

Обзоръ состоянія Люблинской губерніи.

I. Естественныя и производительныя силы губерніи и экономическая дѣятельность ея населенія:

	Стр.
а) Земледѣліе	1
б) Обеспеченіе народнаго продовольствія	5
в) Скотоводство	5
г) Промыслы сельскаго и городскаго населенія	6
д) Промышленность заводская и фабричная	7
е) Торговля	8
ж) Движеніе населенія	10

II. Подати и повинности:

а) Окладные и неокладные сборы	14
б) Государственныя и губернскіе сборы	15
в) Городскіе доходы и расходы	18
г) Аппизныя сборы	18
д) Отправленіе натуральныхъ повинностей	19

III. Общественное благоустройство и благочиніе:

а) Казенныя и общественныя зданія	22
б) Дороги, мосты и перевозки	23
в) Почты	24
г) Народная нравственность	25
д) Попечительство о народной трезвости	27
е) Выкупъ права пропинаціи	28
ж) Тюрьмы, арестанты и этапы	28
з) Пожары	30
и) Различныя происшествія и народныя бѣдствія	31

IV. Народное здравіе и общественное призрѣніе:

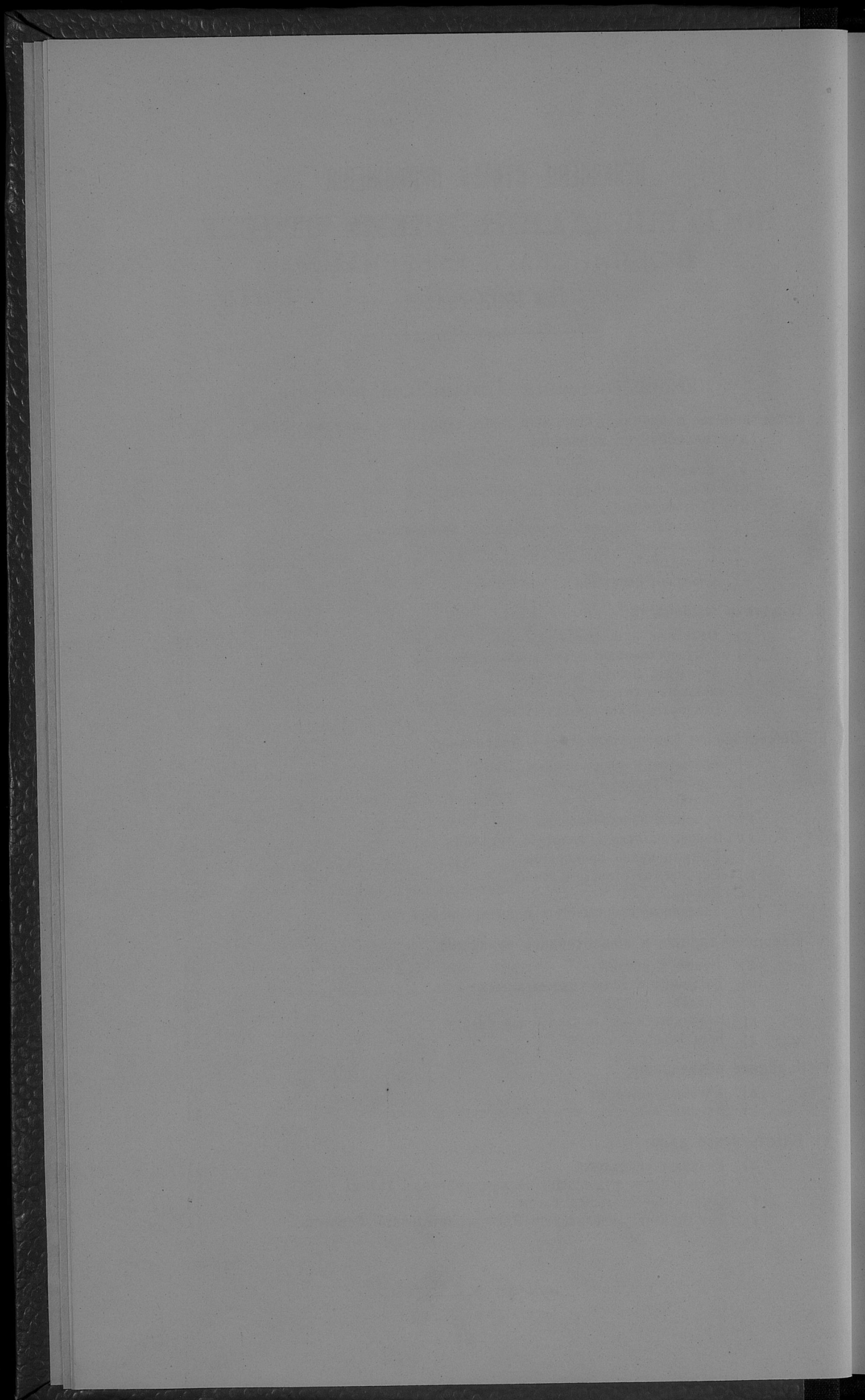
а) Врачи и аптеки	31
б) Больницы и дома умалишенныхъ	33
в) Эпидеміи и эпизоотіи	34
г) Насильственныя и случайныя смерти	35
д) Богадѣльни и приюты	35

V. Народное образованіе

а) Учебныя заведенія	37
б) Ученныя общества, музеи, библіотеки и прочее	41

VI. Крестьянское дѣло:

а) Гминныя управленія	41
б) Дѣятельность учреждений по крестьянскимъ дѣламъ	42
в) Ссудо-сберегательныя кассы	43
г) Дѣятельность Люблинскаго Лѣсоохранительнаго Комитета	44



О Б З О Р Ъ

Люблинской губерніи

за 1902 годъ.

I. Естественныя и производительныя силы губерніи и экономическая дѣятельность ея населенія.

а) Земледѣліе.

Главное занятіе населенія губерніи составляетъ земледѣліе, успѣхи и выгоды котораго находятся въ тѣсной зависимости отъ почвенныхъ и климатическихъ условій территоріи, при чемъ подспорьемъ ему служитъ обрабатывающая промышленность, въ особенности свеклосахарное, винокуренное и мукомольное производства.

Свойства почвы губерніи отличаются вообще хорошими качествами и способствуютъ произрастанію всякаго рода хлѣбровъ. Лучшею, болѣе плодородною, частью губерніи считается юго-восточная ея часть съ уѣздами Грубешовскимъ и Томашовскимъ, которая представляетъ почти сплошную полосу чернозема, захватывающую часть соседніе Холмскій, Краснотавскій и Замостскій уѣзды. Въ менѣе выгодныхъ условіяхъ находится юго-западная часть губерніи, обнимающая Бѣлгорайскій и Яновскій уѣзды, гдѣ преобладаетъ песчаный грунтъ, скудно вознаграждающій трудъ земледѣльца. Средняя и сѣверная части губерніи, съ уѣздами Люблинскимъ, Любартовскимъ и Ново-Александрійскимъ, считаются вообще среднеурожайными.

По количеству постоянного посѣва главными сельско-хозяйственными продуктами губерніи считаются рожь, овесъ, пшеница и картофель. Рожь и въ особенности пшеница составляютъ значительный предметъ вывозной торговли и сбываются въ городъ Варшаву и отчасти за границу; остальные продукты сельскаго хозяйства расходуются преимущественно на продовольствіе мѣстнаго населенія и рабочаго скота, а также на винокуренные и пивоваренные заводы. Кромѣ посѣва хлѣбровъ и картофеля, жители занимаются еще воздѣлываніемъ полей подъ сѣяніе льна, пеньки, свеклы и сурепицы. Какъ ленъ, такъ и пенька засѣваются преимущественно крестьянами и лишь въ количествѣ, необходимомъ для собственной надобности. Что же касается разведенія свекловицы, то съ промышленною цѣлью она разводится только въ тѣхъ уѣздахъ, въ которыхъ существуютъ свеклосахарные заводы, куда главнымъ образомъ и сбывается этотъ продуктъ; въ прочихъ-же уѣздахъ она производится только для хозяйственныхъ надобностей.

Въ состояніи сельскаго хозяйства въ отчетномъ году существенныхъ переменъ не произошло. Въ наиболѣе лучшемъ сравнительно положеніи находятся помѣщичьи и арендаторскія хозяйства, хотя и крестьянское хозяйство дѣлаеть замѣтные успѣхи, выражающіеся въ улучшеніи экономическаго быта и увеличеніи числа землевладѣній путемъ покупки земель отъ крупныхъ собственниковъ. Развитію крестьянскаго землевладѣнія главнымъ образомъ способствуетъ Крестьянскій Поземельный Банкъ, при содѣйствіи котораго, со времени открытія его дѣйствій (20 апрѣля 1890 года), крестьянскими товариществами приобрѣтено 51750 десятинъ земли, а также и законъ 14 марта 1887 г., воспреещающій иностраннымъ подданнымъ приобрѣтать недвижимыя имущества и пользоваться таковыми въ городекныхъ поселеніяхъ. Поэтому и пространство земли, состоящей въ пользованіи иностранныхъ колонистовъ, ежегодно уменьшается.

Осень 1901 года и наступившая затѣмъ зима, сопровождавшаяся малоснѣжностью, отсутствіемъ сильныхъ морозовъ и вообще рѣзкихъ атмосферическихъ переменъ, вполне благоприятствовали росту и сохраненію озимыхъ посѣвовъ на 1902 годъ и они съ наступленіемъ весны вышли въ удовлетворительномъ видѣ.

Весна отчетнаго года въ первой половинѣ сопровождалась холодною и ненастною погодою, вслѣдствіе чего произрастаніе хлѣбовъ было значительно задержано.

Установившаяся со второй половины мая теплая погода съ часто проходившими дождями значительно улучшила произрастаніе хлѣбовъ и травъ, но благодаря часто повторявшимся холодамъ въ лѣтнее время, созрѣваніе хлѣбовъ происходило медленно и къ уборкѣ ихъ было приступлено позже обыкновеннаго.

Жатва и уборка хлѣбовъ производилась въ общемъ при благоприятной погодѣ и урожай ихъ получился вполне удовлетворительный. Сборъ сѣна по первому покосу былъ произведенъ при дождливой погодѣ, вслѣдствіе чего оно получилось не вполне доброкачественное. Сборъ сѣна по второму покосу былъ произведенъ при болѣе благоприятной погодѣ и далъ лучшіе результаты.

Произрастаніе и созрѣваніе картофеля совершалось при дождливой погодѣ, вслѣдствіе чего урожай его получился ниже обыкновеннаго.

По сравненіи съ 1901 годомъ результатъ посѣва и урожая хлѣбовъ въ отчетномъ году, какъ видно изъ приложенной къ обзору вѣдомости № 1, былъ слѣдующій:

	Озимой пшеницы.	Р ж п.	Яровой пшеницы.	О в с а.	Ячменя.	Гречихи.	Остальныхъ хлѣбовъ.	Картофеля.	
Въ 1901 г.	посѣяно	104780	221364	1393	195091	97203	34149	47426	738613
	собрано	625865	1228371	7437	1392176	661275	192819	368600	5067402
Въ 1902 г.	посѣяно	98707	213848	1228	195987	97512	33591	37881	747199
	собрано	634309	1363620	6929	1489823	619517	169754	294066	5096459

Изъ этой таблицы видно, что по сравненіи съ 1901 годомъ въ отчетномъ году выстѣно зерновыхъ хлѣбовъ на 22652 четверти мѣнѣе и картофеля на 8586 четвертей болѣе, и собрано болѣе зерновыхъ хлѣбовъ на 101475 четвертей и картофеля на 29057 четвертей.

Средній по губерніи урожай хлѣбовъ и картофеля, сравнительно съ 1901 годомъ, представляется въ отчетномъ году въ слѣдующемъ видѣ:

	Въ 1901 г.	Въ 1902 г.
озимой пшеницы	5,9	6,0
„ ржи	5,7	6,5
яровой пшеницы	5,7	5,6
овса	7,3	8,1
ячменя	6,5	6,6
гречихи	5,4	5,8
картофеля	7,1	7,0

Въ частности, средній урожай хлѣбовъ и картофеля въ уѣздахъ губерніи былъ слѣдующій:

У ѣ з д ы .	Р о ж ь .	О з и м а я п ш е н и ц а .	Я р о в а я п ш е н и ц а .	Я ч м е н ь .	О в е с ь .	Г р е ч и х а .	П р о с о	К а р т о ф е л ь .
	С		А		М		Ъ .	
	Бѣлгородскій	5,4	5,6	5	4	4	4	5
Грубешовскій	7,4	7	7	8	11	7	16	7,5
Замостскій	6,5	6,5	6	6,5	8	6	10,5	8
Красноставскій	6,5	6	—	6,6	8	6	24	6
Любартовскій	6,8	6,5	6	6,8	9	7	14	6
Люблинскій	6,5	6,5	—	7	8,2	5,5	8,1	7
Ново-Александрійскій	6,5	5,5	5	7	8,5	6	13	7
Томашовскій	7	6	6	7,8	9,6	6	27,6	7,5
Холмскій	7	6	5	7	9	6	12	8
Яновскій	5,1	5	5	5,2	5,8	4,4	11,6	6,5
Средній по губерніи .	6,5	6	5,6	6,6	8,1	5,8	14,1	7

Сѣна въ отчетномъ году собрано 19909700 пудовъ, болѣе чѣмъ въ 1901 г., на 636900 пудовъ. За отчисленіемъ изъ этого количества 18178700 пудовъ на мѣстные потребности, останется свободный остатокъ въ 1781000 пудовъ, могущій поступить въ продажу.

Въ рабочихъ силахъ недостатка въ отчетномъ году, какъ и въ предшествующемъ, не ощущалось и потому застоя въ работахъ и особеннаго возвышенія цѣны на поденную плату не было; въ нѣкоторыхъ уѣздахъ въ отчетномъ году оказывался даже избытокъ въ рабочихъ силахъ, вслѣдствіе чего многіе жители этихъ уѣздовъ во время полевыхъ работъ уходили на заработки въ другіе уѣзды.

Цѣны на рабочій трудъ были слѣдующія:

Во время обработки полей и посѣвовъ работнику на собственныхъ его харчахъ платилось въ день:

пѣшему отъ	30 к. до	50 к.
конному „	75 „ „ 1 р.	75 „
работницѣ „	20 „ „	40 „

Во время жатвы хлѣбовъ и уборки овощей:

пѣшему отъ	40 к. до 1 р.	
конному „	1 р. 20 „ „ 2 „	
работницѣ „	25 „ „	50 к.

Во время сѣнокоса:

пѣшему отъ	40 к. до	75 к.
конному „	1 р. 20 „ „ 2 р.	— „
работницѣ „	20 „ „	50 „

Годовому работнику и работницѣ, нанимаемымъ на продовольствіи и ординаріи отъ нанимателя, платилось: первому отъ 25 до 60 руб., а послѣдней отъ 15 до 40 рублей.

Обработка одной десятины земли въ губерніи въ отчетномъ году стоила среднимъ числомъ 12 руб. 40 коп., а чистой прибылью получено отъ нея 14 руб. 30 коп.

Цѣны на землю въ отчетномъ году, сравнительно съ цѣнами прежнихъ лѣтъ, остались почти безъ измѣненія: за десятину пахатной и луговой земли платилось въ деревняхъ отъ 60 до 400 руб., а въ городахъ и посадахъ стоимость ея доходила до 750 руб.

Среднія торгoвыя цѣны на зерновые продукты и картофель, а также на сѣно и солому въ сравненіи съ 1901 годомъ въ отчетномъ году были слѣдующія:

	Въ 1901 году.		Въ 1902 году.	
	Рубли и копѣйки.			
Четверть пшеницы	8	57	8	50
„ ржи	6	15	6	60
„ ячменя	5	54	5	90
„ гречихи	6	82	7	10
„ гороха	8	36	8	80
„ картофеля	1	59	1	50
Пудъ овса	—	72	—	74
„ сѣна	—	35	—	32
„ соломы	—	22	—	23

б) Обеспечение народного продовольствия.

Въ губерніи не существуетъ запасныхъ хлѣбныхъ магазиновъ и поэтому обеспечение народного продовольствия всецѣло зависитъ отъ степени урожая хлѣбовъ. Главнымъ продуктомъ народного продовольствия въ губерніи служитъ картофель, зерновые же хлѣба служатъ лишь необходимымъ дополненіемъ въ пропитаніи населенія и большею частью поступаютъ въ продажу.

Въ отчетномъ году, какъ видно изъ приложенной къ обзору вѣдомости № 1, собрано было:

озимаго хлѣба.	1997929 четв.
яроваго "	2580089 "
картофеля	5096459 "

На годовое продовольствіе населенія, обмененіе полей, прокормленіе скота, винокуреніе и другія нужды приблизительно требуется:

озимаго хлѣба.	1550435 четв.
яроваго "	1955975 "
картофеля	4191075 "

Затѣмъ въ свободномъ распоряженіи населенія остается:

озимаго хлѣба.	447494 четв.
яроваго "	624114 "
картофеля	905384 "

Такимъ образомъ, продовольствіе населенія не только вполне обеспечено до будущаго урожая, но еще образовался довольно значительный излишекъ хлѣба и картофеля, могущій поступить въ продажу.

в) Скотоводство.

Главнѣйшую вспомогательную отрасль сельскаго хозяйства въ губерніи составляетъ скотоводство, но вслѣдствіе недостаточности луговъ и пастбищъ оно развито въ слабой степени и находится въ хорошемъ состояніи только въ крупныхъ помѣщичьихъ имѣніяхъ, въ которыхъ на большихъ пространствахъ засяваются кормовыя травы и корнеплодные растенія.

Рогатый скотъ разводится населеніемъ преимущественно обыкновенной породы и почти исключительно для сельско-хозяйственныхъ надобностей. Всего рогатаго скота въ губерніи числилось въ отчетномъ году 381858 штукъ, а именно: воловъ 21065, коровъ 287749, яроваго скота и телятъ 73044, — менѣе чѣмъ въ 1901 году на 3310 штукъ.

Тонкорунныя овцы разводятся въ значительномъ количествѣ преимущественно крупными владѣльцами, а простыя исключительно крестьянами. Получаемая съ первыхъ шерсть сбывается въ Варшаву и отчасти за границу; шерсть же съ простыхъ овецъ употребляется для выдѣлки простаго крестьянскаго сукна. Всѣхъ овецъ въ отчетномъ году числилось въ губерніи 333741 штука, менѣе, чѣмъ въ 1901 году, на 26204 штуки.

Свиньи разводятся преимущественно простой породы; кромѣ мѣстнаго потребленія, большая часть ихъ идетъ въ продажу за границу, куда онѣ направляются значительными партиями. Въ нѣкоторыхъ имѣнїяхъ, какъ наприм., помѣщика Пяцинскаго, въ селѣ Снопковѣ, Люблинскаго уѣзда, и графини Езерской, въ селѣ Гарбовѣ, Ново-Александрійскаго уѣзда, существуютъ заводы свиней англійской породы, устроенные съ спеціальною цѣлью улучшенія породы этихъ животныхъ. Всѣхъ свиней въ губерніи въ отчетномъ году числилось 224393 штуки, болѣе противъ 1901 года на 13226 штукъ.

Коневодство по прежнему поддерживается исключительно крупными землевладѣльцами и то, главнымъ образомъ, благодаря расположенію нѣкоторыхъ изъ нихъ къ этому рода спорту. Частныхъ коневыхъ заводовъ въ губерніи считалось въ отчетномъ году 55, при чемъ на всѣхъ заводахъ было 124 жеребца и 1398 матокъ англійской, арабской и мѣстной улучшенной породы. Вообще-же всѣхъ лошадей въ губерніи считалось въ этомъ году 231714 штукъ, болѣе противъ 1901 года на 6711 штукъ.

Въ видахъ улучшенія коневодства у крестьянъ ежегодно въ маѣ мѣсяцъ производится въ гор. Люблинѣ выставка крестьянскихъ лошадей съ выдачею премій отъ государственнаго коннозаводства. Лучшее однако вліяніе въ этомъ отношеніи оказываетъ учрежденіе въ губерніи случайныхъ пунктовъ, на которыхъ крестьяне охотно пользуются казенными жеребцами.

г) Промыслы сельскаго и го- родскаго населе- нія.

Промыслы населенія губерніи ограничиваются, главнымъ образомъ, кромѣ производства и сбыта продуктовъ сельскаго хозяйства, выдѣлкою необходимыхъ въ сельскомъ быту предметовъ какъ для собственнаго употребленія, такъ и для сбыта на ярмаркахъ и базарахъ въ ближайшихъ мѣстностяхъ.

Въ общихъ чертахъ промыслы населенія губерніи представляются въ слѣдующемъ видѣ:

Жители посадовъ Консковоля и Ополе, Ново-Александрійскаго уѣзда, занимаются выдѣлкою въ значительномъ количествѣ простаго крестьянскаго сукна, которое сбывается ими на ярмаркахъ въ соседнихъ городахъ и посадахъ; жители посада Казимира, того-же уѣзда, — выдѣлкою обручей, которые сплавляются по рѣкѣ Вислѣ въ Варшаву и даже за границу; въ отчетномъ году выработано было обручей на сумму свыше 10000 руб.; жители посадовъ Курова и Ополе занимаются выдѣлкою крестьянской обуви и простыхъ крестьянскихъ овчинныхъ шубъ, а также въ значительной степени бондарныхъ издѣлій; производство этихъ промысловъ достигло въ отчетномъ году свыше 82000 руб.

Въ Холмскомъ уѣздѣ, въ посадахъ Павловѣ и Войславицахъ, жителями выдѣлывается въ значительномъ количествѣ простая глиняная посуда, а въ посадѣ Сѣдлицѣ жители занимаются выдѣлкою бричекъ и рыболовныхъ сѣтей; доходъ отъ этихъ промысловъ достигаетъ до 19000 руб.

Христианское, а отчасти и еврейское население города Бѣлгорая занимается производствомъ волосяныхъ ситъ и рѣшетъ, сбываемыхъ какъ въ предѣлахъ Имперіи, такъ и за границу; сумма производительности по этому промыслу на 370 ручныхъ и 122 ножныхъ станкахъ въ отчетномъ году простиралась до 28175 руб.

Жители пос. Тышовцы, Томашовскаго уѣзда, занимаются выдѣлкою кожи и приготовленіемъ изъ нея простой крестьянской обуви, которая въ значительномъ количествѣ сбывается на соседнихъ базарахъ и ярмаркахъ, что дало въ отчетномъ году дохода около 35000 руб.

Въ селеніи Стѣницъ-Ружанной, Красноставскаго уѣзда, мѣстные крестьяне занимаются ткачествомъ, выдѣлывая холсты, скатерти и другія матеріи, сбываемыя въ окрестныхъ деревняхъ и посадахъ. Но производство это пока находится въ зачаточномъ состояніи и даетъ незначительный доходъ.

Довольно значительный источникъ дохода для населенія губерніи даетъ рыболовство, которымъ занимаются жители прибрежныхъ мѣстностей, особенно въ Ново-Александрійскомъ уѣздѣ, сбывая рыбу или на мѣстѣ, или, при большомъ уловѣ, въ ближайшіе города. Кроме того, многіе помѣщики занимаются искусственнымъ разведеніемъ рыбы, при чемъ особенно выдѣляются въ этомъ отношеніи Яновскій и Ново-Александрійскій уѣзды, въ которыхъ въ отчетномъ году было продано рыбы на сумму до 56000 руб.

Въ наиболѣе же распространеннымъ промысламъ сельскаго населенія принадлежить—извозный для доставленія зерноваго хлѣба, лѣса, муки, сахару и спирта къ станціямъ желѣзныхъ дорогъ, а также сплавъ по рѣкѣ Вислѣ и Западному Бугу лѣснаго матеріала, отправляемаго въ Варшаву и за границу.

д) Промышленность заводская и фабричная.

Какъ видно изъ приложенной къ обзору вѣдомости № 2, въ теченіи отчетнаго года всѣхъ фабрикъ и заводовъ дѣйствовало въ губерніи 1957, на которыхъ находилось рабочихъ 11084 и выработано произведеній на сумму 18874576 руб.

Въ сравненіи съ предшествовавшимъ годомъ, число фабрично-промышленныхъ заведеній увеличилось на 76, а сумма производительности—на 1923125 руб.

Первое мѣсто по размѣрамъ производительности занимаютъ свеклосахарные и винокуренные заводы, производительность которыхъ въ отчетномъ году достигла: первыхъ до 7772343 руб. и вторыхъ до 2978659 руб.

Затѣмъ по размѣрамъ своимъ выдаются производства: мукольное, пивоваренное, кирпичное, кожевенное и лѣсопильное.

Вообще, фабрично-заводское производство губерніи находится въ тѣсной связи съ земледѣліемъ и сельскимъ хозяйствомъ и служить главнымъ образомъ для переработки продуктовъ послѣднихъ.

По степени развитія промышленности города и уѣзды губерніи распределяются слѣдующимъ образомъ:

Г о р о д а .	Число фабрикъ и заводовъ.	Сумма производительности.
Люблинъ	65	1477976
Грубешовъ	29	355680
Холмъ	32	118470
Замостье	18	56800
Красникъ	20	8540
Щебрешинъ	4	7750
Томашовъ	2	6200
Ленчна	4	5550
Любартовъ	7	4695
Красноставъ	4	3900
Дубенка	3	1500
Яновъ	8	1240
Бѣлгорай	3	1000
И т о г о	199	1999301
У ѣ з д ы .		
Люблинскій	204	5027936
Грубешовскій	174	2480935
Красноставскій	141	1865945
Ново-Александрійскій	232	1730744
Замостскій	129	1325891
Любартовскій	153	1224634
Холмскій	296	1222485
Томашовскій	157	1031973
Яновскій	167	845997
Бѣлгорайскій	105	118735
И т о г о	1758	16875275
В С Е Г О	1957	18874576

Дѣятельность губернскаго по фабричнымъ и горнозаводскимъ дѣламъ присутствія въ теченіи отчетнаго года заключалась по прежнему въ установленіи въ фабрично-промышленныхъ заведеніяхъ губерніи должнаго внутренняго распорядка и взаимныхъ отношеній между владѣльцами оныхъ и рабочими.

Въ отчетномъ году состоялось одно засѣданіе присутствія (30-го декабря), предметомъ разсмотрѣнія котораго были преимущественно предложенія Министерства Финансовъ, по которымъ присутствіе дѣлало соответственные распоряженія. На томъ-же засѣданіи разсмотрѣны два протокола старшаго фабричнаго инспектора о наложеніи взысканій на завѣдывающихъ промышленными заведеніями за нарушеніе правилъ Устава о промышленности и издано обязательное постановленіе о заведеніи при фабрикахъ и заводахъ шнуровой книги для записыванія штрафовъ, налагаемыхъ на рабочихъ, и такой-же книги для записи прихода и расхода штрафныхъ капиталовъ.

е) Торговля.

Вся торговля въ губерніи, какъ внутренняя, такъ и вишняя, за немногими исключеніями, находится въ рукахъ евреевъ и ограничивается въ большинствѣ случаевъ незначительными оборотами. Главнѣйшими предметами вывозной торговли служатъ хлѣбъ въ зернѣ, шерсть и лѣсной строительный матеріалъ, сбываемые преимущественно въ Варшаву и за границу по Привислинской желѣзной дорогѣ и рѣкѣ Вислѣ; кромѣ того, предметомъ вывоза за границу служатъ также яйца, скотъ и домашняя птица.

Что же касается внутренней торговли в губернии, то предметом ее служить все необходимое в обыденной жизни, как-то: скотъ, хлѣбъ, домашняя птица, холстъ и т. п., сбываемые населеніемъ на мѣстныхъ ярмаркахъ и базарахъ или же на мѣстѣ прѣзжающимъ для закупки ихъ торговцамъ, преимущественно евреямъ. Изъ мѣстныхъ ярмарокъ, по размѣрамъ оборотовъ, наиболее заслуживаютъ вниманія двѣ ярмарки въ городѣ Ленчѣ (Любартовскаго уѣзда): одна весенняя—восьмидневная и другая осенняя—десятидневная. Главнѣйшими предметами сбыта на этихъ ярмаркахъ служатъ: лошади, рогатый скотъ, тонкорунныя овцы, кожи, мѣха, шерстяныя и бумажныя издѣлія и сукно. Въ отчетномъ году на весеннюю Ленченскую ярмарку доставлено было разнаго рода товаровъ и скота на 350286 руб. и продано на 222576 руб., а на осеннюю привезено было на сумму 887655 руб. и продано на 614083 руб.

Въ отчетномъ году было выдано промысловыхъ свидѣтельствъ и билетовъ 11675, а именно:

Свидѣтельствъ на торговыя предпріятія и складочныя къ нимъ помѣщенія:

I разряда	25
II „	803
III „	5490
IV „	2414
V „	165

Бесплатныхъ промысловыхъ билетовъ на складочныя помѣщенія 454

Сословныхъ купеческихъ свидѣтельствъ: $\left. \begin{array}{l} 1\text{-й гильдіи} \\ 2\text{-й „} \end{array} \right\}$ 4
5

Свидѣтельствъ для промышленныхъ предпріятій:

I разряда	2
II „	13
III „	8
IV „	31
V „	58
VI „	160
VII „	233
VIII „	478

Бесплатныхъ промысловыхъ билетовъ:

на подряды и поставки	15
отставнымъ нижнимъ чинамъ и семействамъ церковно-служителей	38
на складочныя помѣщенія	136

Свидѣтельствъ для личныхъ промысловыхъ занятій:

II разряда	5
IV „	60
V „	618
VI „	1
VII „	459

Всего 11675

Основнаго налога поступило въ казну:	
по торговымъ предпріятіямъ	127843 р. 50 к.
„ промышленнымъ предпріятіямъ	32127 „ 50 „
„ личнымъ промысловымъ занятіямъ	10896 „ 50 „
Итого	170867 р. 50 к.

Кромѣ того поступило:	
основнаго промысловаго налога безъ выборки промысловыхъ свидѣ- тельствъ	632 р. — к.
всѣхъ прибавочныхъ сборовъ	35711 „ 66 „
штрафовъ и взысканій по наруше- ніямъ основнаго промысловаго налога	11469 „ 78 „
Итого	47813 р. 44 к.

А всего поступило сборовъ съ документовъ и по взысканіямъ 218680 руб. 94 коп., болѣе противъ 1901 года на 24695 р. 19 к.

ж) Движеніе населенія.

Къ 1-му января 1902 года въ губерніи числилось всего населенія, постояннаго и непостояннаго, 1353543 души обоого пола, въ томъ числѣ 673189 мужчинъ и 680354 женщины; затѣмъ въ теченіи отчетнаго года прибыло: отъ избытка родившихся надъ умершими 26321 человекъ и переселившихся въ губернію надъ выселившимися 8101 человекъ, а всего прибыло 34422 человекъ.

Такимъ образомъ, все населеніе губерніи, постоянное и непостоянное, къ 1-му января 1903 года достигло 1387965 человекъ, которые по уѣздамъ губерніи распределяются слѣдующимъ образомъ:

Названіе уѣздовъ.	Постояннаго населенія.			Непостояннаго населенія.			В С Е Г О .		
	Мужск. пола.	Женск. пола.	Обоого пола.	Муж. пола.	Жен. пола.	Обоого пола.	Муж. пола.	Жен. пола.	Обоого пола.
Бѣлгородскій	56370	58062	114432	1105	1017	2122	57475	59079	116554
Грубешовскій	58398	59257	117655	3381	3087	6468	61779	62344	124123
Замостскій	62765	62746	125511	5213	4944	10157	67978	67690	135668
Красноставскій	53932	54576	108508	4611	3999	8610	58543	58575	117118
Любартовскій	52041	51165	103206	5586	5144	10730	57627	56309	113936
Люблинскій	61701	61471	123172	10823	9478	20301	72524	70949	143473
Губ. г. Люблинъ	18126	21354	39480	9166	10096	19262	27292	31450	58742
Ново-Александр.	72547	74189	146736	6735	6850	13585	79282	81039	160321
Томашовскій	53386	53090	106476	4208	3905	8113	57594	56995	114589
Холмскій	71866	73071	144937	12958	12058	25016	84824	85129	169953
Яновскій	59089	60191	119280	7352	6856	14208	66441	67047	133488
В с е г о .	620221	629172	1249393	71138	67434	138572	691359	696606	1387965

По вѣроисповѣданіямъ все населеніе распредѣляется по городамъ и уѣздамъ слѣдующимъ образомъ:

Города и уѣзды.	Православныхъ.		Раскольниковъ.		Католиковъ.		Протестантовъ.		Евреевъ.		В С Е Г О.		ИТОГО.	Въ томъ числѣ непостояннаго.
	муж.	жен.	муж.	жен.	муж.	жен.	муж.	жен.	муж.	жен.	муж.	жен.		
	Городъ Бѣлгородъ	405	346	—	—	2563	2337	—	—	2040	2031	5010		
Бѣлгородскій уѣздъ	17592	18117	—	—	31172	32628	—	—	3701	3620	52465	54365	106830	2000
Городъ Грубешовъ	1217	1251	5	—	856	960	—	3	4065	3999	6145	6213	12358	161
Городъ Дубенка	577	563	—	—	966	103.	3	3	2092	2136	3638	3734	7372	292
Грубешовскій уѣздъ	32706	32897	5	1	14334	14718	363	370	4588	4411	51996	52397	104393	6015
Городъ Замостье	569	651	—	—	1618	1688	—	—	3764	3957	5951	6296	12247	816
Городъ Щербининъ	535	526	—	—	1353	1324	—	—	1628	1649	3516	3499	7915	753
Замоскій уѣздъ	12383	12402	—	—	43233	42516	3	11	2902	2966	58511	57895	116406	8588
Городъ Красноставъ	228	234	—	—	2753	2858	2	2	998	842	3981	3936	7917	80
Красноставскій уѣздъ	5684	5707	—	—	42585	43083	144	145	6149	5704	54562	54639	109201	8530
Городъ Любартовъ	60	53	—	—	1571	1581	26	24	2094	2029	3751	3687	7438	509
Городъ Ленчна	30	30	—	—	951	936	—	—	1725	1595	2706	2561	5267	496
Любартовскій уѣздъ	1141	1134	—	—	43308	42477	3580	3560	3141	2890	51170	50061	101231	9725
Губери. городъ Люблинъ	1893	1867	—	—	10608	14142	488	637	14303	14804	27292	31450	58742	19262
Люблинскій уѣздъ	576	550	—	—	62581	61042	1660	1696	7707	7661	72524	70949	143473	20301
Ново-Александр. уѣздъ	813	597	—	—	61944	63941	258	284	16267	16217	79282	81039	160321	13585
Городъ Томашовъ	564	519	—	—	1557	1508	—	—	2278	2179	4399	4206	8605	155
Томашовскій уѣздъ	25115	25273	2	—	23512	23096	7	11	4559	4409	53195	52789	105984	7958
Городъ Холмъ	1854	1500	6	—	1130	1260	113	131	4299	4541	7402	7432	14834	3482
Холмскій уѣздъ	32594	33107	—	—	25333	25229	14257	14288	5238	5073	77422	77697	155119	21534
Городъ Яновъ	66	76	—	—	1681	1755	—	—	1661	1704	3408	3535	6943	447
Городъ Красицъ	15	14	—	—	1556	1558	—	—	1962	1993	3533	3565	7098	738
Яновскій уѣздъ	1220	1187	—	—	54763	55174	153	173	3364	3413	59500	59947	119447	13023
Итого въ городахъ	8013	7630	11	—	29163	32939	636	800	42909	43459	80732	84828	165560	27313
„ „ уѣздахъ	129724	130971	7	1	402855	403904	20423	20538	57616	56364	610627	611778	1222405	111259
Всего въ губерніи	137737	138601	18	1	432018	436843	21061	21338	100525	99823	691359	696606	1387965	138572
	276338		19		868861		42399		200348					

Изъ приведенныхъ въ этихъ таблицахъ данныхъ видно, что въ отчетномъ году числилось населенія:

- а) въ городахъ— 165560 человекъ обоого пола
 „ уѣздахъ—1222405 „ „ „

Въ томъ числѣ:

Постояннаго населенія

- въ городахъ— 138247 человекъ обоого пола
 „ уѣздахъ—1111146 „ „ „

Непостояннаго населенія

- въ городахъ— 27313 человекъ обоого пола
 „ уѣздахъ—111259 „ „ „

Непостоянное населеніе составляетъ въ городахъ 16%
 въ уѣздахъ 9%, во всемъ населеніи губерніи 10%.

б) православныхъ	276338 чел.
раскольниковъ	19 „
католиковъ	868861 „
протестантовъ	42399 „
евреевъ	200348 „

Всего 1387965 чел.

Въ отношеніи всего населенія губерніи составляютъ:

православные	20%
католики	62%
протестанты	3%
евреи	14%

По уѣздамъ губерніи процентное отношеніе населенія по вѣроисповѣданіямъ представляется въ слѣдующемъ видѣ:

У ѣ з д ы .	Общее число населенія обоого пола.	ВЪ ТОМЪ ЧИСЛѢ:				% отношеніе къ общему числу населенія уѣзда.			
		Православныхъ.	Католиковъ	Протестантовъ.	Евреевъ.	Православныхъ.	Католиковъ	Протестантовъ.	Евреевъ.
Бѣлгорайскій	116554	36460	68700	2	11392	31,2	58,9	—	9,7
Грубешовскій	124123	69211	32866	744	21291	55,7	26,4	0,6	17,1
Замостскій	135668	26966	91822	14	16866	19,9	66,9	—	12,4
Красноставскій	117118	11853	91279	293	13693	10,1	77,9	0,2	11,7
Любартовскій	113936	2448	90824	7190	13474	2,1	79,7	6,3	11,8
Люблинскій	143473	1126	123623	3356	15368	0,8	86,2	2,3	10,7
Губ. гор. Люблинъ	58742	3760	24750	1125	29107	6,4	42,1	1,9	49,4
Н.-Александрійск.	160321	1410	125885	542	32484	0,9	78,5	0,3	20,3
Томашовскій	114589	51471	49673	18	13425	44,9	43,3	—	11,7
Холмскій	169953	69055	52952	28789	19151	40,6	31,2	16,9	11,2
Яновскій	133488	2578	116487	326	14097	1,9	87,2	0,2	10,6
Итого	1387965	276338	868861	42399	200348	20	62	3	14

Движеніе населенія въ отчетномъ году, какъ видно изъ приложенной вѣдомости № 3, представляется въ слѣдующемъ видѣ:

а) заключено браковъ:

въ городахъ	1007
— уѣздахъ	8322
всего	<u>9329</u>

На 1000 душъ населенія приходилось въ среднемъ выводъ браковъ:

въ городахъ	6,0
— уѣздахъ	6,8
во всемъ населеніи губерніи	6,7

б) родилось:

въ городахъ	5145
— уѣздахъ	50284
всего	<u>55429</u>

въ томъ числѣ незаконнорожденныхъ:

въ городахъ	262
— уѣздахъ	1202
всего	<u>1464</u>

На 100 душъ населенія родилось:

въ городахъ	3,1
— уѣздахъ	4,1
во всемъ населеніи губерніи	4,0

Число незаконнорожденныхъ дѣтей на 100 родившихся представляло:

въ городахъ	5,1
— уѣздахъ	2,3
во всемъ населеніи губерніи	2,6

в) умерло:

въ городахъ	3456
— уѣздахъ	25652
всего	<u>29108</u>

На 100 душъ населенія умерло:

въ городахъ	2,1
— уѣздахъ	2,1
во всемъ населеніи губерніи	2,1

Естественный приростъ населенія въ отчетномъ году составлялъ:

въ городахъ	1689
— уѣздахъ	24632
всего	<u>26321</u>

Естественный приростъ на 100 душъ населенія составлялъ:

въ городахъ	1,0
— уѣздахъ	2,0
во всемъ населеніи губерніи	1,8

II. Подати и повинности.

а) **Окладные и неокладные сборы.**

Изъ прилагаемой ведомости № 4 о поступлении окладныхъ и неокладныхъ сборовъ видно, что въ отчетномъ году, за происшедшими причислениями и исключеніями, подлежало ко взысканію податей и сборовъ:

окладныхъ	}	недоимокъ	14877 р. 28 к.
		оклада	1025969 „ 42 „
		всего	1040846 р 70 к.
неокладныхъ	}	недоимокъ	726583 р. 29 к.
		оклада	148475 „ 59 „
		всего	875058 р 88 к.
		Итого подлежало взысканію	1915905 „ 58 „

Въ счетъ сего поступило:

по окладнымъ сборамъ	1033635 р. 9 к.
по неокладнымъ сборамъ	276475 „ 46 „
итого	1310110 р. 55 к.

Такимъ образомъ, къ 1-му января 1903 года осталось въ недоимкѣ:

по окладнымъ сборамъ	7211 р. 61 к.
по неокладнымъ „	598583 „ 42 „
итого	605795 р. 3 к.

Люблинская Казенная Палата сообщила:

I. Изъ числа оставшихся въ недоимкѣ окладныхъ сборовъ, въ суммѣ 7211 руб. 61 коп., подлежить сложенію со счетовъ 452 р. 73 коп

II. По неокладнымъ и другимъ сборамъ, имѣющимъ характеръ окладныхъ:

а) по смѣтѣ Департамента Государственнаго Казначейства изъ недоимки въ 10513 руб. 68 коп. подлежить сложенію со счетовъ 1804 руб.;

б) по смѣтѣ Департамента окладныхъ сборовъ изъ недоимки въ 29017 руб. 24 коп. подлежить сложенію со счетовъ 109 руб. 50 коп. и состоятъ въ отсрочкѣ и разсрочкѣ 10400 руб. 81 коп

в) по смѣтѣ Учрежденій Министерства Финансовъ по части Торговли и Промышленности изъ недоимки въ 25090 руб. 37 коп. подлежить сложенію со счетовъ 1191 руб. 59 коп. и состоятъ въ разсрочкѣ 373 руб.;

г) по смѣтѣ особенной Канцеляріи по Кредитной части изъ недоимки въ 3589 руб. 39 коп. подлежить сложенію со счетовъ

22 руб. 95 коп. и взыскивается судебнымъ порядкомъ чрезъ Прокураторію Царства Польскаго 3551 руб. 90 коп.;

д) по смѣтѣ Министерства Земледѣлія и Государственныхъ Имуществъ изъ недоимки въ 69733 руб. 78 коп. подлежитъ сложению со счетовъ 51265 руб. 19 коп. и приостановлено взысканіемъ 7859 руб. 17 коп.;

е) по смѣтѣ Министерства Внутреннихъ Дѣлъ изъ недоимки въ 451198 руб. 15 коп. (въ суммѣ этой числятся недоимокъ: транспортнаго сбора 82 руб. 75 коп. и пени 55 руб. 30 коп., штрафовъ за уклоненіе евреевъ отъ воинской повинности 434172 р. 47 коп., пособій государственному казначейству 12724 руб. 22 коп. и за утраченную на почтѣ корреспонденцію 4163 руб. 41 коп.), приостановлено сложениемъ со счетовъ 278789 руб. 37 коп., штрафовъ за уклоненіе евреевъ отъ воинской повинности,

и ж) по смѣтѣ Министерства Юстиціи изъ недоимки въ 9440 р. 81 коп. подлежитъ сложению со счетовъ 1708 руб. 86 коп.

Всего-же въ общей суммѣ недоимокъ къ 1-му января 1903 г. 695795 руб. 3 коп. заключается недоимокъ:

состоящихъ въ разсрочкѣ и отсрочкѣ	10773 р. 81 к.
подлежащихъ сложению со счетовъ	56554 „ 82 „
приостановленныхъ взысканіемъ	7859 „ 17 „
приостановленныхъ сложениемъ со счетовъ	278789 „ 37 „
взыскиваемыхъ судебнымъ порядкомъ.	3551 „ 90 „
всего	357529 р. 7 к.

Такимъ образомъ, на отвѣтственности Губернскаго Начальства къ началу 1903 года недоимокъ, безусловно подлежащихъ взысканію, оставалось: по окладнымъ сборамъ 6758 руб. 88 коп. и неокладнымъ 241507 руб. 8 коп., а всего 248265 руб. 96 коп., меньше противъ 1901 года на 6587 руб. 66 коп.

б) Государственные и губернскіе сборы.

Кромѣ исчисленныхъ выше податей, съ населенія губерніи взи-мались въ отчетномъ году еще слѣдующіе сборы: 1) государственный транспортный, 2) губернскіе—дорожный и сборъ со скотовладѣльцевъ, и 3) мѣстные—на содержаніе различныхъ учреждений и разныя другія мѣстныя надобности.

1) *Транспортный сборъ.* Размѣръ транспортнаго сбора, назначеннаго на расходы по пересылкѣ арестантовъ всѣхъ категорій вѣтъ этапныхъ линій Привислинскаго края и на перевозку на родину нижнихъ чиновъ земской стражи, при увольненіи ихъ отъ службы, по росписанію, утвержденному Министерствомъ Внутреннихъ Дѣлъ, опредѣленъ былъ по 18 коп. съ каждаго городского и сельскаго дыма. Всѣхъ дымовъ, подлежащихъ обложенію означеннымъ

сборомъ, въ 1902 г. числилось въ губерніи 136820, съ которыхъ причиталось ко взысканію

транспортнаго сбора	24627 р. 60 к.
оставалось въ недоимкѣ отъ преж-	
нихъ лѣтъ	87 „ 18 „
вновь причислено	17 „ 64 „
<hr/>	
Всего подлежало къ поступленію	24732 р. 42 к.
Въ счетъ этой суммы поступило	24645 „ 93 „
сложено со счетовъ	3 „ 74 „
<hr/>	
всего	24649 р. 67 к.

Осталось въ недоимкѣ къ 1-му января 1903 года 82 руб. 75 коп., менѣе противъ 1901 года на 4 руб. 43 коп.

На производство изъ этого источника расходовъ Министерствомъ Внутреннихъ Дѣлъ назначено было въ отчетномъ году 22000 руб. и кредитъ этотъ полностью израсходованъ по назначенію; оставшіеся же невыполненными сверхъ того расходы въ суммѣ 6379 р. 94 к. отнесены на кредитъ по сѣтѣ 1903 года.

2) Сборъ со скотовладѣльцевъ, установленный Высочайше утвержденными правилами 20-го іюля 1870 года, взимается въ размѣръ 1 коп. съ каждой головы рогатаго скота, за исключеніемъ телятъ.

Въ отчетномъ году подлежало къ поступленію оклада и недоимокъ прежнихъ лѣтъ 3506 р. 75 к.

Въ счетъ сего поступило недоимокъ преж-	
нихъ лѣтъ и оклада	3495 р. 26 к.
сложено со счетовъ	1 „ 92 „
<hr/>	
всего	3497 р. 18 к.

Такимъ образомъ къ 1-му января 1903 года осталось въ недоимкѣ 9 руб. 57 коп., менѣе противъ 1901 года на 525 р. 47 к.

Подлежало къ израсходованію:

а) по управленію	— р. — к.
б) въ возвратъ ненадлежаще взы-	
сканныхъ платежей	36 „ — 1/2 „
в) къ переводу на Главное Казна-	
чейство	232 „ 80 „
<hr/>	
всего	268 р. 80 1/2 к.

Въ счетъ сего израсходовано:

по управленію	— р. — к.
переведено на Главное Казначейство	232 „ 80 „
<hr/>	
итого	232 р. 80 к.

Затѣмъ осталось неисполненныхъ рас- ходовъ	36 р. — 1/2 к.
Наличныхъ суммъ къ 1-му января 1902 г. оставалось: въ Варш. Конт. Госуд. Банка	19 р. 38 к.
— Казначействахъ	8971 „ 83 1/2 „
Въ теченіи отчетнаго года поступило	3495 „ 26 „
всего	12486 р. 47 1/2 к.

Въ теченіи 1902 г. израсходовано 232 р. 80 к.
Затѣмъ къ 1-му января 1903 г. остается

въ наличности:

а) въ Варш. Конт. Госуд. Банка	19 р. 38 к.
б) въ казначействахъ	12234 „ 29 1/2 „
итого	12253 р. 67 1/2 к.

3) *Дорожный сборъ* установленъ, на основаніи Высочайше утвержденныхъ правилъ 19-го іюня 1870 года, для содержанія губернскихъ земскихъ дорогъ I-го разряда какъ шоссеиныхъ, такъ и грунтовыхъ, съ находящимися на нихъ мостами и плотинами. Сборъ этотъ взимается: съ сельскихъ обывателей въ размѣрѣ 15% отъ уплачиваемаго ими поземельнаго налога и подъемной подати и съ городскихъ обывателей въ размѣрѣ 15% отъ контингенса ливерунковаго и подъемной подати: кромѣ того, въ пользу дорожнаго сбора взимается 10% съ установленной въ казну платы за свидѣтельства на право торговли и промысловъ, за билеты на торговля и промышленныя заведенія, за патенты на заводы для выдѣлки напитковъ и подлежащихъ оплатѣ издѣлій спирта и вина, а также на заведенія для продажи питей.

По росписанію, утвержденному Люблинскимъ Губернскимъ Правленіемъ, дорожнаго сбора въ 1902 году ожидалось къ поступленію 120731 р. 99 к.

Кромѣ того:

недвигомъ прежнихъ лѣтъ по 1-ое января 1902 года	2945 р. 98 к.
10% съ торговыхъ и акцизныхъ документовъ	24419 „ 72 „
всего	148097 р. 69 к.



Въ счетъ сей суммы въ теченіи отчетнаго года поступило:	
въ счетъ недвигомъ и оклада	121527 р. 27 к.
10% сбора съ торговыхъ и акциз- ныхъ документовъ	19911 „ 29 „
случайныхъ доходовъ	8052 „ 57 „
всего	149491 р. 13 к.

Съ добавкою-же наличности 22986 руб.
79 коп., оставшейся отъ 1901 года,
всего поступления было 172477 р. 92 к.

Затѣмъ въ теченіи года израсходовано:

на постройку новыхъ и ремонтъ старыхъ шоссеиныхъ дорогъ и мостовъ	125618 р.	6 к.
на починку грунтовыхъ дорогъ	1949 „	10 „
— пособие гминамъ на отстройку мостовъ	100 „	— „
— уплату публикаціонныхъ издержекъ	183 „	9 „
— содержаніе дорожной службы	18776 „	— „
— квартирное довольствіе дорожныхъ сторожей	850 „	10 „
— мелкіе расходы	1216 „	68 „
всего	148693 р.	3 к.

Такимъ образомъ къ 1-му января 1903 года осталось въ наличности въ казначействахъ 23784 руб. 89 коп. и въ недоимкѣ— 2150 руб. 70 коп., менѣе, чѣмъ къ 1-му января 1902 года, на 795 руб. 28 коп.

в) Городскіе доходы и расходы.

Какъ видно изъ приложенной къ обзору вѣдомости № 6, состояніе городскихъ суммъ, недоимокъ и капиталовъ въ отчетномъ году представляется въ слѣдующемъ видѣ:

По губернскому, восьми уѣзднымъ и четыремъ безуѣзднымъ городамъ губерніи, по городскимъ росписямъ и особымъ разрѣшеніямъ, ожидалось къ поступленію	370578 р.	33 к.
въ счетъ сего поступило	308219 „	81 „
остається въ недоимкѣ	62358 р.	52 к.
поступило въ отчетномъ году	308219 р.	81 к.
осталось отъ 1901 года	48159 „	7¼ „
всего	356378 р.	88¼ к.
израсходовано въ отчетномъ году	269668 р.	37¾ к.
остається въ кассѣ къ 1903 году	86710 „	50½ „

Изъ 62358 руб. 52 коп., составляющихъ городскія недоимки, подлежатъ сложенію со счетовъ 7311 руб. 89 коп. и числится за казною и Люблинскимъ Отдѣленіемъ Государственнаго Банка 7540 р. 59 коп.

Такимъ образомъ къ 1-му января 1903 года остається собственно въ недоимкѣ 47506 руб. 4 коп., менѣе противъ 1901 года на 4676 руб. 92½ коп.

Городскихъ капиталовъ: неприкосновеннаго и запаснаго находится въ Люблинскомъ Отдѣленіи Государственнаго Банка: перваго 152737 руб. 38 коп. и послѣдняго 337543 руб. 84½ коп., а всего 490281 руб. 22½ коп.

г) Акцизные сборы.

Акцизныхъ доходовъ по Люблинской губерніи въ отчетномъ году поступило 6717295 руб. 65½ коп., а именно:

1) Акциза съ питей:	
по винокурненнымъ и спиртоочисти-	
тельными заводамъ	48359 р. 23 к.
отъ продажи казеннаго вина	2948458 " 3 "
съ водочныхъ заводовъ	5046 " 9 "
„ уксусныхъ „	39 " 71 "
„ пива и дрожжей.	117437 " 2 "
„ меда	162 " — "
патентнаго сбора	16835 " 77 "
отъ комисіонной продажи питей част-	
ныхъ фирмъ	6553 " 81 "
за невозвращенную посуду	9971 " 31 "
взысканій за нарушеніе акциза. устава	602 " 32 "
случайныхъ доходовъ	5481 " 2 "
	<hr/>
итого	3141818 р. 87 к.
2) Акциза съ сахароваренія	3501704 р. 17½ к.
3) Акциза съ табаку, а именно: отъ про-	
дажи бандеролей и марогъ на суще-	
ствующія въ губерніи табачныя фа-	
брики, отъ продажи табачныхъ сви-	
дѣтельствъ, а также патентнаго и	
штрафнаго сбора	73755 р. 61 к.
4) Патентнаго сбора съ зажигательныхъ	
спичекъ	17 р. — к.
	<hr/>
всего	6717295 р. 65½ к.

По сравненіи съ 1901 годомъ оказывается, что въ отчетномъ году акцизные сборы увеличились на 2346723 руб. 35½ коп.

Казенныхъ лавокъ для продажи вина въ отчетномъ году было 169, а частныхъ заведеній, производившихъ продажу питей—385; заведеній, въ которыхъ производилась продажа табачныхъ издѣлій, было 2816, въ томъ числѣ: II-го разряда—235 и III-го разряда—2581; кромѣ того заведеній, въ которыхъ производилась раскурочная продажа, было 322.

Въ теченіи отчетнаго года было задержано водворенныхъ изъ-за границы контрабандныхъ питей 4374,4 град. безводнаго спирта, или $109\frac{14,4}{40}$ ведра въ 40% вина.

д) Отправленіе натуральныхъ повинностей. Натуральныя повинности, какъ то: воинская, подводная, по-стойная, шарварковая и гминная стойговая (воинная и пѣшая) отбы-вались въ отчетномъ году, какъ и въ предшествовавшіе годы, на основаніи существующихъ на этотъ счетъ законоположеній, съ со-блюденіемъ возможной равновѣрности.

а) *Воинская повинность.* Дѣйствія уѣздныхъ по воинской повинности присутствій по призыву и приему на службу въ войска новобранцевъ начались, согласно Высочайшему повелѣнію 19-го января 1893 года, съ 15-го октября и окончились 29-го октября.

русскихъ	693	челов.
поляковъ	1897	„
пѣмцевъ	75	„
евреевъ	574	„
итого	3239	челов.
православныхъ	693	челов.
прочихъ христіанъ	1972	„
евреевъ	574	„
итого	3239	челов.

Во время и послѣ производства призыва въ уѣздныя по воинской повинности присутствія въ отчетномъ году поступило 163 жалобы, изъ коихъ признано уважительными 44; въ губернское по воинской повинности присутствіе принесено было 221 жалобъ, и въ Правительствующій Сенатъ 29.

На содержаніе уѣздныхъ присутствій и на расходы по призыву и приему новобранцевъ въ отчетномъ году израсходовано было 16108 руб. 20 коп.

б) *Подводная повинность.* Подводная повинность въ отчетномъ году отбывалась населеніемъ губерніи на тѣхъ же основаніяхъ, какъ и въ предшествовавшихъ годахъ. Поставка подводъ для войскъ и лицъ другихъ учрежденій производится по очереди, для чего ведутся особые списки, въ городахъ—магистратами, а въ селеніяхъ—гминными управленіями.

Поставляемыя подводы подраздѣляются на двѣ категоріи: платныя и безплатныя. Платныя подводы, на основаніи правилъ, изданныхъ б. Совѣтомъ Управленія Царства Польскаго отъ 22-го апрѣля 1858 года, поставляются для передвиженія воинскихъ командъ, новобранцевъ, арестантовъ, а также, въ опредѣленныхъ случаяхъ подъ проѣздъ служащихъ лицъ. Безплатными подводами, согласно выше указаннымъ правиламъ, пользуются нижніе чины жандармскаго вѣдомства и земской стражи, при разъѣздахъ по дѣламъ службы

Въ теченіи отчетнаго года населеніемъ губерніи поставлено было подводъ: платныхъ 17980 и безплатныхъ 6336.

в) *Постоянная повинность* состояла въ отчетномъ году въ отводѣ у жителей квартиръ и помѣщеній для войскъ, расположенныхъ въ губерніи, а также для чиновъ земской стражи и жандармскаго вѣдомства.

Квартирнымъ довольствіемъ въ теченіи отчетнаго года пользовались слѣдующія части войскъ: штабъ 14-го армейскаго корпуса; штабъ 17-й пѣхотной дивизіи въ составѣ полковъ: 65-го Московскаго, 66-го Бутырскаго, 67-го Тарутинскаго и 68-го Лейбъ-Бордінскаго; штабъ 18-й пѣхотной дивизіи въ составѣ полковъ: 69-го Рязанскаго, 70-го Рязскаго, 71-го Бѣлевскаго и 72-го Тульскаго; управленіе начальника артиллеріи 14-го армейскаго корпуса; управленіе 18-й артиллерійской бригады въ составѣ трехъ дивизионовъ; штабъ 1-й донской казачьей дивизіи въ составѣ полковъ №№ 9,

10, 13 и 15-го; донскія казачья №№ 6 и 7 батареи; 20 й драгунскій Ольвіопольскій полкъ (входящій въ составъ 19-го армейскаго корпуса); 8-й саперный баталіонъ (входящій въ составъ 4-й саперной бригады); управленіе интенданта 14-го армейскаго корпуса; гарнизонъ Ивангородской крѣпости; управленіе трехъ уѣздныхъ воинскихъ начальниговъ; губернское и пять уѣздныхъ жандармскихъ управленій; Люблинскій и Холмскій мѣстные лазареты; четыре продовольственныхъ магазина; Люблинская коммисія по постройкѣ казармъ; Грубешовская строительная коммисія; сводный желѣзно-дорожный баталіонъ и чины земской стражи.

г) *Шарварковая повинность* отбывается населеніемъ на основаніи Высочайше утвержденныхъ 19-го іюня 1870 года Правилъ о порядкѣ содержанія земскихъ дорогъ въ губерніяхъ Привислинскаго края и имѣеть цѣлью содержаніе въ исправности дорогъ 2-го и 3-го разряда и находящихся на нихъ мостовъ.

Раскладка шарварковой повинности между жителями предоставлена гминнымъ сходамъ, а наблюденіе за отбываніемъ ея возложено на гминныхъ войтовъ. Для соблюденія равномернаго несенія обывателями шарварковой повинности ежегодно въ гминахъ составляются распределенія, сообразно которымъ, по мѣрѣ надобности, дѣлается затѣмъ нарядъ конныхъ и пѣшихъ рабочихъ для исполненія этой повинности въ натурѣ. На этомъ основаніи въ отчетномъ году было употреблено для исполненія означенной повинности 73422 конныхъ и 198412 пѣшихъ рабочихъ.

д) *Стойковая конная и пѣшая повинность* исполняется сельскимъ населеніемъ при гминныхъ управленіяхъ; первая изъ нихъ, т. е. конная, отбывается при служебныхъ разъѣздахъ гминныхъ должностныхъ лицъ, а вторая—пѣшая служитъ для присмотра за арестантами и посланки пакетовъ. Исполненіе стойковой повинности въ натурѣ замѣнено въ настоящее время во всѣхъ гминахъ денежнымъ сборомъ, на счетъ котораго и нанимаются подводчики, сторожа и разсылные. Согласно сему въ кассы гминъ на содержаніе гминныхъ стоекъ въ отчетномъ году поступило 72500 руб., которые и выданы были нанятымъ для исполненія означенной повинности лицамъ.

III. Общественное благоустройство и благочиніе.

а) Казенныя и общественныя зданія.

Казенныя и общественныя зданія въ губерніи заняты большею частью присутственными мѣстами, а частью отданы подъ военныя и другія правительственныя учрежденія. Одни изъ этихъ зданій содержатся на счетъ казенныхъ суммъ, ежегодно отпускаемыхъ по смятъ Министерства Внутреннихъ Дѣлъ, другія-же на счетъ городскихъ и общественныхъ суммъ.

По содержанію въ исправности существующихъ зданій въ отчетномъ году производились слѣдующія ремонтныя работы на счетъ казенныхъ суммъ:

а) зданий, занимаемых Губернаторомъ и Губернскимъ Правленіемъ, на сумму 6230 руб. 78 коп.;

б) зданий, въ коихъ помѣщаются уѣздныя управленія въ городахъ Люблинѣ, Красноставѣ, Грубешовѣ, Замостьѣ, Любартовѣ и пос. Ново-Александріи, на сумму 5681 руб.

в) тюремныхъ зданий въ городахъ Люблинѣ и Явовѣ на сумму 1500 руб.

Въ казенныхъ зданияхъ, не состоящихъ въ распоряженіи инженернаго вѣдомства, но занятыхъ войсками, производились слѣдующія ремонтныя работы:

а) ремонтъ зданий въ городѣ Люблинѣ подъ № 49/100 и 159, на сумму 400 руб.;

б) ремонтъ зданий въ гор. Красноставѣ, на сумму 10771 руб. 44 коп.;

в) ремонтъ зданий въ пос. Ново-Александріи, на сумму 717 р.;

г) содержаніе въ чистотѣ казенныхъ зданий, занимаемыхъ войсками, и наемъ сторожей при нихъ, на сумму 450 руб. 53 коп.

Изъ городскихъ суммъ въ отчетномъ году произведено расхода: на благоустройство городовъ 55010 руб. 78 коп. и на постройку и починку городскихъ зданий 41681 руб. 4 коп., а всего 96691 руб. 82 коп.

Православныхъ церквей и часовенъ въ губерніи въ отчетномъ году числилось 274, а именно: соборныхъ церквей 2, приходскихъ 165, приписныхъ 74, кладбищенскихъ 6, крестовыхъ 2, при казенныхъ и богоугодныхъ заведеніяхъ 6 и часовенъ 19.

На постройку новыхъ и ремонтное содержаніе существующихъ церквей и часовенъ въ отчетномъ году израсходовано 97789 руб. 53 коп., въ томъ числѣ изъ средствъ казны 73632 р., церквей — 6789 руб. 96 коп. и изъ средствъ прихожанъ и добровольныхъ пожертвованій разныхъ лицъ 17367 руб. 57 коп.

Римско-католическихъ костеловъ и часовенъ числилось 227, а именно: приходскихъ костеловъ 126, приходскихъ филиальныхъ костеловъ 18, непритовскихъ 5, по-монастырскихъ 9, больничныхъ и тюремныхъ 3 и часовенъ 66.

Церквей и молитвенныхъ домовъ евангелическо-аугсбургскаго исповѣданія числилось 50, а именно: церквей 2 и молитвенныхъ домовъ 48.

По содержанію въ исправности римско-католическихъ костеловъ, часовенъ и причтовыхъ строеній и молитвенныхъ домовъ іудейскаго исповѣданія, а также кладбищъ въ 1902 году были произведены ремонтныя работы въ общемъ на сумму 85716 руб. 12 коп.

б) Дороги, мосты и перевозки.

Изъ путей сообщенія главное мѣсто занимаетъ Привислинская казенная желѣзная дорога, идущая по направленію отъ гор. Ковеля въ г. Варшаву и перерѣзывающая въ предѣлахъ Люблинской губер-

нии: Люблинскій, Ново-Александрійскій и Холмскій уѣзды, съ вѣтвями отъ гор. Люблина, чрезъ Любартовскій уѣздъ, и отъ ст. Ивангородъ, чрезъ Ново-Александрійскій уѣздъ, на Луковъ и отъ гор. Холма на Брестъ-Литовскъ. Со станціею Ивангородъ соединяется Ивангородо-Домбровская желѣзная дорога, идущая чрезъ города Радомъ и Кѣльцы до Домбровы, у которой она соединяется съ Варшавско-Вѣнской желѣзною дорогою. Желѣзнодорожный путь проходитъ въ губерніи на протяженіи 213 верстъ, а именно: по линіи Ковель—Варшава 153 версты, по вѣтви Люблинъ—Луковъ 42 вер., по вѣтви Холмъ—Брестъ 13 верстъ и по вѣтви Ивангородъ—Луковъ и по линіи Ивангородъ—Домброва 5 верстъ.

Затѣмъ, улучшенные пути сообщенія въ губерніи составляютъ шоссейныя дороги, среди которыхъ первое мѣсто занимаетъ государственное шоссе, состоящее въ вѣдѣніи Министерства Путей Сообщенія. Государственное шоссе, состоящее въ предѣлахъ губерніи изъ девяти трактовъ, пролегаетъ черезъ уѣзды: Ново-Александрійскій, Люблинскій, Красновоставскій, Замостекій, Томашовскій, Холмскій, Любартовскій и частью Грубешовскій, всего на протяженіи 347 верстъ.

Мѣстныя дороги шоссейныя и грунтовыя дѣлятся на три разряда: къ 1-му разряду принадлежатъ дороги губернскія, ко 2-му—уѣздныя и къ 3-му—проселочныя и полевыя.

Губернскія земскія или 1-го разряда дороги, раздѣляющіяся на десять трактовъ, состоятъ частью изъ шоссированныхъ, частью-же изъ грунтовыхъ и составляютъ вмѣстѣ съ подъѣздными путями общее протяженіе 554 вер. 164 саж., въ томъ числѣ 263 вер. 131 саж. шоссированныхъ и 291 вер. 33 саж. грунтовыхъ.

Дороги 2-го разряда, изъ которыхъ шоссировано только 5 вер (въ Красновоставскомъ уѣздѣ) составляютъ протяженіе 3337½ вер.

Дороги 3-го разряда (проселочныя и полевыя) состоятъ исключительно изъ грунтовыхъ.

На содержаніе и ремонтное исправленіе шоссейныхъ и грунтовыхъ дорогъ, съ находящимися на нихъ мостами и другими сооружениями, а также на содержаніе дорожной службы въ отчетномъ году израсходовано было 148693 руб. 3 коп.; дороги же 2-го и 3-го разряда, т.-е. уѣздныя, проселочныя и полевыя, поддерживались въ исправности средствами мѣстнаго сельскаго населенія, исполняющаго для этого, какъ сказано выше, натуральную шарварковую повинность.

Водяное сообщеніе производится по протекающимъ въ губерніи рѣкамъ: Вислѣ, Бугу, Вепру и Сану, изъ коихъ первая судоходная, а послѣднія три считаются сплавленными. Пассажирское движеніе производится по рѣкѣ Вислѣ на плоскодонныхъ пароходахъ, отъ пос. Ново-Александріи до гор. Сандомира и обратно.

в) Почты.

Всѣхъ почтовыхъ и почтово-телеграфныхъ учрежденій въ губерніи въ отчетномъ году было 47, а именно:

При разсмотрѣнн числа осужденныхъ по отношенію къ общему числу населенія губерніи оказывается, что одно преступленіе приходится на 423 человѣка и одинъ осужденный на 1375 человѣкъ. При сравненіи числа осужденныхъ мужчинъ и женщинъ оказывается, что на 100 мужчинъ приходится 21 женщина.

Число преступленій, разсмотрѣнныхъ мировыми судебными установленіями, составляло въ отчетномъ году 33934, по коимъ осуждено 23254 лица обоого пола, въ томъ числѣ 19812 мужчинъ и 3442 женщины.

Въ сравненіи съ прошлымъ годомъ оказывается, что въ отчетномъ году какъ число преступленій, такъ и число осужденныхъ уменьшилось: преступленій на 3032, а осужденныхъ на 705.

Въ отношеніи общаго характера преступныхъ дѣяній особенной разницы съ предшествовавшими годами въ отчетномъ году не замѣчалось. Самое большое число осужденныхъ приходится на оскорбленіе чести, угрозы и насилія, а именно: 27% (6182 осужден.), затѣмъ по проступкамъ противъ общественнаго благоустройства, народнаго здравія и личной безопасности—19% (4587 осужден.), по проступкамъ противъ благочинія, порядка и спокойствія—14% (3275 осужд.), по проступкамъ противъ порядка управленія—12% (2727 осужден.), по самовольнымъ пользованіямъ чужимъ имуществомъ и поврежденію онаго—11% (2510 осужден.), по похищеніямъ и поврежденіямъ лѣса—7% (1631 осужден.), по кражамъ мошенничествамъ и обманамъ—5% (1082 осужден.), по нарушеніямъ уставовъ казенныхъ управленій—2% (585 осужден.) и по другимъ преступленіямъ—2% (675 осужден.).

Въ отношеніи предупрежденія и пресѣченія преступленій главное содѣйствіе, по прежнему, оказывала земская стража, которая въ отчетномъ году обнаружено разныхъ преступленій и проступковъ 28015; въ числѣ задержанныхъ земскою стражею оказалось бѣглыхъ дезертировъ, бродягъ разнаго рода и русскихъ подданныхъ за неимѣніе письменнаго вида или имѣющихъ подложные виды 2058 и иностранцевъ за неимѣніе письменнаго вида или имѣющихъ подложные виды 138.

Подъ надзоромъ полиціи въ отчетномъ году состояло: по политическимъ дѣламъ 110 и за уголовныя преступленія 748, въ томъ числѣ:

	политич.	уголовн.
помѣщиковъ	9	1
мелкой шляхты	2	1
духовныхъ лицъ	—	1
оставныхъ чиновниковъ	4	1
б. гминныхъ должностныхъ лицъ	—	2
оставныхъ солдатъ	3	5
лицъ русскаго происхожденія	2	2
колонистовъ	1	5
мѣщанъ-христіанъ	36	73

евреевъ	6	114
крестьянъ	47	542
цыганъ	—	1
итого	110	748

А всего 858 человекъ, меньше противъ 1901 года на 31 чел.

д) Попечительство о народной трезвости.

Люблинское попечительство о народной трезвости состоитъ изъ комитетовъ: губернскаго, Люблинскаго городского и 10 уѣздныхъ по числу уѣздовъ губерніи.

Дѣятельность губернскаго комитета была посвящена главнымъ образомъ обсужденію вопросовъ: по избранію членовъ-соревнователей и участковыхъ попечителей; распределенію денежныхъ средствъ на открытія ранѣе и открывавшіяся въ отчетномъ году учрежденія попечительства; рассмотрѣнію смѣтъ и прихода-расходныхъ отчетовъ по содержанію названныхъ учреждений и устройству въ нихъ разнаго рода развлеченій въ духѣ задачъ попечительства; разрѣшенію открытія новыхъ учреждений попечительства и устройства при нихъ отдѣловъ просвѣтительнаго свойства (читаленъ, библиотекъ и т. п.).

Дѣятельность городского и уѣздныхъ комитетовъ за отчетный годъ сводилась главнымъ образомъ: а) къ оборудованію новыхъ и развитію устроенныхъ ранѣе учреждений попечительства, б) укомплектованію числа ближайшихъ своихъ сотрудниковъ—членовъ-соревнователей и участковыхъ попечителей и в) осуществленію просвѣтительныхъ цѣлей попечительства.

Къ 1-му января 1903 года въ губерніи находилось: чайныхъ и чайно-столовыхъ 35 и читаленъ при нихъ 4.

Оборотъ денежныхъ суммъ губернскаго комитета въ отчетномъ году представляется въ слѣдующемъ видѣ:

осталось отъ 1901 года	16734 р.
получено пособія отъ казны	26000 „
Всего поступления было	42734 р.

Въ 1902 году израсходовано:

переведено уѣзднымъ и городскому комитетамъ	23078 р.
на дѣлопроизводство	520 „
„ выдачу пособій другимъ учрежденіямъ	800 „
„ прочіе и случайные расходы	699 „
всего	25097 р.

Осталось къ 1-му января 1903 г. въ распоряженіи губернскаго комитета 17637 руб.

По городскому и уѣзднымъ комитетамъ въ отчетномъ году движеніе суммъ представляется въ слѣдующемъ видѣ:

КОМИТЕТЫ,	Поступило.	Израсходовано.	Осталось къ 1 января 1903 г.
	Р У Б Л И.		
Бѣлгородскій	4291	3687	604
Грубешовскій	29781	7921	21860
Замостекскій	6241	4209	2032
Красноставскій	3473	2504	969
Любартовскій	11320	4897	6423
Люблинскій	3025	2329	696
Люблинскій-городской	9325	8246	1079
Ново-Александрійскій	7429	6739	690
Томашовекскій	9899	7998	1901
Холмскій	11149	9846	1303
Яновскій	6897	6414	483
ИТОГО	102830	64790	38040

Такимъ образомъ, къ 1-му января 1903 г. состоитъ въ остаткѣ всѣхъ попечительскихъ суммъ въ губернскомъ, городскомъ и уѣздныхъ комитетахъ 55677 руб.

е) Выкупъ права пропинаціи.

Въ отчетномъ году дѣятельность Люблинской временной пропинаціонной комиссіи, заключалась главнымъ образомъ въ обсужденіи и разрѣшеніи вопросовъ, возникавшихъ по поводу уплаты признанныхъ пропинаціонныхъ вознагражденій и произведена уплата этихъ вознагражденій по 6 посадамъ губерніи: Курову, Бискупице, Тышовцамъ, Городло, Чемерникамъ и Пяски-Вельке, всего на сумму 246948 руб. 6 коп., кромѣ процентовъ

Кромѣ того, было вновь рассмотрѣно дѣло о вознагражденіи за выкупъ пропинаціи по посаду Пугачеву, Холмскаго уѣзда, и обсуждался вопросъ объ учиненіи въ ипотечныхъ книгахъ имѣній записей о состоявшемся выкупѣ права пропинаціи, въ виду послѣдовавшаго съ выкупомъ этого права, измѣненія цѣнностей этихъ имѣній.

ж) Тюрьмы, арестанты и этапы.

Для содержанія арестантовъ въ Люблинской губерніи существуютъ двѣ тюрьмы въ г. г. Люблинѣ и Яновѣ. Особыхъ тюремъ для содержанія ссыльно-каторжныхъ и ссыльно-поселенцевъ въ губерніи не имѣется; преступники эти до времени высылки ихъ по назначенію помѣщаются въ Люблинскую тюрьму вмѣстѣ съ другими арестантами и затѣмъ, по полученіи разрѣшенія Главнаго Тюремнаго Управленія, отправляются по назначенію.

Обѣ тюрьмы, какъ Люблинская, такъ и Яновская, помѣщаются въ казенныхъ зданіяхъ, вполне приспособленныхъ къ размѣщенію въ нихъ арестантовъ. Продовольствіе арестантовъ, согласно тарифу, установленному тюремною инструкціею 1859 г., и указаніямъ, изданнымъ въ циркулярномъ распоряженіи Варшавскаго Генераль-Губернатора, отъ 16-го апрѣля 1881 г. за № 5774, производилось под-

ряднымъ способомъ съ платою за дневную порцію одного арестанта по Люблинской тюрьмѣ по 7,67 коп. и по Яновской—по 9,1 коп.

Для обученія несовершеннолѣтнихъ преступниковъ грамотѣ при Люблинской тюрьмѣ существуетъ училище, преподаваніе въ которомъ возложено на особаго учителя, съ платою по 120 р. въ годъ. Кромѣ того, при этой-же тюрьмѣ находится фабрика холста, на которой въ отчетномъ году было переработано на холстѣ 120 пудовъ льна.

Въ теченіи отчетнаго года арестанты занимались работами, введенными по закону 6 января 1886 года. Въ силу этого закона арестантскій трудъ былъ примѣняемъ не только къ исполненію разныхъ хозяйственныхъ работъ въ тюрьмахъ, но и къ исполненію нѣкоторыхъ работъ частныхъ заказчиковъ, при чемъ арестанты выводились на вѣншія работы. Всего отъ арестантскаго труда въ отчетномъ году выручено было 4221 руб. 2 коп.; изъ этой суммы поступило: въ доходъ казны 1199 руб. 42 1/2 коп., въ пользу арестантовъ 1688 руб. 33 коп. и въ пользу тюремъ 1333 руб. 26 1/2 коп.

Побѣговъ и эпидемическихъ болѣзней среди арестантовъ въ отчетномъ году не было.

Кромѣ двухъ тюремъ въ губерніи имѣются еще 8 подслѣдственныхъ арестовъ, находящихся въ пос. Ново-Александріи и въ 7-ми уѣздныхъ городахъ: Бѣлгораѣ, Грубешовѣ, Замостѣ, Красноставѣ, Любартовѣ, Томашовѣ и Холмѣ, и полицейскіе аресты при уѣздныхъ управленіяхъ (кромѣ Люблинскаго), Люблинскомъ городскомъ магистратѣ и гминныхъ управленіяхъ. Подслѣдственные аресты содержатся на счетъ казенныхъ суммъ по тюремной части. Помѣщенія полицейскихъ арестовъ при уѣздныхъ управленіяхъ нанимаются на городскія средства, за исключеніемъ арестовъ въ гор. Красноставѣ, пос. Ново-Александріи, гор. Замостѣ и при магистратѣ гор. Люблина, кои помѣщаются: въ гор. Красноставѣ и пос. Ново-Александріи въ казенныхъ, а въ городахъ Замостѣ и Люблинѣ въ городскихъ зданіяхъ. Расходы по содержанію этихъ арестовъ производятся изъ транспортныхъ суммъ. Гминные аресты содержатся на счетъ гминныхъ сборовъ.

Для препровожденія арестантовъ по этапу содержатся конвойныя команды въ г. г. Люблинѣ и Яновѣ и въ крѣпости Ивангородѣ; кромѣ того, въ гор. Красникѣ и дер. Недрѣвицѣ находятся ночлежные пункты. Пересылка арестантовъ и другихъ лицъ по вѣн этапнымъ линіямъ производится на основаніи особыхъ правилъ, утвержденныхъ Министерствомъ Внутреннихъ Дѣлъ 15 іюля 1870.

Во всѣхъ вышеозначенныхъ мѣстахъ заключенія, какъ видно изъ приложения къ вѣдомости № 7, къ 1 января 1902 года находилось 1060 человекъ; въ теченіи отчетнаго года поступило 30158 человекъ, въ томъ-же году выбыло 30249 и, такимъ образомъ, къ 1 января 1903 г. осталось 969 человекъ, менѣе противъ 1901 г. на 91 человекъ.

з) Пожары.

Какъ видно изъ приложенной къ обзору вѣдомости № 8, всѣхъ пожаровъ въ губерніи въ отчетномъ году было 333, въ томъ числѣ въ городахъ 23 и въ уѣздахъ 310, а число погорѣвшихъ дворовъ— 812, въ городахъ 44 и въ уѣздахъ 768. Сумма убытковъ, причиненныхъ пожарами, равняется 356136 руб. 23 коп., при чемъ въ городахъ она равняется 20279 руб. 11 коп. и въ уѣздахъ— 335857 руб. 12 коп.

Въ сравненіи съ 1901 годомъ въ отчетномъ году число пожарныхъ случаевъ и число погорѣвшихъ дворовъ уменьшилось—первыхъ на 19 и вторыхъ на 319; уменьшились также и причиненные пожарами убытки на 176168 руб. 1 коп.

Наибольшее число пожарныхъ случаевъ падаетъ на лѣтніе (130) и осенніе (81) мѣсяцы, затѣмъ на весенніе (66) и зимніе (56).

По числу пожарныхъ случаевъ уѣзды распределяются въ слѣдующемъ порядкѣ:

Холмскій	71
Ново-Александрійскій	41
Грубешовскій	37
Люблинскій (съ гор. Люблиномъ)	34
Любартовскій	33
Красноставскій	27
Замостскій	25
Яновскій	22
Вѣлгорайскій	22
Томашовскій	21
Всего	333

Въ отношеніи же причиненныхъ пожарами убытковъ уѣзды распределяются:

Ново-Александрійскій	71127 р. 50 к.
Красноставскій	52737 „ 88 „
Холмскій	50930 „ 30 „
Грубешовскій	41614 „ 81 „
Яновскій	35539 „ 70 „
Люблинскій (съ гор. Люблиномъ)	29038 „ — „
Любартовскій	27851 „ 58 „
Замостскій	16762 „ 46 „
Томашовскій	15559 „ — „
Вѣлгорайскій	14975 „ — „
Всего	356136 р. 23 к.

Причинами пожаровъ, насколько онѣ могли быть установлены дознаніями, были:

молнія	37 случаевъ
дурное устройство печей и трубъ	34 „
неосторожность	71 „
поджогъ	19 „
другія причины	172 „
Всего	333 случая

Организованныя пожарныя команды существуютъ только въ г. г. Люблинѣ, Холмѣ и Грубешовѣ. Люблинская пожарная команда, содержащая на средства городской кассы, состоитъ изъ 1 брандмейстера, 69 вольнонаемныхъ людей и 20 лошадей; Холмская пожарная команда, учрежденная на средства городскихъ обывателей, состоитъ изъ 1 брандмейстера, 28 вольнонаемныхъ людей и 6 лошадей, и Грубешовская пожарная команда состоитъ изъ 1 брандмейстера, 10 вольнонаемныхъ людей и 6 лошадей.

Кромѣ того въ гор. Красноставѣ существуетъ пожарное общество изъ охотниковъ, на основаніи одобреннаго Министерствомъ Внутреннихъ Дѣлъ устава, состоявшее въ отчетномъ году изъ 82 членовъ, при 6 лошадяхъ.

На обязанности названныхъ трехъ пожарныхъ командъ, кромѣ тушенія огня, лежитъ еще очистка дымовыхъ трубъ, улицъ и площадей, а послѣднихъ двухъ изъ нихъ — Холмской и Грубешовской — кромѣ того отбываніе ночныхъ карауловъ.

Что-же касается остальныхъ городовъ и селеній губерніи, то въ нихъ обязанность тушить пожары лежитъ на самихъ жителяхъ, которые, на основаніи установленныхъ для губерній Царства Польскаго правилъ, обязаны имѣть и содержать въ постоянной готовности на свой счетъ опредѣленное количество огнегасительныхъ снарядовъ.

и) Различныя происшествія и народныя бѣдствія. Народныхъ бѣдствій, имѣющихъ общій характеръ, а равно какихъ-либо выдающихся происшествій въ отчетномъ году въ губерніи не было.

IV. Народное здравіе и общественное призрѣніе.

а) Врачи и аптеки.

Завѣдываніе врачебною частью въ губерніи сосредоточивается во врачебномъ отдѣленіи Губернскаго Правленія, состоящемъ изъ медицинскаго инспектора, его помощника, фармацевтическаго ассессора, губернскаго ветеринара и секретаря.

Лицъ медицинскаго вѣдомства въ отчетномъ году числилось 339, а именно:

Состоящихъ на государственной службѣ было 101 человекъ, въ томъ числѣ:

медицинскій инспекторъ	1
врачей городскихъ	4
„ уѣздныхъ	10
„ больничныхъ	25
ординаторовъ при Люблинск. тюремномъ лазаретѣ	2
врачей при учебныхъ заведеніяхъ	3
фельдшеровъ городскихъ	2
„ при уѣздныхъ врачахъ	10
„ „ больницахъ	17
„ „ тюремныхъ лазаретахъ	2

губернскій ветеринарь	1
уѣздныхъ и окружныхъ ветеринаровъ	10
городскихъ ветеринаровъ	1
пунктовой ветеринарь на ст. Люблинъ	1
„ „ „ „ Холмъ	1
акушеровъ городскихъ	10
„ при больницахъ	1

Вольнопрактикующихъ числилось 238, а именно:

врачей	50
фельдшеровъ	130
акушеровъ и повивальныхъ бабокъ	45
дантистовъ	13

Такимъ образомъ всего въ губерніи находилось:

врачей	95
ветеринаровъ	14
дантистовъ	13
фельдшеровъ	161
акушеровъ и повивальныхъ бабокъ	56

Аптекъ въ отчетномъ году было 61, въ томъ числѣ:

нормальныхъ	39
филиальныхъ	3
сельскихъ	19

При всѣхъ аптекахъ лицъ фармацевтическаго званія было 111 въ томъ числѣ: магистровъ фармаціи 2, провизоровъ фармаціи 67, аптекарскихъ помощниковъ 19, аптекарскихъ помощницъ 1, аптекарскихъ учениковъ 22.

При разсмотрѣніи приведенныхъ данныхъ по отношенію къ общему числу населенія губерніи оказывается, что:

1 врачъ приходится на	14610 жител.
1 фельдшеръ „	8620 „
1 аптека „	22753 „

Въ теченіи отчетнаго года поступило рецептовъ:

въ 7 аптекахъ гор. Люблина	73011	на сумму 35351 р. 58 к.
„ 32 уѣздныхъ, 19 сельскихъ и 3 филиальныхъ	148178	„ 95321 р. 39 к.
всего	221189	на сумму 130672 р. 97 к.

Въ отчетномъ году Люблинскою гигиеническою лабораторіею произведено 453 разнаго рода изслѣдованій, а именно:

170 химико-микроскопическихъ и бактериологическихъ анализовъ мочи, мокроты, кала, сѣмени, женскаго молока, патологическихъ экссудатовъ и проч.;

46 химическихъ и бактериологическихъ анализовъ воды, предметовъ техническихъ и домашняго употребленія, причѣмъ въ 12 случаяхъ вода оказалась непригодною для питья;

181 анализъ съѣстныхъ припасовъ, какъ-то: муки, масла, молока, сметаны, мороженнаго, газовыхъ и фруктовыхъ водъ, причѣмъ фальсификація обнаружена въ 110 случаяхъ;

56 судебныхъ анализовъ, а именно: химическихъ 49 (въ 16 случаяхъ открыты яды) и химико-микроскопическихъ 7 (въ 6 случаяхъ открыта кровь).

Уѣздными и городскими врачами дано заключеній по судебно-медицинскимъ вопросамъ 1191, ими же выдано судебно-медицинскихъ актовъ по разнымъ предметамъ 1288 и произведено вскрытій мертвыхъ тѣлъ и осмотровъ 97.

Случаевъ привитія предохранительной оспы дѣтямъ было 36447, въ томъ числѣ:

съ хорошимъ успѣхомъ	36418
„ сомнительнымъ	19
„ неудачнымъ	10
всего	36447

Отъ сифилитическихъ и венерическихъ болѣзней въ больницахъ гражданскаго вѣдомства пользовалось 311 лицъ, изъ которыхъ:

выздоровѣло	288
умерло	—
осталось	23

Для огражденія мѣстныхъ жителей отъ сифилитическихъ и венерическихъ болѣзней въ отчетномъ году, какъ и въ прежніе годы, производились періодическіе медицинскіе осмотры публичныхъ и подозрительныхъ женщинъ; кромѣ того, въ гор. Люблинѣ ежемѣсячно подвергались врачебнымъ осмотрамъ пекарскіе и мясничьи подмастерья и трактирная мужская прислуга. Лица, оказавшіяся одержимыми означенными болѣзнями, немедленно отправлялись въ больницы на излѣченіе.

б) Больницы и дома умалишенныхъ.

Въ вѣдѣніи губернскаго и уѣздныхъ совѣтовъ общественнаго призрѣнія состоитъ 13 больницъ, изъ коихъ 4 находятся въ губернскомъ гор. Люблинѣ, 8 въ уѣздныхъ городахъ и посадахъ Ново-Александріи и 1 въ заштатномъ городѣ Щебрешинѣ.

Всѣ больницы помѣщаются въ собственныхъ зданіяхъ, за исключеніемъ Яновской уѣздной больницы, которая помѣщается въ частномъ каменномъ домѣ и частью въ собственномъ зданіи; принадлежащій же этой больницѣ каменный двухъ-этажный домъ съ пристройками отдается въ наемъ. Врачебный персоналъ въ больницахъ составляли: въ Люблинскихъ городскихъ больницахъ—св. Иосифа и еврейской 1 штатный и 2 сверхштатныхъ врача, св. Викентія 1 старшій врачъ, 1 старшій и 1 младшій ординаторы и 4 сверхштатныхъ врача, св. Іоанна 1 старшій врачъ, 1 младшій ординаторъ и 1 сверхштатный ординаторъ; въ уѣздныхъ больницахъ было по одному врачу въ каждой, за исключеніемъ Замостской св. Николая, въ которой были ординаторъ и сверхштатный врачъ.

Для ближайшаго ухода за больными при Люблинской св. Іоанна больницѣ (для душевно-больныхъ) и при Грубешовской св. Александра-Невскаго, Щебрешинской св. Екатерины и Замостской св. Николая больницахъ состоятъ сестры милосердія Варшавской Елизаветинской

общины Краснаго Креста—въ первой три и въ послѣднихъ двухъ по двѣ сестры, а въ Люблинской св. Викентія больницъ—8 сестеръ милосердія Варшавской общины св. Казимира.

Къ 1-му января 1902 года, какъ видно изъ приложенной къ обзору вѣдомости № 11, во всѣхъ 13 больницахъ оставалось больныхъ 615 человекъ, затѣмъ, въ теченіи отчетнаго года поступило 7146, умерло, выздоровѣло и выбыло по разнымъ причинамъ 7050. Такимъ образомъ, къ 1-му января 1903 года осталось больныхъ 711 человекъ, болѣе чѣмъ къ 1902 году на 96 человекъ.

Кромѣ находившихся на излѣченіи больныхъ, почти во всѣхъ больницахъ былъ пріемъ приходящихъ больныхъ, которые, кромѣ врачебныхъ совѣтовъ, снабжались перевязочными средствами и безплатными лекарствами. Число такихъ больныхъ въ отчетномъ году достигло до 14000 человекъ, изъ которыхъ до 12000 человекъ приходится на больницы города Люблина.

На содержаніе больницъ въ отчетномъ году поступило 140827 р. 39 коп., подлежало израсходованію 166554 руб. 23³/₄ коп., дѣйствительно израсходовано 133914 руб. 5³/₄ коп. и осталось невыполненныхъ расходовъ на 1903 годъ на 32640 руб. 18 коп. Принадлежащихъ больницамъ капиталовъ въ процентныхъ бумагахъ и наличныхъ деньгахъ числится 297516 руб. 77 коп., которые хранятся въ Варшавской конторѣ Государственнаго Банка, а частью ипотечно обеспечены на частныхъ недвижимыхъ имуществахъ.

в) Эпидеміи и эпизоотіи.

Въ отношеніи эпидемическихъ болѣзней отчетный годъ былъ вполне благополучнымъ для населенія губерніи. Заразные болѣзни ограничивались весьма немногими случаями единичныхъ заболѣваній, не имѣвшихъ при томъ характера эпидемическаго.

Изъ эпизоотическихъ болѣзней въ отчетномъ году наблюдались слѣдующія:

Сибирская язва наблюдалась въ восьми уѣздахъ губерніи, а именно:

На крупномъ рогатомъ скотѣ—въ 18 пунктахъ 8 уѣздовъ, гдѣ заболѣло 57 головъ скота, изъ которыхъ 3 выздоровѣло и 54 пало.

На лошадяхъ—въ 8 пунктахъ 7 уѣздовъ, въ которыхъ заболѣло и пало 13 лошадей.

На овцахъ—въ 1 пунктѣ, въ которомъ заболѣло и пало 1 штука.

Саль у лошадей—въ 14 пунктахъ 6 уѣздовъ губерніи, въ которыхъ заболѣло 65 лошадей, изъ коихъ 1 пала и 64 убиты.

Мыть у лошадей—въ 25 пунктахъ 6 уѣздовъ, въ которыхъ заболѣло 230 лошадей, изъ коихъ 10 пало и 220 выздоровѣло.

Ящуръ на рогатомъ скотѣ—въ двухъ пунктахъ одного уѣзда, гдѣ заболѣло и выздоровѣло 242 штуки скота.

Ящуръ на свиньяхъ—въ 2 пунктахъ одного уѣзда, гдѣ заболѣло и выздоровѣло 3 штуки свиней.

Рожа у свиней—въ 7 пунктахъ 5 уѣздовъ губерніи, гдѣ заболѣло 193 штуки, изъ нихъ 146 пало и 47 выздоровѣло.

Чума свиней—въ 17 пунктахъ 6 уѣздовъ губерніи; отъ этой болѣзни заболѣло 193 штуки, изъ коихъ выздоровѣло 54 штуки, пало 138 и убито 1.

Бѣшенство на 16 собакахъ въ 7 пунктахъ трехъ уѣздовъ, которыя были убиты.

Чесотка на лошадяхъ—въ 18 пунктахъ 9 уѣздовъ губерніи; отъ этой болѣзни заболѣло 180 штукъ, изъ коихъ 1 пала, а остальные выздоровѣли.

Инфлуэнца у лошадей—въ 10 пунктахъ 6 уѣздовъ, гдѣ изъ заболѣвшихъ 206 лошадей 6 пали, а остальные выздоровѣли.

**г) Насильствен-
ныя и случайныя
смерти.**

Отъ насилія и разнаго рода случайностей, какъ видно изъ приложенной вѣдомости № 9, въ отчетномъ году умерло 307 человекъ, а именно: 234 мужчины и 73 женщины; въ этомъ числѣ было:

жертвъ дѣтубійства	18	челов.
„ смертубійства	15	„
самоубійць	19	„
скоропостижно умершихъ	82	„
найденныхъ мертвыхъ тѣлъ	18	„
погибшихъ отъ случайныхъ смертей	155	„
	<hr/>	
Всего	307	челов.

По отношенію къ общей смертности населенія губерніи въ отчетномъ году насильственныя и случайныя смерти составляютъ 1%.

По сравненіи этихъ данныхъ съ такими-же данными за 1901 годъ оказывается, что въ отчетномъ году число жертвъ насильной и случайной смерти было менѣе на 55, чѣмъ въ 1901 году; наибольшее число жертвъ, какъ и въ прежніе годы, приходится на случайныя смерти, а именно 155 человекъ.

**д) Богодѣльни
и приюты.**

Кромѣ больницъ, въ вѣдѣніи губернскаго и уѣздныхъ совѣтовъ общественнаго призрѣнія состоятъ еще 16 богоугодныхъ заведеній, а именно: 15 домовъ призрѣнія и 1 дѣтскій приютъ. Главныя средства къ содержанію богоугодныхъ заведеній составляютъ добровольныя пожертванія, проценты отъ капиталовъ, завѣщанныхъ разными благотворителями въ пользу сихъ заведеній и хранящихся въ Варшавской Конторѣ Государственнаго Банка, а также доходы съ принадлежащихъ этимъ заведеніямъ недвижимыхъ имуществъ. Капиталовъ, принадлежащихъ благотворительнымъ заведеніямъ, въ отчетномъ году числилось 159634 руб. 99 коп.

Изъ прилагаемой вѣдомости № 11 видно, что въ отчетномъ году во всѣхъ означенныхъ богоугодныхъ заведеніяхъ призрѣвалось 268 лицъ, изъ коихъ въ теченіи года выбыло 26, умерло 5 и затѣмъ къ 1-му января 1903 года осталось на призрѣніи 237 лицъ. На содержаніе призрѣваемыхъ въ отчетномъ году поступило 25014 р. 98 к., изъ коихъ израсходовано 15903 руб. 19 коп., подлежитъ уплатѣ въ 1903 году за расходы, произведенные въ 1902 году, 2070 руб. 72 коп. и осталось въ наличности къ 1-му января 1903 г. 9111 руб. 79 коп.

Кромѣ упомянутыхъ 16 богоугодныхъ заведеній, такія-же заведенія находятся еще въ уѣздахъ—въ вѣдѣніи гминныхъ управленій и въ гор. Люблинѣ—подъ покровительствомъ частныхъ благотворительныхъ обществъ: польскаго и русскаго.

Въ вѣдѣніи польскаго благотворительнаго общества состоитъ четыре дѣтскихъ пріюта и домъ для старцевъ и увѣчныхъ. На содержаніе означенныхъ пріютовъ въ отчетномъ году поступило 2533 р. 70 коп., а въ дѣйствительности израсходовано 9975 руб. 65 коп. перерасходованныя деньги пополнены изъ общихъ средствъ благотворительнаго общества. Неприкосновенныхъ капиталовъ, принадлежащихъ симъ заведеніямъ, имѣется 13000 руб., которые частью хранятся въ Государственномъ Банкѣ, а частью обезпечены ипотекамі.

Кромѣ указанныхъ выше заведеній въ непосредственномъ вѣдѣніи названнаго общества находились: лѣтнія колоніи, пріютъ св. Антонія, домъ трудолюбія съ состоящими при немъ дешевою столовою и ночлежнымъ пріютомъ, бесплатная кухня, отдѣленія раздачи пособій и фондъ для учащейся молодежи. Въ 3 лѣтнія колоніи—Дысь, Госцерадовъ и Кіаны—въ отчетномъ году было выслано 140 дѣтей бѣднѣйшихъ жителей гор. Люблина, страдавшихъ золотухой, блѣдною немочью, общимъ ослабленіемъ и другими бѣднѣзьями. Въ пріютѣ св. Антонія на полномъ его попеченіи находилось среднимъ числомъ 48 женщинъ, которыя пребыли въ немъ 17684 институтскихъ дней. Въ домѣ трудолюбія занималось трудомъ ежедневно среднимъ числомъ 19 мужчинъ, 12 женщинъ и 8 дѣтей моложе 15 лѣтъ. Въ ремесленныхъ мастерскихъ, устроенныхъ въ домѣ трудолюбія для доставленія приходившимъ труда и заработковъ и для обученія призрѣваемыхъ дѣтей ремесламъ, производились работы: столярныя, кузнечныя, портняжныя, сапожныя, переплетническія и рукодѣльныя; занятія происходили также въ швейной, прачешной и пекарнѣ. Дешевою столовою въ теченіи года было выдано 18157 обѣдовъ по 3 коп. и 33101 порція чаю по 1 коп. Въ ночлежныхъ пріютахъ въ теченіи года ночевало 1077 мужчинъ и 6577 женщинъ за плату 1 к. за ночлегъ. Бесплатною кухней въ теченіи года было выдано 20520 обѣдовъ. Отдѣленіемъ раздачи пособій въ теченіи года оказано 135 бѣднымъ постояннымъ ежемѣсячное пособие и 117 бѣднымъ—единовременныя пособия; всего выдано пособій на сумму 2038 руб. Изъ фонда учащейся молодежи уплачено въ теченіи года за право ученія 29 учениковъ люблинской гимназіи 712 руб. 50 коп. Учрежденія эти, за исключеніемъ бесплатной кухни, отдѣленія раздачи пособій и фонда для учащейся молодежи, имѣющихъ свои спеціальныя средства и получающихъ пособие изъ суммъ благотворительнаго общества, существованіемъ своимъ въ матеріальномъ отношеніи обязаны старанію своихъ покровителей, какъ равно пожертвованіямъ и постояннымъ взносамъ частныхъ благотворителей и доходамъ отъ продажи издѣлій призрѣваемыхъ.

Подъ покровительствомъ русскаго благотворительнаго общества состоитъ одинъ дѣтскій пріютъ въ городѣ Люблинѣ, въ которомъ

къ 1-му января 1902 года состояло 25 воспитанниковъ обоого пола; въ теченіи отчетнаго года выбыло изъ пріюта 5 и вновь поступило 5, такъ что къ 1-му января 1903 года состояло на лицо 25 воспитанниковъ обоого пола, въ томъ числѣ 15 мальчиковъ и 10 дѣвочекъ. Содержаніе каждаго призрѣваемаго въ отчетномъ году обошлося по 120 руб.

Оборотъ денежных суммъ общества представляется въ слѣдующемъ видѣ:

оставалось къ 1-му января 1902 года	27367 р. 34 к.
поступило въ отчетномъ году	4491 „ 63 „
	<hr/>
всего	31858 р. 97 к.
израсходовано въ отчетномъ году	4051 р. 24 к.

Такимъ образомъ, къ 1-му января 1903 года остатокъ опредѣлился въ 27807 руб. 73 коп., изъ коихъ процентными бумагами— 27500 руб., въ сберегательной кассѣ банка 300 руб. и наличными деньгами у казначея правленія 7 руб. 73 коп.

Кромѣ содержанія пріюта, въ которомъ дѣти не только пользуются полнымъ матеріальнымъ содержаніемъ, но и вполне обезпечиваются религіозно-правственнымъ воспитаніемъ въ духѣ православія, общество по мѣрѣ возможности приходитъ на помощь русскимъ людямъ, такъ или иначе оказавшимся въ бѣдственномъ положеніи, а нѣкоторымъ изъ нихъ выдаетъ изъ средствъ своихъ постоянныя ежемѣсячныя пособія. Въ отчетномъ году постоянными ежемѣсячными пособіями пользовалось 11 лицъ, которымъ выдано пособій на сумму 432 руб. Единовременныхъ пособій выдано въ томъ-же году 8 лицамъ на сумму 120 руб.

V. Народное образованіе.

а) Учебныя заведенія.

Всѣхъ учебныхъ заведеній въ губерніи, какъ видно изъ приложенной вѣдомости № 10, въ отчетномъ году числилось 1070, при общемъ числѣ учащихся 47411 человекъ— мужскаго пола 34774 и женскаго пола 12637. Въ сравненіи съ 1901 годомъ число учебныхъ заведеній и учащихся увеличилось, а именно: первыхъ на 44, а послѣднихъ на 2161.

Въ теченіи отчетнаго года вновь открыто: 12 начальныхъ училищъ, 24 церковно-приходскія школы, 7-ми классное коммерческое училище, одноклассное начальное еврейское училище, 3 еврейскихъ хедера и 3 частныхъ учебныхъ заведеній.

Изъ общаго числа учебныхъ заведеній было:

Институтъ сельскаго хозяйства и лѣсоводства (въ пос. Ново-Александріи)	1
гимназіи мужскія (въ г. г. Люблинѣ и Холмѣ)	2
гимназія женская (въ г. Люблинѣ)	1
прогимназіи женскія (въ гор. Замостье и пос. Ново-Александріи)	2

Маринское женское училище (въ городѣ Холмѣ)	1
Духовныя семинаріи (въ г. Люблинѣ римско-католическая и г. Холмѣ православная)	2
Духовное училище (въ г. Холмѣ)	1
Учительская семинарія и образцовое при ней училище (въ г. Холмѣ)	2
7 классное коммерческое училище (въ г. Люблинѣ)	1
Техническое желѣзнодорожное училище (въ г. Холмѣ)	1
воскресно-ремесленные училища	9
воскресно-коммерческое училище (въ гор. Люблинѣ)	1
начальныя училища	406
церковно-приходскія школы и школы грамоты	172
еврейскія начальныя училища (въ гор. Люблинѣ и пос. Ново-Александріи)	2
кантораты	48
еврейскіе хедеры	398
субботныя и вечернія еврейскія школы	2
частныя учебныя заведенія	16
Итого	1070

По вѣсѣмъ названнымъ учебнымъ заведеніямъ учащіеся распределяются слѣдующимъ образомъ:

	муж. пола.	жен. пола.
въ высшемъ учебномъ заведеніи	211	—
„ среднихъ учебныхъ заведеній	1566	839
„ духовныхъ „ „	376	—
„ низшихъ „ „	32621	11798
всего	34774	12637
	47411	

По вѣроисповѣданіямъ учащіеся распределяются:

православныхъ	17754
католиковъ	19990
лютеранъ	2104
евреевъ	7479
прочихъ исповѣданій	84
итого	47411

По отношенію къ общему числу учащихся:

православные составляютъ	37%
католики	42%
лютеране	4%
евреи	16%

По отношенію же общему числу населенія своего вѣроисповѣданія учащіеся составляютъ:

православные	6%
католики	2%
лютеране	5%
евреи	3%

При сравненіи числа учебныхъ заведеній и учащихся въ нихъ съ числомъ народонаселенія губерніи оказывается, что одно учебное заведеніе приходится на 1297, а одинъ учащійся на 29 душъ населенія.

Начальныя гминныя и сельскія училища, а также церковно-приходскія школы и школы грамоты распредѣляются по уѣздамъ губерніи слѣдующимъ образомъ:

У Ѣ З Д Ы.	Число начальныхъ училищъ.	Число церковно-приходскихъ школъ и школъ грамоты.	Число учащихся дѣтей обоаго пола.
Бѣлгорайскій	26	24	2772
Грубешовскій	74	29	5591
Замостекскій	42	30	3854
Красноставскій	36	3	2467
Любартовскій	28	1	2383
Люблинскій	21	—	1434
Ново-Александрійскій	25	—	2354
Томашовскій	56	36	4883
Холмскій	65	48	6295
Яновскій	26	—	2338
Итого	399	171	34371

Примчаніе. Въ итогѣ этомъ не показаны 7 начальныхъ училищъ и 1 церковно-приходская школа, находящаяся въ губернскомъ гор. Люблинѣ, составляющемъ отдѣльный отъ Люблинскаго уѣзда административный районъ, и затѣмъ училища эти не вошли въ нижеоименованные расчеты училищъ и учащихся въ нихъ по уѣздамъ.

При сравненіи этихъ данныхъ съ общимъ числомъ населенія каждаго уѣзда оказывается, что одна начальная школа приходится:

въ Грубешовскомъ уѣздѣ на 1205 душъ населенія

» Томашовскомъ	»	»	1245	»	»
» Холмскомъ	»	»	1504	»	»
» Замостскомъ	»	»	1884	»	»
» Бѣлгорайскомъ	»	»	2331	»	»
» Красноставскомъ	»	»	3003	»	»
» Любартовскомъ	»	»	3929	»	»
» Яновскомъ	»	»	5134	»	»
» Ново-Александр.	»	»	6412	»	»
» Люблинскомъ	»	»	6832	»	»

а одинъ учащійся:

въ Грубешовскомъ уѣздѣ	на	22	человѣка
„ Томашовскомъ	„ „	23	„
„ Холмскомъ	„ „	27	„
„ Замостскомъ	„ „	35	„
„ Бѣлгорайскомъ	„ „	42	„
„ Красноставскомъ	„ „	47	„
„ Любартовскомъ	„ „	48	„
„ Яновскомъ	„ „	57	„
„ Ново-Александр.	„ „	68	„
„ Люблинскомъ	„ „	100	„

Изъ этихъ свѣдѣній видно, что начальныя училища распределены по губернии крайне не равномерно; тогда какъ въ восточной части губернии преимущественно съ русскимъ населеніемъ ихъ пока достаточно, въ западной части губернии, съ польскимъ населеніемъ, въ нихъ ощущается крайній недостатокъ. Въ нѣкоторыхъ гминахъ этой части губернии совершенно нѣтъ начальныхъ училищъ, а именно: въ Люблинскомъ уѣздѣ въ 4 гминахъ, въ Любартовскомъ въ 5, въ Ново-Александрійскомъ въ 2, въ Бѣлгорайскомъ въ 1 и въ Яновскомъ въ 1 гминѣ. Принимавшіяся со стороны администраціи и учебнаго вѣдомства мѣры къ открытію въ этихъ гминахъ училищъ, какъ равно къ увеличенію вообще числа ихъ въ означенной части губернии оставались безуспѣшными въ виду нежеланія мѣстнаго населенія ассигновать денежные средства на содержаніе училищъ и только въ послѣднее время нѣкоторыя гминныя и сельскія общества названныхъ 5-ти уѣздовъ начали заявлять желаніе объ открытіи у нихъ начальныхъ училищъ съ просьбою, чтобы казна приняла на себя часть расходовъ какъ по постройкѣ училищныхъ зданій, такъ и по содержанію училищъ.

Въ видахъ установленія связи съ начальными училищами лицъ, окончившихъ въ нихъ курсъ, а также для доставленія населенію соответственнаго религіозно-нравственнаго чтенія, на основаніи ст. IV журнала Совѣта Министра Народнаго Просвѣщенія 30-го января 1867 года за № 22, при нѣкоторыхъ начальныхъ училищахъ открыты публичныя народныя русскія библіотеки, которыхъ къ 1-му января 1903 года было 50, а именно: въ Грубешовскомъ уѣздѣ 14 библіотекъ, въ Бѣлгорайскомъ—9, въ Томашовскомъ—8, въ Холмскомъ—6, въ Замостскомъ—6, въ Красноставскомъ—4, въ Яновскомъ—2 и Любартовскомъ—1 библіотека.

Польза народныхъ библіотекъ и потребность въ нихъ, повидному, начинаетъ постепенно сознаться и самимъ крестьянскимъ населеніемъ, что подтверждается нѣсколькими случаями открытія въ послѣднее время народныхъ библіотекъ при гминныхъ управленіяхъ по приговорамъ жителей. Но такіе случаи оказываются пока единичными.

По 1-е января 1903 года открыто при гминныхъ управленіяхъ на средства казны и гминныхъ обществъ всего 11 народныхъ библіотекъ, а именно: въ Томашовскомъ уѣздѣ 2, въ Бѣлгорайскомъ—1,

въ Холмскомъ—1, въ Красновскомъ—1, въ Ново-Александрійскомъ—2 и въ Грубешовскомъ—4; кромѣ того, въ этомъ послѣднемъ уѣздѣ открыта еще 1 народная бібліотека при Грубешовскомъ земледѣльческомъ обществѣ и въ гор. Томашовѣ—на городскія средства.

б) Ученія общества, музеи, бібліотеки и проч.

Въ Люблинской губерніи существуетъ лишь одно, учрежденное въ 1874 году, общество врачей, дѣятельность котораго ограничивается по преимуществу обсужденіемъ мѣстныхъ санитарныхъ и medico-полицейскихъ вопросовъ, имѣющихъ скорѣе практическое, чѣмъ научное значеніе.

Въ гор. Холмѣ, при Холмскомъ Свято-Богородицкомъ Братствѣ, съ 1880 г. существуетъ церковно-археологическій музей и при немъ бібліотека, въ которой хранятся рукописныя и печатныя памятники древности. Музей этотъ помѣщается въ отдѣльномъ зданіи, принадлежащемъ Холмскому кафедральному собору. Кромѣ того, въ томъ-же городѣ существуетъ Комитетъ по историко-статистическому описанію церквей и приходоѡ Холмско-Варшавской епархіи.

Другихъ самостоятельныхъ учреждений и заведеній этого рода, за исключеніемъ бібліотекъ и физическихъ кабинетовъ при учебныхъ заведеніяхъ, помянутыхъ выше народныхъ бібліотекъ и метеорологической станціи при Ново-Александрійскомъ институтѣ сельскаго хозяйства и лѣсоводства, въ губерніи не имѣется.

VI. Крестьянское дѣло.

а) Гминныя управленія.

Всѣхъ сельскихъ гминъ въ губерніи числится 143; изъ нихъ 93 состоятъ изъ однихъ селеній, 47—изъ селеній и посадовъ и 3—изъ однихъ посадовъ. Гминныя управленія помѣщаются: 139 въ собственныхъ зданіяхъ и 4 въ частныхъ по найму.

Въ теченіи отчетнаго года состояло на службѣ въ гминныхъ управленіяхъ: а) войтовъ гминъ 137 и временно исправлявшихъ эту должность 6, а всего 143, въ томъ числѣ: грамотныхъ 23, малограмотныхъ 84 и неграмотныхъ 36; мѣщанъ 15 и крестьянъ 128; православныхъ 72 и католиковъ 71; б) солтысовъ 2185, въ томъ числѣ: грамотныхъ 36, малограмотныхъ 714 и неграмотныхъ 1435; мѣщанъ 80 и крестьянъ 2105; православныхъ 546, католиковъ 1540, лютеранъ 91 и евреевъ 8; в) гминныхъ писарей 143 и помощниковъ ихъ 213, а всего 356, въ томъ числѣ: дворянъ 50, мѣщанъ 200 и крестьянъ 106; православныхъ 180 и католиковъ 176.

За противозаконныя дѣйствія и неуровниности по службѣ въ теченіи отчетнаго года отрѣшено отъ должности 3 войта, 16 солтысовъ и 12 писарей. За обнаруженныя злоупотребленія по службѣ преданы были суду 4 войта, 5 солтысовъ и 3 писаря; административному же взысканію за неакуратное и небрежное отношеніе къ служебнымъ обязанностямъ подвергнуты были 23 войта, 148 солтысовъ и 26 писарей.

Составъ гминныхъ судовъ, которыхъ къ концу отчетнаго года числилось 41, былъ слѣдующій: судей 38 и лавниковъ 130, а всего 168 лицъ, въ томъ числѣ: съ высшимъ образованіемъ 18, съ среднимъ—20, съ низшимъ—6, и домашняго образованія 124; дворянъ 34, мѣщанъ 24 и крестьянъ 110; православныхъ 87 и католиковъ 81.

На содержаніе личнаго состава гминныхъ управленій и судовъ, на канцелярскія и другія надобности сихъ учрежденій, а равно на наемъ прислуги, отопленіе и освѣщеніе, въ отчетномъ году израсходовано было 274760 руб. 7½ коп., въ томъ числѣ: на гминныя управленія 252438 р. 16¼ к. и на гминныя суды 22321 р. 91 к.

б) Дѣятельность учреждений по крестьянскимъ дѣламъ.

Дѣятельность мѣстныхъ учрежденій по крестьянскимъ дѣламъ въ отношеніи поземельнаго устройства крестьянъ и мѣщанъ, на основаніи Высочайшихъ указовъ 19-го февраля 1864 года и 28-го октября 1866 года, сохраненія предоставленныхъ имъ правъ и устройства ихъ быта, заключалась въ нижеслѣдующемъ:

1) На основаніи Высочайше утвержденныхъ 9-го апрѣля 1881 года правилъ штатными землемѣрами производились межевыя работы по съемкѣ и отграниченію крестьянскихъ земель. Означенныя работы произведены въ 49 селеніяхъ на пространствѣ 24362 морговъ или 12450 десятинъ 323 квадр. саженой.

По спорамъ о правахъ на земли и границахъ таковыхъ, возникающимъ помимо межеванія, какъ между крестьянами, такъ и между крестьянами съ одной и владѣльцами имѣній съ другой стороны, комиссарами и губернскимъ присутствіемъ производились разбирательства и постановлялись рѣшенія, общее число которыхъ достигло у комиссаровъ 549, а въ присутствіи—45. Составленные по произведенному межеванію планы предъявлялись заинтересованнымъ сторонамъ, и на основаніи межевыхъ документовъ исправлялись утвержденныя ликвидаціонныя табели и данныя. Плановъ основныхъ и дополнительныхъ надѣловъ съ относящимися къ нимъ документами было представлено въ состоящее при Земскомъ Отдѣлѣ Присутствіе по крестьянскимъ дѣламъ губерній Царства Польскаго на утвержденіе всего 59, основныхъ—48 и дополнительныхъ—11 и копій съ нихъ, по утвержденіи, было выдано 50, а именно: по основнымъ надѣламъ 41 и дополнительнымъ 9.

2) Производились разбирательства и дѣлались соответственные распоряженія къ прекращенію обнаруженныхъ сервитутныхъ правонарушеній, какъ со стороны крестьянъ, такъ и со стороны владѣльцевъ имѣній. Дѣла этого рода, не смотря на то, что большая половина усадебъ въ губерніи замѣнила сервитуты на земельное вознагражденіе, возникали въ большомъ числѣ. Число составленныхъ по нимъ рѣшеній достигло въ отчетномъ году до 1227 у комиссаровъ и 220 въ губернскомъ присутствіи.

3) Въ отношеніи разверстанія предоставленныхъ крестьянамъ лѣсныхъ и пастбищныхъ сервитутовъ заключенныя сторонами добровольныя сдѣлки повѣрялись комиссарами на мѣстѣ и по засвѣ-

дѣлствованіи ими представлялись на утверженіе въ губернскае присутствіе, которое въ отчетномъ году утвердило такихъ соглашеній 25, при чемъ по сдѣлкамъ этимъ сервитутныя обязательства отмѣнены въ 22 селеніяхъ для $433\frac{3}{24}$ усадебъ.

Сравнительно незначительное количество заключенныхъ въ отчетномъ году добровольныхъ сдѣлокъ о замѣнѣ сервитутовъ представляетъ собою общее ежегодное явленіе и объясняется—въ отношеніи пастбищныхъ сервитутовъ тѣмъ, что крестьянамъ, коимъ по табелямъ и даннымъ предоставлены въ качествѣ сервитутнаго пастбища большія пространства дворскихъ угодій, въ большинствѣ случаевъ невыгодно полученіе въ замѣнъ ихъ въ собственность сравнительно незначительнаго земельного участка, въ отношеніи же лѣсныхъ сервитутовъ тѣмъ, что сервитутъ этотъ предоставлено замѣнить каждому отдѣльному усадебнику и вслѣдствіе этого достиженіе соглашенія со всѣми усадебниками является часто весьма затруднительнымъ, съ другой-же стороны для владѣльца имѣнія заключеніе сдѣлки съ частію усадебниковъ представляется невыгоднымъ, такъ какъ при этомъ условіи имѣніе попрежнему остается обремененнымъ сервитутомъ и онъ попрежнему лишенъ возможности эксплуатировать лѣсъ безъ заведенія въ немъ правильнаго лѣснаго хозяйства по закону 31 декабря 1875 года.

4) Лѣсохозяйственныхъ плановъ, составленныхъ для лѣсовъ, обремененныхъ сервитутами, было представлено комиссарами и рассмотрѣно губернскимъ присутствіемъ 19, изъ которыхъ планы на 11 лѣсныхъ дачъ признаны подлежащими утвержденію, а на остальныхъ 8 дачъ признаны неудовлетворительными. Кромѣ того комиссарами производилась повѣрка введенныхъ въ дѣйствіе лѣсныхъ плановъ и принимались мѣры къ возстановленію правильнаго дѣйствія ихъ въ тѣхъ случаяхъ, гдѣ были замѣчены отступленія или неправильности, а въ нѣкоторыхъ болѣе серьезныхъ случаяхъ дѣйствіе плановъ было приостановлено.

5) По предъявленнымъ разными лицами правамъ на усадьбы, занесенныя по ликвидационнымъ табелямъ и даннымъ за другими лицами, производились разбирательства и дѣла направлялись въ установленномъ порядкѣ въ тѣхъ случаяхъ, когда требовалось измѣненіе по ликвидационнымъ табелямъ и даннымъ именъ усадебниковъ. Дѣлъ этого рода въ 1902 году разрѣшено комиссарами 118 и губернскимъ присутствіемъ 87.

6) По жалобамъ заинтересованныхъ лицъ и по представленіямъ комиссаровъ или уѣздныхъ начальниковъ разсматривались особымъ по крестьянскимъ дѣламъ присутствіемъ, на основаніи Высочайшаго повелѣнія 7-го января 1871 года, приговоры гминныхъ и сельскихъ сходовъ по разнымъ предметамъ. Число дѣлъ этого рода, разрѣшенныхъ въ отчетномъ году, составляетъ 38.

Независимо изложеннаго, комиссарами и губернскимъ присутствіемъ производилась переписка и собиравались свѣдѣнія по покупкѣ крестьянами земель при содѣйствіи Крестьянскаго Поземельнаго Банка и по переселенію мѣстныхъ крестьянъ въ Сибирь.

в) Ссудо-сберегательныя кассы.

Всѣхъ ссудо-сберегательныхъ кассъ для сельскаго населенія числится 153, при чемъ 142 гмины имѣютъ каждая свою самостоятельную кассу, а 1 гмина—2 кассы; остальные-же девять кассъ

распредѣляются такъ: одна касса учреждена для двухъ селеній, одна — для четырехъ селеній и семь — каждая для одного посада.

Оборотъ денежных суммъ всѣхъ ссудо-сберегательныхъ кассъ въ отчетномъ году представляется въ слѣдующемъ видѣ: основной капиталъ составлялъ къ 1 января 1903 года 115409 руб. 1 коп., пожертвованій въ пользу кассъ было 6248 руб. 83½ коп., существующихъ вкладовъ процентныхъ и безипроцентныхъ находилось 1870650 руб. 48½ коп. и чистая прибыль составляла 1157239 руб. 3¼ коп. Общая-же сумма оборотнаго капитала всѣхъ кассъ составляла 3287924 руб. 81½ коп.

По сравненіи этихъ данныхъ съ такими же данными за 1901 годъ оказывается, что въ отчетномъ году оборотный капиталъ увеличился на 298887 руб. 3¼ коп., а чистая прибыль — на 108602 руб. 31 коп.

**г) Дѣятельность
Люблинскаго Лѣ-
соохранительнаго
Комитета.**

Дѣятельность Люблинскаго Лѣсоохранительнаго Комитета въ отчетномъ году заключалась въ слѣдующемъ:

1. Защитною была признана часть дачи площадью 3 десят. 1818 кв. саж.
2. Случаевъ разрѣшенія расчистокъ было 30 на площади 1291 десят. 688 кв. саж. для слѣдующей надобности:
 - а) въ 18 случаяхъ — на площади 737 десят. 1380 кв. саж. — для обращенія земли подъ пашню, въ томъ числѣ въ 3 случаяхъ на площади 95 десят. 782 кв. саж. крестьянамъ, покупающимъ землю при участіи Крестьянскаго Поземельнаго Банка, и въ 7 случаяхъ, на площади 539 дес. 2393 кв. саж. для распродажи земли крестьянамъ,
 - б) въ 1 случаѣ — на площади 5 дес. 299 кв. саж. для устройства прудовъ,
 - в) въ 7 случаяхъ — на площади 106 дес. 1825 кв. саж. — подъ временное сельско-хозяйственное пользованіе, съ обязательствомъ искусственнаго лѣсовозобновленія расчищенныхъ площадей,
 - г) въ 1 случаѣ — на площади 2 дес. 139 кв. саж. — для разверстанія фруктоваго сада,
 - д) въ 3 случаяхъ — на площади 439 дес. 1845 кв. саж. — въ замѣнъ предварительно облѣсенныхъ искусственнымъ путемъ такой-же площади пахатныхъ полей.
3. Опустошительныхъ рубокъ приостановлено 4 на площади 319 дес. 2354 кв. саж.;
4. Утверждено 19 упрощенныхъ плановъ хозяйства для 4 дачъ защитныхъ и 15 незащитныхъ на площади 3194 дес. 2264 кв. саж.;
5. Возбуждено 10 дѣлъ по преслѣдованію нарушеній положенія о сбереженіи лѣсовъ, на сумму 2667 руб. 92 коп.

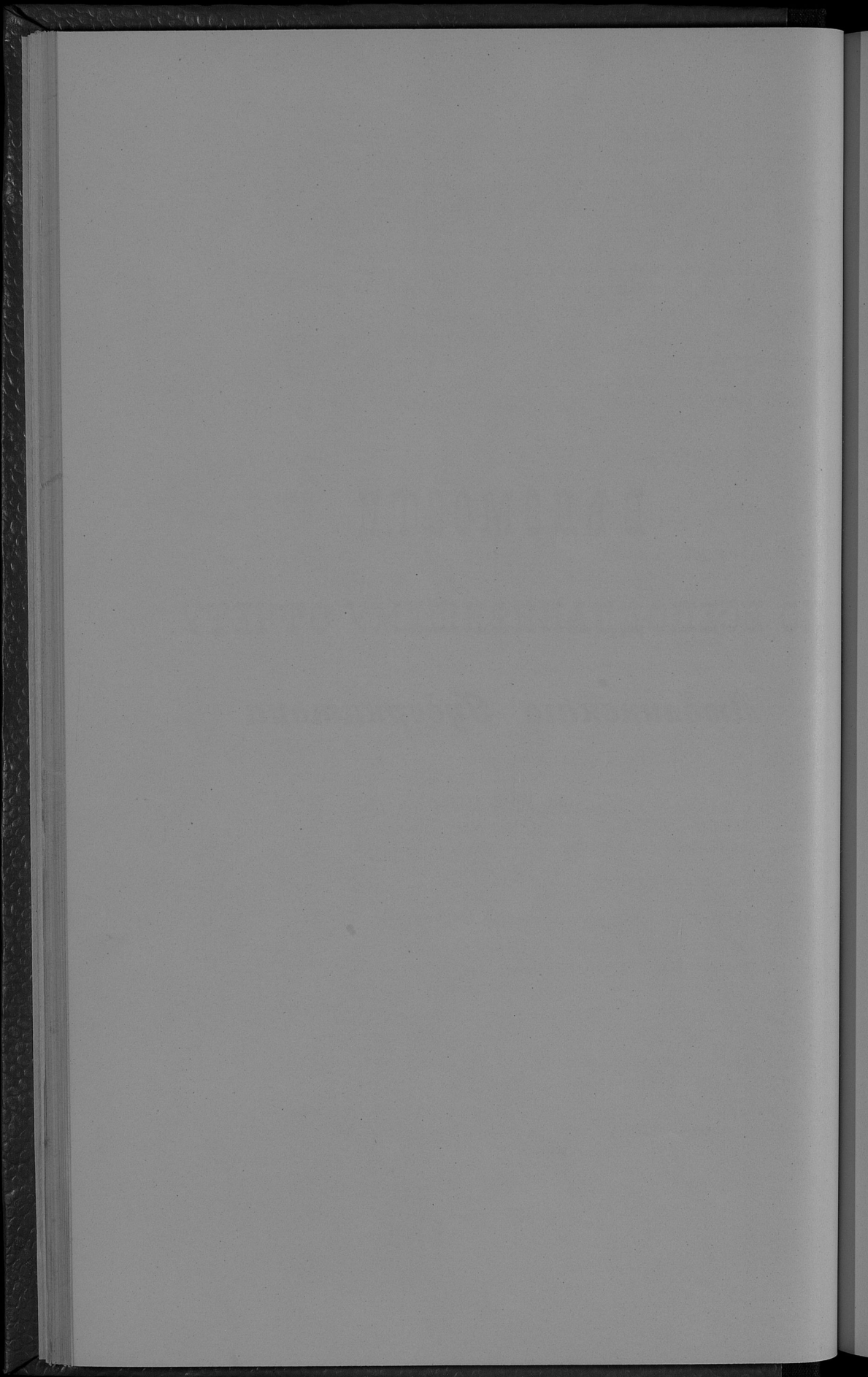


ВЪДОМОСТИ

КО ВСЕПОДДАННѢЙШЕМУ ОТЧЕТУ

Люблинскаго Губернатора

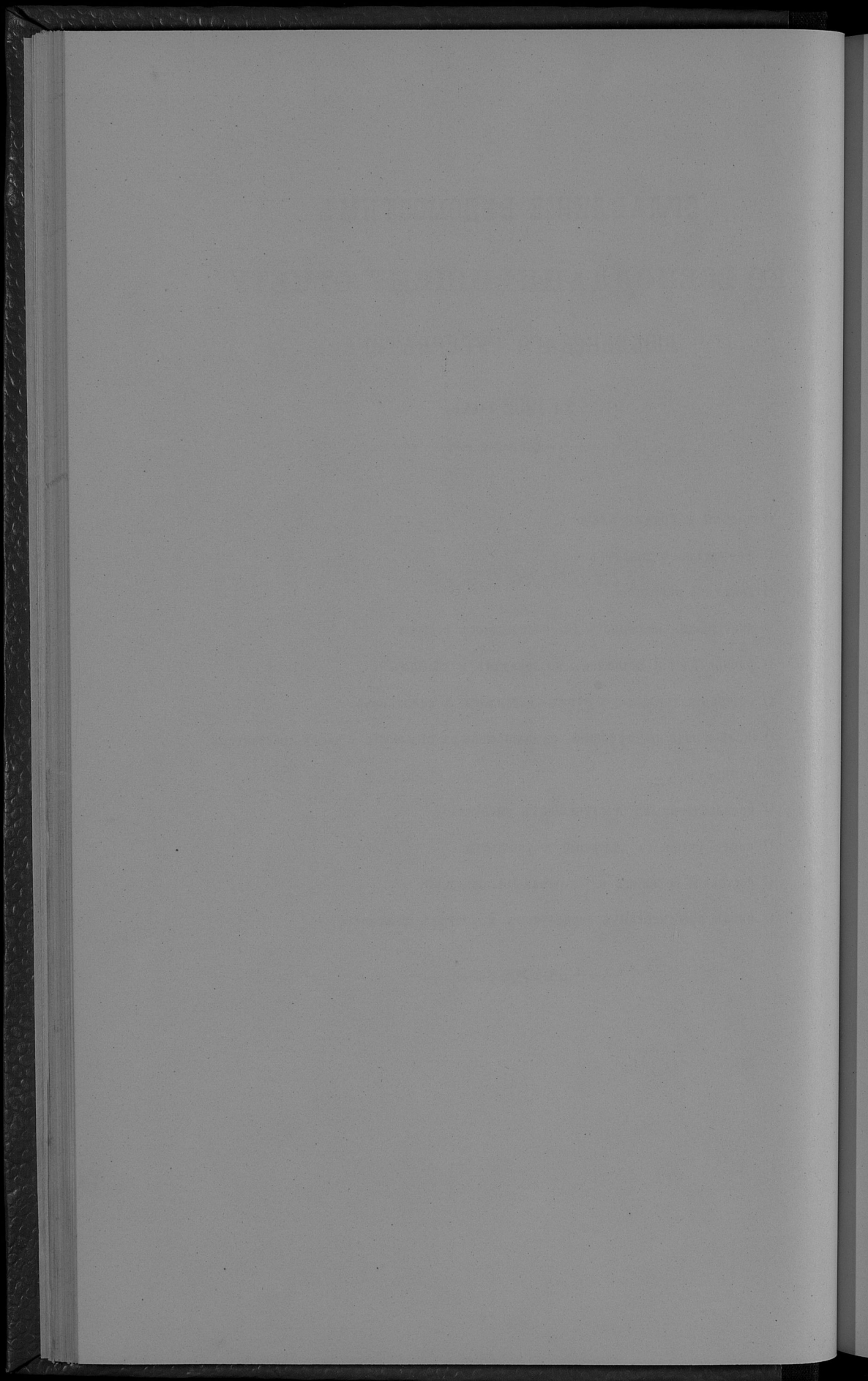
за 1902 годъ.



ОГЛАВЛЕНИЕ ВЪДОМОСТЯМЪ
КО ВСЕПОДДАННѢЙШЕМУ ОТЧЕТУ
ЛЮБЛИНСКАГО ГУБЕРНАТОРА

за 1902 годъ.

-
- № 1. О посѣвѣ и урожаѣ хлѣбовъ.
— 2. О фабрикахъ и заводахъ.
— 3. О движеніи населенія.
— 4. О поступленіи окладныхъ и неокладныхъ сборовъ.
— 5. О распредѣленіи недоимокъ по городамъ и уѣздамъ.
— 6. О состояніи городскихъ суммъ, недоимокъ и капиталовъ.
— 7. О числѣ и родѣ преступленій, съ приложеніемъ вѣдомости о числѣ арестантовъ.
— 8. О пожарахъ.
— 9. О насильственныхъ и случайныхъ смертяхъ.
— 10. О числѣ учебныхъ заведеній и учащихся.
— 11. О состояніи больницъ и богоугодныхъ заведеній.
— 12. О числѣ крестьянскихъ сервитутовъ и размѣрѣ межеванія.
-



№ 1.

Вѣдомость

о посѣвѣ и урожаѣ хлѣбовъ по Люблинской губерніи

за 1902 годъ.

У В Э Д Ы.	П л о с к о ч е т в е р т о е .						К а р т о ф е л .	С и к л о ч е т в е р т о е .								
	Озимой пшеница.	Р ж и .	Яровой пшеница.	О с а .	Я ч м е н я .	Г р е ч и х и .		Остальных яровых хлебов.	К а р т о ф е л .	Р ж и .	Яровой пшеница.	О в с а .	Я ч м е н я .	Г р е ч и х и .	Остальных яровых хлебов.	К а р т о ф е л .
Блгородский.																
На землях городской	43	190	17	140	120	20	18	301	1600	119	840	720	120	140	6100	
„ землях казенных и институтских	16	24	3	72	10	25	7	53	436	21	324	45	150	56	658	
„ „ „ маоратных	18	200	—	96	28	33	19	81	860	—	140	156	198	95	2750	
„ „ „ помывичьих	650	1392	15	2300	604	376	250	3880	5948	105	10790	2328	1824	1180	24800	
„ „ „ крестьянских	3522	16339	—	10892	4757	6122	1200	17032	79832	—	62195	19727	25517	10507	316520	
„ „ „ мещанских	160	488	—	709	313	265	224	1240	4592	—	4963	1565	896	3087		
Итого	4409	18533	35	14209	5832	6841	1718	21587	92974	245	79252	24541	29199	12874	348915	
Грубевоовский.																
На землях казенных и институтских	33	39	—	80	20	1	14	263	292	—	914	172	10	80	855	
„ „ „ помывичьих	8995	4288	136	8472	2390	97	3710	33119	32838	899	104020	18324	567	31543	179875	
„ „ „ крестьянских	6159	9051	—	6286	4009	615	2342	42951	58162	—	72450	30449	3906	20742	236451	
„ „ „ мещанских	876	1036	—	832	505	98	334	6169	7005	—	9246	3695	702	2903	33940	
„ мелководневой шхаты	28	52	—	40	25	2	6	140	260	—	320	10	8	90	375	
Итого	16091	14466	136	15770	6949	813	6406	68242	98557	899	186970	52760	5193	53558	451526	
Замостский.																
На землях маоратных	15	8	—	35	7	—	16	105	64	—	420	49	—	8	2170	
„ „ „ помывичьих	6360	3580	150	8790	4285	560	1210	49250	21890	950	64754	27382	4870	9890	193250	
„ „ „ крестьянских	5126	14545	30	12895	7424	2652	2200	41254	84010	210	54210	48520	14875	21750	298840	
„ „ „ мещанских	882	1075	15	1150	1256	250	582	4355	7535	60	7895	4450	1384	4985	58310	
„ мелководневой шхаты	35	42	—	68	34	5	6	160	251	—	680	374	10	30	2200	
Итого	12218	19250	195	22938	13006	3467	4014	885124	113750	1220	127959	84775	21139	36663	551770	
Красновостский.																
На землях городской	173	838	—	382	156	74	79	1041	5455	—	3057	1038	445	712	6006	
„ землях казенных и институтских	53	107	—	43	31	65	67	317	699	—	344	202	386	602	1572	
„ „ „ маоратных	529	611	—	873	561	225	175	3179	3972	—	6982	3738	1347	1572	33560	
„ „ „ помывичьих	7776	6154	—	7309	2355	733	1550	46654	40002	—	60070	15720	4397	13940	176399	
„ „ „ крестьянских	3620	9623	—	9811	5478	942	1696	43720	62548	—	78488	36517	5651	15266	292320	
„ „ „ мещанских	295	1008	—	796	451	116	147	3771	6550	—	6368	3007	696	1322	24350	
„ мелководневой шхаты	354	565	—	356	363	135	101	2124	3676	—	2840	2420	812	908	4710	
Итого	12800	18906	—	19770	9395	2290	3815	76806	122902	—	158158	62642	13784	34322	538917	
Лобартковский.																
На землях казенных и институтских	1	4	—	6	1	—	8	5	28	—	45	8	—	—	25	
„ „ „ маоратных	16	46	—	58	13	14	8	80	322	—	434	104	63	40	950	
„ „ „ помывичьих	2707	10081	—	6653	2024	1461	999	49667	73492	—	55841	15671	3014	4786	158430	
„ „ „ крестьянских	707	12523	—	6006	2497	3544	967	29566	82365	—	44775	18549	19110	5004	183163	
„ „ „ мещанских	329	1560	—	894	397	327	117	2985	13015	—	8750	3391	1694	583	31495	
„ мелководневой шхаты	60	769	—	332	111	239	65	291	3860	—	2370	790	1207	320	17425	
Итого	3830	24983	—	13949	5043	5585	2156	607544	173282	—	113215	38513	31088	10733	393308	

У Ъ З Д Ы.	П л о с к о т а к о ч е т в е р т о й .							С к л о н о ч е т в е р т о й .								
	Оглобл. пшеницы.	Р ж и.	Яровой пшеницы.	Овса.	Ячменя.	Трещики.	Остальных яровых хлебов.	Оглобл. пшеницы.	Р ж и.	Яровой пшеницы.	О в с а.	Ячменя.	Трещики.	Остальных яровых хлебов.	Картофели.	
Люблинский.																
На землях городской	77	55	—	57	120	—	80	770	550	—	684	1440	—	842	5144	
„ землях казенных и институтских	82	160	—	123	45	14	32	345	1066	—	871	312	—	156	888	
„ „ заготовных	971	824	—	1016	375	49	204	3	5851	—	7316	2865	54	800	20316	
„ „ новобранских	9912	10051	—	12411	4852	1059	1061	30	63476	64707	92397	34754	3846	8568	250986	
„ „ крестьянских	2688	14910	—	13800	4416	2424	1696	30	16402	93164	92520	31628	10940	19092	253303	
„ „ мещанских	114	608	—	358	261	114	73	645	4292	—	2732	2235	627	456	6232	
„ мелководной шхалы	25	153	—	128	26	23	9	165	1061	—	904	195	109	46	1100	
Итого	13869	26761	—	27893	10095	3683	3155	78	90654	170822	—	197964	73429	15816	21860	537969
Ново-Александрійский.																
На землях казенных и институтских	91	442	6	266	173	49	82	1	531	2873	—	2261	1211	294	659	10829
„ „ заготовных	225	390	—	476	125	39	87	2	1237	2355	—	4046	875	234	713	20662
„ „ новобранских	3470	5834	25	6643	3479	302	713	20	19085	37921	125	5645	24353	1512	3764	163364
„ „ крестьянских	1550	14858	10	8360	5396	2848	1542	34	8326	96578	50	71060	37772	17088	12641	242277
„ „ мещанских	61	1043	—	1052	670	143	394	4	335	6779	—	8942	4690	858	3155	33117
„ мелководной шхалы	—	587	—	344	110	87	24	1	—	3815	—	2924	770	523	199	8050
Итого	5397	23154	41	17141	9953	3468	2842	68	39884	150501	205	145688	69671	20808	23131	482659
Томашовский.																
На землях городской	14	386	7	321	94	15	94	—	54	1861	27	1212	500	61	336	3160
„ землях казенных и институтских	12	30	—	37	10	2	2	—	96	243	—	195	59	10	22	238
„ „ заготовных	3694	8367	179	9860	8494	1036	2236	10	33611	55268	1120	76995	35860	4919	14584	191226
„ „ новобранских	147	270	—	273	132	42	139	3	1134	1740	—	3149	912	200	954	20060
„ „ крестьянских	391	550	—	697	263	39	104	3	3196	2863	—	6136	197	176	919	21022
„ „ мещанских	5514	3722	257	7047	1926	116	2101	10	46639	25184	1353	59523	15792	588	17463	142763
„ мелководной шхалы	—	—	—	—	—	—	—	—	—	—	—	—	—	—	—	—
Итого	9772	13325	443	18235	10919	1250	4676	48	83730	87159	2500	147210	54630	6954	34258	378989
Холмский.																
На землях городской	100	185	—	120	124	—	150	—	600	1295	—	1320	1116	—	1050	1680
„ землях казенных и институтских	15	59	—	51	24	1	16	—	87	428	—	432	165	6	123	862
„ „ заготовных	852	632	8	683	356	8	356	—	3395	5551	48	6634	3073	55	2058	9865
„ „ новобранских	6819	8858	118	8033	3844	145	2290	50	43828	62801	579	74425	29990	996	12167	251681
„ „ крестьянских	6633	17476	1	11466	5832	981	804	7	37973	130601	7	100632	36592	5790	19309	629736
„ „ мещанских	57	159	—	147	87	32	30	3	398	1077	—	1057	633	155	151	5160
Итого	14476	27369	127	20500	10267	1167	3646	115	86842	201753	634	184500	71869	7002	34858	898984
Яновский.																
На землях казенных и институтских	—	7	—	5	7	2	4	—	—	45	—	30	56	9	32	170
„ „ заготовных	298	372	—	295	164	16	72	—	1610	2212	—	1835	842	68	388	13052
„ „ новобранских	2889	6087	5	5871	3241	770	1566	—	4889	32156	25	33958	18435	4336	8407	137489
„ „ крестьянских	2403	18527	235	16771	10708	3844	3485	50	1717	105037	1137	94154	54580	13282	19320	308389
„ „ мещанских	238	1508	11	2272	1643	372	300	—	1156	8350	64	16712	10494	2032	1650	37427
„ мелководной шхалы	17	600	—	368	290	23	26	—	124	4120	—	2208	2280	94	212	14855
Итого	5845	27101	251	25582	16053	5027	5453	88	28496	151920	1226	148897	86687	19821	30009	513382
Всего въ губерніи	98707	213848	1228	195987	97512	33591	37881	74	464309	1363620	6929	1489823	619517	169754	294066	5096459

Year	Month	Day	Event	Location	Notes
1901	Jan	1
1901	Jan	2
1901	Jan	3
1901	Jan	4
1901	Jan	5
1901	Jan	6
1901	Jan	7
1901	Jan	8
1901	Jan	9
1901	Jan	10
1901	Jan	11
1901	Jan	12
1901	Jan	13
1901	Jan	14
1901	Jan	15
1901	Jan	16
1901	Jan	17
1901	Jan	18
1901	Jan	19
1901	Jan	20
1901	Jan	21
1901	Jan	22
1901	Jan	23
1901	Jan	24
1901	Jan	25
1901	Jan	26
1901	Jan	27
1901	Jan	28
1901	Jan	29
1901	Jan	30
1901	Jan	31

Въдѣлность

о фабрикахъ и заводахъ по Люблинской губерніи

за 1902 годъ.

Родъ фабрикъ и заводовъ.

	Городъ Благояр.			Благоярскій уѣздъ		Городъ Трубнскъ	Городъ Дубенка		Трубнсковоуѣдск.		Городъ Замосца		Городъ Щербинки.						
	Число фабрикъ и заводовъ.	Сумма произведенности.	Число рабочихъ.	Число фабрикъ и заводовъ.	Сумма произведенности.		Число фабрикъ и заводовъ.	Число рабочихъ.	Число фабрикъ и заводовъ.	Сумма произведенности.	Число рабочихъ.	Сумма произведенности.	Число рабочихъ.	Сумма произведенности.	Число рабочихъ.				
Винокуренныхъ, водочныхъ и спиртоочистныхъ	—	—	—	1	53000	—	—	—	—	—	—	—	—	—					
Пивоваренныхъ	—	—	—	1	4060	—	—	—	—	—	—	—	—	—					
Солодовыхъ	—	—	—	—	—	—	—	—	—	—	—	—	—	—					
Медоваренныхъ	—	—	—	—	—	—	—	—	—	—	—	—	—	—					
Свеклосахарныхъ	—	—	—	—	—	—	—	—	—	—	—	—	—	—					
Стекольныхъ	—	—	—	—	—	—	—	—	—	—	—	—	—	—					
Кожевенныхъ	—	—	3	1400	—	—	—	—	—	—	—	—	—	—					
Бирничныхъ	—	—	7	6910	—	—	—	—	—	—	—	—	—	—					
Мыловаренныхъ и сѣбныхъ	—	—	—	—	—	—	—	—	—	—	—	—	—	—					
Брошмальныхъ	—	—	—	—	—	—	—	—	—	—	—	—	—	—					
Паровыхъ мельницъ	—	—	—	—	—	—	—	—	—	—	—	—	—	—					
Водныхъ и вѣтряныхъ мельницъ	—	—	—	70	42225	—	—	—	—	—	—	—	—	—					
Фабрикъ цемента	—	—	—	—	—	—	—	—	—	—	—	—	—	—					
Паровыхъ и водяныхъ насосовъ	—	—	1	500	—	—	—	—	—	—	—	—	—	—					
Мѣдныхъ издѣлій	—	—	—	—	—	—	—	—	—	—	—	—	—	—					
Железныхъ издѣлій	—	—	—	—	—	—	—	—	—	—	—	—	—	—					
Известковыхъ	—	—	4	6000	—	—	—	—	—	—	—	—	—	—					
Сканидарныхъ	—	—	—	—	—	—	—	—	—	—	—	—	—	—					
Смоляныхъ	—	—	—	—	—	—	—	—	—	—	—	—	—	—					
Маслобѣдныхъ	—	—	12	2100	—	—	—	—	—	—	—	—	—	—					
Уксусныхъ	—	—	—	—	—	—	—	—	—	—	—	—	—	—					
Капачныхъ	—	—	1	250	—	—	—	—	—	—	—	—	—	—					
Казенная хошевая при тюрьмѣ	—	—	—	—	—	—	—	—	—	—	—	—	—	—					
Табачныхъ	—	—	—	—	—	—	—	—	—	—	—	—	—	—					
Земледѣльскихъ машинъ и орудій	—	—	—	—	—	—	—	—	—	—	—	—	—	—					
Деревяныхъ и металлическихъ гробовъ	—	—	—	—	—	—	—	—	—	—	—	—	—	—					
Каменно-тесныхъ издѣлій	—	—	—	—	—	—	—	—	—	—	—	—	—	—					
Музыкальныхъ инструментовъ	—	—	—	—	—	—	—	—	—	—	—	—	—	—					
Костельныхъ	—	—	—	—	—	—	—	—	—	—	—	—	—	—					
Искусственныхъ минеральныхъ водъ	3	1000	6	—	—	—	—	—	—	—	—	—	—	—					
Гнутой мебели	—	—	—	—	—	—	—	—	—	—	—	—	—	—					
Брасальныхъ	—	—	—	—	—	—	—	—	—	—	—	—	—	—					
Израцовыхъ	—	—	—	—	—	—	—	—	—	—	—	—	—	—					
Пшечей и оберточной бумаги	—	—	—	1	1300	—	—	—	—	—	—	—	—	—					
Газовыхъ заводовъ	—	—	—	—	—	—	—	—	—	—	—	—	—	—					
Фабрикъ вѣсовъ	—	—	—	—	—	—	—	—	—	—	—	—	—	—					
Экипажей и бричекъ	—	—	—	—	—	—	—	—	—	—	—	—	—	—					
Сушловальнъ	—	—	4	990	—	—	—	—	—	—	—	—	—	—					
Паркитныхъ	—	—	—	—	—	—	—	—	—	—	—	—	—	—					
Бетонныхъ	—	—	—	—	—	—	—	—	—	—	—	—	—	—					
Полноресныхъ гильзъ	—	—	—	—	—	—	—	—	—	—	—	—	—	—					
Деревяныхъ издѣлій	—	—	—	—	—	—	—	—	—	—	—	—	—	—					
Итого	3	1000	6	105	118735	305680	148	3	1500	9	174	2480935	1075	18	56800	113	4	7750	12

Родъ фабрикъ и заводовъ.

	Землепольный уѣздъ.			Городъ Ярославль.			Землепольный уѣздъ.			Городъ Любимъ.			Городъ Лепель.			Любимский уѣздъ.			Губ. городъ Любимъ.		
	Число фабрикъ и заводовъ.	Сумма произведенности.	Число рабочихъ.	Число фабрикъ и заводовъ.	Сумма произведенности.	Число рабочихъ.	Число фабрикъ и заводовъ.	Сумма произведенности.	Число рабочихъ.	Число фабрикъ и заводовъ.	Сумма произведенности.	Число рабочихъ.	Число фабрикъ и заводовъ.	Сумма произведенности.	Число рабочихъ.	Число фабрикъ и заводовъ.	Сумма произведенности.	Число рабочихъ.	Число фабрикъ и заводовъ.	Сумма произведенности.	Число рабочихъ.
Винокуренныхъ, водочныхъ и спиртоочистныхъ.	3	32100	29	—	—	—	1240000	83	—	—	—	—	—	—	7	466194	38	1	34421	22	
Пивоваренныхъ.	3	76600	46	—	—	—	8800	8	1	3800	5	1	3400	4	—	—	—	2	199160	71	
Солодовыхъ.	—	—	—	—	—	—	—	—	—	—	—	—	—	—	—	—	—	1	72465	18	
Медоваренныхъ.	—	—	—	—	—	—	—	—	—	—	—	—	1550	2	—	—	—	1	2500	2	
Свеклосахарныхъ.	1	749310	343	—	—	—	—	—	—	—	—	—	—	—	1	400000	180	—	—	—	
Стекольныхъ.	1	15000	23	—	—	—	—	—	—	—	—	—	—	—	—	—	—	—	—	—	
Ковшевыхъ.	—	—	—	—	—	—	24100	25	—	—	—	—	—	—	—	—	—	—	—	—	
Кирпичныхъ.	13	55210	46	—	—	—	3690	16	—	—	—	—	—	—	—	—	—	—	4	182600	
Медоваренныхъ и свѣчныхъ.	—	—	—	—	—	—	—	—	—	—	—	—	—	—	15	15690	34	3	4000	14	
Крохмальныхъ.	—	—	—	—	—	—	—	—	—	—	—	—	—	—	—	—	—	3	14000	11	
Паровыхъ мельницъ.	—	—	—	—	—	—	—	—	—	—	—	—	—	—	—	—	—	—	1	200	
Водныхъ и вѣтряныхъ мельницъ.	88	146529	156	3	3600	—	10000	4	—	—	—	—	—	—	1	300	2	1	250000	40	
Фабрикъ цемента.	—	—	—	—	—	—	345385	168	3	600	3	—	—	—	116	301120	149	—	—	—	
Паровыхъ и водныхъ дѣлопаяль.	6	76700	73	—	—	—	18000	10	—	—	—	—	—	—	—	—	—	—	—	—	
Мѣдныхъ издѣлій.	—	—	—	—	—	—	—	—	—	—	—	—	—	—	3	25600	39	—	—	—	
Железныхъ издѣлій.	—	—	—	—	—	—	—	—	—	—	—	—	—	—	—	—	—	4	84100	110	
Известковыхъ.	2	7630	6	—	—	—	—	—	—	—	—	—	—	—	—	—	—	—	—	—	
Скандинавскихъ.	1	400	2	—	—	—	—	—	—	—	—	—	—	—	—	—	—	—	—	—	
Смоляныхъ.	—	—	—	—	—	—	150	2	—	—	—	—	—	—	1	1500	2	—	—	—	
Маслобояныхъ.	3	300	3	—	—	—	10620	23	3	295	3	2	600	4	9	14230	13	4	2200	6	
Уксусныхъ.	—	—	—	—	—	—	—	—	—	—	—	—	—	—	—	—	—	—	2	2500	
Канатныхъ.	—	—	—	1	300	—	—	—	—	—	—	—	—	—	—	—	—	—	—	—	
Казенная хощаева при тюрьмѣ.	—	—	—	—	—	—	—	—	—	—	—	—	—	—	—	—	—	—	1	870	
Табачныхъ.	—	—	—	—	—	—	—	—	—	—	—	—	—	—	—	—	—	—	1	30000	
Земледѣльческихъ машинъ и орудій.	—	—	—	—	—	—	—	—	—	—	—	—	—	—	—	—	—	—	3	294380	
Деревянныхъ и металлическихъ гробовъ.	—	—	—	—	—	—	—	—	—	—	—	—	—	—	—	—	—	—	2	10200	
Камеино-тесныхъ издѣлій.	—	—	—	—	—	—	—	—	—	—	—	—	—	—	—	—	—	—	2	2100	
Музыкальныхъ инструментовъ.	—	—	—	—	—	—	—	—	—	—	—	—	—	—	—	—	—	—	2	5000	
Босенельныхъ.	—	—	—	—	—	—	1500	2	—	—	—	—	—	—	—	—	—	—	1	6000	
Искусственныхъ минеральныхъ водъ.	—	—	—	—	—	—	3200	6	—	—	—	—	—	—	—	—	—	—	10	7700	
Глухой мебели.	2	121612	198	—	—	—	200000	218	—	—	—	—	—	—	—	—	—	—	—	—	
Красильныхъ.	—	—	—	—	—	—	—	—	—	—	—	—	—	—	—	—	—	—	1	3000	
Ирразовыхъ.	—	—	—	—	—	—	—	—	—	—	—	—	—	—	—	—	—	—	3	1050	
Печной и оберточной бумаги.	2	6700	5	—	—	—	—	—	—	—	—	—	—	—	—	—	—	—	—	—	
Газовыхъ заводовъ.	3	10400	12	—	—	—	500	4	—	—	—	—	—	—	—	—	—	—	1	92500	
Фабрикъ вѣсомъ.	—	—	—	—	—	—	—	—	—	—	—	—	—	—	—	—	—	—	1	170000	
Экшмажей и брачекъ.	—	—	—	—	—	—	—	—	—	—	—	—	—	—	—	—	—	—	6	5250	
Сушнваленъ.	—	—	—	—	—	—	—	—	—	—	—	—	—	—	—	—	—	—	—	—	
Паркетныхъ.	—	—	—	—	—	—	—	—	—	—	—	—	—	—	—	—	—	—	—	—	
Бетонныхъ.	—	—	—	—	—	—	—	—	—	—	—	—	—	—	—	—	—	—	—	—	
Папирныхъ гильзъ.	—	—	—	—	—	—	—	—	—	—	—	—	—	—	—	—	—	—	—	—	
Деревянныхъ издѣлій.	1	27400	35	—	—	—	—	—	—	—	—	—	—	—	—	—	—	—	4	1780	
Итого	129	1325891	987	4	3900	—	1866394	569	7	4695	11	4	5550	10	153	1224634	477	65	1477976	1582	

Родь фабрик и заводов.

	Локтевский уезд.		Ново-Александровский уезд.		Томашовский уезд.		Томашовский уезд.		Города Желез.		Железский уезд.		Города Лиеж.		
	Число фабрик и заводов.	Сумма произведенности.	Число рабочих.	Число фабрик и заводов.	Сумма произведенности.	Число рабочих.	Число фабрик и заводов.	Сумма произведенности.	Число рабочих.	Число фабрик и заводов.	Сумма произведенности.	Число рабочих.	Число фабрик и заводов.	Сумма произведенности.	Число рабочих.
Винокуренных, водочных и спиртоочистных.	9	426411	63	1	32875	—	—	3	50100	43	—	—	—	—	
Пивоваренных.	—	—	—	2	30100	1200	4	1	150	6	—	—	—	—	
Солодовых.	—	—	—	1	1200000	—	—	—	—	—	—	—	—	—	
Медоваренных.	—	—	—	—	—	—	—	—	—	—	—	—	—	—	
Секлоосахарных.	2	2100000	440	2	900520	—	—	1	900113	302	—	—	—	—	
Стекольных.	—	—	—	—	—	—	—	—	—	—	1	550	3	—	
Железных.	8	25440	20	5	295500	—	—	—	—	—	—	—	—	—	
Варочных.	20	664345	199	22	87627	—	—	—	—	—	—	—	—	—	
Металлергических и свечных.	—	—	—	—	—	—	—	—	—	—	—	—	—	—	
Крошечных.	—	—	—	—	—	—	—	—	—	—	—	—	—	—	
Паровых мельниц.	1	360000	40	—	—	—	—	—	—	—	—	—	—	—	
Водяных и ветряных мельниц.	142	1117510	279	150	212069	—	—	—	—	—	—	—	—	—	
Фабрик цемента.	1	210000	130	—	—	—	—	—	—	—	—	—	—	—	
Паровых и водяных электростанций.	4	21000	20	4	28518	—	—	—	—	—	—	—	—	—	
Мельных водяных.	1	40000	40	—	—	—	—	—	—	—	—	—	—	—	
Железных водяных.	1	30000	40	—	—	—	—	—	—	—	—	—	—	—	
Известковых.	—	—	—	2	3600	—	—	—	—	—	—	—	—	—	
Спилицерных.	—	—	—	—	—	—	—	—	—	—	—	—	—	—	
Смоляных.	—	—	—	—	—	—	—	—	—	—	—	—	—	—	
Маслобойных.	14	8730	24	16	5140	—	—	14	2150	20	6	2800	9	33	
Уксусных.	—	—	—	1	1600	—	—	—	—	—	1	400	2	—	
Канатных.	—	—	—	2	900	—	—	—	—	—	—	—	—	—	
Канальная хозяйственная при тюрьмах.	—	—	—	—	—	—	—	—	—	—	—	—	—	—	
Табачных.	—	—	—	—	—	—	—	—	—	—	—	—	—	—	
Земельно-технических машин и орудий.	1	24500	14	1	900	—	—	—	—	—	2	46000	43	1	
Деревянных и металлических гробов.	—	—	—	—	—	—	—	—	—	—	—	—	—	—	
Каменно-технических водяных.	—	—	—	—	—	—	—	—	—	—	—	—	—	—	
Музыкальных инструментов.	—	—	—	—	—	—	—	—	—	—	—	—	—	—	
Бюстоподобных.	—	—	—	1	460	—	—	—	—	—	—	—	—	—	
Искусственных минеральных вод.	—	—	—	8	5900	—	—	2	2100	2	14	11500	28	13	
Гутовой мебели.	—	—	—	—	—	—	—	—	—	—	—	—	—	—	
Вращательных.	—	—	2	1150	—	—	—	—	—	—	—	—	—	—	
Израцовых.	—	—	—	—	—	—	—	—	—	2	3500	50	—	—	
Писчей и оберточной бумаги.	—	—	—	1	2575	—	—	—	—	—	—	—	—	—	
Газовых заводов.	—	—	—	—	—	—	—	—	—	—	—	—	—	—	
Фабрик вельса.	—	—	—	—	—	—	—	—	—	—	—	—	—	—	
Экшпандер и брачек.	—	—	—	—	—	—	—	—	—	—	—	—	—	—	
Сушительных.	—	—	—	9	81610	—	—	—	—	—	—	—	4	3250	
Шаретных.	—	—	—	1	8000	—	—	—	—	—	—	—	—	—	
Бетонных.	—	—	—	1	1700	—	—	—	—	—	—	—	—	—	
Пансионных тканей.	—	—	—	—	—	—	—	—	—	—	—	—	—	—	
Деревянных водяных.	—	—	—	—	—	—	—	—	—	—	—	—	—	—	
Итого.	204	5027936	1309	232	1730744	6200	14	157	1031973	637	32	118470	190	296	
													1223485	1810	8
														1240	14

Родъ фабрикъ и заводовъ.

	Гор. Красный			Яновскій уѣздъ.			ВСЕГО ВЪ Губерн.		
	Число фабрикъ и заводовъ.	Сумма произв.-дѣтельности.	Число рабочихъ.	Число фабрикъ и заводовъ.	Сумма произв.-дѣтельности.	Число рабочихъ.	Число фабрикъ и заводовъ.	Сумма произв.-дѣтельности.	
Винокуренныхъ, водочныхъ и спиртоочистныхъ	—	—	—	5	144058	34	56	2978659	
Пивоваренныхъ	—	—	—	5	64237	33	21	411407	
Солодовыхъ	—	—	—	—	—	—	2	192465	
Медоваренныхъ	—	—	—	—	—	—	5	5840	
Секлосахарныхъ	—	—	—	1	360000	280	12	7772343	
Стекольныхъ	—	—	—	—	—	—	3	330000	
Кожевенныхъ	3	740	6	—	—	—	35	447565	
Кирпичныхъ	1	800	2	12	9595	31	183	1239622	
Мыловаренныхъ и свѣчныхъ	—	—	—	—	—	—	6	21340	
Брохмальныхъ	—	—	—	3	64072	65	—	72272	
Паровыхъ мельницъ	—	—	—	—	—	—	14	709800	
Водяныхъ и вѣтряныхъ мельницъ	4	4360	5	100	171485	143	1183	2693503	
Фабрикъ цемента	—	—	—	—	—	—	1	210000	
Паровыхъ и водяныхъ лѣсопиленъ	—	—	—	10	25500	31	35	241518	
Мѣдныхъ издѣлій	—	—	—	—	—	—	7	146800	
Желѣзныхъ издѣлій	—	—	—	—	—	—	1	30000	
Известковыхъ	2	380	2	7	2280	12	21	21940	
Скипидарныхъ	—	—	—	—	—	—	4	910	
Смоляныхъ	—	—	—	4	1350	7	9	3950	
Маслобойныхъ	4	660	4	16	2450	18	183	69645	
Угусныхъ	1	200	1	—	—	—	7	6200	
Канатныхъ	3	450	6	—	—	—	16	5660	
Казенная холщевая при тюрьмѣ	—	—	—	—	—	—	1	870	
Табачныхъ	—	—	—	—	—	—	2	58000	
Земледѣльческихъ машинъ и орудій	—	—	—	—	—	—	10	374980	
Деревянныхъ и металлическихъ гробовъ	—	—	—	—	—	—	3	10760	
Каменно-тесныхъ издѣлій	—	—	—	—	—	—	2	2100	
Музыкальныхъ инструментовъ	—	—	—	—	—	—	2	5000	
Костемольныхъ	—	—	—	—	—	—	3	7960	
Искусственныхъ минеральныхъ водъ	2	950	4	—	—	—	67	49700	
Гнотой мебели	—	—	—	—	—	—	3	321612	
Красильныхъ	—	—	—	—	—	—	3	4150	
Изразцовыхъ	—	—	—	1	200	2	7	6250	
Писчей и оберточной бумаги	—	—	—	—	—	—	6	17075	
Газовыхъ заводовъ	—	—	—	—	—	—	4	102900	
Фабрикъ вѣсовъ	—	—	—	—	—	—	1	170000	
Эксплазжей и бричекъ	—	—	—	—	—	—	6	5250	
Сукноваленъ	—	—	—	3	800	3	20	86650	
Паркетныхъ	—	—	—	—	—	—	1	8000	
Бетонныхъ	—	—	—	—	—	—	1	1700	
Папирсныхъ гильзъ	—	—	—	—	—	—	1	1000	
Древесныхъ издѣлій	—	—	—	—	—	—	5	29180	
Итого	20	8540	30	167	845997	659	1957	18874576	

№ 3.

Вѣдомость

о движеніи населенія по Люблинской губерніи

за 1902 годъ.

Города и уѣзды.

	Число браков.	Ч И С Л О Д И В Ш И Х С Я .									Ч И С Л О У М Е Р Ш И Х С Я .			Прибыль и убыль.
		Законнорожденныхъ.			Нелегитимнорожденныхъ.			В с е г о .			Мужского пола.	Женского пола.	Обоего пола.	
		Мужского пола.	Женского пола.	Обоего пола.	Мужск. пола.	Женск. пола.	Обоего пола.	Мужского пола.	Женского пола.	Обоего пола.				
Городъ Бѣлгородъ	70	213	140	7	5	12	220	145	365	130	115	245	+ 120	
Бѣлгородскій уѣздъ	835	1938	1782	38	49	107	1996	1831	3827	964	1050	2014	+ 1813	
Городъ Грушево	58	201	187	12	9	21	213	196	409	90	85	175	+ 234	
Городъ Дубенка	32	126	58	2	1	3	128	59	187	39	36	75	+ 112	
Грушево	699	1789	1729	41	48	89	1830	1777	3607	973	957	1930	+ 1677	
Городъ Замостье	77	196	232	9	11	20	205	243	448	83	106	189	+ 259	
Городъ Щербининъ	43	143	97	10	5	15	158	102	255	55	57	112	+ 143	
Замосскій уѣздъ	875	2507	2414	49	91	180	2596	2505	5101	1506	1485	2991	+ 2110	
Городъ Браславскій	72	140	82	9	6	15	149	88	237	67	67	134	+ 103	
Браславскій уѣздъ	744	2151	1839	43	51	86	2186	1890	4076	948	979	1927	+ 2149	
Городъ Лябартовъ	59	109	93	9	6	15	118	99	217	52	44	96	+ 121	
Городъ Лепча	20	53	50	3	2	7	58	52	110	36	31	67	+ 43	
Лябартовскій уѣздъ	574	2122	1881	43	31	74	2165	1912	4077	1258	1236	2494	+ 1583	
Губернскій городъ Лябачъ	361	847	665	35	36	91	902	791	1693	778	776	1554	+ 49	
Лябачскій уѣздъ	953	3187	2890	71	81	152	3258	2971	6229	1378	1457	2835	+ 3394	
Ново-Александрскій уѣздъ	1024	3806	3163	46	50	96	3852	3213	7065	1469	1556	3025	+ 4040	
Городъ Томашовъ	52	154	94	3	2	5	157	96	253	115	93	208	+ 45	
Томашовскій уѣздъ	681	2155	1865	46	57	113	2211	1922	4133	1088	1021	2109	+ 2024	
Городъ Холмъ	74	308	315	4	7	21	322	322	644	178	180	358	+ 286	
Холмскій уѣздъ	1110	3591	3433	47	97	194	3688	3530	7218	1762	1724	3486	+ 3732	
Городъ Яновъ	44	84	85	5	9	24	99	94	193	60	52	112	+ 81	
Городъ Брасинскій	45	95	116	7	6	13	102	122	224	68	63	131	+ 93	
Яновскій уѣздъ	827	2466	2374	46	65	111	2512	2439	4951	1372	1469	2841	+ 2110	
Итого въ городахъ	1007	2669	2214	77	105	262	2826	2319	5145	1751	1705	3456	+ 1689	
„ „ въ уѣздахъ	8322	25712	23370	492	620	1202	26294	23990	50284	12718	12934	25652	+24632	
Всего въ губерніи	9329	28381	25584	569	725	1464	29120	26309	55429	14469	14639	29108	+26321	



№ 4.

Вѣдомость

о поступленіи сборовъ по Люблинской губерніи

за 1902 годъ.

О податяхъ и недомогкахъ въ Сибирской губернии за 1902 годъ.

РОДЫ ПОДАТЕЙ.	Слѣдова поступить.		Вновь причислено.		Исключено.		Взыскано.		Осталось въ 1-му января 1903 г.			
	Недомогъ.	Оклада.	Недомогъ.	Оклада.	Недомогъ.	Оклада.	Недомогъ.	Оклада.	Недомогъ.	Оклада.	Всего.	
	Рубли и копейки.		Рубли и копейки.		Рубли и копейки.		Рубли и копейки.		Рубли и копейки.			
Въ томъ числѣ взысканій на отвѣтственности Губернскаго Начальства.												
1. По Военному Министерству	—	6000	—	—	—	—	—	6000	—	—	—	—
2. „ Департаменту Государственнаго Казначейства	10403 34	1726	12933 77	—	174 82	—	12648 61	1726	10513 68	—	—	10513 68
3. „ Департаменту Окладныхъ Сборовъ	34375 16	1063868 78	38724 27	930 864 13	9168 70	40788 95	1057130 38	29276 35	6952 50	36228 85	—	—
4. „ Главному Управл. Неовладныхъ Сборовъ и казенной продажи питей	—	3678 65	—	—	—	—	—	—	—	—	—	—
5. „ Учрежденіямъ Министерства Финансовъ по части торговыхъ и промышленности	38493	14972 93	91453 68	—	689 16	230 26	96378 88	13430 94	23778 64	1311 73	25090 37	—
6. „ Особенной Канцеляріи по Бред. части	3569 97	1967 15	167 3	—	76 5	33 75	146 10	1858 86	3514 85	74 54	3589 39	—
7. „ Министерству Земледѣлія и Государственныхъ Имуществъ	69378	24067 3	2645 12	—	473 90	5631 60	7687 62	8763 31	60061 60	9672 18	69733 78	—
8. „ Министерству Внутреннихъ Дѣлъ	400659 52	49309 7	44845 39	—	1283 63	3 74	3590 10	36756	438631 18	12566 17	451198 15	—
9. „ „ Народнаго Просвѣщенія	—	7810 60	—	—	—	—	—	7810 60	—	—	—	—
10. „ „ Путей Сообщенія	—	3224	—	—	—	—	—	3224	—	—	—	—
11. „ „ Юстиціи	7612 93	6355	13274 24	—	443 16	—	5003 20	6355	9440 81	—	9440 81	—
12. „ Государственному Контролю	—	812	—	—	—	—	—	812	—	—	—	—
Итого	568170 57	1180112 56	204043 50	900 863 50	15068 5	166243 46	1143867 9	575217 11	30577 92	605795 3	—	—







№ 5.

Вѣдомость

о распредѣленіи недоимокъ по городамъ и уѣздамъ

по Люблинской губерніи

за 1902 годъ.

Наименование городов и уездов.

Наименование городов и уездов.	Итого													
	По поземельному налогу.		По поземельным податям.		По разностям между группами населенных мест.		По недвижимым предметам прошлых лет.		По разсрочке недвижимого.		По разным вычислениям.		В С Е Г О .	
	Р	У	Р	У	Р	У	Р	У	Р	У	Р	У		
Городъ Бѣлгородъ	—	—	230	6	75	—	—	—	—	—	—	—	237	48
Бѣлгородскій уѣздъ	20	11	245	—	—	—	—	—	—	20	33	—	286	29
Городъ Грубешовъ	—	—	—	20	—	—	—	—	—	1	54	—	21	54
Безуѣздный городъ Дубенка	—	—	—	—	—	—	—	—	—	—	—	—	—	—
Грубешовскій уѣздъ	607	81	219	1476	74	25467	52	1428	—	12745	75	—	41944	97
Городъ Замостье	—	—	—	—	—	4	50	—	—	1	3	—	5	53
Безуѣздный городъ Щербининъ	—	—	—	—	—	—	—	—	—	—	—	—	—	—
Замостскій уѣздъ	—	95	4	174	90	—	—	—	—	—	6	—	280	85
Городъ Красновскъ	—	—	—	7	50	3	—	—	—	—	60	—	11	10
Красновскскій уѣздъ	—	—	—	158	37	—	—	—	—	—	—	—	2658	37
Городъ Любартовъ	—	—	—	—	—	—	—	—	—	—	—	—	—	—
Безуѣздный городъ Левина	—	—	—	—	—	—	—	—	—	—	—	—	—	—
Любартовскій уѣздъ	—	—	—	1004	18	895	82	—	—	83	82	—	2983	82
Губернскій городъ Любавль	—	—	1235	431	69	309	70	—	—	118	66	—	2096	2
Любавльскій уѣздъ	—	—	—	450	82	—	—	—	—	111	6	—	2561	88
Ново-Александрійскій уѣздъ	—	—	—	890	26	9314	88	—	—	13724	73	—	23929	87
Городъ Томашовъ	—	—	166	—	—	—	—	—	—	—	—	—	166	23
Томашовскій уѣздъ	—	—	23	136	83	—	—	—	—	56	52	—	216	35
Городъ Холмъ	—	—	2559	498	70	31	50	—	—	—	—	—	2889	66
Холмскій уѣздъ	854	92	814	4	7	3	25	209	6	80	52	—	1966	24
Городъ Иновъ	—	—	—	—	—	—	—	—	—	—	—	—	—	—
Безуѣздный городъ Красныя	—	—	—	—	—	—	—	—	—	—	—	—	—	—
Яновскій уѣздъ	—	—	—	143	56	5	66	—	—	—	—	—	1449	22
Пособіе Государственному Казначейству изъ построннихъ источниковъ	—	—	—	—	—	900	—	—	—	12484	22	—	13384	22
Кромѣ того по сметамъ Любавльскій Казенной Палаты числится недоимокъ по подлежащимъ сборамъ	—	—	—	—	—	—	—	—	—	509005	39	—	509005	39
Итого	1483	79	5499	1094	37	36935	83	1637	6	548434	23	—	605795	3



Вѣдомость

о состояніи городскихъ суммъ, недвижимъ и капиталовъ,
принадлежащихъ городскимъ кассамъ
по Люблинской губерніи

за 1902 годъ.

НАЗВАНИЕ ГОРОДОВЪ.	Осталось в кассѣ отъ 1901 г.		Слѣдовало выдать по росписи на 1902 годъ и особымъ разрѣшеніямъ.		Поступило въ 1902 году.		Осталось выдано въ началѣ 1902 году.		Осталось въ кассѣ въ 1903 году.		Недоимка.				Находится въ Банкѣ.					
											Подлежащъ сложенію.		Числится за казно и Банкомъ.		Завислага капитала (остатковъ).		Неправосовнѣнаго (допоставленаго) капитала.			
	Р	У	б	л	н	и	к	о	п	ѣ	й	г	и.	и.	и.	и.	и.	и.	и.	
Бѣлгородъ	3152	62	8039	47	7144	45	895	373	63	4623	44	—	25	75	—	—	23836	4	1386	73
Грубешовъ	2668	38	14497	41	12260	13	2237	373	64	3054	87	207	10	1118	20	28104	88	446	89	
Дубенка	255	41	5748	44	3589	23	2159	309	69	34	95	—	—	1703	13	41569	5	3610	36	
Замостье	1917	2½	33412	57	32439	30	973	332	32½	8264	—	180	90	792	37	6085	22	11487	36	
Щебрешинъ	1183	40	3390	53	3371	20	19	345	47	459	13	19	33	—	—	17357	94	—	—	
Красноселье	1543	38	43280	96	27916	37	15364	323	71	3636	4	—	—	3191	20	72958	94	3191	20	
Льбарговецъ	893	56½	10951	90½	10564	76½	387	173	29½	1285	3½	—	—	297	14	1812	75	—	—	
Ленчина	419	44	4317	18	4317	18	—	499	68	2236	94	—	—	—	—	15368	83½	4285	69	
Любавль	21816	34	165486	18	144833	28	20652	396	48	37143	14	3296	91	—	—	72860	79	123732	63	
Томашовъ	1363	80½	14887	11½	14103	86½	783	391	77	5475	90	—	—	—	—	15555	42	367	13	
Холмъ	8720	93½	38286	20	28173	—	10113	163	49½	8730	44	475	14	—	—	28131	50	3254	80	
Яновъ	2789	36	19745	58	14083	21	5663	344	21	9828	36	—	—	438	55	2155	87	974	59	
Красникъ	1485	41	8534	79	5423	83	3110	370	98	1938	26	3106	76	—	—	11746	61	—	—	
Итого	48159	7½	370578	33	308219	81	62338	368	37½	86710	50½	7311	89	7540	59	337543	84½	152737	38	



№ 7.

Вѣдомость

о числѣ и родѣ преступленій по Люблинской губерніи

за 1902 годъ.

Въ

”

”

”

”

Вѣдомость

о числѣ арестантовъ по Люблинской губерніи

за 1902 годъ.

Названіе мѣстъ заключенія.	Остава- лось къ 1 января 1902 г.	Посту- ило.	Выбы- ло.	Осталось къ 1-му января 1903 г.
Въ Люблинской уголовной тюрьмѣ	391	1299	1217	473
„ арестъ при тюрьмѣ	29	723	720	32
„ Яновской исправительной тюрьмѣ	199	573	645	127
„ подслѣдственныхъ и полицейскихъ арестант- скихъ при городскихъ магистратахъ	118	7318	7358	78
„ арестантскихъ при гминныхъ управленіяхъ	323	20245	20309	259
Всего въ губерніи	1060	30158	30249	969

Date	Description	Debit	Credit	Balance
1891	Jan 1			100.00
1891	Jan 15	50.00		50.00
1891	Jan 31		25.00	75.00
1891	Feb 1		10.00	85.00
1891	Feb 15	30.00		55.00
1891	Feb 28		15.00	70.00
1891	Mar 1		20.00	90.00

№ 8.

Вѣдомость

о пожарахъ по Люблинской губерніи

за 1902 годъ.



№ 9.

Въдомость

о насильственныхъ и случайныхъ смертяхъ

по Люблинской губерніи

за 1902 годъ.

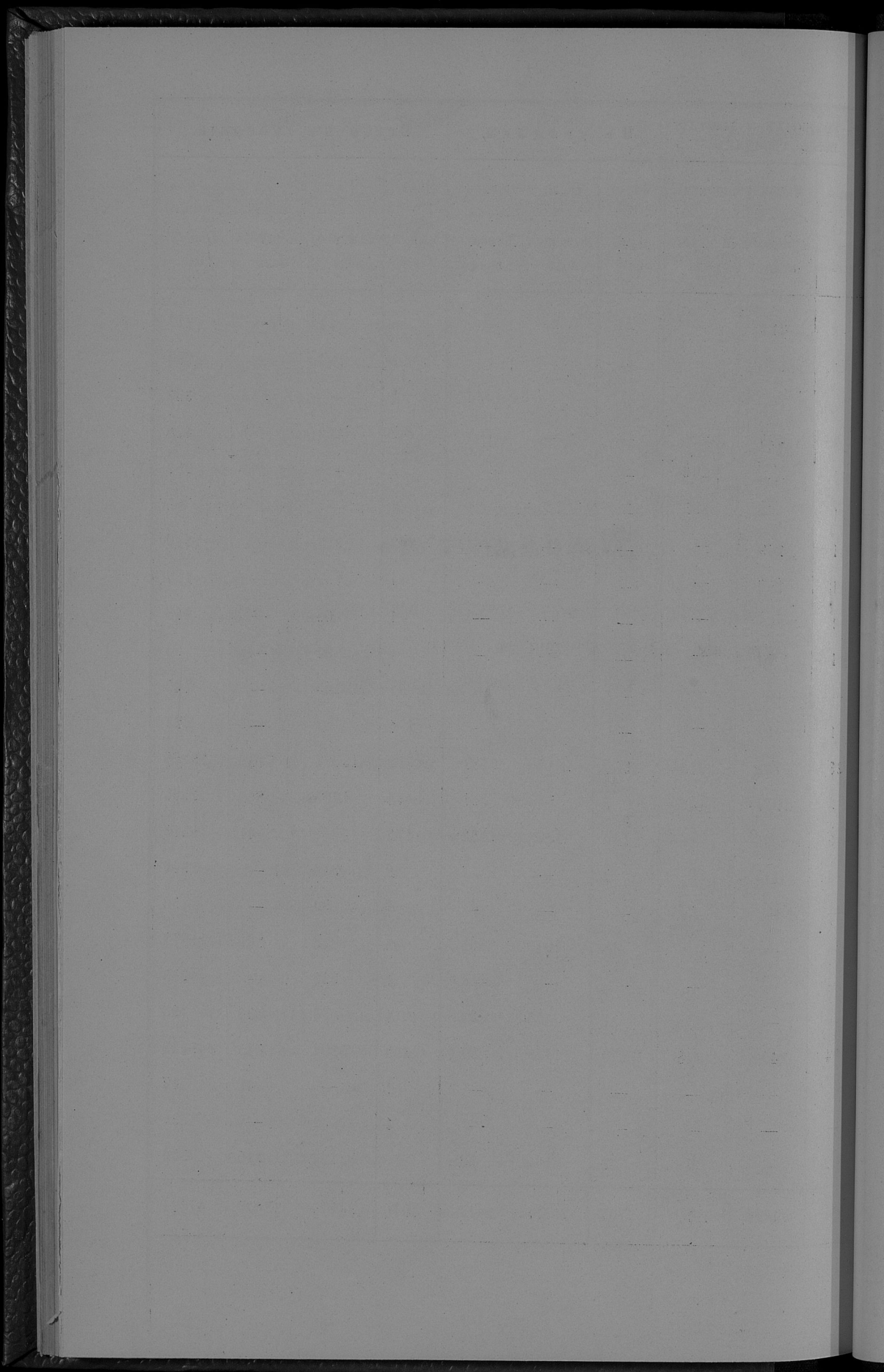


Въдомость

о числѣ учебныхъ заведеній по Люблинской губерніи

за 1902 годъ.

Название учебных заведений.	Въ губернскомъ городѣ			въ уездныхъ и заштатныхъ городахъ.				Въ уездахъ.		Всего въ губерніи.			
	Число учебныхъ заведений.	Число учащихся.		Число учащихся.		Число учебныхъ заведений.	Число учащихся.		Число учебныхъ заведений.	Число учащихся.			
		Мужскаго пола.	Женскаго пола.	Мужскаго пола.	Женскаго пола.		Мужскаго пола.	Женскаго пола.		Мужскаго пола.	Женскаго пола.	Обоего пола.	
Институтъ сельскаго хозяйства и льбоводства	—	—	—	1	211	—	—	—	—	1	211	—	211
Гимназіи мужскія	1	659	—	1	335	—	—	—	—	2	994	—	994
Гимназіи женскія	1	—	332	—	—	—	—	—	—	1	—	332	332
Прогимназіи мужскія	—	—	—	2	429	—	—	—	—	2	429	—	429
Прогимназіи женскія	—	—	—	2	—	202	—	—	—	2	—	202	202
Маринское женское 7-ми классное училище	—	—	—	1	—	305	—	—	—	1	—	305	305
Духовная семинарія	1	50	—	1	169	—	—	—	—	2	219	—	219
Духовное училище	—	—	—	1	157	—	—	—	—	1	157	—	157
Учительская семинарія	—	—	—	1	68	—	—	—	—	1	68	—	68
Образцовое при ней училище	—	—	—	1	54	—	—	—	—	1	54	—	54
7-ми классное коммерческое училище	1	143	—	—	—	—	—	—	—	1	143	—	143
Техническое желѣзнодорожное училище	—	—	—	1	81	—	—	—	—	1	81	—	81
Начальная училища одноклассная	5	223	99	13	732	913	360	18120	6187	388	19075	7193	26268
„ „ двухклассная	2	291	338	9	1071	146	7	543	181	18	1905	660	2565
Церковно-приходскія школы и школы грамоты	1	14	21	5	96	88	166	4262	2032	172	4372	2441	6513
Воскресно-ремесленные училища	1	232	—	6	114	—	—	2	—	9	346	—	346
Воскресно-коммерческое училище	1	50	—	—	—	—	—	—	—	1	50	—	50
Бантораты	—	—	—	—	—	—	48	1013	865	48	1013	865	1878
Двухклассное еврейское начальное училище	1	255	—	—	—	—	—	—	—	1	255	—	255
Одноклассное еврейское начальное училище	—	—	—	—	—	—	1	73	22	1	73	22	95
Еврейскія въсповѣдныя школы (хедеры)	84	1134	180	34	2491	248	120	1479	97	398	5104	525	5629
Субботняя еврейская школа	1	—	47	—	—	—	—	—	—	1	—	47	47
Вечерняя еврейская школа	1	31	—	—	—	—	—	—	—	1	31	—	31
Частныя учебныя заведенія	11	89	234	2	—	78	3	105	33	16	194	345	539
Всего въ губерніи	112	3171	1240	51	6008	1980	707	25395	9417	1070	34774	12637	47411



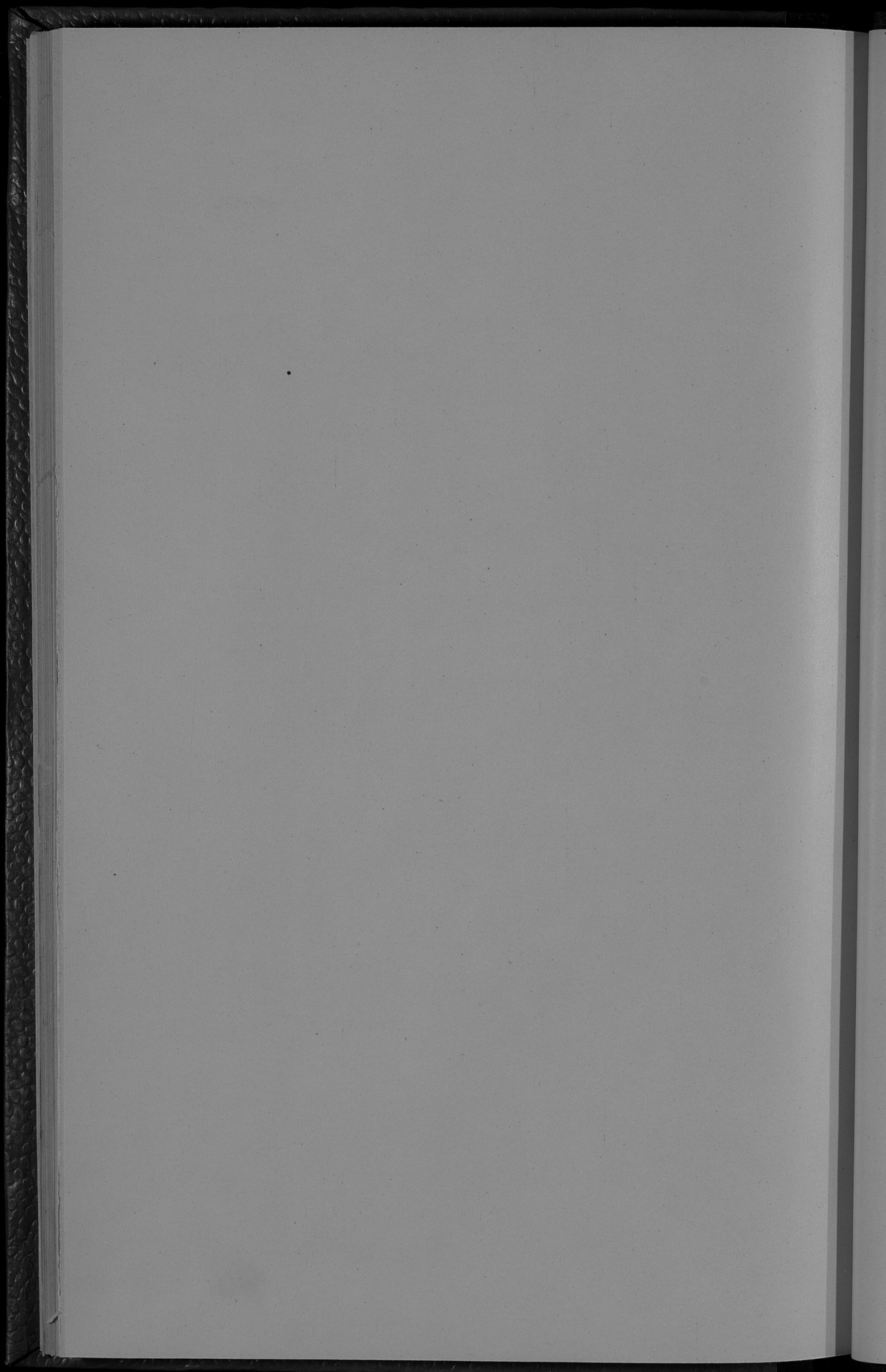
Вѣдомость

о состояніи больницъ и другихъ благотворительныхъ
заведеній, подвѣдомственныхъ Люблинскому Губернскому
Совѣту Общественнаго Призрѣнія,

за 1902 годъ.







Въдомость

о положеніи дѣла по устройству крестьянскихъ сервитутовъ въ частныхъ, институтскихъ и маіоратныхъ имѣніяхъ, а также по измѣренію и отграниченію крестьянскихъ земель по Люблинской губерніи, за время съ утвержденія ликвидационныхъ табелей и данныхъ по 1-е января 1903 года.

Название уѣздовъ.	Число усадебъ, кои по ливизаціоннымъ табелямъ и даннымъ предоставлены сервитуты.	ВЪ ТОМЪ ЧИСЛѢ:						Число усадебъ, оставшихся съ правами на сервитуты.	Свѣдѣніе о положеніи земельныхъ дѣлъ по измѣренію и отграниченію крестьянскихъ земель по главному 1903 года.					
		Одинъ пастбищныя.	Одинъ льсныя.	Пастбищныя и льсныя.	Одинъ пастбищныя.	Одинъ льсныя.	Пастбищныя и льсныя.		ВСЕГО.	Одинъ пастбищныя.	Одинъ льсныя.	Пастбищныя и льсныя.	ВСЕГО.	Измѣрено и отграничено по главному 9 апр. 1881 г.
Бѣлгородскій	7382	1	2177	5204	—	229	84	313	1	1948	5120	7069	88654	57927
Грубешовскій	5345	590	304	4451	294	304	3335	3933	296	—	1116	1412	63090	19916
Закоцкскій	7090	301	494	6295	14	169	1979	2162	287	325	4316	4928	83258	49470
Браславскій	4896	39	54	4803	9	10	2145	2164	30	44	2658	2732	87593	17179
Любартовскій	4694	893	336	3468	750	266	2978	3994	143	70	487	700	80285	4611
Лѣблинскій	4289	417	242	3639	377	239 $\frac{3}{5}$	3359 $\frac{1}{5}$	3975 $\frac{1}{10}$	40	3 $\frac{3}{5}$	270 $\frac{1}{2}$	313 $\frac{1}{10}$	76678	34568
Ново-Александрійскій	6126	521	904	4701	464	894	4134	5492	57	10	567	634	72603	55593.
Томашовскій	6082	1030	90	4962	377	86	3485	4248	353	4	1477	1834	67311	29155
Холмскій	5114	311	93	4710	152 $\frac{9}{20}$	93	3646 $\frac{11}{20}$	3891 $\frac{11}{24}$	158 $\frac{11}{20}$	—	1063 $\frac{49}{20}$	1222 $\frac{11}{24}$	88573	47772
Иновскій	6431	325	400	5706	337	168	2200	2695	88	232	3506	3826	79563	55456
В С Е Г О	57449	4428	5094	47927	374 $\frac{1}{20}$	2458 $\frac{1}{2}$	27345 $\frac{11}{20}$	32778 $\frac{11}{24}$	1453 $\frac{11}{20}$	2635 $\frac{1}{2}$	20581 $\frac{49}{20}$	24670 $\frac{51}{24}$	793608	371647

М и н и с т р с к и е

Госуд. публичная
историческая
библиотека РСФСР
№ _____ 199 г.



