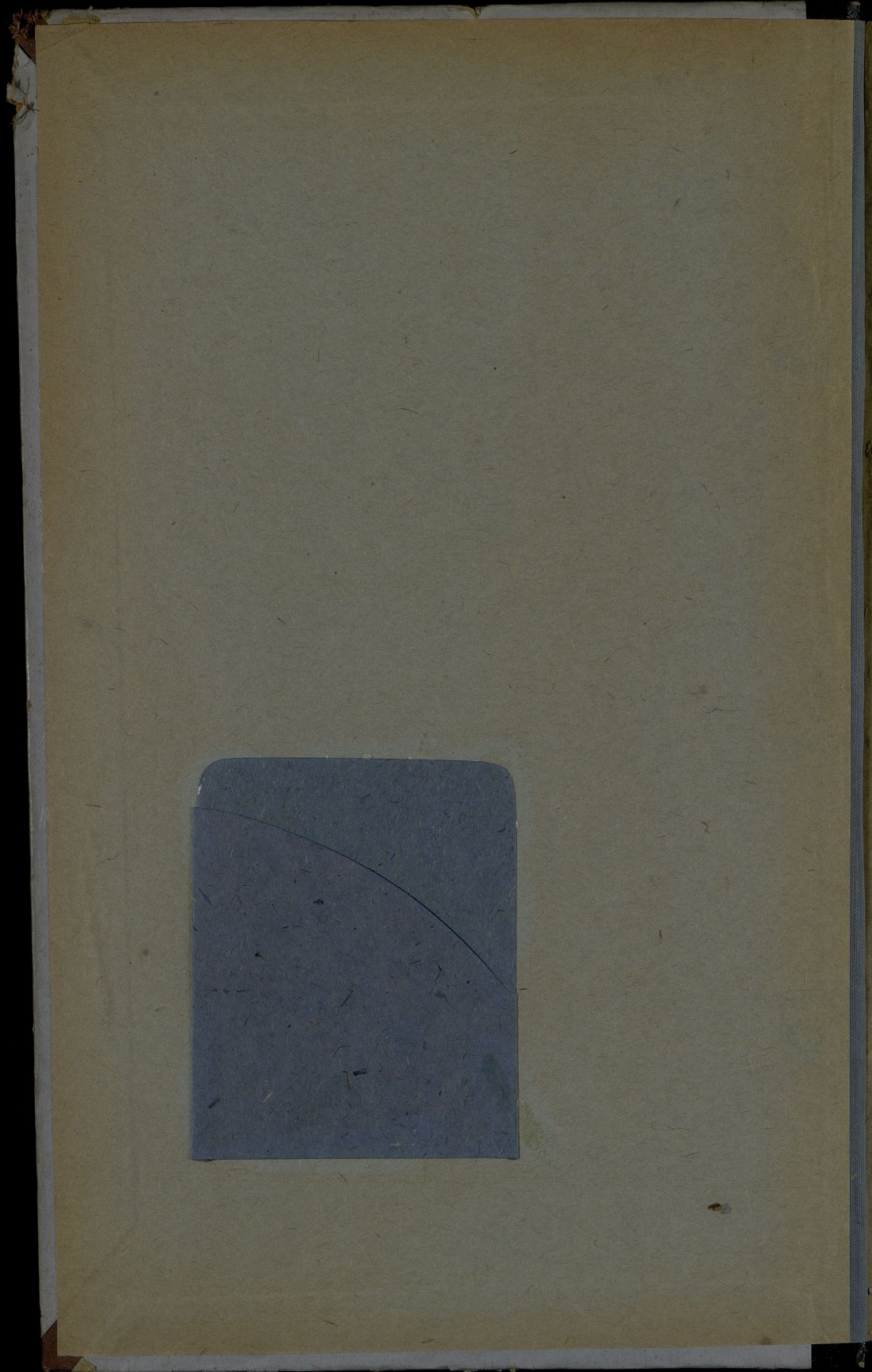


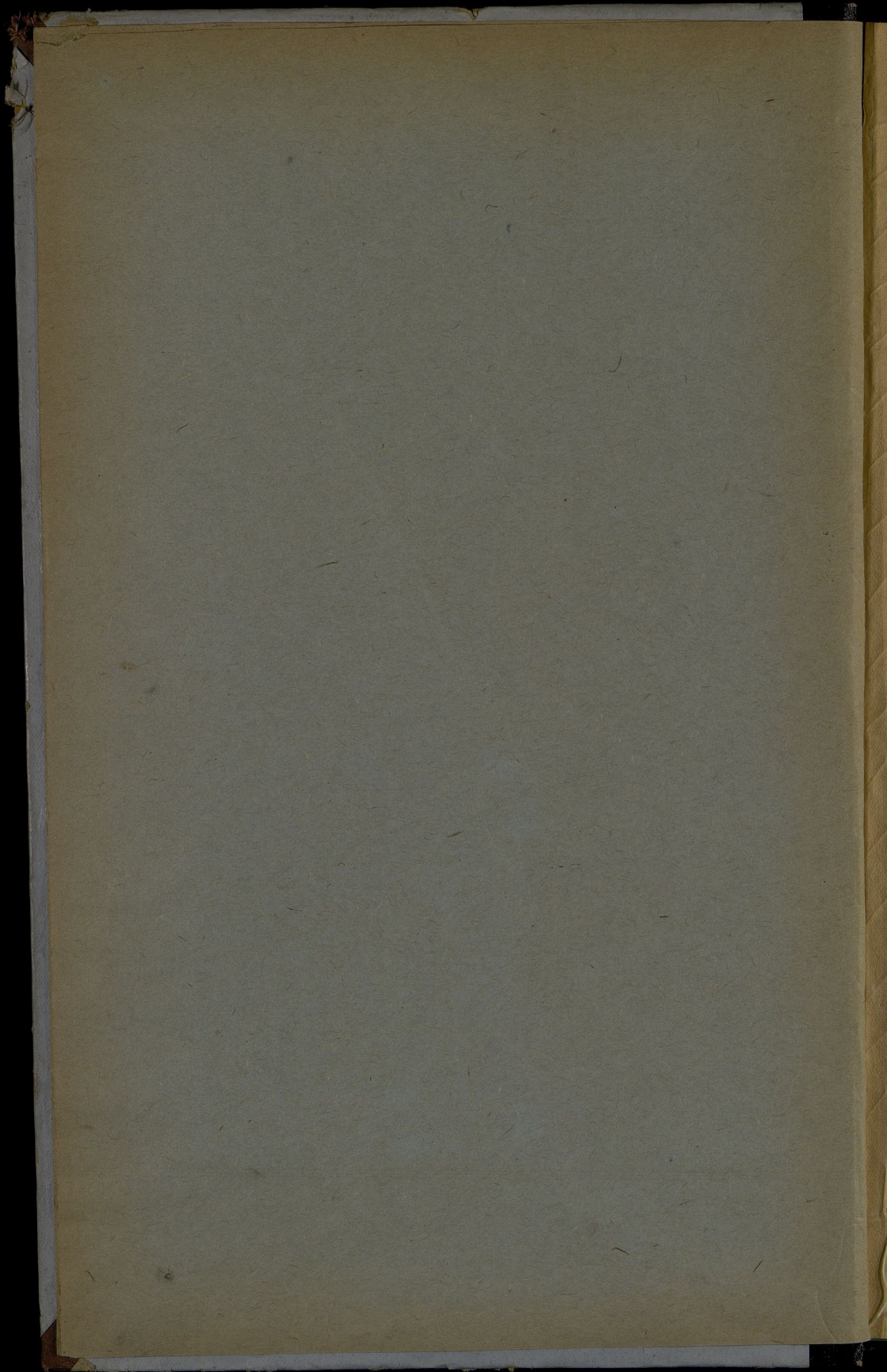
I 3011870

5113

I

113





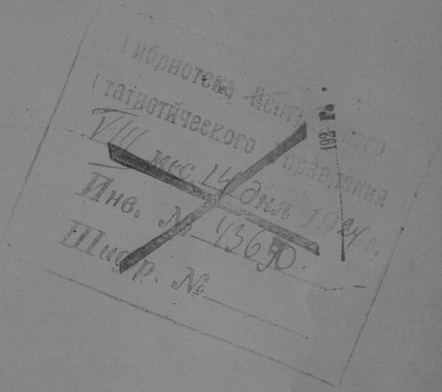
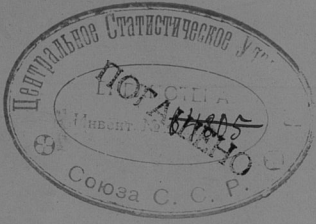
4490
3
197

I
5113

II Приложение по вышесказанной
силу отослать.

100764

Обзор
Петроковской губернии
за 1870 год.
(Час. вед. № 7)



100764

Оглавление.

I Естественный и производительный силы удерний и экономика градтепноты ея населенія.

Замедтани.

Одурпеленіе народнаго продовольствія.

Промышленность заводская и градричнад.

Торговля.

Движеніе населенія.

II Подати и повинности.

Всплные сдори.

Городскіе долоды и расходоы.

Амуцные сдори.

Отправленіе натуральныъ повинностей.

III Общественное благоустройство и благоочиніе.

Казенныд и общественныд зданія.

Дороги, мосты и переправы.

Почты.

Народная нравственность.

Аресты, тюрьмы, этапы и транспортныд станціи.

Госуд. публичная историческая библиотека РСФСР № 34355 198/г.

Пожары 49.

Различные происшествия 52.

IV Народное здравие и общественное при-
орение.

Врачи 54.

Больницы 57.

Эпидемии 60.

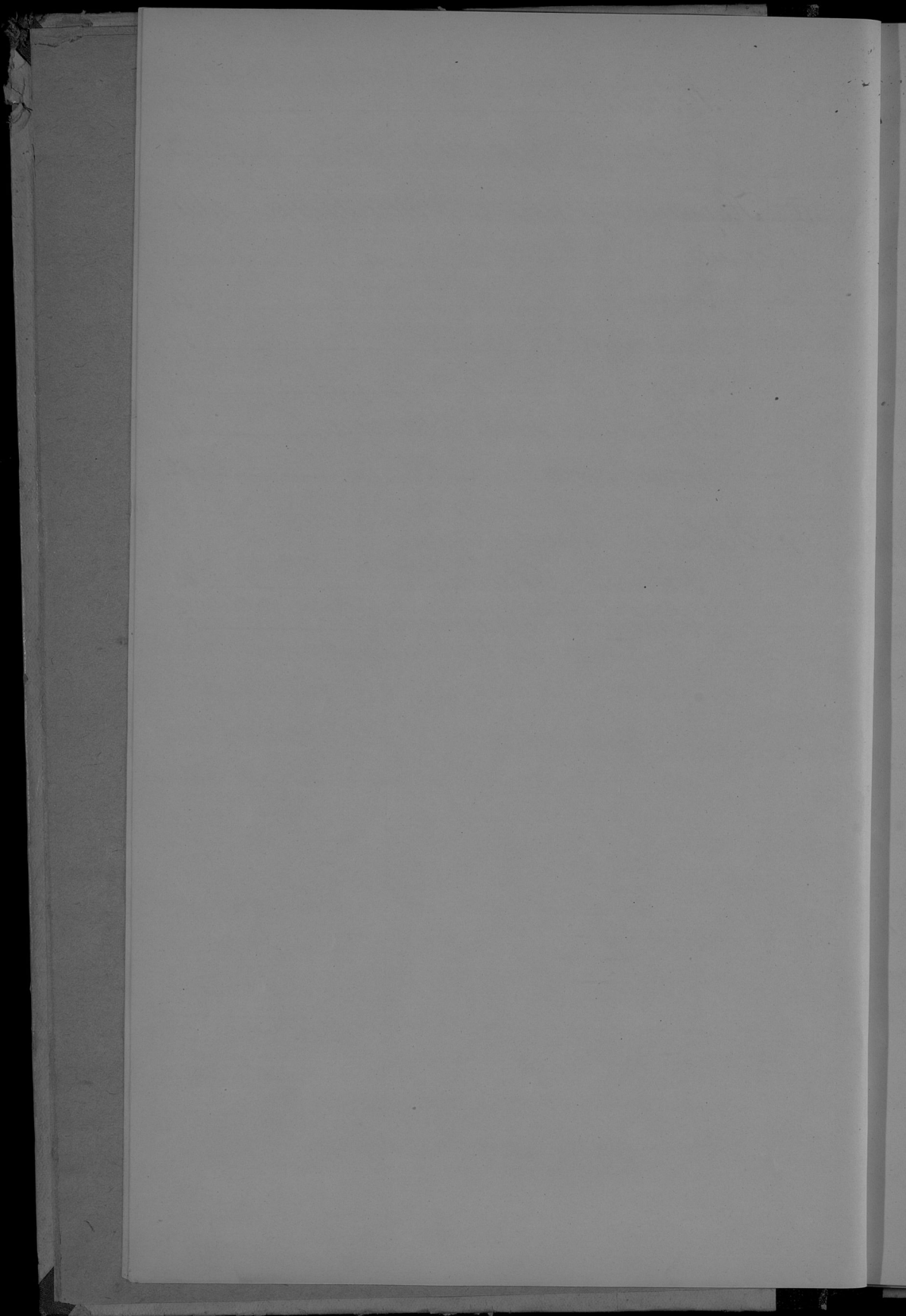
Насильственная смерть 61.

Богателами 62.

V Народное просвещение.

Учебный заведения 63.

Народное образование 65.



II Приложение к всеподданнейшему отчету.

Обзоръ Петровской губернии за 1870 годъ.

I Естественныя и производимыя силы губернии и экономическая деятельность ея въ настоящее время.

а, Земледелие.

Хотя почва въ Петровской губернии не принадлежитъ къ числу особенно плодородныхъ, состоя преимущественно изъ соединений песка и глины, темъ не менѣе, при благорядномъ культиваніи и хорошей обработкѣ, земледелие производится съ успѣхомъ и получаетъ урожаи не только удовлетворяющіе внутреннее продовольствіе, но сбываются и въ другія мѣстности и дажею прочимъ за границу.

Въ Петровской губернии, какъ и во всемъ Правиславномъ краѣ, сельское хозяйство обращаетъ на себя особое вниманіе и потому находится въ настоящее время на довольно высокой степени совершенства, преимущественно въ Равскомъ и Новогородскомъ уѣздахъ,

это помещици принимаются и усвоены
 пять способы обработки, введенные загра-
 ницею, и выписаны новейшим, усовершен-
 ствованным земледельческим орудіем.

При недостатке воды в губернии
 и довольно сухой осени помещици
 уже давно занялись искусственным
 орошением полей и следовательно в этом
 отношении новейшими способами
 ирригации.

На удобрение полей также обраща-
 ют особое внимание помещици, которые,
 кроме содержания в большом коли-
 честве скота, прибегают къ пригот-
 влению искусственного удобрения, при-
 мавши для сего различные кости, гилы
 и отчасти торфъ.

Крестьянское хозяйство, какъ и
 вообще, далеко ниже помещичьяго,
 но и между сельскими населеніемъ
 замечается стремление къ улучше-
 ній и тщательнейшей обработкѣ
 земель.

Получивъ по указу 19 февраля 1861
 земельные наделы, бывшіе одержива-
 юще еще существованіе, крестьяне

довольствуются, обрадовавшись своим
участкам и заняты исключительно
своими собственными хозяйствами, что
отчасти неизбежно повлечло на хозяй-
ство помещиков, которые в пору
жатвы часто не могут найти рабо-
чих, вследствие чего в отдельные годы
в некоторые моменты в поле остава-
лись долгое время незранными.

Во остальное время недостатка
в рабочей не чувствуются.

Этому выдному делу сельского хозяй-
ства в настоящее время много способству-
ет принятая система отпуска на
работы воинские лимов, наимен-
ше весьма охотно помещиками.

Во время сношения, помещики
наименуют карпатские горцы и
жители Силезии, которые ушли
ли артелями вливаются сюда на
заработки.

Помещичье хозяйство, в разви-
тии своем, забывает главным
образом от существования капи-
тала, между тем и по настоя-

этих условий дастся только же
неблагоприятный экономический условия,
в какой поставлено было сельское
хозяйство после войны.

Не смотря на все усилия не
решительно возможно дальнейшего развития
хозяйства, потому что еще не удалось
возвысить кредита и приобрести
необходимый для оборотов капитал.
Нет однако сомнения, что условия
эти с каждым годом улучшаются
и недалеко то время, когда соверши-
но излечится сельское хозяйство эконо-
мического быта последствий вой-
ны беспорядков.

В отчетный год, весна так же
благоприятствовала ввиду поспевания
что жители ожидали отличных
урожаев, но дошедши метели по-
ти повсеместно градоураги, отъ
которых особенно пострадали Бр-
ганский, Лодзинский и Лаский уез-
ды, уничтоживши хлеба во зна-
чительной степени.

Плошь не только урожаи от
отчетного года не меньше предшество-

57.
вавшего и вообще можется быть на-
званъ хорошимъ. + см. datum

Посевъ и урожай въ 1870 году были
следующий:

Озимой пшеницы

посеждено 43908 четв. а снято 160331 четв.

Ржи	201585	726153
Яровой пшени	1548	4701
Овса	144642	64682
Ячменя	54741	216709
Трещины	20266	71507
Картофель	738722	3437375

Такимъ образомъ средний урожай
по губернии озимой пшеницы былъ самый
три и три пяди, ржи - такой же,
овса самый пядь и одна пядь, ячменя
почти самый пядь, трещины самый три
и половина, другие яровые хлеба
и ржи зерно самый пядь, а картофель
самый пядь и три пяди.

Особенно хорошо урожаемъ хлеба
въ Рязанской губернии, где озимая пше-
ница получена была самый пядь и
одна пядь, рожь почти самый пядь,
овесъ самый сибь и ячмень шесть

сть половинною; а за то же въ Лас-
коть чюдю, гдѣ, не смотря на
долгое продолженіе, скорѣе зрѣлой
пшеницы превращалъ посѣвъ въ $3\frac{1}{2}$
раза, овса почти 6, ячменя $4\frac{1}{2}$ разъ
и картофель въ $5\frac{1}{2}$ разъ.

Въ остальныхъ чюдяхъ урожаи
хлѣбовъ были долѣе или менѣе
одинаковы.

Несомненно, что общій урожай
былъ бы значительно долѣе прогнѣвъ
предшествовавшихъ годовъ, если бы
хлѣба не были повреждены гра-
домъ; а расны въ помѣщичьихъ
хозяйствахъ своевременно убраны,
но вслѣдствіе оказавшагося въ это
время недостатка рабочихъ людей
тѣхъ хлѣба, много зерна было по-
теряно.

Заработная плата за земли-
дельческой трудъ въ губерніи вообще
невысока. Рабочему съ упрежденно
платили платили отъ 1р. 50к. до
1р. 30к., а въ Бендринскомъ чюдѣ
2ррр. тѣмъ же работѣ получали
платили въ некоторыхъ мѣстахъ

40 коп., а во друице отъ 50 до 75 коп. Коса-
раше платили по 50 коп.

Средній цены на хлебъ въ отделе-
номъ году существовали слѣдующія:

Четверть ржи стоила в рур. 10 коп.

пшеницу	11	50
ячмень	4	75
овса	3	90
гречихи	4	40
картофель	1	40

Во хлѣбъ друице отраслей сель-
скаго хозяйства первое место зани-
маютъ винокурение и разведение ското-
водства. Производство пеньки, льна,
маслобойный стѣль и свекловичи-
совершенно незначительно, а садо-
водство и огородничество жи-
тели почти вовсе не занимаютъ.

Разведение свекловичи въ удѣрнѣ
не принялось по особымъ свойствамъ
почвы. Направшаяся свекловича
заключала въ себѣ сравнительно
малыи количество сахарныхъ
веществъ.

По этому на существующи въ удѣр-

ним сахарные заводы, а именно в Лодзинском уезде свекловода приводилась из других местностей, преимущественно из Ленчицкого и Кутновского уездов.

Винокурением до сих пор времени многие из помещиков занимаются потому, что видят в нем средство для сельского хозяйства и не рассчитывая на значительные урожаи собственно от курения вина, довольствуются тем, что от продажи выкуренного вина окупаются расходы на его курение и получают хороший корм для скота.

Впрочем мы уже замечали, что винокурение принимает характер чисто промышленный независимо от нужд сельского хозяйства.

Число винокуренных заводов в год на год уменьшается, зато производительность оставшихся в действительности увеличивается.

9

Скотъ разводится преимущественно местной некружной породы. Количество скота въ губернии да 1870г. было следующее: лошадей 65383, рогатого скота 178536, овецъ тонкорунныхъ 237416, простыхъ 209704, свиней 49533 и козъ 2402.

Недостаткомъ овецъ подучиваются сельскіе хозяева съять кормовыя травы, какъ то клеверъ, тимофееву траву, люцерну и преимущественно лукъ.

Рогатый скотъ содержится преимущественно для работы.

Лучшія породы овецъ, напр. англандскіе, разводятся только въ немногихъ именіяхъ Лодзинскаго, Равскаго и Новоравскаго уездовъ. Для овецъ скотъ доставляется болышого количества изъ Варшавы. Убойный скотъ местной породы стоитъ отъ 50 до 70 рублий.

Общественство въ настоящее время не даетъ охоты приращивать овецъ, по невозможности конкуренціи обыкновенной местной шерсти съ шерстью, привозимую

изъ заграницы. Однакоже разведение
лучше породы овце еще отлагивае
ся. По оубождению даже дальне
тально итени Шидловъ въ Лодзан
скае уезде, приналежащее кавен
ку Роману Милениуку.

Въ итени этои итенося для
продажи каменные бараны, стои
мостью въ 300 руб., но есть, и таковы
цена коихъ доходитъ до 1000 руб. за
штуку.

Разведениемъ свиней занимается
только брентовыйи классъ населения
и для приращенія породы ничего не
сделано.

Пчеловодство и разведение дома
ныхъ птицъ процудитъ въ сто
хранимыхъ размерахъ, что не
имеютъ значенія.

При селѣ прилагается вѣдомость

3. Озреленіи народнаго продовольства
Вслѣдствіе бывающъ въ итернн
постатно удовлетворительныхъ
урожаевъ недостатка въ средствахъ
продовольствія нѣтъ.

В отчетном году, как и прежде, количество уривков было не только вполне достаточно для удовлетворения нужд населения, потребностей расположенных в губернии войсков, на пропитание и посылы, но и представило избыток, поступивший в продажу во всеобщих местах Империи и за границу.

Следующие за казенными магазинами, какие существуют во Империи, во Петербургской губернии, как и во всем Привислинском крае, не было учреждено по отсутствию в томъ крайней нужды.

в) Промышленность заводская и фабричная.

Изъ всех отраслей фабричной и заводской промышленности во губернии наибольшее внимание обращает на себя фабричное производство хлопчатобумажных изделий, которое развито преимущественно во Лодзинском уезде, составляющем центр промышленности этого рода.

Сурмагофриды, действующие

силою пара, было 4: две из них найдены
дальнейшая барона Вильгельма Залерта в Зуррихе, про-
изводство которой достигнуто в 1870
суммы в 24000 рублий.

Значительнейшие ткацкие и
платформенные фабрики были в 1871
суммы 337 и суммы ткачей 1834.

На все эти фабрики, а
равно у ткачей занялось работ
1214 человек, именно заграничных
663 и уже известных жителей 1516.

Общая стоимость годового произв-
дательства этого рода фабрик
в отчетном году достигла цифру
в 233880 рублий.

В сравнении с 1869 годом про-
мышленность эта значительно
усилась, а именно производитель-
ность ее в отчетном году возвы-
силась предшествовавшего года
на 2,14, 210 руб.

Такой блестящий успех Лодзин-
ских и Зуррихских фабрик объяснен
идеальными экономическими
условиями прошлого года, а именно

были доступными чужакам на
поступающие в обработку сырые
материалы, а равно и расточие,
вследствие военных событий, за-
граничные фабрики.

Это последнее обстоятельство
вызвало особенную энергию местных
фабрикантов, не только самих
капиталов, но надежда на несом-
ненную, при настоящих обстоятель-
ствах, прибыль от увеличения
производства. Предположение это
вполне оправдалось, так как зна-
чительно увеличился спрос на
Лодзинский хлопчатобумажный шве-
ий и в других местностях края.

Второе место в местной промыш-
ленности по обороту капиталов и
производительности принадлежит
фабрикам шерстяным льняным
и преимущественно суконным.

Наибольшее число этого рода фаб-
рик находится в г. Пшасневе Бри-
згненского уезда.

Шерстяные изделия было 13.
Значительнейшие фабрики сукна,

трико. и других изделий из шерсти
было 84.

Рабочие дни занято 2259 часов в
в том числе 151 часов в выходные дни.

Годовая производительность 1875
достигла суммы в 2,496,430 руб.

Производительность прошлого года она не-
сколько уменьшилась, но это произо-
шло лишь от временных причин,
а именно некоего денежного
затруднения, которое некое время
фабрике, уменьшившая производительность

Шелковые и полушелковые изделия
производятся только, на
одной фабрике на сумму 2400 руб.

Фабрика льняных изделий не
была, но на ручные станки выт-
но ткались обыкновенного качества
стоимостью до 67,330 руб.

Период за счет не одору
деятельности фабрик и давал
перерабатывающих растительных
произведений, следует упомянуть
прежде всего о существующих
в губернии 180 винокуренных за-

155

даль, на коих было выкурено безводного
скирота 461,773 ведра и свеклосахарнише
производства, достиглиши цифры
530,000 рублей.

Дистилляренъ въ губернии 10, произ-
водство коихъ оцѣнивается въ 233,110 руб.

Тюбоваренныя заводы 40, приго-
товляющыя мѣла на 245,758 руб.

Заводы крупныя и приготовляю-
щия скирота и солому - всего не
значительны.

На 60 небольшихъ маслобойныхъ
производство въ 1870 году достигло
цифры въ 28,466 руб.

Льсохлебенъ и столлярныя фаб-
рики было 8 большихъ и 17 меньшихъ
съ производствомъ въ 158,000 руб.

Листей бумаги приготовлено на
14 фабрикахъ всего на сумму 52,700 руб.

Мельницъ паровыхъ и американ-
ской системы 8. Водяныхъ и
водяныхъ 801. На всѣхъ мельницахъ
вымолотено всякаго рода муки и
крупъ на 2,621,500 руб.

Во всѣхъ заводахъ, перерабатываю-

целью производства царства животного, самый значительный завод, выделывающий костяной порошок, употребляемый на свечесаларные заводы и для искусственного удобрения. Порошка этого изготовлено на сумму 81850 руб.

Выделка кожь меньше значительна: на 105 мыкарь заводов, изготовлено кожь на сумму 123540 руб.

Производство мыла и свечей, на 14 заводов было всего на 13280 руб.

В отчетном году, близ г. Петербурга открыты были недостатной и парафинный завод, на коем изготовлено парафиновых свечей на 16000 рублей.

Произведения царства ископаемого и минерального обрабатывались на следующих заводах:

Стеклянный завод был 6, производивший стекла на 42660 руб.

Жирный завод в г. Куртчи, далеко уступающий во всем достоинством русскому, и керосин изготовлено на 328020 рублей.

11

Известии на № заводам возможно
на 65080 руб. Уменьша, на заводе Уманов-
скомъ въ Бендинскомъ уезде, пригото-
влено на 96000 руб.

Фабрикъ дымлетельческихъ орудий
было 12 и таковыя пригото-
влено на 265170 рублей.

Засилье въ промышленности шведской,
а именно кожаной ея части, въ уезде
Бендинскомъ и Ченстобовскомъ, важное
значение имеютъ добыча руды и мине-
раловъ и частный горнозаводской
прямисль

Частныхъ рудниковъ железа было 11,
изъ коихъ добыто 16351 пудовъ руды.

Чугуна сделано было 266430 пудовъ.

Железа сделано 45585 пудовъ.

Кирпичныхъ заводовъ было 15, выдѣлавшихъ
железа 21000 пудовъ.

На въ железныхъ заводахъ производ-
ство достигло цифры въ 480097 рублей.

Важнаго угля, въ частныхъ копань-
ныхъ добыто 889000 литвертей / 1457438
корцевъ.

Важной руды добыто 20000 пудовъ

огнеостойкой глины добыто 5520
четвертей (9503 корца.)

На 4 заводах, вытмывающих мле-
чно жисть, приготовлено таковой
7330 пудовъ.

На 4 цинковыхъ плавильныхъ ста-
нохъ цинка 157986 пудовъ.

Водяще производительность част-
ныхъ горныхъ заводовъ доведена до
1196303 рудмъ.

Рабочихъ было 2637 въ томъ числѣ
собственно горнорабочихъ 1376 человекъ.

При сравненіи водяще развитія
производительности фабричной и завод-
ской въ 1870г. съ предшествовавшими
годами, оказывается наибольшій и
действительно замѣтательный
успѣхъ на стороне производства
многочисленныхъ пудмъ, по
приказамъ, которыхъ были уже вы-
пущены.

Производительность же льняныхъ
пудмъ уменьшилась потому, что
существовавшая въ губерніи фабрика
Адольфа Дайра по недостатку

средство прекратить работу.

Но весьма опасными стараниями промышленности губерний постоянно возрастает, и была бы еще успешнее, если бы не препятствовало тому продолжавшийся чувствительный недостаток в свободных капиталах.

Нельзя однакоже сомневаться, что при благоприятств. эти, при настойчивости и предприимчивости фабрикантов, в скором времени устранятся.

В настоящую уже время местная промышленность стала весьма выгодною для своего развития условий, а именно вследствие застоя фабричных дел в Германии и увеличения ценности нашего рубля.

При семъ прилагаются ведомость № 2.

2) Торговля.

В отношении торговли Петровской губернии не представляет ничего замечательного. Торговля ограничивается сбытом местных произведений и находится почти вся в руках евреев.

За исключением предметов фабричного производства и отчасти хлеба, все прочие товары не идут дальше пределов губернии.

Поэтому единственно замечательные торговые центры совпадают с местами фабричного производства т.е. Лодзь, Зерачъ и Польша.

Остальными городами, не исключая Губернского в отношении торговли не обращают на себя внимания.

Судебнымъ постановлением на торговлю и промышленность было выкуплено в течение 1870г. годовъ въ 1876 штукъ и пашей въ 1281, всего на сумму 106.223 руб. 59

За нарушение правъ о пошляхъ за право торговли и промышленности выдано штрафовъ на сумму 1482 руб. и

Существующая в губернии торговля ярмарки, въ числѣ 280, по натуральности своей одороговъ и рожу пошлей въ продажу предметовъ, носятъ характеръ сельской торговли.

Предметы ярмарочной торговли

составляют: скотъ всякаго рода, свиньи, лошади, овцы, шкура, шерсть, льноство, деревянная посуда, а также шовель почти исключительно продукты сельского хозяйства и сельской промышленности, которая въ удернии очень не развита.

Самыя крупныя, по сумме привоза и продажи товаровъ, ярмарки были сельденочий: въ г. Эзерекъ, куда привезено было товаровъ въ этотъ годъ на 320000 руб., а продано на 210000 руб. въ г. Лодзи привезено на 163000 руб., а продано на 109000 руб. въ г. Ченстоховъ привезено на 96900 руб.; продано на 80000 р. и въ посадь Викавъ привезено на 98000 руб. и продано на 32000 руб. На Викавской ярмаркѣ производятъ по преимуществу торговлю лошадыми и шесткой пофодомъ.

На все вообще ярмарки въ удернии въ отчетный периодъ привезено было товаровъ на 2,063,000 р., а продано на 1,665,200 руб.

По сравненіи съ 1867 годомъ, количество привезенныхъ товаровъ на ярмар-

ны, отыдававшихся въ прошломъ году, увеличилось на 128,706 руб., а количество проданныхъ на 4,444 руб.

Д, Движеніе населенія.

Въ теченіи 1870г. родилось 35,993, а умерло 1,159, следовательно издѣтася родившася надѣ умершими простирается до 1834 душъ, а процентъ прироста населенія при 682,485 жителей составляетъ 2,4%.

Значительнѣе переселеній или вселеній въ губерніи не было.

Издѣтася переселившася надѣ вселавшимися, хотя и не значительный, замѣтны въ г. Петровскомъ и въ уѣздахъ: Лодзинскомъ, Ченстоховскомъ и Гавскомъ.

Найдальше же движеніе было въ Бендзинскомъ уѣздѣ, куда переселилось въ другіе уѣзды 208 человекъ, а вселилось и при томъ болѣею частью за границу 452 челов.

Изъ Бендзинскаго же уѣзда было много въ давнишнѣе время

ницу отъ рекрутского набора.
Эти селы принадлежатъ ведомствъ № 3.

II Подати и повинности.

а) окладные сборы.

Изъ принадлежавшей при селы ведомос-
ти № 4 оказывается, что къ 1^{му} Января
1870г. оставалась отъ прежнихъ мѣтъ
недоимка въ окладные подати, а именно
разныя суммы: 554,326 руб. 31³/₄к.

Склада сего должно поступить 756,913 — 37³/₄к.

Въ томъ же теченіи года

причислено:

Недоимокъ _____ 36,600 — 6 —

Склада _____ 3,661,324 — 28¹/₄ —

Всего должно поступить 5,209,164 — 3³/₄ —

Изъ того числа исключено:

Недоимокъ 32,987 р. 36¹/₄к.

Склада 43,999 р. 54к.

Всего:

Недоимокъ 745,614 р. 38²/₄к.

Склада 4,411,859 р. 68³/₄к.

Всего исключено и всего 4,634,460 р. 2¹/₂к.

Засиль осталось в недоимке по
Января 574,703 р. 6 1/4 коп.

Сумма в 574,703 р. 6 1/4 коп. не пред-
ставляет действительной недо-
имки, подлежащей взысканию, так
как по складным ведомостям
значится много взысканий, кото-
рым подлежат малолетно, и дру-
гид взысканий, кои были постано-
влены по распоряжению высшей
власти.

Максимь образцов, по содраным
сведеньям, в числѣ недоимокъ,
показанных в казначейской ре-
портѣ, находится подлежащихъ
взысканию 256,907 р. 21 1/2 коп.
и постановленных 114,453 р. 23 3/4 коп.

Итого — 391,361 р. 85 1/4 коп.

Завысилось сего же вышепоказанной
суммы недоимокъ в 574,703 р. 6 1/4 коп. оста-
ется действительной недоимки в
то 183,341 р. 21 к., взыскание коий не
послѣдовало вследствие несправ-
ности плательщиковъ.

3) Городские долги и расходы

Въ 1870г. изъ числа 50 городовъ губер-
нии 39 были упразднены и обращены
въ посады, на основании Высочай-
шаго Указа, отъ 1-го июня 1869 года.

Сысанныя городскія суммы упразд-
ненными городами накладываются нѣтъ
въ введеніи и распорядженіи обществен-
ныхъ суммъ.

Въ оставшихся 11 городахъ губер-
нии общей долговъ въ 1869г. составились
122,382 р. 31к.

Въ 1870г. было получено 115,978 р. 53 1/2 к.,
а расходъ 94,966 р. 57 1/2 к. За сибль въ ос-
татокъ было 2104 р. 96 коп.

Остатки отъ предшествовавшихъ летъ,
хранящихся въ Польскомъ банкѣ,
составляютъ 189,227 руб.

За сибль въ 1-мъ Январѣ 1871г. въ суммѣ
городскихъ суммъ нѣтъ еще 201,239 р. 43 коп.

Значительныхъ доходовъ по городскимъ
сборамъ въ отчетный періодъ не было.

Подробная свѣдѣнность о состояніи
городскихъ кассъ 11 городовъ при сибль
прималается.

6.) Акцизная форма.

Въ отчетномъ году действовало въ удерннхъ заводахъ винокуренныхъ 180, пивоваренныхъ 68, медоваренныхъ, водочныхъ 19 и разнаго рода питейныхъ заведеній составило 4122.

Акцизнаго дохода поступило: съ вина и сирюта 1,749,348 р. 50 $\frac{1}{2}$ к. съ табака и меда 54,863 р. 94 к. и патентнаго сбора 123,757 р. 40 к.

Свеклосахарныхъ заводовъ въ удерннхъ питеется три. Акциза съ сахара поступило 34,051 р. 96 коп.

При сравненнхъ акцизнаго дохода 1869 и 1870 годовъ замечается, что въ отчетномъ году акциза получено болше, а именно: съ вина болше на 432495 р. 53 $\frac{3}{4}$ к. съ табака и меда на 6647 р. 65 $\frac{1}{4}$ к., съ сахара 14309 р. 12 $\frac{1}{2}$ к. и патентнаго сбора болше на 4378 руб.

Количество питейныхъ заведеній также увеличилось въ сравненнхъ съ предшествовавшими годами на 43, что имело влннне на увеличеннхъ патентнаго сбора.

27

При сопоставлении количества пи-
тейных завещаний с цифрой насе-
ния, цифра оказывается, что на
каждые 100 человек приходится
одно питейное завещание.

Существование столь диалектно-
ного числа питейных завещаний, не
подлежащих в Привислинском
губернии, ставшему как в Чили-
ри, не может не действовать
полюбно на жителей, хотя публично
вообще не имеет угрожающего
характера.

Как в от местной особенностях
следует заключить, что публично
между жителями также часто
встречается как и между шве-
дами, в простом разумеется
классе.

Нарушений акцизного устава и
правильно и продавать питей дома
следующий:

По введении контрабандных
питей в местном Акцизном
Управлении, возникло в 1870г. 44
сл, по незаконной выделке питей

в дель по продаже пшени в шес
 ностях, недоуваемных Уставом
 и шимам, конить такова и шим
 вовсе воскрешена и шим ограничени
 шествитными шествитными 57
 дель; по продаже пшени дель
 патентов и шим несогласно
 сь шествитными патентов 168.

Каменная соль продается в
 дель в 5 сандных магаринах
 народ шим в г. Петроковле,
 Ченстоховле, Новорядомске и
 в посаде Новоме-шество и
 Мюргейовле.

Дат в саш в 1870г. состав
 шель сумм 531,007 руб. 36 1/4 коп.

В сравнении да
 тель сь таковим
 же датом в 1869г.
 состав шим 471,307 43
 суммой дат
 в шим шим
 дель шим
 на 59,699 63 1/4

27

он, отравлении натуральными пованностями.

О квартирной пованности.

Квартирная пованность въ городъ и селеніяхъ Петербургской губернии, въ теченіи 1800. отравлялась въ натуре уравнительно, и со стороны квартирующихъ войскъ не было даваемо никакихъ особенныхъ привольствій, въ отношеніи отпусканья жителями квартирнай пованности; со стороны же жителей, хотя и получаемы были иногда скалки на опредѣленіе ростовель, но таковыя оказавшяся маловажными или неосновательными. Для удовлетворенія первыхъ нуждъ по законамъ, сделаны соответственныя распоряженія, другія же оставлены для последствий.

Хотя квартирная пованность въ губерніи действительно довольно ^{благотворна} для жителей, такъ какъ въ извѣстныхъ расположеніяхъ 3 толовыхъ полка и одинъ кавалерійскій,

Артиллерийская бригада въ полк
иметь составъ и 3 стурьжковнхъ
баталіона, но съ другой стороны
наложены войскъ стисдствуетъ
малосостоянію цдерній, увеличши
число потрѣдатель, и доставили
значительное число радочнхъ рур
Слѣдъ полевнхъ радчтв.

Каждый мѣтъ нидѣ, заиски
пеннхъ вновь цстроенихъ въ 18
и 1870 годѣ въ г. Петровѣ и
Деревннхъ дарѣ въ г. Новора
мислѣ.

Кромѣ воинскнхъ ннхъ въ ква
тирамъ по отводу пользуютс
еще ннн земской стражи и
сиротнхъ по вѣдомству крест
янскнхъ цчрежденій.

На основаніи Высочайше
цтвержденнаго 31 Маѣ 1868г. по
женію о новой раскнлѣ къ
тирнамъ стѣра въ цдерніи въ
Царствѣ Польскомъ, стѣра
этотъ за 1870г. зннхъ опредѣ
ленъ съ Домовладельцѣвъ

По принятому же порядку расстелено сѣра дѣлается на основании собственныхъ записокъ промышленниковъ о количествахъ добычи и въ этомъ случаѣ, конечно, средняя истинная добыча показывается очень незначительная.

Такъ напр. на многолетнюю добычу кадража въ г. Лодзи, съ средн. производительностью въ 500,000 рудъ и съ 400 радосими, истинный доходъ показанъ въ 800 руд. съ которыхъ взимается 120 руд.

Во вильскихъ окрестностяхъ кварцевый сѣра взимался слѣдующимъ образомъ:

а, съ владѣльцевъ имений въ раз. мѣрѣ 6% взимался съ нихъ по постановленію 2го Декабря 1866г. дворянскаго помѣшаннаго налога.

б, съ крестьянъ перваго разряда по владѣльческимъ участкамъ дана 7¹/₂ коп. т.е. по 35 коп. въ годъ съ этихъ участковъ

в, съ крестьянъ втораго разряда т.е. владѣльческимъ участкамъ отъ

1¹/₂ до 1¹/₂ десятины, по 20 коп. в день
сбыть усадьбы.

Взимавшийся на вышеуказанный
оснований. квартирный сборъ
въ 1870 году составлялъ:

с гороховъ 50,437 р. 25¹/₂ к.

с селенъ 22,672 р. 69¹/₂ к.

Итого 73,110 р. 65 коп.

Наконецъ следуетъ еще замече-
тить, что квартирными прави-
лами, въ отношеніи городскихъ
жителей, предоставлено мест-
нымъ городскимъ управленіямъ и
квартирнымъ депутатамъ права,
сообразясь съ средствами домохо-
дствъ, налагать на жильцовъ
сборы, которые вырываютъ отъ
стдачи въ нихъ домовъ дольшо-
ра, высую, на остальныхъ же жи-
щю квартирную складию, шши въ
таковомъ въ жилищъ суммѣ рав-
налась установленнымъ процен-
тамъ вносимой съ городовъ
и селенъ подымной подати
съ шарварковому.

О полевой повинности.

Полевая повинность отрав-
ляется двумя натурою самыми
выгодными.

Травить на полевую бурлатиную
поводь культивались повсеместно
во губернии исключительно низкою
жидаринским типом наблюдатель-
ного состава.

Бурлатиную же поводь до-
ставлялись жителями во предме-
сть ишиме востановили при графе
Бурлатин по сущности.

О трансформации повинности.

Во силу постановлений Высочайше
Императора в Царствъ, отъ 24 Марта
1825 года, трансформация повин-
ности направляется жителями
посредствомъ Высочайшаго денежного
въ разпорядокъ по 26 коп. съ каждого
предельнаго.

На 1870. определенъ былъ учреди-
тельнымъ Комитетомъ въ Царствъ
этотъ сборъ по 26 коп. съ каждого

35.

городского и сельского общества и таковой по
Петроковской губернии содѣланъ въ 1864 г. 12 к.

О рекрутской повинности.

Согласно Высочайшему манифесту
2^{го} Января 1869 г. рекрутскій наборъ 1870 г.
былъ произведенъ, съ каждой тысячи
душъ мужского населенія, по 4 человека
въ списокъ набора, сверхъ того на
подъемнѣе подомки, числящейся за
губерніею Царства Польскаго, за
прежнес до 1865 г. время, по 1 $\frac{1}{2}$ чело-
вѣка и за 1869 г. по $\frac{2}{3}$ человека.

Свидѣтельствованіе конскриптовъ
въ губерніи конскрипціонныи комиссаръ
началось 13^{го} Октябръ и окончилось
17^{го} Января 1869 года.

Мѣтание жердывъ по конскрипціон-
нымъ округамъ, производимое по дѣду,
по очереди и началось 12 Января, а оконча-
лось 30 Января 1870 г., при томъ же кон-
скриптовъ въ рекрутскомъ присут-
ствіи начался 15 Января и окончень
14^{го} Февраля 1870 года.

Во вниманіи жердывъ, произвани

были конскриптом I и II разрядовъ, имевъ
царь въ возрастѣ:

а. Христиане: повольны чуждались
Петроковской губернии 20, 21 и 22^{лѣт} летнихъ.

б. Евреи: по Ласкаму, Любанскому,
Новорядолинскому и Ченстоховскому
чуждались 20, 21 и 22^{лѣт} летнихъ, - по Сандо-
мирскому, Брезинскому, Петроковскому
и Равскому чуждались 20, 21, 22 и
23^{лѣт} летнихъ.

Въ надорѣ принято матурино
рекрутъ: христианъ 140 и евреевъ 85,
въ томъ числѣ: мѣсяцъ 563 и крестовъ
днѣ 932, - изъ нихъ днѣ правосла-
ныхъ 1, лютеранъ 297, католиковъ
112 и евреевъ 85.

Возстановилось денежное
въ 400 рублей взносовъ въ вре-
мя надора христианъ 307, ев-
реевъ 139, - а послѣ надора хрис-
тианъ 27, евреевъ 10, - въ томъ числѣ
дворовъ 9, мѣсяцъ 223 и крестовъ
днѣ 251.

Недошли въ рекрутскѣ надорѣ
1870 года недѣли.

27

Три прилива рекрутъ задрасовано
въ рекрутскіи присутствіи 302 чел.
всѣхъ а именно:

по незаконному росту	26
„ незаконными лѣтами	3
за слишкомъ тѣлесными недостатками	103
и хромистыми лѣтвыми	170

На содержаніе конскриптовъ во время набора, на мѣсяцъ и проч. ассигновано 1830 руб. 96 ²/₁₀₀ коп.

Шарварковская повинность

Шарварковская повинность, установленная для постоянного содержания въ исправномъ видѣ цѣдернскихъ дорогъ, распределяется между жителями по числу душъ и тѣлѣ.

Повинность эта отбывается частью натурою, частью выдѣляется денежныиъ сборомъ, размеръ котораго, по отношенію къ отбывающей повинности, опредѣляется ежегодно Цѣдернскимъ Правленіемъ.

Въ 1870 году, какъ и въ предшес-
вашии годы, выдано съ шифъ,
нежелавшии отбивать шарварковъ
натурно, по 1 рублию съ конной
и 50 коп. съ пѣшого дна.

Шарварковъи сѣръ, поименно
отъ дашены натуральной пѣван-
ности, составили въ отчетный
періодъ 19 369 рудей.

Натурно отбито дна 22 313
конныи и 40 335 пѣшого дна.

III Общественное благоустройство и благочиніе.

а) Военная и общественная дѣла.

Въ теченіи 1870 г. произведено было
незначительный ремонтъ военныхъ
зданій, въ томъ числѣ полковникаго, уезднаго
управленія, Бразанское, Новоградское
и Чинстобовское и именно на сумму
579 рудей.

Засиль дѣла произведена капиталь-
ная поправка зданія Петровсковаго
солдаго магазина на сумму 2473 руд.
72 коп. а въ концѣ года приступлено

по ремонту Ченстоховского и Маршальского казенных магазинов, на каковой предмет расход ассигнован в 500 руб. 92 к.

Во исполнение же волеизъявления Государственного и согласно постановлений Государственного Комитета от 4 Июня 1869 г. были построены казармы для войск, а в период надзора для помещения в одной конскриптов и рекрут. Смета была составлена инженерным ведомством на 1639 руб. 30 $\frac{3}{4}$ коп. отнесенные на счет остатков от казенных сумм. Постройка казарм произведена была инженерным же ведомством.

Затем надобившись изверженности отъезжающих дворян, королем польским, представившей нам себя разрушенное строение, имея в виду выше представлений Государственного пере-строено инженерным ведомством за суммой 432 руб. 91 $\frac{1}{2}$ коп. по смете той же ведомства. Расход этот был покрыт равными казенными казенными суммами. В настоя-

еще время в здании этого пошто-
шайской пашовой штабы и хозяй-
ственных заведений паша.

3) Дороги, мосты и переправы.

Казенный московский Дорогой в
Зорини имеетсѣ 5 $\frac{1}{2}$ 4 версты. Шоссей-
II разряда, т.е. ифронская, содержит
силь и исправительны на счет
шарварковского стора было въ 1^{му} Января
1870г. 423 версты 466 сажень. Въ томъ
же году построено вновь 13 версты
26 $\frac{1}{2}$ сажень. итого находится
437 версты 265 сажень.

Почтовый Дорогой имеетсѣ 858 верст.
Всѣ существующія московскія
Дороги содержатсѣ въ исправности.

Прочныя Дороги также
исправно поддерживаются жител-
ми.

Мостовъ на дорогахъ всѣхъ раз-
рядовъ числитсѣ 390. Вновь постро-
но мостовъ не было.

Перевозовъ и переправъ въ уезде
ни, по отсутствию львиныхъ рѣкъ
не имеетсѣ.

Въ манушелевъ году въ почтовомъ сообщеніи произошли слѣдующія измѣненія:

Ходъ почты: одной въ неделю, тяжелой и ежедневныхъ возковъ, между городами Лодзью и станціею Варшавско-Волынской Дороги Рокшаномъ, съ 20 Августа открытъ и вѣдаться съ тѣмъ учрежденіемъ почтовой станціи, существовавшей при Рокшанской почтовой экспедиціи.

Одновременно съ тѣмъ устроена была перевозка почтовой корреспонденціи, по маршруту Лодзинской станціи Дорога и тѣмъ, простой, страховой и газетной два раза, и денежной и почтовой корреспонденціи одинъ разъ въ сутки.

Перемѣны эти совершились по иниціативѣ почтового вѣдомства, и жалоба на это, какъ равно на неискренность почты, къ Императору не поступила.

и Народная нравственность.

Во второмъ году число преступлений совершено въ губерніи было 2178, признаны осужденными было 2450 мужчинъ и 632 женщины.

Изъ числа преступлений 15 было совершено противъ воли и грабжающихъ одно постановлений, 124 противъ порядка управлений, 51 преступление по службе Государственной и общественной, 113 противъ имущества и добродетель кауны, 100 противъ общественного благоустройства и благоумия, 51 противъ законовъ о составлении, 648 противъ жизни, управления и свободъ частныя жизни, 10 противъ правъ семейственныя и 929 противъ собственности частныя жизни.

Наибольшее число осужденныхъ приходится на долю преступлений противу жизни и имущественныя правъ частныя жизни а именно противу жизни правъ

679 мужчинами и 234 женщинами и
противъ частной собственности
989 мужчинами и 279 женщинами, всего
1689 мужчинами и 513 женщинами.

При сравненіи вышеприведенныхъ
данныхъ съ уголовно-статистиче-
скими свѣдѣніями юрисста
за 1869 г. оказывается, что въ от-
четный періодъ число преступле-
ній уменьшилось, противу предше-
вашаго года, на 19 случаевъ, - число же
осужденныхъ увеличилось, именно на
124 человекъ.

Въ виду почти тажедественнаго
количества преступленийъ за послѣдніе
два года не представляется надобнос-
ти вѣдывать въ особые изслѣдованія
причины совершенія изчисленныхъ выше
родовъ преступленийъ.

Павленіе въ каждомъ обществѣ пре-
ступныхъ стремленій въ томъ или дру-
гомъ направленіи тѣсно связано съ эконо-
мическими и нравственными дѣлами
населенія. Бѣды частыхъ покушеній на
личныя права и собственности частныхъ

и лишь зависяще съ одной стороны отъ
 недостатка чувствительнаго развоиния
 въ массахъ населенія гурганъ, неравно
 только начавшаго самостоятельную
 жизнь, въ вилитий широтамъ и ксендзовъ
 а съ другой стороны отъ недостатка
 средствъ существованія. Въ этомъ
 послѣднемъ отношеніи видно вниманіе
 обращаетъ гордское населеніе на
 мелкаго широта, раздорившагося отъ
 каменно въ время мѣтжа, и до сего
 времени не имевшаго средствъ къ вы
 печенію своего матеріальнаго быта.
 Вотъ почему изъ числа возведенныхъ
 за преступленія противъ частной
 собственности на жителей гордскихъ
 и посадовъ мещанъ и широту приговор
 ать чѣмъ преступниковъ, въ то время
 какъ на крестальское сословіе, въ бра
 многочисленнѣйшее, принадлежатъ 1436
 преступниковъ, следовательно числа
 преступниковъ въ селеніяхъ не преви
 шаютъ даже въ два раза числа пре
 ступниковъ въ городахъ.

Изъ другаго рода преступленій

даже повторились преступления против
 имущественного и личного права и особенно
 частно нарушались уставы купеческий
 и особенно таможенный, какъ въ покра-
 нной съ Пруссіи и Австріи губерній;
 за семь довольно многочисленных еще
 преступлений противъ порядка управ-
 ления и повинности военной службы;
 первого года преступлений было 124, а
 второго 113.

Въ населеніи губерній еще замѣтны
 нравственные послѣдствія, того ненор-
 мального направленія чувствъ и стра-
 стей, какими отличались 1861-63 годы.
 Хотя дѣйствія нравительственна доста-
 точно развѣдчимъ жителѣмъ всю не-
 составляемость мещанскій, и это увѣ-
 дѣніе проникаетъ теперь во весь сосло-
 віи, только не менѣе развѣдчивыя
 страсти не улеглись на столько,
 чтобы исчезла всякая враждебность
 некоторымъ сословіи къ правитель-
 ственнымъ органамъ. Этимъ толь-
 ко и объясняется то явленіе, что
 не смотря на всю осторожность и

большую покорность, въ среду некоторых
частей населения посягаются еще довол-
но часто проступки и преступленія
противъ порядка управленія, хотя и
имѣютъ предвзвѣно политическаго
характера.

Настъ сомнѣній, что этого рода
преступленія повторятся бы еще
каже, если бы только стала прекраснѣе
организованной полиціей, какою пред-
ставляется земская стража.

Дѣятельность земской стражи
въ удѣрній заслуживаетъ большаго
вниманія. Дѣйствія ея были напро-
сленны преимущественно въ охраненіи
порядка и спокойствія жителей,
въ предупрежденіи и пресѣченіи
преступленій и наконецъ въ задержаніи
преступниковъ и бродяговъ.

На сколько успѣшно дѣйствовала
въ этомъ направленіи земская стража
лучше всего доказываютъ слѣдую-
щія:

Въ теченіи отчетнаго года земскою
стражею непосредственно обнаружено
1432 преступленія и проступка, а

44.

равно нарушенной полицейской правды.
Из этого числа преступлений по 3999 слу-
чаям стража производила розыск и
открыла виновных.

Задержано и арестовано было земски-
ми стражниками в 1840г. 3898 человек,
в том числе деуртировъ 38, держав-
шихъ арестантовъ и др. 306 1493.

Срокъ, содержащихся безъ разреше-
ния правительства, было отпущено
ими 289 штукъ.

Справедливость требуетъ также
заявить, что земского стража спасено
13 погибавшихъ.

При семъ прилагается ведомость № 5.

в Аресты, тюрьмы, ямны и транспорт-
ныя станции.

Въ Гудеринскомъ городѣ находится
вѣдственная тюрьма на 140 человекъ,
состоящая въ ведении Петровскаго
Суда Исправительной Полиции. Тюрем-
ное зданіе содержится въ совершенной
исправности но недостаточно помѣсти-
тельно. Въ ней въ теченіи 1840г. содержи-

любо арестантовъ въ 1850, въ числа кои
549 находилось подъ судобствіемъ, а
501 змѣть приговоренъ въ тюремному
заключенію.

Ежедневно въ тюрьмѣ содержалось
среднимъ числомъ 250 челоуекъ.

На каждаго челоука полагается,
въ день по 8 коп. собственно на пищу.

Воздухъ же содержаніе арестан-
та въ 1840г. стоило въ день 14 коп.

Материальное положеніе арестан-
товъ удовлетворительное. Пища
имѣетъ весьма хорошее качество и
питательная.

Кромѣ тюрьмы въ губерніи имѣют-
ся депюціонныя аресты въ городахъ
Новоградъскіе, Синтоловъ, Триванаръ,
Лодзи и Рава и въ посадь Марквалъ
т.е. тамъ, где находится судъ про-
стой полиціи.

Въ депюціонныя аресты въ томъ
нѣмъ отчетнаго года содержалось 1411 че-
люкъ, находившихся подъ судобствіемъ
при вышеупомянутыхъ судахъ.

Сверхъ того имѣются во всякъ
городѣ, при Магистратѣхъ и въ гми-

наше при помощи управления, в полиции -
ской аресты. Все сие посетивше содрема-
лось в течение года 1987 годов.

ж, Пожары.

Пожаров в 1870 году было в губернии
166, из коих 14 в городах, а прочие
в уездах. Уровня пожаров 116. Убытка
отъ пожаров понесено городскими жител-
ями на 39579 руб., а сельскими на 140307 руб.

Были частые и сильные пожары су-
щались в зимние и летние месяцы.
Весною и осенью они бывали реже.

Сравнительно с другими губерниями
несчастия отъ огня встречались чаще
в Ласкинъ, Новорядомский и Петро-
ковский.

В первом изъ нихъ было 32 случая
и убытку понесено на 29679 руб. во вто-
ромъ было 25 пожаровъ, причинившихъ
вредъ на 16825 руб., а в третьемъ
26 пожаровъ, съ убытками в 31925 руб.

Причины пожаровъ были следующие:
4 пожара произошли отъ молнии,
19 отъ дурного устройства печи и

труда, 3 отъ неосторожнаго обращенія
обогнать, 20 отъ пожара и 91 отъ
иже пригнать.

Самыя значительныя пожары были
въ посадь Марки, Бендигинскаго уезда
въ комъ погорела почти 1/2 часть
въ посадь Главно, Новобрановскаго
уезда.

Матем же посадове, весьма бедныя
состоянія, потеряли почти все свое
имущество и остались безъ крова и пищи.

Потряса въ несчастія мѣстныя
уездныя власти приняли меры къ
ни помощи пострадавшимъ, устрой
комитеты, задала которую были
принимать пожертвованія и распре
дѣлять ихъ по назначенію.

Его Свѣтлѣйство Графъ Намѣстникъ
также дозволилъ обратитъ вниманіе
на бедственное положеніе погорѣ
евъ и назначилъ въ пособіе жител
посади Марки 2000 руб., а жителямъ
Главно 800 рублей.

Деньги эти были розданы беднѣй
шимъ и истинно нуждавшимся жи

лишь в Маршах лично Губернатором,
а в Тилвно командированным
отъ него для сей цели чиновникомъ.

Предварительное же распределение
последней между жителями было про-
ведено вышеупомянутыми комисси-
онами.

Пожарные команды в уездный н.т.т.

Въ Горбале и Посалае имеются
пожарные инструменты и на содержании
коихъ въ исправности
осматривается, очень незначительная
сумма.

Въ Цуринскомъ уезде находится
5 большихъ пилъ и 2 переносныхъ,
все старые, изъ которыхъ съ 1820 годовъ;
кроме того 20 досокъ, 52 местничья и
20 закрывъ.

На содержании сихъ инструментовъ
осматривается изъ горискиль сумма еже-
годно 130 рублей.

Въ Цезельскомъ уезде находится
отъ 2 до 6 пожарныхъ пилъ съ соот-
ветственными количествами досокъ
и пожарныхъ инструментовъ. Въ град-

рисналь горюль Лодзи: ить краиль 1100
28 частныхъ трубуль, содержимыхъ въ
фабриканталь.

Всего въ цѣркви, исключая цѣрков-
скаго горюла, находитсѣ въ горюлахъ и
посадахъ 41 пожарная труба, 308 дожекъ
и 175 пожарныхъ мѣстныхъ и 348 бадровъ.

Водяце-пожарная часть на столько
ко удовлетворительна, на сколько
допускаютъ это сѣрныя и средства.
При сѣмъ прилагаетсѣ ведомость.

3. Различныя происшествія.

Метелью 1870 года случались нѣсколько
ко разъ сильныя бури, сопровождавшіяся
градомъ, въслѣствіе чего сельскими хозяй-
ствами понесены были значительныя убытки.

27 Мая въ Петроковскомъ цѣрков-
номъ разрушена одна водная мельница
и много хозяйственныхъ построекъ
въ разныхъ мѣстахъ. Бывшимъ въ то
же время градомъ побито въ одно мѣ-
сто только шестинъ Фридриха того же
цѣркви мѣль на 120 моргахъ. Всего
убытка отъ градоудитія въ Петроков-

52.
скамь чрездо понесено на 12000 рубльей.
Въ томъ же дель дурно разрушено много
сельскихъ строений въ Бендринскомъ уезде.
Въ Ласкомъ уезде градемъ поднято весь
хлебъ, вокругъ города Надванице и въ 5^{ми}
гминахъ. Приличный убытокъ производится
въ этомъ уезде до 12000 рубльей. Въ Ченд-
ловскомъ уезде того же числа градь
уничтожила посевы ржи на 880 мор-
гахъ, преимущественно въ гминь Медз-
но, на сумму 4200 рубльей.

Подняе въ Лодзь дуръ съ города и
градемъ прошла по всей протажению
Лодзинского и Брезинского уездовъ.

Въ первомъ изъ нихъ особенно постра-
дали 7 гминь, понесширъ убытка до
40000 рубльей.

Въ Брезинскомъ уезде врадь отъ
продолжителъ долъ еще долъше - и нанесла
вася до 6000 рубльей.

Засиль въ 1870. долъ еще млетно-
щизъ происшествий: деттоудийствъ 4,
смертоудийствъ 25, самоудийствъ 32,
скоропостижно умерширъ долъ 62 муж-
чинъ и 37 женщиць.

Убито чумою 4 чел., забавлено и огра-
мо съ высоты 13, сорбено на пожарахъ
11, умерло отъ чума 1, замерло 10 чело-
вѣкъ, умерло отъ чумы 10
случаюностей 33 мужчины и 19 жен-
щинъ.

IV Народное здравіе и обществен- ное призрѣніе.

а; Врачи.

Общее число врачей въ Петроков-
ской губерніи было 57.

Въ томъ числѣ:

на службу по Министерству Вну- треннихъ Дѣлъ	20.
по Министерству Формансовъ	1.
вольнопрактикующихъ врачей	36.
Ветеринарныхъ врачей въ губерніи	7.
изъ нихъ въ Государственной службѣ	3.
вольнопрактикующихъ вѣдущихъ врачей	4.
общее число въ губерніи пред- метовъ	143.

изъ число въ государственной службѣ — 14.

общее число повивальныя дадокъ — 63.

изъ нихъ на службѣ состоятъ — 14.

сельскія повивальныя дадокъ — 8.

общее число аптекъ въ уѣздѣ — 31.

въ томъ числѣ филиальная аптека — 1.

казенныя аптеки не имѣются.

при аптекахъ состоятъ:

Машинеровъ фармаціи — 2.

Провизоровъ фармаціи — 24.

аптекарскаго звѣдей — 12.

аптекарскаго учениковъ — 28.

Въ минувшемъ году врачами произведено было 185 вскрытій тѣлъ.

Освидѣтельствовано въ отношеніи здоровья 135 нѣловствъ, произведено медицинскія изслѣдованій на вещахъ и предметахъ, посредствомъ микроскопа 22 и химическій анализовъ четыре.

Судебно-медицинскія актовъ въ теченіи года было выдано врачами, по разнымъ предметамъ 339.

Придворная аптека была привата въ 1870г. 25288 рублимъ.

Въ отчетномъ году кроме одыкновлен-

ныхъ болѣзней, свойственныхъ тѣмъ или
 другому времени года и не имѣвшихъ
 опаснаго характера - въ иждернѣ появля-
 лись случаи заражѣваній холерою. Впро-
 чемъ въ некоторой мѣстности характеръ
 тифъ имѣла холера только въ послѣд-
 Новое-мѣсто Павскаго уѣзда. Тамъ со-
 времени появленія холеры - 14^{го} ноября
 и по коницу Декабря заболѣло всего 57 че-
 ловѣкъ, въ томъ числѣ детей 45, выздоровѣ-
 вало всего 37, детей 28, а умерло 20 че-
 ловѣкъ, изъ нихъ 17 детей.

Дальнѣйшаго распространенія
 холеры не было, а потому и не требо-
 вались особые врачебно-полициискіе мѣр-
 заботы.

Заражѣваніе злокачественнымъ
 гриппомъ имѣло мѣсто въ Петровско-
 мскомъ, Чистовскомъ, Ласкомъ и Лу-
 зинскомъ уѣздахъ. Заболѣвшихъ было
 13 мужчинъ и 2 женщины, умерло 3
 лишь и 2 женщины.

Случаевъ укушеній бѣшеными
 собаками было 8. Укушенію подверглись
 4 мужчины, 2 женщины и 2 дѣтей.
 Собаки отправлены въ дощеникъ

на управление, при вост. Вудоровском.
Большинство сиротских было 551, изъ
этого числа Вудоровских 487, умерло 2
и осталось на управление 62.

3. Больницы.

Больницы и заведения общественного
призрения Петровской губернии нахо-
дятся до Октября прошлого года
въ ведении Главнаго попечительнаго
Совѣта Благотворительныхъ заведений
Царства. Местное же управление
ими введено было частнымъ попечитель-
нымъ Совѣтомъ.

По Высочайше утвержденному
въ 9-й день Июня прошлого года, положе-
нию объ управлении Благотворитель-
ными заведениями въ губерніяхъ При-
каспійскаго края, 1^{го} Октября от-
крыты въ Петровскъ Губернскій Со-
ветъ Общественнаго призрения, въ ве-
дении котораго поступили все боль-
ницы и приняты въ веденіе губерніи,
управляемыхъ Уезднымъ Совѣтомъ,
которые были открыты 1^{го} Октября.

Въ губерніи наводятся 4 крамлян-
ские мельницы, въ г. Петриковъ Две:
одна христианская, другая еврейская,
и по одной въ горѣ: Ладва, Чистовъ
въ Новорядомскѣ, Равъ и въ посѣль
Конацкѣ.

Всѣ мельницы содержатся частію
на добровольныя пожертвованія, частію
тоже и въ 15% сбора съ дачниковъ горѣ-
скихъ касъ и другихъ крайнихъ
мелковъ отъ разныхъ установлен-
ныхъ закономъ тарифовъ и бумажныхъ

Воздухъ средства мельницъ весьма
ограничены и потому составные имъ
не вполнѣ удовлетворительны. Послѣ-
дніе отъ правительства для сирѣ-
заведеній было бы крайне невыгодны.

Губернскій Советъ общественнаго
призрѣнія, потакая по открытію,
поставилъ себѣ задачей правитель-
ствъ поощрять и въ частности, какъ при
такъ и расчистку по всемъ ипдѣ-
нымъ заведеніямъ, для возможнаго
согласованія поступленій съ дѣйстви-
тельно необходимыми на содержание

Больницы поддерживали, и засилье врачебной
вакцы, поодельнымъ опредѣленіемъ уже
существовавшихъ источниковъ дохода и
прискаченіемъ новыхъ средствъ къ поддер-
жанію больничныхъ заведеній.

Число наготовившая въ 1870 году на
излеченіи было слѣдующее:

Въ Петроковской больницы св. Троицы	422	чл.
— " " " Еврейской	246	—
Новгородской	245	—
Чинстатовской	513	—
Давской	475	—
Ладзганской	500	—
посилье конуламъ	56	—
Итого	2457	—

Кроме вышеупомянутыхъ больницъ
находится въ Бѣлградскомъ уездѣ,
въ дер. Родичевѣ больница для горнора-
бочихъ на 20 кроватей, состоящая въ ве-
деніи горнаго вѣдомства и содержи-
ма въ казенный счетъ. Засилье
въ томъ же уездѣ есть еще 2 част-
ныя лечебницы въ дер. Основанцахъ на
20 кроватей и въ дер. Селце на 11 кро-
ватей, содержимыя помѣщиками

Кривостомы и Графолы Ринарише.

в, Эндоцитии.

На рогахотомь скотомь, мажардѣ и
овцаѣ дымь замѣнены смѣдучицид
долгезни.

Цума-рогахотомь скотомь пафвимаас
въ 5 мѣстностарѣвъ Бриванскаго црѣво.

Цѣвъ числа-наличнаго скотомь-въ томѣ
мѣстотѣ задаломь 71, маломь 33 и цѣдотомь
въ предчирежденіи дальнѣйшей ва
равы - 56 голловѣ.

Карбучикулесная долгезни вострѣса
массѣ въ 6 цѣдотѣ - отъ насъ маломь
170 голловѣ.

Распространеніи сибѣ долгезни
остановлено во время принятыхъ
вредныхъ мѣрамм.

Отъ сара-маломь только 3 логотомь.

Другіи долгезни, какъ то: карума
и эндоцитическое востаненіи можнѣ
вострѣчаломь маломь и не придамъ
надежда.

Сурасѣвъ дѣшементѣ содакъ дымомь
11 и по подозрѣнію цѣдотомь 26 содакъ.

Изъ прилагаемой ведомости за 1874 видно, что въслѣдствіе убійствъ было 29, самоубійствъ было 32 и жертвъ случайной смертн 114 людевъ.

По сравненіи съ предшествовавшими годами число убійствъ увеличилось на 2, самоубійствъ на 5, число же жертвъ случайной смертн уменьшилось на 110 людевъ, такъ какъ въ предшествовавшими годамъ число случайныхъ смертн показано было 224. Впрочемъ эта послѣдняя цифра не совершенно вѣрна, потому что въ ней, въслѣдствіе не точнаго показанія нидерландскими нидерландскими властями приливъ смертн, могли быть включены некоторыя случаи, которые относятся къ категоріи скорострѣжной смертн.

Однакоже Губернаторъ имѣетъ возможность убѣдиться изъ срочнаго донесенія о происшествіяхъ въ теченіи года, что число случайныхъ смертн действительно значительно уменьшилось.

Фактъ этотъ нѣмало отвѣ-
дѣется строгимъ наблюдениемъ зем-
ской стражи за принятымъ жи-
лымъ имѣемъ предосторожностями, во-
всѣмъ томъ имѣеть, когда выде-
тъ-ли пожаровъ, или сильныхъ
ливней, или при производствѣ
строительныхъ работъ, каковолеской
жизни могла предуть опасность.

д, Богородьини.

Во Петровской удѣлнн наблюдати
пять домовъ приуренн престарелымъ
и увѣсннмъ, а именно въ г. Петровск
Новобранскъ, Ласкѣ, Бредннмъ и
Надѣиннмъ.

Во ннхъ приуровалось въ первомъ
22, во второмъ 16, во третьемъ 7,
во четвертомъ 10 и во пятномъ 6,
всего 61 человѣкъ.

Детскнхъ приетовъ четыре:
во Петровскнхъ приуровалось 30 де-
тей, во 2^{омъ} Менетровскнхъ - 36,
во Павскнхъ 15, а всего 81.

Всѣ эти заведення, составъ ннмѣ-

въ заведеніи Гудернскаго и преднѣе
содержать общественнаго призренія,
содержатся на добровольныя пожерт-
вованія и на даемыя съ предѣе по-
жертвованныя и дающагося
капитала.

Средства эти весьма незначительны.

Г Народное просвѣщеніе.

а) Чуждыя заведенія.

Въ Гудернѣ народнаго: одна 7^{ми}
классная мужская классическая гимна-
зія въ Петроковѣ съ 297 учащими;

одна мужская 4 классная прогимна-
зія въ предномъ городѣ Ченстоховѣ,
съ 154 учащими;

одна женская 4 классная прогимна-
зія въ г. Петроковѣ, съ 63 учащими;

одно высшее ремесленное училище
въ фабричномъ г. Лодзи съ 147 учащими.

Частныя чуждыя заведенія для
мужскаго пола 6, съ 437 учащими;
для женскаго 8, съ 257 учащими, и
для обоего пола два съ 165 обучающимися.

Число средних учебных заведений
в губернии совершенно достаточно
и вполне удовлетворяет нуждам
населения.

Современная деятельность введения
русского языка в преподавание в сельских
учителях и через назначение на места
читателей русского языка и любящих
историю и географию, лишь вывученных
из Империи православного вероиспове-
дания, заведений эти во многом увели-
шились и действительны будут со-
действовать дружескию края.

Польза не меньше и до настоящего
времени большинство учителей в сир-
заведениях польского происхождения
имеет присутствие свидетелей отчасти
приписаны то достоинство, что
между прочим и молодостью еще не
совершенно утратило прежние настроен-
ности, хотя вообще поведение учеников
в прошлом году, при строгих надзоре
ним учительской инспекции, не подавало
повода къ жалобамъ, или особымъ
возмущениямъ.

3, Народное образование.

Народное образование, во смысле образования народную массу, зависит не столько от существования средних и высших учебных заведений, сколько от присутствия массовых элементарных школ, которые в силу этого должны обращать на себя особое внимание, как учебного ведомства, так и администрации.

В Петроковской губернии находится 12 начальных училищ для мужского пола, 10 для женского и 293 для общего пола.

В первом из них обучалось 116 мальчиков, во втором 74 девочек и в последнем 13023 мальчика и 9672 девочки, всего следовательно 14139 мальчиков и 10476 девочек, что при сопоставлении с цифрой населения представляло бы весьма значительный процент.

На самом же деле цифра эта не выражает действительного положения училищ. Многие из учеников, числящихся при школах, редко или вовсе им не посещают. Происходит это отчасти от отдаленности местожительства

ства многого, отъ родныхъ семейныхъ
вдѣлъ, отъ частнаго же и отъ не-
достовернаго жителенъ въ училищныя, составы
которыя действительно остаются
многого желать.

Этого класса люди и въ прежние
время не отличались способностями и
знаніемъ, съ введеніемъ же русскаго
языка въ начальное обученіе, выдѣлю-
ются хорошіе ученики, стали еще разраба-
тываться.

Въ нашихъ педагогическихъ курсъ
совсѣмъ въ изрѣченіи, рѣдко встрѣчается
кандидатовъ на учительскую должность
съ задатками на правильное и досто-
ное веденіе преднаго дѣла; лучшими
кандидатами считаются кончившіе
курсы 4 класса гимназій; не знакомы
съ педагогическими началами элементарнаго
образованія, они не думаютъ вытнать за дѣло и
образованіемъ своимъ; при всѣхъ
стараніяхъ, только чрезъ нѣсколько лѣтъ
попадаютъ на путь какъ лучше вести
дѣленіе. Но и такихъ кандидатовъ
мало. Въ прошлыи году начальство

67.
поставлено было въ необходимость приня-
тия на учительскія должности нѣсколь-
ко заштатныхъ бургомистровъ, по-
тому только, что они сносно говорили
по русски.

Но чтобы улучшить основательное
преподаваніе русскаго языка въ дѣт-
ней школѣ, весьма желательнымъ было
бы открытіе въ губерніи педагогичес-
кихъ курсовъ, или по крайней мѣрѣ
педагогическаго класса при одной изъ
среднихъ учебныхъ заведеній, въ кото-
рой, гдѣ-нибудь учительскихъ мѣстъ,
могли бы въ теченіи года сколько нибудь
ознакомиться съ современными преподава-
ніемъ первоначальнаго образованія.

Только при условіи предваритель-
ной подготовки учителей начальныхъ
школъ, можно ожидать отъ сихъ за-
веденій образовательнаго вліянія на
народную массу, тогдашнюю въ дѣт-
нѣхъ школѣ на весьма низкой степе-
ни цѣлостнаго развитія.

Такой же недостатокъ, какъ въ на-
родныхъ учителяхъ, существуетъ въ губер-

ним и въ главныхъ писаряхъ. Трудно-
 неграмотности должностна войтовъ
 лишь и не грамотности въ войтовъ
 въ шляхъ имеемъ важное значение
 писарь, который долженъ имѣть не
 только добросовѣстныя исполнител-
 ные шляхъ распоряженій войта,
 но, такъ сказать, его совѣтникомъ и
 докладчикомъ по тѣмъ деламъ, которыя
 требуютъ справки съ документами.

Изъ этого видно, что помимо грамот-
 ности и владенія русскимъ языкомъ
 главнымъ писарь долженъ имѣть
 на столько нравственнаго развитія
 и починанія дела, чтобы предостере-
 гать отъ ошибокъ и превратнаго толкованія
 распоряженій въ шляхъ распоряженій

Между тѣмъ, люди доблестворя-
 щихъ этому условию весьма мало, и
 предма администрация встрѣчаетъ
 крайне затрудненія въ доблестворе-
 нии просить войтовъ о дальнѣйшемъ
 открывающаго по тому или другому
 случаю писаремъ вѣханей.

Не подлежитъ сомнѣнню, что недост...

69.

тоже въ хорошихъ писаряхъ удержи-
вать правильное развитие дѣятель-
ности и инициативы управлений и вліять
даже на крестьянское самоуправление,
еще не установившееся какъ должно
по необходимости домохозяйства сельско-
го населения.

Все эти недостатки, тѣсно связан-
ные между собою, зависятъ главнымъ образомъ
отъ другого состава дѣл школы, и могутъ
быть устранены только при усиленіи
средствъ народнаго образования.

Но кромѣ образовательнаго народ-
наго школьнаго дѣла въ деревняхъ
края, еще другое весьма важное зна-
ченіе.

Она должна служить, наравнѣ
съ преобразованною администраціею
и новымъ гражданскимъ судомъ, попуces-
твеннымъ судамъ для окончательнаго
рѣшенія и урегулированія земельныхъ
дѣлъ края.

Администраціею краемъ управляетъ
этой дѣломъ, преобразование суда пока
дѣлается, но дѣятельность школы
въ этомъ отношеніи пока недостаточна.

рительны. Между тѣмъ такое вниманіе
не только на крестьянское население
крайне желательно. Основа крестьян-
ства самое преданное Правитель-
ству и потому заслуживаетъ
особого вниманія и заботы.

Во время войны и по причине
неблагополучности промышленности и
уровня всего цѣна Правитель-
ства должны быть обращены на
правильное, строго нравственное и
политически-благородное, въ рус-
скомъ духѣ народное образованіе.

Образованіе высшаго класса на-
селенія должно и прежде довольно высока.

При многочисленности, сравнительно
съ населеніемъ, учебныхъ заведеній,
среднее и высшее сословіе должно
быть относительно образованно
и должно воспользоваться въ этомъ
отношеніи милостивымъ Правительствомъ
не удавшимся средствъ на открытіе
не только общеобразовательныхъ за-
веденій, но и специальныхъ училищъ,
какъ напр. Высшее ремеслен-

71.

ное училище въ городѣ Лодзи.
Съ открытіемъ Императорскаго
Варшавскаго университета, жителѣмъ
губерніи, какъ и всего Привислинскаго края,
открылась путь къ получению высшаго на-
учнаго образованія.

Въведеніе значительнаго увеличив-
шагося числа окончившихъ курсъ въ среднія
заведенія, въ правительственный шестоклассъ
поступаютъ многочисленныя просьбы о
принятіи на государственную службу,
которыя обуславливаютъ нѣтъ возмож-
ности. Между тѣмъ сельскія школы не
имѣютъ необходимыхъ наставниковъ.

Еврейское населеніе, которое имѣетъ
свои начальныя школы и которому от-
крыты доступы въ среднія и высшія сред-
нія заведенія, также вполнѣ обезпечено
относительно образованія.

Начальное обученіе еврейскихъ дѣтей
имѣло бы весьма усложнено и возвышено
бы душевный и нравственный уро-
вень дѣлѣвшихъ классовъ евреевъ, если
бы не задерживалось франкмузишное
среды и существованіемъ школы, на
ряду съ начальными, религиозными

школа, въ концѣ которой ислымо-
тельно обучаются тѣмъ же подъ
руководствомъ не въ жествем-
ной и драматическую мемуа-
ровъ.

Школа эти студентъ вѣсь вся-
кого контроля и нѣтъ возможно-
ности, при нынѣшней положен-
ии, продолжать действовать вред-
ному вѣдѣнію мемуадовъ и по
этому необходимо имѣть подчинителъ
контролю чуждаго вѣдѣнства,
на томъ же основаніи какъ
и все первоначальныя школы
прочія въ роуствовданій.

При семъ прилагается вѣдо-
мость № 8.

Губернаторъ Калужскій

О ПОСѢВѢ И УРОЖАѢ ХЛѢБА
ВЪ ПЕТРОКОВСКОЙ ГУБЕРНІИ.

1870г.

О ПОСѢВѢ КЛѢТЪ ХЛѢБА

въ Петроковской и за 1870 годъ.

УБЪЗДЫ.	ПОСѢЯНО ЧЕТВЕР						СНЯТО ЧЕТВЕРТЕЙ.								
	Одной пшеницы	Ржп.	Яровой пшеницы	Овса.	Ячменя.	Гречихи.	Картофеля	Одной пшеницы	Ржп.	Яровой пшеницы	Овса.	Ячменя.	Гречихи.	Остальн. яровыхъ хлѣбовъ.	Картофеля.
Петровский:															
На земляхъ владѣльческихъ	659	1452	-	1308	4378	1647	4124	10710	48326	-	52397	17072	4522	5032	170990
" крестьянск. общест.	3674	1615	-	1263	344	2434	52572	11389	84718	-	42153	14732	2861	7681	264264
" городск. и другихъ	500	600	-	600	400	300	2010	2600	2600	-	2200	1800	100	430	9260
Итого . . .	1673	3367	-	2571	4771	4381	35825	22222	109703	-	94755	33664	45983	17183	405444
Новородовскій:															
На земляхъ владѣльческихъ	7200	12600	150	11200	7302	799	44800	26240	52400	520	47400	20208	2397	5000	201600
" крестьянск. общест.	1646	17770	90	2750	6572	734	42500	5740	71880	200	37320	26348	2760	2820	191240
" городск. и другихъ	52	218	-	128	98	58	1460	180	872	-	570	344	160	80	4680
Итого . . .	8822	30728	240	20078	13970	1775	101360	31220	128152	520	83290	55320	5377	13380	487520
Чешховоскій:															
На земляхъ владѣльческихъ	215	3346	90	6036	1724	580	31381	8460	18038	315	18108	6874	1375	312	126444
" крестьянск. общест.	892	26774	170	19421	4054	2076	11302	5587	59422	110	52412	12162	11504	3908	367608
" городск. и другихъ	50	550	-	550	200	20	1800	260	1650	-	1150	700	30	100	7260
Итого . . .	2057	34720	260	26057	6778	3446	42603	12273	59110	525	71776	19592	12759	4730	360360
Бендзинскій:															
На земляхъ владѣльческихъ	1900	55260	266	6618	2720	688	21447	7044	22758	333	26247	10122	3088	3323	93243
" крестьянск. общест.	3539	18741	349	4496	6799	1856	75732	12133	71410	744	57382	24593	6814	5445	599047
" городск. и другихъ	673	2703	187	2668	1325	5373	3318	2694	7740	464	10104	6328	1675	2259	45528
Итого . . .	6112	27184	772	23069	10742	30755	106787	22423	104064	2041	93733	42647	11375	9017	518758
Ласкскій:															
На земляхъ владѣльческихъ	2130	3920	-	5300	2660	720	41700	9720	17280	-	32400	10700	2830	9720	260300
" крестьянск. общест.	700	10446	-	5700	700	1260	4840	1840	4700	-	34460	3700	5240	13420	262000
" городск. и другихъ	184	679	6	272	124	165	1479	920	3395	30	1340	620	526	110	10490
Итого . . .	3274	20839	6	11472	3084	2045	11659	14260	62875	30	68220	15120	7495	22240	503390
Лодзинскій:															
На земляхъ владѣльческихъ	1301	4920	30	3861	778	800	22220	4828	18973	180	13653	4278	2099	2666	49445
" крестьянск. общест.	1174	18741	-	6231	2184	1467	26089	3945	38159	-	21362	7152	4970	4986	104222
" городск. и другихъ	48	541	-	520	30	21	1180	148	2075	-	2650	400	115	40	5930
Итого . . .	2623	14431	30	11577	3272	2277	39489	8881	57227	180	36785	12230	7204	7532	159777
Бразавскій:															
На земляхъ владѣльческихъ	2049	4761	-	5910	1778	526	22605	7963	26032	-	27519	6574	1781	2653	48160
" крестьянск. общест.	2262	18145	-	10245	2639	774	32703	8744	48772	-	41753	1872	3426	3512	153432
" городск. и другихъ	45	670	-	230	190	85	968	4	718	-	26	16	20	-	2968
Итого . . .	4374	26506	-	16385	4602	1386	36276	16711	75572	-	69798	10452	5227	6370	264560
Равскій:															
На земляхъ владѣльческихъ	3079	9100	-	4835	1540	770	59228	15200	55790	-	38350	10822	3850	7730	240040
" крестьянск. общест.	2063	7490	255	3735	1572	876	52190	6189	37190	745	35746	4276	873	6834	247040
" городск. и другихъ	-	430	-	773	-	11	4533	-	1800	-	7730	1800	74	174	10980
Итого . . .	5161	17020	285	10740	3222	1656	116371	21479	94750	745	82826	20792	4797	44388	607920
Всего въ губерніи . . .	43908	201535	1546	144842	54741	202612	2308222	100531	126153	4707	144482	26707	75077	95367	347975

НАСЕЛЕНИЕ
ПЕТРОВСКОЙ ГУБЕРНИИ
по сословіямъ.

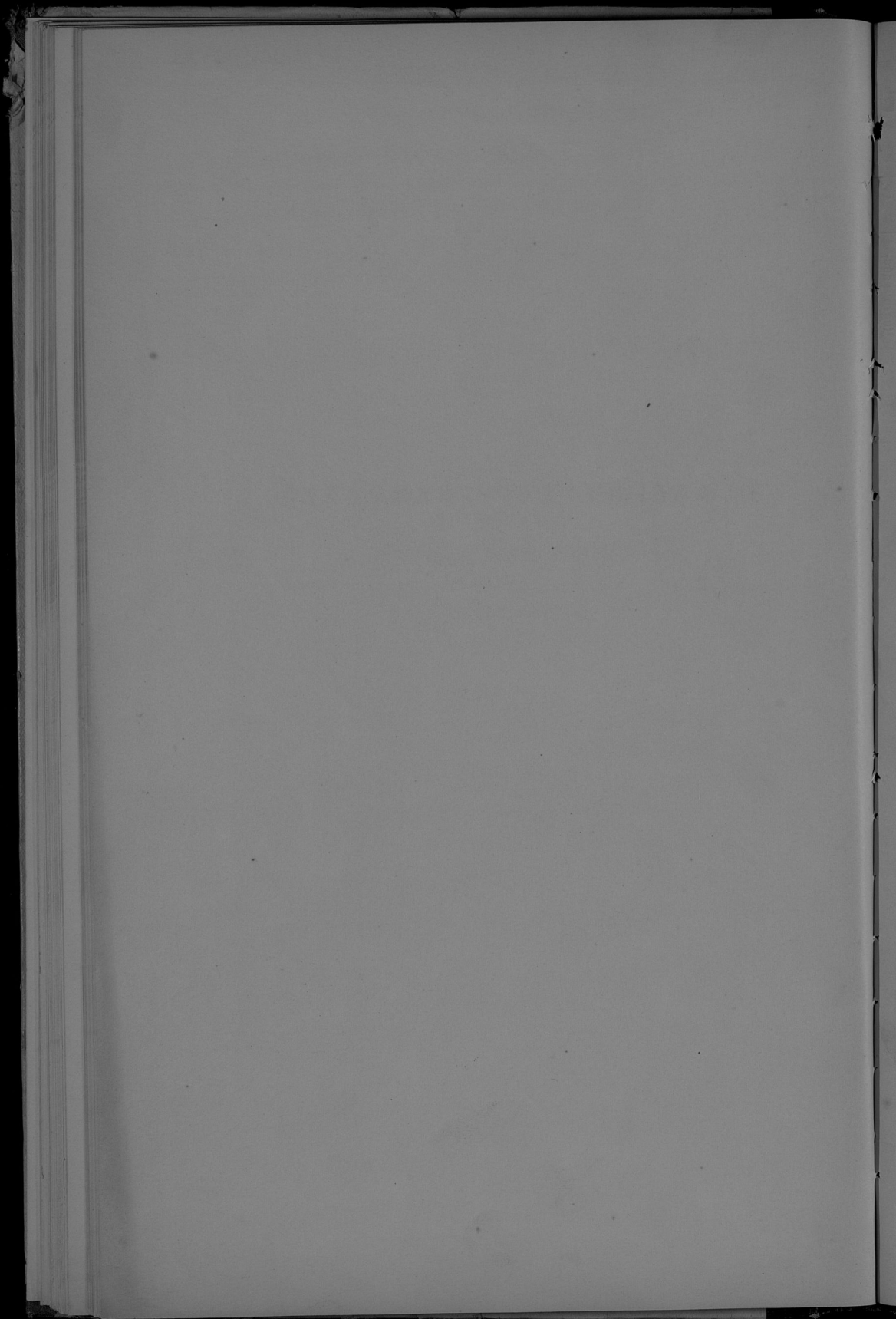
НАСЕЛЕНИЕ
ПЕТРОВСКОЙ ГУБЕРНІИ
по въроисповѣданіямъ.

ЧИСЛО РАЗНАГО РОДА ЗДАНИЙ

въ Петроковской губерніи за 1870 годъ.

Города и уѣзды.	Церквей и монастырей православнаго исповѣданія.		Церквей и монастырей неправославнаго исповѣданія.		Синагогъ и мечетей.		Домовъ или дворовъ.		Не жилыхъ зданій.		Всего зданій.	
	Камен-ныхъ.	Дере-вян.	Камен-ныхъ.	Дере-вян.	Камен-ныхъ.	Дере-вян.	Камен-ныхъ.	Дере-вян.	Камен-ныхъ.	Дере-вян.	Камен-ныхъ.	Дере-вян.
Губернскій городъ Петроковъ — —	1.	"	7.	"	1.	1.	211.	310.	49.	580.	269.	891.
Уѣздъ Петроковскій	"	"	17.	15.	1.	5.	284.	1029.	113.	2520.	415.	3558.
Городъ Новорадомскъ	"	"	1.	1.	1.	2.	44.	207.	30.	251.	76.	461.
Уѣздъ Новорадомскій	"	"	26.	17.	3.	3.	453.	1023.	379.	1275.	861.	2280.
Городъ Ченстоховъ	1.	"	5.	"	1.	"	300.	400.	75.	220.	382.	620.
Уѣздъ Ченстоховскій	"	"	4.	18.	2.	3.	136.	1026.	59.	610.	201.	1089.
Городъ Бендинъ	"	"	1.	"	1.	1.	161.	295.	219.	170.	382.	466.
Уѣздъ Бендинскій	"	"	27.	3.	1.	1.	1009.	9950.	489.	1242.	1526.	22896.
Городъ Ласкъ —	"	"	1.	1.	"	1.	40.	287.	27.	301.	68.	590.
Городъ Пабянице	"	"	2.	"	1.	"	65.	344.	39.	403.	107.	747.
Уѣздъ Ласкій —	"	"	14.	14.	"	3.	163.	1631.	61.	9800.	238.	16748.
Городъ Лодзь —	"	"	1.	1.	1.	"	396.	926.	240.	705.	638.	1632.
Городъ Эгержъ —	"	"	2.	1.	2.	"	160.	406.	14.	1450.	178.	1857.
Уѣздъ Лодзинскій	"	"	9.	7.	"	4.	244.	6082.	99.	4110.	357.	10205.
Городъ Брезины —	"	"	4.	1.	"	1.	7.	338.	"	700.	11.	1040.
Городъ Томашовъ	"	"	2.	1.	1.	"	146.	282.	48.	641.	177.	924.
Уѣздъ Брезинскій	"	"	6.	14.	1.	2.	121.	574.	172.	9806.	300.	15266.
Городъ Рава —	1.	"	3.	"	1.	"	142.	125.	53.	120.	200.	245.
Уѣздъ Равскій —	"	"	9.	12.	"	3.	189.	4727.	45.	3200.	243.	7922.
Итого въ городахъ	3.	"	29.	6.	10.	6.	1672.	3920.	744.	5541.	2508.	9473.
„ уѣздахъ	"	"	112.	100.	8.	24.	2604.	13727.	1417.	7848.	4141.	14794.
Всего въ губерніи	3.	"	141.	106.	18.	30.	4276.	17647.	2211.	83689.	6649.	15172.

Губернаторъ К. П. П. П.

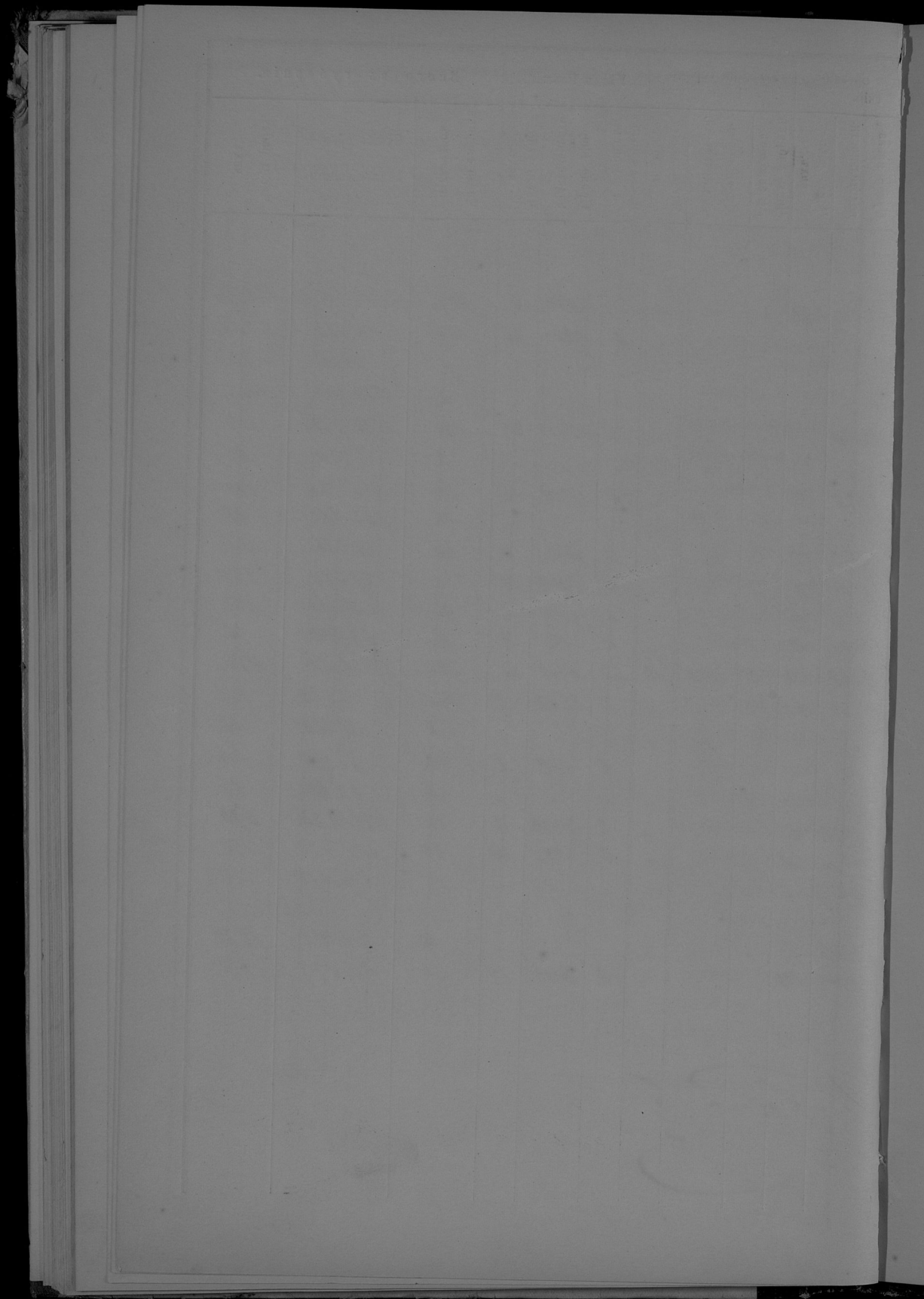


№ 2.

О ФАБРИКАХЪ И ЗАВОДАХЪ

въ Петроковской губерніи

за 1870 годъ.



ДВИЖЕНИЕ НАСЕЛЕНИЯ

въ Петроковской губернии за 1870 годъ.

Города и уѣзды.	Число браковъ.	Число родившихся.									Число умершихъ.			Прибыль или убыль.
		Законнорожденныхъ.			Незаконнорожденныхъ.			Всего.						
		м. п.	ж. п.	Обоего пола.	м. п.	ж. п.	Обоего пола.	м. п.	ж. п.	Обоего пола.	м. п.	ж. п.	Обоего пола.	
Губернскій городъ Петроковъ —	147.	301.	290.	591.	4	3.	7.	305.	293.	598.	205.	209.	414.	184.
Уѣздъ Петроковскій	905.	912.	926.	5912.	48.	56.	104.	254.	278.	532.	125.	142.	267.	3056.
Городъ Новорадомскъ	61.	131.	140.	271.	3.	2.	5.	134.	142.	276.	63.	71.	134.	142.
Уѣздъ Новорадомскій	693.	3579.	3734.	7313.	29.	31.	60.	3608.	3765.	7373.	275.	300.	575.	5395.
Городъ Ченстоховъ	102.	228.	286.	524.	26.	35.	61.	264.	321.	585.	104.	126.	230.	355.
Уѣздъ Ченстоховскій	116.	1736.	1833.	3569.	38	19	87.	1774.	1882.	3656.	246.	1356.	2602.	1054.
Городъ Бендичъ	61.	138.	165.	303.	2.	..	2.	142.	165.	305.	96.	99.	195.	110.
Уѣздъ Бендинскій	573.	1957.	1921.	3780.	47.	64.	111.	1406.	1485.	2891.	1294.	1233.	2627.	1449.
Городъ Ласкъ —	37.	101.	113.	214.	3.	2.	5.	104.	115.	219.	69.	72.	141.	78.
Городъ Пабянице	124.	181.	187.	368.	5.	6.	11.	186.	193.	379.	133.	107.	240.	139.
Уѣздъ Ласкскій —	41.	110.	113.	223.	17.	21.	38.	119.	134.	253.	100.	133.	233.	736.
Городъ Лодзь —	238.	416.	425.	841.	15.	19.	34.	981.	744.	1725.	508.	573.	1081.	644.
Городъ Эгержъ —	105.	199.	172.	371.	14.	6.	20.	213.	178.	391.	117.	107.	224.	167.
Уѣздъ Лодзинскій	162.	1529.	1300.	2829.	20.	17.	37.	1341.	1317.	2658.	705.	743.	1448.	1210.
Городъ Брезины —	62.	154.	141.	295.	10.	5.	15.	104.	116.	220.	93.	82.	175.	135.
Городъ Томашовъ	65.	154.	145.	299.	8.	5.	13.	162.	150.	312.	97.	75.	172.	140.
Уѣздъ Брезинскій	101.	1008.	1072.	2100.	19.	26.	45.	1177.	1198.	2225.	480.	498.	1378.	827.
Городъ Рава —	52.	109.	128.	237.	1.	..	1.	110.	128.	238.	58.	70.	128.	110.
Уѣздъ Равскій —	308.	1147.	1244.	2413.	46.	37.	83.	1210.	1286.	2496.	793.	790.	1583.	913.
Итого въ городахъ	1054.	2172.	2422.	5164.	91.	83.	174.	2713.	2575.	5338.	1543.	1591.	3134.	2204.
„ уѣздахъ	4369.	4462.	4548.	9009.	264.	301.	565.	4406.	4549.	8955.	3747.	3978.	6005.	14630.
Всего въ губернии	5423.	7334.	7970.	15255.	384.	384.	739.	7119.	7124.	14293.	5290.	5569.	9139.	16834.

С. П. ...



ОБЪ УСТРОЙСТВЪ ОСТАВНЫХЪ НИЖНИХЪ ЧИНОВЪ

въ Петроковской губерніи за 1870 годъ.

Города и уѣзды.	Число проживающихъ въ городахъ и уѣздахъ оставшихъ нижнихъ чиновъ.		Оставшихся въ составъ тѣхъ обществъ, къ коимъ принадлежать.		Приписавшихся къ постороннимъ обществамъ.		Переселившихся на вновь отволенные земельные участки.	Не приписанныхъ и не волеворенныхъ.	Изъ общаго числа оставшихъ восползовались.		
	Живущихъ на собственномъ содержаніи.	Помещикахъ въ отаѣленіи.	Городскихъ.	Сельскихъ.	Городскихъ.	Сельскихъ.			Единоличнымъ пособіемъ отъ казны при водвореніи.	Дополнительнымъ пособіемъ по случаю устройства особыхъ усадебъ и отдѣльныхъ хозяйствъ.	
Губернскій городъ Петроковъ — —	112.	"	107	"	"	"	5.	"	"	"	
Уѣздъ Петроковскій	427.	"	"	421.	"	"	3.	"	"	"	
Городъ Новорадомскъ	32.	2.	30	"	"	"	"	"	"	"	
Уѣздъ Новорадомскій	335.	"	"	335.	"	"	"	"	"	"	
Городъ Ченстоховъ	13.	"	13.	"	"	"	"	"	"	"	
Уѣздъ Ченстоховскій	296.	"	"	48.	234.	14.	"	"	"	"	
Городъ Бендинъ	45.	14.	45.	"	"	"	"	"	"	"	
Уѣздъ Бендинскій	436.	"	"	286.	103.	16.	31.	5.	"	"	
Городъ Ласкъ —	30.	"	30.	"	"	"	"	"	"	"	
Городъ Пабянице	37.	"	37.	"	"	"	"	"	"	"	
Уѣздъ Ласкій —	401.	"	"	366.	"	43.	"	"	"	"	
Городъ Лодзь —	144.	"	144.	"	"	"	"	13.	"	"	
Городъ Эгержъ —	51.	4.	47.	"	7.	"	"	"	"	"	
Уѣздъ Лодзинскій	200.	"	"	120.	78.	2.	16.	"	"	"	
Городъ Брезины —	45.	"	15.	"	"	"	"	"	"	"	
Городъ Томашовъ	46.	"	46.	"	"	"	"	"	"	"	
Уѣздъ Брезинскій	210.	"	"	"	210.	"	"	"	"	"	
Городъ Рава —	21.	"	21.	"	"	"	"	"	"	"	
Уѣздъ Равскій —	196.	"	"	152.	"	44.	"	"	"	"	
Всего въ губерніи	3058.	20.	535.	1731.	7.	625.	117.	41.	34.	"	

Губернскому Кнѣзю



О ПОСТУПЛЕНИИ СБОРОВЪ
ВЪ ПЕТРОКОВСКОЙ ГУБЕРНІИ

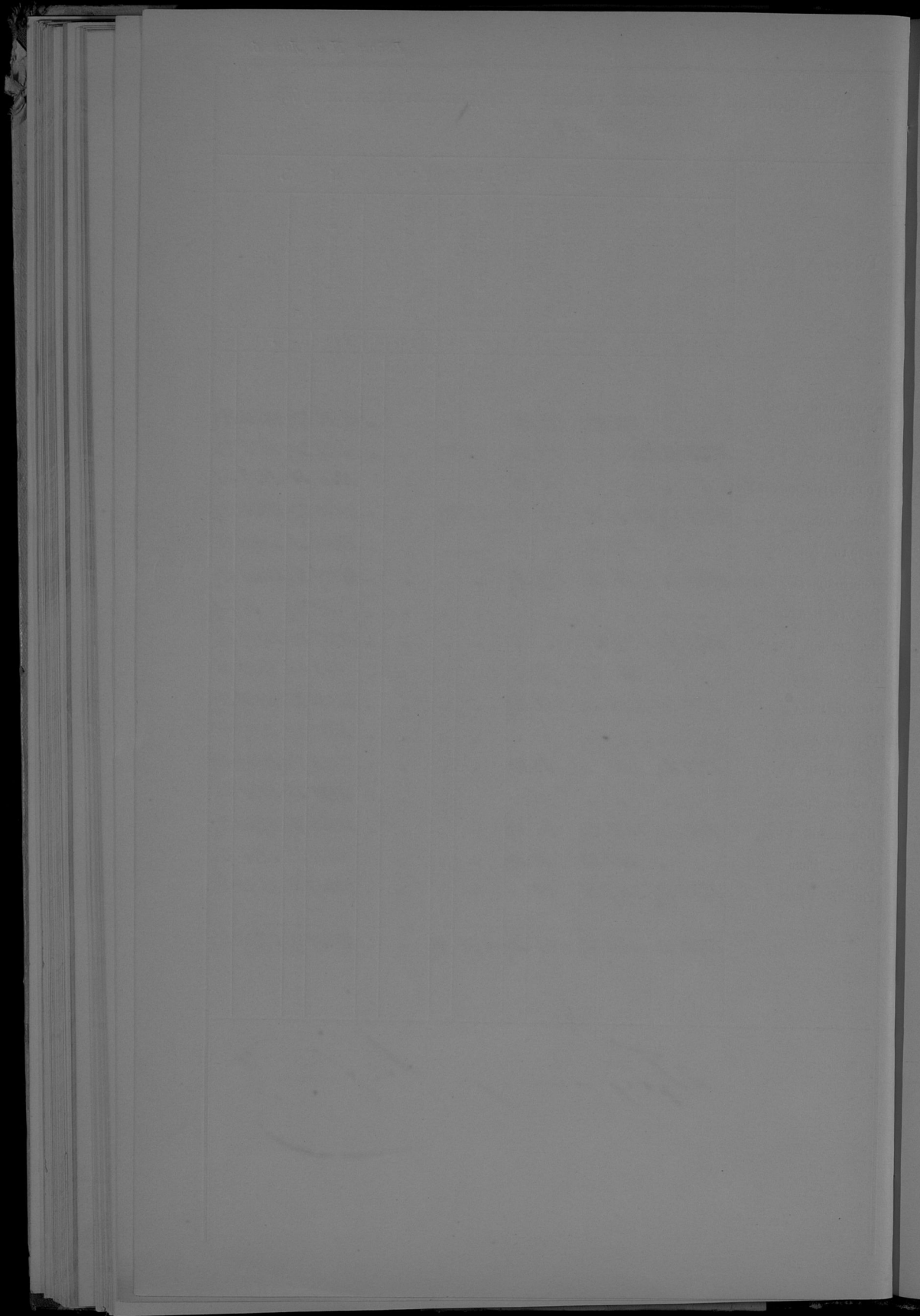
За 1870 годъ.

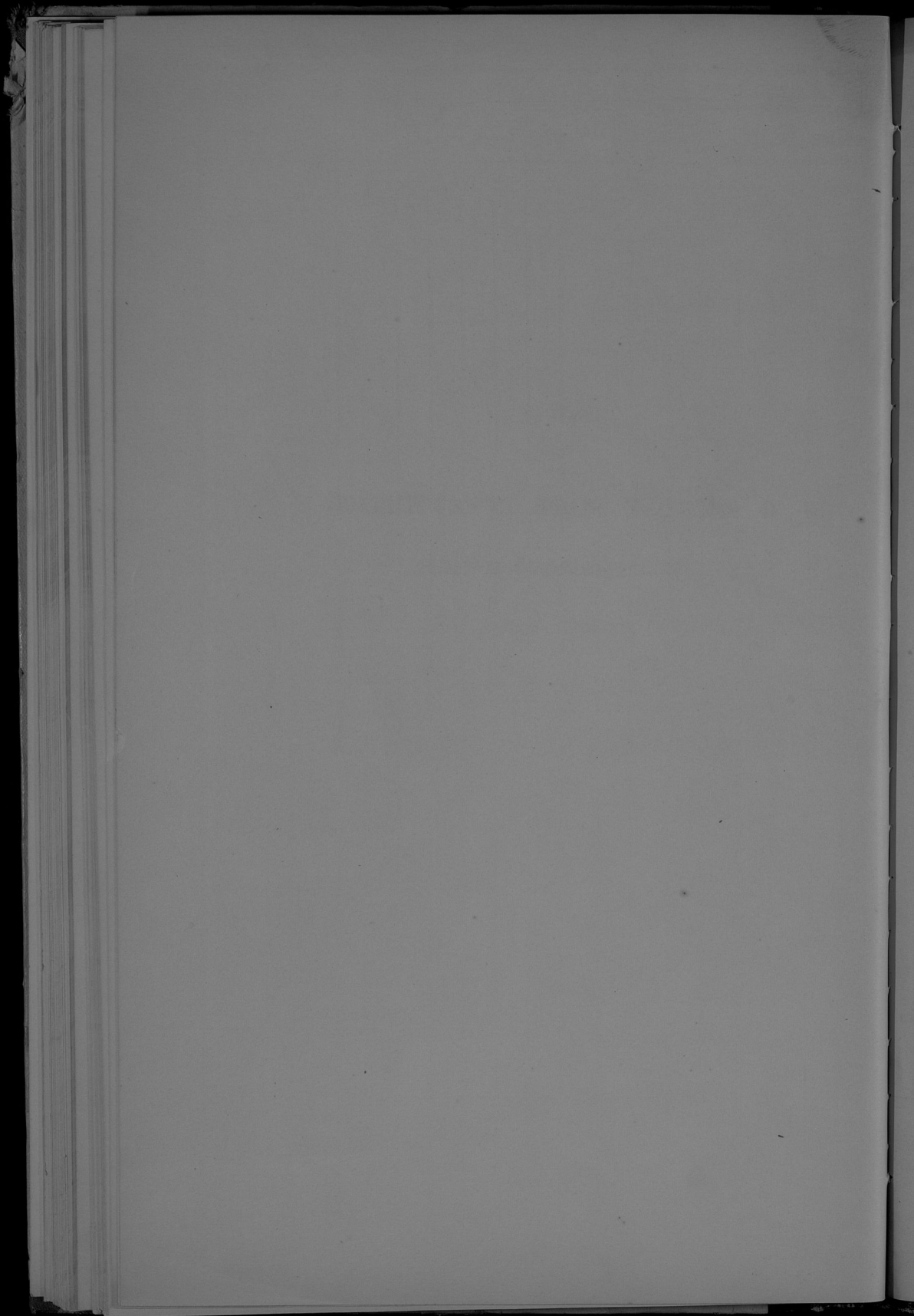
РОДЫ ПОДАТЕЙ.	Слѣдовало вступить.				Вновь причислено.			
	Недоимокъ.		Оклада.		Недоимокъ.		Оклада.	
	Руб.	Коп.	Руб.	Коп.	Руб.	Коп.	Руб.	Коп.
<u>III. Другиѣ разныѣ врысканій.</u>								
<u>на вѣдомствѣ</u>								
Министерства Финансовъ.								
Департаментъ Государственныхъ								
Казначейства — " — "	148567	31 $\frac{1}{2}$	33220	69 $\frac{1}{2}$	17288	6 $\frac{1}{2}$	258977	20
Горныхъ Департаментовъ —	118	32.	316	29 $\frac{1}{2}$	"	"	764465	7
Департаментъ Казенныхъ Сборовъ.	22780	21 $\frac{1}{4}$	43105	79	2994	31 $\frac{1}{4}$	2378143	81
Департаментъ Платежныхъ Сборовъ.	"	"	"	"	"	"	536734	1
Департаментъ Морскихъ и Мануфактуръ	424	81 $\frac{1}{2}$	"	"	"	"	108531	6
Судей Канцелярія Министерства Финансовъ	269154	36	119090	83 $\frac{1}{2}$	7034	16 $\frac{3}{4}$	69827	8
Министерства Экономическихъ Дѣлъ —	3863	25 $\frac{1}{2}$	18936	98.	66	18 $\frac{1}{2}$	27159	3
Министерства Народнаго Просвѣщенія	2889	72 $\frac{1}{2}$	5696	30.	137	70	4275.	1
Государственного Контроля —	52	7 $\frac{1}{2}$	732	82.	"	"	22	"
Министерства Исканій —	"	"	"	"	"	"	9.	"
Виднаго Предварительнаго Кашкета	2950	88.	18809	54.	232	97.	207	1
Всего	558389	21.	957154	6 $\frac{1}{2}$	36600	6	4002562	8
<u>IV. Всего въ томъ врысканій на вѣдомствѣ</u>								
<u>повѣности Судейскаго Канцелярства</u>								
<u>на вѣдомствѣ</u>								
Министерства Финансовъ.								
Департаментъ Государственныхъ Казначействъ								
144681	36 $\frac{1}{4}$	33220	69 $\frac{1}{2}$	17288	6 $\frac{1}{2}$	256043	1	
Горныхъ Департаментовъ —	118	32.	316	29 $\frac{1}{2}$	"	"	764465	7
Департаментъ Складныхъ Сборовъ —	107588	23 $\frac{1}{2}$	718244	81	8846	15 $\frac{1}{2}$	54207.	1

О распредѣленіи недоимокъ по уѣздамъ и городамъ Петроковской губерніи за 1870 годъ.

Города и уѣзды.	Н Е Д О И М О К Ъ.													
	По поземельнымъ налогамъ.		По подымной подати.		По лановой пода-ти и ливерунко-вымъ контингенсѣ.		По экзекуцион-нымъ штрафамъ.		По расрочкѣ не-доимокъ.		По разнымъ взыска-ніямъ.		Всего.	
	Руб.	К.	Руб.	К.	Руб.	К.	Руб.	К.	Руб.	К.	Руб.	К.		
Губернскій городъ Петроковъ — —	"	"	872	97 $\frac{1}{2}$	291	17 $\frac{1}{2}$	"	"	"	"	22212	21 $\frac{1}{2}$	24376	40 $\frac{1}{2}$
Петроковскій Уѣздъ	10755	42	11352	45 $\frac{1}{2}$	196	50	6094	42 $\frac{1}{2}$	"	"	68192	56 $\frac{1}{2}$	9126	2 $\frac{1}{2}$
Городъ Новорадомскъ	"	"	"	"	81	28	"	"	"	"	1056	55	1137	83
Новорадомскій Уѣздъ	12097	47 $\frac{1}{2}$	5805	39	58	5 $\frac{1}{2}$	874	17 $\frac{1}{2}$	"	"	41679	27 $\frac{1}{2}$	6404	12 $\frac{1}{2}$
Городъ Ченстоховъ	"	"	327	91	"	"	"	"	"	"	30442	31	30470	92
Ченстоховскій Уѣздъ	11066	25	8956	24	279	32 $\frac{1}{2}$	"	"	"	"	98029	31 $\frac{1}{2}$	11831	12 $\frac{1}{2}$
Городъ Бендигъ	"	"	"	"	"	"	"	"	"	"	50	72 $\frac{1}{2}$	50	72 $\frac{1}{2}$
Бендинскій Уѣздъ	3332	71 $\frac{1}{2}$	4446	65 $\frac{1}{2}$	"	"	"	"	"	"	57167	86	59847	84
Городъ Ласкъ —	"	"	141	93	75	55	"	"	"	"	643	48	2130	96
Ласкскій Уѣздъ —	5787	52	4537	13 $\frac{1}{2}$	21	65 $\frac{1}{2}$	"	"	"	"	35284	75	45630	54 $\frac{1}{2}$
Городъ Лодзь —	"	"	"	"	"	"	"	"	"	"	3377	27	3377	27
Лодзинскій Уѣздъ	1747	82 $\frac{1}{2}$	2151	"	34	82 $\frac{1}{2}$	"	"	"	"	27126	9 $\frac{1}{2}$	31059	80 $\frac{1}{2}$
Городъ Брезны —	"	"	"	"	"	"	"	"	"	"	3970	5 $\frac{1}{2}$	3970	5 $\frac{1}{2}$
Брезинскій Уѣздъ	3441	15 $\frac{1}{2}$	2641	22 $\frac{1}{2}$	43	108 $\frac{1}{2}$	"	"	"	"	61806	98 $\frac{1}{2}$	67933	12 $\frac{1}{2}$
Городъ Рава —	"	"	551	23	16	54 $\frac{1}{2}$	"	"	"	"	4631	5 $\frac{1}{2}$	5198	22 $\frac{1}{2}$
Равскій Уѣздъ —	1768	22 $\frac{1}{2}$	2337	81	30	"	"	"	"	"	22037	47	26173	7 $\frac{1}{2}$
Итого	50896	26	45691	41 $\frac{1}{2}$	1128	87 $\frac{1}{2}$	1570	10 $\frac{1}{2}$	"	"	47730	39 $\frac{1}{2}$	57727	21 $\frac{1}{2}$

Губернскій секретарь





О ПОЖАРАХЪ

въ Петроковской губерніи

за 1870 годъ.

О П О Р А Х Ъ
въ Петроковской губернии за 1870 годъ.

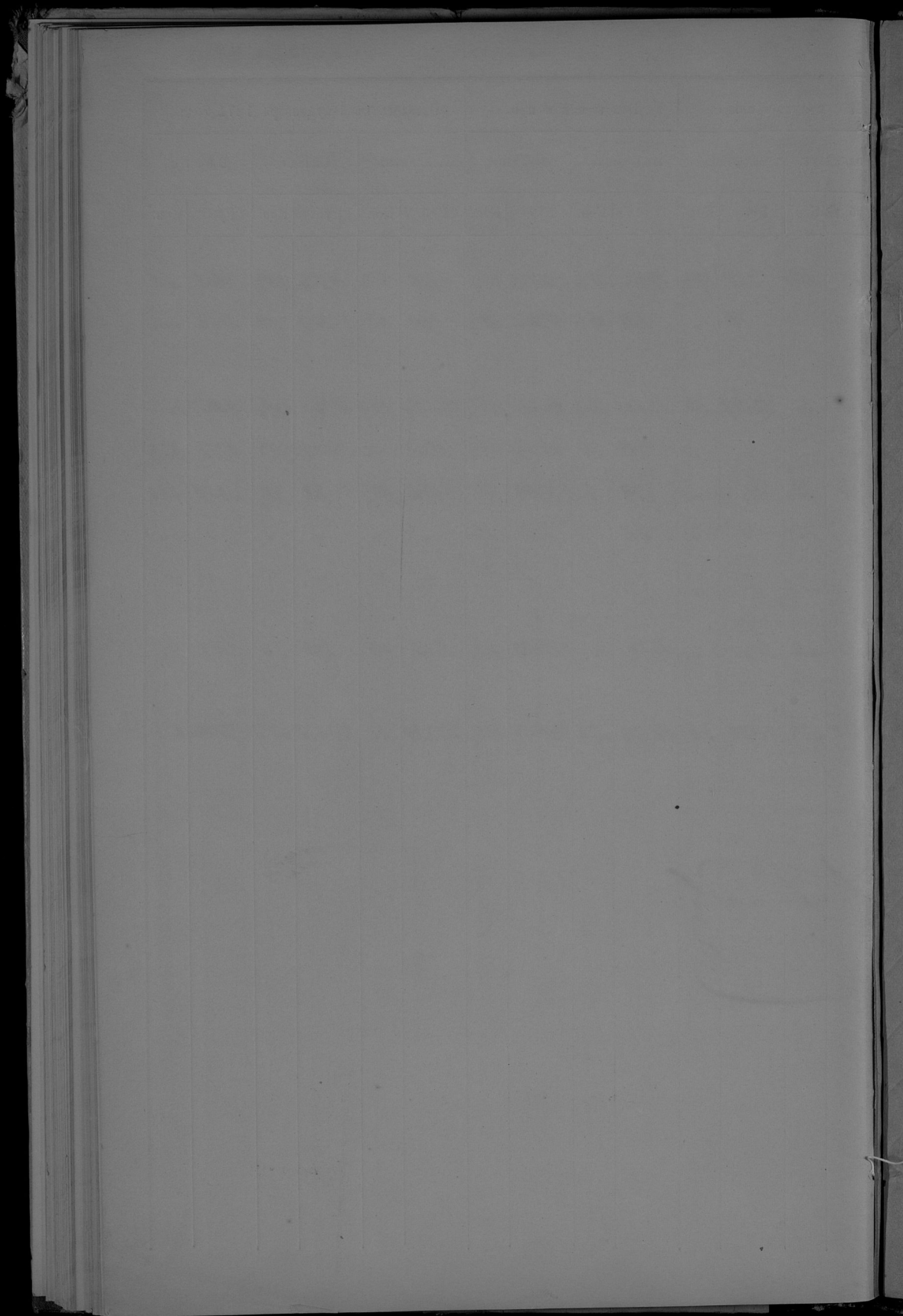
Города и уезды.	Въ зимне мѣсяцы.			Въ весенніе мѣсяцы.			Въ лѣтніе мѣсяцы.		Въ осенніе мѣсяцы.			Всего въ году.			Причина пожаровъ.				
	Число пожаровъ.	Число погорѣвшихъ домовъ.	Сумма убытковъ.	Число пожаровъ.	Число погорѣвшихъ домовъ.	Сумма убытковъ.	Число пожаровъ.	Число погорѣвшихъ домовъ.	Число пожаровъ.	Число погорѣвшихъ домовъ.	Сумма убытковъ.	Число пожаровъ.	Сумма убытковъ.	Отъ молніи.	Отъ дурнаго устройства печей и трубъ.	Отъ неосторожности.	Отъ воровъ.	Отъ другихъ причинъ.	
Губерскій городъ Петроковъ —	"	"	"	"	"	"	"	"	1	1	30	1	1	30	"	1	"	"	
Уездъ Петроковскій	7	2	1240	6	6	966	4	510	2	12	12,888	26	21	21,226	1	2	6	2	
Городъ Новородонскій	"	"	"	"	"	"	"	"	"	"	"	"	"	"	"	"	"	"	
Уездъ Новородонскій	7	7	19,85	4	11	2940	7	1640	7	7	1260	25	107	6625	2	2	2	12	
Городъ Ченстоховъ	"	"	"	1	2	1924	1	57	1	1	20	3	4	257	"	1	"	2	
Уездъ Ченстоховскій	2	2	523	3	5	288	4	147	6	8	3444	12	27	5752	"	1	1	17	
Городъ Бендизъ	"	"	"	"	"	"	"	"	"	"	"	"	"	"	"	"	"	"	
Уездъ Бендизскій	2	2	988	5	7	2028	6	1079	2	2	485	15	43	2700	"	1	4	2	
Городъ Ласкъ —	"	"	"	"	"	"	"	"	"	"	"	"	"	"	"	"	"	"	
Городъ Пабианце	1	1	571	"	"	"	"	"	"	"	"	1	1	571	"	1	"	"	
Уездъ Ласкскій —	5	2	2595	6	10	10078	2	430	11	21	3566	32	54	2949	"	2	7	10	
Городъ Лодзь —	1	1	10,888	"	"	"	1	18	2	1	210	4	2	1018	"	4	"	"	
Городъ Згержъ —	1	1	20000	"	"	"	1	400	"	"	"	2	5	20000	"	"	"	2	
Уездъ Лодзинскій	3	5	312	3	3	449	2	400	"	"	"	8	11	601	"	1	"	2	
Городъ Брешны —	"	"	"	"	"	"	"	"	"	"	"	"	"	"	"	"	"	"	
Городъ Томашовъ	"	"	"	"	"	"	"	"	1	1	500	1	1	500	"	1	"	"	
Уездъ Брешненскій	2	2	400	2	2	162	3	1030	2	2	110	11	15	2123	1	2	"	6	
Городъ Рава —	1	1	1110/10	1	5	1070/10	"	"	"	"	"	2	6	2110/10	"	1	1	"	
Уездъ Равскій —	2	2	149/20	7	7	107/32	3	10/12	5	5	133/20	17	21	104/20	"	2	2	13	
Итого въ городахъ	4	4	2000/10	2	7	1070/10	2	471	5	4	2700	4	21	2000/10	"	1	2	4	
„ уездахъ	35	44	107/20	36	51	1000/20	38	1000/20	43	58	1000/20	152	195	1000/20	4	18	28	20	
Всего въ губерніи	39	48	1000/10	38	58	1000/20	40	1000/20	48	62	1000/20	156	216	1000/20	4	19	30	24	

Губернаторъ

Исключено.				Взыскано.				Осталось къ 1-му января 187 года.					
Недоимокъ.		Оклада.		Недоимокъ.		Оклада.		Недоимокъ.		Оклада.		Всего.	
Руб.	Коп.	Руб.	Коп.	Руб.	Коп.	Руб.	Коп.	Руб.	Коп.	Руб.	Коп.	Руб.	Коп.
576	58 ³ / ₄	9091	65 ³ / ₄	20633	94 ¹ / ₂	262259	15 ³ / ₄	133704	86 ¹ / ₂	20848	86 ³ / ₄	152553	73 ³ / ₄
"	"	"	"	61	48.	164777	91 ¹ / ₂	56	84.	3	45 ¹ / ₂	60	29 ¹ / ₂
47	50 ¹ / ₂	788	79 ¹ / ₂	19855	31.	2405095	82	4872	21 ¹ / ₂	15364	99.	20937	20 ¹ / ₂
"	"	"	"	"	"	536754	1 ¹ / ₂	"	"	"	"	"	"
"	"	20.	"	126	16 ¹ / ₂	1075553	70 ¹ / ₂	298	65.	957	90	1256	55.
80	25.	20228	60.	37881	54 ¹ / ₄	105758	87 ³ / ₄	208726	73 ¹ / ₂	61933	19 ³ / ₄	290659	93 ¹ / ₂
"	"	"	"	467	30.	43272	27 ¹ / ₄	3462	14.	2823	71 ¹ / ₂	1285	85 ¹ / ₂
4	50.	"	"	44.	2.	9900.	44.	2948	90 ¹ / ₂	70	98.	3019	88 ¹ / ₂
"	"	"	"	52	9 ¹ / ₂	755	37	"	"	"	"	"	"
"	"	"	"	"	"	9.	50.	"	"	"	"	"	"
43	56.	"	"	1674	85	18625	52	465	44.	391	50	1856	94.
787	47	44067	4.	148714	5 ¹ / ₂	260920	35 ¹ / ₂	412488	17 ¹ / ₄	164729	4 ¹ / ₂	577217	21 ¹ / ₂
416	88 ³ / ₄	9091	65 ³ / ₄	17675	81 ³ / ₄	261084	69 ¹ / ₄	133576	72 ¹ / ₄	19087	57 ¹ / ₄	152664	26 ¹ / ₂
"	"	"	"	61	48.	164777	91 ¹ / ₂	56	84.	3	45 ¹ / ₂	60	29 ¹ / ₂
594	66.	13937	98 ³ / ₄	67887	84 ³ / ₄	676179	44 ¹ / ₄	36952.	38 ¹ / ₄	62334	43 ³ / ₄	99286	82.

РОДЫ ПОДАТЕЙ.	Сбыдвало вступити.				Вновь причислено.				Исключено.				Взыскано.				Осталось къ 1-му января 1871 года.					
	Подовок.		Оклада.		Подовок.		Оклада.		Подовок.		Оклада.		Подовок.		Оклада.		Подовок.		Оклада.		Всего.	
	Руб.	Коп.	Руб.	Коп.	Руб.	Коп.	Руб.	Коп.	Руб.	Коп.	Руб.	Коп.	Руб.	Коп.	Руб.	Коп.	Руб.	Коп.	Руб.	Коп.	Руб.	Коп.
Свирьская Ковальская сел. в.	2,260	37 $\frac{1}{2}$	1,266	10 $\frac{1}{2}$	2,974	31 $\frac{1}{2}$	2,573	37 $\frac{1}{2}$	217	50 $\frac{1}{2}$	7,21	29 $\frac{1}{2}$	1,977	7 $\frac{1}{2}$	2,042	22 $\frac{1}{2}$	4,436	31 $\frac{1}{2}$	1,775	20 $\frac{1}{2}$	1,612	52
Свирьская Петровская сел. в.	426	30 $\frac{1}{2}$	-	-	-	-	1,033	31	-	-	20	-	1,16	16 $\frac{1}{2}$	1,753	29 $\frac{1}{2}$	298	65	357	20	1,258	55
Свирьская Кавальская сел. в.	-	-	-	-	-	-	-	-	-	-	-	-	-	-	-	-	-	-	-	-	-	-
Свирьская Смирновская сел. в.	2,615	36	1,909	33 $\frac{1}{2}$	1,934	18 $\frac{1}{2}$	1,937	23	25	20,228	60	37,881	54 $\frac{1}{2}$	1,073	87 $\frac{1}{2}$	2,287	73 $\frac{1}{2}$	1,933	19 $\frac{1}{2}$	2,065	25 $\frac{1}{2}$	
Свирьская Смирновская сел. в.	3,863	25 $\frac{1}{2}$	1,936	28	46	18 $\frac{1}{2}$	2,715	-	-	-	-	467	30	1,322	27 $\frac{1}{2}$	3,662	14	2,825	11 $\frac{1}{2}$	1,285	85 $\frac{1}{2}$	
Свирьская Смирновская сел. в.	2,887	12 $\frac{1}{2}$	5,616	30	137	70	4,275	14	50	-	-	74	2	7,900	47	2,919	90 $\frac{1}{2}$	70	28	3,019	38 $\frac{1}{2}$	
Свирьская Смирновская сел. в.	52	9 $\frac{1}{2}$	732	82	-	-	22	-	-	-	-	52	9 $\frac{1}{2}$	755	37	-	-	-	-	-	-	
Свирьская Смирновская сел. в.	-	-	-	-	-	-	9	-	-	-	-	-	-	9	50	-	-	-	-	-	-	
Свирьская Смирновская сел. в.	2,250	33	1,809	54	252	27	2,07	13	56	-	-	1,674	35	1,825	52	1,665	14	391	50	1,858	24	
Итого	53,326	31 $\frac{1}{2}$	35,813	37 $\frac{1}{2}$	36,600	6	34,520	37	38 $\frac{1}{2}$	1,399	54	16,514	37 $\frac{1}{2}$	1,119	58 $\frac{1}{2}$	17,324	63	1,337	63 $\frac{1}{2}$	5,940	85 $\frac{1}{2}$	

Смирновская сел. в.



О ЧИСЛѢ УЧЕБНЫХЪ ЗАВЕДЕНІЙ И УЧАЩИХСЯ

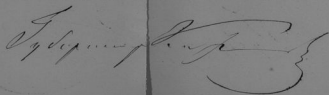
въ Петроковской губерніи

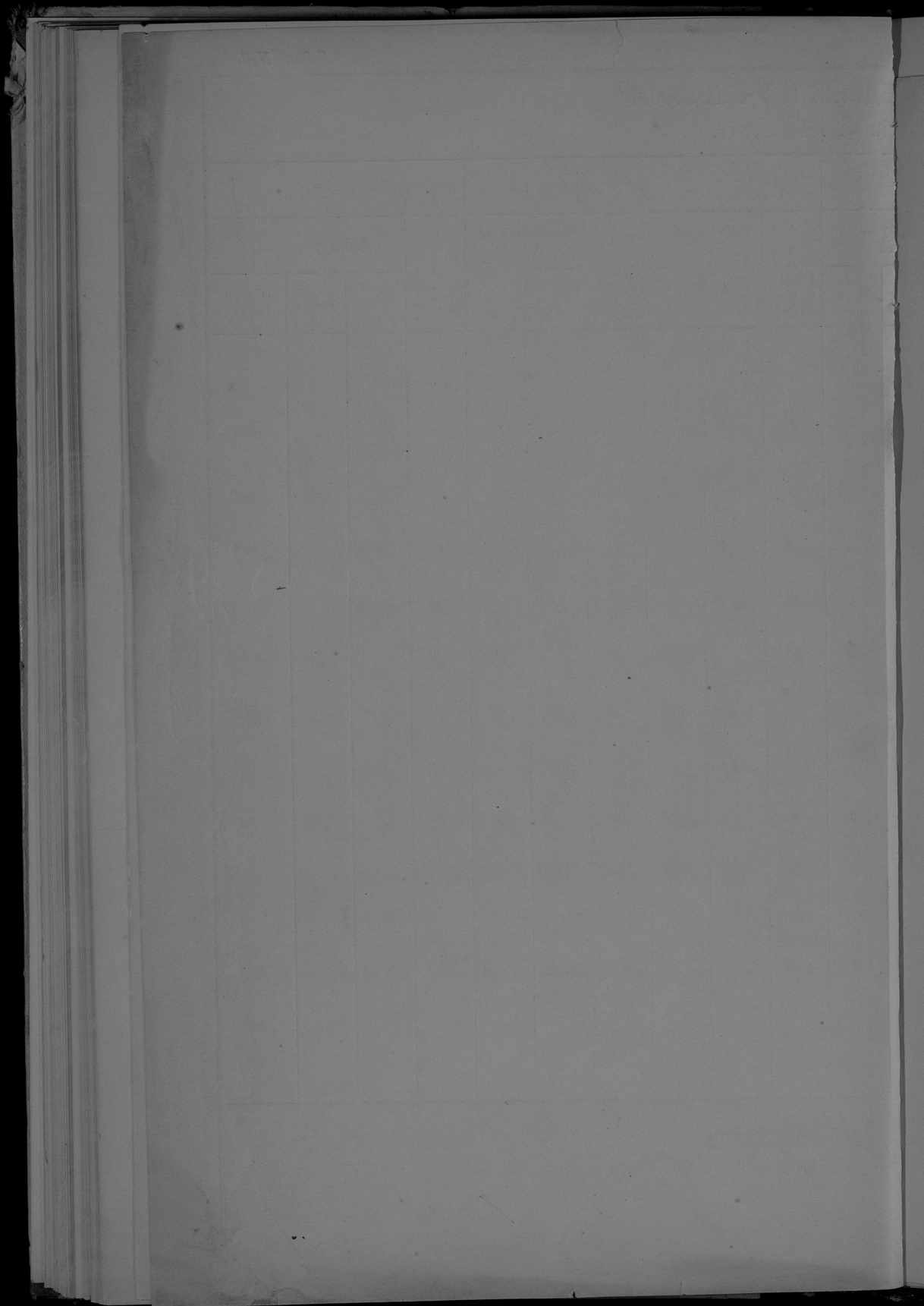
за 1870 годъ.

О ЧИСЛѢ УЧЕБНЫХЪ ЕДЕИИ И УЧАЩИХСЯ

въ Петроковской губерніи за 1870 годъ.

Названіе учебныхъ заведеній.	Въ томъ го-		Въ уѣздахъ и дру-				Въ уѣздахъ.			Всего въ губерніи.									
	Число учеб- ныхъ заведе- ній.	учащих- ся.	Число учеб- ныхъ заведе- ній.	Число учащихся.		Число учеб- ныхъ заведе- ній.	Число учащихся.		Число учеб- ныхъ заведе- ній.	Число учащихся.									
				М. п.	Ж. п.		М. п.	Ж. п.		М. п.	Ж. п.	Обого пал.							
Гимназіи и прогимназіи	1	63	1	184	2	451	..	451							
												
Высшая реальная гимназія	1	..	1	147	1	147	..	147							
Частныя гражданскія заведенія	1	18	6	137	6	437	..	437							
												
												
Начальныя народныя гимназіи	2	52	8	685	..	2	311	..	12	1116	..	1116							
												
												
Всего въ губерніи	20	160	50	2376	1575	277	2316	7129	535	15261	10864	26125							

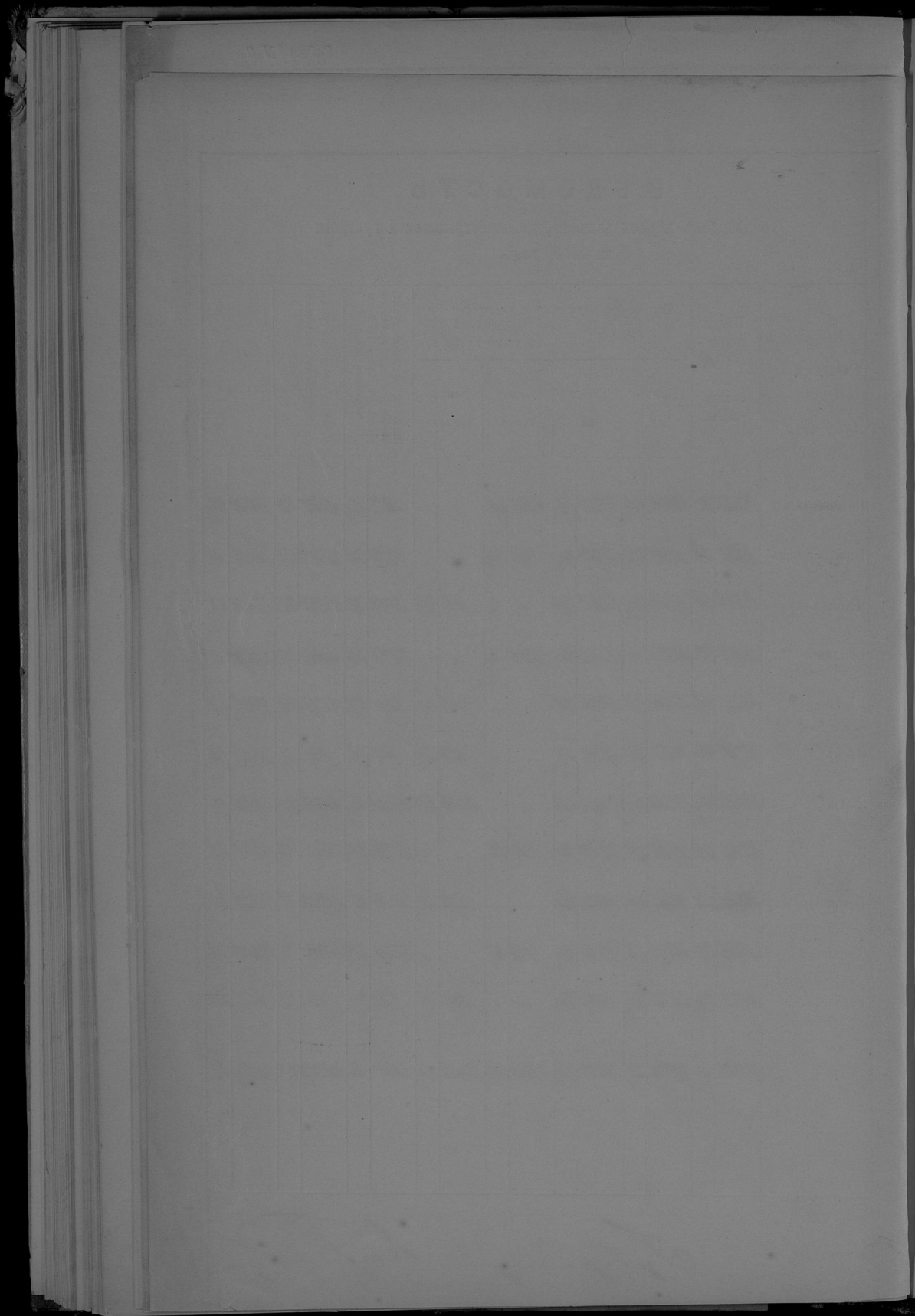
Губернаторъ




ВѢДОМОСТЬ

о доходахъ и расходахъ городовъ Петроковской губернии
за 1870 годъ.

ГОРОДА.	Общій доходъ въ 1869 году состав- лялъ.	Въ 1870 году было.		Въ сравненіи съ 1869 годомъ до- ходъ въ 1870 г.		Увели- чился.	Умень- шился.	Остатокъ городскихъ суммъ, оставшіе отъ годичнаго расхода и хранящіеся въ городской кассѣ.	Остатокъ городскихъ суммъ, траншійся въ польскомъ банкѣ.	Всего остатка.
		Прихо- да.	Расхо- да.	Увели- чился.	Умень- шился.					
Петроковъ	17555 18 $\frac{1}{2}$	18172 23 $\frac{1}{2}$	17774 74	1316 55	357 19 $\frac{1}{2}$	5731 93	6089 12 $\frac{1}{2}$	
Новорадомскъ	6131 14	6412 53 $\frac{1}{2}$	3733 21 $\frac{1}{2}$	281 38 $\frac{1}{2}$	2679 31	15737 50	12116 81	
Ченстоховъ	16382 21	16368 18 $\frac{1}{2}$	13357 39 $\frac{1}{2}$	14 2 $\frac{1}{2}$	300 79	14840 43	17851 22	
Бендизъ	6398 72	10137 7 $\frac{1}{2}$	7758 44 $\frac{1}{2}$	3738 28 $\frac{1}{2}$	2378 56	5111 47	53410 3	
Пабіаннице	5750 44	5264 41	4948 20	18595	316 29	9678 23	9997 52	
Ласкъ	1771 56 $\frac{1}{2}$	1633 57	1519 57	1385 $\frac{1}{2}$	113 94	900 ..	1013 94	
Лодзь	33822 36 $\frac{1}{2}$	22506 16 $\frac{1}{2}$	17253 53	11316 20	5252 63 $\frac{1}{2}$	41863 43 $\frac{1}{2}$	47116 7	
Згержъ	8725 88	8940 20	5763 90 $\frac{1}{2}$	294 32	3176 29 $\frac{1}{2}$	3555 21 $\frac{1}{2}$	6731 51	
Брезны	10565 58	9968 61 $\frac{1}{2}$	8842 46 $\frac{1}{2}$	59688 $\frac{1}{2}$	1126 15	18730 7	19856 22	
Томашовъ	3786 23	10492 38	9265 67 $\frac{1}{2}$	706 15	1226 70 $\frac{1}{2}$	1844 9	19640 74 $\frac{1}{2}$	
Рава	5692 29 $\frac{1}{2}$	5583 22 $\frac{1}{2}$	4809 43 $\frac{1}{2}$	109 7	773 79	65 10	838 89	
Итого	122382 3	115778 53$\frac{1}{2}$	94766 57$\frac{1}{2}$	6256 69	12660 18$\frac{1}{2}$	21011 96	18022 747	201239 13		

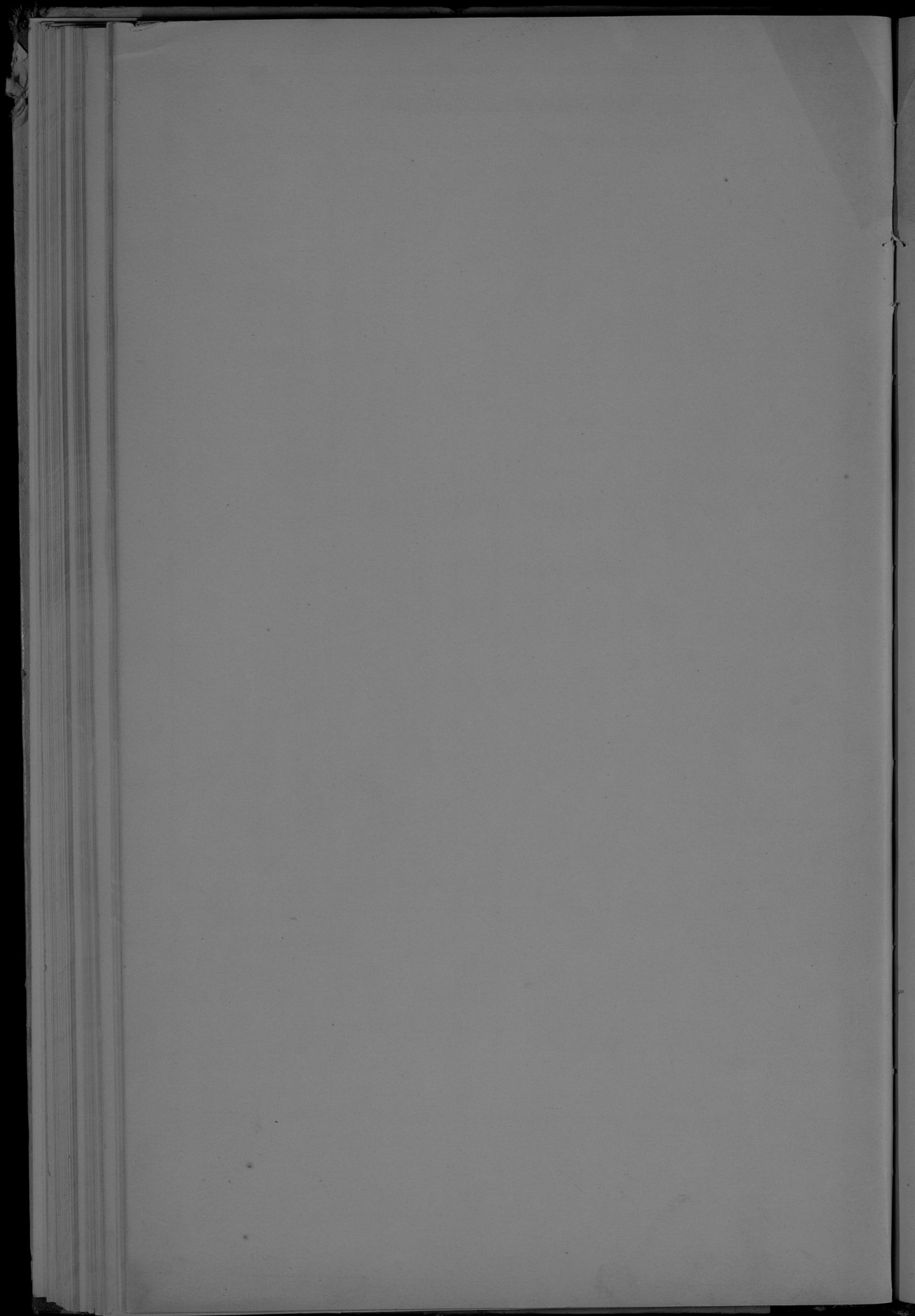


О СКОТОВОДСТВѢ

въ Петроковской губерніи за 1870 годъ.

Наименованіе уѣздовъ.	Дошадей.	Рогатаго скота.	Овецъ.		Свиной.	Козъ.	Верблюдовъ.	Оленей.	Осоловъ и муловъ.	Всего въ уѣздахъ.
			Прос- тыхъ.	Тонко- руч- ныхъ.						
Петроковскій —	14409.	28735.	53561.	31245.	21423.	157.	146524.
Новорадомскій —	12320.	29187.	58125.	30247.	13023.	237.	143137.
Ченстоховскій —	7506.	23581.	21708.	34791.	9681.	631.	97898.
Бендинскій —	1360.	21284.	6210.	13387.	5979.	476.	53646.
Ласкій — —	12100.	25112.	14000.	15000.	8700.	306.	105218.
Лодзинскій —	5688.	17824.	19650.	10259.	4717.	227.	59135.
Брезинскій —	5785.	17531.	22850.	21261.	6670.	247.	74404.
Равскій — —	4215.	15202.	41314.	2284.	2340.	127.	93012.
Всего въ губерніи	65383.	178536.	227416.	209704.	79533.	2102.	772974.

Губернаторъ



О ЧИСЛѢ И РОДѢ ПРЕСТУПЛЕНІЙ

въ Петроковской губерніи.

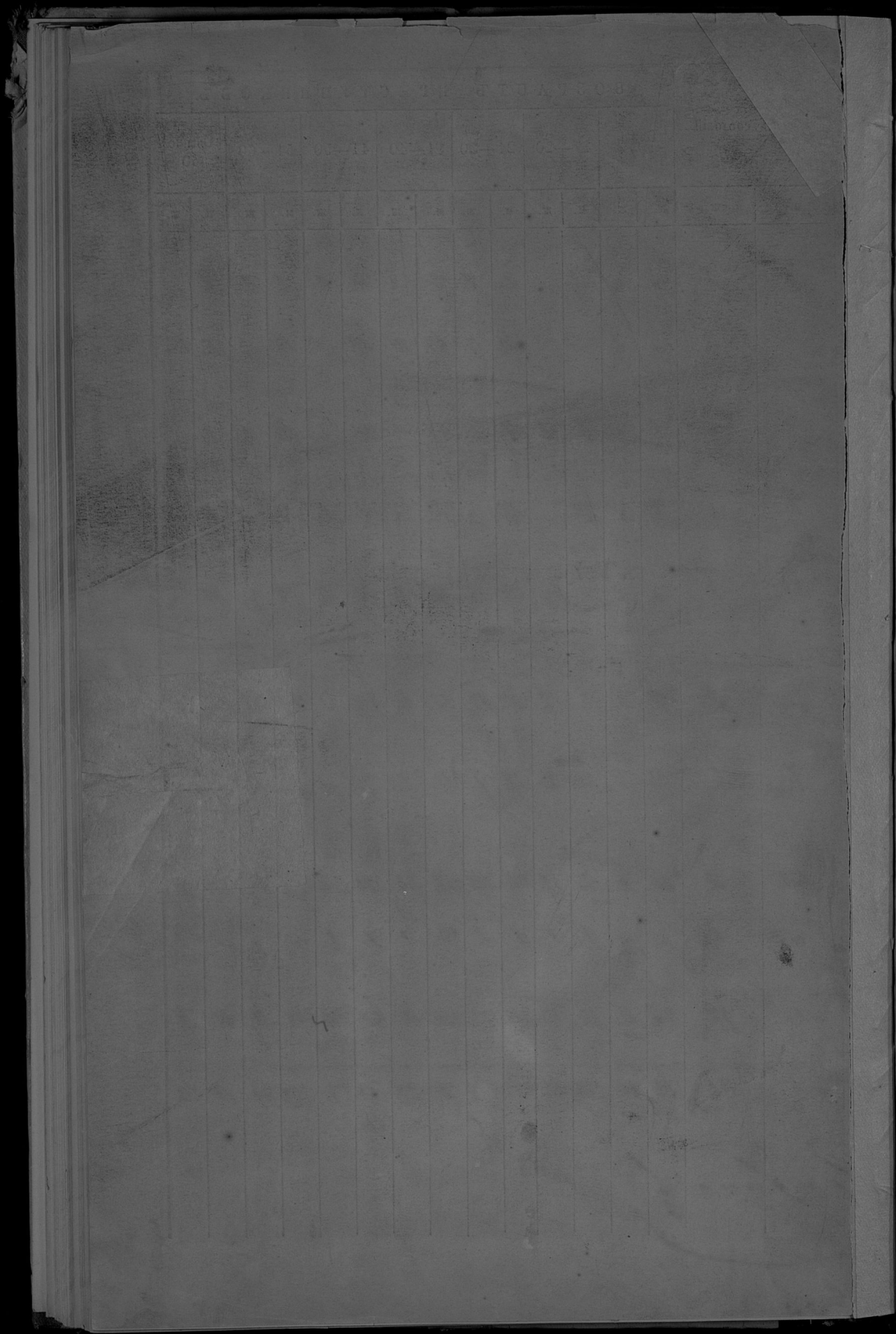
За 1870 годъ.

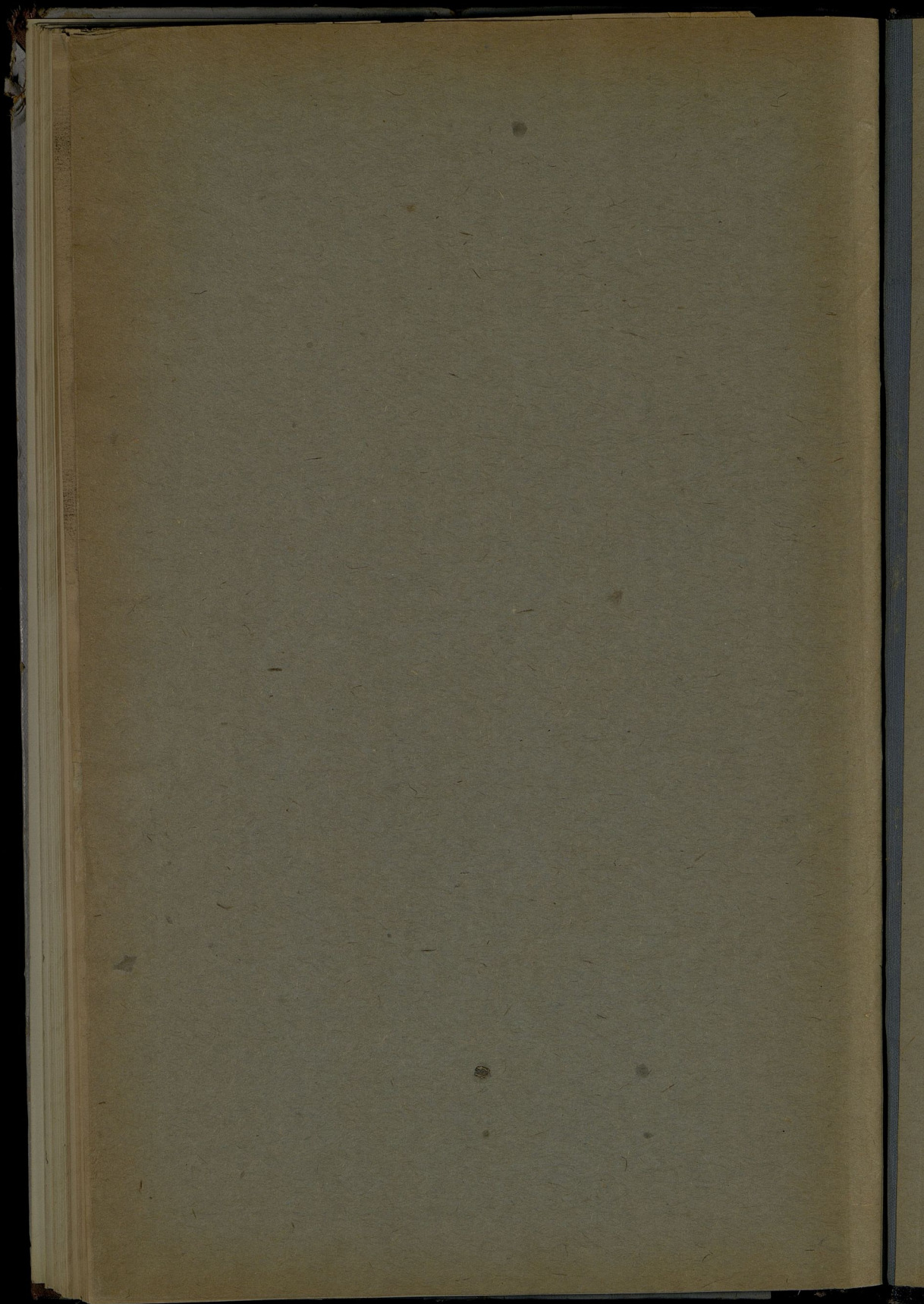
Родъ преступлений.	Число преступлений.		ВЪ ТОМЪ ЧИСЛѢ.															
			Дворникъ полог.				Дворникъ личныхъ.				Прочихъ гражданъ и купцовъ.		Мещанъ.		Крестьянъ.		Воени сослов.	
			м.	ж.	м.	ж.	м.	ж.	м.	ж.	м.	ж.	м.	ж.	м.	ж.	м.	ж.
Занятые вспомогательными работами	15	13	4	-	-	-	-	-	-	6	2	3	1	-	-	-	-	
Занятые в ремесленных мастерскихъ	124	63	35	4	-	1	-	16	-	44	3	7	23	-	-	-	-	
Занятые в промышленности и торговле	57	75	5	2	-	5	-	-	-	31	-	41	5	-	-	-	-	
Занятые в сельскомъ хозяйствѣ	113	238	1	-	-	-	-	1	-	23	1	30	-	-	-	-	-	
Занятые в искусстве и науке	137	201	33	28	-	3	1	31	2	53	2	44	12	-	-	-	-	
Занятые в государственной службѣ	100	102	24	4	1	3	-	-	-	31	6	53	12	-	-	-	-	
Занятые в военной службѣ	57	57	13	1	-	-	-	-	-	14	3	20	3	-	-	-	-	
Занятые в искусстве и науке	848	110	236	16	1	4	1	47	11	200	54	263	121	-	-	-	-	
Занятые в искусстве и науке	10	4	4	-	-	-	-	-	-	1	-	3	4	-	-	-	-	
Занятые в искусстве и науке	212	217	212	5	-	3	-	11	6	205	64	189	132	-	-	-	-	
Итого по губернии	2778	3600	633	60	2	25	2	113	17	611	157	1113	372	-	-	-	-	

С. Г. Губернаторъ

Другихъ сословій.	ВОЗРАСТЪ ПРЕСТУПНИКОВЪ.													
	Ниже 17		17—20		21—30		31—40		41—50		51—60		Свыше 60	
	м.	ж.	м.	ж.	м.	ж.	м.	ж.	м.	ж.	м.	ж.	м.	ж.
4	1	-	-	1	-	5	2	4	-	1	1	1	1	-
15	3	-	1	5	-	50	15	49	10	32	7	17	1	5
6	-	1	-	2	1	13	3	27	1	21	-	10	1	1
8	-	7	-	7	-	28	-	5	-	6	1	3	-	1
56	2	-	-	2	-	54	15	76	9	52	6	27	3	10
23	5	7	2	6	1	32	12	33	6	24	1	17	2	-
7	2	2	1	2	2	17	7	12	2	3	-	7	1	-
128	46	13	4	43	32	243	101	151	46	134	28	32	14	32
262	77	24	12	72	29	385	127	202	62	152	34	73	11	41
516	141	54	20	226	64	328	233	530	137	432	79	237	34	73

С. Г. Губернаторъ





04 10p
rep 5p

AM

