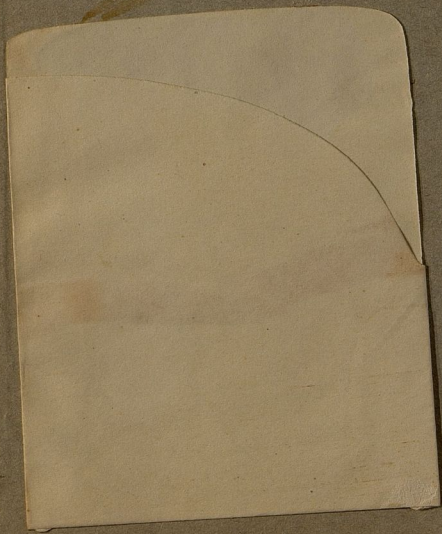
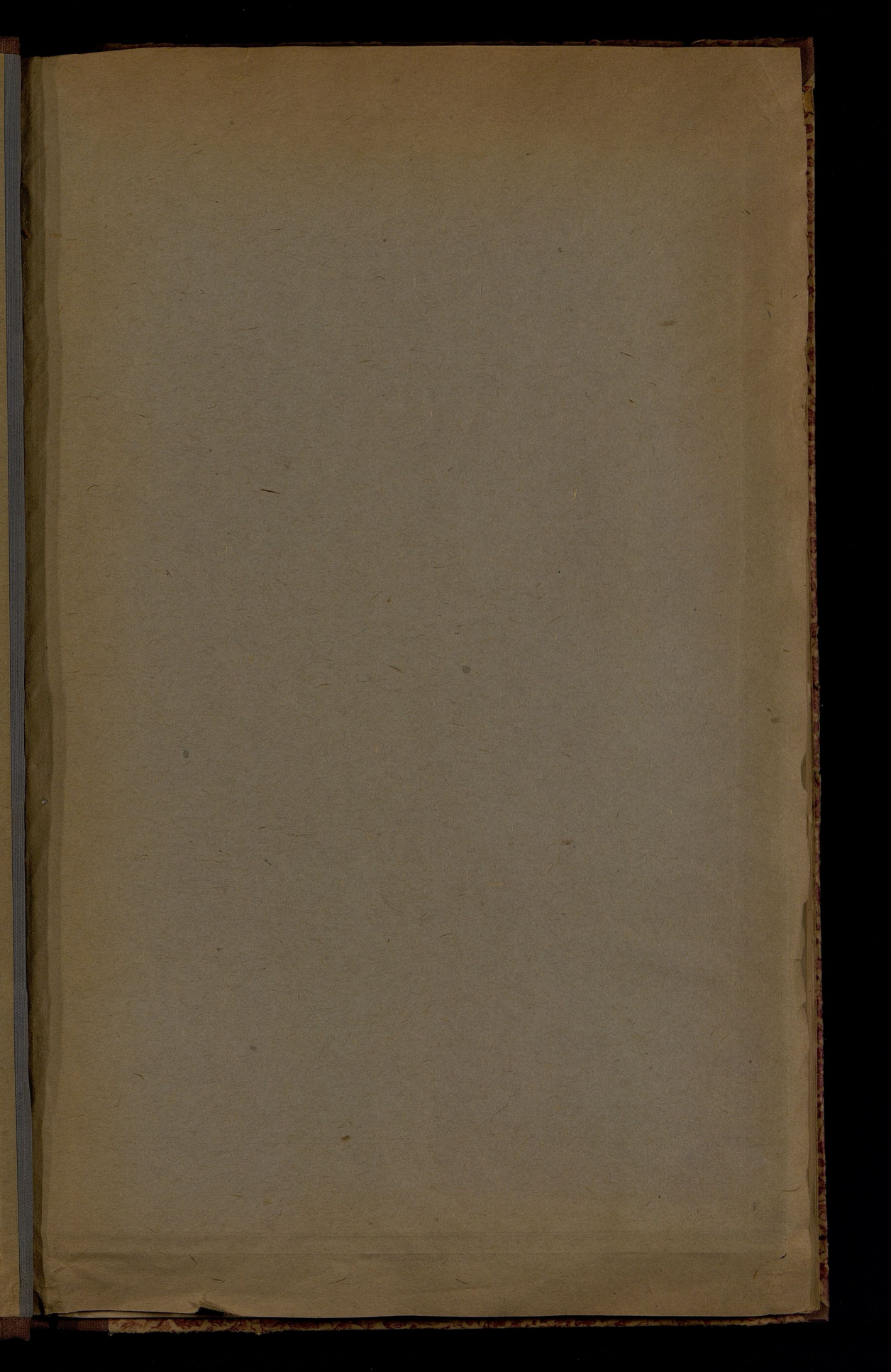


I/5113
1872





1804

2449a
X-3
197

I
5113

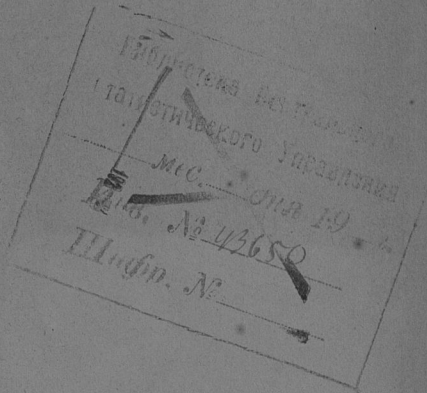
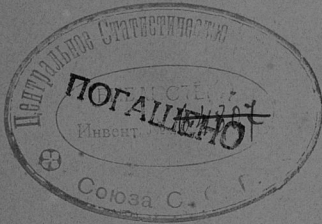
Приложение къ всеподданнѣйшему отчету.

100766

ОБЗОРЪ ПЕТРОКОВСКОЙ ГУБЕРНІИ

ЗА 1872 ГОДЪ.

(H N 7)



H 7-Г

301838

Госуд. публичная
историческая
Библиотека РСФСР
№ 34357 1981 г.

О Г Л А В Л Е Н И Е.

I. Естественныя и производительныя силы губерніи и экономическая дѣятельность ея населенія.

а) Земледѣліе	стр.	1.
б) Обеспеченіе народнаго продовольствія	"	4.
в) Промыслы сельскаго и городскаго населенія	"	5.
г) Промышленность заводская и фабричная	"	"
д) Торговля	"	11.
е) Движеніе населенія	"	12.

II. Подати и повинности.

а) Окладные сборы	"	13.
б) Государственные и губернскіе земскіе сборы	"	15.
Транспортный сборъ	"	"
Страховой сборъ	"	"
Дорожный сборъ	"	17.
Квартирный сборъ	"	"
в) Городскіе доходы и расходы	"	"
г) Акцизный сборъ	"	18.
д) Отправленіе натуральныхъ повинностей	"	19.

III. Общественное благоустройство.

а) Казенныя и общественныя зданія	"	22.
б) Дороги и мосты	"	23.
в) Почты	"	24.
г) Народная нравственность	"	"
д) Арестанты, тюрьмы и этапы	"	26.
е) Пожары	"	27.
ж) Различныя происшествія и народныя бѣдствія	"	"

IV. Народное здравіе и общественное призрѣніе.

а) Врачи	"	28.
б) Больницы	"	30.
в) Эпидеміи и эпизоотіи	"	33.

е) Насильственныя смерти	стр. 36.
д) Дома призрѣнія и пріюты	» »

V. Народное просвѣщеніе.

а) Учебныя заведенія	» 37.
б) Народное образованіе	» 38.

Свѣдѣнія о занятіяхъ Петроковскаго губернскаго по крестьянскимъ дѣламъ присутствія.	» 41.
---	-------

О гминныхъ управленіяхъ.	» »
----------------------------------	-----

ОБЗОРЪ ПЕТРОКОВСКОЙ ГУБЕРНІИ ЗА 1872 ГОДЪ.

I. Естественныя и производительныя силы губерніи и экономическая дѣятельность ея населенія.

а) Земледѣліе.

Въ Петроковской губерніи земледѣліе, составляя главное занятіе жителей, совершенствуется постоянно въ болѣе значительныхъ помѣщичьихъ имѣніяхъ, преимущественно же такихъ, которыя сданы въ аренду иностранцамъ. За немногими исключеніями мѣстные землевладѣльцы не обладаютъ достаточными капиталами для исполнѣя рациональнаго веденія сельскаго хозяйства въ болѣе широкихъ размѣрахъ, хотя и находятъ отчасти поддержку въ земскомъ кредитномъ обществѣ, выдающемъ ссуды на приобрѣтеніе земледѣльческихъ машинъ и орудій. Частный же кредитъ для помѣщиковъ чрезвычайно неблагопріятенъ и до сего времени и ставитъ ихъ въ крайне невыгодныя отношенія къ еврейскому населенію, пользующемуся всякимъ случаемъ для эксплуатаціи ихъ. Отсутствіе правильнаго кредита препятствуетъ развитію и успѣху помѣщичьяго хозяйства. Поэтому, учрежденіе частныхъ кредитныхъ установленій для землевладѣльцевъ было бы весьма желательно и принесло бы неисчислимую пользу, тѣмъ болѣе, что въ недостаткѣ знанія и усилій къ улучшенію хозяйства мѣстными землевладѣльцамъ отказать нельзя.

Наилучшія и въ частностяхъ даже образцовыя имѣнія находятся въ уѣздахъ Новорадомскомъ и Равскомъ, а частію и въ Ласкомъ, что объясняется между прочимъ и болѣе плодородною почвою въ этихъ уѣздахъ. Для веденія сельскаго хозяйства въ болѣе широкихъ размѣрахъ необходимы значительныя затраты, какъ потому, что мѣстная почва требуетъ много удобренія и тщательной обработки; такъ и по недостатку воды, вслѣдствіе чего землевладѣльцы во многихъ мѣстностяхъ вынуждены были искусственно орошать поля.

У болѣе зажиточныхъ помѣщиковъ и богатыхъ арендаторовъ изъ иностранцевъ, преимущественно пруссаковъ, хлѣбопашество производится по плодоперемѣнной системѣ и завезены новоусовершенствованныя земледѣльческія машины,

конныя и паровыя, но въ большинствѣ имѣній по прежнему существуетъ трехпольная система, какъ и въ крестьянскомъ хозяйствѣ. Успѣшность помѣщичьяго хозяйства, кромѣ денежныхъ средствъ, зависитъ главнымъ образомъ отъ большаго или меньшаго предложенія, въ страдную пору, рабочихъ рукъ. Недостатокъ въ губерніи мѣстныхъ рабочихъ силъ восполняется ежегоднымъ прибытіемъ работниковъ изъ-за границы, преимущественно Галиціи, и отпускомъ на частныя работы нижнихъ воинскихъ чиновъ, что представляется мѣрой весьма благодѣтельной для многихъ помѣщиковъ, которые иначе бы, по недостатку, въ самое необходимое время, рабочихъ, потерпѣли значительные убытки.

Плата рабочимъ въ отчетномъ году была слѣдующая:

Во время обработки полей и сѣнокоса наниматели платили, не принимая на себя продовольствіе рабочихъ:

работнику за тяглый день	отъ 1 р. 37 $\frac{1}{2}$ к.	до 1 р. 75 к.
” за пѣшій ”	” — 37 $\frac{1}{2}$ ”	” — 50 ”
работницѣ	” — 22 $\frac{1}{2}$ ”	” — 35 ”

Во время уборки хлѣба:

работнику за тяглый день	отъ 1 р. 50 к.	до 2 р.
” за пѣшій ”	” — 45 ”	” — 75 коп.
работницѣ	” — 35 ”	” — 45 ”

Урочная плата была въ разныхъ мѣстностяхъ различная, но болшею частію платилось за скошеніе десятины луга до 2 р., за уборку ржи, пшеницы и др. хлѣбовъ съ десятины 2 руб. 60 коп.

Нанимавшіеся на лѣто получали: работникъ отъ 50 до 60 руб., а работница 36 р. и 40 р. Годовому работнику платили 100 р., а въ иныхъ мѣстахъ даже 125 руб.

Вообще рабочая плата въ отчетномъ году, по сравненію съ предшествовавшимъ, нѣсколько увеличилась, по случаю возрастающей дороговизны на всѣ предметы потребленія.

Обращаясь затѣмъ къ крестьянскому хозяйству, слѣдуетъ замѣтить, что оно съ каждымъ годомъ улучшается, при увеличивающемся благосостояніи крестьянъ. Весьма важное значеніе для этого сословія имѣютъ учрежденныя во многихъ гминахъ на общественныя суммы ссудо-сберегательныя кассы, дающія возможность сельскому хозяину выйти изъ временнаго затрудненія, посредствомъ займа денегъ за умѣренныя проценты.

Урожай въ отчетномъ году, хотя и превысилъ нѣсколько урожай 1871 г., но былъ все таки посредственнымъ, что зависѣло главнымъ образомъ отъ неблагоприятныхъ климатическихъ условій, а именно весеннихъ жаровъ, особенно во второй половинѣ мая, и затѣмъ сильнаго вѣтра, господствовав-

шаго во время цвѣта ржи, что воспрепятствовало хорошему ея росту. Вслѣдствіе этого зерно собрано и менѣе количествомъ и легче на вѣсъ. Пшеница удалась лучше, но за то солома вышла весьма невысокая. Гречиха и просо пострадали отъ вѣтра больше всего, а въ нѣкоторыхъ мѣстахъ и вовсе не уродили, такъ какъ весь цвѣтъ отпалъ. Картофель, имѣющій здѣсь весьма важное значеніе, какъ въ отношеніи продовольствія жителей, такъ и для винокуренія, родившійся прежде въ значительномъ количествѣ, уже второй годъ даетъ сравнительно весьма небольшой урожай. Въ настоящемъ году картофель сгнилъ и подвергся болѣзни въ нѣкоторыхъ болѣе низменныхъ мѣстностяхъ, преимущественно въ Ченстоховскомъ и Бендинскомъ уѣздахъ, вслѣдствіе чего урожай его, какъ въ количественномъ, такъ и въ качественномъ отношеніи ниже урожая въ предшествовавшихъ лѣтъ.

Вообще результаты урожая могутъ быть выражены слѣдующими числовыми данными:

У Ѣ З Д Ы.	П О С Ъ Я Н О:			С Н Я Т О:		
	Озима-го.	Ярова-го.	Карто-феля.	Озима-го.	Яроваго.	Картофеля
Петроковский . . .	42,365	44,440	90,046	161,596	217,028	582,135
Новорадомскій . .	34,830	45,504	72,604	110,391	159,136	346,397
Ченстоховскій . .	21,051	20,079	152,450	57,161	70,237	369,170
Бендинскій	33,808	39,958	112,725	93,400	160,536	374,969
Ласкій	43,364	65,281	84,470	184,590	287,385	442,350
Лодзинскій	21,661	27,701	45,950	79,484	111,834	233,275
Брезинскій	24,363	28,023	54,475	89,117	117,818	221,054
Равскій	25,075	32,541	41,536	89,038	211,352	373,452
Итого въ губерніи въ 1872 году . .	246,517	303,528	654,256	864,777	1,335,326	2,942,802
Въ 1871 году . .	258,737	286,291	738,401	865,279	1,123,017	2,526,863

Такимъ образомъ средній урожай былъ:

Въ 1872 году:	Въ 1871 году:
озимаго самъ $3\frac{1}{2}$	самъ $3\frac{3}{10}$
яроваго — $4\frac{2}{3}$	— $3\frac{9}{10}$
картофеля — $4\frac{1}{2}$	— $3\frac{2}{3}$

При сравненіи числовыхъ данныхъ объ урожаяхъ озимыхъ и яровыхъ хлѣбовъ, поуѣздно, особой разницы не замѣчается, но картофель въ нѣкоторыхъ уѣздахъ далъ хорошіе урожаи, въ другихъ же уѣздахъ собраннаго картофеля едва хватить на продовольствіе и новый посѣвъ.

Средній урожай картофеля въ уѣздахъ былъ: въ Равскомъ самъ 9, въ Петроковскомъ $6\frac{1}{2}$, Ласкомъ $5\frac{1}{4}$, Лодзинскомъ 5, Новорадомскомъ $4\frac{7}{10}$, Брезинскомъ 4, Бендинскомъ $3\frac{3}{10}$ и въ Ченстоховскомъ только самъ $2\frac{2}{3}$.

Цѣны на хлѣбъ въ отчетномъ году, послѣ жатвы, были слѣдующія:

	В		Т		У		Ъ		З		Д		А		Х		Ъ.	
	Петроковск.		Ново-радом.		Чен-стохов.		Бен-динск.		Лас-комъ.		Лод-зинск.		Бре-зинск.		Рав-скомъ.			
	р.	к.	р.	к.	р.	к.	р.	к.	р.	к.	р.	к.	р.	к.	р.	к.	р.	к.
Пшеница . . .	12	73	11	50	15	40	14	70	14	86	15	50	15	40	11	50		
Рожь	8	—	6	90	8	90	10	72	9	—	10	21	9	—	7	25		
Ячмень	6	—	5	90	6	40	7	—	7	80	7	45	6	50	6	20		
Гречиха	7	—	5	—	7	20	6	—	7	—	7	80	6	50	6	—		
Овесь	3	—	3	95	4	50	4	80	4	30	5	15	3	40	3	40		
Картофель . .	2	—	1	50	2	—	3	—	2	65	1	90	1	50	1	20		

Не смотря на посредственность урожая отчетнаго года, сравнительно съ урожаями предшествовавшихъ годовъ, количество собраннаго хлѣба оказывается, по расчету, достаточнымъ для продовольствія и на посѣвъ, и останется еще излишекъ для продажи въ другія мѣстности края. Незначительный же урожай картофеля и въ особенности нисшее его качество не можетъ не повліять невыгодно на сельское хозяйство и особенно на винокурение. Число винокуренныхъ заводовъ въ губерніи, изъ коихъ большинство не имѣетъ промышленнаго значенія, а содержится только для нуждъ собственно хозяйства, въ послѣднее время ежегодно уменьшается. Въ прошломъ году закрыто 14 винокуренныхъ заводовъ.

Находящаяся въ связи съ земледѣіемъ другія отрасли сельскаго хозяйства, какъ то скотоводство и огородничество не имѣютъ въ Петроковской губерніи особаго значенія. Скотъ и притомъ обыкновенной породы содержится въ количествѣ необходимомъ для хозяйства. Нѣкоторое значеніе имѣетъ только овцеводство, особенно въ Лодзинскомъ уѣздѣ, гдѣ имѣются овцы хорошихъ иностранныхъ породъ, шерсть коихъ сбывается на суконныя и шерстяныя фабрики Лодзинскаго и Брезинскаго уѣздовъ. Огородничествомъ занимаются мало, а садоводство почти вовсе не встрѣчается.

Травосѣяніе, по недостатку натуральныхъ луговъ и пастбищъ, все болѣе распространяется. Въ истекшемъ году травы были вообще хороши и обезпечили прокормленіе скота.

б) Обезпеченіе народнаго продовольствія.

По неимѣнію въ Петроковской губерніи, какъ и во всемъ Привислинскомъ краѣ, запасныхъ хлѣбныхъ магазиновъ, продовольствіе жителей обезпечивается только получаемымъ въ данномъ году урожаемъ. Въ составленіи запасовъ хлѣба не

встрѣчалось надобности, потому что урожаи ежегодно бывали здѣсь удовлетворительные. Хотя урожаи отчетнаго года ниже, сравнительно съ урожаемъ предшествовавшихъ лѣтъ, тѣмъ не менѣе количество собраннаго хлѣба, какъ уже упомянуто выше, достаточно для продовольствія жителей, впредь до новаго урожая. Полагая на душу по $1\frac{1}{2}$ четверти зерноваго хлѣба и столько же картофеля, по числу жителей губерніи требуется того и другаго, примѣрно, по 1,023,800 четвертей. Предполагая, что изъ урожая 1872 года обращено на посѣвъ то же количество хлѣба и картофеля, какъ и въ предшествовавшій періодъ, т. е. 500 т. четвертей озимаго и яроваго и 685 т. четвертей картофеля, то за вычетомъ сего, а равно количества хлѣба и картофеля, необходимаго на продовольствіе, получимъ въ остаткѣ 1,176,000 четв. хлѣба и 1,919,000 четв. картофеля. Остатокъ этотъ не только обезпечиваетъ винокурение, но значительная часть его обращена въ продажу, какъ въ сосѣднія губерніи, такъ и за границу.

в) Промыслы сельскаго и городского населенія.

Промыслы въ губерніи не имѣютъ особаго значенія. Въ селеніяхъ свободное отъ полевыхъ занятій время употребляется на выдѣлку необходимыхъ въ сельскомъ быту и хозяйствѣ предметовъ, которые распродаются на существующихъ въ губерніи многочисленныхъ ярмаркахъ. Въ мѣстностяхъ губерніи, гдѣ преобладаетъ фабричная дѣятельность, во многихъ деревняхъ и посадахъ жители занимаются ткацкимъ ремесломъ, изготовляя дешевое крестьянское сукно или же полотно низшаго качества. Ремесломъ этимъ они занимаются отчасти самостоятельно, отчасти же по заказамъ фабрикантовъ, которые въ этомъ случаѣ даютъ ткачамъ свой матеріалъ.

Отдѣльныхъ ткацкихъ станковъ насчитывается въ губерніи до 7000 и до 500 ремесленниковъ, изготовляющихъ у себя дома издѣлія изъ шерсти.

Пчеловодство хотя и встрѣчается въ губерніи, но въ незначительныхъ размѣрахъ.

Городскими промыслами занимаются почти исключительно евреи, обращающіе вниманіе болѣе на дешевизну, чѣмъ на доброкачественность издѣлій и работъ, вслѣдствіе чего промыслы эти остаются на весьма низкой степени развитія.

г) Промышленность заводская и фабричная.

Въ экономической дѣятельности жителей Петроковской губерніи главнѣйшее значеніе имѣетъ фабричная и заводская промышленность. Нѣкоторыя мѣстности, какъ напр. Лод-

зинскій уѣздъ и отчасти Брезинскій и Ласкій могутъ быть названы по преимуществу фабричными. Въ уѣздѣ Бендинскомъ преобладаетъ горнозаводская промышленность и находятся казенные Домбровскіе горные заводы. Общая годовая производительность всѣхъ частныхъ фабрикъ и заводовъ въ губерніи достигаетъ суммы въ 22,753,000 руб.

Между фабриками первое мѣсто занимаютъ бумагопрядильни и ткацкія, изготовляющія хлопчатобумажныя ткани, какъ въ чистомъ, такъ и смѣшанномъ съ другими матеріалами видѣ. Центръ этой промышленности уѣздный городъ Лодзь, а кромѣ того такія фабрики имѣются въ безуѣздныхъ городахъ Пабіанице, Згержѣ и Томашовѣ.

Производительность всѣхъ прядильныхъ и ткацкихъ заведеній, какъ показано въ прилагаемой при семъ вѣдомости № 2, достигла въ отчетномъ году суммы въ 10,846,000 руб. и занимала 18539 рабочихъ. Изъ этого числа на одинъ городъ Лодзь приходится 8,427,075 р. и 8063 рабочихъ.

Значительнѣйшія заведенія, обрабатывающія хлопокъ, въ г. Лодзи, слѣдующія: 1) Бумагопрядильни: Карла Шейблера, съ производствомъ въ 1,400,000 р. и 630 рабочими, Траугота Громана, съ производствомъ въ 110,400 р. и 70 рабочими, и братьевъ Гинсбергъ, на которой занимаются 200 рабочихъ и производятъ на 262,500 рублей; 2) Ткацкія фабрики: того же Шейблера, занимающая 652 рабочихъ и производящая на сумму въ 1,200,000 рублей; Эдуарда Генчеля съ производствомъ въ 800,000 руб. и 500 рабоч.; Эммануила Лонштейна съ 225 рабочими и производствомъ въ 171,000 р. и братьевъ Гинсбергъ, изготовляющихъ ткани на 150,000 руб. при 150 рабочихъ.

Изъ числа Лодзинскихъ фабрикъ прекратили дѣйствіе въ прошломъ году прядильни Френкеля, Эдуарда Лингена, Людовика Петерса и Эдмунда Пейкерта, что послѣдовало, вслѣдствіе несбыта товара, изготовленнаго мѣстными ткацкими фабриками. Застой въ сбытѣ товаровъ объясняется банкротствомъ нѣсколькихъ купеческихъ домовъ и пониженіемъ, вслѣдствіе того, кредита, а равно заготовленными въ прежніе года большими запасами товара, которые не могли быть въ скоромъ времени проданы, а потому уменьшился и спросъ на пряжу.

Послѣ Лодзинскихъ болѣе замѣчательны ткацкія фабрики: 1) въ гор. Пабіанице: Веніамина Круше съ 750 рабоч. и Рудольфа Киндлера съ 400 рабоч.; первая изъ нихъ производитъ ежегодно на сумму 600,000 руб., а вторая на 320,000 р.; 2) въ посадѣ Жарки, фабрика Карла Шейблера, производство коей достигло въ отчетномъ году 208,000 при 160 рабочихъ.

Хлопокъ на прядильняхъ обрабатывается заграничный. Цѣны на издѣлія ткацкихъ фабрикъ не измѣнились.

Обработка шерсти и приготовление суконъ и корта, при общей производительности въ 3,668,563 руб., сосредоточивалась въ гг. Томашовѣ и Эгержѣ.

Производство Томашовскихъ фабрикъ, въ числѣ коихъ первое мѣсто занимаютъ фабрики Бириштейна и Кноте, достигло 1,311,400 р. и занимало 1117 рабочихъ, а на Эгержскихъ фабрикахъ занималось 1100 рабочихъ и выработано товару на 1,257,400 р. Значительнѣйшія фабрики въ г. Эгержѣ принадлежатъ барону Захергу, Карлу Маергофу и Маргулису. Первая производитъ на сумму 500 т., а другія двѣ болѣе чѣмъ на 100 т. каждая.

Въ г. Лодзи открыта въ прошломъ году Иосифомъ Рундштайномъ шерстепрядильня и на ней въ теченіи года выдѣлано пряжи на 180,000 руб. Въ городѣ Эгержѣ открыты въ отчетномъ году 2 фабрики шерстяныхъ издѣлій Самуиломъ Еросолискимъ и Иосифомъ Рубинштейномъ и, кромѣ того, на фабрикѣ Генриха Вернера устроены три паровыя прядильныя машины, изготовляющія пряжу на 50,000 руб.

Шерсть для фабрикъ, обрабатывающихъ этотъ матеріалъ, покупается частію отъ мѣстныхъ помѣщиковъ, занимающихся овцеводствомъ, частію на имѣющихъ для края весьма важное значеніе шерстяныхъ ярмаркахъ въ Варшавѣ.

Болѣе значительныя шерстяныя прядильни выписываютъ австралийскую шерсть, при посредствѣ бельгійскихъ и англійскихъ торговыхъ домовъ.

Производимыя на Эгержскихъ и Томашовскихъ фабрикахъ шерстяныя издѣлія и сукна сбываются главнымъ образомъ въ Имперію, гдѣ и приобрѣли извѣстность по своей дешевизнѣ и доброкачественности. Цѣны на эти издѣлія не изменились, хотя и на шерстяныхъ фабрикахъ отразилось явленіе, о которомъ было упомянуто при перечисленіи хлопчатобумажныхъ фабрикъ, а именно уменьшеніе запроса на пряжу и пониженіе кредита, вслѣдствіе того, что въ прошломъ году нѣкоторые купцы, набравшіе товаръ по векселямъ, стали объявлять себя несостоятельными. Вслѣдствіе этого кризиса, проявившагося во второмъ полугодіи, Эгержскіе фабриканты потеряли до 150 т. рублей и двѣ мѣнѣ значительныя фабрики вынуждены были совершенно прекратить производство, такъ какъ ихъ владѣльцы не обладали достаточными, для выдержанія кризиса, капиталами.

По сравненію съ 1871 годомъ производительность этого рода фабрикъ уменьшилась на 1,202,000 рублей.

Изъ числа заводовъ и фабрикъ, обрабатывающихъ произведенія царства растительнаго, въ Петроковской губерніи наибольшую производительностію отличаются свеклосахарныя, винокуренныя, пивоваренныя и водочныя заводы.

Сахарныхъ заводовъ имѣется три: 1) Лодзинскаго уѣзда, въ дер. Рудѣ-Пабіаницкой, Левенберга, снабженный аппара-

тами новѣйшаго изобрѣтенія и изготовляющій сахару болѣе чѣмъ на 400,000; 2) того же уѣзда, въ дер. Пучневѣ, гораздо меньшій заводъ наслѣдниковъ Вернера, старой конструкции, съ производствомъ, недостигающимъ 30 т. руб.; 3) Новорадомскаго уѣзда, въ дер. Малюшинѣ, Островскаго, съ производствомъ въ 193,800 руб.

Такъ какъ почва Петроковской губерніи не представляетъ условій, благоприятныхъ для разведенія свекловицы, годной для сахароваренія, то всѣ названныя выше заводы выписываютъ свекловицу изъ Ленчицкаго и Кутновскаго уѣздовъ и, вслѣдствіе того, вынуждены приложить всѣ усилія, чтобы выдержать конкуренцію съ таковыми же заводами въ краѣ, не затрачивающими капиталовъ на доставку свекловицы изъ отдаленныхъ мѣстностей.

Винокуренныхъ заводовъ въ губерніи было 129, съ общою производительностію въ 2,450,864 рубля. По сравненіи съ предшествовавшимъ, отчетному, годомъ число винокуренныхъ заводовъ уменьшилось на 14, по причинѣ недостаточнаго урожая картофеля, употребляемаго здѣсь на куреніе вина. Большинство винокуренныхъ заводовъ неимѣютъ промышленнаго характера, а служатъ только подспорьемъ въ сельскомъ хозяйствѣ, давая между прочимъ средства для кормленія скота, а именно барду.

Пивоваренныхъ заводовъ было 39, изготовившихъ пива на 343,797 рублей, и водочныхъ, такъ называемыхъ дистилляренъ 11, съ производствомъ на 301,072 рубля.

Другіе заводы и фабрики, обрабатывающіе растительныя произведенія, какъ-то: медоваренные заводы, лѣсопильни, столярныя фабрики, маслобойни и бумажныя фабрики не имѣютъ значенія. Всѣ вмѣстѣ они производятъ на 280,000 р.

Упомянуть слѣдуетъ еще о 9 паровыхъ мельницахъ, производительность коихъ въ прошломъ году достигла суммы въ 564,520 р. Значительнѣйшія же изъ нихъ въ гг. Новорадомскѣ и Петроковѣ, но послѣдняя дѣйствовала только въ первомъ полугодіи и закрылась по случаю несостоятельности владѣльца.

Для обработки произведеній Царства животнаго въ губерніи существуютъ 96 незначительныхъ кожевенныхъ заводовъ, съ общою производительностію въ 136,958 рублей; 13 фабрикъ мыла и свѣчей, производящихъ на 136,362 руб., 4 стеклянныхъ завода—на сумму 67,980 р. Кирпичи изготовляются на 70 заводахъ, на сумму 194,522 руб. Известь обжигалась на 32 заводахъ, на 197,620 рублей.

Въ Бендинскомъ уѣздѣ имѣется значительная фабрика Цѣхановскаго, изготовляющая цементъ на 108 т. руб. и тамъ

же заводъ костяного порошка, производство котораго въ прошломъ году простиралось до 87,750 рублей.

Жители Бендинскаго уѣзда по преимуществу заняты горною промышленностью. Не говоря уже о казенныхъ Домбровскихъ горныхъ заводахъ, на которыхъ также работаютъ мѣстные жители, въ названномъ уѣздѣ разрабатывались въ прошломъ году 9 частныхъ каменноугольныхъ копей графа Ренара, Крамста, Кузницкаго, Цѣхановскаго и графа Шафгоца и двѣ копи огнеупорной глины.

Въ прошломъ же году заявлено много площадей для разработки каменнаго угля, компаніею, составившеюся изъ иностранныхъ капиталистовъ.

По полученнымъ свѣдѣніямъ, каменнаго угля добыто въ теченіи года на 500,000 руб.

Рудниковъ желѣза и желѣзодѣлательныхъ заводовъ въ губерніи имѣется 20, производство коихъ простиралось до 823,280 руб. Въ Бендинскомъ же уѣздѣ замѣчательны механической заводъ Крамста, съ производствомъ въ 60,000 руб. и литейный заводъ братьевъ Бауэрць, производство коего достигло суммы въ 50,000 руб.

Общая стоимость годовой производительности всѣхъ бумагопрядильн, изготовляющихъ хлопчато-бумажныя издѣлія и смѣшанныя съ другими матеріалами, простиралась до 10,846,000 р.

Фабрикъ шерстяныхъ издѣлій и сукна, на сумму 3,668,000 р.

Фабрикъ и заводовъ, перерабатывающихъ растительныя произведенія, до 6,099,000 р.

Фабрикъ и заводовъ, перерабатывающихъ произведенія царства животнаго, до 273,000 р.

Заводовъ, обрабатывающихъ произведенія ископаемыя и минеральныя 567,000 р.

Наконецъ, производительность частныхъ горныхъ заводовъ и копей и желѣзныхъ заводовъ достигла, въ отчетномъ году, суммы 1,300,000 р.

Итого 22,753,000 р.

Сравнительно съ 1871 г. фабричная и заводская производительность уменьшилась на 1¼ милліона. Наибольшая разница замѣчается въ производительности фабрикъ шерстяныхъ издѣлій и сукна, а именно на 1,200,000 р., что зависѣло отъ разныхъ причинъ, о которыхъ уже было говорено выше. Затѣмъ уменьшилось производство фабрикъ и заводовъ, перерабатывающихъ произведенія ископаемыя, минеральныя и царства животнаго.

Въ отчетномъ году, по поводу стачки рабочихъ на Лодзинской бумагопрядильнѣ Шейблера, Губернаторъ съѣлъ

нужнымъ собрать секретно свидѣнія о положеніи фабричныхъ и заводскихъ рабочихъ и получаемой ими платѣ. Изъ этихъ свидѣній оказывается, что хозяева нигдѣ не заключаютъ письменныхъ условий съ рабочими и что послѣдніе нанимаются по словесному договору. По существующему обычаю, рабочій не можетъ оставить работу, не предупредивъ хозяина за 14 дней до отхода. Такимъ же образомъ, по обычаю, должны бы были поступать и хозяева, но не все они считаютъ это правило для себя обязательнымъ, что и подаетъ поводъ къ нареканіямъ со стороны рабочихъ. На бумагопрядильныхъ, ткацкихъ и суконныхъ фабрикахъ рабочіе получаютъ плату поштучно, т. е. за известное количество работы, а не поденно. Поэтому получаемое вознагражденіе зависитъ отъ усердія и умѣнья рабочаго, а также и отъ большей или меньшей трудности работы и устройства машинъ. Вознагражденіе, въ силу этого, не можетъ быть одинаково, хотябы на однородныхъ фабрикахъ, для каждаго рабочаго. На большей части фабрикъ подмастерья—ткачи и прядильщики зарабатываютъ въ недѣлю отъ 5 до 7 рублей. Простые рабочіе отъ 3-хъ до 5 р. Женщины на ткацкихъ фабрикахъ отъ 2 р. 50 к. до 4 р. 50 к., а иногда и до 5 р. 50 коп.

Дѣти, отъ 12 до 15 лѣтъ, работающія на всѣхъ подобныхъ фабрикахъ, въ помощь взрослымъ прядильщикамъ, получаютъ отъ 1 до 3 р. въ недѣлю. Что касается продолжительности рабочаго времени, то только на не многихъ фабрикахъ оно ограничивается 10 часами, обыкновенно же рабочихъ часовъ 12 и болѣе.

На Лодзинскихъ фабрикахъ Шейблера, Генцеля, Гайнца, Лонштейна и Лоренца, рабочіе обязаны заниматься 13 часовъ, а на фабрикѣ братьевъ Гинсбергъ въ Лодзи и Шейблера въ посадѣ Жарки даже 14 часовъ.

За опаздываніе на работу штрафовъ не налагаютъ тамъ, гдѣ работаютъ поштучно, на другихъ же фабрикахъ у рабочаго усчитываютъ соразмѣрную часть изъ поденной платы.

При болѣе значительныхъ заводахъ и фабрикахъ устроены владѣльцами особыя для рабочихъ дома, въ коихъ имъ даются помѣщенія съ платою отъ 6 до 12 рублей въ годъ. Въ случаѣ болѣзни рабочіе ничего не получаютъ. Лечебныя издержки уплачиваются фабрикантами не обязательно, а по личному усмотрѣнію.

Изъ вышеизложеннаго видно, что положеніе фабричныхъ рабочихъ весьма тяжелое и ни въ чемъ не обезпечено; даже въ случаѣ увѣчья рабочаго, что нерѣдко случается при механическихъ станкахъ, на фабрикантѣ не лежитъ обязанность озаботиться о его будущности.

Въ каменноугольныхъ копяхъ Бендинскаго уѣзда люди тоже работаютъ безъ контрактовъ, имъ только объявляется

при наймѣ сколько они получаютъ отъ корца крупнаго и средняго угля, причѣмъ принимается въ соображеніе большая или меньшая трудность добыванія угля.

Рудокопъ зарабатываетъ, смотря по прилежанію, отъ 80 к. до 1 р. 30 коп. въ сутки. Помощники рудокоповъ зарабатываютъ 50—60 коп. Работы начинаются въ 6 часовъ утра и продолжаются до 12 часовъ, а затѣмъ возобновляются въ 1 ч. и оканчиваются въ 5. слѣдовательно существуетъ 10 рабочихъ часовъ.

На нѣкоторыхъ копяхъ рабочимъ даются помѣщенія съ платою отъ 6 до 12 р. въ годъ, а въ случаѣ желанія, и земля по цѣнѣ 2—3 р. за моргъ. Для рабочихъ устроены при нѣкоторыхъ копяхъ, напр. Крамета, больницы съ даровымъ леченіемъ, при другихъ же, напр. Гратовъ Ренара и Шафточа имъ выдается денежное вспомошествованіе по 12 к. въ сутки, или же нанимается врачъ и выдается безплатно лекарство.

На литейныхъ и механическихъ заводахъ мастера получаютъ въ день по 1 р. или 1 р. 20 к., кузнецы и слесаря по 75 к., поденщики 40 к.

Имѣя въ виду, что на фабрикахъ и заводахъ, дѣйствующихъ силою пара, нерѣдко случаются несчастія, вслѣдствіе неисправности машинъ и разрыва паровыхъ котловъ, приобретаемыхъ иногда старыми и устанавливаемыхъ обыкновенно безъ предварительнаго, со стороны техниковъ, испытанія прочности паровика и способности его вынести извѣстное давленіе, Губернаторъ призналъ необходимымъ, еще въ 1871 г., войти съ ходатайствомъ въ Министерство Внутреннихъ Дѣлъ объ учрежденіи въ Петроковской губерніи, какъ наиболѣе промышленной, должности губернскаго механика, согласно ст. 56 Устава Промышлен. т. II Св. Зак. изд. 1857 г.

Въ декабрѣ прошлаго года вопросъ этотъ вновь былъ возбужденъ Губернаторомъ и сдѣлано подлежащее представленіе въ Министерство Финансовъ, но до сего времени представленіе это не разрѣшено.

д) Торговля.

Въ отчетномъ году по всей Петроковской губерніи выкуплено торговыхъ свидѣтельствъ и билетовъ 18999, на сумму 142,331 р.

При сравненіи этихъ данныхъ съ таковыми же за 1871 г. оказывается, что въ отчетномъ году свидѣтельствъ и билетовъ выкуплено болѣе на 3788; вырученная же отъ продажи, въ прошломъ году, торговыхъ документовъ сумма превышаетъ таковую за 1871 годъ на 42,081 р. 78½ коп.

Значительная разница въ выборѣ торговыхъ свидѣтельствъ за сравниваемые года указываетъ, конечно, на усилен-

ніе торговаго движенія въ губерніи, развивающагося постепенно съ увеличеніемъ благосостоянія и потребностей жителей, особенно такихъ городовъ, какъ губернской и гг. Лодзь, Згержъ и Ченстоховъ, но вмѣстѣ съ тѣмъ, не подлежитъ сомнѣнію, что увеличеніе суммы сбора въ 1872 г. произошло также отъ усиленнаго надзора административно-полицейскихъ властей и казенной палаты за правильностію торговли и большаго ознакомленія торговцевъ со введеннымъ, со второй половины 1868 г., въ здѣшнемъ краѣ, положеніемъ о торговлѣ и промыслахъ. Такое заключеніе подтверждается, между прочимъ, тѣмъ обстоятельствомъ, что въ отчетномъ году гораздо меньшее число торговцевъ подверглось оштрафованію, а именно взыскано штрафовъ всего 1260 р. 99¹/₂ к., тогда какъ въ 1871 г. штрафы составили сумму въ 4264 р. 40 коп.

Предметы внутренней торговли составляютъ произведенія мѣстныхъ ремесель, не имѣющихъ особаго значенія, и сельскаго хозяйства. Ярмаркъ насчитывается 281. Болѣе значительныя изъ нихъ отбываются въ гг. Лодзи, Згержѣ и Пабіаницахъ и служатъ преимущественно для сбыта шерсти. Славившіяся прежде конскія ярмарки въ Видавѣ, Ласкаго уѣзда, и Жаркахъ, Бендинскаго уѣзда, уже не имѣютъ того значенія.

Городская торговля сосредоточивается главнымъ образомъ въ центрахъ фабричной промышленности и находится почти вся въ рукахъ евреевъ. Предметы вывоза изъ губерніи составляютъ хлѣбъ, скотъ, но преимущественно фабричныя товары, которые направляются въ Имперію. За границу, преимущественно въ Пруссію, кромѣ хлѣба и скота, вывозится въ большомъ количествѣ лѣсъ. Лѣсная, какъ и хлѣбная торговля съ Пруссіею, производится тоже при посредствѣ евреевъ, захватившихъ вообще всея операцию, обѣщающія наибольшій барышъ.

Въ виду того, что въ послѣднее время замѣтно увеличилась продажа землевладѣльцами лѣса, губернское по крестьянскимъ дѣламъ присутствіе съ крайнею разборчивостію разрѣшаетъ рубку лѣса въ помѣщичьихъ имѣніяхъ, чтобы обезпечить крестьянамъ пользованіе лѣсными сервитутутами, какіе признаны за ними по ликвидационнымъ табелямъ.

е) Движеніе населенія.

По свѣдѣніямъ за 1870 годъ въ Петроковской губерніи считалось населенія 330,985 душъ мужескаго пола и 351,510 д. женскаго, а всего 682,495 душъ.

Въ 1871 г. избытокъ родившихся надъ умершими составилъ 13,512 д. и число переселившихся въ губернію превышало число выселившихся на 409 душъ.

Итого населеніе губерніи къ началу отчетнаго года состояло изъ 696,416 душъ обоаго пола.

Въ теченіи отчетнаго года родилось обоого пола 30,237 душъ, а умерло 21,691 д.; слѣдовательно избытокъ родившихся надъ умершими составляетъ 8,546 душъ.

Въ теченіи того же года переселилось въ губернію 2,490 душъ обоого пола, а выселилось въ другія губерніи и за границу 2,164 д. Слѣдовательно, число прибывшихъ болѣе 326 человѣкъ.

Изъ числа переселившихся 601 ч. поселилось въ г. Лодзи и 751 въ Лодзинскомъ уѣздѣ, что объясняется промышленнымъ значеніемъ этой мѣстности.

Всего прибыло населенія въ 1872 году 8,872 д., что составляетъ $1\frac{2}{5}\%$ общаго населенія.

Столь незначительная прибыль населенія объясняется болшею смертностью въ отчетномъ году, влѣдствіе эпидемическихъ болѣзней. Число умершихъ 1872 г. превышаетъ смертность предшествовавшаго года на 3,884 д., напротивъ число родившихся въ отчетномъ году меньше числа родившихся въ 1871 г. и составляетъ разницу въ 1,082 человѣка.

Вѣдомость о движеніи населенія, за № 3, при семъ прилагается.

II. Подати и повинности.

а) Окладные сборы.

Изъ приложенной вѣдомости за № 4, о поступленіи сборовъ въ Петроковской губерніи за 1872 годъ, видно, что недоимокъ къ 1-му января 1872 года состояло 558,511 р. $5\frac{3}{4}$ к.

Въ томъ числѣ:

окладныхъ	80,384 р. $62\frac{1}{4}$ к.
неокладныхъ	478,126 „ $43\frac{1}{2}$ „
	<hr/>
	558,511 „ $5\frac{3}{4}$ „

Къ тому въ теченіи 1872 года ко взысканію назначено:

оклада	749,732 р. 11 к.
неоклад. сборовъ	249,162 „ $31\frac{1}{4}$ „

Итого 998,894 р. $42\frac{1}{4}$ к.

Въ теченіи года причислено:

По окладнымъ сборамъ:

недоимокъ	5,334 р. $44\frac{1}{4}$ к.
оклада	27,845 „ $3\frac{3}{4}$ „
	<hr/>
	33,179 р. 48 к.

По неокладнымъ сборамъ:

недоимокъ	47,812 р. 90 к.
оклада	2,031,418 „ 4 „
	<hr/>
	2,079,230 р. 94 к.

Итого 2,112,410 р. 42 к.

Сложено со счетов:

По окладнымъ сборамъ:

недоимокъ	11,235 р. 47 к.
оклада	23,322 „ 49 ³ / ₄ „
	<hr/>
	34,557 р. 96 ³ / ₄ к.

По неокладнымъ сборамъ:

недоимокъ	159,341 р. 35 ¹ / ₄ к.
оклада	60,212 „ 24 ³ / ₄ „
	<hr/>
	219,553 р. 60 к.

Итого 254,111 р. 56 ³/₄ к.

А всего съ недоимкою прежнихъ лѣтъ, въ теченіи 1872 года взысканію подлежало 3,415,704 р. 33 ¹/₄ к.

Въ то число взыскано:

По окладнымъ сборамъ:

недоимокъ	37,180 р. 44 ¹ / ₂ к.
оклада	727,076 „ 1 „
	<hr/>
	764,256 р. 45 ¹ / ₂ к.

По неокладнымъ сборамъ:

недоимокъ	73,561 р. 75 ¹ / ₂ к.
оклада	2,167,818 „ 35 ¹ / ₄ „
	<hr/>
	2,241,380 р. 10 ³ / ₄ к.

Итого 3,005,636 р. 56 ¹/₄ к.

Затѣмъ къ 1-му января 1873 года остались невзысканными:

По окладнымъ сборамъ:

недоимокъ	37,303 р. 15 к.
оклада	27,178 „ 64 „
	<hr/>
	64,481 р. 79 к.

По неокладнымъ сборамъ:

недоимокъ	293,036 р. 22 ¹ / ₂ к.
оклада	52,549 „ 75 ¹ / ₂ „
	<hr/>
	345,585 р. 98 к.

А всего въ недоимкѣ 410,067 р. 77 к.
менѣ числившейся по губерніи къ 1-му января 1872 года на 148,443 р. 28 ³/₄ к.

Сумма въ 410,067 р. 77 к. не представляетъ впрочемъ дѣйствительной недоимки, подлежавшей въ отчетномъ году взысканію.

Въ числѣ недоимокъ, показанныхъ въ казначейскихъ реестрахъ, находятся:

представленныхъ уже къ сложенію	191,664 р. 20 ³ / ₄ к.
приостановленныхъ	142,197 „ 70 ¹ / ₄ „
	<hr/>
а всего не подлежавшихъ взысканію	333,861 р. 91 к.

За вычетомъ сего изъ вышепоказанной цифры недоимокъ въ 410,067 р. 77 к., остается дѣйствительной недоимки всего 76,205 р. 86 к., взысканіе коей не послѣдовало вслѣдствіе неисправности плательщиковъ.

б) Государственные и губернскіе земскіе сборы.

Изъ существующихъ въ Привислинскихъ губерніяхъ денежныхъ повинностей только одинъ транспортный сборъ относится къ числу государственныхъ.

Сборъ этотъ поступаетъ въ государственный доходъ, въ возмѣщеніе издержекъ казны по препровожденію конскриптовъ, безпаспортныхъ и бродягъ.

На 1872 годъ транспортный сборъ опредѣленъ былъ Г. Министромъ Внутреннихъ Дѣлъ въ размѣрѣ 26 коп. съ каждаго городского и сельскаго дыма и составилъ по Петровской губерніи 19,463 р. 34 к.

Губернскіе сборы составляютъ: страховой, дорожный и квартирный.

СТРАХОВОЙ СБОРЪ. На основаніи Высочайше утвержденнаго 20 іюля 1870 года положенія, въ завѣдываніи Петровскаго Губернскаго Правленія въ 1872 году состояло страхованіе строеній отъ огня.

Сверхъ того, по прекращенному застрахованію движимыхъ имуществъ производились дѣла относительно взысканія и сложенія со счетовъ страховыхъ недоимокъ.

Стоимость застрахованія строеній съ исходомъ 1872 года составляла 20,697,700 р.

Въ сравненіи затѣмъ съ 1871 годомъ, въ которомъ застрахованіе было обязательно на сумму 21,457,610 р.
убыло застрахованій на сумму 759,910 р.

Страховыя преміи, назначенныя къ сбору въ 1872 году, составляли 138,086 р. 27 1/2 к.

Въ сравненіи съ 1871 годомъ болѣе 19,678 „ 73 „

Въ 1872 году случилось пожаровъ 211, противъ прошедшаго 1871 года менѣе на 49.

Причиненные этими пожарами убытки простирались приблизительно на сумму 82,620 р.

Въ сравненіи съ 1871 годомъ менѣе 29,380 „

Въ 1872 году израсходовано:

а) за убытки отъ возникшихъ въ 1872 году и въ минувшихъ годахъ пожаровъ 127,807 р. 88 к.

б) въ пособіе казнѣ на содержаніе страховой службы 11,995 „

в) на экстраординарные расходы	2,202 „ 86 1/2 „
г) по предписанію Министра Внутренних Дѣлъ отъ 22 апрѣля 1872 г. за № 3341, отпущено изъ банка Сѣдлецкому губернскому правленію	30,000 „

Итого . . 172,005 „ 74 1/2 „

Въ сравненіи съ 1871 годомъ менѣе 31,745 „ 32 1/2 „

Наличныхъ суммъ принадлежащихъ страховому учрежденію къ исходу 1872 г. имѣлось:

а) въ Банкѣ	8,560 „ 15 „
б) въ губернскомъ, окружныхъ и уѣздныхъ казначействахъ	61,403 „ 92 3/4 „

Итого . . 69,964 „ 7 3/4 „

Въ сравненіи съ 1871 г. менѣе . . 47,455 „ 20 1/2 „

Недоимки вмѣстѣ съ авансами къ концу 1872 года составляли 49,036 „ 69 1/4 „

Въ сравненіи съ 1871 г. менѣе . . 14,023 „ 91 1/4 „

Въ отчетномъ году, окладъ сбора, установленнаго, согласно изданныхъ съ Высочайшаго соизволенія 20 іюля 1870 года правилъ, взаимнаго страхованія рогатаго скота отъ чумы, составилъ . . 31,406 р. 4 1/2 к.

Изъ этой суммы къ 1-му января 1873 года поступило въ казначейства 25,604 „ 47 „

Въ недоимкѣ осталось 5,801 „ 57 1/2 „

Изъ того числа на городскихъ жителяхъ числится недоимка въ 502 р. 33 к. на землевладѣльцахъ 110 р. 23 1/2 к., на арендаторахъ и крестьянахъ 5,189 руб. 1 коп.

По сравненію съ 1871 г. недоимка отчетнаго года уменьшилась на 540 р. 48 к., слѣдовательно взиманіе страхового сбора производилось довольно успѣшно.

Подлежавшаго страхованію скота въ прошломъ году было 166,292 штуки, стоимостью въ 4,991,240 рублей.

Изъ страхового сбора издержано:
 На прекращеніе чумы рогатаго скота. 268 р. 71 к.
 На расходы по управленію 1,880 „
 На почтовые пошлины 100 „ 69 1/2 „

Итого . . 2,249 „ 40 1/2 „

Въ концѣ 1872 года наличныхъ капиталовъ по сбору, замѣнившему страхованіе скота отъ чумы, числилось въ губернскомъ и уѣздныхъ казначействахъ 13,836 р. 64 $\frac{1}{2}$ коп. и въ Польскомъ Банкѣ 26,070 руб. 60 $\frac{3}{4}$ к., а всего слѣдовательно 39,907 р. 25 $\frac{1}{4}$ коп.

дорожный сборъ въ отчетномъ году опредѣленъ былъ къ поступленію въ количествѣ:

Остатокъ отъ прежнихъ шарварковыхъ суммъ къ концу 1871 года былъ:			
въ наличности	75,116	р. 16	к.
въ недоимкѣ	16,560	„ 44 $\frac{1}{2}$	„
Итого шарварковыхъ суммъ	91,676	„ 60 $\frac{1}{2}$	„
Дорожного сбора въ 1872 году			
опредѣлено было къ поступленію	84,953	„ 85	„
Всего шарварковаго и дорожнаго сбора	176,630	„ 45 $\frac{1}{2}$	„
Изъ показаннаго дохода поступило			
въ 1872 году	89,126	„ 13 $\frac{1}{4}$	„
Засимъ осталось въ недоимкѣ	12,388	„ 16 $\frac{1}{4}$	„
Расходъ сего сбора на содержаніе и ремонтировку дорогъ и мостовъ изъясненъ ниже въ ст. III п. б.			

квартирный сборъ, взимаемый на основаніи правилъ Высочайше утвержденнаго 31 мая 1868 г. положенія о раскладкѣ сего сбора, въ отчетномъ году составилъ сумму въ 74,967 р. 58 $\frac{1}{2}$ коп., въ томъ числѣ съ городовъ поступило 52,146 руб. 42 $\frac{1}{2}$ коп. и съ селеній 22,821 р. 16 коп.

в) Городекіе доходы и расходы.

Въ отчетномъ году въ 11-ти городахъ губерніи въ городскія кассы поступило дохода:

съ аренды городскихъ земель	26,458	р. 96 $\frac{1}{2}$	к.
съ аренды торговаго, ярмарочнаго, мостильнаго и другихъ сборовъ	21,969	„ 83 $\frac{1}{2}$	„
сбора съ торговцевъ и промышленниковъ	15,209	„ 85	„
сбора на администрацію съ владельцевъ недвижимыхъ имуществъ	5,377	„ 91	„
случайные и разные мелкіе доходы	46,696	„ 48	„
Пособіе отъ казны за отмѣненныя пропинаціонныя сборы, а также добавочныя платежи къ подъемной подати и патентному сбору	47,014	„ 16 $\frac{1}{2}$	„
Итого	162,727	„ 20 $\frac{1}{3}$	„

Въ теченіи 1872 года израсходовано:
на содержаніе мѣстъ и лицъ городского управленія 42,088 „ 94 „

99766/1

на содержаніе городскихъ иму- ществъ и наемъ отъ города помѣщеній	3,527 р. 53 к.
на благоустройство городовъ . . .	12,060 „ 33 ¹ / ₂ „
на содержаніе общественныхъ за- веденій	12,835 „ 59 „
расходы на уплату долговъ	3,971 „ 48 ¹ / ₂ „
чрезвычайные и мелочные расходы .	47,645 „ 2 „
Итого	122,128 р. 90 к.

Затѣмъ въ остаткѣ къ концу от-
четнаго года было 40,598 р. 30¹/₂ к.

Остатокъ городскихъ суммъ отъ прежнихъ лѣтъ, храня-
щійся въ Польскомъ банкѣ, составляетъ 317,814 р. 9³/₄ к.

Состояніе недоимокъ по городскимъ суммамъ къ концу
1872 года опредѣляется слѣдующею таблицею:

Названіе города.	Недоимки вообще.		Въ томъ числѣ:			
			Приостанов- ленныхъ.		Безнадеж- ныхъ ко взысканію.	
	Руб.	Коп.	Руб.	Коп.	Руб.	Коп.
Петроковъ	2174	10 ¹ / ₂	1052	11 ¹ / ₂	641	28
Новорадомскъ	2581	61	2385	25	—	—
Ченстоховъ	2709	25	—	—	—	—
Бендинъ	66	51	—	—	—	—
Ласкъ	920	20 ¹ / ₂	—	—	20	—
Пабянице	1474	97	—	—	30	—
Лодзь	5102	30	3285	80	1816	50
Эгеръ	539	79 ¹ / ₂	—	—	98	31
Брезины	16377	27 ¹ / ₂	2568	11	12213	71
Томашовъ	1329	87 ¹ / ₂	127	20	—	—
Рава	5649	36 ¹ / ₂	—	—	3874	5 ¹ / ₂
Итого	38925	26	9418	47 ¹ / ₂	18693	85 ¹ / ₂

г) Акцизный сборъ.

Акцизныхъ доходовъ въ отчетномъ году поступило:

съ вина и спирта	1,650,519 р. 61 ¹ / ₂ к.
съ пива и меда	64,578 „ 59 ³ / ₄ „
съ сахара	34,046 „ 41 ¹ / ₂ „
патентнаго	103,801 „ 3 „

По сравненію съ данными объ акцизныхъ доходахъ за
1871 годъ, доходъ казны отъ акциза уменьшился въ отчет-
номъ году:

съ вина и спирта на	68,388 р. 76 ¹ / ₂ к.
съ сахара на	20,974 „ 16 ¹ / ₄ „

Патентный сборъ также	
уменьшился на	13,255 р. 96 к.
Акцизъ же съ пива и меда	
увеличился на	4,555 „ 58 ³ / ₄ „

Уменьшеніе дохода съ вина и патентнаго сбора послѣдовало отъ бывшаго, какъ въ отчетномъ, такъ и предшествовавшемъ году, неудовлетворительнаго урожая картофеля, вслѣдствіе чего заводчики, неимѣя запасовъ картофеля, или приобрѣтая его по возвышеннымъ цѣнамъ, принуждены были сократить производство винокурения въ теченіи первой половины 1872 года. При сокращеніи винокурения и дороговизны картофеля возвысились цѣны на вино и сократилось его потребление, а съ тѣмъ вмѣстѣ уменьшились число питейныхъ заведеній и патентный сборъ.

Въ прошломъ году возникло 116 дѣлъ по нарушеніямъ акцизнаго устава, а именно: по водворенію контрабандныхъ питей 11, незаконной выдѣлкѣ питей 9, по продажѣ питей въ мѣстностяхъ, не дозволенныхъ уставомъ, и лицами, которымъ таковая вовсе запрещена, или ограничена извѣстными мѣстностями, 10, и наконецъ по продажѣ питей безъ патентовъ, или несогласно съ условіями патента, 86 дѣлъ.

Изъ вышепоказаннаго числа дѣлъ по нарушеніямъ, 69 уже окончены производствомъ и виновные подвергнуты взысканію. Остальныя дѣла находятся еще въ производствѣ, какъ администраціи, такъ и судебныхъ учреждений.

соляной доходъ. Въ Петроковской губерніи находится 5 казенныхъ соляныхъ магазиновъ, а именно: въ Петроковѣ, Новорадомскѣ, Ченстоховѣ, Новомъ-Мѣстѣ и Модржеевѣ.

Во всѣхъ этихъ магазинахъ къ 1 января 1872 года оставалось соли	95,438 п. 16 ф.
На приходъ въ 1872 г. поступило	638,648 „ 2 „
Итого	734,086 „ 18 „
Въ теченіи года израсходовано	567,824 „ 15 „
Осталось къ 1 января 1873 года.	166,262 „ 3 „
Отъ продажи соли выручено	493,505 р. 72 ¹ / ₂ к.
Сравнительно съ доходомъ 1871 г.	
больше на	31,719 „ 29 „

д) Отправленіе натуральныхъ повинностей.

РЕКРУТСКИЙ НАВОРЪ.

Согласно Высочайшаго Манифеста, послѣдовавшаго въ 7-й день декабря 1871 года, рекрутскій наборъ въ 1872 году произведенъ по Петроковской губерніи съ каждой тысячи душъ по 7 ¹/₄ человѣкъ, а именно:

а) въ счетъ недоимки рекрутскаго контингента 1872 года по 6-ти человѣкъ съ тысячи душъ.

б) въ счетъ недоимки рекрутъ, образовавшейся по случаю отмены набора въ 1869 году, по одной половинѣ съ каждой тысячи душъ, и

в) въ счетъ числившейся недоимки за прежнее до 1865 г. время по три четверти рекрута съ каждой тысячи душъ (эта послѣдняя недоимка замѣнена опредѣленнымъ денежнымъ взносомъ).

Дѣйствія конскрипціонныхъ комиссій производились:

а) по личному освидѣтельствуванію конскриптовъ съ 4 по 12 октября 1872 года.

б) по метанію жеребьевъ конскриптами съ 11 января по 5 февраля 1872 года.

Дѣйствія Петроковского временнаго рекрутскаго присутствія, по приему рекрутъ набора 1872 года, были открыты 15-го января и окончены къ 15-го февраля 1872 г.

Къ метанію жеребьевъ по Петроковской губерніи призывались конскрипты I и II разрядовъ, а именно:

Христіане.

а) по Бендинскому уѣзду, 21 и 22 лѣтніе, т. е. родившіеся въ 1850 и 1849 годахъ.

б) по всѣмъ прочимъ уѣздамъ губерніи 21, 22 и 23 лѣтніе, т. е. родившіеся въ 1850, 1849 и 1848 годахъ.

Евреи.

в) по Лодзинскому уѣзду 21 и 22 лѣтніе, т. е. родившіеся въ 1850 и 1849 годахъ.

г) по Бендинскому, Брезинскому, Ласкому, Петроковскому и Ченстоховскому уѣздамъ 21, 22 и 23 лѣтніе, т. е. родившіеся въ 1850, 1849 и 1848 годахъ.

д) по Новорадомскому и Равскому уѣздамъ 21, 22, 23 и 24 лѣтніе, т. е. родившіеся въ 1850, 1849, 1848 и 1847 годахъ.

По составленному росписанію рекрутскаго контингента: должно было поставить рекрутъ:

Христіанъ	2,054	человѣкъ
Евреевъ	258	„
	<hr/>	
Всего	2,312	„

Изъ этого числа могло пользоваться правомъ 400 рублеваго выкупа:

Христіанъ	219	человѣкъ.
Евреевъ	28	„
	<hr/>	
Всего	247	„

Дѣйствительно же воспользовалось правомъ 400 рублеваго выкупа:

Христіанъ	207	человѣкъ.
Евреевъ	40	„
	<hr/>	
Всего	247	„

Сверхъ того приобрѣли выкупныя отъ рекрутства
1000 рублевья свидѣтельства:

Христіанъ	13	человѣкъ.
Евреевъ	51	„
<hr/>		
Всего	64	„

Затѣмъ, въ теченіи 1872 года, послѣ набора, изъ числа
отданныхъ въ рекруты конскриптовъ воспользовалось 1000
рублевымъ выкупомъ:

Христіанъ	5	человѣкъ.
Евреевъ	22	„
<hr/>		
Всего	27	„

Всего же за наборъ 1872 года приобрѣло выкупныя
1000 рублевья свидѣтельства:

Христіанъ	18	человѣкъ.
Евреевъ	73	„
<hr/>		
Всего	91	„

Въ наборъ 1872 года принято натурою рекрутъ:

Христіанъ	1837	человѣкъ.
Евреевъ	167	„
<hr/>		
Всего	2004	„

и слѣдовательно осталось въ недоимкѣ:

Евреевъ	5	человѣкъ.
-------------------	---	-----------

Недоимка эта въ теченіи 1872 года еще увеличилась,
вслѣдствіе обращенія изъ военнаго вѣдомства въ гражданскій
быть рекрутъ, доказавшихъ неправильную сдачу ихъ на
службу въ виду 5 п. Высочайшаго Манифеста 1871 г. и 5
ст. Высочайшаго Манифеста 1868 года о рекрутскомъ наборѣ.
Этой послѣдней категоріи лицъ выключено изъ военнаго вѣ-
домства въ первобытное состояніе до 1872 года:

Христіанъ	17	человѣкъ.
Евреевъ	2	„
<hr/>		
Всего	19	„

А потому по росписанію о рекрутскомъ наборѣ въ 1873
году показано въ недоимкѣ за наборъ 1872 года.

Христіанъ	17	человѣкъ
Евреевъ	7	„
<hr/>		
Всего	24	„

каковая недоимка имѣла быть пополнена въ наборъ 1873
года, но Государь Императоръ по всеподданнѣйшему докладу
Министра Внутреннихъ Дѣлъ, во 2-й день февраля сего года,
Высочайше повелѣтъ соизволилъ сложить со счетовъ недоим-
ку въ рекрутахъ, образовавшуюся на населеніи губерній Цар-
ства Польскаго по набору 1872 года.

Въ наборъ 1872 года сдано рекрутъ по сословіямъ:

Дворянъ	2	человѣка.
-------------------	---	-----------

Мѣщанъ	238	человѣкъ
Крестьянъ	1,764	„
	<u>Всего . 2,004</u>	„

По вѣроисповѣданіямъ:

Православныхъ	1	человѣкъ.
Католиковъ	1,535	„
Лютеранъ	290	„
Евреевъ	178	„
	<u>Всего 2,004</u>	„

При приемѣ конскриптовъ, назначенныхъ по жеребью въ рекруты, забракано рекрутскимъ присутствіемъ:

По малому росту:

Христіанъ	28	человѣкъ.
Евреевъ	9	„
	<u>Всего . 37</u>	„

По слабосилію и физическимъ недостаткамъ:

Христіанъ	436	человѣкъ.
Евреевъ	63	„
	<u>Всего . 499</u>	„

Вообще забракано было:

Христіанъ	464	человѣка.
Евреевъ	72	„
	<u>Всего . 536</u>	„

Не явившихся къ набору 1872 года подлежащихъ рекрутской повинности конскриптовъ было:

Бѣжавшихъ за границу:

Христіанъ	143	человѣка.
Евреевъ	33	„
	<u>Всего . 176</u>	„

Не явившихся по разнымъ причинамъ:

Христіанъ	130	человѣкъ.
Евреевъ	40	„
	<u>Всего . 170</u>	„

На издержки по освидѣтельствованію конскриптовъ, на леченіе ихъ въ лазаретахъ, доставленіе рекрутъ въ присутствіе, продовольствіе и другіе расходы по набору 1872 года выдано 12,320 рублей 55 копѣекъ.

III. Общественное благоустройство и благочиніе.

а) Казенныя и общественныя зданія.

Въ казенныхъ зданіяхъ, занимаемыхъ типографіею и архивомъ губернскаго правленія и уѣздными управленіями Равскимъ, Брезинскимъ, Новорадомскимъ и Ченстоховскимъ, произведенъ былъ въ отчетномъ году ремонтъ на сумму

1,956 р. 18 коп., а въ зданияхъ соляныхъ магазиновъ въ Петроковѣ и Ченстоховѣ на 563 р. 68 коп.

Въ теченіи прошлаго года построены новый и увеличенъ двумя пристройками старый артиллерійскіе сараи въ г. Эгержѣ для расположенной тамъ 10-й артиллерійской бригады, на сумму 2,648 руб. 99 1/2 коп.

Въ казармахъ, занимаемыхъ 5-мъ Стрѣлковымъ баталіономъ въ гор. Новорадомскѣ, пострадавшихъ отъ пожара въ прошломъ же году, устроена новая желѣзная крыша и сдѣланы разныя исправленія, на что израсходовано 3,664 руб. 60 коп.

Затѣмъ произведенъ еще ремонтъ, на казенныя суммы, въ здании, занимаемомъ управленіемъ губернскаго воинскаго начальника, съ расходомъ въ 254 р. и на квартирныя деньги въ помѣщеніяхъ штаба 38-го пѣхотнаго Тобольскаго полка и въ казармахъ этого же полка на сумму 394 руб. 54 коп.

Петроковская казенная палата и почтовое управленіе помѣщаются въ частныхъ домахъ, мало приспособленныхъ для такого назначенія. Въ виду сего Министерство Финансовъ и почтовое вѣдомство признали необходимымъ разрѣшить постройку для упомянутыхъ учреждений особыхъ зданий. Почтовое зданіе строится нынѣ на казенныя суммы, постройку же помѣщенія для казенной палаты и губернскаго казначейства приняло на себя частное лице, по контракту, срокомъ на 25 лѣтъ, съ платежемъ 2300 р. въ годъ и съ выдачею ему, въ счетъ наемной платы, ссуды въ 12,000 руб., которая должна быть пополнена въ теченіи контрактнаго срока съ 6% на рубль, въ годъ, изъ арендной суммы.

Такъ какъ губернское правленіе помѣщается также въ 2 частныхъ домахъ, крайне неудобныхъ, то весьма желательно, чтобы и для этого правленія построено было со временемъ особое зданіе, особенно въ виду ожидаемаго введенія новыхъ судебныхъ учреждений, для которыхъ потребуется въ городѣ весьма много помѣщеній. Въ истекшемъ году Губернаторъ входилъ по этому предмету съ представленіемъ въ Министерство Внутреннихъ Дѣлъ, но въ ходатайствѣ его было отказано.

6) Дороги и мосты.

Петроковская губернія находится въ весьма выгодныхъ условіяхъ въ отношеніи путей сообщенія. По направленію съ сѣвера къ югу губернію пересѣкаетъ Варшавско-Вѣнская желѣзная дорога на протяженіи 248 верстъ. Къ ней примыкаетъ Лодзинская фабричная желѣзная дорога, имѣющая 26 верстъ протяженія отъ г. Лодзи до соединительной станціи Колошки.

Для промышленной дѣятельности населенія дороги эти имѣютъ громадное значеніе. Торговля и промышленность

губерніи еще болѣе выиграютъ съ постройкою уже проэктированныхъ желѣзнодорожныхъ путей отъ г. Лодзи до Калиша и изъ Петрокова на Сандоміръ, по каковымъ направленіямъ нынѣ производятся изысканія.

Дороги 1-го разряда въ губерніи имѣютъ протяженіе въ 655 верстъ 334 саж., изъ коихъ до 1872 года имѣлось шоссированныхъ 401 вер. 181 саж.; въ отчетномъ году построено 12 верстъ 241 саж., всего же построено къ началу 1873 года 413 вер. 422 сажени.

Дорогъ 2-го разряда имѣется въ губерніи 763 версты 223 сажени.

Состояніе суммъ шарварковыхъ и дорожнаго сбора въ отчетномъ году было слѣдующее:

Къ началу 1872 года было въ наличности шарварковыхъ суммъ 75,116 р. 16 к.

Дорожнаго сбора въ теченіи года поступило 84,953 „ 85 „

Изъ числящихся по шарварковому сбору недоимокъ 16,560 р.

44 $\frac{1}{2}$ к. поступило 4,172 „ 28 $\frac{1}{4}$ „

Итого . 164,242 „ 29 $\frac{1}{4}$ „

На постройку и ремонтровку шоссеиныхъ дорогъ 1-го разряда и мостовъ на онѣхъ израсходовано 80,256 р. 19 $\frac{1}{2}$ к.

На содержаніе дорожной службы 10,110 „ —

Итого . 90,366 „ 19 $\frac{1}{2}$ „

Засимъ остатокъ дорожныхъ суммъ на 1873 годъ составляетъ въ наличности 73,876 руб. 9 $\frac{3}{4}$ коп. и въ недоимкѣ 12,388 руб. 16 $\frac{1}{4}$ коп.

в) Почты.

Почтовые учрежденія губерніи находятся въ завѣдываніи управляющаго почтовою частію въ Петроковской, Калишской и Кѣлецкой губерніяхъ.

Въ губерніи имѣется 8 почтовыхъ конторъ, два почтовыхъ отдѣленія и 28 почтовыхъ станцій. Письменно-пассажирскія почты существуютъ на трактахъ между городами Лодзь и Калишомъ и между Петроковомъ и Кѣльцами.

Въ отчетномъ году открытія вновь или упраздненія существующихъ почтовыхъ трактовъ не послѣдовало. Жалобъ на неисправность почтъ къ Губернатору не поступало.

г) Народная нравственность.

Въ отчетномъ году, общее число преступленій, какъ видно изъ прилагаемой вѣдомости за № 5, было 1709, на 147 менѣе противъ 1871 г., сравнительно же съ 1870 го-

домъ число преступленій въ отчетномъ году уменьшилось на 469.

Число осужденныхъ противу прежнихъ лѣтъ также уменьшилось. Ихъ было:

въ 1870 году 2450 мужчинъ 632 женщины.
 „ 1871 „ 2414 „ 653 „
 „ 1872 „ 2285 „ 473 „

По сословіямъ осужденные, за послѣдніе три года, распредѣлялись слѣдующимъ образомъ:

	въ 1870 г.		въ 1871 г.		въ 1872 г.	
	муж.	жен.	муж.	жен.	муж.	жен.
Дворянъ потомственныхъ	60	2	21	4	16	1
Дворянъ личныхъ	25	2	35	5	37	7
Купцовъ и торговцевъ	113	19	51	9	88	19
Мѣщанъ	618	150	498	144	528	112
Крестьянъ	1118	318	1104	270	1036	195
Другихъ сословій	516	141	705	221	580	139
И т о г о	2450	632	2414	653	2285	473

Изъ этой таблицы видно, что за отчетное время, число осужденныхъ за преступленія увеличилось въ торговомъ и мѣщанскомъ сословіи, въ средѣ же крестьянъ и другихъ сословій уменьшилось.

При сравненіи лѣтъ преступниковъ оказывается, что самое большое число преступленій совершено въ возрастѣ отъ 21 до 50 лѣтъ.

Наиболѣе часто повторялись преступленія противу частной собственности, а равно противу жизни, здравія и чести частныхъ лицъ.

Преступленія противу постановленій о военной повинности увеличились въ отчетное время, сравнительно съ предшествовавшимъ годомъ на 6, число же преступленій противу имущества и доходовъ казны меньше на 46.

Нарушенія правилъ общественнаго благоустройства и благочинія повторялись равнымъ образомъ рѣже и уменьшились въ отчетномъ году на 37.

Случаевъ обнаруженія фальшивыхъ кредитныхъ билетовъ и денежныхъ знаковъ было въ 1872 году 35, значительно меньше чѣмъ въ 1871 г., въ теченіи котораго было 75 случаевъ открытія фальшивыхъ денегъ. Большею частію фальшивыя деньги оказывались у крестьянъ, которые по неграмотности и неразвитости получали ихъ отъ разныхъ личностей, преимущественно отъ евреевъ. Не смотря на строжайшія административныя и судебныя разслѣдованія, поддѣльвателей или умышленныхъ распространителей фальшивыхъ денегъ не открыто.

Только въ 3 случаяхъ явилось подозрѣніе въ храненіи и сбытѣ завѣдомо фальшивыхъ ассигнацій, вслѣдствіе чего дѣла о заподозрѣнныхъ личностяхъ переданы въ судъ, но имъ еще не рѣшены.

Задержанныхъ фальшивыхъ кредитныхъ билетовъ было: стараго образца 50 руб. достоинства 7 штукъ, 25 руб. достоинства 1, 10 рублевыхъ 12, 5 рублевыхъ 10 и новаго образца 3 рублевый билетъ одинъ. Затѣмъ Польскаго банка 1 билетъ 25 рублевый и 10 билетовъ рублевыхъ.

Кромѣ того оказались фальшивыми: 2 купона, 5 рублевого достоинства, отъ ликвидационныхъ листовъ и одинъ 3 рублевый купонъ облигаціи земскаго кредитнаго общества въ Царствѣ Польскомъ, изъ числа расхищенныхъ во время послѣдняго мятежа.

Уменьшенію вообще числа преступленій много содѣйствуетъ земская стража, дѣятельность которой выясняется слѣдующими данными.

Въ теченіи 1872 г. чинами земской стражи обнаружено непосредственно 3,006 преступленій и проступковъ; виновные открыты ею по 2,455 правонарушеніямъ. Вообще же арестовано 6,842 чел. Отобрано оружія, содержаннаго безъ разрѣшенія правительства 209 штукъ. Погибавшихъ спасено 11 чел. Нижними же чинами земской стражи заявлено 208 случаевъ подкупа ихъ, на сумму 191 рубль.

д) Арестанты, тюрьмы и этапы.

Въ губерніи имѣется одна только тюрьма въ г. Петроковѣ, помѣщеніе которой весьма тѣсное и несовсѣмъ удобное, такъ какъ тюремное зданіе было прежде монастыремъ.

Въ отчетномъ году въ тюрьмѣ содержалось 1,115 арестантовъ, которые пробыли въ ней 99,317 дней. Содержаніе тюрьмы обошлось въ 16,794 р. 68 к. Продовольствіе арестантовъ производилось посредствомъ подряда, съ платою за каждаго арестанта въ сутки по 11 $\frac{4}{5}$ коп.

Безъ стѣсненія, въ Петроковской тюрьмѣ, устроенной на 170 чел., могутъ содержаться одновременно только 200, между тѣмъ какъ въ минувшемъ году заключенныхъ было иногда до 302 чел., а среднимъ числомъ ежедневно 274 чел.

Такое накопленіе арестантовъ вызвало необходимость препровождать нѣкоторыхъ изъ нихъ въ другія мѣста заключенія, а именно: въ Варшавскую тюрьму перемѣщено въ прошломъ году 25 чел. и въ крѣпости Ивангородскую 60 ч. и Новогеоргіевскую 50 человѣкъ.

Дегенціонные аресты находятся при судахъ простой полиціи въ г. Новорадомскѣ, Ченстоховѣ, Брезинахъ, Равѣ и въ посадѣ Жарки, Бендинскаго уѣзда.

Въ теченіи года въ арестахъ содержалось 1,544 чел., находившихся подъ слѣдствіемъ.

Военный этапъ и ночлежныя этапныя станціи оставались въ томъ же самомъ числѣ и на тѣхъ же мѣстахъ, какъ въ 1871 году. Препровожденіе арестантовъ вѣдъ этапныхъ линій производилось по утвержденнымъ Министерствомъ Внутреннихъ Дѣлъ 15 іюля 1870 г. правиламъ.

е) Пожары.

Случаевъ пожара въ прошломъ году, какъ видно изъ прилагаемой вѣдомости за № 6, было въ зимніе мѣсяцы 38, весною 65, лѣтомъ 54 и осенью 54, а всего въ году 211. Дворовъ сгорѣло 322. Изъ общаго числа пожаровъ было въ городахъ 19, а въ уѣздахъ 192. Въ отчетномъ періодѣ, сравнительно съ 1871 г., пожары случались рѣже, а именно въ городахъ число ихъ уменьшилось на 7, а въ уѣздахъ на 32. Убытка понесено жителями на 249,990 руб., въ томъ числѣ городскими на 178,061 руб. Среднимъ числомъ каждый пожаръ въ городѣ причинилъ убытку на 9,371 р., а въ уѣздахъ на 374 р. Значительнѣйшіе пожары были въ гор. Згержѣ, числомъ 3, причинившіе убытку на 121,200 руб.

Изъ числа пожаровъ 18 произошли отъ молніи, 24 отъ дурнаго устройства печей, 25 отъ неосторожности и столько же отъ поджога, а остальные отъ другихъ причинъ.

Пожарныхъ командъ въ губерніи, не исключая и губернскаго города, не имѣется, но въ каждомъ городѣ и посадѣ находятся заливныя трубы, вѣдра, лѣтницы, багры и пр., содержимыя на общественный счетъ, въ количествѣ, опредѣленномъ постановленіемъ Намѣстника отъ 15 іюля 1869 года.

Въ истекшемъ году жители уѣзднаго города Ченстохова вошли съ ходатайствомъ о разрѣшеніи имъ составить общественную пожарную команду, по правиламъ подобныхъ учрежденій за границею и въ гор. Калишѣ. Проектъ устава Ченстоховской пожарной команды будетъ представленъ Губернаторомъ на усмотрѣніе Его Сіятельства Намѣстника въ Царствѣ.

ж) Различныя происшествія и народныя бѣдствія.

Благосостояніе жителей не подвергалось въ прошломъ году, кромѣ пожаровъ, случайнымъ бѣдствіямъ. Сильныхъ бурь и разлива рѣкъ не было. Градобитія хотя и случались въ нѣкоторыхъ мѣстностяхъ, но не принесли особаго ущерба. Только въ одномъ Бендинскомъ уѣздѣ насчитывалось убытка, причиненнаго градомъ, до 5,000 руб.

Важнымъ происшествіемъ прошлаго года слѣдуетъ считать отказъ отъ работы прядильщиковъ на фабрикѣ Шейблера въ гор. Лодзи. Рабочіе эти, въ числѣ 14 человекъ, потребовали 16 іюля у хозяина фабрики повышенія заработной платы и когда не получили удовлетворенія, то оставили всѣ вмѣстѣ работу.

Случай этот, не говоря уже о дурном впечатлѣніи на рабочихъ другихъ Лодзинскихъ фабрикъ, могъ имѣть еще болѣе важныя послѣдствія, такъ какъ за остановкою приготовленія пряжи, хотя и на нѣсколько дней, запасы ея истощились бы и тогда на фабрикѣ Шейблера осталось бы безъ работы болѣе 1000 чел. Поэтому приняты были тотчасъ самыя энергическія мѣры. Немедленно по полученіи донесенія исправлявшій должность Губернатора командировалъ на слѣдствіе чиновника особыхъ порученій и затѣмъ, имѣя въ виду, что за нѣсколько дней передъ происшествіемъ квартировавшій въ г. Лодзи Драгунскій полкъ вышелъ въ Варшаву, снесъ съ военнымъ вѣдомствомъ о командированіи въ названный городъ 2-хъ ротъ расположеннаго въ Петроковѣ пѣхотнаго полка и казачьей сотни и кромѣ того, по телеграфу, сдѣлано было распоряженіе о сосредоточеніи въ Лодзи наибольшаго числа земскихъ стражниковъ изъ сосѣднихъ уѣздовъ.

Принятія мѣры, а особенно прибытіе войскъ, предупредили весьма возможное распространеніе безпорядка и между другими рабочими. Слѣдствіемъ не было обнаружено никакихъ сношеній, произведшихъ стачку прядильщиковъ съ посторонними рабочими и выяснено, что рѣшимость отказаться отъ работы возникла въ ихъ средѣ по поводу недовольства платою.

Изъ числа прядильщиковъ арестованы были 2 зачинщика, имѣвшіе вліяніе въ средѣ рабочихъ и упорно отказывавшіеся возобновить работу. Другіе же работники, уступившіе увѣщаніямъ, взялись снова за работу. Порядокъ послѣ того уже не нарушался. Зачинщики стачки, работники Янишевскій и Виттъ были высланы, по приказанію Его Сіятельства Намѣстника, въ Александровскую цитадель въ Варшаву, въ распоряженіе Военно-Слѣдственной Коммисіи, по докладу которой послѣдовало впоследствии рѣшеніе Его Сіятельства о вмѣненіи имъ въ наказаніе нахожденіе подъ арестомъ съ 20 іюля по конецъ октября и освобожденіи затѣмъ отъ дальнѣйшаго взысканія.

Другихъ сколько нибудь важныхъ происшествій въ отчетномъ году не было.

IV. Народное здравіе и общественное призрѣніе.

а) Врачи.

Завѣдываніе врачбною частію въ губерніи лежитъ на врачбномъ отдѣленіи губернскаго правленія, состоящемъ изъ медицинскаго инспектора, фармацевтическаго ассесора, губернскаго ветеринара и секретаря.

Въ 1872 году всѣхъ врачей въ Петроковской губерніи числилось 56.

Въ томъ числѣ: по Министерству Внутрен-	
нихъ Дѣлъ	20
по Министерству Финансовъ	1
вольнопрактикующихъ	35
Ветеринарныхъ врачей	7
Изъ нихъ въ государственной службѣ	3
Всѣхъ фельдшеровъ	142
Изъ нихъ въ государственной службѣ	14
Повивальныхъ бабокъ	65
Изъ нихъ на службѣ состоятъ	12
Сельскихъ повивальныхъ бабокъ	10
Всѣхъ аптекъ въ губерніи	32
Въ томъ числѣ филиальная аптека	1
Казенныхъ аптекъ не имѣется.	
При аптекахъ состоятъ:	
Магистровъ фармаціи	9
Провизоровъ фармаціи	25
Аптекарскихъ гезелей	14
Аптекарскихъ учениковъ	21.

По соотношенію вышеприведеннаго числа врачей, фельдшеровъ, повивальныхъ бабокъ, а равно и аптекъ къ общему количеству населенія оказывается, что одинъ врачъ приходится на 12,435 жителей
 одинъ фельдшеръ на 4,200 „
 одна повивальная бабка на 5,428 женщинъ
 аптека на 21,763 обывателя.

Въ теченіи отчетнаго года врачебнымъ отдѣленіемъ, а равно городскими и уѣздными врачами производились, по требованію судебныхъ и административныхъ мѣстъ, освидѣтельствванія людей и предметовъ, когда по ходу дѣла необходимо было медицинское заключеніе.

Такимъ образомъ врачами освидѣтельствовано людей 200 въ городахъ и 383 въ уѣздахъ, а всего 583 человека и произведено 167 вскрытій мертвыхъ тѣлъ, изъ того числа въ городахъ 56 и въ уѣздахъ 111.

Освидѣтельствваній предметовъ произведено посредствомъ осмотра 88 и химическимъ изслѣдованіемъ 6.

Вообще судебно-медицинскихъ актовъ, по разнымъ предметамъ, выдано: въ городахъ 440 и въ уѣздахъ 356, а всего 796.

Въ началѣ каждаго года врачебнымъ отдѣленіемъ дѣлается распоряженіе о привитіи предохранительной оспы всѣмъ родившимся въ теченіи года дѣтямъ. По полученнымъ свѣдѣніямъ, число дѣтей, коимъ привита оспа въ 1872 году было 29,272. Къ сожалѣнію, слѣдуетъ признать, что бывшая въ прошломъ году и продолжающаяся по нынѣ оспенная эпидемія дала много доказательствъ, что оспопрививаніе, при настоящихъ его условіяхъ, далеко не соответствуетъ

своей цѣли; почти большая половина, страдавшихъ оспою, не имѣла привитой предохранительной вакцины. Причину тому слѣдуетъ искать съ одной стороны въ томъ, что оспопрививаніе здѣсь хотя и обязательно по закону, но исполненіе того обязательства не гарантировано никакимъ взысканіемъ съ уклоняющихся; съ другой стороны бесплатное оспопрививаніе и незначительныя награды не поощряютъ оспопрививателей, которые обязанность свою исполняютъ безъ надлежащаго усердія.

Если-бы за каждое привитое дитя было положено денежное вознагражденіе фельдшеру, то фельдшеръ для личнаго интереса наблюдалъ-бы, чтобы всѣ дѣти въ гминѣ были внесены въ списокъ и доставлены для оспопрививанія, а гминное управленіе съ своей стороны болѣе внимательно слѣдило-бы за успѣхами оспопрививанія.

Денежныя взысканія за уклоненіе отъ оспопрививанія могли-бы быть употреблены на приобрѣтеніе коровянки и т. п.

Случаевъ сифилитической болѣзни было 577, изъ того числа: выздоровѣло 510, умерло 3 и осталось больныхъ 64. По сравненію съ 1871 годомъ число больныхъ сифилисомъ не увеличилось.

Для принятія предохранительныхъ мѣръ отъ сифилитической болѣзни учреждены въ губерскомъ и уѣздныхъ городахъ особые врачебно-полицейскіе комитеты.

б) Больницы.

Въ Петроковской губерніи, въ вѣдѣніи совѣтовъ общественаго призрѣнія, находилось въ 1872 году такое же число больницъ, какое показано за 1871 годъ, а именно: въ губерскомъ городѣ Петроковѣ больница Святой Троицы на 40 кроватей и еврейская на 20 кроватей; въ уѣздныхъ городахъ: Ченстоховѣ—больница Пресвятой Дѣвы на 50 кроватей; Лодзи—Святаго Александра на 50 кроватей; Новорадомскѣ Св. Александра на 38 кроватей и Равѣ—Св. Духа на 34 кровати.

въ г. петроковѣ. Больница Св. Троицы устроена въ 1856 г. и помѣщена въ собственномъ одноэтажномъ каменномъ домѣ на одной изъ обширныхъ улицъ, почти за городомъ; больные размѣщены въ санитарномъ отношеніи не совѣмъ удовлетворительно по недостатку надлежащей вентиляціи. По штату назначены: врачъ, смотритель, фельдшеръ, писецъ и 11 человекъ прислуги. Постоянные доходы ея составляютъ: съ аренды и найма недвижимостей и съ процентовъ отъ хранящихся въ Польскомъ банкѣ записныхъ суммъ и въ ликвидационныхъ листахъ, всего на сумму 8,835 руб.

Собственной своей аптеки больница эта не имѣетъ, а по заключенному съ однимъ изъ мѣстныхъ аптекарей контракту, оныя обязанъ доставлять матеріалы, входящія въ составъ ле-

каретъ, по цѣнамъ оптовой продажи аптечныхъ матеріаловъ въ Варшавѣ, особое же вознагражденіе получаетъ онъ за приготовленіе лекарствъ для больницы, съ укупоркой и надлежащею ихъ экспедиціею, а также за дистиллированную воду.

Еврейская больница находится на одномъ дворѣ съ больницей Святой Троицы, въ каменномъ собственномъ домѣ, удобно, по возможности, устроенномъ. Врачъ, смотритель и писецъ тѣже самые, которые и въ христіанской больницѣ; сверхъ того есть особый фельдшеръ и 4 человѣка прислуги. Постоянные доходы еврейской больницы весьма ограничены, всего до 90 рублей. Содержится же она только на добровольныя пожертвованія со стороны еврейскаго общества и изъ возврата лечебныхъ издержекъ, капиталовъ по записямъ никакихъ не имѣетъ; лекарства получаетъ на тѣхъ же самыхъ условіяхъ, какъ и для христіанской больницы.

въ г. ченстоховѣ. Больница Пресвятой Дѣвы помѣщается въ собственномъ каменномъ двухэтажномъ зданіи, построенномъ въ 1835 году. Домъ этотъ весьма неудобенъ и не соответствуетъ своей цѣли, какъ въ гигиеническомъ, такъ и въ медицинскомъ отношеніяхъ. Въ этой больницѣ состоитъ по штату: врачъ, смотритель и 9 человѣкъ прислуги. Капиталы ея, какъ въ ипотечномъ обезпеченіи, такъ и хранящіяся въ Польскомъ банкѣ, составляютъ всего 6149 р. 70 коп. На основаніи заключенныхъ съ мѣстными аптекарями условій, больница получаетъ лекарства, по очередно, изъ 3-хъ аптекъ, за уступкою ими въ пользу больницы 35%.

въ г. лодзи. Больница Святаго Александра устроена въ 1845 году и помѣщена въ собственномъ каменномъ двухэтажномъ домѣ; въ санитарномъ отношеніи больница эта представляетъ много неудобствъ, каковыхъ по постоянной сырости устранить невозможно, а потому предполагается построить новую больницу. По штату находится въ больницѣ: врачъ, смотритель, фельдшеръ, надзирательница и 8 человѣкъ прислуги. Больница эта имѣетъ запаснаго капитала въ Польскомъ банкѣ 9,445 р. 26 $\frac{3}{4}$ к., сбереженныхъ въ теченіи двухъ послѣднихъ лѣтъ. Собственной аптеки при больницѣ не имѣется, а лекарства пріобрѣтаются изъ вольной аптеки по таксѣ старой фармакопей, съ уступкою въ пользу больницы 25% и съ пожертвованіемъ, въ ея же пользу, по 50 р. въ годъ.

въ г. новорадомскѣ. Больница Святаго Александра помѣщается въ собственномъ каменномъ зданіи, построенномъ въ 1837 году. Зданіе это въ санитарномъ отношеніи весьма удовлетворительно. Въ больницѣ по штату находится: врачъ, смотритель, фельдшеръ и 8 человѣкъ прислуги. Постоянные капиталы состоятъ изъ суммъ, хранящихся въ Польскомъ банкѣ и ипотечно обезпеченныхъ, всего 5,444 руб. 63 $\frac{1}{2}$ коп.

Собственной аптеки больница не имѣть, лекарства же получаютъ изъ вольной аптеки, за скидкой 35 %.

въ г. равъ. Больница Святаго Духа, устроенная въ 1830 году, помѣщается въ собственномъ одноэтажномъ каменномъ домѣ, удобномъ въ санитарномъ отношеніи. Въ больницѣ находится по штату: врачъ, фельдшеръ, смотритель и 9 человекъ прислуги. Капиталы больницы составляютъ сумма, хранящаяся въ Польскомъ банкѣ, а также деньги, получаемыя съ аренды и найма недвижимостей, всего 9,441 руб. 40 коп. Больница собственной аптеки не имѣть, а лекарства получаютъ изъ вольной аптеки по контракту.

Число находившихся на излѣченіи въ больницахъ совѣта общественаго призрѣнія было слѣдующее:

Мѣсто-нахожденіе и названіе больницы.	Находилось на излѣченіи.	Въ общей сложности пробыло сутокъ.	Наибольшее число больныхъ.	Выбыло и выздоровѣло.	Умерло.
<i>Въ г. Петроковъ:</i>					
Больница Св. Троицы . . .	507	13321	38	434	73
Еврейская	187	5871	15	168	19
<i>Въ г. Ченстоховъ:</i>					
Больница Пресв. Дѣвы . .	624	13826	48	523	59
<i>Въ г. Лодзи:</i>					
Больница Св. Александра	654	15641	61	538	64
<i>Въ г. Новорадомскъ:</i>					
Больница Св. Александра	208	6062	28	191	18
<i>Въ г. Равъ:</i>					
Больница Св. Духа . . .	400	10171	42	339	32
Итого . . .	2582	—	2192	265	

Въ отчетномъ году на приходъ въ Петроковской христіанской больницѣ поступило 5,056 руб. 42 к., а израсходовано 4898 руб. 27 1/2 коп.; въ еврейской приходъ составлялъ 1943 р. 12 к., а расходъ 1872 р. 58 1/2 к., въ Ченстоховской—12,151 р. 32 коп. и 5,081 р. 97 1/2 к., въ Новорадомской—3,176 руб. 98 3/4 к. и 3,176 р. 49 1/2 к., наконецъ, въ Равской поступило 3,870 р. 90 к. и столько же израсходовано.

Средства больницъ на столько еще незначительны, что не даютъ возможности приступить къ необходимымъ улучшениямъ. Губернскій совѣтъ, со времени его учрежденія,

обратилъ особое вниманіе на накопившіяся въ больницахъ, при управленіи прежнихъ попечительныхъ совѣтовъ, недоимки по лечебнымъ издержкамъ и принялъ мѣры ко взысканію этихъ денегъ. Въ настоящее время количество недоимокъ значительно уменьшилось.

Кромѣ вышеупомянутыхъ больницъ вѣдомства совѣта общественаго призрѣнія, въ губерніи имѣются еще:

въ губернскомъ городѣ Петроковѣ, при слѣдственной тюрьмѣ;

Бендинскаго уѣзда, въ Домбровѣ, при казенныхъ горныхъ заводахъ;

того же уѣзда, въ селеніи Сосновице, на 24 кровати;

того же уѣзда, въ селеніи Сельце, на 11 кроватей;

Новорадомскаго уѣзда, въ пос. Конецполѣ, больница Св. Іоанна, на 7 кроватей;

того же уѣзда, въ селеніи Малюшинѣ, на 8 кроватей;

Петроковскаго уѣзда, въ сел. Коцишеви, на 4 кровати.

Изъ этихъ больницъ первыя двѣ содержатся на казенный счетъ, всѣ же прочія на свои собственныя средства, состоятъ въ непосредственномъ завѣдываніи гминныхъ обществъ.

в) Эпидеміи и эпизоотіи.

Отчетный годъ былъ весьма неблагоприятенъ въ санитарномъ отношеніи. Кромѣ натуральной оспы и холеры, эпидемическій характеръ представляли еще слѣдующія болѣзни: тифозная горячка, корь, скарлатина, крупшъ и кровавый поносъ.

Натуральная оспа появилась еще въ концѣ 1871 года и затѣмъ продолжалась весь отчетный періодъ времени.

Отъ оспенной эпидеміи въ теченіи года заболѣло 1877 человекъ, выздоровѣло 1232 и умерло 586 человекъ.

Цифры эти распредѣлялись по губернскому городу и уѣзднымъ слѣдующимъ образомъ:

Въ городѣ Петроковѣ было больныхъ 176, выздоровѣло 124, умерло 43.

Въ уѣздахъ:

Петроковскомъ	было больныхъ	90,	выздор.	47,	умерло	14.
Новорадомскомъ	„	371,	„	242,	„	129.
Ченстоховскомъ	„	421,	„	324,	„	97.
Бендинскомъ	„	300,	„	195,	„	105.
Ласкомъ	„	109,	„	70,	„	39.
Лодзинскомъ	„	291,	„	154,	„	120.
Брезинскомъ	„	29,	„	24,	„	2.
Равскомъ	„	90,	„	52,	„	38.
Итого	„	1877,	„	1232,	„	586.

Первые случаи появленія оспы и затѣмъ путь ея распространенія доказали вполнѣ, что болѣзнь эта занесена бы-

ла въ губернію изъ Пруссіи. Первый заболѣвшій въ Петроковѣ, еще въ 1871 году, былъ агентъ страховой компани, ѣздившій по дѣламъ въ Бреславль. Затѣмъ въ Петроковѣ оспа не повторялась долгое время и появилась въ пограничномъ Бендинскомъ уѣздѣ и оттуда постепенно переходила въ сосѣдніе уѣзды. Въ виду приближенія оспы обращено было вниманіе на усиленное привитіе предохранительной оспы и предпринята ревакцинація, по крайней мѣрѣ между городскими жителями. Вторично была привита оспа, между прочимъ, воспитанникамъ учебныхъ заведеній, квартирующимъ въ губерніи войскамъ и находившимся въ заключеніи арестантамъ.

Во время же самаго господства болѣзни приняты административныя и медико-полицейскія мѣры для ея прекращенія, состоявшія въ устройствѣ отдѣльныхъ больницъ въ гг. Петроковѣ и Лодзи для помѣщенія такихъ больныхъ, изолированіе которыхъ на квартирахъ не было возможно. Въ городахъ учреждены были оспенные комитеты, коихъ обязанность была, раздѣливъ городъ на участки и распредѣливъ участки между членами комитета, наблюдать за ходомъ болѣзни, внушать жителямъ о необходимости привитія оспы и ревакцинаціи, доставлять къ тому средства и имѣть надзоръ за точнымъ исполненіемъ врачебныхъ правилъ относительно изолированія больного и дезинфекціи его комнаты, бѣлья, постели и проч.

Въ деревняхъ обязанности эти возложены были на гминныя управленія и земскую стражу, которымъ и дана была надлежащая инструкція.

Наблюденія за ходомъ оспенной эпидеміи доказали вполне всю важность оспопрививанія. Въ мѣстностяхъ, гдѣ оспопрививаніе шло менѣе удовлетворительно, тамъ число смертныхъ случаевъ значительно возрастало. Такъ, въ Петроковскомъ уѣздѣ смертность составляла 15,5%, а въ смежномъ Новорадомскомъ 35%. При сравненіи такихъ же данныхъ въ болѣе населенныхъ городахъ Петроковѣ и Лодзи оказывается, что въ первомъ смертность составляла 24%, а во второмъ 40%.

Холера, имѣвшая также эпидемическій характеръ, ограничилась сравнительно меньшимъ числомъ жертвъ и проявлялась только въ губернскомъ городѣ и окрестностяхъ его и въ посадѣ Бяла, Равскаго уѣзда.

Въ г. Петроковѣ заболѣвшихъ холерою было 388, изъ того числа выздоровѣло 236 и умерло 152. Число больныхъ въ уѣздѣ и въ посадѣ Бяла было весьма незначительно. Первый случай настоящей холеры въ Петроковѣ былъ 18 октября, а прекратилась она въ декабрѣ.

Жертвами этой болѣзни были по преимуществу евреи, образъ жизни коихъ и обстановка, какъ извѣстно, совершенно не соответствуютъ правиламъ гигиеническимъ и санитарнымъ.

Во время эпидеміи, холернымъ комитетомъ, кромѣ мѣръ по устройству и снабженію всеѣмъ нужнымъ холерныхъ больницъ, обращено вниманіе на ознакомленіе жителей съ правилами гигіены, необходимыми во время эпидеміи, на очистку дворовъ и отхожихъ мѣстъ и дезинфекцію квартиръ, гдѣ были больные. Для предохраненія же бѣднаго класса отъ вредныхъ послѣдствій выхода на тощакъ изъ дому на работы, выдавался, на собранные подпискою средства, чай.

Во видахъ скорѣйшаго доставленія нуждающимся врачебной помощи, врачи города устроили между собою ночныя дежурства, о чемъ и было объявлено для свѣдѣнія каждаго.

Тифозная горячка имѣла эпидемическія свойства въ уѣздахъ Лодзинскомъ, Брезинскомъ, Ласкомъ и особенно въ Ченстоховскомъ.

Всеѣхъ больныхъ тифомъ было 408, изъ числа коихъ умерло 55 и выздоровѣло 349. Въ одномъ же Ченстоховскомъ уѣздѣ больныхъ было 175, выздоровѣло 154 и умерло 21. Въ этомъ же уѣздѣ наиболѣе была распространена корь. Ею заболѣло въ уѣздѣ 268 чел., выздоровѣло 234 и умерло 34. За симъ наибольшее число больныхъ корью было въ Бендинскомъ и Ласкомъ уѣздахъ. Всеѣхъ заболѣвшихъ корью было 535, изъ того числа выздоровѣло 493 и умерло 42.

Эпидемическій круппъ и диятеритическій процессъ встрѣчались, за исключеніемъ 4 случаевъ въ Петроковскомъ уѣздѣ, имѣвшихъ два смертныхъ исхода, только въ Бендинскомъ уѣздѣ, гдѣ свирѣпствовали съ особою силою. Заболѣвшихъ было 487, изъ коихъ 406 выздоровѣло, а 81 умерло. Кровавнымъ поносомъ болѣли почти исключительно въ Ласкомъ уѣздѣ, гдѣ заболѣвшихъ было 113 чел., съ смертнымъ исходомъ въ 6 случаяхъ.

Кромѣ вышеупомянутыхъ болѣзней встрѣчались и другія, свойственныя временамъ года и зависяція отъ почвенныхъ и климатическихъ условій.

На животныхъ были замѣчены въ прошломъ году слѣдующія болѣзни:

Чума рогатаго скота, появившаяся въ октябрѣ мѣсяцѣ въ гминѣ Бруссы, Лодзинскаго уѣзда. Заболѣло 38 шт., пало 7 и убито 31. Карбункулезная болѣзнь на рогатомъ скотѣ встрѣчалась въ Бендинскомъ, Петроковскомъ, Ласкомъ и Лодзинскомъ уѣздахъ. Карбункуломъ заболѣло 77 штукъ скота, которые все пали. Кромѣ того, замѣчены были сапъ и чесотка на лошадахъ и эпизоотическое воспаленіе легкихъ на рогатомъ скотѣ.

Вообще же болѣзни животныхъ въ прошломъ году не имѣли большаго распространенія, что исключительно должно приписать своевременно принятымъ мѣрамъ предосторожности.

г) Насильственные смерти.

Изъ прилагаемой вѣдомости за № 7 видно, что въ 1872 году въ губерніи умерло:

насильственной смертью	27 чел.
отъ самоубійства	24 „
скоропостижно	133 „
случайнымъ образомъ	234 „
найдено мертвыхъ тѣлъ	31 „
а всего	449 душъ,

что составляетъ 0,05% всего количества населенія губерніи.

По сравненіи съ 1871 годомъ, число насильственныхъ и случайныхъ смертей въ отчетномъ году было болѣе на 119. Увеличеніе это приходится главнымъ образомъ на смерти отъ разныхъ случайныхъ причинъ.

д) Дома призрѣнія и пріюты.

Число домовъ призрѣнія, состоящихъ въ вѣдѣніи губернскаго и уѣздныхъ совѣтовъ и условія, въ какихъ они находились въ 1871 году, остались тѣ же и въ отчетномъ періодѣ.

Всего призрѣвалось въ 1872 году 68 человѣкъ, а именно: въ Петроковскомъ домѣ призрѣнія 30, въ Новорадомскомъ 13, въ посадѣ Ежевѣ 8, въ Ласкомъ 5, въ Пабианицкомъ 8 и, наконецъ, въ Бендинскомъ 4.

Петроковскій домъ призрѣнія крайне нуждается въ средствахъ, получая всего 316 руб. 20 к. годового дохода и содержится преимущественно на пожертвованія частныхъ благотворителей; имѣеть каменный домъ съ деревяннымъ флигелемъ, но влѣдствіе сырости и вѣтхости крыши его, призрѣваемые не могли въ немъ жить и на время переведены въ больничное зданіе, хотя съ нѣкоторымъ неудобствомъ, какъ для больницы, такъ и для нихъ самихъ. Веденіе хозяйства призрѣваемыхъ и надзоръ за ними возложены на смотрителя больницы.

Въ городѣ Новорадомскѣ домъ призрѣнія помѣщается въ собственномъ каменномъ зданіи, содержится изъ процентовъ отъ капиталовъ, хранящихся въ Польскомъ банкѣ и ипотечно обезпеченныхъ на частныхъ имѣніяхъ, а также съ чиншевь и аренды недвижимостей, всего на 373 руб. 93 коп. годового дохода.

Въ посадѣ Ежевѣ, Брезинскаго уѣзда, домъ призрѣнія помѣщается въ собственномъ домѣ; содержится изъ доходовъ отъ аренды недвижимыхъ имуществъ, составляющихъ сумму 251 руб. 16 к., и изъ случайныхъ доходовъ. Наконецъ, дома призрѣнія въ городахъ: Ласкѣ, Пабианицахъ, Ласкаго уѣзда, и въ городѣ Бендинѣ, помѣщаются въ собственныхъ домахъ и содержатся на свои средства.

Дѣтскіе пріюты находятся въ Петроковѣ и Равѣ, по одному, и въ Ченстоховѣ два. Изъ нихъ послѣдніе три помѣщаются въ каменныхъ домахъ. Пріюты содержатся пособіемъ отъ казны и благотворительностію. Всемъ имъ отпускается газною 600 рублей, изъ коихъ Петроковскій и Равскій пріюты получаютъ по 200 руб., а два Ченстоховскихъ по 100 рублей.

Въ завѣдываніи гминныхъ управленій состоятъ слѣдующіе дома призрѣнія: Петроковского уѣзда, въ посадахъ Каменскѣ, Сулеювѣ и Вольборжѣ, селеніяхъ Коцишевѣ и Близнѣ; Равскаго уѣзда, въ селеніи Хойната-Воля и посадѣ Новое-мѣсто; Новорадомскаго уѣзда, въ посадахъ Брезницѣ и Паенчно; Ченстоховскаго уѣзда, въ посадахъ Клобуцкѣ и Кржепицы; Бендинскаго уѣзда, въ посадахъ: Челядзѣ, Козегловы, Мржиглодь, Сѣвержѣ и селеніяхъ: Голомогъ, Гродзецъ, Войковицы, Сончевъ и Хибка, и дѣтскіе пріюты: Петроковского уѣзда, въ селеніи Коцишевѣ и Брезинскаго уѣзда, въ селеніяхъ Козле и Оссѣ.

V. Народное просвѣщеніе.

а) Учебныя заведенія.

Число среднихъ учебныхъ заведеній въ теченіи 1872 года не измѣнилось.

Заведенія эти слѣдующія:

Мужская классическая гимназія въ Петроковѣ съ приготовительнымъ при ней классомъ.

Мужская классическая прогимназія въ Ченстоховѣ.

Женская прогимназія въ Петроковѣ, и высшее ремесленное училище въ Лодзи.

Учащихся въ среднихъ учебныхъ заведеніяхъ было: въ гимназіи 382, мужской прогимназіи 201, женской прогимназіи 80 и въ высшемъ ремесленномъ училищѣ 175, и того 758 учениковъ и 80 ученицъ.

По сравненію съ числомъ учившихся въ этихъ же заведеніяхъ въ 1871 году, число учениковъ увеличилось на 65, а ученицъ уменьшилось на 5. Для элементарнаго образованія въ губерніи существуютъ:

2-классное приготовительное начальное училище въ г. Лодзи съ 106 учащимися.

344 начальныхъ народныхъ училищъ съ 25,277 обоого пола учащимися.

13 воскресно-ремесленныхъ школь съ 831 ученикомъ.

5 еврейскихъ начальныхъ училищъ съ 432 обоого пола учащимися.

15 частныхъ учебныхъ заведеній съ 650 обоого пола учащимися.

Духовныхъ евангелическихъ училищъ, или такъ называемыхъ канторатовъ: Аугсбургскаго исповѣданія 85 съ

3307 обоего пола учащимися, и реформатскихъ 4 съ 123 обоего пола учащимися.

Во всѣхъ учебныхъ заведеніяхъ губерніи обучалось 19,537 учениковъ и 12,046 ученицъ, а всего обоего пола учащихся 31,583.

Въ отчетномъ году число начальныхъ училищъ увеличилось на 5 и открыта еще одна воскресно-ремесленная школа, число же учащихся въ тѣхъ и другихъ заведеніяхъ уменьшилось противу 1871 года на 384.

Среднія учебныя заведенія въ губерніи, благодаря разумному и искреннему отношенію къ своимъ обязанностямъ начальствующихъ лицъ и преподавателей, находятся въ весьма удовлетворительномъ состояніи.

Преподаваніе всѣхъ предметовъ и особенно русскаго языка и словесности идетъ очень успѣшно. Со времени введенія преподаванія всѣхъ предметовъ на русскомъ языкѣ, ученики легко усваиваютъ русскій языкъ не только теоретически, но и практически, тѣмъ болѣе, что принято за правило, чтобы въ стѣнахъ заведеній, ученики, въ свободное отъ уроковъ время, говорили не иначе какъ по русски. За этимъ наблюдаютъ сами преподаватели, установившіе между собою дежурства во время перемѣнъ. Значительному повышенію уровня знаній русскаго языка, между прочимъ, способствуютъ устроенныя при всѣхъ учебныхъ заведеніяхъ ученическія бібліотеки, которыми ученики пользуются очень охотно. Кромѣ того, заведены въ Петроковской гимназіи и Лодзинскомъ высшемъ ремесленномъ училищѣ литературныя чтенія. Имѣя предметомъ образцовыя произведенія отечественной словесности, чтенія эти, при вполнѣ цѣлесообразномъ направленіи, не только основательно знакомятъ учащихся съ русскою литературою, но и вліяютъ на умственное и нравственное развитіе воспитанниковъ высшихъ классовъ. Воспитательная часть въ среднихъ учебныхъ заведеніяхъ также не оставлена безъ вниманія.

При правильномъ надзорѣ за учащимися, какъ въ стѣнахъ заведенія, такъ и внѣ онаго, и нравственномъ вліяніи начальниковъ и преподавателей на учениковъ, поведеніе сихъ послѣднихъ не подаетъ повода къ жалобамъ. Въ прошломъ году между учащимися не было замѣчено ни одного поступка, за который слѣдовало бы уволить изъ заведенія.

б) Народное образованіе.

Съ реформой училищъ въ привислинскомъ краѣ, по указу Его Императорскаго Величества отъ 30 августа 1864 года, народное образованіе значительно подвинулось впередъ. Элементарныя училища, со времени введенія правильнаго за ними надзора, приносятъ существенную пользу населенію, распространяя между мѣстными жителями грамотность и знакомство

съ русскимъ языкомъ, въ настоящее время необходимымъ для каждаго частнаго лица, къ какому бы сословію онъ ни принадлежалъ. Число такихъ училищъ въ губерніи, какъ выше пояснено, весьма значительно, но не всё они достигаютъ одинаковыхъ результатовъ. Несмотря на всё стараніи лицъ, на обязанности коихъ лежитъ руководство и наблюденіе за училищами, заведенія эти не могутъ или, по крайней мѣрѣ, не могли быть до сего времени подведены подъ одинъ уровень. Неуспѣшность дѣятельности нѣкоторыхъ начальныхъ училищъ зависѣла, главнымъ образомъ, отъ двухъ причинъ: неудовлетворительности матеріальнаго обезпеченія и недостатка знающихъ и опытныхъ учителей.

Изъ числа находившихся въ губерніи, къ концу года, 350 начальныхъ училищъ, въ 92-хъ учителя получаютъ отъ 50 до 100 р. жалованья въ годъ, вслѣдствіе чего, крайне трудно присать для этихъ училищъ удовлетворительныхъ учителей.

Многія училища имѣютъ наемныя помѣщенія, нерѣдко простыя деревенскія избы, и тамъ же отводится квартира учителю. Отсутствие классной мебели и тѣснота также вліяютъ на преподаваніе, которое при такихъ условіяхъ не можетъ быть успѣшно. Учебное начальство, при содѣйствіи администраціи, постоянно принимало мѣры къ устраненію замѣченныхъ недостатковъ, но не всегда встрѣчало сочувствіе въ самомъ обществѣ, на средства коего содержится школа. За послѣдніе три года, впрочемъ, выстроено 53 новыхъ училищныхъ дома и въ 95 училищахъ исправлена или построена заново классная мебель.

Обративъ вниманіе на другое важное условіе успѣшности преподаванія, а именно на своевременность замѣщенія учительскихъ вакансій людьми болѣе или менѣе способными и благонадежными, начальство учебной дирекціи постоянно озабочено было присканіемъ кандидатовъ на эти должности и приняло за правило посылать ихъ, въ видѣ испытанія, на годъ и болѣе въ училища съ содержаніемъ не выше 100 р. Только благодаря этому училища съ недостаточнымъ содержаніемъ не оставались безъ учителей.

Впрочемъ, если учебному вѣдомству и удавалось, при значительныхъ усиліяхъ, замѣстить всё вакантныя учительскія должности, то нельзя однакоже не признать, что многіе изъ учителей, по качествамъ своимъ, далеко ниже того уровня образованія и нравственности, каковой слѣдуетъ требовать, по всей справедливости, отъ народнаго учителя, иначе въ массахъ населенія не можетъ явиться стремленіе къ приобрѣтенію знаній. Неумѣлость, или недобросовѣстность учителя можетъ, напротивъ, на долго удалить общество отъ училища и лишить школу поддержки, не только матеріальной, но и нравственной.

Поэтому необходимо, чтобы народные учителя были не только грамотные и, до известной степени, знающие люди, но, предварительно заняты должности, были подготовлены к предстоящей деятельности и ознакомлены с приемами обучения. В таких то именно учителях и замечается крайний недостаток, так как в Петроковской губернии не существует, как в других губерниях, учительских семинарий, или так называемых педагогических курсов для приготовления начальных учителей. По мнению Губернатора, в устройстве таких курсов встречается ныне настоятельная необходимость, иначе начальные училища не достигнут результатов, какие желательны именно в здешнем крае и особенно в виду предстоящей судебной реформы, когда знакомство с русскою речью станет необходимым в интересах самих жителей.

В настоящее время, в средних классах населения знание русского языка, благодаря деятельности заведений, предназначенных для этих сословий, значительно распространилось. Не менее желательно, чтобы преподавание его в низших народных школах доставило массам населения возможность ознакомиться в скорейшем времени с языком правительственным.

Чтобы до некоторой степени замѣнить педагогические курсы, учебным начальствам, с разрешения Министра Народнаго Просвѣщенія, созванъ былъ, прошлымъ лѣтомъ, съѣздъ начальныхъ учителей въ Петроковѣ, при хорошо устроенныхъ начальныхъ училищахъ, въ которыхъ обученіе велось цѣлесообразно и русскому языку дано значеніе языка преподавательнаго. При этомъ имѣлось въ виду показать собраннымъ учителямъ, какихъ успѣховъ можно достигнуть по обученію русскому языку, ариметикѣ и другимъ предметамъ при толковомъ и добросовѣтномъ преподаваніи.

Кромѣ образцовыхъ уроковъ по предметамъ элементарнаго обученія, на съѣздѣ разъяснялась учителямъ нравственная сторона дѣла и указаны начала, которыми слѣдуетъ руководствоваться при дисциплинарныхъ взысканіяхъ и какъ слѣдуетъ учителю относиться къ окружающей средѣ, чтобы поселить въ ней довѣріе къ школѣ. Учительскій съѣздъ въ Петроковѣ, продолжавшійся 6 недѣль, подъ наблюденіемъ начальника дирекціи Д. С. С. Тернавскаго, принесъ несомнѣнную пользу, и если не признается возможнымъ устроить въ Петроковской губернии педагогическіе курсы, то желательно, чтобы таковыя съѣзды повторялись чаще.

**О ПОЖАРАХЪ
ВЪ ПЕТРОКОВСКОЙ ГУБЕРНІИ
ЗА 1872 ГОДЪ.**

4-

III

III

1

10

11

20

1

17.

216

110

111

ГОРОДА И УЕЗДЫ.	Въ зимне мѣсяцы.			Въ весенне мѣсяцы.			Въ лѣтне мѣсяцы.			Въ осенне мѣсяцы.			Всего въ году.			Причина пожаровъ.				
	Число пожаровъ.	Число погорѣвшихъ домовъ.	Сумма убытковъ.	Число пожаровъ.	Число погорѣвшихъ домовъ.	Сумма убытковъ.	Число пожаровъ.	Число погорѣвшихъ домовъ.	Сумма убытковъ.	Число пожаровъ.	Число погорѣвшихъ домовъ.	Сумма убытковъ.	Число пожаровъ.	Число погорѣвшихъ домовъ.	Сумма убытковъ.	Отъ молніи.	Отъ сухихъ устрѣтъ вѣтра и грубого вѣтра.	Отъ неосторожности.	Отъ вольгата.	Отъ другихъ причинъ.
Губернскій городъ Петровскъ	—	—	—	—	—	—	—	—	—	—	—	—	—	—	—	—	—	—	—	—
Уездъ Петровскій	3	3	300	3	3	320	10	18	288	10	2330	24	34	5788	—	11	1	1	11	
Городъ Новороздожскъ	—	—	—	—	—	—	—	—	—	6	5000	2	6	5000	—	—	—	—	2	
Уездъ Новороздожскій	10	10	3019	7	14	931	15	30	567	12	2890	39	66	12515	2	1	4	2	30	
Городъ Чехотиховъ	—	—	—	3	21	26740	—	—	—	1	4300	4	22	31040	—	—	2	—	2	
Уездъ Чехотиховскій	5	5	3610	8	10	2330	7	7	700	14	2530	34	36	9210	2	2	3	4	23	
Городъ Бендизъ	—	—	—	—	—	—	—	—	—	—	—	—	—	—	—	—	—	—	—	
Уездъ Бендизскій	1	1	295	14	19	2404	5	5	600	—	—	20	25	3364	8	2	1	—	9	
Городъ Ласкъ	—	—	—	—	—	—	—	—	—	—	—	—	—	—	—	—	—	—	—	
Городъ Пабянице	1	1	39	—	—	—	—	—	—	—	—	1	1	39	—	—	—	—	1	
Уездъ Ласкскій	6	7	3955	7	9	806	4	7	800	11	1017	25	34	6629	1	3	5	9	7	
Городъ Лозъ	—	—	—	3	3	16945	—	—	—	2	2	700	5	5	17645	—	—	1	—	4
Городъ Эзерскъ	—	—	—	2	2	1200	—	—	—	1	1	120000	3	3	121200	—	—	—	—	3
Уездъ Лозевскій	4	6	3360	1	3	200	6	9	740	3	4	474	14	22	11474	1	—	3	2	8
Городъ Брезны	—	—	—	—	—	—	1	1	8	—	—	1	1	97	—	—	—	—	1	
Городъ Томашовъ	1	5	624	—	—	—	—	—	—	11	2326	2	16	2950	—	—	—	1	1	
Уездъ Брезныскій	4	6	366	8	14	3801	3	6	496	8	1274	21	34	5899	1	4	1	4	11	
Городъ Рава	—	—	—	1	1	90	—	—	—	—	—	1	1	90	—	—	—	—	1	
Уездъ Равскій	3	3	1020	8	9	340	3	3	450	1	11190	15	16	17050	3	1	4	1	6	
Итого въ городахъ	2	6	663	9	27	44975	1	1	97	21	132326	19	32	178061	—	—	3	2	14	
— уездахъ	36	41	15925	56	81	11132	53	85	23167	60	21705	192	268	71929	18	24	22	23	105	
Всего въ губерніи	38	47	16588	65	108	56107	54	86	23264	81	154031	211	322	249990	18	24	25	25	119	

ПРОЦЕНКА РАБОТЫ И КАЧЕСТВА РАБОТЫ

№	Имя	Возраст	Пол	Стаж	Средняя зарплата	Средняя зарплата	Средняя зарплата	Средняя зарплата
1	Иванов	35	М	10	1000	1000	1000	1000
2	Петров	40	М	15	1200	1200	1200	1200
3	Сидоров	30	М	5	800	800	800	800
4	Климов	45	М	20	1500	1500	1500	1500
5	Васильев	38	М	12	1100	1100	1100	1100
6	Попов	32	М	8	900	900	900	900
7	Смирнов	42	М	18	1300	1300	1300	1300
8	Мухоморов	36	М	10	1050	1050	1050	1050
9	Ильин	48	М	25	1800	1800	1800	1800
10	Куликов	34	М	7	850	850	850	850
11	Лебедев	44	М	17	1250	1250	1250	1250
12	Зайцев	31	М	6	750	750	750	750
13	Соловьев	41	М	16	1150	1150	1150	1150
14	Воробьев	37	М	11	1000	1000	1000	1000
15	Александров	46	М	21	1400	1400	1400	1400
16	Степанов	33	М	9	950	950	950	950
17	Павлов	43	М	19	1350	1350	1350	1350
18	Варламов	39	М	13	1100	1100	1100	1100
19	Иванов	47	М	23	1600	1600	1600	1600
20	Сидоров	35	М	10	1000	1000	1000	1000
21	Петров	49	М	26	1900	1900	1900	1900
22	Смирнов	32	М	7	800	800	800	800
23	Куликов	44	М	18	1300	1300	1300	1300
24	Васильев	36	М	11	1050	1050	1050	1050
25	Попов	42	М	17	1250	1250	1250	1250
26	Соловьев	34	М	8	850	850	850	850
27	Воробьев	46	М	21	1400	1400	1400	1400
28	Александров	38	М	12	1100	1100	1100	1100
29	Степанов	41	М	16	1200	1200	1200	1200
30	Павлов	33	М	9	950	950	950	950
31	Варламов	43	М	19	1350	1350	1350	1350
32	Иванов	39	М	13	1100	1100	1100	1100
33	Сидоров	47	М	23	1600	1600	1600	1600
34	Петров	35	М	10	1000	1000	1000	1000
35	Смирнов	49	М	26	1900	1900	1900	1900
36	Куликов	32	М	7	800	800	800	800
37	Васильев	44	М	18	1300	1300	1300	1300
38	Попов	36	М	11	1050	1050	1050	1050
39	Соловьев	42	М	17	1250	1250	1250	1250
40	Воробьев	34	М	8	850	850	850	850
41	Александров	46	М	21	1400	1400	1400	1400
42	Степанов	38	М	12	1100	1100	1100	1100
43	Павлов	41	М	16	1200	1200	1200	1200
44	Варламов	33	М	9	950	950	950	950
45	Иванов	43	М	19	1350	1350	1350	1350
46	Сидоров	39	М	13	1100	1100	1100	1100
47	Петров	47	М	23	1600	1600	1600	1600
48	Смирнов	35	М	10	1000	1000	1000	1000
49	Куликов	49	М	26	1900	1900	1900	1900
50	Васильев	32	М	7	800	800	800	800

Вѣдомость N 2.

О ФАБРИКАХЪ И ЗАВОДАХЪ
ВЪ ПЕТРОКОВСКОЙ ГУБЕРНИИ
ЗА 1872 ГОДЪ.

4

700

7000

1

100

1

20

1

10

100

100

100

РОДЪ ФАБРИКЪ И ЗАВОДОВЪ.	Губерскій городъ Петровскъ.			Уездъ Петровскій.			Уездный городъ Новороздскъ.			Уездный городъ Ченстоховъ.			Уездъ Ченстоховскій.			Уездный городъ Бендскъ.		
	Число фабрикъ и заводовъ.	Сумма произ-водительности.	Число рабо-чихъ.	Число фабрикъ и заводовъ.	Сумма произ-водительности.	Число рабо-чихъ.	Число фабрикъ и заводовъ.	Сумма произ-водительности.	Число рабо-чихъ.	Число фабрикъ и заводовъ.	Сумма произ-водительности.	Число рабо-чихъ.	Число фабрикъ и заводовъ.	Сумма произ-водительности.	Число рабо-чихъ.	Число фабрикъ и заводовъ.	Сумма произ-водительности.	Число рабо-чихъ.
1. Бумагопрядильныя и фабрики хлопчатобумажныхъ, шелковыхъ и сибирскихъ съ дру-гими материалами	1	820	4	—	—	—	—	—	—	—	—	—	—	—	—	—	—	—
2. Текстиль заведений и отдѣль-ные станы	—	—	—	31	19331	38	—	—	—	—	—	—	—	—	—	—	—	—
3. Шерстяныя прядильныя и фабрики шерстяныхъ шел-ковыхъ и станы	—	—	—	5	22354	21	—	—	—	—	—	—	—	—	—	—	—	—
4. Заводы свеклосахарныя	—	—	—	21	324674	106	—	—	—	—	—	—	—	—	—	—	—	—
5. * винокуренныя	—	—	—	—	—	—	—	—	—	—	—	—	—	—	—	—	—	—
6. * жидоваренныя	2	2500	4	—	—	—	1	250	—	—	—	—	—	—	—	—	—	—
7. * виноваренныя	3	13140	10	3	3843	4	3	4000	4	6900	6	1	35000	20	1	525	3	—
8. * водочные (дисти-лерныя)	1	16000	4	2	113182	18	—	—	—	—	2	45000	5	1	6000	3	—	—
9. Маслобойныя	1	3000	5	12	5821	15	—	—	—	—	—	—	—	—	—	—	—	—
10. Препитованіе уксуса	2	2200	4	2	810	2	2	400	2	280	2	—	—	—	—	—	—	—
11. Лесопильныя и столярныя фабрики	—	—	—	6	13740	28	1	26250	2	38400	30	—	—	1	30000	35	—	—
12. Фабрики машиностроительныя	—	—	—	—	—	—	—	—	—	—	—	—	—	—	—	—	—	—
13. Мельницы паровыя	1	54200	23	—	—	—	—	—	—	1	97200	27	—	—	—	—	—	—
14. * обжиловыя, доменная и вѣтряная	4	4000	8	122	515291	192	3	628	89	68726	141	—	—	18	7120	26	1	6000
15. Заводы кожаненныя	2	12000	7	7	13730	11	2	600	5	8970	10	6	15000	18	—	—	—	—
16. * жала и сабейныя	2	57600	8	—	—	—	2	4500	—	—	2	25500	18	—	—	—	—	—
17. * стеклянныя	—	—	—	2	13980	31	—	—	—	—	—	—	—	—	—	—	—	—
18. * изготовляющіе ковры и демоты	—	—	—	13	10080	17	—	—	—	—	—	—	—	—	—	—	—	—
19. Заводы карьерныя	5	30000	40	4	3950	20	2	4500	8	62950	88	1	12800	14	2	10000	12	—
20. * машиностроительныя металлы и орудія	—	—	—	—	—	—	—	—	23	13630	64	1	25000	4	3	26000	3	1
21. Клепаноугольные, свинцовыя и гальмейныя копи и горныя заводы	1	8000	12	1	1196	6	—	—	—	—	—	—	1	5000	19	—	—	—
22. Частныя мельницы рудныя и железодобывающыя заводы	—	—	—	1	17000	30	—	—	—	—	—	—	4	24650	164	—	—	—
	—	—	—	—	—	—	—	—	—	—	—	—	4	86200	143	1	115200	27

DATE		DESCRIPTION		AMOUNT		BALANCE	
DATE	DESCRIPTION	AMOUNT	CHECK NO.	BALANCE	CHECK NO.	BALANCE	BALANCE
1910	10/10	100.00		100.00		100.00	100.00
1910	10/20	50.00		50.00		50.00	50.00
1910	10/30	25.00		25.00		25.00	25.00
1910	11/05	75.00		75.00		75.00	75.00
1910	11/15	150.00		150.00		150.00	150.00
1910	11/25	100.00		100.00		100.00	100.00
1910	12/01	200.00		200.00		200.00	200.00
1910	12/10	150.00		150.00		150.00	150.00
1910	12/20	100.00		100.00		100.00	100.00
1910	12/31	50.00		50.00		50.00	50.00
1911	01/05	100.00		100.00		100.00	100.00
1911	01/15	75.00		75.00		75.00	75.00
1911	01/25	50.00		50.00		50.00	50.00
1911	02/05	125.00		125.00		125.00	125.00
1911	02/15	100.00		100.00		100.00	100.00
1911	02/25	75.00		75.00		75.00	75.00
1911	03/05	150.00		150.00		150.00	150.00
1911	03/15	100.00		100.00		100.00	100.00
1911	03/25	75.00		75.00		75.00	75.00
1911	04/05	125.00		125.00		125.00	125.00
1911	04/15	100.00		100.00		100.00	100.00
1911	04/25	75.00		75.00		75.00	75.00
1911	05/05	150.00		150.00		150.00	150.00
1911	05/15	100.00		100.00		100.00	100.00
1911	05/25	75.00		75.00		75.00	75.00
1911	06/05	125.00		125.00		125.00	125.00
1911	06/15	100.00		100.00		100.00	100.00
1911	06/25	75.00		75.00		75.00	75.00
1911	07/05	150.00		150.00		150.00	150.00
1911	07/15	100.00		100.00		100.00	100.00
1911	07/25	75.00		75.00		75.00	75.00
1911	08/05	125.00		125.00		125.00	125.00
1911	08/15	100.00		100.00		100.00	100.00
1911	08/25	75.00		75.00		75.00	75.00
1911	09/05	150.00		150.00		150.00	150.00
1911	09/15	100.00		100.00		100.00	100.00
1911	09/25	75.00		75.00		75.00	75.00
1911	10/05	125.00		125.00		125.00	125.00
1911	10/15	100.00		100.00		100.00	100.00
1911	10/25	75.00		75.00		75.00	75.00
1911	11/05	150.00		150.00		150.00	150.00
1911	11/15	100.00		100.00		100.00	100.00
1911	11/25	75.00		75.00		75.00	75.00
1911	12/05	125.00		125.00		125.00	125.00
1911	12/15	100.00		100.00		100.00	100.00
1911	12/25	75.00		75.00		75.00	75.00
1911	12/31	50.00		50.00		50.00	50.00

ДВИЖЕНИЕ НАСЕЛЕНИЯ
ВЪ ПЕТРОКОВСКОЙ ГУБЕРНІИ
ЗА 1872 ГОДЪ.

11

111

1111

11

1110

11

11

11

11.

1111

1111

1111

ГОРОДА И УЕЗДЫ.	Число браков.	Ч И С Л О Д И В Ш И Х С Я.									Число умерших.			Прибыль или убыль.
		Законнорожденных.			Нелегальнорожденных.			В С Е Г О.			МУЖЕ- СКОГО ПОЛА.	ЖЕНСКО- ГО ПОЛА.	ОБОИХ ПОЛА.	
		МУЖЕСКОГО ПОЛА.	ЖЕНСКОГО ПОЛА.	ОБОИХ ПОЛА.	МУЖЕСКО- ГО ПОЛА.	ОБОИХ ПОЛА.	МУЖЕСКО- ГО ПОЛА.	ЖЕНСКО- ГО ПОЛА.	ОБОИХ ПОЛА.					
Губернский городъ Петроковъ	142	259	246	505	14	32	277	260	537	312	273	585	—48	
Уездъ Петроковский	659	1945	1917	3862	52	117	2010	1969	3979	1352	1303	2655	+1324	
Городъ Новоратомскъ	32	104	90	194	—	—	104	90	194	80	59	139	+55	
Уездъ Новоратомскій	694	1690	1890	3580	80	146	1756	1970	3726	1701	1669	3370	+356	
Городъ Ченстоховъ	83	398	508	906	13	20	405	521	926	252	381	633	+293	
Уездъ Ченстоховскій	618	1667	1731	3398	34	61	1694	1765	3459	1592	1523	3115	+344	
Городъ Вендизъ	46	100	110	210	1	2	101	111	212	42	38	80	+132	
Уездъ Вендизскій	536	1495	1501	2996	46	87	1536	1547	3083	1039	1167	2206	+777	
Городъ Ласкъ	43	126	84	210	3	5	128	87	215	75	58	133	+82	
Городъ Пабианше	69	167	152	319	10	17	174	162	336	97	86	183	+153	
Уездъ Ласкскій	547	1602	1663	3265	63	126	1665	1726	3391	936	941	1877	+1514	
Городъ Лодзь	277	753	683	1436	47	116	822	730	1552	617	654	1271	+281	
Городъ Эгерже	115	186	230	416	16	27	197	246	443	135	113	248	+195	
Уездъ Лодзинскій	460	1408	1461	2869	43	82	1447	1504	2951	924	870	1794	+1157	
Городъ Брезинь	48	113	84	197	1	3	115	85	200	80	74	154	+46	
Городъ Томашовъ	65	155	191	346	8	14	161	199	360	86	67	153	+207	
Уездъ Брезинскій	389	967	984	1951	34	67	1000	1018	2018	623	594	1217	+801	
Городъ Рава	72	121	114	235	4	7	124	118	242	131	152	283	—41	
Уездъ Равскій	388	1134	1195	2329	49	84	1169	1244	2413	772	823	1595	+818	
Итого въ городахъ	992	2482	2492	4974	117	243	2608	2609	5217	1907	1955	3862	+1355	
" уездахъ	4291	11908	12342	24209	401	770	12277	12743	25020	8939	8890	17829	+7191	
Всего въ губерніи	5283	14390	14834	29249	518	1013	14885	15352	30237	10846	10845	21691	+8546	

Date	Particulars			Balance
	To	By	Balance	
1891				
1892				
1893				
1894				
1895				
1896				
1897				
1898				
1899				
1900				
1901				
1902				
1903				
1904				
1905				
1906				
1907				
1908				
1909				
1910				
1911				
1912				
1913				
1914				
1915				
1916				
1917				
1918				
1919				
1920				
1921				
1922				
1923				
1924				
1925				
1926				
1927				
1928				
1929				
1930				
1931				
1932				
1933				
1934				
1935				
1936				
1937				
1938				
1939				
1940				
1941				
1942				
1943				
1944				
1945				
1946				
1947				
1948				
1949				
1950				
1951				
1952				
1953				
1954				
1955				
1956				
1957				
1958				
1959				
1960				
1961				
1962				
1963				
1964				
1965				
1966				
1967				
1968				
1969				
1970				
1971				
1972				
1973				
1974				
1975				
1976				
1977				
1978				
1979				
1980				
1981				
1982				
1983				
1984				
1985				
1986				
1987				
1988				
1989				
1990				
1991				
1992				
1993				
1994				
1995				
1996				
1997				
1998				
1999				
2000				

**О ПОСТУПЛЕНИИ СБОРОВЪ
ВЪ ПЕТРОКОВСКОЙ ГУБЕРНИИ**

ЗА 1872 ГОДЪ.

у

м

м

н

н

н

н

н

н

н

н

н

О ПОДАТЯХЪ И НЕДОИМКАХЪ ВЪ ПСКОВСКОЙ ГУБЕРНІИ ЗА 1872 ГОДЪ.

РОДЫ ПОДАТЕЙ.	Сдѣлавно вступитъ.				Вновь причислено.				Исключено.				Възскано.				Остало къ 1-му января 1873 года.						
	Недоимокъ.		Оллада.		Недоимокъ.		Оллада.		Недоимокъ.		Оллада.		Недоимокъ.		Оллада.		Недоимокъ.		Оллада.		Всего.		
	рубл.	коп.	рубл.	коп.	рубл.	коп.	рубл.	коп.	рубл.	коп.	рубл.	коп.	рубл.	коп.	рубл.	коп.	рубл.	коп.	рубл.	коп.	рубл.	коп.	
I. Подати и невоздаче платилъ.																							
Основной дворянскій поземельный налогъ	17155	94 1/2	149773	66 1/2	251	53	2122	8	278	32 1/2	7569	81 1/2	6651	—	138445	88 1/2	7478	15 1/4	5850	6 1/2	13358	22	
Дополнительный дворянскій поземельный налогъ	13283	20 1/2	76126	54	122	79 1/2	1025	2	419	71 1/2	2675	90 1/2	8021	37 1/2	70158	79	3964	91	4317	23	8282	14	
Основной крестьянскій поземельный налогъ	3800	60	147044	79 1/2	397	19 1/2	2418	1	838	69 1/2	1880	76 1/2	2330	44 1/2	145786	1 1/2	1028	65 1/2	1796	17 1/2	2824	83 1/2	
Дополнительный крестьянскій поземельный налогъ	3624	5	73433	59 1/2	208	47 1/2	1257	2	344	60 1/2	834	13 1/2	2724	41	72186	90 1/2	763	51	1669	80	2433	31	
Подымная подать съ дворянскихъ имѣній съ присоединено къ ней 50 1/2 1/2 прибавкою	16516	72 1/2	52765	50	207	—	84	10	559	80 1/2	670	64 1/2	6009	48	47285	49 1/2	10153	44	4893	46	15046	90	
Подымная подать съ крестьянскихъ усадебъ	11502	39 1/2	168986	—	3713	74 1/2	3202	2	2149	50 1/2	3492	53 1/2	5876	54 1/2	164285	3	7190	9	4450	93 1/2	11641	2 1/2	
Подымная подать по городамъ	8119	61	77775	54	—	—	—	—	287	50	5880	78 1/2	4794	74	68308	98 1/2	1737	37	3585	77	5323	14	
Лавовая подать	163	94	—	—	—	—	—	—	37	50	—	—	—	—	—	—	126	44	—	—	—	126	44
Контингентъ завернутой по годамъ	855	73 1/2	3826	47 1/2	188	95 1/2	155	15	190	81	327	75	535	66	3445	4	316	22	208	81	525	3	
Экзекуционные штрафы	5965	41 1/2	—	—	244	74 1/2	17590	10	829	1 1/2	30	16	236	78 1/2	17173	87	4544	36	376	39	4920	75	
Итого податей	80384	62 1/2	749732	11	5334	44 1/2	27845	7	23047	233	22	49 1/2	37180	44 1/2	727076	1	37303	15	27178	64	64481	79	
II. Податныхъ недоимокъ отсроченныхъ.																							
<i>Съ крестьянъ.</i>																							
Основной крестьянскій поземельный налогъ	91	4 1/2	—	—	—	—	—	—	—	—	—	—	91	4 1/2	—	—	—	—	—	—	—	—	—
Дополнительный крестьянскій поземельный налогъ	45	5 1/2	—	—	—	—	—	—	—	—	—	—	45	5 1/2	—	—	—	—	—	—	—	—	—
Подымная подать съ крестьянскихъ усадебъ	71	—	—	—	—	—	—	—	—	—	—	—	71	—	—	—	—	—	—	—	—	—	—
<i>Съ помещиковъ и дружекъ лицъ.</i>																							
Основной дворянскій поземельный налогъ	533	—	—	—	186	28	—	—	—	—	—	—	133	25	—	—	586	3	—	—	586	3	
Дополнительный дворянскій поземельный налогъ	211	87	—	—	123	35	—	—	—	—	—	—	—	—	—	—	335	22	—	—	335	22	
Подымная подать съ присоединено къ ней 50 1/2 1/2 прибавкою	75	—	—	—	61	80	—	—	—	—	—	—	33	—	—	—	103	80	—	—	103	80	
Итого податныхъ недоимокъ отсроченныхъ	1027	43	—	—	371	43	—	—	—	—	—	—	373	81	—	—	1025	5	—	—	1025	5	

О ПОДАТАХ И НЕДОИМКАХ ВЪ ПЛОДОВОЙ ГУБЕРНИИ ЗА 1872 ГОДЪ.

РОДЫ ПОДАТЕЙ.	Слѣдую изъступитъ.				Въясъ причислено.				Исключено.				Въяснено.				Осталось къ 1-му Января 1873 года.						
	Недоимокъ.		Оклада.		Недоимокъ.		Оклада.		Недоимокъ.		* Оклада.		Недоимокъ.		Оклада.		Недоимокъ.		Оклада.		Всего.		
	Рубл.	Коп.	Рубл.	Коп.	Рубл.	Коп.	Рубл.	Коп.	Рубл.	Коп.	Рубл.	Коп.	Рубл.	Коп.	Рубл.	Коп.	Рубл.	Коп.	Рубл.	Коп.	Рубл.	Коп.	
	Рубл.	Коп.	Рубл.	Коп.	Рубл.	Коп.	Рубл.	Коп.	Рубл.	Коп.	Рубл.	Коп.	Рубл.	Коп.	Рубл.	Коп.	Рубл.	Коп.	Рубл.	Коп.	Рубл.	Коп.	
III. ДРУГИХЪ РАЗНЫХЪ ВЪСМАНЪ.																							
По департаменту государственнаго казначейства	135562	1 1/2	20290	15 1/2	27020	63 1/2	1132 3/4	240194	1/2	7578	15 1/2	18219	46 1/2	11522	94 1/2	90961	24 1/2	2321	40	93282	64 1/2		
По горному департаменту	200	7 1/2	519	80	10	80	1026333	—	—	—	—	210	87 1/2	1026852	81	—	—	—	—	—	—		
По департаменту неокладныхъ сборовъ	33120	28 1/2	46892	23 1/2	7746	22 1/2	28961 1/2	3273	10	1657	15 1/2	18177	77	72586	46 1/2	17415	64 1/2	1610	58 1/2	19026	23		
По департаменту таможенныхъ сборовъ	135	—	135	—	8	10	617563 1/2	270	135	4	5	617563	44 1/2	—	—	270	—	—	—	—	270		
По департаменту торговли и мануфактуръ	926	59	—	—	725	—	102518 1/2	111	80	—	—	742	74	102500	25 1/2	797	5	18	—	815	5		
По общей канцелярии министерства финансовъ	295842	59 1/2	158038	86	7798	35 1/2	238395 1/2	8848	81 1/2	50855	77 1/2	30814	99 1/2	299333	42	173977	14 1/2	46245	20 1/2	220222	34 1/2		
По министерству внутреннихъ дѣлъ	11796	77 1/2	22950	91	4175	43	164208 1/2	1481	64	119	81 1/2	5124	56 1/2	36903	86	9366	1/2	2348	6 1/2	11714	6 1/2		
По министерству народнаго просвѣщенія	670	24 1/2	—	—	15	85	—	—	—	182	35	—	—	15	30	—	—	—	—	—	—	488	44 1/2
По государственному контролю	—	—	469	—	—	—	12 1/2	—	—	—	—	—	—	—	—	481	66	—	—	—	—		
По министерству юстиціи	6	50	—	—	312	50	80	—	—	—	—	—	—	252	—	73	50	28	—	6	50	34	50
Итого	558511	5 1/2	998894	42 1/2	53147	34 1/2	2059263 1/2	3076	82 1/2	83534	74 1/2	110742	20	2894894	36 1/2	330339	37 1/2	79728	39 1/2	410067	77		
Въ томъ числѣ въсманей на отвѣтственности губернскаго начальства.																							
По недоимкамъ:																							
Министерства финансовъ																							
Департамента государственнаго казначейства	132062	85	20290	15 1/2	22642	73 1/2	1132 3/4	2420	43	7578	15 1/2	13591	50	11522	94 1/2	88693	65 1/2	2321	40	91015	5 1/2		
Горнаго департамента	200	7 1/2	519	80	10	80	1026333	—	—	—	—	210	87 1/2	1026852	81	—	—	—	—	—	—		
Департамента неокладныхъ сборовъ	33852	10 1/2	46892	23 1/2	7496	67 1/2	28961 1/2	3273	10	1657	15 1/2	17715	13 1/2	72586	46 1/2	17360	54 1/2	1610	58 1/2	18971	13		
По таможенныхъ сборовъ	135	—	135	—	8	10	617563 1/2	270	135	4	5	617563	44 1/2	—	—	270	—	—	—	—	270		
По департаменту торговли и мануфактуръ	926	59	—	—	725	—	102518 1/2	111	80	—	—	742	74	102500	25 1/2	797	5	18	—	815	5		
Общей канцелярии министерства финансовъ	295842	59 1/2	158038	86	7798	35 1/2	238395 1/2	8848	81 1/2	50855	77 1/2	30814	99 1/2	299333	42	173977	14 1/2	46245	20 1/2	220222	34 1/2		
Министерства внутреннихъ дѣлъ	11796	77 1/2	22950	91	4175	43	164208 1/2	1481	64	119	81 1/2	5124	56 1/2	36903	86	9366	1/2	2348	6 1/2	11714	6 1/2		
Министерства народнаго просвѣщенія	670	24 1/2	—	—	15	85	—	—	—	182	35	—	—	15	30	—	—	—	—	—	—	488	44 1/2
Государственному контролю	—	—	469	—	—	—	12 1/2	—	—	—	—	—	—	—	—	481	66	—	—	—	—		
Министерства юстиціи	6	50	—	—	312	50	80	—	—	—	—	—	—	252	—	73	50	28	—	6	50	34	50
Итого	554743	76 1/2	998894	42 1/2	48519	89 1/2	2059263 1/2	3895	30 1/2	83534	74 1/2	105651	60	2894894	36 1/2	328016	69 1/2	79728	39 1/2	407745	8 1/2		

О РАСПРЕДѢЛЕНИ НЕДОИМКОКЪ ПО УѢЗДАМЪ И ГОРОДАМЪ
ВЪ ПЕТРОКОВСКОЙ ГУБЕРНИИ

ЗА 1872 ГОДЪ.

му

му

му

му

му

му

му

му

му

му

му

му

ГОРОДА И УЁЗДЫ.	Н				Е				О И М О К Ъ.							
	По покосельным налогам.		По податной подати.		По дановой по- дате и ливеру- шников контри- буции.		По экскури- онным штрафам.		По раскошт ведомост.		По разным высказаньям.		В С Е Г О.			
	Рубл.	Коп.	Рубл.	Коп.	Рубл.	Коп.	Рубл.	Коп.	Рубл.	Коп.	Рубл.	Коп.	Рубл.	Коп.		
Губернский городъ Петровскъ	217	82	85	79	4	35	—	—	—	—	13159	88 1/2	13467	84 1/2		
Петровский уездъ	6942	86	9470	27	200	29	497	90	—	—	72890	60 1/2	90001	92 1/2		
Городъ Новороздскъ	—	—	—	—	106	82	—	—	—	—	1502	29 1/2	1609	11 1/2		
Новороздскій уездъ	6350	84 1/2	4279	71	—	—	883	30	—	—	31021	9 1/2	42534	—		
Городъ Ченстоховъ	—	—	1099	55	112	65 1/2	—	—	—	—	10237	62 1/2	11449	83		
Ченстоховскій уездъ	5718	32 1/2	4260	66	—	—	126	6 1/2	—	—	62019	36	72124	41 1/2		
Городъ Бендизъ	16	59 1/2	25	20	—	—	—	—	—	—	1003	67	1045	46 1/2		
Бендизскій уездъ	2656	1 1/2	6514	2	—	—	3053	19 1/2	—	—	31937	45 1/2	44160	68 1/2		
Городъ Ласкъ	—	—	326	90	—	—	—	—	—	—	—	—	326	90		
Ласкскій уездъ	427	63 1/2	1429	16	—	—	54	—	—	—	22347	94 1/2	24258	74 1/2		
Городъ Лодзь	—	—	12	60	—	—	—	—	—	—	2001	61 1/2	2014	21 1/2		
Лодзинскій уездъ	781	32 1/2	707	40	—	—	183	86	—	—	16558	94	18531	52 1/2		
Городъ Брезаны	—	—	339	89	31	38	57	26	—	—	7366	37 1/2	7794	90 1/2		
Брезанскій уездъ	942	2 1/2	1166	27	—	—	49	72 1/2	—	—	43365	92 1/2	45523	94 1/2		
Городъ Равъ	—	—	22	66	—	—	—	—	—	—	4700	15	4722	81 1/2		
Равскій уездъ	2845	6 1/2	2270	96	195	97 1/2	15	44 1/2	—	—	25173	4 1/2	30500	49 1/2		
Итого	26898	50 1/2	32011	61	651	47	4920	75	—	—	345585	98	410067	77		

Вѣдомость N 5.

О ЧИСЛѢ И РОДѢ ПРЕСТУПЛЕНІИ
ВЪ ПЕТРОКОВСКОЙ ГУБЕРНІИ
ЗА 1872 ГОДЪ.

8
му

му

му

у

во

а

во

т

во.

во

во

во

у б з д ы.	ПОСЬЯНО ЧЕТВЕРТЯ.							СНЯТО ЧЕТВЕРТЯ.									
	Одной пшеницы.	Р ж и.	Яровой пшеницы.	О в с я.	Ячменя.	Остатки яровой пшеницы.	Хлопка.	Картофеля.	Одной пшеницы.	Р ж и.	Яровой пшеницы.	О в с я.	Ячменя.	Гречихи.	Остатки яровой пшеницы.	Хлопка.	Картофеля.
Петроковский:																	
На землях владельческих	6715	14300	35	13512	46	379	3000	39216	20265	57790	76	80460	19810	3736	8869	275624	
" крестьянских обществ	4210	17140	200	12450	40	1430	1815	50890	12880	70661	456	75923	17010	4972	3716	306511	
" городских и других	—	—	—	—	—	—	—	—	—	—	—	—	—	—	—	—	—
Итого	10925	31440	235	25962	86	4099	4815	90046	33145	128451	532	136383	36820	8708	14485	582135	
Новорядовский:																	
На землях владельческих	4845	12553	71	11106	33	748	3634	32388	14839	39545	284	46299	18599	3269	9399	182436	
" крестьянских обществ	906	16338	100	12993	48	1795	3452	39516	2661	52876	475	47602	18677	4671	8917	161161	
" городских и других	8	180	10	120	80	19	700	20	400	40	240	310	240	114	2800		
Итого	5759	29071	181	24219	103	923	7105	72604	17520	92871	799	94141	37586	8180	18430	346397	
Ченстоховский:																	
На землях владельческих	354	6500	42	4300	13	198	93	40900	1932	12102	91	11389	2984	1080	148	148500	
" крестьянских обществ	592	11250	58	5950	43	287	128	102950	1482	37880	42	34755	10331	2405	610	184550	
" городских и других	125	2230	15	1200	8	48	30	8600	244	3521	18	4754	1330	200	80	36120	
Итого	1071	19980	115	11450	71	533	251	152450	3658	53003	151	50898	14665	3688	838	369170	
Бендзинский:																	
На землях владельческих	2043	5999	262	6218	36	544	1021	22290	6127	16710	896	27290	13894	1641	3487	69912	
" крестьянских обществ	3498	22047	1282	14939	83	1104	1527	89971	12403	37326	1435	67006	32927	5350	5959	303422	
" городских и других	7	214	—	88	3	—	—	464	8	626	—	428	220	3	—	1635	
Итого	5548	28260	1544	21235	119	651	2548	112725	18538	74862	2331	94724	47041	6994	9446	374969	
Лаский:																	
На землях владельческих	5832	15825	205	22450	111	887	2975	32600	21100	73400	800	106002	50085	2971	10100	183000	
" крестьянских обществ	4202	16700	506	14085	83	1192	2504	50420	26900	66950	2030	63382	37350	3576	7100	252100	
" городских и других	75	730	18	501	2	83	125	1450	320	2920	70	2254	980	250	435	7250	
Итого	10109	33255	729	37036	196	1262	5604	84470	41320	143270	2900	176388	88415	6797	17633	442350	
Лодзинский:																	
На землях владельческих	1213	5110	150	4110	36	619	925	15080	4945	21300	480	19568	8220	2548	5680	79800	
" крестьянских обществ	865	13650	165	9350	43	205	1560	29065	3460	45329	060	43840	7860	4606	10586	148785	
" городских и других	35	788	7	135	16	37	373	805	800	3650	24	2475	2732	240	2415	4690	
Итого	2113	19548	322	13595	96	881	2858	45950	9205	70279	1064	63883	18812	7394	18681	233275	
Брезинский:																	
На землях владельческих	2759	7506	—	7147	22	603	1030	21606	10907	26392	—	29070	8799	2905	4101	82101	
" крестьянских обществ	1968	11260	—	10497	32	272	1353	30469	6805	41213	—	46729	12376	5326	5284	125473	
" городских и других	82	788	—	305	1	95	90	2400	340	3460	—	1390	1045	125	270	13480	
Итого	4809	19554	—	17949	56	970	2473	54475	18032	71065	—	77389	22220	8554	9655	221054	
Равский:																	
На землях владельческих	3499	11219	—	10311	33	151	2059	24939	17495	42876	—	103110	22000	4728	8236	249320	
" крестьянских обществ	845	9014	40	8193	33	927	1490	13704	3380	24042	100	47899	12378	3081	5070	109632	
" городских и других	—	498	—	690	2	15	14	2900	—	1245	—	3450	1100	—	—	14000	
Итого	4344	20731	40	19194	73	293	3563	41336	20875	68163	100	154459	35678	7809	13306	373452	
Всего во губернии	44678	201839	3166	170640	808	4122	29217	654256	162313	702464	7877	865515	301237	58121	102576	2942802	

участвуют и казна за находящиеся въ предѣлахъ гмины населенныя дѣла и лѣсноугодныя усадьбы.

Сборъ на содержание гминныхъ управленій въ прошломъ году составилъ 99,336 руб., изъ того числа на содержание войтовъ гминъ (получающихъ жалованья отъ 180 до 300 руб.) опредѣлено 28,977 рублей, на гминныхъ писарей 30,523 руб., на улангу лавинкамъ, по 37½ коп. за каждое засѣданіе гминнаго суда, 6,791 руб.

Содержаніе канцелярій, наемъ помѣщеній для нѣкоторыхъ гминныхъ управленій и подводы для гминныхъ должностныхъ лицъ обошлись въ 33,045 руб.

Изъ числа гминныхъ войтовъ 10 принадлежатъ къ сословію дворянъ, 20 къ мѣщанскому и 123 къ крестьянскому.

Грамотныхъ войтовъ 72, умѣющихъ только читать 55 и неграмотныхъ 46 войтовъ.

Въ должностныхъ состоятъ: 91 войтъ первое, 34 второе и 28 третье званія.

Лавинковъ, с. с. членовъ гминнаго суда, имѣется въ губерніи 354, изъ коихъ 99 грамотны, 60 умѣютъ только читать, а остальные неграмотны.

По сословіямъ: 2 лавинки изъ дворянъ, 31 изъ мѣщанъ, а остальные крестьянскаго сословія.

Изъ отчетовъ о рендіяхъ гминныхъ управленій, произведенныхъ въ прошломъ году, Губернаторъ усмотрѣлъ, что вообще дѣлопроизводство въ гминахъ, за нѣкоторыми исключеніями, находится въ удовлетворительномъ состояніи. При ежегодно увеличивающейся перепискѣ и требованіи всеми почти вѣдомствами разнообразныхъ свѣдѣній и вѣдомостей, иногда весьма сложныхъ, при неистощности и малограмотности большинства войтовъ, невозможно, конечно, требовать отъ гминныхъ управленій строгой исполнительности и нормальности въ канцелярскомъ порядкѣ. Только въ нѣкоторыхъ гминахъ, а именно гавиэхъ, къ которымъ присоединены многолюдныя посады, имѣется по 2 писаря, въ другихъ же вся переписка ложится на одномъ писарѣ. Если принять во вниманіе, что въ гминахъ ведутся книги населенія, равнаго рода контроли, числомъ до 20; что число входящихъ и исходящихъ бумагъ бываетъ, среднимъ числомъ, до 1000 въ годъ и что дѣлъ заводится отъ 150 до 200, то нельзя не прийти къ заключенію, что для такого труда требуется отъ гминнаго писаря много добросовѣстности и усердія. Увеличеніе же числа гминныхъ писарей возвысило-бы несоразмѣрно складку на содержаніе гминныхъ управленій, которая и безъ того обременительна для жителей малолюдныхъ гминъ. Значительное число малообразованныхъ гминъ въ губерніи представляеть и-то неудобство, что выборы достойныхъ войтовъ и лавинковъ дѣлается затруднительнымъ, такъ какъ въ

нѣкоторыхъ гминахъ число удовлетворяющихъ всемъ условіямъ выбора на эти должности весьма невелико.

Во вниманіе къ этому еще въ 1871 году составленъ былъ, по инициативѣ Губернатора, въ губернскомъ по крестьянскимъ дѣламъ присутствіи проектъ измѣненія состава нѣкоторыхъ гминъ во всѣхъ уѣздахъ губерніи, но представленіе сего проекта было приостановлено въ виду тѣхъ перенѣн, какія могли-бы оказаться необходимыми при введеніи судебной реформы въ край и раздѣленіи административной и судебной власти войтовъ.

Обращая затѣмъ къ характеристикѣ служебной дѣятельности гминныхъ должностныхъ лицъ, надлежитъ упомянуть, что нѣкоторые изъ войтовъ отличались особымъ усердіемъ и знаніемъ дѣла, но, въ то же время, многие войты, особенно изъ числа неграмотныхъ, при тѣхъ многосложныхъ обязанностяхъ, какія возлагаются вообще на войтовъ, оказывались виновными въ разныхъ упущеніяхъ, отчасти по ихъ собственной винѣ, отчасти по винѣ гминныхъ писарей, оставшихся безъ надлежащаго съ ихъ стороны контроля.

За важныя проступки и преступленія на должности было предано суду, въ теченіи 1872 года, 6 войтовъ, изъ нихъ, по окончанію судебного рѣшенію, одинъ признанъ виновнымъ, остальные дѣла еще не рѣшены.

Въ отчетномъ же году отряжены отъ должностей за противозаконныя дѣйствія и неисправное отправленіе своихъ обязанностей 12 войтовъ и административнымъ возказаніемъ подвергнуто: аресту 14 войтовъ и денежному штрафу 42 войта.

Составъ гминныхъ писарей въ большинствѣ случаевъ не удовлетворителенъ, не смотря на возможно строгую разборчивость, съ какою допускаются на должности писарей лица, индигія этихъ мѣстъ, хотя выборы таковыхъ очень ограниченны. Большинство кандидатовъ на должности писарей, бывшіе городские чиновники, оставшіеся за штатомъ по случаю преобразованія нѣкоторыхъ городовъ въ посады, по личности эти по большей части неблагонадѣсны въ нравственномъ отношеніи. Вообще, бывшіе бургомистры и каассеры въ исключительныхъ случаяхъ могутъ быть допущены на должности писарей, такъ какъ они, при малограмотномъ войтѣ легко приобретаютъ слишкомъ большое вліяніе на войта и на гминное общество, вслѣдствіе чего нерѣдко случаются злоупотребленія со стороны писарей, обнаруживавшіеся при повѣркѣ различныхъ документовъ, которые оказывались составленными или безъ вѣдома войта или съ ивращеніемъ этической стороны дѣла, или, наконецъ, выдавались копія съ такихъ постановленій, которыя вѣдомствъ составлены не были. Во всѣхъ подобныхъ случаяхъ Губернаторъ, безъ всякаго

спискожденія, продавая ихъ судобной отвѣтственности. Не-благопріятныя условія, въ какихъ находится гминыя управ-ленія, по недостатку хорошихъ, добросовѣстныхъ писарей, не могутъ измѣниться въ скоромъ времени, пока существующія нынѣ сельскія начальныя училища не будутъ приведены въ болѣе совершенный видъ, не образуютъ цѣлый классъ лю-дей грамотныхъ и притомъ крестьянскаго сословія, изъ кото-раго, по преимуществу, желательно было-бы видѣть гми-ныхъ писарей.



Свѣдѣнія о заявкахъ Петроковскаго губернскаго по крестьянскимъ дѣламъ присутствія.

Занятія губернскаго по крестьянскимъ дѣламъ присутствія въ 1872 г. состояли въ слѣдующемъ:

Составлены вновь 3 дачныя на казенныя селенія и вве-дены въ дѣйствіе 6.

Изъ находившихся въ отчетномъ году въ распоряженіи присутствія земель для раздачи безземельнымъ, въ количествѣ 4,508 морг. 111 прент., роздано 1,942 морг. 147 прентовъ.

Надѣлы получили 405 отставныхъ солдатъ и 232 безземельныхъ крестьянина.

Постановлено въ 140 случаяхъ исправленіе ликвидаціонныхъ таблицъ и данныхъ, вслѣдствіе обнаруженныхъ измѣреніемъ неточностей въ дѣйствительномъ пространствѣ надѣловъ и вслѣдствіе точнѣйшаго опредѣленія вида и размѣра сервитутныхъ, усадебъ и другихъ угодій.

Выдано крестьянамъ 42 копій на 12,032 морг. 218 прентовъ. Всего же выдано крестьянамъ за 1872 годъ и прежнее время 1,317 копій на 449,959 морг. 190 прентовъ.

Разсмотрѣно 1,129 жалобъ на рѣшенія гминыхъ судовъ по дѣламъ судно-полицейскимъ, гражданскимъ, по наслѣдству и устройству онекъ.

Изъ числа обжалованныхъ рѣшеній, кассировано 459 рѣшеній по дѣламъ судно-полицейскимъ, 98 по гражданскимъ, 186 по наслѣдству, 173 по устройству онекъ.

О гминыхъ управленіяхъ.

Петровская губернія дѣлится въ административномъ отношеніи на 8 уѣздовъ и 153 гмины. Изъ числа гминъ 13 имѣютъ населеніе свыше 6 тысячъ; 46 гминъ—отъ 4 до 6 тысячъ, 86—отъ 2 до 4 т. и 8—менѣе 2 тысячъ, слѣдовательно большинство гминъ принадлежатъ къ числу малонаселенныхъ.

114 гминъ состоятъ изъ однихъ селеній, 37—изъ посадовъ и селеній и 2 гмины состоятъ изъ однихъ посадовъ.

Собственныя дома имѣютъ 77 гминыхъ управленій, затѣмъ 63 управленія занимаютъ помѣщенія, 2 пользуются казенными помѣщеніями (въ монастырскихъ зданіяхъ) и 11 помѣщаются безплатно въ частныхъ домахъ.

На содержаніе гминыхъ должностныхъ лицъ и канцелярій составляется раскладка между всеми жителями гмины, по количеству владѣемой земли. Въ платежѣ сего сбора

Видомосность

О расходах, действительно произведенных на
городах Петровской губернии в 1872 году.

Анализ

Характеристики

Таблица № 1

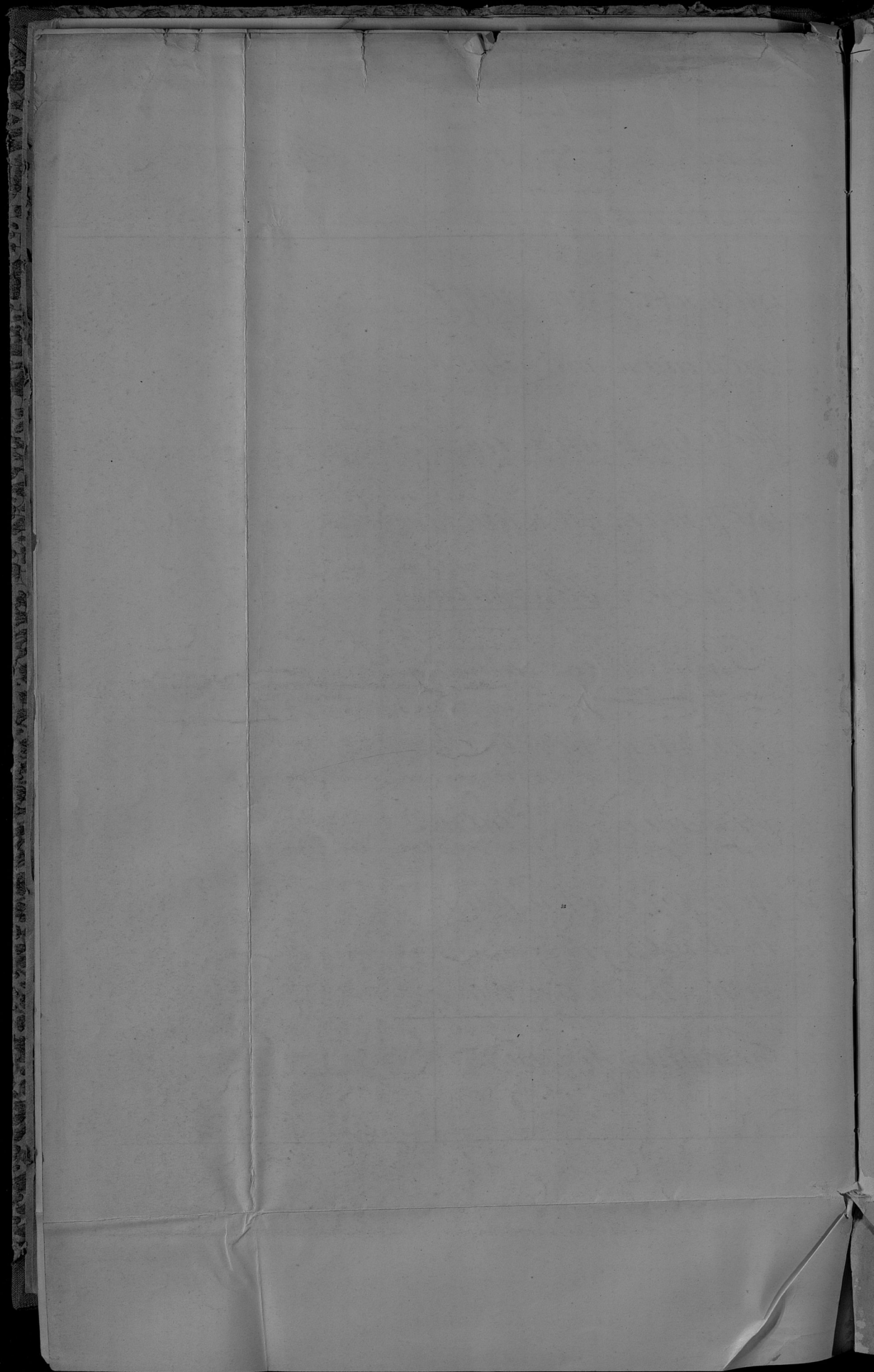
Всего	Среднее	Максимум	Минимум	Среднее	Максимум	Минимум	Среднее	Максимум	Минимум
-------	---------	----------	---------	---------	----------	---------	---------	----------	---------

1	Характеристики	1000	1000	1000	1000	1000	1000	1000	1000	1000	1000	1000	1000	1000	1000	1000	1000	1000	1000	1000
2	Характеристики	1000	1000	1000	1000	1000	1000	1000	1000	1000	1000	1000	1000	1000	1000	1000	1000	1000	1000	1000
3	Характеристики	1000	1000	1000	1000	1000	1000	1000	1000	1000	1000	1000	1000	1000	1000	1000	1000	1000	1000	1000
4	Характеристики	1000	1000	1000	1000	1000	1000	1000	1000	1000	1000	1000	1000	1000	1000	1000	1000	1000	1000	1000
5	Характеристики	1000	1000	1000	1000	1000	1000	1000	1000	1000	1000	1000	1000	1000	1000	1000	1000	1000	1000	1000
6	Характеристики	1000	1000	1000	1000	1000	1000	1000	1000	1000	1000	1000	1000	1000	1000	1000	1000	1000	1000	1000
7	Характеристики	1000	1000	1000	1000	1000	1000	1000	1000	1000	1000	1000	1000	1000	1000	1000	1000	1000	1000	1000
8	Характеристики	1000	1000	1000	1000	1000	1000	1000	1000	1000	1000	1000	1000	1000	1000	1000	1000	1000	1000	1000
9	Характеристики	1000	1000	1000	1000	1000	1000	1000	1000	1000	1000	1000	1000	1000	1000	1000	1000	1000	1000	1000
10	Характеристики	1000	1000	1000	1000	1000	1000	1000	1000	1000	1000	1000	1000	1000	1000	1000	1000	1000	1000	1000
11	Характеристики	1000	1000	1000	1000	1000	1000	1000	1000	1000	1000	1000	1000	1000	1000	1000	1000	1000	1000	1000
	Итого	1000	1000	1000	1000	1000	1000	1000	1000	1000	1000	1000	1000	1000	1000	1000	1000	1000	1000	1000

Итого: 1000

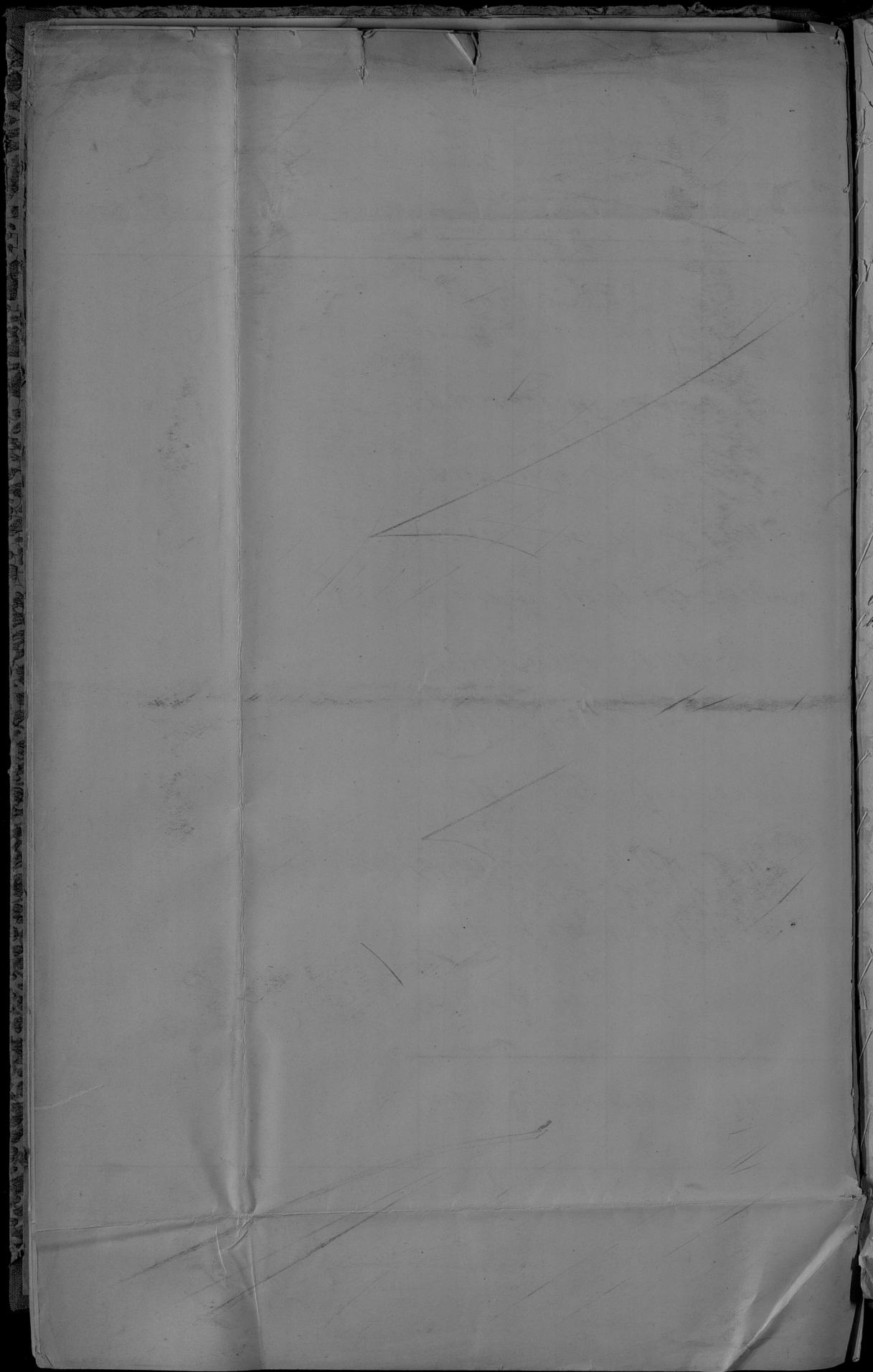
Подпись: И. И. И.

Подпись: И. И. И.



Вводный

О доходах и расходах учреждений
на основании Статистической справки за 1872 год.



24

МИНИСТЕРСТВО
Внутренних Дѣлъ

Господиному Министру Внутренних Дѣлъ

ПЕТРОКОВСКІЙ
ГУБЕРНАТОРЪ

По Губернскому Правленію
Отдѣленіе Канцеляр Присут.

Дѣлопроизводство
21^{го} Февраля 1872 года.

№ 297

Т. Петровка.

Во однодневной переписи
г. Петровка 4 Декабря 1871.

Куратор Г. Мейер

Считаю долгомъ довести
Вашему Высочайшему
Величеству о произведенной по моему
распоряженію въ г. Петровка
4 Декабря минувшаго года
общей однодневной переписи го-
родскаго населенія и поимен-
ныхъ отъ нея результатовъ.

Несмотря на незначитель-
ное, судя по полиційскимъ спис-
камъ, увеличеніе городскаго на-

селенія и на то, что съ каждымъ годомъ съ времени преобразования Петрокова въ губернской городъ, прибавлялись въ немъ новыя постройки, въ послѣднее время послышалась общая жалоба на постепенно увеличивавшуюся дороговизну и недостатокъ квартиръ. Являлась необходимость опредѣлить настоящую цѣну населенія и ея отношеніе къ городскимъ полиціямъ.

Не доверяя вполне въ это время полиційскимъ спискамъ, я назначилъ произвести въ г. Петроковѣ однедневную перепись. Главную полицію въ это время оказали службу учителя мѣстной мужской классической гимназій, изъ которыхъ по преимуществу, въ Ноябрь прошлаго года я образовалъ временный статистическій комитетъ, поручивъ ему состав-

вить правила и подготовитъ все необходи-
мое для произведенія самой подробной
переписи городского населенія и всѣхъ го-
родскихъ строеній.

Когда все подготовительный трудъ
былъ оконченъ, комитетъ назначилъ
днемъ переписи субботу 4^ю Декабря. ^{Этотъ}
срокъ этому заблаговременно было объяви-
но и жителямъ города, пригласилъ разъясни-
тель также и пригласилъ, побуждивши къ пе-
реписи.

Въ назначенный день 120 лицъ изъ го-
сударственныхъ различныхъ ведомствъ, изъявив-
шихъ желаніе участвовать въ переписи,
собрались, предварительно, къ 10 часамъ
утра, въ помѣщеніи мѣстной мужской
гимназій. Здѣсь, сдѣлавъ послѣднія не-

^(*) Суббота, именно, была выбрана для этой цѣли въ тѣхъ ви-
дахъ, что представляла болѣе удобства для переписи про-
мышленнаго еврейскаго населенія.

ходившая наставления, разъяснив въ встрѣ-
чавшіяся еще нѣкоторые недоразумѣнія
и пригласивъ для извѣстныхъ полескаго
архаіа ассистентовъ изъ воспитанниковъ
гимназіи старшаго возраста, я обвѣдиль
начало переписи, къ которой и приступи-
ло было въ Шасовѣ утра одновременно во
всѣхъ частяхъ города, а къ 4^м часамъ по
полудни всѣ необходимыя свѣдѣнія уже
были собраны и на другой день переданы
въ комитетъ. -

Изъ представленнаго мнѣ неслѣ ко-
митетомъ подробнаго отчета о резуль-
татахъ переписи оказывается:

1) Населеніе г. Петрокова 4 Декабря
1871 года составляло 16949 душъ всего пола,
изъ нихъ собственно постоянного насе-
ленія 14680 душъ

и непостояннаго, къ которому

По помѣйскому списку населенія г. Петрокова составляло 14289 душъ всего пола.

относены войска, мѣла, проживаю-
щія въ городѣ по паспортамъ, на-
ходящіяся въ тюрьмѣ арестанты
и болонне въ городскихъ больницахъ 226 душъ.

Всѣ выводы, сдѣланные временнымъ ста-
тистическимъ комитетомъ, на основаніи
собранныхъ данныхъ, относятся къ собст-
венно постоянному населенію города. Въ
прилагаемыхъ прислѣхъ ведомостяхъ
(№ 1-6) Ваше Высочайшее Превосходитель-
ство изволите усмотрѣть составъ насе-
ленія г. Петрокова вообще и подробное
подраздѣленіе его постоянныхъ жителей
по вѣроисповѣданію, происхожденію, возра-
сту, семейному положенію и воспитанію.

2.) Разныхъ зданій и строеній въ г. Петро-
ковѣ въ день переписи найдено:

а) Церквей разныхъ христіанскихъ вѣро-
исповѣданій 8.

В Синагога и молитвенной домъ 2.
в Разныхъ строений 1349; изъ нихъ
жилищъ каменныхъ 290 деревянныхъ
393; всего 683

нежилищъ каменныхъ 99, деревян-
ныхъ 569; всего 668

Валовой доходъ съ частныхъ домовъ,
по заявленію самихъ владельцевъ, прост-
рается до 16262⁷ руб. сер.

Все недвижимое частное имущество
въ городѣ застраховано на 1.054,580 руб. сер.,
а страховой преміи отъ этой суммы
уплачивается 1946 руб. 36 коп.

Студенныхъ жилищъ помѣщений / квар-
тиръ /, кромя 64^х, занятыхъ 22 офицера-
ми Тобольскаго полка и Губернскаго ба-
талиона инъстранныхъ войскъ найдено 2682,
въ томъ числѣ 45 вовсе незанятыхъ^(*) и

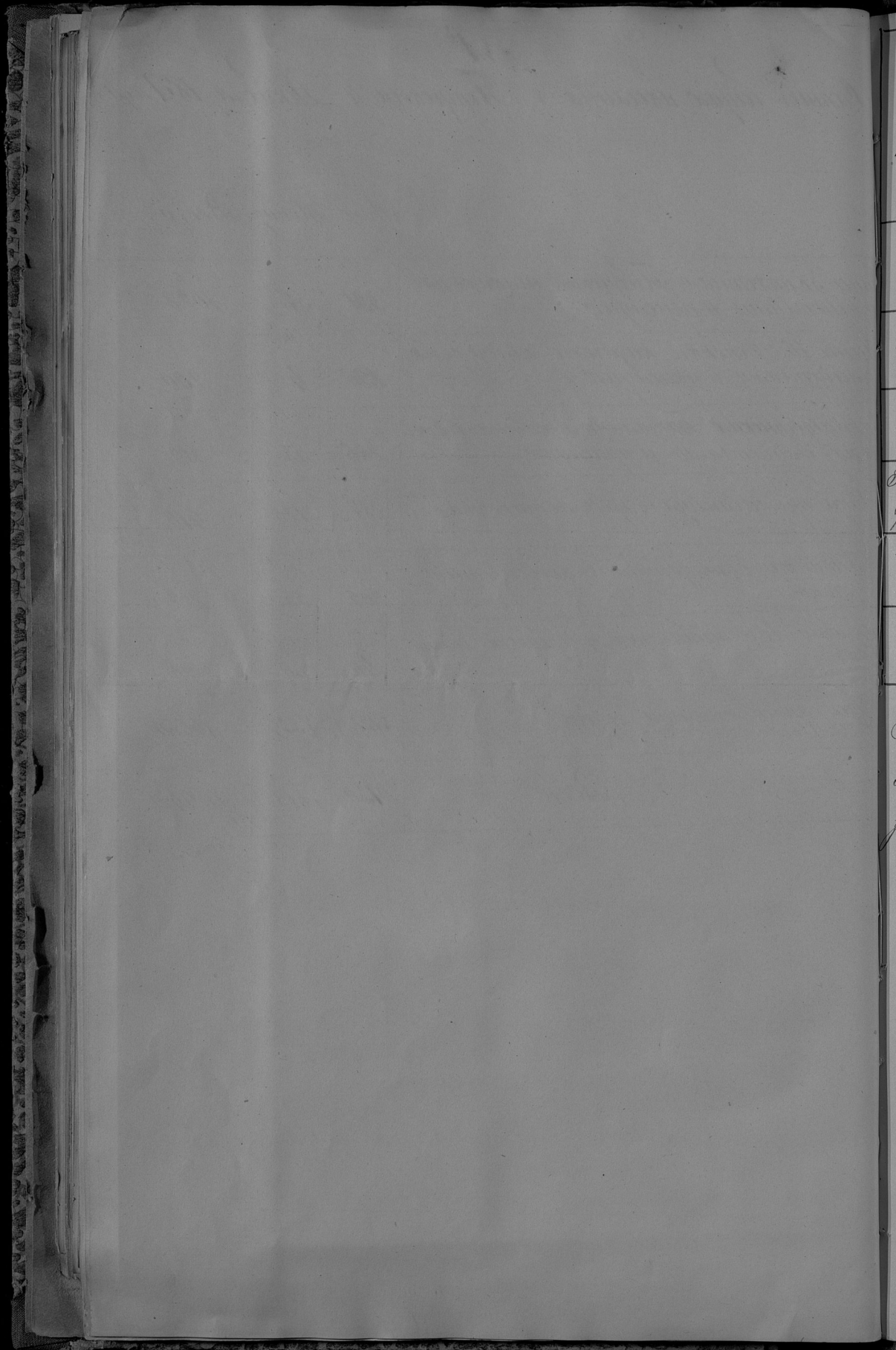
36 неудовлетворительныхъ въ гигиеническомъ

^(*) Встрѣчаются они, состоящая изъ дѣланныхъ изъ одной комнаты, помѣщений на 6-8 человекъ, одна и въ нихъ мебельная.

№ 17

Список общего населения в Петрове 4 Декабря 1871 года

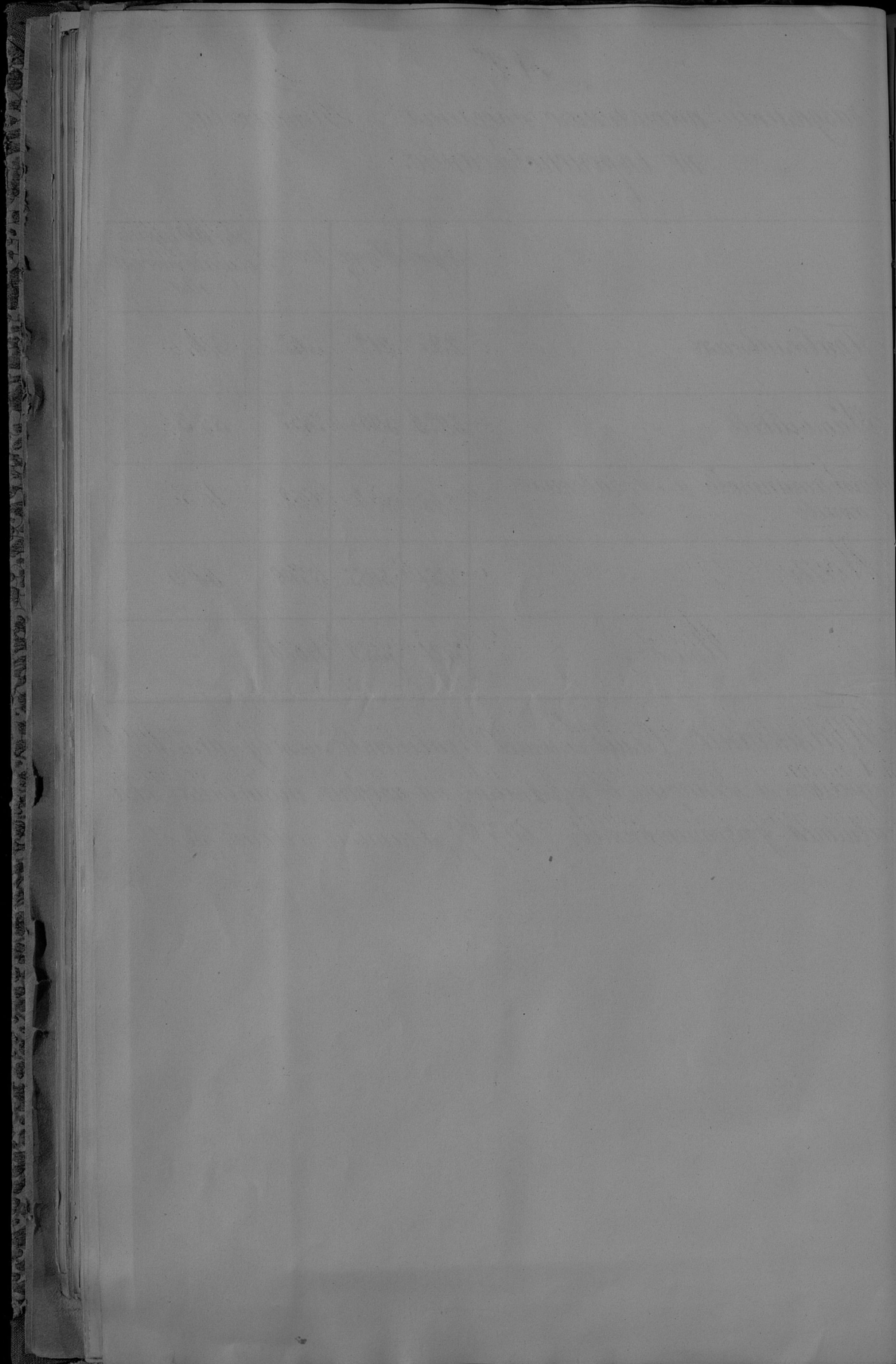
	Муже	Женщ.	Всего.
Чины 38 пехотного Милославского полка с ихъ семействами и прислугой	291	57	1028
Чины 16 Донского казачьяго полка с ихъ семействами и прислугой	196	4	200
Чины Губернскаго Батальона истринскихъ войскъ с ихъ семействами и прислугой	286	53	319
Лица проживающія въ городѣ по паспортамъ	287	123	410
Арестантовъ полицавшихся въ свидѣтельной тюрьмѣ	209	33	212
Больные въ христіанской и Еврейской больницѣ	40	30	70
Постоянное население города	7121	7559	14680
Всего	9150	7819	16949



раздѣленіе постоянного населенія г. Петрова
по вероисповѣданію.

	Муж.	Жен.	всего.	На 1000ъ общаго насе- нія.
Православныхъ	295.	212.	505.	3,4.
Католиковъ	5929.	5908.	11837.	53,3.
Протестантовъ и Моравскихъ братство	248.	384.	632.	4,3.
Евреевъ	2651.	5055.	5706.	38,9.
Итого	7121.	7559.	14680	—

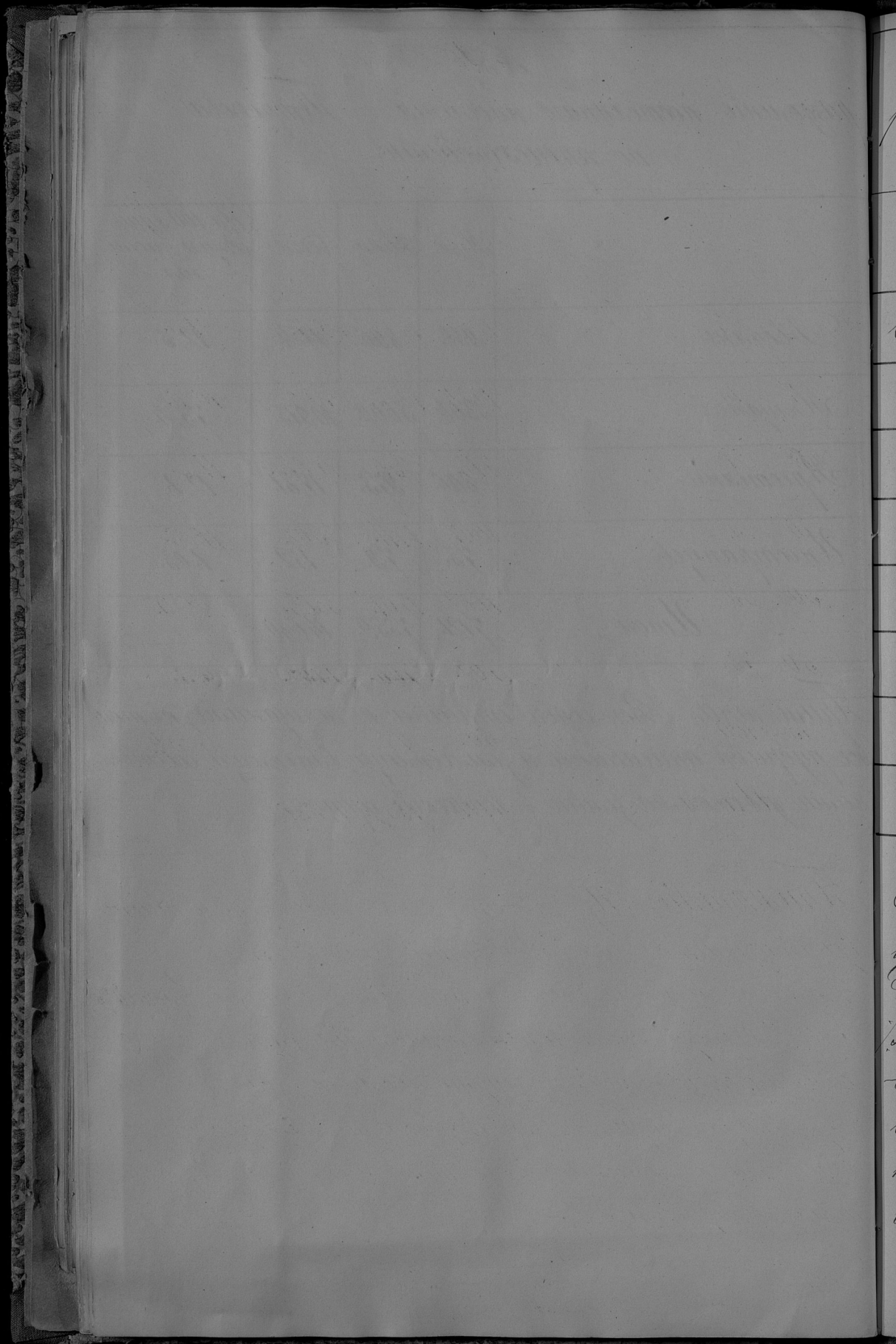
Примѣчаніе. Самое большое неравенство между числомъ
мужчинъ и женщинъ, съ перевѣсомъ на сторону послѣднихъ, ока-
зывается у протестантовъ /60,7%/, а потомъ у евреевъ /53,5%/.



раздѣленіе постоянного населенія г. Петрова
по происхожденію.

	Муж.	Женщ.	всего	На 100 душъ мужскаго населе- нія.
Дворянъ	958.	896.	1854.	12, 5.
Мещанъ	5304	5609.	10915.	73, 4.
Срестьянъ	806.	975.	1781.	12, 1.
Иностранцевъ	73.	79.	152.	1, 05.
Итого	7121.	7559.	14680	—

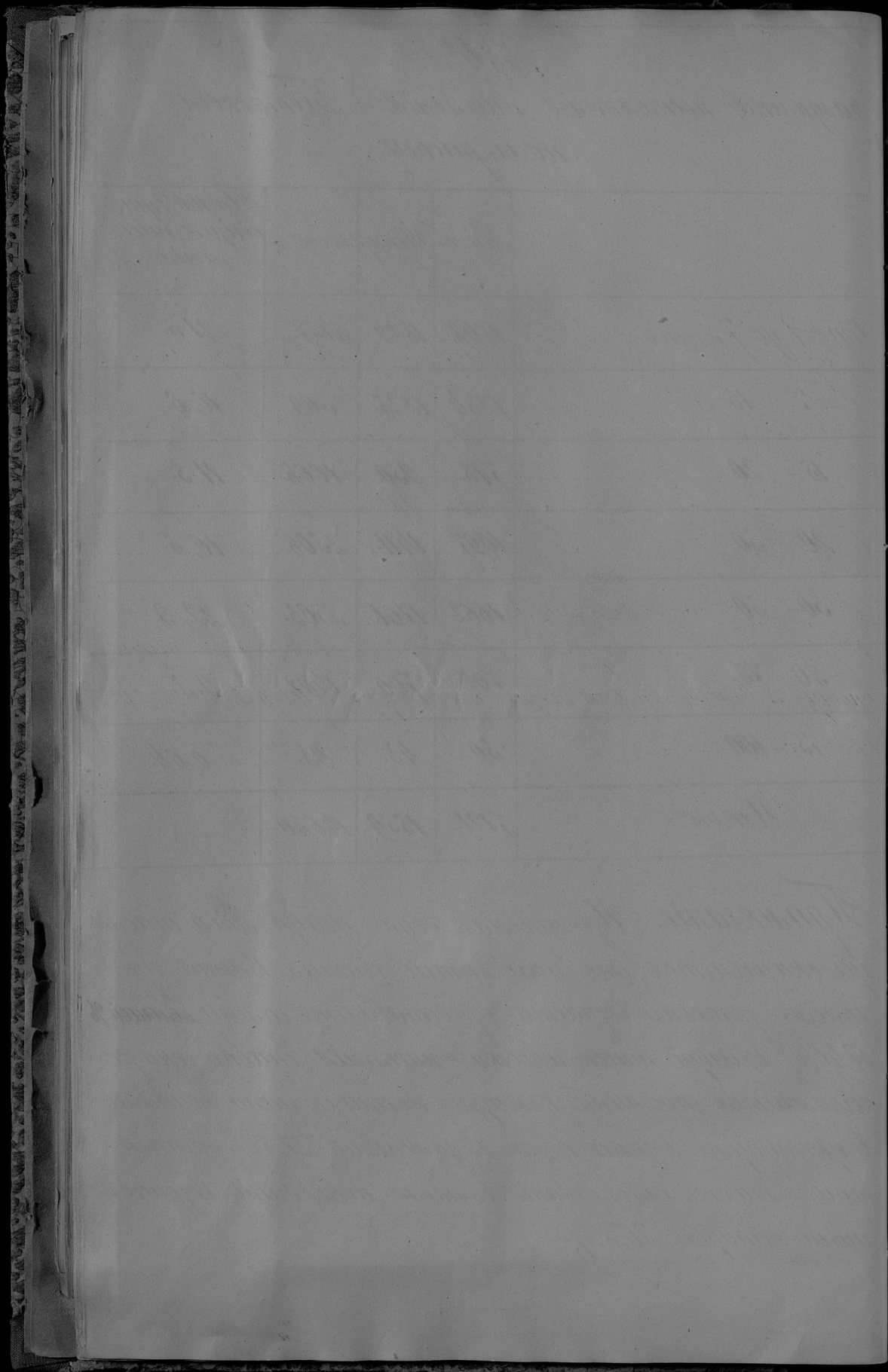
Примѣчаніе. Все евреи отнесены къ мещанамъ; къ той же рубрику приписаны и земледѣльцы, владеющіе собственными участками земли въ городской чертѣ.



размеры постоянного населения г. Темрюкова
по возрасту.

	Мужч.	Женщ.	всего.	На 100 душ общаго насе- ления.
Отъ 1 до 7 лѣтъ	1608.	1529.	3137.	21,3.
7 - 15	1284.	1225.	2509.	16,6.
15 - 20	718.	950.	1668.	11,3.
20 - 30	1097.	1411.	2508.	16,5.
30 - 50	1662.	1701.	3363.	22,9.
50 - 75	702.	700.	1402.	9,5.
75 - 100	50.	45.	95.	0,64.
Умного	7121.	1559.	14680.	—

Примечаніе. Изъ первыхъ двухъ графовъ этой табли-
цы оказывается, что число детей, считаа 15 лѣтъ пре-
дѣломъ ютскаго возраста - представляетъ самый большой %
[38,46%] въ общій массу городскаго населенія; сходное графовъ
выражается отношеніе къ общему населенію числа жителей
въ промежутокъ возрастовъ, отъ 15 до 30 лѣтъ [27,8%]. Замѣча-
тельно также преобладаніе въ этомъ послѣднемъ возрастѣ
числа женщинъ [56,5%]. -

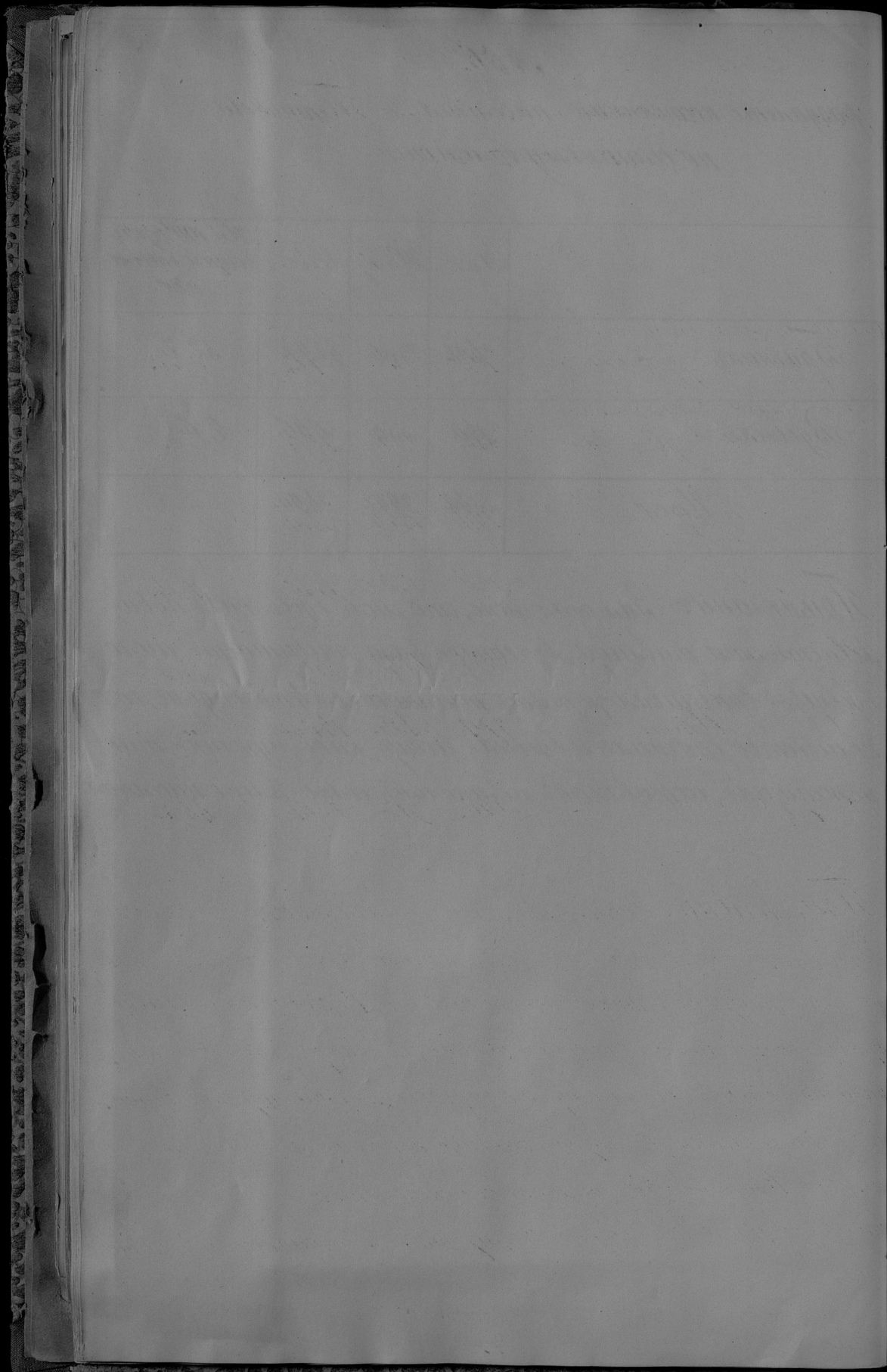


АБ.^{№2}

раздѣленіе постоянного населенія г. Петрокова
по семейному положенію.

	Муж.	Женщ.	всего.	На 100 душъ общаго населе- нія.
Брачныя	2408.	2586.	4794.	32,7.
Вдовыя	140.	556.	696.	4,6.
Итого	2548.	2942.	2490.	— — —

Примечаніе. Замѣтательно, что число вдовъ какъ пока-
зываетъ эта таблица, въ четыре раза превышаетъ число
вдовцовъ. Сравнивая затѣмъ таблицы АА4 и Б, видно, что
количество брачныя и вдовыя вообще, какъ мужики, такъ
и женщины, составляетъ не много болѣе $\frac{1}{3}$ всего населенія.



разделение постоянного населения г. Петрова
по воспитанию.

	Муж.	Жен.	всего	На 100 душ общаго насе- ния
Образовавшихся в высших учебных заведениях	128	"	128	0,86.
Образовавшихся в средних учебных заведениях	553	654	1207	8,2.
Получивших элементарное образование	1911	1579	3490	23,8.
Учащихся	1054	682	1736	11,14.
Неграмотных	3475	4644	8119	53,3.
Итого	7121	7559	14680	—
Всего грамотных	5646	2915	6561	44,7.

Примечание. Число грамотных в общей массе городского на-
селя составляет только 44,7%, т.е. менее половины. Если исключить отсюда
число учащихся, а также приблизительно, 1½% евреев, обра-
зовавшихся исключительно еврейской грамотой, не дающей, как известно,
никаких средств к настоящему образованию, то число муж., получивших
настоящее образование, в общем населении г. Петрова выразится отло-
жением 1:465. Вывод этот показывает, что образование, даже в
самых ограниченных размерах, еще далеко не достигнуто.

всего городского населения. Последнее в этом еще более усилится, если
замышлять, что большинство лиц, получивших образование в гимназиях
и в особенности в высших учебных заведениях, не принадлежат к
ураженцам Петрова, а являются здесь рабы судьбы в том же смысле
как и уроженцы губернского города.

Губернатор Карна

Секретарь Офиса

отношений. При сравнении числа обитавших в
пансионей с количеством постоянного
населения оказывается, что на каждую
квартиру приходится средним числом
до 6^{ми} жильцов.

В заключение шлю госте присовоку-
пить, что благодаря просвещенной дея-
тельности учрежденного мною временного
статистического комитета, собраны шль
и многия другия, не входившия въ програм-
му однодневной переписи, интересныя све-
денія, относящіяся къ жизни городского
населенія, которыя будут сообщены мною
въ Центральный Статистический Комитетъ.

Губернаторъ Калужск.

Секретарь Губернаторск.

11



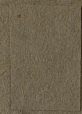
Genat. Kon

Вѣдомость N 8.

**О ЧИСЛѢ УЧЕБНЫХЪ ЗАВЕДЕНІЙ И УЧАЩИХСЯ
ВЪ ПЕТРОЖОВСКОЙ ГУБЕРНІИ
ЗА 1872 ГОДЪ.**

НАЗВАНИЕ УЧЕБНЫХ ЗАВЕДЕНИЙ.	Въ губернияхъ, го-род. уѣздныхъ и дру-гихъ городахъ.						Въ уѣздахъ.			Всего въ губерніи.		
	Число учеб-ныхъ заведе-ній.	Число учащихся.		Число учащихся.		Число учеб-ныхъ заведе-ній.	Число учащихся.		Число учеб-ныхъ заведе-ній.	Число учащихся.		
		МУЖ. ПОЛА.	ЖЕН. ПОЛА.	МУЖ. ПОЛА.	ЖЕН. ПОЛА.		МУЖ. ПОЛА.	ЖЕН. ПОЛА.		МУЖ. ПОЛА.	ЖЕН. ПОЛА.	ОБОИХЪ ПОЛА.
Петровская мужская классическая гимназія	1	382	—	—	—	—	—	—	1	382	—	382
При ней приготовительный классъ	1	19	—	—	—	—	—	—	1	19	—	19
Чюстоховская мужская классическая прогимназія	—	—	1	201	—	—	—	—	1	201	—	201
Петровская 4-хъ классная женская прогимназія	1	—	80	—	—	—	—	—	1	—	80	80
Лодянской высшее ремесленное училище	—	—	1	175	—	—	—	—	1	175	—	175
Лодянской мужское 2-хъ классное приготовительное начальное училище	—	—	1	106	—	—	—	—	1	106	—	106
Начальных народных училищъ	4	202	902	2941	1833	308	12176	8035	344	15319	9958	25277
Воскресно-ремесленныхъ училищъ	1	76	1	715	—	1	40	—	13	831	—	831
Еврейскихъ начальныхъ училищъ	1	48	4	280	104	—	—	—	5	328	104	432
Частныхъ учебныхъ заведений	2	56	441	215	318	2	9	8	15	280	370	650
<i>Другихъ самостоятельныхъ училищъ, или такъ называемыхъ кадетскихъ.</i>												
Аутбургскихъ	—	—	—	—	—	85	1749	1558	85	1749	1558	3307
Роворятскихъ	—	—	—	—	—	4	67	56	4	67	56	123

Госуд. публичная
историческая
библиотека Г. СССР
198 г.



Des 8p
nep 5p

OKM

