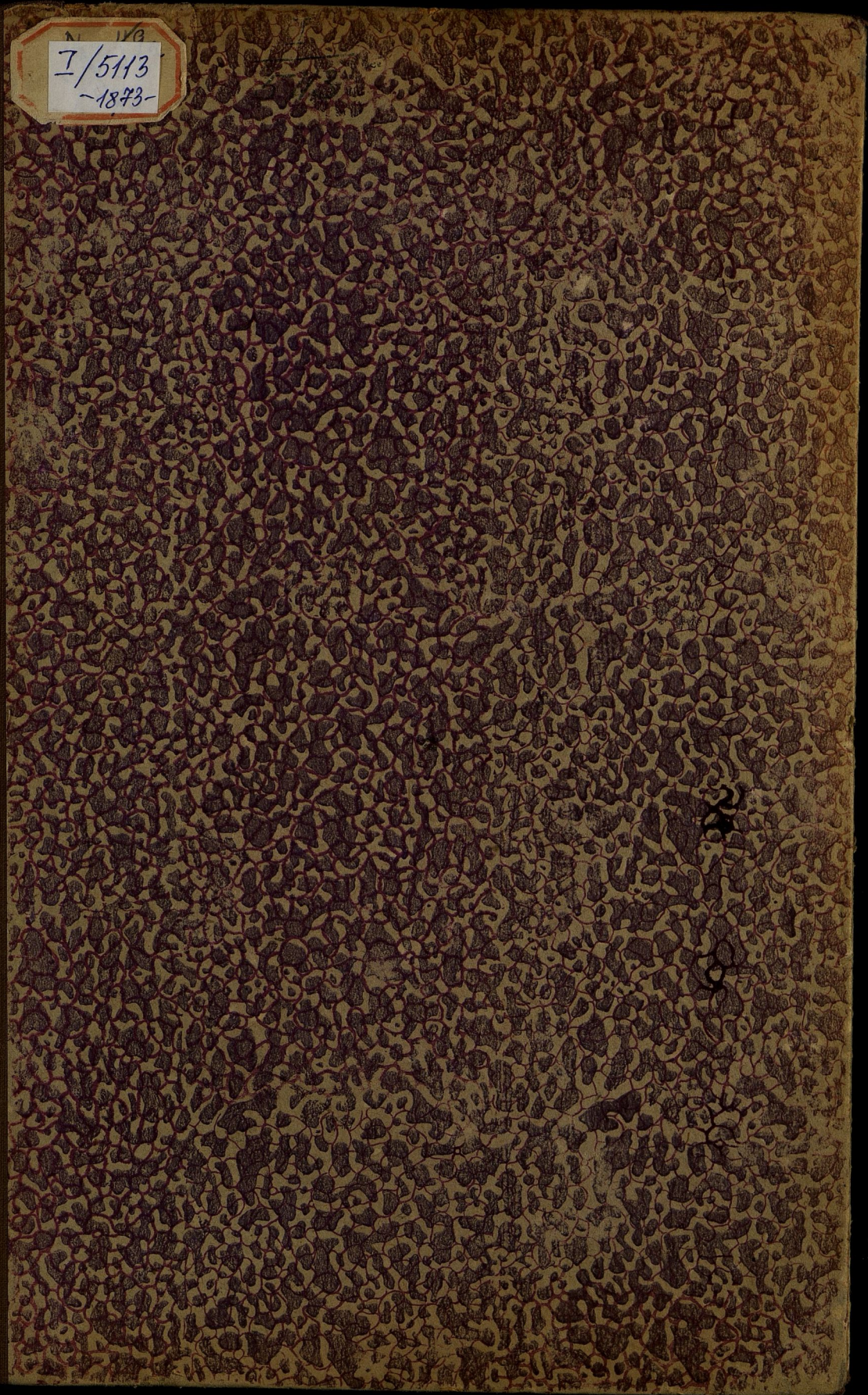
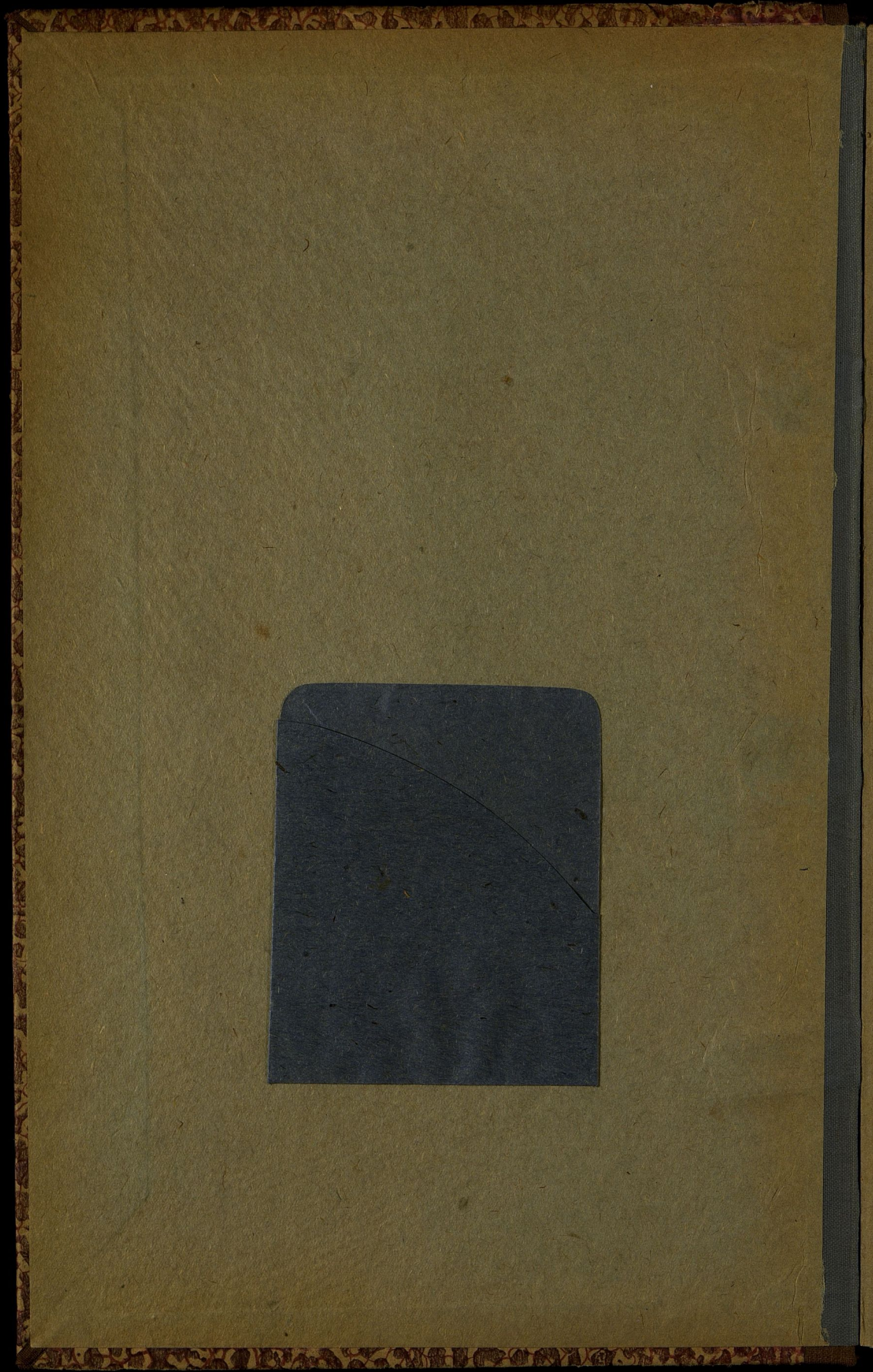
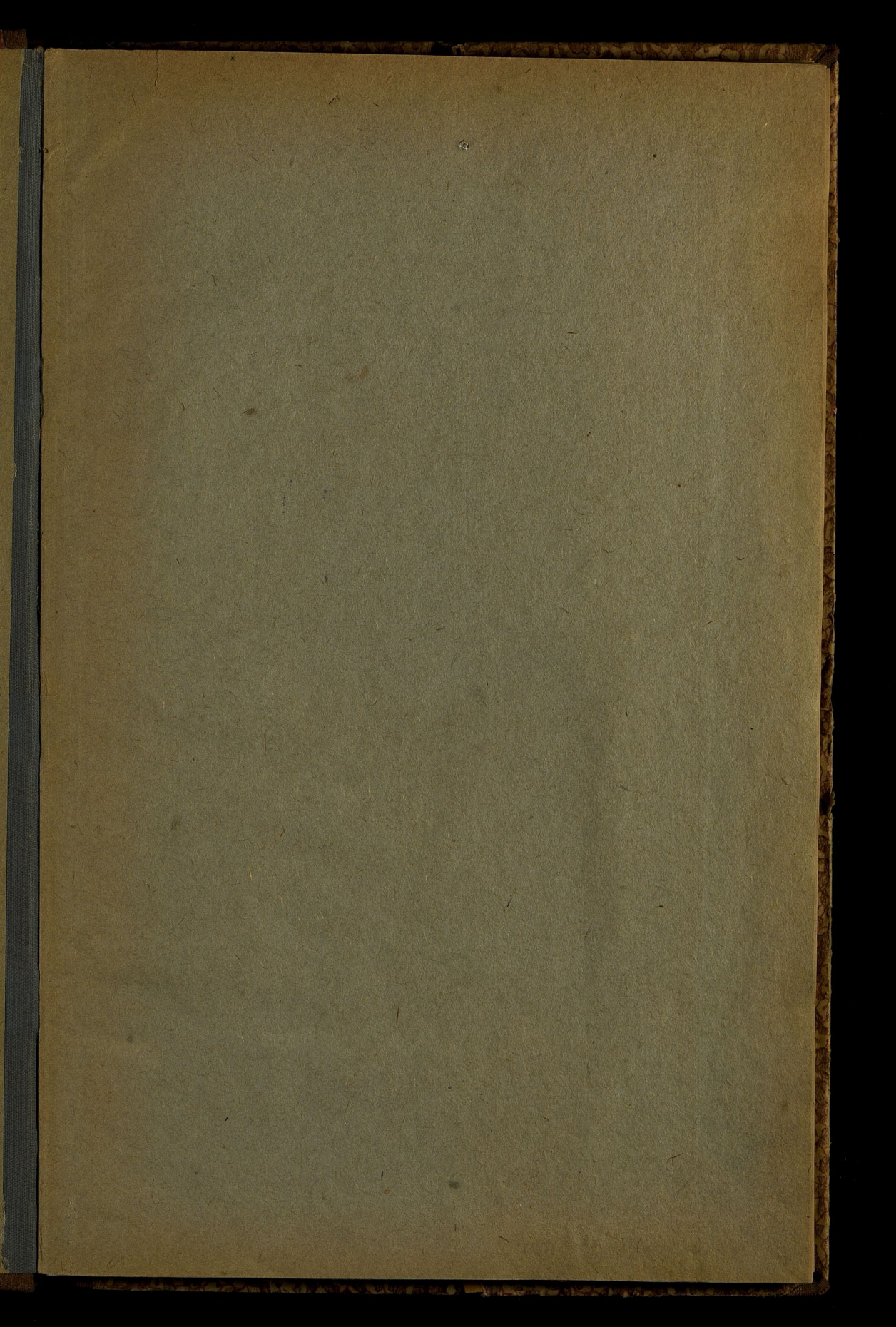
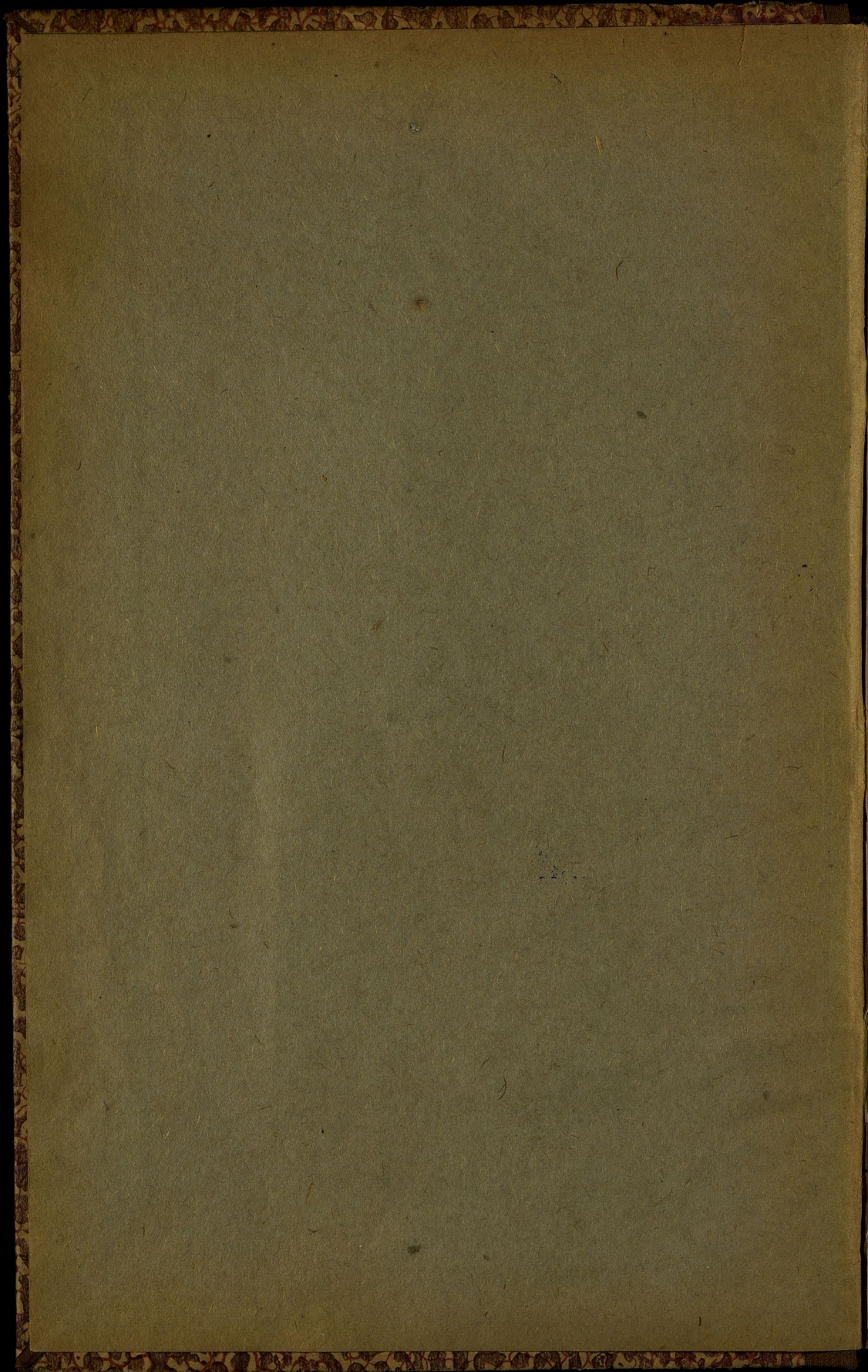


N 113
I/5113
-1873-









1449a
~~1449a~~
3

I
5113

Приложение къ всеподданнейшему отчету.

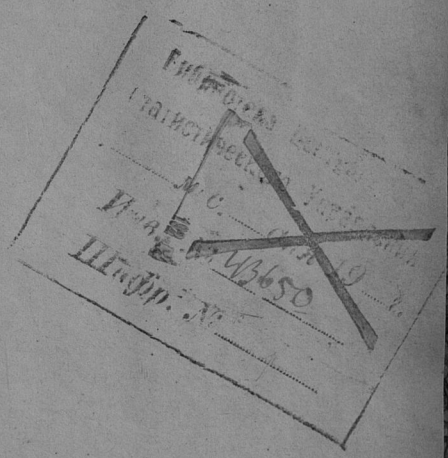
197

197007

ОБЗОРЪ ПЕТРОКОВСКОЙ ГУБЕРНИИ

ЗА 1873 ГОДЪ.

ч. введ. № 7



427

30 1938

Госуд. публичная
Историческая
Библиотека РСФСР
№ 34358. 1981 г.

ОГЛАВЛЕНИЕ.

I. ЕСТЕСТВЕННЫЯ И ПРОИЗВОДИТЕЛЬНЫЯ СИЛЫ ГУБЕРНІИ И ЭКОНОМИЧЕСКАЯ ДѢЯТЕЛЬНОСТЬ ЕЯ НАСЕЛЕНІЯ.

	Стр.
а) Земледѣіе	1.
б) Промыслы сельскаго и городскаго населенія	7.
в) Промышленность заводская и фабричная	7.
г) Торговля	11.
д) Движеніе населенія	12.

II. ПОДАТИ И ПОВИННОСТИ.

а) Окладные и неокладные	13.
б) Государственные и губернскіе земскіе сборы	15.
Транспортный сбор	15.
Страховой сбор	15.
Сборъ со скота	16.
Дорожный сборъ	17.
Квартирный сборъ	17.
в) Городскіе доходы и расходы	17.
г) Акцизный сборъ	19.
д) Отправленіе натуральныхъ повинностей	19.
Рекрутскій наборъ	19.

III. ОБЩЕСТВЕННОЕ БЛАГОУСТРОЙСТВО И БЛАГОЧИНІЕ.

а) Казенныя и общественныя зданія	21.
б) Дороги и мосты	22.
в) Почты	22.
г) Народная нравственность	23.
д) Арестанты, тюрьмы и этапы	24.
е) Пожары	25.
ж) Различныя происшествія и народныя бѣдствія	26.

IV. НАРОДНОЕ ЗДРАВІЕ И ОБЩЕСТВЕННОЕ ПРИЗРѢНІЕ.

а) Врачи	27.
б) Больницы	28.

	Стр.
е) Эпидеміи и эпизоотіи	31.
ж) Насильственныя смерти	32.
з) Дома призрѣнія и пріюты	33.

V. НАРОДНОЕ ПРОСВѢЩЕНІЕ.

а) Учебныя заведенія	34.
б) Народное образованіе	36.

СВѢДѢНІЯ О ЗАНЯТІЯХЪ ПЕТРОКОВСКАГО ГУБЕРНСКАГО ПО КРЕСТЬЯНСКИМЪ
ДѢЛАМЪ ПРИСУТСТВІЯ 37.

О ГМИННЫХЪ УПРАВЛЕНІЯХЪ И ГМИННЫХЪ СУДАХЪ 39.

ОБЗОРЪ ПЕТРОКОВСКОЙ ГУБЕРНІИ ЗА 1873 Г.

I. ЕСТЕСТВЕННЫЯ И ПРОИЗВОДИТЕЛЬНЫЯ СИЛЫ ГУБЕРНІИ И ЭКОНОМИЧЕСКАЯ ДѢЯТЕЛЬНОСТЬ ЕЯ НАСЕЛЕНІЯ.

а) Земледѣліе.

Изъ общаго числа 1,182,440 десятинъ, составляющихъ пространство Петроковской губерніи, находится: пахатной земли 686,200 дес., луговой и выгонной 94,300 дес., подъ лѣсами 248,290 дес., подъ усадьбами и строениями 38,180 дес. Остальная земля находится подъ болотами и дорогами и вообще неудобна къ обработкѣ.

Почва Петроковской губерніи, по свойствамъ своимъ, требуетъ много удобренія и труда при обработкѣ, но благодаря высокому, сравнительно, развитію сельскаго хозяйства въ губерніи, какъ и во всемъ Привислинскомъ краѣ, и усовершенствованнымъ способамъ земледѣлія, урожаи постоянно бываютъ удовлетворительные и недостатка въ средствахъ пропитанія населеніе никогда не терпѣло.

Въ прошломъ году полевое хозяйство находилось, въ сравненіи съ предшествовавшими годами, въ менѣе благоприятныхъ условіяхъ. Всходы были повсемѣстно отличные и давали надежду на обильный урожай, что въ частныхъ случаяхъ дѣйствительно имѣло мѣсто, но въ большинствѣ хозяйствъ расчеты эти не оправдались. Послѣ уборки хлѣба оказалось, что зерна получено относительно менѣе, чѣмъ въ 1872 году.

Въ многихъ мѣстностяхъ умолоть копы пшеницы (60 сноповъ) далъ корецъ зерна, т. е. $\frac{3}{5}$ четверти. Яровые посѣвы, дали, однакоже, значительно лучшіе результаты, чѣмъ озимые. Болѣе всего пострадала рожь.

Отъ умолота копы ржи получено, въ большинствѣ случаевъ, около 24 гарнцевъ зерна, т. е. менѣе $\frac{1}{2}$ четверти, тогда какъ въ предшествовавшемъ году изъ копы ржи, вымолочивалась четверть и болѣе зерна.

Обиліе уродившейся соломы и недостаточность зерна слѣдуетъ приписать особымъ условіямъ погоды, стоявшей во время цвѣта и созрѣванія хлѣбныхъ растений. Весною, при частыхъ холодахъ и дождѣ, господствовали сильные вѣтры, а лѣтомъ, особенно въ началѣ, были сильный жаръ и засуха, что преимущественно повліяло на колосившуюся въ эту пору озимь. Кроме выше упомянутыхъ невыгодныхъ условій, въ нѣкоторыхъ мѣстахъ, какъ напримѣръ въ Бендинскомъ уѣздѣ, хлѣбъ подвер-

гался порчѣ отъ появившагося на немъ червя. Кромѣ того очень много хлѣба было побито градомъ. Убытку отъ градобитій понесено жителями, приблизительно, на 250,000 р. Картофель, хотя и неподвергался болѣзни, какъ въ предшествовавшемъ году, но уродился также въ меньшемъ количествѣ.

По всѣмъ симъ причинамъ, урожай за отчетный годъ, какъ видно изъ нижеслѣдующей таблицы, менѣе удовлетворителенъ, чѣмъ въ 1872 году.

У ѣ з д ы.	Посѣяно четвертей.			Снято четвертей.		
	Ози-маго.	Яро-ваго.	Кар-тофе-ля.	Ози-маго.	Яро-ваго.	Кар-тофе-ля.
Петроковскій	43385	48412	92619	166672	246748	541937
Новорадомскій	39418	43674	59630	54835	139294	324900
Ченстоховскій	19508	18568	205400	50490	63473	358000
Бендзинскій	32481	56171	88315	81429	162270	380081
Ласкскій	43384	71559	89120	152074	409156	454400
Лодзинскій	22811	24119	46808	101163	114129	236292
Брезинскій	23910	31100	59000	85000	124000	268000
Равскій	22254	25219	39236	76781	100213	187220
Итого въ губерніи въ 1873 г.	247439	318822	680128	768444	1359283	2750830
„ „ въ 1872 г.	246517	303528	654256	864777	1335326	2942802

Изъ показаннаго въ таблицѣ общаго урожая собрано на земляхъ владѣльческихъ: озимаго 332,377 четвер., яроваго 633,117 четв. и картофеля 1,090,343 четв., а на земляхъ крестьянскихъ: озимаго 411,691 четв., яроваго 691,188 четв., картофеля 1,558,576 четв. Остальной хлѣбъ собранъ на земляхъ городокихъ.

Средній урожай за сравниваемые года выражается слѣдующими цифрами:

въ 1873 г.		въ 1872 г.	
озимаго	самъ $3\frac{1}{10}$		самъ $3\frac{1}{2}$
яроваго	„ $4\frac{1}{5}$		„ $4\frac{2}{5}$
картофеля	„ 4		„ $4\frac{1}{2}$

Не смотря на таковую посредственность урожая, имъ исполнѣе обеспечивается не только народное продовольствіе, но и нужды хозяйства, на новый посѣвъ и винокурение.

Такъ на продовольствіе населенія губерніи, полагая на одну душу по $1\frac{3}{4}$ четв. озимыхъ и яровыхъ хлѣбовъ и по $1\frac{1}{4}$ четв. картофеля, на 705,288 душъ потребуется до новаго урожая:

яровыхъ и озимыхъ хлѣбовъ	1,234,200 четв.
картофеля	881,600 „

Итого . 2,115,800 четв.

На посѣвы озимыхъ и яровыхъ хлѣбовъ	565,000 четв.
картофеля	680,000 „
Итого	1,245,000 четв.

На винокурение, пивоварение и другія надобности требуется въ сложности:

озимыхъ и яровыхъ хлѣбовъ	80,000 четв.
картофеля	400,000 „
Итого	480,000 четв.

Слѣдовательно на продовольствіе жителей, на посѣвы, винокурение, пивоварение и друг. надобности потребуется въ сложности:

озимыхъ и яровыхъ хлѣбовъ	1,879,200 четв.
картофеля	1,961,600 „
Итого	3,840,800 четв.

За вычетомъ вышеупомянутаго общаго расхода хлѣбовъ и картофеля въ остаткѣ получится:

озимыхъ и яровыхъ хлѣбовъ	248,527 четв.
картофеля	789,230 „
Итого	1,037,757 четв.

Цѣны на хлѣбъ въ отчетномъ періодѣ существовали довольно высокія и выше цѣнъ 1872 г., а именно: за четверть ржи платили весною, среднимъ числомъ, 9 р. 13 к. за четверть, пшеницы—15 р. 75 к., ячменя—7 р. 45 к., овса—5 р. 18 к. и картофеля—2 р. 67 к.; осенью четверть ржи стоила 9 р. 73 к., пшеницы—14 р. 40 к., ячменя—7 р. 69 к., овса—4 р. 78 к. и картофеля—2 р. 80 коп.

Травы по случаю неблагоприятной лѣтомъ погоды хотя и не были особенно хороши, но долго стоявшая прекрасная осень дала возможность успѣшно собрать вторые покосы и дозволила держать скотъ болѣе продолжительное время на пастбищахъ, а потому недостатка въ прокормленіи скота не предвидится.

Озимые посѣвы сдѣланы своевременно и обѣщаютъ хорошіе всходы

Земледѣльческій трудъ оплачивался въ разныхъ мѣстностяхъ различно, но средняя заработная плата, поденно, была слѣдующая:

Во время посѣвовъ:	На собствен. харчахъ нанимаващагося.	На харчахъ нани- маващаго.
конному	1 р. 70 к.	1 р. 40 к.
пѣшему	— 35 „	— 25 „
работницѣ	— 30 „	— 20 „
Во время сѣнокоса:		
конному	2 р. —	1 р. 50 к.
пѣшему	— 40 к.	— 30 „
работницѣ	— 30 „	— 20 „

Во время уборки хлѣба:	На собствен. харчахъ наймавшагосл.	На харчахъ найм- машаго.
конному	2 р. 40 к.	2 р. — к.
пѣшему	— 45 „	— 35 „
работницѣ	— 37 1/2 „	— 25 „

Годовымъ рабочимъ платили на собственномъ ихъ продовольствіи: работнику—отъ 120 до 150 р., а на харчахъ хозяина—отъ 30 до 60 р. Работница въ первомъ случаѣ получала до 80 р., а во второмъ—отъ 20 до 45 руб.

Обращаясь, затѣмъ, къ способамъ и системѣ веденія сельскаго хозяйства въ губерніи необходимо различить три рода хозяйства: въ имѣніяхъ помѣщичьихъ, управляемыхъ самими владѣльцами, въ имѣніяхъ арендаторскихъ и крестьянское хозяйство.

Помѣщики въ Привислинскихъ губерніяхъ издавна обратили особое вниманіе на усовершенствованіе сельскаго хозяйства, и еслибы не безпорядки въ краѣ въ 1863—1864 годахъ, вслѣдствіе которыхъ большинство землевладѣльцевъ понесли значительныя потери и до сего времени не могутъ вполне оправиться, то въ настоящее время эта отрасль народной экономіи стояла бы на высокой степени совершенства.

Не говоря уже объ общеупотребительной многопольной системѣ, хозяйства помѣщиковъ, даже небогатыхъ, снабжены усовершенствованными земледѣльческими машинами, каковы: сѣялки, молотилки, соломорѣзки. Во многихъ мѣстностяхъ употребляются паровыя молотилки, за которыя помѣщики уплачиваютъ по 25 р. въ день и, кромѣ того, за доставку на мѣсто, смотря по разстоянію. Бороны имѣются большею частью желѣзныя. Плугъ употребляется отчасти колесный, польской системы, отчасти американскій. Въ болѣе богатыхъ имѣніяхъ, за недостаткомъ натурального орошенія, прибѣгаютъ къ весьма дорого стоящей искусственной ирригаціи полей.

Главный предметъ посѣвовъ въ помѣщичьихъ хозяйствахъ, кромѣ ржи и необходимаго, какъ для продовольствія, такъ и для винокуренія, картофеля, составляетъ пшеница, обращающая на себя особенное вниманіе и доставляющая наибольшія выгоды хозяйствамъ, такъ какъ изъ Петроковской губерніи пшеница преимущественно сбывается за границу, въ сосѣднія, не особенно плодородныя и занятая преимущественно горнозаводскою промышленностію провинціи Пруссіи и Австріи. Другіе яровые хлѣба засѣваются въ меньшемъ количествѣ.

Для корма скота и отчасти винокуренія сѣется клеверъ. Въ небольшомъ количествѣ разводятся также маслосемянныя сѣмена пенька и ленъ.

Для производства свекловицы нѣтъ надлежащаго качества почвы и, несмотря на многократные опыты владѣльцевъ сахарныхъ заводовъ въ Лодзинскомъ и Новорадомскомъ уѣздахъ, све-

кловица родится плохо, такъ что, для обработки на названныхъ заводахъ, свекловица доставляется изъ Ленчицкаго уѣзда, Калишской, и Кутновскаго, Варшавской губерніи.

Находящаяся въ связи съ земледѣіемъ скотоводство, огородничество и винокурение даже и въ помѣщичьихъ имѣніяхъ не могутъ быть названы успѣшными. Разведенію скота, особенно хорошихъ породъ, препятствуетъ ощущаемый всюду недостатокъ луговъ и пастбищъ. Рогатый скотъ вообще малъ, и откармливаніе его для убоя не считается особенно выгоднымъ въ помѣщичьемъ хозяйствѣ. Для убоя приводятся сюда, чрезъ Варшаву, воли украинской породы. Стоимость штуки убойнаго скота мѣстной породы составляетъ 65—70 руб. Овцеводствомъ занимаются довольно много, но породистыя овцы встрѣчаются очень рѣдко. Какъ исключеніе въ этомъ отношеніи можно назвать имѣніе Шидловъ, Лодзинскаго уѣзда, помѣщика Меленцкаго, которому за чистокровныхъ племенныхъ барановъ платятъ до 300 руб. Тамъ же имѣются бараны, стоящіе до 1000 рублей.

Разведеніе простыхъ овецъ тоже уменьшилось въ послѣднее время, влѣдствіе невозможности конкуренціи мѣстной шерсти средняго качества съ австрійскою шерстію, привозимою сюда въ большемъ количествѣ.

Винокурение въ помѣщичьихъ имѣніяхъ не представляетъ промышленнаго значенія, а производится только въ размѣрахъ необходимыхъ для удовлетворенія мѣстныхъ нуждъ и какъ подспорье въ хозяйствѣ, доставляющее, между прочимъ, кормъ для скота.

Огородничество здѣсь весьма мало развито по недостатку черноземной почвы.

Пчеловодство и разведеніе домашнихъ птицъ производятся въ крайне ограниченныхъ размѣрахъ и не имѣютъ значенія.

Лѣсоводство въ помѣщичьихъ имѣніяхъ, хотя и подчиняется извѣстнымъ правиламъ лѣснаго хозяйства, но за немногими исключеніями, владѣльцы не заботятся о достаточномъ сохраненіи лѣсовъ, а напротивъ замѣчается стремленіе вырубать деревья для пріобрѣтенія средствъ къ увеличенію полевого хозяйства, что имѣло бы, въ концѣ концовъ, весьма дурныя послѣдствія. Уничтоженію лѣсовъ препятствуютъ отчасти лежащія на помѣщичьихъ имѣніяхъ крестьянскіе сервитуты, влѣдствіе чего каждая вырубка лѣсовъ, обложенныхъ сервитутами, не можетъ послѣдовать иначе, какъ съ разрѣшенія губернскаго по крестьянскимъ дѣламъ присутствія.

Важнымъ препятствіемъ для дальнѣйшаго усовершенствованія сельскаго хозяйства у помѣщиковъ, представляется недостатокъ свободныхъ капиталовъ въ этомъ сословіи и отсутствіе правильнаго кредита, что и заставляеть многихъ отдавать свои имѣнія въ аренду. Между арендаторами наиболѣе добросо-

вѣстными и владѣющими достаточными оборотными капиталами встрѣчаются преимущественно иностранные подданные, большею частію изъ Пруссіи. Въ ихъ рукахъ имѣнія сохраняютъ свою цѣнность и земля, при нормальномъ хозяйствѣ, не истощается. Большинство же другихъ арендаторовъ люди бѣдные, не имѣющіе достаточныхъ средствъ для улучшенія хозяйства и заботящіеся только объ извлеченіи, въ самый короткій срокъ, наибольшихъ выгодъ, вслѣдствіе чего разоряются имѣнія и къ концу аренднаго срока возникаютъ тяжбы между владѣльцемъ и арендаторомъ.

Въ общихъ чертахъ арендаторскіе хозяйства, за указаннымъ недостаткомъ, ведутся одинаково съ помѣщичьими.

Что же касается крестьянскаго хозяйства, то такое остается въ прежнемъ первобытномъ состояніи, отчасти вслѣдствіе укоренившихся въ крестьянской средѣ обычаевъ, отчасти и потому, что крестьяне, получивъ по Всемилоостивѣйшему указу 19 февраля 1864 г. земельные надѣлы въ полную собственность и будучи освобождены отъ разныхъ въ пользу помѣщиковъ повинностей, удовольствовались новымъ, весьма выгоднымъ положеніемъ и, на первыхъ порахъ, не задавались мыслію объ увеличеніи, тѣмъ или другимъ способомъ, доходности своихъ земель. Въ послѣднее время, однакоже, замѣчено въ средѣ крестьянъ стремленіе увеличивать запашку, а именно на земляхъ отданныхъ имъ подъ пастбища, или взамѣнъ лѣса, въ тѣхъ мѣстностяхъ, гдѣ состоялись добровольныя соглашенія между владѣльцами и крестьянами о замѣнѣ сервитутовъ. Въ этомъ случаѣ ими руководило желаніе одновременно получить наибольшую выгоду отъ увеличенной запашки, между тѣмъ какъ подобное пользованіе владѣніемъ крайне не благоразумно. Послѣдствіемъ сего и весьма не отдаленнымъ была бы невозможность, за отсутствіемъ выгоновъ и луговъ, содержать необходимый для хозяйства скотъ, что уже и теперь для крестьянъ трудно и служитъ предметомъ постоянныхъ жалобъ и разныхъ претензій къ землевладѣльцамъ помѣщичьяго класса.

Занятое почти исключительно полевымъ хозяйствомъ крестьянское населеніе, за немногими исключениями, замѣчаемыми преимущественно въ деревняхъ, заселенныхъ выходцами изъ Германіи и Чехіи, мало обращаетъ вниманіе на находящіеся въ связи съ земледѣіемъ промыслы и таковыя ограничиваются, по прежнему, выдѣлкою грубаго холста, женскаго платья изъ простой шерсти и заготовленіемъ самыхъ необходимыхъ домашнихъ и хозяйственныхъ вещей и снарядовъ.

Не подлежитъ однакоже сомнѣнію, что благосостояніе крестьянъ-собственниковъ за послѣднее время значительно увеличилось. Это легко замѣтить даже по внѣшности деревень, въ которыхъ прибавилось много строеній, особенно службъ, а прежнія приведены въ исправный видъ. Цѣнность усадебъ

возвысилась. Шесть лѣтъ тому назадъ крестьянская усадьба въ 15 морговъ, со строеніями, цѣнилась въ 160—200 руб.; теперь стоимость таковой опредѣляется въ 450—600 руб., смотря по мѣстности. Лучшимъ же доказательствомъ улучшенія матеріальнаго быта сельскаго сословія представляются слѣдующія статистическія данныя:

Въ 1867 году у крестьянъ въ запашкѣ было 665,208 морговъ, а въ прошломъ году 721,623.

Скота, подлежавшаго страхованію, семь лѣтъ тому назадъ было 149,188 штукъ, а въ отчетномъ періодѣ уже 170,000. Число крестьянскихъ строеній и службъ увеличилось за то же время на 21,000.

Состояніе лежащихъ на крестьянахъ податныхъ недоимокъ, равнымъ образомъ, указываетъ на такое улучшеніе въ быту ихъ, хотя, конечно, на уменьшеніе недоимокъ повліяло отчасти и болѣе своевременное и правильное взысканіе ихъ администраціею.

Въ 1867 г. на крестьянахъ числилось недоимокъ 45,024 р. 6 $\frac{1}{2}$ коп. Уменьшаясь затѣмъ ежегодно, таковыя составили въ прошломъ году 13,084 руб. 23 $\frac{1}{2}$ к., т. е. уменьшились болѣе чѣмъ въ три раза.

б) Промыслы сельскаго и городского населенія.

О сельскихъ промыслахъ было уже упомянуто въ предъидущей статьѣ, а именно: что они очень мало развиты въ средѣ мѣстнаго крестьянскаго населенія. Только въ Лодзинскомъ, Ласкомъ и Брезинскомъ уѣздахъ, гдѣ близъ фабричныхъ городовъ находится много колоній, заселенныхъ нѣмцами, сельскіе жители занимаются ткацкимъ ремесломъ отчасти самостоятельно, отчасти же по заказамъ фабрикантовъ, которые въ этомъ случаѣ даютъ свой матеріалъ. Городскіе промыслы находятся исключительно въ рукахъ евреевъ и остаются на весьма низкой степени развитія.

в) Промышленность заводская и фабричная.

Въ отношеніи заводской и фабричной промышленности Петроковская губернія занимаетъ одно изъ первыхъ мѣстъ въ Привислинскомъ Краѣ. Въ ней имѣется фабрикъ, заводовъ и разнаго рода промышленныхъ заведеній 2,057, занимающихъ 14,075 рабочихъ. Кромѣ того, ткацкихъ заведеній и отдѣльныхъ ткацкихъ станковъ 2,784, съ 13,020 рабочими. Общая производительность всѣхъ фабрикъ и заводовъ губерніи достигла въ прошломъ году 26,333,427 руб.

Сумма эта распределена по мѣстностямъ слѣдующимъ образомъ:

Гор. Петроковъ 152,185.

Петроковскій уѣздъ	1,196,043.
Гор. Новорадомскъ	634,075.
Новорадомскій уѣздъ	1,346,574.
Гор. Ченстоховъ	490,474.
Ченстоховскій уѣздъ	387,370.
Гор. Бендинъ	129,000.
Бендинскій уѣздъ	2,139,036.
Гор. Ласкъ	19,070.
„ Пабіанице	1,705,461.
Ласкскій уѣздъ	1,516,456.
Гор. Лодзь	10,734,025.
„ Згержъ	1,340,720.
Лодзинскій уѣздъ	1,877,970.
Гор. Брезинны	31,030.
„ Томашовъ	1,086,988.
Брезинскій уѣздъ	574,284.
Гор. Рава	21,579.
Равскій уѣздъ	951,187.
Всего	26,333,427.

Изъ вышеприведенныхъ цифръ усматривается, что фабричная промышленность наиболѣе развита въ г. Лодзи, съ уѣздомъ, въ коемъ находится еще весьма промышленный гор. Згержъ. Гор. Лодзь составляетъ центръ мануфактурной промышленности, въ районъ которой входятъ мѣстности сосѣднихъ Брезинскаго и Ласкаго уѣздовъ съ гг. Томашовымъ и Пабіанице.

Между фабриками этого рода первое мѣсто занимаютъ бумагопрядильныя и ткацкія, изготовляющія хлопчатобумажныя ткани, какъ въ чистомъ, такъ и смѣшанномъ съ другими матеріалами видѣ.

Производительность всѣхъ прядильныхъ и ткацкихъ заведеній, какъ показано въ прилагаемой при семъ вѣдомости за № 2, достигла въ отчетномъ году суммы 11,014,766 р. и занимала 16,561 рабочаго.

Первое мѣсто по суммѣ производства занимаютъ фабрики Шейблера: 1) бумагопрядильня въ Лодзи, производящая на 1,200,000 р. при 869 рабочихъ; 2) ткацкая фабрика, тамъ же, съ производствомъ въ 1,200,000 р. и съ 716 рабочими; 3) такая же фабрика въ посадѣ Жарки, производство коей достигаетъ суммы въ 157,000 р. при 155 рабочихъ. Кромѣ того, въ прошломъ году, вслѣдствіе банкротства одного изъ значительнѣйшихъ Лодзинскихъ фабрикантовъ, Якова Петерса, Шейблеръ купилъ у него фабрику, но она не дѣйствовала, такъ какъ въ теченіи прошлаго лѣта она совершенно перестраивалась и устанавливались выписанныя изъ-за границы усовершенствованныя машины. Фабрика эта, предназначенная для изготовленія пряжи, по своимъ размѣрамъ превзойдетъ уже существующую у Шейблера бумагопрядильню.

Какъ о болѣе замѣчательныхъ слѣдуетъ еще упомянуть о фабрикахъ братьевъ Гинсбергъ и Эдуарда Генчеля, въ г. Лодзи, и Вениамина Круше и Киндлера, въ Пабяницахъ. Гинсберги производятъ на 410,000 р., Генчель на 800,000 р.; Круше на 600,000 р. и Киндлеръ на 320,000 руб.

Хлопокъ на прядильняхъ обрабатывается заграничный. Въ отчетномъ періодѣ производство бумажныхъ тканей нѣсколько уменьшилось, такъ какъ по случаю торговаго застоя въ предшествовавшемъ году у фабрикантовъ оставались большіе запасы издѣлій, не нашедшихъ сбыта.

Обработка шерсти и приготовленіе суконъ и корта, при общей производительности въ 3,279,072 р., сосредоточивалась въ гг. Томашевѣ и Згержѣ.

Въ производительности шерстяныхъ фабрикъ значительныхъ перемѣнъ не было; общая сумма производства даже увеличилась, хотя нѣсколько фабрикъ закрылось по недостатку средствъ у владѣльцевъ. Вообще замѣчено, что мелкія фабрики, не имѣя средствъ конкурировать съ болѣе богатыми фабрикантами, стали въ послѣднее время закрываться, а вмѣсто нихъ учреждаются другія болѣе крупными капиталистами. Значительнѣйшія фабрики въ гор. Згержѣ принадлежатъ Барону Захерту и Маргулисусу, а въ Томашевѣ Бирнштейну и Кноте, съ производствомъ отъ 100 до 500 тысячъ каждая.

Въ отчетномъ году вновь открыта шерстяная фабрика въ гор. Лодзи Шаи Розенблата, могущая производить въ годъ на 400,000 р. Шерсть для фабрикъ, обрабатывающихъ этотъ матеріалъ, покупается преимущественно на имѣющихъ для края важное значеніе шерстяныхъ ярмаркахъ въ Варшавѣ. Собственно въ Петроковской губерніи овцеводство не на столь развито, чтобы удовлетворить потребностямъ этого рода фабрикъ. Болѣе значительныя шерстяныя прядильни выписываютъ австрійскую шерсть. Шерстяныя и суконныя издѣлія мѣстныхъ фабрикъ, отличаясь дешевизною и доброкачественностію, сбываются, главнымъ образомъ, въ губерніи Имперіи, такъ точно, какъ и издѣлія хлопчатобумажныхъ фабрикъ находятъ сбытъ преимущественно на югѣ Россіи.

Цѣны на мануфактурныя издѣлія не измѣнились.

Послѣ хлопчатобумажныхъ и шерстяныхъ фабрикъ наибольшую производительностію въ губерніи отличаются свеклосахарные, винокуренные и водочные заводы.

Въ губерніи находится три сахарныхъ завода: Левенберга, въ Рудъ-Пабяницкой, Лодзинскаго уѣзда, изготовляющій сахару на 400,000 р., Адриана Соммера, въ дер. Сильнички, Новорадомскаго уѣзда, и Вернера, въ дер. Пучневъ, Лодзинскаго же уѣзда. На заводѣ Соммера изготовлено было сахару на 219,000 р., а на заводѣ Вернера на 120,000 руб.

Винокуренныхъ заводовъ было 121, съ общемою производи-

тельностьюю на сумму 2,527,853 руб. Наибольшее число этого рода заводовъ въ Новорадомскомъ, Равскомъ и Петроковскомъ уѣздахъ. Въ первомъ 28 заводовъ выкурили вина на 785,000 руб., во второмъ 20 заводовъ—на 767,000 руб. и въ третьемъ 17 заводовъ—на 410,000 руб.

Медоваренныхъ заводовъ было 10, съ производительностию въ 7,840 руб., пивоваренныхъ 53, изготовившихъ пива на 402,816 руб. и водочныхъ (дистиларенъ) 17, съ производительностию въ 358,910 р. Между послѣдними болѣе замѣчательнъ заводъ Карла Ордени, въ дер. Яворжники, Бендинскаго уѣзда, на коемъ изготовлено разныхъ водокъ и ликеровъ на 90,000 р.

Фабрикъ писчебумажныхъ дѣйствовало 9, на сумму 110,180 руб. Кожевенныхъ заводовъ 20 и всѣ незначительны; 20 заводовъ мыла и свѣчей произвели на 162,900 руб.

Стекляныхъ заводовъ было три, съ производствомъ на 63,670 руб. Извести и цемента на 39 заводахъ приготовлено на 310,955 р., въ томъ числѣ на одномъ заводѣ дѣйствительнаго статскаго совѣтника Цѣхановскаго, въ дер. Гродзецъ, Бендинскаго уѣзда, приготовлено портландскаго цемента на 129,000 руб. Производительность находящихся въ губерніи 164 кирпичныхъ заводовъ достигла въ прошломъ году суммы въ 1,410,760 руб.

Въ Петроковской губерніи обращаетъ еще на себя вниманіе горнозаводская промышленность въ Бендинскомъ уѣздѣ, гдѣ кромѣ казенныхъ Домбровскихъ заводовъ существуютъ таковыя же частныхъ лицъ.

На 9 частныхъ каменноугольныхъ копейхъ угля добыто 2,136,332 корца, а именно:

1 копь Цѣхановскаго дала	140,000 кор.
4 копи фонъ-Крамста	929,944 "
1 копь графа Ренара	919,282 "
2 копи графа Шафгоча	75,000 "
1 копь Кузницкаго	72,106 "

Итого . . . 2,136,332 кор.

Лучшаго сорта каменный уголь добывался на копейхъ графа Ренара и Кузницкаго, при чемъ цѣна на уголь доходила до 50 коп. за корецъ.

На прочихъ копейхъ цѣнность угля, лучшаго, опредѣлялась въ 35 коп. съ корца, а худшій сортъ продавался отъ 16 до 20 коп. за корецъ.

Цинковыхъ плавленъ двѣ, въ Загуржѣ и Сосновицахъ, того же уѣзда, принадлежатъ фонъ-Крамсту. На нихъ сплавлено до 114,000 пудовъ цинка.

Желѣзные рудники имѣются:

Въ Бендинскомъ уѣздѣ: пять въ Окразеновѣ, Богуслава Пржибыльскаго, доставившихъ 11,000 кибелей руды; два въ

Міачевѣ, братьевъ Бауэрцъ, доставившихъ 24,000 кибелей и одинъ въ Нивкѣ, Крамста, 1,300 кибелей.

Въ Ченстоховскомъ уѣздѣ изъ 4 рудниковъ, принадлежащихъ разнымъ владѣльцамъ, добыто руды въ общей сложности 22,000 кибелей.

Въ Равскомъ уѣздѣ одинъ рудникъ доставилъ 8,500 киб.

Большая часть добытой руды продана въ краѣ, или сплавлена, и только 1,300 кибелей вывезено за границу.

Плавильнѣ желѣза имѣется въ губерніи пять, изъ коихъ въ Бендинскомъ уѣздѣ двѣ, въ Брезинскомъ двѣ и Равскомъ одна; на нихъ сплавлено 63,500 пудовъ желѣза.

Кричныхъ горновъ въ разныхъ мѣстахъ губерніи находится 17; на нихъ выдѣлано желѣза 59,000 пудовъ.

Общая стоимость годовой производительности всѣхъ фабрикъ, производящихъ издѣлія изъ хлопка въ чистомъ и смѣшанномъ съ другими матеріалами видѣ, простиралась до 11,014,766 р.

Фабрикъ сукна и вообще издѣлій изъ шерсти 3,279,072 „

Фабрикъ и заводовъ, перерабатывающихъ растительныя произведенія, до 8,159,882 „

Заводовъ, перерабатывающихъ произведенія царства животнаго, до 471,504 „

Заводовъ горныхъ и обрабатывающихъ произведенія царства ископаемаго. 3,408,203 „

Итого 26,333,427 р.

По сравненіи съ предшествовавшимъ 1872 г., въ отчетномъ году существенныхъ переменъ въ фабричной и заводской дѣятельности не замѣчено.

Цифра производительности увеличилась, впрочемъ, по всѣмъ отраслямъ этой промышленности, кромѣ уже упомянутого выше исключенія. Вообще, съ увеличеніемъ благосостоянія фабрикантовъ и привлеченіемъ въ губернію иностранныхъ капиталовъ, замѣчаемомъ по преимуществу въ горнозаводскомъ дѣлѣ, дальнѣйшее развитіе промышленной дѣятельности несомнѣнно.

Преуспѣяніе частной горнозаводской промышленности особенно замѣтно со времени изданія Высочайше утвержденного 16 іюня 1870 г. положенія о развѣдкахъ и отводахъ для горной добычи минеральныхъ ископаемыхъ въ Привислинскихъ губерніяхъ, такъ какъ положеніемъ этимъ точнѣе и правильнѣе опредѣлились отношенія горнозаводчиковъ къ владѣльцамъ земли.

г) Торговля.

Въ экономическомъ быту населенія Петроковской губерніи, торговля хотя и имѣетъ значеніе, особенно для евреевъ, но по размѣрамъ своимъ мало вліяетъ на общее благосостояніе жите-

лей. Торговых оптовых операций встрѣчается мало и вообще торговля носить характеръ мелочной, раздробительной продажи.

Предметы внутренней торговли составляютъ произведенія сельскаго хозяйства, мануфактурныя и мѣстныхъ ремесль. Сии послѣднія не имѣютъ особаго значенія.

Предметы вывоза изъ губерніи составляютъ: хлѣбъ, скотъ, фабричныя произведенія и лѣсъ.

Лѣсная и хлѣбная торговля, находясь всецѣло въ рукахъ евреевъ, производится преимущественно съ Пруссією.

Ярмарокъ насчитывается въ губерніи всего 281.

Обороты ярмарочной торговли выражаются слѣдующими цифрами:

	привезено на сумму:	продано на:
Въ Петроковѣ	20,000 руб.	15,000 руб.
„ Петроковскомъ уѣздѣ	143,762 „	95,310 „
„ Новорадомскомъ „	62,370 „	46,630 „
„ Ченстоховскомъ „	131,170 „	110,072 „
„ Бендинскомъ „	113,120 „	108,498 „
„ Ласкомъ „	983,500 „	784,200 „
„ Лодзинскомъ „	792,834 „	583,284 „
„ Брезинскомъ „	231,880 „	217,850 „
„ Равскомъ „	123,070 „	116,050 „

Итого 2,601,706 р. 2,076,894 руб.

Между тѣмъ въ 1872 г. было 2,422,589 р. 2,045,244 руб.

Затѣмъ въ отчетномъ году было привезено на ярмарки больше на 179,117 руб. и продано болѣе, чѣмъ въ 1872 г., на 31,650 р., что указываетъ на нѣкоторое оживленіе ярмарочной торговли.

Свидѣтельствъ и билетовъ на право торговли и промысловъ въ отчетномъ году было взято: годовыхъ 11,881 шт., полугодовыхъ 1,318 шт., всего на сумму 92,415 руб. 50 коп. Въ числѣ взятыхъ свидѣтельствъ было 1-й гильдіи восемнадцать и 2-й: по мѣстностямъ 3-го класса 229 шт., 4-го—113 шт. и 5-го—204 шт.

Штрафныхъ денегъ взыскано было въ 1873 году 1309 р. 14 коп.

д) Движеніе населенія.

По свѣдѣніямъ за 1870 годъ въ Петроковской губерніи считалось населенія 330,985 душъ мужскаго пола и 351,510 д. женскаго пола, а всего 682,495 д.

Въ 1871 году прибыль населенія, происшедшая отъ избытка родившихся надъ умершими и числа переселившихся въ губернію надъ выселившимися, составляла 13,921 д.

Въ 1872 г. таковая же прибыль населенія
составила 8,872 „
705,288 д.

Итого населеніе губерніи къ началу отчетнаго года состояло изъ 705,288 душъ обоого пола.

Въ теченіи отчетнаго года родилось обоого олап 30,782, а умерло 28,780 д., слѣдовательно избытокъ родившихся надъ умершими составляетъ всего только 2,002 д., что зависѣло отъ свирѣпствовавшихъ въ прошломъ году эпидемическихъ болѣзней холеры и оспы.

Изъ другихъ губерній и изъ-за границы переселилось 2,217 обоого пола душъ, а выселилось 1,913 д., слѣдовательно число прибывшихъ болѣе на 304 д., а всего населенія прибыло 2,306 д., что по отношенію къ общему числу жителей губерній составляетъ 0,33%.

Браковъ было совершено 4,840.

Изъ общаго числа родившихся было законорожденныхъ 29,784 и незаконорожденныхъ 998.

Процентное отношеніе послѣднихъ къ первымъ составляетъ 3,35%, т. е. на 29,8 законорожденныхъ приходится одинъ незаконорожденный.

Вѣдомость о движеніи населенія за № 3, при семъ прилагается.

II. ПОДАТИ И ПОВИННОСТИ.

а) Окладные и неокладные.

Изъ приложенной вѣдомости за № 4, о поступленіи сборовъ въ Петроковской губерніи, видно, что недоимокъ къ 1 января 1873 г. состояло 410,067 р. 77 к.

Въ томъ числѣ:

Окладныхъ . . . 64,489 р. 79 к.

Неокладныхъ . . 345,577 „ 98 „

410,067 р. 77 к.

Къ тому въ теченіи 1873 года ко взысканію назначено:

Оклада . . . 742,631 р. 62 к.

Неокладныхъ сборовъ 267,171 „ 80 „

Итого 1,009,803 р. 42 к.

Въ теченіи года причислено:

По окладнымъ сборамъ:

Недоимокъ . . . 8,544 р. 20 к.

Оклада . . . 20,166 „ 22³/₄ „

28,710 р. 42³/₄ к.

По неокладнымъ сборамъ:

Недоимокъ . . . 24,771 р. 45³/₄ к.

Оклада . . . 946,836 „ 79³/₄ „

971,608 р. 25¹/₂ к.

Итого 1,000,318 р. 68¹/₄ к.

Сложено со счетов:

По окладнымъ сборамъ:

Недоимокъ . . . 11,644 р. 44¹/₄ к.

Оклада . . . 26,085 „ 12¹/₄ „

37,729 р. 56¹/₂ к.

По неокладнымъ сборамъ:

Недоимокъ . . . 79,259 р. 48³/₄ к.

Оклада . . . 76,102 „ 17¹/₄ „

155,361 р. 66 к.

Итого 193,091 р. 22¹/₂ к.

А всего съ недоимкою прежнихъ лѣтъ, но за вычетомъ выше приведенной суммы въ 183,091 р. 22¹/₂ к. подлежало въ теченіи 1873 года взыскапію . . . 2,227,097 р. 64³/₄ к.

Въ то число взыскано:

По окладнымъ сборамъ:

Недоимокъ . . . 33,032 р. 26³/₄ к.

Оклада . . . 721,503 „ 69 „

754,535 р. 95³/₄ к.

По неокладнымъ сборамъ:

Недоимокъ . . . 52,588 р. 27³/₄ к.

Оклада . . . 1,095,391 „ 64³/₄ „

1,147,979 р. 92¹/₂ к.

Итого 1,902,515 р. 88¹/₄ к.

Затѣмъ къ 1 января 1874 г. осталось не взысканными:

По окладнымъ сборамъ:

Недоимокъ . . . 28,349 р. 28 к.

Оклада . . . 15,209 „ 3¹/₂ „

43,558 р. 31¹/₂ к.

По неокладнымъ сборамъ:

Недоимокъ . . . 238,509 р. 67¹/₄ к.

Оклада . . . 42,514 „ 77³/₄ „

281,024 р. 45 к.

А всего въ недоимкѣ 324,582 р. 76¹/₂ к.
 менѣе числившейся по губерніи къ 1 января 1873 г. на 85,485 р. ¹/₂ к.

Сумма 324,582 руб. 76¹/₂ к. не представляетъ, впрочемъ, дѣйствительной недоимки, подлежавшей въ отчетномъ году взыскапію.

Въ числѣ недоимокъ, показанныхъ въ казначейскихъ реестрахъ, находится:

Представленныхъ уже къ сложенію	174,660 р. 76 к.
Приостановленныхъ	127,831 „ 49 1/2 „

А всего не подлежащихъ взысканію 302,492 р. 25 1/2 к.
За вычетомъ сего изъ вышепоказанной цифры въ 324,582 руб. 76 1/2 коп. остается въ дѣйствительной недоимкѣ всего 22,090 р. 51 к., взысканіе коихъ не послѣдовало по неисправности плательщиковъ.

б) Государственные и губернскіе земскіе сборы.

Къ государственнымъ сборамъ принадлежитъ транспортный сборъ, поступающій въ доходъ казны въ возмѣщеніе издержекъ по препровожденію конскриптовъ, безпаспортныхъ и бродягъ. Сборъ этотъ взымается съ жителей по раскладкамъ, составляемымъ въ городахъ—магистратами, а въ гминахъ—гминными управленіями.

На 1873 г. норма транспортного сбора опредѣлена была Министерствомъ Внутреннихъ Дѣлъ по 26 к. съ каждаго городского и сельского дыма.

По Петроковской губерніи сборъ этотъ составилъ въ истекшемъ году сумму въ 21,001 р. 1 1/4 к., въ число коей поступило 19,949 р. 32 1/4 к. и осталось въ недоимкѣ 1,051 р. 69 к.

Къ губернскимъ сборамъ принадлежатъ: страховой, дорожный и квартирный.

Страховой сборъ. На основаніи Высочайше утвержденного 20 іюля 1870 г. положенія въ завѣдываніи Петроковского губернскаго правленія въ 1873 г. состояло страхованіе строеній отъ огня.

Сверхъ того по прекращенному застрахованію движимыхъ имуществъ, производились дѣла относительно взысканія и сложенія со счетовъ страховыхъ недоимокъ.

Стоимость застрахованія строеній съ исходомъ 1873 г. составляла 23,118,120 р.

Въ сравненіи, затѣмъ, съ 1872 г., въ которомъ застрахованіе было обязательно на сумму 20,697,700 р.

Прибыло къ застрахованію на сумму 2,420,420 р.

Страховыя преміи, назначенныя къбору въ 1873 году, составляли: 183,772 р. 7 к.

Въ сравненіи съ 1872 годомъ болѣе на 45,685 „ 79 1/2 „

Въ 1873 г. случилось пожаровъ 246.

Причиненные этими пожарами убытки простирались приблизительно на сумму 200,000 „ —

Въ 1873 году израсходовано:

а) на вознагражденіе за убытки отъ возникшихъ въ 1873 г. и въ минувшихъ годахъ пожаровъ	117,687 р. 10 $\frac{1}{2}$ к.
б) въ пособіе казнь на содержаніе страховой службы	14,718 „ —
в) на экстра-ординарные расходы	703 „ 61 $\frac{1}{2}$ „
Итого	133,108 р. 72 к.
въ сравненіи съ 1872 менѣе	38,897 „ 2 $\frac{1}{2}$ „
Наличныхъ суммъ, принадлежащихъ страховому учрежденію, съ исходомъ 1873 г. имѣлось:	
а) въ С.-Петербургскомъ банкѣ	1,474 р. 67 к.
б) въ Польскомъ Банкѣ	103,477 „ 82 „
в) въ губернскомъ, окружныхъ и уѣздныхъ казначействахъ	25,965 „ 10 „
Итого	130,917 р. 59 к.
Недоимки, вмѣстѣ съ авансами, къ концу 1873 г. составили сумму	36,736 р. 30 к.
Въ сравненіи съ 1872 г. менѣе	12,300 „ 39 $\frac{1}{4}$ „

Сборъ со скота, установленный на основаніи Высочайше утвержденныхъ 20 іюля 1870 года правилъ о пресѣченіи чумы на рогатомъ скотѣ въ Привислинскихъ губерніяхъ, взимается по 15 коп. отъ штуки.

По этому сбору къ 1-му января 1870 г. оставалось въ недоимкѣ	5,801 р. 57 $\frac{1}{2}$ к.
Годовой окладъ за отчетный періодъ составилъ	20,998 „ —
Преміи зачислено къ поступленію въ отчетномъ году	901 „ 66 „
Всего подлежало взыскать	27,701 р. 23 $\frac{1}{2}$ к.
Въ то число поступило	22,836 „ 14 „
Осталось въ недоимкѣ	4,865 р. 9 $\frac{1}{2}$ к.

Въ прошломъ году количество скота, съ котораго слѣдовало взимать вышеупомянутый сборъ, было слѣдующее:

Воловъ и быковъ	20,169
Коровъ	157,959
Ялового скота	31,852

Всего 209,980 головъ.

Изъ того числа по случаю свирѣпствовавшей въ прошломъ году чумы на рогатомъ скотѣ выбыло: воловъ и быковъ 6, коровъ 283, ялового скота 55, а всего 344 головы.

Телятъ насчитывалось за то же время 34,164 штуки.

дорожный сборъ. Высочайше утвержденными 19 іюля 1870 г. правилами о содержаніи земскихъ дорогъ въ Привислинскомъ краѣ, взамятъ натуральной шарварковой повинности, установленъ губернской земской дорожный сборъ, на постройку и содержаніе дорогъ I разряда. Сборъ этотъ опредѣленъ: съ сельскихъ обывателей въ размѣрѣ 15⁰ /₀ взимаемого съ нихъ основнаго поземельнаго налога и подымной подати, а съ городскихъ обывателей, въ такомъ же размѣрѣ, съ уплачиваемыхъ ими въ казну основной подымной подати и контингенса ливернуковаго.

Остатокъ отъ прежнихъ шарварковыхъ суммъ и дорожного сбора къ 1-му января 1873 г. составлялъ:

въ наличности . . . 73,876 р. 9³/₄ к.
въ недоимкѣ 12,388 р. 16¹/₄ к.

Въ 1873 г. опредѣлено было къ поступленію 85,584 „ 71¹/₂ „

Итого надлежало взыскать . 97,972 р. 87³/₄ к.
на самомъ дѣлѣ поступило 84,484 р. 66¹/₂ к. 84,484 р. 66¹/₂ к.

что вмѣстѣ съ остаткомъ составило . 158,360 р. 76¹/₄ к.

осталось въ недоимкѣ . 13,488 р. 21¹/₄ к.

Противу 1872 г. недоимка за отчетный періодъ увеличилась на 1100 руб. 5 коп.

Расходъ сего сбора на содержаніе и ремонтровку дорогъ изъясненъ ниже въ ст. III л. б.

Къ числу губернскихъ земскихъ сборовъ принадлежитъ еще квартирный сборъ, установленный Высочайше утвержденнымъ 31 мая 1868 г. положеніемъ о новой раскладкѣ квартирнаго сбора въ Привислинскомъ краѣ.

На основаніи сего положенія и распоряженія Министерства Внутреннихъ Дѣлъ отъ 7 сентября 1872 г. за № 10020, объ опредѣленіи нормы сего сбора, раскладка его въ отчетномъ году составила:

съ городовъ . . . 41,408 р. 80¹/₂ к.

съ селеній . . . 28,605 „ 80 „

Итого . 70,014 р. 62¹/₂ к.

въ недоимкѣ отъ прежнихъ лѣтъ было . 6,355 „ 50 „

Всего . 76,370 р. 12¹/₂ к.

Ко взысканію этого сбора приступлено только въ концѣ года, а потому окончательные результаты поступленія таковаго еще не могутъ быть показаны.

в) Городскіе доходы и расходы.

Въ отчетномъ году въ 11 городахъ губерніи въ городскія кассы поступило дохода:

100767

съ аренды съ городскихъ земель	34,132 р. 51 1/2 к.
съ аренды торговаго, ярмарочнаго и другихъ сборовъ	23,027 „ 16 „
сбора съ торговцевъ и промышлен- никовъ	18,454 „ 15 „
сборы на администрацію съ вла- дѣльцевъ недвижимыхъ имуществъ	6,175 „ 6 „
случайные и разные мелкіе доходы пособіе отъ казны за отмѣненные пропинаціонные сборы, а также добавоч- ные платежи къ подъемной подати и па- тентному сбору	44,240 „ 43 1/2 „
Итого	150,053 р. 88 1/2 к.

Въ теченіи 1873 г. израсходовано:

На содержаніе мѣстъ и лицъ го- родскаго управленія	44,241 р. 14 к.
На содержаніе городскихъ иму- ществъ и наемъ отъ города помѣщеній	3,666 „ 53 1/2 „
На благоустройство городовъ	10,561 „ 46 1/2 „
На содержаніе общественныхъ за- веденій	11,848 „ 47 1/2 „
Расходы на уплату долговъ	4,251 „ 39 „
Чрезвычайные и мелочные расходы	26,359 „ 66 „
Итого	100,928 р. 66 1/2 к.

Затѣмъ въ остаткѣ къ концу отчет-
наго года было 49,125 „ 22 „

Остатокъ городскихъ суммъ отъ прежнихъ лѣтъ, хранящій-
ся въ Польскомъ банкѣ, составляетъ 400,028 р 20 1/2 к.

Состояніе недоимокъ по городскимъ суммамъ къ концу
1873 года опредѣляется слѣдующею таблицей.

Названіе городовъ.	Недоимки вообще.		Въ томъ числѣ.			
			Приостанов- ленныхъ.		Безнадежныхъ ко взысканію.	
	Руб.	Коп.	Руб.	Коп.	Руб.	Коп.
Петроковъ	2060	86	826	72	704	11
Новорадомскъ	3081	67 1/2	—	—	—	—
Ченстоховъ	3793	47	1281	80	2004	95 1/2
Бендинъ	340	20	—	—	—	—
Ласкъ	608	55	576	15	7	30
Пабянице	1457	23	630	50	23	75
Лодзь	12083	95 1/2	8862	46 1/2	3221	50
Згержъ	649	45	137	—	69	75
Брезинь	15745	55	13537	23 1/2	363	15
Томашовъ	1158	75	—	—	27	35
Рава	6519	97 1/2	—	—	3888	76 1/2
Итого	47499	66 1/2	25858	87	10310	63

г) Акцизный сборъ.

По увѣдомленію управляющаго акцизными сборами въ Калишской и Петроковской губерніяхъ, въ послѣдней изъ нихъ поступило въ отчетномъ году акцизныхъ доходовъ:

съ вина и спирта	1,666,250 р. 31 ³ / ₄ к.
съ пива	67,573 „ 15 ¹ / ₂ „
съ меда	430 „ 9 ¹ / ₂ „
съ патентнаго сбора	116,990 „ 15 ¹ / ₂ „
съ сахару	62,454 „ 71 ¹ / ₄ „

Весь доходъ составилъ . 1,913,698 р. 43¹/₂ к.

Разница между доходами 1872 и отчетнаго годовъ въ пользу послѣдняго составляетъ болѣе акциза съ вина 15,730 р. 70¹/₄ к., съ пива 4,415 р. 65¹/₄ к., патентнаго сбора 13,089 р. 12¹/₂ к. и сахара 8,418 р. 30 к., при этомъ слѣдуетъ замѣтить, что уменьшеніе питейныхъ заведеній въ прошломъ году нисколько не имѣло вліянія на уменьшеніе дохода.

По нарушеніямъ акцизнаго устава возникло въ отчетномъ году 112 дѣлъ, въ томъ числѣ по водворенію контрабандныхъ питей 28 дѣлъ, по незаконной выдѣлкѣ питей 27, по продажѣ питей въ мѣстностяхъ, недозволенныхъ уставомъ, и лицами, которымъ таковая во все запрещена или ограничена извѣстными мѣстностями, 38 и, наконецъ, по продажѣ питей безъ патентовъ или несогласно съ условіями патента 19 дѣлъ.

Изъ того числа по 11 дѣламъ виновные подвергнуты административному взысканію, 18 дѣлъ находится еще въ производствѣ у административныхъ властей и 83 дѣла производятся судебнo-уголовнымъ порядкомъ и еще не кончены.

Отъ продажи казенной соли изъ существующихъ въ губерніи 5 соляныхъ магазиновъ въ Петроковѣ, Ченстоховѣ, Новорадомскѣ, Новомъ-мѣстѣ и Модржеевѣ, получено въ 1873 году дохода 37,539 р. 66 к.

Во всѣхъ названныхъ магазинахъ къ 1 января 1873 г. оставалось соли	166,262 пуд. 3 фун.
Поступило вновь	85,798 „ 10 „
Итого	252,060 пуд. 13 фун.
Въ теченіи года израсходовано	50,264 „ 26 „
Осталось	201,795 пуд. 27 фун.

д) Отправленіе натуральныхъ повинностей.

РЕКРУТСКІЙ НАБОРЪ.

Въ силу Высочайшаго манифеста, послѣдовавшаго въ 16-й день ноября 1872 г., рекрутскій наборъ въ 1873 г. произведенъ по Петроковской губерніи съ каждой тысячи душъ по 6¹/₂ человекъ, а именно:

а) въ счетъ рекрутскаго контингента по шести человѣкъ съ тысячи душъ и—

б) въ счетъ недоимки рекрутъ, образовавшейся въ губерніи, по случаю отмены набора въ 1869 г., по одной половинѣ съ каждой тысячи душъ.

Дѣйствія конскрипціонныхъ комиссій производились:

а) по личному освидѣтельствуванію конскриптовъ съ 2 по 15 октября 1873 года.

б) по метанію жеребьевъ конскриптами съ 1 января по 5 февраля 1873 г.

Для приѣма рекрутъ было открыто Петроковское временное рекрутское присутствіе въ составѣ, опредѣленномъ 19 ст. Высочайшаго манифеста 26 іюня 1868 г., которое начало свои дѣйствія 15 января и окончило къ 15 февраля 1873 года.

Къ метанію жеребьевъ призывались конскрипты I и II разрядовъ, а именно:

Христіане:

а) по Бендинскому и Брезинскому уѣздамъ 21 и 22-лѣтніе, т. е. родившіеся въ 1850 и 1851 годахъ.

б) по Лодзинскому, Новорадомскому, Петроковскому, Равскому, Ченстоховскому и Ласкому уѣздамъ 21, 22 и 23-лѣтніе, т. е. родившіеся въ 1851, 1850 и 1849 годахъ.

Евреи:

в) по всѣмъ вышеозначеннымъ уѣздамъ 21, 22, 23 и 24 лѣтніе, т. е. родившіеся въ 1851, 1850, 1849 и 1848 г.

Въ наборъ 1873 года должно было поставить рекрутъ:

изъ христіанъ	1,862
„ евреевъ	230

Итого 2,092.

Принято же изъ этого числа натурою рекрутъ:

изъ христіанъ	1,757
„ евреевъ	140

Итого 1,897.

Воспользовалось выкупомъ въ 800 руб. рекрутъ:

изъ христіанъ	105
„ евреевъ	90

Итого 195.

Затѣмъ рекрутскій наборъ 1873 г. по Петроковской губерніи произведенъ бездоимочно и отъ продажи 195 выкупныхъ отъ военной службы квитанцій рекрутамъ Петроковской губерніи выручена сумма 156,000 р.

Въ рекруты набора 1873 г. поступило:

По исповѣданіямъ:

Католиковъ	1,556.
Лютеранъ	201.
Евреевъ	140.

<i>По сословіямъ:</i>	
Дворянъ	6.
Мѣщанъ	121.
Крестьянъ	1,770.

<i>По возрастамъ:</i>	
21-лѣтнихъ	1,108.
Отъ 22 до 25 лѣтъ	784.
Отъ 25 до 30 лѣтъ	5.

<i>По семейному положенію:</i>	
Женатыхъ	237.
Холостыхъ	1,660.

<i>По образованію:</i>	
Грамотныхъ	522.
въ томъ числѣ знающихъ читать и писать по русски	44.

При приемѣ конскриптовъ, назначенныхъ по жеребью въ рекруты, забраковано рекрутскимъ присутствіемъ и по другимъ причинамъ отпущено домой.

	<i>Христіанъ.</i>	<i>Евреевъ.</i>
По малому росту	14.	5.
По слабосилію и физическимъ недостаткамъ	630.	104.
По документамъ на изытіе	27.	15.
	<hr/>	<hr/>
	671.	124.

Итого . 695.

Неявившихся къ исполненію рекрутской повинности по набору 1873 г. въ Петроковской губерніи было:

Блѣжавшихся за границу:

Христіанъ	140.
Евреевъ	13.

Находящихся въ безвѣстной отлучкѣ:

Христіанъ	90.
Евреевъ	57.

Не явившихся по разнымъ причинамъ:

Христіанъ	162.
Евреевъ	23.

Итого . 485.

На издержки по освидѣтельствуванію конскриптовъ, леченію ихъ въ лазаретахъ, доставленію въ рекрутское присутствіе, продовольствію, а также на всѣ другіе расходы по рекрутскому набору 1873 г. расходовано 18,892 руб. 47¼ коп.

III. ОБЩЕСТВЕННОЕ БЛАГОУСТРОЙСТВО И БЛАГОЧИНІЕ.

а) Казенныя и общественныя зданія.

Въ отчетномъ году въ уѣздномъ гор. Бендинѣ окончена постройка каменнаго дома подъ помѣщеніе уѣзднаго казначей-

ства, стоившая 6460 р. 18 $\frac{1}{2}$ коп. Деньги эти были собраны жителями Бендинского уѣзда.

Въ прошломъ же году началась постройка на казенныя суммы каменнаго дома для почтоваго управленія.

Кромѣ того произведенъ ремонтъ казенныхъ зданій, занимаемыхъ губернской типографіею и архивомъ, а равно уѣздныхъ управленій Ченстоховскаго, Брезинскаго и Новорадомскаго, всего на сумму 1806 р. 86 к.

б) Дороги и мосты.

Протяженіе всѣхъ перворазрядныхъ губернскихъ дорогъ составляетъ 655 верстъ 334 сажени. Изъ нихъ шоссированныхъ къ началу отчетнаго года было 413 вер. 422 саж. Въ отчетномъ году новыхъ шоссе не строилось, а производился только ремонтъ существующихъ дорогъ и исправленіе мостовъ на оныхъ, всего на сумму 81,409 р. 42 к. На содержаніе дорожной службы въ 1873 году израсходовано 10,312 р. 50 к.

Дорогъ 2-го разряда считается въ губерніи 763 вер. 223 саж.

Пути сообщенія вообще въ губерніи находятся въ исправномъ состояніи. Большое значеніе, для торговыхъ и промышленныхъ сношеній жителей, имѣетъ Варшавско-Вѣнская желѣзная дорога, которая пересѣкаетъ губернію, по направленію отъ сѣвера на югъ, на протяженіи 248 верстъ, а равно Лодзинская-фабричная дорога, соединяющая гор. Лодзь со станціею Колошки выше названной желѣзной дороги.

в) Почты.

Въ губерніи имѣется 8 почтовыхъ конторъ, два почтовыхъ отдѣленія и 28 почтовыхъ станцій.

Существенныхъ измѣненій по почтовой части, какъ напримѣръ открытіе вновь или упраздненіе существующихъ трактовъ, или почтовыхъ станцій, въ истекшемъ году не произошло, но въ виду значительности суммъ, причисленныхъ для выдачи почтосодержателямъ пособія отъ казны, Почтовый Департаментъ призналъ возможнымъ сдѣлать измѣненіе въ разрядахъ станцій и комплектъ лошадей на почтовыхъ станціяхъ въ Ласкѣ и Видавѣ. На Лаской станціи вмѣсто 14 лошадей оставленъ комплектъ въ 12, а Видавская станція переведена изъ 2-го разряда въ 3-й, съ комплектомъ въ 5 лошадей.

Письменно-пассажирскія почты существуютъ на трактахъ между городами Лодзь и Калишомъ и между Петроковомъ и Кѣльцами.

Жалобъ на неисправность почтъ къ губернатору не поступило.

г) Народная нравственность.

Въ приложенной при семь вѣдомости, за № 6, заключаются данныя о числѣ и родѣ преступленій за прошлый годъ, сообщенныя подпрокурорами исправительныхъ судовъ, районы вѣдомства коихъ находятся въ предѣлахъ Петроковской губерніи, а именно: Петроковского, Ленчицкаго, Калишскаго, Хенцинскаго и Варшавскаго II отдѣленія.

Изъ вѣдомости этой видно, что на разсмотрѣніи судовъ было 2,363 преступленія; въ сравненіи съ 1872 г. число преступленій увеличилось на 654, а число осужденныхъ на 305. Особенно увеличилось число судебныхъ дѣлъ по преступленіямъ противъ личности и собственности частныхъ лицъ. Это объясняется не столько упадкомъ народной нравственности, сколько тѣмъ обстоятельствомъ, что въ означенные суды въ отчетномъ году поступило болѣе дѣлъ по нарушеніямъ правъ частныхъ лицъ и частной собственности, которые прежде рѣшались гминными судами, хотя по существу своему подлежали вѣдѣнію уголовныхъ судовъ.

Въ истекшемъ же году гминные суды, при большемъ знакомствѣ съ кругомъ предоставленной имъ власти, стали направлять ихъ, какъ и слѣдовало, въ общіе суды.

Въ числѣ 3,063 осужденныхъ было 2,494 мужчины и 569 женщинъ.

По сословіямъ число осужденныхъ распределяется слѣдующимъ образомъ:

Дворянъ потомственныхъ	18 мужч.	1 женщ.
„ личныхъ	33 „	5 „
Почетныхъ гражданъ и купцовъ	63 „	15 „
Мѣщанъ	493 „	100 „
Крестьянъ	1,280 „	271 „
Военнаго сословія	4 „	— „
Другихъ сословій	603 „	177 „
Итого 2,494 „		569 „

Слѣдовательно наибольшее число преступниковъ приходится на сословіе крестьянъ, мѣщанъ и разночинцевъ, при чемъ преобладающимъ родомъ преступленія было воровство-кража.

Въ сравненіи съ 1872 годомъ преступленія противъ порядка управленія увеличились на 19.

Преступленія по службѣ государственной и общественной 8.

Преступленія противъ военной повинности 56.
 „ „ общественнаго благоустройства и благочинія 61.

Преступленія противъ жизни, здравія и чести частныхъ лицъ 101.

Преступленія противъ правъ семейственныхъ 73.
 „ „ собственности частныхъ лицъ 440.

Преступленія противъ имущества и доходовъ казны
уменьшились на 34.

Изъ общаго числа осужденныхъ по возрасту было:

Ниже 17 лѣтъ	59 мужч.	15 женщ.
Отъ 17 до 20 лѣтъ	177 "	40 "
" 21 " 30 "	721 "	200 "
" 31 " 40 "	736 "	184 "
" 41 " 50 "	448 "	74 "
" 51 " 60 "	276 "	39 "
Свыше 60 лѣтъ	77 "	17 "

Итого 2,494 мужч. 569 женщ.

Слѣдовательно въ преступленія по преимуществу впадали отъ 21 до 50 лѣтъ, при чемъ отношеніе мужчинъ и женщинъ было приблизительно одинаковое по всеѣмъ возрастамъ.

Случаевъ обнаруженія фальшивыхъ кредитныхъ билетовъ было 13, преимущественно въ сельскомъ сословіи, при уплатѣ податей. Не смотря на тщательные розыски и слѣдствія, виновные въ поддѣлкѣ, или распространеніи сихъ билетовъ, не открыты.

Изъ числа фальшивыхъ билетовъ были: три по 50 руб., одинъ въ 25, шесть 10 рублевыхъ, два трехъ рублевыхъ и одинъ рублевый.

Обнаруженію въ отчетномъ году преступленій, а также и предупрежденію таковыхъ много содѣйствовала земская стража, вполне оправдывающая свое назначеніе. На сколько дѣятельность ея заслуживаетъ одобренія видно изъ того, что изъ числа 32,000 преступленій и проступковъ, разбиравшихся какъ въ общихъ, такъ и гминныхъ судахъ, земскою стражею обнаружено 30,000 таковыхъ преступленій и проступковъ. Земскою же стражею арестовано въ теченіи года 6,251 человекъ, отобрано оружія, содержавшагося безъ дозволенія начальства, 129 штукъ; заявлено 157 случаевъ подкупа на сумму 207 руб. и спасено 2 погибавшихъ.

д) Арестанты, тюрьмы и этапы.

Въ Петроковской губерніи имѣются слѣдующія мѣста заключенія:

Слѣдственная тюрьма въ гор. Петроковѣ.

Детенціонные аресты, при судахъ простой полиціи, въ уѣздныхъ городахъ Новорадомскѣ, Ченстоховѣ, Брезинахъ, Равѣ и Лодзи и въ посадѣ Жарки, Бендинскаго уѣзда.

Полицейскіе аресты при 11 магистратахъ и 152 гминныхъ управленіяхъ.

Петроковская тюрьма устроена въ бывшемъ монастырскомъ зданіи, а потому во многихъ отношеніяхъ неудобна и вообще тѣсна.

Въ отчетномъ году въ тюрьмѣ содержалось 982 арестанта, которые пробыли въ сложности 88,414 дней. Среднимъ числомъ въ тюрьмѣ находилось въ день 240 человѣкъ, но были случаи, что въ ней накоплялось одновременно до 280 арестантовъ, между тѣмъ какъ тюрьма устроена всего на 170 человѣкъ и въ ней безъ стѣсненія могло бы содержаться не болѣе 200 человѣкъ. Въ виду вышеизложеннаго ежегодно предстояла надобность переводить арестантовъ въ другія мѣста заключенія, а именно: въ Сѣрадзскую тюрьму, въ Калишской губерніи, и въ Ивангородскую крѣпость. Въ первую переведено было въ минувшемъ году 35 человѣкъ, а въ послѣднюю 60 человѣкъ.

Содержаніе тюрьмы обошлось въ истекшемъ году въ 14,774 руб. 40 к., а продовольствіе арестантовъ производилось посредствомъ подряда, съ платою за каждого арестанта по $9\frac{1}{5}$ к.

Въ detenціонныхъ арестахъ содержалось въ теченіи года 1,440 человѣкъ, бывшихъ подъ слѣдствіемъ.

Военный этапъ находится въ г. Петроковѣ при управленіи губернскаго воинскаго начальника, ночлежныя же этапныя станціи помѣщаются въ нанятыхъ и приспособленныхъ для сей цѣли частныхъ домахъ въ посадѣ Сулеевѣ и дер. Вадлевѣ, Петроковскаго уѣзда, и въ уѣздномъ гор. Лодзи.

Препровожденіе арестантовъ внѣ этапныхъ линій производится по утвержденнымъ Министерствомъ Внутреннихъ Дѣлъ 15 іюня 1870 г. правиламъ.

е) Пожары.

Въ истекшемъ году случаевъ пожара, какъ показано въ прилагаемой вѣдомости за № 6, было: въ зимніе мѣсяцы 43, весною 44, лѣтомъ 82 и въ осенніе мѣсяцы 77, а всего 246 пожаровъ; по сравненію съ 1872 годомъ на 35 случаевъ болѣе.

Изъ общаго числа пожаровъ на города приходится 30, а на селенія и посады 216.

Наибольшее число пожаровъ случилось, считая и города, въ Ченстоховскомъ уѣздѣ, а именно: 54; наименьшее въ Равскомъ, всего 15. Погорѣвшихъ дворовъ въ 1873 году было 554, при чемъ жителями понесено убытку въ движимомъ и недвижимомъ имуществѣ на 211,214 руб., изъ того числа въ городахъ сторѣло на 65,027 р., а въ селеніяхъ и посадахъ на 146,187 р., т. е. больше, чѣмъ въ два раза, между тѣмъ какъ въ предшествовавшемъ году, при общей суммѣ убытковъ въ 249,990 р., на города приходилось 178,061 р., а на уѣзды только 71,929 руб.

Пожары произошли: отъ молніи въ 11 случаяхъ, отъ дурнаго устройства трубъ и печей 25 пожаровъ, отъ неосторожности 53, отъ поджога 35 и по другимъ причинамъ 122.

Случаи поджога, противъ 1872 г., увеличились на 10.

Особенно значительных пожаров, как видно из сравнения цифр пожарных случаев съ суммою убытковъ, не было: среднимъ числомъ каждый пожаръ причинилъ убытку на 818 руб.

Въ видахъ уменьшенія числа пожаровъ въ деревняхъ, земской стражѣ вмѣнено въ обязанность, во время обхода, обращать особое вниманіе на устройство дымовыхъ трубъ въ избахъ, не дозволить устраивать на чердакахъ склада удобосгораемыхъ предметовъ и требовать, чтобы при каждомъ домѣ была, на случай пожара, лѣстница, достигающая крыши, а затѣмъ желѣзные багры и крюки, согласно постановленія б. совѣта управленія въ Царствѣ Польскомъ 1 сентября 1836 г., для разрушенія, въ случаѣ пожара, горящихъ зданій.

Въ городахъ и посадахъ Петроковской губерніи пожарныхъ командъ, правильно организованныхъ, не имѣется, но вездѣ существуютъ заливательныя трубы и другія пожарныя принадлежности, содержимыя на общественный счетъ.

Только въ уѣздномъ гор. Ченстоховѣ составилось изъ обывателей общество для содѣйствія къ тушенію пожаровъ, но уставъ его еще не утвержденъ.

ж) Различныя происшествія и народныя бѣдствія.

Особо важныхъ происшествій въ истекшемъ году не было.

Населеніе понесло потери отъ повторявшихся довольно часто градобитій и бурь.

Такъ отъ нѣсколькихъ градобитій въ Новорадомскомъ уѣздѣ, въ разныхъ мѣстностяхъ, насчитывается убытку до 200,000 руб. сер.

Въ Равскомъ уѣздѣ градомъ, выпавшимъ 25 и 26 мая, истреблено хлѣба на земляхъ помѣщичьихъ на 24,800 руб. и въ то же время крестьяне потерпѣли убытку на 9,800 руб.

Бывшимъ 1 іюля градомъ въ Ченстоховскомъ уѣздѣ побито разнаго рода хлѣба на 3,979 моргахъ, на сумму 34,490 руб.

Въ Брезинскомъ уѣздѣ градъ выпалъ 18 іюля, при чемъ въ 3-хъ гминахъ истреблено на 2,484 десятинахъ 7,150 четв. хлѣба.

Въ Лодзинскомъ уѣздѣ, въ 2 гминахъ, убытокъ отъ градобитія понесенъ жителями въ количествѣ 7,900 р. Въ другихъ уѣздахъ градобитія или вовсе не случались, или же причинили незначительные убытки.

Всѣ убытки отъ градобитія въ губерніи оцѣниваются приблизительно въ 250,000 руб.

Другихъ какихъ либо бѣдствій жители губерніи въ отчетномъ году не терпѣли.

IV. НАРОДНОЕ ЗДРАВІЕ И ОБЩЕСТВЕННОЕ ПРИЗВАНІЕ.

а) Врачи.

Всѣхъ врачей въ 1873 г. числилось 56.

Въ томъ числѣ:

На службѣ по Министерству Внутреннихъ Дѣлъ	20.
На службѣ по Министерству Финансовъ	1.
Вольнопрактикующихъ врачей	36.
Ветеринаровъ	7.
Изъ нихъ на государственной службѣ	3.
Фельдшеровъ	139.
Изъ нихъ въ государственной службѣ	14.
Общее число повивальныхъ бабокъ	68.
Изъ нихъ на службѣ состоитъ	12.
Сельскихъ повивальныхъ бабокъ	11.
Частныхъ аптекъ	32.
Въ томъ числѣ филиальная аптека	1.
Казенныхъ аптекъ не имѣется.	
Магистровъ фармаціи	9.
Провизоровъ фармаціи	24.
Аптекарскихъ гезелей	18.
Аптекарскихъ учениковъ	23.

По отношенію къ общему числу жителей одинъ врачъ приходится на 12,280 жителей, фельдшеръ на 5,805 жителей, одна повивальная бабка на 5,294 женщины. Затѣмъ по числу населенія каждая аптека приходится на 21,454 жителя.

Дѣйствія медицинскихъ чиновъ въ истекшемъ году, кромѣ подавіи помощи заболѣвшимъ, заключались еще въ слѣдующемъ: мертвыхъ тѣлъ вскрыто: . . въ городахъ 45, въ уѣздахъ 137.

Освидѣтельствовано живыхъ людей „ 134, „ 628.

Освидѣтельствованы предметы и вещи:

посредствомъ осмотра	„ 150,	„ 29.
„ микроскопическаго изслѣдованія	„ 4,	„ —
посредствомъ химическаго изслѣдованія	„ 2,	„ 2.

Разныхъ судебно-медицинскихъ актовъ по различнымъ предметамъ выдано „ 103, „ 673.

Врачебнымъ отдѣленіемъ губернскаго правленія ежегодно дѣлается въ мартѣ мѣсяцѣ распоряженіе о привитіи оспы всѣмъ родившимся въ теченіи года дѣтямъ. Въ истекшемъ году общее число дѣтей, коимъ привита предохранительная оспа, было 26,837.

б) Больницы.

Въ Петроковской губерні, въ вѣдѣніе губернскаго и уѣздныхъ совѣтовъ общественнаго призрѣнія поступила въ 1873 г. еще одна больница, сверхъ больницъ, показанныхъ за 1872 годъ, а именно въ посадѣ Конецполѣ, Новорадомскаго уѣзда, больница св. Иоанны на 7 кроватей, остальные же остались безъ измѣненія, какъ то въ городахъ: Петроковѣ одна, св. Троицы, на 40 кроватей, и еврейская на 20 кроватей; Ченстоховѣ одна, Пресвятой Дѣвы, на 30 кроватей; Лодзи одна, св. Александра, на 50 кроватей; Равѣ одна, св. Духа, на 31 кровати, и Новорадомскѣ одна, св. Александра, на 38 кроватей.

Въ городѣ Петроковѣ:

1. Больница св. Троицы устроена въ 1852 году и помѣщена въ собственномъ каменномъ двухъ-этажномъ зданіи при выѣздѣ за городъ, въ удобномъ, сухомъ и возвышенномъ мѣстѣ. По мѣрѣ возможности въ ней ежегодно производятся передѣлки, чтобы достигнуть въ ней болѣе удобствъ въ санитарномъ отношеніи. Сверхъ того для больницы заготовлено достаточное количество бѣлья и больничныхъ принадлежностей. По штату назначенъ врачъ, смотритель, фельдшеръ, писецъ и 10 человекъ прислуги. Постоянные доходы ея съ аренды, недвижимостей и процентовъ отъ капиталовъ, какъ ипотечно обезпеченныхъ, такъ и хранящихся въ Польскомъ Банкѣ, составляютъ всего сумму 5880 руб. 2 коп.

На излѣченіи въ Петроковской больницѣ находилось 575 человекъ, пробывшихъ въ сложности 14,455 сутокъ, при наибольшемъ числѣ больныхъ 57 человекъ въ день. Больныхъ выздоровѣло 458 человекъ и умерло 76 человекъ.

Содержаніе больницы въ годъ обошлось въ 7310 руб. 30³/₄ коп.

2. Еврейская больница находится на одномъ дворѣ съ больницею св. Троицы и помѣщается въ собственномъ каменномъ двухъ-этажномъ домѣ; врачъ, смотритель, фельдшеръ и писецъ тѣ же самые, что въ христіанской больницѣ и, сверхъ того, 4 человекъ прислуги. Постоянные доходы ея весьма ограничены, всего только 17 руб. 50 коп. процентовъ, отъ хранящагося въ Банкѣ капитала 437 р. 55 к., да сверхъ того еврейское общество по обязательному акту жертвуетъ ежегодно въ пособіе по 1,500 руб. для поддержанія больницы, и затѣмъ взыскиваемыя съ иногородныхъ и мѣстныхъ постоянныхъ жителей лечебныя издержки.

Больныхъ было 161, изъ коихъ выздоровѣло 128 и умерло 18 человекъ. Въ общей сложности больные пробыли 5485 сутокъ и на содержаніе больницы израсходовано 4022 руб. 51¹/₂ коп.

Въ г. Ченстоховъ.

Больница Пресвятой Дѣвы помѣщается въ собственномъ каменномъ двухъ-этажномъ зданіи, построенномъ въ 1835 г.

Какъ зданіе это не соответствуетъ своей цѣли въ санитарномъ отношеніи, то для расширенія его и перестройки составляется новый проектъ, который, по изысканіи средствъ, будетъ приведенъ въ исполненіе.

Въ 1873 году, кромѣ добавочной заготовки бѣлья и халатовъ, произведена также починка зданія и окраска половъ.

Въ этой больницѣ по штату полагается: врачъ, смотритель, фельдшеръ и 7 человекъ прислуги. Постоянныя капиталы ея, какъ въ ипотечномъ обезпеченіи, такъ и хранящіяся въ Польскомъ Банкѣ, составляютъ сумму 6,149 руб. 70 коп.

На излѣченіи было 555 больныхъ, изъ коихъ выздоровѣло 476, умерло 43 человекъ.

Въ сложности больные пробыли 13,040 сутокъ. Содержаніе больницы обошлось въ 6,008 р. 45 $\frac{1}{2}$ к.

Въ г. Лодзи.

Больница св. Александра помѣщается въ собственномъ каменномъ двухъ-этажномъ зданіи, построенномъ въ 1845 г. Положеніе больницы въ санитарномъ отношеніи не измѣнилось, и она находится нынѣ въ тѣхъ самихъ условіяхъ, какъ въ 1872 г., а именно: она помѣщена въ строеніяхъ тѣсныхъ и мѣстами сырыхъ; неудобства эти могутъ быть устранены только постройкою новаго для больницы зданія на отведенномъ изъ подуховныхъ земель участкѣ; на предполагаемую постройку имѣется уже собраннаго капитала 10,800 руб.

Въ 1873 г. заготовлено нѣкоторое количество бѣлья. По штату находится въ больницѣ: врачъ, смотритель, фельдшеръ и 10 человекъ прислуги.

На излѣченіи было 641 человекъ, пробывшихъ въ сложности 15,201 сутки. Выздоровѣло 524 и умерло 72 человекъ.

Въ теченіи года расходъ на содержаніе больницы составилъ 6,130 руб. 77 $\frac{1}{2}$ коп.

Въ г. Равь.

Больница св. Духа помѣщается въ собственномъ каменномъ двухъ-этажномъ зданіи, построенномъ въ 1834 году на обширномъ мѣстѣ, хотя и внутри города расположенномъ, но при рѣчкѣ, а потому представляетъ довольно хорошія условія въ санитарномъ отношеніи. Въ 1873 г. произведена заготовка бѣлья и другихъ больничныхъ вещей. По штату находится въ больницѣ: врачъ, смотритель, фельдшеръ и 8 человекъ прислуги. Запасный капиталъ больницы составляетъ 8,658 руб. 5 $\frac{1}{2}$ коп., хранящійся въ Польскомъ Банкѣ.

Больныхъ было 370 человекъ, изъ коихъ выздоровѣло 302 и умерло 31 человекъ. Содержаніе больницы обошлось въ 4,258 р. 95 $\frac{1}{2}$ к.

Въ г. Новородомскъ.

Больница св. Александра помѣщается въ собственномъ каменномъ двухъ-этажномъ зданіи, построенномъ въ 1837 году; въ санитарномъ отношеніи оно вполне отвѣчаетъ своему назначенію; въ немъ улучшеній особыхъ не требовалось и не произведено, кромѣ обыкновеннаго незначительнаго ремонта зданія и исправленія желѣзной крыши. По штату находится въ больницѣ: врачъ, смотритель, фельдшеръ, писецъ и 5 человекъ прислуги. Запасный капиталъ больницы состоитъ изъ 5,444 р. 63 $\frac{1}{2}$ к., хранящейся въ Польскомъ Банкѣ.

Больныхъ было 229 человекъ, выздоровѣло 206 и умерло 23 человекъ. Годовой расходъ составилъ 2,873 р. 52 $\frac{1}{2}$ к.

Въ посадь Концеполь, Новородомскаго уѣзда.

Больница св. Иоанны помѣщается въ собственномъ каменномъ зданіи; помѣщеніе это вполне соответствуетъ опредѣленному по штату числу кроватей. Зданіе построено прочно, но гонтовая крыша требуетъ замѣны ея желѣзною, что предполагается привести въ исполненіе. Въ этой больницѣ находится: врачъ, фельдшеръ и 3 человекъ прислуги; она имѣетъ свой собственный запасный капиталъ 5,910 руб. 79 к., хранящейся въ Польскомъ Банкѣ.

Въ теченіи года на излѣченіи находилось 79 человекъ, изъ коихъ выздоровѣло 62 и умерло 12. Содержаніе больницы обошлось въ 1,034 руб. 55 к.

Всѣ вышеупомянутыя больницы собственныхъ аптекъ не имѣютъ, а получаютъ лекарства по контрактамъ отъ частныхъ аптекарей съ уступкою противъ таксы извѣстнаго процента.

Кромѣ вышеупомянутыхъ больницъ вѣдомства совѣта общественаго призрѣнія имѣются еще:

Въ губернскомъ гор. Петроковѣ при слѣдственной тюрьмѣ; Бендинскаго уѣзда, въ Домбровѣ, при казенныхъ горныхъ заводахъ;

Того же уѣзда, въ селеніи Сосновице, на 24 кровати;

Того же уѣзда, въ селеніи Сельце, на 11 кроватей;

Новородомскаго уѣзда, въ селеніи Малюшинѣ, на 8 кроватей;

Петроковскаго уѣзда, въ селеніи Коцишевѣ, на 4 кровати;

Изъ этихъ больницъ первыя двѣ содержатся на казенный счетъ, всѣ же прочія на свои собственныя средства, состоя въ непосредственномъ завѣдываніи гминныхъ обществъ.

в) Эпидеміи и эпизоотіи.

Эпидемическій характеръ, въ истекшемъ году, имѣли слѣдующія болѣзни: холера, натуральная оспа, тифозная горячка, скарлатина и корь.

Первыя двѣ болѣзни господствовали съ особенною силою и значительно повліяли на смертность въ средѣ населенія, какъ городского, такъ и сельскаго.

Холера появилась въ Петроковской губерніи еще осенью 1872 г., но въ незначительной степени развитія и затѣмъ въ теченіи зимнихъ мѣсяцевъ совершенно прекратилась, равно и тѣ болѣзни, которыя служатъ какъ бы предвѣстниками холеры, вслѣдствіе чего полагали, что она лѣтомъ уже не появится.

Вопреки ожиданій, холера появилась съ особю силою въ іюлѣ мѣсяцѣ. Первый случай былъ въ гор. Петроковѣ, 12 іюля, съ прїѣхавшимъ сюда жителемъ гор. Конска, Радомской губерніи, гдѣ болѣзнь эта уже свирѣпствовала; на другой день, въ томъ же домѣ, заболѣло два человѣка и оба умерли. Затѣмъ случаи болѣзни стали повторятся ежедневно и въ первые пять дней имѣли всѣ смертельный исходъ.

Явно эпидемическій характеръ холера имѣла въ Петроковѣ въ теченіи 6 недѣль. При населеніи въ 17,820 д. въ губернскомъ городѣ переболѣло въ указанное время холерою 816, т. е. на каждыя 22 жителя одинъ.

Всѣхъ умершихъ отъ холеры въ Петроковѣ было 451 чел.

Тотчасъ послѣ появленія холеры въ губернскомъ городѣ приняты были самыя строгія санитарныя и медицинскія мѣры. Городъ раздѣленъ на участки, устроены холерныя больницы и учреждены ночныя дежурства между врачами, воспрещена продажа фруктовъ и овощей, оказывающихъ въ такихъ случаяхъ вредное на здоровье вліяніе. Не смотря на это и на осторожность самихъ жителей, испуганныхъ эпидеміею, таковая все усиливалась и прошла всѣ фазисы развитія, уже извѣстныя наукѣ, и только къ концу шестинедѣльнаго періода стала быстро ослабѣвать, а затѣмъ и совершенно потеряла, свойственный эпидеміи, заразительный характеръ.

Въ Петроковскомъ уѣздѣ холера вначалѣ появилась въ окрестностяхъ Петрокова и затѣмъ въ другихъ уѣздахъ.

Всѣхъ заболѣвшихъ въ губерніи было 7,409 человѣкъ, выздоровѣло 3,798 и умерло 3,611 чел.; процентъ смертности составилъ, слѣдовательно, по всей губерніи 48,73 %.

По уѣздамъ же процентъ смертности былъ весьма не равномеренъ.

Въ Петроковскомъ уѣздѣ изъ числа заболѣвшихъ умерло 44,9 %, Новорадомскомъ 64,7 %, Бендинскомъ 54,2 %, Брезинскомъ 52 %, Равскомъ 50 %, Ченстоховскомъ 48 %, Лодзинскомъ 45 % и Ласкомъ 39,7 %.

Слѣдовательно наибольшая смертность была въ Новорадом-

скомъ, а наименьшая въ Ласкомъ уѣздѣ. Дать какое-либо положительное объясненіе такой разительной разницы невозможно, но слѣдуетъ имѣть въ виду, что населеніе перваго изъ названныхъ уѣздовъ занимается исключительно земледѣльствомъ, между тѣмъ, какъ въ Ласкомъ, при менѣ плодородной и мѣстами песчаной почвѣ, многіе изъ жителей занимаются промышленностію и преимущественно ткацкимъ ремесломъ.

Оспенная эпидемія, занесенная изъ Пруссіи еще въ 1872 году, была въ отчетномъ году повсемѣстна въ губерніи. Въ Петроковѣ ею заболѣло 225 человѣкъ, изъ коихъ выздоровѣло 171 и умерло 54 чел. Наибольше свирѣпствовала она въ Петроковскомъ уѣздѣ, гдѣ изъ 1,503 больныхъ умерло 543. Въ Бендинскомъ больнаго было всего 16, но изъ нихъ умерло 6.

Общее число оспенныхъ больныхъ въ губерніи было 3,893 челов., изъ коихъ выздоровѣло 2,507 и умерло 1,386 человѣкъ.

Подвергались оспѣ преимущественно дѣти до 5 лѣтъ, затѣмъ лица въ возрастѣ отъ 20 до 40 лѣтъ.

Послѣ вакцинаціи и ревакцинаціи, производившихся во время самаго сильнаго развитія эпидеміи, заболѣванія натуральной оспой случались рѣдко и по самымъ точнымъ свѣдѣніямъ не позже 14-го дня послѣ прививки. Въ виду вышеизложеннаго, дѣлается очевиднымъ вся важность оспопрививанія, которое должно, какъ убѣждаютъ наблюденія, повторяться не позже, какъ чрезъ каждые 10 лѣтъ.

Другія болѣзни съ эпидемическимъ характеромъ были сравнительно менѣ распространены и не столь злокачественны.

Тифозною горячкою болѣло 206 человѣкъ, изъ коихъ умерло 27. Больныхъ скарлатиною было 399, умерло 95 человѣкъ. Корью болѣло 81 и умерло 7 человѣкъ.

Изъ числа эпизоотическихъ болѣзней въ отчетномъ году встрѣчались: чума рогатаго скота, карбункулезная болѣзнь, эпизоотическое воспаленіе легкихъ, а также мытъ и сапъ у лошадей.

Чума появилась въ гор. Петроковѣ и Брезинскомъ уѣздѣ. Зачумленнаго скота было 168 штукъ, изъ коихъ 43 пало и 125 убито, а кромѣ того убито еще 203 штуки, для предупрежденія распространенія заразы. Отъ карбункула пало 107 штукъ скота, отъ воспаленія легкихъ—17 штукъ и отъ мыта 8 лошадей.

г) Насильственные смерти.

Въ отчетномъ году, какъ видно изъ приложенной при семь вѣдомости за № 7, всѣхъ умершихъ неестественною смертію было 158 мужчинъ, 71 женщина, а всего 229 человѣкъ. Сравнительно съ предшествовавшимъ годомъ, лицъ, умершихъ отъ насилія и случайностей въ 1873 году, было менѣ на 224 человѣка.

Насильственною смертію умерло:

	Въ городахъ.	въ уѣздахъ.
Отъ самоубійства . . .	4 мужч. 2 жен.	17 муж. 7 ж.

	въ городахъ.		въ уѣздахъ.	
Отъ смертоубійства	— муж.	— жен.	10 муж.	9 ж.
Скоропостижно	17 „	3 „	22 „	16 „
Случайнымъ обра- зомъ	32 „	3 „	56 „	31 „
Итого	53 „	8 „	105 „	63 „
Всего	158 муж. и 71 женщ.			

д) Дома призрѣнія и пріюты.

Въ Петроковской губерніи существуетъ 5 домовъ для призрѣнія старцевъ, а именно: въ гор. Петроковѣ со штатомъ на 30 человѣкъ, въ гор. Новорадомскѣ на 16 старцевъ, въ посадѣ Ежевѣ, Брезинскаго уѣзда, на 8 старцевъ, въ гор. Ласкѣ на 5 старцевъ, въ гор. Пабианицахъ, Ласкаго уѣзда, на 8 старцевъ.

Домъ призрѣнія въ гор. Петроковѣ, имѣетъ весьма ограниченныя средства, а именно 336 руб. 53 коп. годоваго постоянного дохода съ аренды и чиншевъ отъ недвижимостей и съ процентовъ отъ капитала, хранящагося въ Польскомъ Банкѣ. Сверхъ того, въ пользу призрѣваемыхъ поступаютъ незначительныя пожертвованія отъ частныхъ лицъ.

Въ виду крайней необходимости исправленія каменнаго дома съ деревяннымъ флигелемъ, принадлежащаго этому заведенію, и заготовленія бѣлья и одежды для содержимыхъ въ ономъ старцевъ, въ отчетномъ году, по ходатайству губернскаго совѣта, министерствомъ внутреннихъ дѣлъ, ассигновано на этотъ предметъ 1600 руб., а именно: 600 руб. на ремонтъ дома, а 1000 руб. на означенную заготовку.

Въ гор. Новорадомскѣ старцы помѣщаются въ собственномъ каменномъ домѣ, содержатся на собственные средства съ аренды, земель и фольварка св. Духа, что составляетъ ежегодно дохода 373 руб. 93 коп., кромѣ процентовъ 218 руб. 1 коп. съ запаснаго капитала, а также съ пособія отъ казны 7 р. 50 коп. въ годъ; заведеніе это находится въ удовлетворительномъ состояніи.

Въ пос. Ежевѣ, Брезинскаго уѣзда, старцы помѣщаются въ собственномъ домѣ, содержатся на собственные средства, получаемыя съ аренды недвижимыхъ имуществъ и процентовъ отъ капиталовъ, составляющихъ чистаго годоваго дохода 300 руб. 46 коп.

Въ гор. Ласкѣ старцы помѣщаются временно въ оставленныхъ за казною двухъ комнатахъ поприходскаго дома, о передачѣ которыхъ подѣ постоянное помѣщеніе этого заведенія сдѣлано Петроковскою казенною палатою представленіе, но разрѣшенія на таковое еще не послѣдовало. Домъ этотъ постоянного дохода имѣетъ только 47 руб. въ годъ, а потому крайне нуждается въ средствахъ.

Въ гор. Памянице, Ласкаго уѣзда, призрѣваемые помѣщаются въ деревянномъ домѣ и содержатся съ процентовъ отъ капиталовъ и съ ежегоднаго отъ казны пособія, что составляетъ только 101 руб. 89½ коп. въ годъ.

Въ гор. Бендинѣ призрѣваемые помѣщаются въ собственномъ домѣ и содержатся съ аренды и процентовъ, составляющихъ всего 19 р. 65 к., и частной благотворительности.

Дѣтскихъ приютовъ вѣдомства совѣта общественнаго призрѣнія въ губерніи имѣется четыре:

а) Приютъ въ гор. Петроковѣ устроенъ 1872 году и помѣщается въ деревянномъ флигелѣ, принадлежащемъ дому призрѣнія; число дѣтей, находящихъ въ немъ дневной приютъ, доходитъ до 100 и болѣе, изъ нихъ, среднимъ числомъ, 25 дѣтей самыхъ бѣдныхъ или сиротъ получаютъ горячую пищу. Постоянныя средства приюта весьма ограничены и состояются изъ процентовъ отъ капитала, въ количествѣ 165 руб. 22½ коп. въ годъ, и ежегодно назначаемаго отъ казны пособія.

б) Дѣтскій приютъ въ гор. Равѣ устроенъ въ 1860 году, онъ помѣщается въ наемной квартирѣ, содержится пособіемъ отъ казны и процентами отъ капитала, составляющихъ всего 27 руб. Въ этомъ приютѣ призрѣваемыхъ дѣтей 9.

в) Два дѣтскихъ приюта въ гор. Ченстоховѣ помѣщаются въ наемномъ домѣ; призрѣваемыхъ въ нихъ дѣтей 114; оба приюта содержатся на проценты отъ капитала, всего 47 руб. 74 коп., и получаемаго ежегодно отъ казны пособія.

Въ отчетномъ году, 17 сентября, открытъ въ губернскомъ городѣ приютъ для православныхъ дѣтей, во имя св. Софіи, на средства Петроковскаго отдѣленія русскаго благотворительнаго общества въ Царствѣ Польскомъ. Въ приютѣ этомъ воспитывается 16 дѣтей.

V. НАРОДНОЕ ПРОСВѢЩЕНІЕ

а) Учебныя заведенія.

Въ отчетномъ году примѣненъ былъ къ учебнымъ заведеніямъ губерніи, какъ и во всемъ Варшавскомъ учебномъ округѣ, Высочайше утвержденный 30 іюля 1871 г. уставъ гимназій и прогимназій, вслѣдствіе чего, изъ существующихъ въ Петроковской губерніи учебныхъ заведеній въ вѣдѣніи Лодзинской учебной дирекціи остались только Петроковская 4-класная женская прогимназія и низшія начальныя училища, а Петроковская мужская классическая гимназія, Ченстоховская классическая прогимназія и высшее ремесленное училище въ г. Лодзи поставлены въ независимость отъ Лодзинской дирекціи и непосредственно подчинены Варшавскому учебному округу.

Въ Петроковской гимназій состояло, кромѣ директова и инспектора, 15 преподавателей. Учащихся было 306 человекъ. Съ 1-го іюля прошлаго года открытъ при гимназій, на частныя

средства учащихся, приготовительный классъ, съ платою по 14 руб. въ годъ.

Въ числѣ учениковъ было: дворянъ и дѣтей чиновниковъ 153, духовнаго званія 1, городскихъ сословій 93 и сельскаго 59. По вѣроисповѣданіямъ: православныхъ 17, католиковъ 262, лютеранъ 13 и прочихъ вѣроисповѣданій 14.

Преподаваніе шло весьма успѣшно, особенно русскаго языка, при чемъ учебнымъ начальствомъ обращалось особое вниманіе на практическія занятія. Письменныя задачи по русскому языку и устраивавшіяся въ прошломъ году воскресныя чтенія по литературѣ и словесности, главнымъ образомъ, содѣйствовали ознакомленію учениковъ съ грамматическими формами языка и литературною рѣчью, при чемъ строго требовалось, чтобы ученики въ стѣнахъ заведенія говорили не иначе, какъ по русски.

Въ Ченстоховской мужской прогимназіи, также преобразованной на основаніи устава 1871 г., учениковъ было 150 человѣкъ, а въ открытомъ при прогимназіи приготовительномъ классѣ 21 учен. Успѣхи обученія въ этомъ заведеніи были, равнымъ образомъ, весьма удовлетворительны.

Къ числу обще-образовательныхъ среднихъ учебныхъ заведеній принадлежитъ также состоящая въ завѣдываніи учебной дирекціи Петроковская женская прогимназія, въ коей, какъ учебная, такъ и воспитательная часть могутъ быть названы вполне удовлетворительными. Успѣхи ученицъ были въ значительной степени лучше, чѣмъ въ предшествовавшемъ году, и знаніе русскаго языка на столько подвинулось впередъ, что ученицы не только понимаютъ и объясняются на немъ, но и владѣютъ имъ довольно правильно.

Весьма важное для губерніи значеніе имѣетъ учрежденное 4 года тому назадъ высшее ремесленное училище въ г. Лодзи, какъ въ средоточіи фабричной и заводской промышленности губерніи. Въ отчетномъ году учащихся было 195 челов., въ томъ числѣ: 4 православныхъ, 123 католика, 44 лютеранина и 24 еврея.

По состояніямъ въ числѣ учащихся было дѣтей: духовнаго званія 1, дворянъ 37, городскихъ обывателей 13, чиновниковъ 57, купцовъ и фабрикантовъ 39, ремесленниковъ 43 и сельскаго сословія 5.

По мѣсту жительства родителей, изъ общаго числа учениковъ 126 живутъ въ г. Лодзи, изъ другихъ мѣстностей Царства 65 и изъ Имперіи 4.

Пансіонеровъ при училищѣ не имѣется, иногородные же ученики живутъ или у родственниковъ или же на общихъ квартирахъ, содержимыхъ частными лицами.

Высшее ремесленное училище по устройству своему и методамъ преподаванія вполне соотвѣтствуетъ дѣлю учрежденія. Занятія учениковъ состояли въ теоретическихъ классныхъ занятіяхъ и внѣ-классныхъ практическихъ работахъ въ химической

лабораторіи, въ упражненіяхъ по ткацкому и красильному искусству, а также въ посѣщеніяхъ фабрикъ и заводовъ, какъ въ учебное, такъ и въ половинѣ вакаціоннаго времени. Кромѣ нѣкоторыхъ Лодзинскихъ фабрикъ, учениками были осмотрѣны въ прошломъ году горные заводы въ Домбровѣ и Жирардовская прядильная фабрика.

Вообще совѣтомъ заведенія обращалось особое вниманіе на обогащеніе учениковъ практическими знаніями и, благодаря энергіи руководителей и сочувствію всего мѣстнаго общества, Лодзинское высшее ремесленное училище съ постоянно увеличивающимся успѣхомъ преслѣдуетъ указанную ему задачу. Въ отчетномъ году въ училищѣ кончили полный курсъ 6 учениковъ, изъ коихъ четверо съ отличнымъ успѣхомъ.

Низшія учебныя заведенія въ губерніи слѣдующія:

Лодзинское мужское 2-классное приготовительное начальное училище съ 115 учениками.

363 начальныхъ училищъ съ 28,212 обоего пола учащихся.

13 воскресно-ремесленныхъ училищъ съ 875 учениками.

5 еврейскихъ начальныхъ училищъ съ 523 обоего пола учащимися.

14 частныхъ учебныхъ заведеній съ 700 обоего пола учащихся.

Духовныхъ евангелическихъ училищъ, или такъ называемыхъ канторатовъ: Аугсбургскихъ 18 съ 2,933 обоего пола учащимися, и реформатскихъ 4 съ 126 учащимися.

Въ отчетномъ году число начальныхъ народныхъ училищъ увеличилось на 19, число частныхъ учебныхъ заведеній уменьшилось однимъ, равнымъ образомъ уменьшилось число аугсбургскихъ канторатовъ на 7. Остальныя низшія заведенія остались въ томъ же числѣ.

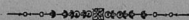
б) Народное образованіе.

Въ отчетномъ году учащихся во всѣхъ учебныхъ заведеніяхъ было 34,265. Изъ этого числа собственно въ начальныхъ народныхъ училищахъ и другихъ низшихъ школахъ было 33,184 учащихся, противу 1872 г. болѣе на 2,564 ученика.

Такое, повторяющееся при томъ ежегодно, увеличеніе числа обучающихся доказываетъ, что мѣстное населеніе все болѣе и болѣе проникается сознаніемъ необходимости обучать своихъ дѣтей въ школѣ. Сочувствіе къ ней жителей свидѣлствуется, между прочимъ, и тѣми жертвами, которыя приноситъ народъ на учрежденіе и содержаніе школы; такъ въ прошломъ году открыто вновь 19 начальныхъ училищъ, а въ другихъ увеличены штаты и приобрѣтена мебель и классныя принадлежности. Обученіе въ народныхъ школахъ предметамъ начального образованія и русскому языку, которому отведено, какъ языку препода-

ванія, первое мѣсто, при внимательномъ и разумномъ отношеніи къ симъ училищамъ учебной дирекціи, шло весьма удовлетвори-тельно. Особенно замѣтно улучшение преподаванія въ тѣхъ учи-лищахъ, преподаватели которыхъ участвовали на бывшемъ въ отчетномъ году учительскомъ съѣздѣ въ гор. Лодзи, гдѣ имъ разъяснялись приемы обученія тому или другому предмету и указаны средства достигнуть возможно большаго успѣха въ этомъ дѣлѣ. Несомнѣнная польза учительскихъ съѣздовъ, кото-рые будутъ повторяться и въ будущемъ, доказана на опытѣ, и таковыя до известной степени восполняютъ недостатокъ въ гу-берніи правильныхъ педагогическихъ курсовъ.

Учрежденіе таковыхъ курсовъ, уже существующихъ въ другихъ губерніяхъ, по мнѣнію губернатора, весьма желателно и здѣсь, въ виду того, что до настоящаго времени вполнѣ опыт-ныхъ и достойныхъ учителей немного, что крайне затрудняетъ учебную дирекцію въ выборѣ кандидатовъ на открывающіяся вакансіи и бываютъ случаи, что начальныя училища остаются довольно продолжительное время безъ преподавателей. При та-кихъ условіяхъ училищное начальство вынуждено назначать на эти мѣста молодыхъ людей, кончившихъ курсъ низшихъ клас-совъ гимназій, но совершенно неопытныхъ въ педагогическомъ дѣлѣ и не умѣющихъ снискать довѣріе общества.



СВѣДѢНІЯ О ЗАНЯТІЯХЪ ПЕТРОКОВСКАГО ГУБЕРНСКАГО
ПО КРЕСТЬЯНСКИМЪ ДѢЛАМЪ ПРИСУТСТВІЯ.

Въ отчетномъ году занятія крестьянскихъ учреждений Петровской губерніи состояли въ слѣдующемъ:

1) Разсматривались добровольныя соглашенія, заключае-мыя между крестьянами и владѣльцами частныхъ имѣній:

а) По обмѣну земель:

Находилось въ разсмотрѣніи присутствія сдѣлокъ . 33.
Изъ этого числа утверждено 13.

б) О замѣнѣ сервитутовъ:

Находилось въ разсмотрѣніи присутствія сдѣлокъ . 71.
Изъ этого числа утверждено 48.

в) Объ обмѣнѣ земель и сервитутовъ:

Находилось въ разсмотрѣніи присутствія сдѣлокъ . 12.
Изъ этого числа утверждено 8.

2) Разсматривались дѣла по внесенію въ ликвидаціонныя табели и данныя послѣдовавшихъ по утвержденіи оныхъ измѣ-неній въ количествѣ земель и въ описаніи сервитутовъ.

а) Вслѣдствіе точнаго опредѣленія на основаніи измѣренія величины крестьянскаго надѣла:

Предстояло губернскому присутствію постановить рѣшеній	84.
Постановлено	25.

б) Вслѣдствіе точнаго опредѣленія вида и размѣра предоставленныхъ крестьянамъ сервитутовъ:

Предстояло губернскому присутствію постановить рѣшеній	40.
Постановлено	10.

3) По дѣламъ о внесеніи въ табели и данныя послѣдовавшихъ по утвержденію оныхъ измѣненій, вслѣдствіе окончательнаго опредѣленія принадлежности усадебъ, записанныхъ въ ликвидационныя табели и данныя „спорными“, губернскому присутствію предстояло постановить рѣшеній

Постановлено рѣшеній	20.
--------------------------------	-----

4) По дѣламъ о внесеніи въ ликвидационныя табели и данныя послѣдовавшихъ по утвержденію оныхъ измѣненій, вслѣдствіе ошибочной записи именъ усадебниковъ.

а) По протоколамъ по пунктамъ *а* и *б* ст. 3215:

Губернскому присутствію предстояло рассмотреть протоколовъ	15.
Изъ нихъ рассмотрѣно	14.

б) По постановленіямъ по пункту *в* ст. 3215:

Губернскому присутствію предстояло постановить рѣшеній	47.
Постановлено рѣшеній	33.

5) По дѣламъ объ исправленіи утвержденныхъ табелей и данныхъ, вслѣдствіе оставленія земельныхъ участковъ безъ распоряженія о нихъ владѣльцевъ:

Губернскому присутствію предстояло утвердить рѣшеній	7.
Изъ этого числа утверждено	„

6) По разбору споровъ о нарушеніи и превышеніи правъ на сервитуты:

Губернскому присутствію предстояло постановить рѣшеній	22.
Постановлено рѣшеній	20.

7) Изъ числа дѣлъ по исправленію утвержденныхъ ликвидационныхъ табелей и данныхъ, вслѣдствіе обнаруженныхъ ошибокъ и пропусковъ, исправленіе которыхъ существующими постановленіями не предоставлено мѣстнымъ учрежденіямъ по крестьянскимъ дѣламъ безъ предварительнаго испрошенія на то разрѣшенія высшей власти (Высочайшее повелѣніе 23 сентября 1873 года), находилось на разсмотрѣніи присутствія, со времени воспослѣдованія Высочайшаго повелѣнія 23-го сентября 1871 года

и рассмотрѣно	4.
-------------------------	----

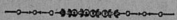
8) По ходатайствамъ владѣльцевъ о выдачѣ удостовѣреній на вырубку лѣсовъ, обремененныхъ сервитутами, въ теченіи 1873 г. разрѣшено вырубить . . . 4110 м. 277 пр.
и 76561 штукъ деревь.

9) Въ отчетномъ году въ распоряженіи присутствія, для надѣленія безземельныхъ, находилось земли 2689 м. 24 пр.
изъ коихъ роздано 713 „ 242 „

Надѣлы получили 169 отставныхъ солдатъ и 68 безземельныхъ крестьянъ.

Кромѣ того въ особомъ присутствіи рассмотрѣно въ кассационномъ порядкѣ 969 жалобъ на рѣшенія гминныхъ судовъ по дѣламъ судно-полицейскимъ, гражданскимъ, по наслѣдству и устройству опеки.

Изъ этого числа кассировано по дѣламъ судно-полицейскимъ 63 рѣшенія, по дѣламъ гражданскимъ 161, по наслѣдству 139 рѣшеній и одно по устройству опеки.



О ГМИННЫХЪ УПРАВЛЕНІЯХЪ И ГМИННЫХЪ СУДАХЪ.

*О числѣ и составѣ
гминъ.*

Въ 8 уѣздахъ Петроковской губерніи числилось въ 1873 г. 152 гмины, устроенныя на основаніи Высочайшаго указа 19 февраля 1864 г. и одна неустроенная согласно указа. Последнюю разрѣшено присоединить къ сосѣдней гминѣ Бендинскаго уѣзда.

Изъ числа 152 гминъ 113 состояли исключительно изъ однихъ селеній, 2 гмины образованы изъ однихъ посадовъ (бывшихъ до 1870 г. городами) и 37 состояли изъ посадовъ и селеній.

Изъ общаго числа 8 гминъ имѣютъ населенія менѣе 2,000 душъ, 86 гминъ отъ 2 до 4 тысячъ, 44 гмины отъ 4 до 6 тысячъ и 14 гминъ болѣе 6 тысячъ. Такимъ образомъ большинство гминъ принадлежитъ къ числу малонаселенныхъ, это обстоятельство представляетъ то неудобство, что жители обременяются значительными сборами на содержаніе гминныхъ управленій и гминныя повинности.

Еще большая неравномѣрность замѣчается въ числѣ селеній, въ составъ каждой гмины входящихъ. Есть напр. гмина, состоящая изъ одного селенія, и гмины, въ коихъ число селеній доходитъ до 42. По пространству гмины также значительно разнятся. Такъ имѣются гмины, въ коихъ количество земли, обложенное гминными сборами, менѣе 3,000 морговъ, а въ другихъ такой же земли насчитывается до 18,000 морговъ.

О гминныхъ должностныхъ лицахъ.

Гминную администрацію составляли въ 1873 году 153 войта, 359 лавниковъ и 158 гминныхъ писарей.

Въ числѣ войтовъ было грамотныхъ 83, т. е. 54%, въ числѣ лавниковъ 92, или 25%.

Вообще состав членовъ гминнаго суда, т. е. войтовъ и лавниковъ, можно назвать, за малыми исключеніями, удовлетворительнымъ. Не то слѣдуетъ сказать о гминныхъ писаряхъ, въ числѣ коихъ совершенно опытныхъ и благонадежныхъ очень немного. Остальные же или неудовлетворяютъ требованіямъ службы, особенно по отношенію русскаго языка, или же требуютъ за собою самаго бдительнаго надзора, каковой бываетъ весьма недостаточенъ при неграмотныхъ войтахъ, на которыхъ вообще писаря приобрѣтаютъ вліяніе, весьма вредное для службы. Противодѣйствовать этому и предупреждать злоупотребленія въ гминахъ уѣздной администраціи весьма трудно.

Перемѣну къ лучшему можно ожидать только отъ развитія образованія въ сельской средѣ и отчасти отъ сокращенія числа гминъ, чѣмъ облегчится, между прочимъ, выборъ на должности войтовъ и лавниковъ опытныхъ и грамотныхъ землевладѣльцевъ крестьянскаго сословія.

Вмѣстѣ съ тѣмъ можно бы было увеличить и содержаніе писарей, что, несомнѣнно, повліяло бы на улучшеніе ихъ состава.

О гминныхъ сборахъ.

Общая сумма сборовъ на содержаніе гминныхъ управленій составила въ 1873 г. 116,590 руб. 37 $\frac{1}{4}$ к., на каждую гмину среднимъ числомъ 767 р. 4 к.

На жалованье гминныхъ войтовъ употреблено 29,664 р. 86 к., среднимъ числомъ по 195 р. 16 к. на cadaго.

На лавниковъ 6,803 р. 77 к., а въ каждой гминѣ 44 р. 76 к.

На гминныхъ писарей 30,471 руб. 24 коп., или въ каждой гминѣ по 200 р. 46 к.

Остальная сумма гминнаго сбора расходована на канцелярскія принадлежности, замѣну натуральной подводной повинности (для разъѣздовъ гминныхъ должностныхъ лицъ) и другія гминныя надобности.

Гминный сборъ вимается на основаніи ежегодныхъ раскладокъ, составляемыхъ на гминныхъ сходахъ, по количеству удобной земли, при чемъ цифра такого сбора съ cadaго мрга весьма различна. Въ нѣкоторыхъ гминахъ она не превышаетъ 4 коп., въ другихъ доходитъ до 18 коп. и даже 35 съ мрга, а потому заявленія сельскихъ жителей на обременительность этихъ сборовъ нельзя не признать справедливыми, но какъ, въ большинствѣ случаевъ, содержаніе гминныхъ управленій опредѣляется сходами въ наименьшемъ размѣрѣ, опредѣленномъ ст. 14 Постанов. б. учредительнаго въ Царствѣ Польскомъ комитета, то дальнѣйшее сокращеніе расходовъ на этотъ предметъ не представляется возможнымъ при настоящемъ составѣ гминъ.

О дѣлопроизводствѣ гминныхъ управленій.

Число поступившихъ въ 1873 году въ гминныя управленія бумагъ составляетъ, среднимъ числомъ, 1,100 на каждос. Въ теченіи того же года исполнено въ каждой гминѣ около 1,077

бумагъ. Кромѣ того въ гминныхъ управленіяхъ велись книги населенія и разнаго рода контроли, числомъ до 20.

При ревизіи сихъ управленій уѣздными начальниками и комиссарами по крестьянскимъ дѣламъ въ дѣлопроизводствѣ, кромѣ 2—3 случаевъ, не открыто особыхъ упущеній. По этому, если принять во вниманіе, что вся переписка и веденіе книгъ лежитъ исключительно на обязанности одного писаря (только въ 5 гминахъ имѣется по два писаря), то нельзя не признать, что состояніе гминныхъ управленій въ этомъ отношеніи представляется вообще удовлетворительнымъ.

О гминныхъ судахъ.

Въ отчетномъ году на разсмотрѣніи гминныхъ судовъ, какъ показано въ установленныхъ для сего книгахъ, находилось 11,578 дѣлъ, что составляетъ немного болѣе половины числа дѣлъ, рѣшенныхъ судами въ предшествовавшемъ году. Объяснить такую значительную разницу въ настоящее время представляется невозможнымъ, по неимѣнію достаточныхъ данныхъ и средствъ контролированія судовъ.

Наибольшее число дѣлъ, какъ и въ предшествовавшіе годы, было судно-полицейскихъ, а именно 7,241, затѣмъ гражданскихъ 3,632 дѣла и, наконецъ, наслѣдственныхъ и по опекамъ 705 дѣлъ.

Изъ числа обжалованныхъ 233 полицейскихъ дѣлъ, кассировано особымъ по крестьянскимъ дѣламъ присутствіемъ 58, т. е. $\frac{1}{4}$ часть.

Изъ 495 гражданскихъ кассировано 161 дѣло, т. е. $\frac{1}{3}$ часть, и изъ числа 232 наслѣдственныхъ—139 дѣлъ, т. е. болѣе половины обжалованныхъ рѣшеній.

Поводы кассациі по двумъ первымъ разрядамъ дѣлъ были тѣже, что и въ предшествовавшемъ году. По дѣламъ же наслѣдственнымъ рѣшенія судовъ отмѣнялись чаще всего потому, что присуждались малолѣтнимъ денежныя части, по усмотрѣнію суда, безъ продажи имущества съ публичныхъ торговъ, или же, когда наслѣдственное имущество, при одинаковыхъ правахъ всѣхъ наслѣдниковъ, обязательно отчуждалось въ исключительную собственность одного или только нѣкоторыхъ наслѣдниковъ.

Въ дѣлахъ гражданскихъ и судно-полицейскихъ замѣчался тотъ общій недостатокъ, что суды слишкомъ придавали значеніе самому ходатайству истца или заявленію обиженнаго, оставляя, безъ достаточнаго вниманія возраженія отвѣтчиковъ, и не рѣдко, при недоказанности иска, или присуждали часть такового иска, или вознаграждали за убытки.

Въ практикѣ гминныхъ судовъ встрѣчалось также не мало случаевъ неправильнаго примѣненія присяги, вопреки указаніямъ закона, что зависло отъ укоренившихся въ народѣ привычекъ и преданій, оставшихся отъ гминнаго устава 1861 г., на основаніи котораго присяга примѣнялась почти неограниченно, какъ въ полицейскихъ, такъ и гражданскихъ дѣлахъ.

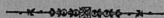
*О ссудо-сберегатель-
ныхъ кассахъ.*

Сельскихъ и посадскихъ ссудо-сберегательныхъ кассъ, дѣйствовавшихъ въ 1873 г., во всей губерніи было: *а)* открытыхъ на средства правительства (по 3 на каждый уѣздъ)—24, *б)* открытыхъ до 1871 года на штрафныя суммы—3, *в)* открытыхъ въ отчетномъ году на сельскія и посадскія суммы—6, а всего 33 кассы.

Во всѣхъ кассахъ основнаго капитала было 26,426 руб. 29½ к., а оборотнаго 70,244 р. 18¼ к.

Кромѣ того, въ отчетномъ же году разрѣшены, но еще не открыты, три кассы: въ Лодзинскомъ уѣздѣ двѣ, съ основными капиталами въ 990 р. и 7375 р., и въ Ченстоховскомъ одна, съ капиталомъ въ 720 рублей.

При ревизіи кассъ распоряженія завѣдывающихъ ими вообще найдены правильными и растраты капиталовъ нигдѣ не обнаружено.



ВЪ ПЕЧАТѢ СЪ 1873 Г.

— XI —

ПРИЛОЖЕНІЯ.

UNIVERSITY OF TORONTO

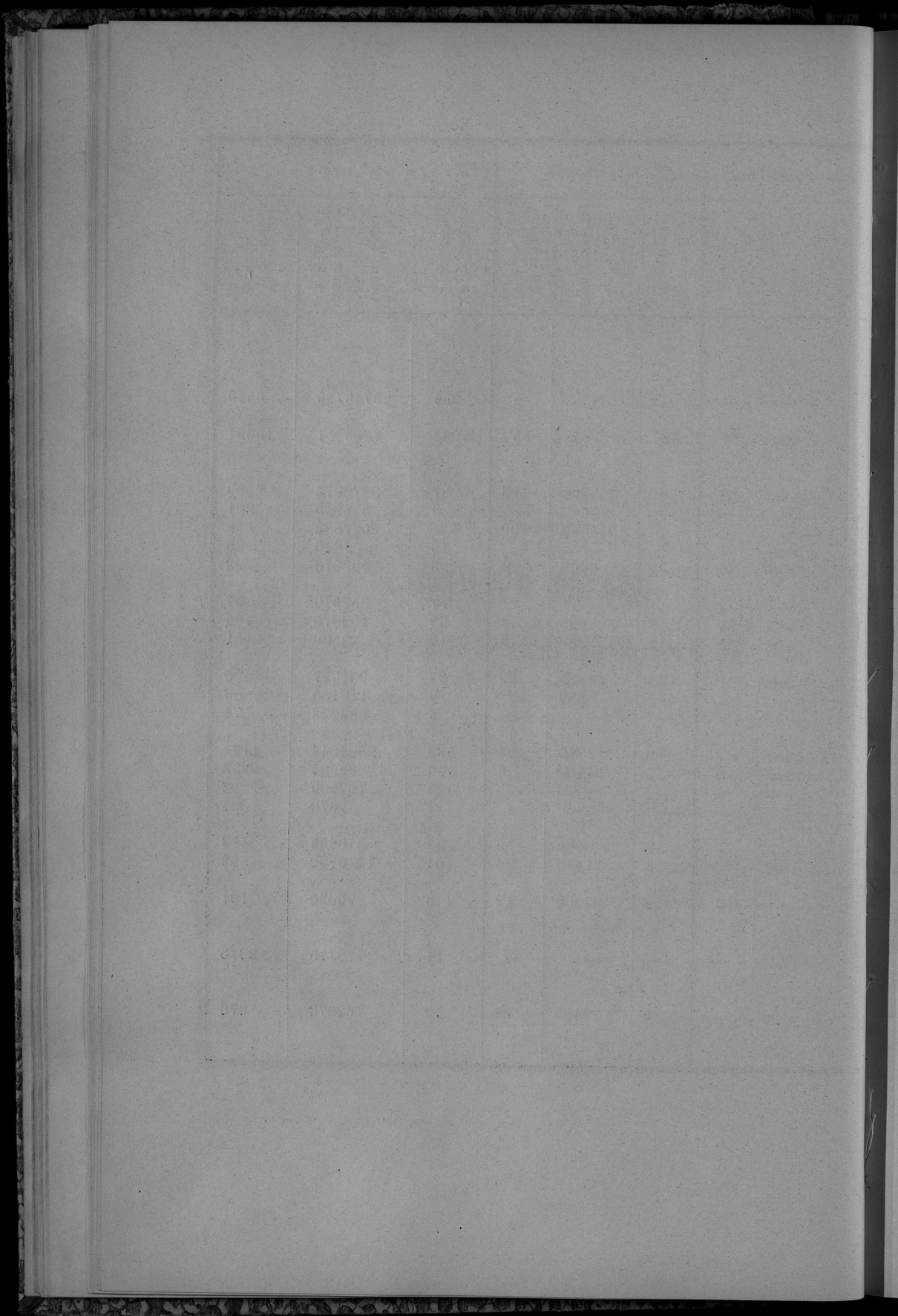
Вѣдомость N 2.

О ФАБРИКАХЪ И ЗАВОДАХЪ

ВЪ ПЕТРОКОВСКОЙ ГУБЕРНИИ ЗА 1873 ГОДЪ.

Родъ фабрикъ и заводовъ.	Губерскій городъ Петровскъ.			Уездъ Петроковскій.			Уездный городъ Новородомскъ.			Уездъ Новородомскій.			Уездный городъ Ченстоховъ.			Уездъ Ченстоховскій.			Уездный городъ Бендикъ.		
	Число фабрикъ и заводовъ.	Сумма произ-водства.	Число рабо-чихъ.	Число фабрикъ и заводовъ.	Сумма произ-водства.	Число рабо-чихъ.	Число фабрикъ и заводовъ.	Сумма произ-водства.	Число рабо-чихъ.	Число фабрикъ и заводовъ.	Сумма произ-водства.	Число рабо-чихъ.	Число фабрикъ и заводовъ.	Сумма произ-водства.	Число рабо-чихъ.	Число фабрикъ и заводовъ.	Сумма произ-водства.	Число рабо-чихъ.	Число фабрикъ и заводовъ.	Сумма произ-водства.	Число рабо-чихъ.
1. Бумагопрядильни и фабрики хлопчатобумажныхъ, шелковыхъ и сѣманныхъ съ дру-гими материалами	—	—	—	6	20400	20	—	—	—	—	—	—	—	—	—	—	—	—	—	—	—
2. Текстиль заведенія и отдѣль-ные станки	1	900	5	21	12355	32	—	—	—	—	—	11	3374	11	79	11810	79	—	—	—	—
3. Шерстяныя прядильни и фабрики шерстяныхъ из-дѣлій и сува	—	—	—	—	—	—	—	—	—	—	—	—	—	—	—	—	—	—	—	—	—
4. Заводы свеклохарины	—	—	—	—	—	—	—	—	—	1	219050	318	—	—	—	—	—	—	—	—	—
5. " винкурные	—	—	—	17	414345	94	—	—	—	28	785180	135	—	—	—	—	—	—	—	—	—
6. " медоваренныя	2	2800	6	—	—	1	—	600	—	—	—	—	—	—	14	93650	52	—	—	—	—
7. " пивоваренныя	2	15000	8	4	5445	5	3	4500	5	10040	130	2	50000	18	5	5800	8	—	—	—	—
8. " водочныя (дистил-ларии)	1	1600	5	2	60894	33	—	—	—	—	—	2	25000	12	4	10200	10	—	—	—	—
9. Маслобійныя	2	5775	6	12	6300	15	2	750	—	—	—	—	—	—	—	—	—	—	—	—	—
10. Приготовленіе уксуса	2	2160	4	2	810	2	—	—	—	3	500	3	—	—	—	—	—	—	—	—	—
11. Искусственныя и столарныя фабрики	1	18000	26	7	76700	38	2	340000	2	115000	31	—	—	2	32500	52	—	—	—	—	—
12. Фабрики песчобумажныхъ	—	—	—	—	—	—	—	—	—	—	—	1	50000	44	2	750	4	—	—	—	—
13. Мельницы паровыя	1	—	—	—	—	—	1	275000	—	—	—	1	260000	31	—	—	—	—	—	—	—
14. " обжогонныя, водоныя и штарныя	4	5000	8	193	530406	193	2	1200	87	105530	144	—	—	49	67970	64	1	6000	3	—	—
15. Заводы ковшевыя	2	9000	6	7	13982	10	3	1500	5	—	—	6	16000	24	—	—	—	—	—	—	—
16. " мыла и свѣчей	2	57550	11	—	—	—	2	2525	6	725	6	1	11000	14	—	—	—	—	—	—	—
17. " стеклянныя	—	—	—	2	11670	26	—	—	1	52000	58	—	—	—	—	—	—	—	—	—	—
18. " приготовающіе из-весть и цементъ	—	—	—	15	21800	15	—	—	5	10200	26	5	58600	28	4	27000	23	—	—	—	—
19. Заводы кирпичныя	2	27000	60	4	4900	23	3	8000	20	15205	48	1	10000	9	6	30400	24	1	8000	15	—
20. " земледѣльческихъ машинъ и орудій	1	7400	11	1	536	5	—	—	1	31944	61	1	6500	22	1	8650	21	—	—	—	—
21. Казеннотолковыя, спичко-выя и гальвейныя кони и горилы заводы	—	—	—	—	—	—	—	—	—	—	—	—	—	—	—	—	—	—	—	—	—
22. Частныя желѣзные рудни-ки и желѣзодѣлательныя за-воды	—	—	—	1	15500	25	—	—	—	—	—	—	—	—	6	98640	282	1	115000	26	—

Родъ фабрикъ и заво- довъ.	Уездный городъ Брянскъ.			Городъ Томашовъ.			Уездъ Брянскій.			Уездный городъ Рава.			Уездъ Равскій.			Всего въ губерніи.		
	Число фабрикъ и заводовъ.	Сумма произ- водительности.	Число рабо- чихъ.	Число фабрикъ и заводовъ.	Сумма произ- водительности.	Число рабо- чихъ.	Число фабрикъ и заводовъ.	Сумма произ- водительности.	Число рабо- чихъ.	Сумма произ- водительности.	Число рабо- чихъ.	Число фабрикъ и заводовъ.	Сумма произ- водительности.	Число рабо- чихъ.	Число фабрикъ и заводовъ.	Сумма произ- водительности.	Число рабо- чихъ.	
	1. Бумагопрядильни и фабрики хлопчатобумажныхъ нитѣй и сѣтяныхъ съ дру- гими матеріалами . . .	—	—	—	1	15000	17	—	—	—	—	—	—	—	—	239	3748785	3540
2. Текстиль заведенія и отдѣ- льные станки	—	—	—	5	3300	10	—	—	—	900	6	537	7012	553	7284	7265981	13021	
3. Шерстяныя прядильни и фабрики шерстяныхъ из- дѣлій и сукна	28	22340	56	60	1015808	899	4	225000	—	—	—	1	55200	112	227	3279072	2809	
4. Заводы свеклосахарныя . . .	—	—	—	—	—	—	—	—	—	—	—	—	—	—	—	3	339050	381
5. " винокуренные	—	—	—	—	—	—	—	13	208753	—	—	20	516560	109	121	2527853	658	
6. " жидоваренныя	—	—	—	—	—	—	—	—	—	800	3	—	—	—	10	7840	20	
7. " пивоваренныя	—	—	—	1	24800	7	6	18080	8239	10	2	6000	8	53	402816	328		
8. " водочныя (дисти- лярни)	—	—	—	—	—	—	1	1800	2500	2	—	—	—	—	17	358910	97	
9. Маслобойни	1	2400	3	4	6000	6	9	2100	540	1	2	195	4	55	102070	106		
10. Приготовленіе уксуса	1	1500	3	1	1000	1	—	—	230	1	2	280	2	19	22500	31		
11. Лебедильни и стolarsныя фабрики	—	—	—	—	—	—	2	10000	200	1	14	8125	22	97	902097	450		
12. Фабрики шелкобумажныя . .	—	—	—	—	—	—	1	2300	—	—	3	3880	12	9	110180	88		
13. Мельницы паровыя	—	—	—	2	5250	6	—	—	—	—	—	—	—	—	6	582222	74	
14. " обжигочныя, водныя и вѣтряныя	8	2400	16	2	400	2	77	19550	5000	7	59	253760	106	838	2804344	1191		
15. Заводы кожевенныя	8	1790	13	3	1200	3	17	28510	1850	8	7	24650	8	100	308604	232		
16. " мыла и свѣчей	—	—	—	—	—	—	2	6600	540	1	—	—	—	20	162900	52		
17. " стекольныя	—	—	—	—	—	—	—	—	—	—	—	—	—	3	63670	84		
18. " приготавливающія из- весть и цементъ	—	—	—	—	—	—	1	3000	—	—	1	3600	5	39	310955	453		
19. Заводы кирпичныя	1	600	2	2	1230	9	8	10191	760	2	8	27425	23	164	1410760	599		
20. " земледѣльческихъ машинъ и орудій	—	—	—	2	13000	29	—	—	—	—	2	22000	12	9	90030	161		
21. Каменноугольныя, свинцо- выя и глауберина копи и горные заводы	—	—	—	—	—	—	—	—	—	—	—	—	—	—	11	770715	2043	
22. Частныя желѣзныя рудни- ки и желѣзодѣлательныя за- воды	—	—	—	—	—	—	1	42000	—	—	2	22400	26	19	762073	678		



ДВИЖЕНИЕ НАСЕЛЕНИЯ

ВЪ ПЕТРОКОВСКОЙ ГУБЕРНИИ ЗА 1873 ГОДЪ.

ГОРОДА И УЕЗДЫ.	Число браков.	Число родившихся.									Число умерших.			Прибыль или убыль.
		Законнорожденных.			Незаконнорожденных.			В С Е Г О.			Мужского пола.	Женского пола.	Обоего пола.	
		Мужского пола.	Женского пола.	Обоего пола.	Мужского пола.	Женского пола.	Обоего пола.	Мужского пола.	Женского пола.	Обоего пола.				
Губернский город Петроков	193	277	298	57	5	14	29	292	312	604	489	521	1010	— 406
Уезд Петроковский	787	1990	2131	413	33	44	87	2033	2175	4208	2091	1992	4083	125
Город Новородомский	—	148	129	2	3	1	4	151	130	281	170	157	327	— 46
Уезд Новородомский	—	1719	1701	34	61	53	114	1780	1754	3534	1819	1746	3565	— 31
Город Ченстохов	98	400	520	9	8	12	20	408	532	940	296	344	640	300
Уезд Ченстоховский	621	1680	1765	34	29	31	60	1709	1796	3505	1562	1529	3091	414
Город Бедный	51	120	101	2	1	2	3	121	103	224	140	103	243	— 19
Уезд Бедный	567	1736	1771	35	39	53	92	1775	1824	3599	1279	1461	2740	859
Город Ласк	49	121	94	2	—	1	1	121	95	216	156	133	289	— 73
Город Пабианце	75	195	169	3	9	9	18	204	178	382	207	183	390	— 8
Уезд Лаский	636	1728	1649	33	53	74	137	1791	1723	3514	1835	2025	3860	— 346
Город Лодзь	278	728	686	14	53	58	121	791	744	1535	541	595	1136	399
Город Згорж	93	208	198	4	7	14	21	215	212	427	238	281	519	— 92
Уезд Лодзинский	466	1263	1274	25	33	45	88	1306	1319	2625	1210	1194	2404	221
Город Брезны	52	110	86	1	4	3	7	114	89	203	125	96	221	— 18
Город Томашов	72	136	122	2	4	3	7	140	125	265	171	173	344	— 79
Уезд Брезинский	392	1103	1092	21	31	44	75	1134	1136	2270	837	859	1696	574
Город Рава	60	127	105	2	6	8	14	133	113	246	149	117	266	— 20
Уезд Равский	350	1043	1061	21	53	47	100	1096	1108	2204	968	988	1956	248
Итого в городах	1021	2570	2508	50	120	125	245	2690	2633	5323	2682	2703	5385	62
„ в уездах	3819	12262	12444	247	362	391	753	12624	12835	25459	11601	11794	23395	2064
Всего в губернии	4840	14832	14952	297	482	516	998	15314	15468	30782	14283	14497	28780	2002

О ПОСТУПЛЕНИИ СБОРОВЪ

ВЪ ПЕТРОКОВСКОЙ ГУБЕРНИИ ЗА 1873 ГОДЪ.

О ПОДАТЯХЪ И НЕДОИМКАХЪ ВЪ ВЕТРОКОВСКОЙ ГУБЕРНІИ ЗА 1873 ГОДЪ.

РОДЫ ПОДАТЕЙ.	Сдѣлано вступитъ.				Вновь причислено.				Исключено.				Взыскано.				Осталось къ 1-му января 1874 года.						
	Недоимокъ.		Оклада.		Недоимокъ.		Оклада.		Недоимокъ.		Оклада.		Недоимокъ.		Оклада.		Недоимокъ.		Оклада.		Всего.		
	Рубль.	Коп.	Рубль.	Коп.	Рубль.	Коп.	Рубль.	Коп.	Рубль.	Коп.	Рубль.	Коп.	Рубль.	Коп.	Рубль.	Коп.	Рубль.	Коп.	Рубль.	Коп.	Рубль.	Коп.	
I. Подати и окладные платежи.																							
Основной дворянскій поземельный налогъ	13358	22	149159	78	1522	9	19275	88	88 1/4	5913	56 1/4	5327	73 3/4	141721	59 1/4	6663	69	3452	57	10116	26		
Добавочный дворянскій поземельный налогъ	8282	14	75779	62	723	33 3/4	1046	8	52 25 1/4	2854	74	3922	58 3/4	71517	93 1/2	3530	64	2453	90	5984	54		
Основной крестьянскій поземельный налогъ	2824	83 3/4	159715	6	1292	14 3/4	1261	8	493 20 1/4	4920	67 1/4	2917	94 1/2	154910	39 1/4	705	83 1/2	1145	15	1850	98 1/2		
Добавочный крестьянскій поземельный налогъ	2433	31	78746	43	599	37	637	3	303 52 1/4	1719	79 1/2	2204	66	76198	98	524	49 1/4	1464	95	1989	44 1/2		
Подымная подать съ дворянскихъ имѣній съ присоединенно къ ней 50% прибавкою	15046	90	52633	50	490	31	234	4	71 56 3/4	1030	63 1/2	3230	33	48453	33	11535	31 1/4	3383	53 1/2	14918	85		
Подымная подать съ крестьянскихъ имѣній	11641	2 1/2	185211	—	2609	56	1139	4	36 63 3/4	9640	21 1/4	10655	62 1/2	174036	96 1/4	2458	32 1/2	2672	82	5131	14 1/2		
Подымная подать по городамъ	5323	14	40089	55	24	—	—	—	106 94	550	—	3371	29 1/2	39708	62 1/2	868	90 1/2	375	43	1244	33 1/2		
Лановая подать	126	44	—	—	—	—	—	—	—	—	—	—	—	—	—	126	44	—	—	—	—		
Квитенный ливеркумовый по городамъ	525	3	1296	68	—	—	—	—	69 53	—	—	410	47	1036	—	45	3	260	68	305	71		
Экзекуционные штрафы	4920	75	—	—	1283	38 3/4	13919	8	21 90 1/4	—	—	991	62	13919	87 1/4	1890	60 3/4	—	—	1890	60 3/4		
Всего податей	64481	79	742631	62	8544	20	20166	2	44 44 1/4	26085	12 1/4	33032	26 1/4	721503	69	28349	28	15209	3 1/2	43558	31 1/2		
II. Податныхъ недоимокъ расроченныхъ и отсроченныхъ.																							
Съ помѣщиковъ и другихъ лицъ	1025	5	—	—	—	—	—	—	—	—	—	839	33	—	—	185	72	—	—	185	72		
III. Другихъ разныхъ взысканій.																							
<i>По департаментамъ:</i>																							
Государственного князичества	93282	64 1/4	19789	53	15656	1 1/4	551	8	34 79 1/4	6428	79 1/4	16024	41 1/4	12807	4	55479	45	1115	30 3/4	56594	75 1/4		
Горного департамента	—	—	294	98	—	60	227000	—	—	—	51 93	—	60	227243	5	—	—	—	—	—	—		
Неподатныхъ сборовъ	19026	23	41369	84	1669	33	26577	4	71 1/2	1718	12 1/2	6575	22 1/4	64507	24	12949	33 1/4	1721	54 1/4	14670	87 1/4		

О ПОДАТЯХЪ И НЕДОИМКАХЪ ВЪ ВЕТРОВКОВСКОЙ ГУБЕРНІИ ЗА 1873 ГОДЪ.

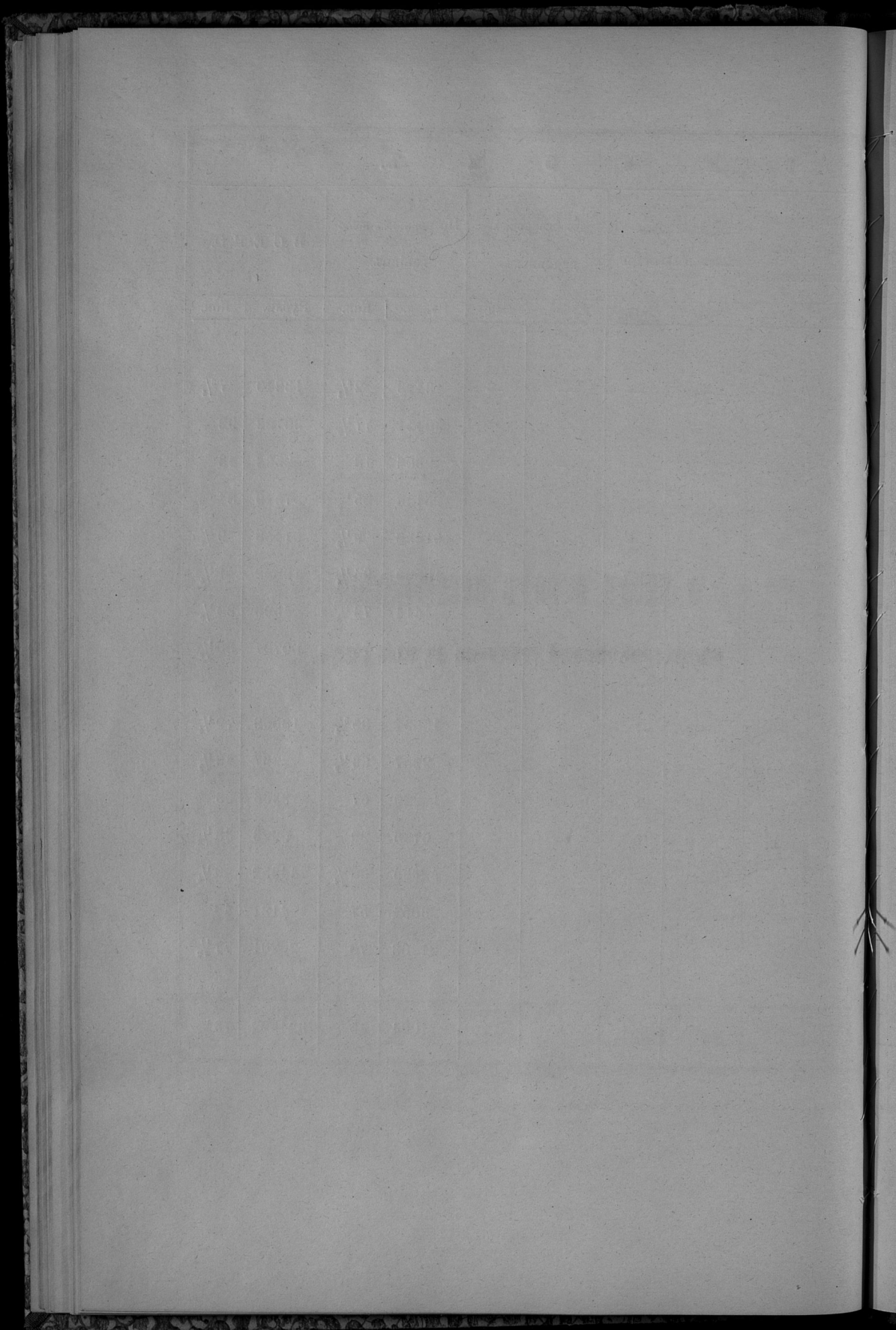
РОДЫ ПОДАТЕЙ.	Слѣдовало вступить.				Вновь причислено.				Исключено.				Взыскано.				Осталось къ 1-му января 1874 года.						
	Недоимокъ.		Оклада.		Недоимокъ.		Оклада.		Недоимокъ.		Оклада.		Недоимокъ.		Оклада.		Недоимокъ.		Оклада.		Всего.		
	Рубль.	Коп.	Рубль.	Коп.	Рубль.	Коп.	Рубль.	Коп.	Рубль.	Коп.	Рубль.	Коп.	Рубль.	Коп.	Рубль.	Коп.	Рубль.	Коп.	Рубль.	Коп.	Рубль.	Коп.	
Таможенныхъ сборовъ	270	—	—	—	4 5	564845 5	—	—	—	—	—	—	—	4 5	564845 55 1/2	—	—	270	—	—	270	—	
Торговыхъ и мануфактуръ	815 5	—	—	1769 45	—	92503 6	—	62 90	—	—	—	—	—	940	—	92456 64	—	1581 60	—	48	—	1629 60	
Общей канцеляріи министра финансовъ	220222 34 1/4	—	183079 86	5232 2	—	20579 2	—	627 85	—	67903 32	—	—	—	27485 66	—	96996 87 1/2	—	159340 85 1/2	—	38758 89 1/2	—	198099 75	
Министерства внутреннихъ дѣлъ	11714 6 1/4	—	22158 59	—	—	14699 6	—	946 49	—	—	—	—	—	—	—	36002 24 1/4	—	8621 73 1/2	—	856 3	—	9477 76 1/2	
Министерства народнаго просвѣщенія	—	—	—	—	—	—	—	—	—	—	—	—	—	—	—	—	—	—	—	—	—	—	—
По государственному контролю	—	—	469	—	—	—	—	—	—	—	—	—	—	—	—	—	—	—	—	—	—	—	—
По министерству юстиціи	34 50	—	—	—	—	—	—	80	—	—	—	—	—	239	—	—	—	—	—	—	—	—	—
Всего	410067 77	—	1009803 42	33315 65 1/4	—	967003	—	903 93	—	102187 29 1/2	—	—	—	85620 54 1/2	—	1816895 33 1/2	—	266858 95 1/4	—	57723 81 1/2	—	324582 76 1/2	
Въ семъ числѣ взысканій на отвѣтственности губернскаго начальства.																							
По ведомствамъ:																							
Министерства финансовъ:																							
Департамента государственнаго извѣщенія	91015 5 1/4	—	18799 53	—	10698 38 1/2	—	551 6	160 19 1/4	—	6428 79 1/4	—	11462 77 1/4	—	12807 4	—	53090 47 1/4	—	—	—	1115 30 1/4	—	54205 78	
Урала департамента	—	—	294 98	—	—	—	—	—	—	51 93	—	—	—	60	—	227243 5	—	—	—	—	—	—	—
Департамента складныхъ сборовъ	64481 79	—	742631 62	—	8544 20	—	20166 2	644 44 1/2	—	26085 12 1/2	—	33032 26 1/2	—	721503 69	—	28349 28	—	—	—	15209 3 1/2	—	43558 31 1/2	
Департамента нескладныхъ сборовъ	18971 13	—	41369 84	—	772 6 1/4	—	26577 1	148 25 1/4	—	1718 12 1/4	—	5721 36	—	64507 24	—	12873 58 1/2	—	—	—	1721 54 1/2	—	14595 12 1/4	
Департамента таможенныхъ сборовъ	270	—	—	—	—	—	—	—	—	—	—	—	—	4 5	—	564845 55 1/2	—	—	—	—	—	—	270
Департамента торговли и мануфактуръ	815 5	—	—	—	1769 45	—	—	62 90	—	—	—	—	—	940	—	92456 64	—	1581 60	—	—	—	—	48
Общей канцеляріи министра финансовъ	220222 34 1/4	—	183079 86	5232 2	—	20579 2	—	627 85	—	67903 32	—	—	—	27485 66	—	96996 87 1/2	—	159340 85 1/2	—	38758 89 1/2	—	198099 75	
Министерства внутреннихъ дѣлъ	11714 6 1/4	—	22158 59	—	—	—	—	946 49	—	—	—	—	—	1266 83 1/2	—	36002 24 1/4	—	8621 73 1/2	—	856 3	—	9477 76 1/2	
Министерства народнаго просвѣщенія	—	—	—	—	—	—	—	—	—	—	—	—	—	—	—	—	—	—	—	—	—	—	—
Государственнаго контроля	—	—	469	—	—	—	—	—	—	—	—	—	—	—	—	—	—	—	—	—	—	—	—
Министерства юстиціи	34 50	—	—	—	—	—	—	80	—	—	—	—	—	236	—	—	—	—	—	—	—	—	—
Итого	407745 8 1/2	—	1009803 42	27460 76 1/4	—	967003	—	906 58	—	102187 29 1/2	—	—	—	80205 4 1/2	—	1816895 33 1/2	—	264394 22 1/2	—	57723 81 1/2	—	322118 3 1/4	

Date		Description		Amount	
Month	Day	To	By	Debit	Credit
Jan	1	Balance			100.00
Jan	5	John Doe		25.00	
Jan	10		Jane Smith		15.00
Jan	15	John Doe		10.00	
Jan	20		Jane Smith		5.00
Jan	25	John Doe		5.00	
Jan	31				100.00
Feb	1	Balance			75.00
Feb	5	John Doe		20.00	
Feb	10		Jane Smith		10.00
Feb	15	John Doe		15.00	
Feb	20		Jane Smith		5.00
Feb	25	John Doe		5.00	
Feb	28				75.00
Mar	1	Balance			55.00
Mar	5	John Doe		15.00	
Mar	10		Jane Smith		10.00
Mar	15	John Doe		10.00	
Mar	20		Jane Smith		5.00
Mar	25	John Doe		5.00	
Mar	31				55.00

О РАСПРЕДѢЛЕНІИ НЕДОИМОКЪ ПО УѢЗДАМЪ И ГОРОДАМЪ

ВЪ ПЕТРОКОВСКОЙ ГУБЕРНІИ ЗА 1873 ГОДЪ.

ГОРОДА И УЪЗДЫ.	Н Е Д О И М О К Ъ.													
	По посылнымъ налогамъ.		По подымной подати.		Плановой подачи и ливертинской контингентей.		По экзекуционнымъ штрафамъ.		По разсчетъ недоимокъ.		По разнымъ взносамъ.		В С Е Г О.	
	Рубл.	Коп.	Рубл.	Коп.	Рубл.	Коп.	Рубл.	Коп.	Рубл.	Коп.	Рубл.	Коп.	Рубл.	Коп.
Губерскій городъ Петровскъ	255	70	101	35	—	—	—	—	—	—	13483	2 1/4	13840	7 1/4
Уездъ Петровскій	2885	12 1/2	4358	68	—	—	1027	34	—	—	30451	77 1/2	38722	92
Городъ Новородокскъ	—	—	81	60	180	65	—	—	—	—	2306	18	2568	43
Уездъ Новородокскій	6534	29 1/2	4672	77	—	—	145	52	—	—	26158	25 1/2	37510	84
Городъ Ченстоховъ	—	—	—	—	—	—	—	—	—	—	61458	9 1/2	61458	9 1/2
Уездъ Ченстоховскій	4165	81 1/2	4546	49	—	—	100	16 1/2	—	—	10539	94 1/4	19352	41 1/4
Городъ Бендизъ	—	—	181	51	—	—	—	—	—	—	4414	79 1/2	4596	30 1/2
Уездъ Бендизскій	1015	84 1/4	2540	72	—	—	327	1/4	—	—	26847	74	30731	30 1/2
Городъ Ласкъ	—	—	—	—	—	—	—	—	—	—	—	—	—	—
Уездъ Ласкскій	789	34 1/2	1349	12	—	—	99	97	—	—	15831	35 1/4	18069	79 1/4
Городъ Лодзь	—	—	9	80	—	—	—	—	—	—	2257	66 1/2	2267	46 1/2
Уездъ Лодзинскій	—	—	261	80	—	—	—	—	—	—	12920	67	13366	33
Городъ Брезаны	—	—	158	91	31	38	6	75	—	—	6726	29	6923	33 1/2
Уездъ Брезинскій	1187	81 1/2	969	—	—	—	—	—	—	—	42695	38 1/4	44852	20 1/4
Городъ Рава	—	—	363	23	93	68	—	—	—	—	3664	57	4121	48
Уездъ Равскій	3107	29	1699	34	126	44	—	—	—	—	21268	70	26201	77 1/2
Итого	19941	22 1/4	21294	33	432	15	1890	60 3/4	—	—	281024	45	324582	76 1/2



Вѣдомость № 5.

О ЧИСЛѢ И РОДѢ ПРЕСТУПЛЕНІЙ

ВЪ ПЕТРОКОВСКОЙ ГУБЕРНІИ ЗА 1873 ГОДЪ.

Родъ преступлений.	Число осужденных.		Въ томъ числѣ.										Слѣдств.	Возрастъ преступниковъ.																	
			Дворянъ покат.		Дворянъ личнал.		Починахъ и другихъ.		Мѣщакъ.		Крестьянъ.			Болыаго.	Ниже 17		17—20		21—30		31—40		41—50		51—60		Свыше 60				
	м.	ж.	м.	ж.	м.	ж.	м.	ж.	м.	ж.	м.	ж.	м.		ж.	м.	ж.	м.	ж.	м.	ж.	м.	ж.	м.	ж.	м.	ж.				
	Число преступлений.																														
Преступленія противъ вѣры и сражающихся оную постановлений	10	12	3	—	—	—	—	—	—	9	1	3	2	—	—	—	—	2	—	4	2	4	1	—	—	2	—	—	—		
Преступленія противъ порядка управленія	138	181	29	2	—	4	1	5	1	39	5	89	13	—	2	9	2	3	11	—	50	10	45	10	43	4	25	—	5	2	
Преступленія по службѣ государственной и обществ.	38	52	—	—	—	4	—	—	—	11	—	35	—	—	2	—	—	—	—	1	—	13	—	26	—	9	—	3	—	—	
Преступленія противъ постановлений о военной повинности	126	109	—	—	—	2	—	—	—	18	—	57	—	—	2	—	1	—	—	50	—	54	—	2	—	1	—	1	—	—	
Преступленія противъ имущества и доходовъ казны	133	161	29	5	1	8	—	24	2	19	5	61	11	—	4	10	2	—	—	6	—	47	8	57	15	30	4	13	2	6	—
Преступленія противъ общественного благоустройства и благочинія	198	165	47	2	—	3	1	5	1	41	12	65	19	—	8	14	7	2	13	6	43	14	40	15	35	3	24	2	3	5	
Преступленія противъ жизни, здравія и чести частныхъ лицъ	556	615	221	8	—	9	3	15	7	132	37	325	116	—	25	58	16	2	22	12	167	83	197	75	121	26	66	17	26	6	
Преступленія противъ правъ семейственныхъ	12	14	6	—	—	—	—	—	—	2	2	10	3	—	2	1	—	—	—	1	3	5	1	4	2	2	—	2	—	—	
Преступленія противъ собственности частныхъ лицъ	1152	1185	234	1	—	3	—	14	4	222	38	635	107	—	4	86	85	31	8	71	19	338	82	361	66	207	37	140	18	37	4
Итого	2363	2494	569	18	1	33	5	63	15	493	100	1280	271	—	4	93	177	59	15	177	40	721	200	736	184	448	74	276	39	77	17

ИСТОРИЯ РАБОТЫ

№ п/п	1930		1931		1932		1933		1934		Итого
	М	К	М	К	М	К	М	К	М	К	
1	1	1	1	1	1	1	1	1	1	1	6
2	2	2	2	2	2	2	2	2	2	2	12
3	3	3	3	3	3	3	3	3	3	3	18
4	4	4	4	4	4	4	4	4	4	4	24
5	5	5	5	5	5	5	5	5	5	5	30
6	6	6	6	6	6	6	6	6	6	6	36
7	7	7	7	7	7	7	7	7	7	7	42
8	8	8	8	8	8	8	8	8	8	8	48
9	9	9	9	9	9	9	9	9	9	9	54
10	10	10	10	10	10	10	10	10	10	10	60
11	11	11	11	11	11	11	11	11	11	11	66
12	12	12	12	12	12	12	12	12	12	12	72
13	13	13	13	13	13	13	13	13	13	13	78
14	14	14	14	14	14	14	14	14	14	14	84
15	15	15	15	15	15	15	15	15	15	15	90
16	16	16	16	16	16	16	16	16	16	16	96
17	17	17	17	17	17	17	17	17	17	17	102
18	18	18	18	18	18	18	18	18	18	18	108
19	19	19	19	19	19	19	19	19	19	19	114
20	20	20	20	20	20	20	20	20	20	20	120
21	21	21	21	21	21	21	21	21	21	21	126
22	22	22	22	22	22	22	22	22	22	22	132
23	23	23	23	23	23	23	23	23	23	23	138
24	24	24	24	24	24	24	24	24	24	24	144
25	25	25	25	25	25	25	25	25	25	25	150
26	26	26	26	26	26	26	26	26	26	26	156
27	27	27	27	27	27	27	27	27	27	27	162
28	28	28	28	28	28	28	28	28	28	28	168
29	29	29	29	29	29	29	29	29	29	29	174
30	30	30	30	30	30	30	30	30	30	30	180
31	31	31	31	31	31	31	31	31	31	31	186
32	32	32	32	32	32	32	32	32	32	32	192
33	33	33	33	33	33	33	33	33	33	33	198
34	34	34	34	34	34	34	34	34	34	34	204
35	35	35	35	35	35	35	35	35	35	35	210
36	36	36	36	36	36	36	36	36	36	36	216
37	37	37	37	37	37	37	37	37	37	37	222
38	38	38	38	38	38	38	38	38	38	38	228
39	39	39	39	39	39	39	39	39	39	39	234
40	40	40	40	40	40	40	40	40	40	40	240
41	41	41	41	41	41	41	41	41	41	41	246
42	42	42	42	42	42	42	42	42	42	42	252
43	43	43	43	43	43	43	43	43	43	43	258
44	44	44	44	44	44	44	44	44	44	44	264
45	45	45	45	45	45	45	45	45	45	45	270
46	46	46	46	46	46	46	46	46	46	46	276
47	47	47	47	47	47	47	47	47	47	47	282
48	48	48	48	48	48	48	48	48	48	48	288
49	49	49	49	49	49	49	49	49	49	49	294
50	50	50	50	50	50	50	50	50	50	50	300

22

Введеније

О расфодах, произведенных по распоряженію
Генерал-Губернатора Петербургской губерніи въ 1873 г.

Това е копие

Наименование работъ

I - a - o - o - 2 - u m - e - k - y - m - i - a							Умова	Средствъ административна на не въ полученихъ губернскихъ полъ работъ въ работъ	Въсвѣ административна на не въ полученихъ губернскихъ полъ работъ въ работъ
Всѣхъ работъ въ работъ въ работъ въ работъ въ работъ въ работъ	Всѣхъ работъ въ работъ въ работъ въ работъ въ работъ въ работъ	Всѣхъ работъ въ работъ въ работъ въ работъ въ работъ въ работъ	Всѣхъ работъ въ работъ въ работъ въ работъ въ работъ въ работъ	Всѣхъ работъ въ работъ въ работъ въ работъ въ работъ въ работъ	Всѣхъ работъ въ работъ въ работъ въ работъ въ работъ въ работъ	Всѣхъ работъ въ работъ въ работъ въ работъ въ работъ въ работъ			
10	9	8	12	11	10	9	11	10	11

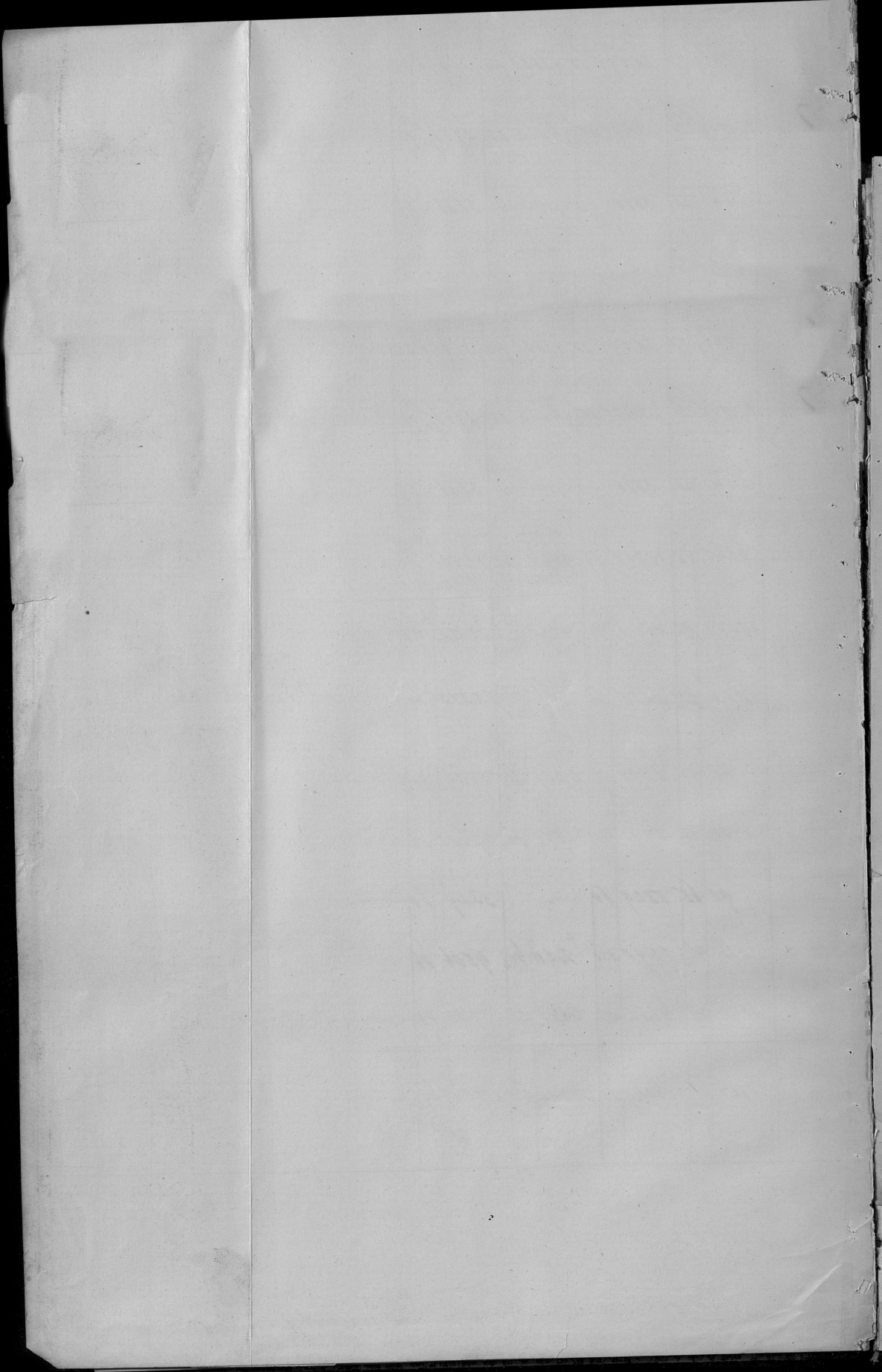
Средствъ

1	Средствъ работъ	Средствъ работъ	7550 89	216 26	1717 97	1149 20	9961 28	20 595 50	13050 70	33666 26
2	Средствъ на работъ	Средствъ на работъ	12439 70	1044 75	4620 26	2579 97	219 21	22491 08	4125 59	27177 10
3	Средствъ работъ	Средствъ работъ	2067 60	88 40	409 5	1060	294 58	3088 26		3188 26
4	Средствъ работъ	Средствъ работъ	2421 15	293 58	906 43	2032	2047 57	10750 57	7024 47	17783 6
5	Средствъ работъ	Средствъ работъ	2072 35	475 53	167 21	742 57	10959 52	15116 91		15116 91
6	Средствъ работъ	Средствъ работъ	1470 6	270 50	12	184 98	293 40	2328 61		2328 61
7	Средствъ работъ	Средствъ работъ	1901 92	102	44 50	1069 66	95 97	2309 7	2209 70	2309 70
8	Средствъ работъ	Средствъ работъ	2364 98	143 27	442 54	1164 42	2164 20	1700 23	2921 93	500 40
9	Средствъ работъ	Средствъ работъ	2072 35	475 53	167 21	742 57	95 65	2329 60		2329 60
10	Средствъ работъ	Средствъ работъ	2245 99	201 51	131 10	694 55	3453 20	516 98	72 90	320 40
11	Средствъ работъ	Средствъ работъ	2247 7	150 40	29	407 40	1291 77	4255 57	2847 21	77 02
	Умова	Умова	42910 77	2469 112	4617 17	12577 97	6617 42	24714 68	10464 55	203 99

Въсвѣ административна на не въ полученихъ губернскихъ полъ работъ въ работъ

Средствъ работъ

Средствъ работъ



Вводное

В докладах, статистически обработанных по
городам Темниковской губернии за 1873 году.

№ на инвентарі	Назва вантажу	Детальний опис вантажу										Всього	Всього в кубічних сажнях	Всього в пудрах					
		Всього		Всього		Всього		Всього		Всього									
		Кол-во	Важ.	Кол-во	Важ.	Кол-во	Важ.	Кол-во	Важ.	Кол-во	Важ.								
1	Спички в коробі	4503	65	177	95	2709	65	662	65	1153	72	2719	50	1456	64	2560	1		
2	Спички в коробі з коробом	12650	125	417	94	65	100	1205	46	429	52	1410	65	560	65	1216	14		
3	Спички в коробі	2021	9	512	42	1275	217	20	700	19	2026	35	574	49	1579	23			
4	Спички	5225	22	247	1099	75	2056	725	200	725	1875	61	672	12	2201	75			
5	Спички	5176	92	245	301	79	1009	199	7029	16	1552	63	1552	63	1552	63			
6	Спички	2068	65	242	400	40	284	95	10	25	2794	44	478	95	2760	59			
7	Спички	2045	28	119	59	72	174	649	15	85	70	2469	95	744	62	1094	52		
8	Спички	1695	00	340	10	292	20	12	01	10	10	4052	1	2124	65	617	66		
9	Спички в коробі	2074	85	415	1039	5	105	2101	56	212	15	7963	52	51	777	799	59		
10	Спички	2442	25	1004	40	140	26	274	16	526	16	7215	55	579	95	247	3		
11	Спички	1077	46	855	45	2180	57	204	65	597	72	5240	95	618	14				
	Усього	4189	22	5926	79	1741	59	7960	6	1416	92	25775	35	1463	1	25522	152	1453	63

Всього - Спички в коробі

Всього в кубічних сажнях

Всього в пудрах



О ЧИСЛѢ УЧЕБНЫХЪ ЗАВЕДЕНІЙ И УЧАЩИХСЯ

ВЪ ПЕТРОКОВСКОЙ ГУБЕРНІИ ЗА 1873 ГОДЪ.

НАЗВАНИЕ УЧЕБНЫХЪ ЗАВЕДЕНІЙ.	Въ губернской горѣ			въ уѣздахъ и другихъ городахъ.		Въ уѣздахъ.			Всего въ губерніи.				
	Число учебныхъ заведеній.	Число учащихся сл.		Число учащихся заведеній.	Число учащихся.		Число учебныхъ заведеній.	Число учащихся.		Число учебныхъ заведеній.	Число учащихся.		
		Муж. пола.	Жен. пола.		Муж. пола.	Жен. пола.		Муж. пола.	Жен. пола.		Муж. пола.	Жен. пола.	Обоего пола.
Петровская мужская классическая гимназія	1	306	—	—	—	—	—	—	1	306	—	306	
При ней приготовительный классъ	1	34	—	—	—	—	—	—	1	34	—	34	
Ченстоховская мужская классическая прогимназія	—	—	1	150	—	—	—	—	1	150	—	150	
При ней приготовительный классъ	—	—	1	21	—	—	—	—	1	21	—	21	
Петровская 4-хъ классная женская прогимназія	1	—	75	—	—	—	—	—	1	—	75	75	
Лодзинское высшее ремесленное училище	—	—	1	195	—	—	—	—	1	195	—	195	
Лодзинское мужское 2-хъ классное приготовительное начальное училище	—	—	1	115	—	—	—	—	1	115	—	115	
Начальныхъ народныхъ училищъ	4	248	1132	3091	2066	327	13736	8956	363	17075	11137	28212	
Воскресно-ремесленныхъ училищъ	1	69	7	514	—	5	292	—	13	875	—	875	
Еврейскихъ начальныхъ училищъ	1	48	3	265	56	1	81	73	5	394	129	523	
Частныхъ учебныхъ заведеній	2	81	511	198	361	1	—	10	14	279	421	700	
<i>Духовныхъ семинарскихъ училищъ, или, такъ называемыхъ, канторамовъ.</i>													
Аутбургскихъ	—	—	—	—	—	78	1614	1319	78	1614	1319	2933	
Резерватскихъ	—	—	—	—	—	4	69	57	4	69	57	126	
Всего	11	786	2457	4549	3483	416	15792	10415	484	21127	13138	34265	

L'UNION AMERICAIN			L'UNION AMERICAIN	L'UNION AMERICAIN		L'UNION AMERICAIN	L'UNION AMERICAIN	
ANNEE	MOIS	JOUR		ANNEE	MOIS		ANNEE	MOIS
1898	—	—	1	—	—	—	—	—
98	—	—	1	—	—	—	—	—
100	—	—	1	—	—	—	—	—
91	—	—	1	—	—	—	—	—
70	70	—	1	—	—	—	—	—
105	—	—	1	—	—	—	—	—
110	—	—	1	—	—	—	—	—
10718	11000	10000	100	1000	1000	100	1000	1000
870	—	—	18	—	—	—	—	—
058	100	100	8	78	91	1	—	—
100	101	101	14	10	—	1	—	—
1038	1010	1011	10	1010	1011	78	—	—
128	07	09	4	07	09	1	—	—
10000	10000	10000	100	10000	10000	100	10000	10000

Вьдолость N 1.

О ПОСТВВЪ И УРОЖАВЪ ХЛББА

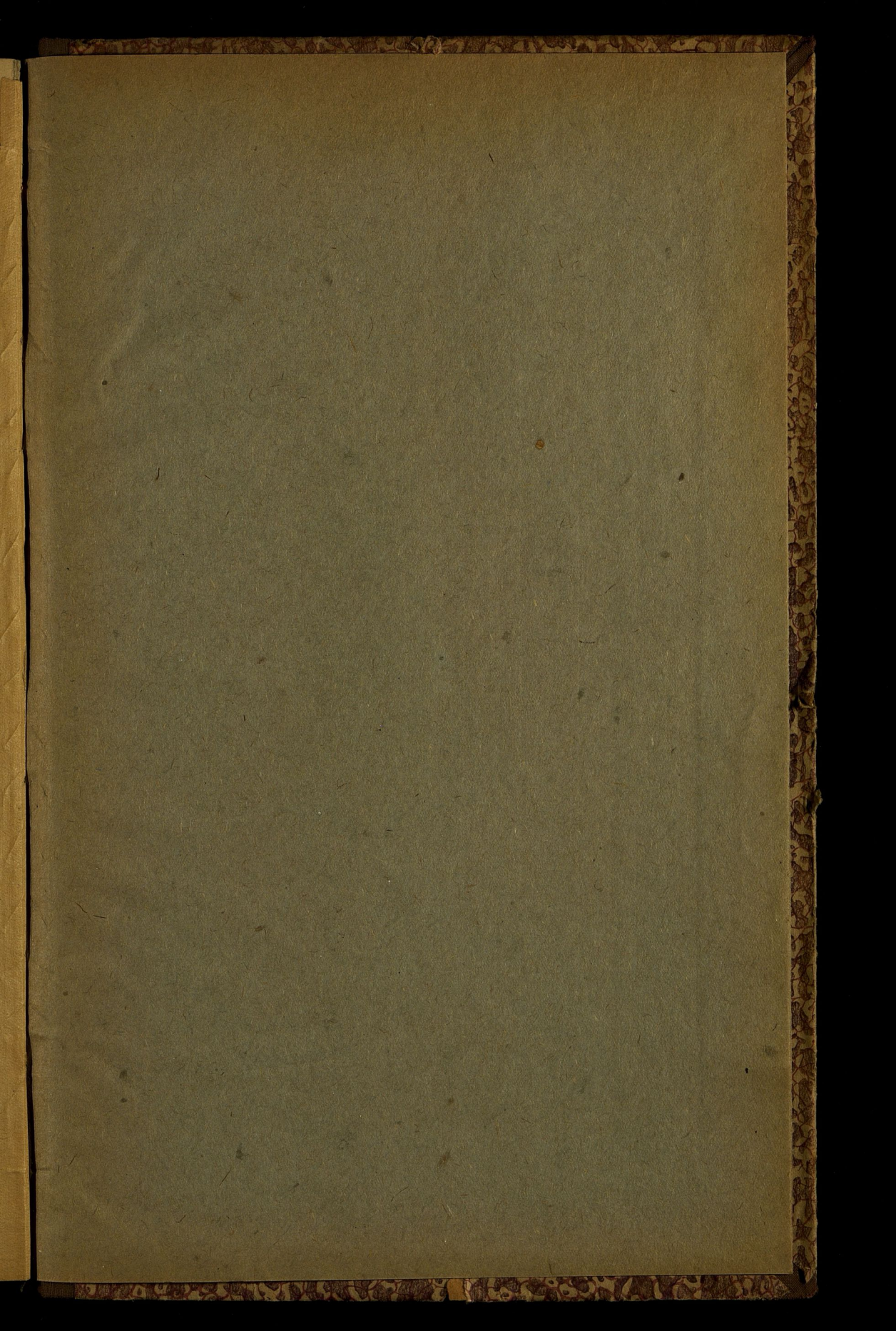
ВЪ ПЕТРОКОВСКОЙ ГУБЕРНИИ ЗА 1873 ГОДЪ.

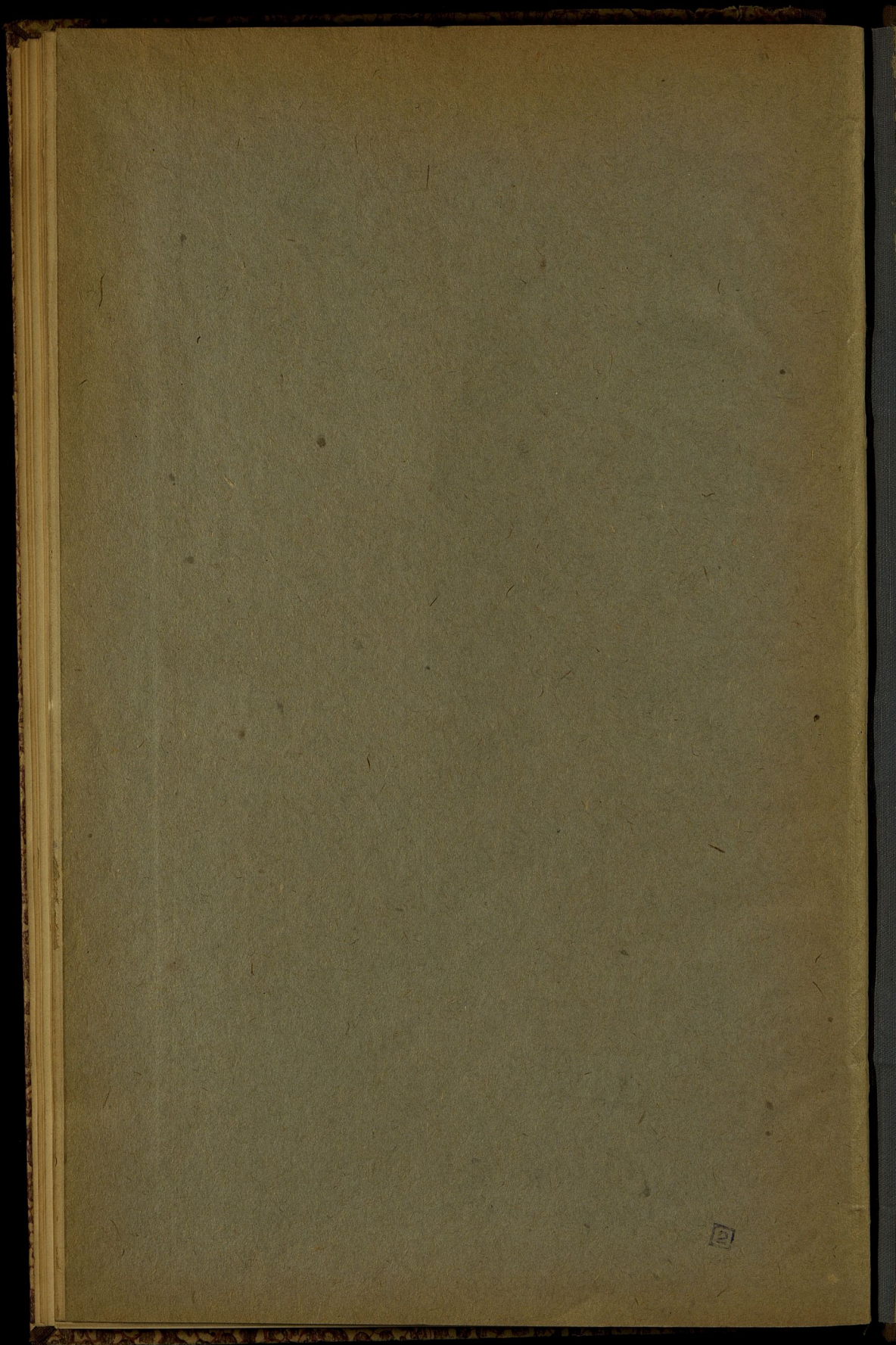
У Б З Д Ы.	П о с ѣ и н о ч е т в е р т е й.										С и я н о ч е т в е р т е й.					
	Октябрь пшеница	Янв.	Яровой пшеница	Октя.	Октябрь пшеница	Янв.	Яровой пшеница	Октя.	Октябрь пшеница	Янв.	Яровой пшеница	Октя.	Янв.	Третьяк.	Остатки пшеницы забола.	Каргола.
Петроковский:																
На землях владѣльческих	6793	13954	42	14618	493	4413	41005	21175	56727	141	85689	26807	3980	16689	247053	
" крестьянскихъ обществъ	5176	16312	180	12950	490	1910	50714	16447	69163	435	68963	22699	6656	9569	291284	
" городскихъ и другихъ	520	630	20	800	90	340	900	1560	1600	50	2400	1200	270	1200	3600	
Итого	12489	30896	242	28368	973	6663	92619	39182	127490	626	157052	50706	10906	27456	541937	
Новгородский:																
На землях владѣльческих	4810	14905	250	11720	3885	2115	36645	15040	33065	930	45055	4015	4925	4925	163840	
" крестьянскихъ обществъ	1025	18490	60	13205	4895	2145	22285	2465	3795	160	43295	15105	7252	12888	158260	
" городскихъ и другихъ	8	180	10	120	80	19	700	20	450	40	240	310	240	114	2800	
Итого	5843	33573	320	25045	10860	4279	59630	17525	37310	1130	88590	19430	12417	17727	324900	
Ченстоховский:																
На землях владѣльческих	300	5900	30	4400	1222	80	78800	1720	9000	80	10200	2560	1000	130	145000	
" крестьянскихъ обществъ	500	10600	49	5180	4210	111	109000	1260	35000	30	31650	9212	2140	570	180000	
" городскихъ и другихъ	118	2090	15	1160	29	22	17600	200	3310	12	4390	1260	180	59	39000	
Итого	918	18590	94	10740	7361	213	205400	3180	47310	122	46240	13032	3320	759	358000	
Бендзинский:																
На землях владѣльческих	1261	3027	194	3130	1410	14702	3103	6948	538	12620	7183	1166	7183	2323	51002	
" крестьянскихъ обществъ	4487	23051	795	18413	104791	2151	83468	19966	56534	2285	74014	39058	6173	7533	316872	
" городскихъ и другихъ	71	584	10	396	20	24	1744	216	1227	40	1581	960	58	93	12007	
Итого	5819	26662	999	21930	113241	16877	88315	23130	58299	14945	82778	41184	13414	9949	380801	
Лаский:																
На землях владѣльческих	5798	15900	108	26900	12792	2895	34300	26294	55700	420	161400	72600	2376	10187	171500	
" крестьянскихъ обществъ	3984	16900	52	16014	8960	2306	53320	14014	59200	178	96189	50400	2900	7100	275400	
" городскихъ и другихъ	82	720	28	565	76	131	1500	306	2560	82	3400	1298	228	398	7500	
Итого	9864	33520	188	43479	207828	5332	89120	34614	117460	680	260998	124298	5504	17685	454400	
Лодзинский:																
На землях владѣльческих	1913	5887	753	5264	16900	1280	16080	9475	25862	4543	22477	7660	4198	6219	81465	
" крестьянскихъ обществъ	1013	12728	—	8188	22174	1480	27930	3684	55743	—	40730	9798	4507	6808	137833	
" городскихъ и другихъ	28	1242	—	985	138	48	2798	192	6207	—	6255	650	128	159	16994	
Итого	2954	19837	753	14437	402112	2808	46808	13951	87812	4543	69462	18108	8830	13186	236292	
Брезинский:																
На землях владѣльческих	2588	7418	—	7456	23587	1630	24070	8880	25066	—	29820	10195	1980	5700	110916	
" крестьянскихъ обществъ	1866	11118	—	11381	38490	1582	32814	6260	41104	—	48980	12945	4866	5424	146554	
" городскихъ и другихъ	76	844	—	498	139	170	2116	270	3480	—	2190	820	470	610	10330	
Итого	4530	19380	—	19935	61197	3382	59000	15410	69590	—	80990	23960	7316	11764	268000	
Равский:																
На землях владѣльческих	3399	8983	—	8548	20883	2160	23670	11540	31407	—	38311	7448	2892	7093	119567	
" крестьянскихъ обществъ	1099	8235	39	6871	15641	1371	12006	3483	27573	96	28787	5515	2045	4433	52373	
" городскихъ и другихъ	166	660	—	655	320	32	3260	648	2130	—	2170	1291	52	80	15280	
Итого	4664	17878	39	16074	39544	4563	39236	15671	61110	96	69268	14254	4989	11606	187220	
Всего въ губерніи	47081	200358	2635	179417	752896	43117	680128	162063	606381	22142	855369	304972	66696	110104	2750830	

О ПОЖАРАХЪ

ВЪ ПЕТРОКОВСКОЙ ГУБЕРНІИ ЗА 1873 ГОДЪ.

ГОРОДА И УЕЗДЫ.	Въ зимне мѣсяцы.			Въ весенне мѣсяцы.			Въ лѣтне мѣсяцы.			Въ осенне мѣсяцы.			Всего въ году.			Причины пожаровъ.				
	Число пожаровъ.	Число погорѣвшихъ дворовъ.	Сумма убытковъ.	Число пожаровъ.	Число погорѣвшихъ дворовъ.	Сумма убытковъ.	Число пожаровъ.	Число погорѣвшихъ дворовъ.	Сумма убытковъ.	Число пожаровъ.	Число погорѣвшихъ дворовъ.	Сумма убытковъ.	Число пожаровъ.	Число погорѣвшихъ дворовъ.	Сумма убытковъ.	Отъ молнии.	Отъ случайно употребленія свѣчей и тлѣбъ.	Отъ неосторожности.	Отъ поклажи.	Отъ другихъ причинъ.
Губерскій городъ	—	—	—	—	—	—	1	1	9	2	4	2210	3	5	2800	—	—	—	—	—
Уездъ Петропольскій	2	2	2797	10	15	11230	6	10	1992	9	22	17390	37	49	33412	2	6	15	4	10
Городъ Новородомскій	—	—	—	—	—	—	2	6	355	1	1	2505	3	7	6055	—	—	—	1	2
Уездъ Новородомскій	9	16	3900	5	6	560	11	17	268	0	14	4306	35	53	11443	1	2	3	4	25
Городъ Ченстоховъ	1	5	1078	3	6	4154	1	4	49	—	—	—	5	15	5729	—	—	—	—	—
Уездъ Ченстоховскій	9	9	1368	7	11	2255	20	27	492	3	55	14219	49	102	22771	—	—	—	1	4
Городъ Бендизъ	—	—	—	—	—	—	—	—	—	—	—	—	—	—	—	2	7	11	6	23
Уездъ Бендизскій	4	4	1427	2	4	90	7	10	184	6	35	4320	19	53	24321	—	—	—	—	—
Городъ Ласкъ	—	—	—	1	9	3230	—	—	—	—	—	—	1	9	3230	—	—	2	2	15
Городъ Пабянице	—	—	—	—	—	—	—	—	1	1	54	1	1	54	—	—	—	1	—	—
Уездъ Ласкскій	5	7	990	9	19	4720	13	107	1657	2	24	6621	39	157	28909	—	—	—	—	1
Городъ Лодзь	1	2	19480	3	9	4320	3	4	1765	—	—	—	7	15	41450	2	2	9	10	16
Городъ Огера	2	4	730	—	—	—	2	4	150	3	660	5	11	2890	—	1	4	1	1	1
Уездъ Лодзинскій	3	6	7400	—	—	—	6	10	211	3	3872	10	19	11486	—	1	2	—	2	2
Городъ Брезны	—	—	—	1	1	80	—	—	—	—	—	1	1	80	—	3	2	—	—	5
Городъ Томашовъ	—	—	—	—	—	—	1	4	71	1	40	2	5	110	1	—	—	—	—	—
Уездъ Брезинскій	1	2	160	2	5	170	5	17	535	11	2430	14	35	8150	—	—	—	—	—	2
Городъ Рава	1	1	3000	—	—	—	—	—	1	3	129	2	4	3129	2	2	4	1	5	5
Уездъ Равскій	5	5	1006	1	1	36	4	4	393	3	730	13	13	5695	1	—	1	2	2	9
Итого въ городахъ	5	12	24288	8	25	11784	10	23	2337	13	5598	30	73	65027	1	3	6	6	14	14
„ уездахъ	38	51	19048	36	61	19061	72	202	54170	167	53882	216	481	146187	10	22	47	29	108	108
Всего въ губерніи	43	63	43336	44	86	30845	82	225	775	180	59480	246	554	211214	11	25	53	35	122	122





Des bp
rep Sp

AM

