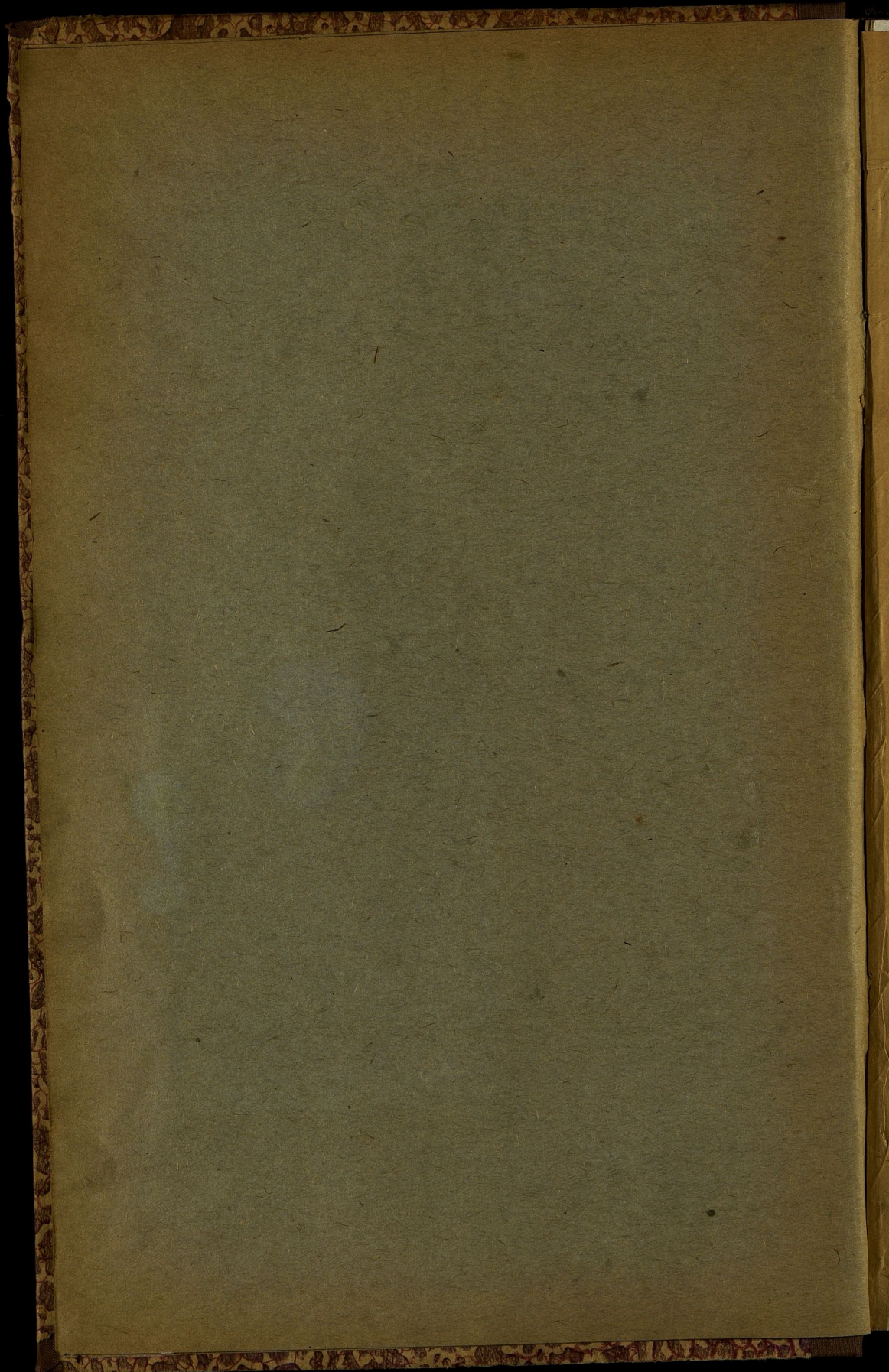


I/5113
1874





2
5113



ЦЧга
X 3

I
5113

Приложение къ всеподданнейшему отчету.

197

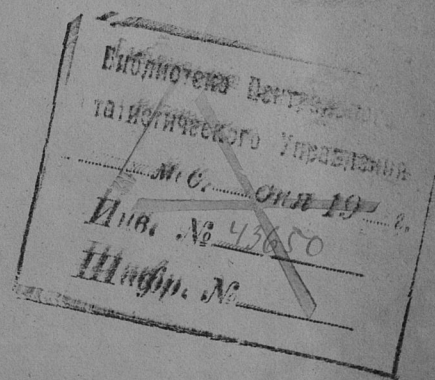
100768

ОБЗОРЪ ПЕТРОКОВСКОЙ ГУБЕРНИИ

ъ

за 1874 годъ.

(кнн 1,7)



НЗГ

507038

Госуд. публичная
историческая
Библиотека РСФСР
№ 34359.198/г.

О Г Л А В Л Е Н И Е.

I. Естественныя и производительныя силы губерніи и экономическая дѣятельность ея населенія.

а) Земледѣіе	стр.	1.
б) Промыслы сельскаго и городского населенія	”	7.
в) Промышленность заводская и фабричная	”	7.
г) Торговля	”	13.
д) Движеніе населенія	”	14.

II. Подати и повинности.

а) Окладные и неокладные	”	14.
б) Государственные и земскіе сборы	”	17.
Транспортный сборъ	”	17.
Страховой сборъ	”	17.
Сборъ со скота	”	19.
Дорожный сборъ	”	20.
Квартирный сборъ	”	21.
в) Городскіе доходы и расходы	”	21.
г) Акцизный сборъ	”	22.
д) Отправленіе натуральныхъ повинностей	”	24.
Квартирная повинность	”	24.
Рекрутскій наборъ	”	25.

III. Общественное благоустройство и благочиніе.

а) Казенныя и общественныя зданія	”	32.
б) Дороги и мосты	”	32.
в) Почты и телеграфы	”	33.
г) Народная нравственность	”	33.
д) Арестанты, тюрьмы и этапы	”	35.
е) Пожары	”	37.
ж) Различныя происшествія и народныя бѣдствія	”	40.

IV. Народное здравіе и общественное призрѣніе.

а) Врачи	”	40.
б) Больницы	”	41.

е) Эпидеміи и эпизоотіи	стр.	45.
е) Насильственныя смерти	”	46.
д) Дома призрѣнія и пріюты	”	47.

V. Народное просвѣщеніе.

а) Учебныя заведенія	”	48.
б) Народное образованіе	”	52.

**Свѣдѣнія о занятіяхъ Петроковскаго гурернскаго по
крестьянскимъ дѣламъ присутствія** ” 53.

**О гминныхъ управленіяхъ и судахъ и о сеудо-сбере-
гательныхъ кассахъ** ” 54.

ОБЗОРЪ ПЕТРОКОВСКОЙ ГУБЕРНІИ ЗА 1874 ГОДЪ.

I ЕСТЕСТВЕННЫЯ И ПРОИЗВОДИТЕЛЬНЫЯ СИЛЫ ГУБЕРНІИ И ЭКОНОМИЧЕСКАЯ ДѢЯТЕЛЬНОСТЬ ЕЯ НАСЕЛЕНІЯ.

а) Земледѣліе.

Въ Петроковской губерніи земледѣліе составляетъ преимущественное занятіе населенія и главный источникъ благосостоянія жителей, исключая чисто фабричныхъ мѣстностей, гдѣ, въ этомъ случаѣ, значительнымъ подспорьемъ является фабричная дѣятельность.

Изъ всѣхъ отраслей сельскаго хозяйства до болѣе высокой степени доведено лишь одно хлѣбопашество.

При разсмотрѣніи этой отрасли сельскаго хозяйства губерніи, таковая, относительно способовъ веденія, рѣзко различалась въ хозяйствахъ помѣщиковъ, арендаторовъ и крестьянъ.

Первые, т. е. помѣщики и арендаторы, въ особенности въ болѣе крупныхъ имѣніяхъ, вели свои хозяйства, какъ и въ прежніе годы, примѣняясь ко всѣмъ требованіямъ науки, продолжали употреблять усилія къ улучшеніямъ, приобретаая усовершенствованныя земледѣльческія орудія и машины, не рѣдко паровыя, вводя многопольную плодотворную систему и прибѣгая къ дренажу мокрыхъ мѣстъ. Вообще же говоря, въ состояніи сельскаго хозяйства въ помѣщичьихъ имѣніяхъ отчетный годъ не представляетъ никакихъ существенныхъ переменъ.

Не малую пользу для помѣщичьяго сельскаго хозяйства безспорно принесла, бывшая въ Варшавѣ въ отчетномъ году, сельско-хозяйственная выставка, на которой землевладѣльцы имѣли возможность приобретать улучшенныя породы скота, земледѣльческія орудія и машины первыхъ фабрикъ, какъ мѣстныхъ, такъ и заграничныхъ, а равно ознакомиться съ продуктами земледѣлія, полученными въ образцовыхъ имѣніяхъ привислинскаго края.

Крестьяне, въ большинствѣ случаевъ, занимаются хлѣбопашествомъ по прежнему рутинному способу, даже не при-

держиваясь трехпольной системы, а обсеиваютъ, за весьма рѣдкими исключеніями, всѣ поля, въ надеждѣ получить большее количество продуктовъ, что неминуемо ведетъ все къ большому и большому истощенію земли. Кромѣ того, къ худшему урожаю на крестьянскихъ земляхъ не мало способствуетъ неудовлетворительная обработка полей и относительно малое количество употребляемаго удобрения. Вслѣдствіе всѣхъ этихъ неблагоприятныхъ условий, крестьянскія усадбы приносятъ урожай значительно меньшій, сравнительно съ помѣщичьими землями, но тѣмъ не менѣе вполне обеспечиваютъ благосостояніе крестьянъ и, не приводя въ упадокъ крестьянскаго хозяйства, заставляютъ причислить ихъ, хозяйства, къ числу посредственныхъ.

Какъ на помѣщичьихъ, такъ и на крестьянскихъ земляхъ, по преимуществу, сѣются: пшеница, рожь, ячмень, картофель и весьма немного другихъ хлѣбовъ. Производствю пеньки, льна, табаку, свекловицы, маслoбoйныхъ семянъ, огородныхъ овощей, разведеніе садовъ, какъ и прежде, въ губерніи незначительны, главнымъ образомъ потому, что почва губерніи не представляетъ для этихъ производствъ благоприятныхъ условий.

Переходя затѣмъ къ разсмотрѣнію другихъ отраслей сельскаго хозяйства, какъ-то: скотоводства, овцеводства, птицеводства, винокуренія и др., можно сказать, что эти отрасли, за исключеніемъ винокуренія, находятся несовсѣмъ въ удовлетворительномъ состояніи.

Скотоводствомъ и овцеводствомъ, собственно говоря, занимаются исключительно владѣльцы и арендаторы большихъ хозяйствъ. Они приобрѣтаютъ улучшенныя породы скота и овецъ, рационально, не боясь требующихся на это затратъ и примѣняясь къ мѣстнымъ условиямъ, разводятъ ихъ въ своихъ имѣніяхъ. Остальные же помѣщики, арендаторы и крестьяне, смотря на скотъ только какъ на средство получить удобреніе, довольствуются разведеніемъ маломолочной мѣстной мелкой породы, которая не такъ вѣжна и требуетъ меньшаго ухода.

Птицеводство, за самыми малыми исключеніями, въ губерніи почти не существуетъ, какъ въ помѣщичьихъ, такъ и въ крестьянскихъ хозяйствахъ; изъ птицъ по преимуществу разводятся гуси, такъ какъ они всегда имѣютъ покупателей евреевъ.

Винокуреніе въ губерніи, не представляя промышленнаго значенія, производится только съ сельско-хозяйственной цѣлью, такъ какъ получаемая отъ него въ изобиліи барда, за ограниченнымъ количествомъ луговъ, а слѣдовательно и травъ въ губерніи, служить хорошимъ подспорьемъ къ прокормленію скота. Винокуренные заводы съ вышеупомянуто

цѣлью существуютъ въ имѣніяхъ не только крупныхъ, но и у помѣщиковъ средней руки.

Отчетный 1874 годъ для земледѣлія въ губерніи былъ крайне неудачный и далъ въ результатъ весьма плохой, далеко меньшій, сравнительно съ 1873 г., урожай почти всѣхъ родовъ хлѣба, въ особенности яроваго; пшеница и рожь родились удовлетворительно, урожай картофеля былъ лучше, чѣмъ въ 1873 г.

Въ нѣкоторыхъ мѣстностяхъ губерніи яровые хлѣба уродились такъ плохо, что далеко не возвратили посѣва.

Причиною неурожая яровыхъ хлѣбовъ была холодная весна и послѣдовавшее за ней жаркое и сухое лѣто, которое вмѣстѣ съ тѣмъ повліяло на неурожай травъ, возвысивъ значительно въ цѣнѣ сѣно, недостатокъ котораго сильно ощущается почти повсемѣстно.

Результатъ урожая 1874 года виденъ изъ нижеслѣдующей таблицы:

У Б З Д Ы.	Посѣяно четвертей.			Снято четвертей.		
	Озимого.	Яроваго.	Картофеля.	Озимого.	Яроваго	Картофеля.
Петроковскій	40266	37823	72642	145953	83502	339214
Новоромодскій	40547	43784	80078	112405	109052	332912
Ченстоховскій	24777	23995	52636	74451	69324	265040
Бендзинскій	22797	29842	71177	70642	64747	373795
Ласкій	41965	73441	133402	177575	296107	667010
Лодзинскій	24133	24295	50917	108805	104260	230720
Брезинскій	25605	28023	56198	93288	60556	286863
Равскій	24614	23618	32011	111534	68448	146480
Итого въ губерніи въ 1874 г.	245304	284821	549561	889653	855996	2642034
Итого въ губерніи въ 1873 г.	247439	318822	680128	768444	1359283	2750830

Изъ таблицы этой видно, что не только урожай, но и посѣвъ въ 1874 г. былъ меньше посѣва 1873 года. Произшло это отъ того, что во многихъ имѣніяхъ введено плодоперемѣнное хозяйство и, кромѣ того, почти повсемѣстный неурожай травъ въ послѣдніе годы заставилъ нѣкоторыхъ землевладѣльцевъ, для обезпеченія продовольствія скота, обратить часть земель подъ посѣвъ кормовыхъ травъ, что и повліяло на уменьшеніе посѣва, главнымъ образомъ, озимыхъ хлѣбовъ, холодная же весна не дала возможности посѣять яро-

вые хлѣба и посадить картофель на всѣхъ, приготовленныхъ для нихъ, поляхъ.

Въ отчетномъ году посеяно озимаго хлѣба 245,304 четвер., т. е. на 2,135 чет. менѣе противъ 1873 г.; яроваго хлѣба 284,821 четв., т. е. менѣе на 34,001 чет., и картофеля 549,561 четв., на 130,567 чет. менѣе. Затѣмъ родилось озимаго хлѣба, урожай котораго въ 1873 году былъ очень плохъ, 889,653 четв., т. е. на 121,209 чет. болѣе, чѣмъ въ 1873 г.; яроваго 855,996 четв., менѣе на 503,287 четв., и картофеля 2,642,034 чет., менѣе на 108,796 четв.

Средній урожай за сравниваемыя годы выражается слѣдующими цифрами:

Въ 1874 году.	Въ 1873 году.
Озимаго самъ $3\frac{1}{2}$	Озимаго самъ $3\frac{1}{10}$
Яроваго „ 3	Яроваго „ $4\frac{1}{5}$
Картофеля „ $4\frac{4}{5}$	Картофеля „ 4

Несмотря на столь неудачные результаты урожая въ 1874 году количество собраннаго хлѣба оказывается достаточнымъ не только для продовольствія и посева, но остается еще и излишекъ на продажу, что видно изъ слѣдующаго расчета:

На продовольствіе населенія губерніи, полагая на одну душу $1\frac{1}{2}$ четверти озимыхъ и яровыхъ хлѣбовъ и по $1\frac{1}{4}$ четв. картофеля, на 720,567 душъ потребуется до новаго урожая:

Озимыхъ и яровыхъ хлѣбовъ	1,080,851 чет.
Картофеля	900,708 „
	<hr/>
	Итого 1,981,559 чет.

На посѣвы:

Озимыхъ и яровыхъ хлѣбовъ	565,000 чет.
Картофеля	680,000 „
	<hr/>
	Итого 1,245,000 чет.

Затѣмъ, за вычетомъ этого количества хлѣбовъ, нужнаго на продовольствіе и посѣвы, изъ общаго количества урожая, получится въ остаткѣ—озимаго и яроваго хлѣбовъ 129,798 четвер. и картофеля 1,061,326 четверти, что и выражаетъ избытокъ урожая 1874 года, который можетъ быть обращенъ населеніемъ въ продажу и на удовлетвореніе мѣстнаго винокуренія.

Послѣдствіемъ столь неудачныхъ результатовъ урожая было повышеніе цѣны на хлѣбъ вообще, а на яровый въ особенности.

Среднія цѣны были слѣдующія:

Р О Д Ъ Х Л Ъ Б А.	За четверть.			
	Весною.		Осенью.	
	Руб.	Коп.	Руб.	Коп.
Пшеница	15	16 1/2	11	4 1/4
Рожь	11	84 1/2	8	58 1/4
Ячмень	9	19	8	44 3/4
Овесъ	6	24 1/2	5	79
Гречиха	7	61	7	93 1/2
Просо	11	68	12	4
Горохъ	12	3 1/2	12	40
Картофель	3	74 1/2	2	44

Не смотря на столь довольно высокія цѣны, масса бѣднѣйшаго населенія не встрѣчала затрудненія въ покупкѣ хлѣба, благодаря тѣмъ денежнымъ средствамъ, которыя она пріобрѣтала своими, довольно значительными, заработками, выражающимися слѣдующими, средними по губерніи, цифрами:

В Р Е М Я Г О Д А.	На собственномъ продовольствіи.		На продовольствіи нанимателя.		
	Руб.	Коп.	Руб.	Коп.	
	<i>Во время посѣва.</i>				
О н н	Работнику съ лошадыю	1	75	1	19
	„ пѣшему	—	42	—	27
	Работницѣ	—	29	—	17 1/2
<i>Во время снокоса.</i>					
О с д	Работнику съ лошадыю	1	68	1	18
	„ пѣшему	—	53	—	31
	Работницѣ	—	34	—	18 1/2
<i>Во время жатвы.</i>					
О п	Работнику съ лошадыю	1	97	1	41
	„ пѣшему	—	56	—	50
	Работницѣ	—	43	—	26
Въ годъ.	Работнику	107	—	39	—
	Работницѣ	69	—	23	—

Цѣны эти, по преимуществу, выражаютъ цифры, платимыя помѣщиками своимъ рабочимъ, такъ какъ крестьяне, по большей части, обходятся безъ найма рабочихъ.

Причина столь высокой, главнымъ образомъ поденной, платы, есть недостатокъ рабочихъ рукъ въ помѣщичьихъ хозяйствахъ, вслѣдствіе того, что крестьяне, владѣющіе землею, будучи заняты работами на своихъ земляхъ, не идутъ на работы къ помѣщикамъ. Недостатокъ рабочихъ рукъ восполняется, впрочемъ, приходящими изъ-за границы рабочими, преимущественно изъ смежныхъ Австрійскихъ провинцій и, кромѣ того, отпускаемыми на работы нижними чинами войскъ, расположенныхъ въ губерніи.

Упомянувъ о томъ, что крестьяне, будучи заняты работами на своихъ земляхъ, не идутъ на работы къ помѣщикамъ, нельзя не сказать о томъ видимомъ развитіи благосостоянія крестьянъ, которое замѣчается со дня предоставленія имъ въ собственность земельныхъ участковъ, на основаніи Всемилостивѣйшаго Высочайшаго указа 19 февраля 1864 года.

19-го февраля 1874 года минуло 10 лѣтъ со дня изданія благодѣтельнаго Высочайшаго указа объ устройствѣ быта крестьянъ въ привислинскихъ губерніяхъ—указа, даровавшаго крестьянскому сословію поземельную собственность и освободившаго отъ всякихъ, лежавшихъ на немъ, повинностей въ отношеніи частныхъ лицъ и учреждений. Сравнивая бытъ крестьянъ со дня изданія указа съ положеніемъ ихъ въ настоящее время, нельзя не замѣтить той громадной разницы, которая проявляется, какъ въ матеріальномъ, такъ и въ нравственномъ отношеніяхъ.

Принявъ во вниманіе, что первые годы послѣ изданія указа 1864 года прошли въ опредѣленіи правъ крестьянъ, дарованныхъ имъ этимъ указомъ, и въ устройствѣ ихъ быта, а равно то, что съ уничтоженіемъ матеріальнаго и моральнаго гнета помѣщиковъ надъ сословіемъ крестьянъ, они, крестьяне, не сразу пробудились отъ той апатіи, съ которой относились прежде ко всему окружающему, можно безъ погрѣшности, отдѣливъ для этого перехода 3 года, взять для сравненія цифры 1867 года съ цифрами отчетнаго года.

Данными для показанія улучшенія матеріальнаго быта крестьянъ, не вдаваясь въ подробности, можетъ служить, во первыхъ, количество недоимокъ по казеннымъ податямъ, уплачиваемымъ крестьянами.—Такъ въ 1867 году въ Петроковской губерніи на крестьянахъ числилось недоимокъ 44973 руб. 66 $\frac{1}{2}$ коп., и затѣмъ цифра эта, годъ-отъ-году уменьшаясь, въ 1874 году дошла до 5229 руб. 50 коп. При этомъ нельзя упустить изъ вида и того, что ко взысканію податей съ крестьянъ не приходилось ни разу употреблять экзекуціонныхъ мѣръ.

Вторым мѣриломъ улучшения быта крестьянъ можетъ служить количество обрабатываемой крестьянами земли, которое, постоянно увеличиваясь, главнымъ образомъ показываетъ, что крестьяне годъ-отъ-году увеличиваютъ количество, своего труда по обработкѣ земель. Количество пахатной земли у крестьянъ Петроковской губерніи въ 1867 году простиралось до 665,208 морговъ, а въ 1874 г. количество это возрасло до 731,025 морговъ, слѣдовательно на 65,817 морговъ болѣе противъ 1867 года, что составляетъ ежегодный процентъ приращенія $1\frac{1}{2}\%$. Съ увеличеніемъ запашки, разумѣется, увеличивается и количество посѣва, но зато количество урожая относительно количества посѣва остается одно и тоже, вслѣдствіе рутиннаго способа веденія хозяйства, о чемъ упомянуто выше. Средній урожай съ 1867 до 1874 г. составляетъ: для озимаго—отъ самъ 3 до самъ 4, яроваго—отъ самъ 4 до самъ 5, и картофеля—отъ самъ 4 до самъ 6.

Немаловажнымъ доказательствомъ улучшения благосостоянія крестьянъ можетъ также служить количество имѣющагося у нихъ скота. Принявъ за основаніе страховыя табели по застрахованію скота отъ чумы, можно убѣдиться, какъ великъ процентъ приращенія. Въ 1867 году, по этимъ табелямъ, значилось скота у крестьянъ 141,310 штукъ, а въ 1874 году въ таковыя же табели внесено уже 174,050 штукъ.

Число крестьянскихъ службъ и строеній увеличилось съ 1867 года на 22,000.

б) Промыслы сельскаго и городскаго населенія.

Промыслы сельскаго и городскаго населенія, а также и различныя ремесла ограничиваются въ Петроковской губерніи, почти исключительно, удовлетвореніемъ мѣстныхъ потребностей, почему и не имѣютъ никакого экономическаго значенія, которое бы благоприятно вліяло на бытъ или условія жизни лицъ, ими занимающихся.

Вообще, эти занятія составляютъ не болѣе, какъ подспорье въ хозяйствѣ.

в) Промышленность заводская и фабричная.

Заводы и фабрики Петроковской губерніи, занимающей, въ отношеніи фабричной и заводской дѣятельности, одно изъ первыхъ мѣстъ въ привислинскомъ краѣ, не встрѣчали въ отчетномъ году никакихъ препятствій къ своему развитію и, вслѣдствіе увеличившагося запроса на ихъ произведенія, расширили кругъ своей дѣятельности и довели общую сумму производительности, до 30,136,996 рублей. Исключеніе въ этомъ случаѣ составляютъ горныя заводы, которые, вслѣд-

стві уменьшившагося запроса на каменный уголь, сократили свои производства.

Производительность каждого рода фабрик и заводов губерніи въ отчетномъ году, въ сравненіи съ 1873 годомъ, представляетъ слѣдующая таблица:

РОДЪ ФАБРИКЪ И ЗА- ВОДОВЪ.	Сумма производи- тельности, въ руб- ляхъ.		Затѣмъ, въ 1874 г. произ- ведено	
	Въ 1874 г.	Въ 1873 г.	Болѣе.	Менѣе.
Фабрики, обрабатывающія шерсть	5938270	3279072	2659198	—
Фабрики и отдѣльные станки, производящіе издѣлія изъ льна и хлопка въ чистомъ и смѣшанномъ съ другими матеріалами видѣ.	11034120	11014766	19354	—
Заведенія, фабрики и заводы, перерабатывающіе растительныя произведенія. .	9180420	8159882	1020538	—
Заводы, перерабатывающіе произведенія царства животнаго	647130	471504	175626	—
Заводы горные и перерабатывающіе произведенія царства ископаемаго. . .	3337056	3408203	—	71147
Итого	30136996	26333427	3874716	71147
			+ 3803569	

Изъ таблицы этой видно, что увеличеніе производительности, главнымъ образомъ, послѣдовало на фабрикахъ, обрабатывающихъ шерсть, производительность же хлопка почти не измѣнилась, но только вслѣдствіе того, что, въ концѣ 1874 года, въ городѣ Лодзи сгорѣли двѣ значительныхъ фабрики этого рода.

Уменьшеніе производительности послѣдовало самое незначительное по винокурненнымъ, сахарнымъ, пивовареннымъ, уксуснымъ и водочнымъ заводамъ, чему можно отыскать объясненіе въ неурожаѣ 1874 года и введеніи новой нормы акциза, какъ съ вина, такъ и съ сахару.

Самое значительное производство въ губерніи, какъ и въ прежніе годы, принадлежитъ хлопчато-бумажнымъ фабрикамъ, обрабатывающимъ сырой хлопокъ, изготовляющимъ изъ него бумажныя ткани, какъ въ чистомъ, такъ и смѣшанномъ съ другими матеріалами видѣ, и фабрики, обрабатывающія шерсть. Главными центрами фабричной дѣятельности, попрежнему, остаются г.г. Лодзь, Томашовъ, Згержъ и Пабиа-

нице и, кромѣ того, Вендинскій уѣздъ, какъ центръ горно-промышленной дѣятельности.

Первенствующими фабриками, какъ относительно суммы производства, такъ и относительно употребленія усовершенствованныхъ способовъ обработки сырыхъ материаловъ, остались тѣ же что и въ прежніе годы.

Изъ вновь открытыхъ фабрикъ обращаетъ на себя вниманіе, начавшая свое производство въ 1874 году, фабрика бельгійскаго подданнаго Вильгельма Шольтена, въ Петроковѣ, занимающаяся выдѣлкою патоки и крахмала изъ картофеля. Фабрика эта единственная въ своемъ родѣ въ краѣ. Производство ея въ 1874 году простиралось на 138,130 руб.

Подробности, какъ относительно числа фабрикъ, такъ числа работавшихъ на нихъ людей, а равно суммы производительности ихъ, видны изъ приложенной при семъ вѣдомости, за № 2. Въ вѣдомости этой въ число горныхъ заводовъ и копей не включены существующіе въ губерніи казенные горные заводы.

Число рабочихъ на всѣхъ перечисленныхъ выше фабрикахъ, заводахъ и заведеніяхъ въ губерніи было 30,678 человекъ. Между рабочими, въ отчетномъ году, безпорядковъ на фабрикахъ и заводахъ не было.

Заканчивая обзоръ фабричной и заводской дѣятельности въ Петроковской губерніи, не безъ интересно сдѣлать извлеченіе изъ отчета губернскаго механика о состояніи паровыхъ котловъ на фабрикахъ и заводахъ.

Дѣятельность губернскаго механика почти цѣликомъ слѣдуетъ отнести къ 1874 году, такъ какъ послѣ примѣненія въ 1873 г. имперскихъ правилъ о мѣрахъ предосторожности при употребленіи паровыхъ котловъ, только въ концѣ сентября 1873 г. въ Петроковскую губернію былъ назначенъ губернский механикъ.

Въ теченіи 1874 г., онъ, губернский механикъ, успѣлъ произвести только 205 испытаній паровыхъ котловъ, и не могъ окончить всѣхъ испытаній къ 1 января 1875 года, по той причинѣ, что нѣкоторые фабриканты, не смотря на опредѣленный срокъ и неоднократныя подтвержденія, до сихъ поръ еще не обращались къ нему съ заявленіями объ испытаніи имѣющихся у нихъ на фабрикахъ котловъ. Въ особенности уклоняются отъ соблюденія этихъ правилъ владѣльцы менѣе значительныхъ фабрикъ и обладающихъ плохими котлами.

Испытаніе всѣхъ котловъ на винокуренныхъ заводахъ, до начала винокурения, не могло быть окончено потому, что заводчики начали обращаться къ механику съ заявленіями довольно поздно и притомъ не одновременно, вслѣдствіе чего,

при испытаніи котловъ, ему приходилось много тратить времени на разъѣзды, перебрасываясь съ одного конца губерніи на другой.

Выше было сказано, что всѣхъ испытанныхъ 205 котловъ; изъ этого числа 89 приходится на долю винокуренныхъ заводовъ.

Котлы на фабрикахъ и заводахъ Петроковской губерніи, кромѣ винокуренныхъ, исключительно только желѣзные и почти всѣ заграничной и преимущественно германской фабрикаціи.

Изъ отчета губернскаго механика оказывается, что самыя старыя котлы на фабрикахъ Петроковской губерніи находятся въ дѣйствіи 22 года (англійской фабрикаціи), среднюю же продолжительность службы, или, вѣрнѣе, давность всѣхъ существующихъ въ настоящее время котловъ въ губерніи, можно считать около $7\frac{1}{4}$ лѣтъ.

Относительно мѣдныхъ котловъ, находящихся на винокуренныхъ заводахъ, собрать какія-либо свѣдѣнія о средней продолжительности службы оказывается положительно невозможнымъ, такъ какъ листы мѣди въ этихъ котлахъ, при ежегодныхъ ремонтахъ, постоянно замѣнялись новыми, а потому, по прошествіи нѣсколькихъ лѣтъ, такіе котлы едва ли сохраняютъ нѣсколько листовъ отъ первоначально установленныхъ котловъ.

Наивысшая упругость пара въ котлахъ доходить до 5 атмосферъ. Слѣдующая таблица указываетъ на распредѣленіе паровыхъ котловъ по упругости пара въ процентахъ:

Котлы съ упругостію рабочаго пара въ 5 атмосферъ	15,5%
” ” ” ” ” ” 4 $\frac{1}{2}$ ”	6,0%
” ” ” ” ” ” 4 ”	21,5%
” ” ” ” ” ” 3 $\frac{1}{2}$ ”	13,0%
” ” ” ” ” ” 3 ”	38,0%
” ” ” ” ” ” 2 $\frac{1}{2}$ ”	3,4%
” ” ” ” ” ” 2 ”	2,6%

Среднее же давленіе упругости рабочаго пара во всѣхъ, нынѣ дѣйствующихъ, котлахъ въ Петроковской губерніи около 3,63 атмосферъ.

Общее состояніе осматрѣнныхъ механикомъ котловъ (за исключеніемъ винокуренныхъ заводовъ) можно считать удовлетворительнымъ, если не принимать во вниманіе состояніи предохранительныхъ и другихъ приборовъ на котлахъ. Изъ числа испытанныхъ 116 котловъ не оказалось ни одного годнаго, т. е. такого который бы не вынесъ установленнаго давленія; тѣмъ не менѣе попадались однако котлы довольно слабыя для того давленія, которому они обыкновенно подвергаются въ работѣ, вслѣдствіе чего, таковымъ котламъ выданы свидѣтельства только на одинъ годъ, по прошествіи котораго

владельцы фабрик обязаны заменить их новыми. Совершенно другое можно сказать о состоянии котлов на винокуренных заводах, так как из числа 89 испытанных котлов оказалось негодных к употреблению 16, что составляет почти 18%.

Такой большой процент негодных котлов происходит отчасти от неудовлетворительности котельных заведений, изготовляющих котлы для винокуренных заводов, а главным образом от неумения обращаться с этими приборами лиц, которым поручается за ними надзоръ. Общее состояние предохранительных приборов на большей части котлов далеко неудовлетворительное и едва-ли только $\frac{1}{4}$ часть котлов содержится вполне безукоризненно и дает известную гарантию от несчастных случаев. Конечно, все котлы снабжены предохранительными клапанами, иногда однимъ, а иногда двумя, но на содержание этихъ клапанов не обращается должнаго вниманія и не придается имъ особеннаго значенія, такъ какъ нерѣдко встрѣчались котлы, клапаны которыхъ не имѣли определенной нагрузки и которая увеличивалась по произволу рабочаго.

При испытаніи котловъ почти постоянно приходилось встрѣчать предохранительные клапаны, пропускающіе воду подъ самымъ значительнымъ давленіемъ, что, само собою, должно постоянно происходить и при работѣ котла, а потому рабочіе, не желая являться въ праздничные дни для ремонтныхъ работъ, стараются, по возможности, скрыть это обстоятельство отъ лицъ, заведывающихъ фабриками, которыя, въ свою очередь, относятся къ этому предмету не съ должнымъ вниманіемъ, такъ, что мало по малу они привыкаютъ видѣть предохранительные клапаны, пропускающіе паръ при обыкновенномъ рабочемъ, или даже при низшемъ, давленіи. Безъ всякаго сомнѣнія, такое состояніе предохранительныхъ клапановъ, въ особенности при испорченномъ манометрѣ, легко влечетъ за собою несчастный случай.

Хотя нерѣдко встрѣчаются котлы съ двумя предохранительными клапанами, но рѣдко, чтобы одинъ изъ этихъ клапановъ находился въ состояніи неприкосновенномъ для рабочаго, за то чаще встрѣчается, что второй клапанъ, какъ излишняя роскошь, задыбляется на глухо.

Все котлы снабжены пружинными манометрами, ртутные же встрѣчаются весьма рѣдко и притомъ на большихъ фабрикахъ, при одномъ изъ котловъ, что даетъ возможность вывѣрять пружинные манометры остальныхъ котловъ. Впрочемъ, въ послѣднее время многіе фабриканты, владеющіе нѣсколькими котлами, заводятъ по одному манометру ртутному. Встрѣчаются манометры весьма старые, никогда не вывѣряемые, а иногда даже и совсѣмъ испорченные.

Для показанія уровня воды въ котлѣ, по большей части, встрѣчается одинъ приборъ, т. е. водомѣрная трубка, и только въ рѣдкихъ случаяхъ, вмѣстѣ съ водомѣрными трубками, котлы снабжены также поплавками. Поплавки магнитные и со свистками встрѣчаются не часто. Краны же для указанія уровня воды нерѣдко бываютъ задрѣланы.

Надзоръ за паровыми котлами, по большей части, поручается машинисту, которому даются чернорабочіе для возки угля, и въ этомъ отношеніи ничего особеннаго сказать нельзя, за исключеніемъ нѣкоторыхъ фабричныхъ заведеній, какъ на примѣръ, лѣсопильныхъ заводовъ, уходъ за котлами и машинами на которыхъ, нерѣдко, поручается простому чернорабочему, надзоръ за которыми поручается мастеру.

Винокуренные заводы въ Привислинскомъ краѣ употребляютъ, какъ извѣстно, для винокуренія картофеля и не могутъ быть названы паровыми, въ тѣсномъ смыслѣ этого слова, такъ какъ паръ, расходуемый ими, употребляется только для перегонки и разварки картофеля; всѣ же аппараты и снаряды приводятся въ дѣйствіе помощью конныхъ приводовъ. Вслѣдствіе этого, давленіе пара въ котлахъ можетъ быть весьма незначительное, т. е. менѣе одной атмосферы. Встрѣчаются также, хотя очень рѣдко, вполне паровые винокуренные заводы, которые приводятся въ дѣйствіе паровыми машинами. Эти заводы, употребляя значительно большее давленіе, всегда бываютъ снабжены желѣзными котлами.

На заводахъ же непаровыхъ встрѣчаются, почти исключительно, мѣдные котлы, которые предназначаются къ употребленію давленія менѣе одной атмосферы; предохранительные клапаны на нихъ рассчитываются на давленіе въ $\frac{1}{3}$ атмосферы, а самые котлы едва-ли въ состояніи выдержать, при испытаніи, давленіе болѣе 2-хъ атмосферъ.

Всѣ котлы бываютъ снабжены всегда однимъ предохранительнымъ клапаномъ и почти всегда поплавкомъ, для показанія уровня воды въ котлѣ. Водомѣрные же трубки встрѣчаются очень рѣдко и притомъ, преимущественно, мѣдныя, съ отверстіями на различныхъ высотахъ, забиваемыми деревянными кольшками, которые замѣняютъ собою краны.

Монометры на котлахъ винокуренныхъ заводовъ прежде никогда не употреблялись, такъ, что предѣлъ наивысшаго давленія опредѣлялся помощью предохранительнаго клапана.

Главный надзоръ за паровыми котлами поручается винокурамъ, а непосредственный, заключающійся въ подкладываніи подъ котель дровъ, деревенскимъ рабочимъ, которые, надо при этомъ замѣтить, нерѣдко переимѣняются.

Вышеприведенное описаніе состоянія котловъ на винокуренныхъ заводахъ отчасти уже дастъ возможность заключить, что котлы на этихъ заводахъ нисколько не были гаран-

тированы отъ взрывовъ, и нужно только удивляться, что несчастные случаи на этихъ заводахъ не были относительно болѣе частыми явленіями.

Большая часть винокуровъ относится къ паровымъ котламъ чрезвычайно небрежно. Котлы никогда не очищаются отъ накипи; предохранительные клапаны постоянно перегружаются, а иногда и вовсе закрываются наглухо; поплавки, по большей части, также не дѣйствуютъ, потому, что проволока искривлена, а сальникъ чрезвычайно крѣпко завинченъ.

Вслѣдствіе этого, котлы нерѣдко находились въ дѣйстви при отсутствіи предохранительныхъ аппаратовъ, такъ, что давленіе внутри котловъ и уровень воды въ нихъ оставались неизвѣстными.

Котлы винокуренныхъ заводовъ обыкновенно работаютъ при давленіи 7 или 8 фунтовъ, но такое давленіе можетъ быть поддерживаемо только при самомъ тщательномъ уходѣ за паровыми котлами, что немислимо при настоящемъ состояніи этихъ заводовъ, а потому рабочее давленіе нерѣдко превосходитъ опредѣленное при испытаніи, что влечетъ за собою взрывъ котла.

Въ подтвержденіе этого можно указать на взрывъ котла въ 1874 году на винокуренномъ заводѣ въ дер. Кодромбѣ, Новорадомскаго уѣзда. Котель на этомъ заводѣ былъ подвергнутъ, при испытаніи, давленію въ $2\frac{1}{4}$ атмосферы, вслѣдствіе чего, рабочее давленіе было опредѣлено въ $\frac{3}{4}$ атмосферы; между тѣмъ, послѣдствія взрыва ясно доказали, что давленіе въ котлѣ въ моментъ взрыва даже превосходило $2\frac{1}{4}$ атмосферы. Въ этомъ случаѣ лучшимъ доказательствомъ взрыва котла, вслѣдствіе значительнаго внутренняго давленія, служить то обстоятельство, что съ людьми не случилось никакого несчастія, такъ какъ никого изъ рабочихъ при котлѣ не находилось и подложенное подъ котель топливо возвысило давленіе въ котлѣ до разрыва, предохранительный же клапанъ не могъ предупредить несчастія, вѣроятно, по причинѣ значительной перегрузки, что нерѣдко случается на практикѣ.

г) Торговля.

Торговля всегда и вездѣ главнымъ образомъ обусловливается удобствомъ путей сообщенія. Разсматривая Петроковскую губернію въ этомъ отношеніи, нельзя не замѣтить, что губернія находится въ чрезвычайно выгодныхъ условіяхъ, такъ какъ изъ 8 уѣздовъ 6 прорѣзаны Варшавско-Вѣнской и Фабрично-Лодзинской желѣзными дорогами, седьмой уѣздъ, Равскій, отстоя отъ желѣзной дороги всего въ 28 верстахъ и будучи соединенъ съ нею шоссейною дорогою, имѣетъ въ своихъ границахъ славную рѣку Пилицу, и, наконецъ, восьмой—Ласкій лежитъ между двухъ торговыхъ городовъ Лодзью и Ка-

лишемъ, съ которыми соединены шоссевыми дорогами. Не смотря на это, влѣдствіе недостатка предприимчивости, а главное капиталовъ, торговля чрезъвычайно мало развивается и, находясь по преимуществу въ рукахъ евреевъ, которые, не занимаясь никакимъ родомъ торговли специально, торгуютъ все́мъ по немногу, имѣетъ характеръ мелочной и розничной и служить, главнымъ образомъ, къ удовлетворенію мѣстныхъ нуждъ. Г.г. Лодзь, Эгеръжъ, Томашовъ и отчасти Пабяницы составляютъ въ этомъ отношеніи исключеніе, такъ какъ, будучи вполне городами фабричными, они ведутъ обширную торговлю хлопчато-бумажными и шерстяными, по преимуществу суконными, издѣліями. Торговля же остальныхъ мѣстностей губерніи ограничивается скотомъ, хлѣбомъ, лѣсомъ и шерстью въ небольшихъ количествахъ, при чемъ скотъ, лѣсъ и отчасти хлѣбъ вывозятся въ сосѣднія Прусскія провинціи.

Свидѣтельствъ и билетовъ на право торговли и промысловъ въ отчетномъ году было взято: годовыхъ 12872, полугодовыхъ 1337, всего на сумму 101299 рублей, бесплатныхъ 229 штукъ. Въ числѣ взятыхъ свидѣтельствъ было: 1-й гильдіи 24 шт., 2-й—по мѣстностямъ 3-го класса 204 шт., 4-го—1576 и 5-го—256 шт.

Штрафныхъ денегъ въ 1874 году было взыскано 2083 руб. 35 коп.

д) Движеніе населенія.

По свѣдѣніямъ за 1873 годъ, въ Петроковской губерніи было населенія 707594 души обоого пола.

Въ 1874 году избытокъ родившихся надъ умершими составляетъ 12973 души обоого пола, въ томъ числѣ мужчинъ 6644 и женщинъ 6329 душъ.

Итого населеніе губерніи къ концу отчетнаго года состоитъ изъ 720567 душъ.

Браковъ совершено 5966.

Изъ общаго числа родившихся было: законнорожденныхъ 30407 и незаконнорожденныхъ 991. Процентное отношеніе послѣднихъ къ первымъ составляетъ 3,25%, т. е. на 30,6 законнорожденныхъ приходится одинъ незаконнорожденный. Процентъ приращенія народонаселенія по цѣлой губерніи составляетъ 1,83%.

Вѣдомость о движеніи населенія, № 3, при семъ прилагается:

II. ПОДАТИ И ПОВИННОСТИ.

а) Окладные и неокладные.

Изъ приложенной вѣдомости, за № 4, о поступленіи сборовъ въ Петроковской губерніи, видно, что недоимокъ къ 1-у января 1874 года состояло . . . 324768 р. 48 $\frac{1}{2}$ к.

Въ томъ числѣ:

окладныхъ	43774 р. 3 1/2 к.
неокладныхъ	280994 „ 45 „
	<u>324768 р. 48 1/2 к.</u>

Къ тому въ теченіи 1874 года ко

взысканію назначено:

оклада	741523 р. 18 1/2 к.
неокладныхъ сбо- ровъ	252224 „ 69 1/2 „
	<u>Итого . . . 993747 „ 88 „</u>

Въ теченіи года причислено:

По окладнымъ сборамъ:

недоимокъ	3609 р. 97 1/2 к.
оклада	6775 „ 47 „
	<u>10385 р. 44 1/2 к.</u>

По неокладнымъ сборамъ:

недоимокъ	145242 „ 85 „
оклада	58088 „ 20 1/4 „
	<u>203331 р. 5 1/4 к.</u>

Итого . . . 213716 „ 49 3/4 „

Сложено со счетовъ:

По окладнымъ сборамъ:

недоимокъ	13929 р. 74 1/4 к.
оклада	17420 „ 76 1/2 „
	<u>31350 р. 50 3/4 „</u>

По неокладнымъ сборамъ:

недоимокъ	54585 „ 58 „
оклада	43742 „ 50 3/4 „
	<u>98328 р. 8 3/4 к.</u>

Итого . . . 129678 „ 59 1/2 „

А всего съ недоимкою прежнихъ лѣтъ, но за вычетомъ вышеприведенной суммы 129678 руб. 59 1/2 к., подлежало въ теченіи 1874 года взысканію . 1402554 „ 26 3/4 „

Въ то число взыскано:

По окладнымъ сборамъ:

недоимокъ	14148 р. 56 1/2 к.
оклада	722364 „ 9 „
	<u>736512 р. 65 1/2 „</u>

По неокладнымъ сборамъ:

недоимокъ	60195 „ 14 „
оклада	190292 „ 15 „
	<u>250487 р. 29 к.</u>

Итого . . . 986999 „ 94 1/2 „

Затѣмъ къ 1-му января 1875 года

осталось невзысканными:

По окладнымъ сборамъ:

недоимокъ . . .	19275 р. 70 ¹ / ₄ к.
оклада . . .	8513 „ 80 „
	<u>27789 р. 50 ¹/₄ к.</u>

менше противъ 1873

года на . . .	15954 „ 53 ¹ / ₄ „
---------------	--

По неокладнымъ сборамъ:

недоимокъ . . .	311486 „ 58 „
оклада . . .	26278 „ 24 „
	<u>387764 р. 82 к.</u>

болше противъ 1873

года на . . .	106740 „ 37 „
---------------	---------------

Вычти изъ этой

суммы . . .	15954 „ 53 ¹ / ₄ „
-------------	--

составляющихъ умень-

шеніе въ 1874 г. не-

доимки окладныхъ сбо-

ровъ остается . . .

90785 „ 83 ³/₄ „ каковая сумма ^и выразитъ увеличеніе недоимки по всѣмъ сборамъ въ 1874

году въ губерніи.

Увеличеніе это произошло отчасти отъ того, что казенная палата, уже въ декабрѣ, зачислила въ недоимку 87526 р. 55 коп. пеней, насчитанныхъ отъ неуплаты въ срокъ неокладныхъ податей и сборовъ, каковыя пени подлежатъ взысканію только въ 1875 году, и отчасти отъ неисправности плательщиковъ.

Всего въ недоимкѣ по губерніи къ 1 Января 1875 года осталось:

окладныхъ . . .	27789 р. 50 ¹ / ₄ к.
неокладныхъ . . .	387764 „ 82 „
	<u>415554 р. 32 ¹/₄ к.</u>

Сумма 415554 р. 32 ¹/₄ к. не представляетъ, впрочемъ дѣйствительной цифры недоимки, подлежащей взысканію, такъ какъ въ этой суммѣ, показанной по казначейскимъ реестрамъ, находится:

представленныхъ уже къ сложенію	182065 р. 79 ³ / ₄ к.
приостановленныхъ . . .	120747 „ 66 „
а всего неподлежащихъ взысканію .	<u>302813 р. 45 ³/₄ к.</u>

За вычетомъ сего изъ вышепоказанной цифры 415554 руб. 32 ¹/₂ коп. остается въ недоимкѣ всего 112740 руб. 86 ¹/₂ к. Въ каковой суммѣ заключаются и зачисленныя въ Декабрѣ пени 87526 руб. 55 коп.

Вычитая изъ суммы недоимокъ въ 112740 р. 86 ¹/₂ к. сумму пеней 87526 р. 55 к., подлежащихъ взысканію, какъ выше сказано, только въ 1875 году, дѣйствительная цифра недоимки выразится суммою въ 25214 р. 31 ¹/₂ к.

б) Государственные и губернские земские сборы.

ТРАНСПОРТНЫЙ СБОРЪ. Къ государственнымъ сборамъ принадлежитъ транспортный сборъ, поступающій въ доходъ казны, въ возмѣщеніе издержекъ по содержанию и препровожденію конскриптовъ, безпаспортныхъ и бродягъ внѣ этапныхъ линій, взимаемый съ жителей по раскладкамъ, составляемымъ въ городахъ—магистратами, а въ гминахъ—гминными управленіями.

Сборъ этотъ производится на основаніи постановленій б. совѣта управленія въ Царствѣ Польскомъ, отъ 27 мая 1823 г. и 23 марта 1837 г., а также Высочайше утвержденнаго, 6 января 1872 г., журнала Комитета по дѣламъ Царства Польскаго.

Размѣръ транспортного сбора ежегодно опредѣляется Министерствомъ Внутреннихъ Дѣлъ, по числу городскихъ и сельскихъ дымовъ.

По смѣтѣ 1874 года размѣръ этого сбора былъ утвержденъ по 26 коп. съ каждаго дыма, что составило въ губерніи съ 76659 дымовъ 19931 р. 34 к.

Въ счетъ этого поступило 19640 „ 97 „

Осталось въ недоимкѣ 290 р. 37 к.

Изъ общей суммы сбора было назначено на расходы въ 1874 году 13800 „ — „

Изъ этой суммы израсходовано на содержаніе и пересылку внѣ этапныхъ линій бродягъ и праздношатающихся, а также конскриптовъ, до сдачи ихъ въ ракруты 13063 „ 20 „

Осталось за расходомъ 736 „ 80 „

Губернскіе сборы составляютъ: страховой, дорожный и квартирный.

СТРАХОВОЙ СБОРЪ. На основаніи Высочайше утвержденного, 20 іюля 1870 года, положенія, въ завѣдываніи Петровскаго губернскаго правленія состояло страхованіе строеній отъ огня.

Сверхъ того, производились дѣла по прекращенному застрахованію движимыхъ имуществъ, относительно взыскапія и сложенія со счетовъ страховыхъ недоимокъ.

Стоимость застрахованія строеній, съ исходомъ 1874 года, составляла 24894059 р.

Въ сравненіи затѣмъ съ 1873 годомъ, въ которомъ застрахованій было на сумму 23118120 „

прибыло застрохованій на сумму 1775930 „

Страховыя преміи, назначенныя къ сбору въ 1874 году, составляли 187831 „ 74 к.

100768

Въ сравненіи съ 1873 г. болѣе на	49745 „ 47 „
Недоимка страхового сбора къ началу 1874 г. составляла	36736 „ 30 „
Всего слѣдовало къ сбору въ 1874 году	224568 р. 4 к.
Въ счетъ этого поступило	194575 „ 12 ¹ / ₂ „
Исключено и сложено со счетовъ	1392 „ 43 ¹ / ₂ „
Затѣмъ осталось въ недоимкѣ	28600 р. 48 к.
Въ сравненіи съ 1873 годомъ менѣе на	8135 „ 82 „

Въ 1874 году случилось пожаровъ 293, противъ 1873 г. болѣе на 47 случаевъ.

Причиненные этими пожарами убытки, считая только тѣ, которые подлежатъ вознагражденію изъ страхового сбора, простирались на сумму 299213 р. 40 к.

Въ сравненіи съ 1873 г. болѣе на 190623 „ 40 „

Въ 1874 году израсходовано:

а) на вознагражденіе за убытки отъ 293, бывшихъ въ губерніи, пожаровъ	185473 р. 21 к.
б) въ пособіе казнѣ на содержаніе страховой службы	13021 „ —
в) на экстраординарные расходы	48 „ 55 „
Итого	198542 р. 76 к.

А такъ какъ убытки, причиненные пожарами въ 1874 году, составляли сумму 299213 р. 40 к.

и осталось неисполненныхъ отъ 1873 г. расходовъ на сумму 84524 „ 55³/₄ „

то, слѣдовательно, подлежало израсходованію въ отчетномъ году, за вычетомъ исключенныхъ 1283 р. 41 к. 382454 р. 54³/₄ к.

Отпущено, какъ выше сказано 198542 „ 76 „

Затѣмъ осталось къ израсходованію на 1875 г. 183911 р. 78³/₄ к.

На уплату этихъ вознагражденій, по распоряженію Министертва Внутреннихъ Дѣлъ, назначена ко взиманію, въ февралѣ мѣсяцѣ 1875 гсда, дополнительная въ 25% страховая премія, и, кромѣ того, взято изъ Польскаго Банка запаснаго страхового фонда 30000 руб., которые будутъ показаны доходомъ суммъ на вознагражденіе въ будущемъ отчетномъ году.

Наличныхъ страховыхъ суммъ съ исходомъ 1874 года оставалось:

а) въ С.-Петербургскомъ банкѣ	1474 р. 67 к.
б) въ Польскомъ Банкѣ	74123 „ 56 „

в) въ губернскомъ, окружныхъ и уѣздныхъ казначействахъ	53997 „ 46 ¹ / ₂ „
Итого	129595 р. 69 ¹ / ₂ к.

Сборъ со скота. Сборъ этотъ установленъ согласно изданныхъ съ Высочайшаго соизволенія, 20 іюля 1870 года, правилъ о пресѣченіи чумы на рогатомъ скотѣ въ привислинскихъ губерніяхъ.

Сборъ этотъ въ 1874 году въ Петроковской губерніи, считая по 10 копѣекъ отъ штуки, былъ опредѣленъ въ 22665 р. 40 к.

Оставалось въ недоимкѣ съ прежнихъ лѣтъ 4787 „ 15¹/₂ „

Прибыло премій въ теченіи 1874 года по губернскому и уѣзднымъ казначействамъ 1778 „ 96 к.

Весь доходъ былъ опредѣленъ въ	29231 р. 51 ¹ / ₂ к.
Въ то число поступило	25316 „ 56 „
Сложено со счетовъ	687 „ 90 „

Всего 26004 р. 46 к.

Осталось въ недоимкѣ 3227 „ 5¹/₂ „

Менѣе противъ 1873 г. на 1560 „ 10 „

Изъ этого числа на городскихъ жителяхъ числится недоимки 80 р., на землевладѣльцахъ 14 р. 20 к., на арендаторахъ и крестьянахъ 2999 р.

Остатокъ отъ прежнихъ лѣтъ въ губернскомъ, окружныхъ и уѣздныхъ казначействахъ составляетъ 23987 р. 75 к.

что вмѣстѣ съ суммой поступившаго въ 1874 году сбора 25316 „ 56 „

составляетъ 49304 р. 31 к.

Изъ этой суммы въ 1874 г. израсходовано:

а) на вознагражденіе за убитый, для прекращенія чумы, скотъ и на другіе по этому предмету расходы 8238 р. 42 к.

б) на расходы по управленію 2130 „ — „

в) на уплату почтовыхъ пошлинъ 112 „ 46 „

Всего 10480 р. 88 к.

Передано въ Польскій Банкъ 36000 „ — „

Всего 46480 „ 88 к.

Осталось затѣмъ въ казначействахъ 2823 „ 43 „

Количество подлежащаго сбору скота въ 1874 году было 226906 штукъ.

Убыло по случаю бывшей въ губерніи чумы 48 „

Къ концу 1874 года осталось 226858 „

болѣе противъ 1873 г. на 16878 „

Стоимость скота съ исходомъ отчетнаго года состав- ляла	7909530 р.
болѣе противъ 1873 г. на	416975 „
Телятъ за то же время насчитывалось	44526 штукъ.
болѣе противъ 1873 г. на	10362 „
Стоимостью	222630 р.
Къ концу 1874 года наличныхъ капиталовъ, по сбору, замѣнившему страхованію скота отъ чумы, оставалось: въ губернскомъ окружныхъ и уѣзд- ныхъ казначействахъ	2823 р 43 к.
Въ Польскомъ Банкѣ:	
а) остатковъ отъ прежнихъ лѣтъ	26640 „ 75 „
б) причисленныхъ отъ нихъ %	799 „ 22 1/2 „
в) внесеннаго на % остатка отъ 1874 года	36000 „
	<hr/>
Всего	66263 р. 40 1/4 к.

дорожный сборъ. На основаніи 5 ст. Высочайше ут-
вержденныхъ, 19-го іюня 1870 г., правилъ о содержаніи
земскихъ дорогъ въ привислянскихъ губерніяхъ, дорожный
сборъ опредѣляется съ сельскихъ обывателей въ размѣрѣ
15%, взимаемыхъ съ нихъ основнаго поземельнаго налога и
подымной подати, а съ городскихъ обывателей въ размѣрѣ
15% съ уплачиваемыхъ ими въ казну основной подымной
подати и контингенса ливерунковаго.

Остатокъ дорожнаго сбора къ 1874 году составлялъ	66638 р. 84 1/4 к.
Остатокъ этотъ не составлялъ сво- бодной наличности, такъ какъ въ немъ заклучались суммы, подлежащія уплатѣ за опредѣленныя въ 1873 г., но невы- полненныя работы, всего	47586 „ 62 „
Затѣмъ, свободной наличности къ 1 января 1874 года оставалось только	19052 „ 20 1/4 „
Въ 1874 г. опредѣлено было къ поступленію дорожнаго сбора въ Петро- ковской губерніи	86172 „ 76 1/4 „
Недоимокъ съ 1873 г. оставалось	13488 „ 26 1/4 „
Итого слѣдовало ко взысканію	99661 р. 2 1/2 к.
Въ счетъ этого поступило	87559 „ 70 „
Исключено	6253 „ 69 „
	<hr/>
Всего	93813 р. 39 к.
Осталось въ недоимкѣ	5847 „ 63 1/2 „
Противъ 1873 г. менѣе на	7640 „ 57 3/4 „
Расходъ сего сбора на содержаніе и ремонтировку до- рогъ и мостовъ изъясненъ ниже въ ст. III п. б.	

квартирный сборъ. На основаніи Высочайше утвержденныхъ 31 мая 1868 года правилъ для взиманія квартирнаго сбора за 1874 г. Министерствомъ Внутреннихъ Дѣлъ опредѣлена была слѣдующая норма этого сбора:

а) съ домовладѣльцевъ въ городахъ, причисленныхъ, въ отношеніи подымной подати, къ II и III разрядамъ, въ размѣрѣ 82 $\frac{1}{2}$ процентовъ уплачиваемой ими подымной подати;

б) съ домовладѣльцевъ въ городахъ, причисленныхъ, въ отношеніи подымной подати, къ IV и V разрядамъ, въ размѣрѣ 41 $\frac{1}{4}$ процента съ означенной подати;

в) съ городскихъ промышленниковъ и торговцевъ по 16 $\frac{1}{2}$ процентовъ отъ чистаго дохода съ ихъ промысловъ;

г) съ владѣльцевъ имѣній по 6 $\frac{6}{10}$ процента, взимаемыхъ съ нихъ дворскаго и основнаго поземельныхъ налоговъ;

д) съ сельскихъ обывателей 1-го разряда, т. е. владѣющихъ участками болѣе 7 $\frac{1}{2}$ десятинъ, въ размѣрѣ 38 $\frac{1}{2}$ коп. съ усадьбы, и

е) съ сельскихъ обывателей 2-го разряда, т. е. владѣющихъ участками отъ 1 $\frac{1}{2}$ до 7 $\frac{1}{2}$ десятинъ, по 22 коп. съ усадьбы.

По составленнымъ на этомъ основаніи росписямъ, квартирный сборъ за 1874 г. составлялъ сумму 67596 руб. 25 коп.; въ счетъ этого взыскано 49471 р. 9 к. и, засимъ, осталось въ недоимкѣ къ 1875 г. 18125 р. 16 к.

Довольно значительная сумма этой недоимки объясняется тѣмъ, что взысканіе этого сбора производится только въ послѣднихъ мѣсяцахъ года.

в) Городскіе доходы и расходы.

Въ отчетномъ году, въ 11 городахъ губерніи, въ городскія кассы поступило дохода:

съ аренды городскихъ земель	36128 р. 98 $\frac{1}{2}$ к.
съ аренды торговаго, ярмарочнаго и другихъ сборовъ	21181 „ 99 $\frac{1}{2}$ „
съ канонаго сбора отъ торговцевъ и промышленниковъ	14248 „ 51 „
сборы на администрацію, съ владѣльцевъ недвижимыхъ имуществъ	5459 „ —
случайные и разные мелкіе доходы	8362 „ 23 „
пособіе отъ казны за отмѣненные пропинаціонные сборы, а также добавочные платежи къ подымной подати и патентному сбору	45957 „ 69 „
Итого	131338 р. 41 к.

Въ теченіи 1874 года израсходовано: на содержаніе мѣстъ и лицъ городского управленія 45864 „ 87 $\frac{1}{2}$ „

на содержаніе городскихъ имуществъ			
и наемъ отъ города помѣщений	3599	„ 12	„
на благоустройство городовъ	9931	„ 89	„
на содержаніе общественныхъ зданій	11011	„ 73 ¹ / ₂	„
расходы на уплату долговъ	3833	„ 28	„
чрезвычайные и мелочные расходы	32828	„ 36 ¹ / ₂	„
Итого	107069	р. 26 ¹ / ₂	к.

Затѣмъ въ остаткѣ къ концу 1874

года было	24269	„ 14 ¹ / ₂	„
---------------------	-------	----------------------------------	---

Остатокъ городскихъ суммъ отъ прежнихъ лѣтъ, хранящійся въ Польскомъ Банкѣ, составлять

	435611	„ 74 ¹ / ₂	„
--	--------	----------------------------------	---

Всего 459880 „ 89 „

Состояніе недоимокъ по городскимъ суммамъ къ концу 1874 года опредѣляется слѣдующею таблицою.

№ по порядку.	Наименованіе городовъ.	Недоимокъ вообще.		Въ томъ числѣ пріостановленныхъ.		Безнадежныхъ ко взысканію.	
		Р	у	б	л	и	к
1	Петроковъ	3220	1	847	24	704	11
2	Лодзь	12753	14	9240	34	3512	80
3	Рава	5260	5	1851	11	3408	94
4	Новорадомскъ	4806	51	—	—	—	—
5	Ченстоховъ	4871	80	—	—	—	—
6	Бендинъ	359	87	—	—	—	—
7	Ласкъ	844	58 ¹ / ₂	—	—	30	—
8	Брезины	18486	63	6192	34	10343	68 ¹ / ₂
9	Згержъ	612	48	137	—	120	—
10	Пабянице	1935	93	—	—	35	—
11	Томашовъ	820	54	—	—	—	—
	Итого	53971	54 ¹ / ₂	18268	3	18154	53 ¹ / ₂

г) Акцизный сборъ.

Въ отчетномъ году въ Петроковской губерніи дѣйствовало заводовъ: винокуренныхъ 111, пивоваренныхъ 65, медоваренныхъ 12, водочныхъ 22 и свеклосахарныхъ 3.

Разнаго рода питейныхъ заведеній состояло 2548.

Поступило въ отчетномъ году акцизныхъ сборовъ:

а) со спирта и вина	2039560	р. 21 ¹ / ₄	к.
б) съ пива	72048	„ 42 ¹ / ₂	„
в) съ меда	406	„ 80	„
г) съ сахару	57206	„ 45	„

д) патентнаго сбора . . . 172618 р. 20 "

Итого 2341840 р. 8³/₄ к.

Въ 1873 году акцизныхъ доходовъ было . . . 1913698 р. 43¹/₂ "

Слѣдовательно, въ 1874 году доходовъ поступило болѣе на . . . 428141 р. 65¹/₄ "

каковая прибыль произошла отъ увеличения дохода:

со спирта и вина на 373309 р. 89 к.

съ пива . . . 4475 " 27 "

съ патентнаго сбора 55628 " 4 "

Итого . . . 433413 р. 20 к.

За вычетомъ изъ этой суммы уменьшения въ доходахъ 1874 года съ сахарнаго производства на 5248 р. 26¹/₄ к. и

съ меда на 23 р. 28¹/₂ к., всего . . . 5271 " 54³/₄ "

получится вышепозазанная прибыль . 428141 р. 65¹/₄ "

Уменьшеніе, противъ 1873 года, въ доходахъ съ сахара, произошло вслѣдствіе сокращенія сахарнаго производства, по случаю возвышенія нормы акциза съ выдѣлываемаго сахара, но можно надѣяться, что 1875 годъ дастъ болѣе благоприятные результаты.

О нарушеніяхъ акцизнаго устава въ отчетномъ году можно видѣть изъ слѣдующей таблицы:

Наименованіе нарушеній.	Число дѣлъ по нарушеніямъ.	Какому взысканію подлежатъ.			
		Административному.		Судебно-уголовнымъ порядкамъ.	
		Оконченныхъ дѣлъ.	Находящихся въ прозводствѣ.	Оконченныхъ дѣлъ.	Находящихся въ прозводствѣ.
1. По водворенію контрабандныхъ питей.	64	—	—	—	64
2. По незаконной выдѣлкѣ питей . . .	15	2	3	—	10
3. По продажѣ питей въ мѣстностяхъ, недозволенныхъ уставомъ, и лицами, которымъ таковая вовсе воспрещена, или ограничена извѣстными мѣстностями .	54	14	—	—	40
4. По продажѣ питей безъ патентовъ, или не согласно съ условіями патента . . .	49	28	21	—	—

Отъ продажи казенной соли изъ закрываемыхъ магазиновъ выручено 48285 руб. 29 $\frac{1}{2}$ к. Къ 1-му января 1875 года въ этихъ магазинахъ осталось непроданной соли 123630 пудовъ 20 фунтовъ.

д) Отправленіе натуральныхъ повинностей.

КВАРТИРНАЯ ПОВИННОСТЬ. Квартирную повинность несутъ городскіе и сельскіе обыватели, кромѣ взноса квартирнаго сбора натурою.

Натурою несутъ обыватели въ мѣстахъ расположенія войскъ, что составляетъ для нихъ одну изъ самыхъ обременительныхъ повинностей, ибо, хотя они за отводимыя ими помѣщенія получаютъ по тарифу вознагражденіе, но такое далеко не соответствуетъ дѣйствительнымъ наемнымъ цѣнамъ квартиръ. Въ самомъ же невыгодномъ, въ этомъ отношеніи, положеніи находятся посадскіе жители, вслѣдствіе примѣненія къ нимъ съ 1873 г. правилъ о квартирной повинности въ селеніяхъ, ибо квартирное вознагражденіе, по тарифу для селеній, такъ ограничено, что оно приноситъ домовладѣльцамъ, за занимаемыя у нихъ помѣщенія для войскъ, не больше какъ $\frac{1}{4}$ часть той платы, которую они могли бы получить отъ найма этихъ помѣщеній частнымъ лицамъ. Въ виду всего этого, было бы весьма желательно, чтобы вообще по несенію натуральной квартирной повинности было распространено на привислинскія губерніи Высочайше утвержденное, 8 (20) іюня 1874 г., положеніе о преобразованіи воинской квартирной повинности въ губерніяхъ Имперіи, на основаніи котораго, генераламъ, штабъ и оберъ-офицерамъ и класнымъ чиновникамъ военнаго вѣдомства, имѣющимъ, по уставу о земскихъ повинностяхъ, право на квартирное довольствіе, если они не могутъ быть размѣщены въ казармахъ, выдаются на наемъ помѣщенія, съ отопленіемъ и освѣщеніемъ, квартирныхъ деньги, или, по крайней мѣрѣ, возстановленіе для посадскихъ обывателей прежняго тарифа вознагражденія за отводимыя помѣщенія для войскъ. О чемъ сдѣлано представленіе къ Г. Варшавскому Генераль-Губернатору и Министру Внутреннихъ Дѣлъ.

Въ 1874 г. квартирами въ натурѣ пользовались войска, квартирующіе въ Петроковской губерніи, земская стража и служащіе по крестьянскимъ учрежденіямъ, по особо предоставленному имъ на это праву.

Въ Петроковской губерніи для постоянной военной надобности имѣется только шесть казенныхъ зданій, а именно:

- 1) въ посадѣ Вольборжѣ по-епископское зданіе, занимаемое 6 стрѣлковымъ баталіономъ,
- 2) въ гор. Петроковѣ провіантскій магазинъ, устроенный изъ 6. артиллерійскихъ конюшенъ,
- 3) въ гор. Петроковѣ по-францишканское зданіе, зани-

маемое управленіемъ Петроковскаго губернскаго воинскаго начальника и мѣстною губернскою командою.

4) Въ гор. Новорадомскѣ двѣ казармы, занимаемыя 5 стрѣлковымъ баталіономъ.

5) Въ урочищѣ Границѣ, Бендинскаго уѣзда, военный баракъ, занимаемый досмотрщиками Границкой таможи, и —

6) Въ гор. Згержѣ старый артиллерійскій манежъ, занимаемый 10-ю артиллерійскою бригадою. Въ этомъ же городѣ имѣются также казенныя артиллерійскія сараи и вновь выстроенная конюшня на 100 лошадей.

Изъ сихъ строеній только первыя два состоятъ въ инженерномъ вѣдомствѣ, послѣднія же четыре состоятъ въ гражданскомъ вѣдомствѣ и содержатся на суммы, ежегодно опредѣляемыя по смѣтѣ Министерства Внутреннихъ Дѣлъ.

Кромѣ того, для постоянной военной надобности, имѣются еще въ гор. Петроковѣ слѣдующія, вновь построенныя, строенія, которыя содержатся на квартирныя или городскія суммы:

1) Каменные казармы и деревянные бараки при францисканскомъ зданіи, занимаемые 38 пѣхотнымъ Тобольскимъ Его Императорскаго Высочества Великаго Князя Сергія Александровича полкомъ.

2) Бывшій старый замокъ, занимаемый тѣмъ-же полкомъ.

3) Городская гауптвахта, и

4) Полковой цейхаузъ.

Въ видахъ улучшенія расквартированія войскъ, расположенныхъ въ Петроковской губерніи, были принимаемы всевозможныя мѣры къ приглашенію частныхъ лицъ строить, на свой счетъ, казармы для войскъ. Но они заявили такія преувеличенныя требованія на счетъ предоставленія имъ разныхъ льготъ, что принятіе ихъ предложеній оказалось невозможнымъ. За всѣмъ тѣмъ, есть однако надежда, что въ скоромъ времени число строеній для постоянной надобности войскъ въ Петроковской губерніи увеличится, вслѣдствіе упраздненія соляныхъ магазиновъ и передачи сихъ строеній въ городахъ Петроковѣ и Ченстоховѣ, а также въ посадѣ Новое-Мѣсто въ военное вѣдомство, что предполагается сдѣлать по окончательной распродажѣ хранящейся еще въ этихъ магазинахъ соли.

РЕКРУТСКІЙ НАБОРЪ. Въ 1874 году въ Петроковской губерніи, какъ и во всѣхъ губерніяхъ Привислинскаго края, было произведено два набора: одинъ, кончившійся въ февралѣ, по прежнему положенію и другой, кончившійся въ декабрѣ, по новому уставу Высочайше утвержденному 1-го января 1874 года:

Подробныя свѣдѣнія объ этихъ наборахъ слѣдующія:

Согласно Высочайшему Манифесту, послѣдовавшему въ

22 день ноября 1873 г., по Петроковской губернии произведенъ былъ въ 1874 году рекрутскій наборъ, полагаая съ каждой тысячи душъ мужскаго населенія по $6\frac{1}{2}$ человекъ, а именно:

а) въ счетъ рекрутскаго контингента по шести человекъ съ тысячи душъ, и

б) въ счетъ недоимки, за отмѣненный въ 1869 г. рекрутскій наборъ, по одной половинѣ рекрута съ каждой тысячи душъ.

Дѣйствія конскрипціонныхъ комисій производились:

а) по личному освидѣтельствуванію конскриптовъ—съ 8 по 23 октября 1873 г.

б) по метанію жеребьевъ конскриптами—съ 11 января по 1 февраля 1874 г.

Для приѣма рекрутъ было образовано одно Петроковское губернское временное рекрутское присутствіе, въ губернскомъ городѣ Петроковѣ, въ такомъ составѣ, какой определенъ 19 ст. Высочайшаго Манифеста 26 іюня 1868 г. Присутствіе начало свои дѣйствія 15 января и окончило 14 февраля 1874 г.

Къ метанію жеребьевъ призывались конскрипты I и II разрядовъ, слѣдующихъ возрастовъ:

Изъ христіанъ: по Бендинскому конскрипціонному округу, 21 и 22 лѣтніе, т. е. родившіеся въ 1852 и 1851 годахъ.

По Брезинскому, Ласкому, Лодзинскому, Новорадомскому, Петроковскому, Равскому и Ченстоховскому округамъ, 21, 22 и 23 лѣтніе, т. е. родившіеся въ 1852, 1851 и 1850 годахъ.

Изъ евреевъ: по Бендинскому, Брезинскому, Ласкому и Петроковскому округамъ, 21, 22 и 23 лѣтніе, т. е. родившіеся въ 1852, 1851 и 1850 годахъ.

По Лодзинскому, Новорадомскому, Равскому и Ченстоховскому округамъ, 21, 22, 23 и 24 лѣтніе, т. е. родившіеся въ 1852, 1851, 1850 и 1849 годахъ.

Сверхъ того, по всѣмъ этимъ округамъ привлечены были къ метанію жеребья и тѣ изъ числа конскриптовъ старшихъ возрастовъ и другихъ разрядовъ, которые, какъ не исполнившіе, по какому либо поводу, до набора 1874 г. рекрутской повинности, подлежали таковому призыву въ этотъ наборъ на основаніи 159 § рекрутской инструкціи 1860 года и циркуляра б. Правительственной Коммисіи Внутреннихъ Дѣлъ, отъ 22 іюня 1867 г. за № ¹⁵⁴⁶³/₆₀₆₃

По составленной раскладкѣ, въ наборъ 1874 г. слѣдовало поставить рекрутъ:

христіанъ	.	.	1877
евреевъ	.	.	239
Итого	.	.	2116

Принято натурою: христіанъ . . .	1822	} 1974.
евреевъ . . .	152	
Воспользовалось денежнымъ, въ 800		
руб, выкупомъ: христіанъ . . .	52	} 142.
евреевъ . . .	87	
Всего принято и выкупилось . . .	2116.	

Затѣмъ рекрутскій наборъ 1874 года по Петроковской губерніи произведенъ безнедоимочно.

Отъ продажи 142 выкупныхъ отъ военной службы квитанцій выручено въ казну 113600 рублей.

Въ рекруты набора 1874 г. поступило:

1) по исповѣданію:

Православныхъ	1.
Католиковъ	1550.
Лютеранъ	271.
Евреевъ	152.

2) по сословіямъ:

Дворянъ	1.
Мѣщанъ	265.
Крестьянъ	1708.

3) по происхожденію:

Русскихъ	1.
Поляковъ	1506.
Нѣмцевъ	315.
Евреевъ	152.

4) по возрасту:

21 лѣтнихъ	1044.
22 "	606.
23 "	312.
24 "	7.
25 "	3.
26 "	1.
27 "	1.

5) по росту:

Въ 2 арш. 3 верш.	414.
" 2 " 4 "	675.
" 2 " 5 "	533.
" 2 " 6 "	245.
" 2 " 7 "	91.
" 2 " 8 "	14.
" 2 " 9 "	2.

6) по образованію:

Грамотныхъ на русскомъ и польскомъ языкахъ	56.
" " одномъ польскомъ "	421.
" " нѣмецкомъ "	42.
" " еврейскомъ "	101.

7) по семейному положению:

Холостых 1699.
Женатых 275.

При приемъ конскриптовъ, назначенныхъ по жеребью въ наборъ, въ Рекрутскомъ Присутствіи забраковано:

по малому росту: . . . хрис. 11 евр. 5
по слабосилію и физическимъ
недостаткамъ „ 539 „ 90
освобождено, по утвержден-
нымъ документамъ на изытіе отъ
рекрутства „ 54 „ 18

хрис. 604 евр. 113
Итого . . . 717

Не явившихся къ исполненію рекрутской повинности по набору 1874 года:

бѣжавшихъ за границу: . . . хрис. 5 евр. 6
находящихся въ безвѣстной от-
лучкѣ „ 118 „ 19
не явившихся по разнымъ причи-
намъ „ 138 „ 20

хрис. 261 евр. 45
Итого . . . 306.

Расходы по производству рекрутскаго набора 1874 го- да составляли слѣдующія суммы:

а) на канцелярскія расходы уѣздныхъ конскрипціон- ныхъ комиссій, на наемъ для нихъ помѣщеній и на поль- зованіе конскриптовъ, отосланныхъ на испытаніе въ военные лазареты 4205 р. 12¹/₂ к.
б) на продовольствіе, доставленіе въ губернское присутствіе и присмотръ конскриптовъ 5652 „ 12 „

Итого . . . 9857 р. 24¹/₂ к.

О выполненіи призыва 1874 г.

На основаніи Высочайше утвержденнаго 1 января 1874 г. устава о воинской повинности и согласно Высочай- шему указу Правительствующему Сенату 1 октября 1874 года, былъ произведенъ въ Петроковской губерніи, съ 1 но- ября по 15 декабря 1874 г., призывъ новобранцевъ, который имѣлъ слѣдующіе результаты:

Призыву къ исполненію воинской повинности, согласно призывнымъ спискамъ, подлежало 6615.
Исключено убывшихъ послѣ составленія
этихъ списковъ 139.

Въ числѣ внесенныхъ въ призывные списки заключа-
лось имѣвшихъ право на льготу по семейному положенію:

I разряда	1248.
II „	1209.
III „	222.

Итого . 2679.

Получило отсрочку:

по имущественному положенію	6.
для окончанія образованія	6.

Итого . 12.

Освобождено отъ жеребья, по 54 ст. Устава . 6.

Опредѣленъ возрастъ по наружному виду, по
137 и 138 ст. Устава 161.

Изъ того числа внесено дополнительно въ
призывные списки, по 139 ст. Устава 30.

Всего вывугію жеребья подлежало 6500.

При осмотрѣ и приѣмѣ, освобождено отъ службы въ
войскахъ по недостаточному росту 175.

По болѣзнямъ и тѣлеснымъ недостаткамъ . 928.

Велѣдствіе одновременнаго призыва къ же-
ребью двухъ родныхъ братьевъ, по 50 ст. Устава . 2.

Итого . 1105.

Назначена отсрочка:

По невозмужалости 611.

Для излѣченія болѣзней 16.

Велѣдствіе нахождения подъ слѣдствіемъ и
судомъ 14.

Назначено къ пересвидѣтельствуванію . 24.

Отправлено въ лечебныя заведенія на испы-
таніе 149.

Не явилось по призыву 274.

Итого . 1088.

По разверсткѣ назначено было къ поступленію на
службу 1389.

Въ то число принято въ воска:

Не имѣвшихъ права на льготу по семейному
положенію 1376.

Имѣвшихъ право на эту льготу:

III разряда 4.

II „ 9

Итого . 1389.

Имѣющихъ право на сокращенные сроки службы:

По 3 пункту 56 ст. Устава 1.

По 4 „ „ „ 5.

Умѣющихъ читать и писать, или только читать 190.

Безграмотныхъ 1193.

Итого . 1389.

Подлежащих по приѣмѣ зачисленію въ за-
пась:

На основаніи 64 ст. Устава	10.
Способныхъ къ строевой службѣ	1261.
" къ нестроевой "	138.
Итого	1389.

По росту:

Въ 2 арш. 2 1/2 верш.	44.
" 2 " 3 " 	251.
" 2 " 4 " 	393.
" 2 " 5 " 	386.
" 2 " 6 " 	210.
" 2 " 7 " 	82.
" 2 " 8 " 	18.
" 2 " 9 " 	3.
" 2 " 10 " 	2.
Итого	1389.

По сословіямъ:

Дворянъ потомственныхъ и личныхъ	7.
Лицъ, состоявшихъ на государственной служ- бѣ	2.
Купцовъ	1.
Мѣщанъ и цѣховыхъ	214.
Крестьянъ всѣхъ наименованій	1165.
Итого	1389.

По происхожденію:

Русскихъ	2.
Поляковъ	1076.
Нѣмцевъ	228.
Евреевъ	83.
Итого	1389.

По вѣроисповѣданію:

Православныхъ	2
Лютеранъ	194.
Католиковъ	1110.
Евреевъ	83.
Итого	1389.

Женатыхъ 141.

На основаніи 154 ст. Устава.

Зачислено въ ратники ополченія	2411.
Освобождено отъ этого зачисленія, по неспо- собности носить оружіе	583.
Выдано свидѣтельство о припискѣ къ призывнымъ участкамъ:	
а) лицамъ, означеннымъ въ 95 ст. Устава	1.
б) прочимъ лицамъ, обязаннымъ, по ст. 97 Устава, получить эти свидѣтельства	9.
Итого	10.

По свидѣніямъ, сообщеннымъ Присутствіямъ, на основаніи 103 ст. Устава, воинскими начальниками, поступило въ войска вольноопредѣляющимися 3.

Перечисленныхъ, на основаніи 119 и 120 ст. Устава, изъ одного призывнаго участка въ другой 40.

Принято на службу, на основаніи 151 ст. Устава:

Подлежавшихъ переосвидѣтельствуванію 21.

Находившихся въ лечебныхъ заведеніяхъ на испытаніи 39.

Не явившихся по призыву 13.

Итого 73.

Выдано свидѣтельствъ о явль къ исполненію воинской повинности, на основаніи 160 ст. Устава:

а) Объ освобожденіи отъ службы на всегда 1103.

б) О зачисленіи въ ополченіе 2411.

в) Временныхъ 785.

Итого 4299.

Принято жалобъ:

Письменныхъ 190.

Словесныхъ 70.

Итого 260.

Изъ того числа:

На неправильности въ призывныхъ спискахъ 32.

По назначенію льготъ 184.

По опредѣленію возраста по наружному виду 1.

По опредѣленію годности къ службѣ 43.

Итого 260.

Изъ числа поданныхъ жалобъ признано уважительными:

На неправильности въ призывныхъ спискахъ 32.

По назначенію льготъ 124.

Итого 156.

Приговорено лицъ ко взысканіямъ за нарушеніе законовъ о воинской повинности:

по 214 ст. Устава 2.

„ 215 „ „ 1.

Итого 3.

О расходахъ по призыву и приему на службу и на содержаніи уздѣныхъ по воинской повинности присутствій въ 1874 году.

Расходы по 164 и 168 статьямъ Устава:

а) на путевое и порціонное довольствіе военныхъ и гражданскихъ медиковъ и военныхъ приемщиковъ 1152 р. —

б) на заготовленіе предметовъ для измѣренія роста и для изслѣдованія здоровья людей 33 „ 80 к.

в) на канцелярскіе расходы, поименованные въ 3-мъ пунктѣ 164 ст. Устава 1386 „ —

г) на наемъ помѣщений для присутствій, а также на ихъ омеблированіе, отопленіе и освѣщеніе	2333 „ 22 „
Итого	4905 р. 2 к.

III. ОБЩЕСТВЕННОЕ БЛАГОУСТРОЙСТВО И БЛАГОЧИНІЕ.

а) Казенныя и общественныя зданія.

Въ отчетномъ году производилась постройка въ гор. Петроковѣ, на казенныя суммы, каменнаго дома для почтового управленія.

Въ томъ же году вновь построены въ гор. Згержѣ конюшни и сарай для 5 батарей 10 артиллерійской бригады, на счетъ смѣшанныхъ суммъ, стоимостью въ 8291 р. 95 к.

Кромѣ того произведенъ ремонтъ:

а) Казармъ въ г. Новорадомскѣ, занимаемыхъ 5 стрѣлковымъ баталіономъ.

б) По-францишканскаго зданія въ гор. Петроковѣ, въ коемъ помѣщается губернской баталіонъ и управленіе Петровскаго губернскаго воинскаго начальника, на сумму 789 р. 88 коп., на счетъ смѣтныхъ суммъ, по § 20 ст. 6 смѣты 1874 г. Министерства Внутреннихъ Дѣлъ; и

в) Каменныхъ одноэтажныхъ казармъ при по-францишканскомъ зданіи и стараго замка въ гор. Петроковѣ, занимаемыхъ 38 пѣхотнымъ Тобольскимъ Его Императорскаго Высочества Великаго Князя Сергія Александровича полкомъ, на сумму 476 р. 24 к., на счетъ квартирныхъ суммъ.

б) Дороги и мосты.

Протяженіе губернскихъ дорогъ 1-го разряда, въ Петроковской губерніи, составляетъ 655 верстъ 334 сажени. Изъ нихъ шоссированныхъ 413 верстъ 422 сажени.

Въ отчетномъ году новыхъ шоссе въ губерніи построено 3 версты 174 сажени и произведенъ ремонтъ существующихъ дорогъ и мостовъ, на что израсходовано 103145 руб. 88 $\frac{1}{4}$ коп., въ каковой суммѣ находятся и расходы по уплатѣ денегъ за работы прежнихъ лѣтъ. На содержаніе дорожной службы въ 1874 году израсходовано 10560 руб.

Итого израсходовано въ 1874 году денегъ 113705 руб. 88 $\frac{1}{4}$ коп.

Дорогъ 2-го разряда считается въ губерніи 763 версты 223 сажени.

Вообще, въ отношеніи путей сообщенія Петроковская губернія находится въ чрезвычайно благоприятныхъ условіяхъ.

Пути сообщенія въ губерніи находятся въ исправности. При этомъ нельзя умолчать о той пользѣ и огром-

номъ значеніи, какъ въ промышленномъ, такъ и въ административномъ отношеніяхъ, какую приносить пересѣкающая губернію, на протяженіи 248 верстѣ, Варшавско-Вѣнская желѣзная дорога, соединенная съ гор. Лодзь 26 верстною желѣзно-дорожною вѣтвью.

в) Почты и телеграфы.

Къ началу 1874 года въ губерніи находилось 8 почтовыхъ конторъ, 2 почтовыхъ отдѣленія и 28 почтовыхъ станцій. Въ теченіи 1874 года существенныхъ измѣненій въ почтовыхъ трактахъ и станціяхъ, какъ на примѣръ, открытія вновь, или упраздненія существующихъ трактовъ и почтовыхъ станцій, по Петроковской губерніи не произошло, какъ равно особыхъ дѣйствій по сему предмету лицъ, завѣдывающихъ почтовою гоньбою, а также важныхъ жалобъ на сіи дѣйствія не было.

Въ предѣлахъ Петроковской губерніи, въ г.г. Петроковѣ, Згержѣ, Лодзи, Равѣ и Томашовѣ и въ урочищѣ Граница, находится 6 правительственныхъ телеграфныхъ станцій съ 16 аппаратами и 30 служащими лицами.

Денежный сборъ этихъ станцій въ 1874 году составлялъ 18114 руб. 87 коп.

Изъ числа упомянутыхъ станцій Петроковъ, Згержъ, Лодзь, Рава и Граница существовали до 1874 года.

Въ 1874 году произошли слѣдующія перемѣны: устроена телеграфная линія отъ Петрокова до Томашова на протяженіи 25 $\frac{1}{2}$ верстѣ. На устройство этой линіи жителями гор. Томашова пожертвовано 338 столбовъ и для телеграфной станціи дано 3-лѣтнее бесплатное помѣщеніе.

Дѣйствіе на этой станціи открыто 9 января 1874 года.

Кромѣ правительственныхъ телеграфныхъ линій, въ губерніи существуетъ еще линія, принадлежащая Варшавско-Вѣнской желѣзной дорогѣ, станціи которой принимаютъ пассажирскія депеши вездѣ, а казенныя и частныя депеши только въ тѣхъ мѣстахъ, гдѣ нѣтъ правительственныхъ станцій.

г) Народная нравственность.

Изъ прилагаемой при семь вѣдомости, за № 6, о числѣ и родѣ преступленій за 1874 годъ, составленной на основаніи данныхъ, сообщенныхъ подпрокурорами исправительныхъ судовъ Петроковского, Ленчицкаго, Калишскаго, Хенцинскаго и II отдѣленія Варшавскаго, видно, что число уголовныхъ дѣлъ, бывшихъ въ 1874 году на разсмотрѣніи судовъ, доходило до 2697, болѣе противъ числа преступленій 1873 года на 334, а число осужденныхъ — до 3568, болѣе противъ 1873 года на 505.

По роду преступлений большее число приходится на преступления против собственности частных лиц, всего 1127 случаев, что составляет 41,78% всего числа преступлений.

Затѣмъ, въ порядкѣ постепенности, слѣдуютъ преступленія: противъ жизни, здравія и чести частныхъ лицъ 23,73%, противъ общественнаго благоустройства 10,78%, противъ имущества и доходовъ казны 8,6%, по государственной и общественной службѣ 2,59%, противъ правъ семейственныхъ 0,85%, и, наконецъ, противъ вѣры и ограждающихъ оную постановлений 0,37%.

Изъ вышесказаннаго видно, что менѣе всего было преступлений противъ вѣры.

Въ сравненіи съ 1873 годомъ число преступлений въ 1874 году увеличилось:

противъ вѣры и ограждающихъ оную постановлений на 11	
по государственной и общественной службѣ на	32
противъ постановлений о воинской повинности на	46
противъ имущества и доходовъ казны на	99
противъ общественнаго благоустройства на	93
противъ жизни, здравія и чести частныхъ лицъ на	84
противъ правъ семейственныхъ на	11
уменьшилось: противъ собственности частныхъ лицъ на	26
противъ порядка управленія на	16

Разсматривая число осужденныхъ въ губерніи по ламѣ, оказывается, что въ числѣ 3568 осужденныхъ въ 1874 году было мужчинъ 2952 и женщинъ 616.

Число осужденныхъ за означенныя преступленія по сословіямъ:

дворянъ потомственныхъ	13 муж.	5 женщ.
„ личныхъ	21 „	1 „
почетныхъ гражданъ и купцовъ	181 „	40 „
мѣщанъ	517 „	127 „
крестьянъ	1745 „	349 „
другихъ сословій	475 „	94 „

Итого . 2952 муж. 616 женщ.

По возрастамъ:

ниже 17 лѣтъ	90 „	13 „
отъ 17 до 20 лѣтъ	228 „	58 „
„ 21 „ 30 „	853 „	203 „
„ 31 „ 40 „	846 „	185 „
„ 41 „ 50 „	588 „	120 „
„ 51 „ 60 „	256 „	27 „
свыше 60 лѣтъ	91 „	10 „

Итого . 2952 муж. 616 женщ.

Изъ этого видно, что наибольшее число преступлений совершено мѣщанскимъ и крестьянскимъ сословіями и что

изъ числа совершившихъ преступленія большинство находилось въ возрастѣ отъ 21 до 30 лѣтъ.

Не смотря на увеличеніе числа преступленій въ отчетномъ году, это не можетъ служить признакомъ упадка народной нравственности, такъ какъ, по отношенію къ численности населенія, число преступленій въ 1874 году выражается 0,37% и съ прежними годами не представляетъ значительной разницы. Вообще же упадка въ нравственности населенія губерніи не замѣчается.

Случаевъ задержанія фальшивыхъ кредитныхъ билетовъ, монетъ и денежныхъ знаковъ, въ отчетномъ году, было 5; причемъ, въ 2 изъ нихъ обнаружено фальшивыхъ билетовъ 2: одинъ 25 рублеваго достоинства и одинъ рублеваго, безъ номера и подписи кассира; въ 2-хъ случаяхъ обнаружено фальшивыхъ металлическихъ монетъ 99 штукъ, изъ нихъ русской 20 коп. монеты 6 штукъ и прусскихъ металлическихъ таллеровъ 93 штуки; и въ одномъ 1 фальшивый, 25 рублевой стоимости, купонъ Лодзинскаго кредитнаго общества.

При этомъ въ поддѣлкѣ кредитныхъ билетовъ виновные не открыты, а потому производство дѣла по этимъ случаямъ окончено. Въ поддѣлкѣ 20 коп. монеты и вышеупомянутаго купона пало на нѣкоторыхъ лицъ подозрѣніе, въ поддѣлкѣ же прусскихъ таллеровъ виновный найденъ и уличенъ. Лица, заподозрѣнные въ поддѣлкѣ означенныхъ денежныхъ знаковъ и уличенный поддѣльватель таллеровъ, переданы въ подлежащіе суды.

На увеличеніе числа преступленій въ губерніи, безспорно, имѣетъ не малое вліяніе неусыпная бдительность и исполнительность чиновъ земской стражи, дѣятельность которыхъ въ теченіи 1874 года объясняется слѣдующими данными:

Обнаружено непосредственно 30150 преступленій и проступковъ; розыскано и обнаружено виновныхъ по 3204 правонарушеніямъ; арестовано 6161. Отобрано оружія, содержавшагося безъ разрѣшенія правительства 113 штукъ. Спасено погибавшихъ 3 человекъ. Заявлено нижними чинами стражи 124 случая подкупа, на сумму 310 р. 85 к.

д) Арестанты, тюрьмы и этапы.

Въ Петроковской губерніи имѣется только одна слѣдственная тюрьма, въ г. Петроковѣ, на 170 человекъ; при ней, во дворѣ, находится одноэтажная каменная постройка, въ которой помѣщается лазаретъ и баня.

Въ 1874 году содержалось въ означенной тюрьмѣ 930 арестантовъ, среднимъ числомъ отъ 220 до 240 въ день, не безъ стѣсненія. Арестанты пробыли въ тюрьмѣ въ сложности 90894 дня. Содержаніе тюрьмы обошлось въ 15281 руб.

Продовольственные продукты поставлялись подрядчикомъ, по цѣнѣ 10¼ коп. за арестантскую порцію, пища же приготовлялась въ тюрьмѣ подъ надзоромъ смотрителя.

Изъ числа содержащихся арестантовъ, вълѣдствіе тѣсноты помѣщенія, переведено въ теченіи года:

въ Новогеоргіевскую крѣпость	50	челов.
въ Сѣрадзскую уголовную тюрьму, Калишской губерніи	20	„
Итого	70	челов.

Кромѣ упомянутой тюрьмы, находится въ губерніи шесть detenционныхъ арестовъ, при судахъ простой полиціи, въ городахъ: Новорадомскѣ, Ченстоховѣ, Равѣ, Бреззнахъ, Лодзи и въ посадѣ Жарки, Бендинскаго уѣзда.

Въ отчетномъ году содержалось въ нихъ 1312 арестантовъ, состоявшихъ подъ слѣдствіемъ и приговоренныхъ къ кратко-временному аресту. Арестанты, не имѣющіе собственныхъ денегъ, продовольствовались въ арестахъ горячею пищею, заготовленною, подъ надзоромъ завѣдывающихъ арестами, на отпускаемыя отъ казны деньги, по 10 коп. въ сутки на человѣка.

На содержаніе арестовъ, а равно на продовольствіе и пересылку судебныхъ арестантовъ, расходовано 3346 р. 46 к.

Случаевъ побѣговъ изъ арестовъ было 5. Виновные въ допущеніи побѣговъ переданы суду, для взысканія по закону.

Въ полицейскихъ арестахъ при уѣздныхъ управленіяхъ, устроенныхъ взамѣнъ бывшихъ транспортныхъ станцій, на основаніи утвержденныхъ Г. Министромъ Внутреннихъ Дѣлъ, 15 Іюля 1870 года, правилъ о порядкѣ препровожденія арестантовъ внѣ сѣти этапныхъ линій, въ минувшемъ году содержалось:

а) лицъ, арестованныхъ военно-полицейскими властями	1836	челов.
б) пересыльныхъ прослѣдовало	3130	„
изъ нихъ: отправлено въ суды	191	„
и препровождено на мѣсто жительства	1244	„

Лица первой категоріи, а также пересыльные, не имѣвшіе собственныхъ средствъ, довольствовались, какъ во время задержанія, такъ и въ пути, на счетъ казны.

На кормовое довольствіе лицъ, арестованныхъ военно-полицейскими властями расходовано 1033 руб.

На продовольствіе и препровожденіе пересыльныхъ 3810 „

Случаевъ побѣговъ изъ арестовъ и въ пути было 35. Виновные въ допущеніи этихъ побѣговъ преданы суду.

Въ арестахъ при гминныхъ управленіяхъ содержалось:

а) лицъ по приговорамъ уголовныхъ судовъ и войтовъ гминь, за разные маловажныя проступки	2107	чел.
б) задержанныхъ за безпаспортность	809	„

Изъ числа сихъ послѣднихъ отправлено на мѣсто жительства 538 челов.

Передано въ подлежащія уѣздныя управленія, на дальнѣйшее распоряженіе 271 „

Аресты содержатся на гминныя суммы, арестанты же продовольствуются на свой счетъ, и только въ крайнихъ случаяхъ выдаются имъ кормовыя деньги изъ штрафныхъ суммъ, состоящихъ въ распоряженіи гминныхъ управленій.

Вообще, какъ тюрьма, такъ и вышепоименованные аресты содержатся удовлетворительно.

Черезъ Петроковскую губернію проходятъ этапныя линіи:

- а) по желѣзной дорогѣ, изъ Варшавы до Домбровской станціи Варшавско-Вѣнской желѣзной дороги, и
- б) пѣшая этапная линія, по направленію изъ Калиша въ городъ Радомъ.

Военный этапъ, съ отчетностію о путевомъ и кормовомъ довольствіи, находится въ гор. Петроковѣ, въ вѣдѣніи Петроковского уѣзднаго воинскаго начальника. Сдаваемые на сей этапъ арестанты задерживаются, до отправленія ихъ, въ мѣстной тюрьмѣ.

На пѣше-этапной линіи устроены три ночлежныхъ пункта: въ пос. Сулеевъ, въ дер. Вадлевѣ, Петроковского уѣзда и въ уѣздномъ городѣ Ласкѣ.

Въ 1874 году прослѣдовало по обѣимъ этапнымъ линіямъ арестантовъ 571 человѣкъ, на путевое и кормовое довольствіе коихъ расходовано 502 руб.

е) Пожары.

Въ отчетномъ году случаевъ пожара, какъ видно изъ прилагаемой вѣдомости, за № 6, было всего 293, изъ коихъ въ городахъ 42, въ посадахъ и селеніяхъ 251. Число сгорѣвшихъ домовъ и разныхъ хозяйственныхъ построекъ, почти безъ исключенія застрахованныхъ, доходило до 861, изъ этого числа въ городахъ 166, въ посадахъ и селеніяхъ 695. Сумма потерь, понесенныхъ жителями, по взаимной губернской страховой оцѣнкѣ, составляла около 299213 руб. 40 к.

Въ счетъ этихъ потерь и неуплаченного еще въ прежніе годы страхового вознагражденія за сгорѣвшія недвижимости, изъ губернскихъ страховыхъ суммъ выдано 185473 р. 21 к.

Независимо отъ сего, въ нѣкоторыхъ, особенно уважительныхъ случаяхъ, по представленію губернскаго начальства, Главнымъ Начальникомъ края, выдавались денежныя пособія въ разныхъ размѣрахъ.

Общая сумма убытковъ, понесенныхъ пострадавшими отъ пожаровъ лицами, въ имуществѣ, какъ въ движимомъ,

большее частью незастрахованномъ, такъ и въ недвижимомъ безъ исключенія застрахованномъ, частію въ частныхъ страховыхъ общества, частію въ губернскомъ страхованіи, простирается въ губерніи до 1059410 руб.

Наибольшее число пожаровъ въ 1874 году случилось въ лѣтніе мѣсяцы, а именно 117, затѣмъ, въ осенніе 74, въ зимніе 57 и въ весенніе 45.

Произведенными разслѣдованіями обнаружено, что означенные пожары произошли: въ 13 случаяхъ отъ молніи, въ 24 отъ дурнаго устройства печей и трубъ, въ 40 отъ неосторожности, въ 55 отъ поджоговъ и въ 161 отъ неизвѣстныхъ причинъ.

Причины пожаровъ послѣдней категоріи, почти безошибочно, должны быть отнесены къ случаямъ неосторожнаго обращенія съ огнемъ и плохому устройству печей.

Причины столь значительнаго количества пожаровъ въ 1874 году и ихъ убыточности слѣдующіе:

a) недостатокъ, или, вѣрнѣе, отсутствіе всякой организациі въ устройствѣ пожарныхъ командъ;

b) жаркое и сухое лѣто въ 1874 году—съ 1-хъ чиселъ мая до сентября мѣсяца почти вовсе не было дождей; а такъ какъ всѣ почти строенія по деревнямъ и большинство ихъ въ посадахъ построены изъ дерева и покрыты соломой и только отчасти гонтомъ, то достаточно было одной выпавшей искры на крышу, чтобы произошелъ пожаръ;

c) весьма неудовлетворительное состояніе въ здѣшнемъ краѣ судопроизводства по дѣламъ о поджогахъ. — Изъ донесеній уѣздныхъ управленій губернскому правленію о причинахъ пожаровъ видно, что не малая часть ихъ произошла отъ поджоговъ, а между тѣмъ, судебными слѣдствіями и подлежащими по онимъ рѣшеніями не уличенъ ни одинъ страхователь, съ корыстною цѣлью сдѣлавшій поджогъ, хотя подозрѣнія въ такихъ поджогахъ довольно значительны.

Само собою разумѣется, что такая безнаказанность за совершенное преступленіе однимъ лицомъ подстрекала другое лицо къ совершенію такого же преступленія, съ цѣлью получить страховое вознагражденіе, которое, по причинамъ, указаннымъ ниже, не разъ могло превышать дѣйствительную стоимость сгорѣвшаго строенія.

g) Безконтрольность частныхъ страховыхъ учрежденій. Частныя страховыя общества, какъ то: Русское, Россійское съ 1827 года, Московское „Якорь“ и Варшавское, конкурируя между собою и стараясь привлечь къ себѣ какъ можно болѣе страхователей, назначаютъ своими агентами, для принятія застрахованій, лицъ (въ большинствѣ случаевъ евреевъ), который принимаютъ на страхъ движимость безъ предварительнаго осмотра таковой, послѣдствіемъ чего бы-

ваетъ, что злоумышленные страхователи предъявляютъ къ застрахованію предметы, будто-бы имъ принадлежащіе, не только гораздо меньше стоющіе въ дѣйствительности, чѣмъ они приняты на страхъ, но даже вовсе несуществующіе. Такого рода спекуляціи развиты преимущественно между евреями; застраховавъ малоцѣнную домашнюю рухлядь на весьма солидную сумму, такой страхователь выжидаетъ только удобнаго времени для совершения поджога, который истребляетъ не только мнимое его богатство, но и строеніе, застрахованное въ губернскомъ учрежденіи.

Остановить этотъ произволъ административными мѣрами не возможно, такъ какъ законъ не даетъ мѣстнымъ властямъ права вмѣшиваться въ дѣйствія частныхъ страховыхъ обществъ; и наконецъ,

д) весьма важныя льготы, дарованныя страхователямъ положеніемъ 20 іюня 1870 года, относительно приема строеній къ застрахованію и выдачи страховаго вознагражденія.

По прежнему страховому уставу, по общей оцѣнкѣ, т. е. безъ технического вычисленія стоимости отдѣльныхъ частей зданія, принимались только такія строенія, стоимость коихъ не превышала суммы 450 руб.

По новому же положенію дозволяется страхователямъ застраховывать принадлежащія имъ строенія безъ технической оцѣнки таковыхъ, если стоимость ихъ не превышаетъ 1000 руб. Такія строенія принимаетъ къ застрахованію, на основаніи положенія, почти всегда гминный войтъ съ двумя добросовѣстными, которые, будучи лицами не компетентными въ строительномъ искусствѣ, опредѣляютъ такую стоимость строенія, какую имъ укажетъ самъ страхователь, а если это будетъ злоумышленный преступникъ, то онъ укажетъ сумму значительно большую противъ дѣйствительной стоимости строенія и потомъ, послѣ принятія этой суммы правительственнымъ учрежденіемъ, совершитъ поджогъ.

Въ интересахъ страховаго учрежденія и въ интересахъ нравственности, слѣдовало-бы понизить норму для застрахованія строеній по общимъ оцѣнкамъ и, кромѣ того, возстановить, необязательное теперь, прежнее правило объ отстройкѣ сгорѣвшаго строенія, до исполненія которой страхователь не могъ получить полного, слѣдующаго ему, вознагражденія. При такихъ условіяхъ, какъ показали уже опытъ, только и можно надѣяться на уменьшеніе числа пожаровъ.

По величинѣ убытковъ, особенно значительные пожары въ отчетномъ году были: въ городахъ—Лодзи 2, съ убыткомъ въ движимости и недвижимости на 499440 руб., Ласкѣ 2, съ убыткомъ въ 150000 руб., Згержѣ 2, съ убыткомъ въ 21690 р., Ченстоховѣ 2, съ убыткомъ въ 13475 руб.; въ посадахъ—

346151 и женщин 374446 душъ въ губерніи, приходится:		
одинъ врачъ на	12009	жителей
„ фельдшеръ на	5144	„
одна аптека на	22517	„
„ повивальная бабка	5506	женщинъ.

Дѣятельность медицинскихъ чиновниковъ въ отчетномъ году, кромѣ поданія помощи заболѣвшимъ, безъ различія сословія и состоянія, какъ на дому, такъ и въ больницахъ и другихъ помѣщеніяхъ, заключалась въ слѣдующемъ:

Вскрыто мертвыхъ тѣлъ въ городахъ	53	въ уѣздахъ	159.
Освидѣтельствовано лицъ „ „	472	„ „	689.
Освидѣтельствовано предметовъ и вещей „ „	91	„ „	20.
Въ томъ числѣ:			
Посредствомъ осмотра „ „	76	„ „	18.
„ микроскопическаго изслѣдованія „ „	7	„ „	1.
Посредствомъ химическаго изслѣдованія . . . „ „	8	„ „	1.

Итого, какъ выше сказано, въ городахъ 91 въ уѣздахъ 20. Выдано разныхъ судебныхъ медицинскихъ актовъ по разнымъ предметамъ 186 „ „ 812.

Въ отчетномъ году, въ видахъ предохраненія населенія отъ натуральной оспы, въ Петроковской губерніи, по заведенному порядку, производилось оспопрививаніе штатными и вольнопрактикующими фельдшерами въ назначенныхъ имъ, каждому отдѣльно, участкахъ, подъ наблюденіемъ уѣздныхъ и городскихъ врачей, по представленнымъ войтами гминъ и бургомистрами городовъ спискамъ.

Общее число дѣтей, коимъ въ 1874 году привита предохранительная оспа, было 25787.

Для огражденія мѣстныхъ жителей и расположенныхъ въ губерніи войскъ отъ сифилитической болѣзни, во всѣхъ городахъ и посадахъ, гдѣ находятся врачи и квартируютъ войска, устроены медицинско-полицейскіе комитеты, производящіе осмотръ всѣхъ проститутокъ, въ нѣкоторыхъ мѣстностяхъ 2 раза въ недѣлю, а въ нѣкоторыхъ одинъ разъ.

Заболѣвшихъ сифилитическою болѣзною въ губерніи, въ теченіи 1874 года, было 536; изъ сего числа выздоровѣло 464 и умерло 2, къ началу 1875 года оставалось больныхъ 70.

б) Больницы:

Въ Петроковской губерніи, въ вѣдѣніи губернскаго и уѣздныхъ совѣтовъ общественаго призрѣнія, въ 1874 году

находилось тоже число больницъ, что и въ 1873 году, а именно въ городахъ:

1) Петроковъ—одна, св. Троицы, на 40 кроватей и одна, еврейская, на 20 кроватей; 2) Ченстоховъ—одна, Пресв. Дѣвы, на 30 кроватей; 3) Лодзи—одна, св. Александра, на 50 кроватей; 4) Равъ—одна, св. Духа, на 29 кроватей; 5) Новорадомскъ—одна, св. Александра, на 38 кроватей, и въ посадѣ Конецполь, Новорадомскаго уѣзда—одна, св. Иоанны, на 7 кроватей.

Изъ нихъ.

1) Въ гор. Петроковѣ, больница св. Троицы, устроена въ 1852 году и помѣщена въ собственномъ каменномъ домѣ на одной изъ большихъ улицъ „Московской“, при самомъ выѣздѣ изъ города, на удобномъ, сухомъ и возвышенномъ мѣстѣ. По штату назначены: врачъ, смотритель, фельдшеръ, писецъ, ключница и 10 человекъ прислуги. Больница эта имѣетъ постоянные доходы съ арендъ, принадлежащихъ ей недвижимостей и капиталовъ, какъ ипотечно обезпеченныхъ на частныхъ имѣнiяхъ, такъ и наличныхъ денегъ, хранящихся въ Польскомъ Банкѣ.

Капиталь больницы составляетъ 5313 р. 62 к., проценты же съ чиншамъ и арендными деньгами—295 р. 79 $\frac{1}{2}$ к., въ годѣ.

2) Еврейская больница находится на одномъ дворѣ съ больницею св. Троицы и помѣщается въ собственномъ каменномъ домѣ. Врачъ, смотритель, фельдшеръ и писецъ тѣ же самые, что и въ больницѣ св. Троицы и, сверхъ того, 4 человекъ прислуги.

Постоянные доходы ея весьма ограничены и составляютъ: проценты 17 руб. 50 коп. отъ хранящагося въ банкѣ капитала 437 руб. 55 коп., и, сверхъ того, еврейское общество, по обязательному акту, жертвуетъ ежегодно въ пособіе 1500 руб. для поддержанiя больницы.

Въ истекшемъ 1874 году произведены разные работы по ремонтнровкѣ обоихъ больничныхъ зданiй, а также по перемощенiю дворовъ, на что израсходовано 1479 р. 69 коп.

3) Въ г. Новорадомскѣ, больница св. Александра, помѣщается въ собственномъ каменномъ зданiи, построенномъ въ 1837 году. По штату находится въ больницѣ: врачъ, смотритель, фельдшеръ, писецъ и 5 человекъ прислуги. Постоянный капиталъ больницы, хранящiйся въ банкѣ, состоитъ изъ 5544 руб. 63 коп., проценты же съ чиншамъ и арендными платежами составляютъ 598 руб. 74 коп.

4) Больница св. Иоанны въ посадѣ Конецполь, Новорадомскаго уѣзда, помѣщается въ собственномъ каменномъ зданiи. Въ этой больницѣ находится по штату: врачъ, фельдшеръ и 3 человекъ прислуги. Постоянный капиталъ ея,

хранящийся въ банкѣ, составляетъ 5910 руб. 79 к. и проценты 294 руб. 93 коп.

Въ обѣихъ сихъ больницахъ произведены въ 1874 году нѣкоторыя улучшенія на незначительную сумму.

5) Въ гор. Чевстоховѣ, больница Пресв. Дѣвы, помѣщается въ собственномъ каменномъ зданіи, построенномъ въ 1835 году. Въ этой больницѣ состоятъ по штату: врачъ, смотритель, фельдшеръ и 7 человѣкъ прислуги. Постоянный капиталъ больницы составляетъ 6149 руб., приносящій % 487 р. 79 $\frac{1}{2}$ коп.

Въ 1874 году произведены нѣкоторыя починки и перестройки больничнаго зданія, съ цѣлью улучшенія въ санитарномъ отношеніи. Не смотря на произведенныя починки, зданіе этой больницы, по своей тѣснотѣ, не соотвѣтствуетъ своему назначенію въ санитарномъ отношеніи и, влѣдствіе этого, предстоитъ настоятельная необходимость въ расширеніи его

6) Въ гор. Лодзи, больница св. Александра, помѣщается въ собственномъ каменномъ зданіи, построенномъ въ 1845 г. По штату находятся въ больницѣ: врачъ смотритель, фельдшеръ, писецъ и 10 человѣкъ прислуги.

Въ 1874 году больница снабжена лучшею вентиляціею, посредствомъ соотвѣтственно устроенныхъ печей, сверхъ того, осушены погреба, а также произведены нѣкоторыя перестройки. При всемъ этомъ, больничное зданіе по сырости своей неудобно въ гигиеническомъ отношеніи и требуетъ капитальной перестройки, на производство которой больница имѣетъ уже запаснаго капитала 14225 руб. 85 $\frac{1}{2}$ коп., проценты отъ котораго, съ арендными платежами, составляютъ 816 руб. 47 $\frac{1}{2}$ коп.

7) Въ гор. Равѣ, больница св. Духа, помѣщается въ собственномъ каменномъ зданіи, построенномъ въ 1834 году. По штату полагается въ больницѣ: врачъ, смотритель, фельдшеръ и 8 человѣкъ прислуги. Постоянный капиталъ ея, хранящійся въ Польскомъ Банкѣ, вмѣстѣ съ запаснымъ капиталомъ, составляетъ 9508 р. 10 к., проценты же съ арендными платежами—1286 р. $\frac{1}{2}$ к.

Ни въ одной изъ вышеисчисленныхъ 7-ми больницъ не имѣется собственной аптеки, а всѣ онѣ получаютъ лекарства, по контрактнымъ условіямъ, изъ частныхъ аптекъ, съ уступкою извѣстнаго процента противъ таксы.

Кругъ дѣйствій, а равно количество постоянныхъ капиталовъ и годоваго прихода и расхода денегъ во всѣхъ больницахъ губерніи за 1874 годъ, выражается слѣдующими таблицами:

Число лиц, находившихся въ больницахъ совѣта общественнаго призрѣнія въ 1874 году.

Названіе больницы.	Штатное число крѣватей.	Находилось на излеченіи.	Въ общей сложности пробыли сутокъ.	Небольшее число больныхъ въ день.	Изъ числа лѣтнихъ выздоровѣло.	Умерло.
Въ г. Петроковѣ больница св. Троицы	40	442	12154	52	359	53
Еврейская	20	145	3778	19	122	16
Въ Новорадомскомъ уѣздѣ:						
въ городѣ Новорадомскѣ						
больница св. Александра	38	230	7334	33	210	20
Въ пос. Конецполь—св. Иоанны	7	76	1983	11	62	6
Въ гор. Ченстоховѣ—Пресв. Дѣвы	30	581	12705	45	479	55
Въ г. Лодзи св.—Александра	50	512	16261	52	411	60
Въ г. Равѣ—св. Духа	29	365	9364	43	298	30

Количество капиталовъ и годового прихода и расхода денегъ въ больницахъ въ 1874 году:

Названіе больницы.	Постоянныхъ фондовъ.			Всего было въ году.		Во сколько обходился одинъ больной.
	Закладнаго капитала.	Постояннаго капитала.	Процентовъ и арендныхъ платежей.	Общего прихода и расхода.		
				Общаяго прихода.	Общаяго расхода.	
Руб. К.	Руб. К.	Руб. К.	Руб. К.	Руб. К.	Руб.	
Въ г. Петроковѣ больница св. Троицы	—	5313 62	295 79 1/2	7460 25	7326 85 1/4	219
Еврейская	—	437 55	17 50	3785 35	3160 56	304
Въ Новорадомскомъ уѣздѣ:						
Въ г. Новорадомскѣ больница св. Александра	—	5544 63	598 74	4474 20	4339 75	215
Въ пос. Конецполь—св. Иоанны	—	5910 79	294 93	1078 30	990 70	182
Въ г. Ченстоховѣ—Пресв. Дѣвы	—	6149 70	487 79 1/2	5568 36	5567 93	142
Въ г. Лодзи—св. Александра	14225	—	816 47	9316 12	5837 10	130
Въ г. Равѣ—св. Духа	100 20	9408	1286	4635 40	4535 20	175

Кромѣ вышеупомянутыхъ больницъ, принадлежащихъ къ разряду благотворительныхъ и находящихся въ завѣдываніи совѣта общественнаго призрѣнія, имѣются еще:

Въ губернскомъ гор. Петроковѣ при слѣдственной тюрьмѣ.

Бендинскаго уѣзда, въ Домбровѣ, при казенныхъ горныхъ заводахъ.

Того же уѣзда, въ селеніи Сосновице, на 24 кровати.

Того же уѣзда, въ селеніи Сельце, на 11 кроватей.

Новорадомскаго уѣзда, въ селеніи Малюшинѣ, на 8 кроватей.

Петроковскаго уѣзда, въ селеніи Коцишевѣ, на 4 кровати.

Изъ этихъ больницъ первые двѣ содержатся на казенный счетъ, всѣ же прочія на свои собственные средства, состоя въ непосредственномъ завѣдываніи гминныхъ администрацій.

в) Эпидеміи и эпизоотіи.

Кромѣ совершенно обыкновенныхъ катаральныхъ и воспалительныхъ болѣзней, въ отчетномъ году были случаи тифоидальной горячки, крупа, дефтерита, кори, скарлатины и кроваваго поноса, но ни одна изъ этихъ болѣзней не достигала степени эпидеміи. По всѣмъ этимъ болѣзнямъ было случаевъ заболѣванія 1851, изъ этого числа выздоровѣло 1668, умерло 168 и осталось больныхъ 15.

Холера и оспа въ губерніи не появлялись.

О большей или меньшей степени развитія этихъ болѣзней можно судить изъ слѣдующей таблицы:

Названіе болѣзней.	Состояло къ 1 января 1874 г.	Заболѣло.	Выздоровѣло.	Умерло.	Осталось.
Тифоидальная горячка . . .	26	921	871	66	10
Крупъ и дефтеритъ	—	190	149	39	2
Корь	—	359	341	18	—
Скарлатина	3	167	136	31	3
Кровавый поносъ	3	182	171	14	—
Итого	32	1819	1668	168	15

Изъ этого явствуетъ что народное здравіе въ отчетномъ году было болѣе чѣмъ удовлетворительно, что значительнымъ образомъ и повліяло на приращеніе населенія.

Изъ числа эпизоотическихъ болѣзней, въ отчетномъ году, встрѣчались: чума рогатаго скота, карбункулезная болѣзнь и бѣшенство скота.

Чума появилась въ г. Петроковѣ, въ деревнѣ Ренкорай, Петроковского уѣзда и въ деревняхъ Ендржеевъ и Яновъ, Лодзинскаго уѣзда.

Наличное число скота въ мѣстахъ заразы было 834, зачумленного скота было 43 штуки, изъ коихъ пало 17 и 26 убито, а кромѣ того, для предупрежденія распространения заразы, убито еще 22 штуки; всего убито 48.

Благодаря принятію энергическихъ мѣръ, эпизоотія эта быстро прекратилась, причина же ея появленія не обнаружена.

Карбункулезная болѣзнь въ разныхъ мѣстностяхъ губерніи началась въ маѣ и кончилась въ декабрѣ мѣсяцѣ.

Изъ общаго числа 2309 штукъ наличнаго скота, въ мѣстностяхъ заразы, этой болѣзнію заболѣло 144 и всѣ пали.

Случаевъ бѣшенства скота было 4 при 35 штукахъ общаго числа скота въ мѣстахъ появленія болѣзни; 4 штуки заболѣвшія пали.

г) Насильственные смерти.

Число лицъ, умершихъ въ 1874 году отъ насилій и случайностей, какъ видно изъ прилагаемой при семь вѣдомости, за № 7, было: мужчинъ 190 и женщинъ 69, всего 259.

Въ отчетномъ году было:

Жертвъ смертоубійства . . въ гор. 10 въ уѣзд. 26.

Въ томъ числѣ:

дѣтоубійствъ . . въ гор. 4 въ уѣзд. 11.

смертоубійствъ . . " " 6 " " 15.

Скоропостижно умершихъ . . въ гор. 21 въ уѣзд. 48.

Въ томъ числѣ:

отъ болѣзней . . въ гор. 14 въ уѣзд. 38.

" пьянства . . " " 5 " " 6.

" неизвѣстныхъ причинъ . . " " 2 " " 4.

Жертвъ случайной смерти . . въ гор. 32 въ уѣзд. 96.

Въ томъ числѣ:

задавлено и упало съ
высоты . . въ гор. 7 въ уѣзд. 12.

сгорѣло и убито на по-
жарѣ . . " " 1 " " 5.

замерзло . . " " 3 " " 6.

отъ укушенія бѣшен-
ныхъ собакъ . . " " 5 " " 15.

утонуло . . . 16 " " 58.

Случаевъ самоубійства . . въ гор. 8 въ уѣзд. 18.

д) Дома призрѣнія и приюты.

Въ Петроковской губерніи, какъ и въ 1873 году, существуетъ 6-ть домовъ призрѣнія старцевъ, а именно: въ гор. *Петроковъ* одинъ, въ немъ призрѣваемыхъ старцевъ 25 человѣкъ; въ гор. *Новорадомъ* одинъ, въ немъ призрѣваемыхъ старцевъ 16 человѣкъ; въ пос. *Ежевъ*, Брезинскаго уѣзда, одинъ, въ немъ 8 старцевъ; въ гор. *Ласкъ* одинъ, въ немъ 5 призрѣваемыхъ старцевъ; въ гор. *Пабианицахъ*, Ласкаго уѣзда, одинъ, въ немъ призрѣваемыхъ 8 старцевъ, и въ гор. *Бендиль* одинъ, въ немъ 4 призрѣваемыхъ старца.

а) Домъ призрѣнія старцевъ въ гор. Петроковѣ, хотя имѣетъ свой собственный каменный домъ, однакожъ по чрезмѣрной своей сырости и ветхости непригоденъ для житія старцевъ, а потому имъ временно, до надлежащей перестройки, отведено соответственное помѣщеніе въ больничномъ главномъ зданіи, гдѣ они состоятъ подъ надзоромъ смотрителя больницы.

Средства этого дома весьма ограничены; постоянный годово́й доходъ его съ арендныхъ платежей и процентовъ отъ капиталовъ составляютъ всего 337 руб. 76 коп., а съ кружечнымъ сборомъ и прочими поступлениями въ 1874 году составилъ 546 руб. 92 коп.

б) Въ гор. Новорадомскѣ старцы довольно удобно помѣщаются въ собственномъ каменномъ домѣ и содержатся съ арендъ, принадлежащихъ дому земель и процентовъ отъ капиталовъ, что составляетъ 591 руб. 94 коп., а съ кружечнымъ сборомъ въ 1874 году дало 666 руб. 94 коп.

в) Домъ призрѣнія въ посадѣ Ежевѣ, Брезинскаго уѣзда, помѣщается въ собственномъ зданіи и содержится на собственные средства съ арендъ земель и процентовъ отъ капиталовъ, составляющихъ всего 250 руб. 9 коп. Помѣщеніе въ этомъ домѣ для старцевъ не совсѣмъ удобно и требуетъ улучшеній.

г) Въ гор. Ласкъ старцы помѣщаются въ поприходскомъ домѣ; домъ этотъ содержится процентами отъ капиталовъ и арендными доходами съ принадлежащихъ ему земель и другими случайными доходами, что составляетъ всего 72 руб. 18 коп. Изъ этого видно, что средства сего заведенія весьма недостаточны, а потому нельзя даже произвести въ домѣ самыхъ необходимыхъ починокъ.

д) Въ гор. Пабианицахъ, Ласкаго уѣзда, старцы помѣщаются въ собственномъ деревянномъ домѣ и содержатся на проценты отъ капиталовъ и ежегодное отъ казны пособіе, что составитъ всего 105 руб. Этотъ домъ тоже крайне нуждается въ средствахъ.

е) Въ гор. Бендиль старцы помѣщаются въ собственномъ домѣ и содержатся съ арендъ, процентовъ и пособія изъ

общихъ запасныхъ суммъ, что составляетъ всего 28 руб. 58 коп. Домъ, въ которомъ помѣщаются старцы, находится въ столь вѣтхомъ состояніи, что подлежитъ сломкѣ, не имѣя никакихъ средствъ на капитальную его перестройку.

Дѣтскихъ пріютовъ въ Петроковской губерніи имѣется пять, четыре изъ нихъ состоятъ въ вѣдѣніи совѣта общественаго призрѣнія и 1 въ вѣдѣніи Петроковского отдѣла Русскаго благотворительнаго общества.

Въ вѣдѣніи совѣта общественаго призрѣнія состоятъ пріюты: въ г. Петроковѣ 1, Равѣ 1 и Ченстоховѣ 2.

а) Дѣтскій пріютъ въ гор. Петроковѣ, устроенный въ 1872 году, помѣщается въ деревянномъ флигелѣ, принадлежащемъ дому призрѣнія; число дѣтей, находящихся въ немъ дневный пріютъ доходитъ до 68 и болѣе; изъ нихъ 25 бѣднѣйшихъ и сиротъ получаютъ постоянно горячую пищу. Въ немъ полагается по штату: надзирательница, помощница и служанка. Средства пріюта весьма ограничены и онъ содержится только на проценты отъ капитала въ количествѣ всего 165 руб. 22½ коп. въ годъ и ежегодно отпускаемого казною пособія.

б) Дѣтскій пріютъ въ гор. Равѣ, устроенный въ 1860 году, помѣщается въ наемномъ домѣ; въ немъ содержится 9 дѣтей, подъ наблюденіемъ надзирательницы, на проценты отъ капитала всего 27 руб., а съ пожертвованіями—66 руб. 20 коп., и на ежегодно отпускаемое отъ казны пособіе.

в) Два дѣтскихъ пріюта въ гор. Ченстоховѣ, открытые въ 1864 году, помѣщаются въ наемныхъ квартирахъ, одинъ въ Старомъ, а другой въ Новомъ Ченстоховѣ.—Въ нихъ по штату назначено имѣть 16 дѣтей, подъ присмотромъ двухъ надзирательницъ, но число сихъ дѣтей въ обоихъ пріютахъ доходитъ до 106. Пріюты эти содержатся на проценты отъ капиталовъ всего 47 руб. 74½ коп., а съ пожертвованіями—102 руб. 63½ коп., и на пособіе отъ казны.

Въ гор. Петроковѣ, въ сентябрѣ мѣсяцѣ 1873 года, открытъ пріютъ для православныхъ дѣтей, во имя Св. Софіи, помѣщающійся въ домѣ при православной церкви, состоящей въ вѣдѣніи Петроковского отдѣла Русскаго благотворительнаго общества и содержащейся на его средства.

Въ пріютѣ имѣется надзирательница. Въ теченіи 1874 года въ немъ состояло дѣтей 20, въ томъ числѣ мальчиковъ 10 и дѣвочекъ 10.

Пріютъ этотъ обеспеченныхъ средствъ никакихъ не имѣетъ и существуетъ только благотворительностью членовъ упомянутаго отдѣла благотворительнаго общества.

V. НАРОДНОЕ ПРОСВѢЩЕНІЕ.

а) Учебныя заведенія.

Въ Петроковской губерніи къ 1 января 1875 года

всѣхъ вообще учебныхъ заведеній, мужскихъ и женскихъ, какъ значится въ вѣдомости, за № 8, состояло 496.

Въ томъ числѣ, среднихъ мужскихъ учебныхъ заведеній, состоящихъ, на основаніи примѣннаго въ іюлѣ мѣсяцѣ 1873 года, Высочайше утвержденнаго 30 іюля 1871 г., устава гимназій и прогимназій, въ завѣдываніи своихъ директоровъ и инспекторовъ и непосредственно подчиненныхъ попечителю Варшавскаго учебнаго округа, было 3, а именно:

Петроковская мужская классическая гимназія съ 269 учениками, при ней приготовительный классъ съ 37 учениками.

Успѣхи учащихся въ гимназіи во всѣхъ предметахъ преподаванія и въ особенности въ русскомъ языкѣ, судя по результатамъ переводныхъ испытаній, были выше удовлетворительныхъ.

Не смотря на то, что отчетный годъ былъ первымъ годомъ послѣ примѣненія Высочайшее утвержденнаго, 30 іюля 1871 г., новаго устава гимназій, положившаго новую систему гимназическаго образованія, не смотря на подъемъ уровня преподаванія всѣхъ предметовъ и усиленіе требованій, при переводныхъ и окончательныхъ испытаніяхъ, результатъ былъ достигнуть вполне удовлетворительный, что видно изъ слѣдующаго:

Изъ 19 учениковъ VII класса, 4 удостоено аттестатовъ зрѣлости и 11 перевода въ старшее отдѣленіе VII класса.

Изъ 287 подвергавшихся испытанію удовлетворили новымъ требованіямъ объ испытаніи 193 ученика, что даетъ 67,24 процента успѣшности.

Высшій процентъ успѣшности, по предметамъ, дали: греческій языкъ 3,47, математика 3,45, латинскій 3,28 и русскій языкъ 3,18.

Сравнивая результаты, достигнутыя въ первомъ году учебной реформы съ прежними, получимъ слѣдующіе выводы:

а) Общее число учениковъ, подвергавшихся испытанію, незначительно уменьшились (именно на 22).

б) Съ уменьшеніемъ общаго числа учениковъ гимназій начало замѣтно увеличиваться число учениковъ собственно въ гимназическихъ классахъ (въ V, VI и VII).

Число всѣхъ учениковъ, удовлетворившихъ требованіямъ испытанія, увеличилось въ первомъ учебномъ году реформы на 14%, а въ первой половинѣ втораго учебнаго года (т. е. къ 1 января 1875 г.) на 18 процентовъ.

Успѣшность 4 низшихъ классовъ, малая до учебной реформы (50%), быстро пошла впередъ и приблизилась къ успѣшности 3 высшихъ классовъ, достигнувъ къ концу отчетнаго года увеличенія на 21 процентъ (71,55%).

Успѣшность 3 высшихъ классовъ, довольно высокая до реформы, возросла на 3 процента.

Выводы эти, характеризуюя успѣхи, достигнутые гимназіей относительно учения, съ полною наглядностію знакомятъ съ тѣмъ, какъ и на сколько послѣднія реформы среднихъ учебныхъ заведеній, повліяли на ходъ учебнаго дѣла въ гимназіи.

Ченстоховская мужская прогимназія съ 141 учениками, при ней пригготовительный классъ съ 42 учениками. Успѣхи преподаванія въ этомъ заведеніи были весьма удовлетворительны, что видно изъ слѣдующаго:

Изъ 183 учениковъ прогимназіи и пригготовительнаго класса, къ концу 1874 года, удовлетворившихъ условіямъ перевода въ высшій классъ было 110 учениковъ; по русскому же языку, удовлетворявшихъ условіямъ перевода, оказалось 129 учениковъ, чему особенно способствуетъ употребляемый, съ введеніемъ Высочайше утвержденного устава гимназій и прогимназій Министерства Народнаго Просвѣщенія, параллельный способъ преподаванія языковъ.

Лодзинское высшее ремесленное училище, преобразованное въ 1869 году изъ нѣмецкой гимназіи, съ 192 учениками.

Учебная и воспитательная дѣятельность училища въ отчетномъ году, а также успѣхи учащихся въ русскомъ языкѣ, дали въ такой же степени удовлетворительные результаты, какъ и въ предъидущемъ 1873 году, такъ какъ условія той и другой дѣятельности мало измѣнились. Какъ на отрядные факты для дѣятельности училища, можно указать на замѣтно увеличивающееся сочувствіе мѣстнаго фабричнаго и городского общества къ училищу. Но въ тоже время, нѣкоторыя обстоятельства препятствуютъ училищу вполне достигать указанной ему дѣли, пригготовленія молодыхъ людей къ успѣшному занятію техничекою дѣятельностію, главнымъ образомъ, вслѣдствіе весьма ограниченнхъ штатныхъ средствъ на учебныя пособія и практическія занятія учащихся.

Въ видахъ пракческаго ознакомленія учениковъ этого училища съ продуктами, производимыми фабриками и заводами, по предложенію Г. Губернатора, заводчиками и фабрикантами Петровской губерніи присланы въ училище образцы не только вполне готовыхъ и обработанныхъ произведеній ихъ фабрикъ и заводовъ, но, по возможности, и образцы переходнаго состоянія этихъ произведеній.

Изъ бывшихъ и вновь присланныхъ образцевъ при училищѣ устроенъ родъ музея, который разумѣется принести немаловажную пользу ученикамъ означеннаго училища.

Остальныя затѣмъ учебныя заведенія въ губерніи, въ

числѣ 493, находятся въ вѣдѣніи начальника Лодзинской учебной дирекціи.

Къ 1 января 1874 года въ вѣдѣніи учебной дирекціи состояло:

Женская 4-классная прогимназія	1.
Мужское 2--классное приготовительное училище	1.
Начальныхъ народныхъ училищъ	363.
Воскресно-ремесленныхъ училищъ	13.
Еврейскихъ начальныхъ училищъ	5.
Частныхъ учебныхъ заведеній	14.
Духовныхъ евангелическихъ школъ (канторатовъ):	
Аугсбургскихъ	78.
Реформатскихъ	4.
Итого	479.

Въ теченіи 1874 года закрыто частныхъ учебныхъ заведеній 3

Въ продолженіи того же отчетнаго года открыто:

- а) частныхъ учебныхъ заведеній 4
- б) начальныхъ народныхъ училищъ 11
- и преобразовано изъ канторатовъ 7.

Всѣ частныя учебныя заведенія, имѣющія характеръ среднихъ, страдаютъ однимъ общимъ всѣмъ имъ и, къ сожалѣнію, самымъ существеннымъ недостаткомъ, отсутствіемъ хорошихъ преподавателей. Въ виду только что начатаго дѣла, никто изъ открывшихъ эти училища не владѣетъ достаточными средствами, чтобы оплачивать удовлетворительно уроки, по этому большая часть таковыхъ обыкновенно сосредоточена въ рукахъ самаго содержателя или содержательницы.

Само собою разумѣется, никто изъ содержателей, или частныхъ лицъ, не окончившихъ, по крайней мѣрѣ, средняго учебнаго заведенія, или не имѣющихъ соответственнаго экзаменационнаго свидѣтельства, не допускается къ преподаванію, но все таки ходъ учебныхъ занятій заставляетъ желать еще многого. Нужно замѣтить, что во всѣхъ этихъ заведеніяхъ инспектирующими лицами обращается особое вниманіе на русскій языкъ.

Изъ начальныхъ училищъ двухклассное Лодзинское приготовительное училище, по своимъ успѣхамъ, принадлежитъ къ числу лучшихъ школъ; по программѣ своихъ занятій оно, во многихъ отношеніяхъ, подходит къ настоящимъ двухкласснымъ городскимъ училищамъ.

Что касается другихъ начальныхъ училищъ, то всѣ они собственно говоря одноклассныя, хотя нѣкоторыя изъ нихъ имѣютъ 2-хъ учителей и представляются двухклассными. Само собою разумѣется, что при подобномъ раздѣленіи училища, между двумя учителями, въ большинствѣ случаевъ,

образуется, какъ бы второй классъ, гдѣ проходятся, хотя тѣ же самые предметы, но въ болѣе значительномъ объемѣ. Къ такимъ училищамъ относятся въ Згержѣ (католическое и евангелическое), въ Томашовѣ (еврейское и евангелическое), въ Пабяницахъ (евангелическое и католическое), въ Новорадомскѣ (католическое), въ Ченстоховѣ и Бендинѣ (еврейскія) и въ Петроковѣ (католическое).

Отъ училищъ этихъ, вообще говоря, болѣе требуется и онѣ, будучи лучше обставлены и находясь въ городахъ или посадахъ, представляютъ, въ большинствѣ случаевъ, и гораздо болѣе успѣховъ.

б) Народное образованіе.

Къ 1-му января 1874 года въ губерніи состояло всѣхъ учебныхъ заведеній 484, съ 34265 учениками обою пола; къ 1-му января 1875 года, таковыхъ заведеній состояло 496, на 12 болѣе противъ 1873 года, съ 36124 учениками обою пола, болѣе на 1859 учениковъ.

Хотя такое увеличеніе числа заведеній и учащихся при 720567 душахъ населенія губерніи и нельзя признать особенно значительнымъ, но въ видахъ того, что подобное прибавленіе происходитъ въ губерніи ежегодно и довело отношеніе общаго числа учащихся къ числу населенія какъ 1 къ 19,24, нельзя не признать состояніе народного образованія въ губерніи удовлетворительнымъ. Напротивъ того, въ населеніи явно проглядываетъ сознаваемая потребность образованія.

Обученіе и успѣхи учащихся во всѣхъ учебныхъ заведеніяхъ весьма удовлетворительны.

Знаніе русскаго языка, хотя медленно и не безъ препятствій,—въ томъ отношеніи, что онъ, будучи употребляемъ только въ заведеніи и не имѣя практики въ семьѣ, трудно усваивается,—все таки подвигается впередъ, и затрудненія, встрѣчаемыя въ этомъ отношеніи, годъ отъ году уменьшаются, въ виду постоянно сознаваемой потребности знать языкъ государственный.

Меньшіе успѣхи въ русскомъ языкѣ замѣчены въ духовныхъ евангелическихъ школахъ, такъ какъ обучающіе тамъ канторы сами весьма мало знакомы съ нимъ; само собою разумѣется, что при такихъ условіяхъ онъ и не можетъ быть языкомъ преподаванія; да и другіе предметы находятся почти въ томъ же положеніи. Пока все они не будутъ преобразованы въ евангелическія училища, до тѣхъ поръ едва-ли можно надѣяться на сколько нибудь значительную переимѣну къ лучшему, особенно въ виду болѣе чѣмъ невозможнаго вознагражденія. Во многихъ изъ нихъ все жалованье учителя ограничивается 40 или 50 рублями въ годъ.

СВѢДѢНІЯ О ЗАНЯТІЯХЪ ПЕТРОКОВСКАГО ГУБЕРНСКАГО ПО КРЕСТЬЯНСКИМЪ ДѢЛАМЪ ПРИСУТСТВІЯ.

Въ отчетномъ году занятія крестьянскихъ учреждений Петроковской губерніи состояли въ слѣдующемъ:

1. Разсматривались добровольныя соглашенія, заключаемыя между крестьянами и владѣльцами частныхъ имѣній:

а) По обмѣну земель:

Находилось въ разсмотрѣніи присутствія сдѣлокъ . 29.
Изъ этого числа утверждено 6.

б) О замѣнѣ сервитутовъ:

Находилось въ разсмотрѣніи присутствія сдѣлокъ 49.
Изъ этого числа утверждено 19.

в) Объ обмѣнѣ земель и сервитутовъ:

Находилось въ разсмотрѣніи присутствія сдѣлокъ . 11.
Изъ этого числа утверждено 1.

2. Разсматривались дѣла по внесенію въ ликвидаціонныя таблицы и данныя послѣдовавшихъ, по утвержденіи оныхъ, измѣненій въ количествѣ земель и описаніи сервитутовъ:

а) Вслѣдствіе точнаго опредѣленія, на основаніи измѣненія, величины крестьянскаго надѣла:

Предстояло присутствію постановить рѣшеній . 156
Постановлено 21

б) Вслѣдствіе точнаго опредѣленія вида и размѣра представленныхъ крестьянамъ сервитутовъ:

Предстояло губернскому присутствію постановить рѣшеній 45
Постановлено 6

3. По дѣламъ о внесеніи въ таблицы и данныя послѣдовавшихъ, по утвержденіи оныхъ, измѣненій, вслѣдствіе окончательнаго опредѣленія принадлежности усадебъ, записанныхъ въ ликвидаціонныя таблицы и данныя „спорными“, губернскому присутствію предстояло постановить рѣшеній 32.

Постановлено рѣшеній 8.

4. По дѣламъ о внесеніи въ ликвидаціонныя таблицы и данныя послѣдовавшихъ, по утвержденіи оныхъ, измѣненій, вслѣдствіе ошибочной записи имянъ усадебниковъ:

а) По протоколамъ по пунктамъ а и б ст. 3215:

Губернскому присутствію предстояло разсмотрѣть протоколовъ 14
Изъ нихъ разсмотрѣно 12

б) По постановленіямъ по пункту 5 ст. 3215:

Губернскому присутствію предстояло постановить рѣшеній 38
Постановлено рѣшеній 23

5. По дѣламъ объ исправленіи утвержденныхъ таблицей и данныхъ, вслѣдствіе оставленія земельныхъ участковъ, безъ распоряженія о нихъ, владѣльцами:

Губернскому присутствію предстояло утвердить рѣшеній 13
Изъ этого числа утверждено —
6. По разбору споровъ о нарушеніи и превышеніи правъ на сервитуты:

Губернскому присутствію предстояло постановить рѣшеній 24
Постановлено рѣшеній 20

7. Изъ числа дѣлъ по исправленію утвержденныхъ ликвидационныхъ табелей и данныхъ, вслѣдствіе обнаруженныхъ ошибокъ и пропусковъ, исправленіе которыхъ существующими постановленіями не предоставлено мѣстнымъ учрежденіямъ по крестьянскимъ дѣламъ, безъ предварительнаго испрошенія на то разрѣшенія высшей власти (Высочайшее повелѣніе 23 сентября 1873 года), находилось на разсмотрѣніи присутствія, со времени вослѣдованія Высочайшаго повелѣнія 23 сентября 1871 года 13

Разсмотрѣно 2

8. По ходатайствамъ владѣльцевъ о выдачѣ удостовѣреній на вырубку лѣсовъ, обремененныхъ сервитутами, въ теченіи 1874 года разрѣшено вырубить 546 мор. 280 прен. и 6250 штукъ деревъ.

9. Въ отчетномъ году въ распоряженіи присутствія, для надѣленія безземельныхъ, находилось земли 1975 м. 82 пр. изъ коихъ роздано 494 „ 51 „

Надѣлы получили 101 отставныхъ солдатъ и 52 безземельныхъ крестьянъ. Кромѣ того, въ особомъ присутствіи разсмотрѣно, въ кассационномъ порядкѣ, 865 жалобъ на рѣшенія гминныхъ судовъ по дѣламъ судно-полицейскимъ, гражданскимъ, по наследствамъ и по устройству опеки.

Изъ этого числа кассировано: по дѣламъ судно-полицейскимъ 56 рѣшеній, по дѣламъ гражданскимъ 131, по наследствамъ 124 и по устройству опеки 3.

О ГМИННЫХЪ УПРАВЛЕНІЯХЪ И СУДАХЪ И О ССУДО-СБЕРЕГАТЕЛЬНЫХЪ КАССАХЪ.

О числѣ и составѣ гминъ.

Къ 1-му января 1874 года въ 8 уѣздахъ Петроковской губерніи числилось 152 гмины, устроенныя на выборныхъ началахъ, согласно Высочайшаго указа 19 февраля 1864 года, и одна, существовавшая не на выборныхъ началахъ (гмина Горныя-Осады, Бендинскаго уѣзда).

Въ теченіи отчетнаго года составъ гминъ въ губерніи измѣнился въ 2-хъ уѣздахъ: въ Бендинскомъ—гмина Горныя-Осады, существовавшая не на выборныхъ началахъ, присоединена къ соседней гминѣ Загурже-Ольгушское, съ которою и образовала, на общихъ основаніяхъ, гмину Горная; и въ Брезинскомъ уѣздѣ—гмину Бедонь разрѣшено соединить съ гминой

Галковъ, согласно приговорамъ гминныхъ сходоувъ, въ одну гмину, подъ названіемъ Галкувекъ. Соединеніе этихъ двухъ послѣднихъ гминъ состоялось въ концѣ декабря мѣсяца, но дѣйствіе новой гмины Галкувекъ открыто только съ 1 января 1875 года.

Изъ всѣхъ 150 гминъ губерніи въ 1874 году въ 81 гминныя управленія помѣщались въ собственныхъ домахъ, въ 58 въ домахъ наемныхъ и въ 11 бесплатно въ домахъ владѣльческихъ.

Гминныя управленія въ смѣшанныхъ гминахъ, т. е. такихъ, въ составъ которыхъ входятъ посады и селенія, почти всѣ или, по крайней мѣрѣ, болѣею частію перенесены въ посады, какъ въ пункты болѣе многолюдные, гдѣ потребность въ административной и судебной власти болѣе настоятельна. Необходимость въ уменьшеніи числа гминъ и соединеніи гминъ мелкихъ въ болѣе крупныя, съ цѣлью устранить тѣ неудобства, которыя встрѣчаются при недостаточномъ населеніи мелкихъ гминъ, какъ это заявлялось въ обзорахъ губерніи за прежніе годы, заключаются въ слѣдующемъ: жители облагаются слишкомъ большимъ сборомъ на расходы по поддержанію гминнаго управленія; выборы изъ небольшого числа жителей гминныхъ должностныхъ лицъ, способныхъ къ общественной службѣ, дѣлаются весьма затруднительными, равно какъ и присканіе, за слишкомъ малое вознагражденіе, гминныхъ писарей, достаточно подготовленныхъ, опытныхъ и дѣятельныхъ для веденія весьма разнообразнаго дѣлопроизводства гминнаго управленія. Но достиженіе этой цѣли, т. е. соединенія мелкихъ гминъ съ крупными, на основаніи существующихъ распоряженій, путемъ общественныхъ приговоровъ, чрезвычайно затрудняется подъ влияніемъ различныхъ мѣстныхъ интересовъ, не всегда согласныхъ съ интересами общественной пользы.

О гминныхъ должностныхъ лицахъ.

Число гминныхъ войтовъ въ губерніи, служащихъ нѣсколько трехлѣтній, составляетъ 32%, служащихъ же первое трехлѣтіе 68%.

Составъ вновь выбранныхъ въ 1874 г. должностныхъ лицъ гминнаго управленія не имѣлъ замѣтнаго вліянія на улучшеніе веденія дѣлъ въ гминныхъ управленіяхъ.

Эти частныя измѣненія въ составѣ нѣкоторыхъ гминъ обнаружались: въ однихъ гминахъ нѣкоторымъ улучшеніемъ порядка дѣлопроизводства, въ другихъ медленностію и неуменіемъ освоиться съ многочисленностію занятій, возложенныхъ на войтовъ.

Число грамотныхъ войтовъ гминъ постепенно увеличивается; взявъ, для сравненія съ отчетнымъ годомъ, предшествовавшій года, оказывается, что въ 1872 году большая половина войтовъ была неграмотныхъ, въ 1873 году грамотные

войты составляли 0,54 всего состава; въ отчетномъ же 1874 году, грамотные войты составляютъ съ небольшимъ 0,6, малограмотные нѣсколько больше 0,1 и неграмотные нѣсколько болѣе 0,2.

Всѣхъ лавниковъ въ губерніи 350 человекъ. Изъ этого числа грамотные составляли нѣсколько менѣе 0,3; неграмотные почти 0,6. Такимъ образомъ, сравнительно съ прежними годами, увеличился и составъ грамотныхъ судей.

Какъ на исключительный фактъ можно указать, что въ числѣ лавниковъ есть одинъ помѣщикъ, владѣлецъ имѣнія (въ Ласкомъ уѣздѣ).

Исполненіе всѣхъ сложныхъ и разностороннихъ обязанностей гминнаго войта требуетъ лицъ не только хорошо грамотныхъ, но способныхъ и владѣющихъ, до извѣстной степени, рускимъ языкомъ; соединеніе всѣхъ этихъ трехъ условій въ населеніи, занимающемся исключительно земледѣліемъ, возможно только въ рѣдкихъ, исключительныхъ случаяхъ. По этому гминные писаря, какъ лица, болѣе удовлетворяющія этимъ требованіямъ и освоившіяся съ рускимъ языкомъ, должны были приобрести вліяніе въ гминахъ при малограмотныхъ и безграмотныхъ войтахъ.

Значеніе гминныхъ писарей, какъ дѣлопроизводителей гминныхъ управленій, имѣющихъ значительное вліяніе на веденіе всѣхъ дѣлъ, не могло уменьшиться и не уменьшилось, сравнительно съ прежними годами.

Изъ числа 158 гминныхъ писарей, около 40% служатъ болѣе трехъ лѣтъ; 30% болѣе года и 30% менѣе года.

Составъ гминныхъ писарей въ губерніи не можетъ быть признанъ вполне удовлетворительнымъ и улучшенія его ожидать трудно, такъ какъ ограниченное содержаніе, получаемое писарями, не можетъ привлечь къ этимъ занятіямъ людей вполне порядочныхъ, хотя, впрочемъ, нельзя сказать, чтобы не было исключеній.

О гминныхъ сборахъ.

Общая сумма сборовъ на расходы по гминнымъ управленіямъ въ губерніи въ 1874 году составляла 126141 руб.

Изъ этого числа 72% (89 т.) израсходовано собственно на содержаніе гминныхъ управленій и 28% (36 т.) на другія надобности гминъ. Средняя цифра расхода каждой гмины составляла около 800 рублей. Но по уѣздамъ, сумма расходовъ каждой гмины значительно колеблется.

Въ Лодзинскомъ уѣздѣ, состоящемъ изъ 20 гминъ, расходъ ни въ одной не превышаетъ 900 рублей, а въ нѣкоторыхъ падаетъ до 420 руб.

Въ Брезинскомъ уѣздѣ, наибольшій расходъ достигаетъ въ двухъ гминахъ—1300 руб., а наименьшій, въ одной гминѣ, не доходитъ 400 руб.

Въ Равскомъ уѣздѣ, наибольшій расходъ 1290 руб. наименьшій 449 руб.

Въ Бендинскомъ уѣздѣ, изъ 17 гминъ въ 6 расходъ превышаетъ 1000 руб. и въ одной доходитъ до 1400 руб., а въ одной не достигаетъ 500 руб.

Самый большой сборъ производится въ Петроковскомъ уѣздѣ, въ которомъ изъ 21 гмины, только въ 4-хъ сборъ не достаётъ 1000 руб., въ остальныхъ же 17 расходъ превышаетъ эту сумму, а въ одной изъ нихъ, въ гминѣ Ленчно, превышаетъ 2000 руб.

Кромѣ причинъ неравнобѣрности расходовъ по гминамъ, которыя сводятся къ неравнобѣрности пространства земель, облагаемыхъ сборомъ на гминныя потребности, различіе количества расходовъ по уѣздамъ объясняется тѣмъ, что въ однѣхъ гминахъ дорожная и подводная гминныя повинности обращены въ денежную, а въ другихъ исполняются натурою. Высокіе сборы въ Петроковскомъ уѣздѣ происходятъ оттого, что въ ней всѣ гмины дѣлаютъ раскладки на гминныя школы, чего въ гминахъ остальныхъ уѣздовъ не существуетъ, за весьма малыми исключеніями.

Количество земли, обложенной сборомъ на гминныя потребности, въ Петроковской губерніи составляетъ 1,440,144 морга. Среднимъ числомъ, каждый моргъ обложенъ 9 коп. Но по уѣздамъ, а тѣмъ болѣе по гминамъ, цифра обложения чрезвычайно измѣнчива и колеблется между 18 и 5 коп., не считая одной гмины Бендинскаго уѣзда, Горной, въ которой моргъ обложенъ 24 коп., и одной въ Равскомъ, гдѣ моргъ обложенъ $3\frac{1}{4}$ коп.

Кромѣ раскладки гминныхъ сборовъ по количеству земли, въ нѣкоторыхъ гминахъ существуютъ дополнительныя раскладки съ ремесленниковъ и посадскихъ домовладѣльцевъ. Раскладки на содержаніе гминныхъ управленій составляются обыкновенно передъ началомъ или въ началѣ смѣтнаго года и утверждаются гминными сходами. Взносъ же сбора производится по полугодіямъ, а потому должностныя лица не вездѣ удовлетворяются жалованіемъ своевременно. Обыкновенно вопросы и споры по сему предмету возникаютъ по сдачѣ войтами своихъ должностей вновь выбраннымъ лицамъ. Причина этого, между прочимъ, лежитъ въ томъ, что войты, состоя на службѣ, не затрудняются въ пополненіи этой недоимки изъ другихъ свободныхъ гминныхъ суммъ.

Впрочемъ, въ теченіи отчетнаго года жалобъ на неудовлетвореніе должностныхъ лицъ содержаніемъ до высшаго губернскаго начальства не доходило.

О дѣлопроизводствѣ гминныхъ управленій.

Дѣлопроизводство въ гминныхъ управленіяхъ принимаетъ все болѣе и болѣе характеръ присутственнаго мѣста.

Письменные занятія постоянно увеличиваются, что требует непрерывнаго, настойчиваго труда, для введенія удовлетворительнаго порядка въ дѣлахъ гминныхъ управленій.

Число поступившихъ въ 1874 году въ гминныя управленія бумагъ составляетъ, среднимъ числомъ, болѣе 1100 на гмину, исходящихъ болѣе 1000 и исполненныхъ около 1000.

Но это не представляетъ еще всей переписки, ведущейся въ гминномъ управленіи: кромѣ сего, ведутся книги, контроли, рѣшенія судовъ, семейныхъ совѣтовъ, всякія приговоры по дѣламъ гмины и отдѣльныхъ деревень, книги народонаселенія, переписка по призыву и многое другое.

При такихъ многосложныхъ и разнообразныхъ занятіяхъ естественно, что не всѣ части письмоводства вполне исправны. Одинъ общій недостатокъ во всѣхъ гминахъ — неустановившійся порядокъ записыванія прихода и расхода различныхъ денежныхъ суммъ, а потому контроль денежной отчетности весьма затруднителенъ.

Обращаясь къ самой перепискѣ гминныхъ управленій, нельзя не замѣтить, что она стала вестись на русскомъ языкѣ болѣе грамотно и удовлетворяетъ требованіямъ официальныхъ бумагъ.

О гминныхъ судахъ.

Съ начала отчетнаго года губернское по крестьянскимъ дѣламъ присутствіе ввело и сдѣлало обязательнымъ изложеніе рѣшеній по одной формѣ во всѣхъ гминныхъ судахъ Петроковской губерніи, въ которыхъ помѣщаются всѣ свѣдѣнія, для разсмотрѣнія дѣлъ въ кассационномъ порядкѣ. Формы эти имѣли цѣлью ввести, по возможности, однообразные приемы въ дѣйствіяхъ судовъ и служить для нихъ, такъ сказать, программой дѣйствій въ судопроизводствѣ.

Цѣль эта достигнута, хотя и не въ той мѣрѣ, какъ бы это было желательно, но тѣмъ не менѣе число жалобъ, по которымъ въ прежніе годы были необходимы мѣстныя разслѣдованія, собранія дополнительныхъ свѣдѣній и другія обстоятельства, касающіяся самаго порядка судопроизводства, значительно уменьшились.

Число разрѣшенныхъ въ 1874 году гминными судами дѣлъ весьма близко къ предъидущему году.

Рѣшено дѣлъ: въ 1874 году — въ 1873 году:		
судно-полицейскихъ	7158	— 7241
гражданскихъ	4283	— 3632
наслѣдственныхъ и по опекамъ	693	— 705
	<u>12134</u>	<u>11158.</u>

Такимъ образомъ, въ 1874 году гминными судами Петроковской губерніи разрѣшено на 556 дѣлъ болѣе предъидущему году.

щаго года, или, среднимъ числомъ, въ каждой гминѣ разрѣшено почти на 4 дѣла болѣе предыдущаго года.

Что касается приведенія рѣшеній въ исполненіе, то въ 9232 случаяхъ таковыя не исполнены. Значительная часть относится къ дѣламъ прежнихъ лѣтъ. Вообще же исполненіе рѣшеній гминныхъ судовъ значительно замедляется, по отзывамъ комиссаровъ, потому, что войты, опасаясь признанія ихъ дѣйствій неправильными, при всякихъ жалобахъ воздерживаются отъ приведенія рѣшеній въ исполненіе; между тѣмъ, проигравшія дѣла стороны, стараясь обжалованіями въ различныя мѣста и учрежденія выиграть время и получить отсрочку, нерѣдко выбываютъ изъ гминъ, и для приведенія рѣшеній въ исполненіе, необходимо бываетъ прибѣгать къ весьма сложной перепискѣ съ разными полицейскими властями.

Сравнивая количество кассационныхъ жалобъ на рѣшенія гминныхъ судовъ за два прежнія года, оказывается, что число жалобъ увеличивается почти пропорціонально числу рѣшеній.

Въ отчетномъ году, изъ числа 843 обжалованныхъ рѣшеній гминныхъ судовъ, особымъ присутствіемъ по крестьянскимъ дѣламъ отмѣнено 313, въ томъ числѣ: по полицейскимъ дѣламъ изъ 225 отмѣнено 53, т. е. почти 40%; по гражданскимъ искамъ изъ 441 отмѣнено 131, т. е. нѣсколько болѣе 30%, и по наследственнымъ изъ 177 дѣлъ отмѣнено 119, т. е. неполные 70%.

Причины этихъ различныхъ отношеній въ кассациі дѣлъ тѣ же, что и въ прежніе годы и нисколько не измѣнились. Причины эти сводятся къ тому, что по дѣламъ наследственнымъ члены особаго присутствія обращаютъ особое вниманіе на соблюденіе существующихъ правилъ объ отчужденіи и дробленіи усадебъ и на инструкцію объ опекахъ. Отступленія же отъ этихъ правилъ въ дѣлахъ наследственныхъ встрѣчаются весьма часто.

О гминныхъ сходахъ.

Общественная дѣятельность крестьянъ въ дѣлахъ гминныхъ и даже сельскихъ развивается весьма медленно.

За исключеніемъ выборовъ должностныхъ лицъ, приговоры гминныхъ сходовъ о другихъ предметахъ общественнаго управленія и хозяйства постановляются весьма рѣдко.

За исключеніемъ весьма немногихъ случаевъ, можно утвердительно сказать, что безъ указаній и требованій должностныхъ лицъ, въ формѣ предложеній и предписаній, гминные сходы не собираются.

Гминные сходы, кромѣ раскладки на содержаніе гминныхъ управленій и выбора должностныхъ лицъ, въ нѣкоторыхъ уѣздахъ постановляли приговоры по слѣдующимъ предметамъ:

- а) о раскладкѣ поземельной подати и дорожной повинности;
- б) объ обращеніи натуральной дорожной повинности въ денежную;
- в) о раскладкѣ добавочнаго подымнаго налога между селенскими жителями;
- г) объ учрежденіи новыхъ школъ и увеличеніи содержанія школъ существующихъ;
- д) о соединеніи гминь;
- е) объ учрежденіи ссудо-сберегательныхъ кассъ и о назначеніи вознагражденія лицамъ, завѣдывающимъ этими кассами;
- ж) о раздѣлѣ общихъ пастбищъ и о распоряженіи общими землями.

На разсмотрѣніи особаго присутствія по крестьянскимъ дѣламъ въ 1874 году было 25 приговоровъ гминныхъ судовъ, изъ коихъ отмѣнено 17 и оставлено въ силѣ 8.

О ссудо-сберегательныхъ кассахъ.

Въ 8 уѣздахъ Петроковской губерніи, въ теченіи отчетнаго года, дѣйствовало 36 ссудо-сберегательныхъ кассъ, изъ нихъ открытыхъ на средства правительства 24 и на общественныя средства 12.

Кромѣ этихъ, уже открытыхъ, кассъ, разрѣшены къ открытію на общественныя средства еще 4, и по § 4 временнаго устава ссудо-сберегательныхъ кассъ, средства правительственныя, должны быть изъяты изъ одной кассы, для учрежденія новой.

Кассы, открытыя на средства правительства дѣйствовали съ основнымъ капиталомъ въ 15,676 р. 7½ к., и обороты ихъ къ 1 января 1875 г. возрасли до 67,464 р. 46 к., т. е. оборотный капиталъ болѣе основнаго въ 4,3 раза. Въ кассахъ этихъ обращались, въ видѣ вклада: капиталы частныхъ лицъ—болѣе 18,000 руб., общественныя гминныя суммы—болѣе 11,000 р. и капиталы малолѣтнихъ—болѣе 15,000 р.

Въ 12 кассахъ, учрежденныхъ на средства общественныя, по преимуществу посадскія, дѣйствія коихъ, за исключеніемъ Равскаго уѣзда, открыты только въ 1873 году, съ основнымъ капиталомъ въ 20,090 руб. 64 коп., оборотный капиталъ возросъ до 30,694 руб. 2½ коп., т. е. оборотъ ихъ былъ въ 1,5 болѣе противъ основнаго капитала. Вклада въ нихъ было: 3797 руб., принадлежащихъ частнымъ лицамъ, 3528 р. 60 к. общественныхъ суммъ и только 338 р. 81 к. принадлежащихъ малолѣтнимъ.

Изъ этихъ главныхъ данныхъ обнаруживается, что кассы пользуются въ населеніи довѣріемъ и что частныя лица признаютъ выгоднымъ помѣщать свои капиталы въ кассы для процентовъ; что общественныя капиталы гминъ тоже обращались въ кассахъ, но вкладовъ было весьма мало, ибо вся

Видомоситъ

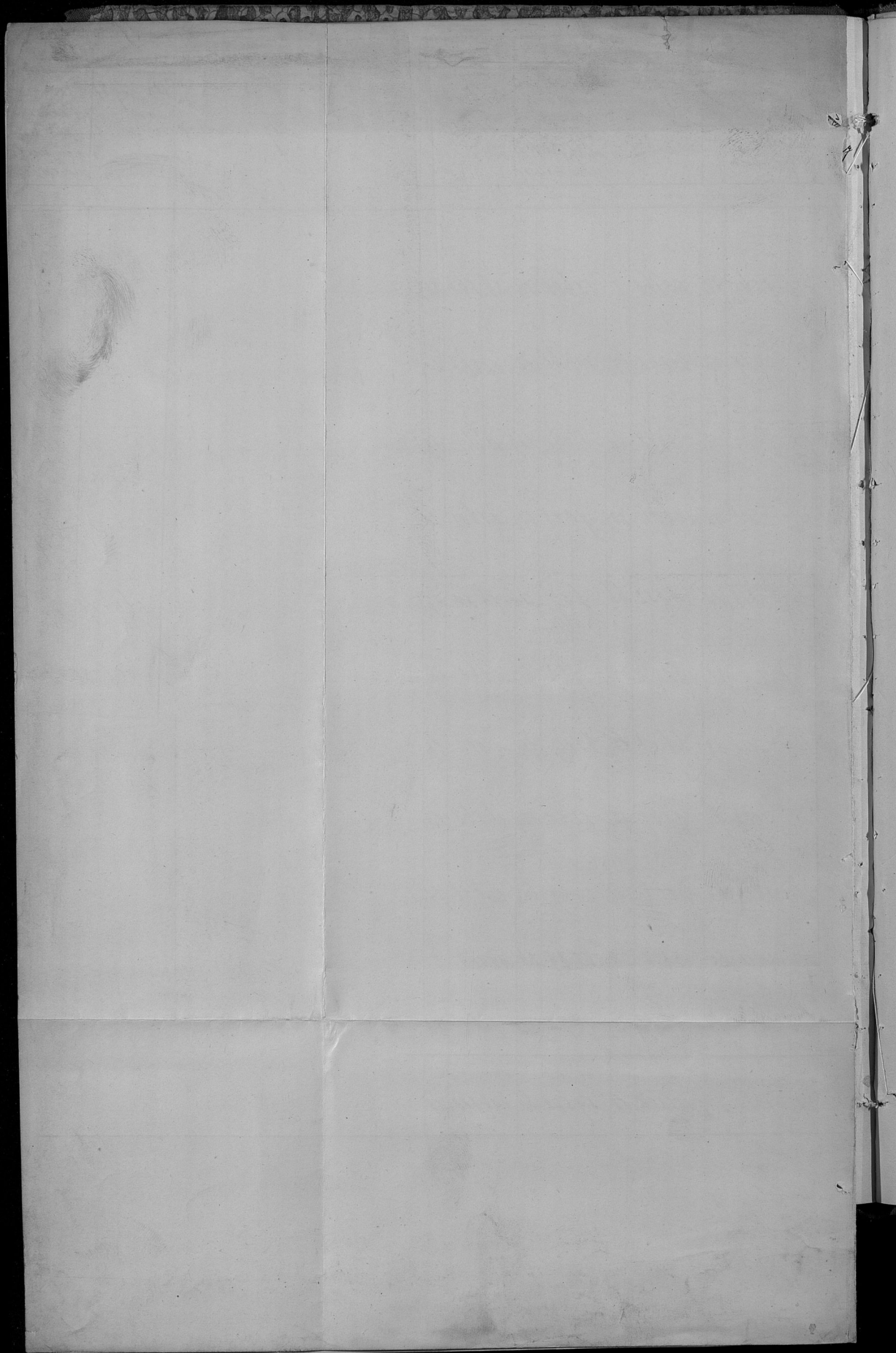
О доходахъ действительнаго поступившаго по ко-
рочамъ Петроковской губернии въ 1874 году

№ инвентария	Название породы	Породы скотоводства										Всего	Порода скотоводства	Всего	Порода скотоводства		
		Взросл.		Средн.		Молод.		Полн.		Полн.							
		коровы	быки	коровы	быки	коровы	быки	коровы	быки	коровы	быки						
		п	г	с	н	н	н	н	н	н	н	н	н	н	н	н	н
1	Тюльганская порода	12400	1000	1000	1000	1000	1000	1000	1000	1000	1000	1000	1000	1000	1000	1000	1000
2	Средняя порода	10000	1000	1000	1000	1000	1000	1000	1000	1000	1000	1000	1000	1000	1000	1000	1000
3	Средняя порода	10000	1000	1000	1000	1000	1000	1000	1000	1000	1000	1000	1000	1000	1000	1000	1000
4	Средняя порода	10000	1000	1000	1000	1000	1000	1000	1000	1000	1000	1000	1000	1000	1000	1000	1000
5	Средняя порода	10000	1000	1000	1000	1000	1000	1000	1000	1000	1000	1000	1000	1000	1000	1000	1000
6	Средняя порода	10000	1000	1000	1000	1000	1000	1000	1000	1000	1000	1000	1000	1000	1000	1000	1000
7	Средняя порода	10000	1000	1000	1000	1000	1000	1000	1000	1000	1000	1000	1000	1000	1000	1000	1000
8	Средняя порода	10000	1000	1000	1000	1000	1000	1000	1000	1000	1000	1000	1000	1000	1000	1000	1000
9	Средняя порода	10000	1000	1000	1000	1000	1000	1000	1000	1000	1000	1000	1000	1000	1000	1000	1000
10	Средняя порода	10000	1000	1000	1000	1000	1000	1000	1000	1000	1000	1000	1000	1000	1000	1000	1000
11	Средняя порода	10000	1000	1000	1000	1000	1000	1000	1000	1000	1000	1000	1000	1000	1000	1000	1000
	Всего	100000	10000	10000	10000	10000	10000	10000	10000	10000	10000	10000	10000	10000	10000	10000	10000

Директор - Тюльганский Скотоводческий

Счетовод В. М. Динин

Инвентаризатор



Введенное

О расходах, произведенных по со-
ртам Пензенской губернии в 1874 году

№ инвентаризации	Наименование объектов	С а с у о д н ы е н е с ы - в ы										Средств на инвентаризацию парфюмерии и т.п.	Средств на инвентаризацию парфюмерии и т.п.	
		Общественные здания	Общественные здания	Общественные здания	Общественные здания	Общественные здания	Общественные здания	Общественные здания	Общественные здания	Общественные здания	Общественные здания			
		г	г	г	г	г	г	г	г	г	г			
1	Торговый объект Торговля	7707 77	533 75	1454 51			1169 96				2263 22	10929 102	5495 49	57662 56
2	Объекты на участке 2/3 в лоты	12401 20	912 98	4627 66			4571 75				5929 125	2443 49	5765 16	52200 51
3	Торговый объект Набережная	2577 22	112 91	294 93			497 77				1220 42	4600 42	4617 23	9247 92
4	" " " " " "	5329 79	475 91	429 50			1071 76				2453 49	10200 67	6149 70	47020 62
5	" " " " " "	2010 74	225 72	259 65			1072 61				2018 47	2247 20	200	7447 22
6	" " " " " "	1562 4	270 72	12			196 49				564 62	2619 79	500	5119 77
7	" " " " " "	2164 71	401 25	27 41			251 26				4102 47	4907 42	3000	9907 42
8	" " " " " "	2679 97	177 11	100			532 97				1116 47	4704 42	5154 42	7207 51
9	Объекты на участке Торговля	5161 51	566 75	420 112			612 12				5229 42	10222 49		10222 49
10	" " " " " "	2401 57	121 57	74 22			277 32	3453 20	570 62	7029 7	3155 52	10144 59		
11	" " " " " "	2579 92	149 112	42 77			508 59				1045 92	4252 16	2214 62	6616 22
	Итого	45247 45	3941 72	2751 71			1165 112	3453 20	570 62	7029 7	10577 52	5602 62	44029 21	

Бухгалтер Торговля

Счетовод С.И.И.

Инвентаризация

A no m...
C

1 Type

2 Coct

3 G...
4

5

6

7

8

9

10 9/10

11

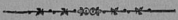
12

сумма составляет 15,019 р. Вклады общественных капиталов въ кассы, для обращенія изъ процентовъ, вносились послѣ неоднократныхъ убѣжденій и даже официальныхъ предложеній, съ цѣлью предупредить растраты этихъ суммъ и вообще неправильное распоряженіе штрафными суммами. Капиталы малолѣтнихъ рѣдко помѣщаются въ кассы; ихъ всего, съ 1869 года, помѣщено около 16,000 руб., а въ 12 кассъ, начиная съ 1873 г., вложено 338 р. 81 коп. Причины столь малаго поступленія капиталовъ малолѣтнихъ объясняются тѣмъ, что при раздѣлахъ наслѣдствъ имущества рѣдко продаются и покупаются на наличныя деньги; обыкновенно въ рѣшеніяхъ судовъ постановляется, что покупщикъ недвижимаго имущества или сонаслѣдникъ, остающійся на усадьбѣ, обязанъ удовлетворить малолѣтнихъ капиталомъ, имъ причитающимся, когда послѣдніе достигнутъ совершеннолѣтія, иногда съ процентами, иногда безъ процентовъ, и что должникъ обезпечиваетъ уплату своего долга усадьбой. Это послѣднее условіе крестьяне считаютъ какъ бы ипотечнымъ обезпеченіемъ на недвижимомъ имуществѣ. Въ виду присутствія было нѣсколько случаевъ составленія, какъ старыхъ, такъ и новыхъ регентальныхъ и нерегентальныхъ актовъ, въ которые эти условія, объ уплатѣ долговъ извѣстнымъ наслѣдникамъ, переходили изъ одного регентальнаго акта о куплѣ и продажѣ въ другой, при отчужденіи усадьбъ. Изложенное обстоятельство привлекло обычай оставлять долги малолѣтнихъ на недвижимомъ имуществѣ покупщика и составляетъ причину малыхъ и рѣдкихъ вкладовъ суммъ малолѣтнихъ въ кассы.

Не смотря на то, что долги кассы увеличивались и что случаи продажи имуществъ заемщиковъ, для пополненія долга кассамъ, не было, нельзя сказать, чтобы цѣль учрежденія, доставить удобный и недорогой кредитъ крестьянскому сословію, достигалась вполне. При ревизіи кассъ, постоянно обнаруживается, что ссуды, послѣ срока уплаты, остаются въ однихъ и тѣхъ же рукахъ по нѣскольку лѣтъ, что отсрочка заемщикамъ дѣлается не одинъ разъ послѣ срока, а по нѣсколько разъ сряду. Такимъ образомъ, кредитомъ пользуются избранныя лица, близкія по родственнымъ и другимъ отношеніямъ къ лицамъ, завѣдывающимъ кассами, а не въ порядкѣ заявленій, внесенныхъ въ книги.

Вообще, ссудо-сберегательныя кассы для населенія Привислинскаго края составляютъ учрежденія, къ которымъ земледѣльческое сословіе привыкаетъ годъ отъ году все болѣе и болѣе и къ которымъ оно стало относиться, не только сочувственно, но и съ сознаниемъ ихъ благихъ послѣдствій. Но дабы этотъ взглядъ населенія не измѣнился въ невыгодную сторону, учрежденія эти требуютъ еще самаго строгаго и

внимательнаго за ними наблюдёнія, которое не может ограничиваться однимъ контролемъ и повѣркою счетныхъ книгъ, а требуетъ разсмотрѣнія всѣхъ распоряженій, сдѣланныхъ завѣдывающими кассами.



ПРИЛОЖЕНІЯ.

UNIVERSITY OF TORONTO

О ФАБРИКАХЪ И ЗАВОДАХЪ

ВЪ ПЕТРОКОВСКОЙ ГУБЕРНИИ ЗА 1874 ГОДЪ.

Родъ фабрик и заво- довъ.	Губернскій городъ Петропавл.			Уездъ Петропав- ловск.			Уездный городъ Новородомск.			Уездъ Новородомск.			Уездный городъ Ченстоховъ.			Уездъ Ченстоховск.			Уездный городъ Бендизъ.			
	Число фабрик и заводовъ.	Сумма произ- водительности.	Число рабо- чихъ.	Число фабрик и заводовъ.	Сумма произ- водительности.	Число рабо- чихъ.	Число фабрик и заводовъ.	Сумма произ- водительности.	Число рабо- чихъ.	Число фабрик и заводовъ.	Сумма произ- водительности.	Число рабо- чихъ.	Число фабрик и заводовъ.	Сумма произ- водительности.	Число рабо- чихъ.	Число фабрик и заводовъ.	Сумма произ- водительности.	Число рабо- чихъ.	Число фабрик и заводовъ.	Сумма произ- водительности.	Число рабо- чихъ.	
1. Бумагопрядальни и фабрики хлопчатобумажныхъ изделий, какъ въ чистомъ, такъ въ сѣшанномъ съ другими материалами видѣ.	3	9020	14	9	6000	12	4	2520	—	—	—	—	—	—	—	—	—	—	—	—	—	—
2. Тканія заводскія и отдѣльные станки	—	—	—	—	—	—	—	—	22	9900	1025	11	3370	11	89	12470	89	—	—	—	—	—
3. Шерстяныя прядальни и фабрики суха и другихъ изделий изъ шерсти	—	—	—	1	10800	10	—	—	—	—	—	—	—	—	—	—	—	—	—	—	—	—
4. Заводы свелокарные	—	—	—	—	15	367160	74	—	1	184800	318	—	—	—	—	—	—	—	—	—	—	—
5. " воздухоулавливающие	—	—	—	—	—	—	—	—	28	390390	159	—	—	13	94400	56	—	—	—	—	—	—
6. " медоваренные	2	3040	6	—	—	—	—	—	8	8680	17	2	30000	17	5	9600	20	1	5230	5	—	—
7. " ливноваренные	2	14900	9	6	27710	13	—	—	—	—	2	28000	26	—	—	—	—	—	—	—	—	—
8. " водотягло (сеставаро)	1	15500	4	2	58890	33	—	—	—	—	—	—	—	—	—	—	—	—	—	—	—	—
9. " латочныя и сирочные	1	188130	107	—	—	—	—	—	—	—	—	—	—	—	—	—	—	—	—	—	—	—
10. Заводы углеродныя	2	3100	5	—	—	2	400	—	—	—	—	—	—	—	—	—	—	—	—	—	—	—
11. Маслобойни	2	7220	7	6.	2230	8	—	—	—	—	—	—	—	—	—	—	—	—	—	—	—	—
12. Фабрики цукорныя	—	—	—	—	—	—	—	—	—	—	—	—	—	—	—	—	—	—	—	—	—	—
13. " скиндары, доты и смолы	—	—	—	4	3980	4	—	—	—	—	—	—	—	—	—	—	—	—	—	—	—	—
14. Лесопильныя и старинныя фабрики	1	28000	30	7	65750	35	2	112500	2	29000	31	—	—	—	2	22480	52	—	—	—	—	—
15. Фабрики писчебумажныя	—	—	—	—	—	—	—	—	—	—	1	62500	44	—	—	800	2	—	—	—	—	—
16. Мельницы паровыя	—	—	—	—	—	—	1	75000	—	—	1	200000	31	—	—	—	—	—	—	—	—	—
17. " обыкновенныя водяныя и вътряныя	4	5500	8	126	492770	199	74	130730	30	13210	34	—	—	48	67970	64	1	6500	2	—	—	—
18. Печари булокъ и хлѣба	14	70000	50	—	—	3	1500	—	18	6300	18	20	105100	49	51	100000	80	4	5250	4	—	—
19. Фабрики крахмалныя	1	500	2	—	—	—	—	—	—	—	—	—	—	—	6	16000	24	—	—	—	—	—
20. Заводы ковшевые	2	6500	5	5	2760	7	—	—	13	6410	18	—	—	—	—	—	—	—	—	—	—	—
21. " сѣяльныя и мыловаренныя	2	52490	17	—	—	2	1500	—	—	—	2	15000	12	—	—	—	—	—	—	—	—	—
22. Заводы стеклянные	—	—	—	2	14380	41	—	—	1	60000	64	—	—	—	—	—	—	—	—	—	—	—
23. " производящія цементъ и известкы	—	—	—	—	14	11080	19	—	—	9350	8	—	—	9	78000	43	—	—	—	—	—	—
24. Заводы фарфоровыя	5	25700	95	4	4760	20	—	—	47	18460	72	—	—	7	16420	37	1	15000	71	—	—	—
25. Заводы земледѣльческихъ машинъ и орудій	1	6600	10	1	1680	4	—	—	—	—	—	—	—	2	6720	26	—	—	—	—	—	—
26. Заводы горючныя	—	—	—	—	—	—	—	—	—	—	—	—	—	—	—	—	—	—	—	—	—	—
27. Частныя каменноугольныя, газовойныя, свинцевыя копъ, горныя заводскія и копъ огнеупорной глины	—	—	—	—	—	—	—	—	—	—	—	—	—	—	—	—	—	—	—	—	—	—
28. Частныя желѣзные рудники и желѣзодобывательныя заводы	—	—	—	4	19850	32	—	—	5	17060	21	—	—	9	103692	282	1	108000	7	—	—	—

Родъ фабрикъ и заво- дствъ.	Уездный городъ Брянскъ.			Городъ Тотьма.			Уездъ Брянскъ.			Уездный городъ Гага.			Уездъ Равский.			Всего въ губерніи.			
	Число фабрикъ и заводовъ.	Сумма произ- водительности.	Число рабо- чихъ.	Число фабрикъ и заводовъ.	Сумма произ- водительности.	Число рабо- чихъ.	Число фабрикъ и заводовъ.	Сумма произ- водительности.	Число рабо- чихъ.	Число фабрикъ и заводовъ.	Сумма произ- водительности.	Число рабо- чихъ.	Число фабрикъ и заводовъ.	Сумма произ- водительности.	Число рабо- чихъ.	Число фабрикъ и заводовъ.	Сумма произ- водительности.	Число рабо- чихъ.	
1. Бумагопрядильни и фабрики хлопчатобумажныхъ изделий, хлопъ изъ чистого, такъ въ сибирскомъ съ другими матеріалами видѣ.	—	—	—	6	18500	34	—	—	—	—	—	—	3	4500	9	3778	10934490	12510	
2. Текстиль заведенія и отдѣльные станины	—	—	—	—	—	—	2008	39000	2	—	—	—	—	—	—	3992	99630	4001	
3. Шерстяныя прядильни и фабрики сукна и другихъ тканей изъ шерсти	28	23690	58	75	1197240	1799	5	461850	3	—	—	—	1	60420	112	260	5938270	4314	
4. Заводы свеклосахарныя	—	—	—	—	—	—	—	—	—	—	—	—	—	—	—	3	628800	1111	
5. " винокуренныя	—	—	—	—	—	—	11	176470	—	—	—	—	18	637420	103	107	2562820	594	
6. " медоваренныя	—	—	—	—	—	—	—	—	—	—	—	—	—	—	—	6	7000	16	
7. " пивоаренныя	1	1500	5	1	26000	7	5	20900	—	—	—	—	5	11610	20	49	381640	226	
8. " водочные (взгонныя)	—	—	—	—	—	—	—	—	1	6200	3	—	—	—	—	10	254650	87	
9. " латочные и сироч- ные	—	—	—	—	—	—	—	—	—	—	—	—	—	—	—	1	138130	107	
10. Заводы уксусные	—	—	—	—	—	—	2	2600	—	—	—	—	—	—	—	10	14970	24	
11. Маслобійныя	—	—	—	—	—	—	14	8000	—	—	—	—	2	530	5	52	101880	103	
12. Фабрики цукорныя	1	800	3	—	—	—	—	—	—	—	—	—	—	—	—	4	17850	39	
13. " сканнара, доты и смолы	—	—	—	—	—	—	2	1940	—	—	—	—	3	7110	10	13	31630	35	
14. Дюймовыя и столбныя фабрики	—	—	—	2	2500	7	2	12000	—	—	—	—	2	1350	5	90	568480	448	
15. Фабрики пачебумажныя	—	—	—	—	—	—	1	2750	—	—	—	—	3	6110	12	8	128920	107	
16. Мельницы паровыя	—	—	—	2	5250	6	—	—	—	—	—	—	4	4020	16	13	389290	102	
17. " обжигочныя водяныя и ветрянныя	—	—	—	—	—	—	88	21500	—	—	—	—	63	18250	32	746	2972810	1115	
18. Пивары блочныя и хлѣба	2	15450	4	20	30000	38	8	7000	3	40000	15	3	39350	8	263	976250	525		
19. Фабрики крахмалныя	—	—	—	—	—	—	1	3800	—	—	—	—	—	—	—	2	4300	14	
20. Заводы кожаненныя	4	2000	5	—	—	—	24	30800	—	—	—	—	5	14090	9	97	342980	210	
21. " сѣчяныя и мыловаренныя	—	—	—	—	—	—	2	7000	1	600	2	—	—	—	—	16	188660	67	
22. Заводы стеклянныя	—	—	—	—	—	—	—	—	—	—	—	—	—	—	—	3	74390	105	
23. " производящія це- ментъ и известь	—	—	—	—	—	—	1	2750	—	—	—	—	1	5000	7	38	288770	427	
24. Заводы кирпичныя	—	—	—	—	—	—	11	15000	—	—	—	—	5	4670	22	146	708030	797	
25. Заводы земледѣльческихъ машинъ и орудій	—	—	—	2	13000	23	—	—	—	—	—	—	—	—	—	—	11	347500	289
26. Заводы горючыя	—	—	—	—	—	—	1	300	—	—	—	—	—	—	—	3	4480	64	
27. Частныя каменноугольныя, гальмейныя, свинцевыя ко- пы, горныя заведенія и ко- пы ослеповой глазы	—	—	—	—	—	—	2	112700	—	—	—	—	—	—	—	—	18	1318553	2359
28. Частныя желѣзные рудни- ки и желѣзодѣлательныя заводы	—	—	—	—	—	—	2	20193	—	—	—	—	3	29580	85	41	544342	773	

ДВИЖЕНІЕ НАСЕЛЕНІЯ

ВЪ ПЕТРОКОВСКОЙ ГУБЕРНИИ ЗА 1874 ГОДЪ.

ГОРОДА И УЕЗДЫ.	Число браков.	Число родившихся.											Число умерших.	Прирост или убыль.	
		Законнорожденных.						Незаконнорожденных.							В С Е Г О.
		Мужского пола.			Женского пола.			Мужского пола.			Женского пола.				
		Мужского пола.	Женского пола.	Обоего пола.	Мужского пола.	Женского пола.	Обоего пола.	Мужского пола.	Женского пола.	Обоего пола.	Мужского пола.	Женского пола.			
Губернский городъ Петровскъ	234	375	363	73	28	24	52	403	387	790	266	228	494	296	
Уездъ Петроковский	817	2047	1956	400	48	53	101	2095	2009	4104	1216	1234	2450	1654	
Городъ Новородомскъ	47	127	124	23	7	8	15	134	132	266	61	60	121	145	
Уездъ Новородомскій	674	1336	1220	255	62	66	128	1398	1286	2684	1122	1184	2306	378	
Городъ Ченстоховъ	40	70	90	10	—	—	—	70	90	160	47	53	100	60	
Уездъ Ченстоховскій	811	2138	2099	423	60	51	111	2198	2150	4348	1221	1240	2461	1887	
Городъ Бендзвъ	60	105	75	18	1	1	2	106	76	182	62	52	114	68	
Уездъ Бендзвскій	619	1619	1774	335	34	39	73	1653	1813	3466	889	898	1787	1679	
Городъ Ласкъ	32	131	74	20	1	2	3	132	76	208	57	35	92	116	
Городъ Пабянице	71	174	204	37	7	5	12	181	209	390	101	89	190	200	
Уездъ Ласкскій	651	1806	1702	350	90	71	161	1896	1773	3669	1047	842	1889	1780	
Городъ Лодзь	258	927	796	172	23	17	40	950	813	1763	418	438	856	907	
Городъ Згеражъ	92	240	316	53	4	16	20	244	332	576	196	269	465	111	
Уездъ Лодзвскій	479	1316	1410	273	43	37	80	1359	1447	2806	803	836	1639	1167	
Городъ Брезны	54	137	138	27	2	2	4	139	140	279	73	61	134	145	
Городъ Томашовъ	78	139	118	25	6	4	10	145	122	267	79	83	162	105	
Уездъ Брезвнскій	417	1129	1080	229	41	46	87	1170	1126	2296	685	689	1374	922	
Городъ Рава	106	144	139	28	3	5	8	147	144	291	99	82	181	110	
Уездъ Равскій	426	1339	1430	270	44	40	84	1383	1470	2853	824	786	1610	1243	
Итого въ городахъ	1072	2569	2437	500	82	84	166	2651	2521	5172	1459	1450	2909	2263	
„ уездахъ	4894	12730	12671	2540	422	403	825	13152	13074	26226	7807	7709	15516	10710	
Всего въ губернн	5966	15299	15108	3040	304	487	991	15803	15595	31398	9266	9159	18425	12973	

Date	Income		Expenses		Balance
	From	To	For	To	
1891	100	100	100	100	100
1892	100	100	100	100	100
1893	100	100	100	100	100
1894	100	100	100	100	100
1895	100	100	100	100	100
1896	100	100	100	100	100
1897	100	100	100	100	100
1898	100	100	100	100	100
1899	100	100	100	100	100
1900	100	100	100	100	100
1901	100	100	100	100	100
1902	100	100	100	100	100
1903	100	100	100	100	100
1904	100	100	100	100	100
1905	100	100	100	100	100
1906	100	100	100	100	100
1907	100	100	100	100	100
1908	100	100	100	100	100
1909	100	100	100	100	100
1910	100	100	100	100	100
1911	100	100	100	100	100
1912	100	100	100	100	100
1913	100	100	100	100	100
1914	100	100	100	100	100
1915	100	100	100	100	100
1916	100	100	100	100	100
1917	100	100	100	100	100
1918	100	100	100	100	100
1919	100	100	100	100	100
1920	100	100	100	100	100
1921	100	100	100	100	100
1922	100	100	100	100	100
1923	100	100	100	100	100
1924	100	100	100	100	100
1925	100	100	100	100	100
1926	100	100	100	100	100
1927	100	100	100	100	100
1928	100	100	100	100	100
1929	100	100	100	100	100
1930	100	100	100	100	100
1931	100	100	100	100	100
1932	100	100	100	100	100
1933	100	100	100	100	100
1934	100	100	100	100	100
1935	100	100	100	100	100
1936	100	100	100	100	100
1937	100	100	100	100	100
1938	100	100	100	100	100
1939	100	100	100	100	100
1940	100	100	100	100	100
1941	100	100	100	100	100
1942	100	100	100	100	100
1943	100	100	100	100	100
1944	100	100	100	100	100
1945	100	100	100	100	100
1946	100	100	100	100	100
1947	100	100	100	100	100
1948	100	100	100	100	100
1949	100	100	100	100	100
1950	100	100	100	100	100
1951	100	100	100	100	100
1952	100	100	100	100	100
1953	100	100	100	100	100
1954	100	100	100	100	100
1955	100	100	100	100	100
1956	100	100	100	100	100
1957	100	100	100	100	100
1958	100	100	100	100	100
1959	100	100	100	100	100
1960	100	100	100	100	100
1961	100	100	100	100	100
1962	100	100	100	100	100
1963	100	100	100	100	100
1964	100	100	100	100	100
1965	100	100	100	100	100
1966	100	100	100	100	100
1967	100	100	100	100	100
1968	100	100	100	100	100
1969	100	100	100	100	100
1970	100	100	100	100	100
1971	100	100	100	100	100
1972	100	100	100	100	100
1973	100	100	100	100	100
1974	100	100	100	100	100
1975	100	100	100	100	100
1976	100	100	100	100	100
1977	100	100	100	100	100
1978	100	100	100	100	100
1979	100	100	100	100	100
1980	100	100	100	100	100
1981	100	100	100	100	100
1982	100	100	100	100	100
1983	100	100	100	100	100
1984	100	100	100	100	100
1985	100	100	100	100	100
1986	100	100	100	100	100
1987	100	100	100	100	100
1988	100	100	100	100	100
1989	100	100	100	100	100
1990	100	100	100	100	100
1991	100	100	100	100	100
1992	100	100	100	100	100
1993	100	100	100	100	100
1994	100	100	100	100	100
1995	100	100	100	100	100
1996	100	100	100	100	100
1997	100	100	100	100	100
1998	100	100	100	100	100
1999	100	100	100	100	100
2000	100	100	100	100	100

О ПОСТУПЛЕНИИ СБОРОВЪ

ВЪ ПЕТРОКОВСКОЙ ГУБЕРНИИ ЗА 1874 ГОДЪ.

О ПОДАТЯХ И НЕДОИМКАХ ВЕТРОКОВСКОЙ ГУБЕРНИ ЗА 1874 ГОДЪ.

РОДЫ ПОДАТЕЙ.	Слѣдовало вступить.		Вновь причислено.		Исключено.		Взыскано.		Осталось къ 1-му января 1875 года.															
	Недоимокъ.		Оклада.		Недоимокъ.		Оклада.		Недоимокъ.		Оклада.		Всего.											
	Рубль.	Коп.	Рубль.	Коп.	Рубль.	Коп.	Рубль.	Коп.	Рубль.	Коп.	Рубль.	Коп.	Рубль.	Коп.										
	Рубль.	Коп.	Рубль.	Коп.	Рубль.	Коп.	Рубль.	Коп.	Рубль.	Коп.	Рубль.	Коп.	Рубль.	Коп.										
I. Подати и окладные платежи.																								
Основной дворянскій поземельный налог	10116	26	148510	94	837	59 1/2	1790	28	1692	96 1/2	6095	56	2705	24	141415	15	6555	65 1/2	2790	51 1/2	9346	16 1/2		
Добавочный дворянскій поземельный налог	5984	54	75434	82	365	82 1/2	1182	88	860	70 1/2	3154	16 1/2	2199	23	72126	14 1/2	3290	43	1337	39	4627	82		
Основной крестьянскій поземельный налог	1850	98 1/2	160763	35	102	18 1/2	1207	11	209	30 1/2	2512	24	1163	81 1/2	158712	75 1/2	580	5	745	50	1325	55		
Добавочный крестьянскій поземельный налог	1989	44 1/2	78608	99 1/2	32	87 1/2	603	18	43	41	348	36	1620	28	78307	92	358	62 1/2	555	87 1/2	914	50		
Подымная подать съ дворянскихъ имѣній съ присоединеномъ къ ней 50% прибавкомъ	14918	85	52265	70	1113	43 1/2	292	—	8376	8 1/2	2093	60	2183	90	48725	48	5472	30	1738	62	7210	92		
Подымная подать съ крестьянскихъ усадебъ	5131	14 1/2	184553	15	970	50	1347	—	389	31	3192	84	3509	60	181919	24	2202	73 1/2	788	7	2990	80 1/2		
Подымная подать по городамъ	1244	33 1/2	40089	55	—	1/2	—	—	155	20	24	—	631	95	39948	46	457	19	117	9	574	28		
Лавная подать	—	—	126	44	—	—	—	—	126	44	—	—	—	—	—	—	—	—	—	—	—	—	—	
Контингентскъ дворянскій по городамъ	305	71	1296	68	—	—	—	—	—	—	—	—	134	55	1208	94	171	16	—	—	87	74	258	90
Экзекуционные штрафы	1890	60 1/2	—	—	—	—	—	—	1890	60 1/2	—	—	—	—	—	—	—	—	—	—	—	—	—	
Итого податей	43558	31 1/2	741523	18 1/2	3422	41 1/2	6422	43	3744	2 1/2	17420	76 1/2	14148	56 1/2	722364	9	19088	14 1/2	8160	80	27248	94 1/2	—	—
II. Податныхъ недоимокъ разсроченныхъ и отсроченныхъ.																								
Съ помѣщиковъ и другихъ лицъ	185	72	—	—	187	56	353	—	185	72	—	—	—	—	—	—	187	56	353	—	540	56	—	—
III. Другихъ разныхъ взысканій.																								
По вѣдомству министерства финансовъ.																								
Департамента государственнаго казначейства	56594	75 1/2	18810	34 1/2	25102	95	854	23	8722	58	5674	47 1/2	7613	95	12199	20	54361	17 1/2	1790	99	56152	16 1/2	—	—
Горнаго департамента	—	—	199	29	—	—	—	—	122	7	—	—	—	—	322	5	—	—	—	—	—	—	—	—
Департамента неокладныхъ сборовъ	14670	87 1/2	31797	69	1665	99	23365	95	924	10 1/2	1488	13	6216	92	52000	27	9195	84 1/2	1675	28	10871	12 1/2	—	—
Департамента торговли и мануфактуръ	1629	60	—	—	1608	50	71	9	353	35	—	—	1391	60	58	50	1491	15	13	—	1504	15	—	—

Date		Particulars		Amount	
Year	Month	To	By	Rs.	P.
1904	12	Balance		100	00
1905	1
1905	2
1905	3
1905	4
1905	5
1905	6
1905	7
1905	8
1905	9
1905	10
1905	11
1905	12
1906	1
1906	2
1906	3
1906	4
1906	5
1906	6
1906	7
1906	8
1906	9
1906	10
1906	11
1906	12
1907	1
1907	2
1907	3
1907	4
1907	5
1907	6
1907	7
1907	8
1907	9
1907	10
1907	11
1907	12
1908	1
1908	2
1908	3
1908	4
1908	5
1908	6
1908	7
1908	8
1908	9
1908	10
1908	11
1908	12
1909	1
1909	2
1909	3
1909	4
1909	5
1909	6
1909	7
1909	8
1909	9
1909	10
1909	11
1909	12
1910	1
1910	2
1910	3
1910	4
1910	5
1910	6
1910	7
1910	8
1910	9
1910	10
1910	11
1910	12
1911	1
1911	2
1911	3
1911	4
1911	5
1911	6
1911	7
1911	8
1911	9
1911	10
1911	11
1911	12
1912	1
1912	2
1912	3
1912	4
1912	5
1912	6
1912	7
1912	8
1912	9
1912	10
1912	11
1912	12
1913	1
1913	2
1913	3
1913	4
1913	5
1913	6
1913	7
1913	8
1913	9
1913	10
1913	11
1913	12
1914	1
1914	2
1914	3
1914	4
1914	5
1914	6
1914	7
1914	8
1914	9
1914	10
1914	11
1914	12
1915	1
1915	2
1915	3
1915	4
1915	5
1915	6
1915	7
1915	8
1915	9
1915	10
1915	11
1915	12
1916	1
1916	2
1916	3
1916	4
1916	5
1916	6
1916	7
1916	8
1916	9
1916	10
1916	11
1916	12
1917	1
1917	2
1917	3
1917	4
1917	5
1917	6
1917	7
1917	8
1917	9
1917	10
1917	11
1917	12
1918	1
1918	2
1918	3
1918	4
1918	5
1918	6
1918	7
1918	8
1918	9
1918	10
1918	11
1918	12
1919	1
1919	2
1919	3
1919	4
1919	5
1919	6
1919	7
1919	8
1919	9
1919	10
1919	11
1919	12
1920	1
1920	2
1920	3
1920	4
1920	5
1920	6
1920	7
1920	8
1920	9
1920	10
1920	11
1920	12
1921	1
1921	2
1921	3
1921	4
1921	5
1921	6
1921	7
1921	8
1921	9
1921	10
1921	11
1921	12
1922	1
1922	2
1922	3
1922	4
1922	5
1922	6
1922	7
1922	8
1922	9
1922	10
1922	11
1922	12
1923	1
1923	2
1923	3
1923	4
1923	5
1923	6
1923	7
1923	8
1923	9
1923	10
1923	11
1923	12
1924	1
1924	2
1924	3
1924	4
1924	5
1924	6
1924	7
1924	8
1924	9
1924	10
1924	11
1924	12
1925	1
1925	2
1925	3
1925	4
1925	5
1925	6
1925	7
1925	8
1925	9
1925	10
1925	11
1925	12
1926	1	

ГОРОДА И УЕЗДЫ.	Н Е Д О И М О К Ъ.													
	По земельным налогам.		По подымной подати.		Влажной подати и завержко- вой контингенсы.		По исполнитель- ным штрафам.		По разсрочке недомог.		По разным вза- скам.		В С Е Г О.	
	Рубль.	Коп.	Рубль.	Коп.	Рубль.	Коп.	Рубль.	Коп.	Рубль.	Коп.	Рубль.	Коп.	Рубль.	Коп.
Губернский город Петроков	3	15	156	75	—	—	2194	43	—	—	22234	24	24588	57
Петроковский Уезд	3162	78	1775	65	—	—	6405	50	—	—	72617	89	83961	82
Город Новороманов	—	—	—	—	238	97	34	66	—	—	—	—	273	63
Новоромановский Уезд	6081	69	2287	58	—	—	9485	91	—	—	19959	62	37844	80
Город Немогохов	—	—	—	—	—	—	877	14	—	—	5663	22 $\frac{1}{2}$	6540	36 $\frac{1}{2}$
Ченстоховский Уезд	4119	4 $\frac{1}{2}$	3566	23	—	—	25799	13 $\frac{1}{2}$	—	—	54230	9	87714	50
Город Вендич	—	—	259	67	5	75	105	6	—	—	571	16	941	64
Вендичский Уезд	—	—	936	46	—	—	13783	66	—	—	29532	67	44252	80
Город Ласк	587	55 $\frac{1}{4}$	211	50	—	—	6678	8	—	—	11638	55	19115	68 $\frac{1}{4}$
Ласкский Уезд														
Город Лох	—	—	1	40	—	—	635	49	—	—	2964	66	3601	55
Лодзинский Уезд	—	—	180	—	—	—	3728	92	—	—	10818	10 $\frac{1}{2}$	14727	2 $\frac{1}{2}$
Город Брезны	—	—	156	46	—	—	3149	1	—	—	4224	15	7529	62
Брезненский Уезд	716	46	358	—	—	—	15802	5	—	—	43168	57	60045	8
Город Рава	—	—	—	14	18	—	58	98	—	—	2019	29	2092	45
Равский Уезд	1968	82 $\frac{1}{4}$	1001	39	—	—	606	32	—	—	17748	25	22324	79
Итого	16639	50 $\frac{1}{4}$	10891	10	238	90	89344	34 $\frac{1}{2}$	—	—	298420	47	415554	32 $\frac{1}{4}$

O N M D

1880		1881		1882		1883		1884	
Year	Month	Year	Month	Year	Month	Year	Month	Year	Month
1880	12	1881	12	1882	12	1883	12	1884	12
1880	11	1881	11	1882	11	1883	11	1884	11
1880	10	1881	10	1882	10	1883	10	1884	10
1880	9	1881	9	1882	9	1883	9	1884	9
1880	8	1881	8	1882	8	1883	8	1884	8
1880	7	1881	7	1882	7	1883	7	1884	7
1880	6	1881	6	1882	6	1883	6	1884	6
1880	5	1881	5	1882	5	1883	5	1884	5
1880	4	1881	4	1882	4	1883	4	1884	4
1880	3	1881	3	1882	3	1883	3	1884	3
1880	2	1881	2	1882	2	1883	2	1884	2
1880	1	1881	1	1882	1	1883	1	1884	1
1880	12	1881	12	1882	12	1883	12	1884	12
1880	11	1881	11	1882	11	1883	11	1884	11
1880	10	1881	10	1882	10	1883	10	1884	10
1880	9	1881	9	1882	9	1883	9	1884	9
1880	8	1881	8	1882	8	1883	8	1884	8
1880	7	1881	7	1882	7	1883	7	1884	7
1880	6	1881	6	1882	6	1883	6	1884	6
1880	5	1881	5	1882	5	1883	5	1884	5
1880	4	1881	4	1882	4	1883	4	1884	4
1880	3	1881	3	1882	3	1883	3	1884	3
1880	2	1881	2	1882	2	1883	2	1884	2
1880	1	1881	1	1882	1	1883	1	1884	1

Родъ преступлений.	Число преступлений.		ВЪ ТОМЪ ЧИСЛѢ.										Другихъ родовыхъ.		ВОЗРАСТЪ ПРЕСТУПНИКОВЪ.																
			Число осужденныхъ.		Дворять восток.		Дворять денныхъ.		Купцовъ.		Младшихъ.				Крестыныхъ.		Ниже 17		17—20		21—30		31—40		41—50		51—60		Свыше 60		
	м.	ж.	м.	ж.	м.	ж.	м.	ж.	м.	ж.	м.	ж.	м.	ж.	м.	ж.	м.	ж.	м.	ж.	м.	ж.	м.	ж.	м.	ж.	м.	ж.			
Преступленія противъ чести и ограждающихъ оную постановлений	21	11	6	—	—	—	—	—	—	7	3	3	1	—	2	1	—	—	1	1	5	3	5	2	—	—	—	—	—	—	
Преступленія противъ порядка управленія	122	189	21	2	1	1	—	2	—	26	3	128	12	—	31	4	1	—	8	1	56	16	54	10	29	3	25	1	6	—	
Преступленія по службѣ государственной и общественной	70	72	14	—	3	—	—	1	1	16	—	43	8	—	10	4	—	—	4	2	27	3	22	—	19	3	5	1	—	—	
Преступленія противъ постановленій о военной повинности	172	169	—	1	—	2	—	5	—	22	—	125	—	—	14	—	5	—	76	—	75	9	2	—	2	—	—	—	—	—	
Преступленія противъ имущества и доходовъ князей	232	263	45	3	—	2	—	32	3	34	5	172	27	—	22	8	1	—	1	—	29	10	115	22	87	11	29	—	3	—	
Преступленія противъ общественаго благоустройства	291	204	50	—	—	1	—	14	2	36	17	127	24	—	29	4	20	2	18	9	43	13	57	11	37	9	18	6	11	—	
Преступленія противъ жизни, здравія и чести частныхъ лицъ	640	726	153	5	—	10	1	33	9	169	40	377	82	—	31	22	17	2	33	18	272	66	184	34	132	24	69	6	20	2	
Преступленія противъ правъ семейственныхъ	23	21	6	—	—	—	—	—	—	3	1	11	6	—	6	—	—	—	1	—	—	8	2	6	2	4	1	2	—	1	—
Преступленія противъ собственности частныхъ лицъ	1126	1297	321	2	1	5	—	94	25	204	58	759	189	—	430	51	46	8	87	27	338	81	401	104	278	69	108	13	50	8	
Итого	2697	2952	616	13	5	21	1	181	40	517	127	1745	349	—	75	94	90	13	228	58	853	203	846	185	588	120	256	27	91	10	

Города и уѣзды.	Въ зимніе мѣсяцы.			Въ весенніе мѣсяцы.			Въ лѣтніе мѣсяцы.			Въ осенніе мѣсяцы.			Всего въ году.			Причина пожаровъ.				
	Число пожаровъ.	Число потерѣн-ныхъ дѣловъ.	Сумма убытковъ.	Число пожаровъ.	Число потерѣн-ныхъ дѣловъ.	Сумма убытковъ.	Число пожаровъ.	Число потерѣн-ныхъ дѣловъ.	Сумма убытковъ.	Число пожаровъ.	Число потерѣн-ныхъ дѣловъ.	Сумма убытковъ.	Число пожаровъ.	Число потерѣн-ныхъ дѣловъ.	Сумма убытковъ.	Отъ молніи.	Отъ куряно-го употребленія свѣчи и свѣчъ.	Отъ неосторож-ности.	Отъ поджога.	Отъ другихъ причинъ.
Губернскій городъ Петровскъ	3	5	1100	1	1	1010	2	14	278	1	1	77	7	21	4967	—	—	—	—	7
Уѣздъ Петровскій	8	10	6620	11	18	5251	13	124	8113	8	16	21867	40	168	114877	3	3	7	6	21
Городъ Новоромовскъ	1	1	1700	2	6	5260	1	2	1151	—	—	—	4	9	18475	—	—	—	1	3
Уѣздъ Новоромовскій	3	3	576	3	3	270	15	19	908	13	49	11712	34	74	21647	2	1	2	11	18
Городъ Ченстоховъ	1	1	87	2	13	1138	3	31	1067	6	10	1630	12	55	13530	—	1	—	5	6
Уѣздъ Ченстоховскій	9	16	3925	9	14	6698	14	44	664	14	26	5734	46	100	22999	4	5	5	—	32
Городъ Бендзинъ	—	—	—	—	—	—	1	1	1	—	—	—	1	1	10	—	—	—	—	1
Уѣздъ Бендзинскій	5	8	4115	3	3	487	26	155	16117	9	17	23209	43	183	188984	2	—	10	9	22
Городъ Ласкъ	—	—	—	—	—	—	1	52	9027	—	—	—	1	52	90270	—	—	—	1	—
Городъ Набианце	—	—	—	—	—	—	—	—	1	5	567	1	5	567	—	—	—	—	—	1
Уѣздъ Ласкскій	11	19	3950	6	8	940	13	48	2180	12	25	2340	42	100	29030	—	11	4	19	8
Городъ Лодзь	3	3	206610	—	—	—	7	7	317	—	—	—	10	10	209731	—	—	1	—	9
Городъ Згеракъ	—	—	—	1	3	2820	2	6	1047	—	—	—	3	9	13310	—	—	2	—	1
Уѣздъ Лодзинскій	6	6	3050	4	5	1460	5	8	257	3	3	2720	18	22	9780	—	—	3	—	15
Городъ Брезина	—	—	—	—	—	—	1	1	1	—	—	—	1	1	48	—	—	—	1	—
Городъ Томашовъ	1	1	450	—	—	—	1	2	21	—	—	—	2	3	693	—	—	1	1	—
Уѣздъ Брезинскій	1	2	1057	1	1	192	7	15	771	6	15	679	15	33	9644	1	2	4	2	6
Городъ Рава	—	—	—	—	—	—	—	—	—	—	—	—	—	—	—	—	—	—	—	—
Уѣздъ Равскій	5	7	2316	2	2	95	5	5	128	1	1	450	13	15	4146	1	—	1	—	11
Всего въ городахъ	9	11	209947	6	23	10228	19	116	12918	8	16	2274	42	166	351601	—	2	4	8	28
„ уѣздахъ	48	71	25609	39	54	15393	98	418	29138	66	152	68711	251	695	401107	13	22	36	47	133
Всего въ губерніи	57	82	235556	45	77	25621	117	534	42056	74	168	70985	293	861	752708	13	24	40	55	161

(*) Сумма эта выражаетъ дѣйствительную стоимость спорившихъ въ 1874 году въ губерніи, а не ту, которая принята въ застрахованіи во взаимномъ губернскомъ страхованіи.

Вѣдомость N 8.

О ЧИСЛѢ УЧЕБНЫХЪ ЗАВЕДЕНІЙ И УЧАЩИХСЯ

ВЪ ПЕТРОКОВСКОЙ ГУБЕРНИИ ЗА 1874 ГОДЪ.

НАЗВАНИЕ УЧЕБНЫХ ЗАВЕДЕНИЙ.	Въ губернской роде.			въ уездныхъ и другихъ городахъ.			Въ уездахъ.			Всего въ губерніи.			
	Число учебныхъ заведеній.	Число учащихся.		Число учебныхъ заведеній.	Число учащихся.		Число учебныхъ заведеній.	Число учащихся.		Число учебныхъ заведеній.	Число учащихся.		
		Муж. пола.	Жен. пола.		Муж. пола.	Жен. пола.		Муж. пола.	Жен. пола.		Муж. пола.	Жен. пола.	Обоего пола.
Петровская мужская классическая гимназія	1	269	—	—	—	—	—	—	1	269	—	269	
При ней приготовительный классъ	1	37	—	—	—	—	—	—	1	37	—	37	
Ченстоховская мужская прогимназія	—	—	1	141	—	—	—	—	1	141	—	141	
При ней приготовительный классъ	—	—	1	42	—	—	—	—	1	42	—	42	
Петровская 4-хъ классная женская прогимназія	1	—	—	—	—	—	—	—	1	—	102	102	
Лодзинское высшей ремесленное училище	—	—	1	192	—	—	—	—	1	192	—	192	
Лодзинское мужское 2-хъ классное приготовительное училище	—	—	1	120	—	—	—	—	1	120	—	120	
Начальныхъ народныхъ училищъ	4	250	35	3691	2148	342	14500	9230	381	18441	11493	29934	
Воскресно-ремесленныхъ училищъ	1	69	41	874	—	1	56	—	13	999	—	999	
Еврейскихъ начальныхъ училищъ	1	60	4	454	113	—	—	—	5	514	113	627	
Частныхъ учебныхъ заведеній	2	85	12	351	395	1	—	60	15	436	505	941	
Духовно-евангелическихъ училищъ или такъ называемыхъ:													
Канторовъ Аутобургскихъ	—	—	—	—	—	71	1411	1186	71	1411	1186	2597	
Резорматскихъ	—	—	—	—	—	4	71	52	4	71	52	123	
Итого	11	770	256	5865	2656	419	16038	10528	496	22673	13451	36124	

On 8p
neg. 5p

11

