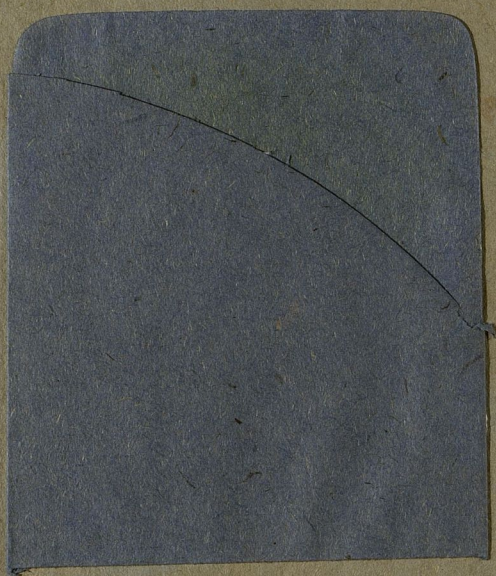
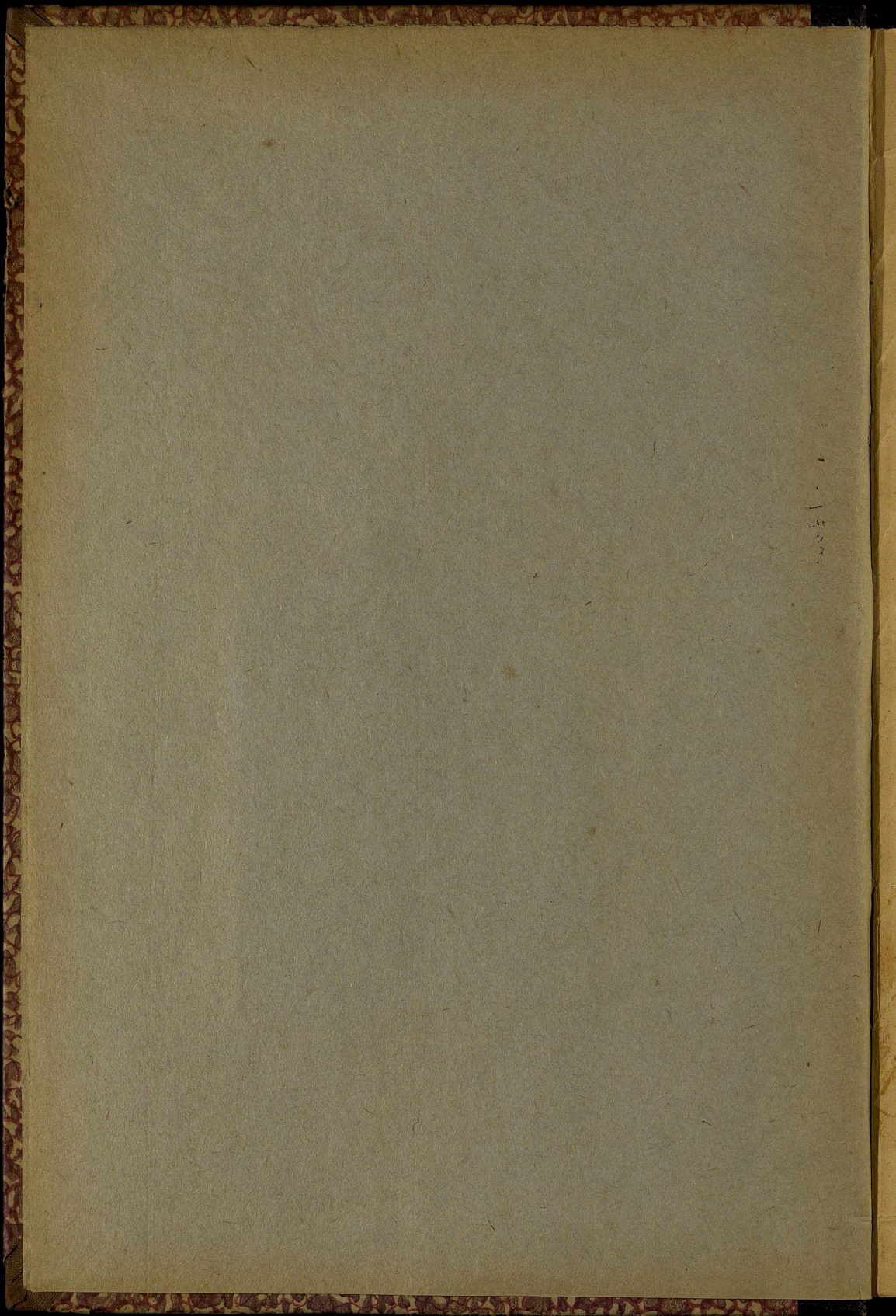


I / 5113  
- 1879 -





I  
5113



Ц.Ч.90  
I  
5113  
ПРИЛОЖЕНИЕ КО ВСЕПОДДАННЬИШЕМУ ОТЧЕТУ

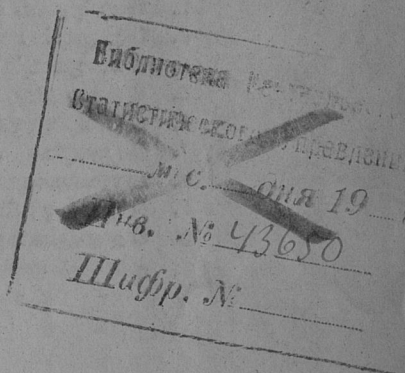
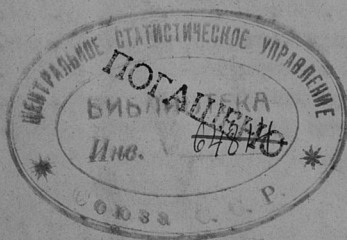
190773

Х-3  
194

# ОБЗОРЪ \* ПЕТРОВСКОЙ ГУБЕРНИИ

ЗА 1879 ГОДЪ.

(ANN 617)



НЭТ

Госуд. публичная  
историческая  
Библиотека РСФСР  
№ 34363 1981 г.

# ОГЛАВЛЕНИЕ.

## I. Естественныя и производительныя силы губерніи и экономическая дѣятельность ея населенія.

	стр.
Земледѣліе . . . . .	1
Обезпеченіе народнаго продовольствія . . . . .	3
Промышленность заводская и фабричная . . . . .	4
Торговля . . . . .	6
Движеніе населенія . . . . .	8

## II. Подати и повинности.

Окладныя и неокладныя . . . . .	11
Государственныя и губернскія земскія сборы . . . . .	13
а) Транспортный сборъ . . . . .	13
б) Страховой сборъ . . . . .	13
в) Сборъ съ рогатаго скота . . . . .	14
г) Дорожный сборъ . . . . .	16
д) Квартирный сборъ . . . . .	17
Городскія доходы и расходы . . . . .	18
Акцизный сборъ . . . . .	21
Отправленіе натуральныхъ повинностей . . . . .	22
I. О выполненіи призыва новобранцевъ въ 1879 году . . . . .	22
II. О дѣйствіяхъ присутствій по воинской повинности въ теченіи отчетнаго года . . . . .	26
III. О расходахъ по призыву и приему на службу и на содержаніе уѣздныхъ присутствій въ теченіи отчетнаго года . . . . .	27
Квартирная повинность . . . . .	28
Дорожная повинность . . . . .	30
Подводная повинность . . . . .	30

## III. Общественное благоустройство и благочиніе.

Казенныя и общественныя зданія . . . . .	30
Дороги и мосты . . . . .	31
Почты . . . . .	31
Народная нравственность . . . . .	31
Арестанты, тюрьмы и этапы . . . . .	33
Пожары . . . . .	36
Различныя происшествія и народныя бѣдствія . . . . .	38

#### IV. Народное здравіе и общественное призрѣніе.

Врачи . . . . .	стр. 38
Больницы . . . . .	39
Эпидеміи и эпизоотіи . . . . .	41
Насильственныя и случайныя смерти . . . . .	41
Богадѣльни и пріюты . . . . .	42

#### V. Народное просвѣщеніе.

Учебныя заведенія . . . . .	43
Народное образованіе . . . . .	45
Ученныя общества, музеи, бібліотеки и проч. . . . .	45

Свѣдѣнія губернскаго по крестьянскимъ дѣламъ присутствія . . . . .	46
--	----

О гминныхъ сборахъ . . . . .	47
О ссудосберегательныхъ кассахъ . . . . .	48

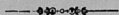
#### Вѣдомости, приложенныя къ обзору губерніи.

1. О посѣвѣ и урожаѣ хлѣба . . . . .	№ 1
2. О фабрикахъ и заводахъ . . . . .	№ 2
3. О движеніи населенія . . . . .	№ 3
4. О поступленіи сборовъ . . . . .	№ 4 лит. А
5. О распредѣленіи недоимокъ по уѣздамъ и городамъ . . . . .	№ 4 лит. Б
6. О числѣ и родѣ преступленій . . . . .	№ 5
7. О пожарахъ . . . . .	№ 6
8. О числѣ насильственныхъ и случайныхъ смертей . . . . .	№ 7
9. О числѣ учебныхъ заведеній и учащихся . . . . .	№ 8
10. О доходахъ и расходахъ городскихъ кассъ . . . . .	№ 9



# ОБЗОРЪ ПЕТРОКОВСКОЙ ГУБЕРНІИ

ЗА 1879 ГОДЪ.



## I. ЕСТЕСТВЕННЫЯ И ПРОИЗВОДИТЕЛЬНЫЯ СИЛЫ ГУБЕРНІИ И ЭКОНОМИЧЕСКАЯ ДѢЯТЕЛЬНОСТЬ ЕЯ НАСЕЛЕНІЯ.

### а) Земледѣліе.

Минувшій 1879 годъ, съ ранней весны отличавшійся холодною и весьма дождливою погодою, представлялъ земледѣльческому населенію губерніи весьма невыгодныя условія, какъ при посѣвѣ, такъ и при уборкѣ хлѣбовъ и трудъ хлѣбопашца, значительно увеличиваемый не совсѣмъ благодарною почвою, не былъ вознагражденъ такимъ избыткомъ, какой далъ урожай предшествовавшаго года; преимущественно далъ плохіе результаты урожай картофеля, коего въ 1879 году собрано было менѣе, чѣмъ въ 1878 году, почти на полтора миліона четвертей. Впрочемъ, разница эта, кромѣ неминуемаго увеличенія цѣны, какого-либо особаго вреднаго вліянія на крестьянское хозяйство не имѣла и лишь въ пограничныхъ Ченстоховскомъ и Бендинскомъ уѣздахъ, гдѣ кромѣ указанныхъ, неблагоприятныхъ для земледѣльца, условій, происшедшимъ, влѣдствіе сильнаго ливня, на значительномъ пространствѣ наводненіемъ, причинено было убытка въ попорченныхъ посѣвахъ, свыше чѣмъ на сто тысячъ рублей, въ нѣкоторыхъ, сильнѣе пострадавшихъ крестьянскихъ хозяйствахъ, явится необходимость къ покупкѣ зерна и картофеля на посѣвъ. Въ крупныхъ же и другихъ помѣщичьихъ и арендаторскихъ имѣніяхъ, гдѣ ведется вполне рациональное хозяйство, никакихъ измѣненій въ отчетномъ году не произошло.

Вредное вліяніе климатическихъ условій отчетнаго года, отразилось главнымъ образомъ на озимыхъ хлѣбахъ, яровые же почти не пострадали, такъ какъ посѣву и уборкѣ таковыхъ сопутствовали хорошіе дни.

Засимъ въ воздѣлываніи льна, пеньки, маслособныхъ семянъ, овощей и плодовъ, а равно въ винокурениі, служащемъ въ здѣшнихъ имѣніяхъ лишь подспорьемъ сельскаго хозяйства, никакихъ существенныхъ перемѣнъ, ни въ увеличеніи, ни въ уменьшеніи производства, не замѣчалось.

При разсмотрѣннн результатовъ урожая 1879 года оказывается, что средняя цифра по уѣздамъ составляетъ: для озимаго самъ 4,2, для яроваго самъ 3,8 и для картофеля самъ 3,9. Посѣвы и урожай въ отчетномъ году по уѣздамъ выражаются слѣдующею таблицею:

У ѣ з д ы:	Посѣяно четвертей.			Снято четвертей.		
	Ози- маго.	Яро- ваго.	Кар- тофе- ля.	Ози- маго.	Яро- ваго.	Кар- тофе- ля.
Петроковскій . .	43300	42275	77300	214450	210319	472990
Новорадомскій . .	31232	46108	80844	140404	156248	242532
Ченстоховскій . .	32793	35421	62945	133817	141210	370432
Бендзинскій . . .	18878	26172	64460	51718	77624	214263
Ласкскій . . . . .	42400	70948	134202	174160	289528	389300
Лодзинскій . . . .	20813	21319	48597	85152	100995	171000
Брезинскій . . . .	29128	29360	69495	127235	113572	278310
Равскій . . . . .	28875	23668	44936	118759	88981	178528
Итого въ губерніи: въ 1879 году	247469	295271	582779	1045695	1178477	2317265
„ 1878 „	260401	308112	586056	1220661	1395131	3794183

Таблица эта указываетъ, что въ 1879 году, какъ посѣяно, такъ и снято хлѣбовъ менѣе, чѣмъ въ предшествовавшемъ году, а именно:

Посѣяно озимыхъ хлѣбовъ менѣе на . . . . . 12,932 чет.  
и снято менѣе на . . . . . 12,841 „  
Яровыхъ хлѣбовъ посѣяно менѣе на . . . . . 3,277 „  
и снято менѣе на . . . . . 174,966 „  
Картофеля посажено менѣе на . . . . . 216,654 „  
и снято менѣе на . . . . . 1,476,918 „

Не смотря, впрочемъ, на таковой неудовлетворительный урожай, какъ озимыхъ, такъ и яровыхъ хлѣбовъ, также и картофеля, возвышеніе цѣнъ на эти продукты, сравнительно съ 1878 годомъ, не оказалось весьма значительнымъ, что можно заключить изъ слѣдующей таблицы среднихъ цѣнъ на хлѣба въ 1879 г.

Родъ хлѣба.	З а ч е т в е р т ь .							
	Весною.				Осенью.			
	1878 г.		1879 г.		1878 г.		1879 г.	
Р у б л и и к о п ѣ й к и .								
Пшеница . . . . .	16	43	12	40	13	15	15	90
Рожь . . . . .	9	71	7	75	7	80	10	75
Ячмень . . . . .	8	13	7	25	6	90	8	50
Овесь . . . . .	5	70	5	25	4	95	6	15
Гречиха . . . . .	6	70	6	60	6	—	7	55
Горохъ . . . . .	10	61	10	50	9	27	11	50
Картофель . . . .	2	97	2	50	1	85	3	40

Что касается средней цѣны, по которой землевладельцамъ приходилось оплачивать трудъ нанимаемыхъ ими рабочихъ въ разное время года и прошедшей въ этомъ отношеніи разницы противъ предшествовавшаго года, то объ этомъ можно судить по даннымъ, помѣщеннымъ въ слѣдующей таблицѣ:

Въ какое время года и какому рабочему.	1878 года.		1879 года.	
	На собственномъ продовольствіи.	На продовольствіи нанимателя.	На собственномъ продовольствіи.	На продовольствіи нанимателя.
	Р у б л и и к о п ѣ й к и.			
<i>Во время посѣва:</i>				
Работнику {	съ лошадыю	2 — 1 80	2 25	2 —
	пѣшему . .	— 55 — 45	— 55	— 45
Работницѣ . . . . .	— 35	— 25	— 35	— 25
<i>Во время сѣнокоса:</i>				
Работнику {	съ лошадыю	1 80	1 60	2 — 2 —
	пѣшему . .	— 50 — 40	— 60	— 50
Работницѣ . . . . .	— 30	— 20	— 35	— 30
<i>Во время жатвы:</i>				
Работнику {	съ лошадыю	2 — 1 85	2 — 2 —	—
	пѣшему . .	— 60 — 50	— 55	— 50
Работницѣ . . . . .	— 40	— 30	— 40	— 30

**б) Обеспеченіе народнаго продовольствія.**

Хотя помѣщенныя въ предшествовавшей статьѣ свѣдѣнія и цифры и указываютъ на неполнѣ удовлетворительный урожай отчетнаго года, тѣмъ не менѣ въ губерніи еще ни разу не ощущалось недостатка въ средствахъ продовольствія и урожай 1879 года, хотя и не оставилъ значительнаго избытка для продажи, однако обезпечилъ, какъ продовольствіе мѣстнаго населенія, такъ равно и посѣвы, за исключеніемъ нѣкоторыхъ мѣстностей Бендинскаго и Ченстоховскаго уѣздовъ, пострадавшихъ отъ наводненія.

Въ отчетномъ году, какъ выше показано, собрано:

Озимыхъ и яровыхъ хлѣбовъ . . . . .	2,224,172 чет.
Картофеля . . . . .	2,317,265 „
Всего . . . . .	4,541,437 чет.

Населеніе губерніи, составляющее 808,315 душъ, потребу-  
еть на свое продовольствіе до новаго урожая, считая на душу  
по 1 1/2 четверти зерноваго хлѣба и столько же картофеля:

Озимыхъ и яровыхъ хлѣбовъ . . . . .	1,212,462 1/2 чет.
Картофеля . . . . .	1,212,462 1/2 „
Итого . . . . .	2,424,925 чет.

За вычетомъ этого количества изъ общаго урожая, а рав-  
но необходимыхъ на посѣвъ 558,415 чет. озимаго и яроваго  
хлѣба и 579,613 чет. картофеля, получится остатокъ для сбы-  
та и мѣстныхъ нуждъ винокуренія 978,484 четверти.

Такимъ образомъ произведенныя цифры указываютъ,  
что урожай хлѣбовъ отчетнаго года, хотя и былъ не вполне  
удовлетворительный, тѣмъ не менѣе обезпечилъ продоволь-  
ствіе населенія губерніи и доставилъ избытокъ для прода-  
жи.

Запасныхъ хлѣбныхъ магазиновъ въ губерніи не имѣ-  
ется.

### в) Промышленность заводская и фабричная.

Отчетный годъ, хотя и не представилъ для фабричной  
и заводской дѣятельности губерніи какихъ либо новыхъ, осо-  
бо благоприятныхъ, условій, однако, вслѣдствіе тѣхъ же при-  
чинъ, какія вліяли въ 1878 г. (весьма незначительный привозъ  
товаровъ изъ за границы, низкій курсъ нашего кредитнаго  
рубля за границу, не прекращающійся спросъ на произведе-  
нія мѣстныхъ фабрикъ и заводовъ изъ внутреннихъ губерній),  
послѣдовало весьма значительное увеличеніе, какъ числа фаб-  
рикъ и заводовъ, такъ и суммы производства таковыхъ.

Изъ приложенной вѣдомости № 2 видно, что въ Петро-  
ковской губерніи въ отчетномъ году состояло 13,994 разныхъ  
фабрикъ и заводовъ, производство коихъ достигло до 67,625,069  
рублей; по сравненіи каковыхъ цифръ съ цифрами 1878 года,  
оказывается, что число фабрикъ увеличилось на 1493, а сумма  
производства увеличилась на 12,806,381 рубль. Вмѣстѣ съ  
тѣмъ, это благоприятное развитіе дѣятельности фабрикъ и заво-  
довъ предоставило возможность заработка 8747 рабочимъ бо-  
лѣе противу 1878 года.

Общая сумма производительности въ отчетномъ году,  
фабрикъ и заводовъ Петроковской губерніи и сравненіе тако-  
вой съ предшествовавшимъ годомъ выражается слѣдующею  
таблицею:

Родъ фабрикъ и за- водовъ.	Сумма производи- тельности въ руб- ляхъ.		Затѣмъ въ 1879 году.	
	Въ 1878 г.	Въ 1879 г.	Болѣе.	Ме- нѣе.
а) Фабрики, заведенія и отдѣльные станки, производиющіе издѣлія изъ хлопка, льна и шелка, въ чистомъ и смѣшанномъ съ другими матеріалами видѣ	24550150	29240780	4690630	—
б) Фабрики и заведенія, обрабатывающія шерсть.	14912340	19790070	4877730	—
в) Фабрики, заводы и заведенія, перерабатывающіе произведенія царства растительнаго . . . . .	9891820	10736880	845060	—
г) Заводы, прерабатывающіе произведенія царства животнаго . . . . .	544620	629870	85250	—
д) Заводы, прерабатывающіе произведенія царства ископаемаго . . . . .	1629070	2191290	562220	—
е) Частные рудники, копи и заводы горные. . . . .	3100688	5036179	1935491	—
Итого . . . . .	54818688	67625069	12806381	—

Центрами мануфактурной дѣятельности губерніи, по прежнему остаются города: Лодзь, Пабіаницы (въ которыхъ перерабатывается преимущественно хлопокъ), Згержь и Томашовъ (въ которыхъ изготовляется, главнымъ образомъ, пряжа и ткань изъ шерсти).

Число рабочихъ распредѣлялось въ отчетномъ году по разнымъ фабрикамъ слѣдующимъ образомъ:

Родъ фабрикъ и заводовъ.	Число рабочихъ
На фабрикахъ и заведеніяхъ, обрабатывающихъ шерсть . . . . .	10203
На фабрикахъ, заведеніяхъ и отдѣльныхъ станкахъ, обрабатывающихъ хлопокъ . . . . .	16724
На фабрикахъ, заведеніяхъ и отдѣльныхъ станкахъ, обрабатывающихъ шелкъ и ленъ . . . . .	7229
На фабрикахъ, заводахъ и заведеніяхъ, перерабатывающихъ произведенія царства растительнаго, животнаго и ископаемаго . . . . .	7839
На горныхъ заводахъ, копияхъ и рудникахъ . . . . .	11286
Итого . . . . .	53281

Случаевъ столкновения рабочихъ съ хозяевами, а равно какихъ бы то ни было беспорядковъ на фабрикахъ и заводахъ въ 1879 году не было.

Изъ открытыхъ въ отчетномъ году фабрикъ наиболѣе значительныя слѣдующія:

Въ гор. Згержѣ прядильни шерсти:

Адольфа Кунце съ производствомъ на . . . 40,700 р.  
Маргулеса и Либраха на . . . . . 168,000 „

Въ гор. Томашовѣ:

Иосифа Дессау на . . . . . 40,700 „  
Карла Фишера на . . . . . 31,250 „  
Якова Брауна на . . . . . 70,500 „

Въ г. Ченстоховѣ фабрика цвѣтной бумаги:

Кона и Фельдмана на . . . . . 30,000 „

Въ числѣ закрытыхъ фабрикъ и заводовъ значительныхъ не было.

г) Торговля.

По свѣдѣнїямъ, сообщеннымъ Петроковскою Казенною Палатою, число свидѣтельствъ и билетовъ на право торговли и промысловъ въ 1879 году и количество поступившихъ за нихъ денегъ, вмѣстѣ съ штрафами, было слѣдующее:

Наименованіе торговыхъ документовъ.	Годовой окладъ.		Число выданныхъ документовъ.		Общая сумма поступления.	
	Руб.	К.	Годовыхъ.	Полугодовыхъ.	Руб.	К.
<i>Свидѣтельства:</i>						
1-й гильдіи . . . . .	265	—	25	1	6757	50
2-й гильдіи:						
III класса . . . . .	45	—	294	23	13747	50
IV „ . . . . .	35	—	90	2	3185	—
V „ . . . . .	25	—	238	11	6087	50
На мелочный торгъ съ полною пошлиною, по мѣстностямъ:						
III класса . . . . .	15	—	861	63	13387	50
IV „ . . . . .	10	—	667	23	6785	—
V „ . . . . .	8	—	1026	44	9824	—
На мелочный торгъ съ половинною пошлиною, по мѣстностямъ:						
III класса . . . . .	7	50	408	25	3153	75
IV „ . . . . .	5	—	81	6	420	—
V „ . . . . .	4	—	174	13	722	—
На разносный торгъ . . . . .	15	—	2	1	37	50
На разносный торгъ . . . . .	6	—	49	20	354	—
На мѣщанскіе промыслы . . . . .	2	50	1308	126	3427	50
<i>Приказчицкихъ:</i>						
I класса . . . . .	20	—	109	5	2230	—
II „ . . . . .	5	—	1320	138	6945	—

Паспортныя членамъ купеческихъ семействъ:					
1-й гильдіи . . . . .	10—	9	1	95—	
2-й " . . . . .	5—	43	1	217	50
Начальникамъ купеческихъ семействъ . . . . .	— 60	428	—	256	80
На гербовой бумагѣ . . . . .	— 40	49	—	19	60
		Итого .		77652	65
<i>Б и л е т ы:</i>					
По 1-ой гильдіи, въ мѣстностяхъ:					
III класса . . . . .	20—	31	1	630—	
IV " . . . . .	15—	7	—	105—	
V " . . . . .	10—	17	1	175—	
По 2-ой гильдіи, въ мѣстностяхъ:					
III класса . . . . .	15—	287	22	4470—	
IV " . . . . .	10—	97	3	985—	
V " . . . . .	5—	211	9	1077	50
На мелочный торгъ, въ мѣстностяхъ:					
III класса . . . . .	6—	1006	47	6477—	
IV " . . . . .	4—	1382	111	5750—	
V " . . . . .	2—	2097	118	4312—	
		Итого .		23981	50
Поступило взысканій, наложенныхъ за нарушеніе правилъ о пошлинахъ, за право торговли и промысловъ . . . . .	— —	—	—	2646	67
		Всего поступило .		104280	82
Выдано бесплатныхъ свидѣтельствъ на основаніяхъ льготы . . . . .	— —	132	—	—	—

По сравненіи суммы поступленія за выданныя въ 1879 году свидѣтельства и билеты, съ таковою же 1878 г. (100,043 р. 36 к.), оказывается, что въ отчетномъ году поступило болѣе на 4237 р. 46 к.

За исключеніемъ болѣе значительныхъ оборотовъ по торговлѣ фабричныхъ и заводскихъ мѣстностей губерніи, торговля остальныхъ мѣстностей заключалась преимущественно въ сбытъ произведеній мѣстныхъ ремеслъ и сельскаго хозяйства, и, вообще говоря, торговля не фабричныхъ мѣстностей губерніи сосредоточена въ рукахъ евреевъ и имѣетъ мелочный ха-

рактерь и въ отчетномъ году не подверглась никакимъ измѣненіямъ.

Ярмарокъ и торговъ, называемыхъ мѣстными жителями тоже ярмарками, въ теченіи года бываетъ 281. По значительности оборотовъ наибольшее вниманіе заслуживаютъ три ярмарки въ городахъ: Лодзи, Згержѣ и Пабяницахъ, имѣющія специальный характеръ сбыта шерсти для находящихся въ этихъ городахъ и ихъ окрестностяхъ фабрикъ шерстяныхъ издѣлій. Приблизительные денежные обороты, какъ этихъ трехъ ярмарокъ, такъ и остальныхъ 278, показаны въ слѣдующей таблицѣ:

Число ярмарокъ.	Привозъ.			Продажа.		
	Въ 1878 г.	Въ 1879 г.	Въ 1879 г. болѣе или менѣе	Въ 1878 г.	Въ 1879 г.	Въ 1879 г. болѣе или менѣе
	Н а с у м м у р у б л е й .					
Въ гор. Лодзи . . .	690000	650000	менѣе на 40000	600000	520000	менѣе на 80000
Въ гор. Згержѣ . . .	400000	418550	болѣе на 18550	300000	305500	болѣе на 5500
Въ гор. Пабяницахъ .	800600	800650	болѣе на 50	800600	800650	болѣе на 50
278 въ другихъ мѣстностяхъ губерніи . . .	1340522	1381923	болѣе на 41401	1198457	1209436	болѣе на 10979
<b>Итого . . .</b>	<b>3231122</b>	<b>3251123</b>	<b>болѣе на 20001</b>	<b>2899057</b>	<b>2835586</b>	<b>менѣе на 63471</b>

Засимъ, эти цифры указываютъ, что торговля ярмарокъ, бывшихъ въ отчетномъ году въ губерніи, производилась при менѣе благоприятныхъ условіяхъ, чѣмъ въ предшествовавшемъ году; впрочемъ, при сравненіи съ общей суммой по привозу и продажѣ, разница эта является весьма незначительною.

#### д) Движеніе населенія.

Къ 1-му января 1879 года постоянного народонаселенія въ губерніи состояло душъ:

Мужскаго пола . . . . .	386,483 душъ.
Женскаго „ . . . . .	406,850 „
<b>Итого . . . . .</b>	<b>793,333 душъ.</b>

Въ теченіи года прибыло отъ избытка родившихся надъ умершими:

Мужскаго пола . . . . .	8,750 душъ.
Женскаго „ . . . . .	4,977 „
<b>Итого . . . . .</b>	<b>13,727 душъ.</b>
<b>Всего . . . . .</b>	<b>807,060 душъ.</b>

Кромѣ того, въ 1879 году образовалась еще прибыль въ 1255 душъ отъ избытка переселившихся въ губернію надъ выселившимися изъ оной и, такимъ образомъ, населеніе губер-

ніи возрасло на 14,982 души и къ 1 января 1880 года составило цифру въ 808,315 душъ обоого пола.

Эта цифра населенія распредѣляется по мѣстностямъ и по поламъ слѣдующимъ образомъ:

Названіе уѣздовъ.	Количество населенія.		
	Мужскаго пола.	Женскаго пола.	Всего.
Петроковский уѣздъ . . . . .	63485	65875	129360
Новорадомскій „ . . . . .	51125	53280	104405
Ченстоховскій „ . . . . .	53126	58115	111241
Бендинскій „ . . . . .	52142	54755	106897
Ласкій „ . . . . .	42884	45884	88768
Лодзинскій „ . . . . .	64727	65121	129848
Брезинскій „ . . . . .	37158	39035	76193
Равскій „ . . . . .	29945	31658	61603
<b>Итого . . . . .</b>	<b>394592</b>	<b>413723</b>	<b>808315</b>

Изъ общей цифры постоянного населенія губерніи приходится:

На гор. Петровъ . . . . .	16,491
На гор. Лодзь . . . . .	45,200
На остальные города . . . . .	76,319
На посады и селенія . . . . .	670,305

Итого въ городахъ . . . 138,010

Въ посадахъ и селеніяхъ 670,305

Всего . . . . . 808,315

Все населеніе губерніи по вѣроисповѣданіямъ раздѣляется такъ:

Православныхъ . . . . .	2,007 душъ	0,25%
Католиковъ . . . . .	602,329 „	74,52%
Лютеранъ . . . . .	107,425 „	13,29%
Евреевъ . . . . .	96,554 „	11,94%

По сословіямъ:

Дворянъ . . . . .	3,869 „	0,48%
Купцовъ . . . . .	8,813 „	1,09%
Мѣщанъ . . . . .	202,321 „	25,03%
Духовныхъ . . . . .	366 „	0,05%
Чиновниковъ . . . . .	2,904 „	0,36%
Крестьянъ . . . . .	590,042 „	72,99%

По отноше-  
нію къ обще-  
му населенію.

Изъ приложенной № 3 вѣдомости видно, что въ отчетномъ году родилось:

	Мужскаго пола.	Женскаго пола.
Въ городахъ . . . . .	3,148 душъ	2,850 душъ
Въ уѣздахъ . . . . .	13,016 „	13,048 „
<b>Итого</b> . . . . .	<b>16,164 душъ</b>	<b>15,898 душъ</b>

Умершихъ въ теченіи года было:

Въ городахъ . . . . .	1,573 души	1,490 душъ
Въ уѣздахъ . . . . .	7,841 „	7,431 „
<b>Итого</b> . . . . .	<b>9,414 душъ</b>	<b>8,921 душъ</b>

Такимъ образомъ, естественное приращеніе населенія выражается слѣдующими цифрами:

	Мужскаго пола.	Женскаго пола.	Всего.
Прибыло: въ городахъ . . . . .	1575	1360	2935
въ уѣздахъ . . . . .	5175	5617	10792
<b>Итого</b> . . . . .	<b>6750</b>	<b>6977</b>	<b>13727</b>

По отношенію къ общему числу жителей, состоявшихъ въ губерніи къ началу отчетнаго года, т. е. 793333 душамъ, число родившихся въ теченіи года составляетъ 4,1%, число умершихъ 2,4%, каковыя отношенія, при сравненіи ихъ съ таковыми же предшествовавшихъ лѣтъ, значительной разницы не представляютъ.

Изъ числа родившихся въ 1879 году было:

	въ городахъ.	въ уѣздахъ.
Законнорожденныхъ . . . . .	5563	25260
Незаконнорожденныхъ . . . . .	435	804
<b>Итого</b> . . . . .	<b>5998</b>	<b>26064</b>

Смертные случаи въ 1879 году раздѣляются по мѣсяцамъ слѣдующимъ образомъ:

Въ январѣ было случаевъ . . . . .	1919
„ февралѣ „ „ . . . . .	1863
„ мартѣ „ „ . . . . .	1789
„ апрѣлѣ „ „ . . . . .	1554
„ маѣ „ „ . . . . .	1243
„ іюнѣ „ „ . . . . .	1233
„ іюлѣ „ „ . . . . .	1190
„ августѣ „ „ . . . . .	1163
„ сентябрѣ „ „ . . . . .	1276
„ октябрѣ „ „ . . . . .	1391
„ ноябрѣ „ „ . . . . .	1685
„ декабрѣ „ „ . . . . .	2029
<b>Итого</b> . . . . .	<b>18335</b>

Браковъ въ 1879 году заключено: въ городахъ 1345 и въ уѣздахъ 5840, всего было 7185; что по отношенію къ населенію отчетнаго года составляетъ 0,88.

Значительныхъ переселеній въ губернію и выселеній изъ оной въ отчетномъ году не было; весь избытокъ переселившихся въ губернію надъ выселившимися составляетъ 1255 душъ.

II. ПОДАТИ И ПОВИННОСТИ.

а) Окладныя и неокладныя.

Свѣдѣнія, сообщенныя Петроковскою Казенною Палатою и помѣщенные въ прилагаемой вѣдомости № 4а, о поступленіи податей и сборовъ въ Петроковской губерніи, указываютъ, что недоимокъ къ 1 января 1879 года состояло:

Окладныхъ . . .	11913 р. 41 ½ к.
Неокладныхъ . . .	188007 „ 12 ½ „
Итого . . . . .	199920 р. 54 к.

Къ тому въ теченіи 1879 года назначено ко взысканію:

Окладныхъ податей и сборовъ . . .	763134 р. 4 к.
Неокладныхъ . . .	281212 „ 18 „
Итого . . . . .	1044346 р. 22 „

Въ теченіи года причислено:

По окладнымъ сборамъ:	
Недоимокъ . . .	6296 р. 19 ½ к.
Оклада . . . . .	3518 „ 24 „
Итого . . . . .	9814 р. 43 ½ к.
По неокладнымъ сборамъ:	
Недоимокъ . . .	37649 р. 55 к.
Оклада . . . . .	99432 „ 89 „
Итого . . . . .	137082 р. 44 к.
Итого . . . . .	146896 р. 87 ½ к.
Всего . . . . .	1191243 р. 9 ½ к.

Сложено со счетовъ:

По окладнымъ сборамъ:	
Недоимокъ . . .	231 р. 10 к.
Оклада . . . . .	6443 „ 85 „
	6674 р. 95 к.
По неокладнымъ сборамъ:	
Недоимокъ . . .	29709 р. 98 к.
Оклада . . . . .	22526 „ 30 „
	52236 р. 28 к.
Всего . . . . .	58911 р. 23 к.

А всего съ недоимками прежнихъ лѣтъ, за вычетомъ показанной выше, сложенной со счетовъ, суммы 58911 р. 23 к., подлежало въ теченіи 1879 года къ поступленію . . . . . 1332252 р. 40 ½ к.

Въ счетъ сей суммы взыскано:

По окладнымъ сборамъ:	
Недоимокъ . . .	7465 р. 14 к.
Оклада . . . . .	757437 „ 41 „
	764902 р. 55 к.

По неокладнымъ сборамъ:

Недоимокъ . . . . .	39709	р.	58	к.
Оклада . . . . .	331124	„	8	„
	<u>370833</u>	р.	66	к.

Итого поступило . 1135736 р. 21 к.

За симъ, къ 1 января 1880 года осталось въ недоимкѣ:

По окладнымъ сборамъ:

Недоимокъ прежнихъ лѣтъ . . . . .	10513	р.	37	к.
Оклада 1879 года . . . . .	2771	„	2	„
	<u>13284</u>	р.	39	к.

По неокладнымъ сборамъ:

Недоимокъ прежнихъ лѣтъ . . . . .	156237	р.	11	½ к.
Оклада 1879 года . . . . .	26994	„	69	„
	<u>183231</u>	р.	80	½ к.

А всего осталось въ недоимкѣ къ 1-му января 1880 года . . . . . 196516 р. 19 ½ к.

Менѣе числившейся по губерніи къ 1-му января 1879 года на . . . . . 3404 р. 34 ½ к.

Сумма 196516 р. 19 ½ к., оставшаяся въ недоимкѣ къ 1 января 1880 года, распредѣляясь по городамъ и уѣздамъ, какъ показано въ вѣдомости № 46, въ дѣйствительности не представляетъ цифры недоимокъ, подлежащихъ въ отчетномъ году взысканію, такъ какъ въ этой суммѣ заключается:

Платежей представленныхъ къ сложенію со счетовъ . . . . . 87603 р. 30 ½ к.

Платежей приостановленныхъ во взысканіи . . . . . 77163 „ 6 „

Итого не подлежащихъ взысканію . 164766 р. 36 ½ к.

По отчисленіи этихъ 164766 р. 36 ½ к., а равно 23359 р. 40 ½ к. экзекуционныхъ пеней и штрафовъ, подлежащихъ сложенію со счетовъ изъ общей суммы оставшихся отъ 1879 года недоимокъ, дѣйствительная недоимка къ 1 января 1880 года выразится суммою 8390 р. 42 ½ к.

Причины не взысканія своевременно этихъ 8390 р. 42 ½ к., какъ и въ предшествовавшіе годы, были: неисправность и несостоятельность плательщиковъ, выбытіе ихъ съ мѣста жительства и другія. Ко взысканію этой недоимки приняты надлежащія мѣры и значительная часть уже взыскана и поступила въ казну въ началѣ 1880 года.

Впрочемъ взысканіе всѣхъ сборовъ производилось въ отчетномъ году съ большимъ успѣхомъ, такъ какъ не смотря на увеличеніе оклада, сравнительно съ 1878 годомъ на 139580 р. 11 ½ к., оказалось значительное уменьшеніе недоимки.

**б) Государственные и губернские земские сборы.**

Изъ существующихъ въ губерніяхъ Привислинскаго края особыхъ сборовъ, къ числу государственныхъ сборовъ относится лишь только одинъ—транспортный, поступающій въ государственный доходъ, въ возвратъ ежегодно ассигнуемыхъ суммъ на расходы по пересылкѣ вѣ этапныхъ линій безпаспортныхъ и бродягъ, по перевозкѣ чиновъ запаса, призванныхъ на службу и тому подобныя другіе расходы. Остальные сборы: страховой отъ огня, на расходы по прекращенію чумы на рогатомъ скотѣ, квартирный и дорожный, относятся къ губернскимъ сборамъ и составляютъ спеціальныя средства.

Движеніе этихъ сборовъ въ отчетномъ году было слѣдующее:

а) ТРАНСПОРТНЫЙ СБОРЪ.

Взиманіе этого сбора въ отчетномъ году, какъ и въ прежнее время, произведено было въ размѣрѣ, оставленномъ по распоряженію Министра Внутреннихъ Дѣлъ, такимъ же какъ и въ предшествовавшемъ году, именно съ каждаго городского и сельскаго дыма по 26 копѣекъ и, такимъ образомъ, съ состоявшихся въ губерніи 84,751 дыма, транспортный сборъ въ 1879 году составилъ 22,035 р. 26 к.

Въ недоимкѣ отъ прежнихъ лѣтъ этого сбора оставалось 608 руб. 73 коп. Затѣмъ, въ 1879 г. ожидалось ко поступленію транспортного сбора 22,643 р. 99 к.; въ счетъ этого поступило 21,914 р. 41 к. и къ 1 января 1880 г. осталось въ недоимкѣ 729 р. 58 к.

На расходы изъ этого сбора по Петроковской губерніи въ отчетномъ году, по смѣтѣ Министерства Внутреннихъ Дѣлъ назначено было 6800 р., отъ коихъ, за удовлетвореніемъ всѣхъ расходовъ, осталось свободныхъ къ 1 января 1880 года 1267 р. 70 к.

б) СТРАХОВОЙ СБОРЪ.

На основаніи Высочайше утвержденнаго 20 іюля 1870 г. положенія о взаимномъ губернскомъ страхованіи строеній отъ огня, въ завѣдываніи Петроковскаго губернскаго правленія, состояло: страхованіе строеній отъ пожаровъ и производство дѣлъ по прекращенному въ 1870 г. страхованію движимостей, а именно: взысканіе и сложеніе со счетовъ недоимокъ, оставшихся по этому прекращенному страхованію.

Въ отчетномъ году застрахованіе строеній простиралось до . . . . . 33,067,570 р.

Въ сравненіи же съ 1878 г., въ которомъ застрахованіе простиралось до . . 30,031,540 „

Оказывается, что въ 1879 г. болѣе на 3,036,030 „

Страховыхъ премій въ отчетномъ году назначено было къ сбору:

- а) Въ апрѣльскій срокъ нормальной . 217,162 „ 59 к.
- б) Дополнительной въ октябрскій срокъ 51,583 „ 80 „

в) Штрафы съ страхователей и другія поступленія составляли . . . . .	61 р. 57 к.
Всего въ 1879 г. назначено было къ сбору	268,807 р. 84 к.
Въ сравненіи съ сборомъ 1878 года (253,765 р. 96 к.) болѣе на . . . . .	15,041 „ 88 „
Недоимка страховаго сбора къ нача- лу 1879 г. составляла . . . . .	12,044 „ 20 „
Итого подлежало къ поступленію . . . . .	280,852 р. 4 к.
Въ счетъ этого поступило . . . . .	271,042 „ 54 „
Сложено со счетовъ . . . . .	948 „ 99 „
Затѣмъ, къ 1880 году осталось въ не- доимкѣ . . . . .	8,860 „ 51 „
Въ сравненіи съ недоимкою, оставав- шеюся отъ 1878 года, менѣе на . . . . .	3,183 „ 69 „
Изъ страховыхъ суммъ въ 1879 г. под- лежало къ израсходованію . . . . .	435,440 „ 30 1/2 „
Въ томъ числѣ:	
а) На удовлетвореніе невыполненныхъ расходовъ въ 1878 г. . . . .	190,645 „ 37 1/2 „
б) На вознагражденіе за убытки, при- чиненные бывшими въ 1879 г. пожа- рами . . . . .	232,042 „ 93 „
в) Въ пособіе казнѣ на содержаніе слу- жащихъ по страховой части . . . . .	12,752 „ — „
Въ счетъ этого израсходовано:	
а) На вознагражденіе за убытки, при- чиненные пожарами . . . . .	281,088 „ 56 „
б) Въ пособіе казнѣ на содержаніе слу- жащихъ по страховой части . . . . .	12,752 „ — „
Итого . . . . .	293,840 р. 56 к.
Кромѣ того, исключено . . . . .	2,031 „ 56 1/2 „
Всего . . . . .	295,872 р. 12 1/2 к.

Затѣмъ, къ 1880 году осталось невы-  
полненныхъ расходовъ . . . . . 139,568 р. 18 к.

Уплата этихъ вознагражденій будетъ произведена изъ  
имѣющихся въ казначействахъ наличныхъ страховыхъ суммъ,  
а равно изъ сбора нормальныхъ страховыхъ премій за 1880  
годъ.

Наличныхъ страховыхъ суммъ въ губерніи къ началу  
1880 г. осталось:

а) Въ С.-Петербургскомъ Банкѣ . . . . .	1,474 р. 67 к.
б) Въ Польскомъ Банкѣ . . . . .	1,391 „ 98 „
в) Въ губернскомъ и уѣздныхъ казна- чействахъ . . . . .	58,042 „ 83 „
Всего . . . . .	60,909 р. 48 к.

в) СВОРЬ СЪ РОГАТАГО СКОТА.

Сборъ съ рогатаго скота производится со скотовладѣль-  
цевъ, по ежегодно производимымъ описямъ, на основаніи Вы-  
сочайше утвержденныхъ, 20 іюля 1870 г., правилъ о пресѣ-

ченіи чумы на рогатомъ скотѣ, для выдачи вознагражденія за убитый зачумленный скотъ и вообще на всѣ издержки по прекращенію заразы.

Размѣръ этого сбора съ каждой штуки крупнаго рогатаго скота (телята сборомъ не обложены) опредѣляется ежегодно, на основаніи ст. 4 приведенныхъ правилъ, Медицинскимъ Департаментомъ Министерства Внутреннихъ Дѣлъ и въ отчетномъ году былъ назначенъ по 2 к. съ каждой штуки крупнаго рогатаго скота, противъ 1878 года менѣе на 1 копейку, при чемъ норма вознагражденія за убитый, для прекращенія чумы скотъ, осталась неизмѣненною.

По описанью, составленнымъ въ январѣ мѣсяцѣ 1879 года и послѣдовавшимъ къ нимъ дополненіямъ, рогатаго скота въ отчетномъ году числилось въ губерніи: воловъ и быковъ 18716 штукъ, коровъ 181921, яловаго скота 32569 и телятъ, не обложенныхъ сборомъ, 41464, а всего 274670 штукъ.

Вознагражденіе за убитый для прекращенія заразы скотъ опредѣлено было въ слѣдующемъ размѣрѣ: за быка и вола по 50 р., за корову 35 р., за штуку яловаго скота 25 р. и за теленка 5 р. Такимъ образомъ, стоимость существовавшаго въ губерніи въ отчетномъ году скота составляетъ:

Воловъ и быковъ . . . . .	935800 руб.
Коровъ . . . . .	6367235 "
Яловаго скота . . . . .	814225 "
Телятъ . . . . .	207320 "
<u>Всего . . . . .</u>	<u>8324580 руб.</u>

Оборотъ суммъ по застрахованію скота отъ чумы выражается за отчетный годъ слѣдующими данными:

Опредѣлено къ поступленію сбора . . . . .	4664 р. 12 к.
Оставалось въ недоимкѣ къ 1 января 1879 года . . . . .	743 " 12 1/2 "
Въ теченіи года прибыло къ поступленію изъ запаснаго капитала . . . . .	30000 " — "
<u>Итого ожидалось къ поступленію . . . . .</u>	<u>35407 р. 24 1/2 к.</u>
Въ счетъ этого поступило . . . . .	34859 р. 99 к.
Сложено со счетовъ . . . . .	33 " 55 1/2 "
<u>Итого . . . . .</u>	<u>34893 р. 54 1/2 к.</u>

Затѣмъ, къ 1 января 1880 года осталось въ недоимкѣ . . . . . 513 " 70 "

Изъ таковыхъ числится:

За городскими жителями . . . . .	18 " 75 "
За крестьянами . . . . .	494 " 95 "

Остатокъ суммъ этого сбора отъ прежнихъ лѣтъ къ началу отчетнаго года составлялъ . . . . . 88477 р. 66 1/2 к.

Въ теченіи года поступило изъ сбора со скотовладельцевъ недоимокъ прежнихъ лѣтъ и случайныхъ доходовъ . . . . . 19 " 65 "

А равно % отъ хранящагося въ Польскомъ Банкѣ капитала . . . . . 2479 " 49 1/2 "

Всего . . . . . 95836 р. 79 1/2 к.

Изъ этой суммы въ теченіи 1879 года израсходовано:

а) на вознагражденіе скотовладѣльцевъ за убитый у нихъ зачумленный скотъ и на другіе расходы по прекращенію заразы	2271 р. 46 к.
б) на расходы по управленію . . . . .	3290 " — "
в) на уплату почтовыхъ издержекъ по пересылкѣ денегъ . . . . .	26 " 84 "
г) исключено, на основаніи отношенія Медицинскаго Департамента отъ 6-го апрѣля 1879 г. за № 2459, изъ запаснаго капитала, хранящагося въ Польскомъ Банкѣ, какъ показанные выше дѣйствительнаго остатка, бывшаго въ 1878 году . . . . .	7 " 38 "
<b>Итого . . . . .</b>	<b>5595 р. 68 к.</b>

Затѣмъ къ 1 января 1880 года осталось всего . . . . . 90241 р. 11 1/2 к.

Остатокъ этотъ состоитъ изъ суммъ:

а) хранящихся въ Польскомъ Банкѣ для приращенія процентами . . . . .	55129 " 22 1/2 "
б) оставшихся въ губернскомъ и уѣздныхъ казначействахъ . . . . .	35111 " 89 "
<b>Итого . . . . .</b>	<b>90241 р. 11 1/2 р.</b>

г) дорожный сборъ.

Дорожный сборъ, согласно ст. 5 Высочайше утвержденныхъ, 19 июня 1870 года, правилъ о содержаніи земскихъ дорогъ въ Привислинскомъ краѣ, опредѣляется: съ сельскихъ обывателей въ размѣрѣ 15%, взимаемыхъ съ нихъ въ казну основнаго поземельнаго налога и подымной подати, а съ городскихъ обывателей въ размѣрѣ 15% съ уплачиваемыхъ ими въ казну основной подымной подати и ливерунковаго контингенса.

Независимо сего, на основаніи Высочайше утвержденнаго, 27 декабря 1878 г., журнала Комитета по дѣламъ Царства Польскаго, въ пользу губернскаго земскаго дорожнаго сбора постановлено взимать съ 1-го января 1879 года 10% съ уплачиваемой въ казну пошлины за свидѣтельства на право торговли и промысловъ, билеты на торговые и промышленныя заведенія и патенты на заводы для выдѣлки напитковъ, подлежащихъ оплатѣ акцизомъ и издѣлій изъ спирта и вина, а также на заведенія для продажи питей.

На этомъ основаніи, въ отчетномъ году исчислено было къ поступленію дорожнаго сбора:

а) съ дворянскихъ имѣній . . . . .	27321 р. 21 к.
б) съ селеній . . . . .	52657 " 78 "
в) съ городовъ . . . . .	8684 " 57 "
г) 10% сбора . . . . .	22354 " 3 "

**Итого . . . . . 111017 р. 59 к.**

Недоимки 1878 года . . . . . 3641 р. 75 1/2 к.

Въ счетъ этого, а равно недоимокъ 1878 года, поступило 106746 р. 25 к., независимо 10% сбора, поступившаго безъ зачисленія 14026 р. 75 к. и причисленныхъ къ случайнымъ доходамъ, каковыхъ поступило 15 р. Исключено 178 р. 84½ к. Затѣмъ, къ 1 января 1880 года осталось въ недоимкѣ 7734 руб. 25 коп.

Изъ суммъ дорожнаго сбора въ 1879 г. израсходовано:

а) на постройку шоссе . . . . .	6624 р. 93 к.
б) на ремонтъ шоссеиныхъ и грунто- выхъ дорогъ I разряда . . . . .	49579 „ 22 „
в) на починку и постройку мостовъ . . . . .	5811 „ 82 „
г) на содержаніе дорожной службы . . . . .	13088 „ 32 „
д) отчислено 4% въ пользу техникувъ . . . . .	1984 „ 40 „
е) на разныя другіе расходы . . . . .	313 „ 75 „
Всего израсходовано . . . . .	77402 р. 44 к.

Засимъ, остающаяся въ наличности сумма 74241 р. 39 к., и въ недоимкѣ 7734 р. 25 к., не представляетъ вполнѣ свободнаго остатка, такъ какъ изъ этихъ денегъ 46227 р. 16 к. подлежатъ обращенію на удовлетвореніе еще не выполненныхъ расходовъ отчетнаго года.

д) КВАРТИРНЫЙ СБОРЪ.

Въ отчетномъ году норма квартирнаго сбора опредѣлена Министерствомъ Внутреннихъ дѣлъ въ одинаковомъ размѣрѣ, какъ и въ 1878 году, а именно: съ городскихъ обывателей, съ домовладѣльцевъ въ городахъ, причисленныхъ, въ отношеніи подымной подати, къ II и III разрядамъ—въ размѣрѣ 85% уплачиваемой съ города полной подымной подати, а въ городахъ причисленныхъ, въ отношеніи той же подати, къ IV и V разрядамъ—въ размѣрѣ 42½% этой подати; съ торговцевъ и промышленниковъ по городамъ—въ размѣрѣ 17% отъ чистаго дохода съ ихъ промысловъ; съ сельскихъ обывателей, съ владѣльцевъ имѣній—въ размѣрѣ 6⅙% вносимаго ими въ казну дворскаго основнаго поземельнаго налога; съ владѣльцевъ усадебъ I-го разряда, т. е. заключающихъ въ себѣ болѣе 7½ десятинъ—въ количествѣ 39½ к. съ усадьбы, и, наконецъ, съ владѣльцевъ усадебъ II разряда, т. е. заключающихъ въ себѣ отъ 1½ до 7½ десятинъ—по 22½ к. съ усадьбы.

По росписи, составленной на основаніи этой, опредѣленной Министерствомъ Внутреннихъ Дѣлъ, нормы квартирнаго сбора назначено было къ поступленію въ отчетномъ году . . . . . 91,642 р. 31 к.

Кромѣ того, къ 1879 году состояло въ недоимкѣ квартирнаго сбора . . . . .	43,520 „ 60 „
Итого подлежало взысканію . . . . .	135,162 р. 91 к.
Въ счетъ этого поступило . . . . .	92,203 р. 21 к.

Затѣмъ, въ 1879 году осталось въ недоимкѣ . . . . . 42,959 р. 70 к.

Довольно значительная цифра, оставшейся въ 1879 году, недоимки квартирнаго сбора объясняется, какъ и въ прежніе годы тѣмъ, что ко взысканію этого сбора приступается не раньше, какъ въ послѣдніе мѣсяцы отчетнаго года.

100 773

Наличность суммъ квартирнаго сбора, находившихся въ распоряженіи губернскаго правленія, въ теченіи отчетнаго года, состояла:

Изъ остатка 1878 года . . . . .	60793 р. 35 к.
Изъ поступленій 1879 года . . . . .	92203 „ 21 „
<b>Всего . . . . .</b>	<b>152996 р. 56 к.</b>

Изъ этого израсходовано:

а) на уплату вознагражденія за отводъ квартиръ: 5 генеральскихъ . . . . .	1800 р.
69 штабъ-офицерскихъ . . . . .	9442 „
380 оберъ-офицерскихъ . . . . .	30750 „
Подъ казармы нижнихъ чиновъ полевыхъ войскъ . . . . .	33819 р. 35 к.

Подъ казармы нижнихъ чиновъ мѣстныхъ войскъ, земской стражи, корпуса жандармовъ и дорожныхъ сторожей . . . . .	6440 р.
<b>Итого . . . . .</b>	<b>82251 р. 35 к.</b>

б) на ремонтъ зданій, занимаемыхъ войсками . . . . .	1495 „ — „
--	------------

в) пособіе государственному казначейству, по усиленію средствъ онаго на содержаніе центральной и губернской администраціи Министерства Внутреннихъ Дѣлъ . . . . .	1000 „ — „
---	------------

**Всего израсходовано . . . . . 84746 р. 35 к.**

Затѣмъ, съ концемъ отчетнаго года осталось въ мѣстныхъ казначействахъ на храненіи въ наличности суммъ квартирнаго сбора . . . . . 68250 „ 21 „

Каковой остатокъ не составляетъ свободной наличности, такъ какъ изъ оной подлежатъ удовлетворенію еще не выполненные расходы за второе полугодіе 1879 года, расчеты таковыхъ поступать на утвержденіе губернскаго правленія только въ первой половинѣ 1880 года.

### в) Городскіе доходы и расходы.

Постоянные источники и статьи доходовъ 11 городовъ Петроковской губерніи, какъ это видно изъ прилагаемой вѣдомости № 9, а равно и способы ихъ извлеченія, оставались тѣ же, что и въ предшествовавшемъ году.

Въ 1879 году городскихъ доходовъ вмѣстѣ съ недоимками прежнихъ лѣтъ поступило всего . . . . . 251657 р. 40 к.

Считая въ томъ числѣ 31171 р. 17 к. оставшихся на лицѣ въ городскихъ кассахъ отъ расходовъ 1878 года и 38189 р. 19 к., вытребованныхъ въ отчетномъ году изъ запаснаго капитала на покрытіе единовременныхъ расходовъ.

Изъ этой суммы израсходовано на удовлетвореніе текущихъ смѣтныхъ и чрезвычайныхъ расходовъ:

а) на содержаніе мѣстъ и лицъ городского управления . . . . .	60669 р. 85 к.
б) на содержаніе городскихъ имуществъ и наемъ помѣщеній . . . . .	20221 „ 82 „
в) на наружное благоустройство городовъ . . . . .	13510 „ — „
г) на содержаніе благотворительныхъ и другихъ общественныхъ заведеній . . . . .	7807 „ 71 „
д) на уплату долговъ и составленіе запасныхъ капиталовъ . . . . .	42216 „ 54 „
е) на удовлетвореніе единовременныхъ чрезвычайныхъ и мелочныхъ расходовъ . . . . .	76077 „ 93 „
<b>Итого . . . . .</b>	<b>220503 р. 85 к.</b>

Затѣмъ, осталось на храненіи въ городскихъ кассахъ наличнаго остатка, подлежащаго внесенію въ Польскій Банкъ, для причисленія къ хранящимся въ немъ городскимъ запаснымъ капиталамъ, 31153 р. 55 к.

Состояніе запасныхъ капиталовъ городскихъ кассъ, хранящихся въ Банкѣ, видно изъ слѣдующей таблицы:

Названіе города.	Н а п и т а л а .					
	Состояло къ началу 1879 г.	Въ 1879 году погасило.	Итого въ 1879 году состояло.	Израсходовано въ 1879 г.	Осталось къ 1880 г.	
	Р у б л и и к о п ѣ й к и .					
Петровка . . . . .	12964 39	5559 2	18523 41	—	—	18523 41
Лодзь . . . . .	122492 29	24966 37	147458 66	20000	—	127458 66
Рава . . . . .	8784 31	1817 66	10601 97	419 90	—	10182 7
Новорадомскъ . . . . .	19215 7	2635 14	21850 21	4276	—	17574 21
Ченстоховъ . . . . .	15750 22	5332 48	21082 70	—	—	21082 70
Бендзинъ . . . . .	34372 27	8108 57	42480 84	8977 25	—	33503 59
Брезини . . . . .	40911 30	4500 72	45412 2	—	—	45412 2
Томашовъ . . . . .	28423 14	3824 58	32247 72	—	—	32247 72
Ласкъ . . . . .	763 19	371 5	1134 24	283 37	—	850 87
Пабяницы . . . . .	12522 53	3602 77	16125 30	4232 67	—	11892 63
Згеря . . . . .	14427 86	5936 86	20364 72	—	—	20364 72
<b>Итого . . . . .</b>	<b>310626 57</b>	<b>66655 22</b>	<b>377281 79</b>	<b>38189 19</b>	<b>339092 60</b>	

По сравненіи общей суммы дохода отчетнаго года, составляющаго 251657 р. 40 к., съ доходомъ 1878 г. 242829 р. 89 к., оказывается, что въ 1879 г. доходы увеличились на 8827 р. 51 к.

Но такъ какъ въ числѣ доходовъ предшествовавшаго года заключалось запаснаго капитала, вытребованнаго изъ Банка 76279 р. 83 к., въ отчетномъ же году таковаго капитала значилось 38189 р. 19 к. и остатка отъ расходовъ 1878 г. 31171 р. 17 к., вообще сего капитала въ 1879 г. менше на 6919 р. 47 к., то въ общей сложности городскіе доходы отчетнаго года увеличились на 15746 р. 98 к.

Увеличеніе это произошло отъ арендъ городскихъ имуществъ, каноноваго сбора, взимаемаго съ торговцевъ и промышленниковъ, а также отъ добавочныхъ сборовъ, взимаемыхъ на основаніи Высочайше утвержденныхъ журналовъ Комитета по дѣламъ Царства Польскаго, отъ 20 апрѣля и 11 декабря 1870 г., то есть съ патентнаго сбора и съ протеста векселей и явки разнаго рода актовъ у нотаріусовъ.

Наличность городскихъ суммъ съ концемъ отчетнаго года состоитъ:

а) изъ хранящагося въ Польскомъ Банкѣ запаснаго капитала . . . . .	339092 р. 60 к.
б) изъ суммъ, хранящихся въ городскихъ кассахъ до передачи въ Банкъ для причисленія къ запасному капиталу . . . . .	31153 „ 55 „
<b>Всего .</b>	<b>370246 р. 15 к.</b>

Кромѣ этихъ суммъ, имѣющихся въ наличности, числится по городскимъ кассамъ недоимокъ разнаго рода . . . . . 33870 р. 41 к.

Въ этой цифрѣ недоимокъ значится:

Безнадежныхъ ко взысканію . . . . .	19333 „ 78 „
Приостановленныхъ взысканіемъ . . . . .	3586 „ 72 „
Затѣмъ, подлежащихъ взысканію . . . . .	10949 „ 91 „
<b>Всего .</b>	<b>33870 р. 41 к.</b>

Общая сумма недоимокъ 1879 года распредѣляется по 11 городамъ губерніи, слѣдующимъ образомъ:

Название городовъ.	Недоимокъ къ концу 1879 г. состояло.						
	Безнадежныхъ ко взысканію.		Приостановленныхъ взысканіемъ.		Подлежащихъ взысканію.		Всего.
	Р	у	б	л	и	к	
Петроковъ . . . . .	1536	24	—	—	4014	86	5551 10
Лодзь . . . . .	1366	20	—	—	3312	77	4678 97
Рава . . . . .	—	—	879	34	182	67	1062 1
Новорадомскъ . . . . .	324	36	—	—	1320	80	1645 16
Ченстоховъ . . . . .	2004	95	—	—	1168	20	3173 15
Бендинъ . . . . .	1	88	—	—	55	5	56 93
Брезинь . . . . .	13977	90	2707	38	378	66	17063 94
Томашовъ . . . . .	—	—	—	—	445	40	445 40
Ласкъ . . . . .	50	85	—	—	71	50	122 35
Пабяницы . . . . .	19	65	—	—	—	—	19 65
Згержь . . . . .	51	75	—	—	—	—	51 75
<b>Итого .</b>	<b>19333</b>	<b>78</b>	<b>3586</b>	<b>72</b>	<b>10949</b>	<b>91</b>	<b>33870 41</b>
Въ 1878 г. было .	17959	39 1/2	6594	88 1/2	10590	91	35145 19
Разница въ 1879 году . . . . .	+	1374	38 1/2	3008	10 1/2	+	359 — 1274 78

Для взысканія недоимокъ, подлежащихъ поступленію, магистратами городовъ принимаются надлежація мѣры, но

цифра недоимокъ не можетъ быть устранена совершенно, по несостоятельности нѣкоторыхъ плательщиковъ.

### г) Акцизный сборъ.

Въ теченіи отчетнаго года, какъ видно изъ доставленныхъ управляющимъ акцизными сборами въ Калишской и Петроковской губерніяхъ, свѣдѣній, въ казну поступило акцизныхъ доходовъ:

Съ вина и спирта—1,523,811 р. 28  $\frac{1}{2}$  к., менѣе противу предшествовавшаго года на 440,132 р. 71  $\frac{1}{2}$  к.

Съ пива—114,337 р. 20 к., болѣе противъ 1878 г. на 27,850 р. 20 к.

Съ меду — 407 р. 75 к., болѣе противъ 1878 года на 40 руб.

Патентнаго сбора—125,887 р., болѣе противъ 1878 года на 534 р.

Съ сахару—43,406 р. 75 к., менѣе противъ 1878 г. на 5,280 р. 25 к.

Съ табаку—33,642 р. 10 к., менѣе противъ 1878 г. на 133 р. 90 к.

Случайныхъ поступленій — 4,641 р. 95 к.

Всего вышеупомянутыхъ акцизныхъ доходовъ въ 1879 году поступило 1,860,591 р. 73  $\frac{1}{2}$  к., менѣе противъ предшествовавшаго года на 401,753 рубля.

По разсмотрѣніи этихъ данныхъ оказывается, что по всѣмъ отраслямъ, за исключеніемъ дохода съ вина, сахару и табаку, послѣдовало незначительное увеличеніе дохода; уменьшеніе же дохода съ вина объясняется тѣмъ, что въ отчетномъ году значительно увеличился вывозъ вина за границу, вслѣдствіе высокой цѣны на спиртъ на заграничныхъ рынкахъ, и потому въ краѣ преимущественно расходовался перекуръ, не подлежащій оплатѣ акцизомъ, такъ что въ отчетномъ году цифра исключеннаго акциза, какъ за вино, вывезенное за границу, такъ и за перекуръ, израсходованный на мѣстѣ, дошла до 907,470 р., тогда какъ въ 1878 году цифра исключеннаго акциза составила всего 486,705 р.

Незначительное уменьшеніе сахарнаго акцизнаго сбора произошло вслѣдствіе неудовлетворительнаго сбора свекловича въ 1879 году, почему заводы, за недостаткомъ продукта, находились въ дѣйствиіи гораздо меньшее время, чѣмъ въ 1878 году.

Число случаевъ нарушенія акцизнаго устава и движеніе дѣлъ по этимъ нарушеніямъ въ отчетномъ году было слѣдующее:

Наименованіе нарушеній.	Число дѣлъ, возникшихъ по нарушеніямъ.	Какому подлежатъ взысканію.			
		Административному.		Судебному.	
		Оконченнахъ дѣлахъ.	Оставшихся въ производствѣ.	Оконченнахъ дѣлахъ.	Оставшихся въ производствѣ.
1) По водворенію контрабандныхъ питей . . . . .	71	—	—	35	36
2) По незаконной выдѣлкѣ питей . . . . .	2	—	—	1	1
3) По продажѣ питей въ мѣстахъ, не дозволенныхъ уставомъ и лицами, которымъ таковая вовсе воспрещена или ограничена извѣстными мѣстностями . . . . .	13	—	—	7	6
4) По продажѣ питей безъ патентовъ или несогласно съ условіями патента . . . . .	38	11	19	1	7
<b>Итого . . .</b>	<b>124</b>	<b>11</b>	<b>19</b>	<b>44</b>	<b>50</b>

**д) Отправленіе натуральныхъ повинностей.**

I.

*О выполненіи призыва новобранцевъ въ 1879 г.*

На основаніи Высочайше утвержденнаго 1 января 1874 года устава о воинской повинности и согласно Высочайшаго указа Правительствующему Сенату 29 мая 1879 года, произведенъ былъ въ Петроковской губерніи, съ 1 ноября къ 15 декабря 1879 года призывъ новобранцевъ, который сопровождался слѣдующими результатами:

Призыву къ исполненію воинской повинности подлежало:

По призывнымъ спискамъ . . . . . 8573

По дополнительнымъ спискамъ А, . . . . . 8

По дополнительнымъ спискамъ Б, . . . . . 1117

Исключено изъ означенныхъ списковъ убывшихъ послѣ составленія призывныхъ списковъ . . . . . 154

Числилось по дополнительнымъ спискамъ В, . . . . . 6

Въ числѣ внесенныхъ въ призывные списки заключалось:

а) Имѣвшихъ право на льготу по семейному положенію:

I-го разряда . . . . . 1671

II-го „ . . . . . 1757

III-го „ . . . . . 433

**Итого . 3861**

б) Получивших отсрочку:	
По имущественному положению . . . . .	6
До окончания образования . . . . .	17
Для усыновления законнымъ порядкомъ приемышей, на основании Высочайшаго повелѣнія 6 мая 1875 года о дополненіи 45 ст. устава о воинской повинности	1
Итого .	24
в) Освобожденныхъ отъ жеребья по 54 ст. устава	
Число лицъ, коимъ опредѣленъ возрастъ по наружному виду, по 137 и 138 ст. устава . . . . .	180
Изъ того же числа внесено въ призывной списокъ дополнительно, по 139 ст. устава . . . . .	90
Всего вынутаю жеребья подлежало . . . . .	8504
При осмотрѣ и приѣмѣ:	
а) Освобождено отъ службы въ войскахъ:	
По недостаточному росту . . . . .	53
По болѣзнямъ и тѣлеснымъ недостаткамъ . . . . .	539
Вслѣдствіе одновременнаго призыва къ жеребью двухъ родныхъ братьевъ, по 50 ст. устава . . . . .	13
Вслѣдствіе мѣны нумеровъ жеребья, по 50 ст. устава . . . . .	7
Итого .	612
б) Назначена отсрочка:	
По невозмужалости . . . . .	1060
Для излеченія болѣзней . . . . .	87
Вслѣдствіе нахождения подъ слѣдствіемъ и судомъ	52
в) Назначено къ переосвидѣтельствуванію . . . . .	43
г) Отправлено въ лечебныя заведенія на испытаніе	109
д) Неявилося по призыву . . . . .	284
Итого .	1635

*Примѣчаніе:* Изъ общаго числа призываемыхъ, неявившихся къ исполненію воинской повинности, было:

По Бендинскому уѣзду 66 христіанъ, 22 евреевъ, итого	88
По Брезинскому " 14 " 10 " "	24
По Ласкому " 12 " 6 " "	18
По Лодзинскому " 40 " 13 " "	53
По Новорадомскому " 15 " 5 " "	20
По Петроковскому " 17 " 9 " "	26
По Равскому " 10 " 2 " "	12
По Ченстоховскому " 24 " 19 " "	43
Всего неявившихся .	198 христіанъ, 86 евреевъ, итого 284.

По разверсткѣ назначено къ поступленію на службу . . . . . 2455

Въ то число принято въ войска:

а) Изъ лицъ, внесенныхъ въ дополнительный списокъ А, подлежащихъ назначенію на службу безъ жеребья:	
На основаніи 158 ст. устава . . . . .	4
" " 217 " " . . . . .	1
" " 218 " " . . . . .	1
Итого .	6

б) Изъ лицъ, внесенныхъ въ дополнительный списокъ Б, поступленіе коихъ въ войска было отсрочено на основаніи 44 ст. устава . . . . .	176
в) Изъ лицъ, внесенныхъ въ призывные списки . . . . .	2239
<b>Всего принято</b>	<b>2421</b>

Затѣмъ, недопринято 34 человекъ изъ евреевъ, а именно:

По Вендинскому уѣзду . . . . .	12
„ Ласкому . . . . .	10
„ Новорадомскому . . . . .	1
„ Ченстоховскому . . . . .	11
<b>Итого</b>	<b>34</b>

Недоборъ этотъ образовался по причинѣ неявки къ призыву по вышеозначеннымъ 4-мъ уѣздамъ 52 евреевъ, а также вѣдѣтвіе слабосилія и недоразвитости лицъ призывнаго возраста въ средѣ еврейскаго населенія.

Въ призывѣ 1879 года, полагая соразмѣрно числу христіанъ и евреевъ, подлежащихъ вынугію жеребья, неявка и браковка призываемыхъ, составляютъ слѣдующіе проценты:

*Неявка*—0,26 христіанъ, 0,80 евреевъ.  
*Браковка*—0,87 христіанъ, 1,96 евреевъ.

*Въ число принятыхъ на службу новобранцевъ заключается:*

Не имѣвшихъ права на льготу по семейному положенію . . . . .	2364
Имѣвшихъ право на льготу:	
III-го разряда . . . . .	21
II-го „ . . . . .	22
I-го „ евреевъ, на основаніи Высочайшаго повелѣнія 9 мая 1878 года . . . . .	14
<b>Итого</b>	<b>2421</b>

Имѣющихъ право на сокращенные сроки службы:

По 3-му пункту 56 ст. устава . . . . .	1
„ 4-му „ „ „ „ . . . . .	6

Не имѣвшихъ права на сокращенные сроки службы по образованію:

Умѣющихъ читать и писать или только читать . . . . .	385
Безграмотныхъ . . . . .	2029
<b>Итого</b>	<b>2421</b>

Подлежащихъ по приѣмѣ зачисленію въ запасъ:

На основаніи 63 ст. устава . . . . .	8
Способныхъ къ строевой службѣ . . . . .	2331
„ „ нестроевой службѣ . . . . .	90
<b>Итого</b>	<b>2421</b>

Мѣрною роста принятыхъ:

2 аршина 2 1/2 вершка . . . . .	148
2 „ 3 „ . . . . .	473
2 „ 4 „ . . . . .	698
2 „ 5 „ . . . . .	657

2 аршина 6 вершков . . . . .	326
2 " 7 " . . . . .	92
2 " 8 " . . . . .	19
2 " 9 " . . . . .	8
Итого . . . . .	2421

Принятые раздѣляются:

*По сословіямъ:*

Дворянъ потомственныхъ и личныхъ . . . . .	5
Лицъ, состоящихъ на государственной граж- данской службѣ . . . . .	4
Прочія лица, изъятыя отъ внесенія въ 10-ю народную перепись . . . . .	1
Купцовъ . . . . .	2
Мѣщанъ и цѣховыхъ . . . . .	464
Крестьянъ всѣхъ наименованій . . . . .	1943
Итого . . . . .	2421

*По происхожденію:*

Русскихъ . . . . .	2
Поляковъ . . . . .	1869
Нѣмцевъ . . . . .	320
Евреевъ . . . . .	230
Итого . . . . .	2421

*По исповѣданію:*

Православныхъ . . . . .	2
Лютеранъ . . . . .	320
Католиковъ . . . . .	1869
Евреевъ . . . . .	230
Итого . . . . .	2421
Женатыхъ . . . . .	350

Изъ числа принятыхъ новобранцевъ:

а) Отправлено съ мѣсть призыва въ лечебныя заведенія, на основаніи 23 ст. наставленія для руко- водства при освидѣтельствovanіи тѣлосложенія и здоровья лицъ, призванныхъ къ исполненію воинской повинности . . . . .	74
б) Отправлено съ мѣста призыва по назначенію въ войска . . . . .	639
в) Распущено по домамъ, на основаніи 155 ст. устава . . . . .	1708
Итого . . . . .	2421

На основаніи 154 ст. устава:

а) Зачислено въ ратники ополченія . . . . .	4789
б) Освобождено отъ этого зачисленія по неспо- собности носить оружіе . . . . .	190
Итого . . . . .	4979

На мѣстахъ призыва было заболѣвшихъ . . . . . 3



в) По опредѣленію возраста по наружному виду . . . . .	1
г) По опредѣленію годности къ службѣ . . . . .	9
Итого . . . . .	65
Перенесено жалобъ въ Губернское по воинской	
повинности Присутствіе . . . . .	273
Перенесено жалобъ въ Правительствующій Се-	
натъ, по 211 ст. устава . . . . .	6
Число лицъ, приговоренныхъ ко взысканіямъ за	
нарушеніе законовъ о воинской повинности:	
По 213 ст. устава . . . . .	1
„ 214 „ „ . . . . .	38
„ 216 „ „ принятыхъ на службу . . . . .	4
„ 217 „ „ . . . . .	1
„ 218 „ „ . . . . .	1
Итого . . . . .	45

*О дѣлопроизводствѣ присутствій:*

а) Число чрезвычайныхъ засѣданій . . . . .	217
б) „ вступившихъ бумагъ . . . . .	6386
в) „ исходящихъ „ . . . . .	8955
г) „ дѣлъ, оставшихся не рѣшенными къ от-	
четному году . . . . .	95
д) „ вновь заведенныхъ дѣлъ . . . . .	245
е) „ дѣлъ, рѣшенныхъ въ теченіи отчетнаго	
года . . . . .	285
ж) Затѣмъ, осталось нерѣшенныхъ дѣлъ . . . . .	55

III.

*О расходахъ по призыву и приему на службу и на содержаніе Урядныхъ Присутствій въ теченіи отчетнаго года.*

Расходы казны по 164 и 168 ст. устава:	
а) На порціонное довольствіе военнаго члена, медиковъ и военнаго приемщика . . . . .	1403 р. 60 к.
б) На канцелярскіе и прочіе расходы, поименованные въ пунктѣ 3 ст. 164 устава . . . . .	2420 „ — „
в) На наемъ помѣщеній для присутствій, а также на ихъ отопленіе и освѣщеніе . . . . .	940 „ — „
г) На содержаніе лицъ, завѣдывающихъ дѣлопроизводствомъ присутствій . . . . .	4800 „ — „
Итого . . . . .	9563 р. 60 к.

По призыву новобранцевъ 1879 года всѣ вообще дѣйствія, установленныя Высочайше утвержденнымъ, 1 января 1874 года, уставомъ о воинской повинности и послѣдовавшими дополнительно правительственными постановленіями, произведены были по всѣмъ уѣздамъ Петроковской губерніи въ опредѣленный закономъ срокъ, при чемъ, такихъ случаевъ, которые бы имѣли вредное вліяніе на ходъ призыва и вообще дѣлъ по воинской повинности, не было.

Число лицъ призывнаго возраста, значащихся по призывнымъ спискамъ за 1879 годъ, въ сравненіи съ числомъ такихъ же лицъ за 1878 годъ, увеличилось на 608 человекъ.

### Квартирная повинность.

Отбываніе населеніемъ квартирной или постоянной повинности состоитъ въ отводѣ у жителей квартиръ для войскъ и военныхъ управленій, расположенныхъ въ губерніи, а равно для чиновъ и помѣщеній другихъ вѣдомствъ, которыя, на основаніи особыхъ положеній, имѣютъ право на квартирное довольствіе въ натурѣ. Отводъ квартиръ въ обывательскихъ домахъ производится: въ городахъ — особыми квартирными коммисіями, въ селеніяхъ и посадахъ — гминными управленіями, на основаніи дѣйствующаго въ Привислинскомъ краѣ квартирнаго тарифа, за положенное этимъ тарифомъ и отпускаемое по полугодіямъ вознагражденіе изъ суммъ квартирнаго сбора.

Въ отчетномъ году квартирами по отводу пользовались войска и военныя управленія, которыя не могли быть помѣщены въ казенныхъ и городскихъ зданіяхъ по недостаточности ихъ: чины интендантскаго вѣдомства, чины корпуса жандармовъ съ ихъ управленіями, чины земской стражи, служащіе по крестьянскимъ учрежденіямъ.

Въ 1879 году въ губерніи были расположены слѣдующія части войскъ и военныя управленія:

#### *Въ гор. Петроковъ:*

- 1) Управленія Петроковскаго губернскаго и Петроковскаго уѣзнаго воинскихъ начальниковъ.
- 2) Мѣстная губернская команда.
- 3) Штабъ 1-й бригады 10-й пѣхотной дивизіи.
- 4) 38-й пѣхотный Тобольскій Его Императорскаго Высочества Великаго Князя Сергія Александровича полкъ.

#### *Въ гор. Лодзи:*

- 5) Управленіе Лодзинскаго уѣзнаго воинскаго начальника.
- 6) 37-й пѣхотный Екатеринбургскій Его Императорскаго Высочества Великаго Князя Алексія Александровича полкъ (полковой штабъ съ 4 ротами).
- 7) Управленіе 10-й артиллерійской бригады съ двумя батареями этой бригады.

#### *Въ гор. Зверожъ:*

- 8) Четыре батареи 10-й артиллерійской бригады.

#### *Въ гор. Ченстоховъ:*

- 9) Штабъ 14-й кавалерійской дивизіи.
- 10) „ 2-й бригады этой дивизіи.
- 11) „ 14-го гусарскаго Митавскаго Его Королевскаго Высочества Принца Альберта полка съ 1 эскадрономъ.
- 12) Штабъ 2-й стрѣлковой бригады.
- 13) 7-й и 8-й стрѣлковые баталіоны.

- Въ гор. Равь:*  
14) 31-й пѣхотный Алексопольскій полкъ.  
*Въ пос. Бяла и Новое-мѣсто, Равскаго уѣзда:*  
15) Одинъ баталіонъ 31-го Алексопольскаго полка.  
*Въ гор. Новорадомскъ:*  
16) 5-й Стрѣлковый баталіонъ.  
*Въ дер. Гидле, Новорадомскаго уѣзда:*  
17) Одинъ эскадронъ 14 гусарскаго Митавскаго полка.  
*Въ гор. Брезинь:*  
18) Одинъ баталіонъ 31 Алексопольскаго полка.  
*Въ гор. Томашовъ:*  
19) Одинъ баталіонъ 38 пѣхотнаго Тобольскаго полка.  
*Въ гор. Ласкъ:*  
20) Баталіонный штабъ съ двумя ротами 37 пѣхотнаго Екатеринбургскаго полка.  
*Въ гор. Пабіанце:*  
21) Двѣ роты 37 пѣхотнаго Екатеринбургскаго полка.  
*Въ пос. Тушинъ, Лодзинскаго уѣзда:*  
22) Двѣ роты 37 пѣхотнаго Екатеринбургскаго полка.  
*Въ пос. Константиновъ, того же уѣзда:*  
23) Баталіонный штабъ съ двумя ротами 37 пѣхотнаго Екатеринбургскаго полка.  
*Въ дер. Балуты, того же уѣзда:*  
24) Двѣ роты 37 пѣхотнаго Екатеринбургскаго полка.  
*Въ пос. Ржовъ, того же уѣзда:*  
25) Двѣ роты 37 пѣхотнаго Екатеринбургскаго полка.  
*Въ пос. Вольборжъ, Петроковскаго уѣзда:*  
26) 6-й стрѣлковой баталіонъ.  
*Въ пос. Сулеувъ, того же уѣзда:*  
27) Двѣ роты 38 пѣхотнаго Тобольскаго полка.  
*Въ пос. Мстовъ, Ченстоховскаго уѣзда:*  
28) Одинъ эскадронъ 14 гусарскаго Митавскаго полка.  
*Въ дер. Пржировъ, того же уѣзда:*  
29) Одинъ эскадронъ 14 гусарскаго Митавскаго полка.  
*Въ дер. Лесневъ, Вендизскаго уѣзда:*  
30) Одинъ эскадронъ 14 гусарскаго Митавскаго полка.

Для расквартированія нижнихъ чиновъ всѣхъ поименованныхъ частей войскъ, а равно для разныхъ военныхъ управленій и военныхъ помѣщеній, какъ-то: фейхгаузовъ, пекарень, кухонь, складовъ, школь, лазаретовъ, мастерскихъ, канцелярій и проч. употреблялись, какъ сказано выше, частью казенныя и городскія зданія, частью же отводились квартиры въ обывательскихъ домахъ.

Не считая отведенныхъ для нижнихъ чиновъ и нѣкоторыхъ военныхъ помѣщеній квартиръ въ натурѣ, въ обывательскихъ домахъ въ теченіи года было отведено: 5 генеральскихъ, 69 штабъ-офицерскихъ и 380 оберъ-офицерскихъ квартиръ, за каковыя и выдано изъ суммъ квартирнаго сбора 41,992 руб.

Въ количествѣ зданій, имѣющихся въ губерніи для постоянныхъ военныхъ надобностей и въ ихъ подвѣдомственности, въ отчетномъ году, перемѣнъ не произошло.

#### **Дорожная повинность.**

Повинность эта, какъ объяснено въ статьѣ о дорожномъ сборѣ, установлена на основаніи Высочайше утвержденныхъ, 19 іюня 1870 г., правилъ о содержаніи земскихъ дорогъ въ Привислинскомъ краѣ, для содержанія въ исправности дорогъ II разряда, или уѣздныхъ трактовъ, и отбывается порядкомъ, опредѣляемымъ: въ гминахъ—гминными сходами, а въ городахъ—городскими обществами.

Повинность эта отбывается жителями всѣхъ мѣстностей губерніи, кромѣ гор. Лодзи, въ районѣ земель котораго нѣтъ дорогъ подлежащихъ содержанію на счетъ этой повинности и распредѣляется между населеніемъ почти равномерно, такъ что не можетъ считаться обременительною.

#### **Подводная повинность.**

Въ основаніяхъ, по коимъ отбывается въ губерніи подводная повинность, въ 1879 году никакихъ измѣненій не послѣдовало. Въ теченіи отчетнаго года населеніемъ Петровской губерніи доставлено было платныхъ подводъ для войскъ, этаповъ и транспортировки арестантовъ 4257, безплатныхъ для чиновъ корпуса жандармовъ и для другихъ надобностей—2833.

Что же касается гминныхъ—подводной и разсылной повинностей, то такія въ нѣкоторыхъ отбывались натурою, въ другихъ же гминахъ замѣнены были денежными взносами. Всего въ 1879 году населеніемъ уплачено 15977 р. 2 к., а поставлено подводъ натурою 2415.

### **III. ОБЩЕСТВЕННОЕ БЛАГОУСТРОЙСТВО И БЛАГОЧИНІЕ.**

#### **а) Казенныя и общественныя зданія.**

Въ отчетномъ году относительно перестройки и ремонта казенныхъ зданій, а равно перестройки и ремонта городскихъ и общественныхъ зданій, предположены и сдѣланы слѣдующія работы:

##### *1) На счетъ казны:*

Произведены ремонты:

Казармъ въ городѣ Новорадомскѣ, занимаемыхъ 5 стрѣлковымъ баталіономъ; по-францишканскаго зданія въ городѣ Петроковѣ, занимаемаго управленіемъ Петроковскаго Уѣзднаго Военскаго Начальника и мѣстною командою и двухъ сараевъ въ гор. Згержѣ, занимаемыхъ 10 артиллерійскою бригадою, съ расходомъ на сумму 2910 руб. 64 копѣйки.

2) *На счетъ квартирныхъ суммъ:*

Произведена ремонтровка каменныхъ двухъэтажныхъ казармъ въ городѣ Петроковѣ, занимаемыхъ 38 пѣхотнымъ Толбольшкимъ полкомъ и стараго замка, занимаемаго тѣмъ же полкомъ, на сумму 1495 рублей 4 копейки.

3) *На счетъ костельныхъ суммъ, сбора съ прихожанъ и добровольныхъ пожертвованій:*

Построена каменная стѣна при приходскомъ костелѣ въ городѣ Брезинахъ . . . . . 676 р. 44 к.

Построена новая еврейская баня въ городѣ Петроковѣ . . . . . 13,309 „ 75 „

Построенъ молитвенный домъ въ посадѣ Константиновѣ, Лодзинскаго уѣзда . . . . . 1,057 „ 4 „

Построена новая еврейская баня въ посадѣ Новое-Мѣсто, Равскаго уѣзда . . . . . 3,042 „ 79 „

**б) Дороги и мосты.**

Къ началу 1880 года, въ Петроковской губернии, дорогъ I разряда состояло также какъ и въ 1878 г. 655 верстъ 334 сажени; изъ нихъ шоссированныхъ 442 версты 432 сажени. Къ постройкѣ новыхъ шоссейныхъ дорогъ въ отчетномъ году приступаемо не было. Начатая въ 1878 и показанная въ отчетѣ за 1879 г. постройка шоссейныхъ дорогъ: а) на Петроковско-Велюнскомъ трактѣ 1 верста 420 сажень и б) на Равско-Новомѣстинскомъ 400 сажень, будетъ окончена въ 1880 году.

**в) Почты.**

На основаніи введенной въ дѣйствіе въ 1879 году конвенціи о всемірномъ почтовомъ союзѣ, заключенной въ Парижѣ 20 мая 1878 г., установлена однообразная такса почтовыхъ платежей и уменьшена плата за всю корреспонденцію (за исключеніемъ посылочной), какъ международную, такъ и внутреннюю. Кромѣ того по распоряженію почтоваго департамента, для единообразія въ дѣйствіяхъ почтовыхъ учрежденій и для доставленія удобствъ корреспондентамъ, установленъ пріемъ закрытыхъ цѣнныхъ пакетовъ, какъ въ почтовыхъ отдѣленіяхъ, такъ и на станціяхъ съ пріемомъ всякаго рода корреспонденціи. Засимъ, въ теченіи отчетнаго года другихъ существенныхъ измѣненій по почтовой части, какъ равно важныхъ жалобъ на дѣйствія лицъ, завѣдующихъ почтовою гоньбою, не было.

**г) Народная нравственность.**

Изъ приложенной вѣдомости № 5, доставленной прокуроромъ Петроковскаго окружнаго суда, видно, что число случаевъ преступленій, разбиравшихся въ отчетномъ году въ общихъ судебныхъ учрежденіяхъ, было 287, по коимъ осуждено мужчинъ 413 и женщинъ 63, всего 476.

Преступные случаи по родам преступлений распределяются слѣдующимъ образомъ:

Преступлений противъ вѣры и ограждающихъ оную постановлений . . . . .	3
Преступлений противъ порядка управления . . . . .	32
Преступлений по службѣ государственной и общественной . . . . .	8
Преступлений противъ имущества и доходовъ казны . . . . .	9
Преступлений противъ общественного благоустройства и благочинія . . . . .	1
Преступлений противъ здравія, чести, жизни и свободы частныхъ лицъ . . . . .	13
Преступлений противъ правъ семейственныхъ . . . . .	1
Преступлений противъ собственности частныхъ лицъ . . . . .	216
Преступлений противъ законовъ о состояніяхъ . . . . .	3
Преступлений противъ постановлений о воинской повинности . . . . .	1

Въ числѣ 476 осужденныхъ за поименованныя преступления находилось:

По сословіямъ:	Мужчинъ.	Женщинъ.
Дворянъ потомственныхъ . . . . .	2	—
„ личныхъ . . . . .	—	—
Кушцовъ . . . . .	—	—
Мѣщанъ . . . . .	167	24
Крестьянъ . . . . .	231	39
Военнаго сословія . . . . .	8	—
Другихъ сословій . . . . .	5	—
	<hr/>	<hr/>
	413	63
	<hr/>	
	476	

По возрастамъ:	Мужчинъ.	Женщинъ.
Ниже 17 лѣтъ . . . . .	25	2
Отъ 17 до 20 лѣтъ . . . . .	75	7
„ 20 „ 30 „ . . . . .	142	27
„ 30 „ 40 „ . . . . .	117	21
„ 40 „ 50 „ . . . . .	36	6
„ 50 „ 60 „ . . . . .	14	—
Свыше 60 лѣтъ . . . . .	4	—
	<hr/>	<hr/>
	413	63
	<hr/>	
	476	

Наибольшее число преступлений, какъ и въ предшествовавшіе годы, приходится на долю крестьянскаго сословія и совершается въ возрастѣ отъ 21 года до 30 лѣтъ.

Въ отчетномъ году случаевъ обнаруженія фальшивыхъ кредитныхъ билетовъ было 85, болѣе противъ 1878 г. на 13. Задержанные фальшивые кредитные билеты были преимущественно 25 и 3 рублеваго достоинства. Появленіе фальшивыхъ денежныхъ знаковъ по прежнему должно быть отнесено

къ преступной дѣятельности евреевъ, которые подозрѣваются во ввозѣ таковыхъ изъ за границы.

Въ теченіи 1879 года въ губерніи задержано было бѣглыхъ, бродягъ, дезертировъ, праздношатающихся и безпаспортныхъ 3302 человѣка, въ томъ числѣ собственно бѣглыхъ и бродягъ 143 и дезертировъ 16.

Какъ и въ предшествовавшіе годы, земская стража въ отчетномъ году дѣятельностью своею постоянно доказывала несомнѣнную пользу и важность своего назначенія.

Дѣятельность эта за отчетный годъ выражается слѣдующими данными: обнаружено преступленій и проступковъ 23525; розыскано и обнаружено виновныхъ по правонарушеніямъ и задержано 9294 человѣка; задержано оружія, содержавшагося безъ надлежащаго разрѣшенія начальства 151 штука и предъявлено полученныхъ въ подкупъ денегъ 255 руб. 45 коп.

#### д) Арестанты, тюрьмы и этапы.

Въ Петроковской губерніи имѣется только одна слѣдственная тюрьма въ гор. Петроковѣ, состоящая изъ двухъ прилегающихъ зданій; въ зданіяхъ этихъ, по новому измѣренію, по требованію главнаго тюремнаго управленія, полагаая по 2 кубическія сажени воздуха на человѣка, вмѣстимость собственно арестантскихъ камеръ далеко не соотвѣтствуетъ потребности. Мѣсть такихъ считается лишь 103.

Для приговоренныхъ къ отдачѣ въ рабочіе и исправительные дома, а равно и арестантскія работы, въ губерніи мѣсть заключенія не имѣется и все преступники этихъ категорій, за исключеніемъ приговоренныхъ въ арестантскія роты, содержатся въ Петроковской тюрьмѣ; приговоренные же къ заключенію въ исправительныхъ арестантскихъ отдѣленіяхъ, за приостановленіемъ высылки ихъ туда, вслѣдствіе распоряженія Г. Варшавскаго Генераль-Губернатора отъ 16 января 1879 г. за № 780, отсылались въ отчетномъ году въ Сѣрадскую уголовную тюрьму Калишской губерніи, и туда же посылались арестанты, подлежащіе содержанію въ тюрьмѣ свыше 6 мѣсяцевъ.

Въ Петроковской слѣдственной тюрьмѣ въ теченіи 1879 г. содержалось 1726 арестантовъ, среднимъ числомъ отъ 490 до 497 человѣкъ въ день. Причемъ, въ виду такого переполненія, арестанты города Лодзи, Лодзинскаго и Ласкаго уѣздовъ, осужденные къ заключенію въ тюрьмѣ или въ рабочемъ домѣ, не присылались въ Петроковъ, а направлялись прямо въ Ленчицкую тюрьму, Калишской губерніи. Изъ числа арестантовъ, содержавшихся въ Петроковской тюрьмѣ, было: осужденныхъ 1222 и подсѣдственныхъ 504 человѣка. Изъ числа осужденныхъ арестантовъ было приговоренныхъ къ ссылкѣ на поселеніе въ Сибирь . . . . . 8 человѣкъ

Къ ссылкѣ въ каторжныя работы . . . . . 2 „

Къ работамъ въ арестантскихъ ротахъ . . . . . 103 „

Къ заключенію въ рабочемъ домѣ . . . . .	89	человѣкъ
Къ временному заключенію въ тюрьмѣ . . . . .	996	„
Къ кратковременному заключенію въ смирительномъ домѣ . . . . .	24	„

Итого . 1222 человекъ

Изъ общаго числа 1726 арестантовъ въ теченіи 1879 года выбыло:

а) За окончаніемъ срока наказанія . . . . .	712	чел.
б) Освобожденныхъ по другимъ причинамъ . . . . .	131	„
в) Умерло . . . . .	13	„
г) Переведено въ другія мѣста заключенія,		

а именно:

Въ Сѣрадзкую уголовную тюрьму . . . . .	199	„
Въ Варшавскую „ „ . . . . .	72	„
Въ „ слѣдственную „ . . . . .	30	„
Въ Калишскую тюрьму . . . . .	1	„
Въ Ленчицкую „ . . . . .	2	„
Въ Радомскую „ . . . . .	2	„
Въ Архангельское исправительное отдѣленіе . . . . .	1	„
Въ Владимірское исправительное отдѣленіе . . . . .	1	„
Въ гминные и полицейскіе аресты . . . . .	51	„

Кромѣ того, выслано:

Въ Варшавское комендантское управленіе . . . . .	1	„
Въ распоряженіе Калишскаго губернскаго воинскаго начальника . . . . .	1	„
Въ Петроковскую больницу . . . . .	2	„

Все, содержавшіеся въ Петроковской тюрьмѣ, въ общей сложности пробыли въ заключеніи 160,197 дней и продовольствовались горячею пищею, изготовляемою, подъ надзоромъ смотрителя тюрьмы, изъ продуктовъ, поставлявшихся подрядчикомъ по контракту, по цѣнѣ 8<sup>9</sup>/<sub>100</sub> коп. за одну арестантскую порцію.

Все содержаніе тюрьмы въ 1879 г. обошлось въ 32,174 р. 61 коп. Больныхъ арестантовъ въ тюремномъ лазаретѣ въ теченіи года было 465 человекъ, изъ коихъ умерло 13 человекъ.

Кромѣ упомянутой тюрьмы, находятся еще въ губерніи аресты полицейскіе въ городахъ и гминные при гминныхъ судахъ и управленіяхъ.

Полицейскихъ арестовъ въ городахъ имѣется 11, а именно: по одному въ каждомъ изъ уѣздныхъ городовъ, а также въ городахъ Петроковѣ, Згержѣ, Томашовѣ и Пабяницахъ, въ гминахъ же состоитъ ихъ 148.

Въ означенныхъ арестахъ сверхъ лицъ, заключенныхъ по приговорамъ мировыхъ учреждений, содержались и подслѣдственные судебные арестанты, такъ какъ для сихъ послѣднихъ, по настоящее время, еще не устроены особыя помѣщенія; тамъ же содержались также лица, арестуемые военно-полицейскими властями, по распоряженію административныхъ властей, и пересыльные лица.

Все означенные аресты состоятъ подъ главнымъ надзоромъ: въ городахъ президентовъ и бургомистровъ, а въ гминахъ—гминныхъ войтовъ:

Въ 1879 году въ упомянутыхъ выше мѣстахъ здключенія содержалось 8880 арестантовъ, а именно:

1) Подслѣдственныхъ . . . . .	1945 чел.
2) Приговоренныхъ къ аресту при полиціи:	
а) По рѣшеніямъ мировыхъ судей . . . . .	790 "
б) " гминныхъ судовъ . . . . .	1444 "
в) " другихъ судебныхъ властей . . . . .	300 "
г) " административныхъ властей . . . . .	66 "
д) Арестованныхъ военно - полицейскими властями . . . . .	847 "
е) Пересыльныхъ . . . . .	3290 "

Лица, содержащіяся въ арестахъ по рѣшеніямъ судебныхъ учреждений, продовольствовались горячею пищею, заготовлявшеюся подъ наблюденіемъ завѣдывающихъ арестами, на отпускаемую имъ отъ казны, по положенію, по 10 коп. въ сутки на человѣка; остальные же получали кормовыя деньги въ размѣрѣ 10 коп. на руки.

На содержаніе означеннаго числа арестантовъ выведено всего въ расходъ изъ подлежащихъ казенныхъ суммъ 13909 р. 38 к., изъ коихъ, за отчисленіемъ 881 р. 62 к. для лицъ, арестованныхъ военно-полицейскими властями, 3804 р. 35 к. израсходовано изъ транспортныхъ суммъ, а 9223 р. 41 к. изъ тюремныхъ суммъ.

Изъ 3804 р. 35 к., расходованныхъ изъ транспортныхъ суммъ, приходится:

На кормовое довольствіе . . . . .	491 р. 80 к.
На препровожденіе пересыльныхъ . . . . .	653 " 16 "
На наемъ подводъ . . . . .	75 " 41 "
На отопленіе и освѣщеніе ареста, а также на солому для пересыльныхъ . . . . .	1189 " 15 "
На жалованье сторожамъ употребляемымъ для конвоированія пересыльныхъ . . . . .	1394 " 83 "

Изъ 9223 р. 41 к., расходованныхъ изъ тюремныхъ суммъ, выдано:

На кормовое довольствіе . . . . .	4110 " 50 "
На препровожденіе арестантовъ . . . . .	301 " 50 "
На наемъ подводъ подъ перевозъ судебныхъ арестантовъ . . . . .	84 " 41 "
На жалованье сторожей . . . . .	792 " 86 "
На отопленіе и освѣщеніе арестовъ и на солому для арестантовъ . . . . .	3934 " 14 "

Случаевъ побѣговъ въ отчетномъ году было 67, изъ коихъ 41 изъ ареста и 26 во время пересылки; виновные въ допущеніи побѣговъ преданы, по мѣрѣ ихъ виновности, судебной отвѣтственности.

Общее состояніе мѣстъ заключенія для подслѣдственныхъ арестантовъ по уѣздамъ не можетъ считаться удовлетворительнымъ по не имѣнію соотвѣтственныхъ помѣщеній.

Черезъ Петроковскую губернію проходятъ двѣ этапныя линіи: одна по желѣзной дорогѣ—изъ Варшавы до Домбровской станціи Варшавско-Вѣнской желѣзной дороги, а другая пѣшая—по направленію изъ Калиша въ Радомъ.

Военный этапъ состоитъ въ гор. Петроковѣ въ вѣдѣніи Петроковского Уѣзднаго Военскаго Начальника, у котораго ведется и отчетность по путевому и кормовому довольствію лицъ, пересылаемыхъ по этому этапу.

Сдаваемые на этапъ арестанты содержатся, до отправленія ихъ, въ мѣстной тюрьмѣ.

По пѣшей этапной линіи устроены три ночлежные пункта, а именно: въ Петроковскомъ уѣздѣ 2 (въ дер. Вадлевѣ и пос. Сулеевѣ) и въ уѣздномъ городѣ Ласкѣ 1.

По обѣимъ этапнымъ линіямъ въ 1879 году въ Петроковской губерніи прослѣдовало арестантовъ 629, на путевое и кормовое довольствіе коихъ исрасходовано 751 р. 35 к.

#### е) Пожары.

Въ теченіи отчетнаго года, какъ видно изъ приложенной вѣдомости № 6, въ Петроковской губерніи произошло: въ городахъ 37, а въ селеніяхъ и посадахъ 342, всего 379 пожаровъ, коими истреблено 1084 строенія, въ томъ числѣ: въ городахъ—53, а въ селеніяхъ и посадахъ—1031.

Въ сравненіи съ числомъ пожарныхъ случаевъ 1878 года (371), въ отчетномъ году ихъ было болѣе на 8.

Произведенныя дознанія указываютъ на слѣдующія причины пожаровъ: отъ молніи 23, отъ дурнаго устройства печей и трубъ 37, отъ неосторожности 52, отъ поджога 88 и отъ другихъ неизвѣстныхъ причинъ 179; впрочемъ и эти неизвѣстныя причины скорѣе можно отнести къ неисправности дымовыхъ трубъ и печей и неосторожности.

Общая стоимость, по приблизительному разсчету, всѣхъ сгорѣвшихъ недвижимостей, составляетъ 332,120 руб. и движимостей—231,110, а всего 563,230, менѣе противъ таковыхъ же убытковъ предшествовавшаго года на 265,492 рубля.

Изъ имѣющихся данныхъ видно, что въ числѣ сгорѣвшаго имуществъ было:

Застрахованнаго:	Въ губернскомъ страхованіи.	Въ части. страхов. обществахъ.
Недвижимаго имуществъ .	232,042 р.	91,608 р.
Движимаго „ .	—	114,564 „
	<u>232,042 р.</u>	<u>206,172 р.</u>
	438,214 р.	

Незастрахованнаго:	
Недвижимаго имуществъ на . . . . .	8,470 р.
Движимаго „ „ . . . . .	116,546 „
	<u>Итого . 125,016 р.</u>

Такимъ образомъ, дѣйствительная сумма пожарныхъ убытковъ, понесенныхъ населеніемъ въ отчетномъ году составляетъ, приблизительно, 125,016 рублей.

Изъ наиболѣе значительныхъ пожаровъ въ 1879 году, какъ по разрушительности, такъ и по суммѣ убытковъ, надлежитъ указать на слѣдующіе:

1) 17 мая, Ченстоховскаго уѣзда, гмины Ванцержевъ, въ посадѣ Мстовѣ и деревняхъ Ванцержевъ и Цегельнѣ, сгорѣло сто девятнадцать жилыхъ строеній, застрахованныхъ въ 49,895 р.

2) 24 іюля, Равскаго уѣзда, гмины Маріановъ, въ посадѣ Бяла, сгорѣло девять домовъ съ надворными и хозяйственными строеніями, застрахованныхъ въ 5,260 руб. Убытка въ сгорѣвшей движимости понесено на 25,000 рублей.

3) 4 августа, Новорадомскаго уѣзда, гмины Брудзицы, въ деревнѣ того же названія, сгорѣли два сарая. Убытка въ движимомъ и недвижимомъ имуществѣ понесено на 11,102 р.

4) 18 августа, Ченстоховскаго уѣзда, гмины Грабовка, въ дер. Запише, сгорѣла фабрика кафлей, застрахованная въ 1,000 р. Движимости сгорѣло на 7,800 р.

5) 23 августа, Равскаго уѣзда, гмины Желехлинъ, въ дер. того же названія, сгорѣлъ хлѣбный сарай, застрахованный въ 700 р. Движимости сгорѣло на 5,000 р.

6) 26 августа, Новорадомскаго уѣзда, гмины Гидле, въ деревнѣ Плавно, сгорѣли хозяйственные строенія, застрахованныя въ 1,090 руб. Движимости сгорѣло на 18,000 р.

7) 9 сентября, Новорадомскаго уѣзда, гмины Вельгомлыны, въ дер. Загурже, сгорѣли хозяйственные строенія. Убытка въ движимомъ и недвижимомъ имуществѣ понесено на 21,610 рублей.

8) 17 сентября, Бендинскаго уѣзда, на каменно-угольной копи Кошелевъ, сгорѣлъ домъ купца Жарскаго, застрахованный въ 5,000 р. Движимости сгорѣло на 12,000 рублей.

9) 12 октября, Петроковскаго уѣзда, гмины Роспржа, въ деревнѣ Стара-Весъ, сгорѣлъ хлѣбный сарай помѣщика Сушецкаго, при чемъ въ движимомъ и недвижимомъ имуществѣ понесено убытка на 14,370 р.

10) 5 ноября, Новорадомскаго уѣзда, гмины Вельгомлыны, въ дер. Недоспѣлинъ, сгорѣла писчебумажная фабрика, застрахованная въ 10,000 рублей.

Пожарныя команды оставались въ 1879 г. тѣ же, какія были и въ предшествовавшемъ году, именно въ городахъ: Лодзи, Згержѣ, Петроковѣ, Ченстоховѣ и Томашовѣ, состоящія изъ охотниковъ, каковыя хотя и не организованы по образцу имперскихъ, однако постоянно доказываютъ на дѣлѣ несомнѣнную пользу своего существованія. Во всѣхъ же прочихъ городахъ и посадахъ имѣется въ исправности пожарный обозъ, безъ постоянной команды; въ деревняхъ же и селахъ имѣются только ручныя пожарныя инструменты.

## ж) Различныя происшествія и народныя бѣдствія.

Въ отчетномъ году какихъ либо особо важныхъ по пагубному вліянію событій и происшествій въ губерніи не было, за исключеніемъ наводненія, происшедшаго отъ ливня въ нѣкоторыхъ гминахъ Ченстоховскаго и Бендинскаго уѣздовъ, причинившаго убытка болѣе чѣмъ на 100 тысячъ рублей крестьянскому населенію и помѣщикамъ.

## IV. НАРОДНОЕ ЗДРАВІЕ И ОБЩЕСТВЕННОЕ ПРИЗРѢНІЕ.

### а) Врачи.

Врачей въ 1879 году было въ Петроковской губерніи, состоящихъ на государственной службѣ 26 и вольнопрактикующихъ 36. Ветеринаровъ, состоящихъ на службѣ 4 и вольнопрактикующихъ 3. Фельдшеровъ всего было 178, изъ нихъ служащихъ 21. Акушеровъ 92, изъ нихъ на службѣ состоящихъ 13, сельскихъ повивальныхъ бабокъ 19 и остальныхъ 60. Казенныхъ аптекъ въ губерніи нѣтъ, а частныхъ въ 1879 г. состояло 40, въ томъ числѣ филиальныхъ 6. При всѣхъ этихъ аптекахъ состояло: магистровъ фармеціи 5, провизоровъ 49, аптекарскихъ помощниковъ 34 и аптекарскихъ учениковъ 39.

Медицинскою частью въ губерніи завѣдуетъ врачебное отдѣленіе губернскаго правленія, состоящее изъ медицинскаго инспектора, помощника его, должность котораго исправляетъ Петроковский городской врачъ, фармацевтическаго ассесора, губернскаго ветеринара и секретаря.

Разсматривая показанное число медицинскихъ чиновъ, по отношенію къ общему числу (808,315 душамъ) населенія губерніи, оказывается, что одинъ врачъ приходится на 13,037 душъ обоого пола; одинъ фельдшеръ на 4,541 душу обоого пола, одна аптека на 20,208 душъ и одна акушерка на 4,497 душъ женскаго пола.

Дѣятельность медицинскихъ чиновъ, какъ и въ прежніе годы, отличалась добросовѣстностью и полнымъ усердіемъ.

Предохранительная оспа въ 1879 году была привита 27,077 дѣтямъ, изъ числа которыхъ оспа совершенно принялось у 25,649 дѣтей.

Случаевъ сифилитической болѣзни было 736; изъ этого числа выздоровѣло 683 и осталось больныхъ 53.

Дѣятельность медицинскихъ чиновъ, по отношенію къ исполненію требованій судовъ, выражается слѣдующею таблицею:

Указаніе мѣстъ, въ которыхъ дѣйствовали медицинскіе чины.	Вскрыто мертвыхъ тѣлъ.	Освидѣтельствовано.			
		Разныхъ лицъ.	Предметовъ и вещей.		Выдано судебно-медицинскихъ актовъ.
			Осмотромъ.	Химическимъ исследованиемъ.	
Въ г. Петроковѣ . . . . .	12	65	27	128	67
„ Петроковскомъ уѣздѣ . . . . .	10	115	—	—	125
„ г. Новорадомскѣ . . . . .	—	9	15	—	133
„ Новорадомскомъ уѣздѣ . . . . .	13	105	3	—	7
„ г. Ченстоховѣ . . . . .	11	50	41	—	34
„ Ченстоховскомъ уѣздѣ . . . . .	16	178	13	—	112
„ г. Бендинѣ . . . . .	4	27	3	—	41
„ Бендинскомъ уѣздѣ . . . . .	50	123	16	—	214
„ г. Брезинахъ . . . . .	3	9	11	—	30
„ Брезинскомъ уѣздѣ . . . . .	7	7	3	—	23
„ г. Лодзи . . . . .	16	172	29	10	232
„ Лодзинскомъ уѣздѣ . . . . .	18	184	6	—	240
„ г. Равѣ . . . . .	3	3	7	—	15
„ Равскомъ уѣздѣ . . . . .	9	14	—	—	32
„ г. Ласкѣ . . . . .	6	29	—	—	31
„ Ласкомъ уѣздѣ . . . . .	39	105	2	—	109
Итого въ городахъ . . . . .	55	364	135	138	583
„ „ уѣздахъ . . . . .	162	831	43	—	863
Всего . . . . .	217	1195	178	138	1446

### б) Больницы.

Въ Петроковской губерніи, въ вѣдѣніи губернскаго и уѣздныхъ совѣтовъ общественнаго призрѣнія, въ 1879 году состояло больницъ 8, а именно: въ г. Петроковѣ—одна Св. Троицы на 40 кроватей и одна Еврейская на 20 кроватей; въ г. Ченстоховѣ—одна Пресв. Дѣвы на 30 кроватей; въ г. Лодзи—одна Св. Александра на 50 кроватей; въ г. Новорадомскѣ—одна на 38 кроватей; въ городѣ Равѣ—одна Св. Духа на 31 кровать; въ гор. Бендинѣ—одна Александровская на 30 кроватей и въ посадѣ Конецполю Новорадомскаго уѣзда—одна на 7 кроватей.

Домовъ умалишенныхъ въ губерніи не имѣется.

Средствами къ содержанію этихъ 8 больницъ служатъ: пособія отъ городовъ, плата за содержаніе и леченіе больныхъ, доходы съ арендъ принадлежащихъ имъ недвижимыхъ имуществъ, процентовъ съ ихъ капиталовъ, частью находящихся въ Польскомъ Банкѣ и частью составляющихъ ипотечные долги разныхъ имѣній, и, наконецъ добровольныхъ пожертвованій.

Денежныя средства больницъ, находящихся въ вѣдѣніи совѣтовъ общественнаго призрѣнія, въ 1879 году были слѣдующія:

Наименованіе больницъ.	Кашталы заведеній.		Приходъ 1879 года.		Расходъ 1879 года.		Годовое содержаніе одного большаго оболбого.	
	Р	У	Р	У	Р	У		
Въ гор. Петроковъ Св. Троицы . . .	9931	43	7601	78	7308	66	158	4
„ „ Еврейская . . .	4599	39 <sup>1/2</sup>	3251	93	2567	49	228	49
Въ гор. Лодзи Св. Александра . . .	19100	5	8218	39	7370	98	164	21
„ „ Ченстоховъ Пр. Дѣвы . . .	10463	28 <sup>1/2</sup>	3844	65	4171	39 <sup>1/2</sup>	188	15
„ „ Бендинъ Александровская . . .	5005	96	4401	5	5227	44	206	84
„ „ Равъ Св. Духа . . .	9835	40	5466	81	6979	54 <sup>1/2</sup>	197	35
„ „ Новорадомскъ Св. Александра . . .	6947	3	3279	34	3576	9 <sup>1/2</sup>	207	86
„ пос. Конецполъ Св. Иоанны . . .	5910	79	1163	78	1037	25 <sup>1/2</sup>	233	60
Итого . . .	71793	34	37227	73	38238	86	198	6

Движеніе больныхъ во всѣхъ поименованныхъ больницахъ показано въ слѣдующей таблицѣ:

Наименованіе больницъ.	Въ теченіи года было больныхъ.	Убыло въ теченіи года.						Дѣйствительное число случаевъ, проведенныхъ больными въ больницахъ.	Среднее число больныхъ въ день.	Средняя смертность.	Среднее время пребыванія въ больницахъ одного больного.
		Выдворовъ.	Переведено въ другія заведенія.	Выписано не вполнѣ выздоровѣвшихъ.	Умерло.	Всего убыло.	Среднее число больныхъ въ день.				
Въ гор. Петроковъ Св. Троицы . . .	604	474	16	9	69	568	14426	39,55	8,74	23,8	
„ „ Еврейская . . .	118	89	1	—	18	108	3544	9,71	6,50	30,0	
Въ гор. Лодзи Св. Александра . . .	590	465	—	11	62	538	14402	39,04	9,50	24,4	
„ „ Ченстоховъ Пресв. Дѣвы . . .	295	200	22	1	37	260	7801	21,37	7,97	26,4	
„ „ Бендинъ Александровская . . .	423	372	—	—	26	398	9027	24,73	16,20	21,3	
„ „ Равъ Св. Духа . . .	341	236	8	8	52	304	12715	34,80	6,50	37,2	
„ „ Новорадомскъ Св. Александра . . .	224	141	35	3	24	203	5734	15,70	9,30	25,6	
„ пос. Конецполъ Св. Иоанны . . .	73	58	—	—	9	67	1617	4,40	8,10	22,1	
Итого . . .	2668	2035	82	32	297	2446	69266	189,30	8,98	25,9	

Кромѣ упомянутыхъ больницъ, въ губерніи находятся еще: двѣ больницы, содержащіяся на счетъ казны, одна при Петроковской тюрьмѣ и одна при горныхъ заводахъ въ селеніи Домброва, Бендинскаго уѣзда и четыре больницы:

двѣ въ Бендинскомъ уѣздѣ, одна въ Новорадомскомъ и одна въ Петроковскомъ уѣздѣ, содержащіяся на средства частныхъ лицъ и находящіяся въ непосредственномъ завѣдываніи мѣстной администраціи и подъ наблюденіемъ медицинскаго инспектора губерніи.

### в) Эпидеміи и эпизоотіи.

Свирѣпствовавшая въ 1878 году въ разныхъ мѣстностяхъ губерніи натуральная оспа, была совершенно прекращена въ іюнѣ мѣсяцѣ отчетнаго года и затѣмъ изъ заразныхъ болѣзней: тифозной горячки, скарлатины, крупа и дифтерита, кори, коклюша и другихъ, случаи заболѣванія не имѣли эпидемическаго характера и отличались совершенно легкою формою, не причиняя нигдѣ значительной смертности.

Всего въ губерніи въ теченіи отчетнаго года число за болѣвшихъ упомянутыми болѣзнями, съ больными, оставшимися отъ 1878 года, простиралось до 2934; изъ этого числа выздоровѣло 2287, умерло 635 и затѣмъ къ 1-му января 1880 года осталось больныхъ 12.

Изъ числа повальныхъ и заразныхъ болѣзней на скотѣ въ отчетномъ году появлялись: чума рогатаго скота, карбункулезная болѣзнь, мыть, овечья оспа и часотка у лошадей и рогатаго скота.

1) Чума рогатаго скота появилась въ концѣ августа мѣсяца въ 18 мѣстностяхъ Бендинскаго уѣзда и въ декабрѣ мѣсяцѣ въ одной мѣстности Петроковскаго уѣзда; для прекращенія заразы убито 1154 штуки и пало 10.

2) Карбункулезная болѣзнь появилась въ теченіи 1879 года въ 17 мѣстностяхъ всѣхъ уѣздовъ губерніи, за исключеніемъ Лодзинскаго; при чемъ число заболѣвшихъ головъ скота было 105, пало 104 и одна выздоровѣла.

3) Мыть обнаружился въ апрѣлѣ мѣсяцѣ въ Петорковскомъ уѣздѣ; всего заболѣло 2 штуки скота, которыя и пали.

4) Овечья оспа въ отчетномъ году появилась въ 7 мѣстностяхъ Петроковскаго, Брезинскаго, Равскаго и Новорадомскаго уѣздовъ. Изъ наличнаго числа 2819 овецъ, заболѣло 1080, пало 539 и выздоровѣло 541.

5) Чесотка обнаруживалась въ 6-ти мѣстностяхъ Бендинскаго, Равскаго и Брезинскаго уѣздовъ, при чемъ изъ наличнаго числа 54 штукъ скота заболѣло 34, пало 3 и выздоровѣло 31.

### г) Насильственныя и случайныя смерти.

Въ отчетномъ году, какъ видно изъ приложенной вѣдомости № 7, случаевъ насильственной и случайной смерти было 257; въ томъ числѣ умершихъ мужчинъ 162 и женщинъ 95, болѣе противъ 1878 года на 93. Разница эта образовалась вслѣдствіе увеличенія числа жертвъ случайной смерти на 60 душъ и насильственной 21, преимущественно случаевъ дѣтубійства.

д) **Богадѣльни и пріюты.**

Въ вѣдѣніи губернскаго и уѣздныхъ совѣтовъ общественнаго призрѣнія въ отчетномъ году состояли тѣ же дома призрѣнія, что и въ 1878 году; при чемъ не измѣнились и условія, въ коихъ сіи заведенія находились къ 1-му января 1879 года, а именно:

а) Домовъ призрѣнія: одинъ въ г. Петроковѣ на 30 человекъ, одинъ въ г. Новорадомскѣ на 16 человекъ, одинъ въ г. Ласкѣ на 5 человекъ, одинъ въ г. Пабяницахъ на 8 человекъ, одинъ въ г. Бендинѣ на 4 и одинъ въ пос. Ежовѣ на 8 человекъ.

б) Дѣтскихъ пріютовъ: одинъ въ гор. Петроковѣ—для дневнаго призрѣнія сиротъ и дѣтей бѣдныхъ родителей, изъ числа коихъ 35 пользуются горячею пищею; одинъ въ гор. Равѣ—для постояннаго призрѣнія 11 дѣтей и въ гор. Ченстоховѣ 2—для дневнаго призрѣнія бѣдныхъ дѣтей.

Капиталы этихъ заведеній къ 1-му января 1879 года состояли изъ 42880 р. 41 к.; доходъ отчетнаго года составляетъ 5636 р. 97 к., а расходъ 4502 р. 85 1/2 к.

Движеніе призрѣваемыхъ въ этихъ заведеніяхъ въ 1879 году выражается слѣдующею таблицей:

	Къ началу года состо- тально.		Прибыло въ 1879 г.		Всего состояло въ 1879 году.		Въ теченіи года:		Дѣйствительное число дней, проведенныхъ призрѣваемыми въ заведеніяхъ.	Среднее число при- зрѣваемыхъ въ день.	Среднее время пребы- ванія призрѣваемыхъ въ заведеніяхъ.	Въ что обшлаго годовое содержаніе одного при- зрѣваемого.	
	У б и л о.	У м е р л о.	У б и л о.	У м е р л о.	Р.	К.							
<b>Въ домахъ призрѣ- нія:</b>													
Въ г. Петроковѣ . . .	25	13	38	1	9	9441	25,83	248,17	72	27			
„ Новорадомскѣ . . .	14	3	17	1	3	5941	16,20	349,46	53	25			
Въ пос. Ежовѣ . . .	8	—	8	—	—	2920	8,00	365,00	39	40			
Въ г. Ласкѣ . . . . .	5	—	5	—	1	1797	4,90	365,00	16	46			
„ Пабяницахъ . . . . .	8	—	8	—	1	2555	7,00	365,00	14	96			
„ Бендинѣ . . . . .	2	—	2	—	—	730	2,00	365,00	42	34			
Итого . . . . .	62	16	78	2	14	23384	62,94	343,43	38	24			
<b>Въ дѣтскихъ прію- тахъ.</b>													
Въ г. Петроковѣ . . .	64	43	107	40	2	15800	43,28	147,60	13	50			
„ Ченстоховѣ . . . . .	65	25	90	21	—	27000	73,90	300,90	3	94			
„ Равѣ . . . . .	8	5	13	4	2	2906	9,70	223,50	39	23			
Итого . . . . .	137	73	210	65	4	45706	126,25	224,00	20	58			

Благосостояніе всѣхъ упомянутыхъ благотворительныхъ заведеній, при постоянной заботливости совѣтовъ общественнаго призрѣнія, постепенно улучшается, благодаря, какъ частной благотворительности, такъ и ежегоднымъ пособіямъ, отпускаемымъ правительствомъ для поддержки нѣкоторыхъ домовъ призрѣнія и всѣхъ дѣтскихъ пріютовъ еще нуждающихся въ помощи.

Кромѣ указанныхъ заведеній, въ гор. Петроковѣ существуетъ при Петроковскомъ Отдѣлѣ Русскаго Благотворительнаго Общества православный дѣтскій пріютъ Св. Софїи, открытый въ 1872 г. и состоящій въ непосредственномъ вѣдѣніи правленія упомянутаго отдѣла.

Пріютъ этотъ, какъ и въ прежніе годы, содержится исключительно на средства Отдѣла, заключающіяся: въ капиталѣ, членскихъ взносахъ, разныхъ случайныхъ пожертвованіяхъ и доходахъ съ ежегодно устраиваемыхъ въ пользу пріюта лотерей.

Въ отчетномъ году на полномъ содержаніи пріюта воспитывалось дѣтей 22, на содержаніе которыхъ израсходовано 1991 р. 24 к.; содержаніе же одного воспитанника, среднимъ числомъ, обошлось въ годъ 86 р. 25 к.

Капиталь Петроковского Отдѣла Русскаго Благотворительнаго Общества, состоявшій къ началу 1879 года изъ 1276 р. 63 к. наличныхъ денегъ и 22250 р. банковыхъ билетовъ, въ теченіи года увеличился болѣе чѣмъ на 2000 р., такъ что къ 1 января 1880 г., за всѣми расходами, осталось наличными 1231 р. 25 к. и банковыми билетами 24600 руб.

## V. НАРОДНОЕ ПРОСВѢЩЕНІЕ.

### а) Учебныя заведенія.

По учебнымъ заведеніямъ, какъ среднимъ, такъ и низшимъ, въ теченіи отчетнаго года въ Петроковской губерніи произошли слѣдующія перемѣны:

Закрѣно:

Частныхъ учебныхъ заведеній . . . . . 3

Открыто вновь:

Одноклассное начальное училище . . . . . 1

Частныхъ учебныхъ заведеній . . . . . 2

Преобразовано:

Одноклассное еврейское мужское училище въ г. Лодзи въ двухклассное.

Затѣмъ, къ 1-му января 1880 года, какъ это видно изъ прилагаемой вѣдомости № 8, въ губерніи состояло:

а) Мужскихъ гимназій и прогимназій . . . . .	2
б) При нихъ приготовительныхъ классовъ . . . . .	2
в) Высшихъ ремесленныхъ училищъ . . . . .	1
г) При нихъ рисовальныхъ классовъ . . . . .	1
д) Женскихъ прогимназій . . . . .	1
е) 2-хъ классовыхъ начальныхъ училищъ . . . . .	3
ж) Одноклассныхъ . . . . .	430
з) Воскресно-ремесленныхъ училищъ . . . . .	13

и) Еврейскихъ начальныхъ училищъ . . . . .	8
п) Частныхъ учебныхъ заведеній . . . . .	22
к) Канторатовъ аугсбургскихъ и реформатскихъ . . . . .	57
<b>Итого . . . . .</b>	<b>540</b>

Кромѣ сего, въ г. Лодзи открыты два училища владѣльцами фабрикъ: Шейблеромъ—двухклассное и Гейнцелемъ—одноклассное, каковыя и содержатся на частныя средства при фабрикахъ.

Учащихся въ вышеозначенныхъ 540 учебныхъ заведеніяхъ въ отчетномъ году было: мальчиковъ 22132 и дѣвочекъ 14278, а всего 36410, противъ предшествовавшаго года болѣе на 952.

Изъ этого числа обучалось:

	Мужскаго пола.	Женскаго пола.	Всего.
Въ находящихся въ городахъ 88 учебныхъ заведеніяхъ . . . . .	5252	3222	8474
Въ находящихся въ уѣздахъ 452 заведеніяхъ . . . . .	16880	11056	27936
<b>Всего . . . . .</b>	<b>22132</b>	<b>14278</b>	<b>36410</b>

По сословіямъ и вѣроисповѣданіямъ учащіеся распредѣляются слѣдующимъ образомъ:

	Число учащихся.	% къ общему числу учащихся.	% къ населенію своего вѣроисповѣданія и сословія.	% къ общему числу населенія губерніи.
<i>По вѣроисповѣданію:</i>				
Православныхъ . . . . .	282	0,77	14,05	0,03
Католиковъ . . . . .	26721	73,38	4,40	3,30
Лютеранъ . . . . .	7505	20,61	6,98	0,93
Евреевъ . . . . .	1902	5,22	2,05	0,23
<b>Итого . . . . .</b>	<b>36410</b>	<b>—</b>	<b>—</b>	<b>4,50</b>
<i>По сословіямъ:</i>				
Дѣтей дворянъ и чиновниковъ	1361	3,74	20,11	0,17
Духовнаго званія . . . . .	9	0,02	0,24	—
Городскихъ сословій . . . . .	11452	31,45	5,34	1,41
Крестьянъ . . . . .	23488	64,51	3,98	2,90
Иностранцевъ . . . . .	100	0,27	—	—
<b>Итого . . . . .</b>	<b>36410</b>	<b>—</b>	<b>—</b>	<b>4,50</b>

Разсматривая число существующихъ въ губерніи учебныхъ заведеній, по отношенію къ общей массѣ населенія и къ числу учащихся, оказывается, что на 1497 душъ населенія приходится одно учебное заведеніе и на каждое изъ нихъ по 67 учащихся, почти также, какъ и въ предшествовавшемъ году.

## б) Народное образованіе.

Сознаніе необходимости и несомнѣнной пользы въ обученіи своихъ дѣтей у мѣстнаго населенія всѣхъ классовъ въ отчетномъ году проявлялось въ той же сильной степени, какъ и въ предшествовавшемъ году и домогавшихся къ поступленію въ существующія въ губерніи среднія учебныя заведенія было на столько значительно, что сіи заведенія оказались совершенно переполненными и, для устраненія препятствій къ принятію возможно большаго числа воспитанниковъ, въ Петроковской мужской гимназіи было три паралельныхъ класса, а въ Ченстоховской мужской прогимназіи было допущено, по постановленію педагогическаго совѣта сего заведенія, къ слушанію уроковъ около 40 человекъ сверхъ нормальнаго числа опредѣленнаго уставомъ.

Успѣхи учащихся вполне соответствовали старанію ихъ и усердію, засвидѣтельствованному учебнымъ начальствомъ; что же касается до нравственности, то въ средѣ учащихся въ теченіи отчетнаго года не было замѣчено ни одного грубаго либо дерзкаго поступка, что могло бы свидѣтельствовать о нравственной испорченности какого либо ученика.

Въ ходѣ учебнаго дѣла, въ частныхъ учебныхъ заведеніяхъ, никакой особой перемѣны, сравнительно съ предшествовавшимъ годомъ, замѣчено не было; успѣхъ былъ довольно удовлетворителенъ, хотя и значительно слабѣе, чѣмъ въ казенныхъ заведеніяхъ, вслѣдствіе тѣхъ же причинъ, какъ и въ прежніе годы, т. е. недостаточной подготовки воспитанниковъ или же отсутствію въ сихъ заведеніяхъ преподавателей, практически подготовленныхъ къ педагогической дѣятельности.

Относительно начальныхъ народныхъ училищъ можно сказать, что общее положеніе учебнаго дѣла въ оныхъ въ отчетномъ году находилось въ удовлетворительномъ состояніи, за исключеніемъ лишь нѣкоторыхъ школъ, гдѣ слабый ходъ учебнаго дѣла есть послѣдствіе скуднаго содержанія, являющагося послѣдствіемъ зависимости отъ бѣдности жителей.

Участіе католическаго духовенства въ дѣлѣ народнаго образованія допускалось, какъ и въ прежніе годы, въ незначительной степени.

## в) Ученыя общества, музеи, бібліотекн и проч.

Кромѣ бібліотекъ и кабинетовъ, находящихся при учебныхъ заведеніяхъ и предназначенныхъ для непосредственнаго пользованія оными учащихся и учащихся въ сихъ заведеніяхъ—въ Петроковской губерніи никакихъ ученыхъ обществъ, публичныхъ музеевъ и бібліотекъ не имѣется.

СВѢДѢНІЯ ГУБЕРНСКАГО ПО КРЕСТЬЯНСКИМЪ ДѢЛАМЪ  
ПРИСУТСТВІЯ.

Въ отчетномъ году занятія Присутствія состояли въ слѣдующемъ:

1) Разсматривались добровольныя соглашенія крестьянъ съ владѣльцами частныхъ имѣній о замѣнѣ сервитутовъ и по обмѣну земель.

Всѣхъ сдѣлокъ въ разсмотрѣніи Присутствія на-  
ходилось . . . . . 120

Изъ этого числа:

а) Утверждено . . . . . 38

б) Представлено въ Временную Коммисію и сдѣ-  
лано распоряженій объ исправленіи табелей . . . . . 38

2) Разсматривались дѣла по внесенію въ ликвидаціон-  
ныя табели и данныя послѣдовавшихъ по утвержденію оныхъ  
измѣненій въ количествѣ земель и описаніи сервитутовъ:

а) Вслѣдствіе точнаго опредѣленія на основаніи  
измѣренія величины крестьянскаго надѣла предстояло  
Присутствію постановить рѣшеній . . . . . 256  
Постановлено . . . . . 64

б) Разсмотрѣно и утверждено плановъ на поступ-  
ленія къ крестьянамъ земли для селеній . . . . . 64

По усадьбамъ . . . . . 1263

Съ общимъ количествомъ земли 10318 мор. 65 прен.  
выдано крестьянамъ засвидѣтельствованныхъ копій  
съ сихъ плановъ . . . . . 64

в) Вслѣдствіе точнаго опредѣленія вида и размѣ-  
ра предоставленныхъ крестьянамъ сервитутовъ, пред-  
стояло Присутствію постановить рѣшеній . . . . . 74

Постановлено рѣшеній . . . . . 63

Сдѣлано распоряженій о соответственномъ ис-  
правленіи ликвидаціонныхъ табелей . . . . . 41

3) По дѣламъ о внесеніи въ ликвидаціонныя табели и  
данныя послѣдовавшихъ, по утвержденію оныхъ, измѣненій,  
вслѣдствіе ошибочной записи именъ усадебниковъ:

Предстояло постановить рѣшеній . . . . . 117

Постановлено . . . . . 108

Изъ этого числа:

а) Признано дѣлъ подходящихъ подъ ст. 3215  
пост. Учред. Комитета . . . . . 17

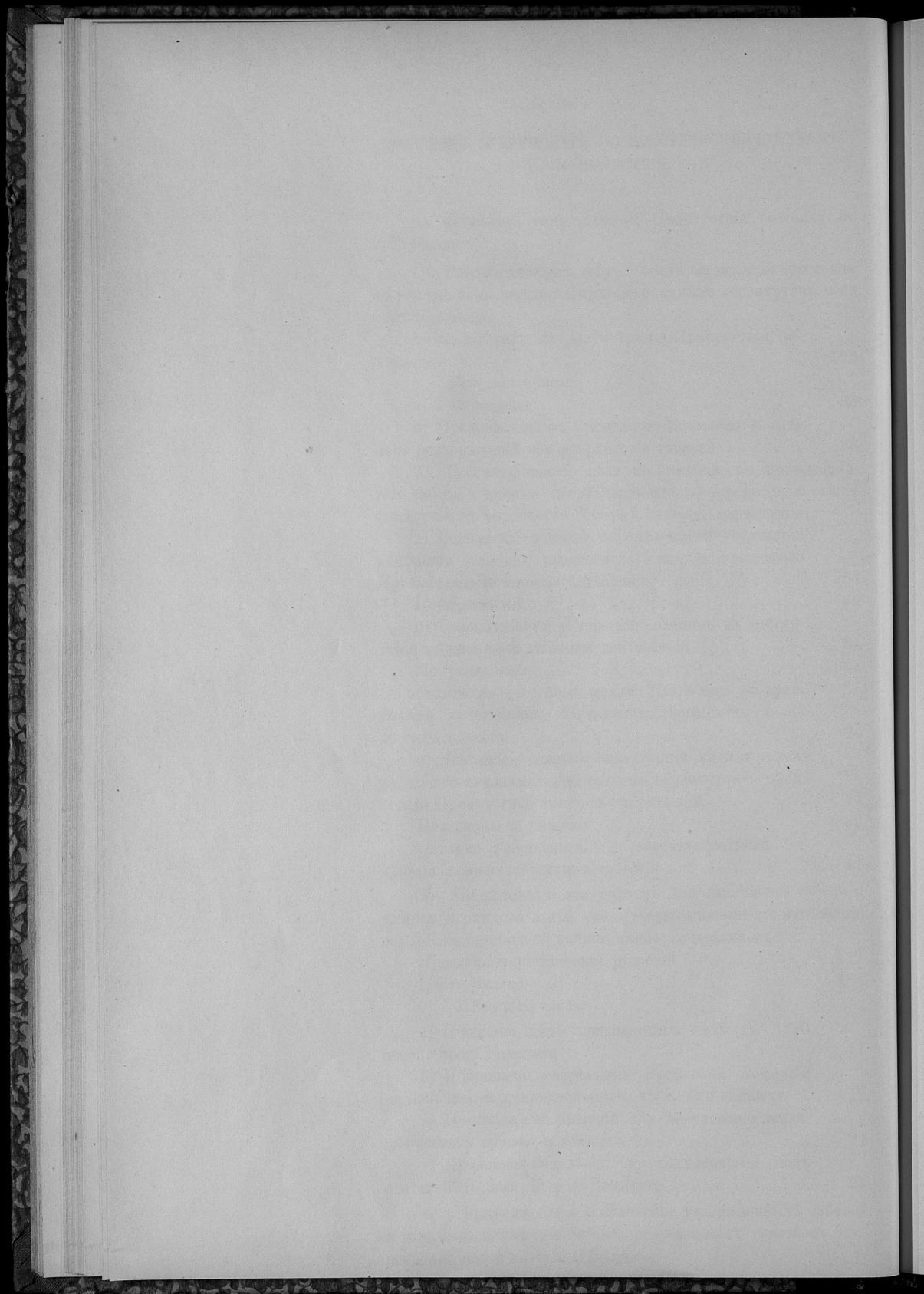
б) Испрошено разрѣшеній Временной Коммисіи  
на исправленіе ликвидаціонныхъ табелей и данныхъ . . . . . 19

в) Постановлено рѣшеній объ исправленіи ликви-  
даціонныхъ табелей и данныхъ . . . . . 24

г) Признано заявленій не подходящими подъ  
статью 3215 пост. Учред. Комитета . . . . . 91

4) По дѣламъ объ исправленіи утвержденныхъ табелей  
и данныхъ, вслѣдствіе оставленія земельныхъ участковъ безъ  
распоряженія о нихъ владѣльцами:





ПРИЛОЖЕНІЯ.

В. П. ЖОУНОВ

**О ПОСѢВѢ И УРОЖАѢ ХЛѢБА**

**ВЪ ПЕТРОКОВСКОЙ ГУБЕРНІИ**

за 1879 годъ.

у ъ з д ы.	П о с т а н о ч е н и я.				С н я т о ч е т в е р т е й.										
	Осн. пше- пш.	Р ж и.	Яровой пше- пш.	О в с я.	Остатки яровой хл- бовь.	Каргофел.	Осн. пше- пш.	Р ж и.	Яровой пше- пш.	О в с я.	Ячмень.	Гречиха.	Остатки яровой хл- бовь.	Каргофел.	
<b>Петровский:</b>															
На землях владѣльческих . . . . .	5600	14817	320	12400	3076	2966	36042	30820	77200	924	73070	15396	5751	10284	211206
„ крестьянскихъ обществъ . . . . .	2800	18933	80	11755	4154	2564	40358	10980	91850	266	66830	17704	6078	9106	257194
„ городскихъ и другихъ . . . . .	550	600	50	900	40	250	900	2200	2400	100	2700	960	400	750	4500
И т о г о . . . . .	8950	34350	450	25055	8270	5780	77300	43000	171450	1290	142600	34660	12229	20140	472900
<b>Новгородский:</b>															
На землях владѣльческих . . . . .	5215	7128	215	12628	6390	3115	38660	19452	60478	548	49811	14308	7650	12382	128341
„ крестьянскихъ обществъ . . . . .	1240	16207	110	9285	3759	3709	39780	4285	51749	213	26114	18536	6478	15340	107062
„ городскихъ и другихъ . . . . .	72	1420	17	1380	232	46	2404	320	4120	37	3108	560	969	194	7129
И т о г о . . . . .	6527	24755	342	23293	11381	6870	80844	24057	116347	798	79033	33404	15097	27916	242532
<b>Ченстоховский:</b>															
На землях владѣльческих . . . . .	1452	8956	171	5898	2889	1222	18957	7260	40302	342	23592	8853	5034	5090	132699
„ крестьянскихъ обществъ . . . . .	1536	18332	207	12339	3766	1394	35586	5376	73328	414	50156	15953	14128	6521	195723
„ городскихъ и другихъ . . . . .	275	2242	—	1286	345	189	8402	825	6728	—	5064	4569	797	717	42010
И т о г о . . . . .	3263	29530	378	19703	7660	2805	62945	13461	120356	756	78812	29355	19959	12328	370432
<b>Бендинский:</b>															
На землях владѣльческих . . . . .	805	3865	29	3196	1518	474	12542	2355	11621	81	11733	4271	1212	1544	46510
„ крестьянскихъ обществъ . . . . .	1117	12841	193	11160	6111	931	51418	3630	33442	658	37677	14321	3011	2746	166253
„ городскихъ и другихъ . . . . .	20	230	—	50	20	—	500	50	620	—	165	160	45	—	1500
И т о г о . . . . .	1942	16936	222	14406	8649	1395	64460	6035	45683	739	49575	18752	4268	4290	214263
<b>Лаский:</b>															
На землях владѣльческих . . . . .	5960	16300	68	28900	12720	1000	62000	35600	60500	400	116000	53100	6010	1100	140000
„ крестьянскихъ обществъ . . . . .	2900	16210	10	15300	8350	892	71000	13000	60100	50	60500	41000	4400	1600	242100
„ городскихъ и другихъ . . . . .	180	850	3	680	100	180	1202	950	4010	18	2800	1430	410	710	7200
И т о г о . . . . .	9040	33360	81	44880	20380	2072	134202	49550	124610	468	179300	95530	10820	3410	389300
<b>Лодзинский:</b>															
На землях владѣльческих . . . . .	1780	4595	75	4105	1453	472	11460	8500	18300	400	18420	4010	3200	3514	40110
„ крестьянскихъ обществъ . . . . .	670	13120	80	10407	2970	800	36012	3257	52675	400	47300	9050	6175	5015	126167
„ городскихъ и другихъ . . . . .	90	558	53	451	28	160	1125	405	2015	175	2024	400	200	712	4723
И т о г о . . . . .	2540	18273	208	14963	4451	1432	48597	12162	72990	975	67744	13460	9575	9241	171000
<b>Брезинский:</b>															
На землях владѣльческих . . . . .	3652	9508	22	8775	3371	1128	27638	16909	36023	89	34409	8974	2287	3638	105657
„ крестьянскихъ обществъ . . . . .	1421	13082	24	10085	3863	1030	37782	6090	60832	90	41869	8903	3770	3077	155845
„ городскихъ и другихъ . . . . .	137	1328	—	894	144	72	3975	558	6823	—	4068	1549	593	267	16808
И т о г о . . . . .	5210	23918	46	19754	7378	2230	69495	23557	103678	178	80330	19426	6650	6982	278310
<b>Равский:</b>															
На землях владѣльческих . . . . .	4771	11239	—	9068	1803	1217	23050	22322	45560	—	35242	5797	2481	4450	97801
„ крестьянскихъ обществъ . . . . .	1867	10043	—	7170	1684	831	19234	8305	39057	—	27468	4903	2124	2888	74386
„ городскихъ и другихъ . . . . .	209	746	—	454	45	91	2652	842	2673	—	1961	1454	213	431	6541
И т о г о . . . . .	6847	22028	—	16692	3532	2139	44936	31469	87290	—	64671	12154	4818	7338	178528
Всего въ губерніи . . . . .	44319	203150	1727	178746	71631	24723	582779	203291	842404	5204	742071	256141	83416	91645	2317265

C H E M I S T R Y

Element	Atomic Weight	Symbol	Group	Period	Block	Classification	Properties	Uses
Hydrogen	1.008	H	1	1	s	Alkali	Colorless gas	Water, acids
Helium	4.003	He	18	1	p	Noble Gas	Colorless gas	Lighting, cryogenics
Lithium	6.941	Li	1	2	s	Alkali	Silvery metal	Batteries, alloys
Beryllium	9.012	Be	2	2	s	Alkaline Earth	White metal	Aerospace, ceramics
Boron	10.811	B	13	2	p	Group 13	Black-brown solid	Refractories, semiconductors
Carbon	12.011	C	14	2	p	Group 14	Black solid	Graphite, diamonds, organic chemistry
Nitrogen	14.007	N	15	2	p	Group 15	Colorless gas	Fertilizers, explosives
Oxygen	15.999	O	16	2	p	Group 16	Colorless gas	Respiration, combustion
Fluorine	18.998	F	17	2	p	Group 17	Colorless gas	Refrigerants, pharmaceuticals
Neon	20.180	Ne	18	2	p	Noble Gas	Colorless gas	Lighting, cryogenics
Sodium	22.990	Na	1	3	s	Alkali	Silvery metal	Alloys, glass, sodium lamps
Magnesium	24.305	Mg	2	3	s	Alkaline Earth	Silvery metal	Alloys, refractories
Aluminum	26.982	Al	13	3	p	Group 13	Silvery metal	Alloys, packaging
Silicon	28.086	Si	14	3	p	Group 14	Grey-brown solid	Semiconductors, alloys
Phosphorus	30.974	P	15	3	p	Group 15	White solid	Fertilizers, matches
Sulfur	32.06	S	16	3	p	Group 16	Yellow solid	Chemicals, fertilizers
Chlorine	35.453	Cl	17	3	p	Group 17	Greenish-yellow gas	Disinfectants, pharmaceuticals
Argon	39.948	Ar	18	3	p	Noble Gas	Colorless gas	Lighting, welding
Potassium	39.098	K	1	4	s	Alkali	Silvery metal	Alloys, fertilizers
Calcium	40.078	Ca	2	4	s	Alkaline Earth	Silvery metal	Alloys, construction
Scandium	44.956	Sc	3	4	d	d-block	Silvery metal	Alloys, superconductors
Titanium	47.88	Ti	4	4	d	d-block	Silvery metal	Alloys, aerospace
Vanadium	50.942	V	5	4	d	d-block	Silvery metal	Alloys, catalysts
Chromium	51.996	Cr	6	4	d	d-block	Silvery metal	Alloys, pigments
Manganese	54.938	Mn	7	4	d	d-block	Silvery metal	Alloys, steel
Iron	55.845	Fe	8	4	d	d-block	Silvery metal	Alloys, steel
Cobalt	58.933	Co	9	4	d	d-block	Silvery metal	Alloys, magnets
Nickel	58.69	Ni	10	4	d	d-block	Silvery metal	Alloys, coins
Copper	63.546	Cu	11	4	d	d-block	Silvery metal	Alloys, electrical
Zinc	65.38	Zn	12	4	d	d-block	Silvery metal	Alloys, galvanization
Gallium	69.723	Ga	13	4	p	Group 13	Silvery metal	Solder, semiconductors
Germanium	72.63	Ge	14	4	p	Group 14	Silvery solid	Semiconductors, alloys
Arsenic	74.922	As	15	4	p	Group 15	Grey solid	Semiconductors, alloys
Selenium	78.96	Se	16	4	p	Group 16	Silvery solid	Alloys, pigments
Bromine	79.904	Br	17	4	p	Group 17	Red-brown liquid	Disinfectants, pharmaceuticals
Krypton	83.80	Kr	18	4	p	Noble Gas	Colorless gas	Lighting, cryogenics
Rubidium	85.468	Rb	1	5	s	Alkali	Silvery metal	Alloys, spectroscopy
Strontium	87.62	Sr	2	5	s	Alkaline Earth	Silvery metal	Alloys, fireworks
Yttrium	88.906	Y	3	5	d	d-block	Silvery metal	Alloys, superconductors
Zirconium	91.224	Zr	4	5	d	d-block	Silvery metal	Alloys, nuclear
Niobium	92.906	Nb	5	5	d	d-block	Silvery metal	Alloys, superconductors
Molybdenum	95.94	Mo	6	5	d	d-block	Silvery metal	Alloys, catalysts
Technetium	98.906	Tc	7	5	d	d-block	Radioactive metal	Medical, research
Ruthenium	101.07	Ru	8	5	d	d-block	Silvery metal	Alloys, catalysts
Rhodium	102.91	Rh	9	5	d	d-block	Silvery metal	Alloys, catalysts
Palladium	106.42	Pd	10	5	d	d-block	Silvery metal	Alloys, jewelry
Silver	107.87	Ag	11	5	d	d-block	Silvery metal	Alloys, jewelry
Cadmium	112.41	Cd	12	5	d	d-block	Silvery metal	Batteries, alloys
Indium	114.82	In	13	5	p	Group 13	Silvery metal	Solder, alloys
Thallium	118.71	Tl	14	5	p	Group 13	Silvery metal	Alloys, research
Lead	127.4	Pb	14	6	p	Group 14	Silvery metal	Alloys, radiation shielding
Bismuth	126.0	Bi	15	6	p	Group 15	Silvery metal	Alloys, pharmaceuticals
Polonium	209	Po	16	6	p	Group 16	Radioactive metal	Research
Astatine	210	At	17	6	p	Group 17	Radioactive metal	Research
Radon	222	Rn	18	6	p	Noble Gas	Radioactive gas	Research
Francium	223	Fr	1	7	s	Alkali	Radioactive metal	Research
Radium	226	Ra	2	7	s	Alkaline Earth	Radioactive metal	Research
Actinium	227	Ac	3	7	d	d-block	Radioactive metal	Research
Thorium	232	Th	4	7	d	d-block	Radioactive metal	Research
Protactinium	231	Pa	5	7	d	d-block	Radioactive metal	Research
Uranium	238	U	6	7	d	d-block	Radioactive metal	Research, nuclear
Neptunium	237	Np	7	7	d	d-block	Radioactive metal	Research
Plutonium	244	Pu	8	7	d	d-block	Radioactive metal	Research, nuclear
Americium	243	Am	9	7	d	d-block	Radioactive metal	Research
Curium	247	Cm	10	7	d	d-block	Radioactive metal	Research
Berkelium	247	Bk	11	7	d	d-block	Radioactive metal	Research
Californium	251	Cf	12	7	d	d-block	Radioactive metal	Research
Einsteinium	252	Es	13	7	d	d-block	Radioactive metal	Research
Fermium	257	Fm	14	7	d	d-block	Radioactive metal	Research
Mendelevium	258	Md	15	7	d	d-block	Radioactive metal	Research
Nobelium	259	No	16	7	d	d-block	Radioactive metal	Research
Lanthanum	138.91	La	3	6	f	f-block	Silvery metal	Alloys, magnets
Cerium	140.12	Ce	4	6	f	f-block	Silvery metal	Alloys, magnets
Praseodymium	140.91	Pr	5	6	f	f-block	Silvery metal	Alloys, magnets
Neodymium	144.24	Nd	6	6	f	f-block	Silvery metal	Alloys, magnets
Europium	151.96	Eu	7	6	f	f-block	Silvery metal	Alloys, magnets
Gadolinium	157.25	Gd	8	6	f	f-block	Silvery metal	Alloys, magnets
Terbium	158.93	Tb	9	6	f	f-block	Silvery metal	Alloys, magnets
Dysprosium	162.50	Dy	10	6	f	f-block	Silvery metal	Alloys, magnets
Ho	164.93	Ho	11	6	f	f-block	Silvery metal	Alloys, magnets
Er	167.26	Er	12	6	f	f-block	Silvery metal	Alloys, magnets
Tm	168.93	Tm	13	6	f	f-block	Silvery metal	Alloys, magnets
Yb	173.05	Yb	14	6	f	f-block	Silvery metal	Alloys, magnets
Lu	174.96	Lu	15	6	f	f-block	Silvery metal	Alloys, magnets
Hafnium	178.49	Hf	6	6	d	d-block	Silvery metal	Alloys, nuclear
Tantalum	180.95	Ta	7	6	d	d-block	Silvery metal	Alloys, nuclear
Tungsten	183.84	W	8	6	d	d-block	Silvery metal	Alloys, nuclear
Rhenium	186.21	Re	9	6	d	d-block	Silvery metal	Alloys, nuclear
Osmium	190.23	Os	10	6	d	d-block	Silvery metal	Alloys, nuclear
Iridium	192.22	Ir	11	6	d	d-block	Silvery metal	Alloys, nuclear
Platinum	195.08	Pt	12	6	d	d-block	Silvery metal	Alloys, jewelry
Gold	196.97	Au	13	6	d	d-block	Silvery metal	Alloys, jewelry
Mercury	200.59	Hg	14	6	p	Group 12	Silvery liquid	Alloys, thermometers
Thallium	204.38	Tl	15	6	p	Group 13	Silvery metal	Alloys, research
Lead	207.2	Pb	16	6	p	Group 14	Silvery metal	Alloys, radiation shielding
Bismuth	208.98	Bi	17	6	p	Group 15	Silvery metal	Alloys, pharmaceuticals
Polonium	209	Po	18	6	p	Group 16	Radioactive metal	Research
Astatine	210	At	19	6	p	Group 17	Radioactive metal	Research
Radon	222	Rn	20	6	p	Noble Gas	Radioactive gas	Research
Francium	223	Fr	21	7	s	Alkali	Radioactive metal	Research
Radium	226	Ra	22	7	s	Alkaline Earth	Radioactive metal	Research
Actinium	227	Ac	23	7	d	d-block	Radioactive metal	Research
Thorium	232	Th	24	7	d	d-block	Radioactive metal	Research
Protactinium	231	Pa	25	7	d	d-block	Radioactive metal	Research
Uranium	238	U	26	7	d	d-block	Radioactive metal	Research, nuclear
Neptunium	237	Np	27	7	d	d-block	Radioactive metal	Research
Plutonium	244	Pu	28	7	d	d-block	Radioactive metal	Research, nuclear
Americium	243	Am	29	7	d	d-block	Radioactive metal	Research
Curium	247	Cm	30	7	d	d-block	Radioactive metal	Research
Berkelium	247	Bk	31	7	d	d-block	Radioactive metal	Research
Californium	251	Cf	32	7	d	d-block	Radioactive metal	Research
Einsteinium	252	Es	33	7	d	d-block	Radioactive metal	Research
Fermium	257	Fm	34	7	d	d-block	Radioactive metal	Research
Mendelevium	258	Md	35	7	d	d-block	Radioactive metal	Research
Nobelium	259	No	36	7	d	d-block	Radioactive metal	Research

**О ЧИСЛѢ И РОДѢ ПРЕСТУПЛЕНІЙ**  
**ВЪ ПЕТРОКОВСКОЙ ГУБЕРНІИ**  
**за 1879 годъ.**





**О ЧИСЛѢ УЧЕБНЫХЪ ЗАВЕДЕНІЙ И УЧАЩИХСЯ  
ВЪ ПЕТРОКОВСКОЙ ГУБЕРНІИ  
за 1879 годъ.**

НАЗВАНИЕ УЧЕБНЫХ ЗАВЕДЕНИЙ.	Въ губерскомъ городѣ.			Въ уѣздныхъ и другихъ городахъ.			Въ уѣздахъ.			Всего въ губерніи.			
	Число учеб-ныхъ заве-щанъ дѣтей.	Число учащихся.		Число учеб-ныхъ заве-щанъ дѣтей.	Число учащихся.		Число учеб-ныхъ заве-щанъ дѣтей.	Число учащихся.		Число учеб-ныхъ заве-щанъ дѣтей.	Число учащихся.		
		Муж. пола.	Жен. пола.		Муж. пола.	Жен. пола.		Муж. пола.	Жен. пола.		Муж. пола.	Жен. пола.	Обоего пола.
Петровская мужская классическая гимназія . . . . .	1	357	—	—	—	—	—	—	—	1	357	—	357
При ней приготовительный классъ . . . . .	1	60	—	—	—	—	—	—	—	1	60	—	60
Ченстоховская мужская классическая прогимназія . . . . .	—	—	1	224	—	—	—	—	—	1	224	—	224
При ней приготовительный классъ . . . . .	—	—	1	51	—	—	—	—	—	1	51	—	51
Петровская 4-хъ классная женская прогимназія . . . . .	1	—	18	—	—	—	—	—	—	1	—	186	186
Лодзинское высшее ремесленное училище . . . . .	—	—	1	330	—	—	—	—	—	1	330	—	330
При немъ воскресно-рисуваельный классъ . . . . .	—	—	1	132	—	—	—	—	—	1	132	—	132
2-хъ классныхъ начальныхъ училищъ . . . . .	—	—	2	291	106	1	120	13	3	411	119	530	530
Одноклассныхъ начальныхъ училищъ . . . . .	4	213	13	35	1950	1402	391	15873	10433	430	18036	11962	29998
Воскресно-ремесленныхъ училищъ . . . . .	1	86	11	751	—	1	38	—	13	875	—	875	875
Еврейскихъ начальныхъ училищъ . . . . .	2	70	10	5	204	168	1	20	12	8	294	289	583
Частныхъ учебныхъ заведеній . . . . .	4	82	3	17	451	1028	1	10	24	22	543	1148	1691
<i>Духовныхъ евангелическихъ училищъ или, такъ называемыхъ, канторатовъ:</i>													
Аугсбургскихъ . . . . .	—	—	—	—	—	—	54	784	547	54	784	547	1331
Реформатскихъ . . . . .	—	—	—	—	—	—	3	35	27	3	35	27	62
<b>Итого . . . . .</b>	<b>14</b>	<b>868</b>	<b>50</b>	<b>74</b>	<b>4384</b>	<b>2704</b>	<b>452</b>	<b>16880</b>	<b>11056</b>	<b>540</b>	<b>22132</b>	<b>14278</b>	<b>36410</b>

DAILY RECORD

GROSS RECEIPTS		DATE	GROSS PAYMENTS		BALANCE	REMARKS
AMOUNT	DESCRIPTION		AMOUNT	DESCRIPTION		
100	—	1	—	—		
200	—	2	—	—		
300	—	3	—	—		
400	—	4	—	—		
500	—	5	—	—		
600	—	6	—	—		
700	—	7	—	—		
800	—	8	—	—		
900	—	9	—	—		
1000	—	10	—	—		
1100	—	11	—	—		
1200	—	12	—	—		
1300	—	13	—	—		
1400	—	14	—	—		
1500	—	15	—	—		
1600	—	16	—	—		
1700	—	17	—	—		
1800	—	18	—	—		
1900	—	19	—	—		
2000	—	20	—	—		
2100	—	21	—	—		
2200	—	22	—	—		
2300	—	23	—	—		
2400	—	24	—	—		
2500	—	25	—	—		
2600	—	26	—	—		
2700	—	27	—	—		
2800	—	28	—	—		
2900	—	29	—	—		
3000	—	30	—	—		
3100	—	31	—	—		
3200	—	32	—	—		
3300	—	33	—	—		
3400	—	34	—	—		
3500	—	35	—	—		
3600	—	36	—	—		
3700	—	37	—	—		
3800	—	38	—	—		
3900	—	39	—	—		
4000	—	40	—	—		
4100	—	41	—	—		
4200	—	42	—	—		
4300	—	43	—	—		
4400	—	44	—	—		
4500	—	45	—	—		
4600	—	46	—	—		
4700	—	47	—	—		
4800	—	48	—	—		
4900	—	49	—	—		
5000	—	50	—	—		

**О ДОХОДАХЪ И РАСХОДАХЪ ГОРОДСКИХЪ КАССЪ  
ВЪ ПЕТРОКОВСКОЙ ГУБЕРНІИ  
за 1879 годъ.**

НАЗВАНИЕ ГОРОДОВЪ.	Д О Х О Д Ы в ъ 1879 г о д у .										Р а с х о д ы в ъ 1879 г о д у .										Остатокъ.  Итого.																																																		
	Съ аренды городскихъ земель, луговъ и строений.										Съ продажи товаровъ, предметовъ, мебели и другихъ вещей.											Съ капиталовъ и процентовъ и промысловъ.										Доходы землевладельцевъ, а равно поваровъ и болельщиковъ.										Сбора съ недвижимыхъ имуществъ.										Пособы съ земли на оставшие промыслы и рыболовство, а также на казенный оборотъ.										Итого.									
	Р у б л и										к о п ѣ в к и .											Р у б л и										к о п ѣ в к и .										Итого.																													
Петрововъ . . .	4421	65	2887	50	1496	30	4647	80	2101	25	9322	48	2487	845	94	3172	55	4610	69	1209	65	1856	25	1529	94	22225	2	2651	96																																										
Лодь . . . . .	15358	—	130	55	7618	55	27377	13	7684	56	34031	58	92200	479	60	4841	32	5252	66	1699	94	15019	84	30137	42	77430	78	14769	59																																										
Рава . . . . .	1896	99	153	83	548	15	2985	33	297	—	2176	38	8057	499	65	1077	59	773	—	408	59	1589	90	708	65	8057	38	—	30																																										
Новородомскъ . .	1949	56	1203	—	434	70	9791	26	416	35	2028	50	15823	324	43	1114	42	681	5	605	58	2637	50	5404	81	13267	79	2555	58																																										
Ченстоховъ . . .	6043	10	3751	55	1347	60	18906	5	—	—	4211	87	34260	416	2	2715	35	1021	20	1466	96	5385	—	14178	12	30782	65	3477	52																																										
Бендигъ . . . . .	3	—	4099	45	516	40	18396	7	271	—	2018	50	25304	344	12	2020	1	271	—	754	87	8184	50	9807	13	23881	63	1422	79																																										
Брезны . . . . .	1803	75	368	20	445	65	617	17	—	—	6761	80	9996	327	20	1376	3	15	—	411	88	—	—	3515	74	7945	85	2050	72																																										
Томашовъ . . . .	6094	87	60	5	990	30	1045	48	—	—	4137	60	12328	387	17	1221	22	201	80	247	87	3659	53	1189	99	9507	58	2820	72																																										
Ласкъ . . . . .	1088	95	—	—	330	95	809	51	336	66	1381	89	3947	320	59	1355	27	93	85	45	—	—	—	534	46	3849	17	98	79																																										
Пабяница . . . .	1399	79	—	—	1222	80	9449	90	—	—	2315	39	14387	319	18	825	61	176	5	532	37	3602	77	6050	42	14206	40	181	48																																										
Згержъ . . . . .	3268	76	77	35	1025	—	2761	80	120	—	3220	79	10473	705	95	502	45	413	70	425	—	281	25	3021	25	9349	60	1124	10																																										
Итого . . . . .	43328	42	12731	48	15976	40	96787	50	11226	82	71606	78	251657	869	85	20221	82	13510	—	7807	71	42216	54	76077	93	220503	85	31153	55																																										



Губернскому Присутствію предстояло постано- новить рѣшеній . . . . .	8
Изъ этого числа постановлено . . . . .	1
5) По разбору споровъ о нарушеніи и превышеніи правъ на сервитуты:	
Губернскому Присутствію предстояло постано- вить рѣшеній . . . . .	61
Постановлено . . . . .	54
6) По разбору споровъ о нарушеніи границъ владѣнія:	
Губернскому Присутствію предстояло постано- вить рѣшеній . . . . .	57
Постановлено . . . . .	52
7) По ходатайствамъ о разрѣшеніи рубки обременен- ныхъ крестьянскими сервитутами лѣсовъ:	
Предстояло постановить рѣшеній . . . . .	24
Постановлено . . . . .	24
8) Въ теченіи 1879 года предстояло рассмотретьъ пла- новъ лѣснаго хозяйства, составленныхъ по правиламъ 31 де- кабря 1875 года . . . . .	35
Разсмотрѣно . . . . .	24
Изъ этого числа признано подлежащими утвер- жденію . . . . .	11
Отказано въ утвержденіи . . . . .	13
9) Предстояло рассмотретьъ проекты о разверстаніи черезполосныхъ земель и раздѣлѣ общихъ пастбищъ, а также приговоровъ сельскихъ обществъ о раздѣлѣ общественныхъ земель на подворные участки . . . . .	10
Разсмотрѣно . . . . .	10
10) По дѣламъ о вознагражденіи крестьянъ за участки земли, занимаемой для горнозаводской промышленности:	
Предстояло постановить рѣшеній . . . . .	2
Постановлено . . . . .	2
Сверхъ того, Особымъ Присутствіемъ рассмотрѣно по жалобамъ заинтересованныхъ лицъ и по представленіямъ коммисаровъ приговоровъ гминныхъ и сельскихъ схо- довъ . . . . .	49
Изъ этого числа кассировано . . . . .	25

### О гминныхъ сборахъ.

Раскладка гминныхъ сборовъ на содержаніе гминныхъ управленій, гминныхъ судовъ, сельскихъ училищъ и другія общественныя надобности въ восьми уѣздахъ Петроковской губерніи весьма неравнобѣрна. Наивысшее обложеніе составляетъ 74 коп. съ морга и падаетъ до  $7\frac{3}{4}$  коп.

Неравнобѣрность эта происходитъ отъ пространства земель, находящихся въ различныхъ гминахъ.

Такъ, Лодзинскій уѣздъ, въ которомъ обложеніе падаетъ на 126225 мор., содержитъ 20 гминъ и 6 гминныхъ судовъ;

между тѣмъ какъ Равскій уѣздъ, въ коемъ обложенію подлежить 170812 мор., содержитъ только 13 гминныхъ управленій и 4 гминныхъ суда.

На содержаніе личнаго состава 150 гминныхъ управленій въ 1879 году израсходовано 72176 р. 99 к., что составитъ среднимъ числомъ на гмину болѣе 481 р.

На канцелярскіе расходы этихъ гминъ израсходовано 23779 р. 37 к., т. е. среднимъ числомъ по 158 р. на гмину.

На содержаніе личнаго состава гминныхъ судовъ израсходовано 48644 р. 90 к., что составляетъ среднимъ числомъ на гмину болѣе 324 руб.

На канцелярскіе расходы этихъ судовъ и наемъ помѣщеній 14949 р. 18 к., т. е. среднимъ числомъ на гмину болѣе 99 руб.

Изъ 150 гминъ—гминныя начальныя училища содержались только 130 гминами и общій расходъ этихъ гминъ на училища въ 1879 году составлялъ 71476 руб., т. е. среднимъ числомъ доходить до 550 р. на гмину.

Въ силу правительственныхъ распоряженій гминами израсходовано 21391 руб., т. е. болѣе чѣмъ по 142 руб. на гмину.

На общественныя надобности по приговорамъ сходовъ израсходовано 27365 р., т. е. болѣе 182 р. на гмину.

Всей земли, подлежащей въ 1879 году обложенію, числится по губерніи 1514282 морга.

### О ссудосберегательныхъ кассахъ.

Въ теченіи 1879 года дѣйствовало всего 75 ссудосберегательныхъ кассъ, изъ нихъ:

а) На средства, данныя правительствомъ 15671 р., обороты которыхъ возросли до 44339 руб.

б) 19 кассъ на капиталъ, образовавшійся изъ прибылей отъ правительственныхъ средствъ, съ основнымъ капиталомъ 18254 р., обороты которыхъ возросли до 87805 р., и

в) 32 кассы, дѣйствующія на общественныя средства, съ основнымъ капиталомъ 49787 руб., обороты которыхъ возросли до 117254 руб.

Такимъ образомъ, весь основной капиталъ 75 кассъ составлялъ 83712 р., а оборотный—249388 р., т. е. оборотный капиталъ противъ предшествовавшаго года увеличился на 37055 руб.

Увеличаніе это объясняется открытіемъ въ 1879 году девяти новыхъ кассъ и постепеннымъ расширеніемъ потребностей въ сельскомъ кредитѣ.

**О ФАБРИКАХЪ И ЗАВОДАХЪ**  
**ВЪ ПЕТРОКОВСКОЙ ГУБЕРНІИ**  
**за 1879 годъ.**

РОДЪ ФАБРИКЪ И ЗАВОДОВЪ.	Губерскій городъ Петровскъ.			Уездъ Петроградскій.			Уездный городъ Новороскопскій.			Уездъ Новороскопскій.			Уездный городъ Ченстоховскій.			Уездъ Ченстоховскій.			Уездный городъ Бендигъ.		
	Число фабрикъ и заводовъ.	Сумма произв. действительности.	Число рабочихъ.	Число фабрикъ и заводовъ.	Сумма произв. действительности.	Число рабочихъ.	Число фабрикъ и заводовъ.	Сумма произв. действительности.	Число рабочихъ.	Число фабрикъ и заводовъ.	Сумма произв. действительности.	Число рабочихъ.	Число фабрикъ и заводовъ.	Сумма произв. действительности.	Число рабочихъ.	Число фабрикъ и заводовъ.	Сумма произв. действительности.	Число рабочихъ.	Число фабрикъ и заводовъ.	Сумма произв. действительности.	Число рабочихъ.
1. Бумагопрядильни и фабрики хлопчатобумажныхъ тканей, какъ въ чистомъ, такъ и въ смѣшанномъ съ другими матеріалами видѣ . . .	2	9850	10	4	52670	45	—	—	—	—	—	—	1	6000	23	80	28200	127	—	—	—
2. Ткацкія заведенія и отдѣльные станки, изготовляющіе ткани изъ льна и шелка . . . . .	—	—	—	—	—	—	—	—	—	72	19800	1772	—	—	—	125	18620	134	—	—	—
3. Шерстяныя прядильни и фабрики суица, шерстяныхъ и другихъ тканей . . . . .	—	—	—	—	—	—	—	—	—	7	6100	9	—	—	—	—	—	—	—	—	—
4. Заводы свеклосахарныя . . . . .	—	—	—	14	399000	74	—	—	—	1	150000	367	—	—	—	10	115800	55	—	—	—
5. " винокуренныя . . . . .	2	2400	6	—	—	—	—	—	—	18	372600	129	—	—	—	—	—	—	—	—	—
6. " медоваренныя . . . . .	3	22950	7	7	26030	16	—	—	—	9	11800	16	2	35000	8	5	25670	29	1	26200	8
7. " пивоваренныя . . . . .	1	19290	7	2	247530	80	—	—	—	—	—	—	—	—	1	—	2200	3	—	—	—
8. " водочныя (дистилляри) . . . . .	1	36750	46	—	—	—	—	—	—	—	—	—	—	—	—	—	—	—	—	—	—
9. " паточныя и спирочныя . . . . .	1	200	2	—	—	—	—	—	—	3	600	4	—	—	—	—	—	—	—	—	—
10. " уксусныя . . . . .	—	—	—	—	—	—	—	—	—	—	—	—	—	—	—	—	—	—	—	—	—
11. Маслобойни . . . . .	2	10000	5	5	3710	6	—	—	—	—	—	—	—	—	—	—	—	—	—	—	—
12. Фабрики цвѣрныя . . . . .	—	—	—	—	—	—	—	—	—	—	—	—	1	6250	6	—	—	—	—	—	—
13. " свинцаря, дегти и смолы . . . . .	—	—	—	—	—	—	—	—	—	—	—	—	1	10660	41	4	44270	56	1	800	4
14. Лѣсопиленныя и столярныя заведенія . . . . .	1	42000	33	2	48000	22	1	85230	—	—	—	—	1	279600	118	2	2650	5	—	—	—
15. Фабрики плетобумажныя . . . . .	—	—	—	1	3000	4	—	—	—	1	900	1	2	355000	22	—	—	—	—	—	—
16. Мельницы паровыя . . . . .	1	135150	16	—	—	—	1	65000	—	—	—	—	—	—	—	—	—	—	—	—	—
17. " водяныя и вѣтряныя . . . . .	14	8000	6	161	684810	267	—	—	—	21	138100	132	—	—	—	50	120000	82	1	88000	8
18. Некариенныя бумажныя и хлѣба . . . . .	6	100000	40	—	—	—	3	5000	—	34	25600	41	20	100000	54	61	99780	96	5	43500	9
19. Фабрики крахмалныя . . . . .	—	—	—	—	—	—	—	—	—	—	—	—	—	—	—	—	—	—	—	—	—
20. Заводы ковшевыя . . . . .	1	450	1	7	9060	13	—	—	—	14	9200	21	—	—	—	6	15820	29	—	—	—
21. " сырные и мыловаренныя . . . . .	2	48480	15	—	—	—	—	—	—	2	2000	5	1	12800	10	—	—	—	—	—	—
22. " вырабатывающіе продукты изъ костей . . . . .	—	—	—	3	28120	32	—	—	—	2	137500	186	—	—	—	—	—	—	—	—	—
23. " стеклянныя . . . . .	—	—	—	—	—	—	—	—	—	—	—	—	—	—	—	—	—	—	—	—	—
24. " производящія цементъ и известь . . . . .	—	—	—	50	120000	50	—	—	—	14	33500	85	1	29450	16	8	60980	119	—	—	—
25. " кирпичныя . . . . .	5	33350	38	4	6270	27	—	—	—	16	21690	95	—	—	7	17910	42	2	11280	71	—
26. " земледѣльческихъ машинъ и орудій . . . . .	—	—	—	—	—	—	—	—	—	—	—	—	—	—	—	—	—	—	—	—	—
27. " торфяныя . . . . .	—	—	—	—	—	—	—	—	—	—	—	—	—	—	—	—	—	—	—	—	—
28. " цинковыхъ бѣлялъ . . . . .	—	—	—	—	—	—	—	—	—	—	—	—	—	—	—	—	—	—	—	—	—
29. " зажигательныхъ свичекъ . . . . .	—	—	—	—	—	—	—	—	—	—	—	—	1	10000	20	—	—	—	—	—	—
30. " газового освѣщенія . . . . .	—	—	—	—	—	—	—	—	—	—	—	—	—	—	—	—	—	—	—	—	—
31. Частныя камениугольныя, гальмейныя и свинцовыя копи, горныя заведенія и копи огнеупорной глинны . . . . .	—	—	—	—	—	—	—	—	—	—	—	—	—	—	—	—	—	—	—	—	—
32. Частныя желѣзные рудники и железяательныя заводы . . . . .	—	—	—	8	51800	85	—	—	—	5	52885	38	1	26400	58	20	211806	319	1	92000	70



РОДЪ ФАБРИКЪ И ЗАВОДОВЪ.	Уездный городъ Брестны.			Городъ Томатовъ.			Уездъ Брестны.			Уездный городъ Рава.			Уездъ Равскій.			Всего въ губерніи.		
	Число фабрикъ и заводовъ.	Сумма произв. дѣтальности.	Число рабочихъ.	Число фабрикъ и заводовъ.	Сумма произв. дѣтальности.	Число рабочихъ.	Число фабрикъ и заводовъ.	Сумма произв. дѣтальности.	Число рабочихъ.	Число фабрикъ и заводовъ.	Сумма произв. дѣтальности.	Число рабочихъ.	Число фабрикъ и заводовъ.	Сумма произв. дѣтальности.	Число рабочихъ.	Число фабрикъ и заводовъ.	Сумма произв. дѣтальности.	Число рабочихъ.
1. Бумагопрядильни и фабрики хлопчатобумажныхъ издѣлій, вѣтъ въ числомъ, таѣхъ и въ сѣшанномъ съ другими матеріалами видѣ . . .	—	—	—	5	2560	5	—	—	—	—	—	—	—	—	—	5066	28303400	16724
2. Текстильн. заведенія и отдѣльные станки, изготовляющіе издѣлія изъ льна и шерсти . . . . .	—	—	—	2	59750	38	3148	40290	31	—	—	—	—	—	—	6541	937380	7229
3. Шерстяныя прядильни и фабрики сукна, шерстяныхъ и другихъ издѣлій . . . . .	—	—	—	—	—	—	—	—	—	—	—	—	—	—	—	—	—	—
4. Заводы свеклосахарныя . . . . .	24	11880	39	110	3908230	1821	12	665000	8	—	—	—	2	172000	152	391	19790070	10203
5. " винокуренныя . . . . .	—	—	—	—	—	—	—	2	77000	—	—	—	13	569730	72	69	1959010	408
6. " медоваренныя . . . . .	—	—	—	—	—	—	—	—	—	—	—	—	—	—	—	7	7980	16
7. " пивоваренныя . . . . .	1	12000	3	1	51200	20	3	14850	—	—	—	5	12450	15	49	512020	264	
8. " водочныя (дистилляри). . . . .	—	—	—	—	—	—	—	—	—	—	—	—	—	—	—	—	—	—
9. " паточныя и сиропныя . . . . .	—	—	—	—	—	—	—	2	2440	—	—	—	—	—	—	10	25240	30
10. " уксусныя . . . . .	—	—	—	—	—	—	—	9	6110	—	—	—	—	—	—	40	114380	95
11. Маслобойни . . . . .	—	—	—	—	—	—	—	—	—	—	—	—	—	—	—	4	19170	41
12. Фабрики цвирокъ . . . . .	—	—	—	—	—	—	—	—	—	—	—	—	—	—	—	—	—	—
13. " свилары, дѣти и смолы . . . . .	—	—	—	—	—	—	—	—	—	—	—	—	3	3120	5	5	5210	9
14. Абсолютныя и стоклярныя заведенія . . . . .	—	—	—	1	6000	4	2	4200	—	—	—	—	2	1860	5	132	739000	545
15. Фабрики писчебумажныя . . . . .	—	—	—	—	—	—	—	1	2600	—	—	—	3	6000	11	13	327050	324
16. Мельницы паровыя . . . . .	—	—	—	—	—	—	—	—	—	1	1600	2	2	2090	10	13	812970	93
17. " водяныя и вѣтряныя . . . . .	—	—	—	—	—	—	—	91	45850	—	—	—	71	28950	52	809	3520030	1188
18. Пекарни булокъ и хлѣба . . . . .	4	32000	7	2	20000	4	35	33620	7	20000	7	20	35800	20	383	1554100	677	
19. Фабрики крахмала . . . . .	—	—	—	—	—	—	—	3	23700	—	—	—	—	—	—	3	23700	24
20. Заводы кожевенныя . . . . .	—	—	—	1	480	1	25	36450	—	—	—	7	35880	22	109	304930	241	
21. " свѣчныя и мыловаренныя . . . . .	—	—	—	—	—	4	3700	—	—	1	70	1	—	—	18	286850	82	
22. " выработывающіе продукты изъ костей . . . . .	—	—	—	—	—	—	—	—	—	—	—	—	—	—	—	2	38090	55
23. " стеклянныя . . . . .	—	—	—	—	—	—	—	—	—	—	—	—	—	—	—	5	165620	228
24. " производящіе цементъ и извѣсть . . . . .	—	—	—	—	—	—	—	1	2700	—	—	1	3510	4	83	469460	592	
25. " кирпичныя . . . . .	—	—	—	—	—	—	9	18150	—	—	—	5	3180	15	118	810310	989	
26. " земледѣльческихъ машинъ и орудій . . . . .	—	—	—	2	25000	28	—	—	—	—	—	—	—	—	—	8	550000	585
27. " торфяныя . . . . .	—	—	—	—	—	—	—	—	—	—	—	—	—	—	—	4	8400	60
28. " динловыхъ бѣлизъ . . . . .	—	—	—	—	—	—	—	—	—	—	—	—	—	—	—	1	160000	43
29. " зажигательныхъ свѣчекъ . . . . .	—	—	—	—	—	—	—	—	—	—	—	—	—	—	—	1	10000	20
30. " газового освѣщенія . . . . .	—	—	—	—	—	—	—	—	—	—	—	—	—	—	—	1	17500	4
31. Частныя каменноугольныя, гальмейныя и свинцовыя копи, горныя заведенія и копи огнеуговой галны . . . . .	—	—	—	—	—	—	2	172584	—	—	—	—	—	—	—	27	2440463	6309
32. Частныя желѣзные рудники и желѣзодобывательныя заводы . . . . .	—	—	—	1	4160	4	—	—	—	—	—	—	2	23988	75	69	2595716	1977

Year	Population	Area	Notes
1900	11,000	100	
1901	11,500	100	
1902	12,000	100	
1903	12,500	100	
1904	13,000	100	
1905	13,500	100	
1906	14,000	100	
1907	14,500	100	
1908	15,000	100	
1909	15,500	100	
1910	16,000	100	
1911	16,500	100	
1912	17,000	100	
1913	17,500	100	
1914	18,000	100	
1915	18,500	100	
1916	19,000	100	
1917	19,500	100	
1918	20,000	100	
1919	20,500	100	
1920	21,000	100	
1921	21,500	100	
1922	22,000	100	
1923	22,500	100	
1924	23,000	100	
1925	23,500	100	
1926	24,000	100	
1927	24,500	100	
1928	25,000	100	
1929	25,500	100	
1930	26,000	100	
1931	26,500	100	
1932	27,000	100	
1933	27,500	100	
1934	28,000	100	
1935	28,500	100	
1936	29,000	100	
1937	29,500	100	
1938	30,000	100	
1939	30,500	100	
1940	31,000	100	
1941	31,500	100	
1942	32,000	100	
1943	32,500	100	
1944	33,000	100	
1945	33,500	100	
1946	34,000	100	
1947	34,500	100	
1948	35,000	100	
1949	35,500	100	
1950	36,000	100	
1951	36,500	100	
1952	37,000	100	
1953	37,500	100	
1954	38,000	100	
1955	38,500	100	
1956	39,000	100	
1957	39,500	100	
1958	40,000	100	
1959	40,500	100	
1960	41,000	100	
1961	41,500	100	
1962	42,000	100	
1963	42,500	100	
1964	43,000	100	
1965	43,500	100	
1966	44,000	100	
1967	44,500	100	
1968	45,000	100	
1969	45,500	100	
1970	46,000	100	
1971	46,500	100	
1972	47,000	100	
1973	47,500	100	
1974	48,000	100	
1975	48,500	100	
1976	49,000	100	
1977	49,500	100	
1978	50,000	100	
1979	50,500	100	
1980	51,000	100	
1981	51,500	100	
1982	52,000	100	
1983	52,500	100	
1984	53,000	100	
1985	53,500	100	
1986	54,000	100	
1987	54,500	100	
1988	55,000	100	
1989	55,500	100	
1990	56,000	100	
1991	56,500	100	
1992	57,000	100	
1993	57,500	100	
1994	58,000	100	
1995	58,500	100	
1996	59,000	100	
1997	59,500	100	
1998	60,000	100	
1999	60,500	100	
2000	61,000	100	
2001	61,500	100	
2002	62,000	100	
2003	62,500	100	
2004	63,000	100	
2005	63,500	100	
2006	64,000	100	
2007	64,500	100	
2008	65,000	100	
2009	65,500	100	
2010	66,000	100	
2011	66,500	100	
2012	67,000	100	
2013	67,500	100	
2014	68,000	100	
2015	68,500	100	
2016	69,000	100	
2017	69,500	100	
2018	70,000	100	
2019	70,500	100	
2020	71,000	100	

**ДВИЖЕНИЕ НАСЕЛЕНИЯ**

**ВЪ ПЕТРОКОВСКОЙ ГУБЕРНИИ**

**за 1879 годъ.**

ГОРОДА И УЪЗДЫ.	Число браговъ.	Ч и с л о о д и в ш и х с я .									Число умершихъ.			Прибыль.
		Законопорожденныхъ.			Законопорожденныхъ.			В С Е Г О .			Мужска-го пола.	Женска-го пола.	Обоего пола.	
		Мужска-го пола.	Женска-го пола.	Обоего пола.	Мужска-го пола.	Женска-го пола.	Обоего пола.	Мужска-го пола.	Женска-го пола.	Обоего пола.				
Губернскій городъ Петровъ . . . . .	165	308	375	683	26	55	337	401	738	201	181	382	356	
Петровский уездъ . . . . .	938	1974	1908	3882	89	162	2047	1997	4044	1226	1111	2337	1707	
Городъ Новородомскъ . . . . .	45	137	147	284	5	24	156	152	308	92	59	151	157	
Новородомскій уездъ . . . . .	952	1939	1969	3908	105	185	2019	2074	4093	1375	1369	2744	1349	
Городъ Ченстоховъ . . . . .	119	258	219	477	33	60	285	252	537	195	188	383	154	
Ченстоховскій уездъ . . . . .	832	1585	1550	3134	47	91	1629	1597	3226	1093	970	2063	1163	
Городъ Бендиль . . . . .	70	122	81	202	1	3	124	82	206	44	41	85	121	
Бендильскій уездъ . . . . .	800	1875	1977	3852	47	94	1922	2024	3946	1224	1144	2368	1578	
Городъ Ласкъ . . . . .	54	97	99	196	2	5	100	101	201	40	41	81	120	
„ Пабианицы . . . . .	91	210	190	404	4	8	214	194	408	65	60	125	283	
Ласкскій уездъ . . . . .	646	1576	1475	3051	45	89	1620	1520	3140	815	710	1525	1615	
Городъ Лодзь . . . . .	506	1095	979	2072	105	197	1187	1084	2271	532	554	1086	1185	
„ Згеръжъ . . . . .	142	278	223	501	17	28	289	240	529	134	127	261	268	
Лодзинскій уездъ . . . . .	657	1479	1476	2955	44	87	1522	1520	3042	824	810	1634	1408	
Городъ Брезанна . . . . .	47	107	88	195	—	1	108	88	196	36	39	75	121	
„ Томашовъ . . . . .	141	231	173	404	11	18	238	184	422	96	106	202	220	
Брезаннскій уездъ . . . . .	516	1079	1059	2138	16	34	1097	1075	2172	595	613	1208	964	
Городъ Рава . . . . .	65	100	66	166	6	16	110	72	182	138	94	232	50	
Равскій уездъ . . . . .	499	1129	1210	2339	31	62	1160	1241	2401	689	704	1393	1008	
Итого въ городахъ . . . . .	1345	2923	2640	5563	210	435	3148	2850	5998	1573	1490	3063	2935	
„ уездахъ . . . . .	5840	12636	12624	25260	424	804	13016	13048	26064	7841	7431	15272	10792	
Всего въ губерни . . . . .	7185	15559	15264	30823	634	1239	16164	15898	32062	9414	8921	18335	13727	

MEMO		MEMO		MEMO		MEMO	
DATE	DESCRIPTION	DATE	DESCRIPTION	DATE	DESCRIPTION	DATE	DESCRIPTION
1900	...	1900	...	1900	...	1900	...
1901	...	1901	...	1901	...	1901	...
1902	...	1902	...	1902	...	1902	...
1903	...	1903	...	1903	...	1903	...
1904	...	1904	...	1904	...	1904	...
1905	...	1905	...	1905	...	1905	...
1906	...	1906	...	1906	...	1906	...
1907	...	1907	...	1907	...	1907	...
1908	...	1908	...	1908	...	1908	...
1909	...	1909	...	1909	...	1909	...
1910	...	1910	...	1910	...	1910	...
1911	...	1911	...	1911	...	1911	...
1912	...	1912	...	1912	...	1912	...
1913	...	1913	...	1913	...	1913	...
1914	...	1914	...	1914	...	1914	...
1915	...	1915	...	1915	...	1915	...
1916	...	1916	...	1916	...	1916	...
1917	...	1917	...	1917	...	1917	...
1918	...	1918	...	1918	...	1918	...
1919	...	1919	...	1919	...	1919	...
1920	...	1920	...	1920	...	1920	...

**О ПОСТУПЛЕНИИ СБОРОВЪ  
ВЪ ПЕТРОКОВСКОЙ ГУБЕРНІИ  
за 1879 годъ.**

**О податях и недомнахъ по Пензенской губерніи за 1879 годъ.**

РОДЫ ПОДАТЕЙ.	Слѣдовало поступить.				Вновь причислено.				Исключено.		Взыскано.		Осталось къ 1-му января 1880 г.								
	Недомгоь.		Оклада.		Недомгоь.		Оклада.		Недомгоь.	Оклада.	Недомгоь.	Оклада.	Недомгоь.	Оклада.	Всего.						
	Р у б л и														о п ѣ й к и		с е р е б р о м ѣ .				
<b>I. Подати и окладные платени.</b>																					
Основной дворскій помещельный налогъ . . . . .	2279	65	150357	94	2126	92	163	42	58	3243	50	1911	65	147820	13	2452	34	915	19	3367	53
Добавочный дворскій помещельный налогъ . . . . .	1250	83 1/2	75945	89	1046	72 1/2	86	21	93	1643	78	1008	42	74758	36	1267	21	406	—	1673	21
Подымная подать съ дворянскихъ имѣній съ присоединенною къ ней 50% добавкою . . . . .	2250	34	47675	10	339	50	5	33	40	738	22	779	39	46769	88	1677	5	218	—	1895	5
Основной посадскій помещельный налогъ . . . . .	260	80	10873	78	—	—	—	—	—	133	54	210	15	10743	82	50	65	26	42	77	7
Добавочный посадскій помещельный налогъ . . . . .	274	97 1/2	4406	97	—	—	—	—	—	51	77	179	29	4285	16	95	68 1/2	70	4	165	72 1/2
Основной крестьянскій помещельный налогъ . . . . .	2	—	15005	—	—	—	—	—	—	264	12	2	—	14537	38	—	—	—	—	203	50
Подымная подать съ посевовъ . . . . .	1407	80	152011	3	686	19	26	—	—	92	19	676	53	151952	60	1417	46	229	63	1647	9
Основной крестьянскій помещельный налогъ . . . . .	877	22 1/2	75799	29	343	13	—	—	—	28	34	421	39	75792	43	798	96 1/2	110	74	909	70 1/2
Добавочный крестьянскій помещельный налогъ . . . . .	2136	71	173162	—	1719	23	55	25	21	221	—	1560	23	173106	50	2270	50	388	50	2659	—
Подымная подать съ крестьянскихъ усадебъ . . . . .	91	17	1284	20	—	—	—	—	—	—	—	91	17	1284	20	—	—	—	—	—	—
Контингенсъ ливершувкой по городамъ . . . . .	229	38	56612	84	34	50	3	7	98	57	39	136	94	56386	95	118	96	203	—	321	96
Подымная подать по городамъ . . . . .	—	—	—	—	—	—	—	—	—	—	—	—	—	—	—	—	—	—	—	—	—
Итого податей . . . . .	11060	88 1/2	763134	4	6296	19 1/2	351	31	10	6443	85	6977	16	757437	41	10148	82	2771	2	12919	84
<b>II. Податныхъ недомомъ, разсроченныхъ и отсроченныхъ.</b>																					
<i>Съ помѣщиковъ.</i>																					
Основной помещельный налогъ . . . . .	521	91	—	—	—	—	—	—	—	—	—	295	41	—	—	226	50	—	—	226	50
Добавочный помещельный налогъ . . . . .	276	62	—	—	—	—	—	—	—	—	—	156	57	—	—	120	5	—	—	120	5
Подымная подать . . . . .	54	—	—	—	—	—	—	—	—	—	—	36	—	—	—	18	—	—	—	18	—
Итого отсроченныхъ . . . . .	852	53	—	—	—	—	—	—	—	—	—	487	98	—	—	364	55	—	—	364	55
Итого окладныхъ податей . . . . .	11913	41 1/2	763134	4	6296	19 1/2	351	31	10	6443	85	7465	14	757437	41	10513	37	2771	2	13284	39
<b>III. Другихъ разныхъ взысканій.</b>																					
По Департаменту Государственнаго Казначейства . . . . .	27379	90	—	—	8567	57 1/2	—	16	38	—	—	6423	80	—	—	26907	29 1/2	—	—	26907	29 1/2
» Неовладѣныхъ Сборовъ . . . . .	23557	99 1/2	58088	91	1728	96	—	93	71	1403	24	1644	87	55501	85	23138	37 1/2	1189	83	24328	20 1/2
» Тамовенныхъ Сборовъ . . . . .	45	15	—	—	101	40	—	59	55	—	—	39	15	—	—	47	85	—	—	47	85
» Торговыхъ и Мануфактуръ . . . . .	1298	10	—	—	2045	—	—	42	46	—	—	1747	64	—	—	1353	—	—	—	1353	—
» Горному . . . . .	—	—	—	—	598	65	—	—	—	—	—	101	28	—	—	497	37	—	—	497	37
По Общей Канцеляріи Министерства Финансовъ . . . . .	91661	46	187051	32	5911	17	9885	60	46 1/2	15165	60	15952	5	245516	67	62920	11 1/2	25221	89	87442	4 1/2
По Министерству Внутреннихъ Дѣлъ . . . . .	3491	55	21773	18	1988	88	—	34	59	—	—	1897	46	21536	58	3148	36	236	60	3384	99 1/2
По Государственному Контролю . . . . .	485	76	—	—	—	—	—	—	—	—	—	—	—	—	—	—	—	—	—	—	—
По Министерству Юстиціи . . . . .	26	98	—	—	847	70	—	25	50	—	—	691	18	—	—	158	—	—	—	158	—
По Особой Канцеляріи по кредитной части . . . . .	13848	17 1/2	14298	77	270	76	57	48	24	5057	46	191	91	8568	98	12878	78 1/2	346	37	13225	15 1/2
Отмѣненныхъ сборовъ . . . . .	—	—	—	—	2429	42 1/2	—	70	84 1/2	—	—	215	80	—	—	2042	78	—	—	2042	78
Повей отъ неудаченныхъ къ 1-му января 1879 года податей и др. выданныхъ . . . . .	26212	5 1/2	—	—	13160	3	—	08	24	—	—	10804	44	—	—	23359	40 1/2	—	—	23359	40 1/2
Итого неовладѣныхъ сборовъ . . . . .	188007	12 1/2	281212	18	37649	55	9943	09	98	22526	30	39709	58	331124	8	156237	11 1/2	26994	69	183231	80 1/2
Всего . . . . .	199920	54	1044346	22	43945	74 1/2	10295	41	8	28970	15	47174	72	1088561	49	166750	48 1/2	29765	71	195616	19 1/2

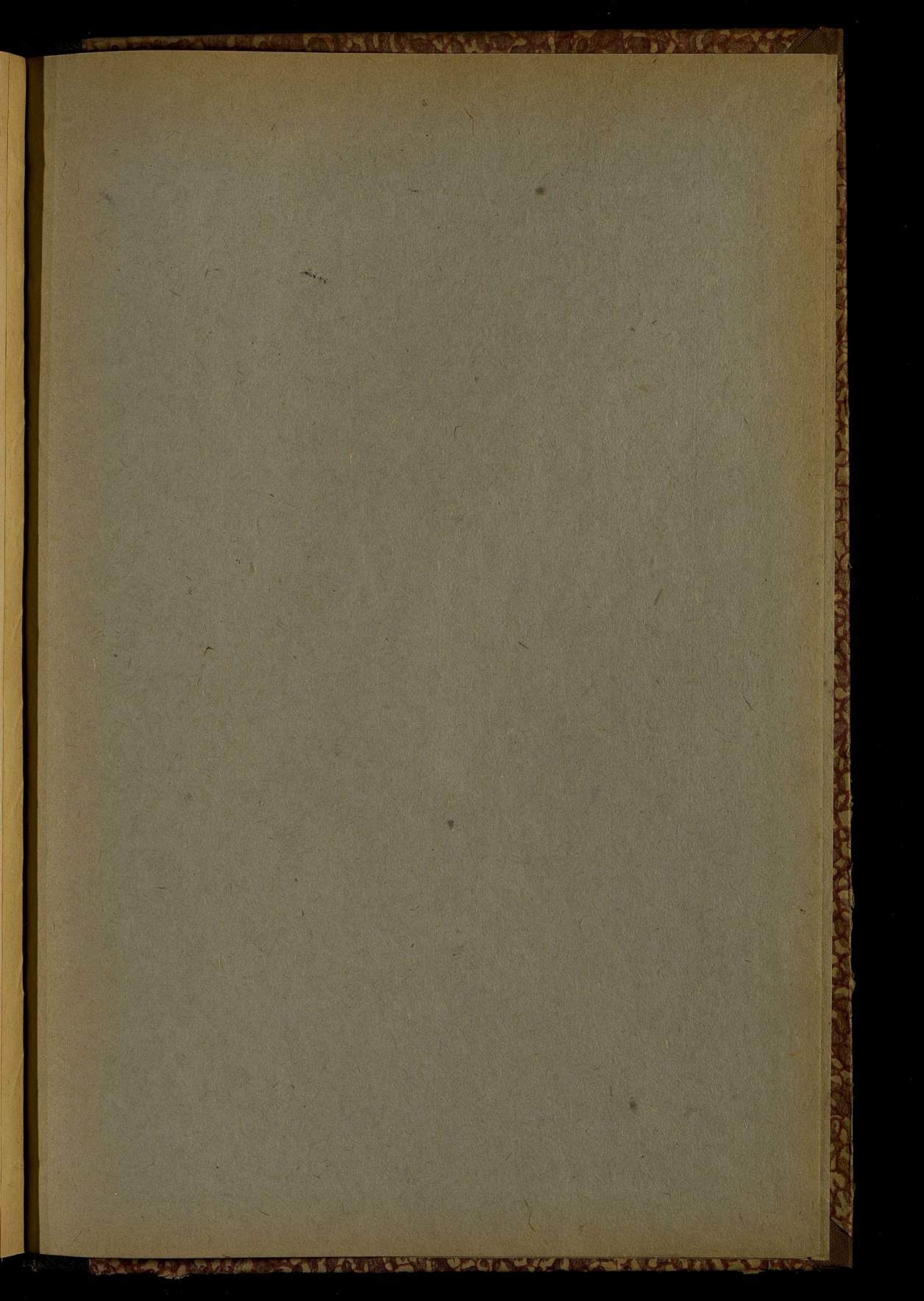
STATE OF CALIFORNIA  
 DEPARTMENT OF REVENUE  
 STATE TAX COLLECTOR

NAME OF TAXPAYER		ADDRESS		CITY AND COUNTY		ASSESSMENT YEAR		AMOUNT PAID		AMOUNT DUE	
1	2	3	4	5	6	7	8	9	10	11	12
13	14	15	16	17	18	19	20	21	22	23	24
25	26	27	28	29	30	31	32	33	34	35	36
37	38	39	40	41	42	43	44	45	46	47	48
49	50	51	52	53	54	55	56	57	58	59	60
61	62	63	64	65	66	67	68	69	70	71	72
73	74	75	76	77	78	79	80	81	82	83	84
85	86	87	88	89	90	91	92	93	94	95	96
97	98	99	100	101	102	103	104	105	106	107	108
109	110	111	112	113	114	115	116	117	118	119	120
121	122	123	124	125	126	127	128	129	130	131	132
133	134	135	136	137	138	139	140	141	142	143	144
145	146	147	148	149	150	151	152	153	154	155	156
157	158	159	160	161	162	163	164	165	166	167	168
169	170	171	172	173	174	175	176	177	178	179	180
181	182	183	184	185	186	187	188	189	190	191	192
193	194	195	196	197	198	199	200	201	202	203	204
205	206	207	208	209	210	211	212	213	214	215	216
217	218	219	220	221	222	223	224	225	226	227	228
229	230	231	232	233	234	235	236	237	238	239	240
241	242	243	244	245	246	247	248	249	250	251	252
253	254	255	256	257	258	259	260	261	262	263	264
265	266	267	268	269	270	271	272	273	274	275	276
277	278	279	280	281	282	283	284	285	286	287	288
289	290	291	292	293	294	295	296	297	298	299	300

О РАСПРЕДѢЛЕНІИ НЕДОИМОКЪ ПО УѢЗДАМЪ И ГОРОДАМЪ  
ВЪ ПЕТРОКОВСКОЙ ГУБЕРНІИ  
за 1879 годъ.

ГОРОДА И УЪЗДЫ.	Н Е О И М О Н Ъ.													
	По поземельнымъ налогамъ.		По податямъ и по подамъ.		Диверунково- контингенту.		По экзекуцион- нымъ штрафамъ.		По разсрочкѣ недоимокъ.		По разнымъ взысканіямъ.		В С Е Г О.	
	Рубл.	Коп.	Рубл.	Коп.	Рубл.	Коп.	Рубл.	Коп.	Рубл.	Коп.	Рубл.	Коп.	Рубл.	Коп.
Губернскій городъ Петровскъ . . . . .	499	70	230	—	—	84	25	10155	68	21321	12	32290	75	
Петровский уѣздъ . . . . .	204	53	657	—	—	1359	10	—	—	13106	75	15328	33	
Городъ Новородомскъ . . . . .	—	—	—	—	—	—	—	—	—	—	—	—	—	
Новородомскій уѣздъ . . . . .	2236	59	1075	—	—	2288	77	—	—	16751	11	22351	47	
Городъ Ченстоховъ . . . . .	—	—	108	—	—	165	24	—	—	5	40	279	60	
Ченстоховскій уѣздъ . . . . .	1801	59	685	—	—	12260	87	—	—	28154	75	42902	21	
Городъ Бединь . . . . .	—	—	3	—	—	—	—	—	—	813	35	816	35	
Бединскій уѣздъ . . . . .	56	33	1293	—	—	1676	62	—	—	25239	45	28266	40	
Городъ Ласкъ . . . . .	—	—	—	—	—	—	—	758	2	—	—	758	2	
„ Пабяницъ . . . . .	—	—	—	—	—	—	—	—	—	29	20	29	20	
Ласкскій уѣздъ . . . . .	68	65	9	—	—	652	32	364	55	11250	18	12344	70	
Городъ Лодзь . . . . .	—	—	—	—	—	—	—	—	—	2147	69	2147	69	
„ Згержъ . . . . .	—	—	—	—	—	—	—	—	—	—	—	—	—	
Лодзинскій уѣздъ . . . . .	—	24	8	—	—	1359	10	—	—	13106	75	15328	33	
Городъ Брезина . . . . .	—	—	—	—	—	2192	96	—	—	1568	70	3761	66	
„ Томашовъ . . . . .	—	—	—	—	—	—	—	—	—	—	—	—	—	
Брезинскій уѣздъ . . . . .	1727	37	—	—	—	1000	1	—	—	16893	36	19620	74	
Городъ Рава . . . . .	—	—	—	—	—	41	50	—	—	643	32	684	82	
Равскій уѣздъ . . . . .	1244	83	1009	—	—	1600	20	—	—	9707	26	13561	39	
Итого въ городахъ . . . . .	499	70	341	—	—	2483	95	10913	70	26528	78	40768	9	
„ уѣздахъ . . . . .	7340	63	4737	—	—	20875	45	364	55	122429	91	155748	9	
Всего въ губерніи . . . . .	7840	33	5079	—	—	23359	40	11278	25	148958	69	196516	18	







Oct 8p  
Nov 5p

W

