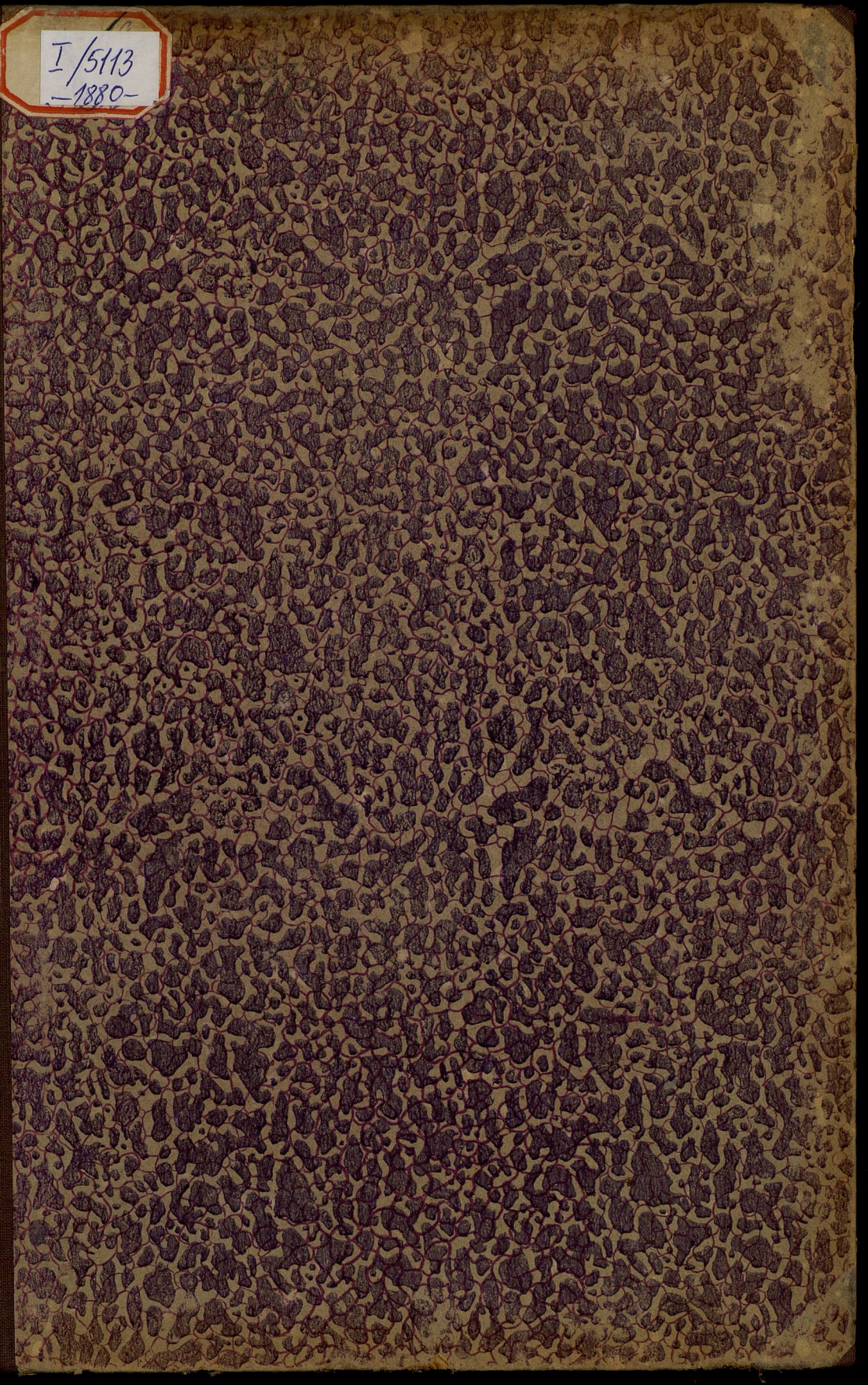
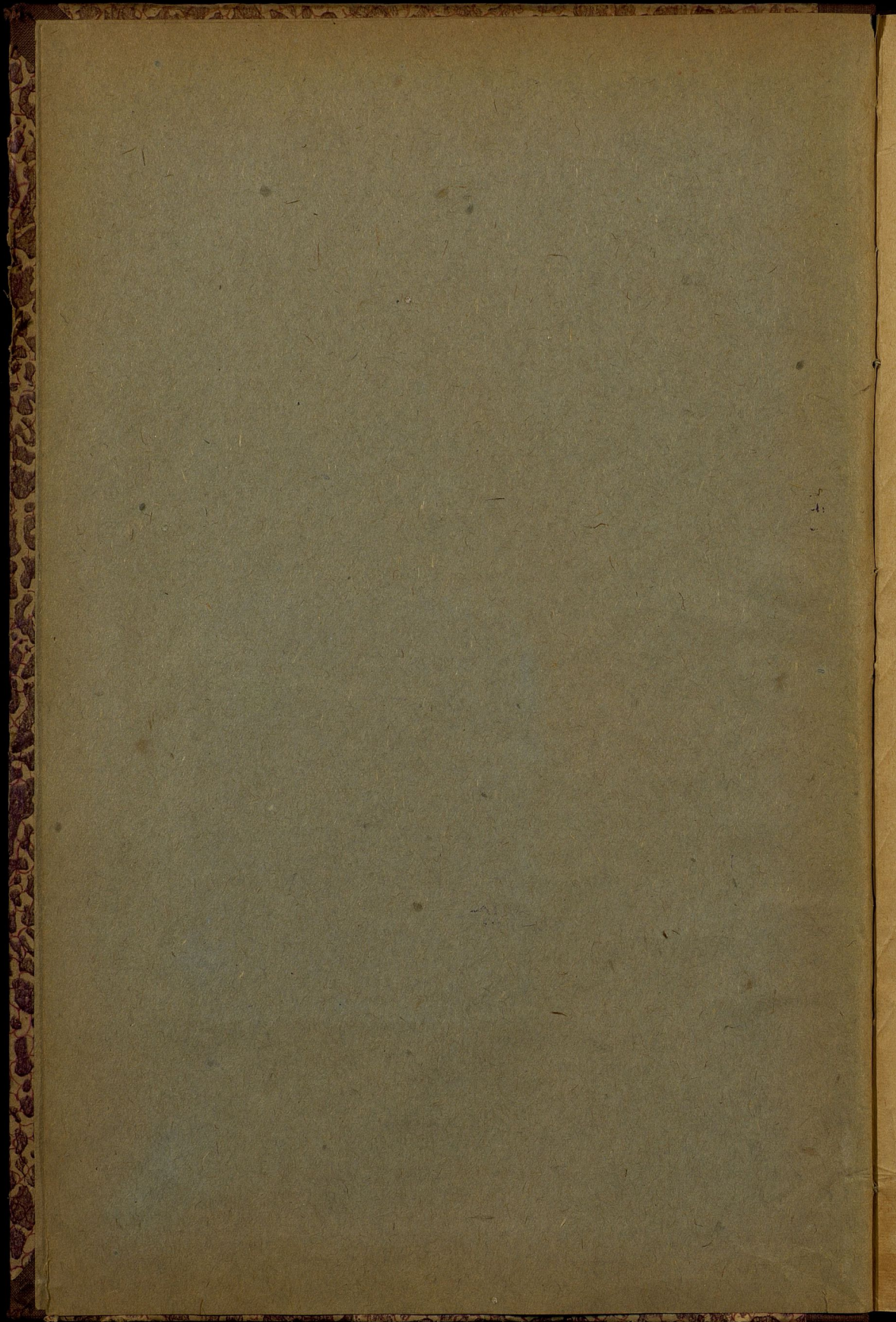


I/5113  
-1880-





I  
5113



4491a III

I  
5113

ПРИЛОЖЕНИЕ КЪ ВСЕПОДАННѢЙШЕМУ ОТЧЕТУ

X-3

194

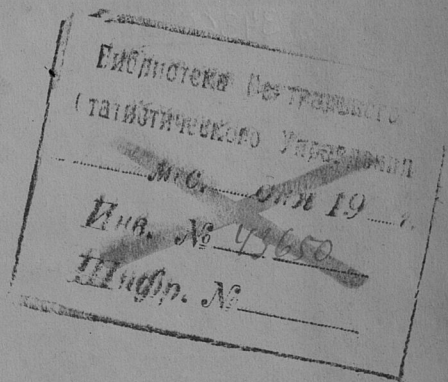
10077

# ОБЗОРЪ ПЕТРОКОВСКОЙ ГУБЕРНИИ

ЗА 1880 ГОДЪ.

(Ч. сер. N 6, 7)

~



ИЭТ

301938

Госуд. публичная  
историческая  
Библиотека РСФСР  
№ 34365-1981г.

# О Г Л А В Л Е Н И Е.

## I. Естественныя и производительныя силы губерніи и экономическая дѣятельность ея населенія.

А) Земледѣліе . . . . .	стр.	1
Б) Обеспеченіе народнаго продовольствія . . . . .	"	3
В) Промышленность заводская и фабричная . . . . .	"	4
Г) Торговля . . . . .	"	5
Д) Движеніе населенія . . . . .	"	8

## II. Подати и повинности.

А) Окладныя и неокладныя . . . . .	"	10
Б) Государственныя и губернскіе земскіе сборы . . . . .	"	11
а) Транспортный сборъ . . . . .	"	"
б) Страховой сборъ . . . . .	"	12
в) Сборъ съ рогатаго скота . . . . .	"	13
г) Дорожный сборъ . . . . .	"	14
д) Квартирный сборъ . . . . .	"	15
В) Городскіе доходы и расходы . . . . .	"	16
Г) Акцизный сборъ . . . . .	"	18
Д) Отправленіе натуральныхъ повинностей . . . . .	"	20
I. О выполненіи призыва новобранцевъ 1880 г. . . . .	"	"
II. О дѣйствіяхъ присутствій по воинской повинности въ теченіи отчетнаго года . . . . .	"	23
III. О расходахъ по призыву и приему на службу и на содержаніе уѣздныхъ присутствій въ теченіи отчетнаго года . . . . .	"	24
Квартирная повинность . . . . .	"	25
Дорожная повинность . . . . .	"	27
Подводная повинность . . . . .	"	"

## III. Общественное благоустройство и благочиніе.

А) Казенныя и общественныя зданія . . . . .	"	28
Б) Дороги и мосты . . . . .	"	"
В) Почты . . . . .	"	"
Г) Народная нравственность . . . . .	"	"
Д) Арестанты, тюрьмы и этапы . . . . .	"	30
Е) Пожары . . . . .	"	33
Ж) Различныя происшествія и народныя бѣдствія . . . . .	"	34

## IV. Народное здравіе и общественное призрѣніе.

А) Врачи . . . . .	"	35
Б) Больницы . . . . .	"	36
В) Эпидеміи и эпизоотіи . . . . .	"	37
Г) Насильственныя и случайныя смерти . . . . .	"	"
Д) Вогадѣльни и приюты . . . . .	"	"

## V. Народное образованіе.

А) Учебныя заведенія . . . . .	стр.	39
Б) Народное образованіе . . . . .	„	40

Свѣденія о занятіяхъ Петроковскаго губернскаго по крестьянскимъ дѣламъ присутствія . . . . .	„	41
--	---	----

### Вѣдомости, приложенныя къ обзору губерніи.

1. О посѣвѣ и урожаѣ хлѣба . . . . .	№ 1
2. О фабрикахъ и заводахъ . . . . .	№ 2
3. О движеніи населенія . . . . .	№ 3
4. О поступленіи сборовъ . . . . .	№ 4 лит. А
5. О распредѣленіи недоимокъ по уѣздамъ и городамъ . . . . .	№ 4 лит. Б
6. О числѣ и родѣ преступленій . . . . .	№ 5
7. О пожарахъ . . . . .	№ 6
8. О числѣ насильственныхъ и случайныхъ смертей . . . . .	№ 7
9. О числѣ учебныхъ заведеній и учащихя . . . . .	№ 8
10. О доходахъ и расходахъ городскихъ кассъ . . . . .	№ 9

# ОБЗОРЪ ПЕТРОКОВСКОЙ ГУБЕРНІИ

ЗА 1880 ГОДЪ.

## I. ЕСТЕСТВЕННЫЯ И ПРОИЗВОДИТЕЛЬНЫЯ СИЛЫ ГУБЕРНІИ И ЭКОНОМИЧЕСКАЯ ДѢЯТЕЛЬНОСТЬ ЕЯ НАСЕЛЕНІЯ.

### A) Земледѣліе.

Въ Петроковской губерніи, не смотря на громадное развитіе горной, фабричной и заводской промышленности, все таки главное занятіе жителей заключается въ земледѣліи; почва въ губерніи преимущественно глинистая и песчаная и поэтому, для достиженія сколько нибудь достаточнаго урожая, почти повсемѣстно требуется усиленное искусственное удобреніе. Между тѣмъ соблюденіе этого непремѣннаго условія, не представляетъ особенныхъ затрудненій только въ крушныхъ имѣніяхъ, мелкіе же хлѣбопашцы поставлены болшею частію въ невозможность пріобрѣсти надлежащее количество удобренія для своихъ полей, такъ какъ недостатокъ настьбищныхъ луговъ и сѣнокосовъ не позволяетъ содержать достаточное количество скота. Помимо этого неудобства, въ 1880 году климатическія условія были неблагоприятны, какъ при вхождѣ озимыхъ и посѣвѣ яровыхъ хлѣбовъ, такъ и при уборкѣ, и урожай оказался неудовлетворительный, но лучше по сравненію съ предшествовавшимъ годомъ. Были случаи, что поля, засѣянные озимыми, потребовалось вспахать и засѣять яровымъ хлѣбомъ.

По разсмотрѣніи приблизительныхъ цифръ посѣва и урожая хлѣбовъ въ 1880 году, помѣщенныхъ въ прилагаемой при семъ вѣдомости № 1, оказывается, что средняя цифра урожая составляетъ по уѣздамъ: для озимаго самъ 4,1, для яроваго самъ 4,2 и для картофеля самъ 4,6.

Посѣвы и урожай въ отчетномъ году по уѣздамъ выражаются слѣдующею таблицей:

У ѣ з д ы.	Посѣяно четвертей.			Снято четвертей.		
	Озимого.	Ярового.	Картофеле- ля.	Озимого.	Ярового.	Картофеле- ля.
	Петровский . . . . .	43108	42493	78124	180665	185433
Новорадомскій . . . . .	45665	48521	74832	220223	306378	448992
Ченстоховскій . . . . .	32757	36279	62857	108027	152095	322959
Бендзинскій . . . . .	20530	27978	59562	58603	85416	206369
Ласкій . . . . .	42467	72089	144180	174517	293953	578700
Лодзинскій . . . . .	21265	21995	51897	96175	105770	211116
Брезинскій . . . . .	28125	31457	73812	112460	128238	282077
Равскій . . . . .	28327	23749	45226	133619	97860	200501
Итого въ губерніи:						
въ 1880 году . . . . .	262244	292661	590490	1084289	1315089	2707244
въ 1879 году . . . . .	247469	295271	582779	1045695	1178477	2317265

Эти данныя указываютъ, что въ 1880 году озимыхъ хлѣбовъ и картофеля посѣяно и снято болѣе, чѣмъ въ предшествовавшемъ году, яровыхъ же посѣяно менѣе, а снято болѣе, именно:

Посѣяно озимыхъ хлѣбовъ болѣе на . . . . . 14775 четв.  
и снято болѣе на . . . . . 38594 ”  
Яровыхъ посѣяно менѣе на . . . . . 2610 ”  
снято же болѣе на . . . . . 136612 ”  
Картофеля посажено болѣе на . . . . . 7711 ”  
и снято болѣе на . . . . . 389979 ”

Такимъ образомъ, урожай отчетнаго года, по сравненію съ предшествовавшимъ, можно признать болѣе удовлетворительнымъ.

Родъ хлѣба.	З А Ч Е Т В Е Р Т Ь.							
	Весною.				Осенью.			
	1879 г.		1880 г.		1879 г.		1880 г.	
	Р у б л и к о п ѣ й к и.							
Пшеница . . . . .	12	40	16	14	15	90	16	6
Рожь . . . . .	7	75	11	61	10	75	12	6
Ячмень . . . . .	7	25	9	6	8	50	8	79
Овесъ . . . . .	5	25	6	66	6	15	6	97
Гречиха . . . . .	6	60	8	33	7	55	8	65
Горохъ . . . . .	10	50	13	36	11	50	13	37
Картофель . . . . .	2	50	4	15	3	40	3	50

Изъ этой таблицы видно весьма значительное повышеніе цѣнъ на всѣ почти роды хлѣбовъ, но это повышеніе цѣнъ нельзя признать нормальнымъ, а болѣе искусственнымъ, такъ какъ въ сосѣднихъ мѣстностяхъ въ Пруссіи и Австріи урожай отчетнаго года былъ значительно лучше, поэтому повышеніе цѣнъ принесло отчасти пользу только крупнымъ землевладѣль-

цать, а главное всё барыши перешли исключительно в руки евреев, занимающихся покупкою и торговлею хлѣбомъ.

Поденная плата рабочимъ в отчетномъ году была слѣдующая:

	На собственномъ продовольствіи.		На продовольствіи наняма-теля.	
	Рубли и копѣйки.			
<i>Во время посѣва.</i>				
Рабочему съ лошадыю . . . . .	2	8	1	88
” пѣшему . . . . .	—	44	—	30
Работницѣ . . . . .	—	29	—	20
<i>Во время снокоса.</i>				
Рабочему съ лошадыю . . . . .	2	10	1	66
” пѣшему . . . . .	—	63	—	43 1/2
Работницѣ . . . . .	—	35	—	25
<i>Во время жатвы.</i>				
Рабочему съ лошадыю . . . . .	2	25	1	55
” пѣшему . . . . .	—	60	—	43
Работницѣ . . . . .	—	50	—	30

**б) Обеспеченіе народнаго продовольствія.**

Изъ свѣденій, изложенныхъ в предъидущей статьѣ, видно, что в отчетномъ году собрано:

Озимыхъ и яровыхъ хлѣбовъ . . . . .	2,399,378	четвер.
Картофеля . . . . .	2,707,244	„
	<u>5,106,622</u>	четвер.

Изъ этого количества, на продовольствіе населенія губерніи, полагая на одну душу по 1 1/2 четверти озимыхъ и яровыхъ хлѣбовъ и по 1 1/2 же четверти картофеля и на объѣменение полей, принявъ за основаніе среднюю цифру посѣвовъ 1878, 1879 и 1880 годовъ, потребуется:

	Озимыхъ и яровыхъ хлѣбовъ.	Картофеля.
На продовольствіе . . . . .	1236858 четв.	1236358 четв.
824572 душъ населенія . . . . .	2473716 четв.	
На объѣменение полей . . . . .	555386 четв.	586441 четв.
	<u>1141827</u>	четв.
Итого . . . . .	<u>1792244</u>	<u>1823299</u>
	четв.	четв.
	3615543	четв.

По отчисленіи этого количества зерноваго хлѣба и картофеля изъ цифры общаго урожая получится остатокъ для сбыта и мѣстныхъ нуждъ винокуренія

607134 четв.	883945 четв.
<u>1491079</u>	четв.

болѣе предшествовавшаго года на 512,595 четвертей.

Запасныхъ хлѣбныхъ магазиновъ в губерніи не имѣется.

**в) Промышленность заводская и фабричная.**

Сумма производства фабричной и заводской промышленности въ губерніи, въ 1880 г. достигаетъ 74,907,200 р., сравнительно съ предшествовавшимъ годомъ (67,625,069 р.) болѣе на 7,282,131 руб. Но не смотря на это увеличеніе, отчетный годъ поставилъ фабричную и заводскую дѣятельность губерніи въ весьма невыгодныя условія, что отразилось, главнымъ образомъ, на фабрикахъ, обрабатывающихъ: шерсть, хлопокъ, ленъ и шелкъ, такъ какъ издѣлія этихъ фабрикъ, либо вовсе не требовались въ губерніи Имперіи, куда таковыя исключительно сбываются, или же вслѣдствіе настоятельной необходимости сбывались ниже фабричныхъ цѣнъ.

Затѣмъ, въ благопріятныхъ условіяхъ находились въ 1880 г. исключительно горныя заводы, сумма производительности каковыхъ съ 5 милліоновъ возрасла до 10 милліоновъ р.

Распредѣленіе общей суммы фабричной и заводской производительности въ губерніи за 1880 г. выражается слѣдующею таблицею:

Родъ фабрикъ и заводовъ.	Сумма производительности въ рубляхъ.		Затѣмъ въ 1880 г.
	Въ 1879 г.	Въ 1880 г.	Болѣе.
а) Фабрики, заведенія и отдѣльные станки, производящіе издѣлія изъ хлопка, льна и шелка въ чистомъ и смѣшанномъ съ другими матеріалами видѣ . . . . .	29240780	29411740	170960
б) Фабрики и заведенія, обрабатывающія шерсть . . . . .	19790070	20665090	875020
в) Фабрики, заводы и заведенія, перерабатывающія произведенія царства растительнаго . . . . .	10736880	11359140	622260
г) Заводы, перерабатывающіе произведенія царства животнаго . . . . .	629870	790920	161050
д) Заводы, перерабатывающіе произведенія царства ископаемаго . . . . .	2191290	2031360	менѣе на 159930
е) Частныя рудники, копи и заводы горныя . . . . .	5036179	10648950	5612771 болѣе
<b>Итого . . . . .</b>	<b>67625069</b>	<b>74907200</b>	<b>7282131</b>

Такимъ образомъ, эти цифры указываютъ, что не смотря на существовавшій застой въ сбытѣ издѣлій, фабричная и заводская производительность въ отчетномъ году увеличилась,

по веѣтъ отраслямъ своей дѣятельности, кромѣ заводовъ, перерабатывающихъ произведенія царства ископаемаго. Рабочихъ на веѣхъ фабрикахъ въ 1880 г. было 53,039 человекъ, менѣе противъ 1879 года (53,281) на 242.

Оставались безъ работъ исключительно тѣ, которые работали на отдѣльныхъ станкахъ по заказамъ паровыхъ фабрикъ, вынужденныхъ временно сократить свое производство, либо же рабочіе мелкихъ фабрикъ, которыя въ отчетномъ году совершенно прекращали работы, за неимѣніемъ средствъ продолжать дѣятельность открытыхъ безъ капиталовъ, на скорую руку, фабрикъ въ 1878 и 1879 годахъ, когда спросъ на произведенія таковыхъ изъ губерній Имперіи былъ весьма значительный.

Случаевъ столкновенія съ хозяевами, а равно какихъ бы то ни было безпорядковъ на фабрикахъ и заводахъ не было.

Изъ открытыхъ въ отчетномъ году фабрикъ, какъ на болѣе значительныя, можно указать на слѣдующія:

Открыты вновь: въ дер. Домброва, Лодзинскаго уѣзда, паровая бумагопрядильня Гиффера съ производствомъ на 350,000 р. въ годъ; такая же прядильня въ сел. Видзевъ, того же уѣзда, Генцеля и Куницера съ производствомъ на 400,000 р.; въ г. Ченстоховѣ, лѣсопильный заводъ Гольштейна съ производствомъ на 60,000 р.; въ гор. Томашовѣ, Брезинскаго уѣзда, варесовальня и валяльня Гербера и К<sup>о</sup> съ производствомъ на 545,000 р., такая же фабрика, тамъ же, Морщика съ производствомъ на 57,000 рублей.

Въ 1880 г. закрыты слѣдующія значительныя фабрики: бумагопрядильня Брауса въ сел. Заверце, Бендинскаго уѣзда, вслѣдствіе банкротства владѣльца фабрики на одинъ миллионъ рублей, и сахарный заводъ въ сел. Пучневѣ, Лодзинскаго уѣзда, принадлежавшій товариществу, съ производствомъ на 120,000 руб., по недостатку капитала.

### г) Торговля.

Число свидѣтельствъ и билетовъ на право торговли и промысловъ въ 1880 году и количество поступившихъ за нихъ денегъ, вмѣстѣ съ штрафами, какъ сообщено Петровскою казенною палатою, было слѣдующее:

Наименованіе торговыхъ документовъ.	Годовой окладъ.		Число выданныхъ документовъ.		Общая сумма поступленія.	
	Руб.	К.	Годовыхъ.	Полугодовыхъ.	Руб.	К.
<i>Свидѣтельства:</i>						
1-й гильдіи . . . . .	265	—	28	—	7420	—
дополнительныхъ пошлинъ .	—	—	—	—	3525	—

2-й гильдіи:					
III класса . . . . .	45	—	207	17	9697 50
дополнительныхъ пошлинъ .	—	—	—	—	375
IV класса . . . . .	35	—	125	6	4480
дополнительныхъ пошлинъ .	—	—	—	—	530
V класса . . . . .	25	—	242	6	6125
дополнительныхъ пошлинъ .	—	—	—	—	405
На мелочной торгъ съ по-					
лною пошлиною по мѣстнос-					
тямъ:					
III класса . . . . .	15	—	864	52	13350
IV " . . . . .	10	—	740	30	7550
V " . . . . .	8	—	1487	63	12148
На мелочной торгъ съ по-					
ловинною пошлиною по мѣст-					
ностямъ:					
III класса . . . . .	7	50	325	22	2520
IV " . . . . .	5	—	84	6	435
V " . . . . .	4	—	175	14	728
На развозный торгъ . . . . .	15	—	5	8	135
На разносный торгъ . . . . .	6	—	57	17	393
На мѣщанскіе промыслы . . . . .	2	50	1177	131	3106 25
Приказчицкихъ:					
I класса . . . . .	20	—	104	7	2150
дополнительныхъ пошлинъ .	—	—	—	—	330
II класса . . . . .	5	—	1530	149	8022 50
Паспортныя членамъ купе-					
ческихъ семействъ:					
1-й гильдіи . . . . .	10	—	9	—	90
2-й " . . . . .	5	—	44	1	222 50
Начальникамъ купеческихъ					
семействъ, на гербовой бумагѣ	—	60	378	—	226 80
			Итого . .		83964 55
<i>Б и л е т ы:</i>					
По 1-й гильдіи, въ мѣстнос-					
тяхъ:					
III класса . . . . .	20	—	22	—	440
дополнительныхъ пошлинъ .	—	—	—	—	50
IV класса . . . . .	15	—	1	—	15
дополнительныхъ пошлинъ .	—	—	—	—	10
V класса . . . . .	10	—	20	—	200
дополнительныхъ пошлинъ .	—	—	—	—	120
По 2-й гильдіи, въ мѣстнос-					
тяхъ:					
III класса . . . . .	15	—	194	16	3030
дополнительныхъ пошлинъ .	—	—	—	—	80
IV класса . . . . .	10	—	96	8	1000
дополнительныхъ пошлинъ .	—	—	—	—	110
V класса . . . . .	5	—	214	6	1085
дополнительныхъ пошлинъ .	—	—	—	—	285
На мелочной торгъ, въ мѣст-					
ностяхъ:					
III класса . . . . .	6	—	1029	112	6510
IV " . . . . .	4	—	1187	135	5018
V " . . . . .	2	—	2077	133	4287
			Итого . .		22240

Поступило взысканий наложенных за нарушение правил о пошлинах за право торговли и промыслов . . . . .					1585	78
				Всего	107790	33
Выдано бесплатных свидѣтельствъ, на основаніи льготы . . . . .	—	—	126	—	—	—

Сравнивая сумму поступленія за свидѣтельства, выданныя въ 1880 г. съ таковою же 1879 г. (104,280 р. 82 к.), оказывается, что въ отчетномъ году поступило болѣе на 3509 р. 51 коп.

Вообще въ отчетномъ году характеръ и различные виды торговли губерніи, сравнительно съ предшествовавшими годами, не измѣнились и за исключеніемъ фабричныхъ и заводскихъ мѣстностей, дѣлающихъ значительные обороты съ своими издѣліями, сохранили характеръ мелочной торговли, сосредоточенной по преимуществу въ рукахъ евреевъ и ограничивающейся сбытомъ произведеній мѣстныхъ ремеслъ, въ границахъ нуждъ мѣстнаго населенія.

Различныхъ ярмарокъ въ губерніи въ теченіи года бываетъ 281. По значительности оборотовъ наибольшее вниманіе заслуживаютъ три ярмарки въ городахъ: Лодзи, Згержѣ и Пабяницахъ, на коихъ преимущественно сбывается шерсть для мѣстныхъ и окрестныхъ фабрикъ шерстяныхъ издѣлій.

Обороты какъ этихъ трехъ ярмарокъ, такъ равно и обороты остальныхъ 278 незначительныхъ ярмарокъ показаны въ слѣдующей таблицѣ:

Число ярмарокъ.	Привозъ.			Продажа.		
	Въ 1879 г.	Въ 1880 г.	Въ 1880 г. болѣе или менѣе.	Въ 1879 г.	Въ 1880 г.	Въ 1880 г. болѣе или менѣе.
	Н а с ъ м м у р у б л е й					
Въ гор. Лодзи . . . . .	650000	720000	болѣе на 70000	520000	600000	болѣе на 80000
„ „ Згержѣ . . . . .	418550	420000	1450	305500	350000	болѣе на 44500
„ „ Пабяницахъ . . . . .	800650	800710	60	800650	800500	менѣе на 150
278 въ другихъ мѣстностяхъ губерніи . . . . .	1381923	1480401	98478	1209436	1317981	болѣе на 108545
Итого . . . . .	3251123	3421111	169988	2835586	3068481	болѣе на 232895

Основываясь на этихъ цифрахъ можно сдѣлать заключеніе, что торговля ярмарокъ въ 1880 году производилась при болѣе благоприятныхъ условіяхъ, чѣмъ въ 1879 году.

д) Движеніе населенія.

Къ 1 января 1880 года постоянного народонаселенія въ губерніи состояло душъ:

Мужскаго пола . . . . .	394,592 души
Женскаго „ . . . . .	413,723 „
Итого . . . . .	808,315 душъ

Въ теченіи года прибыло отъ избытка родившихся надъ умершими:

Мужскаго пола . . . . .	7126 душъ
Женскаго „ . . . . .	7001 „
Итого . . . . .	14,127 д.

Независимо сего, въ отчетномъ году, образовалась еще прибыль въ 2130 душъ отъ избытка переселившихся въ губернію надъ выселившимися изъ оной и, такимъ образомъ, населеніе губерніи возрасло на 16,257 душъ и къ 1 января 1881 года составило цифру 824,572 души обоого пола.

Общая масса населенія распредѣляется по мѣстностямъ и по поламъ слѣдующимъ образомъ:

Названіе уѣздовъ.	Количество населенія.		
	Мужскаго пола.	Женскаго пола.	Всего.
Петроковскій уѣздъ . . . . .	64771	66875	131646
Новорадомскій „ . . . . .	51973	54030	106003
Ченстоховскій „ . . . . .	53936	58874	112810
Бендинскій „ . . . . .	52945	55537	108482
Ласкій „ . . . . .	43715	46714	90429
Лодзинскій „ . . . . .	67685	66641	134326
Брезинскій „ . . . . .	38423	39885	78308
Равскій „ . . . . .	30445	32133	62578
Итого . . . . .	403893	420679	824572

Изъ 824,572 душъ населенія губерніи приходится:

На гор. Петроковъ . . . . .	16,717
На гор. Лодзь . . . . .	47,625
На остальные города . . . . .	77,058
На посады и селенія . . . . .	683,172

Итого въ городахъ . . . . .	141,400
въ посадахъ и селеніяхъ . . . . .	683,172
Всего . . . . .	824,572

Все населеніе губерніи по вѣроисповѣданіямъ раздѣляется такъ:

Православныхъ . . . . .	2,060 душъ	0,25%
Католиковъ . . . . .	607,824 „	73,71%

По отноше-  
нію къ об-  
щему насе-  
ленію гу-  
берніи.

Лютеранъ . . . . .	115,645 душъ	14,02%
Евреевъ . . . . .	98,460 „	11,94%
Другихъ исповѣданій . . . . .	583 „	0,07%

По сословіямъ:

Дворянъ . . . . .	3,945 „	0,47%
Купцовъ . . . . .	8,842 „	1,07%
Мѣщанъ . . . . .	209,471 „	25,40%
Духовныхъ . . . . .	372 „	0,04%
Чиновниковъ . . . . .	2906 „	0,35%
Крестьянъ . . . . .	599,036 „	72,66%

Родившихся, какъ это подробно показано въ вѣдомости

№ 3, въ теченіи года было:

	Мужскаго пола.	Женскаго.
Въ городахъ . . . . .	3,029 душъ	2,770 душъ
Въ уѣздахъ . . . . .	13,486 „	13,426 „
<b>Итого . . . . .</b>	<b>16,515 душъ</b>	<b>16,196 души</b>

Умершихъ въ теченіи года было:

Въ городахъ . . . . .	1,831 душъ	1,670 душъ
Въ уѣздахъ . . . . .	7,558 „	7,525 „
<b>Итого . . . . .</b>	<b>9,389 душъ</b>	<b>9,195 душъ</b>

Засимъ, естественное приращеніе населенія выражается слѣдующими цифрами:

	Обоего пола.
Въ городахъ . . . . .	2,298 душъ
Въ уѣздахъ . . . . .	11,829 „
<b>Итого . . . . .</b>	<b>14,127 душъ</b>

Изъ числа родившихся въ 1880 году было:

	Въ городахъ.	Въ уѣздахъ.
Законнорожденныхъ . . . . .	5,331 душъ	26,088 д.
Незаконнорожденныхъ . . . . .	468 „	824 „
<b>Итого . . . . .</b>	<b>5,799 душъ</b>	<b>26,912 д.</b>

Смертные случаи въ отчетномъ году раздѣляются по мѣсяцамъ слѣдующимъ образомъ:

Въ январѣ было случаевъ . . . . .	1654
„ февралѣ „ „ . . . . .	1657
„ мартѣ „ „ . . . . .	1874
„ апрѣлѣ „ „ . . . . .	1512
„ маѣ „ „ . . . . .	1398
„ іюнѣ „ „ . . . . .	1247
„ іюлѣ „ „ . . . . .	1411
„ августѣ „ „ . . . . .	1482
„ сентябрѣ „ „ . . . . .	1541
„ октябрѣ „ „ . . . . .	1636
„ ноябрѣ „ „ . . . . .	1618
„ декабрѣ „ „ . . . . .	1554

Браковъ въ отчетномъ году заключено въ городахъ 1532 и въ уѣздахъ 5919, а всего 7451, болѣе предшествоваваго года на 266.

Значительныхъ переселеній въ губернію и выселеній изъ оной въ 1880 году не было и весь избытокъ переселившихся надъ выселившимися составляетъ 2130 душъ.

II. ПОДАТИ И ПОВИННОСТИ.

а) Окладныя и неокладныя.

Сообщенныя Петроковскою Казенною Палатою и помѣщенныя въ прилагаемой при семъ вѣдомости № 4а свѣденія о поступленіи податей и сборовъ въ Петроковской губерніи указываютъ, что къ 1 января 1880 года состояло недоимокъ:

Окладныхъ . . .	132894 р. 39 к.
Неокладныхъ . . .	183231 „ 80 1/2 „
Итого . . .	196516 р. 19 1/2 к.

Къ тому въ теченіи 1880 года назначено ко взысканію:

Окладныхъ податей и сборовъ . . .	765467 р. 46 к.
Неокладныхъ . . .	191704 „ 80 „
Итого . . .	957172 р. 26 к.

Въ теченіи года причислено:

По окладнымъ сборамъ:	
Недоимокъ . . .	1201 р. 33 к.
Оклада . . .	2901 „ 78 „
Итого . . .	4103 р. 11 к.

По неокладнымъ сборамъ:

Недоимокъ . . .	39653 р. 94 к.
Оклада . . .	130234 „ 50 „
Итого . . .	169888 р. 44 к.

Всего . . . 1327680 р. 1/2 к.

Сложено со счетовъ:

По окладнымъ сборамъ:	
Недоимокъ . . .	2331 р. 34 к.
Оклада . . .	9258 „ 54 „
Итого . . .	11589 р. 88 к.

По неокладнымъ сборамъ:

Недоимокъ . . .	68732 р. 11 1/2 к.
Оклада . . .	54887 „ 2 „
Итого . . .	123619 р. 13 1/2 к.

Всего . . . 135209 р. 1 1/2 к.

Слѣдовательно, за вычетомъ 135209

р. 1 1/2 к., сложенныхъ со счетовъ, подлежало въ теченіи 1880 г. къ поступленію:

то есть недоимокъ и оклада . . . 1192470 р. 99 к.

Въ счетъ этой суммы взыскано:

По окладнымъ сборамъ:

Недоимокъ . . .	2939 р.	11 к.
Оклада . . . . .	757753 „	81 „
	<hr/>	
	760692 р.	92 к.

По неокладнымъ сборамъ:

Недоимокъ . . .	46689 р.	30 к.
Оклада . . . . .	243187 „	64 „
	<hr/>	
	289876 р.	94 р.

---

Всего . . . . . 1050569 р. 86 к.

Затѣмъ къ 1 января 1881 года осталось въ недоимкѣ . . . . . 141901 р. 13 к.

Менѣ числившейся по губернии къ 1 января 1880 года на . . . . . 54615 р. 6 1/2 к.

Впрочемъ сумма 141901 р. 13 к., оставшаяся въ недоимкѣ къ 1 января 1881 года, распредѣляясь по городамъ и уѣздамъ, какъ показано въ вѣдомости № 46, въ дѣйствительности не представляетъ цифры недоимокъ, подлежащихъ въ отчетномъ году взысканію, такъ какъ въ этой суммѣ заключается:

Платежей, представленныхъ къ сложенію со счетовъ . . . . . 78465 р. 24 к.

Платежей приостановленныхъ во взысканіи . . . . . 49241 „ 38 1/2 „

---

Итого не подлежащихъ взысканію 127706 р. 62 1/2 к.

По отчисленіи этихъ 127706 р. 62 1/2 к., а равно 1451 р. 97 к. пеней, подлежащихъ сложенію со счетовъ изъ общей суммы оставшихся отъ 1880 года недоимокъ, дѣйствительная недоимка къ 1 января 1881 года выразится суммою 12742 р. 53 1/2 к., въ томъ числѣ по окладнымъ сборамъ 369 р. 38 к. и по неокладнымъ 12373 р. 15 1/2 к.

Причины не взысканія своевременно этихъ 12742 р. 53 1/2 к., какъ и въ прежніе годы, были: неисправность и несостоятельность плательщиковъ, выбытіе ихъ съ мѣста жительства и другія. Ко взысканію этой недоимки приняты надлежащія мѣры и значительная часть уже взыскана и поступила въ казну въ началѣ 1881 года.

Вообще взысканіе всѣхъ сборовъ производилось въ отчетномъ году съ большимъ успѣхомъ.

### б) Государственные и губернскіе земскіе сборы.

Движеніе взымавшихся въ Петроковской губернии, въ отчетномъ году, сборовъ: транспортнаго, государственнаго и губернскихъ: страховаго отъ огня, на расходы по прекращенію чумы на рогатомъ скотѣ, квартирнаго и дорожнаго, было слѣдующее:

#### а) ТРАНСПОРТНЫЙ СБОРЪ.

Размѣръ транспортнаго сбора, въ отчетномъ году, по распоряженію Министра Внутреннихъ Дѣлъ, опредѣленъ былъ съ каждаго городского и сельскаго дыма по 18 к., и на этомъ основаніи,

сборъ этотъ въ 1880 году, исчисленный въ размѣрѣ состоящихъ въ губерніи 87,091 дыма, составилъ 15,676 руб. 38 коп.

Въ недоимкѣ отъ прежнихъ лѣтъ транспортного сбора оставалось 729 р. 58 к. и, засимъ, въ отчетномъ году ожидалось къ поступленію этого сбора 16,405 р. 96 коп.; въ счетъ этой суммы поступило 15,709 р. 63 к. и къ 1 января 1881 г. осталось въ недоимкѣ 696 р. 33 к.

На расходы изъ транспортного сбора по Петроковской губерніи на 1880 годъ назначено было по смѣтѣ Министерства Внутреннихъ Дѣлъ 7,900 р. и за удовлетвореніемъ всѣхъ расходовъ осталось свободныхъ къ 1 января 1881 г. 76 р. 43 к.

б) СТРАХОВОЙ СБОРЪ.

На основаніи Высочайше утвержденнаго отъ 20 іюля 1870 г. положенія о взаимномъ губернскомъ страхованіи строеній отъ огня, въ завѣдываніи Петроковскаго губернскаго правленія, въ отчетномъ году, состояло: страхованіе строеній отъ пожаровъ и производство дѣлъ по прекращенному въ 1870 г. страхованію движимыхъ имуществъ, а именно: взысканіе и сложеніе со счетовъ недоимокъ.

Стоимость застрахованныхъ строеній въ отчетномъ году составляла . . . . . 35,522,980 р.

Въ сравненіи съ 1879 г., въ которомъ застрахованіе простиралось до . . . . . 33,067,570 „

Оказывается что въ 1880 г. болѣе на . . . . . 2,455,410 „

Страховыхъ премій въ 1880 г. назначено было къ сбору:

а) Въ апрѣльскій срокъ нормальной . 230,015 р. 4 к.

б) Дополнительной въ октябрскій срокъ . 53,746 „ 84 „

в) Штрафы съ страхователей и другія поступления составляли . . . . . 980 „ 32 „

Всего въ 1880 г. назначено было къ сбору 284,742 р. 20 к.

Въ сравненіи со сборомъ 1879 года (268,807 р. 84 к.) болѣе на . . . . . 15,934 р. 36 к.

Недоимка страхового сбора къ началу 1880 г. составляла . . . . . 8,860 „ 51 „

Итого подлежало къ поступленію . . . . . 293,602 р. 71 к.

Изъ этой суммы исключено и сложено со счетовъ . . . . . 847 р. 78 ½ к.

Засимъ, въ дѣйствительности должно было поступить . . . . . 292,754 „ 92 ½ „

Въ счетъ этого поступило . . . . . 285,228 „ 78 „

Осталось въ недоимкѣ . . . . . 7,526 „ 14 ½ „

Подлежавшіе вознагражденію изъ суммъ страхового сбора убытки причиненные пожарами 1880 г. составляли . . . . . 321,366 „ 76 „

Въ сравненіи съ суммою такихъ же убытковъ 1879 г. (232,042 р. 93 к.) болѣе на . . . . . 89,323 „ 83 „

Столь значительное увеличение суммы пожарных убытков произошло вследствие опустошительных пожаров по посадкам, так что только убытки по посадкам составляли 116,000 р., то есть почти  $\frac{1}{3}$  часть всех убытков по губернии.

Израсходовано въ 1880 г. изъ суммъ взаимнаго губернскаго страхованія:

а) На вознагражденіе за убытки, причиненные пожарами . . . . . 281,663 р. 97 к.

б) Въ пособіе казнѣ на содержаніе служащихъ по страховой части . . . . . 13,290 „ — „

Итого . 294,953 р. 97 к.

Всего же въ отчетномъ году, считая убытки, причиненные пожарами, пособіе казнѣ и оставшіеся невыполненными въ 1879 г. расходы (139,568 р. 18 к.) подлежало израсходованію . . . . . 474,224 р. 94 к.

Въ счетъ этого выдано . . . . . 294,953 „ 97 „

Исключено . . . . . 1,622 „ 73  $\frac{1}{2}$  „

296,576 р. 70  $\frac{1}{2}$  к.

Затѣмъ, къ 1881 году осталось невыполненныхъ расходовъ . . . . . 177,648 р. 23  $\frac{1}{2}$  к.

Уплата таковыхъ вознагражденій будетъ произведена изъ имѣющихся въ Польскомъ банкѣ и въ казначействахъ наличныхъ страховыхъ суммъ, а равно изъ сбора нормальныхъ премій за 1881 г.

Наличныхъ страховыхъ суммъ къ началу 1881 г. осталось:

а) Въ Государственномъ банкѣ . . . . . 1,474 р. 67 к.

б) Въ Польскомъ банкѣ . . . . . 41,524 „ 70 „

в) Въ губернскомъ и уѣздныхъ казначействахъ . . . . . 47,317 „ 64 „

Всего . . 90,317 р. 1 к.

в) СБОРЪ СЪ РОГАТАГО СКОТА.

Сборъ съ рогатаго скота производится со скотовладельцевъ по ежегодно производимымъ описямъ, на основаніи Высочайше утвержденныхъ, 20 іюля 1870 г., правилъ о пресѣченіи чумы на рогатомъ скотѣ, для выдачи изъ онаго вознагражденій за убитый зачумленный скотъ и вообще на все издержки по прекращенію заразы. Размѣръ сбора назначенъ быть въ 1880 г. по 1 к. съ каждой штуки крупнаго рогатаго скота, норма же вознагражденія осталась неизмѣнною.

По произведеннымъ въ отчетномъ году описямъ въ губерніи числилось воловъ и быковъ 19379 штукъ, коровъ 182,519, яловаго скота 38,558 и телятъ, не обложенныхъ сборомъ, 37,742.

Вознагражденіе за убитый, для прекращенія заразы, зачумленный скотъ опредѣлено было за вола и быка по 50 р., за корову по 35 р., за штуку яловаго скота по 25 р. и за теленка

по 5 рублей. Таким образом, стоимость существовавшего въ губерніи, въ отчетномъ году, скота составляетъ:

Воловъ и быковъ . . . . .	968,950 р.
Коровъ . . . . .	6,388,165 „
Яловаго скота . . . . .	963,950 „
Телятъ . . . . .	188,710 „
Всего . . . . .	8,509,775 р.

Оборотъ суммъ по застрахованію скота былъ слѣдующій:  
 Опреѣлено къ поступленію сбора . 2,404 р. 56 к.  
 Осталось въ недоимкѣ къ 1 января

1880 г. . . . .	513 „ 70 „
Въ теченіи года прибыло къ поступленію:	
а) Изъ запаснаго капитала . . . . .	6,000 „ — „
б) Случайныхъ доходовъ . . . . .	403 „ 3 „
Итого ожидалось къ поступленію . . . . .	9,321 р. 29 к.
Въ счетъ этого поступило . . . . .	8,886 „ 41 „
Сложено со счетовъ . . . . .	102 „ 75 „
Итого . . . . .	8,989 р. 16 к.

Загѣмъ, къ 1 января 1881 г. осталось въ недоимкѣ . . . . . 332 р. 13 к.

Остатокъ суммъ этого сбора отъ прежнихъ лѣтъ къ началу отчетнаго года составлялъ . . . . . 90,241 р. 11 1/2 к.

Въ теченіи года поступило изъ сбора со скотовладѣльцевъ, недоимокъ и случайныхъ доходовъ . . . . . 2,886 „ 41 „

Причислено % отъ хранящагося въ Польскомъ банкѣ капитала . . . . . 2,430 „ 54 1/2 „  
 Всего . . . . . 95,558 р. 7 к.

Изъ этой суммы въ теченіи 1880 г. израсходовано:

а) На вознагражденіе скотовладѣльцевъ за убитый у нихъ зачумленный скотъ и на другіе расходы по прекращенію заразы . . . . .	37,130 р. 53 к.
б) На расходы по управленію . . . . .	3,290 „ — „
в) На уплату почтовыхъ издержекъ по пересылкѣ денегъ . . . . .	46 „ 40 „
Итого . . . . .	40,466 р. 93 к.

Загѣмъ, къ 1 января 1881 г. осталось всего . . . . . 55,091 р. 14 к.

Остатокъ этотъ состоитъ изъ суммъ:

а) Хранящихся въ Польскомъ банкѣ . . . . .	51,559 „ 77 „
б) Оставшихся въ губернекомъ и уѣздныхъ казначействахъ . . . . .	3,531 „ 37 „
Итого . . . . .	55,091 р. 14 к.

г) ДОРОЖНЫЙ СБОРЪ.

Дорожный сборъ, согласно ст. 5 Высочайше утвержденныхъ, 19 іюня 1870 г., правилъ о содержаніи земскихъ дорогъ въ Привислинскомъ краѣ, опредѣляется: съ сельскихъ обыва-

телей въ размѣрѣ 15% взимаемыхъ съ нихъ въ казну основнаго поземельнаго налога и подымной подати, а съ городскихъ обывателей въ размѣрѣ 15% съ уплачиваемыхъ ими въ казну основной подымной подати и ливерунковаго контингенса.

Независимо сего, на основаніи Высочайше утвержденаго, 27 декабря 1878 г., журнала комитета по дѣламъ Царства Польскаго, въ пользу губернскаго земскаго дорожнаго сбора, постановлено взимать съ 1 января 1879 г. 10% съ уплачиваемой въ казну пошлины за свидѣтельства на право торговли и промысловъ, билеты на торговля и промышленныя заведенія и патенты на заводы для выдѣлки напитковъ, подлежащихъ оплатѣ акцизомъ и издѣлій изъ спирта и вина, а также на заведенія для продажи питей.

На этомъ основаніи въ 1880 году исчислено было къ поступленію дорожнаго сбора:

а) Съ дворянскихъ имѣній . . . . .	27,507 р. — к.
б) Съ селеній и посадовъ . . . . .	52,759 „ 5 „
в) Съ городовъ . . . . .	8,682 „ 93 „
Итого	88,948 р. 98 к.

Въ счетъ этого, а равно на пополненіе недоимки 1879 г., поступило 92,629 р. 46 к., независимо 10% сбора, поступившаго безъ зачисленія въ суммѣ 25,315 р. 58 к. и причисленныхъ къ случайнымъ доходамъ, каковыхъ поступило всего 59 р. 30 к.

Изъ суммъ дорожнаго сбора израсходовано:

а) На постройку шоссе . . . . .	1,274 р. 4 к.
б) На ремонтъ шоссеиныхъ и грунто- выхъ дорогъ I разряда . . . . .	79,373 „ 16 „
в) На починку и постройку мостовъ . . . . .	17,367 „ 39 „
г) На содержаніе дорожной службы . . . . .	13,079 „ 68 „
д) Отчислено 4% въ пользу техникувъ . . . . .	4,141 „ 24 „
е) На пособіе по постройкѣ мостовъ на дорогахъ II разряда . . . . .	400 „ — „
ж) На разные другіе расходы . . . . .	451 „ 12 „
Всего израсходовано	116,086 р. 63 к.

Осталось въ наличности къ 1 января 1881 г. 76,159 руб. 10 к. и въ недоимкѣ 2,734 р. 40 к., кои не составляютъ свободнаго остатка, такъ какъ изъ этихъ денегъ 54,648 р. 96 к. должны быть употреблены на покрытіе произведенныхъ въ 1880 г. расходовъ.

д) КВАРТИРНЫЙ СБОРЪ.

По росписи, составленной на основаніи опредѣленной Министерствомъ Внутреннихъ Дѣлъ нормы квартирнаго сбора, назначено было къ поступленію въ отчетномъ году . . . . . 99,384 р. 82 к.

Кромѣ того, къ 1880 г. состояло въ недоимкѣ квартирнаго сбора . . . . .	42,959 „ 70 „
Итого подлежало взысканію	142,344 р. 52 к.

Въ счетъ этого поступило . . . . . 99,436 р. 75 к.  
 Затѣмъ, въ 1880 г. осталось въ недоимкѣ 42,907 „ 77 „

Довольно значительная цифра оставшейся въ 1880 г. недоимки объясняется тѣмъ же, какъ и въ минувшіе годы, что ко взысканію этого сбора приступается не раньше, какъ въ послѣдніе мѣсяцы отчетнаго года.

Наличность суммъ квартирнаго сбора, находившихся въ распоряженіи губернскаго правленія, въ теченіи отчетнаго года состояла:

Изъ остатка 1879 г. . . . .	68,248 р. 89 к.
Изъ поступленій 1880 г. . . . .	99,436 „ 75 „
	<u>Всего 167,685 р. 64 к.</u>

Изъ этого израсходовано:

а) На уплату вознагражденія за отводъ квартиръ:  
 6 генеральскихъ . . . . . 2,090 р.  
 70 штабъ-офицерскихъ . . . . . 10,046 „  
 382 оберъ-офицерскихъ . . . . . 31,042 „

Подъ казармы нижнихъ чиновъ полевыхъ войскъ . . . . . 32,524 „ 48 к.

Подъ казармы нижнихъ чиновъ мѣстныхъ войскъ, земской стражи, корпуса жандармовъ и дорожныхъ сторожей . . . . . 5,480 „ 20 „  
 Итого. 81,182 р. 68 к.

б) На ремонтъ зданій, занимаемыхъ войсками . . . . . 1,421 р. 30 к.

в) Посobie государственному казначейству на усиленіе средствъ онаго по содержанию центральной и губернской администраціи Министерства Внутреннихъ Дѣлъ . . . . . 1,000 „ — „  
 Всего израсходовано 83,603 р. 98 к.

Засимъ, къ концу 1880 г. осталось въ мѣстныхъ казначействахъ на храненіи въ наличности суммъ квартирнаго сбора . . . . . 84,081 р. 66 к.

Впрочемъ, остатокъ этотъ не составляетъ свободной наличности, такъ какъ изъ оной подлежатъ удовлетворенію еще невыполненные расходы за второе полугодіе 1880 г., расчеты каковыхъ поступятъ на утвержденіе губернскаго правленія только въ первой половинѣ 1881 года.

### в) Городскіе доходы и расходы.

Какъ видно изъ прилагаемой вѣдомости № 9, постоянные источники и статьи доходовъ 11 городовъ Петроковской губерніи, а равно и способы ихъ извлеченія, остаются тѣже, какъ и въ минувшіе годы.

Въ 1880 году городскихъ доходовъ вмѣстѣ съ недоимками прежнихъ лѣтъ поступило всего . . . . . 243,860 р. 48 к.

Считая въ томъ числѣ 31,153 р. 55 к., оставшихся на лицѣ въ городскихъ кассахъ отъ расходовъ 1879 года и 31,453 р. 27 к.

вытребованныхъ въ отчетномъ году изъ запаснаго капитала на покрытіе чрезвычайныхъ расходовъ.

Изъ этой суммы израсходовано на удовлетвореніе текущихъ смѣтныхъ и чрезвычайныхъ расходовъ:

а) На содержаніе мѣстъ и лицъ городского управленія . . . . .	63,845 р. 89 к.
б) На содержаніе городскихъ имуществъ и наемъ помѣщеній . . . . .	19,798 „ 3 „
в) На наружное благоустройство городовъ . . . . .	17,935 „ 47 „
г) На содержаніе благотворительныхъ и другихъ общественныхъ заведеній . . . . .	10,785 „ 16 „
д) На уплату долговъ и составленіе запасныхъ капиталовъ . . . . .	43,518 „ 91 „
е) На удовлетвореніе единовременныхъ, чрезвычайныхъ и мелочныхъ расходовъ . . . . .	48,851 „ 45 „
<b>Итого</b>	<b>204,734 р. 91 к.</b>

Затѣмъ, осталось на храненіи въ городскихъ кассахъ наличнаго остатка, подлежащаго внесенію въ Польскій Банкъ для причисленія къ хранящимся въ немъ запаснымъ капиталамъ 39,125 р. 57 к.

Состояніе хранящихся въ банкѣ запасныхъ капиталовъ видно изъ слѣдующей таблицы:

Название городовъ.	Н а п и т а л а.										
	Состояло къ началу 1880 г.		Въ 1880 году послѣдующаго.		Итого въ 1880 году состояло.		Израсходовано въ 1880 г.		Осталось къ 1881 г.		
	Р	У	Б	Д	И	К	О	П	Ь	Й	К
Петроковъ . . . . .	18523	41	4739	71	23263	12	—	—	23263	12	
Лодзь . . . . .	127458	66	11565	2	139023	68	—	—	139023	68	
Рава . . . . .	10182	7	260	91	10442	98	—	—	10442	98	
Новорадомскъ . . . . .	17574	21	2332	87	19907	8	2250	—	17657	8	
Ченстоховъ . . . . .	21082	70	5113	97	26196	67	6360	64	19836	3	
Бендинъ . . . . .	33503	59	3922	23	37425	82	7278	76	30147	6	
Брезины . . . . .	45412	2	1226	88	46638	90	1800	72	44838	18	
Томашовъ . . . . .	32247	72	3518	69	35766	41	6211	59	29554	82	
Ласкъ . . . . .	850	87	556	29	1407	16	850	82	556	34	
Пабяницы . . . . .	11892	63	436	67	12329	30	3277	—	9052	30	
Згеръжъ . . . . .	20364	72	2038	70	22403	42	3423	74	18979	68	
<b>Итого</b> . . . . .	<b>339092</b>	<b>60</b>	<b>35711</b>	<b>94</b>	<b>374804</b>	<b>54</b>	<b>31453</b>	<b>27</b>	<b>343351</b>	<b>27</b>	

При сравненіи суммы дохода отчетнаго года, составляющей 243860 р. 48 к., съ доходомъ 1879 г.—въ 251657 р. 40 к., оказывается, что въ 1880 году доходы уменьшились на 7796 р. 92 к.

Но принимая въ расчетъ, что въ числѣ доходовъ 1879 г. заключается запаснаго капитала вытребованнаго изъ Банка 38189 р. 19 к.

100774

Въ отчетномъ же году такового значится  
 всего . . . . . 31453 р. 27 к.  
 менѣе на 6735 р. 92 к., то въ общей сложности городскіе доходы въ дѣйствительности уменьшились на . . . . . 1061 р. — к.

Главнымъ образомъ, убыль доходовъ замѣчается по статьѣ „мелочныхъ и случайныхъ“, цифра коихъ, какъ находящаяся въ зависимости отъ разныхъ мѣстныхъ обстоятельствъ, ежегодно измѣняется.

Состояніе городскихъ запасныхъ капиталовъ къ концу отчетнаго года выражается слѣдующими цифрами:

Остатокъ городскихъ суммъ отъ прежнихъ лѣтъ, хранящійся въ Польскомъ Банкѣ, къ 1 января 1880 года составлялъ . . . . . 339092 р. 60 к.  
 Въ теченіи года причислено . . . . . 35711 „ 94 „  
 Итого . 374804 р. 54 к.

Изъ этого въ теченіи года вытребовано . 31453 „ 27 „  
 Затѣмъ, къ концу 1880 года состояло въ Банкѣ . . . . . 343351 „ 27 „

Что вмѣстѣ съ остаткомъ отчетнаго года, хранящимся въ городскихъ кассахъ (39125 р. 57 к.) составить . . . . . 382476 „ 84 „

Кромѣ этихъ суммъ, имѣющихся въ наличности, въ городскихъ кассахъ числится разнаго рода недоимокъ . . . . . 38060 „ 11 „

Въ сравненіи съ недоимками 1879 года (33870 р. 41 к.) болѣе на . . . . . 4189 „ 70 „

Въ общей суммѣ, показанныхъ недоимокъ, значится:

а) Приостановленныхъ во взысканіи . . . . . 3305 р. 48 к.

б) Безнадежныхъ . . . . . 27319 „ 23 „

А засимъ остается подлежащихъ взысканію 7435 „ 40 „

Для взысканія недоимокъ, подлежащихъ поступленію, городскими магистратами принимаются надлежащія мѣры, но совершенному устраненію таковыхъ препятствуетъ несостоятельность нѣкоторыхъ плательщиковъ.

### г) Акцизный сборъ.

Изъ доставленныхъ управляющимъ акцизными сборами въ Калишской и Петроковской губерніяхъ свѣденій видно, что въ казну поступило акцизныхъ доходовъ въ теченіи 1880 г.:

Съ вина и спирта—1661981 р. 43 к., болѣе противъ предшествовавшаго года на 138170 р. 14 1/2 к.

Съ пива—125568 р. 28 к., болѣе противъ 1879 года на 11231 р. 8 к.

Съ меда—469 р. 50 к., болѣе противъ 1879 г. на 61 р. 75 к.

Патентнаго сбора—131564 р., болѣе противъ 1879 г. на 5677 руб.

Съ сахара—39546 р. 82 к., противъ 1879 г. менѣе на 3859 р. 93 к.

Съ табуку—35505 р. 90 к., противъ 1879 года болѣе на 1861 р. 80 к.

Бандерольнаго дохода—14741 р. 52 к.

Случайныхъ поступлений—4310 р. 56 к., противъ 1879 г. менѣе на 331 р. 39 к.

Всего акцизныхъ доходовъ въ отчетномъ году поступило 2013686 р. 1 к., противъ 1879 г. болѣе на 153094 р. 27 1/2 к.

Эти цифры указываютъ, что въ 1880 г. по всемъ статьямъ, за исключеніемъ сахарнаго дохода и случайныхъ поступлений, было значительное увеличеніе дохода. Увеличеніе дохода съ вина объясняется тѣмъ, что въ отчетномъ году, вслѣдствіе дурнаго урожая картофеля, цѣна спирта въ краѣ значительно поднялась и весь спиртъ, который въ предшествующихъ годахъ отправлялся за границу, былъ распроданъ на мѣстѣ или вывезенъ въ городъ Варшаву. Неурожай, а въ особенности дурное качество картофеля, значительно уменьшило общую выкурку спирта, а тѣмъ самымъ уменьшился и % перекура, преимущественно расходимаго въ краѣ.

Хорошая цѣна на спиртъ вліяла также и на увеличеніе мѣстъ продажи такового, а тѣмъ самымъ способствовала и возвышенію дохода по патентному сбору. Паденіе дохода акциза съ сахара легко объясняется дурнымъ сборомъ свекловичицы, такъ, что заводы, за недостаткомъ продукта, находились въ дѣйствіи гораздо меньшее время, чѣмъ въ прежніе годы.

Число случаевъ нарушенія акцизнаго устава и движеніе дѣлъ по этимъ нарушеніямъ въ отчетномъ году было слѣдующее:

Наименованіе нарушеній.	Число дѣлъ, возникшихъ по нарушеніямъ.	Какому подлежатъ взысканію.			
		Административному.		Судебному.	
		Оконченыхъ дѣлъ.	Оставшихся въ производствѣ.	Оконченыхъ дѣлъ.	Оставшихся въ производствѣ.
1) По водворенію контрабандныхъ питей . . . . .	63	—	—	58	5
2) По незаконной выдѣлкѣ питей . . . . .	1	—	—	—	1
3) По продажѣ питей въ мѣстахъ, недозволенныхъ закономъ и лицами, которымъ таковая воспрещена или ограничена . . . . .	8	—	—	6	2
4) По продажѣ питей безъ патента или несогласно съ условіями патента . . . . .	32	32	—	—	—
Итого . . . . .	104	32	—	64	8

д) Отправление натуральных повинностей.

I.

*О выполнении призыва новобранцев в 1880 году.*

На основании Высочайше утвержденного 1 января 1874 г. устава о воинской повинности и согласно Высочайшего указа Правительствующему Сенату 13 мая 1880 года, произведенъ былъ въ Петроковской губернии, съ 1 ноября къ 15 декабря 1880 года, призывъ новобранцевъ, который сопровождался слѣдующими результатами:

Призыву къ исполненію воинской повинности подлежало:	
По призывнымъ спискамъ . . . . .	8938
По дополнительнымъ спискамъ А, . . . . .	3
По дополнительнымъ спискамъ Б, . . . . .	1292
Исключено изъ означенныхъ списковъ убывшихъ послѣ составленія призывныхъ списковъ . . . . .	142
Числилось по дополнительнымъ спискамъ В, . . . . .	11
Въ числѣ внесенныхъ въ призывные списки заключалось:	
а) Имѣвшихъ право на льготу по семейному положенію:	
I разряда . . . . .	1746
II „ . . . . .	1954
III „ . . . . .	427
	Итого 4127
б) Получившихъ отсрочку:	
По имущественному положенію . . . . .	5
На окончаніе образованія . . . . .	20
	Итого 25
в) Освобождено отъ жеребья по 54 ст. устава . . . . .	8
Число лицъ, коимъ опредѣленъ возрастъ по наружному виду по 137 и 138 ст. устава . . . . .	185
Изъ того числа внесено въ призывной списокъ дополнительно, по 139 ст. устава . . . . .	83
Всего вынутію жеребья подлежало . . . . .	8871
По осмотру и приему:	
а) Освобождено отъ службы въ войскахъ:	
По недостаточному росту . . . . .	69
По болѣзнямъ и тѣлеснымъ недостаткамъ . . . . .	554
Вслѣдствіе одновременнаго призыва къ жеребью двухъ родныхъ братьевъ, по 50 ст. устава . . . . .	7
Вслѣдствіе мѣны номеровъ жеребья, по 50 ст. уст. . . . .	2
	Итого 632
б) Назначена отсрочка:	
По невозможности . . . . .	1196
Для излеченія болѣзней . . . . .	79
Вслѣдствіе нахождения подъ слѣдствіемъ и судомъ . . . . .	65
в) Назначено къ переосвидѣтельствуванію . . . . .	31
г) Отправлено въ лечебныя заведенія на испытаніе . . . . .	121
д) Неявились по призыву . . . . .	302
	Итого 1794

*Примѣчаніе.* Изъ общаго числа неявившихся къ исполненію воинской повинности было:

По Бендинскому уѣзду	83	христіанъ	19	евреевъ,	итого	102
„ Брезинскому	„	17	„	6	„	23
„ Ласкому	„	19	„	7	„	26
„ Лодзинскому	„	32	„	17	„	49
„ Новорадомскому	„	13	„	5	„	18
„ Петроковскому	„	19	„	12	„	31
„ Равскому	„	10	„	2	„	12
„ Ченстоховскому	„	29	„	12	„	41

Всего неявившихся 222 христіанъ, 80 евреевъ, итого 302

По разверткѣ назначено къ поступленію на службу 2638

Въ то число принято въ войска:

а) Изъ лицъ, внесенныхъ въ дополнительный списокъ А, подлежащихъ назначенію на службу безъ жеребья, на основаніи 158 ст. устава	2
б) Изъ лицъ, внесенныхъ въ дополнительный списокъ Б, поступленіе коихъ въ войска было отсрочено: На основаніи 44 ст. устава	251
„ „ 53 „ „	2
в) Изъ лицъ, внесенныхъ въ призывные списки	2359
г) Зачетныхъ квитанцій	1
<b>Всего принято</b>	<b>2615</b>

Затѣмъ, недопринято 23 человекъ изъ евреевъ,

а именно:

По Бендинскому уѣзду	8
„ Ласкому	4
„ Лодзинскому	5
„ Петроковскому	3
„ Равскому	3
<b>Итого</b>	<b>23</b>

Недоборъ этотъ образовался по причинѣ неявки къ призыву по вышеозначеннымъ пяти уѣздамъ 57 евреевъ, а также вслѣдствіе слабосилія, недоразвитости и разныхъ тѣлесныхъ недостатковъ у евреевъ, призывавшихся къ исполненію воинской повинности.

По призыву 1880 года, полагая соразмѣрно числу христіанъ и евреевъ, подлежащихъ вынужденію жеребья, неявка и браковка призывныхъ составляютъ слѣдующіе проценты:

*неявка* 2,87 христіанъ, 6,95 евреевъ.

*браковка* 6,25 христіанъ, 24,8 евреевъ.

Въ числѣ принятыхъ на службу новобранцевъ заключается:

Неимѣвшихъ права на льготу по семейному положенію . . . . . 2474

Имѣвшихъ право на эту льготу:

III разряда	47
II „	75
I „	18
<b>Итого</b>	<b>2614</b>

Имѣющихъ право на сокращенные сроки службы:

По 1-му пункту 56 ст. устава . . . . .	2
„ 2-му „ „ „ . . . . .	3
„ 3-му „ „ „ . . . . .	4
„ 4-му „ „ „ . . . . .	1

Неимѣвшихъ права на сокращенные сроки службы по образованію:

Умѣющихъ читать и писать или только читать . . . . .	389
Безграмотныхъ . . . . .	2215
Итого . . . . .	2614

Въ томъ числѣ прошедшихъ шесть классовъ гимназій . . . . .

Подлежащихъ по приѣмѣ зачисленію въ запасъ:	
На основаніи 63 ст. устава . . . . .	13
Способныхъ къ строевой службѣ . . . . .	2513
„ „ нестроевой „ . . . . .	101
Итого . . . . .	2614

Мѣры роста:

2 аршина 2 1/2 вершка . . . . .	177
2 „ 3 „ . . . . .	507
2 „ 4 „ . . . . .	787
2 „ 5 „ . . . . .	674
2 „ 6 „ . . . . .	353
2 „ 7 „ . . . . .	95
2 „ 8 „ . . . . .	18
2 „ 9 „ . . . . .	2
2 „ 10 „ . . . . .	1
Итого . . . . .	2614

По сословіямъ:

Дворянъ потомственныхъ и личныхъ . . . . .	6
Лицъ, состоящихъ на государственной гражданской службѣ . . . . .	8
Мѣщанъ и цѣховыхъ . . . . .	592
Крестьянъ всѣхъ наименованій . . . . .	2008
Итого . . . . .	2614

По происхожденію:

Русскихъ . . . . .	1
Поляковъ . . . . .	1885
Нѣмцевъ . . . . .	355
Евреевъ . . . . .	373
Итого . . . . .	2614

По вѣроисповѣданію:

Православныхъ . . . . .	1
Лютеранъ . . . . .	356
Католиковъ . . . . .	1884
Евреевъ . . . . .	373
Итого . . . . .	2614
Женатыхъ . . . . .	384

Изъ числа принятыхъ новобранцевъ:

а) Отправлено изъ мѣстъ призыва въ лечебныя заведенія, на основаніи 23 ст. наставленія для руководства при освидѣтельствованіи тѣлосложенія и здоровья лицъ, призванныхъ къ исполненію воинской повинности . . . . .	74
б) Отправлено съ мѣста призыва по назначенію въ войска . . . . .	653
в) Распущено по домамъ, на основаніи 155 ст. устава . . . . .	1887
<b>Итого</b> . . . . .	<b>2614</b>

На основаніи 154 ст. устава:

а) Зачислено въ ратники ополченія . . . . .	5023
б) Освобождено отъ этого зачисленія по неспособности носить оружіе . . . . .	146
<b>Итого</b> . . . . .	<b>5169</b>

На мѣстѣ призыва было заболѣвшихъ . . . . . 3

## II.

*О дѣйствіяхъ присутствій по воинской повинности въ теченіи отчетнаго года.*

Сдѣлано представленій о возвращеніи съ дѣйствительной службы по семейному положенію, на основаніи 49 ст. устава . . . . . 11

Принято на замѣну состоящихъ на службѣ, по 51 ст. устава . . . . . 6

Принято на службу до наступленія призыва, на основаніи 1 пункта 59 ст. устава . . . . . 1

Выдано свидѣтельство о припискѣ къ призывнымъ участкамъ:

а) Лицамъ, означеннымъ въ 95 ст. устава . . . . .	2
б) Прочимъ лицамъ, обязаннымъ, по ст. 97 устава, получить эти свидѣтельства . . . . .	2
<b>Итого</b> . . . . .	<b>4</b>

По свѣденіямъ, сообщеннымъ присутствіямъ, на основаніи 103 ст. устава, воинскими начальниками, поступило въ войска вольноопредѣляющимися . . . . . 13

Въ томъ числѣ лицъ, прошедшихъ шесть классовъ гимназій . . . . . 5

Перечисленныхъ, на основаніи 119 и 120 ст. устава, изъ одного призывнаго участка въ другой . . . . . 38

Принято на службу, на основаніи 151 ст. устава:

а) Подлежавшихъ переосвидѣльствованію . . . . .	16
б) Находившихся въ лечебныхъ заведеніяхъ на испытаніи . . . . .	32
в) Неявившихся по призыву . . . . .	32
г) Состоявшихъ подъ слѣдствіемъ и судомъ . . . . .	12
<b>Итого</b> . . . . .	<b>92</b>

Принято на службу по дополнительному жеребью, на основании 158 и 159 ст. устава . . . . . 3

Выдано свидетельствъ о явкѣ къ исполненію воинской повинности, на основаніи 160 ст. устава:

а) Объ освобожденіи отъ службы навсегда . . . . . 673  
 б) О зачисленіи въ ополченіе . . . . . 5023  
 в) Временныхъ . . . . . 1519  
 Итого . 7215

Принято жалобъ:

а) Письменныхъ . . . . . 443  
 б) Словесныхъ . . . . . 51  
 Итого . 494

Изъ этого числа:

а) На неправильность въ призывныхъ спискахъ . . . . . 29  
 б) По назначенію льготъ . . . . . 156  
 в) По опредѣленію годности къ службѣ . . . . . 309  
 Итого . 494

Изъ числа поданныхъ жалобъ признано уважительными:

а) На неправильности въ призывныхъ спискахъ . . . . . 25  
 б) По назначенію льготъ . . . . . 38  
 в) По опредѣленію годности къ службѣ . . . . . 25  
 Итого . 88

Перенесено жалобъ въ губернское по воинской повинности присутствіе . . . . . 337

Перенесено жалобъ въ Правительствующій Сенатъ, по 211 ст. устава . . . . . 2

Число лицъ, приговоренныхъ ко взысканіямъ за нарушеніе законовъ по воинской повинности:

по 213 ст. устава . . . . . 1  
 „ 214 „ „ . . . . . 3  
 Итого . 4

*О дѣлопроизводствѣ присутствій.*

а) Число чрезвычайныхъ засѣданій . . . . . 202  
 б) „ вступившихъ бумагъ . . . . . 6585  
 в) „ исходящихъ „ . . . . . 9558  
 г) „ дѣлъ, оставшихся нерѣшенными къ отчетному году . . . . . 55  
 д) „ вновь заведенныхъ дѣлъ . . . . . 248  
 е) „ дѣлъ, рѣшенныхъ въ теченіи отчетнаго года . . . . . 254  
 ж) Затѣмъ, осталось нерѣшенныхъ дѣлъ . . . . . 49

III.

*О расходахъ по призыву и приему на службу и на содержаніе Уздѣльных Присутствій въ теченіи отчетнаго года.*

Расходы по 164 и 168 ст. устава:

а) На порціонное довольствіе военнаго члена, медиковъ и военнаго пріемщика . . . . . 1434 р. 40 к.

б) На заготовленіе предметовъ для измѣренія роста и для изслѣдованія здоровья людей . . . . .	8 р. 40 к.
в) На канцелярскіе и прочіе расходы, поименованныя въ пунктѣ 3 ст. 164 устава . . . . .	2594 „ — „
г) На наемъ помѣщеній для присутствій, а также на ихъ отопленіе и освѣщеніе . . . . .	940 „ — „
д) На содержаніе лицъ, завѣдывающихъ дѣлопроизводствомъ присутствій . . . . .	4800 „ — „
е) На отправленіе призывныхъ для переосвидѣтельствствованія и въ лечебныя заведенія на испытаніе . . . . .	402 „ 66 „
Итого . . . . .	10179 р. 46 к.

По призыву новобранцевъ 1880 года всѣ вообще дѣйствія, установленныя Уставомъ о воинской повинности и послѣдовавшими дополнительно правительственными постановленіями, произведены были по всѣмъ уѣздамъ Петроковской губерніи въ опредѣленный закономъ срокъ, при чемъ такихъ случаевъ, которые бы имѣли вредное вліяніе на ходъ призыва и вообще дѣль по воинской повинности, небыло.

Число лицъ, призывнаго возраста, значащихся по призывнымъ спискамъ за 1880 годъ, въ сравненіи съ числомъ такихъ же лицъ за 1879 годъ, увеличилось на 370 человекъ.

### Квартирная повинность.

Отбываніе населеніемъ квартирной или постоянной повинности состоитъ въ отводѣ у жителей квартиръ для войскъ и военныхъ управленій, расположенныхъ въ губерніи, а равно для чиновъ и помѣщеній другихъ вѣдомствъ, которыя на основаніи особыхъ положеній, имѣютъ право на квартирное довольствіе въ натурѣ. Отводъ квартиръ въ обывательскихъ домахъ производится: въ городахъ—особыми квартирными комиссіями, въ селеніяхъ и посадахъ—гминными управленіями, на основаніи дѣйствующаго въ Привислинскомъ краѣ квартирнаго тарифа, за положенное этимъ тарифомъ и отпускаемое по полугодіямъ вознагражденіе изъ суммъ квартирнаго сбора.

Въ 1880 году квартирами по отводу пользовались войска и военныя управленія, которыя не могли быть помѣщены въ казенныхъ и городскихъ зданіяхъ по недостаточности ихъ: чины интендантскаго вѣдомства, чины корпуса жандармовъ съ ихъ управленіями, чины земской стражи, служащіе по крестьянскимъ учрежденіямъ.

Въ отчетномъ году въ губерніи были расположены слѣдующія части войскъ и военныя управленія:

Въ г. Петроковѣ:

- 1) Управленія Петроковскаго губернскаго и Петроковскаго уѣзднаго воинскихъ начальниковъ.
- 2) Мѣстная губернская команда.
- 3) Штабъ 1-й бригады 10-й пѣхотной дивизіи.

4) 38-й пѣхотный Тобольскій Его Императорскаго Высочества Великаго Князя Сергія Александровича полкъ (полковой штабъ съ 11 ротами).

Въ г. Лодзи:

5) Управление Лодзинскаго уѣзднаго воинскаго начальника.

6) 37-й пѣхотный Екатеринбургскій Его Императорскаго Высочества Великаго Князя Алексія Александровича полкъ (полковой штабъ съ 4 ротами).

7) Управление 10-й артиллерійской бригады съ двумя батареями той же бригады.

Въ г. Эгержѣ:

8) Четыре батареи 10-й артиллерійской бригады.

Въ г. Ченстоховѣ:

9) Штабъ 14-й кавалерійской дивизіи.

10) „ 2-й бригады той же дивизіи.

11) „ 14-го гусарскаго Митавскаго Его Королевскаго Высочества Принца Альберта полка съ однимъ эскадронѣмъ.

12) Штабъ 2-й стрѣлковой бригады.

13) 7-й и 8-й стрѣлковые баталіоны.

Въ г. Равѣ:

14) 31-й пѣхотный Алексопольскій полкъ.

Въ пос. Новое-мѣсто, Равскаго уѣзда.

15) Одинъ баталіонъ 31-го пѣхотнаго Алексопольскаго полка.

Въ г. Новорадомскѣ:

16) 5-й стрѣлковый баталіонъ.

Въ пос. Плавно, Новорадомскаго уѣзда.

17) Одинъ эскадронъ 14-го гусарскаго Митавскаго полка.

Въ г. Брезини:

18) Одинъ баталіонъ 31-го пѣхотнаго Алексопольскаго полка.

Въ г. Томашовѣ:

19) Одинъ баталіонъ 38 пѣхотнаго Тобольскаго полка.

Въ г. Ласкѣ:

20) Баталіонный штабъ съ двумя ротами 37-го пѣхотнаго Екатеринбургскаго полка.

Въ г. Пабянице.

21) Двѣ роты 37 пѣхотнаго Екатеринбургскаго полка.

Въ пос. Тушинѣ, Лодзинскаго уѣзда.

22) Двѣ роты 37 пѣхотнаго Екатеринбургскаго полка.

Въ пос. Константиновѣ, того же уѣзда.

23) Баталіонный штабъ съ двумя ротами 37-го пѣхотнаго Екатеринбургскаго полка.

Въ дер. Балуты, того же уѣзда:

24) Двѣ роты 37 пѣхотнаго Екатеринбургскаго полка.

Въ пос. Ржговѣ, того же уѣзда.

25) Двѣ роты 37 пѣхотнаго Екатеринбургскаго полка.

- Въ пос. Вольборжѣ, Петроковского уѣзда.
- 26) 6-й стрѣлковый баталіонъ.  
Въ пос. Сулеевѣ, того же уѣзда.
- 27) Двѣ роты 38 пѣхотнаго Тобольскаго полка.  
Въ пос. Клобуцкѣ, Ченстоховскаго уѣзда.
- 28) Одинъ эскадронъ 14 гусарскаго Митавскаго полка.  
Въ дер. Пржировѣ, того же уѣзда:
- 29) Одинъ эскадронъ 14 гусарскаго Митавскаго полка.  
Въ дер. Лесневѣ, Бендинскаго уѣзда.
- 30) Одинъ эскадронъ 14 гусарскаго Митавскаго полка.

Для расквартированія нижнихъ чиновъ всѣхъ поименованныхъ частей войскъ, а равно для разныхъ военныхъ управленій и военныхъ помѣщеній, какъ-то: цейхгаузовъ, пекарень, кухонь, складовъ, школъ, лазаретовъ, мастерскихъ, канцелярій и проч. употреблялись, какъ сказано выше, частью казенныя и городскія зданія, частью же отводились квартиры въ обывательскихъ домахъ.

Не считая отведенныхъ для нижнихъ чиновъ и нѣкоторыхъ военныхъ помѣщеній квартиръ въ натурѣ, въ обывательскихъ домахъ въ теченіи года было отведено: 6 генеральскихъ, 70 штабъ-офицерскихъ и 382 оберъ-офицерскихъ квартиръ, за каковыя и выдано изъ суммъ квартирнаго сбора 43178 р.

Въ количествѣ зданій, имѣющихся въ губерніи для постоянныхъ военныхъ надобностей и въ ихъ подвѣдомственности, въ отчетномъ году перемѣнъ не произошло.

#### **Дорожная повинность.**

Сверхъ денежнаго сбора, взимаемаго подъ названіемъ дорожнаго, съ жителей губерніи на содержаніе дорогъ I разряда или губернскихъ, жители каждой мѣстности обязаны своими мѣстными средствами, въ видѣ отбыванія дорожной повинности, содержать въ исправности, пролегающія по городскимъ и сельскимъ землямъ дороги II и III разрядовъ, т. е. уѣздныя и гминныя съ находящимися на нихъ мостами и плотинами.

Повинность эта, отбываемая во всѣхъ мѣстностяхъ губерніи порядкомъ, опредѣляемымъ: въ городахъ—городскими обществами, а въ гминахъ—гминными сходами, при весьма незначительной разницѣ протяженія дорогъ II и III разряда въ различныхъ мѣстностяхъ, — распредѣляется между населеніемъ почти равномерно и не можетъ считаться обременительною.

#### **Подводная повинность.**

Подводная повинность заключается въ поставкѣ населеніемъ платныхъ и бесплатныхъ подводъ въ опредѣленныхъ существующими законоположеніями случаяхъ, при чемъ въ основаніяхъ, по коимъ отбывается въ губерніи эта повинность, въ отчетномъ году никакихъ измѣненій не произошло.

Въ теченіи отчетнаго года населеніемъ Петроковской губерніи доставлено было платныхъ подводъ: для войскъ, этаповъ и транспортировки арестантовъ—5757, бесплатныхъ для чиновъ корпуса жандармовъ—2232 и для другихъ надобностей—409.

Что же касается гминныхъ повинностей—подводной и разсыльной, то въ 1880 году населеніемъ губерніи поставлено подводъ 2120 и уплочено взамѣнъ отбыванія натурою—16649 руб. 72 коп.

### III. ОБЩЕСТВЕННОЕ БЛАГОУСТРОЙСТВО И БЛАГОЧИНІЕ.

#### а) Казенныя и общественныя зданія.

Въ отчетномъ году произведена ремонтровка въ казенныхъ зданіяхъ, гдѣ помѣщаются уѣздныя управленія, именно: въ г. Брезинахъ на сумму 296 р. 40 к., въ г. Новорадомскѣ на сумму 395 р. 20 к. и въ г. Ченстоховѣ на 369 р. 51 к., а также въ помѣщеніи губернской типографіи и архива въ г. Петроковѣ на 896 р. 27 к., а всего по губерніи на сумму 1957 р. 38 к., каковой расходъ отнесенъ на § 24 ст. 2 смѣты Министерства Внутреннихъ Дѣлъ на 1880 годъ.

#### б) Дороги и мосты.

Къ началу отчетнаго года въ Петроковской губерніи состояло дорогъ I разряда 655 верстъ 334 сажени. Изъ нихъ шоссированныхъ 446 верстъ 27 сажень. Въ 1880 г. приступлено къ постройкѣ двухъ верстъ 336 сажень по Петроковско-Велюнской дорогѣ I разряда и построенъ одинъ мостъ на Равско-Новомѣстинскомъ шоссе I разряда.

#### в) П о ч т ы .

Въ теченіи отчетнаго года никакихъ существенныхъ измѣненій въ Петроковской губерніи въ почтовыхъ трактахъ и почтовыхъ учрежденіяхъ не происходило, какъ равно и не поступало никакихъ особо важныхъ жалобъ на дѣйствія лицъ, завѣдывающихъ почтовою гоньбою и вообще служащихъ по почтовой части.

#### г) Народная нравственность.

Къ выводу заключеній о состояніи народной нравственности единственнымъ источникомъ служатъ свѣденія, сообщаемыя прокуроромъ Петроковского окружнаго суда, и помѣщенные въ прилагаемой вѣдомости № 5 о числѣ и родѣ преступленій.

Изъ этой вѣдомости видно, что число случаевъ преступленій, разбиравшихся въ отчетномъ году въ общихъ судебныхъ

ныхъ учрежденіяхъ было 463, по коимъ осуждено: мужчинъ 688 и женщинъ 105, а всего 793 лица.

Преступные случаи по родамъ преступленій распредѣляются слѣдующимъ образомъ:

Преступленій противъ вѣры и ограждающихъ одну постановленій . . . . .	3
Преступленій противъ порядка управленія . . . . .	115
Преступленій по службѣ государственной и общественной . . . . .	11
Преступленій противъ постановленій о военной повинности . . . . .	1
Преступленій противъ имущества и доходовъ казны . . . . .	13
Преступленій противъ общественнаго благоустройства и благочинія . . . . .	27
Преступленій противъ жизни, здравія и чести частныхъ лицъ . . . . .	32
Преступленій противъ правъ семейственныхъ . . . . .	11
Преступленій противъ собственности частныхъ лицъ . . . . .	230

Въ числѣ 793 осужденныхъ за поименованныя преступленія находилось:

	Мужчинъ.	Женщинъ.
Дворянъ потомственныхъ . . . . .	3	—
„ личныхъ . . . . .	6	—
Купцовъ . . . . .	—	—
Мѣщанъ . . . . .	251	41
Крестьянъ . . . . .	397	64
Военнаго сословія . . . . .	10	—
Другихъ сословій . . . . .	21	—
Итого . . . . .	688	105

По возрастамъ:

Ниже 17 лѣтъ . . . . .	19	5
Отъ 17 до 20 лѣтъ . . . . .	93	18
„ 21 „ 30 „ . . . . .	257	47
„ 31 „ 40 „ . . . . .	163	19
„ 41 „ 50 „ . . . . .	115	12
„ 51 „ 60 „ . . . . .	30	4
Свыше 60 лѣтъ . . . . .	11	—
Итого . . . . .	688	105

793

Изъ этихъ данныхъ видно, что наибольшее число преступленій приходится на долю преобладающаго по своей численности крестьянскаго населенія и совершается въ возрастѣ отъ 21 до 30 лѣтъ.

Случаевъ обнаруженія фальшивыхъ денежныхъ знаковъ въ теченіи отчетнаго года было въ губерніи 89, при чемъ обнаружено слѣдующее количество фальшивыхъ денежныхъ знаковъ:

Кредитныхъ билетовъ сторублеваго достоинства .	1
„ „ 25-рублеваго „ .	13
„ „ 10-рублеваго „ .	19
„ „ 5-рублеваго „ .	3
„ „ 3-рублеваго „ .	46
„ „ рублеваго „ .	4

Фальшивыхъ монетъ:

20-ти-копѣчнаго достоинства . . . . .	2
---------------------------------------	---

Купоновъ:

Въ два рубля „ . . . . .	1
--------------------------	---

Во всѣхъ этихъ случаяхъ, не смотря на строжайшія слѣдствія, поддѣльвателей не обнаружено, но былъ одинъ случай уличенія, задержаннаго съ фальшивыми десятирублевыми кредитными билетами, въ сбытѣ таковыхъ, за что виновный и привлеченъ къ судебной отвѣтственности.

Въ теченіи 1880 года было задержано: бѣглыхъ, бродягъ, праздношатающихся, дезертировъ, безпаспортныхъ и разнаго рода преступниковъ 4456 человекъ; въ томъ числѣ бродягъ и бѣглыхъ 456, дезертировъ 19, праздношатающихся и безпаспортныхъ 2614 и разныхъ преступниковъ 1357.

Въ дѣлѣ предупрежденія и пресѣченія преступленій, а также обнаруженія преступниковъ, какъ и всегда, принимала дѣятельное участіе земская стража, которая своею службою постоянно доказываетъ совершенную важность своего назначенія.

#### д) Арестанты, тюрьмы и этапы.

Въ Петроковской губерніи имѣется только одна слѣдственная тюрьма въ городѣ Петроковѣ, состоящая изъ двухъ прилегающихъ зданій; въ зданіяхъ этихъ вмѣстимость арестантскихъ камеръ далеко не соответствуетъ дѣйствительной потребности и для устраненія неудобствъ въ размѣщеніи арестантовъ, съ разрѣшенія Главнаго Тюремнаго Управленія, въ отчетномъ году передѣланъ тюремный цейхгаузъ въ жилое для арестантовъ помѣщеніе. Въ томъ же году устроена тюремная больница, въ отдѣльномъ, нанятомъ за городомъ домѣ, приспособленіе котораго для этой надобности вмѣстѣ съ передѣлкою цейхгауза обошлось казнѣ въ 2536 руб. 62 коп.

Въ тюрьмѣ этой въ теченіи 1880 года содержалось 2133 арестанта, а среднимъ числомъ въ день 500 человекъ. Изъ означеннаго числа арестантовъ было осужденныхъ 1613 и подсѣдственныхъ 520 человекъ.

Въ числѣ осужденныхъ были приговорены:

1) Къ ссылкѣ въ каторжныя работы . . . . .	10 человекъ
2) „ „ на поселеніе въ Сибирь . . . . .	12 „
3) „ работамъ въ арестантскихъ ротахъ . . . . .	164 „
4) На заключеніе въ рабочемъ домѣ . . . . .	79 „
5) Къ временному заключенію въ тюрьмѣ . . . . .	1300 „

6) Къ временному заключенію въ смирительномъ домѣ . . . . .	48 человекъ
Итого 1613 человекъ	

Изъ общаго числа 2133 арестантовъ въ теченіи 1880 года вышло:

а) За окончаніемъ срока наказанія . . . . .	806 человекъ
б) Освобожденныхъ по другимъ причинамъ . . . . .	158 "
в) Умерло . . . . .	48 "
г) Переведено въ другія мѣста заключенія, а именно:	
Въ Виленскую каторжную тюрьму . . . . .	5 "
Въ Сѣрадзкую уголовную " . . . . .	135 "
Въ Варшавскую " " . . . . .	23 "
Въ " слѣдственную " . . . . .	11 "
Въ Калишскую тюрьму . . . . .	1 "
Въ Ленчицкую " . . . . .	1 "
Въ Радомскую " . . . . .	4 "
Въ Ковенскую " . . . . .	80 "
Въ гминные и полицейскіе аресты . . . . .	30 "
Кромѣ того выслано:	
Въ распоряженіе Виленскаго губернатора . . . . .	40 "
" " Могилевскаго " . . . . .	40 "
" " Орловскаго " . . . . .	47 "
" " Гродненскаго " . . . . .	40 "
" " Калишскаго " . . . . .	20 "
Командиру лейбъ-гвардіи Егерскаго полка . . . . .	1 "
Въ Курскую исправительную роту . . . . .	1 "
Въ Варшавское комендантское управленіе . . . . .	1 "
Въ Каменецъ - Подольскую исправительную роту . . . . .	1 "
Въ Варшавскую больницу Св. Іоанна Божія . . . . .	1 "

Всѣ содержавшіеся въ отчетномъ году въ Петроковской тюрьмѣ, въ общей сложности пробыли въ заключеніи 179510 арестантскихъ дней и продовольствовались горячею пищею, изготовляемою подъ надзоромъ смотрителя тюрьмы, изъ продуктовъ, поставлявшихся подрядчиками по контракту по цѣнѣ 10<sup>78</sup>/<sub>100</sub> копѣекъ за одну арестантскую порцію.

Все содержаніе тюрьмы въ 1880 году обошлось въ 36714 руб. 5 коп.

Больныхъ арестантовъ въ тюремномъ лазаретѣ въ теченіи года было 1045 человекъ, изъ коихъ умерло 48 человекъ.

Кромѣ упомянутой тюрьмы, находятся еще въ губерніи аресты полицейскіе—въ городахъ и гминные—при гминныхъ судахъ и управленіяхъ.

Собственно судебные аресты имѣются только въ губернскомъ и уѣздныхъ городахъ и въ нихъ содержатся лица подслѣдственныя; полицейскіе же аресты существуютъ во всѣхъ городахъ и гминахъ и въ нихъ, за исключеніемъ мѣстъ, гдѣ есть судебные аресты, содержатся вообще всѣ лица, подлежа-

ція заключенію на мѣстѣ, по рѣшеніямъ судебного вѣдомства или административно-полицейскихъ властей.

Всѣ эти аресты состоятъ подъ главнымъ надзоромъ въ городахъ—президентовъ и бургомистровъ, а въ гминахъ—гминныхъ войтовъ.

Въ 1880 году въ упомянутыхъ арестахъ содержалось 10252 арестанта, а именно:

1) Подслѣдственныхъ . . . . .	2590 челов.
2) Приговоренныхъ къ аресту при полиціи:	
а) По рѣшеніямъ мировыхъ судей . . . . .	770 „
б) „ „ „ гминныхъ судовъ . . . . .	1572 „
в) Другихъ судебныхъ властей . . . . .	494 „
г) По рѣшеніямъ административныхъ властей . . . . .	50 „
д) Арестованныхъ военно - полицейскими властями . . . . .	1330 „
е) Пересыльныхъ . . . . .	3446 „

Лица, содержащіяся въ судебныхъ арестахъ по рѣшеніямъ судебныхъ учреждений, продовольствовались горячею пищею, заготовлявшеюся, подъ наблюденіемъ завѣдывающихъ арестами на отпускаемая имъ отъ казны, по положенію по 10 коп. въ сутки на человѣка, остальные же получали кормовыя деньги по 10 коп. на руки.

На содержаніе означеннаго числа арестантовъ выведено всего въ расходъ изъ подлежащихъ казенныхъ суммъ 17670 рублей 76 копѣекъ, а именно: на содержаніе лицъ, арестованныхъ военно-полицейскими властями 1190 руб. 52 коп. на пересыльныхъ 4760 руб. 63 коп. и на судебныхъ 11719 р. 61 к.

Изъ 4760 руб. 63 коп., расходованныхъ изъ транспортныхъ суммъ, производится:

На кормовое довольствіе . . . . .	789 р. 47 к.
На препровожденіе пересыльныхъ . . . . .	1142 „ 4 „
На наемъ подводъ . . . . .	113 „ 49 „
На отопленіе и освѣщеніе арестовъ, а также на солому для пересыльныхъ . . . . .	1261 „ 58 „
На жалованье сторожамъ, употребляемымъ для конвоированія пересыльныхъ . . . . .	1454 „ 5 „

Изъ 11719 руб. 61 коп., расходованныхъ изъ тюремныхъ суммъ, выдано:

На кормовое довольствіе . . . . .	4829 „ 91 „
На препровожденіе арестантовъ . . . . .	684 „ 6 „
На наемъ подводъ для перевоза судебныхъ арестантовъ . . . . .	65 „ — „
На жалованье сторожамъ . . . . .	1200 „ — „
На отопленіе и освѣщеніе арестовъ и на солому для арестантовъ . . . . .	4940 „ 64 „

Случаевъ побѣговъ въ отчетномъ году было 82, изъ коихъ 57 изъ ареста и 25 во время пересылки, виновные въ допущеніи побѣговъ преданы, по мѣрѣ ихъ виновности, судебной отвѣтственности.

Общее состояніе мѣстъ заключенія для подслѣдственныхъ арестантовъ по уѣздамъ не удовлетворительно, по неизмѣнно соотвѣтственныхъ помѣщеній.

Черезъ Петроковскую губернію проходятъ двѣ этапныя линіи: одна по желѣзной дорогѣ изъ Варшавы до Домбровской станціи Варшавско-Вѣнской желѣзной дороги, и другая пѣшая по направленію изъ Калиша въ Радомъ.

Военный этапъ состоитъ въ г. Петроковѣ, въ вѣденіи Петроковского уѣзднаго воинскаго начальника, у котораго ведется и отчетность по путевому и кормовому довольствію лицъ, пересылаемыхъ по этому этапу.

Сдаваемые на этапъ арестанты содержатся, до отправленія ихъ, въ мѣстной тюрьмѣ.

По пѣше-этапной линіи устроены 3 ночлежные пункта, а именно: въ Петроковскомъ уѣздѣ 2 (въ дер. Вадлевѣ и пос. Сулеевѣ) и въ уѣздномъ гор. Ласкѣ одинъ.

По обѣимъ этапнымъ линіямъ въ 1880 г. въ Петроковской губерніи прослѣдовало арестантовъ 1092, на путевое и кормовое довольствіе коихъ израсходовано 1100 руб. 84 коп.

#### е) Пожары.

Въ теченіи отчетнаго года, какъ это видно изъ прилагаемой вѣдомости № 6, въ Петроковской губерніи произошло: въ городахъ 61 и въ селеніяхъ и посадахъ 414, всего 475 пожарныхъ случаевъ, которыми истреблено 1237 строеній, въ томъ числѣ въ городахъ 144 и въ селеніяхъ и посадахъ 1093. Въ сравненіи съ числомъ пожарныхъ случаевъ предъидущаго года (379) въ 1880 г. было болѣе на 96.

По произведеннымъ дознаніямъ, причины пожаровъ были слѣдующія: отъ молніи 21, отъ дурнаго устройства печей и трубъ 47, отъ неосторожности 81, отъ поджога 116 и отъ другихъ неизвѣстныхъ причинъ 210. Хотя отсюда видно, что наибольшее число пожаровъ произошло отъ причинъ, которыя не могли быть открыты дознаніями, однако всѣ эти случаи можно, по преимуществу, приписать дурному устройству трубъ и печей и неосторожности.

Что касается довольно значительнаго числа случаевъ пожаровъ отъ поджога, то судебными слѣдствіями выяснено, что въ большинствѣ случаевъ поджигателями были либо крестьяне, дѣйствовавшіе изъ чувства мести или нерасположенія, либо евреи имѣвшіе цѣлью получить страховое вознагражденіе за несуществующую или же совершенно ничтожную движимость.

Убытки причиненные пожарами въ 1880 году простираются до 801449 руб., какъ въ недвижимомъ, такъ и движимомъ имуществѣ, болѣе противъ 1879 года (563260 руб.) на 238189 руб.

Это весьма значительное увеличеніе суммы пожарныхъ убытковъ является послѣдствіемъ опустошительныхъ пожа-

ровъ по посадамъ, гдѣ скученность строеній, принадлежащихъ по большей части еврейскому населенію, построенныхъ изъ легко воспламеняющихся матеріаловъ и не подчиненныхъ правиламъ городской строительной полиціи, бываетъ причиною громадныхъ убытковъ, причиняемыхъ пожарами.

Въ отчетномъ году обращаютъ на себя вниманіе, по своей разрушительности и по суммѣ убытковъ, слѣдующіе пожары:

4 мая, Брезинскаго уѣзда, въ г. Томашовѣ, сгорѣла суконная фабрика Якова Гальперна, застрахованная въ 17620 р., весь же убытокъ, причиненный пожаромъ, простирается до 200000 руб.

26 июня, въ г. Ченстоховѣ, сгорѣла фабрика обоевъ и цвѣтной бумаги, застрахованная въ 58700 р.; въ сгорѣвшемъ незастрахованномъ имуществѣ понесено убытка на 31600 р.

27 июля, Петроковскаго уѣзда, въ пос. Вольборжѣ, сгорѣло 45 домовъ и 41 сарай, застрахованные въ 18210 р.; движимости сгорѣло на 7600 руб.

27 августа, въ гор. Згержѣ, Лодзинскаго уѣзда, сгорѣла прядильня Авраама Кона, застрахованная въ 2960 р.; движимости, машинъ и пражы, сгорѣло на 12000 руб.

30 августа, Брезинскаго уѣзда, въ пос. Бендковѣ, сгорѣло 18 домовъ, застрахованныхъ въ 7550 руб.; движимости сгорѣло на 8000 руб.

1 сентября, Лодзинскаго уѣзда, въ пос. Константиновѣ, сгорѣло 8 домовъ и 7 сараевъ, застрахованныхъ въ 1190 р.; движимости сгорѣло на 6000 руб.

5 сентября, въ г. Петроковѣ, сгорѣлъ домъ еврея Розенберга, застрахованный въ 7880 руб.

19 октября, Ласкаго уѣзда, въ г. Пабіаницахъ, сгорѣла часть бумажной фабрики, застрахованной въ 5000 руб., при этомъ движимости сгорѣло на 65000 руб.

24 ноября, Петроковскаго уѣзда, въ селеніи Бельзатка, сгорѣли три сарая и амбаръ помѣщика Гоголевскаго, застрахованные въ 2710 р.; движимости сгорѣло на 14700 р.

25 ноября, въ г. Лодзи, сгорѣла фабрика нитокъ Керна, застрахованная въ 57342 р.; движимости сгорѣло на 18000 р.

Организованныхъ, по образцу имперскихъ, пожарныхъ командъ въ губерніи не имѣется и въ отчетномъ году оставались тѣже, какія были въ предъидущемъ году въ городахъ: Лодзи, Згержѣ, Петроковѣ, Ченстоховѣ и Томашовѣ, состояція изъ охотниковъ. Затѣмъ, въ селеніяхъ и посадахъ пожарная часть остается въ прежнихъ условіяхъ и въ прежнемъ неудовлетворительномъ состояніи.

#### ж) Различныя происшествія и народныя бѣдствія.

Въ отчетномъ году, въ Петроковской губерніи никакихъ важныхъ происшествій, кои бы имѣли пагубныя послѣдствія для народной жизни или имущества, не было.

IV. НАРОДНОЕ ЗДРАВІЕ И ОБЩЕСТВЕННОЕ ПРИЗРѢНІЕ.

а) Врачи.

Въ 1880 году въ губерніи, не считая военныхъ, состояло врачей 71, изъ нихъ на государственной службѣ 26 и вольнопрактикующихъ 45. Ветеринаровъ, состоящихъ на службѣ 5 и вольнопрактикующихъ 3. Фельдшеровъ, состоящихъ на службѣ 22 и неслужащихъ 163. Акушеровъ всего 71, изъ нихъ, состоящихъ на службѣ 13, сельскихъ повивальныхъ бабокъ 36 и остальныхъ 22.

Казенныхъ аптекъ въ губерніи нѣтъ, а частныхъ въ 1880 г. состояло 40, въ томъ числѣ филиальныхъ 6. При всѣхъ этихъ аптекахъ состояло: магистровъ фармаціи 5, провизоровъ 37, аптекарскихъ помощниковъ 15 и аптекарскихъ учениковъ 29.

Вышепоказанное число гражданскихъ медицинскихъ чиновъ и аптекъ вполне удовлетворяетъ потребностямъ населенія и при разсмотрѣніи такового по отношенію къ 824572 душамъ населенія губерніи, оказывается, что одинъ врачъ приходится на 11613 душъ обоого пола, одинъ фельдшеръ на 4457 душъ обоого пола, одна аптека на 20616 душъ обоого пола и одна акушерка на 5925 душъ женскаго пола.

Дѣятельность медицинскихъ чиновъ, оставаясь въ прежнихъ границахъ и условіяхъ, отличалась, какъ и въ предыдущихъ годахъ, усердіемъ и добросовѣтностью.

Общее число дѣтей коимъ въ отчетномъ году привита оспа было 28245, изъ нихъ оспа привилась у 27420 дѣтей.

Случаевъ сифилитической болѣзни въ 1880 г. было 788, изъ этого числа выздоровѣло 718, умерло 3 и осталось больныхъ 67. Для препятствованія распространенію сифилиса производились періодическіе осмотры проститутокъ во всѣхъ городахъ и посадахъ, въ особенности въ мѣстахъ расположенія войскъ.

По исполненію требованій судовъ, дѣятельность медицинскихъ чиновъ выражается слѣдующею таблицей:

Указаніе мѣсть, въ которыхъ дѣйствовали медицинскіе чины.	Вскрыто мертвыхъ тѣлъ.	Освидѣтельствовано.			Выдано судебныхъ медицинскихъ актовъ.
		Разныхъ лицъ.	Предметовъ и вещей.		
			Осмотрокъ.	Химическихъ анализовъ.	
Въ г. Петровскъ . . . . .	13	36	—	21	76
» Петровскомъ уездѣ . . . . .	25	69	—	—	94
» г. Новорадомскъ . . . . .	1	6	—	—	103
» Новорадомскомъ уездѣ . . . . .	21	—	—	—	28
» г. Честеховъ . . . . .	16	40	—	—	66
» Честеховскомъ уездѣ . . . . .	17	101	10	—	143
» г. Бендзинъ . . . . .	13	—	8	8	43
» Бендинскомъ уездѣ . . . . .	68	102	—	—	202
» г. Брезинахъ . . . . .	3	7	—	—	26
» Брезинскомъ уездѣ . . . . .	6	4	—	—	35
» г. Лодзи . . . . .	14	160	—	—	199
» Лодзинскомъ уездѣ . . . . .	16	138	16	1	214
» г. Равъ . . . . .	—	—	—	—	—
» Равскомъ уездѣ . . . . .	18	11	—	—	69
» г. Ласкъ . . . . .	4	42	1	—	42
» Ласкомъ уездѣ . . . . .	16	91	1	—	92
Итого въ городахъ . . . . .	63	290	2	23	545
» » уездахъ . . . . .	187	530	27	1	857
ВСЕГО . . . . .	250	820	29	24	1412

**б) Больницы.**

Въ отчетномъ году, въ вѣденіи губернскаго и уѣздныхъ совѣтовъ общественнаго призрѣнія состояли тѣ же 8 больницъ, что и въ 1879 году. Домовъ умалишенныхъ въ губерніи не имѣется.

Въ благоустройствѣ, средствахъ содержанія и условіяхъ дѣятельности этихъ заведеній въ теченіи года особыхъ измѣненій не произошло.

Денежныя средства больницъ, находящихся въ вѣденіи совѣтовъ общественнаго призрѣнія въ 1880 г. были слѣдующія:

Наименованіе больницъ.	Капиталы заведеній.		Приходъ 1880 года.		Расходъ 1880 года.		Годовое содержаніе одного больного обшлос.	
	Р	у	б	л	и	к		
Въ гор. Петроковъ Св. Троицы . . . . .	5364	63 <sup>1</sup> / <sub>2</sub>	10873	74	8408	30 <sup>1</sup> / <sub>2</sub>	198	38
„ „ Еврейская . . . . .	437	50	7533	2 <sup>1</sup> / <sub>2</sub>	2949	48	231	57
Въ гор. Лодзи Св. Александра . . . . .	20046	28	28888	36	9064	7 <sup>1</sup> / <sub>2</sub>	223	7
„ „ Ченстоховъ Пр. Дѣвы . . . . .	9619	37	5799	39 <sup>1</sup> / <sub>2</sub>	5931	57 <sup>1</sup> / <sub>2</sub>	166	7
„ „ Бендинъ Александровская . . . . .	4900	—	4742	24	5892	24	192	15
„ „ Равъ Св. Духа . . . . .	10335	40	6057	56 <sup>1</sup> / <sub>2</sub>	7053	14 <sup>1</sup> / <sub>2</sub>	212	53
„ „ Новорадомскъ Св. Александра . . . . .	6947	3	3727	69 <sup>1</sup> / <sub>2</sub>	3976	2	214	86
„ пос. Концеполъ Св. Иоанны . . . . .	6210	79	1211	51 <sup>1</sup> / <sub>2</sub>	1206	47	310	68
<b>Итого . . . . .</b>	<b>63861</b>	<b>1<sup>1</sup>/<sub>2</sub></b>	<b>68833</b>	<b>53<sup>1</sup>/<sub>2</sub></b>	<b>44481</b>	<b>31<sup>1</sup>/<sub>2</sub></b>	<b>218</b>	<b>66</b>

Движеніе больныхъ въ перечисленныхъ больницахъ въ 1880 г. выражается слѣдующею таблицей:

Наименованіе больницъ.	Въ теченіи года было больныхъ.	Убыло въ теченіи года.						Среднее число больныхъ въ день.	Средняя смертность.	Среднее время пребыванія въ больницахъ одного больного.
		Выздоровѣло.	Переведено въ другія заведенія.	Выписано не вполнѣ выздоровѣвшихъ.	Умерло.	Всего убыло.	Дѣйствительное число стоекъ, проведенныхъ больными въ больницахъ.			
Въ гор. Петроковъ Св. Троицы . . . . .	603	480	—	15	61	556	14511	39,75	11,56	25,5
„ „ Лодзи Св. Александра . . . . .	581	448	10	—	84	542	14654	40	10,7	22,55
„ „ Петроковъ Еврейская . . . . .	132	104	—	6	7	117	4091	11,2	16,7	32,31
„ „ Ченстоховъ Пресв. Дѣвы . . . . .	351	242	2	14	53	311	10804	29,3	4,46	34,05
„ „ Бендинъ Александровская . . . . .	349	276	—	2	35	313	9995	27,3	22,61	27,58
„ „ Равъ Св. Духа . . . . .	317	217	—	20	41	278	10950	30	7,21	39,47
„ „ Новорадомскъ Св. Александра . . . . .	222	146	3	38	20	207	5925	16,23	9,27	30,69
„ пос. Концеполъ Св. Иоанны . . . . .	66	52	—	2	8	62	1417	3,9	6,56	17,07
<b>Итого . . . . .</b>	<b>2621</b>	<b>1965</b>	<b>15</b>	<b>97</b>	<b>309</b>	<b>2386</b>	<b>72347</b>	<b>197,78</b>	<b>11,13</b>	<b>28,65</b>

### в) Эпидеміи и эпизоотіи.

Въ отчетномъ году эпидемическихъ болѣзней по губерніи не было и вообще больныхъ въ 1880 г. другими болѣзнями, какъ то: тифъ, скарлатина, корь, коклюшъ, дифтеритъ и кровавый поносъ, было 2572, противъ предшествовавшаго года менѣе на 362.

Изъ этого числа выздоровѣло 2168, умерло 327 и осталось къ 1 января 1881 г. больныхъ 77 человѣкъ.

Изъ числа повальныхъ и заразительныхъ болѣзней скота появлялись слѣдующія:

1) Карбункулезная болѣзнь появлялась въ Петроковскомъ, Ченстоховскомъ, Брезинскомъ, Равскомъ и Лодзинскомъ уѣздахъ; при чемъ на 2283 штуки скота заболѣвшихъ было 80, изъ нихъ пало 76 и выздоровѣло 4.

2) Сапъ у лошадей появлялся въ Петроковскомъ, Равскомъ и Бендинскомъ уѣздахъ. Изъ 50 лошадей, находившихся въ мѣстахъ появления заразы, заболѣло и пало 14.

3) Овечья оспа, появившаяся въ концѣ 1879 г., продолжалась и въ отчетномъ году въ двухъ мѣстностяхъ Петроковского уѣзда; заболѣвшими оказалось все наличное число овецъ, именно 590, изъ коихъ пало 202 и выздоровѣло 388, и

4) Часотка у овецъ была въ одной мѣстности Равскаго уѣзда; изъ 50 заболѣвшихъ ни одна не пала, а всѣ выздоровѣли.

### г) Насильственныя и случайныя смерти.

Изъ приложенной вѣдомости № 7 видно, что число жертвъ преступнаго насилія и несчастныхъ случайностей, въ отчетномъ году, въ губерніи были: 223 мужчинъ и 92 женщины, всего 315 душъ обоого пола, противъ 1879 года болѣе на 58. Разница эта произошла, главнымъ образомъ, отъ увеличенія числа жертвъ случайной смерти на 36 душъ и насильственной на 22 исключительно почти случаевъ самоубійства.

### д) Богадѣльни и пріюты.

Къ существовавшимъ въ губерніи 6 домамъ призрѣнія, въ 1880 г. прибавился еще одинъ въ г. Брезинахъ на 11 человѣкъ; число же дѣтскихъ пріютовъ не измѣнилось, при чемъ не измѣнились и условія, въ коихъ эти благотворительныя заведенія находились до отчетнаго года.

Денежныя средства, состоящихъ въ вѣденіи губернскаго и уѣздныхъ совѣтовъ общественнаго призрѣнія, домовъ призрѣнія и дѣтскихъ пріютовъ были слѣдующія:

	Капиталъ за- веденія.		Доходъ заве- денія 1880 г.		Расходъ 1880 года.	
	Р у б л и и к о п ѣ й к и.					
<i>Дома призрѣнія:</i>						
Въ гор. Петроковѣ . .	13985	58	5039	8	2243	48
„ „ Новорадомскѣ.	12681	97	995	14 1/2	913	77
„ „ Бендинѣ . . .	2019	47	87	97	87	97
„ „ Ласкѣ . . . .	477	85	97	11	87	23 1/2
„ „ Пабиѣницахъ .	2155	20	99	75	67	91 1/2
„ „ Брезинахъ . .	400	71	536	8 1/2	512	18
Въ пос. Ежовѣ . . .	4581	8	92	46 1/2	338	28
Итого .	36301	86	6947	60 1/2	4250	83
<i>Дѣтскіе пріюты:</i>						
Въ г. Петроковѣ . .	7882	41	2905	54 1/2	652	64 1/2
„ „ Ченстоховѣ . .	1193	62 1/2	423	44 1/2	385	35
„ „ Равѣ . . . . .	675	—	398	19 1/2	412	17
Итого .	9751	3 1/2	3727	18 1/2	1458	16 1/2

Въ перечисленныхъ домахъ призрѣнія въ отчетномъ году находилось 94, а въ дѣтскихъ пріютахъ 233.

Кромѣ сего въ г. Петроковѣ еще при Петроковскомъ отдѣлѣ Русскаго Благотворительнаго Общества имѣется главный дѣтскій пріютъ Св. Софіи, который содержится исключительно на средства Отдѣла, заключающіяся въ капиталѣ, членскихъ взносахъ, разныхъ случайныхъ пожертвованійхъ и доходахъ съ ежегодно устраиваемыхъ, въ пользу пріюта, лотерей.

Въ 1880 г. на полномъ содержаніи пріюта воспитывалось 23, на содержаніе которыхъ израсходовано 2000 р. что составитъ по 86 р. на ребенка.

Капиталъ Петроковскаго Отдѣла Русскаго Благотворительнаго Общества, состоявшій къ началу отчетнаго года изъ 1231 р. 25 к. наличныхъ денегъ и 24600 р. бланковыхъ билетовъ въ теченіи года увеличился на 774 р. 66 к.

V. НАРОДНОЕ ОБРАЗОВАНИЕ.

а) Учебныя заведенія.

Число средних учебных заведений въ Петроковской губернии въ теченіи отчетнаго года не измѣнилось, по низшимъ же и частнымъ заведеніямъ произошли слѣдующія перемѣны:

Закрито:

Частныхъ учебныхъ заведеній . . . . . 4

Открыто вновь:

Начальныхъ училищъ . . . . . 6

Частныхъ учебныхъ заведеній . . . . . 5

Преобразовано:

Частный 4-хъ-классный женскій пансіонъ въ г. Ченстоховѣ въ шестиклассный и 2-хъ-классное Лодзинское начальное училище въ 4-хъ-классное съ наименованіемъ онаго Александровскимъ.

Засимъ, къ 1 января 1881 года, какъ это видно изъ прилагаемой вѣдомости № 8, въ губернии состояло:

а) Мужскихъ гимназій и прогимназій . . . . .	2
б) При нихъ приготовительныхъ классовъ . . . . .	2
в) Высшихъ ремесленныхъ училищъ . . . . .	1
г) При нихъ рисовальныхъ классовъ . . . . .	1
д) Женскихъ прогимназій . . . . .	1
е) 4-хъ-классныхъ городскихъ училищъ . . . . .	2
ж) 2-хъ-классныхъ начальныхъ училищъ . . . . .	3
з) Одноклассныхъ начальныхъ училищъ . . . . .	435
и) Воскресно-ремесленныхъ училищъ . . . . .	13
п) Еврейскихъ начальныхъ училищъ . . . . .	8
к) Частныхъ учебныхъ заведеній . . . . .	26
л) Канторатовъ аугсбургскихъ и реформатскихъ . . . . .	57
Итого . . . . .	551

Учащихся въ этихъ учебныхъ заведеніяхъ было въ 1880 году: мальчиковъ 21,831 и дѣвочекъ 14,320, а всего 36,151, противъ предшествовавшаго года менше на 259.

Изъ этого числа обучалось:

	Мужскаго пола.	Женскаго пола.
Въ находящихся въ городахъ 94 учебныхъ заведеніяхъ . . . . .	5845	3904
	9,749	
Въ находящихся въ уѣздахъ 457 заведеній . . . . .	15,986	10,416
	26,402	

По сословіямъ и вѣроисповѣданіямъ учащіеся распредѣляются слѣдующимъ образомъ:

	Число учащихся.	% къ общему числу учащихся.	% къ населенію своего вѣроисповѣданія и сословія.	% къ общему числу населенія губерніи.
<i>По вѣроисповѣданіямъ:</i>				
Православныхъ . . . . .	280	0,77	13,62	0,03
Католиковъ . . . . .	26402	73,03	4,34	3,22
Лютеранъ . . . . .	7427	20,54	6,42	0,90
Евреевъ . . . . .	2042	5,11	2,07	0,24
Итого . . . . .	36151	—	—	4,39
<i>По сословіямъ:</i>				
Дѣтей дворянъ и чиновниковъ	1201	3,32	17,15	0,15
Духовнаго званія . . . . .	11	0,03	2,95	—
Городскихъ сословіи . . . . .	12527	34,65	5,73	1,52
Крестьянъ . . . . .	22332	61,77	3,72	2,72
Иностранцевъ . . . . .	80	0,23	—	—
Итого . . . . .	36151	—	—	4,39

По отношенію къ общей массѣ населенія и къ числу учащихся, оказывается, что на 1496 душъ населенія приходится одно учебное заведеніе и на каждое изъ нихъ по 65 учащихся, почти тоже, что и въ 1879 году.

### б) Народное образованіе.

Въ отчетномъ году, точно также, какъ и въ предшествующія года, со стороны мѣстнаго населенія, вполне сознаваемаго необходимость обученія своихъ дѣтей, было замѣтно усиленное стремленіе къ помѣщенію дѣтей въ существующія въ губерніи среднія учебныя заведенія, но не смотря на полное содѣйствіе учебнаго начальства, не оказывалось возможнымъ принять всѣхъ домогавшихся, главнымъ образомъ, по причинѣ тѣсноты помѣщенія, занимаемаго этими заведеніями, въ особенности Петроковскою мужскою гимназіею и Ченстоховскою мужскою прогимназіею.

По засвидѣтельствованію учебнаго начальства, успѣхи учащихся были вполне удовлетворительны, въ томъ числѣ и по изученію русскаго языка, при чемъ, какъ оказывается на практикѣ, преподаваніе предметовъ на этомъ языкѣ нисколько не увеличиваетъ трудности въ успѣшномъ изученіи ихъ уче-

никами, такъ что неуспѣшность ученика, въ какомъ бы ни было предметѣ, даже отчасти не можетъ быть приписана языку преподаванія.

Условія существованія частныхъ учебныхъ заведеній и системы преподаванія въ оныхъ, остались тѣже, что и въ 1879 году, при чемъ въ успѣхахъ учениковъ не достигается результата равномернаго съ казенными средними учебными заведеніями, что является послѣдствіемъ, главнымъ образомъ, недостаточности средствъ ихъ содержателей и истекающей изъ сего невозможности поручить преподаваніе хорошимъ учителямъ. Впрочемъ успѣхи учащихся въ частныхъ учебныхъ заведеніяхъ, въ отчетномъ году, были довольно удовлетворительные.

Состояніе начальныхъ училищъ, какъ гминныхъ, такъ и сельскихъ, хотя и не измѣнилось, тѣмъ не менѣе ходъ школьнаго дѣла въ этихъ училищахъ заставляетъ желать еще весьма значительныхъ улучшеній, для достиженія удовлетворительныхъ результатовъ. Главные недостатки заключаются въ невозможности привлечь въ училища хорошихъ учителей, по причинѣ скудости содержанія и въ весьма неисправномъ состояніи школъ крестьянскими дѣтьми, что зависитъ отъ далекаго разстоянія школы (иногда 3—4 версты), недостаточности родителей, для которыхъ дѣти служатъ подпорою въ домашнемъ обиходѣ, принужденія дѣтей родителями, въ промышленныхъ мѣстахъ, ходить на фабрики и помогать родителямъ и наконецъ вообще бѣдный рабочій людъ такъ дорожитъ рабочими силами, что лишаетъ дѣтей всякой возможности посѣщать школу.

Помѣщики, какъ не обучающіе своихъ дѣтей въ начальныхъ училищахъ и не заинтересованные въ существованіи таковыхъ, всѣми мѣрами уклоняются отъ обязанности нести расходы по содержанію сихъ училищъ.

Ученыхъ обществъ, общественныхъ музеевъ и библиотекъ въ Петроковской губерніи не имѣется.

#### СВѢДЕНІЯ О ЗАНЯТІЯХЪ ПЕТРОКОВСКАГО ГУБЕРНСКАГО ПО КРЕСТЬЯНСКИМЪ ДѢЛАМЪ ПРИСУТСТВІЯ.

##### 1) По общественному устройству сельскихъ гминъ:

Въ 1880 году всѣхъ гминъ въ Петроковской губерніи было 149, которыми было израсходовано 288,534 р. 50  $\frac{1}{2}$  коп. на слѣдующія потребности:

На содержаніе личнаго состава . . . . .	71,495 р. 67	к.
На канцелярскія и другія потребности гминныхъ управленій . . . . .	26,110 „ 92 $\frac{1}{2}$ „	
На наемъ помѣщеній . . . . .	1,623 „ 36	„
На содержаніе личнаго состава гминныхъ судовъ . . . . .	47,789 „ 90	„
На канцелярскія потребности судовъ . . . . .	15,030 „ 16	„
На содержаніе нардныхъ училищъ . . . . .	75,039 „ 54	„

На обязательные расходы въ силу правительственныхъ распоряженій . . . 19,872 р. 36 ½ к.

На общественныя надобности по приговорамъ сходовъ . . . . . 31,573 „ 58 ½ „

На удовлетвореніе этихъ потребностей облагалась исключительно одна удобная земля, которой по губерніи показано 1,543,337 морговъ, а потому, среднимъ числомъ по губерніи, каждый моргъ былъ обложенъ на эти потребности 19 копѣйками.

2) О ссудосберегательныхъ кассахъ:

Всѣхъ ссудосберегательныхъ кассъ, дѣйствовавшихъ въ отчетномъ году было 83 съ основнымъ капиталомъ въ 90,362 р. 65 к.

Учрежденныхъ на общественныя средства 38 съ капиталомъ въ . . . . . 54,425 р. 65 к.

Учрежденныхъ на правительственныя средства 24 съ основнымъ капиталомъ . . . 15,671 „

Учрежденныхъ на капиталъ, образовавшійся изъ прибылей отъ правительственныхъ кассъ, 21 съ основнымъ капиталомъ . . . 20,266 „

Такимъ образомъ, число кассъ противъ 1879 г. увеличилось въ губерніи на 8, а основной ихъ капиталъ противъ предшествующаго года (83,712) увеличился на 6,650 р. 65 к. Увеличеніе это произошло отъ открытія дѣйствій 6 кассъ на капиталъ общественный и 2 на капиталъ, образовавшійся изъ прибылей отъ правительственнаго капитала.

3) По разсмотрѣнію добровольныхъ соглашеній крестьянъ съ владѣльцами частныхъ имѣній:

а) По обмѣну земель:

Находилось въ разсмотрѣніи присутствія сдѣлокъ . . . 30

Изъ этого числа утвержденныхъ въ отчетномъ году не было.

б) О замѣнѣ сервитутовъ:

Находилось въ разсмотрѣніи присутствія сдѣлокъ . . . 180

Изъ это числа утверждено . . . . . 55

в) Объ обмѣнѣ земель и сервитутовъ:

Находилось въ разсмотрѣніи присутствія сдѣлокъ . . . 32

Изъ этого числа утверждено . . . . . 19

4) Разсматривались дѣла по внесенію въ ликвидационныя табели и данныя, послѣдовавшихъ, по утвержденію оныхъ, измѣненій въ количествѣ земель и описаній сервитутовъ:

а) Вслѣдствіе точнаго опредѣленія, на основаніи измѣренія, величины крестьянскаго надѣла, предстояло присутствію постановить рѣшеній по ст. 592 пост. Учред. Комитета . . . 61

Постановлено . . . . . 60

б) Вслѣдствіе точнаго опредѣленія вида и размѣра представленныхъ крестьянамъ сервитутовъ, предстояло присутствію постановить рѣшеній . . . . . 119

Постановлено . . . . . 118

5) По дѣламъ о внесеніи въ ликвидаціонныя таблицы и данныя, послѣдовавшихъ по утвержденію оныхъ, измѣненій, вслѣдствіе окончательнаго опредѣленія принадлежности усадьбъ записанныхъ въ таблицы и данныя „спорными“ предстоило присутствію постановить рѣшеній . . . . . 4

Постановлено . . . . . 3

6) По дѣламъ о внесеніи въ ликвидаціонныя таблицы и данныя послѣдовавшихъ, по утвержденію оныхъ, измѣненій, вслѣдствіе ошибочной записи именъ усадебниковъ:

По ст. 3215 пост. Учред. Комитета и Высочайшему повелѣнію 2 мая 1873 года, присутствію предстоило постановить рѣшеній и рассмотреть протоколовъ . . . . . 127

Разсмотрѣно протоколовъ и постановлено рѣшеній . 112

7) По дѣламъ объ исправленіи утвержденныхъ таблицей и данныхъ, вслѣдствіе оставленія земельныхъ участковъ, безъ распоряженія о нихъ, владѣльцами:

Присутствію предстоило утвердить рѣшеній . . . . . 8

Утверждено . . . . . 5

8) По разбору споровъ о нарушеніи и превышеніи правъ на сервитуты:

Предстоило присутствію постановить рѣшеній . . . 68

Постановлено . . . . . 58

9) Въ теченіи отчетнаго года представлено плановъ тѣснаго хозяйства, составленныхъ по правиламъ 31 декабря 1875 года . . . . . 30

Разсмотрѣно . . . . . 17

Сверхъ сего, особымъ присутствіемъ рассмотрѣно, по жалобамъ заинтересованныхъ лицъ и по представленіямъ комиссаровъ, 68 приговоровъ гминныхъ и сельскихъ сходовъ—изъ нихъ кассировано . . . . . 16.



The first part of the document is a list of names and titles, including:

- 1. Mr. J. H. ...
- 2. Mr. ...
- 3. Mr. ...
- 4. Mr. ...
- 5. Mr. ...
- 6. Mr. ...
- 7. Mr. ...
- 8. Mr. ...
- 9. Mr. ...
- 10. Mr. ...
- 11. Mr. ...
- 12. Mr. ...
- 13. Mr. ...
- 14. Mr. ...
- 15. Mr. ...
- 16. Mr. ...
- 17. Mr. ...
- 18. Mr. ...
- 19. Mr. ...
- 20. Mr. ...

The second part of the document is a list of names and titles, including:

- 21. Mr. ...
- 22. Mr. ...
- 23. Mr. ...
- 24. Mr. ...
- 25. Mr. ...
- 26. Mr. ...
- 27. Mr. ...
- 28. Mr. ...
- 29. Mr. ...
- 30. Mr. ...
- 31. Mr. ...
- 32. Mr. ...
- 33. Mr. ...
- 34. Mr. ...
- 35. Mr. ...
- 36. Mr. ...
- 37. Mr. ...
- 38. Mr. ...
- 39. Mr. ...
- 40. Mr. ...

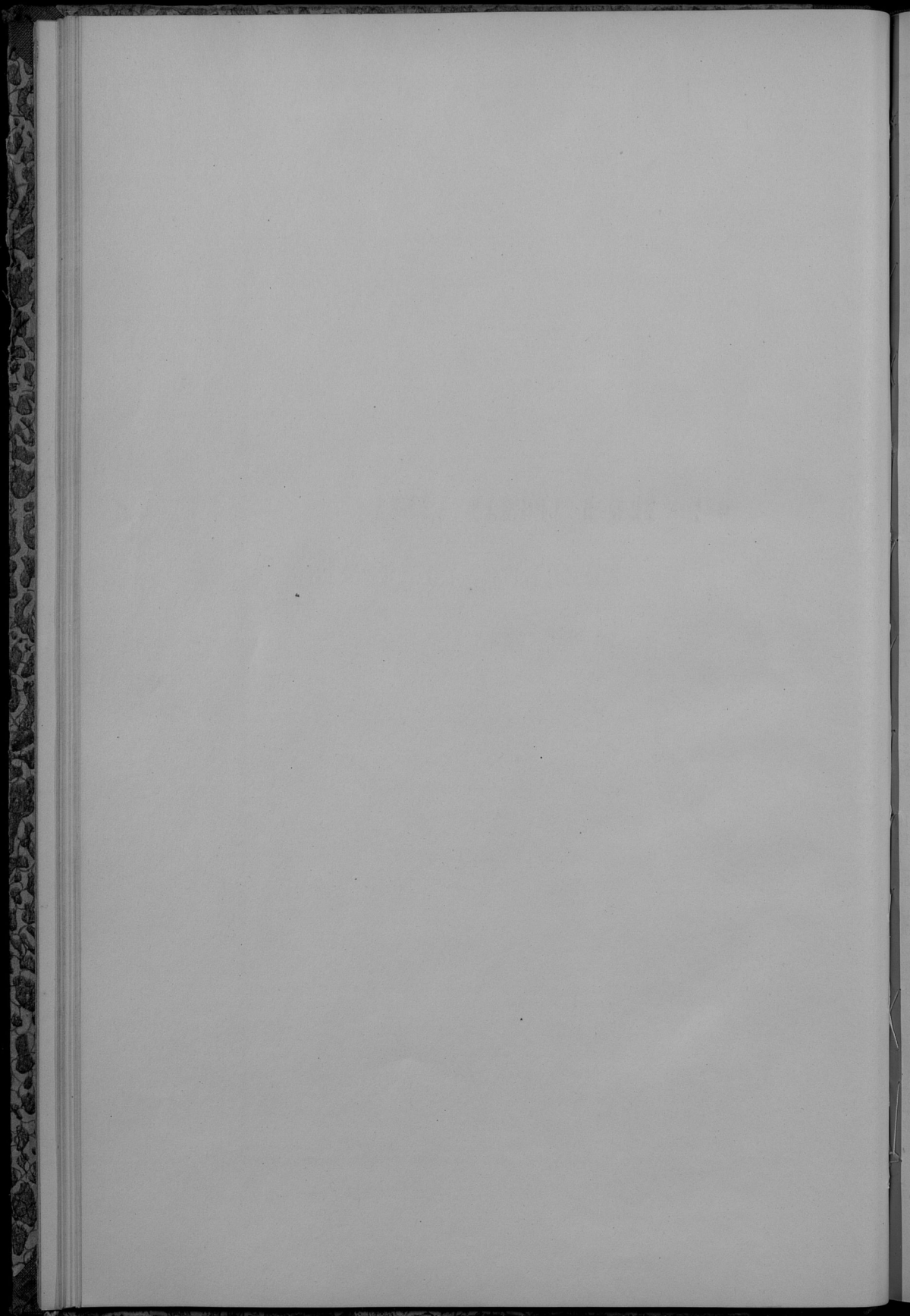
The third part of the document is a list of names and titles, including:

- 41. Mr. ...
- 42. Mr. ...
- 43. Mr. ...
- 44. Mr. ...
- 45. Mr. ...
- 46. Mr. ...
- 47. Mr. ...
- 48. Mr. ...
- 49. Mr. ...
- 50. Mr. ...
- 51. Mr. ...
- 52. Mr. ...
- 53. Mr. ...
- 54. Mr. ...
- 55. Mr. ...
- 56. Mr. ...
- 57. Mr. ...
- 58. Mr. ...
- 59. Mr. ...
- 60. Mr. ...

ПРИЛОЖЕНІЯ.

THE HISTORY OF





**О ПОСѢВѢ И УРОЖАѢ ХЛѢБА  
ВЪ ПЕТРОКОВСКОЙ ГУБЕРНІИ  
за 1880 годъ.**

№ уѣзда	Всѣхъ посѣвовъ	Урожай	Примечанія
1	...	...	Петроковский уѣздъ
2	...	...	...
3	...	...	...
4	...	...	...
5	...	...	...
6	...	...	...
7	...	...	...
8	...	...	...
9	...	...	...
10	...	...	...
11	...	...	...
12	...	...	...
13	...	...	...
14	...	...	...
15	...	...	...
16	...	...	...
17	...	...	...
18	...	...	...
19	...	...	...
20	...	...	...
21	...	...	...
22	...	...	...
23	...	...	...
24	...	...	...
25	...	...	...
26	...	...	...
27	...	...	...
28	...	...	...
29	...	...	...
30	...	...	...
31	...	...	...
32	...	...	...
33	...	...	...
34	...	...	...
35	...	...	...
36	...	...	...
37	...	...	...
38	...	...	...
39	...	...	...
40	...	...	...
41	...	...	...
42	...	...	...
43	...	...	...
44	...	...	...
45	...	...	...
46	...	...	...
47	...	...	...
48	...	...	...
49	...	...	...
50	...	...	...

У б з д ы.	П о с ѣ я н о ч е т в е р т ы й .							С н я т о ч е т в е р т ы й .								
	Одной пше- ницы.	Р я н .	Яровой пше- ницы.	О в с а .	Я ч м е н я .	Г р е н х а .	Остальных зерновых хлѣ- бовъ.	Варгофел.	Одной пше- ницы.	Р я н .	Яровой пше- ницы.	О в с а .	Я ч м е н я .	Г р е н х а .	Остальных зерновых хлѣ- бовъ.	Варгофел.
<b>Петровскій:</b>																
На землях владѣльческих . . . . .	5560	14788	321	12380	300	1171	3014	36434	33117	57352	972	61590	16138	3613	9892	206904
„ крестьянскихъ обществъ . . . . .	2783	18917	80	11556	474	1249	2427	40740	12798	73465	291	57350	18792	3867	8648	245736
„ городскихъ и другихъ . . . . .	500	560	40	1000	34	50	200	950	2250	1680	80	2500	900	200	600	3800
Итого . . . . .	8843	34265	441	24936	900	2470	5641	78124	48165	132500	1343	121440	35850	7680	19140	456540
<b>Новорядомскій:</b>																
На землях владѣльческих . . . . .	5930	14848	180	14810	632	2085	1125	37150	25770	86650	615	109850	28462	6830	7562	227540
„ крестьянскихъ обществъ . . . . .	1900	21828	35	11485	544	2158	2487	35140	5678	97240	269	79217	50753	5919	9670	2202037
„ городскихъ и другихъ . . . . .	72	1287	21	1422	28	249	98	2542	260	4725	60	4952	1104	727	328	19415
Итого . . . . .	7902	37763	236	27171	1234	4492	3710	74832	31608	188615	944	194019	83079	13476	17560	448992
<b>Ченстоховскій:</b>																
На землях владѣльческих . . . . .	1467	8905	164	5905	224	846	1284	18937	6601	31167	769	23620	13149	8460	6673	124685
„ крестьянскихъ обществъ . . . . .	1564	18304	233	12313	531	1760	1396	35524	6256	51915	828	43095	21268	14080	6528	142096
„ городскихъ и другихъ . . . . .	279	2228	—	1261	153	147	193	8396	1255	7833	—	5044	6112	1470	999	56178
Итого . . . . .	3310	29447	397	19479	976	2763	2873	62857	14112	93915	1597	71759	40529	24010	14200	322959
<b>Бендинскій:</b>																
На землях владѣльческих . . . . .	835	4180	31	3467	177	300	500	11540	2900	12540	93	14868	5484	900	1590	40390
„ крестьянскихъ обществъ . . . . .	1177	14100	229	12237	733	884	1096	47522	3461	39037	748	37370	18330	2533	3116	164479
„ городскихъ и другихъ . . . . .	18	220	—	50	6	20	—	500	55	610	—	165	180	45	—	1500
Итого . . . . .	2030	18500	260	15754	916	1204	1596	59562	6416	52187	835	52403	23994	3478	4706	206369
<b>Ласкскій:</b>																
На землях владѣльческих . . . . .	5970	16310	59	28800	1216	1725	2100	62900	35670	60480	236	116100	58000	6100	1200	251600
„ крестьянскихъ обществъ . . . . .	2915	16250	12	15415	819	1575	873	80000	13150	60210	48	55900	41100	4370	1533	320000
„ городскихъ и другихъ . . . . .	192	830	—	690	23	111	195	1280	946	4061	—	2750	1440	420	696	7100
Итого . . . . .	9077	33390	71	44905	2058	3411	3170	144180	49766	124751	284	178750	100540	10890	3489	578700
<b>Лодзинскій:</b>																
На землях владѣльческих . . . . .	1795	4590	75	4206	119	460	480	11461	8000	20655	375	16824	4500	3565	4800	45000
„ крестьянскихъ обществъ . . . . .	685	13160	75	10490	210	990	900	38000	3100	59220	325	41960	9700	7675	8000	151500
„ городскихъ и другихъ . . . . .	25	1010	—	950	7	32	6	2436	150	5050	—	7350	450	224	42	14616
Итого . . . . .	2505	18760	150	15646	333	1482	1386	51897	11250	84925	700	66134	14630	11464	12842	211116
<b>Брезинскій:</b>																
На землях владѣльческих . . . . .	3265	8984	19	9884	256	692	1096	30371	14209	34215	103	39197	11485	2243	3690	110029
„ крестьянскихъ обществъ . . . . .	1294	13118	46	10943	292	825	967	39494	4804	53446	225	46589	13188	2764	3523	156829
„ городскихъ и другихъ . . . . .	136	1328	—	905	34	130	108	3947	554	5232	—	3425	1521	179	706	13219
Итого . . . . .	4695	23430	65	21732	584	1647	2171	73812	19567	92893	328	89211	26194	5186	7319	282077
<b>Равскій:</b>																
На землях владѣльческих . . . . .	4663	11005	—	9015	164	775	1326	23459	25646	49618	—	38905	7396	2303	5337	105161
„ крестьянскихъ обществъ . . . . .	1810	3906	—	7090	129	632	942	18993	9941	44000	—	30126	5199	1294	3675	85273
„ городскихъ и другихъ . . . . .	190	753	—	472	38	39	124	2774	1045	3369	—	1963	1572	98	538	10067
Итого . . . . .	6663	21664	—	16575	331	1446	2392	45226	36632	96987	—	70934	14167	3695	9550	200501
Всего въ губернии . . . . .	45025	217219	1620	186744	6254	18915	22839	590490	217516	866773	6031	804110	336263	79879	88806	2707244

C H A S E

Account	Balance	Debit	Credit	Balance
1000	1000			1000
1001	1000			1000
1002	1000			1000
1003	1000			1000
1004	1000			1000
1005	1000			1000
1006	1000			1000
1007	1000			1000
1008	1000			1000
1009	1000			1000
1010	1000			1000
1011	1000			1000
1012	1000			1000
1013	1000			1000
1014	1000			1000
1015	1000			1000
1016	1000			1000
1017	1000			1000
1018	1000			1000
1019	1000			1000
1020	1000			1000
1021	1000			1000
1022	1000			1000
1023	1000			1000
1024	1000			1000
1025	1000			1000
1026	1000			1000
1027	1000			1000
1028	1000			1000
1029	1000			1000
1030	1000			1000
1031	1000			1000
1032	1000			1000
1033	1000			1000
1034	1000			1000
1035	1000			1000
1036	1000			1000
1037	1000			1000
1038	1000			1000
1039	1000			1000
1040	1000			1000
1041	1000			1000
1042	1000			1000
1043	1000			1000
1044	1000			1000
1045	1000			1000
1046	1000			1000
1047	1000			1000
1048	1000			1000
1049	1000			1000
1050	1000			1000
1051	1000			1000
1052	1000			1000
1053	1000			1000
1054	1000			1000
1055	1000			1000
1056	1000			1000
1057	1000			1000
1058	1000			1000
1059	1000			1000
1060	1000			1000
1061	1000			1000
1062	1000			1000
1063	1000			1000
1064	1000			1000
1065	1000			1000
1066	1000			1000
1067	1000			1000
1068	1000			1000
1069	1000			1000
1070	1000			1000
1071	1000			1000
1072	1000			1000
1073	1000			1000
1074	1000			1000
1075	1000			1000
1076	1000			1000
1077	1000			1000
1078	1000			1000
1079	1000			1000
1080	1000			1000
1081	1000			1000
1082	1000			1000
1083	1000			1000
1084	1000			1000
1085	1000			1000
1086	1000			1000
1087	1000			1000
1088	1000			1000
1089	1000			1000
1090	1000			1000
1091	1000			1000
1092	1000			1000
1093	1000			1000
1094	1000			1000
1095	1000			1000
1096	1000			1000
1097	1000			1000
1098	1000			1000
1099	1000			1000
1100	1000			1000

**О ФАБРИКАХЪ И ЗАВОДАХЪ  
ВЪ ПЕТРОКОВСКОЙ ГУБЕРНИИ  
за 1880 годъ.**

РОДЪ ФАБРИКЪ И ЗАВОДОВЪ.	Губернскій городъ Петровскъ		Уездъ Петровскій		Уездный городъ и заводскъ		Уездъ Новородомскій		Уездный городъ Ченстоховъ		Уездъ Ченстоховскій		Уездный городъ Бендигъ						
	Число фабрикъ и заводовъ	Сумма произведенности	Число рабочихъ	Число фабрикъ и заводовъ	Сумма произведенности	Число рабочихъ	Число фабрикъ и заводовъ	Сумма произведенности	Число рабочихъ	Число фабрикъ и заводовъ	Сумма произведенности	Число рабочихъ	Число фабрикъ и заводовъ	Сумма произведенности	Число рабочихъ				
1. Вуагоградильни и фабрики хлопчатобумажныхъ издѣлъ, именъ въ чистомъ, такъ и въ смѣшанномъ съ другими материалами издѣ . . . . .	1	5620	5	6	26500	24	—	—	—	1	6000	23	81	28600	128	—	—	—	
2. Ткацкія заведенія и отдѣльные станки, изготовляющіи издѣла изъ льна и шелка . . . . .	—	—	—	—	—	—	—	167	18500	1767	—	—	127	17380	135	—	—	—	
3. Шерстяныя придѣльны и фабрики суши, шерстяныя и другія издѣла . . . . .	—	—	—	1	15000	3	—	6	4180	9	—	—	—	—	—	—	—	—	
4. Заводы свеклосахарныя . . . . .	—	—	—	—	—	—	1	134400	310	—	—	10	86470	47	—	—	—	—	
5. " винокуренные . . . . .	—	—	—	13	348950	70	—	16	473290	98	—	—	—	—	—	—	—	—	
6. " медоваренныя . . . . .	1	1400	3	—	—	—	—	—	—	—	—	—	—	—	—	—	—	—	
7. " пивоваренныя . . . . .	3	16130	18	4	23310	11	6	14000	14	2	37000	8	5	28600	24	1	24600	11	
8. " водочныя (дистиллярныя) . . . . .	1	24000	11	1	208100	95	—	—	—	—	—	1	5300	—	2	—	—	—	
9. " паточныя и сырные . . . . .	1	43980	44	—	—	—	—	—	—	—	—	—	—	—	—	—	—	—	
10. " уксусныя . . . . .	1	800	2	—	—	—	3	1000	3	—	—	—	—	—	—	—	—	—	
11. Маслобойни . . . . .	2	8800	5	5	2920	6	—	—	—	—	—	—	—	—	—	—	—	—	
12. Фабрики цвѣтныя . . . . .	—	—	—	1	300	1	—	—	—	—	—	—	—	—	—	—	—	—	
13. " скиндара, дѣты и смолы . . . . .	—	—	—	1	300	1	—	—	—	—	—	—	—	—	—	—	—	—	
14. Льсопилныя и столярныя заведенія . . . . .	1	47600	33	3	57800	36	1	13600	18	2	70660	77	4	42900	57	1	12500	6	
15. Фабрики писчебумажныя . . . . .	—	—	—	1	3000	4	—	1	1000	3	2	299000	124	2	2860	5	—	—	
16. Месяцныя паровыя . . . . .	1	88870	15	—	—	—	—	—	—	—	—	—	—	—	—	—	—	—	
17. " водичныя и вѣтряныя . . . . .	—	—	—	160	850690	275	1	50000	—	—	—	—	—	—	—	—	—	—	
18. Паровыя буровыя и хлѣба . . . . .	14	120000	46	—	—	—	3	5000	—	—	—	—	—	—	—	—	—	—	
19. Фабрики крахмалы . . . . .	—	—	—	—	—	—	—	—	—	—	—	—	—	—	—	—	—	—	
20. Заводы кожевенныя . . . . .	1	400	1	7	11370	15	—	13	12900	30	—	—	6	18000	29	—	—	—	
21. " свѣчныя и мыловаренныя . . . . .	2	56060	14	—	—	—	—	1	280	1	2	19300	11	—	—	—	—	—	
22. " выработывающіе продукты изъ костей . . . . .	—	—	—	—	—	—	—	—	—	—	—	—	—	—	—	—	—	—	
23. " стеклянныя . . . . .	—	—	—	2	16260	29	—	2	149000	192	—	—	—	—	—	—	—	—	
24. " производящія цементъ и известь . . . . .	1	62300	9	50	90000	50	—	7	13060	47	1	29540	16	9	65300	160	—	—	
25. " кирпичныя . . . . .	3	7900	29	4	3460	30	—	22	17500	70	—	—	7	18410	48	1	10800	60	
26. " земледѣльческихъ машинъ и орудій . . . . .	—	—	—	—	—	—	—	—	—	—	—	—	—	—	—	—	—	—	
27. " торфяныя . . . . .	—	—	—	—	—	—	—	—	—	—	—	—	—	—	—	—	—	—	
28. " динковскихъ бѣнитъ . . . . .	—	—	—	—	—	—	—	—	—	—	—	—	—	—	—	—	—	—	
29. " заготовляющія спички . . . . .	—	—	—	—	—	—	—	—	—	—	—	—	—	—	—	—	—	—	
30. " газоватаго освѣщенія . . . . .	1	3460	20	—	—	—	—	—	—	1	10000	20	—	—	—	—	—	—	
31. Частныя каменноугольныя, гальмейныя и свинцовыя копи, горныя заведенія и копи огнеупорной глинны . . . . .	—	—	—	—	—	—	—	—	—	—	—	—	—	—	—	—	—	—	
32. Частныя желѣзные рудныя и желѣзодобывательныя заводы . . . . .	—	—	—	4	80400	44	—	4	52034	34	1	25000	40	26	256244	319	1	120000	76





MOUNTAIN RANGE			MOUNTAIN RANGE			MOUNTAIN RANGE		
Area	Area	Area	Area	Area	Area	Area	Area	Area
17820	2817230	2817						
17821	1322110	2818						
1104	2022080	11	11	11				
222	210212	2						
178	2022110	67	30	172220				
11	17222	6						
220	201222	22	22	11112				
122	21722	12						2022
22	17222	1						
122	22222	10						
122	17222	12						
22	17222	2						
11	2222	4	7	2722				
222	22222	122	2	2222				
222	22222	12	12	2222				
222	22222	12						2022
222	22222	212	22	2222				
122	17222	11	11	2222				20000
22	22222	2						
222	22222	102	12	2222				
12	22222	12						
22	22222	1						
122	12222	1						
11	22222	77	2	2222				
122	22222	27	12	2222				
222	22222	2						
22	22222	1						
12	17222	1						
22	22222	2						
1	17222	1						
222	202222	22						
222	22222	22						

**ДВИЖЕНИЕ НАСЕЛЕНИЯ**

**ВЪ ПЕТРОКОВСКОЙ ГУБЕРНІИ**

**за 1880 годъ.**

Уездъ	Въ началѣ года	Въ концѣ года	Измѣненіе
Александровскій уездъ	12,500	12,800	+300
Владимирскій уездъ	15,000	15,200	+200
Вологодскій уездъ	10,000	10,100	+100
Горьковскій уездъ	8,000	8,100	+100
Костромскій уездъ	12,000	12,100	+100
Муромскій уездъ	10,000	10,100	+100
Нижегородскій уездъ	15,000	15,100	+100
Пензенскій уездъ	10,000	10,100	+100
Саратовскій уездъ	12,000	12,100	+100
Симбирскій уездъ	10,000	10,100	+100
Тамбовскій уездъ	10,000	10,100	+100
Тверскій уездъ	10,000	10,100	+100
Толукаскій уездъ	10,000	10,100	+100
Тульскій уездъ	10,000	10,100	+100
Уфимскій уездъ	10,000	10,100	+100
Харьковскій уездъ	10,000	10,100	+100
Ярославскій уездъ	10,000	10,100	+100
<b>Всего въ губерніи</b>	<b>100,000</b>	<b>100,000</b>	<b>0</b>

ГОРОДА И УЪЗДЫ.	Число браковъ.	Число родившихся.									Число умершихъ.			Прибыль.
		Законорожденныхъ.			Незаконорожденныхъ.			В С Е Г О.			Мужскаго пола.	Женскаго пола.	Обоего пола.	
		Мужскаго пола.	Женскаго пола.	Обоего пола.	Мужскаго пола.	Женскаго пола.	Обоего пола.	Мужскаго пола.	Женскаго пола.	Обоего пола.				
Губерскій городъ Петровскъ . . . . .	206	300	324	624	33	32	65	333	356	689	276	276	552	137
Петровскій уездъ . . . . .	962	2070	2034	4104	82	105	187	2152	2139	4291	1219	1142	2361	1950
Городъ Новородомскъ . . . . .	49	144	128	272	7	6	13	151	134	285	68	53	121	164
Новородомскій уездъ . . . . .	925	1941	1841	3782	76	84	160	2017	1925	3942	1264	1333	2597	1345
Городъ Ченстоховъ . . . . .	146	221	190	411	31	35	66	252	225	477	254	190	444	33
Ченстоховскій уездъ . . . . .	882	1803	1685	3488	49	55	104	1852	1740	3592	1021	1097	2118	1474
Городъ Бендизъ . . . . .	88	130	80	210	2	2	4	132	82	214	59	55	114	100
Бендизскій уездъ . . . . .	830	1850	1807	3657	50	46	96	1900	1853	3753	1164	1127	2291	1462
Городъ Ласкъ . . . . .	53	71	60	131	1	—	1	72	60	132	29	25	54	78
„ Пабяница . . . . .	87	210	202	412	5	3	8	215	205	420	80	78	158	262
Ласкскій уездъ . . . . .	625	1442	1387	2829	49	44	93	1491	1431	2922	775	785	1560	1362
Городъ Лодзь . . . . .	508	1123	991	2114	117	146	263	1240	1137	2377	634	605	1239	1138
„ Згеряжъ . . . . .	112	222	184	406	5	5	10	227	189	416	124	105	229	187
Лодзинскій уездъ . . . . .	664	1561	1619	3180	47	53	100	1608	1672	3280	761	773	1534	1746
Городъ Брезина . . . . .	57	135	131	266	3	1	4	138	132	270	72	80	152	118
„ Томашовъ . . . . .	155	142	145	287	11	11	22	153	156	309	154	128	282	27
Брезинскій уездъ . . . . .	509	1359	1419	2778	16	21	37	1375	1440	2815	611	591	1202	1613
Городъ Рава . . . . .	71	110	88	198	6	6	12	116	94	210	81	75	156	54
Равскій уездъ . . . . .	522	1069	1201	2270	22	25	47	1091	1226	2317	743	677	1420	897
Итого въ городахъ . . . . .	1532	2808	2523	5331	221	247	468	3029	2770	5799	1831	1670	3501	2298
„ уездахъ . . . . .	5919	13095	12993	26088	391	433	824	13486	13426	26912	7558	7525	15083	11829
Всего въ губерніи . . . . .	7451	15903	15516	31419	612	680	1292	16515	16196	32711	9389	9195	18584	14127



**О ПОСТУПЛЕНИИ СБОРОВЪ  
ВЪ ПЕТРОКОВСКОЙ ГУБЕРНІИ  
за 1880 годъ.**





**О ЧИСЛѢ УЧЕБНЫХЪ ЗАВЕДЕНІЙ И УЧАЩИХСЯ  
ВЪ ПЕТРОКОВСКОЙ ГУБЕРНИИ ЗА 1878 ГОДЪ.**

НАЗВАНИЕ УЧЕБНЫХ ЗАВЕДЕНИЙ.	Въ губерискомъ городѣ.			Въ уѣздныхъ и другихъ городахъ.			Въ уѣздахъ.			Всего въ губерніи.			
	Число учеб-ныхъ заведе-ній.	Число учащихся.		Число учеб-ныхъ заведе-ній.	Число учащихся.		Число учеб-ныхъ заведе-ній.	Число учащихся.		Число учеб-ныхъ заведе-ній.	Число учащихся.		
		Муж. пола.	Жен. пол.		Муж. пола.	Жен. пол.		Муж. пола.	Жен. пол.		Муж. пола.	Жен. пол.	Обоего пола.
Петровская мужская классическая гимназія . . . . .	1	330	—	—	—	—	—	—	—	1	330	—	330
При ней приготовительный классъ . . . . .	1	58	—	—	—	—	—	—	—	1	58	—	58
Ченотоховская мужская классическая прогимназія . . . . .	—	—	—	1	215	—	—	—	—	1	215	—	215
При ней приготовительный классъ . . . . .	—	—	—	1	53	—	—	—	—	1	53	—	53
Петровская 4-хъ классная женская прогимназія . . . . .	1	—	16	—	—	—	—	—	—	1	—	161	161
Лодзинское высшее ремесленное училище . . . . .	—	—	—	1	317	—	—	—	—	1	317	—	317
При немъ воскресно-рисовальный классъ . . . . .	—	—	—	1	152	—	—	—	—	1	152	—	152
2-классныхъ начальныхъ училищъ . . . . .	—	—	—	2	291	190	1	66	—	3	357	190	547
Одноклассныхъ начальныхъ училищъ . . . . .	4	190	121	35	2054	1426	390	14962	9965	429	17206	11512	28718
Воскресно-ремесленныхъ училищъ . . . . .	1	87	—	11	783	—	1	34	—	13	904	—	904
Еврейскихъ начальныхъ училищъ . . . . .	2	76	100	5	189	163	1	9	21	8	274	284	558
Частныхъ учебныхъ заведеній . . . . .	4	147	98	20	631	938	1	10	21	25	788	1057	1845
Духовныхъ евангелическихъ училищъ, или такъ на- зываемыхъ канторатовъ:													
Аутбургскихъ . . . . .	—	—	—	—	—	—	54	879	654	54	879	654	1533
Резоратскихъ . . . . .	—	—	—	—	—	—	3	39	28	3	39	28	67
Итого . . . . .	14	888	480	77	4685	2717	451	15999	10689	542	21572	13886	35458





НАЗВАНИЕ ГОРОДОВЪ.	Доходы въ 1878 году.													Расходы въ 1878 году.													Итого.	Остатокъ.																																																																	
	Съ аренды городскихъ земель и строений.													Съ аренды торговых, промышленно и артиель строений.															Съ казеннато обора съ торговлею и промышленности.													Даровъ мѣшанинъ и судовыхъ вѣдомостей въ разномъ издѣлѣхъ безъ болга остатковъ.													Сборъ съ казначействъ и съ казенныхъ заведеній на администрацию.													Прочие отъ казны на различные промисловыя заведенія, на казенныя заводы, на казенныя заводы и на казенныя заводы и на казенныя заводы.													Итого.												
	Съ аренды городскихъ земель и строений.													Съ аренды торговых, промышленно и артиель строений.															Съ казеннато обора съ торговлею и промышленности.													Даровъ мѣшанинъ и судовыхъ вѣдомостей въ разномъ издѣлѣхъ безъ болга остатковъ.													Сборъ съ казначействъ и съ казенныхъ заведеній на администрацию.													Прочие отъ казны на различные промисловыя заведенія, на казенныя заводы, на казенныя заводы и на казенныя заводы.													Итого.												
Р у б л и к о п ѣ й к и.																																																																																													
Петроковъ . . .	5466	38	2887	50	1588	95	9686	17	—	—	8057	44	27686	8576	88	1288	82	4710	91	1712	69	1200	—	9446	37	26935	67	750	77																																																																
Лодзь . . . . .	14981	49	130	55	5881	80	20799	81	6294	60	28637	42	76725	88614	31	2220	30	5665	57	1862	93	6376	51	32707	93	67442	55	9283	12																																																																
Рава . . . . .	1890	93	167	65	666	55	1341	83	300	—	1719	40	6086	3342	94	389	84	776	15	481	18	412	20	657	97	6060	28	26	8																																																																
Новородомскъ . . .	2363	62	1203	—	401	50	7228	35	806	65	2892	74	14395	2669	67	299	15	374	65	682	32	602	50	9418	94	14047	23	348	63																																																																
Ченстоховъ . . . .	5357	61	3055	50	1652	70	32033	95	—	—	6815	24	48915	5918	65	779	54	855	24	607	45	557	11	29535	9	38253	8	10661	92																																																																
Бендзинъ . . . . .	3	—	4048	86	405	85	15549	89	268	78	2701	14	22977	2267	11	1014	48	287	—	839	12	1669	50	13246	12	19723	33	3254	19																																																																
Брезнвиъ . . . . .	1541	96	235	70	482	85	267	1	—	—	3768	—	6295	2583	38	609	93	60	—	412	85	—	—	948	78	4614	94	1680	58																																																																
Томашовъ . . . . .	4974	71	71	—	1053	90	342	92	—	—	4115	64	10558	2831	48	515	—	170	30	214	83	3778	28	817	63	8327	52	2230	65																																																																
Ласкъ . . . . .	970	55	—	—	336	75	2955	56	325	6	1301	89	5889	1760	59	674	73	123	35	60	28	—	—	3267	50	5886	45	3	36																																																																
Пабяницъ . . . . .	1967	51	—	—	1030	20	4507	41	—	—	2195	18	9700	2978	43	266	35	178	45	530	26	97	52	4001	14	8052	15	1648	15																																																																
Згержъ . . . . .	2802	62	77	35	1041	35	6640	39	120	—	2917	53	13599	4589	39	279	33	389	—	539	20	1255	—	5263	60	12315	52	1283	72																																																																
Итого . . . . .	42320	38	11877	11	14542	40	101353	29	7615	9	65121	62	242829	8532	83	8337	47	13590	62	7943	11	15948	62	10930	7	211658	72	31171	17																																																																



**О РАСПРЕДѢЛЕНІИ НЕДВИЖИМОСТЕЙ ПО УѢЗДАМЪ И ГОРОДАМЪ**

**ВЪ ПЕТРОКОВСКОЙ ГУБЕРНІИ**

**за 1880 годъ.**

ГОРОДА И УЪЗДЫ.	Н Е Д О И М О К Ъ.														
	По помещальнымъ налогамъ.		По подымной подати.		По дановой пода- же и ливернич- ному контингенту.		По экзекуцион- нымъ штрафамъ.		По разсрочкѣ недомоговъ.		По разнымъ взыска- ниямъ.		В С Е Г О.		
	РУБЛН.	КОП.	РУБЛН.	КОП.	РУБЛН.	КОП.	РУБЛН.	КОП.	РУБЛН.	КОП.	РУБЛН.	КОП.	РУБЛН.	КОП.	
Губернскій городъ Петровъ . . . . .	541	15	12	—	—	—	—	312	4	9805	2	21735	7	32405	28
Петровскій уѣздъ . . . . .	233	38	654	6	—	—	79	46	—	—	—	6157	72	7124	62
Городъ Новородомскъ . . . . .	—	—	—	—	—	—	—	—	—	—	—	158	—	158	—
Новородомскій уѣздъ . . . . .	2100	21	1133	20	—	—	338	6	—	—	—	17083	52	20654	99
Городъ Ченстоховъ . . . . .	—	—	—	—	—	—	—	—	—	—	—	454	80	454	80
Ченстоховскій уѣздъ . . . . .	879	39	161	—	—	—	398	74	—	—	—	20192	49	21631	62
Городъ Бендизъ . . . . .	—	—	—	—	—	—	—	—	—	—	—	1072	5	1072	5
Бендинскій уѣздъ . . . . .	—	—	1090	—	—	—	112	40	—	—	—	25137	27	26339	67
Городъ Ласкъ . . . . .	—	—	—	—	—	—	—	—	—	—	—	—	—	—	—
Ласкскій уѣздъ . . . . .	43	56	—	—	—	—	4	59	—	—	—	6158	43	6206	58
Городъ Лодзь . . . . .	—	—	—	—	—	—	—	—	—	—	—	3198	69	3198	69
Лодзинскій уѣздъ . . . . .	—	—	—	—	—	—	—	—	—	—	—	1701	18	1701	18
Городъ Брезаны . . . . .	—	—	—	—	—	—	—	—	—	—	—	—	—	—	—
Брезинскій уѣздъ . . . . .	353	65	—	—	—	—	—	—	1046	78	—	7652	99	9053	42
Городъ Рава . . . . .	—	—	—	—	—	—	5	87	—	—	—	956	68	962	55
Равскій уѣздъ . . . . .	1326	97	996	81	—	—	200	81	—	—	—	8413	9	10937	68
Итого . . . . .	5478	31	4047	7	—	—	1451	97	10851	80	120071	98	141901	13	

D. C. E. P. D.		D. C. E. P. D.		D. C. E. P. D.		D. C. E. P. D.		D. C. E. P. D.	
NO.	AMOUNT	NO.	AMOUNT	NO.	AMOUNT	NO.	AMOUNT	NO.	AMOUNT
1	1000	1	1000	1	1000	1	1000	1	1000
2	2000	2	2000	2	2000	2	2000	2	2000
3	3000	3	3000	3	3000	3	3000	3	3000
4	4000	4	4000	4	4000	4	4000	4	4000
5	5000	5	5000	5	5000	5	5000	5	5000
6	6000	6	6000	6	6000	6	6000	6	6000
7	7000	7	7000	7	7000	7	7000	7	7000
8	8000	8	8000	8	8000	8	8000	8	8000
9	9000	9	9000	9	9000	9	9000	9	9000
10	10000	10	10000	10	10000	10	10000	10	10000
11	11000	11	11000	11	11000	11	11000	11	11000
12	12000	12	12000	12	12000	12	12000	12	12000
13	13000	13	13000	13	13000	13	13000	13	13000
14	14000	14	14000	14	14000	14	14000	14	14000
15	15000	15	15000	15	15000	15	15000	15	15000
16	16000	16	16000	16	16000	16	16000	16	16000
17	17000	17	17000	17	17000	17	17000	17	17000
18	18000	18	18000	18	18000	18	18000	18	18000
19	19000	19	19000	19	19000	19	19000	19	19000
20	20000	20	20000	20	20000	20	20000	20	20000

**О ЧИСЛѢ И РОДѢ ПРЕСТУПЛЕНІЙ**  
**ВЪ ПЕТРОКОВСКОЙ ГУБЕРНІИ**  
**за 1880 годъ.**



Blank ledger page with a grid structure. The page contains a large rectangular area defined by a double-line border, which is further divided into a grid of smaller cells. The grid consists of approximately 12 columns and 20 rows. The top row of the grid is slightly wider than the others, suggesting it might be a header row. The page is otherwise blank, with no text or data entered.

О ЧИСЛѢ УЧЕБНЫХЪ ЗАВЕДЕНІЙ И УЧАЩИХСЯ  
ВЪ ПЕТРОКОВСКОЙ ГУБЕРНІИ  
за 1880 годъ.

НАЗВАНИЕ УЧЕБНЫХ ЗАВЕДЕНИЙ.	Въ губернскомъ городѣ			уѣздахъ и другихъ городкахъ.		Въ уѣздахъ.			Всего въ губерніи.				
	Число учебныхъ заведеній.	Число учащихся.		Число учащихся.		Число учебныхъ заведеній.	Число учащихся.		Число учебныхъ заведеній.	Число учащихся.			
		Муж. пола.	Жен. пола.	Муж. пола.	Жен. пола.		Муж. пола.	Жен. пола.		Муж. пола.	Жен. пола.	Обоего пола.	
	Число учебныхъ заведеній.	Муж. пола.	Жен. пола.	Число учебныхъ заведеній.	Муж. пола.	Жен. пола.	Число учебныхъ заведеній.	Муж. пола.	Жен. пола.	Число учебныхъ заведеній.	Муж. пола.	Жен. пола.	Обоего пола.
Петровская мужская классическая гимназія . . . . .	1	390	—	—	—	—	—	—	1	390	—	390	
При ней приготовительный классъ . . . . .	1	37	—	—	—	—	—	—	1	37	—	37	
Ченстоховская мужская классическая гимназія . . . . .	—	—	—	1	236	—	—	—	1	236	—	236	
При ней приготовительный классъ . . . . .	—	—	—	1	52	—	—	—	1	52	—	52	
Лодзинское высшее ремесленное училище . . . . .	—	—	—	1	364	—	—	—	1	364	—	364	
При немъ воскресно-рисовальный классъ . . . . .	—	—	—	1	157	—	—	—	1	157	—	157	
Петровская 4-хъ классовая женская прогимназія . . . . .	1	—	17	—	—	—	—	—	1	—	170	170	
Лодзинское Александровское 4-хъ классовое городское училище . . . . .	—	—	—	1	136	—	—	—	1	136	—	136	
Томашовское Александровское 4-хъ классовое городское училище . . . . .	—	—	—	1	93	—	—	—	1	93	—	93	
2-хъ классовыхъ начальныхъ училищъ . . . . .	—	—	—	2	297	106	1	132	48	3	429	154	583
Одноклассныхъ начальныхъ училищъ . . . . .	4	219	14	35	2121	1858	396	14978	9760	435	17318	11761	29079
Воскресно-ремесленныхъ училищъ . . . . .	1	51	—	11	821	—	1	39	—	13	911	—	911
Еврейскихъ начальныхъ училищъ . . . . .	2	61	15	5	109	257	1	17	8	8	187	416	603
Частныхъ учебныхъ заведеній . . . . .	4	89	111	20	612	1108	2	11	31	26	712	1250	1962
Духовныхъ евангелическихъ } училищъ, или такъ называемыхъ канторовъ. {													
Аугсбургскихъ . . . . .	—	—	—	—	—	—	54	778	544	54	778	544	1322
Реформатскихъ . . . . .	—	—	—	—	—	—	3	31	25	3	31	25	56
Итого . . . . .	14	847	575	79	4998	3329	458	15986	10416	551	21831	14320	36151

Date		Time		Place		Remarks	
Year	Month	Hour	Min	Lat	Long	Altitude	Other
1900	10	10	00	30	120	1000	Clear
1901	11	11	00	31	121	1050	Light
1902	12	12	00	32	122	1100	Breeze
1903	1	1	00	33	123	1150	Wind
1904	2	2	00	34	124	1200	Cloud
1905	3	3	00	35	125	1250	Drizzle
1906	4	4	00	36	126	1300	Thunder
1907	5	5	00	37	127	1350	Storm
1908	6	6	00	38	128	1400	Clear
1909	7	7	00	39	129	1450	Light
1910	8	8	00	40	130	1500	Breeze
1911	9	9	00	41	131	1550	Wind
1912	10	10	00	42	132	1600	Cloud
1913	11	11	00	43	133	1650	Drizzle
1914	12	12	00	44	134	1700	Thunder
1915	1	1	00	45	135	1750	Storm
1916	2	2	00	46	136	1800	Clear
1917	3	3	00	47	137	1850	Light
1918	4	4	00	48	138	1900	Breeze
1919	5	5	00	49	139	1950	Wind
1920	6	6	00	50	140	2000	Cloud

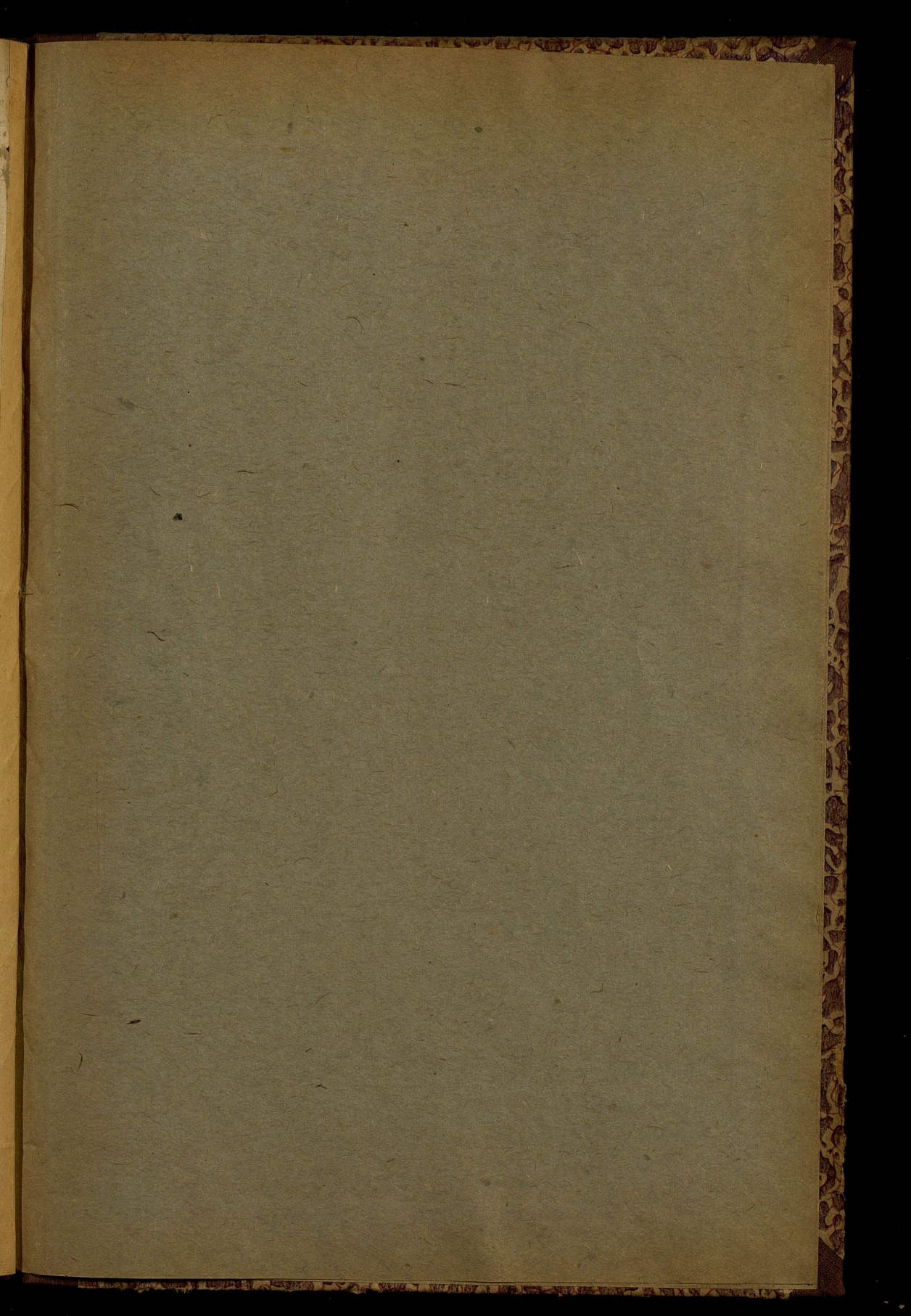
**О ДОХОДАХЪ И РАСХОДАХЪ ГОРОДСКИХЪ КАССЪ**

**ВЪ ПЕТРОКОВСКОЙ ГУБЕРНИИ**

**за 1880 годъ.**

НАИМЕНОВАНИЕ ГОРОДОВЪ.	Д о х о д ы в ъ 1880 г о д у.															Р а с х о д ы в ъ 1880 г о д у.															Остатокъ.
	Съ аренды город- скихъ земель и стро- ений.	Съ аренды гороно- го, прирочного, мо- стельного и другихъ сооруженій.	Съ винонаго сбора съ виноградъ и при- рочныхъ винъ.	Доходы мелочные и случайные, а равно доходы отъ продажи остатковъ.	Сборы съ лавоч- ныхъ и винныхъ лицензій.	Полученіе отъ откупаемыхъ земель и отъ откупаемыхъ зданій, фабрикъ и заводовъ, а также доходы отъ продажи земель, принадлежащихъ государству.	Итого.	Содержаніе войскъ и лицъ городского управленія.	Содержаніе город- скихъ мучствъ и ввезъ отъ горо- да побиенціи.	Иррегулярные войска.	Расходы на содер- жаніе обществен- ныхъ заведеній.	Расходы на управ- леніе городовъ, землеустроитель- ные и жилищныя штаты.	Прочія мелкія и жилищныя рас- ходы.	Итого.	Остатокъ.																
Р у б л и и к о п ѣ й к и.															Р у б л и и к о п ѣ й к и.																
Петровка . . . . .	5246	18 2887	50 1577	25 6281	61 3253	27 11177	49 30423	30 9494	78 2963	6 5188	7 1206	57 6595	96 3136	87 28585	31 1837	99															
Лоды . . . . .	18011	71 162	— 7285	10 2045	47 8543	40 45515	20 82062	88 14590	45 4763	47 6423	73 3985	42 11565	2 9478	18 60806	27 21256	61															
Рава . . . . .	1896	99 153	83 548	15 283	16 297	— 2291	30 5470	43 3338	59 920	31 638	18 449	30 123	85 —	— 5470	23 —	20															
Новгородскъ . . . . .	2723	82 1065	56 419	50 4688	39 416	35 3365	94 12679	54 2659	41 1124	68 610	86 590	35 3107	37 4582	13 12674	80 4	76															
Ченстоховъ . . . . .	6318	16 3705	75 1442	40 11849	22 214	50 8315	79 31845	82 6484	26 2626	55 1201	50 1720	33 5297	72 7202	85 24533	21 7312	61															
Бендигъ . . . . .	3	— 4433	36 564	90 10036	49 271	— 2597	34 17906	3 2687	58 1765	29 594	81 701	51 3937	72 8166	52 17853	43 52	66															
Бресны . . . . .	1819	15 308	20 396	90 2290	34 —	— 5474	37 10288	39 2697	51 1376	4 147	85 383	33 1226	88 4277	12 10108	73 180	23															
Томашовъ . . . . .	9451	49 60	85 1072	— 7199	55 479	50 4192	13 22455	52 3188	85 1258	49 927	50 732	24 7511	97 6742	62 20361	67 2093	85															
Ласкъ . . . . .	951	64 —	— 318	75 1303	23 474	80 1432	8 4480	57 1925	79 1355	27 93	85 58	2 556	29 332	57 4921	79 158	71															
Повіиница . . . . .	2092	3 —	— 1244	85 4999	18 —	— 2507	8 10843	14 3031	67 875	53 126	5 533	9 1557	43 1339	54 7463	31 3379	83															
Згержъ . . . . .	3368	21 77	35 1096	25 4673	56 120	— 6068	91 15404	28 3747	— 769	34 1983	7 425	— 2038	70 3593	5 12556	16 2848	12															
Итого . . . . .	51882	38 12854	40 15966	5 56150	20 14069	82 92937	63 243860	48 3845	89 19798	3 17935	47 10785	16 43518	91 48851	45 204734	91 39125	57															







On 7p  
rep 5p

Gu

