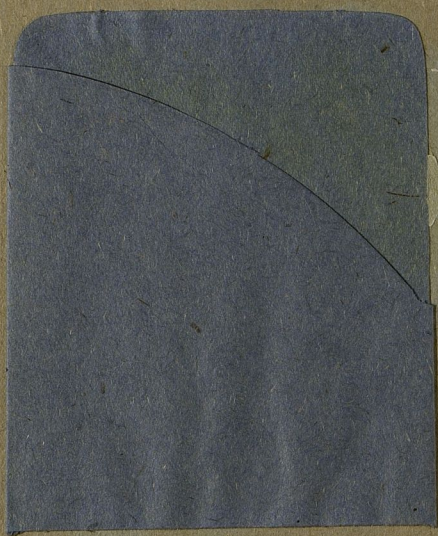


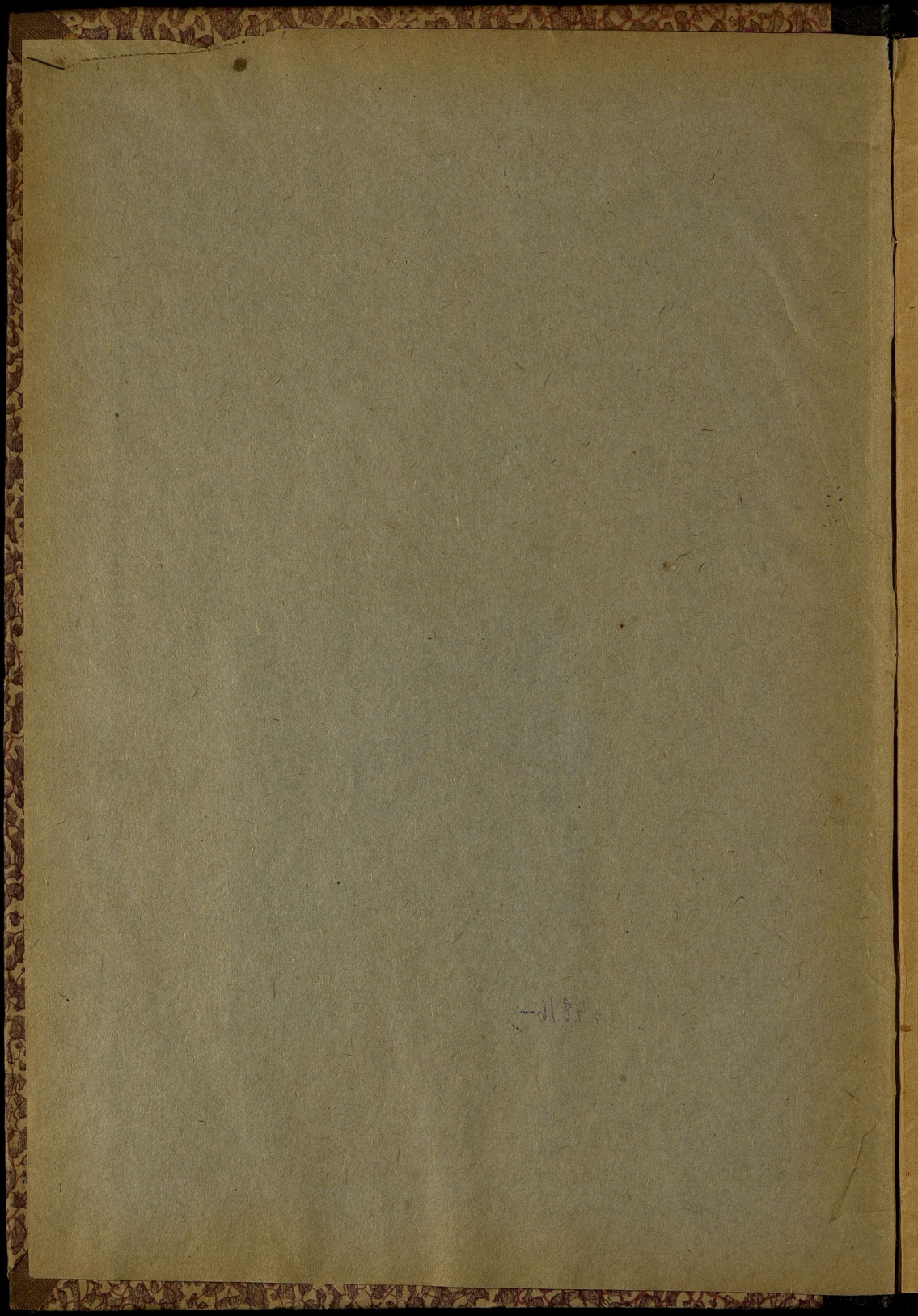
I/5413

1881



I

5113



18

Ц. Ч. 9/2
X+3

И
5113

Приложение къ всеподданнѣшему отчету

197

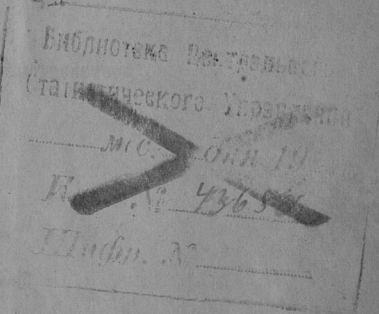
2

100775

ОБЗОРЪ ПЕТРОВСКОЙ ГУБЕРНІИ

ЗА 1881 ГОДЪ.

(н. вед. н. 6, 7)



н. в.

301938

Госуд. публичная
историческая
библиотека РСФСР
№ 343.66.1981 г.

О Г Л А В Л Е Н И Е.

I. Естественныя и производительныя силы губерніи и эконоическая дѣятельность ея населенія.

А) Земледѣліе	стр.	1
Б) Обеспеченіе народнаго продовольствія	"	3
В) Промышленность заводская и фабричная	"	3
Г) Торговля	"	5
Д) Движеніе населенія	"	7

II. Подати и повинности.

А) Окладныя и неокладныя	"	9
Б) Государственные и губернскіе земскіе сборы	"	10
а) Транспортный сборъ	"	11
б) Страховой сборъ	"	11
в) Сборъ съ рогатаго скота	"	13
г) Дорожный сборъ	"	14
д) Квартирный сборъ	"	15
В) Городскіе доходы и расходы	"	16
Г) Акцизный сборъ	"	19
Д) Отправление натуральныхъ повинностей	"	20
I. О выполненіи призыва новобранцевъ 1881 г.	"	20
II. О дѣйствіяхъ присутствій по воинской повинности въ теченіи отчетнаго года	"	23
III. О расходахъ по призыву и приему на службу и на содержаніе уѣздныхъ присутствій въ теченіи отчетнаго года	"	25
Квартирная повинность	"	26
Подводная повинность	"	28

III. Общественное благочиніе и благоустройство.

А) Казенныя и общественныя зданія	"	28
Б) Дороги и мосты	"	28
В) Почты	"	29
Г) Народная нравственность	"	29
Д) Арестанты, тюрьмы и этапы	"	30
Е) Пожары	"	33
Ж) Различныя происшествія и народныя бѣдствія	"	34

IV. Народное здравіе и общественное призрѣніе.

А) Врачи	"	34
Б) Больницы	"	35
В) Эпидеміи и эпизоотіи	"	36
Г) Насильственные и случайныя смерти	"	36
Д) Богадѣльни и приюты	"	37

V. Народное образование.

А) Учебныя заведенія	стр. 37
Б) Народное образованіе	„ 39

Свѣденія о занятіяхъ Петроновскаго губернскаго по крестьянскимъ дѣламъ присутствія	„ 40
---	------

Вѣдомости, приложенныя къ обзору губерніи.

1. О посѣвѣ и урожаѣ хлѣба	№ 1
2. О фабрикахъ и заводахъ	№ 2
3. О движеніи населенія	№ 3
4. О поступленіи сборовъ	№ 4 лит. А
5. О распредѣленіи недоимокъ по уѣздамъ и городамъ	№ 3 лит. Б
6. О числѣ и родѣ преступленій	№ 5
7. О пожарахъ	№ 6
8. О числѣ насильственныхъ и случайныхъ смертей	№ 7
9. О числѣ учебныхъ заведеній и учащихся	№ 8
10. О доходахъ и расходахъ городскихъ кассъ	№ 9

ОБЗОРЪ ПЕТРОКОВСКОЙ ГУБЕРНІИ

ЗА 1881 ГОДЪ.

I. ЕСТЕСТВЕННЫЯ И ПРОИЗВОДИТЕЛЬНЫЯ СИЛЫ ГУБЕРНІИ И ЭКОНОМИЧЕСКАЯ ДѢЯТЕЛЬНОСТЬ ЕЯ НАСЕЛЕНІЯ.

а) Земледѣліе.

Не смотря на то, что почва въ Петроковской губерніи требуетъ много удобренія и труда для обработки, земледѣліе составляетъ главное основаніе благосостоянія населенія и даже въ уѣздахъ: Бендинскомъ, Лодзинскомъ, Ласкомъ и Брезинскомъ, гдѣ съ каждымъ годомъ, болѣе и болѣе развивается фабричная и заводская промышленность, земледѣліе есть предпочтительное занятіе сельскихъ жителей, производя для мѣстныхъ потребителей и для продажи тѣ же продукты, что и въ предшествовавшіе годы.

Какъ при посѣвѣ озимыхъ и яровыхъ хлѣбовъ, такъ и при уборкѣ, не было случаевъ, которые бы могли имѣть особенно вредное вліяніе, и урожай отчетнаго года можно считать въ достаточной степени удовлетворительнымъ, а по сравненію съ 1880 годомъ, значительно лучшимъ. Впрочемъ были частные случаи въ нѣкоторыхъ мѣстностяхъ, что несвоевременные морозы и дожди дурно повліяли на произрастаніе и уборку, въ особенности картофеля и сѣна, однако въ общемъ это не имѣло вреднаго значенія для благосостоянія хлѣбопашцевъ.

Засимъ, цифры посѣва и урожая хлѣбовъ въ 1881 году, указываютъ средній урожай по уѣздамъ: для озимаго самъ 4,8, для яроваго самъ 5 и для картофеля самъ 6.

Слѣдующею таблицою выражается урожай отчетнаго года:

У ѣ з д ы.	Посѣяно четвертей.			Снято четвертей.		
	Озима-го.	Ярова-го.	Карто-фелн.	Озима-го.	Ярова-го.	Карто-фелн.
Петроковский	42745.	45272	88535	178155	212203	473505
Новоратомскій	47211	45947	77452	283266	337641	619616
Ченстоховскій	30989	34896	60748	89698	111747	439853
Бендинскій	24535	32165	61780	96552	141975	370980
Ласкій	30893	33440	66533	141707	150957	286361
Лодзинскій	21278	22210	51938	107560	125449	265276
Брезинскій	27237	29000	69148	119282	150649	358492
Равскій	27375	21458	35950	143377	104249	207323
Итого въ губерніи: въ 1881 году	252263	254349	512084	1159597	1365070	3021111
въ 1889 году	262244	292661	590490	1084289	1315089	2707244

Изъ этой таблицы видно, что въ отчетномъ году, посеяно было значительно меньше, снято же гораздо болѣе чѣмъ въ предшествовавшемъ году, а именно:

Посеяно озимыхъ хлѣбовъ менѣе на . . .	9881	четв.
и снято болѣе	75308	”
Яровыхъ хлѣбовъ посеяно менѣе на . . .	44312	”
и снято болѣе	49981	”
Картофеля посажено менѣе на	78406	”
и снято болѣе	313867	”

Эти результаты въ достаточной степени свидѣтельствуютъ, что урожай въ отчетномъ году былъ удовлетворительный.

Среднія цѣны на хлѣба въ губерніи, въ 1881 году и по сравненію ихъ съ цѣнами предшествовавшаго года, были слѣдующія:

Родъ хлѣба.	ЗА ЧЕТВЕРТЬ.							
	Весною.				Осенью.			
	1880 г.		1881 г.		1880 г.		1881 г.	
	Р у б л и и к о п ѣ й к и.							
Пшеница . . .	16	14	16	10	16	6	15	30
Рожь	11	61	13	63	12	6	10	61
Ячмень	9	6	9	92	8	79	8	14
Овесь	6	66	7	38	6	97	5	61
Гречиха	8	33	9	74	8	65	7	93
Горохъ	13	36	14	35	13	37	11	96
Картофель	4	15	4	40	3	50	2	18

Изъ этой таблицы видно, что благодаря удовлетворительности урожая отчетнаго года, существовавшія въ началѣ года значительныя цѣны къ концу года весьма замѣтно уменьшились, въ особенности же на картофель, главный продуктъ потребляемый простымъ классомъ населенія.

Средняя заработная плата въ отчетномъ году была слѣдующая:

	На собственномъ продовольствіи.		На продовольствіи нанятаго.	
	Р у б л и и к о п ѣ й к и.			
<i>Во время посѣва:</i>				
Рабочему съ лошадыю	2	7	1	45
” пѣшему	—	48	—	30
Работницѣ	—	30	—	18 ^{1/2}
<i>Во время сноскоса:</i>				
Рабочему съ лошадыю	1	90	1	34
” пѣшему	—	60	—	43
Работницѣ	—	36	—	25
<i>Во время жатвы:</i>				
Рабочему съ лошадыю	2	7	1	53
” пѣшему	—	60	—	45
Работницѣ	—	40	—	25

б) Обеспечение народного продовольствия.

Свидѣнія, помѣщенныя въ предшествовавшей статьѣ указываютъ, что въ отчетномъ году собрано:

Озимыхъ и яровыхъ	2,524,667 четв.
Картофеля	3,021,111 „
Всего	5,545,778 четв.

На продовольствіе населенія губерніи, составляющаго 837,928 душъ, полагая по 1 1/2 четверти зерноваго хлѣба и столько же картофеля, потребуется:

Озимыхъ и яровыхъ хлѣбовъ	1,256,892 четв.
Картофеля	1,256,892 „
Всего	2,513,784 четв.

На обсемяненіе полей необходимо:

Зерноваго хлѣба	540502 четв.
Картофеля	550,086 „
Всего	1,090,588 четв.

Итого	Озимого и яро-	Картофеля
	ваго хлѣба	
	1,797,394	1,806,978
	3,604,372	

За вычетомъ этого количества хлѣбовъ, нужнаго на продовольствіе населенія и посѣвы, изъ общаго количества урожая отчетнаго года, получится остатокъ для мѣстныхъ нуждъ винокурения и для сбыта:

Озимыхъ и яровыхъ хлѣбовъ	727,273 четв.	Картофеля	1,214,133 четв.
1,941,406 четв.			

болѣе 1880 года на 450,327 четвертей.

Такимъ образомъ, урожай отчетнаго года можно признать весьма удовлетворительнымъ.

Запасныхъ хлѣбныхъ магазиновъ въ губерніи не имѣется.

в) Промышленность заводская и фабричная.

Отчетный годъ для фабричной и заводской дѣятельности губерніи, занимающей въ этомъ отношеніи, одно изъ первыхъ мѣстъ въ краѣ, не представилъ тѣхъ благоприятныхъ условий, какія существовали въ предшествовавшіе годы, напротивъ того бывшіе въ разныхъ мѣстностяхъ южныхъ губерній Имперіи антиеврейскіе беспорядки вредно отозвались и на фабричной дѣятельности Петроковской губерніи, въ которой общая сумма производительности всѣхъ фабрикъ и заводовъ, по сравненію съ 1880 годомъ (74907200 р.) уменьшилась почти на полтора милліона рублей, хотя при этомъ въ числѣ фабрикъ измѣненія почти не произошло, число же рабочихъ даже увеличилось.

Общая сумма производительности въ 1881 году, фабрикъ и заводовъ въ Петроковской губерніи и сравненіе таковой съ предшествовавшимъ годомъ выражается слѣдующею таблицей:

Родъ фабрикъ и заводовъ.	Сумма производительности въ рубляхъ.		Затѣмъ въ 1881 г.	
	Въ 1880 г.	Въ 1881 г.	болѣе на руб.	менѣе на руб.
а) Фабрики заведенія и отдѣльные станки, производящія издѣлія изъ хлопка, льна и шелка въ чистомъ и смѣшанномъ съ другими матеріалами видѣ . . .	29411740	32133640	2721900	—
б) Фабрики и заведенія обрабатывающіе шерсть . . .	20665090	17851020	—	2814070
в) Фабрики, заводы и заведенія, перерабатывающія произведенія царства растительнаго	11359140	11827960	468820	—
г) Заводы перерабатывающіе произведенія царства животныхъ	790920	594050	—	196870
д) Заводы перерабатывающіе произведенія царства ископаемаго	2031360	1830510	—	200850
е) Частныя рудники, копи и заводы горныя	10648950	9217121	—	1431839
Итого	74907200	73454301	—	1452899

Рабочихъ на всѣхъ фабрикахъ и заводахъ было 53840 человекъ, которые распредѣлялись по фабрикамъ слѣдующимъ образомъ:

а) На фабрикахъ и заведеніяхъ обрабатывающихъ хлопокъ, ленъ и шелкъ	28245
б) На фабрикахъ обрабатывающихъ шерсть	8841
в) На фабрикахъ перерабатывающихъ произведенія царства растительнаго, и животнаго	8396
г) На горныхъ заводахъ, кояхъ и рудникахъ	8258
Итого	53840

Столкновеній рабочихъ съ владѣльцами фабрикъ и заводовъ и какихъ либо особыхъ безпорядковъ, въ отчетномъ году не было.

Въ теченіи отчетнаго года состояло всего 12961 разныхъ фабрикъ и заводовъ. Въ этомъ числѣ, изъ вновь открытыхъ фабрикъ, по значительности производства обращаютъ на себя вниманіе слѣдующія:

Бумагопрядильныя въ г. Лодзи: Симона Геймана, Юлія Гобета, Геца Тредера и К°, Четтигера и Генриха Гиффера; въ гор. Ченстоховѣ Краски, и шерстяныхъ издѣлій, въ г. Лодзи: братьевъ Шредеръ, Юлія Маупера, Морица Баумгартена, Эдуарда Шольца, Фоссе и Ляксема; въ г. Згержѣ Іосифа Кауца; въ г. Томашовѣ, Брезинскаго уѣзда, Янова Гальперна суконная.

Прекратили въ 1881 году дѣятельность двѣ значительныя фабрики въ г. Згержѣ, Маргулеса и барона Захерта по случаю пожара.

г) Торговля.

Петроковскую Казенную Палату сообщены слѣдующія свѣдѣнія о числѣ свидѣтельствъ и билетовъ на право торговли и промысловъ выданныхъ въ 1881 году и количествахъ поступившихъ за нихъ денегъ, вмѣстѣ со штрафами:

Наименованіе торговыхъ документовъ.	Годовой окладъ.		Число выданныхъ документовъ.		Общая сумма поступленія.	
	Руб.	К.	Годовыхъ.	Полугодовыхъ.	Руб.	К.
<i>Свидѣтельства.</i>						
1-й гильдіи	265	—	27	—	7155	—
дополнительныхъ пошлинъ	—	—	—	—	7520	—
2-й гильдіи по мѣстностямъ:						
III класса	45	—	312	22	14535	—
дополнительныхъ пошлинъ	—	—	—	—	5115	—
IV класса	35	—	119	5	4252	50
дополнительныхъ пошлинъ	—	—	—	—	1225	—
V класса	25	—	255	—	6375	—
дополнительныхъ пошлинъ	—	—	—	—	1365	—
На мелочной торговлѣ съ полною пошлиною по мѣстностямъ:						
III класса	15	—	987	111	15637	50
IV "	10	—	933	44	9550	—
V "	8	—	1479	65	12092	—
На мелочной торговлѣ съ половиною пошлиною по мѣстностямъ:						
III класса	7	50	332	15	2546	25
IV "	5	—	89	—	445	—
V "	4	—	152	7	622	—
На развозный торговлѣ	15	—	6	7	142	50
На разносный торговлѣ	6	—	51	22	372	—
На мѣщанскіе промыслы	2	50	1195	97	3108	75
Приказчицы 1-го класса	20	—	139	12	2900	—
дополнительныхъ пошлинъ	—	—	—	—	1540	—
Приказчицъ 2-го класса	5	—	1667	183	8792	50
Паспортныя членамъ купеческихъ семействъ:						
1-й гильдіи	10	—	7	—	70	—
2-й "	5	—	46	3	237	50
Начальникамъ купеческихъ семействъ на гербовой бумагѣ высшаго достоинства	—	60	461	—	276	60
			Итого .		105875	10
<i>Билеты:</i>						
По 1-й гильдіи въ мѣстностяхъ:						
III класса	20	—	36	2	740	—
дополнительныхъ пошлинъ	—	—	—	—	380	—

IV класса	15	—	1	—	15	—
дополнительныхъ пошлинъ	—	—	—	—	10	—
V класса	10	—	21	—	210	—
дополнительныхъ пошлинъ	—	—	—	—	270	—
По 2-й гильдии въ мѣстностяхъ:						
III класса	15	—	306	30	4815	—
дополнительныхъ пошлинъ	—	—	—	—	1685	—
IV класса	10	—	101	7	1045	—
дополнительныхъ пошлинъ	—	—	—	—	522	50
V класса	5	—	226	3	1137	50
дополнительныхъ пошлинъ	—	—	—	—	1162	50
По мелочному торгу въ мѣстностяхъ:						
III класса	6	—	1088	182	7074	—
IV „	4	—	1185	102	4941	—
V „	2	—	1990	123	4103	—
			Итого		28110	50
Поступило взысканій налоговныхъ за нарушение правилъ о пошлинахъ за право торговли и промысловъ	—	—	—	—	2342	25
Дополнительныхъ пошлинъ	—	—	—	—	95	—
			Всего		136422	85
Выдано бесплатныхъ свидѣтельствъ, на основаніи льготы	—	—	126	—	—	—

Сравнительно съ предшествовавшимъ годомъ, въ 1881 году поступило болѣе на 28632 рубля 52 копѣйки.

Характеръ торговли губерніи и различные виды оной находились въ тѣхъ же условіяхъ, какъ и въ предшествовавшіе годы.

Что касается до бывающихъ въ губерніи ярмарокъ, обороты коихъ помѣщены въ нижеслѣдующей таблицѣ, то по сравненію съ 1880 годомъ, въ отчетномъ году обороты таковыхъ увеличились на 87540 рублей.

Число ярмарокъ.	Привозъ.			Продажа.		
	Въ 1880 г.	Въ 1881 г.	Въ 1881 г. болѣе или менѣе.	Въ 1880 г.	Въ 1881 г.	Въ 1881 г. болѣе или менѣе.
	Н а с у м м у р у б л е й					
Въ гор. Лодзи	720000	800000	болѣе на 80000	600000	620000	болѣе на 20000
„ „ Згержѣ	420000	460700	40700	350000	360000	10000
„ „ Пабианицахъ	800710	800900	190	800500	790000	менѣе на 10500
Въ остальныхъ 273 ярмаркахъ въ другихъ мѣстностяхъ губерніи	1480401	1554473	74072	1317981	1386021	болѣе на 68040
Итого	3421111	3616073	194962	3068481	3156021	87540

д) Движеніе населенія.

Къ 1 января 1881 года постоянного народонаселенія въ губерніи состояло душъ:

Мужскаго пола	403,893 души
Женскаго „	420,679 „
<u>Итого . 824,572 души</u>	

Въ томъ числѣ въ городахъ 141,400 душъ и въ посадахъ и селеніяхъ 683,172 душъ обоого пола.

Въ теченіи года родилось:

	Мужскаго пола	Женскаго	Всего
Въ городахъ:	3,046 д.	3,030 д.	6,076 д.
Въ уѣздахъ:	13,099 „	13,393 „	26,402 „
<u>Итого 16,055 д. 16,423 д. 32,478 д.</u>			

Въ теченіи года умерло:

Въ городахъ:	1,914 д.	1,811 д.	3,725 д.
Въ уѣздахъ:	8,303 „	8,482 „	16,785 „
<u>Итого 10,217 д. 10,293 д. 20,510 д.</u>			

Такимъ образомъ, отъ избытка родившихся надъ умершими, населеніе губерніи, въ теченіи отчетнаго года увеличилось на 11,968 душъ; затѣмъ избытокъ переселившихся въ губернію надъ выселившимися изъ оной составляетъ 893 души; независимо же сего, при повѣркѣ населенія гор. Лодзи въ іюлѣ 1881 года, оказалось на 495 душъ болѣе противу цифры показанной по отчету минувшаго года, а всего цифра населенія къ концу отчетнаго года составила 837,928 душъ обоого пола.

Распредѣленіе населенія по уѣздамъ и поламъ выражается слѣдующею таблицей:

Названіе уѣздовъ.	Количество населенія.		
	Мужскаго пола.	Женскаго пола.	Всего.
Петроковскій уѣздъ	66038	68064	134302
Новорадомскій „	52620	54784	107404
Ченстоховскій „	54774	59751	114525
Бендинскій „	53829	56111	109940
Ласкій „	44374	47303	91677
Лодзинскій „	69598	68320	137918
Брезинскій „	38788	40270	79058
Равскій „	30765	32539	63304
Итого	410786	427142	837928

Изъ общей цифры населенія губерніи приходится:

На гор. Петроковъ	17092
На гор. Лодзь	49592
На остальные города	77562
На посады и селенія	693682

Итого въ городахъ . 144246
въ посадахъ и селеніяхъ . 693682

Всего . 837982

Все населеніе губерніи по сословіямъ раздѣляется такъ:

		По отношенію къ общему населе- нію губерніи.
Дворянъ	4701	0,52%
Купцовъ	9142	1,09%
Мѣщанъ	212475	25,35%
Духовныхъ	368	0,04%
Чиновниковъ	2912	0,34%
Крестьянъ	608330	72,65%

По вѣроисповѣданіямъ:

Православныхъ	2215	0,26%
Католиковъ	613218	73,18%
Лютеранъ	119445	14,25%
Евреевъ	102466	12,22%
Другихъ исповѣданій	583	0,07%

Въ числѣ родившихся въ 1881 году было:

	въ городахъ	въ уѣздахъ
Законнорожденныхъ	15525 душъ	15840 душъ
Незаконнорожденныхъ	530 „	583 „

Всего . 16055 душъ 16423 души

Смертные случаи въ 1881 году распределяются по мѣсяцамъ слѣдующимъ образомъ:

Въ январѣ было случаевъ	2159
„ февралѣ „ „	1920
„ мартѣ „ „	2127
„ апрѣлѣ „ „	1568
„ маѣ „ „	1391
„ іюнѣ „ „	1284
„ іюлѣ „ „	1354
„ августѣ „ „	1408
„ сентябрѣ „ „	1783
„ октябрѣ „ „	1896
„ ноябрѣ „ „	1969
„ декабрѣ „ „	1631

Итого . 20510

Браковъ въ отчетномъ году было заключено: въ городахъ 1566 и въ уѣздахъ 6229, всего 7795, что по отношенію къ населенію отчетнаго года составляетъ 0,92.

Характеръ переселеній въ губернію и выселеній изъ оной, сравнительно съ предшествовавшими годами, не измѣнился и

весь избытокъ переселившихся надъ выселившимися составляютъ всего 893 души.

II. ПОДАТИ И ПОВИННОСТИ.

а) Окладныя и неокладныя.

Изъ свѣденій, сообщенныхъ Петроковскою казенною палатою и помѣщенныхъ въ прилагаемой при семъ вѣдомости № 4а о поступленіи податей и сборовъ въ Петроковской губерніи видно, что къ 1 января 1881 года состояло недоимокъ:

Окладныхъ	10572 р. 16 к.
Неокладныхъ	131328 „ 97 „
Итого	141901 р. 13 к.

Къ тому въ теченіи 1881 года назначено ко взысканію:

Окладныхъ податей и сборовъ	766846 р. 84 к.
Неокладныхъ	260228 „ 6 „
Итого	1027074 р. 90 к.

Въ теченіи 1881 года причислено:

По окладнымъ сборамъ:

Недоимокъ	1945 р. 46 к.
Оклада	2845 „ 67 „
	4791 р. 13 к.

По неокладнымъ:

Недоимокъ	79800 р. 61 к.
Оклада	14535 „ 74 „
	94336 р. 35 к.

Итого 99127 р. 48 к.

Всего . . . 1268103 р. 51 к.

Сложено со счетовъ:

По окладнымъ пода-

тямъ	987 р. 33 к.
Оклада	6331 „ 56 „
	7318 р. 89 к.

По неокладнымъ:

Недоимокъ	31330 р. 60 к.
Оклада	122307 „ 49 „
	153638 р. 9 к.

Всего 160956 р. 98 к.

Слѣдовательно, за вычетомъ этой сложенной со счетовъ суммы въ теченіи 1881 года подлежало къ поступленію недоимокъ и оклада всего 1107146 р. 53 к.

Въ счетъ этой суммы взыскано:

По окладнымъ сборамъ:

Недоимокъ	2710 р. 3 к.
Оклада	761224 „ 54 „
	<u>763934 р. 57 к.</u>

По неокладнымъ сборамъ:

Недоимокъ	60253 р. 31 к.
Оклада	131195 „ 51 „
	<u>191448 р. 82 к.</u>

А всего 955383 р. 39 к.

Засимъ, къ 1-му января 1882 года осталось въ недоимкѣ 151763 р. 14 к.

Болѣе числившейся по губерніи къ 1 января 1881 года на 9862 р. 1 к.

Это увеличеніе недоимки вызвано было главнымъ образомъ зачисленіемъ начетовъ по извлеченію доходовъ отъ продажи питей на крестьянскихъ земляхъ, въ частныхъ и маоратныхъ имѣніяхъ, каковыя начеты оказались впоследствии неподлежащими отнесенію на имущество владѣльцевъ имѣній.

Недоимочная сумма 151763 р. 14 к., распредѣляясь по городамъ и уѣздамъ, какъ показано въ вѣдомости № 46, въ дѣйствительности не представляетъ цифры недоимокъ подлежащихъ въ отчетномъ году взыскацію, такъ какъ въ этой суммѣ заключается:

Платежей представленныхъ къ сложенію со счетовъ 35610 р. 46 1/2 к.

Платежей приостановленныхъ во взысканіи 97423 р. 76 к.

Итого не подлежащихъ взыскацію 133034 р. 22 1/2 к.

По отчисленіи этихъ 133034 р. 22 1/2 к., а также 1949 р. 96 к. пеней, начисленныхъ по подлежащимъ сложенію недоимкамъ податей, дѣйствительная недоимка къ 1 января 1882 г. выразится суммою 16778 р. 95 1/2 к., въ томъ числѣ по окладнымъ податямъ 2871 р. 56 к. и по неокладнымъ 13907 р. 39 1/2 к.

Причины невзысканія своевременно этихъ 16778 руб. 95 1/2 коп. были неисправность и несостоятельность плательщиковъ, равно выбытіе нѣкоторыхъ изъ нихъ изъ мѣстъ жительства и другія. Впрочемъ, благодаря принятымъ надлежащимъ мѣрамъ, значительная часть этой недоимки уже взыскана и поступила въ казну въ началѣ 1882 года.

Вообще, взысканіе всѣхъ сборовъ, окладъ коихъ въ 1881 году, въ сравненіи съ 1880 г. увеличенъ на 70 тысячъ рублей, производилось весьма успѣшно.

б) Государственные и губернскіе земскіе сборы.

Въ Петроковской губерніи, наравнѣ съ прочими губерніями Привислянскаго края, лишь только одинъ транспортный сборъ поступаетъ въ Государственный доходъ, въ возвратъ ежегодно ассигнуемыхъ суммъ на расходы по пересылкѣ, вѣ

этапных линий безпаспортныхъ и бродягъ, по перевозкѣ чиновъ запаса призванныхъ на службу и другіе тому подобныя расходы. Остальные же относятся къ губернскимъ сборамъ и составляютъ спеціальныя средства.

а) ТРАНСПОРТНЫЙ СБОРЪ.

Размѣръ транспортнаго сбора въ отчетномъ году, по распоряженію Министра Внутреннихъ Дѣлъ, опредѣленъ былъ съ каждаго городского и сельскаго дыма по 16 к. и на этомъ основаніи въ 1881 г. пчисленный въ размѣрѣ состоящихъ въ губерніи 88398 дымовъ составилъ 14143 р. 68 к.

Въ недоимкѣ отъ прежнихъ лѣтъ транспортнаго сбора оставалось 696 р. 33 к. и того въ отчетномъ году ожидалось къ поступленію этого сбора 14840 р. 1 к., въ счетъ этой суммы поступило 14094 р. 18 к. и къ 1 января 1882 г. осталось въ недоимкѣ 745 р. 83 к.

Изъ назначеннаго по смѣтѣ Министерства Внутреннихъ Дѣлъ 1881 г. кредита, израсходовано на пересылку празднующихся 8682 р. 93 к.

б) СТРАХОВОЙ СБОРЪ.

На основаніи Высочайше утвержденнаго отъ 20 іюля 1870 г. положенія о взаимномъ губернскомъ страхованіи строеній отъ огня, въ завѣдываніи Петроковскаго губернскаго правленія въ отчетномъ году состояло страхованіе строеній отъ пожаровъ, а кромѣ того производство дѣлъ по прекращенію съ 1870 г. страхованію движимыхъ имуществъ, а именно: взысканіе и сложеніе со счетовъ оставшихся недоимокъ.

Стоимость застрахованныхъ въ губерніи строеній съ приходомъ 1881 г. составляла 39,712,530 р.

Въ сравненіи затѣмъ съ 1880 г., въ котормъ застрахованіе простиралось до 35,522,980 „
прибыло застрахованій 4,189,550 „
съ которыхъ нормальная страховая премія будетъ назначена къ сбору въ апрѣльскій срокъ 1882 года.

Страховыхъ премій въ 1881 г. назначено къ сбору:

а) нормальной въ апрѣльскій срокъ . 254,012 р. 9 к.

б) дополнительной въ октябрьскій срокъ 58,024 „ 14 „

в) штрафы со страхователей и другія
поступленія 3,771 „ 9 1/2 „

Всего въ 1881 г. назначено было къ сбору 315,507 р. 32 1/2 к.

Въ сравненіи съ сборомъ 1880 г. въ 284,742 р. 20 к., болѣе на 30,765 р. 12 1/2 к.

Недоимка страхового сбора къ началу 1881 г. составляла 7,526 „ 14 1/2 „

Итого подлежало къ поступленію 323,033 р. 47 к.

Изъ этой суммы исключено и сложено со счетовъ 625 р. 89 к.

Затѣмъ, въ дѣйствительности въ 1881 году должно было поступить 322,407 р. 58 к.
 Въ счетъ этого поступило 314,341 „ 66 „
 Съ исходомъ 1881 г. осталось въ недоимкѣ 8,065 р. 92 к.

Пожаровъ въ 1881 году было 548, противъ 1880 года болѣе на 73 случая.

Причиненные этими пожарами убытки, подлежащія вознагражденію изъ суммъ страхового сбора составляли 529,727 р. 79 1/2 к.

Сравнительно съ суммою такихъ же убытковъ 1880 года 321,366 „ 76 „
 болѣе на 208,361 р. 3 1/2 к.

Такое увеличеніе пожарныхъ убытковъ произошло вслѣдствіе опустошительныхъ пожаровъ по посадамъ, въ которыхъ скученность строеній, принадлежащихъ по большей части еврейскому населенію и сооруженныхъ изъ легко воспламеняющихся матеріаловъ, бываетъ причиною громадныхъ убытковъ, такъ что въ отчетномъ году пожарные убытки только по посадамъ составляли 169,000 р., то есть почти 1/3 часть всѣхъ пожарныхъ убытковъ въ губерніи.

Израсходовано въ 1881 г. изъ суммъ взаимнаго губернскаго страхованія:

а) на вознагражденія за убытки причиненные пожарами 372,179 р. 14 к.
 б) въ пособіе казнѣ на содержаніе служащихъ по страховой части 13,021 р. — к.
 в) другіе расходы 500 „ — „
 Итого 385,700 р. 14 к.

А какъ убытки причиненные пожарами въ 1881 году составляютъ 529,727 р. 79 1/2 к.
 въ пособіе казнѣ и на другіе расходы причиталось какъ выше 13,521 „ — „
 и осталось не выполненныхъ отъ 1880 г. расходовъ 177,648 р. 23 1/2 к.

то въ дѣйствительности въ отчетномъ году подлежало израсходованію 720,897 р. 3 к.
 Въ счетъ этого выдано 385,700 р. 14 к.
 Исключено 3,900 „ — „
 Итого 389,600 р. 14 к.

Затѣмъ къ 1882 году осталось невыполненныхъ расходовъ 331,296 р. 89 к.

Уплата этихъ вознагражденій будетъ произведена изъ имѣющихся въ казначействахъ наличныхъ страховыхъ суммъ, а равно изъ общаго запаснаго страхового капитала, согласно ст. 50 положенія 1870 года.

Наличныхъ страховыхъ суммъ къ началу 1882 года осталось:

а) въ Государственномъ Банкѣ	1,474 р. 67 к.
б) въ Польскомъ Банкѣ	11,568 „ 52 „
в) въ губернскомъ и уѣздныхъ казначействахъ	55,915 „ 34 „
Всего	68,958 р. 53 к.

в) СБОРЪ СЪ РОГАТАГО СКОТА.

Въ 1881 году, по примѣру прежнихъ лѣтъ, страховой сборъ по застрахованію скота производился на основаніи Высочайше утвержденныхъ правилъ 20 іюля 1870 г. о прѣстѣпленіи чумы на рогатомъ скотѣ, для выдачи изъ онаго вознагражденій за убитый зачумленный скотъ и на всѣ вообще издержки по прекращенію заразы.

Размѣръ сбора въ отчетномъ году назначенъ былъ съ каждой штуки крупнаго скота по одной копѣйкѣ, при чемъ норма вознагражденія за убитый, для прекращенія чумы скотъ, осталась неизмѣнною.

По описямъ, составленнымъ въ 1881 году, рогатаго скота въ губерніи числилось: воловъ и быковъ 19489 штукъ, коровъ 184520, яловаго скота 39736 и телятъ необложненныхъ сборомъ 36528 штукъ, а всего 280273 штуки.

Это количество рогатаго скота между городскими и сельскими жителями распределяется слѣдующимъ образомъ:

С о с л о в і я .	Воловъ и быковъ.	Коровъ	Яловаго скота.	Всего.
У городскихъ жителей	61	4433	418	4912
У помѣщиковъ	10565	16343	6438	33346
У крестьянъ	7398	160094	31424	198916
У арендаторовъ	1465	3650	1456	6571
Итого	19489	184520	39736	243745

Вознагражденіе за убитый для прекращенія заразы зачумленный скотъ, опредѣлено какъ и въ предшествовавшемъ году, въ слѣдующемъ размѣрѣ: за вола и быка по 50 р., за корову по 35 р., за штуку яловаго скота по 25 р. и за теленка по 5 р.

Такимъ образомъ, стоимость существовавашаго въ губерніи въ отчетномъ году скота составляетъ:

Воловъ и быковъ	974450 руб.
Коровъ	6458200 „
Яловаго скота	993400 „
Телятъ	182640 „
Всего	8608690 руб.

Сбора съ подлежащихъ обложенію таковымъ 243745
штукъ, считая по одной копѣйкѣ со штуки было назначено
въ 1881 году 2437 р. 45 к.

Осталось въ недоимкѣ къ 1 января 1881 г. 332 „ 13 „

Прибыло къ поступленію въ теченіи от-
четнаго года:

а) изъ запаснаго капитала 33000 „ — „
б) случайныхъ доходовъ 152 „ 88 „

Всего . 35922 р. 46 к.

Въ счетъ этого поступило 35670 „ 92 „

Сложено со счетовъ 10 „ 35 „

Всего . 35681 р. 27 к.

Затѣмъ, къ 1 января 1882 года осталось
въ недоимкѣ 241 р. 19 к.

Вся эта недоимочная сумма числится за крестьянами и
предположена къ сложенію со счетовъ, о чемъ и производится
переписка.

Остатокъ суммъ этого сбора отъ преж-
нихъ лѣтъ составлялъ 55091 р. 14 к.

Въ теченіи года, какъ выше показано,
поступило изъ сбора со скотовладѣльцевъ не-
довмокъ и случайныхъ доходовъ 2670 „ 92 „

Причислено % отъ хранящагося въ Поль-
скомъ Банкѣ капитала 1596 „ 29 ¹/₄ „

Итого . 59358 р. 35 ¹/₄ к.

Изъ этого въ теченіи 1882 года израсходовано:

а) на вознагражденіе скотовладѣльцевъ
за убитый у нихъ зачумленный скотъ и на
другіе расходы по прекращенію заразы 23785 р. 33 к.

б) на расходы по управленію 3290 „ — „

в) на уплату почтовыхъ издержекъ по
пересылкѣ денегъ 11 „ 92 „

Итого . 27087 р. 25 к.

Затѣмъ, къ 1 января 1882 года осталось
всего 32271 р. 10 ¹/₄ к.

Остатокъ этотъ состоитъ изъ суммъ:

а) хранящихся въ Польскомъ Банкѣ . 20156 р. 6 ¹/₄ к.

б) оставшихся въ губернскомъ и уѣзд-
ныхъ казначействахъ 12115 „ 4 „

Итого . 32271 р. 10 ¹/₄ к.

г) ДОРОЖНЫЙ СБОРЪ.

Высочайше утвержденными 19 іюня 1870 г. правилами
о содержаніи дорогъ въ Привислинскомъ краѣ, губернской
земскій дорожный сборъ назначается на содержаніе дорогъ
перваго разряда, т. е. большихъ губернскихъ трактовъ, какъ
посейскихъ, такъ и грунтовыхъ, съ находящимися на нихъ
мостами и плотинами, равно на передѣлку грунтовыхъ дорогъ

въ шоссеиныхъ и наконецъ на пособіе гминамъ при постройкѣ мостовъ на дорогахъ II разряда.

Въ 1881 году дорожнаго сбора исчислено было къ поступленію:

а) съ дворянскихъ имѣній	27590 р. 52 к.
б) съ селеній и посадовъ	52825 „ 6 „
в) съ городовъ	8682 „ 93 „
<u>Всего</u>	<u>89098 р. 51 к.</u>

и дополнительно 15% отъ причисленныхъ въ теченіи 1880 года казенныхъ податей и въ счетъ оклада 1882 г. 315 р. 45 к.

по причисленіи же оставшейся отъ 1880 года недоимки въ 2734 „ 40 „
 всего ожидалось къ поступленію 92148 р. 36 к.

Въ счетъ этого въ 1881 г. взыскано . 88852 р. 80 к.

Кромѣ того поступило 10% сбора съ уплачиваемой въ казну пошлины за свидѣтельства на право торговли и промысловъ и др., безъ зачисленія на окладъ . 21566 р. 21 к.
 и другихъ случайныхъ доходовъ 1238 „ 50 „

22804 р. 71 к.

Итого дохода было . 111657 р. 51 к.

Изъ этой суммы, а равно наличнаго остатка отъ 1880 г. (76159 р. 10 к.) въ 1881 году произведено расходовъ на 117099 р. 23 к., а именно:

- 1) На постройку шоссе 6339 р. — к.
- 2) На ремонтъ шоссеиныхъ и грунто-
выхъ трактовъ I разряда 74952 „ 53 „
- 3) На починку и отстройку мостовъ . . 15692 „ 65 „
- 4) На содержаніе дорожной службы . . 14699 „ 80 „
- 5) Отчислено 4% для техникувъ 3330 „ 77 „
- 6) На пособіе по постройкѣ мостовъ на
дорогахъ II разряда 1103 „ 78 „
- 7) На разные расходы 980 „ 70 „

Итого . 117099 р. 23 к.

Затѣмъ въ наличности къ 1 января 1882 г. осталось 70717 р. 38 к.

Сумма эта, какъ равно и недовзысканная недоимка 2435 р. 9 1/2 коп. не составляетъ свободнаго остатка, такъ какъ изъ этого источника подлежатъ удовлетворенію расходы въ количествѣ 68872 р. 60 к. по производству работъ отданныхъ въ подрядъ въ 1881 году, но еще не оконченныхъ; свободный же за симъ остатокъ отъ доходовъ 1881 г. всего 4279 р. 87 1/2 к. предназначенъ уже на ремонтировку и отстройку мостовъ на шоссеиныхъ трактахъ въ 1882 году.

д) КВАРТИРНЫЙ СВОРЪ.

По росписи, составленной на основаніи опредѣленной

Министерством Внутренних Дѣлъ нормы квартирнаго сбора, назначено было къ поступленію въ 1881 году 102583 р. 64 к.

Кромѣ того въ отчетномъ году состояло въ недоимкѣ 42907 „ 77 „

Итого подлежало взысканію 145491 р. 41 к.

Въ счетъ этого поступило 95015 р. 47 к.

Затѣмъ къ 1882 г. осталось въ недоимкѣ 50471 „ 94 „

Значительность недоимки объясняется также какъ и въ прежніе годы тѣмъ, что ко взысканію этого сбора приступается не раньше какъ въ послѣдніе мѣсяцы отчетнаго года.

Наличность суммъ квартирнаго сбора находившихся въ распоряженіи Губернскаго Правленія, въ теченіи отчетнаго года состояла:

Изъ остатка 1880 84081 р. 66 к.

Изъ поступленій 1881 95019 „ 47 „

Всего . 179101 р. 13 „

Изъ этого израсходовано:

а) На оплату вознагражденія за отводъ квартирѣ 4500 р. — к.

б) Подъ казармы нижнихъ чиновъ полевыхъ войскъ 36073 „ 43 „

в) Подъ казармы нижнихъ чиновъ мѣстныхъ войскъ, земской стражи, корпуса жандармовъ и дорожныхъ сторожей 5530 „ — „

Итого . 86610 р. 43 к.

На ремонтъ зданій занимаемыхъ войсками 982 р. — к.

Пособіе Государственному Казначейству на усиленіе средствъ оного по содержанію центральной и Губернской Администраціи Министерства Внутреннихъ Дѣлъ 1000 „ — „

Всего израсходовано. 88592 р. 41 к.

Затѣмъ къ концу 1881 г. осталось въ мѣстныхъ Казначействахъ на храненіи въ наличности 90508 р. 67 к.

Остатокъ этотъ не составляетъ свободной наличности, такъ какъ изъ оной подлежатъ удовлетворенію еще не выполненные расходы за вторую половину 1881 г., расчеты какихъ-либо поступаютъ на утвержденіе Губернскаго Правленія только въ первой половинѣ 1882 года.

е) Городскіе доходы и расходы.

Постоянные источники и статьи доходовъ 11-ти городовъ Петроковской губерніи какъ это видно изъ прилагаемой вѣдомости № 9, а равно и способы ихъ извлеченія оставались въ 1881 году тѣже, какъ и въ минувшихъ годахъ.

Въ 1881 г. городскихъ доходовъ вмѣстѣ съ недоимками прежнихъ лѣтъ поступило всего 282124 р. 76 к.

считая въ томъ числѣ 39125 р. 57 к. оставшихся на лицо въ городскихъ кассахъ отъ расходовъ 1880 г. и 41021 р. 46 к. вытребованныхъ въ отчетномъ году изъ запаснаго капитала на пополненіе единовременныхъ и чрезвычайныхъ расходовъ.

Изъ этой суммы израсходовано на удовлетвореніе текущихъ смѣтныхъ и чрезвычайныхъ расходовъ:

а) На содержаніе мѣстъ и лицъ городского Управленія	64283 р. 73 к.
б) На содержаніе городскихъ имуществъ и наемъ отъ горда помѣщеній	19188 „ 47 „
в) На наружное благоустройство городовъ	15417 „ 93 „
г) На содержаніе благотворительныхъ и другихъ общественныхъ заведеній	11014 „ 38 ½ „
д) На уплату долговъ и составленіе запасныхъ капиталовъ	76805 „ 28 ½ „
е) На удовлетвореніе единовременныхъ, чрезвычайныхъ и мелочныхъ расходовъ	67406 „ 77 „
Итого	254116 р. 57 к.

затѣмъ осталось въ городскихъ кассахъ наличнаго остатка подлежащаго внесенію въ Польскій Банкъ для причисленія къ хранящимся въ немъ запаснымъ капиталамъ 28008 р. 19 к.

При сравненіи общей суммы дохода отчетнаго года, состоящаго какъ выше показано 282124 р. 76 к.
съ доходомъ 1880 года въ 243860 „ 48 „

оказывается что въ 1881 г. доходы увеличились на 38264 р. 28 к.

принимая однакожъ въ расчетъ что въ числѣ доходовъ отчетнаго года заключалось запаснаго капитала вытребованнаго изъ Банка 41021 р. 27 к.

а въ 1880 г. значилось такого капитала 31453 „ 27 „
или въ 1881 г. болѣе на 9568 р. 19 к.
увеличеніе составляло бы 28696 „ 9 „

но какъ въ число доходовъ 1881 г. вошли и наличныя остатки отъ 1880 года въ 39125 р. 57 к.

100775

а въ 1880 г. имѣлось тако-
выхъ отъ расходовъ 1879 года

только	31153 р. 55 к.	
или въ 1881 г. болѣе на		7972 р. 2 к.
то по отчисленіи сей суммы, городскіе доходы въ общей сложности увеличились въ отчетномъ году на		20724 р. 7 к.

Увеличеніе это преимущественно послѣдовало; съ арендъ
городскихъ имуществъ, случайныхъ доходовъ, и возврата изъ
Банка остатковъ,—уменьшеніе же замѣчается въ сборѣ съ
владѣльцевъ недвижимыхъ имуществъ и въ добавочныхъ
платежахъ отъ подымной подати, и патентнаго сбора, цифра
которыхъ, какъ находящаяся въ зависимости отъ разныхъ
мѣстныхъ обстоятельствъ ежегодно измѣняется.

По расходамъ тоже оказывается увеличеніе, именно:

Въ отчетномъ году расходы простирались до	254116 р. 57 к.
Въ 1880 г. составляли	204704 „ 91 „
Въ 1881 г. болѣе на	49381 р. 66 к.

Расходы главнымъ образомъ увеличились по составленію
запасныхъ капиталовъ, и по удовлетворенію чрезвычайныхъ
и мелочныхъ расходовъ на благоустройство городовъ.

Составленіе городскихъ запасныхъ капиталовъ, съ кон-
цемъ отчетнаго года выражается слѣдующими цифрами:

Остатокъ городскихъ суммъ отъ прежнихъ лѣтъ, храня- щійся въ Польскомъ Банкѣ составлялъ къ 1 января 1881 г.	343351 р. 27 к.
Въ теченіи года причислено	71953 „ 11 „
Итого	415304 р. 38 к.

Изъ этого въ теченіи года вытребовано	41021 „ 46 „
Затѣмъ съ исходомъ 1881 г. состоитъ въ Банкѣ	374282 р. 92 к.
что вмѣстѣ съ остаткомъ 1881 г. храня- щимся въ городскихъ кассахъ въ	28008 „ 19 „
составляетъ всего	402291 р. 11 „

Сверхъ этихъ суммъ, имѣющихся въ наличности, числит-
ся въ городскихъ кассахъ недоимокъ разнаго
рода 43603 р. 30 к.

Въ сравненіи съ 1880 годомъ (38060 р. 11 к.) болѣе на	5543 „ 27 „
--	-------------

Въ числѣ этихъ недоимокъ числятся:

Приостановленныхъ взыскаіемъ	4864 р. 77 к.
Безнадежныхъ	28268 „ 90 „
Подлежащихъ взыскаію	10469 „ 71 „

Для скорѣйшаго взыскаіа недоимокъ подлежащихъ по-
ступленію, городскими магистратами принимаются надлежа-
щія мѣры, не совершенному устраненію таковыхъ препят-
ствуетъ несостоятельность нѣкоторыхъ плательщиковъ; что

же касается прочих безнадежных недоимокъ, то о сложениі таковыхъ со счетовъ производится переписка.

Общая сумма недоимокъ 1881 г. распредѣляется по 11 городамъ губерніи слѣдующимъ образомъ:

Наименованіе городовъ.	Подлежащихъ взыска- нію.		Безнадеж- ныхъ ко въз- сканію.		Проста- повленныхъ выскасіемъ.		Всего.	
	Р	у	б	л	и	к	о	п
Петроковъ	1117	60	11124	64	—	—	12242	24
Лодзь	1390	83	613	—	—	—	2003	83
Рава	439	37	334	47	673	79	1447	63
Новорадомскъ	1277	9	117	49	—	—	1394	58
Ченстоховъ	1751	24	562	40	1559	29	3872	93
Бендзинъ	45	75	1	88	—	—	47	63
Брезини	1156	79	15212	87	2631	69	19001	35
Томашовъ	2536	76	302	15	—	—	2838	91
Ласкъ	171	34	—	—	—	—	171	34
Пабіаницы	28	55	—	—	—	—	28	55
Згержь	554	39	—	—	—	—	554	39
	10469	71	28268	90	4864	77	43603	38

г) Анцизный сборъ.

Управляющій акцизными сборами въ Калишской и Петроковской губерніяхъ доставилъ, о поступленіи въ казну акцизныхъ доходовъ въ теченіи 1881 года, слѣдующія свѣдѣнія:

Винокуренныхъ заводовъ въ Петроковской губерніи, дѣйствовавшихъ въ теченіи отчетнаго года было 70, сравнительно съ 1880 г. болѣе на 8; вмѣстѣ съ тѣмъ возвысилась и общая цифра выкурки вина на 8017994 $\frac{1}{2}$ %. Такое увеличеніе какъ числа заводовъ, такъ и выкурки вина объясняется удовлетворительнымъ урожаемъ картофеля, какъ главнаго продукта употребляемаго на винокурениіе, котораго въ 1881 году, сравнительно съ предшествовавшимъ годомъ перекурено болѣе на 616287 пудовъ.

Въ отчетномъ году, акцизъ съ вина и спирта, составляющій главную статью акцизныхъ доходовъ достигъ до 1774364 руб. 77 коп., болѣе противъ 1880 г. на 112383 руб. 34 коп. Увеличеніе дохода объясняется послѣдовавшимъ возвышеніемъ съ 1 июля 1881 г. акциза съ 7 на 8 коп. за градусъ безводнаго спирта, а главнымъ образомъ, благодаря успѣшному преслѣдованію и прекращенію существовавшихъ злоупотребителей.

Съ пива въ 1881 г. поступило дохода 138875 р. 88 к. болѣе 1880 г. на 133070 р. 60 к.

Съ меда 492 р. 50 к. болѣе на 23 р.

Патентнаго сбора 100292 р. менѣе на 31272 р. Уменьшеніе эти явилось послѣдствіемъ того, что на основаніи Высочайше утвержденнаго 30 октября 1881 г. положенія Комитета Министровъ патенты на 1882 г. въ ноябрѣ и декабрѣ мѣсяцахъ выдавались полугодовые и хотя число заведеній не уменьшилось, однако поступленіе сбора стало меньше.

Табачнаго дохода поступило 26056 руб. менѣе предшествовавшаго года на 9449 руб. 90 коп. Уменьшеніе послѣдовало вслѣдствіе тѣхъ же причинъ, что и для патентнаго сбора, т. е. выдачи полугодовыхъ марокъ и свидѣтельствъ.

Съ сахара 11878 р. 32 к., по сравненію съ 1880 г. менѣе на 27668 р. 50 к. Незначительность цифры поступления объясняется тѣмъ, что на основаніи Высочайше утвержденного 12 мая 1881 г. мѣсна Государтвеннаго Совѣта, уплата акциза за выработанный сахаръ производится сахарозаводчиками по окончаніи кампаніи сахароваренія не позже 31 августа каждаго года. Такимъ образомъ за выработанный во второй половинѣ отчетнаго года сахаръ, акцизъ поступитъ лишь въ августѣ 1882 года.

Число нарушенія правилъ устава о питейномъ сборѣ и движеніе дѣлъ по этимъ нарушеніямъ въ 1881 было слѣдующее:

Наименованіе нарушеній.	Число дѣлъ, возникшихъ по нарушеніямъ.	Какимъ порядкомъ рѣшено дѣло.			
		Административнымъ.		Судебнымъ.	
		Оконченныя дѣла.	Оставшіяся въ производствѣ.	Оконченныя дѣла.	Оставшіяся въ производствѣ.
1) По водворенію контрабандныхъ питей	241	128	—	59	54
2) По незаконной выдѣлкѣ питей	5	—	—	—	5
3) По продажѣ питей въ мѣстахъ недозволенныхъ и лицами которымъ таковая воспрещена или ограничена	12	—	—	8	4
4) По продажѣ питей безъ патента или несогласно съ условіями	36	8	28	—	—
	294	136	28	67	63

д) Отправленіе натуральныхъ повинностей.

I.

О выполненіи призыва новобранцевъ въ 1881 году.

На основаніи Высочайше утвержденного 1 января 1874 г. устава о воинской повинности и согласно Высочайшаго указа Правительствующему Сенату 23 августа 1881 года, произведенъ былъ въ Петроковской губерніи, съ 1 ноября къ 15 декабря 1881 года, призывъ новобранцевъ, который сопровождался слѣдующими результатами:

Призыву къ исполненію воинской повинности подлежало:
По призывнымъ спискамъ 8097

По дополнительнымъ спискамъ А.	4
По дополнительнымъ спискамъ Б.	1423
Исключено изъ означенныхъ списковъ уьывшихъ послѣ составленія призывныхъ списковъ		165
Числилось по дополнительнымъ спискамъ В.	12
Въ числѣ внесенныхъ въ призывные списки заключалось:		
а) Имѣвшихъ право на льготу по семейному положенію:		
I разряда		1624
II „		1726
III „		447
	Итого	3797
б) Получившихъ отсрочку:		
По имущественному положенію		7
До окончанія образованія		26
	Итого	34
в) Освобождено отъ жеребья по 54 ст. устава		12
г) Освобождено отъ воинской повинности по 62 ст. устава		1
Число лицъ, коимъ опредѣленъ возрастъ по наруж- ному виду по 137 и 138 статьямъ устава		187
Изъ того числа внесено въ призывной списокъ до- полнительно по 139 ст. устава		96
Всего вынутію жеребья подлежало		8016
При осмотрѣ и пріемѣ:		
а) Освобождено отъ службы въ войскахъ:		
По недостаточному росту		53
По болѣзнямъ и тѣлеснымъ недостаткамъ		380
Велѣдствіе одновременно призыва къ жеребью двухъ родныхъ братьевъ, по 50 ст. устава		3
	Итого	436
б) Назначена отсрочка:		
По невозможности		1003
Для излеченія болѣзней		93
Велѣдствіе нахождения подъ слѣдствіемъ и судомъ		60
в) Назначено къ переосвидѣтельствуванію		38
г) Отправлено въ лечебныя заведенія на испытаніе		103
д) Неявились по призыву		263
	Итого	1560

Примчаніе. Изъ общаго числа неявившихся къ исполненію воинской повинности было:

По Вендинскому уѣзду, 66 христіанъ, 29 евреевъ, итого 95			
„ Брезинскому „ 14 „ 10 „ „ 24			
„ Ласкому „ 13 „ 10 „ „ 23			
„ Лодзинскому „ 30 „ 37 „ „ 67			
„ Новорадомскому „ 8 „ 7 „ „ 15			
„ Петроковскому „ 11 „ 6 „ „ 17			
„ Равскому „ 6 „ — „ „ 6			
„ Ченстоховскому „ 6 „ 10 „ „ 16			
Всего неявившихся 154 христіанъ, 109 евреевъ, итого 263			

По разверсткѣ назначено къ приступленію на службу 2199

Въ то число принято въ войска:

а) Изъ лицъ, внесенныхъ въ дополнительный списокъ А, подлежащихъ назначенію на службу безъ жеребья:

На основаніи 158 ст. устава	2
„ „ 217 „ „	1

б) Изъ лицъ, внесенныхъ въ дополнительный списокъ Б, поступленіе коихъ въ войска было отсрочено:

На основаніи 44 ст. устава	363
„ „ 52 „ „	3

в) Изъ лицъ, внесенныхъ въ призывные списки . 1811

г) Зачетныхъ квитанцій . 1

Всего принято . 2181

Затѣмъ недопринято 18 человекъ изъ евреевъ, а именно:

По Бендинскому уѣзду 9

„ Брезинскому „ 2

„ Лодзинскому „ 7

Итого . 18

Причиною этого недобора была неявка къ призыву по означеннымъ уѣздамъ 110 евреевъ, а также слабосиліе, неразвитость и разные тѣлесные недостатки у евреевъ, призывавшихся къ исполненію воинской повинности.

Въ числѣ принятыхъ на службу новобранцевъ заключается:

Неимѣвшихъ права на льготу по семейному положенію 2124

Имѣвшихъ права на эту льготу:

III разряда 11

II „ 36

I „ 9

Итого . 2180

Имѣющихъ право на сокращенные сроки службы:

По 3 пункту 160 ст. устава 8

Неимѣвшихъ права на сокращенные сроки службы по образованію:

Умѣющихъ читать и писать или только читать . 407

Безграмотныхъ 1765

Итого . 2180

Подлежащихъ по приѣмѣ зачисленію въ запасъ:

На основаніи 63 статьи устава 5

в) Способныхъ къ строевой службѣ 2087

„ нестроевой службѣ 93

Итого . 2180

ж) Мѣрою роста:

2 аршина 2 $\frac{1}{2}$ вершка 172

2 „ 3 „ 463

2 „ 4 „ 631

2 „ 5 „ 553

2 „ 6 „ 266

2 аршина 7 вершка	75
2 „ 8 „	17
2 „ 9 „	3
Итого	2180

По сословіямъ:

Дворянъ потомственныхъ личныхъ	4
Лицъ, состоящихъ на Государственной граждан- ской службѣ	4
Мѣщанъ и цѣховыхъ	472
Крестьянъ всѣхъ наименованій	1700
Итого	2180

По происхожденію:

Русскихъ	4
Поляковъ	1587
Нѣмцевъ	285
Евреевъ	304
Итого	2180

По исповѣданію:

Православныхъ	4
Лютеранъ	285
Католиковъ	1587
Евреевъ	304
Итого	2180

Женатыхъ 302

Изъ числа принятыхъ новобранцевъ:

а) Отправлено изъ мѣстъ призыва въ лечебныя заведенія на основаніи 23 ст. Наставленія присутствіямъ для руководства при освидѣтельствованіи тѣлосложенія и здоровья лицъ, призванныхъ къ исполненію воинской повинности . . . 49

б) Отправлено съ мѣста призыва по назначенію въ войска 609

в) Распущено по домамъ, на основаніи 155 ст. уст. 1522

Итого . 2180

На основаніи 154 ст. устава:

а) Зачислено въ ратники ополченія 5233

б) освобождено отъ этого зачисленія по неспособ-
ности носить оружіе 58

Итого . 5291

На мѣстѣ призыва было: заболѣвшихъ 1

II.

О дѣйствіяхъ Присутствій по воинской повинности въ теченіи
отчетнаго года.

Сдѣлано представленій о возвращеніи съ дѣйствительной
службы по семейному положенію, на основаніи 49 ст. уст. 13

Принято на замѣну состоящихъ на службѣ, по 51
ст. устава 3

Выдано свидѣтельствъ о припискѣ къ призывнымъ участ-
камъ:

а) Лицамъ, означеннымъ въ 95 ст. устава	6
б) Прочимъ лицамъ, обязаннымъ по статьѣ 97 уст., получить эти свидѣтельства	6
Итого	12

По свидѣніямъ, сообщеннымъ присутствіямъ, на основаніи 103 ст. устава, воинскими начальниками, поступило въ войска вольноопредѣляющимися 11

Въ томъ числѣ лицъ, прошедшихъ 6 классовъ гимназій 3

Перечисленныхъ, на основаніи 119 и 120 ст. устава изъ одного призывнаго участка въ другой 78

Принято на службу, на основаніи 151 ст. устава:

а) Подлежавшихъ переосвидѣтельствуванію	13
б) Находившихся въ лечебныхъ заведеніяхъ на испытаніи	24
в) Неявившихся по призыву	43
г) Состоявшихъ подъ слѣдствіемъ и судомъ	4
Итого	84

Принято на службу по дополнительному жеребью, на основаніи 158 и 158 ст. устава 1

Выдано свидѣтельствъ о явкѣ къ исполненію воинской повинности, на основаніи 160 ст. устава:

а) Объ освобожденіи отъ службы навсегда	368
б) О зачисленіи въ ополченіе	5233
в) Временнымъ	1330
Итого	6931

Принято жалобъ:

а) Письменныхъ	430
Словесныхъ	34
Итого	464

Изъ этого числа:

а) На неправильность въ призывныхъ спискахъ	9
б) По назначенію льготъ	109
в) По опредѣленію возраста по наружному виду	2
г) По опредѣленію годности къ службѣ	344
Итого	464

Изъ числа поданныхъ жалобъ признано уважительными:

а) На неправильность въ призывныхъ спискахъ	7
б) По назначенію льготъ	42
в) По опредѣленію годности къ военной службѣ	18
Итого	67

Перенесено жалобъ въ губернское по воинской повинности присутствіе 368

Перенесено жалобъ въ Правительствующій Сенатъ по 211 ст. устава 6

Число лицъ, приговоренныхъ ко взысканіямъ за нарушеніе законовъ по воинской повинности:

По 214 ст. устава 23

По 218 ст. устава	1
Итого	24

О дѣлопроизводствѣ присутствій:

а) Число чрезвычайныхъ засѣданій	239
б) „ вступившихъ бумагъ	6708
в) „ исходящихъ бумагъ	9800
г) „ дѣлъ оставшихся не рѣшенными къ отчет- ному году	49
д) Число вновь заведенныхъ дѣлъ	252
е) „ рѣшенныхъ въ теченіи отчетнаго года	252
ж) „ затѣмъ осталось нерѣшенныхъ дѣлъ	49

III.

О расходахъ по призыву и приему на службу и на содержание
уѣздныхъ присутствій въ теченіи отчетнаго года.

Расходы по 164 и 168 ст. устава:

а) На порціонное довольствіе военнаго члена, военнаго пріемщика и медиковъ	1421 р. 20 к.
б) На канцелярскіе и прочіе расходы, по- именованные въ пунктѣ 3, ст. 164 устава	2175 „ — „
в) На наемъ помѣщеній для присутствій, а также на ихъ отопленіе и освѣщеніе	940 „ — „
г) На содержаніе лицъ, завѣдывающихъ дѣлопроизводствомъ присутствій	4800 „ — „
д) На отправленія призывныхъ для пере- освидѣтельствованіе и въ лечебныя заведенія на испытаніе	443 „ 31 „
Итого	9779 р. 51 к.

По призыву новобранцевъ 1881 года, всё вообще дѣй-
ствія, установленныя уставомъ о воинской повинности и послѣ-
довавшими дополнительно Правительственными постановле-
ніями, произведены были по всѣмъ уѣздамъ Петроковской
губерніи въ опредѣленный закономъ срокъ, при чемъ такихъ
случаевъ, которые бы имѣли вредное вліяніе на ходъ призыва
и вообще дѣлъ по воинской повинности не было.

Число лицъ призывнаго возраста значащихся по призыв-
нымъ спискамъ за 1881 г., въ сравненіи съ числомъ такихъ
же лицъ за 1880 годъ, уменьшилось на 851 человекъ, разли-
ца эта объясняется тѣмъ, что по Петроковской губерніи до
1881 года лѣта молодыхъ людей, подлежащихъ призыву къ
исполненію воинской повинности, исчислялись по старому сти-
лю, затѣмъ въ призывные списки 1880 года внесены были мо-
лодые люди, родившіеся во время съ 1 (13) января 1859 года
по 1 (13) января 1860 года,—по воспослѣдованіи же распоря-
женія Министерства Внутреннихъ Дѣлъ, отъ 12 октября 1881
года за № 2223, объ исчисленіи лѣтъ означеннымъ лицамъ по
новому стилю, въ призывные списки 1881 года внесены были
молодые люди, родившіеся во время съ 1 (13) января 1860 г.

по 20 декабря (1 января) 18⁶⁰/₆₁ г., слѣдовательно, призывные списки 1880 г. заключали въ себѣ лицъ, родившихся въ теченіи 365 дней, а призывные списки 1881 года—лицъ, родившихся въ теченіи лишь 353 дней,—кромѣ того главной причиною уменьшенія въ 1881 году числа лицъ призывнаго возраста была оспа, свирѣпствовавшая эпидемически въ 1860 году въ тѣхъ мѣстностяхъ, которыя входятъ нынѣ въ составъ Петроковской губерніи.

Квартирная повинность.

Отбываніе населеніемъ квартирной или постоянной повинности, состоитъ въ отводѣ у жителей квартиръ и разныхъ военныхъ помѣщеній для войскъ и военныхъ управленій, расположенныхъ въ губерніи, а равно для чиновъ и помѣщеній другихъ вѣдомствъ, которые, на основаніи особыхъ положеній, имѣютъ право на квартирное довольствіе въ натурѣ. Отводъ этихъ квартиръ и помѣщеній въ обывательскихъ домахъ, производится: въ городахъ—особыми квартирными комиссиями, въ селеніяхъ и посадахъ—гминными управленіями, на основаніи дѣйствующаго въ Привислинскомъ краѣ особаго квартирнаго тарифа, за положенное этимъ тарифомъ и отпускаемое по полугодіямъ вознагражденіе за квартиры—изъ суммъ квартирнаго сбора, и за разныя военныя помѣщенія—на счетъ казны, изъ открываемаго ежегодно кредита по смѣтѣ Министерства Внутреннихъ Дѣлъ, на мѣстныя военскія потребности.

Въ 1881 году, квартирами по отводу, пользовались войска и военныя управленія, которыя не могли быть помѣщены въ казенныхъ и городскихъ зданіяхъ по недостаточности ихъ, чины интендантскаго вѣдомства, чины корпуса жандармовъ съ ихъ управленіями, чины земской стражи и служащіе по крестьянскимъ учрежденіямъ.

Въ отчетномъ году въ губерніи были расположены слѣдующія части войскъ и военныя управленія:

Въ гор. Петроковѣ:

- 1) Управленія Петроковскаго губернскаго и Петроковскаго уѣзднаго воинскихъ начальниковъ.
- 2) Мѣстная губернская команда, а по упраздненіи оной, съ 15 октября—4 рота 26 резервнаго пѣхотнаго баталіона.
- 3) Штабъ 1-ой бригады 10-ой пѣхотной дивизіи.
- 4) 38-й пѣхотный Тобольскій Его Императорскаго Высочества Великаго Князя Сергія Александровича полкъ (полковой штабъ и три баталіонные штаба съ 12 ротами).

Въ г. Лодзи:

- 5) Управленіе Лодзинскаго уѣзднаго воинскаго начальника.
- 6) 37-й пѣхотный Екатеринбургскій Его Императорскаго Высочества Великаго Князя Алексія Александровича полкъ (полковой штабъ и два баталіонные штаба съ 8 ротами).

7) Управление 10-ой Артиллерийской бригады съ 2-мя батареями той же бригады.

Въ г. Згержъ Лодзинскаго уѣзда:

8) Четыре батареи 10-ой Артиллерийской бригады.

Въ г. Ченстоховъ:

9) Штабъ 1-й кавалерійской дивизіи.

10) „ 2-й бригады той же дивизіи.

12) „ 14-о Гренадерскаго Митавскаго Его Королевскаго Высочества Принца Альберта полка съ однимъ эскадрономъ.

12) Штабъ 2-ой Стрѣлковой бригады.

13) 7 и 8-ой Стрѣлковые баталіоны.

Въ гор. Новорадомскъ:

14) 5-ый Стрѣлковый баталіонъ.

Въ гор. Равъ:

15) 31-й пѣхотный Алексопольскій полкъ (полковой и баталіонные штабы съ 4 ротами.

Въ гор. Брезини:

16) Одинъ баталіонъ 31-го пѣхотнаго Алексопольскаго полка.

Въ г. Пабианице Ласкаго уѣзда:

17) Баталіонный штабъ съ 2-мя ротами 37-го пѣхотнаго Екатеринбургскаго полка.

Въ гор. Томашовъ Брезинскаго уѣзда:

18) Одинъ баталіонъ Тобольскаго полка.

Въ пос. Новомъ-мѣстѣ Равскаго уѣзда:

19) Одинъ баталіонъ 31-го пѣхотнаго Алексопольскаго полка.

Въ пос. Вольборжъ Петроковскаго уѣзда:

20) 6-й Стрѣлковый баталіонъ.

Въ пос. Константиновъ Лодзинскаго уѣзда:

21) Баталіонный штабъ съ 2-мя ротами 37-го Екатеринбургскаго полка.

Въ пос. Тушинъ того же уѣзда:

22) Двѣ роты 37-го пѣхотнаго Екатеринбургскаго полка.

Въ дер. Балуты того же уѣзда:

23) Двѣ роты 37-го пѣхотнаго Екатеринбургскаго полка.

Въ пос. Концеполь Новорадомскаго уѣзда:

24) Одинъ эскадронъ 14 Гусарскаго Митавскаго полка.

Въ пос. Клобуцкъ Ченстоховскаго уѣзда:

25) Одинъ эскадронъ 14-го Гусарскаго Митавскаго полка.

Въ дер. Лесневъ Бендинскаго уѣзда:

26) Одинъ эскадронъ 14-го Гусарскаго Митавскаго полка.

Для расквартированія нижнихъ чиновъ всѣхъ поименованныхъ частей войскъ, а равно для разныхъ военныхъ управленій и военныхъ помѣщеній, какъ то: цейхгаузовъ, пекарень, кухонь, складовъ, канцелярій, школъ, мастерскихъ, лазаретовъ и проч., употреблялись частью казенныя и городскія зда-

нія, частью же отводились квартиры и помѣщенія въ бытавельскихъ домахъ.

Не считая отведенныхъ для нижнихъ чиновъ и военныхъ помѣщеній квартиръ въ натурѣ, въ теченіи года было отведено въ бытавельскихъ домахъ: 6 генеральскихъ, 69 штабъ офицерскихъ и 388 оберъ-офицерскихъ квартиръ, за которыя и выдано изъ суммъ квартирнаго сбора 45007 рублей.

Въ количествѣ зданій имѣющихся въ губерніи для постоянныхъ военныхъ надобностей и въ ихъ подвѣдомственности, въ отчетномъ году перемѣнъ не произошло.

Подводная повинность.

Отбываніе подводной повинности производилось въ минувшемъ 1881 году на тѣхъ же основаніяхъ какъ и въ предшествовавшіе годы. Въ теченіи года населеніемъ Петроковской губерніи доставлено было платныхъ подводъ: для войскъ, этаповъ и транспортировки арестантовъ 8012, безплатныхъ для чиновъ корпуса жандармовъ 2030, для фельдшеровъ, доставки больныхъ и другія надобности 1586. По отбыванію гминныхъ повинностей подводной и разсылной, въ 1881 г. населеніемъ губерніи поставлено было подводъ 1122 и уплочено взаимнѣй отбыванія натурою 18387 руб. 63 коп.

III. ОБЩЕСТВЕННОЕ БЛАГОЧИНІЕ И БЛАГОУСТРОЙСТВО.

а) Казенныя и общественныя зданія.

Въ 1881 году произведена ремонтировка въ городскихъ и казенныхъ зданіяхъ, занимаемыхъ войсками, именно: въ г. Петроковѣ городской 2-хъ этажной казармы и стараго замка на сумму 982 р., съ отнесеніемъ этого расхода на квартирныя суммы; казеннаго 3-хъ этажнаго по францисканскаго зданія на сумму 271 р. 91 к. Въ гор. Новорадомскѣ: казенной каменной казармы на сумму 956 р. 8 к. итого 1227 р. 99 к., каковой расходъ отнесено по § 29 ст. смѣты Министерства Внутреннихъ Дѣлъ 1881 года.

б) Дороги и мосты.

Къ началу отчетнаго года въ Петроковской губерніи состояло дорогъ I разряда 655 верстъ 334 сажени, изъ нихъ шоссированныхъ 446 верстъ 27 сажени. Въ 1881 году окончена постройка шоссе по Петроковско-Велюнской дорогѣ I разряда въ Петроковскомъ уѣздѣ на 2 версты 336 сажень и произведена постройка шоссе по Радомско-Велюнской дорогѣ въ Новорадомскомъ уѣздѣ 142 сажени и по Ченстоховско-Келецкой дорогѣ въ томъ же уѣздѣ 255 сажень, кромѣ сего принято въ завѣдываніе отъ посада Концеполя, часть Ченстоховско-Келецкаго шоссе на протяженіи 300 верстъ, а всего такимъ образомъ къ концу отчетнаго года было 450 верстъ 60 сажени.

Засим приступлено къ постройкѣ шоссе: въ Равскомъ уѣздѣ 1 верста 330 сажень съ новымъ мостомъ, въ Лодзинскомъ 1 верста 343 саж. съ новымъ мостомъ, въ Ченстоховскомъ 2 версты и въ Новорадомскѣ 1 верста 229 сажень, а также приступлено къ устройству недостающихъ и окраскѣ всѣхъ верстовыхъ, сотенныхъ и мостовыхъ знаковъ на всѣхъ дорогахъ I разряда въ губерніи, каковыя работы предположено окончить въ 1882 году.

в) Почты.

Въ 1881 году, по распоряженію Почтоваго Департамента, съ 8 сентября, открыта почтовая станція въ деревнѣ Клещевъ, Петроковского уѣзда. Другихъ же существенныхъ измѣненій по почтовой части, въ теченіи отчетнаго года не происходило и никакихъ особо важныхъ жалобъ на дѣйствія лицъ, завѣдывающихъ почтовою гоньбою не постушало.

г) Народная нравственность.

Основаніемъ къ выводу заключеній о народній нравственности служатъ свѣдѣнія сообщаемыя Прокуроромъ Петроковского Окружнаго Суда и помѣщенныя въ прилагаемой вѣдомости № 5, о числѣ и родѣ преступленій.

Изъ этой вѣдомости видно, что число случаевъ преступленій, разбиравшихся въ отчетномъ году, въ общихъ судебныхъ учрежденіяхъ было 436, по коимъ осуждено мужчинъ 514 и женщинъ 105, а всего 619 лицъ.

Преступные случаи по родамъ преступленій распредѣляются слѣдующимъ образомъ:

Преступленій противъ вѣры и ограждающихъ оную постановленій	7
Преступленій противъ порядка управленія	76
„ по службѣ государственной и общественной	5
Преступленій противъ постановленій о воинской повинности	—
Преступленій противъ имущества и доходовъ казны	6
Преступленій противъ общественного благоустройства и благочинія	14
Преступленій противъ жизни, здравія и чести частныхъ лицъ	31
Преступленій противъ правъ семейственныхъ	6
„ „ собственности частныхъ лицъ	291
Въ числѣ 619 осужденныхъ за поименованныя преступленія находилось:	
	Мужчинъ Женщинъ
Дворянъ потомственныхъ	— —
„ личныхъ	1 —
Купцовъ	— —

	Мужчинъ	Женщинъ
Мѣщанъ	272	58
Военнаго сословія	18	1
Другихъ сословія	23	3
	<u>Итого 514</u>	<u>105</u>
По возрастамъ		
Нижѣ 17 лѣтъ	23	4
Отъ 17 до 20 лѣтъ	83	17
„ 21 „ 30 „	207	41
„ 31 „ 40 „	115	23
„ 41 „ 50 „	53	14
„ 51 „ 60 „	25	5
Свыше 60 лѣтъ	8	1
	<u>Итого 514</u>	<u>105</u>
	Всего 619	

Эти данныя указываютъ, что въ минувшемъ году, какъ число преступленій, такъ и число осужденныхъ было значительно меньше сравнительно съ 1880 годомъ, именно преступленій меньше на 27, а осужденныхъ на 74 лица. Наибольшее число преступленій по прежнему приходится на долю крестьянскаго и мѣщанскаго сословія и совершалось въ возрастѣ отъ 20 до 40 лѣтъ.

Случаевъ обнаруженія фальшивыхъ денежныхъ знаковъ въ теченіи 1881 года было 167, въ томъ числѣ обнаружено слѣдующее количество фальшивыхъ денежныхъ знаковъ:

Кредитныхъ билетовъ сторублеваго достоинства	4
„ „ 25 „ „	23
„ „ 10 „ „	20
„ „ 5 „ „	3
„ „ 3 „ „	117

Всѣ дознанія произведенныя полицейскими властями, при задержаніи этихъ билетовъ, переданы на дальѣйшее распоряженію Прокурору Петроковскаго Окружнаго Суда.

Въ теченіи 1881 года въ губерніи было задержано: бѣглыхъ, бродягъ, дезертировъ, праздношатающихся, безпаспортныхъ и другихъ разныхъ преступниковъ 5119, въ томъ числѣ собственно бѣглыхъ и бродягъ 188, дезертировъ 18, праздношатающихся и безпаспортныхъ 2693 и разныхъ другихъ преступниковъ 1280.

д) Арестанты, тюрьмы и этапы.

Въ Петроковской губерніи имѣется только одна слѣдственная тюрьма въ городѣ Петроковѣ, состоящая изъ двухъ прилегающихъ зданій, расположенныхъ при двухъ отдѣльныхъ улицахъ и соединенныхъ съ собою однимъ общимъ дворомъ, въ которомъ имѣется еще одноэтажный деревянный домикъ, передѣланный въ 1880 году изъ тюремнаго цейхауза въ жилое, для арестантовъ, помѣщеніе. Вместимость трехъ этихъ зданій, по кубическому содержанію воздуха равняется

125 арестантскимъ мѣстамъ, число которыхъ далеко несоотвѣтствуетъ дѣйствительной потребности и по этому вслѣдствіе крайней необходимости, въ Главномъ Тюремномъ Управленіи разработаны уже сообщенія о постройкѣ въ гор. Петроковѣ новой тюрьмы для 600 арестантовъ.

Въ Петроковской тюрьмѣ имѣются двѣ больницы, одна въ главномъ зданіи, а другая добавочная въ наемномъ домѣ, расположенномъ за городомъ, устройство которой въ 1880 г. призналось настоятельною потребностью, по поводу появившагося между арестантами пятнистато тифа и другихъ эпидемическихкихъ болѣзней происшедшихъ, главнымъ образомъ, отъ скопленія тюремнаго населенія.

Въ названной тюрьмѣ въ теченіи 1881 года содержалось 2045 арестантовъ, а среднимъ числомъ въ день 590 человѣкъ. Изъ означеннаго числа арестантовъ было: осужденныхъ 1523 и подслѣдственныхъ 522 человѣка.

Въ числѣ осужденныхъ были приговорены:

1) Къ ссылкѣ въ каторжныя работы	5
2) „ на поселеніе въ Сибирь	25
3) Къ работамъ въ арестантскихъ отдѣленіяхъ	180
4) Къ заключенію въ рабочемъ домѣ	86
5) „ въ тюрьмѣ	1203
6) „ въ смирительномъ домѣ	24
	Итого . 1523

Изъ общаго числа 2045 арестантовъ въ теченіи 1881 г. выбыло:

1) За окончаніемъ срока наказанія	941
2) Освобожденныхъ по другимъ причинамъ	128
3) Переведено въ другія мѣста заключенія	253
4) Умерло	85

Всѣ содержавшіеся въ отчетномъ году въ Петроковской тюрьмѣ въ общей сложности пробыли въ заключеніи 216984 арестантскихихъ дней и продовольствовались горячею пищею изготовляемою подъ надзоромъ тюремнаго смотрителя, изъ продуктовъ поставлявшихся подрядчиками по контракту по цѣнѣ 12²⁰/₁₀₀ коп. за одну арестантскую порцію.

Все содержаніе тюремныхъ арестантовъ, включая сюда продовольствіе, одежду, обувь и проч. въ 1881 году обошлось въ 48150 руб. 1 коп.

Больныхъ арестантовъ въ тюремныхъ больницахъ въ теченіи года было 1426 человѣкъ изъ нихъ умерло 85 человѣкъ.

Кромѣ упомянутой тюрьмы находятся еще въ губерніи аресты: полицейскіе въ городахъ и гминные при гминныхъ судахъ и управленіяхъ.

Въ городскихъ полицейскихъ арестахъ, въ отчетномъ году содержались, кромѣ подслѣдственныхъ, пересыльныхъ и другихъ арестантовъ, еще и арестанты приговоренные мировыми установленіями къ краткосрочному тюремному заключенію, въ

гминныхъ же судебныхъ арестахъ содержались лица приговоренныя къ аресту гминными судами.

Направленіе арестантовъ приговоренныхъ къ краткосрочному тюремному заключенію въ городскіе аресты послѣдовало съ разрѣшенія Президента Попечительнаго Общества о тюрьмахъ по соглашенію съ Министромъ Юстиціи, въ видѣ мѣры уменьшенія чрезмѣрнаго переполненія Петроковской тюрьмы.

Въ теченіи 1881 года въ городскихъ арестахъ содержалось 6448 арестантовъ, а именно:

1) Подслѣдственныхъ	1743
2) Приговоренныхъ къ краткосрочному тюремному заключенію:	
а) По рѣшеніямъ мировыхъ судей	321
б) „ „ гминныхъ судовъ	277
3) „ „ другихъ судебныхъ учреждений	221
4) „ „ административныхъ властей	77
5) Арестованныхъ военно-полицейскими властями	405
6) Пересыльныхъ	3404

Всѣ они получали кормовыя деньги по 10 коп. въ сутки, пересыльнымъ же находившимся въ пути, съ 1 іюля до конца года, отпускалось по 15 коп. въ сутки.

На содержаніе означенныхъ арестантовъ выведено всего въ расходъ изъ подлежащихъ казенныхъ суммъ 13807 р. 4 к., а именно: на содержаніе судебныхъ арестантовъ 6394 руб. 95 коп. на лицъ арестованныхъ военно-полицейскими властями 1023 руб. 30 коп. и на пересыльныхъ 6388 р. 79 коп. Расходы же по содержанію арестантовъ въ гминныхъ арестахъ въ отчетномъ году производились изъ штрафныхъ суммъ взыскиваемыхъ по рѣшеніямъ гминныхъ судовъ и обращаемыхъ на основаніи Высочайше утвержденного 1 мая 1879 года мѣнѣя Государственнаго Совѣта въ пользу подлежащихъ гминъ. Всѣхъ арестантовъ въ названныхъ арестахъ содержалось 5382 человѣка.

Черезъ Петроковскую губернію проходятъ двѣ этапныя линіи: одна по желѣзной дорогѣ изъ Варшавы до Домбровской станціи Варшавско-Вѣнской желѣзной дороги, и другая пѣшая по направленію изъ изъ Калиша въ Радомъ.

Военный этапъ состоитъ въ городѣ Петроковѣ въ вѣдѣніи Петроковскаго уѣзднаго воинскаго начальника, у котораго ведется и отчетность по путевому и кормовому довольствію лицъ пересылаемыхъ по этому этапу.

По пѣше-этапной линіи устроены 3 ночлежные пункта, а именно: въ Петроковскомъ уѣздѣ 2 въ дер. Вадлевъ и посадѣ Сулеевъ и въ уѣздномъ городѣ Ласкѣ одинъ.

По обѣимъ этапнымъ линіямъ въ 1881 г. въ Петроковской губерніи, послѣдовало арестантовъ 1096, на путевое и кормовое довольствіе которыхъ израсходовано 1178 руб. 80 коп.

Е) Пожары.

Какъ видно изъ приложенной вѣдомости № 6, въ теченіи отчетнаго года въ Петроковской губерніи было 548 пожаровъ, изъ этого числа въ городахъ 88, а въ селеніяхъ и посадахъ 460. Въ сравненіи съ 1880 годомъ болѣе на 73 случая.

Причины пожаровъ были слѣдующія: отъ молніи 18, отъ дурнаго устройства трубъ и печей 71, отъ неосторожности 113, отъ поджога 195 и отъ другихъ неизвѣстныхъ причинъ 151.

Попесенные населеніемъ отъ пожаровъ убытки простираются: въ недвижимомъ имуществѣ до 772934 рублей и движимомъ имуществѣ до 1571768 р. всего на сумму 2344702 рубля болѣе противъ 1880 года (801449 р.) на 1543253 р.

Эта сумма пожарныхъ убытковъ не составляетъ чистой потери населенія, такъ какъ изъ оной слѣдуетъ исключить то страховое вознагражденіе, каковое причитается за сгорѣвшее застрахованное имущество. По приблизительному расчету, болѣе двухъ третей показанной суммы убытковъ, подлежатъ возврату погорѣльцамъ отъ губернскаго взаимнаго страхованія и частныхъ страховыхъ обществъ.

Изъ болѣе значительныхъ пожаровъ отчетнаго года обращаютъ на себя вниманіе слѣдующіе:

- 1) 2 января, въ дер. Заверце, Бендинскаго уѣзда, сгорѣлъ магазинъ бумагопрядильной фабрики Гинсберговъ съ хранившимися въ ономъ сырыми матеріалами на 30000 руб.
- 2) 10 января, въ г. Лодзи, сгорѣлъ складъ товаровъ, братьевъ Шолнтовъ, помѣщавшійся въ домѣ Штенцеля. Убытка понесено на 27000 р.
- 3) 16 января, въ посадѣ Пржировѣ, сгорѣло казенное жилое зданіе монастыря св. Анны. Убытка причинено на 35000 р.
- 4) 5 февраля, въ г. Лодзи, въ лавкѣ кушца Хоровича сгорѣло товара на 16000 руб.
- 5) 19 февраля, въ г. Згержѣ, Лодзинскаго уѣзда, сгорѣла прядильня барона Захерта, застрахованная въ 9040 р. Движимости сгорѣло на 176000 р.
- 6) 10 марта, въ г. Лодзи, сгорѣлъ домъ мѣщанина Френцеля. при этомъ разныхъ товаровъ находившихся въ этомъ домѣ сгорѣло на 35000 р.
- 7) 18 марта, въ г. Томашовѣ, Брезинскаго уѣзда, сгорѣлъ домъ мѣщанина Спѣвака, застрахованный въ 9500 р. Движимости сгорѣло на 14800 р.
- 8) 16 апрѣля, въ г. Ченстоховѣ, сгорѣло домъ мѣщанина Бемскаго, застрахованный въ 3960 р. Убытка въ сгорѣвшей движимости понесено на 15000 руб.
- 9) 17 апрѣля, въ г. Пабианицахъ, Ласкаго уѣзда, сгорѣла ткацкая фабрика Кона, застрахованная въ 3750 р. Движимости сгорѣло на 70000 р.
- 10) Того же числа, въ пос. Жарки, Бендинскаго уѣзда, сгорѣло 26 домовъ, застрахованныхъ въ 12440 р.

11) 7 мая, въ посадѣ Плавно, Новорадомскаго уѣзда, сгорѣло 274 строенія, въ томъ числѣ костель и синагога. Убытка причинено на 195000 р.

12) 18 іюня, въ пос. Константиновѣ, Лодзинскаго уѣзда, сгорѣли прядильня и два дома фабриканта Кумке, застрахованные въ 7150 р. Движимости сгорѣло на 2400 р.

13) 20 іюля, въ пос. Брезница, Новорадомскаго уѣзда, сгорѣло 29 домовъ со всеми хозяйственными строеніями. Убытка причинено на 18300 руб.

14) 4 августа, въ пос. Кржепицахъ, Ченстоховскаго уѣзда, сгорѣло 75 домовъ, со всеми хозяйственными строеніями, застрахованныхъ въ 50000 р. Движимости сгорѣло на 15000 р.

15) 15 августа, въ пос. Новая-Брезница, Новорадомскаго уѣзда, сгорѣло 75 домовъ и 64 сарая, застрахованныхъ въ 49240 р. Движимости сгорѣло на 100000 р.

16) 30 августа, въ гор. Новорадомскѣ, сгорѣла паровая мельница, застрахованное въ 22100 руб. Движимости сгорѣло на 18000 р.

17) 24 октября, въ гор. Згержѣ, Лодзинскаго уѣзда, сгорѣла фабрика шерстяныхъ издѣлій Маркуса и Либриха, застрахованная въ 9670 р. Движимости сгорѣло на 91630 руб.

18) 1 ноября, въ дер. Видзевѣ, Лодзинскаго уѣзда, сгорѣла бумагопрядильная фабрика Генцеля и Куницера со всею находившеюся на фабрикѣ движимостью. Убытка понесено на 437980 руб.

ж) Различныя происшествія и народныя бѣдствія.

Въ 1881 году важныхъ событій и происшествій, кои бы имѣли пагубное вліяніе на народную жизнь и имущество, кромѣ перечисленныхъ случаевъ пожара, не было.

IV. НАРОДНОЕ ОБРАЗОВАНИЕ И ОБЩЕСТВЕННОЕ ПРИЗВАНІЕ.

а) В р а ч и.

Въ 1881 года, въ губерніи, не считая военныхъ врачей, ветеринаровъ и фельдшеровъ, гражданскихъ медицинскихъ чиновниковъ состояло: врачей 73, изъ нихъ на государственной службѣ 26 и вольнопрактикующихъ 47; ветеринаровъ состоящихъ на государственной службѣ 5 и вольнопрактикующихъ 3; фельдшеровъ состоящихъ на службѣ 22 и неслужащихъ 167; акушеровъ состоящихъ на службѣ 13, сельскихъ повивальныхъ бабокъ 37 и остальныхъ 25.

Общее число частныхъ аптекъ въ губерніи 41, въ томъ

числѣ филиальныхъ 7. Казенныхъ аптекъ въ губерніи нѣтъ. При всѣхъ этихъ аптекахъ состояло: магистровъ фармаціи 4, провизоровъ 38, аптекарскихъ помощниковъ 17 и аптекарскихъ учениковъ 29.

Показанное число гражданскихъ медицинскихъ чиновъ и аптекъ вполне удовлетворяетъ потребностямъ населенія и при разсмотрѣніи такового по отношенію къ 837928 душамъ населенія губерніи, оказывается, что одинъ врачъ приходится на 11464 душъ обоего пола, одинъ фельдшеръ на 4433 души обоего пола, одна аптека на 20437 душъ обоего пола и одна акушерка на 5695 душъ женскаго пола.

Дѣятельность медицинскихъ чиновъ отличалась какъ и въ предшествовавшіе годы усердіемъ и добросовѣстностью.

Общее число дѣтей, коимъ была привита, въ теченіи отчетнаго года оспа было 28146, изъ нихъ оспа совершенно привилась у 27437 дѣтей.

Случаевъ сифилитической болѣзни въ 1881 году было 592, изъ этого числа выздоровѣло 545, умерло 1 и къ 1882 г. осталось больныхъ 46. Для препятствованія распространенію этой болѣзни, производились періодическіе осмотры проституттокъ во всѣхъ городахъ и посадахъ, въ особенности тамъ гдѣ расположены войска.

Независимо подаванія помощи больнымъ, медицинскіе чины, совмѣстно съ полиціей наблюдали за съѣстными припасами въ городахъ, производили, по требованію судовъ, разнаго рода освидѣтельствванія и изслѣдованія и выдавали разнаго рода судебно медицинскіе акты.

По собраннмъ свѣдѣніямъ медицинскіе чины принимали участіе:

въ вскрытіяхъ мертвыхъ тѣлъ	243	раза
въ освидѣтельствваніи разныхъ лицъ	1161	„
„ „ „ предметовъ и вещей:		
Осмотромъ	93	„
Химическимъ изслѣдованіемъ	6	„

Затѣмъ служащими врачами въ теченіи отчетнаго года выдано по разнымъ случаямъ 1603 медицинскихъ акта, въ томъ числѣ для жителей городовъ 739 и для жителей уѣздовъ 864.

б) Больницы.

Въ отчетномъ году въ вѣдѣніи губернскаго и уѣздныхъ совѣтовъ общественнаго призрѣнія находились тѣ же 8 больницъ, что и въ 1880 году, при чемъ и условія существованія сихъ заведеній въ теченіи отчетнаго года остались безъ измѣненія.

Домовъ умалишенныхъ въ губерніи не имѣется.

Движеніе больныхъ въ помянутыхъ 8-ми больницахъ, находящихся въ вѣдѣніи совѣтовъ общественнаго призрѣнія было слѣдующее:

Наименованіе больницы.	Въ теченіи года было больныхъ.		Убыло въ теченіи года.				Среднее число больныхъ въ день.	Средняя смертность.	Среднее время пребыванія въ больницахъ одного больного.	
	Выздоровѣло.	Переведено въ другія заведенія.	Выписано по излеченіи выздоровѣвшихъ.	Умерло.	Всего убыло.	Дѣйствительное число стоекъ проведенныхъ больными въ больницахъ.				
1) Въ гор. Петроковъ Св. Троицы . . .	569	443	3	6	64	516	15242	41,75	10,71	27,31
2) " " Петроковъ Еврейская . . .	114	84	—	4	14	102	3304	9,00	3,59	27,24
3) " " Лодзи Св. Александра . . .	612	476	17	—	78	571	14811	40,56	0,09	20,95
4) " " Ченстоховъ Пресв. Дѣвы . . .	446	353	—	8	45	406	11348	31,90	4,95	35,65
5) " " Новорадомскъ Св. Александра . . .	205	123	—	24	37	189	5093	13,97	5,50	44,68
6) " пос. Коцеполаъ Св. Иоанны . . .	54	43	—	—	7	50	1302	3,20	3,75	24,30
7) " гор. Равъ Св. Духа . . .	344	242	—	9	48	311	11773	27,20	7,75	29,10
8) " " Вендингъ Александровская . . .	411	353	12	—	34	387	11661	31,56	15,26	26,16
Во всѣхъ . . .	2755	2122	32	51	327	2532	74534	197,97	6,45	29,25

в) Эпидеміи и эпизоотіи.

Въ теченіи отчетнаго года, всѣ появившіяся болѣзни не имѣли вовсе эпидемическаго характера и не причинили значительнаго процента смертности. Всего больныхъ заразительными болѣзнями въ губерніи было 3796, изъ этого числа выздоровѣло 3238 и умерло 395.

Изъ числа повальныхъ и заразительныхъ болѣзней скота появлялись слѣдующія:

1) Чума рогатаго скота въ 13 мѣстностяхъ Петроковскаго уѣзда; при чемъ изъ наличнаго числа головъ въ мѣстахъ появленія болѣзни 2222, заболѣвшихъ было 145, пало 5, убито больныхъ 140 и заподозрѣнныхъ въ болѣзни для прекращенія заразы 787.

2) Карбункулезная болѣзнь: въ Ченстоховскомъ, Петроковскомъ, Новорадомскомъ, Равскомъ и Брезинскомъ уѣздахъ, всего въ 21 мѣстности, при чемъ изъ наличнаго числа 3063 головъ скота заболѣло 134, пало 130 и выздоровѣло 4, и

3) Отъ сапа и чесотки убито 8 и пало 8 головъ.

г) Насильственные и случайныя смерти.

Какъ видно изъ приложенной вѣдомости № 7, въ теченіи отчетнаго года жертвъ преступнаго насилія и несчастныхъ случайностей было 187 мужчинъ и 101 женщина, а всего 288 менѣе предшествовавшаго года на 27 случаевъ. Изъ этого числа собственно жертвами насилія пало 54 лица; затѣмъ

самоубійствъ было 25; скоропостижно умершихъ 149 и наконецъ отъ разныхъ случайностей 60 душъ обоого пола.

По отношеніи къ общему числу населенія губерніи, число жертвъ насильственныхъ и случайныхъ смертей было 0,03.

д) Богадѣльни и пріюты.

Въ вѣдѣніи губернскаго и уѣздныхъ совѣтовъ общественнаго призрѣнія въ 1881 году состояло семь домовъ призрѣнія и четыре дѣтскихъ пріюта.

Денежныя средства этихъ домовъ призрѣнія и дѣтскихъ пріютовъ были слѣдующія:

	Капиталы заведеній.	Доходы заведеній въ 1881 г.	Расходы 1881 года.	Подовое содержаніе одного.
Р у б л и к о п ѣ й к и.				
Дома призрѣнія:				
Въ гор. Петроковѣ . . .	14003 73	5935 26	2374 6	84 79
„ „ Новорадомскѣ . . .	12681 97	912 81	888 30 ¹ / ₂	55 62
„ „ Бендизѣ . . .	2019 47	88 7	88 7	45 99
„ „ Ласкѣ . . .	477 85	107 66 ¹ / ₂	74 37	16 42
„ „ Пабяницахъ . . .	475 20	229 85 ¹ / ₂	172 7 ¹ / ₂	25 42
„ „ Брезинахъ . . .	400 71	83 25	56 70	5 11
„ пос. Ежовѣ . . .	4560 —	474 98	231 12	33 76
Итого . . .	34618 93	7831 89	3884 70	38 15
Дѣтскіе пріюты.				
Въ гор. Петроковѣ . . .	7882 41	3168 29	567 36	11 90
„ „ Ченегоховѣ . . .	1193 62	411 87 ¹ / ₂	317 5	14 23
„ „ Равѣ . . .	675 —	506 86 ¹ / ₂	460 23	45 30
Итого . . .	9751 3	4087 3	1344 64	23 81

Во всѣхъ поименованныхъ домахъ призрѣнія въ отчетномъ году было призрѣваемыхъ 99, а въ дѣтскихъ пріютахъ 231.

Въ существующемъ, кромѣ сего, при Петроковскомъ Отдѣлѣ Русскаго Благотворительнаго Общества православному дѣтскому пріюту Св. Софіи, въ теченіи 1881 г. воспитывалось 23 дитяти, на содержаніе которыхъ израсходовано 2100 руб., что составитъ на одного ребенка около 91,30.

Капиталь Петроковскаго Отдѣла Русскаго Благотворительнаго Общества, собранный исключительно добровольными взносами, заключается въ 32000 р. банковыми билетами и 1039 р. 90 к. наличными деньгами.

У. НАРОДНОЕ ОБРАЗОВАНИЕ.

а) Учебныя заведенія.

Въ теченіи 1882 года, въ губерніи состояло учебныхъ заведеній:

Мужскихъ гимназій и прогимназій 2

При нихъ приготовительныхъ классовъ	2
Высшихъ ремесленныхъ училищъ	1
При нихъ рисовальныхъ классовъ	1
Женскихъ прогимназій	1
4-хъ-классныхъ городскихъ училищъ	2
2-хъ-классныхъ городскихъ училищъ	1
2-хъ классныхъ начальныхъ училищъ	2
Одноклассныхъ начальныхъ училищъ	430
Воскресно-ремесленныхъ училищъ	13
Еврейскихъ начальныхъ училищъ	9
Частныхъ учебныхъ заведеній	27
Канторовъ аугсбургскихъ и реформатскихъ	57
Итого	548

Учащихся въ этихъ учебныхъ заведеніяхъ въ отчетномъ году было: мальчиковъ 22789 и дѣвочекъ 15554, а всего 38343, въ сравненіи съ предшествовавшимъ годомъ болѣе на 2192.

Изъ этого числа обучалось:

	Мужскаго пола.	Женскаго пола.
Въ находящихся въ городскихъ 94 учебныхъ заведеніяхъ	5982	3934
	9916	

Въ находящихся въ уѣздахъ 454 заведеніяхъ	16807 д. 11620
	28427

Означенное число учащихся, по сословіямъ и въ роисповданіямъ распределяется слѣдующимъ образомъ:

	Число учащихся.			
	% къ общему числу учащихся.	% къ населенію своего въ роисповданія и сословія.	% къ общему числу населенія губерній.	
<i>По въ роисповданіямъ:</i>				
Православныхъ	278	0,72	12,54	0,03
Католиковъ	28042	73,13	4,57	3,34
Лютеранъ	7779	20,29	6,51	0,92
Евреевъ	2244	5,85	2,19	0,24
Итого	38343	—	—	4,57
<i>По сословіямъ:</i>				
Дѣтей дворянъ и чиновниковъ	1214	3,11	15,95	0,14
Духовнаго званія	12	0,03	3,26	—
Городскихъ сословія	13428	35,02	6,05	1,60
Крестьянъ	23532	61,36	3,85	2,80
Иностранцевъ	157	0,40	—	—
Итого	38343	—	—	4,39

Кромѣ перечисленныхъ заведеній, въ половинѣ 1881 года, съ разрѣшенія Попечителя Варшавскаго Учебнаго Округа, при Лодзинскомъ высшемъ ремесленномъ училищѣ, было открыто Воскресно-Коммерческое училище, въ которомъ обучалось 85 мальчиковъ.

По отношенію къ общей массѣ населенія и къ числу учащихся, оказывается, что на 1529 душъ населенія приходится одно учебное заведеніе и на каждое изъ нихъ по 69 учащихся, что въ сравненіи съ 1881 годомъ особой разницы не представляетъ.

б) Народное образованіе.

Прогрессивно ежегодное увеличеніе числа учащихся, во всѣхъ казенныхъ учебныхъ заведеніяхъ Петроковской губерніи, при чемъ весьма многіе изъ желающихъ остаются непринятыми, по причинѣ совершеннаго переполненія заведеній служить нѣкоторымъ доказательствомъ, какъ вообще успѣха школьнаго дѣла, такъ равно тѣхъ хорошихъ отношеній и довѣрія какія установились къ учебнымъ заведеніямъ среди мѣстнаго населенія.

Изъ свѣдѣній доставленныхъ учебнымъ вѣдомствомъ о ходѣ школьнаго дѣла видно, что состояніе онаго въ казенныхъ среднихъ учебныхъ заведеніяхъ было вполне удовлетворительно, какъ по отношенію къ успѣхамъ учащихся, такъ и по отношенію къ ихъ нравственности, чему главнымъ образомъ способствовала усердная дѣятельность членовъ учебнаго вѣдомства.

Что касается до частныхъ учебныхъ заведеній, причисляемыхъ къ разряду среднихъ, то хотя учебное дѣло и идетъ въ таковыхъ довольно удовлетворительно, тѣмъ не менѣе эти училища не могутъ быть поставлены въ состояніе вполне соответственное казеннымъ среднимъ учебнымъ заведеніямъ, а только служатъ подготовительнымъ средствомъ для вступленія въ нихъ. Это не вполне удовлетворительное состояніе, есть главнымъ образомъ послѣдствіе недостаточности средствъ содержателей заведеній.

Обращаясь затѣмъ къ начальнымъ народнымъ училищамъ, учащіеся въ коихъ тамъ же и заканчиваютъ свое образованіе, можно сказать, что не смотря на довольно значительное увеличеніе числа учащихся, остается желать еще весьма многихъ и серьезныхъ улучшеній, для достиженія удовлетворительныхъ результатовъ.

Недостаточность матеріальныхъ средствъ, и непродолжительность обученія дѣтей въ теченіи года, ставитъ гминныя и сельскія школы въ несравненно худшія условія, чѣмъ въ какія поставлены городскія. Въ народныхъ сельскихъ школахъ ученіе обыкновенно начинается въ ноябрѣ и окончивается въ мартѣ или апрѣлѣ. При такомъ короткомъ срокѣ, нельзя разумѣется ожидать и желаемыхъ результатовъ. Кромѣ того

этотъ и безъ того короткій срокъ, уменьшается для учащихся еще весьма частыми пропусками уроковъ, что является послѣдствіемъ большой затруднительности посѣщенія школъ дѣтьми, по причинѣ дальняго разстоянія, а также нехватки зимняго времени.

Ученыхъ обществъ, общественныхъ музеевъ и библиотекъ въ Петроковской губерніи не имѣется.

СВѢДѢНІЯ О ЗАНЯТІЯХЪ ПЕТРОКОВСКАГО ГУБЕРНСКАГО ПО КРЕСТЬЯНСКИМЪ ДѢЛАМЪ ПРИСУТСТВІЯ.

1) По общественному устройству сельскихъ гминь:

Въ 1881 г. всѣхъ гминъ въ Петроковской губерніи было 149, которыми было израсходовано 288534 руб. 50 1/2 коп. на слѣдующія потребности:

На содержаніе личнаго состава	71495 р. 67 к.
На канцелярскія и другія потребности гминныхъ управленій	26110 „ 92 1/2 „
На наемъ помѣщеній	1623 „ 36 „
На содержаніе личнаго состава гминныхъ судовъ	47780 „ 90 „
На канцелярскія потребности судовъ	15030 „ 16 „
На содержаніе народныхъ училищъ	75039 „ 54 „
На обязательные расходы правительственныхъ распоряженій	19872 „ 36 1/2 „
На общественныя надобности по приговорамъ сходовъ	31573 „ 58 „

На удовлетвореніе этихъ потребностей облагалась исключительно одна удобная земля, которой по губерніи показано 1543337 морговъ, а потому, среднимъ числомъ по губерніи, каждый моргъ былъ обложенъ на эти потребности 19 копѣйками.

2) О ссудосберегательныхъ кассахъ:

Всѣхъ ссудосберегательныхъ кассъ, дѣйствовавшихъ въ отчетномъ году было 94 съ основнымъ капиталомъ 106155 р. 95 1/2 коп.

Учрежденных на общественныя средства 39 съ основнымъ капиталомъ въ 55244 р. 53 к.

Учрежденных на правительственныя средства 30 съ основнымъ капиталомъ 19812 „ 26 1/2 „

Учрежденных на капиталы образовавшихся изъ прибылей отъ правительственныхъ кассъ 25 съ основнымъ капиталомъ 31099 „ 16 „

Такимъ образомъ число кассъ противъ 1880 г. увеличилось по губерніи на 11, а основной ихъ капиталъ противъ предшествовавшаго года (90362 руб. 65 коп.) увеличился на 15793 р. 30 1/2 к. Увеличеніе это произошло отъ открытія одной кассы на общественныя средства, 6 на средства правительственныя и 4 на капиталъ, образовавшийся изъ прибылей

отъ правительственнаго капитала; кромѣ сего возрастаніе основнаго капитала объясняется и тѣмъ, что по кассамъ образованнымъ изъ прибылей отъ правительственнаго капитала, чистая прибыль, образовавшаяся къ 1 января 1882 г., причислено согласно пун. 4 временнаго устава къ основному капиталу кассы.

О положеніи сервитутовъ къ 1 января 1882 года въ Петроковской губерніи.

Число усадебъ пользовавшихся сервитутами, въ силу указа 1864 г. 19 февраля представлялось въ слѣдующемъ видѣ:

Петроковскій уѣздъ	6583
Новорадомскій „	7372
Ласкій „	3841
Ченстоховскій „	2606
Равскій „	3080
Брезинскій „	1642
Лодзинскій „	1241
Бендинскій „	4196
Всего	30561

Къ 1 января 1882 г. право на сервитуты осталось за усадьбами:

По Петроковскому уѣзду	3961
„ Новорадомскому „	5810
„ Ласкому „	3186
„ Ченстоховскому „	2335
„ Равскому „	1629
„ Брезинскому „	371
„ Лодзинскому „	485
„ Бендинскому „	3137
Всего	20914

Такимъ образомъ къ 1 января 1882 г. право на сервитуты лѣсные и пастбищныя замѣнены въ Петроковской губерніи 9645 усадьбами, что составляетъ около 30% пользовавшихся сервитутными правами при изданіи указа 1864 года.

3) По разсмотрѣнію добровольныхъ соглашеній:

а) По обмѣну земель находилось въ разсмотрѣніи присутствія 50 сдѣлокъ, изъ коихъ утверждено 10.

б) О замѣнѣ сервитутовъ, сдѣлокъ находилось въ разсмотрѣніи 196 изъ нихъ утверждено 102 сдѣлки.

4) По разбору споровъ о нарушеніи и превышеніи права на сервитуты.

По заявленіямъ владѣльцевъ поступило заявленій 747 разрѣшено 701 осталось 46.

По заявленіямъ крестьянъ поступило заявленій 844, разрѣшено 819, осталось не разрѣшенныхъ 25.

5) По планамъ лѣснаго хозяйства вводимаго въ лѣса, обремененные сервитутами крестьянъ было представлено въ присутствіе 30 плановъ; изъ нихъ признано подлежащими

утвержденію 20, а 10 возвращены владѣльцамъ для пересоставленія какъ оказавшіеся стѣснительными для пользованія крестьянъ и ведущими къ истребленію лѣсовъ, обремененными сервитутами въ пользу крестьянъ.

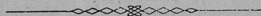
6) По поземельнымъ спорамъ о границахъ было заявлено 530 жалобъ, постановлено рѣшеній и разрѣшено споровъ 376, осталось неразрѣшенныхъ 154.

7) По дѣламъ о внесеніи въ ликвидаціонныя таблицы дополнительныхъ надписей и исправленій, предстояло сдѣлать исправленій и проектировать дополнительные надписи 235 селеній; произведено 205, осталось несправленными 30.

8) О размежеваніи крестьянскихъ земель отъ фольварочныхъ и о выдачѣ крестьянамъ плановъ на земли, поступившіе въ ихъ собственность въ силу указовъ. Въ теченіи 1881 г. межевые работы производились по всемъ 8 уѣздамъ Петровской губерніи съ составленіемъ геодезическихъ описаній.

Размежевано земель по 76 селеніямъ въ количествѣ 23673 морговъ; составлено плановъ по 76 селеніямъ, рассмотрѣно плановъ по 194 селеніямъ, утверждено плановъ по 154 селеніямъ, представлено въ архивъ временной комиссіи по крестьянскимъ дѣламъ губерній Царства Польскаго по 124 селеніямъ.

9) Сверхъ сего особымъ присутствіемъ рассмотрѣно по жалобамъ заинтересованныхъ лицъ и по представленіямъ комиссаровъ 52 приговора гминныхъ и сельскихъ сходовъ изъ нихъ кассировано 12.



ПРИЛОЖЕНІЯ.

REPRODUCTION

О ПОСѢВѢ И УРОЖАѢ ХЛѢБА

ВЪ ПЕТРОКОВСКОЙ ГУБЕРНІИ

За 1881 годъ.

У б ъ з д ы.	П о с ѣ я н о ч е т в е р т ы й.				С н я т о ч е т в е р т ы й.										
	О ш а д ы п ш е - н ы .	Р ж и .	Я р о в ы п ш е - н ы .	О в с я .	О ш а д ы п ш е - н ы .	Р ж и .	Я р о в ы п ш е - н ы .	О в с я .	Я р о в ы .	Г р е х ы .	О ш а д ы п ш е - н ы х х л ъ - б о в .	В а р ъ ж а .			
Петровскій:															
На землях владѣльческих	4998	12732	109	11073	4908	2700	33616	20565	55472	440	61683	30095	3598	9147	188473
„ крестьянскихъ обществъ	2983	20992	11	13968	3078	3801	54113	13103	84815	115	69382	24152	7350	11831	280227
„ городскихъ и другихъ	550	500	50	800	60	250	800	2200	2000	180	2400	1000	180	750	4800
Итого	8531	34214	170	25841	8046	6751	88533	35868	142287	632	133465	43247	11128	21728	473505
Новорадомскій:															
На землях владѣльческих	6485	14913	150	14821	6410	850	38691	45138	99641	652	123841	49145	10754	4521	315826
„ крестьянскихъ обществъ	2448	22105	50	11496	4943	1035	36620	8645	121365	498	90235	30340	9241	6582	280504
„ городскихъ и другихъ	177	1083	18	1431	226	53	2141	877	1600	158	7908	2233	1400	133	23286
Итого	9110	38101	218	27798	11579	1938	77452	54660	228606	1308	221984	81718	21395	11236	619616
Ченстоховскій:															
На землях владѣльческих	1452	8384	170	5739	1829	1240	17440	6506	45207	667	23592	9456	5140	6091	142427
„ крестьянскихъ обществъ	1536	17100	204	12239	6380	1405	34896	5148	81428	798	50156	16748	10127	6620	231713
„ городскихъ и другихъ	275	2242	—	1166	140	243	8412	1320	10989	—	5064	4770	827	1061	65718
Итого	3263	27726	374	19204	7839	2888	60748	12974	76724	1465	78842	30974	16694	13772	439858
Бендинскій:															
На землях владѣльческих	1340	5900	40	4010	1492	600	12000	4690	20950	140	20080	7430	940	2100	72370
„ крестьянскихъ обществъ	1814	15935	260	14321	8880	1480	49285	6337	63740	910	71605	30630	2540	5110	295810
„ городскихъ и другихъ	21	225	—	54	18	—	495	85	750	—	240	190	60	—	2500
Итого	3175	21360	300	18385	10290	2080	61780	11112	85440	1050	91925	38250	3540	7210	370680
Ласкскій:															
На землях владѣльческих	3946	11246	136	8917	2889	2674	28456	16607	49663	344	43476	9884	3623	11085	107086
„ крестьянскихъ обществъ	1012	13132	20	10103	2586	1992	33105	4339	64290	71	50658	11463	5769	8222	153343
„ городскихъ и другихъ	156	1401	12	960	129	129	4972	511	6187	24	3620	2158	501	758	25932
Итого	5114	25779	168	19980	5604	4795	66533	21657	120050	439	97754	25506	10193	20065	286361
Лодзинскій:															
На землях владѣльческих	1772	4567	101	4232	1886	506	11590	9873	22835	510	21160	5230	3402	5060	57655
„ крестьянскихъ обществъ	662	13134	—	13134	30	6	2338	85	6670	500	52880	10930	8112	9290	190355
„ городскихъ и другихъ	15	1128	—	310	30	6	2338	85	6670	—	7510	510	185	70	17266
Итого	2449	18829	202	16658	3532	1441	51938	13448	94112	1010	81250	17070	11699	14420	265276
Брезинскій:															
На землях владѣльческих	2911	8439	21	9147	2504	915	26734	13446	36703	98	49048	11078	1819	3797	137675
„ крестьянскихъ обществъ	1170	13243	14	10553	2715	906	38390	5031	58101	76	60378	13294	2527	3238	203655
„ городскихъ и другихъ	142	1312	—	841	149	104	4034	548	5453	—	3215	1781	205	95	17252
Итого	4223	23014	35	20521	5368	1925	69148	19025	100257	174	112641	26153	4551	7130	358492
Равскій:															
На землях владѣльческих	4684	10093	—	8542	1750	723	17105	28307	57568	—	42900	6835	2290	4318	102630
„ крестьянскихъ обществъ	1800	9850	—	6443	1623	900	16215	10539	41981	—	31353	5572	1938	4109	86283
„ городскихъ и другихъ	216	732	—	434	27	105	2630	1316	3666	—	2112	2063	72	687	18410
Итого	6700	20675	—	15420	3400	1728	35950	40162	103215	—	76365	14470	4300	9114	207325
Всего въ губерніи	42565	209698	1467	162807	488228	23546	512084	208906	950691	6081	894226	276588	83500	104675	3021111

DATE	DESCRIPTION	AMOUNT	CHECK NO.	BANK	INITIALS	REMARKS
1911						
1912						
1913						
1914						
1915						
1916						
1917						
1918						
1919						
1920						
1921						
1922						
1923						
1924						
1925						
1926						
1927						
1928						
1929						
1930						
1931						
1932						
1933						
1934						
1935						
1936						
1937						
1938						
1939						
1940						
1941						
1942						
1943						
1944						
1945						
1946						
1947						
1948						
1949						
1950						
1951						
1952						
1953						
1954						
1955						
1956						
1957						
1958						
1959						
1960						
1961						
1962						
1963						
1964						
1965						
1966						
1967						
1968						
1969						
1970						
1971						
1972						
1973						
1974						
1975						
1976						
1977						
1978						
1979						
1980						
1981						
1982						
1983						
1984						
1985						
1986						
1987						
1988						
1989						
1990						
1991						
1992						
1993						
1994						
1995						
1996						
1997						
1998						
1999						
2000						
2001						
2002						
2003						
2004						
2005						
2006						
2007						
2008						
2009						
2010						
2011						
2012						
2013						
2014						
2015						
2016						
2017						
2018						
2019						
2020						
2021						
2022						
2023						
2024						
2025						
2026						
2027						
2028						
2029						
2030						
2031						
2032						
2033						
2034						
2035						
2036						
2037						
2038						
2039						
2040						
2041						
2042						
2043						
2044						
2045						
2046						
2047						
2048						
2049						
2050						
2051						
2052						
2053						
2054						
2055						
2056						
2057						
2058						
2059						
2060						
2061						
2062						
2063						
2064						
2065						
2066						
2067						
2068						
2069						
2070						
2071						
2072						
2073						
2074						
2075						
2076						
2077						
2078						
2079						
2080						
2081						
2082						
2083						
2084						
2085						
2086						
2087						
2088						
2089						
2090						
2091						
2092						
2093						
2094						
2095						
2096						
2097						
2098						
2099						
2100						

**О ФАБРИКАХЪ И ЗАВОДАХЪ
ВЪ ПЕТРОКОВСКОЙ ГУБЕРНІИ**

За 1881 годъ.

РОДЪ ФАБРИНЪ И ЗАВОДОВЪ.	Губернскій городъ Петровскъ.		Уездъ Петроковскій.		Уездный городъ Новоромоданскій.		Уездъ Новоромоданскій.		Уездный городъ Ченстоховъ.		Уездъ Ченстоховскій.		Уездный городъ Бендзинь.								
	Число фабрикъ и заводовъ.	Сумма производимости.	Число рабочихъ.	Число фабрикъ и заводовъ.	Сумма производимости.	Число рабочихъ.	Число фабрикъ и заводовъ.	Сумма производимости.	Число рабочихъ.	Число фабрикъ и заводовъ.	Сумма производимости.	Число рабочихъ.	Число фабрикъ и заводовъ.	Сумма производимости.	Число рабочихъ.						
1. Бумагопрядальни и фабрики хлопчатобумажныхъ издѣлій, какъ въ чистомъ, такъ и въ смѣланномъ съ другими матерьялами издѣл.	1	16360	9	5	7650	17	—	7	4150	10	1	320000	71	81	29420	128	—	—	—		
2. Текстиль заведенъ и отдѣльные станки, изготовляюща издѣла изъ льна и шелка	—	—	—	—	—	—	—	2	18400	1762	—	—	—	157	11870	157	—	—	—		
3. Шерстяная прядальни и фабрики сукна, шерстяныхъ и другихъ издѣлій	—	—	—	1	3000	1	—	—	—	—	—	—	—	—	—	—	—	—	—		
4. Заводы свеклосахарныя	—	—	—	—	—	—	—	1	160000	369	—	—	—	—	—	—	—	—	—		
5. " винокуренныя	—	—	—	14	439140	72	—	17	482960	105	—	—	—	10	71130	44	—	—	—		
6. " медоваренныя	1	1800	3	—	—	—	—	—	—	—	—	—	—	—	—	—	—	—	—		
7. " пивоваренныя	3	21750	21	4	30160	11	—	6	14000	14	2	37000	8	5	28450	24	1	27300	13		
8. " водочныя (дистиллярныя)	1	22400	10	1	118600	70	—	—	—	—	—	—	2	18800	15	—	—	—	—		
9. " паточныя и сырные	1	44630	50	—	—	—	—	—	—	—	—	—	—	—	—	—	—	—	—		
10. " уксусныя	2	13200	4	6	3140	10	—	2	640	2	—	—	—	—	—	—	—	—	—		
11. Маслобойни	—	—	—	—	—	—	—	—	—	—	—	—	—	—	—	—	—	—	—		
12. Фабрики цукеръ	—	—	—	—	—	—	—	—	—	—	—	—	—	—	—	—	—	—	—		
13. " скандаръ, дегтя и смолы	—	—	—	1	600	1	—	—	—	—	—	—	—	—	—	—	—	—	—		
14. Лѣсопилины и столярныя заведенія	1	56000	36	3	89100	37	2	103250	3	1	13750	17	2	78000	83	3	45800	42	1	12000	4
15. Фабрики писчебумажныя	—	—	—	1	3000	4	—	1	1050	4	2	318300	130	2	1690	5	—	—	—	—	
16. Мельницы паровыя	1	70600	13	—	—	1	106000	—	—	—	1	363500	25	—	—	—	—	—	—	—	
17. " водяныя и вѣтряныя	8	15000	10	152	743830	262	—	02	157300	152	—	—	—	49	130600	80	1	123570	9	—	
18. Печарни буковыхъ и хлѣба	15	230000	60	—	—	—	3	6000	35	24180	41	20	150000	60	76	263730	98	5	79080	20	
19. Фабрики крахмала	—	—	—	—	—	—	—	—	—	—	—	—	—	—	—	—	—	—	—	—	
20. Заводы кожевенныя	1	3000	1	11	12570	11	—	—	13	12950	30	—	—	—	19200	32	—	—	—	—	
21. " сѣбичныя и мыловаренныя	2	38750	12	—	—	—	—	1	300	1	2	8490	6	—	—	—	—	—	—	—	
22. " выработывающа продукты изъ костей	—	—	—	—	—	—	—	—	—	—	—	—	—	—	—	—	—	—	—	—	
23. " стѣнные	—	—	—	1	9800	19	—	2	130000	163	—	—	—	—	—	—	—	—	—	—	
24. " производящя цементъ и извѣсть	1	17090	8	54	67200	67	—	7	13160	48	1	29600	19	9	67940	229	1	1490	8	—	
25. " кирпичныя	4	7700	27	4	2760	27	—	21	17300	64	—	—	—	8	15360	48	1	7200	40	—	
26. " земледѣльческихъ машинъ и орудій	—	—	—	—	—	—	—	—	—	—	—	—	—	—	—	—	—	—	—	—	
27. " торфяныя	—	—	—	—	—	—	—	—	—	—	—	—	—	—	—	—	—	—	—	—	
28. " цинковыхъ бланкъ	—	—	—	—	—	—	—	—	—	—	—	—	—	—	—	—	—	—	—	—	
29. " зажигающахъ свѣчь	—	—	—	—	—	—	—	—	—	—	1	10100	23	—	—	—	—	—	—	—	
30. " газового освѣщенія	—	—	—	—	—	—	—	—	—	—	—	—	—	—	—	—	—	—	—	—	
31. Частныя каменнотопильныя, гальмейныя и свинцовыя копи, горныя заведенія и копи огнеупорной глины	—	—	—	—	—	—	—	—	—	—	—	—	—	—	—	—	—	—	—	—	
32. Частныя желѣзные рудники и желѣзодѣлательныя заводы	—	—	—	5	70650	33	—	4	54750	30	1	26550	24	28	194512	227	2	154600	123	—	

РОДЪ ФАБРИКЪ И ЗАВОДОВЪ.	Уездный городъ Брезны.			Городъ Томашовъ.		Уездъ Брезны.		Уездный городъ Рава.			Уездъ Равский.			Всего въ губерніи.				
	Число фабрикъ и заводовъ.	Сумма произв.водительности.	Число рабочихъ.	Число фабрикъ и заводовъ.	Сумма произв.водительности.	Число рабочихъ.	Число фабрикъ и заводовъ.	Сумма произв.водительности.	Число рабочихъ.	Число фабрикъ и заводовъ.	Сумма произв.водительности.	Число рабочихъ.	Число фабрикъ и заводовъ.	Сумма произв.водительности.	Число рабочихъ.			
1. Бумагопрядильни и фабрики хлопчатобумажныхъ издѣль, какъ въ чистомъ, такъ и въ смѣшанномъ съ другими матеріями видѣ.	—	—	—	1	23100	27	5	6750	—	—	—	—	—	—	3857	3111930	21175	
2. Текстильнныя заведенія и отдѣльныя ставки, изготовляющія издѣлья изъ льна и шелка	—	—	—	—	—	—	3178	40290	—	—	—	—	—	—	6695	1014510	7070	
3. Шерстяныя прядильни и фабрики сукна, шерстяныхъ и другихъ издѣль	26	11330	38	138	3851470	1951	23	514650	—	—	—	2	78170	116	389	17851020	8841	
4. Заводы свеклосахарныя	—	—	—	—	—	—	—	—	—	—	—	2	—	—	2	335570	885	
5. „ винокуренныя	—	—	—	—	—	—	2	62000	—	—	—	15	697490	81	69	2084430	369	
6. „ медоваренныя	—	—	—	—	—	—	—	—	—	—	—	—	—	—	6	7680	13	
7. „ пивоваренныя	1	12000	3	1	12810	7	1	12690	—	—	—	5	16240	14	43	587300	246	
8. „ водочныя (дистиллярныя)	—	—	—	—	—	—	—	—	1	9840	3	—	—	—	8	529640	136	
9. „ паточныя и сыромятныя	—	—	—	—	—	—	—	—	—	—	—	—	—	—	1	44630	50	
10. „ уксусныя	—	—	—	—	—	—	1	1380	—	—	—	—	—	—	7	38020	26	
11. Маслобойни	—	—	—	—	—	—	8	5240	—	—	—	—	—	—	2	51000	36	
12. Фабрики пивоваренныя	—	—	—	—	—	—	—	—	—	—	—	2	2400	5	4	5090	10	
13. „ сканитарныя, дѣти и школы	—	—	—	—	—	—	—	—	—	—	—	—	—	—	20	1118850	923	
14. Лѣсопилены и столярныя заведенія	—	—	—	—	—	3	21900	—	—	—	—	3	6300	20	144	445890	281	
15. Фабрики писчебумажныя	—	—	—	—	—	1	2950	—	—	—	—	3	8100	11	13	445890	281	
16. Мельницы паровыя	—	—	—	—	—	—	—	—	2	7050	17	—	—	—	—	11	855580	1245
17. „ водяныя и вѣтряныя	—	—	—	—	—	—	95	39020	—	—	—	71	27200	46	817	3174410	94	
18. Пекарни булокъ и хлѣба	4	33000	6	2	19500	4	38	45580	7	26000	7	23	46900	23	413	1953680	562	
19. Фабрики грахманныя	—	—	—	—	—	—	2	16700	—	—	—	—	—	—	2	16700	30	
20. Заводы ковшевыя	—	—	—	1	570	1	25	37500	—	—	—	7	45070	22	106	313290	273	
21. „ ситечныя и мыловаренныя	—	—	—	—	—	—	1	1800	—	—	—	—	—	—	15	298250	68	
22. „ вырабатывающія продукты изъ костей	—	—	—	—	—	—	—	—	—	—	—	—	—	—	1	160000	190	
23. „ стеклянныя	—	—	—	—	—	—	—	—	—	—	—	—	—	—	4	135800	243	
24. „ производящія цементъ и известь	—	—	—	—	—	—	1	3000	—	—	—	1	—	—	80	399930	662	
25. „ кирпичныя	—	—	—	—	—	—	9	18580	—	—	—	5	5250	21	95	615820	1309	
26. „ земледѣльческихъ машинъ и орудій	—	—	—	2	13500	19	—	—	—	—	—	—	—	—	8	435010	436	
27. „ торфяныя	—	—	—	—	—	—	1	4160	—	—	—	—	—	—	5	12040	74	
28. „ динковыхъ обдѣль	—	—	—	—	—	—	—	—	—	—	—	—	—	—	2	272580	441	
29. „ зажигательныхъ свичей	—	—	—	—	—	—	—	—	—	—	—	—	—	—	1	10100	23	
30. „ газовато осѣщенія	—	—	—	—	—	—	—	—	—	—	—	—	—	—	1	85030	67	
31. Частныя машиностроительныя, гонимейныя и свиноводныя коны, горныя заведенія и коны огнеупорной ганны	—	—	—	—	—	—	—	—	—	—	—	—	—	—	29	3138487	5905	
32. Частныя желѣзные рудники и желѣзодобывательныя заводы	—	—	—	—	—	—	2	117860	—	—	—	—	—	—	92	6078634	2353	

Year	Month	Day	Time	Location	Remarks
1900	Jan	1	10:00
1900	Jan	2	10:00
1900	Jan	3	10:00
1900	Jan	4	10:00
1900	Jan	5	10:00
1900	Jan	6	10:00
1900	Jan	7	10:00
1900	Jan	8	10:00
1900	Jan	9	10:00
1900	Jan	10	10:00
1900	Jan	11	10:00
1900	Jan	12	10:00
1900	Jan	13	10:00
1900	Jan	14	10:00
1900	Jan	15	10:00
1900	Jan	16	10:00
1900	Jan	17	10:00
1900	Jan	18	10:00
1900	Jan	19	10:00
1900	Jan	20	10:00
1900	Jan	21	10:00
1900	Jan	22	10:00
1900	Jan	23	10:00
1900	Jan	24	10:00
1900	Jan	25	10:00
1900	Jan	26	10:00
1900	Jan	27	10:00
1900	Jan	28	10:00
1900	Jan	29	10:00
1900	Jan	30	10:00
1900	Jan	31	10:00

ДВИЖЕНИЕ НАСЕЛЕНІЯ

ВЪ ПЕТРОКОВСКОЙ ГУБЕРНІИ

За 1881 годъ.

ГОРОДА И УЪЗДЫ.	Число браков.	Число одившихся.									Число умерших.			Приростъ.
		Законорожденныхъ.			незаконорожденныхъ.			Всего.			Мужскаго пола.	Женскаго пола.	Обоего пола.	
		Мужскаго пола.	Женскаго пола.	Обоего пола.	Мужскаго пола.	Женскаго пола.	Обоего пола.	Мужскаго пола.	Женскаго пола.	Обоего пола.				
											Мужскаго пола.	Женскаго пола.	Обоего пола.	
Губернскій городъ Петроковъ	186	317	281	53	26	18	44	343	299	642	187	183	370	272
Петровскій уездъ	1129	2279	2253	453	92	105	197	2371	2358	4729	1285	1245	2530	2199
Городъ Новородомскъ	50	160	136	24	7	5	12	167	131	298	52	50	102	196
Новородомскій уездъ	969	1782	1920	370	62	79	141	1844	1999	3843	1312	1326	2638	1205
Городъ Ченстоховъ	227	353	362	71	26	34	60	379	396	775	270	266	536	239
Ченстоховскій уездъ	846	1734	1787	352	39	45	84	1773	1832	3605	1113	1085	2198	1407
Городъ Вендинъ	70	108	116	22	2	3	5	110	119	229	64	66	130	99
Вендинскій уездъ	924	1750	1772	352	42	44	86	1792	1816	3608	1047	1295	2342	1266
Городъ Ласкъ }	114	268	218	48	3	1	4	271	219	490	127	117	244	246
" Пабианице }														
Ласкскій уездъ	645	1436	1406	284	35	49	84	1471	1455	2926	1103	968	2071	855
Городъ Лодзь	570	1143	1161	230	87	72	159	1230	1233	2463	732	708	1440	1023
" Згорьшъ	106	220	203	42	1	5	6	221	208	429	167	128	295	134
Лодзинскій уездъ	689	1530	1583	311	45	48	93	1575	1631	3206	1009	986	1995	1211
Городъ Брезинъ }	211	202	253	43	10	11	21	212	264	476	242	225	468	8
" Томашовъ }														
Брезинскій уездъ	509	1064	1101	216	14	28	42	1078	1129	2207	608	716	1324	983
Городъ Рава	43	107	152	25	6	9	15	113	161	274	73	67	140	134
Равскій уездъ	518	1072	1146	221	33	27	60	1105	1173	2278	826	861	1687	591
Итого въ городахъ	1566	2878	2872	575	168	158	326	3046	3030	6076	1914	1811	3725	2351
" уездахъ	6229	12647	12968	2561	362	425	787	13009	13393	26402	8303	8482	16785	9617
Всего въ губерніи	7795	15525	15840	3136	530	583	1113	16055	16423	32478	10217	10293	20510	11968

**О ПОСТУПЛЕНІИ СБОРОВЪ
ВЪ ПЕТРОКОВСКОЙ ГУБЕРНІИ**

За 1881 годъ.

О РАСПРЕДѢЛЕНІИ НЕДОИМОГЪ ПО УѢЗДАМЪ И ГОРОДАМЪ

ВЪ ПЕТРОКОВСКОЙ ГУБЕРНІИ

За 1881 годъ.

ГОРОДА И УЪЗДЫ.	Н Е Д О И М О К Ъ.													
	По посельнымъ налогамъ.		По подымной подати.		По ливерунково-контингенту.		По экзекуционн-нымъ штрафамъ.		По разсчетъ недвижк.		По разнымъ вл-камъ.		Всего.	
	РЪБЛ.	КОП.	РЪБЛ.	КОП.	РЪБЛ.	КОП.	РЪБЛ.	КОП.	РЪБЛ.	КОП.	РЪБЛ.	КОП.	РЪБЛ.	КОП.
Губернскій городъ Петровскъ	—	—	435	37	67	82	53	20	9433	32	20511	1	30500	72
Петровский уѣздъ	569	58	687	—	—	—	200	64	—	—	12868	69	14325	91
Городъ Новоросицкъ	—	—	—	—	—	—	—	—	—	—	374	99	374	99
Новоросицкій уѣздъ	1711	99	1281	49	—	—	623	39	—	—	17504	34	21121	21
Городъ Ченстоховъ	—	—	—	—	4	35	—	4	—	—	124	13	128	52
Ченстоховскій уѣздъ	885	86	236	—	—	—	135	97	—	—	11536	82	12794	65
Городъ Бендизъ	—	—	—	—	—	—	—	—	—	—	20	99	20	99
Бендизскій уѣздъ	321	3	775	—	—	—	175	32	—	—	20710	57	21981	92
Городъ Ласкъ	—	—	—	—	—	—	—	—	—	—	—	—	—	—
„ Набианице	—	—	—	—	—	—	—	—	—	—	—	—	—	—
Ласкскій уѣздъ	43	56	—	—	—	—	9	87	443	16	10226	1	10722	60
Городъ Лоды	—	—	—	—	—	—	—	—	—	—	4170	26	4170	26
„ Згержъ	—	—	—	—	—	—	—	—	—	—	76	80	76	80
Лоданскій уѣздъ	—	—	—	—	—	—	—	—	—	—	7656	49	7656	49
Городъ Брезны	—	—	—	—	—	—	—	—	—	—	150	—	150	—
„ Томашовъ	—	—	—	31	—	—	—	—	—	—	—	—	—	31
Брезнскій уѣздъ	1288	30	10	—	—	—	290	17	—	—	12332	5	13920	52
Городъ Рава	—	—	—	—	—	—	—	—	—	—	471	32	471	22
Равскій уѣздъ	1673	6	965	93	—	—	461	36	—	—	10245	66	13346	3
Итого въ городахъ	—	—	435	68	72	17	53	24	9433	32	25899	40	35893	81
„ уѣздахъ	6493	38	3955	44	—	—	1896	72	443	16	103080	63	115869	33
Всего по губерни	6493	38	4391	112	72	17	1949	96	9876	48	128980	3	151763	14

Date		Description		Amount		Balance	
Month	Year	To	By	Debit	Credit	Debit	Credit
10	1900						
11	1900						
12	1900						
1	1901						
2	1901						
3	1901						
4	1901						
5	1901						
6	1901						
7	1901						
8	1901						
9	1901						
10	1901						
11	1901						
12	1901						
1	1902						
2	1902						
3	1902						
4	1902						
5	1902						
6	1902						
7	1902						
8	1902						
9	1902						
10	1902						
11	1902						
12	1902						
1	1903						
2	1903						
3	1903						
4	1903						
5	1903						
6	1903						
7	1903						
8	1903						
9	1903						
10	1903						
11	1903						
12	1903						

**О ЧИСЛѢ И РОДѢ ПРЕСТУПЛЕНІЙ
ВЪ ПЕТРОКОВСКОЙ ГУБЕРНІИ**

За 1881 годъ.

О ЧИСЛѢ УЧЕБНЫХЪ ЗАВЕДЕНІЙ И УЧАЩИХСЯ

ВЪ ПЕТРОКОВСКОЙ ГУБЕРНИИ

За 1881 годъ.

НАЗВАНИЕ УЧЕБНЫХ ЗАВЕДЕНИЙ.	Въ губернскомъ городѣ			уѣздныхъ и другихъ городкахъ.				Въ уѣздахъ.			Всего въ губерніи.				
	Число учащихся.			Число учащихся.		Число учащихся.		Число учащихся.			Число учащихся.				
	Число учебныхъ заведе-ній.	Муж. пола.	Жен. пола.	Муж. пола.	Жен. пола.	Число учебныхъ заведе-ній.	Муж. пола.	Жен. пола.	Число учебныхъ заведе-ній.	Муж. пола.	Жен. пола.	Обоего пола.	Муж. пола.	Жен. пола.	Обоего пола.
Петровская мужская классическая гимназія	1	402	—	—	—	—	—	—	1	402	—	402	—	—	402
При ней приготовительный классъ	1	54	—	—	—	—	—	—	1	54	—	54	—	—	54
Ченстоховская мужская классическая прогимназія	—	—	1	245	—	—	—	—	1	245	—	245	—	—	245
При ней приготовительный классъ	—	—	1	51	—	—	—	—	1	51	—	51	—	—	51
Лодзинское высшее ремесленное училище	—	—	1	352	—	—	—	—	1	352	—	352	—	—	352
При немъ воскресно-рисовальный классъ	—	—	1	85	—	—	—	—	1	85	—	85	—	—	85
Петровская 4-хъ классная женская прогимназія	1	—	174	—	—	—	—	—	1	—	174	174	—	—	174
Лодзинское Александровское 4-хъ классное городское училище	—	—	1	144	—	—	—	—	1	144	—	144	—	—	144
Томашовское Александровское 4-хъ классное городское училище	—	—	1	105	—	—	—	—	1	105	—	105	—	—	105
Петровское Александровское 2-хъ классное городское училище	1	124	—	—	—	—	—	—	1	124	—	124	—	—	124
—	—	—	1	202	128	1	140	52	2	342	180	522	—	—	522
2-хъ классовыхъ начальныхъ училищъ	3	34	1235	2269	1676	392	15894	11038	430	18197	12844	31041	—	—	31041
Воскресно-ремесленныхъ училищъ	1	57	11	820	—	1	34	—	13	911	—	911	—	—	911
Еврейскихъ начальныхъ училищъ	2	71	166	225	275	1	21	13	9	317	453	770	—	—	770
Частныхъ учебныхъ заведеній	4	118	1216	425	1056	2	4	24	22	547	1195	1742	—	—	1742
Частныхъ сѣрскихъ учебныхъ заведеній	—	—	3	32	101	—	—	—	3	32	101	133	—	—	133
Духовныхъ евангелическихъ } Аугсбургскихъ училищъ, или такъ называе- } Реформатскихъ мыхъ канторатомъ.	—	—	—	—	—	54	678	462	54	678	462	1140	—	—	1140
Училищъ содержимыхъ частными лицами	—	—	2	167	114	—	—	—	2	167	114	281	—	—	281
Итого	14	860	5880	5122	3350	454	16807	11620	548	22789	15554	38343	—	—	38343

DATE		DESCRIPTION		AMOUNT		BALANCE	
DATE	DESCRIPTION	DEBIT	CREDIT	DEBIT	CREDIT	DEBIT	CREDIT
1901							
1902							
1903							
1904							
1905							
1906							
1907							
1908							
1909							
1910							
1911							
1912							
1913							
1914							
1915							
1916							
1917							
1918							
1919							
1920							
1921							
1922							
1923							
1924							
1925							
1926							
1927							
1928							
1929							
1930							

Вѣдомость № 9.

О ДОХОДАХЪ И РАСХОДАХЪ ГОРОДСКИХЪ КАССЪ

ВЪ ПЕТРОКОВСКОЙ ГУБЕРНИИ

За 1881 годъ.

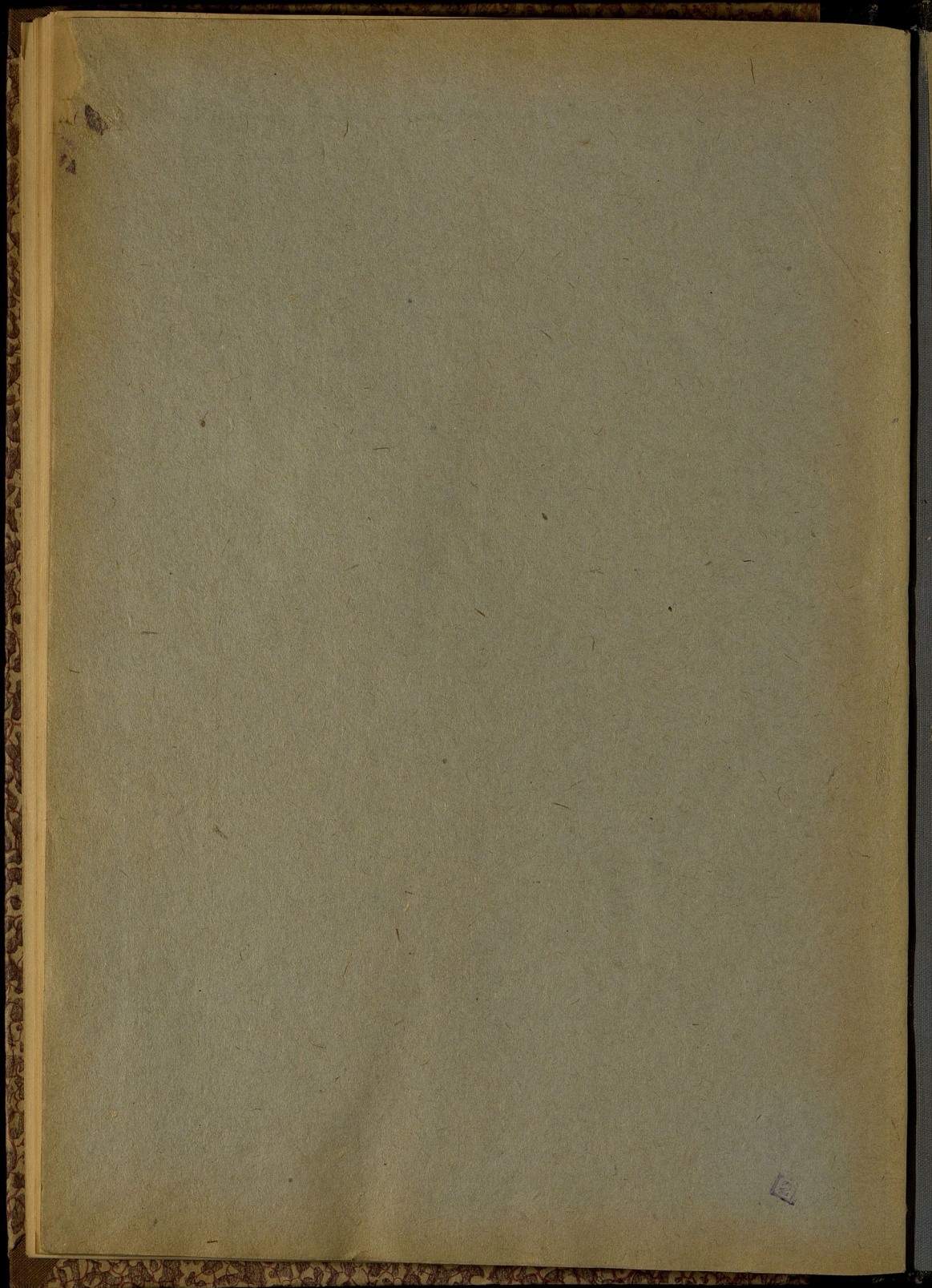
НАИМЕНОВАНИЕ ГОРОВОВЪ.	Д О Х О Д Ы в ъ 1881 г о д у .										Р а с х о д ы в ъ 1881 г о д у .										Остатовъ.
	Съ аренды город- скихъ заводовъ и стро- еиш.	Съ аренды городско- го арсенала, завода стали и чугуна, и другихъ заводовъ.	Съ продажи спирта съ процентовъ и прироста калужскиховъ.	Земельные сборы съ процентовъ и прироста калужскиховъ.	Земельные сборы съ процентовъ и прироста калужскиховъ.	Земельные сборы съ процентовъ и прироста калужскиховъ.	Земельные сборы съ процентовъ и прироста калужскиховъ.	Земельные сборы съ процентовъ и прироста калужскиховъ.	Земельные сборы съ процентовъ и прироста калужскиховъ.	Земельные сборы съ процентовъ и прироста калужскиховъ.	Земельные сборы съ процентовъ и прироста калужскиховъ.	Итого.	Содержание жилищъ и лицъ городского управления.	Содержание город- скихъ мушкетеръ и нанимать отъ горо- да помещикъ.	Иружное благо- устройство.	Расходы на содер- жанье обществен- ныхъ заведений.	Расходы на управ- леніе и состав- леніе запаснаго ка- питала.	Прекращеніе и машинные рас- ходы.	Итого.		
	Р у б л и н к о п ѣ й к и .										Р у б л и н к о п ѣ й к и .										
Петровка . . .	5682 75	3310 —	1097 65	11281 21	3047 82	13111 57	37531 70	1701 73	3219 32	3858 52	2581 86	8394 27	3721 29	31476 99	6054 2						
Лодь	22353 27	162 —	8188 —	42650 36	5790 —	40922 88	120066 47	—	4447 50	6814 26	1613 —	36595 15	36082 49	110278 40	9788 12						
Рава	2117 61	153 83	485 10	2145 17	297 —	2216 27	7414 33	338 59	848 —	508 64	404 3	785 37	765 90	6650 53	764 45						
Новородомель	2877 39	1330 —	409 —	6628 44	411 —	3040 32	14696 26	649 36	1149 15	604 45	561 89	5900 —	1035 90	11900 75	2796 —						
Ченстоховъ	9498 94	3733 50	1278 45	12863 64	213 50	8471 56	36059 61	33 74	2625 86	1157 53	1992 93	12628 71	10716 20	35249 97	809 62						
Вендши	3 —	4406 10	625 35	4735 9	271 —	2064 9	12104 26	77 17	1625 23	800 60	745 97	2580 —	3910 5	11837 2	267 60						
Бресны	1763 90	246 20	421 35	607 35	—	3474 50	6513 25	70 88	1368 50	118 85	394 55	1246 85	723 99	6423 63	89 67						
Томшювъ	10775 45	53 85	1593 26	4645 78	830 47	3279 66	21178 30	40 —	1258 49	1065 70	1616 47	3960 78	4298 86	15240 30	5938 17						
Ласкъ	896 10	—	308 55	933 49	—	1987 91	4126 18	65 19	1355 27	93 60	36 86	254 57	152 45	3757 94	368 10						
Пабянице	1718 78	—	1229 85	4755 36	—	2509 27	10213 29	304 33	775 51	125 75	530 75	3597 18	1292 61	9226 13	987 13						
Згеръ	3674 19	—	1073 —	3439 23	120 —	3913 75	12220 46	74 74	515 63	770 3	538 6	867 40	4707 2	12074 88	145 29						
Итого	61361 38	13395 48	16709 56	94685 12	10980 79	84992 38	282124 43	83 73	19188 46	15417 93	11014 37	76805 28	67406 76	254116 55	28008 17						

№ 7 1881 г.

№ п/п	Имя	Звание	Возраст	Содержание	Ссылка	Замечания
1
2
3
4
5
6
7
8
9
10
11
12
13
14
15
16
17
18
19
20
21
22
23
24
25
26
27
28
29
30
31
32
33
34
35
36
37
38
39
40
41
42
43
44
45
46
47
48
49
50
51
52
53
54
55
56
57
58
59
60
61
62
63
64
65
66
67
68
69
70
71
72
73
74
75
76
77
78
79
80
81
82
83
84
85
86
87
88
89
90
91
92
93
94
95
96
97
98
99
100

9

Госуд. публичная
 историческая
 Библиотека Р. ФОР
 № 198 г.



Dis bp

ny 5p

1/11

