

I/5113

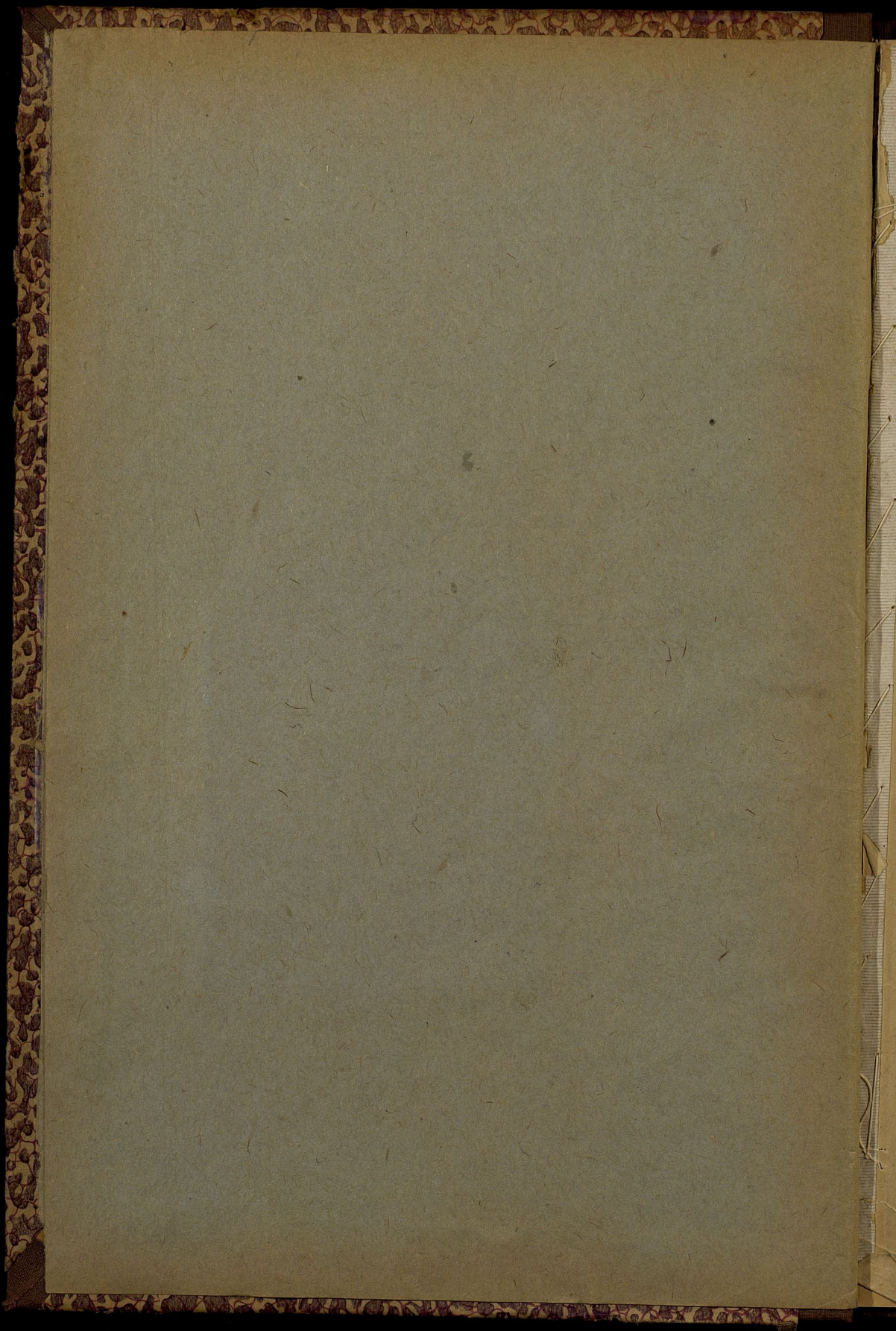
-1883-





I

5113



Ц 4/9

$\frac{I}{5/13}$

Приложение къ всеподданнѣйшему отчету.

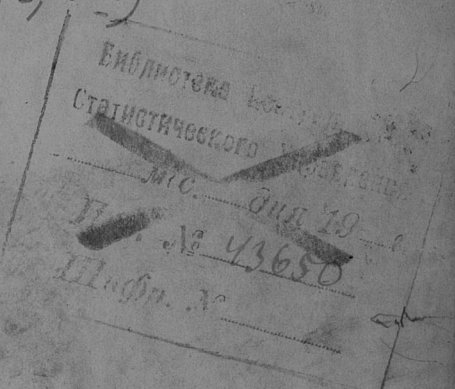
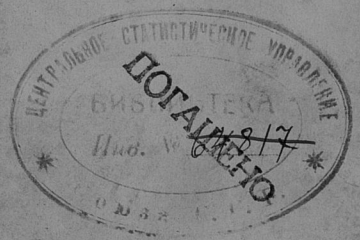
И-3 197

1883

ОБЗОРЪ ПЕТРОВСКОЙ ГУБЕРНИИ

ЗА 1883 ГОДЪ.

(4 вер. NN 2, 3, 6-2)



11

30 1938

Госуд. публичная
историческая
библиотека РСФСР
№ 34367 1981 г.

РОДЪ ПРЕСТУПЛЕНІЙ.	Число преступле- ній.	В ъ т о м ъ ч и с л ѣ :								Другихъ сословій.	В о з р а с т ъ п р е с т у п н и к о в ѣ .																				
		Число осужден- ныхъ.		Дворянъ потомствъ.		Дворянъ личныхъ.		Новыхъ дворянъ куляевъ.			Мещанъ.		Крестیانъ.		Воспаннаго сословія.		Ниже 17		17—20		21—30		31—40		41—50		51—60		Свыше 60		
		м.	ж.	м.	ж.	м.	ж.	м.	ж.		м.	ж.	м.	ж.	м.	ж.	м.	ж.	м.	ж.	м.	ж.	м.	ж.	м.	ж.	м.	ж.	м.	ж.	
Преступленія противъ вѣры и ограждающихъ ея постановленій . . .	2	4	—	—	—	—	—	—	—	—	4	—	—	—	—	—	—	—	—	—	—	—	—	—	—	—	—	—	—		
Преступленія противъ порядка управленія . . .	16	34	3	—	—	—	—	—	—	—	16	1	14	2	—	4	—	1	—	2	—	12	2	11	—	5	—	1	1	2	—
Преступленія по служ- бѣ государственной и об- щественной	5	6	—	1	—	—	—	—	—	—	2	—	2	—	—	1	—	—	—	—	—	1	—	2	—	—	—	—	—	—	
Преступленія противъ постановленій о военной повинности	1	1	—	—	—	—	—	—	—	—	1	—	—	—	—	—	—	—	—	—	—	1	—	—	—	—	—	—	—	—	
Преступленія противъ имущества и доходовъ навы	12	17	3	—	—	—	—	—	—	—	5	1	11	2	—	1	—	1	—	5	—	4	1	4	1	2	—	1	1	—	—
Преступленія противъ общественнаго благоус- тройства и благочинія . .	22	22	4	—	—	—	—	—	—	—	15	3	3	1	—	4	—	—	—	—	—	5	—	8	2	2	1	3	1	4	—
Преступленія противъ жизни, здравія и чести частныхъ лицъ	26	34	5	—	—	—	—	—	—	—	6	2	24	3	2	2	—	—	—	2	—	25	3	6	2	1	—	—	—	—	—
Преступленія противъ правъ семейственныхъ . .	—	—	—	—	—	—	—	—	—	—	—	—	—	—	—	—	—	—	—	—	—	—	—	—	—	—	—	—	—	—	—
Преступленія противъ собственности частныхъ лицъ	212	246	35	—	1	—	—	—	—	—	91	16	115	11	5	35	7	9	2	39	1	109	18	45	9	26	5	14	—	4	—
Итого . .	296	364	50	1	1	—	—	—	—	—	136	23	173	19	7	47	7	11	2	50	1	160	24	76	14	38	6	19	3	10	—

О ДОХОДАХЪ И РАСХОДАХЪ ГОРОДСКИХЪ КАССЪ

ВЪ ПЕТРОКОВСКОЙ ГУБЕРНИИ

За 1883 годъ.

НАИМЕНОВАНИЕ ГОРODOBЪ.	Доходы въ 1883 году.										Расходы въ 1883 году.										Итого.	Остатокъ.								
	Съ аренды городскихъ земель и строений.		Съ аренды торговых, промышленныхъ, ремесленныхъ и другихъ заведений.		Съ недвижимого имущества.		Съ владѣтельныхъ недвижимыхъ имуществъ.		Съ добровольныхъ платежей въ пользу города и другихъ сборовъ и процентовъ.		Итого.		Содержание городскихъ имуществъ и вещей отъ города и жителей.		Нужное благоустройство.		На содержание общественныхъ заведений.		На уплату долговъ и остальные обязательныхъ платежей.				Предначинаные и желательные расходы.		Итого.					
	Р	у	б	а	н	и	к	о	п	ѣ	й	н	и	Р	у	б	а	н	и	к			о	п	ѣ	й	н	и		
Петровскъ . . .	7272	13	3315	3	1335	50	9649	9	2979	10	21890	35	46441	2	10217	15	3434	4	7719	54	2873	20	10627	14	10538	72	45409	79	1031	41
Лодь	31581	49	191	61	8424	40	10908	2	7005	—	61353	93	119464	4	33086	98	5381	91	7616	86	6940	93	20332	49	26942	2	100301	19	19163	27
Рава	2263	96	135	60	743	2	11190	23	338	—	2351	7	17021	8	3534	97	1000	44	743	—	620	27	3841	91	4637	80	14378	39	2643	49
Новороскогскъ . . .	3004	54	1313	10	387	70	7558	76	361	30	3410	9	16035	4	2712	68	1240	—	591	93	866	66	6876	91	3744	5	16032	23	3	26
Челстоховъ	8456	65	5487	75	1110	60	13619	91	204	—	8400	76	37278	6	11167	94	2875	44	1325	22	1756	37	9585	50	10147	83	36858	30	420	37
Бендиль	3	—	4786	10	676	—	13033	18	357	—	2987	42	21842	7	2781	8	1808	59	372	—	763	63	4903	75	9071	52	19700	57	2142	13
Бреиня	1927	64	308	60	452	55	7713	25	—	—	5761	77	16163	8	2700	28	1494	5	118	85	383	4	3223	64	8183	74	16103	60	60	21
Томашовъ	6462	45	26	20	1185	80	6714	72	584	19	4088	12	19061	4	4174	2	1673	55	1012	95	1139	27	4253	53	6742	98	18996	30	65	18
Ласкъ	1131	2	—	—	330	75	825	52	225	27	2050	60	4543	11	1837	42	1427	25	327	30	36	60	274	9	369	4	4271	70	271	46
Пабианице	1920	91	—	—	1306	35	6762	32	—	—	3266	43	13256	2971	74	885	72	125	15	503	47	5563	81	2041	69	12091	58	1164	43	
Згоръжъ	3179	55	—	—	1101	65	9042	18	1445	34	3762	63	18531	3	4233	37	653	55	1028	69	433	64	4690	18	2728	51	13767	94	4763	41
Итого	67202	34	15563	99	17054	32	97017	18	13499	20	119303	17	329640	2	79417	63	21874	54	20981	49	16317	8	74172	95	85147	90	297911	59	31728	62

Список населенных мест Самарской губернии на 1883 год

№ п/п	Имя населенного пункта	Число жителей по переписи 1883 года	Число дворов по переписи 1883 года	Число жителей по переписи 1880 года	Число дворов по переписи 1880 года	Число жителей по переписи 1877 года	Число дворов по переписи 1877 года	Число жителей по переписи 1874 года	Число дворов по переписи 1874 года
1	Александровское	1000	100	950	95	900	90	850	85
2	Богородское	1200	120	1150	115	1100	110	1050	105
3	Воскресенское	1500	150	1450	145	1400	140	1350	135
4	Городищенское	1800	180	1750	175	1700	170	1650	165
5	Давыдовское	2000	200	1950	195	1900	190	1850	185
6	Земляничное	2200	220	2150	215	2100	210	2050	205
7	Ильинское	2500	250	2450	245	2400	240	2350	235
8	Козьмодемьянское	2800	280	2750	275	2700	270	2650	265
9	Кривопольское	3000	300	2950	295	2900	290	2850	285
10	Курдюковское	3200	320	3150	315	3100	310	3050	305
11	Лысковское	3500	350	3450	345	3400	340	3350	335
12	Мариинское	3800	380	3750	375	3700	370	3650	365
13	Медведевское	4000	400	3950	395	3900	390	3850	385
14	Михайловское	4200	420	4150	415	4100	410	4050	405
15	Новоульяновское	4500	450	4450	445	4400	440	4350	435
16	Покровское	4800	480	4750	475	4700	470	4650	465
17	Ремесленное	5000	500	4950	495	4900	490	4850	485
18	Самарское	5500	550	5450	545	5400	540	5350	535
19	Спасское	6000	600	5950	595	5900	590	5850	585
20	Троицкое	6500	650	6450	645	6400	640	6350	635
21	Ульяновское	7000	700	6950	695	6900	690	6850	685
22	Харьковское	7500	750	7450	745	7400	740	7350	735
23	Чайковское	8000	800	7950	795	7900	790	7850	785
24	Шаргородское	8500	850	8450	845	8400	840	8350	835
25	Яковлевское	9000	900	8950	895	8900	890	8850	885

О Г Л А В Л Е Н І Е.

I. Естественныя и производительныя силы губерніи и экономическая дѣятельность ея населенія.

А) Земледѣліе	стр.	1
Б) Обезпеченіе народнаго продовольствія	”	2
В) Промышленность заводская и фабричная	”	3
Г) Торговля	”	4
Д) Движеніе населенія	”	6

II. Подати и повинности.

А) Окладныя и неокладныя	”	7
Б) Государственные и губернскіе земскіе сборы	”	9
а) Транспортный сбор	”	9
б) Страховой сбор	”	9
в) Сборъ съ рогатаго скота	”	11
г) Дорожный сборъ	”	13
д) Квартирный сборъ	”	14
В) Городскіе доходы и расходы	”	16
Г) Акцизный сборъ	”	17
Д) Отправленіе натуральныхъ повинностей	”	18
I. О выполненіи призыва новобранцевъ въ 1883 г.	”	18
II. О дѣйствіяхъ присутствій по воинской повинности въ теченіи отчетнаго года	”	22
III. О расходахъ по призыву и приему на службу и на содержаніе уѣздныхъ присутствій въ теченіи отчетнаго года	”	23
Квартирная повинность	”	24
Подводная повинность	”	26

III. Общественное благочиніе и благоустройство.

А) Казенныя и общественныя зданія	”	26
Б) Дороги и мосты	”	26
В) Почты	”	27
Г) Народная нравственность	”	27
Д) Аресты, тюрьмы, этапъ	”	28
Е) Пожары	”	30
Ж) Различныя происшествія и народныя бѣдствія	”	31

IV. Народное здравіе и общественное призрѣніе.

А) Врачи	стр.	31
Б) Больницы	„	32
В) Эпидеміи и эпизоотіи	„	33
Г) Насильственные и случайныя смерти	„	33
Д) Богадѣльни и пріюты	„	34

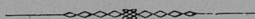
V. Народное образованіе.

А) Учебныя заведенія	„	34
Б) Народное образованіе	„	36

Свѣдѣнія о занятіяхъ Петроковскаго губернскаго по крестьянскимъ дѣламъ присутствія	„	36
--	---	----

Вѣдомости, приложенныя къ обзору губерніи.

1. О посѣвѣ и урожаѣ хлѣба	№ 1
2. О фабрикахъ и заводахъ	№ 2
3. О движеніи населенія	№ 3
4. О поступленіи сборовъ	№ 4 лит. А
5. О распредѣленіи недоимокъ по уѣздамъ и городамъ	№ 4 лит. Б
6. О числѣ и родѣ преступленій	№ 5
7. О пожарахъ	№ 6
8. О числѣ насильственныхъ и случайныхъ смертей	№ 7
9. О числѣ учебныхъ заведеній и учащихся	№ 8
10. О доходахъ и расходахъ городскихъ кассъ	№ 9



ОБЗОРЪ ПЕТРОКОВСКОЙ ГУБЕРНІИ

ЗА 1883 ГОДЪ.

I. ЕСТЕСТВЕННЫЯ И ПРОИЗВОДИТЕЛЬНЫЯ СИЛЫ ГУБЕРНІИ И ЭКОНОМИЧЕСКАЯ ДѢЯТЕЛЬНОСТЬ ЕЯ НАСЕЛЕНІЯ.

а) Земледѣліе.

Неудовлетворительныя климатическія условія, сопровождавшія въ отчетномъ году посѣвъ и въ особенности уборку хлѣбовъ, весьма вредно отразились на урожаѣ, какъ почти всѣхъ родовъ хлѣба, такъ главнымъ образомъ картофеля, который, вслѣдствіе постоянныхъ дождей, во многихъ мѣстностяхъ губерніи, преимущественно низменныхъ, подвергся совершенной порчѣ, такъ, что урожая онаго оказывалось недостаточнымъ не только на будущее обсемяненіе полей въ этихъ мѣстностяхъ, но даже и на продовольствіе тамошняго населенія, каковой недостатокъ по необходимости возмѣщенъ привозомъ изъ другихъ мѣстъ.

Слѣдующею таблицею выражается урожай отчетнаго года:

У ъ з д ы.	Посѣяно четвертей.			Снято четвертей.		
	Овсаго.	Яроваго.	Картофельнаго.	Овсаго.	Яроваго.	Картофельнаго.
Петроковскій	44548	46031	91900	182290	207470	480450
Поворадомскій	49391	55904	92997	169013	226842	396673
Ченстоховскій	33290	34924	70531	122336	179138	380950
Бендзинскій	27514	32960	93400	90691	118789	277282
Ласкій	32932	34502	62422	129791	146973	184360
Лодзинскій	11421	31157	45541	108515	100490	167740
Брезинскій	25980	28939	67950	76476	165409	241825
Равскій	28830	23420	34000	117200	107800	130000
Итого въ губерніи въ 1883 году	253906	287837	558741	996312	1252911	2259280
въ 1882 году	259955	270829	541596	1102571	1177670	2391571

Изъ этой таблицы видно, что ни въ цифрахъ посѣва, ни въ цифрахъ собраннаго хлѣба, между отчетнымъ и предшествовавшимъ годомъ значительной разницы не было, за исключеніемъ картофеля котораго въ минувшемъ году, при болѣе значительномъ посѣвѣ собрано менѣе на 132291 четверть. Вообще же, судя по цифрамъ, результатъ урожая отчетнаго года можно бы считать удовлетворительнымъ, но принимая въ соображеніе, происшедшую отъ дождей порчу картофеля, а въ нѣкоторыхъ мѣстностяхъ и зерноваго хлѣба, слѣдуетъ заключить, что урожай отчетнаго года во многомъ уступаетъ урожаю 1882 года.

Среднія цѣны на хлѣба въ губерніи въ 1883 году, по сравненію ихъ съ цѣнами предшествовавшаго года, были слѣдующія:

Родъ хлѣба.	З А Ч Е Т В Е Р Т Ь .							
	Весною.				Осенью.			
	1882 г.		1883 г.		1882 г.		1883 г.	
	Р у б л и и к о п ѣ й к и .							
Пшеница . . .	15	8	14	2	14	84	15	33
Рожь	8	96	8	90	8	44	10	61
Ячмень	6	80	7	34	7	3	8	3
Гречиха	7	9	8	31	7	80	9	46
Горохъ	10	30	11	90	10	86	12	58
Картофель . .	1	45	3	97	2	80	4	83

Изъ этой таблицы видно, что по причинѣ неудовлетворительности урожая отчетнаго года, цѣны на всѣ роды хлѣба, а въ особенности картофеля, значительно увеличились.

Средняя заработная плата въ минувшемъ году была слѣдующая:

Во время посѣва:

Рабочему съ лошадыю 1 94 1 23

” пѣшему — 53 — 33

Работницѣ — 33 1/2 — 21

Во время сноса:

Рабочему съ лошадыю 1 93 1 35

” пѣшему — 61 — 44

Работницѣ — 36 — 24

Во время жатвы:

Рабочему съ лошадыю 2 33 1 76

” пѣшему — 69 — 45

Работницѣ — 41 — 30

На собственномъ продовольствіи.		На продовольствіи нанятаго.	
Р у б л и и к о п ѣ й к и .			
1	94	1	23
—	53	—	33
—	33 1/2	—	21
1	93	1	35
—	61	—	44
—	36	—	24
2	33	1	76
—	69	—	45
—	41	—	30

б) Обеспеченіе народнаго продовольствія.

Изъ свѣдѣній помѣщенныхъ въ предшествовавшей статьѣ видно, что въ отчетномъ году собрано:

Озимыхъ и яровыхъ хлѣбовъ 2.249.223 четвертей.

Картофеля 2.259.280 „

Всего 4.508.503 четвертей.

На продовольствіе населенія губерніи составляющаго 865777 душъ, полагаая по 1 1/2 четверти зерноваго хлѣба и столько же картофеля, потребуется:

Озимыхъ и яровыхъ хлѣбовъ 1.298.665 чет.

Картофеля 1.298.665 „

Всего 2.597.330 чет.

На обменение полей необходимо:

Зерноваго хлѣба	544.223 чет.
Картофеля	559.174 „
Итого	1.103.397 чет.
А всего 3.700.727 четв.	

За вычетомъ этого количества хлѣбовъ, нужнаго на продовольствие населенія и посѣвы, изъ общаго количества урожая отчетнаго года, получится остатокъ для мѣстныхъ нуждъ винокурения и для сбыта:

Озимыхъ и яровыхъ хлѣбовъ	396.335 чет.	Картофеля	401.441 чет.
797776 четвер.			

цифра болѣе чѣмъ на миллионъ уступающая предшествовавшимъ годамъ.

Запасныхъ хлѣбныхъ магазиновъ въ губерніи не имѣется:

в) Промышленность заводская и фабричная.

Минувшій годъ для фабричной и заводской промышленности, хотя и не представлялъ особенно невыгодныхъ условий, сравнительно съ 1881 и 1882 годами, тѣмъ не менѣе застой въ сбытѣ издѣлій, недостатокъ кредита, значительное уменьшение заказовъ изъ губерній Имперіи, въ общемъ оказали весьма вредное вліяніе, выразившееся въ банкротствѣ нѣкоторыхъ фирмъ, уменьшеніи работъ и оставленіи многихъ рабочихъ безъ занятій.

Общая сумма производительности фабрикъ и заводовъ въ Петроковской губерніи за 1883 годъ и сравненіе таковой съ предшествовавшимъ годомъ, выражается слѣдующею таблицею:

Родъ фабрикъ и заводовъ.	Сумма производительности въ рубляхъ.		Затѣмъ въ 1883 г.	
	Въ 1882 г.	Въ 1883 г.	болѣе на руб.	менѣе на руб.
а) Фабрики, заведенія и отдѣльные станки, производящія издѣлія изъ хлопка, льна и шелка въ чистомъ и смѣшанномъ съ другими матеріалами видѣ	37172190	39193240	2021050	—
б) Фабрики и заведенія обрабатывающія шерсть	19112170	19319080	206910	—
в) Фабрики, заводы и заведенія, перерабатывающія произведенія царства растительнаго	12153360	13367020	1213660	—
г) Заводы перерабатывающіе произведенія царства животныхъ	705950	479420	—	226530
д) Заводы перерабатывающіе произведенія царства ископаемаго	1795200	1891610	96410	—
е) Частные рудники, копи и заводы горные	7470330	9129960	1659630	—
Итого	78409200	83380330	4971130	—

Изъ этой таблицы видно, что въ отчетномъ году, не смотря на существовавшія невыгодныя условія производительность фабрикъ и заводовъ увеличилась по всѣмъ отраслямъ своей дѣятельности, за исключеніемъ заводовъ перерабатывающихъ произведенія царства животнаго.

Рабочихъ на всѣхъ фабрикахъ и заводахъ въ 1883 году было 59939 болѣе предшествовавшаго года на 3887 человекъ, въ томъ числѣ:

- а) На фабрикахъ и заведеніяхъ обрабатывающихъ хлопокъ, ленъ и шелкъ 31272.
 - б) На фабрикахъ обрабатывающихъ шерсть 9203.
 - в) На фабрикахъ перерабатывающихъ произведенія царства растительнаго и животнаго 8351
 - и г) На горныхъ заводахъ, копанияхъ и рудникахъ 11113.
- Итого . 59939.

Столкновеній рабочихъ съ владѣльцами фабрикъ и заводовъ и какихъ либо особыхъ безпорядковъ въ отчетномъ году не было:

г) Торговля.

По свѣдѣніямъ сообщеннымъ Петроковскою Казенною Палатою, число свидѣтельствъ и билетовъ на право торговли и промысловъ въ 1883 г. и количество поступившихъ за нихъ денегъ, вмѣстѣ съ штрафами, было слѣдующее:

Наименованіе торговыхъ документовъ.	Годовой окладъ.		Число выданныхъ документовъ.		Общая сумма поступленія.	
	Руб.	К.	Годовыхъ.	Полугодовыхъ.	Руб.	К.
<i>Свидѣтельства.</i>						
1-й гильдіи	265	—	35	2	9540	—
дополнительныхъ пошлинъ	—	—	—	—	8460	—
2-й гильдіи по мѣстностямъ:						
III класса	45	—	374	10	17055	—
дополнительныхъ пошлинъ	—	—	—	—	5685	—
IV класса	35	—	109	1	3832	50
дополнительныхъ пошлинъ	—	—	—	—	1095	—
V класса	25	—	264	15	6787	50
дополнительныхъ пошлинъ	—	—	—	—	1357	50
На мелочной торгъ съ полною пошлиною по мѣстностямъ:						
III класса	15	—	1241	48	18975	—
IV „	10	—	891	45	9135	—
V „	8	—	1765	81	14444	—
На мелочной торгъ съ половиною пошлиною по мѣстностямъ:						
III класса	7	50	355	22	2745	—

4448
2479

IV класса	5	74	9	392	50
V "	4	155	14	648	—
На развозный торг	15	8	2	135	—
На развозный торг	6	46	23	345	—
На мѣщанскіе промыслы	2	50	1210	142	3202
Приказчицы 1-го класса	20	150	9	3090	50
дополнительныхъ пошлинъ	—	—	—	1545	—
Приказчицыхъ 2-го класса	5	1451	193	7737	50
Паспортныя членамъ купеческихъ семействъ:					
1-й гильдіи	10	6	2	70	—
2-й "	5	45	4	235	—
Начальникамъ купеческихъ семействъ на гербовой бумагѣ					
высшаго достоинства	—	60	577	—	346
					20
<i>Б и л е т ы:</i>				Итого	
				116858	
				20	
По 1-й гильдіи въ мѣстностяхъ:					
III класса	20	45	3	930	—
дополнительныхъ пошлинъ	—	—	—	465	—
IV класса	15	5	—	75	—
дополнительныхъ пошлинъ	—	—	—	50	—
V класса	10	31	1	315	—
дополнительныхъ пошлинъ	—	—	—	315	—
По 2-й гильдіи въ мѣстностяхъ:					
III класса	15	353	11	5377	50
дополнительныхъ пошлинъ	—	—	—	1792	50
IV класса	10	99	1	995	—
дополнительныхъ пошлинъ	—	—	—	497	50
V класса	5	230	12	1180	—
дополнительныхъ пошлинъ	—	—	—	1180	—
По мелочному торгу въ мѣстностяхъ:					
III класса	6	1295	99	8067	—
IV "	4	1018	142	4356	—
V "	2	2102	183	4387	—
				Итого	
				29982	
				50	
Поступило взысканій наложенныхъ за нарушение правилъ о пошлинахъ за право торговли и промысловъ	—	—	—	2752	25
Дополнительныхъ пошлинъ	—	—	—	150	—
Всего				149742	
				95	
Выдано бесплатныхъ свидѣтельствъ, на основаніи льготы	—	81	—	—	—

Сравнивая эту сумму поступления съ таковою же предшествовавшего года (155063 руб. 76 к.) оказывается, что въ 1883 году поступило на 5320 р. 81 к. менѣе.

10810
5206
424
5200
5630
4179
4179
37
11210
3155
14972

Характеръ торговли губерніи и различныя виды оной находились въ тѣхъ же условіяхъ, какъ и прежніе годы.

Денежный оборотъ бывающихъ въ губерніи ярмарокъ и торговъ, называемыхъ мѣстными жителями тоже ярмарками, въ отчетномъ году по приблизительнымъ даннымъ былъ слѣдующій:

	привозъ	продажа.
Въ гор. Лодзи	880000 р.	770000 р.
„ Згержѣ	472000 „	372100 „
„ Пабяницахъ	799900 „	771000 „
Итого	2151900 р.	1913100 р.

Въ 1882 году на этихъ ярмаркахъ было 2171760 р. 1852095 р.

Затѣмъ въ 1883 г. привезено было менѣе на 19860 руб. и продано менѣе на 61005 рублей.

На остальныхъ же бывающихъ въ губерніи 278 ярмаркахъ сумма привоза въ отчетномъ году составляетъ 1641267 р. и сумма продажи 1409142 руб.

д) Движеніе населенія.

Къ 1 января 1883 года, постоянного народонаселенія въ губерніи состояло душъ: 417533 мужскаго пола и 432915 женскаго. Въ теченіи года родилось 17416 мужскаго и 17007 женскаго, и умерло 10282 мужскаго и 10319 женскаго и такимъ образомъ образовалась прибыль 13822 души обоюго пола; кромѣ же того отъ избытка переселившихся въ губернію надъ выселившимися прибыло 1507 и затѣмъ цифра населенія къ концу отчетнаго года возрасла до 865777 душъ обоюго пола.

По уѣздамъ и поламъ распредѣленіе населенія выражается слѣдующею таблицею:

Названіе уѣздовъ.	Количество населенія.		
	Мужскаго пола.	Женскаго пола.	Всего.
Петроковский	67645	69982	137627
Новорадомскій	54497	56451	110948
Ченстоховскій	56494	61421	117915
Бендинскій	55541	57695	113236
Ласкій	45770	48662	94432
Лодзинскій	72582	70745	143327
Брезинскій	40517	41697	82214
Равскій	32166	33912	66078
Итого	425212	440565	865777

По сословіямъ населеніе губерніи раздѣляется такъ:

		По отношенію къ общему насе- ленію губерніи.
Дворянъ	4895	0,57%
Купцовъ	9336	1,08%
Мѣщанъ	220995	25,52%
Духовныхъ	369	0,04%
Чиновниковъ	2917	0,34%
Крестьянъ	627255	72,45%

По вѣроисповѣданіямъ:

Православныхъ	2372	0,27%
Католиковъ	625650	72,27%
Лютеранъ	127462	14,72%
Евреевъ	109709	12,67%
Другихъ исповѣданій	584	0,07%

Въ числѣ родившихся въ 1883 году было:

Законнорожденныхъ	32757
Незаконнорожденныхъ	1666

Смертные случаи въ отчетномъ году распредѣляются по мѣсяцамъ слѣдующимъ образомъ:

Въ январѣ было случаевъ	2169
„ февралѣ „	1930
„ мартѣ „	2138
„ апрѣлѣ „	1580
„ маѣ „	1399
„ іюнѣ „	1289
„ іюлѣ „	1360
„ августѣ „	1418
„ сентябрѣ „	1794
„ октябрѣ „	1900
„ ноябрѣ „	1971
„ декабрѣ „	1633
Итого	20601

Браковъ въ 1883 году было заключено въ городахъ 1916 и въ уѣздахъ 6067, а всего 7983.

II. ПОДАТИ И ПОВИННОСТИ.

а) Окладныя и неокладныя.

Изъ свѣдѣній, сообщенныхъ Петроковскою казенною палатою и помѣщеныхъ въ приложенной при семъ вѣдомости о поступленіи податей и сборовъ въ Петроковской губерніи видно, что къ 1 января 1883 года состояло недвижимокъ:

Окладныхъ	10010 р. 89 к.
Неокладныхъ	112671 „ 93 „
Итого	122682 р. 82 к.

Къ тому въ теченіи 1883 году назначе-
но ко взыскаіію:

Окладныхъ податей и сборовъ	808398 р. 7 к.	
Неокладныхъ	217964 „ 27 „	
Итого		1026362 р. 34 к.

Въ теченіи 1883 года причислено:

По окладнымъ сборамъ:		
Недоимокъ	2011 р. 1 к.	
Оклада	80981 „ 28 „	
Итого		82992 р. 29 к.

По неокладнымъ:		
Недоимокъ	42808 р. 2 к.	
Оклада	37429 „ 40 „	
Итого	80237 р. 42 к.	163229 р. 71 к.
Всего		1312274 р. 87 к.

Сложено со счетовъ:

По окладнымъ податямъ:		
Недоимокъ	179 р. 50 к.	
Оклада	51675 „ 59 „	
Итого		51855 р. 9 к.

По неокладнымъ:		
Недоимокъ	41670 р. 40 к.	
Оклада	98364 „ 48 „	
Итого	140034 р. 88 к.	
Всего		191889 р. 97 к.

Слѣдовательно подлежало въ 1883 г.
къ поступленію 1120384 р. 90 к.

Взыскано:

По окладнымъ сборамъ:		
Недоимокъ	3161 р. 94 к.	
Оклада	834204 „ 2 „	
Итого		837365 р. 96 к.

По неокладнымъ:		
Недоимокъ	35284 р. 46 к.	
Оклада	136541 „ 60 к.	
Итого		171826 р. 6 к.

Всего 1009192 р. 2 к.

И осталось въ недоимкѣ къ 1 января 1884 г. 111192 руб.
88 коп. менѣ противъ числившейся къ 1 января 1883 года на
11489 рублей 94 копѣйки.

Недоимочная сумма 111192 руб. 88 коп., распределяясь
по городамъ и уѣздамъ, какъ показано въ вѣдомости № 46, въ
дѣйствительности не представляетъ цифры недоимокъ, подле-
жавшихъ взыскаіію въ 1883 году, такъ какъ въ этой суммѣ
заключается:

Платежей представленныхъ къ сложенію со счетовъ	23403 р. 16 к.
Платежей приостановленныхъ во взысканіи	65503 „ 7 „
Итого платежей неподлежащихъ взысканію	88906 р. 23 к.

Отчисляя эти 88906 руб. 23 коп., а также пеню въ суммѣ 774 руб. 87 коп., начисленную на представленные къ сложенію со счетовъ недоимки податей и сборовъ, дѣйствительная недоимка, подлежащая безусловному взысканію, составляла къ 1 января 1884 года сумму 21511 руб. 78 коп., а именно:

По окладнымъ податямъ	1256 р. 94 к.
По разнымъ взысканіямъ	20254 „ 84 „

Причины невзысканія этихъ недоимокъ, то есть суммы 21511 руб. 78 коп. заключаются по большей части въ несостоятельности должниковъ и въ выбитіи нѣкоторыхъ изъ нихъ изъ мѣста приписки и другія вызывающія сложную переписку и замедляющія успѣшное взысканіе таковыхъ. Впрочемъ общій результатъ, по взысканію податей производившемуся въ отчетномъ году можно признать весьма успѣшнымъ и таковой результатъ, слѣдуетъ отнести къ дѣятельности должностныхъ лицъ, принимающихъ энергическія законныя мѣры къ побужденію платежа недоимокъ.

б) Государственные и губернскіе земскіе сборы.

Въ Петроковской губерніи, наравнѣ съ прочими губерніями Привислинскаго края, лишь только одинъ транспортный сборъ поступаетъ въ государственный доходъ, въ возвратъ ежегодно ассигнуемыхъ суммъ на расходы по пересылкѣ, въ этапныхъ линіяхъ безпаспортныхъ и бродягъ, по перевозкѣ чиновъ запаса призванныхъ на службу и другіе тому подобныя расходы. Остальные же относятся къ губернскимъ сборамъ и составляютъ спеціальныя средства.

а) ТРАНСПОРТНЫЙ СБОРЪ.

Размѣръ транспортного сбора въ отчетномъ году, по распоряженію Министра Внутреннихъ Дѣлъ, былъ опредѣленъ съ cadaго городского и сельскаго дыма по 16 коп. и на этомъ основаніи въ 1883 году, исчисленный въ размѣрѣ состоящихъ въ губерніи дымовъ, составилъ 14937 руб. 28 коп.

Въ недоимкѣ отъ прежнихъ лѣтъ транспортного сбора оставалось 70 р. 42 коп. итого въ отчетномъ году ожидалось къ поступленію этого сбора 15007 р. 70 к.; въ счетъ этой суммы поступило 14922 р. 58 коп. и къ 1 января 1884 г. осталось въ недоимкѣ 85 р. 12 коп.

б) СТРАХОВОЙ СБОРЪ.

На основаніи Высочайше утвержденнаго отъ 20-го іюля 1870 года положенія о взаимномъ губернскомъ страхованіи строеній отъ огня, въ завѣдываніи Петроковскаго губернскаго

правленія въ отчетномъ году состояло страхованіе строеній отъ пожаровъ, а кромѣ того взысканіе и сложеніе со счетовъ недоимокъ оставшихся по прекращенному съ 1870 года страхованію движимыхъ имуществъ.

Стоимость застрахованныхъ въ губерніи строеній съ исходомъ 1883 г. составляла 44998200 р.
въ сравненіи затѣмъ съ 1882 г. въ которомъ
застрахованіе простиралось на 42885300 „
прибыло застрахованій 2112900 р.
съ которыхъ нормальная страховая премія будетъ назначена къ сбору въ апрѣльскомъ срокѣ 1884 г.

Страховыя преміи въ 1883 г. назначено къ сбору:

а) въ апрѣльскомъ срокѣ 294796 р. 52 к.
б) въ октябрьскомъ срокѣ 66734 „ 33 „
в) назначено къ возврату суммы позаимствованной на призрѣніе семействъ нижнихъ чиновъ призванныхъ на службу въ минувшую войну 17396 „ 15 „
г) штрафы со страхователей и другія поступленія составляли 922 „ 27 „

Всего въ 1883 году назначено 379849 р. 27 к.

въ сравненіи съ сборомъ 1882 г. (335895 р. 51 к.) болѣе на 43953 р. 76 коп. Недоимка страхового сбора къ началу 1883 г. составляла 6826 „ 64 „
Итого 386675 „ 91 „

Изъ этой суммы исключено и сложено со счетовъ 137 „ 66 „
Затѣмъ дѣйствительно въ 1883 г. должно было поступить 386538 „ 25 „
Въ счетъ сего поступило 378939 „ 99 „
Съ исходомъ 1883 г. осталось въ недоимкѣ 7598 р. 26 к.

Пожаровъ въ 1883 году было 560, противъ 1882 г. болѣе на 35 случаевъ.

Причиненные этими пожарами убытки, считая только тѣ которые подлежатъ вознагражденію изъ суммъ сбора по взаимному губернскому страхованію, составляли 328931 р. 92 к. противъ суммы такихъ же убытковъ 1882 г. 371148 „ 56 „
менѣе на 42216 р. 64 к.

Израсходовано въ 1883 году изъ суммъ взаимнаго губернскаго страхованія:

а) на вознагражденія за убытки причиненные пожарами 324379 р. 8 к.
б) въ пособіе казнѣ на содержаніе служащихъ по страховой части 13021 „ — „
в) другіе расходы 2548 „ 76 „
Итого 339948 р. 84 к.

А какъ убытки причиненные пожарами въ 1883 году составляютъ	328931 р. 92 к.
въ пособіе казнѣ и на другіе расходы причиталось какъ выше	15569 „ 76 „
и осталось невыполненныхъ отъ 1882 года расходовъ	250863 „ 90 „
Итого	595365 р. 58 к.
изъ этой суммы исключено	280 „ 55 „
то дѣйствительно въ отчетномъ году подлежало къ израсходованію	595085 „ 3 „
въ счетъ этого выдано	339948 „ 84 „
затѣмъ осталось къ израсходованію на 1884 годъ	255136 р. 19 к.

Уплата этихъ вознагражденій будетъ произведена изъ имѣющихся въ казначействахъ наличныхъ страховыхъ суммъ, а равно изъ общаго запаснаго капитала согласно ст. 50 положенія 1870 года.

Наличныхъ страховыхъ суммъ къ началу 1884 года осталось:

а) въ Польскомъ Банкѣ	2308 р. 88 к.
б) въ губернскомъ и уѣздныхъ казначействахъ	76552 „ 28 „
Всего	78861 р. 16 к.

в) СБОРЪ СЪ РОГАТАГО СКОТА.

Сборъ съ рогатаго скота производится со скотовладельцевъ, по ежегодно составляемымъ описямъ, на основаніи Высочайше утвержденныхъ 20 іюля 1870 г. правилъ, о пресѣченіи чумы на рогатомъ скотѣ, для выдачи изъ онаго вознагражденій за убитый зачумленный скотъ и на все вообще издержки по прекращенію заразы.

Размѣръ сбора съ рогатаго скота на 1883 г. былъ назначенъ съ каждой штуки крупнаго скота по одной копейкѣ; норма же вознагражденія за убитый, для прекращенія чумы, скотъ, опредѣлена Министерствомъ Внутреннихъ Дѣлъ на пятнадцатіе съ 1 января 1883 г. въ слѣдующемъ размѣрѣ: за быка и вола 60 руб., за корову 40 руб., за яловый скотъ по 30 руб. и за теленка 10 руб.

По описямъ, составленнымъ въ январѣ мѣсяцѣ 1883 г. и послѣдовавшимъ къ нимъ дополненіямъ, рогатаго скота въ отчетномъ году числилось въ губерніи: воловъ и быковъ 18,284 штуки, коровъ 189,092 штуки, яловаго скота 38,589 штукъ— всего 245,965 штукъ, кромѣ сего телятъ необложенныхъ сборомъ 34,486.

Это количество рогатаго скота между городскими жителями, помѣщиками, крестьянами и арендаторами, распределяется слѣдующимъ образомъ:

С о с л о в і я .	Воловъ и быковъ .	Коровъ .	Яловаго скота .	Всего .
У городскихъ жителей	62	4158	449	4669
„ помѣщиковъ	9845	20230	6511	36586
„ крестьянъ	6888	160234	30048	197170
„ арендаторовъ	1489	4470	1581	7540
Итого	18284	189092	38589	245965
въ 1882 г. было	19185	186702	40977	246864

Засимъ въ отчетномъ 1883 г. убыло: воловъ и быковъ 901 штука и яловаго скота 2388 штукъ, всего убыло 3289 штукъ. Прибыло коровъ 2390 штукъ.

Общее же число рогатаго скота уменьшилось въ отчетномъ году на 899 штукъ.

Вознагражденіе за убитый для прекращенія заразы зачумленный скотъ, опредѣлено на 1883 г. въ слѣдующемъ размѣрѣ: за вола и быка по 60 р., за корову по 40 р., за яловицу по 30 р. и за теленка по 10 р.

Такимъ образомъ, стоимость существовавшего въ губерніи въ отчетномъ году скота составляетъ.

Воловъ и быковъ	1097040 руб.
Коровъ	7563680 „
Яловаго скота	1157670 „
Телятъ	344860 „
Итого	10163250 руб.

Сбора съ подлежащихъ обложенію таковымъ 245965 штукъ, считая по одной копѣйкѣ со штуки, было назначено въ 1883 г. 2459 р. 65 к.

Осталось въ недоимкѣ къ 1 января 1883 г. 8 р. 80 к.

Прибыло къ поступленію въ теченіи года:

а) изъ запаснаго капитала:	
Петроковской губерніи	18842 „ 35 „
Другихъ губерній Царства	48000 „ — „
б) случайныхъ доходовъ	21 „ 16 „
в) штрафа за утайку скота	— „ 40 „
г) аванса	1 „ 17 „
	<u>66873 „ 88 „</u>
Всего	69333 р. 53 к.

Въ счетъ этого поступило:

Изъ сбора со скотовладѣльцевъ, недоимокъ и случайныхъ доходовъ 2489 р. 18 к.

Изъ запаснаго капитала:	
Петроковской губерніи	18842 „ 35 „
Другихъ губерній Царства	48000 „ — „
Въ возвратъ аванса	1 „ 17 „
Штрафа за утайку скота	— „ 40 „
Всего	69333 р. 10 к.

Затѣмъ осталось въ недоимкѣ на 1884 г. — р. 43 к.
менѣе противъ недоимки 1882 г. на 8 „ 37 „

Недоимка эта 43 к. числится по Лодзинскому уѣзду и составляет остальную часть преміи подлежащей поступленію со скотовладѣльцевъ по застрахованію рогатаго скота въ 1883 г. о взысканіи которой сдѣлано распоряженіе.

Остатокъ суммъ этого сбора отъ прежнихъ лѣтъ въ Польскомъ банкѣ, въ Петроковскомъ губернскомъ и уѣздныхъ казначействахъ къ 1 января 1883 г. составлялъ 20915 р. 72 1/2 к.

Въ теченіи года какъ показано выше поступило:

Изъ сбора со скотовладѣльцевъ недоимокъ и случайныхъ доходовъ	2489 „ 18 „
Причислено процентовъ отъ хранящагося въ Польскомъ банкѣ капитала	577 „ 28 1/4 „
Вытребовано изъ запасныхъ капиталовъ другихъ губерній Царства	48000 „ — „
Въ возвратъ аванса на возстановленіе кредита	1 „ 17 „
Штрафа за утайку скота	— „ 40 „
Итого	71983 р. 75 3/4 к.

Изъ этой суммы въ 1883 г. израсходовано:

а) на вознагражденіе скотовладѣльцевъ за убитый у нихъ въ 1883 г. зачумленный скотъ и на другіе расходы по прекращенію заразы 58366 р. 48 к.

б) на расходы по управленію 3290 „ — „

в) на уплату почтовыхъ издержекъ при пересылкѣ денегъ 54 „ 85 „

Итого 61711 р. 33 к.

Затѣмъ осталось къ 1 января 1884 г. 10272 р. 42 3/4 к. каковой остатокъ хранится въ губернскомъ и уѣздныхъ казначействахъ.

г) ДОРОЖНЫЙ СБОРЪ.

Дорожный сборъ взимается, по примѣру прежнихъ лѣтъ согласно статьи 5 Высочайше утвержденныхъ 19 іюня 1870 г. правилъ о содержаніи земскихъ дорогъ въ губерніяхъ Привислинскаго края, а именно: съ сельскихъ обывателей въ размѣрѣ 15% взимаемыхъ съ нихъ въ казну: основнаго поземельнаго налога и обыкновенной подымной подати, а съ городскихъ обывателей въ такомъ же размѣрѣ съ уплачиваемыхъ ими въ казначейство: основной подымной подати и ливерунковаго контингенса.

Независимо сего, на основаніи Высочайше утвержденного 27 декабря 1878 г. журнала комитета по дѣламъ Царства Польскаго, въ пользу губернскаго земскаго сбора взимается съ торговцевъ и промышленниковъ 10% съ уплачиваемой ими

въ казну пошлнны за свидѣтельства и билеты, а равно за патенты на выдѣлку и продажу питей.

На основаніи сего въ отчетномъ году опредѣлено было къ поступленію дорожнаго сбора:

а) съ дворскихъ имѣній	27705 р. 41 к.
б) съ селеній и посадовъ	53106 „ 72 „
в) съ городовъ	14429 „ 66 „
Итого	95241 р. 79 к.

и дополнительнаго 15% отъ податей новопричисленныхъ въ 1882 г.	299 „ 28 „
1883 г.	5292 „ 45 „
Всего	100833 р. 52 к.

Такъ какъ оставшаяся съ 1882 г. недоимка составляла	1431 р. 21 1/2 к.
то въ 1883 г. ожидалось къ поступленію вообще	102264 „ 73 1/2 „
Въ счетъ сего въ 1883 г. взыскано недоимокъ и оклада	99268 „ 67 1/2 „
а кромѣ того поступило 10% сбора отъ торговыхъ свидѣтельствъ и патентовъ	27755 „ 37 „
и другихъ случайныхъ доходовъ	17 „ 85 1/2 „
Итого	127041 р. 90 к.

Причисляя же наличный остатокъ суммъ съ 1882 года	42614 „ 27 „
Вообще сумма доходовъ составляла	169656 р. 17 к.

Изъ этихъ средствъ произведено въ 1883 г. расходовъ:	
На постройку новыхъ участковъ шоссе	15648 р. 8 к.
На ремонтное содержаніе трактовъ I разряда и мостовъ на оныхъ	80301 „ 9 „
На содержаніе дорожной службы	14891 „ 28 „
На другія надобности	3400 „ 61 „
Итого	114241 р. 6 к.

Затѣмъ къ 1 января 1884 г. осталось дорожныхъ суммъ въ наличности	55415 р. 11 к.
и недоимокъ ко взысканію	2496 „ 44 „
Итого	57911 р. 55 к.

Сумма эта 57911 р. 55 к. не составляетъ свободнаго остатка дорожныхъ средствъ, такъ какъ изъ сего источника подлежатъ удовлетворенію въ 1884 году расходы въ количествѣ 29945 р. 91 к. и по выданнымъ въ декабрь мѣсяцъ, но еще неуплаченнымъ, ассигновкамъ и по производству работъ отданныхъ въ подрядъ на 1883 г., но еще не оконченныхъ.

Свободный затѣмъ остатокъ отъ доходовъ 1883 г. въ суммѣ 27965 р. 64 к., предназначенъ на устройство въ 1884 году 6 25/100 верстъ шоссе по грунтовымъ трактамъ I разряда въ 4 уѣздахъ, а также на ремонтровку мостовъ.

д) КВАРТИРНЫЙ СБОРЪ.

По росписи, составленной на основаніи опредѣленной Ми-

нистерствомъ Внутреннихъ Дѣлъ нормы квартирнаго сбора, назначено было къ поступленію въ 1882 г. . 124897 р. 69 к.

Кромѣ того въ отчетномъ году состояло въ недоимкѣ	81096 „ 57 „
Итого подлежало ко взысканію	205994 р. 26 к.
Въ счетъ этого поступило	121305 „ 35 „
Затѣмъ къ 1884 г. осталось въ недоимкѣ	84688 р. 91 к.

Значительность недоимки, объясняется также какъ и въ прежніе годы тѣмъ, что ко взысканію этого сбора приступается не раньше какъ въ послѣдніе мѣсяцы отчетнаго года.

Наличность суммъ квартирнаго сбора находившихся въ распоряженіи Губернскаго Правленія, въ теченіи отчетнаго года состояла:

Изъ остатка 1882 года	102194 р. 73 к.
Изъ поступленій въ 1883 г.	121305 „ 35 „
Всего	223500 р. 8 к.

Изъ этого израсходовано:

- 1) На оплату квартирнаго вознагражденія:
 - а) за отводъ квартиръ . 43721 р. — к.
 - б) за отводъ казарменныхъ помѣщеній для нижнихъ чиновъ полевыхъ войскъ . 35962 „ — „
 - в) за отводъ казарменныхъ помѣщеній для нижнихъ чиновъ мѣстныхъ войскъ, земской стражи, корпуса жандармовъ и дорожныхъ сторожей . 5876 „ 4 „
- | | |
|-----------------|-------------|
| Итого | 85559 „ 4 „ |
|-----------------|-------------|
2. На ремонтъ и содержаніе военныхъ зданій, составляющихъ собственность квартирнаго фонда 1882 „ 38 „
 3. Отослано въ Польскій банкъ въ распоряженіе Министерства Внутреннихъ Дѣлъ . 50000 „ — „
 4. Перечислено въ распоряженіе Петровскаго окружнаго суда, на квартирное довольствіе судебныхъ слѣдователей 3000 „ — „
 5. Пособіе Государственному казначейству на усиленіе средствъ онаго по содержанію центральной и губернской администраціи Министерства Внутреннихъ Дѣлъ 1000 „ — „
- | | |
|-------------------------------|-----------------|
| Всего израсходовано | 141441 р. 42 к. |
|-------------------------------|-----------------|

Затѣмъ къ концу 1883 г. осталось въ мѣстныхъ казначействахъ на храненіи въ наличности 82058 р. 66 к.

Остатокъ этотъ не составляетъ свободной наличности, такъ какъ изъ оной подлежатъ удовлетворенію еще не выполненные расходы за вторую половину 1883 г., расчеты какихъ поступать на утвержденіе губернскаго правленія только въ первой половинѣ 1884 года.

в) Городские доходы и расходы.

Постоянные источники и статьи доходов 11 городов Петроковской губернии, а равно и способы их извлечения, оставались в 1883 г. тѣ же, какъ и въ минувшихъ годахъ.

Изъ прилагаемой вѣдомости № 9 видно, что въ 1883 г. городскихъ доходовъ вмѣстѣ съ недоимками прежнихъ лѣтъ, поступило всего 329640 р. 21 к.

въ томъ числѣ 47391 р. 33 к. оставшихся на лицо въ городскихъ кассахъ отъ расходовъ 1882 г. и 42509 р. 10 к. вытребованныхъ въ отчетномъ году изъ запаснаго капитала на покрытіе передержекъ оказавшихся по городскимъ росписямъ.

Изъ этой суммы израсходовано на удовлетвореніе текущихъ и чрезвычайныхъ расходовъ, а равно причислено къ запаснымъ капиталамъ 297911 р. 59 к.

Затѣмъ осталось въ городскихъ кассахъ наличнаго остатка подлежащаго внесенію въ Польскій Банкъ на храненіе 31728 р. 82 к.

При сравненіи общей суммы дохода отчетнаго года, составляющаго какъ показано выше 329640 „ 21 „ съ доходомъ 1882 г. въ 317157 р. 1 к. оказывается, что въ 1883 г. доходы увеличились на 12483 р. 20 к.

Принимая однакоже во вниманіе, что въ числѣ доходовъ 1883 г. заключается остатокъ отъ 1882 г. 47391 р. 33 к. въ 1882 же году такового имѣлось отъ расходовъ 1881 г. 28008 р. 19 к. болѣе въ отчетномъ году на 19383 р. 14 к. то за отчисленіемъ отъ этой суммы сказаннаго увеличенія (12483 р. 20 к.) доходы въ отчетномъ году, въ общей сложности уменьшились на 6899 р. 94 к.

Уменьшеніе это, слѣдовало бы отнести къ тому обстоятельству, что опредѣленные по городскимъ росписямъ доходы не могли быть, въ отчетномъ году, взысканы въ полныхъ суммахъ и часть таковыхъ осталась въ недоимкѣ, ожидаемой къ поступленію въ 1884 г.

Сравнивая засимъ доходы каждаго города, съ доходами предшествовавшаго года, оказывается, что таковые въ отчетномъ году по 7 городамъ увеличились, именно по г.г. Лодзи, Равѣ, Новорадомску, Ченстохову, Брезинамъ, Ласку и Згержу, всего на 22244 р. 6 коп. преимущественно съ аренды городскихъ имуществъ, и доходовъ случайныхъ, цифра коихъ, какъ находящаяся въ зависимости отъ разныхъ мѣстныхъ об-

стоятельствъ, ежегодно измѣняется; уменьшеніе же замѣчается по 4 городамъ: Петрокову, Бендину, Томашову и Пабяницамъ, всего на 9760 руб. 86 коп., что главнымъ образомъ, по тремъ послѣднимъ городамъ происходитъ отъ того, что въ число доходовъ 1882 г. вошли довольно значительныя суммы запаснаго капитала, кои въ 1883 г. требовалось гораздо меньше, или вовсе неимѣлось въ этомъ капиталѣ надобности (по г. Томашову).

Расходы въ отчетномъ году простирались до	297911 р. 59 к.
въ 1882 г. составляли	269765 „ 68 „
Въ 1883 г. болѣе на	28145 р. 91 к.

Главнымъ образомъ расходы увеличились по содержанію мѣстъ и лицъ городского управленія, на содержаніе общественныхъ заведеній и на уплату долговъ и составленіе запасныхъ капиталовъ; уменьшеніе же послѣдовало въ чрезвычайныхъ и мелочныхъ расходахъ.

Состояніе городскихъ запасныхъ капиталовъ, съ концемъ отчетнаго года выражается слѣдующими цифрами:

Остатокъ городскихъ суммъ отъ прежнихъ лѣтъ хранящихся въ Польскомъ Банкѣ къ 1 января 1883 г. составлялъ	376773 р. 16 к.
Въ теченіи года причислено	92223 „ 14 „
Итого	468996 р. 30 к.

Изъ этого въ отчетномъ году вытребовано	42509 р. 10 к.
---	----------------

Затѣмъ съ исходомъ 1883 г. состоитъ въ Банкѣ	426487 р. 20 к.
--	-----------------

Что вмѣстѣ съ остаткомъ 1883 г. хранящимся въ городскихъ кассахъ	31728 р. 62 к.
--	----------------

Составляетъ всего	458215 р. 82 к.
-----------------------------	-----------------

Сверхъ упомянутыхъ суммъ имѣющихся въ наличности, числится въ городскихъ кассахъ недоимокъ разнаго рода 71779 р. 46 коп. сравнительно съ предшествовавшимъ годомъ (67071 р. 9 к.) болѣе на 4708 р. 37 к.

Въ числѣ показанныхъ недоимокъ значится: пріостановленныхъ взыскаіемъ 12906 р. 28 к., безнадежныхъ 44857 р. 67 коп. (т. е. паспортныхъ пошлинъ, штрафовъ за нарушеніе лѣсныхъ правилъ, чиншей и пр.) и подлежащихъ затѣмъ взысканію 14015 р. 51 к. Для взысканія недоимокъ подлежащихъ поступленію, городовыми магистратами принимаются надлежащія мѣры, но совершенному устраненію таковыхъ, препятствуетъ, какъ и въ прежніе годы несостоятельность плательщиковъ; что же касается безнадежныхъ недоимокъ, то о сложеніи таковыхъ со счетовъ производится переписка.

г) Анцизный сборъ.

Изъ свѣдѣній сообщенныхъ управляющимъ акцизными сборами въ Калишской и Петроковской губерніяхъ, о поступ-

100 777

леніи въ казну акцизныхъ доходовъ въ теченіи 1883 года видно:

Винокуренныхъ заводовъ въ отчетномъ году дѣйствовало въ Петроковской губерніи 58, менѣе предшествовавшаго года на десять заводовъ, причемъ и общая цифра выкуреннаго вина уменьшилась также на 10635125% и доходъ отъ акциза съ вина палъ на 288521 р. 76 коп. Причиною этого уменьшенія числа дѣйствующихъ винокуренныхъ заводовъ и паденія дохода, является главнымъ образомъ урожай картофеля, ссоставляющаго главный продуктъ, изъ котораго въ здѣшнихъ мѣстахъ выкуривается спиртъ. Послѣдствіемъ недостатка и дороговизны картофеля, было конечно также и усиленіе контрабанды спирта изъ за границы.

Пивоваренныхъ заводовъ въ отчетномъ году дѣйствовало 53, болѣе 1882 года на семь заводовъ, при чемъ и сумма акциза съ пива возрасла на 13539 руб. 91 коп.

222
13
92

Патентный сборъ уменьшился на 46823 руб. и табачный доходъ на 25111 руб. Уменьшеніе дохода отъ этихъ двухъ статей произошло вслѣдствіе того, что въ 1882 г. кромѣ выдачи годовыхъ патентовъ на 1883 годъ, выдано 1064 патента на содержаніе во второй половинѣ 1882 г. заведеній съ раздробительною продажей питей и почти столько же свидѣтельствъ на раскурочную продажу въ этихъ заведеніяхъ табаку, такъ какъ въ декабрѣ 1881 года патенты на раздробительную продажу въ 1882 году питей и свидѣтельства на раскурочную продажу въ этихъ заведеніяхъ табаку, согласно Высочайше утвержденного 30 сентября 1881 года мнѣнія Комитета Г.г. Министровъ, выдавались на полугодичный срокъ то есть съ 1 января по 1 іюля 1882 года съ уплатою патентнаго сбора и денегъ за раскурочную продажу табаку въ половинномъ размѣрѣ, тогда какъ въ отчетномъ году патентовъ на второе полугодіе этого года, по случаю выдачи ихъ въ декабрѣ мѣсяцѣ 1882 г. годовыми, выдаваемо не было.

Акцизнаго дохода съ сахара поступило въ 1883 году на 24851 р. 55 к. болѣе предшествовавшаго года, каковое увеличеніе объясняется постепеннымъ развитіемъ сахарнаго дѣла и хорошему урожаю свекловичи.

Число дѣлъ по нарушенію питейнаго устава въ 1883 году достигло 1093, болѣе предшествовавшаго года на 314 дѣлъ; изъ этого числа административнымъ порядкомъ рѣшено 232 и судебнымъ 158 дѣлъ; засимъ нерѣшенныхъ дѣлъ остается 703. Наибольшее число дѣлъ приходится на водвореніе контрабандныхъ питей и безпатентную торговлю таковыми.

д) Отправленіе натуральныхъ повинностей.

І. О выполненіи призыва новобранцевъ съ 1883 году.

На основаніи Высочайше утвержденного 1 января 1874 года устава о воинской повинности и согласно Высочайшаго

указа Правительствующему Сенату 19 мая 1883 года, произведенъ былъ въ Петроковской губерніи съ 1 ноября къ 15 декабря 1883 года, призывъ новобранцевъ, который сопровождался слѣдующими результатами:

Призыву къ исполненію воинской повинности подлежало:

По призывнымъ спискамъ	9055
По дополнительнымъ спискамъ А.	8
По дополнительнымъ спискамъ Б.	1541
Исключено изъ означенныхъ списковъ убишихъ послѣ составленія призывныхъ списковъ	135
Числилось по дополнительнымъ спискамъ В.	15
Въ числѣ внесенныхъ въ призывные списки заключалось:	
а) Имѣвшихъ право на льготу по семейному положенію:	
I разряда	1612
II „	1881
III „	431
	<u>Итого . 3924</u>
б) Получившихъ отсрочку:	
По имущественному положенію	4
На окончаніе образованія	29
	<u>Итого . 33</u>
в) Освобождено отъ жеребья по 54 ст. устава	14
г) Освобождено отъ воинской повинности по 62 ст. устава	1
Число лицъ, коимъ опредѣленъ возрастъ по на- ружному виду, по 137 и 138 ст. устава	166
Изъ того числа внесено въ призывной списокъ до- полнительно, по 139 ст. устава	62
Всего вынутію жеребья подлежало	8968
При осмотрѣ и приѣмѣ:	
а) Освобождено отъ службы въ войскахъ:	
По недостаточному росту	49
По болѣзнямъ и тѣлеснымъ недостаткамъ	391
Вслѣдствіе одновременнаго призыва къ жеребью двухъ родныхъ братьевъ по 50 ст. устава	4
Вслѣдствіе мѣны номеровъ жеребья по 50 ст. уст.	2
	<u>Итого . 446</u>
б) Назначена отсрочка:	
По невозможности	1464
Для излеченія болѣзней	40
Вслѣдствіе нахожденія подъ слѣдствіемъ и судомъ	35
в) Назначено къ пересвидѣтельствуванію	19
г) Отправлено въ лечебныя заведенія на испытаніе	71
д) Неявились по призыву	385
	<u>Итого . 2014</u>

Примѣчаніе. Изъ общаго числа неявившихся къ исполненію воинской повинности было:

	ХРИСТИАНЪ	ЕВРЕЕВЪ.	Итого.
По Бендинскому уѣзду .	79	72	151
„ Брезинскому „ .	6	6	12
„ Ласкому „ .	21	30	51
„ Лодзинскому „ .	18	32	50
„ Новорадомскому „ .	11	6	17
„ Петроковскому „ .	21	16	37
„ Равскому „ .	4	28	32
„ Ченстоховскому „ .	14	21	35
Всего неявилось .	174	211	385

По разверсткѣ назначено къ поступленію на службу 2371

Въ то число принято въ войска:

а) Изъ лицъ, внесенныхъ въ дополнительный списокъ А, подлежащихъ назначенію на службу безъ жеребья:

На основаніи 158 ст. устава 5

б) Изъ лицъ внесенныхъ въ дополнительный списокъ Б, поступленіе коихъ въ войска было отсрочено:

1) На основаніи 44 статьи устава 351

2) На основаніи 52 статьи устава 3

3) На основаніи 53 статьи устава 1

в) Изъ лицъ внесенныхъ въ призывные списки . 1990

Всего принято . 2350

Затѣмъ недопринято 21 человекъ, въ томъ числѣ 1 христіанинъ и 20 евреевъ, а именно:

	ХРИСТИАНЪ	ЕВРЕЕВЪ.	Итого.
По Бендинскому уѣзду .	—	13	13
„ Ласкому „ .	—	2	2
„ Лодзинскому „ .	—	1	1
„ Петроковскому „ .	1	3	4
„ Ченстоховскому „ .	—	1	1
Итого .	1	20	21

Причиною этого недобора была неявка къ освидѣтельствуванію по означеннымъ пяти уѣздамъ 171 евреевъ и по Петроковскому уѣзду 21 христіанъ.

Въ числѣ принятыхъ на службу новобранцевъ заключается:

Неимѣвшихъ права на льготу по семейному положенію 2304

Имѣвшихъ право на эту льготу:

III разряда 16

II „ 22

I „ 8

Итого . 2350

Имѣющихъ право на сокращенные сроки службы:	
По 2 пункту 56 статьи устава	2
По 3 пункту 56 статьи устава	9
По 4 пункту 56 статьи устава	2
Неимѣвшихъ права на сокращенные сроки службы по образованію:	
Умѣющихъ читать и писать или только читать	362
Безграмотныхъ	1975
	<u>Итого . 2350</u>

Въ томъ числѣ лицъ, прошедшихъ шесть классовъ гимназій		2
Подлежащихъ, по приемъ зачисленію въ запасъ:		
На основаніи 63 ст. устава		9
Способныхъ къ строевой службѣ		2272
„ „ нестроевой „		78
		<u>Итого . 2350</u>

Мпрюю роста:

2 аршина 2 $\frac{1}{2}$ вершка	148
2 „ 3 „	501
2 „ 4 „	711
2 „ 5 „	605
2 „ 6 „	274
2 „ 7 „	93
2 „ 8 „	16
2 „ 9 „	2
	<u>Итого . 2350</u>

По сословіямъ:

Лицъ, состоящихъ на государственной гражданской службѣ		10
Мѣщанъ и цѣховыхъ		561
Крестыанъ всѣхъ наименованій		1779
		<u>Итого . 2350</u>

По происхожденію:

Русскихъ	2
Поляковъ	1730
Нѣмцевъ	293
Евреевъ	325
	<u>Итого . 2350</u>

По вѣроисповѣданію:

Православныхъ	2
Лютеранъ	293
Католиковъ	1730
Евреевъ	325
	<u>Итого . 2350</u>

Женатыхъ 335

Изъ числа принятыхъ новобранцевъ:

а) Отправлено изъ мѣстъ призыва въ лечебныя заведенія, на основаніи 23 ст. наставленія для руковод-

ства при освидѣтельствѣваніи тѣлосложенія и здоровья лицъ, призванныхъ къ исполненію воинской повинности	57
б) Отправлено съ мѣста призыва по назначенію въ войска	573
в) Распущено по домамъ, на основаніи 155 ст. уст.	1720
	<u>Итого . 2350</u>
На основаніи 154 ст. устава:	
а) Зачисленію въ ратники ополченія	5638
б) Освобождено отъ этого зачисленія по неспособ- ности носить оружіе	66
	<u>Итого . 5704</u>
На мѣстахъ призыва было:	
а) Заболѣвшихъ	2
б) Умершихъ	1

II. *О дѣйствіяхъ присутствій по воинской повинности
въ теченіи отчетнаго года.*

Сдѣлано представленій о возвращеніи съ дѣйстви- тельной службы по семейному положенію, на основаніи 49 ст. устава	17
Принято на замѣну состоящихъ на службѣ по 51 ст. устава	1
Принято на службу до наступленія призыва, на основаніи 1 пун. 59 ст. устава	1
Выдано свидѣтельствъ о припискѣ къ призывнымъ участ- камъ:	
а) лицамъ означеннымъ въ 95 ст. устава	2
б) прочимъ лицамъ, обязаннымъ, по статьѣ 97 ус- тава, получить эти свидѣтельства	3
	<u>Итого . 5</u>
По свѣдѣніямъ, сообщеннымъ присутствіямъ, на основа- ніи 103 ст. устава, воинскими начальниками, поступило въ войска вольноопредѣляющимся	11
Въ томъ числѣ лицъ, прошедшихъ шесть классовъ гимна- зій	7
Перечисленныхъ, на основаніи 119 и 120 ст. ус- тава, изъ одного призывнаго участка въ другой	59
Принято на службу на основаніи 151 статьи устава:	
а) Подлежавшихъ переосвидѣтельствѣванію	13
б) находившихся въ лечебныхъ заведеніяхъ на ис- пытаніи	20
в) неявившихся по призыву	58
г) состоявшихъ подъ слѣдствіемъ и судомъ	5
	<u>Итого . 96</u>
Принято на службу по дополнительному жеребью, на основаніи 158 и 129 ст. устава	2
Выдано свидѣтельствъ о явкѣ къ исполненію воинской повинности на основаніи 160 ст. устава:	

а) Обь освобожденіи отъ службы навсегда	478
б) О зачисленіи въ ополченіе	5638
в) Временныхъ	1662
	<u>Итого . 7778</u>

Принято жалобъ:

а) Письменныхъ	450
б) Словесныхъ	10
	<u>Итого . 460</u>

Изъ этого числа:

а) На неправильность въ призывныхъ спискахъ	6
б) По назначенію льготъ	151
в) По опредѣленію возраста по наружному виду	1
г) По опредѣленію годности къ службѣ	302
	<u>Итого . 460</u>

Изъ числа поданныхъ жалобъ призвано уважительными:

а) На неправильности въ призывныхъ спискахъ	4
б) По назначенію льготъ	38
в) По опредѣленію годности къ службѣ	17
	<u>Итого . 59</u>

Перенесено жалобъ въ Губернское по воинской повинности Присутствіе 335

Перенесено жалобъ въ Правительствующій Сенатъ, по 211 ст. устава 6

Число лицъ, приговоренныхъ ко взысканіямъ за нарушеніе законовъ по воинской повинности, по 214 ст. устава 78

О дѣлопроизводствѣ присутствій.

а) Число чрезвычайныхъ засѣданій	165
б) Вступившихъ бумагъ	6859
в) Исходящихъ „	10130
г) Дѣлъ, оставшихся не рѣшенными къ отчетному г.	46
д) Вновь заведенныхъ дѣлъ	256
е) Дѣлъ, рѣшенныхъ въ теченіи отчетнаго года	256
ж) Затѣмъ осталось не рѣшенныхъ дѣлъ	46

III. *О расходахъ по призыву и приему на службу и на содержаніе урядныхъ присутствій въ теченіи отчетнаго года.*

Расходы по 164 и 168 статьямъ устава:

а) На путевое, квартирное и порціонное довольствіе военного члена, медиковъ и военного приѣмщика	1421 р. 20 к.
б) На канцелярскіе и прочіе расходы, поименованные въ пунктѣ 3 означенной статьи	2336 „ — „
в) На наемъ помѣщеній для присутствій, на мебель, отопленіе и освѣщеніе	940 „ — „
г) На содержаніе лицъ, завѣдывающихъ дѣлопроизводствомъ присутствій	4800 „ — „
д) На отправленіе призывныхъ для переосвидѣтельствованія и въ лечебныя заведенія на испытаніе	325 „ 42 „
	<u>Итого . 9822 р. 62 к.</u>

По призыву 1883 года всё вообще дѣйствія, установленныя уставомъ о воинской повинности и послѣдовавшими дополнительно правительственными постановленіями, произведенны были по всѣмъ уѣздамъ Петроковской губерніи, въ опредѣленный закономъ срокъ, при чемъ не было такихъ случаевъ, которые имѣли бы вредное вліяніе на ходъ призыва и вообще дѣлъ по воинской повинности.

Число лицъ призывнаго возраста, значащихся по призывнымъ спискамъ за 1883 годъ, въ сравненіи съ числомъ такихъ же лицъ за 1882 годъ увеличилось на 864 человекъ.

Квартирная повинность.

Отбываніе населеніемъ квартирной или постоянной повинности, состоитъ въ отводѣ у жителей квартиръ и разныхъ военныхъ помѣщеній для войскъ и военныхъ управленій, расположенныхъ въ губерніи, а равно для чиновъ и помѣщеній другихъ вѣдомствъ, которые, на основаніи особыхъ положеній, имѣютъ право на квартирное довольствіе въ натурѣ. Отводъ этихъ квартиръ и помѣщеній въ обывательскихъ домахъ производится: въ городахъ—особыми квартирными комиссіями, въ селеніяхъ и посадахъ—гминными управленіями, на основаніи дѣйствующаго въ Привислинскомъ краѣ особаго квартирнаго тарифа, за положенное этимъ тарифомъ и отпускаемое по полугодіямъ вознагражденіе за квартиры—изъ суммъ квартирнаго сбора и за разныя военныя помѣщенія—на счетъ казны, изъ открываемаго ежегодно кредита по смѣтѣ Министерства Внутреннихъ Дѣлъ, на мѣстныя воинскія потребности.

Въ 1883 году, квартирами пользовались, по отводу, войска и военныя управленія, которыя не могли быть помѣщены въ казенныхъ и городскихъ зданіяхъ, по недостаточности ихъ, чины интендантскаго вѣдомства, чины корпуса жандармовъ съ ихъ управленіями, чины земской стражи и служащіе по крестьянскимъ учрежденіямъ. Квартирными-же деньгами пользовались судебные слѣдователи при Петроковскомъ окружномъ судѣ.

Въ отчетномъ году въ губерніи были расположены слѣдующіе части войскъ и военныя управленія:

Въ гор. Петроковѣ:

- 1) Управление Петроковскаго уѣзднаго воинскаго начальника и 4-я рота 26-го резервнаго пѣхотнаго баталіона.
- 2) Штабъ 1-й бригады 10-й пѣхотной дивизіи.
- 3) 38-й пѣхотный Тобольскій Его Императорскаго Высочества Великаго Князя Сергія Александровича полкъ (полковой штабъ и 3 баталіонные штаба съ 13-ю ротами).

Въ гор. Лодзи:

- 4) Управление Лодзинскаго уѣзднаго воинскаго начальника.
- 5) 37-й пѣхотный Екатеринбургскій Его Императорскаго Высочества Великаго Князя Алексія Александровича полкъ (полковой штабъ и три баталіонные штаба съ 12 ротами).

- 6) Двѣ сотни Донскаго казачьяго № 5 полка.
- 7) Управление 10-й артиллерійской бригады съ двумя батареями той же бригады.
Въ г. Згержѣ, Лодзинскаго уѣзда:
- 8) Четыре батареи 10-й артиллерійской бригады.
Въ г. Ченстоховѣ:
- 9) Штабъ 14-й кавалерійской дивизіи.
- 10) „ 2-й бригады той же дивизіи.
- 11) „ 42 драгунскаго Митавскаго, Его Королевскаго Высочества Принца Прусскаго Альберта полка, съ двумя эскадронами.
- 12) Штабъ 2-й стрѣлковой бригады.
- 13) 7-й и 8-й стрѣлковые баталіоны.
Въ г. Новорадомскѣ:
- 14) 5-й стрѣлковый баталіонъ.
Въ г. Равѣ:
- 15) 31-й пѣхотный Алексопольскій полкъ (полковой и баталіонные штабы съ 4 ротами).
Въ г. Брезинны:
- 16) Одинъ баталіонъ 31-го пѣхотнаго Алексопольскаго полка.
Въ г. Пабяницы, Ласкаго уѣзда.
- 17) Баталіонный штабъ съ 4 ротами 37-го пѣхотнаго Екатеринбургскаго полка.
Въ г. Томашовѣ, Брезинскаго уѣзда:
- 18) Одинъ баталіонъ 38-го пѣхотнаго Тобольскаго полка.
Въ пос. Новое-мѣсто, Равскаго уѣзда:
- 19) Одинъ баталіонъ 31-го пѣхот. Алексопольскаго полка.
Въ пос. Вольборжѣ, Петроковскаго уѣзда:
- 20) 6-й стрѣлковый баталіонъ.
Въ дер. Гидле, Новорадомскаго уѣзда:
- 21) Одинъ эскадронъ 42 драгунскаго Митавскаго полка.
Въ дер. Балуты, Лодзинскаго уѣзда:
- 22) Одна рота 37 пѣхотнаго Екатеринбургскаго полка.
Въ дер. Вычерпы, Ченстоховскаго уѣзда:
- 23) Одинъ эскадронъ 42 драгунскаго Митавскаго полка.
Въ дер. Поломея, Бендинскаго уѣзда:
- 24) Одинъ эскадронъ того же полка.
Въ дер. Лесневъ, того же уѣзда:
- 25) Одинъ эскадронъ того же полка.

Для расквартированія нижнихъ чиновъ всѣхъ поименованныхъ частей войскъ, а равно для разныхъ военныхъ помѣщеній, какъ-то: цейхаузовъ, пекарень, кухонь, складовъ, канцелярій, школъ, мастерскихъ, лазаретовъ и проч. употреблялись частью казенныя и городскія зданія, частью же отводились квартиры и помѣщенія въ обывательскихъ домахъ.

Не считая отведенныхъ для нижнихъ чиновъ и военныхъ помѣщеній квартиръ въ натурѣ, въ теченіи года было отведено въ обывательскихъ домахъ: 5 генеральскихъ, 85 штабъ-офи-

церскихъ и 380 оберъ-офицерскихъ квартиръ, за которыя и выдано изъ суммъ квартирнаго сбора 43721 рубль.

Въ количествѣ зданій, имѣющихся въ губерніи для постоянныхъ военныхъ надобностей и въ ихъ подвѣдомственности, въ отчетномъ году переменъ не произошло.

Подводная повинность.

Отбываніе подводной повинности въ Петроковской губерніи, въ отчетномъ году, производилось на тѣхъ же основаніяхъ какъ и въ предшествовавшіе годы. Въ теченіи 1883 года населеніемъ губерніи доставлено было платныхъ подводъ: для войскъ, этаповъ и транспортировки арестантовъ 5892 и безплатныхъ для чиновъ корпуса жандармовъ и другихъ надобностей 2489. Что же касается до гминныхъ повинностей подводной и разсыльной то въ отчетномъ году населеніемъ губерніи поставлено подводъ 1731 и упрочено взаимнѣ отбыванія натурою 18518 рублей 86 копѣекъ.

III. ОБЩЕСТВЕННОЕ БЛАГОУСТРОЙСТВО И БЛАГОЧИНІЕ.

а) Казенныя и общественныя зданія.

Въ 1883 году произведена ремонтровка въ городскихъ и казенныхъ зданіяхъ занимаемыхъ войсками, а именно: на счетъ квартирныхъ суммъ, въ г. Петроковѣ 2-хъ этажной каменной казармы и стараго замка, принадлежащихъ квартирному фонду на сумму 1245 руб. и на счетъ казны: въ г. Петроковѣ по-францисканскаго казеннаго зданія на сумму 248 руб. 60 коп.; въ г. Новорадомскѣ—каменной казенной казармы на сумму 920 р. и въ г. Згержѣ казенныхъ артиллерійскихъ сараевъ на сумму 130 руб.

б) Дороги и мосты.

Къ началу отчетнаго 1883 года въ Петроковской губерніи состояло дорогъ I разряда 677 верстъ 91 сажень, изъ нихъ шоссированныхъ 458 верстъ 365 сажень. Въ 1883 году окончена постройка участковъ шоссе въ Новорадомскомъ уѣздѣ 4 версты 483 $\frac{1}{2}$ сажени, а всего къ концу отчетнаго года было 463 версты 348 $\frac{1}{2}$ сажений.

Кромѣ того въ отчетномъ году приступлено къ устройству новыхъ участковъ шоссе: въ Петроковскомъ уѣздѣ 2 версты, въ Новорадомскомъ уѣздѣ 1 верста 280 сажений, въ Ченстоховскомъ уѣздѣ 1 верста 260 сажений и въ Равскомъ уѣздѣ 1 верста 13 сажений.

На 23 трактахъ I разряда находится вообще разной величины и конструкции мостовъ 621 и тарифныхъ мостовъ 10, содержаніе коихъ относится на счетъ лицъ пользующихся тарифнымъ сборомъ за переѣздъ по онимъ.

в) Почты.

Въ теченіи 1883 года, въ Петроковской губерніи, никакихъ существенныхъ измѣненій, по почтовой части, не происходило и никакихъ особо важныхъ жалобъ на дѣйствія лицъ, завѣдывающихъ почтовою гоньбою не поступало.

г) Народная нравственность.

Изъ свѣдѣній сообщенныхъ Прокуроромъ Петроковского Окружнаго Суда и помѣщенныхъ въ прилагаемой вѣдомости № 5, о числѣ и родѣ преступленій видно, что число случаевъ преступленій разбиравшихся въ отчетномъ году въ общихъ судебныхъ учрежденіяхъ было 296 по коимъ осуждено 364 мужчинъ и 50 женщинъ, а всего 414 лицъ.

Преступные случаи по родамъ преступленій распределяются слѣдующимъ образомъ:

Преступленій противъ вѣры и ограждающихъ оную постановленій	2
Преступленій противъ порядка управленія	16
Преступленій по службѣ государственной и общественной	5
Преступленій противъ постановленій о воинской повинности	1
Преступленій противъ имущества и доходовъ казны	12
Преступленій противъ общественнаго благоустройства и благочинія	22
Преступленій противъ жизни, здравія и чести частныхъ лицъ	26
Преступленій противъ правъ семейственныхъ	—
Преступленій противъ собственности частныхъ лицъ	212

Въ числѣ осужденныхъ за поименованныя преступленія находилось:

	мужчинъ.	женщинъ.
Дворянъ потомственныхъ	1	1
Дворянъ личныхъ	—	—
Купцовъ	—	—
Мѣщанъ	136	23
Крестьянъ	173	19
Военнаго сословія	7	—
Другихъ сословія	47	7
Итого	364	50

По возрастамъ:

Ниже 17 лѣтъ	11	2
Отъ 17 до 20 лѣтъ	50	1
„ 21 „ 30 „	160	24
„ 31 „ 40 „	76	14
„ 41 „ 50 „	38	6
„ 51 „ 60 „	19	3
Свыше 60 лѣтъ	10	—
Итого	364	50

Всего 414

Эти данные указывают, что въ отчетномъ году, какъ число преступленій, такъ и число осужденныхъ было значительно менѣе предшествовавшаго года, именно преступленій меньше на 212, а осужденныхъ на 307 лицъ.

Случаевъ обнаруженія фальшивыхъ денежныхъ знаковъ въ теченіи отчетнаго года было въ губерніи 118, въ томъ числѣ обнаружено слѣдующее количество фальшивыхъ денежныхъ знаковъ:

Кредитныхъ билетовъ 25-рублеваго достоинства . . .	8
„ „ 10-рублеваго „ . . .	3
„ „ 5-рублеваго „ . . .	23
„ „ 3-рублеваго „ . . .	84

Кромѣ того было четыре случая задержанія фальшивыхъ монетъ 20-копѣчнаго достоинства.

Всѣ дознанія, произведенныя полицейскими властями, при задержаніи этихъ фальшивыхъ денежныхъ знаковъ, переданы на дальѣйшее распоряженіе прокурору Петроковского окружнаго суда.

Въ теченіи отчетнаго года было задержано: бѣглыхъ, бродягъ, праздношатающихся, дезертировъ, безпаспортныхъ и разнаго рода преступниковъ 4711, въ томъ числѣ: дезертировъ 29, бродягъ и бѣглыхъ 165, разныхъ преступниковъ 1596 и остальныхъ 2921.

Въ дѣлѣ предупрежденія и пресѣченія преступленій, а также обнаруженія преступниковъ, какъ и въ прежніе годы, земская стража принимала самое дѣятельное участіе, доказывая постоянно несомнѣнную пользу и важность своего назначенія.

д) Арестанты, тюрьмы, этапы.

Въ Петроковской губерніи имѣется одна только слѣдственная тюрьма въ г. Петроковѣ, состоящая изъ прилегающихъ 3-хъ каменныхъ зданій и таковаго же флигеля, передѣланнаго изъ б. тюремнаго цейхгауза въ жилое арестантское помѣщеніе.

Вмѣстимостъ всѣхъ этихъ зданій, по кубическому составу воздуха, равняется 287 арестантскимъ мѣстамъ, число которыхъ далеко несоотвѣтствуетъ дѣйствительной потребности, и по этому, вслѣдствіе крайней необходимости, въ Главномъ Тюремномъ Управленіи разработаны уже соображенія о постройкѣ въ г. Петроковѣ новой тюрьмы на 600 арестантовъ, для каковой надобности приобрѣтены уже участки земли въ 8 морговъ, расположенный за городомъ, за сумму 4800 руб., но такъ какъ окончанія постройки тюрьмы нельзя ожидать ранѣе 4—5 лѣтъ, то для устраненія чрезмѣрнаго переполненія нынѣшней тюрьмы, нанято добавочное помѣщеніе въ домѣ обывателя Горовича за годичную плату по 500 руб.

Въ отчетномъ году, согласно указаніямъ Главнаго Тюремнаго Управленія, раздѣленъ бывшій одинъ общій дворъ,

для всѣхъ тюремныхъ зданій, на четыре двора, пменно: мужской, женскій, административный и смотрительскій дворъ, устроенный при квартирѣ смотрителя, а также закрыты отхожія мѣста имѣвшіяся въ тюремныхъ зданіяхъ, а на мѣсто оныхъ устроены новыя внутри самихъ зданій, посредствомъ бочечной системы, и на все это израсходовано казною 11 т. рублей.

Въ Петроковской тюрьмѣ въ теченіи минувшаго года содержалось 1929 арестантовъ, а среднимъ числомъ въ день 626 человекъ. Изъ означеннаго числа арестантовъ было: осужденныхъ 1465 и подсѣдственныхъ 464 человекъ.

Въ числѣ осужденныхъ были приговорены:

1) Къ ссылкѣ въ каторжныя работы	40
2) „ „ на поселеніе въ Сибирь	32
3) Къ работамъ въ арестантскихъ отдѣленіяхъ	202
4) Къ заключенію въ рабочемъ домѣ	100
5) „ „ въ тюрьмѣ	1070
6) „ „ въ смирительномъ домѣ	21

Итого . 1465

Изъ общаго числа 1929 арестантовъ въ теченіи 1883 года выбыло:

1) За окончаніемъ срока наказанія	934
2) Освобожденныхъ по другимъ причинамъ	165
3) Переведено въ другія мѣста заключенія	210
4) Умерло	24
5) Бѣжало	7

Всѣ содержавшіеся въ отчетномъ году въ Петроковской тюрьмѣ въ общей сложности пробыли въ заключеніи 228740 арестантскихъ дней и продовольствовались горячею пищею изготовляемою подъ надзоромъ тюремнаго смотрителя, изъ продуктовъ поставлявшихся подрядчиками по контракту по цѣнѣ 10,60 коп. за одну арестантскую порцію.

Все содержаніе тюремныхъ арестантовъ, включая сюда продовольствіе, одежду, обувь и проч. въ 1883 году обошлось въ 41974 руб. 40 коп.

Больныхъ арестантовъ въ тюремныхъ больницахъ въ теченіи года было 590 человекъ, изъ нихъ умерло 24 человекъ.

Кромѣ упомянутой тюрьмы, находятся еще въ губерніи аресты: полицейскіе и судебные въ городахъ и гминные при гминныхъ судахъ и управленіяхъ.

Въ городскихъ полицейскихъ и судебныхъ арестахъ, въ отчетномъ году содержались кромѣ подсѣдственныхъ, пересыльных и другихъ арестантовъ еще и арестанты приговоренные мировыми установленіями къ краткосрочному тюремному заключенію, въ гминныхъ же судебныхъ арестахъ содержались лица приговоренные къ аресту гминными судами.

Направленіе арестантовъ приговоренныхъ къ краткосрочному тюремному заключенію въ городскіе аресты послѣдовало съ разрѣшенія Президента Попечительнаго Общества о тюрь-

отъ поджога 222 и отъ другихъ неизвѣстныхъ причинъ 135.

Понесенные населеніемъ отъ пожаровъ убытки простираются: въ недвижимомъ имуществѣ до 383413 руб. и движимомъ имуществѣ до 766167 руб. а всего на сумму 1149570 р. противъ 1882 года менѣе на 43204 рубля.

Эта сумма пожарныхъ убытковъ не составляетъ чистой потери населенія, такъ какъ изъ оной слѣдуетъ исключить то страховое вознагражденіе, каковое причитается за сгорѣвшее застрахованное имущество. По приблизительному расчету, болѣе двухъ третей показанной суммы убытковъ, подлежитъ возврату погорѣльцамъ отъ губернскаго взаимнаго страхованія и частныхъ страховыхъ обществъ.

Изъ наиболѣе значительныхъ пожаровъ 1882 года обращаютъ на себя вниманіе слѣдующіе:

22 апрѣля въ дер. Борово, Новорадомскаго уѣзда сгорѣли два хлѣбные сарая помѣщика Михальскаго застрахованные въ 6050 руб. Движимости сгорѣло на 20000 р.

21 августа въ дер. Хорженице, Новорадомскаго уѣзда сгорѣли хозяйственныя строенія помѣщика Кобержицкаго застрахованные въ 4600 руб.; движимости сгорѣло на 17650 руб.

11 октября въ г. Бендинѣ сгорѣла царовая мельница Прокопимера застрахованная въ 33330 руб. Вообще же отъ пожара понесено убытка на 46500 рублей.

ж) Различныя происшествія и народныя бѣдствія.

Въ 1883 году важныхъ событій и происшествій, кои бы имѣли пагубное вліяніе на народную жизнь и имущество, кромѣ перечисленныхъ случаевъ пожара, не было.

IV. НАРОДНОЕ ЗДРАВІЕ И ОБЩЕСТВЕННОЕ ПРИЗРѢНІЕ.

а) В р а ч и.

Въ отчетномъ году, въ губерніи, не считая военныхъ врачей, ветеринаровъ и фельдшеровъ, гражданскихъ медицинскихъ чиновниковъ состояло: врачей 88, изъ нихъ на государственной службѣ 26 и вольнопрактикующихъ 62; ветеринаровъ состоящихъ на государственной службѣ 5 и вольнопрактикующихъ 5; фельдшеровъ состоящихъ на службѣ 22 и неслужащихъ 184; акушеровъ состоящихъ на службѣ 13, сельскихъ повивальныхъ бабокъ 47 и остальныхъ 23.

Общее число частныхъ аптекъ въ губерніи 51, въ томъ числѣ филиальныхъ 2. Казенныхъ аптекъ въ губерніи нѣтъ. При всѣхъ этихъ аптекахъ состояло: магистровъ фармаціи 5, провизоровъ 48, аптекарскихъ помощниковъ 24 и аптекарскихъ учениковъ 36.

Показанное число гражданских медицинских чиновъ и аптекъ вполне удовлетворяетъ потребностямъ населенія и при разсмотрѣнїи такового по отношенію къ 865777 душамъ населенія губерніи оказывается, что одинъ врачъ приходится на 9951 душу обоого пола, одинъ фельдшеръ на 4202 души обоого пола, одна аптека на 16976 душъ обоого пола и одна акушерка на 5308 душъ женскаго пола.

Дѣятельность медицинскихъ чиновъ отличалась какъ и въ предшествовавшіе годы усердіемъ и добросовѣтностью.

Общее число дѣтей, коимъ была привита, въ теченіи отчетнаго года, оспа было 27663, изъ нихъ оспа привилась у 27102 дѣтей.

Случаевъ сифилитической болѣзни въ 1883 году было 841, изъ этого числа выздоровѣло 780, умерло 3 и къ 1884 г. осталось больныхъ 58.

Для препятствованія распространенію этой болѣзни, производились періодическіе осмотры проституттокъ во всѣхъ городахъ и посадахъ, въ особенности тамъ гдѣ расположены войска.

Назависимо подаванія помощи больнымъ, медицинскіе чины, совмѣстно съ полиціей наблюдали за свѣтными припасами въ городахъ, производили по требованію судовъ, разнаго рода освидѣтельствванія и изслѣдованія и выдавали разнаго рода судебно медицинскіе акты.

По собраннымъ свѣдѣніямъ медицинскіе чины принимали участіе:

Въ вскрытіяхъ мертвыхъ тѣлъ	181	разъ.
Въ освидѣтельствваніи разныхъ лицъ	1127	”
Въ освидѣтельствваніи предметовъ и вещей:		
Осмотровъ	91	”
Химическимъ изслѣдованіемъ	21	”

За симъ служащими врачами въ теченіи отчетнаго года выдано по разнымъ случаямъ 1595 медицинскихъ актовъ, въ томъ числѣ для жителей городовъ 687 и для жителей уѣздовъ 908.

б) Больницы:

Въ отчетномъ году въ вѣдѣнїи губернскаго и уѣздныхъ совѣтовъ общественнаго призрѣнїа находились тѣ же 8 больницъ что и въ 1882 году, при чемъ и условія существованія сихъ заведеній въ теченіи отчетнаго года остались безъ измѣненія.

Домовъ умалишенныхъ въ губерніи не имѣется.

Движеніе больныхъ въ помянутыхъ 8-ми больницахъ, находящихся въ вѣдѣнїи совѣтовъ общественнаго призрѣнїа было слѣдующее:

Наименованіе больницъ.	Въ теченіи года было болѣ- ныхъ.		Убыло въ теченіи года.					Среднее число болѣныхъ въ день.	Средняя смертность.	Среднее время пребыванія въ больницахъ одного больного.
	Выздоровѣло.	Переведено въ другія заведенія.	Выписано не вполнѣ выздоровѣвшихъ.	У м е р л о .	Всего убыло.	Дѣйствительное число сутокъ проведенныхъ больными въ больницахъ.				
1) въ г. Петроковѣ Св. Троицы . . .	470	349	1	6	63	419	13710	37,56	7,46	29,17
2) въ г. Петроковѣ еврейская	111	78	—	3	10	91	3971	10,85	11,10	35,77
3) въ г. Лодзи Св. Александра . . .	638	508	8	—	80	596	13155	36,00	7,97	20,62
4) въ г. Ченстоховѣ Пресвятой Дѣвы.	479	379	1	8	48	436	12912	35,04	9,98	26,95
5) въ г. Новорадом- скѣ Св.Александра	207	149	2	22	18	191	7113	19,48	11,50	34,36
6) въ пос. Концпо- лѣ Св. Иоанна .	49	35	—	3	7	45	1539	4,21	7,00	31,40
7) въ гор. Равѣ Св. Духа	235	180	3	—	26	209	7879	21,60	9,04	33,52
8) въ гор. Бендзинѣ Александровская	356	288	2	—	32	322	11449	31,33	11,12	32,16
Итого	2545	1966	17	42	284	2309	71728	196,07	9,39	30,41

в) Эпидеміи и эпизоотіи.

Въ теченіи отчетнаго года, никакой эпидемической болѣз-
ни въ губерніи не появлялось; изъ числа же заразительныхъ
болѣзней, какъ: тифъ, оспа, дифтеритъ, корь, скарлатина и кро-
вавый поносъ больныхъ всего было 3312, изъ этого числа вы-
здоровѣло 2782 и умерло 479.

Изъ числа повальныхъ и заразительныхъ болѣзней скота
появлялись слѣдующія:

1) Чума рогатаго скота въ 47 мѣстностяхъ: Лодзинскаго,
Ласкаго, Петроковскаго и Новорадомскаго уѣздовъ, при чемъ
изъ наличнаго числа головъ, въ мѣстахъ появленія болѣзни
7265, заболѣвшихъ было 478, пало 82 и убито заподозрѣн-
ныхъ въ болѣзни для прекращенія заразы 1765.

2) Сибирская язва въ 8 мѣстностяхъ Лодзинскаго, Ласка-
го, Петроковскаго и Равскаго уѣздовъ, гдѣ изъ наличнаго чис-
ла 1481 головы, заболѣвшихъ было 35, пало 26 и выздоровѣло 9.

3) Отъ сапа убито 11 лошадей.

г) Насильственные и случайныя смерти.

Какъ видно изъ приложенной вѣдомости № 7, въ теченіи
отчетнаго года жертвъ преступнаго насилія и несчастныхъ
случайностей было 247 мужчинъ и 133 женщины, а всего
380, на семь случаевъ болѣе 1882 года. Изъ этого числа соб-
ственно жертвами насилія пало 52 лица; затѣмъ самоубійствъ
было 16, скоропостижно умершихъ 158 и наконецъ отъ раз-
ныхъ случайностей 154 души обоого пола.

д) Богадѣльни и пріюты.

Въ вѣдѣніи губернскаго и уѣздныхъ совѣтовъ общественнаго призрѣнія въ 1883 году состояло семь домовъ призрѣнія и четыре дѣтскихъ пріюта.

Денежныя средства этихъ домовъ призрѣнія и дѣтскихъ пріютовъ были слѣдующія:

	Капиталы		Доходъ заведеній въ 1883 г.		Расходъ 1883 г.		Годовое содержаніе одного призрѣяемаго
	Р	К	Р	К	Р	К	
Дома призрѣнія.							
Въ гор. Петроковѣ . . .	17741	70	2068	38	1765	44	66 32
„ „ Новорадомскѣ . . .	12717	76	823	15	787	78 ¹ / ₂	43 14
„ „ Бендинѣ	2049	99	88	52	86	5	43 2
„ „ Ласкѣ	548	60	117	49	110	76	22 65
„ „ Пабяницахъ	608	11	118	22 ¹ / ₂	91	37 ¹ / ₂	11 —
„ „ Брезинахъ	437	42	91	38 ¹ / ₂	78	90	4 93
„ пос. Ежовѣ	5365	40	252	14	252	14	42 2
Итого	39468	98	3559	29	3172	45	33 29
Дѣтскіе пріюты.							
Въ гор. Петроковѣ . . .	9833	56	470	93	611	38	12 96
„ „ Ченстоховѣ 2 . . .	1341	47 ¹ / ₂	360	87 ¹ / ₂	424	80	11 6
„ „ Равѣ	678	21 ¹ / ₂	344	2	429	77	33 90
Итого	11853	25	1175	82¹/₂	1465	95	19 31

Во всѣхъ поименованныхъ домахъ призрѣнія въ отчетномъ году было призрѣяемыхъ 96, а въ дѣтскихъ пріютахъ 262.

Въ существующемъ кромѣ сего, при Петроковскомъ Отдѣлѣ Русскаго Благотворительнаго Общества православномъ дѣтскомъ пріютѣ св. Софіи, въ теченіи 1883 года воспитывалось 25 дѣтей, на содержаніе которыхъ израсходовано 2200 р., что составить на одного ребенка 88 рублей.

Капиталъ Петроковскаго Отдѣла Русскаго Благотворительнаго Общества, собранный исключительно добровольными взносами заключается въ 41000 р. банковыми билетами и 490 руб. 76 коп. наличными деньгами.

V. НАРОДНОЕ ОБРАЗОВАНИЕ.

а) Учебныя заведенія.

Въ теченіи отчетнаго года, въ губерніи состояло учебныхъ заведеній:

Мужскихъ гимназій и прогимназій	2
При нихъ приготовительныхъ классовъ	2

Высшихъ ремесленныхъ училищъ	1
При нихъ рисовальныхъ классовъ	1
воскресно коммерческихъ училищъ	1
Женскихъ гимназій	1
4-хъ-классныхъ городскихъ училищъ	2
2-хъ-классныхъ городскихъ училищъ	1
2-хъ-классныхъ начальныхъ училищъ	2
Одноклассныхъ начальныхъ училищъ	443
Воскресно ремесленныхъ училищъ	15
Еврейскихъ начальныхъ училищъ	10
Частныхъ учебныхъ заведеній	28
Частныхъ еврейскихъ учебныхъ заведеній	3
Канторатовъ аугсбургскихъ и реформатскихъ	57
Училищъ содержимыхъ частными лицами	5
Итого	574

Учащихся въ этихъ учебныхъ заведеніяхъ въ отчетномъ году было: мальчиковъ 24127 и дѣвочекъ 15693, а всего 39820, въ сравненіи съ предшествовавшимъ годомъ болѣе на 1424.

Изъ этого числа обучалось:	Мужскаго	Женскаго
	пола	пола
Въ находящихся въ городахъ 110		
учебныхъ заведеніяхъ	6360	4342
	10702	
Въ находящихся въ уѣздахъ 464		
заведеніяхъ	17767	11351
	29118	

Это число учащихся по сословіямъ и вѣроисповѣданіямъ распредѣляется слѣдующимъ образомъ:

	Число учащихся.	% къ общему числу учащихся.	% къ населенію своего вѣроисповѣданія и сословія.	% къ общему числу населенія губерніи.
<i>По вѣроисповѣданіямъ:</i>				
Православныхъ	453	1,15	19,10	0,05
Католиковъ	29393	73,81	4,70	3,39
Лютеранъ	7556	18,97	5,93	0,87
Евреевъ	2418	6,07	2,20	0,28
Итого	39820	—	—	4,59
<i>По сословіямъ:</i>				
Дѣтей дворянъ и чиновниковъ	1482	3,72	18,97	0,17
Духовнаго званія	9	0,02	2,44	—
Городскихъ сословій	10694	26,85	4,64	1,24
Крестьянъ	27348	68,68	4,36	3,16
Иностранцевъ	287	0,73	—	—
Итого	39820	—	—	4,57

По отношенію къ общей массѣ населенія и къ числу учащихся, оказывается что на 1508 душъ приходится одно учебное заведеніе и на каждое изъ нихъ по 69 учащихся.

б) Народное образованіе.

Весьма значительное увеличеніе числа учащихся по сравненію съ предшествовавшимъ годомъ (на 1424) въ существующихъ въ губерніи учебныхъ заведеніяхъ, лучше всего указываетъ на успѣхъ школьнаго дѣла и хорошія отношенія, какія установились въ мѣстномъ населеніи къ учебнымъ заведеніямъ.

При этомъ изъ свѣдѣній доставленныхъ учебнымъ ведомствомъ о ходѣ школьнаго дѣла видно, что состояніе оного въ казенныхъ среднихъ учебныхъ заведеніяхъ было вполнѣ удовлетворительно, какъ по отношенію къ успѣхамъ учащихся, такъ и ихъ нравственности, при чемъ проступки учениковъ не выходили изъ ряда обыкновенныхъ школьныхъ шалостей, за исключеніемъ Ченстоховской мужской прогимназіи, гдѣ педагогическій совѣтъ, не смотря на всѣ принятые мѣры къ исправленію дурнаго нравственнаго направленія нѣсколькихъ учениковъ V класса, принятыхъ изъ другихъ учебныхъ заведеній, поставленъ былъ въ прискорбную необходимость удалить нѣкоторыхъ изъ нихъ изъ заведенія.

Засимъ, учебно-воспитательная часть въ народныхъ училищахъ находилась въ 1883 году въ удовлетворительномъ состояніи, хотя впрочемъ остается желать еще многихъ улучшеній, въ особенности для тѣхъ начальныхъ училищъ, кои находятся въ менѣе благопріятныхъ условіяхъ, какъ по отношенію къ матеріальному обезпеченію школы, такъ и посѣщенію оной учащимися.

Учебныхъ обществъ, общественныхъ музеевъ и библиотекъ въ Петроковской губерніи не имѣется.

СВѢДѢНІЯ О ЗАНЯТІЯХЪ ПЕТРОКОВСКАГО ГУБЕРНСКАГО ПО КРЕСТЬЯНСКИМЪ ДѢЛАМЪ ПРИСУТСТВІЯ.

1) По общественному устройству сельскихъ гминъ:

Въ 1883 году всѣхъ гминъ въ Петроковской губерніи было 149, которыми было израсходовано 302771 р. 7 к. на слѣдующія потребности:

На содержаніе личнаго состава	69822 р. 54 к.
На канцелярскія и другія потребности гминныхъ управленій	28923 „ 2 „
На наемъ помѣщеній	1751 „ 16 „
На содержаніе личнаго состава гминныхъ судовъ	47788 „ 90 „
На канцелярскіе потребности судовъ	15030 „ 16 „
На содержаніе народныхъ училищъ	8105 „ 20 „

На обязательные расходы правительственных распоряжений 20048 р. 13 к.

На общественные надобности по приговорам сходовъ 38350 „ 96 „

На удовлетворение этихъ потребностей облагалась исключительно одна удобная земля, которой по губернии показано 1524176 морговъ, а потому, среднимъ числомъ по губернии, каждый моргъ былъ обложенъ на эти потребности 19 копѣйками.

2) По разсмотрѣнію добровольныхъ соглашеній крестьянъ съ владѣльцами имѣній:

а) По обмѣну земель:

Находилось въ разсмотрѣніи присутствія сдѣлокъ . . . 106

Изъ этого числа утвержденныхъ въ 1883 году не было.

б) О замѣнѣ сервитутовъ:

Находилось въ разсмотрѣніи присутствія сдѣлокъ . . . 84

Изъ нихъ утверждено 9

3) По разбору споровъ о нарушеніи и превышеніи права на сервитуты:

Предстояло присутствію постановить рѣшеній . . . 118

Постановлено 95

Осталось 23

4) По лѣсохозяйственнымъ планамъ:

Въ теченіи 1883 года предстояло разсмотрѣть планы, лѣснаго хозяйства, составленныхъ по правиламъ 31 декабря 1875 года по лѣснымъ дачамъ 53

Разсмотрѣно 36

Изъ нихъ признано:

Подлежащими утвержденію 11

Не подлежащими утвержденію 20

Прекращено по ходатайству владѣльцевъ 5

5) По поземельнымъ спорамъ о границахъ:

Было заявлено жалобъ 100

Постановлено рѣшеній 25

Осталось неразрѣшенныхъ дѣлъ 75

6) По дѣламъ о внесеніи въ ликвидаціонныя таблицы дополнительныхъ надписей исправленій, вслѣдствіе точнаго опредѣленія вида и размѣра предоставленныхъ крестьянамъ сервитутовъ, предстояло:

Постановить рѣшеній:

а) Вслѣдствіе жалобъ по 50 селеніямъ

Постановлено по 35 „

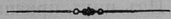
б) Вслѣдствіе рѣшеній, вошедшихъ въ законную силу, проектировать дополнительные надписи по 133 „

Проектированы надписи по 58 „

7) По заявленіямъ объ ошибкахъ, вкрапившихся въ ликвидаціонныя таблицы и данныя (ст. 3215 пост. учред. комит. и Высочайшее повелѣніе 2 мая 1875 года) присутствію предстояло:

а) Постановить рѣшеній и заключеній 253

Постановлено	58
б) Составить опредѣленій о внесеніи въ ликвидационныя табели и данныя, послѣдовавшихъ, по утвержденіи оныхъ, из- мѣненій, вслѣдствіе ошибочной записи именъ усадебниковъ на основаніи разрѣшеній Временной Комиссіи по крестьянскимъ дѣламъ губерній Царства Польскаго	39
Постановлено	30
8) По обязательному раздѣлу общихъ пастбищъ и раз- верстанію черезполосныхъ земель между владѣльцами имѣній и крестьянами присутствію предстояло:	
а) Рассмотрѣть жалобъ на рѣшенія комиссаровъ	29
Рассмотрѣно	26
б) Вслѣдствіе вошедшихъ въ законную силу рѣшеній по сему предмету проектировать дополнительныхъ надписей для внесенія въ ликвидационныя табели	22
Проектировано	7
9) По дѣламъ объ исправленіи утвержденныхъ табелей и данныхъ, вслѣдствіе оставленія земельныхъ участковъ безъ распоряженія о нихъ владѣльцами:	
Присутствію предстояло утвердить рѣшеній	12
Изъ этого числа утверждено	3
11) Сверхъ сего особымъ присутствіемъ рассмотрѣно по жалобамъ заинтересованныхъ лицъ и по представленіямъ ком- миссаровъ 33 приговора гминныхъ и сельскихъ сходовъ; изъ нихъ кассировано 21.	



ПРИЛОЖЕНІЯ.

ИЛИ КОЖИ

**О ПОСѢВѢ И УРОЖАѢ ХЛѢБА
ВЪ ПЕТРОКОВСКОЙ ГУБЕРНІИ
За 1883 годъ.**

У б з д ы.	П о с ѣ я н о ч е т в е р т ы й.					С н я т о ч е т в е р т ы й.										
	Одной пше- пшц.	Р ж и.	Яровой пше- пшц.	О в с а.	Ячменя.	Гречиха.	Оставших арош. хв- арош.	Варгофаз.	Одной пше- пшц.	Р ж и.	Яровой пше- пшц.	О в с а.	Ячменя.	Гречиха.	Оставших арош. хв- арош.	Варгофаз.
Петровскій:																
На землях владѣческих	5870	12250	156	11600	425	814	2500	36900	22500	54300	600	62000	19500	2800	9000	198250
" крестьянскихъ обществъ	3618	21800	34	13680	521	2078	4000	53800	15100	86350	210	70150	22100	5400	10360	279800
" городскихъ и другихъ	500	510	50	1000	33	50	250	1200	2000	2040	100	3000	1400	100	750	2400
Итого	9988	34560	240	26280	981	2942	6750	91900	39600	142690	910	135150	43000	8300	20110	480450
Новорадомскій.																
На землях владѣческих	5466	19948	148	15592	551	2615	1879	51178	13820	70396	694	77949	25780	5056	8054	192821
" крестьянскихъ обществъ	2182	20279	38	18460	618	2016	1397	39634	7361	71487	167	62250	25875	6534	5785	183664
" городскихъ и другихъ	76	1440	14	1398	30	229	140	2185	299	5110	45	6373	1555	400	425	10188
Итого	7724	41667	200	35450	1197	4860	3416	92997	21480	147533	906	146672	53010	11990	14264	396673
Ченстоховскій:																
На землях владѣческих	2300	9098	382	5805	218	828	1169	18831	8625	36395	1146	31930	12788	4128	5605	113988
" крестьянскихъ обществъ	848	18814	151	13693	472	1752	1305	41953	2444	65839	453	68465	25817	7008	4887	215054
" городскихъ и другихъ	102	2128	31	1373	114	215	180	9747	457	9576	—	8238	6864	860	948	51908
Итого	3250	30040	664	20871	804	2790	2654	70531	11526	110810	1599	108633	45469	11996	11441	380950
Бендинскій:																
На землях владѣческих	2100	8900	190	8500	400	120	300	32040	6680	30060	380	33005	13400	410	880	100000
" крестьянскихъ обществъ	1400	14688	77	9518	878	633	734	60000	4200	48062	190	37222	28413	1907	2606	170482
" городскихъ и другихъ	28	398	—	40	5	—	—	1360	96	1593	—	200	276	—	6800	—
Итого	3528	23986	267	18058	1284	753	1034	93400	10976	79715	470	70427	42089	2317	3486	277282
Ласкнй:																
На землях владѣческих	3829	13010	125	9397	321	1135	2524	29806	16954	54552	372	44551	13644	3193	10432	72609
" крестьянскихъ обществъ	1375	13607	22	10262	265	1600	2144	27883	6011	48426	66	43565	12925	4148	8981	97552
" городскихъ и другихъ	154	958	21	888	30	97	107	4733	496	3352	63	3126	1087	300	520	14192
Итого	5357	27575	168	20547	618	2832	4775	62422	23461	106330	501	91242	27656	7641	19933	184360
Лодзинскій:																
На землях владѣческих	2015	5990	—	10090	1429	434	36	11334	9000	24750	—	22450	2105	1700	1051	39693
" крестьянскихъ обществъ	685	13977	—	14331	235	1004	59	31851	3820	65270	—	54300	4160	4290	2565	114478
" городскихъ и другихъ	70	1284	—	1251	12	37	10	2356	255	5420	—	7178	440	110	40	13623
Итого	2770	8651	—	25672	390	1475	105	45541	13075	95440	—	84128	6705	6010	3656	167740
Брезинскій:																
На землях владѣческих	2940	7681	—	8250	228	441	908	24140	8845	1724	—	57160	15575	1509	2840	84270
" крестьянскихъ обществъ	1026	12806	55	11527	1875	608	915	39840	3240	56952	170	67180	3075	2180	2875	145640
" городскихъ и другихъ	135	1392	—	790	41	130	101	8970	415	5600	—	4200	2100	420	125	11915
Итого	4101	21879	55	20567	521	1179	1924	67950	12500	63976	170	128540	26750	4109	5840	241825
Равскій:																
На землях владѣческих	4545	10900	—	8550	140	1130	990	16200	18200	43900	—	42750	6800	5675	4010	69350
" крестьянскихъ обществъ	1895	10450	—	6600	128	1275	1150	15100	9010	41750	—	27810	5400	6470	4050	52350
" городскихъ и другихъ	240	800	—	420	40	95	160	2700	990	3350	—	1720	2000	485	640	8300
Итого	6680	22150	—	15570	308	2500	2390	34000	28200	89000	—	72280	14200	12620	8700	130000
Всего въ губерніи	43398	210508	1494	183015	6003	19331	22958	558731	150818	835794	4556	837072	258879	64983	87430	2259280

Описание		Взнос		Итого	
№	Содержание	Сумма	Дата	Сумма	Дата
1
2
3
4
5
6
7
8
9
10
11
12
13
14
15
16
17
18
19
20
21
22
23
24
25
26
27
28
29
30
31
32
33
34
35
36
37
38
39
40
41
42
43
44
45
46
47
48
49
50

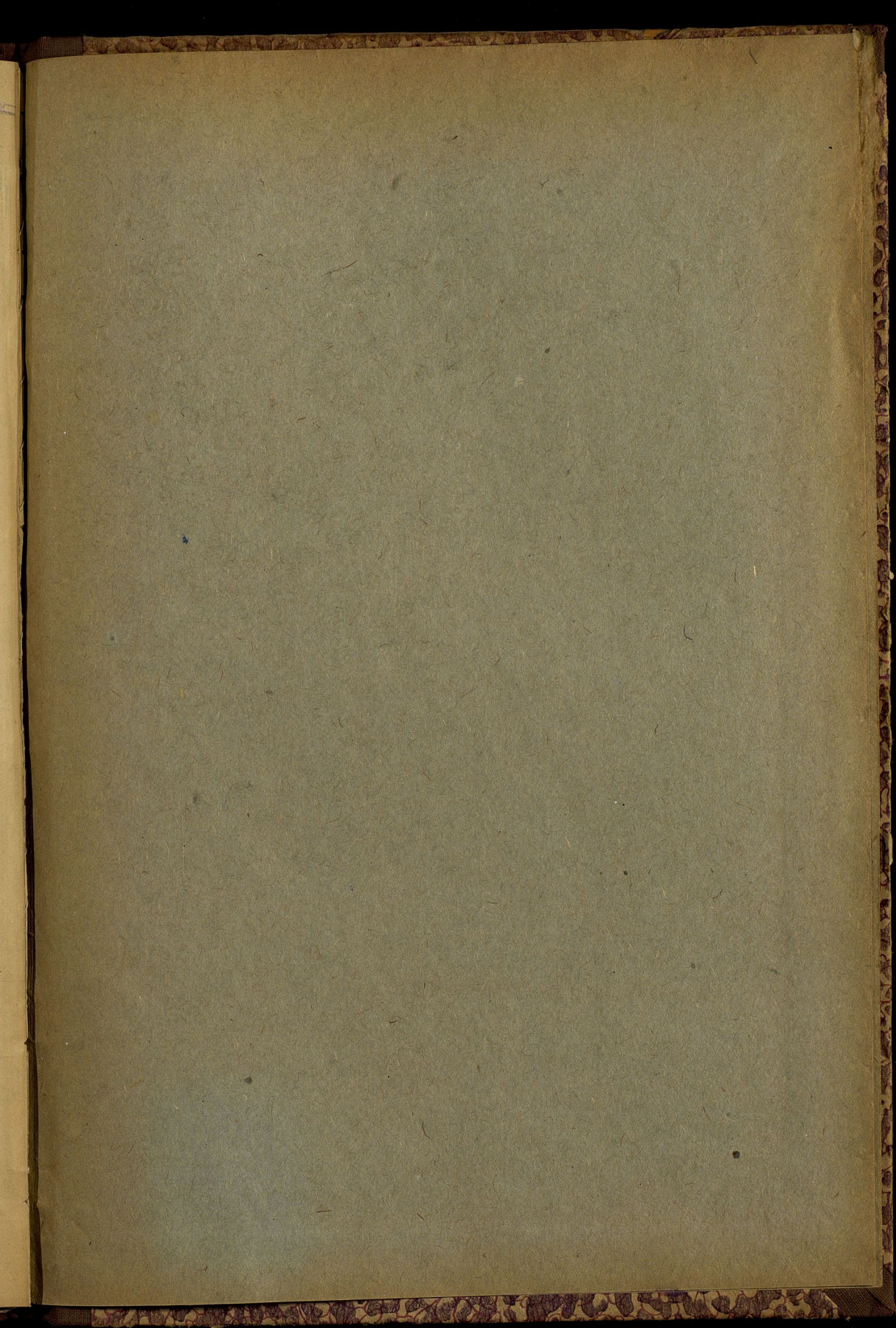
**О РАСПРЕДѢЛЕНІИ НЕДОИМОЖЪ ПО УѢЗДАМЪ И ГОРОДАМЪ
ВЪ ПЕТРОКОВСКОЙ ГУБЕРНІИ
За 1883 годъ.**

ГОРОДА И УЪЗДЫ.	Н Е Д О И М О Н Ъ.													
	По посемельнымъ налогамъ.		По поштовой подати.		По либеруловому доплатижену.		По аксацион- нымъ штрафамъ.		По разсрочкѣ не- домогъ.		По разнымъ вѣс- каниямъ.		Всего.	
	Рубл.	Коп.	Рубл.	Коп.	Рубл.	Коп.	Рубл.	Коп.	Рубл.	Коп.	Рубл.	Коп.	Рубл.	Коп.
Губернскій городъ Петроковъ	333	72	835	17	7	80	49	60	—	—	811	58	2037	87
Петровскій уѣздъ	305	53	912	70	—	—	79	33	—	—	19524	95	20822	51
Городъ Новородонскъ	—	—	—	—	—	—	—	—	—	—	—	—	—	—
Новородонскій уѣздъ	1805	3	1358	73	—	—	229	3	—	—	18618	45	22011	24
Городъ Ченстоховъ	—	—	—	—	10	72	—	—	—	11	101	82	112	65
Ченстоховскій уѣздъ	594	2	371	93	—	—	—	—	53	31	13215	11	14234	37
Городъ Вендизъ	—	—	—	—	—	—	—	—	—	—	11	25	11	25
Вендизскій уѣздъ	—	—	1415	2	—	—	84	57	—	—	13526	42	15026	1
Городъ Ласкъ	—	—	—	—	—	—	—	—	—	—	—	—	—	—
„ Пабинице	—	—	—	—	—	—	—	—	—	—	—	—	—	—
Ласкъскій уѣздъ	43	56	6	—	—	—	3	30	—	—	9297	16	9350	2
Городъ Лодзь	—	—	70	11	—	—	3	59	—	—	1794	25	1867	95
„ Згержъ	—	—	—	—	—	—	—	—	—	—	5	—	5	—
Лодзинскій уѣздъ	77	39	227	55	—	—	13	81	—	—	8285	10	8603	85
Городъ Брезина	—	—	—	—	—	—	—	—	—	—	—	—	—	—
„ Томашовъ	—	—	—	—	—	—	—	—	—	—	—	—	—	—
Брезинскій уѣздъ	—	—	184	12	—	—	82	81	1046	78	3519	30	4833	1
Городъ Рава	—	—	—	—	—	—	—	—	—	—	616	93	616	93
Равскій уѣздъ	1507	41	1086	91	—	—	175	41	—	—	8890	49	11660	22
Итого въ городахъ	333	72	905	28	18	52	53	19	—	11	3340	83	4651	65
„ въ уѣздахъ	4332	94	5562	96	—	—	668	26	1100	9	94876	98	106541	23
Всего по губернии	4666	66	6468	24	18	52	721	45	1100	20	98217	81	111192	88

№ п/п	№ инв.	№ экз.	№ экз.	№ экз.	№ экз.	№ экз.	№ экз.	№ экз.	№ экз.
1	1001	1001	1001	1001	1001	1001	1001	1001	1001
2	1002	1002	1002	1002	1002	1002	1002	1002	1002
3	1003	1003	1003	1003	1003	1003	1003	1003	1003
4	1004	1004	1004	1004	1004	1004	1004	1004	1004
5	1005	1005	1005	1005	1005	1005	1005	1005	1005
6	1006	1006	1006	1006	1006	1006	1006	1006	1006
7	1007	1007	1007	1007	1007	1007	1007	1007	1007
8	1008	1008	1008	1008	1008	1008	1008	1008	1008
9	1009	1009	1009	1009	1009	1009	1009	1009	1009
10	1010	1010	1010	1010	1010	1010	1010	1010	1010
11	1011	1011	1011	1011	1011	1011	1011	1011	1011
12	1012	1012	1012	1012	1012	1012	1012	1012	1012
13	1013	1013	1013	1013	1013	1013	1013	1013	1013
14	1014	1014	1014	1014	1014	1014	1014	1014	1014
15	1015	1015	1015	1015	1015	1015	1015	1015	1015
16	1016	1016	1016	1016	1016	1016	1016	1016	1016
17	1017	1017	1017	1017	1017	1017	1017	1017	1017
18	1018	1018	1018	1018	1018	1018	1018	1018	1018
19	1019	1019	1019	1019	1019	1019	1019	1019	1019
20	1020	1020	1020	1020	1020	1020	1020	1020	1020
21	1021	1021	1021	1021	1021	1021	1021	1021	1021
22	1022	1022	1022	1022	1022	1022	1022	1022	1022
23	1023	1023	1023	1023	1023	1023	1023	1023	1023
24	1024	1024	1024	1024	1024	1024	1024	1024	1024
25	1025	1025	1025	1025	1025	1025	1025	1025	1025
26	1026	1026	1026	1026	1026	1026	1026	1026	1026
27	1027	1027	1027	1027	1027	1027	1027	1027	1027
28	1028	1028	1028	1028	1028	1028	1028	1028	1028
29	1029	1029	1029	1029	1029	1029	1029	1029	1029
30	1030	1030	1030	1030	1030	1030	1030	1030	1030
31	1031	1031	1031	1031	1031	1031	1031	1031	1031
32	1032	1032	1032	1032	1032	1032	1032	1032	1032
33	1033	1033	1033	1033	1033	1033	1033	1033	1033
34	1034	1034	1034	1034	1034	1034	1034	1034	1034
35	1035	1035	1035	1035	1035	1035	1035	1035	1035
36	1036	1036	1036	1036	1036	1036	1036	1036	1036
37	1037	1037	1037	1037	1037	1037	1037	1037	1037
38	1038	1038	1038	1038	1038	1038	1038	1038	1038
39	1039	1039	1039	1039	1039	1039	1039	1039	1039
40	1040	1040	1040	1040	1040	1040	1040	1040	1040
41	1041	1041	1041	1041	1041	1041	1041	1041	1041
42	1042	1042	1042	1042	1042	1042	1042	1042	1042
43	1043	1043	1043	1043	1043	1043	1043	1043	1043
44	1044	1044	1044	1044	1044	1044	1044	1044	1044
45	1045	1045	1045	1045	1045	1045	1045	1045	1045
46	1046	1046	1046	1046	1046	1046	1046	1046	1046
47	1047	1047	1047	1047	1047	1047	1047	1047	1047
48	1048	1048	1048	1048	1048	1048	1048	1048	1048
49	1049	1049	1049	1049	1049	1049	1049	1049	1049
50	1050	1050	1050	1050	1050	1050	1050	1050	1050

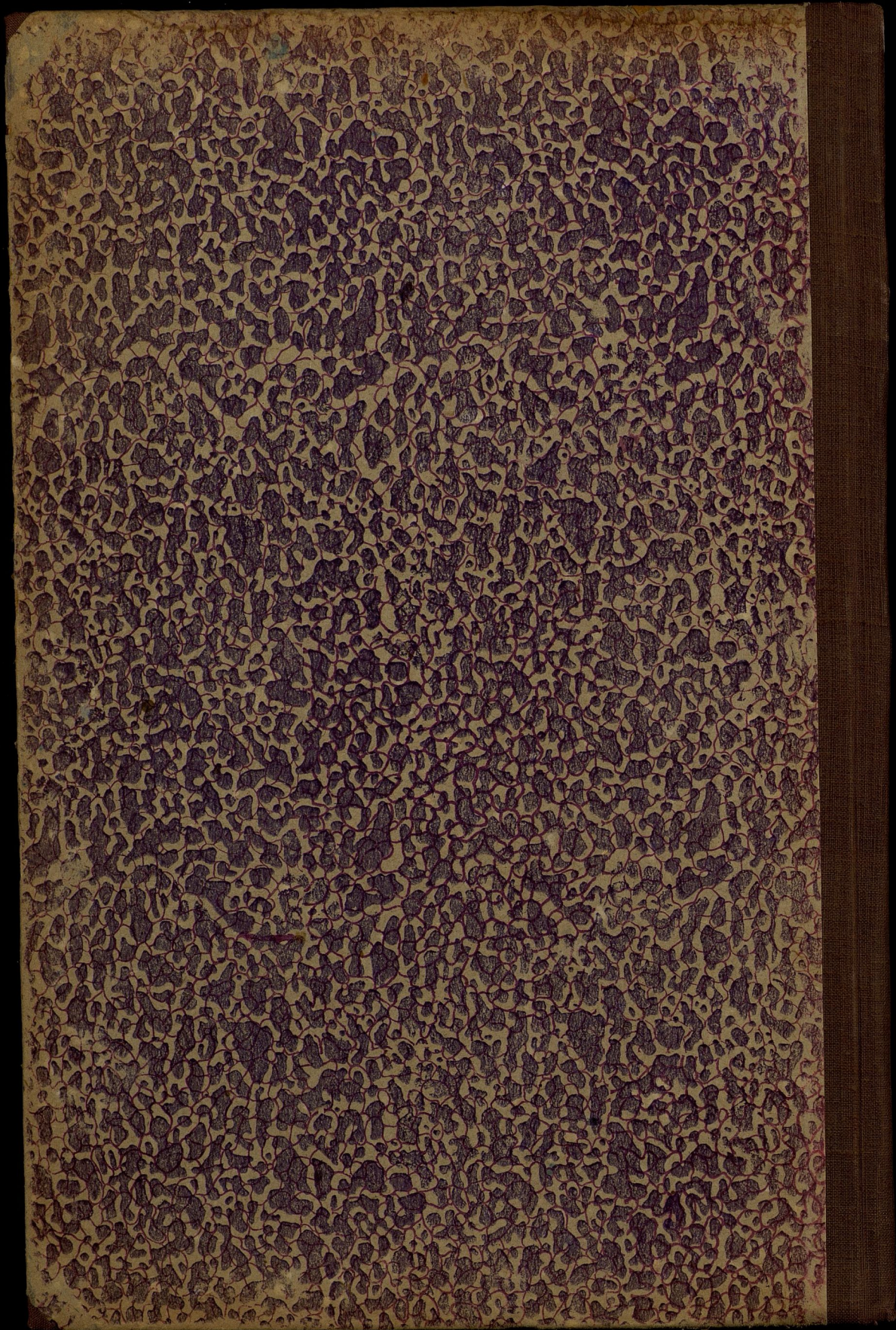
92/154

Госуд. публичная
историческая
библиотека им. ФОР
1938 г.



bu bp
nep sp

bu





Свѣдѣнія

О коневодствѣ и скотоводствѣ въ Тамбовской
губерніи за 1883 годъ.

Название угодья	Сажени			Сажени по старому счету			Общи						Свистки			Козы		
	В саженях	В аршинах	В саж.	В саженях	В аршинах	В саж.	Пашня			Пашня			В саженях	В аршинах	В саж.	В саженях	В аршинах	В саж.
							В саж.	В арш.	В саж.	В саж.	В арш.	В саж.						
Темноводенный угодь	564	16745	17009	840	43138	43978	30	38176	38206	—	10864	10864	563	11019	11582	5	1384	1389
Торосовенный	442	6902	7344	437	20131	20561	150	14616	14766	—	15016	15016	405	11988	12393	52	45	97
Пашенный	232	6626	6858	602	19773	20375	182	20135	20317	—	44177	44177	578	11653	12221	22	60	82
Луговенный	204	6460	6664	308	20605	20913	—	7514	7514	—	11136	11136	3036	6909	9995	8	110	118
Лесной	228	9946	10174	612	27335	27947	—	14186	14186	—	19274	19274	560	8060	8620	9	290	299
Неловоденный	226	13167	13393	518	48214	48732	4	21631	21635	—	39634	39634	120	11416	11536	10	83	93
Темноводенный	360	10307	10667	585	31467	32052	96	24348	24444	—	11116	11116	60	10532	10592	—	298	298
Торосовенный	148	8123	8271	159	33184	33343	—	5490	5490	—	2430	2430	39	5396	5485	12	223	235
Итого	2404	77976	80380	4061	243847	247908	462	146006	146558	—	153694	153694	5461	76973	82434	111	2493	2611

Взвешено

Подписано

Составлено

А. Мидин

Составлено

А. Мидин