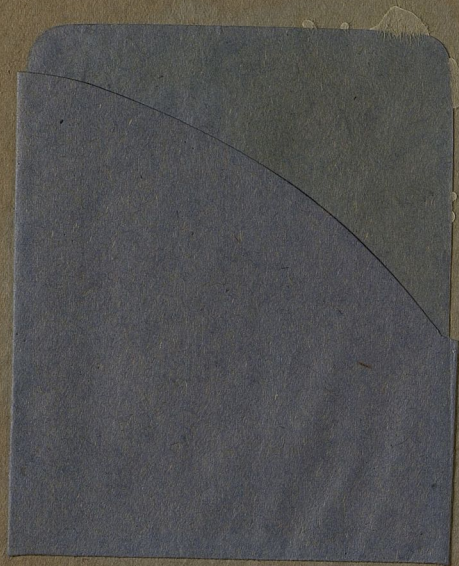


I/5113
-1884-





I
5113

3
11
11
2
1

Приложение къ всеподданнѣйшему отчету.

Ц. 49 а

$\frac{I}{5113}$

X-3

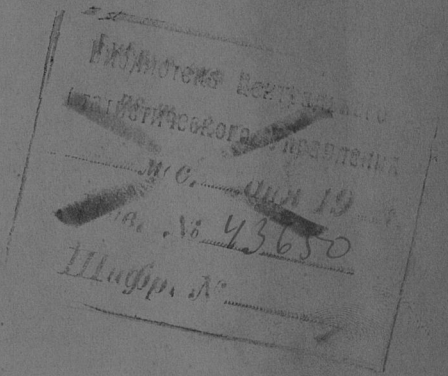
197

8478

ОБЗОРЪ ПЕТРОВСКОЙ ГУБЕРНІИ

За 1884 годъ.

(отс. прил.: NN 1-3, 6-8)



1

50-1550

Госуд. публичная
историческая
библиотека РСФСР
№ 34368 1991 г.

О Г Л А В Л Е Н І Е.

I. ЕСТЕСТВЕННЫЯ И ПРОИЗВОДИТЕЛЬНЫЯ СИЛЫ ГУБЕРНІИ И ЭКОНОМИЧЕСКАЯ ДѢЯТЕЛЬНОСТЬ ЕЯ НАСЕЛЕНІЯ.

	стр.
А) Земледѣліе	1
Б) Обезпеченіе народнаго продовольствія	4
В) Промышленность заводская и фабричная	5
Г) Торговля	9
Д) Движеніе населенія	11

II. ПОДАТИ И ПОВИННОСТИ.

А) Окладныя и неокладныя	15
Б) Государственныя и губернскіе земскіе сборы	16
а) Транспортный сборъ	17
б) Страховой сборъ	17
в) Сборъ съ рогатаго скота	21
г) Дорожный сборъ	23
д) Квартирный сборъ	25
В) Городскіе доходы и расходы	26
Г) Акцизный сборъ	29
Д) Отправленіе натуральныхъ повинностей	30
I. О выполненіи призыва новобранцевъ въ 1884 году	30
II. О дѣйствіяхъ присутствій по воинской повинности въ теченіи отчетнаго года	33
III. О расходахъ по призыву и приему на службу и на содержаніе уѣздныхъ присутствій въ теченіи отчетнаго года	35
Квартирная повинность	36
Подводная повинность	38
Дорожная повинность	39

III. ОБЩЕСТВЕННОЕ БЛАГОУСТРОЙСТВО И БЛАГОЧИНІЕ.

А) Казенныя и общественныя зданія	40
Б) Дороги и мосты	40
В) Почты	40
Г) Народная нравственность	41
Д) Арестанты, тюрьмы и этапы	42
Е) Пожары	44
Ж) Различныя происшествія и народныя бѣдствія	45

IV. НАРОДНОЕ ЗДРАВІЕ И ОБЩЕСТВЕННОЕ ПРИЗРѢНІЕ.

стр.

А) Врачи	45
Б) Больницы	46
В) Эпидеміи и эпизоотіи	47
Г) Насильственные и случайныя смерти	47
Д) Богадѣльни и пріюты	47

V. НАРОДНОЕ ОБРАЗОВАНІЕ.

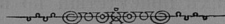
А) Учебныя заведенія	48
Б) Народное образованіе	49

СВѢДѢНІЯ О ХОДѢ КРЕСТЬЯНСКАГО ДѢЛА.

А) Общественное устройство сельскихъ гминъ	51
Б) Занятія Петроковскаго губернскаго по крестьянскимъ дѣламъ присутствія	52

ВѢДОМОСТИ, ПРИЛОЖЕННЫЯ КЪ ОБЗОРУ ГУБЕРНІИ.

1. О посѣвѣ и урожаѣ хлѣба	№ 1
2. О фабрикахъ и заводахъ	№ 2
3. О движеніи населенія	№ 3
4. О поступленіи сборовъ	№ 4 лит. А
5. О распредѣленіи недоимокъ по уѣздамъ и городамъ	№ 4 лит. Б
6. О числѣ и родѣ преступленій	№ 5
7. О пожарахъ	№ 6
8. О числѣ насильственныхъ и случайныхъ смертей	№ 7
9. О числѣ учебныхъ заведеній и учащихся	№ 8
10. О доходахъ и расходахъ городскихъ кассъ	№ 9



ОБЗОРЪ

ПЕТРОКОВСКОЙ ГУБЕРНІИ

за 1884 годъ.

I. Естественныя и производительныя силы губерніи и экономическая дѣятельность ея населенія.

а) ЗЕМЛЕДѢЛІЕ.

Отчетный годъ, въ Петровской губерніи, представлялъ самая благоприятная климатическія условия, для произрастанія всякаго рода хлѣбовъ; за исключеніемъ незначительныхъ мѣстностей въ Равскомъ и Лодзинскомъ уѣздахъ, гдѣ посѣвы были произведены при весьма холодной и дождливой погодѣ, урожай повсемѣстно оказался вполне удовлетворительнымъ, какъ по количеству собраннаго хлѣба, такъ и въ особенности по качеству онаго.

Данныя по урожаю выражаются слѣдующею таблицею въ тысячахъ четвертей:

У ѣ з д ы.	Посѣяно тысячъ четвертей.			Снято тысячъ четвертей.		
	Озимого.	Ярового.	Картофеля.	Озимого.	Ярового.	Картофеля.
Петровскій	41	38	75	170	153	415
Новорадомскій	49	50	104	202	245	516
Ченстоховскій	28	39	68	160	179	285
Бендинскій	28	31	84	84	112	293
Ласкій	33	35	57	150	153	257
Лодзинскій	24	28	48	125	133	248
Брезинскій	27	28	68	142	162	409
Равскій	28	26	44	157	126	202
Итого въ губерніи въ 1884 г.	258	275	548	1190	1263	2625
„ „ въ 1883 г.	254	288	559	996	1253	2259

Эти цифры, въ связи съ хорошимъ качествомъ зерна, даютъ поводъ считать урожай 1884 года однимъ изъ лучшихъ за послѣднее десятилѣтіе, такъ какъ въ теченіе его высшій урожай зерноваго хлѣба былъ лишь въ 1878 году, если же по количеству урожая картофеля, составляющаго одинъ изъ главныхъ предметовъ народнаго продовольствія, 1884 годъ и не

представляется въ особенно выгодныхъ условіяхъ, такъ какъ меньшія урожаи въ теченіи десятилѣтій были лишь въ 1882 и 1883 годахъ, то за то качество собраннаго картофеля вполне удовлетворительно.

Хотя Петроковская губернія, по значительному развитію въ ней фабричныхъ промысловъ и не имѣть характеръ земледѣльской, тѣмъ не менѣе земледѣльческимъ трудомъ занята большая часть населенія. Фабричные промыслы, привлекая въ губернію значительное количество пришлаго населенія возвышаютъ цѣны на земледѣльческіе продукты и этимъ обуславливаютъ улучшеніе сельскаго хозяйства. Улучшеніе это дѣйствительно замѣчается въ постоянномъ возрастаніи сельской производительности, особенно въ томъ, что касается до крестьянскаго хозяйства. Что касается до крупныхъ помѣщичьихъ хозяйствъ, то нельзя сказать чтобы положеніе ихъ было утѣшительно. За отсутствіемъ доступнаго краткосрочнаго кредита для землевладѣльцевъ, большинство ихъ вынуждено прибѣгать къ частнымъ займамъ, преимущественно у евреевъ, на условіяхъ крайне обременительныхъ, особенно для такого производства какъ сельско-хозяйственное, приносящаго сравнительно небольшой процентъ. Хотя въ минувшемъ году и состоялось Высочайшее повелѣніе объ увеличеніи размѣра ссудъ выдаваемыхъ Земскимъ Кредитнымъ Обществомъ, но при обремененности имѣній частными долгами, да и по сравнительно небольшому размѣру выпуска закладныхъ листовъ для всѣхъ привислянскихъ губерній, благодѣяніе это едва ли принесетъ на первый разъ ощутительныя послѣдствія и во всякомъ случаѣ не замѣнитъ краткосрочный кредитъ, для оборотовъ въ сельскомъ хозяйствѣ.

Крестьянское сословіе, могущее пользоваться кредитомъ изъ устроенныхъ по гминамъ ссудо-сберегательныхъ кассъ, нѣсколько лучше обезпечено, но и это обезпеченіе нельзя считать достаточнымъ въ виду незначительности средствъ означенныхъ кассъ, такъ что были случаи обращенія даже крестьянъ къ кредиту со стороны заграничныхъ обществъ, какъ болѣе дешевому, хотя развитіе его едва ли особенно желательно, ибо такимъ путемъ облегчится переходъ земель въ руки иностранцевъ.

Виною печальнаго положенія крупныхъ помѣщичьихъ имѣній, которые вслѣдствіе того постепенно переходятъ въ руки иностранцевъ и евреевъ, прежде всего сами землевладѣльцы. Жизнь не по средствамъ составляетъ въ большинствѣ случаевъ главную причину ихъ задолженности, отсутствіе же предпріимчивости предастъ ихъ всецѣло въ руки всеобщихъ торговыхъ посредниковъ евреевъ. Замѣчательно, что въ то время, когда въ Петроковской губерніи въ теченіи какихъ нибудь двадцати лѣтъ возникали фабрики, принадлежація лицамъ начавшимъ дѣло почти безъ оборотнаго капитала, когда такія же фабрики возникли въ имѣніяхъ купленныхъ иностран-

цами, во всей губернии почти нѣтъ ни одной фабрики принадлежащей коренному землевладѣльцу, да и устроенныя ими постоянно передаются въ чужія руки.

Отсутствіе предприимчивости таково, что не смотря на близкое сосѣдство заграничныхъ рынковъ, продажа произведеній сельскаго хозяйства всецѣло въ рукахъ евреевъ и хотя въ истекшемъ году нѣсколько землевладѣльцевъ устроили товарищество для учрежденія агентуры, на предметъ заведенія непосредственныхъ дѣлъ съ заграничными рынками, предпріятіе это едва ли не останется мертворожденнымъ.

При такомъ печальномъ положеніи крупнаго землевладѣнія въ губерніи, 1884 годъ не смотря на хорошій урожай, едва ли не можетъ быть причисленъ, для крупныхъ особенно хозяйствъ, къ одному изъ невыгоднѣйшихъ въ сельско-хозяйственномъ отношеніи. Частью вслѣдствіе хорошаго урожая, частью за отсутствіемъ сбыта за границу, частью наконецъ, вслѣдствіе уменьшенія внутренняго потребленія, вызваннаго сокращеніемъ фабричнаго производства, цѣны на хлѣбъ въ осени 1884 года значительно упали, какъ видно изъ нижеслѣдующей таблицы:

Родъ хлѣба.	ЗА ЧЕТВЕРТЬ.							
	Весною.				Осенью.			
	1883 г.		1884 г.		1883 г.		1884 г.	
	Р у б л и и к о п ѣ й к и.							
Пшеница	14	2	14	91	15	33	11	67
Рожь	8	90	10	17	10	61	8	21
Ячмень	7	34	8	65	8	3	7	19
Гречиха	8	31	8	88	9	46	8	23
Горохъ	11	90	13	27	12	58	10	90
Овесъ	5	62	6	87	7	11	6	33
Картофель . . .	3	97	4	89	4	83	2	95

Сравнивая осеннія цѣны, имѣющія преимущественное значеніе въ торговлѣ хлѣбомъ, съ цѣнами предшествующихъ лѣтъ, получается, что за послѣднее десятилѣтіе, лишь въ одномъ 1875 году цѣны были такія же, сравнительно же со средними цѣнами за предшествовавшіе 1884 году семь лѣтъ, цѣны 1884 года на пшеницу на 22,7%, а на рожь на 17,3% ниже. Сравнительно съ предъидущимъ годомъ, цѣны на пшеницу и рожь упали на 24%. Нѣсколько лучше удержались лишь цѣны на овесъ, болѣе требовавшіяся какъ на мѣстѣ, такъ и за границей. Такой упадокъ цѣнъ, который грозитъ принять еще большіе размѣры съ введеніемъ пошлины на зерновой хлѣбъ въ Германской Имперіи съ 1885 года, предвѣщаетъ печальную будущность для сельскаго хозяйства Петроковской губерніи, особенно если принять во вниманіе, что по общему голосу и на вышеприведенныя цѣны трудно было сыскать покушителей.

Средняя заработная плата въ 1884 г. была слѣдующая:

	На собственномъ продовольствіи.		На продовольствіи нанимателя.	
	Рубл.	и копѣйки.	Рубл.	и копѣйки.
<i>Во время посѣва:</i>				
Рабочему съ лошадыю	1	97	1	17
„ пѣшему	—	50	—	33
Работницѣ	—	33	—	20
<i>Во время сѣнокоса:</i>				
Рабочему съ лошадыю	2	4	1	32
„ пѣшему	—	62	—	40
Работницѣ	—	36	—	25
<i>Во время жатвы:</i>				
Рабочему съ лошадыю	2	16	1	61
„ пѣшему	—	58	—	42
Работницѣ	—	40	—	25

Цѣны эти вообще ниже цѣнъ предъидущаго года, особенно въ томъ, что касается до цѣнъ во время уборки хлѣбовъ, такъ какъ стоявшая въ то время благоприятная погода, дала возможность исполнить эти работы своевременно и безъ особой послѣдственности. Отчасти впрочемъ на пониженіе цѣнъ вліяло и увеличеніе числа рабочихъ, оставшихся безъ занятій вслѣдствіе сокращенія фабричнаго производства.

б) ОБЕЗПЕЧЕНІЕ НАРОДНАГО ПРОДОВОЛЬСТВІЯ.

За неимѣніемъ въ Петроговской губерніи запасныхъ хлѣбныхъ магазиновъ, обезпеченіемъ народнаго продовольствія служить ежегодный урожай.

Въ отчетномъ году, какъ видно изъ помѣщенныхъ въ предшествовавшей статьѣ свѣдѣній, собрано озимыхъ и яровыхъ хлѣбовъ 2453000 четвертей
картофеля 2625000 „
всего . 5078000 четвертей

На продовольствіе населенія губерніи, составляющаго 906,914 душъ, полагая по 1 1/2 четверти зерноваго хлѣба и столько же картофеля, потребуется:
озимыхъ и яровыхъ хлѣбовъ 1360000 четвертей
картофеля 1360000 „
всего . 2720000 четвертей

На обсеменение полей необходимо:
зерноваго хлѣба 565000 четвертей
картофеля 546000 „
Итого . 1111000 четвертей

А всего 3831000 четвертей.

За вычетомъ этого количества хлѣбовъ, нужнаго на продовольствіе населенія и посѣвъ, изъ общаго количества урожая отчетнаго года получится остатокъ для мѣстныхъ нуждъ винокуренія и для сбыта:

озимыхъ и яровыхъ хлѣбовъ	528000	четвертей
картофеля	719000	„
	<hr/>	
всего	1247000	четвертей

Больше предшествовавшаго года на 449000 четвертей.

в) ПРОМЫШЛЕННОСТЬ ЗАВОДСКАЯ И ФАБРИЧНАЯ.

Фабричная и заводская промышленность составляет одно из главных средств существованія для значительной части населенія Петроковской губерніи. По официальнымъ даннымъ, которыя ниже дѣйствительности, фабричнымъ и заводскимъ трудомъ занималось въ 1883 году свыше 60,000 человекѣтъ. Прибавляя къ нимъ, живущее на средства этихъ рабочихъ, не рабочее населеніе (женщинъ и дѣтей), нужно полагать, что фабрики и заводы даютъ непосредственный источникъ для существованія почти $\frac{1}{5}$ населенія губерніи, если же принять во вниманіе, что на продовольствіе фабричнаго населенія идетъ и значительная часть сельско-хозяйственныхъ произведеній, что слѣдовательно значительное число лицъ занимающихся сельскимъ хозяйствомъ извлекаетъ выгоды изъ существованія въ губерніи фабричнаго населенія, слѣдуетъ прійти къ заключенію, что поддержаніе фабричной промышленности составляетъ одинъ изъ жизненныхъ вопросовъ для Петроковской губерніи.

Въ виду этого, нельзя не причислить минувшій годъ къ числу неблагоприятныхъ для губерніи, такъ какъ въ теченіе его точнѣе опредѣлились результаты, возникшаго уже нѣсколько лѣтъ, кризиса фабричной промышленности. Въ концѣ 1883 года результаты эти сказались въ закрытіи значительнаго числа фабрикъ, вслѣдствіе банкротства ихъ владѣльцевъ и хотя въ 1884 году такіа банкротства проявлялись лишь съ начала года, но прекращеніе ихъ объясняется не окончаніемъ кризиса, а тѣмъ обстоятельствомъ, что устояли болѣе солидныя фирмы, имѣющія возможность долѣе выдержать послѣдствія невыгоднаго положенія экономическаго рынка.

Фабричная производительность Петроковской губерніи сосредоточивалась, до послѣдняго времени, преимущественно въ сѣверной части губерніи, при чемъ центромъ ее служилъ гор. Лодзь, около котораго, кромѣ мелкихъ фабричныхъ поселеній, образовались второстепенные центры въ городахъ: Згержѣ, Пабианицахъ и Томашовѣ. Ограничиваясь большей частью обработкой хлопка и шерсти, она развивалась съ изумительной быстротой, въ 1870 году общая стоимость изготовленныхъ издѣлій въ этой отрасли была менѣе 12 милліоновъ, въ 1883 году она дошла до 60-ти, увеличась, слишкомъ въ 5 разъ. Обработкой волокнистыхъ веществъ занималось болѣе сорока тысячъ рабочихъ, такъ какъ въ официальныхъ цифрахъ не вошли все мелкіе одиночки промышленники, вырабатывающія пряжу и ткани по заказамъ крупныхъ фирмъ. Въ послѣднее время, на ряду съ сѣвернымъ фабричнымъ центромъ, началъ разви-

ваться другой на южной окраинѣ губерніи, близъ Прусской границы. Находясь въ болѣе благоприятныхъ условіяхъ для доставки сырья изъ за границы, получая по дешевой цѣнѣ, тутъ же добываемый каменный уголь и имѣя возможность приглашать подготовленныхъ иностранныхъ рабочихъ, прядильныя и ткацкія заведенія въ южной части губерніи, возникшія едва тому назадъ десять лѣтъ, въ отчетномъ году производили товару слишкомъ на 8 милліоновъ рублей и стали опасными конкурентами для Лодзинскихъ фабрикантовъ. Такое увеличеніе фабричной производительности, несоображенное съ источниками сбыта и превышавшее требованія наиболѣе благоприятныхъ для сбыта лѣтъ, въ то время когда экономической кризисъ уже началъ развиваться, вызвало безрасчетную конкуренцію между фабрикантами и отразилось на качествахъ изготовляемыхъ товаровъ, при производствѣ которыхъ заботились лишь о дешевизнѣ, вслѣдствіе чего подорвано было отчасти довѣріе къ издѣліямъ Петроковской губерніи. Прежде всего пострадали фабрики обрабатывающія шерсть, но и развитіе хлопчато-бумажнаго производства на сѣверѣ губерніи приостановилось, какъ видно изъ нижеслѣдующихъ цифръ:

	Стоимость производства въ тысячахъ рублей.					
	Шерстяныхъ издѣлій.			Хлопчато-бумажныхъ и другихъ.		
	1882.	1883.	1884.	1882.	1883.	1884.
Гор. Лодзь съ уѣдомъ . . .	8.247	11.207	6.405	29.684	31.669	31.563
гор. Згержъ . . .	5.337	2.149	1.392	523	502	602
гор. Пабянице и Ласкій уѣздъ . . .	—	—	—	3.524	3.660	3.316
гор. Томашовъ и Брвинскій уѣз. . .	3.953	4.173	2.572	33	90	87
Вендинскій уѣз. . .	1.450	1.750	2.104	3.161	2.882	5.980
Итого	18.987	19.279	12.473	36.925	38.803	41.548

Такимъ образомъ производство шерстяныхъ матерій уменьшилось слишкомъ на треть; прочія прядильныя и ткацкія производства также уменьшились, хотя и не очень значительно въ Лодзинскомъ районѣ и увеличились лишь въ Вендинскомъ.

Уменьшеніе производительности особенно замѣтно въ небольшихъ центрахъ Згержѣ, Томашовѣ и Пабяницахъ, каковыя не имѣя желѣзнодорожнаго сообщенія, должны дороже оплачивать привозимыя гужемъ сырье и топливо.

На ряду съ главной отраслью фабричной промышленности Петроковской губерніи, пострадали почти всѣ прочія отрасли промышленнаго производства, вслѣдствіе уменьшенія въ спросѣ на продукты ихъ, обусловленнаго неудовлетворительнымъ экономическимъ положеніемъ. Особенно значительное уменьшеніе произошло:

по винокуренному, водочному и пивоваренному производству	на 826 тысячъ руб. или 20,5%
„ приготовленію муки . . . „	308 „ „ „ 8,2%
„ свеклосахарному производству „	131 „ „ „ 17,0%
„ приготовленію издѣлій изъ дерева . . . „	591 „ „ „ 39,6%
„ кирпичнымъ заводамъ . . . „	143 „ „ „ 27,3%

Последнія двѣ отрасли производства пострадали вслѣдствіе уменьшенія количества возводимыхъ вновь построекъ, тогда какъ значительное количество ихъ за послѣдніе годы, увеличила черезъ чуръ постройка заводовъ и фабрикъ для приготовления строительныхъ матеріаловъ; въ настоящемъ году цѣны на строенія въ фабричныхъ городахъ упали на половину, а иногда и болѣе и много начатыхъ строеній оставлено не оконченными.

Болѣе значительное увеличеніе производительности замѣчается лишь по слѣдующимъ отраслямъ:

по горной промышленности	на 1600 тысячъ или на 17,5%
„ свѣчныхъ и мыловаренныхъ заводамъ	287 „ „ „ 200,0%
„ приготовленію земледѣльческихъ машинъ и орудій	121 „ „ „ 27,4%

Наиболѣе крупное увеличеніе производительности выпадаетъ на долю горнопромышленности, сосредоточенной исключительно въ южной части губерніи. Эта отрасль заводской дѣятельности въ будущемъ будетъ служить болѣе прочнымъ залогомъ для благосостоянія мѣстнаго населенія, чѣмъ обработка волокнистыхъ веществъ. Въ теченіи 15 лѣтъ размѣръ производства по этой отрасли возвысился чуть ли не въ 10 разъ и въ будущемъ ее можетъ ожидать еще большее развитіе, особенно съ проведеніемъ Ивангородско-Домбровской желѣзной дороги, что облегчитъ сбытъ каменнаго угля, составляющаго главный предметъ добычи, на заводы Радомской, Кѣлецкой и вообще завислянскихъ губерній.

Сравнительная стоимость производства фабрикъ и заводовъ Петроковской губерніи по главнымъ ихъ отраслямъ, представляется за послѣдніе два года, въ нижеслѣдующихъ цифрахъ:

Родъ фабрикъ и заводовъ.	Сумма производительности въ рубляхъ.		Засимъ въ 1884 г.			
	Въ 1883 г.	Въ 1884 г.	болѣе		менѣе	
			на руб.	Процентъ.	на руб.	Процентъ.
а) Фабрики, заведенія и отдѣльные станки, производящія издѣлія изъ хлопка, льна и шелка	39193000	41996000	2803000	7,2	—	—
б) Фабрики и заведенія обрабатывающія шерсть	19319000	12725000	—	—	6594000	34,2
в) Фабрики и заведенія, перерабатывающія произведенія царства растительнаго	13367000	11724000	—	—	1642000	12,3
г) Заводы перерабатывающія произведенія царства животныхъ	479000	751000	272000	56,8	—	—
д) Заводы перерабатывающія произведенія царства ископаемаго	1892000	2043000	151000	8,0	—	—
е) Частные рудники, копи и заводы горные	9130000	10730000	1600000	17,5	—	—
Итого	83380000	79970000	4826000	—	3410000	4,1

Сообразно съ уменьшеніемъ цифры производительности, уменьшилось и число рабочихъ на заводахъ и фабрикахъ, которыхъ въ 1884 году было 57680, менѣе противъ 1883 года на 2259 человекъ, въ томъ числѣ:

	Въ 1884 г.	Въ 1883 г.	Затѣмъ въ 1884 г. болѣе или менѣе.
а) На фабрикахъ и заведеніяхъ, обра- ботывающихъ хлопокъ, ленъ и шелкъ	30902	31272	370—
б) На фабрикахъ, обрабатывающихъ шерсть	7136	9203	2067—
в) На фабрикахъ, перерабатываю- щихъ произведенія царства раститель- наго, животнаго и ископаемаго	8754	8351	403+
г) На горныхъ заводахъ, копяхъ и рудникахъ	10888	11113	225—
И т о г о	57680	59939	2259—

Наибольшее уменьшеніе приходится на долю Лодзи и Згержа, но закрытіе фабрикъ въ этихъ городахъ, равно какъ и уменьшеніе рабочихъ часовъ на другихъ фабрикахъ, не вызвало никакихъ замѣтныхъ столкновеній между рабочими и владѣльцами фабрикъ. Съ одной стороны это слѣдуетъ отнести къ внимательному отношенію къ дѣлу мѣстной администраціи, предупреждавшей случаи недоразумѣній, старавшейся приска-
кать занятія для оставшихся безъ труда рабочихъ, или же средства для возвращенія ихъ на родину, но въ значительной степени этому обязаны и внимательному отношенію къ быту рабочихъ со стороны владѣльцевъ крупныхъ фабрикъ, особенно въ гор. Лодзи. Неговоря о томъ, что однимъ обществомъ для вспоможенія бѣднымъ христіанскихъ исповѣданій, въ этомъ городѣ въ теченіи года израсходовано было свыше 17000 руб., собранныхъ путемъ частныхъ пожертвованій, тамъ же съ конца Марта открыты были три дешевыя кухни, гдѣ ежедневно болѣе тысячи рабочихъ получали пищу за самую ничтожную цѣну (7 ½ коп.), а въ значительной части и даромъ. Кромѣ денежныхъ пожертвованій мѣстное общество не щадило и лич-
ныхъ трудовъ, такъ какъ при каждой кухнѣ постоянно дежу-
рили преимущественно дамы, принявшія на себя веденіе хо-
зяйства. Благодаря этому сочувствію мѣстнаго общества не
пришлось прибѣгать къ денежной помощи ни отъ казны, ни
изъ городской кассы и хотя въ Январѣ и былъ открытъ въ
последней кредитъ на 3000 рублей, для производства общест-
венныхъ работъ, чтобы доставить заработокъ оставшимся безъ
занятій рабочимъ, но надобности въ расходованіи его не пред-
ставилось.

Хотя съ концемъ года появились признаки улучшенія
фабричнаго дѣла, тѣмъ не менѣе будущность его, особенно въ
Лодзинскомъ фабричномъ округѣ не можетъ считаться обезпе-
ченной. Если съ уменьшеніемъ производства въ этомъ округѣ и

оживится фабричная промышленность на югѣ губерніи, то едва ли это представляется желательнымъ, ибо фабрики, расположенны вдоль Прусской границы, работая преимущественно иностранными рабочими и на иностранные капиталы, далеко не обогатятъ въ такой степени губерніи. Въ виду этого было бы весьма желательно улучшить въ сѣверной части губерніи пути сообщенія, проведеніемъ изъ Лодзи желѣзныхъ дорогъ, съ одной стороны до Кутно и далѣе до соединенія съ Привислянской желѣзной дорогой, съ другой стороны до Калиша, черезъ что соединятся желѣзнымъ путемъ такіе фабричные города, какъ Згержъ и Пабянице, которые и при настоящихъ неблагоприятныхъ условіяхъ производили въ 1882 году товаровъ почти на 10 милліоновъ рублей.

г) Т О Р Г О В Л Я .

Число билетовъ и свидѣтельствъ, выданныхъ въ 1884 г. на право торговли и промысловъ и количество поступившихъ за оныя денегъ вмѣстѣ съ штрафами, было нижеслѣдующее:

Наименованіе торговыхъ документовъ.	Годовой окладъ.		Число выданныхъ документовъ.		Общая сумма поступленія.	
	Руб.	К.	Годовыхъ.	Полугодовыхъ.	Руб.	К.
<i>Свидѣтельства:</i>						
1-й гильдіи	265	—	19	1	5167	50
дополнительныхъ пошлинъ . .	—	—	—	—	4582	50
	565	—	26	—	14690	—
2-й гильдіи по мѣстностямъ:						
III класса	45	—	189	8	8685	—
дополнительныхъ пошлинъ . .	—	—	—	—	2895	—
	75	—	76	—	5700	—
IV класса	35	—	25	3	927	50
дополнительныхъ пошлинъ . .	—	—	—	—	265	—
	55	—	64	—	3520	—
V класса	25	—	107	18	2900	—
дополнительныхъ пошлинъ . .	—	—	—	—	580	—
	40	—	124	—	4960	—
На мелочный торгъ съ полною пошлиною по мѣстностямъ:						
III класса	15	—	553	53	8692	50
	20	—	534	—	10680	—
IV „	10	—	502	33	5185	—
	15	—	419	—	6285	—
V „	8	—	965	95	8100	—
	10	—	842	—	8420	—
На мелочный торгъ съ половинною пошлиною по мѣстностямъ:						
III класса	7	50	218	11	1676	25
IV „	5	—	62	6	325	—

V класса	4	131	7	538	—
На развозный торгъ	15	6	3	112	50
	16	—	—	—	—
На разносный торгъ	6	50	15	345	—
На мѣщанскіе промыслы	250	967	98	2540	—
Приказчицы I класса	20	71	12	1540	—
	—	—	—	770	—
дополнительныхъ пошлинь	35	85	—	2975	—
Приказчицы II класса	5	784	219	4467	50
	6	499	—	2994	—
Паспортныя членамъ купеческихъ семействъ:					
I-й гильдіи	10	7	—	70	—
	15	8	—	120	—
II-й „	5	31	—	155	—
	6	9	—	54	—
Начальникамъ купеческихъ семействъ на гербовой бумагѣ высшаго достоинства	—	60	470	—	282
				Итого .	12119925
<i>Б и л е т ы:</i>					
По I-й гильдіи въ мѣстностяхъ:					
III класса	20	24	1	490	—
дополнительныхъ пошлинь	—	—	—	245	—
	35	20	—	700	—
IV класса	15	2	1	37	50
дополнительныхъ пошлинь	—	—	—	25	—
	25	1	—	25	—
V класса	10	7	1	75	—
дополнительныхъ пошлинь	—	—	—	75	—
	20	24	—	480	—
По 2-й гильдіи въ мѣстностяхъ:					
III класса	15	214	8	3270	—
дополнительныхъ пошлинь	—	—	—	1090	—
	20	53	—	1060	—
IV класса	10	35	2	360	—
дополнительныхъ пошлинь	—	—	—	180	—
	15	39	—	585	—
V класса	5	107	12	565	—
дополнительныхъ пошлинь	—	—	—	565	—
	10	88	—	880	—
По мелочному торгу по мѣстностямъ:					
III класса	6	936	111	5949	—
IV „	4	919	99	3874	—
V „	2	1754	168	3676	—
				Итого .	2420650
Поступило взысканій наложенныхъ за нарушеніе правилъ о пошлинахъ за право торговли и промысловъ	—	—	—	2838	—
Дополнительныхъ пошлинь	—	—	—	177	50
				Итого .	301550

Промысловыя свидѣтельства:			
1-го разряда въ мѣстностяхъ:			
III класса	20	1	20
IV "	15	—	—
V "	10	2	20
2-го разряда въ мѣстностяхъ:			
III класса	14	—	—
IV "	10	—	—
V "	7	11	77
3-го разряда въ мѣстностяхъ:			
III класса	7	9	63
IV "	5	3	15
V "	3	11	33
			Итого 228
			148649 25
Выдано бесплатныхъ свидѣтельствъ, на основаніи льготы			
			92

По сравненіи съ предшествовавшимъ годомъ (149742 р. 50 коп.) оказывается, что въ отчетномъ году поступило на 1093 р. 25 к. менѣе.

Денежный оборотъ на бывшихъ въ 1884 г. ярмаркахъ и торгахъ, по приблизительнымъ даннымъ, былъ слѣдующій:

	привозъ.	продажа.
Въ гор. Лодзи	725000 руб.	700000 руб.
" Згержѣ	468320 "	368250 "
" Пабяницахъ	799000 "	771400 "
Итого	1992320 руб.	1839650 руб.

Въ 1883 г. на этихъ ярмаркахъ было 2151900 руб. 1913100 руб.

Такимъ образомъ въ отчетномъ году было привезено менѣе на 159580 руб. и продано менѣе на 73450 руб.

На остальныхъ же бывшихъ въ губерніи ярмаркахъ, сумма привоза въ 1884 г. составляетъ 1560045 рублей и сумма продажи 1450602 рубля.

Такимъ образомъ и результаты торговой дѣятельности въ губерніи менѣе удовлетворительны сравнительно съ результатами 1883 года.

д) ДВИЖЕНІЕ НАСЕЛЕНІЯ.

Къ 1-му Января 1884 года, постоянного народонаселенія числилось душъ: 425212 мужескаго пола и 440565 женскаго. Въ теченіи года родилось 17133 мужескаго пола и 16881 душъ женскаго и умерло 10113 мужескаго и 10135 женскаго пола и такимъ образомъ образовалась прибыль въ 13766 душъ обоого пола; кромѣ того отъ избытка переселившихся въ губернію надъ выселившимися изъ оной прибыло 1815 душъ обоого пола. Такимъ образомъ общая цифра постоянного населенія Петроковской губерніи должна бы составлять 865777 душъ,

но по книгамъ постоянного населенія, она оказывается въ 906914 душъ. Разница эта на 25556 душъ произошла отъ того, что въ книги постоянного населенія не вносятся своевременно, вслѣдствіе незаъявленія о томъ, родившіеся, особенно живущіе не въ мѣстахъ приписки, а потому при ежегодномъ исчисленіи прироста населенія, таковыя лица въ расчетъ не принимались и внесены лишь теперь по повѣркѣ численности постоянного населенія по книгамъ народонаселенія. Постоянное населеніе губерній распредѣлялось по уѣздамъ слѣдующимъ образомъ:

Название уѣздовъ.	Количество населенія.		
	Мужскаго пола.	Женскаго пола.	Всего.
Петроковскій	69628	73619	143247
Новорадомскій	58314	60208	118522
Ченстоховскій	56800	62938	119738
Бендинскій	59319	60836	120155
Ласкій	47485	52510	99995
Лодзинскій	75268	78752	154020
Брезинскій	41301	42794	84095
Равскій	32743	34399	67142
Итого	440858	466056	906914

По сословіямъ означенная цифра населенія распредѣляется слѣдующимъ образомъ:

Дворянъ	4606	0,51 %
Купцовъ	10720	1,18 %
Мѣщанъ	221540	24,44 %
Духовныхъ	344	0,03 %
Чиновниковъ	2437	0,27 %
Крестьянъ	667267	73,57 %

По отношенію къ общему населенію губернии.

По вѣроисповѣданіямъ:		
Православныхъ	1607	0,18 %
Католиковъ	679601	74,93 %
Лютеранъ	117480	12,96 %
Евреевъ	106733	11,76 %
Другихъ исповѣданій	1493	0,17

Приведенная цифра населенія губерній впрочемъ ниже дѣйствительной, такъ какъ въ нее не вошло значительное число непостояннаго населенія и иностранцевъ, прибывшихъ въ губернію для заработковъ на фабрикахъ и заводахъ. Цифра непостояннаго населенія, вслѣдствіе частыхъ ея измѣненій, не можетъ быть приведена въ точную извѣстность, тѣмъ болѣе, что лица, записанныя по одной гминѣ въ разрядъ непостояннаго населенія, могутъ числиться по другой въ числѣ постояннаго, но о размѣрѣ ея можно составить приблизительное понятіе, сравнивая данныя о движеніи постояннаго населенія,

съ данными объ общемъ движеніи его по губерніи, на основаніи общаго числа составленныхъ актовъ гражданскаго состоянія за 1884 годъ.

ч и с л о	Въ постоянномъ населеніи губерніи.	Вообще по губерніи.
родившихся	34014	38500
умершихъ	20248	22727
бракосочетавшихся паръ	7510	7824

Цифры второй графы превышаютъ цифры первой для родившихся на 13,2%, для умершихъ на 12,2% и для бракосочетавшихся на 4,3%, а потому можно заключить, что постоянное населеніе губерніи составляетъ свыше 10% постоянного и слѣдовательно дѣйствительная цифра населенія губерніи составитъ не менѣе милліона душъ обоого пола. Къ этому слѣдуетъ прибавить еще иностранцевъ, которыхъ въ 1884 году находилось слишкомъ 18000 душъ.

Изъ общей цифры постоянного населенія проживаетъ въ городахъ:

	Мужск. пола.	Женск. пола.	Итого.
Петроковъ	10101	10964	21065
Новорадомскъ	3596	3728	7324
Ченстоховъ	7960	9895	17855
Бендинъ	3359	3399	6758
Ласкъ	2575	2723	5298
Пабяницы	4374	4691	9065
Лодзь	26726	28408	55134
Згержъ	6419	6693	13112
Брезины	3279	3550	6829
Томашовъ	4686	4876	9562
Рава	2897	3505	6402
Всего.	75972	82432	158404

Такимъ образомъ, постоянное городское населеніе составляетъ 17, 1/2 процентовъ всего постоянного населенія губерніи, дѣйствительный же составъ городского населенія къ 1-му Января 1885 года былъ слѣдующій:

	Постояннаго населенія.	Неностояннаго населенія.	Иностранцевъ.	ВСЕГО.
Петроковъ	21065	3110	665	24840
Новорадомскъ	7324	694	362	8380
Ченстоховъ	17855	667	45	18567
Бендинъ	6758	472	196	7426
Ласкъ	5298	—	—	5298
Пабяницы	9065	2500	850	12415
Лодзь	55134	51316	6696	113146
Згержъ	13112	1393	635	15140
Брезины	6829	180	11	7020
Томашовъ	9562	4851	1221	15634
Рава	6402	154	22	6578
Итого .	158404	65337	10703	234444

т. е. городское населеніе составляло до четверти общаго населенія губерніи. Хотя вышеприведенныя цифры не могутъ быть

признаны положительно вѣрными, но приблизительная точность ихъ удостовѣряется тѣмъ обстоятельствомъ, что и число родившихся въ городахъ составляетъ 25,1%, а число умершихъ 24,4% общаго числа родившихся и умершихъ въ губерніи.

Такъ какъ число рожденій въ городскомъ населеніи, куда приходять для заработковъ много безсемейнаго народа, вообще сравнительно менѣе чѣмъ въ сельскомъ населеніи, то слѣдуетъ предполагать, что въ дѣйствительности городское населеніе превышаетъ четвертую часть общаго населенія губерніи и выше показаннаго въ предъидущей таблицѣ. Особенно слѣдуетъ отнести это замѣчаніе къ Лодзи, гдѣ принимая выше приведенную цифру населенія вышло бы, что одинъ родившійся приходится на 22 жителя (общее число рожденій за 1884 г. въ Лодзи 5111), тогда какъ по среднему выводу за 10 лѣтъ для всей губерніи приходится на одного родившагося 25 душъ. Принимая даже это отношеніе получится, что дѣйствительная цифра населенія Лодзи не менѣе 130000 душъ.

Сравненіе данныхъ по движенію населенія за отчетный годъ, сравнительно съ предъидущимъ, даетъ слѣдующіе результаты:

	1883 г.	1884 г.
родившихся	34423	34014
умершихъ	20601	20248
браковъ	7983	7510

слѣдовательно, не только относительно, но и абсолютно число рожденій, смертей и браковъ уменьшилось въ 1884 году. Уменьшеніе это объясняется тѣмъ, что вслѣдствіе неблагоприятныхъ экономическихъ условій въ губерніи, часть населенія, преимущественно приплаго-фабричнаго, выселилась изъ губерніи. Такъ изъ Лодзи, по собраннымъ хотя приблизительнымъ свѣдѣніямъ за вторую половину 1883-го и 1884-й годъ, выселилось свыше 11000 душъ, вслѣдствіе сего въ городѣ, къ 1-му января 1885 года, до 3000 комнатъ были не заняты.

На уменьшеніе преимущественно городского населенія указываетъ то, что уменьшеніе рожденій, почти все приходится на долю незаконнорожденныхъ, которыхъ въ 1884 году было 1288, на 378 менѣе противъ 1883 года, такъ какъ извѣстно, что процентъ незаконнорожденныхъ особенно значителенъ въ городахъ.

Смертные случаи отчетнаго года по мѣсяцамъ распредѣляются слѣдующимъ образомъ:

въ Январѣ было случаевъ	2369
„ Февралѣ „ „	1914
„ Мартѣ „ „	2251
„ Апрѣлѣ „ „	1779
„ Маѣ „ „	1450
„ Июнѣ „ „	1398
„ Июлѣ „ „	1384
„ Августѣ „ „	1466
„ Сентябрѣ „ „	1516

въ Октябрѣ было случаевъ	1647
„ Ноябрь „ „	1582
„ Декабрѣ „ „	1492
Итого	<u>20248</u>

Цифры эти сравнительно съ данными за послѣднія пять лѣтъ показываютъ особенно малую смертность за второе полугодіе, что можетъ быть объяснено выгодными климатическими условиями въ это время за 1884 годъ.

II. ПОДАТИ И ПОВИННОСТИ.

а) ОКЛАДНЫЯ И НЕОКЛАДНЫЯ.

Къ 1-му января 1884 года, по Петроковской губерніи состояло недоимокъ:

Окладныхъ	12180 р. 20 к.
Неокладныхъ	99012 „ 68 „
Итого	<u>111192 р. 88 к.</u>

Къ тому въ теченіи 1884 года назначено ко взысканію:

Окладныхъ податей и сборовъ	840982 р.
Неокладныхъ	204254 р. 48 к.
Итого	<u>1045236 р. 48 к.</u>

Въ теченіи 1884 г. причислено.

По окладнымъ сборамъ:

Недоимокъ	4923 р. 25 к.
Оклада	5369 „ 15 „
Итого	<u>10292 р. 40 к.</u>

По неокладнымъ:

Недоимокъ	41025 р. 30 1/2 к.
Оклада	8859 „ 62 „
Итого	<u>49884 р. 92 1/2 к.</u>
Итого причислено	<u>60177 р. 32 1/2 к.</u>
Всего	<u>1216606 р. 68 1/2 к.</u>

Сложено со счетовъ:

По окладнымъ податямъ:

Недоимокъ	435 р. 90 к.
Оклада	6632 „ 32 „
Итого	<u>7068 р. 22 к.</u>

По неокладнымъ:

Недоимокъ	10838 р. 18 1/2 к.
Оклада	76495 „ 48 „
Итого	<u>87333 р. 66 1/2 к.</u>
Всего	<u>94401 р. 88 1/2 к.</u>

Слѣдовательно въ отчетномъ году подлежало къ поступленію 1122204 р. 80 к.

Взыскано:

По окладнымъ сборамъ:

Недоимокъ	6697 р. 81 к.
Оклада	831398 „ 63 „
Итого	838096 р. 44 к.

По неокладнымъ:

Недоимокъ	44090 р. 79 к.
Оклада	113418 „ 82 „
Итого	157509 р. 61 к.

Всего 995606 р. 5 к.

Осталось въ недоимкѣ къ 1 января 1885 года 126598 р. 75 к. болѣе противъ числившейся къ 1 января 1884 года на 15405 р. 87 к.

Недоимочная сумма 126598 р. 87 к., распредѣляясь по годамъ и уѣздамъ, какъ показано въ вѣдомости № 4б, не представляетъ въ дѣйствительности цифры недоимокъ, подлежащихъ взысканію въ 1884 году, такъ какъ въ этой суммѣ заключается:

Платежей представленныхъ къ сложенію со счетовъ	19574 р. 62 к.
---	----------------

Платежей приостановленныхъ во взысканіи	66153 р. 53 к.
---	----------------

Итого платежей не подлежащихъ взысканію	85728 р. 15 к.
---	----------------

Отчисляя эти 85728 р. 15 к., а также пеню въ суммѣ 2115 р. 98 к., начисленную на представленные къ сложенію со счетовъ недоимки податей и сборовъ, дѣйствительная недоимка, подлежащая безусловному взысканію, составила къ 1 января 1885 года сумму 38754 р. 62 к., а именно: по окладнымъ податямъ 7098 р. 11 к. по разнымъ взысканіямъ 31656 р. 51 к.

Причины невзысканія этихъ недоимокъ, заключаются болѣею частью въ несостоятельности должниковъ, въ выбытіи нѣкоторыхъ изъ нихъ изъ мѣстъ приписки и въ другихъ обстоятельствахъ, вызывающихъ сложную переписку и замедляющихъ взысканіе таковыхъ.

Впрочемъ общее поступленіе въ отчетномъ году податей и сборовъ, въ виду затруднительнаго экономическаго положенія губерніи, указаннаго выше можно признать усгѣшнымъ.

б) ГОСУДАРСТВЕННЫЕ И ГУБЕРНСКІЕ ЗЕМСКІЕ СБОРЫ.

Въ Петроковской губерніи наравнѣ съ прочими губерніями Привислянскаго Края, лишь только одинъ транспортный сборъ поступаетъ въ Государственный доходъ, въ возвратъ ежегодно ассигнуемыхъ суммъ на расходы по пересылкѣ, внѣ этапныхъ линій безпаспортныхъ и бродягъ, по перевозкѣ чиновъ запаса призванныхъ на службу и другіе тому подобныя расходы. Остальные же относятся къ губернскимъ сборамъ и составляютъ спеціальныя средства.

а) *Транспортный сборъ.*

Размѣръ транспортнаго сбора въ отчетномъ году, по распоряженію Министерства Внутреннихъ Дѣлъ, опредѣленъ былъ съ каждаго городского и сельскаго дыма по 16 коп. и на этомъ основаніи въ 1884 году, исчисленный въ размѣрѣ состоящихъ въ губерніи дымовъ, составилъ 15449 р. 22 к.

Въ недоимкѣ отъ прежнихъ лѣтъ этого сбора оставалось 85 р. 12 к. и того въ отчетномъ году ожидалось къ поступленію 15534 р. 34 к., въ счетъ этого поступило 15256 р. 24 к. и засимъ къ 1 января 1885 г. осталось въ недоимкѣ 278 р. 10 коп.

б) *Страховой сборъ.*

Въ завѣдываніи Петроковскаго Губернскаго Правленія, въ отчетномъ году, на точномъ основаніи Высочайше утвержденнаго 20-го Юля 1870 года положенія о взаимномъ губернскомъ страхованіи, состояло страхованіе строеній отъ огня и кромѣ того взысканіе и сложеніе со счетовъ недоимокъ, оставшихся по прекращенному страхованію движимыхъ имуществъ.

Стоимость застрахованныхъ въ губерніи строеній съ исходомъ 1884 г. составляла . 46395600 руб.
въ сравненіи затѣмъ съ 1883 г., въ которомъ застрахованіе простиралось на . 44998200 „
прибыло застрахованія на . 1397400 руб.

съ которыхъ нормальная страховая премія будетъ назначена къ сбору въ апрѣльскомъ срокѣ 1885 года.

Страховыхъ премій въ 1884 г. назначено къ сбору:

а) въ апрѣльскомъ срокѣ	309321 р. 94 к.
б) въ октябрьскомъ срокѣ	72292 „ 12 „
в) назначено къ возврату суммы позаимствованной на призрѣніе семействъ нижнихъ чиновъ, призванныхъ на службу въ минувшую войну	10770 „ 18 „
г) штрафы съ страхователей и другія поступленія составляли	1261 „ 65 „

Всего въ 1884 г. назначено	393645 р. 89 к.
въ сравненіи съ сборомъ 1883 г. (379849 р. 27 к.), болѣе на 13796 р. 62 к. Недоимка страховаго сбора къ началу 1884 года составляла	7598 „ 26 „
Итого	401244 р. 15 к.

Изъ этой суммы исключено и сложено со счетовъ 563 „ 74 „

Засимъ, дѣйствительно въ 1884 году должно было поступить 400680 „ 41 „
Въ счетъ сего поступило 382111 „ 89 „

Съ исходомъ 1884 г. осталось въ недоимкѣ 18568 „ 52 „

Пожаровъ въ 1884 г. было 687, противъ предшествовавшаго года болѣе на 127 случаевъ.

100778

Причиненные этими пожарами убытки, считая только тѣ, которые подлежатъ вознагражденію изъ суммъ сбора по взаимному губернскому страхованію, составляли 519646 р. 75 к.

Противъ суммы такихъ же убытковъ
1884 года 328931 „ 92 „
болѣе на 190714 р. 83 к.

Израсходовано въ 1884 г. изъ суммъ взаимнаго губернскаго страхованія:

а) на вознагражденіе за убытки, причиненные пожарами 301692 р. 26 к.
б) въ пособіе казнѣ на содержаніе служащихъ по страховой части 13021 „ — „
в) другіе расходы 5927 „ 61 „
Итого . 320640 р. 87 к.

А какъ убытки, причиненные пожарами въ 1884 году, составляютъ 519646 р. 75 к.

въ пособіе казнѣ и на другіе расходы причиталось 18948 „ 61 „

и осталось невыполненныхъ отъ 1883 г. расходовъ 255136 „ 19 „
итого . 793731 р. 55 к.

въ счетъ коихъ выдано лишь 320640 „ 87 „

то засимъ къ израсходованію на 1885 годъ осталось 438385 „ 50 „

Уплата этихъ вознагражденій будетъ произведена изъ имѣющихся въ казначействахъ наличныхъ страховых суммъ, а равно изъ общаго запаснаго капитала, согласно ст. 50 положенія 1870 года.

Наличныхъ страховых суммъ къ началу 1885 года осталось:

а) въ Польскомъ Банкѣ 2378 р. 14 к.
б) въ казначействахъ губерніи 138023 „ 30 „
Всего . 140401 р. 44 к.

Такимъ образомъ, къ 1-му Января 1885 года, даже если считать въ счетъ наличности и недоимку платежей въ количествѣ 18568 руб., недоставало для удовлетворенія текущихъ расходовъ 279416 рублей, т. е. суммы, равняющейся почти тремъ четвертямъ годоваго оклада страховой преміи. Хотя количество убытковъ страховаго фонда отъ пожаровъ въ 1884 г. и особенно значительно, такъ что за послѣднее десятилѣтіе болѣе невыгоднымъ представляется лишь одинъ 1881 годъ, въ которомъ цифра пожарныхъ убытковъ дошла до 530 тысячъ рублей, тѣмъ не менѣе дефициты по страховой операциіи уже нѣсколько лѣтъ составляютъ постоянное явленіе и за послѣдніе четыре года возросли значительно. Это видно изъ приложенной таблицы, въ которой въ активѣ за каждый годъ показано поступленіе текущаго года, съ остаткомъ предшествующаго, въ пассивѣ расходы произведенные въ теченіи года и оставшіяся къ концу его невыполненными расходы, при чемъ для ясности цифры показаны круглымъ числомъ въ тысячахъ рублей.

Г О Д А	Сумма страхо- ванія.	Подлежа- щая посту- пленію премія.	Сумма по- жарныхъ убытковъ	Активъ.	Пассивъ.	Разность ак- тива и пассив- ва.
1875	25756 (*)	234	209	353	400	— 47
1876	26661	209	165	303	299	+ 4
1877	27845	209	194	306	298	+ 8
1878	30032	254	332	361	442	— 81
1879	33068	269	232	357	435	— 78
1880	35523	285	321	346	473	— 126
1881	39713	316	530	405	717	— 312
1882	42885	336	371	406	716	— 310
1883	44998	363	329	420	695	— 275
1884	46396 (**)	383	520	461	795	— 298

Вышеприведенныя цифры показываютъ, что только въ 1876 и 1877 годахъ страховая операція принесла хотя ничтожную прибыль, во все остальные годы значительный убытокъ, такъ что продолженіе ея, безъ позаймствованія изъ суммъ общаго запаснаго капитала, почти немыслимо.

Обращаясь къ рассмотрѣнію причинъ такого печальнаго явленія, грозящаго будущности всей операціи, столь важной особенно для сельскаго населенія губерніи, которому страхованіе въ частныхъ обществахъ недоступно или слишкомъ убыточно, нельзя не обратить вниманія прежде всего на то, что въ то время, когда сумма застрахованія увеличилась на 80 процентовъ, страховая сумма возросла лишь на 63 $\frac{3}{4}$ процента. Общая сумма поступленій за десятилѣтіе составляетъ 2858000 рублей, сумма убытковъ 3203000 рублей, т. е. превышаетъ поступленіе на 345 тысячъ рублей. Несоразмѣрно съ возрастаніемъ преміи увеличеніе суммы застрахованія, конечно служить одной изъ причинъ уменьшенія выгоды страховой операціи и указываетъ на увеличеніе суммы страхованій, уплачивающихъ меньшую премію. Положеніе 1870 года, имѣя въ виду облегчить страхованіе для крестьянскаго населенія, установило для него размѣръ преміи, слишкомъ вдвое меньшій уплачиваемой въ частныхъ страховыхъ обществахъ, но если таковая мѣра понятна для крестьянскаго населенія, то едва ли было правильно допускать слишкомъ большое пониженіе страховой преміи въ посадахъ, гдѣ населеніе, состоящее преимущественно изъ евреевъ, нисколько не подходить подъ признаки крестьянскаго сословія, хотя частью считается таковымъ, какъ занесенное въ ликвидаціонныя таблицы и данныя. Эта часть населенія нерѣдко злоупотребляетъ предоставленными ему выгодами, прибѣгая къ чрезмѣрно высокому страхованію своихъ недвижимостей, для того, чтобы послѣ поджога получить усиленное вознагражденіе. Такое злоупотребленіе настолько привилось за послѣднее время, что проникло и въ среду крестьянскаго населенія, какъ доказалъ примѣръ отчетнаго года, когда была произведена общая переоцѣнка строеній въ нѣкоторыхъ посадахъ и болѣе крупныхъ селеніяхъ, частью

(*) Въ томъ числѣ въ городахъ 6786 тысячъ рублей.

(**) Въ томъ числѣ въ городахъ 15883 тысячъ рублей.

послѣ пожаровъ, частью влѣдствіе заявленія лицъ, опасавшихся пожаровъ отъ поджога сосѣднихъ строеній, застрахованныхъ по преувеличенной оцѣнкѣ. На сколько злоупотребленія этого рода усилились и повели къ увеличенію числа пожаровъ въ посадахъ и селеніяхъ, видно изъ нижеслѣдующей таблицы:

ГОДА	Въ теченіи года произошло пожаровъ						
	Отъ молни.	Отъ дурного устройства печи.	Отъ неосторожнаго обращения съ огнемъ.	Отъ поджога.	Отъ неавстрижныхъ причинъ.	Итого.	Въ посадахъ и селеніяхъ.
1875	24	47	56	44	114	285	249
1876	16	30	64	35	143	288	242
1877	16	39	44	45	195	339	302
1878	15	37	54	85	180	371	322
1879	23	37	52	88	179	379	342
1880	21	47	81	116	210	475	414
1881	18	71	113	195	151	548	460
1882	23	54	98	202	148	525	441
1883	33	80	90	222	135	560	492
1884	25	90	106	319	147	687	621

Выше приведенныя цифры показываютъ, что общее число пожаровъ въ посадахъ и селеніяхъ прогрессивно возрастаетъ и въ теченіи десятилѣтія увеличилось въ 2½ раза; три четверти этого увеличенія приходится на долю пожаровъ отъ поджоговъ, число которыхъ увеличилось въ 7 разъ. Цифра эта тѣмъ болѣе знаменательна, что она вовсе не соответствуетъ ни увеличенію числа застрахованныхъ недвижимостей, ни возвышенію страховой оцѣнки въ селеніяхъ, каковое вообще значительно медленнѣе чѣмъ въ городахъ. Въ теченіи послѣдняго десятилѣтія число застрахованныхъ недвижимостей увеличилось въ городахъ на 25%, а стоимость ихъ на 134%, тогда какъ въ уѣздахъ увеличеніе это составляетъ 9 и 57%. Между тѣмъ и по размѣру убытковъ для страхового фонда, пожары въ уѣздахъ среднимъ числомъ за 10 лѣтъ въ 3¼, превысили таковыя убытки въ городахъ, что очевидно указываетъ на частое повтореніе поджоговъ съ корыстной цѣлью, доказать которые судебнымъ порядкомъ почти невозможно. Непрерывно возрастающее съ каждымъ годомъ число пожаровъ, не смотря на лучшее устройство строеній и улучшеніе огнегасительныхъ средствъ, положительно указываетъ на вліяніе въ этомъ отношеніи одной постоянной причины; если же размѣръ пожарныхъ убытковъ и представляетъ изъ года въ годъ значительныя колебанія, то онѣ происходятъ отъ чисто случайныхъ причинъ, вліяющихъ на большее или меньшее распространеніе огня.

Содѣйствуя такимъ образомъ, путемъ чрезмѣрнаго пониженія страховой преміи, къ возвышенію страховой оцѣнки строеній, наиболѣе подверженныхъ опасности отъ огня, при томъ въ такихъ мѣстностяхъ, гдѣ возникшіе пожары принимаютъ большую часть громадныя размѣры, какъ было и въ отчетномъ году, въ которомъ два пожара въ посадахъ Роспража и Новомѣсто принесли страховому фонду убытку свыше ста

тысячъ рублей, страховое положеніе 1870 года уменьшило прибыли, которыя можно бы получить отъ застрахованія болѣе цѣнныхъ и слѣдовательно болѣе обезпеченныхъ и тщательнѣе оберегаемыхъ отъ огня строеній, такъ какъ таковыя, если цѣнность ихъ превышаетъ 10000 рублей, принимаются на страхъ въ суммѣ не свыше пяти тысячъ.

Но если несоответственно низкая премія для страхованія въ селеніяхъ и посадахъ служить одной изъ причинъ убыточности страховой операціи, то представляется вопросъ, почему не выгодныя условія эти стали отражаться на ходѣ ея съ каждымъ годомъ болѣе. Отвѣтомъ на это является отсутствіе надлежащаго надзора за правильнымъ ходомъ страхованія, каковой надзоръ съ каждымъ годомъ становится болѣе и болѣе несостоятельнымъ, въ виду развитія страховаго дѣла и усилившихся злоупотребленій.

Стоимость страховаго управленія въ губерніи составляетъ менѣе 12000 руб. въ годъ (содержаніе страховаго отдѣленія Губернскаго Правленія и 8-ми страховыхъ дѣлопроизводствъ въ Уѣздныхъ Управленіяхъ), то есть съ небольшимъ три процента получаемой страховой преміи и естественно, что дѣятельность его является не соразмѣрно слабой сообразно развитію страховаго дѣла.

Въ теченіи 17-ти лѣтъ съ учрежденія губерніи, сумма застрахованій возросла слишкомъ вдвое, страховая премія увеличилась въ четыре раза, и между тѣмъ средства страховаго управленія нисколько не увеличились.

Повѣрка страхованій и пожарныхъ убытковъ въѣзъ городовъ на мѣстахъ, за исключеніемъ крупныхъ пожаровъ, лежитъ исключительно почти на гминныхъ должностныхъ лицахъ и преимущественно на писаряхъ, которые, какъ доказалъ отчетный годъ, весьма часто извлекаютъ себѣ доходъ изъ допущенныхъ по страховому дѣлу злоупотребленій и не только не противудѣйствуютъ имъ, но иногда сами къ нимъ подстрекаютъ. Между тѣмъ опытъ показываетъ, что именно страховая операція въ селеніяхъ и посадахъ и обусловливаетъ печальное положеніе страховаго дѣла. Принятіе рѣшительныхъ мѣръ противъ него необходимо тѣмъ болѣе, что убытки отъ этого далеко неизмѣряются однимъ ущербомъ страховому фонду; еще большіе убытки терпятъ частныя лица отъ уничтоженія огнемъ ихъ строеній, вслѣдствіе поджога соседнихъ строеній лицами, желающими извлечь изъ того преступнымъ путемъ пользу.

в) Сборъ съ рогатаго скота.

Сборъ съ рогатаго скота производится со скотовладѣльцевъ, по ежегодно составляемымъ описямъ, на основаніи Высочайше утвержденныхъ 20 іюля 1870 г. правилъ, о пресѣченіи чумы на рогатомъ скотѣ, для выдачи изъ онаго вознагражденія за убитый зачумленный скотъ и за все вообще издержки по прекращенію заразы.

Размѣръ сбора съ рогатаго скота на 1884 годъ былъ назначенъ Министерствомъ Внутреннихъ Дѣлъ, съ каждой штуки крупнаго скота по одной копѣйкѣ, при чемъ норма вознагражденія за убитый, для прекращенія чумы, скотъ осталась неизмѣнною.

По описямъ составленнымъ въ январѣ мѣсяцѣ 1884 г. и послѣдовавшимъ къ нимъ дополненіямъ, въ отчетномъ году, числилось въ губерніи рогатаго скота: воловъ и быковъ 18.392, коровъ 193.374, яловаго скота 39.105, всего 250.871, кромѣ сего телятъ необложженныхъ сборомъ 35.936 штукъ.

Это количество рогатаго скота, между городскимъ населеніемъ, помѣщиками, крестьянами и арендаторами распределяется слѣдующимъ образомъ:

С о с л о в і я .	Воловъ и быковъ.	Коровъ	Яловаго скота	Всего.
У городскихъ жителей	69	4400	431	4895
У помѣщиковъ	9736	19377	6784	35897
У крестьянъ	7523	166014	29778	203315
У арендаторовъ	1069	3583	2112	6764
Итого	18392	193374	39105	250871
въ 1883 г.: было	18284	189092	38589	245965

Засимъ въ 1884 году прибыло: воловъ и быковъ 108, коровъ 4282, яловаго скота 516, а всего прибыло 4906 штукъ.

Вознагражденіе за убитый для прекращенія заразы чумленый скотъ опредѣлено на 1884 г. какъ и въ предшествовавшемъ году, въ слѣдующемъ размѣрѣ: за вола и быка по 60 руб., за корову по 40 руб., за яловицу по 30 руб. и за теленка по 10 рублей.

Сбора съ подлежащихъ обложенію таковымъ 250871 штуки, считая по одной копѣйкѣ съ штуки было назначено въ 1884 году. 2508 р. 71 к.

Осталось въ недоимкѣ къ 1-му января 1884 года 43 к.

Прибыло къ поступленію въ теченіи года:

а) изъ запаснаго капитала другихъ губерній 8500 р. — к.

б) случайныхъ доходовъ 35 „ 34 „

Итого 8535 р. 34 к.

А всего ожидалось къ поступленію 11044 р. 48 к.

Сумма сія поступила полностью въ казначейство и къ 1885 г. никакихъ недоимокъ не имѣется.

Остатокъ суммъ этого сбора отъ прежнихъ лѣтъ въ Польскомъ Банкѣ въ Петроковскомъ губернскомъ и уѣздныхъ казначействахъ къ 1-го января 1884 года составлялъ 10272 р. 42 к.

Въ теченіи года, какъ показано выше, поступило:

Сбора со скотовладѣльцевъ, недоимокъ и случайныхъ доходовъ	2544 р. 48 к.
Процентовъ отъ хранящагося въ Польскомъ Банкѣ капитала за 1883 годъ	189 р. 79 к.
Изъ запаснаго капитала другихъ губерній края	8500 р. — к.
Итого	20506 р. 69 к.

Изъ этой суммы въ 1884 г. израсходовано:

а) на вознагражденіе скотовладѣльцевъ за убитый у нихъ въ 1883 г. зачумленный скотъ и на другіе расходы по прекращенію заразы	15283 р. 97 к.
б) на расходы по управленію	3290 р. — к.
в) на уплату почтовыхъ издержекъ при пересылкѣ денегъ изъ одного въ другое казначейство	14 р. 24 к.

Итого . 18588 р. 21 к.

Затѣмъ осталось къ 1 января 1885 года 2918 р. 48 к.

Остатокъ этотъ состоялъ изъ суммъ:

а) хранящихся въ Польскомъ Банкѣ	189 р. 79 к.
б) оставшихся въ Губернскомъ и уѣздныхъ казначействахъ	2728 р. 69 к.

г) *Дорожный сборъ.*

Дорожный сборъ взимается, по примѣру прежнихъ лѣтъ, согласно ст. 5 Высочайше утвержденныхъ 19 іюня 1870 г. правилъ о содержаніи земскихъ дорогъ въ губерніяхъ Привислянскаго Края, въ размѣрѣ 15⁰/₁₀₀ отъ уплачиваемыхъ владѣльцами недвижимостей основныхъ казенныхъ податей.

Кромѣ того, на основаніи Высочайше утвержденного 27 декабря 1878 года журнала комитета по дѣламъ Царства Польскаго, въ пользу губернскаго земскаго сбора взимается съ торговцевъ и промышленниковъ 10⁰/₁₀₀ съ уплачиваемой ими въ казну пошлины за свидѣтельства и билеты, а равно за патенты на выдѣлку и продажу питей.

На этихъ основаніяхъ въ отчетномъ году определено было къ поступленію 15⁰/₁₀₀ дорожнаго сбора.

а) съ дворянскихъ имѣній	32385 р. 16 к.
б) съ селеній и посадовъ	53184 „ 50 „
в) съ городовъ	14429 „ 66 „

Итого . 99999 р. 32 к.

и дополнительно назначено 15⁰/₁₀₀ отъ

новопричисленныхъ въ 1884 г. окладовъ казенныхъ податей	448 р. 13 к.
---	--------------

Всего . 100447 р. 45 к.

Оставшаяся съ 1883 года недоимка со- ставляла	2496 р. 44 к.
Засимъ въ 1884 г. всего ожидалось къ поступленію 15% сбора	102943 р. 89 к.
Въ счетъ этого взыскано недоимокъ и оклада	99433 р. 89 к.
и сложено со счетовъ	265 „ 33 „
	<u>Итого . 99698 р. 99 к.</u>
Осталось затѣмъ въ недоимкѣ	3244 „ 93 „
Независимо сего поступило: 10% сбора отъ торговыхъ свидѣтельствъ и патентовъ . 27381 р. 79 к.	
и случайныхъ доходовъ	13 „ 74 „
	<u>Всего поступило 126828 р. 74 к.</u>

Причисляя къ этой суммѣ наличный ос- татокъ отъ 1883 года	55415 р. 11 к.
Общая сумма дохода составить	182243 „ 85 „
Изъ этихъ средствъ въ 1884 году произведено рас- ходовъ:	

На постройку новыхъ участковъ шоссе	15493 р. 85 к.
На ремонтное содержаніе трактовъ I разряда и мостовъ на оныхъ	101573 „ 54 „
На содержаніе дорожной службы	16713 „ 53 „
На другія надобности	6614 „ 43 „
	<u>Итого 138395 р. 35 к.</u>

Затѣмъ къ 1 января 1885 года осталось дорожныхъ суммъ въ наличности	43848 р. 50 к.
и недоимокъ ко взысканію	3244 р. 93 к.
	<u>Всего . 47093 р. 43 к.</u>

Сумма эта 47093 р. 43 к. не составляетъ свободнаго остатка дорожныхъ средствъ, такъ какъ изъ сего источника подлежатъ удовлетворенію въ 1885 году расходы въ количествѣ 28861 р. 56 коп. по неуплаченнымъ ассигновкамъ и по производству работъ отданныхъ въ подрядъ на 1884 г. но еще не оконченныхъ

Свободный затѣмъ остатокъ отъ доходовъ 1884 года въ количествѣ 18231 р. 87 коп., предназначенъ на устройство въ 1885 году участковъ шоссе по грунтовымъ трактамъ I разряда.

За послѣдніе пять лѣтъ стоимость работъ производимыхъ на счетъ губернскаго дорожнаго сбора не измѣнилась значительно; постройка версты новаго шоссе обходилась среднимъ числомъ по 3550 рублей, расходъ по ремонту вѣ одной версты составлялъ около 262 руб., хотя послѣдняя цифра даже въ близкихъ мѣстностяхъ весьма разнится вълѣдствие болѣе или менѣе сильнаго движенія по подлежащему ремонту шоссе. Тѣмъ не менѣе вслѣдствие новыхъ работъ по шоссированію уже начатыхъ линій, которыя до соединенія ихъ далеко не приносятъ пользы соотвѣтственной затраченному на нихъ капиталу и увеличенія черезъ то и расхода на

ремонтъ, расходы производимые на счетъ губернскаго дорожнаго сбора ежегодно увеличиваются. Кромѣ того съ усилившимся въ губерніи развитіемъ фабричной промышленности является необходимымъ для облегченія гминной дорожной повинности, частью переводить дороги въ 1-й разрядъ, относя поддержаніе ихъ на губернской дорожный сборъ, частью увеличивать отпускаемое изъ него пособіе гминамъ на содержаніе дорогъ 2-го разряда. Между тѣмъ поступленіе дорожнаго сбора, по самому способу раскладки его не можетъ значительно возрасть и это заставляетъ прибѣгать къ возможному сокращенію расхода на ремонтъ дорогъ, что разумѣется отражается на ихъ исправности. Въ виду того является необходимымъ изыскать для усиленія дорожнаго сбора, такой источникъ дохода который могъ бы возрасть болѣе соотвѣтственно съ нуждами по содержанію сѣти дорогъ 1-го разряда. Такимъ источникомъ могъ бы быть шоссеиный сборъ, по крайнѣй мѣрѣ на тѣхъ линіяхъ, гдѣ, вслѣдствіе значительнаго товарнаго движенія, требуется усиленный ремонтъ дороги. Учрежденіе его имѣло бы и тотъ полезный результатъ, что жители мѣстностей извлекающихъ болѣе пользы отъ улучшенія дорогъ, соразмѣрно несли бы и больше расходовъ на ихъ поддержаніе.

д) Квартирный сборъ.

По росписанію, составленному на основаніи опредѣленной Министерствомъ Внутреннихъ Дѣлъ нормы квартирнаго сбора на 1884 годъ, назначено было къ поступленію въ отчетномъ году 129382 р. 33 к.

Кромѣ сего состояло въ недоимкѣ 84688 „ 91 „

Итого подлежало взысканію . 214071 р. 24 к.

Въ счетъ этого поступило 116693 „ 15 „

Затѣмъ къ 1885 году осталось въ недоимкѣ 97378 „ 9 „

Значительность недоимки объясняется тѣмъ обстоятельствомъ, что ко взысканію сего сбора приступается не раньше послѣднихъ мѣсяцевъ отчетнаго года.

Наличность суммъ квартирнаго сбора, находившихся въ распоряженіи Губернскаго Правленія, въ теченіи 1884 года состояла:

Изъ остатка 1883 г. 82058 р. 66 к.

Изъ поступленій 1884 г. 116693 „ 15 „

Всего . 198751 р. 81 к.

Изъ этого израсходовано:

1) На оплату квартирнаго вознагражденія:

а) за отводъ квартиръ 41720 р. — к.

б) за отводъ казарменныхъ помѣщеній для нижнихъ чиновъ полевыхъ войскъ . . . 32679 „ 45 „

в) за отводъ квартиръ и казарменныхъ помѣщеній для нижнихъ чиновъ мѣстныхъ

войскъ, земской стражи, корпуса жандармовъ и дорожныхъ сторожей	5866 р. 64 к.
<u>Итого</u>	<u>80266 р. 9 к.</u>

2) На ремонтъ и содержаніе воинскихъ зданій, составляющихъ собственность квар- тирнаго фонда	1940 „ 98 „
--	-------------

3) Пособіе Государственному Казначей- ству на усиленіе средствъ оного на содержа- ніе центральной и губернской администраціи Министерства Внутреннихъ Дѣлъ, а равно Государственного Контроля	1000 „ — „
---	------------

4) Квартирные деньги:

а) судебнымъ слѣдователямъ при Петро- ковскомъ Окружномъ Судѣ	3000 „ — „
--	------------

б) чинамъ крестьянскихъ учрежденій въ губерніи, не пользовавшимся квартирою въ натурѣ	947 „ 30 „
---	------------

в) Уѣзднымъ Начальникамъ не пользо- вавшимся квартирою въ казенныхъ зданіяхъ .	595 „ 20 „
---	------------

<u>Итого</u>	<u>4542 р. 50 к.</u>
------------------------	----------------------

А всего израсходовано 87749 „ 57 „

Затѣмъ къ концу 1884 г. осталось въ мѣстныхъ казна-
чействахъ на храненіи въ наличности 111002 р. 24 к.

Остатокъ этотъ не составляетъ свободной наличности,
такъ какъ изъ оной подлежатъ удовлетворенію еще не выпол-
ненные расходы за вторую половину 1884 года, расчеты ка-
ковыхъ поступаютъ на утвержденіе Губернскаго Правленія
только въ первой половинѣ 1885 года.

в) ГОРОДСКІЕ ДОХОДЫ И РАСХОДЫ.

Постоянные источники и статьи доходовъ 11-ти городовъ
Петроковской губерніи, а также способъ ихъ извлеченія оста-
вались въ 1884 г. тѣже, какъ и въ минувшихъ годахъ.

Изъ прилагаемой вѣдомости № 9 видно, что въ 1884 г. городскихъ доходовъ, вмѣстѣ съ недоимками прежнихъ лѣтъ, всего поступило	321386 р. 7 к.
--	----------------

Изъ этой суммы израсходовано на удов- летвореніе текущихъ и чрезвычайныхъ расхо- довъ, а равно причислено къ запаснымъ капи- таламъ	281478 „ 5 „
--	--------------

Затѣмъ осталось въ городскихъ кассахъ наличнаго остатка подлежащаго внесенію на храненіе въ Польскій Банкъ	39908 „ 2 „
--	-------------

При сравненіи общей суммы дохода от- четнаго года, составляющаго какъ показано выше	321386 „ 7 „
---	--------------

съ доходомъ 1883 года	329640 „ 21 „
---------------------------------	---------------

оказывается, что въ 1884 году доходы умень- шились на	8254 „ 14 „
--	-------------

Принимая однако же во вниманіе, что въ числѣ доходовъ 1884 г. заключается остатка отъ 1883 г. 12565 р. 35 к. (дѣйствительный остатокъ отъ расходовъ 1883 г. составлялъ 31728 р. 62 к., въ томъ числѣ по городу Лодзи 19163 р. 27 к., но эта сумма не показана въ доходахъ названнаго города за 1884 годъ).

Въ 1883 же году такового остатка отъ расходовъ 1882 г. имѣлось 47391 „ 33 „ болѣе отчетнаго года на 34825 „ 98 „ то въ общей сложности доходы увеличились въ 1884 г. на 26571 „ 84 „

Увеличеніе это замѣчается по всеѣмъ вообще постояннымъ источникамъ, за исключеніемъ случайныхъ доходовъ, которые въ отчетномъ году уменьшились, но цифра таковыхъ ежегодно измѣняется, по причинѣ зависимости отъ разныхъ мѣстныхъ обстоятельствъ.

Сравнивая затѣмъ отдѣльно, доходы каждаго города, съ доходами 1883 года, оказывается, что таковые въ отчетномъ году увеличились по 4 городамъ: Петрокову, Лодзи, Ченстохову и Томашову всего на 17312 руб. 17 коп., что слѣдуетъ приписать какъ возрастанію населенія, такъ и постоянно развивающейся въ сихъ городахъ промышленности и торговлѣ. Уменьшеніе же, замѣчаемое въ остальныхъ семи городахъ на сумму 25566 р. 31 к., объясняется тѣмъ, что въ предшествовавшемъ году, въ число доходовъ включены, вытребованныя на погашеніе чрезвычайныхъ расходовъ, суммы изъ запаснаго капитала, каковыхъ въ 1884 году требовалось гораздо менѣе, напримѣръ въ 1883 г., по городу Вендину, было вытребовано изъ Банка остатковъ 9953 руб., по г. Брезины—7248 руб. и Пабианице—1586 руб.; въ 1884 году таковыхъ остатковъ, по двумъ городамъ было вытребовано всего 3251 р.

Расходы въ отчетномъ году простирались до 281478 р. 5 к. въ 1883 г. составляли 297911 „ 59 „ въ 1884 г. менѣе на 16433 р. 54 к.

Уменьшеніе это замѣчается преимущественно по отдѣламъ: наружное благоустройство городовъ, уплата долговъ и составленіе запасныхъ капиталовъ; увеличеніе же послѣдовало по чрезвычайнымъ и мелочнымъ расходамъ.

Состояніе городскихъ запасныхъ капиталовъ, съ концемъ отчетнаго года выражается слѣдующими цифрами:

Остатокъ городскихъ суммъ отъ прежнихъ лѣтъ, хранящихся въ Польскомъ Банкѣ, къ 1-му января 1884 г. составлялъ 426487 р. 20 $\frac{1}{2}$ к. Въ теченіи года причислено 53620 „ 68 $\frac{1}{2}$ „ Итого . 480107 „ 89 к. Изъ сего въ отчетномъ году вытребовано 29628 „ 84 „

Затѣмъ съ исходомъ 1884 года состоитъ
 въ Банкѣ 450479 р. 5 к.
 что вмѣстѣ съ остаткомъ 1884 г., хранящимъ
 ся въ городскихъ кассахъ 39908 „ 2 „
 составитъ всего 490387 р. 7 к.

Сверхъ перечисленныхъ суммъ, имѣющихся въ наличности, числится по книгамъ городскихъ кассъ, недоимокъ разнаго рода 92053 р. 42 1/2 к., сравнительно съ предшествовавшимъ годомъ (71779 р. 46 к.), болѣе на 20273 р. 96 1/2 к.

Въ числѣ этихъ недоимокъ значатся: пріостановленныхъ взыскаіемъ 12043 р. 15 к., безнадежныхъ 55615 р. (паспортныхъ пошлинъ, штрафовъ за нарушенія лѣсныхъ правилъ, чиншей и пр.) и подлежащихъ затѣмъ взыскаію 24395 руб. 27 1/2 коп. Для взыскаіа сихъ послѣднихъ, городовыми магистратами предпринимаются подлежащія мѣры, а о сложеніи со счетовъ безнадежныхъ недоимокъ заведена переписка.

Такимъ образомъ положеніе городского хозяйства представляется съ перваго взгляда довольно удовлетворительнымъ, такъ какъ текущіе расходы покрываются доходами, причемъ доходы постоянно увеличиваются. Болѣе наглядно выражается оно нижеслѣдующими данными о сравнительномъ положеніи городского хозяйства со времени учрежденія Петроковской губерніи.

НАЗВАНІЕ ГОРОДОВЪ.	ДОХОДЫ.			РАСХОДЫ.			Запасный капиталъ.		
	Г о д а .			Г о д а .			Г о д а .		
	1867	1876	1884	1867	1876	1884	1867	1876	1884
Петроковъ	9683	19315	48621	13313	19315	39448	4939	38814	53102
Лодзь	15876	60859	124467	30219	53186	113268	26695	168166	227795
Рава	3148	8960	13961	4481	7884	13319	65	9777	9253
Новорадомскъ	3865	10095	13315	5869	8214	9178	10983	29693	26387
Ченстоховъ	10220	24049	39038	14740	16006	36447	7645	65118	27721
Бендизъ	2798	6673	15757	2925	6092	13274	50232	72159	17356
Вресина	2696	8397	7748	2661	7248	7722	17697	61718	37667
Томашовъ	6168	8925	27433	4320	7249	21205	17394	66344	22148
Ляскъ	1322	5152	4189	956	4882	3876	600	4184	1539
Пабянице	2837	6515	8370	2526	6505	6741	7707	19098	10860
Згержъ	5009	17002	18417	6704	11339	16999	3353	24535	16548
Итого	63622	176042	321386	88694	147921	281477	154315	509606	450476

Изъ выше приведенныхъ цифръ видно, что въ теченіи 17-ти лѣтъ, доходы городовъ увеличились въ пять разъ, тогда какъ расходы увеличились лишь втрое и въ столько же разъ увеличился запасный капиталъ, не считая еще 105314 руб., выданныхъ въ ссуды на постройки по городамъ: Петрокову, Новорадомску, Ченстохову, Бендину и Томашову. Наибольшее увеличеніе доходовъ приходится на городъ Лодзь, гдѣ запасный капиталъ увеличился почти въ 9 разъ.

Вмѣстѣ съ тѣмъ замѣчается, что періодъ до 1876 года былъ для городского хозяйства гораздо благопріятнѣе, чѣмъ время послѣ 1876 года. Въ первый періодъ доходы увеличились почти втрое, тогда какъ расходы увеличились лишь на 60% и запасный капиталъ въ 2 1/2 раза, во второй періодъ доходы увеличились только на 80%, а расходы вдвое и запасный капиталъ уменьшился на 10%. Значительное увели-

ченіе доходовъ и запаснаго капитала во второмъ періодѣ приходится лишь на долю городовъ Петрокова и Лодзи, въ прочихъ городахъ условия хозяйства были менѣе благоприятны и запасный капиталъ ихъ уменьшился съ 302 до 170 тысячъ.

Еще менѣе положеніе городского хозяйства въ Петроковской губерніи можетъ быть признано удовлетворительнымъ, если принять въ соображеніе, что и существующее равновѣсіе городскихъ бюджетовъ могло быть достигнуто лишь при отказѣ со стороны городовъ отъ основныхъ требованій благоустройства. Такъ, несмотря на то, что большинство городовъ вовсе лишено проточной воды, правильнаго водоснабженія нигдѣ не существуетъ, пожарная часть вполнѣ зависитъ отъ случайности, такъ какъ вмѣсто правильно устроенныхъ пожарныхъ командъ, имѣются лишь пожарныя общества охотниковъ, существованіе которыхъ ничѣмъ прочно не обезпечено, обстановка городской администраціи и полиціи вовсе не соответствуетъ самымъ скромнымъ требованіямъ. Всего нагляднѣе бѣдность городскихъ средствъ видна изъ того, что городъ Лодзь, занимающій по пространству и населенію чуть ли не восьмое мѣсто въ средѣ городовъ Имперіи, по бюджету занимаетъ тридцать пятое мѣсто въ средѣ губернскихъ городовъ и подходит въ этомъ отношеніи къ Смоленску и Чернигову. Въ виду этого очевидно, что существующіе источники доходовъ далеко не достаточны для удовлетворенія самыхъ насущныхъ городскихъ потребностей и для приведенія городского хозяйства въ надлежащее положеніе, необходимо изыскать новые источники доходовъ.

г) АКЦИЗНЫЙ СБОРЪ.

Въ отчетномъ году, какъ видно изъ свѣдѣній доставленныхъ управляющимъ акцизными сборами, въ Петроковской губерніи дѣйствовали 49 винокуренныхъ заводовъ, менѣе 1883 года на девять заводовъ, при чемъ уменьшилась и общая цифра выкуреннаго вина на 5.264.129%, доходъ же отъ акциза съ вина и спирта увеличился на 167.553 руб. 82 коп. Увеличеніе это объясняется бѣльшимъ, сравнительно съ 1883 годомъ, расходомъ спирта подлежащаго оплатѣ акцизомъ въ краѣ, вслѣдствіе меньшаго вывоза онаго за границу. Что же касается до уменьшенія числа дѣйствующихъ заводовъ и количества выкуреннаго спирта, то обстоятельства эти слѣдуетъ приписать установившимся въ отчетномъ году, какъ на внутреннихъ такъ и заграничныхъ рынкахъ, низкимъ цѣнамъ за вино и независимо того, на упадокъ винокурения имѣетъ громадное вліяніе постоянно усиливающаяся контрабанда спирта изъ за границы.

Пивоваренныхъ заводовъ въ отчетномъ году дѣйствовало 49, противу 1883 г. менѣе на четыре завода, вмѣстѣ съ тѣмъ и сумма акциза съ пива уменьшилось на 31634 р. 22 коп., каковое уменьшеніе находилось главнымъ образомъ

въ связи съ полнымъ отсутствіемъ льда въ лѣто 1884 года и съ промышленнымъ застоємъ въ пунктахъ фабричной дѣятельности.

Патентный сборъ противу 1883 г. уменьшился на 16627 р. 30 к., что объясняется прекращеніемъ дѣйствія девяти винокуренныхъ и четырехъ пивоваренныхъ заводовъ, а также выдачею на 1885 годъ пивовареннымъ заводамъ, вмѣсто годовыхъ, полугодовыхъ патентовъ.

Акцизнаго дохода съ сахара поступило въ 1884 году на 7355 р. 6 коп. болѣе противу 1883 г.; повышеніе этого дохода слѣдуетъ приписать увеличенію съ 1 августа 1883 г. акциза на 15 к. съ пуда.

Доходъ съ бандеролей на водочныя издѣлія сократился на 3302 р. 25 к. по причинѣ значительныхъ запасовъ водочныхъ издѣлій на 1 января 1884 г. и закрытія одного водочнаго завода. Сбора за табачныя свидѣтельства и марки на право торговли табачными издѣліями поступило въ отчетномъ году 22948 р. 50 к., на 2344 р. 50 к. болѣе предшествовавшаго года.

Число дѣлъ по нарушенію питейнаго устава въ 1884 году достигло 1554, болѣе предшествовавшаго года на 461; изъ этого числа административнымъ порядкомъ рѣшено 445 и судебнымъ 54; затѣмъ нерѣшенныхъ дѣлъ остается 1055. Наибольшее число дѣлъ приходится на водвореніе контрабанднаго спирта, именно 667.

д) ОТПРАВЛЕНІЕ НАТУРАЛЬНЫХЪ ПОВИННОСТЕЙ.

1. О выполненіи призыва новобранцевъ въ 1884 году.

На основаніи Высочайше утвержденного 1-го января 1874 года Устава о воинской повинности и согласно Высочайшаго указа Правительствующему Сенату 30 мая 1884 года, произведенъ былъ въ Петроковской губерніи, съ 1 ноября по 15 декабря 1884 года, призывъ новобранцевъ, который сопровождался слѣдующими результатами:

Призыву къ исполненію воинской повинности подлежало:

По призывнымъ спискамъ	9816
По дополнительнымъ спискамъ А,	8
По дополнительнымъ спискамъ В,	1628
Исключено изъ означенныхъ списковъ убывшихъ послѣ составленія призывныхъ списковъ	176
Числилось по дополнительнымъ спискамъ В,	6
Въ числѣ внесенныхъ въ призывные списки заключалось:	
а) имѣвшихъ право на льготу по семейному положенію:	
I разряда	1708
II „	2028
III „	458

Итого . 4194

б) получивших отсрочку:	
По имущественному положению	1
На окончание образования	28
	<hr/>
Итого	29
в) освобождено от жеребья по 54 ст. устава	12
Число лиц, коимъ определенъ возрастъ по на-	
ружному виду, по 137 и 138 статьямъ устава	228
Изъ того числа внесено въ призывной списокъ	
дополнительно, по 139 статьѣ устава	87
Всего выпутію жеребья подлежало	9715
При осмотрѣ и пріемѣ:	
а) освобождено отъ службы въ войскахъ:	
по недостаточному росту	111
по болѣзнямъ и тѣлеснымъ недостаткамъ	481
вслѣдствіе одновременнаго призыва къ жеребью	
двухъ родныхъ братьевъ, по 50 ст. Устава	8
вслѣдствіе мѣны нумеровъ жеребья, по 50 ст.	
Устава	1
	<hr/>
Итого	601

б) Назначена отсрочка	
по невозможности	1675
для излеченія болѣзней	37
вслѣдствіе нахождения подъ слѣдствіемъ и судомъ	26
в) назначено къ переосвидѣтельствуванію	74
г) назначено въ лечебныя заведенія на испытаніе	211
д) неявилось къ призыву	297
	<hr/>
Итого	2320

Примѣчаніе. Изъ общаго числа неявившихся къ исполненію воинской повинности, было:

	христіанъ	евреевъ	Итого
По Вендинскому уѣзду	35	7	42
„ Брезинскому „	11	3	14
„ Ласкому „	13	3	16
„ Лодзинскому „	58	78	136
„ Новорадомскому „	12	4	16
„ Петроковскому „	17	7	24
„ Равскому „	6	8	14
„ Ченстоховскому „	15	20	35
	<hr/>	<hr/>	<hr/>
Всего неявилось	167	130	297

По разверткѣ назначено къ поступленію на службу 2761
Въ то число принято въ войска:

а) Изъ лицъ, внесенныхъ въ дополнительный списокъ А, подлежащихъ назначенію на службу безъ жеребья:	
На основаніи 158 статьи Устава	7
б) Изъ лицъ, внесенныхъ въ дополнительный списокъ Б, поступленіе коихъ въ войска было отсрочено.	
1) на основаніи 44-й статьи Устава	359
2) „ „ 52-й „ „	1
3) „ „ 53-й „ „	1

в) Изъ лицъ, внесенныхъ въ призывные списки . 2382

Всего принято . 2750

Затѣмъ недопринято 11 человекъ изъ евреевъ, а именно:

по Вендинскому уѣзду 2

„ Лодзинскому „ 8

„ Петроковскому „ 1

Итого . 11

Главною причиною этого недобра была неявка къ освидѣтельствуванію по означеннымъ уѣздамъ 92 призывныхъ евреевъ.

Въ числѣ принятыхъ на службу новобранцевъ заключается:

неимѣющихъ права на льготу по семейному положенію 2694

имѣющихъ право на эту льготу:

III разряда 18

II „ 30

I „ 8

Итого . 2750

Имѣющихъ право на сокращенные сроки службы:

По 2 пункту 56 статьи Устава 1

„ 3 „ „ „ „ 3

Неимѣющихъ права на сокращенные сроки службы по образованію:

Умѣющихъ читать и писать или только читать . 431

Безграмотныхъ 2315

Итого . 2750

Въ томъ числѣ лицъ, прошедшихъ шесть классовъ гимназій 1

Подлежащихъ, по приѣмѣ, зачисленію въ запасъ:

На основаніи 63 статьи Устава 3

Способныхъ къ строевой службѣ 2663

„ „ нестроевой „ 87

Итого . 2750

Мѣрою роста:

2 аршина 2½ вершка 203

2 „ 3 „ „ 587

2 „ 4 „ „ 836

2 „ 5 „ „ 694

2 „ 6 „ „ 319

2 „ 7 „ „ 92

2 „ 8 „ „ 17

2 „ 9 „ „ 2

Итого . 2750

По сословіямъ:

Дворянъ потомственныхъ и личныхъ 7

Лицъ, состоящихъ на Государственной гражданской службѣ 4

Купцовъ	5
Мѣщанъ и цѣховыхъ	658
Крестьянъ всѣхъ наименованій	2076
	<hr/>
Итого	2750

По происхожденію:

Русскихъ	1
Поляковъ	2089
Нѣмцевъ	300
Евреевъ	360
	<hr/>
Итого	2750

По вѣроисповѣданію:

Православныхъ	1
Лютеранъ	300
Католиковъ	2089
Евреевъ	360
	<hr/>
Итого	2750

Женатыхъ	381
--------------------	-----

Изъ числа принятыхъ новобранцевъ:

а) отправлено изъ мѣстъ призыва въ лечебныя заведенія, на основаніи 23 ст. наставленія для руководства при освидѣтельствovanіи тѣлосложенія и здоровья лицъ, призванныхъ къ исполненію воинской повинности	92
б) отправлено съ мѣста призыва по назначенію въ войска	707
в) распущено по домамъ на основаніи 155 статьи Устава	1951
	<hr/>
Итого	2750

На основаніи 154 статьи Устава:

а) зачислено въ ратники ополченія	5634
б) освобождено отъ этого зачисленія по неспособности носить оружіе	80
	<hr/>
Итого	5714

II. О дѣйствіяхъ присутствій по воинской повинности въ теченіи отчетнаго года.

Сдѣлано представленій о возвращеніи съ дѣйствительной службы по семейному положенію, на основаніи 49 статьи Устава	10
Принято на службу до наступленія призыва, на основаніи 1-го пункта 59 статьи Устава	1
Выдано свидѣтельствъ о припискѣ къ призывнымъ участкамъ:	
а) лицамъ, означеннымъ въ 95 статьѣ Устава	7
б) прочимъ лицамъ, обязаннымъ получить эти свидѣтельства по 97 статьѣ Устава	3
	<hr/>
Итого	10

По свидѣніямъ, сообщеннымъ присутствіямъ на основаніи 103 статьи Устава, воинскими начальниками, попустило въ войска вольноопредѣляющимися . . .	6
Въ томъ числѣ лицъ, прошедшихъ шесть классовъ гимназій	4
Перечисленныхъ, на основаніи 119 и 120 статей Устава, изъ одного призывнаго участка въ другой . . .	29
Принято на службу на основаніи 151 ст. Устава:	
а) подлежащихъ переосвидѣтельствуванію	38
б) находившихся въ лечебныхъ заведеніяхъ на испытаніи	83
в) неявившихся по призыву	85
г) состоявшихъ подъ слѣдствіемъ и судомъ	6
Итого	212

Принято на службу по дополнительному жеребью, на основаніи 158 и 159 ст. Устава 3

Выдано свидѣтельствъ о явкѣ къ исполненію воинской повинности и сдѣлано отмѣтокъ о семь на приписныхъ свидѣтельствахъ, на основаніи 160 и 161 ст. Устава:

а) объ освобожденіи отъ службы на всегда	359
б) о зачисленіи въ ополченіе	5956
в) временныхъ	2057
Итого	8372

Принято жалобъ:

а) письменныхъ	526
б) словесныхъ	3
Итого	529

Изъ этого числа:

а) на неправильность въ призывныхъ спискахъ	2
б) по назначенію льготъ	160
в) по опредѣленію возраста по наружному виду	1
г) по опредѣленію годности къ службѣ	366
Итого	529

Изъ числа поданныхъ жалобъ признано уважительными:

а) на неправильности въ призывныхъ спискахъ	1
б) по назначенію льготъ	45
в) по опредѣленію возраста по наружному виду	1
г) по опредѣленію годности къ службѣ	33
Итого	80

Перенесено жалобъ въ Губернское по военной повинности присутствіе 425

Перенесено жалобъ въ Правительствующій Сенатъ, по 211 ст. Устава 3

Число лицъ, приговоренныхъ ко взысканіямъ за нарушеніе законовъ по военной повинности:

по 214 статьѣ Устава	86
--------------------------------	----

О дѣлопроизводствѣ присутствій.

а) число чрезвычайныхъ засѣданій	186
б) вступившихъ бумагъ	8668
в) исходящихъ	13254
г) дѣль, оставшихся не рѣшенными къ отчетному году	46
д) вновь заведенныхъ дѣль	270
е) дѣль, рѣшенныхъ въ теченіи отчетнаго года	250
ж) затѣмъ осталось не рѣшенныхъ дѣль	66

III. О расходахъ по призыву и приему на службу и на содержаніе уѣздныхъ присутствій въ теченіи отчетнаго года.

Расходы казны по 164 и 168 статьямъ Устава:

а) на путевое, квартирное и порціонное довольствіе военнаго члена, медиковъ и военнаго приемщика	1618 р. 90 к.
б) на канцелярскіе и прочіе расходы, поименованные въ 3-мъ пунктѣ 164 ст. Устава	2734 „ — „
в) на наемъ помѣщеній для присутствій, а также на ихъ обмѣлированіе, отопленіе и освѣщеніе	940 „ — „
г) на содержаніе лицъ, завѣдывающихъ дѣлопроизводствомъ присутствій	4800 „ — „
д) на отправленіе призывныхъ для переосвидѣтельствванія и въ лечебныя заведенія на испытаніе	499 „ 90 „
Итого	10592 р. 80 к.

Сравнивая результаты призыва 1884 г., съ таковыми же результатами по предыдущимъ призывамъ въ Петроковской губерніи, нельзя не прийти къ заключенію, что призывъ этотъ слѣдуетъ считать наиболѣе успѣшнымъ изъ всѣхъ предыдущихъ, такъ какъ недоборъ призывныхъ былъ совершенно незначителенъ, какъ видно изъ нижеслѣдующихъ цифръ по призывамъ съ 1876 года, когда впервые примѣнено было Высочайшее повелѣніе 3-го Февраля 1876 г., относительно замѣны неспособныхъ призывныхъ не христіанъ, не христіанами же.

Годъ призыва.	Недоборъ			Одинъ человекъ недоборъ приходился на подлежащихъ освидѣствованію
	христіанъ	евреевъ	итого	
1876	—	31	31	50
1877	—	26	26	76
1878	—	55	55	41
1879	1	34	35	70
1880	—	23	23	115
1881	—	18	18	122
1882	13	61	74	30
1883	1	20	21	113
1884	—	11	11	251

Недоборъ 1884 г. былъ слишкомъ втрое менѣе противъ средняго недобора за 8 предшествующихъ лѣтъ и въ 2 ¹/₄ раза

относительно къ числу лицъ подлежащихъ освидѣтельствуванію менѣе противъ недобора въ призывѣ 1883 г.

Уменьшеніе недобора слѣдуетъ приписать дѣятельности мѣстной администраціи принимавшей болѣе тщательныя мѣры къ розыску лицъ неявившихся своевременно къ призыву и къ пресѣченію средствъ уклониться отъ явки къ освидѣтельствуванію, а равно тщательнѣе относившейся къ освидѣтельствуванію призывныхъ, между которыми, особенно въ еврейскомъ населеніи, замѣчается постоянное стремленіе обманнымъ путемъ уклониться отъ воинской повинности. Въ связи съ этимъ уменьшилось и число льготныхъ призывныхъ принятыхъ въ войска, какъ видно изъ нижеслѣдующихъ цифръ:

Годъ призыва	Однихъ неявившихся приходится на под- лежащихъ освидѣ- тельствуванію	Однихъ принятыхъ льготныхъ приходя- тся на принятыхъ
1876	28	19
1877	27	32
1878	30	28
1879	34	43
1880	34	19
1881	36	39
1882	23	19
1883	29	51
1884	39	49

Такимъ образомъ ни въ одинъ изъ предъидущихъ призывовъ относительное число лицъ уклонившихся отъ воинской повинности не было столь незначительно.

Успѣшность дѣйствій по призыву заслуживаетъ тѣмъ болѣе вниманія, что число призывныхъ 1884 года было весьма значительно и превышало таковое же число призывныхъ въ 1883 году на 761 человекъ, т. е. на 8,4%, сравнительно же съ 1876 годомъ, число призывныхъ увеличилось на 4515 человекъ, т. е. на 85%.

Квартирная повинность.

Отбываніе населеніемъ квартирной или постоянной повинности, состоитъ въ отводѣ у жителей квартиръ и разныхъ военныхъ помѣщеній для войскъ и военныхъ управленій, расположенныхъ въ губерніи, а равно для чиновъ и помѣщеній другихъ вѣдомствъ, которые, на основаніи особыхъ положеній, имѣютъ право на квартирное довольствіе въ натурѣ. Отводъ этихъ квартиръ и помѣщеній въ обывательскихъ домахъ производится въ городахъ — особыми квартирными комиссіями, въ селеніяхъ и посадахъ — гминными управленіями, на основаніи дѣйствующихъ въ Привислянскомъ Краѣ: особаго положенія 1866 г. и квартирнаго тарифа 1868 г., за установленное этимъ положеніемъ и тарифомъ, и отпускаемое по полугодіямъ, вознагражденіе, за квартиры — изъ суммъ квартирнаго сбора, а за разныя военныя помѣщенія — на счетъ казны изъ откры-

ваемаго ежегодно кредита по смѣтамъ: Главнаго Инженернаго Управленія и Министерства Внутреннихъ Дѣлъ.

Въ 1884 г., квартирами по отводу пользовались: войска и военныя управленія, которыя не могли быть помѣщены въ казенныхъ и городскихъ зданіяхъ по недостаточности ихъ, чины интендантскаго вѣдомства, чины корпуса жандармовъ съ ихъ управленіями, чины земской стражи и служащіе по крестьянскимъ учрежденіямъ.

Квартирными же деньгами пользовались судебные слѣдователи при Петроковскомъ Окружномъ Судѣ, четыре уѣздныхъ начальника, не имѣющіе квартиръ въ казенныхъ зданіяхъ и нѣкоторые чины крестьянскихъ учрежденій, не занимавшіе квартиръ натурою, по отводу.

Въ отчетномъ году въ губерніи были расположены слѣдующія части войскъ и военныя управленія:

Въ г. Петроковѣ:

- 1) Управленіе Петроковскаго уѣзднаго воинскаго начальника и 4-я рота 26-го пѣхотнаго резервнаго баталіона.
- 2) Штабъ 1-й бригады 10-й пѣхотной дивизіи.
- 3) 38-й пѣхотный Тобольскій Его Императорскаго Высочества Великаго Князя Сергія Александровича полкъ (полковой штабъ и 3 баталіонные штаба съ 13 ротами).
- 4) Петроковское губернское жандармское управленіе.
- 5) Уѣздное жандармское управленіе Петроковскаго, Ласкаго и Новорадомскаго уѣздовъ.

Въ г. Лодзи:

- 6) Управленіе Лодзинскаго уѣзднаго воинскаго начальника.
- 7) 37-й пѣхотный Екатеринбургскій Его Императорскаго Высочества Великаго Князя Алексія Александровича полкъ (полковой штабъ и 3 баталіонные штаба съ 12 ротами).
- 8) Двѣ сотни Донскаго казачьяго № 5 полка.
- 9) Управленіе 10-й артиллерійской бригады съ двумя батареями той же бригады.
- 10) Уѣздное жандармское управленіе Лодзинскаго, Равскаго и Брезинскаго уѣздовъ.

Въ г. Згержѣ:

- 11) Четыре батареи 10-й артиллерійской бригады.

Въ г. Ченстоховѣ:

- 12) Штабъ 14-й кавалерійской дивизіи.
- 13) Штабъ 2-й бригады той же дивизіи.
- 14) Штабъ 42-го драгунскаго Митавскаго Его Королевскаго Высочества Принца Прусскаго Альберта полка, съ двумя эскадронами.
- 15) Штабъ 2-й стрѣлковой бригады.
- 16) 7-й и 8-й стрѣлковые баталіоны.
- 17) Уѣздное жандармское управленіе Ченстоховскаго и Бендинскаго уѣздовъ.

- Въ г. Новорадомскѣ:
18) 5-й стрѣлковый баталіонъ.
Въ г. Равѣ:
19) 31-й пѣхотный Алексопольскій полкъ (полковой и баталіонный штабы съ 4 ротами).
Въ г. Брезины:
20) Одинъ баталіонъ 31 пѣхотнаго Алексопольскаго полка.
Въ г. Томашовѣ, Брезинскаго уѣзда:
21) 6-й стрѣлковый баталіонъ.
Въ пос. Новое-мѣсто и Бяла, Равскаго уѣзда:
22) Одинъ баталіонъ 31 пѣхотнаго Алексопольскаго полка.
Въ г. Пабіяницы, Ласкаго уѣзда:
23) Одинъ баталіонъ 37 пѣхотнаго Екатеринбургскаго полка.
Въ пос. Вольборжѣ, Петроковскаго уѣзда:
24) Одинъ баталіонъ 38 пѣхотнаго Тобольскаго полка.
Въ дер. Гидле, Новорадомскаго уѣзда:
25) Одинъ эскадронъ 42 драгунскаго Митавскаго полка.
Въ дер. Поломея и пос. Козегловы, Бендинскаго уѣзда:
26) По одному эскадрону 42 драгунскаго Митавскаго полка.
Въ дер. Вычершы, Ченстоховскаго уѣзда:
27) Одинъ эскадронъ 42 драгунскаго Митавскаго полка.
Въ дер. Балуты, Лодзинскаго уѣзда:
28) Одна рота 37 пѣхотнаго Екатеринбургскаго полка.

Для расквартированія нижнихъ чиновъ всѣхъ поименованныхъ частей войскъ, а также для разныхъ военныхъ помѣщеній, какъ-то: цейхаузовъ, пекаренъ, кухонъ, складовъ, канцелярій, школъ, мастерскихъ, лазаретовъ и проч., употреблялись частью казенныя и городскія зданія, частью же отводились квартиры и помѣщенія въ обывательскихъ домахъ.

Не считая отведенныхъ для нижнихъ чиновъ и военныхъ помѣщеній квартиръ въ натурѣ, въ теченіи года было отведено въ обывательскихъ домахъ: 6 генеральскихъ 83 штабъ-офицерскихъ и 368 оберъ-офицерскихъ квартиръ, за которыя и выдано изъ суммъ квартирнаго сбора 41720 рублей.

Въ количествѣ зданій имѣющихся въ губерніи для постоянныхъ военныхъ надобностей и въ ихъ подвѣдомственности, въ отчетномъ году перемѣнъ не произошло.

Подводная повинность.

Повинность эта состоитъ въ поставкѣ подводъ для проходящихъ войскъ, подъ свозъ этапныхъ командъ, на общественныя надобности и для лицъ, пользующихся правомъ взиманія обывательскихъ подводъ; исполненіе ея лежитъ на городскихъ и сельскихъ обывателяхъ. Взимаются подводы за установленныя прогоны и безплатно.

Въ теченіи 1884 г. населеніемъ Петроковской губерніи доставлено было платныхъ подводъ: для войскъ, этаповъ и

транспортировки арестантовъ 6613 и безлатныхъ для чиновъ корпуса жандармовъ и другія надобности 1691. Независимо сего, по гминной подводной и разсыльной повинности, въ теченіи отчетнаго года населеніемъ губерніи поставлено подводъ 1786 и уплачено взамѣнъ отбыванія натурою 18982 р. 14 к.

Дорожная повинность.

Дорожная повинность обращается на поддержаніе земскихъ дорогъ 2-го и 3-го разряда. Отбываніе повинности по содержанію дорогъ 2-го разряда, каковое, согласно закону, должно производиться на основаніи приговоровъ гминныхъ сходовъ въ отчетнаго года производилось по Петроковской губерніи съ отступленіями отъ установленнаго въ законѣ порядка. На основаніи ст. 12-й Высочайше утвержденныхъ 19-го іюня 1870 года правилъ, гмины обязаны поддерживать дороги 2-го разряда, находящіяся въ ихъ районахъ, между тѣмъ по Петроковской губерніи всѣ второразрядныя дороги въ предѣлахъ уѣзда раздѣлялись на участки, каковыя распредѣлялись между всѣми гминами уѣзда, по постановленіямъ Уѣзднаго Управленія, такъ что нѣкоторымъ гминамъ приходилось содержать второразрядныя дороги внѣ предѣловъ гмины. Такой порядокъ имѣлъ цѣлью уравнять между всѣмъ населеніемъ уѣзда отбываніе гминной дорожной повинности, такъ какъ въ нѣкоторыхъ гминахъ вовсе не имѣется второразрядныхъ дорогъ, тогда какъ въ другихъ, особенно въ сосѣдствѣ городовъ, число ихъ такъ значительно, что поддержаніе ихъ въ порядкѣ слишкомъ обременительно для гмины. Такое чрезмѣрное обремененіе вызвало въ отчетномъ году, когда отбываніе гминной дорожной повинности было возстановлено на точномъ основаніи закона, представленіе о переводѣ Лодзко - Здунсковольской дороги изъ 2-го въ 1-й разрядъ съ 1 января 1885 г., на что послѣдовало согласіе Министерства Внутреннихъ Дѣлъ.

Гминная дорожная повинность въ отчетномъ году отбывалась большею частью натурою, такъ какъ гминные сходы вообще отказывались отъ переложенія ея на деньги, даже тамъ, гдѣ прежде она была обращена въ денежную. Причиной этого служило то, что въ послѣднемъ случаѣ починку дорогъ приходится производить подряднымъ способомъ, что обходится сельскому населенію дороже, ибо при натуральной повинности починка дорогъ производится во время свободное отъ полевыхъ работъ, но такъ какъ при этомъ таковая починка производится безъ надлежащей системы, то естественно, что это отражалось на качествѣ дорогъ, каковыя далеко не вездѣ удовлетворительны. Особенно замѣтно это на дорогахъ проходящихъ въ мѣстностяхъ, гдѣ болѣе развита фабричная и промышленная дѣятельность, при чемъ, въ виду того, что фабрики, участвуя въ гминной складкѣ въ незначительной лишь степени, значительно увеличиваютъ грузовое движеніе по дорогамъ и вызываютъ необходимость усиленнаго ремонта,

послѣдній становится непосильнымъ для гмины. Вслѣдствіе того въ отчетномъ году по нѣкоторымъ гминамъ состоялись приговоры объ установленіи особаго сбора съ движенія на главныхъ второразрядныхъ трактахъ, каковой сборъ предполагалось обратить на усиленіе средствъ для ремонта этихъ трактовъ.

Приговоры эти были отмѣнены по неимѣнію законнаго основанія для установленія подобнаго сбора, хотя слѣдуетъ сознаться, что такой сборъ, по нѣкоторымъ по крайней мѣрѣ трактамъ, совершенно необходимъ.

По ремонту дорогъ 3-го разряда, лежащемъ на обязанности сельскихъ обществъ и отдѣльныхъ землевладѣльцевъ, черезъ земли которыхъ дороги эти пролегаютъ, никакихъ вопросовъ въ отчетномъ году не возбуждалось.

III. ОБЩЕСТВЕННОЕ БЛАГОУСТРОЙСТВО И БЛАГОЧИНІЕ.

а) КАЗЕННЫЯ И ОБЩЕСТВЕННЫЯ ЗДАНІЯ.

Въ 1884 году произведена ремонтировка въ городскихъ и казенныхъ зданіяхъ, занимаемыхъ войсками, а именно: на счетъ квартирныхъ суммъ, въ г. Петроковѣ—двухъ-этажной каменной казармы и стараго замка, принадлежащихъ квартирному фонду, на сумму 1327 р. 26 к.; въ г. Новорадомскѣ—каменной казенной казармы на сумму 1000 руб. 20 коп. и въ гор. Згеряжѣ—казенныхъ артиллерійскихъ строеній, на сумму 2184 рубля.

б) ДОРОГИ И МОСТЫ.

Къ началу 1884 г. въ Петроковской губерніи состояло дорогъ I разряда 677 верстъ 187 $\frac{1}{2}$ сажень; изъ нихъ поссированныхъ 463 версты 368 $\frac{1}{2}$ сажень. Въ 1884 г. окончена постройка участковъ шоссе: въ Петроковскомъ уѣздѣ 2 версты, Новорадомскомъ уѣздѣ 1 верста 280 сажень, Ченстоховскомъ уѣздѣ 1 верста 260 сажень и Равскомъ—1 верста 13 сажень.

На существующихъ въ губерніи 23 трактахъ I разряда, находитея вообще, разной величины и конструкціи мостовъ 621, содержаніе коихъ относится на суммы губернскаго дорожнаго сбора и тарифныхъ мостовъ 10, содержаніе коихъ лежитъ на обязанности лицъ, пользующихся тарифнымъ сборомъ за переѣздъ по онимъ.

Въ ремонтъ дорогъ II и III разряда, никакихъ существенныхъ перемѣнъ не произошло, кромѣ упомянутыхъ въ отдѣлѣ о дорожной повинности.

в) П О Ч Т Ы .

Въ Петроковской губерніи, въ теченіи отчетнаго года, никакихъ особыхъ существенныхъ измѣненій по почтовой части не произошло, и никакихъ важныхъ жалобъ на дѣйствія лицъ, завѣдывающихъ почтовою гоньбою не поступало.

г) НАРОДНАЯ НРАВСТВЕННОСТЬ.

Изъ прилагаемой при семь вѣдомости № 5, о числѣ и родѣ преступленій, сообщенной Прокуроромъ Петроковскаго Окружнаго Суда, видно, что число случаевъ преступленій, разбиравшихся въ отчетномъ году въ общихъ судебныхъ учрежденіяхъ, было 455, по коимъ осуждено 501 мужчина и 78 женщинъ.

Преступные случаи по родамъ преступленій, распредѣляются слѣдующимъ образомъ:

Преступленій противъ вѣры и ограждающихъ оную постановленій	3
Преступленій противъ порядка управленія	44
Преступленій по службѣ государственной и общественной	24
Преступленій противъ постановленій о воинской повинности	1
Преступленій противъ имущества и доходовъ казны	47
Преступленій противъ общественнаго благоустройства и благочинія	28
Преступленій противъ жизни, здравія и чести частныхъ лицъ	31
Преступленій противъ правъ семейственныхъ	2
Преступленіе противъ собственности частныхъ лицъ	275

Въ числѣ осужденныхъ за поименованныя преступленія, находилось:

	Мужчинъ.	Женщинъ.
Дворянъ потомственныхъ	—	—
Дворянъ личныхъ	—	—
Кушцовъ	1	—
Мѣщанъ	192	31
Крестьянъ	254	42
Военнаго сословія	9	—
Другихъ сословій	45	5
Итого	501	78

По возрастамъ:

Ниже 17 лѣтъ	13	1
Отъ 17 до 20 лѣтъ	72	12
„ 21 „ 30 „	204	24
„ 31 „ 40 „	122	26
„ 41 „ 50 „	55	10
„ 51 „ 60 „	30	5
Свыше 60 лѣтъ	5	—
Итого	501	78

Всего 579

Сравнивая эти данныя съ таковыми же минувшаго года оказывается, что число случаевъ преступленій увеличилось на 159 и число осужденныхъ на 165 лицъ. Увеличеніе это впрочемъ слѣдуетъ исключительно отнести къ усиленію дѣятельности Петроковскаго Окружнаго Суда, вслѣдствіе увеличенія его состава.

Случаевъ задержанія, въ минувшемъ году, фальшивыхъ кредитныхъ билетовъ, было 62, при чемъ всѣ дознанія, произведенныя полицейскими властями, при обнаруженіи фальшивыхъ денежныхъ знаковъ, переданы на дальнѣйшее производство подлежащимъ судебнымъ слѣдователямъ.

Въ теченіи отчетнаго года было задержано бѣглыхъ, бродягъ, дезертировъ, безпаспортныхъ и разнаго рода преступниковъ 3570, въ томъ числѣ: дезертировъ 15, бродягъ и бѣглыхъ 83, разныхъ преступниковъ 1608 и остальныхъ 1864.

Д) АРЕСТАНТЫ, ТЮРЬМЫ, ЭТАПЫ.

Въ Петроковской губерніи имѣется одна только слѣдственная тюрьма въ г. Петроковѣ, состоящая изъ прилегающихъ 3-хъ каменныхъ зданій и такового же флигеля, передѣланнаго изъ бывшаго тюремнаго цейхауза въ жилое арестантское помѣщеніе.

Вмѣстимость всѣхъ этихъ зданій по кубическому содержанию воздуха, равняется 287 арестантскимъ мѣстамъ, число которыхъ далеко не соотвѣтствуетъ мѣстнымъ потребностямъ и хотя, въ виду несомнѣнной необходимости, въ Главномъ тюремномъ Управленіи еще въ 1883 году разработаны соображенія о постройкѣ въ г. Петроковѣ новой тюрьмы, для каковой надобности уже купленъ участокъ земли въ 8 морговъ, расположенный за городомъ, за сумму 4800 рублей, но дальнѣйшихъ по сему предмету распоряженій, еще не послѣдовало, а лишь съ 1880 года, съ разрѣшенія Главнаго тюремнаго Управленія, нанимается добавочное помѣщеніе за городомъ, въ домѣ обывателя Горовича, (собственно для помѣщенія больныхъ въ случаѣ появленія эпидемической болѣзни), за годичную плату по 500 рублей.

Въ Петроковской тюрьмѣ въ теченіи 1884 года содержалось 2247 арестантовъ, а среднимъ числомъ въ день 720 человѣкъ, такъ что тюрьма эта можетъ быть названа самой переполненной во всей Европейской Россіи; изъ этого числа осужденныхъ было 1566 и подслѣдственныхъ 681 человѣкъ.

Въ числѣ осужденныхъ были приговорены:

1) Къ ссылкѣ въ каторжныя работы	35
2) " " на поселеніе въ Сибирь	26
3) Къ работамъ въ арестантскихъ отдѣленіяхъ	174
4) Къ заключенію въ рабочемъ домѣ	57
5) " " въ тюрьмѣ	1253
6) " " въ смирительномъ домѣ	20
7) Кратковременному аресту	1
	<hr/>
	Итого . 1566

Изъ общаго числа 2247 арестантовъ, въ теченіи отчетнаго года вышло:

1) За окончаніемъ срока наказанія	911
2) Освобожденныхъ по другимъ причинамъ	225
3) Переведено въ другія мѣста заключенія	256
4) Умерло	22
5) Бѣжало	2

Всѣ содержавшіеся въ 1884 году, въ Петроковской тюрьмѣ, въ общей сложности пробыли въ заключеніи 263117 дней и продовольствовались горячею пищею изготовляемою, подъ надзоромъ тюремнаго смотрителя, изъ продуктовъ поставляемыхъ подрядчиками по контракту, по цѣнѣ 12 ¹⁶/₁₀₀ коп. за одну арестантскую порцію.

Содержаніе тюремныхъ арестантовъ, включая сюда одежду, обувь и проч., въ 1884 г. обошлось въ 44419 р. 8 к.

Больныхъ арестантовъ въ тюремныхъ больницахъ въ теченіи года было 601 человекъ, изъ коихъ умерло 22 человекъ.

Кромѣ этой тюрьмы, въ губерніи еще находятся аресты: полицейскіе и судебные въ городахъ и гминные при гминныхъ судахъ и управленіяхъ.

Въ городскихъ полицейскихъ и судебныхъ арестахъ въ отчетномъ году содержались, кромѣ подсѣдственныхъ, пересыльныхъ и другихъ арестантовъ, еще и арестанты приговоренные мировыми установленіями къ краткосрочному тюремному заключенію, въ гминныхъ же судебныхъ арестахъ содержались лица, приговоренныя къ аресту гминными судами.

Направленіе арестантовъ, приговоренныхъ къ краткосрочному тюремному заключенію, въ городскіе аресты, послѣдовало съ разрѣшенія Президента попечительнаго общества о тюрьмахъ, по соглашенію съ Министромъ Юстиціи въ видѣ мѣры уменьшенія чрезмѣрнаго переполненія Петроковской тюрьмы.

Въ теченіи 1884 г. въ городскихъ арестахъ содержалось 7515 арестантовъ, а именно:

1) подсѣдственныхъ	2354
2) приговоренныхъ къ краткосрочному тюремному заключенію:	
а) по рѣшеніямъ мировыхъ судей	268
б) " " гминныхъ судовъ	198
в) " " другихъ судебныхъ учрежденій	101
г) " " административныхъ властей	177
д) арестованныхъ военно-полицейскими властями	478
е) пересыльныхъ	3939

Всѣ они получали кормовыя деньги: пересыльные и арестуемые военно-полицейскими властями по 10 коп., а остальные по 7 ¹/₂ коп. въ сутки.

На содержаніе означенныхъ арестантовъ выведено въ расходъ, изъ подлежащихъ казенныхъ суммъ, 15656 рублей 29 копѣекъ, а именно: на содержаніе судебныхъ арестантовъ 9102 р. 27 к., на лицъ арестуемыхъ военно-полицейскими властями 213 р. 57 к. и на пересыльныхъ 6338 р. 45 к. Въ гминныхъ же арестахъ содержалось всего 4170 лицъ, на содержаніе коихъ израсходовано въ отчетномъ году, изъ штрафныхъ суммъ, взыскиваемыхъ по рѣшеніямъ гминныхъ судовъ и обращаемыхъ, на основаніи Высочайше утвержденнаго 1-го мая 1879 г. мнѣнія Государственнаго Совѣта въ пользу подлежащихъ гминъ, 8303 р. 68 к.

Черезъ Петроковскую губернію проходятъ двѣ этапныя линіи: одна по желѣзной дорогѣ изъ Варшавы до Домбровской

станции Варшавско-Вѣнской желѣзной дороги и другая пѣшая по направленію изъ г. Калина въ Радомъ.

Военный этапъ состоитъ въ г. Петроковѣ, въ вѣдѣніи мѣстнаго уѣзднаго воинскаго начальника, который ведетъ и отчетность по путевому и кормовому довольствію лицъ, пересылаемыхъ по этому этапу.

По пѣше-этапной линіи устроены три ночлежные пункта, а именно: въ Петроковскомъ уѣздѣ два—въ дер. Вадлевѣ и пос. Сулеевѣ и одинъ въ уѣздномъ городѣ Ласкѣ.

По обѣимъ этапнымъ линіямъ въ 1884 г. въ Петроковской губерніи прослѣдовало арестантовъ 854 человекъ, на путевое и кормовое довольствіе которыхъ, а равно конвойныхъ нижнихъ чиновъ, израсходовано 645 руб. 13 коп.

е) П О Ж А Р Ы.

Изъ приложенной вѣдомости № 6 видно, что въ теченіи отчетнаго года въ Петроковской губерніи было 687 пожаровъ, изъ этого числа въ городахъ 66, а въ селеніяхъ и посадахъ 621. Въ сравненіи съ 1883 г. болѣе на 127 случаевъ пожара.

Причины пожаровъ были слѣдующія: отъ молніи 25, отъ дурнаго устройства трубъ и печей 90, отъ неосторожности 106, отъ поджога 319 и отъ другихъ неизвѣстныхъ причинъ 147.

Понесенные населеніемъ отъ пожаровъ убытки простираются: въ недвижимомъ имуществѣ до 710022 рублей и движимомъ имуществѣ до 737086 рублей, а всего на сумму 1447108 рублей, противъ 1883 г. болѣе на 297538 рублей.

По приблизительному расчету, за застрахованное движимое и недвижимое имущество, погорѣльцамъ будетъ уплачено губернскимъ взаимнымъ страхованіемъ и частными обществами болѣе двухъ третей показанной суммы.

О причинахъ особеннаго за послѣдніе годы увеличенія пожаровъ въ Петроковской губерніи, подробно изложено въ отдѣлѣ о страховомъ сборѣ.

Изъ наиболѣе значительныхъ пожаровъ 1884 г., обращаютъ на себя вниманіе слѣдующіе:

1 Января, въ г. Лодзи, сгорѣла лавка съ товаромъ купца Геймана, застрахованная въ 20000 руб.

3 Января, въ томъ же городѣ, сгорѣла фабрика шерстяныхъ издѣлій Шеффера, застрахованная въ 13600 руб.; движимости сгорѣло на 30000 руб.

16 Января, тамъ же, сгорѣла лавка съ товаромъ купца Ляндау, застрахованная въ 40000 руб.

11 Февраля, въ г. Томашовѣ, сгорѣла фабрика шерстяныхъ издѣлій Гентшеля, застрахованная въ 13200 руб., всего убытка понесено на 86000 руб.

20 Марта, въ г. Лодзи, сгорѣлъ домъ Заржевскаго, застрахованный въ 10000 р.; движимости сгорѣло на 14000 руб.

5 Апрѣля, въ г. Томашовѣ, сгорѣлъ матеріалъ на суконной фабрикѣ Ребихта, застрахованный въ 43000 руб.; убытка въ сгорѣвшей недвижимости понесено на 2000 руб.

5 Мая, въ г. Лодзи, сгорѣла лавка съ товаромъ Боникптона, застрахованная въ 80000 руб.

7 Августа, въ посадѣ Новое-мѣсто, Равскаго уѣзда, сгорѣли 101 домъ, застрахованные въ 67000 руб., движимости сгорѣло на 50000 руб.

12 Августа, въ гор. Томашовѣ, сгорѣла фабрика сукна, застрахованная въ 9350 р., движимости сгорѣло на 7500 р.

5 Сентября, въ г. Згержѣ, сгорѣла фабрика шерстяныхъ издѣлій Фехнера, застрахованная въ 211000 руб.

2 Ноября, въ г. Лодзи, сгорѣла лавка съ товаромъ кушца Эйзнера, застрахованная въ 70000 руб.

15 Ноября, тамъ же, сгорѣлъ складъ съ товаромъ фабриканта Блавата, застрахованный въ 80000 руб.

18 Ноября, Бендинскаго уѣзда, въ дер. Сельце, сгорѣлъ флигель при фабрикѣ Шена, застрахованный въ 4200 рублей, движимости сгорѣло на 26000 рублей.

ж) РАЗЛИЧНЫЯ ПРОИСШЕСТВІЯ И НАРОДНЫЯ БѢДСТВІЯ.

Въ 1884 году, кромѣ перечисленныхъ случаевъ пожара, было еще два случая градобитія въ Равскомъ уѣздѣ, причѣмъ выпавшимъ градомъ истреблено посѣвовъ на крестьянскихъ поляхъ на 26700 рублей и на помѣщичьихъ на 6800 рублей; другихъ же важныхъ событій и происшествій, кои бы имѣли пагубное вліяніе на народную жизнь и имущество, болѣе не было.

IV. НАРОДНОЕ ЗДРАВІЕ И ОБЩЕСТВЕННОЕ ПРИЗРѢНІЕ.

а) В РА Ч И.

Въ отчетномъ году, въ губерніи, не считая военныхъ врачей, ветеринаровъ и фельдшеровъ, гражданскихъ медицинскихъ чиновниковъ состояло: врачей 81, изъ нихъ на государственной службѣ 23 и вольнопрактикующихъ 58; ветеринаровъ состоящихъ на государственной службѣ 7 и вольнопрактикующихъ 3; фельдшеровъ состоящихъ на службѣ 18 и неслужащихъ 178; акушеровъ состоящихъ на службѣ 13, сельскихъ повивальныхъ бабокъ 40 и остальныхъ 23.

Общее число частныхъ аптекъ въ губерніи 53, въ томъ числѣ филиальныхъ 2 и сельскихъ 7. Казенныхъ аптекъ въ губерніи нѣтъ. При всѣхъ этихъ аптекахъ состояло: магистровъ фармаціи 6, провизоровъ 54, аптекарскихъ помощниковъ 36 и учениковъ 38.

Показанное число гражданскихъ медицинскихъ чиновъ и аптекъ вполне удовлетворяетъ потребностямъ населенія и разсматривая таковое по отношенію къ 906914 душамъ населенія губерніи оказывается, что одинъ врачъ приходится на 11196 душъ обоого пола, одинъ фельдшеръ на 4627 душъ обоого пола, одна аптека на 17111 душъ обоого пола и одна акушерка на 6132 души женскаго пола.

Дѣятельность медицинских чинов отличалась, какъ и въ прежніе годы, усердіемъ и добросовѣстностью.

Общее число дѣтей, коимъ была привита въ теченіи 1884 г. оспа, было 27533, изъ нихъ оспа привилась у 26825 дѣтей.

Случаевъ сифилитической болѣзни въ 1884 г. было 1120, изъ этого числа выздоровѣло 1038, умерло 4 и осталось 78.

Медицинскіе чины, кромѣ подаванія помощи больнымъ, наблюдали совмѣстно съ полиціей за съѣтными припасами въ городахъ, производили по требованію судовъ разнаго рода освидѣтельствванія и изслѣдованія и выдавали разнаго рода судебно-медицинскіе акты.

Изъ собранныхъ свѣдѣній видно, что медицинскіе чины принимали участіе:

въ вскрытіи мертвыхъ тѣлъ	171 разъ
въ освидѣтельствваніи разныхъ лицъ	1240 „
въ освидѣтельствваніи предметовъ и вещей:	
осмотромъ	59 „
химическимъ изслѣдованіемъ	38 „

Затѣмъ служащими врачами, въ теченіи 1884 г. выдано по разнымъ случаямъ 1495 медицинскихъ актовъ, въ томъ числѣ для жителей городовъ 703 и для жителей уѣздовъ 792

б) БОЛЬНИЦЫ.

Въ отчетномъ году, въ вѣдѣніи губернскаго и уѣздныхъ совѣтовъ общественнаго призрѣнія, находилось, при прежнихъ условіяхъ существованія, 8 больницъ и кромѣ того была открыта въ г. Лодзи временная еврейская больница.

Домовъ умалишенныхъ въ губерніи нѣтъ.

Движеніе больныхъ въ помянутыхъ 9-ти больницахъ, находящихся въ вѣдѣніи совѣтовъ общественнаго призрѣнія, было слѣдующее:

НАИМЕНОВАНИЕ БОЛЬНИЦЪ.	Въ теченіи года было больнахъ.		Убыло въ теченіи года					Среднее число больнахъ въ день.	Средняя смертность.	Среднее время пребыванія въ больницахъ одного больнаго.
	Выздоровѣло.	Переведено въ другія заведенія.	Выписано не вполне выздоровѣвшихъ.	У м е р л о .	Всего убыло.	Дѣйствительное число суточн. пребываній больныхъ въ больницахъ.				
1) Въ гор. Петроковѣ Св. Троицы	562	438	1	11	68	518	13531	36,96	8,26	24,07
2) „ „ Петроковѣ еврейская	89	75	—	5	6	86	2587	7,07	14,83	29,07
3) „ „ Лодзи Св. Александра	701	560	5	—	86	651	12894	35,23	8,15	18,39
4) „ „ Лодзи еврейская	365	301	—	19	18	338	8831	24,13	20,28	24,2
5) „ „ Ченстоховѣ Пресв. Дѣвы	376	288	1	3	54	346	11758	32,12	6,96	31,26
6) „ „ Бендинѣ Александровская	425	352	1	—	33	386	12326	33,74	12,88	29,0
7) „ „ Равѣ Св. Духа	281	186	—	23	36	245	9710	26,60	8	34,55
8) „ „ Новорадомскѣ Св. Александра	230	151	—	29	21	201	7196	19,72	10,95	31,28
9) „ пос. Конецполѣ Св. Иоанна	50	27	—	10	10	47	1632	4,46	5	32,64
И т о г о .	3079	2378	8	100	332	2818	80455	220,03	10,59	28,25

в) ЭПИДЕМИИ И ЭПИЗОТИИ.

Въ теченіи 1884 г., никакой эпидемической болѣзни въ губерніи не появлялось; изъ числа же заразительныхъ болѣзней какъ: тифъ, дифтеритъ, скарлатина, корь и кровавый поносъ, больныхъ всего было 3178, изъ этого числа выздоровѣло 2562 и умерло 533.

Изъ числа повальныхъ и заразительныхъ болѣзней скота, появлялась сибирская язва въ 15-ти мѣстностяхъ Лодзинскаго, Равскаго, Бендинскаго и Петроковскаго уѣздовъ, причѣмъ на наличное число скота 1515 штукъ, заболѣло 94 головы, которыя и пали; кромѣ того въ 12-ти мѣстностяхъ Брезинскаго, Равскаго, Лодзинскаго и Бендинскаго уѣздовъ, убито заболѣвшихъ сапомъ лошадей 57 и пало 2.

г) НАСИЛЬСТВЕННЫЯ И СЛУЧАЙНЫЯ СМЕРТИ.

Въ 1884 г., какъ видно изъ приложенной вѣдомости № 7, жертвъ преступнаго насилія и несчастныхъ случайностей было 256 мужчинъ и 114 женщинъ, а всего 370, на 10 случаевъ менѣе 1883 года. Изъ этого числа собственно жертвами насилія пало 63 лица; самоубійствъ было 16, скоропостижно умершихъ 113 и засимъ отъ разныхъ случайностей 178 душъ обоего пола.

д) БОГАДѢЛЬНИ И ПРИЮТЫ.

Въ 1884 году, въ вѣдѣніи губернскаго и уѣздныхъ совѣтовъ общественнаго призрѣнія состояло семь домовъ призрѣнія четыре дѣтскихъ приюта, денежные средства которыхъ выражаются слѣдующею таблицею:

	Капиталы, заведеній.	Доходъ заведеній въ 1884 г.		Расходъ въ 1884 г.		Годовое содержаніе одного призрѣваемаго.	
		Р	у	б	л	и	к
<i>Дома призрѣнія:</i>							
Въ гор. Петроковѣ . .	15403	—	4028	28	3966	98	72 35
„ „ Новорадомскѣ . .	12776	5	826	76	768	47	53 80
„ „ Бендинѣ	2049	97	89	78	89	78	44 89
„ „ Ласкѣ	587	41	99	81	84	38	21 99
„ „ Пабяницахъ . .	649	34	132	60	91	37	11 —
„ „ Брезинахъ	459	67	83	40	51	15	4 7
„ пос. Ежовѣ	5465	49	260	5	273	28	42 45
Итого	37390	93	5520	68	5335	41	35 79
<i>Дѣтскіе приюты:</i>							
Въ гор. Петроковѣ . .	9626	40	1883	96	1317	88	14 64
„ „ Ченстоховѣ два . .	1360	89	337	32	444	90	11 30
„ „ Равѣ	675	30	375	56	492	33	33 30
Итого	11652	59	2551	84	2255	11	19 75

Во всѣхъ этихъ домахъ призрѣнія, въ теченіи отчетнаго года призрѣваемыхъ было 91, а въ дѣтскихъ пріютахъ 293.

Независимо сего, при Петроковскомъ Отдѣлѣ Русскаго Благотворительнаго Общества, существуетъ православный дѣтскій пріютъ Св. Софіи, въ которомъ въ 1884 г. воспитывалось 27 дѣтей, на содержаніе которыхъ израсходовано 2400 р., что составитъ на одного ребенка 88 р.

Капиталъ Петроковскаго Отдѣла Русскаго Благотворительнаго Общества заключается въ 43000 руб. банковыми билетами и 1182 р. 69 к. наличными деньгами.

V. НАРОДНОЕ ОБРАЗОВАНИЕ.

а) УЧЕБНЫЯ ЗАВЕДЕНІЯ.

Въ теченіи отчетнаго года въ губерніи состояло учебныхъ заведеній:

Мужскихъ гимназій и прогимназій	2
При нихъ приготовительныхъ классовъ	2
Высшихъ ремесленныхъ училищъ	1
При нихъ рисовальныхъ классовъ	1
„ „ воскресно-коммерческихъ училищъ	1
Женскихъ гимназій	1
4-хъ-классныхъ городскихъ училищъ	2
2-хъ-классныхъ городскихъ училищъ	1
2-хъ-классныхъ начальныхъ училищъ	2
Одноклассныхъ начальныхъ училищъ	445
Воскресно-ремесленныхъ училищъ	16
Еврейскихъ начальныхъ училищъ	10
Частныхъ учебныхъ заведеній	33
Частныхъ еврейскихъ учебныхъ заведеній	4
Канторатовъ аугсбургскихъ и реформатскихъ	57
Училищъ содержимыхъ частными лицами	5
	<u>583</u>

Учащихся въ этихъ учебныхъ заведеніяхъ въ отчетномъ году было мальчиковъ 23282 и дѣвочекъ 15309, а всего 38591, въ сравненіи съ предшествовавшимъ годомъ менѣе на 1229.

Изъ этого числа обучалось:

	Мужскаго пола.	Женскаго пола.
Въ находящихся въ городахъ 110-ти учебныхъ заведеніяхъ	6011	4310
	<u>10321</u>	
Въ находящихся въ уѣздахъ 473-хъ учебныхъ заведеніяхъ	17271	10999
	<u>28270</u>	

Распредѣленіе этого числа учащихся по сословіямъ и вѣроисповѣданіямъ, выражается слѣдующею таблицей:

	Число учащихся.	% къ общему числу учащихся.	% къ населенію своего вѣроисповѣданія и сословія.	% къ общему числу населенія губерніи.
<i>По вѣроисповѣданіямъ.</i>				
Православныхъ	472	1,22	29,37	0,05
Католиковъ	28255	73,22	4,16	3,12
Лютеранъ	7428	19,25	6,32	0,82
Евреевъ	2428	6,29	2,27	0,27
Другихъ исповѣданій	8	—	—	—
Итого	38591	—	—	4,26
<i>По сословіямъ.</i>				
Дѣтей дворянъ и чиновниковъ	1480	3,84	21,01	0,16
Духовнаго званія	9	0,02	2,62	—
Городскихъ сословіи	11798	30,57	5,08	1,30
Крестьянъ	24640	63,85	3,69	2,72
Иностранцевъ	664	1,72	—	0,07
Итого	38591	—	—	4,25

По отношенію къ общей массѣ населенія и къ числу учащихся оказывается, что на 1555 душъ приходится одно учебное заведеніе и на каждое изъ нихъ по 66 учащихся.

б) НАРОДНОЕ ОБРАЗОВАНИЕ.

Приведенныя выше цифры числа учащихся за 1884 годъ указываютъ, что число это, сравнительно съ 1883 годомъ, уменьшилось на 1229 душъ. Уменьшеніе это впрочемъ по своей сравнительной незначительности (3% общаго числа учащихся), не можетъ однако служить доказательствомъ обратнаго движенія въ дѣлѣ народнаго образованія.

Относительно среднихъ мужскихъ учебныхъ заведеній уменьшеніе это объясняется сокращеніемъ приѣма въ нихъ, вслѣдствіе закрытія нѣкоторыхъ параллельныхъ классовъ, наплывъ же учащихся въ эти заведенія съ каждымъ годомъ увеличивается. Вообще число среднихъ учебныхъ заведеній для губерніи, обладающей почти миллионнымъ, притомъ сравнительно зажиточнымъ, фабричнымъ и промышленнымъ населеніемъ, не можетъ не быть признано недостаточнымъ. Особенно чувствителенъ недостатокъ среднихъ учебныхъ заведеній въ такомъ значительномъ городѣ какъ Лодзь, гдѣ существуетъ лишь одно, и притомъ слишкомъ специальное, высшее ремесленное училище. Недостатокъ казенныхъ среднихъ учебныхъ заведеній, ведетъ къ быстрому развитію такихъ же частныхъ, число которыхъ, равно какъ и число учащихся въ нихъ, въ теченіи десяти лѣтъ увеличилось слишкомъ вдвое. Явленіе это едва ли слѣдуетъ считать особенно благоприятнымъ, такъ какъ преподаваніе въ частныхъ учебныхъ заведе-

няхъ, при недостаточномъ наблюденіи за ними, ведется не всегда въ надлежащемъ направленіи. Кромѣ того нерѣдко, особенно въ Лодзи, случаи воспитанія дѣтей въ заграничныхъ учебныхъ заведеніяхъ, гдѣ дѣти воспитываются уже въ полномъ отчужденіи отъ отечества, тогда какъ именно въ Петроковской губерніи, гдѣ значительная часть интеллигенціи на половину, если не болѣе, чужеземная, особенно важно было бы воспитаніе дѣтей въ духѣ соотвѣтственномъ требованіямъ государства. Въ виду этого, въ отчетномъ году возбуждено было настоятельное ходатайство объ открытіи въ гор. Лодзи мужской и женской гимназій, тѣмъ болѣе, что на устройство первой имѣется уже значительный капиталъ, завѣщанный покойнымъ фабрикантомъ Шейблеромъ.

Говоря о среднихъ учебныхъ заведеніяхъ Петроковской губерніи, нельзя не упомянуть о недостаточности и не соотвѣтствіи ихъ помѣщеній. Для Петроковской мужской гимназій мѣстное учебное начальство находило необходимымъ приобрести находящійся на томъ же дворѣ и оставленный въ пользованіи духовенства сосѣдняго костела, двухъ-этажный флигель, нахожденіе котораго представляетъ не малыя неудобства и въ воспитательномъ отношеніи. Что касается до Петроковской женской гимназій, этого единственнаго на всю губернію средняго женскаго учебнаго заведенія, то помѣщеніе ее настолько мало соотвѣтствуетъ основнымъ требованіямъ гигиены, что невольно отклоняетъ многихъ родителей отъ воспитанія дочерей тамъ. Передѣлка этого помѣщенія почти невозможна и его необходимо замѣнить другимъ.

Обращаясь къ начальнымъ училищамъ, слѣдуетъ замѣтить, что уменьшеніе числа учащихся въ нихъ нельзя уже объяснить затрудненіемъ поступленія въ эти учебныя заведенія. Быть можетъ оно произошло отъ болѣе точнаго исчисленія числа учащихся, такъ какъ число это крайне неопредѣленно, вслѣдствіе неакуратнаго посѣщенія классовъ учениками особенно сельскихъ начальныхъ училищъ, но едва ли и показанное въ нынѣшнемъ году число не превышаетъ дѣйствительнаго числа обучавшихся. Въ болѣе части сельскихъ учебныхъ заведеній обученіе продолжается не долѣе четырехъ мѣсяцевъ въ году, да и въ теченіи этого короткаго времени посѣщеніе классовъ крайне неакуратно. Во всякомъ случаѣ то обстоятельство, что тогда какъ въ теченіи послѣдняго десятилѣтія, населеніе губерніи увеличилось на 24%, число учащихся въ уѣздахъ увеличилось едва на 9%, доказываетъ, что собственно народное образованіе въ Петроковской губерніи не дѣлаетъ блестящихъ успѣховъ. Доказательствомъ этого можетъ служить и то обстоятельство, что число поступающихъ ежегодно по призыву въ войска грамотныхъ не только не увеличивается, но въ теченіи десятилѣтія скорѣе уменьшилось, такъ какъ въ 1875 году на сто принятыхъ въ службу приходилось грамотныхъ 18,7, въ 1884 году только 15,8.

Такой неуспѣхъ столь важнаго, особенно на окраинѣ государства, съ населеніемъ въ значительной степени иноплеменнымъ, дѣла, объясняется какъ кажется недостаточностью учебнаго персонала. Жалованье наставникамъ сельскихъ училищъ слишкомъ мало, такъ что большинство учителей или стремится промѣнять свое занятіе на другое болѣе выгодное, или же прискиваетъ себѣ другое побочное занятіе въ ущербъ, разумѣется, прямой своей дѣятельности. Особенно печально положеніе учителей въ тѣхъ училищахъ, которыя содержатся не на средства гминь, а на средства сельскихъ обществъ. Къ этому нужно прибавить, что присканіе преподавателей знающихъ русскій языкъ, въ Петроковской губерніи гораздо затруднительнѣе и на должности учителей можно встрѣтить людей весьма мало съ нимъ знакомыхъ. Такой составъ учителей вредно отражается и на успѣхахъ учащихя и отклоняетъ родителей отъ посылки дѣтей въ сельскія училища, заставляя ихъ прибѣгать къ частному обученію, которое производится болышею частью лицами, неимѣющими права преподаванія и совсѣмъ не въ томъ направленіи, какъ это было бы желательно.

СВѢДѢНІЯ О ХОДѢ КРЕСТЬЯНСКАГО ДѢЛА.

А) ОБЩЕСТВЕННОЕ УСТРОЙСТВО СЕЛЬСКИХЪ ГМИНЬ.

Въ 1884 году всѣхъ гминь въ Петроковской губерніи было 149, которыми было израсходовано на гминныя надобности всего 304088 р. 82 $\frac{1}{2}$ к., въ томъ числѣ:

на содержаніе личнаго состава гминныхъ управленій	72209 р. 24 к.
на канцелярскія и другія надобности гминныхъ управленій	28680 „ 12 $\frac{1}{2}$ „
на наемъ помѣщеній	1874 „ 49 „
на содержаніе личнаго состава гминныхъ судовъ	46520 „ 41 „
на канцелярскія надобности гминныхъ судовъ и наемъ помѣщеній	14945 „ 42 $\frac{1}{2}$ „
на содержаніе народныхъ училищъ	82171 „ 85 „
на обязательные расходы въ силу разныхъ правительственныхъ распоряженій	18373 „ 38 $\frac{1}{2}$ „
на общественныя надобности по приговорамъ сходовъ	39313 „ 90 „

На удовлетвореніе этихъ потребностей облагалась исключительно одна удобная земля въ количествѣ 1372892 морговъ, слѣдовательно среднимъ числомъ, по губерніи, каждый моргъ былъ обложенъ около 22 копѣекъ.

Въ вышеозначенныхъ 149-ти гминахъ находилось ссудо-сберегательныхъ кассъ 99, изъ нихъ:

учрежденныхъ на средства правительства	31
учрежденныхъ изъ прибылей отъ правительственна-го капитала послѣ переноса его въ другую гмину	28
и учрежденныхъ на общественныя средства	40

Кромѣ этихъ кассъ, въ теченіи 1884 года послѣдовало разрѣшеніе Г. Министра Внутреннихъ Дѣлъ на открытіе новыхъ трехъ кассъ, въ Лодзинскомъ, Ченстоховскомъ и Брезинскомъ уѣздахъ, каковыя кассы однако по 1 января 1885 года дѣйствій своихъ не открывали.

Основной капиталъ дѣйствовавшихъ въ 1884 году кассъ, составлялъ: перваго разряда — 20499 р. 36 ½ к., втораго — 49751 руб. 57 ½ коп. и третьяго — 82610 руб. 64 коп., а всего 152861 р. 58 к.

Б) ЗАНЯТІЯ ПЕТРОВСКАГО ГУБЕРНСКАГО ПО КРЕСТЬЯНСКИМЪ ДѢЛАМЪ ПРИСУТСТВІЯ.

Въ теченіи 1884 г. общее число постановленныхъ рѣшеній было 506, каковыя распредѣляются на слѣдующія главныя категоріи:

1) По исправленію ошибокъ вкрапившихся въ ликвидационныя табели и данныя (ст. 3215 пост. учред. комит. и Высочайшее повелѣніе 2 мая 1873 г.), присутствію предстоило:

а) постановить рѣшеній вслѣдствіе заявленной стго-ронъ	291
постановлено	92

б) на основаніи разрѣшеній б. Временной Коммисіи по крестьянскимъ дѣламъ губерній Царства Польскаго объ исправленіи въ ликвидационныхъ табеляхъ и данныхъ записей именъ усадебниковъ, слѣдовало составить опредѣленій 25 постановлено 20

2) По обязательному раздѣлу общихъ пастбищъ и разверстанію череполосныхъ земель между владѣльцами имѣній и крестьянами, предстоило:

а) разсмотрѣть жалобъ на рѣшенія комиссаровъ	6
разсмотрѣно	4

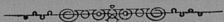
б) Изъ числа утвержденныхъ проэктовъ возвращено комиссарамъ для введенія въ дѣйствіе 6 возвращено комиссарами —

в) По исправленію ликвидационныхъ табелей на основаніи проэктовъ введенныхъ въ дѣйствіе, составить надписей 21 проэктировано надписей 2 возвращено комиссарамъ для дополненія 4

г) представить въ Земскій Отдѣлъ Министерства Внутреннихъ Дѣлъ о внесеніи дополнительныхъ надписей 17 представлено 7

3) По разсмотрѣнію добровольныхъ соглашеній крестьянъ съ владѣльцами имѣній:

а) по обмѣну земель и замѣнѣ сервитутовъ находилось въ разсмотрѣніи сдѣлокъ	160
утверждено	71
б) подлежало представленію въ Земскій Отдѣлъ утвержденныхъ сдѣлокъ	229
представлено	68
4) По лѣсохозяйственнымъ планамъ:	
Въ теченіи 1884 г. предстояло разсмотрѣть плановъ, составленныхъ по правиламъ 31 декабря 1875 г.	29
Разсмотрѣно	9
Изъ нихъ признано:	
подлежащими утвержденію	4
неподлежащими утвержденію	5
5) По разбору споровъ о нарушеніи и превышеніи правъ на сервитуты предстояло постановить рѣшеній	132
Разрѣшено	122
6) По поземельнымъ спорамъ о границахъ подлежало разрѣшенію дѣлъ	23
Разрѣшено	19
7) По опредѣленію вида и размѣра крестьянскихъ сервитутовъ, было заявлено жалобъ	27
постановлено рѣшеній	24
Кромѣ того, предстояло постановить рѣшеній объ исправленіи ликвидаціонныхъ табелей, на основаніи представленныхъ комиссарами рѣшеній вошедшихъ въ законную силу по селеніямъ	67
постановлено	42
Сверхъ сего особымъ присутствіемъ разсмотрѣно по жалобамъ заинтересованныхъ лицъ и по представленіямъ комиссаровъ 96 приговоровъ гминныхъ и сельскихъ сходовъ; изъ нихъ оставлено въ силѣ 36 и кассировано 60.	



100

101

102

103

104

105

106

107

108

109

110

111

112

113

114

115

116

117

118

119

120

121

122

123

124

125

126

127

128

129

130

131

132

133

134

135

136

137

138

139

140

141

142

143

144

145

146

147

148

149

150

151

152

153

154

155

156

157

158

ПРИЛОЖЕНІЯ.

ИПНЛОЖЕИР.

**О ПОСТУПЛЕНІИ СБОРОВЪ
ВЪ ПЕТРОКОВСКОЙ ГУБЕРНІИ
За 1884 годъ.**

О податяхъ и недвижимыхъ по Пензенской губерніи за 1884 годъ.

РОДЪ ПОДАТЕЙ.	Слѣдовало поступить.		Вновь причислено.		Исключено.		Взыскано.		Осталось къ 1-му января 1885 года.			
	Недом- ность.	Оклада.	Недом- ность.	Оклада.	Недом- ность.	Оклада.	Недом- ность.	Оклада.	Недом- ность.	Оклада.	Всего.	
	Р у б л и к о п ѣ й к и.				Р у б л и к о п ѣ й к и.							
I. Подати и окладные платежи.												
Основной дворянскій поземельный налогъ.	2553 65	154305 29	227 26	829 178 69	2606 73	591 15	151821 61	2011 7	706 81	2717 88		
Добавочный " " " "	1330 70	77166 24	99 97	380 135 47	1172 19	242 67	75749 19	1052 53	624 94	1677 47		
Подынная подать съ дворянскихъ земель съ присоединенною къ ней 50% добавкою	—	—	—	—	—	—	—	—	—	—	—	
Основной поземельный налогъ съ посадковъ.	—	10909 82	—	—	—	—	10909 82	—	—	—	—	
Добавочный " " " "	—	4415 99	—	9 —	—	—	4424 99	—	—	—	—	
Подынная подать съ посадковъ	4 —	15019 —	—	—	1 —	—	14921 50	4 —	96 50	100 50		
Основной крестьянскій поземельный налогъ.	1148 28	153856 54	449 83	102 6 9	16 5	537 30	153768 7	1054 72	174 52	1229 24		
Добавочный " " " "	680 81	76720 2	224 98	51 3 5	6 72	319 68	76644 97	538 6	119 33	702 39		
Подынная подать съ крестьянскихъ усадебъ.	2827 25	174778 —	164 50	63 8 —	37 50	241 3	174398 71	2742 72	404 79	3147 51		
Ливеруачный контингентъ по городамъ.	18 52	1332 44	—	—	—	—	18 52	1293 53	—	38 92	38 92	
Подынная подать по городамъ	905 28	94865 30	6 44	3 —	18 —	841 61	90727 58	70 11	4122 94	4193 5		
Всего окладныхъ податей	12180 20	840982 —	4923 25	5369 435 90	6632 32	6697 81	831398 63	9969 74	8320 20	18289 94		
II. Другихъ разныхъ взысканій.												
<i>ПО ДЕПАРТАМЕНТАМЪ</i>												
Государственнаго Казначейства	15933 41	—	—	17739 86	—	1110 78	—	14585 29	—	17977 20	17977 20	
Неокладныхъ сборовъ	26302 19	40568 80	3271 52	82 754 13	2039 96	3061 83	37772 46	25757 75	838 61	26596 36		
Таможенныхъ сборовъ	113 40	—	163 35	—	114 75	—	48 60	—	113 40	—	113 40	
Торговли и Мануфактуръ	828 50	—	1646 50	—	42 —	—	1163 —	—	1270 —	—	1270 —	
Общей Кассиріи Министра Финансовъ.	47622 80	143566 6	1874 46 ¹ / ₂	8777 7564 38 ¹ / ₂	74324 11	13624 66	56038 22	28308 22	21981 12	50289 34		
Особенной Кассиріи по Кредитной части	4709 68	4831 46	509 89	—	29 98	131 41	177 13	4353 68	5012 46	346 37	5358 83	
По Министерству Внутреннихъ Дѣлъ	588 46	15288 16	1201 88	—	589 82	—	755 74	15254 46	444 78	33 70	478 48	
По Министерству Юстиціи	2044 80	—	4299 19	—	582 6	—	1731 87	—	4030 6	—	4030 6	
Отъѣзные налоги	94 57	—	—	—	15 41	—	—	—	79 16	—	79 16	
Цени отъ податей и сборовъ	774 87	—	10318 65	—	34 87	—	8942 67	—	2115 98	—	2115 98	
Итого неокладныхъ сборовъ	39012 68	204254 48	41025 30 ¹ / ₂	8859 9838 18 ¹ / ₂	76455 48	44090 79	113418 82	85109 1	23199 80	108308 81		
Всего	111192 88	1045236 48	45948 55 ¹/₂	14228 1274 8 ¹/₂	83127 80	50788 60	944817 45	95078 75	31520 —	126598 75		

О РАСПРЕДѢЛЕНИИ НЕДОИМОКЪ ПО УѢЗДАМЪ И ГОРОДАМЪ

ВЪ ПЕТРОКОВСКОЙ ГУБЕРНИИ

За 1884 годъ.

ГОРОДА И УЕЗДЫ.	Н Е М О И М О К Ъ.													
	По поземельнымъ налогамъ.		По податямъ и подачамъ.		По лицензионно-контингенту.		По эксплуатационнымъ штрафамъ.		По разсчетъ пеней доимокъ.		По разнымъ взысканіямъ.		Всего.	
	рубл.	коп.	рубл.	коп.	рубл.	коп.	рубл.	коп.	рубл.	коп.	рубл.	коп.	рубл.	коп.
Губернскій городъ Петровскъ	338	41	821	87	—	—	85	83	—	—	16571	50	17817	61
Петровскій уѣздъ	71	77	1229	74	—	—	155	15	—	—	8376	23	9832	89
Городъ Новородомскъ	—	—	—	—	—	—	—	—	—	—	—	—	—	—
Новородомскій уѣздъ	1854	33	1476	—	—	—	620	87	—	—	20528	15	24479	36
Городъ Ченстоховъ	—	—	122	84	38	92	3	69	—	—	73	68	239	13
Ченстоховскій уѣздъ	600	80	599	12	—	—	154	80	—	—	11348	78	12703	50
Городъ Бендизъ	—	—	—	—	—	—	—	—	—	—	2	25	2	25
Бендизскій уѣздъ	49	72	2041	94	—	—	288	60	—	—	12734	10	15114	36
Городъ Ласкъ	—	—	—	—	—	—	—	—	—	—	—	—	—	—
„ Пабиниче	—	—	—	—	—	—	—	—	—	—	—	—	—	—
Ласкъскій уѣздъ	43	56	—	—	—	—	8	58	—	—	9912	84	9964	98
Городъ Лодзь	—	—	3248	34	—	—	107	33	—	—	2969	91	6325	58
„ Згерзкъ	—	—	—	—	—	—	—	—	—	—	10	50	10	50
Лодзинскій уѣздъ	592	89	640	97	—	—	46	37	—	—	9665	18	10945	41
Городъ Брезини	—	—	—	—	—	—	—	—	—	—	—	—	—	—
„ Томановъ	—	—	—	—	—	—	—	—	—	—	—	—	—	—
Брезинскій уѣздъ	—	—	208	36	—	—	211	51	1046	78	4727	16	6193	81
Городъ Рава	—	—	—	—	—	—	—	—	—	—	508	24	508	24
Равскій уѣздъ	1728	72	1534	85	—	—	433	25	—	—	8764	31	12461	13
Итого въ городахъ	338	41	4193	5	38	92	196	85	—	—	20136	8	24903	31
„ уѣздахъ	4941	79	7730	99	—	—	1919	13	1046	78	86056	75	101695	44
Всего по губерніи	5280	20	11924	4	38	92	2115	98	1046	78	106192	83	126598	75

О ЧИСЛѢ И РОДѢ ПРЕСТУПЛЕНІЙ
ВЪ ПЕТРОКОВСКОЙ ГУБЕРНІИ
За 1884 годъ.

РОДЬ ПРЕСТУПЛЕНИЙ.	Число преступлений.	Въ томъ числѣ:								Другихъ родовъ.	Возрастъ преступниковъ.																			
		Число осужденныхъ.									Ниже 17		17—20		21—30		31—40		41—50		51—60		Свыше 60							
		м.	ж.	м.	ж.	м.	ж.	м.	ж.		м.	ж.	м.	ж.	м.	ж.	м.	ж.	м.	ж.	м.	ж.	м.	ж.						
																									Дворянъ попометъ	Дворянъ личнахъ	Военныхъ въ кучахъ	Манахи.	Крестыль.	Военно-поселен.
Преступленія противъ вѣры и ограждающихъ оную постановленій . . .	3	3	1	—	—	—	—	—	1	3	—	—	—	—	—	—	—	—	—	—	—	—	—							
Преступленія противъ порядка управленія . . .	44	42	9	—	—	—	—	—	22	3	18	5	—	2	1	1	—	2	3	19	2	10	3	7	—	3	1	—	—	
Преступленія по службѣ государственной и общественной	24	30	—	—	—	—	—	—	11	—	19	—	—	—	—	—	—	1	—	14	—	7	—	3	—	4	—	—	—	
Преступленія противъ постановленій о военной повинности	1	1	—	—	—	—	—	—	—	1	—	—	—	—	—	—	—	—	—	—	—	—	—	—	—	—	1	—	—	
Преступленія противъ имущества и доходовъ казны	47	51	7	—	—	—	—	—	13	2	34	5	1	3	—	—	—	—	1	1	19	—	23	3	5	2	2	1	1	—
Преступленія противъ общественаго благоустройства и благочинія	28	22	7	—	—	—	—	—	14	6	5	1	—	3	—	—	—	—	1	5	3	2	15	—	3	—	—	—	—	—
Преступленія противъ жизни, здравя и чести частныхъ лицъ	31	28	7	—	—	—	—	—	12	1	13	6	—	3	—	—	—	—	9	—	8	3	4	2	3	1	2	1	2	—
Преступленія противъ правъ семейственныхъ	2	2	1	—	—	—	—	—	—	—	1	1	—	—	—	—	—	—	—	—	1	1	—	—	—	—	1	—	—	—
Преступленія противъ собственности частныхъ лицъ	275	322	46	—	—	—	—	1	119	18	161	24	7	34	4	11	1	58	3	137	15	63	18	34	7	17	2	2	—	
Итого	455	501	78	—	—	—	1	1	192	31	254	42	9	45	5	13	1	72	12	204	24	122	26	55	10	30	5	5	—	

Вѣдомость № 9-й.

О ДОХОДАХЪ И РАСХОДАХЪ ГОРОДСКИХЪ КАССЪ

ВЪ ПЕТРОКОВСКОЙ ГУБЕРНІИ

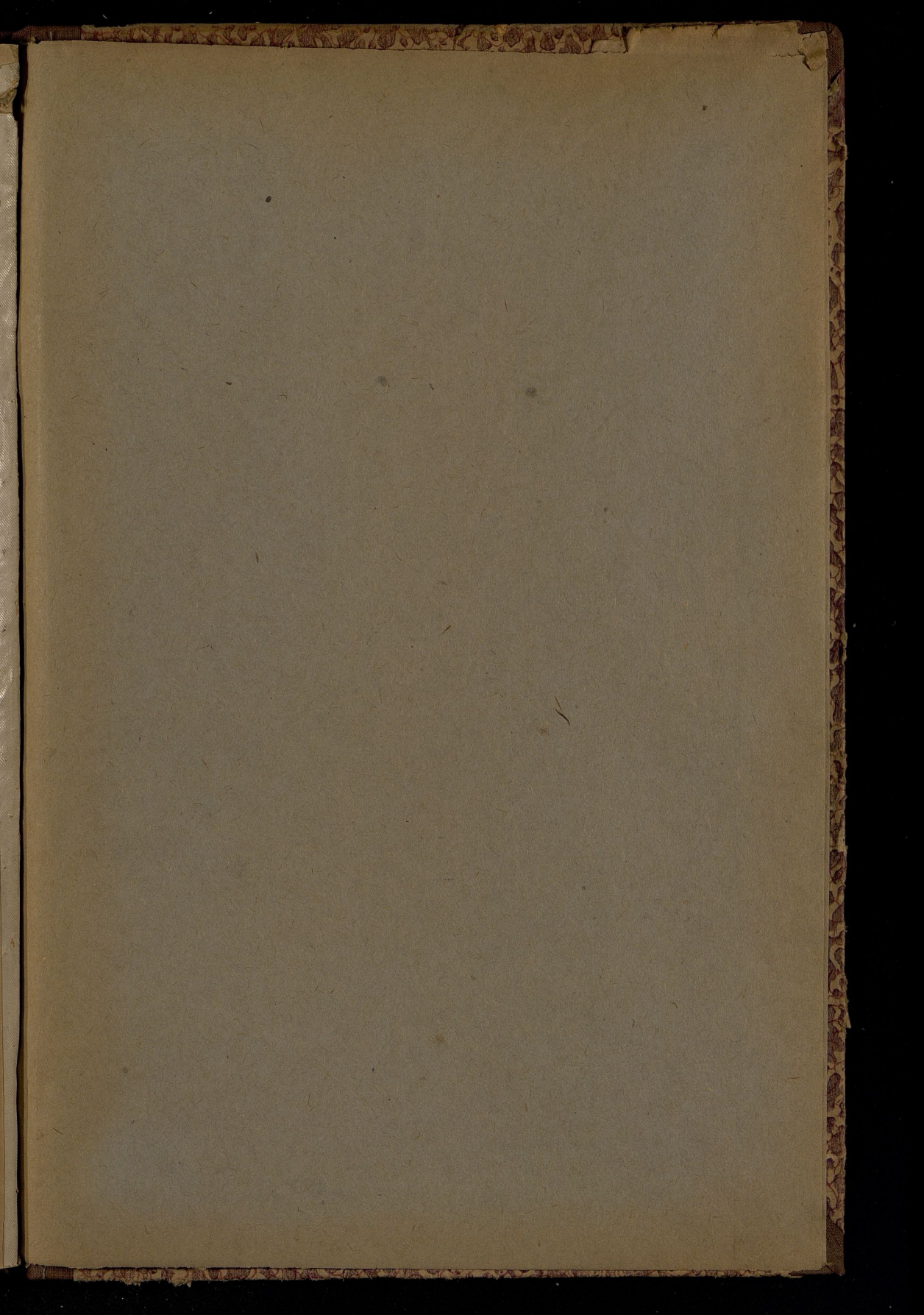
За 1884 годъ.

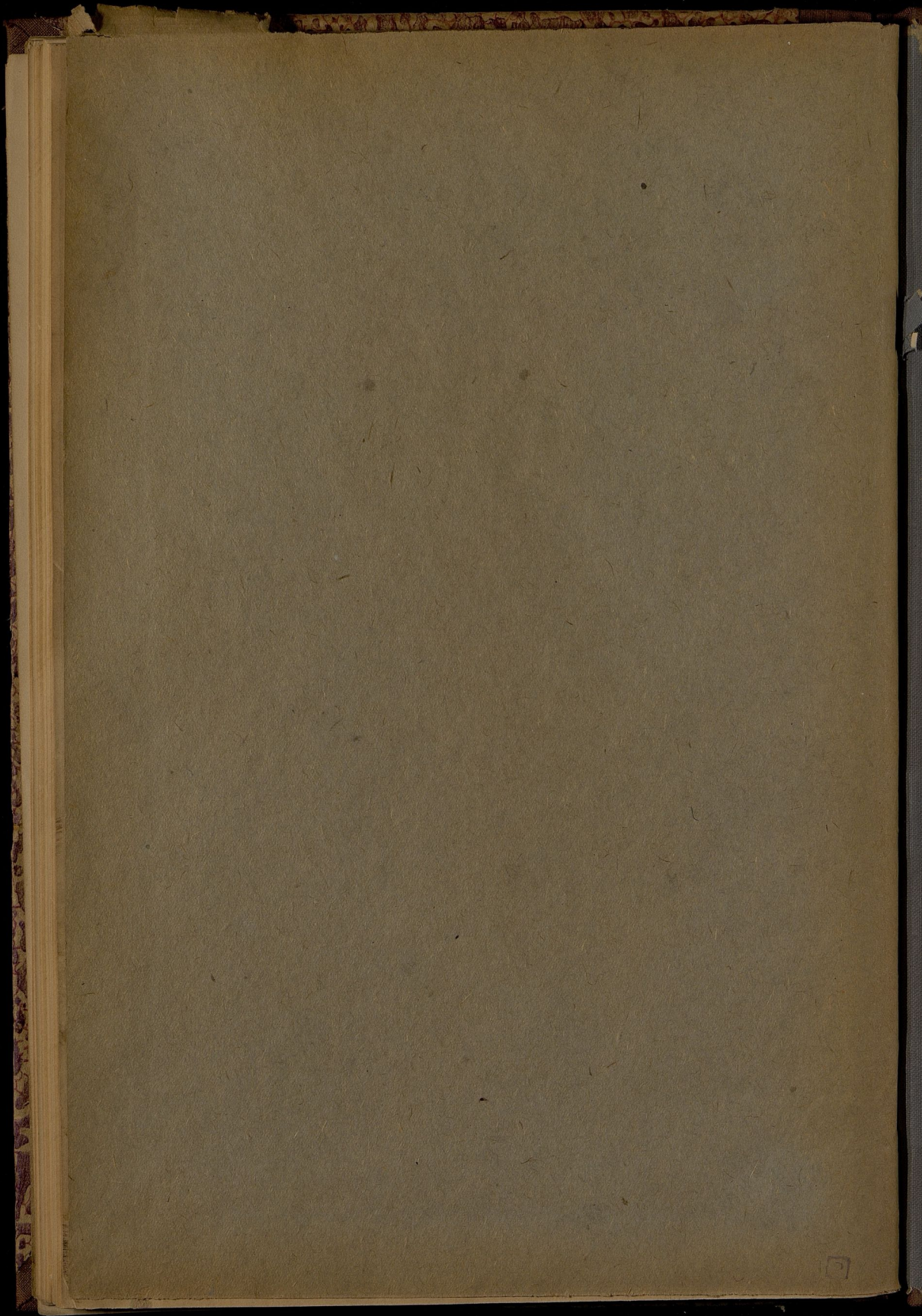
НАИМЕНОВАНИЕ ГОРОДОВЪ.	Д о х о д ы в ь 1884 г о д у.										Р а с х о д ы в ь 1884 г о д у.										Остатокъ.
	Р у б л и к о п ѣ й к и.										Р у б л и к о п ѣ й к и.										
	Съ аренды городъ самоустройства и страницъ.	Съ продажи товаровъ въ городскомъ, окружномъ, уездномъ и другихъ сборахъ.	Съ виннаго сбора съ портоначою и промышленностию.	Доходы золотые и серебряные, а равно по казеннымъ и частнымъ на отставкахъ.	Сборы съ владельцев земель, казенныхъ и частныхъ имуществъ.	Съ разбоищныхъ табачныхъ и подольной подачи, виннаго сбора, отъ продажъ денегъ и проку.	Итого.	Содержание мѣстъ и жалъ городского управленія.	Содержаніе городъ скихъ имуществъ и расходъ отъ городскихъ податей.	Нарушеніе благоустройства.	Расходы на содержаніе общественныхъ заведеній.	Расходы на уплату долговъ и составленіе записки къ лицамъ.	Прокладные и прочие расходы.	Итого.	Остатокъ.						
Петроковъ . . .	9302 79	3014 28	1173 5	9456 39	2195 98	23478 15	48620 64	10711 90	3362 55	3176 43	2301 17	7618 98	12276 91	39447 94	9172 70						
Лодзь	37595 27	8 91	8391 40	7225 7	5849 —	65396 93	124466 58	33034 50	5386 28	6949 36	5893 14	13768 47	48256 79	113268 54	11198 4						
Рава	1956 67	135 60	653 48	8599 12	338 —	2278 15	13961 2	3257 52	1092 88 ¹ / ₂	691 25	323 10	3786 12 ¹ / ₂	4167 94	13318 82	642 20						
Новоромоскъ . . .	3304 81	1111 —	355 70	5077 22	361 30	3175 16	13385 10	2711 83	1215 84	575 30	470 39	1169 81	3085 9	9178 26	4206 93						
Ченстоховъ	3861 12	10539 45	1078 75	14736 89	185 —	8636 59	39037 89	11314 34	2885 92	1279 29	5591 —	5608 57	9767 41	36446 53	2591 27						
Бендизъ	3 —	5540 83	597 40	5570 56	357 —	3688 10	15756 89	2776 28	1822 2	436 30	832 70	1671 25	5735 82	13274 37	2482 52						
Брешны	2318 36	739 50	1431 30	755 32	—	2503 75	7748 23	2690 57	1585 16	117 85	466 95	—	2861 22	7721 75	26 48						
Томашовъ	8990 94	641 39	2888 47	7992 73	2063 99	4855 44	27432 96	4192 78	1674 65	1012 95	1204 10	7500 23	5620 45	21205 16	6227 80						
Ласкъ	1092 80	—	280 25	824 11	336 52	1665 78	4189 46	1838 35	1165 14	327 30	40 29	34 —	156 32	3876 40	313 6						
Пабянице	2053 67	—	1000 35	1657 72	1243 37	2415 20	8370 31	2968 97	914 72	174 99	472 93	1933 46	276 2	6741 9	1629 22						
Згеракъ	3921 67	—	1100 95	8006 57	1445 34	3942 46	18416 99	4519 75	672 2	1633 43	376 36	2736 78	7061 85	16999 19	1417 80						
Итого	74401 10	21730 96	18951 10	69901 70	14365 50	122035 71	321386 7	80016 79	21777 18 ¹ / ₂	16374 45	17971 13	46142 67 ¹ / ₂	99195 82	281478 5	39908 2						

№ п/п	Имя	Фамилия	Отчество	Дата рождения	Место рождения	Образование	Специальность	Стаж	Звание	Средства к существованию	Семейное положение	Сведения о семье	Сведения о наградах	Сведения о родственниках	Сведения о здоровье	Сведения о других лицах	Сведения о других документах
1	Иванов	Иван	Иванович	1910	Москва	Среднее	Учитель	10	Учитель	Зарплата	Женат	2 детей	Отец умер	Здоров	Живет в семье	Живет в семье	Живет в семье
2	Петров	Петр	Петрович	1915	Ленинград	Среднее	Рабочий	5	Рабочий	Зарплата	Женат	1 ребенок	Живет в семье	Здоров	Живет в семье	Живет в семье	Живет в семье
3	Сидоров	Сидор	Сидорович	1920	Самара	Среднее	Учитель	8	Учитель	Зарплата	Женат	2 детей	Живет в семье	Здоров	Живет в семье	Живет в семье	Живет в семье
4	Климов	Клима	Климович	1925	Волгоград	Среднее	Рабочий	3	Рабочий	Зарплата	Женат	1 ребенок	Живет в семье	Здоров	Живет в семье	Живет в семье	Живет в семье
5	Васильев	Василий	Васильевич	1930	Новосибирск	Среднее	Учитель	2	Учитель	Зарплата	Женат	1 ребенок	Живет в семье	Здоров	Живет в семье	Живет в семье	Живет в семье

8921

Госуд. публичная
 историческая
 библиотека Г. С. С. Р.
 № _____ 198 г.





Dy 6p

dep Sp

Ch

