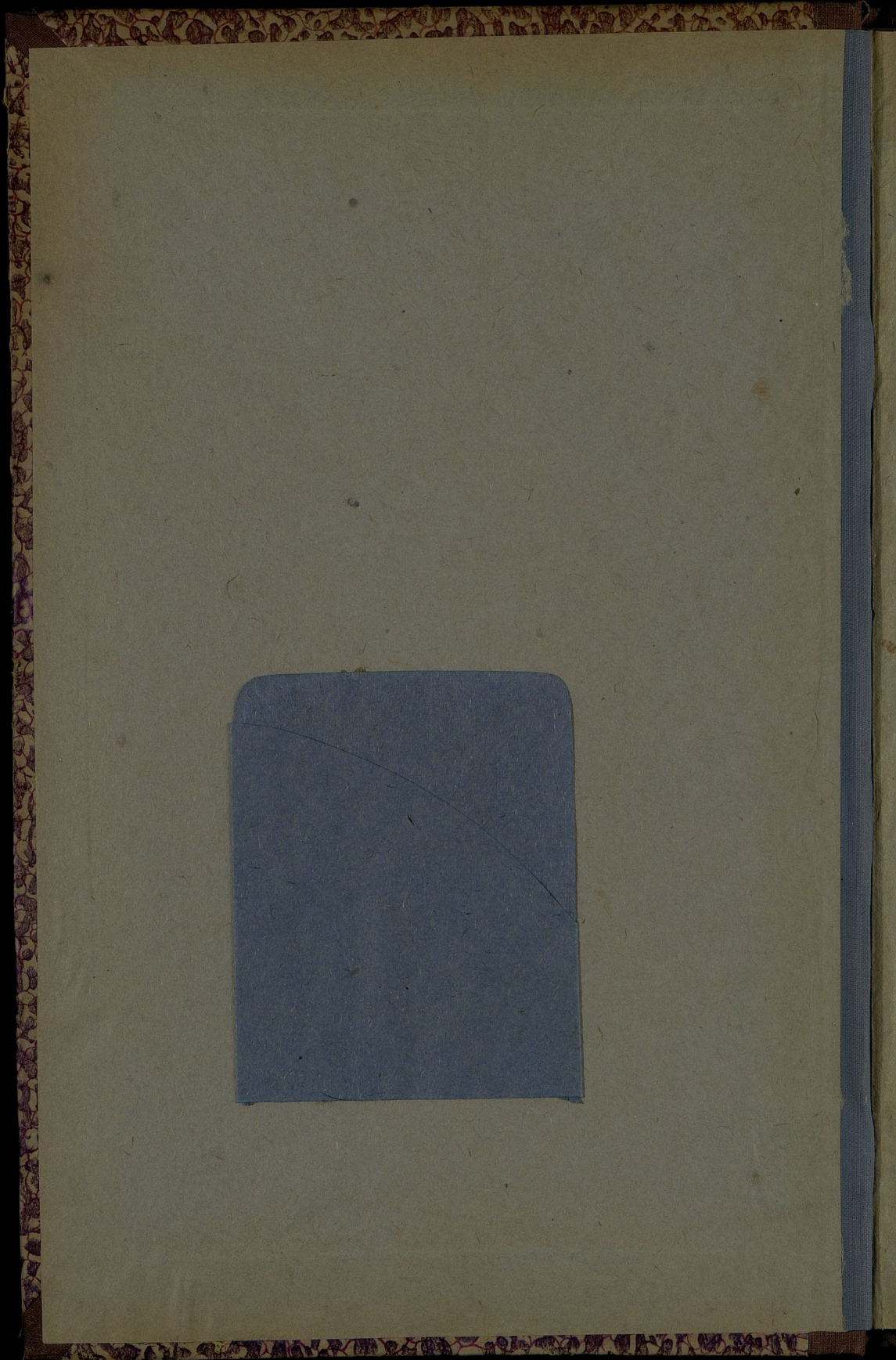


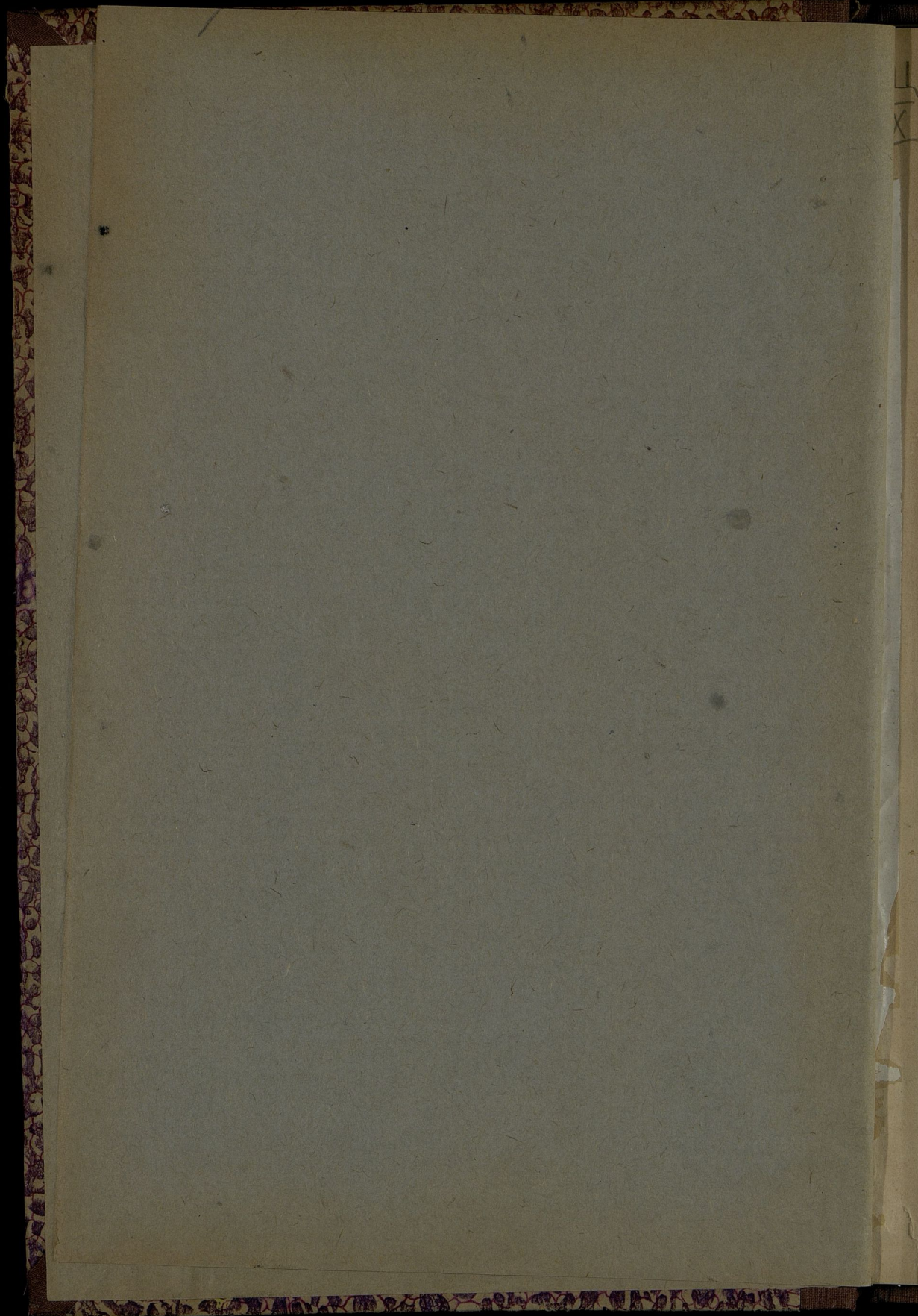
I/5113  
- 1885 -



I  

---

5113



490  
3

I  
5113

Приложение къ всеподданнѣйшему отчету.

127

M



~~1885~~

**ОБЗОРЪ**  
**ПЕТРОВСКОЙ ГУБЕРНІИ**

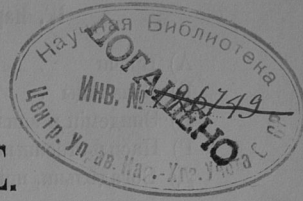
За 1885 годъ.

(4 вер. N 1-3, 6-8)

1

30 1988

Госуд. публичная  
историческая  
библиотека РСФСР  
№ 34369 1981 г.



# ОГЛАВЛЕНИЕ.

## I. Естественныя и производительныя силы губерніи и экономическая дѣятельность ея населенія.

	стр.
А) Земледѣліе . . . . .	1
Б) Обеспеченіе народнаго продовольствія . . . . .	7
В) Промышленность заводская и фабричная . . . . .	7
Г) Торговля . . . . .	12
Д) Движеніе населенія . . . . .	15

## II. Подати и повинности.

А) Окладныя и неокладныя . . . . .	19
Б) Государственные и губернскіе земскіе сборы . . . . .	21
а) Транспортный сборъ . . . . .	21
б) Страховой сборъ . . . . .	21
в) Сборъ по застрахованію рогатаго скота . . . . .	24
г) Дорожный сборъ . . . . .	25
д) Квартирный сборъ . . . . .	26
е) Божничный сборъ . . . . .	28
В) Городекіе доходы и расходы . . . . .	29
Г) Акцизный сборъ . . . . .	32
Д) Отправленіе натуральныхъ повинностей . . . . .	34
I. О выполненіи призыва новобранцевъ въ 1885 году . . . . .	34
II. О дѣйствіяхъ присутствій по воинской повинности въ теченіи отчетнаго года . . . . .	37
III. О расходахъ по призыву и приему на службу и на содержаніе уѣздныхъ присутствій въ теченіи отчетнаго года . . . . .	38
Квартирная повинность . . . . .	40
Подводная повинность . . . . .	42
Дорожная повинность . . . . .	44

## III. Общественное благоустройство и благочиніе.

А) Казенныя и общественныя зданія . . . . .	45
Б) Дороги, мосты и переправы . . . . .	46
В) Почты . . . . .	47
Г) Народная нравственность . . . . .	47
Д) Арестанты, тюрьмы и этапы . . . . .	49
Е) Пожары . . . . .	51
Ж) Различныя происшествія и народныя бѣдствія . . . . .	53

#### IV. Народное здравіе и общественное призрѣніе.

А) Врачи . . . . .	53
Б) Больницы . . . . .	54
В) Эпидеміи и эпизоотіи . . . . .	56
Г) Насильственные и случайныя смерти . . . . .	57
Д) Богадѣльни, пріюты и благотворительныя заведенія . . . . .	57

#### V. Народное образованіе.

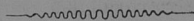
А) Учебныя заведенія . . . . .	58
Б) Народное образованіе . . . . .	60
В) Ученныя общества, музеи, бібліотеки и проч. . . . .	60

#### Свѣдѣнія о ходѣ крестьянскаго дѣла.

А) Общественное устройство сельскихъ гминь . . . . .	61
Б) Занятія Петроковскаго губернскаго по крестьянскимъ дѣламъ Присутствія . . . . .	64

#### ВѢДОМОСТИ, ПРИЛОЖЕННЫЯ КЪ ОБЗОРУ ГУБЕРНІИ.

1. О посѣвѣ и урожаѣ хлѣба . . . . .	№ 1
2. О фабрикахъ и заводахъ . . . . .	№ 2
3. О движеніи населенія . . . . .	№ 3
4. О постушеніи сборовъ . . . . .	№ 4 лит. А
5. О распредѣленіи недоимокъ по уѣздамъ и городамъ . . . . .	№ 4 лит. Б
6. О числѣ и родѣ преступленій . . . . .	№ 5
7. О пожарахъ . . . . .	№ 6
8. О числѣ насильственныхъ и случайныхъ смертей . . . . .	№ 7
9. О числѣ учебныхъ заведеній и учащихся . . . . .	№ 8
10. О доходахъ и расходахъ городскихъ каесъ . . . . .	№ 9



# ОБЗОРЪ

## ПЕТРОКОВСКОЙ ГУБЕРНІИ

### за 1885 годъ.

I. Естественныя и производительныя силы губерніи и экономическая дѣятельность ея населенія.

#### а) ЗЕМЛЕДѢЛІЕ.

(Приложеніемъ къ этой статьѣ служитъ вѣдомость № 1).

Общее пространство земель Петроковской губерніи составляетъ, по вычисленію Стрѣльбицкаго, 1,121,187  $\frac{1}{2}$  десятинъ, прибавляя къ тому присоединенную въ 1885 году отъ Кѣлецкой губерніи, гмину Крамолувъ, пространство которой составляетъ приблизительно 5800 десятинъ, общая площадь въ губерніи къ 1-му Января 1886 г. составляетъ 1,127,000 десятинъ.

По уѣздамъ площадь эта распредѣлялась слѣдующимъ образомъ:

Петроковскому . . . . .	181073 дес.
Новорадомскому . . . . .	193417 "
Ченстоховскому . . . . .	176136 "
Бендинскому . . . . .	130874 "
Ласкому . . . . .	128406 "
Лодзинскому . . . . .	85948 "
Брезинскому . . . . .	102250 "
Равскому . . . . .	118896 "

За отсутствіемъ въ губерніи межеванія представляется затруднительнымъ съ полною точностью опредѣлить, какъ распредѣляются земли эти по качеству и по роду владѣнія, такъ какъ общая площадь земель, по даннымъ для исчисленія податей, превышаетъ вышепоказанную общую площадь губерніи на 38600 дес., т. е. почти на 5  $\frac{1}{2}$  %, но приводя эти данныя къ вышепоказанному, точно опредѣленному, количеству земли, распредѣленіе это является въ слѣдующемъ видѣ:

	В о в л а д ѣ н і я.			
	Помѣщи- ковъ.	Кресть- янъ.	Казенныхъ и обществен- ныхъ урѣз- ковъ.	Итого.
	Д е с я т и н ѣ.			
Обрабатываемой . . . . .	274400	440000	33600	748000
Подъ лѣсами, пастбища- ми и кустарниками . . . . .	217400	60700	55800	333900
Неудобной . . . . .	21200	17300	6600	45100
Итого . . . . .	513000	518000	96000	1127000

Такимъ образомъ, общая площадь частныхъ земель въ губерніи распредѣляется почти поровну между крупнымъ и мелкимъ землевладѣніемъ, причѣмъ второе имѣетъ даже перевѣсъ, особенно, если принять въ соображеніе, что въ общей площади помѣщичьихъ земель показаны и земли принадлежащія мелкимъ собственникамъ, не подошедшія подъ дѣйствіе указовъ 19-го Февраля 1884 года, но за то изъ общей площади обрабатываемыхъ земель въ губерніи на долю мелкихъ собственниковъ приходится почти 60%, а площадь обрабатываемой земли въ крупныхъ хозяйствахъ составляетъ едва  $\frac{3}{5}$  такой же земли у крестьянъ.

Процентъ отношенія крупнаго и мелкаго землевладѣнія измѣняется значительно по уѣздамъ, составляя:

	Отъ общаго количества земли составляютъ процентъ.			
	Земли по- мѣщичьи.	Крестьянскія.	Казенныя и обществен- ныя.	Обрабатываемыя.
Петроковскій . . . . .	48,5	45,4	6,1	62,6
Новорадомскій . . . . .	58,7	36,7	4,6	61,6
Ченстоховскій . . . . .	37,2	51,8	11,0	62,6
Бендзинскій . . . . .	30,4	58,5	11,1	62,3
Ласкій . . . . .	53,6	36,1	10,3	67,4
Лодзинскій . . . . .	34,2	55,8	10,0	72,4
Брезинскій . . . . .	61,8	48,6	9,6	77,5
Равскій . . . . .	50,3	43,4	6,3	76,0
По губерніи . . . . .	45,5	46,0	8,5	66,4

Такимъ образомъ наибольшее количество обрабатываемыхъ земель не вездѣ соответствуетъ увеличенію крестьянскаго землевладѣнія. Количество это значительно въ сѣверной части губерніи, именно въ Лодзинскомъ, Брезинскомъ и Равскомъ уѣздахъ, гдѣ почва представляетъ по качеству своему болѣе удобства для обработки.

То обстоятельство, что изъ общей площади губерніи  $\frac{2}{3}$  приходится на обрабатываемую землю, указываетъ на высокое развитіе земледѣлія, которое, не смотря на то, что заводская и фабричная промышленность составляютъ главный источникъ богатства губерніи, доставляетъ средства для су-

ществованія большей части ея населенія. Въ значительной степени земледѣліе обязано своимъ развитіемъ существованію заводской промышленности, которая, привлекая въ губернію значительное количество пришлаго населенія, обуславливаетъ сравнительно удобный сбытъ для земледѣльческихъ произведеній.

Главный предметъ полеводства составляетъ зерновой хлѣбъ, имѣвшій до 1884 года весьма выгодный сбытъ въ Пруссію, по своему же значенію въ экономической жизни сельскаго населенія весьма важное мѣсто занимаетъ картофель, который, служа для него главною пищею, вмѣстѣ съ тѣмъ и доставляетъ денежные средства при сбытѣ на имѣющіеся въ губерніи 52 винокуренныхъ завода, одну паточную и пять крахмальныхъ фабрикъ.

Значеніе картофеля усиливается и тѣмъ, что по условіямъ почвы онъ даетъ сравнительно большій, чѣмъ прорія хлѣбныхъ растеній, урожай и кромѣ того, весь остатокъ его весьма выгодно расходуется въ мелкихъ хозяйствахъ, на выкормленіе свиней, имѣющихъ всегда хорошій сбытъ на мѣстѣ и за границу. Вообще разведеніе домашняго скота и птицъ, а также огородничество составляютъ значительное подспорье въ небольшихъ крестьянскихъ хозяйствахъ, не мало вліяя на благосостояніе таковыхъ.

Урожай отчетнаго года и результаты земледѣлія обуславливались слѣдующимъ:

Посѣвы озимыхъ хлѣбовъ на 1885 г. были произведены при неблагопріятныхъ условіяхъ. Наступившая раннею осенью холодная и дождливая погода мѣшала обработкѣ и обѣмѣненію полей, почему въ нѣкоторыхъ уѣздахъ, особенно въ Равскомъ и Ласкомъ, было засѣяно пшеницы меньше предыдущаго года. Весна 1885 г. была ранняя, со второй половины Марта начались жары, смѣнившіеся затѣмъ къ концу Апрѣля и въ продолженіи почти Мая мѣсяца, необыкновенными въ это время холодами, замедлившими ростъ посѣвовъ, въ особенности яровыхъ. Ранняя весна обусловила ранніе посѣвы на поляхъ яровыхъ хлѣбовъ и посадку картофеля и влѣдствіе того яровыхъ хлѣбовъ посѣяно было болѣе, чѣмъ въ 1884 году, за исключеніемъ Брезинскаго уѣзда; картофеля-же посажено повсемѣстно значительно больше предыдущихъ лѣтъ. Возстановившаяся въ Іюль сухая и теплая погода, продолжавшаяся до Октября мѣсяца, способствовала уборкѣ озимыхъ и яровыхъ хлѣбовъ и въ особенности благотворно вліяла на произрастаніе картофеля.

Не смотря однако на несполнѣе благопріятныя атмосферическія условія, сопровождавшія посѣвы хлѣбовъ и произрастаніе таковыхъ, результаты урожая озимыхъ хлѣбовъ, а также картофеля превзошли урожай 1884 г., считавшійся однимъ изъ лучшихъ за послѣднее десятилѣтіе. Только урожай нѣкоторыхъ яровыхъ хлѣбовъ ячменя и овса, поврежден-

ныхъ весенними холодами, вышелъ хуже прошлагодняго, за исключеніемъ Петроковского и Равскаго уѣздовъ.

Данныя по урожаю выражаются слѣдующею таблицею въ тысячахъ четвертей.

Названія уѣздовъ.	Посѣяно тысячъ четвертей.			Снято тысячъ четвертей.		
	Озимаго.	Яроваго.	Картофеля.	Озимаго.	Яроваго.	Картофеля.
Петроковский . . . . .	49	51	101	218	232	484
Новорадомскій . . . . .	47	50	107	194	216	576
Ченстоховскій . . . . .	36	39	80	128	137	455
Бендзинскій . . . . .	27	32	67	87	106	335
Ласкій . . . . .	38	37	65	159	154	355
Лодзинскій . . . . .	25	23	49	119	107	315
Брезинскій . . . . .	29	42	88	135	149	454
Равскій . . . . .	27	26	43	180	156	253
Итого въ губерніи въ 1885 г.	278	300	600	1220	1257	3227
” ” ” въ 1884 г.	258	275	584	1190	1263	2625

Изъ этой таблицы видно, что вообще урожай хлѣббовъ и въ особенности картофеля лучше прошлагодняго, тѣмъ не менѣе по приложенной вѣдомости № 1 усматривается, что ячменя родилось меньше 1884 г. на 34 тысячи четвертей и овса на 17 тысячъ четвертей.

Сѣна было собрано болѣе предъидущаго года на 5 милліоновъ пудовъ.

Урожай огородныхъ овощей, какъ-то: огурцовъ, капусты, свекловицы и т. п. быть удовлетворительный. Урожай садовыхъ фруктовъ обильный, но таковые были слишкомъ водянисты, вслѣдствіе чего подвергались скорой порчѣ.

Благоприятные результаты урожая истекшаго года однако не только не поправили положеніе сельскаго хозяйства губерніи, но напротивъ еще болѣе усилили начавшіяся въ прошломъ году упадокъ особенно крупныхъ хозяйствъ. Увеличившееся предложеніе, въ связи съ почти полнымъ прекращеніемъ обычнаго сбыта земледѣльческихъ произведеній за границу, вслѣдствіе установленія пошлинъ на нихъ въ Пруссіи, понизило, и безъ того повидимому достигшія минимума, цѣны прошлаго года, какъ это видно изъ нижеслѣдующей сравнительной таблицы цѣнъ за послѣдніе три года.

Родъ хлѣба.	ЗА ЧЕТВЕРТЬ.											
	Весною.			Осенью.								
	1883 г.	1884 г.	1885 г.	1883 г.	1884 г.	1885 г.						
Рубли и копейки.												
Пшеница . . . . .	14	2	14	91	11	16	15	33	11	67	11	39
Рожь . . . . .	8	30	10	17	8	30	10	61	8	21	7	14
Ячмень . . . . .	7	34	8	65	7	35	8	3	7	19	6	33
Гречиха . . . . .	8	31	8	88	6	95	9	46	8	23	7	9
Горохъ . . . . .	11	99	13	27	10	74	12	58	10	90	9	99
Овесь . . . . .	5	62	6	87	5	96	7	11	6	33	5	75
Картофель . . . . .	3	97	4	89	2	42	4	83	2	95	1	74

Изъ этой таблицы видно, что сравнительно съ 1885 годомъ цѣны на пшеницу упали на 27%, на рожь на 33%, на картофель на 64% и понятно, какъ тяжело такой упадокъ цѣвъ долженъ былъ отозваться на положеніи землевладѣльцевъ, особенно если принять въ соображеніе, что и эти цѣвы были номинальными, а иногда, особенно на картофель, невозможно было найти покупателей ни за какую цѣну.

Наиболѣе пострадали при этомъ крупные землевладѣльцы, для большинства которыхъ продажа хлѣба составляетъ единственный доходъ, и которые, за отсутствіемъ оборотнаго капитала, должны были иногда продавать свои произведенія за какую бы-то ни было цѣну, чтобы быть въ состояніи продолжать вести хозяйство.

Положеніе значительнаго большинства крупныхъ землевладѣльцевъ было тѣмъ тяжелѣе, что имѣнія ихъ обременены значительными ипотечными долгами. Первое мѣсто въ числѣ кредиторовъ занимало Земское Кредитное Общество, ссуды котораго по 727 имѣніямъ составляли въ 1885 г. 9,665,450 руб., а за уплатой части капитала 8,375,650 руб., прибавляя къ чему выданныя въ теченіи 1885 г. 1,021,450 руб. дополнительной ссуды, долгъ кредитному обществу составляетъ 9,397,100 руб. Размѣръ частныхъ ипотечныхъ долговъ на тѣхъ-же имѣніяхъ составляетъ приблизительно около 75% долга кредитному обществу, такъ что общая сумма ипотечныхъ лишь долговъ на означенныхъ имѣніяхъ доходитъ до  $\frac{3}{4}$  стоимости имѣній, по оцѣнкѣ ихъ къ началу 1884 г.

Изъ общаго числа означенныхъ имѣній назначено было въ продажу за неплатежъ долга Кредитному Обществу въ первое полугодіе 275 и во второе 261 имѣніе, т. е. до  $\frac{1}{3}$  части, продано-же 8 имѣній и кромѣ того за частные долги продано 32 имѣнія. При этомъ средняя продажная цѣна десятины 75 руб., значительно ниже сравнительно съ цѣной 92 р. по торгамъ предъидущаго года.

Въ Мартовской трети 1886 г. за одно первое полугодіе продавалось 11 имѣній, и изъ того числа только 6 имѣній продано по небывалой для здѣшнихъ мѣстъ цѣвѣ 60 руб. за десятину; на пять-же имѣній вовсе не явилось покупателей.

Само собою разумѣется, что такія низкія цѣвы за имѣнія обусловлены тѣмъ, что съ торговъ продавались имѣнія разоренныя, но вмѣстѣ съ тѣмъ они доказываютъ и отсутствіе покупателей на землю, напуганныхъ неблагоприятными условіями для крупнаго землевладѣнія. За отсутствіемъ свободныхъ капиталовъ у мѣстныхъ землевладѣльцевъ покупателями имѣній могутъ явиться или иностранцы или евреи, составляющіе довольно замѣтный элементъ въ крупномъ землевладѣніи губерніи. Къ 1 Января 1886 года изъ этой категоріи земель въ рукахъ иностранцевъ было 52000 десят., въ рукахъ евреевъ до 21000 десят., а всего 73000 десят., т. е.

до 14% общего количества земли, находящегося в руках помещиков.

По уездам пространство помещичьих имений, принадлежавшее иностранцам и евреям, распределялось следующим образом:

	Иностранцамъ.	Евреямъ.	И Т О Г О.	% к общему пространству помещичьихъ владений.
Петроковский . . .	10150	5900	16050	14,7
Новорадомский . . .	4900	5000	9900	10,4
Ченстоховский . . .	16100	1750	17850	31,3
Бендинский . . . . .	14200	2600	16800	43,0
Лаский . . . . .	3600	1000	4600	5,0
Лодзинский . . . . .	1020	1500	2520	8,1
Брезинский . . . . .	650	1100	1750	5,0
Равский . . . . .	1200	2120	3320	6,0
Всего . . . . .	51820	20970	72790	

Таким образом в Ченстоховском уезде иностранное и еврейское землевладение составляет до 1/3, а в Бендинском приблизительно половину общего пространства крупного землевладения.

В крестьянских и других мелких хозяйствах понижение цен на хлеб не отразилось столь неблагоприятно; полученный дефицит от сбыта хлеба пополяется от продажи прихода скота, домашней птицы и других предметов мелкого хозяйства, кроме того крестьянские хозяйства мало обременены долгами.

Цены на рабочий труд при полевых занятиях, как во время посевов хлебов, так и во время сенокоса и жатвы, в отчетном году несколько понизилась против соответственных цен предыдущего года, по случаю того, что во время сенокоса и уборки хлебов стояла благоприятная погода, давшая возможность убрать хлеб без особой спешности и надбавки заработной платы.

Хороший урожай картофеля способствовал отчасти развитию винокурения. В 1885 г. в Петроковской губернии действовало 52 винокуренных завода, т. е. больше предшествовавшего года на 3 завода, при чем общая цифра выкуренного спирта увеличилась до 43,677,922° больше противу 1884 г. на 14,525,193°.

На винокуренных заводах употреблено припасов:

Муки ржаной . . .	139512 <sup>1</sup> / <sub>2</sub> пуд.	меньше	1884 г. на	19675 пуд.
Солоду зеленого . . .	157080	"	больше	"
Солоду сухого . . .	44638	"	"	"
Картофеля . . . . .	2127177	"	"	"
Свеклосахарн. патоки	21450	"	"	"
Кукурузы . . . . .	10009 <sup>3</sup> / <sub>4</sub>	"	меньше	"

Цены на вино существовали: в оптовой продажѣ от 3/4 до 1 1/2, а в розничной от 2 3/4 до 3 3/4 копѣекъ за градусъ безъ акциза.

На существующих в губернии двух свеклосахарных

заводахъ Руда-Пабіаницкомъ и Сильницкомъ переработано 1625600 пудовъ свекловицы.

На паточной фабрикѣ въ гор. Петроковѣ переработано въ отчетномъ году картофеля 55,000 корцевъ, т. е. болѣе 1884 г. на 20,000 корцевъ. Прибыло двѣ новыхъ крахмаль-ныхъ фабрикъ, которыя вообще увеличили свое производство до 146,765 руб. болѣе 1884 г. вмѣстѣ съ паточною фабрикою на 84,825 рублей.

### б) ОБЕЗПЕЧЕНІЕ НАРОДНАГО ПРОДОВОЛЬСТВІЯ.

За неимѣніемъ въ Петроковской губерніи обществен-ныхъ запасныхъ магазиновъ, народное продовольствіе обезпечивается здѣсь обыкновенно ежегодными урожаями; въ уст-ройствѣ такихъ магазиновъ никогда не предстоило и не пред-стоитъ надобности въ будущемъ, въ виду удобства сообще-нія губерніи посредствомъ линій желѣзныхъ дорогъ съ други-ми мѣстами Имперіи.

Въ отчетномъ году, какъ видно изъ помѣщенныхъ въ предшествовавшей статьѣ свѣдѣній, собрано озимыхъ и яро-выхъ хлѣбовъ . . . . . 2477000 четвертей  
картофеля . . . . . 3227000 „  
всего . 5714000 четвертей

На продовольствіе полагая по 1 1/2 четверти зерноваго хлѣба и столько же картофеля на душу, требуется прибли-зительно озимыхъ и яровыхъ хлѣбовъ до . 1500000 четвертей  
картофеля . . . . . 1500000 „  
всего . 3000000 четвертей

На обѣмненіе полей необходимо:

зерноваго хлѣба . . . . . 565000 четвертей  
картофеля . . . . . 550000 „  
итого . 1118000 четвертей  
А всего . 4118000 четвертей

Затѣмъ остается для мѣстныхъ нуждъ винокурения и для продажи:

озимыхъ и яровыхъ хлѣбовъ . . . 412000 четвертей  
картофеля . . . . . 1117000 „  
всего . 1589000 четвертей

Болѣе предшествовавшаго года на 332000 четвертей.

### в) ПРОМЫШЛЕННОСТЬ ЗАВОДСКАЯ И ФАБРИЧНАЯ.

(Приложеніемъ къ этой статьѣ служить вѣдомость № 2).

Отчетный годъ принесъ нѣкоторое улучшеніе заводско-фабричной промышленности губерніи. Тяготѣвшій надъ нею въ теченіи послѣднихъ двухъ лѣтъ кризисъ повидимому окончился и сбытъ мануфактурныхъ товаровъ, составляющихъ главную отрасль производства, особенно къ концу года замѣтно усилился, что дало возможность фабрикантамъ не

только усилить производство, но и сбыть оставшіяся отъ предъидущаго года значительный запасъ заготовленнаго товара.

Въ производствѣ хлопчато-бумажныхъ тканей, которое по числу занимаемыхъ рукъ, составляетъ главную отрасль промышленности губерніи, улучшение это однако не отразилось увеличеніемъ стоимости выработанныхъ матеріаловъ, что отчасти объясняется тѣмъ, что цѣны на этого рода товаръ должны были быть, для обезпеченія сбыта, значительно понижены и въ главномъ центрѣ хлопчато-бумажныхъ мануфактуръ гор. Лодзи, стоимость выдѣланнаго товара показана уменьшившейся на 10%. Значительно увеличилась выдѣлка полушерстяныхъ и особенно шерстяныхъ товаровъ. Въ гор. Лодзи выдѣлка эта увеличилась слишкомъ на 40%, а въ гор. Томашовѣ, главномъ центрѣ фабрикаціи сукна, почти на 70%, что слѣдуетъ приписать между прочимъ и соединенію этого города посредствомъ Ивангорода-Домбровской желѣзной дороги съ общей сѣтью дорогъ Имперіи.

Затѣмъ усилилась и горнозаводская дѣятельность особенно въ томъ, что касается до разработки каменнаго угля, и въ этомъ отношеніи слѣдуетъ ожидать еще дальнѣйшаго развитія, когда, съ проведеніемъ вѣтви Ивангорода-Домбровской желѣзной дороги къ каменно-угольнымъ косямъ, представится возможность дешевле доставлять каменный уголь въ восточную часть Привислянскаго края и западныя губерніи, куда до сихъ поръ доставка его крайне затрудняется необходимостью перегрузки изъ узкоколейныхъ въ ширококолейные вагоны въ Варшавѣ.

Общая сума производительности фабрикъ и заводовъ въ Петроковской губерніи за 1885 годъ, въ сравненіи таковой съ предшествовавшимъ годомъ, выражается слѣдующею таблицою:

Родъ фабрикъ и заводовъ.	Сумма производительности въ тысячахъ рублей.		Заеимъ въ 1885 году			
	Въ 1884 г.	Въ 1885 г.	болѣе		менѣе	
			На тысячу рублей	Процентъ.	На тысячу рублей	Процентъ.
а) Фабрики, заведенія и отдѣльные станки, производящіе издѣлія изъ хлопка, льна и шелка . . . . .	41996	38548	—	—	3448	8,2
б) Фабрики и заведенія, обрабатывающія шерсть . . . . .	12725	17458	4733	37,2	—	—
в) Фабрики и заведенія, перерабатывающія произведенія царства растительнаго . . . . .	11724	13322	1598	13,6	—	—
г) Заводы, перерабатывающія произведенія царства животныхъ . . . . .	434	333	—	—	101	23,3
д) Заводы, перерабатывающія произведенія царства ископаемаго . . . . .	2360	2944	584	24,7	—	—
е) Частныя рудники, копи и желѣзные заводы . . . . .	10730	12020	1290	12,03	—	—
Итого . . . . .	79969	84625	4656	5,8	—	—

Кромѣ того на фабрикахъ и заводахъ, присоединенной отъ Кѣлецкой губернии гмины Крамолонъ, выдѣлано въ 1885 году издѣлій:

На одной хлопчато - бумажной фабрикѣ на сумму . . . . . 3500000 руб.

На заводахъ, перерабатывающихъ произведенія царства растительнаго, на . . . . . 58700 „

На заводахъ, перерабатывающихъ произведенія царства ископаемаго, на . . . . . 53400 „

Итого на . . . . . 3612000 руб.

Такимъ образомъ, общая стоимость фабричной и заводской производительности по Петроковской губернии, составляетъ 88,237,000 рублей.

Изъ этой цифры 67  $\frac{1}{2}$  процентовъ, т. е. болѣе  $\frac{2}{3}$  приходится на выдѣлку мануфактурныхъ товаровъ и 17% на горную промышленность.

Впрочемъ, при трудности провѣрки официальнымъ путемъ стоимости производства, слѣдуетъ полагать, что показанныя цифры ниже дѣйствительныхъ, тѣмъ болѣе, что при колебаніи цѣнъ на мануфактурныя произведенія и сами фабриканты не могутъ показать ихъ въ точности. Болѣе точныя данныя представляютъ въ этомъ отношеніи свѣдѣнія о числѣ рабочихъ на фабрикахъ и заводахъ, на провѣрку которыхъ было обращено въ отчетномъ году особое вниманіе. Въ этомъ отношеніи сравненіе 1884 и 1885 г.г. представляется въ слѣдующемъ видѣ:

Родъ фабрикъ и заводовъ.	Число занятыхъ рабочихъ.						
	Въ 1884 г.	Въ 1885 г.		Въ 1885 году, не включая гмины Крамолонъ.			
		Въ гм. Крамолонъ.	По всей губерніи.	болѣе.		менѣе.	
				Рабочихъ.	Процентъ.	Рабочихъ.	Процентъ.
Производящія издѣлія изъ хлопка, льна и шелка . . . . .	30902	35902	38480	5000	16,2	—	—
Обрабатывающія шерсть . . . . .	7136	9776	9776	2640	37,0	—	—
Перерабатывающія произведенія царства растительнаго . . . . .	5514	6423	6454	909	16,5	—	—
Перерабатывающія произведенія царства животныхъ . . . . .	367	253	253	—	—	114	31,0
Перерабатывающія произведенія царства ископаемаго, въ томъ числѣ частныя рудники, копи и желѣзные заводы . . . . .	13761	15377	15518	1616	11,7	—	—
Итого . . . . .	57680	67731	70481	10051	17,7	—	—

Такимъ образомъ, условія фабричной и заводской промышленности губернии, являются въ 1885 году гораздо болѣе благоприятными, сравнительно съ таковыми же предыдущаго года и, если даже признать, что увеличеніе числа рабочихъ обусловлено болѣею точностью при провѣркѣ собранныхъ свѣдѣній, то слѣдовало-бы заключить, что количество произведенныхъ товаровъ, почти по всемъ отраслямъ фабричной и заводской промышленности, всетаки увеличилось. При этомъ все увеличеніе числа рабочихъ на мануфактурныхъ заводахъ приходится на долю сѣвернаго Лодзинскаго фабричнаго

района губернии, тогда какъ въ южномъ, Бенднскомъ районѣ, число рабочихъ на мануфактурахъ почти не измѣнилось, что обусловлено отчасти недопущеніемъ расширенія фабрикъ въ пограничной полосѣ.

Для лучшаго выясненія положенія фабричнаго дѣла въ Петроковской губерніи могутъ служить двѣ прилагаемыя таблицы, въ которыхъ всѣ фабрики и заводы раздѣлены на три группы, именно фабрики, имѣющія болѣе 100 рабочихъ, имѣющія отъ 10 до 100 рабочихъ и наконецъ имѣющія менѣе 10 рабочихъ. При этомъ показано по первымъ двумъ группамъ число фабрикъ, принадлежащихъ иностранцамъ и процентъ работающихъ на нихъ иностранцевъ. Первая изъ этихъ двухъ таблицъ относится до всѣхъ вообще фабрикъ и заводовъ, вторая до фабрикъ, обрабатывающихъ волокнистыя вещества, каковыя, какъ неоднократно выше указано, составляютъ главную отрасль производства губерніи.

	Фабрикъ, имѣющихъ болѣе 100 рабочихъ.				Фабрикъ, имѣющихъ болѣе 10 рабочихъ.				Прочія фабрики		Ит. общаго числа рабочихъ, приходится на фабрики			
	Число фабрикъ		Число рабочихъ.	% иностранныхъ рабочихъ.	Число фабрикъ		Число рабочихъ.	% иностранныхъ рабочихъ.	Число фабрикъ.	Число рабочихъ.	Иностранцы болѣе 100 рабочихъ.	Иностранцы болѣе 10 рабочихъ.	Прочія фабрики.	
	Всего.	Въ томъ числѣ принадлежащихъ			Всего.	Въ томъ числѣ принадлежащихъ								
			Русскихъ подданныхъ.	Иностранцевъ.			Русскихъ подданныхъ.	Иностранцевъ.						
Петроковский уездъ . . . . .	—	—	—	—	20	10	10	346	4,6	263	512	—	40,3	59,7
Новородамскій уездъ . . . . .	5	3	1237	2,2	4	4	—	79	12,7	3630	3838	24,0	1,3	74,3
Ченстоховскій уездъ . . . . .	8	3	1156	3,5	18	10	8	675	4,6	403	539	49,4	28,6	22,0
Бенднскій уездъ . . . . .	35	11	18296	32,6	39	20	19	1962	18,5	261	339	89,9	9,5	1,6
Ласкскій уездъ . . . . .	4	3	3982	4,4	4	4	—	59	14,3	1091	1984	59,4	1,1	39,5
Городъ Лодзь . . . . .	29	22	16544	6,6	138	96	42	4567	11,2	576	3599	73,3	20,1	7,6
Лодзинскій уездъ . . . . .	9	6	3888	5,6	46	38	8	1334	5,3	3916	4144	34,5	16,0	49,5
Брзевскій уездъ . . . . .	5	1	962	3,3	63	36	27	1420	9,3	2540	2764	18,7	27,6	53,7
Гавскій уездъ . . . . .	—	—	—	—	1	—	1	42	2,4	99	234	—	15,2	84,8
Итого . . . . .	95	49	44068	17,0	333	214	119	10481	9,9	12695	15899	62,6	14,9	22,5

Фабрики, обрабатывающія волокнистыя вещества:

	Фабрикъ, имѣющихъ болѣе 100 рабочихъ.				Фабрикъ, имѣющихъ болѣе 10 рабочихъ.				Прочія фабрики		Ит. общаго числа рабочихъ, приходится на фабрики			
	Число фабрикъ.		Число рабочихъ.	% иностранныхъ рабочихъ.	Число фабрикъ.		Число рабочихъ.	% иностранныхъ рабочихъ.	Число фабрикъ.	Число рабочихъ.	Иностранцы болѣе 100 рабочихъ.	Иностранцы болѣе 10 рабочихъ.	Прочія фабрики.	
	Всего.	Въ томъ числѣ принадлежащихъ			Всего.	Въ томъ числѣ принадлежащихъ								
			Русскихъ подданныхъ.	Иностранцевъ.			Русскихъ подданныхъ.	Иностранцевъ.						
Петроковский уездъ . . . . .	—	—	—	—	—	—	—	—	—	7	23	—	100,0	
Новородамскій уездъ . . . . .	1	—	125	2,4	—	—	—	—	—	3407	3417	3,5	—	96,5
Ченстоховскій уездъ . . . . .	2	—	401	3,2	—	—	—	—	—	251	261	62,1	15,2	32,7
Бенднскій уездъ . . . . .	7	1	6506	21,6	—	—	—	117	1,7	—	1	799,9	—	0,1
Ласкскій уездъ . . . . .	3	—	2331	4,2	—	—	—	—	—	827	1633	63,2	—	36,7
Городъ Лодзь . . . . .	28	21	16423	6,6	123	84	39	3996	10,2	331	638	78,0	19,0	3,0
Лодзинскій уездъ . . . . .	8	5	3387	5,7	32	26	6	1054	4,4	3573	3634	33,7	14,9	51,4
Брзевскій уездъ . . . . .	5	1	962	3,4	59	28	31	1360	3,3	2338	2447	20,2	28,5	51,3
Гавскій уездъ . . . . .	—	—	—	—	1	—	1	42	2,4	—	—	—	100,0	—
Итого . . . . .	64	31	29636	9,4	217	140	77	6569	8,8	10735	12052	61,4	13,6	25,0

Первая изъ этихъ таблицъ показываетъ, что изъ числа наиболѣе крупныхъ фабрикъ и заводовъ, почти половина

принадлежит иностранцамъ, или даже еще болѣе, если принять въ соображеніе, что въ числѣ фабрикъ, принадлежащихъ не иностранцамъ, включены двѣ акціонерныя фабрики, основанныя почти несомнѣнно на капиталахъ, принадлежащихъ иностранцамъ.

Большая часть этихъ фабрикъ расположена въ пограничныхъ Ченстоховскомъ и особенно Бендинскомъ уѣздахъ; въ послѣднемъ въ близкомъ соудствѣ съ границей, около станціи Сосновицы Варшавско-Вѣнской желѣзной дороги. Въ остальной части губерніи иностранцамъ принадлежитъ треть наиболѣе крупныхъ фабрикъ и заводовъ.

Число работающих на этихъ фабрикахъ и заводахъ иностранцевъ въ Бендинскомъ уѣздѣ доходитъ до трети общаго числа рабочихъ, затѣмъ въ гор. Лодзи составляетъ  $\frac{1}{15}$  часть; во всѣхъ же остальныхъ уѣздахъ, процентъ этотъ еще менѣе. Изъ числа среднихъ фабрикъ (имѣющихъ отъ 10 до 100 рабочихъ) принадлежитъ иностранцамъ съ небольшимъ  $\frac{1}{3}$ , но, сравнительно по всѣмъ уѣздамъ кромѣ Бендинскаго, число рабочихъ иностранцевъ значительнѣе. Обстоятельство это прямо указываетъ, что иностранцы рабочіе приглашаются для руководства фабричнымъ дѣломъ, какъ болѣе въ немъ опытные и только въ одномъ Бендинскомъ уѣздѣ они участвуютъ какъ обыкновенные работники, преимущественно въ каменноугольныхъ копяхъ и на желѣзныхъ заводахъ, вѣдѣствіе расположенія фабрикъ вблизи границы, допускающею для иностранцевъ легкой переходъ туда. Выводъ этотъ подтверждается тѣмъ, что изъ числа, около 9000 мастеровъ и подмастеровъ, работающих на фабрикахъ двухъ первыхъ разрядовъ по всей губерніи болѣе 30% иностранцевъ.

Обращаясь къ фабрикамъ и заводамъ, обрабатывающимъ волокнистыя вещества, играющимъ преобладающую роль въ промышленной производительности губерніи, такъ какъ, если выключить горнозаводскую промышленность, сосредоточенную почти исключительно на югѣ губерніи, гдѣ она обусловлена нахожденіемъ каменно-угольныхъ копей и рудниковъ, на этихъ фабрикахъ и заводахъ работало слишкомъ пять шестыхъ всего рабочаго фабричнаго населенія губерніи, замѣчается почти тоже отношеніе въ фабрикахъ, принадлежащихъ иностранцамъ, но число иностранныхъ рабочихъ гораздо менѣе.

Кромѣ того, почти четверть рабочихъ, а въ уѣздахъ Лодзинскомъ (кромѣ г. Лодзи) и Брезинскомъ, даже половина рабочихъ работаетъ на отдѣльныхъ станкахъ. Фактъ этотъ указываетъ, что обработка волокнистыхъ веществъ укоренилась въ Лодзинскомъ фабричномъ районѣ губерніи и сдѣлалась источникомъ кустарной промышленности для не маловажной части населенія, особенно, если принять во вниманіе, что въ такой промышленности принимаютъ участіе и

семейства кустарей, не показанныя въ числѣ рабочихъ. Само собою разумѣется, что промышленность этихъ кустарей обусловливается существованіемъ въ этомъ районѣ фабрикъ, откуда они получаютъ пряжу и куда сдаютъ выработанныя ими ткани. Сравнительно съ 1884 годомъ, число такихъ кустарей въ отчетномъ году увеличилось почти на тысячу человекъ, тогда какъ число мелкихъ фабрикъ вообще уменьшилось, изъ чего можно бы вывести заключеніе, что существованіе большихъ фабрикъ, не лишаетъ ихъ возможности заработка.

### г) Т О Р Г О В Л Я.

Главную отрасль торговли Петроковской губерніи составляетъ сбытъ произведеній фабричной и заводской промышленности, большая часть которыхъ, за исключеніемъ незначительнаго количества, слѣдующаго на удовлетвореніе мѣстныхъ потребностей, направляется во внутреннія губерніи Имперіи. Оборотъ по этой торговлѣ выражается приблизительно приведенными въ предыдущемъ отдѣлѣ цифрами стоимости выработанныхъ произведеній, что же касается до стоимости приобрѣтеннаго на заводы и фабрики сырья и мѣсть, откуда оно приобрѣтается, то въ этомъ отношеніи имѣются слѣдующія приблизительныя данныя, въ которыхъ цѣна показана въ тысячахъ рублей.

Покупается сырья и другихъ матеріаловъ для дѣйствія фабрикъ:

	Иностран- ныхъ.	Туземныхъ.	И Т О Г О.
На фабрики, обрабатывающія волокнистыя вещества . . . . .	24200	15014	39214
На фабрики и заводы, обрабатывающіе прочіе предметы растительнаго царства . . . . .	432	6745	7177
На фабрики и заводы, обрабатывающіе предметы царства животнаго . . . . .	11	198	209
На фабрики и заводы, обрабатывающіе предметы царства ископаемаго, кромѣ металлическихъ заводовъ, копей и рудниковъ . . . . .	993	604	1597
Итого . . . . .	25636	22561	48197

Сравнительно съ предыдущимъ годомъ стоимость купленныхъ иностранныхъ матеріаловъ увеличилась почти на 6 милліоновъ, напротивъ для туземныхъ она уменьшилась на десять милліоновъ. Разность эта приходится почти цѣлкомъ на матеріалы приобрѣтаемые для фабрикъ, обрабатывающихъ волокнистыя вещества. Почти на полмилліона увеличилась стоимость иностранныхъ матеріаловъ, покупаемыхъ на фабрики обрабатывающія ископаемыя вещества, вслѣд-

ствіе распиренія дѣятельности перазиновыхъ и парафиновыхъ заводовъ. Изъ числа туземныхъ матеріаловъ, сбытъ которыхъ на заводы и фабрики увеличился, главное мѣсто занимаетъ мука и зерно, приобретаемая на винокуренные заводы и пекарни.

Что касается до матеріаловъ, приобретаемыхъ на металлическіе (преимущественно желѣзные) заводы, то въ этомъ отношеніи могутъ служить слѣдующія данныя:

	Тысячъ пудовъ.
Добыто руды . . . . .	461
Куплено „ . . . . .	276
Выплавлено чугуна . . . . .	1072
Выдѣлано желѣза . . . . .	3412

Недостававшее количество для выплавки чугуна изъ собственной и купленной руды и выдѣлки желѣза изъ приготовленного на мѣстѣ чугуна, пополняются привозомъ изъ-за границы.

Торговля не фабричныхъ мѣстностей губерніи состоитъ преимущественно въ сбытѣ произведеній мѣстныхъ ремеселъ и сельскаго хозяйства исключительно почти для мѣстныхъ нуждъ.

Сбытъ упомянутыхъ произведеній происходитъ главнымъ образомъ на бывающихъ въ разныхъ мѣстностяхъ губерніи, въ значительномъ количествѣ, базарахъ, гдѣ торговля сосредоточена преимущественно въ рукахъ евреевъ. Собрать приблизительно точныя данныя объ оборотахъ ея весьма затруднительно и, въ сравненіи съ 1884 годомъ, таковыя оставались почти безъ всякаго измѣненія, за исключеніемъ торговли зерновымъ хлѣбомъ, находившейся къ осени въ совершенномъ застоѣ. Общая сумма оборотовъ на ярмаркахъ составляла въ отчетномъ году около 3 1/2 милліоновъ.

По свѣдѣніямъ, сообщеннымъ Петроковскою Казенною Палатою число билетовъ и свидѣтельствъ на право торговли и промысловъ въ 1885 году и количество поступившихъ за нихъ денегъ, вмѣстѣ съ штрафами, было слѣдующее:

Наименованіе свидѣтельствъ и билетовъ.	Годовой окладъ.		Число выданныхъ свидѣтельствъ и билетовъ.		Общая сумма поступленія.	
	Руб.	К.	Годовыхъ.	Полугодовыхъ.	Руб.	К.
<i>Свидѣтельства:</i>						
1-й гильдіи . . . . .	565	—	60	—	33900	—
2-й гильдіи по мѣстностямъ:						
III класса . . . . .	75	—	322	9	24487	50
IV „ . . . . .	55	—	125	9	7122	50
V „ . . . . .	40	—	269	19	11140	—
На мелочной торгъ по мѣстностямъ:						
III класса . . . . .	20	—	1296	42	26340	—

IV класса . . . . .	15	946	41	14497	50
V " . . . . .	10	1659	127	17225	
На развозный торгъ . . . . .	16	7	1	120	
На разносный торгъ . . . . .	6	48	9	315	
Приказчицы I класса . . . . .	35	211	8	7525	
" II " . . . . .	6	1244	147	7905	
Паспортныя купеческихъ семействъ:					
I гильдіи . . . . .	15	17	—	255	
II " . . . . .	6	47	3	291	
Начальникамъ купеческихъ семействъ на гербовой бумагѣ. За недостающія свидѣтельства прежняго образца, а именно: На мелочный торгъ съ полною пошлиною по мѣстностямъ, III класса . . . . .	15	1	—	15	
На мелочный торгъ съ половиною пошлиною по мѣстностямъ III класса . . . . .	750	4	—	30	
		Итого .		151302	30
<i>Б и л е т ы:</i>					
По I-й гильдіи въ мѣстностяхъ:					
III класса . . . . .	35	70	2	2485	
IV " . . . . .	25	6	—	150	
V " . . . . .	20	43	1	870	
По II-й гильдіи въ мѣстностяхъ:					
III класса . . . . .	20	314	12	6400	
IV " . . . . .	15	118	3	1792	50
V " . . . . .	10	251	14	2580	
На мелочный торгъ въ мѣстностяхъ:					
III класса . . . . .	6	633	39	3915	
IV " . . . . .	4	740	76	3112	
V " . . . . .	2	1433	137	3003	
		Итого .		24307	50
<i>Промысловыя свидѣтельства:</i>					
1-го разряда въ мѣстностяхъ:					
III класса . . . . .	20	48	2	980	
IV " . . . . .	15	4	1	67	50
V " . . . . .	10	38	2	390	
2-го разряда въ мѣстностяхъ:					
III класса . . . . .	14	81	2	1148	
IV " . . . . .	10	3	—	30	
V " . . . . .	7	39	3	283	50
3-го разряда въ мѣстностяхъ:					
III класса . . . . .	7	305	9	2166	50
IV " . . . . .	5	106	6	545	
V " . . . . .	3	303	50	984	
		Итого .		6594	50

Поступило взысканій наложенныхъ за нарушение правилъ о пошлинахъ за право торговли и промысловъ . . . . .	—	—	—	5377	88
				Всего . 187582 18	
Выдано бесплатныхъ свидѣтельствъ . . . . .	—	92	—	—	—

Сравнивая эту сумму поступленийъ съ таковыми-же предшествовавшего года (148649 р. 25 к.) оказывается, что въ 1885 году поступило на 38932 руб. 93 коп. болѣе.

Послѣдовавшее въ теченіи отчетнаго года увеличеніе дохода казны за выкупаемые билеты и свидѣтельства на право торговли и промысловъ произошло въ значительной степени отъ возвышенія цѣнъ торговыхъ документовъ на 1885 годъ. Кромѣ того увеличилось и число выданныхъ свидѣтельствъ на гильдейскую торговлю, что слѣдуетъ отнести въ нѣкоторой степени къ увеличенію надзора за торговлей, съ учрежденіемъ должностей податныхъ инспекторовъ.

Значительнымъ подспорьемъ для торговли и фабричной промышленности служили находящіеся въ губерніи четыре Отдѣленія Государственнаго Банка, изъ коихъ три преобразовались лишь съ 1 Января 1886 года изъ Отдѣленій Польскаго Банка, и находящійся въ гор. Лодзи, частный Торговый Банкъ.

Размѣръ кредита, выданнаго въ истекшемъ изъ этихъ учреждений, выражается въ тысячахъ рублей слѣдующимъ образомъ:

	Отпущено кредита.	Въ томъ числѣ.		
		Кушамъ.	Фабрикан- тамъ.	Землеула- дьямъ.
Петроковск. Отдѣленіе Государствен. Банка	1827	1408	135	284
Ченстоховское „ „ „	1002	835	167	—
Лодзинское „ „ „	2619	1409	1210	—
Томашовское „ „ „	1064	215	849	—
Лодзинскій Торговый Банкъ . . . . .	5641	3137	2428	76
Итого . . . . .	12153	7004	4789	360

### д) ДВИЖЕНІЕ НАСЕЛЕНІЯ.

(Приложеніемъ къ этой статьѣ служитъ вѣдомость № 3).

Къ 1-му Января 1885 года въ Петроковской губерніи состояло жителей, записанныхъ въ книги постоянного населенія 906,914 душъ обоого пола. Въ теченіи отчетнаго года показано родившихся жителей этой категоріи 33,365 и умершихъ 21,807 душъ, такъ что, вслѣдствіе естественнаго прироста, населеніе увеличилось на 11558 душъ. Кромѣ того прибыло въ присоединенной въ отчетномъ году отъ Кѣлецкой губерніи, гмины Крамолувъ 4603 души и отъ избытка переселившихся 2163 души, какъ это указано въ вѣдомости № 3. За такимъ прибавленіемъ населеніе губерніи должно-бы

составлять 925238 душъ; въ дѣйствительности-же по книгамъ постоянного населенія къ 1-му Января состояло 927761 душа, т. е. болѣе на 2443 души. Разность эта происходитъ вслѣдствіе того, что свѣдѣнія о родившихся и умершихъ въ мѣста своего постоянного жительства не сообщаются всегда своевременно, а о лицахъ, родившихся въ семействахъ, не проживающихъ въ районѣ губерніи нерѣдко сообщаются, лишь когда по достиженіи ими возраста, для нихъ требуется отдѣльный паспортъ.

Постоянное населеніе губерніи распредѣляется по уѣздамъ слѣдующимъ образомъ:

Название уѣздовъ.	Ч и с л о.		
	Мужчинъ.	Женщинъ.	Всего.
Петроковскій . . . . .	70252	73849	144101
Новорадомскій . . . . .	60053	62646	122699
Ченстоховскій . . . . .	58403	62466	120869
Бендинскій . . . . .	62385	64748	127133
Ласкій . . . . .	48412	53343	101755
Лодзинскій . . . . .	77617	80999	158616
Брезинскій . . . . .	41703	44503	86206
Равскій . . . . .	32358	34024	66382
Итого . . . . .	451183	476578	927761

По сословіямъ это населеніе распредѣляется слѣдующимъ образомъ:

	Ч и с л о.	Процентъ къ общему населенію.
Дворянъ . . . . .	4734	0,50
Крестьянъ . . . . .	663411	71,50
Мѣщанъ . . . . .	254803	27,47
Чиновниковъ и другихъ сословіи . . . . .	4813	0,52
Итого . . . . .	927761	

По вѣроисповѣданіямъ:

Православныхъ . . . . .	1495	0,16
Римско-католиковъ . . . . .	699709	75,42
Лютеранъ и реформатовъ . . . . .	114904	12,38
Другихъ христіанскихъ исповѣданій . . . . .	1277	0,14
Евреевъ . . . . .	110376	11,90
Итого . . . . .	927761	

Вышеозначенная цифра однако не опредѣляетъ дѣйствительнаго населенія губерніи, ибо съ одной стороны часть его живетъ въ предѣлахъ губерніи, такъ какъ въ теченіи года изъ Канцеляріи Губернатора выдано было паспортовъ на отлучку въ предѣлахъ края 4083 и на выѣздъ за границу 810, причемъ особенно перваго рода паспорта часто выдаются на семейства и кромѣ того значительное число паспортовъ

на отлучки въ предѣлахъ привислянскаго края, выдано изъ уѣздныхъ, городскихъ и гминныхъ управленій. Съ другой стороны въ предѣлахъ губерніи числилось, по книгамъ непостояннаго народонаселенія 133340 душъ и хотя въ числѣ ихъ значительная часть, принадлежащая къ постоянному населенію губерніи, но не проживающая на мѣстѣ приписки, числится и по книгамъ непостояннаго населенія, но въ эту цифру, кромѣ значительнаго числа уроженцевъ другихъ губерній входитъ 28705 иностранцевъ, такъ что считая ихъ, дѣйствительное населеніе губерніи должно составлять не мѣнѣе 957466 душъ.

Что дѣйствительное населеніе губерніи значительно превышаетъ ея постоянное населеніе, видно изъ сравненія цифръ по движенію населенія на основаніи свѣдѣній, доставленныхъ чиновниками гражданскаго состоянія:

ч и с л о	Въ постоянномъ населеніи губерній.	Вообще по губерніи.
Родившихся . . . . .	33365	41321
Умершихъ . . . . .	21807	28222
Бракосочетававшихся паръ . . . . .	6945	8985

Распределеніе непостояннаго населенія и проживающихъ въ предѣлахъ губерніи иностранцевъ видно изъ слѣдующихъ цифръ:

Названіе уѣздовъ.	Число непостояннаго населенія.	Въ томъ числѣ иностранцевъ.	Процентное отношеніе иностранцевъ къ постоянному населенію.
Петроковскій . . . . .	9390	888	0,62
Новорадомскій . . . . .	4835	781	0,64
Ченстоховскій . . . . .	5860	2187	0,81
Бендзинскій . . . . .	28695	12048	9,48
Ласкій . . . . .	2941	1367	1,34
Лодзинскій . . . . .	67637	10686	6,74
Брезинскій . . . . .	10425	1519	1,76
Равскій . . . . .	3557	228	0,34
<b>Итого . . . . .</b>	<b>133340</b>	<b>29704</b>	<b>3,20</b>

Наибольшій процентъ иностраннаго населенія въ Бендзинскомъ уѣздѣ, гдѣ въ дѣйствительности онъ даже выше показаннаго, такъ какъ въ исчисленіе иностранцевъ, не могли быть введены тѣ изъ нихъ, которые временно проживаютъ въ губерніи, по легитимационнымъ билетамъ, въ предѣлахъ 21 верстной полосы отъ границы.

Изъ числа иностранцевъ въ отчетномъ году приняло русское подданство 372 человѣка, въ томъ числѣ 317 германскихъ и 35 австрійскихъ подданныхъ.

Наибольшее число непостояннаго населенія приходится на города, гдѣ для заработковъ поселяется окрестное населеніе.

Общій составъ городского населенія къ концу отчетнаго года былъ слѣдующій:

100779

Название города.	ЧИСЛО НАСЕЛЕНИЯ.				Процентное отношение къ общему числу.		
	Постояннаго.	Непостояннаго кромѣ иностранцевъ.	Иностранцевъ.	ИТОГО.	Постояннаго.	Непостояннаго.	Иностранцевъ.
Петроковъ . . .	21340	3222	304	24866	85,7	12,3	1,4
Новорадомскъ . .	7752	754	135	8641	89,7	8,7	1,6
Ченстоховъ . . .	18444	2144	579	21167	87,1	10,1	2,8
Бендинъ . . . . .	7032	1153	399	8584	82,0	13,4	4,6
Ласкъ . . . . .	5433	77	4	5514	98,5	1,4	0,1
Пабянице . . . . .	10200	1061	634	11895	85,7	8,9	5,3
Лодзь . . . . .	57065	47837	8511	113413	50,3	42,4	7,4
Згержъ . . . . .	13334	762	437	14533	91,9	5,1	3,0
Брезины . . . . .	7046	138	29	7213	97,7	1,9	0,4
Томашовъ . . . . .	10115	5093	1141	16349	61,9	31,1	7,0
Рава . . . . .	6380	163	17	6560	97,3	2,4	0,3
Итого . . . . .	164141	62404	12190	238735	68,8	26,1	5,1

Городское население составляет такимъ образомъ до четверти общаго населенія губерніи. Количество это значительно болѣе, если принять въ соображеніе нѣкоторые посады и населенія, имѣющіе городской характеръ, изъ числа которыхъ самыя значительныя Сосновице—Сельце, имѣющіе свыше 12000 населенія и Заверце до 10000 населенія; оба эти посада расположены въ Бендинскомъ уѣздѣ. Кромѣ того и вышепоказанныя цифры городского населенія ниже дѣйствительной, вслѣдствіе затрудненія исчислить непостоянное население; такое заключеніе подтверждается слѣдующими цифрами ниже показаннаго движенія населенія въ городахъ, включая туда и непостоянное население:

	Въ городахъ.	Въ томъ числѣ въ гор. Лодви.
Родившихся . . . . .	10814	6050
Умершихъ . . . . .	7861	4778
Бракосочетавшихся паръ . . . . .	2362	1293.

Сравнивая эти цифры съ приведенными выше данными о движеніи населенія вообще по губерніи, видно что на г. Лодзь приходится родившихся и бракомъ сочетавшихся 15% общаго числа рожденій и браковъ въ губерніи, а умершихъ 17%. Принимая въ соображеніе эти цифры, слѣдуетъ предположить, что населеніе Лодзи составляетъ не менѣе 140000 душъ.

Сравненіе данныхъ по движенію постояннаго населенія за отчетный и предшествующій годы даетъ слѣдующіе выводы:

	За 1884 г.	За 1885 г.
Родившихся . . . . .	34014	33365
Умершихъ . . . . .	20248	21807
Бракомъ сочетавшихся . . . . .	7510	6945

Число родившихся и бракомъ сочетавшихся уменьшилось и только число умершихъ увеличилось; это впрочемъ слѣдуетъ отнести лишь къ поздней отмѣткѣ въ книгахъ по-

стояннаго населенія рожденій и браковъ лицъ, проживающихъ не на мѣстѣ приписки, какъ указано было въ началѣ этого отдѣла.

Смертные случаи и браки отчетнаго года по мѣсяцамъ распредѣляются въ постоянномъ населеніи слѣдующимъ образомъ:

	Умерло.	Бракосочеталось паръ.
Январь . . . . .	2405	1509
Февраль . . . . .	2276	886
Мартъ . . . . .	2569	239
Апрѣль . . . . .	2051	367
Май . . . . .	1675	485
Іюнь . . . . .	1479	448
Іюль . . . . .	1426	362
Августъ . . . . .	1536	369
Сентябрь . . . . .	1617	604
Октябрь . . . . .	1441	818
Ноябрь . . . . .	1564	567
Декабрь . . . . .	1772	291

Какъ и въ прежніе годы наибольшая смертность приходится на первые четыре мѣсяца года.

## II. ПОДАТИ И ПОВИННОСТИ.

### а) ОКЛАДНЫЯ И НЕОКЛАДНЫЯ.

(Приложеніемъ къ этой статьѣ служатъ двѣ вѣдомости № 4-й А и Б).

Изъ свѣдѣній, сообщенныхъ Петроковскою казенною палатою и помѣщенныхъ въ приложенной при семъ вѣдомости о поступленіи податей и сборовъ въ Петроковской губерніи видно, что къ 1-му Января 1885 года состояло недоимокъ:

Окладныхъ . . . . .	18289 р. 94 к.
Неокладныхъ . . . . .	108308 „ 81 „
	<hr/>
	126598 р. 75 к.

Къ тому въ теченіи 1885 года назначено къ поступленію:

Окладныхъ податей и	
сборовъ . . . . .	844149 р. 27 к.
Неокладныхъ . . . . .	81598 „ 58 „
	<hr/>
	925747 р. 85 к.

Затѣмъ въ теченіи 1885 г. причислено:

а) По окладнымъ сборамъ:

Недоимокъ	15313 р. 69 к.
Оклада . . . . .	8645 „ 68 „
	<hr/>
	23959 р. 37 к.

б) По неокладнымъ:

Недоимокъ 134857 р. 78 к.

Оклада . 59463 „ 32 „

194321 р. 10 к.

Итого . . . . . 218280 р. 47 к.

А всего назначено къ поступленію . 1270627 р. 7 к.

Изъ нихъ сложено со счетовъ:

а) По окладнымъ податямъ:

Недоимокъ 3265 р. 24 к.

Оклада . 6830 „ 14 „

10095 р. 38 к.

б) По неокладнымъ:

Недоимокъ 8944 р. 99 к.

Оклада . 6980 „ 2 „

15925 р. 1 к.

Итого . . . . . 26020 р. 39 к.

За симъ въ 1885 г. подлежало къ поступленію . . . . . 1244606 р. 68 к.

Взыскано:

а) По окладнымъ сборамъ:

Недоимокъ . . . . . 16983 р. 88 к.

Оклада . . . . . 832610 „ 42 „

849594 р. 30 к.

б) По неокладнымъ:

Недоимокъ . . . . . 127292 р. 58 к.

Оклада . . . . . 90969 „ 73 „

218262 р. 31 к.

Всего . . . . . 1067856 р. 61 к.

Осталось къ 1 Января 1886 г. въ недоимкѣ 176750 р. 7 к., болѣе противъ числившейся къ 1 Января 1885 г. на 50151 р. 32 коп.

Недоимочная сумма 176750 р. 7 к., распредѣляясь по городамъ и уѣздамъ какъ показано по вѣдомости № 46, въ дѣйствительности не представляетъ цифры недоимокъ, подлежащихъ взысканію въ 1885 году, такъ какъ въ этой суммѣ заключается:

Платежей, представленныхъ къ сложению со счетовъ . . . . . 27345 р. 15 к.

Приостановленныхъ во взысканіи . . . . . 104019 „ 57 „

Итого платежей не подлежащихъ взысканію . . . . . 131364 р. 72 к.

Отчисляя эти 131364 р. 72 к., а также пеню въ суммѣ 3101 р. 31 к., наросшую на представленные къ сложению недоимки въ податяхъ и сборахъ, дѣйствительная недоимка подлежащихъ безусловному взысканію податей и сборовъ составила къ 1 Января 1886 г. сумму 42284 р. 4 к., а именно: по окладнымъ податямъ 14710 р. 81 к. и по разнымъ взысканіямъ 27573 р. 23 к.

Цифра дѣйствительно подлежащихъ ко взыскаію недоимокъ къ 1 Января 1886 г. превышаетъ таковую же цифру къ началу отчетнаго года на 3529 р. 42 к. По окладнымъ сборамъ недоимки увеличились на 7612 р. 70 к., по неокладнымъ уменьшились на 4083 р. 28 к. Увеличеніе недоимокъ по окладнымъ сборамъ, которыми преимущественно обременена поземельная собственность, произошло вслѣдствіе застоя въ хлѣбной торговлѣ, обусловившаго тяжелое положеніе крупныхъ землевладѣльцевъ.

### б) ГОСУДАРСТВЕННЫЕ И ГУБЕРНСКІЕ ЗЕМСКІЕ СБОРЫ.

Въ Петроковской губерніи взимаются слѣдующіе сборы: транспортный государственный; губернскіе: квартирный, дорожный, страховой и на расходы по прекращенію чумы на рогатомъ скотѣ, а также мѣстные сборы на содержаніе городскихъ и гминныхъ учреждений и божничный сборъ съ евреевъ.

#### а) Транспортный сборъ.

На основаніи Высочайше утвержденаго 6 Января 1872 года положенія, транспортный сборъ поступаетъ въ государственный доходъ на возмѣщеніе ежегодно ассигнуемыхъ по смѣтѣ Министерства Внутреннихъ Дѣлъ суммъ, по пересылкѣ виѣ этапныхъ линій безпаспортныхъ и бродягъ, по пересылкѣ чиновъ запаса въ случаѣ призыва ихъ на службу и другіе тому подобные расходы.

Сборъ этотъ взимается съ каждаго городского и сельскаго дыма, по ежегодно опредѣляемой Министромъ нормѣ. Въ отчетномъ году норма транспортного сбора опредѣлена съ каждаго дыма по 16 коп. и засимъ такового, по числу находящихся въ губерніи 102151 дымовъ, исчислено къ поступленію 16344 руб. 16 коп.

Въ недоимкѣ съ прежнихъ лѣтъ транспортного сбора оставалось 278 руб. 10 коп., почему въ отчетномъ году ожидалось къ поступленію 16622 руб. 26 коп., изъ коихъ: поступило 16111 р. 50 коп., исключено 36 руб. 32 коп., затѣмъ къ 1 Января 1886 года оставалось въ недоимкѣ 474 р. 44 коп.

#### б) Страховой отъ огня сборъ.

Къ 1 Января 1886 года состояло:

	Число застрахованныхъ недвижимостей.	Сумма застрахованія.
въ городахъ . . . . .	6609	14906170
въ уѣздахъ . . . . .	91365	31935960
Итого . . . . .	97974	46842130

Къ началу отчетнаго года было:

въ городахъ . . . . .	6737	15430310
въ уѣздахъ . . . . .	89455	30965290
Итого . . . . .	96192	46395600

Такимъ образомъ стоимость застрахованій въ городахъ уменьшилась на 524140 руб., въ уѣздахъ увеличилась на 970670, вообще-же по губерніи увеличилась на 446530.

Сравнительно незначительное увеличеніе суммы застрахованія имуществъ въ сравненіи съ 1884 г., въ теченіи котораго увеличеніе составляло 1190150 р., объясняется, частью произведенной повсемѣтно въ губерніи, по распоряженію Губернскаго начальства, перестраховкѣ строеній, причемъ для значительной части недвижимостей, особенно въ посадахъ, пришлось понизить страховую оцѣнку, такъ какъ опытъ предыдущихъ лѣтъ доказалъ, что возвышеніе страховой оцѣнки нерѣдко бываетъ причиной поджоговъ со стороны владѣльцевъ, съ цѣлью полученія увеличенной страховой преміи.

Страховаго сбора въ 1885 г. слѣдовало поступить:

а) въ Апрѣльскомъ срокѣ . . . . .	304500 р. 15 к.
б) въ Октябрскомъ срокѣ . . . . .	74980 „ 95 „
в) въ возвратъ суммы, позаимствованной изъ страховаго фонда на призрѣніе семействъ нижнихъ чиновъ, призванныхъ на службу въ минувшую войну . . . . .	4757 „ 37 „
г) штрафы съ страхователей и другія поступленія . . . . .	5325 „ 84 „
Всего въ 1885 г. назначено . . . . .	389564 р. 31 к.

въ сравненіи съ сборомъ 1884 года (393645 р. 89 к.) менѣе на 4081 р. 58 к.

Недоимка страховаго сбора къ началу 1885 г. составляла . . . . .	18568 „ 52 „
Итого . . . . .	408132 р. 83 к.

Изъ этой суммы исключено и сложено со счетовъ . . . . . 183 „ 37 „

Засимъ дѣйствительно въ 1885 г. должно было поступить . . . . .	407949 „ 46 „
Въ счетъ сего поступило . . . . .	377172 „ 83 „

Съ исходомъ 1885 г. осталось въ недоимкѣ . . . . . 30776 р. 63 к.

Пожаровъ въ 1885 г. было 519, противъ предшествовавшаго года менѣе на 168 случаевъ.

Причиненные этими пожарами убытки, считая только тѣ, которые подлежатъ вознагражденію изъ суммъ сбора по взаимному губернскому страхованію, составляли . . . . . 354223 р. 61 к.

Противу суммъ такихъ-же убытковъ 1884 года . . . . .	519646 „ 75 „
менѣе на 165423 р. 14 к.	

Значительное уменьшение числа пожаровъ и размѣра пожарныхъ убытковъ на 165423 р., т. е. почти на одну треть, въ сравненіи съ 1884 г., обусловлено болѣе строгимъ надзоромъ за правильностью застрахованія, а также усиленіемъ наблюденія за исполненіемъ мѣръ для предупрежденія пожаровъ.

Израсходовано въ 1885 г. изъ суммъ взаимнаго губернскаго страхованія:

а) на вознагражденіе за убытки, причиненные пожарами . . . . .	331303 р. 18 к.
б) въ пособіе казѣ на содержаніе служащихъ по страховой части . . . . .	13021 „ — „
в) другіе расходы . . . . .	4035 „ 68 „
<u>Итого</u> . . . . .	348359 р. 86 к.

А какъ убытки, причиненные пожарами въ 1885 году составляютъ . . . . .	354223 „ 61 „
въ пособіе казѣ и на другіе расходы причиталось . . . . .	17056 „ 68 „
и осталось невыполненныхъ отъ 1884 г. расходовъ . . . . .	438385 „ 50 „
<u>Итого</u> . . . . .	809665 р. 79 к.

Изъ этой суммы исключено . . . . .	90585 „ 3 „
и затѣмъ дѣйствительно подлежало израсходованію въ отчетномъ году . . . . .	719080 „ 76 „
въ счетъ коихъ выдано лишь . . . . .	348359 „ 86 „

Осталось на 1886 годъ невыполненныхъ расходовъ . . . . .	370720 р. 90 к.
--	-----------------

Наличныхъ страховыхъ суммъ къ началу 1886 года осталось:

а) въ Варшавской Конторѣ Государственнаго Банка . . . . .	2449 р. 48 к.
б) въ казначействахъ губерніи . . . . .	166836 „ 27 „
<u>Всего</u> . . . . .	169285 р. 75 к.

Такимъ образомъ къ 1-му Января 1886 года, даже если считать въ счетъ наличности и недоимку платежей, въ количествѣ 30776 р., недоставало для удовлетворенія расходовъ на сумму 170658 р., т. е. въ сравненіи съ суммою невыполненныхъ расходовъ въ предшествовавшемъ году, менѣе на 108758 руб.

Въ виду этого результаты истекшаго года могутъ быть признаны сравнительно удовлетворительными, такъ какъ долгъ страховаго фонда, отъ неуплаченныхъ расходовъ за прежніе годы, значительно уменьшился и поступленіе страховой преміи въ теченіи его превышало на 35000 руб. сумму убытковъ отъ происшедшихъ пожаровъ, что имѣло мѣсто только одинъ разъ въ предшествовавшее пятилѣтіе.

Такое улучшеніе объясняется болѣе внимательнымъ отношеніемъ къ дѣлу, именно установленіемъ постоянного контроля за дѣйствіями гминныхъ должностныхъ лицъ, какъ

по оцѣнкѣ недвижимостей, такъ и по опредѣленію показанныхъ убытковъ, ибо наибольшая часть отступленій отъ закона въ этомъ отношеніи встрѣчается въ селеніяхъ и посадахъ и главный убытокъ страховому фонду приносятъ пожары малоцѣнныхъ строеній, оцѣненныхъ гминными должностными лицами. Вслѣдствіе этого въ теченіи отчетнаго года въ 24-хъ случаяхъ возбуждено судебное преслѣдованіе противъ лицъ, составившихъ таковыя оцѣнки.

Тѣмъ не менѣе не представлялось возможнымъ, по недостатку административныхъ средствъ, произвести подробную, болѣе тщательную повѣрку страховыхъ оцѣнокъ и вообще установить строгій контроль въ этомъ отношеніи, а между тѣмъ этимъ путемъ несомнѣнно значительно-бы увеличились доходы страховаго фонда, вслѣдствіе застрахованія строеній, остающихся незастрахованными, значительное количество которыхъ обнаружено при частныхъ повѣркахъ, такъ и вслѣдствіе болѣе правильной оцѣнки застрахованныхъ строеній.

*в) Сборъ по застрахованію рогатаго скота.*

Размѣръ сбора на 1885 годъ былъ назначенъ Медицинскимъ Департаментомъ Министерства Внутреннихъ Дѣлъ, съ каждой головы крупнаго скота, какъ и въ 1884 году, по одной копѣйкѣ.

По описямъ, составленнымъ въ Январѣ мѣсяцѣ отчетнаго года, числилось въ губерніи рогатаго скота: воловъ и быковъ 17424, коровъ 190864, яловаго скота 39717, всего 248005. Необложныхъ сборомъ телятъ было 31391.

Такое количество рогатаго скота распредѣляется между городскими жителями, помѣщиками, крестьянами и арендаторами, слѣдующимъ образомъ:

С о с л о в і я .	Воловъ и быковъ.	Коровъ.	Яловаго скота	Всего.
У городскихъ жителей . . . . .	89	4117	313	4519
„ помѣщиковъ . . . . .	8655	19684	6919	35256
„ крестьянъ . . . . .	7742	163915	31592	203249
„ арендаторовъ . . . . .	938	3150	893	4981
Итого . . . . .	17424	190864	39717	248005
Въ 1884 году было . . . . .	18392	193374	39105	250871
Засимъ въ отчетномъ 1885 г. менѣе . . . . .	968	2510	болѣе менѣе 612	2866

Сбора съ подлежащихъ обложенію таковымъ 248005 штукъ, считая по 1-й копѣйкѣ со штуки, было назначено въ 1885 году . . . . . 2480 р. 5 к.

Прибыло къ поступленію въ теченіи года случайныхъ доходовъ . . . . . 67 „ 92 „

Всего ожидалось къ поступленію . . . . . 2547 р. 97 к.  
и сумма эта поступила бездоимочно.

Остатокъ суммъ этого сбора отъ прежнихъ лѣтъ въ б. Польскомъ Банкѣ (нынѣ Варшавской Конторѣ Государственнаго Банка), въ Петроковскомъ губернскомъ и въ уѣздныхъ казначействахъ къ 1-му Января 1885 года составлялъ . . . . . 2918 р. 48 <sup>3</sup>/<sub>4</sub> к.

Въ теченіи года какъ показано выше  
поступило:

Сбора со скотовладѣльцевъ, отъ начетовъ и случайныхъ доходовъ . . . . .	2547 „ 97 „
Процентовъ отъ хранящагося въ Банкѣ капитала за 1884 годъ . . . . .	5 „ 69 <sup>1</sup> / <sub>4</sub> „
<u>Итого . . . . .</u>	<u>5472 р. 15 к.</u>

Изъ этой суммы въ 1885 г. расходовано:

а) на возмѣщеніе подлежаще выданныхъ въ 1880 году Петроковскимъ губернскимъ казначействомъ, изъ капиталовъ по застрахованію строеній отъ огня, на удовлетвореніе скотовладѣльцевъ за убитый у нихъ скотъ и за понесенныя при убоѣ издержки . . . . .	46 р. 40 к.
б) на расходы по управленію . . . . .	3290 „ — „
в) на уплату почтовыхъ издержекъ при пересылкѣ денегъ изъ одного въ другое казначейство . . . . .	10 „ 77 „
г) на удовлетвореніе прогонными деньгами командированнаго врача для опредѣленія рода появившейся болѣзни на рогатомъ скотѣ . . . . .	5 „ 25 „
<u>Итого . . . . .</u>	<u>3352 р. 42 к.</u>

Затѣмъ осталось къ 1 Января 1886 г. . . . . 2119 „ 73 „

Остатокъ этотъ состоитъ изъ суммъ:

а) хранящихся въ конторѣ Варшавскаго Государственнаго Банка . . . . .	195 „ 49 „
б) оставшихся въ губернскомъ и уѣздныхъ казначействахъ . . . . .	1924 „ 24 „
<u>Итого какъ выше . . . . .</u>	<u>2119 р. 73 к.</u>

### г) Дорожный сборъ.

Состояніе счетовъ губернскаго дорожнаго сбора, предназначеннаго на содержаніе дорогъ I разряда и пособія гминамъ на поддержаніе болѣе цѣнныхъ сооружений на дорогахъ II разряда, за отчетный годъ было слѣдующее:

Слѣдовало къ поступленію 15% сбора съ основныхъ казенныхъ податей уличиваемыхъ владѣльцами недвижимостей:	
а) съ дворянскихъ имѣній . . . . .	32530 р. 27 к.
б) съ селеній и посадовъ . . . . .	53207 „ 84 „
в) съ городовъ . . . . .	14429 „ 24 „
<u>Итого . . . . .</u>	<u>100167 р. 35 к.</u>

Дополнительно назначеннаго отъ ново- причисленныхъ въ 1885 г. окладовъ казен- ныхъ податей . . . . .	259 р. 25 к.
Итого . . . . .	100426 р. 60 к.

Такъ какъ оставшаяся ко взысканію не- доимка съ 1884 г. составляла . . . . .	3286 „ 93 „
то въ 1885 г. ожидалось къ поступленію вообще 15% дорожнаго сбора . . . . .	103713 р. 53 к.

Въ счетъ сего въ 1885 г. взыскано не- доимокъ и оклада . . . . .	99372 „ 65 „
Сложено со счетовъ . . . . .	165 „ 67 „
Итого . . . . .	99538 р. 32 к.

Осталось затѣмъ въ недоимкѣ . . . . .	4175 „ 21 „
Кромѣ показанной выше суммы . . . . .	99372 „ 65 „

Поступило: 10% сбора отъ торговыхъ свидѣтельствъ и патентовъ безъ занесенія сего сбора на окладъ . . . . .	33570 „ 24 „
и другихъ случайныхъ доходовъ . . . . .	505 „ 30 „

Итого въ 1885 г. поступило 133448 р. 19 к.

Причисляя-же наличный остатокъ суммъ съ 1884 года . . . . .	43848 „ 50 „
--	--------------

Вообще сумма доходовъ въ отчетномъ году составляла . . . . .	177296 р. 69 к.
---	-----------------

Изъ этихъ средствъ произведено расходовъ:

На постройку новыхъ участковъ шоссе . . . . .	6144 „ — „
На ремонтъ шоссеинныхъ дорогъ и устрой- ства мостовъ на нихъ . . . . .	94110 „ 83 „
На содержаніе дорожной службы и 4% вознагражденія въ пользу техниковъ . . . . .	20035 „ 67 „
На пособія гмнамъ по содержанію до- рогъ II разряда . . . . .	1631 „ 75 „
Прочіе расходы . . . . .	1243 „ 49 „

Итого . 123165 р. 74 к.

Осталось затѣмъ въ наличности . . . . .	54130 „ 95 „
Къ чему слѣдуетъ причислить и подле- жащую къ поступленію недоимку . . . . .	4133 „ 21 „

Такъ что къ 1 Января 1886 г. остается неизрасходованными . . . . .	58264 р. 16 к.
---	----------------

Изъ вышеизложенной суммы подлежитъ уплатить невыполненныхъ по работамъ 1885 года расходовъ . . . . .	32617 „ 36 „
--	--------------

Такъ что свободный остатокъ къ 1 Ян- варя 1886 г. составитъ . . . . .	25646 р. 80 к.
--	----------------

#### д) Квартирный сборъ.

Норма квартирнаго сбора, предполагаемаго для удовлет-  
воренія жителей квартирнымъ вознагражденіемъ за военный  
постой на 1885 годъ, оставлена Министерствомъ Внутрен-  
нихъ Дѣлъ такая же какъ и въ 1884 году, то есть:

а) съ домовладѣльцевъ въ городахъ, причисленныхъ въ отношеніи подымной подати ко II и III разрядамъ, въ размѣрѣ 90%, отъ уплачиваемой ими подымной подати;

б) съ такихъ-же домовладѣльцевъ, причисленныхъ въ отношеніи подымной подати къ IV и V разрядамъ въ размѣрѣ 45% отъ той-же подати;

в) съ городскихъ промышленниковъ и торговцевъ по 18% отъ чистаго дохода съ ихъ промысловъ;

г) съ владѣльцевъ имѣній по 2 $\frac{1}{10}$ %, отъ взимаемаго съ нихъ дворянскаго основнаго поземельнаго налога;

д) съ сельскихъ обывателей I разряда, т. е. владѣющихъ участками земли болѣе 7 $\frac{1}{2}$  десятинъ, по 41 $\frac{1}{2}$  коп. съ усадьбы; и

е) съ сельскихъ обывателей II разряда, т. е. владѣющихъ участками отъ 1 $\frac{1}{2}$  до 7 $\frac{1}{2}$  десятинъ, 24 коп. съ усадьбы.

Согласно сему назначено было къ поступленію . . . . . 129279 р. 30 к.

Кромѣ того въ отчетномъ году состояло въ недоимкѣ . . . . . 97388 „ 9 „

Итого подлежало ко взысканію 226667 р. 39 к.

Въ счетъ этого поступило . . . . . 122281 „ 65 „

Затѣмъ къ 1886 году осталось въ недоимкѣ . . . . . 104385 „ 74 „

Значительность недоимки объясняется такъ-же, какъ и въ прежніе годы тѣмъ, что ко взысканію помнутаго сбора пристунается не раньше какъ въ послѣдніе мѣсяцы отчетнаго года.

Наличность суммъ квартирнаго сбора, находившихся въ распоряженіи Губернскаго Правленія въ теченіи 1885 года состояла:

Изъ остатка 1884 г. . . . . 111002 р. 24 к.

Изъ поступленій въ 1885 г. . . . . 122281 „ 65 „

Всего . 233283 р. 89 к.

Изъ этого израсходовано:

1) На уплату квартирнаго вознагражденія . . . . . 81314 „ 73 „

2) На ремонтъ и содержаніе воинскихъ зданій въ г. Петроковѣ, составляющихъ собственность квартирнаго фонда . . . . . 2323 „ 12 „

3) Пособіе Государственному Казначейству, на усиленіе средствъ онаго, по содержанію центральной и Губернской администраціи Министерства Внутреннихъ Дѣлъ, а равно Государственнаго Контроля . . . . . 1000 „ — „

4) Квартирные деньги:

а) Судебнымъ Слѣдователямъ при Петроковскомъ Окружномъ Судѣ . . . . . 3000 „ — „

б) чинамъ крестьянскихъ учрежденій въ губерніи, не пользовавшимся квартирами натурою . . . . . 890 „ 20 „

в) Уѣзднымъ Начальникамъ не пользовавшимся квартирами въ казенныхъ зданіяхъ	428 „ 55 „
5) Отослано въ б. Польскій Банкъ, въ распоряженіе Министерства Внутреннихъ Дѣлъ	51030 „ — „
Всего израсходовано	139986 „ 60 „

Затѣмъ къ концу 1885 года осталось въ мѣстныхъ казначействахъ на храненіи въ наличности 93297 р. 29 к.

Остатокъ этотъ не составляетъ свободной наличности, такъ какъ изъ оной подлежатъ удовлетворенію еще не выполненные расходы за II половину 1885 года, расчеты какихъ, поступятъ на утвержденіе Губернскаго Правленія, только въ I половинѣ 1886 года.

### е) Божничный сборъ.

Божничный сборъ установленъ въ губерніяхъ Привислинскихъ на содержаніе синагогъ, молитвенныхъ домовъ, раввиновъ, школъ, больницъ и на вспомошествованіе бѣднымъ евреямъ. Сборъ этотъ взимается исключительно съ еврейскаго населенія и состоитъ изъ доходовъ отъ религиозныхъ обрядовъ, взимаемыхъ по таксамъ и сбора по раскладкамъ, составляемаго въ каждомъ божничномъ округѣ, членами божничнаго дозора. Раскладки эти утверждаются уѣздными управленіями на основаніи 106 ст. Высочайше утвержденнаго 19 Декабря 1866 г. полож. о губерн. и уѣзд. управленіяхъ, самыя же смѣты, по каждому божничному округу, утверждаются на каждые три года Губернскимъ Правленіемъ.

Въ отчетномъ году, согласно утвержденнымъ росписямъ по 39 божничнымъ округамъ ожидалось къ поступленію въ губерніи.

а) отъ платежей за бани и кошерни	7298 р. 90 к.
б) „ „ за бракосочетаніе	53 „ 84 1/2 „
в) „ „ за обрѣзаніе	15 „ 64 1/2 „
г) „ „ за погребеніе на кладбищахъ	1084 „ 30 1/2 „
д) отъ отдачи первыхъ мѣсть передъ торою	18 „ 16 „
е) отъ чтенія родала	886 „ 25 1/2 „
ж) „ отпуска скамеекъ въ синагогахъ	95 „ 44 „
з) „ продажи райскаго яблока и воска послѣ суднаго дня	58 „ 77 „
и) отъ пожертвованій	140 „ 24 1/2 „
п) „ сборовъ по раскладкамъ	37106 „ 83 1/2 „
Итого по губерніи	46758 р. 40 к.

Расходъ въ отчетномъ году по штатамъ долженъ составлять:

а) на жалованіе раввинамъ	12227 р. — к.
б) „ „ духовнымъ	2625 „ — „

в) на жалованіе канторамъ . . . . .	2400 р. 60 к.
г) " школьникамъ . . . . .	1297 " — "
д) " служителямъ . . . . .	2008 " 75 "
е) " писарямъ . . . . .	1094 " 10 "
ж) на 5% вознагражденіе кассирамъ . . . . .	2277 " 57 "
з) на содержаніе Губернскаго Правленія . . . . .	54 " 55 "
и) на канцелярскіе матеріалы . . . . .	609 " 35 1/2 "
і) на покупку райскихъ яблокъ . . . . .	406 " 32 "
к) на мелкія починки божничныхъ строе-	
ній, очистку дымовыхъ трубъ и т. п. . . . .	227 " 30 1/2 "
л) на наемъ помѣщеній . . . . .	892 " — "
м) на наемъ квартиръ для раввиновъ . . . . .	1620 " — "
н) на отопленіе и освѣщеніе помѣщеній . . . . .	3357 " 80 "
о) на содержаніе бѣдныхъ и лекарей	
для нихъ . . . . .	8201 " 43 "
п) на пособія бѣднымъ . . . . .	2877 " 55 1/2 "
р) на подати и чинши съ божничныхъ не-	
движимостей . . . . .	2588 " 5 "
с) на экстраординарные расходы . . . . .	1994 " 1 1/2 "
Итого расхода . . . . .	46758 р. 40 "

Въ 39 божничныхъ округахъ Петроковской губерніи имѣется 38 синагогъ, 56 общественныхъ и 108 частныхъ молитвенныхъ домовъ, 43 еврейскихъ бани, 35 раввиновъ, 28 другихъ духовныхъ лицъ, 53 человекъ божничной прислуги, 493 законоучителей (меламедовъ) 475 духовныхъ училищъ (хейдеровъ) и 7003 учениковъ.

Наличныхъ остатковъ божничныхъ суммъ имѣется въ божничныхъ кассахъ 5855 р. 55 к. и въ конторахъ Государственнаго банка 5931 руб. 34 коп.

Раввины въ городѣ Лодзи и Петроковѣ получаютъ жалованія по 1500 руб. въ годъ; въ Бендинѣ и Ласкѣ по 600 руб.; въ Пабяницахъ и Ченстоховѣ по 500 руб.; въ Эгержѣ 420 р.; въ прочихъ же мѣстностяхъ отъ 50 до 375 руб., т. е. среднимъ числомъ по 200 руб. въ годъ. Кромѣ того каждый раввинъ пользуется бесплатно квартирою въ общественномъ, или паніианомомъ на средства божничныхъ суммъ, домѣ.

### в) ГОРОДСКІЕ ДОХОДЫ И РАСХОДЫ.

(Приложеніемъ къ этой статьѣ служить вѣдомость № 9).

Постоянные источники и статьи доходовъ 11-ти городовъ Петроковской губерніи, а также способы ихъ извлеченія, оставались въ 1885 году тѣ же, какъ и въ минувшихъ годахъ.

Изъ прилагаемой вѣдомости № 9 видно, что въ 1885 году городскихъ доходовъ, вмѣстѣ съ недоимками прежнихъ лѣтъ, поступило всего . . . . . 307331 р. 67 к.

Изъ этой суммы израсходовано на удовлетвореніе текущихъ и чрезвычайныхъ расходовъ, а равно причислено къ запаснымъ капиталамъ . . . . . 292747 " 78 "

Затѣмъ осталось въ городскихъ кассахъ наличнаго остатка, подлежащаго внесенію на храненіе въ Варшавскую Контору Государственнаго Банка . . . . . 14583 р. 89 к.

При сравненіи общей суммы дохода отчетнаго года, составляющаго какъ показано выше . . . . . 307331 „ 67 „ съ доходами 1884 года . . . . . 321386 „ 7 „ оказывается, что въ 1885 году доходы уменьшились вообще на . . . . . 14054 р. 40 к.

Уменьшеніе это послѣдовало преимущественно по доходу отчисляемому въ пользу городскихъ кассъ отъ протеста векселей, засвидѣтельствованія и явки разнаго рода актовъ, поступающему отъ нотаріусовъ.

Сравнивая затѣмъ отдѣльно доходы каждаго года съ доходами 1884 года, оказывается, что таковыя въ отчетномъ году увеличились по 4 городамъ, именно: Петрокову, Новорадомску, Ласку и Пабяницахъ, всего на 12456 р. 55 к., по доходамъ случайнымъ, цифра коихъ, какъ состоящая въ зависимости отъ разныхъ мѣстныхъ обстоятельствъ, ежегодно измѣняется; уменьшеніе же замѣчается по остальнымъ 7-ми городамъ на 26510 р. 95 к., что главнымъ образомъ слѣдуетъ отнести къ тому, что въ число доходовъ 1884 года вошли довольно значительныя суммы запаснаго капитала (29628 р. 84 коп.), коихъ въ 1885 году требовалось гораздо меньше (19106 р. 49 к.). Исключеніе въ этомъ отношеніи составляетъ городъ Лодзь, обыкновенные доходы коего, дѣйствительно уменьшились на 9506 р., это объясняется застоємъ фабричной промышленности и торговыхъ по оной оборотовъ, въ предыдущемъ 1884 году, въ особенности въ средѣ мелкихъ фабрикантовъ, вслѣдствіе чего опредѣленные съ плательщиковъ по городской росписи доходы, не могли быть въ отчетномъ году взысканы полностью.

Расходы въ отчетномъ году простирались до . . . . . 292747 р. 78 к.  
Въ 1884 году составляли . . . . . 281478 „ 5 „  
Въ 1885 году болѣе на . . . . . 11269 р. 73 к.

Главнымъ образомъ расходы увеличились на содержаніе должностныхъ лицъ, по поводу учрежденія на городскія средства новыхъ трехъ должностей мировыхъ судей, одной въ Петроковѣ и двухъ въ Лодзи, а также на уплату долговъ и составленіе запасныхъ капиталовъ,—уменьшеніе же послѣдовало по чрезвычайнымъ и мелочнымъ расходамъ.

Состояніе городскихъ запасныхъ капиталовъ съ концомъ отчетнаго года выражается слѣдующими цифрами:

Остатокъ городскихъ суммъ отъ прежнихъ лѣтъ, хранящихся въ б. Польскомъ Банкѣ, нынѣ Конторѣ Государственнаго

Банка, къ 1-му Января 1885 года состав-

ляль . . . . .	450479 р.	4 ½ к.
Въ теченіи года причислено . . . . .	79306 „	45 ½ „
Итого . . . . .	529785 р.	50 к.

Изъ сего въ отчетномъ году вытребо-

вано . . . . .	19106 „	49 „
Затѣмъ съ исходомъ 1885 г. состоитъ . . . . .	510679 р.	1 к.
что вмѣстѣ съ остаткомъ 1885 г., храня-		
щимся въ городскихъ кассахъ . . . . .	14583 „	91 „
составить всего . . . . .	525262 р.	92 к.

не считая въ томъ суммы 108343 р. 99 к. оборотнаго капита-

ла, состоящаго въ ссудахъ, выданныхъ на постройку домовъ по городамъ: Петрокову, Згержу, Новорадомску, Бендину, Томашову, Ченстохову и Равѣ.

Сверхъ упомянутыхъ суммъ, имѣющихся въ наличности, числится по книгамъ городскихъ кассъ недоимокъ разнаго рода 120509 р. 16 к., сравнительно съ предшествовавшимъ годомъ (92053 р. 42 к.), болѣе на 28455 р. 74 к.

Въ числѣ показанныхъ недоимокъ значится: безнадежныхъ 89236 р. 54 к. (шаспортныхъ пошлинъ, чиншей, штрафовъ за нарушеніе мѣстныхъ правилъ и проч.) и подлежащихъ затѣмъ взысканію 31272 р. 62 к. Для взысканія сихъ послѣднихъ городовыми магистратами предпринимаются надлежащія мѣры, о сложеніи же со счетовъ безнадежныхъ недоимокъ производится переписка.

Къ концу отчетнаго года состояло въ б. Польскомъ Банкѣ, нынѣ Варшавской Конторѣ Государственнаго Банка, запаснаго капитала 510679 р. 1 к., болѣе 1884 г. на 60200 р., по слѣдующимъ городамъ:

Петрокову . . . . .	66265 р.	72 к.
Лодзи . . . . .	265967 „	79 „
Равѣ . . . . .	5407 „	87 „
Новорадомску . . . . .	25291 „	89 „
Ченстохову . . . . .	30315 „	51 „
Бендину . . . . .	21531 „	80 „
Брезинамъ . . . . .	37691 „	66 „
Томашову . . . . .	24380 „	43 „
Ласку . . . . .	1779 „	40 „
Пабяницамъ . . . . .	12948 „	32 „
Згержу . . . . .	19098 „	62 „

Увеличеніе капиталовъ произошло отъ перевѣса доходовъ надъ расходами, которое, впрочемъ, могло быть достигнуто только самой строгой экономіей въ расходахъ, вслѣдствіе чего иногда существенныя нужды городовъ оставались неудовлетворенными.

г) АКЦИЗНЫЙ СБОРЪ.

По свѣдѣніямъ, доставленнымъ управляющимъ акцизными сборами въ Петроковской губерніи, дѣйствовало въ отчетномъ году 52 винокуренныхъ заводовъ, на три болѣе, нежели въ 1884 г. при чемъ общая цифра выкуреннаго спирта увеличилась на 14,525,193 %.

Увеличеніе числа дѣйствующихъ винокуренныхъ заводовъ и количества выкуреннаго спирта слѣдуетъ отнести не только къ хорошему урожаю картофеля, главнаго продукта, изъ котораго въ здѣшнемъ краѣ производится выкурка вина, но главнымъ образомъ къ значительному уменьшенію въ второй половинѣ отчетнаго года водворенія контрабанднаго спирта изъ-за границы, вслѣдствіе усиленія съ 11 іюля 1885 года корчемной стражи. Въ питейныхъ заведеніяхъ, существующихъ въ чертѣ 21 верстной пограничной полосы, въ первомъ полугодіи было израсходовано, по собраннымъ свѣдѣніямъ 338,700 % безводнаго спирта, послѣ же 1 Іюля до 1 Января 1886 года расходъ въ этой же полосѣ возросъ до 1,520,629 % т. е. увеличился на 1,181,929 % или болѣе, чѣмъ въ три раза.

Акцизныхъ сборовъ всѣхъ наименованій въ отчетномъ году поступило 2,071,037 руб. 31 1/2 коп. т. е. менѣе противу прошлаго года на 256,429 руб. 73 1/2 коп., какъ это видно изъ слѣдующей таблицы.

Поступило дох- одъ.	Въ 1884 г.		Въ 1885 г.		Въ 1885 году противъ 1884 года.			
	Р	у	б	л	Болѣе.	Менѣе.		
					Р у б л и и к о п ѣ й к и.			
Акциза съ вина и спир- та . . . . .	1,939,813	66	1,665,251	11	—	—	274,562	55
Акциза съ пива . . . . .	152,487	24	163,142	84	10655	60	—	—
Акциза съ меда . . . . .	373	—	391	50	18	50	—	—
За бандероли на водоч- ные заводы . . . . .	11,792	89	12,960	14 1/2	1167	25 1/2	—	—
Патентнаго сбора и за свидѣтельства на право продажи въ трактирныхъ заведеніяхъ водочныхъ издѣлій изъ раскупорен- ной посуды . . . . .	134,951	70	158,738	85	23787	15	—	—
Случайныхъ поступле- ній . . . . .	4,619	49	4,770	28	150	79	—	—
Табачнаго дохода . . . . .	22,948	50	23,541	—	592	50	—	—
Сахарнаго акциза . . . . .	60,480	57	42,241	59	—	—	18,238	98
Всего . . . . .	2,327,467	5	2,071,037	31 1/2	—	—	256,429	73 1/2

Уменьшеніе акциза съ вина и спирта на 274,562 р. 55 к. не смотря на увеличеніе выкурки спирта и на увеличеніе питейной торговли объясняется:

а) бѣльшимъ расходомъ въ отчетномъ году безакцизнаго перекура, болѣе противу 1884 года на 82,934 р. 90 1/4 к.

б) возвращеніемъ преміи за вывезенный за границу спиртъ болѣе прошлагодняго на 44,602 р. 40 к.

в) исключеніемъ изъ суммы акциза слѣдующаго за нормальное вино 307 р. 2 1/2 к. за принособленія по обезпеченію

на винокуренныхъ заводахъ контрольныхъ снарядовъ, фильтровъ и перегонныхъ аппаратовъ.

г) бѣльшимъ привозомъ, противу 1884 года на сумму акциза 38,211 руб. 72 коп., спирта изъ другихъ губерній, въ казначейства которыхъ, поступилъ доходъ за это вино.

и д) меньшимъ вывозомъ въ сравненіи съ 1884 годомъ въ другія губернія на сумму акциза 400,368 р. 28 к. спирта. Изъ сложения послѣднихъ цифръ составител суммъ въ 566,424 р. 32 <sup>3</sup>/<sub>4</sub> к., показывающая, что при существованіи въ отчетномъ году тѣхъ-же самыхъ случайныхъ условій, которыя имѣли мѣсто въ 1884 году, доходъ съ вина и спирта по Петроковской губерніи превышалъ-бы доходъ минувшаго года на 291,861 р. 77 <sup>3</sup>/<sub>4</sub> к.

Пивоваренныхъ заводовъ въ отчетномъ году дѣйствовало 45, противу 1884 года менѣе на четыре завода. Увеличеніе дохода на 10,655 р. 60 к., при уменьшеніи съ другой стороны числа пивоваренныхъ заводовъ, объясняется бѣльшею выдѣлкою и употребленіемъ пива высшихъ сортовъ, которое все болѣе и болѣе вытѣсняетъ простое пиво, выдѣлываемое на мелкихъ заводахъ.

Число водочныхъ заводовъ было 7, такое же какъ и въ 1884 году, на 5 заводахъ вмѣстѣ съ очисткою спирта производилась и выдѣлка водокъ, на 2-хъ остальныхъ заводахъ производилась исключительно очистка спирта, изъ коихъ самый значительный Нехицкій заводъ, при винокуренномъ заводѣ тогоже названія, Петроковского уѣзда. Незначительное увеличеніе дохода 1167 р. 25 <sup>1</sup>/<sub>2</sub> к. съ бандеролей на водочныя издѣлія составляетъ чисто случайную цифру.

Уменьшеніе акцизнаго сбора съ сахара на 18,238 р. 98 к. нельзя отнести къ упадку этой промышленности, такъ какъ свекловицы въ отчетномъ году переработано болѣе и производительная сила заводовъ увеличилась, но въ виду низкихъ цѣнъ на этотъ продуктъ, Руда-Пабяницкій заводъ вывезъ за границу 6500 пудовъ сахарнаго песку и кромѣ того заложилъ въ бывшемъ Польскомъ, нынѣ Государственномъ Банкѣ, непоплаченнаго акцизомъ сахара на 19,245 руб. 23 <sup>1</sup>/<sub>2</sub> коп. тѣмъ и объясняется недочетъ въ сравненіи съ прошлымъ годомъ въ поступленіи акциза. Сахарныхъ заводовъ имѣется въ губерніи два.

Число возбужденныхъ дѣлъ по нарушеніямъ акцизныхъ уставовъ было 1587, болѣе предыдущаго года на незначительную цифру 33, при чемъ, наибольшее число нарушеній приходится на водвореніе контрабанднаго спирта и не соблюденіе правилъ, установленныхъ для района дѣйствія корчемной стражи, закономъ 31 Апрѣля 1885 года.

д) ОТПРАВЛЕНИЕ НАТУРАЛЬНЫХЪ ПОВИННОСТЕЙ.

1. 0 выполнении призыва новобранцевъ въ 1885 году.

На основаніи Высочайше утвержденнаго 1-го Января 1874 года Устава о воинской повинности и согласно Высочайшаго указа Правительствующему Сенату 31 Мая 1885 г., произведенъ былъ въ Петроковской губерніи, съ 1 Ноября къ 15 Декабря 1885 года, призывъ новобранцевъ, который сопровождался слѣдующими результатами:

Призыву къ исполненію воинской повинности подлежало:

по призывнымъ спискамъ . . . . .	9863
по дополнительнымъ спискамъ А . . . . .	10
по дополнительнымъ спискамъ Б . . . . .	1719

Исключено изъ означенныхъ списковъ убывшихъ послѣ составленія призывныхъ списковъ . . . . . 194

Числилось по дополнительнымъ спискамъ В . . . . . 16

Такимъ образомъ призвано было къ исполненію воинской повинности . . . . . 10414

Въ числѣ внесенныхъ въ призывные списки заключалось:

б) Имѣвшихъ право на льготу по семейному положенію:

I разряда . . . . .	1732
II „ . . . . .	2074
III „ . . . . .	485
	<u>Итого . 4291</u>

б) Получившихъ отсрочку:

по имущественному положенію . . . . .	1
для окончанія образованія . . . . .	15
	<u>Итого . 16</u>

в) Освобождено отъ жеребья по 54 ст. устава . . . . . 12

Число лицъ, коимъ опредѣленъ возрастъ по наружному виду по 137 и 138 статьямъ Устава . . . . . 153

Изъ того числа внесено въ призывной списокъ дополнительно по 139 ст. Устава . . . . . 62

Всего вынутію жеребья подлежало . . . . . 9719

При осмотрѣ и приѣмѣ:

а) Освобождено отъ службы въ войскахъ:

по недостаточному росту . . . . .	106
по болѣзнямъ и тѣлеснымъ недостаткамъ . . . . .	431
вслѣдствіе одновременнаго призыва къ жеребью двухъ родныхъ братьевъ, по 50 ст. Устава . . . . .	6
вслѣдствіе мѣны нумеровъ жеребья, по 50 ст. Устава . . . . .	1
	<u>Итого . 544</u>

б) Назначена отсрочка:

по невозможности . . . . .	1311
для излеченія болѣзней . . . . .	12
вслѣдствіе нахождения подъ слѣдствіемъ и судомъ . . . . .	30
в) Назначено къ переосвидѣтельствуванію . . . . .	72

г) Отправлено въ лечебныя заведенія на испытаніе	176
д) Неявилося къ призыву	183
<b>Итого</b>	<b>1784</b>

Изъ общаго числа неявившихся къ исполненію воинской повинности было:

	христіанъ	евреевъ	Итого
По Бендинскому уѣзду	7	1	8
„ Брезинскому „	10	14	24
„ Ласкому „	5	3	8
„ Лодзинскому „	28	26	54
„ Новорадомскому „	15	6	21
„ Петроковскому „	20	10	30
„ Равскому „	6	2	8
„ Ченстоховскому „	13	17	30
<b>Всего неявилось</b>	<b>104</b>	<b>79</b>	<b>183</b>

За предшествовавшіе пять лѣтъ было неявившихся:

	Въ 1880 г.	1881 г.	1882 г.	1883 г.	1884 г.	Итого за 5 лѣтъ
христіанъ	222	154	203	174	167	920
евреевъ	80	109	206	211	130	736
<b>Итого</b>	<b>302</b>	<b>263</b>	<b>409</b>	<b>385</b>	<b>297</b>	<b>1656</b>

По разверсткѣ назначено къ поступленію на службу 2688

Въ то число принято въ войска:

а) Изъ лицъ, внесенныхъ въ дополнительный списокъ А, подлежащихъ назначенію на службу безъ жеребья: на основаніи 158 статьи Устава	8
б) Изъ лицъ, внесенныхъ въ дополнительный списокъ Б, поступленіе коихъ въ войска было отсрочено:	
1) на основаніи 44 статьи Устава	500
2) „ „ 52 „ „	1
3) „ „ 53 „ „	3
в) Изъ лицъ, внесенныхъ въ призывные списки	2175
г) Зачетныхъ квитанцій	1
<b>Итого</b>	<b>2688</b>

Въ числѣ принятыхъ на службу новобранцевъ заключается:

неимѣющихъ права на льготу по семейному положенію	2683
имѣющихъ право на льготу:	
III разряда	1
II „	3
<b>Итого</b>	<b>2687</b>

Имѣющихъ право на сокращенные сроки службы:

по 1 пункту 56 статьи Устава	1
„ 2 „ „ „	1
„ 3 „ „ „	4
„ 4 „ „ „	4

Неимѣющихъ права на сокращенные сроки службы по образованію:

умѣющихъ читать и писать или только читать	551
безграмотныхъ	2126
<b>Итого</b>	<b>2687</b>

Въ томъ числѣ лицъ, прошедшихъ шесть классовъ гимназій . . . . .	2
Подлежащихъ по приѣмѣ, зачисленію въ запасъ: на основаніи 63 статьи Устава. . . . .	4
Способныхъ къ строевой службѣ . . . . .	2607
„ къ нестроевой „ . . . . .	80
	<u>Итого . 2687</u>

Мѣрою роста:

2 аршина 2 1/2 вершка . . . . .	166
2 „ 3 „ . . . . .	489
2 „ 4 „ . . . . .	790
2 „ 5 „ . . . . .	738
2 „ 6 „ . . . . .	368
2 „ 7 „ . . . . .	116
2 „ 8 „ . . . . .	18
2 „ 9 „ . . . . .	2
	<u>Итого . 2687</u>

По сословіямъ:

Дворянъ потомственныхъ и личныхъ . . . . .	2
Лицъ, состоящихъ на государственной гражданской службѣ . . . . .	4
Почетныхъ гражданъ, потомственныхъ и личныхъ . . . . .	1
Кушцовъ . . . . .	28
Мѣщанъ и цѣховыхъ . . . . .	651
Крестьянъ всѣхъ наименованій . . . . .	2000
Прочихъ лицъ, внесенныхъ въ ревизскія сказки, а равно приписанныхъ къ обществамъ послѣ ревизіи . . . . .	1
	<u>Итого . 2687</u>

По происхожденію:

Русскихъ . . . . .	5
Поляковъ . . . . .	1951
Нѣмцевъ . . . . .	342
Евреевъ . . . . .	389
	<u>Итого . 2687</u>

По вѣроисповѣданію:

Православныхъ . . . . .	5
Лютеранъ . . . . .	342
Католиковъ . . . . .	1951
Евреевъ . . . . .	389
	<u>Итого . 2687</u>
Женатыхъ . . . . .	355

Изъ числа принятыхъ новобранцевъ:

а) отправлено изъ мѣстъ призыва въ лечебныя заведенія, на основаніи 23 ст. Наставленія для руководства при освидѣтельствованіи тѣлосложенія и здоровья лицъ, призванныхъ къ исполненію воинской повинности . . . . .	70
б) отправлено съ мѣста призыва по назначенію въ войска . . . . .	787

в) распущено по домамъ, на основаніи 155 статьи Устава . . . . .	1830
<b>Итого . . . . .</b>	<b>2687</b>

На основаніи 154 ст. Устава:

а) зачислено въ ратники ополченія . . . . .	6419
б) освобождено отъ этого зачисленія по неспособности носить оружіе . . . . .	34
<b>Итого . . . . .</b>	<b>6453</b>

На мѣстахъ призыва было:

заболѣвшихъ . . . . .	5
-----------------------	---

## II. О дѣйствіяхъ Присутствій по воинской повинности въ течение отчетнаго года.

Сдѣлано представленій о возвращеніи съ дѣйствительной службы по семейному положенію, на основаніи 49 ст. Устава . . . . .

Принято на замѣну состоящихъ на службѣ, по 51 ст. Устава . . . . .

Принято на службу до наступленія призыва, на основаніи 1 пункта 59 ст. Устава . . . . .

Выдано свидѣтельствъ о припискѣ къ призывнымъ участкамъ:

а) лицамъ, означеннымъ въ 95 ст. Устава . . . . .

б) прочимъ лицамъ, обязаннымъ, по ст. 97 Устава, получить эти свидѣтельства . . . . .

**Итого . . . . .**

По свѣдѣніямъ, сообщеннымъ Присутствіямъ на основаніи 103 ст. Устава, Воинскими Начальниками, поступило въ войска вольноопредѣляющимися . . . . .

Въ томъ числѣ лицъ, прошедшихъ шесть классовъ гимназій . . . . .

Перечисленныхъ, на основаніи 119 и 120 статей Устава, изъ одного призывнаго участка въ другой . . . . .

Принято на службу, на основаніи 151 статьи Устава:

а) подлежащихъ переосвидѣтельствуванію . . . . .

б) находившихся въ лечебныхъ заведеніяхъ на испытаніи . . . . .

в) неявившихся къ призыву . . . . .

г) состоявшихъ подъ слѣдствіемъ и судомъ . . . . .

**Итого . . . . .**

Принято на службу по дополнительному жеребью, на основаніи 158 и 159 ст. Устава . . . . .

Выдано свидѣтельствъ о явкѣ къ исполненію воинской повинности и сдѣлано отмѣтокъ о семъ на приписныхъ свидѣтельствахъ, на основаніи 160 и 161 ст. Устава:

а) объ освобожденіи отъ службы на всегда . . . . .

б) о зачисленіи въ ополченіе . . . . .

в) временных . . . . .	1617
	<u>Итого . 8672</u>

Принято жалобъ:

а) письменных . . . . .	646
б) словесных . . . . .	2
	<u>Итого . 648</u>

Изъ этого числа:

а) на неправильность въ призывныхъ спискахъ . . . . .	19
б) по назначенію льготъ . . . . .	167
в) по опредѣленію возраста по наружному виду . . . . .	1
г) по опредѣленію годности къ службѣ . . . . .	461
	<u>Итого . 648</u>

Изъ числа поданныхъ жалобъ признано уважительными:

а) на неправильности въ призывныхъ спискахъ . . . . .	3
б) по назначенію льготъ . . . . .	42
в) по опредѣленію годности къ службѣ . . . . .	40
	<u>Итого . 85</u>

Принесено жалобъ въ Губернское по воинской повинности Присутствіе . . . . .	551
Перенесено жалобъ въ Правительствующій Се- натъ, по 211 ст. Устава . . . . .	11

Число лицъ приговоренныхъ ко взысканію за на-  
рушеніе законовъ по воинской повинности:

по 213 статьѣ Устава . . . . .	2
„ 214 „ „ . . . . .	188
„ 216 „ „ подлежащихъ поступленію въ войска по вынужденію меру жеребья . . . . .	3
„ 217 „ „ . . . . .	1
„ 218 „ „ . . . . .	1
	<u>Итого . 195</u>

*О дѣлопроизводствѣ присутствій.*

а) Число чрезвычайныхъ засѣданій . . . . .	211
б) Вступившихъ бумагъ . . . . .	10338
в) Исходящихъ . . . . .	16670
г) Дѣлъ, оставшихся нерѣшенными къ отчетному году . . . . .	66
д) Вновь заведенныхъ дѣлъ . . . . .	345
е) Дѣлъ, рѣшенныхъ въ теченіи отчетнаго года . . . . .	301
ж) Затѣмъ осталось нерѣшенныхъ дѣлъ . . . . .	110

**III. О расходахъ по призыву и приему на службу и на содер-  
жаніе уѣздныхъ Присутствій въ теченіи отчетнаго года.**

Расходы казны по 164 и 168 статьямъ Устава:

а) на путевое, квартирное и порціонное довольствіе военнаго члена, медиковъ и воен- наго пріемщика . . . . .	1650 р. 40 к.
--	---------------

б) на канцелярскіе и прочіе расходы, поименованные въ 3 пунктѣ 164 статьи Устава .	2688 р. — к.
в) на наемъ помѣщеній для Присутствій, а также на ихъ обмѣблированіе, отопленіе и освѣщеніе . . . . .	940 „ — „
г) на содержаніе лицъ, завѣдывающихъ дѣлопроизводствомъ Присутствій . . . . .	4800 „ — „
д) на отправленіе призывныхъ для переосвидѣтельствванія и въ лечебныя заведенія на испытаніе . . . . .	329 „ 79 „
Итого . . . . .	10408 р. 19 к.

По призыву 1885 года всѣ вообще дѣйствія, установленныя Уставомъ о воинской повинности, произведены были по всѣмъ уѣздамъ Петроковской губерніи въ опредѣленный закономъ срокъ.

Число лицъ, вступившихъ въ призывной возрастъ въ 1885 году, въ сравненіи съ числомъ такихъ же лицъ за 1884 годъ, увеличилось на 4 человѣка.

Данныя о результатѣ призыва 1885 года по Петроковской губерніи указываютъ на особенную его успѣшность, сравнительно даже съ предъидущимъ годомъ, который въ свою очередь далъ наиболѣе успѣшный результатъ, по сравненіи такового со всѣми предшествовавшими призывами, послѣ введенія общей воинской повинности. Призывъ въ первый разъ исполненъ безъ недобора и при этомъ льготныхъ поступило всего 4 человѣка. т. е. одинъ на 672 призывныхъ, тогда какъ за предъидущіе 9 лѣтъ среднимъ числомъ изъ 33 принятыхъ былъ одинъ льготный. При этомъ, изъ евреевъ не поступило въ войска ни одного лица, пользовавшагося льготою I-го разряда. Такой успѣшный результатъ объясняется отчасти примѣненіемъ дополненія 11-й ст. Наставленія Присутствіямъ по циркуляру Министерства Внутреннихъ Дѣлъ, 8-го Октября 1885 года, за № 27, допустившаго пріемъ лицъ, имѣющихъ, при ростѣ превышающемъ 2 аршина 5 вершковъ, недостатокъ установленнаго размѣра груди до  $\frac{3}{8}$  вершка, при вполне здоровомъ тѣлосложеніи.

Способствуя успѣху призыва, мѣра эта нисколько не отозвалась на качествѣ принятыхъ лицъ, напротивъ таковое улучшилось, такъ какъ часто при трудности точнаго измѣренія груди, у лицъ упорно сопротивляющихся такому измѣренію, какъ мѣщане и преимущественно евреи и часто изнурившихъ себя предварительнымъ постомъ, приходилось иногда признавать негодными, или давать отсрочку, лицамъ вполне здоровымъ, но у которыхъ размѣръ груди, по видимому былъ нѣсколько менѣе установленнаго 11 ст. Наставленія Присутствіямъ. Кромѣ того въ городскомъ населеніи, составляющемъ почти  $\frac{1}{4}$  часть общаго населенія Петроковской губерніи, размѣръ груди, при общемъ здоровомъ состояніи, весьма часто былъ нѣсколько ниже признававшагося при

прежнихъ призывахъ нормальнымъ, особенно для лицъ высокаго роста. Примѣненіе выше упомянутаго циркуляра выразилось еще въ томъ, что число новобранцевъ, имѣвшихъ менѣе 5-ти вершковъ, которые въ призывѣ 1884 года составляли 59 процентовъ общаго числа, въ призывѣ 1885 года уменьшилось до 53,7%, на оборотъ число высокорослыхъ новобранцевъ увеличилось.

Хотя примѣненіе циркуляря 8-го Октября 1885 года, за № 27, способствовало успешности призыва, но значительную долю успеха слѣдуетъ отнести къ успѣхамъ мѣстной администраціи, что доказывается незначительнымъ числомъ лицъ, неявившихся къ призыву. Таковыхъ было по всей губерніи 183, т. е. на 114 человекъ менѣе чѣмъ въ 1884 и на 205 человекъ менѣе, чѣмъ въ призывѣ 1883 года. По среднему расчету за призывы съ 1875 по 1883 годъ, одинъ неявившійся приходился на 31 призывныхъ, въ призывѣ 1885 года одинъ неявившійся приходилъ на 62 человекъ, слѣдовательно число неявившихся уменьшилось вдвое.

#### Квартирная повинность.

Отбываніе населеніемъ квартирной или постоянной повинности состоитъ въ отводѣ у жителей квартиръ, казарменныхъ и хозяйственныхъ помѣщеній для войскъ, военныхъ лицъ, управленій и заведеній въ губерніи, а равно для чиновъ и заведеній гражданскаго вѣдомства, имѣющихъ на основаніи особыхъ положеній, право на квартирное довольствіе. Отводъ этихъ квартиръ и помѣщеній въ обывательскихъ домахъ, производится въ городахъ—особыми квартирными комиссіями, въ селеніяхъ и посадахъ—гминными управленіями, на основаніи дѣйствующихъ въ Привислянскомъ Краѣ особаго положенія 1866 г. и квартирнаго тарифа 1868 года, за установленное этимъ положеніемъ и тарифомъ, и отпускаемое по полугодіямъ, вознагражденіе за квартиры изъ суммъ квартирнаго сбора, а за разныя военныя помѣщенія—на счетъ казны.

Квартирами по отводу у обывателей пользовались войска, военныя лица и управленія, которыя не могли быть помѣщены въ казенныхъ и городскихъ зданіяхъ по недостаточности ихъ, а также чины земской стражи и служащіе по крестьянскимъ учрежденіямъ.

Квартирными-же деньгами пользовались Судебные слѣдователи при Петроковскомъ Окружномъ Судѣ, четыре уѣздные начальники, неимѣющіе квартиръ въ казенныхъ зданіяхъ и нѣкоторые чины крестьянскихъ учрежденій, не занимавшіе квартиръ натурою.

Не считая отведенныхъ въ частныхъ домахъ для нижнихъ чиновъ и военныхъ помѣщеній квартиръ въ натурѣ, отведено было у обывателей для военныхъ и гражданскихъ

лицъ: 5 генеральскихъ, 92 штабъ-офицерскихъ и 363 оберъ-офицерскихъ квартиръ.

Въ отчетномъ году въ губерніи были расположены слѣдующія части войскъ и военныя управленія:

Въ г. Петроковъ:

Управленіе Петроковскаго уѣзднаго воинскаго начальника и 4-ая рота 26-го пѣхотнаго резервнаго баталіона;

Штабъ 1-й бригады 10-й пѣхотной дивизіи;

38-й пѣхотный Тобольскій Его Императорскаго Высочества Великаго Князя Сергія Александровича полкъ (полковой штабъ и 3 баталіонные штаба съ 12 строевыми и 1 нестроевою ротами);

Петроковское губернское жандармское управленіе;

Жандармское управленіе Петроковскаго, Ласкаго и Новорадомскаго уѣздовъ.

Въ г. Лодзи;

Управленіе Лодзинскаго уѣзднаго воинскаго начальника;

37-й пѣхотный Екатеринбургскій Его Императорскаго Высочества Великаго Князя Алексія Александровича полкъ (полковой штабъ и 3 баталіонные штаба съ 12 ротами);

Двѣ сотни Донскаго Казачьяго № 5 полка;

Управленіе 10-й артиллерійской бригады съ двумя батареями тойже бригады;

Жандармское управленіе Лодзинскаго, Равскаго и Брезинскаго уѣздовъ.

Въ Петроковскомъ уѣздѣ:

Одинъ баталіонъ 38-го пѣхотнаго Тобольскаго полка.

Въ Лодзинскомъ уѣздѣ:

Четыре батареи 10-й артиллерійской бригады.

Въ Ченстоховскомъ уѣздѣ:

Штабъ 14-й кавалерійской дивизіи;

Штабъ 2-й бригады тойже дивизіи;

Штабъ 42-го драгунскаго Митавскаго Его Королевскаго Высочества Принца Прусскаго Альберта полка съ 5-ю эскадронами;

Штабъ 2-й стрѣлковой бригады;

7-й и 8-й стрѣлковые баталіоны;

Жандармское управленіе Ченстоховскаго и Бендинскаго уѣздовъ.

Въ Новорадомскомъ уѣздѣ:

5-й стрѣлковый баталіонъ;

Одинъ эскадронъ 42-го драгунскаго Митавскаго полка.

Въ Равскомъ уѣздѣ:

31-й пѣхотный Алексопольскій полкъ (полковой съ 7-ю ротами).

Въ Брезинскомъ уѣздѣ:

Баталіонный штабъ 31-го пѣхотнаго Алексопольскаго полка съ 6-ю ротами;

6-й стрѣлковый баталіонъ.

Въ Ласкомѣ уѣздѣ:

Одинъ баталіонъ 37-го пѣхотнаго Екатеринбургскаго полка.

Для размѣщенія войскъ имѣютъ въ губерніи городскія и казенныя зданія, не состоящія въ инженерномъ вѣдомствѣ:

Въ г. Петроковѣ:

Каменная 2-хъ этажная казарма, построенная въ 1869 г. на квартирныя суммы и зданіе: „Старый трибуналъ“, приспособленное къ военной надобности на тѣ-же суммы, въ коихъ размѣщены пять ротъ 38-го Тобольскаго полка, полковая канцелярія, цехгаузъ, кухни и пекарни.

Казенное по-монастырское зданіе, занятое управленіемъ уѣзднаго Воинскаго Начальника и 4-ю ротю 26-го пѣхотнаго резервнаго баталіона.

Казенный деревянный сарай, занятый подъ обозъ 38-го Тобольскаго полка.

Въ г. Новорадомскѣ:

Казенная одноэтажная каменная казарма съ деревяннымъ сараемъ, занятые подъ размѣщеніе 3-хъ ротъ 5-го стрѣлковаго баталіона и баталіонный цехгаузъ.

Въ г. Ченстоховѣ:

Два деревянныхъ казенныхъ сарая заняты подъ обозы 42-го драгунскаго Митавскаго полка и 2-хъ стрѣлковыхъ баталіоновъ.

Въ г. Згержѣ:

Четыре деревянныхъ казенныхъ сарая, манежъ и конюшня, занятые 3 батареями 10-й артиллерійской бригады.

Кромѣ того часть войскъ располагалась за квартирное вознагражденіе въ частныхъ казармахъ, построенныхъ специально для войскъ, а именно: въ г. Петроковѣ—въ каменной казармѣ Липскаго 4 роты 38 пѣхотнаго Тобольскаго полка; въ г. Ченстоховѣ—въ казармѣ Котлицкаго одинъ и въ казарму Герца два эскадрона 42 драгунскаго Митавскаго полка и лошади этихъ эскадроновъ; въ г. Лодзи—въ частной казармѣ Бенети двѣнадцать ротъ 37 пѣхотнаго Екатеринбургскаго полка.

### Подводная повинность.

Повинность эта отбываемая жителями городовъ, посадовъ и селеній по очереди, бываетъ двоякаго рода: платная и безплатная.

Согласно утвержденнымъ б. Совѣтомъ управленія 22 Апрѣля 1853 года, правиламъ для взиманія войсками обывательскихъ подводовъ, за поставленныя для войскъ подводы производится плата самими-же войсками, при взятіи подводъ, по 4 коп. за пароконную и по 2 коп. за одноконную съ каждой версты.

На основаніи постановленія б. Учредительнаго Комитета, состоявшагося въ 186 засѣданіи 2 Мая 1867 г. по ст. 1100,

на взиманіе обывательскихъ лошадей съ уплатою прогоновъ по почтовой цѣнѣ имѣють право чины акцизныхъ управленій, а также учрежденія по крестьянскимъ дѣламъ, при разъѣздахъ ихъ по дѣламъ службы. Пѣшіе чины Земской Стражи взимають одноконныя подводы на основаніи Высочайшаго повелѣнія 14 Января 1871 года только въ экстренныхъ случаяхъ преслѣдованія преступниковъ, по квитанціямъ, за которыя внослѣдствіи уплачиваются Губернскимъ Правленіемъ деньги изъ экстраординарныхъ суммъ по 2 коп. на версту.

Безплатныя подводы поставляются:

1) Въ силу постановленія б. Учредительнаго Комитета 15 октября 1866 г., а) подъ немущихъ больныхъ, б) медицинскихъ чиновниковъ, командированныхъ для изслѣдованія появившихся эпидемій и эпизоотій и для оспопрививателей и в) для войтовъ гминъ при разъѣздахъ ихъ по дѣламъ службы.

и 2) Для нижнихъ чиновъ Жандармскихъ Управленій, при разъѣздахъ ихъ по дѣламъ службы, на основаніи постановленія того-же Комитета отъ 28 Мая 1868 года.

Въ большинствѣ гминъ Петроковской губерніи подводная повинность для гминныхъ войтовъ замѣнена на денежную по приговорамъ гминныхъ сходовъ, и получающій деньги войтъ разъѣзжаетъ на своихъ лошадяхъ или нанимаетъ подводы.

Размѣръ этой повинности деньгами и натурою въ отчетномъ году былъ слѣдующій:

Уѣзды и города.	Уплачено войтамъ гминъ деньгами.		Поставлено натурою подводъ.						
	Руб.	К.	Платныхъ.				Безплатныхъ.		
			Для войскъ.	Для этапныхъ компаній.	Для другихъ чиновниковъ.	Для жандармовъ.	Для должностныхъ управленій.	Медицинскихъ чиновниковъ.	Больныхъ.
Ласкій . . . . .	2388	—	895	—	—	273	984	36	
Брезинскій . . . . .	3726	—	1548	—	—	325	—	—	
Новорадомскій . . . . .	3021	40	294	—	—	98	—	—	
Ченстоховскій . . . . .	2140	88	208	—	—	149	—	—	
Петроковскій . . . . .	2540	—	275	124	—	160	—	37	
Равскій . . . . .	3370	81	2875	25	—	223	—	53	
Лодзинскій . . . . .	1641	—	582	—	—	76	422	29	
Бендинскій : . . . . .	3233	—	42	33	160	166	97	240	
Гор. Петроковъ . . . . .	—	—	40	176	—	60	—	—	
Гор. Лодзь . . . . .	—	—	66	77	—	91	—	8	
Итого . . . . .	22061	9	6825	435	160	1621	1503	403	

Изъ приведенныхъ данныхъ видно, что подводная повинность распределяется весьма неравномѣрно и зависитъ главнымъ образомъ отъ тѣхъ направленій, по которымъ проходятъ этапныя линіи или передвигаются войска. Такъ два самые небольшие, по числу населенія, уѣзда Брезинскій и Рав-

скій отбыли болѣе  $\frac{2}{3}$  общей суммы подводной повинности губерніи.

Повинность это особенно тягостна для крестьянъ въ томъ отношеніи, что въ Петроковской губерніи передвиженіе войскъ въ лагери совершается обыкновенно во время самой жатвы и обратно изъ лагеря, во время посѣвовъ.

### Дорожная повинность.

Дорожная повинность обращается на содержаніе дорогъ II и III разряда.

Изъ числа 150 гминъ Петроковской губерніи, въ 38 гминахъ имѣется второразрядныхъ дорогъ, въ 76 поддержаніе дорогъ производится натуральной повинностью, въ 30 гминахъ существуетъ, въ замѣнъ повинности денежный сборъ и въ 6 остальныхъ—смѣшанная повинность.

Размѣръ сказанной повинности зависитъ отъ протяженія второразрядныхъ дорогъ въ предѣлахъ каждой гмины и отъ качества дорогъ. Установленіе этого размѣра, порядокъ отбыванія дорожной повинности и распределеніе оной опредѣляется по приговорамъ гминныхъ сходовъ.

Норма повинности, налагаемой на отдѣльныхъ землевладѣльцевъ, составляетъ отъ 1 до 4 пѣшихъ дней съ одного дыма; въ другихъ-же гминахъ 1 или даже 2 дня пѣшихъ, съ каждыхъ 15 морговъ земли, при чемъ одинъ день конный считается за два дня пѣшихъ.

Денежный сборъ, уплачиваемый взаменъ натуральной повинности, обращается преимущественно на расходы по починкѣ и постройкѣ мостовъ на второразрядныхъ дорогахъ и ремонтъ шоссейныхъ дорогъ.

Согласно новому измѣренію, второразрядныхъ дорогъ въ Петроковской губерніи имѣется всего 1396  $\frac{1}{4}$  версты, въ томъ числѣ поссированныхъ 179 версты.

На содержаніе существующихъ на второразрядныхъ трактахъ шоссейныхъ дорогъ и мостовъ израсходовано въ отчетномъ году изъ гминнаго сбора 14890 р. 50 к. и изъ городскихъ кассъ 16847 р., причемъ на поддержаніе, какъ посейныхъ, такъ равно и грунтовыхъ дорогъ, употреблено было натурою 9785 дней конныхъ и 29647 пѣшихъ. Кромѣ сего въ теченіи отчетнаго года построено 235 сажень шоссе въ Ласкомъ уѣздѣ на постройку коего израсходовано 3055 р.

На второразрядныхъ дорогахъ находилось мостовъ (нетарифныхъ) 668, длиною вообще 9681 фут. и тарифныхъ мостовъ 19, длиною 2133 фут.

Починка тарифныхъ мостовъ производится на средства общества или лицъ, взимавшихъ тарифную плату.

Дорожная повинность по уѣздамъ распределяется весьма неравномѣрно, что объясняется мѣстными условіями, которыя зависятъ главнымъ образомъ отъ свойства, состоянія и протяженія дорогъ въ уѣздѣ.

### III. ОБЩЕСТВЕННОЕ БЛАГОУСТРОЙСТВО И БЛАГОЧИНІЕ.

#### а) КАЗЕННЫЯ И ОБЩЕСТВЕННЫЯ ЗДАНІЯ.

Въ теченіи отчетнаго года новыхъ построекъ исключительно на казенныя средства не производилось. На городскія суммы построено: а) въ гор. Лодзи, отчасти на городскія средства и отчасти на средства тюремнаго капитала, каменное зданіе для помѣщенія судебного и полицейскаго ареста, на постройку коего израсходовано 26582 р. 22 к.; б) въ томъ-же городѣ исключительно на городскія средства построенъ деревянный домъ съ такими-же деревянными постройками для лѣсничаго на 6930 р.; в) въ городѣ Петроковѣ на городскія средства построенъ сарай для хранения пожарныхъ инструментовъ и оранжерея въ городскомъ саду на 1388 р. 76 к. и г) въ гор. Новорадомскѣ шесть деревянныхъ домовъ со службами для лѣсничаго и стрѣлковъ на 7111 р. 86 к.

Начатая постройка въ гор. Лодзи на добровольныя пожертвованія мѣстныхъ фабрикантовъ навильона на 30 кроватей имени Его Императорскаго Высочества Государя Наслѣдника Цесаревича Николая Александровича, при больницѣ Св. Александра, будетъ окончена въ 1886 году.

Кромѣ сего въ 1885 году произведены были ремонтноры:

а) въ казенныхъ зданіяхъ:  
на сумму 2148 р. въ воинскихъ зданіяхъ, изъ кредита по смѣтѣ Главнаго Инженернаго вѣдомства;  
на сумму 999 р. 11 к. по смѣтѣ Министерства Внутреннихъ Дѣлъ, зданія, занимаемая Уѣздными управленіями и Типографією Губернскаго Правленія.

б) въ городскихъ зданіяхъ:  
на сумму 2323 р. 12 к. изъ суммъ квартирнаго сбора городскихъ зданій, занимаемыхъ войсками;  
и на сумму 2070 р. 84 к. изъ городскихъ средствъ мѣстная ратуша и прочія городскія зданія.

Городское общественное благоустройство представляется въ болѣе удовлетворительномъ положеніи въ городахъ Петроковѣ, Лодзи, Ченстоховѣ, Новорадомскѣ, Пабианицахъ и Томашовѣ.

Въ этихъ городахъ постройки по большей части каменные, многоярусныя и удовлетворяющія архитектурнымъ требованіямъ. Впрочемъ все города Петроковской губерніи содержатся въ чистотѣ и опрятности, почти все улицы ихъ вымощены, въ городахъ-же Петроковѣ, Лодзи и отчасти въ Ченстоховѣ, тротуары на главныхъ улицахъ вылиты асфальтомъ или выложены гранитнымъ камнемъ. Газовымъ освѣщеніемъ снабжены города Лодзь и Пабианице.

Существеннымъ недостаткомъ городовъ Петрокова и Лодзи является отсутствіе водопроводовъ, а такъ какъ они

построены не при рѣкахъ, то отсутствіе проточной воды вредно отражается въ санитарномъ отношеніи.

Въ отчетномъ году разрѣшено было въ городахъ Петроковской губерніи 154 новыхъ каменныхъ построекъ, изъ коихъ 42 постройки при фабрикахъ и заводахъ.

### б) ДОРОГИ, МОСТЫ И ПЕРЕПРАВЫ.

Шоссейныя дороги въ Петроковской губерніи распределяются: на государственныя, находящіяся въ вѣдѣніи Путей Сообщенія и губернскія I-го разряда, содержимыя на счетъ губернскаго дорожнаго сбора. Кромѣ сего въ губерніи имѣется шоссе на дорогахъ 2-го и 3-го разряда.

Государственное шоссе въ губерніи проходитъ на протяженіи  $97\frac{1}{2}$  верстъ по двумъ направленіямъ. Фабричное шоссе — въ предѣлахъ Брезинскаго, Лодзинскаго и Ласкаго уѣздовъ, по направленію чрезъ г. Лодзь въ г. Калишь, на протяженіи  $76\frac{3}{4}$  верстъ и Олькушко-горнозаводское шоссе — въ предѣлахъ Бендинскаго уѣзда, на протяженіи  $20\frac{3}{4}$  версты.

По свѣдѣніямъ, доставленнымъ вѣдомствомъ Путей Сообщенія, на ремонтъ и содержаніе этой части государственнаго шоссе въ отчетномъ году израсходовано 31177 рублей.

Такая сумма крайне недостаточна въ виду значительнаго движенія громоздкихъ товаровъ по этой линіи, соединяющей фабричныя города Згержъ и Пабянице съ желѣзной дорогой, вслѣдствіе чего въ отчетномъ году нерѣдко возникали совершенно правильныя нареканія на дурное состояніе этой части государственнаго шоссе.

Губернскихъ перворазрядныхъ дорогъ состояло въ губерніи къ 1 Января 1885 г. шоссированныхъ и замощенныхъ дорогъ 496 верстъ  $87\frac{1}{2}$  сажень и грунтовыхъ участковъ 181 вер. 100 саж., итого 677 верстъ  $187\frac{1}{2}$  сажень.

Съ 1 Января 1885 г., на основаніи разрѣшенія Министерства Внутреннихъ Дѣлъ, отъ 22 Сентября 1884 года, за № 6741, перечислена изъ втораго въ первый разрядъ дорога, пролегающая отъ гор. Лодзи чрезъ посады Константиновъ и Лютомерекъ до границы Калишской губерніи и далѣе чрезъ посады Шадекъ до дер. Здунска-Воля, Калишской губерніи, подъ названіемъ: „Лодзинско-Здунсковольскій трактъ“, который шоссированъ на всемъ протяженіи, т. е. на длинѣ 27 вер. 150 саж.

Всего затѣмъ было въ 1885 году 24 тракта I-го разряда, длиною 704 вер.  $337\frac{1}{2}$  саж.

Въ 1885 г. постройка новыхъ участковъ шоссе не произвѣдлась, а на ремонтъ и содержаніе перворазрядныхъ дорогъ израсходовано изъ суммъ губернскаго дорожнаго сбора 123,165 руб. 74 коп.

На сказанныхъ трактахъ находится мостовъ разной величины и конструкціи (не тарифныхъ) 686, общей длины 8297 футовъ, содержаніе коихъ относится на суммы губернскаго дорожнаго сбора, — кромѣ того 10 тарифныхъ мостовъ, длиною 1394 фута, починку которыхъ обязаны производить лица, пользующіеся тарифнымъ сборомъ за проѣздъ по мостамъ.

Свѣдѣнія о второразрядныхъ трактахъ показаны въ статьѣ о дорожной повинности.

### в) ПОЧТЫ И ТЕЛЕГРАФЫ.

Въ теченіи отчетнаго года въ почтовыхъ трактахъ Петроковской губерніи произошли слѣдующія измѣненія:

Съ открытіемъ въ отчетномъ году движенія поѣздовъ по Ивангородо-Домбровской желѣзной дорогѣ установлено движеніе почтъ по этой линіи и подвозъ почтъ до ближайшихъ желѣзно-дорожныхъ станцій.

Въ связи съ этимъ закрыты почтовые тракты между Томашовомъ и Рокициномъ, Новымъ-Мѣстомъ и Могельницею, Лодзью и Брезианами, Ченстоховомъ и Св. Анною, Домбровою и Олькушемъ. Открыты новые почтовые тракты: между Клонищами и Св. Анною, на разстояніи 17 1/2 верстѣ, и между Новымъ-Мѣстомъ и Држевицею, на разстояніи 21 версты.

Упразднены конныя почтовые станціи: Сулевская съ 10-ю и Бендинская съ 4-мя лошадьми.

Учреждена конная почтовая станція въ Домбровѣ съ 3-мя лошадьми, вмѣсто Бендина, съ причисленіемъ къ 1-му разряду по нормѣ пособія.

Почтовая и телеграфная станція въ Пабянищахъ окончательно преобразована въ почтово-телеграфное отдѣленіе, съ введеніемъ тамъ Высочайше утвержденнаго штата; изъ другихъ учрежденій размѣщены въ одномъ помѣщеніи почта съ телеграфомъ: въ Петроковѣ, Бендинѣ, Згержѣ, Равѣ, Томашовѣ, Брезианахъ, Новомъ-Мѣстѣ и Конецполѣ, и такимъ образомъ къ концу отчетнаго года не были соединены почта съ телеграфомъ въ Ласкѣ, Лодзи, Сосновицахъ и Ченстоховѣ.

Для удобства публики въ тѣхъ мѣстахъ, гдѣ нѣтъ телеграфной станціи, въ почтовыхъ учрежденіяхъ открытъ приѣмъ депешъ съ доставкою чрезъ нарочныхъ или съ пересылкою по почтѣ до ближайшихъ телеграфныхъ станцій.

Наконецъ при почтовыхъ отдѣленіяхъ въ Конецполѣ и Новое-Мѣсто вновь открыты телеграфныя станціи, первая 2 Октября и вторая 13 Ноября, съ наименованіемъ почтово-телеграфными отдѣленіями.

### г) НАРОДНАЯ ПРАВСТВЕННОСТЬ.

(Приложеніемъ къ этой статьѣ служить вѣдомость № 5-й).

Изъ свѣдѣній, сообщенныхъ Прокуроромъ Петроковскаго Окружнаго Суда и помѣщенныхъ въ прилагаемой вѣдомости № 5, о числѣ и родѣ преступленій, видно, что Петро-

ковскимъ Окружнымъ Судомъ рѣшено было дѣлъ по 673 совершеннымъ преступленіямъ, по коимъ осуждено 749 лицъ, изъ этого числа 615 мужчинъ и 149 женщинъ, болѣе предъидущаго года на 170 лицъ.

По свѣдѣніямъ, доставленнымъ Предсѣдателями сѣздовъ мировыхъ судей 1-го и 2-го округовъ Петроковской губерніи, въ отчетномъ году рѣшено мировыми судьями и гминными судами 25026 уголовныхъ дѣлъ, по коимъ осуждено 19762 мужчинъ и 4315 женщинъ, всего обоюго пола 24077

Увеличеніе числа лицъ, осужденныхъ за преступления и проступки не слѣдуетъ относить къ распространенію такихъ въ губерніи и упадку народной нравственности; оно вызвано усиленіемъ дѣятельности судебныхъ учреждений, послѣдовавшимъ вслѣдствіе большаго въ 1885 году, сравнительно съ 1884 годомъ, состава Петроковского Окружнаго Суда и добавленія трехъ мировыхъ судебныхъ участковъ, двухъ въ г. Лодзи и одного въ г. Петроковѣ. Благодаря такому усиленію личнаго состава дано скорое движеніе значительному числу дѣлъ, остававшихся отъ прежнихъ лѣтъ.

Случаевъ обнаруженія фальшивыхъ денежныхъ знаковъ въ теченіи отчетнаго года было 39, при чемъ обнаружено 53 фальшивыхъ кредитныхъ билета, а именно: 25-ти-рублеваго достоинства 7, 10-ти-рублеваго—1, 5-ти-рублеваго—30 и 3-хъ-рублеваго—15, а также одну фальшивую монету 25-ти копѣчнаго достоинства.

Сравнивая эти данныя съ количествомъ случаевъ задержанія фальшивыхъ денежныхъ знаковъ въ предшествовавшихъ годахъ (въ 1882 г. было 505, въ 1883 г.—118 и въ 1884 г.—52 случая) оказывается, что распространеніе фальшивыхъ билетовъ постепенно уменьшается.

Въ теченіи отчетнаго года чинами полиціи было задержано 6800 разнаго рода лицъ, въ томъ числѣ: дезертировъ нашихъ, австрійскихъ и прусскихъ 62; бѣглыхъ и укрывающихся 165; обвиняемыхъ въ совершеніи преступленій 3007; контрабандировъ 1200 и наконецъ безпаспортныхъ 2366 человекъ.

Изъ показанныхъ 2366 человекъ, задержанныхъ за безпашность, большинство составляютъ иностранцы, прибывающіе изъ Пруссіи и Австріи по кратковременнымъ легитимационнымъ билетамъ и остающихся въ Имперіи для заработковъ.

Въ виду значительнаго количества фабричныхъ рабочихъ, проживающихъ безъ установленныхъ видовъ, обращено было особое вниманіе на правильность веденія контрольных книгъ рабочимъ на фабрикахъ и вообще на недопущеніе пребыванія въ губерніи безпаспортныхъ лицъ. Вслѣдствіе этого наложено было штрафовъ за несоблюденіе паспортныхъ правилъ въ отчетномъ году 8226 руб. 50 коп., изъ коихъ взыскано въ тюремный капиталъ 3743 руб. 75 коп.; замѣнено арестомъ

193 руб.; сложено со счетовъ 6 руб. 50 коп. и осталось ко взысканію 4283 руб. 25 коп.

Въ дѣлахъ предупрежденія и пресѣченія преступленій, а также обнаруженія преступниковъ, какъ и въ прежніе годы, земская стража принимала самое дѣятельное участіе, доказывая постоянно несомнѣнную пользу и важность своего назначенія.

#### Д) АРЕСТЫ, ТЮРЬМЫ, ЭТАНЫ.

Арестантовъ, въ вѣдѣніи Прокурорскаго надзора, въ существующей въ гор. Петроковѣ слѣдственной тюрьмѣ, въ отчетномъ году содержалось 2714 человекъ, противъ 1884 г. болѣе на 467, т. е. среднимъ числомъ въ день 859, въ томъ числѣ подслѣдственныхъ 864 и осужденныхъ 1850.

Въ числѣ осужденныхъ были приговорены:

Къ ссылкѣ въ каторжныя работы . . . . .	45
” ” на поселеніе въ Сибирь . . . . .	44
Къ работамъ въ арестантскихъ отдѣленіяхъ . . . . .	216
Къ заключенію въ рабочемъ домѣ . . . . .	16
” ” въ тюрьмѣ . . . . .	1523
” ” въ смирительномъ домѣ . . . . .	5
Къ ссылкѣ на житье въ другія губерніи . . . . .	1
Итого . . . . .	1850

Изъ общаго числа 2714 арестантовъ въ теченіи 1885 г. выбыло:

За окончаніемъ срока наказанія . . . . .	1106
Освобождено по другимъ причинамъ . . . . .	382
Переведено въ другія мѣста заключенія . . . . .	427
Умерло . . . . .	25

Всѣ содержавшіеся въ отчетномъ году, въ Петроковской тюрьмѣ, въ общей сложности пробыли въ заключеніи 308131 дней и продовольствовались горячею пищею, изготовляемою подъ надзоромъ тюремнаго смотрителя, изъ продуктовъ, поставившихся подрядчиками, по контракту, по цѣнѣ 9  $\frac{9}{10}$  к. за одну арестантскую порцію.

Содержаніе арестантовъ, включая продовольствіе, одежду, обувь, и проч. въ 1885 г. обошлось въ 44730 руб.

Больныхъ арестантовъ въ тюремныхъ больницахъ въ теченіи года было 642 человекъ, изъ коихъ умерло 25 человекъ.

Процентъ смертности между арестантами былъ почти такой-же, какъ и въ 1884 году.

Печальное состояніе Петроковской тюрьмы, единственной на всю губернію несколько не улучшилось. Будучи выстроена на 287 человекъ она помѣщала въ среднемъ выводѣ 859 человекъ, что дѣлало тѣсоту невыносимой, особенно при возникавшей необходимости отдѣльнаго помѣщенія болѣе важныхъ преступниковъ. Предположеніе тюремнаго управленія о постройкѣ въ Петроковѣ новой тюрьмы, для ко-

торой приобретена земля, не сдѣлало въ отчетномъ году ни шагу въ осуществленію.

Кромѣ Петроковской тюрьмы въ губерніи имѣются полицейскіе и судебные аресты въ городахъ и гминные при гминныхъ судахъ и управленіяхъ.

Въ теченіи 1885 года въ городскихъ арестахъ содержалось 7604 арестантовъ, а именно:

1) Подслѣдственныхъ . . . . .	2141
2) Приговоренныхъ къ краткосрочному тюремному заключенію:	
а) По рѣшеніямъ Мировыхъ Судей . . . . .	394
б) " " Гминныхъ судовъ . . . . .	245
в) " " другихъ судебныхъ учрежденій . . . . .	148
г) " " административныхъ властей . . . . .	152
д) Арестованныхъ полицейскими властями . . . . .	736
е) Пересыльныхъ . . . . .	3788

Всѣ они получали кормовыя деньги: лица арестуемыя полицейскими властями, а равно содержимыя въ подслѣдственныхъ и полицейскихъ мѣстахъ заключенія, кромѣ пересыльныхъ арестантовъ, по 11 коп., а остальные по 10 коп. въ сутки.

На содержаніе означенныхъ арестантовъ выведено въ расходъ изъ подлежащихъ казенныхъ суммъ всего 18762 р. 46 к., а именно: на содержаніе судебныхъ арестантовъ 9096 р., на лицъ, арестуемыхъ полицейскими властями 866 р. 46 к. и на пересыльныхъ 8800 р. Въ гминныхъ же арестахъ содержалось всего 3560 лицъ, на содержаніе коихъ израсходовано въ отчетномъ году изъ штрафныхъ суммъ, взыскиваемыхъ по рѣшеніямъ гминныхъ судовъ и обращенныхъ на основаніи Высочайше утвержденнаго 1 Мая 1879 г. мѣрнія Государственнаго Совѣта въ пользу подлежащихъ гмишъ—7218 руб. 50 коп.

Черезъ Петроковскую губернію проходятъ двѣ этапныя линіи: одна по желѣзной дорогѣ изъ Варшавы до Домбровской станціи Варшавско-Вѣнской желѣзной дороги; другая пѣшная, по направленію изъ Калиша въ Радомъ

Военный этапъ состоитъ въ гор. Петроковѣ въ вѣдѣніи мѣстнаго уѣзднаго Военскаго Начальника, который ведетъ и отчетность по путевому и кормовому довольствію лицъ, пересылаемыхъ по этому этапу.

По пѣше-этапной линіи устроены 3 ночлежные пункты, а именно въ Петроковскомъ уѣздѣ два: въ дер. Вадлевѣ и пос. Сулеевѣ и одинъ въ уѣздномъ городѣ Ласкѣ.

По обѣимъ этапнымъ линіямъ въ 1885 году въ Петроковской губерніи прослѣдовало арестантовъ 1016 человекъ, на путевое и кормовое довольствіе которыхъ, а равно конвойныхъ нижнихъ чиновъ израсходовано 628 руб. 87 коп.

Побѣговъ изъ тюрьмы и этапныхъ помѣщеній не было, бѣжавшихъ же изъ другихъ мѣстъ заключенія и во время

препровождения въ отчетномъ году было 57, изъ нихъ поймано 46 человѣкъ; розыски остальныхъ продолжаются.

### е) П О Ж А Р Ы.

(Приложеніемъ къ этой статьѣ служить вѣдомость № 6).

Всѣхъ пожарныхъ случаевъ было въ Петроковской губерніи въ отчетномъ году 535, изъ коихъ въ 519 случаяхъ, показанныхъ въ прилагаемой вѣдомости № 6, причинены убытки взаимному губернскому страхованію, т. е. на 168 случаевъ менѣе предыдущаго года. Изъ общаго числа пожаровъ приходится на города 56 и на деревни 479.

Пожарами этими истреблено или повреждено 1274 строеній, изъ нихъ 172 въ городахъ и 1102 въ уѣздахъ и причинено убытка всего на сумму 1140947 руб., въ томъ числѣ въ недвижимостяхъ на 449495 руб. и въ движимостяхъ на 691452 руб.

Убытки эти распредѣляются:

	Въ городахъ.	Въ уѣздахъ.	Итого.
1. Въ застрахованномъ имуществѣ:			
а) въ недвижимостяхъ, застрахованныхъ во взаимномъ Губернскомъ страхованіи . . . . .	59514 р.	294709 р.	354223 р.
б) въ недвижимостяхъ, застрахованныхъ въ частныхъ страховыхъ обществахъ . . . . .	59193 р.	10090 р.	69283 р.
в) въ движимостяхъ, застрахованныхъ въ частныхъ страховыхъ обществахъ . . . . .	360405 р.	76938 р.	437343 р.
Итого . . . . .	479112 р.	381737 р.	860849 р.
2. Въ незастрахованномъ имуществѣ:			
а) въ недвижимостяхъ . . . . .	5090 р.	20899 р.	25989 р.
б) въ движимостяхъ . . . . .	116573 р.	137536 р.	254109 р.
Итого . . . . .	121663 р.	158435 р.	280097 р.
Всего . . . . .	600775 р.	540172 р.	1140947 р.

Пожаровъ въ отчетномъ году произошло: отъ молніи 21, отъ дурнаго устройства трубъ и печей 63, отъ неосторожности 98, отъ поджога 235, отъ другихъ причинъ 118. Итого 535.

О принятыхъ въ теченіи отчетнаго года мѣрахъ къ сокращенію числа пожаровъ отъ поджоговъ, подробно изложено въ отдѣлѣ о страховомъ сборѣ.

Изъ наиболѣе значительныхъ пожаровъ въ 1885 году были слѣдующіе:

24 Марта, на сталелитейномъ заводѣ Гута-Банкова, французско-италіанскаго анонимнаго общества, отъ газоваго взрыва, причинено убытка на 10600 руб., застрахованію на 10000 руб.

3 Мая, въ гор. Лодзи, сгорѣла отъ неосторожности прядильня шерсти Морица Зандъ, застрахованная въ 86689 руб., движимостей сгорѣло на 40595 руб.

1 Юня, въ томъ же городѣ, отъ неосторожности, сгорѣли строенія Зельмана Саламоновича, съ кладями конторы транспортированія кладей общества „Надежда“, застрахованныя въ 42757 р., движимости сгорѣло на 98000 р.

5 Июня, тамъ же, сгорѣли отъ поджога жилия строения Фипсея Калипскаго, застрахованныя въ 30060 р., движимости сгорѣло на 3000 р.

18 Июня, въ фольваркѣ Ежевъ, Брезинскаго уѣзда, отъ молніи, сгорѣли строения маіоратнаго владѣльца Трубникова, застрахованныя въ 5614 р., движимости сгорѣло на 12820 р.

2 Юли, въ сел. Воля-Крыштопорская, Петроковскаго уѣзда, отъ неосторожности, сгорѣлъ винокуренный заводъ Юсека Шпильфолль, застрахованный въ 27200 р.

3 Августа, въ фол. Подуле, Ласкаго уѣзда, отъ поджога, истреблены огнемъ строения помѣщика Кобержицкаго, застрахованныя въ 20888 р. и движимости сгорѣло на 1350 р.

8 Октября, въ гор. Лодзи, сгорѣла отъ неосторожности, паровая прядильня Шимона Геймана, застрахованная въ 291900 р., движимости сгорѣло на 3000 руб.

Для возможной локализациі бѣдствія отъ пожаровъ, въ девяти городахъ Петроковской губерніи, существуютъ вольныя пожарныя общества изъ охотниковъ, именно въ городахъ: Петроковѣ, Новорадомскѣ, Ченстоховѣ, Бендинѣ, Пабяницяхъ, Лодзи, Згержѣ, Равѣ и Томашовѣ.

Составъ пожарныхъ обществъ за отчетный годъ былъ слѣдующій:

Названіе обществъ.	Число охотниковъ.	Стоимость принадлежащаго обществу имущества.
Петроковское . . . . .	260	13397 руб.
Новорадомское . . . . .	132	3024 „
Ченстоховское . . . . .	127	5135 „
Бендинское . . . . .	62	2498 „
Пабяницкое . . . . .	125	5758 „
Згержское . . . . .	120	2667 „
Лодзинское . . . . .	501	39767 „
Томашовское . . . . .	132	6209 „
Равское . . . . .	182	3146 „
Всего . . . . .	1641	81601 руб.

Большая часть имущества заведена на добровольныя складки, при небольшомъ пособіи отъ городовъ, передавшихъ въ распоряженіе обществъ и заведенные до открытія таковыхъ пожарныя инструменты.

При другихъ многихъ фабрикахъ и заводахъ Петроковской губерніи устроены также пожарныя обозы новѣйшей конструкции, большинство коихъ находится въ отличномъ состояніи, съ соответственнымъ числомъ принадлежностей, при чемъ часть рабочихъ приучена къ обращенію съ огнеопасными снарядами на случай пожара.

Заведенныя по деревнямъ и посадамъ пожарныя принадлежности, въ отчетномъ году, подъ личнымъ наблюденіемъ Начальниковъ Земской Стражи, приведены были въ порядокъ и въ извѣстность, составлены имъ списки и за содержаніемъ ихъ въ надлежащей исправности имѣется постоянное наблю-

деніе, какъ со стороны войтовъ и сельскихъ солтысовъ, такъ равно и чиновъ земской стражи.

Кромѣ сего, въ г. Лодзи, существуетъ особое пожарное общество акціонерной компаніи бумажныхъ мануфактуръ Карла Шейблера, состоящее изъ 222 человекъ охотниковъ, изъ служащихъ на фабрикахъ, съ пожарными инструментами лучшей конструкціи, въ числѣ коихъ находится 7 паровыхъ неподвижныхъ трубъ, собственно для безопасности фабрики, и подвижными инструментами, стоимостью всего на сумму 26967 руб.

#### ж) РАЗЛИЧНЫЯ ПРОИСШЕСТВІЯ И НАРОДНЫЯ БѢДСТВІЯ.

Кромѣ перечисленныхъ случаевъ пожара, другихъ событій имѣвшихъ пагубное послѣдствіе для народной жизни не было за исключеніемъ 14 случаевъ градобитія, повредившихъ отъ части посѣвы, а именно: въ Бендинскомъ уѣздѣ 3,—въ Петроковскомъ 5,—въ Лодзинскомъ 3,—въ Равскомъ 1 и въ Новорадомскомъ 2 случая, при чемъ причиненные выпавшимъ градомъ убытки оцѣнены на сумму 117000 руб.

### IV. НАРОДНОЕ ЗДРАВІЕ И ОБЩЕСТВЕННОЕ ПРИЗРѢНІЕ.

#### а) В Р А Ч И.

За исключеніемъ лицъ военно-медицинскаго званія, въ отчетномъ году въ Петроковской губерніи было 87 врачей, изъ нихъ на государственной службѣ 24 и вольнопрактикующихъ 63; ветеринаровъ состоящихъ на государственной службѣ 7 и вольнопрактикующихъ 2; фельдшеровъ состоящихъ на службѣ 18 и неслужащихъ 202; акушеровъ состоящихъ на службѣ 13; сельскихъ повивальныхъ бабокъ 26 и остальныхъ 75.

Аптекъ въ губерніи было 54, въ томъ числѣ 2 филиальныхъ и 9 сельскихъ. При аптекахъ состояло: магистровъ фармацевціи 5, провизоровъ 51, аптекарскихъ помощниковъ 29 и учениковъ 35.

Оспопрививаніе въ отчетномъ году велось довольно успѣшно. Оспа привита 25730 дѣтямъ, изъ которыхъ не привилась у 366 дѣтей.

Оспопрививаніемъ занимались преимущественно фельдшера. Повѣрка успѣшности привитія оспы производилась уѣздными и городскими врачами, президентами, бургомистрами и войтами гминь.

Фельдшерамъ, отличившимся въ отчетномъ году въ успѣшномъ оспопрививаніи, выданы денежные награды въ суммѣ 150 руб. изъ ассигнованнаго на сей предметъ, по смѣтѣ Министерства Внутреннихъ Дѣлъ, кредита.

Всѣхъ пользованныхъ отъ сифилиса въ 1885 году было 929 обоего пола лицъ, изъ коихъ выздоровѣло 881, умерло 4 и осталось больныхъ 44, а въ томъ числѣ пользовалось въ больницахъ 394 лицъ и въ частной практикѣ врачей 535 лицъ. Изъ числа этихъ свѣдѣній точными слѣдуетъ считать только свѣдѣнія о лечившихся въ больницахъ.

Въ видахъ прекращенія и ограниченія сифилитической болѣзни, во всѣхъ городахъ губерніи и въ мѣстахъ расположенія частей войскъ производились медицинскіе осмотры проститутокъ и вообще женщинъ подозрительнаго поведенія установленными врачебно-полицейскими комитетами въ составѣ гражданскихъ и военныхъ медиковъ, чиновъ полиціи и депутатовъ отъ войскъ.

Независимо подаванія помощи больнымъ, медицинскіе чины совмѣстно съ полиціей наблюдали за съѣстными припасами въ городахъ, производили по требованію судовъ и лицъ судебнаго вѣдомства, разнаго рода освидѣтельствванія и изслѣдованія и выдавали разнаго рода судебно-медицинскіе акты.

### б) БОЛЬНИЦЫ.

Въ Петроковской губерніи въ теченіи отчетнаго года существовало 9-ть больницъ, подлежащихъ вѣдѣнію губернскаго совѣта обшвеннаго призрѣнія, а именно:

Больница Св. Троицы въ г. Петроковѣ . . . . .	на 40 кроватей,
” Еврейская ” . . . . .	” 20 ”
” Св. Александра въ г. Лодзи . . . . .	” 50 ”
” Еврейская (временная) . . . . .	” 20 ”
” Пресв. Дѣвы въ г. Ченстоховѣ . . . . .	” 30 ”
” Александровская въ г. Бендигѣ . . . . .	” 30 ”
” Св. Александра въ г. Новорадомскѣ ” . . . . .	” 31 ”
” Св. Духа въ г. Равѣ . . . . .	” 38 ”
” Св. Іоанна въ пос. Конечполь . . . . .	” 7 ”

Итого на 266 кроватей.

Въ означенныхъ девяти больницахъ въ 1885 году находилось на излеченіи . . . . .	3271 чел.
Въ теченіи года выздоровѣло . . . . .	2640 ”
” ” умерло . . . . .	323 ”
Переведено въ другія заведенія . . . . .	7 ”
Выписалось неполнѣ выздоровѣвшихъ . . . . .	93 ”
Оставалось къ 1 Января 1886 г. . . . .	208 ”

Состояніе средствъ больницъ въ отчетномъ году представлялось въ слѣдующемъ видѣ:

	Въ 1885 г.	Расходъ	Количество
	было	въ 1885 г.	капитала
	дохода.	состав-	принадлежа-
	Рубл и копѣйки.		
Петроковская больница Св. Троицы . . . . .	7708 74 1/2	6982 42	5364 64
” ” Еврейская . . . . .	5729 6 1/2	4446 80	437 50
Лодзинская ” Св. Александра . . . . .	6946 16 1/2	7834 31 1/2	20547 19 1/2
” ” Еврейская временная . . . . .	7675 10	7675 10	32650 —
Ченстоховская ” . . . . .	8611 98	5441 53	12144 9
Бендинская ” . . . . .	8879 14	7049 29	6673 5
Равская ” . . . . .	4756 57	4756 57	9835 40
Новорадомская ” . . . . .	4379 15 1/2	4246 1 1/2	6947 3
Концепольская ” . . . . .	1107 14 1/2	1098 28 1/2	6158 86
	55779 6 1/2	49530 32 1/2	100757 76 1/2

Кромѣ того въ отчетномъ году устроена вновь, открытая съ 1 Января 1886 г., больница на 10-ть кроватей, въ г. Брезны. Домъ для таковой приобрѣтенъ былъ на суммы мѣстнаго Совѣта общественаго призрѣнія за 2900 р., и изъ того же источника покрыты расходы по обзаведенію больницы на сумму 2095 р. 66 к. Въ гор. Лодзи начать въ отчетномъ году постройкой павильонъ имени Е. И. В. Наслѣдника Цесаревича, на 40 кроватей, при тамошней больницѣ Св. Александра, на добровольныя пожертванія жителей города, по случаю благополучнаго достиженія Его Императорскимъ Высочествомъ совершеннолѣтія.

Сверхъ упомянутыхъ выше больницъ, въ Петроковской губерніи существовали еще: а) частное водолечебное заведеніе врача Бѣлинскаго въ посадѣ Новомясто, Равскаго уѣзда; б) больница горнаго вѣдомства въ селеніи Домброва, Бендинскаго уѣзда; в) шесть частныхъ больницъ и лечебницъ, изъ коихъ пять при фабрикахъ и заводахъ, гр. Ренарда, франко-италианской компаніи, фонъ-Крамста, братьевъ Гинсбергъ и помѣщика Островскаго, и одна частная больница въ имѣніи Коцишевъ, Петроковскаго уѣзда, владѣльца имѣнія, Вольскаго.

Только одна изъ этихъ больницъ въ дер. Коцишевъ, Петроковскаго уѣзда, владѣеть капиталомъ въ 7500 рублей, обезпеченнымъ ипотекою на сказанномъ имѣніи и содержится изъ 5% отъ этого капитала.

Водолечебное заведеніе врача Бѣлинскаго устроено имъ на собственныя средства и содержится отъ вносимой платы за содержаніе каждаго больнаго. Прочія же частныя больницы и лечебныя заведенія, устроенныя средствами заводовладѣльцевъ и фабрикантовъ для рабочихъ на ихъ фабрикахъ и заводахъ, получаютъ плату отъ поступающихъ постороннихъ больныхъ или высылаемыхъ для леченія рабочихъ изъ другихъ фабрикъ и заводовъ. Всѣ эти заведенія утвержденныхъ Правительствомъ уставовъ не имѣютъ.

Движеніе больныхъ и оборотъ денежныхъ средствъ въ этихъ лечебныхъ заведеніяхъ, въ теченіе отчетнаго года, было слѣдующее:

	Къ 1 Января 1885 года находилось въ заведеніи	Поступило въ те- ченіи 1885 года.	Затѣмъ всего было Больныхъ.	Изъ нихъ		Число сутокъ, про- веденныхъ въ за- веденіи.	Приходъ		Расходъ	
				Въскрѣсенныя оставало заведеніи	Умерло.		1885 г.		1885 г.	
							Рубли и копейки.			
Водолечебное заведеніе пра- ча Вѣлинскаго . . . .	2	232	234	234	—	9378	12384	—	12384	—
Больница въ дер. Коцшевѣ	2	128	130	123	5	1160	375	—	375	—
” при сахарномъ за- водѣ въ Малюшинѣ	2	49	51	47	4	1191	—	—	238	—
” горнаго вѣдомства въ Домбровѣ . . . .	7	89	96	89	6	2393	2513	10	3194	40
” въ Сосновицахъ при горныхъ заводахъ	32	317	349	286	25	11649	9461	67½	9461	67½
” въ Сельце при гор- ныхъ заводахъ гра- фа Ренарда . . . .	20	360	380	329	33	7815	7554	16	7554	16
” въ Заверце, при бумаго - прядиль- ныхъ фабрикахъ . . .	5	193	196	175	9	2906	10021	63	10021	63
” въ Домбровѣ, на каменноугольныхъ копяхъ французско- итальянскаго об- щества . . . . .	20	441	461	448	13	10918	—	—	—	—
Итого . . . . .	68	1136	1204	1049	82	27114	29924	93½	30944	86½

Сверхъ этихъ больницъ, разрѣшена въ отчетномъ году постройка еврейской больницы въ г. Лодзи, на средства та-  
мошняго фабриканта И. К. Познанскаго.

За неимѣніемъ въ Петроковской губерніи домовъ ума-  
лишенныхъ, больные этого рода отправлялись въ спеціальныя  
заведенія въ гор. Варшавѣ, но при недостаткѣ свободныхъ  
мѣстъ въ сказанныхъ заведеніяхъ, помѣщеніе въ нихъ ума-  
лишенныхъ въ послѣдніе годы сопряжено было съ большими  
затрудненіями, такъ что нуждающіеся въ призрѣніи больные,  
должны ожидать по 2—3 года на открытіе свободныхъ мѣстъ.

### в) ЭПИДЕМИИ И ЭПИЗООТИИ.

Въ теченіи 1885 года, никакихъ особыхъ эпидемичес-  
кихъ болѣзней въ губерніи не было.

Въ виду появившейся въ 1884 г. и началѣ 1885 г. на  
югѣ Европы эпидеміи холеры, согласно указаніямъ Мини-  
стерства Внутреннихъ Дѣлъ, для огражденія отъ занесенія  
эпидеміи, приняты были по Петроковской губерніи пригото-  
вительныя работы къ открытію помѣщеній для карантинныхъ  
мѣръ, на нѣкоторыхъ пограничныхъ пунктахъ. Во всѣхъ го-  
родахъ и болѣе населенныхъ посадахъ губерніи присканы  
были помѣщенія, которыя въ случаѣ надобности могли бы  
быть заняты подъ временныя холерныя больницы и обеспечено  
обзаведеніе ихъ всѣмъ нужнымъ, а именно: средствами  
Губернскаго Совѣта Общественнаго Призрѣнія заготовлено  
1819 штукъ разнаго рода бѣлья стоимостью 1387 руб. 82 к.  
и, наконецъ, всѣмъ содержателямъ аптекъ поручено за-  
готовить надлежащій запасъ соотвѣстныхъ медикамен-  
товъ и дезинфекціонныхъ средствъ.

Повальныхъ и заразительныхъ болѣзней скота въ теченіи отчетнаго года почти не было. Въ продолженіе всего года проявилось въ лѣтніе мѣсяцы 29 случаевъ спорадическаго заболѣванія крупнаго рогатаго скота сибирскою язвою, въ 29 отдѣльныхъ мѣстностяхъ, вслѣдствіе болотистыхъ низменныхъ пастбищъ и быстрой переменъ температуры, причемъ изъ наличнаго числа скота 2268 штукъ, заболѣло 88 и пало 86 штукъ. Санатыхъ лошадей уничтожено въ губерніи 11 штукъ. Ящуръ появился въ отчетномъ году на рогатомъ скотѣ въ 3 мѣстностяхъ Вендинскаго уѣзда, отъ котораго заболѣло 69 и пала 1 штука.

### г) НАСИЛЬСТВЕННЫЯ И СЛУЧАЙНЫЯ СМЕРТИ.

(Приложеніемъ къ этой статьѣ служить вѣдомость № 7).

Въ 1885 году въ Петроковской губерніи, какъ видно изъ приложенной вѣдомости № 7, насильственнымъ и случайнымъ образомъ умерло 264 мужчинъ и 86 женщинъ, итого 350 лицъ, сравнительно въ 1884 года на 20 человекъ менѣе.

### д) БОГАДѢЛЬНИ, ПРИОТЫ И БЛАГОТВОРИТЕЛЬНЫЯ ЗАВЕДЕНІЯ.

Въ вѣдѣніи губернскаго и уѣздныхъ совѣтовъ общественаго призрѣнія въ 1885 году состояло семь домовъ призрѣнія и четыре дѣтскихъ приюта.

Дѣятельность означенныхъ заведеній представляется въ слѣдующемъ видѣ:

	Число призрѣваемыхъ.	Капиталы заведеній.	Доходы заведеній въ 1885 году.		Расходы въ 1885 г.		Головное содержаніе одного призрѣваемаго.
			Рубли	Копѣйки.	Рубли	Копѣйки.	
<i>Дома призрѣнія:</i>							
Въ гор. Петроковъ . . .	30	13703 73	6161 96	2824 26		75 85	
„ „ Новорадомскъ . . .	20	12681 97	1483 87	1346 41		44 63	
„ „ Вендиѣ . . .	2	2049 97	89 34	89 34		44 67	
„ „ Ласкѣ . . .	6	602 52	152 98	136 87		21 93	
„ „ Пабяницахъ . . .	8	659 91 1/2	286 9	102 37 1/2		14 60	
„ „ Брезинахъ . . .	15	433 97	102 37	68 40		4 56	
„ „ пос. Ежовъ . . .	6	5465 40	256 81	218 37		41 61	
Итого . . .	87	35597 47 1/2	8533 42	4786 2 1/2		35 40	
<i>Дѣтскіе приюты:</i>							
Въ гор. Петроковъ . . .	137	7244 17	3160 40	683 66		13 8	
„ „ Ченстоховѣ два . . .	160	1217 83 1/2	452 58	428 37		11 6	
„ „ Равѣ . . .	19	675 —	321 10	321 10		35 4	
Итого . . .	316	9137 1/2	3937 8	1433 13		17 41	

Въ существующемъ кромѣ сего, при Петроковскомъ Отдѣлѣ Русскаго Благотворительнаго Общества, православномъ дѣтскомъ приютѣ Св. Софіи въ теченіи 1885 г. воспи-

тывалось 28 дѣтей, на содержаніе которыхъ израсходовано 2400 руб.

Капиталъ Петроковскаго Отдѣла Русскаго Благотворительнаго Общества къ концу 1885 года составлялъ 46000 р. банковыми билетами и 1223 р. 86 к., наличными деньгами.

Въ отчетномъ году наличныя средства Общества увеличились на 3041 р. 17 к., кромѣ израсходованныхъ 2400 руб. на содержаніе приюта.

Въ вѣдѣніи подлежащихъ гминныхъ Обществъ въ теченіи отчетнаго года было 14 домовъ призрѣнія: въ дер. Гидле и посадѣ Конецполь, Новорадомскаго уѣзда; въ посадахъ Клобуцкѣ и Кржешице, Ченстоховскаго уѣзда; въ посадахъ Челядзь, Сѣвержѣ, Козегловы и Жарки, въ селеніяхъ Гродзецъ, Голоногъ, Войковице и Загурже, Бендинскаго уѣзда; въ посадѣ Бендковѣ, Брезинскаго уѣзда и въ дер. Черневице, Равскаго уѣзда.

Въ домахъ этихъ, завѣдываемыхъ непосредственно гминными сходами, получало призрѣніе 108 человекъ и, кромѣ владѣемыхъ домовъ и земель, богатырны эти имѣютъ капиталъ 9755 р. 4 1/2 к. обезпечивающій ихъ существованіе.

Частныя дѣтскіе приюты существуютъ: въ дер. Коцишевѣ, Петроковскаго уѣзда, содержимый помѣщикомъ Вольскимъ; въ дер. Крушина, Новорадомскаго уѣзда графомъ Любомірескимъ и въ дер. Заверце братьями Гинсбергъ. Въ домахъ этихъ получало призрѣніе 145 дѣтей и на содержаніе ихъ израсходовано 1313 руб. 64 коп., приютъ въ Коцишевѣ имѣетъ ипотечно обезпеченный капиталъ въ 3600 руб.

Кромѣ сего, въ теченіи отчетнаго года, съ разрѣшенія Министерства Внутреннихъ Дѣлъ, открыты въ г. Петроковѣ и Лодзи два частныя христіанскія благотворительныя общества.

## У. НАРОДНОЕ ОБРАЗОВАНІЕ.

### а) УЧЕБНЫЯ ЗАВЕДЕНІЯ.

(Приложеніемъ къ этой статьѣ служитъ вѣдомость № 8).

Въ теченіи отчетнаго года въ губерніи состояло учебныхъ заведеній:

Мужскихъ гимназій и прогимназій . . . . .	2
При нихъ приготовительныхъ классовъ . . . . .	2
Высшихъ ремесленныхъ училищъ . . . . .	1
При нихъ рисовальныхъ классовъ . . . . .	1
„ „ воскресно-коммерческихъ училищъ . . . . .	1
Женскихъ гимназій . . . . .	1
4-хъ классныхъ городскихъ училищъ . . . . .	2
2-хъ классныхъ городскихъ училищъ . . . . .	1
2-хъ классныхъ начальныхъ училищъ . . . . .	2

Одноклассныхъ начальныхъ училищъ . . . . .	448
Воскресно-ремесленныхъ училищъ . . . . .	17
Воскресно-коммерческихъ училищъ . . . . .	2
Еврейскихъ начальныхъ училищъ . . . . .	12
Частныхъ учебныхъ заведеній . . . . .	31
Частныхъ еврейскихъ учебныхъ заведеній . . . . .	5
Канторатовъ аугсбургскихъ и реформатскихъ . . . . .	57
Начальныхъ училищъ, содержимыхъ на сред- ства частныхъ лицъ при фабрикахъ и заводахъ . . . . .	7
	<u>593</u>

Учащихся въ этихъ учебныхъ заведеніяхъ въ отчетномъ году было мальчиковъ 23955 и дѣвочекъ 15658, а всего 39613, въ сравненіи съ предшествовавшимъ годомъ болѣе на 1022.

Изъ этого числа обучалось:

	Мужскаго пола.	Женскаго пола.
Въ находящихся въ городахъ 119-ти учебныхъ заведеніяхъ . . . . .	6827	4628
	<u>11455</u>	
Въ находящихся въ уѣздахъ 474-хъ учебныхъ заведеніяхъ . . . . .	17128	11030
	<u>28158</u>	

Распределеніе этого числа учащихся по сословіямъ и въ роисповѣданіямъ, выражается слѣдующею таблицею.

	Число учащихся.	% къ общему числу учащихся.	% къ населенію своего въ роисповѣданія и сословія.
<i>По въ роисповѣданіямъ:</i>			
Православныхъ . . . . .	484	1,22	32,38
Католиковъ . . . . .	29098	73,46	4,16
Лютеранъ . . . . .	7351	18,56	6,55
Евреевъ . . . . .	2646	6,68	2,39
Другихъ исповѣданій . . . . .	34	0,08	2,66
<b>Итого . . . . .</b>	<b>39613</b>	<b>—</b>	<b>4,28</b>
<i>По сословіямъ:</i>			
Дѣтей дворянъ и чиновниковъ . . . . .	1300	3,29	} 13,23
Духовнаго званія . . . . .	13	0,03	
Городскихъ сословій . . . . .	12495	31,52	4,91
Крестьянъ . . . . .	25136	63,46	3,79
Иностранцевъ . . . . .	669	1,79	—
<b>Итого . . . . .</b>	<b>39613</b>	<b>—</b>	<b>4,28</b>

По отношенію къ общей массѣ населенія и къ числу учащихся оказывается, что на 1563 души приходится одно учебное заведеніе и на каждое изъ нихъ по 67 учащихся.

**б) НАРОДНОЕ ОБРАЗОВАНИЕ.**

Изъ сравненія числовыхъ данныхъ оказывается, что въ отчетномъ году общее число учащихся увеличилось противу 1884 г. на 1022 человека (673 мужскаго и 349 женскаго пола).

Въ отчетномъ году преобразована Ченстоховская прогимназія въ гимназію; затѣмъ другихъ особыхъ переменъ въ составѣ учебныхъ заведеній не произошло.

Изъ числа учебныхъ заведеній 2-го разряда въ Лодзинскомъ высшемъ ремесленномъ училищѣ произведены перемѣны и расширеніе помѣщенія, сдѣлавшіе его вполне соответственнымъ назначенію. Что же касается до крайне неудобнаго и даже вреднаго въ гигиеническомъ отношеніи помѣщенія Петроковской женской гимназіи, то въ этомъ отношеніи не произведено никакого улучшенія.

Обращаясь къ поведенію и нравственному настроенію учащихся, слѣдуетъ замѣтить, что таковое было вообще удовлетворительно. Точно тоже слѣдуетъ сказать и о состояніи преподаванія въ среднихъ учебныхъ заведеніяхъ, число желающихъ поступить куда съ каждымъ годомъ увеличивается.

Нельзя того же сказать вполне о существующихъ въ губерніи низшихъ учебныхъ заведеніяхъ и народныхъ училищахъ. При общемъ числѣ 586 учебныхъ заведеній, состоящихъ подъ надзоромъ одного Начальника Учебной Дирекціи, строгій контроль и наблюденіе со стороны его является невозможнымъ. Ограниченность средствъ сельскихъ училищъ препятствуетъ приисканію соответственныхъ къ этимъ занятіямъ лицъ, вслѣдствіе чего на должность учителей иногда попадаютъ лица, не вполне удовлетворяющія своимъ обязанностямъ, ослабляя тѣмъ дальнѣйшее, прогрессивное развитіе сельскаго обученія. Это впрочемъ относится къ меньшей части училищъ, большинство учителей начальныхъ училищъ, въ особенности-же изъ числа воспитанниковъ учительскихъ семинарій ведутъ училищное дѣло съ большимъ усердіемъ и добросовѣстно.

**в) УЧЕНЫЯ ОБЩЕСТВА, МУЗЕИ, БИБЛИОТЕКИ И ПРОЧ.**

Ученыхъ обществъ и музеевъ въ Петроковской губерніи не существуетъ.

Кромѣ основныхъ библиотекъ при гимназіяхъ и учебныхъ заведеніяхъ, недоступныхъ для публики, и ученическихъ библиотекъ, при тѣхъ-же учебныхъ заведеніяхъ, имѣется въ губерніи 10 читаленъ, содержимыхъ частными лицами и 37 книжныхъ магазиновъ и лавокъ. Въ книжныхъ магазинахъ имѣются для продажи въ ограниченномъ числѣ, беллетристи-

ческія произведенія польской литературы, а равно французскія и нѣмецкія, особенно въ гор. Лодзи, книги.

Частныхъ типографій и литографій въ Петроковской губерніи существуетъ 26.

Въ гор. Лодзи издается на польскомъ языкѣ ежедневная газета „Dziennik Łódzki“ съ специальнымъ торгово-промышленнымъ направленіемъ и двѣ газеты на нѣмецкомъ языкѣ; въ гор. Петроковѣ ежедневная польская газета съ весьма ограниченнымъ числомъ подписчиковъ.

---

## СВѢДѢНІЯ О ХОДѢ КРЕСТЬЯНСКАГО ДѢЛА.

---

### а) Общественное устройство сельскихъ гминь.

#### І. О составѣ гминь.

Въ Петроковской губерніи въ 1885 году было 150 гминь, т. е. одною гминою болѣе противъ 1884 года, вслѣдствіе присоединенія гмины Крамолловъ изъ Олькушскаго уѣзда, Кѣлецкой губерніи, къ Бендическому уѣзду.

Означенныя гмины состояли: или изъ однѣхъ селеній, или же изъ селеній и посадовъ, или же изъ однихъ посадовъ.

Первой категоріи гминь было . . . . .	110
второй . . . . .	39
и третьей . . . . .	1

По численности населенія, гмины состояли:

а) до 2-хъ тысячъ душъ . . . . .	1 гм.
б) отъ 2-хъ до 4-хъ . . . . .	49 „
в) отъ 4-хъ до 6-ти . . . . .	63 „
г) въ 6-ть тысячъ . . . . .	37 „

#### ІІ. О гминныхъ сходахъ.

Гминныхъ сходовъ, установленныхъ 13 и 14 статьями Указа II-го 19 Февраля 1864 г., въ 1885 г. было . . . 721

Этими сходами было постановлено приговоровъ . . . 766

#### ІІІ. О гминныхъ сборахъ.

Гминные сборы опредѣляются ежегодно по раскладкамъ между землевладѣльцами, составляемымъ гминными сходами, согласно потребностямъ гмины. Къ уплатѣ этихъ сборовъ привлекаются и казенныя земли, при чемъ 4 морга лѣса считаются за 1 моргъ удобной земли. Въ тѣхъ гминахъ, въ составъ которыхъ входятъ посады, допускается обложеніе домовладѣльцевъ, не обращая вниманія на количество принадлежащей имъ земли, соразмѣрно съ подымной податью.

Кромѣ того въ пользу послѣднихъ взимаются дополнительные сборы съ акцизныхъ патентовъ, на основаніи 12 ст. Высочайшаго указа 1-го Іюня 1869 года.

Въ помощь гминамъ, на удовлетвореніе расходовъ, поступаютъ судебныя пошлины и сборы съ бумаги по гражданскимъ дѣламъ, взыскиваемые гминными судами и штрафы, налагаемые тѣми же судами по дѣламъ уголовнымъ. Поступления эти имѣютъ опредѣленное свое назначеніе, на основаніи Высочайшихъ повелѣній 1-го Мая 1879 г. и 4-го Маа 1882 г., первое—на содержаніе гминныхъ судовъ, второе же—на содержаніе гминныхъ судебныхъ арестовъ и продовольствіе содержащихся по судебнымъ приговорамъ. Недостающія засимъ по этимъ расходнымъ статьямъ суммы пополняются по раскладкамъ на основаніи приговоровъ гминныхъ сходовъ.

Въ отчетномъ году, по уѣздамъ Петроковской губерніи, поступленіе гминнаго сбора было слѣдующее:

По уѣздамъ.	По раскладкѣ отъ выдѣльцевъ поемельной собственности.								Судебныхъ пошлинъ и сборовъ съ бумаги.		Судебныхъ штрафовъ на содержаніе ареста.		Доходы съ общественныхъ недвижимостей и процентъ отъ капиталовъ.		Отъ игорнаго, штрафнаго, налагаемаго водному и другимъ налогамъ доходовъ.		В СЕГ О.	
	Р	У	Б	Л	И	К	О	П	Б	Й	К	И	К	О	П	Б		Й
Петроковскому . . .	45695	82	3615	16	1332	77	1238	90	979	12	52861	77						
Новорадомскому . . .	45225	53	4040	76	1444	22	527	87	925	38	52163	76						
Ченстоховскому . . .	37568	40	1981	58	1369	54	2185	39	264	79	43379	70						
Бендинскому . . . . .	39931	48	1656	81	980	39	168	36	8207	33	50944	37						
Ласкому . . . . .	35305	56	1951	2	1168	96	45	80	148	93	38620	27						
Лодзинскому . . . . .	28486	19	4062	11	1435	3	1471	84	490	67	35945	84						
Брезинскому . . . . .	28168	94	2186	65	1148	52	556	41	484	76	32545	28						
Равскому . . . . .	28052	4	668	17	855	6	324	57	814	53	30714	47						
Итого по губерніи	288443	96	20162	26	9734	49	6519	14	12315	61	1337175	46						

Среднимъ количествомъ приходилось сбора съ морга земли:

По Петроковскому уѣзду . . . . .	по 18,5 коп.
„ Новорадомскому „ . . . . .	„ 16,5 „
„ Ченстоховскому „ . . . . .	„ 16,8 „
„ Бендинскому „ . . . . .	„ 18,4 „
„ Ласкому „ . . . . .	„ 20,2 „
„ Лодзинскому „ . . . . .	„ 20,6 „
„ Брезинскому „ . . . . .	„ 16,6 „
„ Равскому „ . . . . .	„ 15,6 „

Среднимъ числомъ по губерніи каждый моргъ былъ обложенъ 18 коп. Казной уплачено гминныхъ сборовъ 4678 р. 1 1/2 коп.

Расходы гминнаго сбора въ отчетномъ году произведены слѣдующіе:

По уѣздамъ.	На содержаніе гминнаго управ- ленія.					На содержаніе гминнаго суда.		На содержаніе училищъ.		На содержаніе дорогъ и другіе расходы.		Всего.
	Р у б л и и к о п ѣ й к и.											
Петроковскому . . .	15203	73	8518	19	16300	76	7585	24	47607	92		
Новорадомскому . . .	16789	76	9247	67	15461	32	5919	72	47418	47		
Ченстоховскому . . .	15306	57	9182	77	12495	66	4654	42	41639	42		
Бендинскому . . .	18267	68	7508	82	16611	50	4210	18	46598	18		
Ласкому . . .	13246	7	7362	64	7420	15	8055	22	36084	8		
Лодзинскому . . .	12528	69	8073	21	8911	6	3501	10	33014	6		
Брезинскому . . .	13513	8	7231	84	5756	25	4166	50	30667	67		
Равскому . . .	11135	84	6236	68	6149	17	5885	58	29407	27		
Итого по губерніи	115991	42	63361	82	89105	87	43977	96	312437	7		

Излишекъ прихода надъ расходомъ въ 24738 р. 39 коп. остается въ распоряженіи гминныхъ сходовъ на пополненіе предстоящихъ расходовъ въ будущемъ.

Владѣльцы фабрикъ и заводовъ, не находящихся въ посадахъ, уплачиваютъ гминный сборъ только по количеству находящейся подъ фабриками и заводами земли, въ виду того, что рѣшеніе вопроса, согласно Высочайшему повелѣнію 12-го Юля 1868 г., о привлеченіи фабрикъ, заводовъ и промышленныхъ заведеній къ уплатѣ гминнаго сбора, — по настоящее время не послѣдовало.

#### IV. О ссудосберегательныхъ кассахъ.

Въ Петроковской губерніи, въ 1885 году, ссудо-сберегательныхъ кассъ было . . . . . 103

Въ томъ числѣ:

- а) учрежденныхъ на средства правительства . . . . . 33
- б) учрежденныхъ на капиталъ, образовавшійся изъ прибылей отъ правительственнаго капитала послѣ переноса его въ другую гмину . . . . . 30
- в) на общественныя средства . . . . . 40

Основной капиталъ ссудосберегательныхъ кассъ составлялъ:

- а) кассъ первой категоріи . . . . . 21487 р. 94 к.
- б) " второй " . . . . . 41590 " 64 1/2 "
- в) " третьей " . . . . . 65036 " 22 1/2 "

Всего . 128114 р. 81 к.

Кромѣ дѣйствовавшихъ кассъ, въ теченіи 1885 года, послѣдовало разрѣшеніе Г. Министра Внутреннихъ Дѣлъ, на открытіе новыхъ трехъ кассъ въ гминахъ: Гурка-Пабианицкая, Ласкаго уѣзда, Клещовъ, Петроковскаго уѣзда и Негова, Бендинскаго уѣзда, каковыя кассы, по 1 Января 1886 года, не открывали своихъ дѣйствій.

**V. О гминных войтахъ.**

Въ наличномъ составѣ гминныхъ войтовъ были преимущественно лица, принадлежащія къ крестьянскому сословію. Такихъ войтовъ гминъ было 99; гминныхъ же войтовъ другихъ сословіи было 51.

Въ числѣ гминныхъ войтовъ было:

а) грамотныхъ . . . . .	88
б) малограмотныхъ . . . . .	27
в) неграмотныхъ . . . . .	30
Вакансіи гминныхъ войтовъ было . . . . .	5

**б) Занятія Петроковского Губернскаго по крестьянскимъ дѣламъ Присутствія.**

**I.**

Общее число входящихъ и исходящихъ бумагъ было:

У комиссаровъ по крестьянскимъ дѣламъ:

а) входящихъ . . . . .	7110
б) исходящихъ . . . . .	7040

Въ Губернскомъ по крестьянскимъ дѣламъ Присутствіи:

а) входящихъ . . . . .	3423
б) исходящихъ . . . . .	4719

**II.**

Общее число постановленныхъ рѣшеній было:

а) у комиссаровъ . . . . .	1025
б) въ Губернскомъ Присутствіи . . . . .	514

Общее число постановленныхъ заключеній:

а) у комиссаровъ . . . . .	67
б) въ Губернскомъ Присутствіи . . . . .	82

**III.**

Дѣлъ объ ошибкахъ, вкравшихся въ ликвидаціонныя табели и данныя, въ 1885 г. предстоило разсмотрѣть:

Коммисарамъ . . . . .	211
Губернскому по крестьянскимъ дѣламъ Присутствію . . . . .	297

Въ теченіи 1885 г. разсмотрѣно:

Коммисарами . . . . .	186
Губернскимъ по крестьянскимъ дѣламъ Присутствіемъ . . . . .	145

Затѣмъ къ 1 Января 1886 года дѣлъ этого рода осталось неразрѣшенными:

У комиссаровъ . . . . .	25
Въ Губернскомъ по крестьянскимъ дѣламъ Присутствіи . . . . .	152

Кромѣ того Губернскому по крестьянскимъ дѣламъ Присутствію, въ теченіи 1885 г., предстоило постановить рѣше-

ній о внесенні дополнительныхъ надписей въ ликвидационныя табелы и данныя, на основаніи разрѣшеній Присутствія по крестьянскимъ дѣламъ губерній Царства Польскаго . . . . .	58
Изъ этого числа въ теченіи 1885 г. постановлено рѣшеній . . . . .	29
Изъ нихъ представлено въ Земскій Отдѣлъ . . . . .	24

#### IV.

По разрѣшенію споровъ, возникшихъ при межеваніи и  
отграниченіи крестьянскихъ земель, въ 1885 г. предстояло  
разрѣшить дѣлъ:

Коммисарамъ . . . . .	62
Губернскому по крестьянскимъ дѣламъ Присут- ствію . . . . .	25
Изъ нихъ въ теченіи 1885 г. разрѣшено: Коммисарами . . . . .	57
Губернскимъ по крестьянскимъ дѣламъ Присут- ствіемъ . . . . .	23
Затѣмъ къ 1 Января 1886 г. осталось неразрѣ- шенныхъ дѣлъ:	
У коммисаровъ . . . . .	5
Въ Губернскомъ по крестьянскимъ дѣламъ При- сутствіи . . . . .	2

#### V.

По дѣламъ о точномъ опредѣленіи вида и размѣра кре-  
стьянскихъ сервитутовъ въ теченіи 1885 г. постановлено  
рѣшеній:

Коммисарами по . . . . .	78 селеніямъ
Губернскимъ по крестьянскимъ дѣламъ Присутствіемъ, вслѣдствіе жалобъ сторонъ на рѣшенія коммисаровъ, по . . . . .	17 „
Кромѣ разсмотрѣнія жалобъ по дѣламъ этого рода Губернскимъ Присутствіемъ въ те- ченіи 1885 г. было постановлено рѣшеній объ исправленіи ликвидационныхъ табелей и дан- ныхъ, на основаніи вошедшихъ въ законную силу рѣшеній коммисаровъ и Губернскаго Присутствія . . . . . по	48 „

#### VI.

По дѣламъ по разбору споровъ о нарушеніи и превыше-  
ніи правъ на сервитуты, въ 1885 г. предстояло постановить  
рѣшеній:

Коммисарамъ . . . . .	444
Губернскому Присутствію . . . . .	118
Изъ нихъ постановлено рѣшеній: Коммисарами . . . . .	385
Губернскимъ Присутствіемъ . . . . .	112

Затѣмъ къ 1 Января 1886 г. осталось неразрѣ-  
шенныхъ дѣлъ:

У комиссаровъ . . . . .	59
Въ Губернскомъ Присутствіи . . . . .	6

## VII.

По дѣламъ по разверстанію и обмѣну черезполосныхъ земель и по раздѣлу общихъ пастбищъ, комиссарамъ по крестьянскимъ дѣламъ предстояло разсмотрѣть представленныхъ сторонами проектовъ:

а) по разверстанію и обмѣну земель . . . . .	10
б) по раздѣлу общихъ пастбищъ . . . . .	8

Въ теченіи 1885 г. разсмотрѣно проектовъ:

первой категоріи . . . . .	10
второй категоріи . . . . .	3

Затѣмъ къ 1 Января 1886 г. осталось неразмот-  
рѣнныхъ проектовъ:

а) по разверстанію и обмѣну земель . . . . .	—
б) по раздѣлу общихъ пастбищъ . . . . .	5

Губернскому Присутствію предстояло разсмотрѣть про-  
ектовъ, вельдствіе апелляціонныхъ жалобъ на рѣшенія ком-  
миссаровъ:

а) по разверстанію земель . . . . .	5
разсмотрѣно . . . . .	3
б) по раздѣлу общихъ пастбищъ . . . . .	6
разсмотрѣно . . . . .	4

Изъ числа разсмотрѣнныхъ проектовъ, утверждено:

а) по разверстанію земель . . . . .	1
б) по раздѣлу общихъ пастбищъ : . . . . .	2

Затѣмъ, къ 1 Января 1886 г., оставалось неразм-  
отрѣнныхъ проектовъ:

а) по разверстанію земель . . . . .	2
б) по раздѣлу общихъ пастбищъ . . . . .	2

Кромѣ того въ производствѣ Губернскаго При-  
сутствія находилось проектовъ, введенныхъ въ дѣй-  
ствіе, на основаніи рѣшеній, вошедшихъ въ законную  
силу, по каковымъ проектамъ предстояло постано-  
вить рѣшенія объ исправленіи ликвидаціонныхъ табе-  
лей и данныхъ:

а) по разверстанію земель . . . . .	13
б) по раздѣлу общихъ пастбищъ . . . . .	17

Изъ сего числа постановлено рѣшеній:

а) по разверстанію земель . . . . .	1
б) по раздѣлу общихъ пастбищъ . . . . .	5

## VIII.

Въ теченіи 1885 г. въ производствѣ комиссаровъ  
находилось добровольныхъ сдѣлокъ:

а) не засвидѣтельствованныхъ . . . . .	46
--	----

б) засвидѣтельствованныхъ, но не представленныхъ въ Губернское Присутствіе . . . . .	179
Изъ сего числа комиссарами:	
а) засвидѣтельствовано сдѣлокъ . . . . .	36
б) отказано въ засвидѣльствованіи . . . . .	3
в) засвидѣльствованныхъ представлено въ Губернское Присутствіе . . . . .	42
Затѣмъ къ 1 Января 1886 г., въ производствѣ комиссаровъ осталось сдѣлокъ:	
а) незасвидѣльствованныхъ . . . . .	7
б) засвидѣльствованныхъ, но не представленныхъ въ Губернское Присутствіе . . . . .	137
Губернскому Присутствію предстояло разсмотрѣть сдѣлокъ . . . . .	96
Изъ сего числа разсмотрѣно . . . . .	22
Изъ числа разсмотрѣнныхъ сдѣлокъ:	
а) утверждено . . . . .	20
б) отказано въ утвержденіи . . . . .	2
Изъ числа утвержденныхъ сдѣлокъ представлено въ Земскій Отдѣлъ Министерства Внутреннихъ Дѣлъ . . . . .	13

### IX.

Въ теченіи 1885 года комиссарамъ предстояло повѣрить лѣсохозяйственныхъ плановъ, представленныхъ имъ владѣльцами имѣній . . . . . 22

Изъ этого числа комиссарами повѣрено плановъ . . . . . 14

Изъ нихъ:

а) признано составленными сходно съ натурою . . . . . 10

б) признано составленными несходно съ натурою и возвращено владѣльцамъ имѣній . . . . . 4

Изъ числа признанныхъ составленными сходно съ натурою представлено въ Губернское Присутствіе . . . . . 6

Затѣмъ къ 1 Января 1886 года въ производствѣ комиссаровъ оставалось лѣсохозяйственныхъ плановъ . . . . . 12

Въ томъ числѣ:

а) неповѣренныхъ . . . . . 8

б) повѣренныхъ, но не представленныхъ въ Губернское Присутствіе . . . . . 4

Губернскому Присутствію въ 1885 г. предстояло разсмотрѣть лѣсохозяйственныхъ плановъ по 27-ми лѣснымъ дачамъ, входящимъ въ составъ 14 имѣній.

Изъ сего числа Губернскимъ Присутствіемъ разсмотрѣно плановъ . . . . . 12

Изъ нихъ:

а) признаны подлежащими утвержденію . . . . . 1

б) признаны неподлежащими утвержденію . . . . . 7

в) прекращено производствомъ, вслѣдствіе ходатайствъ о томъ владѣльцевъ имѣній . . . . . 4

Загѣмъ къ 1 Января 1886 г. осталось неразмотрѣнныхъ плановъ . . . . . 15

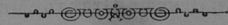
По утвержденнымъ и введеннымъ въ дѣйствіе лѣсохозяйственнымъ планамъ Губернскому Присутствію предстояло постановить три рѣшенія о внесеніи въ таблиць дополнительныхъ надписей, каковыя рѣшенія и постановлены.

Кромѣ означенныхъ дѣлъ Губернскимъ особымъ по крестьянскимъ дѣламъ Присутствіемъ въ теченіи 1885 г. были разсматриваемы приговоры гминныхъ и сельскихъ сходовъ, какъ вслѣдствіе жалобъ заинтересованныхъ сторонъ, такъ и по заявленію властей, коимъ ввѣрено наблюденіе за правильнымъ ходомъ гминнаго управленія.

Такихъ приговоровъ было разсмотрѣно . . . . . 58

Изъ нихъ:

а) оставлено въ своей силѣ . . . . . 17  
б) отмѣнено . . . . . 41



**О ДОХОДАХЪ И РАСХОДАХЪ ГОРОДСКИХЪ КАССЪ**

**ВЪ ПЕТРОКОВСКОЙ ГУБЕРНІИ**

**За 1885 годъ.**

НАИМЕНОВАНИЕ ГОРОДОВЪ.	Доходы въ 1885 году.										Расходы въ 1885 году.										Итого.	Остатокъ.							
	Съ аренды город- скихъ земель и строений.	Съ аренды торго- выхъ, ремесленныхъ, мо- стельныхъ и другихъ зданий.	Съ казенныхъ соб- ранныхъ доходовъ времешниковъ.	Уступки на выкупъ зданий, а равно возвратъ изъ банка остатковъ и прот.	Сборны съ выдѣ- ленъ недвижимыхъ имуществъ.	Съ добровольныхъ вѣ- щаций въ пользу государственныхъ зданий и прот.	Итого	Съ продажи земель и лѣсъ городского управленія.	Содержаніе город- скихъ имуществъ и наемъ отъ города помѣщій.	Внѣшнее благо- устройство.	Расходы на содер- жаніе обществен- ныхъ заведеній.	Расходы на уплату долговъ и составле- ніе записки на ка- питалъ.	Премажальные и мелочные расхо- ды.	Итого.															
	Р у б л и н к о п ѣ й к и.										Р у б л и н к о п ѣ й к и.																		
Петровскъ . . .	9362	3010	—	1431	—	12555	22	2120	72	20973	7	49452	0885	37	3677	93	3057	17	1875	—	12773	1	16163	29	48431	77	1020	91	
Лодзь . . . . .	37906	89	128	15	8023	35	1912	14	7005	—	59984	54	114960	6350	15	7177	6	8676	86	6934	30	2601	98	37169	74	108910	9	6049	98
Рава . . . . .	1854	27	135	15	459	75	6467	63	292	—	2278	15	11486	3265	57	1057	98	571	95	332	24	711	57	4369	80	10309	11	1177	84
Новородомскъ . . .	3636	67	1212	—	241	16	12761	20	1195	52	1867	71	20914	2710	91	1213	98	570	—	438	5	10833	47	4866	37	20632	78	281	48
Чепстеховъ . . .	4943	32	9460	23	1096	35	13210	35	184	90	8279	28	37174	41306	73	2905	67	1287	4	4787	29	6880	70	8904	76	36072	19	1102	24
Бендигъ . . . . .	3	—	5549	50	681	—	4960	87	295	—	2403	2	13892	2769	15	1822	9	310	—	671	55	1631	23	4840	6	12044	3	1848	36
Брешна . . . . .	1734	31	406	40	441	75	495	85	—	—	1928	33	5006	2629	92	1557	71	117	85	400	64	—	—	250	35	4956	47	50	17
Томашовъ . . . . .	6944	1	307	47	3096	59	9744	86	2122	86	3819	9	26034	5215	13	1674	65	969	95	1187	92	10174	10	5467	3	24688	78	1346	10
Ласкъ . . . . .	1172	26	—	—	350	80	3112	20	410	28	1024	80	6070	1838	23	1142	43	326	80	78	84	2490	26	187	37	6063	93	6	41
Паблищце . . . . .	1955	14	—	—	1087	72	3822	22	1243	37	2476	42	10584	2968	80	886	52	174	69	599	89	3808	76	808	32	9246	98	1337	89
Згеряжъ . . . . .	2754	21	—	—	2737	60	1139	90	1729	62	3392	83	11754	4478	4	735	9	1669	55	451	35	3120	71	9469	1	11391	65	362	51
Итого	72266	75	20208	90	19647	7	70182	44	16599	27	108427	24	307331	394418	—	23841	4	17731	86	17757	7	55025	81	83974	—	292747	78	14583	89



**О ПОСТУПЛЕНИИ СБОРОВЪ  
ВЪ ПЕТРОКОВСКОЙ ГУБЕРНІИ**

**За 1885 годъ.**





О РАСПРЕДѢЛЕНІИ НЕДОИМОКЪ ПО УѢЗДАМЪ И ГОРОДАМЪ

ВЪ ПЕТРОКОВСКОЙ ГУБЕРНІИ

За 1885 годъ.

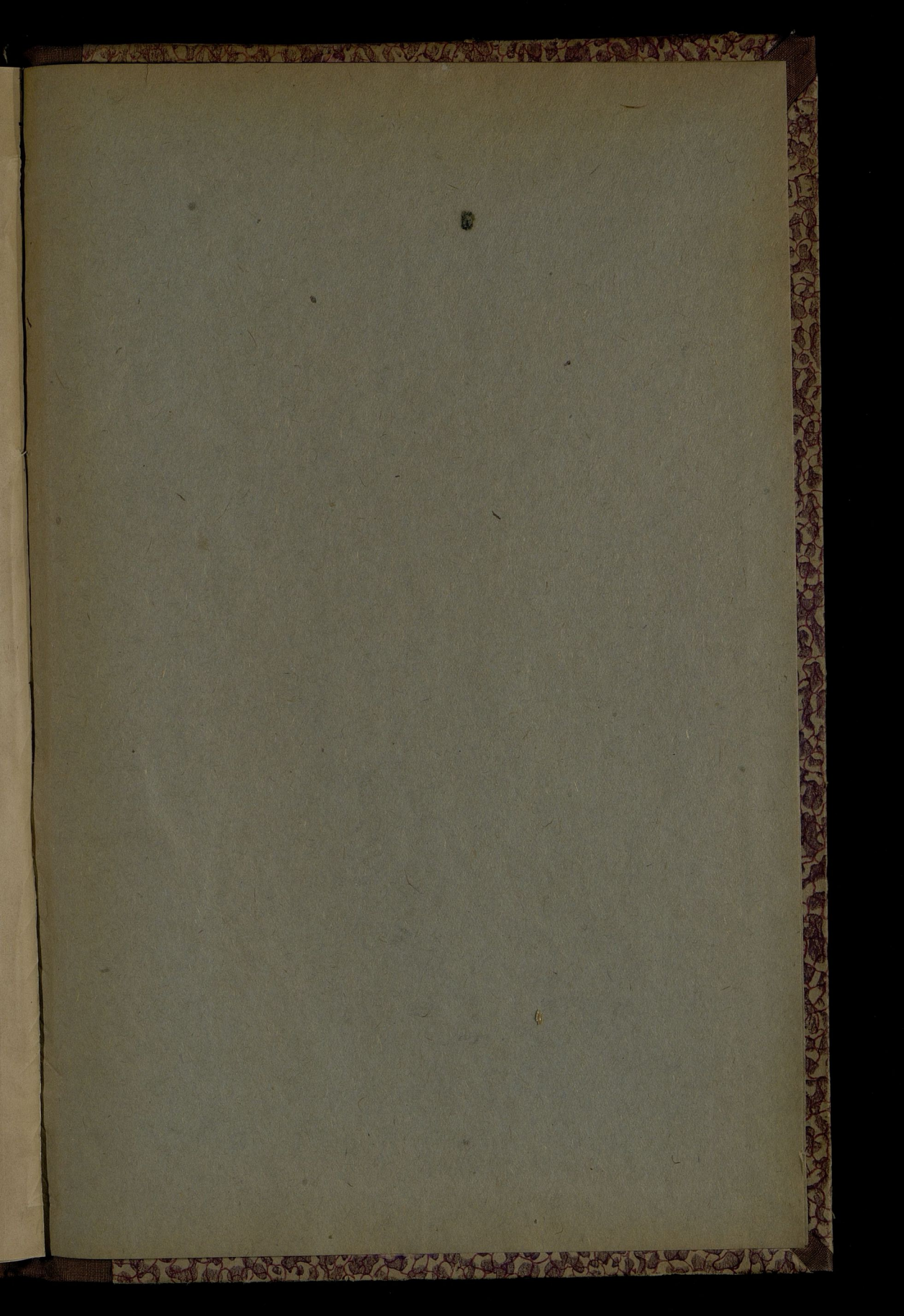
ГОРОДА И УЪЗДЫ	Н Е Д О И М О Я Ъ.													
	По поземель- нымъ налогамъ.		По подымной подати.		По лихвируково- му контингенту.		По экзекуцион- нымъ штрафамъ.		По разрошнѣ недомокъ.		По разнымъ васканьямъ.		Всего.	
	Рубл.	Коп.	Рубл.	Коп.	Рубл.	Коп.	Рубл.	Коп.	Рубл.	Коп.	Рубл.	Коп.	Рубл.	Коп.
Губерскій гор. Петроковъ . . . . .	355	33	1101	6	—	—	134	16	—	—	17317	67	18908	22
Петроковскій уѣздъ . . . . .	524	85	1450	34	—	—	177	33	—	—	10899	80	13052	32
Городъ Новородомскъ . . . . .	—	—	—	—	—	—	—	—	—	—	—	—	—	—
Новородомскій уѣздъ . . . . .	1884	66	1597	76	—	—	1013	61	—	—	24685	76	29181	79
Городъ Чесехохъ . . . . .	—	—	706	50	74	52	33	62	—	—	20	42	835	6
Чесехоховскій уѣздъ . . . . .	775	11	852	49	—	—	284	27	—	—	16741	23	18653	10
Городъ Вендигъ . . . . .	—	—	—	—	—	—	—	—	—	—	—	—	—	—
Вендигскій уѣздъ . . . . .	405	2	2894	30	—	—	373	35	—	—	15834	82	19507	49
Городъ Ласкъ . . . . .	—	—	—	—	—	—	—	—	—	—	—	—	—	—
„ Пабянице . . . . .	—	—	—	—	—	—	—	—	—	—	—	—	—	—
Ласкскій уѣздъ . . . . .	210	38	102	6	—	—	13	86	—	—	7430	22	7756	52
Городъ Лода . . . . .	—	—	4885	87	—	—	237	92	—	—	7399	90	12523	69
„ Згеракъ . . . . .	—	—	—	—	—	—	—	—	—	—	13	—	13	—
Лодзинскій уѣздъ . . . . .	823	47	2608	45	—	—	126	82	—	—	28759	50	32318	24
Городъ Брезны . . . . .	—	—	3	—	—	—	—	—	—	—	—	—	3	—
„ Томашовъ . . . . .	—	—	—	—	—	—	—	—	—	—	—	—	—	—
Брезинскій уѣздъ . . . . .	546	42	331	79	—	—	54	45	—	—	7451	55	8384	21
Городъ Рава . . . . .	—	—	—	—	—	—	—	—	—	—	564	2	564	2
Равскій уѣздъ . . . . .	3148	56	1426	96	—	—	651	92	—	—	9821	97	15049	41
Итого въ городахъ . . . . .	355	33	6696	43	74	52	405	70	—	—	25315	1	32846	99
„ „ уѣздахъ . . . . .	8318	47	11264	15	—	—	2695	61	—	—	121624	85	143903	8
Всего въ губерши . . . . .	8673	80	17960	58	74	52	3101	31	—	—	146939	86	176750	7

Date		Particulars	Debit	Credit	Balance
1917	12	...	...	...	...
1917	23	...	...	...	...
1917	24	...	...	...	...
1917	25	...	...	...	...
1917	26	...	...	...	...
1917	27	...	...	...	...
1917	28	...	...	...	...
1917	29	...	...	...	...
1917	30	...	...	...	...
1917	31	...	...	...	...
1917	32	...	...	...	...
1917	33	...	...	...	...
1917	34	...	...	...	...
1917	35	...	...	...	...
1917	36	...	...	...	...
1917	37	...	...	...	...
1917	38	...	...	...	...
1917	39	...	...	...	...
1917	40	...	...	...	...
1917	41	...	...	...	...
1917	42	...	...	...	...
1917	43	...	...	...	...
1917	44	...	...	...	...
1917	45	...	...	...	...
1917	46	...	...	...	...
1917	47	...	...	...	...
1917	48	...	...	...	...
1917	49	...	...	...	...
1917	50	...	...	...	...
1917	51	...	...	...	...
1917	52	...	...	...	...
1917	53	...	...	...	...
1917	54	...	...	...	...
1917	55	...	...	...	...
1917	56	...	...	...	...
1917	57	...	...	...	...
1917	58	...	...	...	...
1917	59	...	...	...	...
1917	60	...	...	...	...
1917	61	...	...	...	...
1917	62	...	...	...	...
1917	63	...	...	...	...
1917	64	...	...	...	...
1917	65	...	...	...	...
1917	66	...	...	...	...
1917	67	...	...	...	...
1917	68	...	...	...	...
1917	69	...	...	...	...
1917	70	...	...	...	...
1917	71	...	...	...	...
1917	72	...	...	...	...
1917	73	...	...	...	...
1917	74	...	...	...	...
1917	75	...	...	...	...
1917	76	...	...	...	...
1917	77	...	...	...	...
1917	78	...	...	...	...
1917	79	...	...	...	...
1917	80	...	...	...	...
1917	81	...	...	...	...
1917	82	...	...	...	...
1917	83	...	...	...	...
1917	84	...	...	...	...
1917	85	...	...	...	...
1917	86	...	...	...	...
1917	87	...	...	...	...
1917	88	...	...	...	...
1917	89	...	...	...	...
1917	90	...	...	...	...
1917	91	...	...	...	...
1917	92	...	...	...	...
1917	93	...	...	...	...
1917	94	...	...	...	...
1917	95	...	...	...	...
1917	96	...	...	...	...
1917	97	...	...	...	...
1917	98	...	...	...	...
1917	99	...	...	...	...
1917	100	...	...	...	...

**О ЧИСЛѢ И РОДѢ ПРЕСТУПЛЕНІЙ**  
**ВЪ ПЕТРОКОВСКОЙ ГУБЕРНІИ**  
**За 1885 годъ.**



Госуд. публичная  
историческая  
библиотека Г. ФОР  
198 г.





Out by  
her 57

Oh

