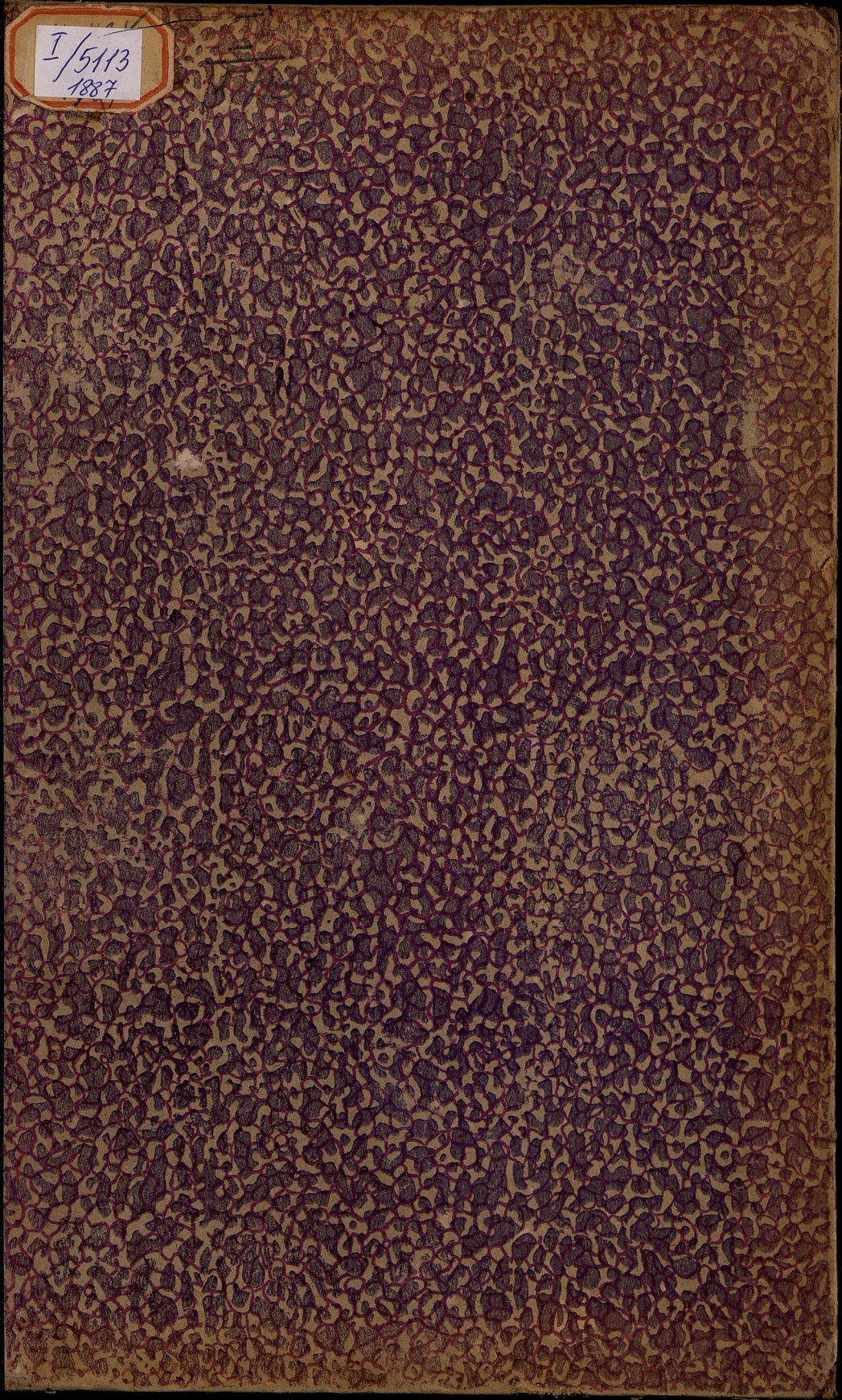
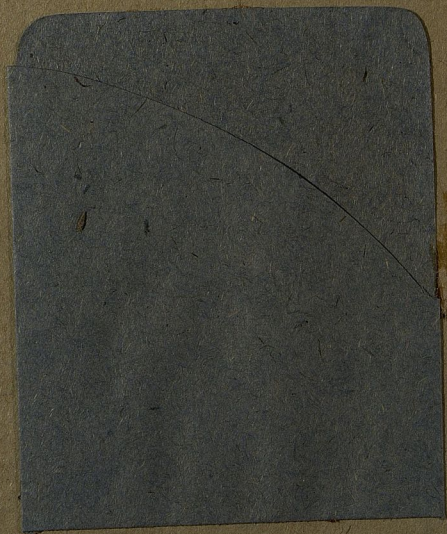
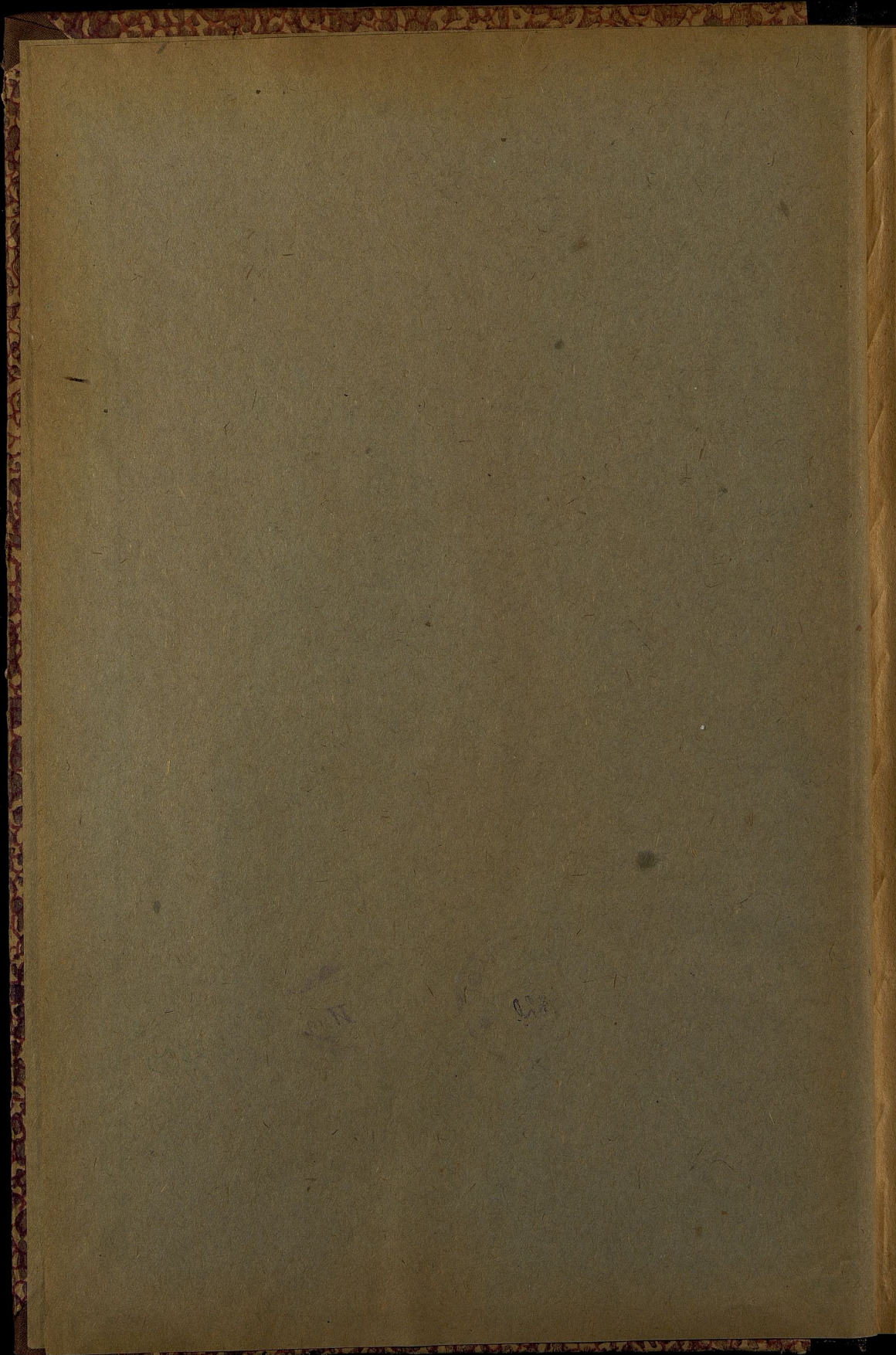


I/5113
1887





I
5113



Ц. 49а

$\frac{I}{5113}$

Приложение къ всеподданнѣйшему отчету.

X-3

197

У

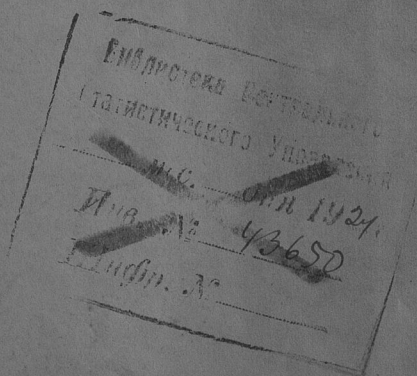
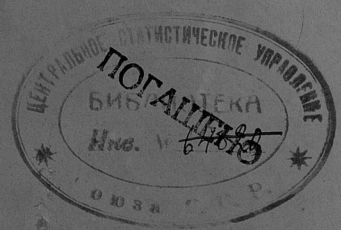


1887

ОБЗОРЪ ПЕТРОВСКОЙ ГУБЕРНІИ

За 1887 годъ.

Кас. прел.



421

301938

Госуд. публичная
историческая
Библиотека РСФСР
№ 34371 1981г.

ОГЛАВЛЕНИЕ.

Общее описание губернии.

	стр.
I. Границы и топография	1
II. Общій геологическій очеркъ	2
A) Каменно-угольная система	3
B) Трясовая система	4
B) Осадки среднеюрскаго періода	5

I. Естественныя и производительныя силы губернии и экономическая дѣятельность ея населенія.

а) Земледѣліе	5
б) Обезпеченіе народнаго продовольствія	9
в) Промышленность сельскаго и городского населенія	9
г) Промышленность заводская и фабричная	11
д) Горнозаводская промышленность въ Петроковской губернии	13
е) Торговля	19
ж) Движеніе населенія	21

II. Подати и повинности.

а) Окладныя и неокладныя	23
б) Государственные и губернскіе земскіе сборы	24
а) Транспортный сборъ	—
б) Страховой сборъ	25
в) Сборъ по застрахованію рогатаго скота	26
г) Дорожный сборъ	27
д) Квартирный сборъ	28
е) Божничный сборъ	30
в) Городскіе доходы и расходы	31
г) Акцизный сборъ	33
д) Отправленіе натуральныхъ повинностей	34
I. О выполненіи призыва новобранцевъ въ 1887 году	—
II. О дѣйствіяхъ присутствій по воинской повинности въ теченіи отчетнаго года	36
III. О расходахъ по призыву и приему на службу и на содержаніе уѣздныхъ присутствій въ теченіи отчетнаго года	38
IV. Призывъ запасныхъ въ учебные сборы	38
Квартирная повинность	39
Подводная повинность	41
Дорожная повинность	42

III. Общественное благоустройство и благочиніе.

	стр.
а) Казенныя и общественныя зданія	42
б) Дороги, мосты и переправы	—
в) Почты, телеграфы и телеграфныя сообщенія	44
г) Народная нравственность	—
д) Арестанты, тюрьмы и этапы	45
е) Пожары	47

IV. Народное здравіе и общественное призрѣніе.

а) Врачи	48
б) Больницы	49
в) Эпидеміи и эпизоотіи	51
г) Насильственные и случайныя смерти	53
д) Божодѣльни, приюты и благотворительныя заведенія	—

V. Народное образованіе.

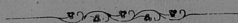
а) Учебныя заведенія	58
б) Ученыя общества, музеи, библіотеки и проч.	59

Свѣдѣнія о ходѣ крестьянскаго дѣла.

Общественное устройство сельскихъ гминь	59
Занятія Петроковскаго Губернскаго по крестьянскимъ дѣламъ	60
Присутствія	—

ВѢДОМОСТИ, ПРИЛОЖЕННЫЯ КЪ ОБЗОРУ ГУБЕРНІИ.

1. О посѣвѣ и урожаѣ хлѣба	№ 1
2. О фабрикахъ и заводахъ	№ 2
3. О движеніи населенія	№ 3
4. О поступленіи сборовъ	№ 4 лит. А
5. О распредѣленіи недоимокъ по уѣздамъ и городамъ	№ 4 лит. Б
6. О числѣ и родѣ преступленій, осужденныхъ Петроковскимъ Окружнымъ Судомъ	№ 5
7. О числѣ и родѣ преступленій, осужденныхъ въ I судебномъ мировомъ округѣ	№ 5 лит. А
8. О числѣ и родѣ преступленій, осужденныхъ во II судебномъ мировомъ округѣ	№ 5 лит. Б
9. О пожарахъ	№ 6
10. О числѣ насильственныхъ и случайныхъ смертей	№ 7
11. О числѣ учебныхъ заведеній и учащихся	№ 8
12. О доходахъ и расходахъ городскихъ кассъ	№ 9
13. О состояніи запаснаго капитала городскихъ кассъ	№ 10



ОБЗОРЪ ПЕТРОКОВСКОЙ ГУБЕРНІИ

за 1887 годъ.

ОБЩЕЕ ОПИСАНІЕ ГУБЕРНІИ.

I. Границы и топографія.

Петроковская губернія, учрежденная въ 1867 году, образовалась изъ частей губерній Варшавской и Радомской и расположена длинной и узкой полосой, простирающейся отъ сѣверо-востока къ юго-западу. Длина ея отъ крайнихъ пунктовъ: дер. Голынь, Равскаго уѣзда, до дер. Нивка, Бендинскаго уѣзда, составляетъ около 189-ти верстъ, а наибольшая ширина отъ границы Радомской губерніи при посадѣ Новемясто, до границы Калишской губерніи при гор. Озорковѣ—около 91 версты. Она занимаетъ, со включеніемъ гмины Кромоловъ, отошедшей въ 1885 году, отъ Кѣлецкой губерніи, площадь въ 10789 кв. верстъ и граничитъ: къ сѣверу съ губерніями Калишской и Варшавской, къ востоку съ Варшавской же, Радомской и Кѣлецкой, къ югу—съ Австріей, къ западу съ Пруссією и снова съ Калишской губерніей.

Естественными границами губерніи служатъ: рѣка *Пиллица*, (отъ дер. Кузница до дер. Ленгоница, Равскаго уѣзда); рѣка *Варта*, (отъ дер. Петроковъ до дер. Семехова, Ласкаго уѣзда и дер. Венчки, Ченстоховскаго уѣзда); рѣка *Просна*, на небольшомъ протяженіи, около посада Кржешице; отъ дер. Зендекъ до Сосновца рѣка *Бриница* и отъ Сосновца до дер. Нивка рѣка *Черная-Пржешица*, составляющія нашу государственную границу съ Пруссією; къ югу отъ Нивки до границы рѣка *Бѣлая-Пржешица* отдѣляетъ Петроковскую губернію отъ Австріи. Судоходныхъ рѣкъ въ Петроковской губерніи не имѣется. Самая значительная изъ перечисленныхъ рѣкъ Пиллица, протекаетъ около 133-хъ верстъ; по рѣкѣ этой въ весеннее время сплавляютъ только лѣсной матеріалъ въ плотахъ, высылаемыхъ изъ биндоуги въ Пржедборжѣ, Радомской губерніи.

Поверхность Петроковской губерніи представляетъ плоскую возвышенность, пологопадающую по направленію съ сѣверо-востока на юго-западъ. Площадь эта прорѣзывается Краковско-Велонскимъ кряжемъ на двѣ части: юго-западную, обнимающую собою Бендинскій и Ченстоховскій уѣзды, и сѣверо-восточную.

Первая представляетъ ничто иное, какъ продолженіе силезской и краковской плоской возвышенности. Средняя высота ея надъ уровнемъ моря 1000 футовъ. Среди этой площади поднимаются отдѣльныя гряды возвышенностей, достигающія 1200—1300 фут. Самая выдающаяся гряда, окаймляющая въ видѣ подковы нашъ каменноугольный бассейнъ, тянется непрерывно съ юго-востока на сѣверо-западъ отъ гор. Олькуша, черезъ пос. Славковъ, Окразіоновъ, Лосень, Зомбкови-

це, Хрущевродь и Тржебеславице до пос. Сѣвержъ; за тѣмъ она отклоняется въ юго-западномъ направленіи, образуя высокое Твардовичко-Сѣмонское плато; наконецъ, дѣлая прямой уголъ, проходитъ въ юго-западномъ направленіи черезъ сел. Рогозникъ, Жихице, Войковице-Коморне, Гродзецъ, Бендинъ, Малобондзъ, Загорже до сел. Климонтовъ. Гряда эта носитъ названіе *Олькушко-Сѣверскаго рудоноснаго кряжа*. Средняя высота ея достигаетъ 1000 ф. н. у. м. Самые возвышенные пункты его,—это Гродзецъ (гора Дорота) 1281, Голоногъ 1267, Стржемешце 1183.

Краковско-Велюньскій кряжъ входитъ въ предѣлы Бендинскаго уѣзда вблизи пос. Кромоловъ: оттуда тянется черезъ Жарки, Ольштынь, Ченстоховъ, Клобуцко и Кржепице, по направленію къ гор. Велюню. Самые выдающіеся пункты кряжа,—это Подзамче, вблизи пос. Огородзенець 1470, Высока 1422 и Неговице 1570.

II. Общій геологическій очеркъ.

Въ геологическомъ отношеніи сѣверо-восточная часть губерніи мало изслѣдована, благодаря толстому слою новѣйшихъ наносовъ, покрывающихъ низменную и слабо орографически развитую поверхность.

Напротивъ, юго-западная часть, именно уѣзды Ченстоховскій и Бендинскій, изслѣдована весьма удовлетворительно.

По новѣйшимъ изслѣдованіямъ, геологическое строеніе юго-западной части Петроковской губерніи, представляетъ слѣдующія системы: 1) Девонская, 2) Каменноугольная, 3) Пестрый песчаникъ, 4) Раковинный извѣстнякъ, 5) Кейперъ, 6) Средняя юра и 7) Верхняя юра.

1. Основаніе всѣхъ, выступающихъ здѣсь, геологическихъ образований составляютъ девонскіе извѣстники и доломиты, обнаруженные въ немногихъ только пунктахъ, именно въ окрестности пос. Сѣвержа, въ деревняхъ Дзивки и Нова-Віоска, и вблизи ст. Заверпе.

2. Непосредственно на осадкахъ этой системы, залегаютъ образования *каменноугольнаго* періода, развитыя на значительной поверхности между западной и южной границами Государства и Олькушко-сѣверскаго грядомъ. Сѣверная и восточная границы залеганія каменноугольной системы достоверно неизвѣстны. Сѣвальною границею, геологъ Рѣмеръ, считаетъ вышеуказанную линію выходовъ Девонскихъ отложений. За восточную границу, по крайней мѣрѣ, продуктивнаго яруса, геологъ Михальскій принимаетъ линію Кржешовице (въ Галиціи)—Сѣвержъ.

3 и 4. Олькушко-Сѣверская граница холмовъ состоитъ изъ осадковъ *нижняго триаса*, именно: *пестраго песчаника* и *раковиннаго извѣстняка*.

Вѣроятно въ предшествующіе періоды осадки этой системы покрывали сплошь всю поверхность, которую въ настоящее время они только ограничиваютъ. Вслѣдствіе громаднхъ денудационныхъ (размывныхъ) процессовъ, осадки эти были отчасти снесены, а залегающія подъ ними отложения каменноугольной системы обнажились на значительномъ протяженіи. Самому сильному размыву подвержена была площадь, ограниченная слѣдующими пунктами: Поромбка, Загорже, Гзиховъ, Гродзецъ, Стржижовице, Голошпа, Кузница-Войковска, Зомковице, Стржемешце и Славковъ. Часть этой долины занимаютъ нынѣ русла рѣкъ Черной и Бѣлой-Пржемиши и ихъ притоковъ.

5. Долину между Олькушко-Сѣверскаго грядомъ и Краковско-Велюньскимъ кряжемъ выполняютъ осадки верхняго яруса триасовой системы,—кейпера.

6 и 7. Краковско-Велюнскій кряжъ его подножія и отроги состоятъ изъ осадковъ юрской системы, именно двухъ верхнихъ ея ярусовъ, бурой и бѣлой юры.

Въ горнопромышленномъ отношеніи, самое важное значеніе имѣютъ отложения каменноугольной системы, а также раковиннаго извѣстняка, кейпера и средней юры.

А) Каменноугольная система.

Въ Петроковской губерніи извѣстенъ только верхній т. н. продуктовый ярусъ этой системы. Составныя его части,—это песчаники, сланцы и пласты каменнаго угля, весьма разнообразныхъ качествъ и наружнаго вида. Пласты каменнаго угля, благодаря высокому промышленному значенію этого ископаемаго, изслѣдованы всего полнѣе.

Въ послѣднее время, по Высочайшему повелѣнію, составляется особая подробная пластовая карта юго-западной части Петроковской губерніи. Капитальный этотъ трудъ будетъ имѣть высокое, не только научное, но и практическое значеніе.

При изученіи расположенія пластовъ каменнаго угля, обыкновенно принимаютъ за исходную точку, толстый пластъ, т. н. *Реденскій*, достигающій у насъ 9 саж. мощности. Всѣ пласты, лежащіе выше него, носятъ названіе верхнихъ, а лежащіе ниже—нижнихъ пластовъ.

Вслѣдствіе негоризонтальности пластовъ, даже самыя нижніе члены подреденскихъ пластовъ, могутъ быть разрабатываемы съ выгодой на незначительной глубинѣ выходовъ. Уголь паденія пластовъ въ нашемъ бассейнѣ измѣняется, въ обширныхъ границахъ отъ 3° до 90°. Самыя пологопадающіе,—это пласты въ сел. Гродзецъ, Челядзь и Милевце. Самыя крутопадающіе,—Реденскій пластъ у шахты „Гр. Редардъ“ въ дер. Сельце (45°), тотъ же пластъ на копи „Цѣвиковскій“ въ Домбровѣ (54°) и одинъ изъ нижнихъ пластовъ на копи „Варвара“ въ дер. Псары (60°—90°).

Вообще уголь, добываемый въ Петроковской губерніи, принадлежитъ къ разряду углей сухихъ, съ длиннымъ пламенемъ, не способныхъ давать хорошаго спекающагося кокса. Средній химическій составъ угля изъ Реденскаго пласта слѣдующій:

угли	58,58%
летучихъ веществъ	38,93%
зола	2,49%
	<hr/> 100,00

Верхніе пласты, хотя достаточно изслѣдованы, разрабатываются въ ограниченномъ размѣрѣ, по причинѣ плохихъ качествъ угля, малой мощности пластовъ и болѣе дорогостоящей разработки въ сравненіи съ пластомъ „Редень“

До сихъ поръ извѣстны 10 верхнихъ пластовъ, мощностью отъ 2-хъ до 14-ти футовъ. Изъ нихъ разрабатываются только немногіе, именно: въ дер. Гродзецъ 4 пласта толщиной отъ 0,5 до 0,7 саж., въ дер. Сельце 2 пласта въ 1,0 и 1,5 саж. мощности, въ дер. Милевце и Челядзь одинъ пластъ въ 2 саж. Въ Нивкѣ на копияхъ „Карлъ“ и „Эдуардъ“ наслѣдниковъ фонъ-Крамста, извѣстны 10 верхнихъ пластовъ, которые не только вовсе не разрабатываются, но, что хуже, теряются безвозвратно, вслѣдствіе обрушенія кровельныхъ породъ, при разработкѣ ниже лежащаго пласта „Редень“.

Нижніе пласты отличаются высокими качествами, относительно чистоты, теплопроизводительной способности и вязкости, поэтому и разрабатываются тщательно, не смотря на сравнительную дороговизну добычи.

Лучше всего они исследованы на копи „Флора“ въ дер. Голоногъ, гдѣ извѣстны до сихъ поръ 6 пластовъ, толщиной отъ 0,5 до 1,0 саж.

Въ настоящее время, нижніе пласты разрабатываются на слѣдующихъ копияхъ:

на копи „Флора“	въ дер. Голоногъ	Мощность пластовъ
		1,0 саж.
		0,5 „
		0,4 „
		0,5 „
„ „ „Николай“	„ „ „	0,5 „
		0,4 „
„ „ „Иванъ“	„ „ Домброва	1,0 „
		0,5 „
		0,4 „
„ „ „Варвара“	„ „ Псары	0,6 „
		0,5 „
„ „ „Антонъ“	„ „ Лагиша	1,0 „
„ „ „Гарницарка“	„ „ Славковъ	0,5 „
„ „ „Андрей“	„ „ Сельце	1,0 „

Кромѣ вышеуказанныхъ нижнихъ пластовъ, извѣстны еще нѣкоторыя, составляющіе особая мулды. Полусаженный пласть „Андрей“, составляющій т. н. Стржиговицкую мулду, разрабатывается на копи „Андрей“ гр. Ренарда. Два полусаженные пласта „Фаддей“ и „Гоймъ“, составляющіе Псарскую мулду, нынѣ не разрабатываются.

Въ послѣдніе годы исследованы еще нѣкоторыя, повидимому нижніе пласты въ дер. Добѣшевице, Оссы, Семона и Сончовъ, вообще незначительной мощности.

Б) Тріасовая система.

Осадки нижняго яруса триаса, пестраго песчаника, состоятъ изъ порфировыхъ туфовъ и конгломератовъ, развитыхъ въ окрестностяхъ сел. Стржемещице, гдѣ разрабатываются, какъ превосходный матеріалъ для шоссеиныхъ дорогъ; въ верхнихъ горизонтахъ являются красныя глины и песчаники, сѣраго и краснаго цвѣтовъ и, наконецъ, доломитовые мергели. Породы эти вообще рыхлы и не содержатъ полезныхъ ископаемыхъ. Осадки, принадлежащія къ ярусу раковиннаго известняка, состоятъ изъ перемежающихся пластовъ известняка и доломитовъ, очень подробно подраздѣленныхъ профессоромъ Экомъ. Самый нижній членъ этихъ осадковъ составляетъ т. н. волнистый известнякъ (Wellenkalk), обнажающійся въ многочисленныхъ каменноломняхъ, имѣющихъ цѣлью добычу этой породы, какъ прекраснаго строительнаго матеріала, и для обжого извести, напр. около дер. Стржемещице, Голоногъ, Гура-Сѣверска, Войковице-Коморне, Бендинъ, Загорже, Сельце и др. Среди этой породы находятся многочисленныя мѣсторожденія желѣзныхъ рудъ, огнеупорной глины и галмея, разрабатываемыхъ въ слѣдующихъ мѣстностяхъ: Мерженцице, Мышковице, Нова-Весь, Твардовице, Семона, Гура-Сѣверска, Rogoznikъ, Вобровники, Жихцице и Войковице-Коморне. Желѣзная руда доставляется исключительно на заводъ „Гута-Банкова“ въ Домбровѣ; огнеупорная глина превосходныхъ качествъ, отчасти вывозится за-границу, отчасти же идетъ на потребности мѣстныхъ заводовъ.

Слѣдующій членъ этого яруса составляетъ т. н. пѣнистый известнякъ (Schaukalk), главное мѣсторожденіе громаднхъ залежей галмея

и свинцового блеска. У насъ онъ состоитъ изъ двухъ рѣзко отличающихся горизонтовъ, нижняго,—подошвеннаго известняка и верхняго,—доломита. Первый представляетъ породу очень вязкую, синеватого цвѣта—очень характерный горизонтъ въ горнозаводскомъ отношеніи, представляющій нижнюю границу залеганія полезныхъ ископаемыхъ.

Доломитъ представляетъ породу характернаго желтоватаго цвѣта, усѣянную многочисленными тоненькими трещинами, выполненными продуктами разложенія доломита. Среди доломитовъ послѣдняго горизонта и въ плоскости сопряженія ихъ съ подошвеннымъ известнякомъ, залегаетъ въ чрезвычайно обильномъ количествѣ свинцовый блескъ и галмей.

Первый въ настоящее время не разрабатывается, но многочисленныя слѣды, встрѣчаемые почти на каждомъ шагѣ, на протяженіи отъ пос. Сѣвержъ до гор. Олькуша, указываютъ на производившуюся разработку этого ископаемаго въ очень отдаленномъ прошломъ.

Галмей, одна изъ лучшихъ цинковыхъ рудъ, сталъ разрабатываться лишь съ начала текущаго столѣтія. Главная масса добычи этого ископаемаго сосредоточивается, въ настоящее время, въ окрестностяхъ дер. Болеславъ и гор. Олькуша, единственно на рудникахъ, принадлежащихъ казнѣ.

Въ 1886 году добыто на коняхъ горнаго вѣдомства 847,178 пудовъ галмея, на суммъ 59,569 руб. 31 коп.

Въ предѣлахъ Бендинскаго уѣзда добывается галмей около деревни Стржемешце на кони „Анна“, откуда доставляется на Бендинскій цинковый заводъ.

Отложенія верхняго яруса триаса-кейпероваго періода состоятъ изъ красныхъ глинъ со штокообразными включениями известняковъ, а въ верхнихъ горизонтахъ изъ желѣзистыхъ песчаниковъ и галешника. Среди глинъ являюся очень часто пласты бурого угля, составляющіе въ нѣкоторыхъ пунктахъ, именно въ им. Поремба-Мржиглодская и Ценговице,—предметъ серіозной добычи.

В) Осадки среднеюрскаго періода.

Осадки среднеюрскаго періода состоятъ изъ сѣрыхъ глинъ, песчаниковъ и желѣзистыхъ оолитовъ, съ обильными гнѣздами желѣзныхъ рудъ. Отложенія эти развиты у юго-западнаго подножія Краковско-Велопекаго кряжа, начиная отъ сел. Прашка, онѣ тянутся въ юго-восточномъ направленіи черезъ Крженице, Панки, Клобуцко, Ченстоховъ, Козеловы, Мржиглодь до пос. Кромоловъ.

Богатыя желѣзныя руды, заключающіяся въ сихъ отложеніяхъ (преимущественно сферосидеритъ), разрабатываются во многихъ мѣстностяхъ около сел. Прашка, Крженице, Клобуцко и Заверце.

I. Естественныя и производительныя силы губерніи и экономическая дѣятельность ея населенія.

а) Земледѣліе.

(Приложеніемъ къ этой статьѣ служитъ ведомость № 1).

Посѣвы озимыхъ хлѣбовъ на 1887 годъ были произведены при вполнѣ благопріятныхъ условіяхъ. Теплая осень 1886 года и затѣмъ снѣжная зима предвѣщали хорошій урожай, но начинавшіеся весной, со второй половины апрѣля, дожди и продолжавшіеся холода, задержавъ ростъ озимыхъ хлѣбовъ, препятствовали, вмѣстѣ съ тѣмъ, посѣвамъ яровыхъ,—которые и были по этому случаю кончены только въ маѣ мѣсяцѣ.

Наступившая, въ половинѣ іюня сухая и теплая погода благоприятно повліяла на потерпѣвшіе, отъ излишней влаги и стояншаго холода, озимые и яровые хлѣба, способствуя успѣшному ихъ дозрѣванію. Жатва началась повсемѣстно въ 1-ой половинѣ іюля, окончилась въ половинѣ сентября, а замедленіе въ уборкѣ хлѣбовъ произошло по причинѣ дождливой погоды, сопровождавшей уборку яровыхъ хлѣбовъ.

Отъ избытка влаги наиболѣе пострадалъ картофель, который рдился хорошо, лишь на почвѣ песчаной, и на мѣстахъ возвышенныхъ, уровновѣсивъ, такимъ образомъ, неурожайность на мѣстахъ низменныхъ.

Данныя по урожаю выражаются слѣдующею таблицею въ тысячахъ четвертей:

Названіе уѣздовъ.	Посяяно тысячъ четвер.			Снято тысячъ четвертей.		
	Озимыхъ.	Яровыхъ.	Картофели.	Озимыхъ.	Яровыхъ.	Картофели.
Петроковскій	41	25	72	186	155	507
Новорадомскій	50	51	110	204	278	658
Ченстоховскій	33	31	88	112	136	383
Бендинскій	30	36	86	90	123	383
Ласкій	38	24	66	194	185	397
Лодзинскій	25	25	59	121	133	296
Брезинскій	28	28	68	126	141	337
Равекій	30	27	49	150	152	276
Итого въ губер. 1887 г.	275	247	598	1183	1303	3237
въ 1886 г.	271	281	616	1073	1326	3012

Цифры эти указываютъ, что урожай хлѣбовъ 1887 года, сравнительно съ высѣяннымъ зерномъ, въ особенности же урожай картофеля, не смотря на неблагоприятныя климатическія для него условія, былъ значительнѣе прошлогодняго, и въ общемъ далъ результатъ выше средняго.

Въ частности, по роду хлѣбовъ, урожай 1887 года представляется въ слѣдующемъ видѣ:

По уѣздамъ.	Родилось среднимъ числомъ на десятииѣ.							
	Озимой пшеницы.	Ржи.	Яровой пшеницы.	Ячменя.	Гречихи.	Проса.	Гороху.	Овса.
Петроковскому	5	5,2	4,5	5,5	3	11	6	5,5
Новорадомскому	5,3	4,2	3,5	6	3,7	7,5	3,5	6
Ченстоховскому	4,7	3,6	„	4,6	2,8	2,5	4,2	5,6
Бендинскому	4,5	4,5	3,5	5,2	3	5	3,7	6,2
Ласкому	5,5	5,5	„	6	5	8	6	7
Лодзинскому	6	5,5	„	7	3,2	4,7	4,5	7,7
Брезинскому	6	5	„	6,7	4	6,5	5	7,9
Равскому	5	4,7	„	6	4	9	4,7	6,7
Въ губерніи	5,3	4,8	3,8	5,9	3,6	6,8	4,7	6,6
Въ 1886 году	5	4,6	4,7	6,6	3,6	5,5	4,8	6,5

Согласно этой таблицѣ урожай отчетнаго года, именно: а) озимыхъ хлѣбовъ превосходитъ урожай 1886 г. и б) яровыхъ: пшеницы, ячменя и гороху—ниже, проса и овса выше, гречихи же уродилось одинаковое количество.

По сравненіи общей цифры урожая хлѣбовъ отчетнаго года съ предъидущимъ оказывается:

Въ 1887 году собрано озимыхъ	1183	} 2486 тыс. четв.
яровыхъ	1303	
Въ 1886 году собрано озимыхъ	1073	} 2399 „ „
яровыхъ	1326	

Въ 1887 болѣе на 87 тыс. четв.

Картофеля:

Въ 1887 году	3237 тыс. четв.
Въ 1886 году	3012 „ „
Въ 1887 году болѣе на	225 тыс. четв.
А всего болѣе на	312000 четв.

Огородныя овощи, какъ-то: капуста, свекловица, морковь, огурцы и т. п. родились удовлетворительно; масловидныя же растенія разводится лишь на домашнія потребности.

Сѣна въ 1887 году собрано:

По уѣздамъ.	Пуды.	На пространствѣ десятиныхъ луговъ.
Петроковскому	960000	12000
Новорадомскому	1163627	17501
Ченстоховскому	630215	8160
Бендинскому	520115	8018
Ласкому	968200	9000
Лодзинскому	344000	4763
Брезинскому	230680	2998
Равскому	433550	6662
Итого по губерніи	5250387	69102

Въ 1886 году на пространствѣ, приблизительно 73000 десятиныхъ луговъ, собрано было сѣна около 5230,000 пудовъ, слѣдовательно урожай травъ отчетнаго года на столько хорошъ, что за отчисленіемъ необходимаго количества на удовлетвореніе мѣстныхъ нуждъ, а въ томъ числѣ для квартирующихъ въ губерніи войскъ, остатокъ для сбыта значительно превзошелъ таковой же послѣдняго трехлѣтія.

Въ рабочихъ рукахъ, какъ во время посева, такъ и во время сѣнокоса и жатвы недостатка не ощущалось и заработная плата существовала слѣдующая:

	П Л А Т И Л О С Б.					
	Рабочему сѣ лошадю.		Работнику пѣшему.		Работницѣ.	
	Руб.	К.	Руб.	К.	Руб.	К.
<i>На продовольствіи занимающихся:</i>						
Во время посева	1	93	—	44 1/2	—	29 1/2
„ „ сѣнокоса	1	94	—	57	—	33
„ „ жатвы	2	29	—	57	—	36
<i>На продовольствіи занимаемыхъ:</i>						
Во время посева	1	30	—	29	—	18
„ „ сѣнокоса	1	41	—	38	—	22
„ „ жатвы	1	58	—	43	—	27

Благопріятные результаты урожая 1887 года и увеличившееся предположеніе въ связи съ полнымъ почти прекращеніемъ обычного сбыта земледѣльческихъ произведеній за границу, вслѣдствіе возвышенія пошлинъ на нихъ въ Пруссіи, понизило и безъ того достигшія минимума цѣны 1886 года на зерновой хлѣбъ, какъ это видно изъ нижеслѣдующей сравнительной таблицы цѣнъ за послѣдніе три года; цѣны же на картофель поправились, вслѣдствіе увеличившагося производства спирта, по случаю почти совершенно прекратившагося ввоза въ наши предѣлы контрабанднаго спирта и значительно увеличившагося употребленія спирта мѣстнаго произведенія.

Цѣны на хлѣбъ и картофель существовали:

Родъ хлѣба.	З А Ч Е Т В Е Р Т Ъ.					
	В е с н о ю.			О с е н ь ю.		
	1885 г.	1886 г.	1887 г.	1885 г.	1886 г.	1887 г.
	Р у б л и и к о п ѣ й к и.					
Пшеница	11 16	11 48	12 47	11 39	11 26	10 96
Рожь	8 30	7 67	8 19	7 14	7 88	7 10
Ячмень	7 35	6 86	6 64	6 33	6 28	5 79
Гречиха	6 95	7 66	8 73	7 9	7 96	7 39
Горохъ	10 74	10 88	10 88	9 99	10 80	10 —
Овесъ	5 96	5 94	5 22	5 75	5 76	4 50
Картофель	2 42	1 81	2 10	1 74	1 83	2 —

Обремененіе имѣній мѣстныхъ помѣщиковъ долгами, сравнительно съ предъидущими годами почти не измѣнилось и составляетъ приблизительно 75% стоимости всѣхъ имѣній. Цѣнность земли и цѣна продуктовъ понизилась по сравненію съ предъидущимъ годомъ, почти на 10%. Въ теченіи 1887 года по взысканію недоимокъ по судѣ Земскаго Кредитнаго Общества, назначено было къ продажѣ 218 имѣній, изъ коихъ продано съ публичныхъ торговъ 14 имѣній, простран-

ствомъ въ 15055 морговъ за сумму 263830 руб., хотя дѣйствительная ихъ стоимость простирается приблизительно до 500000 рублей.

Въ ходѣ винокуреннаго производства никакихъ особыхъ измѣненій не послѣдовало. Въ отчетномъ году дѣйствовало 51 винокуренный и 2 дрожжево-винокуренныхъ,—всего 53 завода, менѣе противу 1886 года на 2 завода. Закрытіе двухъ заводовъ: Рембеллице-Шляхетскаго и Ветржиновицкаго нельзя считать явленіемъ, свидѣтельствующимъ объ упадкѣ винокурения, такъ какъ выкурка спирта не только не сократилась, въ отчетномъ году, но противъ 1886 года, спирта выкурено болѣе на 5142597 градусовъ.

На существующихъ въ губерніи двухъ свекло-сахарныхъ заводахъ переработано, въ періодъ 188 ⁷/₈ годовъ, свеклы 84019 берковцевъ, менѣе чѣмъ ея переработано въ періодъ 188 ⁶/₈ годовъ на 36525, а противъ періода 188 ⁵/₈ годовъ на 83652 берковца, т. е. почти на половину.

б) Обеспеченіе народнаго продовольствія.

Изъ свѣдѣній, помѣщенныхъ въ предшествовавшей статьѣ, видно, что въ отчетномъ году собрано:

озимыхъ и яровыхъ хлѣбовъ	2486000	четвертей
картофеля	3237000	„
Итого	5723000	четвертей

На продовольствіе, полагая по 1 ¹/₂ четверти зерноваго хлѣба и столько же картофеля на душу, потребуется приблизительно:

зерноваго хлѣба до	1500000	четвертей
картофеля	1500000	„
Итого	3000000	четвертей

На обмененіе полей необходимо:

зерноваго хлѣба	522000	четвертей
картофеля	598000	„
Итого	1120000	четвертей
А всего	4120000	четвертей

Затѣмъ остается для мѣстныхъ нуждъ, винокурения и для продажи: озимыхъ и яровыхъ хлѣбовъ 464000 четвертей
картофеля 1139000 „

Всего 1603000 четвертей

Болѣе чѣмъ въ предшествовавшемъ году на 432000 четвертей.

в) Промышленность сельскаго и городскаго населенія.

Быстрое и обширное развитіе въ Петроковской губерніи фабричной промышленности, въ связи съ горнозаводскимъ дѣломъ, въ значительной степени способствовало развитію городскихъ и сельскихъ промысловъ.

Кромѣ фабрикъ и заводовъ, перечисленныхъ въ вѣдомости № 2, въ отчетномъ году въ Петроковской губерніи существовали еще заведенія и фабрики, дѣйствующія безъ помощи пара и водяныхъ двигателей, не показанныя по этой вѣдомости, какъ имѣющія кустарный характеръ, а именно:

Наименованіе мелкихъ фабрикъ и заведеній.	Число заведеній			Число рабочихъ.			Годовая производительность въ рубляхъ.		
	Въ селеніяхъ.	Въ городахъ.	Итого.	Въ селеніяхъ.	Въ городахъ.	Итого.	Въ селеніяхъ.	Въ городахъ.	Итого.
Ткацкихъ и чулочныхъ	631	7712	8343	944	8401	9345	2189200	1789200	3964400
Красильныхъ	31	169	200	911	264	1175	1191845	65500	1227345
Верочныхъ	38	20	58	68	26	94	52060	4030	56090
Ваточныхъ	41	10	51	75	10	85	34053	1870	35923
Мыловаренныхъ	11	1	12	25	1	26	79335	280	79615
Кожевенныхъ	41	99	140	57	76	133	35900	49670	85570
Гребенщицкихъ	4	—	4	9	—	9	—	7045	7045
Бондарныхъ	50	89	139	153	165	318	91220	30240	121460
Гончарныхъ	12	39	51	19	115	134	7100	8500	15600
Корвяныхъ	14	8	22	38	9	47	14750	720	15470
Каретныхъ	5	—	5	29	—	29	74800	—	74800
Шорныхъ и сѣдельныхъ	35	37	72	81	35	116	67360	9360	76720
Своярныхъ	269	390	659	678	545	1223	753200	163790	916990
Токарныхъ	30	17	47	71	24	95	106820	3210	110030
Щеточныхъ	12	1	13	25	2	27	11650	1800	12950
Кузнечныхъ	100	326	426	272	1159	1431	35960	27180	307770
Слесарныхъ	151	72	223	306	236	542	535740	75940	611680
Пекарень	328	300	628	515	389	904	3212560	379890	3592450
Мясныхъ и колбасныхъ	293	418	711	642	577	1219	2467310	310930	2778240
Всего	2096	10208	12304	14918	12034	16952	10953863	3166285	14120148

Въ приведенной вѣдомости усматривается, что промыслы ткацкіе и красильный, заведеній мясныхъ и колбасныхъ, а также пекарни представляютъ въ жизни городского и сельскаго населенія промыслы выдающагося занятія. Промыслы эти развиты въ особенности въ мѣстностяхъ вблизи отстоящихъ отъ фабричныхъ центровъ, т. е. городовъ Лодзи, Томашова и Ченстохова. Въ Лодзинскомъ уѣздѣ имѣется ткачей кустарей 4273, изъ коихъ 170 въ самомъ городѣ. Въ Врезинскомъ уѣздѣ мелкихъ ткацкихъ заведеній 2796, въ Ласкомъ уѣздѣ—752, въ Ченстоховскомъ 316 и въ Петроковскомъ 152.

Не менѣе выдающееся мѣсто въ промышленной дѣятельности губерніи занимаютъ ремесленные заведенія и ихъ производительность.

Изъ болѣе развитыхъ ремеслъ, по своему количеству и производительности, обращаютъ вниманіе слѣдующія:

	Число ремесленныхъ заведеній.	Въ заведеніяхъ работаютъ.			Годовая производительность въ рубляхъ.
		Мастеровъ.	Подмастерьевъ.	Итого.	
Сапожниковъ	1523	1523	1012	2535	1495050
Портныхъ	874	874	834	1708	1348850
Шапочниковъ и шляпочниковъ	250	250	242	492	133070
Кондитеровъ	18	20	27	47	135450
Золотыхъ дѣль	15	15	19	34	100400
Жестяныхъ издѣлій	94	94	23	117	75090
Часовыхъ дѣль	53	53	27	80	57530
Переплетчиковъ	53	53	49	102	36580
Парикмахеровъ	12	12	30	42	22700
Перчаточниковъ	24	24	77	101	16790
Стекольщиковъ	61	61	46	107	14930
Всего	2977	2979	2386	5365	3436440

Извознымъ промысломъ занимаются почти все крестьяне, особенно вблизи фабричныхъ городовъ и подъездныхъ путей къ желѣзнымъ дорогамъ. Въ городахъ: Петроковѣ, Лодзи и Ченстоховѣ этимъ промысломъ занимаются преимущественно евреи.

Къ числу отхожихъ промысловъ слѣдуетъ отнести имѣющіеся въ губерніи 854 каменщиковъ, 722 плотника, 174 печника, 105 кровельщиковъ и 50 мостовщиковъ, хотя почти все они находятъ всегда работу въ предѣлахъ губерніи при постройкахъ дорогъ, мостовъ, домовъ, фабричныхъ зданій и при мощеніи улицъ. Количество, имѣющихся въ губерніи, сего рода ремесленниковъ, при большихъ сооруженияхъ и болѣе сложныхъ постройкахъ, бываетъ весьма часто недостаточно и число ихъ пополняется рабочими, прибывающими изъ сосѣднихъ государствъ Пруссіи и Австріи.

г) Промышленность заводская и фабричная.

(Приложеніемъ къ этой статьѣ служитъ ведомость № 2).

Отмѣченный за послѣдніе годы упадокъ сельскаго хозяйства, со времени установленія и затѣмъ возвышенія въ отчетномъ году Пруссіею таможенныхъ пошлинъ на хлѣбъ, нисколько не отразился на фабричной и заводской промышленности въ Петроковской губерніи. Установленіе пошлинъ на хлопокъ, привозимый по сухопутной границѣ, также не имѣло дурнаго вліянія въ отчетномъ году на производство хлопчатобумажныхъ издѣлій; напротивъ, благодаря естественнымъ минеральнымъ богатствамъ губерніи, фабричная и заводская производительность ея съ году на годъ развивается и увеличивается въ значительныхъ размѣрахъ. Въ настоящее время производительность эта, на сравнительно небольшомъ пространствѣ губерніи, достигла размѣровъ, съ которыми едва ли можетъ конкурировать какая нибудь изъ прочихъ губерній Имперіи. Фабрики и заводы, помѣщенные въ ведомости № 2, въ отчетномъ году выработали на сумму 93,974,036, а заведенія менѣе значительныя—14,120,148; такимъ образомъ общая производительность фабрикъ и заводовъ дала въ результатъ: 108,094,184, не включая въ это число производительности ремесленныхъ заведеній, простиравшейся до суммы 3,436,440 руб.

По прилагаемой къ сей статьѣ ведомости № 2, исключены вошедшіе въ такую же ведомость за 1886 годъ заведенія и ручные станки, имѣющіе чисто кустарный характеръ и дѣйствующіе безъ помощи паровыхъ и водяныхъ двигателей, въ видахъ болѣе правильной регистраціи фабричной и заводской промышленности, отдѣльно отъ кустарной.

Такимъ образомъ, въ сравненіи съ ведомостью 1886 года, производительность фабрикъ и заводовъ представляется въ слѣдующемъ видѣ:

Подраздѣленіе фабричнаго и заводскаго производства.	Въ 1886 году.			Въ 1887 году.			Засимъ въ 1887 году.					
	Число фабрикъ.	Число рабочихъ.	Сумма производительности.	Число фабрикъ.	Число рабочихъ.	Сумма производительности.	Болѣе.			Менѣе.		
							Число фабрикъ.	Число рабочихъ.	Сумма производительности.	Число фабрикъ.	Число рабочихъ.	Сумма производительности.
1. Прядильно-ткацкая и хлопчатобумажная	12727	52281	65595159	422	39837	66415736	—	—	820577	12305	12444	—

Подраздѣленіе фабрично-заводскаго производства.	Въ 1886 году.			Въ 1887 году.			Засимъ въ 1887 году.					
	Число фабрикъ.	Число рабочихъ.	Сумма производительности.	Число фабрикъ.	Число рабочихъ.	Сумма производительности.	Б о л ъ е.			М е н ъ е.		
							Число фабрикъ.	Число рабочихъ.	Сумма производительности.	Число фабрикъ.	Число рабочихъ.	Сумма производительности.
2. Обрабатывающія металлы (со включеніемъ завода цинковыхъ бѣлизъ и фабрики пуговиць)	178	13746	14343668	106	5451	9191239	—	1102	563290	26	—	—
3. Частныя каменноугольныя копи и желѣзные рудники	47	1256	745206	46	9397	5715719	—	207	34665	10	—	—
4. Обрабатывающее дерево (фабрики гнутой мебели, льсопилены, гонки скипидара, дегтя и смолы).	—	—	—	37	1463	779871	—	—	—	—	—	—
5. Обрабатывающіе питательные продукты и крахмалъ	1106	3348	9201720	965	3374	8160894	—	26	—	141	—	1040826
6. Химическія (мыловаренная, красильная, спичекъ, газового освѣщенія, красокъ, кислотъ).	72	465	625116	30	386	588188	—	—	—	42	79	36928
7. Заводы, обрабатывающіе ископаемые минералы не металлическіе (стекло, цементъ, кирпичъ, горѣ, перавинъ и огнеупорную гилну).	143	2316	2771997	146	2856	3122389	3	540	350392	—	—	—
Итого	14273	73412	93282866	1752	62764	93974036	3	1875	1768924	12524	12523	1077754
По веѣмъ производствамъ									691170	12521	10648	

Примѣчанія: 1) Уменьшеніе числа фабрикъ на 12305 и числа рабочихъ на 12444 по фабрикамъ первой группы показано вслѣдствіе исключенія по вѣдомости № 2 за 1887 годъ заведеній съ ручными станками мелкихъ красильныхъ, веровочныхъ и ваточныхъ заведеній.

2) По второй и третьей группамъ исключены мелкія кузничныя и слесарныя заведенія.

По четвертой группѣ не включены мелкія столярныя, бондарныя и токарныя заведенія.

4) По пятой группѣ показаны только паровыя пекарни, прочія же пекарни булокъ и хлѣба показаны въ разрядѣ городскихъ и сельскихъ промысловъ.

5) По фабрикамъ шестой группы въ вѣдомости 1887 г. не показаны кожевенныя и мелкія мыловаренныя заведенія, имѣющія чисто кустарный характеръ.

6) По заводамъ шестой группы не включены мелкія гончарныя заведенія.

Общая цифра годовой производительности веѣхъ фабрикъ и заводовъ составляла 93974036—сравнительно съ 1886 годомъ болѣе на 691170 руб., со включеніемъ же результатовъ и кустарной производительности сводится до суммы 108,094,184 рублей, т. е. въ дѣйствительности болѣе результатовъ въ 1886 года, въ которомъ по вѣдомости № 2 за 1886 годъ включены были и мелкіе заведенія на сумму 14811318.

Такому значительному увеличенію производства фабрикъ и заводовъ въ отчетномъ году способствовало открыіе новыхъ рынковъ сбыта на Кавказѣ, Закаспійскомъ краѣ, въ Малой Азии, а даже въ Румыніи и Турціи, чему благоприятствовало также открыіе Закаспійской желѣзной дороги и устройство подъѣздныхъ путей къ недавно открытой Иваново-Домбровской желѣзной дорогѣ. Доставленные фаб-

рикантами Петроковской губернии в значительном количестве на ярмарки в юго-западных губерниях Империи мануфактурные изделия, в отчетном году имѣли небывалый до сего успѣхъ в особености же на ярмаркѣ в Нижнемъ-Новгородѣ, гдѣ почти все доставленные товары были проданы за наличныя деньги и на мѣстѣ получено много заказов на поставку изделий во внутрь губернии Империи.

Приводимыя обстоятельства послужили причиной увеличения производства почти на всехъ фабрикахъ, обрабатывающихъ хлопчатобумажныя, льняныя, пеньковыя, шелковыя, полупшелковыя и полшерстяныя изделия. Уменьшеніе производства произошло только на фабрикахъ сукна, болѣе чѣмъ на миллионъ рублей; при чемъ число суконныхъ и чисто шерстяныхъ фабрикъ сократилось съ 276 на 251. Фабрики эти вь большей части измѣнили родъ производства и совсемъ прекратили дѣятельность только 8 суконныхъ фабрикъ въ гор. Томашовѣ и одна въ гор. Згержѣ.

Новыя, болѣе значительныя фабрики, вь отчетномъ году были открыты слѣдующія: ткацкихъ фабрикъ 36; прядильныхъ — 6; химическая фабрика кислот—1; паровыхъ мельницъ 2; маслобойня 1 и одна фабрика жестяныхъ изделий.

Мѣстныя условия, при которыхъ развивалась вь Петроковской губернии горно-заводская промышленность, заслуживаютъ болѣе обширнаго описанія, почему таковое излагается вь слѣдующей за симъ отдѣльной статьѣ.

Горнозаводская промышленность вь Петроковской губернии.

Юго-западная оконечность Петроковской губернии, а именно Бендинскій, а отчасти Ченстоховскій уѣзды, необыкновенно щедро надѣлены отъ природы минеральными богатствами. Богатства эти расположены вь обширномъ рудоносномъ Средне-Европейскомъ бассейнѣ, границами котораго служатъ отроги Судетскихъ горъ съ запада, Сѣверныя Карпаты или Бескиды съ юга, гряды холмовъ, тянущихся отъ гор. Кракова къ гор. Велюню, Калишской губернии, съ востока, и параллель 51 $\frac{1}{2}$ ° Сѣверной широты, — съ сѣвера. Минеральными богатствами этого бассейна сосѣднія державы раздѣлились не поровну: на долю Пруссіи припала наибольшая ихъ часть, Россія заняла вь этомъ отношеніи среднее мѣсто, Австріи же досталось наименьшее ихъ количество.

Ископаемыя богатства Петроковской губернии лежатъ вь предѣлахъ той части сказаннаго выше рудоноснаго бассейна, которая называется „Силезско-Польскою“. Эта часть бассейна давно извѣстна водворившимся здѣсь горнозаводскимъ промысломъ, задачей коего была первоначально добыча серебросодержащихъ свинцовыхъ рудъ. Съ самаго, однако, начала нынѣшняго столѣтія, здѣсь стали производить добычу каменнаго угля и цинковыхъ рудъ, потомъ водворилось чугуноплавильное, желѣзодѣлательное и вь послѣднее время стальное производство. Ископаемыя богатства начали привлекать сюда капиталы и предпринимателей; горный промыселъ сталъ послѣдовательно развиваться, а вь настоящее время онъ здѣсь находится на довольно высокой степени совершенства. Горнозаводскій промыселъ юго-западной части Петроковской губернии можетъ быть раздѣленъ на три главныхъ вида: 1) каменноугольная промышленность, 2) цинковое производство и 3) желѣзное дѣло со всеми его подраздѣленіями.

1. Каменноугольная промышленность. Разрабатывающійся вь предѣлахъ Петроковской губернии каменный уголь залегаетъ вь породахъ фармаціи того же названія. Породы эти тянутся широкою полосою по направленію съ сѣверо запада на юго-востокъ, отъ городовъ Тоста и Козели вь Силезіи, до Альвернии и Тенчинка вь Галиціи и покры-

вают собою, между прочимъ, около 600 квадратныхъ верстъ пространства Бендинскаго уѣзда, Петроковской губерніи, въ предѣлахъ котораго и сосредоточена, въ силу естественныхъ условий, вся добыча ископаемаго угля въ юго-западной части Государства. Каменноугольные пласты залегаютъ здѣсь между сланцами и песчаниками различнымъ образомъ, подчиняясь всѣмъ изгибамъ и неправильностямъ нахожденія сихъ породъ. Иногда каменный уголь выходитъ на земную поверхность, въ другихъ случаяхъ онъ опускается отъ нея вглубь и, изгибаясь корытообразно, опять выходитъ на поверхность въ другомъ мѣстѣ. Во многихъ случаяхъ угольные пласты образуютъ сдвиги или сбросы, весьма затрудняющіе разработку. Какъ ни разнообразны и многоразличны условія залеганія каждаго изъ пластовъ каменнаго угля въ отдѣльности, тѣмъ не менѣе между пластами этими можно прослѣдить извѣстную связь и сгруппировать ихъ въ одну свиту, подчиняя оную опредѣленной законности, по отношенію къ ея образованію и системѣ разработки. Въ составѣ этой свиты пластовъ каменнаго угля, лежащихъ въ предѣлахъ Бендинскаго уѣзда, можно различить до 20-ти пластовъ, толщиною отъ нѣсколькихъ дюймовъ до 15 ти метровъ. Самый толстый, главный пластъ, извѣстный подъ названіемъ „Редень“, толщиною отъ 3-хъ до 8 сажень тянется отъ деревни Войковице-Коморне, чрезъ Гродзецъ, Бендинъ Домброву, Поромбку, Нѣмцы почти до посада Славкова; подъ этимъ пластомъ, а равно и надъ нимъ, залегаютъ пласты угля уже меньшей толщины, но во всякомъ случаѣ, во многихъ мѣстахъ стоющіе разработки. Для приведенія въ точную извѣстность взаимныхъ соотношеній всѣхъ пластовъ угля въ юго-западной части Царства Польскаго, а также болѣе точнаго опредѣленія, на сколько мѣстность эта дѣйствительно изобилуетъ углемъ и каковы взаимныя условія залеганія его пластовъ, снаряжена по Высочайшему повелѣнію особая партія Горныхъ Инженеровъ, которая нынѣ и работаетъ надъ этимъ вопросомъ, имѣющимъ въ высшей степени высокое научное значеніе и важный практическій интересъ.

Разработка каменнаго угля въ предѣлахъ нынѣшней Петроковской губерніи приняла промышленный характеръ лишь въ началѣ нашего столѣтія, когда возродившійся цинковый промыселъ и начавшееся развиваться желѣзное дѣло, стали гарантировать ископаемому топливу постоянный, вѣрный и выгодный сбытъ. Первая каменноугольная копь была правильно устроена казною,—это копь „Редень“, находящаяся и теперь въ рукахъ горнаго вѣдомства, хотя временно и приостановленная въ дѣйствиі. Примѣру казны послѣдовали нѣкоторые частныя лица, начавшія, по особымъ разрѣшеніямъ, добывать каменный уголь въ предѣлахъ принадлежащихъ имъ земель, но главный толчекъ развитію каменноугольной промышленности въ сказанной мѣстности данъ былъ воспослѣдованіемъ Высочайше утвержденнаго 16 іюня 1870 года положенія о развѣдкахъ и отводахъ для горной добычи минеральныхъ ископаемыхъ въ губерніяхъ Царства Польскаго.

Подъ влияніемъ сего закона, допускающаго въ нѣкоторыхъ случаяхъ обязательное отчужденіе земельныхъ пространствъ подъ горныя разработки, вся юго-западная часть Петроковской губерніи покрылась сѣтью отводныхъ площадей, а въ предѣлахъ многихъ изъ нихъ возникли обширныя каменноугольныя копи, устроенныя и разрабатывающіеся согласно новѣйшимъ требованіямъ горнозаводской науки. Къ сожалѣнію, большая часть ископаемыхъ богатствъ, или вѣрнѣе сказать, правъ на ихъ разработку припала на долю иностранныхъ капиталистовъ, которые, какъ издавна ознакомленные съ горнозаводскимъ промысломъ, могли достаточно оцѣнить всю выгодность этого рода предпріятія при данныхъ условіяхъ и въ этомъ отношеніи опередили капиталистовъ русскихъ подданныхъ.

Въ 1887 году производилась добыча каменнаго угля на 24-хъ ко-
пяхъ, въ коихъ добыто всѣхъ сортовъ каменнаго угля 121714113 пу-
довъ, при чемъ занято было 8645 человекъ рабочихъ и дѣйствовало
146 паровыхъ машинъ общео силою въ 9181 лошадиныхъ силъ. На од-
ного горнорабочаго пришлось 14077 пудовъ добытаго угля; кромѣ то-
го, разработка угля производилась въ нѣсколькихъ отдѣльныхъ мѣст-
ностяхъ, гдѣ, по незначительности размѣровъ добычи, дѣло это не
имѣетъ чисто промышленнаго характера.

Главныя, по размѣрамъ и количеству добычи, каменноугольныя
копи принадлежатъ горнопромышленному обществу „Г. фонъ Крам-
ста“. Одна копь „Георгъ“, принадлежащая этому обществу, дала въ
1887 году 23470915 пудовъ каменнаго угля, при чемъ въ ней работало
1047 человекъ и дѣйствовало 10 паровыхъ машинъ всего въ 929 паро-
выхъ силъ. Всѣ копи названнаго общества дали въ 1887 году 36825977
пудовъ каменнаго угля. Слѣдующее мѣсто, по количеству добычи, за-
нимаютъ Домбровскія каменноугольныя копи, принадлежавшія прежде
казнѣ, проданныя въ 1876 году Племянникову и Ризенкамффу, усту-
пившимъ въ свою очередь право разработки угля, въ видѣ долгосроч-
ной аренды, Французско-Итальянскому Обществу. На коняхъ этихъ
добыто въ 1887 году 22280311 пудовъ угля. Далѣе идутъ копи „Графъ
Ренардъ“, производительность коихъ была 18140664 пуда, „Варшав-
скаго Общества“, давшія 16195104 пуда угля и другія.

Въ какой степени быстро развивается добыча каменнаго угля въ
Бендинскомъ уѣздѣ показываетъ слѣдующая таблица, составленная на
основаніи официальныхъ данныхъ за послѣдніе четырнадцать лѣтъ,
т. е. съ того времени, когда дѣйствіе, приведеннаго выше, горнаго зако-
на 16 июня 1870 г. стало проявлять практическіе результаты.

Г о д ь.	Добыча камен- наго угля пу- довъ.	Число горно- рабочихъ.	Дѣйствовало паровыхъ машинъ.	
			Число.	Паровыхъ силъ.
1873	19892381	3255	41	2134
1874	23302783	3838	39	2082
1875	24390407	3610	44	2185
1876	27325117	3537	49	2636
1877	37363030	4429	54	2965
1878	54577979	5330	70	3443
1879	65612508	5612	48	2843
1880	77395923	4857	60	4316
1881	85303733	6235	99	6263
1882	83665013	6388	95	5480
1883	101786596	6878	123	5860
1884	107935193	7585	122	6825
1885	108075009	7816	137	8507
1886	118605862	7844	139	8665
1887	121714113	8645	146	9181

Какъ ни велики цифры добычи каменнаго угля въ мѣстности, о ко-
торой говорится, тѣмъ не менѣе цифры эти далеко не достигаютъ того
максимума, который для сего предначертанъ, такъ сказать самую при-
родою. На значительное, въ будущемъ, увеличеніе добычи здѣсь ка-
меннаго угля позволяютъ расчитывать нижеслѣдующія соображенія:

Въ настоящее время большинствомъ горнопромышленниковъ уголь
добывается лишь на незначительной глубинѣ, изъ толстыхъ пластовъ,

разработка коихъ, конечно легче и выгоднѣе. Громадныя толщи каменнаго угля, лежація въ болѣе глубокихъ горизонтахъ (самая глубокая изъ разрабатывающихся нынѣ копей достигаетъ едва 100 сажени подъ поверхностью), остаются еще совершенно непопатыми. Значительныя пространства земель въ деревняхъ Загорже, Сельце, Климовъ, Лагиша, Гродзецъ, Войковице, Рогозникъ, Челябинъ, Стрижовице, Псары, Гзиховъ, земель близъ города Бендина и даже въ самой Домбровѣ, гдѣ присутствіе благонадежныхъ мѣсторожденій каменнаго угля безспорно извѣстно, лежатъ еще тоже нетронутыми разработкою, изъ коихъ 65 площадей отведенныхъ уже горнымъ вѣдомствомъ. Сама разработка эксплуатирующихся нынѣ каменноугольныхъ пластовъ далеко не полная, ибо при примѣняющемся т. н. „Силезскомъ“ способѣ значительная часть угля остается не выработанною и такимъ образомъ теряется совершенно безвозвратно и безцѣльно. Кромѣ того, какъ сказано выше, теперь разрабатываются главнѣйшіе лишь пласты очень значительной толщины, пласты же болѣе тонкіе во многихъ случаяхъ остаются не выработанными и тоже окончательно пропадаютъ. На эти два послѣднія обстоятельства, въ силу коихъ значительная часть угля, могущаго считаться до нѣкоторой степени и общественнымъ достояніемъ, теряется непроизводительно, обращено уже должное вниманіе и цѣлымъ рядомъ законодательныхъ мѣръ, стремящихся къ упорядоченію системы разработки каменнаго угля въ Привислинскомъ краѣ, имѣется въ виду направить эту отрасль промышленности на рациональнѣй въ техническомъ и выгоднѣй въ экономическомъ отношеніи путь.

Однимъ изъ самыхъ важныхъ мѣропріятій, долженствующихъ имѣть весьма благотворныя послѣдствія въ дѣлѣ развитія каменноугольной промышленности въ Бендинскомъ уѣздѣ, слѣдуетъ призвать необходимость учрежденія въ Домбровѣ Горнаго училища, задачей коего было бы готовить свѣдущихъ досмотрщиковъ, уставщиковъ и штейгеровъ. Въ соотвѣтственно подготовленныхъ лицахъ, могущихъ занимать названныя обязанности въ рудникахъ, чувствуется теперь настоятельная надобность. Открытіе такого учебнаго заведенія въ Домбровѣ имѣется въ виду, а выработанный уже въ окончательной формѣ проектъ устава онаго, по нѣкоторымъ свѣдѣніямъ, будетъ внесенъ въ самое непродолжительное время въ Государственный Совѣтъ.

Можно съ полною достовѣрностью предполагать, что въ недалекомъ будущемъ, когда построятся подъѣздные пути къ существующимъ уже желѣзнымъ дорогамъ, и когда вновь проложенная Ивангородо-Домбровская дорога откроетъ углямъ Бендинскаго уѣзда новые рынки сбыта въ юго-западныхъ и южныхъ губерніяхъ Россіи, добыча каменнаго угля легко удвоится противъ теперешней и въ такомъ размѣрѣ просуществоуетъ многіе десятки лѣтъ.

II. Цинковое производство. Выплавка цинка изъ руды и переработка сего металла въ листы составляетъ исключительную специальность Бендинскаго уѣзда, такъ какъ нигдѣ въ Россіи этого производства нѣтъ и вся потребность государства удовлетворится цинкомъ, получаемымъ единственно въ юго-западной оконечности Петровской губерніи. Цинковыя руды (галмей) залегаютъ главнѣйше въ предѣлахъ сосѣдняго съ Бендинскимъ, — Олькушскаго уѣзда, Кѣлецкой губерніи, хотя и въ предѣлахъ Петроковской губерніи, въ окрестностяхъ деревень Стржемешце, Псары, Бобровники Гродзецъ, Войковице и друг. извѣстны очень богатая мѣсторожденія сего минерала и по 24 отдѣльнымъ площадямъ въ предѣлахъ Бендинскаго уѣзда добыча галмея еще не производится. Выплавка цинка производится въ двухъ заводахъ, — казенномъ подъ Бендиномъ и частномъ, — общества „Г. фонъ Крамета“, близъ дер. Загорже. Первый изъ сихъ заводовъ, казенный, выплавляетъ ежегодно около 100000 пудовъ металла, въ частномъ заво-

дѣ горнопромышленнаго общества фонъ Крамста, въ дер. Загурже, въ 1887 году цинковыхъ рудъ 1302753 пуда, на 10 рудообжигательныхъ и 20-ти плавильныхъ печахъ, при чемъ получено 130766 пудовъ цинка и 4225 пудовъ цинковой пыли (посѣра). Паровыхъ машинъ дѣйствовало 3 въ 24 силы; рабочихъ было 250. Того же владѣльца на заводѣ „Эмма“ въ Сосновицахъ было приготовлено въ 1887 году 49020 пудовъ цинковыхъ бѣлилъ, для чего сожжено 45240 пудовъ цинка въ двухъ муфельныхъ печахъ, при 26 муфеляхъ и прокатано листовато цинка 178992 пуда на 2-хъ прокатныхъ валкахъ, при одной нагрѣвательной печи. Паровыхъ машинъ дѣйствовало 2 въ 128 силъ, рабочихъ было 70 человекъ.

Такъ какъ въ рукахъ казны находятся очень богатые мѣсторожденія чрезвычайно доброкачественныхъ цинковыхъ рудъ, а выплавка цинка, въ особенности при сильно повысившихся въ послѣднее время цѣнахъ на этотъ металлъ, даетъ значительныя выгоды, то горное вѣдомство предполагаетъ расширить цинковое производство въ Домбровѣ и довести количество ежегодной выплавки металла до 250000 пудовъ, съ каковою цѣлю и выработанъ проектъ новаго устройства рудниковъ, а также расширенія и передѣлки завода въ Домбровѣ.

Во всякомъ случаѣ на значительное развитіе цинкового производства въ Бендинскомъ уѣздѣ можно рассчитывать безспорно, ибо, какъ сказано выше, юго-западная оконечность края есть единственное у насъ мѣсто, гдѣ залегаютъ руды для выплавки названнаго металла, имѣющаго рѣдкія и незамѣнимыя качества, а потому и высокоцѣннаго въ строительномъ дѣлѣ (кровельной цинкъ) и въ промышленности.

III. Жельзное дѣло. Продукты жельзной промышленности выдѣлываются въ предѣлахъ Петроковской губерніи въ заводахъ двойаго типа: коренныхъ и передѣльныхъ. Къ числу первыхъ относятся заводы, выплавающие изъ рудъ чугуны и передѣлывающіе его въ различнаго рода продукты; къ вторымъ причисляются заводы, перерабатывающіе чугуны покупной, привозной. Изъ заводовъ коренныхъ самый главный—это заводъ „Гута-Банкова“ въ Домбровѣ, Бендинскаго уѣзда, принадлежавшій казнѣ, а нынѣ состоящій въ арендномъ пользованіи общества того же названія.

На этомъ заводѣ въ 1887 году выплавлено чугуна 1644512 пудовъ, выдѣлано листовато жельза 1393967—, прочихъ сортовъ жельза 1132972 пуда, отлито изъ чугуна разныхъ издѣлій 184623 пуда и приготовлено стальныхъ рельсовъ 371391 пудъ.

На 20-ти частныхъ жельзныхъ рудникахъ въ Бендинскомъ и Ченстоховскомъ уѣздахъ было добыто въ 1887 году 869441 пудъ жельзной руды. Плавка изъ руды чугуна производилась, кромѣ вышеказаннаго завода „Гута-Банкова“, еще на 3-хъ заводахъ въ Ченстоховскомъ уѣздѣ и вообще въ отчетномъ году было выплавлено 1769512 пудовъ чугуна, для чего употреблено жельзной руды, шлаковъ и другихъ 5458083 пуда. Доменныхъ печей дѣйствовало съ холоднымъ дутьемъ одна и съ горячимъ дутьемъ четыре.

На этихъ заводахъ было рабочихъ 313, движущихъ механизмовъ было 9, изъ коихъ: паровыхъ машинъ 7 въ 492 силы и водяныхъ колесъ 2 въ 16 силъ.

Чугуноплавильное производство имѣетъ шансы усиленнаго существованія въ юго-западной части Петроковской губерніи въ томъ лишь отношеніи, что мѣстность эта изобилуетъ жельзными рудами хорошихъ качествъ по своей дешевизнѣ и удобствамъ разработки, весьма доступными, но при неимѣніи на мѣстѣ каменнаго угля, могущаго дать хорошаго качества коксъ, рудамъ этимъ, по крайней мѣрѣ, судя по теперешнему положенію дѣла, суждено проплавляться на граничномъ коксѣ, обходящемся, вслѣдствіе низкаго курса нашихъ денегъ и значительной пошлины, очень дорого. Потому, собственно говоря,

100781

обширный и основанный на рациональных началах чугуноплавильный промысел может здѣсь существовать лишь при условіи открытія въ краѣ хорошо коксующагося угля, или освобожденія заграничнаго кокса, идущаго на вылавку чугуна, отъ пошлины; въ противномъ случаѣ чугуноплавильные заводы юго-западной части Петроковской губерніи должны будутъ въ скоромъ времени прекратить свое ненормальное существованіе, поддерживающееся въ настоящее время лишь исключительно высокими цѣнами на все продукты желѣзной промышленности. Но при столь обильномъ нахожденіи разнаго рода каменнаго угля въ Бендинскомъ уѣздѣ, нельзя, казалось-бы, сомнѣваться въ томъ, что рано или поздно въ предѣлахъ его будетъ найденъ уголь, дающій хороший коксъ и тогда основательное чугуноплавильное производство безспорно разовьется здѣсь въ обширныхъ размѣрахъ. Въ 1887 году недѣйствующихъ отводныхъ площадей желѣзной руды и огнеупорной глины было 42.

Что касается заводовъ передѣльныхъ, перерабатывающихъ покупные чугуны, болѣе значительные изъ коихъ заводы: „Екатерина“, „Пушкинъ“ и „Милевицы“, то заводы эти могли съ выгодой работать лишь при существовавшемъ прежде, а нынѣ уже отмѣненномъ, таможенномъ тарифѣ. При нынѣшней пошлинѣ на чугунъ и желѣзо, заводы эти, въ настоящемъ своемъ положеніи, существовать не могутъ и должны или вовсе закрыть свое производство, или же преобразиться въ заводы коренные, т. е. имѣющіе свой собственный чугунъ, къ чему они, вѣроятно, и стремятся.

Чугунолитейныхъ и эмалирныхъ заводовъ дѣйствовало въ 1887 году 10, на коихъ было 16 варганокъ и одна отражательная печь. На заводахъ этихъ въ теченіи отчетнаго года отлито издѣлій и посуды 454440 пудовъ и эмалировано посуды 77994 пуда. Паровыхъ машинъ дѣйствовало 14 въ 247 силъ и вододѣйствующихъ колесъ 5 въ 60 силъ; рабочихъ было 832.

Желѣзодѣлательныхъ заводовъ было 5, въ коихъ выдѣлано листоваго желѣза 403699 пудовъ и всѣхъ прочихъ сортовъ желѣза 2619929 пудовъ, при слѣдующемъ количествѣ печей: пудлинговыхъ 48, сварочныхъ 19 и калильныхъ 13, при 14-ти прокатныхъ станкахъ, 45 ти паровыхъ машинахъ въ 4604 силы и одномъ водяномъ механизмѣ въ 60. Рабочихъ на этихъ заводахъ было 1544 человекъ.

Кричныхъ заводовъ дѣйствовало 3, на которыхъ выдѣлано всѣхъ сортовъ желѣза 7600 пудовъ. Водяныхъ двигателей на этихъ заводахъ находилось 3 въ 23 силы, рабочихъ было 15.

Изъ числа существующихъ въ предѣлахъ губерніи 81 завода желѣзныхъ и прочихъ металлическихъ издѣлій, обращаетъ вниманіе котельный и мосто-строительный заводъ Фицнера и Гампера въ дер. Сѣльце, переработавшій въ теченіи 1887 года 120000 пудовъ металла на сумму 580000 руб. На заводѣ этомъ въ отчетномъ году изготовлялись резервуары для керосина и нефти, обсадныя трубы для буравыхъ скважинъ въ Баку, различныя заводскія клепанныя издѣлія кузова и котлы для постройки двухъ пароходовъ на Волгу и Каспійское море; на заводѣ работало 338 рабочихъ.

IV. Огнеупорная глина. Говоря о полезныхъ ископаемыхъ Петроковской губерніи нельзя обойти молчаніемъ огнеупорныхъ глинъ прекрасныхъ качествъ, залегающихъ въ видѣ обильныхъ мѣсторожденій въ нѣкоторыхъ мѣстахъ Бендинскаго уѣзда, служащихъ предметомъ обширной добычи и матеріаломъ для фабрикъ огнепостоянныхъ матеріаловъ въ Бендинѣ и Домбровѣ. На фабрикѣ Лѣсницкаго въ Домбровѣ, кромѣ огнеупорнаго кирпича, выдѣлывалась въ отчетномъ году гончарная посуда и маюлики. Вообще на 7-ми заводахъ огнеупорной глины, передѣлано ея 49180 пудовъ.

У. Известь и цементъ. Во многихъ мѣстахъ Вендинскаго, Ченетоховскаго и отчасти въ Петроковскомъ уѣздѣ имѣются также известняки, дающіе при обжиганіи очень хорошую известь, изъ которой на двухъ заводахъ Вендинскаго уѣзда производится поргляндскій цементъ.

Въ теченіи отчетнаго года на двухъ этихъ заводахъ выработано поргляндскаго цемента около милліона пудовъ на сумму 420000 руб. Цементъ изготовляемъ былъ двухъ сортовъ: медленно и скоро схватывающій для построекъ верхнихъ и водяныхъ, какъ равно для производства искусственныхъ камней разнаго рода. На заводахъ имѣлось 7 паровыхъ машинъ въ 290 силъ и было рабочихъ 661. Выработанный на этихъ фабрикахъ цементъ поставляемъ былъ для построекъ въ крѣпостяхъ не только Привислинскаго края, но даже въ Ковенскую и Брестъ-Литовскую крѣпости.

Изъ приведеннаго обзора ископаемыхъ богатствъ Петроковской губерніи видно, сколь обильно юго-западная ея часть надѣлена отъ природы минеральными сокровищами. Благодаря естественнымъ богатствамъ, этой части губерніи суждено безусловно въ самомъ близкомъ будущемъ сдѣлаться однимъ изъ важнѣйшихъ горнопромышленныхъ центровъ Европы, пунктомъ въ которомъ, на очень не значительномъ пространствѣ, будетъ процвѣтать обширный каменноугольный промыселъ для снабженія ископаемымъ топливомъ не только всѣхъ губерній здѣшняго края, но и губерній западнаго и юго-западнаго края,—разовьется цинковое производство и, по всей вѣроятности, водворится на поляхъ рациональныхъ началахъ чугуноплавильное, желѣзное и стальное дѣло.

д) Торговля.

По доставленнымъ Петроковскою Казенною Палатою свѣдѣніямъ, количество выданныхъ по губерніи въ отчетномъ году билетовъ и свидѣтельствъ на право торговли и промысловъ выражено въ слѣдующей таблицѣ:

Наименованіе свидѣтельствъ и билетовъ.	Годовой окладъ.		Число выданныхъ свидѣтельствъ и билетовъ.		Общая сумма поступленія.	
	Руб.	Коп.	Годовыхъ.	Полугодовыхъ.	Руб.	Коп.
<i>Свидѣтельства:</i>						
1 ой гильдіи	565	—	65	1	37007	50
<i>2-й гильдіи по мѣстностямъ:</i>						
3 класса	75	—	491	22	37650	—
4 „	55	—	136	3	7562	50
5 „	40	—	185	13	7660	—
<i>На мелочной торговѣ по мѣстностямъ:</i>						
3 класса	20	—	2129	122	43800	—
4 „	15	—	1123	37	17122	50
5 „	10	—	1408	34	14250	—
На развозный торговъ	16	—	15	4	272	—
На разносный торговъ	6	—	64	24	456	—
Приказчицы 1 класса	35	—	367	15	13107	50
„ 2 „	6	—	1756	165	11021	—

Наименованіе свидѣтельствъ и билетовъ.	Годовой окладъ.		Число выданныхъ свидѣтельствъ и билетовъ.		Общая сумма поступленія.	
	Руб.	Коп.	Годовыхъ.	Полугодовыхъ.	Руб.	Коп.
<i>Паспортныя купеческія семейства:</i>						
1-ой гильдіи	15	—	18	—	270	—
2-ой "	6	—	31	3	195	—
Начальникамъ купеческихъ семействъ на гербовой бумагѣ.	—	60	—	—	—	—
<i>Б и л е т ы:</i>						
<i>По 1-ой гильдіи въ мѣстностяхъ:</i>						
3 класса	35	—	134	1	4707	50
4 "	25	—	7	—	175	—
5 "	20	—	14	—	280	—
<i>По 2-ой гильдіи въ мѣстностяхъ:</i>						
3 класса	20	—	500	24	10240	—
4 "	15	—	144	3	2182	50
5 "	10	—	169	11	1745	—
<i>На мелочной торгѣ въ мѣстностяхъ:</i>						
3 класса	6	—	750	76	4728	—
4 "	4	—	547	53	2294	—
5 "	2	—	806	71	1683	—
<i>Промысловыя свидѣтельства:</i>						
<i>1-ю разряда въ мѣстностяхъ:</i>						
3 класса	20	—	63	2	1280	—
4 "	15	—	7	1	112	50
5 "	10	—	24	2	250	—
<i>2-ю разряда въ мѣстностяхъ:</i>						
3 класса	14	—	90	5	1295	—
4 "	10	—	10	1	105	—
5 "	7	—	52	3	374	50
<i>3-ю разряда въ мѣстностяхъ:</i>						
3 класса (*)	7	—	515	42	3752	—
4 "	5	—	100	5	512	50
5 "	3	—	140	4	426	—
Поступило взысканій, наложенныхъ за нарушеніе правилъ о пошлинахъ за право торговли и промысловъ	—	—	—	—	11006	31
Итого					237532	81

Доходъ отъ продажи торговыхъ свидѣтельствъ и билетовъ, вырученный за 1887 годъ, въ сравненіи съ доходомъ 1886 года уменьшился по губерніи вообще на сумму 12172 руб. 99 коп. Уменьшеніе это замѣчается по всемъ городамъ и мѣстностямъ Петроковской губерніи и должно быть отнесено отчасти къ упадку хлѣбной торговли, въ особенности же къ прекращенію выдачи съ 1887 года торговыхъ докумен-

(*) Бесплатныхъ на основаніи льготы выдано 95 штукъ.

товъ иностраннымъ евреямъ на производство ими торговли и промысловъ въ Россіи, такъ какъ изъ числа слишкомъ 340 иностранныхъ евреевъ, занимавшихся торговлею и промыслами, только шести евреямъ сей категоріи выданы установленныя разрѣшенія на дальнѣйшее производство торговли и промысловъ. Характеръ торговли въ отчетномъ году, противу прежнихъ лѣтъ не измѣнился и вообще торговля фабрично-заводскихъ мѣстностей Петроковской губерніи состоитъ преимущественно въ сбытѣ произведеній фабричной и заводской промышленности, направляемыхъ почти исключительно во внутренніи губерніи Имперіи и въ покупкѣ на заводы и фабрики сырого и другихъ материаловъ.

Значительнымъ подспорьемъ для торговли и фабричной промышленности служатъ, находящіеся въ губерніи, четыре Одѣленія Государственнаго Банка и частный торговый банкъ въ гор. Лодзи, открывшіе въ отчетномъ году фабрикантамъ, заводоладѣльцамъ и кузницамъ кредитъ на сумму около 9433000 рублей.

е) Движеніе населенія.

(Приложеніемъ къ этой статьѣ служитъ ведомость № 3).

Къ 1-му января 1887 года постоянного населенія въ губерніи состояло душъ 461159 мужскаго и 485675 женскаго пола; въ теченіи 1887 года родилось 21708 мужскаго пола и 20695 женскаго—и умерло 12088 мужскаго и 11692 и женскаго и такимъ образомъ образовалась прибыль 18623 души обоего пола; кромѣ того отъ избытка переселившихся въ губернію надъ выселившимися прибыло 2978 и затѣмъ цифра постоянного населенія къ концу отчетнаго года возросла до 968435 душъ обоего пола.

По уѣздамъ и подамъ распредѣленіе постоянного населенія выражается слѣдующею таблицою:

Названіе уѣздовъ.	Количество населенія.		
	Муж.	Женск.	Всего.
Петроковскій	72837	76498	149335
Новорадомскій	62462	64691	127153
Ченстоховскій	61878	65575	127453
Бендзинскій	64843	67122	131965
Ласкій	50514	55062	105576
Лодзинскій	82655	85647	168302
Брезинскій	43844	46389	90233
Равскій	33520	34898	68418
Итого	472553	495882	968435

По сословіямъ населеніе губерніи раздѣляется такъ:

Дворянъ	5104
Мѣщанъ	275665
Чиновниковъ и другихъ сословій	5070
Крестьянъ	682596
Итого	968435

Процентъ къ общему населенію.

461159
485675

946834

По вѣроисповѣданіямъ:

Православныхъ	1690
Католиковъ	729632
Евреевъ	117311
Лютеранъ и другихъ исповѣданій	119802
Итого	968435

Процентъ къ общему населенію.

0,17
75,34
12,11
12,38

Приведенныя цифровыя данныя относятся къ постоянному населенію губерніи; кромѣ сего къ концу отчетнаго года числилось въ губерніи по книгамъ непостояннаго населенія 146664 жителя.

Непостоянное населеніе распредѣляется по уѣздамъ за исключеніемъ квартирующихъ войскъ слѣдующимъ образомъ:

		Въ томъ числѣ иностранцевъ.	
Петроковскій уѣздъ	9463	528	
Новорадомскій „	3247	471	
Ченстоховскій „	9798	2130	
Бендинскій „	33520	14738	
Ласкій „	5118	1012	
Лодзинскій „	70279	9184	
Брезинскій „	11343	1659	
Равскій „	3896	131	
Итого	146664	29853	

Изъ числа лицъ, записанныхъ по книгамъ постояннаго народонаселенія, точно также многія находятся въ отлучкѣ съ мѣста постояннаго жительства; и отсутствують между прочимъ лица, призванныя къ исполненію воинской повинности. Въ теченіи 1887 года переселилось въ Имперію 27 лицъ съ семействами; выдано было изъ Канцеляріи Губернатора паспортовъ на отлучки: за границу—192, въ губерніи Имперіи:—4683. Изъ самовольной отлучки за границу возвратилось на родину въ Петроковскую губернію 70 лицъ; всѣ они возвратились изъ Пруссіи вслѣдствіе принятыхъ тамошними властями мѣръ къ выселенію ихъ:

Общій составъ городского населенія въ отчетномъ году былъ слѣдующій:

Названіе городовъ.	Н а с е л е н і я.			
	Постояннаго.	Непостояннаго.	Итого.	Въ томъ числѣ иностранцевъ.
Петроковъ	22105	3464	25569	128
Новорадомскъ	8225	909	9134	210
Ченстоховъ	20478	5710	26188	689
Бендинъ	7551	1589	9140	480
Ласкъ	5598	139	5737	11
Пабянице	10976	850	11826	530
Лодзь	62099	58580	120679	7280
Згержь	13798	1308	15106	542
Брезины	7218	151	7369	17
Томашовъ	11155	6712	17867	1362
Рава	6486	185	6671	16
Итого	175689	79597	255286	11265

Въ теченіи отчетнаго года поступило по Петроковской губерніи 1477 ходатайствъ иностранцевъ о принятіи въ наше подданство; изъ нихъ уважено только 20 и принято въ подданство въ 16 Прусскихъ 3 Австрійскихъ и 1 Бельгійскій подданный.

Смертныя случаи отчетнаго года распредѣляются по мѣсяцамъ слѣдующимъ образомъ:

Въ января было случаевъ	2835
„ февраля „	2602
„ марта „	2658
„ апрѣля „	2128
„ маѣ „	1811
„ іюня „	1672

Въ июль было случаевъ	1526
„ августъ „ „	1733
„ сентябрь „ „	1477
„ октябрь „ „	1664
„ ноябрь „ „	1855
„ декабрь „ „	1819
<u>Итого</u>	23780

Наибольшая смертность приходилась на первые четыре мѣсяца года.

II. Подати и повинности.

(Приложеніемъ къ этой статьѣ служатъ двѣ ведомости № 4 лит. А и Б).

а) Окладныя и неокладныя.

Изъ свѣдѣній, сообщенныхъ Петроковскою Казенною Палатою и уѣздными управленіями, а также изъ приложенной къ сему ведомости о поступленіи въ 1887 году сборовъ по Петроковской губерніи видно, что къ 1-му января 1887 года числилось недоимокъ:

Окладныхъ	26399 р. — к.
Неокладныхъ	143667 „ 67 „
	<u>170066 р. 67 к.</u>

Къ тому въ теченіи 1887 г. назначено къ поступленію:

Окладныхъ податей и сборовъ	894775 р. 60 к.
Неокладныхъ	162476 „ 10 „
	<u>1057251 р. 70 к.</u>

Затѣмъ въ теченіи 1887 г. причислено:

а) По окладнымъ сборамъ:

Недоимокъ	7721 р. 14 к.
Оклада	4800 „ 80 „
	<u>12521 р. 94 к.</u>

б) По неокладнымъ:

Недоимокъ	204374 р. 4 к.
Оклада	7039 „ 22 „
	<u>211413 р. 26 к.</u>
Итого	223935 р. 20 к.

А всего назначено къ поступленію 1451253 р. 57 к.

Изъ нихъ сложено со счетовъ:

а) По окладнымъ податямъ:

Недоимокъ	2527 р. 57 к.
Оклада	6697 „ 66 „
	<u>9225 р. 23 к.</u>

б) По неокладнымъ:

Недоимокъ	30493 р. 59 к.
Оклада	31620 „ 73 „
	<u>62114 р. 32 к.</u>
Итого	71339 р. 55 к.

Затѣмъ въ 1887 г. подлежало къ поступленію . 1379914 р. 2 к.

Взыскано:

а) По окладнымъ сборамъ:

Недоимокъ	20003 р. 87 к.
Оклада	874004 „ 91 „
	<u>894008 р. 78 к.</u>

б) По неокладнымъ:

Недоимокъ	160939 р. 63 к.
Оклада	125667 „ 50 „
Итого	286607 р. 13 к.
Всего	1180615 р. 91 к.

Осталось къ 1-му января 1888 г. въ недоимкѣ . 199298 р. 11 к.
 Борѣе противъ числившейся къ 1-му января 1887 г. на 29231 р.
 44 к.

Увеличеніе недоимокъ произошло вслѣдствіе значительнаго паде-
 нія цѣнъ на хлѣбъ, которое въ свою очередь было послѣдствіемъ воз-
 вышенія таможенныхъ пошлинъ въ Германіи, подорвавшихъ платежныя
 силы землевладѣльцевъ.

Недоимочная сумма 199298 р. 11 к. распредѣлялась по городамъ
 и уѣздамъ, какъ показано по вѣдомости № 4 Б, въ дѣйствительности
 не представляетъ цифры недоимокъ, полностью подлежащихъ взыска-
 нію въ 1887 г., такъ какъ въ этой суммѣ заключается:

Платежей, представленныхъ къ сложенію со счетовъ	30863 р. 75 к.
Приостановленныхъ во взысканіи	60012 „ 32 „
Итого; платежей, неподлежащихъ взысканію	90876 „ 7 „

Отчисляя эти 90876 руб. 7 коп. и наросшую на представленныя
 къ сложенію недоимки пеню въ суммѣ 4794 р. 62 коп. дѣйствительная
 недоимка, подлежащая безотлагательному взысканію выражается сум-
 мою 103627 р. 42 к., а именно: по окладнымъ податямъ 16691 р. 90 к.
 и разнымъ взысканіямъ 86935 р. 52 к.

Вообще же поступленіе податей и сборовъ, при столь затрудни-
 тельномъ положеніи плательщиковъ представляется довольно успѣш-
 нымъ.

Установленный законоположеніемъ 15 января 1885 года раскла-
 дочный сборъ съ торговцевъ и промышленниковъ, выбирающихъ торго-
 вые документы по 1-ой или 2-ой гильдіи, распредѣленъ былъ подат-
 ными присутствіями на отдѣльныхъ плательщиковъ, при чемъ своевре-
 менно и никакихъ особыхъ затрудненій, какъ при составленіи рас-
 кладки, такъ и при взысканіи означеннаго сбора, не встрѣчалось.
 Сборъ этотъ за 1887 годъ подлежалъ взысканію по Петроковской гу-
 берніи въ суммѣ 78000 р. Въ счетъ этой суммы поступило въ 1887 году
 77967 р., о взысканіи же остальныхъ 33 руб., по случаю закрытія пла-
 тельщиками своихъ заведеній и выгнѣтія на жительство въ другія гу-
 берніи, производится переписка. Установленный съ Акціонерныхъ Об-
 ществъ и съ Товариществъ на паяхъ дополнительный 3% сборъ исчис-
 ляется Петроковскимъ Губернскимъ Податнымъ Присутствіемъ по мѣ-
 рѣ представленія Обществами отчетовъ.

Въ 1887 году внесено въ казну 3% сбора 54898 р. 30 к.

б) Государственные и земскіе сборы.

а) Транспортный сборъ.

Размѣръ транспортнаго сбора въ отчетномъ году, по распоряже-
 нію Министерства Внутреннихъ Дѣлъ, опредѣленъ былъ съ cadaго
 городского и сельскаго дыма по 16 коп. и на этомъ основаніи въ
 1887 году исчисленный соразмѣрно числу состоящихъ въ губерніи ды-
 мовъ,—сборъ этотъ составилъ 16895 р. 4 к., а именно:

По городу Петрокову по числу	1145 дымовъ	183 р. 20 к.
„ „ Лодзи „ „	12206 „	1952 „ 96 „
„ „ Ченстохову „ „	1622 „	259 „ 52 „
„ „ Бендину „ „	620 „	99 „ 20 „
„ „ Брезинахъ „ „	544 „	87 „ 4 „
„ „ Новорадомску „ „	372 „	59 „ 52 „

По городу	Ласку	по числу	260	дымовъ	41 р. 60 к.
" "	Равѣ	" "	493	"	78 " 88 "
" "	Згержѣ	" "	688	"	110 " 8 "
" "	Томашову	" "	1670	"	267 " 20 "
" "	Пабианице	" "	550	"	88 " — "

По уѣздамъ:

Петроковскому	"	13005	"	2080	" 80 "
Лодзинскому	"	7598	"	1215	" 68 "
Ченстоховскому	"	12095	"	1935	" 20 "
Брезинскому	"	6502	"	1040	" 32 "
Бендинскому	"	17440	"	2790	" 40 "
Равскому	"	5957	"	953	" 12 "
Ласкому	"	9723	"	1555	" 68 "
Новорадомскому	"	13104	"	2096	" 64 "
Итого	"	105594	"	16895	р. 4 к.

Въ недоимкѣ прежнихъ лѣтъ транспортного сбора оставалось 708 р. 77 к., въ отчетномъ году ожидалось къ поступленію 16895 руб. 4 к., причислено поступившее сверхъ оклада 3 р. 84 к. Въ счетъ этой суммы поступило 16852 р. 83 к., затѣмъ къ 1-му января 1888 г. осталось въ недоимкѣ 754 р. 82 к., болѣе противу предыдущаго года на 46 р. 5 к.

б) Страховой сборъ.

Дѣятельность взаимнаго страхованія отъ огня строеній въ Петроковской губерніи представляется за отчетный 1887 годъ въ слѣдующемъ видѣ:

Стоимость, застрахованныхъ въ губерніи строеній къ 1-му января 1888 года, составляла 49381000 р.
 въ сравненіи, съ предшествовавшимъ годомъ имѣвшимъ
 застрахованныхъ строеній на сумму 48730960 „
 разница представляется въ прибыли 650040 „
 съ каковой суммы нормальная страховая премія будетъ
 назначена къ сбору въ апрѣльскомъ срокѣ 1888 года.

Страховыхъ премій въ 1887 году назначено къ сбору:

а) въ апрѣльскомъ срокѣ 380319 р. 72 к.
 б) въ октябрьскомъ срокѣ 80949 „ 18 „
 в) въ возвратъ ссуды, позаймствованной изъ страхового фонда на призрѣніе семействъ нижнихъ чиновъ, призванныхъ на службу въ минувшую войну . . . 1519 „ 77 „
 г) штрафы со страхователей и другія поступленія . 6504 „ 44 „

Всего въ 1887 г. назначено 469293 р. 11 к.

въ сравненіи съ сборомъ 1886 г. (460630 р. 20 к.) болѣе на 8662 р. 91 к.

Недоимка страхового сбора къ началу 1887 г. составляла 36948 „ 91 „
 Итого 506242 р. 2 к.

Изъ этой суммы исключено и сложено со счетовъ 307 „ 20 „
 Затѣмъ дѣйствительно въ 1887 г. должно было поступить 505934 „ 82 „
 Въ счетъ сего поступило 463118 „ 27 „
 Съ исходомъ 1887 г. осталось въ недоимкѣ . . . 42816 „ 55 „
 Пожаровъ въ 1887 г. было 442, противъ предшествовавшаго года менѣе на 92 случая.

Причиненные этими пожарами убытки, считая только тѣ, которые подлежатъ вознагражденію изъ суммъ сбора по взаимному губернскому страхованію составляли 271064 р. — к. противъ суммы такихъ же убытковъ 1886 г. простиравшихся до 452716 „ 90 „
 Менѣе на 181652 „ 90 „

Израсходовано въ 1887 г. изъ суммъ взаимнаго губернскаго страхованія:

а) на вознагражденія за убытки, причиненные пожарами 380268 р. 19 к.
 б) въ пособіе казнѣ на содержаніе служащихъ по страховой части 13021 „ — „
 в) другіе расходы 7519 „ 71 „
 Итого 400808 р. 90 к.

Убытки, причиненные пожарами въ 1887 г. составляютъ 271064 „ — „
 въ пособіе казнѣ и на другіе расходы причиталось . . . 20540 „ 71 „
 и осталось невыполненныхъ отъ 1886 г. расходовъ . . 450501 „ 29 „
 Итого 742106 р. — к.

Изъ этой суммы исключено 15865 „ 15 „
 то дѣйствительно подлежало къ израсходованію . . . 726240 „ 85 „
 въ счетъ коихъ въ отчетномъ году выдано 400808 „ 90 „
 осталось на 1888 г. невыполненныхъ расходовъ . . . 325431 „ 95 „

Наличныхъ страховых суммъ къ началу 1887 г. осталось:
 а) въ Варшавской Конторѣ Государственнаго Банка . . 77653 „ 88 „
 б) въ Казначействахъ губерній 253369 „ 12 „
 Всего 331023 р.

Такимъ образомъ оставшаяся съ пеходомъ 1887 г. наличность превышаетъ сумму невыполненныхъ въ томъ году расходовъ.

в) Сборъ по застрахованію рогатаго скота.

Размѣръ сбора съ рогатаго скота на 1887 годъ былъ назначенъ Министерствомъ Внутреннихъ Дѣлъ, какъ и въ предшествовавшемъ 1886 году, съ каждой головы крупнаго скота по одной копѣйкѣ, при чемъ норма вознагражденія, за убитый, для пресѣченія чумной эпизоотіи, скотъ оставалась неизмѣнною.

По описямъ, составленнымъ въ январѣ мѣсяцѣ 1887 года и послѣдовавшимъ къ нимъ дополненіямъ, въ отчетномъ году, числится въ губерніи рогатаго скота: воловъ и быковъ 15883, коровъ 203044, яловаго скота 36284,—всего 255211; кромѣ сего 42765 телятъ, не обложенныхъ сборомъ.

Это количество рогатаго скота распредѣляется между городскими жителями, помѣщиками крестьянами и арендаторами, слѣдующимъ образомъ:

С О С Л О В І Я .	Воловъ и быковъ.	Коровъ.	Яловаго скота.	Всего.
У городскихъ жителей	53	4226	324	4603
„ помѣщиковъ	8720	21301	7402	37423
„ крестьянъ	6020	174221	27508	207749
„ арендаторовъ	1090	3296	1050	5436
Итого	15883	203044	36284	255211
Въ 1886 г. было	16608	198922	36456	251986
то въ отчетномъ году	—725	+4122	—172	+3225

Вознаграждение за убитый для прекращения заразы зачумленный скотъ определено на 1887 г. въ слѣдующемъ размѣрѣ: за вола и быка по 60 р., за корову по 40 р., за яловицу по 30 р. и за теленка по 10 р. Такимъ образомъ стоимость существовавшего въ этомъ году скота, составляетъ:

Воловъ и быковъ	952980 р.
Коровъ	8121760 „
Яловаго скота	1088520 „
Телятъ	427650 „
<u>Итого</u>	<u>10590910 р.</u>

Сбора, съ подлежащихъ обложению таковымъ 255211 штукъ, считая по 1 копѣйкѣ съ каждой, въ 1887 г. было назначено 2552 р. 11 к.

Прибыло къ поступленію изъ общаго запаснаго капитала губерніи Царства	19970 „ — „
<u>Итого</u>	<u>22522 р. 11 к.</u>

Сумма сія поступила полностью въ подлежащія казначейства и потому къ 1888 г. никакихъ недоимокъ не имѣется.

Остатокъ суммъ этого сбора, отъ прежнихъ лѣтъ, въ Варшавской Конторѣ Государственнаго Банка, въ Петроковскомъ Губернскомъ и другихъ уѣздныхъ казначействахъ къ 1-му января 1887 г., составлялъ 1424 р. 84 к.

Въ теченіи года, какъ показано выше, поступило: сбора со скотовладельцевъ и изъ общаго резервнаго капитала губерніи Царства 22522 „ 11 „

Кромѣ сего причислено процентовъ отъ хранящихся въ Конторѣ Банка капитала за 1886 годъ 5 „ 73 „

Всего 23952 р. 68 к.

Изъ этой суммы въ 1887 г. израсходовано:

а) на вознаграждение скотовладельцевъ за убитый у нихъ зачумленный скотъ и на другія расходы при прекращеніи заразы 10204 р. 68 к.

б) на расходы по управленію 3290 „ — „

и в) на уплату почтовыхъ издержекъ при пересылкѣ денегъ 40 „ 60 „

Итого 13535 р. 28 к.

Затѣмъ осталось къ 1-му января 1888 года 10417 „ 40 „

Остатокъ этотъ состоитъ изъ суммъ:

а) хранящихся на 3% вкладѣ въ Варшавской Конторѣ Государственнаго Банка 206 „ 79 „

и б) оставшихся въ губернскомъ и уѣздныхъ казначействахъ 10210 „ 61 „

Итого какъ выше 10417 р. 40 к.

г) Дорожный сборъ.

Оборотъ суммъ дорожнаго сбора по Петроковской губерніи за 1887 годъ былъ слѣдующій:

недоимокъ къ 1-му января 1887 года числилось 3450 р. 33 к.
дорожнаго сбора въ отчетномъ 1887 году назначено ко взысканію:

а) съ дворянскихъ имѣній 33096 „ 34 „

б) съ селеній и посадовъ 53576 „ 50 „

в) съ городовъ 20457 „ 36 „

Итого 107130 р. 20 к.

и дополнительно 15% от новозанесенных на окладьказенных податей	955 р. 80 к.
Всего ожидалось къ поступленію	111536 „ 38 „
Въ счетъ сего въ 1887 г. поступило оклада и недоимокъ	105557 „ 19 „
Сложено со счетовъ	47 „ 47 „
Итого	105604 р. 66 к.
Осталось затѣмъ на 1888 годъ въ недоимкѣ	5931 „ 72 „
Наличный остатокъ съ 1886 года состоялъ	57901 „ 15 „
Къ сему поступило въ 1887 году:	
Дорожнаго сбора, какъ выше показано	105557 „ 19 „
10% сбора отъ торговцевъ и промышленниковъ	38627 „ 35 „
Вообще было въ распоряженіи Губернскаго Правленія наличныхъ средствъ	202085 „ 69 „
Изъ этого расходовано въ 1887 году:	
а) на ремонтъ шоссейныхъ трактовъ	95476 „ 45 „
б) на починку мостовъ на нихъ	16327 „ 57 „
в) на шоссированіе грунтовыхъ дорогъ I разряда	5472 „ 47 „
г) на 4% отъ стоимости всѣхъ вышеказанныхъ работъ (въ пользу техниковъ)	5648 „ 10 „
д) на 1% въ инструментальный капиталъ казны	1414 „ 47 „
е) на содержаніе дорожной службы	16783 „ — „
ж) на другія надобности	157 „ 55 „
Итого	141279 р. 61 к.
Затѣмъ на 1888 годъ осталось въ казначействахъ дорожныхъ суммъ въ наличности	60806 „ 8 „
Но за произведенныя въ 1887 году или же неоконченныя работы осталось къ 1-му января 1888 г. неудовлетворенныхъ еще расходовъ:	
За ремонтъ дорогъ	22890 „ 49 „
За починку мостовъ	2293 „ 73 „
За постройку шоссе	28270 „ 60 „
Итого	53454 р. 82 к.

а потому свободный на 1888 годъ остатокъ въ наличности составляетъ только 7351 „ 26 „ каковая сумма, а равно ожидаемая къ поступленію недоимка 5931 „ 72 „ предназначены на устройство въ 1888 году участковъ шоссе по грунтовымъ трактамъ I разряда въ мѣстностяхъ, всего болѣе нуждающихся въ улучшеніи сообщенія.

д) Квартирный сборъ.

Высочайше утвержденнымъ, 2-го мая 1886 года, мнѣніемъ Государственнаго Совѣта о взиманіи воинскихъ квартирныхъ окладовъ въ Царствѣ Польскомъ, завѣдываніе квартирнымъ сборомъ и ежегодное утвержденіе нормъ сего сбора возложено на Министра Финансовъ, съ перенесеніемъ суммъ сбора изъ смѣты специальныхъ средствъ Министерства Внутреннихъ Дѣлъ въ смѣту специальныхъ средствъ Министерства Финансовъ по Департаменту Окладныхъ Сборовъ, при чемъ разрѣшено привлечь къ платежу квартирнаго сбора, свободныхъ до нынѣ отъ него, владѣльцевъ имѣній пространствомъ менѣе 60 морговъ, на тѣхъ основаніяхъ, какія установлены по взиманію означеннаго сбора для землевладѣльцевъ, имѣющихъ болѣе 60-ти морговъ, а также взимать въ квартирный сборъ въ городахъ, посадахъ и селеніяхъ 15% съ цѣны табачныхъ патентовъ, за исключеніемъ патентовъ на табачныя фабрики и оптовые склады. На этомъ основаніи Департамен-

томъ Окладныхъ Сборовъ установлена норма квартирнаго сбора по Петровской губерніи на 1887 годъ слѣдующая:

I. На городскихъ обывателей:

а) съ домовладѣльцевъ въ городахъ II и III разряда по 97% уплачиваемой ими полной подымной подати (болѣе на 5% противу 1886 г.),

б) съ городскихъ промышленниковъ и торговцевъ по 30% съ чистаго дохода отъ ихъ промысловъ (болѣе на 12%);—

II. съ сельскихъ обывателей:

а) съ владѣльцевъ имѣній по прежней нормѣ, то есть по 7¹/₂% взимаемаго съ нихъ дворскаго основнаго поземельнаго налога,

б) съ усадьбъ I разряда, имѣющихъ пространство болѣе 7¹/₂ десятины, по 48% (свыше прежней нормы на 6¹/₂%),

в) съ усадьбъ II разряда, пространство отъ 1¹/₂ до 7¹/₂ десятины по прежней нормѣ—24 к. съ усадьбы;

съ табачныхъ патентовъ, за исключеніемъ патентовъ на табачныя фабрики и оптовые склады, по 15% съ дѣны уплачиваемой въ казну пошлины.

Подробными росписаніями означеннаго сбора, по установленной нормѣ, назначено было въ отчетномъ году къ поступленію

Недоимка съ 1886 года составляла	185254 р. 3 к.
Итого подлежало ко взысканію	104263 „ 71 „
Въ счетъ сего поступило	289517 „ 74 „
Затѣмъ осталось въ недоимкѣ	147584 „ 62 „
Значительность недоимки объясняется также, какъ и въ прежніе годы, тѣмъ, что ко взысканію приступается не раньше, какъ въ послѣдніе мѣсяцы года.	141933 р. 12 к.

Наличность суммъ квартирнаго сбора въ губернскихъ и уѣздныхъ казначействахъ въ теченіи 1887 года состояла:

Изъ остатковъ 1886 г.	134048 р. 98 к.
Изъ поступленій 1887 г.	147584 „ 62 „
Всего	281633 р. 60 к.

Изъ сего расходовано:

1) На выдачу квартирныхъ денегъ генераламъ, штабъ и оберъ-офицерамъ и класнымъ чиновникамъ военнаго вѣдомства, не пользовавшимся квартирами въ натурѣ, какъ равно на вознагражденіе домовладѣльцевъ за отведенныя у нихъ квартиры въ натурѣ для тѣхъ же офицеровъ и класныхъ чиновниковъ, не получившихъ денегъ по окладамъ, опредѣленнымъ Высочайше утвержденною 2 мая 1886 года тabelle А 40656 р.

2) На уплату квартирнаго вознагражденія за отведенныя натурою квартиры и казарменныя помѣщенія для нижнихъ чиновъ квартирующихъ въ губерніи частей войскъ по окладамъ тabelle А, а также за квартиры для чиновъ земской стражи, жандармовъ и дорожной службы по прежнему квартирному тарифу 85069 „ 71 к.

3) На уплату квартирныхъ денегъ:

а) 12-ти судебнымъ слѣдователямъ при Петровскомъ Окружномъ Судѣ 3000 „ — „

б) чинамъ крестьянскихъ учреждений въ губерніи, не пользовавшимся квартирами въ натурѣ 1550 „ — „

в) уѣзднымъ начальникамъ, не занимавшимъ квартиру въ казенныхъ зданіяхъ 480 „ — „

4) Въ пособіе Государственному Казначейству, на усиленіе средствъ его по содержанію центральной и губернской администраціи Министерства Внутреннихъ Дѣлъ, а равно Государственнаго Контроля 1000 „ — „

5) Переведено на Варшавское Губернское Казначейство, для усиления средств того же Казначейства, на расходы по квартирному довольствию въ Варшавской губерні 7074 р.

На уплату страховой складки, ремонтъ и содержание воинскихъ зданій въ Петроковѣ, составляющихъ собственность квартирнаго фонда 3026 „

Всего расходовано . 141855 р. 71 к.

Затѣмъ къ концу 1887 г. осталось въ наличности 139777 р. 89 к.

е) Божничный сборъ.

Въ Петроковской губерні существуетъ 39 божничныхъ округовъ, въ коихъ въ теченіи 1887 г. находилось:

синагогъ, или божницъ	39
общественныхъ или молитвенныхъ домовъ	53
частныхъ еврейскихъ молитвенныхъ домовъ	121
еврейскихъ баней (мыквы)	41
раввиновъ	32
канторовъ и другихъ духовныхъ лицъ	30
божничной прислуги	61
частныхъ законоучителей (меламедовъ)	424
частныхъ духовныхъ училищъ (хедеровъ)	415
учениковъ въ этихъ училищахъ	6083

На содержаніе синагогъ, общественныхъ молитвенныхъ домовъ, раввиновъ и божничной прислуги, а равно на вспомошествованія бѣднымъ евреямъ, денежные средства опредѣляются по приходо-расходнымъ росписямъ или штатамъ, утвержденнымъ Губернскимъ Правленіемъ для каждаго божничнаго округа особо на три года.

По таковымъ штатамъ опредѣлено было на 1887 г. дохода вообще: съ аренды баней и скамеекъ въ божницахъ, а равно платежей за погребеніе, отъ чтенія родала, браковъ, обрѣзаній и т. п. религиозныхъ обрядовъ 9406 р. 45 к.

и сбора по раскладкамъ на жителей божничныхъ округовъ еврейскаго исповѣданія 38650 „ 7 „

Итого 48056 р. 52 к.

Изъ сего подлежали удовлетворенію расходы:

на жалованье раввинамъ и божничной прислугѣ	22719 р. 35 к.
на божничныя надобности, счетоводство и канцелярскія матеріалы	12239 „ 8 1/2 „
на вспомошествованія и леченіе бѣдныхъ евреевъ	11094 „ 67 „
на пособіе казнь (на содержаніе Губернскаго Правленія)	61 „ 45 „
на экстраординарные, по распоряженію Губернскаго Правленія, расходы	1941 „ 96 1/2 „

Итого 48056 р. 52 к.

Упомянутый выше божничный сборъ, на пополненіе штатныхъ по каждому округу расходовъ, распределяется божничными Дозорами соразмѣрно зажиточности плательщиковъ (коихъ въ теченіи 1887 г. привлечено къ уплатѣ сбора 7849 лицъ); при чемъ на одного плательщика упадетъ сбора отъ 15 коп. до 75 руб., въ городѣ же Петроковѣ отъ 1 руб. до 175 руб. и въ гор. Лодзи отъ 1 руб. до 200 руб. въ годъ; самый бѣдный классъ евреевъ освобождается отъ всякихъ сборовъ въ пользу божничныхъ кассъ.

Раскладки божничнаго сбора утверждаютъ уѣздныя управленія, на основаніи 106 ст. Высочайше утвержденного 19 декабря 1866 года Положенія о губерн. и уѣзди. управленіи.

Равнины получают из божничныхъ кассъ жалованья среднимъ числомъ 200 р. въ годъ, а именно: въ г. Лодзи и Петроковѣ по 1500 р., въ Ченстоховѣ 1200 руб., въ Бендинѣ и Ласкѣ по 600 р., въ Пабианицахъ 500 р., въ Згержѣ 420 р., въ прочихъ же мѣстностяхъ отъ 50 до 350 р. въ годъ, каковой окладъ опредѣляется по штатамъ, на основаніи приговоровъ каждаго еврейскаго общества, при томъ каждый раввинъ пользуется бесплатно квартирою въ общественномъ, или нанимаемомъ на средства божничной кассы, домѣ.

Изъ отчетностей о состояніи божничныхъ кассъ въ 39-ти округахъ, видно, что кромѣ текущихъ за 1887 г. доходовъ, опредѣленныхъ по штатамъ въ количествѣ 48056 р. 52 к. ожидалось еще къ поступленію недоимокъ дохода прошлыхъ лѣтъ 23536 „ 59 „

Итого . 71593 р. 11 к.

Въ счетъ сего поступило въ 1887 г. 42483 р. 41 к. и сложено со счетовъ 1083 „ 43 „

43566 „ 84 „

Осталось же на 1888 г. въ недоимкѣ 28026 „ 27 „

Къ поступившимъ въ 1887 г. доходамъ составившимъ 42483 „ 41 „

Причисливъ находившіяся въ божничныхъ кассахъ къ 1-му января 1887 г. наличный остатокъ 8236 „ — „

Всего дохода было 50719 р. 41 к.

Кромѣ того къ 1-му января 1887 г. находилось на храненіи въ Варшавской Конторѣ Государственнаго Банка остатка божничныхъ суммъ 1928 р. 92 к.

Изъ этихъ средствъ расходовано въ 1887 году:

на удовлетвореніе текущихъ штатныхъ расходовъ 43090 „ 94 „

на увеличеніе хранящагося въ Банкѣ остатка, или запаснаго капитала 1916 „ 48 „

Итого . 45007 р. 42 к.

Затѣмъ на 1888 г. остатки божничныхъ суммъ составляютъ:

въ божничныхъ кассахъ 5711 „ 99 „

и на храненіи въ Банкѣ 3845 „ 40 „

в) Городскіе доходы и расходы.

(Приложеніемъ къ этой статьѣ служатъ ведомости №№ 9 и 10).

Постоянные источники и статьи доходовъ 11-ти городовъ Петровской губерніи, а равно способы ихъ извлеченія оставались въ 1887 году тѣ же, какъ и въ минувшихъ годахъ.

Изъ прилагаемой ведомости № 9 видно, что въ 1887 году городскихъ доходовъ, вмѣстѣ съ недоимками прежнихъ лѣтъ и остаткомъ отъ 1886 г. поступило всего 335593 р. 6 к.

Изъ этой суммы израсходовано на удовлетвореніе текущихъ и единовременныхъ расходовъ, а равно причислено къ запаснымъ капиталамъ 294886 „ 45 „

Затѣмъ осталось въ городскихъ кассахъ наличнаго остатка, подлежащаго внесенію на храненіе въ Варшавскую Контору Государственнаго Банка 40706 „ 61 „

При сравненіи общей суммы дохода отчетнаго года, составляющаго, какъ показано выше 335593 „ 6 „

съ доходомъ 1886 г. въ	366652 р. 30 к.
оказывается, что въ 1887 году доходы уменьшились вообще на	31059 „ 24 „
но принимая въ расчетъ, что въ числѣ доходовъ 1886 года заключалось запаснаго капитала вытребованнаго изъ Банка	58992 „ 9 „
Остатка отъ 1885 г.	39624 „ 51 „
Итого	98616 р. 60 к.

Въ отчетномъ же году поступило остатка 1886 г.	21153 р. 1 к.
Запаснаго капитала	7030 „ 80 „
Итого	28183 р. 81 к.

Или въ 1887 г. менѣе на 70432 „ 79 „

То въ общей сложности обыкновенные доходы увеличились въ 1887 г. на 39373 „ 53 „

Увеличеніе это замѣчается по всѣмъ вообще постояннымъ источникамъ, за исключеніемъ вспомоgetельныхъ (по городу Петрокову) и чрезвычайныхъ доходовъ, которые въ отчетномъ году уменьшились, но цифра таковыхъ ежегодно измѣняется по причинѣ зависимости отъ разныхъ мѣстныхъ обстоятельствъ.

Сравнивая, затѣмъ, отдѣльно доходы каждаго города съ доходомъ 1886 г. (вѣдомость № 10) оказывается, что таковые въ отчетномъ году увеличились по 4 городамъ, именно:—Новородомску, Бендину, Пабианицахъ и Згержу—всего на 9745 р. 60 к., что слѣдуетъ приписать возростаію населенія, а въ части, развивающейся въ сихъ городахъ промышленности.

Уменьшеніе же, замѣчаемое по остальнымъ семи городамъ на 40804 р. 84 к., объясняется тѣмъ, что въ предшествовавшемъ году въ число доходовъ включены вытребованные на пополненіе единовременныхъ расходовъ суммы изъ запаснаго капитала (47987), каковыхъ въ 1887 г. требовалось гораздо менѣе,—напримѣръ въ 1886 году по городамъ Лодзи вытребовано изъ Банка 14000 р., Ченстохову 15000 р., Петрокову 10000 р., Бендину 7000 р.,—Томашову 4000 руб.

Въ 1887 году въ таковыхъ капиталахъ по 4-мъ городамъ было вытребовано лишь 7030 р. 80 к.

Расходы въ отчетномъ году простирались до	294886 р. 45 к.
Въ 1886 г. составляли	345515 „ 72 „
Въ 1887 г. менѣе на	50629 р. 27 к.

Уменьшеніе это замѣчается преимущественно по единовременнымъ расходамъ; увеличеніе же послѣдовало на содержаніе учебныхъ заведеній по гор. Петрокову, Лодзи и Ченстохову.

Состояніе городскихъ запасныхъ капиталовъ съ концемъ отчетнаго года выражается слѣдующими цифрами:

Остатокъ городскихъ суммъ отъ прежнихъ лѣтъ, хранящихся въ Варшавской Конторѣ Государственнаго Банка къ 1-му января 1887 г. составлялъ	512752 р. 61 к.
Въ теченіи года причислено	50554 „ 27 „
Итого	563306 р. 88 к.

Изъ сего въ отчетномъ году вытребовано 7030 „ 80 „

Затѣмъ съ исходомъ 1887 г. состоитъ 556276 „ 8 „

Что вмѣстѣ съ остаткомъ 1887 г. хранящимся въ кассахъ 40706 „ 61 „

Составить . 596982 р. 69 к

Кромѣ сего имѣется въ Банкѣ неприкосновенныхъ городскихъ капиталовъ, состоящихъ на 4% вкладѣ 80794 „ 83 „

Такимъ образомъ сумма запасныхъ и неприкосновенныхъ капиталовъ составляетъ 677777 „ 52 „

Независимо сего оборотнаго капитала, состоящаго въ ссудахъ выданныхъ на постройку домовъ въ гор. Петроковѣ, Згержѣ, Новорадомскѣ, Брезинахъ, Томашовѣ, Ченстоховѣ и Равѣ, числятся за домо-владельцами 100181 р. 30 к.

Сверхъ перечисленныхъ суммъ, имѣющихся въ наличности, числятся по книгамъ городскихъ кассъ разнаго рода недоимокъ 202197 р. 18 к., въ числѣ коихъ безнадежныхъ 153323 р. 28 к. (паспортныя пошлины, чинши, штрафы за нарушение лѣсныхъ правилъ и пр.) пріостановленныхъ 25232 р. 92 коп. проценты отъ капиталовъ за 1887 годъ и въ части аренды и подлежащихъ взысканію 23640 р. 98 к. Для устранения сихъ послѣднихъ, городскими магистратами предпринимаются надлежащія мѣры; о сложениі же со счетовъ безнадежныхъ недоимокъ производится переписка.

г) Акцизный сборъ.

Истекшій 1887 годъ въ отношеніи поступленія акцизнаго дохода представляется болѣе благопріятнымъ, чѣмъ предшествовавшій 1886 годъ, такъ какъ поступленіе почти по всемъ статьямъ увеличилось, а именно оно достигло 2946591 р. 10 $\frac{1}{2}$ к., болѣе противъ 1886 года на 403655 р. 82 к.

Въ числѣ поступившаго дохода заключается:

а) акциза съ вина и спирта 2254750 руб. 75 коп., болѣе противъ 1886 года на 222012 р. 79 к.

б) акциза съ пива 182388 р. 60 к., менше на 2475 р. 20 к.

в) акциза съ мѣда 433 р., болѣе на 62 р. 50 к.

г) за бандероли на водочныя издѣлія 19502 р. 34 $\frac{1}{2}$ коп., болѣе на 3153 р. 31 к.

д) за бандероли на прессованныя дрожжи 152968 р. 75 коп., болѣе на 99640 р.

е) патентнаго сбора 171406 р. 72 к., болѣе на 12838 р. 7 к.

ж) случайныхъ поступленій 6142 р. 64 к., болѣе на 453 р. 83 к.

з) табачнаго дохода 25899 р., болѣе на 406 р. 50 к., и

и) сахарнаго дохода 133090 р. 30 к., болѣе на 68064 р. 2 к.

Увеличеніе поступившихъ доходовъ слѣдуетъ отнести:

съ вина—увеличенію расхода вина, оплаченнаго акцизомъ для мѣстнаго потребленія, преимущественно въ пограничномъ районѣ, вслѣдствіе сокращенія контрабанднаго промысла и оплатъ акцизомъ части вина еще не израсходованнаго, въ виду возвышенія съ 1 января 1888 года акциза на вино съ 9 на 9 $\frac{1}{4}$ к., бандерольнаго сбора съ водочныхъ издѣлій—къ увеличенію расхода водочныхъ издѣлій; бандерольнаго сбора съ прессованныхъ дрожжей—тому обстоятельству, что въ 1886 году прессованныя дрожжи до сентября мѣсяца бандеролью не облагались;—патентнаго сбора и табачнаго дохода,—увеличенію числа мѣстъ продажи питей и табаку и выдачъ въ декабрѣ мѣсяцѣ 1887 года патентовъ и марокъ на 1888 годъ въ большемъ количествѣ, чѣмъ ихъ было выдано въ томъ же декабрѣ мѣсяцѣ 1886 года на 1887 годъ, а сахарнаго дохода—той причинѣ, что на 1-ое января 1887 г. оставалось отсроченной и поступившей до 1 марта недоимки за сахаръ періода 188 $\frac{5}{16}$ г.г. 73954 р. 51 коп., тогда какъ акцизы и премія за сахаръ періода 188 $\frac{6}{7}$ г.г. поступили въ 1887 г. сполна и недоимки на 1 января 1888 г. не оставалось.

Незначительное же уменьшеніе поступленія акциза съ пива слѣдуетъ признать случайнымъ явленіемъ, объясняющимся меньшими запасами пива на 1 января 1888 г., чѣмъ ихъ было на 1 января 1887 г.

Сбора за свидѣтельства на право продажи въ трактирныхъ заведеніяхъ водочныхъ издѣлій изъ раскупоренной посуды въ 1887 г. вовсе не поступило, по случаю отмены этого сбора.

д) Отправление натуральных повинностей.

I.

О выполнении призыва новобранцевъ въ 1887 году.

На основаніи Высочайше утвержденнаго 1-го января 1874 года устава о воинской повинности, и согласно Высочайшаго указа Правительствующему Сенату 2-го іюня 1887 года, произведенъ былъ въ Петроковской губерніи съ 1-го ноября къ 15 декабря 1887 года призывъ новобранцевъ, который сопровождался слѣдующими результатами:

Призыву къ исполненію воинской повинности подлежало:

по призывнымъ спискамъ	10105
по дополнительнымъ спискамъ А,	15
” ” ” ” Б,	1286

Исключено изъ означенныхъ списковъ убывшихъ послѣ составленія призывныхъ списковъ	134
Числилось по дополнительнымъ спискамъ В,	10

Въ числѣ внесенныхъ въ призывные списки заключалось:

а) имѣвшихъ право на льготу по семейному положенію:

I разряда	1829
II ”	2217
III ”	558
Итого	4604

б) получившихъ отсрочку:

на окончаніе образованія	19
для уснновленія законнымъ порядкомъ, на основаніи 4-го прим. къ ст. 45 устава	1
Итого	20

в) освобождено отъ службы по 54 статьѣ устава 8

Число лицъ, коимъ опредѣленъ возрастъ по наружному виду, по 137 и 138 статьямъ устава. 180

Изъ того числа внесено въ призывной списокъ дополнительно, по 139 статьѣ устава 91

Всего вынутаю жеребья подлежало 10054

При осмотрѣ и пріемѣ:

а) освобождено отъ службы въ войскахъ:

по недостаточному росту	91
по болѣзнямъ и тѣлеснымъ недостаткамъ	721
вслѣдствіе одновременнаго призыва къ жеребью двухъ родныхъ братьевъ, по 50 статьѣ устава	5
вслѣдствіе мѣны нумеровъ жеребья по 50 статьѣ устава	3
по неспособности къ строевой службѣ, по 58 ст. устава	2
Итого	822

б) назначена отсрочка:

по невозмужалости	1402
для излеченія болѣзней	28
вслѣдствіе нахождения подъ слѣдствіемъ и судомъ	30
в) назначено къ переосвидѣтельствуванію	136
г) отправлено въ лечебныя заведенія на испытаніе	261
д) неявилось по призыву	162
Итого	2019

Примѣчаніе: Изъ общаго числа неявившихся къ исполненію воинской повинности было:

	христіанъ.	евреевъ.	Итого.
По Бендинскому уѣзду	4	6	10
„ Брезинскому „	3	5	8
„ Ласкому „	8	2	10
„ Лодзинскому „	13	14	27
„ Новорадомскому	18	2	20
„ Петроковскому „	29	12	41
„ Равскому „	9	2	11
„ Ченстоховскому „	13	22	35
Всего неявилось	97	65	162

По разверсткѣ назначено къ поступленію на службу . 3003

Въ то число принято въ войска:

а) изъ лицъ, внесенныхъ въ дополнительный списокъ А, подлежащихъ назначенію на службу безъ жеребья, на основаніи 158 статьи устава 8

б) изъ лицъ, внесенныхъ въ дополнительный списокъ Б, поступленіе въ войска коихъ было отерочено:

1) на основаніи 44 статьи устава 245

2) „ „ 53 „ „ 3

в) изъ лицъ, внесенныхъ въ призывные списки 2738

г) зачетныхъ квитанцій 1

Итого . 2995

Числится въ недоборѣ 8 евреевъ, а именно:

по Лодзинскому уѣзду 4

„ Равскому 1

„ Ченстоховскому 3

Итого . 8

Въ числѣ принятыхъ на службу новобранцевъ заключается:

не имѣющихъ права на льготу по семейному положенію . 2921

имѣвшихъ право на эту льготу:

III разряда 19

II „ „ 47

I „ „ 7

Итого . 2994

имѣющихъ право на сокращенные сроки службы:

по 1 пункту 56 статьи устава 3

„ 2 „ „ „ 1

„ 3 „ „ „ 14

„ 4 „ „ „ 1

не имѣвшихъ права на сокращенные сроки службы по обр-
разованію:

умѣющихъ читать и писать или только читать 548

безграмотныхъ 2427

Итого . 2994

Въ томъ числѣ лицъ, прошедшихъ шесть классовъ гимназій 4

Подлежащихъ, по приѣму зачисленію въ запасъ:

на основаніи 63 статьи устава 13

способныхъ къ строевой службѣ 2952

„ „ нестроевой „ 42

Итого . 2994

Мѣрою роста:

2 аршина 2 1/2 вершка	162
2 " 3 "	565
2 " 4 "	924
2 " 5 "	758
2 " 6 "	436
2 " 7 "	123
2 " 8 "	24
2 " 9 "	1
2 " 10 "	1
Итого	2994

По сословіямъ:

дворянъ потомственныхъ и личныхъ	9
лицъ, состоящихъ на государственной гражданской службѣ	14
мѣщанъ и цѣховыхъ	732
крестьянъ всѣхъ наименованій	2239
Итого	2994

По происхожденію:

русскихъ	2
поляковъ	2240
нѣмцевъ	358
евреевъ	394
Итого	2994

По вѣроисповѣданію:

православныхъ	2
лютеранъ	358
католиковъ	2240
евреевъ	394
Итого	2994

женатыхъ 255

Изъ числа принятыхъ новобранцевъ:

а) отправлено изъ мѣста призыва въ лечебныя заведенія, на основаніи 23 ст. наставленія для руководства при освидѣтельствованіи тѣлосложенія и здоровья лицъ, призванныхъ къ исполненію воинской повинности	33
б) отправлено съ мѣста призыва по назначенію въ войска	800
в) распущено по домамъ, на основаніи 155 ст. устава	2161
Итого	2994

На основаніи 154 статьи устава:

а) зачислено въ ратники ополченія	5442
б) освобождено отъ этого зачисленія по неспособности носить оружіе	86
Итого	5528

На мѣстахъ призыва было:
заболѣвшихъ 2

II.

О дѣйствіяхъ Присутствій по воинской повинности въ теченіе отчетнаго года.

Сдѣлано представленій о возвращеніи съ дѣйствительной службы по семейному положенію, на основаніи 49 статьи устава	9
Принято на замѣну состоящихъ на службѣ, по 51 ст. устава	6
„ „ службу до наступленія призыва, на основаніи 1-го пункта 59 статьи устава	1
Выдано свидѣтельствъ о припискѣ къ призывнымъ участкамъ:	

а) лицамъ, означеннымъ въ 95 статьѣ устава	6
б) прочимъ лицамъ, обязаннымъ, по статьѣ 97-й устава, получить эти свидѣтельства	6
Итого	12

По свидѣніямъ, сообщеннымъ Присутствіямъ на основаніи 103 ст. устава воинскими начальниками, поступило въ войска вольноопредѣляющимися 15

Въ томъ числѣ лицъ, прошедшихъ шесть классовъ гимназій 12

Перечисленныхъ, на основаніи 119 и 120 статей устава, изъ одного призывнаго участка въ другой 15

Принято на службу, на основаніи 151 статьи устава:

а) подлежащихъ переосвидѣтельствуванію	73
б) находившихся въ лечебныхъ заведеніяхъ на испытаніи	66
в) не явившихся по призыву	53
г) состоявшихъ подъ слѣдствіемъ и судомъ	11
Итого	203

Принято на службу по дополнительному жеребью, на основаніи 158 и 159 ст. устава 8.

Выдано свидѣтельствъ о явкѣ къ исполненію воинской повинности и сдѣлано отмѣтокъ о семъ на приписныхъ свидѣтельствахъ, на основаніи 160 и 161 ст. устава:

а) объ освобожденіи отъ службы на всегда	316
б) о зачисленіи въ ополченіе	3196
в) объ отсрочкѣ	1880
Итого	8392

Принято жалобъ:

письменныхъ	476
-----------------------	-----

Изъ этого числа:

а) на неправильность въ призывныхъ спискахъ	4
б) по назначенію льготъ	231
в) по опредѣленію годности къ службѣ	241
Итого	476

Изъ числа поданныхъ жалобъ признано уважительными:

а) на неправильность въ призывныхъ спискахъ	1
б) по назначенію льготъ	32
в) по опредѣленію годности къ службѣ	10
Итого	43

Перенесено жалобъ въ губернское по воинской повинности Присутствіе 318

Перенесено жалобъ въ Правительствующій Сенатъ по 211 статьѣ устава 14

Число лицъ, приговоренныхъ ко взысканіямъ за нарушение законовъ по воинской повинности:

а) по 213 статьѣ устава	2
б) „ 214 „ „	53
Итого	55

О дѣлопроизводствѣ Присутствій:

а) число чрезвычайныхъ засѣданій	223
б) вступившихъ бумагъ	9027
в) исходящихъ	16869
г) дѣлъ, оставшихся не рѣшенными къ отчетному году	101
д) вновь заведенныхъ дѣлъ	285
е) дѣлъ, рѣшенныхъ въ теченіи отчетнаго года	240
ж) затѣмъ осталось не рѣшенныхъ дѣлъ	146

III.

*О расходах по призыву и приему на службу и на содержание уездных
Присутствий в течение отчетного года.*

Расходы казны по 164 и 168 статьямъ устава:	
а) на путевое, квартирное и порціонное довольствіе военнаго члена, медиковъ и военнаго пріемщика	1636 р. 15 к.
б) на канцелярскіе и прочіе расходы, поименованныя въ пунктѣ 3 статьи 164 устава	3003 „ — „
в) на наемъ помѣщений для Присутствій, а также на ихъ обмѣлированіе, отопленіе и освѣщеніе	940 „ — „
г) на содержаніе лицъ, завѣдывающихъ дѣлопроизводствомъ Присутствій	4800 „ — „
д) на отправленіе призывныхъ для переосвидѣтельствованія и въ лечебныя заведенія на испытаніе	454 „ 8 „
Итого	10833 р. 23 к.

По призыву 1887 года все вообще дѣйствія, установленныя уставомъ о воинской повинности, произведены были по всемъ уѣздамъ Петроковской губерніи въ опредѣленный закономъ срокъ.

Въ отчетномъ году не было такихъ случаевъ, которые имѣли бы вредное вліяніе на ходъ призыва и вообще дѣлъ по воинской повинности, а равно не возникало по этимъ дѣламъ никакихъ вопросовъ и недоразумѣній.

IV.

Призывъ запасныхъ въ учебные сборы.

Согласно Высочайше утвержденныхъ 8 мая 1887 года временныхъ правилъ для учебныхъ сборовъ запасныхъ нижнихъ чиновъ арміи, въ отчетномъ году былъ произведенъ въ первый разъ призывъ запасныхъ нижнихъ чиновъ въ учебные сборы.

Къ явкѣ въ таковыя сборы были назначены запасные нижніе чины строевыхъ частей пѣхоты: а) срока службы 1882 года, находившіеся на дѣйствительной службѣ менѣе года или двухъ лѣтъ (въ качествѣ однолѣтговъ (или по сокращеннымъ срокамъ вольноопредѣляющіеся всехъ трехъ разрядовъ и вообще перечисленныхъ въ запасъ прямо изъ войскъ или изъ отпуска, но прослужившихъ въ войскахъ менѣе трехъ лѣтъ и б) срока службы 1877 года, находившіеся на дѣйствительной службѣ три—четыре года (по сокращеннымъ срокамъ) или пять лѣтъ, вообще перечисленные прямо изъ войскъ или отпуска въ запасъ по прослуженіи въ войскахъ болѣе трехъ лѣтъ.

Согласно росписанію Главнаго Штаба, призыву въ учебные сборы подлежали запасные приведенныхъ категорій, а именно:

- 1) По Петроковскому и Ласкому уѣздамъ 164 человекъ на сборный пунктъ въ гор. Петроковъ въ 38-ой пѣхотный Тобольскій полкъ.
- 2) По Новорадомскому, Ченстоховскому и Бендинскому уѣздамъ 350 человекъ въ гор. Новорадомскъ въ 5-ый стрѣлковый баталіонъ.
- 3) По Лодзинскому и Брезинскому уѣздамъ 180 человекъ въ гор. Лодзь 37-ой пѣхотный Екатеринбургскій полкъ.
- 4) По Равскому уѣзду 37 человекъ въ гор. Раву въ 31-ый пѣхотный Алексопольскій полкъ. Итого 228 человекъ, срока 1882 года и 503 человекъ, срока 1877 года, всего 731 человекъ.

Въ послѣдствіи былъ образованъ въ гор. Ченстоховѣ дополнительный сборный пунктъ и послѣдовало измѣненіе въ томъ отношеніи, что для прохожденія курса во время учебныхъ сборовъ направлены были запасные нижніе чины Ченстоховскаго уѣзда въ гор. Ченстоховъ

въ 7-ой стрѣлковый баталіонъ; въ 37-ой пѣхотный Екатеринбургскій полкъ явились только нижніе чины запаса, проживавшіе въ гор. Лодзи, запасные же нижніе чины Брезинскаго и Равскаго уѣздовъ были направлены для обученія не въ 37 Екатеринбургскій полкъ, а въ гор. Раву на дополнительный сборный пунктъ 31-го пѣхотнаго Алексопольскаго полка.

Состоящіе на службѣ въ городскихъ полицейскихъ и пожарныхъ командахъ запасные нижніе чины, приведенныхъ сроковъ, на основаніи Высочайшаго повелѣнія въ 5-ый день августа 1887 г., отъ призыва въ учебные сборы были освобождены наравнѣ съ лицами, показанными въ 10 пунктѣ временныхъ правилъ.

Призывъ запасныхъ былъ произведенъ успѣшно и безъ всякихъ затрудненій. Изъ 884 человекъ, подлежащихъ призыву, явилось 20-го сентября на предназначенные сборные пункты 857 человекъ; изъ числа 27 неявившихся оказалось 6 человекъ неявившихся за смертью, 4—по причинѣ заключенія въ тюрьму, 1—по болѣзни, 3—отлучившіеся во внутреннія губерніи Имперіи, 10—по причинѣ безвѣстной отлучки и 3 человека бѣжавшихъ за границу и уклонившихся отъ призыва.

Квартирная повинность.

Со введеніемъ въ дѣйствіе съ 1-го января 1887 года Высочайше утвержденныхъ табелей, возвышенныхъ тарифныхъ окладовъ за квартиры для офицеровъ и нижнихъ чиновъ и классныхъ чиновниковъ военного вѣдомства, какъ равно и за помѣщенія для военныхъ заведеній, большинство офицеровъ и классныхъ чиновниковъ получаютъ квартирные деньги, вслѣдствіе чего несеніе обывателями натуральной квартирной повинности значительно облегчилось.

Въ отчетномъ году въ губерніи были расположены слѣдующія части войскъ и военныя управленія:

Въ гор. Петроковъ.

Управленіе уѣзднаго воинскаго начальника, штабъ 1-й бригады 10 пѣхотной дивизіи; 38-ой пѣхотный Тобольскій Его Императорскаго Высочества Великаго Князя Сергія Александровича полкъ (полковой штабъ и три баталіонные штаба съ 12 строевыми и одною нестроевою ротами).

Петроковское губернское жандармское управленіе.

Жандармское управленіе Петроковскаго, Ласкаго и Новорадомскаго уѣздовъ.

Въ гор. Лодзи.

Управленіе Лодзинскаго уѣзднаго воинскаго начальника.

37 пѣхотный Екатеринбургскій Его Императорскаго Высочества Великаго Князя Алексѣя Александровича полкъ (полковой штабъ и три баталіонные штаба съ 12 строевыми и 1 нестроевою ротами).

Одна сотня Донскаго казачьяго № 5 полка.

Управленіе 10-й артиллерійской бригады съ 2-мя батареями той же бригады

9-я конно-артиллерійская батарея.

Жандармское управленіе Лодзинскаго, Равскаго и Брезинскаго уѣздовъ.

Въ Петроковскомъ уѣздѣ.

Одинъ баталіонъ 38-го пѣхотнаго Тобольскаго полка.

Въ Лодзинскомъ уѣздѣ.

Четыре батареи 10-ой артиллерійской бригады.

Въ Ченстоховскомъ уѣздѣ.

Штабъ 2 бригады 14-ой кавалерійской дивизіи.
„ 42 драгунскаго Митавскаго Его Королевскаго Высочества
Принца Прусскаго Альберта полка съ шестью эскадронами.
Штабъ 2-ой стрѣлковой бригады съ 7-мъ и 8-мъ стрѣлковыми ба-
тalionами.

Жандармское управленіе Ченстоховскаго и Бендинскаго уѣздовъ.

Въ Новорадомскомъ уѣздѣ.

5-й стрѣлковый баталіонъ.
Управленіе Новорадомскаго уѣзднаго воинскаго начальника.

Въ Равскомъ уѣздѣ.

31-й пѣхотный Алексопольскій полкъ.
Управленіе Равскаго уѣзднаго воинскаго начальника.

Въ Брезинскомъ уѣздѣ.

Баталіонный штабъ 31-го пѣхотнаго Алексопольскаго полка съ
4-мя ротами.

Въ Бендинскомъ уѣздѣ.

Одна сотня Донскаго казачьяго № 14 полка.

Въ Ласкомъ уѣздѣ.

Одинъ баталіонъ 37-го пѣхотнаго Екатеринбургскаго полка, съ
4-мя ротами.

Для размѣщенія войскъ имѣются въ губерніи городскія и казен-
ныя зданія, не состоящія въ инженерномъ вѣдомствѣ, а именно:

Въ гор. Петроковѣ.

Каменная 2-хъ этажная казарма, построенная въ 1869 году на
квартирныя суммы и зданіе „Старый Трибуналь“, приспособленное
къ военной надобности на тѣ же суммы; въ этихъ зданіяхъ размѣще-
ны 5 ротъ 38 пѣхотнаго Тобольскаго полка, полковая церковь, канце-
лярія, цейхаузъ, кухни и пекарни.

Казенное по-монастырское зданіе, въ части котораго помѣщается
управленіе уѣзднаго воинскаго начальника; остальную же часть зани-
маютъ 38-ой пѣхотный Тобольскій полкъ.

Казенный деревянный сарай и строенія б. солянаго магазина,
изъ коихъ сарай занятъ подъ обозъ новой организациі 38 Тобольскаго
полка и временный дополнительный провіантскій магазинъ, а жилой
флигель магазина подъ штабъ-офицерскую квартиру.

Въ гор. Новорадомкѣ.

Казенная одноэтажная каменная казарма съ деревяннымъ сараемъ
занятая подъ размѣщеніе трехъ ротъ 5 стрѣлковаго баталіона и ба-
тalionный цейхаузъ.

Въ гор. Ченстоховѣ.

Два деревянныхъ казенныхъ сарая, построенные въ 1836 году
и два такихъ же сарая прежней постройки, для храненія обоза 42 дра-
гунскаго Митавскаго полка и двухъ стрѣлковыхъ баталіоновъ.

Въ гор. Згерзѣ.

Четыре деревянныхъ казенныхъ сарая, манежъ и конюшня, заня-
тые четырьмя батареями 10-ой артиллерійской бригады.

Кромѣ того, часть войскъ расположена за квартирное вознагражденіе въ частныхъ казармахъ, построенныхъ специально для войскъ, а именно: въ гор. Петроковѣ въ каменной 2-хъ этажной казармѣ Краковскаго, четыре роты 38-го пѣхотнаго Тобольскаго полка; въ городѣ Ченстоховѣ въ казармахъ Котлицкаго—два, и въ казармахъ Герца—три эскадрона 24-го драгунскаго Митавскаго полка, и лошади этихъ эскадроновъ; въ гор. Лодзи—въ частной казармѣ Бенети двѣнадцать ротъ 37-го пѣхотнаго Екатеринбургскаго полка.

Подводная повинность.

Подводы, поставляемые жителями губерніи, раздѣляются на платныя и неплатныя.

Согласно утвержденнымъ б. Совѣтомъ управления 22-го апрѣля 1855 года правиламъ, для взиманія войсками обывательскихъ подводъ, за поставленныя подводы производится плата самими же войсками, при взятіи подводъ, по 4 коп. за пароконную и по 2 коп. за одноконную подводку съ каждой версты.

На основаніи постановленія б. Учредительнаго Комитета, состоявшагося въ 186 засѣданіи, 2 мая 1867 г. по ст. 1100, на взиманіе обывательскихъ лошадей, съ уплатою прогоновъ по почтовой цѣнѣ, имѣютъ право чины акцизныхъ управленій, а также учреждений по крестьянскимъ дѣламъ при разъѣздахъ ихъ по дѣламъ службы. Пшіе чины земской стражи взимаютъ одноконныя подводы на основаніи Высочайшаго повелѣнія 14 января 1871 г. только въ экстренныхъ случаяхъ преслѣдованія преступниковъ, по квитанціямъ, за которыя впоследствии уплачиваются Губернскимъ Правленіемъ деньги изъ экстраординарныхъ суммъ по 2 коп. за версту.

Безплатныя подводы поставляются:

1) Въ силу постановленія б. Учредительнаго Комитета 15 октября 1866 г., а) подъ немущихъ больныхъ, б) медицинскихъ чиновниковъ, командруемыхъ для изслѣдованія появившихся эпидемій и эпизоотій и для оспопрививанія и в) для войтовъ гминъ при разъѣздахъ ихъ по дѣламъ службы и 2) Для нижнихъ чиновъ жандармскихъ управленій при разъѣздахъ ихъ по дѣламъ службы, на основаніи постановленія того же Комитета отъ 28 мая 1868 года.

Въ большинствѣ гминъ Петроковской губерніи, подводная повинность для гминныхъ войтовъ замѣнена на денежную по приговорамъ гминныхъ сходовъ и получающій деньги войтъ разъѣзжаетъ на своихъ лошадяхъ или нанимаетъ подводы.

Размѣръ этой повинности деньгами и натурою въ отчетномъ году былъ слѣдующій:

Уѣзды и города.	Уплатено войтамъ гминъ деньгами.		Поставлено натурою подводъ.					
	Руб.	К.	Платныхъ.			Безплатныхъ.		
			Для войскъ.	Для этапныхъ командъ.	Акцизныхъ и другихъ чиновниковъ.	Для жандармовъ.	Для должностныхъ лицъ гминныхъ управленій.	Медицинскимъ чиновникамъ и подѣ больными.
Петроковскій	2703	40	989	126	—	132	376	20
Новорадомскій	2958	90	760	—	28	200	—	22
Ченстоховскій	2130	—	104	—	30	120	580	31
Бендзинскій	3947	58	516	61	—	433	233	65
Ласкскій	2200	—	640	160	52	261	712	22
Лодзинскій	1461	—	291	—	30	185	402	76
Брезинскій	3250	—	891	—	48	359	—	30
Равскій	3370	—	1217	24	—	108	—	84
Городъ Петроковъ	—	—	40	180	—	30	—	—
„ Лодзь	—	—	52	116	—	70	—	—
Итого	22020	88	5500	667	188	1898	2303	350

Изъ приведенныхъ данныхъ видно, что подводная повинность распределяется весьма неравномерно и зависитъ главнымъ образомъ отъ тѣхъ направлений, по которымъ проходятъ этапныя линіи или передвигаются войска.

Повинность эта особенно тягостна для крестьянъ въ томъ отношеніи, что въ Петроковской губерніи передвиженіе войскъ въ лагери совершается обыкновенно во время самой жатвы и обратно изъ лагеря, во время посѣвовъ.

Дорожная повинность.

Дорожная повинность по уѣздамъ распределяется весьма неравномерно, что объясняется мѣстными условіями, которыя зависятъ главнымъ образомъ отъ свойствъ, состоянія и протяженія дорогъ въ уѣздѣ. Установленіе размѣра и порядокъ отбыванія дорожной повинности и распределеніе оной опредѣляется по приговорамъ гминныхъ сходовъ, сообразно дѣйствительной потребности, зависѣвшей въ свою очередь, отъ протяженія и качества 2-о разрядныхъ дорогъ.

Второразрядныхъ дорогъ имѣется въ губерніи 1147 $\frac{1}{2}$ вер., въ томъ числѣ 154 $\frac{1}{2}$ версты посепрованныхъ; на этихъ дорогахъ находится 752 моста.

Гминная дорожная повинность, заключающаяся въ поддержаніи дорогъ 2-го разряда, отбывалась въ отчетномъ году большею частью натурою, при чемъ употреблено рабочихъ дней: конныхъ 10300 и пѣшихъ 22500. Во многихъ гминахъ повинность эта переложена на деньги и, вообще, израсходовано на починку второразрядныхъ дорогъ, около 120000 руб. по губерніи.

Ремонтъ дорогъ 3-го разряда лежитъ на обязанности сельскихъ обществъ и отдѣльныхъ землевладѣльцевъ, чрезъ земли которыхъ дороги эти пролегаютъ.

III. Общественное благоустройство и благочиніе.

а) Казенныя и общественныя зданія.

Въ теченіи отчетнаго года произведена была ремонтровка въ городскихъ и казенныхъ зданіяхъ, занимаемыхъ войсками, а именно: а) на счетъ квартирныхъ суммъ: въ гор. Петроковѣ 2-хъ этажной каменной казармы и Старога Трибунала, составляющихъ собственность квартирнаго фонда, на сумму 2432 руб., б) на счетъ казны въ городѣ Петроковѣ: —помонастырскаго зданія и по внутренней отдѣлкѣ полковаго лазарета на 1681 руб., въ гор. Новорадомскѣ—каменной казенной казармы на сумму 451 руб. 36 коп., въ гор. Згержѣ—казенныхъ артиллерійскихъ строеній на сумму 572 руб. и в) на счетъ городскихъ суммъ ремонтъ и починки городскихъ зданій обошлись по вѣсѣмъ городамъ губерніи въ 3674 руб. 81 коп.

Новыхъ зданій казенныхъ, городскихъ и общественныхъ въ отчетномъ году воздвигается не было.

б) Дороги, мосты и переправы.

Вдоль Петроковской губерніи съ сѣвера на югъ пролегаетъ Варшавско-Вѣнская желѣзная дорога съ вѣтвями отъ станціи Колошки до гор. Лодзи, и отъ Зомбковицъ до Сосновца на протяженіи 241 версты, а равно отъ станціи Колошки начинается, по направленію на востокъ и пролегаетъ на длинѣ около 25-ти верстъ Колошско-Островецкая вѣтвь Ивангорода-Домбровской желѣзной дороги; участокъ же сей

последней линіи, на длинѣ около 10-ти верстѣ, расположенъ въ Бендинскомъ уѣздѣ, отъ границы Кѣлецкой губерніи до станціи Голоногъ (Домброва).

Шоссейныхъ государственныхъ трактовъ, состоящихъ въ непосредственномъ завѣдываніи Правленія Варшавскаго Округа Путей Сообщенія, находится два:

а) Калишское фабричное шоссе отъ 93-ей до 168-ой версты, въ предѣлахъ Брезинскаго, Лодзинскаго и Ласкаго уѣздовъ, на длинѣ 76,7 верстѣ.

и б) Олькушское шоссе въ предѣлахъ Бендинскаго уѣзда, отъ 297-ой до 318 версты, т. е. на длинѣ 20,8 верстѣ.

Губернскихъ трактовъ I-го разряда, построенныхъ въ прежнее время шарварковыми средствами, а съ 1870 года на суммы губернскаго дорожнаго сбора, находилось по конецъ 1886 года 715 вер. 142 $\frac{1}{2}$ пог. саж., въ томъ числѣ:

шоссированныхъ 511 вер. 173 $\frac{1}{2}$ саж.—мостовой 28 вер. 273 саж. грунтовой дороги 175 вер. 196 саж.

Въ теченіи 1887 года начаты работы по устройству шоссейнаго полотна на 6-ти участкахъ грунтовыхъ дорогъ I-го разряда въ Лодзинскомъ, Брезинскомъ, Равскомъ, Петроковскомъ, Новорадомскомъ и Ченстоховскомъ уѣздахъ, на длинѣ вообще 9 вер. 150 саж., но работы эти предполагено окончить лѣтомъ 1888 г.

На губернскихъ трактахъ находится мостовъ не тарифныхъ 685, общей длинѣ 1234,73 погон. саж.

Такъ какъ на ремонтровку 511-ти верстѣ шоссированныхъ трактовъ I-го разряда съ мостами и на жалованье дорожной службѣ, определено было въ 1887 году расхода 124835 руб. 25 коп., то содержаніе въ исправности одной версты губернскаго шоссе обошлось среднимъ числомъ въ 244 руб. 30 коп.

Второразрядныхъ уѣздныхъ дорогъ имѣется въ губерніи 1147 $\frac{1}{2}$ верстѣ, въ томъ числѣ 154 $\frac{1}{2}$ версты шоссированныхъ,—на этихъ дорогахъ находится 752 моста; содержаніе же въ исправности, какъ дорогъ II-го разряда, такъ и мостовъ на нихъ производится посредствомъ гминной повинности, распределяемой на жителей по приговорамъ гминныхъ сходовъ.

Тарифныхъ мостовъ на трактахъ I и II разряда имѣется 31 и содержаніе оныхъ въ исправности относится на счетъ владѣльцевъ, пользующихся тарифнымъ сборомъ за проѣздъ по мостамъ.

Изъ числа этихъ мостовъ, находившейся на рѣкѣ Лисвартѣ при пос. Кржепице, по направленію Ченстоховско-Велюнскаго тракта I-го разряда,—находится въ очень плохомъ состояніи, а какъ доходъ съ этого моста поступаетъ въ казну, то сдѣлано представленіе въ Хозяйственный Департаментъ Министерства Внутреннихъ Дѣлъ объ исходатайствованіи изъ суммъ казны отпуска 1372 руб. 78 коп., необходимыхъ на починку этого моста.

Тарифные мосты на Гербеко-Дзялошинскомъ трактѣ II разряда при казенной корчмѣ Завада совершенно разрушены еще въ 1883 году, и на отстройку ихъ требуется около 8000 руб.; въ такомъ же положеніи и мосты на рѣкѣ Видавкѣ по Сѣрадзко-Щерцовскому тракту, между дер. Кленчъ и Рестаржевъ, которые уже нѣсколько лѣтъ находятся въ состояніи, угрожающемъ опасностью обрушенія, и проѣздъ по онымъ прекращенъ; владѣлецъ же по совершенной бѣдности не въ состояніи произвести отстройки.

Относительно указанія мѣръ для постройки мостовъ при корчмѣ Завада, въ Ченстоховскомъ уѣздѣ и на рѣкѣ Видавкѣ, въ Ласкомъ уѣздѣ, возбужденъ еще въ 1879 году вопросъ въ Министерствѣ Внутреннихъ Дѣлъ, по настоящее время не разрѣшенный.

Судоходныхъ рѣкъ въ Петроковской губерніи не имѣется, но по восточной границѣ оной, на протяженіи около 133-хъ верстѣ, протекаетъ рѣка Пилица (притокъ рѣки Вислы), по коей отправляется только лѣсной матеріалъ въ плотахъ, высылаемыхъ изъ биндогои въ Пржедборжѣ, Радомской губерніи; таковыхъ плотовъ въ теченіи времени съ 23-го марта по 6-е октября 1887 года прошло 68.

в) Почты, телеграфы и телеграфныя сообщенія.

Въ теченіи 1887 года въ Петроковской губерніи никакихъ существенныхъ измѣненій въ почтовыхъ трактахъ и телеграфныхъ линияхъ не происходило. Въ теченіи года вновь были открыты слѣдующія телеграфныя сообщенія: 1) между Лодзинскою телеграфною станціею и конторами красильной и прядильной фабрикъ г. Киндлера въ Пабианицахъ, на протяженіи 13 верстѣ; 2) между принадлежащими братьямъ Бауерэрцъ фабричною конторою, механическими мастерскими и прокатнымъ заводомъ въ дер. Міачевъ, Бендинскаго уѣзда; 3) между жилищемъ домомъ и фабрикою цемента въ принадлежащемъ помѣщику Цѣхановскому имѣніи Гродзецъ, того же уѣзда; 4) между принадлежащими братьямъ Барухъ красильною и набивною фабриками въ гор. Пабианицахъ; 5) между различными отдѣленіями фабрикъ Акціонернаго Общества „Заверце“ въ дер. Заверцѣ, того же уѣзда; 6) между домомъ Правленія заводовъ Варшавскаго Общества каменноугольной и горнозаводской промышленности и каменноугольными кошами „Казиміръ и Феликсъ“ въ дер. Нѣмце, того же уѣзда и 7) между двумя паровозными зданіями и двумя товарными конторами на станціи Петроковъ Варшавско-Вѣнской желѣзной дороги.

Жалобъ на дѣйствія лицъ, завѣдывающихъ почтовою гоньбою, не поступало.

г) Народная нравственность.

(Приложеніемъ къ этой статьѣ служатъ три ведомости № 5 А и Б).

Согласно прилагаемой ведомости № 5, сообщенной Прокуроромъ Петроковскаго Окружнаго Суда, въ отчетномъ году Петроковскимъ Окружнымъ Судомъ было рѣшено 889 дѣлъ, по такому же числу совершенныхъ преступленій, по коимъ осуждено 989 человекъ, въ числѣ этомъ 815 мужчинъ и 174 женщины, менѣе предъидущаго года на 115 лицъ. Дѣлать какіе либо выводы по упомянутой ведомости о состояніи въ отчетномъ году народной нравственности, объ увеличеніи и уменьшеніи числа тѣхъ или другихъ преступленій, не представляется возможнымъ, такъ какъ означенная ведомость выражаетъ собою лишь дѣятельность Петроковскаго Окружнаго Суда по разрѣшенію дѣлъ, приговоры по коимъ вступили въ законную силу и обращены къ исполненію. Необходимыя свѣдѣнія для этого рода выводовъ могли бы быть получены только изъ Статистическаго Отдѣленія Варшавской Судебной Палаты, гдѣ сосредоточиваются всѣ данныя о времени возникновенія дѣлъ, существѣ ихъ и движеніи, но по настоящее время не имѣется въ виду распоряженія, обязывающаго Судебную Палату къ сообщенію Губернаторамъ сихъ свѣдѣній, почему таковыя для включенія въ отчетъ не требуются.

Изъ приложенныхъ двухъ ведомостей, доставленныхъ Предсѣдателями Съѣздовъ Мировыхъ Судей I и II округовъ Петроковской губерніи видно, что въ отчетномъ году рѣшено мировыми судьями и мѣстными судами 19331 уголовное дѣло, т. е. на 16732 менѣе предъидущаго года, по коимъ осуждено лицъ обоего пола 28423, менѣе на 3680 чѣмъ въ 1886 году.

Судя по числу рѣшенныхъ дѣлъ, народная нравственность значительно исправилась и дѣйствительно къ увеличенію преступленій въ отчетномъ году противу прежнихъ лѣтъ не имѣлось никакихъ поводовъ въ виду удешевленія жизненныхъ продуктовъ и легкости пріисканія заработковъ при усиленномъ занятіи фабричной и заводской промышленности.

Случаевъ обнаруженія фальшивыхъ денежныхъ знаковъ въ теченіи отчетнаго года вовсе не было.

д) Арестанты, тюрьмы и этапы.

Въ Петроковской губерніи имѣется двѣ тюрьмы: одна въ городѣ Петроковѣ, другая въ гор. Лодзи. *Петроковская* тюрьма состоитъ изъ трехъ, прилегающихъ каменныхъ зданій и такого же флигеля, передѣланнаго изъ тюремнаго цейхгауза въ жилое арестантское помѣщеніе. Вместимость этихъ зданій, по кубическому состоянію воздуха, равняется 287 арестантскимъ мѣстамъ, число которыхъ далеко несоотвѣтствуетъ мѣстной потребности. Еще съ 1883 года въ Главномъ Тюремномъ Управленіи разработаны соображенія о постройкѣ въ Петроковѣ новой тюрьмы, для каковой надобности приобрѣтенъ уже участокъ земли въ 8 морговъ расположенной за городомъ, за сумму 4800 руб., но распоряженія о постройкѣ предполагаемаго тюремнаго дома не сдѣлано, а только съ 1880 года, съ разрѣшенія Главнаго Тюремнаго Управленія, занимается добавочное за городомъ помѣщеніе въ домѣ обывателя Горовица, за годичную плату 500 руб., въ которомъ особенно помѣщаются больные арестанты, въ случаѣ появленія какихъ либо эпидемическихъ болѣзней. Въ Петроковской тюрьмѣ въ теченіи минувшаго года содержалось 2362 арестантовъ, а среднимъ числомъ въ день 676 человѣкъ.

Изъ означеннаго числа арестантовъ было осужденныхъ 1713 и подсѣдственныхъ 649 чел.

Въ числѣ осужденныхъ было приговорено:

къ ссылкѣ въ каторжныя работы	33
” ” на поселеніе въ Сибири	24
къ работамъ въ арестантскихъ отдѣленіяхъ	240
къ заключенію въ рабочемъ домѣ	—
” ” въ тюрьмѣ	1416
” ” въ смирительномъ домѣ	—
Итого	1713

Изъ общаго числа 2362 арестантовъ въ теченіи 1887 г. выбыло:

за окончаніемъ срока наказанія	1017
освобожденныхъ по другимъ причинамъ	294
переведено въ другія мѣста заключенія	221

Всѣ содержавшіеся въ отчетномъ году въ Петроковской тюрьмѣ въ общей сложности пробыли въ заключеніи 236398 арестантскихъ дней и продовольствовались горячею пищею, изготовляемою подъ надзоромъ тюремнаго начальника, изъ продуктовъ, поставлявшихся подрядчикомъ по контракту, по цѣнѣ 8⁹³/₁₀₀ коп. за одну арестантскую порцію.

Больныхъ арестантовъ въ тюремномъ лазаретѣ въ теченіи года было 691 чел., изъ коихъ умерло 15 чел.

Содержаніе тюремныхъ арестантовъ, включая продовольствіе, одежду, обувь и проч., въ 1887 году обошлось въ 31242 руб. 16 коп.

Арестантская одежда строится изъ матеріаловъ доставляемыхъ, на основаніи 20 п. ст. III Высочайше утвержденныхъ 29 февраля 1868 г. дополнительныхъ правилъ къ положенію о Губернскомъ и Уѣздномъ Управленіи, тюремными фабриками.

Для этой надобности выслано в отчетном году Сандомірскою тюремною фабрикою 1000 аршинъ сѣраго арестантскаго сукна; за нимѣишемъ же на тюремныхъ фабрикахъ холщевыхъ матеріаловъ для постройки одежды, бѣлья и постели, таковыя, примѣнительно къ вышеупомянутому 20 п. положенія, приобрѣтены были, посредствомъ подряда отъ Петроковской кушхи Ханы Липской по заключенному съ нею контракту за сумму 1847 руб. 96 коп.

Постройка одежды, бѣлья и постели изъ доставленныхъ тюремными фабриками и приобрѣтенныхъ покупкою матеріаловъ, произведена была вѣ отчетномъ году трудомъ арестантовъ; обувь же поставлялась начальникомъ тюрьмы, съ уплатою ему вознагражденія съ человѣка: за осужденныхъ по $\frac{3}{8}$ коп. вѣ день и подсудимыхъ по $\frac{3}{16}$ к. вѣ день, считая вѣ то матеріалъ и издержки на шитье. Расходъ вѣ отчетномъ году на изготовленію одежды, бѣлья и постели для Петроковской тюрьмы составлялъ

за поставку обуви ушлочно	2726 р. 19 к.
всего	1076 „ 7 „
	Всего . 3802 р. 26 к.

При Петроковской тюрьмѣ фабрикъ не существуетъ, но на основаніяхъ закона 6 января 1886 года вѣ тюрьмѣ этой заведены вѣ отчетномъ году работы по плетенію корзины и дохода отъ этихъ работъ выручено по 1 января 1888 г. 1351 руб. 7 коп., который примѣнительно къ указаніямъ, изложеннымъ вѣ приведенномъ законѣ, распределенъ надлежаще вѣ пользу казны, тюрьмы и арестантовъ.

Малолѣтнихъ содержалось вѣ теченіи года среднимъ числомъ вѣ день 25 чел.

Книгъ и пособій для обученія грамотѣ не приобрѣталось. Побѣговъ изъ тюрьмы и этапныхъ помѣщеній не было; бѣжавшихъ же изъ другихъ мѣстъ заключенія и во время препровожденія вѣ отчетномъ году было 39, изъ коихъ задержано 30, розыски остальныхъ остались безуспѣшными.

Лодзинская тюрьма открыта вѣ 1886 году по Высочайшему повелѣнію. Тюрьма эта состоитъ изъ 10 комнатъ, вѣ которыхъ, при расчетѣ кубическаго содержанія по 1 $\frac{1}{2}$ куб. саж. на арестанта, возложено размѣстить 30 арестантовъ. Вѣ ней содержалось вѣ отчетномъ году 977 арестантовъ, вѣ томъ числѣ: подсѣдственныхъ 938 приговоренныхъ къ краткосрочному тюремному заключенію: по рѣшеніямъ Мировыхъ Судей 37 другихъ судебныхъ учрежденій 2 арестованныхъ военно-полицейскими властями — пересыльныхъ —

	Итого . 977
--	-------------

На содержаніе этихъ арестантовъ расходовано изъ подлежащихъ казенныхъ суммъ 4444 руб. 28 коп.

Кромѣ упомянутыхъ тюремъ находятся еще вѣ губерніи аресты: полицейскіе и судебные вѣ городахъ, и гминные—при гминныхъ судахъ и управленіяхъ.

Вѣ городскихъ полицейскихъ и судебныхъ арестахъ вѣ отчетномъ году содержались, кромѣ подсѣдственныхъ, пересыльныхъ и другихъ арестантовъ, еще и арестанты, приговоренные мировыми установленіями къ краткосрочному тюремному заключенію; вѣ гминныхъ же судебныхъ арестахъ содержались лица, приговоренныя къ аресту гминными судами.

Направленіе арестантовъ, приговоренныхъ къ краткосрочному тюремному заключенію, вѣ городскіе аресты послѣдовало съ разрѣшенія Президента Попечительнаго Общества о тюрьмахъ, по соглашенію съ Министромъ Юстиціи, вѣ видѣ мѣры уменьшенія чрезмѣрнаго переполненія Петроковской тюрьмы.

6 мая, въ дер. Нехцие, Петроковскаго уѣзда, сгорѣлъ крахмальный заводъ съ разными хозяйственными пристройками, застрахованный въ 6500 руб., движимости сгорѣло на 29800 руб.

5 октября, въ сел. Сосновице, Бендинскаго уѣзда, сгорѣла каменная паровая проволочная фабрика, застрахованная въ 8690 руб., движимости сгорѣло на 41700 руб.

Для возможной локализациі бѣдствія отъ пожаровъ, въ десяти городахъ Петроковской губерніи, существуютъ вольныя пожарныя общества изъ охотниковъ, именно въ городахъ: Петроковѣ, Новоратомскѣ, Ченстоховѣ, Бендинѣ, Пабианицахъ, Лодзи, Згержѣ, Равѣ и Томашовѣ.

При многихъ фабрикахъ и заводахъ Петроковской губерніи устроены также пожарныя обозы повѣйшей конструкціи, большинство коихъ находится въ отличномъ состояніи, съ соответственнымъ числомъ принадлежностей, при чемъ часть рабочихъ приучена къ обращенію съ огнегасительными снарядами на случай пожара.

За исправнымъ содержаніемъ пожарныхъ инструментовъ въ тѣхъ городахъ, гдѣ не имѣется пожарныхъ обществъ, а равно въ посадахъ и селеніяхъ наблюдаютъ начальники земской стражи, производя ежедневно имъ осмотры; ближайшее завѣдываніе пожарною частью лежитъ на обязанности бургомистровъ, гминныхъ войтовъ и сельскихъ солтисовъ.

IV. Народное здравіе и общественное призрѣніе.

а) Врачи.

Всѣхъ гражданскихъ врачей въ Петроковской губерніи въ отчетномъ году было 99, въ томъ числѣ: служащихъ 24, вольнопрактикующихъ 74 и одна женщина-врачъ (въ гор. Лодзи); ветеринаровъ, состоящихъ на службѣ 7 и вольнопрактикующихъ 3; зубныхъ врачей 6; массажистъ 1; фельдшеровъ, служащихъ 19 и неслужащихъ 246; цирульниковъ 2; повивальныхъ бабокъ: городскихъ 11, вольнопрактикующихъ 79 и сельскихъ повитухъ 30.

Въ 1887 году служащіе врачи произвели 138 вскрытій мертвыхъ тѣлъ, по разнымъ судебнымъ вопросамъ и освидѣтельствовали 794 живыхъ людей; эксперты Врачебнаго Отдѣленія произвели 10-ть микроскопическихъ, и 24 химическихъ изслѣдованій; всѣхъ же изслѣдованій въ губерніи было 51 и освидѣтельствовано посредствомъ осмотра разныхъ предметовъ и вещей 183, судебно-медицинскихъ актовъ выдано 1214.

Вольныхъ аптекъ въ губерніи существуетъ 59, изъ нихъ: нормальныхъ 47, сельскихъ 9, филиальныхъ 2 и 1 частная больничная аптека, при фабричной больницѣ акціонернаго общества К. Шейблера въ гор. Лодзи, для безплатнаго отпуска лекарствъ исключительно только рабочимъ и служащимъ на фабрикахъ общества. При аптекахъ въ отчетномъ году состояло: магистровъ фармаціи 6, провизоровъ 65, аптекарскихъ помощниковъ 27 и учениковъ 43.

По случаю проявившейся во всѣхъ уѣздахъ губерніи эпидеміи натуральной оспы, въ отчетномъ году производилось усиленное оспопрививаніе; всѣхъ привитій предохранительной оспы было 38696, т. е. болѣе, чѣмъ въ 1886 году на 9844, оспа вполнѣ успѣшно привилась у 37415 и не принялась у 1281 дѣтей.

Оспопрививаніемъ преимущественно занимались служащіе фельдшера подѣ руководствомъ и контролемъ уѣздныхъ и городскихъ врачей, изъ нихъ, 13-ти фельдшерамъ, отличившимся по оспопрививанію

отчетнаго года, выданы денежные награды въ суммѣ 150 руб., изъ назначеннаго по смѣтѣ Министерства Внутреннихъ Дѣлъ кредита.

Больныхъ сифилисомъ пользовалось 785 человекъ, изъ нихъ, въ больницахъ 297 и въ частной практикѣ врачей 488, умерло 4 лица; отъ венерической болѣзни лечилось: въ больницахъ 310 и у врачей 582, всего 892 человекъ; данныя въ этомъ отношеніи вѣрны только о лицахъ, лечившихся въ больницахъ, въ частной же практикѣ врачей нерѣдко случается, что одинъ и тотъ же больной пользуется совѣтами нѣсколькихъ врачей.

Для прекращенія возможности распространенія венерической болѣзни, существующіе въ губерніи врачебно-полицейскіе комитеты исполняютъ установленныя мѣры, служащія же врачамъ, кромѣ сего, производятъ освидѣтельствованіе рабочихъ на фабрикахъ и заводахъ, а также въ мѣстахъ заключенія и при задержаніи полиціею лицъ, замѣченныхъ въ тайной проституціи.

Въ отчетномъ году открылось въ гор. Лодзи, на основаніи Высочайше утвержденнаго въ 1886 году устава, общество врачей, состоящее изъ 40 членовъ, въ числѣ коихъ: врачей 30, ветеринаровъ 2 и фармацевтовъ 8; правленіе общества составляютъ: предсѣдатель, вице-предсѣдатель, секретарь, казначей и бібліотекаръ.

Дѣйствія означеннаго общества въ первый годъ его существованія выразились въ 22 обыкновенныхъ засѣданіяхъ, въ которыхъ кромѣ разрѣшенія многихъ административно-хозяйственныхъ вопросовъ по устройству самаго общества, обсуждены были и приняты мѣры относительно собранія статистическихъ данныхъ объ инфекціонныхъ болѣзняхъ, съ цѣлью изученія со временемъ санитарныхъ условій города Лодзи и его окрестностей, для составленія впоследствии медицинскаго топографіи.

Членами общества читались на засѣданіяхъ доклады о важнѣйшихъ произведенныхъ ими операціяхъ и собственныхъ наблюденіяхъ по разнымъ отраслямъ медицины, равно рефераты изъ иностранныхъ медицинскихъ журналовъ и клиникъ; а также результаты важнѣйшихъ произведенныхъ въ городѣ судебно-медицинскихъ вскрытій и изслѣдованій, и наконецъ представлялись пациенты, болѣзни которыхъ явлениями своими выходили изъ обыкновенныхъ шаблонныхъ рамокъ и заслуживали этимъ особаго вниманія.

Доходъ кассы общества въ отчетномъ году состоялъ изъ единовременной вписной платы отъ членовъ и обыкновенныхъ членскихъ взносов, всего въ теченіи года поступило 540 руб. 25 коп., изъ коихъ расходовано на покупку мебели, наемъ квартиры, выпускъ медицинскихъ журналовъ и другіе мелочные расходы 421 р. 55 к. и имѣется въ остаткѣ 118 р. 70 к.

Библіотека общества пока еще не приведена въ надлежащій порядокъ.

б) Больницы.

Въ вѣдѣніи губернскаго и уѣздныхъ совѣтовъ общественнаго призрѣнія, въ истекшемъ 1887 году, состояло 9 больницъ, а именно:

въ г. Петроковѣ, больница Св. Троицы съ числомъ кроватей . . .	40
„ „ „ „ Еврейская „ „ „ „ . . .	20
„ „ Лодзи „ „ Св. Александра „ „ „ „ . . .	50
„ „ „ „ при ней особый навильонъ „ „ „ „ . . .	38
„ „ „ „ Еврейская (частная—супруговъ Познанскихъ) „ „ „ „ . . .	20
„ „ Ченстоховѣ—Пресвятой Дѣвы Маріи „ „ „ „ . . .	30
„ „ Вендинѣ—Александровская „ „ „ „ . . .	31
„ „ Равѣ—Св. Духа „ „ „ „ . . .	31

въ г. Брезинѣ больница (безъ наименованія), съ числомъ кроватей 10
 „ „ Новорадомскѣ „ Св. Александра „ „ „ „ 38

Существовавшая въ 1886 году больница Св. Иоанны въ пос. Ко-
 нецполь, Новорадомскаго уѣзда, по причинѣ недостаточности штат-
 ныхъ доходовъ для полнаго содержанія, съ разрѣшенія Министерства
 Внутреннихъ Дѣлъ, отъ 8 февраля 1887 года за № 1087, временно за-
 крыта и таковая въ отчетномъ году не дѣйствовала.

Упомянутыя выше 9 больницъ устроены для всякаго рода боль-
 ныхъ, кромѣ душевно больныхъ, которые, по несуществованію въ го-
 родахъ Петроковской губерніи домовъ умалишенныхъ, посылаются въ
 Варшавскія specialныя заведенія.

Находящіяся подъ непосредственнымъ наблюденіемъ Совѣтовъ
 Общественнаго Призрѣнія больницы помѣщаются въ собственныхъ
 зданіяхъ; частная же еврейская больница въ городѣ Лодзи помѣща-
 лась въ наемномъ домѣ, такъ какъ производящаяся на средства учре-
 дителей этой больницы Израила и Леоны супруговъ Познанскихъ
 постройка для нея каменнаго 2-хъ этажнаго зданія въ отчетномъ году
 еще не окончена.

Движеніе больныхъ во всѣхъ 9-ти больницахъ слѣдующее:
 Въ теченіи 1887 года находилось на излеченіи больныхъ . 3114
 Изъ нихъ выпиано:
 вполне выздоровѣвшими 2410
 не вполне выздоровѣвшими 144
 Переведено въ другія лечебныя заведенія 5
 Умерло 269
 Осталось къ 1 января 1888 г. на дальнѣйшемъ излеченіи . 286

Число сутокъ леченія и содержанія больныхъ въ заведеніяхъ за
 отчетный годъ выразилось цифрою 84148. Въ однѣ сутки среднимъ
 числомъ было польуемо 25,52 человекъ. Средняя цифра смерт-
 ности—одинъ умершій на 14,71 больныхъ и среднее время пребыванія
 въ заведеніи одного больнаго 28,6 сутокъ:

Средній годовоі расходъ по леченію и содержанію одного больна-
 го въ отчетномъ году составлялъ 288 р. 13 к.

Оборотъ денежныхъ суммъ упомянутыхъ лечебныхъ заведеній
 былъ слѣдующій:

поступило доходовъ 58227 р. 57 к.
 произведено расходовъ 53747 „ 74 1/2 „

Главными источниками, служащими поддержкою больницъ состав-
 ляють: 1) проценты, получаемые по собственнымъ капиталамъ, 2) ле-
 чебная и похоронная плата, которая, на основаніи разрѣшенія Минис-
 терства Внутреннихъ Дѣлъ отъ 4 декабря 1886 г. и 14 января 1887 г.
 за №№ 8234 и 341, взималась въ отчетномъ году въ слѣдующихъ раз-
 мѣрахъ: за леченіе гражданскаго больнаго 45 коп. въ сутки и за поgre-
 беніе умершаго 2 руб. 40 коп.; за леченіе военнаго больнаго 65 коп.
 въ сутки и за поgreбеніе умершаго 3 руб. 3) 15% пособие отъ частна-
 го дохода городскихъ кассъ. Еврейская больница супруговъ Познан-
 скихъ содержалась на счетъ процентовъ по своимъ капиталамъ, на по-
 собіе въ 4000 руб., уплачиваемое ежегодно общиною евреевъ города
 Лодзи, за бесплатное леченіе бѣдныхъ этого города, и на плату, взыс-
 киваемую за леченіе иногородныхъ евреевъ. Въ случаѣ недостаточ-
 ности доходовъ этой больницы для годоваго ея содержанія, оказав-
 шійся дефицитъ пополняется изъ средствъ Познанскаго, какъ основа-
 теля этой больницы

Запасные капиталы всѣхъ больницъ, хранящіяся въ Варшавской
 Конторѣ Государственнаго Банка и отдѣленіяхъ его, а также состоя-
 щіе въ ипотечномъ обезпеченіи, къ 1-му января 1888 года составляли
 сумму 117953 р. 3 1/2 коп.

Сверхъ того въ Варшавской Конторѣ Банка хранится капиталъ 19500 р., предназначенный на устройство общественной больницы въ г. Ласкѣ, и въ Томашовскомъ Отдѣленіи Банка—1027 руб. 30 коп., на устройство такой же больницы въ гор. Томашовѣ.

Въ отчетномъ году Ласкимъ уѣзднымъ Совѣтомъ Общественнаго Призрѣнія возбуждено ходатайство объ учрежденіи Лаской больницы для 15 больныхъ, но какъ по численію оказалось, что имѣющійся на эту цѣль капиталъ 19500 руб. недостаточенъ для постройки новой больницы, то предположено приобрести готовый домъ въ гор. Ласкѣ подъ № 36, въ которомъ съ удобствомъ можетъ быть устроена больница на 15-ть кроватей. Расходы по покупкѣ этого дома и обзаведенію больницы обойдутся не свыше 10000 р., т. е. менѣе на 3950 руб., которые пришлось бы расходовать въ случаѣ постройки новой больницы.

По приведенному ходатайству уѣзднаго Совѣта представлено въ установленномъ порядкѣ о разрѣшеніи на устройство Лаской больницы и на покупку предполагаемаго для нея дома.

в) Эпидеміи и эпизоотіи.

Появившаяся въ 1886 году, первоначально въ гор. Лодзи, эпидемія натуральной оспы, распространилась на смежныя мѣстности и въ 1887 году свирѣпствовала во всѣхъ уѣздахъ Петроковской губерніи, преимущественно же въ 4-хъ сосѣднихъ уѣздахъ, Лодзинскомъ, Брезинскомъ, Равскомъ и Ласкомъ, представляя въ послѣднемъ самый высшій процентъ смертности 49% на 100 больныхъ, при довольно незначительномъ числѣ заболѣвавшихъ.

Для прекращенія эпидеміи продолжались мѣропріятія, принятыя въ 1886 году и съ наступленіемъ весны 1887 г., при аккуратномъ производствѣ ежегоднаго общаго оспопрививанія въ губерніи, эпидемія мало по малу прекращалась, такъ, что къ концу года заболѣванія натуральною оспою уже появлялись только спорадическими случаями и въ легкой формѣ.

Въ отчетномъ году были также случаи заболѣванія острымъ катаромъ желудка (*cholera nostras*), проявившіеся преимущественно въ городѣ Лодзи, въ лѣтніе мѣсяцы и особенно между дѣтми, но безъ эпидемическаго характера и съ незначительнымъ процентомъ смертности. Заболѣванія эти въ большинствѣ случаевъ вызывались несоблюденіемъ умѣренности и употребленіемъ въ пищу сырыхъ и незрѣлыхъ плодовъ;—всѣхъ заболѣвавшихъ острымъ катаромъ желудка въ гор. Лодзи было 1163, изъ нихъ умерло 65, т. е. 5,6.

Въ числѣ другихъ заразительныхъ болѣзней, проявившихся въ отчетномъ году, слѣдуетъ отмѣтить случаи крупна и дифтерита, давшіе въ своемъ развитіи 30% смертнаго исхода.

Случаевъ заболѣванія заразительными болѣзнями вообще въ губерніи за отчетный годъ было:

натуральною оспою заболѣло 3196, умерло 827, % смерт. 25%
остр. катаромъ желудка (*ch. nostras*) заболѣло 1302, умерло 83, % смерт. 6, %

крупомъ и дифтеритомъ заболѣло	923	умерло	283	% смерт.	30%
корью	788	„	69	„	8,7%
тифомъ	749	„	105	„	14%
кровоавымъ поносомъ	663	„	80	„	12%
коклюшемъ	549	„	21	„	3,8%
скарлатиномъ	480	„	92	„	19%

Процентъ смертности отъ названныхъ болѣзней, по уѣздамъ губерніи, представляется слѣдующій:

въ Ласкомъ	32%
„ Новорадомскомъ	29%

въ Равскомъ	21%
„ Петроковскомъ	20%
„ Бендинскомъ	16%
„ Лодзинскомъ	16%
„ Брезинскомъ	16%
„ Ченстоховскомъ	8%
общій же по губерніи	19%

т. е. менѣе чѣмъ въ 1886 году на 1%.

Установленный осенью 1886 г. обязательный врачебный осмотръ, на пограничныхъ станціяхъ Варшавско-Вѣнской желѣзной дороги, въ Границѣ и Сосновицахъ, пассажировъ, прибывающихъ изъ неблагополучныхъ по холерѣ мѣстностей, за прекращеніемъ холерной эпидеміи въ Австро-Венгріи, въ первыхъ числахъ апрѣля 1887 года былъ отмѣненъ.

Въ октябрѣ же мѣсяцѣ, по случаю распространенія холеры по всему Апеннинскому полуострову, и приближенія ея къ сосѣднимъ съ нимъ Австрійскимъ владѣніямъ, вслѣдствіе распоряженія Министерства Внутреннихъ Дѣлъ, подтверждено было вновь мѣстнымъ административно-полицейскимъ властямъ провѣрить, и имѣть въ готовности всѣ средства для борьбы съ эпидемією; равнымъ образомъ строго слѣдить за всѣми przypadками заболѣваній, схожими съ холерою, и немедленно производить тщательное изслѣдованіе свойствъ болѣзни, наблюдая за ея теченіемъ и исходомъ; а въ случаѣ появленія эпидеміи въ краѣ принимать самыя энергическія мѣры къ ограниченію ея распространенія, согласно изданному Медицинскимъ Совѣтомъ наставленію.

Въ отчетномъ году въ Петроковской губерніи появлялась двоекратно, самая губительная для рогатаго скота, чумная эпизоотія, оба раза въ мѣстностяхъ Лодзинскаго и Ласкаго уѣздовъ. Всѣхъ пораженныхъ чумою мѣсть было 10.

Причина появленія чумной эпизоотіи въ обоихъ случаяхъ не могла быть положительно и точно выяснена, хотя нѣтъ сомнѣнія, что источникомъ распространенія оной служить доставляемый въ городъ Лодзь на продовольствіе степной гуртовой скотъ. Переносу заразы способствуетъ въ большинствѣ случаевъ невѣжество и равнодушіе простонародія, скрывающаго первые случаи заболѣванія скота и употребляющаго отъ больныхъ прирѣзанныхъ животныхъ въ пищу мясо, которое притомъ нерѣдко продается не только сосѣдамъ, но и въ окрестныя селенія.

Въ первый разъ чума появилась 20 апрѣля 1887 г., Лодзинскаго уѣзда, въ имѣніи Пучневъ, и по 9 мая распространилась на три еще мѣстности, а именно: въ усадьбѣ Езерки и пос. Казимержъ, Лодзинскаго уѣзда, и въ посадѣ Лютомерекъ-Загородники, Ласкаго уѣзда, прекращена же была 23 іюня; въ 4-хъ этихъ зачумленныхъ мѣстностяхъ наличное число рогатаго скота, до появленія заразы, было 661 гол., изъ нихъ заболѣло 33, пало 3 и убито 250 штукъ, затѣмъ спасено отъ заразы 408 головъ, т. е. 62%.

Вторично чума была обнаружена 20 октября, Ласкаго уѣзда, въ фольв. Жджары, и по 6 декабря успѣла распространиться въ дер. Ксаверовъ и Рышудовице, Ласкаго же уѣзда и въ дер. Старая-Гатка, фоль. Руда-Пабианицкая и дер. Бядржеевъ, Лодзинскаго уѣзда; окончательно прекращена была болѣзнь 31 декабря. Общее число скота во время появленія заразы въ 6-ти этихъ мѣстностяхъ было 903 головы, изъ нихъ заболѣло 31, пало 7 и убито 410, и наконецъ спасено отъ чумы 486 головъ, т. е. 54%.

Кромѣ означенной эпизоотіи въ отчетномъ году проявились sporadические случаи заболѣванія домашнихъ животныхъ, ежегодно повляющимися повально-заразительными болѣзнями, изъ коихъ:

Сибирская язва появлялась въ лѣтніе мѣсяцы года, отъ низмен-

ныхъ болотистыхъ пастбищъ и быстрой переменѣ температуры, въ 9 мѣстностяхъ, Равскаго, Лодзинскаго, Новорадомскаго, Брезинскаго и Петроковскаго уѣздовъ, въ каковыхъ мѣстностяхъ наличное число скота было 2119 головъ, изъ нихъ заболѣло 147 и пало 141 штука. *Повалное воспаленіе легкихъ* у рогатаго скота, вследствие недоброкачества корма, обнаружилось въ 9-ти мѣстностяхъ, Бендинскаго, Равскаго, Лодзинскаго, Петроковскаго и Новорадомскаго уѣздовъ, гдѣ изъ 402 головъ скота заболѣло 76 и пало 30 головъ. *Ящура*, появилась въ одной мѣстности Лодзинскаго уѣзда, коимъ изъ 259 штукъ заболѣло 2 головы скота, павшихъ не было. *Саль* у лошадей, обнаруженъ былъ въ 7-ми мѣстностяхъ Бендинскаго, Равскаго, Лодзинскаго и Новорадомскаго уѣздовъ, при чемъ изъ 193 лошадей убито для прекращенія заразы 26 больныхъ. *Инфлюэнція* у лошадей, появлялась въ 2-хъ мѣстностяхъ Равскаго уѣзда и отъ оной было пользовано 5 больныхъ лошадей, изъ числа 52 штукъ. *Чесотка* у овецъ, обнаружилась въ одной мѣстности Равскаго уѣзда, на 150 штукъ, между коими случаевъ падежа не было.

г) Насильственные и случайныя смерти.

(Приложеніемъ къ этой статьѣ служитъ ведомость № 7).

Отъ насилія и случайности въ отчетномъ 1887 году умерло въ Петроковской губерніи 385 человекъ, въ томъ числѣ: 280 мужчинъ и 105 женщинъ, то есть смертность этой категоріи уменьшилась въ сравненіи съ 1886 г. на 14 случаевъ.

Жертвы насильственной и случайной смерти, по родамъ оной, распределяются слѣдующимъ образомъ:

дѣтубійствъ	20
смертубійствъ	34
самоубійствъ	23
скоропостижной смерти	127
случайной смерти	169
и найдено мертвыхъ тѣлъ	12

Процентное отношеніе этой смертности, къ общему числу случаевъ, по уѣздамъ губерніи слѣдующее:

по Бендинскому уѣзду	30,6
„ Ченстоховскому „	16,6
„ Лодзинскому „	16,6
„ Ласкому „	11,7
„ Брезинскому „	11,4
„ Петроковскому „	6,
„ Новорадомскому „	4,1
„ Равскому „	3,0

Болѣе подробныя по сему предмету свѣдѣнія изложены въ прилагаемой ведомости.

д) Богодѣльни, пріюты и благотворительныя заведенія.

Дома призрѣнія для старцевъ и калѣкъ берніи, домовъ призрѣнія находилось 7, а именно:

въ гор. Петроковѣ для 30 человекъ	
„ „ Новорадомскѣ для 16 „	„
„ „ Бендинѣ „ 4 „	„
„ „ Ласкѣ „ 5 „	„
„ „ Пабяницахъ „ 7 „	„
„ „ Брезинахъ „ 16 „	„
въ пос. Ежевѣ, Брезинскаго уѣзда, для 8 чел.	

Въ теченіи отчетнаго года въ заведеніяхъ этихъ призрѣвалось 84 старцевъ и увѣчныхъ, т. е. содержалось на 2 челоѣка менѣе, какъ положено по штату.

За исключеніемъ Бендинскаго дома призрѣнія, помѣщавшагося въ наемной квартирѣ, всѣ остальные заведенія помѣщались въ собственныхъ домахъ.

Кромѣ этой собственности Петроковскій и Ежовскій дома призрѣнія владѣютъ еще земельными участками и плацами; Новорадомскій же домъ призрѣнія—фольваркомъ Св. Духа, съ аренды каковыхъ недвижимостей, заведенія выручили въ отчетномъ году дохода 468 р. 34 коп. Располагая этою суммою, а также процентами полученными въ количествѣ 1515 руб. 78 коп. отъ собственныхъ капиталовъ, всѣ три названныя заведенія находились въ лучшихъ условіяхъ матеріальнаго положенія и поэтому оказали состоявшимъ на призрѣніи лицамъ полное содержаніе, т. е. помѣщеніе съ отопленіемъ, продовольствіе и одежду; прочія же богодѣльни, пользуясь лишь процентами отъ незначительныхъ своихъ капиталовъ и частью пособия, удѣленнаго Правительствомъ за отчетный годъ въ общей суммѣ 191 руб. 79 коп., по неимѣнію другихъ доходныхъ статей, отпускали неимущимъ денежное вспомошествованіе на продовольствіе и отопленіе занимаемаго помѣщенія.

Вырученные въ пользу семи домовъ призрѣнія доходы отчетнаго года, вмѣстѣ съ остатками отъ предъидущаго года, составляли 7759 р. 12 коп.; расходы же по содержанію этихъ заведеній простратились на сумму 6095 руб. 44 ½ коп.

Годовое содержаніе одного призрѣяемаго, въ среднемъ выводѣ, по губерніи обошлось въ 48 руб. 91 коп.

Общая сумма капиталовъ, состоящихъ на постоянномъ храненіи Варшавской Конторы Государственнаго Банка и въ ипотечномъ обезпеченіи, въ концѣ отчетнаго года представила цифру 33772 руб. 93 к., къ которымъ слѣдуетъ причислить, хранящіяся въ той же Конторѣ Банка и Отдѣленіяхъ его Петроковской губерніи, суммы, собранныя на устройство новыхъ домовъ призрѣнія въ городахъ: Ченстоховѣ 4598 руб. 96 ½ к., Равѣ—1317 р. 45 к. и Лодзи 246 р. 10 к.

Дѣтскіе пріюты.

Въ отчетномъ году въ вѣдѣніи Губернскаго и уѣздныхъ Совѣтовъ Общественнаго Призрѣнія состояло 4 дѣтскихъ пріюта, а именно:

одинъ въ гор.	Петроковѣ	для 40 дѣтей
два „ „	Ченстоховѣ	„ 16 „
одинъ „ „	Равѣ	„ 10 „

Заведенія эти предназначены для присмотра за дѣтьми бѣдныхъ городскихъ жителей, занятыхъ внѣ дома поденными работами и потому дѣти въ пріютахъ на постоянномъ призрѣніи не состоятъ.

Въ теченіи отчетнаго года посѣщало всѣ четыре пріюта 364 дѣтей, или среднимъ числомъ ежедневно 43,66; при чемъ бѣднѣйшимъ дѣтямъ отпускалась на счетъ заведеній горячая пища съ прибавкою хлѣба.

Дѣтскіе пріюты, не владѣя собственными домами, помѣщались въ частныхъ квартирахъ, съ платою установленныхъ за наемъ денегъ, кромѣ Петроковскаго Дѣтскаго Пріюта, пользующагося бесплатнымъ помѣщеніемъ въ половинѣ каменнаго зданія, принадлежащаго мѣстной богодѣльнѣ.

Главнѣйшимъ источникомъ дохода пріютовъ составляютъ проценты, получаемые на свои капиталы, размѣръ которыхъ однакоже не могъ бы надлежаще обезпечивать существованія заведеній, а потому для усиленія денежныхъ ихъ средствъ, Министерствомъ Внутреннихъ Дѣлъ въ отчетномъ году оказано было пособіе пріютамъ: Петроковскому въ 200 руб., Ченстоховскому въ 100 руб. и Равскому въ 200 р.

Кромѣ того Петроковскій пріютъ пользовался матеріальною поддержкою со стороны мѣстнаго христіанскаго благотворительнаго общества, принявшаго въ 1886 году хозяйственное управленіе этимъ заведеніемъ. Сверхъ выданныхъ Губернскимъ Совѣтомъ, въ теченіи отчетнаго года, въ распоряженіе Попечительства пріюта, авансовъ, въ общей суммѣ 600 руб., на содержаніе пріюта, Благотворительное Общество отпустило изъ своихъ средствъ 107 руб. 35 коп., а также расходовало, изъ отдѣльно пожертвованныхъ денегъ, 11 руб. на ѣлку для дѣтей и кромѣ того роздало бѣднѣйшимъ дѣтямъ, въ зимнее время, 45 штукъ платьевъ и 4 пары обуви.

Доходы 4-хъ дѣтскихъ пріютовъ за отчетный годъ составляли 4970 руб. 3 коп. и расходы 1773 руб. 23 коп. Постоянные капиталы, хранящіеся въ Варшавской Конторѣ Государственнаго Банка и состоящіе въ ипотечныхъ обезпеченіяхъ, представляли въ концѣ отчетнаго года сумму 10485 руб. 27 коп. Сверхъ того, въ той же Конторѣ Банка имѣлось на устройство дѣтскаго пріюта въ гор. Лодзи 4482 руб. 87 коп. и Томашовъ 1083 руб.

Въ апрѣлѣ мѣсяцѣ 1887 г., съ разрѣшенія Министерства Внутреннихъ Дѣлъ, открытъ въ гор. Лодзи дѣтскій пріютъ для призрѣнія 10-ти круглыхъ сиротъ Евангелическо-Аугсбургскаго исповѣданія.

Въ заведеніи этомъ, помѣщавшемся въ частномъ домѣ, со дня открытія его, призрѣвалось 8 мальчиковъ и 3 дѣвочки, которые содержались на средства Центральной Коллегіи Лодзинскаго Евангелическо-Аугсбургскаго прихода.

Кромѣ сего въ существующемъ при Петроковскомъ Отдѣлѣ Русскаго Благотворительнаго Общества православномъ дѣтскомъ пріютѣ Св. Софіи въ теченіи отчетнаго года находилось на полномъ содержаніи мальчиковъ 24 и дѣвочекъ 17, на содержаніе которыхъ и леченіе израсходовано 3352 руб. 87 коп. Въ отчетномъ году названнымъ обществомъ приобрѣтенъ въ гор. Петроковѣ домъ, обошедшійся обществомъ съ передѣлками и ремонтомъ въ 8170 руб. 39 коп.

Въ Петроковской губерніи, въ отчетномъ году, существовали христіанскихъ благотворительныхъ обществъ два: въ г.г. Петроковѣ и Лодзи.

Дѣятельность Петроковскаго христіанскаго благотворительнаго общества и оборотъ его суммъ, въ теченіи отчетнаго года, были слѣдующіе:

По приходу остатокъ отъ 1886 года	3370 р. 24 к.
Въ 1887 г. поступило:	
Членскихъ взносовъ, разнаго рода пожертвованій, дохода съ любительскихъ спектаклей, гулянья, танцевальнаго вечера и сбора съ кружекъ	2610 „ 63 ½ „
Къ этому слѣдуетъ присоединить отказанную Бергеманомъ въ собственность Благотворительнаго Общества, обезпеченную по ипотека имѣнія Домбрувка, сумму съ наросшими процентами	1012 „ 50 „
Итого въ приходѣ	6993 р. 37 ½ к.

По расходу:	
На письменные матеріалы и канцелярскіе расходы	220 р. 29 ½ к.
На постоянныя единовременныя вспомошествованія бѣднымъ и неспособнымъ къ труду нищимъ	1691 „ 20 „
На обѣды для бѣдныхъ въ дешевой кухнѣ	170 „ 48 „
На снабженіе бѣдныхъ топливомъ	98 „ 86 „
На лекарства и похороны 37-ми бѣдныхъ	178 „ 20 „
На плату за обученіе бѣдныхъ учениковъ въ учебныхъ заведеніяхъ и на обѣды для нихъ же	579 „ 9 „
На выдачу безпроцентныхъ ссудъ	17 „ — „

Благотворительныя общества.

На расходы по дѣтскому приюту, дешевой кухни и прочія издержки	253 р. 91 к.
<u>Итого въ расходѣ</u>	<u>3209 р. 3 1/2 к.</u>
<u>Затѣмъ въ остаткѣ</u>	<u>3784 р. 34 к.</u>

Остатокъ этотъ состоитъ:

въ процентныхъ бумагахъ	2602 р. 80 к.
въ банковыхъ билетахъ и звонкой монетѣ	169 „ 4 „
въ ипотечномъ обезпеченіи по имѣнію Домбрувка	1012 „ 50 „
<u>Итого какъ выше</u>	<u>3784 р. 34 к.</u>

Оборотъ суммъ дешевой кухни, состоящей въ завѣдываніи Петроковского благотворительнаго общества, былъ слѣдующій:

Въ теченіи 1887 г. дешевая кухня, вмѣстѣ съ остаткомъ отъ 1886 г., а также доходомъ вырученнымъ отъ проданной пищи съ специальными въ ея пользу пожертвованіями имѣла въ своемъ распоряженіи сумму	3051 р. 47 к.
Изъ коей расходовано	2618 „ 94 „
<u>Осталось на 1888 годъ</u>	<u>432 р. 53 к.</u>

Умершій въ 1887 году, житель гор. Петрокова Карлъ Бургардъ, духовнымъ завѣщаніемъ отъ 3 (15) декабря 1885 г., отказалъ въ пользу Петроковского благотворительнаго общества 55100 руб. въ процентныхъ бумагахъ и наличности, на разныя благотворительныя цѣли, а именно:

- 1) 3000 руб. для обращенія процента на взносы училищной платы за бѣдныхъ учениковъ учебныхъ заведеній гор. Петрокова.
- 2) 3000 руб. для обращенія процентовъ отъ этой суммы на стипендію для одного изъ учениковъ, воспитывающихся въ Петроковской гимназій.
- 3) 1500 руб. для обращенія процента на покупку швейныхъ машинъ для бѣдныхъ женщинъ.
- 4) 600 руб., изъ коихъ 500 руб. для бѣдныхъ христіанъ и 100 р. для бѣдныхъ евреевъ на единовременныя пособія.
- 5) 17000 руб. на устройство и содержаніе въ городѣ приюта для дѣвушекъ подъ названіемъ „Св. Адели“.
- 6) 12000 руб. для обращенія процентовъ на пособія бѣднымъ молодымъ людямъ обоего пола для обученія ремесламъ, промыслу и торговлѣ.
- 7) 6000 руб. для выдачи изъ процента ссудъ лицамъ, занимающимся ремеслами, торговлею и промышленностью.
- 8) 12000 руб. для употребленія дохода отъ этой суммы на разныя цѣли общества, имѣющія задачей содѣйствовать желающимъ трудиться.

Копія означеннаго духовнаго завѣщанія, въ виду ст. 2 Высочайшаго указа 1 іюня 1871 г. препровождена при представленіи отъ 12-го сентября 1887 г. за № 1676, въ Министерство Внутреннихъ Дѣлъ на утвержденіе, но отвѣта до исхода отчетнаго года не послѣдовало.

Состояніе имущества и оборотъ денежныхъ суммъ Лодзинскаго благотворительнаго общества къ 1-му января 1888 г. представляютъ слѣдующіе результаты:

По приходу:	
Остатокъ наличности	11763 р. 96 1/2 к.
Поступило членскихъ взносов, вмѣстѣ съ пожертвованіями, поступившими по 4 участкамъ въ дамскіе комитеты, учрежденные для содѣйствія благотворительному обществу	11599 „ 62 „
Отъ любительскихъ спектаклей, концертовъ, маскарада и гулянья въ саду	6948 „ 59 „
Кружечнаго сбора	937 „ 26 1/2 „
Процента отъ капитала	196 „ 87 „

Разнаго рода пожертвованій и случайныхъ поступ-
лений 723 р. 4 к.
Итого доходовъ 32169 р. 35 к.

По расходу:
На еженедѣльные постоянныя пособія 17580-ми
бѣднымъ (въ размѣрѣ отъ 50 к. до 1 руб. 50 к.) . . . 11670 р. 10 к.
На единовременныя пособія 206 „ — „
На содержаніе дома пріюта и наемъ помѣщенія . . . 3541 „ 25 „
На устройство домовъ пріюта въ 3-хъ участкахъ
дамскихъ комитетовъ и пріобрѣтеніе разныхъ вещей . . . 488 „ 98 „
На покупку письменныхъ матеріаловъ и канцеляр-
скіе расходы 632 „ 74 „
На отопленіе, освѣщеніе зала засѣданій по дѣламъ
общества и другіе мелочныя расходы 62 „ 74 „
Итого расходовъ 16601 р. 81 к.

Затѣмъ въ остаткѣ состоитъ 15567 р. 54 к.
Петроковский Отдѣлъ Русскаго Благотворительнаго Общества,
къ концу отчетнаго года, имѣлъ на приходѣ 15692 руб. 53 к. наличны-
ми деньгами и 42600 руб. процентными бумагами.

Въ теченіи 1887 года изъ суммъ сего общества произведены были
расходы:

на покупку двухъ банковыхъ билетовъ въ 1000 р. каждый и шести
билетовъ по 100 р. 2598 р. 59 к.
на уплату за домъ для пріюта и ремонтъ его . . . 8170 „ 39 „
на содержаніе пріюта 3213 „ 6 „
на леченіе дѣтей, отправленіе двоихъ въ Бускъ
и покупку лекарствъ 139 „ 81 „
внесено въ женскую гимназію платы за ученіе . . . 50 „ — „
израсходовано на одежду для дѣтей, находящихся
у мастеровъ и воспитанника Холмской учительской се-
минаріи Шмидта 80 „ 55 „
на пособія бѣднымъ 642 „ — „
сдано на сберегательныя книжки воспитанниковъ
пріюта 40 „ 40 „
на почтовые и другіе мелочныя расходы 2 „ 34 „
Итого . 14937 р. 14 к.

Средства общества къ концу отчетнаго года были слѣдующія:
процентныя бумаги 42600 р.
наличными деньгами 755 „ 39 к.
долга Церковнаго Попечительства 900 „ — „
Итого . 44255 р. 39 к.

и купленная недвижимость подъ помѣщеніе дѣтскаго пріюта за 8170 р.
39 к.

*Общество крас-
наго креста.* Кромѣ выше перечисленныхъ благотворительныхъ обществъ, въ
гор. Лодзи существуетъ Комитетъ Русскаго Общества Краснаго Крест-
та въ составѣ 88 членовъ.

Районъ дѣятельности Лодзинскаго Комитета по сбору денежныхъ
пожертвованій ограничивается городами Лодзью и Згержемъ. Согласно
постановленію Общаго собранія членовъ, Высочайше одобренному, въ
число пенсіонеровъ Императора Александра II-го избранъ раненый ри-
довой 2-го стрѣлковаго Кавказскаго баталіона Антонъ Антоновичъ
Груцинскій, коему и выдается пенсія въ размѣрѣ 5-ти руб. въ мѣсяцъ
съ 1-го марта 1882 года. Кромѣ того, въ виду крайне бѣдственнаго
положенія нѣкоторыхъ раненыхъ и ихъ семействъ, на вспомошество-
ваніе имъ въ теченіи года израсходовано 104 р., наконецъ, Комитетъ,
въ исполненіе воли общаго собранія членовъ, оказываетъ поддержку

Варшавской Елисаветинской Общинѣ Сестеръ Милосердія, въ размѣръ 10% членскихъ взносовъ, собранныхъ въ теченіи каждаго года.

Въ отчетномъ году членами Комитета, по подпискѣ, было собрано въ пользу пострадавшихъ отъ землетрясенія въ гор. Вѣрномъ и вообще въ Семирѣчинской области 767 руб. 79 коп., которые препровождены Г. Степному Генералъ-Губернатору при отзывкахъ Комитета отъ 26 іюля 1887 года за № 23—250 руб и 4 декабря того же года за № 26—513 руб.; остальные же употреблены въ пользу почты за пересылку.

Средства Общества 1887 году были слѣдующія:

къ 1-му января 1887 г. состояло	14403 р. 88 к.
въ томъ числѣ:	
суммъ специальныхъ на устройство Амбулаторіи	1316 „ 62 „
запаснаго капитала на надобности военнаго времени	8884 „ 84 „
капитала пособія увѣчнымъ воинскимъ чинамъ на мѣстахъ ихъ жительства	4202 „ 42 „
въ 1887 г. поступило	1827 „ 40 „
израсходовано	1079 „ 64 „
къ 1 января 1888 года остатокъ суммъ	15151 „ 64 „
остатокъ суммъ въ отчетномъ году болѣе противъ остатка 1886 года на	747 „ 76 „

Суммы Комитета хранятся въ билетахъ Восточнаго Займа.

Сверхъ денежныхъ суммъ въ распоряженіи Комитета находится болѣе 400 штукъ бѣлья.

У. Народное образованіе.

а) Учебныя заведенія.

(Приложеніемъ къ этой статьѣ служитъ ведомость № 8).

Учебныхъ заведеній въ губерніи, согласно прилагаемой въдомости № 8-й, къ концу отчетнаго года было: 582, т. е. на 24 менѣе противъ предшествовавшаго года; учащихся въ нихъ состояло: 38911, изъ коихъ 23779 мужскаго и 15132 женскаго пола; въ сравненіи съ 1886 годомъ первыхъ болѣе на 294, а вторыхъ менѣе на 71, всего же болѣе на 223 учащихся.

Распределеніе числа учащихся по сословіямъ и вѣроисповѣданіямъ выражается слѣдующею таблицей:

По вѣроисповѣданіямъ.	Число учащихся.	% отношеніе къ общему числу учащихся.	% къ населенію своего вѣроисповѣданія и сословія.	% къ общему числу населенія губерніи.
Православныхъ	521	1,34	30,83	0,05
Католиковъ	27813	71,48	3,81	2,87
Лютеранъ	7674	19,72	6,40	0,80
Евреевъ	2903	7,46	2,42	0,30
Другихъ исповѣданій				
Итого	38911			4,02
По сословіямъ.				
Дѣтей дворянъ и чиновниковъ	1482	3,81	13,58	0,15
Духовнаго званія	15	0,04	—	—
Городскихъ сословій	13753	35,34	4,98	1,42
Крестьянъ	23030	59,19	3,37	2,86
Иностранцевъ	631	1,62	—	0,07
Итого	38911	—	—	4,00

б) Учебныя общества, музеи, библиотени и проч.

Учебныхъ обществъ и музеевъ въ Петроковской губерніи въ теченіи отчетнаго года не существовало.

Кромѣ основныхъ библиотекъ при гимназіяхъ и учебныхъ заведеній, недоступныхъ для публики и ученическихъ библиотекъ, при тѣхъ же учебныхъ заведеніяхъ, имѣется въ губерніи 13 читаленъ, содержимыхъ частными лицами и 42 книжныхъ магазиновъ и лавокъ. Въ книжныхъ магазинахъ имѣются для продажи, въ ограниченномъ числѣ, беллетристическія произведенія польской литературы, а равно французскія и нѣмецкія, особенно въ гор. Лодзи, книги.

Частныхъ типографій и литографій въ Петроковской губерніи существуетъ 30.

Въ гор. Лодзи издается на польскомъ языкѣ ежедневная газета „Dziennik Łódzki“ съ специальнымъ торгово-промышленнымъ направленіемъ двѣ газеты на нѣмецкомъ языкѣ въ томъ же направленіи и еженедѣльный журналъ въ строго религіозномъ лютеранскомъ направленіи „Kirchenblatt“ на нѣмецкомъ и польскомъ языкахъ; въ гор. Петроковѣ еженедѣльная польская газета „Tydzień“, съ небольшимъ числомъ подписчиковъ.

СВѢДѢНІЯ О ХОДѢ КРЕСТЬЯНСКАГО ДѢЛА.

а) Общественное устройство сельскихъ гминъ.

І. О составѣ гминъ.

Въ отчетномъ году въ Петроковской губерніи состояло 150 гминъ, изъ коихъ было съ населеніемъ:

а) до 2-хъ тысячъ душъ	2
б) отъ 2-хъ до 4-хъ тысячъ	42
в) отъ 4-хъ до 6 ти тысячъ	68
г) свыше 6-ти тысячъ	38

Гмины эти состоятъ изъ однихъ селеній, изъ селеній и посадовъ (смѣшанныхъ) и изъ однихъ посадовъ.

Гмины первой категоріи	110
„ второй „	39
„ третьей „	1

ІІ. О гминныхъ сборахъ.

Въ 1887 году гминный сборъ по губерніи, въ общей его сложности, составлялъ 299848 рублей, при чемъ сборомъ этимъ обложена была исключительно одна удобная земля, въ количествѣ 1550440 морговъ, такъ, что среднимъ числомъ каждый моргъ такой земли обложенъ былъ сборомъ въ 19 $\frac{1}{2}$ коп.

ІІІ. О ссудо-сберегательныхъ кассахъ.

Всѣхъ гминныхъ ссудо-сберегательныхъ кассъ въ отчетномъ году дѣйствовало въ губерніи 111 въ томъ числѣ:

а) учрежденныхъ на средства Правительства	34
б) на капиталъ, образовавшійся изъ прибылей отъ Правительственнаго капитала, послѣ переноса его въ другую гмину	37
и в) на общественныя средства	40

Основной капиталъ дѣйствовавшихъ въ отчетномъ году 111 кассъ составлялъ:

I разряда	22099 р. 20 1/2 к.
II "	47510 " 45 1/2 "
III "	65575 " 34 "
а всего .	135185 р.

При произведенной мѣстными комиссарами по крестьянскимъ дѣламъ ревизіи ссудо-сберегательныхъ кассъ, за исключеніемъ общихъ, въ большей или меньшей степени свойственныхъ всемъ кассамъ значительныхъ упущеній и отступленій отъ дѣйствующаго устава, а равно небрежнаго веденія счетоводства, каковыя недостатки устранились самими же комиссарами, никакихъ болѣе крупныхъ безпорядковъ и злоупотребленій не обнаружено. Исключеніе составляютъ двѣ кассы, а именно Венгловицкая Ченстоховскаго, и Олькушко-Сѣверская Бендинскаго уѣздовъ, изъ коихъ въ первой обнаружена растрата гминнымъ писаремъ 600 руб. кассовыхъ денегъ, каковая сумма, впрочемъ, гминнымъ войтомъ уже пополнена, а въ Олькушко-Сѣверской кассѣ произведено похищеніе изъ нея, посредствомъ подобранныхъ ключей, въ составѣ гминныхъ суммъ вообще, 257 рублей, принадлежащихъ собствено кассѣ, о чемъ производится въ настоящее время судебною властью предварительное слѣдствіе.

IV. О дѣлопроизводствѣ Коммисаровъ и Губернскаго Присутствія.

Общее число входящихъ и исходящихъ бумагъ у комиссаровъ и въ Губернскомъ Присутствіи было:

входящихъ	10531
исходящихъ	12936

въ томъ числѣ:

у комиссаровъ входящихъ бумагъ 7067 и исходящихъ 7659, а въ Губернскомъ Присутствіи входящихъ 3464 и исходящихъ 5277.

Общее число постановленныхъ комиссарами рѣшеній и заключеній составляетъ 1120, изъ коихъ самое большое число приходится на уѣзды: Равскій—205, Ласкій—184 и Ченстоховскій 180. Губернскимъ же Присутствіемъ, постановлено рѣшеній и заключеній всего 750.

V. О движеніи дѣлъ объ ошибкахъ, вправшихся въ ликвидационныя таблицы и данныя (ст. 3215 пост. учред. ком. и Высочайшее повелѣніе 2 Мая 1873 г.) и по внесенію въ таблицы и данныя дополнительныхъ по сему предмету надписей (ст. 2800 и 2874 пост. учред. комитета.

Дѣлъ этого рода въ производствѣ комиссаровъ находилось въ отчетномъ году 155

изъ нихъ:

разрѣшено	133
осталось не разрѣшенныхъ къ 1 января 1888 года	22

Губернскому же Присутствію въ отчетномъ году предстояло разрѣшить такихъ дѣлъ 125; изъ нихъ разрѣшено 73 и осталось не разрѣшенныхъ 52 дѣла. Кромѣ того, надлежало постановить рѣшеній о внесеніи въ ликвидационныя таблицы и данныя дополнительныхъ надписей, на основаніи полученныхъ на то разрѣшеній Земскаго Отдѣла 56; изъ нихъ постановлены рѣшенія по 46 дѣламъ и осталось не разрѣшенныхъ дѣлъ этой категоріи 10.

VI. По разрѣшенію споровъ, возникшихъ при межеваніи и отграниченіи крестьянскихъ земель (ст. 592 пост. учред. комитета).

Дѣлъ этого рода предстояло рассмотретьъ комиссарамъ въ отчетномъ году	235
изъ нихъ:	
разсмотрѣно	174
и осталось не разсмотрѣнныхъ	61
Въ Губернскомъ Присутствіи такихъ дѣлъ предстояло разрѣшить	88
изъ нихъ:	
разрѣшено	63
осталось не разрѣшенныхъ	25

VII. О движеніи дѣлъ по точному опредѣленію вида и размѣра крестьянскихъ сервитутовъ и о внесеніи въ ликвидаціонныя таблицы и данныя дополнительныхъ надписей по сему предмету (ст. 1302 и 2800 пост. учред. комитета).

Въ отчетномъ году комиссарами постановлено рѣшеній о точномъ опредѣленіи крестьянскихъ сервитутовъ по 80 селеніямъ, изъ коихъ представлено въ Губернское Присутствіе по 2800 ст. пост. Учред. Ком. по 42 селеніямъ и осталось непредставленныхъ рѣшеній по 38 селеніямъ.

Губернскому Присутствію предстояло:

а) рассмотретьъ апелляціонныхъ жалобъ на рѣшенія комиссаровъ по	6 селеніямъ
изъ нихъ:	
разсмотрѣно по	5 "
и осталось неразсмотрѣнныхъ по	1 "
б) постановить рѣшеній о внесеніи въ ликвидаціонныя таблицы и данныя на основаніи состоявшихся опредѣленій въ I и II инстанціи по	146 "
изъ нихъ:	
постановлено рѣшеній по	96 "
и осталось не постановленныхъ рѣшеній по	50 "
и в) представить въ Земскій Отдѣлъ дополнительныхъ надписей о точномъ опредѣленіи сервитутовъ по	101 "
изъ коихъ:	
представлено рѣшеній по	61 "
и осталось не представленныхъ по	40 "

VIII. По дѣламъ по разбору споровъ о нарушеніи и превышеніи правъ на сервитуты (ст. 2966 пост. Учред. Ком.).

По дѣламъ этого рода предстояло комиссарамъ въ отчетномъ году постановить рѣшеній	479
изъ нихъ:	
постановлено рѣшеній	422
и осталось къ 1 января 1888 года не разсмотрѣнныхъ дѣлъ	57
Въ производствѣ Губернскаго Присутствія такого рода дѣлъ находилось въ отчетномъ году	96
изъ нихъ:	
разрѣшено	82
осталось къ 1 января 1888 года не разрѣшенныхъ	14

IX. По проектамъ о разверстаніи череполосныхъ земель и о раздѣлѣ общихъ пастбищъ (правила Высочайше утвержденныя 29 декабря 1875 года):

а) проекты о разверстаніи череполосныхъ земель въ производствѣ комиссаровъ находилось для сообщенія дополнительныхъ по нимъ свѣдѣній	8
изъ коихъ 6, какъ утвержденныя прежде и введенныя въ дѣйствіе, представлены въ Губернское Присутствіе.	
б) по раздѣлу общихъ пастбищъ: предстояло разсмотрѣть	8
изъ нихъ:	
возвращено владѣльцамъ имѣній	1
утверждено	1
и осталось не разсмотрѣнныхъ проектовъ	6
Губернскому же Присутствію въ отчетномъ году предстояло:	

А) по разверстанію земель:

а) разсмотрѣть проекты разверстанія череполосныхъ земель кои и разсмотрѣны,	2
б) постановить рѣшеній по 2800 ст. пост. Учред. Ком. по 8 проектамъ; изъ коихъ постановлены по 3 проектамъ, а по остальнымъ 5-ти затребованы отъ комиссаровъ дополнителныя свѣдѣнія.	

В) по раздѣлу общихъ пастбищъ:

а) разсмотрѣть жалобъ на рѣшенія комиссаровъ въ 1 инстанціи—4 По жалобамъ симъ:	
утверждено проектовъ	2
отказано въ утвержденіи	2
б) постановить рѣшеній по ст. 2800 пост. Учред. Ком.	18
изъ нихъ постановлено рѣшеній	6
изъ коихъ представлено въ Земскій Отдѣлъ	2
Остальныя, какъ постановленныя въ концѣ года рѣшенія, не могли быть представлены въ Земскій Отдѣлъ.	

Затѣмъ, вовсе непостановлено опредѣленій о внесеніи надписей по 12 проектамъ, при чемъ по 4 изъ нихъ—вслѣдствіе обжалованія первыхъ рѣшеній въ Правительствующій Сенатъ и по 8—вслѣдствіе затребованія по нимъ дополнительныхъ свѣдѣній.

X. О ходѣ дѣлъ по засвидѣтельствуванію и утвержденію добровольныхъ сдѣлокъ о замѣнѣ сервитутовъ и обмѣнѣ земель.

Добровольныхъ сдѣлокъ находилось у комиссаровъ въ отчетномъ году:	
а) не засвидѣствованныхъ	40
засвидѣствованныхъ, но не представленныхъ въ Губернское Присутствіе	199
изъ нихъ:	
засвидѣствовано	39
отказано—въ засвидѣтельствваніи	1
представлено въ Губернское Присутствіе	98
Затѣмъ къ 1 января 1888 года осталось у комиссаровъ сдѣлокъ:	
а) незасвидѣствованныхъ	"
б) засвидѣствованныхъ, но не представленныхъ въ Губернское Присутствіе	140
Губернскому Присутствію предстояло въ отчетномъ году разсмотрѣть сдѣлокъ	204

Госуд. публичная
историческая
библиотека Г. Ш. Р.
133. Г.

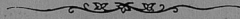
ПРИЛОЖЕНІЯ.

РИМЪЮНЪИ

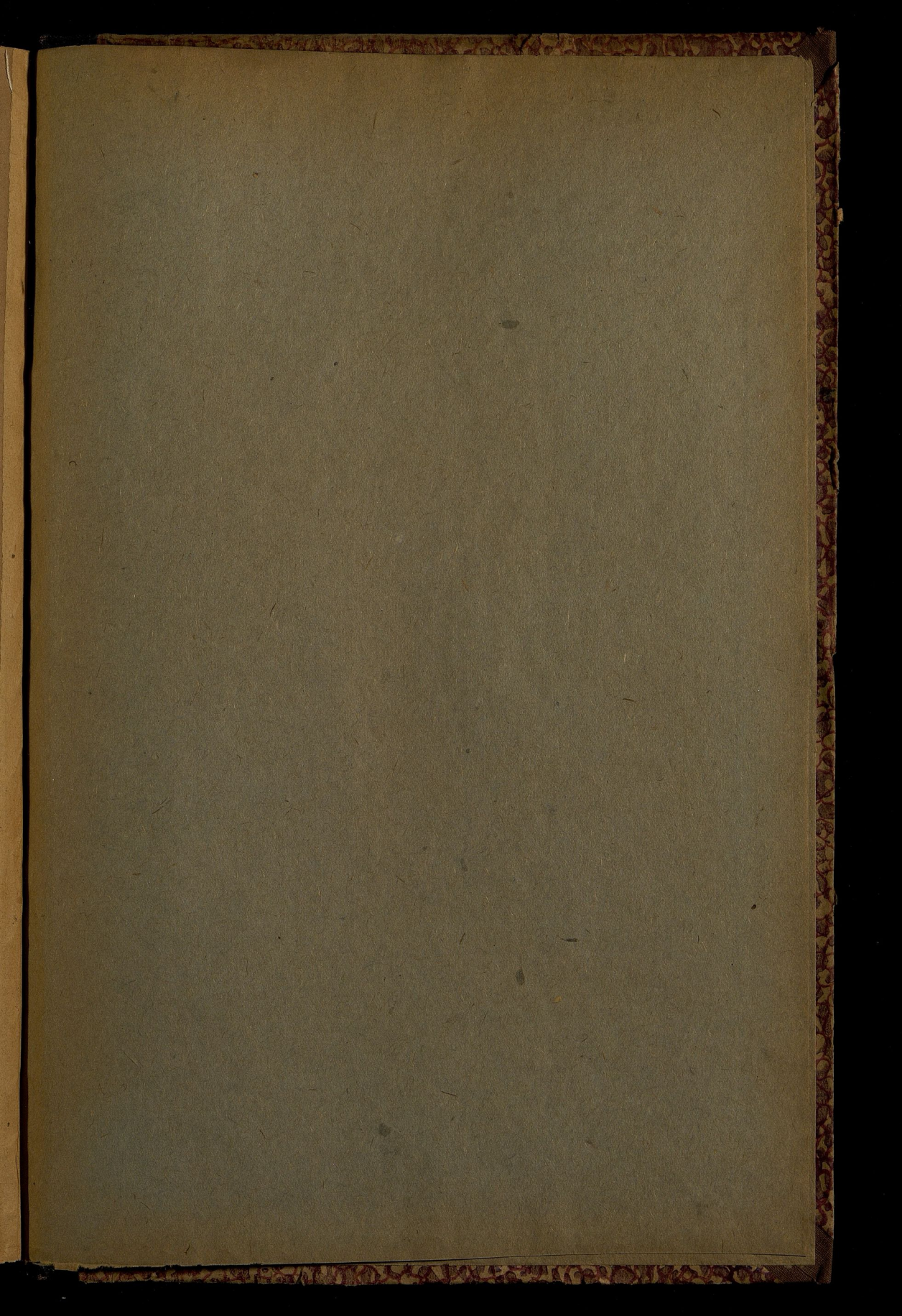
изъ сего числа въ теченіи 1887 года Губернскимъ Присутствіемъ:	
а) утверждено сдѣлокъ	33
б) отказано въ утвержденіи	1
в) постановлено опредѣленій по 2800 и 2874 ст. пост.	
Учред. Ком.	35
г) представлено въ Земскій Отдѣлъ	36
Затѣмъ къ 1 января 1888 года осталось сдѣлокъ	168
а) неутвержденныхъ	104
б) утвержденныхъ, но по коимъ не постановлено опредѣленій по ст. 2800 и 2874 пост. Учред. Ком.	2
в) сдѣлокъ, по коимъ постановлены означенныя опредѣленія, но самыя сдѣлки и копіи съ опредѣленій не представлены въ Земскій Отдѣлъ	62

XI. О лѣсохозяйственныхъ планахъ (правила Высочайше утвержденныя 31 декабря 1875 года).

Въ теченіи отчетнаго года предстояло комиссарамъ повѣрить лѣсохозяйственныхъ плановъ, представленныхъ владѣльцами имѣній	44
изъ нихъ:	
а) возвращено владѣльцамъ по ихъ ходатайству	1
б) рассмотрѣно въ отчетномъ году	38
Изъ числа рассмотрѣнныхъ плановъ:	
а) признано составленными сходно съ натурою	37
б) возвращено владѣльцамъ имѣній	1
Изъ числа первыхъ представлено въ Губернское Присутствіе вмѣстѣ съ оставшимися отъ прошлаго года	34
Затѣмъ осталось у комиссаровъ неповѣренныхъ плановъ	5
Губернскому Присутствію въ 1887 году предстояло рассмотреть лѣсохозяйственныхъ плановъ	24
Изъ нихъ признано подлежащими утвержденію	10
отказано въ утвержденіи	8
прекращено производствомъ вслѣдствіе ходатайствъ о томъ владѣльцевъ имѣній	5
и возвращено комиссарамъ для дополненій	„



9



Dr. 6p
neg 5p
JW

