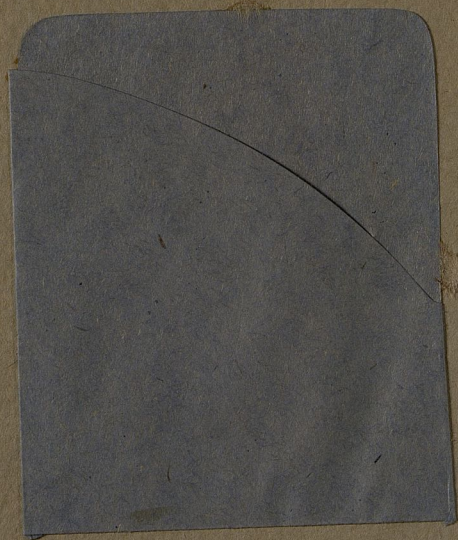


I/5113
-1888-





I
5113

23701

1881

Л. 490

I
5113

Приложение къ всеподданнейшему отчету.

X-3

194



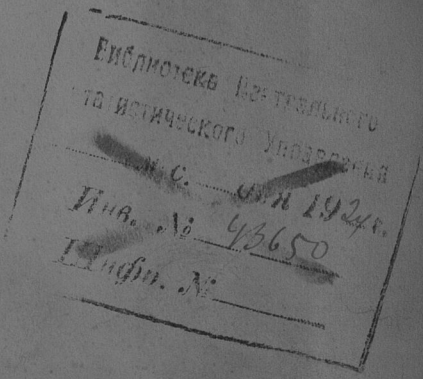
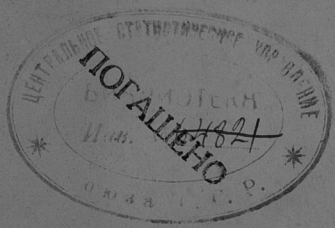
ОБЗОРЪ

ПЕТРОКОВСКОЙ ГУБЕРНИИ

За 1888 годъ.

(нетъ вѣдомъ)

100782



100782

30 1938

Госуд. публичная
историческая
библиотека РСФСР
№ 34372 1981 г.

ОГЛАВЛЕНИЕ.

I. Естественныя и производительныя силы губерній и экономическая дѣятельность ея населенія.

	стр.
а) Земледѣліе	1
б) Обезпеченіе народнаго продовольствія	5
в) Промышленность сельскаго и городскаго населенія	5
г) Промышленность заводская и фабричная	6
д) Горнозаводская промышленность въ Петроковской губерніи	8
е) Торговля	11
ж) Движеніе населенія	13

II. Подати и повинности.

а) Окладныя и неокладныя	16
б) Государственныя и губернскіе земскіе сборы	18
а) Транспортный сборъ	—
б) Страховой сборъ	19
в) Сборъ по застрахованію рогатаго скота	20
г) Дорожный сборъ	22
д) Квартирный сборъ	23
е) Божничный сборъ	24
в) Городскіе доходы и расходы	26
г) Акцизный сборъ	27
д) Отправленіе натуральныхъ повинностей	29
I. О выполненіи призыва новобранцевъ въ 1887 году	—
II. О дѣйствіяхъ присутствій по воинской повинности въ теченіи отчетнаго года	32
III. О расходахъ по призыву и приему на службу и на содержаніе уѣздныхъ присутствій въ теченіи отчетнаго года	33
IV. Призывъ запасныхъ въ учебныя сборы	34
V. Военно-конская перепись	35
Квартирная повинность	35
Подводная повинность	37

III. Общественное благоустройство и благочиніе.

а) Казенныя и общественныя зданія	38
б) Дороги, мосты и судоходство по Петроковской губерніи	—
в) Почты и телеграфныя сообщенія	40
г) Народная нравственность	—
д) Арестанты, тюрьмы и этапы	42
е) Пожары	44

У. Народное здравіе и общественное призрѣніе.

стр.

а) Врачи	46
б) Больницы	47
в) Эпидеміи и эпизоотіи	48
г) Насильственные и случайныя смерти	50
д) Богодѣльни, пріюты и благотворительныя заведенія	—

У. Народное образованіе.

а) Учебныя заведенія	53
б) Библіотеки, книжныя магазины и лавки и періодическія изданія	58

Свѣдѣнія о ходѣ крестьянскаго дѣла 58

Разныя бѣдствія 63

ВѢДОМОСТИ, ПРИЛОЖЕННЫЯ КЪ ОБЗОРУ ГУБЕРНІИ.

1. О посѣвѣ и урожаѣ хлѣба	№ 1
2. О фабрикахъ и заводахъ	№ 2
3. О движеніи населенія	№ 3
4. О поступленіи сборовъ	№ 4 лит. А
5. О распредѣленіи недоимокъ по уѣздамъ и городамъ	№ 4 лит. Б
6. О числѣ и родѣ преступленій, осужденныхъ Петроковскимъ Окружнымъ Судомъ	№ 5
7. О числѣ и родѣ преступленій, осужденныхъ въ I судебномъ мировомъ округѣ	№ 5 лит. А
8. О числѣ и родѣ преступленій, осужденныхъ во II судебномъ мировомъ округѣ	№ 5 лит. Б
9. О числѣ и родѣ преступленій, осужденныхъ въ III судебномъ мировомъ округѣ	№ 5 лит. В
10. О пожарахъ	№ 6
11. О числѣ насильственныхъ и случайныхъ смертей	№ 7
12. О числѣ учебныхъ заведеній и учащихся	№ 8
13. О доходахъ и расходахъ городскихъ кассъ	№ 9
14. О состояніи запаснаго капитала городскихъ кассъ	№ 10

ОБЗОРЪ

ПЕТРОКОВСКОЙ ГУБЕРНІИ

за 1888 годъ.

I. Естественныя и производительныя силы губерніи и экономическая дѣятельность ея населенія.

а) Земледѣліе.

(Приложеніемъ къ этой статьѣ служитъ ведомость № 1).

Какъ почти повсемѣстно въ Россійской Имперіи, земледѣльческая промышленность и въ Петроковской губерніи большинству населенія служить главнѣйшимъ и надежнѣйшимъ средствомъ для достиженія благосостоянія.

Естественныя для преуспѣванія земледѣлія условія въ губерніи—вообще благоприятны. Почва, хотя почти всюду (особенно въ Лодзинскомъ, Новоратомскомъ и Ченстоховскомъ уѣздахъ) песчаная, мѣстами, однако, содержитъ въ себѣ немало глины, по химическому составу своему довольно пригодной для земледѣлія. Но такъ какъ чернозема весьма немного въ губерніи, то почва требуетъ тщательной и рациональной обработки, усиленнаго труда и обильнаго удобренія,—и только при соблюденіи этихъ необходимыхъ условій можетъ достаточно, а мѣстами даже съ избыткомъ, вознаграждать урожаями трудъ и матеріальныя затраты земледѣльца. Къ сожалѣнію, не только крестьяне—собственники, но и болѣе крупныя землевладѣльцы Петроковской губерніи на искусственное удобреніе или очень мало, или вовсе не обращаютъ вниманія. Это происходитъ отъ того, что большинство даже крупныхъ помѣщиковъ крайне обременены долгами, вслѣдствіе чего значительная часть ихъ доходовъ уходитъ на уплату процентовъ; крестьяне же и мелкіе помѣщики въ затруднительныхъ случаяхъ нерѣдко обращаются за ссудою къ еврейско-ростовщикамъ, которые охотно снабжаютъ ихъ деньгами, но съ заднею мыслію эксплуатировать понавшихся въ ихъ руки земледѣльцевъ и, конечно, только на крайне тяжелыхъ для послѣднихъ условіяхъ.

Климатическія условія губерніи можно также назвать вообще благоприятными для земледѣлія. Зимой выпадаютъ нерѣдко обильныя снѣга при не большихъ морозахъ. Весною и лѣтомъ температура обыкновенно бываетъ сравнительно нормальная для этихъ временъ года. Засухи-рѣдки, вслѣдствіе имѣющагося въ губерніи достаточнаго количества лѣсныхъ дачъ, снабжающихъ атмосферу влагою. Неудобство представляетъ собою развѣ только обстоятельство, что въ иные годы часто во время жатвы, въ страдную пору выпадаютъ слишкомъ обильные, продолжительные дожди.

Урожай хлѣбныхъ въ отчетномъ 1888 г. получился удовлетворительный, хотя былъ нѣсколько ниже прошлагодняго: озимыхъ и яровыхъ хлѣбныхъ и картофеля всего снято менѣе на 130,000 четвертей. Это обстоятельство всецѣло слѣдуетъ приписать неблагоприятнымъ климатическимъ условіямъ, господствовавшимъ какъ во время полевыхъ работъ, такъ и во время произростанія и уборки хлѣба.

Поля окончательно очистились от весьма обильнаго снѣга около первых чиселъ апрѣля. Распашка земли подъ яровые и масличныя растенія началась въ половинѣ апрѣля. Полевымъ работамъ препятствовали сначала холода и отчасти дожди, а затѣмъ засуха, вѣдствие чего посѣвы яровыхъ хлѣбовъ и садка картофеля весьма замедлились и окончены лишь въ послѣднихъ числахъ мая.

Наступившая въ первыхъ числахъ этого мѣсяца и продолжавшаяся до половины іюня сухая погода, при весьма рѣдко перепавшихъ кратковременныхъ дождихъ, задержала ростъ озимыхъ и всходы яровыхъ хлѣбовъ, почему всходы послѣднихъ, въ особенности же овса и гречихи, а также картофеля крайне замедлились; но начавшіеся во второй половинѣ іюня обильные дожди и теплая погода произвели благотворное вліяніе на произрастаніе и дозрѣваніе хлѣбовъ.

Жатва началась въ половинѣ іюля, а уборка окончилась только въ первыхъ числахъ сентября; такое замедленіе въ уборкѣ хлѣбовъ произошло по причинѣ сопровождавшихъ ее дождей.

Посѣвы и урожай отчетнаго года выражаются въ тысячахъ четвертей слѣдующей таблицей:

Названіе уѣздовъ.	ПОСѢЯНО.			СНЯТО.			
	Тысячъ четвертей.						
	Озимыхъ.	Яровыхъ.	Картофеля.	Озимыхъ.	Яровыхъ.	Картофеля.	
Бендинскій	29	37	87	77	111	307	
Брезинскій	28	27	42	126	132	333	
Ласкій	38	24	66	194	165	399	
Лодзинскій	24	23	62	125	145	270	
Новорадомскій	49	49	116	174	214	597	
Петроковскій	42	25	68	197	171	487	
Равскій	30	25	52	198	154	268	
Ченстоховскій	31	29	106	122	134	495	
Итого	1888	271	239	599	1211	1226	3156
„	1887	275	247	598	1183	1303	3237

Изъ этой таблицы видно, что, сравнительно съ высѣяннымъ зерномъ, результатъ урожая озимыхъ хлѣбовъ лучше, яровыхъ почти равный, а картофеля ниже прошлогодняго.

По роду хлѣбовъ въ частности, урожай отчетнаго года въ среднемъ выводѣ на одной десятинѣ представляется въ слѣдующемъ видѣ:

По уѣздамъ.	Родилось среднимъ числомъ на десятинѣ.							
	Озимой пшеницы.	Ржи.	Яровой пшеницы.	Ячмени.	Гречихи.	Проса.	Гороху.	Овса.
Бендинскому	3,5	4	4	4,7	3	4,5	3	5,7
Брезинскому	5,5	5	„	6	5,5	4	6	7
Ласкому	5	5	„	6	6	7	6	7
Новорадомскому	4,3	3,7	6,8	5,4	5,4	3	4	6,3
Петроковскому	5	5,5	4,6	5	3,5	9	6,7	5,7
Равскому	6	7	„	8	5	5	4	8
Ченстоховскому	4	4	„	4	2	3	3	5,5
Лодзинскому	5,7	5,5	„	6,7	3,5	4	4	8,5
По губерніи 1888 г.	5	5	5	5,7	4,2	5	4,6	6,7
„ „ 1887 г.	5,3	4,8	3,8	5,9	3,6	6,8	4,7	6,6

Цифры средняго урожая хлѣбовъ на одной десятинѣ значительной разницы между отчетнымъ годомъ и предшествовавшимъ не представляютъ, за исключеніемъ родившейся обильнѣе (на 1,2 четверти) яровой пшеницы, посѣвъ которой производится не по всѣмъ уѣздамъ, и проса, родившагося на 1,8 четверти ниже прошлаго года; въ общей же сложности оказывается, что урожай зерновыхъ хлѣбовъ и картофеля въ отчетномъ году ниже прошлаго года, а именно:

Въ 1888 г. собрано озимыхъ	1211 тысячъ	} 2437 тысячъ.
„ „ „ яровыхъ	1226 „	

Въ 1887 г. „ озимыхъ	1183 „	} 2486 „
„ „ „ яровыхъ	1303 „	

Въ 1888 г. менѣе на 49,000 четверт.

Картофеля:

Въ 1888 г. собрано 3156 тысячъ.

„ 1887 г. „ 3237 „

Въ 1888 г. менѣе на 81,000 четверт.

Всего менѣе на . 130,000 четверт.

Огородныя овощи родились въ общемъ весьма удовлетворительно (капусты, свекловицы, моркови, огурцовъ и т. д. посѣяно было всего 6907, а снято 69728 четвертей), по качествамъ не достигаютъ прошлогодняго урожая; масловидныя же растенія разводятся лишь на домашнія потребности.

Сѣна въ отчетномъ году на пространствѣ 70084 десятины луговъ собрано:

Наименованіе уѣздовъ.	Пространство сѣнокосныхъ луговъ—десятинъ.	Количество пудовъ собраннаго сѣна.
Петроковскій	12000	936000
Ласкій	11000	700000
Новорадомскій	16770	1014906
Брезинскій	2991	257386
Бендинскій	7798	473569
Лодзинскій	4999	360405
Равскій	4506	364336
Ченстоховскій	8020	547511
Итого	70084	4654113
въ 1887 г.	69102	5250387

Хотя урожай травъ отчетнаго года ниже прошлогодняго, считавшагося лучшимъ за послѣднее трехлѣтіе, тѣмъ не менѣе, по удовлетвореніи мѣстныхъ нуждъ, а въ томъ числѣ и квартирующихъ въ губерніи войскъ, для сбыта предвидится значительный остатокъ.

Въ рабочихъ рукахъ недостатка не ощущалось и заработная плата, какъ и въ прошломъ году, была умѣренная.
Цѣны на хлѣбъ и картофель существовали:

Р о д ъ х л ѣ б а.	З А Ч Е Т В Е Р Т Ъ.							
	В е с н о ю.				О с е н ь ю.			
	1887	1888	1887	1888	1887	1888	1887	1888
Р у б л и и к о п ѣ й к и.								
Пшеница	12	47	11	10	10	96	10	89
Рожь	8	19	6	66	7	10	6	97
Ячмень	6	64	5	62	5	79	5	72
Гречиха	8	73	7	93	7	39	8	6
Горохъ	10	88	9	87	10	—	9	53
Овесь	5	22	4	40	4	50	5	5
Картофель	2	10	2	20	2	—	2	15

Изъ этихъ цифръ видно, что цѣны на всѣ почти хлѣба продолжаютъ падать, что ставитъ земледѣльцевъ въ тяжелое положеніе; картофель же, напротивъ, поднимается въ цѣнѣ, вслѣдствіе употребленія значительнаго количества его на производство спирта.

Обремененіе имѣній долгами сравнительно съ 1887 годомъ, въ отчетномъ году не подверглось почти никакому измѣненію и составляетъ около 75% стоимости ихъ. Цѣнность земли также нисколько не поднялась.

Въ Петроковской губерніи къ концу истекшаго 1888 года имѣній, обремененныхъ ссудами Земскаго Кредитнаго Общества было всего 795. Общая сумма всѣхъ ссудъ, обеспеченныхъ по ипотекамъ означенныхъ имѣній, составляла 11,098,450 рублей. Вносимые по этимъ ссудамъ, въ видѣ процентовъ, и постепеннаго погашенія долга срочные платежи представляли сумму въ 696,982 руб. 66 к.

Недоимокъ по уплатѣ срочныхъ платежей къ концу 1888 года числилось 410,558 р. 39 коп. т. е. около 60% общей суммы платежа, подлежаващаго взысканію въ томъ же году.

Показанная выше сумма недоимокъ обременяла 678 имѣній. Въ теченіи 1888 года для взысканія недоимокъ за предыдущіе годы предпринимались Губернскою Дирекціею исполнительныя мѣры по отношенію къ 277 имѣніямъ, изъ числа которыхъ по 263 уплочены были сполна недоимки до наступленія назначеннаго для окончательныхъ торговъ срока; по остальнымъ же имѣніямъ недоимки были взысканы посредствомъ принудительной продажи оныхъ съ торговъ. Общее количество проданныхъ 14 имѣній заключало въ себѣ 6833 морга (3416 $\frac{1}{2}$ десятины); сумма, вырученная на торгахъ, составляла 204,153 р., хотя дѣйствительная стоимость ихъ равнялась приблизительно 390,000 руб.

Въ заключеніе обзора земледѣлія въ Петроковской губерніи нельзя не указать на слѣдующее явленіе: вслѣдствіе установившейся въ Пруссіи высокой пошлины на ввозимый хлѣбъ, сильно тормозящей обычный для этого края вывозъ его за границу, нѣкоторые землевладѣльцы рѣшились перейти къ другой системѣ веденія своихъ хозяйствъ: не продавая продуктовъ, стали употреблять ихъ на откармливаніе домашняго скота, въ надеждѣ на выгодный сбытъ его на своихъ и иностранныхъ рынкахъ, но къ какимъ результатамъ приведетъ эта попытка улучшить свое экономическое положеніе, — покажетъ будущее.

б) Обеспечение народного продовольствия.

Изъ свѣдѣній, помѣщенныхъ въ предыдущей статьѣ, видно, что въ отчетномъ году собрано: озимыхъ и яровыхъ хлѣбовъ 2,437,000 чет. картофеля 3,156,000 „

Итого . 5,593,000 чет.

На продовольствіе, полагая по 1½ четверти зерноваго хлѣба и столько же картофеля на cadaго человѣка, безъ различія пола и возраста, потребуется приблизительно:

зерноваго хлѣба до 1,477,500 четверт.
 картофеля 1,477,500 „

2,955,000 четверт.

На объѣменіе полей необходимо:

зерноваго хлѣба . 522,000 четверт.
 картофеля 598,000 „

1,120,000 „

А всего . 4,075,000 четврт.

Затѣмъ остается для мѣстныхъ нуждъ, винокурения и для продажи: озимыхъ и яровыхъ хлѣбовъ 437,000 четврт.
 картофеля 1,080,500 „

Всего . 1,517,500 четврт.

Менѣ чѣмъ въ предшествовавшемъ году на 85,000 четвертей.

Изъ этихъ и имѣющихся въ предшествовавшей статьѣ цифръ видно, что за оставшіеся зерновой хлѣбъ и картофель могло бы быть вырублено (считая по 2 р. съ четверти картофеля и среднимъ числомъ по 8 р. съ четверти хлѣба) слишкомъ пять съ половиною миллионовъ рублей, такъ что на душу постоянного населенія (исключая городскихъ жителей—265,718 человѣкъ—и фабричныхъ рабочихъ и кустарей—около 100,000 человѣкъ приходилось-бы до 10 руб., каковая сумма вмѣстѣ съ выручкою за прочіе продукты сельскохозяйственной промышленности, можетъ быть названа удовлетворительной для обезпеченія народного продовольствія.

в) Промышленность сельскаго и городского населенія.

Въ связи съ обезпеченіемъ народного продовольствія стоитъ промышленность сельскаго и городского населенія, какъ дополняющая и содѣйствующая увеличенію средствъ къ жизни. Эта промышленность носитъ чисто кустарный характеръ и не смотря на то сумма производства ея простирается до 15,000,000 руб. и число рабочихъ простирается до 15,000 человѣкъ.

Главнѣйшіе изъ этихъ промысловъ слѣдующіе: ткацкій и чулочный, которымъ занимаются 8000 человѣкъ и сумма производства простирается до 3,800,000 руб.; красильный 1,076 человѣкъ—1,438,540 руб., столярный и токарный 1,300 чел.—1,114,000 руб., слесарный 453 человѣка—573,598 руб. и т. п. Всѣ промышленныя заведенія этого рода находятся въ фабричныхъ центрахъ, т. е. въ городахъ Лодзь, Томашовъ, Згеряжъ, Ченстоховъ, Пабянице, или группируются около нихъ. Кромѣ того въ губерніи числится 496 пекаренъ съ производствомъ на 3,963,840 р. и мясныхъ и колбасныхъ заведеній 1,179 на 2,284,375 р.

Для удовлетворенія жизненныхъ потребностей въ губерніи существуютъ все виды ремеселъ; изъ нихъ болѣе выдающіяся по количеству рабочихъ и стоимости производства суть слѣдующія:

ВИДЫ РЕМЕСЛЪ.	Число ремесленныхъ заведеній.		Число мастеровъ-выхъ.	Годовая производительность въ рубляхъ.
	сел.	гор.		
Сапожниковъ	699	447	2687	1402214
Портныхъ	345	412	1701	1599300
Шапочниковъ	18	202	477	140027
Кондитеровъ	—	14	58	156190
Золотыхъ дѣлъ мастеровъ	1	17	45	86020
Жестяныхъ издѣлій	5	53	193	96645
Часовыхъ дѣлъ	52	9	114	71640
Переплетчиковъ	51	6	155	61075
Парикмахеровъ	19	5	62	25350
Перчаточниковъ	—	27	157	27500
Стекольщиковъ	31	90	158	27260
Итого	1217	1282	5800	3693221

Извознымъ промысломъ специально занимаются евреи въ гор. Петроковѣ, Лодзи и Ченстоховѣ, а по мѣрѣ надобности и все крестыне селеній, примыкающихъ къ фабричнымъ и заводскимъ пунктамъ.

г) Промышленность фабричная и заводская

(Приложеніемъ къ этой статьѣ служитъ ведомость № 2).

Какъ видно изъ прилагаемой вѣдомости № 2, въ отчетномъ году въ губерніи фабрикъ и заводовъ (исключая мелкихъ промышленныхъ заведеній, о которыхъ сказано выше) дѣйствовало всего 1736 (противъ 1752 въ прошломъ году) съ 71137 рабочими (въ предшествовавшемъ году 62764); общая сумма производительности простиралась до 104,858,702 р. (противъ 93,974,036 р. въ 1887 г.).

Хотя число промышленныхъ заведеній, сравнительно съ 1887 годомъ, и уменьшилось на 16, но сумма производительности, какъ видно изъ вышесказаннаго, отъ этого не только не пострадала, а напротивъ увеличилась на 11 миллионъ руб.; тоже можно сказать и о количествѣ рабочихъ: въ отчетномъ году ихъ занималось болѣе противъ прошлаго года на 8373 человекъ.

Это значительное и постоянное увеличеніе производства фабрикъ и заводовъ объясняется главнымъ образомъ широкимъ сбытомъ, которымъ пользуются издѣлія промышленниковъ Петроковской губерніи: съ каждымъ годомъ издѣліямъ этимъ открываются новые рынки не только въ Имперіи, но и за границею, и лодзинскіе наприм. фабриканты едва успеваютъ исполнять заказы. Главное количество производства приходится на долю фабрикъ хлопчатобумажныхъ издѣлій, которыхъ въ отчетномъ году дѣйствовало 143 (противъ 140 въ 1887 году) съ производствомъ въ 41 миллионъ рублей (противъ 38 миллионъ). Фабрики эти сосредоточены преимущественно въ гор. Лодзи (112 съ произ-

водством въ 24 милліона руб) и въ уѣздахъ: Бендинскомъ (6 съ годовою продукціею въ 8 милліоновъ руб.) и Лодзинскомъ (9 съ производствомъ въ 1½ милліона. Затѣмъ слѣдуютъ шерстепрядильни и фабрики сукна. Въ отчетномъ году ихъ дѣйствовало 253 (противъ 251) съ годовою производительностію въ 27 милліоновъ рублей (противъ 25 милліоновъ). Такихъ фабрикъ въ гор. Томашовѣ находилось 105 съ годовою продукціею въ 4 милліона руб., въ гор. Лодзи—95 съ производствомъ въ 17 милліоновъ руб., въ гор. Згержѣ—38 съ годовою продукціею въ 1½ милліона руб. и въ Бендинскомъ уѣздѣ—2 съ производствомъ около 3 милліоновъ рублей.

По суммѣ годового оборота, наконецъ, замѣчательны еще: каменно-угольныя копи съ продукціею въ 5½ милліоновъ руб.; заводы желѣзныхъ и прочихъ металлическихъ издѣлій съ производствомъ около 8 милліоновъ рублей; желѣзные рудники и желѣзодѣлательные заводы съ производительностію около двухъ милліоновъ; винокуренные заводы съ производствомъ въ 3,000,000 руб., парафиновые и церазинные заводы съ годовою продукціею около 2 милліоновъ руб. и водяныя и вѣтряныя мельницы съ годовымъ оборотомъ почти въ два милліона рублей.

Уменьшеніе производительности въ отчетномъ году главнѣйшимъ образомъ послѣдовало по заводамъ и фабрикамъ: свекло-сахарнымъ (на 84256 руб.), медовареннымъ (на 5430 руб.), скипидара, дегтя и смолы (на 98080 р.), свѣчнымъ и мыловареннымъ (на 27029 р.), земледѣльческихъ машинъ и орудій (на 320,101 р.), по водянымъ и вѣтрянымъ мельницамъ (на 174775 р.), вслѣдствіе открытія одной паровой мельницы и усиленной дѣятельности существовавшихъ уже, а также не вполнѣ удавшагося урожая 1888 г., и по нѣкоторымъ другимъ отраслямъ фабричной промышленности.

Изъ фабрикъ и заводовъ, годовой оборотъ которыхъ въ отчетномъ году значительно увеличился, кромѣ упомянутыхъ выше фабрикъ шерстяныхъ и хлопчато-бумажныхъ издѣлій, обращаютъ на себя вниманіе заводы цинкоплавильные и цинко-плющильные. Сумма стоимости выработанныхъ ими издѣлій возрасла до 1,209,876 р., т. е. на одинъ милліонъ 100 тысячъ руб. больше противъ прошлаго года.

Изъ болѣе замѣчательныхъ по суммѣ годового оборота промышленныхъ заведеній открыто въ отчетномъ году: 1) шерстепрядильнѣ и фабрику сукна 10, 2) фабрику хлопчато-бумажныхъ издѣлій 3, 3) 1 винокуренный заводъ, 4) 1 заводъ химическихъ издѣлій, 5) одна копальня желѣзной руды. Въ отчетномъ году закрыто: 1) шерстопрядильнѣ и фабрику сукна 8, 2) фабрику хлопчато-бумажныхъ издѣлій 2, 3) литейный заводъ, 4) двѣ копальни желѣзной руды.

Помѣсячная плата рабочимъ занимающимся на заводахъ и фабрикахъ Петроковской губерніи, какъ вездѣ, такъ и здѣсь главнѣйшимъ образомъ зависитъ отъ подготовки и выносливости, въ физическомъ отношеніи, рабочихъ. Плата эта (отъ 15 до 40 руб. въ мѣсяцъ) до сихъ поръ соответствуетъ скромнымъ требованіямъ простолюдина и не только представляется достаточною для удовлетворенія существенныхъ нуждъ труженниковъ, но многимъ изъ нихъ даетъ даже возможность откладывать сколько-нибудь на случай болѣзни или иного непредвидѣннаго бѣдствія.

Иллюстраціе этому можетъ служить состояніе благотѣльныхъ для простонародія сберегательныхъ кассъ при мѣстныхъ Отдѣленіяхъ Государственнаго Банка, въ которыхъ сумма вкладовъ, вносимыхъ преимущественно рабочимъ людомъ, съ каждымъ годомъ значительно увеличивается.

При нѣкоторыхъ большихъ фабрикахъ далѣе содержатся училища и больницы, что способствуетъ улучшенію условій жизни рабочихъ. Наконецъ, нельзя обойти молчаніемъ того отраднаго факта, что иностранные мастера все болѣе замѣняются туземными уроженцами.

Къ числу отрядныхъ явленій фабричной жизни нужно отнести также страхованіе рабочихъ на случай смерти и увѣчья на фабрикахъ гор. Лодзи. Въ отчетномъ году въ гор. Лодзи застраховали своихъ рабочихъ въ страховомъ обществѣ „Россія“ 40 фабрикъ, на которыхъ имѣется болѣе 13000 рабочихъ, всѣ застрахованія эти фабриканты заключили на свой счетъ и платять въ годъ страховой преміи до 24000 руб. т. е. около 2 руб. за рабочаго.

Въ заключеніе нельзя не упомянуть и о томъ, что въ отчетномъ году на крупныхъ фабрикахъ ни разу не было обнаружено нарушенія закона 1 іюня 1882 г. „о работѣ малолѣтнихъ“, что въ прежніе годы составляло обыкновенное явленіе.

д) Горнозаводская промышленность въ Петроновской губерніи.

Каменно-угольная промышленность:

Горнозаводская промышленность въ Петроновской губерніи съ каждымъ годомъ крѣпнеть и расширяется; особенное оживленіе и движеніе впередъ замѣчается въ рудниковомъ дѣлѣ: такъ напримѣръ шахта „Александръ“ Кузницкаго въ деревнѣ Милевице и шахта Эленбургъ на копи „Фани“, въ дер. Сельце, значительно углублены; расширеніе чугуноплавильнаго гавода Гута-Банковая, выразившееся постройкой третьей доменной печи и листопркатнаго отдѣленія вызвало усиленное дѣйствіе желѣзныхъ рудниковъ. Большая потребность кокса для заводовъ дала толчокъ къ изысканію угля, способнаго коксоваться, и развѣдочная шахта въ дер. Сончевѣ, принадлежащая французско-итальянскому обществу уже доставила въ Горное Управленіе образцы угля, дающаго хорошій коксъ; такой же уголь встрѣчается на шахтѣ „Сатурнъ“, принадлежащей князю Гоенлоэ.

Въ отчетномъ году горнозаводская промышленность дала слѣдующіе результаты:

1) Каменно-угольная промышленность.

Въ 1888 году добыча каменнаго угля производилась на 23 копияхъ (изъ существовавшихъ въ прошломъ году 24 копияхъ въ отчетномъ году одна не дѣйствовала) въ которыхъ добыто всѣхъ сортовъ каменнаго угля 141,075, 668 пудовъ, при чемъ занято было 10,244 человѣка рабочихъ и дѣйствовало 149 паровыхъ машинъ общою силою въ 10,299 лошадиныхъ силъ. На одного горнорабочаго пришлось 13791 пудъ добытаго угля.

Главныя, по размѣрамъ и количеству добычи, каменноугольныя копи въ отчетномъ году, какъ и въ предшествующемъ, принадлежать горнопромышленному обществу „Г. фонъ-Крамста“. Одна копь „Георгъ“ принадлежащая этому обществу, дала въ 1888 году 29,211,833 пуда каменнаго угля, при чемъ въ ней работало 1563 человѣка и дѣйствовало 11 паровыхъ машинъ всего въ 934 паровыя силы. Всѣ копи этого общества дали въ отчетномъ году 44,503,929 (противъ 36,825,977 въ 1887 г.) пудовъ каменнаго угля. Слѣдующее, по количеству добычи, мѣсто опять же занимаютъ Домбровскія каменноугольныя копи, принадлежавшія прежде казнѣ, проданныя въ 1876 году Племянникову и Ривенкампу, уступившимъ, въ свою очередь, право разработки угля, въ видѣ долгосрочной аренды, Французско-Итальянскому Обществу. На копияхъ этихъ добыто въ 1888 году 25,320,282 (противъ 22,280,311) пуда угля. Затѣмъ слѣдуютъ копи „Графъ-Ренардъ“ производитель-

ность коихъ была 22,182,254 (противъ 18,140,664) пуда, „Варшавскаго Общества“, давшия 20,502,240 (противъ 16,195,104) пудовъ угля и другія.

Таблица составленная на основаніи официальныхъ данныхъ за послѣднія 15 лѣтъ т. е. приблизительно со времени дѣйствія горнаго закона отъ 16 іюня 1870 г.

Годы.	Добыча каменнаго угля въ пудахъ.	Число горнорабочихъ.	Дѣйствовало паровыхъ машинъ.	
			Число.	Паровыхъ силъ.
1873	19892381	3255	41	2134
1874	23302783	3838	39	2082
1875	24390407	3610	44	2105
1876	27325117	3637	49	2636
1877	37363030	4429	54	2965
1878	54577979	5330	70	3443
1879	65612508	5612	48	2843
1880	77395923	4857	60	4316
1881	85303733	6235	99	6263
1882	83665013	6388	95	5480
1883	101786596	6878	123	5860
1884	107935193	7858	122	6825
1885	108075009	7816	137	8507
1886	118605862	7844	139	8665
1887	121714113	8645	146	9181
1888	141075668	10244	149	10299

Относительно всѣхъ прочихъ условій каменно-угольной промышленности, пришлось бы повторить мнѣніе, высказанное въ Обзорѣ Петровской губерніи за прошлый годъ, что, кажется, излишне.

2) Цинковое производство.

Выплавка цинка изъ рудъ и переработка этого металла въ листы составляетъ, какъ упомянуто объ этомъ въ Обзорѣ 1887 года, исключительную специальность Бендинскаго уѣзда, такъ какъ вся потребность государства удовлетворяется цинкомъ, добываемымъ единственно въ юго-западной оконечности Петроковской губерніи. Выплавка цинка производится въ двухъ заводахъ,—казенномъ подъ Бендиномъ и частномъ,—общества „фонъ-Крамста“, близъ дер. Загурже. Казенный заводъ выплавляетъ ежегодно около 100,000 пудовъ металла; въ частномъ заводѣ горнопромышленнаго общества фонъ-Крамста, въ дер. Загурже, расплавлено въ 1888 г. цинковыхъ рудъ 1,380,636 (противъ 1,302,753) пудовъ, на 10 рудообжигательныхъ и 20 плавильныхъ печахъ. Паровыхъ машинъ дѣйствовало 4 въ 28 силъ; рабочихъ было 247. Того же владѣльца на заводѣ „Эмма“, въ Сосновицахъ, было приготовлено въ 1888 году 56697 (противъ 49020) пудовъ цинковыхъ бѣлизъ и прокатано листового цинка 151186 пудовъ на двухъ прокатныхъ валкахъ, при одной нагрѣвательной печи. Паровая машина дѣйствовала одна въ 120 силъ, рабочихъ было 55 человѣкъ.

3) Желѣзное дѣло.

Продукты желѣзной промышленности выдѣлывались въ предѣлахъ Петроковской губерніи, какъ и въ предшествовавшемъ году, на заводахъ двоякаго типа: коренныхъ и передѣльныхъ. Къ числу первыхъ относятся заводы, выплавлиющіе изъ рудъ чугуны и передѣлывающіе его въ различнаго рода продукты; ко вторымъ причисляются заводы, перерабатывающіе чугуны, покупной, привозной. Изъ заводовъ коренныхъ самый главный—заводъ „Гута-Банкова“ въ Домбровѣ, Бендинскаго уѣзда, принадлежавшій казнѣ, а нынѣ состоящій въ арендномъ пользованіи общества того же названія.

На этомъ заводѣ въ отчетномъ году выплавлено чугуна 2,249,131 (противъ 1,644,512) пудъ, выдѣлано листового желѣза 1,544,827 (противъ 1,393,967), прочихъ сортовъ желѣза—1,852,388 (противъ 1,132,972) пудовъ, отлито изъ чугуна разныхъ издѣлій 178,635 пудовъ и приготовлено стальныхъ рельсовъ и болванокъ 629,851 п. На 25 (противъ 20 въ прошломъ году) частныхъ желѣзныхъ рудникахъ въ Бендинскомъ и Ченстоховскомъ уѣздахъ было добыто въ 1888 г. 3,421,335 (противъ 869,441) пудовъ желѣзной руды.

Плавка изъ руды чугуна производилась, кромѣ вышесказаннаго завода „Гута-Банкова“, еще на 3-хъ заводахъ въ Ченстоховскомъ и 1-мъ заводѣ въ Бендинскомъ уѣздахъ; вообще въ отчетномъ году было выплавлено 2,444,329 (противъ 1,769,512) пудовъ чугуна. Доменныхъ печей дѣйствовало съ холоднымъ дутьемъ двѣ и съ горячимъ дутьемъ четыре. На этихъ заводахъ было рабочихъ 346, движущихъ механизмовъ было 15 (противъ 9), изъ коихъ: паровыхъ машинъ 12 (противъ 7) въ 602 (противъ 492) силы и водяныхъ колѣсъ 3 (противъ 2-хъ) въ 31 (противъ 16) силу.

Что касается до условій, при которыхъ чугуно-плавильное производство могло бы вполне развиваться и вообще успѣшно существовать, то приходится ссылаться на высказанное по этому предмету въ 1887 году, ибо обстоятельства въ этомъ отношеніи мало или вовсе не измѣнились. Чугунно-литейныхъ и эмалирныхъ заводовъ дѣйствовало въ 1888 году 10, на которыхъ было 16 варганокъ и 1 отражательная печь. На заводахъ этихъ въ теченіи отчетнаго года отлито издѣлій и посуды 754,332 (противъ 454,440) пуда. Паровыхъ машинъ дѣйствовало 12 въ 202 силы и вододѣйствующихъ колѣсъ 4 въ 45 силъ; рабочихъ было 741.

Желѣзодѣлательныхъ заводовъ было 5, въ которыхъ выдѣлано листового желѣза 1544,827 пудовъ и всѣхъ прочихъ сортовъ желѣза 3,712,034 пуда, при слѣдующемъ количествѣ печей: пудлинговыхъ 50, сварочныхъ 19 и калильныхъ 13, при 14 прокатныхъ станкахъ, 41 паровой машинѣ въ 4868 силъ и одномъ водяномъ механизмѣ въ 60 силъ. Рабочихъ на этихъ заводахъ было 1698.

Изъ числа существовавшихъ въ предѣлахъ губерніи заводовъ желѣзныхъ и прочихъ металлическихъ издѣлій обращаетъ вниманіе котельный и мостостроительный заводъ Фишнера и Гампера въ гор. Сѣльце, переработавшій въ теченіи 1888 года 120,000 пудовъ металла на сумму 600,000 (противъ 580,000) рублей. Рабочихъ на немъ занималось 385 (противъ 338) человѣкъ.

4) Огнеупорная глина.

На 5 заводахъ огнеупорной глины въ отчетномъ году передѣлано 31,237; рабочихъ было 12 чел. а сумма производства уменьшилась,

5) Цементъ.

На двухъ заводахъ Бендинскаго уѣзда, производящихъ портландскій цементъ, въ теченіи отчетнаго года выработано свыше милліона

пудовъ цемента на сумму 592,500 (противъ 420,000) р. рабочихъ на этихъ заводахъ было 694 человѣка.

е) **Торговля.**

Въ 1888 году поступило дохода отъ продажи свидѣтельствъ и билетовъ на право торговли и промысловъ, а также взысканій за нарушеніе торговыхъ постановленій, по доставленнымъ Петроковскою Казенною Палатою даннымъ, 289,271 р. 99 к.,—что въ сравненіи съ предыдущимъ 1887 годомъ, дало увеличеніе торгового сбора по губерніи на сумму 42587 р. 38 к. *).

Наименованіе свидѣтельствъ и билетовъ.	Годовой окладъ.		Число выданныхъ свидѣтельствъ и билетовъ.		Общая сумма поступленія.	
	Руб.	Коп.	Годовыхъ.	Полугодовыхъ.	Руб.	Коп.
<i>Свидѣтельства:</i>						
1-ой гильдіи	565	—	66	1	37572	50
<i>2-й гильдіи по мѣстностямъ:</i>						
3 класса	75	—	620	28	47550	—
4 „	55	—	156	4	8690	—
5 „	40	—	223	8	9080	—
<i>На мелочной торговѣ по мѣстностямъ:</i>						
3 класса	20	—	2373	115	48610	—
4 „	15	—	1031	33	15712	50
5 „	10	—	1537	50	15620	—
На развозный торговъ	16	—	14	19	376	—
На разносный торговъ	6	—	59	11	387	—
Приказчицы 1 класса	35	—	415	20	14875	—
„ 2 „	6	—	1771	179	11163	—
<i>Паспортныя купеческія семействъ:</i>						
1-ой гильдіи	15	—	12	—	180	—
2-ой „	6	—	50	—	300	—
Начальникамъ купеческихъ семействъ на гербовой бумагѣ.	—	60	—	—	—	—
Б и л е т ы:						
<i>По 1-ой гильдіи въ мѣстностяхъ:</i>						
3 класса	35	—	127	2	4800	—
4 „	25	—	10	—	250	—
5 „	20	—	10	—	200	—

*) Въ 1887 году не была номѣщена сумма 9,156 р. 80 к. дополнительнаго и 10% сбора.

Наименованіе свидѣтельствъ и билетовъ.	Годовой ок- ладъ.		Число выдан- ныхъ свидѣ- тельствъ и би- летовъ.		Общая сум- ма поступ- ленія.	
	Руб.	Коп.	Годо- выхъ.	Полу- годо- выхъ.	Руб.	Коп.
<i>По 2-ой милліи въ мѣстнос- тяхъ:</i>						
3 класса	20	—	651	29	13310	—
4 „	15	—	163	3	2467	50
5 „	10	—	229	7	2325	—
<i>На мелочной торѣ въ мѣст- ностяхъ:</i>						
3 класса	6	—	1093	128	6942	—
4 „	4	—	661	90	2824	—
5 „	2	—	1029	56	2114	—
<i>Промысловыя свидѣтельства:</i>						
<i>1-ю разряда въ мѣстностяхъ:</i>						
3 класса	20	—	63	5	1310	—
4 „	15	—	9	—	135	—
5 „	10	—	39	—	390	—
<i>2-ю разряда въ мѣстностяхъ:</i>						
3 класса	14	—	104	7	1505	—
4 „	10	—	16	1	165	—
5 „	7	—	70	1	493	50
<i>3-ю разряда въ мѣстностяхъ:</i>						
3 класса	7	—	545	51	3993	50
4 „	5	—	126	9	652	50
5 „	3	—	155	8	477	—
Поступило взысканій, нало- женныхъ за нарушеніе пра- вилъ о пошлинахъ за право торговли и промысловъ	—	—	—	—	12779	14
Итого	—	—	13427	865	266929	14

Кромѣ того на основаніи закона 19 мая 1887 года съ нѣкоторыхъ торговыхъ документовъ въ минувшемъ году взыскано дополнительнаго и 10% сбора всего 22,342 р. 85 к.

Итого . 289,271 р. 99 к.

Увеличеніе сбора оказалось по шести уѣздамъ, а именно:

по Лодзинскому уѣзду на	20656 р. —
„ Ченстоховскому „ „	984 „ 40 к.
„ Равскому „ „	640 „ 50 „
„ Бендинскому „ „	16037 „ 77 „
„ Ласкому „ „	3206 „ 40 „
„ Брезинскому „ „	1916 „ 93 „

Итого . 43442 р. —

За то по остальнымъ двумъ уѣздамъ сборъ уменьшился, а именно:	
по Петроковскому уѣзду на	226 р. 55 к.
„ Новородомскому „ „	628 „ 7 „
Итого	854 р. 62 к.

По поводу увеличенія торговаго сбора на 42587 р. 38 к. слѣдуетъ сказать, что увеличеніе это зависитъ отъ двухъ причинъ: во 1-хъ, отъ примѣненія закона 19 мая 1887 г. о дополнительномъ обложеніи акціонерныхъ предпріятій и о взиманіи 10% сбора съ нѣкоторыхъ документовъ мелочнаго торгоа. Сборъ этотъ далъ въ 1888 году 22342 р. 85 к., тогда какъ поступленіе онаго въ 1887 году (съ документовъ выданныхъ на 1888 годъ) равнялось лишь 9151 р. 80 к., т. е. въ отчетномъ году на 13191 р. 5 коп. болѣе сравнительно съ предыдущимъ; во 2-хъ, отъ своевременно принятыхъ въ 1888 году мѣръ къ возможно-тщательной повѣркѣ торговыхъ и промышленныхъ заведеній не только во всѣхъ городахъ, но и посадахъ, а также въ болѣе значительныхъ селеніяхъ. Сими послѣдними мѣропріятіями объясняется увеличеніе числа выбранныхъ торговцами и промышленниками документовъ до 14335, т. е. въ сравненіи съ предыдущимъ годомъ болѣе на 1728 штукъ, на сумму 27623 р. 50 копѣекъ. Характеръ торговли въ отчетномъ году былъ такой же, какъ и въ предыдущіе годы т. е. состоялъ преимущественно въ сбытѣ произведеній фабричной и заводской промышленности почти исключительно во внутреннія губерніи Имперіи и въ покупокъ на фабрики и заводы необходимыхъ сырыхъ матеріаловъ.

Весьма важнымъ подспорьемъ, облегчающимъ торговья операции, являются 4 Отдѣленія Государственнаго Банка въ г.г. Петроковѣ, Лодзи, Ченстоховѣ и Томашовѣ и частный торговый банкъ въ городѣ Лодзи. Операциі всѣхъ этихъ кредитныхъ учрежденій вмѣстѣ представляются въ слѣдующемъ видѣ:

а) кредитовъ было открыто всего на сумму	11,621,168 р. 11 к.
б) учтено векселей на	9,324,661 „ 96 „
в) протестовано векселей	179,655 „ 77 „
По нимъ уплачено	178,455 „ 77 „

Затѣмъ осталось закредитовавшимися 1200 руб.

ж) Движеніе населенія.

(Приложеніемъ къ этой статьѣ служитъ ведомость № 3).

Постоянное народонаселеніе Петроковской губерніи къ 1-му января 1889 года простиралось до 985,193 душъ (болѣе противъ предшествовавшаго года на 16,758), въ томъ числѣ мужскаго пола было 481,704 (болѣе на 9151) и женскаго 503,489 (болѣе на 7607). Такимъ образомъ женское населеніе губерніи превосходитъ мужское на 21,785, или другими словами: на сто жителей обоаго пола приходится 51 женщина (вѣрнѣе 51,1) и 48 мужчинъ (вѣрнѣе 48,9).

Распределеніе постояннаго населенія по уѣздамъ:

Названіе уѣздовъ.	Количество населенія.			
	Мужскаго.	Женскаго.	Всего.	Болѣе или менѣе противъ предшествовавшаго года на:
Петроковский	74311	78250	152561	+ 3226
Новородомскій	62971	65989	128960	+ 1807
Ченстоховскій	63305	67082	130387	+ 2934
Бендзинскій	65407	67352	132759	+ 794
Ласкій	53283	55587	108870	+ 3294
Лодзинскій	83429	86695	170124	+ 1822
Брезинскій	44932	66834	91776	+ 1533
Равскій	34066	35700	69766	+ 1348
Итого	481704	503489	985193	+16758

По вѣроисповѣданіямъ и сословіямъ населеніе губерніи распредѣлялось такимъ образомъ:

По вѣроисповѣданіямъ:

		Процентъ къ общему населенію.	Въ предшествовавшемъ году.
Православныхъ	1187	0,18	1690 (0,17)
Католиковъ	742085	75,32	729632 (75,34)
Лютеранъ и другихъ исповѣданій	120891	12,28	119802 (12,38)
Евреевъ	120430	12,22	117311 (12,11)
Итого	985193		968435

Изъ этихъ данныхъ видно, что въ отчетномъ году число православныхъ увеличилось на 97, а относительно процента къ общему населенію ихъ больше на 0,01.

Католиковъ на	12453,	къ общему населенію	меньше на 0,02.
Лютеранъ и друг.	1089,	" " "	меньше " 0,10.
Евреевъ	3119,	" " "	больше " 0,11.
Итого болѣе на	16758.		

По сословіямъ:

		Процентъ къ общему населенію.	Въ предшествовавшемъ году.
Дворянъ	5649	0,57	5104 (0,54)
Мѣщанъ	271245	27,53	275665 (28,46)
Чиновниковъ и другихъ сословій	5289	0,54	5070 (0,52)
Крестьянъ	703010	71,36	682596 (70,48)
Итого	985193		968435

Слѣдовательно въ отчетномъ году:

		Относительно процента къ общему населенію.
количество дворянъ увеличилось на	545,	больше на 0,03.
" мѣщанъ уменьшилось "	4420,	меньше " 0,93.
" чиновниковъ и другихъ сословій увеличилось "	219,	больше " 0,02.
" крестьянъ " " " "	20414,	" " 0,88.
Итого болѣе на	16758.	

Непостояннаго населенія, за исключеніемъ квартирующихъ войскъ, къ концу отчетнаго года числилось по книгамъ 161475 душъ обоюго пола (болѣе противъ 1887 г. на 14811), въ томъ числѣ иностранцевъ было 29368 (менѣе на 485).

Распредѣленіе непостояннаго населенія по уѣздамъ:

		иностранцевъ
Петроковскій	9972 (болѣе на 509)	120 (менѣе на 408).
Новорадомскій	5175 (болѣе " 1928)	623 (болѣе " 153).
Ченстоховскій	10257 (болѣе " 459)	2037 (менѣе " 93).
Бендзинскій	37123 (болѣе " 3603)	15582 (болѣе " 844).
Ласкій	4881 (менѣе " 237)	1012 (противъ 1012).
Лодзинскій	77160 (болѣе " 6881)	8275 (менѣе " 909).
Брезинскій	12074 (болѣе " 731)	1564 (менѣе " 95).
Равскій	4833 (болѣе " 937)	155 (болѣе " 24).
Итого	161475 (болѣе на 14811)	29368 (менѣе на 485).

Общій составъ городского населенія въ отчетномъ году былъ слѣдующій:

Названіе городовъ.	Н а с е л е н і я.				
	Постояннаго.	Непостояннаго.	Итого.	Въ томъ числѣ иностранцевъ.	Болѣе или менѣе противъ предшествовавшаго года на:
Петроковъ . . .	22597	3631	26228	120	+ 659
Новорадомекъ . . .	8290	980	9270	153	+ 136
Ченстоховъ . . .	20997	6056	27053	632	+ 865
Бендинъ . . .	7701	1595	9296	488	+ 156
Ласкъ . . .	5624	151	5775	12	+ 38
Пабянице . . .	11321	1479	12800	532	+ 974
Лодзь . . .	63395	62530	125925	6753	+5246
Згеръжъ . . .	14042	2675	16717	657	+1611
Брезини . . .	7317	237	7554	15	+ 185
Томашовъ . . .	11334	6925	18259	1303	+ 392
Рава . . .	6613	228	6841	27	+ 170
Итого . . .	179231	86487	265718	10692	+10432

Какъ видно изъ приложенной вѣдомости № 3, браковъ въ отчетномъ году въ губерніи было всего 9644. Количество ихъ въ сравненіи съ 1887 годомъ увеличилось въ городахъ на 425 и въ уѣздахъ на 378, а всего въ губерніи на 803 брака. Уменьшеніе ихъ послѣдовало: въ Равскомъ уѣздѣ (на 112), затѣмъ слѣдуютъ Ласкій (менѣе на 85) и города Пабянице (на 27) и Петроковъ (менѣе на 14).

Это незначительное уменьшеніе браковъ въ названныхъ уѣздахъ нужно признать случайнымъ явленіемъ: оно, быть можетъ, было вызвано затруднительнымъ экономическимъ положеніемъ, вслѣдствіе обезцѣненія зерновыхъ хлѣбныхъ. Во всѣхъ остальныхъ городахъ и уѣздахъ губерніи число браковъ значительно увеличилось.

Родилось въ отчетномъ году 44,246 человекъ обоого пола (болѣе противъ предшествовавшаго года на 1843); изъ этого числа было законнорожденныхъ мужскаго пола 21704 (болѣе на 774) и женскаго пола 20874 (болѣе на 953), всего 42578, и незаконнорожденныхъ мужскаго 817 (болѣе на 39), и женскаго пола 851 (болѣе на 77), всего 1668 (болѣе 116).

Изъ приведенныхъ данныхъ явствуетъ, что между законнорожденными мужской пола въ отчетномъ году нѣсколько преобладать надъ женскимъ (на 830 чел.); между незаконнорожденными, напротивъ, замѣчается обратное явленіе (родившихся женскаго пола болѣе на 34).

Постоянное увеличеніе количества незаконнорожденныхъ дѣтей, участь которыхъ въ большинствѣ случаевъ крайне плачевна, во всякомъ случаѣ представляетъ собою прискорбный фактъ, съ которымъ нельзя не считаться. Процентъ незаконнорожденныхъ (3,9) вообще нужно признать очень большимъ и ненормальнымъ.

Хотя легкомысленное вступленіе въ бракъ весьма часто также влечетъ за собою дурныя послѣдствія, но оно всетаки далеко не такъ вредно и гибельно въ нравственномъ и другихъ отношеніяхъ, какъ внѣ брачная совмѣстная жизнь: о сознаніи какой-нибудь нравственной отвѣтственности другъ передъ другомъ, уваженіи другъ къ другу и родительской любви къ дѣтямъ здѣсь едва-ли можетъ быть рѣчь.

Упомянутое только-что явленіе объясняется: во первыхъ, тѣмъ, что женское населеніе губерніи числомъ значительно превосходитъ мужское (на 21,785) и, во вторыхъ, распущенностью нравовъ и невѣжествомъ

рабочаго элемента въ такихъ фабричныхъ центрахъ, каковы, напримѣръ, гор. Лодзь, Лодзинскій и Ласкій уѣзды и т. п., гдѣ по преимуществу и увеличивается количество незаконнорожденныхъ. Этому, кромѣ того, способствуютъ разныя неблагопріятныя условія, въ которыхъ живетъ рабочій классъ населенія, какъ-то: совмѣстныя занятія женщинъ и мужчинъ въ промышленныхъ заведеніяхъ, общія частныя квартиры, разгульная жизнь, вслѣдствіе отсутствія общедоступныхъ по цѣнѣ, полезныхъ зрѣлищъ и, наконецъ, пришлый заграничный элементъ, подчасъ до нельзя испорченный.

Не ошибочно будетъ, кажется, сказать въ заключеніе, что отъ рабочихъ нерѣдко заражается и портится также окрестное сельское населеніе.

Въ отчетномъ году умерло 25286 человекъ обоаго пола (болѣе противъ предшествовавшаго года на 1506), между которыми мужчинами было 12800 (болѣе на 712) и женщинами 12486 (болѣе на 794). Такимъ образомъ число родившихся превосходитъ количество умершихъ на 18960. — Выселившихся въ отчетномъ году было 6548 лицъ, переселившихся 10084, послѣднихъ болѣе на 3536 лицъ.

Въ теченіи 1888 года въ русское подданство принято 77 иностранцевъ, изъ которыхъ 67 прусскихъ и 10 австрійскихъ подданныхъ.

Въѣзало за границу 34 жителя Петроковской губерніи; изъ нихъ въ томъ же году возвратилось одно лицо, а изъ числа самовольно отлучившихся до 1888 г. возвратилось въ 1888 году—12 лицъ, всего 13, на коихъ, по водвореніи ихъ на мѣстахъ приписки, наложено паспортныхъ пошлинъ за время безпаспортнаго проживанія за границею 1471 р.

Лицъ, преданныхъ суду вслѣдствіе состоявшихся приговоровъ Суда во время пребыванія ихъ за границею, въ 1888 году не было.

Наибольшая смертность въ отчетномъ году приходилась на зимніе и весенніе мѣсяцы, наименьшая на лѣтніе.

II. Подати и повинности.

(Приложеніемъ къ этой статьѣ служатъ двѣ ведомости № 4 лит. А и В).

а) Окладныя и неокладныя.

Изъ свѣдѣній, сообщенныхъ Петроковскою Казенною Палатою и уѣздными управленіями, а также изъ приложенной къ сему ведомости о поступленіи въ 1888 г. сборовъ по Петроковской губерніи, видно, что къ 1-му января 1888 г. состоятъ недоимокъ:

Окладныхъ	30,462 р. 53 к.
Неокладныхъ	168,835 „ 58 „
	<hr/>
	199,298 „ 11 „

Къ тому въ теченіи 1888 г. назначено къ поступленію:

Окладныхъ податей и сборовъ	896,874 р. 38 к.
Неокладныхъ	233,240 „ 70 „
	<hr/>
	1,130,115 р. 8 к.

Затѣмъ въ теченіи 1888 г. причислено:

а) По окладнымъ сборамъ:

Недоимокъ	41,488 р. 67 к.
Оклада	7,187 „ 10 „
	<hr/>
	48,675 р. 77 „

б) По неокладнымъ:

Недоимокъ	240,783 р. 69 к.
Оклада	8,808 „ 85 „
	<hr/>
	249,592 р. 54 к.
Итого	298,268 р. 31 к.

А всего назначено къ поступленію 1,627,681 р. 50 к.

Изъ нихъ сложено со счетовъ:

а) По окладнымъ податямъ:

Недоимокъ	3,813 р. 65 к.
Оклада	7,442 „ 13 „
	<hr/>
	11,255 р. 78 к.

б) По неокладнымъ:

Недоимокъ	15,039 р. 28 к.
Оклада	7,205 „ 78 „
	<hr/>
	22,245 р. 6 к.
Итого	33,500 р. 84 к.

Затѣмъ въ 1888 г. подлежало къ поступленію 1,594,180 р. 66 к.

Взыскано:

а) По окладнымъ сборамъ.

Недоимокъ	38,099 р. 43 к.
Оклада	879,640 „ 19 „
	<hr/>
	917,739 р. 62 к.

б) По неокладнымъ:

Недоимокъ	215,393 р. 14 к.
Оклада	184,322 „ 81 „
	<hr/>
Итого	399,715 р. 95 к.
Всего	1,317,455 р. 57 к.

Осталось къ 1 января 1889 г. въ недоимкѣ 276,725 р. 9 к.

Болѣе противъ числившейся къ 1 января 1888 года на 77,426 р. 98 к.

Увеличеніе это произошло вслѣдствіе экономическаго застоя, вызваннаго низкой цѣной на зерновой хлѣбъ.

Недоимочная сумма 276,725 р. 9 к., распредѣлявшаяся по городамъ и уѣздамъ согласно приложенной къ сему вѣдомости № 4 лит. Б, въ дѣйствительности не представляетъ цифры недоимокъ, подлежавшихъ взысканію въ 1888 году, такъ какъ въ этой суммѣ заключается:

Платежей представленныхъ къ сложенію со счетовъ	43,671 р. 89 к.
и пріостановленныхъ во взысканіи	121,117 „ 42 „
Итого платежей не подлежащихъ взысканію	164,789 р. 31 к.

Отчисля эти 164,789 р. 31 к. и наросшую на представленные къ сложенію недоимки пеню въ суммѣ 4,022 р. 4 к., дѣйствительная недоимка, подлежащая безотлагательному взысканію выражается суммою 107,913 руб. 74 коп., а именно: по окладнымъ податямъ 11,328 р. 77 к. и по разнымъ взысканіямъ 96,584 р. 97 к.

Въ теченіи 1888 года поступленіе податей по губерніи превысило поступленіе предыдущаго года на 23,730 р. 84 к., такъ какъ въ 1887 г. поступило въ казначейство податныхъ налоговъ 894,008 р. 78 к., а въ отчетномъ году 917,739 р. 62 к.

Несмотря на это недоимка податей къ 1 января 1889 г. не только не уменьшилась, въ сравненіи съ таковою же недоимкою, состоявшею

100782

къ 1 января 1888 г. въ суммѣ 30,462 р. 52 к., а напротивъ, даже увеличилась до суммѣ 47,017 р. 28 к.

Увеличеніе это происходитъ, главнымъ образомъ, отъ двухъ причинъ:

Во 1-хъ, въ теченіи 1888 года Казенною Палатою приведены были къ окончанію по 6-ти уѣздамъ работы по сличенію составленныхъ въ 1874 году переписей дворскимъ строеніямъ со страховыми документами. При этомъ сличеніи оказалось, что нѣкоторыя, возведенныя со времени этой переписки, строенія не были привлечены къ платежу подымной подати, другія же, хотя и были обложены, но уплачивали добавочную подымную подать не сообразно съ послѣдними страховыми оцѣнками оныхъ. Результатомъ упомянутого сличенія явилось причисленіе въ 1888 году, согласно 17 ст. Положенія 8 февраля 1883 года недоимокъ дворской подымной подати за все прошедшее съ 1883 г. время, въ общей суммѣ 32,876 р. 58 к. Во 2-хъ, въ истекшемъ 1888 году произведена была, установленная въ законѣ черезъ каждыя пять лѣтъ, новая періодическая перепись дворскимъ строеніямъ, которая привела къ измѣненію годоваго оклада подымной подати по губерніи, въ смыслѣ увеличенія сего послѣднего, на 6036 руб. 50 к.

Такимъ образомъ хотя сумма поступления окладныхъ сборовъ и превысила поступленіе предыдущаго года, какъ сказано выше, на 23,730 р. 84 к., но отношеніе суммы оставшихся не взысканными въ 1888 году податныхъ налоговъ къ суммѣ ожидавшейся къ поступленію измѣнилось не въ пользу отчетнаго года, такъ какъ къ 1-му января 1888 года недоимка составляла 3,41% оклада 1887 года, а къ 1-му января 1889 года составлять 5,24% оклада отчетнаго года.

Установленный узаконеніемъ 15 января 1885 года раскладочный сборъ съ торговцевъ и промышленниковъ, выбирающихъ торговые документы по I и II гильдіи, увеличенъ былъ въ 1888 году по Петроковской губерніи на трехлѣтіе 1888—1890 г. съ 78,000 р.—до 156,000 р. Распределеніе означеннаго сбора мѣстными Уѣздными Податными Присутствіями на отдѣльныхъ плательщиковъ послѣдовало своевременно, до наступленія опредѣленнаго для сего срока, и никакихъ особыхъ затрудненій, какъ при составленіи раскладки, такъ и при взысканіи означеннаго сбора не встрѣчалось.

Затѣмъ установленный тѣмъ же закономъ съ Акціонерныхъ Обществъ и Товариществъ на паяхъ дополнительный 3% сборъ исчислялся Петроковскимъ Губернскимъ Податнымъ Присутствіемъ, по мѣрѣ представленія Обществами отчетовъ.

Въ 1888 году поступило въ казну 3% сбора 57,827 р. 22 к., т. е. на 2,928 р. 92 к. больше сравнительно съ 1887 годомъ.

б) Государственные и губернскіе земскіе сборы.

а) Транспортный сборъ.

Размѣръ транспортнаго сбора въ отчетномъ году, по распоряженію Министерства Внутреннихъ Дѣлъ, опредѣленъ былъ съ cadaго городского и сельскаго дыма по 16 коп. и на этомъ основаніи въ 1888 году исчисленный соразмѣрно числу состоящихъ въ губерніи дымовъ, сборъ этотъ составилъ 17,562 р. 8 к., а именно:

По городу	Петрокову	по числу	1155 дымовъ	184 р. 80 к.
"	"	Лодзи	" "	14875 " 2380 " — "
"	"	Ченстохову	" "	1622 " 259 " 52 "
"	"	Бендину	" "	672 " 107 " 52 "
"	"	Брезинахъ	" "	578 " 92 " 48 "

По городу	Новорадомску по числу	542	дымовъ	86	р. 72 к.
"	" Ласку	262	"	41	" 92 "
"	" Равъ	499	"	79	" 84 "
"	" Згержу	717	"	114	" 72 "
"	" Томашову	1689	"	270	" 24 "
"	" Пабянице	713	"	114	" 8 "

По уѣздамъ:

Петроковскому	"	13117	"	2098	" 72 "
Лодзинскому	"	7675	"	1228	" — "
Ченстоховскому	"	12103	"	1936	" 48 "
Брезинскому	"	6580	"	1052	" 80 "
Бендинскому	"	17561	"	2809	" 76 "
Равскому	"	6009	"	961	" 44 "
Ласкому	"	9770	"	1563	" 20 "
Новорадомскому	"	13624	"	2179	" 84 "
Итого		109763	"	17562	р. 8 к.

Въ недоимкѣ прежнихъ лѣтъ транспортнаго сбора остается 754 р. 82 к., въ отчетномъ году ожидалось къ поступленію 17562 р. 8 к. Въ счетъ этой суммы поступило 17283 р. 83 к., затѣмъ къ 1 января 1889 г. осталось въ недоимкѣ 1033 р. 7 к., болѣе противу предыдущаго года на 278 р. 25 к.

б) Страховой сборъ.

Въ завѣдываніи Петроковского Губернскаго Правленія, на точномъ основаніи Высочайше утвержденнаго 20 іюля 1870 г. Положенія, въ отчетномъ году состояло страхованіе строеній отъ огня и кромѣ того взысканіе недоимокъ, оставшихся по прекращенному страхованію движимыхъ имуществъ.

Стоимость застрахованныхъ въ губерніи строеній съ исходомъ 1888 г. составляла 50,742,780 р.
въ сравненіи съ 1887 г., въ которомъ застрахованіе простиралось до суммы 49,381,000 "
прибыло застрахованія на сумму 1,361,780 р.
съ которой нормальная страховая премія будетъ назначена къ сбору въ апрѣльскомъ срокѣ 1889 года.

Страховыхъ премій въ 1888 г. назначено къ сбору:

а) въ апрѣльскомъ срокѣ	317,475	р. 42 к.
б) въ октябрьскомъ срокѣ	76,538	" 93 "
в) въ возвратъ ссуды, позанемствованной изъ страхового фонда на призрѣніе семействъ нижнихъ чиновъ призванныхъ на службу въ минувшую войну	788	" 09 "
г) штрафа со страхователей и другія поступления	7,209	" 69 "
всего въ 1888 г. назначено	402,012	" 13 "
въ сравненіи со сборомъ 1887 г. (469,293 р. 11 к.) менѣе на 67,280 р. 98 коп.		

Недоимка страхового сбора къ началу 1888 года составляла 42,816 " 55 "

Итого 444,828 " 68 "

Изъ этой суммы исключено и сложено со счетовъ 1,752 " 45 "

Затѣмъ дѣйствительно въ 1888 г. должно было поступить 443,076 " 23 "

Въ счетъ сего поступило 407,092 " 95 "

Съ исходовъ 1888 г. осталось въ недоимкѣ 35,983 р. 28 к.

Пожаровъ въ 1888 г. было 509 противъ предшествовавшаго года болѣе на 67 случаевъ.

Причиненные этими пожарами убытки, считая только тѣ, которые подлежатъ вознагражденію изъ суммъ сбора по взаимному губернскому страхованію, составили 309,722 р. 6 к.
 противъ суммы такихъ же убытковъ 1887 г. 271,064 „ — „
 болѣе на 38,658 р. 6 к.

Израсходовано въ 1888 году изъ суммъ взаимнаго губернскаго страхованія:

а) на вознагражденіе за убытки причиненные пожарами	311,305 р. 27 к.
б) въ пособіе казнѣ на содержаніе служащихъ по страховой части	13,151 „ 47 „
в) другіе расходы	5,204 „ 9 „
Итого	329,660 „ 83 „

А такъ какъ убытки причиненные пожарами въ 1888 году составляли	309,722 „ 6 „
въ пособіе казнѣ и другіе расходы причиталось	18,355 „ 56 „
и осталось невыполненныхъ отъ 1887 г. расходовъ	325,431 „ 95 „
Итого	653,509 „ 57 „
изъ этой суммы исключено	12,513 „ 29 „
то дѣйствительно подлежало къ израсходованію	640,996 „ 28 „
Въ счетъ коихъ въ отчетномъ году выдано	329,660 „ 83 „
Осталось на 1889 г. невыполненныхъ расходовъ	311,335 р. 45 к.

Наличныхъ страховых суммъ къ началу 1889 г. осталось:

а) въ Варшавской Конторѣ Государственнаго Банка	156,126 р. 64 к.
а) въ Казначействахъ губерній	255,801 „ 24 „
всего	411,927 р. 88 к.

Такимъ образомъ оставшаяся съ исходомъ 1888 г. наличность превышаетъ сумму невыполненныхъ въ томъ же году расходовъ.

Увеличеніе суммы пожарныхъ убытковъ въ отчетномъ году является послѣдствіемъ случившихся въ томъ же году опустошительныхъ пожаровъ, причинившихъ, подлежащія вознагражденію изъ суммъ взаимнаго губернскаго страхованія, слѣдующіе убытки: въ пос. Клобуцкѣ, Ченстоховскаго уѣзда 16,248 руб.; въ пос. Вольборжѣ, Петроковскаго уѣзда 16,028 р.; въ гор. Брезинѣ 10083 руб.; въ дер. Рендзины, Ченстоховскаго уѣзда 6574 р.; въ фольв. Лещины, Брезинскаго уѣзда 6583 р. и въ дер. Зелевъ 8409 руб.

в) Сборъ по застрахованію рогатаго скота.

Сборъ съ рогатаго скота производится со скотовладѣльцевъ по ежегодно составляемому описанью, на основаніи Высочайше утвержденныхъ 20 іюля 1870 г. правилъ о пресѣченіи чумы на рогатомъ скотѣ, для выдачи изъ онаго вознагражденій за убитый зачумленный скотъ и за всѣ вообще издержки по пресѣченію заразы.

Размѣръ сбора съ рогатаго скота на 1888 годъ былъ назначенъ Министерствомъ Внутреннихъ Дѣлъ, какъ и въ предшествовавшемъ 1887 г. съ каждой головы крупнаго скота по одной копѣйкѣ, при чемъ норма вознагражденія за убитый для пресѣченія чумной эпизоотіи скотъ, осталась неизмѣнною.

По описямъ, составленнымъ въ январѣ мѣсяцѣ 1888 года и по послѣдовавшимъ къ нимъ дополненіямъ, въ отчетномъ году числилось въ губерніи рогатаго скота: воловъ и быковъ 15,038, коровъ 200,650, яловаго скота 40,516, всего 256,204, кромѣ сего 38,828 телятъ, не обложенныхъ сборомъ.

Это количество рогатаго скота распредѣляется между городекими жителями, помѣщиками, крестьянами и арендаторами слѣдующимъ образомъ:

СОСЛОВІЯ.	Воловъ и быковъ.	Коровъ.	Яловаго скота.	Всего.
у городскихъ жителей	47	4426	418	4891
„ помѣщиковъ	8251	19934	7644	35829
„ крестьянъ	5293	172893	31083	209269
„ арендаторовъ	1447	3397	1371	6215
Итого	15038	200650	40516	256204
А какъ въ 1887 г. было	15883	203044	36284	255211
то въ отчетномъ году	—845	—2394	+4232	+993

Вознагражденіе за убитый для пресѣченія заразы зачумленный скотъ опредѣлено на 1888 годъ какъ и въ минувшемъ 1887 году въ слѣдующемъ размѣрѣ: за вола или быка по 60 руб., за корову по 40 руб., за яловицу по 30 руб. и за теленка по 10 руб. Такимъ образомъ стоимость существовавшего въ этомъ году скота составляетъ:

Воловъ и быковъ	902,280 руб.
Коровъ	8,026,000 „
Яловаго скота	1,215,480 „
Телятъ	388,280 „
Итого	10,532,040 руб.

Сбора съ подлежащихъ обложенію таковымъ 256,204 штукъ, считая по 1 коп. съ каждой, въ 1888 г. было назначено 2,562 р. 4 к.

Прибыло къ поступленію:

а) изъ общаго резервнаго капитала другихъ губерній Царства	9,990 „ — „
б) случайныхъ доходовъ	3 „ 47 „
Итого	12,555 р. 51 к.

Въ счетъ этой суммы поступило въ отчетномъ году въ подлежащія казначейства 12,555 „ 34 „

Затѣмъ осталось къ 1889 г. въ недоимкѣ — р. 17 к. которыя будутъ взысканы въ 1889 году.

Остатокъ суммъ вышепоименованнаго сбора отъ прежнихъ лѣтъ въ Варшавской Конторѣ Государственнаго Банка, въ Петроковскомъ губернскомъ и другихъ уѣздныхъ Казначействахъ къ 1 января 1888 г. составлялъ 10,417 р. 40 к.

Въ теченіи года, какъ показано выше, поступило сбора со скотовладельцевъ и случайнаго дохода, а равно изъ общаго резервнаго капитала другихъ губерній 12,555 „ 34 „

Кромѣ сего причисленъ процентъ отъ хранящагося въ Банкѣ капитала за 1887 г. 5 „ 89 „

Всего 22,978 р. 63 к.

Изъ этой суммы въ 1888 году израсходовано:

а) на удовлетвореніе скотовладѣльцевъ вознагражденіемъ за убитый у нихъ въ 1887 г. зачумленный скотъ и на другія издержки при прекращеніи заразы	17,160 р. 5 к.
б) на расходы по управленію	3,290 „ — „
и в) на уплату почтовыхъ издержекъ при пересылкѣ денегъ изъ однихъ казначействъ въ другія	12 „ 15 „
Итого	20,462 р. 20 к.
Затѣмъ осталось къ 1 января 1889 г.	2,516 „ 43 „

Остатокъ этотъ состоитъ изъ суммъ:

а) хранящихся на 3% вкладѣ въ Варшавской Конторѣ Государственнаго Банка	212 р. 68 к.
и б) оставшихся въ Губернскомъ и уѣздныхъ казначействахъ	2,303 „ 75 „
Итого какъ выше	2,516 р. 43 к.

г) *Дорожный сборъ.*

Оборотъ суммъ дорожнаго сбора по Петроковской губерніи за 1888 годъ представляется въ слѣдующемъ видѣ:

недоимки къ 1 января 1888 года числилось	5931 р. 72 к.
дорожнаго сбора въ отчетномъ 1888 году назначено ко взысканію:	
а) съ дворянскихъ имѣній	33250 р. 78 к.
б) съ селеній и посадовъ	53666 „ 14 „
в) съ городовъ	20453 „ 55 „
Итого	107370 р. 47 к.

и дополнительно причислено 15% отъ новозалежныхъ казенныхъ податей

	517 р. 91 к.
	107888 р. 38 к.
Всего ожидалось къ поступленію	113820 р. 10 к.
Въ счетъ сего въ 1888 г. поступило оклада и недоимокъ	109529 „ 28 „
Сложено со счетовъ	50 „ 25 „
Итого	109579 р. 53 к.

Осталось затѣмъ на 1889 годъ въ недоимкѣ 4240 „ 57 „
Наличный остатокъ съ 1887 г. составлялъ 60806 „ 8 „

Къ сему поступило въ 1888 году:

Дорожнаго сбора какъ выше показано	109529 „ 28 „
Случайныхъ доходовъ съ пожертвованій	391 „ 45 „
10% сбора отъ торговцевъ и промышленниковъ	4016 „ 61 „
Вообще было въ распоряженіи Губернскаго Правленія наличныхъ средствъ	210833 „ 42 „
Изъ этого израсходовано въ 1888 г.	
а) на ремонтъ шоссеиныхъ трактовъ	86381 „ 20 „
б) на шоссированіе грунтовыхъ дорогъ I разряда	19460 „ 99 „
в) на починку мостовъ на нихъ	18334 „ 67 „
г) на 4% отъ стоимости всѣхъ вышесказанныхъ работъ (въ пользу техникувъ)	4153 „ 89 „
д) на 1% въ инструментальный капиталъ	1038 „ 43 „
е) на содержаніе дорожной службы	16540 „ 39 „

ж) на другія надобности	279 „ 7 „
з) вернуть перебраннаго 10% сбора	2033 „ 50 „
Итого	148222 р. 14 к.

Затѣмъ на 1889 г. осталось въ Казначействахъ до-
рожныхъ суммъ въ наличности 62611 р. 28 к.

Но за произведенныя въ 1888 году или же не
оконченныя работы осталось къ 1 января 1889 г. не-
удовлетворенныхъ еще расходовъ 60177 „ 19 „
а потому свободный на 1889 годъ остатокъ въ на-
личности составляетъ только 2434 „ 9 „
каковая сумма, а равно ожидаемая къ поступленію
недоимка 4240 „ 57 „
предназначены на устройство въ 1889 г. участка шоссе по грунто-
вому Петроковско-Равскому тракту I разряда между гор. Томашовымъ
и пос. Вольборжомъ.

д) *Квартирный сборъ.*

Размѣръ квартирнаго сбора въ отчетномъ году по распоряженію
Министерства Финансовъ по Департаменту Окладныхъ сборовъ опре-
дѣленъ былъ слѣдующій:

I. Съ городскихъ обывателей.

- а) съ домовладѣльцевъ въ городахъ II и III разряда по 100% упла-
чиваемой ими полной подымной подати (болѣе на 3% противъ 1887 г.).
- б) съ городскихъ промышленниковъ и торговцевъ по 30% съ чистаго
дохода отъ ихъ промысловъ.

II. Съ сельскихъ обывателей.

- а) съ владѣльцевъ имѣній по $9\frac{1}{2}\%$ взимаемаго съ нихъ дворянскаго
основнаго поземельнаго налога (болѣе на 2,3% противъ 1887 г.).
- б) съ усадебъ I разряда, имѣющихъ пространства болѣе $7\frac{1}{2}$ деся-
тинъ, по 52% (свыше прежней нормы на 4%).
- в) съ усадебъ II разряда, пространствомъ отъ $1\frac{1}{2}$ до $7\frac{1}{2}$ десятинъ
по 26% (болѣе на 2%).

Съ табачныхъ патентовъ, за исключеніемъ патентовъ на табачныя фаб-
рики и опшоваыя склады, по 15% уплачиваемой въ казну пошлины.

Подробными расписаніями означеннаго сбора, по установленной нор- мѣ, назначено было въ отчетномъ году къ поступленію	194380 р. 37 к.
Недоимка съ 1887 г. составляла	141945 „ 38 „
Итого подлежало ко взысканію	336325 „ 75 „
Въ счетъ сего поступило	276417 „ 88 „
Затѣмъ осталось въ недоимкѣ	59907 р. 87 к.

Значительность недоимки объясняется также, какъ и въ прежніе
годы, тѣмъ, что ко взысканію приступается не равнѣе, какъ въ послѣдніе
мѣсяцы года.

Наличность суммъ квартирнаго сбора въ губернскомъ и уѣздныхъ
въ губернскомъ и уѣздныхъ казначействахъ въ теченіи 1888 г. состояла:

Изъ остатковъ 1887 г.	139777 р. 89 к.
Изъ поступленій 1888 г.	276417 „ 88 „
Всего	416195 р. 77 к.

Изъ сего израсходовано:

- 1) На выдачу квартирныхъ денегъ Генераламъ, Штабъ и оберъ
офицерамъ, класснымъ чиновникамъ военнаго вѣдомства, чинамъ кре-
стьянскихъ учрежденій въ губерніи, не пользовавшимся квартирами въ
натурѣ, и уѣзднымъ Начальникамъ, не занимавшимъ квартиръ въ казен-

ныхъ зданіяхъ, какъ равно на вознагражденіе домовладѣльцевъ за отвѣденыя у нихъ квартиры въ натурѣ для тѣхъ же офицеровъ, классныхъ чиновниковъ и за казарменныя помѣщенія для нижнихъ чиновъ, квартирующихъ въ губерннй частей войскъ по окладамъ, опредѣленнымъ Высочайше утвержденною 2 мая 1886 г. табелью А; а также за квартиры для чиновъ земской стражи, жандармовъ и дорожной службы по прежнему квартирному тарифу 129277 р. 2 к.

2) На уплату квартирныхъ денегъ 12-ти судебнымъ слѣдователямъ при Петроковскомъ Окружномъ Судѣ 2970 „ 70 „

3) Въ пособіе Государственному Казначеству, на усиленіе средствъ его по содержанію центральной и Губернской администраціи Министерства Внутреннихъ Дѣлъ, а равно Государственного Контроля 1000 „ 30 „

4) Переведено на Варшавское, Радомское, Люблинское, Сѣдлецкое и Ломжинское Губернскія Казначейства для усиленія средствъ тѣхъ же казначействъ по квартирному довольствію 86000 „ — „

На уплату страховой складки, ремонтъ и содержаніе воинскихъ зданій въ гор. Петроковѣ, составляющихъ собственность квартирнаго фонда 4379 „ 55 „

Всего израсходовано 223627 р. 57 к.

Затѣмъ къ концу 1888 года осталось въ наличности 192568 р. 20 к.

е) *Божничный сборъ.*

Въ Петроковской губерніи существуетъ 39 божничныхъ округовъ, въ коихъ въ теченіи 1888 года находилось:

синагогъ или божницъ	39
общественныхъ молитвенныхъ домовъ	49
частныхъ еврейскихъ	116
еврейскихъ баней (мыквы)	40
раввиновъ	33
канторовъ и другихъ духовныхъ лицъ	26
божничной прислуги	58
частныхъ законоучителей (меламедовъ)	219
частныхъ еврейскихъ училищъ (хедеровъ)	213
учениковъ въ этихъ училищахъ	3235

На содержаніе раввиновъ и божничной прислуги, на божничныя надобности, вспомошествованіе бѣднымъ, уплату лечебныхъ издержекъ, наемъ помѣщеній и уплату податей съ божничныхъ строеній, денежные средства опредѣляются по прихода-расходнымъ росписямъ или штатамъ, утверждаемымъ Губернскимъ Правленіемъ для каждаго божничнаго Округа особо, на три года.

По такимъ штатамъ опредѣлено было на 1888 г. дохода вообще:

съ аренды баней, скамеекъ въ больницахъ, а равно съ платежей за погребеніе, отъ чтенія родала, браковъ и т. п. религиозныхъ обрядовъ 8905 р. 87¹/₂ к.

и сбора по раскладкамъ отъ жителей божничныхъ округовъ еврейскаго исповѣданія 39533 „ 5¹/₂ „

Итого 48438 р. 93 „

Изъ такового дохода, кромѣ удовлетворенія упомянутыхъ выше надобностей, подлежало къ уплатѣ пособия казѣ на содержаніе Губернскаго Правленія 61 р. 45 к.

и вознагражденіе кассирамъ за веденіе отчетности, въ размѣрѣ 5% отъ назначенныхъ къ поступленію доходовъ 2421 „ 94 „

а равно оставлено въ распоряженіе Губернскаго Правленія на экстраординарныя надобности 1834 „ 83¹/₂ „

Божничный сборъ по раскладкамъ на пополненіе штатныхъ по каждому округу расходовъ, распределяется божничными дозорами соразмѣрно зажиточности плательщиковъ, коихъ въ теченіи 1888 года привлечено къ уплатѣ сбора 7920 лицъ (зачисленныхъ къ первымъ 4-мъ классамъ), при чемъ высшій размѣръ платежа (въ Лодзи) составлялъ 200 руб., низшій же 25 коп., евреи же самые бѣдные, зачисленные къ V классу, вовсе освобождаются отъ уплаты какихъ-либо сборовъ.

Раскладки божничнаго сбора утверждаютъ Уѣздныя Управленія, на основаніи 106 ст. Высочайше утвержденного 19 декабря 1866 г. положенія о губернекомъ и уѣздномъ управленіи.

Равнины получаютъ изъ божничныхъ кассъ жалованья въ большихъ городахъ отъ 420 до 1500 руб., въ посадахъ же отъ 50 до 300 р.

Изъ отчетностей о состояніи божничныхъ кассъ въ 39 округахъ, видно, что на пополненіе определенныхъ по штатамъ доходовъ, согласно особымъ разрѣшеніямъ назначено къ поступленію:

съ арендъ и религіозныхъ обрядовъ	11875 р. 80 к.
сборовъ по раскладкамъ	39463 „ 85 ¹ / ₂ „
недоимокъ съ прежнихъ лѣтъ	28026 „ 27 „
Итого	79365 „ 92 ¹ / ₂ „

Въ счетъ сего поступило въ 1888 г. 45983 „ 81¹/₂ „

Осталось затѣмъ въ недоимкѣ 33382 „ 11 „

Къ поступившимъ въ 1888 г. доходамъ составляющимъ 45983 „ 81¹/₂ „

причисливъ находящійся въ божничныхъ кассахъ къ 1 января 1888 г. наличный остатокъ 5711 „ 99 „

Всего дохода было 51695 „ 80¹/₂ „

Изъ сего въ 1888 г. израсходовано 43162 „ 62 „

На 1889 г. должно остаться наличности въ божничныхъ кассахъ 8533 „ 18¹/₂ „

но такъ какъ въ Новорадомской божничной кассѣ причиненъ кассиромъ Собчинскимъ начетъ въ 719 „ 21¹/₂ „

то дѣйствительно въ кассахъ имѣется 7813 „ 97 „

Кромѣ того на храненіи въ Варшавской конторѣ Государственнаго Банка находилось божничныхъ суммъ къ 1 января 1888 года 3845 „ 40 „

къ сему причислено въ 1888 году 625 „ 93 „

Итого 4471 „ 33 „

вытребовано же на починку еврейской бани въ гор. Томашовѣ, Брезинскаго уѣзда 1300 „ — „

Осталось въ Банкѣ на 1889 г. 3171 р. 33 к.

в) Городские доходы и расходы.

(Приложениями къ этой статьѣ служатъ ведомости № 9 и 10).

Постоянные источники и статьи доходовъ 11-ти городовъ Петровской губернии, а равно способы ихъ извлеченія, оставались въ 1888 году тѣже, какъ и въ минувшіе годы.

Изъ прилагаемой ведомости (№ 9) видно, что въ 1888 году городскихъ доходовъ вмѣстѣ съ недоимками прежнихъ лѣтъ и остаткомъ отъ 1887 г. поступило всего 409749 р.

Изъ этой суммы израсходовано на удовлетвореніе текущихъ и единовременныхъ расходовъ, а равно причислено къ запаснымъ капиталамъ 362285 „ 56 к.

Затѣмъ осталось въ городскихъ кассахъ наличнаго остатка, подлежащаго внесенію на храненіе въ Варшавскую Контору Государственнаго Банка 47463 „ 44 „

При сравненіи общей суммы доходовъ отчетнаго года, составляющихъ, какъ показано выше 409749 „ — „
съ доходомъ 1887 года въ 335593 „ 6 „

оказывается, что въ 1888 г. доходы увеличились вообще на 74155 „ 94 „

Но принимая въ расчетъ, что въ числѣ доходовъ 1888 г. заключается:

а) запаснаго капитала, вытребованнаго изъ Банка на покрытіе передержекъ оказавшихся по городскимъ росписямъ 35317 „ 4 „

б) остатка отъ 1887 г. 40706 „ 61 „

Итого 76023 р. 65 к.

въ 1887 же году поступило:

а) запаснаго капитала 7030 р. 80 к.

б) остатка отъ 1886 г. 21153 „ 1 „

Итого 28183 р. 81 к.

или въ отчетномъ году болѣе на 47839 „ 84 „

то за отчисленіемъ сей суммы, дѣйствительное увеличеніе обыкновенныхъ доходовъ въ 1888 г. составляетъ 26316 „ 10 „

Увеличеніе это замѣчается по вѣсѣмъ вообще источникамъ, за исключеніемъ дохода съ налоговъ козенныхъ (съ протеста векселей и явки разнаго рода актовъ у нотаріусовъ), которые въ отчетномъ году уменьшились, но цифра таковыхъ ежегодно измѣняется по причинѣ зависимости ея отъ разныхъ мѣстныхъ условій.

Если сравнить отдѣльно доходы каждаго города съ доходами 1887 г. то окажется, что таковыя въ отчетномъ году увеличились почти по вѣсѣмъ городамъ, (за исключеніемъ лишь г. Петрокова).

Обстоятельство это объясняется преимущественно тѣмъ, что въ число городскихъ доходовъ вошли довольно значительныя суммы запаснаго капитала и остатковъ отъ 1887 года, при чемъ постепенное увеличеніе доходовъ слѣдуетъ приписать также возрастанію городского населенія и развивающейся въ фабричныхъ городахъ промышленной дѣятельности.

Уменьшеніе же замѣчается по нѣкоторымъ статьямъ доходовъ гор. Петрокова на 9530 руб., по такимъ источникамъ, которые подвергаются постоянному колебанію, именно: по сбору съ явки разнаго рода актовъ у нотаріусовъ, по недоимкамъ и остатку отъ 1887 года.

Расходы въ отчетномъ году, какъ объяснено выше, простирались до	362285 р. 56 к.
Въ 1887 г. составляли	294886 „ 45 „
Въ 1888 г. болѣе на	67399 р. 11 к.

Увеличеніе это послѣдовало преимущественно по отдѣламъ: содержаніе мѣсть и лицъ городского Управленія (вслѣдствіе усиленія средствъ Магистрата и полиціи въ гор. Петроковѣ, а также учрежденія въ г. Лодзи на городскія средства Свѣзда Мировыхъ Судей), содержаніе городскихъ имуществъ, уплата долговъ съ составленіемъ запасныхъ капиталовъ и единовременный расходъ по благоустройству городовъ.

Уменьшеніе же замѣчается по мелочнымъ расходамъ.

Состояніе городскихъ запасныхъ капиталовъ въ концѣ отчетнаго года выражается слѣдующими цифрами:

Остатокъ городскихъ суммъ отъ прежнихъ лѣтъ, хранящійся въ Варшавской конторѣ Государственнаго Банка, къ 1-му января 1888 г. составлялъ	556276 р. 8 к.
Въ теченіи года причислено	76435 „ 16 „
Итого	632711 р. 24 к.

Изъ сего въ теченіи года вытребовано	35317 р. 4 к.
затѣмъ съ исходомъ 1888 года состоитъ въ Конторѣ Банка	597394 „ 20 „
что вмѣстѣ съ остаткомъ 1888 года, хранящимся въ городскихъ кассахъ	47463 „ 44 „
составитъ всего	644857 р. 64 к.

Кромѣ сего имѣется въ Банкѣ не прикосновенныхъ городскихъ капиталовъ, состоящихъ на 4% вкладѣ 82928 „ 95 „

Такимъ образомъ сумма запасныхъ и не прикосновенныхъ капиталовъ составляетъ 727786 „ 59 „

Независимо отъ сего оборотнаго капитала, состоящаго въ ссудахъ, выданныхъ на постройку домовъ въ г. Петроковѣ, Згержѣ, Новорадомскѣ, Бендинѣ, Томашовѣ, Ченстоховѣ и Равѣ, числится за домовладельцами, 88598 р.

Сверхъ перечисленныхъ суммъ, имѣющихся въ наличности, числится по книгамъ городскихъ кассъ разнаго рода недоимокъ 174150 р. 47 к. сравнительно съ предшествовавшимъ годомъ (202197 р. 18 коп.) менѣе на 28046 р. 71 к.

Въ числѣ этихъ недоимокъ значится: пріостановленныхъ взыска-ніемъ 18529 р. 89 к., безнадежныхъ 132355 р. 81 к. (паспортныхъ пош-линъ, штрафовъ за нарушеніе лѣсныхъ правилъ, чиншей и пр.) и подлежащихъ затѣмъ взысканію 23264 р. 77 к. Для устраненія сихъ недоимокъ городскими Магистратами предпринимаются подлежащія мѣры, а о сложеніи со счетовъ безнадежныхъ недоимокъ продолжается переписки.

г) Акцизный сборъ.

Въ 1888 году въ вѣдѣніи Калишско-Петроковского Акцизнаго Управленія находилось 119 заводовъ, 5 спиртоочистительныхъ отдѣленій при заводахъ и 1 спичечная фабрика; заведеній оптовыхъ и розничныхъ было 6515. Весь акцизный доходъ, вмѣстѣ съ 6098 руб. 35 коп. случай-

ныхъ поступлений, достигъ до 3,248,966 руб. 51¹/₄ коп. болѣе противъ 1887 г. на 302,375 руб. 40³/₄ коп.

Источники дохода слѣдующіе:

	1887 г.		1888 г.		болѣе.		менѣе.	
	Руб.	коп.	Руб.	коп.	Руб.	коп.	Руб.	коп.
1) Акциза съ вина и спирта	2254750	75	2515136	54	260385	79	—	—
2) Акциза съ пива	182388	60	202815	—	20426	40	—	—
3) „ „ меда	433	—	401	—	—	—	32	—
4) За бандероли на водочныя издѣлія	19502	34 ¹ / ₂	24001	38	4499	3 ¹ / ₂	—	—
5) За бандероли на прессованныя дрожжи	152968	75	137752	50	—	—	15216	25
6) Патентнаго сбора	171406	72	170844	48	—	—	562	24
7) Случайныхъ поступлений	6142	64	6098	35	—	—	44	29
8) Табачнаго дохода	25899	—	28146	—	2247	—	—	—
9) Сахарнаго дохода	133099	30	116814	45	—	—	16284	85
10) Съ нефтяныхъ маселъ	—	—	7728	13	7728	13	—	—
11) Съ зажигательныхъ спичекъ	—	—	39228	68 ¹ / ₄	39228	68 ¹ / ₄	—	—
Итого	2946591	10 ¹ / ₂	3248966	51 ¹ / ₄	302375	40 ³ / ₄	—	—

Такимъ образомъ изъ сопоставленія данныхъ отчетнаго года съ прошлымъ 1887 годомъ видно, что акцизный сборъ вообще увеличился, какъ сказано выше, на 302,375 руб. 40³/₄ коп.

Главные причины увеличенія доходовъ были слѣдующія:

1) Съ 1-го мая 1888 года, т. е. со введенія въ дѣйствіе Высочайше утвержденныхъ 4 января 1888 года правилъ объ акцизѣ съ зажигательныхъ спичекъ и фосфора Ченстоховскою спичечною фабрикою выбирается бандеролей для оклейки помѣщеній со спичками на сумму свыше 5000 руб. въ мѣсяцъ. Доходовъ съ зажигательныхъ спичекъ, какъ выдѣланныхъ на Ченстоховской фабрикѣ, такъ и оказавшихся въ торговыхъ заведеніяхъ необандероленными, поступило 39,228 руб. 68¹/₄ коп. По той же причинѣ съ нефтяныхъ маселъ поступило 7,728 руб. 13 коп.

2) Хотя выкурено спирта въ 1888 году на 7,689,047⁰ менѣе 1887 г., что объясняется не совѣмъ удовлетворительнымъ урожаемъ картофеля и сокращеніемъ вывоза спирта за границу, тѣмъ не менѣе доходъ съ вина увеличился на 260,385 руб. 79 коп., это произошло вслѣдствіе возвышенія съ 1 января 1888 г. акциза съ 9 коп. на 9¹/₄ коп. за градусъ и увеличенія расхода вина оплаченнаго акцизомъ въ краѣ: израсходовано въ предѣлахъ Петроковской губерніи 30,555,626¹/₂⁰.

3) Съ пива доходъ увеличился благодаря увеличенію спроса на этотъ напитокъ въ краѣ.

Уменьшеніе доходовъ послѣдовало:

1) Съ прессованныхъ дрожжей по случаю уменьшенія заказа на нихъ вслѣдствіе конкуренціи другихъ заводовъ, преимущественно Рижскихъ.

2) Патентнаго сбора, по случаю отмѣны этого сбора съ запасныхъ квасильныхъ чановъ и съ спиртоочистительныхъ отдѣленій при винокуренныхъ заводахъ, и

3) Сахарнаго дохода вслѣдствіе того, что на 1 января 1887 года оставалось отсроченной и поступившей до 1-го марта недоимки за сахаръ періода 188⁵/₆ г.г., 73,594 руб. 51 к., тогда какъ акцизъ за сахаръ періода 188⁶/₇ г.г. поступилъ въ 1887 году сполна и недоимки на 1-е января 1888 года не оставалось.

Число возбужденных дѣлъ по нарушеніямъ акцизнаго устава было 1285, при чемъ наибольшее число нарушеній приходится на безплатную продажу вина.

д) Отправленіе натуральныхъ повинностей.

I.

О выполненіи призыва новобранцевъ въ 1888 году.

На основаніи Высочайше утвержденнаго 19 января 1874 г. устава о воинской повинности и согласно Высочайшаго указа Правительствующему Сенату 14 іюня 1888 года произведенъ былъ въ Петроковской губерніи съ 1 ноября по 15 декабря 1888 года призывъ новобранцевъ, который сопровождался слѣдующими результатами:

Призыву къ исполненію воинской повинности подлежало:

по призывнымъ спискамъ	10651
по дополнительнымъ спискамъ А,	8
по дополнительнымъ спискамъ Б,	1475
Исключено изъ означенныхъ списковъ убывшихъ послѣ составленія призывныхъ списковъ	150
Числилось по дополнительнымъ спискамъ В,	7

Въ числѣ внесенныхъ въ призывные списки заключалось:

а) имѣвшихъ право на льготу по семейному положенію:

I разряда	1908
II „	2153
III „	681
Итого	4742

б) получившихъ отсрочку:

по имущественному положенію	3
на окончаніе образованія	26
Итого	29

в) освобожденныхъ отъ жеребья по 54 статьѣ устава 8

г) освобожденныхъ отъ воинской повинности по 62 ст. уст. 1

Число лицъ, коимъ опредѣленъ возрастъ по наружному виду, по 137 и 138 статьямъ устава 115

Изъ того числа внесено въ призывной списокъ дополнитель-
но по 139 статьѣ устава 50

Всего вынутію жеребья подлежало 10542

При осмотрѣ и приѣмѣ:

а) освобождено отъ службы въ войскахъ:

по недостаточному росту	144
по болѣзнямъ и тѣлеснымъ недостаткамъ	789
въ слѣдствіе одновременнаго призыва къ жеребью двухъ род- ныхъ братьевъ, по 50 ст. устава	12
въ слѣдствіе мѣны номеровъ жеребья по 50 ст. устава	1
по неспособности къ строевой службѣ, по 58 ст. устава	1
Итого	947

б)	назначена отсрочка:	
	по невозможности	1662
	для излечения болѣзней	24
	вслѣдствіе нахождения подъ слѣдствіемъ и судомъ	21
в)	назначено къ переосвидѣтельствуванію	73
г)	отправлено въ лечебныя заведенія на испытаніе	161
д)	не явилось къ призыву	143
	И т о г о	2084

Примѣчаніе. Изъ общаго числа неявившихся къ исполненію воинской повинности было:

	Христіанъ.	Евреевъ.	Итого.
По Бендинскому уѣзду	5	—	5
„ Брезинскому „	5	2	7
„ Ласкому „	11	4	15
„ Лодзинскому „	25	15	40
„ Новорадомскому	15	3	18
„ Петроковскому „	17	5	22
„ Равскому „	12	—	12
„ Ченстоховскому	6	18	24
Всего неявилось	96	47	143

По разверсткѣ назначено къ поступленію на службу 3106.

Въ то число принято въ войска:

а)	изъ лицъ внесенныхъ въ дополнительный списокъ А, подлежащихъ назначенію на службу безъ жеребья:	
	на основаніи 158 ст. устава	5
б)	изъ лицъ, внесенныхъ въ дополнительный списокъ Б, поступленіе коихъ въ войска было отсрочено:	
1)	на основаніи 44 ст. устава	242
2)	„ „ 53 „ „	2
в)	изъ лицъ, внесенныхъ въ призывные списки	2856
г)	зачетныхъ квитанцій	1
	Всего принято	3106

Въ числѣ принятыхъ на службу новобранцевъ заключается:

не имѣющихъ права на льготу по семейному положенію 3037

имѣвшихъ права на эту льготу:

III разряда	23
II „	43
I „	2
И т о г о	3105

имѣющихъ право на сокращенные сроки службы:

по 1 пункту 56 Устава	2
„ 3 „ „	5
„ 4 „ „	6

не имѣющихъ права на сокращенные сроки службы по образованію:

умѣющихъ читать и писать или только читать	507
безграмотныхъ	2585
И т о г о	3105

Въ томъ числѣ лицъ, прошедшихъ шесть классовъ гимназій	2
Подлежащихъ по приѣмѣ зачисленію въ запасъ:	
на основаніи 63 ст. Устава	8
способныхъ къ строевой службѣ	3056
" " нестроевой "	49
Итого	3105

Мѣрою роста

2 арш. 2 $\frac{1}{2}$ вершка	148
2 " 3 " "	565
2 " 4 " "	854
2 " 5 " "	899
2 " 6 " "	460
2 " 7 " "	147
2 " 8 " "	27
2 " 9 " "	5
Итого	3105

По сословіямъ:

дворянъ потомственныхъ и личныхъ	6
лицъ, состоящихъ на государственной гражданской службѣ	9
прочихъ лицъ, изъятыхъ отъ внесенія въ 10 народную перепись, а также вышедшихъ послѣ ревизіи изъ податнаго состоянія	1
кущцовъ	32
мѣщанъ и цѣховыхъ	442
крестьянъ всѣхъ наименованій	2415
Итого	3105

По происхожденію:

русскихъ	4
поляковъ	2329
литовцевъ	1
нѣмцевъ	366
евреевъ	405
Итого	3105

По вѣроисповѣданію:

православныхъ	4
лютеранъ	382
католиковъ	2314
евреевъ	405
Итого	3105

женатыхъ 258

Изъ числа принятыхъ новобранцевъ:

а) отправлено изъ мѣста призыва въ лечебныя заведенія, на основаніи 23 ст. Наставленія для освидѣтельствванія тѣло-сложенія и здоровья лицъ, призванныхъ къ исполненію воинской повинности	49
б) отправлено съ мѣста призыва по назначенію въ войска	464
в) распущено по домамъ, на основаніи 155 ст. Устава	2592
Итого	3105

На основаніи 154 ст. Устава:

а) зачислено въ ратники ополченія:	
перваго разряда	2737
втораго " "	2402
б) освобождено отъ этого зачисленія по неспособности носить оружіе	226
в) назначена отсрочка	483
Итого	5848

На мѣстахъ призыва было заболѣвшихъ 6

г)	»	дѣлъ оставшихся не рѣшенными къ отчетному году	146
д)	»	вновь заведенныхъ дѣлъ	287
е)	»	дѣлъ, рѣшенныхъ въ теченіи отчетнаго года	320
ж)	»	затѣмъ осталось не рѣшенныхъ дѣлъ	113

III.

О расходѣ по призыву и приему на службу и на содержаніе уѣздныхъ Присутствій въ теченіи отчетнаго года.

Расходы казны по 164 и 168 ст. Устава:

а)	на путевое, квартирное и порціонное довольствіе военныхъ членовъ, медиковъ и военныхъ пріемщиковъ	1619 р. 20 к.
б)	на канцелярскіе и прочіе расходы, поименованные въ пунктѣ 3 означенной статьи	3106 „ — „
в)	на наемъ помѣщеній для Присутствій, а также на ихъ обмѣблированіе, отопленіе и освѣщеніе	940 „ — „
г)	на содержаніе лицъ, завѣдывающихъ дѣлопроизводствомъ Присутствій	4800 „ — „
д)	на отправленіе призывныхъ для пересвидѣтельствованія и въ лечебныя заведенія на испытаніе	345 „ 45 „

Итого . . . 10810 р. 65 к.

По призыву новобранцевъ 1888 г. всѣ вообще дѣйствія, установленныя Уставомъ о воинской повинности, произведены были по всѣмъ уѣздамъ Петроковской губерніи въ опредѣленный закономъ срокъ. Въ отчетномъ году не было такихъ случаевъ, которые имѣли-бы вредное вліяніе на ходъ призыва и вообще дѣлъ по воинской повинности, а равно не возникло по этимъ дѣламъ никакихъ вопросовъ и недоразумѣній.

	Въ 1883 г.	1884	1885	1886	1887	Итого за 5 лѣтъ.
Къ исполненію воинской повинности было призвано по всѣмъ призывнымъ и дополнительнымъ А и Б спискамъ, христіанъ и евреевъ . . .	10517	11351	11460	11496	11363	56187
Изъ коихъ подлежало поступленію въ войска:						
христіанъ . . .	2026	2390	2298	2495	2600	11809
евреевъ . . .	345	371	390	427	403	1936
Итого . . .	2371	2761	2688	2922	3003	13745
Оставалось въ недоборѣ:						
христіанъ . . .	1	—	—	—	—	1
евреевъ . . .	20	11	—	—	8	39
Итого . . .	21	11	—	—	8	40
Не явилось къ призыву:						
христіанъ . . .	174	167	104	79	97	621
евреевъ . . .	211	130	79	54	65	539
Итого . . .	385	297	183	133	162	1160

Свѣдѣнія о количествѣ денежныхъ взысканій наложенныхъ въ силу Высочайшаго повелѣнія 12 апрѣля 1886 года семейства евреевъ уклонившихся отъ исполненія воинской повинности.

У ѣ з д ы.	Число оштрафован. семействъ по призывамъ.			Сумма штрафовъ наложенныхъ по призывамъ.		
	1886	1887	1888	1886	1887	1888
				Р у б л е й.		
Бендинскій	3	7	—	900	2100	—
Брезинскій	2	4	2	600	1200	600
Ласкій	4	3	4	1200	900	1200
Лодзинскій	31	15	16	9300	4500	4800
Новорадомскій	5	2	3	1500	600	900
Петроковскій	7	17	5	5100	5100	1500
Равскій	2	3	—	600	900	—
Ченстоховскій	21	26	26	6300	7800	7800
Итого	85	77	56	25500	23100	16800

IV.

Призывъ запасныхъ въ учебные сборы.

Согласно Высочайше утвержденнымъ 8 мая 1887 г. временнымъ правиламъ для учебныхъ сборовъ запасныхъ нижнихъ чиновъ армій и по Высочайшему повелѣнію 12 марта 1888 г., въ отчетномъ году былъ произведенъ призывъ запасныхъ нижнихъ чиновъ въ учебные сборы.

Къ явкѣ въ таковые сборы были назначены запасные нижніе чины пѣхоты, пѣшей и крѣпостной артиллеріи: а) срока службы 1883 г., находившіеся на дѣйствительной службѣ менѣе одного года и двухъ лѣтъ (въ качествѣ однолѣтковъ) или по сокращеннымъ срокамъ и вольноопредѣляющіеся,—вообще, перечисленные въ запасъ прямо изъ войскъ или изъ отпуска и прослужившіе въ войскахъ менѣе трехъ лѣтъ и б) срока службы 1878 г. находившіеся на дѣйствительной службѣ три, четыре года (по сокращеннымъ срокамъ) или пять лѣтъ, вообще перечисленные въ запасъ прямо изъ войскъ или отпуска по прослуженіи въ войскахъ болѣе трехъ лѣтъ.

Согласно Высочайше утвержденному 17 мая 1888 года росписанію Главнаго Штаба, призыву въ учебные сборы подлежали запасные приведенныхъ категорій, а именно:

1) по Петроковскому и Ласкому уѣздамъ 230 человекъ пѣхоты въ 38 пѣхотный Тобольскій полкъ, 54 человекъ полевой артиллеріи въ 10 артиллерійскую бригаду и 4 человекъ крѣпостной артиллеріи въ Варшавскую крѣпостную артиллерію;

2) по Новорадомскому и Бендинскому уѣздамъ 320 человекъ пѣхоты въ 5 стрѣлковый полкъ, 21 человекъ полевой артиллеріи въ 3-ю Гвардейскую и Гренадерскую артиллерійскую бригаду и 21 человекъ полевой артиллеріи въ 6-ю артиллерійскую бригаду;

3) по Ченстоховскому уѣзду 195 человекъ пѣхоты въ 7 и 8 стрѣлковые полки, 3 человекъ полевой артиллеріи въ 3-ю Гвардейскую и Гренадерскую артиллерійскую бригаду и 3 человекъ полевой артиллеріи въ 6-ю артиллерійскую бригаду;

4) по Лодзинскому уѣзду 259 человекъ пѣхоты въ 37 пѣхотный Екатеринбургскій полкъ, 58 человекъ полевой артиллеріи въ 10 артиллерійскую бригаду и 3 человека крѣпостной артиллеріи въ Варшавскую крѣпостную артиллерію; и

5) по Равскому и Брезинскому уѣздамъ 183 человека пѣхоты въ 31 пѣхотный Алексопольскій полкъ, 26 человекъ полевой артиллеріи въ 3-ю Гвардейскую и Гренадерскую артиллерійскую бригаду, 26 человекъ полевой артиллеріи въ 6-ю артиллерійскую бригаду и 2 человека крѣпостной артиллеріи въ Варшавскую крѣпостную артиллерію. Итого 477 человекъ, срока 1883 г. и 965 человекъ срока 1878 года, всего 1412 человекъ.

Призывъ этихъ запасныхъ былъ произведенъ успѣшно и безъ всякихъ затрудненій. Ко времени призыва, 20 сентября, подлежало явѣ на предназначенные сборные пункты 1629 человекъ. Призывныхъ картъ осталось не врученными 73. Изъ получившихъ призывныя карты не явилось: по законнымъ причинамъ 12 человекъ и уклонившихся 3 чел. Всего явилось 1541 человекъ; изъ нихъ принято 1349 человек.; освобождено отъ участія въ учебномъ сборѣ: по неспособности и болѣзни 183 человека; по другимъ причинамъ 9 человекъ. Призывныя карты, въ числѣ 73, не были вручены потому, что означенные въ нихъ нижніе чины оказались: нѣкоторые умершими, другіе арестованными по суду и слѣдствію, а прочіе, изъ числа временно-проживающихъ, возвратились въ мѣсто постоянного своего жительства до получения на нихъ полиціею призывныхъ картъ.

V.

Военно-конская перепись.

Согласно Инструкціи установленіямъ и лицамъ, завѣдывающимъ производствомъ военно-конской переписи, составленной по соглашенію Министровъ Военнаго и Внутреннихъ Дѣлъ, на основаніи ст. 4 Высочайше утвержденнаго 8 февраля 1888 года Положенія о военно-конской переписи, была производима въ отчетномъ году съ 15 августа къ 20 октября, по Петроковской губерніи, военно-конская перепись.

Квартирная повинность.

Со введеніемъ въ дѣйствіе Высочайше утвержденныхъ 2-го мая 1886 г. таблицей возвышенныхъ тарифныхъ окладовъ за квартиры для офицеровъ и классныхъ чиновниковъ военнаго вѣдомства большинство офицеровъ и классныхъ чиновниковъ получаютъ квартирные деньги, вслѣдствіе чего несеніе обывателями натуральной повинности значительно облегчилось.

Въ отчетномъ году въ губерніи были расположены слѣдующія части войскъ и военныя управленія.

Въ гор. Петроковѣ.

Управленіе уѣзднаго воинскаго Начальника, Штабъ 1-ой бригады 10-й пѣхотной дивизіи, 38 пѣхотный Тобольскій Его Императорскаго Высочества Великаго Князя Сергія Александровича полкъ (полковой штабъ и три батальонные штаба съ 12 стрелевыми и одною нестроевою ротами), Петроковское Губернское Жандармское Управленіе, Жандармское Управленіе Петроковскаго, Ласкаго и Новорадомскаго уѣздовъ.

Въ гор. Лодзи.

Управленіе Лодзинскаго уѣзднаго воинскаго Начальника, 37 пѣхотный Екатеринбургскій Его Императорскаго Высочества Великаго Князя Алексѣя Александровича полкъ (полковой штабъ и три баталіонные штаба съ 10 строевыми и одною нестроевою ротами).

Одна сотня Донскаго казачьяго № 5 полка.

Управленіе 10 артиллерійской бригады съ тремя батареями этой бригады.

9-я Конно-артиллерійская батарея.

Жандармское Управленіе Лодзинскаго, Равскаго и Брезинскаго уѣздовъ.

Въ Петроковскомъ уѣздѣ.

Одинъ баталіонъ 38 пѣхотнаго Тобольскаго полка.

Въ Лодзинскомъ уѣздѣ.

Три батареи 10 артиллерійской бригады.

Двѣ роты 37 пѣхотнаго Екатеринбургскаго полка.

Въ Ченстоховскомъ уѣздѣ.

Штабъ 2 Стрѣлковой бригады съ 7-мъ и 8 стрѣлковыми баталіонами. 42-й драгуенскій Митавскій Его Королевскаго Высочества Принца Прусскаго Альберта полкъ (полковой штабъ съ 6-ю эскадронами).

Въ Новорадомскомъ уѣздѣ.

5-й стрѣлковый баталіонъ.

Управленіе Новорадомскаго уѣзднаго воинскаго Начальника.

Въ Равскомъ уѣздѣ.

31-й пѣхотный Алексопольскій полкъ (полковой штабъ и два баталіонные штаба съ 8-ю строевыми и одною нестроевою ротами).

Управленіе Равскаго уѣзднаго воинскаго Начальника.

Въ Брезинскомъ уѣздѣ.

6-й Стрѣлковый баталіонъ.

Одинъ баталіонъ 31 пѣхотнаго Алексопольскаго полка.

Въ Бендинскомъ уѣздѣ.

Одна сотня Донскаго казачьяго № 14 полка.

Въ Ласкомъ уѣздѣ.

Одинъ баталіонъ 37 пѣхотнаго Екатеринбургскаго полка.

Для размѣщенія войскъ имѣются въ губерніи городскія и казенныя зданія, а именно:

Въ гор. Петроковѣ.

Каменная 2-хъэтажная казарма, построенная въ 1869 г. на квартирныхъ суммы, и зданіе „Старый Трибуналъ“, приспособленное къ военной надобности на тѣ же суммы; въ этихъ зданіяхъ размѣщены 5 ротъ 38-го пѣхотнаго Тобольскаго полка, полковая церковь, канцелярія, цейхаузе, кухни и пекарня.

Казенное по-монастырское зданіе, въ части котораго помѣщается Управленіе уѣзднаго воинскаго Начальника; остальную же часть занимаетъ 38 пѣхотный Тобольскій полкъ.

Казенный деревянный сарай и строенія б. солянаго магазина, изъ коихъ сарай занятъ подъ обозъ полковой организаци 38-го пѣхотнаго Тобольскаго полка и временный дополнительный провіантскій магазинъ, а жилой флигель магазина подъ штабъ-офицерскую квартиру.

Въ гор. Новорадомскѣ.

Казенная одноэтажная каменная казарма съ деревяннымъ сараемъ занятая подъ размѣщеніе трехъ ротъ 5 стрѣльцоваго баталіона и баталіонный цейхгаузъ.

Въ гор. Ченстоховѣ.

Два деревянныхъ казенныхъ сарая, построенные въ 1886 г. и два такихъ же сарая прежней постройки для храненія обоза 42 драгунскаго Митавскаго полка и двухъ стрѣльцовыхъ баталіоновъ.

Въ гор. Згержѣ.

Четыре деревянныхъ казенныхъ сарая, манежъ и конюшня, занятыхъ тремя батареями 10 артиллерійской бригады.

Кромѣ того, часть войскъ расположена за квартирное вознагражденіе въ частныхъ казармахъ, построенныхъ специально для войскъ, а именно: въ гор. Петроковѣ въ каменной 2-хъэтажной казармѣ Краковскаго, четыре роты 38 пѣхотнаго Тобольскаго полка; въ гор. Ченстоховѣ въ казармахъ Котлицкаго—два, и въ казармахъ Герца три эскадрона 42-го драгунскаго Митавскаго полка и лошади этихъ эскадроновъ; въ гор. Лодзи—въ частной казармѣ Бенсти—десять ротъ 37-го пѣхотнаго Екатеринбургскаго полка.

Подводная повинность.

Подводная повинность въ отчетномъ году, какъ и въ предшествовавшіе годы выполнялась жителями Петроковской губерніи или натурою или взносомъ извѣстной суммы для найма лошадей, при чемъ сумма сбора опредѣлялась гминами и была не одинакова въ разныхъ уѣздахъ.

Слѣдующая таблица показываетъ, сколько уплачено было войтамъ гминь для развѣздовъ ихъ по дѣламъ службы и сколько доставлено натурою подводъ платныхъ и бесплатныхъ по положенію.

Уѣзды и города.	Уплачено войтамъ гминь деньгами.		Поставлено натурою подводъ.					
	Руб.	К.	Платныхъ.			Бесплатныхъ.		
			Для войскъ.	Для этакныхъ командъ.	Артиллерійскихъ и дружинъ стрѣльцовъ.	Для жалованья.	Для должностныхъ лицъ гминныхъ управленій.	Для медицинскыхъ чиновниковъ и лошадей обывальскихъ.
Петроковский . . .	2733	40	1092	78	112	162	199	49
Новорадомскій . . .	2800	90	1093	—	—	163	—	—
Ченстоховскій . . .	2130	—	207	25	489	213	265	—
Бендинскій	4079	76	519	40	—	601	—	92
Ласкій	2200	—	700	200	25	260	600	62
Лодзинскій	1461	—	588	—	—	191	112	62
Брезинскій	3250	—	659	—	—	319	—	—
Равскій	3370	—	1325	—	—	72	—	—
Городъ Петроковъ . . .	—	—	—	45	86	36	—	—
„ Лодзь	—	—	78	116	—	54	—	61
Итого	22025	6	6306	545	626	2071	1176	326

Кромѣ того въ Лодзинскомъ уѣздѣ 5 гминами, не принимавшими участія въ подводной раскладкѣ, доставлено подводъ натурою 307 и одинъ войтъ гмины Ромбень отказался отъ получения названной повинности, какъ натурою, такъ и деньгами и употребляетъ собственныхъ лошадей для службы.

Какъ видно изъ вышеприведенной вѣдомости, какъ суммы, уплачиваемыя войтамъ гминъ, такъ и подводы натурою, далеко не равномерны; это объясняется пространствомъ уѣздовъ, этапными линиями и направлениемъ передвиженія войскъ.

III. Общественное благоустройство и благочиніе.

а) Казенныя и общественныя зданія.

Въ теченіе отчетнаго года произведена была ремонтровка въ городскихъ и казенныхъ зданіяхъ, занимаемыхъ войсками, а именно:

а) на счетъ квартирныхъ суммъ: въ гор. Петроковѣ—2-хъэтажной каменной казармы, Старога Трибунала, составляющихъ собственность квартирнаго фонда на сумму 4042 р. 82 к. и строенія б. солянаго магазина на 252 р. и б) на счетъ казны въ г. Петроковѣ: по-монастырскаго зданія на сумму 554 р. 43 к.; въ г. Новорадомскѣ—каменной казенной казармы на сумму 962 р. 55 к. и въ г. Згержѣ казенныхъ артиллерійскихъ строеній на сумму 1542 р. 32 к.

Въ отчетномъ же году были 1) отремонтированы на счетъ казны слѣдующія казенныя зданія: а) въ г. Петроковѣ отремонтировано по-Бернардское зданіе, въ которомъ помѣщается архивъ и типографія Губернскаго Правленія—331 р. 76 к. б) въ гор. Новорадомскѣ—зданіе Уѣзднаго Управленія, при чемъ построено новый заборъ—273 руб. 1 коп. в) въ г. Равѣ зданіе Уѣзднаго Управленія—123 р. 91 к. и г) въ г. Брезинахъ—такое же зданіе—445 р. 68 к.

2) Воздвигнуть новый каменный домъ въ урочищѣ Граница, Бендинскаго уѣзда, для Почтово-Телеграфнаго вѣдомства на сумму 16550 р. 24 к.

3) Предположено построить (смѣты утверждены) а) въ сел. Гербахъ, Бендинскаго уѣзда, новый домъ для Таможеннаго вѣдомства 746 руб. 26 коп.

и б) отремонтировать въ урочищѣ Граница, Бендинскаго уѣзда, крыши на зданіяхъ таможни—7025 р. 24 к.

На городскія суммы: въ Бендинѣ произведена капитальная ремонтровка мясныхъ рядовъ—1268 р. 81 к. и въ гор. Петроковѣ ремонтъ магистрата и городскихъ деревянныхъ бараковъ израсходовано—709 р. 46 коп.

На добровольныя пожертвованія сдѣлана закладка и приступлено къ постройкѣ Православной церкви при Сосновицкой таможнѣ, Бендинскаго уѣзда.

б) Дороги, мосты и судоходство по Петроковской губерніи.

Вдоль Петроковской губерніи съ сѣвера на югъ пролегаетъ Варшавско-Вѣнская желѣзная дорога, съ вѣтвями отъ ст. Калюшки до гор.

Лодзи и отъ Зомбковиць до Сосновца на протяженіи 241 версты, а равно отъ станціи Колошки, по направленію на востокъ пролегаетъ на длинѣ около 25 версты Колошковско-Островецкая ветвь Ивангородо-Домбровекой желѣзной дороги, участокъ же сей послѣдней линіи на длинѣ около 10 версты расположенъ въ Бендинскомъ уѣздѣ, отъ границы Кѣлецкой губерніи до ст. Голоногъ (Домброва).

Шоссейныхъ Государственныхъ трактовъ, состоящихъ въ непосредственномъ завѣдываніи Правленія Варшавскаго Округа Путей Сообщенія находится два: а) Калишское фабричное шоссе отъ 93-й до 168-й версты въ предѣлахъ Брезинскаго, Лодзинскаго и Ласкаго уѣздовъ на длинѣ 76,7 версты, и б) Олькушское шоссе въ предѣлахъ Бендинскаго уѣзда отъ 297 до 318 версты т. е. на длинѣ 20,8 версты.

Губернскихъ трактовъ I разряда построенныхъ въ прежнее время шарварковыми средствами, а съ 1870 года на суммы Губернскаго Дорожнаго сбора, находилось по конецъ 1887 года 715 версты 142¹/₂ погон. саж. въ томъ числѣ: шоссированныхъ 511 вер. 173¹/₃ саж.

мостовой	28	„	273	„
грунтовой дороги	175	„	196	„

Въ теченіи 1888 года построено 6 участковъ шоссе на грунтовыхъ трактахъ I разряда на протяженіи вообще 9 версты 150 саж. и начаты работы по устройству шоссейнаго полотна на 7-ми участкахъ по Равскому, Новорадомскому, Петроковскому, Лодзинскому и Брезинскому уѣздамъ на длинѣ вообще 13 вер. 231¹/₂ саж. но работы эти предположено окончить лѣтомъ 1889 года.

На губернскихъ трактахъ I разряда находится мостовъ нетарифныхъ 685, общей длинѣ 1234,73 погон. саж.

Такъ какъ на ремонтровку существующихъ 511 вер. шоссированныхъ трактовъ I разряда съ мостами и на жалованье дорожной службѣ опредѣлено было въ 1888 году расхода 101,459 руб. 50 коп., то содержаніе въ исправности одной версты Губернскаго шоссе обошлось среднимъ числомъ 198 руб. 63 коп.

Второразрядныхъ уѣздныхъ дорогъ имѣется въ губерніи 1,147¹/₂ вер. въ томъ числѣ: 154¹/₂ вер. шоссированныхъ,—на этихъ дорогахъ находится 752 моста, содержаніе же въ исправности какъ дорогъ II разряда, такъ и мостовъ на нихъ производится посредствомъ гминной повинности, распределяемой на жителей по приговорамъ гминныхъ сходовъ.

Тарифныхъ мостовъ на трактахъ 1-го и 2-го разрядовъ имѣется 31 и содержаніе оныхъ въ исправности относится на счетъ владѣльцевъ, пользующихся тарифнымъ сборомъ за проѣздъ по мостамъ.

Тарифные мосты на Гербеко-Дзюлошинскомъ трактѣ II разряда при казенной корчмѣ Завада совершенно разрушены еще въ 1883 году и на отстройку ихъ требуется около 8000 руб., какъ равно мосты на рѣкѣ Видавкѣ по Сѣрадзко-Щерцовскому тракту между дер. Кленчъ и Рестаржевъ уже нѣсколько лѣтъ находится въ состояніи, угрожающемъ опасностью обрушенія и проѣздъ по онымъ прекращенъ, владѣлецъ же по совершенной бѣдности не въ состояніи произвести отстройки.

Относительно указанія мѣръ для постройки этихъ мостовъ возбужденъ еще въ 1879 году вопросъ въ Министерствѣ Внутреннихъ Дѣлъ, но не смотря на неоднократное возбужденіе ходатайства по сему предмету до настоящаго времени не разрѣшенъ.

Судоходныхъ рѣкъ въ предѣлахъ Петроковской губерніи не имѣется, но по восточной границѣ оной на протяженіи около 133 версты протекаетъ рѣка Плища (притокъ р. Вислы), по коей отправляется только лѣсной матеріалъ въ плотахъ, высылаемыхъ изъ биндогои въ Пржедборжѣ, Радомской губерніи; таковыхъ плотовъ въ теченіи времени съ 8 мая по 15 сентября прошло 96, и на зимовку въ прибрежныхъ биндогахъ при пос. Иновлодзь, Равскаго уѣзда ничего не осталось.

в) Почты и телеграфныя сообщенія

Всѣхъ почтовыхъ учреждений въ Петроковской губерніи въ 1888 г. было 44, въ томъ числѣ: почтово-телеграфныхъ конторъ—9, такихъ же отдѣленій 6; несоединенныхъ почтовыхъ конторъ 2 и телеграфныхъ станцій 2; послѣднія (2 станціи) находятся въ Границѣ и Сосновицахъ въ помѣщеніяхъ отводимыхъ Варшавско-Вѣнской желѣзною дорогою) и 25 почтовыхъ станцій.

Кромѣ того, во время пребыванія въ 1888 году Ихъ Императорскихъ Величествъ въ урочищѣ Спальѣ были открыты: въ Спальѣ—почтово-телеграфное отдѣленіе и въ Любохенкѣ—телеграфная станція, причемъ въ первую изъ этихъ мѣстностей было сведено изъ ближайшихъ почтовыхъ станцій 80 лошадей съ 21 почтаремъ и 18 экипажами. Дѣйствіе этихъ учреждений продолжалось съ 24 августа по 14 сентября.

Всѣхъ почтарей было 70 и почтовыхъ лошадей 138.

Въ предѣлахъ Петроковской губерніи существуетъ телеграфныя линіи на 433¹/₄ версты и проводовъ на 781¹/₂ версты. Телеграммъ исходящихъ и входящихъ по внутренней корреспонденціи было 186696 и по международной 33014, давшихъ дохода 95555 руб. 56 коп.

Телеграфныя сообщенія находятся: въ гор. Лодзи, гдѣ съѣтъ оныхъ открыта для общаго пользованія 17 декабря 1883 года на основаніи контракта, заключеннаго Правительствомъ 26 августа того же года съ Международнымъ Обществомъ телефоновъ Белья. Въ этой сѣти состоялось къ 1-му января сего года, линій 14 версты 220 сажень, проводовъ 277 вер. 302 саж. установленныхъ аппаратовъ 250, изъ коихъ три служебные, соединенныхъ абонентовъ: частныхъ 240 и правительственныхъ 1.

Что же касается частныхъ телеграфныхъ сообщеній, то таковыя въ губерніи имѣются:

а) между складомъ сукна въ г. Томашовѣ и фабрикою въ гминѣ Лазиско, принадлежащими фабриканту Людовику Гендшке, открыто 10 февраля 1884 г., б) между главною конторою и канцеляріею Домбровскихъ каменноугольныхъ копей—6 февраля 1884 г., в) между принадлежащими братьямъ Бауэрерцъ фабричною конторою, механическими мастерскими и прокатнымъ заводомъ въ дер. Мячевѣ, Бендинскаго уѣзда—19 апрѣля 1887 г., г) между жильнымъ домомъ и фабрикою цемента въ принадлежащемъ помѣщику Цѣхановскому имѣніи Гродзецъ, Бендинскаго уѣзда 24 апрѣля 1887 г., д) между принадлежащими братьямъ Барухъ красильнею и набивною фабриками въ г. Пабяницахъ—25 іюля 1887 г., е) между различными отдѣленіями фабрикъ Акціонернаго Общества „Заверце“ въ дер. Заверце, Бендинскаго уѣзда—29 августа 1887 г. ж) между домомъ Правленія заводовъ Варшавскаго Общества каменноугольной и горнозаводской промышленности и каменноугольными копиями „Казиміръ и Феликсъ“ въ деревни Нѣмце, Бендинскаго уѣзда 27-го сентября 1887 года, и з) между двумя паровыми зданіями и двумя товарными конторами на станціи Петроковъ Варшавско-Вѣнской желѣзной дороги—12 декабря 1887 года.

Существенныхъ измѣненій въ телеграфныхъ линіяхъ, почтовыхъ трактахъ и станціяхъ, а также соединенія почтовыхъ учреждений съ телеграфными въ отчетномъ году не было.

г) Народная нравственность.

(Приложеніемъ къ этой статьѣ служатъ четыре ведомости № 5, А, Б, и В.).

Въ теченіи отчетнаго года, какъ видно изъ ведомости № 5, Петроковскимъ Окружнымъ Судомъ было разсмотрѣно 864 дѣла, противъ

предшествовавшего года меньше на 25. Особенно выдается уменьшение числа преступлений против имущества и доходов казны: в 1887 году таковых было 153, а в отчетном году—только 63; почти тоже можно сказать и о преступлениях по государственной и общественной службѣ; в отчетном году ихъ было 30, противъ 36 в предшествовавшемъ году. За то, къ сожалѣнію, замѣтно увеличилось число преступленій противъ порядка управленія (202, противъ 151 в 1887 г.) и противъ собственности частныхъ лицъ (в отчетномъ году 411, а в предшествовавшемъ году 384). Осуждено Окружнымъ Судомъ всего 922 лица (меньше на 67); в этомъ числѣ мужчинъ было 727 (меньше на 88) и женщинъ 195 (болѣе на 21).

По сословіямъ осужденные распредѣлялись слѣдующимъ образомъ: дворянъ потомственныхъ 7 (болѣе на 4), дворянъ личныхъ 8 (болѣе на 4), купцовъ осужденныхъ не было, мѣщанъ 285 (меньше на 67), крестьянъ 535 (болѣе на 11), военного сословія 14 (меньше на 9), прочихъ сословіи 83 (меньше на 8).

Руководствуясь единственно только представленною Прокуроромъ Петроковскаго Окружнаго Суда вѣдомостію № 5, къ которой не приложено никакихъ соображеній или выводовъ, невозможно вывести болѣе или меньше положительнаго заключенія объ улучшеніи или ухудшеніи состоянія народной нравственности, тѣмъ болѣе, что общее число преступленій за отчетный годъ представляетъ незначительную только разницу съ итогомъ преступленій за предшествовавшій годъ.

Что касается до мировыхъ судебныхъ учрежденій, то прежде всего слѣдуетъ отмѣтить тотъ фактъ, что в отчетномъ году, 1-го іюня, былъ открытъ III Мировой Округъ (въ гор. Лодзи), что сильно отразилось на количествѣ дѣлъ I-го Округа, сравнительно съ прошлымъ годомъ.

Изъ доставленныхъ Предсѣдателями Съѣздовъ Мировыхъ Судей I, II и III Округовъ Петроковской губерніи вѣдомостей № 5, А, Б и В видно, что в теченіе отчетнаго года рассмотрѣно Мировыми Судьями и Гминными Судиами всего 30,397 дѣлъ, болѣе противъ 1887 г. на 827.

Увеличеніе числа преступленій послѣдовало: 1) по кражамъ, мошенничествамъ и обманамъ (болѣе на 355); 2) по преступленіямъ противъ порядка управленія (болѣе на 810); 3) по оскорбленію чести, по угрозамъ и насиліямъ (болѣе на 390); 4) по преступленіямъ противъ общественаго благоустройства и благочинія (болѣе на 70). Уменьшилось число преступленій по слѣдующимъ статьямъ: 1) по оскорбленіямъ полицейскихъ и другихъ нижнихъ чиновъ (меньше на 119); 2) по преступленіямъ противъ постановленій о воинской повинности (меньше на 19); 3) по преступленіямъ противъ имущества и доходовъ казны (меньше на 313); 4) по нарушеніямъ уставовъ казенныхъ управленій (меньше на 241); 5) по похищеніямъ и поврежденіямъ лѣса (меньше на 52).

Осужденныхъ Мировыми Судьями и Гминными Судиами в отчетномъ году изъ 30,397 было 26,081 (22,044 мужчинъ и 4,047 женщинъ), меньше противъ предшествоваваго года на 2,342 лица (23,520 мужчинъ и 4,903 женщины). Это уменьшеніе количества осужденныхъ указываетъ, надо полагать, на то, что в отчетномъ году не малое число дѣлъ было возбуждено по подозрѣнію, безъ болѣе или меньше ясныхъ уликъ и доказательствъ.

Резюмируя все вышеуказанное и сопоставляя данныя отчетнаго года съ 1887, необходимо придти къ заключенію, что народная нравственность в отчетномъ году измѣнилась къ лучшему; такъ какъ хотя число преступленій противъ порядка управленія и собственности частныхъ лицъ в отчетномъ году значительно увеличилось, но за то народъ все болѣе и болѣе привыкаетъ уважать имущество и доходы казны, мѣстныхъ, низшихъ административныхъ чиновъ (полицейскихъ и другихъ стражей), начинаетъ сознавать пользу, приносимую странѣ лѣсами, и все меньше и меньше уклоняется отъ отправленія воинской повинности.

Все это выражается, как видно из вышеизложенного, уменьше-
нием числа преступлений против соответственных статей закона.

д) Тюрьмы, арестанты и этапы.

Тюремъ въ Петроковской губерніи двѣ: одна въ гор. Петроковѣ, другая въ гор. Лодзи. Петроковская тюрьма состоитъ изъ 3-хъ прилегающихъ другъ къ другу каменныхъ зданій и такого же флигеля. По кубическому содержанию воздуха вмѣстимость этихъ зданій равняется 287 арестантскимъ мѣстамъ, число которыхъ далеко не соответствуетъ мѣстной потребности. Въ виду этого Главнымъ Тюремнымъ Управленіемъ признано необходимымъ построить въ Петроковѣ новое тюремное помѣщеніе, которое было разсчитано на 900 арестантовъ, но принимая во вниманіе неудобство сооруженія тюремнаго зданія столь значительныхъ размѣровъ и имѣя въ виду возможность оставить часть арестантовъ до 300 человекъ въ нынѣшнемъ помѣщеніи, новую тюрьму въ гор. Петроковѣ рѣшено соорудить лишь на 500—550 человекъ. Постройка такой тюрьмы должна потребовать по сдѣланнымъ техническимъ расче-тамъ около 450 руб. Въ текущемъ 1889 году предполагено приступить къ возведенію корпуса одиночнаго заключенія по образцу, соответствующему сооруженному при С.-Петербургской тюрьмѣ, отпустивъ на начало этихъ работъ по дѣйствующей тюремной сметѣ 100,000 руб.

Въ Петроковской тюрьмѣ въ отчетномъ году содержалось 2170 арестантовъ, менѣ чѣмъ въ 1887 г. на 192 человекъ, а среднимъ числомъ въ день 636 человекъ.

Изъ означеннаго числа арестантовъ было осужденныхъ 1489 и под-сѣдственныхъ 681 человекъ.

Въ числѣ осужденныхъ было приговорено:	
къ ссылкѣ въ каторжныя работы	32.
” ” на поселеніе въ Сибирь	18.
къ работамъ въ арестантскихъ отдѣленіяхъ	229.
къ заключенію въ тюрьмѣ	1210.
Итого	1489.

Изъ общаго числа 2170 арестантовъ въ теченіи 1888 г. выбыло:

за окончаніемъ срока наказанія	881.
Освобожденныхъ по другимъ причинамъ	286.
Переведено въ другія мѣста заключенія	309.
	1476.

Всѣ содержавшіеся въ отчетномъ году въ Петроковской тюрьмѣ въ общей сложности пробыли въ заключеніи 231,135 арестантскихъ дней и продовольствовались горячею пищею, изготовляемою подъ надзоромъ тюремнаго Начальника, изъ продуктовъ, поставившихся подрядчикомъ по контракту, по цѣнѣ 7,74 коп. за одну арестантскую порцію. Больныхъ арестантовъ въ тюремномъ лазаретѣ въ теченіи года было 699 человекъ, изъ коихъ умерло 17 чел. Больные арестанты, въ случаѣ появ-ленія какихъ-либо эпидемическихъ болѣзней, помѣщаются въ нанимае-момъ съ разрѣшенія Главнаго Тюремнаго Управленія добавочномъ за городомъ помѣщеніи въ домѣ обывателя Горовича, за годичную пла-ту 500 руб.

Содержаніе тюремныхъ надзирателей, включая продовольствіе, одежду, обувь и проч., въ 1888 году обошлось въ 26,646 руб. 10 коп.

Арестантская одежда строится изъ матеріаловъ, доставляемыхъ, на основаніи 20 п. ст. III Высочайше утвержденныхъ 29 февраля 1868 г. дополнительныхъ правилъ къ Положенію о Губернскомъ и Уѣздномъ Управленіи, тюремными фабриками.

Для этой надобности выслано в отчетном году Сандомірскою тюремною фабрикою 1100 арш. сѣраго арестантскаго сукна; за неизмѣнимъ же на тюремныхъ фабрикахъ холщевыхъ матеріаловъ для постройки одежды, бѣлья и постели, таковыя примѣнительно къ вышеупомянутому 20 пун. Положенія, приобрѣтены были, посредствомъ подряда, отъ Петроковской купчихи Ханы Липской по заключенному съ нею контракту на сумму 735 руб.

Постройка одежды, бѣлья и постели изъ доставленныхъ тюремными фабриками и приобрѣтенныхъ покупкою матеріаловъ, произведена была в отчетномъ году трудомъ арестантовъ; обувь же поставлялась Начальникомъ тюрьмы, съ уплатою ему вознагражденія съ человѣка: за осужденныхъ по $\frac{3}{8}$ коп. въ день и подсудимыхъ по $\frac{3}{16}$ коп. въ день, включая въ это матеріалъ и издержки на шитье. Расходъ в отчетномъ году по заготовленію одежды, бѣлья и постелей для Петроковской тюрьмы составлялъ

За поставку обуви уплачено	1410 р. 67 к.
За поставку обуви уплачено	657 „ 33 „
Всего	2068 р. — к.

При Петроковской тюрьмѣ фабрикъ не существуетъ, но на основаніи закона 6 января 1886 года, въ тюрьмѣ этой заведены в отчетномъ году работы по плетенію корзинъ и дохода отъ этихъ работъ выручено по 1-е января 1889 года 3,527 руб. 99 коп., который примѣнительно къ указаніямъ, изложеннымъ въ приведенномъ законѣ, распределенъ подлежаще въ пользу казны, тюрьмы и арестантовъ. Малолѣтнихъ содержалось въ теченіе года, среднимъ числомъ въ день 20 человѣкъ.

Книгъ и пособій, для обученія грамотѣ не приобрѣталось. Побѣговъ изъ тюрьмы и этапныхъ помѣщеній не было; бѣжавшихъ же изъ другихъ мѣстъ заключенія и во время препровожденія в отчетномъ году было 43, изъ коихъ задержано 31, розыски остальныхъ остались безуспѣшными.

Лодзинская тюрьма открыта в 1886 году по Высочайшему повелѣнію. Тюрьма эта состоитъ изъ 10 комнатъ, въ которыхъ, при расчетѣ кубическаго содержанія по $1\frac{1}{2}$ куб. саж. на арестанта возможно размѣстить 30 арестантовъ. Въ ней содержалось в отчетномъ году 996 арестантовъ, въ томъ числѣ подсѣдственныхъ 983

приговоренныхъ къ краткосрочному тюремному заключенію:	
по рѣшенію Мировыхъ Судей	11
и другихъ судебныхъ учреждений	2
Итого	996

На содержаніе этихъ арестантовъ израсходовано изъ подлежащихъ казенныхъ суммъ 4377 руб. 24 коп.

Кромѣ упомянутыхъ тюремъ находятся въ губерніи аресты: полицейскіе и судебные въ городахъ и гминные при гминныхъ судахъ и управленіяхъ.

Въ городскихъ полицейскихъ и судебныхъ арестахъ в отчетномъ году содержались, кромѣ подсѣдственныхъ, пересыльныхъ и другихъ арестантовъ, еще и арестанты приговоренные мировыми установленіями къ краткосрочному тюремному заключенію; въ гминныхъ же судебныхъ арестахъ содержались лица, приговоренные къ аресту гминными судами.

Направленіе арестантовъ, приговоренныхъ къ краткосрочному тюремному заключенію, въ городскіе аресты послѣдовало съ разрѣшенія Президента Попечительнаго Общества о тюрьмахъ, по соглашенію съ Министромъ Юстиціи, въ видѣ мѣры уменьшенія чрезмѣрнаго переполненія Петроковской тюрьмы.

Въ теченіи 1888 года въ городскихъ арестахъ содержалось 7332 арестанта, а именно:

Подсѣдственныхъ	1118
---------------------------	------

Приговоренных къ краткосрочному тюремному заключенію:

а)	По рѣшеніямъ мировыхъ судей	1274
б)	” ” гминныхъ судовъ	227
в)	” ” другихъ судебныхъ учреждений	174
г)	” ” административныхъ властей	110
д)	арестованныхъ полицейскими властями	702
е)	пересыльныхъ	3727

Всѣ они получали кормовыя деньги въ сутки по 10 коп. На содержаніе означенныхъ арестантовъ выведено въ расходъ изъ подлежащихъ казенныхъ суммъ всего 13,363 руб. 8 коп., а именно: на содержаніе судебныхъ арестантовъ 6,779 руб. 76 коп., на лицъ арестованныхъ полицейскими властями 164 руб. 10 к. и на пересыльныхъ 6,419 руб. 22 к.

Въ гминныхъ же арестахъ содержалось всего 6536 лицъ, на содержаніе коихъ израсходовано въ отчетномъ году изъ штрафныхъ суммъ, взыскиваемыхъ по рѣшеніямъ гминныхъ судовъ и обращаемыхъ, на основаніи Высочайше утвержденного 1 мая 1879 г. мѣсяя Государственнаго Совѣта, въ пользу подлежащихъ гминъ, 11,103 руб. 15 коп.

Черезъ Петроковскую губернію проходятъ три линіи, двѣ по желѣзнымъ дорогамъ изъ Варшавы до Домбровской станціи Варшавско-Вѣнской желѣзной дороги и изъ Петрокова въ Кѣльцы по Ивангородо-Домбровской желѣзной дорогѣ; третья—пѣшая по направленію изъ Калиша въ гор. Петроковъ.

По пѣше-этапной линіи устроены два ночлежныхъ пункта, а именно: одинъ въ деревнѣ Вадлевѣ, Петроковского уѣзда, другой въ уѣздномъ гор. Ласкѣ.

Военный этапъ состоитъ въ гор. Петроковѣ въ вѣдѣніи мѣстнаго уѣзднаго Военскаго Начальника, который ведетъ и отчетность по пути-вому и кормовому довольствію лицъ, пересылаемыхъ по этому этапу.

По этапнымъ линіямъ въ 1888 г., въ Петроковской губерніи прослѣдовало арестантовъ 2,760 человекъ, на путевое и кормовое довольствіе которыхъ израсходовано 726 руб. 71 коп., болѣе предыдущаго года на 422 руб. 34 коп.

Въ заключеніе нельзя не замѣтить, что не смотря на тѣсноту помѣщенія арестанты находились въ удовлетворительныхъ гигиеническихъ условіяхъ, что видно изъ незначительнаго числа смертныхъ случаевъ 17 на 2170 человекъ, именно 0,7%.

Жаль, что тюремное начальство не озаботится приобрѣтеніемъ нравственнаго содержанія книгъ для чтенія и пособій для обученія грамотѣ, что, кажется, было бы возможно, имѣя въ виду значительную сумму (3527 р. 99 к.) вырученную отъ плетенія корзинъ.

е) П о ж а р ы .

(Приложеніемъ къ этой статьѣ служитъ ведомость № 6).

Въ отчетномъ году въ Петроковской губерніи было 509 пожаровъ (болѣе чѣмъ въ предшествовавшемъ году на 67 случаевъ); въ томъ числѣ въ городахъ было 44 пожарныхъ случая (болѣе чѣмъ въ 1887 г. на 2) и въ уѣздахъ 465 (болѣе чѣмъ въ прошломъ на 65).

Общая сумма убытковъ, причиненныхъ этими пожарами простирается до 487954 руб. болѣе противъ суммы убытковъ 1887 года на 78154 руб.; изъ сгорѣвшаго имущества не было застраховано недвижимаго на 18224 и движимаго на 160008 руб.

Увеличеніе въ отчетномъ году числа пожаровъ на 67 случаевъ и вслѣдствіе этого, суммы вознагражденныхъ убытковъ на 38658 руб. на первый взглядъ поразительно, да его во всякомъ случаѣ и нельзя не

признать обстоятельством весьма прискорбнымъ и тяжелымъ, особенно для сельскаго населенія. Причину возрастанія пожарныхъ случаевъ, однако, слѣдуетъ искать не въ преступныхъ дѣяніяхъ обывателей пострадавшихъ отъ огня мѣстностей, но, напротивъ, въ обстоятельствахъ, отчасти мало, отчасти же совсѣмъ не зависящихъ отъ людей, а именно въ разрушительныхъ атмосферическихъ явленіяхъ природы и въ неосторожномъ обращеніи съ огнемъ: отъ молній, напримѣръ въ 1887 г. возникло 12 пожаровъ, а въ отчетномъ году 41 (больше на 29); отъ неосторожности въ прошломъ году 57, а въ 1888 году 77 (больше на 20).

Весьма отрадное явленіе за то представляеть, собою въ отчетномъ году уменьшеніе числа поджоговъ на 25: въ 1887 году ихъ было 195, а въ 1888 году 170.

Наибольшее число пожаровъ какъ въ предшествовавшемъ, такъ и въ отчетномъ году было въ Ченстоховскомъ уѣздѣ, а именно:

	въ 1888 г.	въ 1887 г.
затѣмъ слѣдуютъ:	98	96
Ласкій	75	71
Петроковскій	70	68
Новорадомскій	69	55
Бендинскій	47	35
Лодзинскій	44	38
Брезинскій	34	21
Равскій	28	16
Всего въ уѣздахъ	465	400

Между городами въ этомъ отношеніи такъ же по примѣру предшествовавшаго года, занимаетъ первое мѣсто гор. Ченстоховъ въ которомъ произошло 13 пожаровъ въ Лодзи 8 " " Новорадомскѣ 5 " " Згержѣ 4 " въ гор. Петроковѣ, Томашовѣ, Брезинахъ и Пабиѣницахъ по 3 пожара, а всего 12 " въ Бендинѣ 2 "

Ни одного пожара не случилось въ гор. Ласкѣ и Равѣ.
Всего въ городахъ 44 пожара

противъ 42 бывшихъ въ 1887 году.

Достоинъ вниманія то обстоятельство, что въ такихъ центрахъ промышленности и фабричной дѣятельности, каковы Лодзинскій (44 пожара) и Брезинскій (34 пожара) уѣзды, число пожаровъ сравнительно гораздо меньше, тѣмъ въ Петроковскомъ напримѣръ уѣздѣ (70 пожаровъ), жители котораго по преимуществу занимаются однимъ только сельскимъ хозяйствомъ.

Неошибочно, быть можетъ, будетъ объяснить это тѣмъ, что сельскіе жители, имѣя возможность, помимо земледѣлія, получать болѣе или менѣе удовлетворительно оплачиваемую работу въ промышленныхъ заведеніяхъ, дѣлаютъ сбереженія, нерѣдко ими употребляемыя на постройку жилыхъ и другихъ помѣщеній изъ болѣе прочнаго матеріала, не такъ легко воспламеняющагося. Они, кромѣ того благодаря постояннымъ заработкамъ, болѣе гарантированы отъ покушенія поджечь имущество свое для полученія страховой преміи.

Далеко не всѣ, конечно, рабочіе фабрикъ и заводовъ владѣютъ своею недвижимою собственностію; но многіе изъ нихъ пріобрѣтаютъ таковыя при удобномъ случаѣ, или же помогаютъ устроиться получше роднымъ своимъ, занимающимся земледѣліемъ. Такимъ путемъ пріоб-

рѣшаютъ они право на часть хозяйства и обезпечиваютъ свою будущность, иногда улучшая вмѣстѣ съ тѣмъ быть цѣлыхъ семей. Жители соседнихъ съ фабричными центрами селеній, наконецъ, имѣютъ случай брать работу на домъ, вслѣдствіе чего не такъ часто оставляютъ дворы свои подъ присмотромъ малолѣтнихъ дѣтей.

Къ наиболѣе опустошительнымъ пожаромъ въ отчетномъ году относятся слѣдующіе:

Въ февралѣ мѣсяцѣ произошелъ пожаръ на фабрикѣ цикорія брат. Гинсбергъ въ дер. Чарна-Струга, Бендинскаго уѣзда, все имущество было застраховано въ 39,970 руб.

14 іюня въ пос. Клобуцкѣ, Ченстоховскаго уѣзда, гмины Камыкъ, сгорѣло 27 строеній.

19 іюля въ дер. и гм. Рендзины, Ченстоховскаго уѣзда, сгорѣло 21 строеніе.

Для прекращенія пожаровъ или для возможной локализациі ихъ въ отчетномъ году, какъ и въ предшествующіе годы, въ 10 городахъ существовали вольныя пожарныя команды. Всѣ пожарныя инструменты находятся, по сообщеніямъ подлежащихъ властей, въ отличномъ порядкѣ.

IV. Народное здравіе и общественное призрѣніе.

а) В р а ч и.

Гражданскихъ врачей въ Петроковской губерніи за отчетный годъ было 109, въ томъ числѣ служащихъ 26, вольнопрактикующихъ 81 и двѣ женщины-врача (въ Лодзи); ветеринаровъ на службѣ 6 и вольнопрактикующихъ 4; зубныхъ врачей 6; фельдшеровъ служащихъ 20 и вольнопрактикующихъ 227; хирурговъ 2; повивальныхъ бабокъ: городскихъ 10, не служащихъ 73 и сельскихъ повивальныхъ бабокъ 22.

Въ отчетномъ году служащими врачами произведено по требованію судебныхъ властей и полиціи 227 судебно-медицинскихъ вскрытій мертвыхъ тѣлъ и освидѣтельствовано 912 человекъ живыхъ людей; экспертами Врачебнаго Отдѣленія произведено 4 химико-микроскопическихъ и 34 судебно-химическихъ изслѣдованій, кромѣ того въ уѣздахъ произведено еще 2 микроскопическихъ и 4 химическихъ изслѣдованія; всѣхъ предметовъ и вещей освидѣтельствовано посредствомъ осмотра 161 и выдано судебно-медицинскихъ актовъ по разнымъ дѣламъ 1370.

Вольныхъ аптекъ въ губерніи имѣется 60, въ томъ числѣ: нормальныхъ 47, филиальныхъ 2, сельскихъ 10 и одна частная больничная аптека при фабричной больницѣ акціонернаго Общества К. Шейблера въ г. Лодзи для бесплатнаго отпуска лекарства рабочимъ и служащимъ на фабрикахъ общества. При аптекахъ въ отчетномъ году находилось: магистровъ фармаціи 5, провизоровъ 68, аптекарскихъ помощниковъ 24 и учениковъ 43.

Оспопрививаніе произведено въ отчетномъ году успѣшно 29975 дѣтями, изъ коихъ оспа не привилась у 475 дѣтей. Число привитыхъ въ 1888 году въ сравненіи съ 1887 г. уменьшилось на 8721 л. потому, что въ означенномъ году по случаю свирѣпствовавшей эпидеміи натуральной оспы во многихъ мѣстностяхъ производилась ревакцинація.

Прививкой предохранительной оспы занимались преимущественно фельдшера подъ надзоромъ и наблюденіемъ служащихъ врачей; за отличіе въ оспопрививаніи отчетнаго года выданы денежные награды одиннадцати фельдшерамъ въ суммѣ 150 р. изъ кредита, ассигнованнаго по смѣтѣ Министерства Внутреннихъ Дѣлъ.

Отъ сифилиса въ 1888 г. пользовалось 919 челов., изъ коихъ: въ гражданскихъ больницахъ 415 чел. и въ частной практикѣ врачей 504; умерло 6 лицъ; венерическихъ больныхъ находилось на излеченіи въ больницахъ 392 и у врачей 581 человекъ; цифры эти вѣрны только въ отношеніи лечившихся въ больницахъ.

Существующіе въ губерніи врачебно-полицейскіе комитеты исполняютъ съ точностію установленныя мѣропріятія для недопущенія распространенія венерической болѣзни, равнымъ образомъ врачи производятъ также осмотры рабочихъ на фабрикахъ и заводахъ, въ мѣстахъ заключенія и при всѣхъ другихъ случаяхъ, по требованію о томъ полиціи.

Лодзинское общество врачей.

Въ отчетномъ году общество врачей г. Лодзи состояло изъ 35 дѣйствительныхъ членовъ включительно съ чинами управленія, 1 члена-корреспондента и 1 почетнаго члена. Дѣйствія его выразились въ 13 обыкновенныхъ засѣданіяхъ, на коихъ обсуждались мѣропріятія къ предупрежденію распространенія эпидемическихъ болѣзней, читались доклады о результатахъ произведенныхъ членами общества болѣе важныхъ и интересныхъ операций и наконецъ химическихъ и микроскопическихъ изслѣдованій, а также объ анализахъ съѣстныхъ продуктовъ и напитковъ.

Къ оставшимся отъ расхода въ 1887 г. 118 р. 70 к. въ кассу Общества поступило членскихъ взносов 358; изъ этой суммы въ отчетномъ году на наемъ квартиры выписку медицинскихъ журналовъ и другія хозяйственныя надобности израсходовано 336 р. 9 к. затѣмъ остается въ наличности на 1889 г. 140 р. 61 коп.

б) Больницы.

Въ числу состоящихъ въ вѣдѣніи Петроковского Губернскаго Совета Общественнаго Призрѣнія гражданскихъ больницъ, о состояніи которыхъ свѣдѣнія доставляются этимъ Советомъ, въ концѣ отчетнаго года прибыла въ г. Ласкъ одна постоянная больница на 15 кроватей, открытая 29 декабря истекшаго года.

Въ отчетномъ году въ Петроковской губерніи въ непосредственномъ вѣдѣніи губернскаго и уѣздныхъ совѣтовъ общественнаго призрѣнія находилось 10 больницъ.

1.	Въ г. Петроковѣ больница Св. Троицы съ числомъ кроватей	40
2.	” ” ” Еврейская ” ”	20
3.	” Лодзи ” Св. Александра ” ”	50
	при ней особый павильонъ ” ”	38
4.	” Еврейская (частная супруговъ Познанскихъ) ” ”	20
5.	” Ченстоховѣ—Пресвятой Дѣвы Маріи ” ”	30
6.	” Бендинѣ—Александровская ” ”	30
7.	” Равѣ—Св. Духа ” ”	31
8.	” Брезинахъ (безъ наименованія) ” ”	10
9.	” Новорадомскѣ—Св. Александра ” ”	38
10.	” Ласкъ вновь открытая безъ наименованія ” ”	15

Существовавшая въ посадѣ Конецполѣ, Новорадомскаго уѣзда, больница Св. Иоанны по недостаточности доходовъ для полнаго содержанія временно закрыта.

Упомянутыя выше 10 больницъ учреждены для всякаго рода больныхъ, кромѣ душевно-больныхъ,—которые посылаются на излеченіе въ

Варшавскія спеціальныя больницы. Находящіяся въ непосредственномъ завѣдѣваніи Совѣтовъ Общественнаго Призрѣнія больницы помѣщаются въ собственныхъ зданіяхъ и только частная еврейская больница въ гор. Лодзи помѣщалась въ отчетномъ году въ наемномъ домѣ, по причинѣ не окончанія въ постройкѣ предназначеннаго для ней 2-хъэтажнаго дома.

Движеніе больныхъ въ 9-ти дѣйствовавшихъ въ 1888 году больницахъ было слѣдующее:

находилось на излеченіи больныхъ	3780
изъ нихъ выпиано:	
вполнѣ выздоровѣвшими	2916
не вполнѣ выздоровѣвшими	177
переведено въ другія лечебныя заведенія	9
умерло	334
осталось къ 1 января 1889 г. на дальнѣйшемъ излеченіи	344

Число сутокъ леченія и содержанія больныхъ за отчетный годъ составляло 93898.

Въ однѣ сутки среднимъ числомъ было польуемо 27,89 человекъ. Средняя цифра смертности одинъ умершій на 13,04 больныхъ, а среднее пребываніе въ заведеніи одного больнаго 26,69 сутокъ.

Средній расходъ по леченію и содержанію одного больнаго составлялъ 239 руб. 30 коп.

Оборотъ денежныхъ суммъ означенныхъ лечебныхъ заведеній былъ слѣдующій:

поступило доходовъ	88192 р. 12½ к.
произведено расходовъ	52759 „ 69 „

Главные источники обезпеченія существованія больницъ составляютъ:

- 1) проценты отъ капиталовъ, хранящихся въ банкахъ и обезпеченныхъ по ипотекамъ недвижимостей;
- 2) лечебныя и похоронная платы, которыя взимались по 45 к. съ человека въ сутки за леченіе гражданскихъ лицъ и по 65 коп. военныхъ чиновъ и за похороны гражданскихъ лицъ 2 р. 40 к. и военныхъ 2 р. 97 к.
- 3) 15% пособія отъ чистаго дохода городскихъ кассъ.

Частная еврейская больница имени супруговъ Познанскихъ содержалась: на проценты отъ своихъ капиталовъ, на пособіе отъ еврейской гмины г. Лодзи и на доходъ отъ возраста лечебныхъ издержекъ за пользованіе иногородныхъ жителей; въ случаѣ же недостаточности средствъ на содержаніе ея, дефицитъ пополняется частными средствами основателей Познанскихъ.

Капиталы всѣхъ больницъ, хранящіяся въ Варшавской Конторѣ Государственнаго Банка и въ его отдѣленіяхъ, а также состоящіе въ ипотечномъ обезпеченіи къ 1 января 1889 года, составляли сумму 115361 р. 20½ к.

в) Эпидеміи и эпизоотіи.

Въ отчетномъ 1888 году эпидеміи пандемическаго характера въ Петроковской губерніи не было.

Изъ ежегодно существующихъ заразительныхъ болѣзней въ истекшемъ году появлялись заболѣванія: оспою, тифомъ, скарлатиною, крупомъ и дифтеритомъ, корью, коклюшемъ, кровавымъ поносомъ и острымъ катарромъ желудка,—преимущественно между дѣтьми, при чемъ большинство случаевъ заболѣваній оспою появлялось въ Ченстоховскомъ, Бендинскомъ, Новорадомскомъ и Петроковскомъ уѣздахъ, а остальными изъ поименованныхъ болѣзней въ Лодзинскомъ, Бендинскомъ и Ченстоховскомъ уѣздахъ.

Въ видахъ недопущенія распространенія этихъ болѣзней въ эпидемію, при первомъ же обнаруженіи заболѣванія были командированы на мѣсто служащіе врачи, которые, кромѣ подачи больнымъ соответственной медицинской помощи, принимали надлежащія санитарныя мѣры къ прекращенію болѣзни.

Общее число заболѣваній заразительными болѣзнями было:

Корью	забол.	1770	умерло	132	% смер.	7,4
Крупомъ и дифтеритомъ	"	1591	"	312	"	19,6
Скарлатиною	"	1522	"	221	"	14,5
Острымъ катар. желудка	"	1379	"	95	"	6,8
Тифомъ	"	1110	"	112	"	10,09
Оспою	"	970	"	250	"	25,7
Кровавымъ поносомъ	"	610	"	48	"	7,8
Коклюшемъ	"	545	"	22	"	4,03

Процентъ же смертности отъ нихъ по уѣздамъ губерніи составлялъ:

въ Новорадомскомъ	28,02%
" Петроковскомъ	19,7
" Брезинскомъ	17,7
" Ласкомъ	17,4
" Ченстоховскомъ	17,02
" Равскомъ	12,7
" Лодзинскомъ	11,3
" Бендинскомъ	6,6
и общій въ губерніи	12,5

Сравнивая эти данныя со свѣдѣніями за 1887 годъ, нельзя не замѣтить, что число больныхъ корью, крупомъ, дифтеритомъ, скарлатиною и тифомъ въ отчетномъ году значительно увеличилось, но за то процентъ смертности почти отъ всѣхъ заразныхъ болѣзней уменьшился въ общей сложности по губерніи на 7%.

Отчетный годъ въ отношеніи эпизоотіи на скотъ былъ также благополучный, такъ какъ проявлялись только спорадическіе случаи заболѣваній и падежа домашнихъ животныхъ отъ ежегодно появляющихся повально-заразительныхъ болѣзней, а именно:

Сибирская язва обнаруживалась въ мартѣ, апрѣлѣ, маѣ, іюнѣ и іюль мѣсяцахъ въ пяти мѣстностяхъ Равскаго, въ двухъ Бендинскаго и одной Ласкаго уѣзда, въ коихъ изъ 1387 штукъ животныхъ заболѣло и пало 225 головъ, въ томъ числѣ 3 лошади, 39 штукъ крупнаго рогатаго скота, 173 овцы и 10 штукъ прочаго мелкаго скота; общій процентъ падежа былъ 16,2.

Повальное воспаленіе легкихъ у рогатаго скота появилось въ четырехъ мѣстностяхъ Петроковскаго, одной Новорадомскаго и одной Равскаго уѣзда въ августѣ, сентябрѣ и октябрѣ мѣсяцахъ, изъ общаго числа скота въ мѣстностяхъ 584 заболѣло 49 и пало 26, т. е. 4,4%.

Ящуръ появлялся съ марта по сентябрь въ трехъ мѣстностяхъ Равскаго и шести Лодзинскаго уѣздовъ, всѣхъ заболѣвшихъ животныхъ изъ наличнаго числа 1746 штукъ было 255 гол. и пала 1 штука.

Сапъ обнаруженъ былъ въ февралѣ, іюнѣ, августѣ и сентябрѣ мѣсяцахъ въ двухъ мѣстностяхъ Лодзинскаго, трехъ—Равскаго и трехъ Бендинскаго уѣздовъ, въ которыхъ, изъ числа 408 лошадей, найдено сапатыхъ и убито 14.

Инфлюэнція появлялась двоекратно на лошадяхъ въ одной мѣстности Равскаго уѣзда въ февралѣ и августѣ мѣсяцахъ, которою на 41 штуку заболѣло 7 лошадей и 2 изъ нихъ пало.

г) Насильственные и случайныя смерти.

(Приложеніемъ къ этой статьѣ служитъ ведомость № 7).

Всѣхъ случаевъ насильственной и скоропостижной смерти въ Петроковской губерніи въ отчетномъ году было 464, которою умерло 347 мужчинъ и 117 женщинъ.

По родамъ смерти жертвы насилія и случайности подраздѣляются на слѣдующія группы:

дѣтубійствъ	19
смертоубійствъ	42
самоубійствъ	25
скоропостижной смерти	117
случайной смерти	234
и найдено мертвыхъ тѣлъ	27

При сравненіи коихъ съ данными 1887 г. оказывается, что увеличившееся въ отчетномъ году число смертей этой категоріи, на 79 случаевъ, относится, главнымъ образомъ, къ случайной смерти.

Процентъ насильственной и случайной смерти по уѣздамъ губерніи распределяется слѣдующимъ образомъ:

въ Бендинскомъ уѣздѣ	32,32%
„ Лодзинскомъ „	20,25
„ Ченстоховскомъ	18,31
„ Ласкомъ „	11,20
„ Брезинскомъ „	8,83
„ Равскомъ „	3,23
„ Новорадомскомъ	3,01
„ Петроковскомъ „	2,80%

д) Богодѣльни, пріюты и благотворительныя заведенія.

Дома призрѣнія.

Всѣхъ дѣйствовавшихъ въ отчетномъ году подъ непосредственнымъ вѣдѣніемъ Совѣтовъ Общественнаго Призрѣнія Петроковской губерніи домовъ призрѣнія, находилось 7, а именно:

Въ гор. Петроковѣ для 30 человекъ	
„ „ Новорадомскѣ для 16 „	
„ „ Бендинѣ „ 4 „	
„ „ Ласкѣ „ 5 „	
„ „ Пабяницахъ „ 7 „	
„ „ Брезинахъ „ 16 „	
Въ пос. Ежевѣ, Брезинскаго уѣзда „ 8 „	

Въ отчетномъ году въ заведеніяхъ этихъ призрѣвалось 80 старцевъ и увѣчныхъ.

Всѣ дома призрѣнія, за исключеніемъ Бендинскаго, помѣщаются въ собственныхъ строеніяхъ. Кромѣ этой собственности Петроковскій, Новорадомскій и Ежевскій дома призрѣнія владѣютъ земельными участками и плацами. Эти послѣднія заведенія, будучи прочтѣ обезпеченными въ матеріальномъ положеніи, давали призрѣваемымъ полное содержаніе, т. е. помѣщеніе съ отопленіемъ и продовольствіемъ; прочія же богодѣльни, пользуясь лишь процентами отъ незначительныхъ своихъ капиталовъ и частью назначаемого Правительствомъ пособія, которое въ отчетномъ году составляло 91 р. 80 к. по не имѣнію другихъ доходныхъ источниковъ, отпускали неимущимъ лишь денежное вспомошествованіе для продовольствія и отопленія занимаемаго ими помѣщенія.

Доходы семи домов призрѣнія, вмѣстѣ съ остатками отъ предыдущаго года составили въ отчетномъ году 4232 р. 33 к.

Расходы же по содержанию этихъ заведеній прости-
рались до 2832 „ 94 „

Изъ чего видно, что содержаніе одного призрѣяемаго въ среднемъ выводѣ по губерніи обошлось въ 35 р. 75 к.

Общая сумма капиталовъ, состоящихъ на постоянномъ храненіи въ Варшавской Конторѣ Государственнаго Банка и въ ипотечномъ обезпеченіи въ концѣ отчетнаго года представила цифру 33771 руб. 38½ коп.

Дѣтскіе приюты.

Въ вѣдѣніи Губернскаго и Уѣздныхъ Совѣтовъ Общественнаго Призрѣнія состояло 4 дѣтскихъ приюта, а именно:

одинъ въ гор. Петроковѣ	для	40	дѣтей
два „ „ Ченстоховѣ	„	16	„
одинъ „ „ Равѣ	„	10	„

Заведенія эти предназначены для присмотра за дѣтьми бѣдныхъ городскихъ жителей, занятыхъ внѣ дома подневными работами, а потому дѣти въ нихъ на постоянномъ призрѣніи не состоятъ.

Въ теченіи отчетнаго года всѣ четыре приюта посѣщало 409 дѣтей, или среднимъ числомъ ежедневно 53,05 при чемъ бѣднѣйшимъ дѣтямъ отпускалась на счетъ заведеній горячая пища съ прибавкою хлѣба.

Источникъ дохода приютовъ составляютъ выручаемые проценты отъ капиталовъ, хранящихся въ банкахъ. А такъ какъ приюты эти въ большинствѣ не владѣютъ собственными домами для своего помѣщенія, и на наемъ такового расходуются значительныя суммы, вслѣдствіе чего означенные доходы не обезпечиваютъ надлежащимъ образомъ существованія этихъ заведеній, то имъ Министерствомъ Внутреннихъ Дѣлъ, по ходатайству Совѣтовъ, оказано было въ отчетномъ году пособие въ 200 р. Кроме того Петроковскому приюту матеріальную поддержку оказываетъ мѣстное христіанское благотворительное общество, которое принявъ на себя хозяйственное управленіе приютомъ, сверхъ ежегодно отпускаемыхъ ему послѣднему Губернскимъ Совѣтомъ 600 руб. пополняетъ собственными средствами недостающіе по содержанию его расходы.

Доходы всѣхъ 4-хъ дѣтскихъ приютовъ за отчетный годъ составили 3095 р. 31 к. расходы 1887 р. 1 к. Постоянные капиталы приютовъ 10162 р. 41 к.

Дѣтскій приютъ Св. Софіи для православныхъ дѣтей.

Въ истекшемъ году окончилось 2-е десятилѣтіе существованія Петроковского Отдѣла Русскаго Благотворительнаго Общества въ Царствѣ Польскомъ, завершившееся приведеніемъ въ благоустроенное состояніе приюта Св. Софіи, въ собственномъ домѣ, прибрѣтенномъ въ 1887 году.

Въ отчетномъ году призрѣяемыхъ дѣтей въ приютѣ было 35 (19 мальчиковъ и 16 дѣвочекъ), на содержаніе ихъ и служебнаго персонала израсходовано 2797 р. 8 к., что составляетъ по 79 р. 94 к. на воспитанника. Всѣхъ денежныхъ поступленій вмѣстѣ съ остаткомъ отъ прошлаго года (755 р. 39 к.) было на сумму 8288 р. 23 коп., а расхода на 6520 р. 43 коп., слѣдовательно прихода больше на 1767 руб. 80 коп. Къ 1 января 1889 года средства Петроковского Отдѣла Русскаго Благотворительнаго Общества составляютъ:

- | | |
|--|--------------|
| 1) Процентныя бумаги, ему принадлежащія | 7600 р. |
| 2) Такія же бумаги, принадлежащія приюту | 37000 „ |
| 3) Наличныя деньги | 1767 „ 80 к. |

Всего 46367 р. 80 к.

Благотворительныя общества.

Въ Петроковской губерніи въ отчетномъ году существовали два христіанскіе благотворительныя общества: въ г.г. Петроковѣ и Лодзи:

1) Дѣятельность Петроковского христіанскаго благотворительнаго общества и оборотъ его суммъ въ теченіи отчетнаго года слѣдующіе:

Приходъ остатокъ отъ прошлаго года вмѣстѣ съ прочими доходами, какъ постоянными такъ и случайными (къ послѣднимъ отнесенъ капиталъ пожертвованный Карломъ Бурггардомъ по записи отъ 3 (15) декабря 1885 г.) состоялъ 66154 р. 34 к.

Расходы на пособія бѣднымъ, по содержанію дешевой кухни, на покупку дома для общества, по приведенію въ исполненіе завѣщанія Карла Бурггарда и другіе мелкіе составляли 10685 „ 12¹/₂ „
Затѣмъ въ остаткѣ 55469 р. 17¹/₂ к.

2) Оборотъ денежныхъ средствъ Лодзинскаго благотворительнаго общества къ 1 января 1889 г.

Приходъ остатокъ отъ прежнихъ лѣтъ и доходы отчетнаго года составляли 36786 р. 89 к.

Расходы 17275 „ 37 „
Остатокъ въ наличности 19511 р. 52 к.

Комитетъ Общества Краснаго креста.

Въ отчетномъ году въ Лодзинскомъ Комитетѣ Русскаго Общества Краснаго Креста числилось 80 членовъ:

Почетныхъ 2
Дѣйствительныхъ членовъ со взносомъ не менѣе 10 руб. 60
Членовъ соревнователей со взносомъ отъ 1 рубля 17
„ „ безъ взноса 1

Средства Комитета:

Къ 1-му января 1888 года состояло по денежнымъ книгамъ всѣхъ суммъ 15151 р. 64 к.

Въ томъ числѣ:

Суммъ специальныхъ на устройство амбулаторіи 1378 „ 81 „
Запаснаго капитала на надобности военнаго времени 9447 „ 88 „
Капитала-пособія увѣчнымъ воинскимъ чинамъ на мѣстахъ ихъ жительства 4324 „ 95 „
Въ 1888 году поступило 1331 „ 86 „
Израсходовано 350 „ 86 „
Къ 1-му января 1889 года остатокъ суммъ 16132 „ 64 „
Остатокъ суммъ въ отчетномъ году болѣе противъ остатка 1887 г. на 981 рубль.

Суммы Комитета хранятся въ билетахъ Восточнаго Займа.

Сверхъ денежныхъ суммъ въ распоряженіи Комитета находится болѣе 400 штукъ бѣлья.

Комитетъ въ отчетномъ году имѣлъ 2 засѣданія и сверхъ того одинъ разъ созывались всѣ члены общества въ общее собраніе.

Дѣятельность Лодзинскаго Комитета, по сбору денежныхъ пожертвованій ограничивающаяся городами Лодзью и частью Згержемъ, заключалась въ выдачѣ раненому рядовому 2-го стрѣлковаго Кавказскаго батальона Антошу Антонову Груцинскому, пенсін въ размѣрѣ 5 рублей въ мѣсяцъ, въ матеріальной помощи нѣкоторымъ раненымъ и ихъ семействамъ, на что въ теченіи года израсходовано 103 рубля; наконецъ Комитетъ во исполненіе воли общаго собранія членовъ продолжалъ оказывать поддержку Варшавской Елисаветинской Общинѣ Сестеръ Милосердія въ размѣрѣ 10% съ членскихъ взносов.

V. Народное образование.

а) Учебныя заведенія.

(Приложеніемъ къ этой статьѣ служитъ ведомость № 8).

Въ Петроковской губерніи учебныхъ заведеній всѣхъ наименованій въ отчетномъ году было 617, изъ которыхъ 33 находилось въ гор. Петроковѣ, 136 въ уѣздныхъ и другихъ городахъ и 448 въ селеніяхъ.

Въ числѣ этихъ заведеній было:

	въ 1888 году	въ 1887 г.
Мужескихъ гимназій	3	3
Женскихъ гимназій	2	2
Высшихъ ремесленныхъ училищъ	1 (въ г. Лодзи)	1
Александровскихъ городскихъ училищъ	3	3
Начальныхъ училищъ	455	455
Воскресно-ремесленныхъ	18	18
Воскресно-коммерческихъ	2	2
Казенныхъ еврейскихъ начальныхъ училищъ	12	12
Евангелическихъ канторатовъ:		
1) Аугсбургскихъ	19	32
2) Реформатскихъ	3	3
Начальныхъ училищъ при фабрикахъ, содержащихся на средства частныхъ лицъ	9	9
Частныхъ учебныхъ заведеній	90	42
Всего	617	582

Изъ этихъ данныхъ видно, что общее число учебныхъ заведеній въ губерніи, несмотря на закрытіе, вслѣдствіе недостатка средствъ на содержаніе, отпугаемыхъ мѣстными евангелическими обществами, двухъ евангелическо-аугсбургскихъ религіозныхъ школъ и присоединеніи 11 такихъ же школъ къ начальнымъ казеннымъ училищамъ,—увеличилось на 35. Но такъ какъ увеличеніе это касается единственно только частныхъ учебныхъ заведеній (90 противъ 42) между которыми первенствующее, по количеству мѣсто занимаютъ хедеры (еврейскія исповѣдныя школы), то дѣлать какія-либо заключенія о прогрессѣ учебнаго дѣла было-бы поспѣшно.

Хедеровъ въ 1888 году было открыто 40 (въ одномъ только гор. Петроковѣ 17, въ г. Ченстоховѣ даже 21). Вслѣдствіе узости и односторонности цѣлей, преслѣдуемыхъ еврейскими исповѣдными школами, въ учебно-воспитательномъ отношеніи, о болѣе или менѣе существенной пользѣ ихъ для мѣстнаго населенія, хотя бы только еврейскаго, едва-ли можетъ быть рѣчь: открытіе въ отчетномъ году столь сравнительно большаго числа ихъ представляетъ лишь ту выгоду, что училищное начальство будетъ имѣть теперь возможность фактическаго контроля надъ ними, между тѣмъ какъ въ недалекомъ прошломъ еще хедеры владели по преимуществу тайное существованіе.

Въ большей части изъ этихъ школъ въ то время, вслѣдствіе полнѣйшаго отсутствія надзора, господствовало, ужасающее подчасъ своимъ размахомъ, безобразіе какъ въ гигіеническомъ, такъ и нравственномъ и многихъ другихъ отношеніяхъ. Вновь изданныя для открытія и содержанія хедеровъ Правила, однако, парализуются нѣсколькими тѣмъ, что надзоръ за ними вмѣняетъ въ обязанность непосредственно Началь-

никамъ Учебныхъ Дирекцій, перѣдко и безъ того обремененныхъ непосильнымъ для одного лица трудомъ. Начальникъ Лодзинской Учебной Дирекцій, въ вѣдѣніи котораго находится 613 училищъ, въ отчетѣ своемъ высказываетъ мнѣніе, что отъ вышеупомянутыхъ новыхъ Правилъ тогда только можно будетъ ожидать существенной пользы, когда въ помощь Начальникамъ Учебныхъ Дирекцій будутъ назначены лица, на обязанности которыхъ лежало-бы специальное, отвѣтственное завѣдываніе хедерами и самый бдительный и строгій за ними надзоръ. Съ этимъ нельзя не согласиться, имѣя въ виду пользу дѣла и совершенно исключительныя условія, въ которыхъ находятся: дѣятельность хедеровъ, учащіе и учащіяся въ нихъ.

Что касается учащихся то въ отчетномъ году общее число ихъ составляло 39,903 противъ 38,911 въ предшествовавшемъ году (въ 1888 г. болѣе на 992); въ томъ числѣ мальчиковъ было 24,819 (болѣе на 1,040) и дѣвочекъ 15,084 (менѣе на 48). По болѣе внимательномъ, однако, разсмотрѣніи цифровыхъ данныхъ, заключающихся въ вѣдомости № 8, приростъ учащихся значительно потеряетъ значеніе свое и представится болѣе сомнительнымъ въ отношеніи какихъ-либо выводовъ о развитіи учебнаго дѣла, чѣмъ можетъ показаться на первый взглядъ: еслибы не открытіе хедеровъ (531 ученикъ) и нѣкоторое увеличеніе числа учащихся въ другихъ частныхъ учебныхъ заведеніяхъ (на 188) то сумма учащихся увеличилась бы только на 273, сравнительно съ общимъ числомъ учащихся довольно незначительный процентъ.

Измѣненія относительно числа учащихся падаютъ на учебныя заведенія такимъ образомъ:

1)	Въ гимназіяхъ мужскихъ оно	увеличилось на	135.
2)	„ „ женскихъ „	уменьшилось „	8.
3)	„ Лодзинскомъ высшемъ ремесленномъ училищѣ „	увеличилось „	25.
4)	„ Училищахъ: а) Александровскихъ городскихъ . „	уменьшилось „	9.
	б) начальныхъ . . . „	увеличилось „	240.
	в) воскресно-ремесленныхъ „	уменьшилось „	57.
	г) воскресно-коммерческихъ „	увеличилось „	38.
	д) казенныхъ еврейскихъ начальныхъ . . . „	уменьшилось „	62*).
5)	Въ евангелическихъ конторахъ:		
	а) Аугебургскихъ . . . „	уменьшилось „	169.
	б) Реформатскихъ . . . „	увеличилось „	15.
6)	„ начальныхъ училищахъ при фабрикахъ, содержащихся на средства частныхъ лицъ „	увеличилось „	125.
7)	„ частныхъ учебныхъ заведеній (включая сюда и хедеры) „	увеличилось „	719.
	Итого болѣе на		992.

О распредѣленіи общаго числа учащихся въ губерніи по вѣроисповѣданіямъ и сословіямъ въ концѣ этой статьи будетъ таблица, а другая о распредѣленіи числа школъ и учащихся по уѣздамъ.

Переходя къ болѣе подробному разсмотрѣнію нѣкоторыхъ значительнѣйшихъ учебныхъ заведеній и цѣлыхъ группъ училищъ по категориямъ, слѣдуетъ замѣтить слѣдующее:

*) Вѣроятно вслѣдствіе открытія хедеровъ.

Петроковская мужская гимназія помѣщается въ собственномъ зданіи, которое, несмотря на то, что существуетъ уже болѣе 130 лѣтъ, во многомъ удовлетворяетъ потребностямъ учебнаго заведенія: оно сооружено специально для школы и отличается прочностью старинныхъ построекъ. Удобства его, главнымъ образомъ; заключаются въ слѣдующемъ: 1) оно обращено лицевою стороною на югъ и потому располагаетъ достаточнымъ количествомъ свѣта, и 2) всѣ классы въ немъ выходятъ въ широкіе, просторные и свѣтлые корридоры.

Къ существеннымъ неудобствамъ зданія, на которыя нельзя не обратить вниманія, нужно отнести слѣдующее: 1) оно стоитъ въ нездоровой мѣстности, вблизи грязной и вонючей канавы, смрадный запахъ отъ которой въ весенніе и лѣтніе мѣсяцы проникаетъ въ гимназію даже при затворенныхъ окнахъ и портитъ воздухъ почти до невозможности дышать имъ, 2) большая часть классныхъ помѣщений недостаточно просторны и не вмѣщаютъ вслѣдствіе этого требуемаго, по числу учениковъ, количества куб. фут. воздуха,—что, конечно, не можетъ не дѣйствовать вредно на молодые организмы. 3) Отхожія мѣста помѣщаются въ сторонѣ отъ зданія и крайне дурно устроены въ санитарномъ отношеніи, 4) размѣръ зданія сравнительно съ нуждами заведенія недостаточенъ. 5) Гимназія владѣетъ дворомъ совмѣстно съ причтомъ сосѣдняго попіарскаго костела. Это обстоятельство слѣдуетъ признать самымъ важнымъ неудобствомъ и даже недостаткомъ гимназическаго зданія. Гимназія, вслѣдствіе незначительнаго пространства гимназическаго участка, не имѣетъ возможности возвести какія-либо надворныя постройки и даже привести въ надлежащій порядокъ дворъ, который квартиранты, живущіе въ находящемся въ пользованіи причта флигелѣ, грязнятъ разными отбросками и нечистотами; въ значительной мѣрѣ этому же содѣйствуетъ и простой народъ, приходящій по воскресеньямъ и праздничнымъ днямъ въ сосѣдній костель. Кроме того, гимназисты рискуютъ наталкиваться на различныя неприятыя сцены, неизбѣжныя въ тѣхъ случаяхъ, когда много посторонняго народа посѣщаетъ дворъ. Почти всѣ указанныя неудобства могли-бы быть устранены, если-бы гимназія пользовалась всѣмъ дворомъ и попіарскимъ флигелемъ.

На содержаніе гимназіи поступило изъ суммъ Государственнаго Казначейства 29,102 руб. 30 коп.

Въ отчетномъ году окончили курсъ и удостоены аттестатами зрѣлости всѣ 12 учениковъ VIII класса. Изъ нихъ трое кончили гимназію 19 лѣтъ, шестеро 20 и трое 21 года. Награжденныхъ медалями въ отчетномъ году не было. Освобождено отъ платы за ученіе всего было 114 учениковъ или 17,14% общаго числа. Поведеніе учениковъ въ отчетномъ году въ общемъ было весьма хорошее.

Ченстоховская мужская гимназія въ отчетномъ году состояла изъ подготовительнаго класса, 8 основныхъ и 1 параллельнаго отдѣленія въ 3 классѣ. Изъ допущенныхъ къ испытанію зрѣлости 17 учениковъ удостоено аттестатовъ 15, въ томъ числѣ 1 русскаго происхожденія, 9 поляковъ и 5 евреевъ. Общее число учащихся въ отчетномъ году было 344. Нравственное состояніе учащихся было хорошее: проступки учениковъ не выходили за предѣлы обыкновенныхъ дѣтскихъ шалостей.

Лодзинская мужская гимназія состояла въ отчетномъ году изъ подготовительнаго класса и шести первыхъ классовъ, изъ коихъ шестой открытъ въ началѣ 188^{го} учебнаго года. Учащихся всего было 212. Поведеніе учениковъ было весьма удовлетворительное.

Лодзинское высшее ремесленное училище состояло изъ шести классовъ, въ которыхъ учащихся въ отчетномъ году было 347. При училищѣ существуетъ воскресно-коммерческое училище со 166 учениками

и воскресно-рисовальный классъ посѣщавшійся 83-мя лицами, не численными къ общему итогу учащихся въ губерніи,

Петроковская женская гимназія помѣщается въ казенномъ домѣ. Зданіе это тѣсно, недостаточно свѣтло и ветхо, съ каждымъ годомъ все болѣе и болѣе разрушается и представляетъ, особенно съ внѣшней стороны, жалкій и убогій видъ и въ санитарномъ отношеніи весьма губительный для несчастныхъ дѣтей. Въ отчетномъ году окончило курсъ 12 ученицъ, уволено за безусиѣнность 11 ученицъ. Поведеніе ученицъ было безукоризненное.

Лодзинская женская гимназія существуетъ всего только два года и помѣщается въ одномъ домѣ съ мужской гимназіей. Существенныя недостатки этого помѣщенія слѣдующіе: мало воздуха и расположеніе классовъ не вполне соответствуетъ цѣлямъ педагогическаго надзора за ученицами. Уволено за безусиѣнность 7 ученицъ. Поведенія ученицы были отличнаго.

Городскія училища по Положенію 28 апрѣля 1887 года

Къ 1 января 1889 года въ Петроковской губерніи находилось городскихъ училищъ, именуемыхъ „Александровскими“ три, а именно: въ городахъ Петроковѣ (двухклассное), Лодзи и Томашовѣ (по одному четырехклассному). На содержаніе этихъ училищъ въ отчетномъ году поступило 17,342 руб. 65 коп. Размѣръ платы за ученіе установленъ:

- 1) Для Лодзинскаго училища по 4 руб. въ годъ.
- 2) „ Томашовскаго . . . 30 „ „
- 3) „ Петроковскаго . . . 6 „ „

Къ 1-му января 1889 года въ городскихъ училищахъ состояло всего 433 ученика. Наибольшее число русскихъ (127) и поляковъ (120) было въ Петроковскомъ училищѣ, наибольшее число нѣмцевъ (66) и евреевъ (39)—въ Томашовскомъ. Въ Лодзинскомъ училищѣ преобладаетъ элементъ нѣмецкій (61) и польскій (54). Иностранцевъ въ Томашовскомъ училищѣ—16 и въ Лодзинскомъ—2. Освобожденныхъ отъ платы во всѣхъ трехъ городскихъ училищахъ въ отчетномъ году было 151. Поведеніе учениковъ можно аттестовать выраженіемъ весьма хорошаго. Преподаваніе ремесель, вслѣдствіе недостатка средствъ, введено въ одномъ только Лодзинскомъ училищѣ, хотя оно является не только цѣлесообразнымъ съ задачами городскихъ училищъ, но и насущною потребностью мѣтнаго населенія.

Начальныя училища. Общій расходъ на содержаніе всѣхъ начальныхъ училищъ, за исключеніемъ частныхъ и конторатовъ, простирается до 173,236 руб. въ годъ—въ томъ числѣ: отъ казны 2478 р., отъ городскихъ кассъ до 9600 руб., отъ городскихъ обществъ 6855, отъ гминныхъ кассъ 5200 руб., пожертвованій 970 р. и сбора платы за ученіе 1938 руб. (только на воскресно-коммерческія училища).

Главный предметъ во всѣхъ народныхъ школахъ—русскій языкъ. Всѣ предметы за исключеніемъ Закона Божія р.-католическаго исповѣданія преподаются на русскомъ языкѣ. Дѣти довольно охотно учатся русской грамотѣ, если не встрѣчается помѣхи со стороны родителей или окружающей среды, въ особенности ксендзовъ.

Большинство помѣщеній начальныхъ училищъ принадлежитъ къ числу неудобныхъ въ санитарномъ отношеніи, какъ вове не приспособленныхъ къ потребностямъ школы; есть и немало такихъ помѣщеній, которыя до того сыры и холодны, что въ сильные морозы въ нихъ прекращались занятія. Большая часть начальныхъ училищъ крайне бѣдны также учебными пособиями: только десятая часть изъ снабжена учебными

пособіями въ достаточномъ количествѣ, въ томъ числѣ $\frac{3}{4}$ городскихъ училищъ. Это неутѣшительное обстоятельство объясняется недостаточною заботливостью гминныхъ войтовъ и общества о народномъ образованіи, а также и тѣмъ еще обстоятельствомъ, что въкоторыя изъ сельскихъ обществъ къ этому дѣлу относятся не вполне сочувственно главнымъ образомъ вслѣдствіе необходимости платить училищную складку и нежеланія учить дѣтей своихъ русской грамотѣ. Еврейскія общества низшаго класса, для котораго собственно предназначены казенныя еврейскія училища, относятся къ этимъ училищамъ также далеко не сочувственно, по причинѣ своихъ національныхъ предразсудковъ и религіознаго фанатизма.

Въ заключеніе всего вышеизложеннаго слѣдуетъ сказать, что вообще состояніе народной школы въ Петроковской губерніи оставляетъ желать многаго лучшаго.

Таблица о пропорціональномъ отношеніи учебныхъ заведеній къ численности мужскаго и женскаго постояннаго населенія каждаго уѣзда губерніи съ уѣздными и другими городами.

Въ эту таблицу включены и частныя учебныя заведенія, но не включены хедеры, которыхъ всего 40.

У ѣ з д ы.	Число жителей обоого пола въ уѣздѣ.	Число учебныхъ заведеній.	На какое число жителей прихо- дится одно учеб- ное заведеніе.
Петроковскій . . .	152561	92	1658
Новорадомскій . . .	128960	78	1653
Ченстоховскій . . .	130387	79	1650
Бендинскій	132759	75	1770
Ласкій	108870	55	1979
Лодзинскій	170124	112	1518
Брезинскій	91766	55	1668
Равскій	69766	31	2250
Итого	985193	577	14146

Распределеніе числа училищъ, за исключеніемъ частныхъ учебныхъ заведеній, канторатовъ и хедеровъ, и пропорціональное отношеніе ихъ къ численности постояннаго и непостояннаго населенія каждаго уѣзда губерніи, безъ уѣздныхъ и другихъ городовъ:

Названіе уѣздовъ.	Число жителей обоого пола по уѣздамъ.	Число училищъ.	На какое число жителей прихо- дится одно учи- лище.
Петроковскій . . .	136305	75	1817
Новорадомскій . . .	124865	70	1783
Ченстоховскій . . .	113591	58	1958
Бендинскій	160586	61	2632
Ласкій	95176	47	2025
Лодзинскій	104642	54	1937
Брезинскій	78027	36	2167
Равскій	58092	27	2151
Итого	871284	428	16470

Распределение числа учащихся по сословиям и исповеданиямъ.

По исповѣданіямъ.	Число учащихся.	Количество населеніи по исповѣданіямъ и сословіямъ.	Общее число учащихся.	Общее число постоянного населенія губерніи.
По вѣроисповѣданіямъ.				
Православныхъ	520	1787		
Католиковъ	28766	742085		
Лютеранъ	7199	120891	39372	985193
Евреевъ	2883	120430		
Другихъ исповѣданій	4	—		
Итого	39372	985193	39372	985193
По сословіямъ.				
Дѣтей дворянъ и чиновниковъ	1442	10938		
Духовнаго званія	10			
Городскихъ сословій	11178	271245	39372	985193
Крестьянъ	26096	703010		
Иностранцевъ	646	10692		
Итого	39372	995885	39372	985193

Библіотеки, книжные магазины и лавки и періодическія изданія.

Кромѣ основныхъ и ученическихъ библиотекъ при гимназіяхъ и другихъ учебныхъ заведеніяхъ, въ губерніи имѣется 13 читаленъ и 41 книжный магазинъ и лавка, въ которыхъ продаются беллетристическія произведенія польской литературы, а также французскія и нѣмецкія, особенно въ гор. Лодзи.

Частныхъ типографій 12, литографій 24, ручныхъ и ножныхъ станковъ 23, и фотографій 13; кромѣ того въ вѣдѣніи военнаго вѣдомства находится 9 литографій.

Въ Петроковской губерніи издаются слѣдующія періодическія изданія: въ гор. Петроковѣ: Губернскія Вѣдомости и польская еженедѣльная газета „Tydzień“; въ гор. Лодзи: ежедневныя газеты: „Lodzer Zeitung“, „Lodzer Tagesblatt“ и „Dziennik Łódzki“ и еженедѣльный журналъ „Kirchenblatt“ строго-религознаго направленія, въ гор. Ченстоховѣ четыре раза въ мѣсяць выходитъ листокъ объявленій подъ названіемъ: „Kartka ogłoszeń“.

Ученыхъ обществъ и музеевъ въ Петроковской губерніи нѣтъ.

СВѢДѢНІЯ О ХОДѢ КРЕСТЬЯНСКАГО ДѢЛА.

О числѣ и составѣ гминь.

Въ отчетномъ году въ Петроковской губерніи состояло 150 гминь, изъ коихъ было съ населеніемъ:

- а) до 2-хъ тысячъ душъ 1
- б) отъ 2-хъ до 4-хъ тысячъ 42

в) отъ 4-хъ до 6-ти тысячъ	68
г) свыше шести тысячъ	39
Гмины эти состоятъ изъ однихъ селеній, изъ селеній и посадовъ (смѣшанныхъ) и изъ однихъ посадовъ.	
Гминь первой категоріи	110
” второй ”	39
” третьей ”	1

О гминныхъ сборахъ.

Въ 1888 году гминный сборъ по губерніи, въ общей его сложности, составлялъ 303998 руб. 51 коп., при чемъ сборомъ этимъ была обложена исключительно удобная земля, въ количествѣ 1536172 морговъ, такъ что среднимъ числомъ каждый моргъ такой земли обложенъ былъ сборомъ въ 19 коп.

О ссудо-сберегательныхъ кассахъ.

Всѣхъ гминныхъ ссудо-сберегательныхъ кассъ въ отчетномъ году дѣйствовало въ губерніи 118
въ томъ числѣ:

а) учрежденныхъ на средства Правительства	35
б) на капиталъ образовавшійся изъ прибылей отъ Правительственнаго капитала, послѣ переноса его въ другую гмину	40
и в) на общественныя средства	43

При произведенной мѣстными комиссарами по крестьянскимъ дѣламъ ревизіи ссудо-сберегательныхъ кассъ, за исключеніемъ собственныхъ въ большей или меньшей мѣрѣ всѣмъ кассамъ упущеній и отступленій отъ дѣйствующаго устава, а равно небрежнаго веденія счетоводства, каковыя недостатки устранялись самими же Коммиссарами, никакихъ болѣе крупныхъ безпорядковъ и злоупотребленій не обнаружено.

О дѣлопроизводствѣ Коммисаровъ и Губернскаго Присутствія.

Общее число постановленныхъ Коммисарами рѣшеній и заключеній составляло 1079, что составляетъ среднимъ числомъ на уѣздъ около 120 рѣшеній. Самое большее число рѣшеній приходится на уѣзды: Петроковскій (195), Равскій (171) и Ченстоховскій (168), самое меньшее на Лодзинскій (13), Брезинскій (45) и частью Ласкій (99).

Весьма незначительное сравнительно со всѣми прочими уѣздами губерніи, число рѣшеній постановленныхъ въ отчетномъ году по уѣздамъ Лодзинскому и Брезинскому, объясняется частью незначительнымъ количествомъ возникающихъ по этимъ уѣздамъ дѣлъ вообще, частью же послѣдовавшимъ въ отчетномъ году, на основаніи Высочайше утвержденного мнѣнія Государственнаго Совѣта, упраздненіемъ самостоятельнаго Лодзинско-Брезинскаго участка, съ присоединеніемъ одного изъ этихъ уѣздовъ къ участку Ласкому, а другаго къ Равскому, при чемъ приведеніе этой мѣры въ исполненіе, а равно одновременно съ него послѣдовавшее перемѣщеніе Коммисаровъ названныхъ уѣздовъ (Бороздина и Борхмана) одного на мѣсто другаго, въ связи съ послѣдовавшимъ за симъ вторичнымъ перемѣщеніемъ перваго изъ нихъ въ гор. Кальварію, совокупность всѣхъ этихъ условий, естественно, не могла не отразиться на общемъ положеніи крестьянскаго дѣла въ

уѣздахъ Лодзинскомъ и Брезинскомъ, вызвавъ собою указанный выше результатъ, представляющій, безспорно, замѣтное уменьшеніе числа разрѣшенныхъ дѣлъ по сравненію даже съ незначительными цифрами движенія дѣлъ по тѣмъ же уѣздамъ за предыдущій годъ (50 рѣшеній по Лодзинскому и 51 по Брезинскому уѣздамъ), не говоря уже о какомъ бы-то ни было сравненіи въ этомъ отношеніи отчетнаго года со всѣми предшествовавшими ему годами.

Губернскимъ Присутствіемъ постановлено рѣшеній и заключеній (вмѣстѣ съ рѣшеніями особаго по крестьянскимъ дѣламъ Присутствія) 851 т. е. 101 болѣе противъ 1887 года.

О движеніи дѣлъ объ ошибкахъ, вкравшихся въ ликвидационныя таблицы и данныя (ст. 3215 пост. учр. Комит. и Высочайшее повелѣніе 2 Мая 1873 г.) и по внесенію въ таблицы и данныя дополнительныхъ по сему предмету надписей (ст. 2800 и 2874 пост. учредит. комитета).

Дѣлъ этого рода въ производствѣ у Комиссаровъ находилось въ отчетномъ году 214.

изъ нихъ:
разрѣшено 153
осталось не разрѣшенныхъ къ 1 января 1889 года 61

Губернскому же Присутствію въ отчетномъ году предстояло разрѣшить такихъ дѣлъ 129; изъ нихъ разрѣшено 91 и осталось неразрѣшенныхъ 38 дѣлъ. Кромѣ того, подлежало постановить рѣшеній о внесеніи въ ликвидационныя таблицы и данныя дополнительныхъ надписей, на основаніи полученныхъ на то разрѣшеній Земскаго Отдѣла 61; изъ нихъ постановлены рѣшенія по 55 дѣламъ и осталось неразрѣшенныхъ дѣлъ этой категоріи 6.

По разрѣшенію споровъ, возникшихъ при измѣреніи и отграниченіи крестьянскихъ земель (ст. 592 пост. учред. Комит.).

Дѣлъ этого рода предстояло разсмотрѣть Комиссарамъ въ отчетномъ году 220

изъ нихъ:
разсмотрѣно 189
и осталось наразсмотрѣнныхъ 31

Въ Губернскомъ Присутствіи такихъ дѣлъ предстояло разсмотрѣть 91
изъ нихъ разрѣшено 68
осталось не разрѣшенныхъ 23

О движеніи дѣлъ по точному опредѣленію вида и размѣра крестьянскихъ сервитутовъ и о внесеніи въ ликвидационныя таблицы и данныя дополнительныхъ надписей по сему предмету (ст. 1302, 2800 и 2874 пост. учред. ком.).

Въ отчетномъ году Комиссарами постановлено рѣшеній о точномъ опредѣленіи крестьянскихъ сервитутовъ по 29 селеніямъ, кои всѣ и представлены въ Губернское Присутствіе по ст. 2800 пост. учред. комит. вмѣстѣ съ такими же 9-тью рѣшеніями постановленными въ прошломъ году.

Губернскому Присутствію предстояло:

а) разсмотрѣть апелляціонныхъ жалобъ на рѣшенія Комиссаровъ по 4 селеніямъ

изъ нихъ:		
разсмотрѣно по всёму :	4	”
б) постановить рѣшеній о внесеніи въ ликвидаціонныя таблицы и данныя дополнительныхъ надписей на основаніи состоявшихся опредѣленій въ I и II инстанціяхъ по	92	”
изъ нихъ:		
постановлено рѣшеній по	70	”
и осталось не постановленныхъ рѣшеній по	22	”
и в) представить въ Земскій Отдѣлъ дополнительныхъ надписей о точномъ опредѣленіи сервитутовъ по	110	”
изъ коихъ представлено рѣшеній по	72	”
и осталось непредставленныхъ по	38	”

По дѣламъ по разбору споровъ о нарушеніи и превышеніи правъ на сервитуты (ст. 2966 пост. Учред. Ком.).

По дѣламъ этого рода предстояло Коммисарамъ въ отчетномъ году постановить рѣшеній	310
изъ нихъ постановлено рѣшеній	270
и осталось къ 1-му января 1889 г. не разсмотрѣнныхъ	40
Въ производствѣ Губернскаго Присутствія такого рода дѣлъ находилось въ отчетномъ году	87
изъ нихъ:	
разрѣшено	80
осталось къ 1-му января 1889 года не разрѣшенныхъ	7
изъ коихъ 6 разрѣшены въ началѣ 1889 года.	

По проектамъ о разверстаніи черезполосныхъ земель и о раздѣлѣ общихъ пастбищъ (правила Высочайше утвержденныя 29 декабря 1875 года).

а) проектовъ о разверстаніи черезполосныхъ земель въ производствѣ Коммисаровъ находилось	3
изъ коихъ какъ утвержденные прежде и введенные въ дѣйствіе представлены въ Губернское Присутствіе	1
б) по раздѣлу общихъ пастбищъ: предстояло разсмотрѣть проекты	7
изъ нихъ:	
утверждено	1
и осталось неразматрѣнныхъ проектовъ	6
Губернскому же Присутствію въ отчетномъ году предстояло:	

А) по разверстанію земель:

а) разсмотрѣть проекты разверстанія черезполосныхъ земель	4
изъ нихъ :	
разсмотрѣно	3
осталось безъ разсмотрѣнія	1
б) постановить рѣшенія по 2800 ст. пост. учред. комит. по 5 проектамъ, изъ коихъ постановлены по 4 проектамъ, а по остальному затребованы отъ Коммисаровъ дополнительные свѣдѣнія.	

Б) по раздѣлу общихъ пастбищъ:

а) разсмотрѣть жалобъ на рѣшенія Коммисаровъ въ 1 инстанціи	2
---	---

По жалобамъ симъ:

утверждено проектовъ	1
отказано въ утвержденіи	1
б) постановить рѣшеній по ст. 2800 пост. учред. комит.	17
изъ нихъ постановлено рѣшеній	8
изъ коихъ представлено въ Земскій Отдѣлъ	6

Остальныя рѣшенія не могли быть представлены въ Земскій Отдѣлъ за неистеченіемъ къ концу отчетнаго года трехмѣсячнаго срока на обжалованіе сихъ рѣшеній.

О ходѣ дѣлъ по засвидѣтельствуванію и утвержденію добровольныхъ сдѣлокъ о замѣнѣ сервитутовъ и обмѣнѣ земель.

Добровольныхъ сдѣлокъ находилось у Коммисаровъ въ отчетномъ году:

а) не засвидѣствованныхъ	46
б) засвидѣствованныхъ, но не представленныхъ въ Губернское Присутствіе	162

изъ нихъ:

засвидѣствовано	39
отказано въ засвидѣтельствovanіи	3
представлено въ Губернское Присутствіе	112

Затѣмъ къ 1-му января 1889 года осталось у Коммисаровъ сдѣлокъ:

а) не засвидѣствованныхъ	4
б) засвидѣствованныхъ, но непредставленныхъ въ Губернское Присутствіе	92

Губернскому Присутствію предстояло въ отчетномъ году разсмотрѣть сдѣлокъ 264

Изъ сего числа въ теченіи 1888 года Губернскимъ Присутствіемъ:

а) утверждено сдѣлокъ	116
б) отказано въ утвержденіи	1
в) постановлено опредѣленій по 2800 и 2874 ст. пост. Учр. Комитета	114
г) представлено въ Земскій Отдѣлъ	117

Затѣмъ къ 1 января 1889 года осталось сдѣлокъ 147

а) не утвержденныхъ	88
б) утвержденныхъ, но по коимъ не постановлено опредѣленій по ст. 2800 и 2874 пост. Учред. Комит.	4
в) сдѣлокъ, по коимъ постановлены означенныя опредѣленія, но самыя сдѣлки и копіи съ опредѣленій не представлены въ Земскій Отдѣлъ	55

О лѣсохозяйственныхъ планахъ (правила Высочайше утвержденныя 31 декабря 1875 г.).

Въ теченіи отчетнаго года предстояло коммисарамъ повѣрить лѣсохозяйственныхъ плановъ, представленныхъ владѣльцами имѣній 13

изъ нихъ:

а) признано составленными сходно съ натурою	12
б) возвращено владѣльцамъ имѣній	1

Губернскому Присутствію въ 1888 году предстояло разсмотрѣть лѣсохозяйственныхъ плановъ 9

изъ нихъ:

признано подлежащими утвержденію	5
--	---

отказано въ утвержденіи	3
прекращено производствомъ вслѣдствіе ходатайства о томъ владѣльцевъ имѣній	1

Разныя бѣдствія.

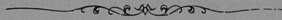
Въ Новорадомскомъ уѣздѣ въ отчетномъ году разразившимся 16 и 20 іюля градовыми бурями и проливными дождями причинены громадныя убытки жителямъ гминъ: Брезница, Брудзице, Замосцье, Домброва, Паенчно и смежныхъ съ ними; сумма убытковъ простирается до 250422 р.

Въ Ченстоховскомъ уѣздѣ отъ града, выпавшаго въ іюль мѣсяцѣ пострадали гмины: Поповъ, Рензины, Гута-Старая и Липе, убытка на 28000 р.

Въ Бендинскомъ уѣздѣ съ 20 на 21 іюля пронеслась буря съ градомъ и дождемъ, которой въ дер. Негова, Лутовецъ, Мочидло, Неговка, Томиповице и Тржебневъ, гмины Негова, испреблены почти все посѣвы, а луга занесены пескомъ.

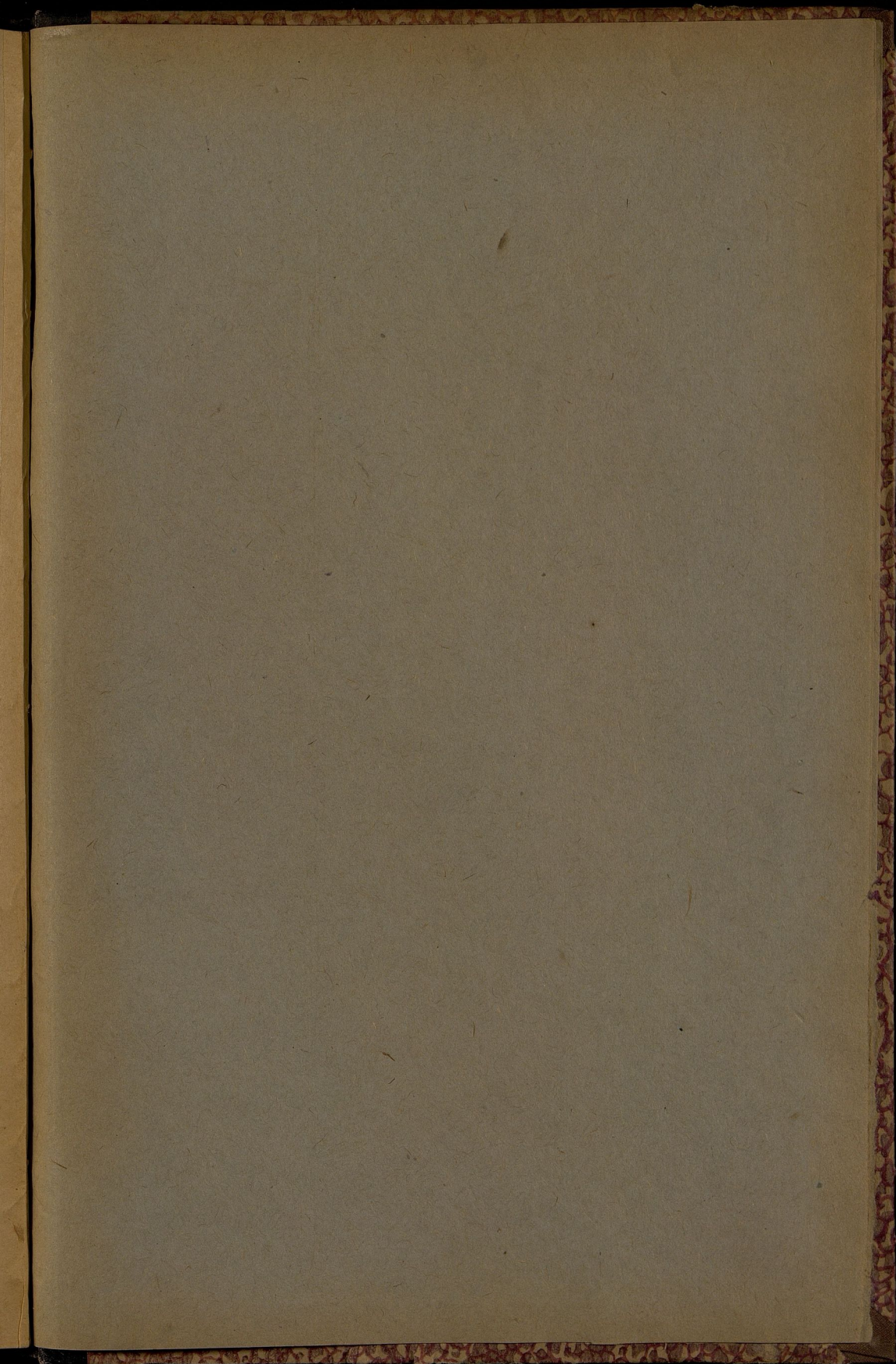
Пострадавшимъ Г. Министромъ Финансовъ разрѣшена отсрочка податныхъ платежей по 1890 годъ.

Въ гминѣ Жарки, въ деревняхъ: Яворжникъ, Леоновъ, Мышковъ и Поломیا, а также въ посадѣ Жарки частію истреблены, частію повреждены посѣвы на сумму 50000 руб., при томъ же размыто полотно Варшавско-Вѣнской желѣзной дороги между станціями Мышковъ и Порай и въ др. мѣстахъ съ меньшими послѣдствіями.



Госуд. публичная
историческая
Библиотека РСФСР
№ 199 г.

9



Dy 6p
nysp

YU

