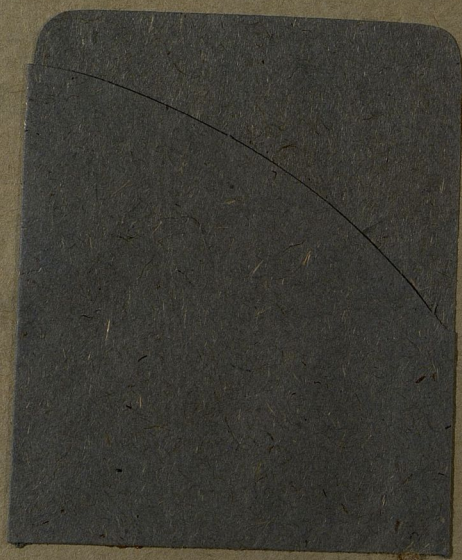
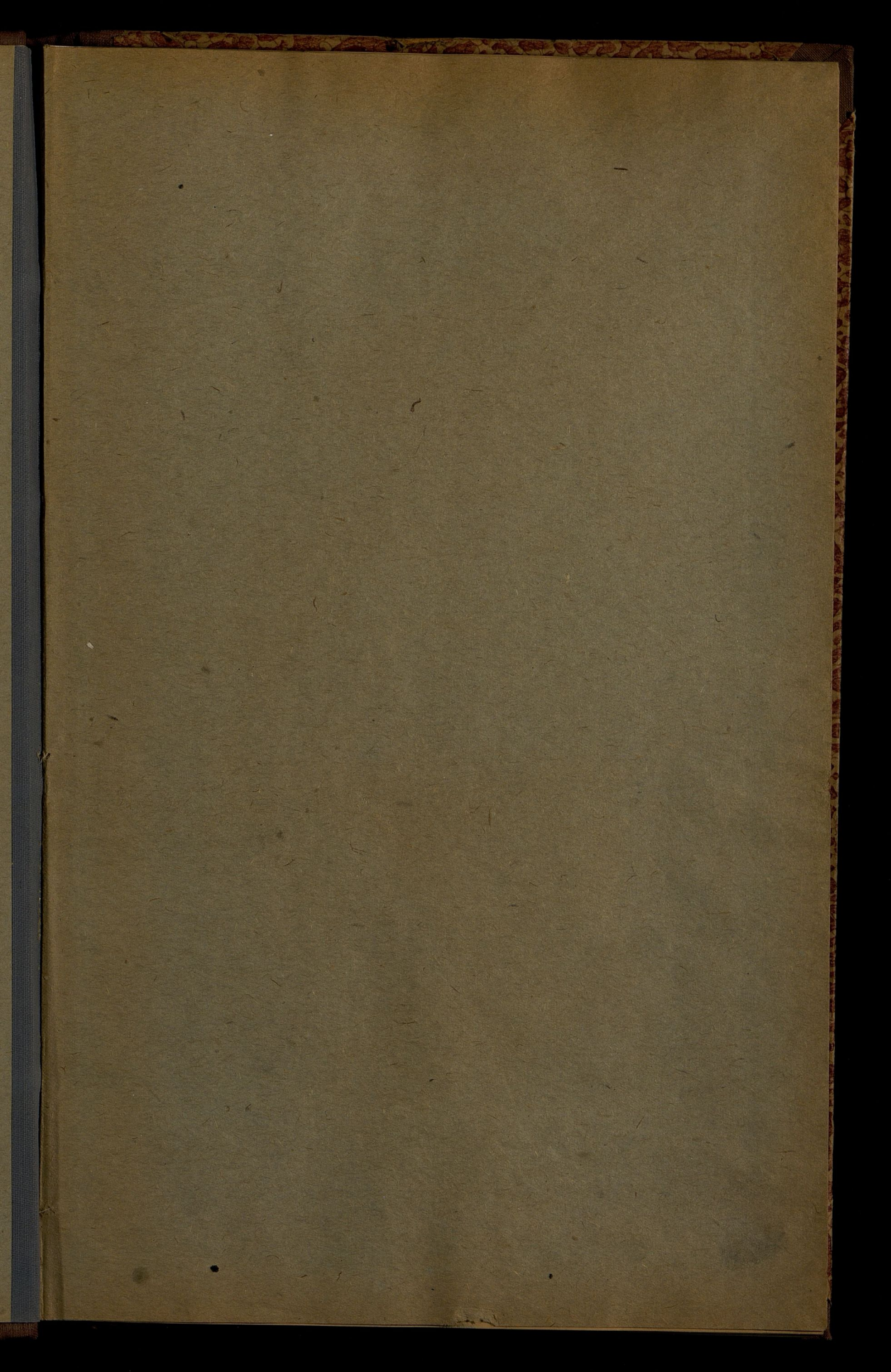


U-49/a  
~~2-2~~  
1889







1011

94885

4490

I  
5113

Приложение къ всеподданнейшему отчету.

X-3

197

420183



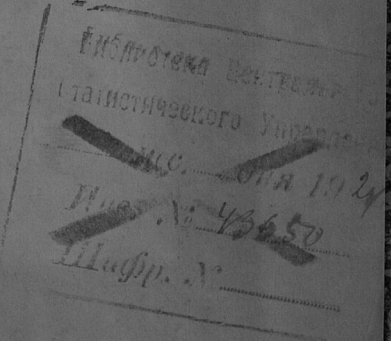
# ОБЗОРЪ

## ПЕТРОКОВСКОЙ ГУБЕРНИИ

За 1889 годъ.

*(Составленъ отъ...)*

*Министръ В. Цуръ Отъ имени Комитета  
З. Министръ*



427

501958

Госуд. публичная  
Историческая  
Библиотека РСФСР  
№ 34373 1981 г.

# О Г Л А В Л Е Н І Е .

## Общее описаніе губерніи.

	стр.
I. Границы и топографія . . . . .	1
II. Общій геологическій очеркъ . . . . .	2
А) Каменноугольная система . . . . .	3
Б) Триясовая система . . . . .	4
В) Осадки среднеюрскаго періода . . . . .	5

## I. Естественныя и производительныя силы губерніи и экономическая дѣятельность ея населенія.

а) Земледѣліе . . . . .	6
б) Обеспеченіе народнаго продовольствія . . . . .	10
в) Промышленность сельскаго и городскаго населенія . . . . .	—
г) Промышленность фабричная и заводская . . . . .	12
д) Горнозаводская промышленность въ Петроковской губерніи . . . . .	14
е) Торговля . . . . .	16
ж) Движеніе населенія . . . . .	19

## II. Подати и повинности.

а) Окладныя и неокладныя . . . . .	23
б) Государственныя и губернскіе земскіе сборы . . . . .	24
а) Транспортный сборъ . . . . .	—
б) Страховый сборъ . . . . .	25
в) Сборъ по застрахованію рогатаго скота . . . . .	26
г) Дорожный сборъ . . . . .	27
д) Квартирный сборъ . . . . .	28
е) Божничный сборъ . . . . .	29
в) Городскіе доходы и расходы . . . . .	31
г) Акцизный сборъ . . . . .	—
д) Отправленіе натуральныхъ повинностей . . . . .	33
I. О выполненіи призыва новобранцевъ въ 1889 году . . . . .	—
II. О дѣйствіяхъ присутствій по воинской повинности въ теченіи отчетнаго года . . . . .	36
III. О расходахъ по призыву и приему на службу и на содержаніе уѣздныхъ присутствій въ теченіи отчетнаго года . . . . .	37
IV. Свѣдѣнія о выполненіи призыва нижнихъ чиновъ запаса въ учебные сборы, по Петроковской губерніи, за 1889 годъ . . . . .	39
V. Квартирная повинность . . . . .	—
VI. Подводная повинность . . . . .	41

### III. Общественное благоустройство и благочиние.

а) Казенныя и общественныя зданія . . . . .	42
б) Дороги, мосты и судоходство по Петроковской губерніи . . . . .	—
в) Почты и телеграфныя сообщенія . . . . .	44
г) Народная нравственность . . . . .	46
д) Аресты, тюрьмы и этапъ . . . . .	47
е) Пожары . . . . .	49

### IV. Народное здравіе и общественное призрѣніе.

а) Врачи . . . . .	51
б) Эпидеміи и эпизоотіи . . . . .	52
в) Насильственныя и случайныя смерти . . . . .	54
г) Больницы . . . . .	—
д) Дома призрѣнія . . . . .	55
е) Дѣтскіе пріюты . . . . .	56
Дѣтскій пріютъ Св. Софіи для православныхъ дѣтей . . . . .	—
Благотворительное общество . . . . .	57
Общество краснаго креста . . . . .	—
Частныя благотворительныя учрежденія . . . . .	—

### V. Народное образованіе.

а) Учебныя заведенія . . . . .	58
б) Городскія училища, по положенію 28 Апрѣля 1887 г. . . . .	60
в) Вибліотеки, книжныя магазины и лавки и періодическія изданія . . . . .	62

Свѣдѣнія о ходѣ крестьянскаго дѣла . . . . . 63

Разныя бѣдствія . . . . . 69

### ВѢДОМОСТИ, ПРИЛОЖЕННЫЯ НЪ ОБЗОРУ ГУБЕРНИИ.

1. О посѣвѣ и урожаѣ хлѣба . . . . .	№ 1
2. О фабрикахъ и заводахъ . . . . .	№ 2
3. О движеніи населенія . . . . .	№ 3
4. О поступленіи сборовъ . . . . .	№ 4 лит. А
5. О распредѣленіи недвижимыхъ по уѣздамъ и городамъ . . . . .	№ 4 лит. Б
6. О числѣ и родѣ преступленій, осужденныхъ Петроковскимъ Окружнымъ Судомъ . . . . .	№ 5
7. О числѣ и родѣ преступленій, осужденныхъ въ I судебномъ мировомъ округѣ . . . . .	№ 5 лит. А
8. О числѣ и родѣ преступленій, осужденныхъ во II судебномъ мировомъ округѣ . . . . .	№ 5 лит. Б
9. О числѣ и родѣ преступленій, осужденныхъ въ III судебномъ мировомъ округѣ . . . . .	№ 5 лит. В
10. О пожарахъ . . . . .	№ 6
11. О числѣ насильственныхъ и случайныхъ смертей . . . . .	№ 7
12. О числѣ учебныхъ заведеній и учащихся . . . . .	№ 8
13. О доходахъ и расходахъ городскихъ кассъ . . . . .	№ 9
14. О состояніи запаснаго капитала городскихъ кассъ . . . . .	№ 10

# ОБЗОРЪ

## ПЕТРОКОВСКОЙ ГУБЕРНІИ

за 1889 годъ.

Общее описаніе губерніи.

### I. Границы и топографія.

Петроковская губерніи, учрежденная въ 1867 году, образовалась изъ частей губерній Варшавской и Радомской, расположена длинной и узкой полосой, простирающейся отъ сѣверо-востока къ юго-западу. Длина ея отъ крайнихъ пунктовъ: дер. Голынь, Равскаго уѣзда, до дер. Нивка, Бендинскаго уѣзда, составляетъ около 189-ти верстъ, а наибольшая ширина отъ границы Радомской губерніи, при посадѣ Новое-мѣсто, до границы Калишской губерніи, при городѣ Озорковѣ—около 91 версты. Она занимаетъ, со включеніемъ гмины Кромоловъ, отошедшей въ 1885 году, отъ Кѣлецкой губерніи, площадь въ 10789 кв. верстъ и граничитъ: къ сѣверу—съ губерніями Калишской и Варшавской, къ востоку—съ Варшавскою-же, Радомской и Кѣлецкой, къ югу—съ Австріей, къ западу—съ Пруссіей и снова съ Калишской губерніей.

Естественными границами губерніи служатъ: рѣка *Пилица*, (отъ дер. Кузница до дер. Ленгоница, Равскаго уѣзда); рѣка *Варта*, (отъ дер. Петроковѣ до дер. Семехова, Ласкаго уѣзда и дер. Венчки, Ченстоховскаго уѣзда); рѣка *Просна*, на небольшомъ протяженіи, около посада Кржепице; отъ дер. Зендегъ до Сосновца—рѣка *Брылица* и отъ Сосновца до дер. Нивка—рѣка *Черная Пржемица*, составляющія нашу государственную границу съ Пруссіей; къ югу отъ Нивки до границы рѣка *Бѣлая Пржемица* отдѣляетъ Петроковскую губернію отъ Австріи. Судходныхъ рѣкъ въ Петроковской губерніи не имѣется. Самая значительная изъ перечисленныхъ рѣкъ Пилица протекаетъ около 133-хъ верстъ; по рѣкѣ этой въ весеннее время сплавляютъ только лѣсной матеріалъ въ плотахъ, высылаемыхъ изъ биндоги въ Пржедборже, Радомской губерніи.

Поверхность Петроковской губерніи представляетъ плоскую возвышенность, пологопадающую по направленію съ сѣверо-востока на юго-западъ. Площадь эта прорѣзывается Краковско-Велюнскимъ кряжемъ на двѣ части: юго-западную, обнимающую собою Бендинскій и Ченстоховскій уѣзды и сѣверо-восточную.

Первая представляетъ ничто иное, какъ продолженіе силезской и краковской плоской возвышенности. Средняя высота ея надъ уров-

немь моря 1000 футовъ. Среди этой площади поднимаются отдѣльные гряды возвышенностей, достигающія 1200—1300 футовъ. Самая выдающаяся гряда, окаймляющая въ видѣ подковы нашъ каменноугольный бассейнъ, тянется непрерывно съ юго-востока на сѣверо-западъ отъ гор. Олькуша, черезъ пос. Славковъ, Окрадзіоновъ, Лосень, Зомбковице, Хрущевродъ и Тржебеславице до пос. Сѣвержъ; затѣмъ она отклоняется въ юго-западномъ направленіи, образуя высокое Твардовицко-Сѣмонское плато; наконецъ дѣлая прямой уголъ, проходитъ въ юго-западномъ направленіи черезъ сел. Рогозникъ, Жихцице, Войковице-Коморне, Гродзецъ, Бендинъ, Малобондзъ, Загорже до сел. Климонтовъ. Гряда эта носитъ названіе *Олькушско-Сѣверскаго рудоноснаго кряжа*. Средняя высота ея достигаетъ 100 футовъ надъ уровнемъ моря. Самые возвышенные пункты его, — это Гродзецъ (гора Дорота) 1281, Голоновъ 1267, Стржемшице 1183 ф.

Краковско-Велюнскій кряжъ входитъ въ предѣлы Бендинскаго уѣзда, вблизи пос. Кромоловъ, отсюда тянется черезъ Жарки, Ольштынъ, Ченстоховъ, Клобуцко и Кржепице, по направленію къ гор. Велюно. Самые выдающіеся пункты кряжа, — это Подзамче, вблизи посада Огородзенець 1470, Высока 1422 и Неговице 1570 ф.

## II. Общій геологическій очеркъ

Въ геологическомъ отношеніи сѣверо-восточная часть губерніи мало изслѣдована, благодаря толстому слою новѣйшихъ наносовъ, покрывающихъ низменную и слабо орографически развитую поверхность.

Напротивъ, юго-западная часть, именно уѣзды Ченстоховскій и Бендинскій, изслѣдована весьма удовлетворительно.

По новѣйшимъ изслѣдованіямъ, геологическое строеніе юго-западной части Петроковской губерніи представляетъ слѣдующія части: 1) Девонская, 2) Каменноугольная, 3) Пестрый песчаникъ, 4) Раковинный известнякъ, 5) Кейперъ, 6) Средняя юра и Верхняя юра.

1) Основаніе всѣхъ, выступающихъ здѣсь, геологическихъ образований составляютъ девонскіе известняки и доломиты, обнаруженные въ немногихъ только пунктахъ, именно въ окрестности пос. Сѣвержа, въ деревняхъ Дзивки и Нова-Віоска, и вблизи станціи Заверце.

2) Непосредственно на осадкахъ этой системы залегаютъ образованія *каменноугольнаго* періода, развитыя на значительной поверхности между западной и южной границами Государства и Олькушско-Сѣверскою грядою. Сѣверная и восточная границы залеганія каменно-угольной системы достоверно неизвѣстны. Сѣвѣрною границею геологъ Рѣмеръ считаетъ вышеуказанную линію выходовъ Девонскихъ отложений. За восточную границу, по крайней мѣрѣ, продуктивнаго яруса, геологъ Михальскій принимаетъ линію Кржеповице (въ Галиціи) — Сѣвержъ.

3 и 4) Олькушско-Сѣверская граница холмовъ состоитъ изъ осадковъ *нижнего тріаса*, именно: *пестраго песчаника* и *раковиннаго известняка*.

Вѣроятно въ предшествующіе періоды осадки этой системы покрывали сплошь всю поверхность, которую въ настоящее время, они только ограничиваютъ. Въслѣдствіе громадныхъ денудационныхъ (размывныхъ) процессовъ, осадки эти были отчасти снесены, а залегающія подъ ними отложения каменноугольной системы обнажились на значительномъ протяженіи. Самому сильному размыву подвержена была площадь, ограниченная слѣдующими пунктами: Поромбка, Загорже, Гзиховъ, Гродзецъ, Стржижовице, Голомна, Кузница-Войковска, Зомбковице, Стржемшице и Славковъ. Часть этой долины занимаютъ нынѣ русла рѣкъ Черной и Бѣлой Пржемиши и ихъ притоковъ.

5) Долину между Олькушко-Съверскою грядою и Краковско-Велюньскимъ кряжемъ выполняютъ осадки верхняго яруса триасовой системы,—кейпера.

6 и 7) Краковско-Велюньскій кряжь, его подножія и отроги состоятъ изъ осадковъ юрской системы, именно двухъ верхнихъ ея ярусовъ, бурой и бѣлой юры.

Въ горнопромышленномъ отношеніи, самое важное значеніе имѣютъ отложенія каменноугольной системы, а также раковиннаго известняка, кейпера и средней юры.

#### А. Каменноугольная система.

Въ Петроковской губерніи извѣстенъ только верхній такъ называемый продуктовый ярусъ этой системы. Составныя его части—это песчаники, сланцы и пласты каменнаго угля, весьма разнообразныхъ качествъ и наружнаго вида. Пласты каменнаго угля, благодаря высокому промышленному значенію этого ископаемаго, изслѣдованы всего полнѣе.

При изученіи расположенія пластовъ каменнаго угля, обыкновенно принимаютъ за исходную точку толстый пластъ, такъ называемый Реденскій, достигающій у насъ 9 саж. мощности. Всѣ пласты, лежащіе выше него, носятъ названіе верхнихъ, а лежащіе ниже—нижнихъ пластовъ.

Вслѣдствіе негоризонтальности пластовъ, даже самыя нижніе члены подреденскихъ пластовъ, могутъ быть разрабатываемы съ выгодой на незначительной глубинѣ выходовъ. Уголь паденія пластовъ въ нашемъ бассейнѣ измѣняется въ обширныхъ границахъ отъ 3° до 90°. Самыя пологопадающіе,—это пласты въ сел. Гродзецъ, Челядзь и Милевице. Самыя крутопадающіе,—Реденскій пластъ у шахты „Графъ Ренардъ“ въ дер. Сельце (45°), тотъ же пластъ на копи „Цѣпковский“ въ Домбровѣ (54°) и одинъ изъ нижнихъ пластовъ на копи „Варвара“ въ дер. Псары (60°—90°).

Вообще уголь, добываемый въ Петроковской губерніи, принадлежитъ къ разряду углей сухихъ, съ длиннымъ пламенемъ, не способныхъ давать хорошій спекающійся коксъ. Средній химическій составъ угля изъ Реденскаго пласта слѣдующій:

угля . . . . .	58,58%
летучихъ веществъ . . . . .	38,93%
зола . . . . .	2,49%
	<hr/>
	100,00

Верхніе пласты, хотя достаточно изслѣдованы, разрабатываются въ ограниченномъ размѣрѣ, по причинѣ плохихъ качествъ угля, малой мощности пластовъ и болѣе дорогостоящей разработки въ сравненіи съ пластомъ „Редень“.

До сихъ поръ извѣстны 10 верхнихъ пластовъ, мощностью отъ 2-хъ до 14-ти футовъ. Изъ нихъ разрабатываются только немногіе, именно: въ дер. Гродзецъ 4 пласта толщиной отъ 0,5 до 0,7 саж., въ дер. Сельце 2 пласта въ 1,0 и 1,5 саж. мощности, въ дер. Милевице и Челядзь одинъ пластъ въ 2 саж. Въ Нивкѣ на коняхъ „Карль“ и „Эдуардъ“ наслѣдниковъ фонъ-Крамста извѣстны 10 верхнихъ пластовъ, которые не только вовсе не разрабатываются, но, что хуже теряются безвозвратно, вслѣдствіе обрушенія кровельныхъ породъ, при разработкѣ ниже лежащаго пласта „Редень“.

Нижние пласты отличаются высокими качествами, относительно чистоты, теплопроизводительной способности и вязкости, поэтому и разрабатываются тщательно, не смотря на сравнительную дороговизну добычи.

Лучше всего они исследованы на копи „Флора“ в дер. Голоногъ гдѣ извѣстны до сихъ поръ 6 пластовъ, толщиной отъ 0,5 до 1,0 саж.

Въ настоящее время нижние пласты разрабатываются на слѣдующихъ коняхъ:

		Мощность пластовъ.
на копи „Флора“	въ дер. Голоногъ	1,0 саж.
		0,5 „
		0,4 „
„ „ „Николай“	въ дер. Голоногъ	0,5 „
		0,4 „
„ „ „Иванъ“	„ „ Домброва	0,1 „
		0,5 „
		0,4 „
„ „ „Варвара“	„ „ Псары	0,6 „
		0,5 „
„ „ „Антонъ“	„ „ Лагиша	1,0 „
„ „ „Гарницарка“	„ „ Славковъ	0,5 „
„ „ „Андрей“	„ „ Сельце	1,0 „

Кромѣ вышеуказанныхъ нижнихъ пластовъ извѣстны еще нѣкоторыя, составляющіе особья мѣлды. Полусаженный пластъ „Андрей“, составляющій такъ называемую Стржижовицкую мѣлду, разрабатывается на копи „Андрей“ гр. Ренарда. Два полусаженные пласта „Фаддей“ и „Гоймъ“, составляющіе Псарскую мѣлду, нынѣ не разрабатываются.

Въ послѣдніе годы исследованы еще нѣкоторые, повидимому нижние пласты въ дер. Добешевице, Оссы, Семонія и Сончовъ, вообще незначительной мощности.

#### Б. Тріясовая система.

Осадки нижняго яруса тріаса, пестраго песчаника, состоятъ изъ порфировыхъ туфовъ и конгломератовъ, развитыхъ въ окрестностяхъ сел. Стржемшице, гдѣ разрабатываются, какъ превосходный матеріалъ для шоссеиныхъ дорогъ; въ верхнихъ горизонтахъ являются красныя глины и песчаники, сѣраго и краснаго цвѣтовъ и, наконецъ, доломитовые мергели. Породы эти вообще рыхлы и не содержатъ полезныхъ ископаемыхъ. Осадки принадлежащія къ ярусу раковиннаго известняка, состоятъ изъ перемежающихся пластовъ известняка и доломитовъ, очень подробно подраздѣленныхъ профессоромъ Экомъ. Самый нижній членъ этихъ осадковъ составляетъ такъ называемый волнистый известнякъ (Wellenkalk), обнажающійся въ многочисленныхъ каменоломняхъ, имѣющихъ цѣлью добычу этой породы, какъ прекраснаго строительнаго матеріала и для обжого извести, напр. около дер. Стржемшице, Голоногъ, Гура-Сѣверска, Войковице-Коморне, Бендинъ, Загорже, Сельце и др. Среди этой породы находятся многочисленные мѣсторожденія желѣзныхъ рудъ, огнеупорной глины и галмея, разрабатываемыхъ въ слѣдующихъ мѣстностяхъ: Мерженшице, Мышковице, Нова-Весь, Твардовице, Семоня, Гура-Сѣверска, Рогозникъ, Бобровники,

Жихице и Войковице-Коморне. Желѣзная руда доставляется исключительно на заводъ „Гута-Банкова“ въ Домбровѣ; огнеупорная глина превосходныхъ качествъ, отчасти вывозится за границу, отчасти-же идетъ на потребности мѣстныхъ заводовъ.

Слѣдующій членъ этого яруса составляетъ такъ называемый пѣнистый известнякъ (Schaumkalk), главное мѣсторожденіе громадныхъ залежей галмея и свинцоваго блеска. У насъ онъ состоитъ изъ двухъ рѣзко отличающихся горизонтовъ, нижняго, — подошвеннаго известняка и верхняго, — доломита. Первый представляетъ породу очень вязкую, синеватаго цвѣта — очень характерный горизонтъ въ горнозаводскомъ отношеніи, представляющій нижнюю границу залеганія полезныхъ ископаемыхъ.

Доломитъ представляетъ породу характернаго желтоватаго цвѣта, усѣянную многочисленными тоненькими трещинами, вышленными продуктами разложенія доломита. Среди доломитовъ послѣдняго горизонта и въ плоскости соприкосновенія ихъ съ подошвеннымъ известнякомъ, залегаютъ въ чрезвычайно обильномъ количествѣ свинцовый блескъ и галмей.

Первый въ настоящее время не разрабатывается, но многочисленныя слѣды, встрѣчаемые почти на каждомъ шагѣ, на протяженіи отъ пос. Сѣверижъ до гор. Олькуша, указываютъ на производившуюся разработку этого ископаемаго въ очень отдаленномъ прошломъ.

Галмей, одна изъ лучшихъ цинковыхъ рудъ, сталъ разрабатываться лишь сначала текущаго столѣтія. Главная масса добычи этого ископаемаго сосредоточивается, въ настоящее время, въ окрестностяхъ дер. Болеславъ и гор. Олькуша, единственно на рудникахъ, принадлежащихъ казнѣ.

Въ предѣлахъ Бендинскаго уѣзда добывается галмей около деревни Стржеменище на копи „Анна“, откуда доставляется на Бендинскій цинковый заводъ.

Отложенія верхняго яруса триаса-кейпероваго періода состоятъ изъ красныхъ глинъ со штокообразными включеніями известняковъ, а въ верхнихъ горизонтахъ изъ желѣзистыхъ песчаниковъ и галешника. Среди глинъ являются очень часто пласты бурого угля, составляющіе въ нѣкоторыхъ пунктахъ, именно: въ им. Поремба-Мржиглодская и Ценговиче, предметъ серьезной добычи.

#### В. Осадки среднеюрскаго періода.

Осадки среднеюрскаго періода состоятъ изъ сѣрыхъ глинъ, песчаниковъ и желѣзистыхъ оолитовъ, съ обильными гнѣздами желѣзныхъ рудъ. Отложенія эти развиты у юго-западнаго подножія Краковско-Велонскаго кряжа, начиная отъ сел. Прашка, они тянутся въ юго-восточномъ направленіи черезъ Кржепице, Панки, Клобуцко, Ченстоховъ, Козеголы, Мржиглодъ, до пос. Кромоловъ.

Богатыя желѣзныя руды, заключающіяся въ сихъ отложеніяхъ (преимущественно сферосидеритъ), разрабатываются во многихъ мѣстностяхъ около сел. Прашка, Кржепице, Клобуцко и Заверце.

I. Естественныя и производительныя силы губерніи и эконоическая дѣятельность ея населенія.

а) Земледѣліе.

(Приложеніемъ къ этой статьѣ служитъ ведомость № 1).

Не смотря на громадное развитіе фабрично-заводской промышленности въ Петроковской губерніи, земледѣліе остается основнымъ источникомъ благосостоянія для большинства населенія.

Почва по преимуществу песчаная и глинистая или суглиниковая и требуетъ усиленной и тщательной обработки и хорошаго удобренія. Тщательная обработка и достаточное удобреніе, при благопріятныхъ климатическихъ условіяхъ, могутъ даже съ избыткомъ вознаграждать трудъ земледѣльца. Къ сожалѣнію, вліяніе естественныхъ условій на урожай отчетнаго года были крайне неблагопріятны. Зима 188<sup>8</sup>/<sub>9</sub> года отличалась обиліемъ снѣга и холодами, продолжавшимися почти до конца марта, что задержало произрастаніе озимыхъ хлѣбовъ; обиліе снѣга дало въ свою очередь массу воды, вслѣдствіе чего рожь и озимая пшеница въ низменныхъ мѣстахъ вымокли и были вообще рѣдки. Посѣвы яровыхъ хлѣбовъ начались только въ половинѣ апрѣля и не успѣли еще посѣянные хлѣба развиться и окрѣпнуть, какъ наступила засуха, длившаяся съ замѣчательнымъ постоянствомъ до половины іюля, что вредно повліяло какъ на ростъ хлѣбовъ, такъ и на ихъ качество; они вышли низкорослы, тощи и съ мелкимъ зерномъ. Послѣ уборки ржи въ іюль, наступилъ періодъ дождей, воспрепятствовавшихъ своевременной и успѣшной уборкѣ яровыхъ хлѣбовъ, урожай которыхъ былъ также весьма неудовлетворительный; только корнеплодные растенія (картофель, свекловица и др.) отъ дождей поправились и дали сравнительно удовлетворительный урожай, хотя и ниже прошлагодняго.

Количество посѣва и урожая хлѣбовъ отчетнаго года сравнительно съ 1888 годомъ можно видѣть изъ слѣдующей таблицы.

Название уѣздовъ.	Посѣяно четвертей.			Снято четвертей.		
	Озимыхъ.	Яровыхъ.	Картофеля.	Озимыхъ.	Яровыхъ.	Картофеля.
Бендинскій . . . . .	29000	35900	82300	57500	66600	274300
Брезинскій . . . . .	27300	26700	67300	83500	63700	324100
Ласкій . . . . .	41700	28500	67200	165500	117800	397800
Лодзинскій . . . . .	25100	22400	51200	76100	46500	284800
Новорадомскій . . . . .	54400	48900	120100	158500	120900	600600
Петроковскій . . . . .	36400	30100	72800	168500	152200	496500
Равскій . . . . .	30200	25700	63900	106500	57000	322500
Ченстоховскій . . . . .	30000	33100	117500	81300	58200	437400
Итого по губерніи въ 1889 г.	274100	271300	642300	897400	682900	3138000
„ 1888 г.	271000	239000	599000	1211000	1226000	3156000

Таблица эта указываетъ, что результатъ урожая отчетнаго года, въ особенности же яровыхъ хлѣбовъ далеко не достигаетъ прошлагодняго, такъ сравнительно съ высѣяннымъ зерномъ *родилось сама:*

	озимыхъ	яровыхъ	картофеля
въ 1888 году . . . . .	4,5	5	5
въ 1889 году . . . . .	3,3	2,5	4,9

Въ частности, по роду хлѣбовъ, урожай по уѣздамъ представляется въ слѣдующемъ видѣ:

Родилось въ 1889 году четвертей:

По уѣздамъ.	Озимыхъ хлѣбовъ.			Яровыхъ хлѣбовъ.								Итого.
	Ржи.	Пшеницы.	Итого.	Пшеницы.	Ржи.	Ячменя.	Гречи.	Просы.	Гориху.	Овса.	Остальн. яровыхъ хлѣбовъ.	
Бендинскому . . .	50900	6600	57500	400	700	24500	1800	600	2000	36600	—	66600
Брезинскому . . .	70900	12600	83500	—	—	10100	3900	600	2300	46900	—	63700
Ласкому . . . . .	142100	23400	165500	—	—	30200	11300	10200	—	66100	—	117800
Лодзинскому . . .	68600	7500	76100	—	—	5800	3400	—	—	31400	5900	46500
Новорадомскому .	127900	30600	158500	500	—	31000	11600	3500	6000	68300	—	120900
Петроковскому . .	127200	41300	168500	1200	—	33200	4100	—	—	80700	33000	152200
Равскому . . . . .	90300	16200	106500	—	—	9300	5400	800	2000	39500	—	57000
Ченстоховскому . .	76100	5200	81300	600	—	8700	5500	2400	2000	39000	—	58200
По губернии въ 1889 году . . .	754000	143400	897400	2700	700	152700	47000	18100	14300	408500	38900	682900

По сравненіи общей цифры урожая хлѣбовъ отчетнаго года съ предыдущемъ оказывается:

въ 1889 году собрано: озимыхъ 897400, яровыхъ 682900, всего 1580300  
 въ 1888 " " " 1211000, " 1226000, " 2437000  
 въ 1889 году меньше на " 313600, " 543100, а всего 856700

Картофеля:

въ 1889 году собрано 3138000 четвертей

въ 1888 " " 3156000 "

Въ 1889 году меньше на 18000 " . . . . . 18000

А всего въ 1889 году меньше на . . . . . 874700 четвертей.

Урожай сѣна въ отчетномъ году выражается слѣдующими цифрами и данными.

Наименованіе уѣздовъ.	Количество пудовъ собраннаго сѣна.	На пространство десятигъ луговъ.
Бендинскій . . . . .	425900	7420
Брезинскій . . . . .	245450	2960
Ласкій . . . . .	850000	11000
Лодзинскій . . . . .	321000	5190
Новорадомскій . . . . .	1195750	17930
Петроковскій . . . . .	660000	12000
Равскій . . . . .	471450	6720
Ченстоховскій . . . . .	428350	7340
Итого по губернии въ 1889 г.	4597900	69560
въ 1888 г.	4654113	70084

Согласно этой таблицѣ, сѣнокосъ въ отчетномъ году производился на меньшемъ въ 524 десятины пространства луговъ противъ 1888 года при чемъ и урожай травъ не достигаетъ прошлогодняго: въ 1889 году накоплено было на десятины 66 пудовъ сѣна, а въ 1888 году 66,4 пуда.

Въ рабочихъ рукахъ недостатка не ощущалось и заработная плата, какъ и въ прошломъ году, была умѣренная.

Цѣны на хлѣбъ и картофель существовали:

Р о д ъ х л ѣ б а .	З а ч е т в е р т ь .							
	В е с н о ю .				О с е н ь ю .			
	1887	1888	1889	1887	1888	1889	1887	1889
Р у б л и и к о п ѣ й к и .								
Пшеница . . . . .	12 47	11 10	10 46	16 96	16 89	10 49		
Рожь . . . . .	8 19	6 66	6 86	7 10	6 97	7 86		
Ячмень . . . . .	6 45	5 62	5 92	5 79	5 72	7 —		
Гречиха . . . . .	8 73	7 93	8 16	7 39	8 6	7 86		
Горохъ . . . . .	10 88	9 86	10 93	10 —	9 53	10 98		
Овесь . . . . .	5 22	4 40	5 16	4 50	5 5	5 95		
Картофель . . . . .	2 10	2 20	2 53	2 —	2 15	2 29		

Изъ этихъ цифръ видно, что цѣны на хлѣба, подвергаясь за два послѣднiе года нѣкоторымъ колебанiямъ, съ весною 1889 года начали нѣсколько повышаться за исключенiемъ лишь пшеницы и ржи, поднiвшихся въ цѣнѣ только осенью отчетнаго года, при чемъ рожь—этотъ главный продуктъ сбыта и потребленiя—достигла виднаго повышениа сравнительно съ цѣнами существующими осенью 1888 года и весною 1889 года.

Такое въ общемъ выводѣ увеличенiе цѣнъ на хлѣбъ не ставитъ однако сельскихъ хозяевъ въ лучшее положенiе въ виду особо замѣтнаго (874,760 четвертей) недорада всѣхъ хлѣбовъ по сравненiи съ предыдущимъ годомъ, считавшимся тяжелымъ для сельской производительности.

Урожай огородныхъ овощей какъ-то: капусты, огурцовъ, моркови и т. п. былъ посредственный, но цѣны на всѣ эти продукты были умѣренныя.

*Садоводство* постоянно развивается и не только помѣщики, но и крестьяне-землевладѣльцы начинаютъ у себя сады и стремятся къ улучшенiю породъ фруктовыхъ деревьевъ и разведенiю цвѣтовъ. Урожай фруктовъ—яблок, грушъ, сливъ, черешень и пр. въ отчетномъ году былъ ниже средняго.

*Коневодство.* Въ отчетномъ году въ губернiи было около 80,000 лошадей преимущественно мѣстной польской породы; улучшенныхъ породъ—полукровныхъ англiйскихъ и арабскихъ очень мало; только въ Новородомскомъ уѣздѣ существуетъ 4 частныхъ конскихъ завода, на которыхъ имѣется 58 лошадей арабской, англiйской и смѣшанныхъ породъ и въ Ласкомъ уѣздѣ, въ имѣнiи Ласкъ, ежегодно, лѣтомъ, открывается пунктъ изъ 2-хъ жеребцовъ Государственнаго Конскаго Яновскаго завода. Цѣны на лошадей въ отчетномъ году по случаю неурожая и безкормицы были очень низкия.

*Скотоводство.* Рогатый скотъ почти весь мѣстной малорослой породы; въ двухъ только уѣздахъ губернiи, именно: въ Новородомскомъ и Ласкомъ, у помѣщиковъ, содержится около 2000 штукъ скота улучшенной „Голландской“ и „Швейцарской“ породъ, въ остальныхъ-же уѣздахъ хотя и есть улучшенной породы скотъ, но въ самомъ незначительномъ количествѣ. Свиней въ Петроковской губернiи разводится довольно много и онѣ находятъ хорошiй сбытъ какъ на мѣстныхъ, такъ и на заграничныхъ рынкахъ.

*Овцеводство*мъ занимаются только болѣе состоятельные помѣщики, хотя эта отрасль хозяйства даетъ порядочный доходъ, такъ какъ шерсть всегда находитъ сбытъ на ярмаркѣ въ Варшавѣ въ iюнѣ мѣсяцѣ.

*Пчеловодство* и *рыболовство* не развиваются, и даже почти не существуют, хотя нѣкоторые крестьяне-землевладельцы содержатъ въ своихъ усадьбахъ по нѣсколько ульевъ стараго образца, но это не приноситъ имъ почти никакой существенной пользы.

Кромѣ казенныхъ лѣсовъ въ губерніи находятся довольно обширные частные помѣщичьи лѣса; они состоятъ преимущественно изъ хвойныхъ породъ и только изрѣдка встрѣчаются лиственные рощи. Жаль только, что въ большей половинѣ частныхъ лѣсовъ нѣтъ правильного лѣснаго хозяйства. Въ лѣсахъ водятся зайцы, серны, дикія свиньи и изрѣдка олени. Хищныхъ звѣрей, какъ-то: лисицъ очень мало, а волковъ вовсе нѣтъ. Правильная охота устроена только въ имѣніи Доннерсмарка Новородомскаго уѣзда.

Лѣса казенные и въ вѣдѣніи казны состоящіе находились въ весьма хорошемъ состояніи; въ нихъ злоупотребленія и кражи почти вывелись, а благодаря домотру и улучшенію въ пользованіи доходы значительно увеличились:

Всѣ эти лѣса въ отчетномъ году занимали слѣдующую площадь:

1) Собственно казенныхъ лѣсовъ было . . . . .	53206 1/2	десятигъ.
2) Состоящихъ въ спорѣ между казною и частными владѣльцами . . . . .	256 1/2	”
3) Подуховныхъ, находящихся въ вѣдѣніи казны . . . . .	255 3/4	”
4) Маіоратныхъ . . . . .	14366	”
5) Частныхъ, проданныхъ съ условіемъ веденія въ нихъ правильного лѣснаго хозяйства . . . . .	1726 1/2	”
6) Частныхъ, обремененныхъ ссудами б. Польскаго нынѣ Государственнаго Банка . . . . .	1108 1/4	”
	<hr/>	
	70919 1/2	десятигъ.

Всѣ казенные лѣса Петроковской губерніи раздѣлены на 7 лѣсничествъ, изъ коихъ 2 перваго разряда и 5 втораго; служащихъ всего было 185, изъ нихъ:

Лѣсничихъ 1-го разряда . . . . .	2.
” 2-го ” . . . . .	5.
Помощниковъ лѣсничихъ 1-го разряда . . . . .	3.
” ” 2-го ” . . . . .	10.
Объѣзчиковъ . . . . .	21.
Лѣсниковъ . . . . .	144.

Общая сумма расхода, назначеннаго на содержаніе корпуса лѣсничихъ и стражи по Петроковской губерніи, составляла 32,532 рубля.

Въ отчетномъ году поступило дохода:

Отъ продажи лѣса . . . . .	441,513 руб. 81 коп.
” оброчныхъ статей . . . . .	4,405 ” 62 ”
” побочныхъ пользованій . . . . .	20,464 ” 11 ”
” нарушеній лѣснаго устава . . . . .	9,039 ” 44 ”
” продажи негоднаго имущества . . . . .	374 ” 36 ”

**Итого 475,797 руб. 34 коп.**

Отъ похищеній и пожаровъ погибло древесной массы на сумму 11,849 руб. 23 коп.

Культивировано 42 десят. 556 саж. и проведено осушительныхъ канавъ на пространствѣ 1,488 5/10 погон. саж.

Обремененіе долгами имѣній сравнительно съ 1888 годомъ въ отчетномъ году не подверглось почти никакому измѣненію и составляетъ около 75% стоимости ихъ. Цѣнность земли также нисколько не поднялась.

Въ Петроковской губерніи къ концу истекшаго 1889 года имѣній, обремененныхъ ссудами Земскаго Кредитнаго Общества было всего 831. Общая сумма всѣхъ ссудъ, обеспеченныхъ по ипотечкамъ означен-

ныхъ имѣній, составляла 11,325,450 рублей. Вносимые по этимъ ссудамъ, въ видѣ процентовъ и постепеннаго погашенія долга, срочные платежи представляли сумму 715,768 р. 44 к.

Недоимокъ по уплатѣ срочныхъ платежей къ концу 1889 года числится 505,171 руб. 81½ коп., т. е. около 65% общей суммы платежа, подлежащаго взысканію въ томъ-же году. Показанная выше сумма недоимокъ обременяла 642 имѣнія. Въ теченіи 1889 года для взысканія недоимокъ за предыдущіе годы предпринимаемы были Губернскою Дирекціею исполнительныя мѣры по отношенію къ 273 имѣніямъ, изъ числа которыхъ по 262 уплачены были сполна недоимки до наступленія срока, назначеннаго для окончательныхъ торговъ; по остальнымъ-же имѣніямъ недоимки были взысканы посредствомъ принудительной продажи оныхъ съ торговъ. Общее пространство проданныхъ 11 имѣній заключало въ себѣ 4502 морга 129 прентовъ; сумма, вырученная на торгахъ, составляла 142,629 руб. 9½ коп., хотя дѣйствительная стоимость ихъ равнялась приблизительно 280,269 руб.

#### б) Обеспеченіе народнаго продовольствія.

Изъ свѣдѣній помѣщенныхъ въ предыдущей статьѣ видно, что въ отчетномъ году собрано: озимыхъ и яровыхъ хлѣбовъ 1,580,300 четв.  
картофеля . . . . . 3,138,000 „  
Итого 4,718,300 четв.

На продовольствіе, полагая по 1½ четверти зерноваго хлѣба и столько же картофеля на каждого челоука безъ различія пола и возраста потребуется приблизительно:

зерноваго хлѣба 1,504,300 четв.  
картофеля . 1,504,300 „  
Итого 3,008,600 четв.

На обѣмненіе полей:

зерноваго хлѣба 520,000 четв.  
картофеля . 596,000 „  
Итого 1,116,000 четв.

А всего на продовольствіе и обѣмненіе необходимо 4.124,600 „

Изъ сравненія сихъ цифръ видно, что урожай отчетнаго года обезпечиваетъ годовое продовольствіе населенія только при условіи покрытія недостатка зерноваго хлѣба (444 тыс. четвертей) излишкомъ картофеля (1,037,700 чет.), который для сельскаго населенія составляетъ продуктъ продовольствія по преимуществу.

#### в) Промышленность сельскаго и городскаго населенія.

Сравнивая другія Привислинскія губерніи съ Петроковскою, легко убѣдиться, что послѣдняя по сельской и городской промышленности занимаетъ одно изъ первыхъ мѣстъ въ краѣ. Ремесла Петроковской губерніи по городамъ и посадамъ, а также и по деревнямъ сосредоточены преимущественно въ рукахъ мѣстныхъ жителей—крестьянъ и сравнительно меньше въ рукахъ евреевъ. Эта промышленность носитъ чисто кустарный характеръ, но не смотря на то сумма производства ея прости-

рается до 11,732,254 рублей и число рабочихъ свыше 10,000 человекъ, что видно изъ прилагаемой таблицы.

Наименованіе мел- кихъ промышлен- ныхъ заведеній.	Число заведе- ній.			Число рабочихъ.			Годовая производитель- ность въ рубляхъ.		
	Въ городахъ.	Въ селеніяхъ.	Итого.	Въ городахъ.	Въ селеніяхъ.	Итого.	Въ городахъ.	Въ селеніяхъ.	Итого.
Ткацкихъ и чулоч- ныхъ . . . . .	1327	2891	4218	1299	2592	3891	1645478	1355270	3000748
Красильныхъ . . . . .	85	8	93	49	8	57	57265	2480	59745
Веревочныхъ . . . . .	112	10	122	85	10	95	50487	4550	55037
Ваточныхъ . . . . .	78	1	79	65	1	66	26209	750	26959
Мыловаренныхъ . . . . .	13	3	16	25	3	28	522640	1650	524290
Кожевенныхъ . . . . .	92	22	114	71	16	87	81177	12370	93547
Гребенщичьихъ . . . . .	10	—	10	7	—	7	4414	—	4414
Бондарныхъ . . . . .	189	72	261	124	57	181	48798	11130	59928
Гончарныхъ . . . . .	101	21	122	101	21	122	4034	1660	5694
Корзинныхъ . . . . .	21	2	23	21	2	23	720	14750	15470
Каретныхъ . . . . .	4	—	4	41	—	41	22000	—	22000
Шорныхъ и съ- дельныхъ . . . . .	37	18	55	79	18	97	74834	8110	82944
Столярныхъ . . . . .	836	309	1145	985	315	1300	187266	51093	238359
и Токарныхъ . . . . .	127	1	128	243	153	396	18220	1820	20040
Щеточныхъ . . . . .	14	2	16	474	69	543	198130	156155	354285
Кузнечныхъ . . . . .	440	626	1066	580	716	1296	509700	34060	543760
Слесарныхъ . . . . .	141	141	282	488	124	612	456024	57327	4563351
Пекаренъ . . . . .	477	102	579	708	94	802	1674536	387147	2061683
Мясныхъ и колбас- ныхъ . . . . .	615	225	840	845	256	1101	9631932	2100322	11732254
Всего . . . . .	4741	4451	9192	6188	4455	10643			

Изъ этой таблицы видно, что главнѣйшіе промыслы слѣдующіе: пекарный, которымъ занимается 802 человекъ и сумма производства простирается до 4563351 руб., ткацкій и чулочный 3891 человекъ—3000748 руб., мясной 1101 человекъ—2061683 руб., слесарный 802 человекъ—543760 руб., мыловаренный 28 человекъ—524290 руб., кузнечной 1296 человекъ—354485 рублей и столярный съ токарнымъ—1696 человекъ—238359 рублей. Большая часть промышленныхъ заведеній этого рода находится въ фабричныхъ центрахъ, т. е. въ городахъ: Лодзи, Пабянице, Ченстоховъ, Згержъ, Томаповъ, или же вблизи ихъ.

Кажущееся по сравненію съ предыдущемъ годомъ уменьшеніе промышленности городского и сельскаго населенія губерніи сравнительно съ 1888 годомъ (приблизительно на 5 т. рабочихъ и на 4 милліона руб.) объясняется тѣмъ обстоятельствомъ, что и при чисто кустарномъ производствѣ, для болѣе прочной постановки дѣла и возможности хотя въ нѣкоторой степени конкурировать съ фабричною производительностью для каждаго кустаря явилась необходимость увеличить число рабочихъ и присоединиться такъ сказать къ мелкимъ фабрикантамъ, число которыхъ, какъ будетъ объяснено ниже въ отдѣлѣ „промышленность фабричная и заводская“ значительно увеличилась на счетъ промышленности сельской и городской.

Кромѣ поименованныхъ въ предыдущей таблицѣ промышленныхъ заведеній, для удовлетворенія жизненныхъ потребностей населенія,

въ губерніи существуютъ всѣ виды ремесль; изъ нихъ болѣе выдаются по количеству рабочихъ и стоимости производства слѣдующія:

ВИДЫ РЕМЕСЛЬ.	Число ремесленныхъ заведеній.		Число мастеровъ въхъ.	Годовая производительность въ губерніи.
	Въ городахъ.	Въ селеніяхъ.		
Сапожниковъ . . . . .	1072	451	2586	3670401
Портныхъ . . . . .	412	384	1760	1489500
Шапочниковъ . . . . .	243	8	435	178265
Кондитеровъ . . . . .	22	1	57	103610
Жестяныхъ издѣлій . . . . .	115	8	256	99776
Часовыхъ дѣль . . . . .	42	9	129	71640
Переплетчиковъ . . . . .	36	6	151	60157
Золотыхъ дѣль мастеровъ . . . . .	29	—	51	47105
Перчатниковъ . . . . .	48	—	213	40198
Парикмахеровъ . . . . .	18	5	51	24500
Стекольщиковъ . . . . .	14	2	151	20040
Итого . . . . .	2051	874	5840	5805192

Извознымъ промысломъ спеціально занимаются жители посада Сулева, Петроковского уѣзда, посада Рягова, Лодзинскаго уѣзда и еврей въ городахъ: Петроковѣ, Лодзи и Ченстоховѣ, а по мѣрѣ надобности и крестьяне селеній, примыкающихъ къ фабрикамъ и заводамъ.

г) Промышленность фабричная и заводская.

(Приложеніемъ къ этой статьѣ служитъ ведомость № 2).

Промышленность сельскаго и городского населенія стоитъ въ тѣсной связи съ фабрично-заводскою и даже отчасти зависитъ отъ послѣдней, какъ выше было замѣчено.

Фабрично-заводская промышленность въ Петроковской губерніи, постепенно развиваясь, доходитъ до громаднхъ размѣровъ и по количеству продукціи не уступаетъ самымъ промышленнымъ пунктамъ Россійской Имперіи.

Хотя со второй половины отчетнаго года появился въ сбытѣ издѣлій, заготовленныхъ на фабрикахъ и заводахъ губерніи, застой, тѣмъ не менѣе производительность ихъ, простираясь до 117932850 руб., въ сравненіи съ 1888 годомъ увеличилась на 13074148 руб.

Застой этотъ сами фабриканты объясняютъ неурожаемъ, бывшимъ въ отчетномъ году и сильной конкуренціей Вѣлостокскихъ, Рижскихъ и Московскихъ фабрикъ и смотрять на него какъ на временное и случайное явленіе; но кажется, что это можно объяснить и тѣмъ, что мѣстные фабриканты, увлекаясь сильной наживой, заботятся болѣе о количествѣ издѣлій, чѣмъ объ ихъ качествѣ. Къ такому выводу нельзя не придти изъ наблюденія, что чистая шерсть, напр. на Лодзинскихъ фабрикахъ, постепенно замѣняется смѣшанной, а даже искусственной, что не можетъ не вліять на успѣшный сбытъ продукціи.

Какъ видно изъ вѣдомости № 2, въ отчетномъ году всѣхъ фабрикъ и заводовъ (за исключеніемъ мелкихъ промышленныхъ заведеній, о которыхъ сказано въ предыдущемъ отдѣлѣ) дѣйствовало въ Петроковской губерніи 2199, т. е. болѣе на 463 сравнительно съ предшествовавшимъ годомъ. На фабрикахъ этихъ было занято 82936 рабочихъ противъ 71137, т. е. болѣе на 11799 человекъ. Изъ указанного количества рабочихъ иностранцевъ было 3742 человекъ—менѣе на 21.

Главное количество производства приходится на долю фабрикъ хлопчато-бумажныхъ издѣлій, которыхъ въ отчетномъ году дѣйствовало 359 противъ 143 минувшаго года, съ производствомъ 44665401 руб. противъ 41 милліона въ 1888 году. Затѣмъ слѣдуютъ шерстепрядильни и фабрики сукна, которыхъ дѣйствовало въ отчетномъ году 413, противъ 253, съ общою годовою производительностью въ 35767634 руб. противъ 27 милліоновъ прошлаго года; заводы желѣзныхъ и прочихъ металлическихъ издѣлій съ производствомъ болѣе 10-ти милліоновъ руб. противъ 8 милліоновъ; послѣ нихъ значительно увеличилось производство винокуренныхъ и пивоваренныхъ заводовъ, которыми выработано было продуктовъ болѣе на 252593 руб.  $70\frac{3}{4}$  коп., а также церазинныхъ и парафиновыхъ заводовъ, годовой оборотъ которыхъ въ этомъ году простирается до  $1\frac{1}{2}$  милліона рублей.

Изъ горнозаводской промышленности, по суммѣ годового оборота, обращаютъ на себя вниманіе каменноугольныя копи съ добычей угля на сумму свыше 6 милліоновъ (противъ  $5\frac{1}{2}$  милліоновъ рублей).

Фабрики и заводы сосредоточены преимущественно въ уѣздахъ Лодзинскомъ, Брезинскомъ и Бендзинскомъ, а центромъ хлопчато-бумажнаго и шерстянаго производства служить городъ Лодзь, потомъ Томашовъ, Згержъ и Пабяницы, центромъ-же горнозаводской промышленности—Домброва-горная.

Бросаясь въ глаза увеличеніе въ сравненіи съ прошлымъ годомъ числа фабрикъ объясняется тѣмъ, какъ сказано уже и въ предыдущемъ отдѣлѣ, что не имѣя возможности конкурировать съ машиннымъ производствомъ, семь кустарей принуждены были соединяться въ небольшой товарищества и устроить, такимъ образомъ, нѣчто въ родѣ отдѣльныхъ промышленно-торговыхъ заведеній, съ нѣсколькими десятками рабочихъ,—войти въ число заводчиковъ или фабрикантовъ, сбывая свои издѣлія уже большими партиями.

Увеличеніе производства на 13 слишкомъ милліоновъ рублей слѣдуетъ объяснить не только выше изложенными условіями перехода кустарей въ число фабричныхъ промышленниковъ, но и тѣми надеждами фабрикантовъ на сбытъ своихъ издѣлій на новыхъ рынкахъ въ Имперіи и за границу, которыя, развивъ ихъ дѣятельность въ 1888 и началѣ 1889 года, оказались несбыточными во второй половинѣ 1889 года, когда представилась необходимость работать *на складахъ*, въ ожиданіи лучшихъ урожаевъ и поправленія вообще торговыхъ дѣлъ.

Въ отчетномъ году въ губерніи закрыты слѣдующія фабрики: а) шерстепрядильнѣ 8, б) ткаленѣ шерстяныхъ издѣлій 29, в) бумагопрядильнѣ и валяльнѣ 3, г) ткаленѣ бумажныхъ издѣлій 15, д) набивальнѣ 1, е) шпуретуръ 1, ж) фабрикъ шелковыхъ издѣлій 1, з) чулочныхъ фабрикъ 2, и) красильнѣ 1, і) электрическихъ звонковъ 1, к) маслобойнѣ 3, л) мельницъ 2, м) пекарень 3, н) кожевенныхъ заводовъ 2, о) фабрикъ клея 1, п) фабрикъ уксуса 1 и р) кирпичныхъ заводовъ 2.

Причину закрытія этихъ фабрикъ нужно считать указанный выше застой въ сбытѣ товаровъ, а также что мелкіе фабрики не въ силахъ конкурировать съ крупными и тѣмъ болѣе съ акціонерными обществами, которые съ каждымъ годомъ увеличиваются; открываются же новые въ надеждѣ на лучшее будущее.

Въ заключеніе обзора фабричной промышленности нельзя не упомянуть и о томъ, что рабочіе, занимающіеся на всѣхъ фабрикахъ

въ общемъ достаточно обезпечены въ матеріальномъ отношеніи; они получаютъ соответственно подготовкѣ и физической выносливости отъ 7 до 10 руб. въ недѣлю. Кроме того, при нѣкоторыхъ большихъ фабрикахъ содержатся для нихъ больницы, врачи, аптеки, училища и на случай смерти или увѣчья на многихъ фабрикахъ рабочіе застрахованы въ обществѣ „Россія“ или „Помощь отъ несчастныхъ случаевъ“. Тяжелымъ становится положеніе рабочихъ, когда на большихъ фабрикахъ происходитъ сокращеніе ихъ, вслѣдствіе чего удаленная часть остается безъ хлѣба и увеличиваетъ собою нежелательный элементъ фабричныхъ центровъ. Въ такомъ-же положеніи оказались рабочіе нѣкоторыхъ Лодзинскихъ фабрикъ въ августѣ и сентябрѣ мѣсяцахъ отчетнаго года, но къ счастью этотъ кризисъ скоро миновалъ безъ особенныхъ послѣдствій.

#### д) Горнозаводская промышленность.

Въ Петроковской губерніи, Бендивскій уѣздъ и отчасти Ченстоховскій щедро надѣлены природою минеральными богатствами, которыя расположены въ рудоносномъ Средне-Европейскомъ бассейнѣ. Ископаемыя богатства лежатъ въ предѣлахъ той части сказаннаго выше бассейна, которая называется „Силезско-Польскою“. Эти богатства стали привлекать сюда капиталистовъ и предпринимателей, горный промыселъ послѣдовательно сталъ развиваться, такъ что въ настоящее время онъ находится, можно сказать, на высокой степени развитія. Горнозаводская промышленность раздѣляется на три главныхъ вида, а именно: а) каменноугольную промышленность, б) желѣзное дѣло со всѣми его подраздѣленіями и в) цинковое производство.

##### 1) Каменноугольная промышленность.

Разрабатывающійся въ Петроковской губерніи каменный уголь залегаеъ въ породахъ фации того-же названія и покрываетъ площадь въ нѣсколько сотъ квадратныхъ верстъ въ Бендискомъ уѣздѣ, въ которомъ главнымъ образомъ и сосредоточивается добыча угля. До сихъ поръ изслѣдовано, какъ указано въ геологическомъ очеркѣ, до 20 пластовъ толщиной отъ нѣсколькихъ дюймовъ до 8 сажень, самый же главный пластъ, извѣстный подъ названіемъ „Редень“ толщиной отъ 3 до 8 сажень; подъ этимъ пластомъ, а равно и надъ нимъ залегаютъ пласты угля меньшей толщины, но во всякомъ случаѣ стоящіе разработки.

Въ отчетномъ году производилась добыча каменнаго угля на 23 копяхъ, въ коихъ добыто всѣхъ сортовъ каменнаго угля 151258212 пудовъ, въ сравненіи съ предшествовавшимъ годомъ болѣе на 10 миллионъ пудовъ, при чемъ занято было 10502 человекъ рабочихъ (болѣе противъ 1888 года на 242) и дѣйствовало 170 паровыхъ машинъ (болѣе на 21), общою силою въ 10541 лошадиныхъ силъ. На одного рабочаго человекъ пришлось около 14402 пудовъ добытаго угля.

Въ какой степени развивается добыча каменнаго угля показываетъ слѣдующая таблица, составленная на основаніи официальныхъ данныхъ за послѣдніе четыре года.

Годы.	Добыча каменнаго угля въ пудахъ.	Число горнорабочихъ.	Дѣйствовало паровыхъ машинъ.	
			Число.	Паровыхъ силъ.
1885	108075009	7816	137	8507
1886	118605862	7844	139	8665
1887	121714113	8645	146	9181
1888	141075668	10244	149	10299
1889	151258212	10502	170	10541

Главныя, по размѣрамъ и количеству добычи, каменноугольныя копи принадлежатъ горнопромышленному обществу „фонъ-Крамста“, на которыхъ добыто въ отчетномъ году 47390219 пудовъ угля. Слѣдующее мѣсто по количеству добычи занимаютъ каменноугольныя копи, арендуемыя Французско-Итальянскимъ Обществомъ, на коихъ добыто 33640429 пудовъ угля. Далѣе идутъ копи „Графъ Ренардъ“, производительность коихъ была въ 22657014 пуд. и другія.

## 2) Желѣзное дѣло.

Желѣзное дѣло въ отчетномъ году почти ни въ чемъ не измѣнилось и объ немъ ничего новаго, кромѣ сказаннаго въ прошедшемъ году, говорить не остается. Продукты желѣзной промышленности выдѣлывались, какъ и въ предшествовавшемъ году, двоякаго типа: коренные и передѣльные. Коренные заводы вытапливаютъ изъ руды чугуны, передѣльные же перерабатываютъ чугуны покушной и привозный.

Изъ коренныхъ самый главный заводъ „Гута-Банкова“ въ деревнѣ Домброва, на которомъ въ отчетномъ году вытоплено чугуна 2559508 пудовъ (противъ 2249131), при чемъ занято было 190 рабочихъ и дѣйствовало 6 паровыхъ машинъ въ 435 лошадиныхъ силъ. Выплавка чугуна кромѣ вышесказаннаго завода производилась еще на 4 заводахъ Бендинскаго и Ченстоховскаго уѣздовъ, на которыхъ выплавлено чугуна вообще 237446 пудовъ при 7-ми паровыхъ машинахъ и 2-хъ водяныхъ колесахъ въ 327 лошадиныхъ силъ.

Желѣзодѣлательныхъ заводовъ въ отчетномъ году въ губерніи находилось 5, въ которыхъ выдѣлано всѣхъ сортовъ желѣза 4197715 пудовъ, при 50 нагрѣвательныхъ, 19 сварочныхъ и 13 калильных печахъ, при чемъ работало 1973 человекъ при 14 прокатныхъ станкахъ, 49 паровыхъ машинахъ и 1 водяномъ колесѣ въ 5409 лошадиныхъ силъ. Поименованное производство въ отчетномъ году уменьшилось на 1059146 пуд. А такъ какъ на этихъ заводахъ занималось 1973 рабочихъ, то на каждый изъ нихъ пришлось по 2127 пудовъ.

Выплавка стали и литаго желѣза на заводѣ „Гута Банкова“, арендуемомъ анонимнымъ обществомъ въ дер. Домброва, Бендинскаго уѣзда, производилась въ отчетномъ году въ 7 печахъ Маргена при 5 паровыхъ машинахъ въ 40 лошадиныхъ силъ и выдѣлано 145973 пуда стальныхъ балвановъ и слитковъ, и 2230587 пудовъ литаго желѣза. На заводѣ занималось 180 рабочихъ, при чемъ приготовлено 131211 пудовъ стальныхъ рельсовъ и другихъ сортовъ стали.

## 3) Цинковое производство.

Выплавка цинка изъ рудъ производится какъ и въ 1888 году на двухъ заводахъ: —казенномъ подъ городомъ Бендиномъ и частномъ общества фонъ-Крамста близъ деревни Загурже. Казенный заводъ выплавливаетъ ежегодно около 100,000 пудовъ металла; въ частномъ же заводѣ фонъ-Крамста въ отчетномъ году выплавлено цинка 132,426 п.

На этомъ заводѣ дѣйствовало 4 паровыя машины, при 10 рудообжигательныхъ и 20 плавильныхъ печахъ. Переработка цинка въ листы и въ цинковыя бѣвила, производилась въ дер. Сосновицы на двухъ заводахъ того же общества, изготовившихъ цинковыхъ бѣвилъ 55853 пуда (менѣе предыдущаго года на 244 п.) и прокатнаго листового цинка 168461 пудъ,—болѣе на 17275 пудовъ. Рабочихъ на двухъ послѣднихъ заводахъ было 88 при двухъ паровыхъ машинахъ: въ 120 и въ 8 лошадиныхъ силъ.

Галмейныхъ рудниковъ, принадлежавшихъ двумъ владѣльцамъ Адольфу Вульфъ и Казиміру Гордличкѣ, расположенныхъ въ Бендинскомъ уѣздѣ,—6. Изъ нихъ добыто всѣхъ сортовъ галмея 12891 пудъ при 220 горнорабочихъ.

#### 4) Огнеупорная глина.

Рудниковъ, на которыхъ добывается огнеупорная глина, особыхъ нѣтъ, а такая находится на тѣхъ-же рудникахъ, гдѣ добывается и желѣзная руда. Всѣхъ рудниковъ въ Бендинскомъ и Ченстоховскомъ уѣздахъ въ отчетномъ году было 27, на нихъ занималось 490 горнорабочихъ. Изъ всѣхъ рудниковъ добыто желѣзной руды 3716775 пудовъ и огнеупорной глины 48300 пудовъ, послѣдняя добывалась только на 7 рудникахъ.

Сумма производства огнеупорной глины въ сравненіи съ предшествовавшимъ годомъ увеличилась на 17063 пуда.

#### 5) Цементъ.

На двухъ заводахъ въ Бендинскомъ уѣздѣ, производящихъ цементъ, въ отчетномъ году выработано около 726000 пудовъ цемента на сумму 706372 рубля, при наличности 680 рабочихъ (противъ 592500 пудовъ на сумму 420000 руб. и 694 рабочихъ).

Кромѣ вышепоименованныхъ заводовъ, въ Бендинскомъ уѣздѣ находятся еще слѣдующіе: а) фабрика гвоздей, проволоки и цѣпей съ общою стоимостью производства въ 76300 р., дѣйствовавшая при 2-хъ паровыхъ машинахъ въ 60 лошадиныхъ силъ съ 64 рабочими; б) одинъ заводъ, заготовляющій желѣзную посуду и занимающійся цинкованіемъ жести, на немъ выдѣлано 16000 пудовъ желѣза, стоимостью въ 80000 р.; в) цинкоплющильня, на которой сплющено 168461 пудъ листового цинка на 717614 руб. при 1-й машинѣ въ 120 лошадиныхъ силъ, 31 топильникѣ и 32 рабочихъ; г) котельный заводъ, на которомъ выдѣлано 132000 пудовъ издѣлій на 700000 рублей, съ помощью 2-хъ паровыхъ машинъ въ 90 лошадиныхъ силъ при 390 рабочихъ и д) эмалирный заводъ, на которомъ выдѣлано разныхъ желѣзныхъ эмалированныхъ издѣлій 60230 пудовъ на 138530 руб. при 5 паровыхъ машинахъ въ 70 лошадиныхъ и одномъ водяномъ колесѣ въ 15 лошадиныхъ силъ, при наличности 298 рабочихъ.

Горнозаводское дѣло въ Петроковской губерніи постепенно возрастаетъ, благодаря спросу на добываемые матеріалы и заготовляемые издѣлія.

Въ заключеніе обзора горнозаводской промышленности нельзя не сказать, что однимъ изъ самыхъ важныхъ мѣропріятій, долженствующихъ имѣть весьма благотѣльные послѣдствія въ дѣлѣ развитія каменноугольной и вообще горной промышленности въ Бендинскомъ уѣздѣ, слѣдуетъ признать открытіе въ отчетномъ году въ Домбровѣ Горнаго училища, задачей коего служить приготовленіе свѣдущихъ досмотрщиковъ и штейгеровъ для рудниковъ и заводовъ.

#### е) Торговля.

Въ 1889 году поступило дохода отъ продажи свидѣтельствъ и билетовъ на право торговли и промысловъ, а также взысканій за нарушеніе правилъ торговаго положенія—331650 р. 25 коп., что въ сравненіи съ предыдущимъ 1888 годомъ дало увеличеніе торговаго сбора на сумму 42378 руб. 26 коп. Положеніе торговли въ губерніи болѣе или ме-

нѣе обрисовывается данными о числѣ выкупленныхъ населеніемъ документовъ на право торговли и промысловъ. По свѣдѣніямъ, доставленнымъ Петроковской Казенной Палатой, въ отчетномъ году ихъ выдано слѣдующее количество:

Наименованіе свидѣтельствъ и билетовъ.	Годовой окладъ.		Число выданныхъ свидѣтельствъ и билетовъ.		Общая сумма поступленія.	
	Руб.	Коп.	Годичныхъ.	Полугодичныхъ.	Руб.	Коп.
<i>Свидѣтельства:</i>						
1-й гильдіи . . . . .	565	—	91	1	51697	50
<i>2-й гильдіи по мѣстностямъ:</i>						
3 класса . . . . .	75	—	716	47	55462	50
4 „ . . . . .	55	—	156	7	8772	50
5 „ . . . . .	40	—	192	13	7940	—
<i>На мелочной торгѣ по мѣстностямъ:</i>						
3 класса . . . . .	20	—	2853	163	58690	—
4 „ . . . . .	15	—	1066	44	16320	—
5 „ . . . . .	10	—	1392	92	14380	—
На развозный торгъ . . . . .	16	—	15	15	360	—
На разносный торгъ . . . . .	6	—	71	44	558	—
Приказчицы 1 класса . . . . .	35	—	529	50	19390	—
„ 2 „ . . . . .	6	—	1936	210	12246	—
<i>Паспортныя купеческія семейства:</i>						
1-й гильдіи . . . . .	15	—	42	—	630	—
2-й „ . . . . .	6	—	127	—	762	—
Начальникамъ купеческихъ семействъ на гербовой бумагѣ. . . . .	—	60	—	—	—	—
<b>Итого</b> . . . . .	—	—	—	—	247208	50
<i>Б и л е т ы:</i>						
<i>По 1-й гильдіи въ мѣстностяхъ:</i>						
3 класса . . . . .	35	—	145	4	5145	—
4 „ . . . . .	25	—	15	—	375	—
5 „ . . . . .	20	—	17	—	340	—
<i>По 2-ой гильдіи въ мѣстностяхъ:</i>						
3 класса . . . . .	20	—	752	51	15550	—
4 „ . . . . .	15	—	161	9	2482	50
5 „ . . . . .	10	—	195	12	2010	—
<i>На мелочной торгѣ въ мѣстностяхъ:</i>						
3 класса . . . . .	6	—	1103	118	6972	—
4 „ . . . . .	4	—	649	68	2732	—
5 „ . . . . .	2	—	1094	118	2306	—
<b>Итого</b> . . . . .	—	—	—	—	37912	50

100783

Наименование свидетельствъ и билетовъ.	Годовой окладъ.		Число выданныхъ свидетельствъ и билетовъ.		Общая сумма поступленія.	
	Руб.	Коп.	Годичныхъ.	Полугодичныхъ.	Руб.	Коп.
<i>Промысловыя свидетельства:</i>						
<i>1-ю разряда въ мѣстностяхъ:</i>						
3 класса . . . . .	20	—	59	6	1240	—
4 „ . . . . .	15	—	12	—	180	—
5 „ . . . . .	10	—	39	5	415	—
<i>2-ю разряда въ мѣстностяхъ:</i>						
3 класса . . . . .	14	—	124	10	1806	—
4 „ . . . . .	10	—	17	1	175	—
5 „ . . . . .	7	—	67	6	490	—
<i>3-ю разряда въ мѣстностяхъ:</i>						
3 класса . . . . .	7	—	559	46	4074	—
4 „ . . . . .	5	—	119	9	617	50
5 „ . . . . .	3	—	181	28	585	—
Итого . . . . .	—	—	—	—	9582	50
Безплатныхъ свидетельствъ на основаніи льготъ . . . . .	—	—	85	—	—	—
Поступило взысканій, наложенныхъ за нарушеніе правилъ о пошлинахъ за право торговли и промысловъ . . . . .	—	—	—	—	16976	90
Всего . . . . .	—	—	—	—	311680	40

Кромѣ того, на основаніи закона 19 мая 1887 года, поступило съ нѣкотораго рода торговыхъ документовъ дополнительнаго и 10% сбора 19969 руб. 85 коп.

Увеличеніе сбора произошло по пяти уѣздамъ, а именно:

по Петроковскому . . . . .	610 р. 15 к.
„ Лодзинскому . . . . .	33123 „ 65 „
„ Ченстоховскому . . . . .	3001 „ 81 „
„ Бендинскому . . . . .	6252 „ 23 „
„ Новорадомскому . . . . .	1012 „ 55 „
Итого . . . . .	44000 р. 39 к.

За то по остальнымъ тремъ уѣздамъ сборъ уменьшился:

по Равскому на . . . . .	336 р. 40 к.
„ Ласкому „ . . . . .	341 „ 50 „
„ Брезинскому на . . . . .	1044 „ 23 „
Итого . . . . .	1622 р. 13 к.

Постепенно изъ года въ годъ замѣчаемое увеличеніе торговаго сбора по губерніи объясняется усиленіемъ надзора за правильнымъ производствомъ торговли и промысловъ.

Опредѣленная Высочайше утвержденнымъ 1 декабря 1887 года росписаніемъ по Петроковской губерніи на 1889 и 1890 годы сумма дополнительнаго раскладочнаго сбора съ торговыхъ и промышленныхъ предприятий, уплачивающихъ гильдейскія пошлины по Высочайшему повелѣнію 7 апрѣля 1889 года, уменьшена на 28000 руб.

Уменьшеніе это произошло вслѣдствіе того, что нѣкоторыя торгово-промышленныя предприятия, уплачивавшія прежде гильдейскій раскладочный сборъ, преобразовались въ акціонерныя общества и исключены изъ категоріи плательщиковъ этого сбора, равнымъ образомъ и нѣкоторыя иностранныя акціонерныя общества, получившія разрѣшеніе на производство своихъ операций въ Россіи, подчинены съ отчетнаго года платежу дополнительнаго 3% сбора вмѣсто уплачиваемаго до сихъ поръ раскладочнаго сбора.

Дополнительный 3% сборъ исчислялся Петроковскимъ Губернскимъ Податнымъ Присутствіемъ по мѣрѣ представленія обществами отчетовъ. Въ 1889 году поступило въ казну 3% сбора:

оклада	117647 р. 65 к.
недоимокъ прежнихъ лѣтъ	16804 „ 87 „
Итого	134452 р. 52 к.

А такъ какъ въ 1888 году общее поступленіе сего сбора составляло 57827 руб. 22 коп., то слѣдовательно въ отчетномъ году увеличилось на 76625 руб. 30 коп.

Столь значительное увеличеніе въ 3% сборъ объясняется, во первыхъ, развитіемъ операций акціонерныхъ обществъ, во вторыхъ, переходомъ (какъ упомянуто выше) нѣкоторыхъ предприятий въ акціонерныя общества.

Торговля состояла въ сбытѣ произведеній фабричной и заводской промышленности, преимущественно въ предѣлахъ Имперіи и въ покупкѣ сырыхъ матеріаловъ, необходимыхъ для существующихъ фабрикъ и заводовъ. Въ мѣстностяхъ не фабричныхъ торговля заключается главнымъ образомъ въ купль-продажѣ произведеній мѣстныхъ ремесель и сельскаго хозяйства и находится почти вся въ рукахъ евреевъ; указать хотя бы приблизительно точныя данныя объ оборотахъ этой торговли невозможно.

Важнымъ подспорьемъ для торговыхъ операций губерніи служатъ 4 Отдѣленія Государственнаго Банка въ городахъ: Петроковѣ, Лодзи, Ченстоховѣ и Томашовѣ и частный торговый банкъ въ городѣ Лодзи.

#### ж) Движеніе населенія.

(Приложеніемъ къ этой статьѣ служитъ ведомость № 3).

Постоянное народонаселеніе Петроковской губерніи къ 1 января 1890 года простиралось до 1003531 души (болѣе противъ предшествовавшаго года на 18338), въ томъ числѣ: мужскаго пола было 490177 (болѣе на 8473) и женскаго пола 513354 (болѣе на 9865).

Такимъ образомъ женское населеніе губерніи превосходитъ мужское на 23177 или другими словами на сто жителей обоаго пола приходится женщинъ 51 (вѣрнѣе 51,15) и мужчинъ 48 (вѣрнѣе 48,85).

Распределение постоянного населения по уездам:

Название уездовъ.	Количество населенія.		
	Мужскаго.	Женскаго.	Итого.
Петроковскій . . . . .	73308	78627	151935
Новорадомскій . . . . .	63970	66862	130832
Ченстоховскій . . . . .	65231	68736	133967
Бендинскій . . . . .	66426	68311	134737
Ласкій . . . . .	54867	57325	112192
Лодзинскій . . . . .	85441	89035	174476
Брезинскій . . . . .	46072	47625	93697
Равскій . . . . .	34862	36833	71695
Итого . . . . .	490177	513354	1003531

По вѣроисповѣданіямъ и сословіямъ населеніе губерніи распредѣляется такимъ образомъ:

По вѣроисповѣданію:

Наименованіе уездовъ.	Православныхъ	Католиковъ.	Лютеранъ и другихъ исповѣданій.	Евреевъ.	Итого.
Петроковскій . . . . .	397	115378	18487	17673	151935
Новорадомскій . . . . .	85	114571	1265	11911	130832
Ченстоховскій . . . . .	338	116222	1257	16150	133967
Бендинскій . . . . .	112	121465	237	12923	134737
Ласкій . . . . .	62	81284	19143	11703	112192
Лодзинскій . . . . .	350	87804	58629	27693	174476
Брезинскій . . . . .	128	59767	18296	15506	93697
Равскій . . . . .	85	58925	3714	8971	71695
Итого . . . . .	1557	755416	124028	122530	1003531

Процентъ къ общему населенію будетъ слѣдующій:

Православныхъ . . . . .	1557	. . . . .	0,16.
Католиковъ . . . . .	755416	. . . . .	75,27.
Лютеранъ и другихъ исповѣданій . . . . .	124028	. . . . .	12,36.
Евреевъ . . . . .	122530	. . . . .	12,21.

Итого 1003531.

Въ отчетномъ году число православныхъ увеличилось на 370, относительно-же процента къ общему населенію ихъ меньше на . 0,02  
 католиковъ 12931 меньше на . . . . . 0,05  
 лютеранъ и др. 3037 больше на . . . . . 0,08  
 евреевъ . . . 2000 меньше на . . . . . 0,01

Итого 18338.

По сословіямъ:

Название уѣздовъ.	Дворянъ.	Мѣщанъ.	Чиновниковъ и другихъ сословій.	Крестьянъ.	Итого.
Петроковский . .	1251	28621	547	121516	151935
Новорадомскій .	798	17725	81	112228	130832
Ченстоховскій .	482	32766	148	100571	133967
Лодзинскій . . .	409	97832	743	75492	174476
Ласкій . . . . .	1047	23683	82	87380	112192
Бендинскій . . .	536	27302	550	106349	134737
Брезинскій . . .	424	27191	1347	64735	93697
Равскій . . . . .	830	8865	401	61599	71695
Итого . . . . .	5777	263985	3899	729870	1003531

Слѣдовательно въ отчетномъ году количество дворянъ увеличилось на . . . . . 128  
 мѣщанъ уменьшилось на . . . . . 7260  
 чиновниковъ и другихъ сословій уменьшилось на . . . . . 1390  
 и крестьянъ увеличилось на . . . . . 26860  
 Итого болѣе на . . . . . 18338

Непостояннаго народонаселенія, за исключеніемъ квартирующаго войска, къ концу отчетнаго года числилось по книгамъ 177144 души, обою пола, (болѣе противъ 1888 года на 15669), въ томъ числѣ иностранцевъ было 29582 (болѣе на 214).

Распределение непостояннаго народонаселенія по уѣздамъ:

Название уѣздовъ.	Общее число непостояннаго народонаселенія.	Болѣе или менѣе.	Изъ этого числа иностранцевъ.	
			Общее число.	Болѣе или менѣе.
Петроковский . .	10761	+ 789	78	— 42
Новорадомскій .	5050	— 125	647	+ 24
Ченстоховскій . .	10518	+ 261	1801	— 236
Бендинскій . . .	37716	+ 593	15432	— 150
Ласкій . . . . .	5454	+ 573	1156	+ 144
Лодзинскій . . .	90046	+ 12888	8669	+ 394
Брезинскій . . .	12917	+ 834	1644	+ 100
Равскій . . . . .	4680	— 154	155	—
Итого . . . . .	177144	+ 15669	29582	+ 214

Общій составъ городского населенія въ 1889 г. былъ слѣдующій:

Название городовъ.	Н А С Е Л Е Н І Я.				
	Постоян-наго.	Непостоян-наго.	Итого.	Въ томъ числѣ ино-странныхъ.	Болье или менѣе 1888 г.
Петроковъ . . .	19930	4654	24584	78	+ 490
Новорадомскъ . .	8440	1017	9437	94	+ 167
Ченстоховъ . . .	21453	6224	27677	609	+ 624
Бендзинъ . . . .	7917	1695	9612	422	+ 216
Ласкъ . . . . .	5674	141	5815	12	+ 21
Пабіянице . . . .	11765	1979	13744	737	+ 351
Лодзь . . . . .	65173	64853	130028	7129	+2898
Згерзь . . . . .	8497	8549	17046	2764	+ 259
Брезинны . . . .	7413	182	7613	17	+ 159
Томашовъ . . . .	11413	7463	18876	1364	+ 270
Рава . . . . .	6676	238	6914	26	— 1
Итого . . . . .	174351	96995	271346	11852	+1160

Какъ видно изъ приложенной вѣдомости № 3, браковъ въ отчетномъ году въ губерніи было всего 7250. Количество ихъ въ сравненіи съ 1888 годомъ уменьшилось въ городахъ на 1421, а въ деревняхъ на 973, всего въ губерніи уменьшилось на 2394.

Это незначительное уменьшеніе браковъ въ губерніи нужно признать случайнымъ явленіемъ.

Родилось въ отчетномъ году 35879 человекъ обоого пола (болѣе на 8367 противъ предшествовавшаго года) изъ этого числа было законнорожденныхъ мужскаго пола 17547 (болѣе на 4157) и женскаго 17171 (болѣе на 3703) и незаконнорожденныхъ мужскаго пола 553 (болѣе на 264) и женскаго 608 (болѣе на 243), а всего законнорожденныхъ 34718 (болѣе на 8860) и незаконнорожденныхъ 1161 (болѣе на 507).

Изъ приложенныхъ данныхъ явствуетъ, что между законнорожденными, мужской поль преобладаетъ надъ женскимъ 376 человекъ, между незаконнорожденными напротивъ замѣчается обратное явленіе точно также какъ и въ прошедшемъ 1888 году (родившихся женскаго пола болѣе на 55).

Въ отчетномъ году умерло 20864 человека обоого пола (менѣе противъ 1888 года на 4422), между которыми было мужчинъ 10565 менѣе на 2223) и женщинъ 10299, (менѣе на 2187). Такимъ образомъ число родившихся надъ умершими превосходитъ на 15015.

Выселившихся въ отчетномъ году было 7317 лицъ, переселившихся 10334, послѣднихъ болѣе на 3017 лицъ.

Наибольшая смертность въ отчетномъ году приходилась, какъ и въ прошедшемъ, на зимніе и весенніе мѣсяцы, наименьшая на лѣтніе.

Подати и повинности.

(Приложениямъ къ этой статьѣ служатъ два ведомости № 4, А и Б).

а) Окладныя и неокладныя.

Не смотря на тяжелое, вслѣдствіе неурожая, экономическое состояніе губерніи, сборъ податей за истекшій годъ можно считать вполне удовлетворительнымъ. Изъ цифровыхъ данныхъ (въдомость № 4<sup>а</sup>) видно, что къ 1 Января 1889 года состояло недоимокъ:

Окладныхъ . . . . .	47017 р. 28 к.
Неокладныхъ . . . . .	229707 „ 81 „
Итого . . . . .	<u>276725 р. 9 к.</u>

Къ этому въ теченіи 1889 года назначено къ поступленію:

Окладныхъ податей и сборовъ . . . . .	900781 р. 45 к.
Неокладныхъ . . . . .	232970 „ 15 „
Итого . . . . .	<u>1133751 р. 60 „</u>

Въ теченіи года причислено:

а) По окладнымъ сборамъ:

Недоимокъ . . . . .	44396 р. 13 к.
Оклада . . . . .	17535 „ 33 „
Итого . . . . .	<u>61931 р. 46 к.</u>

б) По неокладнымъ:

Недоимокъ . . . . .	129767 р. 6 к.
Оклада . . . . .	2884 „ 83 „
Итого . . . . .	<u>132651 р. 89 к.</u>

А всего назначено къ поступленію 1605060 р. 4 к., изъ которыхъ сложено со счетовъ:

а) По окладнымъ сборамъ:

Недоимокъ . . . . .	2864 р. 35 к.
Оклада . . . . .	13727 „ 18 „
Итого . . . . .	<u>16591 р. 53 к.</u>

б) По неокладнымъ:

Недоимокъ . . . . .	22042 р. 42 к.
Оклада . . . . .	2636 „ 76 „
Итого . . . . .	<u>24679 р. 18 к.</u>

Всего . . . . . 41270 р. 71 к.

Слѣдовательно должно было поступить 1563789 руб. 33 коп.

Взыскано:

а) По окладнымъ сборамъ:

Недоимокъ . . . . .	58755 р. 30 к.
Оклада . . . . .	878515 „ 43 „
Итого . . . . .	<u>937270 р. 73 к.</u>

б) По неокладнымъ:

Недоимокъ . . . . .	102061 р. 75 к.
Оклада . . . . .	201145 „ 19 „
Итого . . . . .	<u>303206 р. 94 к.</u>

Всего . . . . . 1240477 р. 67 к.

Осталось къ 1 января 1890 года въ недоимкѣ 323311 руб. 66 коп., болѣе противъ числившейся къ 1 января 1889 года на 46586 р. 57 к.

Недоимочная сумма 323311 р. 66 к., распределяясь по городам и уездам, согласно приложенной к сему таблицѣ, въ дѣйствительности не представляетъ цифры недоимокъ, подлежащихъ взысканію въ 1889 году, такъ какъ въ этой суммѣ заключается платежей, представленныхъ къ сложенію . . . . . 61609 р. 79 к. и приіюстановленныхъ во взысканіи по разнымъ причинамъ . . . . . 145572 „ 27 „

Итого . . . . . 207182 р. 6 к.

Отчисля эти 207182 руб. 6 коп., дѣйствительная недоимка, подлежащая безотлагательному взысканію, выражается суммою 116129 руб. 60 коп., а именно: по окладнымъ податямъ 17406 р. 88 к. и по разнымъ взысканіямъ 98722 р. 72 к.

Въ теченіи отчетнаго года были зачислены въ довольно значительной суммѣ податные налоги за прежнее, до 1889 года, время, между тѣмъ какъ по случаю неурожая многимъ землевладѣльцамъ предоставлена разсрочка въ платежѣ налоговъ за 2-ую половину минувшаго года; вотъ причины возникновенія указанной выше недоимки.

### б) Государственные и губернскіе земскіе сборы.

#### а) Транспортный сборъ.

Транспортный сборъ поступаетъ въ Государственный доходъ для пополненія ежегодно ассигнуемыхъ по смѣтѣ Министерства Внутреннихъ Дѣлъ суммъ на расходы по препровожденію безпаспортныхъ и бродягъ, по перевозкѣ чиновъ запаса арміи, призывныхъ на службу и т. п. расходы. По распоряженію Министерства Внутреннихъ Дѣлъ сборъ этотъ опредѣленъ былъ по 20 коп. съ каждаго городского и сельскаго дыма и на этомъ основаніи въ отчетномъ 1889 году исчисленный соразмѣрно количеству дымовъ въ губерніи далъ сумму 22458 руб. 60 коп., а именно:

По городу Петрокову	по числу	1177 дымовъ	235 р. 40 к.
„ „ Лодзи	„ „	15340 „	3068 „ — „
„ „ Ченстохову	„ „	1666 „	333 „ 20 „
„ „ Вендину	„ „	701 „	140 „ 20 „
„ „ Брезину	„ „	563 „	112 „ 60 „
„ „ Новорадомску	„ „	553 „	110 „ 60 „
„ „ Ласку	„ „	261 „	52 „ 20 „
„ „ Равѣ	„ „	499 „	99 „ 80 „
„ „ Згержу	„ „	914 „	182 „ 80 „
„ „ Томашову	„ „	1737 „	347 „ 40 „
„ „ Пабіанице	„ „	714 „	142 „ 80 „
По уѣздамъ:			
Петроковскому	„ „	13409 „	2681 „ 80 „
Лодзинскому	„ „	7739 „	1547 „ 80 „
Ченстоховскому	„ „	12299 „	2459 „ 80 „
Брезинскому	„ „	6680 „	1336 „ — „
Вендинскому	„ „	18148 „	3629 „ 60 „
Ласкому	„ „	9828 „	1965 „ 60 „
Новорадомскому	„ „	13921 „	2784 „ 20 „
Равскому	„ „	6144 „	1228 „ 80 „
		Итого по числу 112293 дымовъ	22488 р. 60 к.

Въ счетъ этой суммы поступило 21389 руб. 55 коп. и осталось къ 1-му января 1890 года въ недоимкѣ 1069 руб. 5 коп., болѣе предыдущаго года на 35 руб. 8 коп.

б) Страховый сборъ

Въ вѣдѣніи Петроковскаго Губернскаго Правленія на точномъ основаніи Высочайше утвержденнаго 20 іюля 1870 года Положенія, въ отчетномъ году состояло страхование строеній отъ огня и взысканіе недоимокъ, оставшихся по прекращенному страхованію движимыхъ имуществъ.

Стоимость застрахованныхъ въ губерніи строеній съ пеходомъ 1889 года составляла 51778730 рублей; въ сравненіи съ 1888 годомъ, въ которомъ застрахованіе простиралось до суммы 50742780 рублей, прибыло застрахованія на сумму 1035950 рублей, съ которой нормальная страховая плата будетъ назначена къ сбору въ апрѣльскій срокъ 1890 года.

Страховыхъ премій въ 1889 году назначено къ сбору:

а) въ апрѣльскомъ срокѣ . . . . .	329619 р. 51 к.
б) въ октябрскомъ срокѣ . . . . .	77991 " 85 "
в) въ возвратъ ссуды, заимствованной изъ страховаго фонда на призрѣніе семействъ нижнихъ чиновъ, призванныхъ на службу въ минувшую войну . . . . .	496 " 91 "
г) штрафы со страхователей и другія поступ- ленія . . . . .	4472 " 2 "
всего . . . . .	412580 р. 29 к.

въ сравненіи со сборомъ 1888 г. (402012 р. 13 к.)  
болѣе на 10568 руб. 16 коп.

Недоимка страховаго сбора къ началу 1889 г. составляла . . . . .	35983 р. 28 к.
Итого . . . . .	448563 р. 57 к.

Изъ этой суммы исключено и сложено со сче- товъ . . . . .	1566 р. 39 к.
Слѣдовательно въ 1889 г. должно было поступить . . . . .	446997 " 18 "
Въ счетъ сего поступило . . . . .	413536 " 80 "
Осталось въ недоимкѣ . . . . .	33460 р. 38 к.

Пожаровъ въ 1889 году было 484, сравнительно съ предшествовавшимъ годомъ менѣе на 25 случаевъ.

Причиненные этими пожарами убытки, считая только тѣ, которые подлежатъ вознагражденію изъ суммъ сбора по взаимному губернскому страхованію, составляли . . . . . 292476 р. 49 к.

Противъ суммы такихъ же убытковъ 1888 г. . . . .	309722 " 6 "
менѣе на . . . . .	17245 р. 57 к.

Израсходовано въ 1889 году изъ суммъ взаимнаго губернскаго страхованія:

а) на вознагражденіе за убытки, причиненные пожарами . . . . .	306188 р. 2 к.
б) въ пособіе казвѣ на содержаніе служащихъ по страховой части . . . . .	13202 " 85 "
в) другіе расходы . . . . .	5592 " 49 "
Итого . . . . .	324983 р. 36 к.

Наличныхъ страховыхъ суммъ отъ 1888 года осталось . . . . .	411927 р. 88 к.
въ отчетномъ 1889 году поступило . . . . .	413536 " 80 "
процентъ отъ капитала, хранящагося въ Вар- шавской Конторѣ Государственнаго Банка . . . . .	1555 " 36 "
Всего . . . . .	827020 р. 4 к.

Израсходовано . . . . .	324983 " 36 "
переведено въ Государственный Банкъ . . . . .	207681 " 85 "
Итого . . . . .	532665 р. 21 к.

Осталось къ 1 января 1890 года наличныхъ денегъ въ казначействахъ губерній . . . . . 294354 р. 83 к.

Такимъ образомъ, вслѣдствіе уменьшенія пожарныхъ убытковъ, оставшаяся съ исходомъ 1889 года наличность 294354 руб. 83 коп. превышаетъ сумму невыполненныхъ въ томъ же году расходовъ 285051 р. 3 к. на 9303 р. 80 коп.

в) Сборъ по застрахованію рогатаго скота.

Сборъ съ рогатаго скота производится со скотовладѣльцевъ по ежегодно составляемымъ описямъ, на основаніи Высочайше утвержденныхъ 20 іюля 1870 г. правилъ о пресѣченіи чумы на рогатомъ скотѣ, для выдачи изъ онаго вознагражденія за убитый зачумленный скотъ и за всѣ вообще издержки по пресѣченію заразы.

Размѣръ сбора съ рогатаго скота на 1889 годъ былъ назначенъ Министерствомъ Внутреннихъ Дѣлъ, какъ и въ предшествовавшемъ году, съ каждой головы крупнаго скота по одной копѣйкѣ, при чемъ норма вознагражденія за убитый для пресѣченія чумной эпизоотіи скотъ осталась неизмѣнною.

По описямъ, составленнымъ въ январѣ мѣсяцѣ 1889 года и по послѣдовавшимъ къ нимъ дополненіямъ, въ отчетномъ году числилось въ губерніи рогатаго скота: воловъ и быковъ 13090, коровъ 197302, яловаго скота 36845, а всего 247237 штукъ, кромѣ сего 24519 телятъ необложженныхъ сборомъ.

Это количество рогатаго скота распределяется между городскими жителями, помѣщиками, арендаторами и крестьянами слѣдующимъ образомъ:

СОСЛОВІЯ.	Воловъ и быковъ.	Коровъ.	Яловаго скота.	Всего.
У городскихъ жителей . . . . .	41	5050	337	5458
„ помѣщиковъ . . . . .	7359	19619	6981	33959
„ крестьянъ . . . . .	4415	169152	28263	201830
„ арендаторовъ . . . . .	1275	3451	1264	5990
Итого . . . . .	13090	197302	36845	247237
А какъ въ 1888 году было . . . . .	15038	200650	40516	256204
то въ отчетномъ году . . . . .	—1948	—3348	—3671	—8967

Вознагражденіе за убитый для пресѣченія заразы зачумленный скотъ опредѣлено на 1889 годъ, какъ и въ минувшемъ 1888 году, въ слѣдующемъ размѣрѣ: за вола или быка по 60 руб., за корову по 40 р., за яловицу по 30 р. и за теленка по 10 рублей.

Такимъ образомъ стоимость существовавшаго въ этомъ году скота составляетъ:

воловъ и быковъ . . . . .	13090 штукъ	785460 рублей.
коровъ . . . . .	197302 „	7892080 „
яловаго скота . . . . .	36845 „	1105350 „
телятъ . . . . .	24519 „	245190 „
Итого . . . . .		10028080 рублей.

Сбора съ подлежащихъ обложенію 247237 штукъ, считая по 1-й коп. съ каждой, въ 1889 году было назначено 2472 руб. 37 коп.

Остатокъ суммъ вышепоименованнаго сбора отъ прежнихъ лѣтъ въ Варшавской Конторѣ Государственнаго Банка, въ Петроковскомъ и другихъ уѣздныхъ казначействахъ къ 1-му января 1889 года составлялъ

в теченіи отчетнаго года поступило	2470	„	36	„
получено изъ другихъ казначействъ	1983	„	9	„

А всего въ приходѣ съ остаткомъ 6969 руб. 88 коп.

Изъ этой суммы израсходовано:

а) на вознагражденіе скотовладѣльцевъ за убитый скотъ и т. п. расходы и не исполненный расходъ отъ 1887 года	45	руб.	40	коп.
б) въ пособіе казнь на содержаніе управленія дѣлами по прекращенію чумы	3290	„	—	„
в) выслано въ другія казначейства	1983	„	9	„
г) уплачено за пересылку суммъ	10	„	42	„

А всего въ расходѣ 5328 руб. 91 коп.

Затѣмъ къ 1-му числу января мѣсяца 1890 года остается на лицо 1640 руб. 97 коп.

Остатокъ сей хранится: въ Петроковскомъ губернскомъ казначействѣ

въ Новорадомскомъ уѣздномъ казначействѣ	773	р.	21	к.
„ Равскомъ	100	„	—	„
„ Ласкомъ	65	„	76	„
„ Ченстоховскомъ	94	„	22	„
„ Брезинскомъ	100	„	—	„
„ Лодзинскомъ	100	„	—	„
„ Лодзинскомъ	86	„	62	„
„ Бендинскомъ	102	„	56	„
и въ Варшавской Конторѣ Государственнаго Банка	218	„	60	„

А всего какъ выше . 1640 р. 97 к.

### г) Дорожный сборъ.

Сборъ этотъ, на основаніи Высочайше утвержденныхъ 19-го іюня 1870 года правилъ о содержаніи земскихъ дорогъ въ Привислинскихъ губерніяхъ, взимается въ размѣрѣ 15% съ основныхъ казенныхъ податей съ недвижимостей, т. е. поземельнаго налога, подымной подати и ливерунковаго контингенса.

Кромѣ того, по Высочайше утвержденному 27 декабря 1878 года журналу Комитета по дѣламъ Царства Польскаго, въ пользу дорожнаго сбора взимается 10% со стоимости выдаваемыхъ Казначействами свидѣтельствъ и билетовъ на право торговли и промысла, а равно съ патентовъ на выдѣлку и продажу питей, табачныхъ издѣлій и т. п.

Суммы дорожнаго сбора составляютъ спеціальныя средства Губернскаго Правленія и употребляются на содержаніе въ исправности и на перестройку трактовъ I разряда, съ находящимися на нихъ мостами и плотинами.

Оборотъ таковыхъ суммъ по Петроковской губерніи въ отчетномъ году былъ слѣдующій:

а) недоимки къ 1 января числилось	4240	р.	57	к.
б) дорожнаго сбора назначено ко взысканію:				
съ дворянскихъ имѣній	33412	р.	17	к.
съ селеній и посадовъ	53751	„	39	„
съ городовъ	20452	„	10	„
и дополнительно причислено	748	„	53	„

А всего . 108364 р. 19 к.

А всего ожидалось къ поступленію . 112604 р. 76 к.

Въ счетъ сего въ 1889 году поступило:

оклада и недоимокъ . . . . . 108180 р. 27 к.  
 сложено со счетовъ . . . . . 20 „ 37 „

Итого 108200 р. 64 к.

Затѣмъ на 1890 годъ осталось въ недоимкѣ . . . . . 4404 р. 12 к.  
 Наличный остатокъ отъ 1888 года составляя . . . . . 62611 „ 28 „

Къ сему въ 1889 году поступило:

а) дорожнаго сбора какъ показано выше . . . . . 108180 „ 27 „  
 б) 10% сбора съ торговцевъ и промышленниковъ . . . . . 44533 „ 32 „  
 в) пожертвованій и другихъ случайныхъ доходовъ . . . . . 2404 „ 83 „

А всего въ приходѣ 217729 р. 70 к.

Изъ сего израсходовано въ 1889 году:

а) на ремонтъ посейныхъ трактовъ I разряда . . . . . 83738 р. 13 к.  
 б) на поессированіе грунтовыхъ дорогъ I разряда . . . . . 37726 „ 46 „  
 в) на починку мостовъ . . . . . 24510 „ 71 „  
 г) въ пользу техниковъ 4% со стоимости окончен-  
 ныхъ и принятыхъ работъ . . . . . 4834 „ 59 „  
 д) въ доходъ казны 1% въ инструментальный ка-  
 питаль . . . . . 1208 „ 88 „  
 е) на содержаніе дорожной службы . . . . . 16964 „ 86 „  
 ж) въ пособіе гминамъ для отстройки мостовъ . . . . . 752 „ 45 „  
 з) на мелочные расходы и возвратъ перебраннаго  
 10% сбора . . . . . 977 „ 34 „

А всего въ расходѣ 170713 р. 42 к.

Затѣмъ къ 1 января 1890 г. осталось на лицо . . . . . 47016 р. 28 к.  
 по такъ какъ за произведенныя въ 1889 г. работы  
 осталось еще къ 1 января 1890 года неудовлетворен-  
 ныхъ расходовъ . . . . . 53186 „ 82 „  
 то часть таковыхъ необходимо отнести на ожидае-  
 мые къ поступленію въ 1890 году доходы.

#### д) Квартирный сборъ.

Размѣръ квартирнаго сбора въ отчетномъ году, по распоряженію  
 Министерства Финансовъ по Департаменту Окладныхъ Сборовъ, остал-  
 ся въ нормѣ минувшаго года, а именно:

##### I. Съ городскихъ обывателей:

а) съ домовладѣльцевъ въ городахъ II и III разряда по 100% упла-  
 чиваемой ими полной подымной подати;  
 б) съ городскихъ промышленниковъ и торговцевъ по 30% съ чиста-  
 го дохода отъ ихъ промысловъ.

##### II. Съ сельскихъ обывателей:

а) съ владѣльцевъ имѣній по 9½% взимаемаго съ нихъ дворянскаго  
 основнаго поземельнаго налога;  
 б) съ усадьбъ I разряда, имѣющихъ пространство болѣе 7½ деся-  
 тинъ, по 52% и  
 в) съ усадьбъ II-го разряда, пространствомъ отъ 1½ до 7½ деся-  
 тинъ по 26%.

Съ табачныхъ патентовъ, за исключеніемъ патентовъ на табачныя  
 фабрики и оптовые склады, по 15% уплачиваемой въ казну пошлины.

Подробными росписаніями означеннаго сбора, по установленной  
 нормѣ, назначено было въ отчетномъ году къ посту-  
 пленію . . . . . 194164 р. 25 к.

недоимка съ 1888 года составляя . . . . . 59907 „ 87 „

Итого подлежало ко взысканію 254072 р. 12 к.

Въ счетъ сего поступило . . . . .	214286 р. 26 к.	
исключено . . . . .	14 „ 19 „	214300 р. 45 к.
Затѣмъ осталось въ недоимкѣ . . . . .		39771 р. 67 к.

Сверхъ того поступило:

15% съ табачныхъ патентовъ . . . . .	4139 р. 72 к.	
возвратъ выписанныхъ въ расходъ . . . . .	1251 „ 61 „	
въ счетъ оклада 1890 года . . . . .	12 „ 25 „	
изъ другихъ губерній на усиленіе средствъ . . . . .	25000 „ — „	
Всего . . . . .		30403 р. 58 к.

Наличность суммъ квартирнаго сбора въ губернскомъ и уѣздныхъ казначействахъ въ теченіи 1889 г. состояла:

изъ остатковъ 1888 года . . . . .	192568 р. 20 к.	
изъ поступленій 1889 года . . . . .	244689 „ 84 „	
Всего . . . . .		437258 р. 4 к.

Изъ сего израсходовано:

- 1) На выдачу квартирныхъ денегъ Генераламъ, Штабъ и Оберъ-Офицерамъ, класснымъ чиновникамъ военнаго вѣдомства, чинамъ крестьянскихъ учрежденій въ губерніи, не пользовавшимся квартирами въ натурѣ и Уѣзднымъ Начальникамъ, не занимавшимъ квартиру въ казенныхъ зданіяхъ, какъ равно на вознагражденіе домовладѣльцевъ за отведенныя у нихъ квартиры въ натурѣ для тѣхъ-же офицеровъ и классныхъ чиновниковъ и за казарменныя помѣщенія для нижнихъ чиновъ, квартирующихъ въ губерніи частей войскъ по окладамъ, определеннымъ Высочайше утвержденною 2 мая 1886 года табелюю А, а также за квартиры для чиновъ земской стражи и жаандармовъ по прежнему квартирному тарифу . . . . . 140148 р. 63 к.
- 2) На уплату квартирныхъ денегъ 12 Судебнымъ Судьямъ при Петроковскомъ Окружномъ Судѣ . . . . . 2953 „ 35 „
- 3) Въ пособіе Государственному Казначейству на усиленіе средствъ его по содержанію центральной и губернской администраціи Министерства Внутреннихъ Дѣлъ, а равно Государственнаго Контроля . . . . . 1000 „ 30 „
- 4) Переведено на Варшавскую, Ломжинскую, Радомскую, Люблинскую и Сѣдлецкую Казенныя Палаты для усиленія средствъ по квартирному довольствію въ этихъ губерніяхъ . . . . . 127000 „ — „
- 5) На уплату страховой складки, ремонтъ и содержаніе воинскихъ зданій въ Петроковѣ, составляющихъ собственность квартирнаго фонда, и на почтовые издержки при переводѣ квартирныхъ денегъ изъ одного казначейства для усиленія средствъ другаго . . . . . 1377 „ 87 „

Всего израсходовано 272480 р. 15 к.

Затѣмъ къ концу 1889 года осталось въ наличности . . . . . 164777 р. 89 к.

е) Божничный сборъ.

Въ Петроковской губерніи существуетъ 39 божничныхъ округовъ, въ коихъ въ теченіи 1889 года находилось:

Синагогъ или божницъ . . . . .	39
Общественныхъ молитвенныхъ домовъ . . . . .	49
Частныхъ еврейскихъ . . . . .	116
Еврейскихъ банъ (мыквы) . . . . .	40
Раввиновъ . . . . .	31
Канторовъ и другихъ духовныхъ лицъ . . . . .	26

Божничной прислуги . . . . .	58
Частныхъ законоучителей (меламедовъ) . . . . .	65
Частныхъ еврейскихъ училищъ (хедеровъ) . . . . .	146
Учениковъ въ этихъ училищахъ . . . . .	2398

На содержаніе раввиновъ и божничной прислуги, на божничныя надобности, вспомошествованіе бѣднымъ, уплату лѣчебныхъ издержекъ, наемъ помѣщеній и уплату податей съ божничныхъ строеній, денежныя средства опредѣляются по приходо-расходнымъ росписьямъ или штатамъ, утверждаемымъ Губернскимъ Правленіемъ для каждаго округа особо на три года.

По таковымъ штатамъ опредѣлено было на 1889 годъ дохода вообще:

а) съ аренды бань, скамеекъ, а равно съ платежей за погребеніе, отъ чтенія родала, браковъ и т. п. религіозныхъ обрядовъ . . . . .	7376 р. 76 к.
б) сборы по раскладкамъ отъ жителей божничныхъ округовъ еврейскаго исповѣданія . . . . .	38028 „ 24 „
<b>Итого . . . . .</b>	<b>45405 р. — „</b>

Изъ такового дохода, кромѣ удовлетворенія упомянутыхъ выше надобностей, подлежало къ уплатѣ пособія казнѣ на содержаніе Губернскаго Правленія . . . . . 61 р. 45 к.

и вознагражденіе кассирамъ за веденіе отчетности въ размѣрѣ 5% отъ назначенныхъ къ поступленію доходовъ 2770 руб. 25 коп., а равно оставлено въ распоряженіи Губернскаго Правленія на экстраординарныя надобности . . . . . 1834 „ 83<sup>1</sup>/<sub>2</sub> „

Божничный сборъ по раскладкамъ на пополненіе расходовъ по каждому округу распредѣляется божничными дозорами соразмѣрно зажиточности плательщиковъ, коихъ въ теченіи 1889 года привлечено къ уплатѣ сбора около 8000 лицъ (зачисленныхъ къ 1-му четыремъ классамъ), при чемъ высшій размѣръ платежа (напр. въ гор. Лодзи) составлялъ 300 р., низшій же 1 рубль, въ другихъ округахъ отъ 40 руб. до 20 коп. съ лица, евреи же самые бѣднѣе, зачисленные къ V классу, вовсе освобождаются отъ уплаты какихъ либо сборовъ.

Раскладка божничнаго сбора утверждается уѣздными управленіями на основаніи 106 ст. Высочайше утвержденнаго 19 декабря 1866 г. Положенія о губ. и уѣзд. управленіяхъ.

Раввины получаютъ изъ божничныхъ кассъ жалованье въ большихъ городахъ отъ 420 до 1500 руб., въ посадахъ-же отъ 50 до 300 р. въ годъ.

Изъ отчетностей о состояніи божничныхъ кассъ въ 39 округахъ видно, что на пополненіе опредѣленныхъ по штатамъ доходовъ, согласно особымъ разрѣшеніямъ назначено къ поступленію:

а) съ аренды и религіозныхъ обрядовъ . . . . .	10986 р. 77 <sup>1</sup> / <sub>2</sub> к.
б) сборъ по раскладкамъ . . . . .	39463 „ 85 <sup>1</sup> / <sub>2</sub> „
в) недоимокъ отъ прежнихъ лѣтъ . . . . .	38206 „ 27 <sup>1</sup> / <sub>2</sub> „
<b>Итого . . . . .</b>	<b>88656 р. 90<sup>1</sup>/<sub>2</sub> к.</b>

Въ счетъ сего поступило въ 1889 году . . . . .	68438 р. 90 <sup>1</sup> / <sub>2</sub> к.
Осталось затѣмъ въ недоимкѣ . . . . .	20218 „ — „
Причисливъ къ поступившимъ въ 1889 г. доходамъ, составляющимъ, какъ сказано выше, . . . . .	68438 „ 90 <sup>1</sup> / <sub>2</sub> „
Наличный остатокъ, находящійся въ божничныхъ кассахъ къ 1-му января 1889 года, . . . . .	7813 „ 97 „

Получится общая сумма дохода 76252 р. 87<sup>1</sup>/<sub>2</sub> к.

Изъ сего въ 1889 году израсходовано . . . . .	70114 р. 25 к.
Затѣмъ къ 1 января 1890 года должно остаться въ божничныхъ кассахъ въ наличности . . . . .	6138 „ 62 <sup>1</sup> / <sub>2</sub> „
Кромѣ этого на храненіи въ Варшавской Кон- торѣ Государственнаго Банка находилось божнич- ныхъ суммъ къ 1 января 1889 года . . . . .	3171 „ 33 „
Къ сему прибавлено въ 1889 году . . . . .	600 „ — „
Остается въ Банкѣ на 1890 годъ . . . . .	3771 р. 33 к.

в) Городскіе доходы и расходы.

Въ теченіи 1889 отчетнаго года въ сложности по всѣмъ городамъ губерніи городскихъ доходовъ поступило, какъ показано по вѣдомости № 9 . . . . . 454286 р. 14<sup>1</sup>/<sub>2</sub> к.

По конецъ 1888 года состояло въ Варшавской Конторѣ Государственнаго Банка, (вѣдомость № 10) 597394 „ 20— „

Въ теченіи 1889 года поступило въ поименованную Контору . . . . . 62889 „ 54— „

Всего въ приходѣ городскихъ суммъ и запаснаго капитала было въ отчетномъ году . . . . . 1114569 р. 88<sup>1</sup>/<sub>2</sub> „

Изъ этой суммъ израсходовано:

а) Изъ городскихъ доходовъ . . . . .	386904 р. 22— к.
б) На текущія потребности вытребовано изъ Банка . . . . .	62655 „ 17— „
Итого . . . . .	449559 р. 39— к.

Затѣмъ къ 1-му числу января 1890 года осталось наличными:

а) Въ городскихъ кассахъ . . . . .	67381 р. 92 <sup>1</sup> / <sub>2</sub> к.
б) Въ конторѣ Государственнаго банка . . . . .	597628 „ 57— „
Всего . . . . .	665010 р. 49 <sup>1</sup> / <sub>2</sub> к.

Наибольшіе расходы въ отчетномъ году были въ городахъ: Лодзи 173549 руб. 92<sup>1</sup>/<sub>2</sub> коп., въ Ченстоховѣ 56725 руб. 34 коп., въ Петроковѣ 44315 руб. 93 коп., въ Бендинѣ 22629 руб. 69 коп., въ Згержѣ 19609 руб. 8 коп. и т. д. наименьшій въ гор. Ласкѣ 3751 руб. 70<sup>1</sup>/<sub>2</sub> коп.

При сравненіи общей суммы доходовъ отчетнаго года, составляющихъ, какъ видно изъ вѣдомости № 9, . . . . . 454286 р. 14<sup>1</sup>/<sub>2</sub> к. съ доходомъ 1888 года . . . . . 409749 „ „ „ видно, что въ 1889 году доходъ увеличился на . . . . . 44537 „ 14<sup>1</sup>/<sub>2</sub> „ Сравнивая же доходы каждаго города отдѣльно съ такими же 1888 года, окажется, что въ отчетномъ году доходы увеличились по всѣмъ городамъ. Постепенное увеличеніе сихъ доходовъ слѣдуетъ приписать возростанію городского населенія и развивающейся въ фабричныхъ городахъ промышленной дѣятельности.

г) Акцизный сборъ.

Въ 1889 году въ вѣдѣніи Калиско-Петроковского акцизнаго управленія находилось 113 заводовъ, спирточистительныхъ отдѣленій при винокуренныхъ заводахъ было 5 и одна свичечная фабрика; заведеній оптовыхъ и розничныхъ было 6649 (болѣе прошедшаго 1888 года на 134).

Весь акцизный доходъ, вмѣстѣ съ 7512 руб. 33 коп. случайныхъ поступленій, достигъ до 3501560 руб. 22 коп., т. е. въ сравненіи съ 1888 годомъ болѣе на 252593 руб. 70<sup>3</sup>/<sub>4</sub> коп.

Источники дохода слѣдующіе:

Поступило доходовъ.	Въ 1888 г.	Въ 1889 г.	Болѣе.		Менѣе.	
	Р у б л и и к о п ѣ й к и.					
1) Акциза съ вина и спирта . . . . .	2515136 54	2735522 12	220385 58	—	—	—
2) Акциза съ пива . . . . .	202815 —	236887 20	34072 20	—	—	—
3) „ „ меда . . . . .	401 —	493 50	92 50	—	—	—
4) За бандероли на водочныя издѣлія . . . . .	24001 38	25215 75	1214 37	—	—	—
5) За бандероли на пресованныя дрожжи . . . . .	137752 50	136300 —	—	—	1452 50	—
6) Патентнаго сбора . . . . .	170844 48	171245 22	400 74	—	—	—
7) Случайныхъ поступлений . . . . .	6098 35	7512 33	1413 98	—	—	—
8) Табачнаго дохода . . . . .	28146 —	28671 84	525 84	—	—	—
9) Сахарнаго дохода . . . . .	116814 45	90408 47	—	—	26405 98	—
10) Съ нефтяныхъ маслъ . . . . .	7728 13	—	—	—	—	7728 13
11) Съ зажигательныхъ свичекъ . . . . .	39228 68 <sup>1</sup> / <sub>4</sub>	69303 79	30075 10 <sup>3</sup> / <sub>4</sub>	—	—	—
Итого . . . . .	3248966 51 <sup>1</sup> / <sub>4</sub>	3510560 22	252593 70 <sup>3</sup> / <sub>4</sub>	—	—	—

Такимъ образомъ изъ сопоставленія данныхъ отчетнаго года съ прошлымъ 1888 видно, что акцизный сборъ вообще увеличился, какъ сказано выше, на 252593 руб. 70<sup>3</sup>/<sub>4</sub> коп.

Въ отчетномъ году точно такъ же, какъ и въ предшдемъ винокурение производилось изъ картофеля съ незначительною прибавкою муки и солода, только на Воля-Криштопорскомъ и Нѣхцицкомъ дрожжево-винокурныхъ заводахъ употреблялась мука и солодъ, а на Малюшинскомъ винокурномъ заводѣ перерабатывалась свеклосахарная патока. На всѣхъ винокурныхъ заводахъ Петроковской губерніи выкурено въ 1889 г. 43736694<sup>0</sup> спирта менѣе, чѣмъ въ 1888 году на 5719164<sup>0</sup>, что объясняется сокращеніемъ числа дѣйствующихъ заводовъ и неудовлетворительнымъ урожаемъ картофеля. Заводовъ для переработки нефти и складовъ нефтяныхъ маслъ въ губерніи не имѣется.

Выдѣлка зажигательныхъ свичекъ въ 1889 году производится только на одной Ченстоховской фабрикѣ; дохода съ зажигательныхъ свичекъ поступило 69303 руб. 71 коп., болѣе 1888 года на 30075 руб. 10<sup>3</sup>/<sub>4</sub> коп.

Расходъ вина и спирта для мѣстнаго употребленія увеличился на 1576579<sup>3</sup>/<sub>4</sub><sup>0</sup> благодаря почти совершенному прекращенію контрабанды; всего въ отчетномъ 1889 году израсходовано 32132206<sup>1</sup>/<sub>4</sub><sup>0</sup>. По вывозу же за границу расходъ спирта сократился: вывезено только 10988954<sup>0</sup> менѣе противъ 1888 г. на 5276036<sup>0</sup>, что объясняется низкими цѣнами на спиртъ на заграничныхъ рынкахъ и сокращеніемъ выкурки спирта.

Причины увеличенія доходовъ акцизнаго сбора слѣдуетъ отнести:

1) съ вина и спирта—къ увеличенію расходовъ вина и спирта въ краѣ и къ уменьшенію на 91004 руб. 80<sup>1</sup>/<sub>2</sub> коп. расхода вина и спирта неподлежащаго оплатѣ акцизомъ;

2) съ пива и меда—къ увеличенію потребленія этихъ напитковъ;

3) съ водочныхъ издѣлій—къ увеличенію расхода и выдѣлки водочныхъ издѣлій;

4) патентнаго сбора—къ тому обстоятельству, что въ отчетномъ году выдано патентовъ на большую сумму, чѣмъ ихъ было выдано въ 1888 году;

5) табачнаго дохода—къ увеличенію мѣсть продажи табачныхъ издѣлій;

6) увеличеніе дохода съ зажигательныхъ спичекъ объясняется тѣмъ, что Высочайше утвержденныя 4 января 1888 г. правила объ акцизѣ съ зажигательныхъ спичекъ и продажи фосфора введены въ дѣйствіе только съ мая того же года;

и 7) случайныхъ поступленийъ было больше оттого, что въ отчетномъ году за проданное казенное имущество выручено 1576 руб. 15 к., тогда какъ въ 1888 году было выручено только 421 руб. 30 коп.

Уменьшеніе же доходовъ послѣдовало:

1) Съ пресованныхъ дрожжей вслѣдствіе того, что на 1-ое января 1890 года оставалось въ недоимкѣ 6500 руб. за взятія въ 1888 г. въ кредитъ, подъ обезпеченіе залоговъ, бандероли, тогда какъ поименованныя бандероли въ 1888 году брались на наличныя деньги и

2) Сахарнаго дохода— какъ потому, что за періодъ 188<sup>8</sup>/<sub>9</sub> годовъ, за который акцизъ поступилъ въ отчетномъ году, рафинада и сахарнаго песку взвѣшено менѣе тѣмъ было взвѣшено въ 188<sup>7</sup>/<sub>8</sub> г.г., за который акцизъ поступилъ въ 1888 г., такъ и потому, что за періодъ 188<sup>8</sup>/<sub>9</sub> годовъ причиталось къ возврату въ казну премій за вывезенный за границу сахаръ менѣе, тѣмъ причиталось за періодъ 188<sup>7</sup>/<sub>8</sub> годовъ.

Число возбужденныхъ въ отчетномъ году дѣлъ по нарушеніямъ акцизныхъ уставовъ было 886, при чемъ наибольшее число нарушеній приходится на безпатентную продажу вина.

Въ заключеніе обзора по акцизнымъ сборамъ слѣдуетъ упомянуть и о томъ обстоятельстве, что въ виду почти совершеннаго прекращенія водворенія изъ за границы контрабанднаго спирта, составъ корчемной акцизной стражи сократился въ губерніи съ 1-го іюня 1890 года на срокъ два человѣка.

#### д) Отправленіе натуральныхъ повинностей.

##### І.

#### О выполненіи призыва новобранцевъ въ 1889 году.

На основаніи Высочайше утвержденного 19 января 1874 г. устава о воинской повинности и согласно съ Высочайшимъ указомъ 18 мая 1889 года, произведенъ былъ съ 1 ноября по 15 декабря 1889 года, въ Петроковской губерніи, призывъ новобранцевъ, который сопровождался слѣдующими результатами:

Призыву къ исполненію воинской повинности подлежало:	
по призывнымъ спискамъ . . . . .	10115
по дополнительнымъ спискамъ А, . . . . .	5
по дополнительнымъ спискамъ Б, . . . . .	2068
исключено изъ означенныхъ списковъ убывшихъ послѣ со-	
ставленія призывныхъ списковъ . . . . .	151
числилось по дополнительнымъ спискамъ В, . . . . .	13

Въ числѣ внесенныхъ въ призывные списки заключалось:

а) имѣвшихъ право на льготу по семейному положенію:	
І разряда . . . . .	1844
ІІ „ . . . . .	1961
ІІІ „ . . . . .	533
Итого . . . . .	4340

б) получившихъ отсрочку:	
по имущественному положенію . . . . .	3
на окончаніе образованія . . . . .	22
Итого . . . . .	25

в) освобожденныхъ отъ жеребья по 54 ст. устава . . . . .	14
Число лицъ, коимъ опредѣленъ возрастъ по наружному виду, по 137 и 138 ст. устава . . . . .	123
Изъ послѣдняго числа внесено въ призывной списокъ дополнительно по 139 ст. устава . . . . .	58
Всего вынутію жеребья подлежало . . . . .	10008

При осмотрѣ и пріемѣ:

а) освобождено отъ службы въ войскахъ: по недостаточному росту . . . . .	93
по болѣзнямъ и тѣлеснымъ недостаткамъ . . . . .	957
вслѣдствіе одновременнаго призыва къ жеребью двухъ родныхъ братьевъ по 50 ст. устава . . . . .	7
по неспособности къ строевой службѣ по 58 ст. устава . . . . .	1
Итого . . . . .	1058
б) назначена отсрочка:	
по невозможности . . . . .	2123
для излеченія болѣзней . . . . .	9
вслѣдствіе нахождения подъ слѣдствіемъ и судомъ . . . . .	29
в) назначено къ переосвидѣтельствуванію . . . . .	29
г) отправлено въ лечебныя заведенія на испытаніе . . . . .	118
д) не явилось къ призыву . . . . .	125
Итого . . . . .	2433

*Примѣчаніе:* Изъ общаго числа неявившихся къ исполненію воинской повинности было:

	Христіанъ.	Евреевъ.	Итого.
По Бендинскому уѣзду . . . . .	3	2	5
„ Брезинскому „ . . . . .	4	4	8
„ Ласкому „ . . . . .	3	2	5
„ Лодзинскому „ . . . . .	18	14	32
„ Новорадомскому „ . . . . .	13	9	22
„ Петроковскому „ . . . . .	19	3	22
„ Равскому „ . . . . .	3	2	5
„ Ченстоховскому „ . . . . .	7	19	26
Всего не явилось . . . . .	70	55	125

По разверткѣ назначено къ поступленію на службу 3070.

Въ то число принято въ войска:

а) изъ лицъ внесенныхъ въ дополнительный списокъ А, подлежащихъ назначенію на службу безъ жеребья: на основаніи 158 ст. устава . . . . .	3
б) изъ лицъ внесенныхъ въ дополнительный списокъ Б, поступленіе коихъ въ войска было отсрочено:	
1) на основаніи 44 ст. устава . . . . .	250
2) „ „ 53 „ „ . . . . .	3
в) изъ лицъ внесенныхъ въ призывные списки . . . . .	2811
г) зачетныхъ квитанцій . . . . .	2
Всего принято . . . . .	3069

Числится въ недоборѣ по Бендинскому уѣзду 1 еврей по случаю недостатка призывныхъ евреевъ, годныхъ къ военной службѣ.

Въ числѣ принятыхъ на службу новобранцевъ заключается:  
не имѣющихъ права на льготу по семейному положенію . 2922  
имѣющихъ права на эту льготу:

III разряда . . . . .	49
II „ . . . . .	79
I „ . . . . .	17
Итого . . . . .	3067

имѣющихъ право на сокращенные сроки службы:

по 1 пункту 56 ст. устава . . . . .	3
„ 2 „ „ „ . . . . .	4
„ 3 „ „ „ . . . . .	4

не имѣющихъ права на сокращенные сроки службы по образованию:

умѣющихъ читать и писать или только читать . . . . .	676
безграмотныхъ . . . . .	2380
Итого . . . . .	3067

Въ томъ числѣ лицъ прошедшихъ шесть классовъ гимназій подлежащихъ по приемѣ зачисленію въ запасъ, на основаніи 63 ст. устава . . . . .	5
способныхъ къ строевой службѣ . . . . .	3017
„ „ нестроевой „ . . . . .	50
Итого . . . . .	3067

Въ томъ числѣ:

Мѣрою роста

2 аршина $2\frac{1}{2}$ вершка . . . . .	155
2 „ 3 „ . . . . .	577
2 „ 4 „ . . . . .	942
2 „ 5 „ . . . . .	814
2 „ 6 „ . . . . .	443
2 „ 7 „ . . . . .	105
2 „ 8 „ . . . . .	29
2 „ 9 „ . . . . .	2
Итого . . . . .	3067

По сословіямъ:

дворянъ потомственныхъ и личныхъ . . . . .	6
лицъ, состоящихъ на гражданской государственной службѣ . . . . .	3
купцовъ . . . . .	1
мѣщанъ и цѣховыхъ . . . . .	678
крестьянъ всѣхъ наименованій . . . . .	2379
Итого . . . . .	3067

По происхожденію:

русскихъ . . . . .	9
поляковъ . . . . .	2323
нѣмцевъ . . . . .	323
евреевъ . . . . .	412
Итого . . . . .	3067

По вѣроисповѣданію:

православныхъ . . . . .	10
лютеранъ . . . . .	326
католиковъ . . . . .	2319
евреевъ . . . . .	412
Итого . . . . .	3067
Женатыхъ . . . . .	271

Изъ числа принятыхъ новобранцевъ:

а) отправлено изъ мѣстъ призыва въ лечебныя заведенія, на основаніи 23 ст. наставленія для руководства при освидѣтельствovanіи тѣлосложенія и здоровья лицъ, призванныхъ къ исполненію воинской повинности . . . . .	75
б) отправлено съ мѣста призыва по назначенію въ войска . . . . .	502
в) распущено по домамъ на основаніи 155 ст. уст. . . . .	2490
Итого . . . . .	3067

На основаніи 154 ст. устава:

а) зачислено въ ратники ополченія:	
перваго разряда . . . . .	2278
втораго „ . . . . .	3067
б) освобождено отъ этого зачисленія по неспособности носить ружье . . . . .	547
в) назначена отерочка до слѣдующаго призыва . . . . .	603
г) не явилось къ освидѣтельствovanію . . . . .	59
Итого . . . . .	6554

На мѣстахъ призыва было:

а) заболѣвшихъ . . . . .	3
б) умершихъ . . . . .	1

## II.

*О дѣйствіяхъ присутствій по воинской повинности въ теченіи отчетнаго года.*

Сдѣлано представленій о возвращеніи съ дѣйствительной службы по семейному положенію, на основаніи 49 ст. устава . . . . .	18
Принято на службу въ замѣну состоящихъ на службѣ, по 51 ст. устава . . . . .	3
Выдано свидѣтельство о припискѣ къ призывнымъ участкамъ:	
а) лицамъ, означеннымъ въ 95 ст. устава . . . . .	16
б) прочимъ лицамъ, обязаннымъ по ст. 97 устава, получить эти свидѣтельства . . . . .	1
Итого . . . . .	17

По свѣдѣніямъ, сообщеннымъ Присутствіямъ на основаніи 103 ст. устава, воинскими начальниками, поступило въ войска вольноопредѣляющимися . . . . .

Въ томъ числѣ лицъ прошедшихъ шесть классовъ гимназій Перечисленныхъ, на основаніи 119 и 120 ст. уст., изъ одного призывнаго участка въ другой . . . . .

Принято на службу, на основаніи 151 ст. устава:	
а) подлежащихъ переосвидѣтельствovanію . . . . .	53
б) находившихся въ лечебныхъ заведеніяхъ на испытаніи . . . . .	57
в) неявившихся къ призыву . . . . .	33
г) состоявшихъ подъ слѣдствіемъ и судомъ . . . . .	7
Итого . . . . .	150

Принято на службу по дополнительному жеребью, на основаніи 158 и 159 ст. устава . . . . .

Выдано свидѣтельство о явкѣ къ исполненію воинской повинности и сдѣлано отмѣтокъ о семь на 17 приписныхъ свидѣтельствахъ, на основаніи 160 и 161 ст. устава:

а) объ освобожденіи отъ службы на всегда . . . . .	547
б) о зачисленіи въ ополченіе:	
перваго разряда . . . . .	2278
втораго „ . . . . .	3067
в) временныхъ . . . . .	2948
Итого . . . . .	8840

Принято жалобъ:

а) письменныхъ . . . . .	291
б) словесныхъ . . . . .	4
Итого . . . . .	295

Изъ этого числа:

а) на неправильности въ призывныхъ спискахъ . . . . .	4
б) по назначенію льготъ . . . . .	150
в) по опредѣленію возраста по наружному виду . . . . .	3
г) по опредѣленію годности къ службѣ . . . . .	138
Итого . . . . .	295

Изъ числа поданныхъ жалобъ признано уважительными:

а) на неправильности въ призывныхъ спискахъ . . . . .	3
б) по назначенію льготъ . . . . .	35
в) по опредѣленію годности къ службѣ . . . . .	6
Итого . . . . .	44

Перенесено жалобъ въ Губернское по воинской повинности присутствіе . . . . . 218

Перенесено жалобъ въ Правительствующій Сенатъ, на основаніи 211 ст. устава . . . . . 11

Число лицъ, приговоренныхъ ко взысканіямъ за нарушеніе законовъ по воинской повинности:

по 349 ст. устава . . . . .	1
по 350 „ „ . . . . .	41
открытыхъ по достиженіи ими 34 лѣтъ отъ роду . . . . .	1
Итого . . . . .	43

О дѣлопроизводствѣ Присутствій:

а) число чрезвычайныхъ засѣданій . . . . .	216
б) „ вступившихъ бумагъ . . . . .	9604
в) „ исходящихъ . . . . .	16920
г) „ дѣлъ оставшихся нерѣшенными къ отчетному году . . . . .	113
д) „ вновь заведенныхъ дѣлъ . . . . .	306
е) „ дѣлъ рѣшенныхъ въ теченіи отчетнаго года . . . . .	330
ж) „ затѣмъ осталось нерѣшенныхъ дѣлъ . . . . .	89

III.

*О расходахъ по призыву и приему на службу и на содержаніе уѣздныхъ Присутствій, въ теченіи отчетнаго года.*

Расходы казны по 148, 164 и 168 ст. устава:

а) на путевое, квартирное и порціонное довольствіе военныхъ членовъ, медиковъ и военныхъ приѣмщиковъ . . . . .	1627 р. 45 к.
б) на канцелярскіе и прочіе расходы, поименованные въ пунктѣ 3 ст. 164 уст. . . . .	3067 „ — „
в) на наемъ помѣщеній для Присутствій, а также ихъ обмѣблированіе, отопленіе и освѣщеніе . . . . .	940 „ — „
г) на содержаніе лицъ завѣдывающихъ дѣлопроизводствомъ Присутствій . . . . .	4800 „ — „
д) на отправленіе призывныхъ въ Губернское Присутствіе, для переосвидѣтельствованія и въ лечебныя заведенія на испытаніе . . . . .	430 „ 67 „
Итого . . . . .	10865 „ 12 к.

	Въ 1885	Въ 1886	Въ 1887	Въ 1888	Въ 1889	Итого за 5-тъ лѣтъ.
Къ исполненію воинской повинности было призвано по всѣмъ призывнымъ и дополнительнымъ А и Б спискамъ христіанъ и евреевъ . . .	11460	11496	11363	12034	12095	58448
Изъ коихъ подлежало поступленію въ войска: христіанъ . . . .	2298	2495	2600	2701	2656	12750
евреевъ . . . . .	390	427	403	405	414	2039
Итого . . . . .	2688	2922	3003	3106	3070	14786
Осталось въ недоборѣ: христіанъ . . . . .	—	—	—	—	—	—
евреевъ . . . . .	—	—	8	—	1	9
Итого . . . . .	—	—	8	—	1	9
Неявилося къ призыву: христіанъ . . . . .	104	79	97	96	70	446
евреевъ . . . . .	79	54	65	47	55	300
Итого . . . . .	183	133	162	143	125	746

Свѣдѣнія о количествѣ денежныхъ взысканій, наложенныхъ въ силу Высочайшаго повелѣнія 12 апрѣля 1886 года на семейства евреевъ, уклонившихся отъ исполненія воинской повинности:

У Ѳ З Д Ы.	Число оштрафованныхъ семействъ по призывамъ.			Сумма штрафовъ наложенныхъ по призывамъ.		
	1887	1888	1889	1887	1888	1889
	Р у б л и.					
Бендинскій . . . . .	7	—	4	2100	—	1200
Брезинскій . . . . .	4	2	4	1200	600	1200
Ласкій . . . . .	3	4	2	900	1200	600
Лодзинскій . . . . .	15	16	16	4500	4800	4800
Новорадомскій . . . . .	2	3	8	600	900	2400
Петроковскій . . . . .	17	5	3	5100	1500	900
Равскій . . . . .	3	—	1	900	—	300
Ченстоховскій . . . . .	26	26	19	7800	7800	5700
Итого . . . . .	77	56	57	23100	16800	17100

Результатъ призыва новобранцевъ въ отчетномъ году указываетъ на болѣе успѣшное выполненіе населеніемъ Петроковской губерніи воинской повинности сравнительно съ прежними годами, доказательствомъ чего служить уменьшеніе количества неявившихся къ исполненію воинской повинности.

IV.

Свѣдѣнія о выполненіи призыва нижнихъ чиновъ запаса въ учебные сборы по Петроковской губерніи, за 1889 годъ.

Согласно нижеизложенной таблицѣ, призывъ запасныхъ нижнихъ чиновъ былъ произведенъ успѣшно и безъ всякихъ затрудненій. По росписанію военного Министерства подлежало явѣ на предназначенные сборные пункты 1677 человекъ, т. е. болѣе чѣмъ въ 1888 году на 265 человекъ. Ко времени же призыва на учетъ по Петроковской губерніи состояло по роду оружія и срокамъ службы и призывалось 2027 человекъ (болѣе предшествовавшаго года на 398) для которыхъ и высланы были воинскими Начальниками призывные карты. Послѣднихъ не вручено 134, по преимуществу вслѣдствіе передвиженія запасныхъ нижнихъ чиновъ съ одного мѣста жительства на другое, до времени полученія на нихъ призывныхъ картъ, а также вслѣдствіе смерти и арестованія по суду и слѣдствію.

Изъ получившихъ призывныя карты не явилось: по законнымъ причинамъ 5 и уклонившихся 7 человекъ.

Всего явилось 1881 человекъ, т. е. болѣе на 340 человекъ сравнительно съ предыдущимъ годомъ; изъ коихъ принято 1636 человекъ (болѣе 287) освобождено отъ участія въ учебномъ сборѣ по неспособности и болѣзни 215 человекъ и по другимъ причинамъ 30 человекъ.

У Ѳ З Д Ы.	По росписанію назначено призывать въ учебный сборъ. Ко времени призыва подлежало явѣ въ учебный сборъ.	Сколько призывныхъ картъ осталось не врученными.	Сколько изъ получившихъ призывныя карты не явилось.		Всего явилось.	Изъ нихъ принято.	Освобождено отъ участія въ учебныхъ сборахъ.	
			По законнымъ причинамъ.	Уклонившихся.			По неспособности и болѣзни.	По другимъ причинамъ.
Петроковский . . . . .	288	203	22	—	181	153	15	13
Г. Петроковъ . . . . .		37	10	—	27	20	7	—
Ласкій . . . . .	706	163	22	2	139	123	16	—
Новорадомскій . . . . .		251	42	—	207	199	8	—
Ченстоховскій . . . . .	443	292	21	2	264	240	24	—
Бендзинскій . . . . .		272	12	—	260	239	21	—
Лодзинскій . . . . .	240	255	2	1	252	207	44	1
Г. Лодзь . . . . .		280	2	—	278	222	55	1
Равскій . . . . .	240	125	—	—	125	105	6	14
Брезинскій . . . . .		149	1	—	148	128	19	1

V.

Квартирная повинность.

Квартиры для войскъ и помѣщенія подъ хозяйственныя ихъ заведенія, а также квартиры для классныхъ чиновниковъ военного вѣдомства и для жандармовъ отводимы были натурою въ домахъ городскихъ и сельскихъ обывателей, или же, вслѣдствіе поступившихъ требованій, отсутскались деньги, согласно Высочайше утвержденному 2 мая 1886 г. мнѣнію Государственнаго Совѣта.

Въ отчетномъ 1889 году, въ губерніи были расположены слѣдующія части войскъ и военныя управленія:

Въ городѣ Петроковѣ.

Управленіе Уѣзднаго Воинскаго Начальника, Штабъ 1-й бригады 10-й пѣхотной дивизіи, 38-й пѣхотный Тобольскій Его Императорскаго

Высочества Великаго Князя Сергія Александровича полкъ, (полковой штабъ и три баталіонные штаба съ 10-ю строевыми и одною нестроевою ротами), Петроковское Губернское Жандармское Управление, Жандармское Управление Петроковского, Ласкаго и Новорадомскаго уѣздовъ.

Въ городѣ Лодзи.

Управление Лодзинскаго Уѣзднаго Воинскаго Начальника, 37-й пѣхотный Екатеринбургскій Его Императорскаго Высочества Великаго Князя Алексѣя Александровича полкъ (полковой штабъ и три баталіонные штаба съ 12-ю строевыми и одною нестроевою ротами), одна сотня Донскаго казачьяго № 5 полка, Управление 10-й Артиллерійской бригады съ тремя батареями той-же бригады, 9-ая Конно-Артиллерійская батарея и Жандармское Управление Лодзинскаго, Равскаго и Брезинскаго уѣздовъ.

Въ Петроковскомъ уѣздѣ.

Шесть ротъ 38-го пѣхотнаго Тобольскаго полка.

Въ Лодзинскомъ уѣздѣ.

Три батареи 10-й Артиллерійской бригады.

Въ Ченстоховскомъ уѣздѣ.

Штабъ 2-й Стрѣлковой бригады, съ 7-мъ и 8-мъ Стрѣлковыми полками, Штабъ 2-й бригады 14-й Кавалерійской дивизіи, 42-й Драгунскій Митавскій Его Королевскаго Высочества Принца Прусскаго Альберта полкъ (полковой штабъ съ 6-ю эскадронами), Жандармское Управление Ченстоховскаго и Бендинскаго уѣздовъ.

Въ Новорадомскомъ уѣздѣ.

5-й Стрѣлковый полкъ и Управление Новорадомскаго Уѣзднаго Воинскаго Начальника.

Въ Равскомъ уѣздѣ.

31-й пѣхотный Алексопольскій полкъ (полковой штабъ и три баталіонные штаба съ 10-ю строевыми и одною нестроевою ротой), Управление Равскаго Уѣзднаго Воинскаго Начальника.

Въ Брезинскомъ уѣздѣ.

6-й Стрѣлковый полкъ, шесть ротъ 31-го пѣхотнаго Алексопольскаго полка.

Въ Бендинскомъ уѣздѣ.

Одна сотня Донскаго № 14 казачьяго полка.

Въ Ласкомъ уѣздѣ.

Одинъ баталіонъ 37-го пѣхотнаго Екатеринбургскаго полка.

Для размѣщенія войскъ имѣются въ губерніи городскія и казенныя зданія.

Въ городѣ Петроковѣ.

Каменная 2-хъ этажная казарма, построенная въ 1869 году на квартирныхъ суммы и зданіе „Старый Трибуналь“, приспособленное къ военной надобности на тѣ-же суммы; въ этихъ зданіяхъ размѣщены три роты 38-го пѣхотнаго Тобольскаго полка, полковая церковь, канцелярія, цейхаузъ, кухни и пекарни. Казенное по-монастырское зданіе, въ части котораго помѣщается Управление Уѣзднаго Воинскаго Начальника, остальную-же часть занимаетъ 38-й пѣхотный Тобольскій полкъ. Казенный деревянный сарай и строенія б. солянаго магазина, изъ коихъ сарай заняты подъ обозъ новой организаціи 38-го пѣхотнаго Тобольскаго полка и временный дополнительный провіантскій магазинъ, а жилой флигель магазина подъ штабъ-офицерскую квартиру.

Въ городѣ Новорадомскѣ.

Казенная одноэтажная каменная казарма съ деревяннымъ сараемъ, занятая подъ размѣщеніе трехъ ротъ 5-го Стрѣлковаго полка и полковой цейхгаузы.

Въ городѣ Ченстоховѣ.

Два деревянные казенные сарая, построенные въ 1886 году, и два такихъ-же сарая прежней постройки, для храненія обоза 42-го Драгунскаго Митавскаго полка и другихъ Стрѣлковыхъ полковъ.

Въ городѣ Згержѣ.

Четыре деревянные казенныхъ сарая, манежъ и конюшня, занятые тремя батареями 10-й Артиллерійской бригады.

Кромѣ того часть войскъ расположена на квартирное вознагражденіе въ частныхъ казармахъ, построенныхъ специально для войскъ, а именно: въ гор. Петроковѣ, въ каменной 2-хъ этажной казармѣ, владѣльца Краковскаго, 4 роты 38 пѣхотнаго Тобольскаго полка, въ гор. Ченстоховѣ, въ казармахъ Котлицкаго—два и въ казармахъ Герца—три эскадрона 42 Драгунскаго Митавскаго полка и лошади этихъ эскадроновъ, а въ г. Лодзи, въ частной казармѣ акціонернаго общества Карла Шейблера, отданной въ распоряженіе квартирной комиссіи, взамѣнъ натуральной квартирной въ его строеніяхъ повинности,—37-й пѣхотный Екатеринбургскій полкъ.

VI.

Подводная повинность.

Подводная повинность въ отчетномъ году, какъ и въ предшествовавшіе годы, выполнялась жителями Петроковской губерніи или натурою, или взносомъ извѣстной суммы для найма лошадей, при чемъ сумма сбора опредѣлялась гминными сходами и была не одинакова въ разныхъ уѣздахъ.

Нижеслѣдующая таблица показываетъ, сколько уплачено было войтамъ гминъ для развѣздовъ ихъ по дѣламъ службы и сколько доставлено натурою подводъ платныхъ и бесплатныхъ по положенію.

Уѣзды и города.	Уплачено войтамъ гминъ деньгами.		Поставлено натурою подводъ.					
			Платныхъ.			Бесплатныхъ.		
			Для войскъ.	Для гражданскихъ лошадей.	Для акционныхъ и другихъ чиновниковъ.	Для жандармовъ.	Для должностныхъ лицъ гминныхъ управленій.	Для медицинскихъ чиновниковъ и подъячійныхъ.
Руб.	К.							
Петроковскій . . .	2733	40	1274	82	126	169	217	53
Новорадомскій . . .	2731	40	1739	—	—	225	—	—
Ченстоховскій . . .	2130	—	903	25	—	232	266	—
Бендинскій . . . .	4339	10	705	32	13	399	—	55
Ласкій . . . . .	2200	—	710	198	13	271	603	61
Лодзинскій . . . .	1461	—	165	—	—	129	119	27
Брезинскій . . . .	3250	—	737	—	22	324	—	—
Равскій . . . . .	3370	—	739	—	—	214	—	—
Городъ Петроковъ .	—	—	87	116	—	26	—	—
Городъ Лодзь . . .	—	—	69	140	—	48	—	20
Итого . . . . .	22214	90	7128	593	174	2037	1205	216

Кромѣ того въ 5-ти гминахъ Лодзинскаго уѣзда, населеніемъ было поставлено натурою 327 подводъ, а въ одной гминѣ Ромбень по примѣру прежнихъ лѣтъ, войтъ гмины употребляетъ своихъ лошадей на время службы, отказываясь отъ полученія названной повинности какъ натурою, такъ и деньгами. Президенту гор. Эгержа на разѣзды по дѣламъ службы, отпускается изъ городскихъ суммъ 50 рублей.

Изъ вышеприведенной вѣдомости видно, что въ отчетномъ году точно такъ-же какъ въ предшествовавшемъ, какъ суммы уплачиваемыя войтамъ гминъ, такъ и подводы натурою далеко не равномѣрны; это обстоятельство объясняется пространствомъ уѣздовъ, этапными линиями и направленіемъ передвиженія войскъ.

### III. Общественное благоустройство и благочиніе.

#### а) Казенныя и общественныя зданія.

1) Въ теченіи отчетнаго 1889 года, произведена была ремонтровка въ городскихъ и казенныхъ зданіяхъ, въ коихъ помѣщаются губернская и уѣздныя управленія, а также другія правительственныя учрежденія въ Петроковской губерніи, а именно:

*На счетъ казны:* а) въ гор. Новорадомскѣ зданія, въ коемъ помѣщается Уѣздное Управленіе, на сумму . . . . . 122 р. 92 к.

б) въ городѣ Равѣ, такого-же зданія . . . . . 113 „ 60 „  
и в) въ гор. Брезинѣ, такого-же зданія . . . . . 50 „ — „

2) Въ отчетномъ-же году было отремонтировано на счетъ суммъ губернской типографіи въ городѣ Петроковѣ, по-бернардинское зданіе, въ коемъ помѣщается архивъ и типографія губернскаго правленія, на сумму 314 р. 42 к.

и 3) Предположено построить и отремонтировать (смѣты утверждены по другимъ вѣдомствамъ): а) въ гор. Бендинѣ казенное зданіе, занимаемое уѣзднымъ казначействомъ и возвести новое при немъ хозяйственное строеніе, на сумму 1354 р. 95 к.

б) въ гор. Петроковѣ отремонтирована крыша на зданіи женской гимназіи, на сумму 1354 р. 6 к.

*На городскія суммы:* въ гор. Петроковѣ израсходовано на ремонтъ городскихъ зданій: магистрата, гауптвахты, скотобойни и городского колодца 601 руб. 44 коп.

По Лодзинскому уѣзду на ремонтъ училищныхъ зданій 100 руб.; в) въ Бендинскомъ уѣздѣ построенъ домъ для настоятеля прихода Кромоловъ въ 2918 руб. 11 коп. и г) въ городѣ Лодзи произведена капитальная ремонтровка городской ратуши, за 19985 руб.

#### б) Дороги, мосты и судоходство, по Петроковской губерніи.

Пролегающія черезъ Петроковскую губернію пути сообщенія оставались въ отчетномъ году почти тѣ-же, что и въ предшествовавшемъ 1888 году, а именно:

а) Варшавско-Вѣнская желѣзная дорога пролегаетъ вдоль Петроковской губерніи, по направленію съ сѣвера на югъ, съ вѣтвью отъ станціи Колошки въ гор. Лодзь и отъ станціи Зомбковце до Сосновца, вообще на протяженіи 241 версты;

б) Колошковско-Островецкая вѣтвь Ивангородо-Домбровской желѣзной дороги, въ предѣлахъ Брезинскаго уѣзда, отъ станціи Колошки до границы сосѣдней Радомской губерніи—по направленію къ востоку на длинѣ 25 версты;

и в) участокъ Ивангородской дороги, въ Бендинскомъ уѣздѣ, отъ границы Кѣлецкой губерніи до станціи Голоногъ (Домброва) на протяженіи 10 версты.

Шоссейныхъ государственныхъ трактовъ, состоящихъ въ непосредственномъ завѣдываніи Правленія Варшавскаго Округа Путей Сообщенія, находится два:

а) Калишское фабричное шоссе, отъ 93-й до 168-й версты,—въ предѣлахъ Брезинскаго, Лодзинскаго и Ласкаго уѣздовъ, длиною 76,7 версты;

и б) Олькушское шоссе, въ предѣлахъ Бендинскаго уѣзда, отъ 297 до 318-й версты, т. е. въ 20,8 версты.

Губернскихъ земскихъ трактовъ I-го разряда, содержаніе коихъ относится на суммы губернскаго дорожнаго сбора, находится въ предѣлахъ губерніи 715 версты  $38\frac{1}{2}$  погон. саж.; въ томъ числѣ по концѣ 1888 года считалось:

шоссированныхъ . . . . .	520 вер. $412\frac{1}{6}$ саж.
мостовой . . . . .	30 „ 120 „
грунтовой дороги . . . . .	164 „ $106\frac{1}{3}$ „

Въ теченіи отчетнаго 1889 года на грунтовыхъ I разряда дорогахъ, построено 7 участковъ шоссе по Равскому, Новорадомскому, Петровскому, Лодзинскому и Брезинскому уѣздамъ, на протяженіи всего вообще 13 вер. 231 саж.,—осталось затѣмъ на 1890 годъ не шоссированныхъ трактовъ 150 вер. 375 пог. саж.

На всѣхъ упомянутыхъ выше трактахъ I разряда, находится мостовъ не тарифныхъ 687, общей длинѣ 1239 пог. саж.,—но такъ какъ на ремонтровку существующихъ 520 вер.  $412\frac{1}{6}$  саж. шоссе съ мостами, уплату процентовъ въ пользу техниковъ и въ доходъ казны, а также на жалованье для дорожной службы, израсходовано въ 1889 году 142415 руб. 38 коп., то содержаніе въ исправности одной версты губернскаго шоссе обошлось, опредѣляя расходъ среднимъ числомъ, въ 273 руб. 55 коп.—II-го разряда уѣздныхъ дорогъ въ Петроковской губерніи имѣется  $1147\frac{1}{2}$  вер., въ томъ числѣ  $154\frac{1}{2}$  вер. шоссированныхъ съ 752-мя мостами,—содержаніе ихъ въ исправности производится посредствомъ гминной повинности, распределяемой на жителей и отбываемой или въ натурѣ, или-же посредствомъ замѣны натуральной повинности денежнымъ сборомъ, по рѣшенію гминнаго схода.

На трактахъ I и II разрядовъ находилось тарифныхъ мостовъ 31, содержаніе которыхъ въ исправности относится на счетъ владѣльцевъ или обществъ, пользующихся тарифнымъ сборомъ за проѣздъ по онымъ.

Судоходныхъ рѣкъ въ предѣлахъ губерніи не имѣется, но по восточной границѣ оной, на протяженіи около 133 версты, протекаетъ рѣка Пилица (притокъ рѣки Вислы), по коей ежегодно отправляется дѣловой матеріалъ въ плотахъ, высылаемыхъ изъ главнаго склада въ г. Преждеборжѣ, Радомской губерніи; таковыхъ плотовъ въ отчетномъ году прошло 100, т. е. на 4 плота больше 1888 года.

Въ Привислинскомъ краѣ взимается губернскій земскій дорожный сборъ въ размѣрѣ 15%, отъ уплачиваемыхъ владѣльцами недвижимостей, основныхъ казенныхъ податей, т. е. поземельнаго налога, подымной подати и т. п., согласно Высочайше утвержденнымъ 19 іюня 1870 года правиламъ, о содержаніи земскихъ дорогъ въ исправности, а также на основаніи Высочайше утвержденнаго 27 декабря 1878 года журнала Комитета по дѣламъ Царства Польскаго, въ пользу дорожнаго сбора

взимается еще 10% отъ стоимости выданныхъ свидѣтельствъ и билетовъ на право торговли, какъ равно съ патентовъ на выдѣлку и продажу питей, табачныхъ издѣлій и т. п.

Оборотъ таковыхъ суммъ по Петроковской губерніи за 1889 г., изложенъ въ прилагаемыхъ при семъ вѣдомостяхъ о приходѣ и расходѣ, изъ которыхъ видно, что недоимки къ 1 января 1889 года числилось 4240 руб. 57 коп., дорожного сбора съ недвижимостей въ 1889 году назначено ко взысканію:

а) съ дворянскихъ имѣній . . . . .	33412 р. 17 к.
б) съ селеній и посадовъ . . . . .	53751 „ 39 „
в) съ городовъ . . . . .	20452 „ 10 „
и дополнительно причислено . . . . .	748 „ 53 „
	<hr/>
	Итого 108364 р. 19 к.

А всего ожидалось къ поступленію 112604 руб. 76 коп.

Въ счетъ сего въ 1889 году <i>поступило</i> оклада	
и недоимокъ . . . . .	108180 р. 27 к.
<i>Сложено со счетовъ</i> . . . . .	20 „ 37 „
	<hr/>
	Итого 108200 р. 64 к.

Затѣмъ на 1890 г. осталось въ <i>недоимкѣ</i> . . . . .	4404 р. 12 к.
Наличный остатокъ отъ 1888 года составлялъ . . . . .	62611 „ 28 „

Къ сему въ 1889 году *поступило*:

а) дорожного сбора съ недвижимостей, какъ показано выше . . . . .	108180 „ 27 „
б) 10% сбора съ торговцевъ и промышленниковъ . . . . .	44533 „ 32 „
в) пожертвованій и другихъ случайныхъ доходовъ . . . . .	2404 „ 83 „
	<hr/>
	Всего 217729 р. 70 к.

Изъ сего капитала въ 1889 году *израсходовано*:

1) на ремонтъ шоссеиныхъ трактовъ I разряда . . . . .	83738 р. 13 к.
2) на поссированіе грунтовыхъ дорогъ I разряда . . . . .	37726 „ 46 „
3) на починку мостовъ . . . . .	24510 „ 71 „
4) въ пользу техниковъ (4% со стоимости оконченныхъ и принятыхъ работъ) . . . . .	4834 „ 59 „
5) 1% въ доходъ казны въ инструментальный капиталъ . . . . .	1208 „ 88 „
6) на содержаніе дорожной службы . . . . .	16964 „ 86 „
7) въ пособіе гминамъ для отстройкы мостовъ на трактахъ II разряда . . . . .	752 „ 45 „
8) на уплату публикаціонныхъ издержекъ, отводъ квартиръ для сторожей и т. п. мелочные расходы . . . . .	737 „ 34 „
9) на возвратъ перебраннаго 10% сбора . . . . .	240 „ — „
	<hr/>
	Итого 170713 р. 42 к.

Затѣмъ на 1890 годъ осталось въ Казначействахъ дорожныхъ суммъ въ наличности 47016 р. 28 коп., но такъ какъ за произведенныя въ 1889 году работы, осталось еще къ 1 января 1890 года неудовлетворенныхъ расходовъ 53186 р. 82 к., то часть таковыхъ слѣдуетъ отнести на ожидаемые къ поступленію въ 1890 году доходы.

#### в) Почты и телеграфныя сообщенія.

По сообщеннымъ Начальникомъ Варшавскаго Почтово-Телеграфнаго Округа свѣдѣніямъ, въ составѣ округа Петроковской губерніи, на-



*Примѣчаніе.* Въ отчетѣ Начальника Варшавскаго Почтово-Телеграфнаго Округа свѣдѣній о количествѣ исходящихъ и входящихъ телеграммъ и о вырученной за оныя суммѣ не имѣется.

Сѣть телефонныхъ сообщений, находящихся въ гор. Лодзи, съ каждымъ годомъ расширяется; къ 1 января 1890 года было: линій 14 верстъ 220 саж., проводовъ 311 верстъ 310 саж., установленныхъ аппаратовъ 281, абонентовъ: частныхъ 268 и правительственныхъ 10.

Что касается частныхъ телефонныхъ сообщений, то, кромѣ указанныхъ въ обзорѣ губерніи за 1888 годъ, въ отчетномъ году открыты слѣдующія: а) между конторою товарной станціи Колоушки II, Ивангоро-Домбровской желѣзной дороги и конторою при перегрузочной платформѣ на станціи Колоушки I, Варшавско-Вѣнской желѣзной дороги—1 января 1889 года; б) между конторою Начальника станціи Сосновицы, Ивангоро-Домбровской желѣзной дороги, таможеннымъ пакгаузомъ и Управленіемъ таможни въ Сосновицахъ—5 апрѣля 1889 года; в) между разными фабриками и заводами въ Бендинскомъ уѣздѣ, полустанцію Гзиховъ, Варшавско-Вѣнской желѣзной дороги и посадомъ Сосновицы—7 января 1889 года; г) между отдѣльными зданіями станціи Сосновицы, Варшавско-Вѣнской желѣзной дороги—13 іюля 1889 г.; д) между отдѣльными зданіями станціи Лодзь, Лодзинской фабричной желѣзной дороги—30 сентября 1889 года.

### г) Народная нравственность.

(Приложеніемъ къ этой статьѣ служатъ вѣдомости № 5, лит. А, Б и В).

Прилагаемая при семь вѣдомость № 5 показываетъ, что въ 1889 году Петровскимъ окружнымъ судомъ было рассмотрѣно 995 дѣлъ, противъ предшествовавшаго года, болѣе 131. Увеличеніе это падаетъ преимущественно на преступленія противъ собственности частныхъ лицъ (болѣе на 34), противъ имущества и доходовъ казны (на 35) и на преступленія по службѣ государственной и общественной (болѣе на 14). Осужденныхъ всего было 1041 (болѣе на 119), изъ нихъ мужчинъ 881 и женщинъ 160.

По сословіямъ осужденные распредѣляются слѣдующимъ образомъ:

Дворянъ потомственныхъ . . . . .	8
„ личныхъ . . . . .	7
Почетныхъ гражданъ . . . . .	1
Мѣщанъ . . . . .	322
Крестьянъ . . . . .	585
Военныхъ . . . . .	10
Прочихъ сословій . . . . .	108
Итого . . . . .	1041

Мировыми судьями и гминными судами, въ отчетномъ году рассмотрѣно (вѣдомости № 5 а, б, в.) всего 29090 дѣлъ, менѣе предыдущаго 1888 года, на 1307. Осужденныхъ было 29090 (болѣе 1888 года, на 3009), изъ нихъ мужчинъ 24694 и женщинъ 4396.

По сословіямъ осужденные распредѣляются:

Дворянъ потомственныхъ . . . . .	81
Дворянъ личныхъ . . . . .	65
Почетныхъ гражданъ и кушцовъ . . . . .	406
Мѣщанъ . . . . .	10427
Крестьянъ . . . . .	17901
Военнаго сословія . . . . .	39
Другихъ сословій . . . . .	171
Итого . . . . .	29090

Сопоставляя данныя о преступленіяхъ, разсмотрѣнныхъ Мировыми Судьями и Гминными Судиами въ отчетномъ году, съ цифровыми данными 1888 г., нельзя не замѣтить слѣдующаго колебанія рода преступленій: значительно уменьшились преступленія противъ имущества и доходовъ казны (въ 1888 году 1391, а въ 1889 году 1001) на 390 и противъ жизни, здравія и чести частныхъ лицъ на 2407 (14097—11690); за то сильно увеличились — противъ порядка управленія на 161 (3451—3290), противъ общественнаго благоустройства и благочинія на 1610 (4800—3190) и противъ собственности частныхъ лицъ на 2458 (8029—5571). Увеличеніе преступленій по названнымъ категоріямъ, объясняется тяжелымъ экономическимъ положеніемъ, происшедшимъ вслѣдствіе неурожаю и фабричнаго застоя. Въ общемъ же нельзя дѣлать категорическаго заключенія объ упадкѣ народной нравственности въ отчетномъ году.

Въ теченіи отчетнаго года было возбуждено судебное преслѣдованіе противъ 68 должностныхъ лицъ, по обвиненію въ преступленіяхъ и проступкахъ по службѣ государственной и общественной и противъ 5—по обвиненію въ преступленіяхъ и проступкахъ противъ общественнаго благоустройства и благочинія.

#### д) Аресты, тюрьмы и этапы

Въ отчетномъ году, какъ и въ предшествовавшемъ, въ Петроковской губерніи было двѣ тюрьмы—въ г.г. Петроковѣ и Лодзи.

Петроковская тюрьма находится въ центрѣ города; она состоитъ изъ трехъ смежныхъ каменныхъ зданій и одного флигеля. Въ санитарномъ отношеніи она представляетъ собою крайне неудовлетворительное помѣщеніе для арестантовъ, такъ какъ въ ней ежедневно бываетъ среднимъ числомъ 660 человѣкъ, между тѣмъ, какъ по кубическому содержанию воздуха, вмѣстимость ея можетъ равняться приблизительно 300 арестантовъ, слѣдовательно въ ней помѣщалось въ отчетномъ году слишкомъ вдвое больше возможнаго количества, вслѣдствіе чего было довольно много больныхъ: изъ 2388 арестантовъ, болѣло 710.

Рѣшенная въ принципѣ постройка новой тюрьмы, на прибрѣтенномъ еще въ 1883 году участкѣ земли внѣ города, за отсутствіемъ кредита не приводится въ исполненіе.

Въ отчетномъ 1889 году, въ Петроковской тюрьмѣ содержалось 2388 арестантовъ, на 218 человѣкъ болѣе прошлаго 1888 года; среднимъ числомъ въ день 660 человѣкъ. Въ указанномъ числѣ осужденныхъ было 1723 и подслѣдственныхъ 665.

Изъ числа осужденныхъ были приговорены:

къ ссылкѣ въ каторжныя работы . . . . .	21
на поселеніе въ Сибири . . . . .	26
къ работамъ въ арестантскихъ отдѣленіяхъ . . . . .	291
къ заключенію въ тюрьмѣ . . . . .	1385

Итого 1723

Изъ 2388 арестантовъ въ теченіи 1889 года выбыло:

1) вслѣдствіе окончанія срока наказанія . . . . .	980
2) освобожденныхъ по разнымъ причинамъ . . . . .	308
3) переведенныхъ въ другія мѣста заключенія . . . . .	364

Итого 1652

Всѣ содержавшіеся въ общей сложности пробыви въ заключеніи 241028 арестантскихъ дней, болѣе прошлаго года на 9893 дня.

Больныхъ арестантовъ въ тюремномъ лазаретѣ въ теченіи года было 710 человѣкъ, изъ нихъ 11 умерло. Въ случаѣ появленія какихъ ли-

бо эпидемическихъ болѣзней, арестанты, по примѣру прежнихъ лѣтъ, помѣщались въ нанимаемомъ, съ разрѣшенія Главнаго Тюремнаго Управленія, загородномъ домѣ обывателя Горовича, за 500 р. въ годъ.

Малолѣтнихъ содержалось въ теченіи года среднимъ числомъ въ день 20 человекъ.

Содержаніе арестантовъ, т. е. продовольствіе, одежда, обувь и проч., въ 1889 году обошлось въ 29561 руб. 99 коп. Пища приготовлялась подъ надзоромъ тюремнаго начальства изъ продуктовъ, доставлявшихся подрядчикомъ по 8,17 коп. за одну арестантскую порцію. Арестантская одежда строилась изъ матеріаловъ, доставлявшихся, на основаніи 20 пункта III ст. Высочайше утвержденныхъ 29 февраля 1868 года дополнительныхъ правилъ о Губерн. и Уѣздн. Управленіяхъ, тюремными фабриками. Для этой цѣли въ отчетномъ году Варшавскою тюремною фабрикой выслано было 4000 аршинъ двойнаго тика и Сандомирскою 100 одѣял; за неимѣніемъ-же на тюремныхъ фабрикахъ другихъ издѣлій, необходимыхъ для одежды и бѣлья, таковыя, примѣнительно къ вышеупомянутому 20 пункту Положенія, приобрѣтены были по контракту у подрядчицы, Петроковской купчихи, Ханы Липской, всего на сумму 1405 руб. 91 коп.

Приготовленіе одежды и бѣлья изъ доставленныхъ тюремными фабриками и приобрѣтенныхъ покупкою матеріаловъ, произведено было въ отчетномъ году трудомъ арестантовъ, обувь-же поставлялась Начальникомъ тюрьмы, съ уплатою ему вознагражденія съ человекъ: на осужденныхъ  $\frac{3}{8}$  к. и подсудимыхъ  $\frac{3}{16}$  коп. въ день. Весь расходъ по приготовленію одежды и бѣлья въ 1889 году, составлялъ 1724 руб. 76 к. и за поставку обуви уплачено 982 руб. 98 к., а всего 2717 руб. 74 коп.

При Петроковской тюрьмѣ фабрикъ никакихъ не было, но на основаніи закона 6 января 1883 года, арестанты, по примѣру прежнихъ лѣтъ, занимались плетеніемъ корзинъ, и дохода отъ этихъ работъ по 1 января 1890 года, выручено 3387 руб. 4 коп., который примѣнительно къ законеніямъ распределенъ надлежаще въ пользу казны, тюрьмы и арестантовъ.

Книгъ для нравственнаго назиданія и пособій для обученія грамотѣ въ Петроковской тюрьмѣ не было.

#### *Лодзинская тюрьма.*

Въ Лодзинской тюрьмѣ, въ отчетномъ году содержалось 1033 арестанта, изъ нихъ подсѣдственныхъ было 1010 и приговоренныхъ къ краткосрочному заключенію по рѣшенію Мирowychъ Судей—23.

На содержаніе всѣхъ этихъ арестантовъ, израсходовано изъ подлежащихъ казенныхъ суммъ 2913 руб. 26 коп.

Кромѣ вышеупомянутыхъ тюремъ, въ губерніи находятся еще аресты—полицейскіе и судебные въ городахъ и гминные при гминныхъ судахъ и управленіяхъ; въ первыхъ содержались, кромѣ подсѣдственныхъ, пересыльныхъ и другихъ арестантовъ, приговоренные къ кратковременному тюремному заключенію мировыми институтами, а во вторыхъ—гминными судами.

Направленіе арестантовъ, приговоренныхъ къ краткосрочному тюремному заключенію, въ городскіе аресты, послѣдовало съ разрѣшенія Президента Попечительнаго Общества о тюрьмахъ, по соглашенію съ Министромъ Юстиціи, какъ средство уменьшенія чрезмѣрнаго переполненія Петроковской тюрьмы.



Наибольшее число пожаровъ, какъ въ предшествовавшіе годы, такъ и въ отчетномъ, было въ Ченстоховскомъ уѣздѣ, а именно: въ 1888 году было 98, а въ отчетномъ 105.

Загѣмъ слѣдуютъ:	въ 1889 году	въ 1888 году
Новорадомскій . . . . .	75	69
Петроковскій . . . . .	68	70
Ласкій . . . . .	58	75
Бендинскій . . . . .	46	47
Лодзинскій . . . . .	35	44
Брезинскій . . . . .	29	34
и Равскій . . . . .	22	28
	<hr/>	<hr/>
	всего въ уѣздахъ 438	465.

Между городами въ этомъ отношеніи первое мѣсто занимаетъ тоже городъ Ченстоховъ, въ которомъ произошло 12 пожаровъ;

въ городѣ Лодзи . . . . .	8 пожаровъ,
„ „ Петроковѣ . . . . .	7 „
„ „ Новорадомскѣ, Пабяницахъ и Томашовѣ по 4 пожара . . . . .	12 „
„ „ Брезинахъ . . . . .	3 „
„ „ Згержѣ . . . . .	2 „
„ „ Бендинѣ и Ласкѣ по одному пожару ни одного пожара не было въ гор. Равѣ.	2 „

всего въ городахъ 46 пожаровъ.

Наибольшее число пожаровъ, какъ видно изъ прилагаемой при семъ вѣдомости № 6, было въ весенніе и лѣтніе мѣсяцы.

Для предупрежденія пожаровъ отъ поджоговъ съ цѣлью воспользоваться страховымъ вознагражденіемъ, въ 1889 году были предприняемы слѣдующія мѣры; а) производилась повѣрка правильности застрахованія строеній въ губерніи, б) по поводу обнаруженія неправильности страховыхъ оцѣнокъ, возбуждено въ 4 случаяхъ судебное преслѣдованіе противъ лицъ, составившихъ таковыя оцѣнки, и сверхъ того въ 6 случаяхъ привлечены къ дисциплинарнымъ взысканіямъ должностныя лица гминныхъ учреждений, в) въ виду подозрѣній въ умысленныхъ поджогахъ или въ превышеніи страховой оцѣнки съ цѣлью воспользоваться страховымъ вознагражденіемъ, въ 68 случаяхъ приостановлена была выдача страхового вознагражденія и т. п. мѣры.

Въ городахъ для прекращенія или скорѣйшей локализациі пожаровъ, какъ и въ прежніе годы, существовали вольныя пожарныя команды; по количеству членовъ онѣ не одинаковы, а именно: въ городѣ Петроковѣ команда состояла изъ 469 человекъ, въ городѣ Лодзи—560 человекъ, въ гор. Згержѣ—120, въ гор. Бендинѣ—120, въ гор. Пабяницахъ—212, въ гор. Ченстоховѣ—156, въ гор. Новорадомскѣ—184 и въ городѣ Равѣ—105 человекъ.

Кромѣ сего при нѣкоторыхъ фабрикахъ устроены пожарныя обозы съ соответственнымъ числомъ принадлежностей, при чемъ часть рабочихъ приучена къ обращенію съ огнегасительными снарядами на случай пожара.

Всѣ пожарныя инструменты находятся, по сообщеніямъ подлежащихъ властей, въ отличномъ порядкѣ и исправности.

Изъ наиболѣе значительныхъ пожаровъ въ отчетномъ году обращаютъ на себя вниманіе слѣдующіе: 30 мая въ гор. Ченстоховѣ—7 недвижимостей, 21 мая въ дер. Рембелице-Шляецкое, Ченстоховскаго уѣзда—10 недвижимостей и 16 іюня въ пос. Кржепицахъ, того-же уѣзда, 10 недвижимостей; въ гор. Пабяницахъ 11 мая—8 построекъ и 27 декабря сгорѣла фабрика „Вр. Варухъ“, застрахованная въ частномъ обществѣ въ 101980 руб. Въ гор. Лодзи 12 сентября сгорѣла прядиль-

ная фабрика Шольца, убытокъ составляетъ 50145 рублей и 14 сентября сгорѣла такая-же фабрика, застрахованная въ 35000 руб. въ пос. Жарки, Бендинскаго уѣзда, однимъ пожаромъ истреблено 23 недвижимости и въ гор. Бендинѣ сгорѣлъ 2-хъ этажный домъ и складъ спирта, причемъ сгорѣлъ и спиртъ, застрахованный въ частномъ обществѣ на 30000 рублей.

#### IV. Народное здравіе и общественное призрѣніе.

##### а) В р а ч и .

Въ отчетномъ году гражданскихъ врачей въ Петроковской губерніи было 118, болѣе прошлаго года на 9, въ томъ числѣ: служащихъ 26, вольнопрактикующихъ 90 и двѣ женщины врача (въ гор. Лодзи); ветеринаровъ на службѣ 8 и вольнопрактикующихъ 2; зубныхъ врачей 6; фельдшеровъ служащихъ 21 и вольнопрактикующихъ 236; цирюльникъ 1; повивальныхъ бабокъ: городскихъ 11, не служащихъ 79 и сельскихъ повивальныхъ бабокъ 17.

Въ 1889 году служащими врачами произведено было по требованію судебныхъ властей и полиціи 184 судебно-медицинскихъ вскрытія мертвыхъ тѣлъ и освидѣтельствовано 916 человекъ живыхъ людей; экспертами Врачебнаго Отдѣленія произведено 8 химико-микроскопическихъ и 30 судебно-химическихъ изслѣдованій; всѣхъ предметовъ и вещей освидѣтельствовано посредствомъ осмотра 190 и составлено судебно-медицинскихъ актовъ по разнымъ дѣламъ 1606.

Аптекъ въ губерніи имѣется 60, въ томъ числѣ: нормальныхъ 47, филиальныхъ 2, сельскихъ 10 и частная аптека при фабричной больницѣ акціонернаго общества К. Шейблера, въ г. Лодзи, для бесплатнаго отпуска лекарствъ рабочимъ и служащимъ на фабрикахъ общества. При аптекахъ въ отчетномъ году состояло: магистровъ фармаціи 4, провизоровъ 70, аптекарскихъ помощниковъ 32 и учениковъ 35.

Привитіе предохранительной оспы произведено было въ отчетномъ году 29099 дѣтямъ весьма успѣшно; оспа не привилась только у 549 дѣтей. Оспопрививаніемъ занимались преимущественно фельдшера подъ надзоромъ и наблюденіемъ служащихъ врачей; 12-ти фельдшерамъ, отличившимся въ оспопрививаніи выданы денежные награды въ суммѣ 150 рублей, изъ кредита назначеннаго по смѣтѣ Министерства Внутреннихъ Дѣлъ.

Сифилитиковъ пользовалось въ отчетномъ году 1010 человекъ; изъ нихъ въ гражданскихъ больницахъ 549 и въ частной практикѣ — врачей 461 человекъ; умерло 6 лицъ; венерическихъ больныхъ находилось на излѣченіи въ больницахъ 445 и у врачей 685 чел.; изъ числа послѣднихъ умеръ 1 человекъ; цифры эти безусловно вѣрны относительно лѣчившихся въ больницахъ.

Врачебно-полицейскіе комитеты въ губерніи исполняютъ съ точностію установленныя мѣропріятія для недопущенія распространенія венерической болѣзни, служащіе-же врачи производятъ кромѣ того осмотры рабочихъ на фабрикахъ и заводахъ, въ мѣстахъ заключенія и при всѣхъ другихъ случаяхъ, по требованію о томъ полиціи.

##### *Лодзинское общество врачей.*

Общество врачей гор. Лодзи, Высочайше утвержденное 31 августа 1886 года, въ отчетномъ году состояло изъ 39 дѣйствительныхъ членовъ включительно съ чинами управленія, 1 члена-корреспондента и 1 почетнаго члена.

Дѣйствія его выразились въ 13 обыкновенныхъ засѣданіяхъ, на которыхъ обсуждались мѣры къ улучшенію санитарныхъ условій гор. Лодзи, мѣропріятія для предупрежденія распространенія эпидемическихъ болѣзней, читались доклады о результатахъ произведенныхъ членами общества болѣе важныхъ и интересныхъ операцій, о химическихъ и микроскопическихъ изслѣдованіяхъ, а также объ анализахъ съѣстныхъ продуктовъ и напитковъ.

Въ кассѣ общества числилось остатка отъ 1888 года 140 р. 61 к. и поступило членскихъ взносовъ 279 и вписной платы отъ новыхъ членовъ 30 руб., т. е. имѣлось въ кассѣ всего 449 руб. 61 коп.; изъ этой суммы въ отчетномъ году израсходовано на наемъ квартиры, выписку медицинскихъ журналовъ и на хозяйственныя надобности 230 р. 67 к. и осталось въ наличности на 1890 г., 218 руб. 94 коп.

Библиотека общества приведена въ порядокъ и копія каталога находящихся въ ней книгамъ, вручена мѣстному полиціймейстеру.

### б) Эпидеміи и эпизоотіи.

Во второй половинѣ ноября отчетнаго года появилась почти одновременно во всѣхъ уѣздахъ губерніи эпидемія инфлуэнцы (гриппъ) но въ легкой формѣ, хотя и изрѣдка и осложнялась острымъ воспаленіемъ органовъ дыханія и легкихъ.

Точное число больныхъ инфлуэнцою положительно неизвѣстно, такъ какъ большинство заболѣвшихъ ею не обращалось даже къ медицинской помощи и лѣчилось домашними средствами, съ полною однако достовѣрностію можно сказать, что число заболѣвшихъ равняется 20% общаго числа населенія губерніи.

Къ концу декабря мѣсяца инфлуэнца повсемѣстно прекратилась; всѣхъ смертныхъ случаевъ отъ этой болѣзни было констатировано врачами 17; другихъ эпидемій пандемическаго характера въ губерніи не было.

Изъ заразительныхъ болѣзней, почти ежегодно повторяющихся, въ истекшемъ году появлялись: оспа, тифъ, скарлатина, крупъ, дифтеритъ, корь, коклюшь, кровавый поносъ и острый катаръ желудка—преимущественно между дѣтми; большинство случаевъ заболѣванія оспою появлялось въ Равскомъ, Ченстоховскомъ и Петроковскомъ уѣздахъ, а прочими изъ этихъ болѣзней въ Лодзинскомъ, Ченстоховскомъ и Бендинскомъ уѣздахъ.

Для недопущенія распространенія сказанныхъ болѣзней, при появлении первыхъ заболѣваній, командированы были въ мѣста обнаруженія оныхъ служащіе врачи, которые оказывали больнымъ соотвѣтственную медицинскую помощь и принимали надлежащія санитарныя мѣры къ прекращенію болѣзни.

Общее число заболѣваній заразительными болѣзнями было:

тифомъ . . . . .	заболѣло 1532, умер. 206, % смер. 13,44
крупомъ . . . . .	„ 1373 „ 419 „ 30,51
скарлатиною . . . . .	„ 1309 „ 267 „ 20,39
корью . . . . .	„ 905 „ 77 „ 8,50
острымъ катаромъ желудка „	„ 903 „ 158 „ 17,49
оспою . . . . .	„ 690 „ 178 „ 25,79
кровавымъ поносомъ . . . . .	„ 651 „ 63 „ 9,67
коклюшемъ . . . . .	„ 314 „ 21 „ 6,68
<hr/>	
Итого заболѣло 7677, умер. 1389, % смер. 18,11	

Процентъ же смертности отъ нихъ по уѣздамъ губерніи составлялъ:

Въ Новорадомскомъ . . . . .	33,55%
„ Петроковскомъ . . . . .	26,95
„ Ченстоховскомъ . . . . .	24,12
„ Брезинскомъ . . . . .	21,56
„ Ласкомъ . . . . .	15,70
„ Равскомъ . . . . .	15,56
„ Лодзинскомъ . . . . .	15,39
„ Бендинскомъ . . . . .	12,40
и общій въ губерніи . . . . .	18,11

При сравненіи этихъ данныхъ со свѣдѣніями 1888 года, замѣчается значительное уменьшеніе заболѣваній корью, острымъ катарромъ желудка, крупномъ, дифтеритомъ, скарлатиною, оспою и коклюшемъ, а значительное увеличеніе заболѣваемости отъ тифа и кроваваго поноса; процентъ однако смертности, вслѣдствіе заразительности болѣзней, въ отчетномъ году увеличился по всемъ уѣздамъ, за исключеніемъ Ласкаго, и въ общей сложности въ губерніи на 60%.

Въ отчетномъ году на скотѣ свирѣпствовала преимущественно ящурная эпизоотія, которая появлялась во всехъ уѣздахъ губерніи, а именно: въ 11-ти мѣстностяхъ Равскаго уѣзда (въ февралѣ, маѣ, іюнѣ, іюлѣ, августѣ и сентябрѣ); въ 7-ми мѣстностяхъ Петроковскаго (въ маѣ, іюнѣ и іюлѣ), въ 42-хъ Новорадомскаго (въ іюнѣ, іюлѣ, августѣ и сентябрѣ); въ 5-ти Лодзинскаго (въ іюнѣ и іюлѣ); въ 9-ти Ченстоховскаго (въ іюлѣ, августѣ и сентябрѣ); въ 5-ти Бендинскаго (въ сентябрѣ и октябрѣ); въ 3-хъ Ласкаго (въ августѣ) и 1-й мѣстности Брезинскаго уѣзда (въ іюнѣ мѣсяцѣ); всего болѣло 7424 штуки животныхъ и пало 10.

Проявлялись также спорадическіе случаи заболѣваній домашнихъ животныхъ, ежегодно появляющимися повально заразительными болѣзнями, хотя потеря скота отъ нихъ была незначительна, что видно изъ слѣдующихъ данныхъ:

Сибирская язва обнаруживалась въ 2-хъ мѣстностяхъ Брезинскаго уѣзда (въ іюнѣ), въ 3-хъ Равскаго (въ февралѣ и сентябрѣ), въ 5-ти Бендинскаго—(въ маѣ, іюнѣ и октябрѣ), въ 1-й мѣстности Лодзинскаго уѣзда (въ маѣ), въ 1-й мѣстности Ченстоховскаго (въ іюнѣ), въ 1-й мѣстности Ласкаго—(въ іюлѣ) и въ 1-й мѣстности Новорадомскаго уѣзда (въ ноябрѣ мѣсяцѣ); отъ нея пало 49 головъ скота.

Повальное воспаленіе легкихъ на крупномъ рогатомъ скотѣ появлялось въ 2-хъ мѣстностяхъ Ласкаго уѣзда (въ іюлѣ и августѣ), въ которыхъ изъ 105 штукъ наличнаго скота заболѣло 85 и пало 14 головъ.

Сапъ на лошадяхъ обнаруженъ былъ въ 2-хъ мѣстностяхъ Лодзинскаго уѣзда (въ январѣ, маѣ и сентябрѣ), въ 2-хъ мѣстностяхъ Бендинскаго—(въ апрѣлѣ и декабрѣ), въ 2-хъ мѣстностяхъ Петроковскаго—(въ августѣ и сентябрѣ) и четырехкратно въ уѣздномъ городѣ Ченстоховѣ, на строевыхъ лошадяхъ 42 Драгунскаго Митавскаго полка и пограничной стражи (въ февралѣ, іюлѣ, августѣ и ноябрѣ мѣсяцахъ), при чемъ изъ 945 лошадей найдено сшатыхъ и убито 31.

Инфлуэнца (повальные катарры) появлялась на лошадяхъ двоекратно: въ 1-й мѣстности Равскаго уѣзда (въ февралѣ) и въ 1-й мѣстности Ченстоховскаго уѣзда (въ іюлѣ); всехъ заболѣвшихъ животныхъ изъ наличнаго числа 36 штукъ было 8 и пала 1 штука.

Чесотка свирѣпствовала на лошадяхъ въ 1-й мѣстности Петроковскаго уѣзда (въ маѣ) и въ одной Ченстоховскаго—(въ августѣ); заболѣло все наличное число лошадей—55 штукъ, но падежа не было.

Бѣшенство на рогатомъ скотѣ обнаружено было въ 1-й мѣстности Бендинскаго уѣзда (въ ноябрѣ), при чемъ изъ общаго числа 22 головъ, заболѣло и убито 2 штуки.

### в) Насильственные и случайныя смерти.

(Приложеніемъ къ этой статьѣ служитъ ведомость № 7).

Отъ насилія и случайности въ Петроковской губерніи, въ отчетномъ году умерло 539 лицъ, въ томъ числѣ: 382 мужчинъ и 157 женщинъ.

Жертвы насильственной и случайной смерти распределяются по родамъ смерти слѣдующимъ образомъ:

дѣтубійствъ . . . . .	15
смертоубійствъ . . . . .	44
самоубійствъ . . . . .	39
скоропостижной смерти . . . . .	139
случайной смерти . . . . .	278
и найдено мертвыхъ тѣлъ . . . . .	23
<b>Итого . . . . .</b>	<b>538</b>

Увеличившееся въ отчетномъ году число смертей этой категоріи на 74 случая, относится къ самоубійствамъ, скоропостижной и случайной смерти.

Процентъ насильственной и случайной смерти по уѣздамъ губерніи, къ общему числу случаевъ, слѣдующій:

въ Бендинскомъ уѣздѣ . . . . .	28,94
„ Лодзинскомъ „ . . . . .	21,89
„ Ченстоховскомъ „ . . . . .	15,58
„ Брезинскомъ „ . . . . .	10,76
„ Петроковскомъ „ . . . . .	9,46
„ Ласкомъ „ . . . . .	7,79
„ Равскомъ „ . . . . .	3,33
„ Новорадомскомъ . . . . .	2,22

### г) Больницы.

Въ Петроковской губерніи, въ непосредственномъ вѣдѣніи Губернскаго и Уѣздныхъ Совѣтовъ Общественнаго Призрѣнія, состояли въ теченіи 1889 года, слѣдующія больницы:

1. Въ гор. Петроковѣ, больница Св. Троицы, съ числомъ кроватей 40	
2. „ „ „ Еврейская „ „ 20	
3. „ Лодзи, „ Св. Александра „ „ 50	
4. „ „ при ней особый павильонъ „ „ 38	
	Еврейская (частная сиротовъ Познанскихъ) „ „ 20
5. „ Ченстоховѣ—Пресвятой Дѣвы-Маріи „ „ 30	
6. „ Бендинѣ—Александровская „ „ 30	
7. „ Равѣ—Св. Духа „ „ 31	
8. „ Брезины—(безъ наименованія) „ „ 10	
9. „ Новорадомскѣ—Св. Александра „ „ 38	
10. „ Ласкѣ—(безъ наименованія) „ „ 15	

Существовавшая въ посадѣ Конецполѣ, Новорадомскаго уѣзда, по недостаточности доходовъ для полнаго содержанія, временно закрыта.

Упомянутыя выше 10 больницъ учреждены для всякаго рода больныхъ, кромѣ душевно-больныхъ, которые посылаются на излѣченіе въ Варшавскія спеціальныя больницы.

Находящаяся въ непосредственномъ завѣдываніи Совѣтовъ Общественнаго Призрѣнія больницы помѣщаются въ собственныхъ зданіяхъ. Главные источники обезпеченія существованія больницъ состоятъ: 1) проценты отъ капиталовъ, хранящихся въ банкахъ и обез-

печенных на ипотекахъ недвижимостей, 2) лечебныя и похоронныя платы, которыя взимались по 45 копѣекъ съ человѣка въ сутки за леченіе гражданскихъ больныхъ и по 61<sup>1</sup>/<sub>4</sub> копѣекъ воинскихъ чиновъ, 3) 15% пособіе отъ чистаго дохода городскихъ кассъ. Частная еврейская больница имени супруговъ Познанскихъ, содержится на проценты отъ своихъ капиталовъ, пособіе отъ еврейской общины гор. Лодзи и на доходъ отъ возврата лечебныхъ издержекъ за пользованіе иногородныхъ жителей; въ случаѣ же недостаточности средствъ на содержаніе ея, дефицитъ пополняется частными средствами основателей Познанскихъ. Капиталы всѣхъ больницъ хранятся въ Варшавской Конторѣ Государственнаго Банка, въ Отдѣленіяхъ его и отчасти въ кассахъ Совѣта.

Во всѣхъ 10 больницахъ, въ отчетномъ году, на излѣченіи было 3953 человѣка.

Изъ нихъ въ теченіи года выписалось выздоровѣвшихъ . . . . .	3137
не вполнѣ выздоровѣвшихъ . . . . .	152
переведенныхъ въ другія заведенія . . . . .	6
умерло . . . . .	373
и осталось къ 1 января 1890 года . . . . .	285
	3953

Число сутокъ, проведенныхъ больными въ заведеніяхъ, равнялось 97670; въ однѣ сутки среднимъ числомъ было польуемо 27,69 человѣкъ; леченіе и содержаніе одного больнаго обошлось въ 224 р. 44 к.

Оборотъ денежныхъ суммъ всѣхъ больницъ былъ слѣдующій:

поступило доходовъ . . . . .	98502 р. 66 к.
произведено расходовъ . . . . .	58370 " 1 <sup>1</sup> / <sub>2</sub> "

Капиталы, хранящіеся въ Варшавской Конторѣ Государственнаго Банка и въ его Отдѣленіяхъ, а также состоящіе въ ипотечномъ обезпеченіи, къ 1 января 1890 года, составляютъ сумму 118633 руб. 34 коп.

#### д) Дома призрѣнія.

Всѣхъ дѣйствовавшихъ въ отчетномъ году, подъ непосредственнымъ вѣдѣніемъ Совѣта Общественнаго Призрѣнія Петроковской губерніи, домовъ призрѣнія, находилось 7, а именно:

1) Въ г. Петроковѣ, для . . . . .	30 человѣкъ.
2) " " Новорадомскѣ, для . . . . .	16 "
3) " " Бендинѣ, для . . . . .	4 "
4) " " Ласкѣ, для . . . . .	5 "
5) " " Пабянице, для . . . . .	7 "
6) " " Брезины, для . . . . .	16 "
7) Въ пос. Ержевѣ, Брезинскаго уѣзда . . . . .	8 "

Всѣ дома призрѣнія, за исключеніемъ Бендинскаго, помѣщаются въ собственныхъ домахъ. Кромѣ этой собственности, Петроковскій, Ержовскій и Новорадомскій дома призрѣнія владѣютъ земельными участками и плацами. Эти послѣднія заведенія, будучи лучше обезпеченными въ матеріальномъ отношеніи, давали призрѣваемымъ полное содержаніе, т. е. помѣщеніе, отопленіе и продовольствіе; прочія же богодѣльни, пользуясь лишь процентами отъ незначительныхъ капиталовъ и частію назначаемаго Правительствомъ пособія, которое въ отчетномъ году составляло 91 руб. 80 коп., по неимѣнію другихъ доходовъ, отпускали неимущимъ лишь денежное вспомоствованіе для продовольствія и отопленія занимаемыхъ ими помѣщеній.

Доходы всѣхъ семи домовъ призрѣнія равнялись 3881 руб. 23<sup>1</sup>/<sub>2</sub> к., а израсходовано было 2981 руб. 36 коп., т. е. среднимъ числомъ на каждаго призрѣваемаго приходилось 36 руб. 53 коп.

Общая сумма капиталовъ, находящихся на постоянномъ храненіи въ Варшавской Конторѣ Государственнаго Банка и въ ипотечномъ обезпеченіи, къ концу отчетнаго года равнялась 33779 руб. 14 1/2 коп.

е) Дѣтскіе пріюты.

Въ вѣдѣніи Губернскаго и Уѣздныхъ Совѣтовъ Общественнаго Призрѣнія, состояло 4 дѣтскихъ пріюта, а именно:

одинъ въ гор. Петроковѣ, для . . . . .	40 дѣтей,
два въ гор. Ченстоховѣ, для . . . . .	16 „
и одинъ въ гор. Равѣ, для . . . . .	10 „

Заведенія эти предназначены для присмотра за дѣтьми бѣдныхъ городскихъ жителей, занятыхъ внѣ дома поденными работами, а потому дѣти въ нихъ на постоянномъ призрѣніи не состоятъ.

Всѣхъ дѣтей въ 4 пріютахъ было 341, они провели въ пріютахъ 51737 сутокъ. Доходовъ поступило 4792 руб. 3 1/2 коп., а израсходовано 1882 руб. 97 коп.; среднимъ числомъ на дитя приходится 53 руб. 66 коп. Постоянные капиталы пріютовъ 10316 руб. 87 коп. хранятся въ Банкѣ.

Источникъ дохода пріютовъ составляютъ выручаемые проценты отъ капиталовъ, хранящихся въ Банкахъ, но такъ какъ пріюты эти не владѣютъ собственными домами для своего помѣщенія и на наемъ такового расходуются значительныя суммы, вслѣдствіе чего означенные доходы не обезпечиваютъ надлежащимъ образомъ существованія этихъ заведеній, то одному изъ нихъ, именно Равскому, Министерствомъ Внутреннихъ Дѣлъ, по ходатайству Губернскаго Совѣта, отпущено было пособие въ 200 руб., Петроковскому же дѣтскому пріюту матеріальную поддержку даетъ мѣстное христіанское Благотворительное Общество, которое приняло на себя хозяйственное управленіе пріютомъ и недостающіе на расходы сверхъ отпускаемыхъ ежегодно Губернскимъ Совѣтомъ 600 руб., пополняетъ изъ собственныхъ средствъ.

*Дѣтскій пріютъ Св. Софіи для православныхъ дѣтей.*

Правленіе Петроковскаго Отдѣла Русскаго Благотворительнаго Общества, состоявшее изъ 10 членовъ, выдавая, по назначенію общаго собранія членовъ, ежемѣсячныя пособия нѣсколькимъ бѣднымъ и единовременныя вспомошествованія нуждающимся, дѣятельность свою направляютъ главнымъ образомъ на поддержаніе пріюта Св. Софіи и на упроченіе его существованія въ будущемъ.

Къ 1 января 1890 года призрѣваемыхъ дѣтей въ пріютѣ было 32 (19 мальчиковъ и 13 дѣвочекъ); на содержаніе ихъ и служебнаго персонала израсходовано 2525 руб. 47 коп., а всего по пріюту— 2949 руб. 86 коп. Въ отчетномъ году всѣхъ денежныхъ поступленій было вмѣстѣ съ остаткомъ отъ прошлаго года (1767 руб. 80 коп.) на сумму 8861 руб. 96 коп., а расхода на 8749 руб. 6 коп., т. е. прихода болѣе на 113 р. 90 коп., такъ что къ 1 января 1890 года средства Петроковскаго Отдѣла Русскаго Благотворительнаго Общества составляютъ:

Процентныя бумаги, ему принадлежащія . . . . .	8600 р.
Такія-же бумаги, принадлежащія пріюту . . . . .	41000 „
Наличныя деньги . . . . .	113 „ 90 к.
Всего . . . . .	49713 р. 90 к.

Сравнительно съ прошлымъ годомъ болѣе на 3346 руб. 10 коп.

*Благотворительное Общество.*

Въ Петроковской губерніи, въ отчетномъ году, существовали два христіанскихъ благотворительныхъ общества—въ г.г. Петроковѣ и Лодзи.

1) Дѣятельность Петроковского христіанскаго благотворительнаго общества выразилась въ заботахъ о дешевой кухнѣ и о сокращеніи уличнаго нищенства. Оборотъ суммъ этого общества въ теченіи отчетнаго года былъ слѣдующій:

*приходъ*: остатокъ отъ прошлаго года вмѣстѣ съ прочими доходами какъ постоянными, такъ и случайными, составлялъ 75082 р. 11<sup>1</sup>/<sub>2</sub> к.

*расходъ*: на пособія бѣднымъ, на содержаніе дешевой кухни и другія, составлялъ . . . . . 9696 „ 88— „  
Осталось въ наличности 65385 р. 22<sup>1</sup>/<sub>2</sub> к.

2) Оборотъ денежныхъ средствъ Лодзинскаго благотворительнаго общества, къ 1 января 1890 года,

*приходъ*: остатокъ отъ прежнихъ лѣтъ и доходы отчетнаго года составляли . . . . . 42569 р. 28<sup>1</sup>/<sub>2</sub> к.

*расходъ* . . . . . 17403 „ 97<sup>1</sup>/<sub>2</sub> „  
Остается въ наличности 25165 р. 31— к.

*Общество Краснаго Креста.*

Кромѣ вышеуказанныхъ благотворительныхъ обществъ, въ городѣ Лодзи существуетъ Комитетъ Русскаго Общества Краснаго Креста. Всѣхъ членовъ этого комитета въ отчетномъ году было 68, изъ нихъ:

почетныхъ . . . . .	2
дѣйствительныхъ членовъ, со взносомъ не менѣе 10 руб. . . . .	49
членовъ соревнователей, со взносомъ не менѣе 1 руб. . . . .	16
членовъ соревнователей, безъ взноса . . . . .	1

Дѣятельность этого общества выразилась въ заботахъ объ улучшеніи крайне бѣдственнаго положенія нѣкоторыхъ раненыхъ и ихъ семействъ, въ выдачѣ пенсіи (по 5 руб. въ мѣсяцъ) раненому рядовому 2-го стрѣлковаго Кавказскаго баталіона Антону Груцинскому и въ денежной поддержкѣ Варшавской Елисаветинской Общины сестеръ милосердія.

Въ распоряженіи Комитета къ 1 января 1889 года, всѣхъ суммъ было 16132 руб. 64 коп., въ теченіи отчетнаго года поступило 1472 руб. 19 коп., изъ нихъ израсходовано 541 руб. 80 коп., слѣдовательно къ 1 января 1890 года, остается 17063 руб. 3 коп.

Суммы Комитета хранятся въ билетахъ Восточнаго займа.

Сверхъ денежныхъ суммъ въ распоряженіи Комитета находится болѣе 400 штукъ разнаго бѣлья.

*Частныя благотворительныя учрежденія.*

Частныхъ больницъ въ Петроковской губерніи, въ отчетномъ году было . . . . .	8
Гминныхъ домовъ призрѣнія . . . . .	17
Дѣтскихъ пріютовъ . . . . .	4
Водолѣчебницъ . . . . .	1
Итого . . . . .	30

Всѣ они содержатся на средства частныхъ лицъ или гминныхъ обществъ, водолѣчебница въ Новомъ-мѣстѣ, Равскаго уѣзда, содержится врачомъ Бѣлинскимъ.

## У. Народное образованіе.

### а) Учебныя заведенія.

(Приложеніемъ къ сей статьѣ служитъ ведомость № 8).

Въ Петроковской губерніи учебныхъ заведеній всѣхъ наименованій, въ отчетномъ году было 718, изъ которыхъ находилось въ гор. Петроковѣ 50, въ уѣздахъ и другихъ городахъ 204 и въ селеніяхъ 464.

Въ числѣ этихъ заведеній было:

	Въ 1889 г.	Въ 1888 г.
Мужскихъ гимназій . . . . .	3	3
Женскихъ . . . . .	2	2
Высшихъ ремесленныхъ училищъ . . . . .	1 въ гор. Лодзи	1
Домбровское горное училище . . . . .	1	—
Александровскихъ городскихъ училищъ . . . . .	3	3
Начальныхъ училищъ . . . . .	454	455
Воскресно-ремесленныхъ . . . . .	19	18
Воскресно-коммерческихъ . . . . .	2	2
Казенныхъ еврейскихъ начальныхъ училищъ . . . . .	12	12
Евангелическихъ канторовъ:		
1) Аугсбургскихъ . . . . .	15	19
2) Реформатскихъ . . . . .	3	3
Начальныхъ училищъ при фабрикахъ, со- держимыхъ на средства частныхъ лицъ . . . . .	9	9
Частныхъ учебныхъ заведеній . . . . .	194	90
Итого	718	617

Изъ этого видно, что число учебныхъ заведеній въ отчетномъ году увеличилось на 101 и хотя увеличеніе это касается единственно только частныхъ учебныхъ заведеній (192 противъ 90) между которыми преобладающее, по количеству, мѣсто занимаютъ хедеры (еврейскія исповѣдныя школы) тѣмъ не менѣе оно говоритъ въ пользу прогресса учебнаго дѣла въ губерніи.

Общее число учащихся въ отчетномъ году составляетъ 41645 противъ 39903 въ предшествовавшемъ 1888 году, т. е. болѣе на 1742; въ томъ числѣ: мальчиковъ было 26883 (болѣе на 2064) и дѣвочекъ 14762 (менѣе на 318). По болѣе внимательномъ разсмотрѣніи цифровыхъ данныхъ, заключающихся въ ведомости № 8, о приростѣ учащихся можно сказать то-же самое, что и въ прошедшемъ году.

Измѣненія относительно числа учащихся падаютъ на учебныя заведенія такимъ образомъ:

1) Въ гимназіяхъ мужскихъ, оно увеличилось на	34
2) „ „ женскихъ „ „ „	52
3) „ Лодзинскомъ высшемъ ремесленномъ училищѣ . . . . .	17
4) „ Училищахъ Александровскихъ . . . . .	25
начальныхъ . . . . .	„ уменьшилось „ 510
воскресно-ремесленныхъ . . . . .	„ увеличилось „ 99
коммерческихъ . . . . .	„ уменьшилось „ 9
казенныхъ еврейскихъ . . . . .	„ увеличилось „ 75

5)	„	евангелическихъ кантора- ратахъ:	
		аугсбургскихъ уменьшилось . . . . .	на 38
		реформатскихъ не измѣнилось.	
6)	„	начальныхъ училищахъ при фабрикахъ, со- держимыхъ на средства частныхъ лицъ, увеличилось . . . . .	243
7)	„	Частныхъ учебныхъ заведеніяхъ (включая сюда и хедеры увеличилось . . . . .	1744
8)	„	Домбровскомъ городскомъ училищѣ уве- личилось . . . . .	30
			Итого болѣе на 1742

Распределение общаго числа учащихся въ губерніи по вѣроисповѣданіямъ и сословіямъ заключается въ таблицѣ, помѣщенной въ концѣ этой статьи, другая-же таблица показываетъ число школъ и учащихся по уѣздамъ.

Переходя къ болѣе подробному разсмотрѣнію нѣкоторыхъ значительнѣйшихъ учебныхъ заведеній и цѣлыхъ группъ училищъ по категоріямъ, слѣдуетъ замѣтить слѣдующее:

*Петроковская мужская гимназія* помѣщается въ собственномъ зданіи, которое не смотря на то, что существуетъ уже болѣе 130 лѣтъ, во многомъ удовлетворяетъ потребностямъ учебнаго заведенія: оно сооружено специально для школы и отличается прочностью старинныхъ построекъ. Удобства его главнымъ образомъ заключаются въ томъ: 1) что оно обращено лицевою стороною на югъ и потому располагаетъ достаточнымъ количествомъ свѣта, и 2) всѣ классы въ немъ выходятъ въ широкіе, просторные и свѣтлые корридоры. Главное неудобство гимназіи заключается въ совмѣстности гимназическаго двора съ принадлежащимъ духовенству по-иерскаго костела. На содержаніе гимназіи поступило изъ суммъ Гоеударственного Казначейства 31224 руб. 6 к. Въ отчетномъ году окончили курсъ и удостоены аттестатовъ зрѣлости 20 учениковъ VIII класса. Изъ нихъ двое кончили курсъ 18 лѣтъ, двое—19, семеро—20 и девятеро—21 года и болѣе. Освобождено отъ платы за ученіе всего было 103 ученика. Поведеніе учениковъ въ отчетномъ году было весьма хорошее.

*Ченстоховская мужская гимназія* въ отчетномъ году состояла изъ приготовительнаго класса и 8-ми основныхъ; бывшее въ прошломъ году одно параллельное отдѣленіе при III классѣ закрыто. Окончило курсъ гимназіи съ аттестатомъ зрѣлости 9-ть учениковъ. Нравственное состояніе учащихся въ отчетномъ году было вообще хорошее. Проступки учениковъ не выходили за предѣлы обыкновенныхъ дѣтскихъ шалостей и не вызывали особенно строгихъ мѣръ взысканій со стороны гимназическаго начальства.

*Лодзинская мужская гимназія* въ отчетномъ году состояла изъ семи основныхъ и приготовительнаго класса, изъ коихъ седьмой открытъ въ началѣ 18<sup>89</sup>/<sub>90</sub> учебнаго года. Учащихся въ этихъ классахъ къ 1 января 1890 года было 270 (болѣе предшествовавшаго на 58). Успѣхи по всѣмъ предметамъ и въ частности по русскому языку были удовлетворительны, поведеніе-же можно признать очень хорошимъ.

*Лодзинское высшее ремесленное училище* состояло изъ шести основныхъ и четырехъ параллельныхъ классовъ, въ которыхъ въ отчетномъ году учащихся было 364. При училищѣ существуетъ воскресно-коммерческое училище со 153 учениками, а воскресно-рисовальнаго класса въ отчетномъ году при училищѣ не было по причинѣ болѣзни, а потомъ смерти учителя рисованія.

*Домбровское горное училище.* Положеніе объ этомъ училищѣ Высочайше утверждено 13-го февраля минувшаго года, открыто-же оно 22 ноября 1889 года; состоитъ въ вѣдомствѣ Министерства Государственныхъ Имуществъ и подчиняется Начальнику казенныхъ горныхъ заводовъ въ Царствѣ Польскомъ. Училище содержится на счетъ казны, для чего ассигнуется ежегодно по 17600 рублей. Обученіе распределено между IV классами, съ годичнымъ курсомъ въ каждомъ, при чемъ высшіе два класса раздѣляются еще на два отдѣленія: горное и заводское. Училище помѣщается въ Домбровѣ въ казенномъ зданіи. Въ отчетномъ году открытъ лишь одинъ первый классъ, въ который, по приказанію Г. Министра Государственныхъ Имуществъ, принято 30-ть учениковъ.

*Петроковская желѣзная гимназія* помѣщается въ казенномъ домѣ. Зданіе это тѣсно, ветхо и во всѣхъ отношеніяхъ неудобно для учебнаго заведенія, въ силу чего въ 1889 году испрошена была сумма и утверждена смѣта, а въ текущемъ году приступлено къ возведенію новаго зданія для помѣщенія гимназіи. Въ отчетномъ году окончено курсъ 10 ученицъ, уволено было изъ всѣхъ 7-ми классовъ за безуспѣшность 8 ученицъ. Поведеніе ученицъ было безукоризненное.

*Лодзинская женская гимназія* состояла изъ шести классовъ и въ августъ мѣсяцъ отчетнаго года открытъ 7-й классъ. Она помѣщается въ частномъ домѣ, не приспособленномъ для учебнаго заведенія, коридоры и классы тѣсны и темны. Въ отчетномъ году успѣхи ученицъ были вполне удовлетворительны, поведеніе безукоризненно.

#### б) Городскія училища по положенію 28 апрѣля 1887 г.

Къ 1 января 1890 года, въ Петроковской губерніи состояло городскихъ училищъ, именуемыхъ „Александровскими“, три, а именно: въ уѣздномъ городѣ Лодзи и Томашовѣ, Брезинскаго уѣзда, по одному четырехклассному и въ гор. Петроковѣ одно двухклассное. На содержаніе этихъ училищъ въ отчетномъ году поступило 19900 руб. Размѣръ платы за ученіе установленъ:

для Лодзинскаго училища	4	рубля	въ	годъ.
„ Томашовскаго „	30	„	„	„
„ Петроковскаго „	6	„	„	„

Къ 1 января отчетнаго года въ городскихъ училищахъ состояло всего 458 учениковъ. Наибольшее число русскихъ 16 и поляковъ 127 было въ Петроковскомъ училищѣ, наибольшее число нѣмцевъ—57 въ Лодзинскомъ, а евреевъ—59 въ Томашовскомъ. Въ Лодзинскомъ и Томашовскомъ училищахъ преобладаетъ элементъ нѣмецкій и польскій. Иностранцевъ въ Томашовскомъ и Лодзинскомъ училищахъ было 13. Освобожденныхъ отъ платы за ученіе бѣднѣйшихъ учениковъ во всѣхъ трехъ городскихъ училищахъ въ отчетномъ году было 168. Преподаваніе ремеслъ введено только въ Лодзинскомъ училищѣ, на каковой предметъ отпускается городомъ 750 руб. въ годъ. Петроковъ-же и Томашовъ на этотъ предметъ никакихъ суммъ не отпускаютъ.

*Начальникъ училища.* Общій расходъ на содержаніе начальныхъ училищъ, за исключеніемъ частныхъ, канторатовъ и хедеровъ, простирается до 180000 руб. въ годъ, въ томъ числѣ въ отчетномъ году израсходовано: изъ казенныхъ суммъ: 2228 руб., изъ городскихъ и гминныхъ суммъ 7984 руб., изъ складокъ городскихъ и сельскихъ обществъ 166888 руб., изъ %-овъ отъ капиталовъ по частнымъ записямъ 770 р. и изъ сбора платы за ученіе 2130 рублей.

Главный предмет обучения во всѣхъ училищахъ русскій языкъ. Всѣ предметы, за исключеніемъ Закона Божія римско-католическаго исповѣданія, преподаются на русскомъ языкѣ. Дѣти охотно учатся русской грамотѣ, если не встрѣчается помѣхи со стороны ихъ родителей или окружающей среды. Достояно вниманія то явленіе, что въ тѣхъ школахъ, гдѣ Законъ Божій преподають не ксендзы, а народные учителя, дѣти лучше владѣють русской рѣчью; очевидно, что вліяніе ксендзовъ въ этомъ отношеніи нельзя признать хорошимъ и желательнымъ.

*Таблица о пропорціональномъ отношеніи учебныхъ заведеній къ численности мужскаго и женскаго постояннаго населенія каждаго уѣзда губерніи съ уѣздными и другими городами. Въ эту таблицу включены и частныя учебныя заведенія, но не включены хедеры, которыхъ всего 146.*

У Ѣ З Д Ы.	Число жителей обоого пола въ уѣздѣ.	Число учебныхъ заведеній въ уѣздѣ.	На какое число жителей приходится одно учебное заведеніе.
Петроковскій . . . . .	151935	91	1699
Новорадомскій . . . . .	130832	77	1686
Ченстоховскій . . . . .	133967	79	1695
Бендинскій . . . . .	134737	76	1772
Ласкій . . . . .	112192	49	2269
Лодзинскій . . . . .	174476	103	1691
Брезинскій . . . . .	93697	67	1398
Равскій . . . . .	71695	30	2389
Итого . . . . .	1003531	572	14899

*Распределение числа училищъ, за исключеніемъ частныхъ учебныхъ заведеній, канторатовъ и хедеровъ, и пропорціональное отношеніе ихъ къ численности постояннаго и непостояннаго населенія каждаго уѣзда губерніи, безъ уѣздныхъ и другихъ городовъ:*

Названіе уѣздовъ.	Число жителей обоого пола въ уѣздѣ.	Число училищъ.	На какое число жителей приходится одно училище.
Петроковскій . . . . .	129351	88	1469
Новорадомскій . . . . .	122392	73	1676
Ченстоховскій . . . . .	106290	70	1518
Бендинскій . . . . .	125125	66	1895
Ласкій . . . . .	92633	48	1929
Лодзинскій . . . . .	35402	81	437
Брезинскій . . . . .	67208	62	1084
Равскій . . . . .	64781	30	2159
Итого . . . . .	743182	518	12167

Распределение числа учащихся по сословиям и въ исповѣданіямъ:

	Число учащихся.	Количество населения по исповѣданіямъ и сословіямъ.	Общее число учащихся.	Общее число постоянного населения губерніи.
По въ исповѣданіямъ.				
Православныхъ . . . . .	401	1557	40818*)	1003531
Католиковъ . . . . .	28169	755416		
Лютеранъ . . . . .	7027	124028		
Евреевъ . . . . .	5210	122530		
Другихъ исповѣданій . . . . .	11			
Итого . . . . .	40818	1003531	40818	1003531
По сословіямъ.				
Дѣтей дворянъ и чиновниковъ . . . . .	1021	5777	40818	1003531
Духовнаго званія . . . . .	13			
Городскихъ сословій . . . . .	15468	263985		
Крестьянъ . . . . .	23574	729870		
Иностранцевъ . . . . .	742	3899		
Итого . . . . .	40818	1003531	40818	1003531

\*) Въ эту сумму включены 30 учениковъ Домбровскаго горнаго училища.

**в) Библіотеки, книжные магазины и лавны и періодическія изданія.**

Въ Петроковской губерніи въ отчетномъ году, кромѣ библіотекъ при учебныхъ заведеніяхъ, было 5 читаленъ, 19 книжныхъ магазиновъ и 21 лавка. Въ магазинахъ и лавкахъ находятся беллетристическія произведенія польской, русской, а также нѣмецкой и французской литературы.

Типографій было 11, изъ нихъ одна Губернскаго Правленія и десять частныхъ; литографій 37, фотографій 15, ручныхъ и ножныхъ типографскихъ станковъ 20, гектографовъ 2 и 1 мастерская вулканическихъ каучуковыхъ штемпелей.

Періодическія изданія выходятъ слѣдующія: въ гор. Петроковѣ: Губернская Вѣдомости и польская еженедѣльная газета „Tydzień“, въ городѣ Лодзи: „Lodzer Zeitung“, „Lodzer Tagesblatt“, и „Dziennik Łódzki“ и въ Ченстоховѣ, четыре раза въ мѣсяцъ „Kartka ogłoszeń“.

# С В Ъ Д Ъ Н І Я

о ходѣ крестьянскаго дѣла въ Петроковской губерніи, за 1889 годъ.

## I. О числѣ и составѣ гминь.

Въ отчетномъ году въ Петроковской губерніи, состояло 150 гминь, изъ коихъ было съ населеніемъ:

а) до 2-хъ тысячъ душъ . . . . .	1
б) отъ 2-хъ до 4-хъ тысячъ душъ . . . . .	41
в) отъ 4-хъ до 6-ти тысячъ душъ . . . . .	69
г) свыше 6-ти тысячъ душъ . . . . .	39

Гмины эти состоятъ изъ однихъ селеній, изъ селеній и посадовъ (смѣшанныхъ) и изъ однихъ посадовъ:

Гминь первой категоріи . . . . .	110
„ второй „ . . . . .	39
„ третьей „ . . . . .	1

## II. О гминныхъ сборахъ.

Въ 1889 году, гминный сборъ по губерніи, въ общей его сложности, составилъ 312043 руб. 58 коп., болѣе прошлаго года на 8045 руб. 7 коп. Сборомъ этимъ была обложена исключительно удобная земля, въ количествѣ 1560690 морговъ, такъ что среднимъ числомъ обложеніе каждаго морга такой земли нѣсколько превышало 19 коп.

## III. О дѣлопроизводствѣ Коммисаровъ и Губернакаго Присутствія.

Общее число постановленныхъ Коммисарами рѣшеній и заключеній составляло 1801, что составляетъ среднимъ числомъ на участокъ около 257 рѣшеній.

Губернскимъ Присутствіемъ постановлено рѣшеній и заключеній (включая въ то число и рѣшенія Особаго по крестьянскимъ дѣламъ Присутствія) 795, т. е. менѣе на 56 противъ 1888 года.

## IV. О ссудо-сберегательныхъ кассахъ.

Всѣхъ гминныхъ ссудосберегательныхъ кассъ въ отчетномъ году, дѣйствовало въ губерніи 125.

въ томъ числѣ:

- а) учрежденныхъ на средства Правительства 42.
- б) на капиталъ, образовавшійся изъ прибылей отъ Правительственнаго капитала послѣ переноса его въ другую гмину 43.
- и в) на общественныя средства 40.

Основной капиталъ дѣйствовавшихъ въ отчетномъ году 125 кассъ составлялъ 145213 руб. 79 коп.

I разряда 28043 руб. 49 коп.
II „ 53051 „ 63 „
III „ 64118 „ 67 „

При произведенной мѣстными Коммисарами по крестьянскимъ дѣламъ ревизіи ссудосберегательныхъ кассъ, никакихъ крупныхъ безпорядковъ и злоупотребленій не обнаружено.

V. О движеніи дѣлъ объ ошибкахъ, вкравшихся въ ликвидационныя таблицы и данныя (ст. 3215 пост. Учред. Комит. и Высочайшее повелѣніе 2-го мая 1873 г.) и по внесенію въ таблицы и данныя дополнительныхъ по сему предмету надписей (ст. 2800 и 2874 пост. Учред. Комитета).

Дѣлъ этого рода въ производствѣ Коммисаровъ находилось въ отчетномъ году 220.

Изъ нихъ:

разрѣшено . . . . .	160
осталось неразрѣшенныхъ къ 1-му января 1890 г. . . . .	60

Губернскому же Присутствію въ отчетномъ году, предстояло разрѣшить такихъ дѣлъ 110, изъ нихъ разрѣшено 75 и осталось неразрѣшенныхъ 35 дѣлъ. Кромѣ того, надлежало постановить рѣшеній о внесеніи въ ликвидационныя таблицы и данныя дополнительныхъ надписей, на основаніи полученныхъ на то разрѣшеній Земскаго Отдѣла 51; изъ нихъ постановлены рѣшенія по 41 дѣлу и осталось неразрѣшенныхъ дѣлъ этой категоріи 10.

VI. По разрѣшенію споровъ, возникшихъ при измѣреніи и ограниченіи крестьянскихъ земель (ст. 592 пост. Учред. Комит.).

Дѣлъ этого рода предстояло разсмотрѣть Коммисарамъ въ отчетномъ году 178,

изъ нихъ:

разсмотрѣно . . . . .	144
и осталось неразмолотрѣнныхъ . . . . .	34

Въ Губернскомъ Присутствіи такихъ дѣлъ предстояло разрѣшить . . . . .

изъ нихъ разрѣшено . . . . .	71
осталось неразрѣшенныхъ . . . . .	59
	12

VII. О движеніи дѣлъ по точному опредѣленію вида и размѣра крестьянскихъ сервитутовъ и о внесеніи въ ликвидационныя таблицы дополнительныхъ надписей по сему предмету (ст. 1302, 2800, 2874 пост. учр. Комит.).

Въ отчетномъ году Коммисарами постановлено рѣшеній о точномъ опредѣленіи крестьянскихъ сервитутовъ по 24 селеніямъ, изъ коихъ представлено въ Губернское Присутствіе (по ст. 2800 пост. Учредит. Комит.) по 11 селеніямъ и осталось непредставленныхъ рѣшеній по 13 селеніямъ, изъ нихъ по уѣздамъ:

Петроковскому . . . . .	1
Новорадомскому I уч. . . . .	7
Новорадомскому 2 уч. . . . .	4
Ченстоховскому . . . . .	1

Губернскому Присутствію предстояло:

а) разсмотрѣть апелляціонныхъ жалобъ на рѣшенія Коммисаровъ по 2 селеніямъ.

изъ нихъ разсмотрѣна . . . . .	1
осталась неразмолотрѣнной . . . . .	1

б) постановить рѣшеній о внесеніи въ ликвидационныя таблицы и данныя дополнительныхъ надписей, на основаніи состоявшихся опредѣленій въ I и II инстанціяхъ по 34 селеніямъ.

Изъ нихъ:

постановлено рѣшеній по . . . . .	19 селеніямъ
и осталось непостановленныхъ рѣшеній по . . . . .	15 „
и в) представить въ Земскій Отдѣлъ дополнительныхъ надписей о точномъ опредѣленіи сервитутовъ по	

57 селеніямъ, изъ коихъ представлено рѣшеній по . . . . .	44 „
и осталось непредставленныхъ по . . . . .	13 „

VIII. По дѣламъ по разбору споровъ о стѣсненіи превышеніи правъ на сервитуты (ст. 2966 пост. Учр. Ком.).

По дѣламъ этого рода предстояло Коммисарамъ въ отчетномъ году постановить рѣшеній . . . . .	342
изъ нихъ постановлено рѣшеній . . . . .	303
и осталось къ 1-му января 1890 г. неразматрѣнныхъ дѣлъ . . . . .	39
Въ производствѣ Губернскаго Присутствія такого рода дѣлъ находилось въ отчетномъ году . . . . .	69
изъ нихъ разрѣшено . . . . .	64
и осталось къ 1 января 1890 г. неразматрѣнныхъ . . . . .	5
кои всѣ разрѣшены въ началѣ 1890 года.	

IX. По проектамъ о разверстаніи черезполосныхъ земель и о раздѣлѣ общихъ пастбищъ (правила Высочайше утвержденныя 29 декабря 1875 г.).

А) утвержденныхъ и подлежащихъ введенію въ дѣйствіе проектовъ о разверстаніи черезполосныхъ земель въ производствѣ Коммисаровъ въ отчетномъ году находилось 3.

Изъ нихъ:

а) введенъ въ дѣйствіе . . . . .	1
б) представлено введенныхъ въ дѣйствіе проектовъ для исправленія, согласно ст. 2800 пост. Учред. Комит. ликвидационныхъ таблицъ и данныхъ . . . . .	1
в) Къ 1-му января 1890 года осталось невведенныхъ въ дѣйствіе проектовъ 2 (по им. Ржечица, Равскаго уѣзда, и Здрава, Новородомскаго уѣзда.)	

Б) по раздѣлу общихъ пастбищъ:

предстояло размотрѣть проектовъ . . . . .	8
изъ нихъ:	

а) утверждено . . . . .	2
б) отказано въ утвержденіи . . . . .	3*)

Изъ числа проектовъ окончательно утвержденныхъ:

а) введенъ въ дѣйствіе . . . . .	1
б) представлено введенныхъ въ дѣйствіе проектовъ для исправленія, по ст. 2800 пост. Учред. Комит., ликвидационныхъ таблицъ и данныхъ . . . . .	1
в) осталось проектовъ невведенныхъ въ дѣйствіе 2, (по им. Здрава, Новородомскаго уѣзда, и Харбице-Дольне, Лодзинскаго уѣзда).	

Губернскому же Присутствію въ отчетномъ году предстояло:

А) по разверстанію земель:

а) размотрѣть проектъ разверстанія черезполосныхъ земель 1, который и размотрѣнъ.	
б) постановить рѣшенія (по 2800 ст. пост. Учред. Комит.) по 2 проектамъ, изъ коихъ постановлено по 1 проекту, а по другому затребованы отъ Коммисара дополнителныя свѣдѣнія.	2

Б) по раздѣлу общихъ пастбищъ:

а) размотрѣть жалобъ на рѣшенія Коммисаровъ въ I инстанціи 1. По жалобѣ этой въ удовлетвореніи ходатайства крестьянъ о раздѣлѣ общаго пастбища отказано.	
б) постановить рѣшеній, по ст. 2800 пост. Учред. Комит. . . . .	7

Изъ нихъ:

постановлено рѣшеній . . . . .	2
кои оба и представлены уже въ Земскій Отдѣлъ.	

\*) Затѣмъ возвращено владѣльцамъ, на основаніи 31 ст. прав. 29 декабря 1875 года . . . . . 2  
и осталось къ 1-му января 1890 г. неразматрѣнныхъ проектовъ . . . . . 1

По остальнымъ 5-ти проектамъ рѣшенія по ст. 2800 не могли быть постановлены въ отчетномъ году за недоставленіемъ по однимъ изъ сихъ дѣлъ—затребованныхъ дополнительныхъ свѣдѣній, а по другимъ межевыхъ документовъ.

Таковы свѣдѣнія, касающіяся собственно производства или движенія дѣлъ разсматриваемой категоріи и относящіяся только къ отчетному періоду времени.

Для выясненія же самыхъ послѣдствій примѣненія закона 29 Декабря 1875 года и для опредѣленія того, какія именно и въ какомъ направленіи законъ этотъ вызвалъ измѣненія въ первоначальномъ составѣ крестьянскаго землевладѣнія, опредѣленномъ ликвидационными табелями и данными, служатъ нижеслѣдующія данныя, обнимающія собою, по самой сущности задачи, уже не одинъ только отчетный годъ, а вообще все время, протекшее со дня обнародованія этого закона (февраль 1876 г.):

1) На основаніи утвержденныхъ и введенныхъ въ дѣйствіе за все это время проектовъ разверстанія черезполосныхъ земель.

а) отчуждено изъ состава крестьянскихъ надѣловъ въ собственность владѣльцевъ имѣній, всего вообще по губерніи . . . . . 430 мор. 37 пр.  
 б) поступило взамѣнъ того изъ состава имѣній въ собственность крестьянъ . . . . . 470 мор. 193 пр.

По отдѣльнымъ уѣздамъ эти общія количества распредѣляются слѣдующимъ образомъ:

	Отчуждено отъ крестьянъ.	Поступило къ нимъ.
Петроковскій уѣздъ . . . . .	3 мор. 204 пр.	3 мор. 237 пр.
Ченстоховскій „ . . . . .	341 „ 224 „	369 „ 97 „
Новорадомскій „ . . . . .	39 „ 245 „	57 „ 24 „
Ласкій „ . . . . .	44 „ 264 „	40 „ 135 „

По остальнымъ уѣздамъ губерніи дѣлъ этого рода либо не возникло вовсе, либо представленные проекты разверстанія оставлены были безъ утвержденія.

2) На основаніи утвержденныхъ и введенныхъ въ дѣйствіе проектовъ раздѣла общихъ для владѣльцевъ и крестьянъ пастбищъ:

а) раздѣлъ этотъ произведенъ между 55 имѣніями и 87 селеніями;  
 б) общее пространство раздѣленныхъ пастбищъ составляетъ всего по губерніи 5799 мор. 178 прент.;  
 в) изъ того числа поступило въ исключительную собственность крестьянъ 3665 мор. 84 прент., въ томъ числѣ:

По уѣздамъ:	Раздѣлено пастбищъ.	Поступило въ собственность крестьянъ.
Петроковскому . . . . .	776 мор. 102 пр.	561 мор. 245 пр.
Ласкому . . . . .	1887 „ 35 „	1164 „ 248 „
Новорадомскому . . . . .	1568 „ 226 „	1000 „ 277 „
Лодзинскому . . . . .	130 „ 27 „	44 „ 136 „
Брезинскому . . . . .	54 „ 181 „	26 „ 238 „
Бендинскому . . . . .	1326 „ 63 „	824 „ 104 „
Равскому . . . . .	56 „ 144 „	42 „ 34 „

Х. О ходѣ дѣлъ по засвидѣтельствуванію и утвержденію добровольныхъ сдѣлокъ о замѣнѣ сервитутовъ и обмѣнѣ земель.

Добровольныхъ сдѣлокъ находилось у Коммисаровъ въ отчетномъ году:

а) незасвидѣльствованныхъ . . . . . 69  
 б) засвидѣльствованныхъ, но непредставленныхъ въ Губернское Присутствіе . . . . . 97

Изъ нихъ:

засвидѣтельствовано . . . . .	65
отказано въ засвидѣтельствovaniи . . . . .	—
представлено въ Губернское Присутствiе . . . . .	57
Затѣмъ къ 1 января 1890 года осталось у Комиссаровъ сдѣлокъ . . . . .	109
а) незасвидѣльствованныхъ . . . . .	4
б) засвидѣльствованныхъ, но непредставленныхъ въ Губернское Присутствiе . . . . .	105
Губернскому Присутствiю предстояло въ отчетномъ году разсмотрѣть сдѣлокъ . . . . .	197

Изъ сего числа въ теченiи 1889 г. Губернскимъ Присутствiемъ:

а) утверждено сдѣлокъ . . . . .	76
б) отказано въ утвержденiи . . . . .	1
в) постановлено опредѣленiй, по 2800 и 2874 ст. пост. Учр. Комит. . . . .	79
г) представлено въ Земскiй Отдѣлъ . . . . .	67
Затѣмъ къ 1 января 1890 года осталось сдѣлокъ . . . . .	129
а) неутвержденныхъ . . . . .	61
б) утвержденныхъ, но по коимъ не постановлено опредѣленiй, по ст. 2800 и 2874 пост. Учред. Комит. . . . .	1
в) сдѣлокъ, по коимъ постановлены означенныя опредѣленiя, но самыя сдѣлки и коши съ опредѣленiй не представлены въ Земскiй Отдѣлъ . . . . .	67

Изъ вышепоказаннаго числа (79) добровольныхъ сдѣлокъ, по которымъ въ отчетномъ году постановлены опредѣленiя, по ст. 2800 и 2874 пост. Учр. Комит., 27 заключены крестьянами съ владѣльцами имѣнiй объ обмѣнѣ земель и 52—о замѣнѣ сервитутовъ.

По сдѣлкамъ I-ой категорiи, заключеннымъ владѣльцами 87-ми усадебъ, отчуждено изъ надѣловъ этихъ усадебъ, въ составъ имѣнiй всего вообще 182 морг. 71 прен. земли и, взамѣнъ того, поступило въ собственность крестьянъ изъ состава имѣнiй 281 моргъ 196 прентовъ.

По сдѣлкамъ II-ой категорiи, заключеннымъ 877-ю владѣльцами усадебъ, въ собственность этихъ усадебъ поступило за сервитуты изъ земель дворянскихъ 4630 морговъ 274 прент., что составляетъ среднимъ числомъ на усадьбу 5 морговъ 84 прента.

По уѣздамъ это общее пространство распределяется слѣдующимъ образомъ:

	Число усадебъ замѣнившихъ сервитуты.	Поступило за сервитуты.	
		морги.	пренты.
Петроковскiй . . . . .	139	876	36
Новорадомскiй . . . . .	173	950	65
Ченетоховскiй . . . . .	111	607	239
Бендинскiй . . . . .	219	1538	267
Лодзинскiй . . . . .	27	75	289
Ласкiй . . . . .	81	238	4
Равскiй . . . . .	126	321	274
Брезинскiй . . . . .	1	2	—

XI. 0 лѣсохозяйственныхъ планахъ (правила Высочайше утвержденныя 31 декабря 1875 года).

Въ теченіи отчетнаго года предстояло Коммисарамъ повѣрить лѣсохозяйственныхъ плановъ, представленныхъ владѣльцами имѣній 11 (по 23 лѣснымъ дачамъ), въ томъ числѣ по уѣздамъ:

Новорадомскому I уч., 6 плановъ (13 дачъ).  
Новорадомскому II уч., 1 планъ (1 дача).  
Петроковскому 2 плана (3 дачи) и  
Ченстоховскому 2 проекта, (по 6 дачамъ).

По остальнымъ 5-ти уѣздамъ (Лодзинскому, Брезинскому, Равскому, Ласкому и Бендинскому) лѣсохозяйственныхъ плановъ въ производствѣ Коммисаровъ этихъ уѣздовъ не было.

Всѣ означенные выше планы, по надлежащей ихъ повѣркѣ,—оказались составленными сходно съ натурою,—и изъ нихъ 10 были представлены въ Губернское Присутствіе въ отчетномъ же году, а одиннадцатый (по им. Домброва-Зеленая), повѣренный Коммисаромъ 18 декабря, представленъ въ Присутствіе 10 января текущаго 1890 года.

Губернскому Присутствію въ отчетномъ году предстояло:

разсмотрѣть лѣсохозяйственныхъ плановъ 11;  
изъ нихъ разсмотрѣно 7, причемъ  
признано подлежащими утвержденію 5 (11 дачъ) и  
отказано въ утвержденіи 2-хъ плановъ. Затѣмъ по причинамъ изъясненнымъ въ особой именной вѣдомости, остались неразматрѣнными въ отчетномъ году 4 плана (по им. Конецполь, Яйки, Хелмо и Творовице), кои всѣ разсмотрѣны въ началѣ текущаго 1890 года.

Рѣшеній, по ст. 2800 пост. Учред. Комит. предстояло постановить 6, кои всѣ въ отчетномъ году и постановлены.

Засимъ общій результатъ дѣятельности по устройству чисто-владѣльческихъ лѣсовъ губерній, по правиламъ 31 декабря 1875 г., въ видахъ обезпеченія въ будущемъ крестьянскихъ сервитутовъ, выражается за все время дѣйствія этого закона въ слѣдующихъ данныхъ:

1) На основаніи окончательно утвержденныхъ и введенныхъ въ дѣйствіе въ 63-хъ имѣніяхъ губерній лѣсохозяйственныхъ плановъ, общее пространство устроенныхъ въ этихъ имѣніяхъ 93 дачъ составляютъ 61445 морг. 233 прента.

Въ томъ числѣ по уѣздамъ:

Петроковскому . . . . .	13850 морг.	232 прент.
Новорадомскому . . . . .	12834 "	31 "
Ченстоховскому . . . . .	15595 "	295 "
Ласкому . . . . .	11190 "	33 "
Лодзинскому . . . . .	3286 "	— "
Бендинскому . . . . .	2586 "	187 "
Равскому . . . . .	1306 "	142 "
Брезинскому . . . . .	795 "	213 "

2) Общее пространство лѣсовъ по такимъ планамъ, кои, по разсмотрѣніи ихъ Губернскимъ Присутствіемъ, признаны были подлежащими утвержденію, но, за непредставленіемъ лѣсовладѣльцами законнаго числа экземпляровъ, не получили дальнѣйшаго движенія по ст. 28 правилъ 31 декабря 1875 года, или по такимъ кои были утверждены окончательно и возвращены для введенія ихъ въ дѣйствіе, но за отмяню сервитутовъ по добровольнымъ сдѣлкамъ, а также вслѣдствіе другихъ причинъ, введены въ дѣйствіе не были,—составляютъ 25432 морга 294 прента.

3) Общую лѣсную площадь по тѣмъ 5-ти лѣсохозяйственнымъ проектамъ, которые признаны подлежащими утвержденію въ отчетномъ году, но дальнѣйшаго направленія по ст. 28 правилъ еще не получили, составляютъ по 11-ти устраиваемымъ по симъ проектамъ дачамъ 15561 моргъ 258 прент.; и наконецъ

4) по тѣмъ лѣсохозяйственнымъ проектамъ, которые окончательно утверждены Земскимъ Отдѣломъ только въ концѣ отчетнаго или въ началѣ текущаго 1890 г. а потому въ отчетномъ году не могли быть введены въ дѣйствіе, общую лѣсную площадь составляютъ по 8 дачамъ 8186 морговъ 138 прентовъ.

ХП. Свѣдѣнія о ходѣ въ отчетномъ году межеваго дѣла въ губерніи представляются въ слѣдующемъ видѣ:

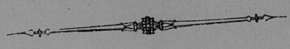
Названія уѣздовъ.	Число обмежеванныхъ селеній.	Количество измѣренной земли.		Длина окружныхъ границъ обмежеванныхъ селеній въ операгахъ.	Число усиланныхъ и возобновленныхъ копейвъ.
		Мор.	Прент.		
Петроковскій . . . . .	14	4035	231	26959	779
Бендинскій . . . . .	4	3461	180	16178	700
Брезинскій . . . . .	3	349	95	3449	92
Лодзинскій . . . . .	15	4306	88	24388	840
Ласкій . . . . .	9	3476	211	12297	781
Равскій . . . . .	7	3323	127	17645	715
Ченстоховскій . . . . .	12	5646	269	17811	681
Новорадомскій I уч. . . . .	10	3846	137	31412	1022
Новорадомскій II уч. . . . .	13	4170	36	23043	784
Итого . . . . .	87	32558	174	173182	6384

### Разныя бѣдствія въ 1889 году.

Въ отчетномъ году разразившимся 31 мая, 2 и 8 іюня градовыми бурями и проливными дождями причинены значительные убытки жителямъ гминь: Брудзице, Домброва, Крушина и Малюшинь, Новорадомскаго уѣзда, въ зерновыхъ хлѣбахъ, уничтоживъ въ части или совершенно таковыя; сумма убытковъ отъ градобитія простирается до 57780 рублей.

Въ Бендинскомъ уѣздѣ, въ гминѣ Суликовъ, градобитіемъ причинено убытковъ въ хлѣбахъ на сумму около 50000 руб. Въ гминѣ Войковице-Костельне свирѣпствовавшая буря, съ наводненіемъ и градомъ, причинила убытка въ посѣвахъ на сумму около 65000 рублей и градобитіемъ въ дер. Хрущобродъ, въ гминѣ Рокитно-Шляхецкое, истреблено хлѣба на сумму около 500 рублей.

Если къ тому принять еще во вниманіе неблагоприятныя климатическія условія, сопровождавшія посѣвы и уборку хлѣбовъ, о чемъ изложено въ главѣ по земледѣлю, то отчетный годъ въ отношеніи постигшихъ бѣдствій является крайне чувствительнымъ для землевладельцевъ.



Faint, illegible text at the top of the page, possibly bleed-through from the reverse side.

No.	Name	Age	Sex
1	...	...	...
2	...	...	...
3	...	...	...
4	...	...	...
5	...	...	...
6	...	...	...
7	...	...	...
8	...	...	...
9	...	...	...
10	...	...	...

Faint, illegible text at the bottom of the page, possibly bleed-through from the reverse side.

ПРИЛОЖЕНІЯ.

Госуд. публичная  
историческая  
библиотека РСФСР  
№ \_\_\_\_\_ 199 г.





Dy bp  
reg Sp

Om

