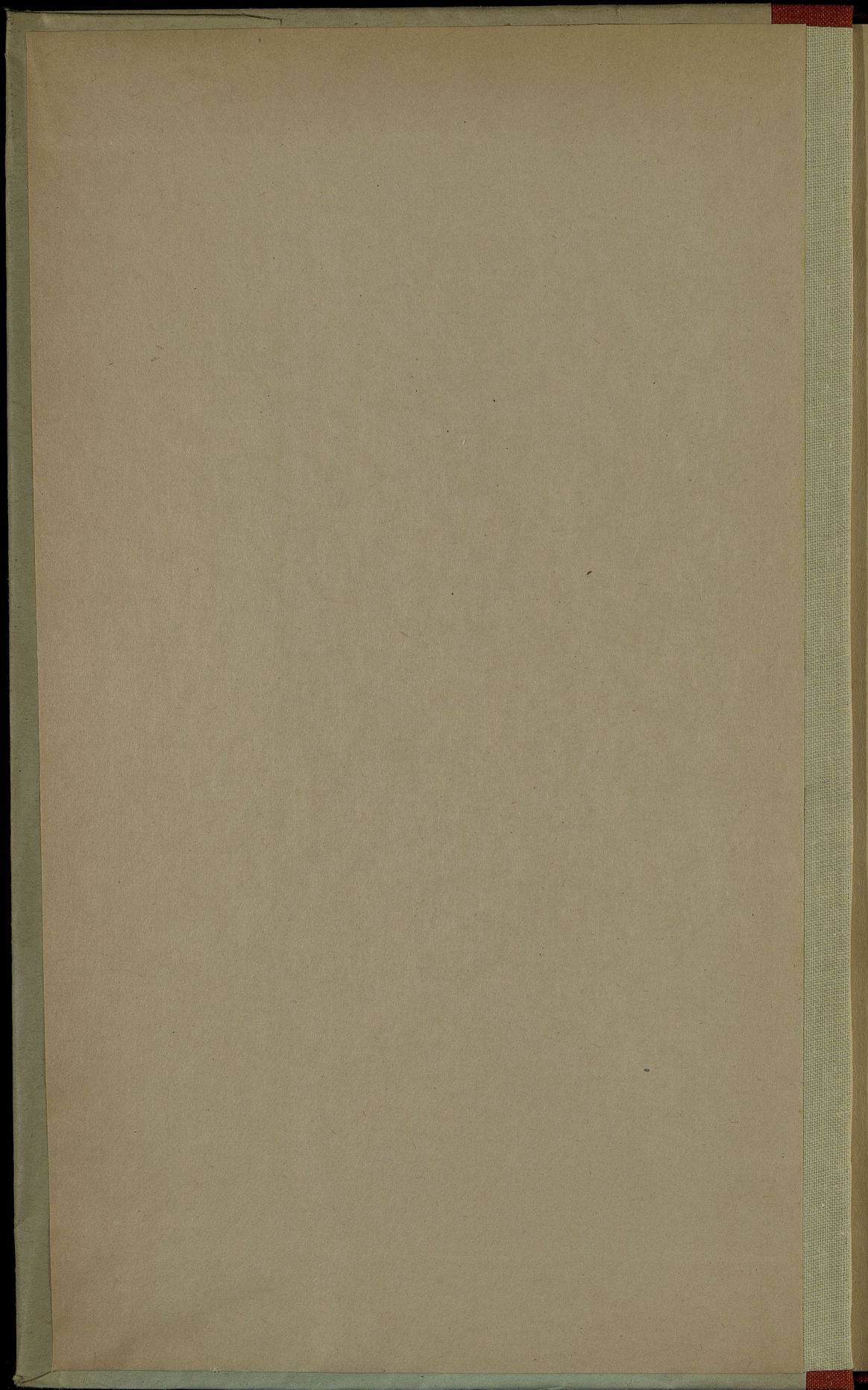


I
5080

1872



100001

~~Ц. 49а~~

~~III-2~~

I
5080

ОБЗОРЪ

ПЛОЦКОЙ ГУБЕРНИИ

за 1872 годъ.



~~Библиотека Центрального
Статистического Управления
м.с. 1924 г.
№ 43653
Шифр. №~~

30 1938

1
5080

ОБЗОРЪ

ИЛОЦКОЙ ГУБЕРНІИ

за 1872 годъ.

(Приложеніе къ всеподданнѣйшему отчету).

(вѣд-ств. № 8-аис.).



Госуд. публичная
Историческая
Библиотека РСФСР
№ 340/9 1981 г.

ОГЛАВЛЕНІЕ

обзора Плоцкой губерніи за 1872 годъ.

1. Естественныя и производительныя силы губерніи и экономическая дѣятельность ея населенія.

а)	Земледѣліе	стр.	1
б)	Обезпеченіе народнаго продовольствія	„	3
в)	Промыслы и промышленность	„	3
г)	Торговля	„	3
д)	Движеніе населенія	„	5

2. Подати и повинности.

а)	Окладные сборы	„	7
б)	Государственные и губернскіе сборы	„	8
	Транспортный сборъ	„	8
	Страховой сборъ	„	9
	Дорожный сборъ	„	11
	Квартирный сборъ	„	12
в)	Городскіе доходы	„	12
г)	Акцизные сборы	„	13
д)	Отправленіе натуральныхъ повинностей	„	14

3. Общественное благоустройство и благочиніе.

а)	Казенныя и общественныя зданія	„	18
б)	Дороги, мосты и переправы	„	19
в)	Почты	„	22
г)	Народная нравственность	„	23
д)	Арестанты, тюремные замки, этапы	„	25
е)	Пожары	„	27
же)	Различныя происшествія и народныя бѣдствія	„	28

4. Народное здравіе и общественное призрѣніе.

а)	Врачи	„	29
б)	Больницы	„	30
в)	Эпидеміи и эпизоотіи	„	35
г)	Насильственные смерти	„	37
д)	Богатѣльни и приюты	„	38

5. Народное просвѣщеніе.

а)	Учебныя заведенія	„	39
б)	Народное образованіе	„	41

6. Крестьянское дѣло.

а)	Гминное управленіе и сеудосберегательныя кассы	„	42
б)	Поземельное устройство крестьянъ, мѣшанъ-рольниконъ, жителей по-садовъ и городовъ	„	49.

О Г Л А В Л Е Н И Е

приложенных къ обзору вѣдомостей.

О посѣвѣ и урожаѣ хлѣба	N 1
О фабрикахъ и заводахъ	N 2
О движеніи населенія	N 3
О поступленіи сборовъ	N 4 лит. а.
О распредѣленіи недоимокъ по уѣздамъ и городамъ	N 4 лит. б.
О доходахъ и расходахъ городовъ	N 5
О числѣ и родѣ преступленій	N 6
О пожарахъ	N 7
О насильственныхъ и случайныхъ смертяхъ	N 8
О числѣ учебныхъ заведеній и учащихся	N 9.

ОБЗОРЪ ПЛОЦКОЙ ГУБЕРНІИ ЗА 1872 ГОДЪ.

1. Естественныя и производительныя силы губерніи и экономическая дѣятельность ея населенія.

а) Земледѣліе.

Плоцкая губернія занимаетъ 188 квадратныхъ миль, или 947.521 десятина, въ каковомъ количествѣ значится:

усадебной	29.322	десятинъ.
выгонной	36.677	—
пахатной	557.750	—
луговой	102.117	—
неудобной	21.073	—
подъ лѣсомъ	117.703	—
„ кустарниками	33.879	—
„ дорогами, рѣками и болотами	50.000	—
итого	947.521	десятина.

Изъ числа 557.750 десятинъ пахатной земли, было засеяно различнаго рода хлѣбами, упоминаемыми въ прилагаемой при семъ вѣдомости № 1, 470.209 десятинъ, кромѣ того засеяны были 22.000 десятинъ пастбищными травами, и 3.791 десятина суреницей; всего же подъ посѣвами состояло: 496.000 дес., подъ паромъ 61.750 десятинъ.

Посѣвъ и сборъ хлѣбовъ въ 1872 году, сравнительно съ 1871 годомъ, представляется въ слѣдующей таблицѣ:

	Посѣяно четвертей.		Снято четвертей.	
	въ 1871 г.	въ 1872 г.	въ 1871 г.	въ 1872 г.
Озимаго	254.175	284.691	1.411.621	1.527.512
Яроваго	256.966	246.272	1.785.784	1.472.896
Картофеля	443.023	343.784	1.971.718	2.626.382

Урожай въ зернахъ оказался:

	въ 1871 г.	1872 г.	Разность
озимой пшеницы	5 $\frac{1}{2}$	5 $\frac{1}{4}$	— $\frac{1}{4}$
„ ржи	5 $\frac{3}{5}$	5 $\frac{3}{4}$	— $\frac{3}{20}$
яровой пшеницы	5 $\frac{3}{4}$	4 $\frac{1}{4}$	— 1 $\frac{1}{2}$
овса	7	6 $\frac{1}{5}$	— $\frac{4}{5}$
ячменя	8 $\frac{1}{4}$	5 $\frac{4}{5}$	— 2 $\frac{9}{20}$
гречихи	6	5 $\frac{1}{2}$	— 1 $\frac{1}{2}$
остальныхъ яровыхъ хлѣбовъ	5 $\frac{3}{4}$	5 $\frac{1}{2}$	— $\frac{1}{4}$
картофеля	4 $\frac{1}{2}$	7 $\frac{3}{5}$	+ 3 $\frac{1}{10}$
среднимъ числомъ	6 $\frac{1}{40}$	5 $\frac{3}{4}$	— $\frac{11}{40}$

Такимъ образомъ, въ урожай озимыхъ хлѣбовъ за 1872 годъ представляется самая незначительная разница; урожай яровыхъ хлѣбовъ, за исключеніемъ картофеля, даваго въ нѣкоторыхъ мѣстахъ 10 зернъ, оказывается нѣсколько ниже урожая 1871 года, по количеству снятыхъ четвертей, но за всѣмъ тѣмъ, принявъ во вниманіе значительно большій вѣсъ зерна въ отчетномъ году, сравнительно съ предшествовавшимъ, урожай 1872 года слѣдуетъ признать удовлетворительнымъ.

Земледѣліе, составляя главную производительную силу Плоской губерніи, далеко еще не поставлено на должную степень совершенства. Хозяйство ведется, по большей части, трехпольное и только въ нѣкоторыхъ имѣніяхъ принята многопольная, плодoperемѣнная система, дающая результаты вполне удовлетворительныя. По степени благосостоянія, хозяйства крупныхъ помѣщиковъ превосходятъ остальные; крестьянскія хозяйства изъ года въ годъ замѣтно улучшаются и только арендаторскія, въ общей сложности, ведутся менѣе удовлетворительно. Различнаго рода усовершенствованныя земледѣльческія орудія и машины входятъ болѣе и болѣе во всеобщее употребленіе.

Прочія отрасли сельскаго хозяйства въ губерніи, какъ то: разведеніе льна, табака, маслoбойныхъ сѣмянъ, свекловицы, луговодство, садоводство и огородничество не имѣютъ характера промышленнаго и служатъ только на удовлетвореніе мѣстныхъ потребностей. Въ лѣсоводствѣ замѣчается нѣкоторый упадокъ влѣдствіе того, что, за рѣдкими исключеніями, не заведено правильного хозяйства и лѣса не подѣлены на лѣсоуѣски.

Недостатокъ рабочихъ средствъ къ веденію хозяйства, въ теченіи прошедшаго года, нигдѣ не ощущался.

Среднія цѣны рабочимъ были слѣдующія: за жатву одной десятины пахатной земли 1 руб. 80 коп.; за косьбу луговой 1 руб. 60 коп.; прочимъ же рабочимъ платилось: зимою отъ 15 до 20 коп., а лѣтомъ отъ 30 до 45 коп. въ день.

б) Обеспеченіе народнаго продовольствія.

По принятому расчету, для продовольствія одной души необходимо 1,5 корца зерновыхъ хлѣбовъ и 2 корца картофеля, а всего 3,5 корца или 2,25 четверти. Согласно этому, для продовольствія губерніи, по числу населенія въ 485.792 человекъ, необходимо:

зерновыхъ хлѣбовъ	468.438	четвер.
картофеля	624.584	„
Итого 1.093.022 четвер.		

Затѣмъ, отчисляя изъ 3.000.408 четв., общаго количества зерновыхъ хлѣбовъ:

на продовольствіе населенія	468.438	четв.
винокуреніе и пивовареніе	37.200	„
Итого . 505.638 четв.		

образуется остатокъ въ 2.494.770 четв.

А за отчисленіемъ изъ 2.626.382 чет., общаго количества картофеля:

на продовольствіе населенія	624.584	четв.
винокуреніе	120.000	„
Итого . 744.584 четв.		

образуется остатокъ въ 1.881.798 четв.

Такимъ образомъ, на обезьяненіе полей, удовлетвореніе другихъ нуждъ и продажу, имѣлось въ губерніи зерновыхъ хлѣбовъ 2.494.770 чет., а картофеля 1.881.798 „

На основаніи этихъ данныхъ о количествѣ хлѣбныхъ запасовъ въ Плоцкой губерніи, можно сказать съ достовѣрностію, что народное продовольствіе вполне обезпечено.

Хлѣбныхъ магазиновъ въ губерніи не имѣется.

в) Промыслы и промышленность.

За послѣдніе годы никакихъ существенныхъ измѣненій въ промышленной, заводской и фабричной дѣятельности городского и сельскаго населенія не произошло. Причины застоя кроются: съ одной стороны — въ недостаткѣ предпримчивости коренныхъ жителей, а съ другой — въ отсутствіи свободныхъ капиталовъ и въ географическомъ положеніи губерніи, удаленной отъ промышленныхъ центровъ и лишеной паровыхъ путей сообщенія.

Присемъ прилагается вѣдомость подъ № 2 о фабрикахъ и заводахъ.

г) Торговля.

Въ 1872 году по всей губерніи взято 9.376 свидѣтельствъ и билетовъ на право производства торговли и промысловъ, всего на сумму 53.874 р. 75 к.

Въ 1871-мъ же году было выбрано этихъ документовъ 9.302, на сумму 53.627 р. 50 к.

За симъ оказывается, что, сравнительно съ прошлымъ отчетнымъ періодомъ, въ 1872 году торговыхъ документовъ выбрано болѣе на сумму 247 руб. 25 коп.

Независимо выше показанной суммы 53.874 руб. 75 коп., образовавшейся отъ продажи, въ 1872 году, свидѣтельствъ и билетовъ на право торговли и промысловъ, въ государственный доходъ поступило еще взысканій за несвоевременное приобретение торговыхъ документовъ и нарушение правилъ о торговлѣ 6.308 руб. 62 коп.

Сравнительныя данныя о числѣ торговыхъ свидѣтельствъ и билетовъ, взятыхъ въ 1871 и 1872 годахъ, показаны въ слѣдующей таблицѣ:

Наименованіе свидѣтельствъ и билетовъ.	Взято.		Раз- ность.
	Въ 1871 г.	Въ 1872 г.	
СВИДѢТЕЛЬСТВА:			
1-й гильдіи	14	14	„
2-й гильдіи:			
Въ мѣстностяхъ: 4-го класса	99	103	+ 4
5-го класса	250	241	— 9
Мелочнаго торго сь полною пошлиною:			
Въ мѣстностяхъ: 4-го класса	538	564	+ 26
5-го класса	1962	1855	— 107
Мелочнаго торго сь полови- ною пошлиною:			
Въ мѣстностяхъ: 4-го класса	119	144	+ 25
5-го класса	493	410	— 83
На развозный торгъ	9	11	+ 2
„ разносный торгъ	100	88	— 12
„ мѣщанскіе промыслы . .	1878	2103	+ 225
Прикащичьи:			
1-го класса	42	42	„
2-го класса	517	619	+ 102
БИЛЕТЫ:			
По 1-й гильдіи:			
Въ мѣстностяхъ: 4-го класса	13	9	— 4
5-го класса	10	10	„
По 2-й гильдіи:			
Въ мѣстностяхъ: 4-го класса	108	111	+ 3
5-го класса	345	319	— 26
По мелочному торгу:			
Въ мѣстностяхъ: 4-го класса	651	698	+ 47
5-го класса	2154	2035	— 119
Всего по губерніи .	9302	9376	+ 74

д) Движеніе населенія.

Въ 1872 году число родившихся обоаго пола было 18.441, изъ нихъ:

	м. п.	ж. п.	всего
законнорожденныхъ	8.872	8.709	17.581
незаконнорожденныхъ	422	438	860
Всего	9.294	9.147	18.441

Сравнительно съ 1871 годомъ, цифра родившихся понизилась на 2.323 человека.

На 100 человекъ всего населенія губерніи приходилось родившихся:

въ 1871 году	4,30
„ 1872 „	3,59

На 100 родившихся было: законнор. незаконнор.

въ 1871 году	96,09	3,90
„ 1872 „	95,33	4,66

Такимъ образомъ, за отчетный годъ, отношеніе между числомъ родившихся и числомъ всѣхъ жителей губерніи ниже чѣмъ за предшествовавшій годъ, и даже нѣсколько ниже средней нормы отношеній этого рода, которая, по даннымъ общей статистики населенія, составляетъ 3,81 рождений на 100 жителей.

Въ нижеслѣдующей таблицѣ помѣщены данныя о числѣ родившихся за прошлый годъ, съ распределеніемъ по мѣсяцамъ и по поламъ.

11
18441
16582
59

Мѣсяцы.	Законнорожденныхъ.		Незаконнорожденныхъ.		Всего рождений.	
	м. п.	ж. п.	м. п.	ж. п.	м. п.	ж. п.
Январь	1004	933	55	36	1059	969
Февраль	764	715	24	44	788	759
Мартъ	787	741	38	42	825	783
Апрѣль	750	659	47	42	797	701
Май	728	717	36	34	764	751
Іюнь	661	719	35	47	696	766
Іюль	688	638	28	32	716	670
Августъ	631	678	28	33	658	711
Сентябрь	739	733	32	37	771	770
Октябрь	758	778	25	31	783	809
Ноябрь	644	681	37	33	682	714
Декабрь	718	717	37	27	755	744
Всего	8872	8709	422	438	9294	9147

Число умершихъ, составлявшее, за 1871 годъ, 11.293 души обоаго пола, въ отчетномъ году простирается до 16.582, въ томъ числѣ: 8.286 мужчинъ и 8.296 женщинъ.

Смертность по возрастамъ показана въ слѣдующей таблицѣ:

Возрасты.	Число умершихъ.		Всего.	%, къ общему числу умершихъ.
	Мужескаго пола.	Женскаго пола.		
До 1 мѣсяца	588	602	1190	7,17
Отъ 1 мѣсяца до 1 года	1379	1245	2624	15,82
„ 1 до 5 лѣтъ	1908	1815	3723	22,45
„ 5 „ 10 „	905	720	1625	9,79
„ 10 „ 15 „	359	398	757	4,56
„ 15 „ 20 „	304	327	631	3,80
„ 20 „ 25 „	221	264	485	2,92
„ 25 „ 30 „	206	246	452	2,72
„ 30 „ 35 „	290	277	567	3,41
„ 35 „ 40 „	198	256	454	2,73
„ 40 „ 45 „	302	270	572	3,44
„ 45 „ 50 „	336	571	907	5,46
„ 50 „ 55 „	425	344	769	4,63
„ 55 „ 60 „	328	324	652	3,93
„ 60 „ 65 „	150	144	294	1,77
„ 65 „ 70 „	197	183	380	2,29
„ 70 „ 75 „	104	110	214	1,29
„ 75 „ 80 „	74	79	153	0,92
„ 80 „ 85 „	30	32	62	0,37
„ 85 „ 90 „	29	34	63	0,37
„ 90 „ 95 „	4	7	11	0,06
„ 95 „ 100 „	1	4	5	0,03
100 лѣтъ	„	1	1	0,006
113 „	1	„	1	0,006
Итого	8479	8403	16582	—

Такимъ образомъ, 1 умершій относится:
къ общему числу жителей 29, 2
къ числу рожденных 1, 1

Къ 1-му января 1872 года состояло въ губерніи 480.820 обоого пола душъ; избытокъ родившихся надъ умершими въ 1872 г. равняется 1859, а общее число населенія губерніи, къ 1-му января 1873 года, состояло изъ 485.792 душъ. Приростъ населенія, въ 1872 году, составляетъ 0,37%.

Браковъ въ губерніи заключено:

въ 1871 году 3.811
„ 1872 „ 3.235

Въ 1872 году, одинъ бракъ приходился на 150 жителей, а въ 1871 году — на 126.

По возрастамъ бракосочетавшіеся распредѣляются:

Возрастъ.	Число вступившихъ въ брагъ.		
	Мужеска- го пола.	Женскаго пола.	Всего.
Моложе 20 лѣтъ . . .	422	934	1356
Отъ 21 до 25 лѣтъ . . .	884	1064	1948
„ 26 „ 30 „ . . .	755	507	1262
„ 31 „ 35 „ . . .	403	312	715
„ 36 „ 40 „ . . .	281	210	491
„ 41 „ 45 „ . . .	243	104	347
„ 46 „ 50 „ . . .	120	56	176
„ 51 „ 55 „ . . .	96	36	132
„ 56 „ 60 „ . . .	20	9	29
„ 61 „ 65 „ . . .	5	1	6
„ 66 „ 70 „ . . .	4	2	6
„ 71 „ 75 „ . . .	1	„	1
„ 76 „ 80 „ . . .	1	„	1
Итого . . .	3235	3235	6470

Значительныхъ выселеній изъ губерніи, а также переселеній въ нее не происходило, хотя ежегодно нѣсколько семействъ отправляется въ сѣверо и юго-западный край Имперіи, для пріобрѣтенія тамъ усадебной оубдлости. (*)

Такихъ высленцевъ, въ 1872 году, было 35 человекъ, въ числѣ коихъ:

Мужчинъ 16
Женщинъ 19

Число дворовившихся въ губерніи, за 1872 годъ, иностранцевъ, составляю 78 человекъ.

49
35
—
14

II. Подати и повинности.

а) Окладные сборы.

Количество недоимокъ, противъ 1871 года, въ отчетномъ году убавилось на 66.141 руб. 12¼ коп. и, затѣмъ, въ недоимкѣ по окладнымъ сборамъ губерніи числилось 237.086 руб. 71⅓ коп.

Поступленіе крестьянскихъ податей, въ 1872 г., можно считать весьма удовлетворительнымъ. Оставшіеся къ 1873 году недоимки сихъ податей составляютъ незначительный % противъ всего сбора, подлежащаго ко взысканію, а именно: основнаго поземельнаго налога 3%, добавочнаго 2% и подымной подати менѣе 3%.

(*) Преимущественно въ Вольинскую губернію.

Дворскія подати поступали въ 1872 году, сравнительно съ 1871 годомъ, усѣбнѣе. Оставшіяся къ 1873 году недоимки сихъ податей, хотя и превышаютъ 5% противъ всего, долженствовавшаго поступить, сбора, но въ числѣ ихъ числятся еще, по настоящее время, недоимки за по-приходскими имѣніями по 1866 годъ, то есть до времени поступления сихъ имѣній въ казну. Недоимки эти, какъ причитающіяся съ настоятелей приходоу, въ непосредственномъ пользованіи которыхъ состояли названныя имѣнія, во взносѣ приостановлены и о сложеніи ихъ со счетовъ, въ суммѣ 5.931 руб. 41½ коп., Плоцкою Казенною Палатою представлено въ Министерство Финансовъ.

Изъ недоимокъ по Департаменту Государственнаго Казначейства значительная сумма — до 26.000 рублей, крестьянскаго ливерунковаго контингенса за 1867 и 1868 годы, будетъ сложена со счетовъ, такъ какъ земли, съ которыхъ причитается эта подать, обложены, съ того времени, дворекимъ поземельнымъ налогомъ.

О сложеніи ихъ со счетовъ также представлено Казенною Палатою Министерству Финансовъ, которое, однако, разъяснило, что, до полученія имъ свѣдѣній по недоимкамъ этого рода отъ прочихъ казенныхъ палатъ привислинскаго края и разрѣшенія общаго вопроса, не можетъ быть сдѣлано распоряженіе о сложеніи со счетовъ крестьянскаго ливерунковаго контингенса.

Такимъ образомъ, и въ отчетномъ году, въ общей суммѣ недоимокъ, показанныхъ по губерніи, все еще числятся, подлежащія сложенію со счетовъ, недоимки, о которыхъ упоминалось въ отчетахъ по Плоцкой губерніи за прѣжнее время.

Болѣе значительный процентъ остающихся недоимокъ податей, какъ видно изъ вѣдомости № 4, лит. б., падаетъ на Плонскій уѣздъ и городъ Плоцкъ.

б) Государственные и губернскіе сборы.

Транспортный сборъ.

Государственный сборъ, въ 1872 году, составлялъ сборъ транспортный, поступающій въ государственный доходъ на возмѣщеніе, ежегодно ассигнуемыхъ по смѣтѣ Министерства Внутреннихъ Дѣлъ, суммъ по препровожденію конскриптовъ, безпаспортныхъ и бродягъ.

Сборъ этотъ былъ взимаемъ съ жителей по 26 копѣекъ съ каждаго дыма.

По Плоцкой губерніи съ 44.626¾ дымовъ, сбора этого въ 1872 году сдѣдало —

поступить	11.602 руб. 95½ коп.
поступило	11.347 руб. 26 коп.

осталось въ недоимкѣ	255 руб. 69½ коп.
----------------------	-------------------

Расхода въ 1872 г. произведено 10.788 р. 81¾ к.

Къ губернскимъ сборамъ, составляющимъ спеціальныя средства губерніи, принадлежатъ сборы:

- 1) *страховой,*
- 2) *дорожный и*
- 3) *квартирный.*

1) *Страховой сборъ.*

Въ Высочайше утвержденномъ, 19 декабря 1866 года, положеніи о порядкѣ управленія дѣлами по застрахованію, а равно въ прежде дѣйствовавшихъ постановленіяхъ по застрахованію, въ 1871 году произошли слѣдующія измѣненія:

Вмѣсто прежде существовавшаго въ привелинскихъ губерніяхъ устава 5-го апрѣля 1844 г., по застрахованію недвижимостей отъ огня, Высочайше утвержденнымъ, 20 іюля 1870 г., положеніемъ, установлено „взаимное губернское страхованіе строеній отъ пожаровъ“. Положеніемъ этимъ прежнія правила по страхованію строеній измѣнены, въ видахъ обезпеченія самой страховой операціи отъ риска по застрахованію слишкомъ цѣнныхъ строеній.

Страхованія движимыхъ имуществъ отъ огня и транспортируемыхъ сухимъ и водянымъ путемъ кладей, на основаніи Высочайше утвержденного, 25 сентября 1869 года, положенія Комитета по дѣламъ Царства Польскаго, изъяты изъ завѣдыванія правительства и прекращены съ декабря мѣсяца 1870 года; въ отчетномъ году, по страхованію сего рода поступленіе сборовъ было только за прежніе годы и въ недомкѣ осталось всего . 726 руб. 90 коп.

Стоимость застрахованныхъ строеній съ исходомъ 1872 года составляла . . . 17.200.120 руб.

Сравнительно, затѣмъ, съ 1871 годомъ, въ которомъ было застраховано на сумму 18.234.240 руб.

Убыло застрахованій на . . . 1.034.120 руб.

Таковая убыль послѣдовала вслѣдствіе того, что отдѣльныя недвижимыя собственности, превышающія стоимостью 10.000 руб. каждая, подлежали, на основаніи вышеприведеннаго положенія 1870 г., обязательному застрахованію только до 5.000 руб.

Страховыя преміи, назначенныя къ сбору въ 1872 году, составляли 120.058 руб. 68 $\frac{1}{2}$ коп.

Въ сравненіи съ 1871 годомъ, болѣе на сумму 35.346 руб. 53 $\frac{1}{2}$ коп.

Убытки, причиненные пожарами 1872 года, въ застрахованныхъ строеніяхъ, простирались, приблизительно, на сумму 54.979 руб. 4 коп.

Въ сравненіи съ 1871 годомъ, менѣе на сумму 1.614 руб. 86 коп.

Въ 1872 году израсходовано:
за убытки, причиненные пожарами, происшед-

ними въ 1872 году и въ предшествовавшихъ годахъ 58.345 руб. 61 коп.
 въ пособіе казѣ на содержаніе страховой службы за 1871 и 1872 годы 25.780 руб.
 на экстраординарные расходы 4.298 руб. 24 коп.
 Итого 88.423 руб. 85 коп.

Въ сравненіи съ 1871 годомъ, болѣе на сумму 17.621 руб. 60½ коп.

Наличныхъ суммъ, принадлежащихъ страховому учрежденію, къ исходу 1872 года, имѣлось:

въ банкѣ 61.264 руб. 6 коп.
 въ губернскомъ и уѣздныхъ казначействахъ 82.420 руб. 82¾ коп.

Итого 143.684 руб. 88¾ коп.

Въ сравненіи съ 1871 годомъ, болѣе на сумму 70.585 руб. 4¼ коп.

Недоимки, кромѣ авансовъ, къ концу 1872 года составляютъ 25.327 руб. 87¼ коп.

Въ сравненіи съ 1871 годомъ, менѣе на сумму 1.888 руб. 85½ коп.

Вслѣдствіе отмѣны дѣйствовавшаго въ Царствѣ Польскомъ устава, изданнаго въ 1844 году, о страхованіи строеній отъ огня, и изданія новыхъ правилъ, 20 іюля 1870 года, о взаимномъ губернскомъ страхованіи строеній, надлежало составить новые документы застрахованія. Громадная работа эта, возложенная на страховое отдѣленіе губернскаго правленія, начата была въ 1871 году и окончена въ отчетномъ году, за исключеніемъ Липновскаго уѣзда, по которому перезастрахованіе кончено въ февралѣ мѣсяцѣ текущаго 1873 года.

Всего новыхъ документовъ по застрахованію строеній отъ огня составлено на сумму 17.200.120 рублей.

Застрахованіе *рогатого скота* отъ чумы производилось въ 1872 году, по Высочайше утвержденнымъ, 20 іюля 1870 года, правиламъ о пресѣченіи чумы на рогатомъ скотѣ въ привислинскихъ губерніяхъ и, на основаніи статьи 4 этихъ правилъ, сборъ съ каждой головы установленъ по 15 коп.

По произведеннымъ, въ январѣ мѣсяцѣ 1872 г., описямъ скота, количество онаго оказалось 202.128 головъ.

Сбора съ нихъ слѣдовало 30.319 р. 20 к.

Недоимки, оставшіяся съ прежнихъ лѣтъ, составляли 4.691 р. 94½ к.

Наложенныхъ штрафовъ за укрывательство скота при составленіи описей 1.847 р. 10 к.

Причитающагося сбора за укрытый скотъ 237 р. 45 к.

Итого 37.095 р. 69½ к.

Въ счетъ этого, въ теченіи года, поступило 30.872 руб. 31 коп.

Изъ числа недоимокъ, за прежнее время, сложено со счетовъ 470 руб. 40 коп.

Затѣмъ, къ 1-му января 1873 года, значится:
 въ наличности . . . 30.872 руб. 31 коп.
 въ недоимкѣ . . . 5.752 руб. 98½ коп.

2) *Дорожный сборъ.*

Высочайше утвержденными, 19 июня 1870 года, правилами о содержаніи дорогъ въ привислинскихъ губерніяхъ, введенными въ дѣйствіе, въ Плочкой губерніи, съ 1 января 1871 г., взамѣнъ прежде такъ называемой шарварковой повинности, установленъ общій по каждой губерніи денежный сборъ, подъ названіемъ губернскаго земскаго дорожнаго сбора, для содержанія земскихъ дорогъ 1-го разряда или губернскихъ, какъ шоссеиныхъ, такъ и грунтовыхъ, съ находящимися на нихъ мостами и плотинами, а равно для дальнѣйшей передѣлки губернскихъ грунтовыхъ дорогъ въ шоссеиныя.

Размѣръ этого сбора вышеозначенными правилами опредѣленъ:

а) съ сельскихъ обывателей — 15% взимаемыхъ съ нихъ основнаго поземельнаго налога и подымной подати;

б) съ городскихъ обывателей — 15% съ уплачиваемыхъ ими въ казну подымной подати и контингенса ливерунковаго.

Земскія дороги 2-го разряда, или уѣздныя, положено содержать на счетъ гминной повинности. Раскладка этой повинности между жителями и установленіе порядка отбыванія оной, предоставлены гминнымъ сходамъ, а наблюденіе за правильнымъ отбываніемъ жителями этой повинности, возложено на гминныхъ войтовъ. Содержаніе же земскихъ дорогъ 2-го разряда на городскихъ земляхъ, отнесено къ обязанности городскихъ обществъ.

Затѣмъ, земскія дороги 3-го разряда положено содержать на счетъ сельскихъ обществъ, или владельцевъ, чрезъ земли которыхъ онѣ пролегаютъ.

Дорожнаго сбора, въ 1872 г., слѣдовало поступить:

недоимокъ . . . 8.839 руб. 10¾ коп.
 оклада . . . 45.941 руб. 27½ коп.

Въ теченіи 1872 года вновь причислено:

недоимокъ . . . 6.217 руб. 79 коп.
 оклада . . . 21.135 руб. 56½ коп.

Исключено:

недоимокъ . . . 2.058 руб. ½ коп.
 оклада . . . 80 руб. 89 коп.

Слѣдовало взыскать:

недоимокъ . . . 12.998 руб. 89¼ коп.
 оклада . . . 66.995 руб. 95 коп.

Взыскано:

недоимокъ . . . 10.102 руб. 9¼ коп.
 оклада . . . 62.265 руб. 58 коп.

Осталось къ 1 января 1873 года:

недоимокъ . . . 1.896 руб. 80 коп.
 оклада . . . 4.730 руб. 37 коп.

Итого . . . 6.627 руб. 17 коп.

3) *Квартирный сборъ.*

На основаніи Высочайше утвержденнаго, 31 мая 1868. года, положенія о раскладкѣ квартирнаго сбора въ губерніяхъ Царства Польскаго, росписаніе этого сбора производится мѣстными городскими и гминными управленіями и, по утвержденіи этихъ росписаній уѣздными управленіями, а по городу Плоцку—губернскимъ правленіемъ, квартирный сборъ вносится, наравнѣ съ другими податями, въ мѣстныя казначейства, какъ спеціальныя средства, для удовлетворенія изъ онаго жителей квартирными деньгами за постой войскъ.

Квартирнаго сбора, въ 1872 году, слѣдовало поступить:

недоимокъ	21.343 руб. 93 ³ / ₄ коп.
оклада	27.203 руб. 39 коп.
Въ теченіи 1872 года вновь причислено:	
недоимокъ	2.895 руб. 42 ³ / ₄ коп.
оклада	15.152 руб. 66 ¹ / ₂ коп.
Исключено:	
недоимокъ	84 руб. 55 ¹ / ₂ коп.
оклада	” ”
Слѣдовало взыскать:	
недоимокъ	24.154 руб. 81 коп.
оклада	42.336 руб. 5 ¹ / ₂ коп.
Взыскано:	
недоимокъ	13.753 руб. 84 ¹ / ₄ коп.
оклада	26.037 руб. 91 ¹ / ₄ коп.
Осталось къ 1 января 1873 года:	
недоимокъ	10.400 руб. 96 ³ / ₄ коп.
оклада	16.318 руб. 14 ¹ / ₄ коп.
Итого	26.719 руб. 11 коп.

в) *Городскіе доходы.*

Доходы 11-ти городовъ Плоцкой губерніи, въ 1872 году, какъ видно изъ вѣдомости № 5, простирались до 102.492 руб. 22 коп., — болѣе на 9 руб. 81 коп. противъ доходовъ 1871 года.

Расходы городовъ, какъ показано въ той же вѣдомости, простирались до 84.973 руб. 73¹/₄ коп., въ этой суммѣ заключаются также 13.541 руб. 65¹/₂ коп., отправленные въ Польскій Банкъ, для причисленія къ запасному капиталу.

Принадлежащихъ веѣмъ городамъ губерніи запаснаго и неприкосновеннаго капиталовъ, хранящихся въ Польскомъ Банкѣ, для приращенія процентами, было:

въ 1871 году	256.278 руб. 89 к.
въ 1872 году	265.244 руб. 70 к.

Такимъ образомъ, капиталы эти увеличились, въ отчетномъ году, на 8.965 руб. 91 коп.

Замѣчаемое, въ послѣдніе два года, увеличеніе городскихъ доходовъ, не смотря на текущіе расходы, объясняется тѣмъ, что, кромѣ прежде бывшихъ главныхъ источниковъ дохода городскихъ кассъ,

какъ то: съ городскихъ имуществъ и оброчныхъ статей, съ каноноваго сбора, дополнительныхъ платежей къ подымной подати и патентнаго сбора, на основаніи Высочайше утвержденнаго, 11 декабря 1870 года, журнала Комитета по дѣламъ Царства Польскаго, введеннаго въ дѣйствіе съ 1871 года, установленъ еще сборъ, въ пользу городовъ привислинскихъ губерній, съ протеста векселей и съ за свидѣтельствованія и явки разнаго рода актовъ, совершаемыхъ нотаріальнымъ порядкомъ.

г. Акцизные сборы.

1) Акцизъ съ питей.

Въ 1872 году въ губерніи дѣйствовало заводовъ:	
винокуренныхъ	46
пшвоваренныхъ	49
медоваренныхъ	6
Въ 1871 году было въ дѣйствіи:	
винокуренныхъ	47
пшвоваренныхъ	48
медоваренныхъ	7

Вина, въ теченіи 1872 г., выкурено 16.619.058³/₄ градусовъ безводнаго спирта, болѣе противъ 1871 года на 5.374.937³/₄^o; акциза съ вина поступило 459.494 руб. 40³/₄ коп., болѣе на 30.160 руб. 22 к.

Акциза съ пива и медоваренія поступило 24.147 руб. 83 коп., болѣе на 1.769 руб. 73³/₄ коп.

Сбора съ патентовъ, выданныхъ въ 1872 году, на право выдѣлки и продажи питей поступило 44.543 руб. 11 коп., менѣе противъ 1871 года на 6.637 руб. 79 коп.

Такимъ образомъ, цифра дохода акциза съ вина за 1872 годъ болѣе сравнительно съ цифрою того же дохода за 1871 годъ, что объясняется значительно лучшимъ урожаемъ картофеля въ отчетномъ году; вѣдѣтвіе чего заводы въ состояніи были дѣйствовать болѣе продолжительное время чѣмъ въ предшествовавшемъ году и, слѣдовательно, выкурить большее количество вина.

Питейныхъ заведеній, въ 1872 году, существовало 1.294.

2) Акцизъ съ сахару.

Въ 1872 году, на двухъ свеклосахарныхъ заводахъ Плоцкой губерніи, выдѣлано сахара, по нормальному количеству суточной выработки, 36.111 пудовъ, на сумму акциза 18.825 р. 45 к. и получено патентнаго сбора 340 руб.

Къ 1 января 1872 года въ недоимкѣ акциза съ сахару состояло	8.583 р. 75 к.
Поступило въ теченіи года	9.842 р. 75 к.
Осталось въ недоимкѣ къ 1 января 1873 года	17.566 р. 50 к.

3) Акцизъ съ соли.

По тремъ, находящимся въ Плоцкой губерніи, солянымъ магазинамъ выручено, въ 1872 году, отъ продажи соли и отослано въ подлежащія казначейства дохода:

изъ Плоцкаго магазина	95.635 руб. 93 ¹ / ₄ к.
„ Шренскаго	9.927 руб. 95 ¹ / ₄ к.
„ Бобровницкаго	41.012 руб. 26 ¹ / ₂ к.
Итого	146.576 руб. 15 к.

Изъ этихъ числовыхъ данныхъ усматривается, что доходъ съ соли, въ 1872 году, уменьшился, противъ 1871 года, на сумму 17.152 р. 46 к. На такое уменьшеніе дохода имѣло вліяніе то обстоятельство, что въ виду предложеннаго Министерствомъ Финансовъ прекращенія казенной соляной монополіи въ Царствѣ Польскомъ и введенія вольной торговли солью на тѣхъ же основаніяхъ, какъ въ Имперіи, доставка соли въ Бобровницкій и Шренскій магазины не вошла въ условія контракта, заключеннаго департаментомъ неокладныхъ сборовъ, въ 1871 году, съ новыми подрядчиками перевозки соли и потому магазины эти, будучи снабжаемы въ теченіи 1871 и 1872 годовъ только недоимочною солью отъ предшествующей роспили, оставались безъ надлежащихъ запасовъ свѣжей соли.

4) *Акцизъ съ табаку.*

Съ 1 января 1872 года послѣдовало въ Царствѣ Польскомъ введеніе новаго устава объ акцизѣ съ табаку, Высочайше утвержденнаго 4 іюня 1871 г.

За табако-акцизные свидѣтельства и марки, выданныя по Плоцкой губерніи, въ теченіи 1872 года, поступило въ казначейства 8.262 руб. 50 к.; за бандероли 27.570 руб. 98 коп. и дополнительнаго акциза за табачныя издѣлія, обложенныя старыми бандеролями, 30 руб. 95 к.

Примѣненіе новаго табачнаго устава на практикѣ доказало, что, на основаніи преподанныхъ правилъ, возможенъ полный контроль за табачною операціей и вполне обезпеченъ доходъ казны.

д) *Отправленіе натуральныхъ повинностей.*

Въ 1872 году падали на Плоцкую губернію слѣдующія натуральныя повинности: *квартирная, дорожная, подводная и рекрутская.*

1) *Квартирная повинность.*

По Плоцкой губерніи квартиры въ натурѣ отводимы были какъ по городамъ, такъ и селеніямъ, у домовладѣльцевъ, на основаніи Высочайше утвержденнаго, 31 мая 1868 года, квартирнаго тарифа, какъ для войскъ, такъ и для чиновъ другихъ вѣдомствъ, именно: для чиновъ земской стражи, губернскаго и уѣздныхъ жандармскихъ управленій и служащихъ по крестьянскимъ учрежденіямъ въ здѣшнемъ краѣ.

Въ теченіи минувшаго года, квартирнымъ довольствіемъ пользовались слѣдующія воинскія части:

Штабъ 6 пѣхотной дивизіи;
21 пѣхотный Муромскій Его Императорскаго

Высочества Великаго Князя Вячеслава Константиновича полкъ;

22 пѣхотный Нижегородскій полкъ;

23 пѣхотный Низовскій полкъ;

Донской казачій № 16 полкъ;

2 баталіонъ 14 пѣхотнаго Олонецкаго полка;

1-й баталіонъ 24 пѣхотнаго Симбирскаго полка;

Плоцкій мѣстный губернскій № 57 баталіонъ;

1-й полевой инженерный паркъ и два понтонные полубаталіона.

Общая численность всѣхъ войскъ въ губерніи простирается до 8.000 человекъ. Изъ нихъ только незначительная часть (716 человекъ) помѣщается въ казармахъ инженернаго вѣдомства; прочія войска располагались въ частныхъ домахъ, приспособленных временно, по мѣрѣ возможности, подъ казарменный постой. Но послѣднія не удовлетворяютъ ни гигиеническимъ условіямъ, ни потребностямъ хозяйственнымъ. Вообще размѣщеніе военнаго поста въ частныхъ домахъ представляетъ много неудобствъ для нижнихъ чиновъ и сопряжено съ стѣсненіемъ для домовладѣльцевъ.

Устраненіе встрѣчаемыхъ затрудненій возможно только съ устройствомъ для сей цѣли особыхъ зданій, приспособленныхъ исключительно къ потребностямъ и нуждамъ казарменнаго расквартированія.

Въ виду этихъ обстоятельствъ, сознавая всю необходимость и полезность осуществленія предстоящей задачи, Плоцкое губернское начальство, руководствуясь данными по сему предмету указаніями и наставленіями Генераль-Фельдмаршаломъ Намѣстникомъ въ Царствѣ и признавая возможнымъ устроить настоящее дѣло не иначе, какъ путемъ частной предпримчивости, еще въ 1871 г. обратилось съ приглашеніемъ къ нѣкоторымъ болѣе зажиточнымъ домовладѣльцамъ принять постройку казармъ на свой счетъ и на своей землѣ; со стороны же администраціи обѣщано прійти въ помощь выдачею ссуды въ размѣрѣ, закономъ установленномъ, изъ экономическихъ суммъ городскихъ кассъ.

Въ виду поступившихъ заявленій отъ нѣсколькихъ лицъ принять на себя постройку казармъ на свой счетъ, было составлено нормальный планъ деревянныхъ казармъ. Планъ этотъ былъ рассмотрѣнъ и одобренъ Намѣстникомъ. Затѣмъ губернское правленіе заключило условія съ нѣкоторыми домовладѣльцами, которые, въ 1872 году, приступили къ постройкѣ казармъ и въ томъ же году ихъ окончили, — а именно:

Въ губернскомъ городѣ Плоцкѣ: каменный двухэтажный съ подвалами обширный домъ, въ которомъ можетъ быть размѣщено 450 человекъ, и два деревянные флигеля, вмѣстимостію на 435 человекъ.

Въ городѣ Млавѣ: два деревянные флигеля, вмѣстимостію на 365 человекъ.

Въ городѣ Плонскѣ: два деревянные флигеля, вмѣстимостію на 280 человекъ.

Всѣ деревянныя казармы уже были заняты нижними чинами въ 1872 г. Въ каменныхъ же казармахъ будутъ поставлены войска въ августъ текущаго года. Постройка казармъ произведена весьма хорошо, со всѣми необходимыми удобствами. Въ этомъ отношеніи обращаютъ на себя особенное вниманіе каменные казармы въ Пlockѣ и деревянныя въ Млавѣ. При осмотрѣ послѣднихъ командующимъ дивизіею, онѣ найдены въ такомъ отличномъ состояніи, что генералъ-маіоръ Шебашевъ призналъ справедливымъ войти, по начальству, съ представленіемъ о награжденіи медалью домовладѣльца, купца 1-ой гильдіи Альтера, за заботливость его о нуждахъ и выгодахъ нижнихъ чиновъ, расположенныхъ въ устроенныхъ имъ казармахъ.

Такимъ образомъ, въ теченіи 1872 года устроены одинъ каменный и 6 деревянныхъ домовъ, для казарменнаго въ нихъ расположенія нижнихъ чиновъ, вмѣстимостію всего на 1.530 человекъ.

2) *Дорожная повинность.* Въ теченіе прежнихъ лѣтъ работы по сооруженію и исправленію шоссеиныхъ и грунтовыхъ дорогъ производились помощью смѣшанной повинности — натурою и на счетъ суммъ, образовавшихся частію изъ штрафовъ за неотработанный шарваркъ, частію же отъ добровольной замѣны натуральной повинности денежными взносами. Съ 1-го января 1871 года, прежняя система отбыванія дорожной или, такъ называемой, шарварковой повинности замѣнена Высочайше утвержденными, 19 іюня 1870 года, правилами о порядкѣ содержанія земскихъ дорогъ въ здѣшнемъ краѣ, и съ того времени всѣ работы по ремонту и передѣлкѣ въ шоссе губернскихъ дорогъ, производятся исключительно на суммы губернскаго земскаго дорожнаго сбора.

Содержаніе же въ исправности второразрядныхъ уѣздныхъ дорогъ, согласно вышесказаннымъ правиламъ, производилось гминною повинностію, по раскладкамъ, составленнымъ гминными сходами. Изъ имѣющихся данныхъ оказывается, что для отбыванія гминной повинности употреблено: 41.000 пѣшихъ дней, 12.000 двуконныхъ подводъ и наличными деньгами, отъ замѣны натуральной повинности денежною, — 20.300 рублей.

3) *Подводная повинность.* Для поставки жителями Пlockой губерніи подводъ, какъ для войскъ, такъ и для лицъ иныхъ учрежденій, заведены были очереди: по городамъ — въ магистратахъ, и селеніямъ — въ гминныхъ управленіяхъ. Поставляемыя подводы подраздѣляются на два рода: *платныя* и *неплатныя*.

Платныя подводы поставляются: войскамъ, чинамъ земской стражи и на этапные пункты, съ уплатою по 2 коп. за одноконную, и по 4 к. за двуконную подводу съ версты.

Независимо этого, на основаніи особыхъ распоряженій, платныя обывательскія подводы, но съ

уплатою почтовыхъ прогоновъ, отпускаются тоже чинамъ мѣстной администраціи, крестьянскихъ учрежденій и акцизнаго вѣдомства, а равно офицерамъ пограничной стражи и таможеннымъ чиновникамъ, при разъѣздахъ ихъ по дѣламъ службы. Впрочемъ, они могутъ требовать обывательскія подводы только на такихъ дорогахъ, гдѣ нѣтъ почтовыхъ лошадей.

Безплатныя подводы даются на основаніи дѣйствующихъ постановленій:

а) членамъ судовъ и медикамъ при производствѣ слѣдствій о мертвыхъ тѣлахъ;

б) медицинскимъ чиновникамъ и ветеринарамъ, при высылкѣ: первыхъ — для привитія оспы по гминамъ, а послѣднихъ — въ случаѣ появленія эпидемическихъ болѣзней или скотскаго падежа;

в) нижнимъ чинамъ наблюдательнаго корпуса жандармовъ, при разъѣздахъ ихъ по дѣламъ службы;

г) для неимущихъ больныхъ, отправляемыхъ изъ гминъ въ больницы, и

д) чинамъ гминной полиціи, для разъѣзда по дѣламъ службы.

Подводная повинность, въ общей сложности, простиралась по губерніи до 20.000 руб.

4) *Рекрутскій наборъ.*

Въ 1872 году рекрутскій наборъ былъ произведенъ, въ 7-й разъ, по принятой жеребьевой системѣ.

Слѣдовало поставить по 6-ти человекъ съ каждой тысячи душъ, по 1/2 рекрута въ счетъ числившейся за 1869 годъ по Царству Польскому недоимки и по 3/4 рекрута за прежнее, до 1865 года, время, причѣмъ, для облегченія жителей, поставку рекрутъ, въ счетъ сей послѣдней недоимки, дозволено замѣнять опредѣленнымъ денежнымъ взносомъ.

Наборъ начать былъ съ 15-го января и оконченъ къ 15-му февраля 1872 года.

Плоцкая губернія должна была поставить рекрутъ:

христіанъ	1.340	челов.
евреевъ	173	„
всего	1.513	человѣкъ.

Изъ этого числа, взаимно натуральной повинности, воспользовались правомъ денежнаго взноса:

въ 400 рублей:

христіанъ	144	челов.
евреевъ	18	„
всего	162	человѣка.

въ 1.000 рублей:

христіанъ	77	челов.
евреевъ	30	„
всего	107	человѣкъ.

100984

Принято натурою рекрутъ:

христіанъ	1.110	челов.
евреевъ	70	„
всего	1.180	человѣкъ.

Затѣмъ, осталось въ недоимкѣ:

христіанъ	9	челов.
евреевъ	55	„
всего	64	человѣка.

III. Общественное благоустройство и благочиніе.

а) Казенныя и общественныя зданія.

Казенныя и общественныя зданія Плоцкой губерніи занимаются, большею частію, присутственными мѣстами, а частію отданы подъ военныя и другія учрежденія.

Однѣ изъ этихъ зданій содержатся на счетъ казенныхъ суммъ, ежегодно ассигнуемыхъ по смѣтѣ Министерства Внутреннихъ Дѣлъ, а другія — на счетъ городскихъ.

Капитальныя перестройки и значительныя передѣлки въ нихъ, въ теченіи 1872 года, были слѣдующія:

1. На счетъ казенныхъ суммъ.

Въ г. Плоцкѣ:

а) Въ зданіи Плоцкаго губернскаго правленія устроена квартира для начальника губерніи и построены надворныя службы, по утвержденной смѣтѣ, на сумму 8.764 руб. 94 коп.

б) Произведена ремонтровка прежняго губернаторскаго дома, на 130 руб., изъ суммы, ассигнуемой по смѣтѣ Министерства Внутреннихъ Дѣлъ.

в) Въ домѣ, занимаемомъ Плоцкимъ вице-губернаторомъ, исправлена крыша, на что израсходовано 147 руб. 16 коп.

г) Въ зданіи Плоцкаго губернскаго правленія исправлена крыша, на что израсходовано 172 руб. 64 коп., и произведены другія починки въ этомъ же зданіи на 224 руб. 9³/₄ коп.

д) Произведена ремонтровка Плоцкихъ тюремъ, на сумму 3.875 руб. 63³/₄.

Въ г. Праснышѣ:

Съ разрѣшенія Министерства Внутреннихъ Дѣлъ, произведена починка дома, занимаемаго Праснышскимъ уѣзднымъ управленіемъ, на сумму 900 руб.

Въ г. Плонскѣ:

Съ разрѣшенія Министерства Внутреннихъ Дѣлъ, произведена починка дома, занимаемаго Плонскимъ уѣзднымъ управленіемъ, на сумму 97 руб. 93¹/₂ коп.

2. На счетъ городскихъ суммъ:

а) Въ зданіи, занимаемомъ Плоцкимъ городовымъ магистратомъ, произведены капитальныя починки, на сумму 1.199 руб. 50 коп.;

б) въ городскомъ зданіи, занимаемомъ подъ лазаретъ Муромскаго пѣхотнаго полка, произведены наружныя починки, на 100 руб. 88 коп.;

в) въ городахъ Добржинѣ и Вышегородѣ построены новыя скотобойни, съ израсходованиемъ на это: въ первомъ—1.499 руб. 68 коп., а въ последнемъ—1.337 руб. 17¹/₄ коп.;

г) на ремонтровку въ гор. Плоцкѣ городскаго зданія, называемаго „Черный дворъ“, израсходовано 902 руб. 54¹/₂ коп.; въ зданіи этомъ размѣщена часть нижнихъ чиновъ Донецкаго казачьяго № 16 полка;

д) на ремонтровку Плоцкой гауптвахты, занимаемой военнымъ карауломъ, издержано 395 руб. 20 коп.

б) Дороги, мосты и переправы.

Въ Плоцкой губерніи не имѣется желѣзныхъ дорогъ. Шоссейныхъ государственныхъ трактовъ, состоящихъ въ непосредственномъ завѣдываніи правленія XI округа путей сообщенія, находится только 17 верстъ, по направленію отъ Новогеоргіевской крѣпости въ городъ Вѣлостокъ, но такъ какъ шоссе это проходитъ по границѣ губерніи, по теченію славной рѣки Нарева, то и не имѣетъ особеннаго торговаго значенія для губерніи.

Единственные улучшенные пути сообщенія въ губерніи составляютъ шоссейныя дороги, построенныя шарварковыми средствами и, отчасти, на суммы губернскаго дорожнаго сбора, всего, по конецъ 1872 года, на протяженіи 398²/₅⁰/₀ верстъ. Въ этомъ количествѣ имѣется: вымощенной дороги черезъ посады и города 18⁴/₅⁴/₇⁰/₀ верстъ и шоссированной дороги 379³/₅⁷/₀³/₀ верстъ.

Посредствомъ этихъ дорогъ, губернской городъ Плоцкъ соединенъ съ 4-мя уѣздными городами: Млавою, Праснышемъ, Цѣхановомъ и Плонскомъ; изъ уѣздныхъ городовъ только Плонскъ, Млава, Праснышъ и Цѣхановъ соединены между собою.

Съ 1871 года, на основаніи Высочайше утвержденнаго, 19 іюня 1870 года, положенія о содержаніи земскихъ дорогъ въ губерніяхъ привислинскаго края, тракты раздѣлены на губернскіе и уѣзд-

ные, съ участками шоссейныхъ дорогъ, находящи-
мися по ихъ направленіямъ.

Такимъ образомъ, часть шоссейныхъ участковъ,
въ количествѣ всего 149 верстъ 175½ сажени, при-
числена къ второразряднымъ уѣзднымъ дорогамъ и
ремонтировка оныхъ возложена на гминную повин-
ность. Постройка же и ремонтровка шоссейныхъ
участковъ, расположенныхъ по направленіямъ пер-
воразрядныхъ губернскихъ дорогъ, производится,
съ 1871 года, съ подрядовъ, на суммы губернскаго
дорожнаго сбора, по сметамъ и проектамъ, утвер-
ждаемымъ губернскимъ правленіемъ.

Въ 1872 г., кромѣ ремонтровки 371 $\frac{278}{500}$ верстъ
бывшихъ шоссированныхъ и вымощенныхъ губерн-
скихъ дорогъ, построены вновь, на суммы губерн-
скаго дорожнаго сбора, слѣдующіе участки шоссе:

а) въ Липновскомъ уѣздѣ, по направленію Млавско - Пултускаго тракта	4 $\frac{95}{500}$ верстъ;
б) въ Праснышскомъ уѣздѣ, по направленію Млавско - Пултускаго тракта	1 $\frac{250}{500}$ „
в) въ Цѣхановскомъ уѣздѣ, по направленію Млавско - Пултускаго тракта	2 $\frac{250}{500}$ „

Итого, въ 1872 году, построено 8 $\frac{95}{500}$ верстъ.

Въ 1872 году, число верстъ губернскихъ до-
рогъ, съ разрѣшенія Министра Внутреннихъ Дѣлъ,
увеличено перечисленіемъ двухъ второразрядныхъ
уѣздныхъ дорогъ въ перворазрядныя губернскаго
дороги, какъ то:

а) Рыпинско - Добржинскій трактъ, длиною все- го	24 $\frac{300}{500}$ верстъ;
въ томъ количествѣ имѣется:	
шоссированной дороги	2 $\frac{190}{500}$ „
вымощенной	$\frac{380}{500}$ „
грунтовой	21 $\frac{230}{500}$ „
б) Бѣльско-Серпецкій трактъ, длиною	22 $\frac{445}{500}$ верстъ;
въ томъ количествѣ имѣется:	
шоссированной дороги	12 $\frac{375}{500}$ „
вымощенной	$\frac{205}{500}$ „
грунтовой	9 $\frac{75}{500}$ „

Такимъ образомъ, по конецъ 1872 года, пути
сообщенія составляли слѣдующія протяженія:
перворазрядныхъ губернскихъ дорогъ было все-
го 287 верстъ 368 сажень,

въ томъ числѣ:	
вымощенной дороги	8 вер. 362 саж.
шоссированной	239 „ 482 $\frac{1}{2}$ „
грунтовой	39 „ 23 $\frac{1}{2}$ „
итого	287 вер. 368 саж.

второразрядныхъ дорогъ всего 1389 вер. 441 саж.

въ томъ числѣ:	
вымощенной дороги	9 вер. 285 саж.
шоссированной	139 „ 390 $\frac{1}{2}$ „
грунтовой	1240 „ 265 $\frac{1}{2}$ „
итого	1389 вер. 441 саж.

Представляемая таблица улучшеннымъ путямъ сообщенія указываетъ сколько таковыхъ приходится на одну квадратную милю пространства, по каждому уѣзду отдѣльно.

Наименованіе уѣздовъ.	Протяженіе дорогъ въ верстахъ и саженихъ.										Затѣмъ, изъ общаго протяженія улучшенныхъ дорогъ на одну квадратную милю приходится верстъ.
	Государственныхъ шоссе- сейныхъ.		Шоссейныхъ и вымощен- ныхъ дорогъ.						Всего.		
			Губернскихъ пер- воазарядныхъ.		Уѣздныхъ второ- азарядныхъ.		Итого.				
			Верст.	Саж.	Верст.	Саж.					
Плоцкий . . .	—	—	63	10	2	348 1/2	65	358 1/2	65	358 1/2	2,65
Плонскій . . .	17	—	46	429	21	92	68	21	85	21	3,62
Цахаловскій . . .	—	—	12	111	41	137	53	248	53	248	2,71
Праснышскій . . .	—	—	22	439	5	385	28	324	28	324	1,20
Млавскій . . .	—	—	55	22 1/2	3	180	58	202 1/2	58	202 1/2	2,34
Серпецскій . . .	—	—	27	335	36	183	64	18	64	18	2,99
Липновскій . . .	—	—	17	428	29	31	46	459	46	459	1,60
Рыпинскій . . .	—	—	3	70	9	319	12	389	12	389	0,59
Итого . . .	17	—	248	344 1/2	149	175 1/2	398	20	415	20	2,20

Первоазрядныя губернскія дороги ремонтировались, какъ выше сказано, съ подрядовъ, на счетъ суммъ губернскаго дорожнаго сбора.

Второазрядныя дороги, вмѣстѣ съ шоссированными участками, на нихъ находящимися, содержались, въ 1872 году, въ исправности гминною повинностію; ремонтровка шоссейныхъ участковъ и большихъ мостовъ по направленіямъ уѣздныхъ дорогъ производилась, подъ руководствомъ уѣздныхъ инженеровъ и кондукторовъ, по смѣтамъ и раскладкамъ, утверждаемымъ гминными сходами.

Въ помѣщаемой таблицѣ указывается средняя стоимость содержанія и ремонтровки одной версты шоссированной губернской дороги.

На версту приходится издержекъ.												
Кубиче- санихъ саженъ щебня.	По поставкѣ бу- лыжника и раз- бивкѣ онаго въ щебень.		По содержанію въ исправности мо- стовъ и трубъ.		По очисткѣ бор- товъ, углубленію канавъ и т. п.		По отчисленію 4% въ пользу техниковъ.		По содержанію дорожной служ- бы.		Всего содержаніе 1-й версты сто- итъ.	
	Р.	К.	Р.	К.	Р.	К.	Р.	К.	Р.	К.	Р.	К.
	4 1/2	91	70	8	20	4	30	4	16	24	36	132

Проселочныхъ дорогъ въ губерніи было 2.916 верстъ, содержимыхъ въ исправности мѣстными владѣльцами и сельскими обществами.

Большихъ мостовъ на шоссеиныхъ и главнѣйшихъ грунтовыхъ дорогахъ 126, въ томъ числѣ снабжено тарифами 12; кромѣ того, въ губерніи имѣется 2 пласкоутныхъ моста на рѣкѣ Вислѣ, при городахъ Плоцкѣ и Влоцлавскѣ.

Въ предѣлахъ Плоцкой губерніи находятся слѣдующіе перевозки:

1) На рѣкѣ Вкра, возлѣ деревни Колозомбъ, по дорогѣ отъ города Плонска до посада Нове-място.

2) На рѣкѣ Вислѣ, отдѣляющей Плоцкую губернію отъ Варшавской:

Въ Плонскомъ уѣздѣ:
близъ города Закрочима, у колоніи Утрата;
въ Плоцкомъ уѣздѣ:
при городѣ Вышегородѣ;
въ Липновскомъ уѣздѣ:
при деревнѣ Муржиново,
при городѣ Добржинѣ,
между дер. Старковецъ и городомъ Нешавою,
Варшавской губерніи, и между дер. Дзигово и дер.
Цѣхоцинкомъ, той же губерніи.

в) П о ч т ы.

За упраздненіемъ въ Варшавѣ управления за-паднаго почтового округа, которому были подчинены всѣ почтовые учрежденія привислинскаго края, на основаніи правилъ, Высочайше утвержденныхъ 15 декабря 1870 года, завѣдываніе почтовою частію подчинено непосредственно почтовому департаменту Министерства Внутреннихъ Дѣлъ.

Въ силу этого же закона, почтовые мѣста Плоцкой губерніи подчинены вѣдѣнію Управляющаго почтовою частію въ Ломжинской, Плоцкой и Сувалкской губерніяхъ, коему, по Плоцкой губерніи, подвѣдомственны:

Конторы: Плоцкая губернская и уѣздныя: Млавская—пограничная, Липновская (2 класса) и Пранышская (4 класса);

Почтовые отдѣленія: Добржинское на рѣкѣ Дрвенцѣ, Добржинское на рѣкѣ Вислѣ, Серпецкое, Плонское, Рышницкое и Цѣхановское;

14 почтовыхъ станцій съ приѣмомъ и выдачею корреспонденцій.

Всѣхъ почтовыхъ станцій въ губерніи 22, на нихъ находится 64 ящика и содержится 106 лошадей.

Въ прошломъ году никакихъ измѣненій въ управленіи почтовыхъ трактовъ не послѣдовало; почтовая гоньба происходила безъ отступленій отъ

рописанія и никакихъ безпорядковъ усмотрѣно не было; но, во время слѣдованія почтъ, имѣли мѣсто слѣдующіе два случая:

Въ ночь съ 14 на 15 число мая мѣсяца, тремя неизвѣстными лицами произведено было нападеніе на денежную почту, слѣдовавшую изъ г. Добружня въ г. Плоцкъ, но сдѣланные почталіономъ выстрѣлы заставили злоумышленниковъ удалиться и почта въ цѣлости прибыла по назначенію. Дѣло это передано въ судъ; виновныхъ не обнаружено.

Въ ночь съ 20 на 21 число августа мѣсяца, тремя злоумышленниками ограблена была денежная почта, слѣдовавшая отъ прусской границы по Липновско-Плоцкому тракту; причѣмъ похищены два денежныхъ постъ-пакета, со вложеніемъ 2.169 руб. 1 к. Вѣдѣствіе принятыхъ немедленно энергическихъ мѣръ, задержанъ былъ, одинъ изъ участниковъ преступленія, шляхтичъ Владиславъ Бржезовскій, остальные же успѣли перейти прусскую границу и въ настоящее время розыскиваются тамошними властями.

Дѣло это передано въ судъ, похищенные же деньги еще не найдены.

г) Народная нравственность.

Изъ приложенной къ настоящей статьѣ вѣдомости подъ № 6, составленной на основаніи свѣдѣній, сообщенныхъ судебнымъ вѣдомствомъ, усматривается, что общее число преступленій въ истекшемъ году было 1.323; число осужденныхъ: мужчинъ 2.280 и женщинъ 527, всего 2.807; болѣе на 459 человекъ противъ числа осужденныхъ въ 1871 году.

Изъ сопоставленія числа преступленій, по каждой рубрикѣ отдѣльно, съ общимъ числомъ преступныхъ дѣяній, совершенныхъ въ 1872 году, оказывается, что процентное отношеніе числа преступленій представляется въ слѣдующемъ видѣ:

По преступленіямъ противъ религіи	1%
По преступленіямъ противъ личности государства	28%
По преступленіямъ противъ собственности государства	16%
По преступленіямъ противъ личности вообще	20%
По преступленіямъ противъ частной собственности	32%
Вообще чаще другихъ повторялись слѣдующія преступленія:	
1) Воровство во всѣхъ видахъ	23%
2) Нанесеніе ранъ и оставленіе въ опасности	12%
3) Противъ уставовъ питейныхъ	11%
4) Противъ чести вообще	7%
5) Противъ повинностей военной и земской	6%

6) Против бродяжничества и нарушения паспортной системы 5%.

По состоянію и званію подсудимыхъ было :

изъ дворянъ ”
 „ кушцовъ 40
 „ мѣщанъ 1.041
 „ крестьянъ 1.696
 остальныхъ сословій 30

всего . . 2.807 человекъ.

Распределеніе преступниковъ по возрастамъ показано въ нижеслѣдующей таблицѣ :

Возрастъ преступниковъ.	Число преступниковъ.	Отношенія къ общему числу преступниковъ.
Ниже 17 лѣтъ	59	2%
Отъ 17 до 20 лѣтъ	154	5%
„ 21 „ 25 „	395	14%
„ 26 „ 30 „	611	21%
„ 31 „ 40 „	766	27%
„ 41 „ 50 „	572	20%
„ 51 „ 60 „	213	7%
свыше 60	37	1%

Количество дѣлъ по нахожденію въ обращеніи фальшивыхъ кредитныхъ билетовъ и другихъ денежныхъ знаковъ простиралось до 7; число лицъ, подвергнутыхъ ответственности, составляло: 22 мужчины и 2 женщины, всего 24 человекъ. Большинство задержанныхъ фальшивыхъ бумажныхъ денегъ составляли кредитные билеты прежняго образца, довольно грубой фабрикаціи, появляющіеся здѣсь, какъ надо полагать, изъ-за границы, и выпускаемые съ явнымъ расчетомъ на невѣжественность и доверчивость простолюдиновъ, въ рукахъ которыхъ таковыя, преимущественно, и были задерживаемы.

Фальшивыхъ же билетовъ новой формы въ обращеніи среди народа не замѣчалось и это обстоятельство заставляетъ предполагать, что съ окончаніемъ срока обмѣна на нихъ прежнихъ, случившагося появленія поддѣльныхъ бумажныхъ денегъ, по крайней мѣрѣ, на нѣкоторое время, должны прекратиться.

Въ дѣлѣ предупрежденія и пресѣченія преступлений, а также обнаруженія преступниковъ, самымъ существеннымъ орудіемъ въ здѣшнемъ краѣ является земская стража, организованная на основаніи Высочайше утвержденного положенія 19 декабря 1866 года.

д) Арестанты, тюремные замки, этапы.

Въ Плоцкой губерніи находятся слѣдующія мѣста заключенія:

- 1) Плоцкая уголовная тюрьма;
- 2) Плоцкая слѣдственная тюрьма;
- 3) четыре detenціонныхъ ареста при судахъ простой полиціи, въ городахъ: Лишно, Праснышѣ, Млавѣ и Закрочимѣ, и
- 4) девять полицейскихъ арестовъ при городскихъ магистратахъ.

Движеніе арестантовъ въ этихъ мѣстахъ заключенія, за 1872 г., показано въ помѣщаемой здѣсь таблицѣ:

Названіе мѣстъ заключенія.	Къ 1-му января 1872 г. состояло.	Въ 1872 г.		Къ 1-му января 1873 г. оставалось.
		Прибыло.	Убыло.	
Плоцкая уголовная и слѣдственная тюрьмы	318	763	766	315
Детенціонные аресты	30	1268	1264	34
Полицейскіе аресты	15	3469	3471	13
Итого	363	5500	5501	362

Оборотъ суммъ на содержаніе тюремъ и арестовъ представляется, за отчетный годъ, въ такомъ видѣ: по смѣтѣ 1872 г. назначено 21.841 р. 60 к. въ 1872 году произведено расходовъ на 25.986 р. 2½ к.

передержка 4.144 р. 42½ к.

Объ открытіи дополнительнаго кредита въ 4.144 руб. 42½ коп. представлено въ Министерство Внутреннихъ Дѣлъ.

Продовольствіе тюремныхъ арестантовъ, производившееся въ 1872 году, какъ и въ прежніе годы, съ подряда, стоило казнѣ:

- на одного человѣка въ сутки около 9¼ к.;
- въ общей сложности обошлось 11.097 р. 49¾ к.;
- содержаніе же одного арестанта, включая сюда продовольствіе, одежду, обувь и проч., стоило въ сутки около 10¾ к.;
- въ общей сложности продовольствіе и вообще содержаніе обошлось 13.018 р. 61 к.

На содержаніе арестантовъ, содержавшихся въ detenціонныхъ арестахъ, отпускалось, по положенію, 10 коп. въ сутки, каковая сумма, по мѣстнымъ условіямъ, достаточна.

Вообще расходъ по содержанію означенныхъ четырехъ судебныхъ арестовъ составлялъ, въ 1872 году, 1.414 р. 95 коп.

Плоцкая уголовная тюрьма, построенная еще при прусскомъ королѣ Фридрихѣ Вильгельмѣ III, находится въ ветхомъ состояніи и требуетъ значительной ремонтровки.

Слѣдственная тюрьма, для одиночнаго заключенія подсудимыхъ, построенная въ 1846 году, хотя также требуетъ нѣкоторыхъ исправленій, но вообще весьма хороша.

На ремонтровку сихъ зданій исчислено по смѣтѣ 14.720 руб. 43 коп., въ счетъ каковой суммы ассигновано уже Министерствомъ 3.950 руб., а остальная сумма имѣетъ быть отпущена въ 1873 году.

Внутренній надзоръ за тюрьмами, на основаніи тюремной инструкціи для Царства Польскаго, изданной бывшею Правительственною Коммисіею Внутреннихъ Дѣлъ, въ 1859-мъ году, предоставленъ былъ полному вѣдѣнію тюремнаго смотрителя и штатныхъ тюремныхъ стражниковъ, а на военномъ караулѣ лежала только обязанность наружной охраны; во вниманіи же къ тому, что упомянутая инструкция во многомъ не согласна съ правилами воинскаго устава о гарнизонной службѣ, въ ноябрѣ 1872 года, по повелѣнію Намѣстника въ Царствѣ Польскомъ, сдѣлано распоряженіе, чтобы военные лица, при исполненіи обязанностей караульной службы при гражданскихъ тюрьмахъ въ Царствѣ Польскомъ, во всемъ руководствовались правилами воинскаго устава о службѣ въ гарнизонѣ.

Такимъ образомъ, въ дѣлѣ надзора за тюрьмами введенъ общій имперскій порядокъ.

Матеріальное состояніе заключенныхъ, въ теченіи года, было весьма удовлетворительно, равно и въ нравственномъ отношеніи ничего особеннаго не произошло, кромѣ нѣсколькихъ случаевъ покушенія на самоубійство.

Для улучшенія матеріальнаго быта арестантовъ, особенно же въ видахъ возвышенія ихъ нравственности посредствомъ труда, при Плоцкой уголовной тюрьмѣ устроена прядильня льна, откуда пряжа, по мѣрѣ приготовленія, отправляется въ Сѣрадзкую тюрьму, Калишской губерніи, для полотноянаго производства.

Въ теченіи 1872 г. обработано 56 пудовъ льна.

Количество денежнаго заработка, въ томъ же году, составляетъ 158 руб. 27½ коп.

Для преподаванія арестантамъ религіознаго утѣшенія и нравственныхъ наставленій, при Плоцкихъ тюрьмахъ имѣется часовня, въ которой, въ праздничные дни, отправляется богослуженіе.

Независимо этого, при тюрьмахъ устроена школа, въ которой, въ 1872 году, обучалось 22 чело-вѣка.

Въ теченіи отчетнаго года, санитарное состояніе заключенныхъ было нѣсколько хуже, чѣмъ въ предшествовавшемъ году, какъ это видно изъ данныхъ слѣдующей таблицы:

Названіе тюрьмы.	Было больныхъ.		Умерло.		Остатокъ больныхъ въ началѣ января 1873 года.
	въ 1871 г.	въ 1872 г.	въ 1871 г.	въ 1872 г.	
	Плѣцкая уголовная и слѣд- ственная тюрьмы . . .	705	942	5	

Пересылка арестованныхъ лицъ по линіямъ этапныхъ путей производилась посредствомъ Плѣцкой и Новогеоргіевской этапныхъ командъ; пересылка же этихъ лицъ внѣ этапныхъ линій совершается, съ 1 января 1871 года, порядкомъ, указаннымъ правилами, утвержденными Министромъ Внутреннихъ Дѣлъ, 15 іюля 1870 года, о препровожденіи пересыльныхъ внѣ линій военныхъ этаповъ.

Въ Плѣцкой губерніи, въ Новогеоргіевской крѣпости, находится гражданская арестантская № 34 рота. Въ теченіи 1872 года находилось въ оной, среднимъ числомъ, 420 арестантовъ, а къ 1 января 1873 года состояло 450 человекъ. Содержаніе роты обошлось казнѣ, за весь 1872 годъ, въ 29.380 руб. 82½ коп.

е) П о ж а р ы .

Въ отчетномъ году, какъ видно изъ прилагаемой вѣдомости № 7, было по всей губерніи 135 пожаровъ, изъ которыхъ: въ уѣздныхъ городахъ 10, а 125 въ деревняхъ. (*) Сравнительно съ предшествовавшимъ годомъ, число пожарныхъ случаевъ уменьшилось на 2; число сгорѣвшихъ дворовъ уменьшилось на 38 и сумма потерь, понесенныхъ жителями, понизилась на 13.043 руб.

Пожарные случаи, по временамъ года, распредѣляются:

въ зимніе мѣсяцы . . .	29
„ весенніе	29
„ лѣтніе	43
„ осенніе	34

Итого 135

Изъ общаго числа пожарныхъ случаевъ, какъ видно изъ произведенныхъ разслѣдованій, оказалось, что таковыхъ произошло:

(*) Въ губернскомъ городѣ Плѣцкѣ, въ теченіи всего 1872 года, не было ни одного пожара.

отъ молніи	15
„ дурнаго устройства печей и трубъ	6
„ неосторожности	11
„ поджога	16
„ неизвѣстныхъ причинъ	87.

Впрочемъ, всѣ почти пожары, происшедшіе отъ неизвѣстныхъ причинъ, слѣдуетъ, съ большею вѣроятностію, отнести тоже къ неосторожности и дурному устройству печей и дымовыхъ трубъ.

Изъ 16 пожаровъ, происшедшихъ отъ поджога, судебными слѣдствіями поджигатели открыты только по тремъ случаямъ.

Пострадавшими отъ пожаровъ лицами понесено убытковъ на 57.824 руб.

Въ счетъ этихъ убытковъ и неуплаченныхъ еще въ предшествовавшихъ годахъ за сгорѣвшія застрахованная недвижимости, изъ страховыхъ фондовъ, отпущено, въ 1872 году, вознагражденія пострадавшимъ отъ пожаровъ жителямъ губерніи 58.345 р. 61 коп.

Въ Плоцкой губерніи правильно организованныхъ пожарныхъ командъ не имѣется, но всѣ города и посады имѣютъ заливныя трубы, ведра, лѣстницы, багры, крюки и другія пожарныя принадлежности, содержимыя частію на общественный счетъ, частію на счетъ домовладѣльцевъ.

Въ селеніяхъ, согласно постановленію б. Совѣта Управленія въ Царствѣ Польскомъ, 1-го сентября 1836 г., имѣются, на каждые три жилые дома, желѣзные багры и крюки, для разрушенія, въ случаѣ пожара, горящихъ строеній. За исправнымъ содержаніемъ этихъ пожарныхъ инструментовъ имѣютъ наблюденіе, кромѣ уѣздныхъ начальниковъ, нижніе чины земской стражи, по прямой своей обязанности, постоянно обходящіе посады и селенія.

ж) Различныя происшествія и народныя бѣдствія.

26 февраля, во время прохода льда по рѣкѣ Вислѣ, повреждены 4 водяныя мельницы, 13 берлинковъ и два плоско-донныя судна; убытка причинено на сумму 9.020 руб.

4 апрѣля, на р. Вислѣ, возлѣ города Плоцка, наткнувшись на ледорѣзъ, разбилась берлинка съ зерновымъ хлѣбомъ, принадлежавшая прусскому подданному Эдуарду Журавскому, причемъ погибло 6.525 пудовъ застрахованнаго хлѣба; убытокъ простирается до 10.000 рублей.

4 мая, буря съ градомъ, пронесшаяся по землямъ, принадлежащимъ деревнямъ: Роево-Вѣдуки, Верховиска, Лицецъ, Гронды, Подлесе, Хростково, Янишево, Майданы, Адамово и Марманы, Рыпинскаго уѣзда, а также деревнямъ: Рохоцинъ, Студзенецъ и Жарувка, Серпецкаго уѣзда, истребила хлѣбныхъ посѣвовъ, по приблизительному исчисленію, на сумму 3.100 руб.

10 мая, въ нѣкоторыхъ деревняхъ гмины Доб-
ржевице, Лишовскаго уѣзда, выналь градъ, кото-
рымъ причинено убытка въ посѣвахъ на сумму
2.000 руб.

29 мая, разразившійся ливень, съ бурей и гра-
домъ, въ Серпецкомъ уѣздѣ, на земляхъ деревень:
Скузе, Вержховизна и Нова-весь, уничтожилъ крес-
тьянскіе посѣвы на сумму 2.500 руб.

Затѣмъ, въ отчетномъ году, не было другихъ
бѣдствій, которыя, по размѣрамъ своимъ, могли-бы
въ значительной степени повліять на благосостоя-
ніе жителей, или же задержать нормальное разви-
тіе естественныхъ и производительныхъ силъ гу-
берніи.

IV. Народное здравіе и общественное призваніе.

а) В р а ч и.

Въ 1872 году въ губерніи состояло:

Врачей	38
Изъ нихъ на службѣ:	
въ губернскомъ городѣ	5
въ уѣздахъ	14
неслужащихъ	19
Итого	38.
Ветеринаровъ	7
Изъ нихъ на службѣ:	
въ губернскомъ городѣ	1
въ уѣздахъ	1
неслужащихъ	5
Итого	7.
Фельдшеровъ	91
Изъ нихъ на службѣ:	
въ губернскомъ городѣ	4
въ уѣздахъ	11
неслужащихъ	76
Итого	91.
Акушеровъ и повивальныхъ бабокъ	58
Изъ нихъ на службѣ:	
въ губернскомъ городѣ	2
въ уѣздахъ	10
неслужащихъ	46
Итого	58.
Казенныхъ аптекъ въ губерніи нѣтъ; частныхъ же находится 15, при которыхъ состоятъ:	
магистровъ фармаціи	6
провизоровъ	9
аптекарьскихъ помощниковъ	6
аптекарьскихъ учениковъ	14.

Вышепоказанное число лицъ медицинскаго со-словія и аптекъ удовлетворяютъ потребностямъ гу-берніи, исключая числа ветеринаровъ, увеличеніе коего было-бы весьма желательнымъ.

По числу 485.792 жителей губерніи, приходится:
 одинъ врачъ на 12.784 жит.
 одинъ фельдшеръ на 5.338 „
 одна акушерка или повивальная
 бабка на 4.301 женщ.

Дѣятельность медицинскихъ чиновъ заключа-лась:

- въ поданіи помощи заболѣвшимъ;
- въ производствѣ судебно-медицинскихъ вскры-тій и составленіи разнаго рода медицинскихъ ак-товъ;
- въ освидѣтельствованіи лицъ, подлежащихъ ре-крутскому набору;
- въ наблюденіи за доброкачественностію съѣст-ныхъ припасовъ;
- въ свидѣльствованіи скота, предназначеннаго на убой.

Оспопрививаніемъ занимались уѣздные и город-скіе врачи, а также, подъ ихъ руководствомъ, штат-ные и вольнопрактикующіе фельдшера, которыми привита предохранительная оспа 17.660 дѣтямъ, что составляетъ къ общему числу родившихся въ 1872 году, около 85%.

Для огражденія мѣстныхъ жителей, а равно и войскъ, расположенныхъ въ губерніи, отъ сифили-тической болѣзни, устроены во всѣхъ уѣздныхъ городахъ и мѣстечкахъ, гдѣ находятся врачи и гдѣ квартируютъ войска, медико-полицейскіе комитеты, подъ наблюденіемъ губернскаго комитета при вра-чебномъ отдѣленіи. Комитеты эти предпринимали мѣры противъ распространенія сифилиса, а имен-но: имѣли врачебно-полицейскій надзоръ за пуб-личными женщинами и тайными проститутками; осмотръ публичныхъ и подозрительныхъ женщинъ производился два раза еженедѣльно въ мѣстахъ квартированія войскъ, въ прочихъ же—одинъ разъ въ недѣлю, или два раза въ мѣсяцъ.

По всей губерніи, за 1872 годъ, было 856 слу-чаевъ сифилиса, изъ нихъ: 456 въ больницахъ, а 400 въ частной врачебной практикѣ; смертныхъ случаевъ было 3.

б) Больницы.

Въ Плоцкой губерніи, въ вѣдѣніи губернскаго и уѣздныхъ совѣтовъ общественнаго призрѣнія, на-ходится шесть больницъ, изъ коихъ три въ губерн-скомъ городѣ Плоцкѣ и по одной въ городахъ: Липно, Млавѣ и Праснышѣ.

Больница Св. Троицы въ г. Плоцкѣ, назначен-ная для всѣхъ родовъ болѣзней, за исключеніемъ

сифилитическихъ, помѣщается въ большомъ двухъ-этажномъ каменномъ домѣ, при коемъ имѣется флигель и надворныя службы; больница эта за произведенными, въ послѣднее время, улучшениями, а также въ виду имѣющаго открыться при оной, въ 1873 году, отдѣленія для страдающихъ душевными болѣзнями, можетъ быть признана вполне удовлетворяющею своему назначенію.

Больница, устроенная на 40 штатныхъ кроватей, въ 1872 году приняла больныхъ 520 человекъ.

Средняя продолжительность пребыванія одного больного въ больницѣ 23,6 сутокъ.

Въ сутки, среднимъ числомъ, состояло больныхъ 33,8.

На 100 больныхъ было умершихъ 7,6 человекъ.

Стоимость содержанія одного больного въ сутки обходилась:

на продовольствіе	12,6	коп.
„ лѣченіе	0,9	„
„ другія потребности	32,5	„
итого	46	коп.

Оборотъ суммъ, по содержанію больницы въ 1872 году, былъ слѣдующій:

поступило доходовъ	9.012	руб. 24	коп.
произведено расходовъ	5.639	„ 84	„
осталось	3.372	руб. 40	коп.

Доходы больницы съ Троицы, владѣющей фольваркомъ и нѣсколькими мелкими земельными участками, главнымъ образомъ, состоятъ:

изъ процентовъ съ запаснаго капитала, коего имѣется 34.806 руб. 89½ коп.;

ежегодной арендной платы съ недвижимости;

ежегоднаго пособия отъ казны, въ размѣрѣ 180 руб., взаменъ отошедшихъ, въ прежнее время, въ казну поземельныхъ угодій;

платы за лѣченіе, и
пособія изъ городскихъ средствъ.

При больницѣ Св. Троицы состоятъ шесть сестеръ милосердія, которыя, кромѣ ухода за больными, принимаютъ участіе въ завѣдываніи аптекою, кухнею и бѣльемъ.

Больница Св. Алексѣя въ городѣ Плоцкѣ, для сифилитическихъ больныхъ, помѣщается въ одноэтажномъ каменномъ домѣ; больница эта находилась, въ прежнее время, въ крайне неудовлетворительномъ состояніи, но за послѣдніе два года, при посредствѣ частной благотворительности, въ ней сдѣланы необходимыя улучшения въ отношеніи наружнаго порядка и хозяйства.

Больница, устроенная на 20 штатныхъ кроватей, въ 1872 году приняла больныхъ 225 человекъ.

Средняя продолжительность пребыванія одного больного въ больницѣ 25,4 сутокъ.

Въ сутки, среднимъ числомъ, состояло больныхъ 15,7.

На 100 больныхъ было умершихъ 3.

Стоимость содержания одного больного в сутки составляла:

на продовольствие	13,2	коп.
„ лѣченіе	0,6	„
„ другія потребности	56,1	„
итого	69,9	коп.

Оборотъ суммъ, по содержанию больницы в 1872 году, былъ слѣдующій:

поступило доходовъ	6.066	руб.	77 1/2	коп.
произведено расходовъ	3.921	„	91 1/4	„
осталось	2.144	руб.	86 1/4	коп.

Доходы больницы Св. Алексѣя, за незначительностью процентовъ съ запаснаго капитала, простирающагося до 2.338 руб. 21 1/2 к., состоятъ, преимущественно, изъ частныхъ пожертвованій и, кромѣ того, источниками дохода служатъ еще: плата за лѣченіе и пособіе изъ городскихъ суммъ.

Еврейская больница въ городѣ Пlockѣ, открытая въ концѣ прошлаго года, построена при посредствѣ частной благотворительности мѣстнаго еврейскаго населенія; при этомъ случаѣ сдѣланы пожертвованія: землевладѣльцемъ Густавомъ Фогелемъ—15.000 рублей и купцомъ Людовикомъ Левитою— участка плаца, приобрѣтѣннаго покупкою, на которомъ построена больница.

При постройкѣ зданія приняты были во вниманіе какъ всѣ хозяйственныя удобства, такъ равно и санитарныя условія для больныхъ.

Больница, устроенная на 30 штатныхъ кроватей, съ ноября мѣсяца 1872 года приняла больныхъ 40 человекъ.

Средняя продолжительность пребыванія одного больного въ больницѣ 1,3 сутокъ.

Въ сутки, среднимъ числомъ, состояло больныхъ 14.

На 100 больныхъ было умершихъ 5.

Стоимость содержания одного больного въ сутки составляла:

на продовольствие	15	коп.
„ лѣченіе	3	„
„ другія потребности	15	„
итого	33	коп.

Оборотъ суммъ, по содержанию больницы в 1872 году, состоялъ:

изъ доходовъ	226	руб.	40	коп.
„ расходовъ	221	„	20	„
въ остаткѣ	5	руб.	20	коп.

Еврейская больница, владѣя запаснымъ капиталомъ въ 9.189 руб. 21 1/2 коп., при ежегодномъ пособіи отъ города и частныхъ пожертвованіяхъ отъ мѣстнаго еврейскаго населенія, можетъ считаться вполне обезпеченною въ матеріальномъ отношеніи на будущее время.

Больница Св. Иоанна въ г. Липно, помѣщающаяся въ большомъ каменномъ домѣ, содержится въ должномъ порядкѣ; въ виду достаточности матеріальныхъ средствъ, представилась возможность, въ 1872 году, увеличить въ оной число штатныхъ кроватей съ 30 на 40.

Больница, въ отчетномъ году, приняла больныхъ 497 человекъ.

Средняя продолжительность пребыванія одного больного въ больницѣ 22,6 сутокъ.

Въ сутки, среднимъ числомъ, состояло больныхъ 30,7.

На 100 больныхъ было умершихъ 6,8.

Стоимость содержанія одного больного въ сутки составляла:

на продовольствіе	19 коп.
„ лѣченіе	5,3 „
„ другія потребности	27 „
итого	51,3 коп.

Оборотъ суммъ, по содержанію больницы въ 1872 году, состоялъ:

изъ доходовъ	5.316 руб. 74½ коп.
„ расходовъ	4.168 „ 58 „
въ остаткѣ	1.148 руб. 16½ коп.

Больница эта, владѣя капиталомъ въ 8.030 руб. 9½ коп., имѣетъ 4 незначительныхъ поземельныхъ участка и лѣтнюю кунальню вблизи города, которая, въ будущемъ, составитъ выгодную доходную статью, такъ какъ въ настоящее время всѣ доходы съ оной идутъ на уплату долговъ, числящихся на самой кунальнѣ.

Больница Св. Войцѣха въ городѣ Млавѣ, имѣя хорошее помѣщеніе, запасный капиталъ 11.040 р. 75½ коп. и пособіе отъ города, находится въ удовлетворительномъ состояніи, которое значительно улучшится съ предполагаемымъ устройствомъ, въ текущемъ году, бани съ ваннами для больныхъ и для публики.

Больница, устроенная на 25 штатныхъ кроватей, въ 1872 году приняла больныхъ 374 чел.

Средняя продолжительность пребыванія одного больного въ больницѣ 35 сут.

Въ сутки, среднимъ числомъ, состояло больныхъ 31 чел.

На 100 больныхъ было умершихъ 7 чел.

Стоимость содержанія одного больного въ сутки составляла:

на продовольствіе	11 коп.
„ лѣченіе	3,3 „
„ другія потребности	16,7 „
итого	31 коп.

Оборотъ суммъ, по содержанію больницы въ 1872 году, состоялъ:

изъ доходовъ	4.020 руб. 78¾ коп.
„ расходовъ	4.014 „ 2½ „
въ остаткѣ	6 руб. 76¼ коп.

Больница Св. Станислава въ городѣ Праснышѣ, хорошо устроенная, на 40 штатныхъ кроватей, приняла, въ 1872 году, больныхъ 342 человѣка.

Средняя продолжительность пребыванія одного больного въ больницѣ 33,6 сутокъ.

Въ сутки, среднимъ числомъ, состояло больныхъ 31,6.

На 100 больныхъ было умершихъ 11,4 челов.

Стоимость содержанія одного больного въ сутки составляла:

на продовольствіе	15,4	коп.
„ лѣченіе	4,8	„
„ другія потребности	18,3	„
итогу	38,5	коп.

Оборотъ суммъ, по содержанію больницы въ 1872 году, состоялъ:

изъ доходовъ	5.095	руб.	22 1/2	коп.
„ расходовъ	5.094	„	52 1/2	„
въ остаткѣ	—	руб.	70	коп.

Больница эта, не владѣя никакими угодіями, кромѣ записи въ 900 рублей, на имѣніи Голяны, при незначительности запаснаго капитала 1.949 руб. 30 коп. и, вмѣстѣ съ тѣмъ, при большомъ числѣ принимаемыхъ больныхъ, бываетъ иногда поставлена въ затруднительное положеніе; такъ, въ 1872 году, не смотря на пособіе отъ города и поступленіе лѣчебныхъ издержекъ, губернской совѣтъ общественнаго призрѣнія вынужденъ былъ ассигновать изъ своихъ средствъ, въ пособіе больницѣ, 798^с руб. 34 1/2 коп., и при всемъ томъ едва представилась возможность покрыть годовой расходъ.

Въ послѣдніе два года вполне выказались благотворительныя послѣдствія реформы въ управленіи благотворительными заведеніями, введенной Высочайше утвержденнымъ, 19 іюня 1870 года, положеніемъ объ управленіи благотворительными заведеніями въ губерніяхъ привислинскаго края и заключающейся въ полной децентрализаціи главнаго мѣстнаго управленія, посредствомъ замѣны б. Главнаго Попечительнаго Совѣта въ гор. Варшавѣ отдѣльными губернскими совѣтами общественнаго призрѣнія.

Плоцкій губернской совѣтъ, ознакомившись вполне съ состояніемъ подвѣдомственныхъ ему заведеній, имѣлъ возможность изслѣдовать какъ недостатки, такъ равно и нужды этихъ учрежденій, и принять соотвѣтственныя къ улучшенію ихъ мѣры. Вслѣдствіе сего дѣятельность губернскаго совѣта, въ 1872 году, заключалась, преимущественно, въ увеличеніи доходовъ подвѣдомственныхъ ему заведеній и, затѣмъ, въ улучшеніи ихъ; причемъ, главное вниманіе обращено было, между прочимъ, на повѣрку и розысканіе различнаго рода документовъ, по коимъ значатся въ пользу благотворительныхъ заведеній губерніи разнаго рода капиталы и вообще записи; на своевременное поступле-

ніе платы и взысканіе недоимокъ за лѣченіе больныхъ.

Общественныя увеселенія съ благотворительною цѣлью, сборы, устроенныя въ церквахъ, при дѣятельномъ содѣйствіи всѣхъ членовъ губернскаго совѣта, доставили чистаго дохода 2.374 руб. 51 коп.

Кромѣ того, частными лицами сдѣланы слѣдующія пожертвованія:

а) въ пользу Плоцкой больницы Св. Алексѣя— аптекарями гор. Плоцка лекарствъ на 200 руб., и

б) въ пользу бѣднаго еврейскаго населенія гор. Плоцка— 209 руб. 9½ коп.

Наконецъ, разрѣшенный, по ходатайству губернскаго совѣта, Министерствомъ Внутреннихъ Дѣлъ, по соглашеніи съ Министерствомъ Финансовъ, обмѣнъ хранящагося въ Польскомъ Банкѣ 4% вклада капиталовъ благотворительныхъ заведеній Плоцкой губерніи, всего до 59.854 руб., на принадлежащія казнѣ ликвидационныя листы, до суммы 52.368 руб. 41½ коп. сер., по биржевому курсу, значительно увеличилъ номинальную цифру капиталовъ благотворительныхъ заведеній Плоцкой губерніи.

Всѣ эти средства дали возможность, не прибѣгая къ правительственнымъ субсидіямъ, ввести необходимыя улучшения въ больницахъ на счетъ смѣтныхъ суммъ этихъ заведеній и служить ручательствомъ, что губернской совѣтъ, при содѣйствіи уѣздныхъ совѣтовъ, въ состояніи будетъ осуществить еще нѣкоторые другія, уже выработанныя, предположенія дальнѣйшаго усовершенствованія этихъ заведеній.

в) Эпидеміи и эпизоотіи.

Въ теченіи 1872 года, въ Плоцкой губерніи, между жителями, существовали эпидемическія болѣзни: *азиатская холера* и *оспа*.

1) *Азиатская холера* первоначально появилась въ самомъ губернскомъ городѣ Плоцкѣ, въ сентябрѣ, занесенная изъ Ломжинской губерніи, прибывшимъ оттуда казакомъ. Потомъ, холерная эпидемія являлась по городамъ и деревнямъ уѣздовъ: Праснышскаго, Млавскаго, Плонскаго, Цѣхановскаго и остановилась въ городѣ Вышеградѣ, Плоцкаго уѣзда.

Всѣхъ заболѣвшихъ холерою въ упомянутыхъ мѣстностяхъ, начиная съ 17 сентября по конецъ года, было 1.584 человекъ; она, преимущественно, постигала бѣдный классъ народонаселенія, особенно еврейскаго.

Изъ общаго числа 1.584 человекъ, заболѣвшихъ холерою въ Плоцкой губерніи, было:

христіанъ	637
евреевъ	947

умерло :	
христіанъ	261
евреевъ	354
выздоровѣло :	
христіанъ	321
евреевъ	529
осталось больныхъ :	
христіанъ	55
евреевъ	64.

Средній процентъ смертности, между заболѣвшими холерою, былъ 38,8; въ христіанскомъ же народонаселеніи — 40,9, въ еврейскомъ — 36,4; меньшій процентъ смертности въ еврейскомъ народонаселеніи, чѣмъ въ христіанскомъ, объясняется тѣмъ, что хотя условия жизни и быта евреевъ въ здѣшнемъ краѣ не такъ хороши, какъ христіанъ, но они привыкли раньше прибѣгать за медицинскою помощью и строже придерживаться врачебнымъ наставленіямъ. Съ появленіемъ холерной эпидеміи предприняты были все медико-полицейскія, а также гигиеническо-предохранительныя мѣры.

Недостатка въ врачахъ и фельдшерахъ, во время эпидеміи, не оказалось. Характеръ холерной эпидеміи, свирѣпствовавшей, въ 1872 году, въ Плоцкой губерніи, тѣмъ отличался, что губельный ея исходъ являлся почти у всехъ больныхъ въ первомъ періодѣ развитія болѣзни; появленіе же періода, такъ называемой реакціи, почти во всехъ случаяхъ представлялъ благопріятный исходъ.

2) *Оспа* первоначально появилась, 10 апрѣля, въ Серпецкомъ уѣздѣ; затѣмъ, распространилась по всемъ другимъ уѣздамъ, за исключеніемъ Плонскаго. Характеръ оспы, въ отчетномъ году, былъ, вообще, злокачественный. Изъ общаго числа заболѣвшихъ оспою 1.386 человекъ, умерло 292 человекъ. Для прекращенія оспенной эпидеміи предпринято было вторичное прививаніе предохранительной оспы.

Случаевъ занесенія оспенной эпидеміи изъ Пруссіи въ Плоцкую губернію, въ теченіи 1872 года, не замѣчалось.

Отчетный годъ относительно состоянія здоровья *хозяйственныхъ животныхъ* можно считать вообще благопріятнымъ.

Изъ числа заразительныхъ болѣзней замѣчательны были, главнымъ образомъ, случаи :

- 1) Сибирской язвы, отъ которой пало 125 штукъ рогатаго скота и овецъ;
- 2) бѣшенства, отъ котораго пало 42 штуки рогатаго скота, и
- 3) парши на лошадахъ, въ одномъ селеніи.

Вслѣдствіе дурнаго качества сѣна, соломы и другаго рода корма для скота, въ нѣсколькихъ

мѣстностяхъ обнаружилась на овцахъ водяная болѣзнь, а на рогатомъ скотѣ кровавое моче-испусканіе; болѣзни эти, по своей незаразительности, не имѣли эпидемическаго характера.

г) Насильственные смерти.

Число лицъ, умершихъ, въ 1872 году, отъ насилія и случайностей, было 313 человекъ; въ томъ числѣ: мужчинъ 198, женщинъ 115, что составляетъ, къ общему количеству смертныхъ случаевъ въ губерніи, 1,88%, а къ общему числу жителей — 0,05.

Въ слѣдующей таблицѣ приведены общія данныя, заимствованныя изъ приложенной къ настоящей статьѣ вѣдомости № 8, о насильственныхъ и случайныхъ смертяхъ.

Въ теченіи 1872 года было:	Число жертвъ.	Отношеніе.
Жертвъ смертоубійства . . .	20	—
въ томъ числѣ:		
дѣтоубійствъ	13	65%
смертоубійствъ	7	35%
Скоропостижно умершихъ . .	128	—
въ томъ числѣ:		
отъ болѣзней	49	39%
,, пьянства	17	13%
,, неизвѣстныхъ причинъ .	62	48%
Жертвъ случайной смерти . .	114	—
въ томъ числѣ:		
убито грозой	2	1%
задавлено и упало съ высотъ	7	6%
сгорѣло и убито на пожарахъ	19	16%
умерло отъ угара	3	2%
замерзло	1	0,8%
утонуло	32	28%
умерло отъ другихъ случайностей	43	37%

Наибольшій процентъ случайной смертности приходится на долю дѣтей простолюдиновъ, въ возрастѣ до 9 лѣтъ, кои, будучи лишены надлежащаго присмотра со стороны родителей, особенно во время полевыхъ работъ, преимущественно подвергаются разнаго рода несчастіямъ.

д) **Богадѣльни и пріюты.**

Въ вѣдомствѣ губернскаго совѣта общественнаго призрѣнія Плоцкой губерніи состоитъ восемь богадѣлень:

въ городахъ: Плоцкѣ,
Вышегородѣ,
Добржинѣ на рѣкѣ Вислѣ,
Серпцѣ,
Липнѣ,
Млавѣ,
Плонскѣ.

Дѣтскихъ пріютовъ имѣется въ губерніи два,
въ городахъ: Плоцкѣ,
Праснышѣ.

Состояніе богадѣлень и пріютовъ, какъ видно изъ вѣдомости, представляется въ слѣдующемъ видѣ:

Названіе богадѣлень и пріютовъ.	Число пріе- рѣнаемыхъ.	Годовое содержаніе.	Количе- ство еже- годнаго пособія отъ каз- ны.	Сумма запаснаго капитала.
БОГАДЕЛЬНИ:				
Плоцкая . . .	37	1.204 р. 69½ к.	—	13.087 р. 44 к.
Плонская . . .	11	242 „ 22 „	—	7.520 „ 31 „
Млавская . . .	12	580 „ 31 „	—	2.831 „ — „
Добржинская . .	12	96 „ 67 „	—	2.259 „ 80 „
Вышегородская .	3	98 „ 88 „	—	2.110 „ — „
Серпецкая . . .	4	620 „ 61 „	—	2.019 „ 17 „
Липовская . . .	12	180 „ 2½ „	—	— „ — „
ДЕТСКІЕ ПРИЮТЫ:				
Плоцкій . . .	73	867 „ 26 „	100 руб.	7.373 „ 38¾ „
Праснышскій . .	18	578 „ 5½ „	75 „	3.618 „ 43½ „

Главные средства для содержанія этихъ заведеній, за незначительностію опредѣленныхъ источниковъ, составляютъ изъ случайныхъ доходовъ.

Независимо упомянутыхъ католическихъ пріютовъ, въ городѣ Плоцкѣ имѣется православный дѣтскій пріютъ при Плоцкой православной церкви, состоящей въ непосредственномъ вѣдѣніи приходскаго при той же церкви попечительства.

Попечительство при Плоцкой православной церкви открыто съ 1867 года и утверждено, на основаніи существующихъ постановленій, Архіепископомъ Варшавскимъ и Новогеоргіевскимъ Іоанніемъ, 27 октября того же года. Пятилѣтнее существованіе этого учрежденія не осталось безслѣднымъ. Принятія имъ на себя заботы объ украшеніи и благолѣпнн храма, учрежденіи и содержаніи дѣтскаго пріюта, о поддержаніи въ надлежащемъ видѣ кладбища, увѣнчались желаннымъ успѣхомъ.

Въ настоящее время главную задачу попечи-

тельства составляет поддержаніе дѣтскаго пріюта, который постоянно возрастаетъ числительностію воспитанниковъ. Такъ, съ открытіемъ этого заведенія, послѣдовавшимъ 8 сентября 1868 года, собрано бездомныхъ сиротъ 11 человекъ; въ 1869 году содержалось воспитанниковъ 13, въ 1870 году— 14; въ 1871— 14; въ 1872 году— 18 человекъ. Увеличеніе числа призрѣваемыхъ дѣтей попечительствомъ нашло возможнымъ со времени милости Государя Императора, выраженной 25 февраля 1872 года въ Высочайшемъ повелѣніи объ отдачѣ фольварка Неглосы Плоцкаго уѣзда, со всѣми его землями и строеніями, въ распоряженіе попечительства, для поддержанія дѣтскаго православнаго пріюта, что составило оброчную статью въ 500 рублей въ годъ. Съ отраднымъ сознаніемъ можно сказать, что не напрасны и заботы попечительства о пріютѣ. Въ этомъ учрежденіи приготовилось уже нѣсколько человекъ къ общественной дѣятельности: три воспитанника поступили въ гимназію, гдѣ и продолжаютъ свое образованіе; три въ телеграфное вѣдомство; двое въ типографію Плоцкаго губернскаго правленія; одинъ бухгалтеромъ въ магазинѣ гуцца и одинъ въ слесарнѣ; изъ воспитанницъ: одна вступила въ замужество и три находятся въ услуженіи у русскихъ семействъ. Затѣмъ, въ настоящее время, въ пріютѣ состоитъ: 14 мальчиковъ и 4 дѣвочки.

Ближайшее заведываніе и непосредственное попеченіе о призрѣваемыхъ въ пріютѣ сиротахъ принялъ на себя настоятель мѣстной православной церкви, протоіерей Стабниковъ, исполняющій эти обязанности съ усердіемъ и любовью, достойными полнаго одобренія и благодарности.

V. Народное просвѣщеніе.

а) Учебныя заведенія.

Въ Плоцкой губерніи, къ 1 января 1873 года, было 280 учебныхъ заведеній, а именно:

- 2 гимназій: мужеская и женская;
- 1 учительская семинарія для образованія народныхъ учителей;
- 1 образцовое училище при учительской семинаріи;
- 191 начальное училище, въ томъ числѣ: двуклассныхъ 7 и одноклассныхъ 184, — городскихъ 35, гминныхъ и сельскихъ 156;
- 1 воскресно-коммерческое училище;
- 10 воскресно-ремесленныхъ училищъ;
- 6 частныхъ учебныхъ заведеній, изъ нихъ: мужескихъ 2 и женскихъ 4, — трехклассныхъ 1, двуклассное 1 и одноклассныхъ 4;

и 68 канторатовъ при евангелическихъ церк-
вахъ.

Въ теченіе 1872 года открыты 3 начальныхъ училища и 2 частныхъ: мужское и женское; закрыты 3 частныхъ двухклассныхъ училища: 2 мужескія и одно женское; такимъ образомъ, число учебныхъ заведеній увеличилось на 2.

Въ 1872 году учащихся въ учебныхъ заведеніяхъ было: мужескаго пола 8.381 и женскаго 4.833, всего 13.214, болѣе противъ 1871 года на 303 чело-
вѣка.— Сравнивая эти два года въ отношеніи числа учениковъ и ученицъ, посѣщавшихъ учебныя заведенія, получаютъ слѣдующія цифры:

Названіе учебныхъ заведеній.	Число учащихся обоюго пола.		Раз- ность.
	въ 1871 г.	въ 1872 г.	
Мужеская и женская гимназій, съ параллельнымъ отдѣленіемъ при первой	483	607	+ 124
Вымыслинская учительская семи- нарія	86	105	+ 19
Образное училище при учитель- ской семинаріи	32	35	+ 3
Начальныя городскія, гминныя и сельскія училища	9.985	10.178	+ 193
Воскресно-коммерческое училище .	6	6	„
Воскресно-ремесленныя училища .	485	476	+ 11
Частныя учебныя заведенія . . .	219	193	— 26
Кантораты при евангелическихъ церквахъ	1.615	1.614	— 1

Означенное число учащихся распредѣляется:

	Число учащих- ся.	% къ об- щему чи- слу уча- щихся.
По вѣроисповѣданіямъ:		
Православнаго	208	1,6
Римско-католическаго	9.802	74,3
Евангелическаго	2.465	18,6
Еврейскаго	739	5,5
Итого	13.214	100
По сословіямъ:		
Дворянъ и чиновниковъ	934	7,06
Духовнаго званія	6	0,04
Городскихъ сословій	3.086	23,45
Сельскихъ сословій	9.128	69
Иностранцевъ	60	0,45
Итого	13.214	100

Изъ разсмотрѣнія, затѣмъ, прилагаемой у сего вѣдомости № 9, о числѣ учащихся, принимая въ соображеніе населеніе Плоцкой губерніи 485.792 души обоюго пола, оказывается, что 1 учащійся приходится на 36 человекъ общаго населенія губерніи.

б) Народное образованіе.

Успѣхи по всеѣмъ предметамъ преподаванія, особенно по русскому языку, въ Плоцкихъ мужеской и женской гимназіяхъ и въ учительской Вымыслинской семинаріи, въ отчетномъ году, слѣдуетъ признать удовлетворительными. Успѣхамъ въ русскомъ языкѣ, между прочимъ, много содѣйствуетъ: 1) употребленіе учащимися въ зданіяхъ учебныхъ заведеній, въ обращеніи къ наставникамъ и между собою, русской рѣчи; 2) чтеніе учащимися книгъ на русскомъ языкѣ, которыя отпускаются имъ изъ ученическихъ библіотекъ на домъ; 3) чтеніе русскихъ книгъ въ праздничные дни, подъ руководствомъ русскихъ преподавателей, въ гимназической читальнѣ, состоящей при мужеской Плоцкой гимназіи, и 4) чтенія лучшихъ ученическихъ сочиненій на русскомъ языкѣ, устраиваемыя, по временамъ, въ праздничные дни, въ присутствіи гимназическаго начальства и учениковъ высшихъ классовъ гимназіи.

Поведеніе учащихся въ среднихъ учебныхъ заведеніяхъ Плоцкой учебной дирекціи, въ отчетномъ году, тоже было вполнѣ удовлетворительно. За частными квартирами, на которыхъ живутъ воспитанники Плоцкой классической гимназіи, и общою квартирою, въ которой помѣщаются воспитанники Вымыслинской учительской семинаріи, надзоръ, со стороны членовъ педагогическихъ совѣтовъ этихъ заведеній, былъ самый тщательный.

Въ начальныхъ училищахъ Плоцкой учебной дирекціи, по предметамъ элементарнаго образованія, въ томъ числѣ и по русскому языку, каковой сдѣланъ обязательнымъ за восполнѣніемъ Высочайшаго повелѣнія отъ 2 декабря 1871 г., успѣхи вообще удовлетворительны и, по мѣрѣ замѣщенія учительскихъ мѣстъ воспитанниками Вымыслинской семинаріи и подготовки нѣкоторыхъ начальныхъ учителей, посредствомъ руководящихъ указаній начальника дирекціи и занятій на учительскихъ съѣздахъ, а также по мѣрѣ увеличенія въ училищахъ числа учебныхъ пособій, особенно наглядныхъ, успѣхи, съ каждымъ годомъ, становятся замѣтнѣе.

Въ отчетномъ году шестнадцати воспитанникамъ, окончившимъ полный курсъ Вымыслинской семинаріи, предоставлены учительскія мѣста, а именно: 2-мъ въ городахъ и 14-ти въ селеніяхъ.

Въ томъ же году, съ 3 августа по 14 сентября, происходилъ, по распоряженію вышшаго начальства, подъ предѣдательствомъ начальника Плоцкой дирекціи, съѣздъ 62-хъ народныхъ учителей въ селеніи Вымыслинѣ. Цѣль съѣзда состояла въ томъ, чтобы съѣхавшіеся учителя усвоили себѣ возможно основательно русскій языкъ и, преимущественно, разговорную русскую рѣчь, лучшіе приемы и методы элементарнаго преподаванія и пополнили вообще запасъ недостающихъ имъ свѣдѣній. Подобныя съѣзды, которые будутъ повторяться и на будущее время, дадутъ возможность ознакомлять учителей съ лучшими приемами преподаванія, разъяснить встрѣчаемыя затрудненія въ педагогическомъ дѣлѣ и принесутъ въ будущемъ несомнѣнную пользу народному образованію.

Вообще дѣятельность учебной дирекціи относительно начальныхъ училищъ въ отчетномъ году, главнымъ образомъ, устремлена была на слѣдующее:

1) имѣть возможно большее число преданныхъ правительству, хорошей нравственности и хорошо подготовленныхъ къ исполненію своихъ обязанностей начальныхъ учителей;

2) заботиться объ утвержденіи въ училищахъ русскаго языка, русскаго разговорнаго рѣчи и лучшихъ упрощенныхъ способовъ преподаванія;

3) снабженіе училищъ, въ достаточномъ количествѣ, учебными пособиями, особенно наглядными, и снабженіе учащихся учебниками на русскомъ языкѣ, и

4) заботиться объ удобствѣ училищныхъ помѣщеній и объ обезпеченіи учителей въ матеріальномъ отношеніи.

Такимъ образомъ, не смотря на безучастное отношеніе высшихъ классовъ мѣтнаго населенія и несочувствіе католическаго духовенства къ дѣлу народнаго образованія, въ томъ направленіи, какое сообщено оному послѣдними реформами, развитіе его идетъ указаннымъ путемъ и, съ каждымъ годомъ, становится болѣе замѣтнымъ въ губерніи. Случаи незаконнаго обученія дѣтей хотя и имѣли мѣсто въ отчетномъ году, но немедленно были прекращаемы, съ подверженіемъ виновныхъ соотвѣтственнымъ взысканіямъ.

VI. Крестьянское дѣло.

а) Гминное управленіе и ссудосберегательныя кассы.

1) *О составѣ сельскихъ гминъ.*

Къ началу 1872 года въ Плоцкой губерніи состояло 113 гминъ. Въ теченіи сего года четыре гмины Плоцкаго уѣзда соединены въ двѣ гмины

и двѣ гмины Плонскаго уѣзда соединены въ одну гмину. Изъ 110 гминъ, состоящихъ нынѣ въ Плоцкой губерніи, только 4 съ населеніемъ менѣе 2 тысячъ, 8 свыше шести тысячъ и 98 относятся къ такимъ, гдѣ населеніе простирается отъ 2 до 6 тысячъ человѣкъ. Такимъ образомъ, гмины съ среднею населенностію, если къ нимъ отнести гмины съ двутысячнымъ населеніемъ и свыше пяти тысячнаго, относятся къ малолюднымъ — какъ 24:1 и къ многолюднымъ — какъ 12:1.

Приведенныя цифры населенности, выражая, вообще, численный составъ гминъ, не даютъ понятія о размѣщеніи населенія, т. е. не указываютъ ни на густоту, ни на рѣдкость населенія. Обращаясь къ этому вопросу и сопоставляя количество морговъ, причитающееся на человѣка въ каждой отдѣльной гминѣ, замѣчается, что въ нѣкоторыхъ гминахъ, съ населеніемъ въ 2000 душъ, на одного человѣка, среднимъ числомъ, считается 3,3 морга, какъ напримѣръ въ гминѣ Косине-Старе, Млавскаго уѣзда, (самой малой въ этомъ уѣздѣ по числу населенія), и такое же количество морговъ, т. е. 3,3 морга причитается на одного человѣка въ гминѣ Скрвиліно, Рыпинскаго уѣзда, которая числится въ этомъ уѣздѣ самой многолюдной. Явленіе это объясняется тѣмъ, что въ гминахъ не вездѣ одинакова густота населенія. Такимъ образомъ, съ одной стороны, гмины, числящіяся многолюдными, и съ другой — малолюдными, при ближайшемъ разсмотрѣніи, оказываются имѣющими одинаковую степень населенности. Возвращаясь къ названнымъ гминамъ, можно сказать, что если и существуетъ между ними разница въ количествѣ вносимаго каждымъ платательщикомъ налога, то это обусловливается другими причинами, какъ то: пространствомъ и густотою населенія, а не многолюдностію или малолюдностію. И такъ, на величину налога, падающаго, по преимуществу, на земли, вліяетъ, главнымъ образомъ, протяженіе гмины, а затѣмъ густота населенія.

2) *О гминномъ управленіи.* Въ общемъ составѣ 110 гминныхъ войтовъ, за 1872 годъ было:

дворянъ	37
мѣщанъ	6
крестьянъ	67
въ томъ числѣ:	
грамотныхъ	49
умѣющихъ читать	33
неграмотныхъ	28
служащихъ 1-е трехлѣтіе	68
„ 2-е „	31
„ 3-е „	11.

Изъ числа этихъ должностныхъ лицъ предано, въ 1872 году, судебной отвѣтственности 2 человѣка, отрѣшено отъ должностей, за противузаконныя дѣйствія и неисправное исполненіе служебныхъ

обязанностей, 3 человека, подвергнуто административнымъ порядкомъ: аресту 10, денежнымъ штрафамъ 41; всего же привлечено къ ответственности 56 человекъ.

Между разными многосложными обязанностями гминныхъ войтовъ, одною изъ болѣе важныхъ является учрежденіе опеки и охраненіе наслѣдствъ сельскихъ жителей. Опека учреждена:

надъ несовершеннолѣтними	763
„ сиротами, неимѣющими никакого имущества	8
„ имуществомъ отсутствующихъ	3
итого	774.

Въ 1872 году было прекращено 115 опека, а по 136 состоялась продажа недвижимаго и движимаго имущества.

Въ составѣ гминныхъ судовъ, въ 1872 г., было 234 лавника, изъ нихъ:

дворянъ	44
мѣщанъ	14
крестьянъ	176

въ томъ числѣ:

грамотныхъ	55
умѣющихъ читать	76
неграмотныхъ	103

служащихъ 1-е трехлѣтіе	155
„ 2-е „	57
„ 3-е „	22.

Въ отчетномъ году лавниковъ, преданныхъ судебной ответственности и отрѣшенныхъ отъ должностей не было; подвергнуто административнымъ порядкомъ: аресту 1, денежнымъ взысканіямъ — 6; а всего привлечено къ ответственности 7 лицъ.

При всѣхъ гминныхъ управленіяхъ состояло 118 писарей, въ томъ числѣ:

изъ дворянъ	72
„ мѣщанъ	30
„ крестьянъ	16

состоящихъ на службѣ:

менѣе года	33
отъ 1 до 3 лѣтъ	43
болѣе 3 лѣтъ	42.

Въ 1872 году гминныхъ писарей, преданныхъ судебной ответственности, не было; удалено отъ должностей, за злоупотребленія по службѣ, 4; подвергнуто административнымъ порядкомъ: аресту 11, денежнымъ штрафамъ — 28; всего же привлечено къ ответственности 43.

Имѣя въ виду личный составъ должностныхъ лицъ гминнаго управленія и переходя къ оцѣнкѣ удовлетворительности такового, нельзя не замѣтить, что болѣе соответствующими своему назначенію могутъ считаться только тѣ войты, которые принадлежатъ къ грамотнымъ, такъ какъ, при исполненіи обязанностей, войтамъ недостаточно имѣть только доброевѣстность и здравый смысл, но не-

обходимо также и знаніе закона. Принявъ за основаніе, при опредѣленіи степени удовлетворительности войтовъ своему назначенію, грамотность, должно сказать, что въ этомъ отношеніи можно желать большаго, такъ какъ количество грамотныхъ относится къ неграмотнымъ какъ 1,7:1. Что касается лавниковъ, то, вообще говоря, они удовлетворяютъ своему назначенію; хотя грамотность между ними выражается почти въ такомъ же отношеніи (1,8:1) какъ и между войтами, но такъ какъ характеръ ихъ обязанностей не такъ тѣсно связанъ съ грамотностію, то и приведенное отношеніе въ примѣненіи къ нимъ не можетъ имѣть особаго значенія.

Отсутствіе грамотности нѣкоторыхъ войтовъ даетъ возможность писарю приобрести преобладающее значеніе; въ такихъ случаяхъ писарь является ближайшимъ толкователемъ закона, руководителемъ гминнаго управленія и, вмѣстѣ съ тѣмъ, исполнителемъ. Писарь, имѣя за собою грамотность, знаніе русскаго языка, при отсутствіи этихъ качествъ у войта, замѣтно вліяетъ на весь ходъ дѣлъ въ гминѣ. Характеръ вліянія бываетъ различенъ, но, принимая во вниманіе, что писаря, по большей части, принадлежатъ къ людямъ, переходящимъ изъ уѣзда въ уѣздъ, трудно допустить, чтобы въ этомъ вліяніи преобладала хорошая сторона. Ознакомленіе должностныхъ лицъ гминнаго управленія съ ихъ обязанностями и законами, хотя ослабляетъ вліяніе писарей, но не устраняетъ окончательно. То же стремленіе, по возможности, имѣть лучшихъ писарей и ослабить возможное дурное вліяніе ихъ, побуждаетъ уѣздныхъ начальниковъ обращать особенное вниманіе на выборъ писарей и, въ большинствѣ случаевъ, назначать таковыхъ по своему выбору. А затѣмъ, статья 77 Высочайшаго указа 1864 года, объ устройствѣ гминъ, въ значительной степени, не соблюдается, такъ какъ нѣтъ возможности найти въ средѣ мѣстнаго населенія людей, которые совмѣщали-бы необходимыя качества для исполненія должности гминнаго писаря.

3) *О денежныхъ сборахъ на содержаніе гминныхъ управленій.*

По опредѣленію сходовъ, на содержаніе гминныхъ управленій губерніи производится ежегодно съ жителей гминъ сборъ, въ количествѣ 60.850 руб. 61³/₄ коп.

въ томъ числѣ:

на содержаніе войтовъ . . .	19.058	руб.	
„ „ лавниковъ . . .	4.725	„	85 коп.
„ „ писарей . . .	21.124	„	— „
„ канцелярскіе и прочіе расходы	15.853	„	76 ³ / ₄ „

Разница въ размѣрѣ содержанія гминныхъ войтовъ и писарей въ различныхъ гминахъ обусловливается правилами, изложенными въ ст. 14 постановленія б. учредительнаго комитета. Размѣръ жалованья гминныхъ писарей, который въ Плоцкой губерніи составляетъ отъ 110 — 180 руб., вообще признается совершенно недостаточнымъ для при-

влеченія на эти должности опытныхъ и благонадежныхъ людей, такъ какъ далеко не пропорціоналенъ ни объему труда, унадающаго на долю гминнаго писаря, ни тѣмъ разнообразнымъ, по всемъ отраслямъ гминной администраціи, познаніямъ, какія требуются для успѣшнаго выполненія оного.

Жалобъ со стороны сельскихъ и посадекихъ жителей на обременительность сборовъ, предназначенныхъ собственно на содержаніе гминнаго управленія, не было; равно какъ не было случаевъ отказа гминнаго схода отъ производства раскладки гминнаго сбора.

Взносы гминнаго сбора въ гминныя кассы своевременны и исправны, за нѣкоторыми исключеніями; гминныя должностныя лица назначенное имъ содержаніе получаютъ своевременно, но въ нѣкоторыхъ гминахъ, вслѣдствіе неисправности по взносу гминнаго сбора, случается, что должностныя лица удовлетворяются причитающимся имъ содержаніемъ авансовымъ порядкомъ, изъ штрафныхъ и другихъ гминныхъ суммъ, каковыя авансы пополняются при первомъ поступленіи денегъ по раскладкамъ. Въ теченіи 1872 года случаевъ растраты и неправильнаго расходованія гминныхъ суммъ не было, кромѣ гмины Ратово, Млавскаго уѣзда, гдѣ растрата произведена на сумму 360 руб.; виновный въ томъ гминный войтъ, по удаленіи отъ должности, преданъ суду.

4) *О штрафныхъ суммахъ.*

Штрафныхъ суммъ, поступившихъ, въ 1872 году, въ гминныя кассы, было:	
по рѣшенію гминныхъ судовъ	6.586 руб. 39½ коп.
по опредѣленію гминныхъ войтовъ	3.550 „ 63 „
по опредѣленію особаго по крестьянскимъ дѣламъ присутствія, при разборѣ кассаціонныхъ жалобъ на рѣшенія гминныхъ судовъ	377 „ — „
всего	10.514 руб. 2½ коп.

Размѣръ штрафныхъ суммъ по нѣкоторымъ гминамъ, значительно превышающій иногда средній размѣръ ихъ по уѣзду, обусловливается различными причинами, какъ то: численностію населенія гминъ, соеѣдствомъ городовъ, составомъ населенія, т. е. состоитъ-ли оно исключительно изъ крестьянъ или же смѣшано съ городскимъ населеніемъ, по упраздненіи городовъ. Кромѣ этого, на высоту размѣра штрафныхъ суммъ вліяетъ временное стеченіе народа въ извѣстныхъ пунктахъ, по случаю храмовыхъ праздниковъ, ярмарокъ. И такъ, въ гминахъ, расположенныхъ подлѣ городовъ, или заключающихъ смѣшанное населеніе, а также въ посадахъ, гдѣ бывають ярмарки, размѣръ штрафныхъ суммъ значительно выше средняго сбора таковыхъ по уѣзду. Въ нѣкоторыхъ же гминахъ на увеличеніе средняго размѣра сбора штрафныхъ

Изъ того числа:
 отмѣнено 2
 оставлено въ своей силѣ 5.

8) *О гминныхъ судахъ.*

Гминные суды, согласно ихъ назначенію, занимались разсмотрѣніемъ дѣлъ гражданскихъ и обещужденіемъ проступковъ въ предѣлахъ, указанныхъ положеніемъ и особыми постановленіями.

Рѣшенія гминныхъ судовъ, какъ по соблюденію вѣншихъ формъ, такъ и по содержанію приговоровъ, хотя, вообще, можно признать удовлетворительными, но они, нерѣдко, сопровождаются нѣкоторыми упущеніями и недостатками, — къ числу коихъ слѣдуетъ отнести: принятіе къ разбирательству исковъ о недвижимомъ имуществѣ, а также и о движимомъ, цѣнность коихъ превышаетъ атрибуцію гминныхъ судовъ; постановлялись рѣшенія съ нарушеніемъ правъ третьихъ лицъ, а также по дѣламъ судно-полицейскимъ, заочно. Непосредственною мѣрою для предотвращенія, на будущее время, таковыхъ и другихъ упущеній и недостатковъ, была кассачія особымъ присутствіемъ сихъ рѣшеній гминныхъ судовъ, съ подробнымъ указаніемъ имъ, въ чемъ именно допущено отступленіе или нарушеніе существующаго порядка. Въ сихъ случаяхъ обыкновенно посылается къ гминному войту копія съ постановленія особаго присутствія и, кромѣ того, въ случаяхъ особенно важныхъ отступленій со стороны гминнаго суда, сообщается о семъ подлежащему уѣздному начальнику, для подверженія взыскацію, на законномъ основаніи, членовъ гминнаго суда, постановившихъ незаконное рѣшеніе.

Гминными судами Плоцкой губерніи, за 1872 годъ, разрѣшено дѣлъ:

судбно-полицейскихъ	6.363
гражданскихъ	4.510
о наслѣдствахъ	341

Всего . . . 11.214.

Изъ того числа:

представлено къ кассачіи	766
кассировано	236
оставлено въ своей силѣ	530.

9) *О ссудосберегательныхъ кассахъ.*

Въ Плоцкой губерніи имѣется сберегательныхъ кассъ: открытыхъ на средства правительства—24, на общественныя средства—4, изъ нихъ двѣ открыты, въ 1872 году, въ посадахъ: Бобровники, Липовскаго уѣзда, и Вѣжунь, Серпецкаго уѣзда. Кромѣ того, получено разрѣшеніе на открытіе таковыхъ кассъ въ посадахъ Яново и Хоржеле, Праньшескаго уѣзда, и Нове-място, Плонскаго уѣзда. Къ учрежденію ссудосберегательныхъ кассъ сельское населеніе относится вполне сочувственно и можно съ увѣренностію сказать, что число кассъ на общественныя деньги постоянно будетъ возрастать, такъ какъ этотъ родъ мѣстныхъ кредитныхъ

учрежденій имѣть прямое вліяніе на хозяйственный бытъ населенія.

Состояніе и обороты существующихъ въ губерніи сеудосберегательныхъ кассъ представляются въ слѣдующемъ видѣ:

Наименованіе приходныхъ и расходныхъ статей.	Руб.	Коп.
<i>Поступило на приходъ:</i>		
Основнаго капитала	20925	67 ¹ / ₄
Вкладовъ для приращенія процентами:		
а) отъ частныхъ лицъ	3866	55
б) штрафныхъ и другихъ гминныхъ суммъ	4217	57 ¹ / ₂
в) суммъ, принадлежащихъ малолѣтнимъ	7322	5 ³ / ₄
Вкладовъ безпроцентныхъ	77	—
Уплатъ по сеудамъ	60345	2
Процентовъ	6866	30
Пеней	171	30 ¹ / ₂
Итого	103791	48
<i>Выведено въ расходъ:</i>		
Сеудъ	96318	64
Въ возвратъ процентныхъ вкладовъ	3565	50 ¹ / ₄
Процентовъ на таковыя вклады	559	55 ¹ / ₂
Въ возвратъ безпроцентныхъ вкладовъ	77	—
На канцелярскія и другія надобности	730	60 ¹ / ₄
Итого	101251	30

Къ 1 января 1873 года состояло:
 на лицо 2.540 руб. 20 коп.
 числится въ долгу . 35.973 „ 62 „

Итого оборотный капиталъ составляетъ 38.513 руб. 82 коп.

б) Поземельное устройство крестьянъ, мѣщанъ-рольниковъ, жителей посадовъ и городовъ.

- 1) По исправленію ликвидационныхъ табелей и данныхъ: Велѣдствіе состоявшихся между владѣльцами и крестьянами, а также жителями посадовъ и городовъ, добровольныхъ соглашеній, въ 1872 году утверждено добровольныхъ сдѣлокъ:
- | | | |
|--|--|-----|
| а) Добровольныя сдѣлки объ обмѣнъ земель и замѣнъ сервитутовъ. | объ обмѣнѣ земель | 35 |
| | о замѣнѣ сервитутовъ | 46 |
| | объ обмѣнѣ земель и замѣнѣ сервитутовъ | 16 |
| | Итого | 97. |

Затѣмъ, къ 1-му января 1873 года, оставалось сдѣлокъ:

	Объ обмѣнѣ земель.	О замѣнѣ сервитутовъ.	Объ обмѣнѣ земель и замѣнѣ сервитутовъ.	Всего.
Неутвержденныхъ	5	17	13	35
По которымъ не сдѣлано постановленій объ исправленіи ликвидаціонныхъ табелей и данныхъ	54	84	34	172

б) По опредѣленію крестьянскихъ сервитутовъ.

Къ комиссарамъ по крестьянскимъ дѣламъ поступило 57 заявленій о точномъ опредѣленіи вида и размѣра сервитутовъ, по коимъ постановлены соотвѣтственныя рѣшенія.

Губернскимъ по крестьянскимъ дѣламъ присутствіемъ постановлено 54 рѣшенія, о точномъ опредѣленіи вида и размѣра крестьянскихъ сервитутовъ и объ исправленіи ликвидаціонныхъ табелей и данныхъ, на основаніи ст. 2800 и 2874 постановленій б. учредительнаго комитета.

в) По записи усадебъ въ ликвидаціонныхъ табеляхъ и данныхъ спорными.

О принадлежности усадебъ комиссарами постановлено 13 рѣшеній, изъ которыхъ обжаловано сторонами 2.

Губернскимъ по крестьянскимъ дѣламъ присутствіемъ постановлено рѣшеній о принадлежности усадебъ и объ исправленіи ликвидаціонныхъ табелей и данныхъ 8; изъ нихъ: обжаловано сторонами во временную комиссію по крестьянскимъ дѣламъ 1, приведено въ исполненіе 7, неисполнено 1. Затѣмъ, къ 1 января 1873 года, остается этого рода дѣлъ, по которымъ не постановлено рѣшеній, 3.

г) По заявленіямъ объ ошибочной записи именъ усадебниковъ.

Всѣхъ заявленій о неправильной записи именъ усадебниковъ поступило 140, по которымъ объявлено отказовъ 50. Изъ представленныхъ комиссарами 71 протокола, утверждено губернскимъ присутствіемъ 74, въ томъ числѣ 17 съ 1871 года, и, затѣмъ, всѣ представлены на разрѣшеніе временной комиссіи; изъ этого числа послѣдовало рѣшеніе объ исправленіи табелей и данныхъ по 63 протоколамъ, приведено въ исполненіе 62, оставалось 1. На рѣшенія комиссаровъ по спорамъ о правахъ малолѣтнихъ принесено 17 жалобъ. Губернскимъ присутствіемъ сдѣлано постановленій о принадлежности усадебъ съ представленіемъ во временную комиссію о разрѣшеніи исправить въ ликвидаціонной табели или данной имя усадебника — 5. Послѣдовало разрѣшеній временной комиссіи на исправленіе ликвидаціонныхъ табелей и данныхъ — 4.

- 2) *По надѣлу безземельныхъ крестьянъ и составленію данныхъ.* Къ 1-му января 1872 года оставалось нерозданныхъ земель 1.102 морга 4 прента; въ отчетномъ году вновь поступило къ раздачѣ 1.471 мор. 140 пр., всего состояло 2.573 мор. 144 пр., изъ которыхъ, въ теченіе 1872 года, роздано 2.100 мор. 297 пр., а затѣмъ къ 1 января 1873 года оставалось нерозданныхъ, по невырубкѣ лѣса, по неокончанію сроковъ аренды и по другимъ причинамъ, 472 морга 147 пр. На розданныя, въ 1872 году, земли составлено данныхъ 9; изъ нихъ: представлено на утвержденіе во временную комиссію по крестьянскимъ дѣламъ 7, препровождено для введенія въ дѣйствіе 6, введено въ дѣйствіе 3.
- 3) *По ходатайствамъ владельцевъ о рубкѣ лѣсовъ, обремененныхъ сервитутами.* Ходатайствъ о рубкѣ лѣсовъ поступило 55; отказано въ ходатайствахъ по 31 заявленію; по признаніи ходатайствъ подлежащими удовлетворенію, послѣдовало рѣшеній 24. Пространство лѣса, которое разрѣшено вырубить, составляетъ 2.892 мор. 215 пр.; кромѣ того, разрѣшено вырубить 65.500 штукъ старыхъ деревьевъ и выкарчевать 418 морговъ 284 прента.
- 4) *По спорамъ крестьянъ съ владельцами о пользованіи сервитутами.* Споровъ о пользованіи сервитутами предъявлено комиссарамъ по крестьянскимъ дѣламъ 158, изъ нихъ постановлено комиссарами рѣшеній по 124; изъ числа этихъ рѣшеній: обжаловано сторонами 12, приведено въ исполненіе 105, осталось у комиссаровъ, по истеченію срока обжалованія и по другимъ причинамъ, 7 дѣлъ. Губернскимъ присутствіемъ постановлено рѣшеній по жалобамъ на опредѣленія комиссаровъ 21. Затѣмъ, къ 1-му января 1873 года, оставалось 34 заявленія, неразрѣшенныя еще комиссарами.

Губернаторъ В. Гревлюцкій

Faint, illegible text at the top of the page, possibly bleed-through from the reverse side.

Second block of faint, illegible text in the upper middle section.

Third block of faint, illegible text in the lower middle section.

Fourth block of faint, illegible text near the bottom of the page.

О ПОСѢВѢ И УРОЖАѢ ХЛѢБА

ВЪ ПЛОЦКОЙ ГУБЕРНІИ

за 1872 годъ.

У Б З Д Ы:	П О С Ъ И Н О Ч Е Т В Е Р					
	Озимой пшеницы.	Ржи.	Яровой пшеницы.	Овса.	Ячме- ня.	Гречи- хи.
ПЛОСКИЙ:						
На землях владьческих	6300	13200	..	11200	4050	500
.. .. крестьянских	4300	7000	..	7700	2100	200
.. .. городских и других	1080	2900	..	1050	700	..
<i>Итого</i>	11680	23100	..	19950	6850	700
ПЛОСКИЙ:						
На землях владьческих	8500	14000	..	16000	6300	600
.. .. крестьянских	3300	5700	..	3700	1550	300
.. .. городских и других	200	300	..	300	150	100
<i>Итого</i>	12000	20000	..	20000	8000	1000
ЛИПОВСКИЙ:						
На землях владьческих	8463	16474	41	10358	3145	218
.. .. крестьянских	1623	6785	..	5140	1749	101
.. .. городских и других	320	671	..	584	119	89
<i>Итого</i>	10406	23930	41	16082	5013	328
РЫБИНСКИЙ:						
На землях владьческих	2987	15979	142	10158	3577	640
.. .. крестьянских	2147	24581	..	9717	989	547
.. .. городских и других	25	140	..	150	45	..
<i>Итого</i>	5159	40700	142	20025	4611	1187
МЛАВСКИЙ:						
На землях владьческих	1455	18580	..	13740	5802	1300
.. .. крестьянских	830	12100	..	9200	3300	1800
.. .. городских и других	115	920	..	380	98	60
<i>Итого</i>	2400	31600	..	23320	11200	3060
СЕРПЕХОВСКИЙ:						
На землях владьческих	13000	16000	..	14500	1010	1000
.. .. крестьянских	8600	11600	..	11200	990	390
.. .. городских и других	148	480	..	650	55	25
<i>Итого</i>	21748	28080	..	26350	2055	2000
ПРАСНЫШСКИЙ:						
На землях владьческих	3066	5159	44	5661	3066	160
.. .. крестьянских	723	7604	51	2104	1192	145
.. .. городских и других	130	699	..	485	159	25
<i>Итого</i>	3919	13462	95	8250	4417	180
ЦДХАНОВСКИЙ:						
На землях владьческих	10560	9700	350	8500	1700	350
.. .. крестьянских	7850	7720	95	7600	1200	200
.. .. городских и других	190	480	5	290	120	50
<i>Итого</i>	18600	17900	450	16390	3020	600
Всего въ губернии	85912	198772	728	150367	45166	18600

Т Е Й:	С Н Я Т О Ч Е Т В Е Р Т Е Й:								
	Озимой пшеницы и рожь.	Картофе- ля.	Озимой пшеницы.	Ржи.	Яровой пшеницы.	Овса.	Ячме- ня.	Гречи- хи.	Озимой рожь и клевер.
5200	10300	37400	94400	..	83000	20200	3200	32000	82000
3500	7500	25600	44000	..	60100	12300	1300	17500	66000
550	3050	7450	19300	..	9150	4700	..	4750	2400
9250	20850	70450	157700	..	152250	37200	4500	54300	150400
1100	30006	42500	56000	..	81200	37800	3600	6600	160000
700	8000	16500	22800	..	18700	3900	1800	4200	64000
200	2000	1000	1200	..	1800	900	600	1200	16000
2000	40000	60000	80000	..	101700	48000	6000	12000	240000
5797	26007	33090	100510	256	62284	30739	10843	29043	164911
1413	19038	7560	60114	..	33476	8318	3952	6098	156125
37	927	1430	3064	..	2012	511	216	154	6740
7247	45972	42080	163688	256	98372	39568	15011	35525	327776
2970	60741	14935	79895	566	60632	16308	1960	8910	485928
1200	6350	9735	112905	..	57868	4867	1721	3500	43450
..	280	140	850	..	930	240	40	..	1200
4170	67371	24810	193650	566	119430	21415	3721	12410	530578
225	30220	6911	88255	..	79005	33362	6600	787	309200
180	30000	3343	57475	..	52900	30475	9900	6300	300000
45	1080	546	4370	..	2185	363	330	158	10800
450	62000	11400	150100	..	134090	64200	16830	1575	620000
6300	30000	94000	110000	..	97000	5900	9500	56000	202000
2300	20000	56000	87000	..	80000	3900	7500	12000	210000
8	1000	1040	2300	..	3200	620	340	45	8500
8608	51000	151040	199300	..	180200	11820	17340	68045	420500
536	8091	15330	35795	176	39627	15330	960	2680	64728
560	17926	3615	38020	204	12624	5960	8215	3800	143408
94	1674	7800	4194	..	3235	954	180	470	13392
1190	27691	19725	78009	380	55486	22244	9355	9590	221528
1950	11000	41680	29100	1410	42975	10100	1650	8860	44000
1320	16000	29550	23160	367	39660	7000	930	5950	64000
180	1900	630	1440	20	1915	760	370	590	7600
3400	28900	71860	53700	1797	84550	18460	2950	15400	115600
36315	343784	451365	1076147	2999	926078	262907	75707	205205	2626382

Копия: Михаил Киселевич

1900

00000 00000 00000
00000 00000 00000
00000 00000 00000

00000 00000 00000
00000 00000 00000
00000 00000 00000

00000 00000 00000
00000 00000 00000
00000 00000 00000

00000 00000 00000
00000 00000 00000
00000 00000 00000

00000 00000 00000
00000 00000 00000
00000 00000 00000

00000 00000 00000
00000 00000 00000
00000 00000 00000

00000 00000 00000
00000 00000 00000
00000 00000 00000

00000 00000 00000
00000 00000 00000
00000 00000 00000

ПРИЛОЖЕНІЯ.

MEMORANDUM

О ФАБРИКАХЪ И ЗАВОДАХЪ

ВЪ ПЛОЦКОЙ ГУБЕРНИИ

за 1872 годъ.

РОДЪ ФАБРИКЪ И ЗАВОДЪ.	Уездъ Серпейскій.			Городъ Прасныпскій.			Уездъ Прасныпскій.			Городъ Икхановъ.			Уездъ Икхановскій.			Всего въ губерніи.		
	Число фабрикъ и заводовъ.	Сумма произведенности.	Число рабочихъ.	Число фабрикъ и заводовъ.	Сумма произведенности.	Число рабочихъ.	Число фабрикъ и заводовъ.	Сумма произведенности.	Число рабочихъ.	Число фабрикъ и заводовъ.	Сумма произведенности.	Число рабочихъ.	Число фабрикъ и заводовъ.	Сумма произведенности.	Число рабочихъ.	Число фабрикъ и заводовъ.	Сумма произведенности.	Число рабочихъ.
Чугунолитейные	11	109
Железоплавильные	14
Винокуренные	7	43000	36	1	3750	2	15000	10	46	379453	201	
Льняные	1	33000	4
Пиво и медоваренные	8	5120	6	8	5310	11	2	5000	6	4	4500	6	55	78363	115
Уксусные	4	350	9	2700	10
Сапидарные	2	54	4	2704	12
Паровыя мельницы	3	2650	9
Сушныя	1	9600	21
Табачныя	1	38540	113
Кожевенныя	1	900	14	4150	15
Бирничныя	3	40260	13	4	723	850	2	4	600	5	55	83597	159
Бумажныя	1	576	2	3576	19
Свеклосахарныя	2	105000	588	2	105000	588	
Мыловаренныя и свечныя	1	840	4	42428	13
Стекляныя	1	14000	20	1	14000	20
Спичечныя	1	10425	21

Въездъ: Икхановскій Кантонъ Смер

Year	Month	Day	Time	Location	Remarks
1900	1	1	10:00
1900	1	2	10:00
1900	1	3	10:00
1900	1	4	10:00
1900	1	5	10:00
1900	1	6	10:00
1900	1	7	10:00
1900	1	8	10:00
1900	1	9	10:00
1900	1	10	10:00
1900	1	11	10:00
1900	1	12	10:00
1900	1	13	10:00
1900	1	14	10:00
1900	1	15	10:00
1900	1	16	10:00
1900	1	17	10:00
1900	1	18	10:00
1900	1	19	10:00
1900	1	20	10:00
1900	1	21	10:00

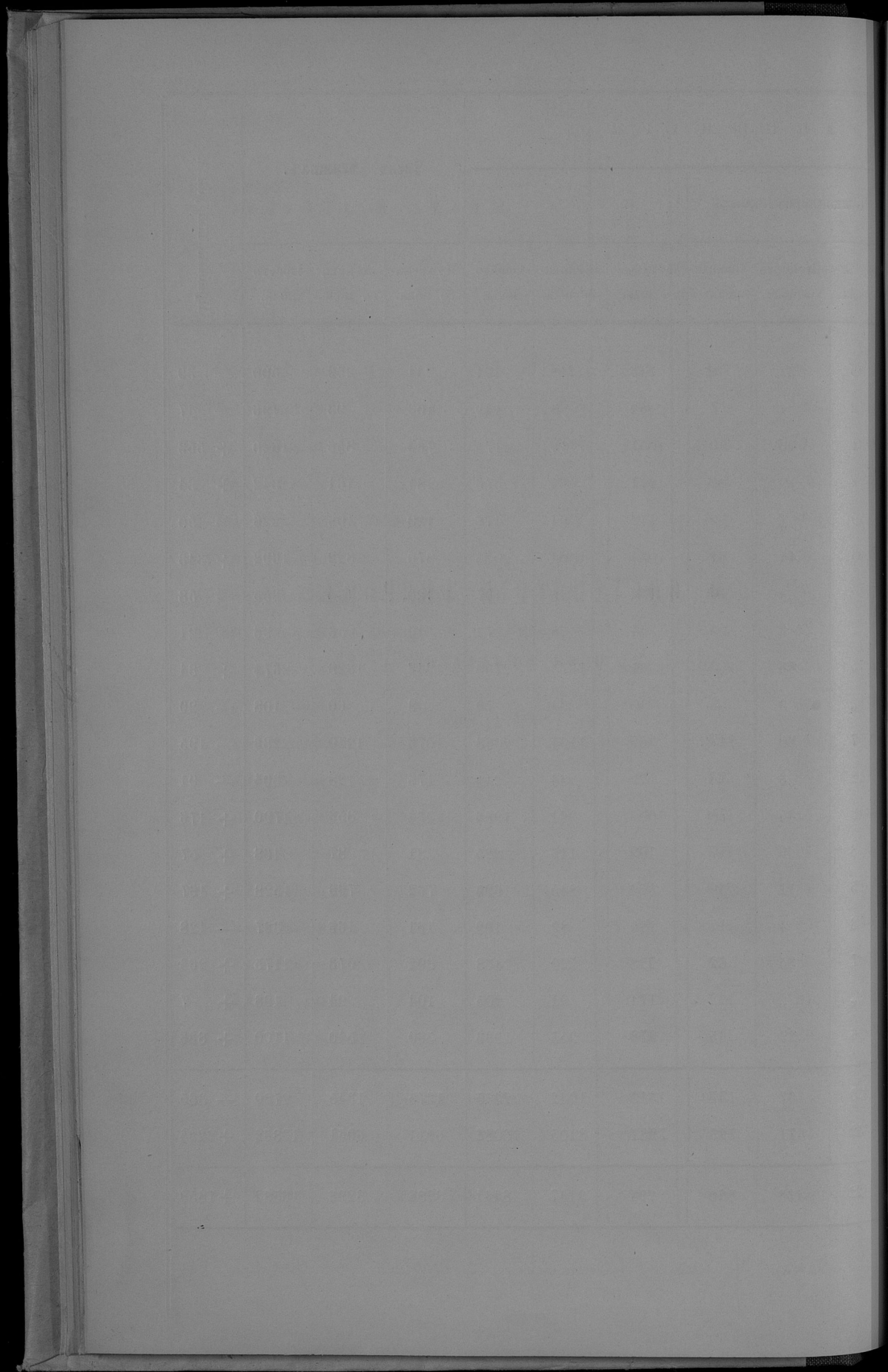
ДВИЖЕНІЕ НАСЕЛЕНІЯ

ВЪ ПЛОЦКОЙ ГУБЕРНІИ

за 1872 годъ.

ГОРОДА И УЕЗДЫ.	Число браковъ.	Ч И С Л О Р О Д И В Ш И Х С Я.									Число умершихъ.			Приростъ или убыль.
		Законнорожденныхъ.			Незаконнорожденныхъ.			В с е г о.			Мужска-го пола.	Женска-го пола.	Общего пола.	
		Мужска-го пола.	Женска-го пола.	Общего пола.	Мужска-го пола.	Женска-го пола.	Общего пола.	Мужска-го пола.	Женска-го пола.	Общего пола.				
Губернскій городъ Павловъ	220	227	196	423	16	22	38	243	218	461	241	259	500	— 39
Западный городъ Вытегорскъ	20	79	64	143	2	4	6	81	68	149	103	93	196	— 47
Уездъ Павловскій	264	1016	1067	2083	41	49	90	1057	1116	2173	764	856	1620	+ 553
Городъ Павловскъ	79	199	155	353	12	10	22	211	165	376	181	161	342	+ 34
Западный городъ Заврачье	23	107	60	167	5	4	9	112	64	176	120	106	226	— 50
Уездъ Павловскій	378	993	960	1953	38	44	82	1031	1004	2035	870	822	1692	+ 343
Городъ Липно	39	107	80	187	5	5	10	112	85	197	120	135	255	— 58
Западный городъ Добрянскъ на рѣкѣ Вислѣ	16	45	25	70	2	3	5	47	28	75	40	56	96	— 21
Уездъ Липновскій	482	1310	1285	2595	75	88	163	1385	1373	2758	1346	1328	2674	+ 84
Городъ Рыбинскъ	19	45	31	76	„	3	3	45	34	79	48	60	108	— 29
Уездъ Рыбинскій	352	890	1051	1841	67	80	147	957	1131	2088	1073	1210	2283	— 195
Городъ Млава	57	117	81	198	12	3	15	129	84	213	176	128	304	— 91
Уездъ Млавскій	317	962	926	1888	43	35	78	1005	961	1966	934	856	1790	+ 176
Городъ Серпентъ	37	101	107	208	8	9	17	109	116	225	81	87	168	+ 57
Уездъ Серпентскій	276	825	834	1659	25	11	36	850	845	1695	762	766	1528	+ 167
Городъ Ирасненскъ	57	102	85	182	8	4	12	110	89	199	161	166	327	— 128
Уездъ Ирасненскій	224	691	685	1375	27	35	62	718	720	1438	602	573	1175	+ 263
Городъ Пыталовскъ	40	114	91	205	„	„	„	114	91	205	104	94	198	+ 7
Уездъ Пыталовскій	335	942	926	1868	36	29	65	978	955	1933	560	540	1100	+ 833
Итого въ городахъ	607	1243	975	2218	70	67	137	1313	1042	2355	1375	1345	2720	— 365
„ „ уездахъ	2628	7629	7734	15363	352	371	723	7981	8105	16086	6911	6951	13862	+ 2224
Всего въ губерніи	3235	8872	8709	17581	422	438	860	9294	9147	18441	8286	8296	16582	+ 1859

Въ числѣ: Мужскихъ Канцелярскій Служба



О ПОСТУПЛЕНИИ СБОРОВЪ

ВЪ ПЛОЦКОЙ ГУБЕРНИИ

за 1872 годъ.

О ПОДАТЯХ И ПОДАТНИКАХ ПЕНСКОЙ ГУБЕРНИИ ЗА 1872 ГОДЪ

РОДЫ ПОДАТЕЙ.	Слѣдуетъ вступить.				Въино причислено.				Невключено.				Въисказано.				Осталось къ 1-му января 1873 года.						
	Подошюкъ.		Оклада.		Подошюкъ.		Оклада.		Подошюкъ.		Оклада.		Подошюкъ.		Оклада.		Подошюкъ.		Оклада.		Всего.		
	Рублн.	Коп.	Рублн.	Коп.	Рублн.	Коп.	Рублн.	Коп.	Рублн.	Коп.	Рублн.	Коп.	Рублн.	Коп.	Рублн.	Коп.	Рублн.	Коп.	Рублн.	Коп.	Рублн.	Коп.	
I. Подати и окладные платежи:																							
a) Основный дворянскій поземельный налогъ	22492	13 ³ / ₄	130366	91 ¹ / ₄	252	97	98	12	207	44 ¹ / ₂	3772	65 ¹ / ₂	14578	64	180979	72 ¹ / ₂	4669	2 ¹ / ₂	8402	65 ³ / ₄	13071	68	
b) Добавочный дворянскій поземельный налогъ	15483	34 ³ / ₄	90520	91	82	56	41	28	111	36	1627	62 ³ / ₄	10218	2 ¹ / ₂	82915	88 ¹ / ₂	3203	52 ¹ / ₂	6018	67 ³ / ₄	9222	20 ¹ / ₂	
c) Основный крестьянскій поземельный налогъ	5236	71 ¹ / ₂	94323	95	350	91 ¹ / ₂	742	68	433	86 ¹ / ₂	957	69 ¹ / ₂	1684	76 ¹ / ₂	93620	25 ¹ / ₂	2066	39 ¹ / ₂	688	69	2755	68 ¹ / ₂	
d) Добавочный крестьянскій поземельный налогъ	1358	72 ¹ / ₂	46393	13	„	„	376	10	292	59	225	6	815	68 ³ / ₄	15825	3 ¹ / ₂	310	44 ¹ / ₂	718	13 ¹ / ₂	1028	58 ¹ / ₂	
e) Подымная подать съ дворянскихъ имѣній	18045	99 ¹ / ₂	65695	80	734	15 ³ / ₄	90	158	82 ¹ / ₂	1751	7	7778	16 ¹ / ₂	59713	14	10433	16	4321	59	14754	75		
ж) Подымная подать съ крестьянскихъ усадебъ	2827	97 ¹ / ₂	95397	„	1524	„	„	28	40 ¹ / ₂	242	11 ¹ / ₂	3040	1 ¹ / ₂	94024	57	1063	56 ¹ / ₂	1130	31 ¹ / ₂	2193	87 ¹ / ₂		
з) Подымная подать по городамъ	11176	81 ³ / ₄	35980	63	„	„	„	309	5 ¹ / ₂	70	19	2576	51 ³ / ₄	34240	77 ¹ / ₂	5491	24 ¹ / ₂	1669	66 ¹ / ₂	7160	91		
и) Лавовая подать	„	„	„	„	„	„	„	„	„	„	„	„	„	„	„	„	„	„	„	„	„	„	
к) Контигенце, лихверушковый по город.	247	34 ¹ / ₂	1766	63 ¹ / ₂	„	„	„	„	„	„	„	7	6	165	48	1629	7	81	86 ¹ / ₂	130	50 ¹ / ₂	212	37
л) Экспедиционные штрафы	2485	76 ¹ / ₂	18010	„	84	20	„	„	5	6 ¹ / ₂	3923	22	960	37 ¹ / ₂	14084	78	1520	32 ¹ / ₂	„	„	1604	52 ¹ / ₂	
<i>Итого</i>	79354	81 ¹ / ₂	641344	96 ¹ / ₄	3028	80 ¹ / ₂	1347	18	341	60 ¹ / ₂	12578	68 ³ / ₄	41817	66	607033	23 ¹ / ₂	28924	35 ¹ / ₂	23080	23 ¹ / ₂	52004	58 ¹ / ₂	
II. Доходы съ казенныхъ имуществъ:																							
1. Арендныя:																							
a) временная аренда плата	32392	35 ¹ / ₂	9399	64 ¹ / ₂	231	22 ¹ / ₂	1655	38	321	71 ¹ / ₂	799	86	7966	4	3504	1 ¹ / ₂	16035	82 ¹ / ₂	6751	35 ¹ / ₂	22787	18	
b) сельская безарендная аренда	7687	37	13279	25 ¹ / ₂	3836	2 ¹ / ₂	506	33	213	47 ¹ / ₂	148	67 ¹ / ₂	6827	14 ¹ / ₂	7367	41 ¹ / ₂	3482	77 ¹ / ₂	4269	52	7732	29 ¹ / ₂	
c) городская безарендная и другія аренды	15541	23 ¹ / ₂	4762	91	567	6 ¹ / ₂	65	39	593	49	1334	45 ¹ / ₂	1264	71 ¹ / ₂	1272	40 ¹ / ₂	8340	11 ¹ / ₂	2221	64	10561	75 ¹ / ₂	
d) излишекъ дохода съ ВСЕМНОУСТВѢННЫХЪ покосовыхыхъ имѣній	„	„	„	„	„	„	„	„	„	„	„	„	„	„	„	„	„	„	„	„	„	„	
e) отъ продажи казенныхъ земель и лесовъ	392	„	„	„	437	84	8933	43	392	„	„	„	278	84	8933	45	159	„	„	„	159	„	
2. Сборы съ имуществъ, поступившихъ въ казну на основаніи ВЫСОЧАЙШИХЪ указовъ 27 октября 1864 года и 14 сентября 1865 года и доходы съ домовладѣльческихъ имѣній	40796	53	18135	22 ¹ / ₂	2002	63	20518	23	2004	62	2341	52	13427	65 ¹ / ₂	26699	32 ¹ / ₂	13460	88 ¹ / ₂	9612	60 ¹ / ₂	23073	49	
3. Прогонты съ поступившихъ въ казну после духовнаго завѣщанія	17182	86 ¹ / ₂	4285	39 ¹ / ₂	1110	16	3718	40	3335	31	433	21 ¹ / ₂	5755	91	4378	63	10901	80 ¹ / ₂	2191	95	13093	75 ¹ / ₂	
<i>Итого</i>	113986	37 ¹ / ₂	47862	43	8184	94 ¹ / ₂	34397	40	470	61	5057	72 ¹ / ₂	35520	30 ¹ / ₂	52155	24	52380	40 ¹ / ₂	25047	7	77427	47 ¹ / ₂	

О ПОДАТЯХ И ПЕДОИМКАХЪ ПЕКОЛОЧЕНОЙ ГУБЕРНИ ЗА 1872 ГОДЪ.

РОДЫ ПОДАТЕЙ.	Слѣдвало вступить.				Вновь причислено.				Пеклочено.				Възскано.				Осталось къ 1-му января 1873 года.					
	Педоимокъ.		Окладъ.		Педоимокъ.		Окладъ.		Педоимокъ.		Окладъ.		Педоимокъ.		Окладъ.		Педоимокъ.		Окладъ.		Всего.	
	Рубл.	Коп.	Рубл.	Коп.	Рубл.	Коп.	Рубл.	Коп.	Рубл.	Коп.	Рубл.	Коп.	Рубл.	Коп.	Рубл.	Коп.	Рубл.	Коп.	Рубл.	Коп.	Рубл.	Коп.
III. Другихъ разныхъ взысканий:																						
Военнаго министерства:																						
а) По ведомству главнаго интендантскаго управленія	157	44 3/4	"	"	"	"	3484	30	"	"	"	"	3484	90 1/4	157	44 3/4	"	"	157	44 3/4	"	"
б) Главнаго артиллерійскаго управленія	"	"	"	"	"	"	8532	5	"	"	"	"	8532	9 1/4	"	"	"	"	"	"	"	"
в) Военно-медицинскаго	75	30 1/2	"	"	"	"	345	23	75	30 1/2	"	"	345	25 1/2	"	"	"	"	"	"	"	"
г) Главнаго инженернаго управленія	"	"	"	"	"	"	44	8	"	"	"	"	44	86 1/2	"	"	"	"	"	"	"	"
Министерства финансовъ:																						
а) По департаменту государственнаго казначейства	77764	61	8413	73 1/2	35059	30 1/2	262443	2	271	13 1/2	788	27	32903	57 1/4	267591	30 1/2	76149	20	2477	36 1/2	78626	56 1/2
б) По горному департаменту	18	"	"	"	"	"	45	51	18	"	"	"	45	51	"	"	"	"	"	"	"	"
в) По департаменту неокладныхъ сборовъ	20095	3	22249	94	9981	55	614559	58	387	57 1/2	11	48 1/2	15500	317 1/2	634698	73 1/2	13988	68 1/4	2099	30	16087	98 1/2
г) По департаменту торговли и мануфактуръ	6549	65	"	"	7987	5	55052	38	382	25	"	"	6655	12	55052	38	7299	33	"	"	7299	33
Временнаго отдѣла государственныхъ имуществъ	"	"	"	"	"	"	"	"	"	"	"	"	"	"	"	"	"	"	"	"	"	"
Министерства внутреннихъ дѣлъ	3835	4	11680	26	3116	"	26271	71	184	65	7	98	2682	15 1/2	37519	24 1/2	4084	23 1/2	424	75	4508	98 1/2
Министерства народнаго просвѣщенія	901	51	"	"	371	90	8702	91	15	70	"	"	465	11 1/2	8702	91	792	59 1/2	"	"	792	59 1/2
Министерства юстиціи	97	50	"	"	326	"	61	50	38	50	"	"	268	50	61	50	96	50	"	"	96	50
По ведомству государственнаго контроля	"	"	"	"	"	"	581	41	"	"	"	"	"	"	581	41 1/2	"	"	"	"	"	"
Министерства путей сообщенія	308	36 1/2	1682	50	"	"	"	"	"	"	"	"	308	36 1/2	1597	26	"	"	85	24	85	24
Итого	109802	45 3/4	44026	43 1/4	56841	80 1/2	980125	33	293	11 1/2	807	73 1/4	58783	15	1018257	37 3/4	102567	99 1/2	5086	66 1/2	107654	65

Възведено: Михаилъ Канукаевъ Смирн.

О РАСПРЕДЕЛЕНИИ НЕДВИЖИМОСТЕЙ ПО УЕЗДАМЪ И ГОРОДАМЪ

ВЪ ПЛОЦКОЙ ГУБЕРНИИ

за 1872 годъ.

ГОРОДА И УЪЗДЫ.	Н Е Д О П М О К Ъ.							
	Податей и окладных платежей.		Доходовъ съ казенныхъ изумствъ.		По разнымъ взысканіямъ.		Всего.	
	Рубл.	Коп.	Рубл.	Коп.	Рубл.	Коп.	Рубл.	Коп.
Губернскій городъ Пlockъ	1043	33	2496	13 1/2	27125	56	30665	2 1/2
Заштатный городъ Вышегородъ	35	96	93	26 1/2	„	„	129	22 1/2
Уездъ Пlockій	2574	47 1/2	14288	38 1/2	3200	„	20062	86
Городъ Пlockскъ	6	„	973	51	1205	33	2184	84
Заштатный городъ Заключимъ	„	„	911	28	1031	42	1942	70
Уездъ Пlockскій	6439	8	21688	43 1/2	20471	20 3/4	48598	72 1/2
Городъ Липно	799	70	„	„	2	25	801	95
Заштатный городъ Добржинъ на р. Вислѣ	110	„	„	„	„	„	110	„
Уездъ Липновскій	3596	94 3/4	8404	72 1/2	9410	3 1/4	21411	70 1/2
Городъ Рыпинъ	1647	55	27	89	2385	81	4061	25
Уездъ Рыпинскій	5292	77	6011	12	8083	57 1/2	19387	46 1/2
Городъ Млава	1186	4 1/2	344	2	1179	80	2709	86 1/2
Уездъ Млавскій	3934	11	5976	72 1/2	11184	57 1/2	21095	41
Городъ Серпецъ	386	51 1/2	207	80	480	90 1/2	1075	22
Уездъ Серпецскій	3664	34 1/2	8295	47 1/2	7835	49	19795	31
Городъ Праснышъ	1842	75	„	„	745	98 1/2	2588	73 1/2
Уездъ Праснышскій	3376	87 1/4	2749	87	4382	25 3/4	10509	„
Городъ Цѣхановъ	598	26 1/2	„	„	289	„	887	26 1/2
Уездъ Цѣхановскій	15469	87 1/4	4958	84 1/4	8641	45 1/4	29070	16 3/4
Итого въ городахъ	7656	11 1/2	5053	90	34446	7	47156	8 1/2
„ уездахъ	44264	27 1/4	72373	57 3/4	73208	59	189846	44
Всего въ губерніи	52004	58 3/4	77427	47 3/4	107654	65	237086	71 1/2

Възвѣдъ: *Управитель Канцеляріи Смирн*

О ДОХОДАХЪ И РАСХОДАХЪ ГОРОДОВЪ

ВЪ ПЛОЦКОЙ ГУБЕРНИИ

за 1872 годъ.

НАЗВАНІЕ ГОРОДОВЪ.	Осталось отъ преж- нихъ лѣтъ въ Поль- скомъ Бан- кѣ.		Приходъ за 1872 годъ.		Расходъ за 1872 годъ.		Остатокъ и передержка противъ го- доваго дохо- да.		Хранищеса въ Польскомъ Банкѣ запшта- лы составля- ютъ.	
	Рубли	Коп.	Рубли	Коп.	Рубли	Коп.	Рубли	Коп.	Рубли	Коп.
Губернскій городъ Плонскъ	51462	69 ¹ / ₂	29694	28 ¹ / ₂	27453	24 ¹ / ₂	2241	4	56093	58
Уѣздные города: Плонскъ	49506	60	15116	9	12901	40 ¹ / ₂	2214	68 ¹ / ₂	50783	60
Липно	5835	12 ¹ / ₂	7594	38	7315	28 ³ / ₄	279	9 ¹ / ₄	7935	12 ¹ / ₂
Рыпинъ	18408	31 ¹ / ₂	4265	46	3967	31	298	15	16768	97
Млава	46562	94	7240	64	4072	87	3167	77	48590	24
Серпецъ	8278	12 ¹ / ₂	6279	45	4010	17 ¹ / ₂	2269	27 ¹ / ₂	9778	2 ¹ / ₂
Праснынь	14433	5	10759	90	9251	57 ¹ / ₂	1508	32 ¹ / ₂	11496	65
Цѣхановъ	19205	32 ¹ / ₂	7218	29 ¹ / ₂	4111	48 ¹ / ₂	3106	81	19205	32 ¹ / ₂
Заштатные гор: Вышегородъ	9197	50	4303	39 ¹ / ₂	3465	95 ¹ / ₂	837	44	9197	50
Закрочимъ	9779	16 ¹ / ₂	5743	78 ¹ / ₂	4418	38 ¹ / ₂	1325	40	10285	63 ¹ / ₂
Лобржинъ										
на р. Вислѣ	23610	5	4276	54	4006	4	270	50	25110	5
<i>Итого</i>	256278	89	102492	22	84973	73 ¹ / ₄	17518	48 ³ / ₄	265244	70

Възрѣно: *Иванъ Ивановичъ Канцлеръ Смар*

О ЧИСЛѢ И РОДѢ ПРЕСТУПЛЕНІЙ

ВЪ ПЛОЦКОЙ ГУБЕРНІИ

за 1872 годъ.

РОДЪ ПРЕСТУПЛЕНІЯ.

Число преступле- ній.	Число осуж- денныхъ.		ВЪ ТОМЪ ЧИ- СЛѢ:										ВОЗРАСТЪ ПРЕСТУПНИКОВЪ.																								
			Дворян- ствомъ.		Дворянъ- детьми.		Купцовъ.		Мелкихъ- земель- ныхъ.		Воспиту- ельныхъ.		Остальныхъ.		Ниже 17		17-20		21-25		26-30		31-40		41-50		51-60		Свыше 60								
			М.	Ж.	М.	Ж.	М.	Ж.	М.	Ж.	М.	Ж.	М.	Ж.	М.	Ж.	М.	Ж.	М.	Ж.	М.	Ж.	М.	Ж.	М.	Ж.	М.	Ж.	М.	Ж.							
	М.	Ж.	М.	Ж.	М.	Ж.	М.	Ж.	М.	Ж.	М.	Ж.	М.	Ж.	М.	Ж.	М.	Ж.	М.	Ж.	М.	Ж.	М.	Ж.	М.	Ж.	М.	Ж.									
Противъ собственности Государства.																																					
1. Противъ уставовъ о казенныхъ дѣлахъ	
2. Противъ уставовъ винныхъ	152	225	67	10	..	70	345	49	7	2	17	10	60	13	69	24	50	18	21	..	1		
3. Противъ уставовъ таможенныхъ	40	102	11	19	..	34	47	6	2	..	8	..	7	..	17	2	9	2	21	2	24	3	13	1	3	1	
4. Подкупъ монеты и ассигнацій	7	22	2	3	17	1	2	..	1	3	..	7	1	7	1	4	
5. Другія преступленія противъ собствен- ности Государства	17	30	10	10	40	6	4	..	8	4	8	5	9	1	
Противъ личности.																																					
1. Смертоубійство
2. Самоубійство	4	3	1	2	1	1	2	1	
3. Нанесеніе ранъ и оставленіе въ опасно- сти	163	253	50	1	..	92	139	34	1	13	..	20	1	49	11	96	25	53	13	22	
4. Противъ чести вообще	94	207	60	4	..	80	113	47	10	16	4	27	13	35	18	44	15	43	9	29	2	1	1	
5. Противъ алжудрїи женщинъ	2	5	5	5	
6. Противъ семейнаго и родственнаго сою- зовъ	8	13	8	6	7	4	1	1	2	2	3	2	6	2	1	1	
Противъ частной собственности.																																					
1. Завладѣніе недвижимымъ имуществомъ	22	48	10	12	36	9	2	..	5	..	11	4	17	4	11	2	2	
2. Воровство-кража и воровство-мошенни- чество	310	637	173	3	..	246	783	98	5	..	20	2	61	21	86	23	126	30	143	38	116	37	63	21	22	1	
3. Разбой и грабежъ
4. Поджогъ	2	5	1	1	4	1	1	..	4	1	
5. Истребленіе имущества варьяномъ, пош- ольникомъ и т. п.	4	7	2	3	4	2	2	..	3	2	2	
6. Другія преступленія противъ частной соб- ственности	38	71	23	32	89	16	6	..	17	6	23	9	21	7	2	1	2	
7. Преступленія, явившіяся въслѣдствіе не- чаянныхъ случаевъ	47
Итого	1323	2280	527	40	..	856	1837	339	27	3	53	6	120	34	338	57	492	119	602	164	457	115	184	29	32	5	

Вѣденье: Николай Канушевъ С. П. М.

О ПОЖАРАХЪ

ВЪ ПЛОЦКОЙ ГУБЕРНИИ

за 1872 годъ.

ГОРОДА И УЕЗДЫ.

ГОРОДА И УЕЗДЫ.	Въ зимне мѣсяцѣ.			Въ весенне мѣсяцѣ.			Въ лѣтне мѣсяцѣ.			Въ осенне мѣсяцѣ.			Всего въ году.			Причина пожаровъ.				
	Число пожаровъ.	Число погорѣвшихъ дворовъ.	Сумма убытковъ.	Число пожаровъ.	Число погорѣвшихъ дворовъ.	Сумма убытковъ.	Число пожаровъ.	Число погорѣвшихъ дворовъ.	Сумма убытковъ.	Число пожаровъ.	Число погорѣвшихъ дворовъ.	Сумма убытковъ.	Число пожаровъ.	Число погорѣвшихъ дворовъ.	Сумма убытковъ.	Отъ молнии.	Отъ дуплако устреженіи въ тѣлѣ.	Отъ поворожности.	Отъ пожара.	Отъ другихъ причинъ.
Губернскій городъ Псковъ	"	"	"	"	"	"	"	"	"	"	"	"	"	"	"	"	"	"	"	"
Заштатный гор. Вышгородъ	"	"	"	"	"	"	"	"	"	"	"	"	"	"	"	"	"	"	"	"
Уездъ Псковскій	3	8	3200 р.	8	18	7630 р.	4	5	850 р.	6	10	610 р.	21	41	12290 р.	2	"	"	"	19
Городъ Псковскій	"	"	"	"	"	"	"	"	"	2	2	500 р.	2	2	500 р.	"	"	"	"	2
Заштатный гор. Закрочимъ	"	"	"	"	"	"	3	3	2000 р.	4	4	692 р.	7	7	692 р.	"	"	"	"	4
Уездъ Псковскій	4	4	1105 р.	7	9	1212 р.	8	14	5117 р.	2	6	500 р.	21	33	7934 р.	2	"	"	"	19
Городъ Липно	"	"	"	"	"	"	"	"	"	"	"	"	"	"	"	"	"	"	"	"
Заштатный городъ Добружнѣ на рѣкѣ Вислѣ	"	"	"	"	"	"	"	"	"	"	"	"	"	"	"	"	"	"	"	"
Уездъ Липновскій	2	2	89 р.	4	6	684 р.	5	10	1639 р.	4	5	643 р.	15	23	3065 р.	1	3	3	2	6
Городъ Рыбинъ	"	"	"	"	"	"	"	"	"	1	"	245 р.	1	"	245 р.	"	"	"	"	1
Уездъ Рыбинскій	7	"	1478 р.	6	"	3785 р.	4	"	5706 р.	5	"	6000 р.	22	"	16969 р.	1	"	2	5	14
Городъ Млавъ	"	"	"	"	"	"	"	"	"	"	"	"	"	"	"	"	"	"	"	"
Уездъ Млавскій	2	2	260 р.	"	"	"	3	4	2999 р.	4	5	578 р.	9	11	3887 р.	2	"	"	"	7
Городъ Серпецъ	"	"	"	"	"	"	"	"	"	"	"	"	"	"	"	"	"	"	"	"
Уездъ Серпецскій	5	6	2117 р.	"	"	"	"	"	"	"	"	"	"	"	"	"	"	"	"	"
Городъ Праснынь	"	"	"	"	"	"	"	"	"	"	"	"	5	6	2117 р.	1	"	1	"	3
Уездъ Прасныньскій	3	12	3130 р.	2	2	498 р.	7	11	1110 р.	3	17	2730 р.	15	42	7398 р.	3	2	2	"	8
Городъ Пихановъ	"	"	"	"	"	"	"	"	"	"	"	"	"	"	"	"	"	"	"	"
Уездъ Пихановскій	3	3	60 р.	2	2	375 р.	9	13	1340 р.	3	5	1002 р.	17	23	2777 р.	3	1	3	3	7
Итого въ городахъ	"	"	"	"	"	"	3	3	2000 р.	7	6	1437 р.	10	9	3437 р.	"	"	"	"	10
" уездахъ	29	37	11449 р.	29	37	14114 р.	40	57	18761 р.	18	37	12063 р.	125	176	56387 р.	15	6	11	"	77
Всего въ губерніи	29	37	11449 р.	29	37	14114 р.	43	60	20761 р.	34	54	13500 р.	135	185	57824 р.	15	6	11	16	87

Върученъ: Николай Константиновичъ Смирновъ

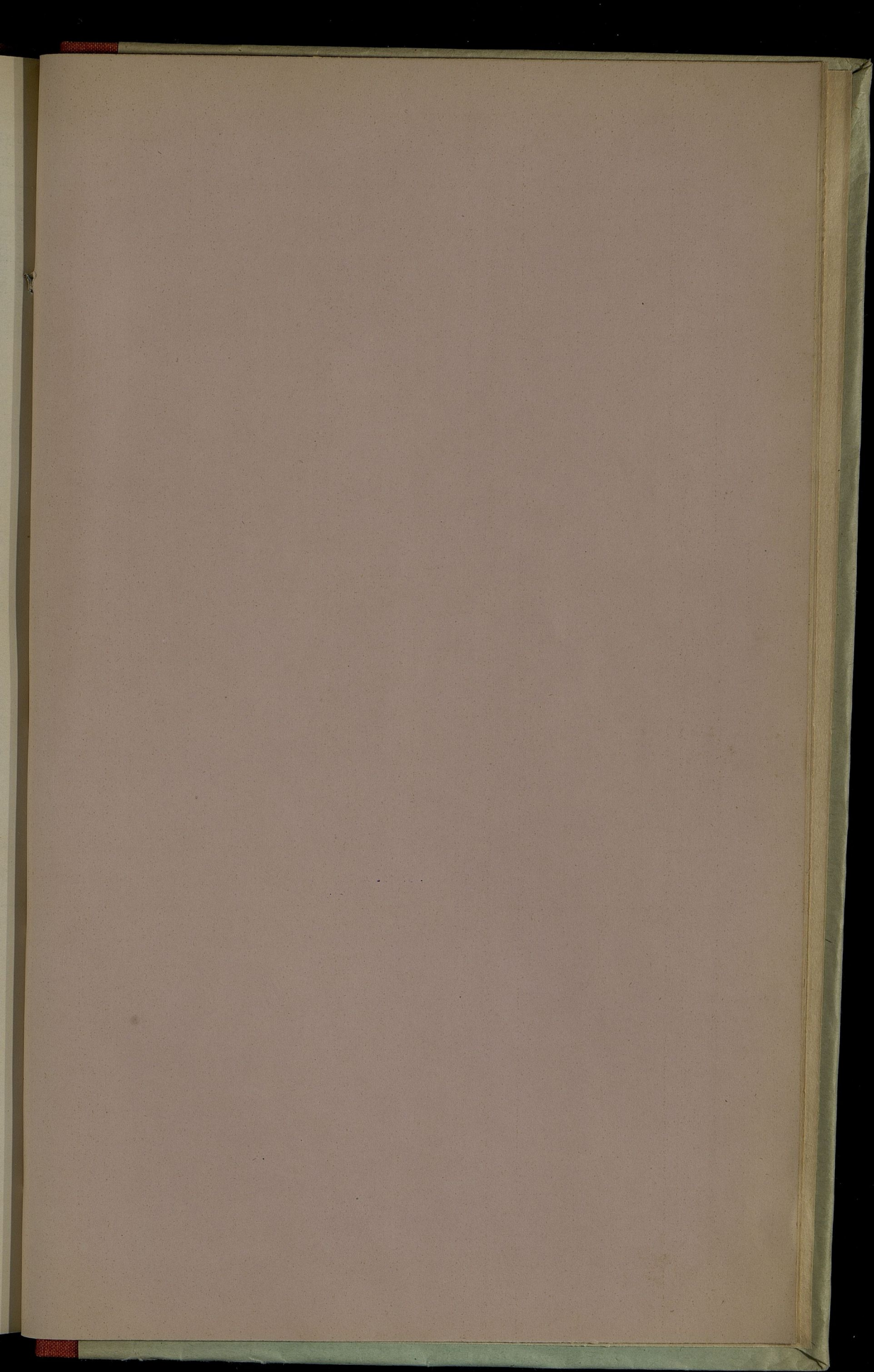
О ЧИСЛѢ УЧЕБНЫХЪ ЗАВЕДЕНІЙ И УЧАЩИХСЯ

ВЪ ПЛОЦКОЙ ГУБЕРНИИ

за 1872 годъ.

НАЗВАНІЕ УЧЕБНЫХЪ ЗАВЕДЕНІЙ.	Въ губерньскомъ городѣ.				уѣздныхъ и заштатныхъ городахъ.				Въ уѣздахъ.			Всего въ губерніи.		
	Число учебныхъ заведеній.	Число учащихся.		Число учащихся въ учебныхъ заведеніяхъ.	Муж. пола.	Жен. пола.	Число учебныхъ заведеній.	Число учащихся.		Число учебныхъ заведеній.	Число учащихся.			
		Муж. пола.	Жен. пола.					Муж. пола.	Жен. пола.		Муж. пола.	Жен. пола.	Обоего пола.	
Гимнази	1	474	"	"	"	"	"	"	1	474	"	607		
{ для мужскаго пола	1	"	133	"	"	"	"	"	1	"	133			
{ для женскаго пола	2	121	"	"	"	"	"	"	2	121	"			
Училища, пансіоны, школы частныхъ лицъ, городовъ и при молитвенныхъ зданияхъ иностранныхъ исповѣданій.	2	"	53	2	19	"	"	"	4	"	72	1807		
{ для мужскаго пола	"	"	"	"	"	68	946	668	68	946	668			
{ для женскаго пола	1	90	7	639	"	2	119	"	10	848	"			
Народныя школы	1	"	120	7	"	588	2	"	108	10	"	10178		
{ для женскаго пола	4	146	34	15	501	222	152	4723	2882	171	5370		3138	
Спеціальныя учебныя заведенія:														
Высшеселеская учительская семинарія для приготовленія учителей начальныхъ училищъ	"	"	"	"	"	"	1	105	"	1	105	"	105	
Образцовое училище при учительской семинаріи	"	"	"	"	"	"	1	35	"	1	35	"	35	
Воскресно-коммерческія училища	1	6	"	"	"	"	"	"	1	6	"	6		
Воскресно-ремесленные училища	1	132	"	8	304	"	1	40	"	10	476	"	476	
Всего въ губерніи	14	969	340	39	1444	829	227	5968	3658	280	8881	4833	13214	

Възр.: Михаилъ Кемурзинъ Смир.



Dus Sp

du

12

